

แผนการใช้ที่ดินตำบลหนองจรเข้

อำเภอหนองแค จังหวัดสระบุรี



สถานีพัฒนาที่ดินสระบุรี
สำนักงานพัฒนาที่ดินเขต 1
กรมพัฒนาที่ดิน กระทรวงเกษตรและสหกรณ์

กันยายน 2566

คำนำ

การจัดทำแผนการใช้ที่ดินดำเนินการตามรัฐธรรมนูญแห่งราชอาณาจักรไทย พ.ศ. 2560 มาตรา 72 (1) ที่ได้บัญญัติให้มีการวางแผนการใช้ที่ดินให้เหมาะสมกับศักยภาพของที่ดินตามหลักการพัฒนาอย่างยั่งยืน โดยแผนการใช้ที่ดินตำบลหนองจรเข้ อำเภอหนองแค จังหวัดสระบุรี ได้นำแนวคิดของ องค์การอาหารและการเกษตรแห่งสหประชาชาติ (Food and Agriculture Organization of the United Nations: FAO) และ โครงการสิ่งแวดล้อมแห่งสหประชาชาติ (United Nations Environment Programme: UNEP) มาปรับใช้ คือ ความเหมาะสมทางกายภาพ ความเหมาะสมทางเศรษฐกิจ การยอมรับจากสังคม การสร้างความยั่งยืนให้สิ่งแวดล้อม และเสนอทางเลือกการใช้ที่ดิน ร่วมกับวิธีการที่จำเป็นอื่น ๆ เช่น กระบวนการมีส่วนร่วมของชุมชน (Participatory Rural Appraisal: PRA) การประเมินคุณภาพที่ดิน เป็นต้น

กองนโยบายและแผนการใช้ที่ดินร่วมกับสำนักงานพัฒนาที่ดินเขต 1 และสถานีพัฒนาที่ดินสระบุรี ในการดำเนินงานวางแผนการใช้ที่ดินระดับตำบล โดยพิจารณาภาพรวมของสภาพปัญหาในด้านต่างๆ ทั้งด้านกายภาพ เศรษฐกิจ และสังคม วิเคราะห์และสังเคราะห์ข้อมูลนำไปสู่การวางแผนการใช้ที่ดินที่สอดคล้องกับศักยภาพของพื้นที่ โดยผ่านกระบวนการมีส่วนร่วมของชุมชน (PRA) ในการระบุนโยบาย ความต้องการของเกษตรกรและผู้มีส่วนได้ส่วนเสีย ทั้งนี้ สผด. ได้จัดทำแผนกิจกรรม/โครงการ เพื่อขับเคลื่อนแผนการใช้ที่ดินให้เป็นรูปธรรมเพื่อให้เกษตรกรมีคุณภาพชีวิตที่ดีขึ้น มีการใช้ที่ดินอย่างถูกต้องเหมาะสม รักษาสภาพแวดล้อมและอนุรักษ์ทรัพยากรในชุมชนให้เกิดความยั่งยืนต่อไป

สถานีพัฒนาที่ดินสระบุรี

กันยายน 2566



สารบัญ

	หน้า
คำนำ	ก
สารบัญ	ข
สารบัญตาราง	ง
สารบัญรูป	จ
บทที่ 1 บทนำ	
1.1 ความสำคัญของการวางแผนการใช้ที่ดิน	1-1
1.2 หลักการและเหตุผล	1-1
1.3 วัตถุประสงค์	1-1
1.4 ระยะเวลาและสถานที่ดำเนินงาน	1-1
1.5 ขั้นตอนการดำเนินงาน	1-2
1.6 วิสัยทัศน์ของตำบล	1-2
บทที่ 2 ข้อมูลทั่วไป	
2.1 ที่ตั้งและอาณาเขต	2-1
2.2 การแบ่งส่วนการปกครอง	2-2
2.3 สภาพภูมิประเทศ	2-2
2.4 สภาพภูมิอากาศ	2-2
2.5 สภาพการใช้ที่ดินในปัจจุบัน	2-4
2.6 สภาพเศรษฐกิจและสังคม	2-6
บทที่ 3 สถานภาพของทรัพยากรธรรมชาติ	
3.1 ทรัพยากรป่าไม้	3-1
3.2 ทรัพยากรน้ำ	3-1
3.3 ทรัพยากรดิน	3-2
บทที่ 4 กระบวนการมีส่วนร่วมของชุมชน (Participatory Rural Appraisal: PRA)	
4.1 การวิเคราะห์ผลจากการจัดทำกระบวนการมีส่วนร่วมของชุมชน (PRA)	4-1
4.2 ระบบการปลูกพืชในปัจจุบัน	4-5
บทที่ 5 การประเมินคุณภาพที่ดิน	
5.1 หลักการประเมินคุณภาพที่ดินด้านกายภาพ	5-1
5.2 พืชเศรษฐกิจที่สำคัญของตำบล	5-2
5.3 ระดับความเหมาะสมของที่ดิน	5-2



สารบัญ (ต่อ)

	หน้า
บทที่ 6 แผนการใช้ที่ดิน	
6.1 การวิเคราะห์ข้อมูลเพื่อการจัดทำแผนการใช้ที่ดินระดับตำบล	6-1
6.2 เขตการใช้ที่ดิน	6-2
บทที่ 7 การขับเคลื่อนแผนการใช้ที่ดิน	
7.1 ขั้นตอนการดำเนินงาน	7-1
7.2 กิจกรรมที่จะดำเนินการของกรมพัฒนาที่ดิน	7-1
7.3 กิจกรรมที่จะดำเนินงานของหน่วยงานอื่น	7-2
7.4 ความต้องการของชุมชนและองค์กรปกครองส่วนท้องถิ่น	7-4
เอกสารอ้างอิง	8-1



สารบัญตาราง

ตารางที่		หน้า
2-1	สถิติภูมิอากาศ ณ สถานีตรวจอากาศจังหวัดพระนครศรีอยุธยา (ปี พ.ศ.2536-2565)	2-3
2-2	สภาพการใช้ที่ดิน ตำบลหนองจรเข้ อำเภอนองแคว จังหวัดสระบุรี	2-4
2-3	จำนวนประชากรและครัวเรือน ตำบลหนองจรเข้ อำเภอนองแคว จังหวัดสระบุรี ปี 2565	2-7
2-4	จำนวนและสัดส่วนครัวเรือน ตำบลหนองจรเข้ อำเภอนองแคว จังหวัดสระบุรี ปี 2565	2-7
2-5	รายได้-รายจ่ายเฉลี่ยครัวเรือน ตำบลหนองจรเข้ อำเภอนองแคว จังหวัดสระบุรี ปี 2565	2-9
3-1	สมบัติที่ดิน ตำบลหนองจรเข้ อำเภอนองแคว จังหวัดสระบุรี	3-3
5-1	ตัวอย่างการประเมินคุณภาพที่ดินด้านกายภาพของประเภท การใช้ประโยชน์ที่ดิน	5-2
5-2	ชั้นความเหมาะสมทางกายภาพของดิน ตำบลหนองจรเข้ อำเภอนองแคว จังหวัดสระบุรี	5-3
6-1	เขตการใช้ที่ดิน ตำบลหนองจรเข้ อำเภอนองแคว จังหวัดสระบุรี	6-5
7-1	กิจกรรมของกรมพัฒนาที่ดินในเขตการใช้ที่ดินที่จะดำเนินการในปี งบประมาณ 2567-2571	7-7
7-2	สรุปกิจกรรมที่ขอรับการสนับสนุนจากส่วนราชการอื่นในเขตการใช้ที่ดิน	7-11
7-3	เป้าหมายการดำเนินงานและงบประมาณ ตำบลหนองจรเข้ อำเภอนองแคว จังหวัดสระบุรี แผน 5 ปี (พ.ศ. 2567-2571)	7-13



สารบัญญรูป

รูปที่		หน้า
1-1	ขั้นตอนการวางแผนการใช้ที่ดินระดับตำบล	1-3
2-1	ขอบเขตการปกครอง ตำบลหนองจรเข้ อำเภอหนองแค จังหวัดสระบุรี	2-1
2-2	กราฟสมดุลของน้ำเพื่อการเกษตรจังหวัดสระบุรี	2-3
2-3	สภาพการใช้ที่ดิน ตำบลหนองจรเข้ อำเภอหนองแค จังหวัดสระบุรี	2-6
3-1	ทรัพยากรดิน ตำบลหนองจรเข้ อำเภอหนองแค จังหวัดสระบุรี	3-4
4-1	การวิเคราะห์สถานการณ์โดยระบบ DPSIR ของ ตำบลหนองจรเข้ อำเภอหนองแค จังหวัดสระบุรี	4-4
4-2	ระบบการปลูกพืชในปัจจุบัน ตำบลหนองจรเข้ อำเภอหนองแค จังหวัดสระบุรี	4-5
6-1	เขตการใช้ที่ดิน ตำบลหนองจรเข้ อำเภอหนองแค จังหวัดสระบุรี	6-6
7-1	การชะล้างพังทลายของดินในเขตการใช้ที่ดิน ตำบลหนองจรเข้ อำเภอหนองแค จังหวัดสระบุรี	7-6



บทที่ 1

บทนำ

1.1 ความสำคัญของการวางแผนการใช้ที่ดิน

ตามรัฐธรรมนูญแห่งราชอาณาจักรไทย พุทธศักราช 2560 มาตรา 72 รัฐพึงดำเนินการเกี่ยวกับที่ดิน ทรัพยากรน้ำ และพลังงาน ดังต่อไปนี้

(1) วางแผนการใช้ที่ดินของประเทศ ให้เหมาะสมกับสภาพพื้นที่และศักยภาพของที่ดินตามหลักการพัฒนาอย่างยั่งยืน

1.2 หลักการและเหตุผล

ปัจจุบันกรมพัฒนาที่ดินได้ดำเนินการวางแผนการใช้ที่ดินระดับประเทศเรียบร้อยแล้ว ซึ่งเป็นการวางกรอบเชิงนโยบายมุ่งเน้นการพัฒนาด้านการเกษตรให้เกิดความสมดุลและยั่งยืนและในขณะเดียวกันต้องอนุรักษ์ทรัพยากรธรรมชาติและสิ่งแวดล้อมควบคู่กับการรักษาคุณค่าทางศิลปวัฒนธรรม แต่ทั้งนี้เพื่อให้เกิดการใช้ประโยชน์ที่ดินในระดับพื้นที่อย่างมีประสิทธิภาพและรักษาฐานการผลิตด้านทรัพยากรธรรมชาติอย่างยั่งยืนตลอดห่วงโซ่อุปทาน แผนการใช้ที่ดินระดับตำบลจึงถูกนำมาใช้เป็นเครื่องมือเพื่อขับเคลื่อนการดำเนินงานดังกล่าว

ทั้งนี้กรมพัฒนาที่ดินได้จัดทำแผนปฏิบัติการราชการกรมพัฒนาที่ดินระยะ 5 ปี (พ.ศ. 2566-2570) เพื่อให้บรรลุตามวิสัยทัศน์ที่กำหนดไว้ คือ “เป็นองค์กรอัจฉริยะทางดิน เพื่อขับเคลื่อนการใช้ที่ดินอย่างเหมาะสม 15 ล้านไร่ ภายในปี 2570” ซึ่งในส่วนของประเด็นการพัฒนาที่ 2 บริหารจัดการทรัพยากรดินและที่ดินด้วยชุดข้อมูลที่มีมูลค่าสูง (High Value Dataset) ซึ่งมีเป้าหมาย คือ การนำชุดข้อมูลที่มีมูลค่าสูงไปใช้ในการบริหารจัดการทางการเกษตร ในส่วนของตัวชี้วัด บริหารจัดการทรัพยากรดินและที่ดินบนพื้นฐานของชุดข้อมูลที่มีมูลค่าสูง ร้อยละ 100 กลยุทธ์ที่ 2 ยกระดับแผนการใช้ที่ดินไปสู่การปฏิบัติ ได้กำหนดให้ร้อยละของแผนการใช้ที่ดินระดับตำบลที่จัดทำแล้วเสร็จทั้งประเทศ ภายใน ปี 2570 (ไม่น้อยกว่าร้อยละ 80) เป็นตัวชี้วัดหนึ่งของกลยุทธ์ดังกล่าว

1.3 วัตถุประสงค์

1.3.1 เพื่อรักษาเสถียรภาพของทรัพยากรให้เกิดความสมดุลและยั่งยืนภายใต้การพัฒนาด้านต่างๆ ของตำบล

1.3.2 เพื่อให้การใช้ที่ดินมีผลตอบแทนสูงสุดต่อหน่วยเนื้อที่อย่างยั่งยืน

1.3.3 เพื่อให้เกิดการกำหนดแผนงาน โครงการ กิจกรรม ที่สอดคล้องกับแผนการใช้ที่ดินที่กำหนดขึ้น และอยู่บนหลักการของโมเดลเศรษฐกิจ BCG (Bio - Circular- Green Economy: BCG Model)

1.4 ระยะเวลาและสถานที่ดำเนินงาน

1.4.1 ระยะเวลา 1 ตุลาคม 2565 – 30 กันยายน 2566

1.4.2 สถานที่ ตำบลหนองจรเข้ อำเภอนองแคว จังหวัดสระบุรี



1.5 ขั้นตอนการดำเนินงาน

1.5.1 รวบรวมข้อมูลปฐมภูมิและทุติยภูมิ ประกอบด้วย

- 1) ด้านกายภาพ ได้แก่ ทรัพยากรดิน ทรัพยากรน้ำ ทรัพยากรป่าไม้ ภูมิอากาศ สภาพการใช้ที่ดิน เขตป่าไม้ตามกฎหมายและมติคณะรัฐมนตรี
- 2) ด้านเศรษฐกิจและสังคม เช่น การถือครองที่ดิน ลักษณะทางเศรษฐกิจของตำบล จำนวนประชากร เป็นต้น
- 3) ด้านนโยบายและข้อกฎหมายที่เกี่ยวข้อง ได้แก่ ยุทธศาสตร์ แผนพัฒนาเศรษฐกิจและสังคมแห่งชาติฉบับที่ 13 ยุทธศาสตร์ภาค แผนพัฒนากลุ่มจังหวัด แผนพัฒนาจังหวัด แผนพัฒนาการเกษตรและสหกรณ์ แผนพัฒนาท้องถิ่น 4 ปี ขององค์การบริหารส่วนจังหวัด เทศบาลตำบลหรือ องค์การบริหารส่วนตำบล

1.5.2 จัดทำกระบวนการมีส่วนร่วมของชุมชน (Participatory Rural Appraisal : PRA) เพื่อรับฟังความคิดเห็น ประเด็นปัญหา ความต้องการด้านต่าง ๆ ขององค์การปกครองส่วนท้องถิ่นและเกษตรกรในตำบล

1.5.3 ประเมินคุณภาพของที่ดินของพืชเศรษฐกิจหลักและพืชทางเลือกที่มีมูลค่าของตำบล

1.5.4 สังเคราะห์ข้อมูลจากข้อ 1.5.1 ถึง 1.5.3 เพื่อใช้ประกอบการวางแผนการใช้ที่ดิน

1.5.5 กำหนด (ร่าง) แผนการใช้ที่ดินระดับตำบล

1.5.6 รับฟังความคิดเห็นของผู้มีส่วนได้ส่วนเสียต่อ (ร่าง) แผนการใช้ที่ดินที่กำหนดขึ้น

1.5.7 ปรับปรุง (ร่าง) แผนการใช้ที่ดินเพื่อจัดทำแผนการใช้ที่ดินฉบับสมบูรณ์

1.5.8 นำแผนการใช้ที่ดินเข้าสู่คณะกรรมการของเขตฯ เพื่อตรวจสอบความสมบูรณ์ครบถ้วนของเนื้อหาและองค์ประกอบ

1.5.9 เผยแพร่แผนการใช้ที่ดินเพื่อนำไปสู่การขับเคลื่อนการดำเนินงาน ประกอบด้วย

1) องค์การปกครองส่วนท้องถิ่น นำแผนการใช้ที่ดินที่จัดทำขึ้นไปประกอบการจัดทำแผนการพัฒนาของตำบล เพื่อนำไปสู่การของงบประมาณที่มีความสอดคล้องกับศักยภาพด้านการผลิตและสภาพของทรัพยากรของตำบล

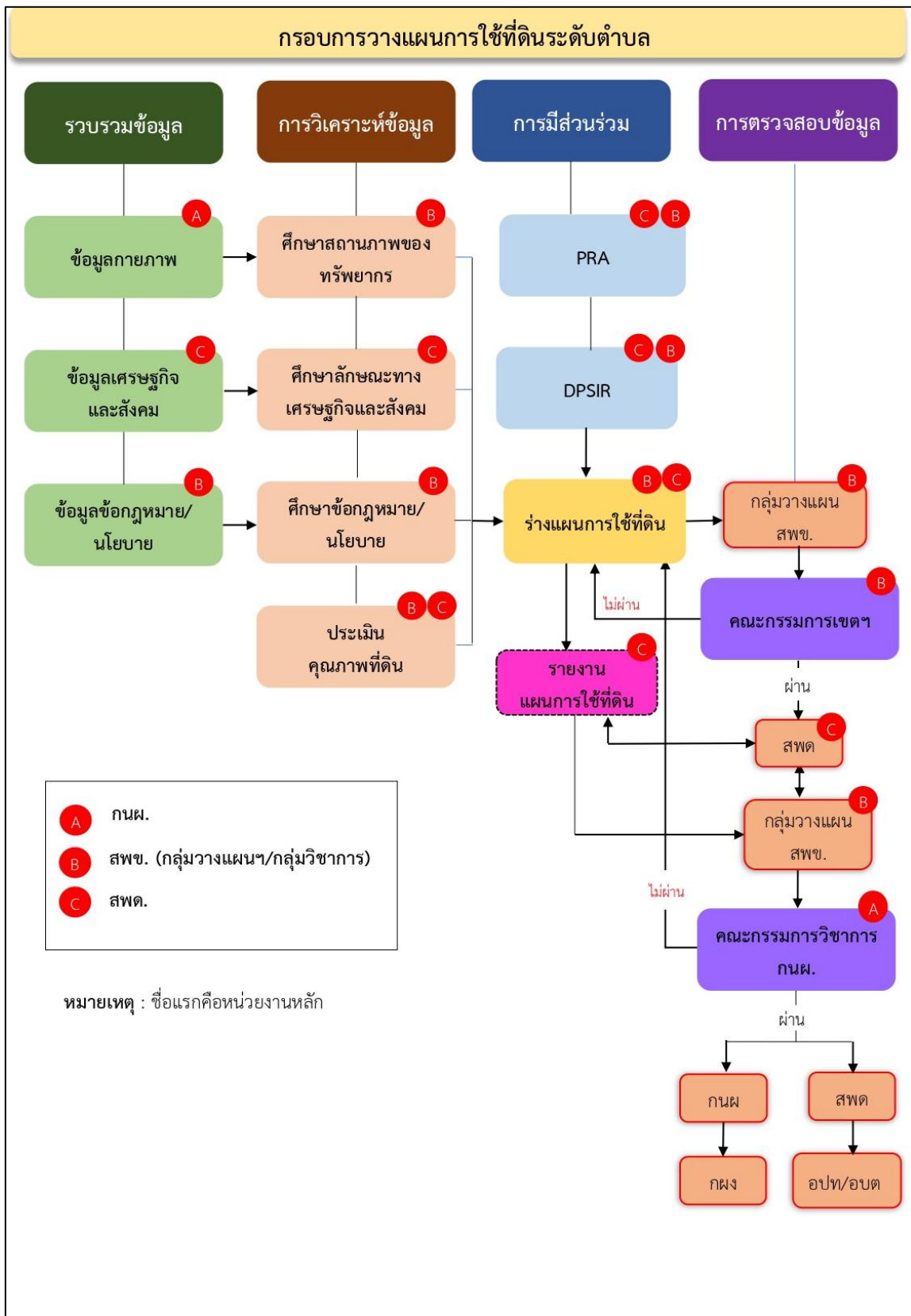
2) กรมพัฒนาที่ดิน โดยสถานีพัฒนาที่ดิน กำหนดแผนงาน/โครงการ/กิจกรรม ที่สอดคล้องกับแผนการใช้ที่ดินที่กำหนดขึ้นในแต่ละเขตและสามารถใช้ประกอบการของงบประมาณในพื้นที่อย่างมีประสิทธิภาพและเป็นที่ยอมรับ

3) หน่วยงานราชการอื่นๆ สามารถใช้เป็นข้อมูลพื้นฐานประกอบแผนงาน/โครงการ/กิจกรรม ที่สอดคล้องกับแผนการใช้ที่ดินที่กำหนดขึ้นในแต่ละเขต

จากขั้นตอนที่กล่าวข้างต้น สามารถจัดทำกรอบการวางแผนการใช้ที่ดินระดับแสดง ดังรูปที่ 1-1

1.6 วิสัยทัศน์ของตำบล

คุณภาพชีวิตก้าวหน้า พัฒนาการเกษตรทฤษฎีใหม่ การศึกษาก้าวไกล ร่วมใจพัฒนาตำบลอย่างยั่งยืน บนพื้นฐานการบริหารจัดการที่ดี (องค์การบริหารส่วนตำบลหนองจรเข้, 2566)



รูปที่ 1-1 กรอบการวางแผนการใช้ที่ดินระดับตำบล

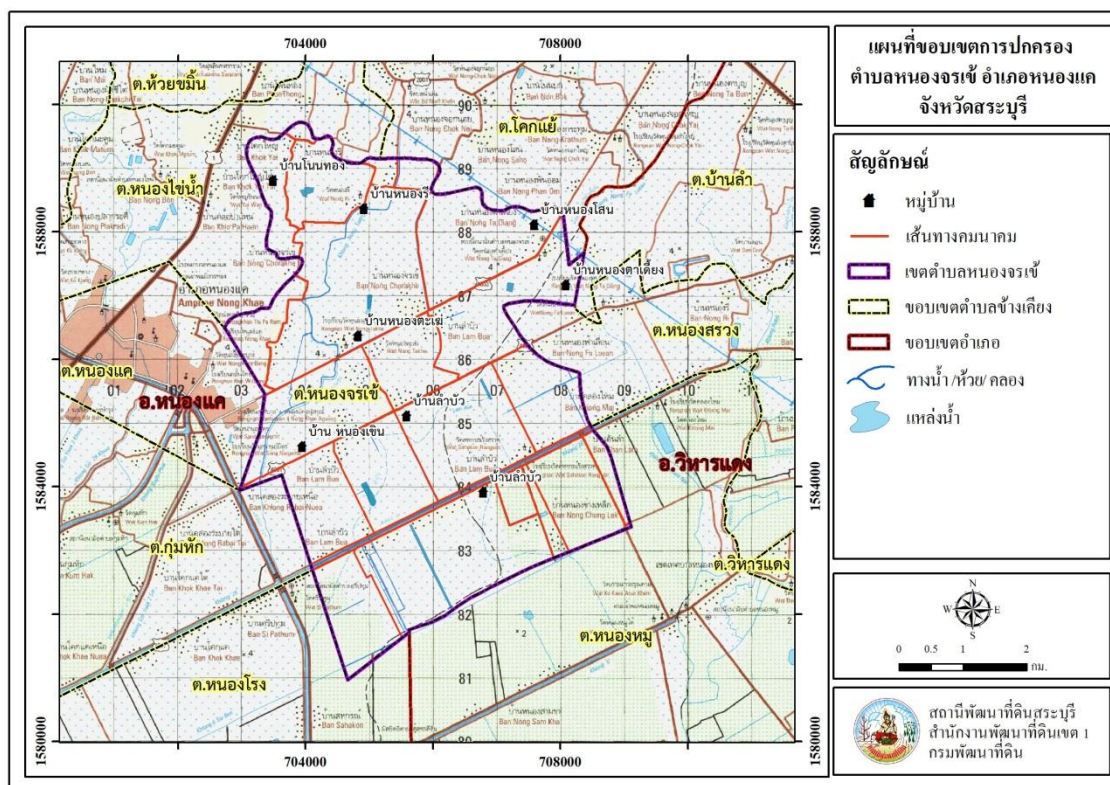


บทที่ 2 ข้อมูลทั่วไป

2.1 ที่ตั้งและอาณาเขต

ตำบลหนองจรเข้ อำเภอนองแคว จังหวัดสระบุรี ตั้งอยู่ทางทิศตะวันตกของอำเภอนองแคว มีพื้นที่ประมาณ 33 ตารางกิโลเมตร หรือ 20,623 ไร่ โดยมีอาณาเขตติดต่อ ดังนี้ (รูปที่ 2-1)

ทิศเหนือ	ติดต่อกับ	ตำบลหนองไผ่น้ำ ตำบลโคกแย้ อำเภอนองแคว จังหวัดสระบุรี
ทิศใต้	ติดต่อกับ	ตำบลหนองโรง อำเภอนองแคว ตำบลหนองหมู อำเภอวิหารแดง จังหวัดสระบุรี
ทิศตะวันออก	ติดต่อกับ	ตำบลบ้านลำ ตำบลหนองสรวง อำเภอวิหารแดง จังหวัดสระบุรี
ทิศตะวันตก	ติดต่อกับ	ตำบลหนองแคว ตำบลกุ่มหัก อำเภอนองแคว จังหวัดสระบุรี



รูปที่ 2-1 ขอบเขตการปกครองตำบลหนองจรเข้ อำเภอนองแคว จังหวัดสระบุรี



2.2 การแบ่งส่วนการปกครอง

ตำบลหนองจรเข้ อำเภอนองแคว จังหวัดสระบุรี แบ่งส่วนการปกครองออกเป็น 8 หมู่บ้าน ดังนี้

หมู่ที่ 1 บ้านโนนทอง

หมู่ที่ 5 บ้านหนองตะเฒ่า

หมู่ที่ 2 บ้านหนองรี

หมู่ที่ 6 บ้านหนองเงิน

หมู่ที่ 3 บ้านหนองโสน

หมู่ที่ 7 บ้านลำบัว

หมู่ที่ 4 บ้านหนองตาเตี้ย

หมู่ที่ 8 บ้านลำบัว

(ที่ว่าการอำเภอนองแคว, 2566)

2.3 สภาพภูมิประเทศ

ลักษณะพื้นที่ทั่วไปส่วนใหญ่เป็นที่ราบลุ่ม สภาพพื้นที่ราบเรียบถึงค่อนข้างราบเรียบ มีคลองธรรมชาติ คลองขุด และคลองชลประทานไหลผ่านที่สำคัญ เช่น คลองหนองแขง คลองยี่สิบหก

2.4 สภาพภูมิอากาศ

จากการศึกษาสถิติภูมิอากาศ (พ.ศ.2536-2565) พบว่า ตำบลหนองจรเข้ อำเภอนองแคว จังหวัดสระบุรี มีรายละเอียดดังนี้

2.4.1 อุณหภูมิ

มีอุณหภูมิโดยเฉลี่ยทั้งปี 28.4 องศาเซลเซียส อุณหภูมิสูงสุดเฉลี่ย 34.2 องศาเซลเซียส ในเดือนเมษายน และอุณหภูมิต่ำสุดเฉลี่ย 23.4 องศาเซลเซียส ในเดือนมกราคม

2.4.2 ปริมาณน้ำฝน

มีปริมาณน้ำฝนรวมทั้งปี 1,083.1 มิลลิเมตร มีฝนตกประมาณ 106 วัน เดือนที่มีฝนตกมากที่สุด ในเดือนกันยายน มีปริมาณฝน 231.9 มิลลิเมตร และมีฝนตกประมาณ 18 วัน

2.4.3 สมดุลน้ำเพื่อการเกษตร

จากข้อมูลสถิติภูมิอากาศในคาบ 30 ปี (พ.ศ.2536-2565) ณ สถานีตรวจอากาศจังหวัดพระนครศรีอยุธยา ได้นำมาวิเคราะห์สมดุลของน้ำเพื่อการเกษตร ซึ่งเป็นการวิเคราะห์หาช่วงฤดูกาลเพาะปลูกพืช ตลอดจนช่วงระยะเวลาที่พืชเสี่ยงต่อการขาดน้ำ ข้อมูลที่นำมาวิเคราะห์ คือ ปริมาณน้ำฝน และศักยภาพการคายระเหยน้ำอ้างอิง (ET_o) ซึ่งคำนวณด้วยโปรแกรม Cropwat for Windows Version 8.0 โดยใช้สมการ Penman-Monteith สามารถสรุปสมดุลของน้ำเพื่อการเกษตรในเขตอาศัยน้ำฝนได้ดังนี้

ช่วงที่เหมาะสมต่อการปลูกพืช เป็นช่วงที่ค่าปริมาณน้ำฝนมากกว่าค่า 0.5 การระเหยจากผิวดินและการคายน้ำของพืช เป็นช่วงที่ดินมีความชุ่มชื้นพอเหมาะต่อการเพาะปลูกพืช ซึ่งช่วงนี้เริ่มตั้งแต่ปลายเดือนเมษายนถึงต้นเดือนพฤศจิกายน

ช่วงที่มีน้ำมากเกินพอ เป็นช่วงที่ค่าปริมาณน้ำฝนมากกว่าค่าการระเหยจากผิวดินและการคายน้ำของพืช ซึ่งช่วงนี้เริ่มตั้งแต่กลางเดือนมิถุนายนถึงกลางเดือนตุลาคม

ช่วงขาดน้ำ เป็นช่วงฤดูแล้งที่ค่าปริมาณน้ำฝนน้อยกว่าค่า 0.5 การระเหยจากผิวดินและการคายน้ำของพืช ซึ่งพืชอาจเสียหายจากการขาดแคลนน้ำได้ ซึ่งช่วงนี้เริ่มตั้งต้นเดือนพฤศจิกายนถึงปลายเดือนเมษายน (ตารางที่ 2-1 และรูปที่ 2-2)



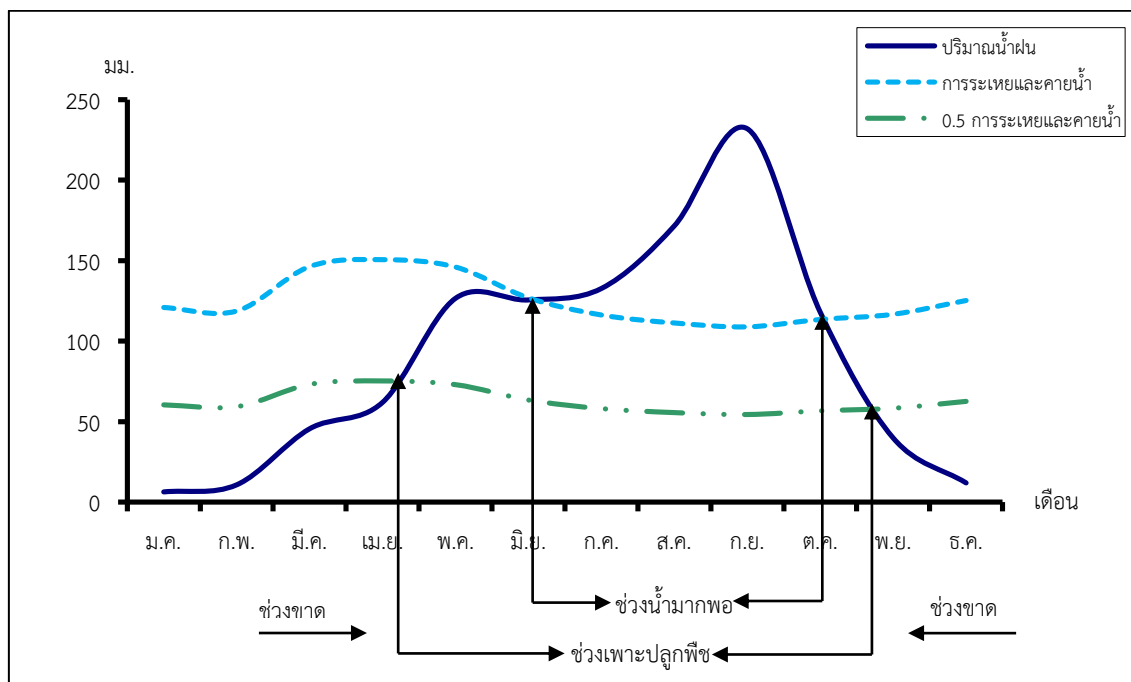
ตารางที่ 2-1 สถิติภูมิอากาศ ณ สถานีตรวจอากาศจังหวัดพระนครศรีอยุธยา¹ (พ.ศ.2536-2565)

เดือน	อุณหภูมิ (°ซ.)			ความชื้นสัมพัทธ์ (%)	ปริมาณน้ำฝน (มม.)	จำนวนวันที่ฝนตก (วัน)	ศักยภาพการคายระเหยน้ำ (มม.)	ปริมาณฝนใช้การ ² (มม.)
	ต่ำสุด	สูงสุด	เฉลี่ย					
ม.ค.	20.2	32.9	26.2	68.0	6.4	1.0	120.9	6.3
ก.พ.	22.3	34.6	27.9	70.0	10.8	1.4	118.7	10.6
มี.ค.	24.3	35.9	29.5	72.0	45.6	4.3	146.3	42.3
เม.ย.	25.0	36.7	30.1	73.0	62.0	6.3	150.6	55.8
พ.ค.	25.2	35.9	30.0	76.0	126.6	12.8	146.0	101.0
มี.ย.	24.8	35.0	29.4	77.0	125.6	13.4	126.9	100.4
ก.ค.	24.4	34.1	28.9	79.0	132.7	14.8	116.3	104.5
ส.ค.	24.2	33.7	28.6	80.0	171.6	16.4	111.3	124.5
ก.ย.	24.1	33.2	28.3	83.0	231.9	17.8	108.9	145.9
ต.ค.	23.6	33.1	28.1	81.0	118.0	12.2	113.5	95.7
พ.ย.	22.3	33.1	27.4	75.0	39.9	4.1	116.7	37.4
ธ.ค.	20.4	32.3	26.1	68.0	12.0	1.3	125.2	11.8
เฉลี่ย	23.4	34.2	28.4	75.2	-	-	-	-
รวม	-	-	-	-	1,083.1	105.8	1,501.3	836.2

หมายเหตุ: ¹ เป็นสถานีตรวจอากาศที่ใกล้พื้นที่ตำบลมากที่สุด

² จากการคำนวณโดยโปรแกรม Cropwat for Windows Version 8.0

ที่มา: กรมอุตุนิยมวิทยา (2566)



รูปที่ 2-2 กราฟสมดุลของน้ำเพื่อการเกษตรจังหวัดสระบุรี



2.5 สภาพการใช้ที่ดินในปัจจุบัน

สภาพการใช้ที่ดิน ตำบลหนองจรเข้ อำเภอนองแคว จังหวัดสระบุรี ซึ่งสำรวจโดยกลุ่มวิเคราะห์สภาพการใช้ที่ดิน (2566) ประกอบด้วยประเภทการใช้ที่ดินต่างๆ ดังนี้

2.5.1 พื้นที่ชุมชนและสิ่งปลูกสร้าง มีเนื้อที่ 2,111 ไร่ หรือร้อยละ 10.23 ของเนื้อที่ตำบล

2.5.2 พื้นที่เกษตรกรรมมีเนื้อที่ 17,775 ไร่ หรือร้อยละ 86.20 ของเนื้อที่ตำบล ประกอบด้วยการใช้ประโยชน์ที่ดินด้านเกษตรกรรมต่าง ๆ ดังต่อไปนี้

- 1) พื้นดินนา มีเนื้อที่ 13,522 ไร่ หรือร้อยละ 65.57 ของเนื้อที่ตำบล ได้แก่ นาร้าง นาข้าว
- 2) พืชไร่ มีเนื้อที่ 110 ไร่ หรือร้อยละ 0.53 ของเนื้อที่ตำบล ได้แก่ ข้าวโพด อ้อย มันสำปะหลัง
- 3) ไม้ยืนต้น มีเนื้อที่ 720 ไร่ หรือร้อยละ 3.50 ของเนื้อที่ตำบล ได้แก่ ไม้ยืนต้นผสม ปาล์ม น้ำมัน

ยูคาลิปตัส

4) ไม้ผล มีเนื้อที่ 2,821 ไร่ หรือร้อยละ 13.68 ของเนื้อที่ตำบล ได้แก่ ไม้ผลร้าง/เสื่อมโทรม ไม้ผลผสม ส้ม มะพร้าว/กล้วย มะพร้าว/มะละกอ มะม่วง กล้วย ชมพู มะนาว มะปราง มะยงชิด

5) พืชสวน มีเนื้อที่ 59 ไร่ หรือร้อยละ 0.29 ของเนื้อที่ตำบล ได้แก่ พืชผัก ไม้ดอก ไม้ประดับ

6) สถานที่เพาะเลี้ยงสัตว์น้ำ มีเนื้อที่ 543 ไร่ หรือร้อยละ 2.63 ของเนื้อที่ตำบล ได้แก่ สถานที่เพาะเลี้ยงสัตว์น้ำร้าง สถานที่เพาะเลี้ยงปลา

2.5.3 พื้นที่แหล่งน้ำ มีเนื้อที่ 402 ไร่ หรือร้อยละ 1.95 ของเนื้อที่ตำบล ได้แก่ แม่น้ำ ลำห้วย ลำคลอง บ่อน้ำในไร่นา

2.5.4 พื้นที่เบ็ดเตล็ด มีเนื้อที่ 335 ไร่ หรือร้อยละ 1.62 ของเนื้อที่ตำบล ได้แก่ พุ่งหญ้าธรรมชาติ พุ่งหญ้าสลับไม้พุ่ม/ไม้ละเมาะ พื้นที่ถม ที่ทิ้งขยะ

ตารางที่ 2-2 สภาพการใช้ที่ดิน ตำบลหนองจรเข้ อำเภอนองแคว จังหวัดสระบุรี

หน่วยแผนที่	สภาพการใช้ที่ดิน	เนื้อที่	
		ไร่	ร้อยละ
U	พื้นที่ชุมชนและสิ่งปลูกสร้าง	2,111	10.23
U201	หมู่บ้านบนพื้นราบ	1,909	9.26
U301	สถานที่ราชการและสถาบันต่าง ๆ	79	0.38
U405	ถนน	77	0.37
U502	โรงงานอุตสาหกรรม	41	0.20
U503	ลานตากและแหล่งรับซื้อทางการเกษตร	5	0.02
A	พื้นที่เกษตรกรรม	17,775	86.20
A100	นาร้าง	616	2.99
A101	นาข้าว	12,906	62.58
A202	ข้าวโพด	11	0.05
A203	อ้อย	7	0.03
A204	มันสำปะหลัง	92	0.45
A301	ไม้ยืนต้นผสม	29	0.14

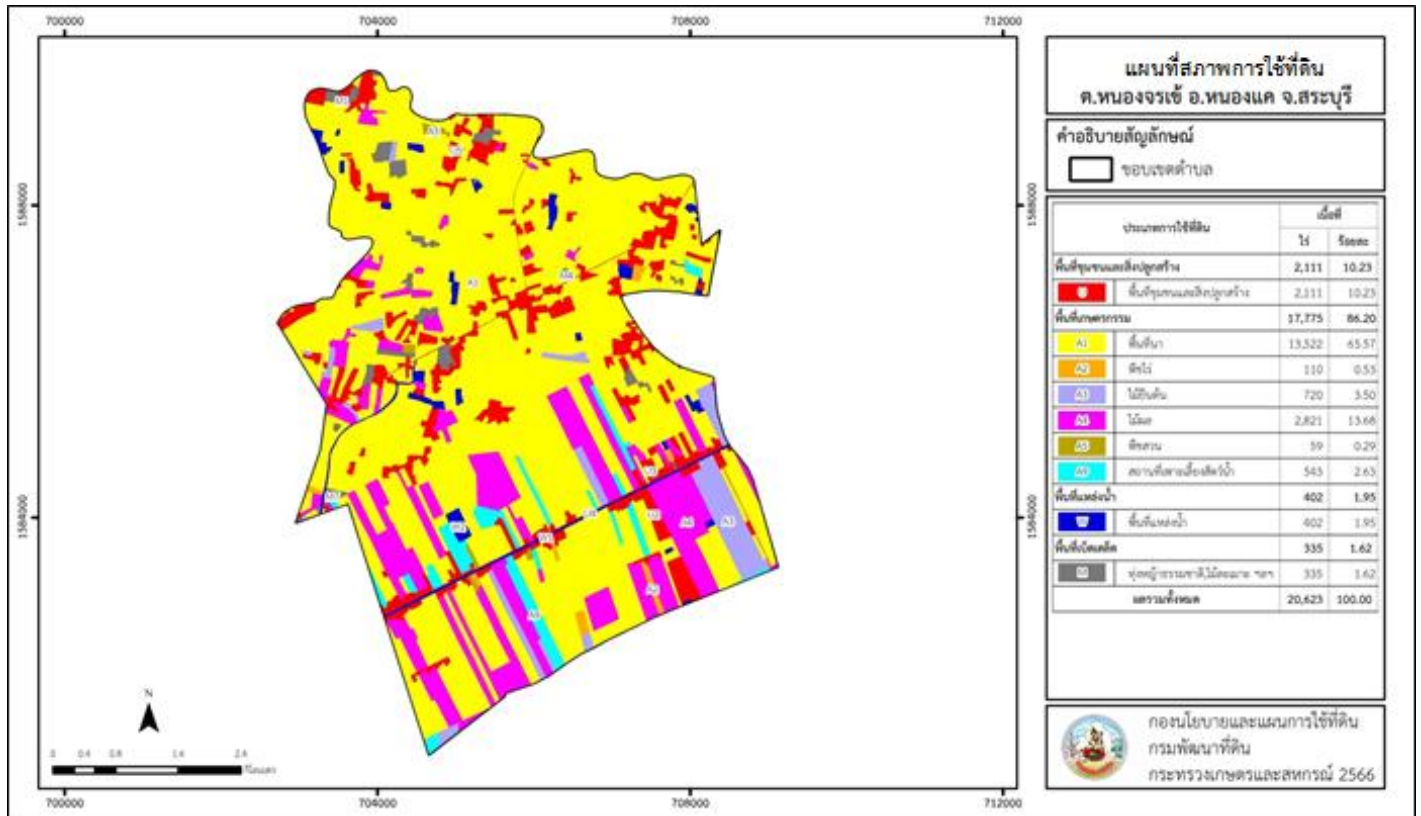


ตารางที่ 2-2 (ต่อ)

หน่วยแผนที่	สภาพการใช้ที่ดิน	เนื้อที่	
		ไร่	ร้อยละ
A303	ปาล์มน้ำมัน	632	3.07
A304	ยูคาลิปตัส	59	0.29
A400	ไม้ผลร้าง/เสียมโทรม	532	2.58
A401	ไม้ผลผสม	119	0.58
A402	สั้ม	6	0.03
A405/A411	มะพร้าว/กล้วย	44	0.21
A405/A415	มะพร้าว/มะละกอ	6	0.03
A407	มะม่วง	272	1.32
A411	กล้วย	1,774	8.60
A418	ชมพู	14	0.07
A422	มะนาว	31	0.15
A429	มะปราง มะยงชิด	23	0.11
A502	พืชผัก	26	0.13
A503	ไม้ดอก ไม้ประดับ	33	0.16
A900	สถานที่เพาะเลี้ยงสัตว์น้ำร้าง	29	0.14
A902	สถานที่เพาะเลี้ยงปลา	514	2.49
M	พื้นที่เบ็ดเตล็ด	335	1.62
M101	ทุ่งหญ้าธรรมชาติ	68	0.33
M102	ทุ่งหญ้าสลับไม้พุ่ม/ไม้ละเมาะ	231	1.12
M405	พื้นที่ถม	13	0.06
M701	ที่ทิ้งขยะ	23	0.11
W	พื้นที่แหล่งน้ำ	402	1.95
W101	แม่น้ำ ลำห้วย ลำคลอง	133	0.65
W202	บ่อน้ำในไร่นา	269	1.30
รวมเนื้อที่ทั้งหมด		20,623	100.00

ที่มา: กลุ่มวิเคราะห์สภาพการใช้ที่ดิน (2566)

หมายเหตุ : เนื้อที่คำนวณด้วยระบบสารสนเทศภูมิศาสตร์



รูปที่ 2-3 สภาพการใช้ที่ดิน ตำบลหนองจรเข้ อำเภอนองแคว จังหวัดสระบุรี

2.6 สภาพเศรษฐกิจและสังคม

2.6.1 ประชากร

จากหลักฐานทะเบียนราษฎร์ของกรมการปกครอง กระทรวงมหาดไทย ณ เดือนธันวาคม 2565 พบว่า ประชากรที่อาศัยในพื้นที่ตำบลหนองจรเข้ มีประชากรรวม 5,089 คน แยกเป็นชาย 2,435 คน เป็นหญิง 2,654 คน ความหนาแน่นโดยเฉลี่ย 154.23 คนต่อตารางกิโลเมตร มีจำนวนครัวเรือนทั้งหมด 1,881 ครัวเรือน เป็นครัวเรือนเกษตรที่มาขึ้นทะเบียนกรมส่งเสริมการเกษตร 560 ครัวเรือน หรือร้อยละ 29.77 ของจำนวนครัวเรือนทั้งหมด และเป็นครัวเรือนที่ประกอบอาชีพอื่นๆ ครัวเรือนเกษตรที่ไม่ได้มาขึ้นทะเบียนกรมส่งเสริมการเกษตร 1,321 ครัวเรือน หรือร้อยละ 70.23 ของจำนวนครัวเรือนทั้งหมด ดังรายละเอียดในตารางที่ 2-3 ถึง 2-4



ตารางที่ 2-3 จำนวนประชากรและครัวเรือน ตำบลหนองจรเข้ อำเภอนองแคว จังหวัดสระบุรี ปี 2565

พื้นที่	จำนวนครัวเรือน	จำนวนประชากร (คน)		
		ชาย	หญิง	รวม
ตำบลหนองจรเข้	1,881	2,435	2,654	5,089
หมู่ที่ 1 โนนทอง	173	217	245	462
หมู่ที่ 2 หนองรี	173	198	192	390
หมู่ที่ 3 หนองโสน	179	344	373	717
หมู่ที่ 4 หนองตาเตี้ย	128	161	177	338
หมู่ที่ 5 บ้านหนองตะเฒ่า	146	230	287	517
หมู่ที่ 6 หนองเขิน	599	599	658	1,257
หมู่ที่ 7 ลำบัว	175	264	285	549
หมู่ที่ 8 ลำบัว	308	422	437	859

ที่มา: กรมการปกครอง (2566)

ตารางที่ 2-4 จำนวนและสัดส่วนครัวเรือน ตำบลหนองจรเข้ อำเภอนองแคว จังหวัดสระบุรี ปี 2565

รายการ	จำนวน (ครัวเรือน)	ร้อยละ
จำนวนครัวเรือนทั้งหมด ¹⁾	1,881	100.00
- จำนวนครัวเรือนเกษตรที่มาขึ้นทะเบียนกรมส่งเสริมการเกษตร ²⁾	560	29.77
- จำนวนครัวเรือนที่ประกอบอาชีพอื่นๆ และจำนวนครัวเรือนเกษตรที่ไม่ได้มาขึ้นทะเบียนฯ	1,321	70.23

ที่มา: 1) กรมการปกครอง (2566)

2) กรมส่งเสริมการเกษตร (2566)

2.6.2 การถือครองที่ดิน

จากข้อมูลกรมการปกครอง ณ เดือนธันวาคม 2565 ตำบลหนองจรเข้ มีจำนวนครัวเรือนทั้งหมด 1,881 ครัวเรือน โดยถือครองที่ดินเฉลี่ยครัวเรือนละ 10.96 ไร่ (เนื้อที่ของตำบลรวมต่อจำนวนครัวเรือนทั้งหมด)

2.6.3 ลักษณะทางเศรษฐกิจและการประกอบอาชีพ

สภาพเศรษฐกิจของชุมชนในตำบลหนองจรเข้ส่วนใหญ่ประชากรมีอาชีพด้านการเกษตรกรรม ได้แก่ ปลูกข้าวมากเป็นอันดับหนึ่ง รองลงมาได้แก่ ข้าวโพดฝักสด และปาล์มน้ำมัน นอกจากนี้เกษตรกรยังมีการเลี้ยงสัตว์

การประกอบอาชีพ ในตำบลหนองจรเข้ประชากรส่วนใหญ่ประกอบอาชีพเกษตรกรรม ทั้งการทำนา และปลูกพืชไร่ นอกจากนี้ยังมีการเลี้ยงสัตว์ไว้เพื่อบริโภคและจำหน่าย



- อาชีพทำเกษตรกรรม ตำบลหนองจรเข้ครัวเรือนเกษตรที่ขึ้นทะเบียนกับกรมส่งเสริมการเกษตร 560 ครัวเรือน โดยเกษตรกรปลูกข้าวมากเป็นอันดับหนึ่ง รองลงมาได้แก่ ข้าวโพดฝักสด และปาล์มน้ำมัน นอกจากนี้เกษตรกรยังมีการเลี้ยงสัตว์ สำหรับการเลี้ยงสัตว์พบว่าส่วนใหญ่เลี้ยงไว้เพื่อบริโภค และจำหน่าย ได้แก่ โค กระบือ สุกร และไก่

2.6.4 ด้านรายได้-รายจ่าย

จากข้อมูลความจำเป็นพื้นฐานของกรมพัฒนาชุมชน ปี 2566 พบว่า รายได้ครัวเรือนเฉลี่ยปีละ 309,001 บาท รายได้บุคคลเฉลี่ยปีละ 93,797 บาท รายจ่ายครัวเรือนเฉลี่ยปีละ 195,196 บาท รายจ่ายบุคคลเฉลี่ยปีละ 59,252 บาท เมื่อพิจารณาจะเห็นว่ารายได้ครัวเรือนมากกว่ารายจ่ายครัวเรือนปีละ 113,805 บาท และรายได้บุคคลมากกว่ารายจ่ายบุคคลปีละ 34,545 บาท ดังรายละเอียดในตารางที่ 2-5



ตารางที่ 2-5 รายได้-รายจ่ายเฉลี่ยครัวเรือน ตำบลหนองจรเข้ อำเภอนองแคะ จังหวัดสระบุรี ปี 2565

พื้นที่	แหล่งรายได้ของครัวเรือน (บาท/ปี)				รายได้ครัวเรือน เฉลี่ย (บาท/ปี)	รายได้บุคคล เฉลี่ย (บาท/ปี)	รายจ่าย ครัวเรือน เฉลี่ย (บาท/ปี)	รายจ่าย บุคคลเฉลี่ย (บาท/ปี)
	อาชีพหลัก	อาชีพรอง	รายได้อื่น	ทำ-หาเอง				
ตำบลหนองจรเข้	270,624	26,872	8,658	2,848	309,001	93,797	195,196	59,252
หมู่ที่ 1 โนนทอง	150,165	1,142	1,313	1,291	153,910	45,670	83,591	24,804
หมู่ที่ 2 หนองรี	170,594	14,234	11,075	9,643	205,546	77,423	172,014	64,792
หมู่ที่ 3 หนองโสน	301,245	1,099	5,976	81	308,401	94,078	259,129	79,047
หมู่ที่ 4 หนองตาเตียง	445,094	59,445	2,969	5,434	512,942	160,864	77,250	24,226
หมู่ที่ 5 บ้านหนองตะเฒ่า	253,733	13,957	10,874	374	278,939	72,363	213,092	55,281
หมู่ที่ 6 หนองเงิน	289,473	10,116	5,086	331	305,005	103,852	219,714	74,811
หมู่ที่ 7 ลำบัว	316,115	124,406	28,410	11,714	480,645	127,852	268,977	71,548
หมู่ที่ 8 ลำบัว	236,608	21,613	8,210	161	266,593	73,714	195,005	53,920

ที่มา: กรมการพัฒนาชุมชน (2566)



บทที่ 3

สถานภาพของทรัพยากรธรรมชาติ

การศึกษาสถานภาพของทรัพยากรธรรมชาติในพื้นที่ ตำบลหนองจรเข้ อำเภอนองแคว จังหวัดสระบุรี ได้แก่ ทรัพยากรป่าไม้ ทรัพยากรน้ำ และทรัพยากรดิน ซึ่งเป็นทรัพยากรกายภาพที่สำคัญต่อการทำการเกษตร ดังนั้นจึงจำเป็นต้องทราบว่าทรัพยากรธรรมชาติแต่ละชนิดปัจจุบันมีสถานะอย่างไร เพื่อใช้เป็นข้อมูลประกอบการวางแผนการใช้ที่ดินซึ่งจะนำไปสู่การกำหนดแผนงาน โครงการ กิจกรรม รวมถึงมาตรการต่าง ๆ เพื่อการพัฒนาพื้นที่อย่างมีประสิทธิภาพต่อไป โดยมีรายละเอียดดังนี้

3.1 ทรัพยากรป่าไม้

3.1.1 ป่าไม้ตามกฎหมายและมติคณะรัฐมนตรี

1) ป่าอนุรักษ์ ไม่พบพื้นที่ป่าอนุรักษ์ (เขตอุทยานแห่งชาติ เขตรักษาพันธุ์สัตว์ป่า เขตวนอุทยาน เขตห้ามล่าสัตว์ป่า) ในพื้นที่

2) ป่าสงวนแห่งชาติ ได้มีการจำแนกเขตการใช้ประโยชน์ทรัพยากรและที่ดินป่าไม้ในพื้นที่ป่าสงวนแห่งชาติตามมติคณะรัฐมนตรี วันที่ 10 มีนาคม 2535 และ 17 มีนาคม 2535 แบ่งออกเป็น 3 เขต ประกอบด้วย เขตพื้นที่ป่าเพื่อการอนุรักษ์ (Zone C) เขตพื้นที่ป่าเพื่อเศรษฐกิจ (Zone E) และเขตพื้นที่ป่าที่เหมาะสมต่อการเกษตร (Zone A) จากการวิเคราะห์ข้อมูล ไม่พบพื้นที่ป่าสงวนแห่งชาติในพื้นที่

3.1.2 **ชั้นคุณภาพลุ่มน้ำ** (มติคณะรัฐมนตรี วันที่ 28 พฤษภาคม 2528) จากการวิเคราะห์ข้อมูล พบชั้นคุณภาพลุ่มน้ำในพื้นที่ คือ พื้นที่ลุ่มน้ำชั้นที่ 5 เนื้อที่ 20,623 ไร่

ทั้งนี้ เนื้อที่ดังกล่าวข้างต้นคำนวณด้วยระบบสารสนเทศภูมิศาสตร์ เป็นเนื้อที่เบื้องต้นเท่านั้น ไม่สามารถใช้อ้างอิงได้ทางกฎหมาย

3.2 ทรัพยากรน้ำ

3.2.1 ปริมาณน้ำฝน พบว่าในพื้นที่ ตำบลหนองจรเข้ มีปริมาณน้ำฝนเฉลี่ยในคาบ 30 ปี (พ.ศ.2536-2565) 1,083.1 มิลลิเมตรต่อปี

3.2.2 น้ำผิวดิน หมายถึง แม่น้ำลำคลอง หนอง บึง ทะเลสาบ อ่างเก็บ และแหล่งน้ำสาธารณะอื่นๆ ที่อยู่ภายในผืนแผ่นดิน ในพื้นที่ ตำบลหนองจรเข้ มีรายละเอียดของแหล่งน้ำผิวดินดังนี้

แหล่งน้ำผิวดินธรรมชาติ ได้แก่ คลองหนองแขง คลองหนองฟ้าเลื่อน และลำบัว

แหล่งน้ำผิวดินที่มนุษย์สร้างขึ้น ได้แก่ คลอง 26

3.2.3 จากฐานข้อมูลน้ำบาดาลของกรมทรัพยากรน้ำบาดาล (2566) ซึ่งพบว่า ตำบลหนองจรเข้ มีจำนวนบ่อบาดาลราชการจำนวน 6 บ่อ และจำนวนบ่อบาดาลเอกชนจำนวน 1 บ่อ



3.3 ทรัพยากรดิน

ทรัพยากรดินในพื้นที่ ตำบลหนองจรเข้ อำเภอนองแค จังหวัดสระบุรี พบหน่วยแผนที่ดินทั้งหมด 4 หน่วยแผนที่ดิน เป็นดินในพื้นที่ลุ่ม ได้แก่

- 1) หน่วยแผนที่ดิน Hk-silA ชุดดินหินกอง มีเนื้อดินบนเป็นดินร่วนปนทรายแข็ง ความลาดชัน 0-2 เปอร์เซ็นต์ มีเนื้อที่ 288 ไร่ หรือร้อยละ 1.40 ของเนื้อที่ตำบล
- 2) หน่วยแผนที่ดิน Ma-sicA ชุดดินมหาโพธิ์ มีเนื้อดินบนเป็นดินเหนียวปนทรายแข็ง ความลาดชัน 0-2 เปอร์เซ็นต์ มีเนื้อที่ 9,918 ไร่ หรือร้อยละ 48.09 ของเนื้อที่ตำบล
- 3) หน่วยแผนที่ดิน Ok-sicA ชุดดินองครักษ์ มีเนื้อดินบนเป็นดินเหนียวปนทรายแข็ง ความลาดชัน 0-2 เปอร์เซ็นต์ มีเนื้อที่ 8,312 ไร่ หรือร้อยละ 40.30 ของเนื้อที่ตำบล
- 4) หน่วยแผนที่ดิน Tr-sicA ชุดดินท่าเรือ มีเนื้อดินบนเป็นดินเหนียวปนทรายแข็ง ความลาดชัน 0-2 เปอร์เซ็นต์ มีเนื้อที่ 2,105 ไร่ หรือร้อยละ 10.21 ของเนื้อที่ตำบล

ปัญหาทรัพยากรดินทางการเกษตรตามสภาพธรรมชาติในพื้นที่ พบปัญหาดินเปรี้ยวจัด มีเนื้อที่ 18,230 ไร่ หรือร้อยละ 88.39 ของเนื้อที่ตำบล ได้แก่ ชุดดินมหาโพธิ์ (Ma) และชุดดินองครักษ์ (Ok)

รายละเอียดของสมบัติดิน ตำบลหนองจรเข้ อำเภอนองแค จังหวัดสระบุรี ดังแสดงในตารางที่ 3-1 และแผนที่แสดงในลักษณะของชุดดิน (รูปที่ 3-1)



ตารางที่ 3-1 สมบัติดิน ตำบลหนองจรเข้ อำเภอนองแคว จังหวัดสระบุรี

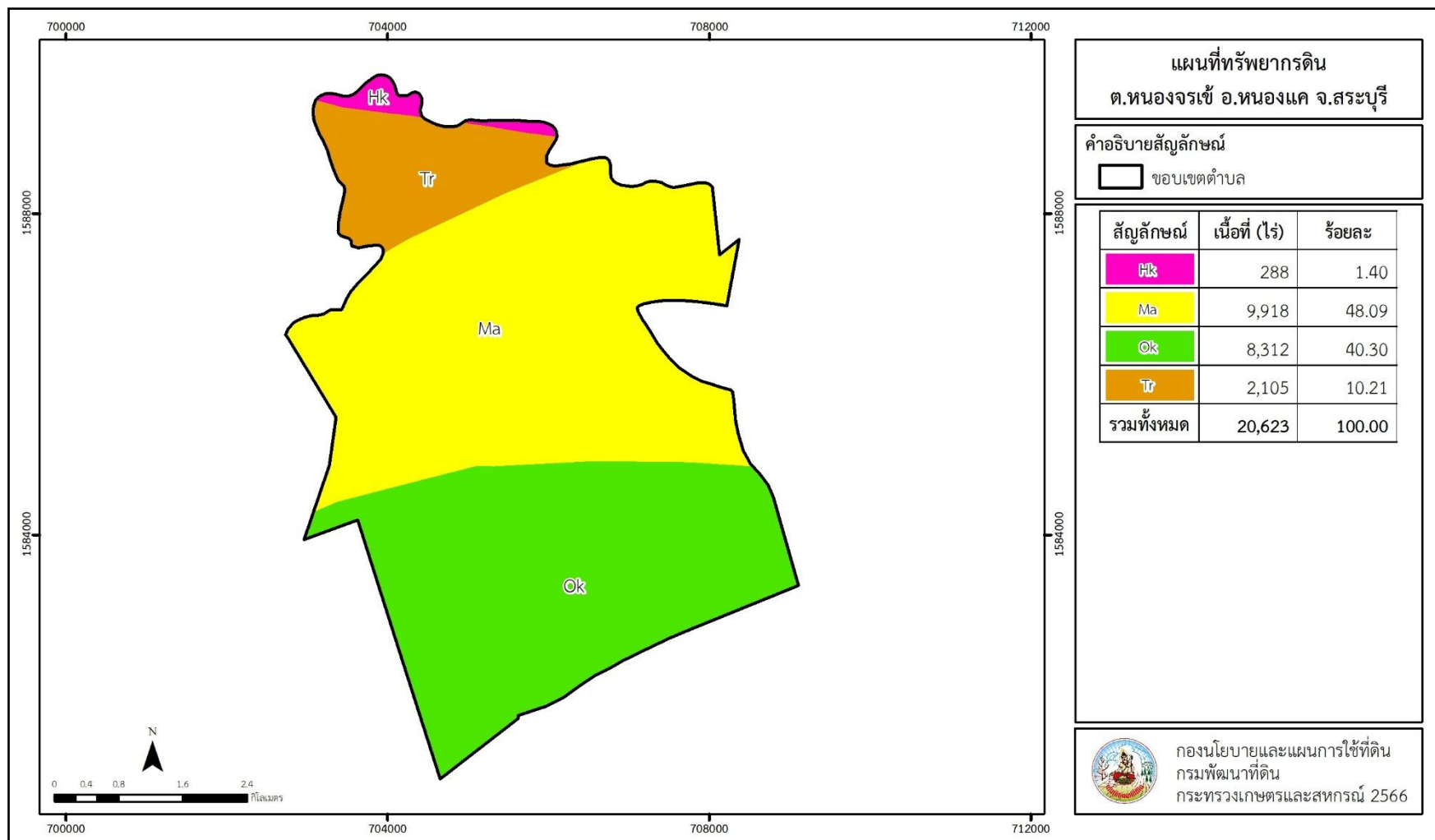
หน่วยแผนที่ดิน	ความลาดชัน (%)	ความลึก (ซม.)	การระบายน้ำ	ความอุดมสมบูรณ์ของดิน	ความจุแลกเปลี่ยนแคตไอออน (cmol/kg)	ความอิมตัวเบส (%)	ปฏิกิริยาดิน		ค่าการนำไฟฟ้า (dS/m)	ความลึกของชั้นจาโรไซด์ (ซม.)	เนื้อที่	
							ดินบน	ดินล่าง			ไร่	ร้อยละ
Hk-silA	0-2	>150	ค่อนข้างเลว	ต่ำ	<10	<35	5.5-6.5	4.5-5.5	<2	-	288	1.40
Ma-sicA	0-2	>150	เลว	ปานกลาง	>20	<35	4.5-5.5	4.5-4.0	<2	100-150	9,918	48.09
Ok-sicA	0-2	>150	เลว	ปานกลาง	>20	35-75	4.5-5.0	<4.5	<2	0-50	8,312	40.30
Tr-sicA	0-2	>150	เลว	ปานกลาง	>20	>75	5.0-6.5	6.0-7.0	<2	-	2,105	10.21
รวมทั้งหมด											20,623	100.00

หมายเหตุ: เนื้อที่คำนวณด้วยระบบสารสนเทศภูมิศาสตร์

ที่มา: กองสำรวจและวิจัยทรัพยากรดิน (2566)



แผนการใช้ที่ดินตำบลหนองจรเข้ อำเภอนองแค จังหวัดสระบุรี



รูปที่ 3-1 ทรัพยากรดิน ตำบลหนองจรเข้ อำเภอนองแค จังหวัดสระบุรี



บทที่ 4

กระบวนการมีส่วนร่วมของชุมชน (Participatory Rural Appraisal : PRA)

4.1 การวิเคราะห์ผลจากการจัดทำกระบวนการมีส่วนร่วมของชุมชน (PRA)

การวิเคราะห์ผลจากการจัดทำกระบวนการมีส่วนร่วมของชุมชน (PRA) เมื่อวันที่ 26 มิถุนายน 2566 มีสาระสำคัญสรุปได้ดังนี้

4.1.1 ปัญหาหลักของตำบลหนองจรเข้ คือ

- 1) ภัยพิบัติ ได้แก่ ลมและพายุ ช่วงเดือนเมษายน ถึงเดือนกรกฎาคม, น้ำท่วม ช่วงเดือนสิงหาคม ถึงเดือนกันยายน และภัยแล้ง ช่วงเดือนพฤศจิกายน ถึงเดือนเมษายน
- 2) ปัญหาดินกรด ดินเปรี้ยว และดินขาดความอุดมสมบูรณ์
- 3) ต้นทุนการผลิตสูง
- 4) พื้นที่ทำการเกษตรส่วนใหญ่เป็นพื้นที่เช่า
- 5) ขาดแคลนแรงงานภาคการเกษตร และแรงงานภาคเกษตรมีอายุมาก
- 6) การระบาดของแมลง และศัตรูพืช
- 7) ขาดความรู้เรื่องการตลาด ขาดแหล่งรับซื้อในพื้นที่ และพ่อค้าคนกลางกดราคา
- 8) ค่าใช้จ่ายในครัวเรือนสูงขึ้น
- 9) มีใจขโมยผลผลิตทางการเกษตร
- 10) ขาดแหล่งน้ำเพื่อการเกษตร

4.1.2 ความต้องการของชุมชน เกษตรกร และตำบลหนองจรเข้ มีความต้องการ 8 ประการ คือ

- 1) แก้ไขปัญหาภัยพิบัติ
- 2) แก้ปัญหาดินกรด ดินเปรี้ยวและฟื้นฟูความอุดมสมบูรณ์ของดิน
- 3) ลดต้นทุนการผลิต
- 4) หาเทคโนโลยีใหม่ๆเข้ามาทดแทนการใช้แรงงานภาคการเกษตร
- 5) จัดหาแหล่งน้ำเพิ่มเติม
- 6) นโยบายประกันราคาสินค้าเกษตร
- 7) ความรู้เรื่องเทคโนโลยีทางการเกษตรและการตลาด
- 8) จัดหาแหล่งรับซื้อผลผลิตสินค้าเกษตร และขยายช่องทางการตลาดผ่านสื่อออนไลน์

ผลจากการจัดทำกระบวนการมีส่วนร่วมของชุมชน (PRA) ได้นำมาวิเคราะห์ร่วมกับปัญหาด้านกายภาพ โดยระบบ DPSIR มีรายละเอียดดังนี้

- 1) **แรงขับเคลื่อน (Driver)** มี 7 ประการ คือ
 - 1.1) ปัญหาดินกรด ดินเปรี้ยว และดินขาดความอุดมสมบูรณ์
 - 1.2) ต้องป้องกันภัยพิบัติ
 - 1.3) ต้นทุนการผลิตสูง
 - 1.4) ขาดแหล่งรับซื้อผลผลิตสินค้าเกษตร



- 1.5) พื้นที่ทำการเกษตรส่วนใหญ่เป็นพื้นที่เช่า
 - 1.6) ขาดแรงงานภาคการเกษตร
 - 1.7) ขาดความรู้เรื่องเทคโนโลยีทางการเกษตรและการตลาด
- 2) แรงกดดัน (Pressure)** ที่เกิดจากปัจจัยขับเคลื่อน มี 7 ประการ คือ
- 2.1) วัตถุดิบกำเนิดดินเป็นกลุ่มดินเปรี้ยว และเกษตรกรขาดการปรับปรุงบำรุงดิน
 - 2.2) การเปลี่ยนแปลงภูมิอากาศ และเกิดภัยพิบัติ
 - 2.3) ราคาต้นทุนการผลิตเพิ่มมากขึ้น
 - 2.4) พ่อค้าคนกลางกดราคา
 - 2.5) เกษตรกรเปลี่ยนจากเจ้าของเป็นผู้เช่า
 - 2.6) เกษตรกรในพื้นที่เป็นผู้สูงอายุ และขาดแรงงานในการจ้างภาคการเกษตร
 - 2.7) เกษตรกรทำการเกษตรแบบดั้งเดิมไม่มีการเปลี่ยนแปลง
- 3) สถานะ (State)** ที่เกิดแรงกดดัน มี 7 ประการ คือ
- 3.1) ภัยพิบัติ ทวีความรุนแรงมากขึ้นและเกิดบ่อยครั้งขึ้น
 - 3.2) ความเสื่อมโทรมของดินทางกายภาพ/เคมี/ชีวภาพ
 - 3.3) ต้นทุนการผลิต
 - 3.4) ราคาผลผลิตต่ำกว่าต้นทุนการเกษตร
 - 3.5) การพัฒนาและเพิ่มศักยภาพพื้นที่อย่างมีประสิทธิภาพ
 - 3.6) การใช้เทคโนโลยีทางการเกษตร
 - 3.7) ปัจจุบันมีการพัฒนาความรู้ด้านการเกษตรมากขึ้น
- 4) ผลกระทบ (Impact)** ที่ปรากฏในพื้นที่ มี 6 ประการ คือ
- 4.1) ผลผลิตพืชต่ำ ลงทุนสูง
 - 4.2) รายได้ของเกษตรกรลดลง
 - 4.3) มีปัญหาต่อคุณภาพชีวิต
 - 4.4) การใช้โครงการจัดระบบอนุรักษ์ดินและน้ำเข้าไปช่วยแก้ปัญหา
 - 4.5) เกษตรกรได้รับความเสียหายจากภัยพิบัติ
 - 4.6) เกษตรกร และพื้นที่ทำการเกษตรไม่เกิดการพัฒนา
- 5) การตอบสนอง (Response)** ของรัฐในอดีต ปัจจุบัน และในอนาคต มีดังนี้
- อดีต-ปัจจุบัน**
- พื้นที่ราบ
- 5.1) จัดระบบอนุรักษ์ดินและน้ำ เพื่อเพิ่มศักยภาพการผลิตสินค้าเกษตร
 - 5.2) ปรับปรุงบำรุงดินด้วยปุ๋ยพืชสด
 - 5.3) ปรับปรุงดินกรดด้วยวัสดุปรับปรุงดิน (ปูนมาร์ล, ปูนโดโลไมท์)
 - 5.4) การก่อสร้างสระน้ำ
 - 5.5) การไถกลบตอซัง
 - 5.6) การใช้สารอินทรีย์เพื่อลดการใช้สารเคมี



5.7) การใช้ปุ๋ยตามค่าวิเคราะห์ดิน

อนาคต

- (1) พัฒนาที่ดินและน้ำที่เป็นระบบทั้งตำบล
- (2) ส่งเสริมให้ทำการเกษตรแบบผสมผสาน
- (3) ส่งเสริมทำการเกษตรแบบ 4.0

ดังมีรายละเอียดในรูปที่ 4-1



รูปที่ 4-1 การวิเคราะห์สถานการณ์โดยระบบ DPSIR ของตำบลหนองจรเข้ อำเภอนองแคว จังหวัดสระบุรี

4.2 ระบบการปลูกพืชในปัจจุบัน

ตำบลหนองจรเข้ อำเภอนองแคว จังหวัดสระบุรี มีการเพาะปลูกพืช ดังนี้

1) ทำนา ในระยะเวลา 1 ปี จะได้ปีละ 2 ครั้ง ครั้งที่ 1 ระหว่างเดือนมีนาคม ถึงเดือนกรกฎาคม และครั้งที่ 2 ระหว่างเดือนสิงหาคม ถึงเดือนพฤศจิกายน และจะพักนาเพื่อปลูกพืชตระกูลถั่ว (ถั่วเขียว, ปอเทือง) ช่วงเดือน ธันวาคม ถึงเดือนมกราคม

2) ไม้ผล ได้แก่ ไม้ผลผสม มะพร้าว มะม่วง และกล้วย เป็นต้น สามารถเก็บเกี่ยวผลผลิตได้ตลอดทั้งปี

3) ปาล์มน้ำมัน เมื่ออายุ 1-3 ปี ปาล์มจะเริ่มออกดอก และให้ผลผลิตดูแลและเก็บเกี่ยวได้ตลอดปี ขึ้นอยู่กับอายุของพืช

4) ข้าวโพดฝักสด อายุปลูกถึงเก็บเกี่ยวประมาณ 45-70 วัน ขึ้นอยู่กับพันธุ์ข้าวโพด ระยะเวลาปลูก และเก็บเกี่ยวได้ตลอดปี (อยู่ในเขตชลประทาน)

5) พืชผัก ได้แก่ มะระ, กระเพรา, ตะไคร้, โหระพา, ถั่วฝักยาว และ ข่า สามารถปลูกและเก็บเกี่ยวได้ตลอดทั้งปี

6) เกษตรผสมผสานหรือไร่นาสวนผสม ดูแลและเก็บเกี่ยวได้ตลอดปี ขึ้นอยู่กับพืชที่ปลูก หรือ ประมง และปศุสัตว์

เดือน	ม.ค.	ก.พ.	มี.ค.	เม.ย.	พ.ค.	มิ.ย.	ก.ค.	ส.ค.	ก.ย.	ต.ค.	พ.ย.	ธ.ค.
ระบบเกษตร												
พื้นที่ดินขาดความอุดมสมบูรณ์ (ดินเปรี้ยว)												
ปลูกข้าว-พืชตระกูลถั่ว	พืชตระกูลถั่ว	ปลูกข้าวครั้งที่ 1					ปลูกข้าวครั้งที่ 2					
ไม้ผล	มะพร้าว มะม่วง และกล้วย											
ปาล์มน้ำมัน	ปาล์มน้ำมัน											
ข้าวโพดฝักสด	ข้าวโพดฝักสด											
พืชผัก	มะระ, กระเพรา, ตะไคร้, โหระพา, ถั่วฝักยาว และ ข่า											
เกษตรผสมผสาน	ไม้ผล, นาข้าว, ไม้ยืนต้น, ไม้ดอกไม้ประดับ, พืชผัก, พืชสมุนไพร, ประมง และปศุสัตว์											

รูปที่ 4-2 ระบบการปลูกพืชในปัจจุบัน ตำบลหนองจรเข้ อำเภอนองแคว จังหวัดสระบุรี



บทที่ 5

การประเมินคุณภาพที่ดิน

5.1 หลักการประเมินคุณภาพที่ดินด้านกายภาพ

การประเมินคุณภาพที่ดินหรือการประเมินความเหมาะสมของที่ดิน สอดคล้องตามหลักการของ FAO Framework ค.ศ. 1983 ซึ่งการประเมินคุณภาพที่ดินด้านกายภาพ เป็นการประเมินศักยภาพของที่ดินว่าที่ดินนั้นๆ เหมาะสมมากหรือน้อยเพียงใดสำหรับการใช้ที่ดินประเภทต่างๆ หรือการปลูกพืชต่างๆ โดยพิจารณาจาก สภาพแวดล้อมที่มีผลต่อการเจริญเติบโตของพืช สมบัติดินที่ได้จำแนกไว้ในแต่ละตำบล ร่วมกับการจัดการพื้นที่ เช่น ระบบชลประทาน พื้นที่ยกทรง การจัดระบบอนุรักษ์ดินและน้ำ เป็นต้น และนอกจากนี้พิจารณาความต้องการปัจจัยต่อการปลูกพืชแต่ละชนิด สอดคล้องตามหลักการของ FAO ได้แก่ ความต้องการด้านพืช ความต้องการด้านการจัดการ ความต้องการด้านการอนุรักษ์ (บัตินิต และ คาร์ณ, 2542) รายละเอียดดังตารางที่ 5-1

ระดับความเหมาะสมของที่ดินได้จากการสังเคราะห์ข้อมูลดิน การจัดการที่ดิน หรือดินที่มีลักษณะเฉพาะที่เกิดขึ้นตามสภาพภูมิประเทศ (ซึ่งจะเรียกรวมว่าหน่วยที่ดิน) ลักษณะภูมิอากาศ พิจารณาร่วมกับระดับความต้องการปัจจัยต่อการเจริญเติบโตของพืชแต่ละชนิด หลังจากนั้นดำเนินการประเมินคุณภาพที่ดิน ซึ่งสามารถจำแนกระดับความเหมาะสมของที่ดินได้เป็น 4 ชั้น ได้แก่ เหมาะสมสูง (S1) เหมาะสมปานกลาง (S2) เหมาะสมเล็กน้อย (S3) และไม่เหมาะสม (N) โดยที่

S1: ไม่มีข้อจำกัดด้านที่ดินตามปัจจัยที่ใช้พิจารณา

S2: มีข้อจำกัดด้านที่ดินที่แก้ไขได้ง่ายหรือข้อจำกัดอาจไม่ส่งผลกระทบต่อ การเจริญเติบโตของพืชอย่างชัดเจน

S3: มีข้อจำกัดด้านที่ดินที่แก้ไขได้ยาก ควรปรับเปลี่ยนการผลิตเป็นพืชชนิดอื่นหรือ กิจกรรมอื่น (ส่วนใหญ่เป็นลักษณะทางกายภาพ)

N: มีข้อจำกัดที่พัฒนาหรือปรับปรุงที่ดินได้ยากมาก หากจะดำเนินการพัฒนาหรือ ปรับปรุงต้องใช้ต้นทุนสูงหรือเครื่องจักรขนาดใหญ่ แนะนำให้ปรับเปลี่ยนการผลิต



ตารางที่ 5-1 ตัวอย่างการประเมินคุณภาพที่ดินด้านกายภาพของประเภทการใช้ประโยชน์ที่ดิน

คุณภาพที่ดิน (Land Quality)	คุณลักษณะที่ดินตัวแทน (Land Characteristics)	ระดับความ เหมาะสม (Land Suitability Rating)
1. ความเหมาะสมด้านความต้องการด้านพืช (Crop Requirements)		
1.1. การหยั่งลึกของรากพืช (r)	ความลึกของดิน	S1
1.2. ความชุ่มชื้นที่เป็นประโยชน์ต่อพืช (m)	ปริมาณน้ำฝนเฉลี่ยในรอบปี	S2m
1.3. ความเป็นประโยชน์ของออกซิเจน ต่อรากพืช (o)	สภาพการระบายน้ำของดิน	S2o
ความเหมาะสมรวมด้านความต้องการด้านพืช (Crop Requirements)		S2om
2. ความเหมาะสมรวมความต้องการด้านการจัดการ (Management Requirements)		
2.1. สภาพการเขตกรรม (k)	ชั้นความยากง่ายในการ เขตกรรม (ดินบน)	S1
2.2. ศักยภาพการใช้เครื่องจักรกล (w)	ความลาดชันของพื้นที่	S3w
ความเหมาะสมรวมด้านความต้องการด้านการจัดการ (Management Requirements)		S3w
3. ความเหมาะสมด้านความต้องการด้านการอนุรักษ์ (Conservation Requirements)		
3.1 ความเสียหายจากการกัดกร่อน (e)	ความลาดชันของพื้นที่	S3e
ความเหมาะสมรวมด้านความต้องการด้านการอนุรักษ์ (Conservation Requirements)		S3e
ความเหมาะสมด้านกายภาพของประเภทการใช้ประโยชน์ที่ดินใน แต่ละหน่วยที่ดินโดยรวม		S3ew

5.2 พืชเศรษฐกิจที่สำคัญของตำบล

พืชเศรษฐกิจหลักและพืชทางเลือกของตำบล ได้แก่ ข้าว ข้าวโพดฝักสด ปาล์มน้ำมัน และกล้วย

5.3 ระดับความเหมาะสมของที่ดิน

การประเมินคุณภาพที่ดินของพืชเศรษฐกิจหลักและพืชทางเลือก ตำบลหนองจรเข้ อำเภอนองแคว จังหวัดสระบุรี ได้ผลการประเมินคุณภาพที่ดินดังตารางที่ 5-2



ตารางที่ 5-2 ชั้นความเหมาะสมทางกายภาพของดิน ตำบลหนองจรเข้ อำเภอนองแคะ จังหวัดสระบุรี

หน่วยแผนที่ดิน	ข้าว	ข้าวโพดฝักสด	ปาล์มน้ำมัน	กล้วย
Hk-silA	S2ns	S3o	S2on	S3o
Ma-sicA	S2zn	N	S3o	S3o
Ok-sicA	N	N	N	N
Tr-sicA	S1	N	S3o	S3o

หมายเหตุ: ระดับความเหมาะสม

S1: เหมาะสมสูง

S2: เหมาะสมปานกลาง

S3: เหมาะสมเล็กน้อย

N: ไม่เหมาะสม

ความหมายของสัญลักษณ์แสดงข้อจำกัดชั้นความเหมาะสม

n: ความจุในการดูดซับธาตุอาหาร

s: ความเป็นประโยชน์ของธาตุอาหาร

z: สารพิษ

o: ความเป็นประโยชน์ของออกซิเจนต่อรากพืช



บทที่ 6 แผนการใช้ที่ดิน

6.1 การวิเคราะห์ข้อมูลเพื่อจัดทำแผนการใช้ที่ดินระดับตำบล

ตามที่กรมพัฒนาที่ดินได้จัดทำแผนปฏิบัติการราชการกรมพัฒนาที่ดินระยะ 5 ปี (พ.ศ.2566-2570) เพื่อให้บรรลุตามวิสัยทัศน์ที่กำหนดไว้ คือ “เป็นองค์การอัจฉริยะทางดิน เพื่อขับเคลื่อนการใช้ที่ดินอย่างเหมาะสม 15 ล้านไร่ ภายในปี 2570” ซึ่งในส่วนของประเด็นการพัฒนาที่ 2 บริหารจัดการทรัพยากรดินและที่ดินด้วยชุดข้อมูลที่มีมูลค่าสูง (High Value Dataset) ซึ่งมีเป้าหมาย คือ การนำชุดข้อมูลที่มีมูลค่าสูง ไปใช้ในการบริหารจัดการทางการเกษตร ในส่วนของตัวชี้วัด บริหารจัดการทรัพยากรดินและที่ดินบนพื้นฐานของชุดข้อมูลที่มีมูลค่าสูง ร้อยละ 100 กลยุทธ์ที่ 2 ยกระดับแผนการใช้ที่ดินไปสู่การปฏิบัติ ได้กำหนดให้ ร้อยละของแผนการใช้ที่ดินระดับตำบลที่จัดทำแล้วเสร็จทั่วประเทศ ภายใน ปี 2570 (ไม่น้อยกว่า ร้อยละ 80) เป็นตัวชี้วัดหนึ่งของกลยุทธ์ดังกล่าว

การวางแผนการใช้ที่ดินระดับตำบลเป็นการวางกรอบและนโยบายการการพัฒนาพื้นที่ให้เกิดการใช้ที่ดินอย่างสมดุลและยั่งยืน ซึ่งจะมีความละเอียดและเฉพาะเจาะจงมากกว่าแผนการใช้ที่ดินระดับประเทศ เป็นการกำหนดแนวทางใช้ที่ดินให้ตรงกับศักยภาพโดยเฉพาะทางการเกษตร และนำไปสู่การกำหนดแผนงาน โครงการ กิจกรรม ที่มีความสอดคล้องกับสภาพพื้นที่ ทั้งนี้การใช้ขอบเขตการปกครองในระดับตำบลจะนำไปสู่การพัฒนาเชิงพื้นที่ที่มีเป้าหมายและทิศทางสอดคล้องตามบริบทของแต่ละตำบล และมีผู้รับผิดชอบโดยตรง คือ องค์กรปกครองส่วนท้องถิ่น ซึ่งแผนการใช้ที่ดินในระดับที่ใหญ่กว่านี้อาจไม่สามารถนำมาใช้ปฏิบัติงานในระดับพื้นที่ได้อย่างเป็นรูปธรรมเนื่องจากเป็นแผนงานสำหรับนำไปใช้ปฏิบัติงานเชิงนโยบายและยุทธศาสตร์ในภาพรวม

ทั้งนี้แผนการใช้ที่ดินเป็นผลที่ได้จากการวิเคราะห์ข้อมูลทางด้านกายภาพ เศรษฐกิจ และสังคม โดยได้นำฐานข้อมูลที่ได้จากการรวบรวมข้อมูลหัตถภูมิ และข้อมูลปฐมภูมิจากการสำรวจภาคสนาม การศึกษาด้านกายภาพ ได้จาก การวิเคราะห์สถานภาพของทรัพยากรธรรมชาติ อาทิ ทรัพยากรดิน ทรัพยากรน้ำ และทรัพยากรป่าไม้ร่วมกับการพิจารณาลักษณะการใช้ประโยชน์ที่ดิน ข้อกฎหมายที่เกี่ยวข้องกับพื้นที่ในเขตป่าไม้ตามกฎหมาย เช่น เขตรักษาพันธุ์สัตว์ป่า เขตอุทยานแห่งชาติ เขตป่าสงวนแห่งชาติ และนโยบายของรัฐที่เกี่ยวข้องกับพื้นที่ที่มีมติคณะรัฐมนตรีเกี่ยวกับการใช้ที่ดิน มติคณะรัฐมนตรีเรื่องการจำแนกการใช้ประโยชน์ที่ดินในพื้นที่ป่าไม้ในเขตป่าสงวนแห่งชาติ เป็นต้น ประกอบกับการพิจารณาจากทิศทางตามกรอบนโยบายที่เกี่ยวข้องกับการกำหนดเขตการใช้ที่ดินภายในพื้นที่ตำบล เช่น ยุทธศาสตร์ของจังหวัด ร่วมกับความต้องการของท้องถิ่น สามารถกำหนดแนวทางการใช้ที่ดินตามศักยภาพของทรัพยากร เพื่อการรักษาคุณภาพของลักษณะทางนิเวศวิทยาและการอนุรักษ์ทรัพยากรธรรมชาติ โดยคำนึงถึงสภาพทางเศรษฐกิจและสังคมของชุมชนในพื้นที่ ซึ่งข้อมูลนี้ส่วนหนึ่งได้มาจากการวิเคราะห์ชุมชนแบบมีส่วนร่วม (PRA) ทำการสังเคราะห์ข้อมูลทุกด้านเพื่อให้ได้เขตการใช้ที่ดินที่เหมาะสมกับศักยภาพของพื้นที่ต่อไป



6.2 เขตการใช้ที่ดิน

จากการวิเคราะห์ข้อมูลกายภาพ เศรษฐกิจ และสังคม พบว่า แผนการใช้ที่ดินตำบลหนองจรเข้ อำเภอนองแคว จังหวัดสระบุรี ได้กำหนดออกเป็น 4 เขต ได้แก่ เขตเกษตรกรรม เขตชุมชนและสิ่งปลูกสร้าง เขตแหล่งน้ำ และเขตพื้นที่อื่นๆ (ตารางที่ 6-1 และรูปที่ 6-1)

6.2.1 เขตเกษตรกรรม เป็นพื้นที่เกษตรกรรมซึ่งในที่นี้ คือ พื้นที่ที่อยู่นอกเขตที่มีการประกาศเป็นเขตป่าไม้ตามกฎหมาย ซึ่งรัฐได้กำหนดเป็นพื้นที่ทำกิน มีการออกเอกสารสิทธิ์ซึ่งรวมถึงพื้นที่ในเขตปฏิรูปที่ดินเพื่อเกษตรกรรมด้วย เขตนี้รวมถึงการทำกิจกรรมภาคการเกษตรอื่นที่นอกเหนือจากการปลูกพืชด้วย ประกอบด้วย 3 เขตรอง ได้แก่ เขตเกษตรกรรมที่มีศักยภาพการผลิตสูง (ประเภทที่ 1) มีชลประทานแต่ดินไม่ดี และเขตเกษตรกรรมที่มีศักยภาพการผลิตสูง (ประเภทที่ 2) ไม่มีชลประทานแต่ดินดี และเขตเกษตรกรรมที่มีศักยภาพการผลิตต่ำ ไม่มีชลประทานและดินไม่ดี มีเนื้อที่ 17,773 ไร่ หรือคิดเป็นร้อยละ 86.20 ของเนื้อที่ตำบล มีรายละเอียดดังนี้

1) เขตเกษตรกรรมที่มีศักยภาพการผลิตสูง พื้นที่เขตนี้มีศักยภาพในการผลิตรองจากเขตเกษตรกรรมชั้นดี ซึ่งแบ่งออกเป็น 2 ประเภท ได้แก่ เขตเกษตรกรรมที่มีศักยภาพการผลิตสูง (ประเภทที่ 1) และเขตเกษตรกรรมที่มีศักยภาพการผลิตสูง (ประเภทที่ 2) มีรายละเอียดดังนี้

(1) เขตเกษตรกรรมที่มีศักยภาพการผลิตสูง (ประเภทที่ 1) เป็นเขตที่มีการบริหารจัดการด้านทรัพยากรน้ำโดยเฉพาะระบบชลประทาน มีศักยภาพในการผลิตอยู่ในระดับเหมาะสมเล็กน้อยถึงไม่เหมาะสม ดินข้อจำกัดจากลักษณะดิน ซึ่งมีสมบัติดินที่ไม่เหมาะสมบางประการ มีรายละเอียดดังนี้

- เขตทำนา (สัญลักษณ์ 2211) มีเนื้อที่ 5,748 ไร่ หรือ คิดเป็นร้อยละ 27.87 ของเนื้อที่ตำบล เป็นพื้นที่ที่มีศักยภาพต่อการทำนาในระดับเหมาะสมเล็กน้อยถึงไม่เหมาะสม และปัจจุบันเกษตรกรมีการปลูกข้าวโดยส่วนใหญ่เป็นลักษณะ นาปีตามด้วยนาปรัง และบางพื้นที่ทำนาปีตามด้วยพืชฤดูแล้งชนิดต่างๆ เช่น พืชปุ๋ยสด (ปอเทือง), ถั่วเขียว และข้าวโพดฝักอ่อน เป็นต้น

- เขตปลูกไม้ผล (สัญลักษณ์ 2212) มีเนื้อที่ 2,455 ไร่ หรือ คิดเป็นร้อยละ 11.9 ของเนื้อที่ตำบล ปัจจุบันเกษตรกรปลูกไม้ผล โดยไม้ผลที่ปลูกได้แก่ มะพร้าว น้ำหอม, กล้วยหอมทอง, มะนาว, มะม่วง และทุเรียน

- เขตปลูกไม้ยืนต้น (สัญลักษณ์ 2213) มีเนื้อที่ 587 ไร่ หรือ คิดเป็นร้อยละ 2.85 ของเนื้อที่ตำบล ปัจจุบันเกษตรกรปลูกไม้ยืนต้น โดยไม้ยืนต้นที่ปลูกได้แก่ ปาล์มน้ำมัน, ไม้หวาน, อินทผาลัม และยูคาลิปตัส

- เขตปลูกพืชไร่ (สัญลักษณ์ 2214) มีเนื้อที่ 92 ไร่ หรือ คิดเป็นร้อยละ 0.45 ของเนื้อที่ตำบล ปัจจุบันเกษตรกรปลูกพืชไร่ โดยพืชไร่ที่ปลูกได้แก่ ข้าวโพดหวาน, อ้อย และมันสำปะหลัง

- เขตปลูกพืชทางเลือก (สัญลักษณ์ 2215) มีเนื้อที่ 25 ไร่ หรือ คิดเป็นร้อยละ 0.12 ของเนื้อที่ตำบล ปัจจุบันเกษตรกรปลูกพืชผัก ไม้ดอก หรือเกษตรผสมผสาน โดยพืชที่ปลูกได้แก่ ข้าวโพดฝักสด และกล้วย

(2) เขตเกษตรกรรมที่มีศักยภาพการผลิตสูง (ประเภทที่ 2) เป็นเขตที่ทำการเกษตรโดยอาศัยน้ำฝนเป็นหลัก ซึ่งส่งผลให้มีข้อจำกัดต่อการเพาะปลูกพืชด้านความชื้นที่พืชนำไปใช้ประโยชน์



ในส่วนของที่ดินมีศักยภาพในการผลิตอยู่ในระดับสูงถึงปานกลาง และนอกจากนี้พบว่าดินในพื้นที่เขตนี้ มีสมบัติที่เหมาะสมต่อการเพาะปลูกพืชแยกตามชนิดพืช มีรายละเอียดดังนี้

- เขตทำนา (สัญลักษณ์ 2221) มีเนื้อที่ 1,820 ไร่ หรือ คิดเป็นร้อยละ 8.83 ของเนื้อที่ตำบล เป็นพื้นที่ที่มีศักยภาพต่อการทำนาในระดับเหมาะสมเล็กน้อยถึงไม่เหมาะสม และปัจจุบันเกษตรกรมีการปลูกข้าวได้ปีละ 1 ครั้ง

- เขตปลูกไม้ผล (สัญลักษณ์ 2222) มีเนื้อที่ 39 ไร่ หรือ คิดเป็นร้อยละ 0.19 ของเนื้อที่ตำบล ปัจจุบันเกษตรกรปลูกไม้ผล โดยไม้ผลที่ปลูกได้แก่ มะพร้าว น้ำหอม, กล้วยหอมทอง, มะนาว มะม่วง และทุเรียน

- เขตปลูกไม้ยืนต้น (สัญลักษณ์ 2223) มีเนื้อที่ 12 ไร่ หรือ คิดเป็นร้อยละ 0.06 ของเนื้อที่ตำบล ปัจจุบันเกษตรกรปลูกไม้ยืนต้น โดยไม้ยืนต้นที่ปลูกได้แก่ ปาล์ม น้ำมัน, ไม้หวาน, อินทผาลัม และยูคาลิปตัส

- เขตปลูกพืชทางเลือก (สัญลักษณ์ 2225) มีเนื้อที่ 22 ไร่ หรือ คิดเป็นร้อยละ 0.11 ของเนื้อที่ตำบล ปัจจุบันปลูกพืชผัก ไม้ดอก หรือเกษตรผสมผสาน โดยพืชที่ปลูกได้แก่ ข้าวโพดฝักสด และกล้วย

2) เขตเกษตรกรรมที่มีศักยภาพการผลิตต่ำ ไม่มีชลประทานและดินไม่ดี พื้นที่เขตนี้ถูกกำหนดให้เป็นเขตเกษตรกรรม ที่ต้องมีการดำเนินการแก้ไขปัญหาที่เป็นข้อจำกัดของการใช้ที่ดินเพื่อเกษตรกรรมต่างๆ การทำการเกษตรในเขตนี้อาศัยน้ำฝนเป็นหลัก มีศักยภาพในการผลิตอยู่ในระดับเหมาะสมเล็กน้อยถึงไม่เหมาะสม พบปัญหาทางกายภาพของดินที่สำคัญหลาย เช่น เป็นดินต้นซึ่งเป็นข้อจำกัดของการหยั่งรากพืชในการยึดลำต้นและการดูดซับธาตุอาหารพืชในดิน เนื้อดินเป็นทรายจัด ซึ่งมีผลต่อความสามารถในการอุ้มน้ำ เป็นพื้นที่ที่มีความลาดชัน เป็นต้น จากข้อจำกัดการใช้ที่ดินดังกล่าวข้างต้นจึงจำเป็นต้องพัฒนาปรับปรุงและมีมาตรการเพื่อเพิ่มผลผลิตทางการเกษตรในพื้นที่ให้สูงขึ้น รวมถึงการป้องกันไม่ให้สภาพแวดล้อมเสื่อมโทรมจากการใช้พื้นที่ มีรายละเอียดดังนี้

(1) เขตทำนา (สัญลักษณ์ 2310) มีเนื้อที่ 5,955 ไร่ หรือ คิดเป็นร้อยละ 28.88 ของเนื้อที่ตำบล ปัจจุบันเกษตรกรมีการปลูกข้าวได้ปีละ 1 ครั้ง

(2) เขตปลูกไม้ผล (สัญลักษณ์ 2320) มีเนื้อที่ 326 ไร่ หรือ คิดเป็นร้อยละ 1.58 ของเนื้อที่ตำบล ปัจจุบันเกษตรกรปลูกไม้ผล โดยไม้ผลที่ปลูกได้แก่ มะพร้าว น้ำหอม, กล้วยหอมทอง, มะนาว มะม่วง และทุเรียน

(3) เขตปลูกไม้ยืนต้น (สัญลักษณ์ 2330) มีเนื้อที่ 121 ไร่ หรือ คิดเป็นร้อยละ 0.59 ของเนื้อที่ตำบล ปัจจุบันเกษตรกรปลูกไม้ยืนต้น โดยไม้ยืนต้นที่ปลูกได้แก่ ปาล์ม น้ำมัน, ไม้หวาน, อินทผาลัม และยูคาลิปตัส

(4) เขตปลูกพืชไร่ (สัญลักษณ์ 2340) มีเนื้อที่ 18 ไร่ หรือ คิดเป็นร้อยละ 0.09 ของเนื้อที่ตำบล ปัจจุบันเกษตรกรปลูกพืชไร่ โดยพืชไร่ที่ปลูกได้แก่ ข้าวโพดหวาน, อ้อย และมันสำปะหลัง

(5) เขตปลูกพืชทางเลือก (สัญลักษณ์ 2350) มีเนื้อที่ 11 ไร่ หรือ คิดเป็นร้อยละ 0.05 ของเนื้อที่ตำบล ปัจจุบันปลูกพืชผัก ไม้ดอก หรือเกษตรผสมผสาน โดยพืชที่ปลูกได้แก่ ข้าวโพดฝักสด และกล้วย



(6) เขตประมง (สัญลักษณ์ 2400) มีเนื้อที่ 542 ไร่ หรือคิดเป็นร้อยละ 2.63 ของเนื้อที่ตำบล เป็นเขตที่ทำกิจกรรมด้านการประมงได้แก่ การเลี้ยงสัตว์น้ำประเภทต่าง ๆ ได้แก่ ปลาตก และปลาเบญจพรรณ

6.2.2 เขตชุมชนและสิ่งปลูกสร้าง มีเนื้อที่ 2,112 ไร่ หรือคิดเป็นร้อยละ 10.24 ของเนื้อที่ตำบล ประกอบด้วย 2 เขตรอง ได้แก่ เขตชุมชน/สถานที่ราชการ และเขตอุตสาหกรรม/แหล่งรับซื้อผลผลิต มีรายละเอียดดังนี้

(1) เขตชุมชน/สถานที่ราชการ (สัญลักษณ์ 3100) มีเนื้อที่ 2,066 ไร่ หรือ คิดเป็นร้อยละ 10.02 ของเนื้อที่ตำบล ปัจจุบันมีการใช้ที่ดินชุมชนและที่อยู่อาศัย มีทั้งประเภทชุมชนเมือง ชุมชนชนบท และที่ตั้งของสถาบันและสถานที่ราชการต่าง ๆ

(2) เขตอุตสาหกรรม/แหล่งรับซื้อผลผลิต (สัญลักษณ์ 3200) มีเนื้อที่ 46 ไร่ หรือคิดเป็นร้อยละ 0.22 ของเนื้อที่ตำบล ปัจจุบันมีการใช้ที่ดินประเภทโรงงานอุตสาหกรรม แหล่งรับซื้อผลผลิตทางการเกษตรประเภทต่าง ๆ

6.2.3 เขตแหล่งน้ำ มีเนื้อที่ 402 ไร่ หรือคิดเป็นร้อยละ 1.94 ของเนื้อที่ตำบล ประกอบด้วย 2 เขตรอง ได้แก่ เขตแหล่งน้ำตามธรรมชาติ และเขตแหล่งน้ำที่สร้างขึ้น มีรายละเอียดดังนี้

(1) เขตแหล่งน้ำตามธรรมชาติ (สัญลักษณ์ 4100) มีเนื้อที่ 133 ไร่ หรือ คิดเป็นร้อยละ 0.64 ของเนื้อที่ตำบล ปัจจุบันมีสภาพการใช้ที่ดินเป็นลักษณะของแหล่งน้ำตามธรรมชาติ เช่น ห้วยหนอง คลอง แม่น้ำ เป็นต้น

(2) เขตแหล่งน้ำที่สร้างขึ้น (สัญลักษณ์ 4200) มีเนื้อที่ 269 ไร่ หรือ คิดเป็นร้อยละ 1.30 ของเนื้อที่ตำบล ปัจจุบันมีสภาพการใช้ที่ดินเป็นแหล่งน้ำที่สร้างขึ้น เช่น คลองชลประทาน อ่างเก็บน้ำ เป็นต้น

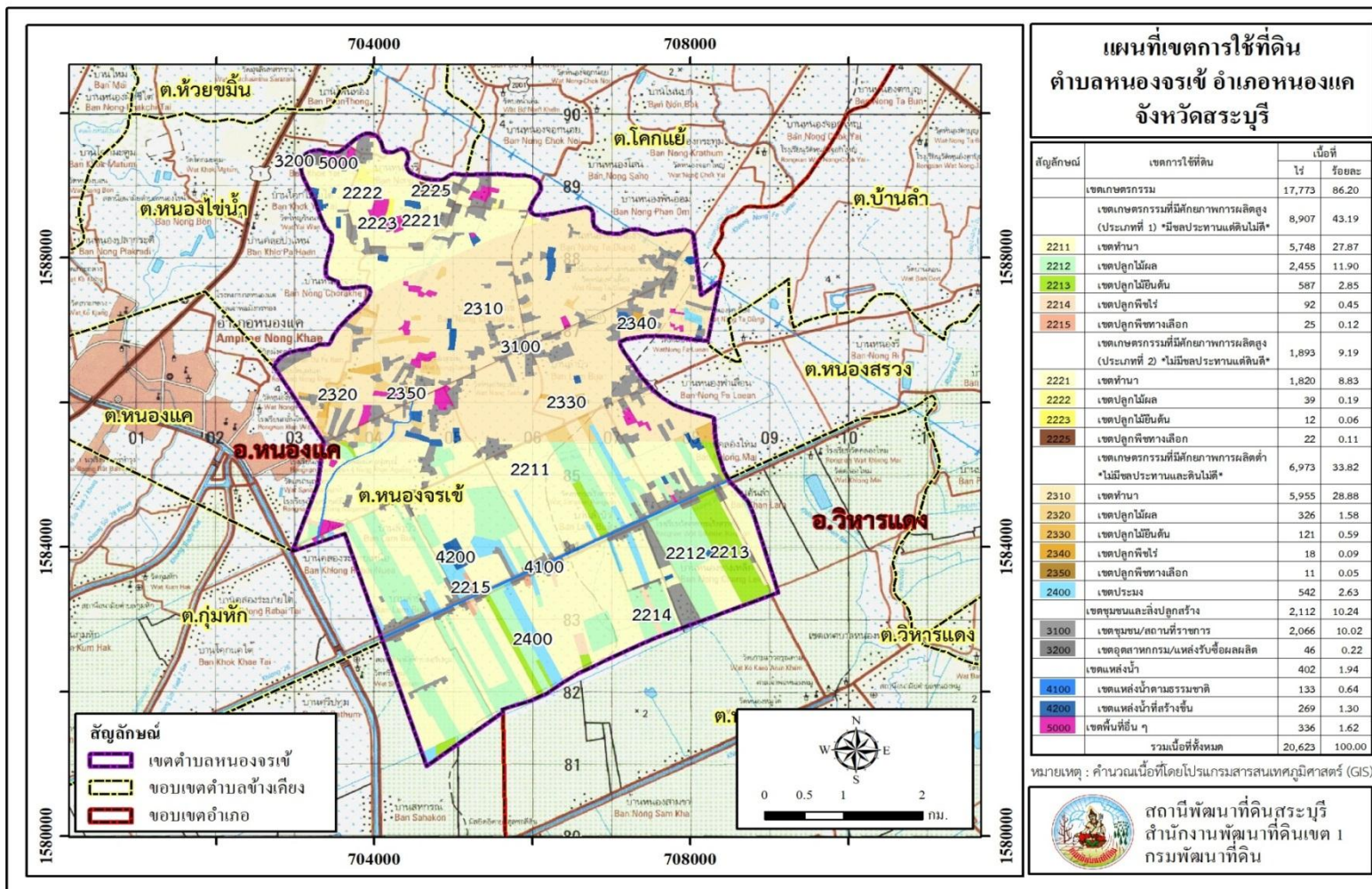
6.2.4 เขตพื้นที่อื่น ๆ (สัญลักษณ์ 5000) มีเนื้อที่ 336 ไร่ หรือคิดเป็นร้อยละ 1.62 ของเนื้อที่ตำบล เป็นเขตที่มีลักษณะการใช้ที่ดินที่มีความเฉพาะ เช่น พืชหญ้าธรรมชาติ พืชหญ้าสลับไม้พุ่ม/ไม้ละเมาะ พื้นที่ถม ที่ทิ้งขยะ เป็นต้น



ตารางที่ 6-1 เขตการใช้ที่ดิน ตำบลหนองจรเข้ อำเภอนองแคว จังหวัดสระบุรี

สัญลักษณ์	เขตการใช้ที่ดิน	เนื้อที่	
		ไร่	ร้อยละ
	1. เขตเกษตรกรรม	17,773	86.20
	1.1 เขตเกษตรกรรมที่มีศักยภาพการผลิตสูง (ประเภทที่ 1) *มีชลประทานแต่ดินไม่ดี*	8,907	43.19
2211	1.1.1 เขตทำนา	5,748	27.87
2212	1.1.2 เขตปลูกไม้ผล	2,455	11.90
2213	1.1.3 เขตปลูกไม้ยืนต้น	587	2.85
2214	1.1.4 เขตปลูกพืชไร่	92	0.45
2215	1.1.5 เขตปลูกพืชทางเลือก	25	0.12
	1.2 เขตเกษตรกรรมที่มีศักยภาพการผลิตสูง (ประเภทที่ 2) *ไม่มีชลประทานแต่ดินดี*	1,893	9.19
2221	1.2.1 เขตทำนา	1,820	8.83
2222	1.2.2 เขตปลูกไม้ผล	39	0.19
2223	1.2.3 เขตปลูกไม้ยืนต้น	12	0.06
2225	1.2.4 เขตปลูกพืชทางเลือก	22	0.11
	1.3 เขตเกษตรกรรมที่มีศักยภาพการผลิตต่ำ *ไม่มีชลประทานและดินไม่ดี*	6,973	33.82
2310	1.3.1 เขตทำนา	5,955	28.88
2320	1.3.2 เขตปลูกไม้ผล	326	1.58
2330	1.3.3 เขตปลูกไม้ยืนต้น	121	0.59
2340	1.3.4 เขตปลูกพืชไร่	18	0.09
2350	1.3.5 เขตปลูกพืชทางเลือก	11	0.05
2400	1.3.6 เขตประมง	542	2.63
	2. เขตชุมชนและสิ่งปลูกสร้าง	2,112	10.24
3100	2.1 เขตชุมชน/สถานที่ราชการ	2,066	10.02
3200	2.2 เขตอุตสาหกรรม/แหล่งรับซื้อผลผลิต	46	0.22
	3. เขตแหล่งน้ำ	402	1.94
4100	2.3 เขตแหล่งน้ำตามธรรมชาติ	133	0.64
4200	2.4 เขตแหล่งน้ำที่สร้างขึ้น	269	1.30
5000	4. เขตพื้นที่อื่น ๆ	336	1.62
	รวมเนื้อที่ทั้งหมด	20,623	100.00

หมายเหตุ: เนื้อที่คำนวณด้วยระบบสารสนเทศภูมิศาสตร์



รูปที่ 6-1 เขตการใช้ที่ดิน ตำบลหนองจรเข้ อำเภอหนองแค จังหวัดสระบุรี



บทที่ 7

การขับเคลื่อนแผนการใช้ที่ดิน

7.1 ขั้นตอนการดำเนินงาน

ภายหลังการจัดทำแผนการใช้ที่ดินตำบลหนองจรเข้ อำเภอนองแคว จังหวัดสระบุรีแล้วจะต้องดำเนินการดังต่อไปนี้

7.1.1 จัดทำเป้าหมายการดำเนินงานและงบประมาณและกิจกรรมต่าง ๆ ที่จะดำเนินการในปีงบประมาณ 2567 ถึง 2571

7.1.2 นำแผนการใช้ที่ดินตำบลหนองจรเข้ ไปเสนอต่อองค์การบริหารส่วนตำบลหนองจรเข้ เพื่อมีมติให้ความร่วมมือในกิจกรรมพัฒนาที่ดินดำเนินการกิจกรรมต่าง ๆ ที่กำหนดไว้ในแผน และได้รับการเชื่อมโยงสู่แผนพัฒนาตำบล

7.1.3 สถานีพัฒนาที่ดินสระบุรี เสนอเป้าหมายและงบประมาณให้รายงานมายังกรมพัฒนาที่ดิน

7.1.4 กรมพัฒนาที่ดินพิจารณาสนับสนุนงบประมาณกิจกรรมและโครงการตามเป้าหมายที่กำหนดในแผนการใช้ที่ดิน

7.1.5 สถานีพัฒนาที่ดินสระบุรี นำเสนอต่อที่ประชุมจังหวัด/อำเภอ เพื่อสร้างการรับรู้และประชาสัมพันธ์ให้หน่วยงานอื่น นำโครงการภายใต้หน่วยงานมาพัฒนาพื้นที่ตามแผนการใช้ที่ดินกำหนด

7.2 กิจกรรมที่จะดำเนินการของกรมพัฒนาที่ดิน

งบประมาณที่กำหนดไว้เป็นการประมาณเบื้องต้น อาจมีการเปลี่ยนแปลงตามที่ได้รับการจัดสรรให้ดำเนินการ (ตารางที่ 7-1)

เขตพื้นที่เกษตรกรรม

1) พื้นที่ดินขาดความอุดมสมบูรณ์/ดินกรด/ดินเปรี้ยว มีแผนงาน/โครงการปรับปรุงบำรุงดิน ดังนี้

- (1) การส่งเสริมการผลิตและการใช้สารอินทรีย์
- (2) การผลิต-จัดหาเมล็ดพันธุ์พืชปุ๋ยสด ปอเทือง (งบทุ่งรังสิต)
- (3) การส่งเสริมการปรับปรุงบำรุงดินด้วยพืชปุ๋ยสด (งบทุ่งรังสิต)
- (4) การพัฒนากลุ่มเกษตรกรใช้สารอินทรีย์ลดการใช้สารเคมีทางการเกษตร
- (5) การจัดตั้งธนาคารปุ๋ยอินทรีย์
- (6) การรณรงค์ไถกลบตอซัง
- (7) การจัดหาปุ๋ยอินทรีย์
- (8) การส่งเสริมการปรับปรุงบำรุงพื้นที่ดินกรด
- (9) การจัดหาปุ๋ยมาร์ล (งบทุ่งรังสิต)
- (10) การส่งเสริมการปรับปรุงบำรุงพื้นที่ดินเปรี้ยว (งบทุ่งรังสิต)



2) การชะล้างพังทลายของดิน มีแผนงาน/โครงการฟื้นฟูและป้องกันการชะล้างพังทลายของดิน ดังนี้

- (1) การปลูกหญ้าแฝกเพื่อการอนุรักษ์ดินและน้ำ
- (2) โครงการเพิ่มประสิทธิภาพการใช้ประโยชน์ที่ดินในพื้นที่ดินปัญหา กิจกรรมพัฒนา

และเพิ่มประสิทธิภาพพื้นที่ทุ่งรังสิต

3.) รักษาสิ่งแวดล้อม มีแผนงาน/โครงการรักษาสิ่งแวดล้อม ดังนี้

- (1) ผลิตสารบำบัดน้ำเสียจากสารเร่ง ชูปเปอร์ พด.6
- (2) ผลิตน้ำหมักสมุนไพรไล่แมลงจากสารเร่ง ชูปเปอร์ พด.7

4) บริหารจัดการน้ำ มีแผนงาน/โครงการบริหารจัดการน้ำ ดังนี้

- (1) การก่อสร้างแหล่งน้ำในไร่นานอกเขตชลประทานขนาด 1,260 ลบ.ม.

7.3 กิจกรรมที่จะดำเนินงานของหน่วยงานอื่น (ตารางที่ 7-2)

7.3.1 เขตพื้นที่เกษตรกรรม

1) เขตทำนา

- (1) ถ่ายทอดความรู้เรื่องการเพิ่มผลผลิตข้าว (กรมการข้าว)
- (2) พัฒนาพันธุ์ข้าวที่ตรงตามความต้องการของตลาด (กรมการข้าว)
- (3) ประกันราคาผลผลิตทางการเกษตร (กระทรวงพาณิชย์)
- (4) ควบคุมราคาต้นทุนการผลิต (กระทรวงพาณิชย์)
- (5) พักชำระหนี้ ลดดอกเบี้ย (ธนาคารเพื่อการเกษตรและสหกรณ์)
- (6) ถ่ายทอดความรู้และสนับสนุนหนังสือเรื่องโรคและแมลง (กรมส่งเสริมการเกษตร)
- (7) ถ่ายทอดความรู้การติดตั้งและใช้โซล่าเซลล์ (กระทรวงพลังงาน)
- (8) ต้องการให้สนับสนุนพันธุ์ถั่วเขียว เพื่อปลูกเป็นพืชหลังนา (กรมวิชาการ, กรมส่งเสริมการเกษตร)
- (9) ถ่ายทอดความรู้เกี่ยวกับเรื่องการตลาด และช่องทางการจำหน่ายสินค้า (กระทรวงพาณิชย์)
- (10) พัฒนาและปรับปรุงโรงสีชุมชน (กรมการข้าว)

2) เขตปลูกไม้ผล

- (1) ถ่ายทอดความรู้เรื่องการเพิ่มผลผลิตไม้ผล (กรมวิชาการ)
- (2) สนับสนุนกล้าไม้ผล (กรมวิชาการ, กรมส่งเสริมการเกษตร)
- (3) ประกันราคาผลผลิตทางการเกษตร (กระทรวงพาณิชย์)
- (4) ควบคุมราคาต้นทุนการผลิต (กระทรวงพาณิชย์)
- (5) พักชำระหนี้ ลดดอกเบี้ย (ธนาคารเพื่อการเกษตรและสหกรณ์)
- (6) ถ่ายทอดความรู้และสนับสนุนหนังสือเรื่องโรคและแมลง (กรมส่งเสริมการเกษตร)
- (7) ถ่ายทอดความรู้การติดตั้งและใช้โซล่าเซลล์ (กระทรวงพลังงาน)
- (8) ถ่ายทอดความรู้เกี่ยวกับเรื่องการตลาด และช่องทางการจำหน่ายสินค้า (กระทรวงพาณิชย์)



3) เขตปลูกไม้ยืนต้น

- (1) ถ่ายทอดความรู้เรื่องการเพิ่มผลผลิตไม้ยืนต้น (กรมวิชาการ)
- (2) สนับสนุนกล้าไม้ยืนต้น (กรมวิชาการ, กรมส่งเสริมการเกษตร)
- (3) ประกันราคาผลผลิตทางการเกษตร (กระทรวงพาณิชย์)
- (4) ควบคุมราคาต้นทุนการผลิต (กระทรวงพาณิชย์)
- (5) พักชำระหนี้ ลดดอกเบี้ย (ธนาคารเพื่อการเกษตรและสหกรณ์)
- (6) ถ่ายทอดความรู้และสนับสนุนหนังสือเรื่องโรคและแมลง (กรมส่งเสริมการเกษตร)
- (7) ถ่ายทอดความรู้การติดตั้งและใช้โซล่าเซลล์ (กระทรวงพลังงาน)
- (8) ถ่ายทอดความรู้เกี่ยวเรื่องการตลาด และช่องทางการจำหน่ายสินค้า (กระทรวงพาณิชย์)

4) เขตปลูกพืชไร่

- (1) ถ่ายทอดความรู้เรื่องการเพิ่มผลผลิตพืชไร่ (กรมวิชาการ)
- (2) สนับสนุนพันธุ์พืชไร่ (กรมวิชาการ, กรมส่งเสริมการเกษตร)
- (3) ประกันราคาผลผลิตทางการเกษตร (กระทรวงพาณิชย์)
- (4) ควบคุมราคาต้นทุนการผลิต (กระทรวงพาณิชย์)
- (5) พักชำระหนี้ ลดดอกเบี้ย (ธนาคารเพื่อการเกษตรและสหกรณ์)
- (6) ถ่ายทอดความรู้และสนับสนุนหนังสือเรื่องโรคและแมลง (กรมส่งเสริมการเกษตร)
- (7) ถ่ายทอดความรู้การติดตั้งและใช้โซล่าเซลล์ (กระทรวงพลังงาน)
- (8) ถ่ายทอดความรู้เกี่ยวเรื่องการตลาด และช่องทางการจำหน่ายสินค้า (กระทรวงพาณิชย์)

5) เขตปลูกพืชทางเลือก

- (1) ถ่ายทอดความรู้เรื่องการผลิตพืชใหม่ๆ (กรมวิชาการ)
- (2) สนับสนุนพันธุ์พืชใหม่ๆ (กรมวิชาการ, กรมส่งเสริมการเกษตร)
- (3) ประกันราคาผลผลิตทางการเกษตร (กระทรวงพาณิชย์)
- (4) ควบคุมราคาต้นทุนการผลิต (กระทรวงพาณิชย์)
- (5) พักชำระหนี้ ลดดอกเบี้ย (ธนาคารเพื่อการเกษตรและสหกรณ์)
- (6) ถ่ายทอดความรู้และสนับสนุนหนังสือเรื่องโรคและแมลง (กรมส่งเสริมการเกษตร)
- (7) ถ่ายทอดความรู้การติดตั้งและใช้โซล่าเซลล์ (กระทรวงพลังงาน)
- (8) ถ่ายทอดความรู้เกี่ยวเรื่องการตลาด และช่องทางการจำหน่ายสินค้า (กระทรวงพาณิชย์)

6) เขตประมง

- (1) ถ่ายทอดความรู้และสนับสนุนพันธุ์ปลาเบญจพรรณ (กรมประมง)

7) เขตปศุสัตว์

- (1) ถ่ายทอดความรู้ และสนับสนุนพันธุ์สัตว์ พร้อมอาหารสัตว์ (กรมปศุสัตว์)

7.3.2 เขตแหล่งน้ำ

- (1) ปรับปรุงระบบส่งน้ำในการทำการเกษตร (กรมชลประทาน)
- (2) ปรับปรุงคุณภาพน้ำอุปโภค บริโภค (องค์การบริหารส่วนตำบลหนองจรเข้)
- (3) ขุดแหล่งน้ำสาธารณะเพิ่มเติม (องค์การบริหารส่วนตำบลหนองจรเข้)



7.4 ความต้องการของชุมชนและองค์กรปกครองส่วนท้องถิ่น

จากการดำเนินการจัดทำกระบวนการมีส่วนร่วมของประชาชนที่องค์การบริหารส่วนตำบล เมื่อวันที่ 26 มิถุนายน 2566 ได้มีความต้องการของประชาชนที่ต้องการให้ดำเนินการเกี่ยวกับการป้องกัน การเกิดภัยพิบัติ การแก้ปัญหาดินเปรี้ยว และดินขาดความอุดมสมบูรณ์ และการแก้ปัญหาต้นทุนการผลิตสูง

เพื่อตอบสนองต่อความต้องการของชุมชนและการแก้ไขปัญหาเชิงพื้นที่ของตำบลหนองจรเข้ กรมพัฒนาที่ดินได้วิเคราะห์เบื้องต้น ดังต่อไปนี้

ปัญหาของตำบลหนองจรเข้ในภาพรวมสรุปได้ว่า มีปัญหาสำคัญ 3 ประการ คือ (1) ปัญหาภัยพิบัติ (2) ปัญหาดินกรด ดินเปรี้ยว และดินขาดความอุดมสมบูรณ์ และ(3) ปัญหาต้นทุนการผลิตสูง ปัญหาดังกล่าวนี้ส่งผลกระทบต่อคุณภาพชีวิตของราษฎรในชุมชนโดยรวม

ในกรณีของปัญหาปัญหาภัยพิบัติ ได้แก่ ลมและพายุ เกิดช่วงเดือนเมษายน ถึงเดือนกรกฎาคม, น้ำท่วม ช่วงเดือนตุลาคม และภัยแล้ง ช่วงเดือนมกราคม ถึงเดือนพฤษภาคม ซึ่งเกษตรกรมีความต้องการป้องกันภัยพิบัติที่จะเกิดขึ้น แนวทางการแก้ปัญหาลมและพายุ ด้วยการทำแนวกันลม เพื่อลดความแรงของลม แนวทางการแก้ปัญหา น้ำท่วม ด้วยการดำเนินงานจัดระบบอนุรักษ์ดินและน้ำ ได้แก่ การทำ คันกันน้ำ ทำทางเบนน้ำ และการขุดสระน้ำ เพื่อเก็บกักน้ำ รวมถึงหน่วยงานราชการในพื้นที่ ขุดลอกทำ ความสะอาดแหล่งน้ำ คลองส่งน้ำ ก็จะลดระยะเวลาการท่วมน้ำให้สั้นขึ้นได้ ในกรณีที่น้ำท่วมเป็น เวลานาน จะส่งผลให้เกิดปัญหาน้ำเน่าเสีย สามารถใช้น้ำหมักจากสารเร่ง พด.6 ในการบำบัดน้ำเสียได้ โดยใช้อัตรา 1 ลิตรต่อน้ำเสีย 10 ลูกบาศก์เมตร ทุกๆ 10 วัน และแนวทางการแก้ปัญหาภัยแล้ง/ฝนทิ้ง ช่วง ปริมาณฝนน้อยกว่าปกติ จนเกิดความแห้งแล้ง ส่งผลต่อการผลิตพืช จำเป็นต้องวางระบบอนุรักษ์ ดินและน้ำเพื่อกักเก็บน้ำในดินคงความอุดมสมบูรณ์ จัดหาน้ำให้แหล่งน้ำต้นทุน โดยวิธีการการขุดลอก แหล่งน้ำสาธารณะเดิม สร้างแหล่งน้ำใหม่เพิ่มขึ้น ก่อสร้างระบบประปา ก่อสร้างคลองส่งน้ำเพื่อการ กระจายน้ำ และขุดสระน้ำไว้ใช้เองในครัวเรือน

ในกรณีของปัญหาดินกรด ดินเปรี้ยว และดินขาดความอุดมสมบูรณ์ ซึ่งพบว่า ทรัพยากรดิน ตำบลหนองจรเข้พบปัญหาดินเปรี้ยวจัด มีเนื้อที่ 18,230 ไร่ หรือร้อยละ 88.39 ของเนื้อที่ตำบล ส่วน ใหญ่ ได้แก่ ในชุดดินมหาโพธิ์ (Ma) อยู่ในกลุ่มชุดดินที่ 11 ซึ่งมีเนื้อที่ 9,918 ไร่ หรือร้อยละ 48.09 ของ ตำบล ซึ่งมีข้อจำกัด คือ พบจุดประสีเหลืองฟางข้าวในดินล่าง ลึกกว่า 1 เมตร พบหน้าอัฒมันและรอย ไกลและหน้าดินจะแตกกระแวงเมื่อดินแห้ง ดินเป็นกรดจัด การระบายน้ำเลว มีน้ำท่วมขังในฤดูฝนลึก 80-200 ซม. รองลงมาอยู่ในชุดดินองครักษ์ (Ok) อยู่ในกลุ่มชุดดินที่ 10 ซึ่งมีเนื้อที่ 8,312 ไร่ หรือร้อยละ 40.30 ของตำบล พบจุดประสีเหลืองฟางข้าวภายในระดับความลึก 50 ซม.จากผิวดิน ดินเป็นกรด จัดมากทำให้พืชที่ปลูกขาดธาตุฟอสฟอรัสและไนโตรเจนอย่างชัดเจน และมีเหล็กหรืออะลูมิเนียมที่ ละลายออกมามากเกินไปจนเป็นพิษต่อพืชที่ปลูก และมีน้ำท่วมขังนาน โดยจะต้องมีการจัดการดินคือ ควบคุมระดับน้ำใต้ดินเพื่อป้องกันไม่ให้เกิดดินกรดกำมะถันหรือดินเปรี้ยวจัด การยกร่องปลูก ควรใช้ วัสดุปูน เช่นปูนมาร์ล ปูนโดโลไมท์ ควบคุมไปกับการใช้ปุ๋ยเคมีตามค่าวิเคราะห์ดินและปุ๋ยอินทรีย์ ส่วน ปัญหาดินขาดความอุดมสมบูรณ์ พบว่าอยู่ในชุดดินหินกอง (HK) อยู่ในกลุ่มชุดดินที่ 16 ซึ่งมีเนื้อที่ 288 ไร่ หรือร้อยละ 1.40 ของตำบล มีข้อจำกัด คุณสมบัติทางกายภาพของดินไม่ค่อยดี ดินแน่นทึบ ง่ายต่อ การเกิดชั้นดานไทรพรวน ดินมีความอุดมสมบูรณ์ต่ำ รองลงมาอยู่ในชุดดินท่าเรือ (Tr) อยู่ในกลุ่มชุดดินที่

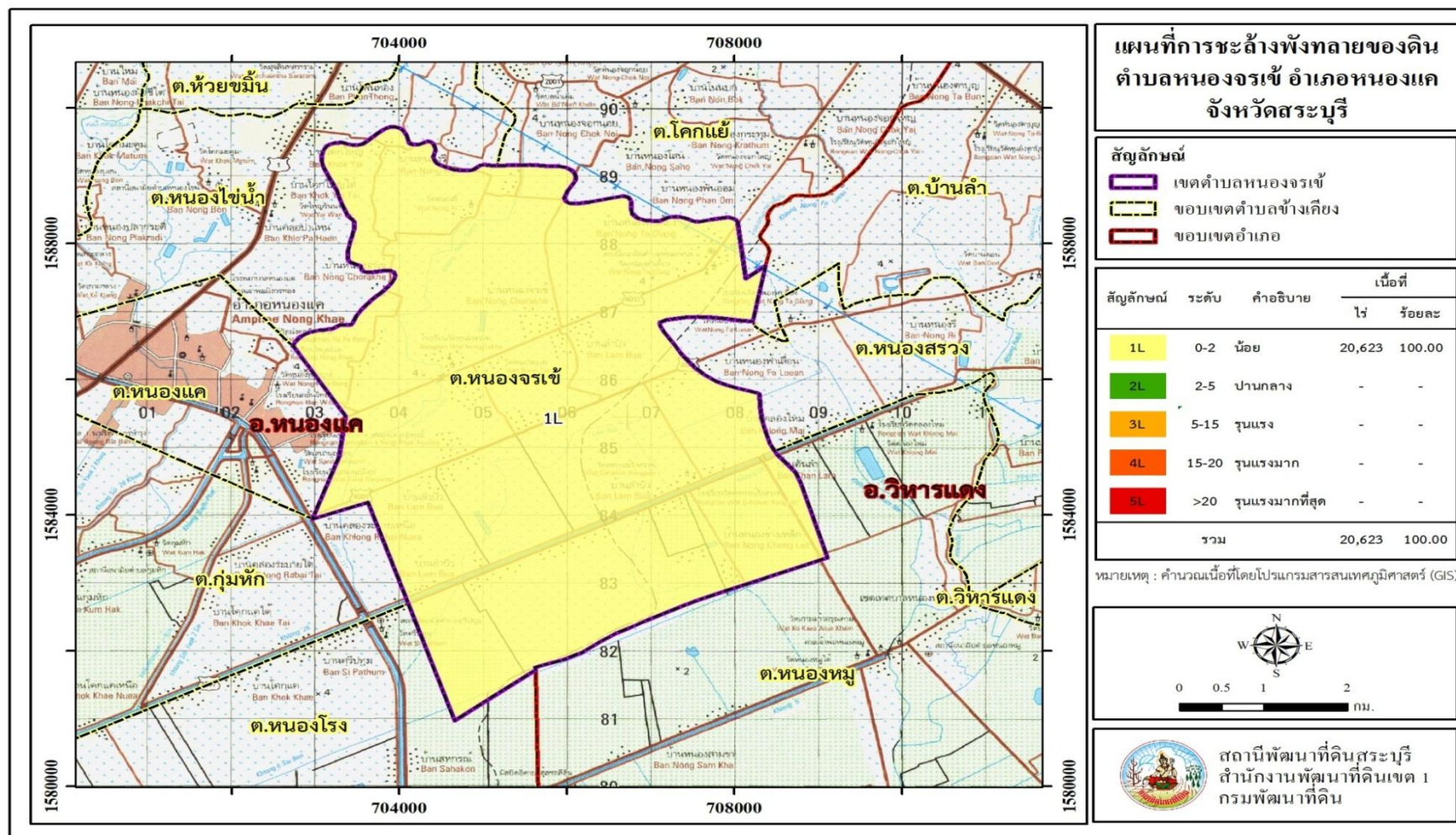


4 ซึ่งมีเนื้อที่ 2,105 ไร่ หรือร้อยละ 10.21 ของตำบล มีข้อจำกัด เป็นดินเหนียวจัด โดยมีสาเหตุเกิดจาก (1) เกษตรกรขาดการปรับปรุงบำรุงดิน มีการใช้ปุ๋ยเคมี และสารเคมี ในปริมาณที่มาก (2) พื้นที่ทำการเกษตรส่วนใหญ่อยู่ในเขตชลประทาน ทำให้ทำการเกษตรตลอดทั้งปี ทำให้ไม่มีการพักพื้นที่ทำการเกษตร (3) เกษตรกรขาดความรู้ในการปรับปรุงบำรุงดิน เกษตรกรบางรายทำการเกษตรแบบดั้งเดิมไม่มีการเปลี่ยนแปลงปรับปรุงการผลิตพืช (4) การชะล้างพังทลายของดินในเขตการใช้ที่ดิน ตำบลหนองจรเข้ ทั้งตำบล อยู่ระดับ 0-2 ซึ่งมีระดับการชะล้างพังทลายของดินในเขตการใช้ที่ดินน้อย เนื้อที่จำนวน 20,623 ไร่ หรือร้อยละ 100 ของตำบล (รูปที่ 7-1) วิธีการเพิ่มความอุดมสมบูรณ์ของดิน ได้แก่ การปรับปรุงโครงสร้างดิน โดยใช้ ปุ๋ยหมัก ปุ๋ยคอก ปุ๋ยพืชสด (โปเทือง) น้ำหมักชีวภาพและการไถกลบตอซัง การปรับปรุงทางเคมีของดิน โดยการเก็บตัวอย่างดินในพื้นที่ทำการเกษตร วิเคราะห์ธาตุอาหารในดิน ใช้ปุ๋ยตามค่าวิเคราะห์ดิน การปรับปรุงค่าความเป็นกรดเป็นด่างดิน โดยใช้ปูนโดโลไมท์ การรักษาหน้าดินด้วยการใช้วัสดุคลุมดิน การใช้พืชคลุมดิน รวมถึงการใช้หญ้าแฝก เพื่อช่วยเรื่องการอนุรักษ์ดินและน้ำ การรักษาความชื้นผิวดิน และเพิ่มจุลินทรีย์ที่เป็นประโยชน์ให้แก่ดิน

ในกรณีของปัญหาต้นทุนการผลิตสูง เกิดจาก (1) ค่าครองชีพที่เพิ่มสูงขึ้น ได้แก่ ค่าปุ๋ย ค่าน้ำมัน ค่าไฟฟ้า ค่าสารกำจัดศัตรูพืช และค่าเมล็ดพันธุ์ เป็นต้น ซึ่งเกษตรกรต้องการให้รัฐบาลเข้ามาช่วยเหลือควบคุมราคาสินค้าไม่ให้สูงเกินไป เนื่องจากเกษตรกรมีการจัดการเหมือนเดิม แต่ค่าใช้จ่ายในการผลิตพืชเพิ่มมากขึ้น ผลผลิตได้เท่าเดิม จึงส่งผลให้เกษตรกรมีรายได้ลดลง (2) เกษตรกรไม่มีแนวทางในการลดต้นทุนการผลิต ในยุคปัจจุบันเกษตรกรในพื้นที่ส่วนใหญ่มีอายุเพิ่มมากขึ้น จึงจำเป็นต้องจ้างแรงงานหรือเครื่องจักรเข้ามาทำการเกษตรแทน รวมถึงมีการทำการเกษตรแบบดั้งเดิม ไม่มีการลดการใช้สารเคมี ปุ๋ยเคมี ซึ่ง ณ ปัจจุบันมีราคาแพง เกษตรกรจะเน้นความสะดวก รวดเร็วในการผลิต ไม่มีการทำการเกษตรแบบประณีต จึงส่งผลทำให้ต้นทุนในการผลิตสูงขึ้น วิธีการแก้ไขและช่วยเหลือเกษตรกรที่ได้ผลคือ เกษตรกรต้องให้ความร่วมมือที่จะปรับเปลี่ยนการทำการเกษตร โดยการเก็บตัวอย่างดินเพื่อวิเคราะห์ธาตุอาหารพืชในดิน และใช้ปุ๋ยตามค่าวิเคราะห์ดิน ร่วมกับปุ๋ยอินทรีย์ ได้แก่ ปุ๋ยหมัก ปุ๋ยคอก ปุ๋ยพืชสด และน้ำหมักชีวภาพ ซึ่งเกษตรกรต้องผลิตใช้เอง และจัดการการไถกลบตอซัง จะช่วยในการปรับปรุงบำรุงดิน ลดต้นทุนค่าปุ๋ยเคมี ส่วนในเรื่องค่าสารกำจัดศัตรูพืช เกษตรกรสามารถลดการใช้สารเคมี ด้วยการผลิตและใช้น้ำหมักชีวภาพที่ได้จากการหมักสมุนไพรไล่แมลงร่วมกับสารเร่งซูเปอร์พด.7 ของกรมพัฒนาที่ดิน การผลิตสารชีวภัณฑ์ของกรมส่งเสริมการเกษตร ได้แก่ การผลิตเชื้อราไตรโคเดอร์มา เพื่อแก้ปัญหาโรคพืช และผลิตเชื้อราบีวเวเรีย หรือราขาว เพื่อกำจัดแมลงศัตรูพืช ในส่วนค่าเมล็ดพันธุ์สามารถลดต้นทุนด้วยการเก็บเมล็ดพันธุ์ หรือขยายพันธุ์ไว้ใช้เอง รวมถึงการใช้อัตราเมล็ดพันธุ์ที่เหมาะสมต่อการปลูกพืช (3) ขาดการรวมกลุ่มในการซื้อปัจจัยการผลิต เกษตรกรตำบลหนองจรเข้มีการรวมตัวกันตั้งเป็นแปลงใหญ่ข้าว และยังไม่มีการรวมกลุ่มเพื่อจัดซื้อปุ๋ยเคมี และสารป้องกันศัตรูพืช ส่งผลให้เกษตรกรแต่ละรายต้องซื้อปลีกซึ่งมีราคาแพงกว่าการซื้อในปริมาณที่มากซึ่งมีราคาถูกกว่า รวมถึงต้นทุนการผลิตอื่นๆ การรวมกลุ่มจะช่วยในเรื่องของอำนาจต่อรองทั้งเรื่องการซื้อปัจจัยการผลิต และการตั้งราคาขายผลผลิต



แผนการใช้ที่ดินตำบลหนองจรเข้ อำเภอนองแคว จังหวัดสระบุรี



รูปที่ 7-1 การชะล้างพังทลายของดินในเขตการใช้ที่ดิน ตำบลหนองจรเข้ อำเภอนองแคว จังหวัดสระบุรี



ตารางที่ 7-1 กิจกรรมของกรมพัฒนาที่ดินในเขตการใช้ที่ดินที่จะดำเนินการในปีงบประมาณ 2567-2571

เขตการใช้ที่ดิน (เกษตรกรรม)	แผนงาน/โครงการ	งบประมาณ (บาท)
1. เขตเกษตรกรรมที่มีศักยภาพการผลิตสูง (ประเภทที่ 1) มีชลประทานแต่ดินไม่ดี 1. เขตทำนา เนื้อที่ 5,748 ไร่ 2. เขตปลูกไม้ผล เนื้อที่ 2,455 ไร่ 3. เขตปลูกไม้ยืนต้น เนื้อที่ 587 ไร่ 4. เขตปลูกพืชไร่ เนื้อที่ 92 ไร่ 5. เขตปลูกพืชทางเลือก เนื้อที่ 25 ไร่	1. การปรับปรุงบำรุงดิน	6,135,225
	1.1 การส่งเสริมการผลิตและการใช้สารอินทรีย์	128,000
	1.2 การผลิต-จัดหาเมล็ดพันธุ์พืชปุ๋ยสด ปอเทือง (งบทุ่งรังสิต)	371,875
	1.3 การส่งเสริมการปรับปรุงบำรุงดินด้วยพืชปุ๋ยสด (งบทุ่งรังสิต)	37,500
	1.4 การพัฒนากลุ่มเกษตรกรใช้สารอินทรีย์ลดการใช้สารเคมีทางการเกษตร	16,250
	1.5 การจัดตั้งธนาคารปุ๋ยอินทรีย์	368,000
	1.6 การรณรงค์ไกลบตอซัง	13,600
	1.7 การจัดหาปุ๋ยโดโลไมท์	2,125,000
	1.8 การส่งเสริมการปรับปรุงบำรุงพื้นที่ดินกรด	37,500
	1.9 การจัดหาปุ๋ยมาร์ล (งบทุ่งรังสิต)	3,000,000
	1.10 การส่งเสริมการปรับปรุงบำรุงพื้นที่ดินเปรี้ยว (งบทุ่งรังสิต)	37,500
	2. การชะล้างพังทลายของดิน	2,650,000
	2.1 การปลูกหญ้าแฝกเพื่อการอนุรักษ์ดินและน้ำ	400,000
	2.2 โครงการเพิ่มประสิทธิภาพการใช้ประโยชน์ที่ดินในพื้นที่ดินปัญหา กิจกรรมพัฒนาและเพิ่มประสิทธิภาพพื้นที่ทุ่งรังสิต	2,250,000
	3. รักษาสิ่งแวดล้อม	54,400
	3.1 ผลิตสารบำบัดน้ำเสียจากสารเร่ง ชูปเปอร์ พด.6	11,200
	3.2 ผลิตน้ำหมักสมุนไพรไล่แมลงจากสารเร่ง ชูปเปอร์ พด.7	43,200



ตาราง 7-1 (ต่อ)

เขตการใช้ที่ดิน (เกษตรกรรม)	แผนงาน/โครงการ	งบประมาณ (บาท)
2. เขตเกษตรกรรมที่มีศักยภาพการผลิตสูง (ประเภทที่ 2) *ไม่มีชลประทานแต่ดินดี* 1. เขตทำนา เนื้อที่ 1,820 ไร่ 2. เขตปลูกไม้ผล เนื้อที่ 39 ไร่ 3. เขตปลูกไม้ยืนต้น เนื้อที่ 12 ไร่ 4. เขตปลูกพืชทางเลือก เนื้อที่ 22 ไร่	1. การปรับปรุงบำรุงดิน	6,135,225
	1.1 การส่งเสริมการผลิตและการใช้สารอินทรีย์	128,000
	1.2 การผลิต-จัดหาเมล็ดพันธุ์พืชปุ๋ยสด ปอเทือง (งบทุ่งรังสิต)	371,875
	1.3 การส่งเสริมการปรับปรุงบำรุงดินด้วยพืชปุ๋ยสด (งบทุ่งรังสิต)	37,500
	1.4 การพัฒนากลุ่มเกษตรกรใช้สารอินทรีย์ลดการใช้สารเคมีทางการเกษตร	16,250
	1.5 การจัดตั้งธนาคารปุ๋ยอินทรีย์	368,000
	1.6 การรณรงค์ไถกลบตอซัง	13,600
	1.7 การจัดหาปุ๋ยไนโตรเจน	2,125,000
	1.8 การส่งเสริมการปรับปรุงบำรุงพื้นที่ดินกรด	37,500
	1.9 การจัดหาปุ๋ยมาร์ล (งบทุ่งรังสิต)	3,000,000
	1.10 การส่งเสริมการปรับปรุงบำรุงพื้นที่ดินเปรี้ยว (งบทุ่งรังสิต)	37,500
	2. การชะล้างพังทลายของดิน	2,650,000
	2.1 การปลูกหญ้าแฝกเพื่อการอนุรักษ์ดินและน้ำ	400,000
	2.2 โครงการเพิ่มประสิทธิภาพการใช้ประโยชน์ที่ดินในพื้นที่ดินปัญหา กิจกรรมพัฒนาและเพิ่มประสิทธิภาพพื้นที่ทุ่งรังสิต	2,250,000
	3. รักษาสิ่งแวดล้อม	54,400
	3.1 ผลิตสารบำบัดน้ำเสียจากสารเร่ง ชูปเปอร์ พด.6	11,200
	3.2 ผลิตน้ำหมักสมุนไพรไล่แมลงจากสารเร่ง ชูปเปอร์ พด.7	43,200
	4. บริหารจัดการน้ำ	162,400
	4.1 การก่อสร้างแหล่งน้ำในไร่นานอกเขตชลประทานขนาด 1,260 ลบ.ม.	



ตาราง 7-1 (ต่อ)

เขตการใช้ที่ดิน (เกษตรกรรม)	แผนงาน/โครงการ	งบประมาณ (บาท)
3. เขตเกษตรกรรมที่มีศักยภาพการผลิตต่ำ *ไม่มีชลประทานและดินไม่ดี*	1. การปรับปรุงบำรุงดิน	6,135,225
	1.1 การส่งเสริมการผลิตและการใช้สารอินทรีย์	128,000
	1.2 การผลิต-จัดหาเมล็ดพันธุ์พืชปุ๋ยสด ปอเทือง (งบทุ่งรังสิต)	371,875
	1.3 การส่งเสริมการปรับปรุงบำรุงดินด้วยพืชปุ๋ยสด (งบทุ่งรังสิต)	37,500
	1.4 การพัฒนากลุ่มเกษตรกรใช้สารอินทรีย์ลดการใช้สารเคมีทางการเกษตร	16,250
	1.5 การจัดตั้งธนาคารปุ๋ยอินทรีย์	368,000
	1.6 การรณรงค์ไกลบตอซัง	13,600
	1.7 การจัดหาปุ๋ยไนโตรเจน	2,125,000
	1.8 การส่งเสริมการปรับปรุงบำรุงพื้นที่ดินกรด	37,500
	1.9 การจัดหาปุ๋ยมาร์ล (งบทุ่งรังสิต)	3,000,000
	1.10 การส่งเสริมการปรับปรุงบำรุงพื้นที่ดินเปรี้ยว (งบทุ่งรังสิต)	37,500
	2. การชะล้างพังทลายของดิน	2,450,000
	2.1 การปลูกหญ้าแฝกเพื่อการอนุรักษ์ดินและน้ำ	200,000
	2.2 โครงการเพิ่มประสิทธิภาพการใช้ประโยชน์ที่ดินในพื้นที่ดินปัญหา กิจกรรมพัฒนาและเพิ่มประสิทธิภาพพื้นที่ทุ่งรังสิต	2,250,000
3. รักษาสิ่งแวดล้อม	54,400	
3.1 ผลิตสารบำบัดน้ำเสียจากสารเร่ง ชูปเปอร์ พด.6	11,200	
3.2 ผลิตน้ำหมักสมุนไพรไล่แมลงจากสารเร่ง ชูปเปอร์ พด.7	43,200	
4. บริหารจัดการน้ำ	162,400	
4.1 การก่อสร้างแหล่งน้ำในไร่นานอกเขตชลประทานขนาด 1,260 ลบ.ม.		



ตาราง 7-1 (ต่อ)

เขตการใช้ที่ดิน (เกษตรกรรม)	แผนงาน/โครงการ	งบประมาณ (บาท)
รวมเขตเกษตรกรรม	1. การปรับปรุงบำรุงดิน	18,405,675
	2. การฟื้นฟูและป้องกันการชะล้างพังทลายของดิน	7,750,000
	3. รักษาสิ่งแวดล้อม	163,200
	4. บริหารจัดการน้ำ	324,800
	รวมแผนงาน/โครงการ	26,643,675



ตารางที่ 7-2 สรุปกิจกรรมที่ขอรับการสนับสนุนจากส่วนราชการอื่นในเขตการใช้ที่ดิน

เขตการใช้ที่ดิน	กิจกรรมที่ขอการสนับสนุนจากส่วนราชการอื่น
<p>1. เขตเกษตรกรรมที่มีศักยภาพการผลิตสูง (ประเภทที่ 1) มีชลประทานแต่ดินไม่ดี</p> <p>1. เขตทำนา เนื้อที่ 5,748 ไร่</p> <p>2. เขตปลูกไม้ผล เนื้อที่ 2,455 ไร่</p> <p>3. เขตปลูกไม้ยืนต้น เนื้อที่ 587 ไร่</p> <p>4. เขตปลูกพืชไร่ เนื้อที่ 92 ไร่</p> <p>5. เขตปลูกพืชทางเลือก เนื้อที่ 25 ไร่</p> <p>2. เขตเกษตรกรรมที่มีศักยภาพการผลิตสูง (ประเภทที่ 2) *ไม่มีชลประทานแต่ดินดี*</p> <p>1. เขตทำนา เนื้อที่ 1,820 ไร่</p> <p>2. เขตปลูกไม้ผล เนื้อที่ 39 ไร่</p> <p>3. เขตปลูกไม้ยืนต้น เนื้อที่ 12 ไร่</p> <p>4. เขตปลูกพืชทางเลือก เนื้อที่ 22 ไร่</p>	<p>1) โครงการพัฒนาเครือข่ายงานส่งเสริมการเกษตร (สนง.เกษตรจังหวัด)</p> <p>2) โครงการขับเคลื่อนการดำเนินงานส่งเสริมและพัฒนาวิสาหกิจชุมชน (สนง.เกษตรจังหวัด)</p> <p>3) โครงการส่งเสริมการใช้เครื่องจักรกลทางการเกษตร (สนง.เกษตรจังหวัด)</p> <p>4) โครงการส่งเสริมเกษตรผสมผสาน (สนง.เกษตรจังหวัด)</p> <p>5) โครงการพัฒนาตลาดสินค้าเกษตร (สนง.เกษตรจังหวัด)</p> <p>6) โครงการธนาคารสินค้าเกษตร (สนง.เกษตรจังหวัด)</p> <p>7) ถ่ายทอดความรู้เรื่องการเพิ่มผลผลิตพืช และสนับสนุนพันธุ์กล้าไม้ (ศวพ.ลพบุรี)</p> <p>8) ผลิตหนังสือ เอกสาร เรื่องโรคและแมลง (ศูนย์ส่งเสริมเทคโนโลยีการเกษตรด้านอารักขาพืชจังหวัด)</p> <p>9) โครงการผลิตและสนับสนุนหัวเชื้อจุลินทรีย์ควบคุมศัตรูพืช (สนง.เกษตรจังหวัด)</p> <p>10) โครงการสนับสนุนการผลิตจุลินทรีย์ควบคุมศัตรูพืชทดแทนการใช้สารเคมี (ศูนย์ส่งเสริมเทคโนโลยีการเกษตรด้านอารักขาพืชจังหวัด)</p> <p>11) ถ่ายทอดความรู้เรื่องการเพิ่มผลผลิตข้าว และสนับสนุนพันธุ์ข้าวที่ตรงตามความต้องการของตลาด (ศูนย์วิจัยข้าวลพบุรี)</p> <p>12) ประกันราคาผลผลิตทางการเกษตร (กระทรวงพาณิชย์, กระทรวงเกษตรและสหกรณ์, รัฐบาล)</p> <p>13) ควบคุมราคาต้นทุนการผลิต (กระทรวงพาณิชย์)</p> <p>14) พักชำระหนี้ ลดดอกเบี้ย (ธนาคารเพื่อการเกษตรและสหกรณ์)</p> <p>15) ถ่ายทอดความรู้เกี่ยวเรื่องการตลาด และช่องทางการจำหน่ายสินค้า (กระทรวงพาณิชย์, อปต.)</p> <p>16) ถ่ายทอดความรู้การติดตั้งและใช้โซล่าเซลล์ (สนง.พลังงานจังหวัด)</p> <p>17) สนับสนุนเมล็ดพันธุ์ถั่วเขียว (ศวพ.ลพบุรี, สนง.เกษตรจังหวัด)</p> <p>18) โครงการส่งเสริมการใช้เครื่องจักรกลการเกษตรทดแทนแรงงานเกษตร (สนง.เกษตรจังหวัด)</p>



ตารางที่ 7-2 (ต่อ)

เขตการใช้ที่ดิน	กิจกรรมที่ขอการสนับสนุนจากส่วนราชการอื่น
3. เขตเกษตรกรรมที่มีศักยภาพการผลิตต่ำ *ไม่มีชลประทานและดินไม่ดี* 1. เขตทำนา เนื้อที่ 5,955 ไร่ 2. เขตปลูกไม้ผล เนื้อที่ 326 ไร่ 3. เขตปลูกไม้ยืนต้น เนื้อที่ 121 ไร่ 4. เขตปลูกพืชไร่ เนื้อที่ 18 ไร่ 5. เขตปลูกพืชทางเลือก เนื้อที่ 11 ไร่ 6. เขตประมง เนื้อที่ 542 ไร่	19) โครงการโรงสีข้าวชุมชน (ศูนย์วิจัยข้าวลพบุรี) 19) ถ่ายทอดความรู้และสนับสนุนพันธุ์ปลาเบญจพรรณ (สนง.ประมงจังหวัด)
2. พื้นที่แหล่งน้ำ เนื้อที่ 402 ไร่ 2.1 เขตแหล่งน้ำตามธรรมชาติ เนื้อที่ 133 ไร่ 2.2 เขตแหล่งน้ำที่สร้างขึ้น เนื้อที่ 269 ไร่	1) ปรับปรุงระบบส่งน้ำในการทำการเกษตร (กรมชลประทาน) 2) ปรับปรุงคุณภาพน้ำอุปโภค บริโภค (องค์การบริหารส่วนตำบลหนองโรง) 3) โครงการพัฒนาโครงการชลประทานเดิม (กรมชลประทาน) 4) โครงการเพิ่มประสิทธิภาพการส่งและระบายน้ำ (กรมชลประทาน) 5) โครงการพัฒนาระบบชลประทานด้วยนวัตกรรม (กรมชลประทาน) 6) โครงการศึกษาความเป็นไปได้ในการพัฒนาแหล่งน้ำชลประทาน (กรมชลประทาน) 7) โครงการขุดลอกคลอง แหล่งน้ำสาธารณะ (องค์การบริหารส่วนตำบลหนองโรง)



แผนการใช้ที่ดินตำบลหนองจรเข้ อำเภอนองแคว จังหวัดสระบุรี

ตาราง 7-3 เป้าหมายการดำเนินงานและงบประมาณ ตำบลหนองจรเข้ อำเภอนองแคว จังหวัดสระบุรี แผน 5 ปี (พ.ศ. 2567-2571)

เขตการใช้ที่ดิน	งาน/โครงการ/กิจกรรม	หน่วยงาน	เป้าหมาย					รวม	งบประมาณ					รวม	หน่วยงาน รับผิดชอบ
			2567	2568	2569	2570	2571		2567	2568	2569	2570	2571		
เขตเกษตรกรรมที่มีศักยภาพการผลิตสูง	1. การปรับปรุงบำรุงดิน								1,150,725	1,341,525	1,150,725	1,341,525	1,150,725	6,135,225	
(ประเภทที่ 1) มีชลประทานแต่ดินไม่ดี	การส่งเสริมการผลิตและการใช้สารอินทรีย์	ราย	50	50	50	50	50	250	25,600	25,600	25,600	25,600	25,600	128,000	พต.
1. เขตทำนา เนื้อที่ 5,748 ไร่	การผลิต-จัดหาเมล็ดพันธุ์พืชปุ๋ยสด (ปอเทือง) (งบทู้งรังสิต)	ตัน	2.5	2.5	2.5	2.5	2.5	12.5	74,375	74,375	74,375	74,375	74,375	371,875	พต.
2. เขตปลูกไม้ผล เนื้อที่ 2,455 ไร่	การส่งเสริมการปรับปรุงบำรุงดินด้วยพืชปุ๋ยสด (งบทู้งรังสิต)	ไร่	500	500	500	500	500	2,500	7,500	7,500	7,500	7,500	7,500	37,500	พต.
3. เขตปลูกไม้ยืนต้น เนื้อที่ 587 ไร่	การพัฒนากลุ่มเกษตรกรใช้สารอินทรีย์ลดการใช้สารเคมีทางการเกษตร	กลุ่ม	1	1	1	1	1	5	3,250	3,250	3,250	3,250	3,250	16,250	พต.
4. เขตปลูกพืชไร่ เนื้อที่ 92 ไร่	การจัดตั้งธนาคารปุ๋ยอินทรีย์	แห่ง		1		1		2	-	184,000	-	184,000	-	368,000	พต.
5. เขตปลูกพืชทางเลือก เนื้อที่ 25 ไร่	การรณรงค์โลกปลอดอั้ง	ไร่		20		20		40	-	6,800	-	6,800	-	13,600	พต.
	การจัดหาปุ๋ยโดโลไมท์	ตัน	250	250	250	250	250	1,250	425,000	425,000	425,000	425,000	425,000	2,125,000	พต.
	การส่งเสริมการปรับปรุงบำรุงพื้นที่ดินกรด	ไร่	500	500	500	500	500	2,500	7,500	7,500	7,500	7,500	7,500	37,500	พต.
	การจัดหาปุ๋ยมาร์ล (งบทู้งรังสิต)	ตัน	500	500	500	500	500	2,500	600,000	600,000	600,000	600,000	600,000	3,000,000	พต.
	การส่งเสริมการปรับปรุงบำรุงพื้นที่ดินเปรี้ยว (งบทู้งรังสิต)	ไร่	500	500	500	500	500	2,500	7,500	7,500	7,500	7,500	7,500	37,500	พต.
	2. การชะล้างพังทลายของดิน								200,000	2,250,000	-	200,000	-	2,650,000	
	การปลูกหญ้าแฝกเพื่อการอนุรักษ์ดินและน้ำ	กล้า	100,000			100,000		200,000	200,000	-	-	200,000	-	400,000	พต.
	โครงการเพิ่มประสิทธิภาพการใช้ประโยชน์ที่ดินในพื้นที่ดินปัญหา กิจกรรมพัฒนาและเพิ่มประสิทธิภาพพื้นที่ที่ทุ่งรังสิต	ไร่		500				500	-	2,250,000	-	-	-	2,250,000	พต.
	3. รักษาสิ่งแวดล้อม								-	13,600	13,600	13,600	13,600	54,400	พต.
	ผลิตสารบำบัดน้ำเสียจากสารเร่ง ชูเปอร์ พต.6	ลิตร		1,000	1,000	1,000	1,000	4,000	-	2,800	2,800	2,800	2,800	11,200	พต.
	ผลิตน้ำหมักมูลไก่ไล่แมลงจากสารเร่ง ชูเปอร์ พต.7	ลิตร		1,000	1,000	1,000	1,000	4,000	-	10,800	10,800	10,800	10,800	43,200	พต.



แผนการใช้ที่ดินตำบลหนองจรเข้ อำเภอหนองแค จังหวัดสระบุรี

ตาราง 7-3 (ต่อ)

เขตการใช้ที่ดิน	งาน/โครงการ/กิจกรรม	หน่วยงาน	เป้าหมาย					รวม	งบประมาณ					รวม	หน่วยงานรับผิดชอบ
			2567	2568	2569	2570	2571		2567	2568	2569	2570	2571		
เขตเกษตรกรรมที่มีศักยภาพการผลิตสูง	1. การปรับปรุงบำรุงดิน								1,150,725	1,341,525	1,150,725	1,341,525	1,150,725	6,135,225	
(ประเภทที่ 2) *ไม่มีชลประทานแต่ดินดี*	การส่งเสริมการผลิตและการใช้สารอินทรีย์	ราย	50	50	50	50	50	250	25,600	25,600	25,600	25,600	25,600	128,000	พต.
1. เขตทำนา เนื้อที่ 1,820 ไร่	การผลิต-จัดหาเมล็ดพันธุ์พืชปุ๋ยสด (ปอเทือง) (งบทุ่งรังสิต)	ตัน	2.5	2.5	2.5	2.5	2.5	12.5	74,375	74,375	74,375	74,375	74,375	371,875	พต.
2. เขตปลูกไม้ผล เนื้อที่ 39 ไร่	การส่งเสริมการปรับปรุงบำรุงดินด้วยพืชปุ๋ยสด (งบทุ่งรังสิต)	ไร่	500	500	500	500	500	2,500	7,500	7,500	7,500	7,500	7,500	37,500	พต.
3. เขตปลูกไม้ยืนต้น เนื้อที่ 12 ไร่	การพัฒนากลุ่มเกษตรกรใช้สารอินทรีย์ลดการใช้สารเคมีทางการเกษตร	กลุ่ม	1	1	1	1	1	5	3,250	3,250	3,250	3,250	3,250	16,250	พต.
4. เขตปลูกพืชทางเลือก เนื้อที่ 22 ไร่	การจัดตั้งธนาคารปุ๋ยอินทรีย์	แห่ง		1		1		2	-	184,000	-	184,000	-	368,000	พต.
	การรณรงค์ไกลลอบตอซัง	ไร่		20		20		40	-	6,800	-	6,800	-	13,600	พต.
	การจัดหาปูนโดโลไมท์	ตัน	250	250	250	250	250	1,250	425,000	425,000	425,000	425,000	425,000	2,125,000	พต.
	การส่งเสริมการปรับปรุงบำรุงพื้นที่ดินกรด	ไร่	500	500	500	500	500	2,500	7,500	7,500	7,500	7,500	7,500	37,500	พต.
	การจัดหาปูนมาร์ล (งบทุ่งรังสิต)	ตัน	500	500	500	500	500	2,500	600,000	600,000	600,000	600,000	600,000	3,000,000	พต.
	การส่งเสริมการปรับปรุงบำรุงพื้นที่ดินเปรี้ยว (งบทุ่งรังสิต)	ไร่	500	500	500	500	500	2,500	7,500	7,500	7,500	7,500	7,500	37,500	พต.
	2. การชะล้างพังทลายของดิน								-	200,000	2,250,000	-	200,000	2,650,000	
	การปลูกหญ้าแฝกเพื่อการอนุรักษ์ดินและน้ำ	กล้า		100,000			100,000	200,000	-	200,000	-	-	200,000	400,000	พต.
	โครงการเพิ่มประสิทธิภาพการใช้ประโยชน์ที่ดินในพื้นที่ดินปัญหา กิจกรรมพัฒนาและเพิ่มประสิทธิภาพพื้นที่ทุ่งรังสิต	ไร่			500			500	-	-	2,250,000	-	-	2,250,000	พต.
	3. รักษาสิ่งแวดล้อม								-	13,600	13,600	13,600	13,600	54,400	
	ผลิตสารบำบัดน้ำเสียจากสารเร่ง ซุปเปอร์ พต.6	ลิตร		1,000	1,000	1,000	1,000	4,000	-	2,800	2,800	2,800	2,800	11,200	พต.
	ผลิตน้ำหมักสมุนไพรไล่แมลงจากสารเร่ง ซุปเปอร์ พต.7	ลิตร		1,000	1,000	1,000	1,000	4,000	-	10,800	10,800	10,800	10,800	43,200	พต.
	4. บริหารจัดการน้ำ								-	40,600	40,600	40,600	40,600	162,400	
	การก่อสร้างแหล่งน้ำในไร่นานอกเขตชลประทานขนาด 1,260 ลบ.ม.	บ่อ		2	2	2	2	8	-	40,600	40,600	40,600	40,600	162,400	พต.



แผนการใช้ที่ดินตำบลหนองจรเข้ อำเภอนองแคว จังหวัดสระบุรี

ตาราง 7-3 (ต่อ)

เขตการใช้ที่ดิน	งาน/โครงการ/กิจกรรม	หน่วยงาน	เป้าหมาย					รวม	งบประมาณ					รวม	หน่วยงานรับผิดชอบ
			2567	2568	2569	2570	2571		2567	2568	2569	2570	2571		
เขตเกษตรกรรมที่มีศักยภาพการผลิตต่ำ	1. การปรับปรุงบำรุงดิน								1,150,725	1,341,525	1,150,725	1,341,525	1,150,725	6,135,225	
ไม่มีชลประทานและดินไม่ดี	การส่งเสริมการผลิตและการใช้สารอินทรีย์	ราย	50	50	50	50	50	250	25,600	25,600	25,600	25,600	25,600	128,000	พต.
1. เขตทำนา เนื้อที่ 5,955 ไร่	การผลิต-จัดหาเมล็ดพันธุ์พืชปุ๋ยสด (ปอเทือง) (งบทู้งรังสิต)	ตัน	2.5	2.5	2.5	2.5	2.5	12.5	74,375	74,375	74,375	74,375	74,375	371,875	พต.
2. เขตปลูกไม้ผล เนื้อที่ 326 ไร่	การส่งเสริมการปรับปรุงบำรุงดินด้วยพืชปุ๋ยสด (งบทู้งรังสิต)	ไร่	500	500	500	500	500	2,500	7,500	7,500	7,500	7,500	7,500	37,500	พต.
3. เขตปลูกไม้ยืนต้น เนื้อที่ 121 ไร่	การพัฒนากลุ่มเกษตรกรใช้สารอินทรีย์ลดการใช้สารเคมีทางการเกษตร	กลุ่ม	1	1	1	1	1	5	3,250	3,250	3,250	3,250	3,250	16,250	พต.
4. เขตปลูกพืชไร่ เนื้อที่ 18 ไร่	การจัดตั้งธนาคารปุ๋ยอินทรีย์	แห่ง		1		1		2	-	184,000	-	184,000	-	368,000	พต.
5. เขตปลูกพืชทางเลือก เนื้อที่ 11 ไร่	การรณรงค์ฝึกอบรมต่อซัง	ไร่		20		20		40	-	6,800	-	6,800	-	13,600	พต.
6. เขตประมง เนื้อที่ 542 ไร่	การจัดหาปูนโดโลไมท์	ตัน	250	250	250	250	250	1,250	425,000	425,000	425,000	425,000	425,000	2,125,000	พต.
	การส่งเสริมการปรับปรุงบำรุงพื้นที่ดินกรด	ไร่	500	500	500	500	500	2,500	7,500	7,500	7,500	7,500	7,500	37,500	พต.
	การจัดหาปุ๋ยมาร์ล (งบทู้งรังสิต)	ตัน	500	500	500	500	500	2,500	600,000	600,000	600,000	600,000	600,000	3,000,000	พต.
	การส่งเสริมการปรับปรุงบำรุงพื้นที่ดินเปรี้ยว (งบทู้งรังสิต)	ไร่	500	500	500	500	500	2,500	7,500	7,500	7,500	7,500	7,500	37,500	พต.
	2. การชะล้างพังทลายของดิน								-	-	200,000	2,250,000	-	2,450,000	
	การปลูกหญ้าแฝกเพื่อการอนุรักษ์ดินและน้ำ	กล้า			100,000			100,000	-	-	200,000	-	-	200,000	พต.
	โครงการเพิ่มประสิทธิภาพการใช้ประโยชน์ที่ดินในพื้นที่ดินปัญหา กิจกรรมพัฒนาและเพิ่มประสิทธิภาพพื้นที่ทุ่งรังสิต	ไร่				500		500	-	-	-	2,250,000	-	2,250,000	พต.
	3. รักษาสิ่งแวดล้อม								-	13,600	13,600	13,600	13,600	54,400	
	ผลิตสารบำบัดน้ำเสียจากสารเร่ง ชูเปอร์ พต.6	ลิตร		1,000	1,000	1,000	1,000	4,000	-	2,800	2,800	2,800	2,800	11,200	พต.
	ผลิตน้ำหมักสมุนไพรไล่แมลงจากสารเร่ง ชูเปอร์ พต.7	ลิตร		1,000	1,000	1,000	1,000	4,000	-	10,800	10,800	10,800	10,800	43,200	พต.
	4. บริหารจัดการน้ำ								-	40,600	40,600	40,600	40,600	162,400	
	การก่อสร้างแหล่งน้ำในไร่นานอกเขตชลประทานขนาด 1,260 ลบ.ม.	บ่อ		2	2	2	2	8	-	40,600	40,600	40,600	40,600	162,400	พต.
รวมเป็นงบประมาณ									3,652,175	6,596,575	6,024,175	6,596,575	3,774,175	26,643,675	

หมายเหตุ: งบประมาณที่กำหนดไว้นี้เป็นประมาณเบื้องต้น อาจมีการเปลี่ยนแปลงตามที่ได้รับการจัดสรรให้ดำเนินการ



เอกสารอ้างอิง

- กรมการปกครอง. 2556. **แผนที่ขอบเขตตำบล ปี 2564 (ไฟล์ข้อมูล)**. กรมพัฒนาที่ดิน กระทรวงเกษตรและสหกรณ์, กรุงเทพฯ.
- _____. 2566. **รายงานสถิติจำนวนประชากรและบ้าน รายจังหวัด รายอำเภอ และรายตำบล (ณ เดือน ธันวาคม พ.ศ. 2565)**. แหล่งที่มา:
<https://stat.bora.dopa.go.th/stat/statnew/statyear/#/TableTemplate/Aera/ststpop>, 1 พฤษภาคม 2566.
- กรมการพัฒนาชุมชน. 2566. **ข้อมูลความจำเป็นพื้นฐาน (จปฐ.) รายจังหวัด รายอำเภอ และรายตำบล ปี 2565**. แหล่งที่มา : <https://ebmn.cdd.go.th/>. 1 มิถุนายน 2566.
- กรมทรัพยากรน้ำบาดาล. 2566. **ปริมาณน้ำและจำนวนบ่อบาดาล**. แหล่งที่มา:
<http://app.dgr.go.th/newpasutara/xml/search.php>, 26 พฤษภาคม 2566.
- กรมส่งเสริมการเกษตร. 2566. **จำนวนครัวเรือนเกษตรกรที่ขึ้นทะเบียนเกษตรกร จำแนกรายจังหวัด รายอำเภอ และรายตำบล (ณ เดือนมกราคม พ.ศ. 2566)**. แหล่งที่มา : <http://mvos2.gistda.or.th/>. 15 พฤษภาคม 2566
- กรมอุตุนิยมวิทยา. 2566. **ปริมาณน้ำฝนเฉลี่ยคาบ 30 ปี พ.ศ. 2536-2565 (ไฟล์ข้อมูล)**. กระทรวงดิจิทัลเพื่อเศรษฐกิจและสังคม, กรุงเทพฯ.
- กลุ่มวิเคราะห์สภาพการใช้ที่ดิน. 2566. **แผนที่สภาพการใช้ที่ดิน ปี 2566 (ไฟล์ข้อมูล)**. กองนโยบายและแผนการใช้ที่ดิน กรมพัฒนาที่ดิน กระทรวงเกษตรและสหกรณ์, กรุงเทพฯ.
- กองสำรวจดินและวิจัยทรัพยากรดิน. 2566. **แผนที่ทรัพยากรดิน (ไฟล์ข้อมูล)**. กรมพัฒนาที่ดิน กระทรวงเกษตรและสหกรณ์, กรุงเทพฯ.
- บัณฑิต ต้นศิริ และ คำรณ ไทรพิภ. 2542. **คู่มือการประเมินคุณภาพที่ดิน**. กองวางแผนการใช้ที่ดิน กรมพัฒนาที่ดิน กระทรวงเกษตรและสหกรณ์, กรุงเทพฯ.
- องค์การบริหารส่วนตำบลหนองจรเข้. 2566. **วิสัยทัศน์ พันธกิจ**. แหล่งที่มา:
<http://www.nongjarakae.go.th/index.php>, 1 พฤษภาคม 2566.

ที่ปรึกษา

นางนงนุช ศรีพุ่ม	ผู้อำนวยการสำนักงานพัฒนาที่ดินเขต 1
นางมัณฑนา ชัยมหาวัน	ผู้เชี่ยวชาญด้านวางระบบการพัฒนาที่ดิน
นายวิญญู เสมียนรัมย์	ผู้อำนวยการสถานีพัฒนาที่ดินสระบุรี
กลุ่มวางแผนการใช้ที่ดิน	สำนักงานพัฒนาที่ดินเขต 1
กลุ่มวิชาการเพื่อการพัฒนาที่ดิน	สำนักงานพัฒนาที่ดินเขต 1
กลุ่มวิเคราะห์ดิน	สำนักงานพัฒนาที่ดินเขต 1
กองนโยบายและแผนการใช้ที่ดิน	กรมพัฒนาที่ดิน

คณะผู้จัดทำ

นางสาวรวมพร มูลจันทร์	นักวิชาการเกษตรชำนาญการพิเศษ
นายสมเกียรติ เหลืองเจริญทิพย์	เจ้าพนักงานการเกษตรชำนาญงาน
นางสาวสายवरุณ แสนเมืองมูล	นักวิชาการเกษตรชำนาญการ
นางวรรณณา กรองทอง	นักวิชาการเกษตรชำนาญการ
นายจิตรภาณุ ศรีวิชัย	นักวิชาการเกษตรปฏิบัติการ
ว่าที่ร้อยตรีหญิงทิพวรรณ หุ่นพงษ์	นักวิชาการเกษตรปฏิบัติการ
นายประวัตติ ศรีวิเชียร	นักวิชาการเกษตร
นางสาวมณีรัตน์ หอมหวาน	นักวิชาการเกษตร
นายธเนศ คล้ายเมือง	นักวิชาการเกษตร
นางสาวปิยวรรณ กันต์นิกุล	นักวิชาการเกษตร
นายวีระยุทธ คชวรรณ	เจ้าหน้าที่แผนที่ภาพถ่าย
ลิบโทสิริวิชญ์ ปันปวง	เจ้าพนักงานธุรการปฏิบัติงาน
นางสาวกัญฐิกา อยู่ประเสริฐ	เจ้าหน้าที่ระบบงานคอมพิวเตอร์
นางสาวสุวรรณา สมนึก	เจ้าหน้าที่วิเคราะห์นโยบายและแผน
นางสาวณัฐภัฏ ศาลาจันทร์	เจ้าหน้าที่ระบบงานคอมพิวเตอร์
นางสายवरุณ นามวงษา	นักวิชาการเงินและบัญชี
นางสาวพรารวรรณ อยู่ประเสริฐ	เจ้าหน้าที่ธุรการ



กรมพัฒนาที่ดิน
ถนนพหลโยธิน แขวงลาดยาวเขตจตุจักร กรุงเทพฯ
www.ddd.go.th



สถานีพัฒนาที่ดินสระบุรี
Land Development Station, Saraburi Province
เลขที่ 36 หมู่ที่ 8 ตำบลพุด่าง
อำเภอพระพุทธบาท จังหวัดสระบุรี 18120
หมายเลขโทรศัพท์ 036-733126
E-mail : sri01@ddd.go.th