

แผนการใช้ที่ดินตำบลเจริญธรรม

อำเภอวิหารแดง จังหวัดสระบุรี



สถานีพัฒนาที่ดินสระบุรี

สำนักงานพัฒนาที่ดินเขต 1

กรมพัฒนาที่ดิน กระทรวงเกษตรและสหกรณ์

กันยายน 2566

คำนำ

การจัดทำแผนการใช้ที่ดินดำเนินการตามรัฐธรรมนูญแห่งราชอาณาจักรไทย พ.ศ. 2560 มาตรา 72 (1) ที่ได้บัญญัติให้มีการวางแผนการใช้ที่ดินให้เหมาะสมกับศักยภาพของที่ดินตามหลักการพัฒนาอย่างยั่งยืน โดยแผนการใช้ที่ดินตำบลเจริญธรรม อำเภอวิหารแดง จังหวัดสระบุรี ได้นำแนวคิดขององค์การอาหารและการเกษตรแห่งสหประชาชาติ (Food and Agriculture Organization of the United Nations: FAO) และโครงการสิ่งแวดล้อมแห่งสหประชาชาติ (United Nations Environment Programme: UNEP) มาปรับใช้ คือ ความเหมาะสมทางกายภาพ ความเหมาะสมทางเศรษฐกิจ การยอมรับจากสังคม การสร้างความยั่งยืนให้สิ่งแวดล้อม และเสนอทางเลือกการใช้ที่ดิน ร่วมกับวิธีการที่จำเป็นอื่น ๆ เช่น กระบวนการมีส่วนร่วมของชุมชน (Participatory Rural Appraisal: PRA) การประเมินคุณภาพที่ดิน เป็นต้น

กองนโยบายและแผนการใช้ที่ดิน ร่วมกับสำนักงานพัฒนาที่ดินเขต 1 และ สถานีพัฒนาที่ดินสระบุรี ในการดำเนินงานวางแผนการใช้ที่ดินระดับตำบล โดยพิจารณาภาพรวมของสภาพปัญหาในด้านต่างๆ ทั้งด้านกายภาพ เศรษฐกิจ และสังคม วิเคราะห์และสังเคราะห์ข้อมูลนำไปสู่การวางแผนการใช้ที่ดินที่สอดคล้องกับศักยภาพของพื้นที่ โดยผ่านกระบวนการมีส่วนร่วมของชุมชน (PRA) ในการระบุปัญหา ความต้องการของเกษตรกรและผู้มีส่วนได้ส่วนเสีย ทั้งนี้ สผด. ได้จัดทำแผนกิจกรรม/โครงการ เพื่อขับเคลื่อนแผนการใช้ที่ดินให้เป็นรูปธรรมเพื่อให้เกษตรกรมีคุณภาพชีวิตที่ดีขึ้น มีการใช้ที่ดินอย่างถูกต้องเหมาะสม รักษาสภาพแวดล้อมและอนุรักษ์ทรัพยากรในชุมชนให้เกิดความยั่งยืนต่อไป

สถานีพัฒนาที่ดินสระบุรี

กันยายน 2566



สารบัญ

	หน้า
คำนำ	ก
สารบัญ	ข
สารบัญตาราง	ง
สารบัญรูป	จ
บทที่ 1 บทนำ	
1.1 ความสำคัญของการวางแผนการใช้ที่ดิน	1-1
1.2 หลักการและเหตุผล	1-1
1.3 วัตถุประสงค์	1-1
1.4 ระยะเวลาและสถานที่ดำเนินงาน	1-1
1.5 ขั้นตอนการดำเนินงาน	1-2
1.6 วิสัยทัศน์ของตำบล	1-2
บทที่ 2 ข้อมูลทั่วไป	
2.1 ที่ตั้งและอาณาเขต	2-1
2.2 การแบ่งส่วนการปกครอง	2-2
2.3 สภาพภูมิประเทศ	2-2
2.4 สภาพภูมิอากาศ	2-2
2.5 สภาพการใช้ที่ดินในปัจจุบัน	2-4
2.6 สภาพเศรษฐกิจและสังคม	2-7
บทที่ 3 สถานภาพของทรัพยากรธรรมชาติ	
3.1 ทรัพยากรป่าไม้	3-1
3.2 ทรัพยากรน้ำ	3-1
3.3 ทรัพยากรดิน	3-2
บทที่ 4 กระบวนการมีส่วนร่วมของชุมชน (Participatory Rural Appraisal: PRA)	
4.1 การวิเคราะห์ผลจากการจัดทำกระบวนการมีส่วนร่วมของชุมชน (PRA)	4-1
4.2 ระบบการปลูกพืชในปัจจุบัน	4-5
บทที่ 5 การประเมินคุณภาพที่ดิน	
5.1 หลักการประเมินคุณภาพที่ดินด้านกายภาพ	5-1
5.2 พืชเศรษฐกิจที่สำคัญของตำบล	5-3
5.3 ระดับความเหมาะสมของที่ดิน	5-3



สารบัญ (ต่อ)

	หน้า
บทที่ 6	แผนการใช้ที่ดิน
6.1	การวิเคราะห์ข้อมูลเพื่อการจัดทำแผนการใช้ที่ดินระดับตำบล
6.2	เขตการใช้ที่ดิน
บทที่ 7	การขับเคลื่อนแผนการใช้ที่ดิน
7.1	ขั้นตอนการดำเนินงาน
7.2	กิจกรรมที่จะดำเนินการของกรมพัฒนาที่ดิน
7.3	กิจกรรมที่จะดำเนินงานของหน่วยงานอื่น
7.4	ความต้องการของชุมชนและองค์กรปกครองส่วนท้องถิ่น
เอกสารอ้างอิง	8-1



สารบัญตาราง

ตารางที่		หน้า
2-1	สถิติภูมิอากาศ ณ สถานีตรวจอากาศจังหวัดพระนครศรีอยุธยา (ปี พ.ศ.2536-2565)	2-3
2-2	สภาพการใช้ที่ดิน ตำบลเจริญธรรม อำเภอวิหารแดง จังหวัดสระบุรี	2-5
2-3	จำนวนประชากรและครัวเรือน ตำบลเจริญธรรม อำเภอวิหารแดง จังหวัดสระบุรี ปี 2565	2-7
2-4	จำนวนและสัดส่วนครัวเรือน ตำบลเจริญธรรม อำเภอวิหารแดง จังหวัดสระบุรี ปี 2565	2-7
2-5	รายได้-รายจ่ายเฉลี่ยครัวเรือน ตำบลเจริญธรรม อำเภอวิหารแดง จังหวัดสระบุรี ปี 2565	2-9
3-1	สมบัติดิน ตำบลเจริญธรรม อำเภอวิหารแดง จังหวัดสระบุรี	3-3
5-1	ตัวอย่างการประเมินคุณภาพที่ดินด้านกายภาพของประเภท การใช้ประโยชน์ที่ดิน	5-2
5-2	ชั้นความเหมาะสมทางกายภาพของดิน ตำบลเจริญธรรม อำเภอวิหารแดง จังหวัดสระบุรี	5-3
6-1	เขตการใช้ที่ดิน ตำบลเจริญธรรม อำเภอวิหารแดง จังหวัดสระบุรี	6-5
7-1	กิจกรรมของกรมพัฒนาที่ดินเขตการใช้ที่ดินที่จะดำเนินการในปีงบประมาณ 2567-2571	7-8
7-2	สรุปกิจกรรมที่ขอรับการสนับสนุนจากส่วนราชการอื่นในเขตการใช้ที่ดิน	7-11
7-3	เป้าหมายการดำเนินงานและงบประมาณ ตำบลเจริญธรรม อำเภอวิหารแดง จังหวัดสระบุรี แผน 5 ปี (พ.ศ. 2567-2571)	7-13



สารบัญญรูป

รูปที่		หน้า
1-1	ขั้นตอนการวางแผนการใช้ที่ดินระดับตำบล	1-4
2-1	ขอบเขตการปกครอง ตำบลเจริญธรรม อำเภอวิหารแดง จังหวัดสระบุรี	2-1
2-2	กราฟสมดุลของน้ำเพื่อการเกษตร ปี พ.ศ. 2536-2565	2-4
2-3	สภาพการใช้ที่ดิน ตำบลเจริญธรรม อำเภอวิหารแดง จังหวัดสระบุรี	2-6
3-1	ทรัพยากรดิน ตำบลเจริญธรรม อำเภอวิหารแดง จังหวัดสระบุรี	3-4
4-1	การวิเคราะห์สถานการณ์โดยระบบ DPSIR ของตำบลตำบลเจริญธรรม อำเภอวิหารแดง จังหวัดสระบุรี	4-4
4-2	ระบบการปลูกพืชในปัจจุบัน ตำบลเจริญธรรม อำเภอวิหารแดง จังหวัดสระบุรี	4-5
6-1	เขตการใช้ที่ดิน ตำบลเจริญธรรม อำเภอวิหารแดง จังหวัดสระบุรี	6-6
7-1	การชะล้างพังทลายของดินในเขตการใช้ที่ดิน ตำบลเจริญธรรม อำเภอวิหารแดง จังหวัดสระบุรี	7-7



บทที่ 1

บทนำ

1.1 ความสำคัญของการวางแผนการใช้ที่ดิน

ตามรัฐธรรมนูญแห่งราชอาณาจักรไทย พุทธศักราช 2560 มาตรา 72 รัฐพึงดำเนินการเกี่ยวกับที่ดิน ทรัพยากรน้ำ และพลังงาน ดังต่อไปนี้

(1) วางแผนการใช้ที่ดินของประเทศ ให้เหมาะสมกับสภาพพื้นที่ และศักยภาพของที่ดิน ตามหลักการพัฒนาที่ยั่งยืน

1.2 หลักการและเหตุผล

ปัจจุบันกรมพัฒนาที่ดินได้ดำเนินการวางแผนการใช้ที่ดินระดับประเทศเรียบร้อยแล้ว ซึ่งเป็นการวางกรอบเชิงนโยบายมุ่งเน้นการพัฒนาด้านการเกษตรให้เกิดความสมดุลและยั่งยืนและในขณะเดียวกันต้องอนุรักษ์ทรัพยากรธรรมชาติและสิ่งแวดล้อมควบคู่กับการรักษาคุณค่าทางศิลปวัฒนธรรม แต่ทั้งนี้เพื่อให้เกิดการใช้ประโยชน์ที่ดินในระดับพื้นที่อย่างมีประสิทธิภาพและรักษาฐานการผลิตด้านทรัพยากรธรรมชาติอย่างยั่งยืนตลอดห่วงโซ่อุปทาน แผนการใช้ที่ดินระดับตำบลจึงถูกนำมาใช้เป็นเครื่องมือเพื่อขับเคลื่อนการดำเนินงานดังกล่าว ซึ่งมีความสอดคล้องกับแผนการปฏิรูปประเทศด้านทรัพยากรธรรมชาติและสิ่งแวดล้อม ซึ่งกำหนดให้มีการจัดทำแผนการใช้ที่ดินของชาติทั้งระบบให้สอดคล้องและเหมาะสมกับศักยภาพของพื้นที่และการพัฒนาเศรษฐกิจและสังคมของประเทศ

1.3 วัตถุประสงค์

1.3.1 เพื่อรักษาเสถียรภาพของทรัพยากรให้เกิดความสมดุลและยั่งยืนภายใต้การพัฒนาด้านต่าง ๆ ของตำบล

1.3.2 เพื่อให้การใช้ที่ดินมีผลตอบสนองสูงสุดต่อหน่วยเนื้อที่อย่างยั่งยืน

1.3.3 เพื่อให้เกิดการกำหนดแผนงาน โครงการ กิจกรรม ที่สอดคล้องกับแผนการใช้ที่ดินที่กำหนดขึ้นและอยู่บนหลักการของโมเดลเศรษฐกิจ BCG (Bio - Circular - Green Economy: BCG Model)

1.4 ระยะเวลาและสถานที่ดำเนินงาน

1.4.1 ระยะเวลา 1 ตุลาคม 2565 – 30 กันยายน 2566

1.4.2 สถานที่ ตำบลเจริญธรรม อำเภอวิหารแดง จังหวัดสระบุรี

1.5 ขั้นตอนการดำเนินงาน

1.5.1 รวบรวมข้อมูลปฐมภูมิและทุติยภูมิ ประกอบด้วย



- 1) ด้านกายภาพ ได้แก่ ทรัพยากรดิน ทรัพยากรน้ำ ทรัพยากรป่าไม้ ภูมิอากาศ สภาพการใช้ที่ดิน เขตป่าไม้ตามกฎหมายและมติคณะรัฐมนตรี
- 2) ด้านเศรษฐกิจและสังคม เช่น การถือครองที่ดิน ลักษณะทางเศรษฐกิจของตำบล จำนวนประชากร เป็นต้น
- 3) ด้านนโยบายและข้อกำหนดที่เกี่ยวข้อง ได้แก่ ยุทธศาสตร์ แผนพัฒนาเศรษฐกิจและสังคมแห่งชาติฉบับที่ 13 ยุทธศาสตร์ภาค แผนพัฒนากลุ่มจังหวัด แผนพัฒนาจังหวัด แผนพัฒนาการเกษตรและสหกรณ์ แผนพัฒนาท้องถิ่น 4 ปี ขององค์การบริหารส่วนจังหวัด เทศบาลตำบลหรือ องค์การบริหารส่วนตำบล

1.5.2 จัดทำกระบวนการมีส่วนร่วมของชุมชน (Participatory Rural Appraisal : PRA) เพื่อรับฟังความคิดเห็น ประเด็นปัญหา ความต้องการด้านต่าง ๆ ขององค์การปกครองส่วนท้องถิ่นและเกษตรกรในตำบล

1.5.3 ประเมินคุณภาพของที่ดินของพืชเศรษฐกิจหลักและพืชทางเลือกที่มีมูลค่าของตำบล

1.5.4 สังเคราะห์ข้อมูลจากข้อ 1.5.1 ถึง 1.5.3 เพื่อใช้ประกอบการวางแผนการใช้ที่ดิน

1.5.5 กำหนด (ร่าง) แผนการใช้ที่ดินระดับตำบล

1.5.6 รับฟังความคิดเห็นของผู้มีส่วนได้ส่วนเสียต่อ (ร่าง) แผนการใช้ที่ดินที่กำหนดขึ้น

1.5.7 ปรับปรุง (ร่าง) แผนการใช้ที่ดินเพื่อจัดทำแผนการใช้ที่ดินฉบับสมบูรณ์

1.5.8 นำแผนการใช้ที่ดินเข้าสู่คณะกรรมการของเขตฯ เพื่อตรวจสอบความสมบูรณ์/ครบถ้วนของเนื้อหาและองค์ประกอบ

1.5.9 เผยแพร่แผนการใช้ที่ดินเพื่อนำไปสู่การขับเคลื่อนการดำเนินงาน ประกอบด้วย

1) องค์การปกครองส่วนท้องถิ่น นำแผนการใช้ที่ดินที่จัดทำขึ้นไปประกอบการจัดทำแผนการพัฒนาของตำบล เพื่อนำไปสู่การของบประมาณที่มีความสอดคล้องกับศักยภาพด้านการผลิตและสถานภาพของทรัพยากรของตำบล

2) กรมพัฒนาที่ดิน สถานีพัฒนาที่ดิน กำหนดแผนงาน/โครงการ/กิจกรรม ที่สอดคล้องกับแผนการใช้ที่ดินที่กำหนดขึ้นในแต่ละเขตและสามารถใช้ประกอบการของบประมาณในพื้นที่อย่างมีหลักการและเป็นที่ยอมรับ

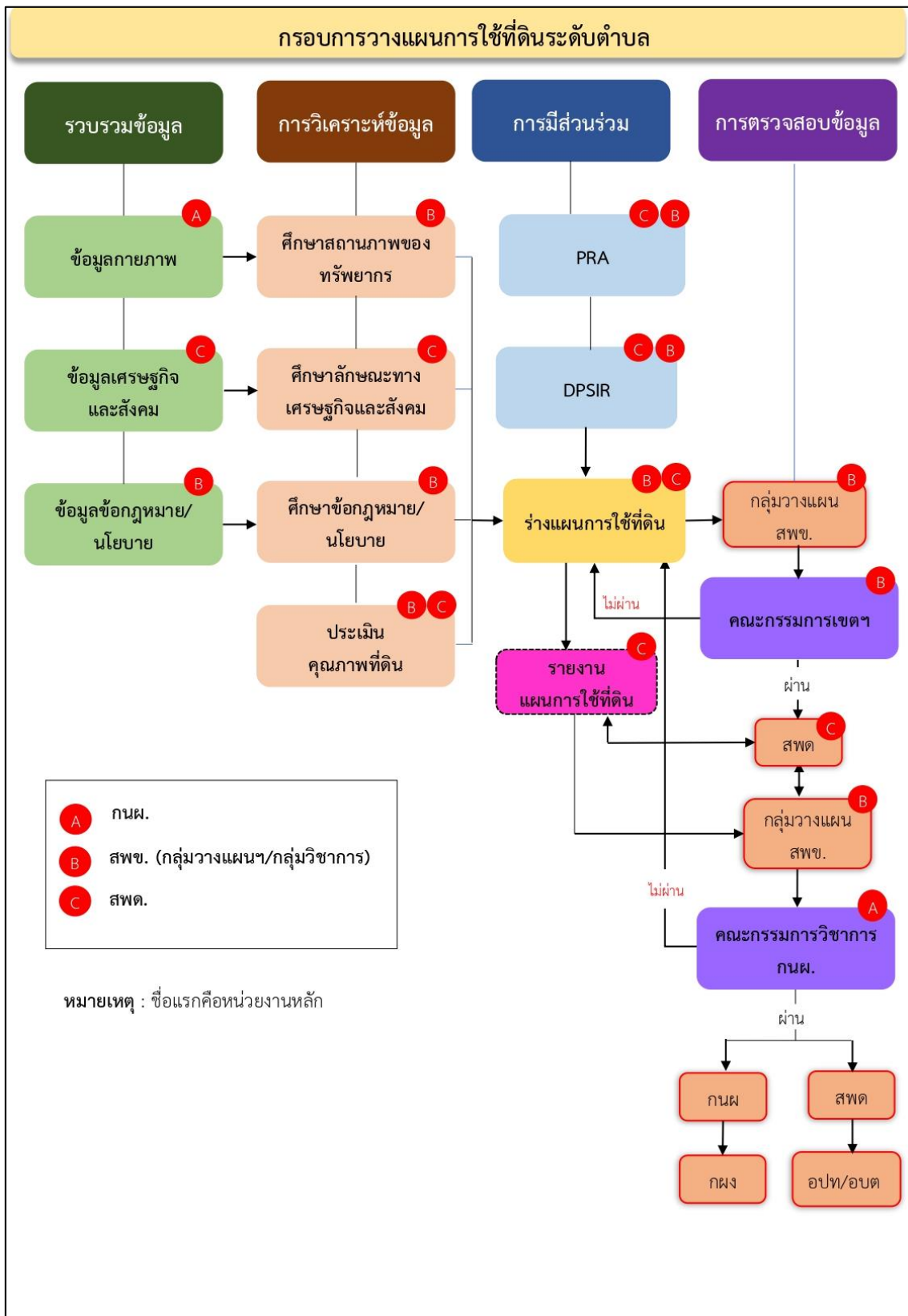
3) หน่วยงานราชการอื่น ๆ สามารถใช้เป็นข้อมูลพื้นฐานประกอบแผนงาน/โครงการ/กิจกรรม ที่สอดคล้องกับแผนการใช้ที่ดินที่กำหนดขึ้นในแต่ละเขต

จากขั้นตอนที่กล่าวข้างต้น สามารถจัดทำกรอบการวางแผนการใช้ที่ดินระดับแสดงดังรูปที่ 1-1



1.6 วิสัยทัศน์ของตำบล

พัฒนาโครงสร้างพื้นฐาน การศึกษาก้าวไกล ใส่ใจคุณภาพชีวิต น้อมนำเศรษฐกิจพอเพียง อนุรักษ์
ขนบธรรมเนียมประเพณีไทยและสิ่งแวดล้อม (องค์การบริหารส่วนตำบลเขาเขน, 2566)



รูปที่ 1-1 กรอบการวางแผนการใช้ที่ดินระดับตำบล

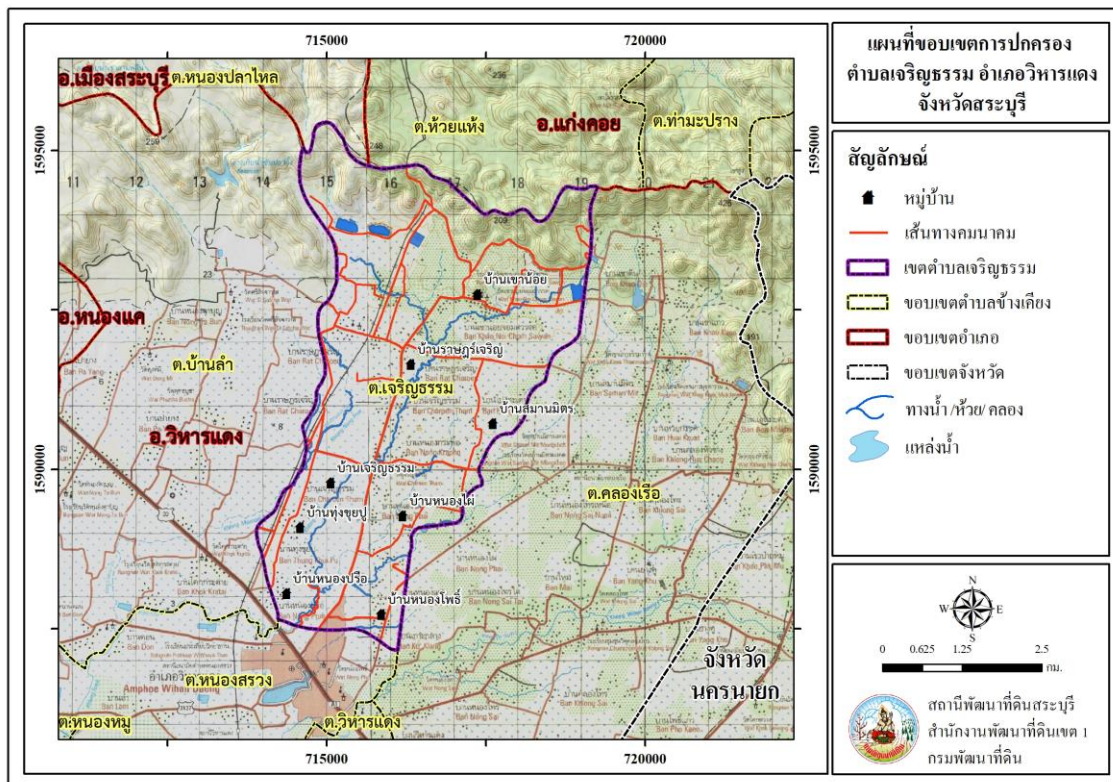


บทที่ 2 ข้อมูลทั่วไป

2.1 ที่ตั้งและอาณาเขต

ตำบลเจริญธรรม อำเภอวิหารแดง จังหวัดสระบุรี ตั้งอยู่ทางทิศเหนือของอำเภอวิหารแดง มีพื้นที่ประมาณ 23 ตารางกิโลเมตร หรือ 14,614 ไร่ โดยมีอาณาเขตติดต่อ ดังนี้ (รูปที่ 2-1)

ทิศเหนือ	ติดต่อกับ	ตำบลหนองปลาไหล อำเภอเมืองสระบุรี ตำบลห้วยแห้ง อำเภอแก่งคอย จังหวัดสระบุรี
ทิศใต้	ติดต่อกับ	ตำบลหนองสรวง อำเภอวิหารแดง จังหวัดสระบุรี
ทิศตะวันออก	ติดต่อกับ	ตำบลคลองเรือ อำเภอวิหารแดง จังหวัดสระบุรี
ทิศตะวันตก	ติดต่อกับ	ตำบลบ้านลำ อำเภอวิหารแดง จังหวัดสระบุรี



รูปที่ 2-1 แผนที่ขอบเขตการปกครอง ตำบลเจริญธรรม อำเภอวิหารแดง จังหวัดสระบุรี



2.2 การแบ่งส่วนการปกครอง

ตำบลเจริญธรรม อำเภอวิหารแดง จังหวัดสระบุรี แบ่งส่วนการปกครองออกเป็น 8 หมู่บ้าน ดังนี้

หมู่ที่ 1 บ้านหนองโพธิ์	หมู่ที่ 5 บ้านเจริญธรรม
หมู่ที่ 2 บ้านทุ่งขุขูปู	หมู่ที่ 6 บ้านราษฎร์เจริญ
หมู่ที่ 3 บ้านหนองไผ่	หมู่ที่ 7 บ้านห้วยลิบบาท
หมู่ที่ 4 บ้านสมานมิตร	หมู่ที่ 8 บ้านหนองปรือ

2.3 สภาพภูมิประเทศ

ลักษณะพื้นที่ทั่วไปมีสภาพเป็นพื้นที่ราบเรียบถึงลูกคลื่นลอนลาดและพื้นที่สูงชัน ส่วนใหญ่เป็นพื้นที่ราบเป็นส่วนหนึ่งของที่ราบแม่น้ำเจ้าพระยา เกิดจากการทับถมของตะกอนลำน้ำ พื้นที่มีความลาดเทมาจากทิศเหนือไปทางทิศใต้ มีคลองหนองปรือ คลองเรือ และคลองธรรมชาติไหลผ่าน

2.4 สภาพภูมิอากาศ

จากการศึกษาสถิติภูมิอากาศ (พ.ศ. 2536-2565) พบว่า ตำบลเจริญธรรม อำเภอวิหารแดง จังหวัดสระบุรี มีรายละเอียดดังนี้

2.4.1 อุณหภูมิ

มีอุณหภูมิโดยเฉลี่ยทั้งปี 28.4 องศาเซลเซียส อุณหภูมิสูงสุดเฉลี่ย 34.2 องศาเซลเซียส ในเดือนเมษายน และอุณหภูมิต่ำสุดเฉลี่ย 23.4 องศาเซลเซียส ในเดือนมกราคม

2.4.2 ปริมาณน้ำฝน

มีปริมาณน้ำฝนรวมทั้งปี 1,083.1 มิลลิเมตร มีฝนตกประมาณ 106 วัน เดือนที่มีฝนตกมากที่สุด ในเดือนกันยายน มีปริมาณฝน 231.9 มิลลิเมตร และมีฝนตกประมาณ 18 วัน

2.4.3 สมดุลน้ำเพื่อการเกษตร

จากข้อมูลสถิติภูมิอากาศในคาบ 30 ปี (พ.ศ. 2536-2565) ณ สถานีตรวจอากาศจังหวัดพระนครศรีอยุธยา ได้นำมาวิเคราะห์สมดุลของน้ำเพื่อการเกษตร ซึ่งเป็นการวิเคราะห์หาช่วงฤดูกาลเพาะปลูกพืช ตลอดจนช่วงระยะเวลาที่พืชเสี่ยงต่อการขาดน้ำ ข้อมูลที่นำมาวิเคราะห์ คือ ปริมาณน้ำฝน และศักยภาพการคายระเหยน้ำอ้างอิง (ETO) ซึ่งคำนวณด้วยโปรแกรม Cropwat for Windows Version 8.0 โดยใช้สมการ Penman-Monteith สามารถสรุปสมดุลของน้ำเพื่อการเกษตรในเขตอาศัยน้ำฝนได้ดังนี้

ช่วงที่เหมาะสมต่อการปลูกพืช เป็นช่วงที่ค่าปริมาณน้ำฝนมากกว่าค่า 0.5 การระเหยจากผิวดินและการคายน้ำของพืช เป็นช่วงที่ดินมีความชุ่มชื้นพอเหมาะต่อการเพาะปลูกพืช ซึ่งช่วงนี้เริ่มตั้งแต่ปลายเดือนเมษายนถึงต้นเดือนพฤศจิกายน



ช่วงที่มีน้ำมากเกินพอ เป็นช่วงที่ค่าปริมาณน้ำฝนมากกว่าค่าการระเหยจากผิวดินและการคายน้ำของพืช ซึ่งช่วงนี้เริ่มตั้งแต่กลางเดือนมิถุนายนถึงกลางเดือนตุลาคม

ช่วงขาดน้ำ เป็นช่วงฤดูแล้งที่ค่าปริมาณน้ำฝนน้อยกว่าค่า 0.5 การระเหยจากผิวดินและการคายน้ำของพืช ซึ่งพืชอาจเสียหายจากการขาดแคลนน้ำได้ ซึ่งช่วงนี้เริ่มตั้งต้นเดือนพฤศจิกายนถึงปลายเดือนเมษายน (ตารางที่ 2-1 และรูปที่ 2-2)

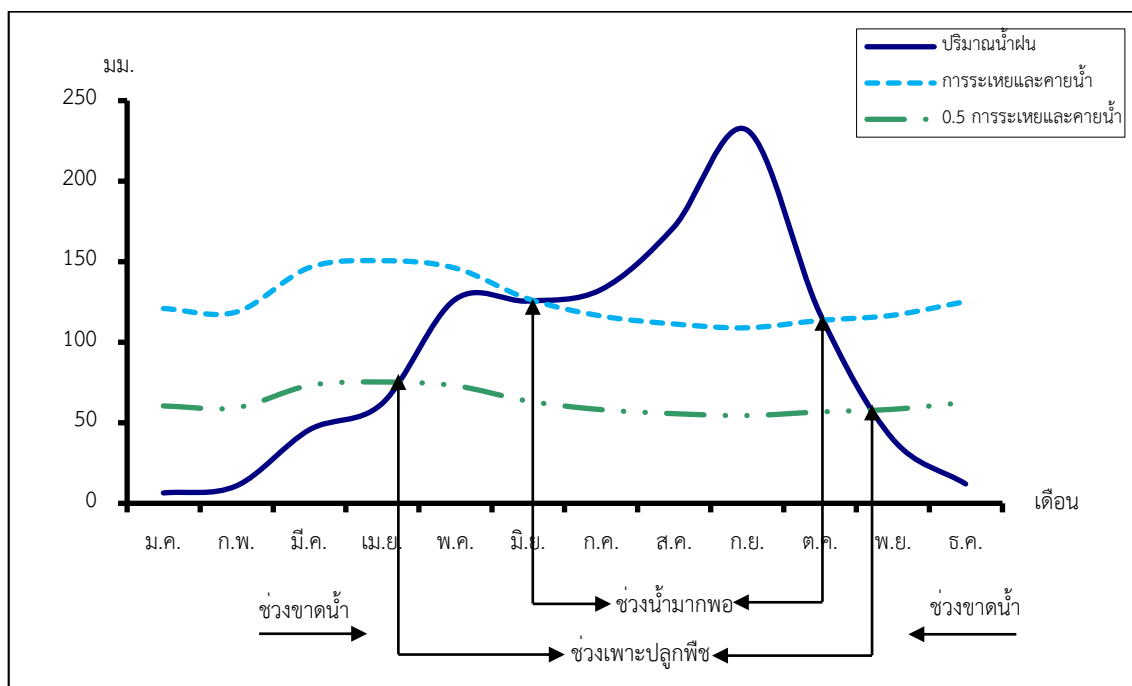
ตารางที่ 2-1 สถิติภูมิอากาศ ณ สถานีตรวจอากาศจังหวัดพระนครศรีอยุธยา¹ (ปี พ.ศ.2536-2565)

เดือน	อุณหภูมิ (ซ.)			ความชื้นสัมพัทธ์	ปริมาณน้ำฝน	จำนวนวันที่ฝนตก	ศักยภาพการคายระเหยน้ำ	ปริมาณฝนใช้การ/ ²
	ต่ำสุด	สูงสุด	เฉลี่ย	(%)	(มม.)	(วัน)	(มม.)	(มม.)
ม.ค.	20.2	32.9	26.2	68.0	6.4	1.0	120.9	6.3
ก.พ.	22.3	34.6	27.9	70.0	10.8	1.4	118.7	10.6
มี.ค.	24.3	35.9	29.5	72.0	45.6	4.3	146.3	42.3
เม.ย.	25.0	36.7	30.1	73.0	62.0	6.3	150.6	55.8
พ.ค.	25.2	35.9	30.0	76.0	126.6	12.8	146.0	101.0
มิ.ย.	24.8	35.0	29.4	77.0	125.6	13.4	126.9	100.4
ก.ค.	24.4	34.1	28.9	79.0	132.7	14.8	116.3	104.5
ส.ค.	24.2	33.7	28.6	80.0	171.6	16.4	111.3	124.5
ก.ย.	24.1	33.2	28.3	83.0	231.9	17.8	108.9	145.9
ต.ค.	23.6	33.1	28.1	81.0	118.0	12.2	113.5	95.7
พ.ย.	22.3	33.1	27.4	75.0	39.9	4.1	116.7	37.4
ธ.ค.	20.4	32.3	26.1	68.0	12.0	1.3	125.2	11.8
เฉลี่ย	23.4	34.2	28.4	75.2	-	-	-	-
รวม	-	-	-	-	1,083.1	105.8	1,501.3	836.2

หมายเหตุ: ¹เป็นสถานีตรวจอากาศที่ใกล้พื้นที่ตำบลมากที่สุด

²จากการคำนวณโดยโปรแกรม Cropwat for Windows Version 8.0

ที่มา: กรมอุตุนิยมวิทยา (2566)



รูปที่ 2-2 กราฟสมดุลของน้ำเพื่อการเกษตร จังหวัดสระบุรี

2.5 สภาพการใช้ที่ดินปัจจุบัน

สภาพการใช้ที่ดินตำบลเจริญธรรม อำเภอวิหารแดง จังหวัดสระบุรี ซึ่งสำรวจโดยกลุ่มวิเคราะห์สภาพการใช้ที่ดิน (2566) ประกอบด้วยประเภทการใช้ที่ดินต่างๆ ดังนี้

2.5.1 พื้นที่ชุมชนและสิ่งปลูกสร้าง มีเนื้อที่ 2,294 ไร่ หรือร้อยละ 15.70 ของเนื้อที่ตำบล

2.5.2 พื้นที่เกษตรกรรมมีเนื้อที่ 8,298 ไร่ หรือร้อยละ 56.78 ของเนื้อที่ตำบล ประกอบด้วย การใช้ประโยชน์ที่ดินด้านเกษตรกรรมต่าง ๆ ดังต่อไปนี้

- 1) พื้นที่นา มีเนื้อที่ 4,467 ไร่ หรือร้อยละ 30.57 ของเนื้อที่ตำบล ได้แก่ นาข้าว นาร้าง
- 2) พืชไร่ มีเนื้อที่ 1,494 ไร่ หรือร้อยละ 10.23 ของเนื้อที่ตำบล ได้แก่ ข้าวโพด อ้อย มันสำปะหลัง
- 3) ไม้ยืนต้น มีเนื้อที่ 1,450 ไร่ หรือร้อยละ 9.91 ของเนื้อที่ตำบล ได้แก่ ไม้ยืนต้นร้าง/เสื่อมโทรม

ปาล์มน้ำมัน ยูคาลิปตัส ไม้ปลูกเพื่อการค้า

- 4) ไม้ผล มีเนื้อที่ 623 ไร่ หรือร้อยละ 4.26 ของเนื้อที่ตำบล ได้แก่ ไม้ผลร้าง/เสื่อมโทรม ไม้ผลผสม

มะม่วง

- 5) พืชสวน มีเนื้อที่ 13 ไร่ หรือร้อยละ 0.09 ของเนื้อที่ตำบล ได้แก่ พืชผัก

2.5.3 พื้นที่ป่าไม้ มีเนื้อที่ 2,463 ไร่ หรือร้อยละ 16.86 ของเนื้อที่ตำบล ได้แก่ ป่าผลัดใบรอสภาพฟื้นฟู ป่าผลัดใบสมบูรณ์

2.5.4 พื้นที่แหล่งน้ำ มีเนื้อที่ 581 ไร่ หรือร้อยละ 3.97 ของเนื้อที่ตำบล ได้แก่ แม่น้ำ ลำห้วย ลำคลอง หนอง บึง ทะเลสาบ อ่างเก็บน้ำ บ่อน้ำในไร่นา คลองชลประทาน



2.5.5 พื้นที่เบ็ดเตล็ด มีเนื้อที่ 978 ไร่ หรือร้อยละ 6.69 ของเนื้อที่ตำบล ได้แก่ ทุ่งหญ้าธรรมชาติทุ่งหญ้าสลับ ไม้พุ่มไม้ละเมาะ เหมืองเก่า บ่อขุดเก่า บ่อลูกรัง บ่อดิน พื้นที่ถม

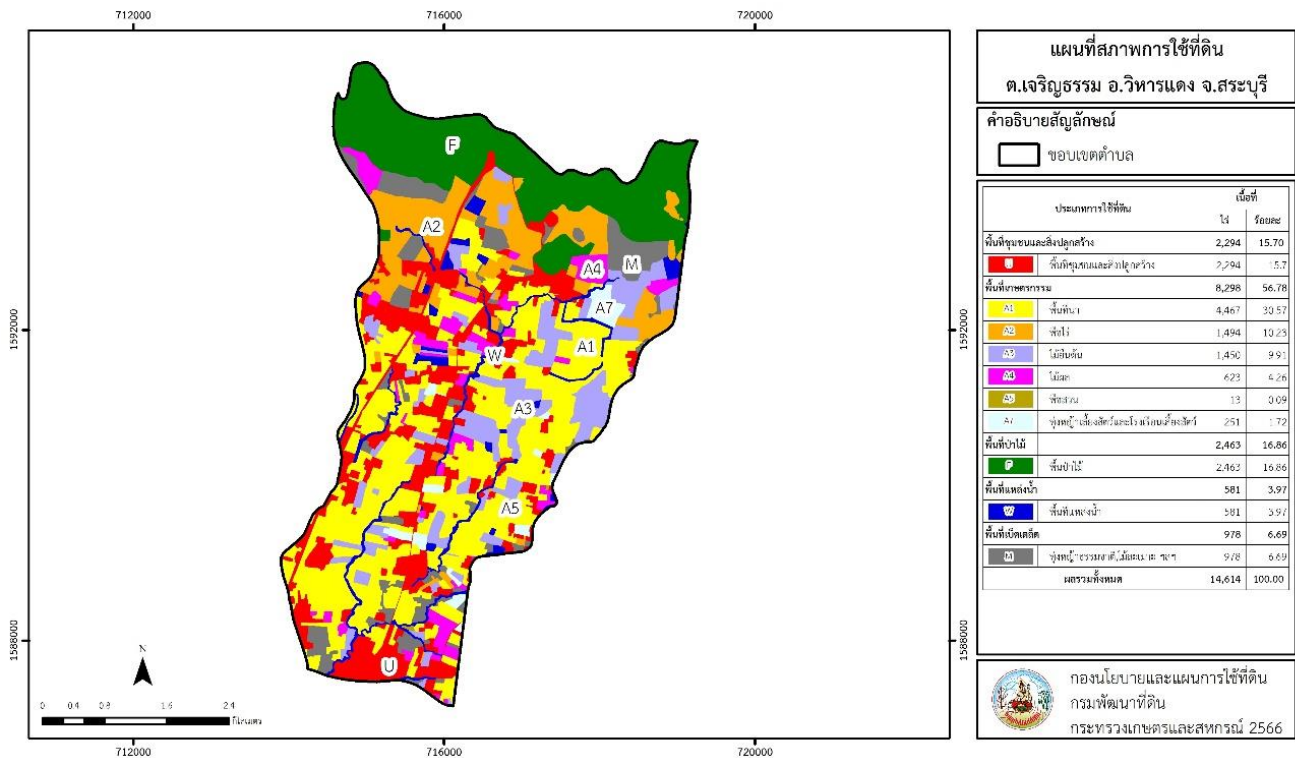
ตารางที่ 2-2 สภาพการใช้ที่ดิน ตำบลเจริญธรรม อำเภอวิหารแดง จังหวัดสระบุรี

หน่วยแผนที่	สภาพการใช้ที่ดิน	เนื้อที่	
		ไร่	ร้อยละ
U	พื้นที่ชุมชนและสิ่งปลูกสร้าง	2,294	15.70
U101	ตัวเมืองและย่านการค้า	244	1.67
U201	หมู่บ้านบนพื้นราบ	1,621	11.09
U301	สถานที่ราชการและสถาบันต่าง ๆ	120	0.82
U405	ถนน	85	0.58
U406	ทางรถไฟ	79	0.54
U502	โรงงานอุตสาหกรรม	93	0.64
U603	สุสาน ป่าช้า	52	0.36
A	พื้นที่เกษตรกรรม	8,298	56.78
A100	นาไร่	174	1.19
A101	นาข้าว	4,293	29.38
A202	ข้าวโพด	17	0.12
A203	อ้อย	16	0.11
A204	มันสำปะหลัง	1,461	10.00
A300	ไม้ยืนต้นร้าง/เสื่อมโทรม	6	0.04
A303	ป่าลมน้ำมัน	119	0.81
A304	ยูคาลิปตัส	1,317	9.01
A315	ไผ่ปลูกเพื่อการค้า	8	0.05
A400	ไม้ผลร้าง/เสื่อมโทรม	50	0.34
A401	ไม้ผลผสม	217	1.48
A407	มะม่วง	356	2.44
A502	พืชผัก	13	0.09
A700	โรงเรือนร้าง	17	0.12
A701	ทุ่งหญ้าเลี้ยงสัตว์	26	0.18
A703	โรงเรือนเลี้ยงสัตว์ปีก	208	1.42
F	พื้นที่ป่าไม้	2,463	16.86
F200	ป่าผลัดใบรอสภาพฟื้นฟู	223	1.53
F201	ป่าผลัดใบสมบูรณ์	2,240	15.33



ตารางที่ 2-2 (ต่อ)

หน่วยแผนที่	สภาพการใช้ที่ดิน	เนื้อที่	
		ไร่	ร้อยละ
M	พื้นที่เบ็ดเตล็ด	978	6.69
M101	ทุ่งหญ้าธรรมชาติ	49	0.34
M102	ทุ่งหญ้าสลับไม้พุ่ม/ไม้ละเมาะ	458	3.13
M300	เหมืองเก่า บ่อขุดเก่า	15	0.10
M302	บ่อลูกรัง	351	2.40
M304	บ่อดิน	17	0.12
M405	พื้นที่ถม	88	0.60
W	พื้นที่แหล่งน้ำ	581	3.97
W101	แม่น้ำ ลำห้วย ลำคลอง	342	2.34
W102	หนอง บึง ทะเลสาบ	6	0.04
W201	อ่างเก็บน้ำ	57	0.39
W202	บ่อน้ำในไร่นา	132	0.90
W203	คลองชลประทาน	44	0.30
รวมเนื้อที่ทั้งหมด		14,614	100.00



รูปที่ 2-3 สภาพการใช้ที่ดิน ตำบลเจริญธรรม อำเภอวิหารแดง จังหวัดสระบุรี



2.6 สภาพเศรษฐกิจและสังคม

2.6.1 ประชากร

จากหลักฐานทะเบียนราษฎรของกรมการปกครอง กระทรวงมหาดไทย ณ เดือนธันวาคม 2565 พบว่า ประชากรที่อาศัยในพื้นที่ตำบลเจริญธรรม มีประชากรรวม 6,748 คน แยกเป็นชาย 3,216 คน เป็นหญิง 3,532 คน ความหนาแน่นโดยเฉลี่ย 288.59 คนต่อตารางกิโลเมตร มีจำนวนครัวเรือนทั้งหมด 2,591 ครัวเรือน เป็นครัวเรือนเกษตรที่มาขึ้นทะเบียนกรมส่งเสริมการเกษตร 498 ครัวเรือน หรือร้อยละ 19.22 ของจำนวนครัวเรือนทั้งหมด และเป็นครัวเรือนที่ประกอบอาชีพอื่นๆ ครัวเรือนเกษตรที่ไม่ได้มาขึ้นทะเบียนกรมส่งเสริมการเกษตร 2,093 ครัวเรือน หรือร้อยละ 80.78 ของจำนวนครัวเรือนทั้งหมด ดังรายละเอียดในตารางที่ 2-3 ถึง 2-4

ตารางที่ 2-3 จำนวนประชากรและครัวเรือน ตำบลเจริญธรรม อำเภอวิหารแดง จังหวัดสระบุรี ปี 2565

พื้นที่	จำนวนครัวเรือน	จำนวนประชากร (คน)		
		ชาย	หญิง	รวม
ตำบลเจริญธรรม	2,591	3,216	3,532	6,748
หมู่ที่ 1 หนองโพธิ์	802	786	863	1,649
หมู่ที่ 2 ทุ่งขุยปู	189	163	226	389
หมู่ที่ 3 หนองไผ่	178	271	289	560
หมู่ที่ 4 สมานมิตร	270	344	383	727
หมู่ที่ 5 เจริญธรรม	177	270	271	541
หมู่ที่ 6 ราษฎร์เจริญ	424	555	608	1,163
หมู่ที่ 7 ห้วยห้วยสืบบาท	345	558	591	1,149
หมู่ที่ 8 หนองปรือ	206	269	301	570

ที่มา: กรมการปกครอง (2566)

ตารางที่ 2-4 จำนวนและสัดส่วนครัวเรือน ตำบลเจริญธรรม อำเภอวิหารแดง จังหวัดสระบุรี ปี 2565

รายการ	จำนวน (ครัวเรือน)	ร้อยละ
จำนวนครัวเรือนทั้งหมด ¹⁾	2,591	100.00
- จำนวนครัวเรือนเกษตรที่มาขึ้นทะเบียนกรมส่งเสริมการเกษตร ²⁾	498	19.22
- จำนวนครัวเรือนที่ประกอบอาชีพอื่นๆ และจำนวนครัวเรือนเกษตรที่ไม่ได้มาขึ้นทะเบียนฯ	2,093	80.78

ที่มา: 1) กรมการปกครอง (2566)

2) กรมส่งเสริมการเกษตร (2566)



2.6.2 การถือครองที่ดิน

จากข้อมูลกรมการปกครอง ณ เดือนธันวาคม 2565 ตำบลเจริญธรรม มีจำนวนครัวเรือนทั้งหมด 2,591 ครัวเรือน โดยถือครองที่ดินเฉลี่ยครัวเรือนละ 5.64 ไร่

2.6.3 ลักษณะทางเศรษฐกิจและการประกอบอาชีพ

สภาพเศรษฐกิจของชุมชนในตำบลเจริญธรรมส่วนใหญ่ประชากรมีอาชีพด้านการเกษตรกรรม ได้แก่ ปลูกข้าว และเลี้ยงสัตว์

การประกอบอาชีพ ในตำบลเจริญธรรมประชากรส่วนใหญ่ประกอบอาชีพเกษตรกรรม การทำนา นอกจากนี้ยังมีการเลี้ยงสัตว์ไว้เพื่อบริโภคและจำหน่าย

- อาชีพทำเกษตรกรรม ตำบลเจริญธรรมครัวเรือนเกษตรที่ขึ้นทะเบียนกับกรมส่งเสริมการเกษตร 498 ครัวเรือน โดยเกษตรกรปลูกข้าวทั้งตำบล นอกจากนี้เกษตรกรยังมีการเลี้ยงสัตว์สำหรับการเลี้ยงสัตว์พบว่าส่วนใหญ่เลี้ยงไว้เพื่อบริโภค และจำหน่าย ได้แก่ โค กระบือ สุกร และไก่

2.6.4 ด้านรายได้-รายจ่าย

จากข้อมูลความจำเป็นพื้นฐานของกรมพัฒนาชุมชน ปี 2566 พบว่า รายได้ครัวเรือนเฉลี่ยปีละ 301,886 บาท รายได้บุคคลเฉลี่ยปีละ 98,591 บาท รายจ่ายครัวเรือนเฉลี่ยปีละ 144,644 บาท รายจ่ายบุคคลเฉลี่ยปีละ 47,238 บาท เมื่อพิจารณาจะเห็นว่ารายได้ครัวเรือนมากกว่ารายจ่ายครัวเรือนปีละ 157,242 บาท และรายได้บุคคลมากกว่ารายจ่ายบุคคลปีละ 51,352 บาท ดังรายละเอียดในตารางที่ 2-4



ตารางที่ 2-5 รายได้-รายจ่ายเฉลี่ยครัวเรือน ตำบลเจริญธรรม อำเภอวิหารแดง จังหวัดสระบุรี ปี 2565

พื้นที่	แหล่งรายได้ของครัวเรือน (บาท/ปี)				รายได้ครัวเรือน เฉลี่ย (บาท/ปี)	รายได้บุคคลเฉลี่ย (บาท/ปี)	รายจ่ายครัวเรือน เฉลี่ย (บาท/ปี)	รายจ่ายบุคคล เฉลี่ย (บาท/ปี)
	อาชีพหลัก	อาชีพรอง	รายได้อื่น	ทำ-หาเอง				
ตำบลเจริญธรรม	282,905	8,466	7,571	2,945	301,886	98,591	144,644	47,238
หมู่ที่ 1 หนองโพธิ์	455,838	3,933	9,282	698	469,751	162,803	312,970	108,467
หมู่ที่ 2 ทุ่งขุยปู	209,242	39,212	27,727	2,809	278,991	73,360	139,909	36,789
หมู่ที่ 3 หนองไผ่	253,491	14,814	12,374	7,895	288,575	109,812	223,645	85,104
หมู่ที่ 4 สมนามมิตร	257,089	2,393	6,607	1,036	267,125	63,386	185,429	44,000
หมู่ที่ 5 เจริญธรรม	213,110	11,913	7,109	11,605	243,738	70,512	188,713	54,593
หมู่ที่ 6 ราษฎร์เจริญ	299,787	3,777	160	1,117	304,840	93,187	21,654	6,620
หมู่ที่ 7 ห้วยสืบบาท	272,381	1,414	17,020	1,429	292,244	95,893	120,734	39,616
หมู่ที่ 8 หนองปรือ	209,114	2,922	39	39	212,114	67,443	41,651	13,243

ที่มา: กรมการพัฒนาชุมชน (2566)

หมายเหตุ : เนื้อที่คำนวณด้วยระบบสารสนเทศภูมิศาสตร์



บทที่ 3

สถานภาพของทรัพยากรธรรมชาติ

การศึกษาสถานภาพของทรัพยากรธรรมชาติในพื้นที่ตำบลเจริญธรรม อำเภอวิหารแดง จังหวัดสระบุรี ได้แก่ ทรัพยากรป่าไม้ ทรัพยากรน้ำ และทรัพยากรดิน ซึ่งเป็นทรัพยากรกายภาพที่สำคัญต่อการทำการเกษตร ดังนั้นจึงจำเป็นต้องทราบว่าทรัพยากรธรรมชาติแต่ละชนิดปัจจุบันมีสถานะอย่างไร เพื่อใช้เป็นข้อมูลประกอบการวางแผนการใช้ที่ดินซึ่งจะนำไปสู่การกำหนดแผนงาน โครงการ กิจกรรม รวมถึงมาตรการต่าง ๆ เพื่อการพัฒนาพื้นที่อย่างมีประสิทธิภาพต่อไป โดยมีรายละเอียดดังนี้

3.1 ทรัพยากรป่าไม้

3.1.1 ป่าไม้ตามกฎหมายและมติคณะรัฐมนตรี

1) ป่าอนุรักษ์ พบพื้นที่ป่าอนุรักษ์ในพื้นที่ คือ เขตอุทยานแห่งชาติน้ำตกสามหลั่น (พระพุทธฉาย) เนื้อที่ 2,064 ไร่

2) ป่าสงวนแห่งชาติ ได้มีการจำแนกเขตการใช้ประโยชน์ทรัพยากรและที่ดินป่าไม้ในพื้นที่ป่าสงวนแห่งชาติตามมติคณะรัฐมนตรี วันที่ 10 มีนาคม 2535 และ 17 มีนาคม 2535 แบ่งออกเป็น 3 เขต ประกอบด้วย เขตพื้นที่ป่าเพื่อการอนุรักษ์ (Zone C) เขตพื้นที่ป่าเพื่อเศรษฐกิจ (Zone E) และเขตพื้นที่ป่าที่เหมาะสมต่อการเกษตร (Zone A) จากการวิเคราะห์ข้อมูล พบพื้นที่ป่าจำแนกเขตการใช้ประโยชน์ทรัพยากรที่ดินและป่าไม้ในพื้นที่ป่าสงวนแห่งชาติตามมติคณะรัฐมนตรีในพื้นที่ คือ เขตพื้นที่ป่าเพื่อการอนุรักษ์ (Zone C) เนื้อที่ 335 ไร่

3.1.2 **ชั้นคุณภาพลุ่มน้ำ** (มติคณะรัฐมนตรี วันที่ 28 พฤษภาคม 2528) จากการวิเคราะห์ข้อมูล พบชั้นคุณภาพลุ่มน้ำในพื้นที่ ได้แก่

- 1) พื้นที่ลุ่มน้ำชั้นที่ 1A เนื้อที่ 1,586 ไร่
- 2) พื้นที่ลุ่มน้ำชั้นที่ 2 เนื้อที่ 90 ไร่
- 3) พื้นที่ลุ่มน้ำชั้นที่ 3 เนื้อที่ 475 ไร่
- 4) พื้นที่ลุ่มน้ำชั้นที่ 4 เนื้อที่ 334 ไร่
- 5) พื้นที่ลุ่มน้ำชั้นที่ 5 เนื้อที่ 12,129 ไร่

ทั้งนี้ เนื้อที่ดังกล่าวข้างต้นคำนวณด้วยระบบสารสนเทศภูมิศาสตร์ เป็นเนื้อที่เบื้องต้นเท่านั้น ไม่สามารถใช้อ้างอิงได้ทางกฎหมาย

3.2 ทรัพยากรน้ำ

3.2.1 ปริมาณน้ำฝน พบว่าในพื้นที่ตำบลเจริญธรรม มีปริมาณน้ำฝนเฉลี่ยในคาบ 30 ปี (พ.ศ. 2536-2565) 1,083.1 มิลลิเมตรต่อปี



3.2.2 น้ำผิวดิน หมายถึง แม่น้ำลำคลอง หนอง บึง ทะเลสาบ อ่างเก็บ และแหล่งน้ำสาธารณะอื่นๆ ที่อยู่ภายในผืนแผ่นดิน ในพื้นที่ตำบลเจริญธรรม มีรายละเอียดของแหล่งน้ำผิวดินดังนี้

แหล่งน้ำผิวดินธรรมชาติ ได้แก่ คลองแม่น้ำใน คลองเรือ และคลองหนองปรือ

3.2.3 จากฐานข้อมูลน้ำบาดาลของกรมทรัพยากรน้ำบาดาล 2566 ซึ่งพบว่า ตำบลเจริญธรรม มีจำนวนบ่อบาดาลราชการจำนวน 12 บ่อ และจำนวนบ่อบาดาลเอกชนจำนวน 1 บ่อ

3.3 ทรัพยากรดิน

ทรัพยากรดินในพื้นที่ตำบลเจริญธรรม อำเภอวิหารแดง จังหวัดสระบุรี พบหน่วยแผนที่ดินทั้งหมด 5 หน่วยแผนที่ดิน และหน่วยพื้นที่เบ็ดเตล็ด 1 หน่วยแผนที่ ดังนี้

3.3.1 ดินในพื้นที่ลุ่ม มี 1 หน่วยแผนที่ดิน คือ หน่วยแผนที่ดิน Hk-silA ชุดดินหินกอง มีเนื้อดินบนเป็นดินร่วนปนทรายแป้ง ความลาดชัน 0-2 เปอร์เซ็นต์ มีเนื้อที่ 7,956 ไร่ หรือร้อยละ 54.44 ของเนื้อที่ตำบล

3.3.2 ดินในพื้นที่ดอน มี 4 หน่วยแผนที่ดิน ได้แก่

1) หน่วยแผนที่ดิน Mm-d,fsi-silA ดินม่วงค่อมที่เป็นดินลึกและเป็นดินทรายแป้งละเอียด มีเนื้อดินบนเป็นดินร่วนปนทรายแป้ง ความลาดชัน 0-2 เปอร์เซ็นต์ มีเนื้อที่ 2,007 ไร่ หรือร้อยละ 13.73 ของเนื้อที่ตำบล

2) หน่วยแผนที่ดิน Mm-d,fsi-silB ดินม่วงค่อมที่เป็นดินลึกและเป็นดินทรายแป้งละเอียด มีเนื้อดินบนเป็นดินร่วนปนทรายแป้ง ความลาดชัน 2-5 เปอร์เซ็นต์ มีเนื้อที่ 318 ไร่ หรือร้อยละ 2.18 ของเนื้อที่ตำบล

3) หน่วยแผนที่ดิน Phi-gslC ชุดดินไพศาลี มีเนื้อดินบนเป็นดินร่วนปนทรายปนกรวด ความลาดชัน 5-12 เปอร์เซ็นต์ มีเนื้อที่ 508 ไร่ หรือร้อยละ 3.48 ของเนื้อที่ตำบล

4) หน่วยแผนที่ดิน Phi-fl-slB/d3g ดินไพศาลีที่เป็นดินร่วนละเอียด มีเนื้อดินบนเป็นดินร่วนปนทราย ความลาดชัน 2-5 เปอร์เซ็นต์ พบก้อนกรวดหรือเศษหิน ที่ความลึก 50-100 เซนติเมตร มีเนื้อที่ 1,565 ไร่ หรือร้อยละ 10.71 ของเนื้อที่ตำบล

3.3.3 พื้นที่เบ็ดเตล็ด มี 1 หน่วยแผนที่ คือ หน่วยแผนที่ SC พื้นที่ลาดชันเชิงซ้อน มีเนื้อที่ 2,260 ไร่ หรือร้อยละ 15.46 ของเนื้อที่ตำบล

ปัญหาทรัพยากรดินทางการเกษตรตามสภาพธรรมชาติในพื้นที่ พบปัญหาดินตื้น มีเนื้อที่ 508 ไร่ หรือร้อยละ 3.48 ของเนื้อที่ตำบล คือ ชุดดินไพศาลี (Phi)

รายละเอียดของสมบัติดิน ตำบลเจริญธรรม อำเภอวิหารแดง จังหวัดสระบุรี ดังแสดงในตารางที่ 3-1 และแผนที่แสดงในลักษณะของชุดดิน (รูปที่ 3-1)



แผนการใช้ที่ดินตำบลเจริญธรรม อำเภอวิหารแดง จังหวัดสระบุรี

ตารางที่ 3-1 สมบัติดิน ตำบลเจริญธรรม อำเภอวิหารแดง จังหวัดสระบุรี

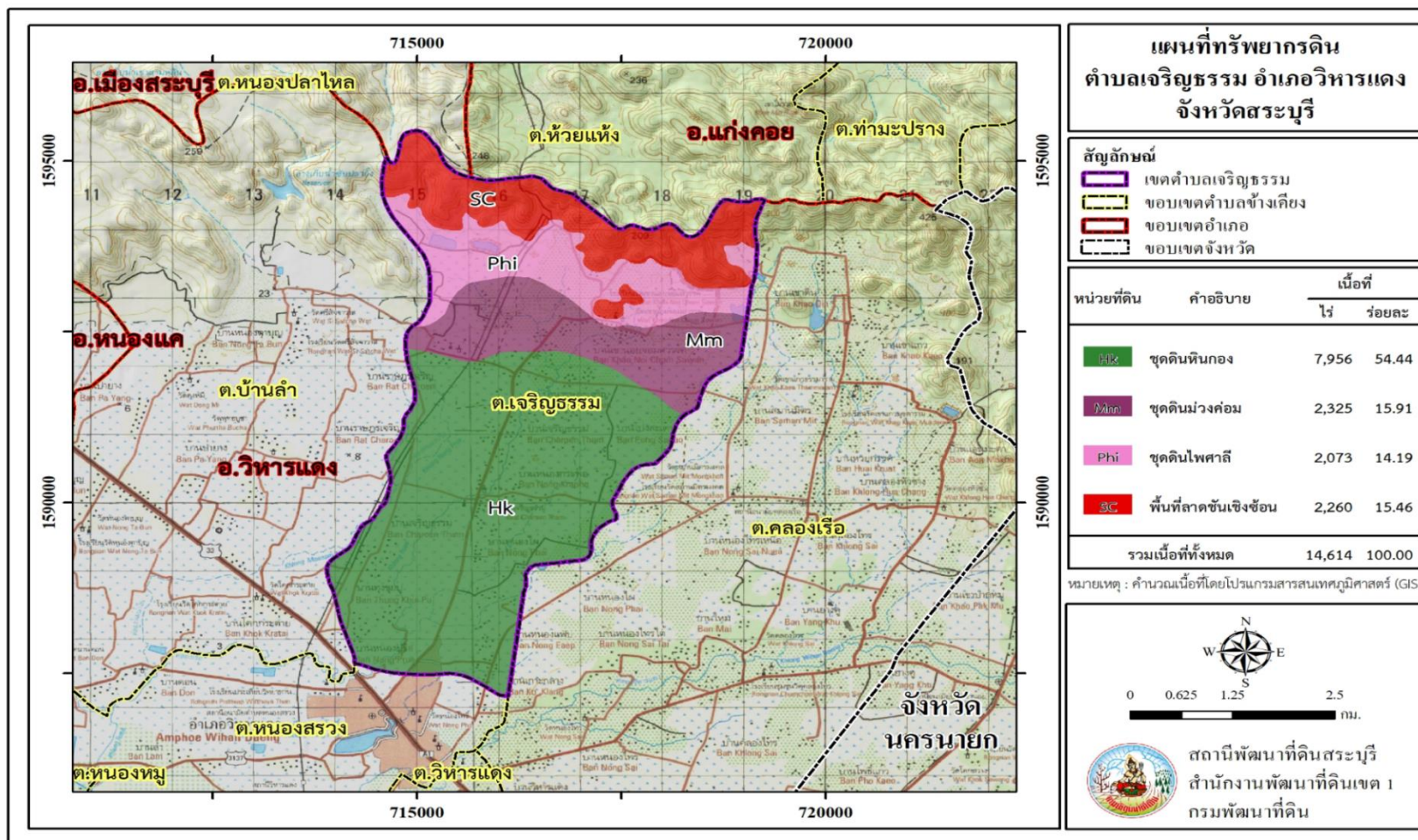
หน่วยแผนที่ดิน	ความลาดชัน (%)	ความลึก (ซม.)	การระบายน้ำ	ความอุดมสมบูรณ์ของดิน	ความจุแลกเปลี่ยนแคตไอออน (cmol/kg)	ความอิมตัวเบส (%)	ปฏิกิริยาดิน		ค่าการนำไฟฟ้า (dS/m)	ความลึกของชั้นจาโรไซด์ (ซม.)	เนื้อที่	
							ดินบน	ดินล่าง			ไร่	ร้อยละ
Hk-silA	0-2	>150	ค่อนข้างเลว	ต่ำ	<10	<35	5.5-6.5	4.5-5.5	<2	-	7,956	54.44
Mm-d,fsi-silA	0-2	100-150	ดีถึงดีปานกลาง	ปานกลาง	>20	>75	5.5-6.5	5.5-6.0	<2	-	2,007	13.73
Mm-d,fsi-silB	2-5	100-150	ดีถึงดีปานกลาง	ปานกลาง	>20	>75	5.5-6.5	5.5-6.0	<2	-	318	2.18
Phi-fl-silB/d3g	2-5	>150	ดี	ต่ำ	<10	35-75	5.5-7.0	5.5-6.5	<2	-	1,565	10.71
Phi-gslC	5-12	0-50	ดี	ต่ำ	<10	35-75	5.5-7.0	5.5-6.5	<2	-	508	3.48
SC	>35	-	-	-	-	-	-	-	-	-	2,260	15.46
รวมทั้งหมด											14,614	100.00

หมายเหตุ: เนื้อที่คำนวณด้วยโปรแกรมระบบสารสนเทศภูมิศาสตร์

ที่มา: กองสำรวจและวิจัยทรัพยากรดิน (2566)



แผนการใช้ที่ดินตำบลเจริญธรรม อำเภอวิหารแดง จังหวัดสระบุรี



รูปที่ 3-1 ทรัพยากรดิน ตำบลเจริญธรรม อำเภอวิหารแดง จังหวัดสระบุรี



บทที่ 4

กระบวนการมีส่วนร่วมของชุมชน (Participatory Rural Appraisal : PRA)

4.1 การวิเคราะห์ผลจากการจัดทำกระบวนการมีส่วนร่วมของชุมชน (PRA)

การวิเคราะห์ผลจากการจัดทำกระบวนการมีส่วนร่วมของชุมชน (PRA) เมื่อวันที่ 29 มิถุนายน 2566 มีสาระสำคัญสรุปได้ดังนี้

4.1.1 ปัญหาหลักของตำบลเจริญธรรม คือ

- 1) แหล่งน้ำไม่เพียงพอ
- 2) ดินขาดความอุดมสมบูรณ์
- 3) ภัยแล้ง, น้ำหลาก
- 4) ขาดแคลนแรงงาน เกษตรสูงวัย
- 5) ราคาสินค้าตกต่ำ
- 6) โรคพืชและแมลง
- 7) พื้นที่เกษตรเป็นพื้นที่เช่า 50%
- 8) ขาดแหล่งเงินทุน
- 9) ขาดความร่วมมือของคนในชุมชน
- 10) ต้นทุนการผลิตสูง
- 11) ปัญหาขโมยและยาเสพติด
- 12) คุณภาพน้ำประปา

4.1.2 ความต้องการของชุมชน เกษตรกร และตำบลเจริญธรรม มีความต้องการ 5 ประการ คือ

- 1) แก้ปัญหาแหล่งน้ำในพื้นที่
- 2) แก้ปัญหาดินเสื่อมโทรมและฟื้นฟูความอุดมสมบูรณ์ของดิน
- 3) ใช้เทคโนโลยี และเครื่องจักร ทดแทนแรงงานคน
- 4) ลดต้นทุนการผลิต
- 5) แก้ปัญหาภัยแล้ง และน้ำหลาก

ผลจากการจัดทำกระบวนการมีส่วนร่วมของชุมชน (PRA) ได้นำมาวิเคราะห์ร่วมกับปัญหาด้านกายภาพ โดยระบบ DPSIR มีรายละเอียดดังนี้

- 1) **แรงขับเคลื่อน (Driver)** มี 5 ประการ คือ
 - 1.1) ขาดแคลนน้ำในช่วงฤดูแล้ง



- 1.2) ดินเสื่อมโทรมและขาดความอุดมสมบูรณ์ของดิน
- 1.3) ขาดแคลนแรงงานภาคการเกษตร
- 1.4) สภาพเศรษฐกิจ ทำให้ต้นทุนการผลิตสูง
- 1.5) ต้องป้องกันภัยพิบัติ

2) แรงกดดัน (Pressure) ที่เกิดจากปัจจัยขับเคลื่อน มี 5 ประการ คือ

- 2.1) แหล่งกักเก็บน้ำไม่เพียงพอ ขาดการปรับปรุง ซ่อมแซม และขุดลอก
- 2.2) เกษตรกรขาดการปรับปรุงบำรุงดิน
- 2.3) เกษตรกรในพื้นที่เป็นผู้สูงอายุ และขาดแรงงานในการจ้างภาคการเกษตร
- 2.4) ราคาต้นทุนการผลิตเพิ่มมากขึ้น
- 2.5) การเปลี่ยนแปลงภูมิอากาศ และเกิดภัยพิบัติ

3) สภาวะ (State) ที่เกิดแรงกดดัน มี 5 ประการ คือ

- 3.1) แก้ไขปัญหาการขาดแคลนน้ำอุปโภค/บริโภค และน้ำเพื่อการเกษตร
- 3.2) ความเสื่อมโทรมของดินทางกายภาพ/เคมี/ชีวภาพ
- 3.3) การใช้เทคโนโลยีทางการเกษตร ทดแทนการใช้แรงงานคน
- 3.4) เกษตรกรต้องการลดต้นทุนการผลิต และเพิ่มคุณภาพราคาผลผลิต
- 3.5) ภัยพิบัติ ทวีความรุนแรงมากขึ้นและเกิดบ่อยครั้งขึ้น

4) ผลกระทบ (Impact) ที่ปรากฏในพื้นที่ มี 5 ประการ คือ

- 4.1) แหล่งน้ำที่มีอยู่ไม่เพียงพอ
- 4.2) คุณภาพดินเสื่อมโทรม
- 4.3) รายได้ลดลง ค่าใช้จ่ายในครัวเรือนสูงขึ้น
- 4.4) มีปัญหาต่อคุณภาพชีวิต
- 4.5) เกษตรกรได้รับความเสียหายจากภัยพิบัติ

5) การตอบสนอง (Response) ของรัฐในอดีต ปัจจุบัน และในอนาคต มีดังนี้

อดีต-ปัจจุบัน

พื้นที่ลาดชัน

- 5.1) ปลูกหญ้าแฝก ป้องกันการชะล้างพังทลายของดิน รักษาความชื้นและกักเก็บน้ำ
- 5.2) บ่อตักตะกอน
- 5.3) การใช้สารอินทรีย์เพื่อลดการใช้สารเคมี
- 5.4) ปรับปรุงบำรุงดินด้วยปุ๋ยพืชสด



5.5) ปรับปรุงดินกรดด้วยวัสดุปรับปรุงดิน (ปูนมาร์ล, ปูนโดโลไมท์)

5.6) การไถกลบตอซัง

5.7) การใช้ปุ๋ยตามค่าวิเคราะห์ดิน

พื้นที่ราบ

5.8) จัดระบบอนุรักษ์ดินและน้ำ

5.9) ปรับปรุงบำรุงดินด้วยปุ๋ยพืชสด

5.10) ขุดสระน้ำในไร่นานอกเขตชลประทาน

5.11) ปรับเปลี่ยนการปลูกเป็นพืชใช้น้ำน้อย

5.12) ปรับปรุงดินกรดด้วยวัสดุปรับปรุงดิน (ปูนมาร์ล, ปูนโดโลไมท์)

5.13) การไถกลบตอซัง

5.14) การใช้ปุ๋ยตามค่าวิเคราะห์ดิน

5.15) ปลูกหญ้าแฝก ป้องกันการชะล้างพังทลายของดิน รักษาความชื้นและกักเก็บน้ำ

อนาคต

(1) พัฒนาที่ดินและน้ำที่เป็นระบบทั้งตำบล

(2) จัดตั้งศูนย์พัฒนาเกษตรกรในตำบล

(3) ส่งเสริมให้ทำการเกษตรแบบผสมผสาน

(4) ส่งเสริมให้เกษตรกรรปลูกพืชใช้น้ำน้อย

(5) ส่งเสริมทำการเกษตรแบบ 4.0

ดังมีรายละเอียดในรูปที่ 4-1



รูปที่ 4-1 การวิเคราะห์สถานการณ์โดยระบบ DPSIR ของตำบลหัวปลวก อำเภอเสาไห้ จังหวัดสระบุรี



4.2 ระบบการปลูกพืชในปัจจุบัน

ตำบลเจริญธรรม อำเภอวิหารแดง จังหวัดสระบุรี มีการเพาะปลูกพืช ดังนี้

- 1) ทำนา ปีละ1ครั้งเป็นนาปี ช่วงระหว่างเดือนกรกฎาคม ถึงเดือนธันวาคม และในช่วงฤดูแล้ง จะพักนาปลูกพืชใช้น้ำน้อย และพืชปรับปรุงดิน ได้แก่ พืชตระกูลถั่ว (ถั่วเขียว, ปอเทือง), ข้าวโพดเลี้ยงสัตว์ และผัก ได้แก่ แตงกวา บวบ พักทองตดยอด โหระพา กระเพรา ผักเสี้ยน ช่วงเดือนธันวาคม ถึงเดือนมิถุนายน
- 2) ข้าวโพดเลี้ยงสัตว์ อายุปลูกถึงเก็บเกี่ยวประมาณ 45-70 วัน ขึ้นอยู่กับพันธุ์ข้าวโพด ระยะเวลาปลูกและเก็บเกี่ยวได้ตลอดปี (ขึ้นอยู่กับแหล่งน้ำทำการเกษตร)
- 3) อ้อย (คั้นน้ำ) มีระยะเวลาการเก็บเกี่ยวอยู่ที่ 8 เดือน ระยะเวลาปลูกและเก็บเกี่ยวได้ตลอดปี (ขึ้นอยู่กับแหล่งน้ำทำการเกษตร)
- 4) มันสำปะหลัง มีระยะเวลาการเก็บเกี่ยวอยู่ที่ 5-8 เดือน ช่วงระยะเวลาปลูกระหว่างเดือน เมษายน ถึงเดือนพฤศจิกายน
- 5) ไม้ผล ได้แก่ ไม้ผลผสม มะพร้าว มะม่วง กัลย และทุเรียน เป็นต้น สามารถเก็บเกี่ยวผลผลิต ได้ตลอดทั้งปี
- 6) เกษตรผสมผสานหรือไร่นาสวนผสม ดูแลและเก็บเกี่ยวได้ตลอดปี ขึ้นอยู่กับพืชที่ปลูก หรือ ประมง และปศุสัตว์



แผนการใช้ที่ดินตำบลเจริญธรรม อำเภอวิหารแดง จังหวัดสระบุรี

เดือน ระบบเกษตร	ม.ค.	ก.พ.	มี.ค.	เม.ย.	พ.ค.	มิ.ย.	ก.ค.	ส.ค.	ก.ย.	ต.ค.	พ.ย.	ธ.ค.
พื้นที่ดินขาดความอุดมสมบูรณ์ และขาดแคลนแหล่งน้ำ												
ปลูกข้าว-พืชปลูก พืชใช้น้ำน้อย	พืชใช้น้ำน้อย						ปลูกข้าว					
ข้าวโพดเลี้ยงสัตว์	ข้าวโพดเลี้ยงสัตว์											
อ้อย (คั้นน้ำ)	อ้อย (คั้นน้ำ)											
มันสำปะหลัง	มันสำปะหลัง											
ไม้ผล	มะพร้าว มะม่วง กัลย และทุเรียน											
เกษตรผสมผสาน	ไม้ผล, นาข้าว, ไม้ยืนต้น, ไม้ดอกไม้ประดับ, พืชผัก, พืชสมุนไพร, ประมง และปศุสัตว์											

รูปที่ 4-2 ระบบการปลูกพืชในปัจจุบัน ตำบลเจริญธรรม อำเภอวิหารแดง จังหวัดสระบุรี



บทที่ 5

การประเมินคุณภาพที่ดิน

5.1 หลักการประเมินคุณภาพที่ดินด้านกายภาพ

การประเมินคุณภาพที่ดินหรือการประเมินความเหมาะสมของที่ดิน สอดคล้องตามหลักการของ FAO Framework ค.ศ. 1983 ซึ่งการประเมินคุณภาพที่ดินด้านกายภาพ เป็นการประเมินศักยภาพของที่ดินว่าที่ดินนั้นๆเหมาะสมมากหรือน้อยเพียงใดสำหรับการใช้ที่ดินประเภทต่างๆ หรือการปลูกพืชต่างๆ โดยพิจารณาจาก สภาพแวดล้อมที่มีผลต่อการเจริญเติบโตของพืช สมบัติดินที่ได้จำแนกไว้ในแต่ละตำบล ร่วมกับการจัดการพื้นที่ เช่น ระบบชลประทาน พื้นที่ยกทรง การจัดระบบอนุรักษ์ดินและน้ำ เป็นต้น และนอกจากนี้พิจารณาความต้องการปัจจัยต่อการปลูกพืชแต่ละชนิด สอดคล้องตามหลักการของ FAO ได้แก่ ความต้องการด้านพืช ความต้องการด้านการจัดการ ความต้องการด้านการอนุรักษ์ (บัณฑิต และ คำณ , 2542) รายละเอียดดังตารางที่ 5-1

ระดับความเหมาะสมของที่ดินได้จากการสังเคราะห์ข้อมูลดิน การจัดการที่ดิน หรือดินที่มีลักษณะเฉพาะที่เกิดขึ้นตามสภาพภูมิประเทศ (ซึ่งจะเรียกรวมว่าหน่วยที่ดิน) ลักษณะภูมิอากาศ พิจารณาร่วมกับระดับความต้องการปัจจัยต่อการเจริญเติบโตของพืชแต่ละชนิด หลังจากนั้นดำเนินการประเมินคุณภาพที่ดิน ซึ่งสามารถจำแนกระดับความเหมาะสมของที่ดินได้เป็น 4 ชั้น ได้แก่ เหมาะสมสูง (S1) เหมาะสมปานกลาง (S2) เหมาะสมเล็กน้อย (S3) และไม่เหมาะสม (N) โดยที่

S1: ไม่มีข้อจำกัดด้านที่ดินตามปัจจัยที่ใช้พิจารณา

S2: มีข้อจำกัดด้านที่ดินที่แก้ไขได้ง่ายหรือข้อจำกัดอาจไม่ส่งผลกระทบต่อ การเจริญเติบโตของพืชอย่างชัดเจน

S3: มีข้อจำกัดด้านที่ดินที่แก้ไขได้ยาก ควรปรับเปลี่ยนการผลิตเป็นพืชชนิดอื่นหรือกิจกรรมอื่น (ส่วนใหญ่เป็นลักษณะทางกายภาพ)

N: มีข้อจำกัดที่พัฒนาหรือปรับปรุงที่ดินได้ยากมาก หากจะดำเนินการพัฒนาหรือปรับปรุงต้องใช้ต้นทุนสูงหรือเครื่องจักรขนาดใหญ่ แนะนำให้ปรับเปลี่ยนการผลิต



ตารางที่ 5-1 ตัวอย่างการประเมินคุณภาพที่ดินด้านกายภาพของประเภทการใช้ประโยชน์ที่ดิน

คุณภาพที่ดิน (Land Quality)	คุณลักษณะที่ดินตัวแทน (Land Characteristics)	ระดับความเหมาะสม (Land Suitability Rating)
1. ความเหมาะสมด้านความต้องการด้านพืช (Crop Requirements)		
1.1. การหยั่งลึกของรากพืช (r)	ความลึกของดิน	S1
1.2. ความชุ่มชื้นที่เป็นประโยชน์ต่อพืช (m)	ปริมาณน้ำฝนเฉลี่ยในรอบปี	S2m
1.3. ความเป็นประโยชน์ของออกซิเจนต่อ รากพืช (o)	สภาพการระบายน้ำของดิน	S2o
ความเหมาะสมรวมด้านความต้องการด้านพืช (Crop Requirements)		S2om
2. ความเหมาะสมรวมความต้องการด้านการจัดการ (Management Requirements)		
2.1. สภาพการเขตกรรม (k)	ชั้นความยากง่ายในการ เขตกรรม (ดินบน)	S1
2.2. ศักยภาพการใช้เครื่องจักรกล (w)	ความลาดชันของพื้นที่	S3w
ความเหมาะสมรวมด้านความต้องการด้านการจัดการ (Management Requirements)		S3w
3. ความเหมาะสมด้านความต้องการด้านการอนุรักษ์ (Conservation Requirements)		
3.1 ความเสียหายจากการกัดกร่อน (e)	ความลาดชันของพื้นที่	S3e
ความเหมาะสมรวมด้านความต้องการด้านการอนุรักษ์ (Conservation Requirements)		S3e
ความเหมาะสมด้านกายภาพของประเภทการใช้ประโยชน์ที่ดินใน แต่ละหน่วยที่ดินโดยรวม		S3ew



5.2 พืชเศรษฐกิจที่สำคัญของตำบล

พืชเศรษฐกิจหลักและพืชทางเลือกของตำบล ได้แก่ ข้าว ปาล์มน้ำมัน ทุเรียน และถั่วเขียว

5.3 ระดับความเหมาะสมของที่ดิน

การประเมินคุณภาพที่ดินของพืชเศรษฐกิจหลักและพืชทางเลือก ตำบลเจริญธรรม อำเภอวิหารแดง จังหวัดสระบุรี ได้ผลการประเมินคุณภาพที่ดินดังตารางที่ 5-2

ตารางที่ 5-2 ชั้นความเหมาะสมทางกายภาพของดิน ตำบลเจริญธรรม อำเภอวิหารแดง จังหวัดสระบุรี

หน่วยแผนที่ดิน	ข้าว	ปาล์มน้ำมัน	ทุเรียน	ถั่วเขียว
Hk-silA	S2ns	S2on	S3o	S3o
Mm-d,fsi-silA	S3o	S2r	S2ros	S2os
Mm-d,fsi-silB	S3o	S2r	S2ros	S2os
Phi-fl-silB/d3g	S3o	S2n	S2ns	S2ns
Phi-gslC	S3ewo	N	N	S2erns
SC	N	N	N	N

หมายเหตุ : * หมายถึง หน่วยแผนที่ดินที่มีความอุดมสมบูรณ์ของดินต่างจากหน่วยแผนที่ดินเดียวกัน

ความหมายของสัญลักษณ์แสดงข้อจำกัดชั้นความเหมาะสม

e = ความเสียหายจากการกัดกร่อน

w = ศักยภาพการใช้เครื่องจักร

r = สภาวะการหยั่งลึกของราก

n = ความจุในการดูดซับธาตุอาหาร

s = ความเป็นประโยชน์ของธาตุอาหาร



บทที่ 6

แผนการใช้ที่ดิน

6.1 การวิเคราะห์ข้อมูลเพื่อจัดทำแผนการใช้ที่ดินระดับตำบล

ตามที่กรมพัฒนาที่ดินได้จัดทำแผนปฏิบัติการราชการกรมพัฒนาที่ดินระยะ 5 ปี (พ.ศ. 2566-2570) เพื่อให้บรรลุตามวิสัยทัศน์ที่กำหนดไว้ คือ “เป็นองค์กรอัจฉริยะทางดิน เพื่อขับเคลื่อนการใช้ที่ดินอย่างเหมาะสม 15 ล้านไร่ ภายในปี 2570” ซึ่งในส่วนของประเด็นการพัฒนาที่ 2 บริหารจัดการทรัพยากรดินและที่ดินด้วยชุดข้อมูลที่มีมูลค่าสูง (High Value Dataset) ซึ่งมีเป้าหมาย คือ การนำชุดข้อมูลที่มีมูลค่าสูง (High Value Dataset) ไปใช้ในการบริหารจัดการทางการเกษตร ในส่วนของตัวชี้วัด บริหารจัดการทรัพยากรดินและที่ดินบนพื้นฐานของชุดข้อมูลที่มีมูลค่าสูง (High Value Dataset) ร้อยละ 100 กลยุทธ์ที่ 2 ยกระดับแผนการใช้ที่ดินไปสู่การปฏิบัติ ได้กำหนดให้ ร้อยละของแผนการใช้ที่ดินระดับตำบลที่จัดทำแล้วเสร็จทั้งประเทศ ภายใน ปี 2570 (ไม่น้อยกว่า ร้อยละ 80) เป็นตัวชี้วัดหนึ่งของกลยุทธ์ดังกล่าว

การวางแผนการใช้ที่ดินระดับตำบลเป็นการวางกรอบและนโยบายการพัฒนาพื้นที่ให้เกิดการใช้ที่ดินอย่างสมดุลและยั่งยืนซึ่งจะมีความละเอียดและเฉพาะเจาะจงมากกว่าแผนการใช้ที่ดินระดับประเทศ ที่ใช้เป็นกรอบนโยบายการพัฒนาพื้นที่ระดับประเทศ เป็นการกำหนดแนวทางใช้ที่ดินให้ตรงกับศักยภาพโดยเฉพาะทางด้านเกษตรกรรม และนำไปสู่การกำหนดแผนงาน โครงการ กิจกรรม ที่มีความสอดคล้องกับสภาพพื้นที่ ทั้งนี้การใช้ขอบเขตการปกครองในระดับตำบลจะนำไปสู่การพัฒนาเชิงพื้นที่ที่มีเป้าหมายและทิศทางสอดคล้องตามบริบทของแต่ละตำบล และมีผู้รับผิดชอบโดยตรง คือ องค์กรปกครองส่วนท้องถิ่น ซึ่งแผนการใช้ที่ดินในระดับที่ใหญ่กว่านี้อาจไม่สามารถนำมาใช้ปฏิบัติงานในระดับพื้นที่ได้อย่างเป็นรูปธรรมเนื่องจากเป็นแผนงานสำหรับนำไปใช้ปฏิบัติงานเชิงนโยบายและยุทธศาสตร์ในภาพรวม

ทั้งนี้แผนการใช้ที่ดินเป็นผลที่ได้จากการวิเคราะห์ข้อมูลทางด้านกายภาพ เศรษฐกิจ และสังคม โดยได้นำฐานข้อมูลที่ได้จากการรวบรวมข้อมูลทุติยภูมิ และข้อมูลปฐมภูมิจากการสำรวจภาคสนาม การศึกษาด้านกายภาพ ได้จาก การวิเคราะห์สถานภาพของทรัพยากรธรรมชาติ อาทิ ทรัพยากรดิน ทรัพยากรน้ำ และทรัพยากรป่าไม้ร่วมกับการพิจารณาลักษณะการใช้ประโยชน์ที่ดิน ข้อมูลหมายที่เกี่ยวข้องกับพื้นที่ในเขตป่าไม้ตามกฎหมาย เช่น เขตรักษาพันธุ์สัตว์ป่า เขตอุทยานแห่งชาติ เขตป่าสงวนแห่งชาติ และนโยบายของรัฐที่เกี่ยวข้องกับพื้นที่ที่มีมติคณะรัฐมนตรีเกี่ยวกับการใช้ที่ดิน มติคณะรัฐมนตรีเรื่องการจำแนกการใช้ประโยชน์ที่ดินในพื้นที่ป่าไม้ในเขตป่าสงวนแห่งชาติ เป็นต้น ประกอบกับการพิจารณาจากทิศทางตามกรอบนโยบายที่เกี่ยวข้องกับการกำหนดเขตการใช้ที่ดินภายในพื้นที่ตำบล เช่น ยุทธศาสตร์ของจังหวัด ร่วมกับความต้องการของท้องถิ่น สามารถกำหนดแนวทางการใช้ที่ดินตามศักยภาพของทรัพยากร เพื่อการรักษาคุณภาพของลักษณะทางนิเวศวิทยาและการอนุรักษ์ทรัพยากรธรรมชาติ โดยคำนึงถึงสภาพทางเศรษฐกิจและสังคมของชุมชนใน



พื้นที่ ซึ่งข้อมูลนี้ส่วนหนึ่งได้มาจากการวิเคราะห์ชุมชนแบบมีส่วนร่วม (PRA) ทำการสังเคราะห์ข้อมูลทุกด้าน เพื่อเพื่อให้ได้เขตการใช้ที่ดินที่เหมาะสมกับศักยภาพของพื้นที่ต่อไป

6.2 แผนการใช้ที่ดิน

จากการวิเคราะห์ข้อมูลกายภาพ เศรษฐกิจ และสังคม พบว่าแผนการใช้ที่ดินตำบลเจริญธรรม อำเภอวิหารแดง จังหวัดสระบุรี สามารถกำหนดออกเป็น 7 เขตหลัก ได้แก่ เขตป่าไม้ เขตเกษตรกรรม เขตปศุสัตว์ เขตชุมชนและสิ่งปลูกสร้าง เขตแหล่งน้ำ เขตพื้นที่อื่น ๆ และเขตรักษาสมดุลของธรรมชาติและสิ่งแวดล้อม มีรายละเอียดดังนี้ (ตารางที่ 6-1 และรูปที่ 6-1)

6.2.1 เขตป่าไม้ เป็นเขตพื้นที่ที่อยู่ในเขตป่าตามกฎหมายและมติคณะรัฐมนตรี ได้แก่ พื้นที่ป่าสงวนแห่งชาติ เขตรักษาพันธุ์สัตว์ป่า อุทยานแห่งชาติ เขตป่าไม้ถาวร หรืออยู่ในพื้นที่ชั้นคุณภาพลุ่มน้ำชั้นที่ 1A 1B หรือ 2 พื้นที่ในเขตนี้ส่วนใหญ่ยังคงสภาพเป็นป่าไม้ บางบริเวณได้ถูกนำไปใช้ประโยชน์ในรูปแบบที่ไม่เหมาะสมไม่เป็นไปตามมาตรการหรือกฎหมายที่เกี่ยวข้องกับการใช้ประโยชน์ของที่ดินหรือทรัพยากรป่าไม้ของพื้นที่นั้น ๆ ประกอบด้วย 3 เขตรอง ได้แก่ เขตป่าไม้สมบูรณ์ เขตป่าไม้เสื่อมโทรม และเขตพื้นที่พุ่มธรรมชาติ มีเนื้อที่ 2,047 ไร่ หรือคิดเป็นร้อยละ 14.00 ของเนื้อที่ตำบล มีรายละเอียดดังนี้

1) เขตป่าไม้สมบูรณ์ (สัญลักษณ์ 1100) มีเนื้อที่ 2,037 ไร่ หรือ คิดเป็นร้อยละ 13.94 ของเนื้อที่ตำบล เป็นเขตที่อยู่ภายในเขตรักษาพันธุ์สัตว์ป่า แต่มีสภาพการใช้ที่ดินปัจจุบันเป็นป่าไม้สมบูรณ์

2) เขตป่าไม้เสื่อมโทรม (สัญลักษณ์ 1200) มีเนื้อที่ 2 ไร่ หรือ คิดเป็นร้อยละ 0.01 ของเนื้อที่ตำบล แต่มีสภาพการใช้ที่ดินปัจจุบันเป็นป่าไม้ที่มีลักษณะเสื่อมโทรม ซึ่งหากปล่อยให้ตามธรรมชาติไม่มีการเข้าไปรบกวนอาจฟื้นตัวกลับมาเป็นป่าสมบูรณ์ได้ดั้งเดิม

3) เขตพื้นที่พุ่มธรรมชาติ (สัญลักษณ์ 1300) มีเนื้อที่ 8 ไร่ หรือ คิดเป็นร้อยละ 0.05 ของเนื้อที่ตำบล เป็นพื้นที่ที่มีการบุกรุก แผ้วถางพื้นที่ป่าไม้ และเปลี่ยนแปลงการใช้ประโยชน์พื้นที่เป็นอย่างอื่น ส่วนใหญ่เพื่อทำการเกษตร

6.2.2 เขตเกษตรกรรม เป็นพื้นที่เกษตรกรรมซึ่งในที่นี้ คือ พื้นที่ที่อยู่นอกเขตที่มีการประกาศเป็นเขตป่าไม้ตามกฎหมาย ซึ่งรัฐได้กำหนดเป็นพื้นที่ทำกิน มีการออกเอกสารสิทธิ์ซึ่งรวมถึงพื้นที่ในเขตปฏิรูปที่ดินเพื่อเกษตรกรรมด้วย เขตนี้รวมถึงการทำกิจกรรมภาคการเกษตรอื่นที่นอกเหนือจากการปลูกพืชด้วย ประกอบด้วย 3 เขตรอง ได้แก่ เขตเกษตรกรรมที่มีศักยภาพการผลิตสูง (ประเภท2) เขตเกษตรกรรมที่มีศักยภาพการผลิตต่ำ และเขตปศุสัตว์ มีเนื้อที่ 8,035 ไร่ หรือคิดเป็นร้อยละ 54.98 ของเนื้อที่ตำบล มีรายละเอียดดังนี้

1) เขตเกษตรกรรมที่มีศักยภาพการผลิตสูง (ประเภทที่ 2) เป็นเขตที่ทำการเกษตรโดยอาศัยน้ำฝนเป็นหลัก ซึ่งส่งผลให้ข้อจำกัดต่อการเพาะปลูกพืชด้านความชื้นที่พืชนำไปใช้ประโยชน์ ในส่วนของที่ดินมีศักยภาพในการผลิตอยู่ในระดับสูงถึงปานกลาง และนอกจากนี้พบว่าดินในพื้นที่เขตนี้มีสมบัติที่เหมาะสมต่อการเพาะปลูกพืชแยกตามชนิดพืช มีรายละเอียดดังนี้



(1) เขตทำนา (สัญลักษณ์ 2221) มีเนื้อที่ 4,467 ไร่ หรือ คิดเป็นร้อยละ 30.57 ของเนื้อที่ตำบล เป็นพื้นที่ที่มีศักยภาพต่อการทำนาในระดับเหมาะสมเล็กน้อยถึงไม่เหมาะสม และปัจจุบันเกษตรกรมีการปลูกข้าวได้ปีละ 1 ครั้ง

(2) เขตปลูกไม้ผล (สัญลักษณ์ 2222) มีเนื้อที่ 595 ไร่ หรือ คิดเป็นร้อยละ 4.07 ของเนื้อที่ตำบล ปัจจุบันเกษตรกรปลูกไม้ผล โดยไม้ผลที่ปลูก ได้แก่ มะม่วง, กล้วยน้ำว่า, ทุเรียน

(3) เขตปลูกไม้ยืนต้น (สัญลักษณ์ 2223) มีเนื้อที่ 1,428 ไร่ หรือ คิดเป็นร้อยละ 9.77 ของเนื้อที่ตำบล ปัจจุบันเกษตรกรปลูกไม้ยืนต้น โดยไม้ยืนต้นที่ปลูก ได้แก่ ยูคาลิปตัส, ปาล์มน้ำมัน, ไม้หวาน

(4) เขตปลูกพืชไร่ (สัญลักษณ์ 2224) มีเนื้อที่ 1,291 ไร่ หรือ คิดเป็นร้อยละ 8.83 ของเนื้อที่ตำบล ปัจจุบันเกษตรกรปลูกพืชไร่ โดยพืชไร่ที่ปลูก ได้แก่ ข้าวโพดเลี้ยงสัตว์, อ้อยคั้นน้ำ, มันสำปะหลัง

(5) เขตปลูกพืชทางเลือก (สัญลักษณ์ 2225) มีเนื้อที่ 12 ไร่ หรือ คิดเป็นร้อยละ 0.08 ของเนื้อที่ตำบล ปัจจุบันปลูกพืชผัก ไม้ดอก หรือเกษตรผสมผสาน โดยพืชที่ปลูก ได้แก่ ทุเรียน และถั่วเขียว

2) เขตเกษตรกรรมที่มีศักยภาพการผลิตต่ำ พื้นที่เขตนี้ถูกกำหนดให้เป็นเขตเกษตรกรรม ที่ต้องมีการดำเนินการแก้ไขปัญหาที่เป็นข้อจำกัดของการใช้ที่ดินเพื่อเกษตรกรรมต่างๆ การทำการเกษตรในเขตนี้อาศัยน้ำฝนเป็นหลัก มีศักยภาพในการผลิตอยู่ในระดับเหมาะสมเล็กน้อยถึงไม่เหมาะสม พบปัญหาทางกายภาพของดินที่สำคัญหลาย เช่น เป็นดินตื้นซึ่งเป็นข้อจำกัดของการหยั่งรากพืชในการยึดลำต้นและการดูดซับธาตุอาหารพืชในดิน เนื้อดินเป็นทรายจัด ซึ่งมีผลต่อความสามารถในการอุ้มน้ำ เป็นพื้นที่ที่มีความลาดชัน เป็นต้น จากข้อจำกัดการใช้ที่ดินดังกล่าวข้างต้นจึงจำเป็นต้องพัฒนาปรับปรุงและมีมาตรการเพื่อเพิ่มผลผลิตทางการเกษตรในพื้นที่ให้สูงขึ้น รวมถึงการป้องกันไม่ไห้สภาพแวดล้อมเสื่อมโทรมจากการใช้พื้นที่ มีรายละเอียดดังนี้

(1) เขตปลูกไม้ผล (สัญลักษณ์ 2320) มีเนื้อที่ 29 ไร่ หรือ คิดเป็นร้อยละ 0.20 ของเนื้อที่ตำบล ปัจจุบันเกษตรกรปลูกไม้ผล โดยไม้ผลที่ปลูก ได้แก่ มะม่วง

(2) เขตปลูกไม้ยืนต้น (สัญลักษณ์ 2330) มีเนื้อที่ 19 ไร่ หรือ คิดเป็นร้อยละ 0.13 ของเนื้อที่ตำบล ปัจจุบันเกษตรกรปลูกไม้ยืนต้น โดยไม้ยืนต้นที่ปลูก ได้แก่ ยูคาลิปตัส

(3) เขตปลูกพืชไร่ (สัญลักษณ์ 2340) มีเนื้อที่ 194 ไร่ หรือ คิดเป็นร้อยละ 1.33 ของเนื้อที่ตำบล ปัจจุบันเกษตรกรปลูกพืชไร่ โดยพืชไร่ที่ปลูก ได้แก่ ข้าวโพดเลี้ยงสัตว์

6.2.3 เขตปศุสัตว์ มีเนื้อที่ 251 ไร่ หรือคิดเป็นร้อยละ 1.72 ของเนื้อที่ตำบล ประกอบด้วย 2 เขตรอง ได้แก่ เขตทุ่งหญ้าเลี้ยงสัตว์ และเขตโรงเรือนเลี้ยงสัตว์ มีรายละเอียดดังนี้

(1) เขตทุ่งหญ้าเลี้ยงสัตว์ (สัญลักษณ์ 2510) ปัจจุบันมีการปลูกหญ้าเลี้ยงสัตว์ มีเนื้อที่ 26 ไร่ หรือ คิดเป็นร้อยละ 0.18 ของเนื้อที่ตำบล โดยชนิดของหญ้าที่พบ ได้แก่ หญ้าเนเปียร์

(2) เขตโรงเรือนเลี้ยงสัตว์ (สัญลักษณ์ 2520) ปัจจุบันมีการสร้างโรงเรือนเลี้ยงสัตว์ ประเภทต่าง ๆ มีเนื้อที่ 225 ไร่ หรือ คิดเป็นร้อยละ 1.54 ของเนื้อที่ตำบล โดยประเภทของโรงเรือนที่พบได้แก่ เพิงหมาแหงน แบบหน้าจั่ว



6.2.4 เขตชุมชนและสิ่งปลูกสร้าง มีเนื้อที่ 2,295 ไร่ หรือคิดเป็นร้อยละ 15.71 ของเนื้อที่ตำบล ประกอบด้วย 3 เขตรอง ได้แก่ เขตชุมชน/สถานที่ราชการ เขตอุตสาหกรรม/แหล่งรับซื้อผลผลิต และเขตการใช้พื้นที่เฉพาะ มีรายละเอียดดังนี้

(1) เขตชุมชน/สถานที่ราชการ (สัญลักษณ์ 3100) มีเนื้อที่ 2,151 ไร่ หรือ คิดเป็นร้อยละ 14.72 ของเนื้อที่ตำบล ปัจจุบันมีการใช้ที่ดินชุมชนและที่อยู่อาศัย มีทั้งประเภทชุมชนเมือง ชุมชนชนบท และที่ตั้งของสถาบันและสถานที่ราชการต่าง ๆ

(2) เขตอุตสาหกรรม/แหล่งรับซื้อผลผลิต (สัญลักษณ์ 3200) มีเนื้อที่ 92 ไร่ หรือ คิดเป็นร้อยละ 0.63 ของเนื้อที่ตำบล ปัจจุบันมีการใช้ที่ดินประเภทโรงงานอุตสาหกรรม แหล่งรับซื้อผลผลิตทางการเกษตรประเภทต่าง ๆ

(3) และเขตการใช้พื้นที่เฉพาะ (สัญลักษณ์ 3300) มีเนื้อที่ 52 ไร่ หรือ คิดเป็นร้อยละ 0.36 ของเนื้อที่ตำบล ปัจจุบันมีการใช้ที่ดินที่นอกเหนือจาก 2 เขตดังกล่าวข้างต้น เช่น สถานที่พักผ่อน ท่องเที่ยว สวนสาธารณะ รีสอร์ท ระบบขนส่งมวลชน โบราณสถาน เป็นต้น

6.2.5 เขตแหล่งน้ำ มีเนื้อที่ 583 ไร่ หรือคิดเป็นร้อยละ 3.99 ของเนื้อที่ตำบล ประกอบด้วย 2 เขตรอง ได้แก่ เขตแหล่งน้ำตามธรรมชาติ และเขตแหล่งน้ำที่สร้างขึ้น มีรายละเอียดดังนี้

(1) เขตแหล่งน้ำตามธรรมชาติ (สัญลักษณ์ 4100) มีเนื้อที่ 348 ไร่ หรือ คิดเป็นร้อยละ 2.38 ของเนื้อที่ตำบล ปัจจุบันมีสภาพการใช้ที่ดินเป็นลักษณะของแหล่งน้ำตามธรรมชาติ เช่น ห้วย หนอง คลอง แม่น้ำ เป็นต้น

(2) เขตแหล่งน้ำที่สร้างขึ้น (สัญลักษณ์ 4200) มีเนื้อที่ 235 ไร่ หรือ คิดเป็นร้อยละ 1.61 ของเนื้อที่ตำบล ปัจจุบันมีสภาพการใช้ที่ดินเป็นแหล่งน้ำที่สร้างขึ้น เช่น คลองชลประทาน อ่างเก็บน้ำ เป็นต้น

6.2.6 เขตพื้นที่อื่น ๆ (สัญลักษณ์ 5000) มีเนื้อที่ 976 ไร่ หรือคิดเป็นร้อยละ 6.68 ของเนื้อที่ตำบล เป็นเขตที่มีลักษณะการใช้ที่ดินที่มีความเฉพาะ เช่น สุสาน ป่าช้า ทางรถไฟ บ่อลูกครึ่ง ไม้พุ่ม เป็นต้น

6.2.7 เขตรักษาสมดุลของธรรมชาติและสิ่งแวดล้อม (สัญลักษณ์ 6000) มีเนื้อที่ 427 ไร่ หรือคิดเป็นร้อยละ 2.92 ของเนื้อที่ตำบล มีการใช้ที่ดินเป็นป่าไม้ที่พบในพื้นที่เกษตรกรรม ซึ่งอยู่นอกเขตป่าไม้ตามกฎหมายส่วนใหญ่เป็นป่าปลูก ป่าชุมชน

ทั้งนี้ในเขตเกษตรกรรมที่มีศักยภาพการผลิตสูง (ประเภทที่ 1) หากมีการปรับปรุงบำรุงดิน หรือปรับโครงสร้างของพื้นที่ให้เหมาะสม เช่น ยกร่อง จัดทำระบบอนุรักษ์ดินและน้ำประเภทต่าง ๆ สามารถยกระดับเป็นเขตเกษตรกรรมขั้นดีได้ เนื่องจากมีการบริหารจัดการด้านทรัพยากรน้ำไว้แล้ว โดยเฉพาะระบบชลประทาน

ตารางที่ 6-1 เขตการใช้ที่ดิน ตำบล เจริญธรรม อำเภอ วิหารแดง จังหวัด สระบุรี

สัญลักษณ์	เขตการใช้ที่ดิน	เนื้อที่	
		ไร่	ร้อยละ

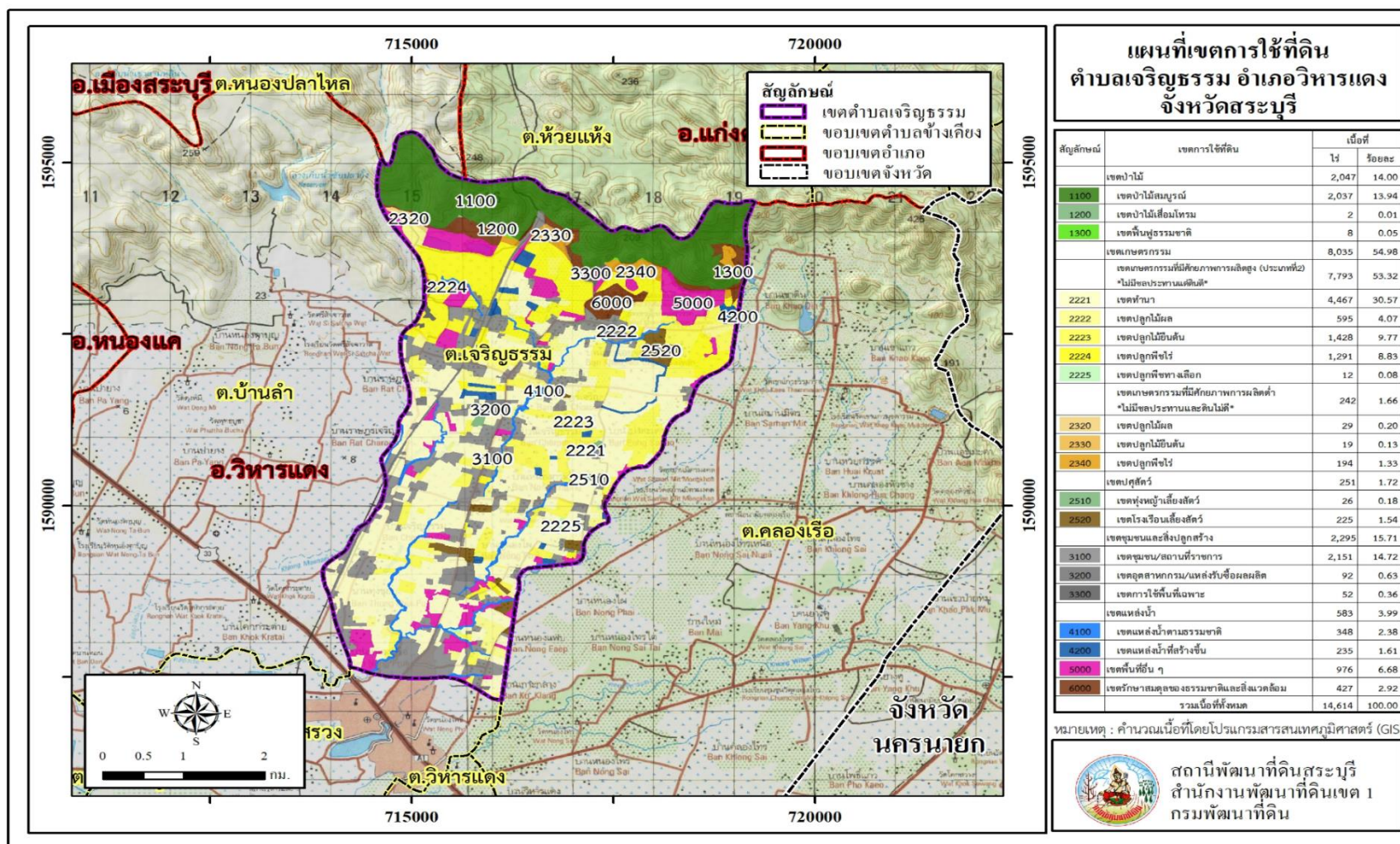


	1. เขตป่าไม้		2,047	14.00
1100	1.1 เขตป่าไม้สมบูรณ์		2,037	13.94
1200	1.2 เขตป่าไม้เสื่อมโทรม		2	0.01
1300	1.3 เขตฟื้นฟูธรรมชาติ		8	0.05
	2. เขตเกษตรกรรม		8,035	54.98
	2.1 เขตเกษตรกรรมที่มีศักยภาพการผลิตสูง (ประเภทที่2)			
	ไม่มีชลประทานแต่ดินดี		7,793	53.32
2221	2.1.1 เขตทำนา		4,467	30.57
2222	2.1.2 เขตปลูกไม้ผล		595	4.07
2223	2.1.3 เขตปลูกไม้ยืนต้น		1,428	9.77
2224	2.1.4 เขตปลูกพืชไร่		1,291	8.83
2225	2.1.5 เขตปลูกพืชทางเลือก		12	0.08
	2.2 เขตเกษตรกรรมที่มีศักยภาพการผลิตต่ำ			
	ไม่มีชลประทานและดินไม่ดี		242	1.66
2320	2.2.1 เขตปลูกไม้ผล		29	0.20
2330	2.2.2 เขตปลูกไม้ยืนต้น		19	0.13
2340	2.2.3 เขตปลูกพืชไร่		194	1.33
	3 เขตปศุสัตว์		251	1.72
2510	3.1 เขตทุ่งหญ้าเลี้ยงสัตว์		26	0.18
2520	3.2 เขตโรงเรือนเลี้ยงสัตว์		225	1.54
	4. เขตชุมชนและสิ่งปลูกสร้าง		2,295	15.71
3100	4.1 เขตชุมชน/สถานที่ราชการ		2,151	14.72
3200	4.2 เขตอุตสาหกรรม/แหล่งรับซื้อผลผลิต		92	0.63
3300	4.3 เขตการใช้พื้นที่เฉพาะ		52	0.36
	5. เขตแหล่งน้ำ		583	3.99
4100	5.1 เขตแหล่งน้ำตามธรรมชาติ		348	2.38
4200	5.2 เขตแหล่งน้ำที่สร้างขึ้น		235	1.61
5000	6. เขตพื้นที่อื่น ๆ		976	6.68
6000	7. เขตรักษาสมดุลของธรรมชาติและสิ่งแวดล้อม		427	2.92
	รวมเนื้อที่ทั้งหมด		14,614	100.00

หมายเหตุ: เนื้อที่คำนวณด้วยระบบสารสนเทศภูมิศาสตร์



แผนการใช้ที่ดินตำบลเจริญธรรม อำเภอวิหารแดง จังหวัดสระบุรี



รูปที่ 6-1 เขตการใช้ที่ดิน ตำบลเจริญธรรม อำเภอวิหารแดง จังหวัดสระบุรี



บทที่ 7

การขับเคลื่อนแผนการใช้ที่ดิน

7.1 ขั้นตอนการดำเนินงาน

ภายหลังการจัดทำแผนการใช้ที่ดินตำบลเจริญธรรม อำเภอวิหารแดง จังหวัดสระบุรีแล้วจะต้องดำเนินการดังต่อไปนี้

7.1.1 จัดทำเป้าหมายการดำเนินงานและงบประมาณและกิจกรรมต่าง ๆ ที่จะดำเนินการในปีงบประมาณ 2567 ถึง 2571

7.1.2 นำแผนการใช้ที่ดินตำบลเจริญธรรมไปเสนอต่อองค์การบริหารส่วนตำบลเจริญธรรม เพื่อมีมติให้ความร่วมมือในกิจกรรมพัฒนาที่ดินดำเนินการกิจกรรมต่าง ๆ ที่กำหนดไว้ในแผน และได้รับการเชื่อมโยงสู่แผนพัฒนาตำบล

7.1.3 สถานีพัฒนาที่ดินสระบุรี เสนอเป้าหมายและงบประมาณให้รายงานมายังกรมพัฒนาที่ดิน

7.1.4 กรมพัฒนาที่ดินพิจารณาสนับสนุนงบประมาณกิจกรรมและโครงการตามเป้าหมายที่กำหนดในแผนการใช้ที่ดิน

7.1.5 สถานีพัฒนาที่ดินสระบุรี นำเสนอต่อที่ประชุมจังหวัด/อำเภอ เพื่อสร้างการรับรู้และประชาสัมพันธ์ให้หน่วยงานอื่น นำโครงการภายใต้หน่วยงานมาพัฒนาพื้นที่ตามแผนการใช้ที่ดินกำหนด

7.2 กิจกรรมที่จะดำเนินการของกรมพัฒนาที่ดิน

งบประมาณที่กำหนดไว้เป็นการประมาณเบื้องต้น อาจมีการเปลี่ยนแปลงตามที่ได้รับการจัดสรรให้ดำเนินการ (ตารางที่ 7-1)

เขตพื้นที่เกษตรกรรม

1) ดินขาดความอุดมสมบูรณ์ มีแผนงาน/โครงการปรับปรุงบำรุงดิน ดังนี้

- (1) การส่งเสริมการผลิตและการใช้สารอินทรีย์
- (2) การผลิต-จัดหาเมล็ดพันธุ์พืชปุ๋ยสด (ปอเทือง)
- (3) การส่งเสริมการปรับปรุงบำรุงดินด้วยพืชปุ๋ยสด
- (4) การพัฒนากลุ่มเกษตรกรใช้สารอินทรีย์ลดการใช้สารเคมีทางการเกษตร
- (5) การจัดตั้งธนาคารปุ๋ยอินทรีย์
- (6) การรณรงค์ไถกลบตอซัง
- (7) การจัดหาปุ๋ยอินทรีย์
- (8) การส่งเสริมการปรับปรุงบำรุงพื้นที่ดินกรด
- (9) การจัดหาปุ๋ยมาร์ล



- (10) การส่งเสริมการปรับปรุงบำรุงพื้นที่ดินเปรี้ยว
- 2) การชะล้างพังทลายของดิน มีแผนงาน/โครงการฟื้นฟูและป้องกันการชะล้างพังทลายของดิน ดังนี้
 - (1) การปลูกหญ้าแฝกเพื่อการอนุรักษ์ดินและน้ำ
 - (2) การจัดระบบอนุรักษ์ดินและน้ำในพื้นที่เสี่ยงภัย
- 3.) รักษาสิ่งแวดล้อม มีแผนงาน/โครงการรักษาสีเขียว ดังนี้
 - (1) ผลิตสารบำบัดน้ำเสียจากสารเร่ง ชูปเปอร์ พด.6
 - (2) ผลิตน้ำหมักสมุนไพรไล่แมลงจากสารเร่ง ชูปเปอร์ พด.7
- 4) บริหารจัดการน้ำ มีแผนงาน/โครงการบริหารจัดการน้ำ ดังนี้
 - (1) จัดทำฝายชะลอน้ำ
 - (2) การก่อสร้างแหล่งน้ำในไร่นานอกเขตชลประทานขนาด 1,260 ไร่.

7.3 กิจกรรมที่จะดำเนินงานของหน่วยงานอื่น (ตารางที่ 7-2)

7.3.1 เขตพื้นที่เกษตรกรรม

7.3.1 เขตพื้นที่เกษตรกรรม

1) เขตทำนา

- (1) ถ่ายทอดความรู้เรื่องการเพิ่มผลผลิตข้าว (กรมการข้าว)
- (2) ส่งเสริมข้าวพันธุ์ดี (กข .79) ราคาถูก (กรมการข้าว)
- (3) ประกันราคาผลผลิตทางการเกษตร (กระทรวงพาณิชย์)
- (4) ควบคุมราคาต้นทุนการผลิต (กระทรวงพาณิชย์)
- (5) พักชำระหนี้ ลดดอกเบี้ย (ธนาคารเพื่อการเกษตรและสหกรณ์)
- (6) ถ่ายทอดความรู้และสนับสนุนหนังสือเรื่องโรคและแมลง (กรมส่งเสริมการเกษตร)
- (7) ถ่ายทอดความรู้การติดตั้งและใช้โซล่าเซลล์ และระบบสูบน้ำพร้อมอุปกรณ์ (กระทรวงพลังงาน)
- (8) ต้องการให้สนับสนุนพันธุ์ผัก เพื่อปลูกเป็นพืชหลังนา (กรมวิชาการ, กรมส่งเสริมการเกษตร)
- (9) ถ่ายทอดความรู้เทคโนโลยีโดรน และสนับสนุนการใช้โดรนเพื่อการเกษตร (กรมส่งเสริมการเกษตร)

2) เขตปลูกไม้ผล

- (1) ถ่ายทอดความรู้เรื่องการเพิ่มผลผลิตไม้ผล (กรมวิชาการ)
- (2) สนับสนุนกล้าไม้ผล (กรมวิชาการ, กรมส่งเสริมการเกษตร)
- (3) ประกันราคาผลผลิตทางการเกษตร (กระทรวงพาณิชย์)
- (4) ควบคุมราคาต้นทุนการผลิต (กระทรวงพาณิชย์)
- (5) พักชำระหนี้ ลดดอกเบี้ย (ธนาคารเพื่อการเกษตรและสหกรณ์)
- (6) ถ่ายทอดความรู้และสนับสนุนหนังสือเรื่องโรคและแมลง (กรมส่งเสริมการเกษตร)



(7) ถ่ายทอดความรู้การติดตั้งและใช้โซล่าเซลล์ และระบบสูบน้ำพร้อมอุปกรณ์ (กระทรวงพลังงาน)

(8) ถ่ายทอดความรู้เทคโนโลยีโดรน และสนับสนุนการใช้โดรนเพื่อการเกษตร (กรมส่งเสริมการเกษตร)

3) เขตปลูกไม้ยืนต้น

(1) ถ่ายทอดความรู้เรื่องการเพิ่มผลผลิตไม้ยืนต้น (กรมวิชาการ)

(2) สนับสนุนกล้าไม้ยืนต้น (กรมวิชาการ, กรมส่งเสริมการเกษตร)

(3) ประกันราคาผลผลิตทางการเกษตร (กระทรวงพาณิชย์)

(4) ควบคุมราคาต้นทุนการผลิต (กระทรวงพาณิชย์)

(5) พักชำระหนี้ ลดดอกเบี้ย (ธนาคารเพื่อการเกษตรและสหกรณ์)

(6) ถ่ายทอดความรู้และสนับสนุนหนังสือเรื่องโรคและแมลง (กรมส่งเสริมการเกษตร)

(7) ถ่ายทอดความรู้การติดตั้งและใช้โซล่าเซลล์ และระบบสูบน้ำพร้อมอุปกรณ์ (กระทรวงพลังงาน)

(8) ถ่ายทอดความรู้เทคโนโลยีโดรน และสนับสนุนการใช้โดรนเพื่อการเกษตร (กรมส่งเสริมการเกษตร)

4) เขตปลูกพืชไร่

(1) ถ่ายทอดความรู้เรื่องการเพิ่มผลผลิตพืชไร่(กรมวิชาการ)

(2) สนับสนุนพันธุ์พืชไร่ (กรมวิชาการ, กรมส่งเสริมการเกษตร)

(3) ประกันราคาผลผลิตทางการเกษตร (กระทรวงพาณิชย์)

(4) ควบคุมราคาต้นทุนการผลิต (กระทรวงพาณิชย์)

(5) พักชำระหนี้ ลดดอกเบี้ย (ธนาคารเพื่อการเกษตรและสหกรณ์)

(6) ถ่ายทอดความรู้และสนับสนุนหนังสือเรื่องโรคและแมลง (กรมส่งเสริมการเกษตร)

(7) ถ่ายทอดความรู้การติดตั้งและใช้โซล่าเซลล์ และระบบสูบน้ำพร้อมอุปกรณ์ (กระทรวงพลังงาน)

(8) ถ่ายทอดความรู้เทคโนโลยีโดรน และสนับสนุนการใช้โดรนเพื่อการเกษตร (กรมส่งเสริมการเกษตร)

5) เขตปลูกพืชทางเลือก

(1) ถ่ายทอดความรู้เรื่องการผลิตพืชใหม่ๆ (กรมวิชาการ)

(2) สนับสนุนพันธุ์พืชใหม่ๆ (กรมวิชาการ, กรมส่งเสริมการเกษตร)

(3) ประกันราคาผลผลิตทางการเกษตร (กระทรวงพาณิชย์)

(4) ควบคุมราคาต้นทุนการผลิต (กระทรวงพาณิชย์)

(5) พักชำระหนี้ ลดดอกเบี้ย (ธนาคารเพื่อการเกษตรและสหกรณ์)

(6) ถ่ายทอดความรู้และสนับสนุนหนังสือเรื่องโรคและแมลง (กรมส่งเสริมการเกษตร)

(7) ถ่ายทอดความรู้การติดตั้งและใช้โซล่าเซลล์ และระบบสูบน้ำพร้อมอุปกรณ์ (กระทรวงพลังงาน)



(8) ถ่ายทอดความรู้เทคโนโลยีโทรน และสนับสนุนการใช้โทรนเพื่อการเกษตร (กรมส่งเสริมการเกษตร)

6) เขตประมง

- (1) ถ่ายทอดความรู้และสนับสนุนพันธุ์ปลาเบญจพรรณ หมู่ที่ 4, 6 และ 7 (กรมประมง)
- (2) ถ่ายทอดความรู้และสนับสนุนพันธุ์กบ หมู่ที่ 4, 6 และ 7 (กรมประมง)

7) เขตปศุสัตว์

- (1) ถ่ายทอดความรู้ และสนับสนุนพันธุ์ไก่ไข่ พร้อมอาหารสัตว์และอุปกรณ์ หมู่ที่ 4, 6 และ 7 (กรมปศุสัตว์)
- (2) หาแหล่งรับซื้อราคาสูง (กระทรวงพาณิชย์)

7.3.2 เขตแหล่งน้ำ

- (1) ปรับปรุงคุณภาพน้ำอุปโภค บริโภค (องค์การบริหารส่วนตำบลเจริญธรรม)
- (2) ขุดแหล่งน้ำสาธารณะเพิ่มเติม (องค์การบริหารส่วนตำบลหนองเจริญธรรม)
- (3) ขุดอุโมงค์น้ำ และทำระบบส่งน้ำ จากแม่น้ำป่าสัก (หน่วยงานที่เกี่ยวข้อง)
- (4) สนับสนุนการขุดเจาะน้ำบาดาลเพื่อการเกษตร (กรมทรัพยากรน้ำบาดาล)

7.4 ความต้องการของชุมชนและองค์กรปกครองส่วนท้องถิ่น

จากการดำเนินการจัดทำกระบวนการมีส่วนร่วมของประชาชนที่องค์การบริหารส่วนตำบล เมื่อวันที่ 29 มิถุนายน 2566 ได้มีความต้องการของประชาชนที่ต้องการให้ดำเนินการเกี่ยวกับแก้ไขปัญหาขาดแคลนน้ำ และแหล่งกักเก็บน้ำทำการเกษตร ดินขาดความอุดมสมบูรณ์/ดินตื้น และปัญหาต้นทุนการผลิตสูง

เพื่อตอบสนองต่อความต้องการของชุมชนและการแก้ไขปัญหาเชิงพื้นที่ของตำบลเจริญธรรม กรมพัฒนาที่ดินได้วิเคราะห์เบื้องต้น ดังต่อไปนี้

ปัญหาของตำบลเจริญธรรมในภาพรวมสรุปได้ว่า มีปัญหาสำคัญ 2 ประการ คือ (1) ขาดแคลนน้ำและแหล่งกักเก็บน้ำทำการเกษตร (2) ดินขาดความอุดมสมบูรณ์/ดินตื้น และมีปัญหารองลงมา คือ ปัญหาปัญหาต้นทุนการผลิตสูง ปัญหาดังกล่าวนี้ส่งผลกระทบต่อคุณภาพชีวิตของราษฎรในชุมชนโดยรวม

ในกรณีของขาดแคลนน้ำและแหล่งกักเก็บน้ำทำการเกษตร นั้น นอกจากผลการทับถมของตะกอนดินในแหล่งน้ำจนตื้นเขินดังกล่าวข้างต้นแล้ว การที่ประชากรเพิ่มขึ้น กิจกรรมที่ต้องใช้น้ำเพิ่มขึ้น ทำการเกษตรเพิ่มขึ้น รวมทั้งเหตุการณ์ที่เกิดจากการเปลี่ยนแปลงภูมิอากาศ เช่น ปริมาณฝนน้อยกว่าปกติ ฝนทิ้งช่วง จนเกิดความแห้งแล้ง การขาดแคลนน้ำจึงเกิดขึ้นอย่างต่อเนื่อง จำเป็นต้องวางระบบอนุรักษ์ดินและน้ำเพื่อกักน้ำในดิน คงความอุดมสมบูรณ์ เพื่อจัดหาน้ำให้แหล่งน้ำต้นทุน โดยวิธีการต่างๆ ให้เพียงพอแก่ความต้องการ

ประเด็นหลักจากข้อเสนอให้แก้ไขปัญหาเรื่องขาดแคลนน้ำและน้ำหลาก จึงจำเป็นต้องแก้ไขตามความต้องการของเกษตรกรในพื้นที่ดังนี้ (1) การขุดลอกแหล่งน้ำสาธารณะในปัจจุบัน เป็นต้น (2) สร้างฝาย



ชะลอน้ำ รำรางคอนกรีต ในพื้นที่หมู่ที่ 7 (3) ขุดสระน้ำในไร่นานอกเขตชลประทานขนาด 1,260 ลบ.ม. (4) ขุดเจาะบ่อน้ำบาดาลเพื่อการเกษตร (5) ก่อสร้างคลองส่งน้ำเพื่อการกระจายน้ำ (6) มาตรการป้องกันน้ำหลาก (7) ขุดอุโมงค์น้ำ ทำระบบส่งน้ำจากแม่น้ำป่าสัก และ (8) ขุดแหล่งน้ำสาธารณะเพิ่มเติม

การแก้ไขปัญหาการขาดแคลนน้ำหรือน้ำท่วมจะต้องดำเนินการทั้งตำบลควบคู่กันทั้งปัญหาการชะล้างพังทลายของดินในพื้นที่ โดยจัดทำโครงการ “การพัฒนาที่ดินและน้ำที่เป็นระบบ” ทั้งพื้นที่ตำบลที่รวมข้อเสนอในการแก้ไขปัญหา โดยแบ่งพื้นที่ออกเป็น 3 ส่วน คือ 1.ส่วนที่เป็นพื้นที่ป่าไม้ ได้แก่ เขตพื้นที่ป่าเพื่อการอนุรักษ์ (Zone C) เนื้อที่ 335 ไร่ (ความลาดชันมากกว่า 35 เปอร์เซ็นต์) มีระดับความสูญเสียดินในระดับรุนแรงถึงรุนแรงมากที่สุด บริเวณพื้นที่ต้นน้ำมีหมู่ที่ 7 การจัดการพื้นที่ต้องปลูกป่าเสริม สร้างฝายชะลอน้ำ เพื่อรักษาน้ำให้อยู่ในพื้นที่ โดยจัดทำประปาภูเขาและก่อสร้างระบบอนุรักษ์ดินและน้ำเพื่อลดการชะล้างพังทลาย การสูญเสียดิน และชะลอการไหลของน้ำ 2.ส่วนของกลางน้ำ สภาพพื้นที่ประกอบด้วยที่ราบและที่ลาดชัน พื้นที่บางส่วนมีระดับความสูญเสียดินในระดับรุนแรงถึงรุนแรงมากที่สุด พื้นที่กลางน้ำมีหมู่ที่ 7 การจัดการพื้นที่ควรก่อสร้างระบบอนุรักษ์ดินและน้ำ จัดรูปที่ดิน วางผังน้ำทั้งระบบ และสนับสนุนการปรับเปลี่ยนกิจกรรมการผลิต 3.ส่วนของปลายน้ำ สภาพพื้นที่ส่วนใหญ่เป็นที่ราบ (ความลาดชัน 0-2 เปอร์เซ็นต์ และ 2-5 เปอร์เซ็นต์) มีส่วนน้อยที่มีความเสี่ยงในการสูญเสียดินจากการชะล้างพังทลายของดินและไหลลงสู่อ่างเก็บน้ำ พื้นที่ปลายน้ำมีหมู่ที่ 1, 2, 3, 4, 5, 6, 7, และ 8 การจัดการพื้นที่ควรพัฒนาที่ดินและระบบน้ำ ได้แก่ การขุดลอกคลอง ก่อสร้างสระน้ำ ฝายกั้นน้ำ คลองส่งน้ำ คลองระบายน้ำ หรือผนังป้องกันน้ำท่วม การขุดบ่อน้ำบาดาล ปรับรูปที่ดินปรับเปลี่ยนกิจกรรมการผลิต และการทำระบบอนุรักษ์ดินและน้ำเพื่อให้การใช้ที่ดินสามารถใช้พื้นที่ได้อย่างต่อเนื่องและเกิดประโยชน์ทั้งตัวเกษตรกร ชุมชน ในด้านเศรษฐกิจ สังคมและสิ่งแวดล้อม

ในกรณีของปัญหาดินขาดความอุดมสมบูรณ์/ดินตื้น ซึ่งพบว่า ทรัพยากรดินตำบลเจริญธรรม มีจำนวน 4 ชุดดิน ส่วนใหญ่อยู่ในชุดดินหินกอง (HK) กลุ่มชุดดินที่ 16 ซึ่งพบในเนื้อที่ 7,956 ไร่ หรือร้อยละ 54.44 ของตำบล มีข้อจำกัดคุณสมบัติทางกายภาพของดินไม่ค่อยดี ดินแน่นทึบ ง่ายต่อการเกิดชั้นดานไทรพรวน ดินมีความอุดมสมบูรณ์ต่ำ รองลงมาอยู่ในชุดดินม่วงคอม (Mm) กลุ่มชุดดินที่ 48 ซึ่งพบในเนื้อที่ 2,325 ไร่ หรือร้อยละ 15.91 ของตำบล มีข้อจำกัดเป็นดินตื้นถึงชั้นกรวดและหินมนเล็ก ความอุดมสมบูรณ์ต่ำ รองลงมาอยู่ในพื้นที่ลาดชันเชิงซ้อง (SC) กลุ่มชุดดินที่ 62 ซึ่งพบในเนื้อที่ 2,260 ไร่ หรือร้อยละ 15.46 ของตำบล มีข้อจำกัดมีความลาดชันสูงมาก ในพื้นที่ทำการเกษตรจะเกิดการชะล้างพังทลายสูญเสียหน้าดินอย่างรุนแรง ขาดแคลนน้ำและบางพื้นที่อาจพบชั้นหินพื้นหรือเศษหินกระจัดกระจายอยู่บริเวณหน้าดิน และชุดดินไพศาลี (Phi) กลุ่มชุดดินที่ 48 ซึ่งพบในเนื้อที่ 2,073 ไร่ หรือร้อยละ 14.19 ของตำบล มีข้อจำกัดดินมีกรวดเหลี่ยมปะปนอยู่หนาแน่นมาก รากพืชขนไชไต้ยาก ความอุดมสมบูรณ์ต่ำ พื้นที่ที่มีความลาดชันสูง ดินจะถูกชะล้างพังทลายได้ง่าย การชะล้างพังทลายของดินในเขตการใช้ที่ดิน ตำบลเจริญธรรม พบว่า ส่วนใหญ่ อยู่ระดับ 0-2 ซึ่งมีระดับการชะล้างพังทลายของดิน



ในเขตการใช้ที่ดินน้อย เนื้อที่ จำนวน 11,978 ไร่ หรือร้อยละ 81.96 ของตำบล รองลงมา อยู่ระดับ 2-5 ซึ่งมีระดับการชะล้างพังทลายของดินในเขตการใช้ที่ดินปานกลาง เนื้อที่ จำนวน 1,855 ไร่ หรือร้อยละ 12.69 รองลงมา อยู่ระดับ 15-20 ซึ่งมีระดับการชะล้างพังทลายของดินในเขตการใช้ที่ดินรุนแรงมาก เนื้อที่ จำนวน 48 ไร่ หรือร้อยละ 0.33 และ อยู่ระดับ >20 ซึ่งมีระดับการชะล้างพังทลายของดินในเขตการใช้ที่ดินรุนแรงมากที่สุด เนื้อที่ จำนวน 34 ไร่ หรือร้อยละ 0.24 (รูปที่ 7-1) ในส่วนของเกษตรกรมีส่วนทำให้ดินขาดความอุดมสมบูรณ์ได้แก่ (1) เกษตรกรขาดการปรับปรุงบำรุงดิน มีการใช้ปุ๋ยเคมี และสารเคมี ในปริมาณที่มาก (2) เกษตรกรทำการเกษตรไม่เหมาะสมกับพื้นที่ (3) เกษตรกรขาดความรู้ในการปรับปรุงบำรุงดิน เกษตรกรบางรายทำการเกษตรแบบดั้งเดิมไม่มีการเปลี่ยนแปลงปรับปรุงการผลิตพืช วิธีการเพิ่มความอุดมสมบูรณ์ของดิน ได้แก่ การปรับปรุงโครงสร้างดิน โดยใช้ ปุ๋ยหมัก ปุ๋ยคอก ปุ๋ยพืชสด (โปะพืง) น้ำหมักชีวภาพและการไถกลบตอซัง การปรับปรุงทางเคมีของดิน โดยการเก็บตัวอย่างดินในพื้นที่ทำการเกษตร วิเคราะห์ธาตุอาหารในดิน ใช้ปุ๋ยตามค่าวิเคราะห์ดิน การปรับปรุงค่าความเป็นกรดเป็นด่างดิน โดยใช้ปูนโดโลไมท์ การรักษาหน้าดินด้วยการใช้วัสดุคลุมดิน การใช้พืชคลุมดิน รวมถึงการใช้หญ้าแฝก เพื่อช่วยเรื่องการอนุรักษ์ดินและน้ำ การรักษาความชื้นผิวดิน และเพิ่มจุลินทรีย์ที่เป็นประโยชน์ให้แก่ดิน

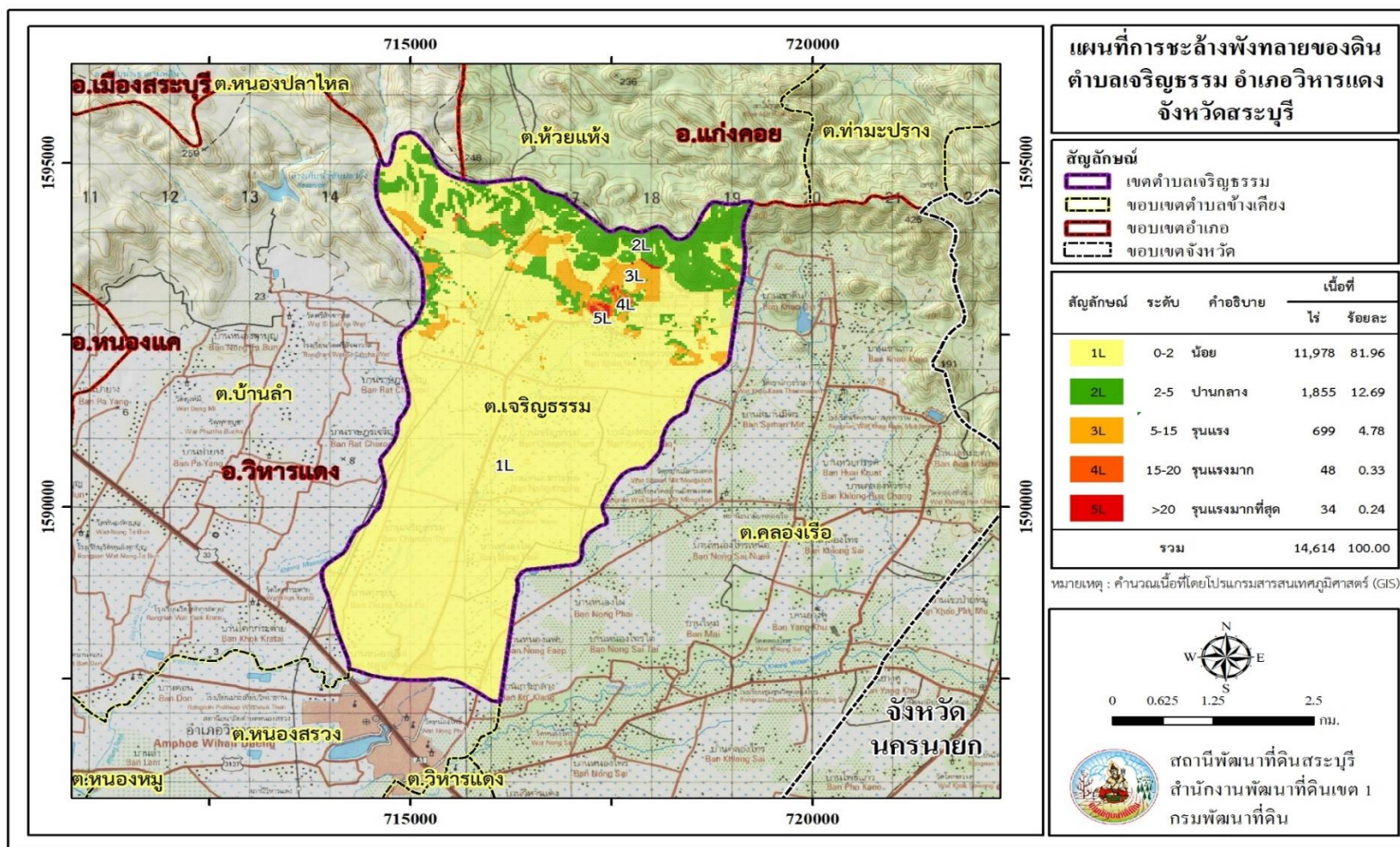
ในกรณีของปัญหาต้นทุนการผลิตสูง เกิดจาก (1) ค่าครองชีพที่เพิ่มสูงขึ้น ได้แก่ ค่าปุ๋ย ค่าน้ำมัน ค่าไฟฟ้า ค่าสารกำจัดศัตรูพืช และค่าเมล็ดพันธุ์ เป็นต้น ซึ่งเกษตรกรต้องการให้รัฐบาลเข้ามาช่วยเหลือควบคุมราคาสินค้าไม่ให้สูงเกินไป เนื่องจากเกษตรกรมีการจัดการเหมือนเดิม แต่ค่าใช้จ่ายในการผลิตพืชเพิ่มมากขึ้น ผลผลิตได้เท่าเดิม จึงส่งผลให้เกษตรกรมีรายได้ลดลง (2) เกษตรกรไม่มีแนวทางในการลดต้นทุนการผลิต ในยุคปัจจุบันเกษตรกรในพื้นที่ส่วนใหญ่มีอายุเพิ่มมากขึ้น จึงจำเป็นต้องจ้างแรงงานหรือเครื่องจักรเข้ามาทำการเกษตรแทน รวมถึงมีการทำการเกษตรแบบดั้งเดิม ไม่มีการลดการใช้สารเคมี ปุ๋ยเคมี ซึ่ง ณ ปัจจุบันมีราคาแพง เกษตรกรจะเน้นความสะดวก รวดเร็วในการผลิต ไม่มีการทำการเกษตรแบบประณีต จึงส่งผลทำให้ต้นทุนในการผลิตสูงขึ้น วิธีการแก้ไขและช่วยเหลือเกษตรกรที่ได้ผลคือ เกษตรกรต้องให้ความร่วมมือที่จะปรับเปลี่ยนการทำการเกษตร โดยการเก็บตัวอย่างดินเพื่อวิเคราะห์ธาตุอาหารพืชในดิน และใช้ปุ๋ยตามค่าวิเคราะห์ดิน ร่วมกับปุ๋ยอินทรีย์ ได้แก่ ปุ๋ยหมัก ปุ๋ยคอก ปุ๋ยพืชสด และน้ำหมักชีวภาพ ซึ่งเกษตรกรต้องผลิตใช้เอง และจัดการการไถกลบตอซัง จะช่วยในการปรับปรุงบำรุงดิน ลดต้นทุนค่าปุ๋ยเคมี ส่วนในเรื่องค่าสารกำจัดศัตรูพืช เกษตรกรสามารถลดการใช้สารเคมี ด้วยการผลิตและใช้น้ำหมักชีวภาพที่ได้จากการหมักสมุนไพรไล่แมลงร่วมกับสารเร่งซูเปอร์พด.7 ของกรมพัฒนาที่ดิน การผลิตสารชีวภัณฑ์ของกรมส่งเสริมการเกษตร ได้แก่ การผลิตเชื้อราไตรโคเดอร์มา เพื่อแก้ปัญหาโรคพืช และผลิตเชื้อราบิวเวอเรีย หรือราขาว เพื่อกำจัดแมลงศัตรูพืช ในส่วนค่าเมล็ดพันธุ์สามารถลดต้นทุนด้วยการเก็บเมล็ดพันธุ์ หรือขยายพันธุ์ไว้ใช้เอง รวมถึงการใช้อัตราเมล็ดพันธุ์ที่เหมาะสมต่อการปลูกพืช (3) ขาดการรวมกลุ่มในการซื้อปัจจัยการผลิต เกษตรกรตำบลเจริญธรรมมี



การรวมตัวกันตั้งเป็นแปลงใหญ่ข้าว และยังไม่มีการรวมกลุ่มเพื่อจัดซื้อปุ๋ยเคมี และสารป้องกันศัตรูพืช ส่งผลให้เกษตรกรแต่ละรายต้องซื้อปลีกซึ่งมีราคาแพงกว่าการซื้อในปริมาณที่มากซึ่งมีราคาถูกกว่า รวมถึงต้นทุนการผลิตอื่นๆ การรวมกลุ่มจะช่วยให้เรื่องของอำนาจต่อรองทั้งเรื่องการซื้อปัจจัยการผลิต และการตั้งราคาขายผลผลิต



แผนการใช้ที่ดินตำบลเจริญธรรม อำเภอวิหารแดง จังหวัดสระบุรี



รูปที่ 7-1 การชะล้างพังทลายของดินในเขตการใช้ที่ดิน ตำบลเจริญธรรม อำเภอวิหารแดง จังหวัดสระบุรี



แผนการใช้ที่ดินตำบลเจริญธรรม อำเภอวิหารแดง จังหวัดสระบุรี

ตารางที่ 7-1 กิจกรรมของกรมพัฒนาที่ดินในเขตเกษตรกรรมที่จะดำเนินการในปีงบประมาณ 2567-2571

เขตการใช้ที่ดิน (เกษตรกรรม)	แผนงาน/โครงการ	งบประมาณ (บาท)
1. เขตเกษตรกรรมที่มีศักยภาพการผลิตสูง (ประเภท2) *ไม่มีชลประทานแต่ดินดี 1.1 เขตทำนา เนื้อที่ 4,467 ไร่ 1.2 เขตปลูกไม้ผล เนื้อที่ 595 ไร่ 1.3 เขตปลูกไม้ยืนต้น เนื้อที่ 1,428 ไร่ 1.4 เขตปลูกพืชไร่ เนื้อที่ 1,291 ไร่ 1.5 เขตปลูกพืชทางเลือก เนื้อที่ 12 ไร่	1. การปรับปรุงบำรุงดิน	1,192,475
	1.1 การส่งเสริมการผลิตและการใช้สารอินทรีย์	128,000
	1.2 การผลิต-จัดหาเมล็ดพันธุ์พืชปุ๋ยสด ปอเทือง	74,375
	1.3 การส่งเสริมการปรับปรุงบำรุงดินด้วยพืชปุ๋ยสด	7,500
	1.4 การพัฒนากลุ่มเกษตรกรใช้สารอินทรีย์ลดการใช้สารเคมีทางการเกษตร	48,750
	1.5 การจัดตั้งธนาคารปุ๋ยอินทรีย์	184,000
	1.6 การรณรงค์ฝึกอบรมต่อซัง	13,600
	1.7 การจัดหาปุ๋ยโคโลไมท์	425,000
	1.8 การส่งเสริมการปรับปรุงบำรุงพื้นที่ดินกรด	7,500
	1.9 การจัดหา (ปุ๋ยมาร์ล)	300,000
	1.10 การส่งเสริมการปรับปรุงบำรุงพื้นที่ดินเปรี้ยว	3,750
	2. การชะล้างพังทลายของดิน	850,000
	2.1 การปลูกหญ้าแฝกเพื่อการอนุรักษ์ดินและน้ำ	400,000
	2.2 การจัดระบบอนุรักษ์ดินและน้ำในพื้นที่เสี่ยงภัย	450,000
	3. รักษาสิ่งแวดล้อม	
3.1 ผลิตน้ำหมักสมุนไพรไล่แมลงจากสารเร่ง ชูปเปอร์ พด.7	43,200	
4. บริหารจัดการน้ำ	253,000	
4.1 ฝายชะลอน้ำ	50,000	
4.2 การก่อสร้างแหล่งน้ำในไร่นานอกเขตชลประทานขนาด 1,260 ลบ.ม.	203,000	



ตาราง 7-1 (ต่อ)

เขตการใช้ที่ดิน (เกษตรกรรม)	แผนงาน/โครงการ	งบประมาณ (บาท)
2. เขตเกษตรกรรมที่มีศักยภาพการผลิตต่ำ 2.1 เขตปลูกไม้ผล เนื้อที่ 29 ไร่ 2.2 เขตปลูกไม้ยืนต้น เนื้อที่ 19 ไร่ 2.3 เขตปลูกพืชไร่ เนื้อที่ 194 ไร่	1. การปรับปรุงบำรุงดิน	1,176,225
	1.1 การส่งเสริมการผลิตและการใช้สารอินทรีย์	128,000
	1.2 การผลิต-จัดหาเมล็ดพันธุ์พืชปุ๋ยสด ปอเทือง	74,375
	1.3 การส่งเสริมการปรับปรุงบำรุงดินด้วยพืชปุ๋ยสด	7,500
	1.4 การพัฒนากลุ่มเกษตรกรใช้สารอินทรีย์ลดการใช้สารเคมีทางการเกษตร	32,500
	1.5 การจัดตั้งธนาคารปุ๋ยอินทรีย์	184,000
	1.6 การรณรงค์โกลบตอซัง	13,600
	1.7 การจัดหาปุ๋ยอินทรีย์	425,000
	1.8 การส่งเสริมการปรับปรุงบำรุงพื้นที่ดินกรด	7,500
	1.9 การจัดหา (ปุ๋ยมาร์ล)	300,000
	1.10 การส่งเสริมการปรับปรุงบำรุงพื้นที่ดินเปรี้ยว	3,750
	2. การชะล้างพังทลายของดิน	1,075,000
	2.1 การปลูกหญ้าแฝกเพื่อการอนุรักษ์ดินและน้ำ	400,000
	2.2 การจัดระบบอนุรักษ์ดินและน้ำในพื้นที่เสี่ยงภัย	675,000
3. รักษาสิ่งแวดล้อม		
3.1 ผลิตน้ำหมักสมุนไพรไล่แมลงจากสารเร่ง ชูเปอร์ พด.7	43,200	
4. บริหารจัดการน้ำ	151,500	
4.1 ฝายชะลอน้ำ	50,000	
4.2 การก่อสร้างแหล่งน้ำในไร่นานอกเขตชลประทานขนาด 1,260 ลบ.ม.	101,500	



แผนการใช้ที่ดินตำบลเจริญธรรม อำเภอวิหารแดง จังหวัดสระบุรี

ตาราง 7-1 (ต่อ)

เขตการใช้ที่ดิน (เกษตรกรรม)	แผนงาน/โครงการ	งบประมาณ (บาท)
3. เขตปศุสัตว์	3. รักษาสิ่งแวดล้อม	
3.1 เขตทุ่งหญ้าเลี้ยงสัตว์ เนื้อที่ 26 ไร่	3.1 ผลิตสารบำบัดน้ำเสียจากสารเร่ง ชูปเปอร์ พด.6	52,000
3.2 เขตโรงเรือนเลี้ยงสัตว์ เนื้อที่ 225 ไร่		
รวมเขตเกษตรกรรม	1. การปรับปรุงบำรุงดิน	2,368,700
	2. การฟื้นฟูและป้องกันการชะล้างพังทลายของดิน	1,925,000
	3. รักษาสิ่งแวดล้อม	138,400
	4. การบริหารจัดการน้ำ	404,500
	รวมแผนงาน/โครงการ	4,836,600



ตารางที่ 7-2 สรุปกิจกรรมที่ขอรับการสนับสนุนจากส่วนราชการอื่นในเขตการใช้ที่ดิน

เขตการใช้ที่ดิน	กิจกรรมที่ขอการสนับสนุนจากส่วนราชการอื่น
1.เขตเกษตรกรรม	1) โครงการพัฒนาเครือข่ายงานส่งเสริมการเกษตร (สนง.เกษตรจังหวัด)
1.1 เขตเกษตรกรรมที่มีศักยภาพการผลิตสูง	2) โครงการขับเคลื่อนการดำเนินงานส่งเสริมและพัฒนาวิสาหกิจชุมชน (สนง.เกษตรจังหวัด)
(ประเภท2) *ไม่มีชลประทานแต่ดินดี	3) โครงการส่งเสริมการใช้เครื่องจักรกลทางการเกษตร (สนง.เกษตรจังหวัด)
1.1.1 เขตทำนา เนื้อที่ 4,467 ไร่	4) โครงการส่งเสริมเกษตรผสมผสาน (สนง.เกษตรจังหวัด)
1.1.2 เขตปลูกไม้ผล เนื้อที่ 595 ไร่	5) โครงการพัฒนาตลาดสินค้าเกษตร (สนง.เกษตรจังหวัด)
1.1.3 เขตปลูกไม้ยืนต้น เนื้อที่ 1,428 ไร่	6) โครงการธนาคารสินค้าเกษตร (สนง.เกษตรจังหวัด)
1.1.4 เขตปลูกพืชไร่ เนื้อที่ 1,291 ไร่	7) ถ่ายทอดความรู้เรื่องการเพิ่มผลผลิตพืช และสนับสนุนพันธุ์กล้าไม้ (ศวพ.ลพบุรี)
1.1.5 เขตปลูกพืชทางเลือก เนื้อที่ 12 ไร่	8) ผลิตหนังสือ เอกสาร เรื่องโรคและแมลง (ศูนย์ส่งเสริมเทคโนโลยีการเกษตรด้านอารักขาพืชจังหวัด)
1.2 เขตเกษตรกรรมที่มีศักยภาพการผลิตต่ำ	9) โครงการผลิตและสนับสนุนหัวเชื้อจุลินทรีย์ควบคุมศัตรูพืช (สนง.เกษตรจังหวัด)
1.2.1 เขตปลูกไม้ผล เนื้อที่ 29 ไร่	10) โครงการสนับสนุนการผลิตจุลินทรีย์ควบคุมศัตรูพืชทดแทนการใช้สารเคมี (ศูนย์ส่งเสริมเทคโนโลยีการเกษตรด้านอารักขาพืชจังหวัด)
1.2.2 เขตปลูกไม้ยืนต้น เนื้อที่ 19 ไร่	11) ถ่ายทอดความรู้เรื่องการเพิ่มผลผลิตข้าว และสนับสนุนพันธุ์ข้าวที่ตรงตามความต้องการของเกษตรกร(ศูนย์วิจัยข้าวลพบุรี)
1.2.3 เขตปลูกพืชไร่ เนื้อที่ 194 ไร่	12) ประกันราคาผลผลิตทางการเกษตร (กระทรวงพาณิชย์,กระทรวงเกษตรและสหกรณ์,รัฐบาล)
	13) ควบคุมราคาต้นทุนการผลิต (กระทรวงพาณิชย์)
	14) พักชำระหนี้ ลดดอกเบี้ย (ธนาคารเพื่อการเกษตรและสหกรณ์)
	15) ตลาดรับซื้อราคาดีและมั่นคง (กระทรวงพาณิชย์, อบต.)
	16) ถ่ายทอดความรู้การติดตั้งและใช้โซล่าเซลล์ และระบบสูบน้ำพร้อมอุปกรณ์ (สนง.พลังงานจังหวัด)
	17) สนับสนุนเมล็ดพันธุ์ผัก (ศวพ.ลพบุรี, สนง.เกษตรจังหวัด)
	18) โครงการส่งเสริมการใช้เครื่องจักรกลการเกษตรทดแทนแรงงานเกษตรกร (สนง.เกษตรจังหวัด)



ตารางที่ 7-2 (ต่อ)

เขตการใช้ที่ดิน	กิจกรรมที่ขอการสนับสนุนจากส่วนราชการอื่น
1.3 เขตปศุสัตว์ 1.3.1 เขตทุ่งหญ้าเลี้ยงสัตว์ เนื้อที่ 26 ไร่ 1.3.2 เขตโรงเรือนเลี้ยงสัตว์ เนื้อที่ 225 ไร่	1) ถ่ายทอดความรู้ และสนับสนุนพันธุ์ไก่ไข่ พร้อมอาหารสัตว์และอุปกรณ์ (สนง.ปศุสัตว์จังหวัด) 2) หาแหล่งรับซื้อราคาสูง (กระทรวงพาณิชย์)
2. พื้นที่แหล่งน้ำ 2.1 เขตแหล่งน้ำธรรมชาติ เนื้อที่ 348 ไร่ 2.2 เขตแหล่งน้ำที่สร้างขึ้น เนื้อที่ 235 ไร่	1) ปรับปรุงคุณภาพน้ำอุปโภค บริโภค (องค์การบริหารส่วนตำบลเจริญธรรม) 2) ขุดแหล่งน้ำสาธารณะเพิ่มเติม (องค์การบริหารส่วนตำบลหนองเจริญธรรม) 3) ขุดอุโมงค์น้ำ และทำระบบส่งน้ำ จากแม่น้ำป่าสัก (หน่วยงานที่เกี่ยวข้อง) 4) สนับสนุนการขุดเจาะน้ำบาดาลเพื่อการเกษตร (กรมทรัพยากรน้ำบาดาล)



แผนการใช้ที่ดินตำบลเจริญธรรม อำเภอวิหารแดง จังหวัดสระบุรี

ตาราง 7-3 เป้าหมายการดำเนินงานและงบประมาณ ตำบลเจริญธรรม อำเภอวิหารแดง จังหวัดสระบุรี แผน 5 ปี (พ.ศ. 2567-2571)

เขตการใช้ที่ดิน	งาน/โครงการ/กิจกรรม	หน่วยงาน	เป้าหมาย					รวม	งบประมาณ					รวม	หน่วยงานรับผิดชอบ	
			2567	2568	2569	2570	2571		2,567	2,568	2,569	2,570	2,571			
1.เขตเกษตรกรรมที่มีศักยภาพการผลิตสูง	1. การปรับปรุงบำรุงดิน									198,975	389,775	198,975	205,775	198,975	1,192,475	
(ประเภท2) *ไม่มีชลประทานแต่ดินดี	การส่งเสริมการผลิตและการใช้สารอินทรีย์	ราย	50	50	50	50	50	250	25,600	25,600	25,600	25,600	25,600	128,000	พด.	
1.1 เขตทำนา เนื้อที่ 4,467 ไร่	การผลิต-จัดหาเมล็ดพันธุ์พืชปุ๋ยสด (ปอเทือง)	ตัน	0.5	0.5	0.5	0.5	0.5	2.5	14,875	14,875	14,875	14,875	14,875	74,375	พด.	
1.2 เขตปลูกไม้ผล เนื้อที่ 595 ไร่	การส่งเสริมการปรับปรุงบำรุงดินด้วยพืชปุ๋ยสด	ไร่	100	100	100	100	100	500	1,500	1,500	1,500	1,500	1,500	7,500	พด.	
1.3 เขตปลูกไม้ยืนต้น เนื้อที่ 1,428 ไร่	การพัฒนากลุ่มเกษตรกรใช้สารอินทรีย์ลดการใช้สารเคมีทางการเกษตร	กลุ่ม	3	3	3	3	3	15	9,750	9,750	9,750	9,750	9,750	48,750	พด.	
1.4 เขตปลูกพืชไร่ เนื้อที่ 1,291 ไร่	การจัดตั้งธนาคารปุ๋ยอินทรีย์	แห่ง		1				1	-	184,000	-	-	-	184,000	พด.	
1.5 เขตปลูกพืชทางเลือก เนื้อที่ 12 ไร่	การรณรงค์โลกสะอาดซึ่ง	ไร่		20		20		40	-	6,800	-	6,800	-	13,600	พด.	
	การจัดหาปุ๋ยโดโลไมท์	ตัน	50	50	50	50	50	250	85,000	85,000	85,000	85,000	85,000	425,000	พด.	
	การส่งเสริมการปรับปรุงบำรุงพื้นที่ดินกรด	ไร่	100	100	100	100	100	500	1,500	1,500	1,500	1,500	1,500	7,500	พด.	
	การจัดหาปุ๋ยมาร์ล	ตัน	50	50	50	50	50	250	60,000	60,000	60,000	60,000	60,000	300,000	พด.	
	การส่งเสริมการปรับปรุงบำรุงพื้นที่ดินเปรี้ยว	ไร่	50	50	50	50	50	250	750	750	750	750	750	3,750	พด.	
	2. การชะล้างพังทลายของดิน									425,000	-	225,000	200,000	-	850,000	
	การปลูกหญ้าแฝกเพื่อการอนุรักษ์ดินและน้ำ	กล้า	100,000			100,000		200,000	200,000	-	-	200,000	-	400,000	พด.	
	การจัดระบบอนุรักษ์ดินและน้ำในพื้นที่เสี่ยงภัย	ไร่	50		50			100	225,000	-	225,000	-	-	450,000	พด.	
	3.รักษาสิ่งแวดล้อม									-	10,800	10,800	10,800	10,800	43,200	
	ผลิตน้ำหมักมูลไก่ไล่แมลงจากสารเร่ง ชูเปเปอร์ พด.7	ลิตร		1,000	1,000	1,000	1,000	4,000	-	10,800	10,800	10,800	10,800	43,200	พด.	
	4. บริหารจัดการน้ำ									50,600	50,600	50,600	50,600	50,600	253,000	
	จัดทำฝายชะลอน้ำ	แห่ง	1	1	1	1	1	5	10,000	10,000	10,000	10,000	10,000	50,000	พด.	
	การก่อสร้างแหล่งน้ำในไร่นานอกเขตชลประทานขนาด 1,260 ลบ.ม.	บ่อ	2	2	2	2	2	10	40,600	40,600	40,600	40,600	40,600	203,000	พด.	



แผนการใช้ที่ดินตำบลเจริญธรรม อำเภอวิหารแดง จังหวัดสระบุรี

ตาราง 7-3 (ต่อ)

เขตการใช้ที่ดิน	งาน/โครงการ/กิจกรรม	หน่วยงาน	เป้าหมาย					รวม	งบประมาณ					รวม	หน่วยงาน รับผิดชอบ
			2567	2568	2569	2570	2571		2,567	2,568	2,569	2,570	2,571		
2. เขตเกษตรกรรมที่มีศักยภาพการผลิต	1. การปรับปรุงบำรุงดิน														
2.1 เขตปลูกไม้ผล เนื้อที่ 29 ไร่	การส่งเสริมการผลิตและการใช้สารอินทรีย์	ราย	50	50	50	50	50	250	25,600	25,600	25,600	25,600	25,600	128,000	พต.
2.2 เขตปลูกไม้ยืนต้น เนื้อที่ 19 ไร่	การผลิต-จัดหาเมล็ดพันธุ์พืชปุ๋ยสด (ปอเทือง)	ตัน	0.5	0.5	0.5	0.5	0.5	2.5	14,875	14,875	14,875	14,875	14,875	74,375	พต.
2.3 เขตปลูกพืชไร่ เนื้อที่ 194 ไร่	การส่งเสริมการปรับปรุงบำรุงดินด้วยพืชปุ๋ยสด	ไร่	100	100	100	100	100	500	1,500	1,500	1,500	1,500	1,500	7,500	พต.
	การพัฒนากลุ่มเกษตรกรใช้สารอินทรีย์ลดการใช้สารเคมีทางการเกษตร	กลุ่ม	2	2	2	2	2	10	6,500	6,500	6,500	6,500	6,500	32,500	พต.
	การจัดตั้งธนาคารปุ๋ยอินทรีย์	แห่ง				1		1	-	-	-	184,000	-	184,000	พต.
	การรณรงค์ไกลบตอซัง	ไร่		20		20		40	-	6,800	-	6,800	-	13,600	พต.
	การจัดหาปุ๋ยคอกไม่แท้	ตัน	50	50	50	50	50	250	85,000	85,000	85,000	85,000	85,000	425,000	พต.
	การส่งเสริมการปรับปรุงบำรุงพื้นที่ดินกรด	ไร่	100	100	100	100	100	500	1,500	1,500	1,500	1,500	1,500	7,500	พต.
	การจัดหาปุ๋ยมาร์ล	ตัน	50	50	50	50	50	250	60,000	60,000	60,000	60,000	60,000	300,000	พต.
	การส่งเสริมการปรับปรุงบำรุงพื้นที่ดินเปรี้ยว	ไร่	50	50	50	50	50	250	750	750	750	750	750	3,750	พต.
	2. การชะล้างพังทลายของดิน														
	การปลูกหญ้าแฝกเพื่อการอนุรักษ์ดินและน้ำ	กล้า		100,000			100,000	200,000	-	200,000	-	-	200,000	400,000	พต.
	การจัดระบบอนุรักษ์ดินและน้ำในพื้นที่เสี่ยงภัย	ไร่		50		50	50	150	-	225,000	-	225,000	225,000	675,000	พต.
	3. รักษาสิ่งแวดล้อม														
	ผลิตน้ำหมักสมุนไพรไล่แมลงจากสารเร่ง ชูเปอร์ พต.7	ลิตร		1,000	1,000	1,000	1,000	4,000	-	10,800	10,800	10,800	10,800	43,200	พต.
	4. บริหารจัดการน้ำ														
	จัดทำฝายชะลอน้ำ	แห่ง	1	1	1	1	1	5	10,000	10,000	10,000	10,000	10,000	50,000	พต.
	การก่อสร้างแหล่งน้ำในไร่นานอกเขตชลประทานขนาด 1,260 ลบ.ม.	บ่อ	1	1	1	1	1	5	20,300	20,300	20,300	20,300	20,300	101,500	พต.
3. เขตปศุสัตว์	3. รักษาสิ่งแวดล้อม														
3.1 เขตทุ่งหญ้าเลี้ยงสัตว์ เนื้อที่ 26 ไร่	3.1 ผลิตสารบำบัดน้ำเสียจากสารเร่ง ชูเปอร์ พต.6	ลิตร		1,000	1,000	1,000	1,000	4,000	-	13,000	13,000	13,000	13,000	52,000	พต.
3.2 เขตโรงเรือนเลี้ยงสัตว์ เนื้อที่ 225 ไร่															
รวมเป็นงบประมาณ									890,600	1,132,800	735,200	1,132,800	935,200	4,836,600	

หมายเหตุ: งบประมาณที่กำหนดไว้นี้เป็นงบประมาณเบื้องต้น อาจมีการเปลี่ยนแปลงตามที่ได้รับการจัดสรรให้ดำเนินการ



เอกสารอ้างอิง

- กรมการปกครอง. 2556. **แผนที่ขอบเขตตำบล ปี 2564 (ไฟล์ข้อมูล)**. กรมพัฒนาที่ดิน กระทรวงเกษตรและสหกรณ์, กรุงเทพฯ.
- _____. 2566. **รายงานสถิติจำนวนประชากรและบ้าน รายจังหวัด รายอำเภอ และรายตำบล (ณ เดือน ธันวาคม พ.ศ. 2565)**. แหล่งที่มา:
<https://stat.bora.dopa.go.th/stat/statnew/statyear/#/TableTemplate/Aera/ststpop>, 1 พฤษภาคม 2566.
- กรมการพัฒนาชุมชน. 2566. **ข้อมูลความจำเป็นพื้นฐาน (จปฐ.)รายจังหวัด รายอำเภอ และรายตำบล ปี 2565**. แหล่งที่มา :<https://ebmn.cdd.go.th/>. 1 มิถุนายน 2566.
- กรมทรัพยากรน้ำบาดาล. 2566. **ปริมาณน้ำและจำนวนบ่อบาดาล**. แหล่งที่มา:
<http://app.dgr.go.th/newpasutara/xml/search.php>, 26 พฤษภาคม 2566.
- กรมส่งเสริมการเกษตร. 2566. **จำนวนครัวเรือนเกษตรกรที่ขึ้นทะเบียนเกษตรกร จำแนกรายจังหวัด รายอำเภอ และรายตำบล (ณ เดือนมกราคม พ.ศ. 2566)**. แหล่งที่มา : <http://mvos2.gstda.or.th/>. 15 พฤษภาคม 2566
- กรมอุตุวิทยา. 2566. **ปริมาณน้ำฝนเฉลี่ยคาบ 30 ปี พ.ศ. 2536-2565 (ไฟล์ข้อมูล)**. กระทรวงดิจิทัลเพื่อเศรษฐกิจและสังคม, กรุงเทพฯ.
- กลุ่มวิเคราะห์สภาพการใช้ที่ดิน. 2566. **แผนที่สภาพการใช้ที่ดิน ปี 2566 (ไฟล์ข้อมูล)**. กองนโยบายและแผนการใช้ที่ดิน กรมพัฒนาที่ดิน กระทรวงเกษตรและสหกรณ์, กรุงเทพฯ.
- กองสำรวจดินและวิจัยทรัพยากรดิน. 2566. **แผนที่ทรัพยากรดิน (ไฟล์ข้อมูล)**. กรมพัฒนาที่ดิน กระทรวงเกษตรและสหกรณ์, กรุงเทพฯ.
- บัณฑิต ต้นศิริ และ คำนธ ไทรพัก. 2542. **คู่มือการประเมินคุณภาพที่ดิน**. กองวางแผนการใช้ที่ดิน กรมพัฒนาที่ดิน กระทรวงเกษตรและสหกรณ์, กรุงเทพฯ.
- องค์การบริหารส่วนตำบลเจริญธรรม. 2566. **วิสัยทัศน์ พันธกิจ**. แหล่งที่มา:
[http:// www.charoentham.go.th/public](http://www.charoentham.go.th/public), 1 พฤษภาคม 2566.

ที่ปรึกษา

นางนงนุช ศรีพุ่ม	ผู้อำนวยการสำนักงานพัฒนาที่ดินเขต 1
นางมัทธนา ชัยมหาวัน	ผู้เชี่ยวชาญด้านวางระบบการพัฒนาที่ดิน
นายวิญญู เสมียนรัมย์	ผู้อำนวยการสถานีพัฒนาที่ดินสระบุรี
กลุ่มวางแผนการใช้ที่ดิน	สำนักงานพัฒนาที่ดินเขต 1
กลุ่มวิชาการเพื่อการพัฒนาที่ดิน	สำนักงานพัฒนาที่ดินเขต 1
กลุ่มวิเคราะห์ดิน	สำนักงานพัฒนาที่ดินเขต 1
กองนโยบายและแผนการใช้ที่ดิน	กรมพัฒนาที่ดิน

คณะผู้จัดทำ

นางสาวรวมพร มูลจันทร์	นักวิชาการเกษตรชำนาญการพิเศษ
นายสมเกียรติ เหลืองเจริญทิพย์	เจ้าพนักงานการเกษตรชำนาญงาน
นางสาวสายวรุณ แสนเมืองมูล	นักวิชาการเกษตรชำนาญการ
นางวรรณณา กรองทอง	นักวิชาการเกษตรชำนาญการ
นายจิตรภาณุ ศรีวิชัย	นักวิชาการเกษตรปฏิบัติการ
ว่าที่ร้อยตรีหญิงทิพวรรณ หุ่นพงษ์	นักวิชาการเกษตรปฏิบัติการ
นายประวัตติ ศรีวิเชียร	นักวิชาการเกษตร
นางสาวมณีรัตน์ หอมหวาน	นักวิชาการเกษตร
นายธเนศ คล้ายเมือง	นักวิชาการเกษตร
นางสาวปิยวรรณ กันต์นิกุล	นักวิชาการเกษตร
นายวีระยุทธ คชวรรณ	เจ้าหน้าที่แผนที่ภาพถ่าย
สิปโทธิรวิชญ์ ปั้นปวง	เจ้าพนักงานธุรการปฏิบัติงาน
นางสาวกัญฐิกา อยู่ประเสริฐ	เจ้าหน้าที่ระบบงานคอมพิวเตอร์
นางสาวสุวรรณา สมนึก	เจ้าหน้าที่วิเคราะห์นโยบายและแผน
นางสาวณัฐภัฏ ศาลาจันทร์	เจ้าหน้าที่ระบบงานคอมพิวเตอร์
นางสายวรุณ นามวงษา	นักวิชาการเงินและบัญชี
นางสาวพราวพรรณ อยู่ประเสริฐ	เจ้าหน้าที่ธุรการ



กรมพัฒนาที่ดิน

ถนนพหลโยธิน แขวงลาดยาวเขตจตุจักร กรุงเทพฯ

www.ddd.go.th



สถานีพัฒนาที่ดินสระบุรี

Land Development Station, Saraburi Province

เลขที่ 36 หมู่ที่ 8 ตำบลพุด่าง

อำเภอพระพุทธบาท จังหวัดสระบุรี 18120

หมายเลขโทรศัพท์ 036-733126

E-mail : sri01@ddd.go.th