



แผนการใช้ที่ดินตำบลวังม่วง อำเภอวังม่วง จังหวัดสระบุรี

สถานีพัฒนาที่ดินสระบุรี
กรมพัฒนาที่ดิน

สำนักงานพัฒนาที่ดินเขต 1
กระทรวงเกษตรและสหกรณ์
กันยายน 2566

คำนำ

การจัดทำแผนการใช้ที่ดินดำเนินการตามรัฐธรรมนูญแห่งราชอาณาจักรไทย พ.ศ. 2560 มาตรา 72 (1) ที่ได้บัญญัติให้มีการวางแผนการใช้ที่ดินให้เหมาะสมกับศักยภาพของที่ดินตามหลักการพัฒนาอย่างยั่งยืน โดยแผนการใช้ที่ดินตำบลวังม่วง อำเภอวังม่วง จังหวัดสระบุรี ได้นำแนวคิดของ องค์การอาหารและการเกษตรแห่งสหประชาชาติ (Food and Agriculture Organization of the United Nations FAO) และ โครงการสิ่งแวดล้อมแห่งสหประชาชาติ (United Nations Environment Programme: UNEP) มาปรับใช้ คือ ความเหมาะสมทางกายภาพ ความเหมาะสมทางเศรษฐกิจ การยอมรับจากสังคม การสร้างความยั่งยืนให้สิ่งแวดล้อม และเสนอทางเลือกการใช้ที่ดิน ร่วมกับวิธีการที่จำเป็นอื่น ๆ เช่น กระบวนการมีส่วนร่วมของชุมชน (Participatory Rural Appraisal: PRA) การประเมินคุณภาพที่ดิน เป็นต้น

สถานีพัฒนาที่ดินสระบุรี ร่วมกับสำนักงานพัฒนาที่ดินเขต 1 และกองนโยบายและแผนการใช้ที่ดิน ในการดำเนินงานวางแผนการใช้ที่ดินระดับตำบล โดยพิจารณาภาพรวมของสภาพปัญหาในด้านต่าง ๆ ทั้งด้านกายภาพ เศรษฐกิจ และสังคม วิเคราะห์และสังเคราะห์ข้อมูลนำไปสู่การวางแผนการใช้ที่ดินที่สอดคล้องกับศักยภาพของพื้นที่ โดยผ่านกระบวนการมีส่วนร่วมของชุมชน (PRA) ในการระบุปัญหา ความต้องการของเกษตรกรและผู้มีส่วนได้ส่วนเสีย ทั้งนี้ สพต. ได้จัดทำแผนกิจกรรม/โครงการ เพื่อขับเคลื่อนแผนการใช้ที่ดินให้เป็นรูปธรรมเพื่อให้เกษตรกรมีคุณภาพชีวิตที่ดีขึ้น มีการใช้ที่ดินอย่างถูกต้องเหมาะสม รักษาสภาพแวดล้อมและอนุรักษ์ทรัพยากรในชุมชนให้เกิดความยั่งยืนต่อไป

สถานีพัฒนาที่ดินสระบุรี

กันยายน 2566



สารบัญ

	หน้า
คำนำ	ก
สารบัญ	ข
สารบัญตาราง	ง
สารบัญรูป	จ
บทที่ 1 บทนำ	
1.1 ความสำคัญของการวางแผนการใช้ที่ดิน	1-1
1.2 หลักการและเหตุผล	1-1
1.3 วัตถุประสงค์	1-2
1.4 ระยะเวลาและสถานที่ดำเนินงาน	1-2
1.5 ขั้นตอนการดำเนินงาน	1-2
1.6 วิสัยทัศน์ของตำบล	1-3
บทที่ 2 ข้อมูลทั่วไป	
2.1 ที่ตั้งและอาณาเขต	2-1
2.2 การแบ่งส่วนการปกครอง	2-2
2.3 สภาพภูมิประเทศ	2-2
2.4 สภาพภูมิอากาศ	2-2
2.5 สภาพการใช้ที่ดินในปัจจุบัน	2-5
2.6 สภาพเศรษฐกิจและสังคม	2-10
บทที่ 3 สถานภาพของทรัพยากรธรรมชาติ	
3.1 ทรัพยากรป่าไม้	3-1
3.2 ทรัพยากรน้ำ	3-2
3.3 ทรัพยากรดิน	3-2
บทที่ 4 กระบวนการมีส่วนร่วมของชุมชน (Participatory Rural Appraisal: PRA)	
4.1 การวิเคราะห์ผลจากการจัดทำกระบวนการมีส่วนร่วมของชุมชน (PRA)	4-1
4.2 ระบบการปลูกพืชในปัจจุบัน	4-7
บทที่ 5 การประเมินคุณภาพที่ดิน	
5.1 หลักการประเมินคุณภาพที่ดินด้านกายภาพ	5-1
5.2 พืชเศรษฐกิจที่สำคัญของตำบล	5-3
5.3 ระดับความเหมาะสมของที่ดิน	5-3



สารบัญ (ต่อ)

	หน้า
บทที่ 6 แผนการใช้ที่ดิน	
6.1 การวิเคราะห์ข้อมูลเพื่อการจัดทำแผนการใช้ที่ดินระดับตำบล	6-1
6.2 เขตการใช้ที่ดิน	6-2
เอกสารอ้างอิง	7-1



สารบัญตาราง

ตารางที่		หน้า
2-1	สถิติภูมิอากาศ ณ สถานีตรวจอากาศเกษตรปากช่อง จังหวัดนครราชสีมา ¹ (ปี พ.ศ.2536-2565)	2-4
2-2	สภาพการใช้ที่ดิน ตำบลวังม่วง อำเภอวังม่วง จังหวัดสระบุรี	2-7
2-3	จำนวนประชากรและครัวเรือน ตำบลวังม่วง อำเภอวังม่วง จังหวัดสระบุรี ปี 2565	2-10
2-4	จำนวนและสัดส่วนครัวเรือน ตำบลวังม่วง อำเภอวังม่วง จังหวัดสระบุรี ปี 2565	2-11
2-5	รายได้-รายจ่ายเฉลี่ยครัวเรือน ตำบลวังม่วง อำเภอวังม่วง จังหวัดสระบุรี ปี 2565	2-12
3-1	สมบัติที่ดิน ตำบลวังม่วง อำเภอวังม่วง จังหวัดสระบุรี	3-5
5-1	ตัวอย่างการประเมินคุณภาพที่ดินด้านกายภาพของประเภทการใช้ ประโยชน์ที่ดิน	5-2
5-2	ชั้นความเหมาะสมทางกายภาพของดิน ตำบลวังม่วง อำเภอวังม่วง จังหวัดสระบุรี	5-3
6-1	เขตการใช้ที่ดิน ตำบลวังม่วง อำเภอวังม่วง จังหวัดสระบุรี	6-6



สารบัญญรูป

รูปที่		หน้า
1-1	ขั้นตอนการวางแผนการใช้ที่ดินระดับตำบล	1-4
2-1	ขอบเขตการปกครอง ตำบลวังม่วง อำเภอวังม่วง จังหวัดสระบุรี	2-1
2-2	สมุดลของน้ำเพื่อการเกษตร จังหวัดสระบุรี	2-4
2-3	สภาพการใช้ที่ดิน ตำบลวังม่วง อำเภอวังม่วง จังหวัดสระบุรี	2-7
3-1	ทรัพยากรดิน ตำบลวังม่วง อำเภอวังม่วง จังหวัดสระบุรี	3-7
4-1	การวิเคราะห์สถานการณ์โดยระบบ DPSIR ของตำบลวังม่วง อำเภอวังม่วง จังหวัดสระบุรี	4-6
4-2	ระบบการปลูกพืชในปัจจุบัน ตำบลวังม่วง อำเภอวังม่วง จังหวัดสระบุรี	4-7
6-1	เขตการใช้ที่ดิน ตำบลวังม่วง อำเภอวังม่วง จังหวัดสระบุรี	6-7



บทที่ 1

บทนำ

1.1 ความสำคัญของการวางแผนการใช้ที่ดิน

ตามรัฐธรรมนูญแห่งราชอาณาจักรไทย พุทธศักราช 2560 มาตรา 72 รัฐพึงดำเนินการเกี่ยวกับที่ดิน ทรัพยากรน้ำ และพลังงาน ดังต่อไปนี้

(1) วางแผนการใช้ที่ดินของประเทศ ให้เหมาะสมกับสภาพพื้นที่และศักยภาพของที่ดินตามหลักการพัฒนาอย่างยั่งยืน

1.2 หลักการและเหตุผล

ปัจจุบันกรมพัฒนาที่ดินได้ดำเนินการวางแผนการใช้ที่ดินระดับประเทศเรียบร้อยแล้วซึ่งเป็นการวางกรอบเชิงนโยบายมุ่งเน้นการพัฒนาด้านการเกษตรให้เกิดความสมดุลและยั่งยืนและในขณะเดียวกันต้องอนุรักษ์ทรัพยากรธรรมชาติและสิ่งแวดล้อมควบคู่กับการรักษาคุณค่าทางศิลปวัฒนธรรม แต่ทั้งนี้เพื่อให้เกิดการใช้ประโยชน์ที่ดินในระดับพื้นที่อย่างมีประสิทธิภาพและรักษาฐานการผลิตด้านทรัพยากรธรรมชาติอย่างยั่งยืนตลอดห่วงโซ่อุปทาน แผนการใช้ที่ดินระดับตำบลจึงถูกนำมาใช้เป็นเครื่องมือเพื่อขับเคลื่อนการดำเนินงานดังกล่าว

ทั้งนี้กรมพัฒนาที่ดินได้จัดทำแผนปฏิบัติการราชการกรมพัฒนาที่ดินระยะ 5 ปี (พ.ศ. 2566-2570) เพื่อให้บรรลุตามวิสัยทัศน์ที่กำหนดไว้ คือ “เป็นองค์กรอัจฉริยะทางดิน เพื่อขับเคลื่อนการใช้ที่ดินอย่างเหมาะสม 15 ล้านไร่ ภายในปี 2570” ซึ่งในส่วนของประเด็นการพัฒนาที่ 2 บริหารจัดการทรัพยากรดินและที่ดินด้วยชุดข้อมูลที่มีมูลค่าสูง (High Value Dataset) ซึ่งมีเป้าหมาย คือ การนำชุดข้อมูลที่มีมูลค่าสูง ไปใช้ในการบริหารจัดการทางการเกษตร ในส่วนของตัวชี้วัด บริหารจัดการทรัพยากรดินและที่ดินบนพื้นฐานของชุดข้อมูลที่มีมูลค่าสูง ร้อยละ 100 กลยุทธ์ที่ 2 ยุกระดับแผนการใช้ที่ดินไปสู่การปฏิบัติ ได้กำหนดให้ ร้อยละของแผนการใช้ที่ดินระดับตำบลที่จัดทำแล้วเสร็จทั้งประเทศ ภายใน ปี 2570 (ไม่น้อยกว่า ร้อยละ 80) เป็นตัวชี้วัดหนึ่งของกลยุทธ์ดังกล่าว

1.3 วัตถุประสงค์

1.3.1 เพื่อรักษาเสถียรภาพของทรัพยากรให้เกิดความสมดุลและยั่งยืนภายใต้การพัฒนาด้านต่าง ๆ ของตำบล

1.3.2 เพื่อให้การใช้ที่ดินมีผลตอบแทนสูงสุดต่อหน่วยเนื้อที่อย่างยั่งยืน



1.3.3 เพื่อให้เกิดการกำหนดแผนงาน โครงการ กิจกรรม ที่สอดคล้องกับแผนการใช้ที่ดินที่กำหนดขึ้นและอยู่บนหลักการของโมเดลเศรษฐกิจ BCG (Bio - Circular - Green Economy: BCG Model)

1.4 ระยะเวลาและสถานที่ดำเนินงาน

1.4.1 ระยะเวลา 1 ตุลาคม 2565 – 30 กันยายน 2566

1.4.2 สถานที่ ตำบลวังม่วง อำเภอวังม่วง จังหวัดสระบุรี

1.5 ขั้นตอนการดำเนินงาน

1.5.1 รวบรวมข้อมูลปฐมภูมิและหัตถภูมิ ประกอบด้วย

1) ด้านกายภาพ ได้แก่ ทรัพยากรดิน ทรัพยากรน้ำ ทรัพยากรป่าไม้ ภูมิอากาศ สภาพการใช้ที่ดิน เขตป่าไม้ตามกฎหมายและมติคณะรัฐมนตรี

2) ด้านเศรษฐกิจและสังคม เช่น การถือครองที่ดิน ลักษณะทางเศรษฐกิจของตำบล จำนวนประชากร เป็นต้น

3) ด้านนโยบายและข้อกฎหมายที่เกี่ยวข้อง ได้แก่ ยุทธศาสตร์ แผนพัฒนาเศรษฐกิจและสังคมแห่งชาติฉบับที่ 13 ยุทธศาสตร์ภาค แผนพัฒนากลุ่มจังหวัด แผนพัฒนาจังหวัด แผนพัฒนาการเกษตรและสหกรณ์ แผนพัฒนาท้องถิ่น 4 ปี ขององค์การบริหารส่วนจังหวัด เทศบาลตำบลหรือองค์การบริหารส่วนตำบล

1.5.2 จัดทำกระบวนการมีส่วนร่วมของชุมชน (Participatory Rural Appraisal : PRA) เพื่อรับฟังความคิดเห็น ประเด็นปัญหา ความต้องการด้านต่าง ๆ ขององค์การปกครองส่วนท้องถิ่นและเกษตรกรในตำบล

1.5.3 ประเมินคุณภาพของที่ดินของพืชเศรษฐกิจหลักและพืชทางเลือกที่มีมูลค่าของตำบล

1.5.4 สังเคราะห์ข้อมูลจากข้อ 1.5.1 ถึง 1.5.3 เพื่อใช้ประกอบการวางแผนการใช้ที่ดิน

1.5.5 กำหนด (ร่าง) แผนการใช้ที่ดินระดับตำบล

1.5.6 รับฟังความคิดเห็นของผู้มีส่วนได้ส่วนเสียต่อ (ร่าง) แผนการใช้ที่ดินที่กำหนดขึ้น

1.5.7 ปรับปรุง (ร่าง) แผนการใช้ที่ดินเพื่อจัดทำแผนการใช้ที่ดินฉบับสมบูรณ์

1.5.8 นำแผนการใช้ที่ดินเข้าสู่คณะกรรมการวิชาการของเขตฯ เพื่อตรวจสอบความสมบูรณ์/ครบถ้วนของเนื้อหาและองค์ประกอบ

1.5.9 เผยแพร่แผนการใช้ที่ดินเพื่อนำไปสู่การขับเคลื่อนการดำเนินงาน ประกอบด้วย

1) องค์การปกครองส่วนท้องถิ่น นำแผนการใช้ที่ดินที่จัดทำขึ้นไปประกอบการจัดทำแผนการพัฒนาของตำบล เพื่อนำไปสู่การของบประมาณที่มีความสอดคล้องกับศักยภาพด้านการผลิตและสถานภาพของทรัพยากรของตำบล



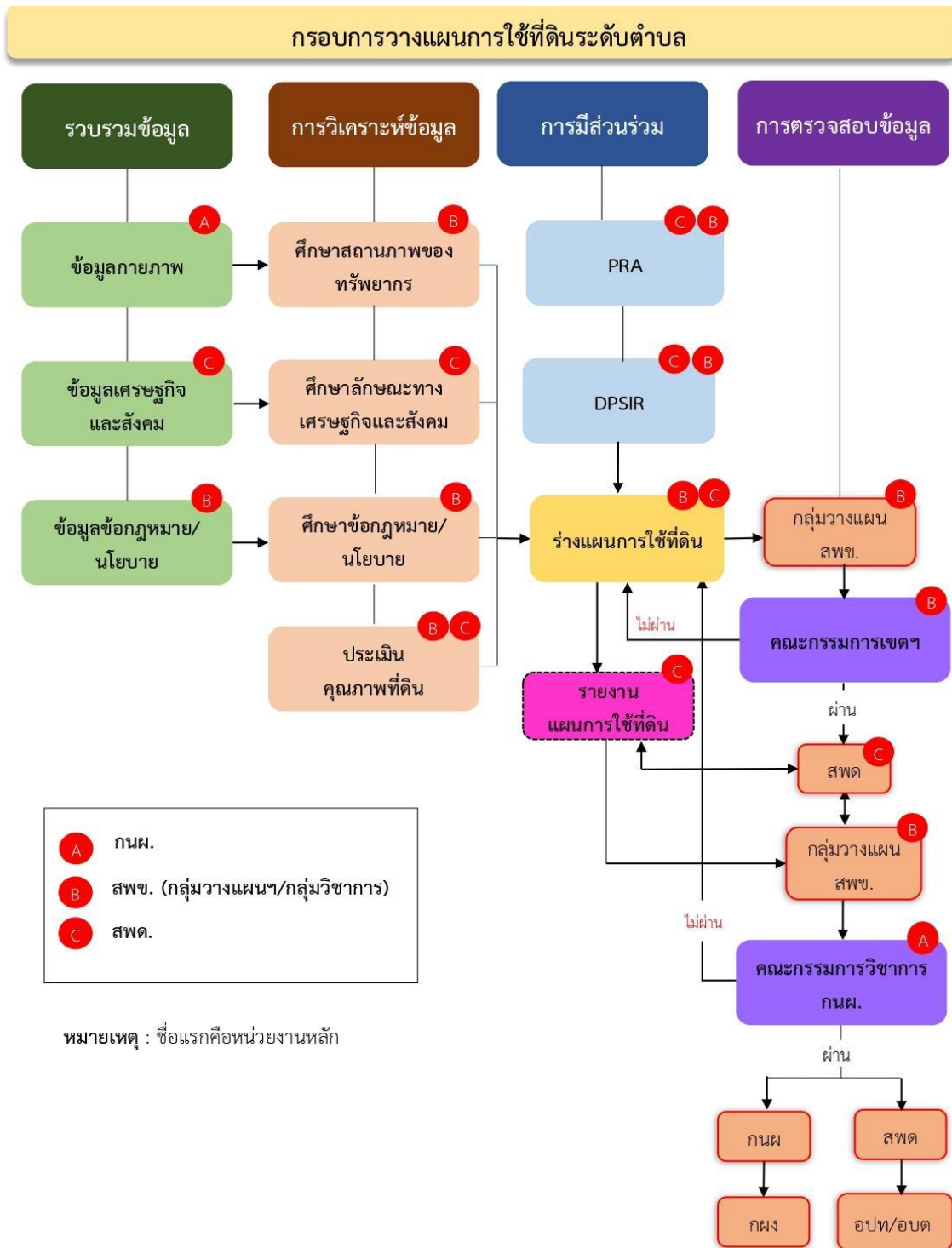
2) กรมพัฒนาที่ดิน โดยสถานีพัฒนาที่ดิน กำหนดแผนงาน/โครงการ/กิจกรรม ที่ สอดคล้องกับแผนการใช้ที่ดินที่กำหนดขึ้นในแต่ละเขตและสามารถใช้ประกอบการของประมาณใน พื้นที่อย่างมีหลักการและเป็นที่ยอมรับ

3) หน่วยงานราชการอื่นๆ สามารถใช้เป็นข้อมูลพื้นฐานประกอบแผนงาน/โครงการ/ กิจกรรม ที่สอดคล้องกับแผนการใช้ที่ดินที่กำหนดขึ้นในแต่ละเขต

จากขั้นตอนที่กล่าวข้างต้น สามารถจัดทำกรอบการวางแผนการใช้ที่ดินระดับแสดงดังรูปที่ 1-1

1.6 วิสัยทัศน์ของตำบล

บริการประชาชนเป็นศูนย์กลาง ยึดหลักธรรมาภิบาลบริหารองค์กร ก้าวหน้าด้านข่าวสาร และ เทคโนโลยีสมัยใหม่ (องค์การบริหารส่วนตำบลวังม่วง ,2566)



รูปที่ 1-1 กรอบการวางแผนการใช้ที่ดินระดับตำบล

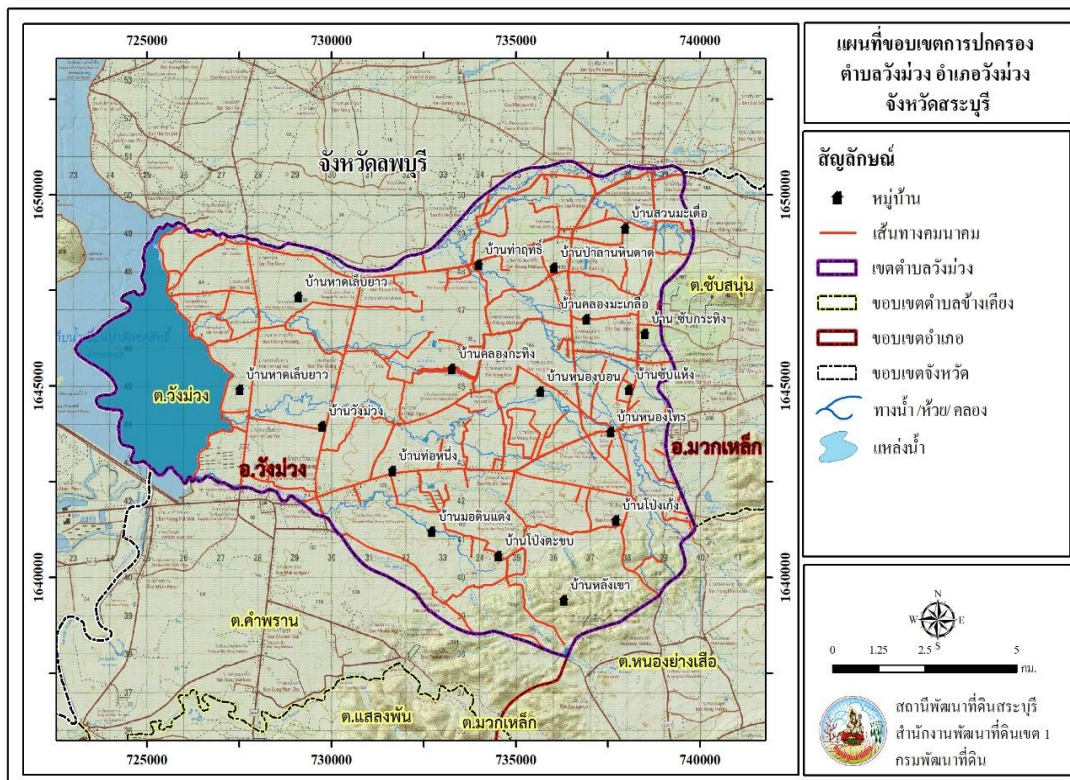


บทที่ 2 ข้อมูลทั่วไป

2.1 ที่ตั้งและอาณาเขต

ตำบลวังม่วง อำเภอวังม่วง จังหวัดสระบุรี ตั้งอยู่ทางตอนกลางของอำเภอวังม่วง มีพื้นที่ประมาณ 136 ตารางกิโลเมตร หรือ 85,280 ไร่ โดยมีอาณาเขตติดต่อ ดังนี้ (รูปที่ 2-1)

ทิศเหนือ	ติดต่อกับ	ตำบลน้ำสวย ตำบลห้วยขุนราม อำเภอพัฒนานิคม จังหวัดลพบุรี
ทิศใต้	ติดต่อกับ	ตำบลคำพราน อำเภอวังม่วง ตำบลหนองย่างเสือ อำเภอมวกเหล็ก จังหวัดสระบุรี
ทิศตะวันออก	ติดต่อกับ	ตำบลซับสนุ่น อำเภอมวกเหล็ก จังหวัดสระบุรี
ทิศตะวันตก	ติดต่อกับ	ตำบลหนองบัว อำเภอพัฒนานิคม จังหวัดลพบุรี



รูปที่ 2-1 ขอบเขตการปกครองตำบลวังม่วง อำเภอวังม่วง จังหวัดสระบุรี



2.2 การแบ่งส่วนการปกครอง

ตำบลวังม่วง อำเภอวังม่วง จังหวัดสระบุรี แบ่งส่วนการปกครองออกเป็น 17 หมู่บ้าน ดังนี้

หมู่ที่ 1 บ้านท่าฤทธิ	หมู่ที่ 10 บ้านโป่งแก้ง
หมู่ที่ 2 บ้านมอดินแดง	หมู่ที่ 11 บ้านสวนมะเดื่อ
หมู่ที่ 3 บ้านหนองไทร	หมู่ที่ 12 บ้านคลองกระทิง
หมู่ที่ 4 บ้านโป่งตะขบ	หมู่ที่ 13 บ้านคลองมะเกลือ
หมู่ที่ 5 บ้านวังม่วง	หมู่ที่ 14 บ้านหลังเขา
หมู่ที่ 6 บ้านป่าลานหินดาด	หมู่ที่ 15 บ้านท่อนึ่ง
หมู่ที่ 7 บ้านซักระทิง	หมู่ที่ 16 บ้านหาดเล็บบาว 2
หมู่ที่ 8 บ้านหาดเล็บบาว 1	หมู่ที่ 17 บ้านซับแห้ง
หมู่ที่ 9 บ้านหนองบอน	

2.3 สภาพภูมิประเทศ

ลักษณะพื้นที่ทั่วไปมีสภาพเป็นพื้นที่ราบลุ่มลาดเอียงจากเหนือจดใต้ พื้นที่ภูเขาสลับเนินเขา ตอนบน มีลำห้วยไหลผ่านจากด้านตะวันออกเฉียงเหนือลงมาทางด้านใต้ ๕ ลำห้วย ได้แก่ ลำห้วยป่าซาง ลำห้วยน้ำโจน ลำห้วยใหญ่ และลำห้วยน้ำป่า และลำห้วยคลองเรือ และติดกับเขื่อนป่าสักชลสิทธิ์

2.4 สภาพภูมิอากาศ

จากการศึกษาสถิติภูมิอากาศ (พ.ศ. 2536-2565) พบว่า ตำบลวังม่วง อำเภอวังม่วง จังหวัดสระบุรี มีรายละเอียดดังนี้

2.4.1 อุณหภูมิ

มีอุณหภูมิโดยเฉลี่ยทั้งปี 25.9 องศาเซลเซียส อุณหภูมิสูงสุดเฉลี่ย 31.2 องศาเซลเซียส ในเดือนเมษายน และอุณหภูมิต่ำสุดเฉลี่ย 21.7 องศาเซลเซียส ในเดือนมกราคม

2.4.2 ปริมาณน้ำฝน

มีปริมาณน้ำฝนรวมทั้งปี 1,188.7 มิลลิเมตร มีฝนตกประมาณ 130 วัน เดือนที่มีฝนตกมากที่สุด ในเดือนกันยายน มีปริมาณฝน 252.2 มิลลิเมตร และมีฝนตกประมาณ 20 วัน

2.4.3 สมดุลน้ำเพื่อการเกษตร

จากข้อมูลสถิติภูมิอากาศในคาบ 30 ปี (พ.ศ. 2536-2565) ณ สถานีตรวจอากาศเกษตร ปากช่อง จังหวัดนครราชสีมา ได้นำมาวิเคราะห์สมดุลของน้ำเพื่อการเกษตร ซึ่งเป็นการวิเคราะห์หาช่วงฤดูกาลเพาะปลูกพืช ตลอดจนช่วงระยะเวลาที่พืชเสี่ยงต่อการขาดน้ำ ข้อมูลที่นำมาวิเคราะห์ คือ ปริมาณน้ำฝน และศักยภาพการคายระเหยน้ำอ้างอิง (ET_o) ซึ่งคำนวณด้วยโปรแกรม Cropwat for



Windows Version 8.0 โดยใช้สมการ Penman-Monteith สามารถสรุปสมดุลของน้ำเพื่อการเกษตร ในเขตอาศัยน้ำฝนได้ดังนี้

ช่วงที่เหมาะสมต่อการปลูกพืช เป็นช่วงที่ค่าปริมาณน้ำฝนมากกว่าค่า 0.5 การระเหยจากผิวดิน และการคายน้ำของพืช ซึ่งช่วงนี้เริ่มตั้งแต่ปลายเดือนมีนาคมถึงต้นเดือนพฤศจิกายน

ช่วงที่มีน้ำมากเกินพอ เป็นช่วงที่ค่าปริมาณน้ำฝนมากกว่าค่าการระเหยจากผิวดินและการ คายน้ำของพืช ซึ่งช่วงนี้เริ่มตั้งแต่ปลายเดือนเมษายนถึงกลางเดือนตุลาคม

ช่วงขาดน้ำ เป็นช่วงฤดูแล้งที่ค่าปริมาณน้ำฝนน้อยกว่าค่า 0.5 การระเหยจากผิวดิน และการคายน้ำของพืช ซึ่งพืชอาจเสียหายจากการขาดแคลนน้ำได้ ซึ่งช่วงนี้เริ่มตั้งต้นเดือนพฤศจิกายน ถึงปลายเดือนมีนาคม (ตารางที่ 2-1 และรูปที่ 2-2)



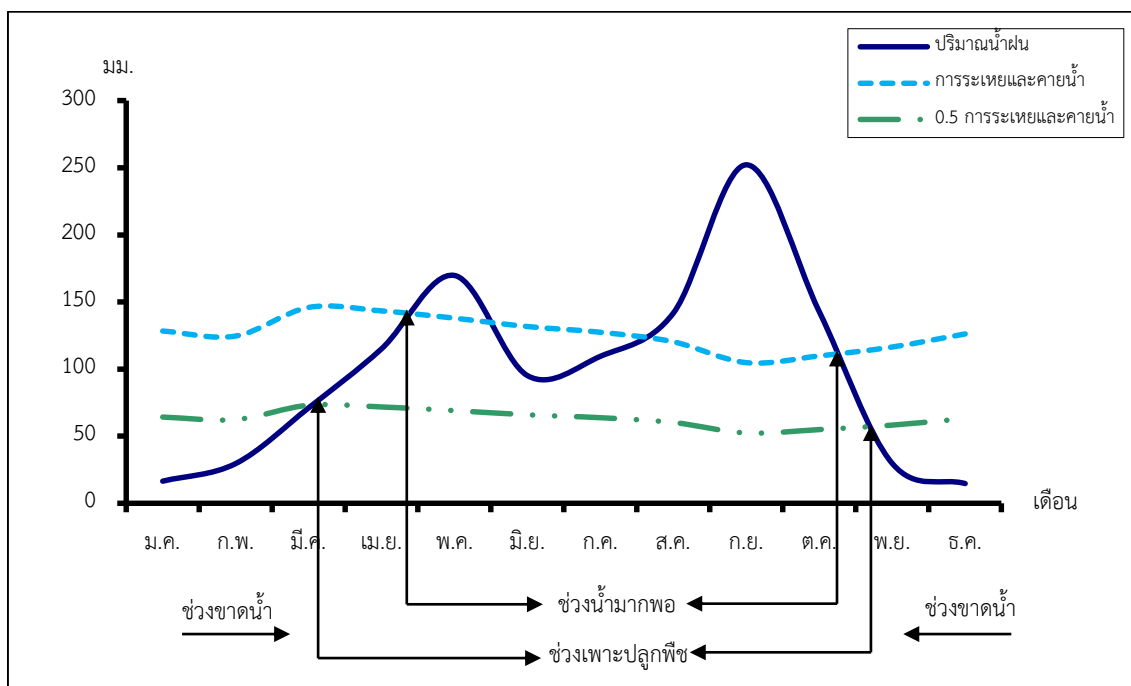
ตารางที่ 2-1 สถิติภูมิอากาศ ณ สถานีตรวจอากาศเกษตรปากช่อง จังหวัดนครราชสีมา¹ (พ.ศ.2536-2565)

เดือน	อุณหภูมิ (°ซ.)			ความชื้นสัมพัทธ์ (%)	ปริมาณน้ำฝน (มม.)	จำนวนวันที่ฝนตก (วัน)	ศักยภาพการคายระเหยน้ำ (มม.)	ปริมาณฝนใช้การ/ ² (มม.)
	ต่ำสุด	สูงสุด	เฉลี่ย	(%)	(มม.)	(วัน)	(มม.)	(มม.)
ม.ค.	18.0	29.9	23.6	64.0	16.6	2.5	128.3	16.2
ก.พ.	19.6	32.0	25.3	64.0	29.7	3.9	124.6	28.3
มี.ค.	21.5	33.5	27.0	68.0	71.2	8.0	146.0	63.1
เม.ย.	22.8	33.7	27.5	72.0	115.2	12.2	143.4	94.0
พ.ค.	23.7	32.7	27.5	76.0	169.8	15.7	138.0	123.7
มิ.ย.	24.0	32.2	27.5	75.0	95.2	14.2	131.7	80.7
ก.ค.	23.8	31.2	26.9	76.0	109.6	16.0	127.4	90.4
ส.ค.	23.4	30.7	26.5	79.0	141.8	17.3	120.3	109.6
ก.ย.	22.7	30.3	25.7	84.0	252.2	20.1	104.7	150.2
ต.ค.	22.0	30.0	25.3	82.0	142.8	13.4	109.7	110.2
พ.ย.	20.7	29.8	24.7	73.0	29.8	5.0	116.4	28.4
ธ.ค.	18.5	28.9	23.2	67.0	14.8	1.5	126.2	14.4
เฉลี่ย	21.7	31.2	25.9	73.3	-	-	-	-
รวม	-	-	-	-	1,188.7	129.8	1,516.7	909.2

หมายเหตุ : ¹เป็นสถานีตรวจอากาศที่ใกล้พื้นที่ตำบลมากที่สุด

²จากการคำนวณโดยโปรแกรม Cropwat for Windows Version 8.0

ที่มา : กรมอุตุนิยมวิทยา (2566)



รูปที่ 2-2 กราฟสมดุลของน้ำเพื่อการเกษตร จังหวัดสระบุรี

2.5 สภาพการใช้ที่ดินปัจจุบัน

สภาพการใช้ที่ดินตำบลวังม่วง อำเภอวังม่วง จังหวัดสระบุรี ซึ่งสำรวจโดยกลุ่มวิเคราะห์สภาพการใช้ที่ดิน (2566) ประกอบด้วยประเภทการใช้ที่ดินต่าง ๆ ดังนี้

2.5.1 พื้นที่ชุมชนและสิ่งปลูกสร้าง มีเนื้อที่ 5,426 ไร่ หรือร้อยละ 6.36 ของเนื้อที่ตำบล

2.5.2 พื้นที่เกษตรกรรมมีเนื้อที่ 61,124 ไร่ หรือร้อยละ 71.67 ของเนื้อที่ตำบล ประกอบด้วยการใช้ประโยชน์ที่ดินด้านเกษตรกรรมต่าง ๆ ดังต่อไปนี้

1) พืชไร่ มีเนื้อที่ 57,956 ไร่ หรือร้อยละ 67.97 ของเนื้อที่ตำบล ได้แก่ อ้อย มันสำปะหลัง ข้าวโพด มะเขือเทศ ไร่ร้าง

2) ไม้ยืนต้น มีเนื้อที่ 720 ไร่ หรือร้อยละ 0.83 ของเนื้อที่ตำบล ได้แก่ สัก ไม้ยืนต้นผสมยูคาลิปตัส กระถิน ไม้ปลูกเพื่อการค้า

3) ไม้ผล มีเนื้อที่ 623 ไร่ หรือร้อยละ 0.73 ของเนื้อที่ตำบล ได้แก่ ไม้ผลผสม มะพร้าว มะม่วง มะละกอ ลำไย

4) พืชสวน มีเนื้อที่ 49 ไร่ หรือร้อยละ 0.06 ของเนื้อที่ตำบล ได้แก่ องุ่น พืชผัก ไม้ดอกไม้ประดับ



5) พุ่มหญ้าเลี้ยงสัตว์และโรงเรือนเลี้ยงสัตว์ มีเนื้อที่ 1,500 ไร่ หรือร้อยละ 1.76 ของเนื้อที่ตำบล ได้แก่ โรงเรือนเลี้ยงโค กระบือ และม้า โรงเรือนเลี้ยงสัตว์ปีก พุ่มหญ้าเลี้ยงสัตว์

6) สถานที่เพาะเลี้ยงสัตว์น้ำ มีเนื้อที่ 276 ไร่ หรือร้อยละ 0.32 ของเนื้อที่ตำบล ได้แก่ สถานที่เพาะเลี้ยงปลา

2.5.3 พื้นที่ป่าไม้ มีเนื้อที่ 5,864 ไร่ หรือร้อยละ 6.87 ของเนื้อที่ตำบล ได้แก่ ป่าผลัดใบสมบูรณ์ ป่าผลัดใบรอสภาพฟื้นฟู

2.5.4 พื้นที่แหล่งน้ำ มีเนื้อที่ 9,523 ไร่ หรือร้อยละ 1.17 ของเนื้อที่ตำบล ได้แก่ อ่างเก็บน้ำ แม่น้ำ ลำห้วย ลำคลอง หนอง บึง ทะเลสาบ บ่อน้ำในไร่นา

2.5.5 พื้นที่เบ็ดเตล็ด มีเนื้อที่ 3,343 ไร่ หรือร้อยละ 3.93 ของเนื้อที่ตำบล ได้แก่ พุ่มหญ้าสลับไม้ พุ่มไม้ละเมาะ พุ่มหญ้าธรรมชาติ เหมืองแร่ บ่อดิน พื้นที่ถม



ตารางที่ 2-2 สภาพการใช้ที่ดิน ตำบลวังม่วง อำเภอวังม่วง จังหวัดสระบุรี

หน่วยแผนที่	ประเภทการใช้ที่ดิน	เนื้อที่	
		ไร่	ร้อยละ
U	พื้นที่ชุมชนและสิ่งปลูกสร้าง	5,426	6.36
U101	ตัวเมืองและย่านการค้า	189	0.22
U201	หมู่บ้านบนพื้นราบ	3,863	4.53
U301	สถานที่ราชการและสถาบันต่าง ๆ	515	0.60
U405	ถนน	467	0.55
U502	โรงงานอุตสาหกรรม	208	0.24
U503	ลานตากและแหล่งรับซื้อทางการเกษตร	14	0.02
U601	สถานที่พักผ่อนหย่อนใจ	121	0.14
U602	รีสอร์ท โรงแรม เกสต์เฮาส์	40	0.05
U605	สถานีบริการน้ำมัน	9	0.01
A	พื้นที่เกษตรกรรม	61,124	71.67
A200	ไร่ร้าง	7	0.01
A202	ข้าวโพด	2,814	3.30
A203	อ้อย	43,629	51.16
A204	มันสำปะหลัง	11,484	13.47
A224	มะเขือเทศ	7	0.01
A228	ทานตะวัน	15	0.02
A301	ไม้ยืนต้นผสม	121	0.14
A304	ยูคาลิปตัส	39	0.04
A305	สัก	488	0.57
A308	กระถิน	29	0.03
A315	ไม้ปลูกเพื่อการค้า	25	0.03
A321	ยมหอม มะฮอกกานี	18	0.02
A400	ไม้ผลร้าง/เสื่อมโทรม	1	0.00
A401	ไม้ผลผสม	205	0.24
A405	มะพร้าว	146	0.17
A407	มะม่วง	94	0.11
A411	กล้วย	40	0.05



แผนการใช้ที่ดินตำบลวังม่วง อำเภอวังม่วง จังหวัดสระบุรี

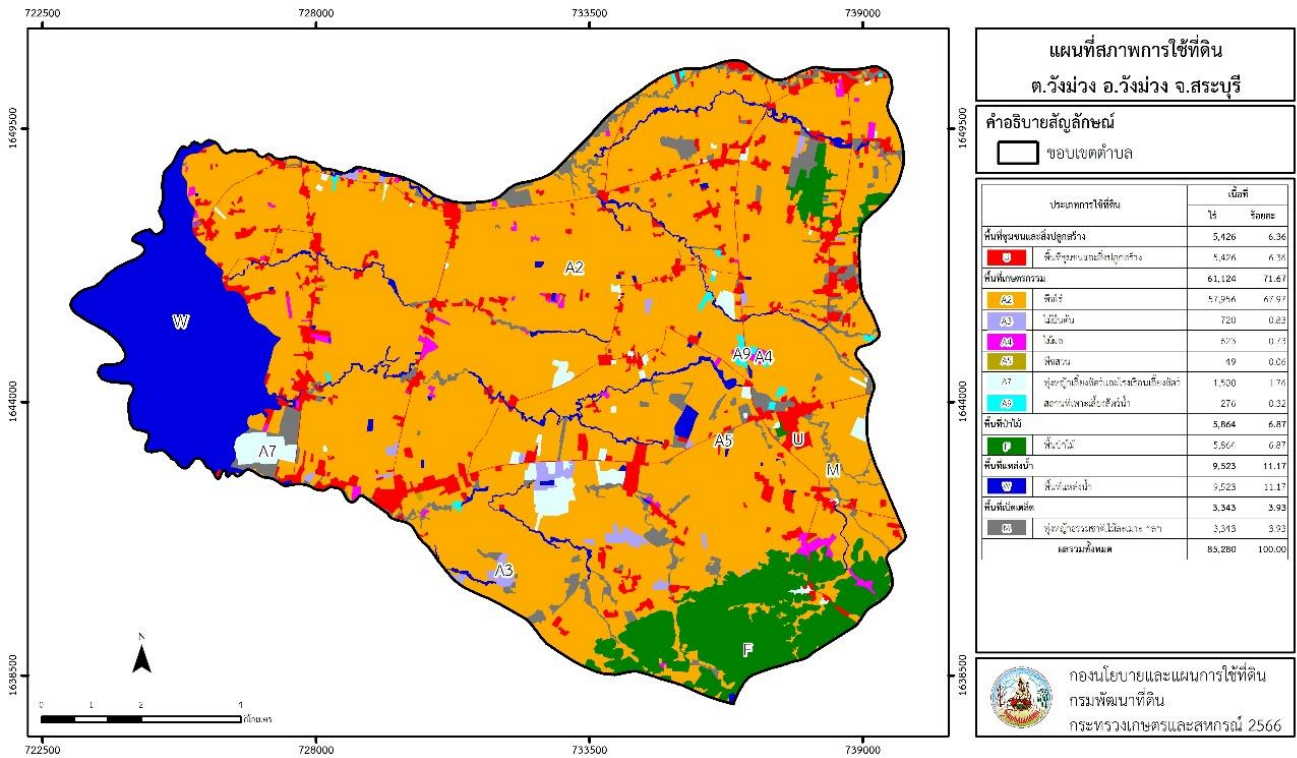
A412	มะขาม	8	0.01
A413	ลำไย	61	0.07
A415	มะละกอ	68	0.08
A502	พืชผัก	14	0.02
A503	ไม้ดอก ไม้ประดับ	7	0.01
A504	อุ่น	28	0.03
A701	ทุ่งหญ้าเลี้ยงสัตว์	112	0.13
A702	โรงเรือนเลี้ยงโค กระบือ และม้า	436	0.51
A703	โรงเรือนเลี้ยงสัตว์ปีก	926	1.09
A704	โรงเรือนเลี้ยงสุกร	26	0.03
A902	สถานที่เพาะเลี้ยงปลา	276	0.32
A	พื้นที่เกษตรกรรม	5,864	6.87
F200	ป่าผลัดใบรอสภาพฟื้นฟู	446	0.52
F201	ป่าผลัดใบสมบูรณ์	5,418	6.35
M	พื้นที่เบ็ดเตล็ด	3,343	3.93
M101	ทุ่งหญ้าธรรมชาติ	132	0.15
M102	ทุ่งหญ้าสลับไม้พุ่ม/ไม้ละเมาะ	3,007	3.53
M300	เหมืองเก่า บ่อขุดเก่า	22	0.03
M301	เหมืองแร่	124	0.15
M302	บ่อลูกรัง	20	0.02
M304	บ่อดิน	31	0.04
M405	พื้นที่ถม	7	0.01
W	พื้นที่แหล่งน้ำ	9,523	11.17
W101	แม่น้ำ ลำห้วย ลำคลอง	1,160	1.36
W102	หนอง บึง ทะเลสาบ	188	0.22
W201	อ่างเก็บน้ำ	7,996	9.38
W202	บ่อน้ำในไร่นา	179	0.21
ผลรวมทั้งหมด		85,280	100.00

ที่มา: กลุ่มวิเคราะห์สภาพการใช้ที่ดิน (2564)

หมายเหตุ : เนื้อที่คำนวณด้วยระบบสารสนเทศภูมิศาสตร์



แผนการใช้ที่ดินตำบลวังม่วง อำเภอวังม่วง จังหวัดสระบุรี



รูปที่ 2-3 สภาพการใช้ที่ดิน ตำบลวังม่วง อำเภอวังม่วง จังหวัดสระบุรี



2.6 สภาพเศรษฐกิจและสังคม

2.6.1 ประชากร

จากหลักฐานทะเบียนราษฎร์ของกรมการปกครอง กระทรวงมหาดไทย ณ เดือนธันวาคม 2565 พบว่า ประชากรที่อาศัยในพื้นที่ตำบลวังม่วง มีประชากรรวม 9,461 คน แยกเป็นชาย 4,640 คน เป็นหญิง 4,821 คน ความหนาแน่นโดยเฉลี่ย 69.34 คนต่อตารางกิโลเมตร มีจำนวนครัวเรือนทั้งหมด 4,132 ครัวเรือน เป็นครัวเรือนเกษตรที่มาขึ้นทะเบียนกรมส่งเสริมการเกษตร 1,376 ครัวเรือน หรือร้อยละ 33.30 ของจำนวนครัวเรือนทั้งหมด และเป็นครัวเรือนที่ประกอบอาชีพอื่นๆ ครัวเรือนเกษตรที่ไม่ได้มาขึ้นทะเบียนกรมส่งเสริมการเกษตร 2,756 ครัวเรือน หรือร้อยละ 66.70 ของจำนวนครัวเรือนทั้งหมด ดังรายละเอียดในตารางที่ 2-2 ถึง 2-3

ตารางที่ 2-3 จำนวนประชากรและครัวเรือน ตำบลวังม่วง อำเภอวังม่วง จังหวัดสระบุรี ปี 2565

พื้นที่	จำนวนครัวเรือน	จำนวนประชากร (คน)		
		ชาย	หญิง	รวม
ตำบลวังม่วง	4,132	4,640	4,821	9,461
หมู่ที่ 0 วังม่วง	2	8	6	14
หมู่ที่ 1 ท่าฤทธิ์	301	410	448	858
หมู่ที่ 2 มอดินแดง	300	284	328	612
หมู่ที่ 3 หนองไทร	342	233	229	462
หมู่ที่ 4 โป่งตะขบ	162	171	206	377
หมู่ที่ 5 วังม่วง	890	781	756	1,537
หมู่ที่ 6 ป่าลานหินดาด	361	429	449	878
หมู่ที่ 7 ซับกระทิง	114	170	168	338
หมู่ที่ 8 หาดเล็บบยาว 1	241	335	325	660
หมู่ที่ 9 หนองบอน	208	308	323	631
หมู่ที่ 10 โป่งแก้ง	192	230	218	448
หมู่ที่ 11 สวนมะเดื่อ	193	205	219	424
หมู่ที่ 12 คลองกระทิง	135	180	202	382
หมู่ที่ 13 คลองมะเกลือ	139	222	190	412
หมู่ที่ 14 หลังเขา	63	91	91	182
หมู่ที่ 15 ท่อหนึ่ง	149	177	186	363
หมู่ที่ 16 หาดเล็บบยาว 2	100	79	109	188
หมู่ที่ 17 ซับแห้ง	240	327	368	695

ที่มา: กรมการปกครอง (2566)



ตารางที่ 2-4 จำนวนและสัดส่วนครัวเรือน ตำบลวังม่วง อำเภอลำปาง จังหวัดสระบุรี ปี 2565

รายการ	จำนวน (ครัวเรือน)	ร้อยละ
จำนวนครัวเรือนทั้งหมด¹⁾	4,132	100.00
- จำนวนครัวเรือนเกษตรที่มากขึ้นทะเบียนกรมส่งเสริมการเกษตร ²⁾	1,376	33.30
- จำนวนครัวเรือนที่ประกอบอาชีพอื่นๆ และจำนวนครัวเรือนเกษตรที่ไม่ได้มากขึ้นทะเบียนฯ	2,756	66.70

ที่มา: 1) กรมการปกครอง (2566)

2) กรมส่งเสริมการเกษตร (2566)

2.6.2 การถือครองที่ดิน

จากข้อมูลกรมการปกครอง ณ เดือนธันวาคม 2565 ตำบลวังม่วง มีจำนวนครัวเรือนทั้งหมด 4,132 ครัวเรือน โดยถือครองที่ดินเฉลี่ยครัวเรือนละ 20.64 ไร่ (เนื้อที่ของตำบลรวมต่อจำนวนครัวเรือนทั้งหมด)

2.6.3 ลักษณะทางเศรษฐกิจและการประกอบอาชีพ

สภาพเศรษฐกิจของชุมชนในตำบลพุด่างส่วนใหญ่ประชากรมีอาชีพด้านการเกษตรกรรม ได้แก่ ปลูกมันสำปะหลังมากเป็นอันดับหนึ่ง รองลงมาได้แก่ ข้าวโพดเลี้ยงสัตว์ และอ้อยโรงงาน นอกจากนี้เกษตรกรยังมีการเลี้ยงสัตว์

การประกอบอาชีพ ในตำบลพุด่างประชากรส่วนใหญ่ประกอบอาชีพเกษตรกรรม เช่น การปลูกพืชไร่ นอกจากนี้ยังมีการเลี้ยงสัตว์ไว้เพื่อบริโภคและจำหน่าย

- อาชีพทำเกษตรกรรม ตำบลพุด่างครัวเรือนเกษตรที่ขึ้นทะเบียนกับกรมส่งเสริมการเกษตร 1,376 ครัวเรือน โดยเกษตรกรปลูกมันสำปะหลังมากเป็นอันดับหนึ่ง รองลงมาได้แก่ ข้าวโพดเลี้ยงสัตว์ และอ้อยโรงงาน นอกจากนี้เกษตรกรยังมีการเลี้ยงสัตว์ สำหรับการเลี้ยงสัตว์พบว่าส่วนใหญ่เลี้ยงไว้เพื่อบริโภค และจำหน่าย ได้แก่ โค กระบือ สุกร และไก่

2.6.4 ด้านรายได้-รายจ่าย

จากข้อมูลความจำเป็นพื้นฐานของกรมพัฒนาชุมชน ปี 2566 พบว่า รายได้ครัวเรือนเฉลี่ยปีละ 377,799 บาท รายได้บุคคลเฉลี่ยปีละ 129,530 บาท รายจ่ายครัวเรือนเฉลี่ยปีละ 177,466 บาท รายจ่ายบุคคลเฉลี่ยปีละ 60,845 บาท เมื่อพิจารณาจะเห็นว่ารายได้ครัวเรือนมากกว่ารายจ่ายครัวเรือนปีละ 200,333 บาท และรายได้บุคคลมากกว่ารายจ่ายบุคคลปีละ 68,685 บาท ดังรายละเอียดในตารางที่ 2



ตารางที่ 2-5 รายได้-รายจ่ายเฉลี่ยครัวเรือน ตำบลวังม่วง อำเภอวังม่วง จังหวัดสระบุรี ปี 2565

พื้นที่	แหล่งรายได้ของครัวเรือน (บาท/ปี)				รายได้ครัวเรือน เฉลี่ย (บาท/ปี)	รายได้บุคคล เฉลี่ย (บาท/ปี)	รายจ่ายครัวเรือน เฉลี่ย (บาท/ปี)	รายจ่ายบุคคล เฉลี่ย (บาท/ปี)
	อาชีพหลัก	อาชีพรอง	รายได้อื่น	ทำ-หาเอง				
ตำบลวังม่วง	292,609	50,171	16,546	18,473	377,799	129,530	177,466	60,845
หมู่ที่ 1 ท่าฤทธิ	265,639	8,421	2,247	3,473	279,780	86,456	106,619	32,947
หมู่ที่ 2 มอดินแดง	356,765	159,661	24,062	10,521	551,010	190,838	224,505	77,755
หมู่ที่ 3 หนองไทร	286,899	31,881	15,576	11,899	346,255	120,928	123,180	43,020
หมู่ที่ 4 โป่งตะขบ	259,165	126,144	24,115	15,786	425,210	192,736	153,587	69,616
หมู่ที่ 5 วังม่วง	279,597	37,259	5,192	11,387	333,436	98,452	141,744	41,852
หมู่ที่ 6 ป่าลานหินลาด	392,529	53,494	12,312	9,276	467,611	153,916	157,562	51,862
หมู่ที่ 7 ซับกระทิง	439,180	133,376	40,157	7,989	620,702	232,111	146,382	54,740
หมู่ที่ 8 หาดเลียบยาว 1	225,774	47,378	19,578	25,523	318,253	109,165	175,805	60,303
หมู่ที่ 9 หนองบอน	158,765	4,187	181	0	163,133	95,689	19,422	11,392
หมู่ที่ 10 โป่งแก้ง	241,026	31,538	4,068	6,667	283,299	110,120	194,274	75,515
หมู่ที่ 11 สวนมะเดื่อ	298,540	44,899	13,403	10,229	367,071	132,197	287,403	103,505
หมู่ที่ 12 คลองกระทิง	120,624	21,027	2,520	20,904	165,075	58,111	91,011	32,038
หมู่ที่ 13 คลองมะเกลือ	99,669	9,711	12,793	189,823	311,996	98,056	151,579	47,639
หมู่ที่ 14 หลิ่งเขา	313,579	100,211	20,184	23,447	457,421	170,412	196,124	73,066
หมู่ที่ 15 ท่อหนึ่ง	183,245	3,163	26,007	4,236	216,651	73,916	125,175	42,707
หมู่ที่ 16 หาดเลียบยาว 2	365,510	89,143	26,122	2,082	482,857	153,636	79,324	25,240
หมู่ที่ 17 ซับแห้ง	545,639	84,030	55,632	2,645	687,945	193,982	169,474	47,787

ที่มา : กรมการพัฒนาชุมชน (2566)



บทที่ 3

สถานภาพของทรัพยากรธรรมชาติ

การศึกษาสถานภาพของทรัพยากรธรรมชาติในพื้นที่ตำบลวังม่วง อำเภอวังม่วง จังหวัดสระบุรี ได้แก่ ทรัพยากรป่าไม้ ทรัพยากรน้ำ และทรัพยากรดิน ซึ่งเป็นทรัพยากรกายภาพที่สำคัญต่อการทำการเกษตร ดังนั้นจึงจำเป็นต้องทราบว่าทรัพยากรธรรมชาติแต่ละชนิดปัจจุบันมีสถานะอย่างไร เพื่อใช้เป็นข้อมูลประกอบการวางแผนการใช้ที่ดินซึ่งจะนำไปสู่การกำหนดแผนงาน โครงการ กิจกรรม รวมถึงมาตรการต่าง ๆ เพื่อการพัฒนาพื้นที่อย่างมีประสิทธิภาพต่อไป โดยมีรายละเอียดดังนี้

3.1 ทรัพยากรป่าไม้

3.1.1 ป่าไม้ตามกฎหมายและมติคณะรัฐมนตรี

1) ป่าอนุรักษ์ ไม่พบพื้นที่ป่าอนุรักษ์ (เขตอุทยานแห่งชาติ เขตรักษาพันธุ์สัตว์ป่า เขตวนอุทยาน เขตห้ามล่าสัตว์ป่า) ในพื้นที่

2) ป่าสงวนแห่งชาติ ได้มีการจำแนกเขตการใช้ประโยชน์ทรัพยากรและที่ดินป่าไม้ในพื้นที่ป่าสงวนแห่งชาติตามมติคณะรัฐมนตรี วันที่ 10 มีนาคม 2535 และ 17 มีนาคม 2535 แบ่งออกเป็น 3 เขต ประกอบด้วย เขตพื้นที่ป่าเพื่อการอนุรักษ์ (Zone C) เขตพื้นที่ป่าเพื่อเศรษฐกิจ (Zone E) และเขตพื้นที่ป่าที่เหมาะสมต่อการเกษตร (Zone A) จากการวิเคราะห์ข้อมูล พบพื้นที่ป่าจำแนกเขตการใช้ประโยชน์ทรัพยากรที่ดินและป่าไม้ในพื้นที่ป่าสงวนแห่งชาติตามมติคณะรัฐมนตรีในพื้นที่ คือ เขตพื้นที่ป่าเพื่อเศรษฐกิจ (Zone E) เนื้อที่ 6,228 ไร่

3.1.2 **ชั้นคุณภาพลุ่มน้ำ** (มติคณะรัฐมนตรี วันที่ 28 พฤษภาคม 2528) จากการวิเคราะห์ข้อมูลพบชั้นคุณภาพลุ่มน้ำในพื้นที่ ได้แก่

- (1) พื้นที่ลุ่มน้ำชั้นที่ 2 เนื้อที่ 3,619 ไร่
- (2) พื้นที่ลุ่มน้ำชั้นที่ 3 เนื้อที่ 3,566 ไร่
- (3) พื้นที่ลุ่มน้ำชั้นที่ 4 เนื้อที่ 27,544 ไร่
- (4) พื้นที่ลุ่มน้ำชั้นที่ 5 เนื้อที่ 50,551 ไร่

ทั้งนี้ เนื้อที่ดังกล่าวข้างต้นคำนวณด้วยระบบสารสนเทศภูมิศาสตร์ เป็นเนื้อที่เบื้องต้นเท่านั้น ไม่สามารถใช้อ้างอิงได้ทางกฎหมาย



3.2 ทรัพยากรน้ำ

3.2.1 ปริมาณน้ำฝน พบว่าในพื้นที่ตำบลวังม่วง มีปริมาณน้ำฝนเฉลี่ยในคาบ 30 ปี (พ.ศ. 2536-2565) 1,188.7 มิลลิเมตรต่อปี

3.2.2 น้ำผิวดิน หมายถึง แม่น้ำลำคลอง หนอง บึง ทะเลสาบ อ่างเก็บ และแหล่งน้ำสาธารณะอื่นๆ ที่อยู่ภายในผืนแผ่นดิน ในพื้นที่ตำบลวังม่วง มีรายละเอียดของแหล่งน้ำผิวดินดังนี้

แหล่งน้ำผิวดินธรรมชาติ ได้แก่ คลองกระทิง คลองโป่งกระเพรา คลองวังม่วง คลองวังยาง คลองสุคต ฝายน้ำล้น ห้วยจิก ห้วยมะเกลือ ห้วยยาง ห้วยยายไทย ห้วยลาด ห้วยหิน และห้วยใหญ่

แหล่งน้ำผิวดินที่มนุษย์สร้างขึ้น ได้แก่ อ่างเก็บน้ำเขื่อนป่าสักชลสิทธิ์ และอ่างเก็บน้ำบ้านซับลำไย

3.2.3 จากฐานข้อมูลน้ำบาดาลของกรมทรัพยากรน้ำบาดาล (2566) พบว่า ตำบลวังม่วง มีจำนวนบ่อบาดาลราชการจำนวน 40 บ่อ และจำนวนบ่อบาดาลเอกชนจำนวน 1 บ่อ

3.3 ทรัพยากรดิน

ทรัพยากรดินในพื้นที่ตำบลวังม่วง อำเภอวังม่วง จังหวัดสระบุรี พบหน่วยแผนที่ดินทั้งหมด 22 หน่วยแผนที่ดิน และหน่วยพื้นที่เบ็ดเตล็ด 2 หน่วยแผนที่ ดังนี้

3.3.1 ดินในพื้นที่ดอน มี 22 หน่วยแผนที่ดิน ได้แก่

1) หน่วยแผนที่ดิน DL-clB ชุดดินดงลาน มีเนื้อดินบนเป็นดินร่วนปนดินเหนียว ความลาดชัน 2-5 เปอร์เซ็นต์ มีเนื้อที่ 8,141 ไร่ หรือร้อยละ 9.55 ของเนื้อที่ตำบล

2) หน่วยแผนที่ดิน DL-gclB ชุดดินดงลาน มีเนื้อดินบนเป็นดินร่วนปนดินเหนียวปนกรวด ความลาดชัน 2-5 เปอร์เซ็นต์ มีเนื้อที่ 1,954 ไร่ หรือร้อยละ 2.29 ของเนื้อที่ตำบล

3) หน่วยแผนที่ดิน DL-gclC ชุดดินดงลาน มีเนื้อดินบนเป็นดินร่วนปนดินเหนียวปนกรวด ความลาดชัน 5-12 เปอร์เซ็นต์ มีเนื้อที่ 138 ไร่ หรือร้อยละ 0.16 ของเนื้อที่ตำบล

4) หน่วยแผนที่ดิน DL-gclC-RL หน่วยเชิงซ้อนของชุดดินดงลาน มีเนื้อดินบนเป็นดินร่วนปนดินเหนียวปนกรวด ความลาดชัน 5-12 เปอร์เซ็นต์ กับที่ดินเต็มไปด้วยก้อนหิน มีเนื้อที่ 1,387 ไร่ หรือร้อยละ 1.63 ของเนื้อที่ตำบล

5) หน่วยแผนที่ดิน Hs-clB ชุดดินหินซ้อน มีเนื้อดินบนเป็นดินร่วนปนดินเหนียว ความลาดชัน 2-5 เปอร์เซ็นต์ มีเนื้อที่ 6,288 ไร่ หรือร้อยละ 7.37 ของเนื้อที่ตำบล

6) หน่วยแผนที่ดิน Hs-md-clC ดินหินซ้อนที่เป็นดินลิกปานกลาง มีเนื้อดินบนเป็นดินร่วนปนดินเหนียว ความลาดชัน 5-12 เปอร์เซ็นต์ มีเนื้อที่ 846 ไร่ หรือร้อยละ 0.99 ของเนื้อที่ตำบล

7) หน่วยแผนที่ดิน Lb-cA ชุดดินลพบุรี มีเนื้อดินบนเป็นดินเหนียว ความลาดชัน 0-2 เปอร์เซ็นต์ มีเนื้อที่ 14,300 ไร่ หรือร้อยละ 16.77 ของเนื้อที่ตำบล



- 8) หน่วยแผนที่ดิน Lb-cB ชุดดินลพบุรี มีเนื้อดินบนเป็นดินเหนียว ความลาดชัน 2-5 เปอร์เซ็นต์ มีเนื้อที่ 12,763 ไร่ หรือร้อยละ 14.97 ของเนื้อที่ตำบล
- 9) หน่วยแผนที่ดิน Lb-clB ชุดดินลพบุรี มีเนื้อดินบนเป็นดินร่วนปนดินเหนียว ความลาดชัน 2-5 เปอร์เซ็นต์ มีเนื้อที่ 3,467 ไร่ หรือร้อยละ 4.06 ของเนื้อที่ตำบล
- 10) หน่วยแผนที่ดิน Lb-gm-cA/b ดินลพบุรีที่มีจุดประสีเทา มีเนื้อดินบนเป็นดินเหนียว ความลาดชัน 0-2 เปอร์เซ็นต์ และมีคันทนา มีเนื้อที่ 3,615 ไร่ หรือร้อยละ 4.24 ของเนื้อที่ตำบล
- 11) หน่วยแผนที่ดิน Lb-gm-cB/b ดินลพบุรีที่มีจุดประสีเทา มีเนื้อดินบนเป็นดินเหนียว ความลาดชัน 2-5 เปอร์เซ็นต์ และมีคันทนา มีเนื้อที่ 5,481 ไร่ หรือร้อยละ 6.43 ของเนื้อที่ตำบล
- 12) หน่วยแผนที่ดิน ML-clD ชุดดินมากเหล็ก มีเนื้อดินบนเป็นดินร่วนปนดินเหนียว ความลาดชัน 12-20 เปอร์เซ็นต์ มีเนื้อที่ 47 ไร่ หรือร้อยละ 0.05 ของเนื้อที่ตำบล
- 13) หน่วยแผนที่ดิน ML-gclC ชุดดินมากเหล็ก มีเนื้อดินบนเป็นดินร่วนปนดินเหนียวปนกรวด ความลาดชัน 5-12 เปอร์เซ็นต์ มีเนื้อที่ 145 ไร่ หรือร้อยละ 0.17 ของเนื้อที่ตำบล
- 14) หน่วยแผนที่ดิน ML-gclD ชุดดินมากเหล็ก มีเนื้อดินบนเป็นดินร่วนปนดินเหนียวปนกรวด ความลาดชัน 12-20 เปอร์เซ็นต์ มีเนื้อที่ 54 ไร่ หรือร้อยละ 0.06 ของเนื้อที่ตำบล
- 15) หน่วยแผนที่ดิน ML-gclE ชุดดินมากเหล็ก มีเนื้อดินบนเป็นดินร่วนปนดินเหนียวปนกรวด ความลาดชัน 20-35 เปอร์เซ็นต์ มีเนื้อที่ 16 ไร่ หรือร้อยละ 0.02 ของเนื้อที่ตำบล
- 16) หน่วยแผนที่ดิน Tw-clB ชุดดินทับทิม มีเนื้อดินบนเป็นดินร่วนปนดินเหนียว ความลาดชัน 2-5 เปอร์เซ็นต์ มีเนื้อที่ 10,669 ไร่ หรือร้อยละ 12.51 ของเนื้อที่ตำบล
- 17) หน่วยแผนที่ดิน Wi-clB ชุดดินวังไทร มีเนื้อดินบนเป็นดินร่วนปนดินเหนียว ความลาดชัน 2-5 เปอร์เซ็นต์ มีเนื้อที่ 152 ไร่ หรือร้อยละ 0.18 ของเนื้อที่ตำบล
- 18) หน่วยแผนที่ดิน Wi-clC ชุดดินวังไทร มีเนื้อดินบนเป็นดินร่วนปนดินเหนียว ความลาดชัน 5-12 เปอร์เซ็นต์ มีเนื้อที่ 425 ไร่ หรือร้อยละ 0.50 ของเนื้อที่ตำบล
- 19) หน่วยแผนที่ดิน Ws-clB ชุดดินวังสะพุง มีเนื้อดินบนเป็นดินร่วนปนดินเหนียว ความลาดชัน 2-5 เปอร์เซ็นต์ มีเนื้อที่ 1,721 ไร่ หรือร้อยละ 2.02 ของเนื้อที่ตำบล
- 20) หน่วยแผนที่ดิน Ws-clC ชุดดินวังสะพุง มีเนื้อดินบนเป็นดินร่วนปนดินเหนียว ความลาดชัน 5-12 เปอร์เซ็นต์ มีเนื้อที่ 155 ไร่ หรือร้อยละ 0.18 ของเนื้อที่ตำบล
- 21) หน่วยแผนที่ดิน Ws-clD ชุดดินวังสะพุง มีเนื้อดินบนเป็นดินร่วนปนดินเหนียว ความลาดชัน 12-20 เปอร์เซ็นต์ มีเนื้อที่ 70 ไร่ หรือร้อยละ 0.08 ของเนื้อที่ตำบล
- 22) หน่วยแผนที่ดิน Ws-d-clB ดินวังสะพุงที่เป็นดินลึก มีเนื้อดินบนเป็นดินร่วนปนดินเหนียว ความลาดชัน 2-5 เปอร์เซ็นต์ มีเนื้อที่ 178 ไร่ หรือร้อยละ 0.21 ของเนื้อที่ตำบล

3.3.2 พื้นที่เบ็ดเตล็ด มี 2 หน่วยแผนที่ ได้แก่



- 1) หน่วยแผนที่ SC พื้นที่ลาดชันเชิงซ้อน มีเนื้อที่ 5,262 ไร่ หรือร้อยละ 6.17 ของเนื้อที่ตำบล
- 2) หน่วยแผนที่ W พื้นที่น้ำ มีเนื้อที่ 8,006 ไร่ หรือร้อยละ 9.39 ของเนื้อที่ตำบล

ปัญหาทรัพยากรดินทางการเกษตรตามสภาพธรรมชาติในพื้นที่ พบปัญหาดินต้น มีเนื้อที่ 7,937 ไร่ หรือร้อยละ 9.30 ของเนื้อที่ตำบล ได้แก่ ชุดดินหินซ้อน (Hs) ชุดดินมวกเหล็ก (ML) และหน่วยเชิงซ้อนของชุดดินดงลานกับที่ดินเต็มไปด้วยก้อนหิน (DL-RL)

รายละเอียดของสมบัติดิน ตำบลวังม่วง อำเภอวังม่วง จังหวัดสระบุรี ดังแสดงในตารางที่ 3-1 และแผนที่แสดงในลักษณะของชุดดิน (รูปที่ 3-1)



แผนการใช้ที่ดินตำบลวังม่วง อำเภอมัญจาคีรี จังหวัดขอนแก่น

ตารางที่ 3-1 สมบัติดิน ตำบลวังม่วง อำเภอมัญจาคีรี จังหวัดขอนแก่น

หน่วยแผนที่ดิน	ความลาดชัน (%)	ความลึก (ซม.)	การระบายน้ำ	ความอุดมสมบูรณ์ของดิน	ความจุแลกเปลี่ยนแคตไอออน (cmol/kg)	ความอิ่มตัวเบส (%)	ปฏิกิริยาดิน		ค่าการนำไฟฟ้า (dS/m)	ความลึกของชั้นจาโรไซด์ (ซม.)	เนื้อที่	
							ดินบน	ดินล่าง			ไร่	ร้อยละ
DL-clB	2-5	>150	ดีปานกลางถึงค่อนข้างเลว	ปานกลาง	>20	>75	6.5-8.0	8.0-8.5	<2	-	8,141	9.55
DL-gclB	2-5	>150	ดีปานกลางถึงค่อนข้างเลว	สูง	>20	>75	6.5-8.0	8.0-8.5	<2	-	1,954	2.29
DL-gclC	5-12	>150	ดีปานกลางถึงค่อนข้างเลว	ปานกลาง	>20	>75	6.5-8.0	8.0-8.5	<2	-	138	0.16
DL-gclC-RL	5-12	>150	ดีปานกลางถึงค่อนข้างเลว	ปานกลาง	>20	>75	6.5-8.0	8.0-8.5	<2	-	1,387	1.63
Hs-clB	2-5	0-50	ดี	ปานกลาง	10-20	>75	6.5-8.0	6.5-8.5	<2	-	6,288	7.37
Hs-md-clC	5-12	50-100	ดี	ปานกลาง	10-20	>75	6.5-8.0	6.5-8.5	<2	-	846	0.99
Lb-cA	0-2	>150	ดี	สูง	>20	>75	6.5-8.0	6.5-8.5	<2	-	14,300	16.77
Lb-cB	2-5	>150	ดี	สูง	>20	>75	6.5-8.0	6.5-8.5	<2	-	12,763	14.97
Lb-clB	2-5	>150	ดี	สูง	>20	>75	6.5-8.0	6.5-8.5	<2	-	3,467	4.06
Lb-gm-cA/b	0-2	>150	ดีปานกลางถึงค่อนข้างเลว	สูง	>20	>75	6.5-8.0	6.5-8.5	<2	-	3,615	4.24



แผนการใช้ที่ดินตำบลวังม่วง อำเภอวังม่วง จังหวัดสระบุรี

ตารางที่ 3-1 (ต่อ)

หน่วยแผนที่ดิน	ความลาดชัน (%)	ความลึก (ซม.)	การระบายน้ำ	ความอุดมสมบูรณ์ของดิน	ความจุแลกเปลี่ยนแคตไอออน (cmol/kg)	ความอิ่มตัวเบส (%)	ปฏิกิริยาดิน		ค่าการนำไฟฟ้า (dS/m)	ความลึกของชั้นจาโรไซด์ (ซม.)	เนื้อที่	
							ดินบน	ดินล่าง			ไร่	ร้อยละ
Lb-gm-cB/b	2-5	>150	ดีปานกลางถึงค่อนข้างเลว	สูง	>20	>75	6.5-8.0	6.5-8.5	<2	-	5,481	6.43
ML-clD	12-20	0-50	ดี	ปานกลาง	10-20	35-75	5.5-7.0	5.5-6.5	<2	-	47	0.05
ML-gclC	5-12	25-50	ดี	ปานกลาง	10-20	35-75	5.5-7.0	5.5-6.5	<2	-	145	0.17
ML-gclD	12-20	25-50	ดี	ปานกลาง	10-20	35-75	5.5-7.0	5.5-6.5	<2	-	54	0.06
ML-gclE	20-35	25-50	ดี	ปานกลาง	10-20	35-75	5.5-7.0	5.5-6.5	<2	-	16	0.02
Tw-clB	2-5	50-100	ดีถึงดีปานกลาง	สูง	>20	>75	6.0-7.0	6.0-8.0	<2	-	3,487	4.09
Tw-clB*	2-5	50-100	ดีถึงดีปานกลาง	ปานกลาง	>20	>75	6.0-7.0	6.0-8.0	<2	-	7,182	8.42
Wi-clB	2-5	>150	ดีปานกลาง	ปานกลาง	10-20	35-75	5.5-6.0	5.5-6.5	<2	-	152	0.18
Wi-clC	5-12	>150	ดีปานกลาง	ปานกลาง	10-20	35-75	5.5-6.0	5.5-6.5	<2	-	425	0.50
Ws-clB	2-5	50-100	ดี	ปานกลาง	10-20	35-75	6.0-7.0	5.5-7.0	<2	-	1,721	2.02
Ws-clC	5-12	50-100	ดี	ปานกลาง	10-20	35-75	6.0-7.0	5.5-7.0	<2	-	155	0.18
Ws-clD	12-20	50-100	ดี	ปานกลาง	10-20	35-75	6.0-7.0	5.5-7.0	<2	-	70	0.08
Ws-d-clB	2-5	100-150	ดี	ปานกลาง	10-20	35-75	6.0-7.0	5.5-7.0	<2	-	178	0.21
SC	-	-	-	-	-	-	-	-	-	-	5,262	6.17
W	-	-	-	-	-	-	-	-	-	-	8,006	9.39
รวมทั้งหมด											85,280	100.00

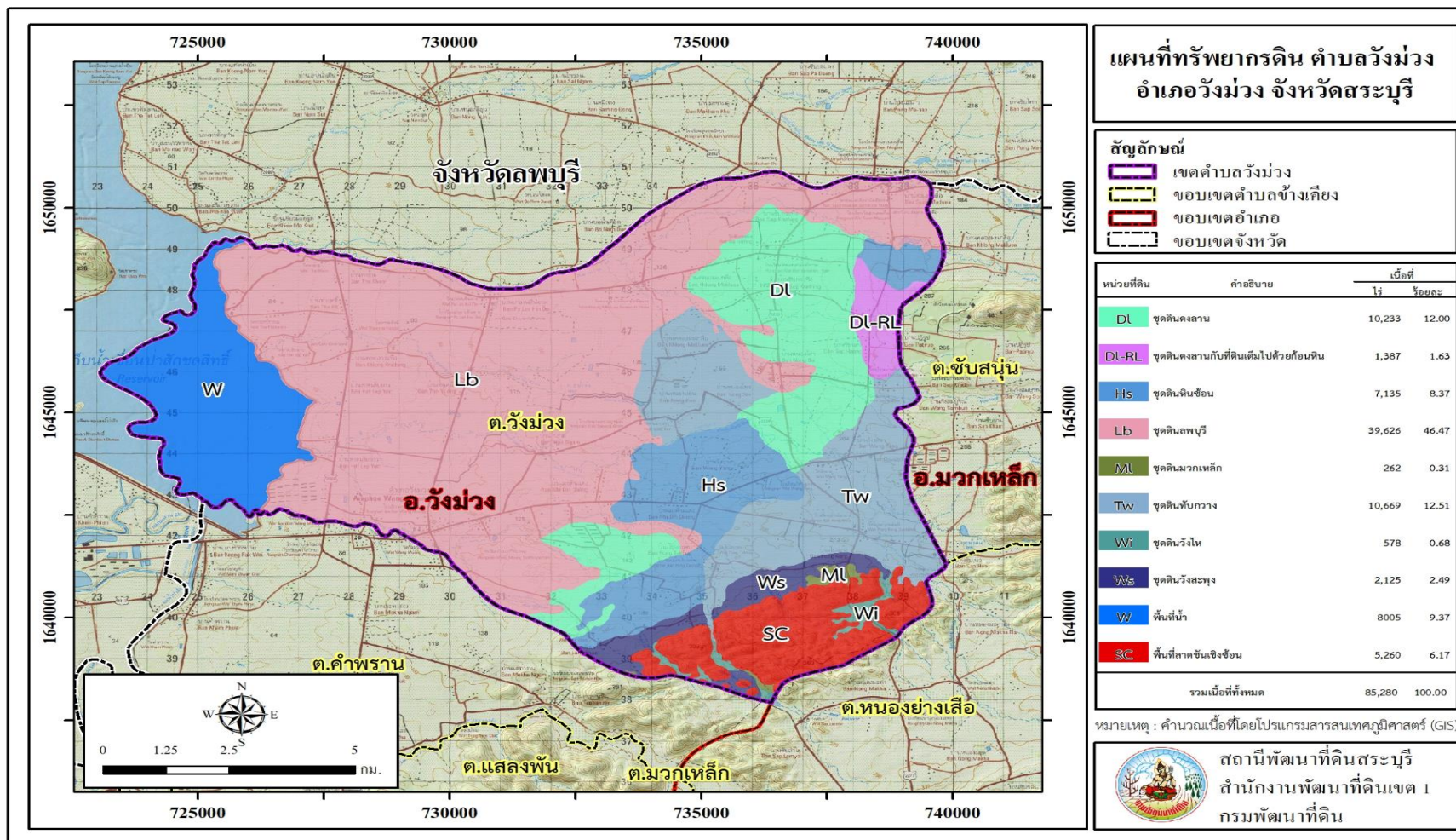
หมายเหตุ : 1.* หมายถึง หน่วยแผนที่ดินที่มีความอุดมสมบูรณ์ของดินต่างจากหน่วยแผนที่ดินเดียวกัน

2. เนื้อที่คำนวณด้วยระบบสารสนเทศภูมิศาสตร์

ที่มา : กองสำรวจและวิจัยทรัพยากรดิน (2566)



แผนการใช้ที่ดินตำบลวังม่วง อำเภอวังม่วง จังหวัดสระบุรี



รูปที่ 3-1 ทรัพยากรดิน ตำบลวังม่วง อำเภอวังม่วง จังหวัดสระบุรี



บทที่ 4

กระบวนการมีส่วนร่วมของชุมชน (Participatory Rural Appraisal : PRA)

4.1 การวิเคราะห์ผลจากการจัดทำกระบวนการมีส่วนร่วมของชุมชน (PRA)

การวิเคราะห์ผลจากการจัดทำกระบวนการมีส่วนร่วมของชุมชน (PRA) เมื่อวันที่ 27 มิถุนายน 2566 มีสาระสำคัญสรุปได้ดังนี้

4.1.1 ปัญหาหลักของตำบลวังม่วง คือ

- 1) ดินเหนียวลึกลับความอุดมสมบูรณ์ต่ำ มีบางส่วนเป็นเหนียวจัดมีปฏิกริยาเป็นต่างสูง
- 2) บางส่วนของพื้นที่ที่มีความลาดชัน พบดินตื้นปนเศษหิน
- 3) ขาดแคลนแหล่งน้ำเพื่อการเกษตร
- 4) ต้นทุนการผลิตทางการเกษตรสูง ราคาผลผลิตตกต่ำ เกษตรกรมีหนี้สิน
- 5) ขาดแคลนแรงงานฝีมือภาคเกษตร ขาดแคลนเทคโนโลยีด้านการเกษตร
- 6) ปัญหาสารเคมีตกค้างในพื้นที่เกษตรและมีการปนเปื้อนผลผลิตทางการเกษตร
- 7) ปัญหาภัยแล้ง-ฝนทิ้งช่วง
- 8) เกษตรกรขาดความรู้ในการประกอบอาชีพการเกษตร การจัดการพื้นที่ที่เหมาะสม
- 9) ปัญหาน้ำไหลบ่าในพื้นที่ที่มีความลาดชัน และท่วมขังในพื้นที่ต่ำทำให้ผลผลิตเสียหาย
- 10) การปลูกพืชไร่เชิงเดี่ยว

4.1.2 ความต้องการของชุมชน เกษตรกร และตำบลห้วยขมิ้น มีความต้องการ 6 ประการ คือ

- 1) แก้ปัญหาดินมีความอุดมสมบูรณ์ต่ำและดินเหนียวจัดมีปฏิกริยาเป็นต่างสูง
- 2) แก้ไขปัญหาพื้นที่ที่มีความลาดชัน พบดินตื้นปนเศษหิน
- 3) แก้ไขปัญหาขาดแคลนแหล่งน้ำเพื่อการเกษตร ปัญหาภัยแล้ง-ฝนทิ้งช่วง
- 4) แก้ปัญหาต้นทุนการผลิตทางการเกษตรสูง และราคาผลผลิตตกต่ำ
- 5) เพิ่มคุณภาพผลผลิต ให้มีมาตรฐานตรงตามความต้องการของตลาด
- 6) เกษตรกรขาดความรู้ในการประกอบอาชีพการเกษตร การจัดการพื้นที่ที่เหมาะสม



ผลจากการจัดทำการมีส่วนร่วมของชุมชน (PRA) ได้นำมาวิเคราะห์ร่วมกับปัญหาด้านกายภาพ โดยระบบ DPSIR มีรายละเอียดดังนี้

1) แรงขับเคลื่อน (Driver) มี 7 ประการ คือ

- 1.1 ดินเสื่อมโทรม ความอุดมสมบูรณ์ต่ำ
- 1.2 ขาดแคลนแหล่งน้ำเพื่อการเกษตร
- 1.3 ต้นทุนการผลิตสูง
- 1.4 ราคาผลผลิตตกต่ำ
- 1.5 สารเคมีตกค้างในดินและผลผลิต
- 1.6 เกษตรกรขาดความรู้ในการประกอบอาชีพการเกษตร
- 1.7 ขาดแคลนแรงงานภาคเกษตร

2) แรงกดดัน (Pressure) ที่เกิดจากปัจจัยขับเคลื่อน มี 7 ประการ คือ

- 2.1 การปรับปรุงบำรุงดิน
- 2.2 การจัดหาแหล่งน้ำเพื่อการเกษตร
- 2.3 ความต้องการน้ำเพื่อการเกษตรเพิ่มขึ้น
- 2.4 การลดต้นทุนการผลิต
- 2.5 การเพิ่มคุณภาพผลผลิตให้ตรงตามความต้องการของตลาด
- 2.6 การทำเกษตรอินทรีย์ หรือเกษตรปลอดภัย
- 2.7 ส่งเสริมการใช้เทคโนโลยีที่เหมาะสมเพื่อทดแทนแรงงานจากคน

3) สถานะ (State) ที่เกิดแรงกดดัน มี 6 ประการ คือ

- 3.1 ความเสื่อมโทรมของดินทางกายภาพ/เคมี/ชีวภาพ
- 3.2 การขาดแคลนแหล่งน้ำเพื่อการเกษตร
- 3.3 ต้นทุนการผลิตพืชสูง จากค่าปุ๋ยเคมี สารเคมีกำจัดศัตรูพืช
- 3.4 ผลผลิตมีคุณภาพไม่ตรงตามความต้องการของตลาด ผลผลิตไม่ได้มาตรฐาน
- 3.5 พื้นที่ป่าและแหล่งน้ำในชุมชนเสื่อมโทรม
- 3.6 ค่าแรงมีราคาแพง

4) ผลกระทบ (Impact) ที่ปรากฏในพื้นที่ มี 6 ประการ คือ

- 4.1 ปัญหาทรัพยากรธรรมชาติ ดินและน้ำเสื่อมโทรม
- 4.2 ขาดแคลนแหล่งน้ำในการทำเกษตร
- 4.3 แหล่งน้ำที่มีอยู่ตื้นเขินจากตะกอน



- 4.4 ผลผลิตพืชมีคุณภาพต่ำ ลงทุนสูง
- 4.5 รายได้ทางการเกษตรน้อย ไม่เพียงพอต่อค่าครองชีพ
- 4.6 มีปัญหาด้านสุขภาพและคุณภาพชีวิตตกต่ำ

5) การตอบสนอง (Response) ของรัฐในอดีต ปัจจุบัน และในอนาคต มีดังนี้

อดีต-ปัจจุบัน

พื้นที่ดอน-ที่ลาดชัน

- 5.1 ปรับปรุงบำรุงดินด้วยพืชปุ๋ยสด การใช้ปุ๋ยอินทรีย์ น้ำหมักชีวภาพ
- 5.2 จัดตั้งกลุ่มเกษตรกรใช้สารอินทรีย์ทดแทนสารเคมีทางการเกษตร ลดพื้นที่เผาเศษวัสดุทางการเกษตร
- 5.3 บริการวิเคราะห์ดินเพื่อหาธาตุอาหารพืชพร้อมให้คำแนะนำการจัดการดิน พืช น้ำ
- 5.4 ขุดสระเก็บน้ำโครงการแหล่งน้ำในไร่นานอกเขตชลประทาน
- 5.5 พัฒนาเครือข่ายหมอดินอาสา
- 5.6 จัดทำโครงการโรงเรียนเกษตรกรอินทรีย์ และยุวมอดิน
- 5.7 ส่งเสริมให้เกษตรกรปรับปรุงบำรุงดินด้วยพืชปุ๋ยสด การใช้ปุ๋ยอินทรีย์ ร่วมกับมีมาตรการจัดระบบอนุรักษ์ดินและน้ำอย่างเข้มข้น
- 5.8 จัดกิจกรรมตลาดสีเขียวเพื่อการแลกเปลี่ยนสินค้าเกษตรในชุมชนและพึ่งพาตนเอง ท่องเที่ยวเชิงเกษตร
- 5.9 มีการรวมกลุ่มเกษตรกรในการทำเกษตรแปลงใหญ่
- 5.10 ส่งเสริมการทำเกษตรผสมผสาน ตามแนวทางเกษตรพอเพียง

อนาคต

- 5.11 วางแผนการจัดการพื้นที่ให้เหมาะสมตามศักยภาพดิน/ที่ดิน และการพัฒนาทรัพยากรดิน/ที่ดินและน้ำ ที่เป็นระบบทั้งพื้นที่ตำบล
 - 5.12 ประกาศเขตอนุรักษ์ดินและน้ำ เพิ่มพื้นที่ป่าชุมชน
 - 5.13 เพิ่มพื้นที่แหล่งน้ำชุมชน และพัฒนาแหล่งน้ำเพิ่มให้มีศักยภาพ
 - 5.14 ขับเคลื่อนการรวมกลุ่มการทำเกษตรอินทรีย์ และแปรรูปผลผลิต
- ดังมีรายละเอียดในรูปที่ 4-1



แผนการใช้ที่ดินตำบลวังม่วง อำเภอวังม่วง จังหวัดสระบุรี



รูปที่ 4-1 การวิเคราะห์สถานการณ์โดยระบบ DPSIR ของตำบลวังม่วง อำเภอวังม่วง จังหวัดสระบุรี



4.3 ระบบการปลูกพืชในปัจจุบัน

ตำบลวังม่วง อำเภอวังม่วง มีการเพาะปลูกพืช ดังนี้

4.3.1 พื้นที่ดอน

- 1) ข้าวโพดเลี้ยงสัตว์ เกษตรกรจะปลูกข้าวโพดเลี้ยงสัตว์ในช่วงฤดูฝนโดยปลูกตั้งแต่เดือนเมษายนถึงสิงหาคม และเก็บเกี่ยวในช่วงเดือน สิงหาคมถึงเดือนพฤศจิกายน
- 2) ไม้ผล ที่นิยมปลูกได้แก่ มะม่วง กล้าย ไม้ผลผสมผสาน

4.3.2 พื้นที่ที่มีความลาดชัน

- 1) ข้าวโพดเลี้ยงสัตว์ เกษตรกรจะปลูกข้าวโพดเลี้ยงสัตว์ในช่วงฤดูฝนโดยปลูกตั้งแต่เดือนพฤษภาคมถึงสิงหาคม และเก็บเกี่ยวในช่วงเดือน สิงหาคมถึงเดือนพฤศจิกายน
- 2) อ้อย เกษตรกรจะปลูกอ้อยในช่วงฤดูฝนในช่วงเดือนมิถุนายนถึงสิงหาคม และเก็บเกี่ยวในช่วงเดือนมกราคมถึงมีนาคม โดยพันธุ์ที่ปลูกได้แก่ พันธุ์ขอนแก่น และขอนแก่น ๓

ชนิดพืช	ม.ค.	ก.พ.	มี.ค.	เม.ย.	พ.ค.	มิ.ย.	ก.ค.	ส.ค.	ก.ย.	ต.ค.	พ.ย.	ธ.ค.
บริเวณพื้นที่ดอน												
1.ข้าวโพดเลี้ยงสัตว์					←							→
2.มันสำปะหลัง	←			→			←					→
3.อ้อยโรงงาน	←			→			←					→
4.ไม้ผล	←											→
บริเวณพื้นที่มีความลาดชัน												
1.ข้าวโพดเลี้ยงสัตว์					←							→
2.ไม้ผล	←											→

ตารางที่ 4-2 ระบบการปลูกพืชในปัจจุบัน ตำบลวังม่วง อำเภอวังม่วง จังหวัดสระบุรี



บทที่ 5

การประเมินคุณภาพที่ดิน

5.1 หลักการประเมินคุณภาพที่ดินด้านกายภาพ

การประเมินคุณภาพที่ดินหรือการประเมินความเหมาะสมของที่ดิน สอดคล้องตามหลักการของ FAO Framework ค.ศ. 1983 ซึ่งการประเมินคุณภาพที่ดินด้านกายภาพ เป็นการประเมินศักยภาพของที่ดินว่า ที่ดินนั้นๆ เหมาะสมมากหรือน้อยเพียงใดสำหรับการใช้ที่ดินประเภทต่าง ๆ หรือการปลูกพืชต่าง ๆ โดยพิจารณาจาก สภาพแวดล้อมที่มีผลต่อการเจริญเติบโตของพืช สมบัติดินที่ได้จำแนกไว้ในแต่ละตำบล ร่วมกับการจัดการพื้นที่ เช่น ระบบชลประทาน พื้นที่ยกทรง การจัดระบบอนุรักษ์ดินและน้ำ เป็นต้น และนอกจากนี้พิจารณาความต้องการปัจจัยต่อการปลูกพืชแต่ละชนิด สอดคล้องตามหลักการของ FAO ได้แก่ ความต้องการด้านพืช ความต้องการด้านการจัดการ ความต้องการด้านการอนุรักษ์ (บัณฑิต และ คำธณ, 2542) รายละเอียดดังตารางที่ 5-1

ระดับความเหมาะสมของที่ดินได้จากการสังเคราะห์ข้อมูลดิน การจัดการที่ดิน หรือดินที่มีลักษณะ เฉพาะที่เกิดขึ้นตามสภาพภูมิประเทศ (ซึ่งจะเรียกรวมว่าหน่วยที่ดิน) ลักษณะภูมิอากาศ พิจารณาร่วมกับ ระดับความต้องการปัจจัยต่อการเจริญเติบโตของพืชแต่ละชนิด หลังจากนั้นดำเนินการประเมินคุณภาพ ที่ดิน ซึ่งสามารถจำแนกระดับความเหมาะสมของที่ดินได้เป็น 4 ชั้น ได้แก่ เหมาะสมสูง (S1) เหมาะสมปาน กลาง (S2) เหมาะสมเล็กน้อย (S3) และไม่เหมาะสม (N) โดยที่

S1 : ไม่มีข้อจำกัดด้านที่ดินตามปัจจัยที่ใช้พิจารณา

S2 : มีข้อจำกัดด้านที่ดินที่แก้ไขได้ง่ายหรือข้อจำกัดอาจไม่ส่งผลกระทบต่อ การเจริญเติบโต ของพืชอย่างชัดเจน

S3 : มีข้อจำกัดด้านที่ดินที่แก้ไขได้ยาก ควรปรับเปลี่ยนการผลิตเป็นพืชชนิดอื่นหรือ กิจกรรมอื่น (ส่วนใหญ่เป็นลักษณะทางกายภาพ)

N : มีข้อจำกัดที่พัฒนาหรือปรับปรุงที่ดินได้ยากมาก หากจะดำเนินการพัฒนาหรือ ปรับปรุงต้องใช้ต้นทุนสูงหรือเครื่องจักรขนาดใหญ่ แนะนำให้ปรับเปลี่ยนการผลิต



ตารางที่ 5-1 ตัวอย่างการประเมินคุณภาพที่ดินด้านกายภาพของประเภทการใช้ประโยชน์ที่ดิน

คุณภาพที่ดิน (Land Quality)	คุณลักษณะที่ดินตัวแทน (Land Characteristics)	ระดับความ เหมาะสม (Land Suitability Rating)
1. ความเหมาะสมด้านความต้องการด้านพืช (Crop Requirements)		
1.1. การหยั่งลึกของรากพืช (r)	ความลึกของดิน	S1
1.2. ความชุ่มชื้นที่เป็นประโยชน์ต่อพืช (m)	ปริมาณน้ำฝนเฉลี่ยในรอบปี	S2m
1.3. ความเป็นประโยชน์ของออกซิเจน ต่อรากพืช (o)	สภาพการระบายน้ำของดิน	S2o
ความเหมาะสมรวมด้านความต้องการด้านพืช (Crop Requirements)		S2om
2. ความเหมาะสมด้านความต้องการด้านการจัดการ (Management Requirements)		
2.1. สภาพการเขตกรรม (k)	ชั้นความยากง่ายในการ เขตกรรม (ดินบน)	S1
2.2. ศักยภาพการใช้เครื่องจักรกล (w)	ความลาดชันของพื้นที่	S3w
ความเหมาะสมรวมด้านความต้องการด้านการจัดการ (Management Requirements)		S3w
3. ความเหมาะสมด้านความต้องการด้านการอนุรักษ์ (Conservation Requirements)		
3.1 ความเสียหายจากการกัดกร่อน (e)	ความลาดชันของพื้นที่	S3e
ความเหมาะสมรวมด้านความต้องการด้านการอนุรักษ์ (Conservation Requirements)		S3e
ความเหมาะสมด้านกายภาพของประเภทการใช้ประโยชน์ที่ดินใน แต่ละหน่วยที่ดินโดยรวม		S3ew



5.2 พืชเศรษฐกิจที่สำคัญของตำบล

พืชเศรษฐกิจหลักและพืชทางเลือกของตำบล ได้แก่ มันสำปะหลัง ข้าวโพดเลี้ยงสัตว์ อ้อยโรงงาน แตงโม หนุ่ยเลี้ยงสัตว์

5.3 ระดับความเหมาะสมของที่ดิน

การประเมินคุณภาพที่ดินของพืชเศรษฐกิจหลักและพืชทางเลือก ตำบลวังม่วง อำเภอวังม่วง จังหวัดสระบุรี ได้ผลการประเมินคุณภาพที่ดินดังตารางที่ 5-2

ตารางที่ 5-2 ชั้นความเหมาะสมทางกายภาพของดิน ตำบลวังม่วง อำเภอวังม่วง จังหวัดสระบุรี

หน่วยแผนที่ดิน	มันสำปะหลัง	ข้าวโพดเลี้ยงสัตว์	อ้อยโรงงาน	แตงโม	หนุ่ยเลี้ยงสัตว์
DL-clB	N	S3o	S2os	S3o	S2o
DL-gclB	N	S3o	S2o	S3o	S2o
DL-gclC	N	S3o	S2eos	S3o	S2o
DL-gclC-RL	N	S3o	S2eos	N	N
Hs-clB	S3r	S3r	S3r	S3r	S2r
Hs-md-clC	S2er	S2er	S2ers	S2ern	S1
Lb-cA	S1	S1	S1	S1	S1
Lb-cB	S1	S1	S1	S1	S1
Lb-clB	S1	S1	S1	S1	S1
Lb-gm-cA/b	N	S3o	S2o	S3o	S2o
Lb-gm-cB/b	N	S3o	S2o	S3o	S2o
ML-clD	S3er	S3er	S3er	S3er	S2ewr
ML-gclC	S3r	S3r	S3r	S3r	S2r
ML-gclD	S3er	S3er	S3er	S3er	S2ewr
ML-gclE	N	N	N	N	S3ew
Tw-clB	S2ro	S2ro	S2ro	S2r	S1
Tw-clB*	S2ro	S2ro	S2ros	S2r	S1
Wi-clB	S2o	S2o	S2os	S2n	S1
Wi-clC	S2eo	S2eo	S2eos	S2en	S1
Ws-clB	S2r	S2r	S2rs	S2rn	S1



Ws-clC	S2er	S2er	S2ers	S2ern	S1
Ws-clD	S3e	S3e	S3e	S3e	S2ew
Ws-d-clB	S1	S1	S2s	S2n	S1
SC	N	N	N	N	N

หมายเหตุ: * หมายถึง หน่วยแผนที่ดินที่มีความอุดมสมบูรณ์ของดินต่างจากหน่วยแผนที่ดินเดียวกัน

ความหมายของสัญลักษณ์แสดงข้อจำกัดชั้นความเหมาะสม

ระดับความเหมาะสม

S1: เหมาะสมสูง

S2: เหมาะสมปานกลาง

S3: เหมาะสมเล็กน้อย

N: ไม่เหมาะสม

ข้อจำกัด

e: ความเสียหายจากการกัดกร่อน

n: ความจุในการดูดซับธาตุอาหาร

r: สภาพการหยั่งลึกของราก

s: การเป็นประโยชน์ของธาตุอาหาร

w: ศักยภาพการใช้เครื่องจักร



บทที่ 6

แผนการใช้ที่ดิน

6.1 การวิเคราะห์ข้อมูลเพื่อจัดทำแผนการใช้ที่ดินระดับตำบล

ตามที่กรมพัฒนาที่ดินได้จัดทำแผนปฏิบัติการราชการกรมพัฒนาที่ดินระยะ 5 ปี (พ.ศ. 2566-2570) เพื่อให้บรรลุตามวิสัยทัศน์ที่กำหนดไว้ คือ “เป็นองค์การอัจฉริยะทางดิน เพื่อขับเคลื่อนการใช้ที่ดินอย่างเหมาะสม 15 ล้านไร่ ภายในปี 2570” ซึ่งในส่วนของประเด็นการพัฒนาที่ 2 บริหารจัดการทรัพยากรดินและที่ดินด้วยชุดข้อมูลที่มีมูลค่าสูง (High Value Dataset) ซึ่งมีเป้าหมาย คือ การนำชุดข้อมูลที่มีมูลค่าสูง ไปใช้ในการบริหารจัดการทางการเกษตร ในส่วนของตัวชี้วัด บริหารจัดการทรัพยากรดินและที่ดินบนพื้นฐานของชุดข้อมูลที่มีมูลค่าสูง ร้อยละ 100 กลยุทธ์ที่ 2 ยกระดับแผนการใช้ที่ดินไปสู่การปฏิบัติ ได้กำหนดให้ ร้อยละของแผนการใช้ที่ดินระดับตำบลที่จัดทำแล้วเสร็จทั่วประเทศ ภายใน ปี 2570 (ไม่น้อยกว่า ร้อยละ 80) เป็นตัวชี้วัดหนึ่งของกลยุทธ์ดังกล่าว

การวางแผนการใช้ที่ดินระดับตำบลเป็นการวางกรอบและนโยบายการการพัฒนาพื้นที่ให้เกิดการใช้ที่ดินอย่างสมดุลและยั่งยืน ซึ่งจะมีความละเอียดและเฉพาะเจาะจงมากกว่าแผนการใช้ที่ดินระดับประเทศ ที่ใช้เป็นกรอบนโยบายการพัฒนาพื้นที่ระดับประเทศ เป็นการกำหนดแนวทางใช้ที่ดินให้ตรงกับศักยภาพโดยเฉพาะทางด้านเกษตรกรรม และนำไปสู่การกำหนดแผนงาน โครงการ กิจกรรม ที่มีความสอดคล้องกับสภาพพื้นที่ ทั้งนี้การใช้ขอบเขตการปกครองในระดับตำบลจะนำไปสู่การพัฒนาเชิงพื้นที่ที่มีเป้าหมายและทิศทางสอดคล้องตามบริบทของแต่ละตำบล และมีผู้รับผิดชอบโดยตรง คือ องค์การปกครองส่วนท้องถิ่น ซึ่งแผนการใช้ที่ดินในระดับที่ใหญ่กว่านี้อาจไม่สามารถนำมาใช้ปฏิบัติงานในระดับพื้นที่ได้อย่างเป็นรูปธรรมเนื่องจากเป็นแผนงานสำหรับนำไปใช้ปฏิบัติงานเชิงนโยบายและยุทธศาสตร์ในภาพรวม

ทั้งนี้แผนการใช้ที่ดินเป็นผลที่ได้จากการวิเคราะห์ข้อมูลทางด้านกายภาพ เศรษฐกิจ และสังคม โดยได้นำฐานข้อมูลที่ได้จากการรวบรวมข้อมูลทุติยภูมิ และข้อมูลปฐมภูมิจากการสำรวจภาคสนาม การศึกษาด้านกายภาพ ได้จาก การวิเคราะห์สถานภาพของทรัพยากรธรรมชาติ อาทิ ทรัพยากรดิน ทรัพยากรน้ำ และทรัพยากรป่าไม้ร่วมกับการพิจารณาลักษณะการใช้ประโยชน์ที่ดิน ข้อกฎหมายที่เกี่ยวข้องกับพื้นที่ในเขตป่าไม้ตามกฎหมาย เช่น เขตรักษาพันธุ์สัตว์ป่า เขตอุทยานแห่งชาติ เขตป่าสงวนแห่งชาติ และนโยบายของรัฐที่เกี่ยวข้องกับพื้นที่ที่มีมติคณะรัฐมนตรีเกี่ยวกับการใช้ที่ดิน มติคณะรัฐมนตรีเรื่องการจำแนกการใช้ประโยชน์ที่ดินในพื้นที่ป่าไม้ในเขตป่าสงวนแห่งชาติ เป็นต้น ประกอบกับการพิจารณาจากทิศทางตามกรอบนโยบายที่เกี่ยวข้องกับการกำหนดเขตการใช้ที่ดินภายใน



พื้นที่ตำบล เช่น ยุทธศาสตร์ของจังหวัด ร่วมกับความต้องการของท้องถิ่น สามารถกำหนดแนวทางการใช้ที่ดินตามศักยภาพของทรัพยากร เพื่อการรักษาคุณภาพของลักษณะทางนิเวศวิทยาและการอนุรักษ์ทรัพยากรธรรมชาติ โดยคำนึงถึงสภาพทางเศรษฐกิจและสังคมของชุมชนในพื้นที่ ซึ่งข้อมูลนี้ส่วนหนึ่งได้มาจากการวิเคราะห์ชุมชนแบบมีส่วนร่วม (PRA) ทำการสังเคราะห์ข้อมูลทุกด้านเพื่อให้ได้เขตการใช้ที่ดินที่เหมาะสมกับศักยภาพของพื้นที่ต่อไป

6.2 แผนการใช้ที่ดิน

จากการวิเคราะห์ข้อมูลกายภาพ เศรษฐกิจ และสังคม พบว่าแผนการใช้ที่ดินตำบลวังม่วง อำเภอวังม่วง จังหวัดสระบุรี สามารถกำหนดออกเป็น 6 เขตหลัก ได้แก่ เขตป่าไม้ เขตเกษตรกรรม เขตชุมชนและสิ่งปลูกสร้าง เขตแหล่งน้ำ เขตพื้นที่อื่น ๆ เขตรักษาสมดุลของธรรมชาติและสิ่งแวดล้อม มีรายละเอียดดังนี้ (ตารางที่ 6-1 และรูปที่ 6-1)

6.2.1 เขตป่าไม้ เป็นเขตพื้นที่ที่อยู่ในเขตป่าตามกฎหมายและมติคณะรัฐมนตรี ได้แก่ พื้นที่ป่าสงวนแห่งชาติ เขตรักษาพันธุ์สัตว์ป่า อุทยานแห่งชาติ เขตป่าไม้ถาวร หรืออยู่ในพื้นที่ชั้นคุณภาพลุ่มน้ำชั้นที่ 1A 1B หรือ 2 พื้นที่ในเขตนี้ส่วนใหญ่ยังคงสภาพเป็นป่าไม้ บางบริเวณได้ถูกนำไปใช้ประโยชน์ในรูปแบบที่ไม่เหมาะสม ไม่เป็นไปตามมาตรการหรือกฎหมายที่เกี่ยวข้องกับการใช้ประโยชน์ของที่ดินหรือทรัพยากรป่าไม้ของพื้นที่นั้น ๆ ประกอบด้วย 2 เขตรอง ได้แก่ เขตป่าไม้สมบูรณ์ และเขตพื้นที่พุธรรมชาติ มีเนื้อที่ 4,182 ไร่ หรือคิดเป็นร้อยละ 4.91 ของเนื้อที่ตำบล มีรายละเอียดดังนี้

1) เขตป่าไม้สมบูรณ์ (สัญลักษณ์ 1100) มีเนื้อที่ 3,194 ไร่ หรือ คิดเป็นร้อยละ 3.75 ของเนื้อที่ตำบล เป็นเขตที่อยู่ภายในเงื่อนไขดังกล่าวข้างต้น แต่มีสภาพการใช้ที่ดินปัจจุบันเป็นป่าไม้สมบูรณ์

2) เขตพื้นที่พุธรรมชาติ (สัญลักษณ์ 1300) มีเนื้อที่ 988 ไร่ หรือ คิดเป็นร้อยละ 1.16 ของเนื้อที่ตำบล เป็นพื้นที่ที่มีการบุกรุก แผ้วถางพื้นที่ป่าไม้ และเปลี่ยนแปลงการใช้ประโยชน์พื้นที่เป็นอย่างอื่น ส่วนใหญ่เพื่อทำการเกษตร

6.2.2 เขตเกษตรกรรม เป็นพื้นที่เกษตรกรรมซึ่งในที่นี้ คือ พื้นที่ที่อยู่นอกเขตที่มีการประกาศเป็นเขตป่าไม้ตามกฎหมาย ซึ่งรัฐได้กำหนดเป็นพื้นที่ทำกิน มีการออกเอกสารสิทธิ์ซึ่งรวมถึงพื้นที่ในเขตปฏิรูปที่ดินเพื่อเกษตรกรรมด้วย เขตนี้รวมถึงการทำกิจกรรมภาคการเกษตรอื่นที่นอกเหนือจากการปลูกพืชด้วย ประกอบด้วย 5 เขตรอง ได้แก่ เขตเกษตรกรรมขั้นดี เขตเกษตรกรรมที่มีศักยภาพการผลิตสูง เขตเกษตรกรรมที่มีศักยภาพการผลิตต่ำ และเขตปศุสัตว์ มีเนื้อที่ 60,124 ไร่ หรือคิดเป็นร้อยละ 70.51 ของเนื้อที่ตำบล มีรายละเอียดดังนี้



1) เขตเกษตรกรรมที่มีศักยภาพการผลิตสูง (ประเภทที่ 2) เป็นเขตที่ทำการเกษตรโดยอาศัยน้ำฝนเป็นหลัก ซึ่งส่งผลให้มีข้อจำกัดต่อการเพาะปลูกพืชด้านความชื้นที่พืชนำไปใช้ประโยชน์ ในส่วนของที่ดินมีศักยภาพในการผลิตอยู่ในระดับสูงถึงปานกลาง และนอกจากนี้พบว่าดินในพื้นที่เขตนี้มีสมบัติที่เหมาะสมต่อการเพาะปลูกพืชแยกตามชนิดพืช มีรายละเอียดดังนี้

(1) เขตปลูกไม้ผล (สัญลักษณ์ 2222) มีเนื้อที่ 354 ไร่ หรือ คิดเป็นร้อยละ 0.42 ของเนื้อที่ตำบล ปัจจุบันเกษตรกรปลูกไม้ผล โดยไม้ผลที่ปลูก ได้แก่ ไม้ผลผสม มะพร้าว มะม่วง มะละกอ ลำไย

(2) เขตปลูกไม้ยืนต้น (สัญลักษณ์ 2223) มีเนื้อที่ 380 ไร่ หรือ คิดเป็นร้อยละ 0.45 ของเนื้อที่ตำบล ปัจจุบันเกษตรกรปลูกไม้ยืนต้น โดยไม้ยืนต้นที่ปลูก ได้แก่ สัก ไม้ยืนต้นผสม ยูคาลิปตัส กระถิน ไม้ปลูกเพื่อการค้า

(3) เขตปลูกพืชไร่ (สัญลักษณ์ 2224) มีเนื้อที่ 33,938 ไร่ หรือ คิดเป็นร้อยละ 39.80 ของเนื้อที่ตำบล ปัจจุบันเกษตรกรปลูกพืชไร่ โดยพืชไร่ที่ปลูก ได้แก่ อ้อย มันสำปะหลัง ข้าวโพด มะเขือเทศ ไร่ร้าง

(4) เขตปลูกพืชทางเลือก (สัญลักษณ์ 2225) มีเนื้อที่ 22 ไร่ หรือ คิดเป็นร้อยละ 0.03 ของเนื้อที่ตำบล ปัจจุบันปลูกพืชผัก ไม้ดอก หรือเกษตรผสมผสาน โดยพืชที่ปลูก ได้แก่ กัญชา กระเทียม

2) เขตเกษตรกรรมที่มีศักยภาพการผลิตต่ำ พื้นที่เขตนี้ถูกกำหนดให้เป็นเขตเกษตรกรรมที่ต้องมีการดำเนินการแก้ไขปัญหาที่เป็นข้อจำกัดของการใช้ที่ดินเพื่อเกษตรกรรมต่างๆ การทำการเกษตรในเขตนี้อาศัยน้ำฝนเป็นหลัก มีศักยภาพในการผลิตอยู่ในระดับเหมาะสมเล็กน้อยถึงไม่เหมาะสม พบปัญหาทางกายภาพของดินที่สำคัญหลาย เช่น เป็นดินตื้นซึ่งเป็นข้อจำกัดของการหยั่งรากพืชในการยึดลำต้นและการดูดซับธาตุอาหารพืชในดิน เนื้อดินเป็นทรายจัด ซึ่งมีผลต่อความสามารถในการอุ้มน้ำ เป็นพื้นที่ที่มีความลาดชัน เป็นต้น จากข้อจำกัดการใช้ที่ดินดังกล่าวข้างต้นจึงจำเป็นต้องพัฒนาปรับปรุงและมีมาตรการเพื่อเพิ่มผลผลิตทางการเกษตรในพื้นที่ให้สูงขึ้น รวมถึงการป้องกันไม่ให้เกิดสภาพแวดล้อมเสื่อมโทรมจากการใช้พื้นที่ มีรายละเอียดดังนี้

(1) เขตปลูกไม้ผล (สัญลักษณ์ 2320) มีเนื้อที่ 249 ไร่ หรือ คิดเป็นร้อยละ 0.29 ของเนื้อที่ตำบล ปัจจุบันเกษตรกรปลูกไม้ผล โดยไม้ผลที่ปลูก ได้แก่ ไม้ผลผสม มะพร้าว มะม่วง มะละกอ ลำไย

(2) เขตปลูกไม้ยืนต้น (สัญลักษณ์ 2330) มีเนื้อที่ 341 ไร่ หรือ คิดเป็นร้อยละ 0.40 ของเนื้อที่ตำบล ปัจจุบันเกษตรกรปลูกไม้ยืนต้น โดยไม้ยืนต้นที่ปลูก ได้แก่ สัก ไม้ยืนต้นผสม ยูคาลิปตัส กระถิน ไม้ปลูกเพื่อการค้า



(3) เขตปลูกพืชไร่ (สัญลักษณ์ 2340) มีเนื้อที่ 23,118 ไร่ หรือ คิดเป็นร้อยละ 27.11 ของเนื้อที่ตำบล ปัจจุบันเกษตรกรปลูกพืชไร่ โดยพืชไร่ที่ปลูก ได้แก่ อ้อย มันสำปะหลัง ข้าวโพด มะเขือเทศ ไร่ร้าง

(4) เขตปลูกพืชทางเลือก (สัญลักษณ์ 2350) มีเนื้อที่ 29 ไร่ หรือ คิดเป็นร้อยละ 0.03 ของเนื้อที่ตำบล ปัจจุบันปลูกพืชผัก ไม้ดอก หรือเกษตรผสมผสาน โดยพืชที่ปลูก ได้แก่ แตงโม หุ่น เลียงสัตว์

(5) เขตประมง (สัญลักษณ์ 2400) มีเนื้อที่ 277 ไร่ หรือคิดเป็นร้อยละ 0.32 ของเนื้อที่ตำบล เป็นเขตที่ทำกิจกรรมด้านการประมง ได้แก่ การเลี้ยงสัตว์น้ำประเภทต่าง ๆ มีรายละเอียด ดังนี้

(6) เขตทุ่งหญ้าเลี้ยงสัตว์ (สัญลักษณ์ 2510) ปัจจุบันมีการปลูกหญ้าเลี้ยงสัตว์ มีเนื้อที่ 105 ไร่ หรือ คิดเป็นร้อยละ 0.12 ของเนื้อที่ตำบล โดยชนิดของหญ้าที่พบ ได้แก่ โรงเรือนเลี้ยงโค กระบือ และม้า โรงเรือนเลี้ยงสัตว์ปีก ทุ่งหญ้าเลี้ยงสัตว์

(7) เขตโรงเรือนเลี้ยงสัตว์ (สัญลักษณ์ 2520) ปัจจุบันมีการสร้างโรงเรือนเลี้ยงสัตว์ ประเภทต่าง ๆ มีเนื้อที่ 1,311 ไร่ หรือ คิดเป็นร้อยละ 1.54 ของเนื้อที่ตำบล โดยประเภทของโรงเรือนที่พบได้แก่ โรงเรือนเลี้ยงโค กระบือ และม้า โรงเรือนเลี้ยงสัตว์ปีก ทุ่งหญ้าเลี้ยงสัตว์

6.2.3 เขตชุมชนและสิ่งปลูกสร้าง มีเนื้อที่ 5,435 ไร่ หรือคิดเป็นร้อยละ 6.37 ของเนื้อที่ตำบล ประกอบด้วย 3 เขตรอง ได้แก่ เขตชุมชน/สถานที่ราชการ เขตอุตสาหกรรม/แหล่งรับซื้อผลผลิต และเขตการใช้พื้นที่เฉพาะ มีรายละเอียดดังนี้

(1) เขตชุมชน/สถานที่ราชการ (สัญลักษณ์ 3100) มีเนื้อที่ 5,042 ไร่ หรือ คิดเป็นร้อยละ 5.91 ของเนื้อที่ตำบล ปัจจุบันมีการใช้ที่ดินชุมชนและที่อยู่อาศัย มีทั้งประเภทชุมชนเมือง ชุมชนชนบท และที่ตั้งของสถาบันและสถานที่ราชการต่าง ๆ

(2) เขตอุตสาหกรรม/แหล่งรับซื้อผลผลิต (สัญลักษณ์ 3200) มีเนื้อที่ 223 ไร่ หรือ คิดเป็นร้อยละ 0.26 ของเนื้อที่ตำบล ปัจจุบันมีการใช้ที่ดินประเภทโรงงานอุตสาหกรรม แหล่งรับซื้อผลผลิตทางการเกษตรประเภทต่าง ๆ

(3) และเขตการใช้พื้นที่เฉพาะ (สัญลักษณ์ 3300) มีเนื้อที่ 170 ไร่ หรือ คิดเป็นร้อยละ 0.20 ของเนื้อที่ตำบล ปัจจุบันมีการใช้ที่ดินที่นอกเหนือจาก 2 เขตดังกล่าวข้างต้น เช่น สถานที่พักผ่อน ท้องเที่ยว สวนสาธารณะ รีสอร์ท ระบบขนส่งมวลชน โบราณสถาน เป็นต้น

6.2.4 เขตแหล่งน้ำ มีเนื้อที่ 9,523 ไร่ หรือคิดเป็นร้อยละ 11.16 ของเนื้อที่ตำบล ประกอบด้วย 2 เขตรอง ได้แก่ เขตแหล่งน้ำตามธรรมชาติ และเขตแหล่งน้ำที่สร้างขึ้น มีรายละเอียดดังนี้



(1) เขตแหล่งน้ำตามธรรมชาติ (สัญลักษณ์ 4100) มีเนื้อที่ 1,350 ไร่ หรือ คิดเป็นร้อยละ 1.58 ของเนื้อที่ตำบล ปัจจุบันมีสภาพการใช้ที่ดินเป็นลักษณะของแหล่งน้ำตามธรรมชาติ เช่น ห้วย หนอง คลอง แม่น้ำ เป็นต้น

(2) เขตแหล่งน้ำที่สร้างขึ้น (สัญลักษณ์ 4200) มีเนื้อที่ 8,173 ไร่ หรือ คิดเป็นร้อยละ 9.58 ของเนื้อที่ตำบล ปัจจุบันมีสภาพการใช้ที่ดินเป็นแหล่งน้ำที่สร้างขึ้น เช่น คลองชลประทาน อ่างเก็บน้ำ เป็นต้น

6.2.5 เขตพื้นที่อื่น ๆ (สัญลักษณ์ 5000) มีเนื้อที่ 3,346 ไร่ หรือคิดเป็นร้อยละ 3.92 ของเนื้อที่ตำบล เป็นเขตที่มีลักษณะการใช้ที่ดินที่มีความเฉพาะ เช่น เหมืองแร่ ที่ทิ้งขยะ หาดทราย ไม้พุ่ม เป็นต้น

6.2.6 เขตรักษาสมดุลของธรรมชาติและสิ่งแวดล้อม (สัญลักษณ์ 6000) มีเนื้อที่ 2,670 ไร่ หรือคิดเป็นร้อยละ 3.13 ของเนื้อที่ตำบล มีการใช้ที่ดินเป็นป่าไม้ที่พบในพื้นที่เกษตรกรรม ซึ่งอยู่นอกเขตป่าไม้ตามกฎหมาย ส่วนใหญ่เป็นป่าปลูก ป่าชุมชน

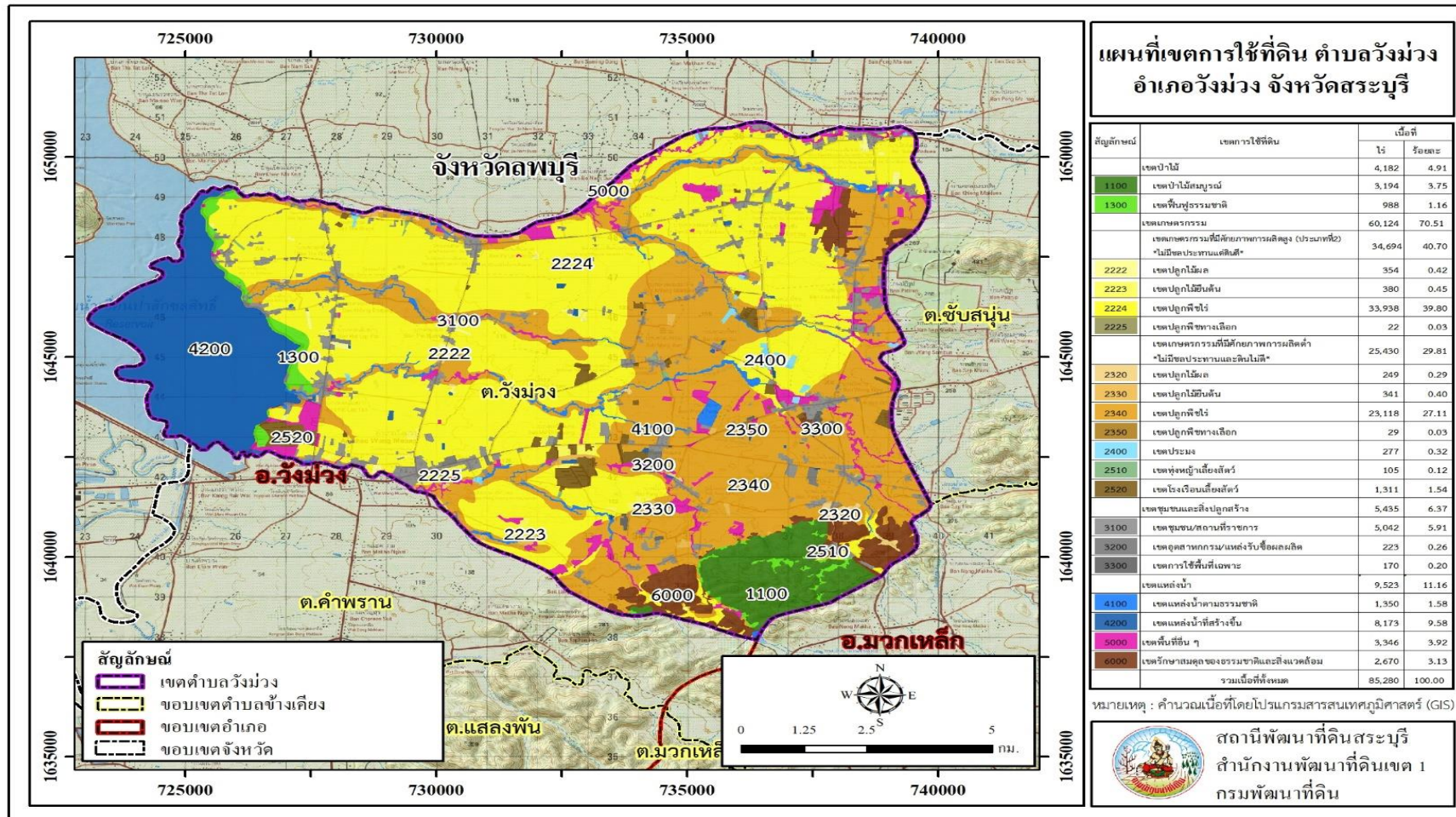
ทั้งนี้ในเขตเกษตรกรรมที่มีศักยภาพการผลิตสูง (ประเภทที่ 1) หากมีการปรับปรุงบำรุงดิน หรือ ปรับโครงสร้างของพื้นที่ให้เหมาะสม เช่น ยกร่อง จัดทำระบบอนุรักษ์ดินและน้ำประเภทต่าง ๆ สามารถยกระดับเป็นเขตเกษตรกรรมขั้นดีได้ เนื่องจากมีการบริหารจัดการด้านทรัพยากรน้ำไว้แล้ว โดยเฉพาะระบบชลประทาน



ตารางที่ 6-1 เขตการใช้ที่ดิน ตำบลวังม่วง อำเภอวังม่วง จังหวัดสระบุรี

สัญลักษณ์	เขตการใช้ที่ดิน	เนื้อที่	
		ไร่	ร้อยละ
	1.เขตป่าไม้	4,182	4.91
1100	1.1 เขตป่าไม้สมบูรณ์	3,194	3.75
1300	1.3 เขตฟื้นฟูธรรมชาติ	988	1.16
	2. เขตเกษตรกรรม	60,124	70.51
2.1	เขตเกษตรกรรมที่มีศักยภาพการผลิตสูง (ประเภทที่2) *ไม่มีชลประทานแต่ดินดี*	34,694	40.70
2222	2.1.1 เขตปลูกไม้ผล	354	0.42
2223	2.1.2 เขตปลูกไม้ยืนต้น	380	0.45
2224	2.1.3 เขตปลูกพืชไร่	33,938	39.80
2225	2.1.4 เขตปลูกพืชทางเลือก	22	0.03
2.2	เขตเกษตรกรรมที่มีศักยภาพการผลิตต่ำ *ไม่มีชลประทานและดินไม่ดี*	25,430	29.81
2320	2.2.1 เขตปลูกไม้ผล	249	0.29
2330	2.2.2 เขตปลูกไม้ยืนต้น	341	0.40
2340	2.2.3 เขตปลูกพืชไร่	23,118	27.11
2350	2.2.4 เขตปลูกพืชทางเลือก	29	0.03
2400	2.2.5 เขตประมง	277	0.32
2510	2.2.6 เขตทุ่งหญ้าเลี้ยงสัตว์	105	0.12
2520	2.2.7 เขตโรงเรือนเลี้ยงสัตว์	1,311	1.54
	3. เขตชุมชนและสิ่งปลูกสร้าง	5,435	6.37
3100	3.3.1 เขตชุมชน/สถานที่ราชการ	5,042	5.91
3200	2.3.2 เขตอุตสาหกรรม/แหล่งรับซื้อผลผลิต	223	0.26
3300	2.3.3 เขตการใช้พื้นที่เฉพาะ	170	0.20
	4. เขตแหล่งน้ำ	9,523	11.16
4100	2.4.1 เขตแหล่งน้ำตามธรรมชาติ	1,350	1.58
4200	2.4.2 เขตแหล่งน้ำที่สร้างขึ้น	8,173	9.58
5000	5. เขตพื้นที่อื่น ๆ	3,346	4.92
6000	6. เขตรักษาสมดุลของธรรมชาติและสิ่งแวดล้อม	2,670	3.13
	รวมเนื้อที่ทั้งหมด	85,280	100.00

หมายเหตุ: เนื้อที่คำนวณด้วยระบบสารสนเทศภูมิศาสตร์



รูปที่ 6-1 เขตการใช้ที่ดิน ตำบลวังม่วง อำเภอวังม่วง จังหวัดสระบุรี

ที่ปรึกษา

นางนงนุช ศรีพุ่ม	ผู้อำนวยการสำนักงานพัฒนาที่ดินเขต 1
นางมัทธนา ชัยมหาวัน	ผู้เชี่ยวชาญด้านวางระบบการพัฒนาที่ดิน
นายวิญญู เสมียนรัมย์	ผู้อำนวยการสถานีพัฒนาที่ดินสระบุรี
กลุ่มวางแผนการใช้ที่ดิน	สำนักงานพัฒนาที่ดินเขต 1
กลุ่มวิชาการเพื่อการพัฒนาที่ดิน	สำนักงานพัฒนาที่ดินเขต 1
กลุ่มวิเคราะห์ดิน	สำนักงานพัฒนาที่ดินเขต 1
กองนโยบายและแผนการใช้ที่ดิน	กรมพัฒนาที่ดิน

คณะผู้จัดทำ

นางสาวรวมพร มุลจันทร์	นักวิชาการเกษตรชำนาญการพิเศษ
นายจิตรภาณุ ศรีวิชัย	นักวิชาการเกษตรปฏิบัติการ
นางสาวปิยวรรณ กันต์นิกุล	นักวิชาการเกษตร
นายวีระยุทธ คชวรรณ	เจ้าหน้าที่แผนที่ภาพถ่าย



กรมพัฒนาที่ดิน
Land Development Department
กระทรวงเกษตรและสหกรณ์

สถานีพัฒนาที่ดินสระบุรี
36 หมู่ 8 ตำบลพุดรัง อำเภอพระพุทธบาท
จังหวัดสระบุรี 18120 โทร 036 733 126