



แผนการใช้ที่ดินตำบลชัยสุนทร อำเภอเวียงเหล็ก จังหวัดสระบุรี



สถานีพัฒนาที่ดินสระบุรี
กรมพัฒนาที่ดิน

สำนักงานพัฒนาที่ดินเขต 1
กระทรวงเกษตรและสหกรณ์
กันยายน 2566

คำนำ

การจัดทำแผนการใช้ที่ดินดำเนินการตามรัฐธรรมนูญแห่งราชอาณาจักรไทย พ.ศ. 2560 มาตรา 72 (1) ที่ได้บัญญัติให้มีการวางแผนการใช้ที่ดินให้เหมาะสมกับศักยภาพของที่ดินตามหลักการพัฒนาอย่างยั่งยืน โดยแผนการใช้ที่ดินตำบลซับสนุ่น อำเภอมวกเหล็ก จังหวัดสระบุรี ได้นำแนวคิดของ องค์การอาหารและการเกษตรแห่งสหประชาชาติ (Food and Agriculture Organization of the United Nations FAO) และ โครงการสิ่งแวดล้อมแห่งสหประชาชาติ (United Nations Environment Programme: UNEP) มาปรับใช้ คือ ความเหมาะสมทางกายภาพ ความเหมาะสมทางเศรษฐกิจ การยอมรับจากสังคม การสร้างความยั่งยืนให้สิ่งแวดล้อม และเสนอทางเลือกการใช้ที่ดิน ร่วมกับวิธีการที่จำเป็นอื่น ๆ เช่น กระบวนการมีส่วนร่วมของชุมชน (Participatory Rural Appraisal: PRA) การประเมินคุณภาพที่ดิน เป็นต้น

สถานีพัฒนาที่ดินสระบุรี ร่วมกับสำนักงานพัฒนาที่ดินเขต 1 และกองนโยบายและแผนการใช้ที่ดิน ในการดำเนินงานวางแผนการใช้ที่ดินระดับตำบล โดยพิจารณาภาพรวมของสภาพปัญหาในด้านต่าง ๆ ทั้งด้านกายภาพ เศรษฐกิจ และสังคม วิเคราะห์และสังเคราะห์ข้อมูลนำไปสู่การวางแผนการใช้ที่ดินที่สอดคล้องกับศักยภาพของพื้นที่ โดยผ่านกระบวนการมีส่วนร่วมของชุมชน (PRA) ในการระบุปัญหา ความต้องการของเกษตรกรและผู้มีส่วนได้ส่วนเสีย ทั้งนี้ สพด. ได้จัดทำแผนกิจกรรม/โครงการ เพื่อขับเคลื่อนแผนการใช้ที่ดินให้เป็นรูปธรรมเพื่อให้เกษตรกรมีคุณภาพชีวิตที่ดีขึ้น มีการใช้ที่ดินอย่างถูกต้องเหมาะสม รักษาสภาพแวดล้อมและอนุรักษ์ทรัพยากรในชุมชนให้เกิดความยั่งยืนต่อไป

สถานีพัฒนาที่ดินสระบุรี

กันยายน 2566



สารบัญ

	หน้า
คำนำ	ก
สารบัญ	ข
สารบัญตาราง	ง
สารบัญรูป	จ
บทที่ 1 บทนำ	
1.1 ความสำคัญของการวางแผนการใช้ที่ดิน	1-1
1.2 หลักการและเหตุผล	1-1
1.3 วัตถุประสงค์	1-2
1.4 ระยะเวลาและสถานที่ดำเนินงาน	1-2
1.5 ขั้นตอนการดำเนินงาน	1-2
1.6 วิสัยทัศน์ของตำบล	1-3
บทที่ 2 ข้อมูลทั่วไป	
2.1 ที่ตั้งและอาณาเขต	2-1
2.2 การแบ่งส่วนการปกครอง	2-2
2.3 สภาพภูมิประเทศ	2-2
2.4 สภาพภูมิอากาศ	2-2
2.5 สภาพการใช้ที่ดินในปัจจุบัน	2-4
2.6 สภาพเศรษฐกิจและสังคม	2-8
บทที่ 3 สถานภาพของทรัพยากรธรรมชาติ	
3.1 ทรัพยากรป่าไม้	3-1
3.2 ทรัพยากรน้ำ	3-2
3.3 ทรัพยากรดิน	3-2
บทที่ 4 กระบวนการมีส่วนร่วมของชุมชน (Participatory Rural Appraisal: PRA)	
4.1 การวิเคราะห์ผลจากการจัดทำกระบวนการมีส่วนร่วมของชุมชน (PRA)	4-1
4.2 ระบบการปลูกพืชในปัจจุบัน	4-5
บทที่ 5 การประเมินคุณภาพที่ดิน	
5.1 หลักการประเมินคุณภาพที่ดินด้านกายภาพ	5-1
5.2 พืชเศรษฐกิจที่สำคัญของตำบล	5-3
5.3 ระดับความเหมาะสมของที่ดิน	5-3



สารบัญ (ต่อ)

	หน้า
บทที่ 6 แผนการใช้ที่ดิน	
6.1 การวิเคราะห์ข้อมูลเพื่อการจัดทำแผนการใช้ที่ดินระดับตำบล	6-1
6.2 เขตการใช้ที่ดิน	6-2
เอกสารอ้างอิง	7-1



สารบัญตาราง

ตารางที่		หน้า
2-1	สถิติภูมิอากาศ ณ สถานีตรวจอากาศเกษตรปากช่อง จังหวัดนครราชสีมา ¹ (ปี พ.ศ.2536-2565)	2-3
2-2	สภาพการใช้ที่ดิน ตำบลซับสนุ่น อำเภอมวกเหล็ก จังหวัดสระบุรี	2-6
2-3	จำนวนประชากรและครัวเรือน ตำบลซับสนุ่น อำเภอมวกเหล็ก จังหวัดสระบุรี	2-9
2-4	จำนวนและสัดส่วนครัวเรือน ตำบลซับสนุ่น อำเภอมวกเหล็ก จังหวัดสระบุรี ปี 2565	2-9
2-5	รายได้-รายจ่ายเฉลี่ยครัวเรือน ตำบลซับสนุ่น อำเภอมวกเหล็ก จังหวัดสระบุรี ปี 2565	2-10
3-1	สมบัติดิน ตำบลซับสนุ่น อำเภอมวกเหล็ก จังหวัดสระบุรี	3-5
5-1	ตัวอย่างการประเมินคุณภาพที่ดินด้านกายภาพของประเภทการใช้ ประโยชน์ที่ดิน	5-2
5-2	ชั้นความเหมาะสมทางกายภาพของดิน ตำบลซับสนุ่น อำเภอมวกเหล็ก จังหวัดสระบุรี	5-3
6-1	เขตการใช้ที่ดิน ตำบลซับสนุ่น อำเภอมวกเหล็ก จังหวัดสระบุรี	6-6



สารบัญญรูป

รูปที่		หน้า
1-1	ขั้นตอนการวางแผนการใช้ที่ดินระดับตำบล	1-4
2-1	ขอบเขตการปกครองตำบลชัยสน อำเภอแมกเหล็ก จังหวัดสระบุรี	2-1
2-2	สมดุลของน้ำเพื่อการเกษตร จังหวัดสระบุรี	2-4
2-3	สภาพการใช้ที่ดินตำบลชัยสน อำเภอแมกเหล็ก จังหวัดสระบุรี	2-8
3-1	ทรัพยากรดินตำบลชัยสน อำเภอแมกเหล็ก จังหวัดสระบุรี	3-7
4-1	การวิเคราะห์สถานการณ์โดยระบบ DPSIR ของตำบลชัยสน อำเภอแมกเหล็ก จังหวัดสระบุรี	4-4
4-2	ระบบการปลูกพืชในปัจจุบัน ตำบลชัยสน อำเภอแมกเหล็ก จังหวัดสระบุรี	4-5
6-1	เขตการใช้ที่ดิน ตำบลชัยสน อำเภอแมกเหล็ก จังหวัดสระบุรี	6-7



บทที่ 1

บทนำ

1.1 ความสำคัญของการวางแผนการใช้ที่ดิน

ตามรัฐธรรมนูญแห่งราชอาณาจักรไทย พุทธศักราช 2560 มาตรา 72 รัฐพึงดำเนินการเกี่ยวกับที่ดิน ทรัพยากรน้ำ และพลังงาน ดังต่อไปนี้

(1) วางแผนการใช้ที่ดินของประเทศ ให้เหมาะสมกับสภาพพื้นที่และศักยภาพของที่ดิน ตามหลักการพัฒนาที่ยั่งยืน

1.2 หลักการและเหตุผล

ปัจจุบันกรมพัฒนาที่ดินได้ดำเนินการวางแผนการใช้ที่ดินระดับประเทศเรียบร้อยแล้วซึ่งเป็นการวางกรอบเชิงนโยบายมุ่งเน้นการพัฒนาด้านการเกษตรให้เกิดความสมดุลและยั่งยืนและในขณะเดียวกันต้องอนุรักษ์ทรัพยากรธรรมชาติและสิ่งแวดล้อมควบคู่กับการรักษาคุณค่าทางศิลปวัฒนธรรม แต่ทั้งนี้เพื่อให้เกิดการใช้ประโยชน์ที่ดินในระดับพื้นที่อย่างมีประสิทธิภาพและรักษาฐานการผลิตด้านทรัพยากรธรรมชาติอย่างยั่งยืนตลอดห่วงโซ่อุปทาน แผนการใช้ที่ดินระดับตำบลจึงถูกนำมาใช้เป็นเครื่องมือเพื่อขับเคลื่อนการดำเนินงานดังกล่าว

ทั้งนี้กรมพัฒนาที่ดินได้จัดทำแผนปฏิบัติการกรมพัฒนาที่ดินระยะ 5 ปี (พ.ศ. 2566-2570) เพื่อให้บรรลุตามวิสัยทัศน์ที่กำหนดไว้ คือ “เป็นองค์กรอัจฉริยะทางดิน เพื่อขับเคลื่อนการใช้ที่ดินอย่างเหมาะสม 15 ล้านไร่ ภายในปี 2570” ซึ่งในส่วนของประเด็นการพัฒนาที่ 2 บริหารจัดการทรัพยากรดินและที่ดินด้วยชุดข้อมูลที่มีมูลค่าสูง (High Value Dataset) ซึ่งมีเป้าหมาย คือ การนำชุดข้อมูลที่มีมูลค่าสูง ไปใช้ในการบริหารจัดการทางการเกษตร ในส่วนของตัวชี้วัด บริหารจัดการทรัพยากรดินและที่ดินบนพื้นฐานของชุดข้อมูลที่มีมูลค่าสูง ร้อยละ 100 กลยุทธ์ที่ 2 ยกระดับแผนการใช้ที่ดินไปสู่การปฏิบัติ ได้กำหนดให้ ร้อยละของแผนการใช้ที่ดินระดับตำบลที่จัดทำแล้วเสร็จทั้งประเทศ ภายใน ปี 2570 (ไม่น้อยกว่า ร้อยละ 80) เป็นตัวชี้วัดหนึ่งของกลยุทธ์ดังกล่าวของประเทศ

1.3 วัตถุประสงค์

1.3.1 เพื่อรักษาเสถียรภาพของทรัพยากรให้เกิดความสมดุลและยั่งยืนภายใต้การพัฒนาด้าน ต่าง ๆ ของตำบล

1.3.2 เพื่อให้การใช้ที่ดินมีผลตอบแทนสูงสุดต่อหน่วยเนื้อที่อย่างยั่งยืน



1.3.3 เพื่อให้เกิดการกำหนดแผนงาน โครงการ กิจกรรม ที่สอดคล้องกับแผนการใช้ที่ดินที่กำหนดขึ้น และอยู่บนหลักการของโมเดลเศรษฐกิจ BCG (Bio - Circular - Green Economy: BCG Model)

1.4 ระยะเวลาและสถานที่ดำเนินงาน

1.4.1 ระยะเวลา 1 ตุลาคม 2565 – 30 กันยายน 2566

1.4.2 สถานที่ ตำบลซับสนุ่น อำเภออมกเหล็ก จังหวัดสระบุรี

1.5 ขั้นตอนการดำเนินงาน

1.5.1 รวบรวมข้อมูลปฐมภูมิและทุติยภูมิ ประกอบด้วย

1) ด้านกายภาพ ได้แก่ ทรัพยากรดิน ทรัพยากรน้ำ ทรัพยากรป่าไม้ ภูมิอากาศ สภาพการใช้ที่ดิน เขตป่าไม้ตามกฎหมายและมติคณะรัฐมนตรี ฯ

2) ด้านเศรษฐกิจและสังคม เช่น การถือครองที่ดิน ลักษณะทางเศรษฐกิจของตำบล จำนวนประชากร เป็นต้น

3) ด้านนโยบายและข้อกำหนดที่เกี่ยวข้อง ได้แก่ ยุทธศาสตร์ แผนพัฒนาเศรษฐกิจและสังคมแห่งชาติฉบับที่ 13 ยุทธศาสตร์ภาค แผนพัฒนากลุ่มจังหวัด แผนพัฒนาจังหวัด แผนพัฒนาการเกษตร และสหกรณ์ แผนพัฒนาท้องถิ่น 4 ปี ขององค์การบริหารส่วนจังหวัด เทศบาลตำบลหรือองค์การบริหารส่วนตำบล

1.5.2 จัดทำกระบวนการมีส่วนร่วมของชุมชน (Participatory Rural Appraisal : PRA) เพื่อรับฟังความคิดเห็น ประเด็นปัญหา ความต้องการด้านต่าง ๆ ขององค์การปกครองส่วนท้องถิ่นและเกษตรกรในตำบล

1.5.3 ประเมินคุณภาพของที่ดินของพืชเศรษฐกิจหลักและพืชทางเลือกที่มีมูลค่าของตำบล

1.5.4 สังเคราะห์ข้อมูลจากข้อ 1.5.1 ถึง 1.5.3 เพื่อใช้ประกอบการวางแผนการใช้ที่ดิน

1.5.5 กำหนด (ร่าง) แผนการใช้ที่ดินระดับตำบล

1.5.6 รับฟังความคิดเห็นของผู้มีส่วนได้ส่วนเสียต่อ (ร่าง) แผนการใช้ที่ดินที่กำหนดขึ้น

1.5.7 ปรับปรุง (ร่าง) แผนการใช้ที่ดินเพื่อจัดทำแผนการใช้ที่ดินฉบับสมบูรณ์

1.5.8 นำแผนการใช้ที่ดินเข้าสู่คณะกรรมการของเขตฯ เพื่อตรวจสอบความสมบูรณ์/ครบถ้วนของเนื้อหาและองค์ประกอบ

1.5.9 เผยแพร่แผนการใช้ที่ดินเพื่อนำไปสู่การขับเคลื่อนการดำเนินงาน ประกอบด้วย

1) องค์การปกครองส่วนท้องถิ่น นำแผนการใช้ที่ดินที่จัดทำขึ้นไปประกอบการจัดทำแผนการพัฒนาของตำบล เพื่อนำไปสู่การของบประมาณที่มีความสอดคล้องกับศักยภาพด้านการผลิตและสถานภาพของทรัพยากรของตำบล



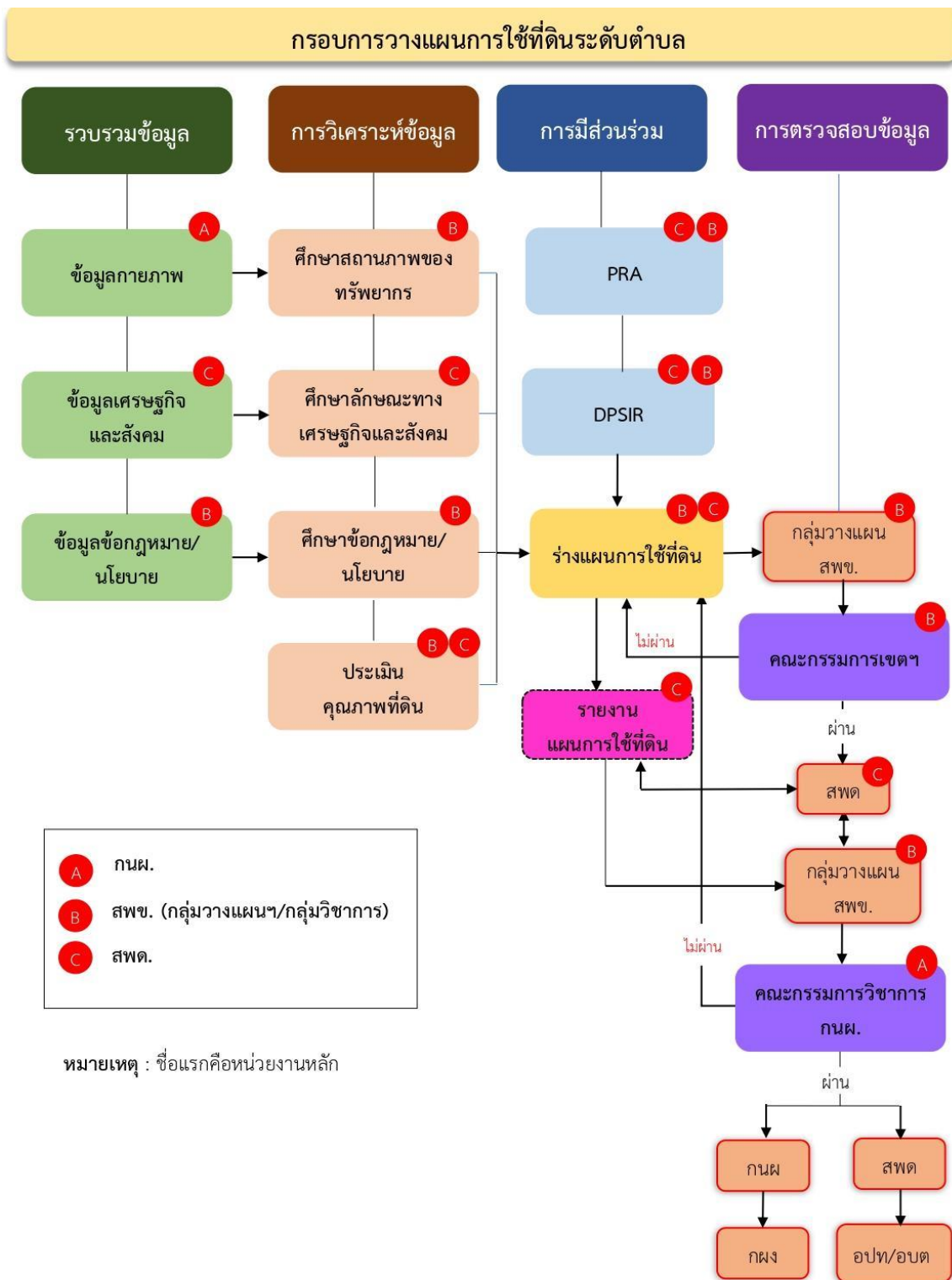
2) กรมพัฒนาที่ดิน โดยสถานีพัฒนาที่ดิน กำหนดแผนงาน/โครงการ/กิจกรรม ที่สอดคล้องกับแผนการใช้ที่ดินที่กำหนดขึ้นในแต่ละเขตและสามารถใช้ประกอบการของงบประมาณในพื้นที่อย่างมีหลักการและเป็นที่ยอมรับ

3) หน่วยงานราชการอื่น ๆ สามารถใช้เป็นข้อมูลพื้นฐานประกอบแผนงาน/โครงการ/กิจกรรม ที่สอดคล้องกับแผนการใช้ที่ดินที่กำหนดขึ้นในแต่ละเขต

จากขั้นตอนที่กล่าวข้างต้น สามารถจัดทำกรอบการวางแผนการใช้ที่ดินระดับแสดงดังรูปที่ 1-1

1.6 วิสัยทัศน์ของตำบล

บริหารโปร่งใส ใส่ใจพัฒนา แก้ไขปัญหาฉับไว ด้วยหัวใจธรรมาภิบาล (องค์การบริหารส่วนตำบลซับสนุ่น, 2566)



รูปที่ 1-1 กรอบการวางแผนการใช้ที่ดินระดับตำบล

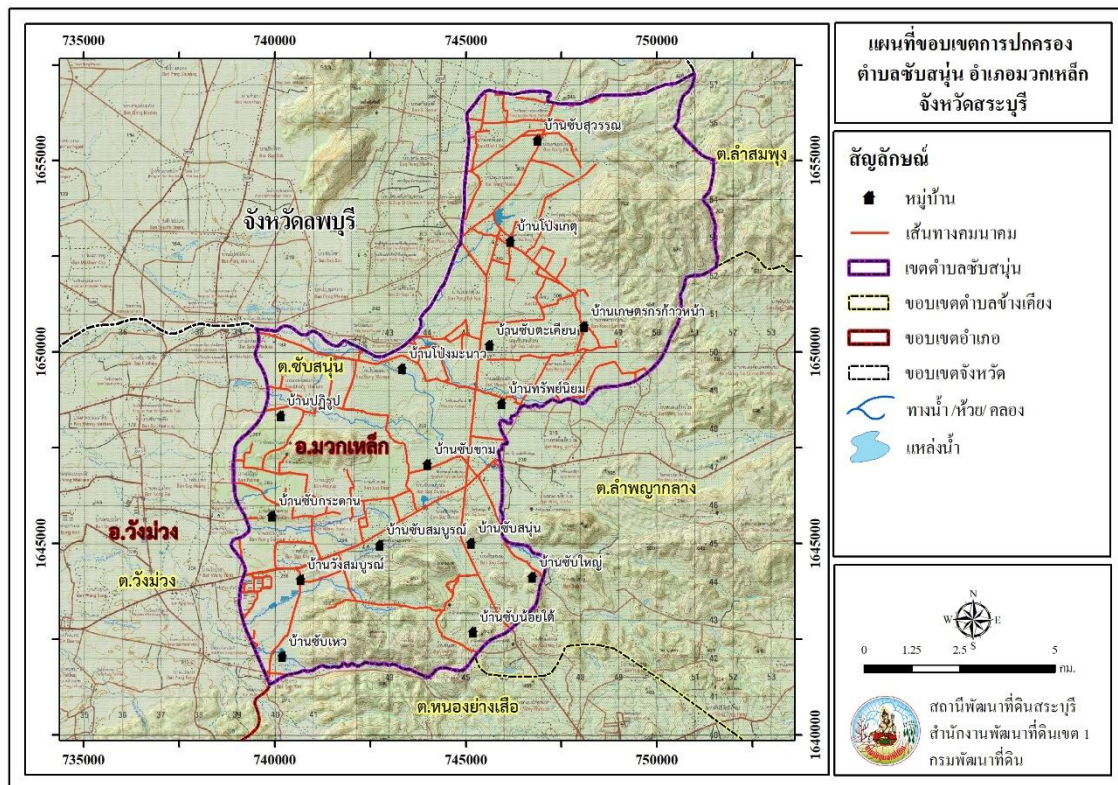


บทที่ 2 ข้อมูลทั่วไป

2.1 ที่ตั้งและอาณาเขต

ตำบลซับสนุ่น อำเภอมวกเหล็ก จังหวัดสระบุรี ตั้งอยู่ทางทิศตะวันออกเฉียงเหนือของอำเภอ
มวกเหล็ก มีพื้นที่ประมาณ 105 ตารางกิโลเมตร หรือ 65,870 ไร่ โดยมีอาณาเขตติดต่อ ดังนี้ (รูปที่ 2-1)

- | | | |
|-------------|-----------|--|
| ทิศเหนือ | ติดต่อกับ | ตำบลห้วยขุนราม อำเภอพัฒนานิคม จังหวัดลพบุรี |
| ทิศใต้ | ติดต่อกับ | ตำบลหนองย่างเสือ อำเภอมวกเหล็ก จังหวัดสระบุรี |
| ทิศตะวันออก | ติดต่อกับ | ตำบลลำสมพุง ตำบลลำพญากลาง อำเภอมวกเหล็ก จังหวัด
สระบุรี |
| ทิศตะวันตก | ติดต่อกับ | ตำบลวังม่วง อำเภอวังม่วง จังหวัดสระบุรี |



รูปที่ 2-1 ขอบเขตการปกครองตำบลซับสนุ่น อำเภอมวกเหล็ก จังหวัดสระบุรี



2.2 การแบ่งส่วนการปกครอง

ตำบลซับสนุ่น อำเภอมวกเหล็ก จังหวัดสระบุรี แบ่งส่วนการปกครองออกเป็น 15 หมู่บ้าน ดังนี้

หมู่ที่ 1 บ้านซับสนุ่น	หมู่ที่ 9 บ้านซับน้อยใต้
หมู่ที่ 2 บ้านซับตะเคียน	หมู่ที่ 10 บ้านปฏิรูป
หมู่ที่ 3 บ้านโป่งเกตุ	หมู่ที่ 11 บ้านวังสมบูรณ
หมู่ที่ 4 บ้านโป่งมะนาว	หมู่ที่ 12 บ้านซับสมบูรณ
หมู่ที่ 5 บ้านวังยาง	หมู่ที่ 13 บ้านทรัพย์นิยม
หมู่ที่ 6 บ้านซับเหว	หมู่ที่ 14 บ้านเกษตรก้าวหน้า
หมู่ที่ 7 บ้านซับใหญ่	หมู่ที่ 15 บ้านซับสุวรรณ
หมู่ที่ 8 บ้านซับขาม	

2.3 สภาพภูมิประเทศ

สภาพพื้นที่ทั่วไปเป็นที่ราบสลับเนินเขา และป่าไม้เฉพาะบางพื้นที่ พื้นที่ส่วนใหญ่เป็นลูกวัง และดินร่วนตามที่ลาดเชิงเขา มีคลองที่เกิดขึ้นตามธรรมชาติ และมีน้ำมากเฉพาะในฤดูฝน พื้นที่ทั่วไปประชาชนใช้ทำประกอบอาชีพทำไร่ และเลี้ยงวัวนม

2.4 สภาพภูมิอากาศ

จากการศึกษาสถิติภูมิอากาศ (พ.ศ. 2536-2565) พบว่า ตำบลซับสนุ่น อำเภอมวกเหล็ก จังหวัดสระบุรี มีรายละเอียดดังนี้

2.4.1 อุณหภูมิ

มีอุณหภูมิโดยเฉลี่ยทั้งปี 25.9 องศาเซลเซียส อุณหภูมิสูงสุดเฉลี่ย 31.2 องศาเซลเซียส ในเดือนเมษายน และอุณหภูมิต่ำสุดเฉลี่ย 21.7 องศาเซลเซียส ในเดือนมกราคม

2.4.2 ปริมาณน้ำฝน

มีปริมาณน้ำฝนรวมทั้งปี 1,188.7 มิลลิเมตร มีฝนตกประมาณ 130 วัน เดือนที่มีฝนตกมากที่สุด ในเดือนกันยายน มีปริมาณฝน 252.2 มิลลิเมตร และมีฝนตกประมาณ 20 วัน

2.4.3 สมดุลน้ำเพื่อการเกษตร

จากข้อมูลสถิติภูมิอากาศในคาบ 30 ปี (พ.ศ. 2536-2565) ณ สถานีตรวจอากาศเกษตร ปากช่อง จังหวัดนครราชสีมา ได้นำมาวิเคราะห์สมดุลของน้ำเพื่อการเกษตร ซึ่งเป็นการวิเคราะห์หาช่วงฤดูกาลเพาะปลูกพืช ตลอดจนช่วงระยะเวลาที่พืชเสี่ยงต่อการขาดน้ำ ข้อมูลที่นำมาวิเคราะห์คือ ปริมาณน้ำฝน และศักยภาพการคายระเหยน้ำอ้างอิง (ET_o) ซึ่งคำนวณด้วยโปรแกรม Cropwat for Windows Version 8.0 โดยใช้สมการ Penman-Monteith สามารถสรุปสมดุลของน้ำเพื่อการเกษตรในเขตอาศัยน้ำฝนได้ดังนี้



ช่วงที่เหมาะสมต่อการปลูกพืช เป็นช่วงที่ค่าปริมาณน้ำฝนมากกว่าค่า 0.5 การระเหยจากผิวดิน และการคายน้ำของพืช ซึ่งช่วงนี้เริ่มตั้งแต่ปลายเดือนมีนาคมถึงต้นเดือนพฤศจิกายน

ช่วงที่มีน้ำมากเกินพอ เป็นช่วงที่ค่าปริมาณน้ำฝนมากกว่าค่าการระเหยจากผิวดินและการคายน้ำของพืช ซึ่งช่วงนี้เริ่มตั้งแต่ปลายเดือนเมษายนถึงกลางเดือนตุลาคม

ช่วงขาดน้ำ เป็นช่วงฤดูแล้งที่ค่าปริมาณน้ำฝนน้อยกว่าค่า 0.5 การระเหยจากผิวดิน และการคายน้ำของพืช ซึ่งพืชอาจเสียหายจากการขาดแคลนน้ำได้ ซึ่งช่วงนี้เริ่มตั้งต้นเดือนพฤศจิกายน ถึงปลายเดือนมีนาคม (ตารางที่ 2-1 และรูปที่ 2-2)

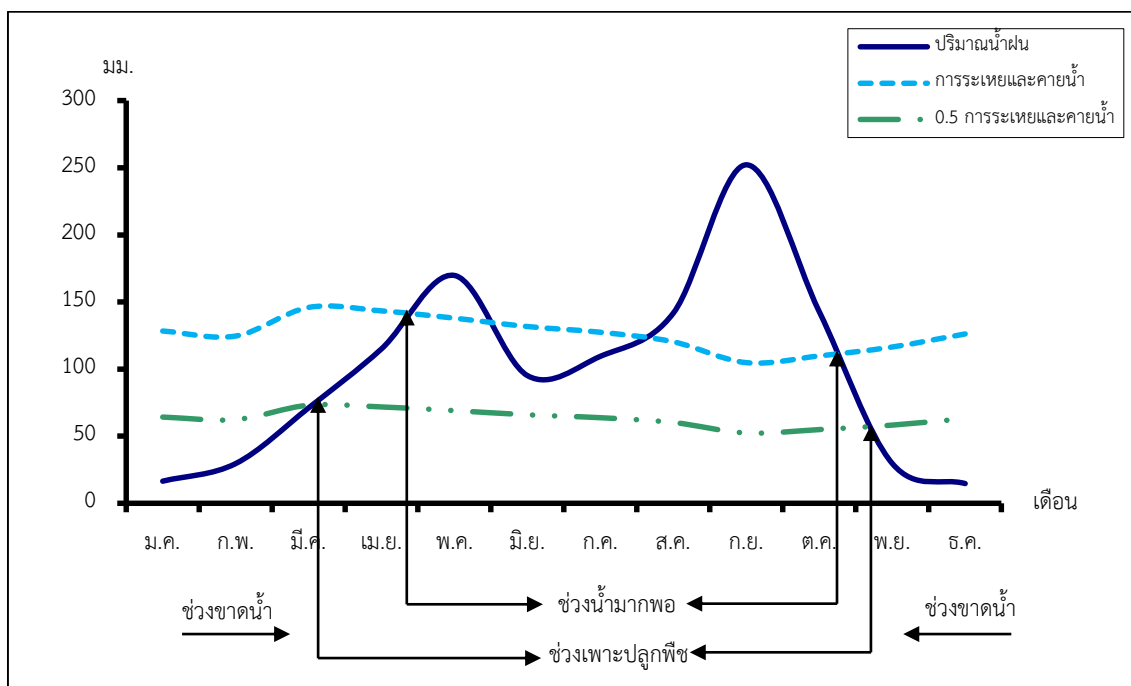
ตารางที่ 2-1 สถิติภูมิอากาศ ณ สถานีตรวจอากาศเกษตรปากช่อง จังหวัดนครราชสีมา¹ (พ.ศ.2536-2565)

เดือน	อุณหภูมิ (°ซ.)			ความชื้นสัมพัทธ์ (%)	ปริมาณน้ำฝน (มม.)	จำนวนวันที่ฝนตก (วัน)	ศักยภาพการคายระเหยน้ำ (มม.)	ปริมาณฝนใช้การ/ ² (มม.)
	ต่ำสุด	สูงสุด	เฉลี่ย	(%)	(มม.)	(วัน)	(มม.)	(มม.)
ม.ค.	18.0	29.9	23.6	64.0	16.6	2.5	128.3	16.2
ก.พ.	19.6	32.0	25.3	64.0	29.7	3.9	124.6	28.3
มี.ค.	21.5	33.5	27.0	68.0	71.2	8.0	146.0	63.1
เม.ย.	22.8	33.7	27.5	72.0	115.2	12.2	143.4	94.0
พ.ค.	23.7	32.7	27.5	76.0	169.8	15.7	138.0	123.7
มิ.ย.	24.0	32.2	27.5	75.0	95.2	14.2	131.7	80.7
ก.ค.	23.8	31.2	26.9	76.0	109.6	16.0	127.4	90.4
ส.ค.	23.4	30.7	26.5	79.0	141.8	17.3	120.3	109.6
ก.ย.	22.7	30.3	25.7	84.0	252.2	20.1	104.7	150.2
ต.ค.	22.0	30.0	25.3	82.0	142.8	13.4	109.7	110.2
พ.ย.	20.7	29.8	24.7	73.0	29.8	5.0	116.4	28.4
ธ.ค.	18.5	28.9	23.2	67.0	14.8	1.5	126.2	14.4
เฉลี่ย	21.7	31.2	25.9	73.3	-	-	-	-
รวม	-	-	-	-	1,188.7	129.8	1,516.7	909.2

หมายเหตุ : ¹เป็นสถานีตรวจอากาศที่ใกล้พื้นที่ตำบลมากที่สุด

²จากการคำนวณโดยโปรแกรม Cropwat for Windows Version 8.0

ที่มา : กรมอุตุนิยมวิทยา (2566)



รูปที่ 2-2 กราฟสมดุลของน้ำเพื่อการเกษตรจังหวัดสระบุรี

2.5 สภาพการใช้ที่ดินปัจจุบัน

สภาพการใช้ที่ดินตำบลซับสนุ่น อำเภอมวกเหล็ก จังหวัดสระบุรี ซึ่งสำรวจโดยกลุ่มวิเคราะห์สภาพการใช้ที่ดิน (2566) ประกอบด้วยประเภทการใช้ที่ดินต่าง ๆ ดังนี้

2.5.1 พื้นที่ชุมชนและสิ่งปลูกสร้าง มีเนื้อที่ 3,394 ไร่ หรือร้อยละ 5.15 ของเนื้อที่ตำบล

2.5.2 พื้นที่เกษตรกรรมมีเนื้อที่ 40,451 ไร่ หรือร้อยละ 61.42 ของเนื้อที่ตำบล ประกอบด้วยการใช้ประโยชน์ที่ดินด้านเกษตรกรรมต่าง ๆ ดังต่อไปนี้

- 1) พืชไร่ มีเนื้อที่ 37,257 ไร่ หรือร้อยละ 56.57 ของเนื้อที่ตำบล ได้แก่ อ้อย มันสำปะหลัง ข้าวโพด ทานตะวัน
- 2) ไม้ยืนต้น มีเนื้อที่ 503 ไร่ หรือร้อยละ 0.76 ของเนื้อที่ตำบล ได้แก่ ยูคาลิปตัส ไม้ยืนต้นผสม ยางพารา สัก
- 3) ไม้ผล มีเนื้อที่ 874 ไร่ หรือร้อยละ 1.33 ของเนื้อที่ตำบล ได้แก่ มะม่วง น้อยหน่า ไม้ผลผสม แก้วมังกร กล้วย
- 4) พืชสวน มีเนื้อที่ 26 ไร่ หรือร้อยละ 0.04 ของเนื้อที่ตำบล ได้แก่ พืชผัก ไม้ดอก ไม้ประดับ นาหญ้า



5) พุ่มหญ้าเลี้ยงสัตว์และโรงเรือนเลี้ยงสัตว์ มีเนื้อที่ 1,642 ไร่ หรือร้อยละ 2.49 ของเนื้อที่ตำบล ได้แก่ โรงเรือนเลี้ยงโค กระบือ และม้า โรงเรือนเลี้ยงสัตว์ปีก พุ่มหญ้าเลี้ยงสัตว์

6) สถานที่เพาะเลี้ยงสัตว์น้ำ มีเนื้อที่ 149 ไร่ หรือร้อยละ 0.23 ของเนื้อที่ตำบล ได้แก่ สถานที่เพาะเลี้ยงปลา

2.5.3 พื้นที่ป่าไม้ มีเนื้อที่ 19,720 ไร่ หรือร้อยละ 29.94 ของเนื้อที่ตำบล ได้แก่ ป่าผลัดใบ สมบูรณ์ ป่าผลัดใบรอสภาพฟื้นฟู

2.5.4 พื้นที่แหล่งน้ำ มีเนื้อที่ 356 ไร่ หรือร้อยละ 0.53 ของเนื้อที่ตำบล ได้แก่ แม่น้ำ ลำห้วย ลำคลอง บ่อน้ำในไร่นา หนอง บึง ทะเลสาบ คลองชลประทาน

2.5.5 พื้นที่เบ็ดเตล็ด มีเนื้อที่ 1,949 ไร่ หรือร้อยละ 2.96 ของเนื้อที่ตำบล ได้แก่ พุ่มหญ้าสลับไม้ พุ่มไม้ละเมาะ พุ่มหญ้าธรรมชาติ พื้นที่ถม



ตารางที่ 2-2 สภาพการใช้ที่ดิน ตำบลซับสนุ่น อำเภอมวกเหล็ก จังหวัดสระบุรี

หน่วยแผนที่	ประเภทการใช้ที่ดิน	เนื้อที่	
		ไร่	ร้อยละ
U	พื้นที่ชุมชนและสิ่งปลูกสร้าง	3,394	5.15
U201	หมู่บ้านบนพื้นราบ	2,581	3.92
U300	สถานที่ราชการและสถาบันต่าง ๆ รั้ว	23	0.03
U301	สถานที่ราชการและสถาบันต่าง ๆ	284	0.43
U405	ถนน	168	0.26
U502	โรงงานอุตสาหกรรม	67	0.10
U503	ลานตากและแหล่งรับซื้อทางการเกษตร	262	0.40
U601	สถานที่พักผ่อนหย่อนใจ	9	0.01
A	พื้นที่เกษตรกรรม	40,451	61.42
A202	ข้าวโพด	5,877	8.92
A203	อ้อย	16,136	24.50
A204	มันสำปะหลัง	15,141	22.99
A228	ทานตะวัน	103	0.16
A301	ไม้ยืนต้นผสม	139	0.21
A302	ยางพารา	104	0.16
A303	ปาล์มน้ำมัน	12	0.02
A304	ยูคาลิปตัส	146	0.22
A305	สัก	102	0.15
A401	ไม้ผลผสม	136	0.21
A407	มะม่วง	301	0.46
A407/A416	มะม่วง/ขนุน	6	0.01
A410	น้อยหน่า	216	0.33
A411	กล้วย	59	0.09
A412	มะขาม	36	0.05
A413	ลำไย	4	0.01
A422	มะนาว	9	0.01
A426	แก้วมังกร	107	0.16
A502	พืชผัก	10	0.02

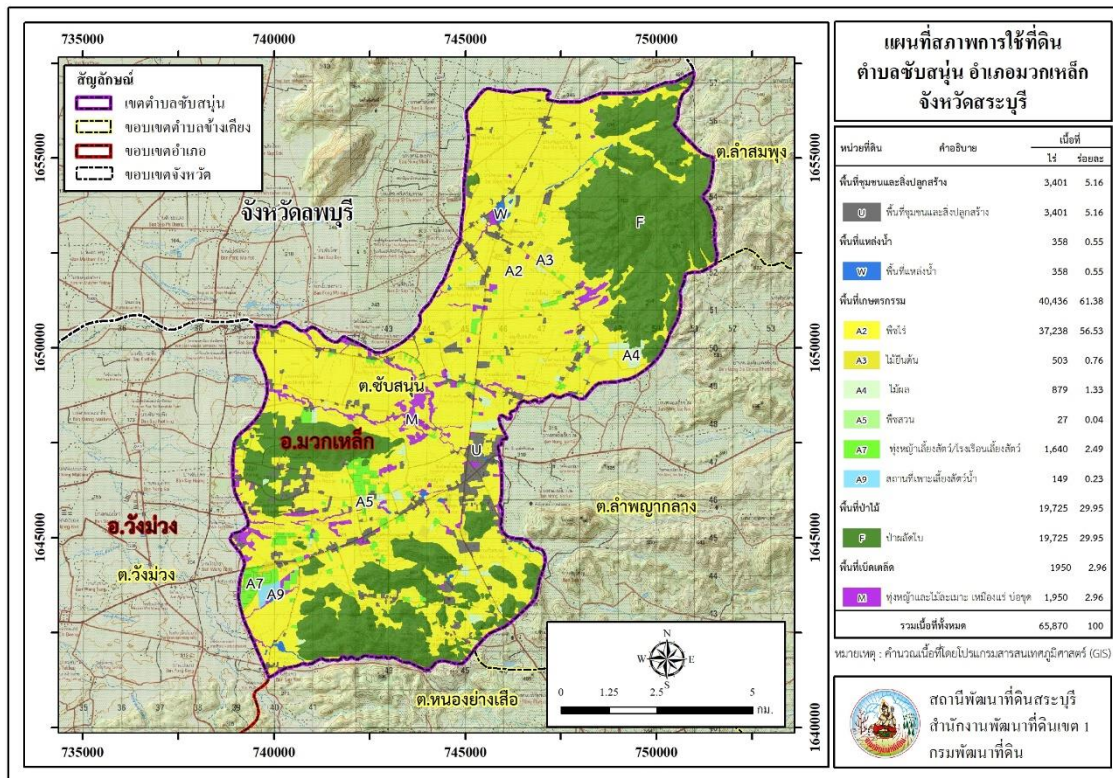


ตารางที่ 2-2 (ต่อ)

หน่วยแผนที่	ประเภทการใช้ที่ดิน	เนื้อที่	
		ไร่	ร้อยละ
A503	ไม้ดอก ไม้ประดับ	8	0.01
A510	นาหญ้า	8	0.01
A701	ทุ่งหญ้าเลี้ยงสัตว์	172	0.26
A702	โรงเรือนเลี้ยงโค กระบือ และม้า	1,024	1.55
A703	โรงเรือนเลี้ยงสัตว์ปีก	446	0.68
A902	สถานที่เพาะเลี้ยงปลา	149	0.23
A	พื้นที่เกษตรกรรม	19,720	29.94
F200	ป่าผลัดใบรอสภาพฟื้นฟู	844	1.28
F201	ป่าผลัดใบสมบูรณ์	18,876	28.66
M	พื้นที่เบ็ดเตล็ด	1,949	2.96
M101	ทุ่งหญ้าธรรมชาติ	76	0.12
M102	ทุ่งหญ้าสลับไม้พุ่ม/ไม้ละเมาะ	1,846	2.80
M405	พื้นที่ถม	27	0.04
W	พื้นที่แหล่งน้ำ	356	0.53
W101	แม่น้ำ ลำห้วย ลำคลอง	128	0.19
W102	หนอง บึง ทะเลสาบ	102	0.15
W202	บ่อน้ำในไร่นา	121	0.18
W203	คลองชลประทาน	5	0.01
ผลรวมทั้งหมด		65,870	100.00

ที่มา: กลุ่มวิเคราะห์สภาพการใช้ที่ดิน (2564)

หมายเหตุ : เนื้อที่คำนวณด้วยระบบสารสนเทศภูมิศาสตร์



รูปที่ 2-3 สภาพการใช้ที่ดิน ตำบลซับสนุน อำเภอมวกเหล็ก จังหวัดสระบุรี

2.6 สภาพเศรษฐกิจและสังคม

2.6.1 ประชากร

จากหลักฐานทะเบียนราษฎร์ของกรมการปกครอง กระทรวงมหาดไทย ณ เดือนธันวาคม 2565 พบว่า ประชากรที่อาศัยในพื้นที่ตำบลซับสนุน มีประชากรรวม 7,920 คน แยกเป็นชาย 3,870 คน เป็นหญิง 4,050 คน ความหนาแน่นโดยเฉลี่ย 75.15 คนต่อตารางกิโลเมตร มีจำนวนครัวเรือนทั้งหมด 3,604 ครัวเรือน เป็นครัวเรือนเกษตรที่มากขึ้นทะเบียนกรมส่งเสริมการเกษตร 1,563 ครัวเรือน หรือร้อยละ 43.37 ของจำนวนครัวเรือนทั้งหมด และเป็นครัวเรือนที่ประกอบอาชีพอื่นๆ ครัวเรือนเกษตรที่ไม่ได้มาขึ้นทะเบียนกรมส่งเสริมการเกษตร 2,041 ครัวเรือน หรือร้อยละ 56.63 ของจำนวนครัวเรือนทั้งหมด ดังรายละเอียดในตารางที่ 2-3 ถึง 2-4



ตารางที่ 2-3 จำนวนประชากรและครัวเรือน ตำบลซับสนุ่น อำเภอมวกเหล็ก จังหวัดสระบุรี ปี 2565

พื้นที่	จำนวนครัวเรือน	จำนวนประชากร (คน)		
		ชาย	หญิง	รวม
ตำบลซับสนุ่น	3,604	3,870	4,050	7,920
หมู่ที่ 1 ซับสนุ่น	706	400	456	856
หมู่ที่ 2 ซับตะเคียน	154	146	164	310
หมู่ที่ 3 โป่งเกตุ	184	202	209	411
หมู่ที่ 4 โป่งมะนาว	313	317	334	651
หมู่ที่ 5 ว่างยาง	123	117	124	241
หมู่ที่ 6 ซับแหว	189	192	188	380
หมู่ที่ 7 ซับใหญ่	265	356	349	705
หมู่ที่ 8 ซับขาม	201	203	191	394
หมู่ที่ 9 ซับน้อยใต้	292	441	442	883
หมู่ที่ 10 ปฎิรูป	224	269	277	546
หมู่ที่ 11 ว่างสมบูรณ์	157	152	182	334
หมู่ที่ 12 ซับสมบูรณ์	186	225	237	462
หมู่ที่ 13 ทรัพย์นิยม	376	550	566	1,116
หมู่ที่ 14 เกษตรก้าวหน้า	103	107	139	246
หมู่ที่ 15 ซับสุวรรณ	131	193	192	385

ที่มา: กรมการปกครอง (2566)

ตารางที่ 2-4 จำนวนและสัดส่วนครัวเรือน ตำบลซับสนุ่น อำเภอมวกเหล็ก จังหวัดสระบุรี ปี 2565

รายการ	จำนวน (ครัวเรือน)	ร้อยละ
จำนวนครัวเรือนทั้งหมด ¹⁾	3,604	100.00
- จำนวนครัวเรือนเกษตรที่มาขึ้นทะเบียนกรมส่งเสริมการเกษตร ²⁾	1,563	43.37
- จำนวนครัวเรือนที่ประกอบอาชีพอื่นๆ และจำนวนครัวเรือนเกษตรที่ไม่ได้มาขึ้นทะเบียนฯ	2,041	56.53

ที่มา: 1) กรมการปกครอง (2566)

2) กรมส่งเสริมการเกษตร (2566)



2.6.2 การถือครองที่ดิน

จากข้อมูลกรมการปกครอง ณ เดือนธันวาคม 2565 ตำบลซับสนุ่น มีจำนวนครัวเรือนทั้งหมด 3,604 ครัวเรือน โดยถือครองที่ดินเฉลี่ยครัวเรือนละ 18.28 ไร่ (เนื้อที่ของตำบลรวมต่อจำนวนครัวเรือนทั้งหมด)

2.6.3 ลักษณะทางเศรษฐกิจและการประกอบอาชีพ

สภาพเศรษฐกิจของชุมชนในตำบลซับสนุ่นส่วนใหญ่ประชากรมีอาชีพด้านการเกษตรกรรม ได้แก่ ปลูกมันสำปะหลังมากเป็นอันดับหนึ่ง รองลงมาได้แก่ ข้าวโพดเลี้ยงสัตว์ และ อ้อยโรงงาน นอกจากนี้เกษตรกรยังมีการเลี้ยงสัตว์

การประกอบอาชีพ ในตำบลซับสนุ่นประชากรส่วนใหญ่ประกอบอาชีพเกษตรกรรม เช่น การปลูกพืชไร่ นอกจากนี้ยังมีการเลี้ยงสัตว์ไว้เพื่อบริโภคและจำหน่าย

- อาชีพทำเกษตรกรรม ตำบลซับสนุ่นครัวเรือนเกษตรที่ขึ้นทะเบียนกับกรมส่งเสริมการเกษตร 1,563 ครัวเรือน โดยเกษตรกรปลูกมันสำปะหลังมากเป็นอันดับหนึ่ง รองลงมาได้แก่ ข้าวโพดเลี้ยงสัตว์ และอ้อยโรงงาน นอกจากนี้เกษตรกรยังมีการเลี้ยงสัตว์ สำหรับการเลี้ยงสัตว์พบว่าส่วนใหญ่เลี้ยงไว้เพื่อบริโภค และจำหน่าย ได้แก่ โค กระบือ สุกร และไก่

2.6.4 ด้านรายได้-รายจ่าย

จากข้อมูลความจำเป็นพื้นฐานของกรมพัฒนาชุมชน ปี 2566 พบว่า รายได้ครัวเรือนเฉลี่ยปีละ 460,216 บาท รายได้บุคคลเฉลี่ยปีละ 162,034 บาท รายจ่ายครัวเรือนเฉลี่ยปีละ 247,042 บาท รายจ่ายบุคคลเฉลี่ยปีละ 86,979 บาท เมื่อพิจารณาจะเห็นว่ารายได้ครัวเรือนมากกว่ารายจ่ายครัวเรือนปีละ 213,174 บาท และรายได้บุคคลมากกว่ารายจ่ายบุคคลปีละ 75,055 บาท ดังรายละเอียดในตารางที่ 2-4



ตารางที่ 2-5 รายได้-รายจ่ายเฉลี่ยครัวเรือน ตำบลซับสนุ่น อำเภอมวกเหล็ก จังหวัดสระบุรี ปี 2565

พื้นที่	แหล่งรายได้ของครัวเรือน (บาท/ปี)				รายได้ครัวเรือนเฉลี่ย (บาท/ปี)	รายได้บุคคลเฉลี่ย (บาท/ปี)	รายจ่ายครัวเรือน เฉลี่ย (บาท/ปี)	รายจ่ายบุคคล เฉลี่ย (บาท/ปี)
	อาชีพหลัก	อาชีพรอง	รายได้อื่น	ทำ-หาเอง				
ตำบลซับสนุ่น	378,032	40,843	13,067	28,274	460,216	162,034	247,042	86,979
หมู่ที่ 1 ซับสนุ่น	156,839	33,528	17,871	25,452	233,690	89,714	165,268	63,447
หมู่ที่ 2 ซับตะเคียน	184,271	19,479	9,771	116,875	330,396	114,094	63,498	21,927
หมู่ที่ 3 ไปงเกตู	336,817	51,183	8,467	18,214	414,681	155,993	132,799	49,956
หมู่ที่ 4 ไปงมะนาว	421,764	11,639	2,533	2,153	438,089	134,223	287,738	88,158
หมู่ที่ 5 วังยาง	380,581	34,419	8,070	32,558	455,628	178,109	476,977	186,455
หมู่ที่ 6 ซับแหว	514,344	128,170	75,683	94,124	812,321	282,720	464,001	161,491
หมู่ที่ 7 ซับใหญ่	196,815	64,772	28,519	10,156	300,262	98,789	269,401	88,636
หมู่ที่ 8 ซับขาม	678,393	68,143	5,507	14,018	766,061	284,102	295,929	109,748
หมู่ที่ 9 ซับน้อยใต้	314,215	36,272	7,785	141	358,414	106,300	277,921	82,427
หมู่ที่ 10 ปฎิรูป	437,143	93,214	12,006	2,929	545,291	272,646	379,700	189,850
หมู่ที่ 11 วังสมบุญรณ	166,629	3,190	2,741	69,138	241,698	90,442	114,682	42,913
หมู่ที่ 12 ซับสมบุญรณ	794,618	20,735	15,471	106,794	937,618	400,994	352,397	150,711
หมู่ที่ 13 ทรัพย์นิยม	244,959	17,783	5,145	3,603	271,490	107,004	57,024	22,475
หมู่ที่ 14 เกษตรก้าวหน้า	3,107,502	102,302	8,540	34,755	3,253,098	985,224	1,658,766	502,369
หมู่ที่ 15 ซับสุวรรณ	148,584	38,938	-	23,628	211,150	64,140	46,602	14,156



บทที่ 3

สถานภาพของทรัพยากรธรรมชาติ

การศึกษาสถานภาพของทรัพยากรธรรมชาติในพื้นที่ตำบลซับสนุ่น อำเภอมวกเหล็ก จังหวัดสระบุรี ได้แก่ ทรัพยากรป่าไม้ ทรัพยากรน้ำ และทรัพยากรดิน ซึ่งเป็นทรัพยากรกายภาพที่สำคัญต่อการทำการเกษตร ดังนั้นจึงจำเป็นต้องทราบว่าทรัพยากรธรรมชาติแต่ละชนิดปัจจุบันมีสถานะอย่างไร เพื่อใช้เป็นข้อมูลประกอบการวางแผนการใช้ที่ดินซึ่งจะนำไปสู่การกำหนดแผนงาน โครงการ กิจกรรม รวมถึงมาตรการต่าง ๆ เพื่อการพัฒนาพื้นที่อย่างมีประสิทธิภาพต่อไป โดยมีรายละเอียดดังนี้

3.1 ทรัพยากรป่าไม้

3.1.1 ป่าไม้ตามกฎหมายและมติคณะรัฐมนตรี

1) ป่าอนุรักษ์ ไม่พบพื้นที่ป่าอนุรักษ์ (เขตอุทยานแห่งชาติ เขตรักษาพันธุ์สัตว์ป่า เขตวนอุทยาน เขตห้ามล่าสัตว์ป่า) ในพื้นที่

2) ป่าสงวนแห่งชาติ ได้มีการจำแนกเขตการใช้ประโยชน์ทรัพยากรและที่ดินป่าไม้ในพื้นที่ป่าสงวนแห่งชาติตามมติคณะรัฐมนตรี วันที่ 10 มีนาคม 2535 และ 17 มีนาคม 2535 แบ่งออกเป็น 3 เขต ประกอบด้วย เขตพื้นที่ป่าเพื่อการอนุรักษ์ (Zone C) เขตพื้นที่ป่าเพื่อเศรษฐกิจ (Zone E) และเขตพื้นที่ป่าที่เหมาะสมต่อการเกษตร (Zone A) จากการวิเคราะห์ข้อมูลพบพื้นที่ป่าจำแนกเขตการใช้ประโยชน์ทรัพยากรที่ดินและป่าไม้ในพื้นที่ป่าสงวนแห่งชาติตามมติคณะรัฐมนตรีในพื้นที่ ได้แก่

(1) เขตพื้นที่ป่าเพื่อการอนุรักษ์ (Zone C) เนื้อที่ 4,177 ไร่

(2) เขตพื้นที่ป่าเพื่อเศรษฐกิจ (Zone E) เนื้อที่ 10,103 ไร่

3.1.2 **ชั้นคุณภาพลุ่มน้ำ** (มติคณะรัฐมนตรี วันที่ 28 พฤษภาคม 2528) จากการวิเคราะห์ข้อมูล พบชั้นคุณภาพลุ่มน้ำในพื้นที่ ได้แก่

(1) พื้นที่ลุ่มน้ำชั้นที่ 1A เนื้อที่ 4,540 ไร่

(2) พื้นที่ลุ่มน้ำชั้นที่ 1B เนื้อที่ 2,724 ไร่

(3) พื้นที่ลุ่มน้ำชั้นที่ 2 เนื้อที่ 4,269 ไร่

(4) พื้นที่ลุ่มน้ำชั้นที่ 3 เนื้อที่ 8,798 ไร่

(5) พื้นที่ลุ่มน้ำชั้นที่ 4 เนื้อที่ 17,268 ไร่

(6) พื้นที่ลุ่มน้ำชั้นที่ 5 เนื้อที่ 28,271 ไร่

ทั้งนี้ เนื้อที่ดังกล่าวข้างต้นคำนวณด้วยระบบสารสนเทศภูมิศาสตร์ เป็นเนื้อที่เบื้องต้นเท่านั้น ไม่สามารถใช้อ้างอิงได้ทางกฎหมาย



3.2 ทรัพยากรน้ำ

3.2.1 ปริมาณน้ำฝน พบว่าในพื้นที่ตำบลซับสนุ่น มีปริมาณน้ำฝนเฉลี่ยในคาบ 30 ปี (พ.ศ. 2536-2565) 1,188.7 มิลลิเมตรต่อปี

3.2.2 น้ำผิวดิน หมายถึง แม่น้ำลำคลอง หนอง บึง ทะเลสาบ อ่างเก็บ และแหล่งน้ำสาธารณะอื่นๆ ที่อยู่ภายในผืนแผ่นดิน ในพื้นที่ตำบลซับสนุ่น มีรายละเอียดของแหล่งน้ำผิวดินดังนี้

แหล่งน้ำผิวดินธรรมชาติ ได้แก่ คลองลำท่าควาย ฝายน้ำล้น ห้วยไทย ห้วยน้ำซับ ห้วยบง ห้วยแพน ห้วยยาง ห้วยยายไทย ห้วยลาด ห้วยหล่ม ห้วยหิน และห้วยใหญ่

3.2.3 จากฐานข้อมูลน้ำบาดาลของกรมทรัพยากรน้ำบาดาล (2566) พบว่า ตำบลซับสนุ่น มีจำนวนบ่อบาดาลราชการจำนวน 88 บ่อ และจำนวน บ่อบาดาลเอกชนจำนวน 1 บ่อ

3.3 ทรัพยากรดิน

ทรัพยากรดินในพื้นที่ตำบลซับสนุ่น อำเภอมวกเหล็ก จังหวัดสระบุรี พบหน่วยแผนที่ดินทั้งหมด 28 หน่วยแผนที่ดิน และหน่วยพื้นที่เบ็ดเตล็ด 3 หน่วยแผนที่ ดิน ดังนี้

3.3.1 ดินในพื้นที่ดอน มี 28 หน่วยแผนที่ดิน ได้แก่

1) หน่วยแผนที่ดิน Bg-hb-clB ดินบ้านจ้องที่มีความอึดตัวเบสสูง มีเนื้อดินบนเป็นดินร่วนปนดินเหนียว ความลาดชัน 2-5 เปอร์เซ็นต์ มีเนื้อที่ 235 ไร่ หรือร้อยละ 0.36 ของเนื้อที่ตำบล

2) หน่วยแผนที่ดิน Bg-hb,br-clB ดินบ้านจ้องที่มีความอึดตัวเบสสูงและเป็นดินสีน้ำตาล มีเนื้อดินบนเป็นดินร่วนปนดินเหนียว ความลาดชัน 2-5 เปอร์เซ็นต์ มีเนื้อที่ 193 ไร่ หรือร้อยละ 0.29 ของเนื้อที่ตำบล

3) หน่วยแผนที่ดิน DL-clB ชุดดินดงลาน มีเนื้อดินบนเป็นดินร่วนปนดินเหนียว ความลาดชัน 2-5 เปอร์เซ็นต์ มีเนื้อที่ 666 ไร่ หรือร้อยละ 1.01 ของเนื้อที่ตำบล

4) หน่วยแผนที่ดิน DL-gclB ชุดดินดงลาน มีเนื้อดินบนเป็นดินร่วนปนดินเหนียวปนกรวด ความลาดชัน 2-5 เปอร์เซ็นต์ มีเนื้อที่ 7 ไร่ หรือร้อยละ 0.01 ของเนื้อที่ตำบล

5) หน่วยแผนที่ดิน DL-gclB-RL หน่วยเชิงซ้อนของชุดดินดงลาน มีเนื้อดินบนเป็นดินร่วนปนดินเหนียวปนกรวด ความลาดชัน 2-5 เปอร์เซ็นต์ กับที่ดินเต็มไปด้วยก้อนหิน มีเนื้อที่ 628 ไร่ หรือร้อยละ 0.95 ของเนื้อที่ตำบล

6) หน่วยแผนที่ดิน DL-gclC-RL หน่วยเชิงซ้อนของชุดดินดงลาน มีเนื้อดินบนเป็นดินร่วนปนดินเหนียวปนกรวด ความลาดชัน 5-12 เปอร์เซ็นต์ กับที่ดินเต็มไปด้วยก้อนหิน มีเนื้อที่ 1,343 ไร่ หรือร้อยละ 2.04 ของเนื้อที่ตำบล



- 7) หน่วยแผนที่ดิน DL-gcD-RL หน่วยเชิงซ้อนของชุดดินดงลาน มีเนื้อดินบนเป็นดินร่วนปนดินเหนียวปนกรวด ความลาดชัน 12-20 เปอร์เซ็นต์ กับที่ดินเต็มไปด้วยก้อนหิน มีเนื้อที่ 309 ไร่ หรือร้อยละ 0.47 ของเนื้อที่ตำบล
- 8) หน่วยแผนที่ดิน Hs-clB ชุดดินหินซ้อน มีเนื้อดินบนเป็นดินร่วนปนดินเหนียว ความลาดชัน 2-5 เปอร์เซ็นต์ มีเนื้อที่ 1,217 ไร่ หรือร้อยละ 1.85 ของเนื้อที่ตำบล
- 9) หน่วยแผนที่ดิน Hs-clC ชุดดินหินซ้อน มีเนื้อดินบนเป็นดินร่วนปนดินเหนียว ความลาดชัน 5-12 เปอร์เซ็นต์ มีเนื้อที่ 1,619 ไร่ หรือร้อยละ 2.46 ของเนื้อที่ตำบล
- 10) หน่วยแผนที่ดิน Hs-clD ชุดดินหินซ้อน มีเนื้อดินบนเป็นดินร่วนปนดินเหนียว ความลาดชัน 12-20 เปอร์เซ็นต์ มีเนื้อที่ 45 ไร่ หรือร้อยละ 0.07 ของเนื้อที่ตำบล
- 11) หน่วยแผนที่ดิน Hs-md-clB ดินหินซ้อนที่เป็นดินลิกปานกลาง มีเนื้อดินบนเป็นดินร่วนปนดินเหนียว ความลาดชัน 2-5 เปอร์เซ็นต์ มีเนื้อที่ 129 ไร่ หรือร้อยละ 0.20 ของเนื้อที่ตำบล
- 12) หน่วยแผนที่ดิน Hs-md-clC ดินหินซ้อนที่เป็นดินลิกปานกลาง มีเนื้อดินบนเป็นดินร่วนปนดินเหนียว ความลาดชัน 5-12 เปอร์เซ็นต์ มีเนื้อที่ 699 ไร่ หรือร้อยละ 1.06 ของเนื้อที่ตำบล
- 13) หน่วยแผนที่ดิน Hs-clB-RL หน่วยเชิงซ้อนของชุดดินหินซ้อน มีเนื้อดินบนเป็นดินร่วนปนดินเหนียว ความลาดชัน 2-5 เปอร์เซ็นต์ กับที่ดินเต็มไปด้วยก้อนหิน มีเนื้อที่ 29 ไร่ หรือร้อยละ 0.04 ของเนื้อที่ตำบล
- 14) หน่วยแผนที่ดิน Lb-clB ชุดดินลพบุรี มีเนื้อดินบนเป็นดินร่วนปนดินเหนียว ความลาดชัน 2-5 เปอร์เซ็นต์ มีเนื้อที่ 4,803 ไร่ หรือร้อยละ 7.29 ของเนื้อที่ตำบล
- 15) หน่วยแผนที่ดิน Lb-md,br-clB ดินลพบุรีที่เป็นดินลิกปานกลางและเป็นดินสีน้ำตาล มีเนื้อดินบนเป็นดินร่วนปนดินเหนียว ความลาดชัน 2-5 เปอร์เซ็นต์ มีเนื้อที่ 260 ไร่ หรือร้อยละ 0.40 ของเนื้อที่ตำบล
- 16) หน่วยแผนที่ดิน Ml-gcC ชุดดินมวกเหล็ก มีเนื้อดินบนเป็นดินร่วนปนดินเหนียวปนกรวด ความลาดชัน 5-12 เปอร์เซ็นต์ มีเนื้อที่ 2,011 ไร่ หรือร้อยละ 3.05 ของเนื้อที่ตำบล
- 17) หน่วยแผนที่ดิน Ml-gcD ชุดดินมวกเหล็ก มีเนื้อดินบนเป็นดินร่วนปนดินเหนียวปนกรวด ความลาดชัน 12-20 เปอร์เซ็นต์ มีเนื้อที่ 163 ไร่ หรือร้อยละ 0.25 ของเนื้อที่ตำบล
- 18) หน่วยแผนที่ดิน Pc-cB ชุดดินปากช่อง มีเนื้อดินบนเป็นดินเหนียว ความลาดชัน 2-5 เปอร์เซ็นต์ มีเนื้อที่ 1,203 ไร่ หรือร้อยละ 1.83 ของเนื้อที่ตำบล
- 19) หน่วยแผนที่ดิน Pc-clA ชุดดินปากช่อง มีเนื้อดินบนเป็นดินร่วนปนดินเหนียว ความลาดชัน 0-2 เปอร์เซ็นต์ มีเนื้อที่ 17,166 ไร่ หรือร้อยละ 26.06 ของเนื้อที่ตำบล
- 20) หน่วยแผนที่ดิน Pc-clB ชุดดินปากช่อง มีเนื้อดินบนเป็นดินร่วนปนดินเหนียว ความลาดชัน 2-5 เปอร์เซ็นต์ มีเนื้อที่ 13 ไร่ หรือร้อยละ 0.02 ของเนื้อที่ตำบล



- 21) หน่วยแผนที่ดิน Tk-md-clA ดินตาคลีที่เป็นดินลิกปานกลาง มีเนื้อดินบนเป็นดินร่วนปนดินเหนียว ความลาดชัน 0-2 เปอร์เซ็นต์ มีเนื้อที่ 325 ไร่ หรือร้อยละ 0.49 ของเนื้อที่ตำบล
- 22) หน่วยแผนที่ดิน Tw-clB ชุดดินทับทิม มีเนื้อดินบนเป็นดินร่วนปนดินเหนียว ความลาดชัน 2-5 เปอร์เซ็นต์ มีเนื้อที่ 7,332 ไร่ หรือร้อยละ 11.13 ของเนื้อที่ตำบล
- 23) หน่วยแผนที่ดิน Wi-clB ชุดดินวังไทร มีเนื้อดินบนเป็นดินร่วนปนดินเหนียว ความลาดชัน 2-5 เปอร์เซ็นต์ มีเนื้อที่ 635 ไร่ หรือร้อยละ 0.96 ของเนื้อที่ตำบล
- 24) หน่วยแผนที่ดิน Wi-clC ชุดดินวังไทร มีเนื้อดินบนเป็นดินร่วนปนดินเหนียว ความลาดชัน 5-12 เปอร์เซ็นต์ มีเนื้อที่ 404 ไร่ หรือร้อยละ 0.61 ของเนื้อที่ตำบล
- 25) หน่วยแผนที่ดิน Wi-br-clA ดินวังไทรที่เป็นดินสีน้ำตาล มีเนื้อดินบนเป็นดินร่วนปนดินเหนียว ความลาดชัน 0-2 เปอร์เซ็นต์ มีเนื้อที่ 2,224 ไร่ หรือร้อยละ 3.38 ของเนื้อที่ตำบล
- 26) หน่วยแผนที่ดิน Wi-br-clB ดินวังไทรที่เป็นดินสีน้ำตาล มีเนื้อดินบนเป็นดินร่วนปนดินเหนียว ความลาดชัน 2-5 เปอร์เซ็นต์ มีเนื้อที่ 1,540 ไร่ หรือร้อยละ 2.34 ของเนื้อที่ตำบล
- 27) หน่วยแผนที่ดิน Ws-clB ชุดดินวังสะพุง มีเนื้อดินบนเป็นดินร่วนปนดินเหนียว ความลาดชัน 2-5 เปอร์เซ็นต์ มีเนื้อที่ 554 ไร่ หรือร้อยละ 0.84 ของเนื้อที่ตำบล
- 28) หน่วยแผนที่ดิน Ws-clC ชุดดินวังสะพุง มีเนื้อดินบนเป็นดินร่วนปนดินเหนียว ความลาดชัน 5-12 เปอร์เซ็นต์ มีเนื้อที่ 534 ไร่ หรือร้อยละ 0.81 ของเนื้อที่ตำบล

3.3.2 พื้นที่เบ็ดเตล็ด มี 3 หน่วยแผนที่ ได้แก่

- 1) หน่วยแผนที่ RC ที่ดินหินพื้นโคลน มีเนื้อที่ 1,433 ไร่ หรือร้อยละ 2.18 ของเนื้อที่ตำบล
- 2) หน่วยแผนที่ SC พื้นที่ลาดชันเชิงซ้อน มีเนื้อที่ 18,023 ไร่ หรือร้อยละ 27.36 ของเนื้อที่ตำบล
- 3) หน่วยแผนที่ W พื้นที่น้ำ มีเนื้อที่ 128 ไร่ หรือร้อยละ 0.19 ของเนื้อที่ตำบล

ปัญหาทรัพยากรดินทางการเกษตรตามสภาพธรรมชาติในพื้นที่ พบปัญหาดินต้น มีเนื้อที่ 7,364 ไร่ หรือร้อยละ 11.18 ของเนื้อที่ตำบล ได้แก่ ชุดดินหินซ้อน (Hs) ชุดดินมวกเหล็ก (MU) หน่วยเชิงซ้อนของชุดดินดงลานกับที่ดินเต็มไปด้วยก้อนหิน (DL-RL) และหน่วยเชิงซ้อนของชุดดินหินซ้อนกับที่ดินเต็มไปด้วยก้อนหิน (Hs-RL)

รายละเอียดของสมบัติดิน ตำบลซับสนุ่น อำเภอมวกเหล็ก จังหวัดสระบุรี ดังแสดงในตารางที่ 3-1 และแผนที่แสดงในลักษณะของชุดดิน (รูปที่ 3-1)



แผนการใช้ที่ดินตำบลซับสนุ่น อำเภอมวกเหล็ก จังหวัดสระบุรี

ตารางที่ 3-1 สมบัติดิน ตำบลซับสนุ่น อำเภอมวกเหล็ก จังหวัดสระบุรี

หน่วยแผนที่ดิน	ความลาดชัน (%)	ความลึก (ซม.)	การระบายน้ำ	ความอุดมสมบูรณ์ของดิน	ความจุแลกเปลี่ยนแคตไอออน (cmol/kg)	ความอึดตัวของดิน (%)	ปฏิกิริยาดิน		ค่าการนำไฟฟ้า (dS/m)	ความลึกของชั้นจาโรไซด์ (ซม.)	เนื้อที่	
							ดินบน	ดินล่าง			ไร่	ร้อยละ
Bg-hb,br-clB	2-5	>150	ดี	ปานกลาง	<10	35-75	5.5-6.5	6.5-8.0	<2	-	193	0.29
Bg-hb-clB	2-5	>150	ดี	ปานกลาง	<10	35-75	5.5-6.5	6.5-8.0	<2	-	235	0.36
Dl-clB	2-5	>150	ดีปานกลางถึงค่อนข้างเลว	ปานกลาง	>20	>75	6.5-8.0	8.0-8.5	<2	-	666	1.01
Dl-gclB	2-5	>150	ดีปานกลางถึงค่อนข้างเลว	ปานกลาง	>20	>75	6.5-8.0	8.0-8.5	<2	-	7	0.01
Dl-gclB-RL	2-5	>150	ดีปานกลางถึงค่อนข้างเลว	ปานกลาง	>20	>75	6.5-8.0	8.0-8.5	<2	-	628	0.95
Dl-gclC-RL	5-12	>150	ดีปานกลางถึงค่อนข้างเลว	ปานกลาง	>20	>75	6.5-8.0	8.0-8.5	<2	-	1,343	2.04
Dl-gclD-RL	12-20	>150	ดีปานกลางถึงค่อนข้างเลว	ปานกลาง	>20	>75	6.5-8.0	8.0-8.5	<2	-	309	0.47
Hs-clB	2-5	0-50	ดี	ปานกลาง	10-20	>75	6.5-8.0	6.5-8.5	<2	-	1,217	1.85
Hs-clB-RL	2-5	0-50	ดี	ปานกลาง	10-20	>75	6.5-8.0	6.5-8.5	<2	-	29	0.04
Hs-clC	5-12	0-50	ดี	ปานกลาง	10-20	>75	6.5-8.0	6.5-8.5	<2	-	1,619	2.46
Hs-clD	12-20	0-50	ดี	ปานกลาง	10-20	>75	6.5-8.0	6.5-8.5	<2	-	45	0.07



แผนการใช้ที่ดินตำบลซับสนุ่น อำเภอมวกเหล็ก จังหวัดสระบุรี

ตารางที่ 3-1 (ต่อ)

หน่วยแผนที่ดิน	ความลาดชัน (%)	ความลึก (ซม.)	การระบายน้ำ	ความอุดมสมบูรณ์ของดิน	ความจุแลกเปลี่ยนแคตไอออน (cmol/kg)	ความอึดตัวเบส (%)	ปฏิกิริยาดิน		ค่าการนำไฟฟ้า (dS/m)	ความลึกของชั้นจาโรไซด์ (ซม.)	เนื้อที่	
							ดินบน	ดินล่าง			ไร่	ร้อยละ
Hs-md-clC	5-12	50-100	ดี	ปานกลาง	10-20	>75	6.5-8.0	6.5-8.5	<2	-	699	1.06
Lb-clB	2-5	>150	ดี	สูง	>20	>75	6.5-8.0	6.5-8.5	<2	-	4,803	7.29
Lb-md,br-clB	2-5	50-100	ดี	สูง	>20	>75	6.5-8.0	6.5-8.5	<2	-	260	0.40
ML-gclC	5-12	25-50	ดี	ปานกลาง	10-20	35-75	5.5-7.0	5.5-6.5	<2	-	2,011	3.05
ML-gclD	12-20	25-50	ดี	ปานกลาง	10-20	35-75	5.5-7.0	5.5-6.5	<2	-	163	0.25
Pc-clB	2-5	>150	ดี	ปานกลาง	<10	<35	6.0-7.0	4.5-5.5	<2	-	1,203	1.83
Pc-clA	0-2	>150	ดี	ปานกลาง	<10	<35	6.0-7.0	4.5-5.5	<2	-	17,166	26.06
Pc-clB	2-5	>150	ดี	ปานกลาง	<10	<35	6.0-7.0	4.5-5.5	<2	-	13	0.02
Tk-md-clA	0-2	50-100	ดี	สูง	>20	>75	7.0-8.0	7.0-8.5	<2	-	325	0.49
Tw-clB	2-5	50-100	ดีถึงดีปานกลาง	ปานกลาง	>20	>75	6.0-7.0	6.0-8.0	<2	-	7,332	11.13
Wi-br-clA	0-2	>150	ดีปานกลาง	ปานกลาง	10-20	35-75	5.5-6.0	5.5-6.5	<2	-	2,224	3.38
Wi-br-clB	2-5	>150	ดีปานกลาง	ปานกลาง	10-20	35-75	5.5-6.0	5.5-6.5	<2	-	1,540	2.34
Wi-clB	2-5	>150	ดีปานกลาง	ปานกลาง	10-20	35-75	5.5-6.0	5.5-6.5	<2	-	635	0.96
Wi-clC	5-12	>150	ดีปานกลาง	ปานกลาง	10-20	35-75	5.5-6.0	5.5-6.5	<2	-	404	0.61
Ws-clB	2-5	50-100	ดี	ปานกลาง	10-20	35-75	6.0-7.0	5.5-7.0	<2	-	554	0.84
Ws-clC	5-12	50-100	ดี	ปานกลาง	10-20	35-75	6.0-7.0	5.5-7.0	<2	-	534	0.81
RC	-	-	-	-	-	-	-	-	-	-	1,433	2.18
SC	>35	-	-	-	-	-	-	-	-	-	18,023	27.36
W	-	-	-	-	-	-	-	-	-	-	128	0.19
รวมทั้งหมด											65,870	100.00

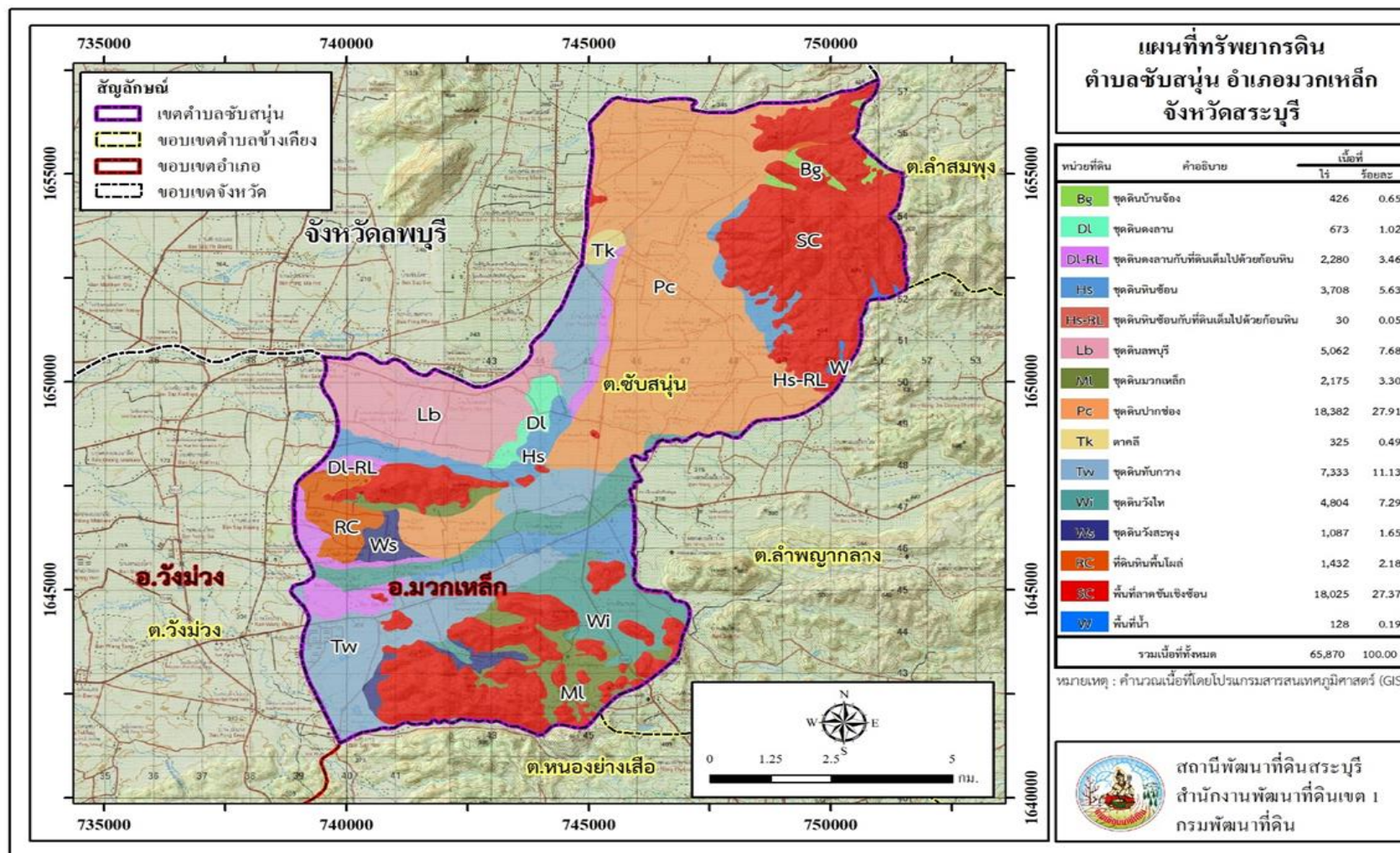
หมายเหตุ: 1. *หมายเหตุ หน่วยแผนที่ดินที่มีความอุดมสมบูรณ์ของดินต่างจากหน่วยแผนที่เดียวกัน

2. เนื้อที่คำนวณด้วยระบบสารสนเทศภูมิศาสตร์

ที่มา: กองสำรวจและวิจัยทรัพยากรดิน (2566)



แผนการใช้ที่ดินตำบลซับสนุ่น อำเภอมากเหล็ก จังหวัดสระบุรี



รูปที่ 3-1 ทรัพยากรดิน ตำบลซับสนุ่น อำเภอมากเหล็ก จังหวัดสระบุรี



บทที่ 4

กระบวนการมีส่วนร่วมของชุมชน (Participatory Rural Appraisal : PRA)

4.1 การวิเคราะห์ผลจากการจัดทำกระบวนการมีส่วนร่วมของชุมชน (PRA)

การวิเคราะห์ผลจากการจัดทำกระบวนการมีส่วนร่วมของชุมชน (PRA) เมื่อวันที่ 29 มิถุนายน 2566 มีสาระสำคัญสรุปได้ดังนี้

4.1.1 ปัญหาหลักของตำบลซับสนุ่น คือ

- 1) ดินเหนียวลึกลับความอุดมสมบูรณ์ต่ำ มีบางส่วนเป็นเหนียวจัดมีปฏิกิริยาเป็นด่างสูง
- 2) บางส่วนของพื้นที่ที่มีความลาดชัน พบดินตื้นปนเศษหิน
- 3) ขาดแคลนแหล่งน้ำเพื่อการเกษตร
- 4) ต้นทุนการผลิตทางการเกษตรสูง ราคาผลผลิตตกต่ำ
- 5) ขาดแคลนแรงงานฝีมือภาคเกษตร ขาดแคลนเทคโนโลยีด้านการเกษตร
- 6) ปัญหาสารเคมีตกค้างในพื้นที่เกษตรและมีการปนเปื้อนผลผลิตทางการเกษตร
- 7) ปัญหาภัยแล้ง-ฝนทิ้งช่วง
- 8) เกษตรกรขาดความรู้ในการประกอบอาชีพการเกษตร การจัดการพื้นที่ที่

เหมาะสม

4.1.2 ความต้องการของชุมชน เกษตรกร และตำบลซับสนุ่น มีความต้องการ 6 ประการ คือ

- 1) แก้ปัญหาดินมีความอุดมสมบูรณ์ต่ำและดินเหนียวจัดมีปฏิกิริยาเป็นด่างสูง
- 2) แก้ไขปัญหาพื้นที่ที่มีความลาดชัน พบดินตื้นปนเศษหิน
- 3) แก้ไขปัญหาขาดแคลนแหล่งน้ำเพื่อการเกษตร ปัญหาภัยแล้ง-ฝนทิ้งช่วง
- 4) แก้ปัญหาต้นทุนการผลิตทางการเกษตรสูง และราคาผลผลิตตกต่ำ
- 5) เพิ่มคุณภาพผลผลิต ให้มีมาตรฐานตรงตามความต้องการของตลาด
- 6) เกษตรกรขาดความรู้ในการประกอบอาชีพการเกษตร การจัดการพื้นที่ที่เหมาะสม

ผลจากการจัดทำกระบวนการมีส่วนร่วมของชุมชน (PRA) ได้นำมาวิเคราะห์ร่วมกับปัญหาด้านกายภาพ โดยระบบ DPSIR มีรายละเอียดดังนี้



1) แรงขับเคลื่อน (Driver) มี 7 ประการ คือ

- 1.1) ดินเสื่อมโทรม ความอุดมสมบูรณ์ต่ำ
- 1.2) ขาดแคลนแหล่งน้ำเพื่อการเกษตร
- 1.3) ต้นทุนการผลิตสูง
- 1.4) ราคาผลผลิตตกต่ำ
- 1.5) สารเคมีตกค้างในดินและผลผลิต
- 1.6) เกษตรกรขาดความรู้ในการประกอบอาชีพการเกษตร
- 1.7) ขาดแคลนแรงงานภาคเกษตร

2) แรงกดดัน (Pressure) ที่เกิดจากปัจจัยขับเคลื่อน มี 7 ประการ คือ

- 2.1) การปรับปรุงบำรุงดิน
- 2.2) การจัดหาแหล่งน้ำเพื่อการเกษตร
- 2.3) ความต้องการน้ำเพื่อการเกษตรเพิ่มขึ้น
- 2.4) การลดต้นทุนการผลิต
- 2.5) การเพิ่มคุณภาพผลผลิตให้ตรงตามความต้องการของตลาด
- 2.6) การทำเกษตรอินทรีย์ หรือเกษตรปลอดภัย
- 2.7) ส่งเสริมการใช้เทคโนโลยีที่เหมาะสมเพื่อทดแทนแรงงานจากคน

3) สถานะ (State) ที่เกิดแรงกดดัน มี 6 ประการ คือ

- 3.1) ความเสื่อมโทรมของดินทางกายภาพ/เคมี/ชีวภาพ
- 3.2) การขาดแคลนแหล่งน้ำเพื่อการเกษตร
- 3.3) ต้นทุนการผลิตพืชสูง จากค่าปุ๋ยเคมี สารเคมีกำจัดศัตรูพืช
- 3.4) ผลผลิตมีคุณภาพไม่ตรงตามความต้องการของตลาด ผลผลิตไม่ได้มาตรฐาน
- 3.5) พื้นที่ป่าและแหล่งน้ำในชุมชนเสื่อมโทรม
- 3.6) ค่าแรงมีราคาแพง

4) ผลกระทบ (Impact) ที่ปรากฏในพื้นที่ มี 6 ประการ คือ

- 4.1) ปัญหาทรัพยากรธรรมชาติ ดินและน้ำเสื่อมโทรม
- 4.2) ขาดแคลนแหล่งน้ำในการทำเกษตร
- 4.3) แหล่งน้ำที่มีอยู่ตื้นเขินจากตะกอน
- 4.4) ผลผลิตพืชมีคุณภาพต่ำ ลงทุนสูง
- 4.5) รายได้ทางการเกษตรน้อย ไม่เพียงพอต่อค่าครองชีพ
- 4.6) มีปัญหาด้านสุขภาพและคุณภาพชีวิตตกต่ำ



5) การตอบสนอง (Response) ของรัฐในอดีต ปัจจุบัน และในอนาคต มีดังนี้

อดีต-ปัจจุบัน

พื้นที่ดอน-ที่ลาดชัน

- 5.1) ปรับปรุงบำรุงดินด้วยพืชปุ๋ยสด การใช้ปุ๋ยอินทรีย์ น้ำหมักชีวภาพ
- 5.2) จัดตั้งกลุ่มเกษตรกรใช้สารอินทรีย์ทดแทนสารเคมีทางการเกษตร ลดพื้นที่เผาเศษวัสดุทางการเกษตร
- 5.3) บริการวิเคราะห์ดินเพื่อหาธาตุอาหารพืชพร้อมให้คำแนะนำการจัดการดิน พืช
- 5.4) ขุดสระเก็บน้ำโครงการแหล่งน้ำในไร่นานอกเขตชลประทาน
- 5.5) พัฒนาเครือข่ายหมอดินอาสา และ ยกระดับศูนย์ถ่ายทอดเทคโนโลยีการพัฒนาที่ดินเป็น ศูนย์ฝึกปฏิบัติการพัฒนาที่ดิน
- 5.6) จัดทำโครงการโรงเรียนเกษตรกรอินทรีย์ และยุวมอดิน
- 5.7) ส่งเสริมให้เกษตรกรปรับปรุงบำรุงดินด้วยพืชปุ๋ยสด การใช้ปุ๋ยอินทรีย์ ร่วมกับมีมาตรการจัดระบบอนุรักษ์ดินและน้ำอย่างเข้มข้น
- 5.8) จัดกิจกรรมตลาดสีเขียวเพื่อการแลกเปลี่ยนสินค้าเกษตรในชุมชนและพึ่งพาตนเอง ท้องเที่ยวเชิงเกษตร
- 5.9) มีการรวมกลุ่มเกษตรกรในการทำเกษตรแปลงใหญ่
- 5.10) ส่งเสริมการทำเกษตรผสมผสาน ตามแนวทางเกษตรพอเพียง

อนาคต

- 5.11 วางแผนการจัดการพื้นที่ที่เหมาะสมตามศักยภาพดิน/ที่ดิน และการพัฒนาทรัพยากรดิน/ที่ดินและน้ำ ที่เป็นระบบทั้งพื้นที่ตำบล
- 5.12 ประกาศเขตอนุรักษ์ดินและน้ำ เพิ่มพื้นที่ป่าชุมชน
- 5.13 เพิ่มพื้นที่แหล่งน้ำชุมชน และพัฒนาแหล่งน้ำเพิ่มให้มีศักยภาพ
- 5.14 ขับเคลื่อนชุมชนเกษตรอินทรีย์วิถีมวกเหล็ก

ดังมีรายละเอียดในรูปที่ 4-1



รูปที่ 4-1 การวิเคราะห์สถานการณ์โดยระบบ DPSIR ของตำบลซับสนุ่นอำเภอมวกเหล็ก จังหวัดสระบุรี



4.2 ระบบการปลูกพืชในปัจจุบัน

ตำบลซับสนุ่น อำเภอมวกเหล็ก มีการเพาะปลูกพืช ดังนี้

4.2.1 พื้นที่ลุ่ม

1) ข้าวนาปี และนาปรังเกษตรกรจะปลูกข้าวนาปีในช่วงฤดูฝน โดยจะปลูกระหว่างเดือนกรกฎาคมถึงเดือนสิงหาคมและจะเก็บเกี่ยวในช่วงเดือนพฤศจิกายนถึงธันวาคม ส่วนข้าวนาปรังจะปลูกช่วงเดือนพฤศจิกายนถึงธันวาคม และเก็บเกี่ยวช่วงกุมภาพันธ์ถึงมีนาคม พันธุ์ข้าวที่ปลูกได้แก่ ข้าว กข. 31 ข้าว กข. 57 และข้าวหอมจังหวัด

2) ไม้ผล ที่นิยมปลูกได้แก่ มะม่วง ก้อย มะพร้าว ไม้ผลผสมผสาน

4.2.2 พื้นที่ดอน

1) ข้าวโพดเลี้ยงสัตว์ เกษตรกรจะปลูกข้าวโพดเลี้ยงสัตว์ในช่วงฤดูฝนโดยปลูกตั้งแต่เดือนพฤษภาคมถึงสิงหาคม และเก็บเกี่ยวในช่วงเดือน สิงหาคมถึงเดือนพฤศจิกายน

2) อ้อย เกษตรกรจะปลูกอ้อยในช่วงฤดูฝนในช่วงเดือนมิถุนายนถึงสิงหาคม และเก็บเกี่ยวในช่วงเดือนมกราคมถึงมีนาคม โดยพันธุ์ที่ปลูกได้แก่ พันธุ์ขอนแก่น และขอนแก่น ๓

ชนิดพืช	ม.ค.	ก.พ.	มี.ค.	เม.ย.	พ.ค.	มิ.ย.	ก.ค.	ส.ค.	ก.ย.	ต.ค.	พ.ย.	ธ.ค.
บริเวณพื้นที่ดอน												
1.ข้าวโพดเลี้ยงสัตว์				←								→
2.มันสำปะหลัง	←			→		←						→
3.อ้อย	←			→		←						→
4.ไม้ผล	←											→
บริเวณพื้นที่มีความลาดชัน												
1.ข้าวโพดเลี้ยงสัตว์				←								→
2.ไม้ผล	←											→

รูปที่ 4-2 ระบบการปลูกพืชในปัจจุบัน ตำบลซับสนุ่น อำเภอมวกเหล็ก จังหวัดสระบุรี



บทที่ 5

การประเมินคุณภาพที่ดิน

5.1 หลักการประเมินคุณภาพที่ดินด้านกายภาพ

การประเมินคุณภาพที่ดินหรือการประเมินความเหมาะสมของที่ดิน สอดคล้องตามหลักการของ FAO Framework ค.ศ. 1983 ซึ่งการประเมินคุณภาพที่ดินด้านกายภาพ เป็นการประเมินศักยภาพของที่ดินว่าที่ดินนั้นๆ เหมาะสมมากหรือน้อยเพียงใดสำหรับการใช้ที่ดินประเภทต่าง ๆ หรือการปลูกพืชต่าง ๆ โดยพิจารณาจาก สภาพแวดล้อมที่มีผลต่อการเจริญเติบโตของพืช สมบัติดินที่ได้จำแนกไว้ในแต่ละตำบล ร่วมกับการจัดการพื้นที่ เช่น ระบบชลประทาน พื้นที่ยกทรง การจัดระบบอนุรักษ์ดินและน้ำ เป็นต้น และนอกจากนี้พิจารณาความต้องการปัจจัยต่อการปลูกพืชแต่ละชนิด สอดคล้องตามหลักการของ FAO ได้แก่ ความต้องการด้านพืช ความต้องการด้านการจัดการ ความต้องการด้านการอนุรักษ์ (บัณฑิตและ คำรณ, 2542) รายละเอียดดังตารางที่ 5-1

ระดับความเหมาะสมของที่ดินได้จากการสังเคราะห์ข้อมูลดิน การจัดการที่ดิน หรือดินที่มีลักษณะเฉพาะที่เกิดขึ้นตามสภาพภูมิประเทศ (ซึ่งจะเรียกรวมว่าหน่วยที่ดิน) ลักษณะภูมิอากาศ พิจารณาร่วมกับระดับความต้องการปัจจัยต่อการเจริญเติบโตของพืชแต่ละชนิด หลังจากนั้นดำเนินการประเมินคุณภาพที่ดิน ซึ่งสามารถจำแนกระดับความเหมาะสมของที่ดินได้เป็น 4 ชั้น ได้แก่ เหมาะสมสูง (S1) เหมาะสมปานกลาง (S2) เหมาะสมเล็กน้อย (S3) และไม่เหมาะสม (N) โดยที่

S1: ไม่มีข้อจำกัดด้านที่ดินตามปัจจัยที่ใช้พิจารณา

S2: มีข้อจำกัดด้านที่ดินที่แก้ไขได้ง่ายหรือข้อจำกัดอาจไม่ส่งผลกระทบต่อ การเจริญเติบโตของพืชอย่างชัดเจน

S3: มีข้อจำกัดด้านที่ดินที่แก้ไขได้ยาก ควรปรับเปลี่ยนการผลิตเป็นพืชชนิดอื่นหรือ กิจกรรมอื่น (ส่วนใหญ่เป็นลักษณะทางกายภาพ)

N: มีข้อจำกัดที่พัฒนาหรือปรับปรุงที่ดินได้ยากมาก หากจะดำเนินการพัฒนาหรือ ปรับปรุงต้องใช้ต้นทุนสูงหรือเครื่องจักรขนาดใหญ่ แนะนำให้ปรับเปลี่ยนการผลิต



ตารางที่ 5-1 ตัวอย่างการประเมินคุณภาพที่ดินด้านกายภาพของประเภทการใช้ประโยชน์ที่ดิน

คุณภาพที่ดิน (Land Quality)	คุณลักษณะที่ดินตัวแทน (Land Characteristics)	ระดับความ เหมาะสม (Land Suitability Rating)
1. ความเหมาะสมด้านความต้องการด้านพืช (Crop Requirements)		
1.1. การหยั่งลึกของรากพืช (r)	ความลึกของดิน	S1
1.2. ความชุ่มชื้นที่เป็นประโยชน์ต่อพืช (m)	ปริมาณน้ำฝนเฉลี่ยในรอบปี	S2m
1.3. ความเป็นประโยชน์ของออกซิเจน ต่อรากพืช (o)	สภาพการระบายน้ำของดิน	S2o
ความเหมาะสมรวมด้านความต้องการด้านพืช (Crop Requirements)		S2om
2. ความเหมาะสมด้านความต้องการด้านการจัดการ (Management Requirements)		
2.1. สภาพการเขตกรรม (k)	ชั้นความยากง่ายในการ เขตกรรม (ดินบน)	S1
2.2. ศักยภาพการใช้เครื่องจักรกล (w)	ความลาดชันของพื้นที่	S3w
ความเหมาะสมรวมด้านความต้องการด้านการจัดการ (Management Requirements)		S3w
3. ความเหมาะสมด้านความต้องการด้านการอนุรักษ์ (Conservation Requirements)		
3.1 ความเสียหายจากการกัดกร่อน (e)	ความลาดชันของพื้นที่	S3e
ความเหมาะสมรวมด้านความต้องการด้านการอนุรักษ์ (Conservation Requirements)		S3e
ความเหมาะสมด้านกายภาพของประเภทการใช้ประโยชน์ที่ดินใน แต่ละหน่วยที่ดินโดยรวม		S3ew



5.2 พืชเศรษฐกิจที่สำคัญของตำบล

พืชเศรษฐกิจหลักและพืชทางเลือกของตำบล ได้แก่ มันสำปะหลัง ข้าวโพดเลี้ยงสัตว์ อ้อยโรงงาน
แตงโม หนุ่ยเลี้ยงสัตว์

5.3 ระดับความเหมาะสมของที่ดิน

การประเมินคุณภาพที่ดินของพืชเศรษฐกิจหลักและพืชทางเลือก ตำบลซับสนุ่น อำเภอมวกเหล็ก
จังหวัดสระบุรี ได้ผลการประเมินคุณภาพที่ดินดังตารางที่ 5-2



ตารางที่ 5-2 ชั้นความเหมาะสมทางกายภาพของดิน ตำบลซับสนุ่น อำเภอมวกเหล็ก จังหวัดสระบุรี

หน่วยแผนที่ดิน	มันสำปะหลัง	ข้าวโพดเลี้ยงสัตว์	อ้อยโรงงาน	แตงโม	หญ้าเลี้ยงสัตว์
Bg-hb,br-clB	S2n	S2n	S2ns	S2n	S2n
Bg-hb-clB	S2n	S2n	S2ns	S2n	S2n
DL-clB	N	S3o	S2os	S3o	S2o
DL-gclB	N	S3o	S2os	S3o	S2o
DL-gclB-RL	N	S3o	S2os	N	N
DL-gclC-RL	N	S3o	S2eos	N	N
DL-gclD-RL	N	S3eo	S3e	N	N
Hs-clB	S3r	S3r	S3r	S3r	S2r
Hs-clB-RL	S3r	S3r	S3r	N	N
Hs-clC	S3r	S3r	S3r	S3r	S2r
Hs-clD	S3er	S3er	S3er	S3er	S2ewr
Hs-md-clB	S2r	S2r	S2rs	S2rn	S1
Hs-md-clC	S2er	S2er	S2ers	S2ern	S1
Lb-clB	S1	S1	S1	S1	S1
Lb-md,br-clB	S2r	S2r	S2r	S2r	S1
ML-gclC	S3r	S3r	S3r	S3r	S2r
ML-gclD	S3er	S3er	S3er	S3er	S2ewr
Pc-cB	S2n	S2n	S2ns	S2n	S2n
Pc-clA	S2n	S2n	S2ns	S2n	S2n
Pc-clB	S2n	S2n	S2ns	S2n	S2n
Tk-md-clA	S2r	S2r	S2r	S2r	S1
Tw-clB	S2ro	S2ro	S2ros	S2r	S1
Wi-br-clA	S2o	S2o	S2os	S2n	S1
Wi-br-clB	S2o	S2o	S2os	S2n	S1
Wi-clB	S2o	S2o	S2os	S2n	S1
Wi-clC	S2eo	S2eo	S2eos	S2en	S1



ตารางที่ 5-2 (ต่อ)

หน่วยแผนที่ดิน	มันสำปะหลัง	ข้าวโพดเลี้ยงสัตว์	อ้อยโรงงาน	แตงโม	หญ้าเลี้ยงสัตว์
Ws-clB	S2r	S2r	S2rs	S2rn	S1
Ws-clC	S2er	S2er	S2ers	S2ern	S1
SC	N	N	N	N	N

หมายเหตุ: * หมายถึง หน่วยแผนที่ดินที่มีความอุดมสมบูรณ์ของดินต่างจากหน่วยแผนที่ดินเดียวกัน

ความหมายของสัญลักษณ์แสดงข้อจำกัดชั้นความเหมาะสม

ระดับความเหมาะสม

S1: เหมาะสมสูง

S2: เหมาะสมปานกลาง

N: ไม่เหมาะสม

ข้อจำกัด

e: ความเสียหายจากการกัดกร่อน

n: ความจุในการดูดซับธาตุอาหาร

r: สภาพการหยั่งลึกของราก

s: การเป็นประโยชน์ของธาตุอาหาร



บทที่ 6

แผนการใช้ที่ดิน

6.1 การวิเคราะห์ข้อมูลเพื่อจัดทำแผนการใช้ที่ดินระดับตำบล

ตามที่กรมพัฒนาที่ดินได้จัดทำแผนปฏิบัติการราชการกรมพัฒนาที่ดินระยะ 5 ปี (พ.ศ. 2566-2570) เพื่อให้บรรลุตามวิสัยทัศน์ที่กำหนดไว้ คือ “เป็นองค์การอัจฉริยะทางดิน เพื่อขับเคลื่อนการใช้ที่ดินอย่างเหมาะสม 15 ล้านไร่ ภายในปี 2570” ซึ่งในส่วนของประเด็นการพัฒนาที่ 2 บริหารจัดการทรัพยากรดินและที่ดินด้วยชุดข้อมูลที่มีมูลค่าสูง ซึ่งมีเป้าหมาย คือ การนำชุดข้อมูลที่มีมูลค่าสูง ไปใช้ในการบริหารจัดการทางการเกษตร ในส่วนของตัวชี้วัด บริหารจัดการทรัพยากรดินและที่ดินบนพื้นฐานของชุดข้อมูลที่มีมูลค่าสูง (High Value Dataset) ร้อยละ 100 กลยุทธ์ที่ 2 ยุทธศาสตร์แผนการใช้ที่ดินไปสู่การปฏิบัติ ได้กำหนดให้ ร้อยละของแผนการใช้ที่ดินระดับตำบลที่จัดทำแล้วเสร็จทั่วประเทศ ภายในปี 2570 (ไม่น้อยกว่า ร้อยละ 80) เป็นตัวชี้วัดหนึ่งของกลยุทธ์ดังกล่าว

การวางแผนการใช้ที่ดินระดับตำบล เป็นการวางกรอบและนโยบายการการพัฒนาพื้นที่ให้เกิดการใช้ที่ดินอย่างสมดุลและยั่งยืน ซึ่งจะมีความละเอียดและเฉพาะเจาะจงมากกว่าแผนการใช้ที่ดินระดับประเทศ ที่ใช้เป็นกรอบนโยบายการพัฒนาพื้นที่ระดับประเทศ เป็นการกำหนดแนวทางใช้ที่ดินให้ตรงกับศักยภาพโดยเฉพาะทางด้านเกษตรกรรม และนำไปสู่การกำหนดแผนงาน โครงการ กิจกรรม ที่มีความสอดคล้องกับสภาพพื้นที่ ทั้งนี้การใช้ขอบเขตการปกครองในระดับตำบลจะนำไปสู่การพัฒนาเชิงพื้นที่ที่มีเป้าหมายและทิศทางสอดคล้องตามบริบทของแต่ละตำบล และมีผู้รับผิดชอบโดยตรง คือ องค์กรปกครองส่วนท้องถิ่น ซึ่งแผนการใช้ที่ดินในระดับที่ใหญ่กว่านี้อาจไม่สามารถนำมาใช้ปฏิบัติงานในระดับพื้นที่ได้อย่างเป็นรูปธรรมเนื่องจากเป็นแผนงานสำหรับนำไปใช้ปฏิบัติงานเชิงนโยบายและยุทธศาสตร์ในภาพรวม

ทั้งนี้แผนการใช้ที่ดินเป็นผลที่ได้จากการวิเคราะห์ข้อมูลทางด้านกายภาพ เศรษฐกิจ และสังคม โดยได้นำฐานข้อมูลที่ได้จากการรวบรวมข้อมูลทุติยภูมิ และข้อมูลปฐมภูมิจากการสำรวจภาคสนาม การศึกษาด้านกายภาพ ได้จาก การวิเคราะห์สถานภาพของทรัพยากรธรรมชาติ อาทิ ทรัพยากรดิน ทรัพยากรน้ำ และทรัพยากรป่าไม้ร่วมกับการพิจารณาลักษณะการใช้ประโยชน์ที่ดิน ข้อกฎหมายที่เกี่ยวข้องกับพื้นที่ในเขตป่าไม้ตามกฎหมาย เช่น เขตรักษาพันธุ์สัตว์ป่า เขตอุทยานแห่งชาติ เขตป่าสงวนแห่งชาติ และนโยบายของรัฐที่เกี่ยวข้องกับพื้นที่ที่มีมติคณะรัฐมนตรีเกี่ยวกับการใช้ที่ดิน มติคณะรัฐมนตรีเรื่องการจำแนกการใช้ประโยชน์ที่ดินในพื้นที่ป่าไม้ในเขตป่าสงวนแห่งชาติ เป็นต้น ประกอบกับการพิจารณาจากทิศทางตามกรอบนโยบายที่เกี่ยวข้องกับการกำหนดเขตการใช้ที่ดินภายใน



พื้นที่ตำบล เช่น ยุทธศาสตร์ของจังหวัด ร่วมกับความต้องการของท้องถิ่น สามารถกำหนดแนวทางการใช้ที่ดินตามศักยภาพของทรัพยากร เพื่อการรักษาคุณภาพของลักษณะทางนิเวศวิทยาและการอนุรักษ์ทรัพยากรธรรมชาติ โดยคำนึงถึงสภาพทางเศรษฐกิจและสังคมของชุมชนในพื้นที่ ซึ่งข้อมูลนี้ส่วนหนึ่งได้มาจากการวิเคราะห์ชุมชนแบบมีส่วนร่วม (PRA) ทำการสังเคราะห์ข้อมูลทุกด้านเพื่อเพื่อให้ได้เขตการใช้ที่ดินที่เหมาะสมกับศักยภาพของพื้นที่ต่อไป

6.2 แผนการใช้ที่ดิน

จากการวิเคราะห์ข้อมูลกายภาพ เศรษฐกิจ และสังคม พบว่าแผนการใช้ที่ดินตำบลซับสนุ่น อำเภออมกเหล็ก จังหวัดสระบุรี สามารถกำหนดออกเป็น 6 เขตหลัก ได้แก่ เขตป่าไม้ เขตเกษตรกรรม เขตชุมชนและสิ่งปลูกสร้าง เขตแหล่งน้ำ เขตพื้นที่อื่น ๆ เขตรักษาสมดุลของธรรมชาติและสิ่งแวดล้อม มีรายละเอียดดังนี้ (ตารางที่ 6-1 และรูปที่ 6-1)

6.2.1 เขตป่าไม้ เป็นเขตพื้นที่ที่อยู่ในเขตป่าตามกฎหมายและมติคณะรัฐมนตรี ได้แก่ พื้นที่ป่าสงวนแห่งชาติ เขตรักษาพันธุ์สัตว์ป่า อุทยานแห่งชาติ เขตป่าไม้ถาวร หรืออยู่ในพื้นที่ชั้นคุณภาพลุ่มน้ำชั้นที่ 1A 1B หรือ 2 พื้นที่ในเขตนี้ส่วนใหญ่ยังคงสภาพเป็นป่าไม้ บางบริเวณได้ถูกนำไปใช้ประโยชน์ในรูปแบบที่ไม่เหมาะสม ไม่เป็นไปตามมาตรการหรือกฎหมายที่เกี่ยวข้องกับการใช้ประโยชน์ของที่ดินหรือทรัพยากรป่าไม้ของพื้นที่นั้น ๆ ประกอบด้วย 3 เขตรอง ได้แก่ เขตป่าไม้สมบูรณ์ เขตป่าไม้เสื่อมโทรม และเขตฟื้นฟูธรรมชาติ มีเนื้อที่ 9,819 ไร่ หรือคิดเป็นร้อยละ 14.91 ของเนื้อที่ตำบล มีรายละเอียดดังนี้

1) เขตป่าไม้สมบูรณ์ (สัญลักษณ์ 1100) มีเนื้อที่ 8,772 ไร่ หรือ คิดเป็นร้อยละ 13.32 ของเนื้อที่ตำบล เป็นเขตที่อยู่ภายในเงื่อนไขดังกล่าวข้างต้น แต่มีสภาพการใช้ที่ดินปัจจุบันเป็นป่าไม้สมบูรณ์

2) เขตป่าไม้เสื่อมโทรม (สัญลักษณ์ 1200) มีเนื้อที่ 244 ไร่ หรือ คิดเป็นร้อยละ 0.37 ของเนื้อที่ตำบล แต่มีสภาพการใช้ที่ดินปัจจุบันเป็นป่าไม้ที่มีลักษณะเสื่อมโทรม ซึ่งหากปล่อยไว้ตามธรรมชาติไม่มีการเข้าไปรบกวนอาจฟื้นตัวกลับมาเป็นป่าสมบูรณ์ได้ดังเดิม

3) เขตฟื้นฟูธรรมชาติ (สัญลักษณ์ 1300) มีเนื้อที่ 803 ไร่ หรือ คิดเป็นร้อยละ 1.22 ของเนื้อที่ตำบล เป็นพื้นที่ที่มีการบุกรุก แฉ้วางพื้นที่ป่าไม้ และเปลี่ยนแปลงการใช้ประโยชน์พื้นที่เป็นอย่างอื่น ส่วนใหญ่เพื่อทำการเกษตร

6.2.2 เขตเกษตรกรรม เป็นพื้นที่เกษตรกรรมซึ่งในที่นี้ คือ พื้นที่ที่อยู่นอกเขตที่มีการประกาศเป็นเขตป่าไม้ตามกฎหมาย ซึ่งรัฐได้กำหนดเป็นพื้นที่ทำกิน มีการออกเอกสารสิทธิ์ซึ่งรวมถึงพื้นที่ในเขตปฏิรูปที่ดินเพื่อเกษตรกรรมด้วย เขตนี้รวมถึงการทำกิจกรรมภาคการเกษตรอื่นที่นอกเหนือจากการปลูกพืชด้วย ประกอบด้วย 5 เขตรอง ได้แก่ เขตเกษตรกรรมขั้นดี เขตเกษตรกรรมที่มีศักยภาพการผลิตสูง เขตเกษตรกรรมที่มีศักยภาพการผลิตต่ำ และเขตปศุสัตว์ มีเนื้อที่ 39,293 ไร่ หรือคิดเป็นร้อยละ 59.66 ของเนื้อที่ตำบล มีรายละเอียดดังนี้



1) เขตเกษตรกรรมที่มีศักยภาพการผลิตสูง (ประเภทที่ 2) เป็นเขตที่ทำเกษตรโดยอาศัยน้ำฝนเป็นหลัก ซึ่งส่งผลให้มีข้อจำกัดต่อการเพาะปลูกพืชด้านความชื้นที่พืชนำไปใช้ประโยชน์ ในส่วนของที่ดินที่มีศักยภาพในการผลิตอยู่ในระดับสูงถึงปานกลาง และนอกจากนี้พบว่าดินในพื้นที่เขตนี้ มีสมบัติที่เหมาะสมต่อการเพาะปลูกพืชแยกตามชนิดพืช มีรายละเอียดดังนี้

(1) เขตปลูกไม้ผล (สัญลักษณ์ 2222) มีเนื้อที่ 574 ไร่ หรือ คิดเป็นร้อยละ 0.87 ของเนื้อที่ตำบล ปัจจุบันเกษตรกรปลูกไม้ผล โดยไม้ผลที่ปลูก ได้แก่ มะม่วง น้อยหน่า ไม้ผลผสม แก้วมังกร กล้วย

(2) เขตปลูกไม้ยืนต้น (สัญลักษณ์ 2223) มีเนื้อที่ 245 ไร่ หรือ คิดเป็นร้อยละ 0.37 ของเนื้อที่ตำบล ปัจจุบันเกษตรกรปลูกไม้ยืนต้น โดยไม้ยืนต้นที่ปลูก ได้แก่ ยูคาลิปตัส ไม้ยืนต้นผสม ยางพารา สัก

(3) เขตปลูกพืชไร่ (สัญลักษณ์ 2224) มีเนื้อที่ 24,435 ไร่ หรือ คิดเป็นร้อยละ 37.10 ของเนื้อที่ตำบล ปัจจุบันเกษตรกรปลูกพืชไร่ โดยพืชไร่ที่ปลูก ได้แก่ อ้อย มันสำปะหลัง ข้าวโพด ทานตะวัน

(4) เขตปลูกพืชทางเลือก (สัญลักษณ์ 2225) มีเนื้อที่ 19 ไร่ หรือ คิดเป็นร้อยละ 0.03 ของเนื้อที่ตำบล ปัจจุบันปลูกพืชผัก ไม้ดอก หรือเกษตรผสมผสาน โดยพืชที่ปลูก ได้แก่ แตงโม หุ้ญ่าเลียงสัตรู

2) เขตเกษตรกรรมที่มีศักยภาพการผลิตต่ำ พื้นที่เขตนี้ถูกกำหนดให้เป็นเขตเกษตรกรรมที่ต้องมีการดำเนินการแก้ไขปัญหาที่เป็นข้อจำกัดของการใช้ที่ดินเพื่อเกษตรกรรมต่างๆ การทำเกษตรในเขตนี้อาศัยน้ำฝนเป็นหลัก มีศักยภาพในการผลิตอยู่ในระดับเหมาะสมเล็กน้อยถึงไม่เหมาะสม พบปัญหาทางกายภาพของดินที่สำคัญหลาย เช่น เป็นดินตื้นซึ่งเป็นข้อจำกัดของการหยั่งรากพืชในการยึดลำต้นและการดูดซับธาตุอาหารพืชในดิน เนื้อดินเป็นทรายจัด ซึ่งมีผลต่อความสามารถในการอุ้มน้ำ เป็นพื้นที่ที่มีความลาดชัน เป็นต้น จากข้อจำกัดการใช้ที่ดินดังกล่าวข้างต้นจึงจำเป็นต้องพัฒนาปรับปรุงและมีมาตรการเพื่อเพิ่มผลผลิตทางการเกษตรในพื้นที่ให้สูงขึ้น รวมถึงการป้องกันไม่ให้สภาพแวดล้อมเสื่อมโทรมจากการใช้พื้นที่ มีรายละเอียดดังนี้

(1) เขตปลูกไม้ผล (สัญลักษณ์ 2320) มีเนื้อที่ 267 ไร่ หรือ คิดเป็นร้อยละ 0.41 ของเนื้อที่ตำบล ปัจจุบันเกษตรกรปลูกไม้ผล โดยไม้ผลที่ปลูก ได้แก่ มะม่วง น้อยหน่า ไม้ผลผสม แก้วมังกร กล้วย

(2) เขตปลูกไม้ยืนต้น (สัญลักษณ์ 2330) มีเนื้อที่ 258 ไร่ หรือ คิดเป็นร้อยละ 0.39 ของเนื้อที่ตำบล ปัจจุบันเกษตรกรปลูกไม้ยืนต้น โดยไม้ยืนต้นที่ปลูก ได้แก่ ยูคาลิปตัส ไม้ยืนต้นผสม ยางพารา สัก



(3) เขตปลูกพืชไร่ (สัญลักษณ์ 2340) มีเนื้อที่ 11,698 ไร่ หรือ คิดเป็นร้อยละ 17.76 ของเนื้อที่ตำบล ปัจจุบันเกษตรกรปลูกพืชไร่ โดยพืชไร่ที่ปลูกได้แก่ อ้อย มันสำปะหลัง ข้าวโพดเลี้ยงสัตว์ ทานตะวัน

(4) เขตปลูกพืชทางเลือก (สัญลักษณ์ 2350) มีเนื้อที่ 8 ไร่ หรือ คิดเป็นร้อยละ 0.01 ของเนื้อที่ตำบล ปัจจุบันปลูกพืชผัก ไม้ดอก หรือเกษตรผสมผสาน โดยพืชที่ปลูกได้แก่ แตงโม กล้วยาเลี้ยงสัตว์

(5) เขตประมง (สัญลักษณ์ 2400) มีเนื้อที่ 149 ไร่ หรือคิดเป็นร้อยละ 0.23 ของเนื้อที่ตำบล เป็นเขตที่ทำกิจกรรมด้านการประมงได้แก่ การเลี้ยงสัตว์น้ำประเภทต่าง ๆ มีรายละเอียดดังนี้

(6) เขตทุ่งหญ้าเลี้ยงสัตว์ (สัญลักษณ์ 2510) ปัจจุบันมีการปลูกหญ้าเลี้ยงสัตว์ มีเนื้อที่ 171 ไร่ หรือ คิดเป็นร้อยละ 0.26 ของเนื้อที่ตำบล โดยชนิดของหญ้าที่พบ ได้แก่ โรงเรือนเลี้ยงโค กระบือ และม้า โรงเรือนเลี้ยงสัตว์ปีก ทุ่งหญ้าเลี้ยงสัตว์

(7) เขตโรงเรือนเลี้ยงสัตว์ (สัญลักษณ์ 2520) ปัจจุบันมีการสร้างโรงเรือนเลี้ยงสัตว์ประเภทต่าง ๆ มีเนื้อที่ 1,469 ไร่ หรือ คิดเป็นร้อยละ 2.23 ของเนื้อที่ตำบล โดยประเภทของโรงเรือนที่พบได้แก่ โรงเรือนเลี้ยงโค กระบือ และม้า โรงเรือนเลี้ยงสัตว์ปีก ทุ่งหญ้าเลี้ยงสัตว์

6.2.3 เขตชุมชนและสิ่งปลูกสร้าง มีเนื้อที่ 3,401 ไร่ หรือคิดเป็นร้อยละ 5.16 ของเนื้อที่ตำบล ประกอบด้วย 3 เขตรอง ได้แก่ เขตชุมชน/สถานที่ราชการ เขตอุตสาหกรรม/แหล่งรับซื้อผลผลิต และเขตการใช้พื้นที่เฉพาะ มีรายละเอียดดังนี้

(1) เขตชุมชน/สถานที่ราชการ (สัญลักษณ์ 3100) มีเนื้อที่ 3,059 ไร่ หรือ คิดเป็นร้อยละ 4.64 ของเนื้อที่ตำบล ปัจจุบันมีการใช้ที่ดินชุมชนและที่อยู่อาศัย มีทั้งประเภทชุมชนเมือง ชุมชนชนบท และที่ตั้งของสถาบันและสถานที่ราชการต่าง ๆ

(2) เขตอุตสาหกรรม/แหล่งรับซื้อผลผลิต (สัญลักษณ์ 3200) มีเนื้อที่ 333 ไร่ หรือ คิดเป็นร้อยละ 0.51 ของเนื้อที่ตำบล ปัจจุบันมีการใช้ที่ดินประเภทโรงงานอุตสาหกรรม แหล่งรับซื้อผลผลิตทางการเกษตรประเภทต่าง ๆ

(3) และเขตการใช้พื้นที่เฉพาะ (สัญลักษณ์ 3300) มีเนื้อที่ 9 ไร่ หรือ คิดเป็นร้อยละ 0.01 ของเนื้อที่ตำบล ปัจจุบันมีการใช้ที่ดินที่นอกเหนือจาก 2 เขตดังกล่าวข้างต้น เช่น สถานที่พักผ่อน ท่องเที่ยว สวนสาธารณะ รีสอร์ท ระบบขนส่งมวลชน โบราณสถาน เป็นต้น

6.2.4 เขตแหล่งน้ำ มีเนื้อที่ 358 ไร่ หรือคิดเป็นร้อยละ 0.54 ของเนื้อที่ตำบล ประกอบด้วย 2 เขตรอง ได้แก่ เขตแหล่งน้ำตามธรรมชาติ และเขตแหล่งน้ำที่สร้างขึ้น มีรายละเอียดดังนี้

(1) เขตแหล่งน้ำตามธรรมชาติ (สัญลักษณ์ 4100) มีเนื้อที่ 230 ไร่ หรือ คิดเป็นร้อยละ 0.35 ของเนื้อที่ตำบล ปัจจุบันมีสภาพการใช้ที่ดินเป็นลักษณะของแหล่งน้ำตามธรรมชาติ เช่น ห้วยหนอง คลอง แม่น้ำ เป็นต้น



(2) เขตแหล่งน้ำที่สร้างขึ้น (สัญลักษณ์ 4200) มีเนื้อที่ 128 ไร่ หรือ คิดเป็นร้อยละ 0.19 ของเนื้อที่ตำบล ปัจจุบันมีสภาพการใช้ที่ดินเป็นแหล่งน้ำที่สร้างขึ้น เช่น คลองชลประทาน อ่างเก็บน้ำ เป็นต้น

6.2.5 เขตพื้นที่อื่น ๆ (สัญลักษณ์ 5000) มีเนื้อที่ 3,236 ไร่ หรือคิดเป็นร้อยละ 4.91 ของเนื้อที่ตำบล เป็นเขตที่มีลักษณะการใช้ที่ดินที่มีความเฉพาะ เช่น เหมืองแร่ ที่ทิ้งขยะ หาดทราย ไม้พุ่ม เป็นต้น

6.2.6 เขตรักษาสมดุลของธรรมชาติและสิ่งแวดล้อม (สัญลักษณ์ 6000) มีเนื้อที่ 9,763 ไร่ หรือคิดเป็นร้อยละ 14.82 ของเนื้อที่ตำบล มีการใช้ที่ดินเป็นป่าไม้ที่พบในพื้นที่เกษตรกรรม ซึ่งอยู่นอกเขตป่าไม้ตามกฎหมาย ส่วนใหญ่เป็นป่าปลูก ป่าชุมชน

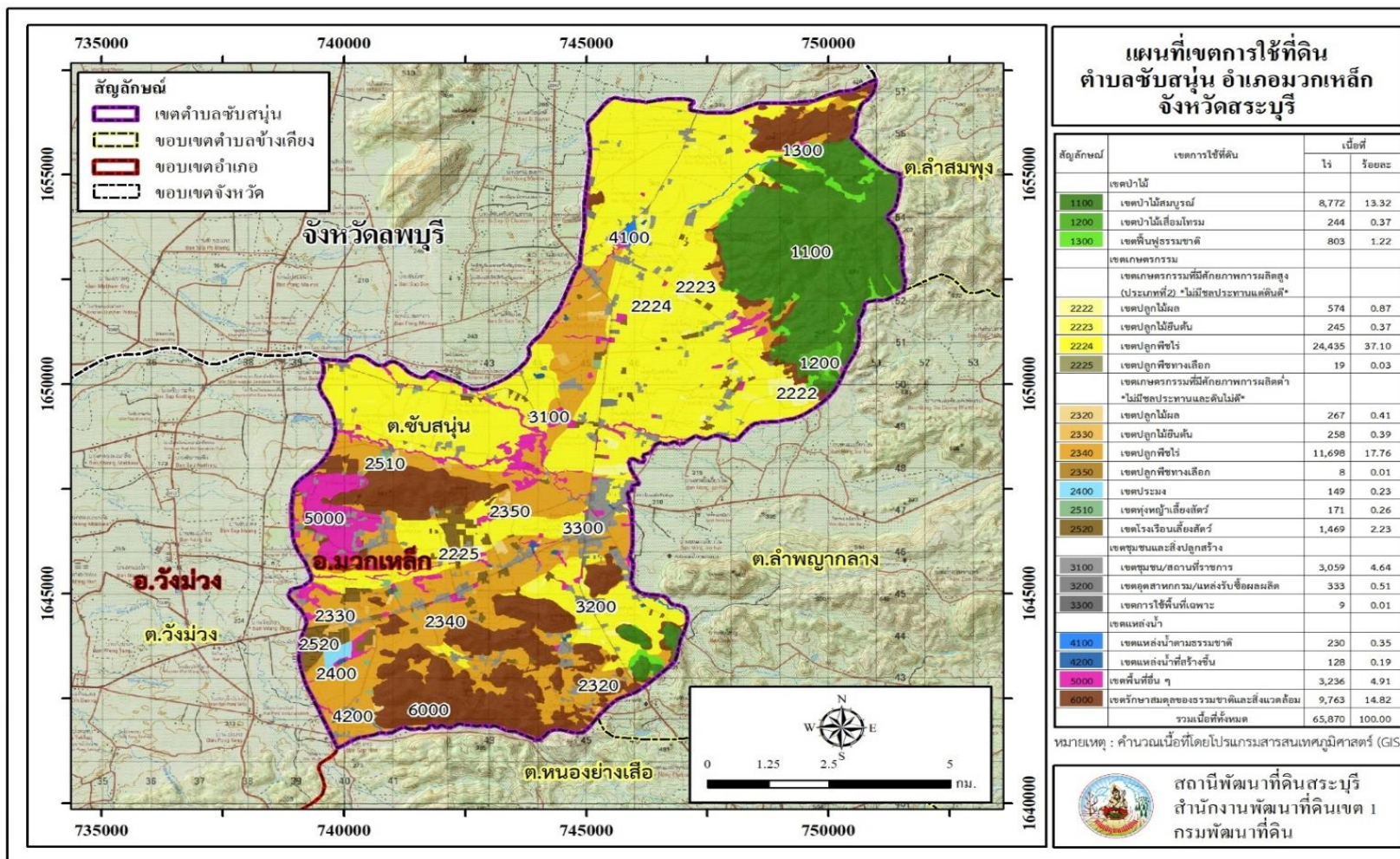
ทั้งนี้ในเขตเกษตรกรรมที่มีศักยภาพการผลิตสูง (ประเภทที่ 1) หากมีการปรับปรุงบำรุงดิน หรือปรับโครงสร้างของพื้นที่ให้เหมาะสม เช่น ยกร่อง จัดทำระบบอนุรักษ์ดินและน้ำประเภทต่าง ๆ สามารถยกระดับเป็นเขตเกษตรกรรมขั้นดีได้ เนื่องจากมีการบริหารจัดการด้านทรัพยากรน้ำไว้แล้ว โดยเฉพาะระบบชลประทาน



ตารางที่ 6-1 เขตการใช้ที่ดิน ตำบลซับสนุ่น อำเภอมวกเหล็ก จังหวัดสระบุรี

สัญลักษณ์	เขตการใช้ที่ดิน	เนื้อที่	
		ไร่	ร้อยละ
	1.เขตป่าไม้	9,819	14.91
1100	1.1 เขตป่าไม้สมบูรณ์	8,772	13.32
1200	1.2 เขตป่าไม้เสื่อมโทรม	244	0.37
1300	1.3 เขตพื้นฟูธรรมชาติ	803	1.22
	2. เขตเกษตรกรรม	39,293	59.66
	2.1 เขตเกษตรกรรมที่มีศักยภาพการผลิตสูง (ประเภทที่2) *ไม่มีชลประทานแต่ดินดี*	25,273	38.37
2222	2.1.1 เขตปลูกไม้ผล	574	0.87
2223	2.1.2 เขตปลูกไม้ยืนต้น	245	0.37
2224	2.1.3 เขตปลูกพืชไร่	24,435	37.10
2225	2.1.4 เขตปลูกพืชทางเลือก	19	0.03
	2.2 เขตเกษตรกรรมที่มีศักยภาพการผลิตต่ำ *ไม่มีชลประทานและดินไม่ดี*	14,020	21.29
2320	2.2.1 เขตปลูกไม้ผล	267	0.41
2330	2.2.2 เขตปลูกไม้ยืนต้น	258	0.39
2340	2.2.3 เขตปลูกพืชไร่	11,698	17.76
2350	2.2.4 เขตปลูกพืชทางเลือก	8	0.01
2400	2.2.5 เขตประมง	149	0.23
2510	2.2.6 เขตทุ่งหญ้าเลี้ยงสัตว์	171	0.26
2520	2.2.7 เขตโรงเรือนเลี้ยงสัตว์	1,469	2.23
	3. เขตชุมชนและสิ่งปลูกสร้าง	3,401	5.16
3100	3.3.1 เขตชุมชน/สถานที่ราชการ	3,059	4.64
3200	2.3.2 เขตอุตสาหกรรม/แหล่งรับซื้อผลผลิต	333	0.51
3300	2.3.3 เขตการใช้พื้นที่เฉพาะ	9	0.01
	4. เขตแหล่งน้ำ	358	0.54
4100	2.4.1 เขตแหล่งน้ำตามธรรมชาติ	230	0.35
4200	2.4.2 เขตแหล่งน้ำที่สร้างขึ้น	128	0.19
5000	5. เขตพื้นที่อื่น ๆ	3,236	4.91
6000	6. เขตรักษาสมดุลของธรรมชาติและสิ่งแวดล้อม	9,763	14.82
	รวมเนื้อที่ทั้งหมด	65,870	100.00

หมายเหตุ: เนื้อที่คำนวณด้วยระบบสารสนเทศภูมิศาสตร์



รูปที่ 6-1 เขตการใช้ที่ดิน ตำบลซับสนุ่น อำเภอมวกเหล็ก จังหวัดสระบุรี

ที่ปรึกษา

นางนงนุช ศรีพุ่ม	ผู้อำนวยการสำนักงานพัฒนาที่ดินเขต 1
นางมัทธนา ชัยมหาวัน	ผู้เชี่ยวชาญด้านวางระบบการพัฒนาที่ดิน
นายวิญญู เสมียนรัมย์	ผู้อำนวยการสถานีพัฒนาที่ดินสระบุรี
กลุ่มวางแผนการใช้ที่ดิน	สำนักงานพัฒนาที่ดินเขต 1
กลุ่มวิชาการเพื่อการพัฒนาที่ดิน	สำนักงานพัฒนาที่ดินเขต 1
กลุ่มวิเคราะห์ดิน	สำนักงานพัฒนาที่ดินเขต 1
กองนโยบายและแผนการใช้ที่ดิน	กรมพัฒนาที่ดิน

คณะผู้จัดทำ

นางสาวรวมพร มุลจันทร์	นักวิชาการเกษตรชำนาญการพิเศษ
นายจิตรภาณุ ศรีวิชัย	นักวิชาการเกษตรปฏิบัติการ
นางสาวปิยวรรณ กันต์นิกุล	นักวิชาการเกษตร
นายวีระยุทธ คชวรรณ	เจ้าหน้าที่แผนที่ภาพถ่าย



กรมพัฒนาที่ดิน
Land Development Department
กระทรวงเกษตรและสหกรณ์

สถานีพัฒนาที่ดินสระบุรี
36 หมู่ 8 ตำบลพุดรัง อำเภอพระพุทธบาท
จังหวัดสระบุรี 18120 โทร 036 733 126