

แผนการใช้ที่ดินตำบลพุก ráng

อำเภอพระพุทธบาท จังหวัดสระบุรี



สถานีพัฒนาที่ดินสระบุรี
สำนักงานพัฒนาที่ดินเขต 1 กรมพัฒนาที่ดิน
กระทรวงเกษตรและสหกรณ์

กันยายน 2566

คำนำ

การจัดทำแผนการใช้ที่ดินดำเนินการตามรัฐธรรมนูญแห่งราชอาณาจักรไทย พ.ศ. 2560 มาตรา 72 (1) ที่ได้บัญญัติให้มีการวางแผนการใช้ที่ดินให้เหมาะสมกับศักยภาพของที่ดินตามหลักการพัฒนาอย่างยั่งยืน โดยแผนการใช้ที่ดินตำบลพุกม่วง อำเภอพระพุทธบาท จังหวัดสระบุรี ได้นำแนวคิดขององค์การอาหารและการเกษตรแห่งสหประชาชาติ (Food and Agriculture Organization of the United Nations: FAO) และโครงการสิ่งแวดล้อมแห่งสหประชาชาติ (United Nations Environment Programme: UNEP) มาปรับใช้ คือ ความเหมาะสมทางกายภาพ ความเหมาะสมทางเศรษฐกิจ การยอมรับจากสังคม การสร้างความยั่งยืนให้สิ่งแวดล้อม และเสนอทางเลือกการใช้ที่ดิน ร่วมกับวิธีการที่จำเป็นอื่น ๆ เช่น กระบวนการมีส่วนร่วมของชุมชน (Participatory Rural Appraisal: PRA) การประเมินคุณภาพที่ดิน เป็นต้น

กองนโยบายและแผนการใช้ที่ดินร่วมกับสำนักงานพัฒนาที่ดินเขต 1 และ สถานีพัฒนาที่ดินสระบุรี ในการดำเนินงานวางแผนการใช้ที่ดินระดับตำบล โดยพิจารณาภาพรวมของสภาพปัญหาในด้านต่างๆ ทั้งด้านกายภาพ เศรษฐกิจ และสังคม วิเคราะห์และสังเคราะห์ข้อมูลนำไปสู่การวางแผนการใช้ที่ดินที่สอดคล้องกับศักยภาพของพื้นที่ โดยผ่านกระบวนการมีส่วนร่วมของชุมชน (PRA) ในการระบุปัญหา ความต้องการของเกษตรกรและผู้มีส่วนได้ส่วนเสีย ทั้งนี้ สผด. ได้จัดทำแผนกิจกรรม/โครงการ เพื่อขับเคลื่อนแผนการใช้ที่ดินให้เป็นรูปธรรมเพื่อให้เกษตรกรมีคุณภาพชีวิตที่ดีขึ้น มีการใช้ที่ดินอย่างถูกต้องเหมาะสม รักษาสภาพแวดล้อมและอนุรักษ์ทรัพยากรในชุมชนให้เกิดความยั่งยืนต่อไป

สถานีพัฒนาที่ดินสระบุรี

กันยายน 2566



สารบัญ

	หน้า
คำนำ	ก
สารบัญ	ข
สารบัญตาราง	ง
สารบัญรูป	จ
บทที่ 1 บทนำ	
1.1 ความสำคัญของการวางแผนการใช้ที่ดิน	1-1
1.2 หลักการและเหตุผล	1-1
1.3 วัตถุประสงค์	1-1
1.4 ระยะเวลาและสถานที่ดำเนินงาน	1-1
1.5 ขั้นตอนการดำเนินงาน	1-2
1.6 วิสัยทัศน์ของตำบล	1-3
บทที่ 2 ข้อมูลทั่วไป	
2.1 ที่ตั้งและอาณาเขต	2-1
2.2 การแบ่งส่วนการปกครอง	2-2
2.3 สภาพภูมิประเทศ	2-2
2.4 สภาพภูมิอากาศ	2-2
2.5 สภาพการใช้ที่ดินในปัจจุบัน	2-4
2.6 สภาพเศรษฐกิจและสังคม	2-7
บทที่ 3 สถานภาพของทรัพยากรธรรมชาติ	
3.1 ทรัพยากรป่าไม้	3-1
3.2 ทรัพยากรน้ำ	3-1
3.3 ทรัพยากรดิน	3-2
บทที่ 4 กระบวนการมีส่วนร่วมของชุมชน (Participatory Rural Appraisal: PRA)	
4.1 การวิเคราะห์ผลจากการจัดทำกระบวนการมีส่วนร่วมของชุมชน (PRA)	4-1
4.2 ระบบการปลูกพืชในปัจจุบัน	4-6
บทที่ 5 การประเมินคุณภาพที่ดิน	
5.1 หลักการประเมินคุณภาพที่ดินด้านกายภาพ	5-1
5.2 พืชเศรษฐกิจที่สำคัญของตำบล	5-2
5.3 ระดับความเหมาะสมของที่ดิน	5-2



สารบัญ (ต่อ)

	หน้า
บทที่ 6 แผนการใช้ที่ดิน	
6.1 การวิเคราะห์ข้อมูลเพื่อการจัดทำแผนการใช้ที่ดินระดับตำบล	6-1
6.2 เขตการใช้ที่ดิน	6-2
บทที่ 7 การขับเคลื่อนแผนการใช้ที่ดิน	
7.1 ขั้นตอนการดำเนินงาน	7-1
7.2 กิจกรรมที่จะดำเนินการของกรมพัฒนาที่ดิน	7-1
7.3 กิจกรรมที่จะดำเนินการของหน่วยงานอื่น	7-2
7.4 ความต้องการของชุมชนและองค์กรปกครองส่วนท้องถิ่น	7-3
เอกสารอ้างอิง	8-1



สารบัญตาราง

ตารางที่		หน้า
2-1	สถิติภูมิอากาศ ณ สถานีตรวจอากาศจังหวัดลพบุรี (ปี พ.ศ.2536-2565)	2-3
2-2	สภาพการใช้ที่ดิน ตำบลพุกสร้าง อำเภอพระพุทธบาท จังหวัดสระบุรี	2-5
2-3	จำนวนประชากรและครัวเรือน ตำบลพุกสร้าง อำเภอพระพุทธบาท จังหวัดสระบุรี ปี 2565	2-8
2-4	จำนวนและสัดส่วนครัวเรือน ตำบลพุกสร้าง อำเภอพระพุทธบาท จังหวัดสระบุรี ปี 2565	2-8
2-5	รายได้-รายจ่ายเฉลี่ยครัวเรือน ตำบลพุกสร้าง อำเภอพระพุทธบาท จังหวัดสระบุรี ปี 2565	2-10
3-1	สมบัติที่ดิน ตำบลพุกสร้าง อำเภอพระพุทธบาท จังหวัดสระบุรี	3-3
5-1	ตัวอย่างการประเมินคุณภาพที่ดินด้านกายภาพของประเภท การใช้ประโยชน์ที่ดิน	5-2
5-2	ชั้นความเหมาะสมทางกายภาพของดิน ตำบลพุกสร้าง อำเภอพระพุทธบาท จังหวัดสระบุรี	5-3
6-1	เขตการใช้ที่ดิน ตำบลพุกสร้าง อำเภอพระพุทธบาท จังหวัดสระบุรี	6-5
7-1	กิจกรรมของกรมพัฒนาที่ดินในเขตการใช้ที่ดินที่จะดำเนินการในปีงบประมาณ 2567-2571	7-5
7-2	สรุปกิจกรรมที่ขอรับการสนับสนุนจากส่วนราชการอื่นในเขตการใช้ที่ดิน	7-7
7-3	เป้าหมายการดำเนินงานและงบประมาณ โครงการนำร่องตำบลพุกสร้าง อำเภอ พระพุทธบาท จังหวัดสระบุรี แผน 5 ปี (พ.ศ. 2567-2571)	7-8



สารบัญญรूप

รूपที่		หน้า
1-1	ขันตอนการวางแผนการใช้ที่ดินระดับตำบล	1-4
2-1	ขอบเขตการปกครอง ตำบลพุก ráง อำเภอพระพุทธบาท จังหวัตสระบุรี	2-1
2-2	กราฟสมดุคของน้ำเพื่อการเกษตร ปี พ.ศ. 2536-2565	2-4
2-3	สภาพการใช้ที่ดิน ตำบลพุก ráง อำเภอพระพุทธบาท จังหวัตสระบุรี	2-7
3-1	ทรัพยากรดิน ตำบลพุก ráง อำเภอพระพุทธบาท จังหวัตสระบุรี	3-4
4-1	การวิเคราะห์สถานการณ์โดยระบบ DPSIR ของ ตำบลพุก ráง อำเภอพระพุทธบาท จังหวัตสระบุรี	4-5
4-2	ระบบการปลูกพืชในปัจจุบัน ตำบลพุก ráง อำเภอพระพุทธบาท จังหวัตสระบุรี	4-7
6-1	เขตการใช้ที่ดิน ตำบลพุก ráง อำเภอพระพุทธบาท จังหวัตสระบุรี	6-6
7-1	การชะล้างพังทลายของดินในเขตการใช้ที่ดิน ตำบลพุก ráง อำเภอพระพุทธบาท จังหวัตสระบุรี	7-4



บทที่ 1

บทนำ

1.1 ความสำคัญของการวางแผนการใช้ที่ดิน

ตามรัฐธรรมนูญแห่งราชอาณาจักรไทย พุทธศักราช 2560 มาตรา 72 รัฐพึงดำเนินการเกี่ยวกับที่ดิน ทรัพยากรน้ำ และพลังงาน ดังต่อไปนี้

(1) วางแผนการใช้ที่ดินของประเทศ ให้เหมาะสมกับสภาพพื้นที่และศักยภาพของที่ดินตามหลักการพัฒนาอย่างยั่งยืน

1.2 หลักการและเหตุผล

ปัจจุบันกรมพัฒนาที่ดินได้ดำเนินการวางแผนการใช้ที่ดินระดับประเทศเรียบร้อยแล้ว ซึ่งเป็นการวางกรอบเชิงนโยบายมุ่งเน้นการพัฒนาด้านการเกษตรให้เกิดความสมดุลและยั่งยืนและในขณะเดียวกันต้องอนุรักษ์ทรัพยากรธรรมชาติและสิ่งแวดล้อมควบคู่กับการรักษาคุณค่าทางศิลปวัฒนธรรม แต่ทั้งนี้เพื่อให้เกิดการใช้ประโยชน์ที่ดินในระดับพื้นที่อย่างมีประสิทธิภาพและรักษาฐานการผลิตด้านทรัพยากรธรรมชาติอย่างยั่งยืนตลอดห่วงโซ่อุปทาน แผนการใช้ที่ดินระดับตำบลจึงถูกนำมาใช้เป็นเครื่องมือเพื่อขับเคลื่อนการดำเนินงานดังกล่าว

ทั้งนี้กรมพัฒนาที่ดินได้จัดทำแผนปฏิบัติการราชการกรมพัฒนาที่ดินระยะ 5 ปี (พ.ศ.2566 – 2570) เพื่อให้บรรลุตามวิสัยทัศน์ที่กำหนดไว้คือ “เป็นองค์กรอัจฉริยะทางด้านดิน เพื่อการใช้ที่ดินอย่างเหมาะสม 15 ล้านไร่ ภายในปี 2570” ซึ่งในส่วนของประเด็นการพัฒนาที่ 2 บริหารจัดการทรัพยากรดินและที่ดินด้วยชุดข้อมูลที่มีมูลค่าสูง (High Value Dataset) ซึ่งมีเป้าหมายคือ การนำชุดข้อมูลที่มีมูลค่าสูงไปใช้ในการบริหารจัดการทางการเกษตร ในส่วนของตัวชี้วัด บริหารจัดการทรัพยากรดินและที่ดินบนพื้นฐานชุดข้อมูลที่มีมูลค่าสูง ร้อยละ 100 กลยุทธ์ที่ 2 ยกระดับแผนการใช้ที่ดินไปสู่การปฏิบัติได้กำหนดให้ร้อยละของแผนการใช้ที่ดินระดับตำบลที่จัดทำแล้วเสร็จทั่วประเทศ ภายใน ปี2570 (ไม่น้อยกว่าร้อยละ 80) เป็นตัวชี้วัดหนึ่งของกลยุทธ์ดังกล่าว

1.3 วัตถุประสงค์

1.3.1 เพื่อรักษาเสถียรภาพของทรัพยากรให้เกิดความสมดุลและยั่งยืนภายใต้การพัฒนาด้านต่างๆ ของตำบล

1.3.2 เพื่อให้การใช้ที่ดินมีผลตอบแทนสูงสุดต่อหน่วยเนื้อที่อย่างยั่งยืน



1.3.3 เพื่อให้เกิดการกำหนดแผนงาน โครงการ กิจกรรม ที่สอดคล้องกับแผนการใช้ที่ดินที่กำหนดขึ้นและอยู่บนหลักการของโมเดลเศรษฐกิจ BCG (Bio-Circular-Green Economy: BCG Model)

1.4 ระยะเวลาและสถานที่ดำเนินงาน

1.4.1 ระยะเวลา 1 ตุลาคม 2565 – 30 กันยายน 2566

1.4.2 สถานที่ ตำบลพุก ráง อำเภอพระพุทธรบาท จังหวัดสระบุรี

1.5 ขั้นตอนการดำเนินงาน

1.5.1 รวบรวมข้อมูลปฐมภูมิและทุติยภูมิ ประกอบด้วย

1) ด้านกายภาพ ได้แก่ ทรัพยากรดิน ทรัพยากรน้ำ ทรัพยากรป่าไม้ ภูมิอากาศ สภาพการใช้ที่ดิน เขตป่าไม้ตามกฎหมายและมติคณะรัฐมนตรี

2) ด้านเศรษฐกิจและสังคม เช่น การถือครองที่ดิน ลักษณะทางเศรษฐกิจของตำบล จำนวนประชากร เป็นต้น

3) ด้านนโยบายและข้อกฎหมายที่เกี่ยวข้อง ได้แก่ ยุทธศาสตร์ แผนพัฒนาเศรษฐกิจและสังคมแห่งชาติฉบับที่ 13 ยุทธศาสตร์ภาค แผนพัฒนากลุ่มจังหวัด แผนพัฒนาจังหวัด แผนพัฒนาการเกษตรและสหกรณ์ แผนพัฒนาท้องถิ่น 4 ปี ขององค์การบริหารส่วนจังหวัด เทศบาลตำบลหรือองค์การบริหารส่วนตำบล

1.5.2 จัดทำกระบวนการมีส่วนร่วมของชุมชน (Participatory Rural Appraisal : PRA) เพื่อรับฟังความคิดเห็น ประเด็นปัญหา ความต้องการด้านต่าง ๆ ขององค์การปกครองส่วนท้องถิ่นและเกษตรกรในตำบล

1.5.3 ประเมินคุณภาพของที่ดินของพืชเศรษฐกิจหลักและพืชทางเลือกที่มีมูลค่าของตำบล

1.5.4 ส่งเคราะห์ข้อมูลจากข้อ 1.5.1 ถึง 1.5.3 เพื่อใช้ประกอบการวางแผนการใช้ที่ดิน

1.5.5 กำหนด (ร่าง) แผนการใช้ที่ดินระดับตำบล

1.5.6 รับฟังความคิดเห็นของผู้มีส่วนได้ส่วนเสียต่อ (ร่าง) แผนการใช้ที่ดินที่กำหนดขึ้น

1.5.7 ปรับปรุง (ร่าง) แผนการใช้ที่ดินเพื่อจัดทำแผนการใช้ที่ดินฉบับสมบูรณ์

1.5.8 นำแผนการใช้ที่ดินเข้าสู่คณะทำงานวิชาการของเขตฯ เพื่อตรวจสอบความครบถ้วนสมบูรณ์ของเนื้อหาและองค์ประกอบ

1.5.9 เผยแพร่แผนการใช้ที่ดินเพื่อนำไปสู่การขับเคลื่อนการดำเนินงาน ประกอบด้วย



1) องค์กรปกครองส่วนท้องถิ่น นำแผนการใช้ที่ดินที่จัดทำขึ้นไปประกอบการจัดทำแผนการพัฒนาของตำบล เพื่อนำไปสู่การของบประมาณที่มีความสอดคล้องกับศักยภาพด้านการผลิตและสถานภาพของทรัพยากรของตำบล

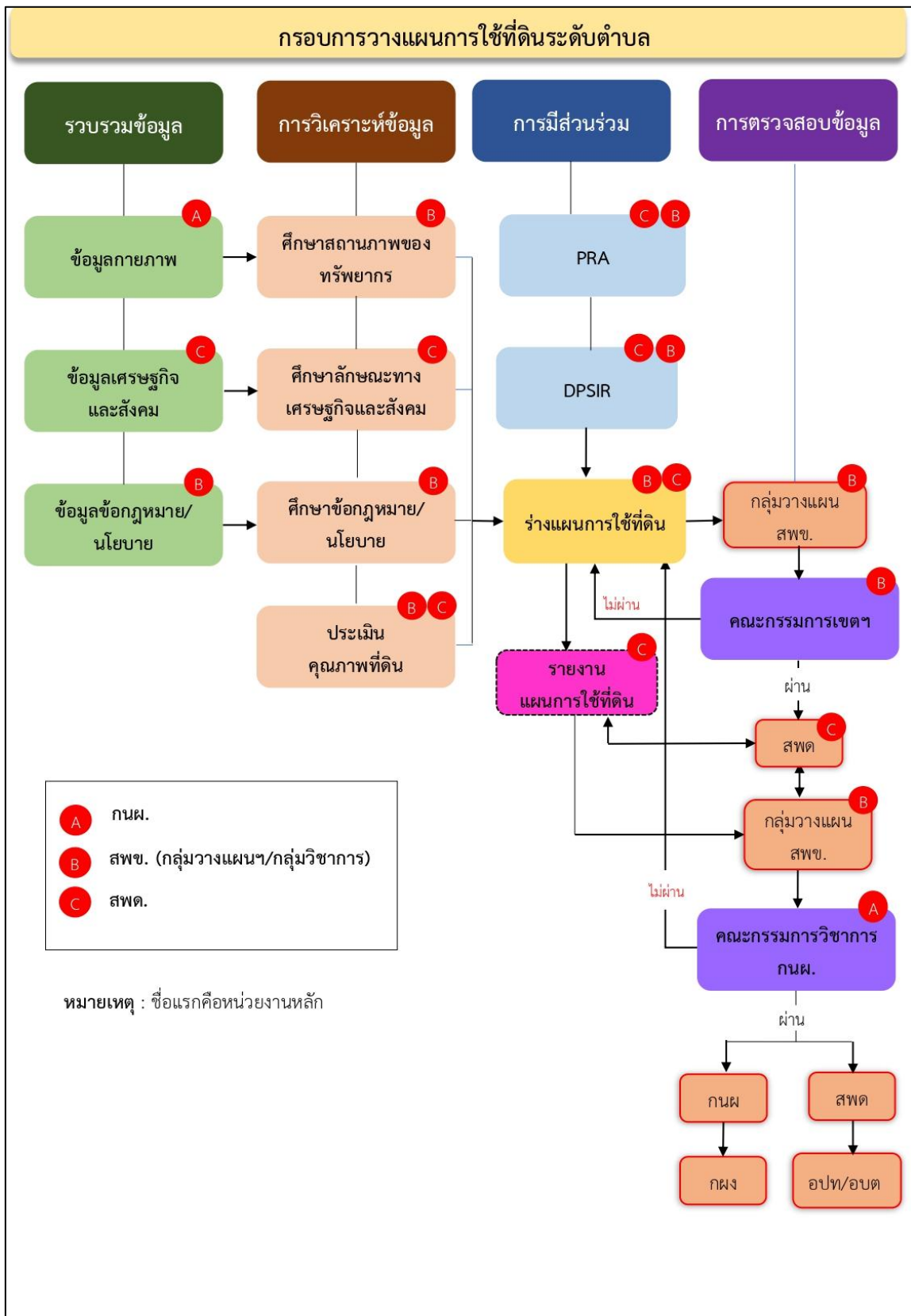
2) กรมพัฒนาที่ดิน โดยสถานีพัฒนาที่ดิน กำหนดแผนงาน/โครงการ/กิจกรรม ที่สอดคล้องกับแผนการใช้ที่ดินที่กำหนดขึ้นในแต่ละเขตและสามารถใช้ประกอบการของบประมาณในพื้นที่อย่างมีหลักการและเป็นที่ยอมรับ

3) หน่วยงานราชการอื่น ๆ สามารถใช้เป็นข้อมูลพื้นฐานประกอบแผนงาน/โครงการ/กิจกรรม ที่สอดคล้องกับแผนการใช้ที่ดินที่กำหนดขึ้นในแต่ละเขต

จากขั้นตอนที่กล่าวข้างต้น สามารถจัดทำกรอบการวางแผนการใช้ที่ดินระดับตำบล ดังรูปที่ 1-1

1.6 วิสัยทัศน์ของตำบล

คนเข้มแข็ง เมืองมั่นคง สังคมเป็นสุข (เทศบาลพุกράง, 2566)



รูปที่ 1-1 กรอบการการวางแผนการใช้ที่ดินระดับตำบล

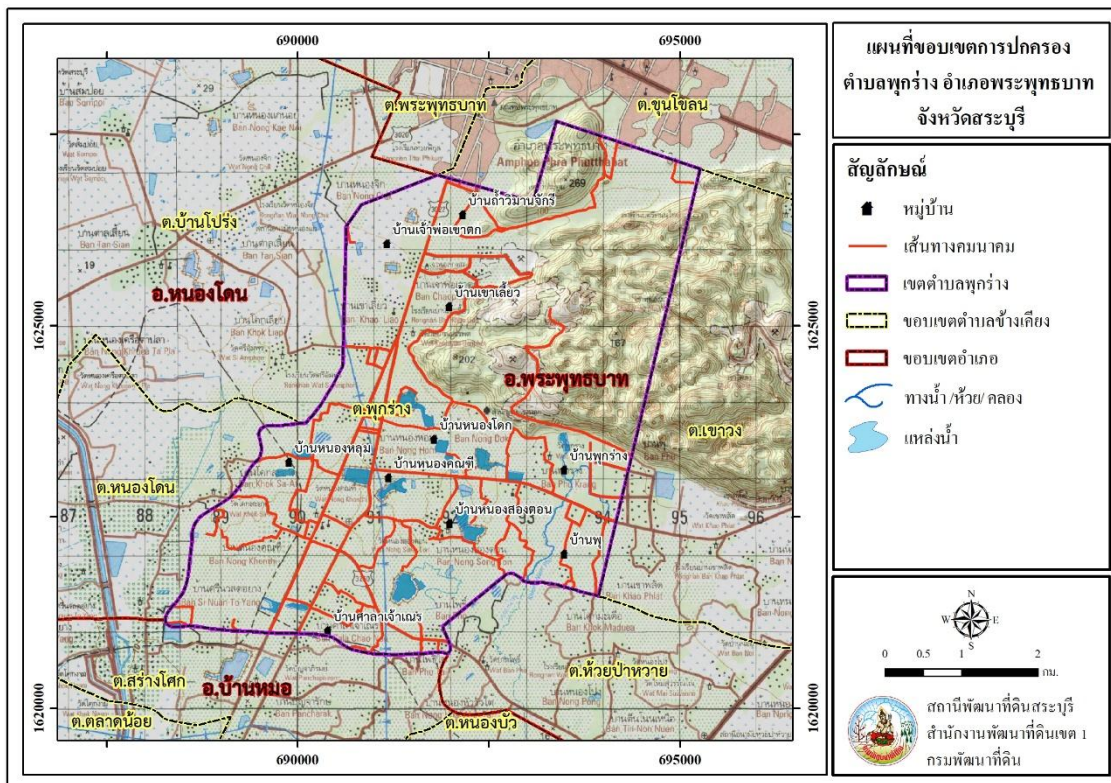


บทที่ 2 ข้อมูลทั่วไป

2.1 ที่ตั้งและอาณาเขต

ตำบลพุก ráง อำเภอพระพุทธรบาท จังหวัดสระบุรี ตั้งอยู่ทางทิศใต้ของอำเภอพระพุทธรบาท มีพื้นที่ประมาณ 28 ตารางกิโลเมตร หรือ 17,440 ไร่ โดยมีอาณาเขตติดต่อ ดังนี้ (รูปที่ 2-1)

ทิศเหนือ	ติดต่อกับ	ตำบลพระพุทธรบาท ตำบลขุนโขลน อำเภอพระพุทธรบาท จังหวัดสระบุรี
ทิศใต้	ติดต่อกับ	ตำบลสร้างโคก อำเภอบ้านหมอ ตำบลห้วยป่าหวาย อำเภอพระพุทธรบาท จังหวัดสระบุรี
ทิศตะวันออก	ติดต่อกับ	ตำบลเขาวง อำเภอพระพุทธรบาท จังหวัดสระบุรี
ทิศตะวันตก	ติดต่อกับ	ตำบลบ้านโปร่ง ตำบลหนองโดน อำเภอหนองโดน จังหวัดสระบุรี



รูปที่ 2-1 ขอบเขตการปกครองตำบลพุก ráง อำเภอพระพุทธรบาท จังหวัดสระบุรี



2.2 การแบ่งส่วนการปกครอง

ตำบลพุกสร้าง อำเภอพระพุทธบาท จังหวัดสระบุรี แบ่งส่วนการปกครองออกเป็น 10 หมู่บ้าน ดังนี้

หมู่ที่ 1 บ้านพุก	หมู่ที่ 6 บ้านศาลาเจ้าเณร
หมู่ที่ 2 บ้านพุกสร้าง	หมู่ที่ 7 บ้านหนองหลุม
หมู่ที่ 3 บ้านหนองสองตอน	หมู่ที่ 8 บ้านหนองโคก
หมู่ที่ 4 บ้านหนองคนตี	หมู่ที่ 9 บ้านเจ้าพ่อเขาคอก
หมู่ที่ 5 บ้านเขาเลี้ยว	หมู่ที่ 10 บ้านถ้ำวิมานจักรี

2.3 สภาพภูมิประเทศ

ลักษณะพื้นที่ทั่วไปมีสภาพเป็นพื้นที่ราบเรียบถึงลูกคลื่นลอนลาดและพื้นที่สูงชัน ซึ่งเป็นส่วนหนึ่งของที่ราบแม่น้ำป่าสักตอนล่าง เกิดจากการทับถมของตะกอนลำน้ำ ทางทิศเหนือจนถึงทางทิศตะวันออกของพื้นที่เป็นภูเขาตั้งอยู่ ทางเหนือจะเป็นภูเขาลำพืด มีความสูง 269 เมตร ทางตะวันออกมีเขาทำนบศรีรัตนไชยและเขาหนองม้าวัง

2.4 สภาพภูมิอากาศ

จากการศึกษาสถิติภูมิอากาศ (พ.ศ.2536-2565) พบว่า ตำบลพุกสร้าง อำเภอพระพุทธบาท จังหวัดสระบุรี มีรายละเอียดดังนี้

2.4.1 อุณหภูมิ

มีอุณหภูมิโดยเฉลี่ยทั้งปี 28.5 องศาเซลเซียส อุณหภูมิสูงสุดเฉลี่ย 34.0 องศาเซลเซียส ในเดือนเมษายน และอุณหภูมิต่ำสุดเฉลี่ย 24.5 องศาเซลเซียส ในเดือนมกราคมและธันวาคม

2.4.2 ปริมาณน้ำฝน

มีปริมาณน้ำฝนรวมทั้งปี 1,124.1 มิลลิเมตร มีฝนตกประมาณ 105 วัน เดือนที่มีฝนตกมากที่สุด ในเดือนกันยายน มีปริมาณฝน 271.6 มิลลิเมตร และมีฝนตกประมาณ 18 วัน

2.4.3 สมดุลน้ำเพื่อการเกษตร

จากข้อมูลสถิติภูมิอากาศในคาบ 30 ปี (พ.ศ.2536-2565) ณ สถานีตรวจอากาศจังหวัดลพบุรี ได้นำมาวิเคราะห์สมดุลของน้ำเพื่อการเกษตร ซึ่งเป็นการวิเคราะห์หาช่วงฤดูการเพาะปลูกพืชตลอดจนช่วงระยะเวลาที่พืชเสี่ยงต่อการขาดน้ำ ข้อมูลที่นำมาวิเคราะห์ คือ ปริมาณน้ำฝน และศักยภาพการคายระเหยน้ำอ้างอิง (ET_o) ซึ่งคำนวณด้วยโปรแกรม Cropwat for Windows Version 8.0 โดยใช้สมการ Penman-Monteith สามารถสรุปสมดุลของน้ำเพื่อการเกษตรในเขตอาศัยน้ำฝนได้ดังนี้

ช่วงที่เหมาะสมต่อการปลูกพืช เป็นช่วงที่ค่าปริมาณน้ำฝนมากกว่าค่า 0.5 การระเหยจากผิวดินและการคายน้ำของพืช เป็นช่วงที่ดินมีความชุ่มชื้นพอเหมาะต่อการเพาะปลูกพืช ซึ่งช่วงนี้เริ่มตั้งแต่มิถุนายนถึงกลางเดือนพฤศจิกายน



ช่วงที่มีน้ำมากเกินพอ เป็นช่วงที่ค่าปริมาณน้ำฝนมากกว่าค่าการระเหยจากผิวดินและการคายน้ำของพืช ซึ่งช่วงนี้เริ่มตั้งแต่กลางเดือนเมษายนถึงต้นเดือนพฤศจิกายน

ช่วงขาดน้ำ เป็นช่วงฤดูแล้งที่ค่าปริมาณน้ำฝนน้อยกว่าค่า 0.5 การระเหยจากผิวดินและการคายน้ำของพืช ซึ่งพืชอาจเสียหายจากการขาดแคลนน้ำได้ ซึ่งช่วงนี้เริ่มตั้งกลางเดือนพฤศจิกายนถึงกลางเดือนมีนาคม (ตารางที่ 2-1 และรูปที่ 2-2)

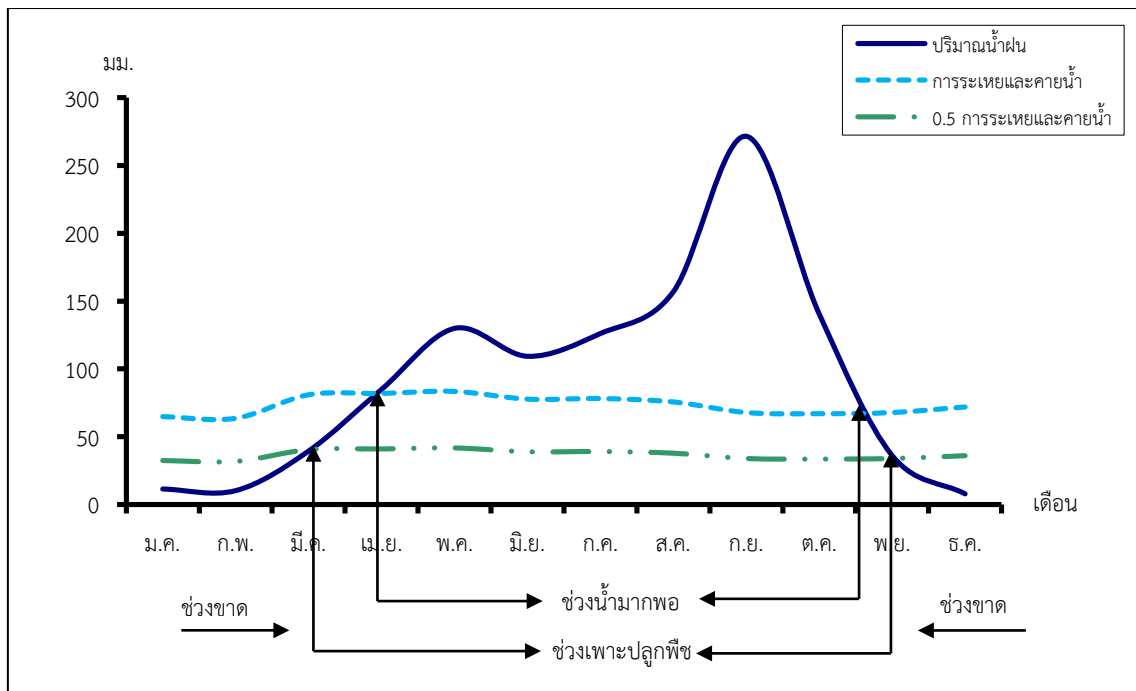
ตารางที่ 2-1 สถิติภูมิอากาศ ณ สถานีตรวจอากาศจังหวัดลพบุรี¹ (พ.ศ.2536-2565)

เดือน	อุณหภูมิ (ซ.)			ความชื้นสัมพัทธ์ (%)	ปริมาณน้ำฝน (มม.)	จำนวนวันที่ฝนตก (วัน)	ศักยภาพการคายระเหยน้ำ (มม.)	ปริมาณฝนใช้การ ² (มม.)
	ต่ำสุด	สูงสุด	เฉลี่ย					
ม.ค.	21.6	32.8	26.7	63.0	11.4	1.9	64.8	11.2
ก.พ.	23.4	34.4	28.2	65.0	10.2	1.7	63.6	10.0
มี.ค.	25.2	35.9	29.7	68.0	39.4	3.5	80.9	36.9
เม.ย.	26.0	36.6	30.4	69.0	84.9	6.3	81.9	73.4
พ.ค.	26.0	35.6	29.9	74.0	129.9	12.5	83.4	102.9
มิ.ย.	25.7	34.7	29.4	76.0	109.3	12.8	77.7	90.2
ก.ค.	25.4	33.9	28.8	77.0	126.1	14.6	78.1	100.7
ส.ค.	25.3	33.6	28.6	79.0	156.9	16.3	75.6	117.5
ก.ย.	25.1	33.0	28.2	82.0	271.6	18.3	67.8	152.2
ต.ค.	24.8	32.9	28.2	77.0	140.5	12.4	67.0	108.9
พ.ย.	23.6	32.8	27.7	67.0	36.1	3.7	67.8	34.0
ธ.ค.	21.6	32.0	26.4	61.0	7.8	1.2	71.9	7.7
เฉลี่ย	24.5	34.0	28.5	71.5	-	-	-	-
รวม	-	-	-	-	1,124.1	105.2	880.5	845.6

หมายเหตุ: ¹ เป็นสถานีตรวจอากาศที่ใกล้พื้นที่ตำบลมากที่สุด

² จากการคำนวณโดยโปรแกรม Cropwat for Windows Version 8.0

ที่มา: กรมอุตุนิยมวิทยา (2566)



รูปที่ 2-2 กราฟสมดุลของน้ำเพื่อการเกษตร จังหวัดสระบุรี

2.5 สภาพการใช้ที่ดินในปัจจุบัน

สภาพการใช้ที่ดินตำบลพุกสร้าง อำเภอพระพุทธบาท จังหวัดสระบุรี ซึ่งสำรวจโดยกลุ่มวิเคราะห์สภาพการใช้ที่ดิน (2566) ประกอบด้วยประเภทการใช้ที่ดินต่างๆ ดังนี้

- 1) พื้นที่ชุมชนและสิ่งปลูกสร้าง มีเนื้อที่ 3,038 ไร่ หรือร้อยละ 17.41 ของพื้นที่ตำบล
- 2) พื้นที่เกษตรกรรมมีเนื้อที่ 7,462 ไร่ หรือร้อยละ 42.80 ของพื้นที่ตำบล ประกอบด้วยการใช้ประโยชน์ที่ดินด้านเกษตรกรรมต่างๆ ดังต่อไปนี้
 - 2.1) นาข้าว มีเนื้อที่ 391 ไร่ หรือร้อยละ 2.24 ของพื้นที่ตำบล ได้แก่ นาไร่ และนาข้าว
 - 2.2) พืชไร่ มีเนื้อที่ 6,318 ไร่ หรือร้อยละ 36.23 ของพื้นที่ตำบล ได้แก่ ข้าวโพดทานตะวัน อ้อย มันสำปะหลัง ข้าวฟ่าง
 - 2.3) ไม้ยืนต้น มีเนื้อที่ 126 ไร่ หรือร้อยละ 0.73 ของพื้นที่ตำบล ได้แก่ ไม้ยืนต้นผสมยางพารา สัก สนประติพิพัทธ์
 - 2.4) ไม้ผล มีเนื้อที่ 468 ไร่ หรือร้อยละ 2.69 ของพื้นที่ตำบล ได้แก่ ไม้ผลร้าง/เสื่อมโทรม ไม้ผลผสม มะพร้าว มะพร้าว/มะม่วง มะม่วง กล้าย มะขามเทศ
 - 2.5) พืชสวน มีเนื้อที่ 73 ไร่ หรือร้อยละ 0.42 ของพื้นที่ตำบล ได้แก่ มะขามเทศ/พืชผัก ไม้ผลผสม/พืชผัก
 - 2.6) โรงเรือนเลี้ยงสัตว์ มีเนื้อที่ 65 ไร่ หรือร้อยละ 0.37 ของพื้นที่ตำบล ได้แก่ โรงเรือนเลี้ยงสัตว์ปีก



2.7) สถานที่เพาะเลี้ยงสัตว์น้ำ 21 ไร่ หรือร้อยละ 0.12 ของพื้นที่ตำบล ได้แก่ สถานที่เพาะเลี้ยงสัตว์ปลา

3) พื้นที่ป่าไม้ มีเนื้อที่ 3,952 ไร่ หรือร้อยละ 22.66 ของพื้นที่ตำบล ได้แก่ ป่าผลัดใบรอบพื้นที่ป่าผลัดใบสมบูรณ์

4) พื้นที่แหล่งน้ำ มีเนื้อที่ 548 ไร่ หรือร้อยละ 3.14 ของพื้นที่ตำบล ได้แก่ หนอง บึง ทะเลสาบ อ่างเก็บน้ำ บ่อน้ำในไร่นา

5) พื้นที่เบ็ดเตล็ด มีเนื้อที่ 2,440 ไร่ หรือร้อยละ 13.99 ของพื้นที่ตำบล ได้แก่ พุ่งหญ้าธรรมชาติ พุ่งหญ้าสลับไม้พุ่ม/ไม้ละเมาะ พื้นที่ลุ่ม เหมืองแร่ บ่อทราย บ่อดิน พื้นที่ถม

ตารางที่ 2-2 สภาพการใช้ที่ดิน ตำบลพุก ráง อำเภอพระพุทธรบาท จังหวัดสระบุรี

หน่วยแผนที่	สภาพการใช้ที่ดิน	เนื้อที่	
		ไร่	ร้อยละ
U	พื้นที่ชุมชนและสิ่งปลูกสร้าง	3,038	17.41
U101	ตัวเมืองและย่านการค้า	63	0.36
U201	หมู่บ้านบนพื้นราบ	1,782	10.22
U301	สถานที่ราชการและสถาบันต่าง ๆ	120	0.69
U405	ถนน	102	0.59
U500	พื้นที่อุตสาหกรรมร้าง	23	0.13
U502	โรงงานอุตสาหกรรม	878	5.03
U503	ลานตากและแหล่งรับซื้อทางการเกษตร	11	0.06
U601	สถานที่พักผ่อนหย่อนใจ	39	0.22
U602	รีสอร์ท โรงแรม เกสต์เฮาส์	16	0.09
U605	สถานีบริการน้ำมัน	4	0.02
A	พื้นที่เกษตรกรรม	7,462	42.80
A100	นาร้าง	45	0.26
A101	นาข้าว	346	1.98
A202	ข้าวโพด	4,561	26.15
A203	อ้อย	964	5.53
A204	มันสำปะหลัง	158	0.91
A213	ข้าวฟ่าง	21	0.12
A228	ทานตะวัน	614	3.52
A424/A502	มะขามเทศ/พืชผัก	70	0.40
A301	ไม้ยืนต้นผสม	39	0.23
A302	ยางพารา	3	0.02
A305	สัก	65	0.37
A307	สนประดิพัทธ์	19	0.11

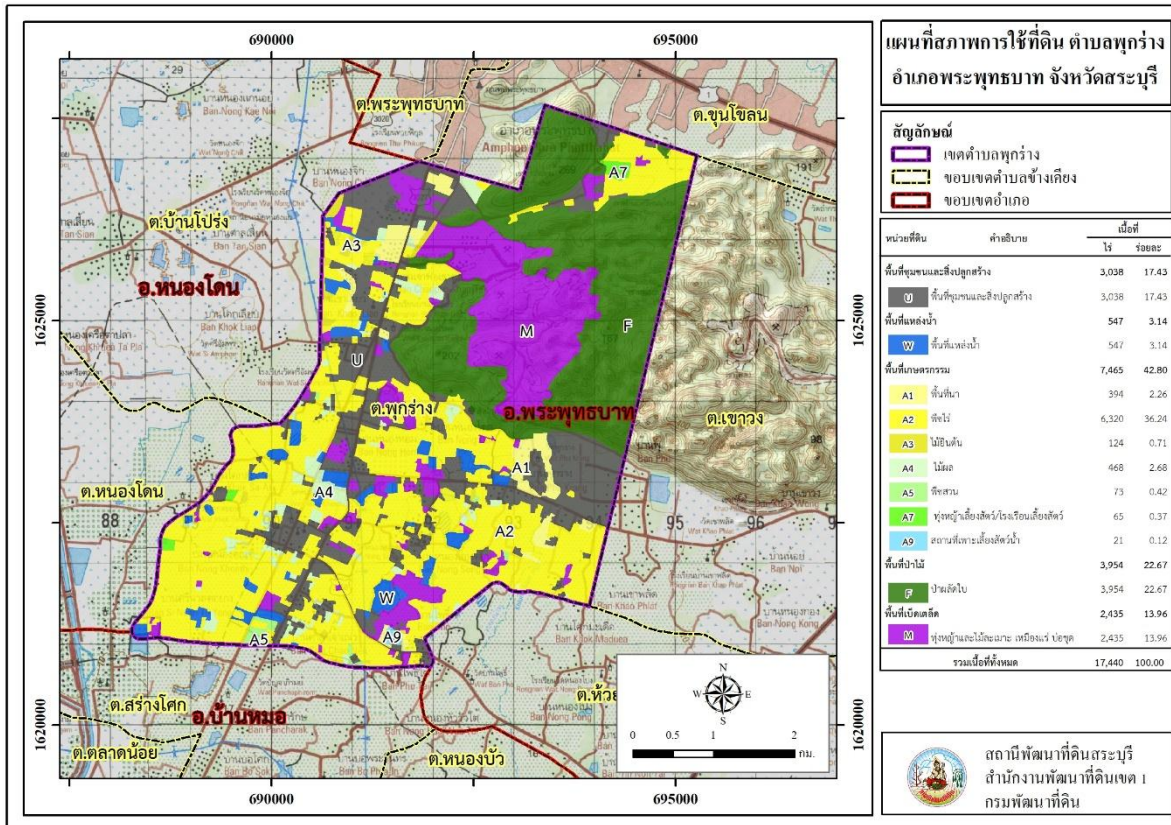


ตารางที่ 2-2 (ต่อ)

หน่วยแผนที่	สภาพการใช้ที่ดิน	เนื้อที่	
		ไร่	ร้อยละ
A400	ไม้ผลร้าง/เสื่อมโทรม	44	0.25
A401	ไม้ผลผสม	238	1.37
A405	มะพร้าว	34	0.20
A405/A407	มะพร้าว/มะม่วง	3	0.02
A407	มะม่วง	136	0.78
A411	กล้วย	11	0.06
A424	มะขามเทศ	2	0.01
A401/A502	ไม้ผลผสม/พืชผัก	3	0.02
A703	โรงเรือนเลี้ยงสัตว์ปีก	65	0.37
A902	สถานที่เพาะเลี้ยงปลา	21	0.12
F	พื้นที่ป่าไม้	3,952	22.66
F200	ป่าผลัดใบรอสภาพฟื้นฟู	35	0.20
F201	ป่าผลัดใบสมบูรณ์	3,917	22.46
M	พื้นที่เบ็ดเตล็ด	2,440	13.99
M101	ทุ่งหญ้าธรรมชาติ	225	1.29
M102	ทุ่งหญ้าสลับไม้พุ่ม/ไม้ละเมาะ	348	2.00
M201	พื้นที่ลุ่ม	81	0.46
M301	เหมืองแร่	1,646	9.44
M303	บ่อทราย	79	0.45
M304	บ่อดิน	2	0.01
M405	พื้นที่ถม	59	0.34
W	พื้นที่แหล่งน้ำ	548	3.14
W102	หนอง บึง ทะเลสาบ	65	0.37
W201	อ่างเก็บน้ำ	116	0.67
W202	บ่อน้ำในไร่นา	367	2.10
รวมเนื้อที่ทั้งหมด		17,440	100.00

ที่มา: กลุ่มวิเคราะห์สภาพการใช้ที่ดิน (2566)

หมายเหตุ: เนื้อที่คำนวณด้วยระบบสารสนเทศภูมิศาสตร์



รูปที่ 2-3 สภาพการใช้ที่ดินตำบลพุกสร้าง อำเภอพระพุทธบาท จังหวัดสระบุรี

2.6 สภาพเศรษฐกิจและสังคม

2.6.1 ประชากร

จากหลักฐานทะเบียนราษฎร์ของกรมการปกครอง กระทรวงมหาดไทย ณ เดือนธันวาคม 2565 พบว่า ประชากรที่อาศัยในพื้นที่ตำบลพุกสร้าง มีประชากรรวม 6,790 คน แยกเป็นชาย 3,298 คน เป็นหญิง 3,492 คน ความหนาแน่นโดยเฉลี่ย 243.33 คนต่อตารางกิโลเมตร มีจำนวนครัวเรือนทั้งหมด 2,505 ครัวเรือน เป็นครัวเรือนเกษตรที่มาขึ้นทะเบียนกรมส่งเสริมการเกษตร 475 ครัวเรือน หรือร้อยละ 18.96 ของจำนวนครัวเรือนทั้งหมด และเป็นครัวเรือนที่ประกอบอาชีพอื่น ๆ ครัวเรือนเกษตรที่ไม่ได้มาขึ้นทะเบียนกรมส่งเสริมการเกษตร 2,030 ครัวเรือน หรือร้อยละ 81.04 ของจำนวนครัวเรือนทั้งหมด ดังรายละเอียดในตารางที่ 2-3 ถึง 2-4



ตารางที่ 2-3 จำนวนประชากรและครัวเรือน ตำบลพุกสร้าง อำเภอพระพุทธบาท จังหวัดสระบุรี ปี 2565

พื้นที่	จำนวนครัวเรือน	จำนวนประชากร (คน)		
		ชาย	หญิง	รวม
ตำบลพุกสร้าง	2,505	3,298	3,492	6,790
หมู่ที่ 0 พุกสร้าง	1	4	4	8
หมู่ที่ 1 พุ	265	309	344	653
หมู่ที่ 2 พุกสร้าง	263	341	355	696
หมู่ที่ 3 หนองสองตอน	171	331	303	634
หมู่ที่ 4 หนองคนตี	332	353	391	744
หมู่ที่ 5 เขาเลี้ยว	306	449	434	883
หมู่ที่ 6 ศาลาเจ้าเณร	179	243	290	533
หมู่ที่ 7 หนองหลุม	236	216	230	446
หมู่ที่ 8 หนองโคก	160	199	221	420
หมู่ที่ 9 เจ้าพ่อเขาคอก	592	853	920	1,773

ที่มา: กรมการปกครอง (2566)

ตารางที่ 2-4 จำนวนและสัดส่วนครัวเรือน ตำบลพุกสร้าง อำเภอพระพุทธบาท จังหวัดสระบุรี ปี 2565

รายการ	จำนวน (ครัวเรือน)	ร้อยละ
จำนวนครัวเรือนทั้งหมด ¹⁾	2,505	100.00
- จำนวนครัวเรือนเกษตรที่มาขึ้นทะเบียนกรมส่งเสริมการเกษตร ²⁾	475	18.96
- จำนวนครัวเรือนที่ประกอบอาชีพอื่นๆ และจำนวนครัวเรือนเกษตรที่ไม่ได้มาขึ้นทะเบียนฯ	2,030	81.04

ที่มา: 1) กรมการปกครอง (2566)

2) กรมส่งเสริมการเกษตร (2566)

2.6.2 การถือครองที่ดิน

จากข้อมูลกรมการปกครอง ณ เดือนธันวาคม 2565 ตำบลพุกสร้าง มีจำนวนครัวเรือนทั้งหมด 2,505 ครัวเรือน โดยถือครองที่ดินเฉลี่ยครัวเรือนละ 6.96 ไร่ (เนื้อที่ของตำบลรวมต่อจำนวนครัวเรือนทั้งหมด)

2.6.3 ลักษณะทางเศรษฐกิจและการประกอบอาชีพ

สภาพเศรษฐกิจของชุมชนในตำบลพุกสร้างส่วนใหญ่ประชากรมีอาชีพด้านการเกษตรกรรม ได้แก่ ปลูกข้าวมากเป็นอันดับหนึ่ง รองลงมาได้แก่ ข้าวโพดเลี้ยงสัตว์ และอ้อยโรงงาน นอกจากนี้เกษตรกรยังมีการเลี้ยงสัตว์



การประกอบอาชีพ ในตำบลพุกสร้างประชากรส่วนใหญ่ประกอบอาชีพเกษตรกรรม ทั้งการทำนา และปลูกพืชไร่ นอกจากนี้ยังมีการเลี้ยงสัตว์ไว้เพื่อบริโภคและจำหน่าย

- อาชีพทำเกษตรกรรม ตำบลพุกสร้างครัวเรือนเกษตรที่ขึ้นทะเบียนกับกรมส่งเสริมการเกษตร 475 ครัวเรือน โดยเกษตรกรปลูกข้าวมากเป็นอันดับหนึ่ง รองลงมาได้แก่ ข้าวโพดเลี้ยงสัตว์ และอ้อยโรงงาน นอกจากนี้เกษตรกรยังมีการเลี้ยงสัตว์ สำหรับการเลี้ยงสัตว์พบว่าส่วนใหญ่เลี้ยงไว้เพื่อบริโภค และจำหน่าย ได้แก่ โค กระบือ สุกร และไก่

2.6.4 ด้านรายได้-รายจ่าย

จากข้อมูลความจำเป็นพื้นฐานของกรมพัฒนาชุมชนปี 2566 พบว่า รายได้ครัวเรือนเฉลี่ยปี ละ 266,762 บาท รายได้บุคคลเฉลี่ยปีละ 84,375 บาท รายจ่ายครัวเรือนเฉลี่ยปีละ 166,132 บาท รายจ่ายบุคคลเฉลี่ยปีละ 52,547 บาท เมื่อพิจารณาจะเห็นว่ารายได้ครัวเรือนมากกว่ารายจ่ายครัวเรือนปี ละ 100,630 บาท และรายได้บุคคลมากกว่ารายจ่ายบุคคลปีละ 31,829 บาท ดังรายละเอียดในตารางที่ 2-5



ตารางที่ 2-5 รายได้-รายจ่ายเฉลี่ยครัวเรือน ตำบลพุก ráง อำเภอพระพุทธบาท จังหวัตรระบุรี ปี 2565

พื้นที่	แหล่งรายได้ของครัวเรือน (บาท/ปี)				รายได้ครัวเรือนเฉลี่ย (บาท/ปี)	รายได้บุคคลเฉลี่ย (บาท/ปี)	รายจ่ายครัวเรือนเฉลี่ย (บาท/ปี)	รายจ่ายบุคคลเฉลี่ย (บาท/ปี)
	อาชีพหลัก	อาชีพรอง	รายได้อื่น	ทำ-หาเอง				
ตำบลพุก ráง	236,174	15,189	12,625	2,775	266,762	84,375	166,132	52,547
หมู่ที่ 1 พุ	217,839	20,065	19,250	8,874	266,028	71,340	132,108	35,427
หมู่ที่ 2 พุก ráง	227,666	11,301	15,347	3,742	258,056	94,564	155,193	56,870
หมู่ที่ 3 หนองสองตอน	209,198	16,191	15,701	2,475	243,566	80,665	196,066	64,934
หมู่ที่ 4 หนองคณที	197,243	13,806	23,919	834	235,802	81,714	201,760	69,917
หมู่ที่ 5 เขาเลียว	266,873	32,045	13,446	385	312,748	81,665	212,954	55,606
หมู่ที่ 6 ศาลาเจ้าเณร	251,518	39,309	5,229	4,873	300,929	97,936	127,831	41,602
หมู่ที่ 7 หนองหลุม	198,267	10,744	11,799	5,895	226,706	77,676	127,709	43,757
หมู่ที่ 8 หนองโคก	315,511	13,453	4,633	4,524	338,120	91,775	197,367	53,571
หมู่ที่ 9 เจ้าพ่อเขาตก	246,311	833	5,899	149	253,192	86,631	144,787	49,540

ที่มา: กรมการพัฒนาชุมชน (2566)



บทที่ 3

สถานภาพของทรัพยากรธรรมชาติ

การศึกษาสถานภาพของทรัพยากรธรรมชาติในพื้นที่ตำบลพุกม่วง อำเภอพระพุทธบาท จังหวัดสระบุรี ได้แก่ ทรัพยากรป่าไม้ ทรัพยากรน้ำ และทรัพยากรดิน ซึ่งเป็นทรัพยากรกายภาพที่สำคัญต่อการทำการเกษตร ดังนั้นจึงจำเป็นต้องทราบว่าทรัพยากรธรรมชาติแต่ละชนิดปัจจุบันมีสถานะอย่างไร เพื่อใช้เป็นข้อมูลประกอบการวางแผนการใช้ที่ดินซึ่งจะนำไปสู่การกำหนดแผนงาน โครงการ กิจกรรม รวมถึงมาตรการต่าง ๆ เพื่อการพัฒนาพื้นที่อย่างมีประสิทธิภาพต่อไป โดยมีรายละเอียดดังนี้

3.1 ทรัพยากรป่าไม้

3.1.1 ป่าไม้ตามกฎหมายและมติคณะรัฐมนตรี

1) ป่าอนุรักษ์ ไม่พบพื้นที่ป่าอนุรักษ์ (เขตอุทยานแห่งชาติ เขตรักษาพันธุ์สัตว์ป่า เขตวนอุทยาน เขตห้ามล่าสัตว์ป่า) ในพื้นที่

2) ป่าสงวนแห่งชาติ ได้มีการจำแนกเขตการใช้ประโยชน์ทรัพยากรและที่ดินป่าไม้ในพื้นที่ป่าสงวนแห่งชาติตามมติคณะรัฐมนตรี วันที่ 10 มีนาคม 2535 และ 17 มีนาคม 2535 แบ่งออกเป็น 3 เขต ประกอบด้วย เขตพื้นที่ป่าเพื่อการอนุรักษ์ (Zone C) เขตพื้นที่ป่าเพื่อเศรษฐกิจ (Zone E) และเขตพื้นที่ป่าที่เหมาะสมต่อการเกษตร (Zone A) จากการวิเคราะห์ข้อมูล พบพื้นที่ป่าจำแนกเขตการใช้ประโยชน์ทรัพยากรที่ดินและป่าไม้ในพื้นที่ป่าสงวนแห่งชาติตามมติคณะรัฐมนตรีในพื้นที่ คือ เขตพื้นที่ป่าเพื่อเศรษฐกิจ (Zone E) เนื้อที่ 4,500 ไร่

3.1.2 ชั้นคุณภาพลุ่มน้ำ (มติคณะรัฐมนตรี วันที่ 28 พฤษภาคม 2528) จากการวิเคราะห์ข้อมูลพบชั้นคุณภาพลุ่มน้ำในพื้นที่ ได้แก่

- 1) พื้นที่ลุ่มน้ำชั้นที่ 1A เนื้อที่ 2,813 ไร่
- 2) พื้นที่ลุ่มน้ำชั้นที่ 1AM เนื้อที่ 1,321 ไร่
- 3) พื้นที่ลุ่มน้ำชั้นที่ 2 เนื้อที่ 503 ไร่
- 4) พื้นที่ลุ่มน้ำชั้นที่ 3 เนื้อที่ 343 ไร่
- 5) พื้นที่ลุ่มน้ำชั้นที่ 5 เนื้อที่ 12,460 ไร่

ทั้งนี้ เนื้อที่ดังกล่าวข้างต้นคำนวณด้วยระบบสารสนเทศภูมิศาสตร์ เป็นเนื้อที่เบื้องต้นเท่านั้น ไม่สามารถใช้อ้างอิงได้ทางกฎหมาย

3.2 ทรัพยากรน้ำ

3.2.1 ปริมาณน้ำฝน พบว่าในพื้นที่ตำบลพุกม่วง มีปริมาณน้ำฝนเฉลี่ยในคาบ 30 ปี (พ.ศ. 2536-2565) 1,124.1 มิลลิเมตรต่อปี

3.2.2 น้ำผิวดิน หมายถึง แม่น้ำลำคลอง หนอง บึง ทะเลสาบ อ่างเก็บ และแหล่งน้ำสาธารณะอื่นๆ ที่อยู่ภายในผืนแผ่นดิน ในพื้นที่ตำบลพุกม่วง มีรายละเอียดของแหล่งน้ำผิวดินดังนี้

แหล่งน้ำผิวดินธรรมชาติ ได้แก่ คลองน้ำพุ



3.2.3 จากฐานข้อมูลน้ำบาดาลของกรมทรัพยากรน้ำบาดาล (2566) พบว่า ตำบลพุกม่วง มีจำนวนบ่อบาดาลราชการจำนวน 16 บ่อ และจำนวนบ่อบาดาลเอกชนจำนวน 1 บ่อ

3.3 ทรัพยากรดิน

ทรัพยากรดินในพื้นที่ตำบลพุกม่วง อำเภอพระพุทธบาท จังหวัดสระบุรี พบหน่วยแผนที่ดินทั้งหมด 5 หน่วยแผนที่ดิน และหน่วยพื้นที่เบ็ดเตล็ด 2 หน่วยแผนที่ ดังนี้

3.3.1 ดินในพื้นที่ดอน มี 5 หน่วยแผนที่ดิน ได้แก่

1) หน่วยแผนที่ดิน Lb-cA ชุดดินลพบุรี มีเนื้อดินบนเป็นดินเหนียว ความลาดชัน 0-2 เปอร์เซ็นต์ มีเนื้อที่ 1,237 ไร่ หรือร้อยละ 7.09 ของเนื้อที่ตำบล

2) หน่วยแผนที่ดิน Lb-gm-cA/b ดินลพบุรีที่มีจุดประสีเทา มีเนื้อดินบนเป็นดินเหนียว ความลาดชัน 0-2 เปอร์เซ็นต์ และมีคันนา มีเนื้อที่ 431 ไร่ หรือร้อยละ 2.48 ของเนื้อที่ตำบล

3) หน่วยแผนที่ดิน Tk-md,br-clB ดินตาคลิที่เป็นดินลึกปานกลางและเป็นดินสีน้ำตาล มีเนื้อดินบนเป็นดินร่วนปนดินเหนียว ความลาดชัน 2-5 เปอร์เซ็นต์ มีเนื้อที่ 9,214 ไร่ หรือร้อยละ 52.83 ของเนื้อที่ตำบล

4) หน่วยแผนที่ดิน Ws-clB ชุดดินวังสะพุง มีเนื้อดินบนเป็นดินร่วนปนดินเหนียว ความลาดชัน 2-5 เปอร์เซ็นต์ มีเนื้อที่ 982 ไร่ หรือร้อยละ 5.63 ของเนื้อที่ตำบล

5) หน่วยแผนที่ดิน Ws-clC ชุดดินวังสะพุง มีเนื้อดินบนเป็นดินร่วนปนดินเหนียว ความลาดชัน 5-12 เปอร์เซ็นต์ มีเนื้อที่ 136 ไร่ หรือร้อยละ 0.78 ของเนื้อที่ตำบล

3.3.2 พื้นที่เบ็ดเตล็ด มี 2 หน่วยแผนที่ ได้แก่

1) หน่วยแผนที่ RC ที่ดินหินพื้นโผล่ มีเนื้อที่ 222 ไร่ หรือร้อยละ 1.27 ของเนื้อที่ตำบล

2) หน่วยแผนที่ SC พื้นที่ลาดชันเชิงซ้อน มีเนื้อที่ 5,218 ไร่ หรือร้อยละ 29.92 ของเนื้อที่ตำบล

ไม่พบปัญหาทรัพยากรดินทางการเกษตรตามสภาพธรรมชาติในพื้นที่ รายละเอียดของสมบัติดินตำบลพุกม่วง อำเภอพระพุทธบาท จังหวัดสระบุรี ดังแสดงในตารางที่ 3-1 และแผนที่แสดงในลักษณะของชุดดิน (รูปที่ 3-1)



ตารางที่ 3-1 สมบัติดิน ตำบลพุกสร้าง อำเภอพระพุทธบาท จังหวัดสระบุรี

หน่วยแผนที่ดิน	ความลาด ชัน (%)	ความ ลึก (ซม.)	การระบายน้ำ	ความ อุดม สมบูรณ์ ของดิน	ความจุ แลกเปลี่ยน แคตไอออน (cmol/kg)	ความ อิ่มตัว เบส (%)	ปฏิกิริยาดิน		ค่าการ นำ ไฟฟ้า (dS/m)	ความลึก ของ ชั้นจาโร ไซด์ (ซม.)	เนื้อที่	
							ดินบน	ดินล่าง			ไร่	ร้อยละ
Lb-cA	0-2	>150	ดี	สูง	>20	>75	6.5-8.0	6.5-8.5	<2	-	1,237	7.09
Lb-gm-cA/b	0-2	>150	ดีปานกลางถึง ค่อนข้างเลว	สูง	>20	>75	6.5-8.0	6.5-8.5	<2	-	322	1.85
Lb-gm-cA/b*	0-2	>150	ดีปานกลางถึง ค่อนข้างเลว	ปานกลาง	>20	>75	6.5-8.0	6.5-8.5	<2	-	109	0.63
Tk-md,br-clB	2-5	50-100	ดี	สูง	>20	>75	7.0-8.0	7.0-8.5	<2	-	9,214	52.83
Ws-clB	2-5	50-100	ดี	ปานกลาง	10-20	35-75	6.0-7.0	5.5-7.0	<2	-	982	5.63
Ws-clC	5-12	50-100	ดี	ปานกลาง	10-20	35-75	6.0-7.0	5.5-7.0	<2	-	136	0.78
RC	-	-	-	-	-	-	-	-	-	-	222	1.27
SC	-	-	-	-	-	-	-	-	-	-	5,218	29.92
รวมทั้งหมด											17,440	100.00

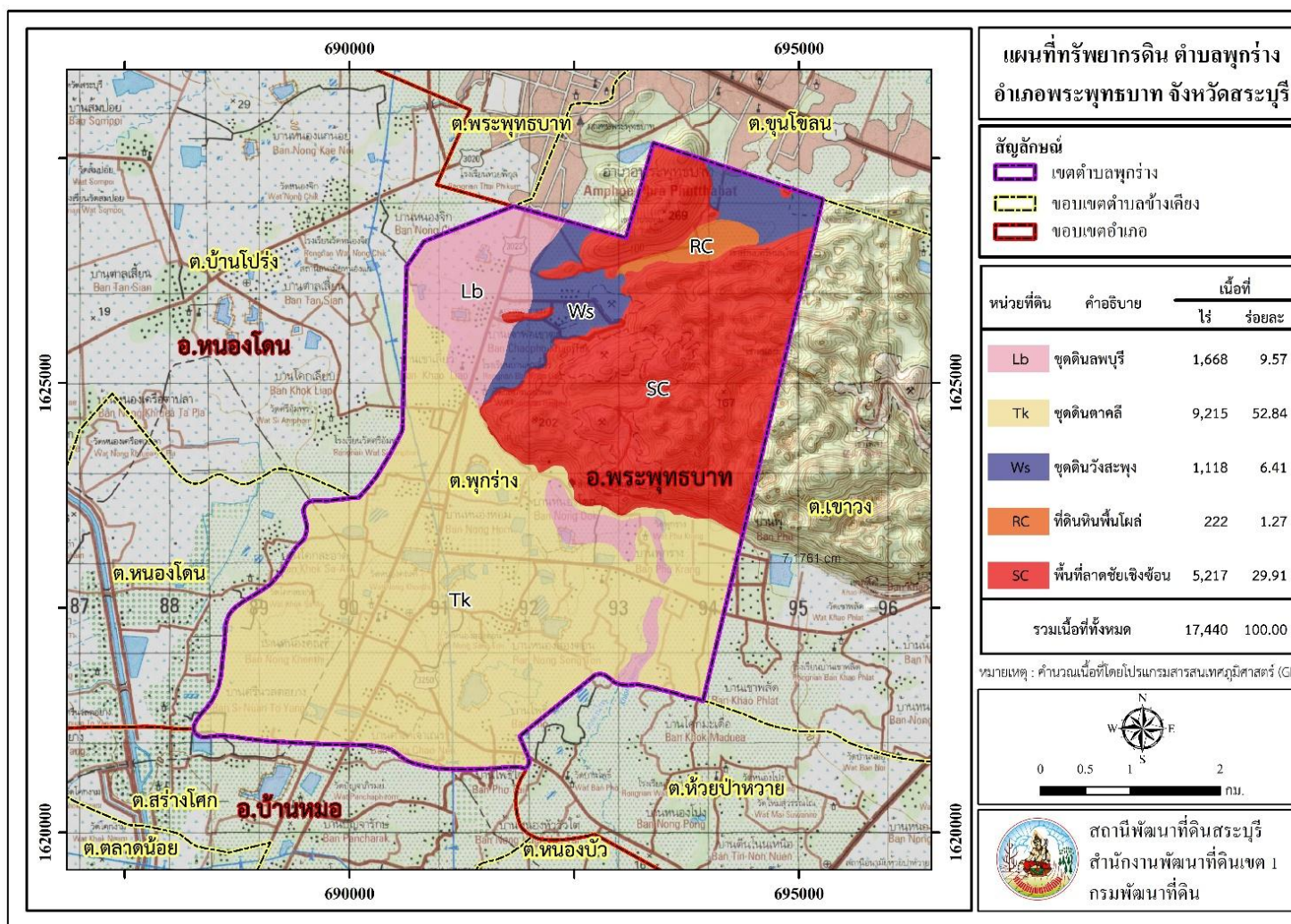
หมายเหตุ: 1. * หมายถึง หน่วยแผนที่ดินที่มีความอุดมสมบูรณ์ของดินต่างจากหน่วยแผนที่ดินเดียวกัน

2. เนื้อที่คำนวณด้วยระบบสารสนเทศภูมิศาสตร์

ที่มา: กองสำรวจและวิจัยทรัพยากรดิน (2566)



แผนการใช้ที่ดินตำบลพุกสร้าง อำเภอพระพุทธบาท จังหวัดสระบุรี



รูปที่ 3-1 ทรัพยากรดิน ตำบลพุกสร้าง อำเภอพระพุทธบาท จังหวัดสระบุรี



บทที่ 4

กระบวนการมีส่วนร่วมของชุมชน (Participatory Rural Appraisal : PRA)

4.1 การวิเคราะห์ผลจากการจัดทำกระบวนการมีส่วนร่วมของชุมชน (PRA)

การวิเคราะห์ผลจากการจัดทำกระบวนการมีส่วนร่วมของชุมชน (PRA) เมื่อวันที่ 11 กรกฎาคม 2566 มีสาระสำคัญสรุปได้ดังนี้

4.1.1 ปัญหาหลักของตำบลพุกสร้างคือ

- 1) ขาดแคลนน้ำในการทำการเกษตร
- 2) น้ำท่วมขังพื้นที่ทำการเกษตรในฤดูฝน
- 3) ดินขาดความอุดมสมบูรณ์
- 4) ศัตรูพืชระบาด
- 5) ต้นทุนการผลิตสูง
- 6) ราคาผลผลิตตกต่ำ
- 7) ขาดแคลนแรงงานภาคการเกษตร

4.1.2 ความต้องการของชุมชน เกษตรกร และตำบลพุกสร้าง มีความต้องการ 7 ประการ คือ

- 1) แก้ปัญหาขาดแคลนน้ำในการทำการเกษตร

กรณีการแก้ปัญหขาดแคลนน้ำในการทำการเกษตร กิจกรรมของกรมพัฒนาที่ดินที่จะแก้ไขปัญหขาดแคลนน้ำในการทำการเกษตรที่ได้ดำเนินการในตำบลพุกสร้าง คือ สระน้ำในไร่นา ๑,๒๖๐ ลูกบาศก์เมตร

อนึ่ง สระน้ำในไร่นา มิได้มีวัตถุประสงค์หลักเพื่อนำมาทำนา แต่จะเป็นการเสริมในช่วงที่ขาดแคลนเท่านั้น จากการตรวจสอบสระน้ำในไร่นาที่มีอยู่ในปัจจุบันมีจำนวน ๕ บ่อ กิจกรรมของกรมพัฒนาที่ดินที่จะลงในเขตการใช้ที่ดินซึ่งจะมีทั้งนาข้าว และพืชไร่ พืชสวน อาจจะเป็นสระน้ำในไร่นาเพิ่มเติม การจัดทำระบบอนุรักษ์ดินและน้ำ เช่น ขุดคู ขุดลอกสระเดิมที่ตื้นเขิน ทำฝายน้ำล้น ขุดร่องสวน เพื่อกักเก็บน้ำไว้ในฤดูแล้ง และจากการร้องขอให้มีการขุดลอกสระน้ำที่ตื้นเขิน และพัฒนาแหล่งน้ำขนาดเล็ก ขุดลอกแหล่งน้ำธรรมชาติที่ตื้นเขิน กรมพัฒนาที่ดินจะประสานกับหน่วยงานราชการที่เกี่ยวข้อง คือ เทศบาลตำบลพุกสร้าง และกรมทรัพยากรน้ำ

- 2) แก้ไขปัญหาน้ำท่วมขังพื้นที่ทำการเกษตรในฤดูฝน

กรณีการแก้ไขปัญหาน้ำท่วมขังในพื้นที่ทำการเกษตรในฤดูฝน เมื่อฝนตกหนักตำบลพุกสร้างที่อยู่ตอนล่างของพื้นที่อำเภอพระพุทธบาทจะได้รับน้ำที่หลากมาจากพื้นที่ตอนบนของอำเภอ ทำให้เกิดปัญหาน้ำท่วมขังในพื้นที่ทำการเกษตร ทำให้ผลผลิตทางการเกษตรเสียหายจากการระบายน้ำไม่ทัน กิจกรรมของกรมพัฒนาที่ดินที่จะใช้แก้ปัญหาน้ำท่วมขังในพื้นที่ทำการเกษตรได้แก่ การจัดทำระบบอนุรักษ์ดินและน้ำ เช่น การขุดคูทำคันล้อมป้องกันน้ำท่วม และเก็บน้ำไว้ในฤดูแล้ง ขุดคูระบายน้ำ ยกร่องสวน ขุดสระเก็บน้ำ ทำฝายชะลอน้ำ เพื่อรองรับน้ำที่หลากมาจากตอนบนของอำเภอ และกรมพัฒนา



ที่ดินจะประสานกับหน่วยงานที่เกี่ยวข้อง คือเทศบาลพุกสร้าง ในการขุดลอกคลองระบายน้ำที่ตื้นเขิน เพื่อป้องกันน้ำท่วมขังเป็นเวลานานทำให้ผลผลิตทางการเกษตรเสียหาย

3) การแก้ไขปัญหาดินขาดความอุดมสมบูรณ์

กรณีการแก้ไขปัญหาการขาดความอุดมสมบูรณ์ของดินนั้น จากผลการตรวจวิเคราะห์ตัวอย่างดินในตำบลพุกสร้าง พบว่า ปฏิกิริยาดินส่วนใหญ่เป็นด่างเล็กน้อยถึงด่างจัด ดินตื้นถึงชั้นปูนมาร์ล และเป็นดินเหนียว ขาดน้ำได้ง่ายในฤดูแล้ง และบางส่วนมีหิน กรวดปะปนในเนื้อดิน ดินมีปริมาณธาตุอาหารที่สำคัญ ไนโตรเจน ฟอสฟอรัส และโพแทสเซียมต่ำ จำเป็นต้องมีการปรับปรุงบำรุงดิน

4) การแก้ไขศัตรูพืชระบาด

กรณีการแก้ไขปัญหาคศัตรูพืชระบาดนั้น ในกรณีของตำบลพุกสร้างศัตรูพืชที่ระบาด ได้แก่ หนอนกระทู้ข้าวโพด ที่สร้างความเสียหายให้กับผลผลิตของเกษตรกร ทำให้สูญเสียผลผลิต ผลผลิตที่ได้ไม่ได้คุณภาพ เพิ่มต้นทุนสารเคมีกำจัดแมลง กิจกรรมของกรมพัฒนาที่ดินที่จะนำมาใช้ส่งเสริมการผลิต และใช้น้ำหมักสมุนไพร พด.7 ร่วมกับการเกษตรกรรมที่เหมาะสม

5) ต้นทุนการผลิตสูง

กรณีแก้ไขปัญหาด้านต้นทุนการผลิตสูง จากการวิเคราะห์ PRA พบว่าเกษตรกรมีต้นทุนการผลิตสูงจาก ค่าเมล็ดพันธุ์ ค่าปุ๋ยเคมี สารเคมีกำจัดศัตรูพืช ค่าแรงงาน ค่าน้ำมัน ที่ใช้ในกระบวนการผลิต มีราคาสูงขึ้น และมีการระบาดของแมลงศัตรูพืช ได้แก่ หนอนกระทู้ในข้าวโพดเลี้ยงสัตว์ โรคใบด่าง และเพลี้ยแป้งในมันสำปะหลัง ทำให้เกษตรกรมีการใช้สารเคมีในการกำจัดศัตรูพืชในอัตราที่สูงขึ้น จำเป็นต้องมีการปรับปรุง โดยการ จัดตั้งธนาคารผลิตเมล็ดพันธุ์พืชในชุมชน จัดตั้งธนาคารปุ๋ยอินทรีย์ ส่งเสริมให้เกษตรกรทุกครัวเรือนมีการผลิตปุ๋ยอินทรีย์ เช่น ปุ๋ยหมัก ปุ๋ยคอก น้ำหมักชีวภาพ พด.๒ น้ำหมักสมุนไพร พด.๗ ไว้สำหรับใช้เอง และส่งเสริมให้มีการปลูกพืชปุ๋ยสดแล้วไถกลบบำรุงดิน ไถกลบต่อ ซังพืชแทนการเผา เพื่อเพิ่มอินทรีย์วัตถุให้กับดิน เพื่อเป็นการลดปริมาณการใช้ปุ๋ยเคมี และสารเคมีในกระบวนการผลิต ร่วมกับให้ความรู้เกษตรกรในการจัดการบริหารศัตรูพืชแบบผสมผสาน (Integrate Pest Management)

6) ราคาผลผลิตตกต่ำ

กรณีการแก้ไขปัญหาราคาผลผลิตต่ำ พบว่า จากการที่ผลผลิตของเกษตรกรมีราคาต่ำ เนื่องจากผลผลิตที่ได้ยังมีคุณภาพไม่ตรงตามมาตรฐานที่ตลาดต้องการ จึงมีความจำเป็นที่จะต้องปรับปรุงพัฒนาเพิ่มคุณภาพของผลผลิตให้ตรงตามมาตรฐาน ได้รับการรับรองจากหน่วยงานที่เป็นที่ยอมรับ เช่น มาตรฐานการผลิตทางการเกษตรที่ปลอดภัย (GAP) เกษตรอินทรีย์ (PGS/Organic Thailand/IFOAM)

7) ขาดแคลนแรงงานภาคเกษตร

กรณีการแก้ไขปัญหาคขาดแคลนแรงงานภาคเกษตร จากการทำ PRA พบว่าปัญหานี้เกิดจากเกษตรกรในตำบลพุกสร้างส่วนใหญ่สูงอายุ และลูกหลานไม่ได้ประกอบอาชีพเกษตรกรรมต่อจากพ่อ แม่ ทำให้เกิดการขาดแคลนแรงงานที่จะมาทำการเกษตรต่อ และค่าจ้างแรงงานมีราคาสูง การแก้ไขปัญหา อาจจะมีควมจำเป็นที่จะใช้เทคโนโลยี และเครื่องมือ เครื่องจักรทางการเกษตรที่ทันสมัยเข้ามาทดแทน เช่น การใช้โดรน หรือระบบการให้น้ำอัจฉริยะ การเตรียมดิน และเก็บเกี่ยวโดยใช้เครื่องจักร



สมัยใหม่ อีกทั้งควรมีการปลูกฝังให้เยาวชนเห็นความสำคัญ และมีความรักในอาชีพเกษตรกรรม เพื่อที่ในอนาคตจะมีแรงงานภาคเกษตรที่มีอายุน้อยเพิ่มขึ้น

ผลจากการจัดทำกรมีส่วนร่วมของชุมชน (PRA) ได้นำมาวิเคราะห์ร่วมกับปัญหาด้านกายภาพ โดยระบบ DPSIR มีรายละเอียดดังนี้

- 1) **แรงขับเคลื่อน (Driver)** มี 7 ประการ คือ
 - 1.1 ดินขาดความอุดมสมบูรณ์
 - 1.2 ขาดแคลนน้ำในการทำการเกษตร
 - 1.3 น้ำท่วมขังในพื้นที่ทำการเกษตรในฤดูฝน
 - 1.4 ศัตรูพืชระบาด
 - 1.5 ต้นทุนการผลิตสูง
 - 1.6 ผลผลิตมีราคาต่ำ
 - 1.7 ขาดแคลนแรงงานภาคเกษตร
- 2) **แรงกดดัน (Pressure)** ที่เกิดจากปัจจัยขับเคลื่อน มี 7 ประการ คือ
 - 2.1 การปรับปรุงดิน
 - 2.2 จัดหาแหล่งน้ำ
 - 2.3 ความต้องการน้ำเพื่อการเกษตร
 - 2.4 แก้ไขปัญหาน้ำท่วม
 - 2.5 ลดต้นทุนการผลิต
 - 2.6 เพิ่มคุณภาพผลผลิตให้ตรงตามความต้องการของตลาด
 - 2.7 จัดหาเครื่องมือ เครื่องจักรทดแทนแรงงาน
- 3) **สถานะ (State)** ที่เกิดแรงกดดัน มี 6 ประการ คือ
 - 3.1 ความเสื่อมโทรมของดินทางกายภาพ/เคมี/ชีวภาพ
 - 3.2 ขาดแคลนน้ำเพื่อการเกษตร
 - 3.3 น้ำท่วมขังผลผลิตเสียหาย
 - 3.4 ต้นทุนการผลิตพืชสูง จากค่าปุ๋ยเคมี สารเคมีกำจัดศัตรูพืช
 - 3.5 ผลผลิตมีคุณภาพไม่ตรงตามความต้องการของตลาด ไม่ได้มาตรฐาน
 - 3.6 ขาดแรงงาน
- 4) **ผลกระทบ (Impact)** ที่ปรากฏในพื้นที่ มี 6 ประการ คือ
 - 4.1 แหล่งน้ำที่มีอยู่ต้นเขินจากตะกอน
 - 4.2 ขาดแคลนแหล่งน้ำในการทำการเกษตร
 - 4.3 น้ำท่วมขัง ผลผลิตเสียหาย
 - 4.4 ผลผลิตพืชมีคุณภาพต่ำ ลงทุนสูง
 - 4.5 รายได้ทางการเกษตรน้อย ไม่เพียงพอต่อค่าครองชีพ
 - 4.6 มีปัญหาต่อคุณภาพชีวิต



5) การตอบสนอง (Response) ของรัฐในอดีต ปัจจุบัน และในอนาคต มีดังนี้

อดีต-ปัจจุบัน

- 5.1 ปรับปรุงบำรุงดินด้วยพืชปุ๋ยสด ปุ๋ยอินทรีย์
- 5.2 จัดตั้งกลุ่มเกษตรกรใช้สารอินทรีย์ทดแทนสารเคมีทางการเกษตร
- 5.3 บริการวิเคราะห์ดินเพื่อหาธาตุอาหารพืชพร้อมให้คำแนะนำการจัดการดิน พืช น้ำ
- 5.4 ขุดสระเก็บน้ำในไร่นา/พัฒนาแหล่งน้ำขนาดเล็ก
- 5.5 พัฒนาหมอดินอาสา

อนาคต

- 5.7) พัฒนาที่ดินและน้ำที่เป็นระบบทั้งตำบล
 - 5.8) จัดทำระบบอนุรักษ์ดินและน้ำในเขตพัฒนาที่ดิน
 - 5.9) จัดตั้งหมู่บ้านปลอดขยะอินทรีย์ต้นแบบ
 - 5.10) ยกกระดับคุณภาพมาตรฐานสินค้าเกษตร
- ดังรายละเอียดรูปที่ 4-1



รูปที่ 4-1 การวิเคราะห์สถานการณ์โดยระบบ DPSIR ของตำบลพุกม่วง อำเภอพระพุทธบาท จังหวัดสระบุรี

4.2 ระบบการปลูกพืชในปัจจุบัน

ตำบลพุกสร้าง อำเภอพระพุทธบาท มีการเพาะปลูกพืช ดังนี้

4.3.1 พื้นที่มีศักยภาพการผลิตสูง (ประเภทที่ 2) ไม่มีระบบชลประทานแต่ดินดี

- 1) นาข้าว เกษตรกรจะปลูกข้าวนาปีในช่วงฤดูฝนโดยปลูกตั้งแต่เดือนกรกฎาคมถึงสิงหาคม และเก็บเกี่ยวในช่วงเดือนพฤศจิกายนถึงธันวาคม
- 2) ข้าวโพดเลี้ยงสัตว์ เกษตรกรจะปลูกข้าวโพดเลี้ยงสัตว์ในช่วงฤดูฝนโดยปลูกตั้งแต่เดือนพฤษภาคมถึงเดือนสิงหาคม และเก็บเกี่ยวในช่วงเดือน สิงหาคมถึงเดือนพฤศจิกายน
- 3) มันสำปะหลัง เกษตรกรจะปลูกมันสำปะหลังในช่วงฤดูฝน ตั้งแต่ปลายเดือนเมษายนถึงเดือนมิถุนายน และเก็บเกี่ยวในช่วงเดือนมกราคมถึงเดือนกุมภาพันธ์ของปีถัดไป
- 4) อ้อย เกษตรกรจะปลูกอ้อยในช่วงฤดูฝนในช่วงเดือนมิถุนายนถึงสิงหาคม และเก็บเกี่ยวในช่วงเดือนมกราคมถึงมีนาคมของปีถัดไป โดยพันธุ์ที่ปลูกได้แก่ พันธุ์ขอนแก่น และขอนแก่น ๓
- 5) ไม้ผล ที่นิยมปลูก ได้แก่ มะขามเทศ กัลยัม มะพร้าว หม่อนผลสด
- 6) ไม้ยืนต้น ที่นิยมปลูก ได้แก่ สัก ประดู่ เต็ง ตะแบก ยางนา
- 7) พืชผัก ที่นิยมปลูก ได้แก่ ผักหวานป่า พืชผักสวนครัว พริก กระเพรา โหระพา แมงลัก ตะไคร้

4.3.2 พื้นที่มีศักยภาพการผลิตต่ำ ไม่มีระบบชลประทานและดินไม่ดี

- 1) นาข้าว เกษตรกรจะปลูกข้าวนาปีในช่วงฤดูฝนโดยปลูกตั้งแต่เดือนกรกฎาคมถึงสิงหาคม และเก็บเกี่ยวในช่วงเดือนพฤศจิกายนถึงธันวาคม
- 2) ข้าวโพดเลี้ยงสัตว์ เกษตรกรจะปลูกข้าวโพดเลี้ยงสัตว์ในช่วงฤดูฝนโดยปลูกตั้งแต่เดือนพฤษภาคมถึงเดือนสิงหาคม และเก็บเกี่ยวในช่วงเดือน สิงหาคมถึงเดือนพฤศจิกายน
- 3) มันสำปะหลัง เกษตรกรจะปลูกมันสำปะหลังในช่วงฤดูฝน ตั้งแต่ปลายเดือนเมษายนถึงเดือนมิถุนายน และเก็บเกี่ยวในช่วงเดือนมกราคมถึงเดือนกุมภาพันธ์ของปีถัดไป
- 4) อ้อย เกษตรกรจะปลูกอ้อยในช่วงฤดูฝนในช่วงเดือนมิถุนายนถึงสิงหาคม และเก็บเกี่ยวในช่วงเดือนมกราคมถึงมีนาคมของปีถัดไป โดยพันธุ์ที่ปลูกได้แก่ พันธุ์ขอนแก่น และขอนแก่น ๓
- 5) ไม้ผล ที่นิยมปลูก ได้แก่ มะขามเทศ กัลยัม มะพร้าว หม่อนผลสด
- 6) ไม้ยืนต้น ที่นิยมปลูก ได้แก่ สัก ประดู่ เต็ง ตะแบก ยางนา
- 7) พืชผัก ที่นิยมปลูก ได้แก่ ผักหวานป่า พืชผักสวนครัว พริก กระเพรา โหระพา แมงลัก ตะไคร้

ระบบเกษตร	เดือน	ม.ค.	ก.พ.	มี.ค.	เม.ย.	พ.ค.	มิ.ย.	ก.ค.	ส.ค.	ก.ย.	ต.ค.	พ.ย.	ธ.ค.
พื้นที่มีศักยภาพการผลิตสูง (ประเภทที่ 2) ไม่มีระบบชลประทานแต่ดินดี													
นาข้าว								ปลูกข้าว				เก็บเกี่ยว	
ข้าวโพดเลี้ยงสัตว์						ปลูกข้าวโพด				เก็บเกี่ยว			
มันสำปะหลัง		เก็บเกี่ยว			ปลูกมันสำปะหลัง								
อ้อย		เก็บเกี่ยว					ปลูกอ้อย						
ไม้ผล	มะขามเทศ กล้วย มะพร้าว หม่อนผลสด												
ไม้ยืนต้น	สัก ประดู่ เต็ง ตะแบก ยางนา												
พืชผัก	ผักหวานป่า พืชผักสวนครัว พริก กระเพรา โหระพา แมงลัก ตะไคร้												
พื้นที่มีศักยภาพการผลิตต่ำไม่มีระบบชลประทานและดินไม่ดี													
นาข้าว								ปลูกข้าว				เก็บเกี่ยว	
ข้าวโพดเลี้ยงสัตว์						ปลูกข้าวโพด				เก็บเกี่ยว			
มันสำปะหลัง		เก็บเกี่ยว			ปลูกมันสำปะหลัง								
อ้อย		เก็บเกี่ยว					ปลูกอ้อย						
ไม้ผล	มะขามเทศ กล้วย มะพร้าว หม่อนผลสด												
ไม้ยืนต้น	สัก ประดู่ เต็ง ตะแบก ยางนา												
พืชผัก	ผักหวานป่า พืชผักสวนครัว พริก กระเพรา โหระพา แมงลัก ตะไคร้												

รูปที่ 4-2 ระบบการปลูกพืชในปัจจุบัน ตำบลพุก ráง อำเภอพระพุทธบาท จังหวัตรระบุรี



บทที่ 5

การประเมินคุณภาพที่ดิน

5.1 หลักการประเมินคุณภาพที่ดินด้านกายภาพ

การประเมินคุณภาพที่ดินหรือการประเมินความเหมาะสมของที่ดิน สอดคล้องตามหลักการของ FAO Framework ค.ศ. 1983 ซึ่งการประเมินคุณภาพที่ดินด้านกายภาพ เป็นการประเมินศักยภาพของที่ดินว่าที่ดินนั้นๆเหมาะสมมากหรือน้อยเพียงใดสำหรับการใช้ที่ดินประเภทต่างๆ หรือการปลูกพืชต่างๆ โดยพิจารณาจาก สภาพแวดล้อมที่มีผลต่อการเจริญเติบโตของพืช สมบัติดินที่ได้จำแนกไว้ในแต่ละตำบล ร่วมกับการจัดการพื้นที่ เช่น ระบบชลประทาน พื้นที่ยกทรง การจัดระบบอนุรักษ์ดินและน้ำ เป็นต้น และนอกจากนี้พิจารณาความต้องการปัจจัยต่อการปลูกพืชแต่ละชนิด สอดคล้องตามหลักการของ FAO ได้แก่ ความต้องการด้านพืช ความต้องการด้านการจัดการ ความต้องการด้านการอนุรักษ์ (บัณฑิต และ คาร์ณ , 2542) รายละเอียดดังตารางที่ 5-1

ระดับความเหมาะสมของที่ดินได้จากการสังเคราะห์ข้อมูลดิน การจัดการที่ดิน หรือดินที่มีลักษณะเฉพาะที่เกิดขึ้นตามสภาพภูมิประเทศ (ซึ่งจะเรียกรวมว่าหน่วยที่ดิน) ลักษณะภูมิอากาศ พิจารณาร่วมกับระดับความต้องการปัจจัยต่อการเจริญเติบโตของพืชแต่ละชนิด หลังจากนั้นดำเนินการประเมินคุณภาพที่ดิน ซึ่งสามารถจำแนกระดับความเหมาะสมของที่ดินได้เป็น 4 ชั้น ได้แก่ เหมาะสมสูง (S1) เหมาะสมปานกลาง (S2) เหมาะสมเล็กน้อย (S3) และไม่เหมาะสม (N) โดยที่

S1: ไม่มีข้อจำกัดด้านที่ดินตามปัจจัยที่ใช้พิจารณา

S2: มีข้อจำกัดด้านที่ดินที่แก้ไขได้ง่ายหรือข้อจำกัดอาจไม่ส่งผลกระทบต่อ การเจริญเติบโตของพืชอย่างชัดเจน

S3: มีข้อจำกัดด้านที่ดินที่แก้ไขได้ยาก ควรปรับเปลี่ยนการผลิตเป็นพืชชนิดอื่นหรือ กิจกรรมอื่น (ส่วนใหญ่เป็นลักษณะทางกายภาพ)

N: มีข้อจำกัดที่พัฒนาหรือปรับปรุงที่ดินได้ยากมาก หากจะดำเนินการพัฒนาหรือ ปรับปรุงต้องใช้ต้นทุนสูงหรือเครื่องจักรขนาดใหญ่ แนะนำให้ปรับเปลี่ยนการผลิต



ตารางที่ 5-1 ตัวอย่างการประเมินคุณภาพที่ดินด้านกายภาพของประเภทการใช้ประโยชน์ที่ดิน

คุณภาพที่ดิน (Land Quality)	คุณลักษณะที่ดินตัวแทน (Land Characteristics)	ระดับความ เหมาะสม (Land Suitability Rating)
1. ความเหมาะสมด้านความต้องการด้านพืช (Crop Requirements)		
1.1. การหยั่งลึกของรากพืช (r)	ความลึกของดิน	S1
1.2. ความชุ่มชื้นที่เป็นประโยชน์ต่อพืช (m)	ปริมาณน้ำฝนเฉลี่ยในรอบปี	S2m
1.3. ความเป็นประโยชน์ของออกซิเจน ต่อรากพืช (o)	สภาพการระบายน้ำของดิน	S2o
ความเหมาะสมรวมด้านความต้องการด้านพืช (Crop Requirements)		S2om
2. ความเหมาะสมรวมความต้องการด้านการจัดการ (Management Requirements)		
2.1. สภาพการเขตกรรม (k)	ชั้นความยากง่ายในการ เขตกรรม (ดินบน)	S1
2.2. ศักยภาพการใช้เครื่องจักรกล (w)	ความลาดชันของพื้นที่	S3w
ความเหมาะสมรวมด้านความต้องการด้านการจัดการ (Management Requirements)		S3w
3. ความเหมาะสมด้านความต้องการด้านการอนุรักษ์ (Conservation Requirements)		
3.1 ความเสียหายจากการกัดกร่อน (e)	ความลาดชันของพื้นที่	S3e
ความเหมาะสมรวมด้านความต้องการด้านการอนุรักษ์ (Conservation Requirements)		S3e
ความเหมาะสมด้านกายภาพของประเภทการใช้ประโยชน์ที่ดินใน แต่ละหน่วยที่ดินโดยรวม		S3ew

5.2 พืชเศรษฐกิจที่สำคัญของตำบล

พืชเศรษฐกิจหลักและพืชทางเลือกของตำบล ได้แก่ ข้าว มันสำปะหลัง ข้าวโพดเลี้ยงสัตว์ มะพร้าว กระชาย มะขามเทศ ค่ะน้า

5.3 ระดับความเหมาะสมของที่ดิน

การประเมินคุณภาพที่ดินของพืชเศรษฐกิจหลักและพืชทางเลือก ตำบลพูกว่าง อำเภอพระพุทธบาท จังหวัดสระบุรี ได้ผลการประเมินคุณภาพที่ดินดังตารางที่ 5-2



ตารางที่ 5-2 ชั้นความเหมาะสมทางกายภาพของดิน ตำบลพุดม่วง อำเภอพระพุทธบาท จังหวัดสระบุรี

หน่วยแผนที่ดิน	ข้าว	มันสำปะหลัง	ข้าวโพดเลี้ยงสัตว์	มะพร้าว	กระชาย	มะขามเทศ	คะน้า
Lb-cA	S3o	S1	S1	S1	S1	S1	S1
Lb-gm-cA/b	S2o	N	S3o	S3o	N	S3o	N
Lb-gm-cA/b*	S2o	N	S3o	S3o	N	S3o	N
Tk-md,br-clB	S3o	S2r	S2r	S3r	S2r	S3r	S2r
Ws-clB	S3o	S2r	S2r	S3r	S2r	S3r	S2r
Ws-clC	S3ewo	S2er	S2er	S3r	S2er	S3r	S2er
SC	N	N	N	N	N	N	N

หมายเหตุ: * หมายถึง หน่วยแผนที่ดินที่มีความอุดมสมบูรณ์ของดินต่างจากหน่วยแผนที่ดินเดียวกัน

ความหมายของสัญลักษณ์แสดงข้อจำกัดชั้นความเหมาะสม

e: ความเสียหายจากการกัดกร่อน

w: ศักยภาพการใช้เครื่องจักร

o: ความเป็นประโยชน์ของออกซิเจนต่อรากพืช

r: สภาวะการหยั่งลึกของราก



บทที่ 6 แผนการใช้ที่ดิน

6.1 การวิเคราะห์ข้อมูลเพื่อจัดทำแผนการใช้ที่ดินระดับตำบล

ตามที่กรมพัฒนาที่ดินได้จัดทำแผนปฏิบัติการราชการกรมพัฒนาที่ดินระยะ 5 ปี ช่วงปี พ.ศ.2566-2570 เพื่อให้บรรลุตามวิสัยทัศน์ที่กำหนดไว้ คือ “เป็นองค์กรอัจฉริยะทางดิน เพื่อขับเคลื่อนการใช้ที่ดินอย่างเหมาะสม 15 ล้านไร่ ภายในปี 2570” ซึ่งในส่วนของประเด็นการพัฒนาที่ 2 บริหารจัดการทรัพยากรดินและที่ดินด้วยชุดข้อมูลที่มีมูลค่าสูง (High Value Dataset) ซึ่งมีเป้าหมาย คือ การนำชุดข้อมูลที่มีมูลค่าสูง ไปใช้ในการบริหารจัดการทางการเกษตร ในส่วนของตัวชี้วัด บริหารจัดการทรัพยากรดินและที่ดินบนพื้นฐานของชุดข้อมูลที่มีมูลค่าสูง ร้อยละ 100 กลยุทธ์ที่ 2 ยกระดับแผนการใช้ที่ดินไปสู่การปฏิบัติ ได้กำหนดให้ ร้อยละของแผนการใช้ที่ดินระดับตำบลที่จัดทำแล้วเสร็จทั่วประเทศ ภายใน ปี 2570 (ไม่น้อยกว่า ร้อยละ 80) เป็นตัวชี้วัดหนึ่งของกลยุทธ์ดังกล่าว

การวางแผนการใช้ที่ดินระดับตำบลเป็นการวางกรอบและนโยบายการพัฒนาพื้นที่ให้เกิดการใช้ที่ดินอย่างสมดุลและยั่งยืน ซึ่งจะมีความละเอียดและเฉพาะเจาะจงมากกว่าแผนการใช้ที่ดินระดับประเทศ ที่ใช้เป็นกรอบนโยบายการพัฒนาพื้นที่ระดับประเทศ เป็นการกำหนดแนวทางใช้ที่ดินให้ตรงกับศักยภาพโดยเฉพาะทางการเกษตร และนำไปสู่การกำหนดแผนงาน โครงการ กิจกรรม ที่มีความสอดคล้องกับสภาพพื้นที่ ทั้งนี้การใช้ขอบเขตการปกครองในระดับตำบลจะนำไปสู่การพัฒนาเชิงพื้นที่ที่มีเป้าหมายและทิศทางสอดคล้องตามบริบทของแต่ละตำบล และมีผู้รับผิดชอบโดยตรง คือ องค์กรปกครองส่วนท้องถิ่น ซึ่งแผนการใช้ที่ดินในระดับที่ใหญ่กว่านี้อาจไม่สามารถนำมาใช้ปฏิบัติงานในระดับพื้นที่ได้อย่างเป็นรูปธรรมเนื่องจากเป็นแผนงานสำหรับนำไปใช้ปฏิบัติงานเชิงนโยบายและยุทธศาสตร์ในภาพรวม

ทั้งนี้แผนการใช้ที่ดินเป็นผลที่ได้จากการวิเคราะห์ข้อมูลทางด้านกายภาพ เศรษฐกิจ และสังคม โดยได้นำฐานข้อมูลที่ได้จากการรวบรวมข้อมูลทุติยภูมิ และข้อมูลปฐมภูมิจากการสำรวจภาคสนาม การศึกษาด้านกายภาพ ได้จาก การวิเคราะห์สถานภาพของทรัพยากรธรรมชาติ อาทิ ทรัพยากรดิน ทรัพยากรน้ำ และทรัพยากรป่าไม้ร่วมกับการพิจารณาลักษณะการใช้ประโยชน์ที่ดิน ข้อมูลหมายที่เกี่ยวข้องกับพื้นที่ในเขตป่าไม้ตามกฎหมาย เช่น เขตรักษาพันธุ์สัตว์ป่า เขตอุทยานแห่งชาติ เขตป่าสงวนแห่งชาติ และนโยบายของรัฐที่เกี่ยวข้องกับพื้นที่ที่มีมติคณะรัฐมนตรีเกี่ยวกับการใช้ที่ดิน มติคณะรัฐมนตรีเรื่องการจำแนกการใช้ประโยชน์ที่ดินในพื้นที่ป่าไม้ในเขตป่าสงวนแห่งชาติ เป็นต้น ประกอบกับการพิจารณาจากทิศทางตามกรอบนโยบายที่เกี่ยวข้องกับการกำหนดเขตการใช้ที่ดินภายในพื้นที่ตำบล เช่น ยุทธศาสตร์ของจังหวัด ร่วมกับความต้องการของท้องถิ่น สามารถกำหนดแนวทางการใช้ที่ดินตามศักยภาพของทรัพยากร เพื่อการรักษาคุณภาพของลักษณะทางนิเวศวิทยาและการอนุรักษ์ทรัพยากรธรรมชาติ โดยคำนึงถึงสภาพทางเศรษฐกิจและสังคมของชุมชนในพื้นที่ ซึ่งข้อมูลนี้ส่วนหนึ่งได้มาจากการวิเคราะห์ชุมชนแบบมีส่วนร่วม (PRA) ทำการสังเคราะห์ข้อมูลทุกด้านเพื่อเพื่อให้ได้เขตการใช้ที่ดินที่เหมาะสมกับศักยภาพของพื้นที่ต่อไป



6.2 เขตการใช้ที่ดิน

จากการวิเคราะห์ข้อมูลกายภาพ เศรษฐกิจ และสังคม พบว่าแผนการใช้ที่ดินตำบลพุกสร้าง อำเภอพระพุทธบาท จังหวัดสระบุรี สามารถกำหนดออกเป็น 6 เขตหลัก ได้แก่ เขตป่าไม้ เขตเกษตรกรรม เขตชุมชนและสิ่งปลูกสร้าง เขตแหล่งน้ำ เขตพื้นที่อื่น ๆ เขตรักษาสมดุลของธรรมชาติและสิ่งแวดล้อม มีรายละเอียดดังนี้ (ตารางที่ 6-1 และรูปที่ 6-1)

6.2.1 เขตป่าไม้ เป็นเขตพื้นที่ที่อยู่ในเขตป่าตามกฎหมายและมติคณะรัฐมนตรี ได้แก่ พื้นที่ป่าสงวนแห่งชาติ เขตรักษาพันธุ์สัตว์ป่า อุทยานแห่งชาติ เขตป่าไม้ถาวร หรืออยู่ในพื้นที่ชั้นคุณภาพลุ่มน้ำชั้นที่ 1A 1B หรือ 2 พื้นที่ในเขตนี้ส่วนใหญ่ยังคงสภาพเป็นป่าไม้ บางบริเวณได้ถูกนำไปใช้ประโยชน์ในรูปแบบที่ไม่เหมาะสม ไม่เป็นไปตามมาตรการหรือกฎหมายที่เกี่ยวข้องกับการใช้ประโยชน์ของที่ดินหรือทรัพยากรป่าไม้ของพื้นที่นั้น ๆ ประกอบด้วย 2 เขตรอง ได้แก่ เขตป่าไม้สมบูรณ์ และเขตพื้นที่พุทธธรรมชาติ มีเนื้อที่ 3,072 ไร่ หรือคิดเป็นร้อยละ 17.62 ของเนื้อที่ตำบล มีรายละเอียดดังนี้

1) เขตป่าไม้สมบูรณ์ (สัญลักษณ์ 1100) มีเนื้อที่ 3,022 ไร่ หรือ คิดเป็นร้อยละ 17.33 ของเนื้อที่ตำบล เป็นเขตที่อยู่ภายในเขื่อนไซตงกล่าวข้างต้น แต่มีสภาพการใช้ที่ดินปัจจุบันเป็นป่าไม้สมบูรณ์

2) เขตพื้นที่พุทธธรรมชาติ (สัญลักษณ์ 1300) มีเนื้อที่ 50 ไร่ หรือ คิดเป็นร้อยละ 0.29 ของเนื้อที่ตำบล เป็นพื้นที่ที่มีการบุกรุก ผ่่าวางพื้นที่ป่าไม้ และเปลี่ยนแปลงการใช้ประโยชน์พื้นที่เป็นอย่างอื่น ส่วนใหญ่เพื่อทำการเกษตร

6.2.2 เขตเกษตรกรรม เป็นพื้นที่เกษตรกรรมซึ่งในที่นี้ คือ พื้นที่ที่อยู่นอกเขตที่มีการประกาศเป็นเขตป่าไม้ตามกฎหมาย ซึ่งรัฐได้กำหนดเป็นพื้นที่ทำกิน มีการออกเอกสารสิทธิ์ซึ่งรวมถึงพื้นที่ในเขตปฏิรูปที่ดินเพื่อเกษตรกรรมด้วย เขตนี้รวมถึงการทำกิจกรรมภาคการเกษตรอื่นที่นอกเหนือจากการปลูกพืชด้วย ประกอบด้วย 4 เขตรอง ได้แก่ เขตเกษตรกรรมที่มีศักยภาพสูง ประเภทที่ 2 เขตเกษตรกรรมที่มีศักยภาพต่ำ เขตประมง และเขตโรงเรือนเลี้ยงสัตว์ มีเนื้อที่ 7,326 ไร่ หรือคิดเป็นร้อยละ 42.01 ของเนื้อที่ตำบล มีรายละเอียดดังนี้

1) เขตเกษตรกรรมที่มีศักยภาพการผลิตสูง (ประเภทที่ 2) เป็นเขตที่ทำการเกษตรโดยอาศัยน้ำฝนเป็นหลัก ซึ่งส่งผลให้มีข้อจำกัดต่อการเพาะปลูกพืชด้านความชื้นที่พืชนำไปใช้ประโยชน์ ในส่วนของที่ดินมีศักยภาพในการผลิตอยู่ในระดับสูงถึงปานกลาง และนอกจากนี้พบว่าดินในพื้นที่เขตนี้มีสมบัติที่เหมาะสมต่อการเพาะปลูกพืชแยกตามชนิดพืช มีรายละเอียดดังนี้

(1) เขตทำนา (สัญลักษณ์ 2221) มีเนื้อที่ 249 ไร่ หรือ คิดเป็นร้อยละ 1.43 ของเนื้อที่ตำบล เป็นพื้นที่ที่มีศักยภาพต่อการทำนาในระดับเหมาะสมเล็กน้อยถึงไม่เหมาะสม และปัจจุบันเกษตรกรมีการปลูกข้าวได้ปีละ 1 ครั้ง

(2) เขตปลูกไม้ผล (สัญลักษณ์ 2222) มีเนื้อที่ 403 ไร่ หรือ คิดเป็นร้อยละ 2.31 ของเนื้อที่ตำบล ปัจจุบันเกษตรกรปลูกไม้ผล โดยไม้ผลที่ปลูกได้แก่ มะพร้าว กัลย มะขามเทศ มะนาว หม่อนผลสด

(3) เขตปลูกไม้ยืนต้น (สัญลักษณ์ 2223) มีเนื้อที่ 122 ไร่ หรือ คิดเป็นร้อยละ 0.70 ของเนื้อที่ตำบล ปัจจุบันเกษตรกรปลูกไม้ยืนต้น โดยไม้ยืนต้นที่ปลูกได้แก่ สัก ประดู่ ยางนา



(4) เขตปลูกพืชไร่ (สัญลักษณ์ 2224) มีเนื้อที่ 5,619 ไร่ หรือ คิดเป็นร้อยละ 32.22 ของเนื้อที่ตำบล ปัจจุบันเกษตรกรปลูกพืชไร่ โดยพืชไร่ที่ปลูกได้แก่ ข้าวโพดเลี้ยงสัตว์ มันสำปะหลัง อ้อย

2) เขตเกษตรกรรมที่มีศักยภาพการผลิตต่ำ พื้นที่เขตนี้ถูกกำหนดให้เป็นเขตเกษตรกรรมที่ต้องมีการดำเนินการแก้ไขปัญหาที่เป็นข้อจำกัดของการใช้ที่ดินเพื่อเกษตรกรรมต่างๆ การทำเกษตรในเขตนี้อาศัยน้ำฝนเป็นหลัก มีศักยภาพในการผลิตอยู่ในระดับเหมาะสมเล็กน้อยถึงไม่เหมาะสม พบปัญหาทางกายภาพของดินที่สำคัญหลาย เช่น เป็นดินตื้นซึ่งเป็นข้อจำกัดของการหยั่งรากพืชในการยึดลำต้นและการดูดซับธาตุอาหารพืชในดิน เนื้อดินเป็นทรายจัด ซึ่งมีผลต่อความสามารถในการอุ้มน้ำ เป็นพื้นที่ที่มีความลาดชัน เป็นต้น จากข้อจำกัดการใช้ที่ดินดังกล่าวข้างต้นจึงจำเป็นต้องพัฒนาปรับปรุงและมีมาตรการเพื่อเพิ่มผลผลิตทางการเกษตรในพื้นที่ให้สูงขึ้น รวมถึงการป้องกันไม่ให้เกิดสภาพแวดล้อมเสื่อมโทรมจากการใช้พื้นที่ มีรายละเอียดดังนี้

(1) เขตทำนา (สัญลักษณ์ 2310) มีเนื้อที่ 142 ไร่ หรือ คิดเป็นร้อยละ 0.81 ของเนื้อที่ตำบล ปัจจุบันเกษตรกรมีการปลูกข้าวได้ปีละ 1 ครั้ง

(2) เขตปลูกไม้ผล (สัญลักษณ์ 2320) มีเนื้อที่ 66 ไร่ หรือ คิดเป็นร้อยละ 0.38 ของเนื้อที่ตำบล ปัจจุบันเกษตรกรปลูกไม้ผล โดยไม้ผลที่ปลูกได้แก่ ก้อย มะนาว มะขามเทศ

(3) เขตปลูกไม้ยืนต้น (สัญลักษณ์ 2330) มีเนื้อที่ 2 ไร่ หรือ คิดเป็นร้อยละ 0.01 ของเนื้อที่ตำบล ปัจจุบันเกษตรกรปลูกไม้ยืนต้น โดยไม้ยืนต้นที่ปลูกได้แก่ สัก ยางนา ประดู่

(4) เขตปลูกพืชไร่ (สัญลักษณ์ 2340) มีเนื้อที่ 643 ไร่ หรือ คิดเป็นร้อยละ 3.69 ของเนื้อที่ตำบล ปัจจุบันเกษตรกรปลูกพืชไร่ โดยพืชไร่ที่ปลูกได้แก่ ข้าวโพดเลี้ยงสัตว์ มันสำปะหลัง

4) เขตประมง (สัญลักษณ์ 2400) มีเนื้อที่ 21 ไร่ หรือคิดเป็นร้อยละ 0.12 ของเนื้อที่ตำบล เป็นเขตที่ทำกิจกรรมด้านการประมงได้แก่ การเลี้ยงสัตว์น้ำประเภทต่าง ๆ มีรายละเอียดดังนี้

5) เขตโรงเรียนเลี้ยงสัตว์ (สัญลักษณ์ 2520) ปัจจุบันมีการสร้างโรงเรียนเลี้ยงสัตว์ประเภทต่าง ๆ มีเนื้อที่ 59 ไร่ หรือ คิดเป็นร้อยละ ของเนื้อที่ตำบล โดยประเภทของโรงเรียนที่พบได้แก่ โรงเรียนเลี้ยงไก่

6.2.3 เขตชุมชนและสิ่งปลูกสร้าง มีเนื้อที่ 3,039 ไร่ หรือคิดเป็นร้อยละ 17.43 ของเนื้อที่ตำบล ประกอบด้วย 3 เขตรอง ได้แก่ เขตชุมชน/สถานที่ราชการ เขตอุตสาหกรรม/แหล่งรับซื้อผลผลิต และเขตการใช้พื้นที่เฉพาะ มีรายละเอียดดังนี้

(1) เขตชุมชน/สถานที่ราชการ (สัญลักษณ์ 3100) มีเนื้อที่ 2,070 ไร่ หรือ คิดเป็นร้อยละ 11.87 ของเนื้อที่ตำบล ปัจจุบันมีการใช้ที่ดินชุมชนและที่อยู่อาศัย มีทั้งประเภทชุมชนเมือง ชุมชนชนบท และที่ตั้งของสถาบันและสถานที่ราชการต่าง ๆ

(2) เขตอุตสาหกรรม/แหล่งรับซื้อผลผลิต (สัญลักษณ์ 3200) มีเนื้อที่ 910 ไร่ หรือ คิดเป็นร้อยละ 5.22 ของเนื้อที่ตำบล ปัจจุบันมีการใช้ที่ดินประเภทโรงงานอุตสาหกรรม แหล่งรับซื้อผลผลิตทางการเกษตรประเภทต่าง ๆ

(3) และเขตการใช้พื้นที่เฉพาะ (สัญลักษณ์ 3300) มีเนื้อที่ 59 ไร่ หรือ คิดเป็นร้อยละ 0.34 ของเนื้อที่ตำบล ปัจจุบันมีการใช้ที่ดินที่นอกเหนือจาก 2 เขตดังกล่าวข้างต้น เช่น สถานที่พักผ่อน ท้องเที่ยว สวนสาธารณะ รีสอร์ท ระบบขนส่งมวลชน โบราณสถาน เป็นต้น



6.2.4 เขตแหล่งน้ำ มีเนื้อที่ 547 ไร่ หรือคิดเป็นร้อยละ 3.13 ของเนื้อที่ตำบล ประกอบด้วย 2 เขตรอง ได้แก่ เขตแหล่งน้ำตามธรรมชาติ และเขตแหล่งน้ำที่สร้างขึ้น มีรายละเอียดดังนี้

(1) เขตแหล่งน้ำตามธรรมชาติ (สัญลักษณ์ 4100) มีเนื้อที่ 64 ไร่ หรือ คิดเป็นร้อยละ 0.37 ของเนื้อที่ตำบล ปัจจุบันมีสภาพการใช้ที่ดินเป็นลักษณะของแหล่งน้ำตามธรรมชาติ เช่น ห้วยหนอง คลอง แม่น้ำ เป็นต้น

(2) เขตแหล่งน้ำที่สร้างขึ้น (สัญลักษณ์ 4200) มีเนื้อที่ 483 ไร่ หรือ คิดเป็นร้อยละ 2.76 ของเนื้อที่ตำบล ปัจจุบันมีสภาพการใช้ที่ดินเป็นแหล่งน้ำที่สร้างขึ้น เช่น คลองชลประทาน อ่างเก็บน้ำ เป็นต้น

6.2.5 เขตพื้นที่อื่น ๆ (สัญลักษณ์ 5000) มีเนื้อที่ 2,561 ไร่ หรือคิดเป็นร้อยละ 14.68 ของเนื้อที่ตำบล เป็นเขตที่มีลักษณะการใช้ที่ดินที่มีความเฉพาะ เช่น พุ่มหญ้าธรรมชาติ พุ่มหญ้าสลับไม้พุ่ม/ไม้ละเมาะ พื้นที่ลุ่ม เหมืองแร่ บ่อทราย บ่อดิน พื้นที่ถม เป็นต้น

6.2.6 เขตรักษาสมดุลของธรรมชาติและสิ่งแวดล้อม (สัญลักษณ์ 6000) มีเนื้อที่ 895 ไร่ หรือคิดเป็นร้อยละ 5.13 ของเนื้อที่ตำบล มีการใช้ที่ดินเป็นป่าไม้ที่พบในพื้นที่เกษตรกรรม ซึ่งอยู่นอกเขตป่าไม้ตามกฎหมาย ส่วนใหญ่เป็นป่าปลูก ป่าชุมชน

ทั้งนี้เขตเกษตรกรรมที่มีศักยภาพการผลิตสูง (ประเภทที่ 1) หากมีการปรับปรุงบำรุงดินหรือปรับโครงสร้างของพื้นที่ให้เหมาะสม เช่น ยกร่อง จัดทำระบบอนุรักษ์ดินและน้ำประเภทต่างๆ สามารถยกระดับเป็นเขตเกษตรกรรมขั้นดีได้ เนื่องจากมีการบริหารจัดการทรัพยากรน้ำไว้แล้ว



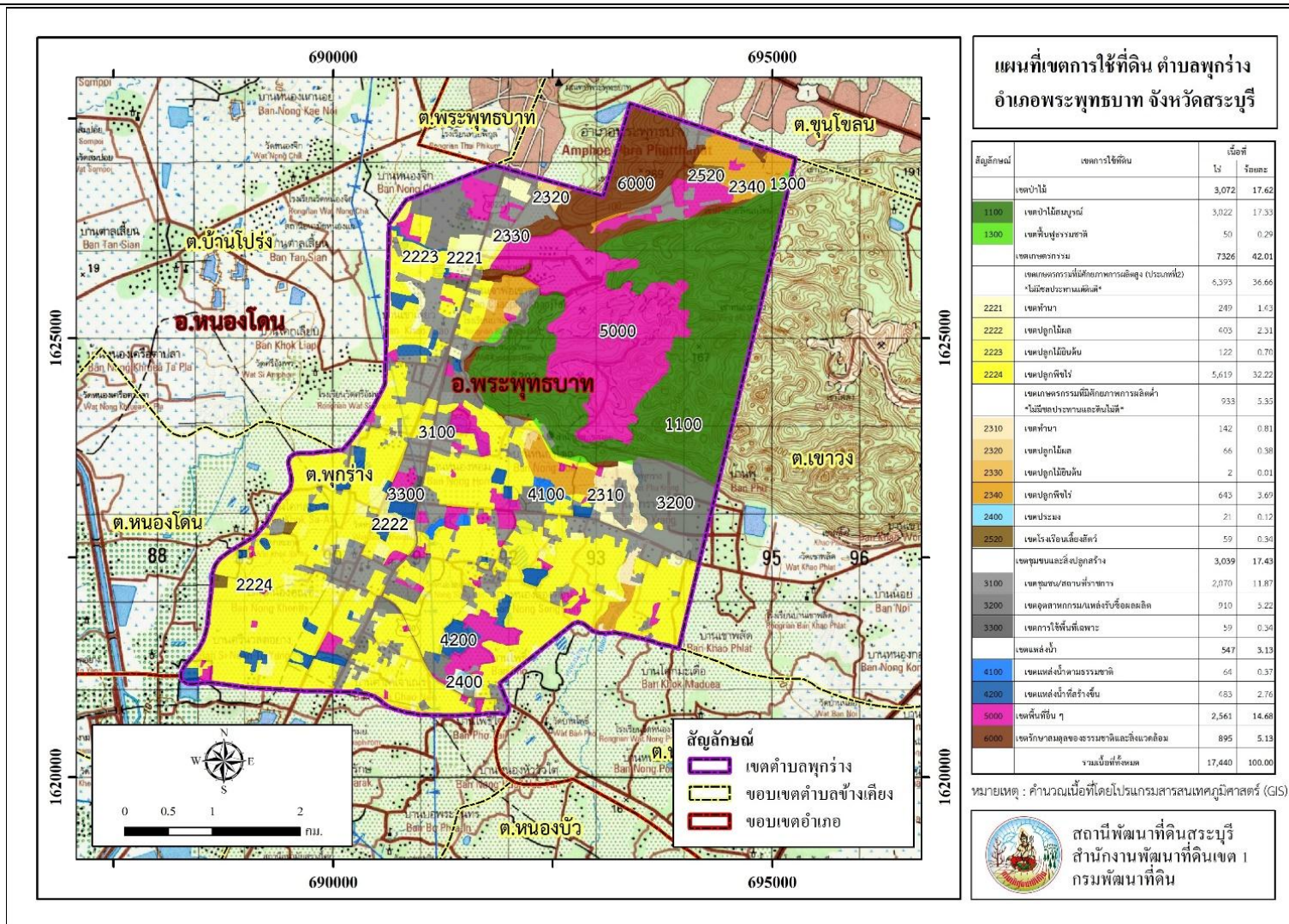
ตารางที่ 6-1 เขตการใช้ที่ดิน ตำบลพุก ráง อำเภอพระพุทธรบาท จังหวัดสระบุรี

สัญลักษณ์	เขตการใช้ที่ดิน	เนื้อที่	
		ไร่	ร้อยละ
	1. เขตพื้นที่ป่าไม้	3,072	17.62
(1100)	1.1 เขตป่าไม้สมบูรณ์	3,022	17.33
(1300)	1.2 เขตพื้นฟูธรรมชาติ	50	0.29
	2. เขตเกษตรกรรม	7,326	42.01
	2.1 เขตเกษตรกรรมที่มีศักยภาพสูงประเภทที่ 2	6,393	36.66
2211	2.1.1 เขตทำนา	249	1.43
2212	2.1.2 เขตปลูกไม้ผล	403	2.31
2213	2.1.3 เขตปลูกไม้ยืนต้น	122	0.70
2214	2.1.4 เขตปลูกพืชไร่	5,619	32.22
	2.2 เขตเกษตรกรรมที่มีศักยภาพการผลิตต่ำ	933	5.35
2310	1.3.1 เขตทำนา	142	0.81
2320	1.3.2 เขตปลูกไม้ผล	66	0.38
2330	1.3.3 เขตปลูกไม้ยืนต้น	2	0.01
2340	1.3.4 เขตปลูกพืชไร่	643	3.69
2400	2.3 เขตประมง	21	0.12
2520	2.4 เขตโรงเรือนเลี้ยงสัตว์	59	0.34
	3. เขตชุมชนและสิ่งปลูกสร้าง	3,039	17.43
3100	2.1 เขตชุมชน/สถานที่ราชการ	2,070	11.87
3200	2.2 เขตอุตสาหกรรม/แหล่งรับซื้อผลผลิต	910	5.22
3300	2.3 เขตการใช้พื้นที่เฉพาะ	59	0.34
	4. เขตแหล่งน้ำ	547	3.13
4100	2.3 เขตแหล่งน้ำตามธรรมชาติ	64	0.37
4200	2.4 เขตแหล่งน้ำที่สร้างขึ้น	483	2.76
5000	5. เขตพื้นที่อื่น ๆ	2,561	14.68
6000	6. เขตรักษาสมดุลของธรรมชาติและสิ่งแวดล้อม	895	5.13
	รวมเนื้อที่ทั้งหมด	17,440	100.00

หมายเหตุ: เนื้อที่คำนวณด้วยระบบสารสนเทศภูมิศาสตร์



แผนการใช้ที่ดินตำบลพุกสร้าง อำเภोधรพทุธบพท จ้งหวัดสรบรู



รูปที่ 6-1 เขตการใช้ที่ดิน ตำบลพุกสร้าง อำเภोधรพทุธบพท จ้งหวัดสรบรู



บทที่ 7 การขับเคลื่อนแผนการใช้ที่ดิน

7.1 ขั้นตอนการดำเนินงาน

ภายหลังการจัดทำแผนการใช้ที่ดินตำบลพุกสร้าง อำเภอพระพุทธบาท จังหวัดสระบุรีแล้วจะต้องดำเนินการดังต่อไปนี้

7.1.1 จัดทำเป้าหมายการดำเนินงานและงบประมาณและกิจกรรมต่าง ๆ ที่จะดำเนินการในปีงบประมาณ 2567 ถึง 2571

7.1.2 นำแผนการใช้ที่ดินตำบลพุกสร้าง ไปเสนอต่อเทศบาลตำบลพุกสร้าง เพื่อมีมติให้ความร่วมมือในกิจกรรมพัฒนาที่ดินดำเนินการกิจกรรมต่าง ๆ ที่กำหนดไว้ในแผน และได้รับการเชื่อมโยงสู่แผนพัฒนาตำบล

7.1.3 สถานีพัฒนาที่ดินสระบุรี เสนอเป้าหมายและงบประมาณให้รายงานมายังกรมพัฒนาที่ดิน

7.1.4 กรมพัฒนาที่ดินพิจารณาสนับสนุนงบประมาณกิจกรรมและโครงการตามเป้าหมายที่กำหนดในแผนการใช้ที่ดิน

7.1.5 สถานีพัฒนาที่ดินสระบุรี นำเสนอต่อที่ประชุมจังหวัด/อำเภอ เพื่อสร้างการรับรู้และประชาสัมพันธ์ให้หน่วยงานอื่น นำโครงการภายใต้หน่วยงานมาพัฒนาพื้นที่ตามแผนการใช้ที่ดินกำหนด

7.2 กิจกรรมที่จะดำเนินการของกรมพัฒนาที่ดิน

งบประมาณที่กำหนดไว้เป็นการประมาณเบื้องต้น อาจมีการเปลี่ยนแปลงตามที่ได้รับการจัดสรรให้ดำเนินการ (ตารางที่ 7-1)

เขตเกษตรกรรม

1. เขตพื้นที่เกษตรกรรมที่มีศักยภาพการผลิตสูง ประเภทที่ 2 (ไม่มีระบบชลประทานแต่ดินดี)

เขตปลูกพืชไร่ ไม้ผล ไม้ยืนต้น มีแผนงาน/โครงการดังนี้

1.1 การปรับปรุงบำรุงดิน

1.1.1 ส่งเสริมการผลิตและใช้สารอินทรีย์ทดแทนสารเคมีทางการเกษตร

1.1.2 การผลิต-จัดหาเมล็ดพันธุ์พืชปุ๋ยสด

1.1.3 การส่งเสริมปรับปรุงบำรุงดินด้วยพืชปุ๋ยสด

1.1.4 การพัฒนากลุ่มเกษตรกรใช้สารอินทรีย์ทดแทนสารเคมีทางการเกษตร

1.1.5 การรณรงค์ไถกลบตอซังพืช

1.1.6 การจัดตั้งธนาคารปุ๋ยอินทรีย์/ธนาคารเมล็ดพันธุ์พืชปุ๋ยสด

1.1.7 การพัฒนากลุ่มเกษตรกรสู่การรับรองมาตรฐานเกษตรอินทรีย์แบบ PGS

1.1.8 บริการตรวจวิเคราะห์ดินพร้อมให้คำแนะนำการจัดการดิน น้ำ พืช

1.2 การบริหารจัดการน้ำ

1.2.1 การก่อสร้างแหล่งน้ำในไร่นานอกเขตชลประทาน

1.2.2 การก่อสร้างแหล่งน้ำขนาดเล็ก/ฝายชะลอน้ำ



1.3 การฟื้นฟูและป้องกันการชะล้างพังทลายของดิน

1.3.1 ส่งเสริมการปลูกหญ้าแฝกเพื่ออนุรักษ์ดินและน้ำ

1.3.2 การจัดระบบอนุรักษ์ดินและน้ำในพื้นที่ลุ่ม-ดอน และปลูกไม้ยืนต้นโตเร็ว

2.เขตพื้นที่เกษตรกรรมที่มีศักยภาพการผลิตต่ำ (ไม่มีระบบชลประทานและดินไม่ดี)

เขตปลูกพืชไร่ ไม้ผล ไม้ยืนต้น เขตเกษตรกรรมทางเลือก มีแผนงาน/โครงการดังนี้

1.1 การปรับปรุงบำรุงดิน

1.1.1 ส่งเสริมการผลิตและใช้สารอินทรีย์ทดแทนสารเคมีทางการเกษตร

1.1.2 การผลิต-จัดหาเมล็ดพันธุ์พืชปุ๋ยสด

1.1.3 การส่งเสริมปรับปรุงบำรุงดินด้วยพืชปุ๋ยสด

1.1.4 การพัฒนากลุ่มเกษตรกรใช้สารอินทรีย์ทดแทนสารเคมีทางการเกษตร

1.1.5 การรณรงค์ไถกลบตอซังพืช

1.1.6 การจัดตั้งธนาคารปุ๋ยอินทรีย์/ธนาคารเมล็ดพันธุ์พืชปุ๋ยสด

1.1.7 การพัฒนากลุ่มเกษตรกรสู่การรับรองมาตรฐานเกษตรอินทรีย์แบบ PGS

1.1.8 บริการตรวจวิเคราะห์ดินพร้อมให้คำแนะนำการจัดการดิน น้ำ พืช

1.1.9 สาธิตการปรับปรุงบำรุงดินด้วยปุ๋ยหมัก และน้ำหมักชีวภาพ

1.2 การบริหารจัดการน้ำ

1.2.1 การก่อสร้างแหล่งน้ำในไร่นานอกเขตชลประทาน

1.2.2 การก่อสร้างแหล่งน้ำขนาดเล็ก/ฝายชะลอน้ำ

1.3 การฟื้นฟูและป้องกันการชะล้างพังทลายของดิน

1.3.1 ส่งเสริมการปลูกหญ้าแฝกเพื่ออนุรักษ์ดินและน้ำ

1.3.2 การจัดระบบอนุรักษ์ดินและน้ำในพื้นที่ลุ่ม-ดอน และปลูกไม้ยืนต้นโตเร็ว

7.3 กิจกรรมที่จะดำเนินงานของหน่วยงานอื่น (ตารางที่ 7-2)

7.3.1 เขตปลูกพืชไร่ ไม้ผล ไม้ยืนต้น เขตเกษตรกรรมทางเลือก

1. ใช้ตลาดนำการผลิตในการเลือกชนิดพืช และหารองรับ การปรับเปลี่ยนชนิดพืช การรวมกลุ่มแปลงใหญ่เพื่อเพิ่มอำนาจการต่อรอง ตลาดซื้อขายผลผลิตล่วงหน้า การเพิ่มช่องทางการตลาด การแปรรูป และเพิ่มมูลค่าผลผลิต (สำนักงานเกษตรอำเภอพระพุทธบาท, สำนักงานพาณิชย์จังหวัด, สำนักงานสหกรณ์จังหวัด, สำนักงานพัฒนาชุมชนอำเภอพระพุทธบาท, บริษัทเอกชนในพื้นที่จังหวัดสระบุรี และพื้นที่ใกล้เคียง)

2. จัดอบรมถ่ายทอดความรู้การเข้าสู่กระบวนการรับรองมาตรฐานสินค้าเกษตรปลอดภัย GAP (กรมวิชาการเกษตร)

3. จัดอบรมถ่ายทอดความรู้การจัดการศัตรูพืชโดยชีววิธี (สำนักวิทยาศาสตร์และเทคโนโลยีแห่งชาติ)

4. สนับสนุนการขุดลอกแหล่งน้ำ พัฒนาแหล่งน้ำขนาดเล็ก (เทศบาลพุกสร้าง ,กรมทรัพยากรน้ำ) ขุดเจาะน้ำบาดาล (หน่วยบัญชาการทหารพัฒนา, กรมทรัพยากรน้ำบาดาล)



7.3.2 พื้นที่แหล่งน้ำ มีกิจกรรมที่ขอการสนับสนุนจากส่วนราชการอื่น ดังนี้

1. สนับสนุนการพัฒนาเพิ่มพื้นที่เก็บกักน้ำ และระบบส่งน้ำเพื่อกระจายน้ำสำหรับทำการเกษตร (สำนักงานชลประทานจังหวัดสระบุรี)
2. การขยายพันธุ์และเพาะเลี้ยงสัตว์น้ำเพื่อเพิ่มแหล่งอาหารในแหล่งน้ำชุมชน (ประมงจังหวัดสระบุรี)

7.3.3 พื้นที่โรงเรียนเลี้ยงสัตว์

จัดอบรมถ่ายทอดความรู้เพิ่มทักษะให้แก่เกษตรกรเพื่อให้ผลิตสินค้าได้มาตรฐานตรงตามความต้องการของตลาด และควบคุมโรคระบาด (สำนักงานปศุสัตว์อำเภอพระพุทธบาท)

7.4 ความต้องการของชุมชนและองค์กรปกครองส่วนท้องถิ่น

จากการดำเนินการจัดทำกระบวนการมีส่วนร่วมของประชาชนที่องค์การบริหารส่วนตำบล เมื่อวันที่ 11 กรกฎาคม 2566 ได้มีความต้องการของประชาชนที่ต้องการให้ดำเนินการเกี่ยวกับการป้องกันการเกิดการชะล้างพังทลายของดิน ความเสื่อมโทรมของดินทางกายภาพ/เคมี/ชีวภาพ และการบริหารจัดการน้ำ

เพื่อตอบสนองต่อความต้องการของชุมชนและการแก้ไขปัญหาเชิงพื้นที่ของตำบลพุกสร้าง กรมพัฒนาที่ดินได้วิเคราะห์เบื้องต้น ดังต่อไปนี้

1) **สำรวจและออกแบบระบบพัฒนาที่ดิน และน้ำทั้งตำบลพุกสร้าง** โดยเริ่มจากพื้นที่ที่มีความลาดชันสูง หมู่ที่ 2, 5,8,10 โดยเน้น 3 กิจกรรม คือ

- 1.1) การปลูกไม้ยืนต้นโตเร็ว
- 1.2) ก่อสร้างฝายชะลอน้ำ/ฝายน้ำล้น
- 1.3) การอนุรักษ์ดินและน้ำ ด้วยวิธีกล และวิธีพืช

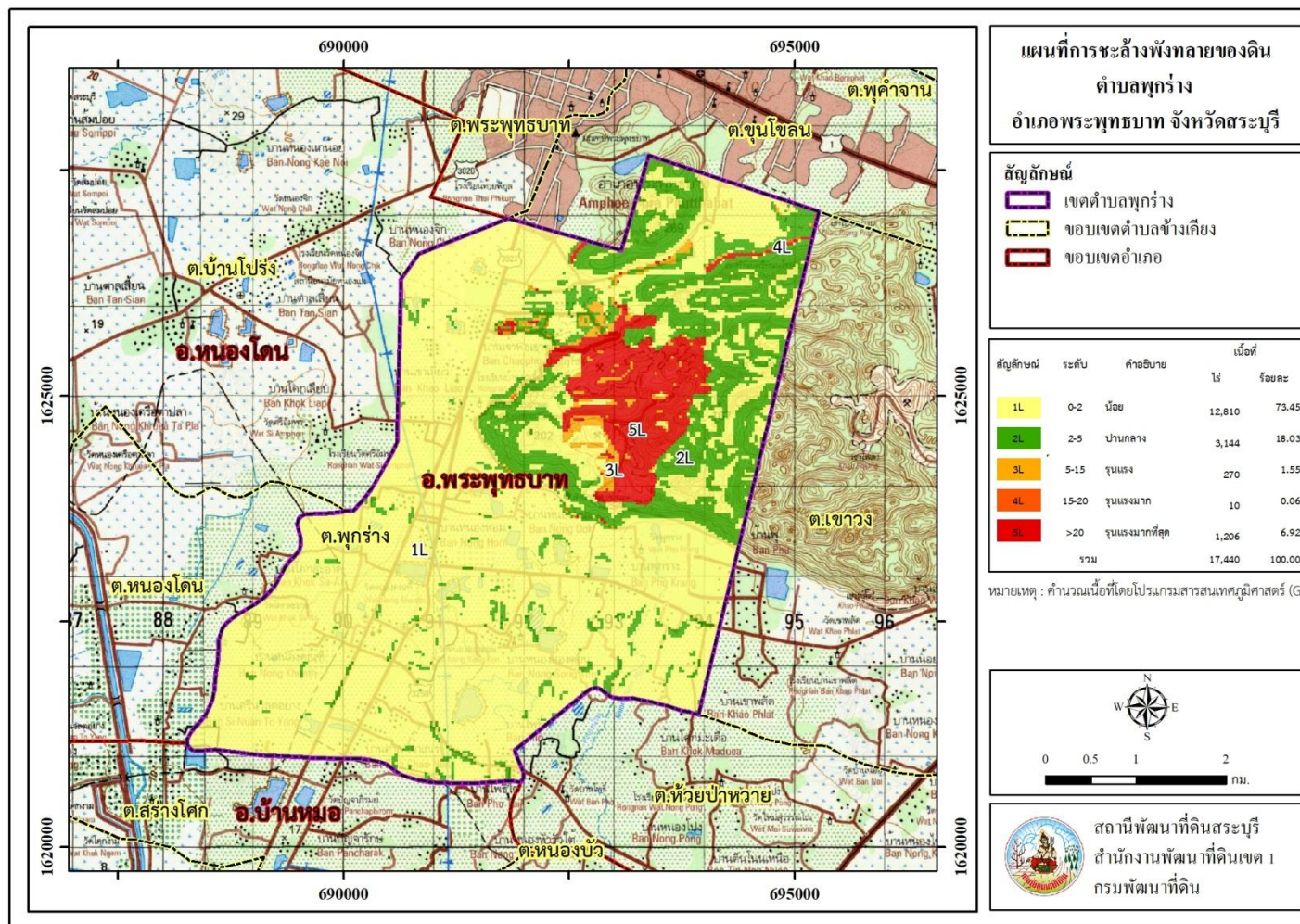
ในส่วนพื้นที่ตอนกลาง (หมู่ที่ 3,4,7,9) และพื้นที่ตอนล่าง (หมู่ที่ 1,6) ให้สำรวจออกแบบระบบน้ำทั้งระบบ ตามข้อเสนอ 6 ประการ คือ (1) ขุดลอกแหล่งน้ำที่มีอยู่แต่ตื้นเขิน (2) ก่อสร้างแหล่งน้ำเพิ่มเติม(3) การสร้างระบบส่งน้ำ (4) ก่อสร้างระบบระบายน้ำ (5) ทำคันล้อมป้องกันน้ำท่วม (6) บ่อบาดาล ทั้งนี้การสำรวจออกแบบจะประสานขอข้อมูลจากสถาบันและหน่วยงานต่างๆ ที่เกี่ยวข้องเพื่อให้สามารถดำเนินการได้เร็วขึ้น โดยเลือกพื้นที่เป้าหมายจากแผนที่การชะล้างพังทลายของดินในเขตการใช้ที่ดิน (รูปที่ 7-1)

2) การพัฒนาที่ดิน และน้ำทั้งระบบ

อีกทางเลือกหนึ่งในการเร่งรัดแก้ไขปัญหาความเสื่อมโทรมของดิน และการขาดแคลนน้ำในการทำการเกษตร คือ ดำเนินการขับเคลื่อนกิจกรรมภายใน เขตพัฒนาที่ดินดำเนินการจัดทำระบบอนุรักษ์ดินและน้ำ ตามทบทบัญญัติมาตรา 13 แห่งพระราชบัญญัติพัฒนาที่ดิน พ.ศ.2551 ในพื้นที่ตำบลพุกสร้าง อำเภอพระพุทธบาท จังหวัดสระบุรี



แผนการใช้ที่ดินตำบลพุกράง อำเภอพระพุทธบาท จังหวัดสระบุรี



รูปที่ 7-1 การชะล้างพังทลายของดินในเขตการใช้ที่ดิน ตำบลพุกράง อำเภอพระพุทธบาท จังหวัดสระบุรี



ตารางที่ 7-1 กิจกรรมของกรมพัฒนาที่ดินในเขตเกษตรกรรมที่จะดำเนินการในปีงบประมาณ 2567-2571

เขตการใช้ที่ดิน (เกษตรกรรม)	แผนงาน/โครงการ	งบประมาณ (บาท)
1. เขตเกษตรกรรมที่มีศักยภาพสูง ประเภทที่2 1. เขตทำนา เนื้อที่ 249 ไร่ 2. เขตปลูกไม้ผล เนื้อที่ 403 ไร่ 3. เขตปลูกไม้ยืนต้น เนื้อที่ 122 ไร่ 4. เขตปลูกพืชไร่ เนื้อที่ 5,619 ไร่	1.การปรับปรุงบำรุงดิน	1,660,500
	1.1 ส่งเสริมการใช้สารอินทรีย์ทดแทนสารเคมีทางการเกษตร	12,500
	1.2 ผลิต-จัดหาเมล็ดพันธุ์พืชปุ๋ยสด (ปอเทือง)	148,000
	1.3 ส่งเสริมการปรับปรุงบำรุงดินด้วยพืชปุ๋ยสด	15,000
	1.4 การพัฒนากลุ่มเกษตรกรใช้สารอินทรีย์ทดแทนสารเคมีทางการเกษตร	200,000
	1.5 อบรมรณรงค์เฝ้าติดตามพืช	170,000
	1.6 จัดตั้งธนาคารปุ๋ยอินทรีย์/ธนาคารพืชปุ๋ยสด	1,000,000
	1.7 พัฒนากลุ่มเกษตรกรสู่การรับรองมาตรฐานเกษตรอินทรีย์ PGS	100,000
	1.8 บริการวิเคราะห์ดินพร้อมคำแนะนำการจัดการดิน น้ำ พืช	15,000
	2. บริหารจัดการน้ำ	1,225,000
	2.1 ก่อสร้างสระเก็บน้ำในไร่นานอกเขตชลประทาน	625,000
	2.2 ก่อสร้างฝายชะลอน้ำ	600,000
	3. การชะล้างพังทลายของดิน	3,450,000
	3.1 อบรมรณรงค์ส่งเสริมการปลูกหญ้าแฝก	1,200,000
	3.2 ก่อสร้างระบบอนุรักษ์ดินและน้ำในพื้นที่ลุ่ม-ดอน	2,250,000



ตาราง 7-1 (ต่อ)

เขตการใช้ที่ดิน (เกษตรกรรม)	แผนงาน/โครงการ	งบประมาณ (บาท)
2. เขตเกษตรกรรมที่มีศักยภาพการผลิตต่ำ 1. เขตทำนา เนื้อที่ 142 ไร่ 2. เขตปลูกไม้ผล เนื้อที่ 66 ไร่ 3. เขตปลูกไม้ยืนต้น เนื้อที่ 2 ไร่ 4. เขตปลูกพืชไร่ เนื้อที่ 643 ไร่	1.การปรับปรุงบำรุงดิน	2,000,500
	1.1 ส่งเสริมการใช้สารอินทรีย์ทดแทนสารเคมีทางการเกษตร	12,500
	1.2 ผลิต-จัดหาเมล็ดพันธุ์พืชปุ๋ยสด (ปอเทือง)	148,000
	1.3 ส่งเสริมการปรับปรุงบำรุงดินด้วยพืชปุ๋ยสด	15,000
	1.4 การพัฒนากลุ่มเกษตรกรใช้สารอินทรีย์ทดแทนสารเคมีทางการเกษตร	200,000
	1.5 อบรมองค์ความรู้เกษตรกร	170,000
	1.6 จัดตั้งธนาคารปุ๋ยอินทรีย์/ธนาคารพืชปุ๋ยสด	1,000,000
	1.7 พัฒนากลุ่มเกษตรกรสู่การรับรองมาตรฐานเกษตรอินทรีย์ PGS	100,000
	1.8 บริการวิเคราะห์ดินพร้อมคำแนะนำการจัดการดิน น้ำ พืช	15,000
	1.9 สาธิตการผลิตใช้ปุ๋ยหมัก	340,000
	2. บริหารจัดการน้ำ	225,000
	2.1 ก่อสร้างสระเก็บน้ำในไร่นานอกเขตชลประทาน	125,000
	2.2 ก่อสร้างฝายชะลอน้ำ	100,000
	3. การชะล้างพังทลายของดิน	3,450,000
	3.1 อบรมองค์ความรู้เกษตรกรปลูกหญ้าแฝก	1,200,000
3.2 ก่อสร้างระบบอนุรักษ์ดินและน้ำในพื้นที่ลุ่ม-ดอน	2,250,000	
รวมเขตเกษตรกรรม	1.การปรับปรุงบำรุงดิน	3,661,000
	2. บริหารจัดการน้ำ	1,450,000
	3. การชะล้างพังทลายของดิน	6,900,000
	รวมแผนงาน/โครงการ	12,011,000



ตารางที่ 7-2 สรุปกิจกรรมที่ขอรับการสนับสนุนจากส่วนราชการอื่นในเขตการใช้ที่ดิน

เขตการใช้ที่ดิน	กิจกรรมที่ขอการสนับสนุนจากส่วนราชการอื่น
1.เขตปลูกพืชไร่ ไม้ผล ไม้ยืนต้น และเขตเกษตรกรรมทางเลือก	1. ใช้ตลาดนำการผลิตในการแปรรูป และเพิ่มมูลค่าผลผลิต จัดหาตลาดรองรับ (สำนักงานพาณิชย์จังหวัดสระบุรี,สำนักงานสหกรณ์จังหวัดสระบุรี) 2. อบรมให้ความรู้การเข้าสู่กระบวนการรับรองมาตรฐานสินค้าเกษตรปลอดภัย GAP (กรมวิชาการเกษตร) 3. สนับสนุนการขุดเจาะน้ำบาดาล (กรมทรัพยากรน้ำบาดาล/หน่วยบัญชาการทหารพัฒนา) 4. อบรมให้ความรู้การจัดการศัตรูพืชแบบชีววิธี (กรมส่งเสริมการเกษตร, สวทช.)
2. พื้นที่แหล่งน้ำ	1. พัฒนาเพื่อเพิ่มพื้นที่กักเก็บน้ำ คลองส่งน้ำ ระบบกระจายน้ำเพื่อการเกษตร (สำนักงานชลประทานสระบุรี) 2. พัฒนาแหล่งน้ำขนาดเล็ก (กรมทรัพยากรน้ำ) 3. ขุดลอกแหล่งน้ำที่ตื้นเขิน (เทศบาลพุก่าง)
3.พื้นที่โรงเรือนเลี้ยงสัตว์	1.อบรมถ่ายทอดความรู้ในการผลิตสินค้าให้ได้มาตรฐานตรงตามความต้องการของตลาด (สำนักงานปศุสัตว์อำเภอพระพุทธบาท) 2.ป้องกันควบคุมโรคระบาดในสัตว์ (สำนักงานปศุสัตว์อำเภอพระพุทธบาท)



แผนการใช้ที่ดินตำบลพุก ráง อำเภอพระพุทธบาท จังหวัดสระบุรี

ตาราง 7-3 เป้าหมายการดำเนินงานและงบประมาณ ตำบลพุก ráง อำเภอพระพุทธบาท จังหวัดสระบุรี แผน 5 ปี (พ.ศ. 2567-2571)

เขตการใช้ที่ดิน	โครงการ	หน่วยนับ	เป้าหมาย					รวม	งบประมาณ					รวม	หน่วยงานรับผิดชอบ
			2567	2568	2569	2570	2571		2567	2568	2569	2570	2571		
1. เขตพื้นที่เกษตรกรรม	1.การปรับปรุงบำรุงดิน								332,250	332,250	332,250	332,250	332,250	1,660,500	
ที่มีศักยภาพสูง ประเภทที่2	ส่งเสริมการใช้สารอินทรีย์ทดแทนสารเคมีทางการเกษตร	ราย	500	500	500	500	500	2,500	2,500	2,500	2,500	2,500	2,500	12,500	พด.
1.1 เขตทำนา เนื้อที่ 249 ไร่	ผลิต-จัดหาเมล็ดพันธุ์พืชปุ๋ยสด	ตัน	1	1	1	1	1	5	29,750	29,750	29,750	29,750	29,750	148,000	พด.
1.2 เขตปลูกไม้ผล เนื้อที่ 403 ไร่	ส่งเสริมการปรับปรุงบำรุงดินด้วยพืชปุ๋ยสด	ไร่	200	200	200	200	200	1,000	3,000	3,000	3,000	3,000	3,000	15,000	พด.
1.3 เขตปลูกไม้ยืนต้น เนื้อที่ 122	พัฒนากลุ่มเกษตรกรใช้สารอินทรีย์	กลุ่ม	8	8	8	8	8	40	40,000	40,000	40,000	40,000	40,000	200,000	พด.
1.4 เขตปลูกพืชไร่ เนื้อที่ 5,619 ไร่	รณรงค์ใช้กลบตอซังพืช	ไร่	100	100	100	100	100	500	34,000	34,000	34,000	34,000	34,000	170,000	พด.
	จัดตั้งธนาคารปุ๋ยอินทรีย์/ธนาคารพืชปุ๋ยสด	แห่ง	1	1	1	1	1	5	200,000	200,000	200,000	200,000	200,000	1,000,000	พด.
	พัฒนากลุ่มเกษตรกรสู่การรับรองมาตรฐานเกษตรอินทรีย์ PGS	กลุ่ม	2	2	2	2	2	10	20,000	20,000	20,000	20,000	20,000	100,000	พด.
	บริการวิเคราะห์ดิน พร้อมคำแนะนำการจัดการดิน น้ำ พืช	ตัวอย่าง	30	30	30	30	30	150	3,000	3,000	3,000	3,000	3,000	15,000	พด.
	2. บริหารจัดการน้ำ								325,000	225,000	225,000	225,000	225,000	1,225,000	
	ก่อสร้างแหล่งน้ำในไร่นา	แห่ง	5	5	5	5	5	25	125,000	125,000	125,000	125,000	125,000	625,000	พด.
	ก่อสร้างฝายชะลอน้ำ	แห่ง	2	1	1	1	1	6	200,000	100,000	100,000	100,000	100,000	600,000	พด.
	3. การชะล้างพังทลายของดิน								690,000	690,000	690,000	690,000	690,000	3,450,000	
	รณรงค์ส่งเสริมการปลูกหญ้าแฝก	กล้า	200,000	200,000	200,000	200,000	200,000	1,000,000	240,000	240,000	240,000	240,000	240,000	1,200,000	พด.
	ก่อสร้างงานระบบอนุรักษ์ดินและน้ำในพื้นที่ลุ่ม-ดอน	ไร่	100	100	100	100	100	500	450,000	450,000	450,000	450,000	450,000	2,250,000	พด.



แผนการใช้ที่ดินตำบลพุก่าง อำเภอมะนัง จังหวัดยะลา

ตาราง 7-3 (ต่อ)

เขตการใช้ที่ดิน	โครงการ	หน่วยนับ	เป้าหมาย					รวม	งบประมาณ					รวม	หน่วยงานรับผิดชอบ
			2567	2568	2569	2570	2571		2567	2568	2569	2570	2571		
2. เขตเกษตรกรรมที่มีศักยภาพ	1.การปรับปรุงบำรุงดิน								400,250	400,250	400,250	400,250	400,250	2,000,500	
การผลิตค่า	ส่งเสริมการใช้สารอินทรีย์ทดแทนสารเคมีทางเกษตร	ราย	500	500	500	500	500	2,500	2,500	2,500	2,500	2,500	2,500	12,500	พด.
2.1 เขตทำนา เนื้อที่ 142 ไร่	ผลิต-จัดหาเมล็ดพันธุ์พืชปุ๋ยสด	ตัน	1	1	1	1	1	5	29,750	29,750	29,750	29,750	29,750	148,000	พด.
2.2 เขตปลูกไม้ผล เนื้อที่ 66 ไร่	ส่งเสริมการปรับปรุงบำรุงดินด้วยพืชปุ๋ยสด	ไร่	200	200	200	200	200	1,000	3,000	3,000	3,000	3,000	3,000	15,000	พด.
2.3 เขตปลูกไม้ยืนต้น เนื้อที่ 2 ไร่	พัฒนาเกษตรกรใช้สารอินทรีย์	กลุ่ม	8	8	8	8	8	40	40,000	40,000	40,000	40,000	40,000	200,000	พด.
2.4 เขตปลูกพืชไร่ เนื้อที่ 643 ไร่	รณรงค์เฝ้าระวังพืชพิษ	ไร่	100	100	100	100	100	500	34,000	34,000	34,000	34,000	34,000	170,000	พด.
	จัดตั้งธนาคารปุ๋ยอินทรีย์/ธนาคารพืชปุ๋ยสด	แห่ง	1	1	1	1	1	5	200,000	200,000	200,000	200,000	200,000	1,000,000	พด.
	พัฒนาเกษตรกรสู่การรับรองมาตรฐานเกษตรอินทรีย์ PGS	กลุ่ม	2	2	2	2	2	10	20,000	20,000	20,000	20,000	20,000	100,000	พด.
	บริการวิเคราะห์ดินพร้อมคำแนะนำการจัดการดิน น้ำ พืช	ตัวอย่าง	30	30	30	30	30	150	3,000	3,000	3,000	3,000	3,000	15,000	พด.
	สาธิตการผลิต/ใช้ปุ๋ยหมัก	ตัน	20	20	20	20	20	100	68,000	68,000	68,000	68,000	68,000	340,000	พด.
	2. บริหารจัดการน้ำ								225,000	225,000	225,000	225,000	225,000	225,000	
	ก่อสร้างแหล่งน้ำในไร่นา	แห่ง	5	5	5	5	25	125,000	125,000	125,000	125,000	125,000	125,000	125,000	พด.
	ก่อสร้างฝายชะลอน้ำ	แห่ง	2	1	1	1	6	200,000	100,000	100,000	100,000	100,000	100,000	100,000	พด.
	3. การชะล้างพังทลายของดิน								690,000	690,000	690,000	690,000	690,000	3,450,000	
	รณรงค์ส่งเสริมการปลูกหญ้าแฝก	กล้า	200,000	200,000	200,000	200,000	200,000	1,000,000	240,000	240,000	240,000	240,000	240,000	1,200,000	พด.
	ก่อสร้างงานระบบอนุรักษ์ดินและน้ำในพื้นที่ลุ่ม-ดอน	ไร่	100	100	100	100	100	500	450,000	450,000	450,000	450,000	450,000	2,250,000	พด.
	รวมทั้งสิ้น								2,662,500	2,562,500	2,562,500	2,562,500	2,562,500	12,011,000	

หมายเหตุ: งบประมาณที่กำหนดไว้เป็นการประมาณเบื้องต้น อาจมีการเปลี่ยนแปลงตามที่ได้รับการจัดสรรให้ดำเนินการ



เอกสารอ้างอิง

กรมการปกครอง. 2556. **แผนที่ขอบเขตตำบล ปี 2564 (ไฟล์ข้อมูล)**. กรมพัฒนาที่ดิน กระทรวงเกษตรและสหกรณ์, กรุงเทพฯ.

_____. 2566. **รายงานสถิติจำนวนประชากรและบ้าน รายจังหวัด รายอำเภอ และรายตำบล (ณ เดือน ธันวาคม พ.ศ. 2565)**. แหล่งที่มา:

<https://stat.bora.dopa.go.th/stat/statnew/statyear/#/TableTemplate/Aera/ststpop>, 1 พฤษภาคม 2566.

กรมการพัฒนาชุมชน. 2566. **ข้อมูลความจำเป็นพื้นฐาน (จปฐ.) รายจังหวัด รายอำเภอ และรายตำบล ปี 2565**. แหล่งที่มา : <https://ebmn.cdd.go.th/>. 1 มิถุนายน 2566.

กรมทรัพยากรน้ำบาดาล. 2566. **ปริมาณน้ำและจำนวนบ่อบาดาล**. แหล่งที่มา:

<http://app.dgr.go.th/newpasutara/xml/search.php>, 26 พฤษภาคม 2566.

กรมส่งเสริมการเกษตร. 2566. **จำนวนคร่าวเรือนเกษตรกรที่ขึ้นทะเบียนเกษตรกร จำแนกรายจังหวัด รายอำเภอ และรายตำบล (ณ เดือนมกราคม พ.ศ. 2566)**. แหล่งที่มา : <http://mvos2.gistda.or.th/>. 15 พฤษภาคม 2566

กรมอุตุวิทยามิทยา. 2566. **ปริมาณน้ำฝนเฉลี่ยคาบ 30 ปี พ.ศ. 2536-2565 (ไฟล์ข้อมูล)**. กระทรวงดิจิทัลเพื่อเศรษฐกิจและสังคม, กรุงเทพฯ.

กลุ่มวิเคราะห์สภาพการใช้ที่ดิน. 2566. **แผนที่สภาพการใช้ที่ดิน ปี 2566 (ไฟล์ข้อมูล)**. กองนโยบายและแผนการใช้ที่ดิน กรมพัฒนาที่ดิน กระทรวงเกษตรและสหกรณ์, กรุงเทพฯ.

กองสำรวจดินและวิจัยทรัพยากรดิน. 2566. **แผนที่ทรัพยากรดิน (ไฟล์ข้อมูล)**. กรมพัฒนาที่ดิน กระทรวงเกษตรและสหกรณ์, กรุงเทพฯ.

บัณฑิต ต้นศิริ และ คำรณ ไทรพิง. 2542. **คู่มือการประเมินคุณภาพที่ดิน**. กองวางแผนการใช้ที่ดิน กรมพัฒนาที่ดิน กระทรวงเกษตรและสหกรณ์, กรุงเทพฯ.

เทศบาลตำบลพุกράง. 2566. **วิสัยทัศน์ พันธกิจ**. แหล่งที่มา: แหล่งที่มา:

<https://www.phukrang.go.th/>. 1 พฤษภาคม 2566.

ที่ปรึกษา

นางนงนุช ศรีพุ่ม	ผู้อำนวยการสำนักงานพัฒนาที่ดินเขต 1
นางมัทธนา ชัยมหาวัน	ผู้เชี่ยวชาญด้านวางระบบการพัฒนาที่ดิน
นายวิญญู เสมียนรัมย์	ผู้อำนวยการสถานีพัฒนาที่ดินสระบุรี
กลุ่มวางแผนการใช้ที่ดิน	สำนักงานพัฒนาที่ดินเขต 1
กลุ่มวิชาการเพื่อการพัฒนาที่ดิน	สำนักงานพัฒนาที่ดินเขต 1
กลุ่มวิเคราะห์ดิน	สำนักงานพัฒนาที่ดินเขต 1
กองนโยบายและแผนการใช้ที่ดิน	กรมพัฒนาที่ดิน

คณะผู้จัดทำ

นางสาวรวมพร มูลจันทร์	นักวิชาการเกษตรชำนาญการพิเศษ
นายสมเกียรติ เหลืองเจริญทิพย์	เจ้าพนักงานการเกษตรชำนาญงาน
นางสาวสายवरุณ แสนเมืองมูล	นักวิชาการเกษตรชำนาญการ
นางวรรณา กรองทอง	นักวิชาการเกษตรชำนาญการ
นายจิตรภาณุ ศรีวิชัย	นักวิชาการเกษตรปฏิบัติการ
ว่าที่ร้อยตรีหญิงทิพวรรณ หุ่นพงษ์	นักวิชาการเกษตรปฏิบัติการ
นายประวัตติ ศรีวิเชียร	นักวิชาการเกษตร
นางสาวมณีรัตน์ หอมหวาน	นักวิชาการเกษตร
นายธเนศ คล้ายเมือง	นักวิชาการเกษตร
นางสาวปิยวรรณ กันต์นิกุล	นักวิชาการเกษตร
นายวีระยุทธ คชวรรณ	เจ้าหน้าที่แผนที่ภาพถ่าย
ลิปโทสิริวิชญ์ ปั่นปวง	เจ้าพนักงานธุรการปฏิบัติงาน
นางสาวกัญฐิกา อยู่ประเสริฐ	เจ้าหน้าที่ระบบงานคอมพิวเตอร์
นางสาวสุวรรณา สมนึก	เจ้าหน้าที่วิเคราะห์นโยบายและแผน
นางสาวณัฐภัฏ ศาสลาจันทร์	เจ้าหน้าที่ระบบงานคอมพิวเตอร์
นางสายवरุณ นามวงษา	นักวิชาการเงินและบัญชี
นางสาวพรพรพรรณ อยู่ประเสริฐ	เจ้าหน้าที่ธุรการ



กรมพัฒนาที่ดิน

ถนนพหลโยธิน แขวงลาดยาวเขตจตุจักร กรุงเทพฯ

www.ddd.go.th

สถานีพัฒนาที่ดินสระบุรี

Land Development Station, Saraburi Province

เลขที่ 36 หมู่ที่ 8 ตำบลพูกวาง

อำเภอพระพุทธบาท จังหวัดสระบุรี 18120

หมายเลขโทรศัพท์ 036-733126

E-mail : sri01@ddd.go.th