



# แผนการใช้ที่ดินตำบลหนองบัว

อำเภอบ้านหมอ จังหวัดสระบุรี



สถานีพัฒนาที่ดินสระบุรี  
สำนักงานพัฒนาที่ดินเขต 1  
กรมพัฒนาที่ดิน กระทรวงเกษตรและสหกรณ์

กันยายน 2566

## คำนำ

การจัดทำแผนการใช้ที่ดินดำเนินการตามรัฐธรรมนูญแห่งราชอาณาจักรไทย พ.ศ. 2560 มาตรา 72 (1) ที่ได้บัญญัติให้มีการวางแผนการใช้ที่ดินให้เหมาะสมกับศักยภาพของที่ดินตามหลักการพัฒนาอย่างยั่งยืน โดยแผนการใช้ที่ดินตำบลหนองบัว อำเภอบ้านหมอ จังหวัดสระบุรีได้นำแนวคิดของ องค์การอาหารและการเกษตรแห่งสหประชาชาติ (Food and Agriculture Organization of the United Nations: FAO) และโครงการสิ่งแวดล้อมแห่งสหประชาชาติ (United Nations Environment Programme: UNEP) มาปรับใช้ คือ ความเหมาะสมทางกายภาพ ความเหมาะสมทางเศรษฐกิจ การยอมรับจากสังคม การสร้างความยั่งยืนให้สิ่งแวดล้อม และเสนอทางเลือกการใช้ที่ดินร่วมกับวิธีการที่จำเป็นอื่น ๆ เช่น กระบวนการมีส่วนร่วมของชุมชน ( Participatory Rural Appraisal:PRA) การประเมินคุณภาพที่ดิน เป็นต้น

สถานีพัฒนาที่ดินสระบุรี ร่วมกับสำนักงานพัฒนาที่ดินเขต 1และกองนโยบายและแผนการใช้ที่ดิน ในการดำเนินงานวางแผนการใช้ที่ดินระดับตำบล โดยพิจารณาภาพรวมของสภาพปัญหาในด้านต่างๆ ทั้งด้านกายภาพ เศรษฐกิจ และสังคม วิเคราะห์และสังเคราะห์ข้อมูลนำไปสู่การวางแผนการใช้ที่ดินที่สอดคล้องกับศักยภาพของพื้นที่ โดยผ่านกระบวนการมีส่วนร่วมของชุมชน (PRA) ในการระบุปัญหา ความต้องการของเกษตรกรและผู้มีส่วนได้ส่วนเสียทั้งนี้ สพด. ได้จัดทำแผนกิจกรรม/โครงการ เพื่อขับเคลื่อนแผนการใช้ที่ดินให้เป็นรูปธรรมเพื่อให้เกษตรกรมีคุณภาพชีวิตที่ดีขึ้น มีการใช้ที่ดินอย่างถูกต้องเหมาะสม รักษาสภาพแวดล้อมและอนุรักษ์ทรัพยากรในชุมชนให้เกิดความยั่งยืนต่อไป

สถานีพัฒนาที่ดินสระบุรี

กันยายน 2566



## สารบัญ

|   | หน้า |
|---|------|
| คำนำ  | ก    |
| สารบัญ  | ข    |
| สารบัญตาราง   | ง    |
| สารบัญรูป   | จ    |
| <b>บทที่ 1 บทนำ</b>   |      |
| 1.1 ความสำคัญของการวางแผนการใช้ที่ดิน   | 1-1  |
| 1.2 หลักการและเหตุผล  | 1-1  |
| 1.3 วัตถุประสงค์  | 1-1  |
| 1.4 ระยะเวลาและสถานที่ดำเนินงาน   | 1-1  |
| 1.5 ขั้นตอนการดำเนินงาน   | 1-2  |
| 1.6 วิสัยทัศน์ของตำบล   | 1-2  |
| <b>บทที่ 2 ข้อมูลทั่วไป</b>   |      |
| 2.1 ที่ตั้งและอาณาเขต   | 2-1  |
| 2.2 การแบ่งส่วนการปกครอง  | 2-2  |
| 2.3 สภาพภูมิประเทศ  | 2-2  |
| 2.4 สภาพภูมิอากาศ   | 2-2  |
| 2.5 สภาพการใช้ที่ดินในปัจจุบัน  | 2-4  |
| 2.6 สภาพเศรษฐกิจและสังคม  | 2-7  |
| <b>บทที่ 3 สถานภาพของทรัพยากรธรรมชาติ</b>                                       |      |
| 3.1 ทรัพยากรป่าไม้  | 3-1  |
| 3.2 ทรัพยากรน้ำ   | 3-1  |
| 3.3 ทรัพยากรดิน   | 3-1  |
| <b>บทที่ 4 กระบวนการมีส่วนร่วมของชุมชน (Participatory Rural Appraisal: PRA)</b> |      |
| 4.1 การวิเคราะห์ผลจากการจัดทำกระบวนการมีส่วนร่วมของชุมชน (PRA)                  | 4-1  |
| 4.2 ระบบการปลูกพืชในปัจจุบัน  | 4-4  |
| <b>บทที่ 5 การประเมินคุณภาพที่ดิน</b>   |      |
| 5.1 หลักการประเมินคุณภาพที่ดินด้านกายภาพ  | 5-1  |
| 5.2 พืชเศรษฐกิจที่สำคัญของตำบล  | 5-2  |
| 5.3 ระดับความเหมาะสมของที่ดิน   | 5-2  |



## สารบัญ (ต่อ)

|   | หน้า |
|---|------|
| <b>บทที่ 6</b> แผนการใช้ที่ดิน                              |      |
| 6.1 การวิเคราะห์ข้อมูลเพื่อการจัดทำแผนการใช้ที่ดินระดับตำบล | 6-1  |
| 6.2 เขตการใช้ที่ดิน   | 6-2  |
| <b>บทที่ 7</b> การขับเคลื่อนแผนการใช้ที่ดิน                 |      |
| 7.1 ขั้นตอนการดำเนินงาน                                     | 7-1  |
| 7.2 กิจกรรมที่จะดำเนินการของกรมพัฒนาที่ดิน                  | 7-1  |
| 7.3 กิจกรรมที่จะดำเนินงานของหน่วยงานอื่น                    | 7-2  |
| 7.4 ความต้องการของชุมชนและองค์กรปกครองส่วนท้องถิ่น          | 7-4  |
| <b>เอกสารอ้างอิง</b>  | 8-1  |



## สารบัญญัตินี้

| ตารางที่ |   | หน้า |
|----------|---|------|
| 2-1      | สถิติภูมิอากาศ ณ สถานีตรวจอากาศจังหวัดพระนครศรีอยุธยา (ปี พ.ศ.2536-2565)                          | 2-3  |
| 2-2      | สภาพการใช้ที่ดินตำบลหนองบัว อำเภอบ้านหมอ จังหวัดสระบุรี   | 2-5  |
| 2-3      | จำนวนประชากรและครัวเรือน ตำบลหนองบัว อำเภอบ้านหมอ จังหวัดสระบุรี ปี 2565                          | 2-8  |
| 2-4      | จำนวนและสัดส่วนครัวเรือน ตำบลหนองบัว อำเภอบ้านหมอ จังหวัดสระบุรี ปี 2565                          | 2-8  |
| 2-5      | รายได้-รายจ่ายเฉลี่ยครัวเรือน ตำบลหนองบัว อำเภอบ้านหมอ จังหวัดสระบุรี ปี 2565                     | 2-10 |
| 3-1      | สมบัติที่ดิน ตำบลหนองบัว อำเภอบ้านหมอ จังหวัดสระบุรี  | 3-3  |
| 5-1      | ตัวอย่างการประเมินคุณภาพที่ดินด้านกายภาพของประเภทการใช้ประโยชน์ที่ดิน                             | 5-2  |
| 5-2      | ชั้นความเหมาะสมทางกายภาพของดิน ตำบลหนองบัว อำเภอบ้านหมอจังหวัดสระบุรี                             | 5-3  |
| 6-1      | เขตการใช้ที่ดิน ตำบลหนองบัว อำเภอบ้านหมอ จังหวัดสระบุรี   | 6-5  |
| 7-1      | กิจกรรมของกรมพัฒนาที่ดินในเขตเกษตรกรรมที่จะดำเนินการใน ปีงบประมาณ 2567-2571                       | 7-7  |
| 7-2      | สรุปกิจกรรมที่ขอรับการสนับสนุนจากส่วนราชการอื่นในเขตการใช้ที่ดิน                                  | 7-11 |
| 7-3      | เป้าหมายการดำเนินงานและงบประมาณ ตำบลหนองบัว อำเภอบ้านหมอ จังหวัดสระบุรี แผน 5 ปี (พ.ศ. 2567-2571) | 7-13 |



## สารบัญญรูป

| รูปที่ |  | หน้า |
|--------|--|------|
| 1-1    | ขั้นตอนการวางแผนการใช้ที่ดินระดับตำบล  | 1-3  |
| 2-1    | ขอบเขตการปกครองตำบลหนองบัว อำเภอบ้านหมอ จังหวัดสระบุรี                             | 2-1  |
| 2-2    | กราฟสมดุลของน้ำเพื่อการเกษตร ปี พ.ศ. 2536-2565                                     | 2-4  |
| 2-3    | สภาพการใช้ที่ดินตำบลหนองบัว อำเภอบ้านหมอจังหวัดสระบุรี                             | 2-7  |
| 3-1    | ทรัพยากรดิน ตำบลหนองบัว อำเภอบ้านหมอจังหวัดสระบุรี                                 | 3-4  |
| 4-1    | การวิเคราะห์สถานการณ์โดยระบบDPSIR ของตำบลหนองบัว อำเภอบ้านหมอ<br>จังหวัดสระบุรี    | 4-3  |
| 4-2    | ระบบการปลูกพืชในปัจจุบันตำบลหนองบัว อำเภอบ้านหมอ จังหวัดสระบุรี                    | 4-4  |
| 6-1    | เขตการใช้ที่ดิน ตำบลหนองบัว อำเภอบ้านหมอ จังหวัดสระบุรี                            | 6-7  |
| 7-1    | การชะล้างพังทลายของดินในเขตการใช้ที่ดิน ตำบลหนองบัว อำเภอบ้านหมอ<br>จังหวัดสระบุรี | 7-6  |



## บทที่ 1

### บทนำ

#### 1.1 ความสำคัญของการวางแผนการใช้ที่ดิน

ตามรัฐธรรมนูญแห่งราชอาณาจักรไทย พุทธศักราช 2560 มาตรา 72 รัฐพึงดำเนินการเกี่ยวกับที่ดิน ทรัพยากรน้ำ และพลังงาน ดังต่อไปนี้

(1)วางแผนการใช้ที่ดินของประเทศ ให้เหมาะสมกับสภาพพื้นที่และศักยภาพของที่ดินตามหลักการพัฒนาอย่างยั่งยืน

#### 1.2 หลักการและเหตุผล

ปัจจุบันกรมพัฒนาที่ดินได้ดำเนินการวางแผนการใช้ที่ดินระดับประเทศเรียบร้อยแล้วซึ่งเป็นการวางกรอบเชิงนโยบายมุ่งเน้นการพัฒนาด้านการเกษตรให้เกิดความสมดุลและยั่งยืนและเฝ้าระวังกันต้องอนุรักษ์ทรัพยากรธรรมชาติและสิ่งแวดล้อมควบคู่กับการรักษาคุณค่าทางศิลปวัฒนธรรม แต่ทั้งนี้เพื่อให้เกิดการใช้ประโยชน์ที่ดินในระดับพื้นที่อย่างมีประสิทธิภาพและรักษาฐานการผลิตด้านทรัพยากรธรรมชาติอย่างยั่งยืนตลอดห่วงโซ่อุปทาน แผนการใช้ที่ดินระดับตำบลจึงถูกนำมาใช้เป็นเครื่องมือเพื่อขับเคลื่อนการดำเนินงานดังกล่าว ซึ่งมีความสอดคล้องกับแผนการปฏิรูปประเทศด้านทรัพยากรธรรมชาติและสิ่งแวดล้อม ซึ่งกำหนดให้มีการจัดทำแผนการใช้ที่ดินของชาติทั้งระบบให้สอดคล้องและเหมาะสมกับศักยภาพของพื้นที่และการพัฒนาเศรษฐกิจและสังคมของประเทศ

#### 1.3 วัตถุประสงค์

1.3.1 เพื่อรักษาเสถียรภาพของทรัพยากรให้เกิดความสมดุลและยั่งยืนภายใต้การพัฒนาด้านต่างๆ ของตำบล

1.3.2 เพื่อให้การใช้ที่ดินมีผลตอบแทนสูงสุดต่อหน่วยเนื้อที่อย่างยั่งยืน

1.3.3 เพื่อให้เกิดการกำหนดแผนงาน โครงการ กิจกรรม ที่สอดคล้องกับแผนการใช้ที่ดินที่กำหนดขึ้นและอยู่บนหลักการของโมเดลเศรษฐกิจ BCG (Bio - Circular - Green Economy: BCG Model)

#### 1.4 ระยะเวลาและสถานที่ดำเนินงาน

1.4.1 ระยะเวลา 1 ตุลาคม 2565 – 30 กันยายน 2566

1.4.2 สถานที่ ตำบลหนองบัว อำเภอบ้านหมอ จังหวัดสระบุรี



## 1.5 ขั้นตอนการดำเนินงาน

### 1.5.1 รวบรวมข้อมูลปฐมภูมิและทุติยภูมิ ประกอบด้วย

1) ด้านกายภาพ ได้แก่ ทรัพยากรดิน ทรัพยากรน้ำ ทรัพยากรป่าไม้ ภูมิอากาศ สภาพการใช้ที่ดิน เขตป่าไม้ตามกฎหมายและมติคณะรัฐมนตรี

2) ด้านเศรษฐกิจและสังคม เช่น การถือครองที่ดิน ลักษณะทางเศรษฐกิจของตำบล จำนวนประชากร เป็นต้น

3) ด้านนโยบายและข้อกำหนดที่เกี่ยวข้อง ได้แก่ ยุทธศาสตร์ แผนพัฒนาเศรษฐกิจและสังคมแห่งชาติฉบับที่ 13 ยุทธศาสตร์ภาค แผนพัฒนากลุ่มจังหวัด แผนพัฒนาจังหวัด แผนพัฒนาการเกษตรและสหกรณ์ แผนพัฒนาท้องถิ่น 4 ปี ขององค์การบริหารส่วนจังหวัด เทศบาลตำบลหรือ องค์การบริหารส่วนตำบล

1.5.2 จัดทำกระบวนการมีส่วนร่วมของชุมชน ( Participatory Rural Appraisal : PRA) เพื่อรับฟังความคิดเห็น ประเด็นปัญหา ความต้องการด้านต่าง ๆ ขององค์การปกครองส่วนท้องถิ่นและเกษตรกรในตำบล

1.5.3 ประเมินคุณภาพของที่ดินของพืชเศรษฐกิจหลักและพืชทางเลือกที่มีมูลค่าของตำบล

1.5.4 สังเคราะห์ข้อมูลจากข้อ 1.5.1 ถึง 1.5.3 เพื่อใช้ประกอบการวางแผนการใช้ที่ดิน

1.5.5 กำหนด (ร่าง) แผนการใช้ที่ดินระดับตำบล

1.5.6 รับฟังความคิดเห็นของผู้มีส่วนได้ส่วนเสียต่อ (ร่าง) แผนการใช้ที่ดินที่กำหนดขึ้น

1.5.7 ปรับปรุง (ร่าง) แผนการใช้ที่ดินเพื่อจัดทำแผนการใช้ที่ดินฉบับสมบูรณ์

1.5.8 นำแผนการใช้ที่ดินเข้าสู่คณะกรรมการของเขตฯ เพื่อตรวจสอบความครบถ้วน สมบูรณ์ของเนื้อหาและองค์ประกอบ

1.5.9 เผยแพร่แผนการใช้ที่ดินเพื่อนำไปสู่การขับเคลื่อนการดำเนินงาน ประกอบด้วย

1) องค์การปกครองส่วนท้องถิ่น นำแผนการใช้ที่ดินที่จัดทำขึ้นไปประกอบการจัดทำแผนการพัฒนาของตำบลเพื่อนำไปสู่การของงบประมาณที่มีความสอดคล้องกับศักยภาพด้านการผลิตและสถานภาพของทรัพยากรของตำบล

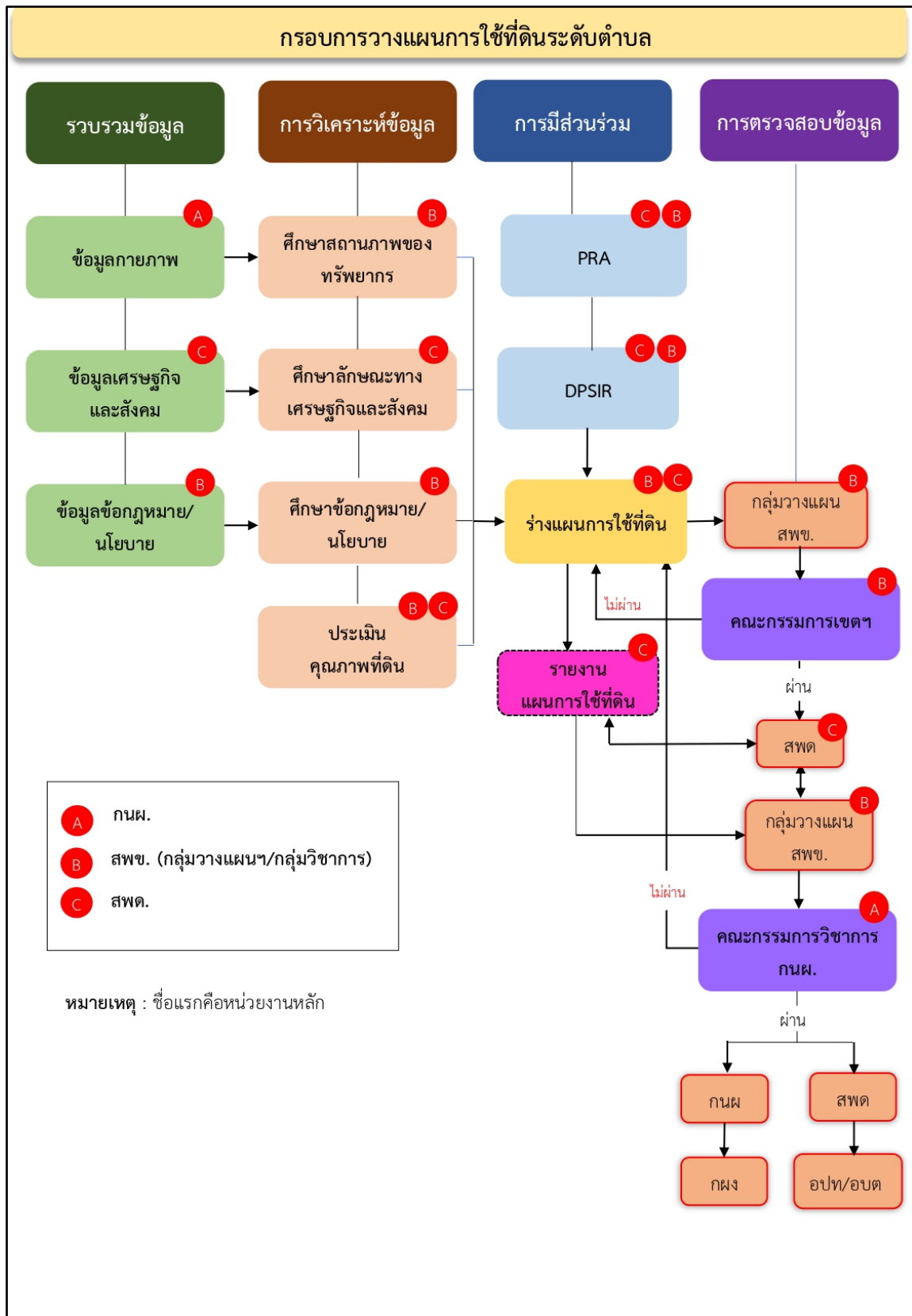
2) กรมพัฒนาที่ดิน โดยสถานีพัฒนาที่ดิน กำหนดแผนงาน/โครงการกิจกรรม ที่สอดคล้องกับแผนการใช้ที่ดินที่กำหนดขึ้นในแต่ละเขตและสามารถใช้ประกอบการของงบประมาณในพื้นที่อย่างมีหลักการและเป็นที่ยอมรับ

3) หน่วยงานราชการอื่น ๆ สามารถใช้เป็นข้อมูลพื้นฐานประกอบ แผนงาน/โครงการ/กิจกรรม ที่สอดคล้องกับแผนการใช้ที่ดินที่กำหนดขึ้นในแต่ละเขต

จากขั้นตอนที่กล่าวข้างต้น สามารถจัดทำกรอบการวางแผนการใช้ที่ดินระดับแสดงดังรูปที่ 1-1

## 1.6 วิสัยทัศน์ของตำบล

ยึดหลักธรรมาภิบาล พื้นฐานคือการพัฒนา ส่งเสริมกีฬาและวัฒนธรรม ก้าวนำสังคมพอเพียง (องค์การบริหารส่วนตำบลหนองบัว, 2566)



รูปที่ 1-1 กรอบการวางแผนการใช้ที่ดินระดับตำบล

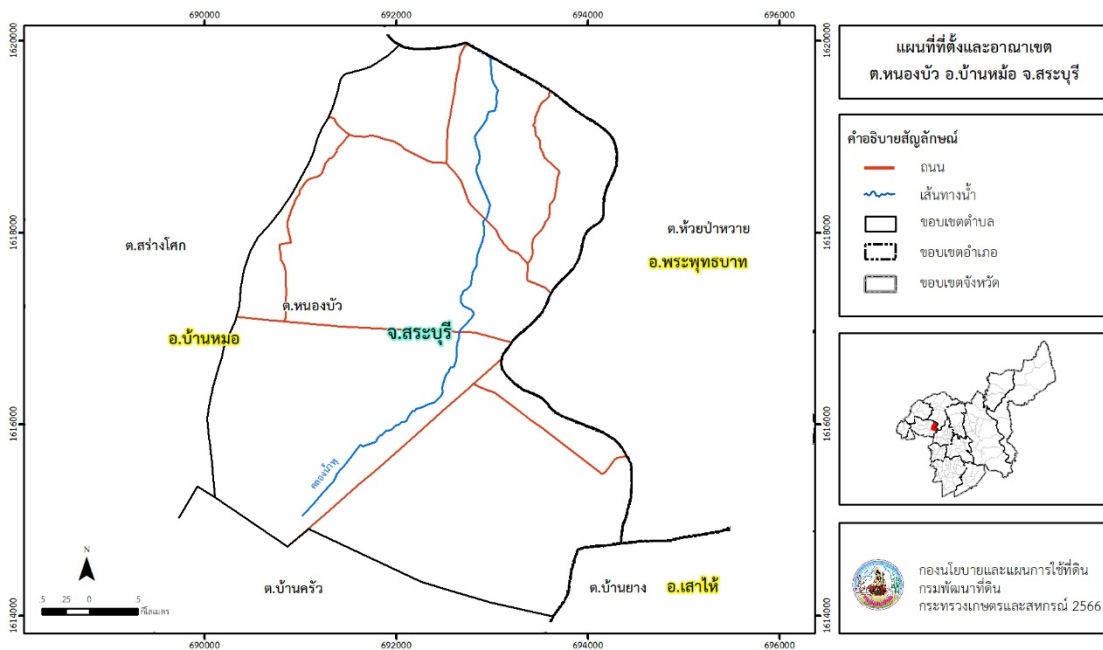


## บทที่ 2 ข้อมูลทั่วไป ข้อมูลทั่วไป

### 2.1 ที่ตั้งและอาณาเขต

ตำบลหนองบัว อำเภอบ้านหม้อ จังหวัดสระบุรี ตั้งอยู่ทางทิศตะวันออกของอำเภอบ้านหม้อ มีพื้นที่ประมาณ 18 ตารางกิโลเมตร หรือ 11,277 ไร่ โดยมีอาณาเขตติดต่อดังนี้ (รูปที่ 2-1)

|                       |  |
|-----------------------|--|
| ทิศเหนือ ติดต่อกับ    | ตำบลสร้างโคก อำเภอบ้านหม้อ ตำบลห้วยป่าหวาย อำเภอพระพุทธบาทจังหวัดสระบุรี |
| ทิศใต้ ติดต่อกับ      | ตำบลบ้านคร้ว อำเภอบ้านหม้อ ตำบลบ้านยาง อำเภอเสาให้จังหวัดสระบุรี         |
| ทิศตะวันออก ติดต่อกับ | ตำบลห้วยป่าหวาย อำเภอพระพุทธบาทจังหวัดสระบุรี                            |
| ทิศตะวันตก ติดต่อกับ  | ตำบลสร้างโคก อำเภอบ้านหม้อ จังหวัดสระบุรี                                |



รูปที่ 2-1 ขอบเขตการปกครองตำบลหนองบัว อำเภอบ้านหม้อ จังหวัดสระบุรี



## 2.2 การแบ่งส่วนการปกครอง

ตำบลหนองบัว อำเภอบ้านหมอ จังหวัดสระบุรีแบ่งส่วนการปกครองออกเป็น 7 หมู่บ้าน ดังนี้  
หมู่ที่ 1 บ้านหนองบัว หมู่ที่ 5 บ้านโคกเสลา  
หมู่ที่ 2 บ้านหนองบ่อโหลง หมู่ที่ 6 บ้านหนองถ่านใต้  
หมู่ที่ 3 บ้านหนองเข หมู่ที่ 7 บ้านหนองบัว  
หมู่ที่ 4 บ้านหนองคล้า

## 2.3 สภาพภูมิประเทศ

ลักษณะพื้นที่ทั่วไปมีสภาพเป็นพื้นที่ราบเรียบถึง ลुकคลื่นลอนลาดเล็กน้อย มีคลองน้ำพุ และ  
คลองส่งน้ำชลประทานไหลผ่านทั่วพื้นที่ตำบล

## 2.4 สภาพภูมิอากาศ

จากการศึกษาสถิติภูมิอากาศ (พ.ศ.2536-2565)พบว่า ตำบลหนองบัว อำเภอบ้านหมอ จังหวัด  
สระบุรี มีรายละเอียดดังนี้

### 2.4 .1 อุณหภูมิ

มีอุณหภูมิโดยเฉลี่ยทั้งปี 28.4 องศาเซลเซียส อุณหภูมิสูงสุดเฉลี่ย 34.2 องศาเซลเซียส  
ในเดือนเมษายน และอุณหภูมิต่ำสุดเฉลี่ย 23.4 องศาเซลเซียส ในเดือนมกราคม

### 2.4 .2 ปริมาณน้ำฝน

มีปริมาณน้ำฝนรวมทั้งปี 1,083.1 มิลลิเมตร มีฝนตกประมาณ 106 วัน เดือนที่มีฝนตก  
มากที่สุด ในเดือนกันยายนมีปริมาณฝน 231.9 มิลลิเมตร และมีฝนตกประมาณ 18 วัน

### 2.4.3 สมดุลน้ำเพื่อการเกษตร

จากข้อมูลสถิติภูมิอากาศในคาบ 30 ปี (พ.ศ.2536-2565) ณ สถานีตรวจอากาศจังหวัด  
พระนครศรีอยุธยา ได้นำมาวิเคราะห์สมดุลของน้ำเพื่อการเกษตร ซึ่งเป็นการวิเคราะห์หาช่วงฤดูกาล  
เพาะปลูกพืช ตลอดจนจนช่วงระยะเวลาที่พืชเสี่ยงต่อการขาดน้ำ ข้อมูลที่นำมาวิเคราะห์ คือ ปริมาณน้ำฝน  
และศักยภาพการคายระเหยน้ำอ้างอิง(E<sub>o</sub>) ซึ่งคำนวณด้วยโปรแกรมCropwat for Windows Version  
8.0 โดยใช้สมการ Penman-Monteith สามารถสรุปสมดุลของน้ำเพื่อการเกษตรในเขตอาศัยน้ำฝนได้  
ดังนี้

ช่วงที่เหมาะสมต่อการปลูกพืช เป็นช่วงที่ค่าปริมาณน้ำฝนมากกว่าค่า 0.5 การระเหยจากผิวดิน  
และการคายน้ำของพืช เป็นช่วงที่ดินมีความชุ่มชื้นเหมาะต่อการเพาะปลูกพืช ซึ่งช่วงนี้เริ่มตั้งแต่ปลาย  
เดือนเมษายนถึงต้นเดือนพฤศจิกายน

ช่วงที่มีน้ำมากเกินพอ เป็นช่วงที่ค่าปริมาณน้ำฝนมากกว่าค่าการระเหยจากผิวดินและการ  
คายน้ำของพืช ซึ่งช่วงนี้เริ่มตั้งแต่กลางเดือนมิถุนายนถึงกลางเดือนตุลาคม

ช่วงขาดน้ำ เป็นช่วงฤดูแล้งที่ค่าปริมาณน้ำฝนน้อยกว่าค่า 0.5 การระเหยจากผิวดิน  
และการคายน้ำของพืช ซึ่งพืชอาจเสียหายจากการขาดแคลนน้ำได้ ซึ่งช่วงนี้เริ่มตั้งต้นเดือนพฤศจิกายน  
ถึงปลายเดือนเมษายน (ตารางที่ 2-1 และรูปที่ 2-2)



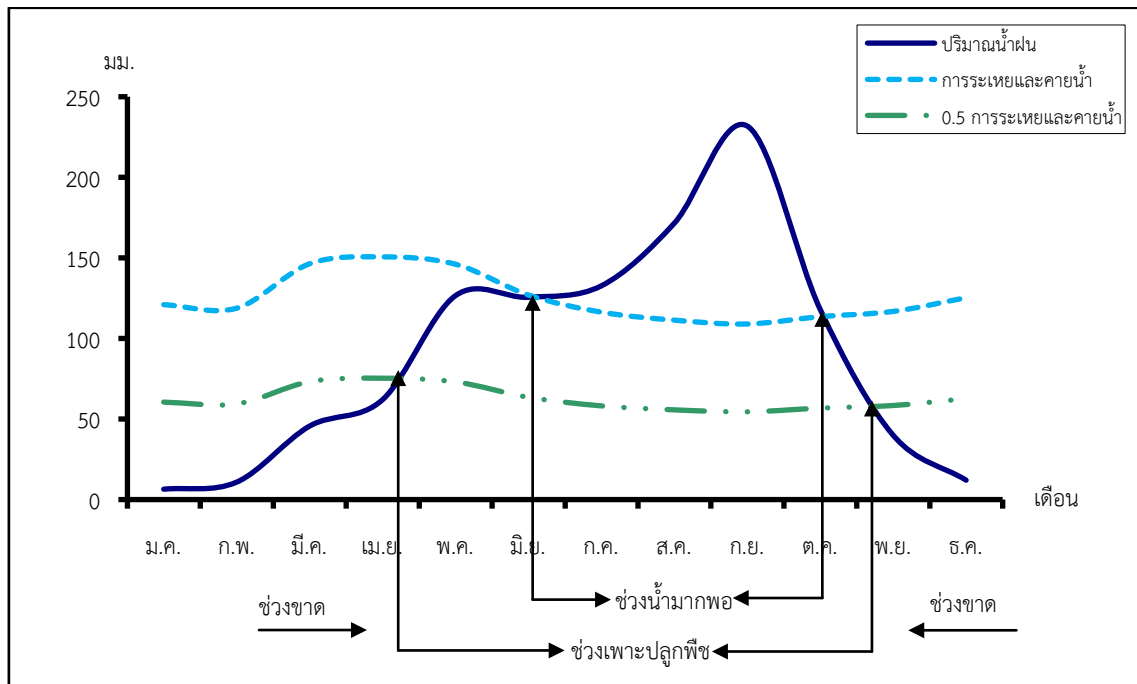
ตารางที่ 2-1 สถิติภูมิอากาศ ณ สถานีตรวจอากาศจังหวัดพระนครศรีอยุธยา<sup>1</sup>(ปี พ.ศ.2536-2565)

| เดือน  | อุณหภูมิ (°ซ) |        |        | ความชื้นสัมพัทธ์ (%) | ปริมาณน้ำฝน (มม.) | จำนวนวันที่ฝนตก (วัน) | ศักยภาพการคายระเหยน้ำ (มม.) | ปริมาณฝนใช้การ <sup>2</sup> (มม.) |
|--------|---------------|--------|--------|----------------------|-------------------|-----------------------|-----------------------------|-----------------------------------|
|        | ต่ำสุด        | สูงสุด | เฉลี่ย | (%)                  | (มม.)             | (วัน)                 | (มม.)                       | (มม.)                             |
| ม.ค.   | 20.2          | 32.9   | 26.2   | 68.0                 | 6.4               | 1.0                   | 120.9                       | 6.3                               |
| ก.พ.   | 22.3          | 34.6   | 27.9   | 70.0                 | 10.8              | 1.4                   | 118.7                       | 10.6                              |
| มี.ค.  | 24.3          | 35.9   | 29.5   | 72.0                 | 45.6              | 4.3                   | 146.3                       | 42.3                              |
| เม.ย.  | 25.0          | 36.7   | 30.1   | 73.0                 | 62.0              | 6.3                   | 150.6                       | 55.8                              |
| พ.ค.   | 25.2          | 35.9   | 30.0   | 76.0                 | 126.6             | 12.8                  | 146.0                       | 101.0                             |
| มิ.ย.  | 24.8          | 35.0   | 29.4   | 77.0                 | 125.6             | 13.4                  | 126.9                       | 100.4                             |
| ก.ค.   | 24.4          | 34.1   | 28.9   | 79.0                 | 132.7             | 14.8                  | 116.3                       | 104.5                             |
| ส.ค.   | 24.2          | 33.7   | 28.6   | 80.0                 | 171.6             | 16.4                  | 111.3                       | 124.5                             |
| ก.ย.   | 24.1          | 33.2   | 28.3   | 83.0                 | 231.9             | 17.8                  | 108.9                       | 145.9                             |
| ต.ค.   | 23.6          | 33.1   | 28.1   | 81.0                 | 118.0             | 12.2                  | 113.5                       | 95.7                              |
| พ.ย.   | 22.3          | 33.1   | 27.4   | 75.0                 | 39.9              | 4.1                   | 116.7                       | 37.4                              |
| ธ.ค.   | 20.4          | 32.3   | 26.1   | 68.0                 | 12.0              | 1.3                   | 125.2                       | 11.8                              |
| เฉลี่ย | 23.4          | 34.2   | 28.4   | 75.2                 | -                 | -                     | -                           | -                                 |
| รวม    | -             | -      | -      | -                    | 1,083.1           | 105.8                 | 1,501.3                     | 836.2                             |

หมายเหตุ : <sup>1</sup> เป็นสถานีตรวจอากาศที่ใกล้พื้นที่ตำบลมากที่สุด

<sup>2</sup> จากการคำนวณโดยโปรแกรม Cropwat for Windows Version 8.0

ที่มา : กรมอุตุนิยมวิทยา (2566)



รูปที่ 2-2 กราฟสมดุลของน้ำเพื่อการเกษตร จังหวัดสระบุรี พ.ศ. 2536-2565

## 2.5 สภาพการใช้ที่ดินในปัจจุบัน

สภาพการใช้ที่ดินตำบล หนองบัว อำเภอบ้านหม้อ จังหวัดสระบุรี ซึ่งสำรวจโดยกลุ่มวิเคราะห์สภาพการใช้ที่ดิน (2566)ประกอบด้วยประเภทการใช้ที่ดินต่างๆ ดังนี้

2.5.1 พื้นที่ชุมชนและสิ่งปลูกสร้าง มีเนื้อที่ 1,525 ไร่ หรือร้อยละ 13.52 ของเนื้อที่ตำบล

2.5.2 พื้นที่เกษตรกรรมมีเนื้อที่ 8,762 ไร่ หรือร้อยละ 77.70 ของเนื้อที่ตำบล ประกอบด้วย การใช้ประโยชน์ที่ดินด้านเกษตรกรรมต่าง ๆ ดังต่อไปนี้

- 1)พื้นที่นา มีเนื้อที่4,220 ไร่ หรือร้อยละ 37.42 ของเนื้อที่ตำบล ได้แก่ นาข้าว นาไร่
- 2)พืชไร่ มีเนื้อที่ 2,216 ไร่ หรือร้อยละ 19.57 ของเนื้อที่ตำบล ได้แก่ ไร่ร้าง ข้าวโพด อ้อย มันสำปะหลัง ถั่วลิสง มันแกว
- 3)ไม้ยืนต้น มีเนื้อที่ 325 ไร่ หรือร้อยละ 2.84 ของเนื้อที่ตำบล ได้แก่ ไม้ยืนต้นผสมไม้ยืนต้นผสม/มะขามเทศ ไม้ยืนต้นผสม/พืชผักยุคาลิปตัสสัก ไม้ปลูกเพื่อการค้า
- 4)ไม้ผล มีเนื้อที่1,175ไร่ หรือร้อยละ 17.28 ของเนื้อที่ตำบล ได้แก่ ไม้ผลผสมไม้ผลผสม/พืชผัก มะพร้าวมะพร้าว/มะขามเทศ มะพร้าว/พืชผัก มะม่วง มะม่วง/พืชผัก กัลยัย มะขามเทศ มะขามเทศ/พืชผัก
- 5) พืชสวน มีเนื้อที่30ไร่ หรือร้อยละ 0.27ของเนื้อที่ตำบล ได้แก่พืชผัก
- 6)โรงเรียนเลี้ยงสัตว์ มีเนื้อที่ 18 ไร่ หรือร้อยละ 0.16 ของเนื้อที่ตำบล ได้แก่ โรงเรียนเลี้ยงสัตว์ปีก
- 7)สถานที่เพาะเลี้ยงสัตว์น้ำ มีเนื้อที่ 8 ไร่ หรือร้อยละ 0.16 ของเนื้อที่ตำบล ได้แก่ สถานที่เพาะเลี้ยงปลา



2.5.5 พื้นที่เบ็ดเตล็ด มีเนื้อที่ 460 ไร่ หรือร้อยละ 4.08 ของเนื้อที่ตำบล ได้แก่ พุ่งหญ้าธรรมชาติ พุ่งหญ้าสลับไม้พุ่ม/ไม้ละเมาะ พื้นที่ลุ่ม บ่อดินพื้นที่ถม

2.5.3 พื้นที่แหล่งน้ำ มีเนื้อที่ 530 ไร่ หรือร้อยละ 4.70 ของเนื้อที่ตำบล ได้แก่ บ่อน้ำในไร่นา คลองชลประทาน

ตารางที่ 2-2 สภาพการใช้ที่ดิน ตำบลหนองบัว อำเภอบ้านหมอ จังหวัดสระบุรี

| หน่วยแผนที่ | ประเภทการใช้ที่ดิน                  | เนื้อที่     |              |
|-------------|-------------------------------------|--------------|--------------|
|             |                                     | ไร่          | ร้อยละ       |
| <b>U</b>    | <b>พื้นที่ชุมชนและสิ่งปลูกสร้าง</b> | <b>1,525</b> | <b>13.52</b> |
| U201        | หมู่บ้านบนพื้นราบ                   | 1,212        | 10.75        |
| U301        | สถานที่ราชการและสถาบันต่าง ๆ        | 76           | 0.67         |
| U405        | ถนน                                 | 35           | 0.31         |
| U502        | โรงงานอุตสาหกรรม                    | 159          | 1.41         |
| U602        | รีสอร์ท โรงแรม เกสต์เฮาส์           | 43           | 0.38         |
| <b>A</b>    | <b>พื้นที่เกษตรกรรม</b>             | <b>8,762</b> | <b>77.70</b> |
| A100        | นาร้าง                              | 181          | 1.60         |
| A101        | นาข้าว                              | 4,039        | 35.82        |
| A200        | ไร่ร้าง                             | 11           | 0.10         |
| A202        | ข้าวโพด                             | 2,064        | 18.30        |
| A203        | อ้อย                                | 52           | 0.46         |
| A204        | มันสำปะหลัง                         | 74           | 0.66         |
| A210        | ถั่วลิสง                            | 11           | 0.10         |
| A218        | มันแกว                              | 4            | 0.04         |
| A301        | ไม้ยืนต้นผสม                        | 196          | 1.74         |
| A301/A424   | ไม้ยืนต้นผสม/มะขามเทศ               | 31           | 0.27         |
| A301/A502   | ไม้ยืนต้นผสม/พืชผัก                 | 56           | 0.50         |
| A304        | ยูคาลิปตัส                          | 2            | 0.02         |
| A305        | สัก                                 | 5            | 0.04         |
| A315        | ไม้ปลูกเพื่อการค้า                  | 31           | 0.27         |
| A400        | ไม้ผลร้าง/เสื่อมโทรม                | 4            | 0.04         |
| A401        | ไม้ผลผสม                            | 378          | 3.35         |

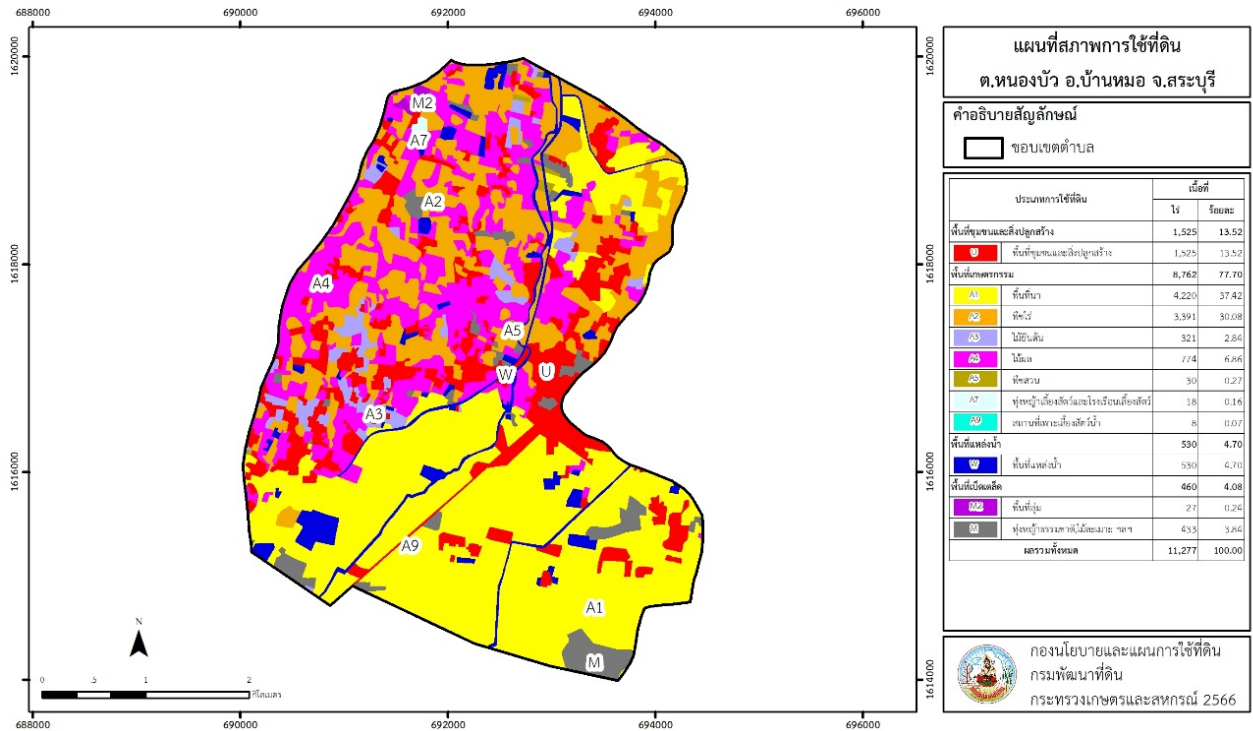


## ตารางที่ 2-2(ต่อ)

| หน่วยแผนที่         | ประเภทการใช้ที่ดิน            | เนื้อที่      |               |
|---------------------|-------------------------------|---------------|---------------|
|                     |                               | ไร่           | ร้อยละ        |
| A401/A502           | ไม้ผลผสม/พืชผัก               | 139           | 1.23          |
| A405                | มะพร้าว                       | 33            | 0.29          |
| A405/A424           | มะพร้าว/มะขามเทศ              | 17            | 0.15          |
| A405/A502           | มะพร้าว/พืชผัก                | 4             | 0.04          |
| A407                | มะม่วง                        | 11            | 0.10          |
| A407/A502           | มะม่วง/พืชผัก                 | 8             | 0.07          |
| A411                | กล้วย                         | 49            | 0.43          |
| A424                | มะขามเทศ                      | 131           | 1.16          |
| A424/A502           | มะขามเทศ/พืชผัก               | 1,175         | 10.42         |
| A502                | พืชผัก                        | 30            | 0.27          |
| A703                | โรงเรือนเลี้ยงสัตว์ปีก        | 18            | 0.16          |
| A902                | สถานที่เพาะเลี้ยงปลา          | 8             | 0.07          |
| <b>M</b>            | <b>พื้นที่เบ็ดเตล็ด</b>       | <b>460</b>    | <b>4.08</b>   |
| M102                | ทุ่งหญ้าสลับไม้พุ่ม/ไม้ละเมาะ | 149           | 1.32          |
| M201                | พื้นที่ลุ่ม                   | 27            | 0.24          |
| M304                | บ่อดิน                        | 194           | 1.72          |
| M405                | พื้นที่ถม                     | 90            | 0.80          |
| <b>W</b>            | <b>พื้นที่แหล่งน้ำ</b>        | <b>530</b>    | <b>4.70</b>   |
| W202                | บ่อน้ำในไร่นา                 | 317           | 2.81          |
| W203                | คลองชลประทาน                  | 213           | 1.89          |
| <b>ผลรวมทั้งหมด</b> |                               | <b>11,277</b> | <b>100.00</b> |

ที่มา: กลุ่มวิเคราะห์สภาพการใช้ที่ดิน (2566)

หมายเหตุ : เนื้อที่คำนวณด้วยระบบสารสนเทศภูมิศาสตร์



รูปที่ 2-3สภาพการใช้ที่ดินตำบลหนองบัว อำเภอบ้านหมอจังหวัดสระบุรี

## 2.6 สภาพเศรษฐกิจและสังคม

### 2.6.1 ประชากร

จากหลักฐานทะเบียนราษฎรของกรมการปกครอง กระทรวงมหาดไทย ณ เดือนธันวาคม 2565 พบว่า ประชากรที่อาศัยในพื้นที่ตำบลหนองบัวมีประชากรรวม 3,739 คน แยกเป็นชาย 1,805 คน เป็นหญิง 1,934 คน ความหนาแน่นโดยเฉลี่ย 207.22 คนต่อตารางกิโลเมตร มีจำนวนครัวเรือนทั้งหมด 1,369 ครัวเรือน เป็นครัวเรือนเกษตรที่มากขึ้นทะเบียนกรมส่งเสริมการเกษตร 493 ครัวเรือน หรือร้อยละ 36.01 ของจำนวนครัวเรือนทั้งหมด และ เป็นครัวเรือนที่ประกอบอาชีพอื่นๆ ครัวเรือนเกษตรที่ไม่ได้มาขึ้นทะเบียนกรมส่งเสริมการเกษตร 876 ครัวเรือน หรือร้อยละ 63.99 ของจำนวนครัวเรือนทั้งหมด ดังรายละเอียดในตารางที่ 2-3 ถึง 2-4



ตารางที่ 2-3 จำนวนประชากรและครัวเรือนตำบลหนองบัวอำเภอบ้านหม้อ จังหวัดสระบุรี ปี 2565

| พื้นที่                | จำนวนครัวเรือน | จำนวนประชากร (คน) |       |       |
|------------------------|----------------|-------------------|-------|-------|
|                        |                | ชาย               | หญิง  | รวม   |
| ตำบลหนองบัว            | 1,369          | 1,805             | 1,934 | 3,739 |
| หมู่ที่ 1 หนองบัว      | 274            | 405               | 427   | 832   |
| หมู่ที่ 2 หนองบ่อโพล่ง | 183            | 269               | 295   | 564   |
| หมู่ที่ 3 หนองเข       | 155            | 212               | 220   | 432   |
| หมู่ที่ 4 หนองคล้า     | 245            | 327               | 361   | 688   |
| หมู่ที่ 5 โคกเสลา      | 233            | 267               | 293   | 560   |
| หมู่ที่ 6 หนองถ่านใต้  | 134            | 133               | 123   | 256   |
| หมู่ที่ 7 หนองบัว      | 145            | 192               | 215   | 407   |

ที่มา: กรมการปกครอง(2566)

ตารางที่ 2-4 จำนวนและสัดส่วนครัวเรือนตำบลหนองบัวอำเภอบ้านหม้อจังหวัดสระบุรี ปี 2565

| รายการ   | จำนวน<br>(ครัวเรือน) | ร้อยละ |
|--|----------------------|--------|
| จำนวนครัวเรือนทั้งหมด <sup>1)</sup>  | 1,369                | 100.00 |
| - จำนวนครัวเรือนเกษตรที่มากขึ้นทะเบียนกรมส่งเสริมการเกษตร <sup>2)</sup>            | 493                  | 36.01  |
| - จำนวนครัวเรือนที่ประกอบอาชีพอื่นๆ และจำนวนครัวเรือนเกษตรที่ไม่ได้มากขึ้นทะเบียนฯ | 876                  | 63.99  |

ที่มา: 1 ) กรมการปกครอง (2566)

2 ) กรมส่งเสริมการเกษตร (2566)

## 2.6.2 การถือครองที่ดิน

จากข้อมูลกรมการปกครอง ณ เดือนธันวาคม 2565 ตำบลหนองบัว มีจำนวนครัวเรือนทั้งหมด 1,369 ครัวเรือน โดยถือครองที่ดินเฉลี่ยครัวเรือนละ 8.24 ไร่ (เนื้อที่ของตำบลรวมต่อจำนวนครัวเรือนทั้งหมด)

### 2. 6.3 ลักษณะทางเศรษฐกิจและการประกอบอาชีพ

**สภาพเศรษฐกิจ** ของชุมชนในตำบลหนองบัวส่วนใหญ่ประชากรมีอาชีพด้านการเกษตรกรรม ได้แก่ ปลูกข้าวมากเป็นอันดับหนึ่ง รองลงมาได้แก่ ข้าวโพดเลี้ยงสัตว์ ผักหวาน และข้าวโพดฝักสด นอกจากนี้เกษตรกรยังมีการเลี้ยงสัตว์

**การประกอบอาชีพ** ในตำบลหนองบัวประชากรส่วนใหญ่ประกอบอาชีพเกษตรกรรม ทั้งการทำนา และปลูกพืชไร่ นอกจากนี้ยังมีการเลี้ยงสัตว์ไว้เพื่อบริโภคและจำหน่าย

- อาชีพทำเกษตรกรรม ตำบลหนองบัวครัวเรือนเกษตรที่ขึ้นทะเบียนกับกรมส่งเสริมการเกษตร 493 ครัวเรือน โดยเกษตรกรปลูกข้าวมากเป็นอันดับหนึ่ง รองลงมาได้แก่ ข้าวโพดเลี้ยงสัตว์



ผักหวาน และข้าวโพดฝักสด นอกจากนี้เกษตรกรยังมีการเลี้ยงสัตว์ สำหรับการเลี้ยงสัตว์พบว่าส่วนใหญ่เลี้ยงไว้เพื่อบริโภค และจำหน่าย

#### 2.6.4 ด้านรายได้-รายจ่าย

จากข้อมูลความจำเป็นพื้นฐานของกรมพัฒนาชุมชน ปี 2566 พบว่า รายได้ครัวเรือนเฉลี่ยปีละ 271,766 บาท รายจ่ายได้บุคคลเฉลี่ยปีละ 90,769 บาท รายจ่ายครัวเรือนเฉลี่ยปีละ 17,066 บาท รายจ่ายบุคคลเฉลี่ยปีละ 58,906 บาท เมื่อพิจารณาจะเห็นว่ารายได้ครัวเรือนมากกว่ารายจ่ายครัวเรือนปีละ 95,399 บาท และรายได้บุคคลมากกว่ารายจ่ายบุคคลปีละ 31,863 บาท ดังรายละเอียดในตารางที่ ๕-



ตารางที่ 2-5รายได้-รายจ่ายเฉลี่ยครัวเรือน ตำบลหนองบัวอำเภอบ้านหมอ จังหวัดสระบุรี ปี 2565

| พื้นที่               | แหล่งรายได้ของครัวเรือน (บาท/ปี) |          |            |          | รายได้ครัวเรือนเฉลี่ย (บาท/ปี) | รายได้บุคคลเฉลี่ย (บาท/ปี) | รายจ่ายครัวเรือนเฉลี่ย (บาท/ปี) | รายจ่ายบุคคลเฉลี่ย (บาท/ปี) |
|-----------------------|----------------------------------|----------|------------|----------|--------------------------------|----------------------------|---------------------------------|-----------------------------|
|                       | อาชีพหลัก                        | อาชีพรอง | รายได้อื่น | ทำ-หาเอง |                                |                            |                                 |                             |
| ตำบลหนองบัว           | 241,367                          | 12,817   | 12,477     | 5,106    | 271,766                        | 90,769                     | 176,366                         | 58,906                      |
| หมู่ที่ 1 หนองบัว     | 201,986                          | 922      | 6,614      | 467      | 209,989                        | 63,561                     | 76,363                          | 23,114                      |
| หมู่ที่ 2 หนองบ่อโหลง | 249,389                          | 11,534   | 23,795     | 14,078   | 298,796                        | 93,295                     | 269,573                         | 84,170                      |
| หมู่ที่ 3 หนองเข      | 201,384                          | 4,000    | 6,317      | 160      | 211,861                        | 95,605                     | 156,246                         | 70,508                      |
| หมู่ที่ 4 หนองคล้า    | 329,612                          | 22,007   | 7,063      | 5,621    | 364,302                        | 119,681                    | 178,206                         | 58,544                      |
| หมู่ที่ 5 โคกเสลา     | 230,802                          | 16,716   | 18,414     | 2,228    | 268,160                        | 96,111                     | 196,327                         | 70,365                      |
| หมู่ที่ 6 หนองถ่านใต้ | 282,308                          | 22,077   | 12,831     | 20,154   | 337,369                        | 108,559                    | 205,985                         | 66,282                      |
| หมู่ที่ 7 หนองบัว     | 197,982                          | 21,282   | 15,658     | 2,171    | 237,093                        | 75,376                     | 218,433                         | 69,444                      |

ที่มา: กรมการพัฒนาชุมชน (2566)



## บทที่ 3

### สถานภาพของทรัพยากรธรรมชาติ

การศึกษาสถานภาพของทรัพยากรธรรมชาติในพื้นที่ตำบลหนองบัวอำเภอบ้านหม้อ จังหวัดสระบุรี ได้แก่ ทรัพยากรป่าไม้ ทรัพยากรน้ำ และทรัพยากรดิน ซึ่งเป็นทรัพยากรกายภาพที่สำคัญต่อการทำการเกษตร ดังนั้น จึงจำเป็นต้องทราบว่าทรัพยากรธรรมชาติแต่ละชนิดปัจจุบันมีสถานะอย่างไร เพื่อใช้เป็นข้อมูลประกอบการวางแผนการใช้ที่ดินซึ่งจะนำไปสู่การกำหนดแผนงาน โครงการ กิจกรรม รวมถึงมาตรการต่าง ๆ เพื่อการพัฒนาพื้นที่อย่างมีประสิทธิภาพต่อไปโดยมีรายละเอียดดังนี้

#### 3.1 ทรัพยากรป่าไม้

##### 3.1.1 ป่าไม้ตามกฎหมายและมติคณะรัฐมนตรี

1) ป่าอนุรักษ์ไม่พบพื้นที่ป่าอนุรักษ์ (เขตอุทยานแห่งชาติ เขตรักษาพันธุ์สัตว์ป่า เขตวนอุทยาน เขตห้ามล่าสัตว์ป่า) ในพื้นที่

2) ป่าสงวนแห่งชาติได้มีการจำแนกเขตการใช้ประโยชน์ทรัพยากรและที่ดินป่าไม้ในพื้นที่ป่าสงวนแห่งชาติตามมติคณะรัฐมนตรี วันที่ 10 มีนาคม 2535 และ 17 มีนาคม 2535 แบ่งออกเป็น 3 เขต ประกอบด้วย เขตพื้นที่ป่าเพื่อการอนุรักษ์ (Zone C) เขตพื้นที่ป่าเพื่อเศรษฐกิจ (Zone E) และเขตพื้นที่ป่าที่เหมาะสมต่อการเกษตร (Zone A) จากการวิเคราะห์ข้อมูลไม่พบพื้นที่ป่าสงวนแห่งชาติในพื้นที่

**3.1.2 ชั้นคุณภาพลุ่มน้ำ** (มติคณะรัฐมนตรีวันที่ 28 พฤษภาคม 2528) จากการวิเคราะห์ข้อมูล พบชั้นคุณภาพลุ่มน้ำในพื้นที่ คือ พื้นที่ลุ่มน้ำชั้นที่ 5 เนื้อที่ 11,277 ไร่

ทั้งนี้เนื้อที่ดังกล่าวข้างต้น คำนวณด้วยระบบสารสนเทศภูมิศาสตร์เป็นเนื้อที่เบื้องต้นเท่านั้นไม่สามารถใช้อ้างอิงได้ทางกฎหมาย

#### 3.2 ทรัพยากรน้ำ

3.2.1 ปริมาณน้ำฝน พบว่าในพื้นที่ตำบลหนองบัวปริมาณน้ำฝนเฉลี่ยในคาบ 30 ปี (ศ.2536-2565) 1,083.1 มิลลิเมตรต่อปี

3.2.2 น้ำผิวดิน หมายถึง แม่น้ำลำคลอง หนอง บึง ทะเลสาบ อ่างเก็บ และแหล่งน้ำสาธารณะอื่นๆ ที่อยู่ภายในผืนแผ่นดิน ในพื้นที่ตำบลหนองบัว มีรายละเอียดของแหล่งน้ำผิวดินดังนี้

แหล่งน้ำผิวดินธรรมชาติ ได้แก่ คลองน้ำพ

3.2.3 ฐานข้อมูลน้ำบาดาลของกรมทรัพยากรน้ำบาดาล (2566) ซึ่งพบว่า ตำบลหนองบัว มีจำนวนบ่อบาดาลราชการจำนวน 14 บ่อ และจำนวนบ่อบาดาลเอกชนจำนวน 1 บ่อ

#### 3.3 ทรัพยากรดิน

ทรัพยากรดินในพื้นที่ตำบล หนองบัวอำเภอบ้านหม้อ จังหวัดสระบุรีพบหน่วยแผนที่ดินทั้งหมด 3 หน่วยแผนที่ดิน ดังนี้

3.3.1 ดินในพื้นที่ลุ่ม มี 1 หน่วยแผนที่ดิน คือ หน่วยแผนที่ดิน Bm-cA ชุดดินบ้านหมี่ มีเนื้อดินบนเป็นดินเหนียว ความลาดชัน 0-2 เปอร์เซ็นต์ มีเนื้อที่ 3,508 ไร่ หรือร้อยละ 31.11 ของเนื้อที่ตำบล

3.3.2 ดินในพื้นที่ดอน มี 2 หน่วยแผนที่ดิน ได้แก่



- 1) หน่วยแผนที่ดิน Lb-gm-cA/b ดินลพบุรีที่มีจุดประสีเทา มีเนื้อดินบนเป็นดินเหนียว ความลาดชัน 0-2 เปอร์เซ็นต์ และมีค่านา มีเนื้อที่ 3,055 ไร่ หรือร้อยละ 27.09 ของเนื้อที่ตำบล
- 2) หน่วยแผนที่ดิน Tk-md,br-clB ดินตาคลีที่เป็นดินลิกปานกลางและเป็นดินสีน้ำตาล มีเนื้อดินบนเป็นดินร่วนปนดินเหนียว ความลาดชัน 2-5 เปอร์เซ็นต์ มีเนื้อที่ 4 ,714 ไร่ หรือร้อยละ 41.80 ของเนื้อที่ตำบล

ไม่พบปัญหาทรัพยากรดินทางการเกษตรตามสภาพธรรมชาติในพื้นที่ รายละเอียดของสมบัติดิน ตำบลหนองบัวอำเภอบ้านหมอจังหวัดสระบุรี ดังแสดงในตารางที่ 3-1 และแผนที่แสดงในลักษณะของชุดดิน (รูปที่ 3-1)

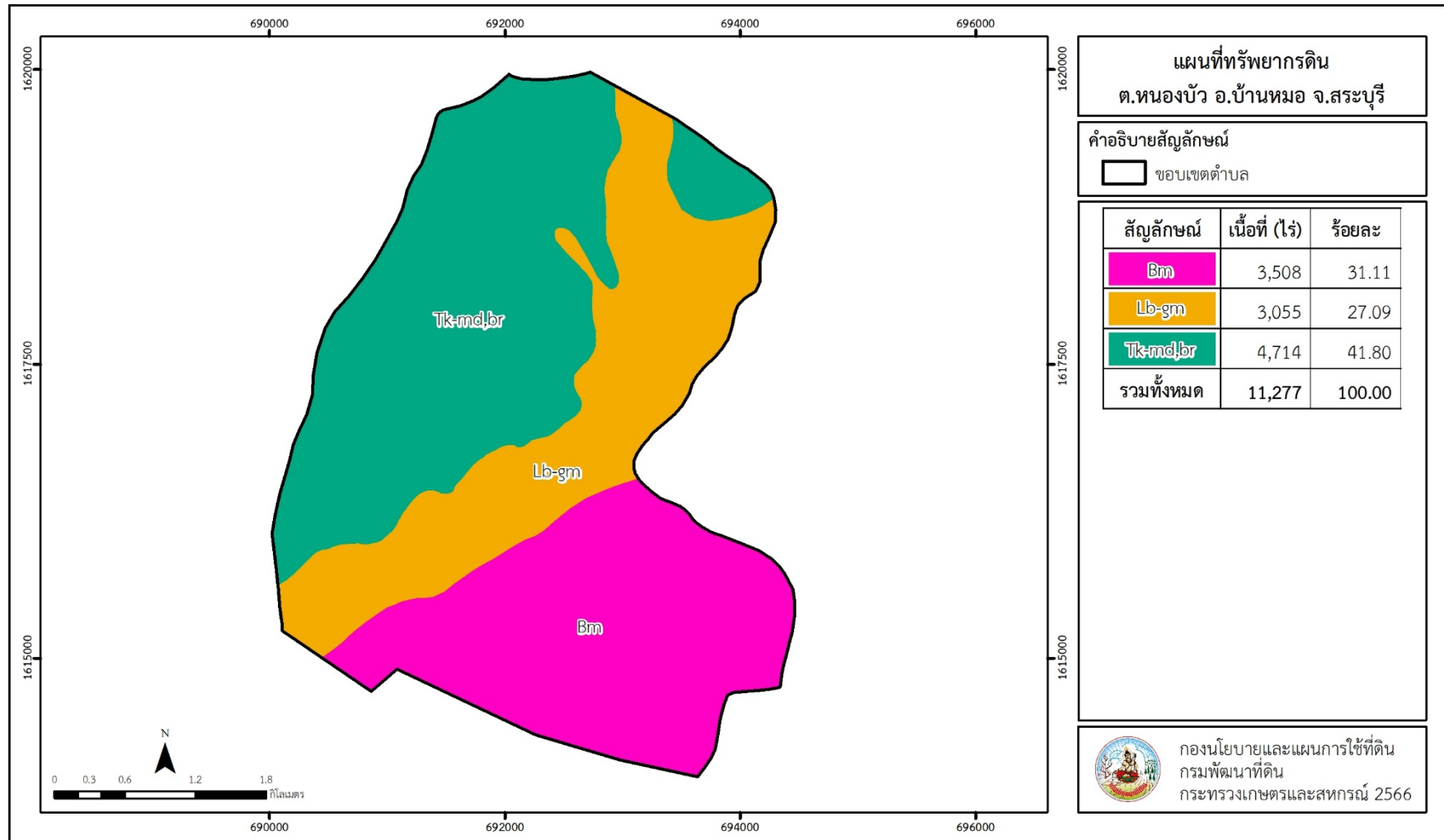


ตารางที่ 3-1 สมบัติดิน ตำบลหนองบัว อำเภอบ้านหม้อ จังหวัดสระบุรี

| หน่วยแผนที่ดิน    | ความ<br>ลาดชัน<br>(%) | ความ<br>ลึก<br>(ซม.) | การระบายน้ำ                 | ความ<br>อุดม<br>สมบูรณ์<br>ของดิน | ความ<br>จุ<br>แลกเปลี่ยน<br>แคตไอออน<br>(cmol/kg) | ความ<br>อิ่มตัว<br>เบส<br>(%) | ปฏิกิริยาดิน |         | ค่าการนำ<br>ไฟฟ้า<br>(dS/m) | ความลึกของ<br>ชั้นจาโรไซต์<br>(ซม.) | เนื้อที่      |               |
|-------------------|-----------------------|----------------------|-----------------------------|-----------------------------------|---|-------------------------------|--------------|---------|-----------------------------|-------------------------------------|---------------|---------------|
|                   |                       |                      |                             |                                   |   |                               | ดินบน        | ดินล่าง |                             |                                     | ไร่           | ร้อยละ        |
| Bm-cA             | 0-2                   | >150                 | เลว                         | ปานกลาง                           | >20   | >75                           | 5.5-6.5      | 6.5-8.0 | <2                          | -                                   | 3,508         | 31.11         |
| Lb-gm-cA/b        | 0-2                   | >150                 | ดีปานกลางถึง<br>ค่อนข้างเลว | ปานกลาง                           | >20   | >75                           | 6.5-8.0      | 6.5-8.5 | <2                          | -                                   | 3,055         | 27.09         |
| Tk-md,br-clB      | 2-5                   | 50-100               | ดี                          | สูง                               | >20   | >75                           | 7.0-8.0      | 7.0-8.5 | <2                          | -                                   | 4,714         | 41.80         |
| <b>รวมทั้งหมด</b> |                       |                      |                             |                                   |   |                               |              |         |                             |                                     | <b>11,277</b> | <b>100.00</b> |

หมายเหตุ: เนื้อที่คำนวณด้วยโปรแกรมระบบสารสนเทศภูมิศาสตร์

ที่มา: กองสำรวจและวิจัยทรัพยากรดิน (2566)



รูปที่ 3-1 ทรัพยากรดิน ตำบลหนองบัวอำเภอบ้านหมอจังหวัดสระบุรี



## บทที่ 4

### กระบวนการมีส่วนร่วมของชุมชน (Participatory Rural Appraisal : PRA)

#### 4.1 การวิเคราะห์ผลจากการจัดทำกระบวนการมีส่วนร่วมของชุมชน ( PRA)

การวิเคราะห์ผลจากการจัดทำกระบวนการมีส่วนร่วมของชุมชน(PRA) เมื่อวันที่ 5กรกฎาคม 2566 มีสาระสำคัญสรุปได้ดังนี้

##### 4.1.1 ปัญหาหลักของตำบลหนองบัวคือ

- 1) ภัยแล้งช่วงเดือนมีนาคมถึงเมษายน และน้ำท่วมช่วงฤดูฝน
- 2) ดินเสื่อมโทรมและฟื้นฟูความอุดมสมบูรณ์ของดิน
- 3) ต้นทุนการเกษตรสูงขึ้น
- 4 ) โรคและแมลงศัตรูพืช
- 5) ราคาผลผลิตลดลง พ่อค้าคนกลางกดราคา
- 6 ) นโยบายการช่วยเหลือด้านการเกษตรไม่ชัดเจน
- 7)ราคาผลผลิตลดลง พ่อค้าคนกลางกดราคา
- 8) ขาดไฟฟ้าตามถนน
- 9)ยาเสพติด

##### 4.1.2 ความต้องการของชุมชน เกษตรกร และตำบลหนองบัว มีความต้องการ4ประการ คือ

- 1)แก้ปัญหากล้ง และน้ำท่วม
- 2)แก้ปัญหาดินเสื่อมโทรมและฟื้นฟูความอุดมสมบูรณ์ของดิน
- 3)ลดต้นทุนการผลิต
- 4 )ใช้เทคโนโลยี และเครื่องจักร ทดแทนแรงงานคน

ผลจากการจัดทำกรมีส่วนร่วมของชุมชน ( PRA) ได้นำมาวิเคราะห์ร่วมกับปัญหาด้านกายภาพ โดยระบบ DPSIR มีรายละเอียดดังนี้

- 1) **แรงขับเคลื่อน (Driver)** มี 4 ประการ คือ
  - 1.1)ขาดแคลนน้ำในช่วงฤดูแล้งและน้ำไหลหลากช่วงฤดูฝน
  - 1.2)ดินเสื่อมโทรมและขาดความอุดมสมบูรณ์ของดิน
  - 1.3)สภาพเศรษฐกิจ ทำให้ต้นทุนการผลิตสูง
  - 1.4)ต้องป้องกันภัยพิบัติ
- 2) **แรงกดดัน (Pressure)** ที่เกิดจากปัจจัยขับเคลื่อน มี 4 ประการ คือ
  - 2.1)แหล่งกักเก็บน้ำ ขาดการแบ่งปัน ปรับปรุง ซ่อมแซม และขุดลอก
  - 2.2)เกษตรกรขาดการปรับปรุงบำรุงดิน
  - 2.3)ราคาต้นทุนการผลิตเพิ่มมากขึ้น
  - 2.4 ) การเปลี่ยนแปลงภูมิอากาศ และเกิดภัยพิบัติ



**3) สถานะ (State)** ที่เกิดแรงกดดัน มี 4 ประการ คือ

- 3.1) แก้ไขปัญหาการขาดแคลนน้ำอุปโภค/บริโภค และน้ำเพื่อการเกษตร
- 3.2) ความเสื่อมโทรมของดินทางกายภาพ/เคมี/ชีวภาพ
- 3.3) เกษตรกรต้องการลดต้นทุนการผลิต และเพิ่มคุณภาพราคาผลผลิต
- 3.4) ภัยพิบัติ ทวีความรุนแรงมากขึ้นและเกิดบ่อยครั้งขึ้น

**4) ผลกระทบ (Impact)** ที่ปรากฏในพื้นที่ มี 4 ประการ คือ

- 4.1) เกษตรกรได้รับความเสียหายจากภัยพิบัติ
- 4.2) คุณภาพดินเสื่อมโทรม
- 4.3) รายได้ลดลง ค่าใช้จ่ายในครัวเรือนสูงขึ้น
- 4.4) มีปัญหาต่อคุณภาพชีวิต

**5) การตอบสนอง (Response)** ของรัฐในอดีต ปัจจุบัน และในอนาคต มีดังนี้

อดีต-ปัจจุบัน

- 5.1) ปรับปรุงบำรุงดินด้วยปุ๋ยพืชสด
- 5.2) ส่งเสริมการใช้สารอินทรีย์ลดการใช้สารเคมี
- 5.3) การฝึกอบรมต่อชั่ง
- 5.4) การใช้ปุ๋ยตามค่าวิเคราะห์ดิน
- 5.5) ปลูกหญ้าแฝก ป้องกันการชะล้างพังทลายของดิน รักษาความชื้นและกักเก็บน้ำ

อนาคต

- (1) พัฒนาที่ดินและน้ำที่เป็นระบบทั้งตำบล
- (2) จัดตั้งศูนย์พัฒนาเกษตรกรในตำบล
- (3) ส่งเสริมให้ทำการเกษตรแบบผสมผสาน
- (4) ส่งเสริมทำการเกษตรแบบ 4.0

ดังมีรายละเอียดในรูปที่ 4-1



รูปที่ 4-1 การวิเคราะห์สถานการณ์โดยระบบ DPSIR ของตำบลหนองบัว อำเภอบ้านหมอ จังหวัดสระบุรี



## 4.2 ระบบการปลูกพืชในปัจจุบัน

ตำบลหนองบัว อำเภอบ้านหม้อ จังหวัดสระบุรีมีการเพาะปลูกพืชดังนี้

1) ทำนา ปลูก 2 ครั้ง ครั้งที่ 1 ระหว่างเดือนกรกฎาคม ถึงเดือนธันวาคม ครั้งที่ 2 ระหว่างเดือนมกราคม ถึงเดือนมิถุนายน นิยมปลูกข้าวพันธุ์กข 79 , กข 85, กข 31 และปทุมธานี 1 ส่วนใหญ่อยู่หมู่ที่ 1, 4, 5 และ 6

2) ข้าวโพดเลี้ยงสัตว์อายุปลูกถึงเก็บเกี่ยวประมาณ 120 วัน ขึ้นอยู่กับพันธุ์ข้าวโพด ครั้งที่ 1 ช่วงเดือน เมษายน เก็บเกี่ยวเดือนสิงหาคม ครั้งที่ 2 ช่วงเดือน สิงหาคม เก็บเกี่ยวเดือนพฤศจิกายน

3) พืชผัก ได้แก่ผักสวนครัว เป็นต้น ปลูกได้ตลอดทั้งปี ปลูกมากบริเวณหมู่ที่ 6

4) ผักหวานป่า ปลูกและเก็บเกี่ยวได้ตลอดปี แต่นิยมเก็บผลผลิตช่วงเดือนมกราคมถึงเดือนเมษายนปลูกทุกหมู่ยกเว้นหมู่ที่ 6

5) ไม้ผล เช่นมะพร้าว น้ำหอม และอินทผลัม เป็นต้น นิยมปลูกในครัวเรือน สามารถเก็บเกี่ยวผลผลิตได้ตลอดทั้งปี

6) เกษตรผสมผสานหรือไร่นาสวนผสม ดูแลและเก็บเกี่ยวได้ตลอดปี ขึ้นอยู่กับพืชที่ปลูกหรือประมง และปศุสัตว์

7) พืชไร่ปลูกและเก็บเกี่ยวได้ตลอดปี (ขึ้นอยู่กับแหล่งน้ำทำการเกษตร)เช่น มันแกว, ถังลิสง, ถั่วแระ เป็นต้นส่วนใหญ่อยู่หมู่ที่ 2ถึงหมู่ที่ 7



| ระบบเกษตร                                       | เดือน | ม.ค.   | ก.พ. | มี.ค. | เม.ย. | พ.ค. | มิ.ย. | ก.ค.       | ส.ค. | ก.ย. | ต.ค. | พ.ย. | ธ.ค. |
|---|-------|--|------|-------|-------|------|-------|------------|------|------|------|------|------|
| พื้นที่ดินขาดความอุดมสมบูรณ์ และขาดแคลนแหล่งน้ำ |       |  |      |       |       |      |       |            |      |      |      |      |      |
| ทำนา  |       | ครั้งที่ 2   |      |       |       |      |       | ครั้งที่ 1 |      |      |      |      |      |
| ข้าวโพดเลี้ยงสัตว์                              |       |  |      |       |       |      |       |            |      |      |      |      |      |
| พืชผัก  |       | [Empty Box]  |      |       |       |      |       |            |      |      |      |      |      |
| ผักหวานป่า                                      |       | [Empty Box]  |      |       |       |      |       |            |      |      |      |      |      |
| ไม้ผล   |       | [Empty Box]  |      |       |       |      |       |            |      |      |      |      |      |
| เกษตรผสมผสาน                                    |       | ไม้ผล, นาข้าว, ไม้ยืนต้น, ไม้ดอกไม้ประดับ, พืชผัก, พืชสมุนไพร, ประมง และปศุสัตว์ |      |       |       |      |       |            |      |      |      |      |      |
| พืชไร่  |       | มันแกว, ถั่วลิสง, ถั่วแระ  |      |       |       |      |       |            |      |      |      |      |      |

รูปที่ 4-2 ระบบการปลูกพืชในปัจจุบัน ตำบลหนองบัว อำเภอบ้านหม้อ จังหวัดสระบุรี



## บทที่ 5 การประเมินคุณภาพที่ดิน

### 5.1 หลักการประเมินคุณภาพที่ดินด้านกายภาพ

การประเมินคุณภาพที่ดินหรือการประเมินความเหมาะสมของที่ดิน สอดคล้องตามหลักการของ FAO Framework ค.ศ. 1983 ซึ่งการประเมินคุณภาพที่ดินด้านกายภาพ เป็นการประเมินศักยภาพของที่ดินว่าที่ดินนั้นๆเหมาะสมมากหรือน้อยเพียงใดสำหรับการใช้ที่ดินประเภทต่างๆ หรือการปลูกพืชต่างๆ โดยพิจารณาจากสภาพแวดล้อมที่มีผลต่อการเจริญเติบโตของพืช สมบัติดินที่ได้จำแนกไว้ในแต่ละตำบล ร่วมกับการจัดการพื้นที่ เช่น ระบบชลประทาน พื้นที่ยกทรง การจัดระบบอนุรักษ์ดินและ น้ำ เป็นต้น และนอกจากนี้พิจารณาความต้องการปัจจัยต่อการปลูกพืชแต่ละชนิด สอดคล้องตามหลักการของ FAO ได้แก่ ความต้องการด้านพืช ความต้องการด้านการจัดการความต้องการด้านการอนุรักษ์ (บึงทิต และคำณ , 2542) รายละเอียดดังตารางที่ 5-1

ระดับความเหมาะสมของที่ดินได้จากการสังเคราะห์ข้อมูลดิน การจัดการที่ดิน หรือดินที่มีลักษณะเฉพาะที่เกิดขึ้นตามสภาพภูมิประเทศ (ซึ่งจะเรียกรวมว่าหน่วยที่ดิน) ลักษณะภูมิอากาศ พิจารณาร่วมกับระดับความต้องการปัจจัยต่อการเจริญเติบโตของพืชแต่ละชนิด หลังจากนั้นดำเนินการประเมินคุณภาพที่ดิน ซึ่งสามารถจำแนกระดับความเหมาะสมของที่ดินได้เป็น 4 ชั้น ได้แก่ เหมาะสมสูง (S1) เหมาะสมปานกลาง (S2) เหมาะสมเล็กน้อย (S3) และไม่เหมาะสม (N) โดยที่

S1: ไม่มีข้อจำกัดด้านที่ดินตามปัจจัยที่ใช้พิจารณา

S2: มีข้อจำกัดด้านที่ดินที่แก้ไขได้ง่ายหรือข้อจำกัดอาจไม่ส่งผลกระทบต่อ การเจริญเติบโตของพืชอย่างชัดเจน

S3: มีข้อจำกัด ด้านที่ดิน ที่แก้ไขได้ยาก ควรปรับเปลี่ยนการผลิตเป็นพืชชนิดอื่นหรือกิจกรรมอื่น (ส่วนใหญ่เป็นลักษณะทางกายภาพ)

N: มีข้อจำกัดที่ พัฒนาหรือปรับปรุง ที่ดินได้ยากมาก หากจะดำเนินการพัฒนาหรือปรับปรุงต้องใช้ต้นทุนสูงหรือเครื่องจักรขนาดใหญ่ แนะนำให้ปรับเปลี่ยนการผลิต



ตารางที่ 5-1 ตัวอย่างการประเมินคุณภาพที่ดินด้านกายภาพของประเภทการใช้ประโยชน์ที่ดิน

| คุณภาพที่ดิน<br>(Land Quality)  | คุณลักษณะที่ดินตัวแทน<br>(Land Characteristics) | ระดับความ<br>เหมาะสม<br>(Land Suitability<br>Rating) |
|---|---|--|
| <b>1. ความเหมาะสมด้านความต้องการด้านพืช (Crop Requirements)</b>                   |   |  |
| 1.1. การหยั่งลึกของรากพืช (r)   | ความลึกของดิน                                   | S1   |
| 1.2. ความชุ่มชื้นที่เป็นประโยชน์ต่อพืช  | ปริมาณน้ำฝนเฉลี่ยในรอบปี                        | S2m  |
| 1.3. ความเป็นประโยชน์ของออกซิเจนต่อรากพืช (o)                                     | สภาพการระบายน้ำของดิน                           | S2o  |
| <b>ความเหมาะสมรวมด้านความต้องการด้านพืช (Crop Requirements)</b>                   |   | <b>S2om</b>  |
| <b>2. ความเหมาะสมรวมความต้องการด้านการจัดการ ( Management Requirements)</b>       |   |  |
| 2.1. สภาพการเขตกรรม (k)   | ชั้นความยากง่ายในการเขตกรรม (ดินบน)             | S1   |
| 2.2. ศักยภาพการใช้เครื่องจักรกล (w)   | ความลาดชันของพื้นที่                            | S3w  |
| <b>ความเหมาะสมรวมด้านความต้องการด้านการจัดการ ( Management Requirements)</b>      |   | <b>S3w</b>   |
| <b>3. ความเหมาะสมด้านความต้องการด้านการอนุรักษ์ ( Conservation Requirements)</b>  |   |  |
| 3.1 ความเสียหายจากการกัดกร่อน (e)   | ความลาดชันของพื้นที่                            | S3e  |
| <b>ความเหมาะสมรวมด้านความต้องการด้านการอนุรักษ์ ( Conservation Requirements)</b>  |   | <b>S3e</b>   |
| <b>ความเหมาะสมด้านกายภาพของประเภทการใช้ประโยชน์ที่ดินในแต่ละหน่วยที่ดินโดยรวม</b> |   | <b>S3ew</b>  |

## 5.2 พืชเศรษฐกิจที่สำคัญของตำบล

พืชเศรษฐกิจหลักและพืชทางเลือกของตำบล ได้แก่ ข้าว ข้าวโพดเลี้ยงสัตว์ ถั่วเขียว มันเทศ

## 5.3 ระดับความเหมาะสมของที่ดิน

การประเมินคุณภาพที่ดินของพืชเศรษฐกิจหลักและพืชทางเลือกหนองบัว อำเภอบ้านหมอจังหวัดสระบุรี ได้ผลการประเมินคุณภาพที่ดินดังตารางที่ 5-2





## บทที่ 6 แผนการใช้ที่ดิน

### 6.1 การวิเคราะห์ข้อมูลเพื่อจัดทำแผนการใช้ที่ดินระดับตำบล

ตามที่กรมพัฒนาที่ดินได้จัดทำแผนปฏิบัติการราชการกรมพัฒนาที่ดินระยะ 5 ปี ช่วงปี 2566-2570 เพื่อให้บรรลุตามวิสัยทัศน์ที่กำหนดไว้ คือ “เป็นองค์กรอัจฉริยะทางดิน เพื่อขับเคลื่อนการใช้ที่ดินอย่างเหมาะสม 15 ล้านไร่ ภายในปี 2570 ” ซึ่งในส่วนของประเด็นการพัฒนาที่ 2 บริหารจัดการทรัพยากรดินและที่ดินด้วยชุดข้อมูลที่มีมูลค่าสูง ซึ่งมีเป้าหมาย คือ การนำชุดข้อมูลที่มีมูลค่าสูง ( High Value Dataset) ไปใช้ในการบริหารจัดการทางการเกษตร ในส่วนของตัวชี้วัด บริหารจัดการทรัพยากรดินและที่ดินบนพื้นฐานของชุดข้อมูลที่มีมูลค่าสูง ร้อยละ 100กลยุทธ์ที่ 2 ยกระดับแผนการใช้ที่ดินไปสู่การปฏิบัติ ได้กำหนดให้ ร้อยละของแผนการใช้ที่ดินระดับตำบลที่จัดทำแล้วเสร็จทั่วประเทศ ภายใน ปี 2570 (ไม่น้อยกว่า ร้อยละ 80) เป็นตัวชี้วัดหนึ่งของกลยุทธ์ดังกล่าว

การวางแผนการใช้ที่ดินระดับตำบลเป็นการวางกรอบและนโยบายการการพัฒนาพื้นที่ให้เกิดการใช้ที่ดินอย่างสมดุลและยั่งยืน ซึ่งจะมีความละเอียดและเฉพาะเจาะจงมากกว่าแผนการใช้ที่ดินระดับประเทศ ที่ใช้เป็นกรอบนโยบายการพัฒนาพื้นที่ระดับประเทศ เป็นการกำหนดแนวทางใช้ที่ดินให้ตรงกับศักยภาพโดยเฉพาะทางการเกษตร และนำไปสู่การกำหนดแผนงาน โครงการ กิจกรรม ที่มีความสอดคล้องกับสภาพพื้นที่ ทั้งนี้การใช้ขอบเขตการปกครองในระดับตำบลจะนำไปสู่การพัฒนาเชิงพื้นที่ที่มีเป้าหมายและทิศทางสอดคล้องตามบริบทของแต่ละตำบล และมีผู้รับผิดชอบโดยตรง คือ องค์กรปกครองส่วนท้องถิ่น ซึ่งแผนการใช้ที่ดินในระดับที่ใหญ่กว่านี้อาจไม่สามารถนำมาใช้ปฏิบัติงานในระดับพื้นที่ได้อย่างเป็นรูปธรรมเนื่องจากเป็นแผนงานสำหรับนำไปใช้ปฏิบัติงานเชิงนโยบายและยุทธศาสตร์ในภาพรวม

ทั้งนี้แผนการใช้ที่ดินเป็นผลที่ได้จากการ วิเคราะห์ข้อมูลทางด้านกายภาพ เศรษฐกิจ และสังคม โดยได้นำฐานข้อมูลที่ได้จากการรวบรวม ข้อมูลทุติยภูมิ และข้อมูลปฐมภูมิ จากการสำรวจภาคสนาม การศึกษาด้านกายภาพ ได้จาก การวิเคราะห์ สถานภาพของทรัพยากรธรรมชาติ อาทิ ทรัพยากรดิน ทรัพยากรน้ำ และทรัพยากรป่าไม้ร่วมกับการพิจารณาลักษณะการใช้ประโยชน์ที่ดิน ข้อกฎหมายที่เกี่ยวข้องกับพื้นที่ในเขตป่าไม้ตามกฎหมาย เช่น เขตรักษาพันธุ์สัตว์ป่า เขตอุทยานแห่งชาติ เขตป่าสงวนแห่งชาติ และนโยบายของรัฐที่เกี่ยวข้องกับพื้นที่ที่มีมติคณะรัฐมนตรีเกี่ยวกับการใช้ที่ดิน มติคณะรัฐมนตรีเรื่องการจำแนกการใช้ประโยชน์ที่ดินในพื้นที่ป่าไม้ในเขตป่าสงวนแห่งชาติ เป็นต้น ประกอบกับการพิจารณาจากทิศทางตามกรอบนโยบายที่เกี่ยวข้องกับการกำหนดเขตการใช้ที่ดินภายในพื้นที่ตำบล เช่น ยุทธศาสตร์ของจังหวัด ร่วมกับความต้องการของท้องถิ่น สามารถกำหนดแนวทางการใช้ที่ดินตามศักยภาพของทรัพยากร เพื่อการรักษาคุณภาพของลักษณะทางนิเวศวิทยาและการอนุรักษ์ทรัพยากรธรรมชาติ โดยคำนึงถึงสภาพทางเศรษฐกิจและสังคมของชุมชนในพื้นที่ ซึ่งข้อมูลนี้ส่วนหนึ่งได้มาจากการวิเคราะห์ชุมชนแบบมีส่วนร่วม (PRA) ทำการสังเคราะห์ข้อมูลทุกด้านเพื่อให้ได้เขตการใช้ที่ดินที่เหมาะสมกับศักยภาพของพื้นที่ต่อไป



## 6.2 แผนการใช้ที่ดิน

จากการวิเคราะห์ข้อมูลกายภาพ เศรษฐกิจ และสังคม พบว่าแผน การใช้ที่ดินตำบล หนองบัว อำเภอบ้านหมอ จังหวัดสระบุรีสามารถกำหนดออกเป็น 4 เขตหลัก ได้แก่ เขตเกษตรกรรม เขตชุมชน และสิ่งปลูกสร้างเขตแหล่งน้ำ เขตพื้นที่อื่น ๆ มีรายละเอียดดังนี้ (ตารางที่ 6-1 และรูปที่ 6-1)

6.2.1 เขตเกษตรกรรมเป็นพื้นที่เกษตรกรรมซึ่งในที่นี้ คือ พื้นที่ที่อยู่นอกเขตที่มีการประกาศเป็น เขตป่าไม้ตามกฎหมาย ซึ่งรัฐได้กำหนดเป็นพื้นที่ทำกิน มีการออกเอกสารสิทธิ์ ซึ่งรวมถึงพื้นที่ในเขต ปฏิรูปที่ดินเพื่อเกษตรกรรมด้วยเขตนี้รวมถึงการทำกิจกรรมภาคการเกษตรอื่นที่นอกเหนือจากการปลูก พืชด้วย ประกอบด้วย 3 เขตรอง ได้แก่ เขตเกษตรกรรมขั้นดี เขตเกษตรกรรมที่มีศักยภาพการผลิตสูง เขตเกษตรกรรมที่มีศักยภาพการผลิตต่ำ มีเนื้อที่ 8,765 ไร่ หรือคิดเป็นร้อยละ 77.72 ของเนื้อที่ตำบล มี รายละเอียดดังนี้

1) เขตเกษตรกรรมขั้นดี พื้นที่เขตนี้มีศักยภาพในการผลิตมากที่สุด ใน ตำบล เนื่องจากมี ระบบชลประทานสามารถส่งน้ำช่วยในการปลูกพืช เพื่อทำการเกษตรนอกฤดูฝน โดยเฉพาะ ข้าวนาปรัง และพืชอายุสั้นได้เป็นอย่างดี และนอกจากนี้พบว่าดินในพื้นที่เขตนี้มีสมบัติที่เหมาะสมต่อการเพาะปลูก พืชแยกตามชนิดพืช ส่งผลให้มีความเหมาะสมต่อการเพาะปลูกในระดับสูงถึงปานกลาง มี รายละเอียดดังนี้

(1) เขตทำนา (สัญลักษณ์ 2110) มีเนื้อที่ 2,786 ไร่ หรือ คิดเป็นร้อยละ 24.71 ของ เนื้อที่ตำบลเป็นพื้นที่ที่มีศักยภาพต่อการทำนาในระดับเหมาะสมสูงถึงปานกลาง และปัจจุบันเกษตรกรรมมี การปลูกข้าวโดยส่วนใหญ่เป็นลักษณะ นาปีตามด้วยนาปรัง

(2) เขตปลูกไม้ผล (สัญลักษณ์ 2120) มีเนื้อที่ 40 ไร่ หรือ คิดเป็นร้อยละ 0.35 ของ เนื้อที่ตำบลปัจจุบันเกษตรกรปลูกไม้ผล โดยไม้ผลที่ปลูกได้แก่ มะพร้าว /มะขามเทศ มะพร้าว /พืชผัก มะม่วง มะม่วง/พืชผัก

(3) เขตปลูกพืชไร่ (สัญลักษณ์ 2140) มีเนื้อที่ 77 ไร่ หรือ คิดเป็นร้อยละ 0.68 ของ เนื้อที่ตำบลปัจจุบันเกษตรกรปลูกพืชไร่ โดยพืชไร่ที่ปลูกได้แก่ อ้อย ถั่วลิสง มันแกว

2) เขตเกษตรกรรมที่มีศักยภาพการผลิตสูง พื้นที่เขตนี้มีศักยภาพในการผลิต รองจากเขต เกษตรกรรมขั้นดี ซึ่งแบ่งออกเป็น 2 ประเภท ได้แก่ เขตเกษตรกรรมที่มีศักยภาพการผลิตสูง (ประเภทที่ 1) และเขตเกษตรกรรมที่มีศักยภาพการผลิตสูง(ประเภทที่ 2) มีรายละเอียดดังนี้

(1) เขตเกษตรกรรมที่มีศักยภาพการผลิตสูง (ประเภทที่ 1) เป็นเขตที่มีการบริหารจัดการด้านทรัพยากรน้ำโดยเฉพาะระบบชลประทาน มีศักยภาพในการผลิต อยู่ในระดับเหมาะสม เล็กน้อยถึงไม่เหมาะสมติดข้อจำกัดจากลักษณะ ดิน ซึ่งมีสมบัติดินที่ไม่เหมาะสม บางประการ มี รายละเอียดดังนี้

- เขตทำนา (สัญลักษณ์ 2211) มีเนื้อที่ 1,350ไร่ หรือ คิดเป็นร้อยละ 11.97 ของเนื้อที่ตำบล เป็นพื้นที่ที่มีศักยภาพต่อการทำนาในระดับเหมาะสมเล็กน้อยถึงไม่เหมาะสม และ ปัจจุบันเกษตรกรมีการปลูกข้าวโดยส่วนใหญ่เป็นลักษณะ นาปีตามด้วยนาปรัง



- เขตปลูกไม้ผล(สัญลักษณ์ 2212) มีเนื้อที่ 114ไร่ หรือ คิดเป็นร้อยละ 1.01 ของเนื้อที่ตำบลปัจจุบันเกษตรกรปลูกไม้ผล โดยไม้ผลที่ปลูกได้แก่ ไม้ผลผสม

- เขตปลูกไม้ยืนต้น (สัญลักษณ์ 2213 ) มีเนื้อที่ 35ไร่ หรือ คิดเป็นร้อยละ 0.31ของเนื้อที่ตำบล ปัจจุบันเกษตรกรปลูกไม้ยืนต้น โดยไม้ยืนต้นที่ปลูกได้แก่ ไม้ยืนต้นผสม /มะขามเทศ สัก

- เขตปลูกพืชไร่(สัญลักษณ์ 2214) มีเนื้อที่ 687ไร่ หรือ คิดเป็นร้อยละ 6.09 ของเนื้อที่ตำบลปัจจุบันเกษตรกรปลูกพืชไร่โดยพืชไร่ที่ปลูกได้แก่ข้าวโพด

- เขตปลูกพืชทางเลือก(สัญลักษณ์ 2215) มีเนื้อที่ 7ไร่ หรือ คิดเป็นร้อยละ 0.06ของเนื้อที่ตำบล ปัจจุบันเกษตรกรปลูกพืชผัก ไม้ดอก หรือเกษตรผสมผสาน โดยพืชที่ปลูกได้แก่ ถั่วเขียว มันเทศ

(2) เขตเกษตรกรรมที่มีศักยภาพการผลิตสูง(ประเภทที่ 2)เป็นเขตที่ทำการเกษตร โดยอาศัยน้ำฝนเป็นหลัก ซึ่งส่งผลให้มีข้อจำกัดต่อการเพาะปลูกพืชด้านความชื้นที่พืชนำไปใช้ประโยชน์ ในส่วนของที่ดินมีศักยภาพในการผลิตอยู่ในระดับสูงถึงปานกลางและนอกจากนี้พบว่าดินในพื้นที่เขตนี้มีสมบัติที่เหมาะสมต่อการเพาะปลูกพืชแยกตามชนิดพืช มีรายละเอียดดังนี้

- เขตทำนา (สัญลักษณ์ 2221) มีเนื้อที่ 57ไร่ หรือ คิดเป็นร้อยละ 0.51ของเนื้อที่ตำบล เป็นพื้นที่ที่มีศักยภาพต่อการทำนาในระดับเหมาะสมเล็กน้อยถึงไม่เหมาะสม และปัจจุบันเกษตรกรมีการปลูกข้าวได้ปีละ 1 ครั้ง

- เขตปลูกไม้ผล(สัญลักษณ์ 2222) มีเนื้อที่ 625ไร่ หรือ คิดเป็นร้อยละ 5.54 ของเนื้อที่ตำบล ปัจจุบันเกษตรกรปลูกไม้ผล โดยไม้ผลที่ปลูกได้แก่ ไม้ผลผสม ไม้ผลผสม /พืชผัก มะพร้าว กล้วย มะขามเทศ

- เขตปลูกไม้ยืนต้น (สัญลักษณ์ 2223) มีเนื้อที่ 253ไร่ หรือ คิดเป็นร้อยละ 2.24ของเนื้อที่ตำบล ปัจจุบันเกษตรกรปลูกไม้ยืนต้น โดยไม้ยืนต้นที่ปลูก ได้แก่ไม้ยืนต้นผสม ไม้ยืนต้นผสม/พืชผัก ยูคาลิปตัส

- เขตปลูกพืชไร่(สัญลักษณ์ 2224) มีเนื้อที่ 2,484ไร่ หรือ คิดเป็นร้อยละ 22.03ของเนื้อที่ตำบล ปัจจุบันเกษตรกรปลูกพืชไร่ โดยพืชไร่ที่ปลูกได้แก่ ข้าวโพด มันสำปะหลัง

- เขตปลูกพืชทางเลือก(สัญลักษณ์ 2225) มีเนื้อที่ 11ไร่ หรือ คิดเป็นร้อยละ 0.10ของเนื้อที่ตำบล ปัจจุบันปลูกพืชผัก ไม้ดอก หรือเกษตรผสมผสานโดยพืชที่ปลูกได้แก่ ถั่วเขียว มันเทศ

3) เขตเกษตรกรรมที่มีศักยภาพการผลิตต่ำพื้นที่เขตนี้ถูกกำหนดให้เป็นเขตเกษตรกรรม ที่ต้องมีการดำเนินการแก้ไขปัญหาที่เป็นข้อจำกัดของการใช้ที่ดินเพื่อเกษตรกรรมต่างๆ การทำการเกษตรในเขื่อน้ำอาศัยน้ำฝนเป็นหลัก มีศักยภาพในการผลิต อยู่ในระดับเหมาะสมเล็กน้อยถึงไม่เหมาะสม พบปัญหาทางกายภาพของดินที่สำคัญ หลายเช่น เป็นดินตื้นซึ่งเป็นข้อจำกัดของการหยั่งราก พืชในการยึดลำต้นและการดูดซับธาตุอาหารพืชในดิน เนื้อดินเป็นทรายจัดซึ่งมีผลต่อความสามารถในการอุ้มน้ำ เป็นพื้นที่ที่มีความลาดชัน เป็นต้น จากข้อจำกัดการใช้ที่ดินดังกล่าวข้างต้นจึงจำเป็นต้องพัฒนา ปรับปรุงและมีมาตรการเพื่อเพิ่มผลผลิตทางการเกษตรในพื้นที่ให้สูงขึ้น รวมถึงการป้องกัน ไม่ให้สภาพแวดล้อมเสื่อมโทรมจากการใช้พื้นที่ มีรายละเอียดดังนี้



(1) เขตทำนา (สัญลักษณ์ 2310) มีเนื้อที่ 30ไร่ หรือ คิดเป็นร้อยละ 0.27ของเนื้อที่ตำบล ปัจจุบันเกษตรกรมีการปลูกข้าวได้ปีละ 1 ครั้ง

(2) เขตปลูกไม้ผล (สัญลักษณ์ 2320) มีเนื้อที่ 25ไร่ หรือ คิดเป็นร้อยละ 0.22ของเนื้อที่ตำบล ปัจจุบันเกษตรกรปลูกไม้ผล โดยไม้ผลที่ปลูกได้แก่ ไม้ผลร้าง/เสื่อมโทรม ไม้ผลผสม

(3) เขตปลูกไม้ยืนต้น (สัญลักษณ์ 2330) มีเนื้อที่ 1ไร่ หรือ คิดเป็นร้อยละ 0.01ของเนื้อที่ตำบล ปัจจุบันเกษตรกรปลูกไม้ยืนต้น โดยไม้ยืนต้นที่ปลูกได้แก่ สัก

(4) เขตปลูกพืชไร่ (สัญลักษณ์ 2340) มีเนื้อที่ 145ไร่ หรือ คิดเป็นร้อยละ 1.29ของเนื้อที่ตำบล ปัจจุบันเกษตรกรปลูกพืชไร่ โดยพืชไร่ที่ปลูกได้แก่ ข้าวโพด

(5) เขตปลูกพืชทางเลือก (สัญลักษณ์ 2350) มีเนื้อที่ 12ไร่ หรือ คิดเป็นร้อยละ 0.11ของเนื้อที่ตำบล ปัจจุบันปลูกพืชผัก ไม้ดอก หรือเกษตรผสมผสานโดยพืชที่ปลูกได้แก่ ถั่วเขียว มันเทศ

(6) เขตประมง (สัญลักษณ์ 2400) มีเนื้อที่ 8ไร่ หรือคิดเป็นร้อยละ 0.07ของเนื้อที่ตำบล เป็นเขตที่ทำกิจกรรมด้านการประมงได้แก่ การเลี้ยงสัตว์น้ำประเภทต่าง ๆ มีรายละเอียดดังนี้

(7) เขตโรงเรือนเลี้ยงสัตว์ (สัญลักษณ์ 2520) ปัจจุบันมีการสร้างโรงเรือนเลี้ยงสัตว์ประเภทต่าง ๆ มีเนื้อที่ 18ไร่ หรือ คิดเป็นร้อยละ 0.16ของเนื้อที่ตำบล โดยประเภทของโรงเรือนที่พบได้แก่ โรงเรือนเลี้ยงสัตว์ปีก

6.2.2 เขตชุมชนและสิ่งปลูกสร้าง มีเนื้อที่ 1,520ไร่ หรือคิดเป็นร้อยละ 13.48ของเนื้อที่ตำบล ประกอบด้วย 3 เขตรอง ได้แก่ เขตชุมชน/สถานที่ราชการ เขตอุตสาหกรรม/แหล่งรับซื้อผลผลิต และเขตการใช้พื้นที่เฉพาะ มีรายละเอียดดังนี้

(1) เขตชุมชน/สถานที่ราชการ (สัญลักษณ์ 3100) มีเนื้อที่ 1,318ไร่ หรือ คิดเป็นร้อยละ 11.69ของเนื้อที่ตำบลปัจจุบันมีการใช้ที่ดินชุมชนและที่อยู่อาศัย มีทั้งประเภทชุมชนเมือง ชุมชนชนบท และที่ตั้งของสถาบันและสถานที่ราชการต่าง ๆ

(2) เขตอุตสาหกรรม/แหล่งรับซื้อผลผลิต (สัญลักษณ์ 3200) มีเนื้อที่ 159ไร่ หรือคิดเป็นร้อยละ 14.1ของเนื้อที่ตำบล ปัจจุบันมีการใช้ที่ดินประเภทโรงงานอุตสาหกรรม แหล่งรับซื้อผลผลิตทางการเกษตรประเภทต่าง ๆ

(3) และเขตการใช้พื้นที่เฉพาะ (สัญลักษณ์ 3300) มีเนื้อที่ 43ไร่ หรือ คิดเป็นร้อยละ 0.38ของเนื้อที่ตำบล ปัจจุบันมีการใช้ที่ดินที่นอกเหนือจาก 2 เขตดังกล่าวข้างต้น เช่น สถานที่พักผ่อน ท้องเที่ยว สวนสาธารณะ รีสอร์ท ระบบขนส่งมวลชน โบราณสถาน เป็นต้น

6.2.3 เขตแหล่งน้ำมีเนื้อที่ 531ไร่ หรือคิดเป็นร้อยละ 4.71ของเนื้อที่ตำบลประกอบด้วย 1 เขตรอง ได้แก่ เขตแหล่งน้ำที่สร้างขึ้น (สัญลักษณ์ 4200) ปัจจุบันมีสภาพการใช้ที่ดินเป็นแหล่งน้ำที่สร้างขึ้น เช่น บ่อน้ำในไร่นา คลองชลประทาน เป็นต้น

6.2.4 เขตพื้นที่อื่น ๆ (สัญลักษณ์ 5000) มีเนื้อที่ 461ไร่ หรือคิดเป็นร้อยละ 4.09ของเนื้อที่ตำบลเป็นเขตที่มีลักษณะการใช้ที่ดินที่มีความเฉพาะ เช่น ทุ่งหญ้าธรรมชาติ ทุ่งหญ้าสลับไม้พุ่ม/ไม้ละเมาะ พื้นที่ลุ่ม บ่อดินพื้นที่ถม เป็นต้น



ตารางที่ 6-1 เขตการใช้ที่ดิน ตำบลหนองบัวอำเภอบ้านหมอจังหวัดสระบุรี

| สัญลักษณ์  | เขตการใช้ที่ดิน  | เนื้อที่     |              |
|------------|--|--------------|--------------|
|            |  | ไร่          | ร้อยละ       |
| <b>1.</b>  | <b>เขตเกษตรกรรม</b>  | <b>8,765</b> | <b>77.72</b> |
| <b>1.1</b> | <b>เขตเกษตรกรรมชั้นดี<br/>*มีชลประทานและดินดี*</b>                                 | <b>2,903</b> | <b>25.74</b> |
| 2110       | 1.1.1 เขตทำนา  | 2,786        | 24.71        |
| 2120       | 1.1.2 เขตปลูกไม้ผล   | 40           | 0.35         |
| 2140       | 1.1.3 เขตปลูกพืชไร่  | 77           | 0.68         |
| <b>1.2</b> | <b>เขตเกษตรกรรมที่มีศักยภาพการผลิตสูง<br/>(ประเภทที่1) *มีชลประทานแต่ดินไม่ดี*</b> | <b>2,193</b> | <b>19.45</b> |
| 2211       | 1.2.1 เขตทำนา  | 1,350        | 11.97        |
| 2212       | 1.2.2 เขตปลูกไม้ผล   | 114          | 1.01         |
| 2213       | 1.2.3 เขตปลูกไม้ยืนต้น   | 35           | 0.31         |
| 2214       | 1.2.4 เขตปลูกพืชไร่  | 687          | 6.09         |
| 2215       | 1.2.5 เขตปลูกพืชทางเลือก   | 7            | 0.06         |
| <b>1.3</b> | <b>เขตเกษตรกรรมที่มีศักยภาพการผลิตสูง<br/>(ประเภทที่2)*ไม่มีชลประทานแต่ดินดี*</b>  | <b>3,430</b> | <b>30.42</b> |
| 2221       | 1.3.1 เขตทำนา  | 57           | 0.51         |
| 2222       | 1.3.2 เขตปลูกไม้ผล   | 625          | 5.54         |
| 2223       | 1.3.3 เขตปลูกไม้ยืนต้น   | 253          | 2.24         |
| 2224       | 1.3.4 เขตปลูกพืชไร่  | 2,484        | 22.03        |
| 2225       | 1.3.5 เขตปลูกพืชทางเลือก   | 11           | 0.10         |
| <b>1.4</b> | <b>เขตเกษตรกรรมที่มีศักยภาพการผลิตต่ำ<br/>*ไม่มีชลประทานและดินไม่ดี*</b>           | <b>239</b>   | <b>2.12</b>  |
| 2310       | 1.4.1 เขตทำนา  | 30           | 0.27         |
| 2320       | 1.4.2 เขตปลูกไม้ผล   | 25           | 0.22         |
| 2330       | 1.4.3 เขตปลูกไม้ยืนต้น   | 1            | 0.01         |
| 2340       | 1.4.4 เขตปลูกพืชไร่  | 145          | 1.29         |
| 2350       | 1.4.5 เขตปลูกพืชทางเลือก   | 12           | 0.11         |
| 2400       | 1.4.6 เขตประมง   | 8            | 0.07         |
| 2520       | 1.4.7 เขตโรงเรือนเลี้ยงสัตว์   | 18           | 0.16         |
| <b>2.</b>  | <b>เขตชุมชนและสิ่งปลูกสร้าง</b>  | <b>1,520</b> | <b>13.48</b> |
| 3100       | 2.1 เขตชุมชน/สถานที่ราชการ   | 1,318        | 11.69        |



| สัญลักษณ์ | เขตการใช้ที่ดิน                  | เนื้อที่ |        |
|-----------|----------------------------------|----------|--------|
|           |                                  | ไร่      | ร้อยละ |
| 3200 2.2  | เขตอุตสาหกรรม/แหล่งรับซื้อผลผลิต | 159      | 1.41   |

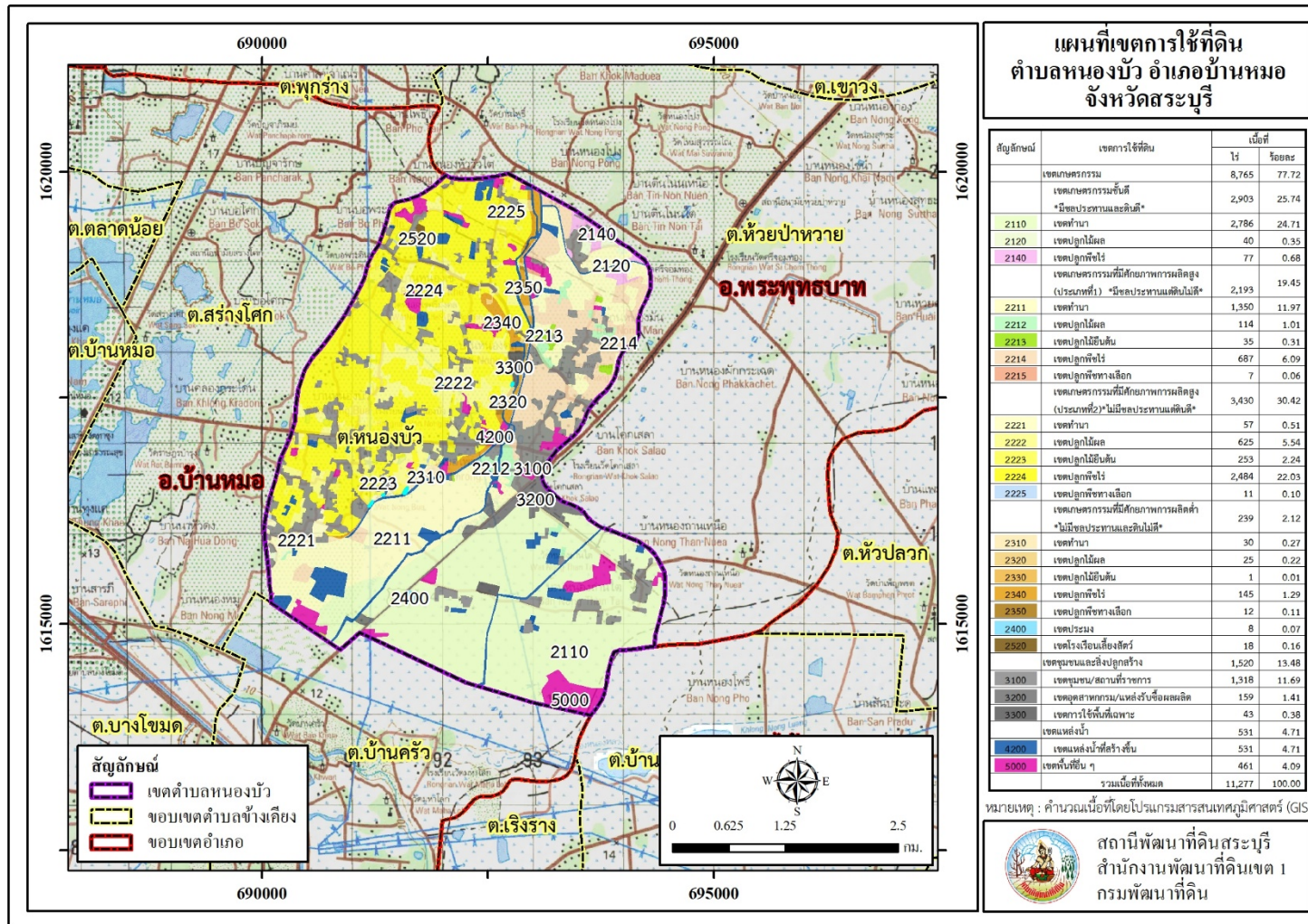
ตารางที่ 6-1(ต่อ)

| สัญลักษณ์                 | เขตการใช้ที่ดิน         | เนื้อที่      |               |
|---------------------------|-------------------------|---------------|---------------|
|                           |                         | ไร่           | ร้อยละ        |
| 3300 2.3                  | เขตการใช้พื้นที่เฉพาะ   | 43            | 0.38          |
| <b>3. เขตแหล่งน้ำ</b>     |                         | <b>531</b>    | <b>4.71</b>   |
| 4200 3.1                  | เขตแหล่งน้ำที่สร้างขึ้น | 531           | 4.71          |
| 5000 4.                   | เขตพื้นที่อื่น ๆ        | 461           | 4.09          |
| <b>รวมเนื้อที่ทั้งหมด</b> |                         | <b>11,277</b> | <b>100.00</b> |

หมายเหตุ: เนื้อที่คำนวณด้วยระบบสารสนเทศภูมิศาสตร์



แผนการใช้ที่ดินตำบลหนองบัว อำเภอบ้านหมอ จังหวัดสระบุรี



รูปที่ 6-1เขตการใช้ที่ดิน ตำบลหนองบัว อำเภอบ้านหมอ จังหวัดสระบุรี



## บทที่ 7 การขับเคลื่อนแผนการใช้ที่ดิน

### 7.1 ขั้นตอนการดำเนินงาน

ภายหลังการจัดทำแผนการใช้ที่ดินตำบล หนองบัว อำเภอบ้านหมอ จังหวัด สระบุรี แล้วจะต้องดำเนินการดังต่อไปนี้

7.1.1 จัดทำเป้าหมายการดำเนินงานและงบประมาณและกิจกรรมต่างๆ ที่จะดำเนินการในปีงบประมาณ 2567 ถึง 2571

7.1.2 นำแผนการใช้ที่ดินตำบล หนองบัว ไปเสนอต่อเทศบาลตำบลหนองบัว เพื่อมีมติให้ความร่วมมือในกิจกรรมพัฒนาที่ดินดำเนินการกิจกรรมต่างๆ ที่กำหนดไว้ในแผน และได้รับการเชื่อมโยงสู่แผนพัฒนาตำบล

7.1.3 สถานีพัฒนาที่ดินสระบุรี เสนอเป้าหมายและงบประมาณให้รายงานมายังกรมพัฒนาที่ดิน

7.1.4 กรมพัฒนาที่ดินพิจารณาสนับสนุนงบประมาณกิจกรรมและโครงการตามเป้าหมายที่กำหนดในแผนการใช้ที่ดิน

7.1.5 สถานีพัฒนาที่ดินสระบุรี นำเสนอต่อที่ประชุมจังหวัด/อำเภอ เพื่อสร้างการรับรู้และประชาสัมพันธ์ให้หน่วยงานอื่น นำโครงการภายใต้หน่วยงานมาพัฒนาพื้นที่ตามแผนการใช้ที่ดินกำหนด

### 7.2 กิจกรรมที่จะดำเนินการของกรมพัฒนาที่ดิน

งบประมาณที่กำหนดไว้เป็นการประมาณเบื้องต้น อาจมีการเปลี่ยนแปลงตามที่ได้รับการจัดสรรให้ดำเนินการ(ตารางที่ 7-1)

#### เขตเกษตรกรรม

#### 1) ดินขาดความอุดมสมบูรณ์/ดินตื้นมีแผนงาน/โครงการปรับปรุงบำรุงดินดังนี้

- (1) การส่งเสริมการผลิตและการใช้สารอินทรีย์
- (2) การผลิต-จัดหาเมล็ดพันธุ์พืชปุ๋ยสด (ปอเทือง)
- (3) การส่งเสริมการปรับปรุงบำรุงดินด้วยพืชปุ๋ยสด
- (4) การพัฒนากลุ่มเกษตรกรใช้สารอินทรีย์ลดการใช้สารเคมีทางการเกษตร
- (5) การจัดตั้งธนาคารปุ๋ยอินทรีย์
- (6) การรณรงค์ไถกลบตอซัง
- (7) การจัดหาปุ๋ยอินทรีย์
- (8) การส่งเสริมการปรับปรุงบำรุงพื้นที่ดินกรด

#### 2) การชะล้างพังทลายของดินมีแผนงาน/โครงการฟื้นฟูและป้องกันการชะล้างพังทลายของดินดังนี้

- (1) การปลูกหญ้าแฝกเพื่อการอนุรักษ์ดินและน้ำ
- (2) การจัดระบบอนุรักษ์ดินและน้ำในพื้นที่เสี่ยงภัย



### 3.) รักษาสิ่งแวดล้อม มีแผนงาน/โครงการรักษาสิ่งแวดล้อม ดังนี้

(1) ผลิตสารบำบัดน้ำเสียจากสารเร่ง ชุปเปอร์ พด.6

(2) ผลิตน้ำหมักสมุนไพรไล่แมลงจากสารเร่ง ชุปเปอร์ พด.7

### 4) บริหารจัดการน้ำ มีแผนงาน/โครงการบริหารจัดการน้ำ ดังนี้

(1) การก่อสร้างแหล่งน้ำในไร่นานอกเขตชลประทานขนาด 1,260 ลบ.ม.

## 7.3 กิจกรรมที่จะดำเนินงานของหน่วยงานอื่น (ตารางที่ 7-2)

### 7.3.1 เขตพื้นที่เกษตรกรรม

#### 7.3.1 เขตพื้นที่เกษตรกรรม

##### 1)เขตทำนา

(1) ถ่ายทอดความรู้เรื่องการเพิ่มผลผลิตข้าว(กรมการข้าว)

( 2) ส่งเสริมข้าวพันธุ์ดี และราคาถูก (กรมการข้าว)หมู่ที่ 5 6 และ 7

(3)ประกันราคาผลผลิตทางการเกษตร (กระทรวงพาณิชย์)

(4) ควบคุมราคาต้นทุนการผลิต (กระทรวงพาณิชย์)

(5) ถ่ายทอดความรู้และเรื่องโรคและแมลง (กรมส่งเสริมการเกษตร)

( 6) ถ่ายทอดความรู้การติดตั้งและใช้โซล่าเซลล์ และระบบสูบน้ำพร้อมอุปกรณ์ หมู่ที่

2, 3, 4, 6และ8 (กระทรวงพลังงาน)

(7) ต้องการให้สนับสนุนพันธุ์ผักเพื่อปลูกเป็นพืชหลังนา หมู่ที่ 1-7(กรมวิชาการ, กรมส่งเสริมการเกษตร)

( 8) ทำฝนหลวง (กรมฝนหลวงและการบินเกษตร)

##### 2) เขตปลูกไม้ผล

(1) ถ่ายทอดความรู้เรื่องการเพิ่มผลผลิตไม้ผล (กรมวิชาการ)

(2) สนับสนุนกล้าไม้ผล (กรมวิชาการ, กรมส่งเสริมการเกษตร)

(3) ประกันราคาผลผลิตทางการเกษตร (กระทรวงพาณิชย์)

(4) ควบคุมราคาต้นทุนการผลิต (กระทรวงพาณิชย์)

(5) ถ่ายทอดความรู้และเรื่องโรคและแมลง (กรมส่งเสริมการเกษตร)

(6) ถ่ายทอดความรู้การติดตั้งและใช้โซล่าเซลล์ และระบบสูบน้ำพร้อมอุปกรณ์ หมู่ที่

2, 3, 4, 6และ8 (กระทรวงพลังงาน)

(7) ทำฝนหลวง (กรมฝนหลวงและการบินเกษตร)

##### 3) เขตปลูกไม้ยืนต้น

(1) ถ่ายทอดความรู้เรื่องการเพิ่มผลผลิตไม้ยืนต้น (กรมวิชาการ)

(2) สนับสนุนกล้าไม้ยืนต้น (กรมวิชาการ, กรมส่งเสริมการเกษตร)

(3) ประกันราคาผลผลิตทางการเกษตร (กระทรวงพาณิชย์)

(4) ควบคุมราคาต้นทุนการผลิต (กระทรวงพาณิชย์)

(5) ถ่ายทอดความรู้และเรื่องโรคและแมลง (กรมส่งเสริมการเกษตร)



(6) ถ่ายทอดความรู้การติดตั้งและใช้โซล่าเซลล์ และระบบสูบน้ำพร้อมอุปกรณ์ หมู่ที่ 2, 3, 4, 6 และ 8 (กระทรวงพลังงาน)

(7) ทำฝนหลวง (กรมฝนหลวงและการบินเกษตร)

#### 4) เขตปลูกพืชไร่

(1) ถ่ายทอดความรู้เรื่องการเพิ่มผลผลิตพืชไร่(กรมวิชาการ)

(2) สนับสนุนพันธุ์พืชไร่ (กรมวิชาการ, กรมส่งเสริมการเกษตร)

(3) ประกันราคาผลผลิตทางการเกษตร (กระทรวงพาณิชย์)

(4) ควบคุมราคาต้นทุนการผลิต (กระทรวงพาณิชย์)

(5) ถ่ายทอดความรู้และเรื่องโรคและแมลง (กรมส่งเสริมการเกษตร)

(6) ถ่ายทอดความรู้การติดตั้งและใช้โซล่าเซลล์ และระบบสูบน้ำพร้อมอุปกรณ์ หมู่ที่ 1-7(กระทรวงพลังงาน)

(7) ทำฝนหลวง (กรมฝนหลวงและการบินเกษตร)

#### 5) เขตปลูกพืชทางเลือก

(1) ถ่ายทอดความรู้เรื่องการผลิตพืชใหม่ๆ (กรมวิชาการ)

(2) สนับสนุนพันธุ์พืชใหม่ๆ (กรมวิชาการ, กรมส่งเสริมการเกษตร)

(3) ประกันราคาผลผลิตทางการเกษตร (กระทรวงพาณิชย์)

(4) ควบคุมราคาต้นทุนการผลิต (กระทรวงพาณิชย์)

(5) ถ่ายทอดความรู้และเรื่องโรคและแมลง (กรมส่งเสริมการเกษตร)

(6) ถ่ายทอดความรู้การติดตั้งและใช้โซล่าเซลล์ และระบบสูบน้ำพร้อมอุปกรณ์ หมู่ที่ 1-7(กระทรวงพลังงาน)

(7) ทำฝนหลวง (กรมฝนหลวงและการบินเกษตร)

#### 6) เขตประมง

(1) ถ่ายทอดความรู้และสนับสนุนพันธุ์ปลาเบญจพรรณหมู่ที่ หมู่ที่ 1-7(กรมประมง)

(2) ถ่ายทอดความรู้และสนับสนุนพันธุ์บู่หมู่ที่ 1-7(กรมประมง)

(3) ถ่ายทอดความรู้และสนับสนุนพันธุ์หอยขมหมู่ที่ หมู่ที่ 1-7(กรมประมง)

(4) ถ่ายทอดความรู้และสนับสนุนพันธุ์ปูนา หมู่ที่ หมู่ที่ 1-7(กรมประมง)

#### 7) เขตปศุสัตว์

(1) ถ่ายทอดความรู้ และสนับสนุนพันธุ์วัวเนื้อ พร้อมอาหารสัตว์และอุปกรณ์ หมู่ที่ 1, 2 และ 7 (กรมปศุสัตว์)

(2) ถ่ายทอดความรู้ และสนับสนุนพันธุ์ ไก่ชน พร้อมอาหารสัตว์และอุปกรณ์ หมู่ที่ 1, 4, 6, และ 7 (กรมปศุสัตว์)

#### 7.3.2 เขตแหล่งน้ำ

(1) ปรับปรุงคุณภาพน้ำอุปโภค บริโภค (เทศบาลตำบลหนองบัว)

(2) จุดแหล่งน้ำสาธารณะเพิ่มเติม (เทศบาลตำบลหนองบัว)

(3) ซ่อมแซมถนนริยบคลองชลประทาน หมู่ที่ 1, 4 และ 7(กรมชลประทาน)

(4) ปรับปรุงระบบส่งน้ำในการทำการเกษตร (กรมชลประทาน)



(5) สนับสนุนการขุดเจาะน้ำบาดาลเพื่อการเกษตร แบบลึกมากกว่า 20 เมตร หมู่ที่ 1, 2, 6 และ 7(กรมทรัพยากรน้ำบาดาล)

#### 7.4 ความต้องการของชุมชนและองค์กรปกครองส่วนท้องถิ่น

จากการดำเนินการจัดทำกระบวนการมีส่วนร่วมของประชาชนที่ เทศบาลตำบลหนองบัว เมื่อวันที่ 5 กรกฎาคม 2566 ได้มีความต้องการของประชาชนที่ต้องการให้ดำเนินการเกี่ยวกับแก้ปัญหาภัยพิบัติ ได้แก่ ภัยแล้งช่วงเดือนมีนาคมถึงเมษายน และน้ำท่วมช่วงฤดูฝน ปัญหาดินขาดความอุดมสมบูรณ์ และ ปัญหาต้นทุนการผลิตสูง

เพื่อตอบสนองต่อความต้องการของชุมชนและการ แก้ไขปัญหาเชิงพื้นที่ของ ตำบลหัวหนองบัว กรมพัฒนาที่ดินได้วิเคราะห์เบื้องต้น ดังต่อไปนี้

ปัญหาของตำบล หนองบัวในภาพรวมสรุปได้ว่า มีปัญหาสำคัญ 2 ประการ คือ (1) ปัญหาภัยพิบัติ (2) ดินขาดความอุดมสมบูรณ์และมีปัญหารองลงมา คือ ปัญหาปัญหาต้นทุนการผลิตสูง ปัญหาดังกล่าวนี้ส่งผลกระทบต่อคุณภาพชีวิตของราษฎรในชุมชนโดยรวม

ในกรณีของแก้ปัญหาภัยพิบัติ ได้แก่ ภัยแล้งฝนทิ้งช่วงเดือนมีนาคมถึงเมษายน ส่งให้พื้นที่ทำการเกษตรขาดน้ำในช่วงเวลาดังกล่าว ซึ่งมีผลต่อการผลิตพืชในพื้นที่ และนอกจากนี้ยังมีปัญหาในช่วงฤดูฝนที่ฝนตกหนักทำให้พื้นที่ประสบปัญหาน้ำท่วมในพื้นที่ หมู่ที่ 1 และ 6 จึงจำเป็นต้องหาวิธีป้องกันเพื่อป้องกัน โดยการวางระบบอนุรักษ์ดินและน้ำเพื่อกักน้ำในดิน คงความอุดมสมบูรณ์ เพื่อจัดหาน้ำให้แหล่งน้ำต้นทุน โดยวิธีการต่างๆ ให้เพียงพอแก่ความต้องการ

ประเด็นหลักจากข้อเสนอให้แก้ไขปัญหาระเบิดขาดแคลนน้ำและน้ำ หลากจึงจำเป็นต้องแก้ไขตาม ความต้องการของเกษตรกรในพื้นที่ดังนี้(1) การขุดลอกแหล่งน้ำสาธารณะในปัจจุบัน เป็นต้น (2) สร้างฝายชะลอน้ำ (3) ขุดสระน้ำในไร่นานอกเขตชลประทานขนาด 1,260 ลบ.ม. (4) ขุดเจาะบ่อบาดาลเพื่อการเกษตร (5) ก่อสร้างคลองส่งน้ำเพื่อการกระจายน้ำ (6) มาตรการป้องกันน้ำหลาก และ(7) ขุดแหล่งน้ำสาธารณะเพิ่มเติม

การแก้ไขปัญหการขาดแคลนน้ำหรือน้ำท่วมจะต้องดำเนินการทั้งตำบลควบคู่กันทั้งปัญหาการชะล้างพังทลายของดินในพื้นที่ โดยจัดทำโครงการ “การพัฒนาที่ดินและน้ำที่เป็นระบบ” ทั้งพื้นที่ตำบลที่รวมข้อเสนอในการแก้ไขปัญหา ต้องมีการจัดการพื้นที่ควร พัฒนาที่ดินและ ระบบน้ำได้แก่ การขุดลอกคลอง ก่อสร้าง สระน้ำ ฝายกั้นน้ำ คลองส่งน้ำ คลองระบายน้ำหรือ พนังป้องกันน้ำท่วมการขุดบ่อบาดาล ปรับรูปที่ดินปรับเปลี่ยนกิจกรรมการผลิตและการทำระบบอนุรักษ์ดินและน้ำเพื่อให้เกิดการใช้ที่ดินสามารถใช้พื้นที่ได้อย่างต่อเนื่องและเกิดประโยชน์ทั้งตัวเกษตรกร ชุมชน ในด้านเศรษฐกิจ สังคมและสิ่งแวดล้อม

ในส่วนของเกษตรกรมีส่วนทำให้ดินขาดความอุดมสมบูรณ์ได้แก่ (1) เกษตรกรขาดการปรับปรุงบำรุงดิน มีการใช้ปุ๋ยเคมี และสารเคมี ในปริมาณที่มาก (2) เกษตรกรทำการเกษตรไม่เหมาะสมกับพื้นที่ (3) เกษตรกรขาดความรู้ในการปรับปรุงบำรุงดิน เกษตรกรบางรายทำการเกษตรแบบดั้งเดิมไม่มีการเปลี่ยนแปลงปรับปรุงการผลิตพืช วิธีการเพิ่มความอุดมสมบูรณ์ของดิน ได้แก่ การปรับปรุงโครงสร้างดิน โดยใช้ ปุ๋ยหมัก ปุ๋ยคอก ปุ๋ยพืชสด (โปะท้อง) น้ำหมักชีวภาพและการไถกลบตอซัง การปรับปรุงทางเคมีของดิน โดยการเก็บตัวอย่างดินในพื้นที่ทำการเกษตร วิเคราะห์ธาตุอาหารในดิน ใช้ปุ๋ยตามค่าวิเคราะห์ดิน การปรับปรุงค่าความเป็นกรดเป็นด่างดิน โดยใช้ปูนโดโลไมท์ การรักษาหน้าดินด้วยการใช้วัสดุคลุม

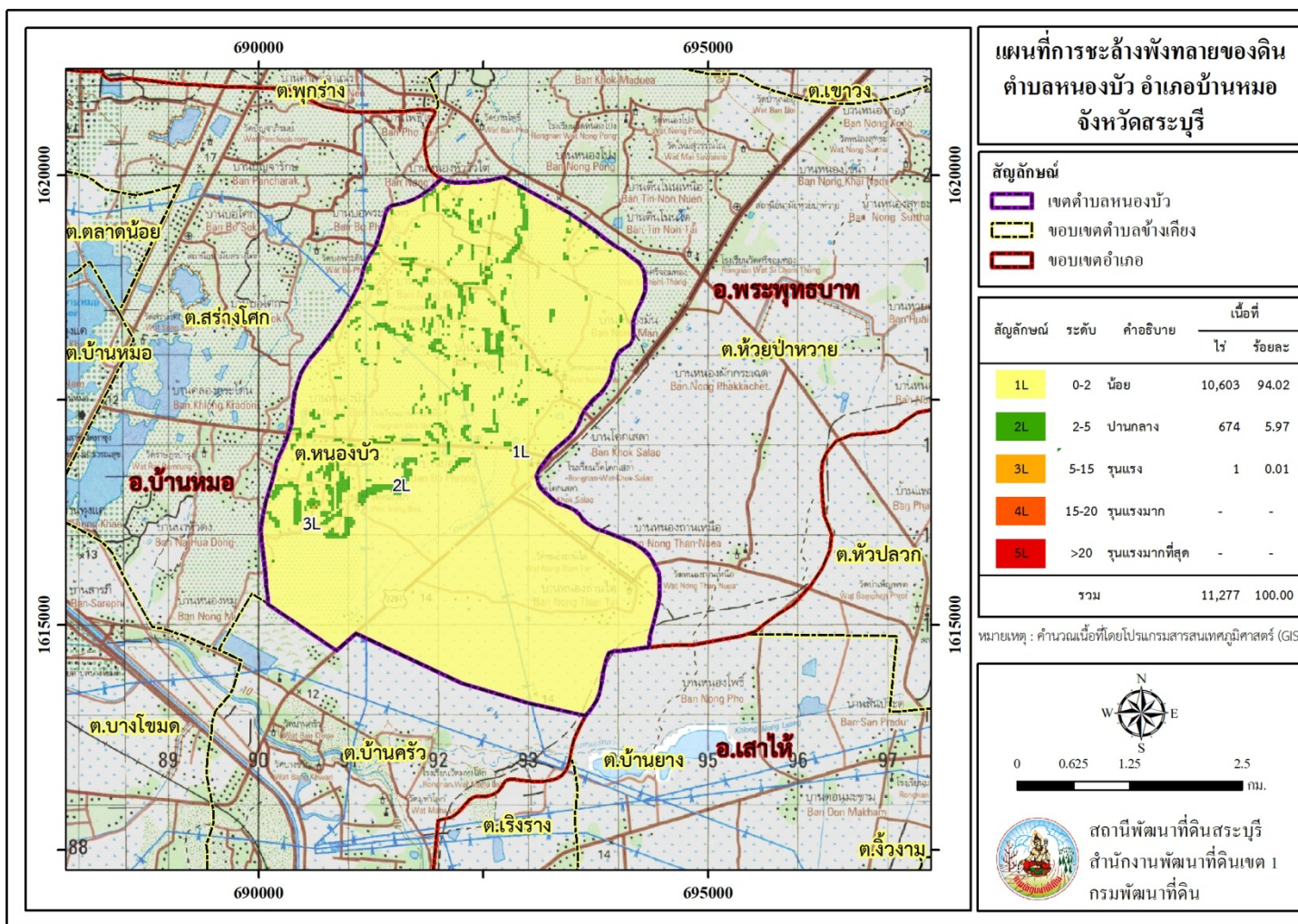


ดิน การใช้พืชคลุมดิน รวมถึงการใช้หญ้าแฝก เพื่อช่วยเรื่องการอนุรักษ์ดินและน้ำ การรักษาความชื้นผิวดิน และเพิ่มจุลินทรีย์ที่เป็นประโยชน์ให้แก่ดิน โดยแก้ปัญหาโดยดูจากแผนที่ การชะล้างพังทลายของดิน ในเขตการใช้ที่ดิน (รูปที่ 7-1) ประกอบการดำเนินงาน

ในกรณีของปัญหาด้านทุนการผลิตสูง เกิดจาก (1) ค่าครองชีพที่เพิ่มสูงขึ้น ได้แก่ ค่าปุ๋ย ค่าน้ำมัน ค่าไฟฟ้า ค่าสารกำจัดศัตรูพืช และค่าเมล็ดพันธุ์ เป็นต้น ซึ่งเกษตรกรต้องการให้รัฐบาลเข้ามาช่วยเหลือ ควบคุมราคาสินค้าไม่ให้สูงเกินไป เนื่องจากเกษตรกรมีการจัดการเหมือนเดิม แต่ค่าใช้จ่ายในการผลิตพืชเพิ่มมากขึ้น ผลผลิตได้เท่าเดิม จึงส่งผลให้เกษตรกรมีรายได้ลดลง (2) เกษตรกรไม่มีแนวทางในการลดต้นทุนการผลิต ในยุคปัจจุบันเกษตรกรในพื้นที่ส่วนใหญ่มีอายุเพิ่มมากขึ้น จึงจำเป็นต้องจ้างแรงงาน หรือเครื่องจักรเข้ามาทำการเกษตรแทน รวมถึงมีการทำการเกษตรแบบดั้งเดิม ไม่มีการลดการใช้สารเคมี ปุ๋ยเคมี ซึ่ง ณ ปัจจุบันมีราคาแพง เกษตรกรจะเน้นความสะดวก รวดเร็วในการผลิต ไม่มีการทำการเกษตรแบบประณีต จึงส่งผลทำให้ต้นทุนในการผลิตสูงขึ้น วิธีการแก้ไขและช่วยเหลือเกษตรกรที่ได้ผลคือ เกษตรกรต้องให้ความร่วมมือที่จะปรับเปลี่ยนการทำการเกษตร โดยการเก็บตัวอย่างดินเพื่อวิเคราะห์ธาตุอาหารพืชในดิน และใช้ปุ๋ยตามค่าวิเคราะห์ดิน ร่วมกับปุ๋ยอินทรีย์ ได้แก่ ปุ๋ยหมัก ปุ๋ยคอก ปุ๋ยพืชสด และน้ำหมักชีวภาพ ซึ่งเกษตรกรต้องผลิตใช้เอง และจัดการการไถกลบตอซัง จะช่วยในการปรับปรุงบำรุงดิน ลดต้นทุนค่าปุ๋ยเคมี ส่วนในเรื่อง ค่าสารกำจัดศัตรูพืช เกษตรกรสามารถลดการใช้สารเคมี ด้วยการผลิตและใช้น้ำหมักชีวภาพที่ได้จากการหมักสมุนไพรไล่แมลงร่วมกับสารเร่งซูเปอร์พด.7 ของกรมพัฒนาที่ดิน การผลิตสารชีวภัณฑ์ของกรมส่งเสริมการเกษตร ได้แก่ การผลิตเชื้อราไตรโคเดอร์มา เพื่อแก้ปัญหาโรคพืช และผลิตเชื้อราบีวเวอเรีย หรือราขาว เพื่อกำจัดแมลงศัตรูพืช ในส่วน ค่าเมล็ดพันธุ์สามารถลดต้นทุนด้วยการเก็บเมล็ดพันธุ์ หรือขยายพันธุ์ไว้ใช้เอง รวมถึงการใช้อัตราเมล็ดพันธุ์ที่เหมาะสมต่อการปลูกพืช (3) ขาดการรวมกลุ่มในการซื้อปัจจัยการผลิต เกษตรกรตำบลหนองบัวยังไม่มี การรวมกลุ่มเพื่อจัดซื้อปุ๋ยเคมี และสารป้องกันศัตรูพืช ส่งผลให้เกษตรกรแต่ละรายต้องซื้อปลีกซึ่งมีราคาแพงกว่าการซื้อในปริมาณที่มากซึ่งมีราคาถูกกว่า รวมถึงต้นทุนการผลิตอื่นๆ การรวมกลุ่มจะช่วยในเรื่องของอำนาจต่อรองทั้งเรื่องการซื้อปัจจัยการผลิต และการตั้งราคาขายผลผลิต



แผนการใช้ที่ดินตำบลหนองบัว อำเภอบ้านหม้อ จังหวัดสระบุรี



รูปที่ 7-1 การชะล้างพังทลายของดินในเขตการใช้ที่ดิน ตำบลหนองบัว อำเภอบ้านหม้อ จังหวัดสระบุรี



ตารางที่ 7-1 กิจกรรมของกรมพัฒนาที่ดินในเขตเกษตรกรรมที่จะดำเนินการในปีงบประมาณ 2567-2571

| เขตการใช้ที่ดิน(เกษตรกรรม)       | แผนงาน/โครงการ   | งบประมาณ(บาท)    |
|----------------------------------|--|------------------|
| <b>1. เขตเกษตรกรรมชั้นดี</b>     | <b>1. การปรับปรุงบำรุงดิน</b>                                    | <b>1,216,450</b> |
| มีชลประทานและดินดี               | 1.1 การส่งเสริมการผลิตและการใช้สารอินทรีย์                       | 128,000          |
| 1.1 เขตทำนา เนื้อที่ 2,786 ไร่   | 1.2 การผลิต-จัดหาเมล็ดพันธุ์พืชปุ๋ยสด ปอเทือง                    | 148,750          |
| 1.2 เขตปลูกไม้ผลเนื้อที่ 40 ไร่  | 1.3 การส่งเสริมการปรับปรุงบำรุงดินด้วยพืชปุ๋ยสด                  | 15,000           |
| 1.3 เขตปลูกพืชไร่เนื้อที่ 77 ไร่ | 1.4 การพัฒนากลุ่มเกษตรกรใช้สารอินทรีย์ลดการใช้สารเคมีทางการเกษตร | 32,500           |
|                                  | 1.5 การรณรงค์ไกลบตอซัง   | 27,200           |
|                                  | 1.6 การจัดหาปุ๋ยไนโตรเจน   | 850,000          |
|                                  | 1.7 การส่งเสริมการปรับปรุงบำรุงพื้นที่ดินกรด                     | 15,000           |
|                                  | <b>2. การชะล้างพังทลายของดิน</b>                                 | <b>650,000</b>   |
|                                  | 2.1 การปลูกหญ้าแฝกเพื่อการอนุรักษ์ดินและน้ำ                      | 200,000          |
|                                  | 2.2 การจัดระบบอนุรักษ์ดินและน้ำในพื้นที่เสี่ยงภัย                | 450,000          |
|                                  | <b>3. รักษาสิ่งแวดล้อม</b>                                       | <b>43,200</b>    |
|                                  | 3.1 ผลิตน้ำหมักสมุนไพรไล่แมลงจากสารเร่ง ชูปเปอร์ พด.7            | 43,200           |



ตาราง 7-1(ต่อ)

| เขตการใช้ที่ดิน(เกษตรกรรม)  | แผนงาน/โครงการ   | งบประมาณ(บาท)  |  |
|---|--|----------------|--|
| 2.เขตเกษตรกรรมที่มีศักยภาพการผลิตสูง<br>(ประเภทที่1)มีชลประทานแต่ดินไม่ดี | <b>1. การปรับปรุงบำรุงดิน</b>                                    | <b>535,450</b> |  |
|   | 1.1 การส่งเสริมการผลิตและการใช้สารอินทรีย์                       | 128,000        |  |
|   | 1.2 การผลิต-จัดหาเมล็ดพันธุ์พืชปุ๋ยสด ปอเทือง                    | 148,750        |  |
|   | 1.3 การส่งเสริมการปรับปรุงบำรุงดินด้วยพืชปุ๋ยสด                  | 15,000         |  |
|   | 1.4 การพัฒนากลุ่มเกษตรกรใช้สารอินทรีย์ลดการใช้สารเคมีทางการเกษตร | 32,500         |  |
|   | 1.5 การจัดตั้งธนาคารปุ๋ยอินทรีย์                                 | 184,000        |  |
|   | 1.6 การรณรงค์ไถกลบตอซัง  | 27,200         |  |
|   | <b>2. การชะล้างพังทลายของดิน</b>                                 | <b>650,000</b> |  |
|   | 2.1 การปลูกหญ้าแฝกเพื่อการอนุรักษ์ดินและน้ำ                      | 200,000        |  |
|   | 2.2 การจัดระบบอนุรักษ์ดินและน้ำในพื้นที่เสี่ยงภัย                | 450,000        |  |
|   | <b>3. รักษาสิ่งแวดล้อม</b>                                       | <b>43,200</b>  |  |
|   | 3.1 ผลิตน้ำหมักผสมปุ๋ยไล่แมลงจากสารเร่ง ชูปเปอร์ พด.7            | 43,200         |  |
|   | 2.1 เขตทำนาเนื้อที่ 1,350 ไร่                                    |                |  |
|   | 2.2 เขตปลูกไม้ผล เนื้อที่ 114 ไร่                                |                |  |
|   | 2.3 เขตปลูกไม้ยืนต้น เนื้อที่ 35 ไร่                             |                |  |
|   | 2.4 เขตปลูกพืชไร่เนื้อที่ 687 ไร่                                |                |  |
| 2.5 เขตปลูกพืชทางเลือก เนื้อที่ 7 ไร่                                     |  |                |  |



ตารางที่ 7-1 (ต่อ)

| เขตการใช้ที่ดิน(เกษตรกรรม)  | แผนงาน/โครงการ   | งบประมาณ(บาท)  |
|---|--|----------------|
| <b>3. เขตเกษตรกรรมที่มีศักยภาพการผลิตสูง (ประเภท2) ไม่มีชลประทานแต่ดินดี</b><br>3.1 เขตทำนา เนื้อที่ 57 ไร่<br>3.2 เขตปลูกไม้ผล เนื้อที่ 625 ไร่<br>3.3 เขตปลูกไม้ยืนต้น เนื้อที่ 253 ไร่<br>3.4 เขตปลูกพืชไร่ เนื้อที่ 2,484 ไร่<br>3.5 เขตปลูกพืชทางเลือก เนื้อที่ 11 ไร่ | <b>1. การปรับปรุงบำรุงดิน</b>                                    | <b>535,450</b> |
|   | 1.1 การส่งเสริมการผลิตและการใช้สารอินทรีย์                       | 128,000        |
|   | 1.2 การผลิต-จัดหาเมล็ดพันธุ์พืชปุ๋ยสด ปอเทือง                    | 148,750        |
|   | 1.3 การส่งเสริมการปรับปรุงบำรุงดินด้วยพืชปุ๋ยสด                  | 15,000         |
|   | 1.4 การพัฒนากลุ่มเกษตรกรใช้สารอินทรีย์ลดการใช้สารเคมีทางการเกษตร | 32,500         |
|   | 1.5 การจัดตั้งธนาคารปุ๋ยอินทรีย์                                 | 184,000        |
|   | 1.6 การรณรงค์ไกล่เกลี่ยข้อพิพาท                                  | 27,200         |
|   | <b>2. การชะล้างพังทลายของดิน</b>                                 | <b>425,000</b> |
|   | 2.1 การปลูกหญ้าแฝกเพื่อการอนุรักษ์ดินและน้ำ                      | 200,000        |
|   | 2.2 การจัดระบบอนุรักษ์ดินและน้ำในพื้นที่เสี่ยงภัย                | 225,000        |
|   | <b>3. รักษาสิ่งแวดล้อม</b>                                       | <b>43,200</b>  |
|   | 3.1 ผลิตน้ำหมักสมุนไพรไล่แมลงจากสารเร่ง ชูปเปอร์ พด.7            | 43,200         |
|   | <b>4. บริหารจัดการน้ำ</b>  | <b>162,400</b> |
|   | 4.1 การก่อสร้างแหล่งน้ำในไร่นานอกเขตชลประทานขนาด 1,260 ลบ.ม.     | 162,400        |



แผนการใช้ที่ดินตำบลหัวหนองบัว อำเภอบ้านหม้อ จังหวัดสระบุรี

ตาราง 7-1(ต่อ)

| เขตการใช้ที่ดิน(เกษตรกรรม)                   | แผนงาน/โครงการ   | งบประมาณ(บาท)    |
|--|--|------------------|
| <b>4. เขตเกษตรกรรมที่มีศักยภาพการผลิตต่ำ</b> | <b>1. การปรับปรุงบำรุงดิน</b>                                    | <b>535,450</b>   |
| 4.1 เขตทำนา เนื้อที่ 30 ไร่                  | 1.1 การส่งเสริมการผลิตและการใช้สารอินทรีย์                       | 128,000          |
| 4.2 เขตปลูกไม้ผล เนื้อที่ 25 ไร่             | 1.2 การผลิต-จัดหาเมล็ดพันธุ์พืชปุ๋ยสด ปอเทือง                    | 148,750          |
| 4.3 เขตปลูกไม้ยืนต้น เนื้อที่ 1 ไร่          | 1.3 การส่งเสริมการปรับปรุงบำรุงดินด้วยพืชปุ๋ยสด                  | 15,000           |
| 4.4 เขตปลูกพืชไร่ เนื้อที่ 145 ไร่           | 1.4 การพัฒนากลุ่มเกษตรกรใช้สารอินทรีย์ลดการใช้สารเคมีทางการเกษตร | 32,500           |
| 4.5 เขตปลูกพืชทางเลือก เนื้อที่ 12 ไร่       | 1.5 การจัดตั้งธนาคารปุ๋ยอินทรีย์                                 | 184,000          |
| 4.6 เขตประมง เนื้อที่ 8 ไร่                  | 1.6 การรณรงค์ฝึกอบรมต่อชัง                                       | 27,200           |
| 4.7 เขตโรงเรือนเลี้ยงสัตว์ 18 ไร่            | <b>2. การชะล้างพังทลายของดิน</b>                                 | <b>425,000</b>   |
|  | 2.1 การปลูกหญ้าแฝกเพื่อการอนุรักษ์ดินและน้ำ                      | 200,000          |
|  | 2.2 การจัดระบบอนุรักษ์ดินและน้ำในพื้นที่เสี่ยงภัย                | 225,000          |
|  | <b>3. รักษาสิ่งแวดล้อม</b>                                       | <b>95,200</b>    |
|  | 3.1 ผลิตน้ำหมักสมุนไพรไล่แมลงจากสารเร่ง ชูเปอร์ พด.7             | 43,200           |
|  | 3.3 ผลิตสารบำบัดน้ำเสียจากสารเร่ง ชูเปอร์ พด.6                   | 52,000           |
|  | <b>4. บริหารจัดการน้ำ</b>  | <b>406,000</b>   |
|  | 4.1 การก่อสร้างแหล่งน้ำในไร่นานอกเขตชลประทานขนาด 1,260 ลบ.ม.     | 406,000          |
| <b>รวมเขตเกษตรกรรม</b>                       | <b>1. การปรับปรุงบำรุงดิน</b>                                    | <b>2,822,800</b> |
|  | <b>2. การฟื้นฟูและป้องกันการชะล้างพังทลายของดิน</b>              | <b>2,150,000</b> |
|  | <b>3. รักษาสิ่งแวดล้อม</b>                                       | <b>224,800</b>   |
|  | <b>4. การบริหารจัดการน้ำ</b>                                     | <b>568,400</b>   |
|  | <b>รวมแผนงาน/โครงการ</b>   | <b>5,766,000</b> |



ตารางที่ 7-2สรุปกิจกรรมที่ขอรับการสนับสนุนจากส่วนราชการอื่นในเขตการใช้ที่ดิน

| เขตการใช้ที่ดิน                                     | กิจกรรมที่ขอการสนับสนุนจากส่วนราชการอื่น   |
|---|--|
| <b>1.เขตเกษตรกรรม</b>                               |  |
| 1.1 เขตเกษตรกรรมชั้นดี                              | 1) โครงการพัฒนาเครือข่ายงานส่งเสริมการเกษตร (สนง.เกษตรจังหวัด)   |
| 1.1.1 เขตทำนาเนื้อที่ 2,786ไร่                      | 2) โครงการขับเคลื่อนการดำเนินงานส่งเสริมและพัฒนาวิสาหกิจชุมชน (สนง.เกษตรจังหวัด)   |
| 1.1.2 เขตปลูกไม้ผล เนื้อที่ 40 ไร่                  | 3) โครงการส่งเสริมการใช้เครื่องจักรกลทางการเกษตร (สนง.เกษตรจังหวัด)  |
| 1.1.3 เขตปลูกพืชไร่เนื้อที่ 77 ไร่                  | 4) โครงการส่งเสริมเกษตรผสมผสาน (สนง.เกษตรจังหวัด)  |
| 1.2 เขตเกษตรกรรมที่มีศักยภาพการผลิตสูง (ประเภทที่1) | 5) โครงการพัฒนาตลาดสินค้าเกษตร (สนง.เกษตรจังหวัด)  |
| 1.2.1 เขตทำนาเนื้อที่ 1,350 ไร่                     | 6) โครงการธนาคารสินค้าเกษตร (สนง.เกษตรจังหวัด)   |
| 1.2.2เขตปลูกไม้ผลเนื้อที่ 114 ไร่                   | 7) ถ่ายทอดความรู้เรื่องการเพิ่มผลผลิตพืช และสนับสนุนพันธุ์กล้าไม้ (ศวพ.ลพบุรี)   |
| 1.2.3 เขตปลูกไม้ยืนต้น เนื้อที่ 35 ไร่              | 8) ถ่ายทอดความรู้เรื่องโรคและแมลง(ศูนย์ส่งเสริมเทคโนโลยีการเกษตรด้านอารักขาพืชจังหวัด)                                     |
| 1.2.4เขตปลูกพืชไร่ เนื้อที่ 687 ไร่                 | 9) โครงการผลิตและสนับสนุนหัวเชื้อจุลินทรีย์ควบคุมศัตรูพืช (สนง.เกษตรจังหวัด)   |
| 1.2.5 เขตปลูกพืชทางเลือก เนื้อที่ 7 ไร่             | 10) โครงการสนับสนุนการผลิตจุลินทรีย์ควบคุมศัตรูพืชทดแทนการใช้สารเคมี (ศูนย์ส่งเสริมเทคโนโลยีการเกษตรด้านอารักขาพืชจังหวัด) |
| 1.3 เขตเกษตรกรรมที่มีศักยภาพการผลิตสูง (ประเภท2)    | 11) ถ่ายทอดความรู้เรื่องการเพิ่มผลผลิตข้าว และสนับสนุนพันธุ์ข้าวที่ตรงตามความต้องการของเกษตรกร (ศูนย์วิจัยข้าวลพบุรี)      |
| 1.3.1 เขตทำนา เนื้อที่ 57ไร่                        | 12) ประกันราคาผลผลิตทางการเกษตร (กระทรวงพาณิชย์,กระทรวงเกษตรและสหกรณ์,รัฐบาล)  |
| 1.3.2 เขตปลูกไม้ผล เนื้อที่ 625 ไร่                 | 13) ควบคุมราคาต้นทุนการผลิต (กระทรวงพาณิชย์)   |
| 1.3.3 เขตปลูกไม้ยืนต้น เนื้อที่ 253ไร่              | 14) พักชำระหนี้ ลดดอกเบี้ย (ธนาคารเพื่อการเกษตรและสหกรณ์)  |
| 1.3.4 เขตปลูกพืชไร่ เนื้อที่ 2,484ไร่               | 15) ตลาดรับซื้อราคาดีและมั่นคง (กระทรวงพาณิชย์, อบต.)  |
| 1.3.5 เขตปลูกพืชทางเลือก เนื้อที่ 11ไร่             | 16) ถ่ายทอดความรู้การติดตั้งและใช้โซล่าเซลล์ และระบบสูบน้ำพร้อมอุปกรณ์ (สนง.พลังงานจังหวัด)                                |
|   | 17) สนับสนุนเมล็ดพันธุ์ผัก (ศวพ.ลพบุรี, สนง.เกษตรจังหวัด)  |
|   | 18)โครงการส่งเสริมการใช้เครื่องจักรกลการเกษตรทดแทนแรงงานเกษตร (สนง.เกษตรจังหวัด)   |



ตารางที่ 7-2(ต่อ)

| เขตการใช้ที่ดิน  | กิจกรรมที่ขอการสนับสนุนจากส่วนราชการอื่น  |
|--|---|
| 1.4 เขตเกษตรกรรมที่มีศักยภาพการผลิตต่ำ<br>1.4.1 เขตทำนา เนื้อที่ 30 ไร่<br>1.4.2 เขตปลูกไม้ผล เนื้อที่ 25 ไร่<br>1.4.3 เขตปลูกไม้ยืนต้น เนื้อที่ 1cไร่<br>1.4.4 เขตปลูกพืชไร่ เนื้อที่ 145 ไร่<br>1.4.5 เขตปลูกพืชทางเลือก เนื้อที่ 12 ไร่<br>1.4.6 เขตประมง เนื้อที่ 8 ไร่<br>1.4.7 เขตโรงเรียนเลี้ยงสัตว์ 18 ไร่ |   |
| <b>2. พื้นที่แหล่งน้ำ</b><br>2.1เขตแหล่งน้ำที่สร้างขึ้นเนื้อที่ 531 ไร่  | 1) ขุดแหล่งน้ำสาธารณะเพิ่มเติม (เทศบาลตำบลหนองบัว)<br>2) ปรับปรุงคุณภาพน้ำอุปโภค บริโภค (เทศบาลตำบลหนองบัว)<br>3) ปรับปรุงระบบส่งน้ำในการทำการเกษตร (กรมชลประทาน)<br>4) สนับสนุนการขุดเจาะน้ำบาดาลเพื่อการเกษตร (กรมทรัพยากรน้ำบาดาล) |



แผนการใช้ที่ดินตำบลหัวหนองบัว อำเภอบ้านหมอ จังหวัดสระบุรี

ตาราง 7-3 เป้าหมายการดำเนินงานและงบประมาณ ตำบลหนองบัว อำเภอบ้านหมอ จังหวัดสระบุรี แผน 5 ปี (พ.ศ. 2567-2571)

| เขตการใช้ที่ดิน                  | งาน/โครงการ/กิจกรรม  | หน่วยงาน | เป้าหมาย |         |       |       |       | รวม     | งบประมาณ |         |         |         |         | รวม       | หน่วยงานรับผิดชอบ |
|----------------------------------|--|----------|----------|---------|-------|-------|-------|---------|----------|---------|---------|---------|---------|-----------|-------------------|
|                                  |  |          | 2567     | 2568    | 2569  | 2570  | 2571  |         | 2567     | 2568    | 2569    | 2570    | 2571    |           |                   |
| <b>1. เขตเกษตรกรรมชั้นดี</b>     | <b>1. การปรับปรุงบำรุงดิน</b>                                |          |          |         |       |       |       |         | 237,850  | 251,450 | 237,850 | 251,450 | 237,850 | 1,216,450 |                   |
| <b>มีชลประทานและดินดี</b>        | การส่งเสริมการผลิตและการใช้สารอินทรีย์                       | ราย      | 50       | 50      | 50    | 50    | 50    | 250     | 25,600   | 25,600  | 25,600  | 25,600  | 25,600  | 128,000   | พต.               |
| 1.1 เขตทำนา เนื้อที่ 2,786 ไร่   | การผลิต-จัดหาเมล็ดพันธุ์พืชปุ๋ยสด (ปอเทือง)                  | ตัน      | 1.0      | 1.0     | 1.0   | 1.0   | 1.0   | 5.0     | 29,750   | 29,750  | 29,750  | 29,750  | 29,750  | 148,750   | พต.               |
| 1.2 เขตปลูกไม้ผลเนื้อที่ 40 ไร่  | การส่งเสริมการปรับปรุงบำรุงดินด้วยพืชปุ๋ยสด                  | ไร่      | 200      | 200     | 200   | 200   | 200   | 1,000   | 3,000    | 3,000   | 3,000   | 3,000   | 3,000   | 15,000    | พต.               |
| 1.3 เขตปลูกพืชไร่เนื้อที่ 77 ไร่ | การพัฒนากลุ่มเกษตรกรใช้สารอินทรีย์ลดการใช้สารเคมีทางการเกษตร | กลุ่ม    | 2        | 2       | 2     | 2     | 2     | 10      | 6,500    | 6,500   | 6,500   | 6,500   | 6,500   | 32,500    | พต.               |
|                                  | การรณรงค์โลกปลอดซัง  | ไร่      |          | 40      |       | 40    |       | 80      | -        | 13,600  | -       | 13,600  | -       | 27,200    | พต.               |
|                                  | การจัดหาปุ๋ยอินทรีย์   | ตัน      | 100      | 100     | 100   | 100   | 100   | 500     | 170,000  | 170,000 | 170,000 | 170,000 | 170,000 | 850,000   | พต.               |
|                                  | การส่งเสริมการปรับปรุงบำรุงพื้นที่ดินกรด                     | ไร่      | 200      | 200     | 200   | 200   | 200   | 1,000   | 3,000    | 3,000   | 3,000   | 3,000   | 3,000   | 15,000    | พต.               |
|                                  | <b>2. การชะล้างพังทลายของดิน</b>                             |          |          |         |       |       |       |         | -        | 650,000 | -       | -       | -       | 650,000   |                   |
|                                  | การปลูกหญ้าแฝกเพื่อการอนุรักษ์ดินและน้ำ                      | กล้า     |          | 100,000 |       |       |       | 100,000 | -        | 200,000 | -       | -       | -       | 200,000   | พต.               |
|                                  | การจัดระบบอนุรักษ์ดินและน้ำในพื้นที่เสี่ยงภัย                | ไร่      |          | 100     |       |       |       | 100     | -        | 450,000 | -       | -       | -       | 450,000   | พต.               |
|                                  | <b>3. รักษาสิ่งแวดล้อม</b>                                   |          |          |         |       |       |       |         | -        | 10,800  | 10,800  | 10,800  | 10,800  | 43,200    |                   |
|                                  | ผลิตน้ำหมักสมุนไพรรไล่แมลงจากสารเร่งซูเปอร์ พต.7             | ลิตร     |          | 1,000   | 1,000 | 1,000 | 1,000 | 4,000   | -        | 10,800  | 10,800  | 10,800  | 10,800  | 43,200    | พต.               |



แผนการใช้ที่ดินตำบลหัวหนองบัว อำเภอบ้านหมอ จังหวัดสระบุรี

ตาราง 7-3 (ต่อ)

| เขตการใช้ที่ดิน                              | งาน/โครงการ/กิจกรรม  | หน่วยงาน | เป้าหมาย |       |         |       |       | รวม     | งบประมาณ      |               |                |               |               | รวม            | หน่วยงาน<br>รับผิดชอบ |
|--|--|----------|----------|-------|---------|-------|-------|---------|---------------|---------------|----------------|---------------|---------------|----------------|-----------------------|
|  |  |          | 2567     | 2568  | 2569    | 2570  | 2571  |         | 2567          | 2568          | 2569           | 2570          | 2571          |                |                       |
| <b>2. เขตเกษตรกรรมที่มีศักยภาพการผลิตสูง</b> | <b>1. การปรับปรุงบำรุงดิน</b>                                |          |          |       |         |       |       |         | <b>64,850</b> | <b>64,850</b> | <b>262,450</b> | <b>64,850</b> | <b>78,450</b> | <b>535,450</b> |                       |
| (ประเภทที่1) มีชลประทานแต่ดินไม่ดี           | การส่งเสริมการผลิตและการใช้สารอินทรีย์                       | ราย      | 50       | 50    | 50      | 50    | 50    | 250     | 25,600        | 25,600        | 25,600         | 25,600        | 25,600        | 128,000        | พด.                   |
| 2.1 เขตทำนาเนื้อที่ 1,350 ไร่                | การผลิต-จัดหาเมล็ดพันธุ์พืชปุ๋ยสด (ปอเทือง)                  | ตัน      | 1.0      | 1.0   | 1.0     | 1.0   | 1.0   | 5.0     | 29,750        | 29,750        | 29,750         | 29,750        | 29,750        | 148,750        | พด.                   |
| 2.2 เขตปลูกไม้ผลเนื้อที่ 114 ไร่             | การส่งเสริมการปรับปรุงบำรุงดินด้วยพืชปุ๋ยสด                  | ไร่      | 200      | 200   | 200     | 200   | 200   | 1,000   | 3,000         | 3,000         | 3,000          | 3,000         | 3,000         | 15,000         | พด.                   |
| 2.3 เขตปลูกไม้ยืนต้นเนื้อที่ 35 ไร่          | การพัฒนากลุ่มเกษตรกรใช้สารอินทรีย์ลดการใช้สารเคมีทางการเกษตร | กลุ่ม    | 2        | 2     | 2       | 2     | 2     | 10      | 6,500         | 6,500         | 6,500          | 6,500         | 6,500         | 32,500         | พด.                   |
| 2.4 เขตปลูกพืชไร่เนื้อที่ 687 ไร่            | การจัดตั้งธนาคารปุ๋ยอินทรีย์                                 | แห่ง     |          |       | 1       |       |       | 1       | -             | -             | 184,000        | -             | -             | 184,000        | พด.                   |
| 2.5 เขตปลูกพืชทางเลือก เนื้อที่ 7 ไร่        | การรณรงค์ไกลตลาดอชัง   | ไร่      |          |       | 40      |       | 40    | 80      | -             | -             | 13,600         | -             | 13,600        | 27,200         | พด.                   |
|  | <b>2. การชะล้างพังทลายของดิน</b>                             |          |          |       |         |       |       |         | <b>-</b>      | <b>-</b>      | <b>650,000</b> | <b>-</b>      | <b>-</b>      | <b>650,000</b> |                       |
|  | การปลูกหญ้าแฝกเพื่อการอนุรักษ์ดินและน้ำ                      | กล้า     |          |       | 100,000 |       |       | 100,000 | -             | -             | 200,000        | -             | -             | 200,000        | พด.                   |
|  | การจัดระบบอนุรักษ์ดินและน้ำในพื้นที่เสี่ยงภัย                | ไร่      |          |       | 100     |       |       | 100     | -             | -             | 450,000        | -             | -             | 450,000        | พด.                   |
|  | <b>3. รักษาสิ่งแวดล้อม</b>                                   |          |          |       |         |       |       |         | <b>-</b>      | <b>10,800</b> | <b>10,800</b>  | <b>10,800</b> | <b>10,800</b> | <b>43,200</b>  |                       |
|  | ผลิตน้ำหมักสมุนไพรไล่แมลงจากสารเร่งซูเปอร์ พด.7              | ลิตร     |          | 1,000 | 1,000   | 1,000 | 1,000 | 4,000   | -             | 10,800        | 10,800         | 10,800        | 10,800        | 43,200         | พด.                   |



แผนการใช้ที่ดินตำบลหัวหนองบัว อำเภอบ้านหมอ จังหวัดสระบุรี

ตาราง 7-3 (ต่อ)

| เขตการใช้ที่ดิน  | งาน/โครงการ/กิจกรรม                    | หน่วยงาน   | เป้าหมาย |      |       |       |         | รวม   | งบประมาณ |        |        |         |         | รวม     | หน่วยงานรับผิดชอบ |     |
|--|--|--|----------|------|-------|-------|---------|-------|----------|--------|--------|---------|---------|---------|-------------------|-----|
|  |  |  | 2567     | 2568 | 2569  | 2570  | 2571    |       | 2567     | 2568   | 2569   | 2570    | 2571    |         |                   |     |
| 3. เขตเกษตรกรรมที่มีศักยภาพการผลิตสูง(ประเภท2) ไม่มีชลประทานแต่ดินดี | <b>1. การปรับปรุงบำรุงดิน</b>          |  |          |      |       |       |         |       |          |        |        |         |         |         |                   |     |
|  | การส่งเสริมการผลิตและการใช้สารอินทรีย์ | ราย  | 50       | 50   | 50    | 50    | 50      | 250   | 25,600   | 25,600 | 25,600 | 25,600  | 25,600  | 128,000 | พด.               |     |
|  | 3.1 เขตทำนา เนื้อที่ 57 ไร่            | การผลิต-จัดหาเมล็ดพันธุ์พืชปุ๋ยสด (ปอเทือง)                  | ตัน      | 1.0  | 1.0   | 1.0   | 1.0     | 1.0   | 5.0      | 29,750 | 29,750 | 29,750  | 29,750  | 29,750  | 148,750           | พด. |
|  | 3.2 เขตปลูกไม้ผล เนื้อที่ 625 ไร่      | การส่งเสริมการปรับปรุงบำรุงดินด้วยพืชปุ๋ยสด                  | ไร่      | 200  | 200   | 200   | 200     | 200   | 1,000    | 3,000  | 3,000  | 3,000   | 3,000   | 3,000   | 15,000            | พด. |
|  | 3.3 เขตปลูกไม้ยืนต้น เนื้อที่ 253 ไร่  | การพัฒนากลุ่มเกษตรกรใช้สารอินทรีย์ลดการใช้สารเคมีทางการเกษตร | กลุ่ม    | 2    | 2     | 2     | 2       | 2     | 10       | 6,500  | 6,500  | 6,500   | 6,500   | 6,500   | 32,500            | พด. |
|  | 3.4 เขตปลูกพืชไร่ เนื้อที่ 2,484 ไร่   | การจัดตั้งธนาคารปุ๋ยอินทรีย์                                 | แห่ง     |      |       | 1     |         |       | 1        | -      | -      | 184,000 | -       | -       | 184,000           | พด. |
|  | 3.5 เขตปลูกพืชทางเลือก เนื้อที่ 11 ไร่ | การรณรงค์โกลบตอซัง   | ไร่      |      |       | 40    |         | 40    | 80       | -      | -      | 13,600  | -       | 13,600  | 27,200            | พด. |
|  |  | <b>2. การชะล้างพังทลายของดิน</b>                             |          |      |       |       |         |       |          |        |        |         |         |         |                   |     |
|  |  | การปลูกหญ้าแฝกเพื่อการอนุรักษ์ดินและน้ำ                      | กล้า     |      |       |       | 100,000 |       | 100,000  | -      | -      | -       | 200,000 | -       | 200,000           | พด. |
|  |  | การจัดระบบอนุรักษ์ดินและน้ำในพื้นที่เสี่ยงภัย                | ไร่      |      |       |       | 50      |       | 50       | -      | -      | -       | 225,000 | -       | 225,000           | พด. |
|  |  | <b>3. รักษาสิ่งแวดล้อม</b>                                   |          |      |       |       |         |       |          |        |        |         |         |         |                   |     |
|  |  | ผลิตน้ำหมักสมุนไพรไล่แมลงจากสารเร่งชูปเปอร์ พด.7             | ลิตร     |      | 1,000 | 1,000 | 1,000   | 1,000 | 4,000    | -      | 10,800 | 10,800  | 10,800  | 10,800  | 43,200            | พด. |
|  |  | <b>4. บริหารจัดการน้ำ</b>                                    |          |      |       |       |         |       |          |        |        |         |         |         |                   |     |
|  |  | การก่อสร้างแหล่งน้ำในไร่นานอกเขตชลประทานขนาด 1,260 ลบ.ม.     | บ่อ      |      | 2     | 2     | 2       | 2     | 8        | -      | 40,600 | 40,600  | 40,600  | 40,600  | 162,400           | พด. |



แผนการใช้ที่ดินตำบลหัวหนองบัว อำเภอบ้านหมอ จังหวัดสระบุรี

ตาราง 7-3 (ต่อ)

| เขตการใช้ที่ดิน                              | งาน/โครงการ/กิจกรรม  | หน่วยงาน | เป้าหมาย |       |       |       |         | รวม     | งบประมาณ       |                  |                  |                  |                  | รวม              | หน่วยงานรับผิดชอบ |
|--|--|----------|----------|-------|-------|-------|---------|---------|----------------|------------------|------------------|------------------|------------------|------------------|-------------------|
|  |  |          | 2567     | 2568  | 2569  | 2570  | 2571    |         | 2567           | 2568             | 2569             | 2570             | 2571             |                  |                   |
| <b>4. เขตเกษตรกรรมที่มีศักยภาพการผลิตต่ำ</b> | <b>1. การปรับปรุงบำรุงดิน</b>                                |          |          |       |       |       |         |         | <b>64,850</b>  | <b>64,850</b>    | <b>262,450</b>   | <b>64,850</b>    | <b>78,450</b>    | <b>535,450</b>   |                   |
| 4.1 เขตทำนา เนื้อที่ 30 ไร่                  | การส่งเสริมการผลิตและการใช้สารอินทรีย์                       | ราย      | 50       | 50    | 50    | 50    | 50      | 250     | 25,600         | 25,600           | 25,600           | 25,600           | 25,600           | 128,000          | พด.               |
| 4.2 เขตปลูกไม้ผลเนื้อที่ 25 ไร่              | การผลิต-จัดหาเมล็ดพันธุ์พืชปุ๋ยสด (ปอเทือง)                  | ตัน      | 1.0      | 1.0   | 1.0   | 1.0   | 1.0     | 5.0     | 29,750         | 29,750           | 29,750           | 29,750           | 29,750           | 148,750          | พด.               |
| 4.3 เขตปลูกไม้ยืนต้น เนื้อที่ 1 ไร่          | การส่งเสริมการปรับปรุงบำรุงดินด้วยพืชปุ๋ยสด                  | ไร่      | 200      | 200   | 200   | 200   | 200     | 1,000   | 3,000          | 3,000            | 3,000            | 3,000            | 3,000            | 15,000           | พด.               |
| 4.4 เขตปลูกพืชไร่เนื้อที่ 145 ไร่            | การพัฒนากลุ่มเกษตรกรใช้สารอินทรีย์ลดการใช้สารเคมีทางการเกษตร | กลุ่ม    | 2        | 2     | 2     | 2     | 2       | 10      | 6,500          | 6,500            | 6,500            | 6,500            | 6,500            | 32,500           | พด.               |
| 4.5 เขตปลูกพืชทางเลือก เนื้อที่ 12 ไร่       | การจัดตั้งธนาคารปุ๋ยอินทรีย์                                 | แห่ง     |          |       | 1     |       |         | 1       | -              | -                | 184,000          | -                | -                | 184,000          | พด.               |
| 4.6 เขตประมงเนื้อที่ 8 ไร่                   | การรณรงค์ไกล่เกลี่ยต่อชั่ง                                   | ไร่      |          |       | 40    |       | 40      | 80      | -              | -                | 13,600           | -                | 13,600           | 27,200           | พด.               |
| 4.7 เขตโรงเรือนเลี้ยงสัตว์ 18 ไร่            | <b>2. การชะล้างพังทลายของดิน</b>                             |          |          |       |       |       |         |         | <b>-</b>       | <b>-</b>         | <b>-</b>         | <b>-</b>         | <b>425,000</b>   | <b>425,000</b>   |                   |
|  | การปลูกหญ้าแฝกเพื่อการอนุรักษ์ดินและน้ำ                      | กล้า     |          |       |       |       | 100,000 | 100,000 | -              | -                | -                | -                | 200,000          | 200,000          | พด.               |
|  | การจัดระบบอนุรักษ์ดินและน้ำในพื้นที่เสี่ยงภัย                | ไร่      |          |       |       |       | 50      | 50      | -              | -                | -                | -                | 225,000          | 225,000          | พด.               |
|  | <b>3. รักษาสีงแวดล้อม</b>                                    |          |          |       |       |       |         |         | <b>-</b>       | <b>23,800</b>    | <b>23,800</b>    | <b>23,800</b>    | <b>23,800</b>    | <b>95,200</b>    |                   |
|  | ผลิตน้ำหมักสมุนไพรไล่แมลงจากสารเร่งซูเปอร์พด.7               | ลิตร     |          | 1,000 | 1,000 | 1,000 | 1,000   | 4,000   | -              | 10,800           | 10,800           | 10,800           | 10,800           | 43,200           | พด.               |
|  | 3.1 ผลิตสารบำบัดน้ำเสียจากสารเร่ง ซูเปอร์ พด.6               | ลิตร     |          | 1,000 | 1,000 | 1,000 | 1,000   | 4,000   | -              | 13,000           | 13,000           | 13,000           | 13,000           | 52,000           | พด.               |
|  | <b>4. บริหารจัดการน้ำ</b>                                    |          |          |       |       |       |         |         | <b>-</b>       | <b>101,500</b>   | <b>101,500</b>   | <b>101,500</b>   | <b>101,500</b>   | <b>406,000</b>   |                   |
|  | การก่อสร้างแหล่งน้ำในไร่นานอกเขตชลประทาน ขนาด 1,260 ลบ.ม.    | บ่อ      |          | 5     | 5     | 5     | 5       | 20      | -              | 101,500          | 101,500          | 101,500          | 101,500          | 406,000          | พด.               |
| <b>รวมเป็นงบประมาณ</b>                       |  |          |          |       |       |       |         |         | <b>432,400</b> | <b>1,294,300</b> | <b>1,873,500</b> | <b>1,069,300</b> | <b>1,096,500</b> | <b>5,766,000</b> |                   |

หมายเหตุ: งบประมาณที่กำหนดไว้นี้เป็นค่าประมาณเบื้องต้นอาจมีการเปลี่ยนแปลงตามที่ได้มีการจัดสรรให้ดำเนินการ



## เอกสารอ้างอิง

- กรมการพัฒนาชุมชน. 2566. ข้อมูลความจำเป็นพื้นฐาน (จปฐ.)รายจังหวัด รายอำเภอ และรายตำบล ปี 2565. แหล่งที่มา :<https://ebmn.cdd.go.th/>. 1 มิถุนายน 2566.
- กรมทรัพยากรน้ำบาดาล. 2566. ปริมาณน้ำและจำนวนบ่อบาดาล ปี 2565. แหล่งที่มา: <http://app.dgr.go.th/newpasutara/xml/search.php>, 26 พฤษภาคม 2566.
- กรมส่งเสริมการเกษตร. 2566. จำนวนครัวเรือนเกษตรกรที่ขึ้นทะเบียนเกษตรกร จำแนกรายจังหวัด ราย อำเภอ และรายตำบล (ณ เดือนมกราคม พ.ศ. 2566) แหล่งที่มา <http://mvos2.gistda.or.th/>. 15 พฤษภาคม 2566
- กรมอุตุนิยมวิทยา. 2566. ปริมาณน้ำฝนเฉลี่ยคาบ 30 ปี (พ.ศ. 2536-2565) . กรมอุตุนิยมวิทยา กระทรวงดิจิทัลเพื่อเศรษฐกิจและสังคม, กรุงเทพฯ.
- กองนโยบายและแผนการใช้ที่ดิน. 2566. แผนที่สภาพการใช้ที่ดิน ปี 2566 (ไฟล์ข้อมูล). กรมพัฒนาที่ดิน กระทรวงเกษตรและสหกรณ์, กรุงเทพฯ.
- กองสำรวจดินและวิจัยทรัพยากรดิน. 2566. แผนที่ทรัพยากรดิน (ไฟล์ข้อมูล). กรมพัฒนาที่ดิน กระทรวงเกษตรและสหกรณ์, กรุงเทพฯ.
- บัณฑิต ต้นศิริ และ คำธณ ไทรพิภ. 2542. คู่มือการประเมินคุณภาพที่ดิน . กองวางแผนการใช้ที่ดิน กรมพัฒนาที่ดิน.
- สำนักเทคโนโลยีการสำรวจและทำแผนที่ 2566. แผนที่ขอบเขตตำบล ปี 2564(ไฟล์ข้อมูล).กรมพัฒนาที่ดิน กระทรวงเกษตรและสหกรณ์, กรุงเทพฯ.
- สำนักบริหารการทะเบียน กรมการปกครอง . 2566. รายงานสถิติจำนวนประชากรและบ้าน รายจังหวัด รายอำเภอ และรายตำบล (ณ เดือน ธันวาคม พ.ศ. 2565). แหล่งที่มา : <https://stat.bora.dopa.go.th/stat/statnew/statyear/#/TableTemplate/Area/statpop>. 1 พฤษภาคม 2566.

## ที่ปรึกษา

|                                 |                                       |
|---------------------------------|---------------------------------------|
| นางนงนุช ศรีพุ่ม                | ผู้อำนวยการสำนักงานพัฒนาที่ดินเขต 1   |
| นางมัณฑนาชัยมหาวัน              | ผู้เชี่ยวชาญด้านวางระบบการพัฒนาที่ดิน |
| นายวิญญู เสมียนรัมย์            | ผู้อำนวยการสถานีพัฒนาที่ดินสระบุรี    |
| กลุ่มวางแผนการใช้ที่ดิน         | สำนักงานพัฒนาที่ดินเขต 1              |
| กลุ่มวิชาการเพื่อการพัฒนาที่ดิน | สำนักงานพัฒนาที่ดินเขต 1              |
| กลุ่มวิเคราะห์ดิน               | สำนักงานพัฒนาที่ดินเขต 1              |
| กองนโยบายและแผนการใช้ที่ดิน     | กรมพัฒนาที่ดิน                        |

## คณะผู้จัดทำ

|                                   |                                  |
|-----------------------------------|----------------------------------|
| นางสาวรวมพร มูลจันทร์             | นักวิชาการเกษตรชำนาญการพิเศษ     |
| นายสมเกียรติ เหลืองเจริญทิพย์     | เจ้าพนักงานการเกษตรชำนาญงาน      |
| นางสาวสายวรุณ แสนเมืองมูล         | นักวิชาการเกษตรชำนาญการ          |
| นางวรรณา กรองทอง                  | นักวิชาการเกษตรชำนาญการ          |
| นายจิตรภาณุ ศรีวิชัย              | นักวิชาการเกษตรปฏิบัติการ        |
| ว่าที่ร้อยตรีหญิงทิพวรรณ หุ่นพงษ์ | นักวิชาการเกษตรปฏิบัติการ        |
| นายประวัตติ ศรีวิเชียร            | นักวิชาการเกษตร                  |
| นางสาวมณีรัตน์ หอมหวาน            | นักวิชาการเกษตร                  |
| นายธเนศ คล้ายเมือง                | นักวิชาการเกษตร                  |
| นางสาวปิยวรรณ กันต์นิกุล          | นักวิชาการเกษตร                  |
| นายวีระยุทธศวรรณ                  | เจ้าหน้าที่แผนที่ภาพถ่าย         |
| ลิบไทลธิวิษณุ ปันปวง              | เจ้าพนักงานธุรการปฏิบัติงาน      |
| นางสาวกัญฐิกา อยู่ประเสริฐ        | เจ้าหน้าที่ระบบงานคอมพิวเตอร์    |
| นางสาวสุวรรณา สมนึก               | เจ้าหน้าที่วิเคราะห์นโยบายและแผน |
| นางสาวณัฐภัฏ ศาลาจันทร์           | เจ้าหน้าที่ระบบงานคอมพิวเตอร์    |
| นางสายวรุณ นามวงษา                | นักวิชาการเงินและบัญชี           |
| นางสาวพรพรรณ อยู่ประเสริฐ         | เจ้าหน้าที่ธุรการ                |



## กรมพัฒนาที่ดิน

ถนนพหลโยธิน แขวงลาดยาว เขตจตุจักร กรุงเทพฯ

[www.idd.go.th](http://www.idd.go.th)



สถานีพัฒนาที่ดินสระบุรี

Land Development Station, Saraburi Province

เลขที่ 36 หมู่ที่ 8 ตำบลพุทรา

อำเภอพระพุทธบาท จังหวัดสระบุรี 18120

หมายเลขโทรศัพท์ 036-733126

E-mail : [sri01@idd.go.th](mailto:sri01@idd.go.th)