



แผนการใช้ที่ดินตำบลบางโหนด

อำเภอบ้านหมอ จังหวัดสระบุรี



สถานีพัฒนาที่ดินสระบุรี
สำนักงานพัฒนาที่ดินเขต 1
กรมพัฒนาที่ดิน กระทรวงเกษตรและสหกรณ์

กันยายน 2566

คำนำ

การจัดทำแผนการใช้ที่ดินดำเนินการตามรัฐธรรมนูญแห่งราชอาณาจักรไทย พ.ศ. 2560 มาตรา 72 (1) ที่ได้บัญญัติให้มีการวางแผนการใช้ที่ดินให้เหมาะสมกับศักยภาพของที่ดินตามหลักการพัฒนาอย่างยั่งยืน โดยแผนการใช้ที่ดินตำบลบางโขมด อำเภอบ้านหม้อ จังหวัดสระบุรีได้นำแนวคิดของ องค์การอาหารและการเกษตรแห่งสหประชาชาติ (Food and Agriculture Organization of the United Nations: FAO) และ โครงการสิ่งแวดล้อมแห่งสหประชาชาติ (United Nations Environment Programme: UNEP) มาปรับใช้ คือ ความเหมาะสมทางกายภาพ ความเหมาะสมทางเศรษฐกิจ การยอมรับจากสังคม การสร้างความยั่งยืนให้สิ่งแวดล้อม และเสนอทางเลือกการใช้ที่ดินร่วมกับวิธีการที่จำเป็นอื่น ๆ เช่น กระบวนการมีส่วนร่วมของชุมชน (Participatory Rural Appraisal:PRA)การประเมินคุณภาพที่ดิน เป็นต้น

สถานีพัฒนาที่ดินสระบุรี ร่วมกับสำนักงานพัฒนาที่ดินเขต 1และกองนโยบายและแผนการใช้ที่ดิน ในการดำเนินงานวางแผนการใช้ที่ดินระดับตำบล โดยพิจารณาภาพรวมของสภาพปัญหาในด้านต่างๆ ทั้งด้านกายภาพ เศรษฐกิจ และสังคม วิเคราะห์และสังเคราะห์ข้อมูลนำไปสู่การวางแผนการใช้ที่ดินที่สอดคล้องกับศักยภาพของพื้นที่ โดยผ่านกระบวนการมีส่วนร่วมของชุมชน (PRA) ในการระบุปัญหา ความต้องการของเกษตรกรและผู้มีส่วนได้ส่วนเสียทั้งสิ้น สอดคล้องได้จัดทำแผนกิจกรรม/โครงการ เพื่อขับเคลื่อนแผนการใช้ที่ดินให้เป็นรูปธรรมเพื่อให้เกษตรกรมีคุณภาพชีวิตที่ดีขึ้น มีการใช้ที่ดินอย่างถูกต้องเหมาะสม รักษาสภาพแวดล้อมและอนุรักษ์ทรัพยากรในชุมชนให้เกิดความยั่งยืนต่อไป

สถานีพัฒนาที่ดินสระบุรี

กันยายน 2566



สารบัญ

	หน้า
คำนำ	ก
สารบัญ	ข
สารบัญตาราง	จ
สารบัญรูป	ง
บทที่ 1 บทนำ	
1.1 ความสำคัญของการวางแผนการใช้ที่ดิน	1-1
1.2 หลักการและเหตุผล	1-1
1.3 วัตถุประสงค์	1-1
1.4 ระยะเวลาและสถานที่ดำเนินงาน	1-1
1.5 ขั้นตอนการดำเนินงาน	1-2
1.6 วิสัยทัศน์ของตำบล	1-2
บทที่ 2 ข้อมูลทั่วไป	
2.1 ที่ตั้งและอาณาเขต	2-1
2.2 การแบ่งส่วนการปกครอง	2-2
2.3 สภาพภูมิประเทศ	2-2
2.4 สภาพภูมิอากาศ	2-2
2.5 สภาพการใช้ที่ดินในปัจจุบัน	2-4
2.6 สภาพเศรษฐกิจและสังคม	2-7
บทที่ 3 สถานภาพของทรัพยากรธรรมชาติ	
3.1 ทรัพยากรป่าไม้	3-1
3.2 ทรัพยากรน้ำ	3-1
3.3 ทรัพยากรดิน	3-2
บทที่ 4 กระบวนการมีส่วนร่วมของชุมชน (Participatory Rural Appraisal: PRA)	
4.1 การวิเคราะห์ผลจากการจัดทำกระบวนการมีส่วนร่วมของชุมชน (PRA)	4-1
4.2 ระบบการปลูกพืชในปัจจุบัน	4-4
บทที่ 5 การประเมินคุณภาพที่ดิน	
5.1 หลักการประเมินคุณภาพที่ดินด้านกายภาพ	5-1
5.2 พืชเศรษฐกิจที่สำคัญของตำบล	5-2
5.3 ระดับความเหมาะสมของที่ดิน	5-2



สารบัญ (ต่อ)

	หน้า
บทที่ 6 แผนการใช้ที่ดิน	
6.1 การวิเคราะห์ข้อมูลเพื่อการจัดทำแผนการใช้ที่ดินระดับตำบล	6-1
6.2 เขตการใช้ที่ดิน	6-2
บทที่ 7 การขับเคลื่อนแผนการใช้ที่ดิน	
7.1 ขั้นตอนการดำเนินงาน	7-1
7.2 กิจกรรมที่จะดำเนินการของกรมพัฒนาที่ดิน	7-1
7.3 กิจกรรมที่จะดำเนินงานของหน่วยงานอื่น	7-2
7.4 ความต้องการของชุมชนและองค์กรปกครองส่วนท้องถิ่น	7-4
เอกสารอ้างอิง	8-1



สารบัญตาราง

ตารางที่		หน้า
2-1	สถิติภูมิอากาศ ณ สถานีตรวจอากาศจังหวัดพระนครศรีอยุธยา (ปี พ.ศ.2536-2565)	2-3
2-2	สภาพการใช้ที่ดินตำบลบางโหนด อำเภอบ้านหม้อ จังหวัดสระบุรี	2-5
2-3	จำนวนประชากรและครัวเรือน ตำบลบางโหนด อำเภอบ้านหม้อ จังหวัดสระบุรี ปี 2565	2-8
2-4	จำนวนและสัดส่วนครัวเรือน ตำบลบางโหนด อำเภอบ้านหม้อ จังหวัดสระบุรี ปี 2565	2-8
2-5	รายได้-รายจ่ายเฉลี่ยครัวเรือน ตำบลบางโหนด อำเภอบ้านหม้อ จังหวัดสระบุรี ปี 2565	2-10
3-1	สมบัติที่ดิน ตำบลบางโหนด อำเภอบ้านหม้อ จังหวัดสระบุรี	3-3
5-1	ตัวอย่างการประเมินคุณภาพที่ดินด้านกายภาพของประเภท การใช้ประโยชน์ที่ดิน	5-2
5-2	ชั้นความเหมาะสมทางกายภาพของดิน ตำบลบางโหนด อำเภอบ้านหม้อ จังหวัดสระบุรี	5-3
6-1	เขตการใช้ที่ดิน ตำบลบางโหนด อำเภอบ้านหม้อ จังหวัดสระบุรี	6-5
7-1	กิจกรรมของกรมพัฒนาที่ดินในเขตเกษตรกรรมที่จะดำเนินการใน ปีงบประมาณ 2567-2571	7-7
7-2	สรุปกิจกรรมที่ขอรับการสนับสนุนจากส่วนราชการอื่นในเขตการใช้ที่ดิน	7-11
7-3	เป้าหมายการดำเนินงานและงบประมาณ ตำบลบางโหนด อำเภอบ้านหม้อ จังหวัดสระบุรี แผน 5 ปี (พ.ศ. 2567-2571)	7-13



สารบัญญรูป

รูปที่		หน้า
1-1	ขั้นตอนการวางแผนการใช้ที่ดินระดับตำบล	1-3
2-1	ขอบเขตการปกครองตำบลบางโหนด อำเภอบ้านหมอ จังหวัดสระบุรี	2-1
2-2	สมุดของน้ำเพื่อการเกษตร ปี พ.ศ. 2536-2565	2-4
2-3	สภาพการใช้ที่ดินตำบลบางโหนด อำเภอบ้านหมอจังหวัดสระบุรี	2-7
3-1	ทรัพยากรดิน ตำบลบางโหนด อำเภอบ้านหมอจังหวัดสระบุรี	3-4
4-1	การวิเคราะห์สถานการณ์โดยระบบDPSIR ของตำบลบางโหนด อำเภอบ้านหมอ จังหวัดสระบุรี	4-3
4-2	ระบบการปลูกพืชในปัจจุบันตำบลบางโหนด อำเภอบ้านหมอ จังหวัดสระบุรี	4-4
6-1	เขตการใช้ที่ดิน ตำบลบางโหนด อำเภอบ้านหมอ จังหวัดสระบุรี	6-6
7-1	การชะล้างพังทลายของดินในเขตการใช้ที่ดิน ตำบลบางโหนด อำเภอบ้านหมอ จังหวัดสระบุรี	7-6



บทที่ 1

บทนำ

1.1 ความสำคัญของการวางแผนการใช้ที่ดิน

ตามรัฐธรรมนูญแห่งราชอาณาจักรไทย พุทธศักราช 2560 มาตรา 72 รัฐพึงดำเนินการเกี่ยวกับที่ดิน ทรัพยากรน้ำ และพลังงาน ดังต่อไปนี้

(1)วางแผนการใช้ที่ดินของประเทศ ให้เหมาะสมกับสภาพพื้นที่และศักยภาพของที่ดินตามหลักการพัฒนายั่งยืน

1.2 หลักการและเหตุผล

ปัจจุบันกรมพัฒนาที่ดินได้ดำเนินการวางแผนการใช้ที่ดินระดับประเทศเรียบร้อยแล้วซึ่งเป็นการวางกรอบเชิงนโยบายมุ่งเน้นการพัฒนาด้านการเกษตรให้เกิดความสมดุลและยั่งยืนและเฝ้าระวังกันต้องอนุรักษ์ทรัพยากรธรรมชาติและสิ่งแวดล้อมควบคู่กับการรักษาคุณค่าทางศิลปวัฒนธรรม แต่ทั้งนี้เพื่อให้เกิดการใช้ประโยชน์ที่ดินในระดับพื้นที่อย่างมีประสิทธิภาพและรักษาฐานการผลิตด้านทรัพยากรธรรมชาติอย่างยั่งยืนตลอดห่วงโซ่อุปทาน แผนการใช้ที่ดินระดับตำบลจึงถูกนำมาใช้เป็นเครื่องมือเพื่อขับเคลื่อนการดำเนินงานดังกล่าว ซึ่งมีความสอดคล้องกับแผนการปฏิรูปประเทศด้านทรัพยากรธรรมชาติและสิ่งแวดล้อม ซึ่งกำหนดให้มีการจัดทำแผนการใช้ที่ดินของชาติทั้งระบบให้สอดคล้องและเหมาะสมกับศักยภาพของพื้นที่และการพัฒนาเศรษฐกิจและสังคมของประเทศ

1.3 วัตถุประสงค์

1.3.1 เพื่อรักษาเสถียรภาพของทรัพยากรให้เกิดความสมดุลและยั่งยืนภายใต้การพัฒนาด้านต่างๆ ของตำบล

1.3.2 เพื่อให้การใช้ที่ดินมีผลตอบแทนสูงสุดต่อหน่วยเนื้อที่อย่างยั่งยืน

1.3.3 เพื่อให้เกิดการกำหนดแผนงาน โครงการ กิจกรรม ที่สอดคล้องกับแผนการใช้ที่ดินที่กำหนดขึ้นและอยู่บนหลักการของรูปแบบเศรษฐกิจ โมเดลเศรษฐกิจ BCG (Bio - Circular - Green Economy: BCG Model)

1.4 ระยะเวลาและสถานที่ดำเนินงาน

1.4.1 ระยะเวลา 1 ตุลาคม 2565 – 30 กันยายน 2566

1.4.2 สถานที่ ตำบลบางโหนด อำเภอบ้านหมอ จังหวัดสระบุรี



1.5 ขั้นตอนการดำเนินงาน

1.5.1 รวบรวมข้อมูลปฐมภูมิและทุติยภูมิ ประกอบด้วย

1) ด้านกายภาพ ได้แก่ ทรัพยากรดิน ทรัพยากรน้ำ ทรัพยากรป่าไม้ ภูมิอากาศ สภาพการใช้ที่ดิน เขตป่าไม้ตามกฎหมายและมติคณะรัฐมนตรี

2) ด้านเศรษฐกิจและสังคม เช่น การถือครองที่ดิน ลักษณะทางเศรษฐกิจของตำบล จำนวนประชากร เป็นต้น

3) ด้านนโยบายและข้อกำหนดที่เกี่ยวข้อง ได้แก่ ยุทธศาสตร์ แผนพัฒนาเศรษฐกิจและสังคมแห่งชาติฉบับที่ 13 ยุทธศาสตร์ภาค แผนพัฒนากลุ่มจังหวัด แผนพัฒนาจังหวัด แผนพัฒนาการเกษตรและสหกรณ์ แผนพัฒนาท้องถิ่น 4 ปี ขององค์การบริหารส่วนจังหวัด เทศบาลตำบลหรือ องค์การบริหารส่วนตำบล

1.5.2 จัดทำกระบวนการมีส่วนร่วมของชุมชน (Participatory Rural Appraisal : PRA) เพื่อรับฟังความคิดเห็น ประเด็นปัญหา ความต้องการด้านต่าง ๆ ขององค์การปกครองส่วนท้องถิ่นและเกษตรกรในตำบล

1.5.3 ประเมินคุณภาพของที่ดินของพืชเศรษฐกิจหลักและพืชทางเลือกที่มีมูลค่าของตำบล

1.5.4 สังเคราะห์ข้อมูลจากข้อ 1.5.1 ถึง 1.5.3 เพื่อใช้ประกอบการวางแผนการใช้ที่ดิน

1.5.5 กำหนด (ร่าง) แผนการใช้ที่ดินระดับตำบล

1.5.6 รับฟังความคิดเห็นของผู้มีส่วนได้ส่วนเสียต่อ (ร่าง) แผนการใช้ที่ดินที่กำหนดขึ้น

1.5.7 ปรับปรุง (ร่าง) แผนการใช้ที่ดินเพื่อจัดทำแผนการใช้ที่ดินฉบับสมบูรณ์

1.5.8 นำแผนการใช้ที่ดินเข้าสู่คณะกรรมการของเขตฯ เพื่อตรวจสอบความครบถ้วนสมบูรณ์ของเนื้อหาและองค์ประกอบ

1.5.9 เผยแพร่แผนการใช้ที่ดินเพื่อนำไปสู่การขับเคลื่อนการดำเนินงาน ประกอบด้วย

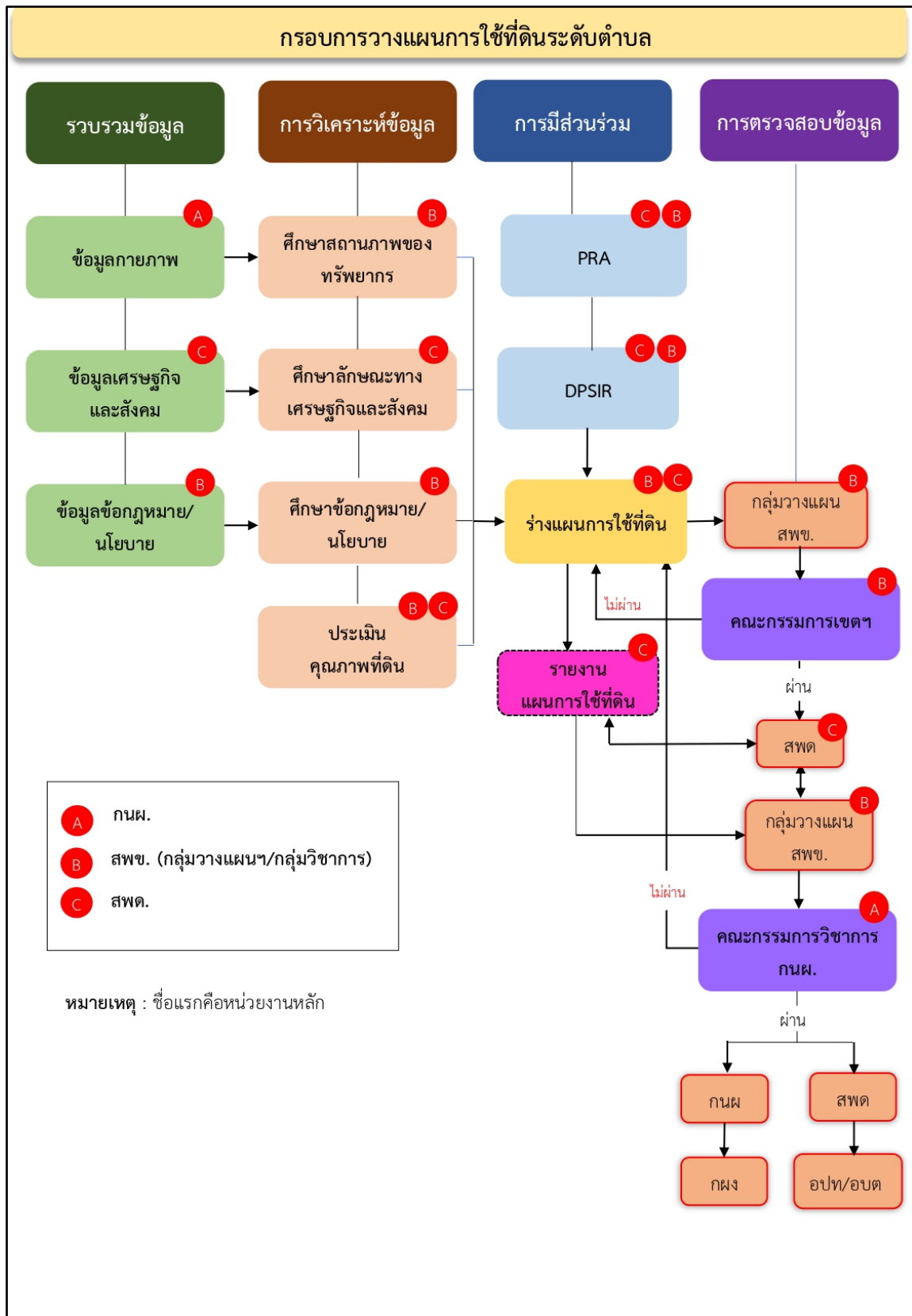
1) องค์การปกครองส่วนท้องถิ่น นำแผนการใช้ที่ดินที่จัดทำขึ้นไปประกอบการจัดทำแผนการพัฒนาของตำบลเพื่อนำไปสู่การของงบประมาณที่มีความสอดคล้องกับศักยภาพด้านการผลิตและสภาพของทรัพยากรของตำบล

2) กรมพัฒนาที่ดิน โดย สถานีพัฒนาที่ดิน กำหนด แผนงาน/โครงการ/ กิจกรรม ที่สอดคล้องกับแผนการใช้ที่ดินที่กำหนดขึ้นในแต่ละเขตและสามารถใช้งบประมาณของงบประมาณในพื้นที่อย่างมีประสิทธิภาพและเป็นที่ยอมรับ

3) หน่วยงานราชการอื่น ๆ สามารถใช้เป็นข้อมูลพื้นฐานประกอบ แผนงาน/โครงการ/ กิจกรรม ที่สอดคล้องกับแผนการใช้ที่ดินที่กำหนดขึ้นในแต่ละเขต จากขั้นตอนที่กล่าวข้างต้น สามารถจัดทำกรอบการวางแผนการใช้ที่ดินระดับแสดงดังรูปที่ 1-1

1.6 วิสัยทัศน์ของตำบล

บริหารงานด้วยความโปร่งใส ซื่อสัตย์สุจริต ยึดหลักธรรมาภิบาล ดำเนินงานตามหลักปรัชญาเศรษฐกิจพอเพียง (องค์การบริหารส่วนตำบลตาลเดี่ยว, 2566)



รูปที่ 1-1 กรอบการวางแผนการใช้ที่ดินระดับตำบล

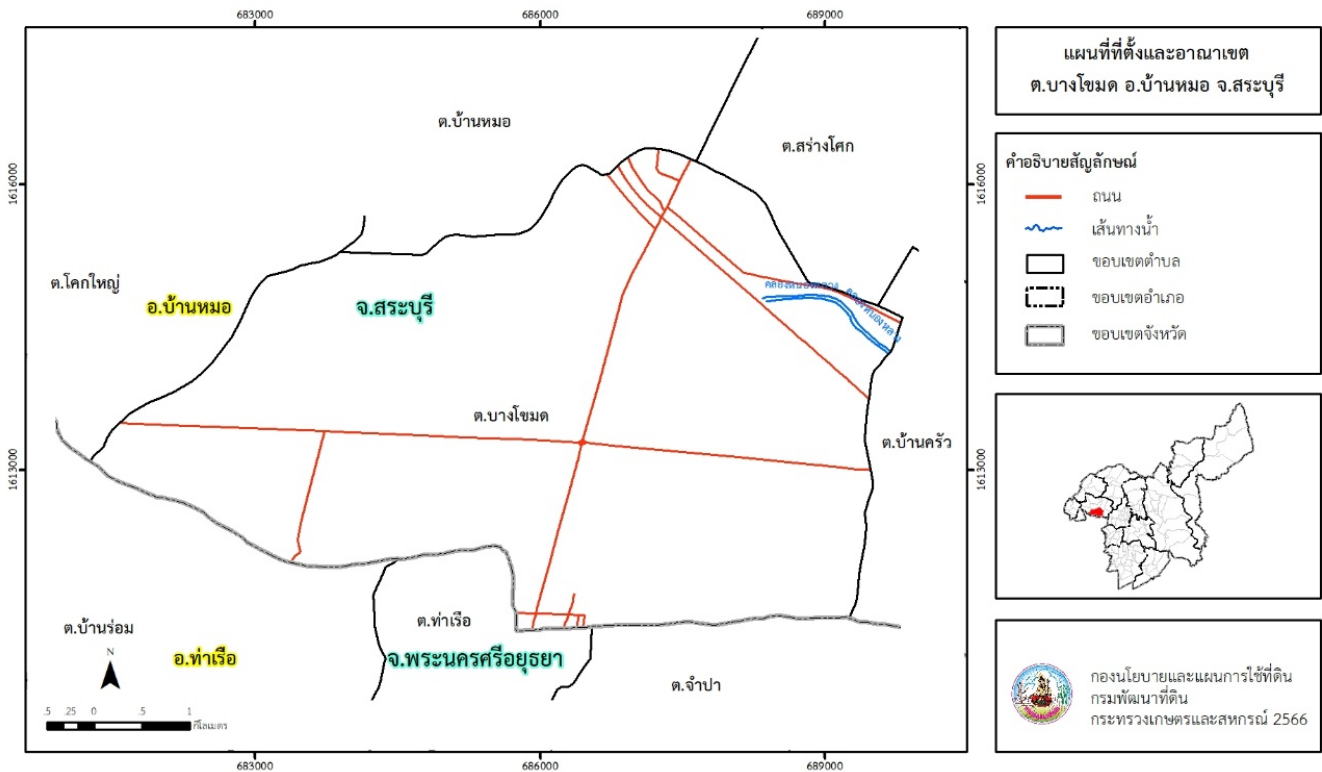


บทที่ 2 ข้อมูลทั่วไป ข้อมูลทั่วไป

2.1 ที่ตั้งและอาณาเขต

ตำบลบางโขมด อำเภอบ้านหมอ จังหวัด สระบุรี ตั้งอยู่ทางทิศใต้ของ อำเภอบ้านหมอ มีพื้นที่ประมาณ 27 ตารางกิโลเมตร หรือ 17,105 ไร่ โดยมีอาณาเขตติดต่อดังนี้ (รูปที่ 2-1)

ทิศเหนือ ติดต่อกับ	ตำบลบ้านหมอ ตำบลสร้างโคก อำเภอบ้านหมอ จังหวัดสระบุรี
ทิศใต้ ติดต่อกับ	ตำบลบ้านร่อม ตำบลท่าเรือ ตำบลจำปา อำเภอท่าเรือ จังหวัดพระนครศรีอยุธยา
ทิศตะวันออก ติดต่อกับ	ตำบลบ้านคร้ว อำเภอบ้านหมอจังหวัดสระบุรี
ทิศตะวันตก ติดต่อกับ	ตำบลโคกใหญ่ อำเภอบ้านหมอ จังหวัดสระบุรี



รูปที่ 2-1 ขอบเขตการปกครองตำบลบางโขมด อำเภอบ้านหมอ จังหวัดสระบุรี



2.2 การแบ่งส่วนการปกครอง

ตำบลบางโหนด อำเภอบ้านหมอ จังหวัดสระบุรีแบ่งส่วนการปกครองออกเป็น 11 หมู่บ้าน ดังนี้
หมู่ที่ 1 บ้านสะพานช้าง หมู่ที่ 7 บ้านสะพานช้าง
หมู่ที่ 2 บ้านธรรมเสนา หมู่ที่ 8 บ้านสะพานช้าง
หมู่ที่ 3 บ้านหนองหมู หมู่ที่ 9 บ้านทุ่งแค
หมู่ที่ 4 บ้านท่ากรวด หมู่ที่ 10 บ้านสารภี
หมู่ที่ 5 บ้านสารภี หมู่ที่ 11 บ้านคลองปูน
หมู่ที่ 6 บ้านสะพานช้าง

2.3 สภาพภูมิประเทศ

ลักษณะพื้นที่ทั่วไปมีสภาพเป็นพื้นที่ราบเรียบถึง ลูกคลื่นลอนลาดเล็กน้อย มีแม่น้ำป่าสักไหลผ่าน และยังมีคลองธรรมชาติ คลองขุด และคลองชลประทานไหลผ่านทั่วพื้นที่ตำบล

2.4 สภาพภูมิอากาศ

จากการศึกษาสถิติภูมิอากาศ (พ.ศ.253 6-2565)พบว่า ตำบลบางโหนด อำเภอบ้านหมอ จังหวัดสระบุรี มีรายละเอียดดังนี้

2.4 .1 อุณหภูมิ

มีอุณหภูมิโดยเฉลี่ยทั้งปี 28.4 องศาเซลเซียส อุณหภูมิสูงสุดเฉลี่ย 34.2 องศาเซลเซียส ในเดือนเมษายน และอุณหภูมิต่ำสุดเฉลี่ย 23.4 องศาเซลเซียส ในเดือนมกราคม

2.4 .2 ปริมาณน้ำฝน

มีปริมาณน้ำฝนรวม ทั้งปี 1,083.1 มิลลิเมตร มีฝนตกประมาณ 106 วัน เดือนที่มีฝนตกมากที่สุด ในเดือนกันยายนมีปริมาณฝน 231.9 มิลลิเมตร และมีฝนตกประมาณ 18 วัน

2.4.3 สมดุลน้ำเพื่อการเกษตร

จากข้อมูลสถิติภูมิอากาศในคาบ 30 ปี (พ.ศ.253 6-2565) ณสถานีตรวจอากาศ จังหวัดพระนครศรีอยุธยา ได้นำมาวิเคราะห์สมดุลของน้ำเพื่อการเกษตร ซึ่งเป็นการวิเคราะห์หาช่วงฤดูกาลเพาะปลูกพืช ตลอดจนจนช่วงระยะเวลาที่พืชเสี่ยงต่อการขาดน้ำ ข้อมูลที่นำมาวิเคราะห์ คือ ปริมาณน้ำฝน และศักยภาพการคายระเหยน้ำอ้างอิง (ET_o) ซึ่งคำนวณด้วยโปรแกรม Cropwat for Windows Version 8.0 โดยใช้สมการPenman-Monteith สามารถสรุปสมดุลของน้ำเพื่อการเกษตรในเขตอาศัยน้ำฝนได้ดังนี้
ช่วงที่เหมาะสมต่อการปลูกพืช เป็นช่วงที่ค่าปริมาณน้ำฝนมากกว่าค่า 0.5 การระเหยจากผิวดิน และการคายน้ำของพืช เป็นช่วงที่ดินมีความชุ่มชื้นพอเหมาะต่อการเพาะปลูกพืช ซึ่งช่วงนี้เริ่มตั้งแต่ ปลายเดือนเมษายนถึงต้นเดือนพฤศจิกายน

ช่วงที่มีน้ำมากเกินพอ เป็นช่วงที่ค่าปริมาณน้ำฝนมากกว่าค่าการระเหยจากผิวดินและการคายน้ำของพืช ซึ่งช่วงนี้เริ่มตั้งแต่กลางเดือนมิถุนายนถึงกลางเดือนตุลาคม

ช่วงขาดน้ำ เป็นช่วงฤดูแล้งที่ค่าปริมาณน้ำฝนน้อยกว่าค่า 0.5 การระเหยจากผิวดิน และการคายน้ำของพืช ซึ่งพืชอาจเสียหายจากการขาดแคลนน้ำได้ ซึ่งช่วงนี้เริ่มตั้ง ต้นเดือนพฤศจิกายนถึงปลายเดือนเมษายน (ตารางที่ 2-1 และรูปที่ 2-2)



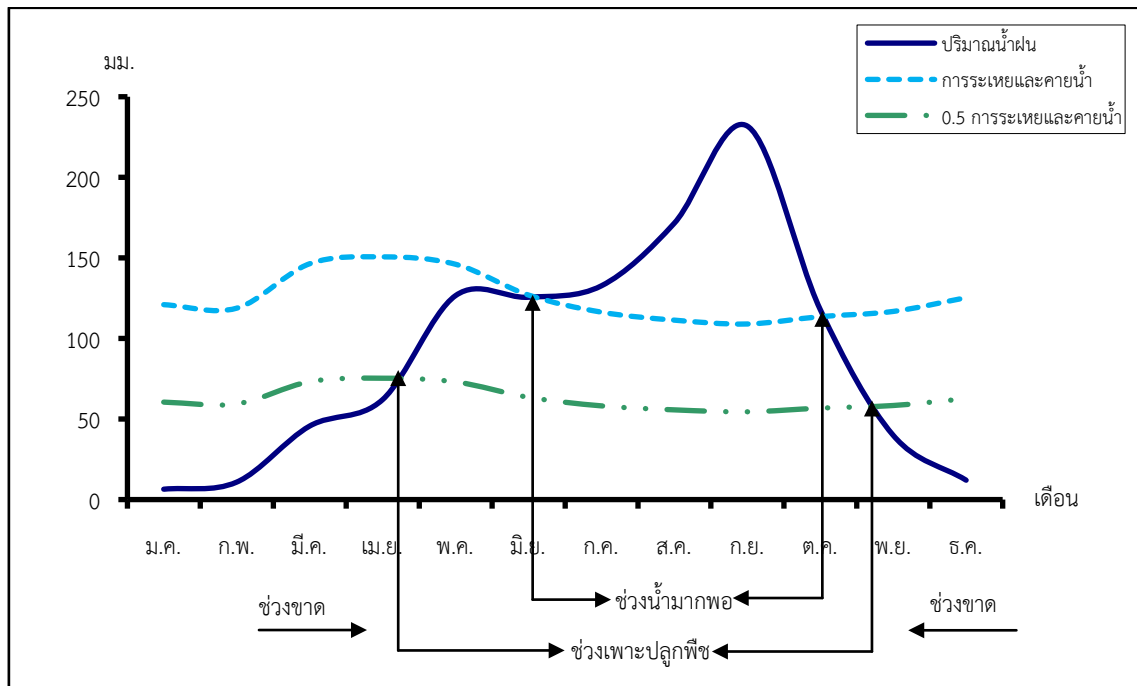
ตารางที่ 2-1 สถิติภูมิอากาศ ณ สถานีตรวจอากาศจังหวัดพระนครศรีอยุธยา¹ (พ.ศ.2536-2565)

เดือน	อุณหภูมิ (°ซ)			ความชื้นสัมพัทธ์ (%)	ปริมาณน้ำฝน (มม.)	จำนวนวันที่ฝนตก (วัน)	ศักยภาพการคายระเหยน้ำ (มม.)	ปริมาณฝนใช้การ ² (มม.)
	ต่ำสุด	สูงสุด	เฉลี่ย	(%)	(มม.)	(วัน)	(มม.)	(มม.)
ม.ค.	20.2	32.9	26.2	68.0	6.4	1.0	120.9	6.3
ก.พ.	22.3	34.6	27.9	70.0	10.8	1.4	118.7	10.6
มี.ค.	24.3	35.9	29.5	72.0	45.6	4.3	146.3	42.3
เม.ย.	25.0	36.7	30.1	73.0	62.0	6.3	150.6	55.8
พ.ค.	25.2	35.9	30.0	76.0	126.6	12.8	146.0	101.0
มิ.ย.	24.8	35.0	29.4	77.0	125.6	13.4	126.9	100.4
ก.ค.	24.4	34.1	28.9	79.0	132.7	14.8	116.3	104.5
ส.ค.	24.2	33.7	28.6	80.0	171.6	16.4	111.3	124.5
ก.ย.	24.1	33.2	28.3	83.0	231.9	17.8	108.9	145.9
ต.ค.	23.6	33.1	28.1	81.0	118.0	12.2	113.5	95.7
พ.ย.	22.3	33.1	27.4	75.0	39.9	4.1	116.7	37.4
ธ.ค.	20.4	32.3	26.1	68.0	12.0	1.3	125.2	11.8
เฉลี่ย	23.4	34.2	28.4	75.2	-	-	-	-
รวม	-	-	-	-	1,083.1	105.8	1,501.3	836.2

หมายเหตุ : ¹ เป็นสถานีตรวจอากาศที่ใกล้พื้นที่ตำบลมากที่สุด

² จากการคำนวณโดยโปรแกรม Cropwat for Windows Version 8.0

ที่มา : กรมอุตุนิยมวิทยา (2566)



รูปที่ 2-2 กราฟสมดุลของน้ำเพื่อการเกษตร จังหวัดสระบุรี

2.5 สภาพการใช้ที่ดินในปัจจุบัน

สภาพการใช้ที่ดินตำบล บางโหนด อำเภอบ้านหมอ จังหวัดสระบุรี ซึ่งสำรวจโดยกลุ่มวิเคราะห์สภาพการใช้ที่ดิน (2566) ประกอบด้วยประเภทการใช้ที่ดินต่างๆ ดังนี้

2.5.1 พื้นที่ชุมชนและสิ่งปลูกสร้าง มีเนื้อที่ 4,390 ไร่ หรือร้อยละ 25.67 ของเนื้อที่ตำบล

2.5.2 พื้นที่เกษตรกรรมมีเนื้อที่ 10,816 ไร่ หรือร้อยละ 63.23 ของเนื้อที่ตำบล ประกอบด้วยการใช้ประโยชน์ที่ดินด้านเกษตรกรรมต่าง ๆ ดังต่อไปนี้

- 1) เกษตรผสมผสาน/ไร่นาสวนผสม มีเนื้อที่ 11 ไร่ หรือร้อยละ 0.06 ของเนื้อที่ตำบล
- 2) พื้นที่นา มีเนื้อที่ 10,153 ไร่ หรือร้อยละ 59.36 ของเนื้อที่ตำบล ได้แก่ นาข้าว นาไร่
- 3) พืชไร่ มีเนื้อที่ 259 ไร่ หรือร้อยละ 0.18 ของเนื้อที่ตำบล ได้แก่ ไร่ร้าง ข้าวโพด อ้อย ผัก
- 4) ไม้ยืนต้น มีเนื้อที่ 130 ไร่ หรือร้อยละ 0.76 ของเนื้อที่ตำบล ได้แก่ ไม้ยืนต้นร้าง / เสียม ไทรม ไม้ยืนต้นผสม ยูคาลิปตัส ไม้ปลูกเพื่อการค้า
- 5) ไม้ผล มีเนื้อที่ 227 ไร่ หรือร้อยละ 1.45 ของเนื้อที่ตำบล ได้แก่ ไม้ผลผสม มะม่วงมะม่วง/กล้วย กล้วย มะขาม
- 6) พืชสวน มีเนื้อที่ 13 ไร่ หรือร้อยละ 0.05 ของเนื้อที่ตำบล ได้แก่ มะขามเทศ/พืชผักไม้ดอก ไม้ประดับ
- 7) สถานที่เพาะเลี้ยงสัตว์น้ำ มีเนื้อที่ 33 ไร่ หรือร้อยละ 0.19 ของเนื้อที่ตำบล ได้แก่ สถานที่เพาะเลี้ยงปลา

2.5.5 พื้นที่เบ็ดเตล็ด มีเนื้อที่ 1,026 ไร่ หรือร้อยละ 5.99 ของเนื้อที่ตำบล ได้แก่ พุ่มหญ้าธรรมชาติ พุ่มหญ้าสลับไม้พุ่ม/ไม้ละเมาะ เหมืองเก่า บ่อขุดเก่าเหมืองแร่บ่อดินพื้นที่กองวัสดุพื้นที่ถม



2.5.3 พื้นที่แหล่งน้ำ มีเนื้อที่ 873 ไร่ หรือร้อยละ 5.11 ของเนื้อที่ตำบล ได้แก่ แม่น้ำ ลำห้วย ลำคลอง หนอง บึง ทะเลสาบ บ่อน้ำในไร่นา คลองชลประทาน

ตารางที่ 2-2 สภาพการใช้ที่ดิน ตำบลบางโหนด อำเภอบ้านหมอ จังหวัดสระบุรี

หน่วยแผนที่	ประเภทการใช้ที่ดิน	เนื้อที่	
		ไร่	ร้อยละ
U	พื้นที่ชุมชนและสิ่งปลูกสร้าง	4,390	25.67
U101	ตัวเมืองและย่านการค้า	63	0.37
U200	หมู่บ้าน/ที่ดินจัดสรรสร้าง	113	0.66
U201	หมู่บ้านบนพื้นราบ	2,331	13.63
U301	สถานที่ราชการและสถาบันต่าง ๆ	271	1.58
U405	ถนน	188	1.10
U406	ทางรถไฟ	61	0.36
U502	โรงงานอุตสาหกรรม	1,058	6.19
U503	ลานตากและแหล่งรับซื้อทางการเกษตร	67	0.39
U601	สถานที่พักผ่อนหย่อนใจ	33	0.19
U602	รีสอร์ท โรงแรม เกสต์เฮาส์	13	0.08
U605	สถานีบริการน้ำมัน	23	0.13
U701	สนามกอล์ฟ	169	0.99
A	พื้นที่เกษตรกรรม	10,816	63.23
A001	เกษตรผสมผสาน/ไร่นาสวนผสม	11	0.06
A100	นาร้าง	450	2.63
A101	นาข้าว	9,703	56.73
A200	ไร่ร้าง	16	0.09
A202	ข้าวโพด	9	0.05
A203	อ้อย	7	0.04
A236	เผือก	197	1.15
A300	ไม้ยืนต้นร้าง/เสื่อมโทรม	105	0.61
A301	ไม้ยืนต้นผสม	3	0.02
A304	ยูคาลิปตัส	4	0.02
A315	ไผ่ปลูกเพื่อการค้า	18	0.11
A400	ไม้ผลร้าง/เสื่อมโทรม	20	0.12

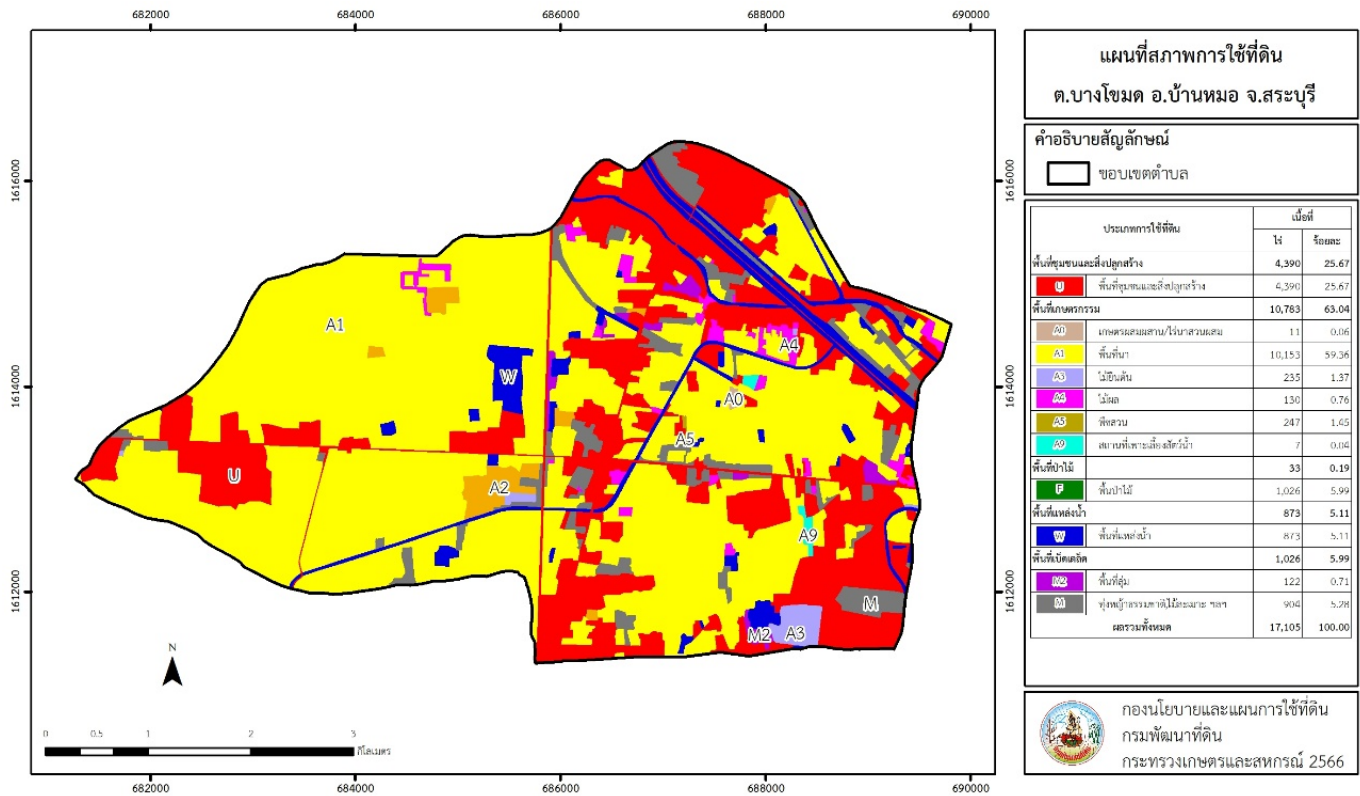


ตารางที่ 2-2 (ต่อ)

หน่วยแผนที่	ประเภทการใช้ที่ดิน	เนื้อที่	
		ไร่	ร้อยละ
A401	ไม้ผลผสม	132	0.77
A407	มะม่วง	64	0.38
A407/A411	มะม่วง/กล้วย	2	0.01
A411	กล้วย	27	0.16
A412	มะขาม	2	0.01
A424/A502	มะขามเทศ/พืชผัก	6	0.04
A503	ไม้ดอก ไม้ประดับ	7	0.04
A902	สถานที่เพาะเลี้ยงปลา	33	0.19
M	พื้นที่เบ็ดเตล็ด	1,026	5.99
M101	ทุ่งหญ้าธรรมชาติ	26	0.15
M102	ทุ่งหญ้าสลับไม้พุ่ม/ไม้ละเมาะ	673	3.93
M201	พื้นที่ลุ่ม	122	0.71
M300	เหมืองเก่า บ่อขุดเก่า	6	0.04
M301	เหมืองแร่	94	0.55
M304	บ่อดิน	26	0.15
M401	พื้นที่กองวัสดุ	24	0.14
M405	พื้นที่ถม	55	0.32
W	พื้นที่แหล่งน้ำ	873	5.11
W101	แม่น้ำ ลำห้วย ลำคลอง	140	0.82
W102	หนอง บึง ทะเลสาบ	10	0.06
W202	บ่อน้ำในไร่นา	347	2.03
W203	คลองชลประทาน	376	2.20
ผลรวมทั้งหมด		17,105	100.00

ที่มา: กลุ่มวิเคราะห์สภาพการใช้ที่ดิน (2566)

หมายเหตุ : เนื้อที่คำนวณด้วยระบบสารสนเทศภูมิศาสตร์



รูปที่ 2-3 สภาพการใช้ที่ดินตำบลบางโขมด อำเภอบ้านหมอจังหวัดสระบุรี

2.6 สภาพเศรษฐกิจและสังคม

2.6.1 ประชากร

จากหลักฐานทะเบียนราษฎรของกรมการปกครอง กระทรวงมหาดไทย ณ เดือนธันวาคม 2565 พบว่า ประชากรที่อาศัยในพื้นที่ตำบลบางโขมดมีประชากรรวม 6,356 คน แยกเป็นชาย 3,037 คน เป็นหญิง 3,319 คน ความหนาแน่นโดยเฉลี่ย 232.24 คนต่อตารางกิโลเมตร มี จำนวนครัวเรือนทั้งหมด 3,680 ครัวเรือน เป็นครัวเรือนเกษตรที่มาขึ้นทะเบียนกรมส่งเสริมการเกษตร 489 ครัวเรือน หรือร้อยละ 13.29 ของจำนวนครัวเรือนทั้งหมด และ เป็นครัวเรือนที่ประกอบอาชีพอื่นๆ ครัวเรือนเกษตรที่ไม่ได้มาขึ้นทะเบียนกรมส่งเสริมการเกษตร 3,191 ครัวเรือน หรือร้อยละ 86.71 ของจำนวนครัวเรือนทั้งหมด ดังรายละเอียดในตารางที่ 2-3 ถึง 2-4



ตารางที่ 2-3 จำนวนประชากรและครัวเรือนตำบลบางโหนดอำเภอบ้านหมอ จังหวัดสระบุรี ปี 2565

พื้นที่	จำนวนครัวเรือน	จำนวนประชากร (คน)		
		ชาย	หญิง	รวม
ตำบลบางโหนด	3,680	3,037	3,319	6,356
หมู่ที่ 1 สะพานช้าง	332	266	309	575
หมู่ที่ 2 ธรรมเสนา	192	256	266	522
หมู่ที่ 3 หนองหมู	108	165	164	329
หมู่ที่ 4 ท่ากรวด	92	130	138	268
หมู่ที่ 5 สารภี	384	353	372	725
หมู่ที่ 6 สะพานช้าง	69	78	85	163
หมู่ที่ 7 สะพานช้าง	978	515	602	1,117
หมู่ที่ 8 สะพานช้าง	194	204	262	466
หมู่ที่ 9 ทุ่งแค	271	296	320	616
หมู่ที่ 10 สารภี	179	189	185	374
หมู่ที่ 11 คลองปูน	881	585	616	1,201

ที่มา: กรมการปกครอง(2566)

ตารางที่ 2-4 จำนวนและสัดส่วนครัวเรือนตำบลบางโหนดอำเภอบ้านหมอจังหวัดสระบุรี ปี 2565

รายการ	จำนวน (ครัวเรือน)	ร้อยละ
จำนวนครัวเรือนทั้งหมด ¹⁾	3,680	100.00
- จำนวนครัวเรือนเกษตรที่มากขึ้นทะเบียนกรมส่งเสริมการเกษตร ²⁾	489	13.29
- จำนวนครัวเรือนที่ประกอบอาชีพอื่นๆ และจำนวนครัวเรือนเกษตรที่ไม่ได้มาขึ้นทะเบียนฯ	3,191	86.71

ที่มา: 1) กรมการปกครอง (2566)

2) กรมส่งเสริมการเกษตร (2566)

2.6.2 การถือครองที่ดิน

จากข้อมูลกรมการปกครอง ณ เดือนธันวาคม 2565 ตำบลบางโหนด มีจำนวนครัวเรือนทั้งหมด 3,680 ครัวเรือน โดยถือครองที่ดินเฉลี่ยครัวเรือนละ 23.28 ไร่

2.6.3 ลักษณะทางเศรษฐกิจและการประกอบอาชีพ

สภาพเศรษฐกิจ ของชุมชนในตำบล บางโหนด ส่วนใหญ่ประชากรมีอาชีพด้านการเกษตรกรรม ได้แก่ ปลูกข้าวมากเป็นอันดับหนึ่ง รองลงมาได้แก่ อ้อยโรงงาน นอกจากนี้เกษตรกรยังมีการเลี้ยงสัตว์



การประกอบอาชีพ ในตำบลบางโขมดประชากรส่วนใหญ่ประกอบอาชีพเกษตรกรรม ทั้งการทำนา และปลูกพืชไร่ นอกจากนี้ยังมีการเลี้ยงสัตว์ไว้เพื่อบริโภคและจำหน่าย

- อาชีพทำเกษตรกรรม ตำบลบางโขมดครัวเรือนเกษตรที่ขึ้นทะเบียนกับกรมส่งเสริมการเกษตร 489 ครัวเรือน โดยเกษตรกรปลูกข้าวมากเป็นอันดับหนึ่ง รองลงมาได้แก่ อ้อยโรงงาน นอกจากนี้เกษตรกรยังมีการเลี้ยงสัตว์ สำหรับการเลี้ยงสัตว์พบว่าส่วนใหญ่เลี้ยงไว้เพื่อบริโภค และจำหน่าย

2.6.4 ด้านรายได้-รายจ่าย

จากข้อมูลความจำเป็นพื้นฐานของกรมพัฒนาชุมชน ปี 2566 พบว่า รายได้ครัวเรือนเฉลี่ยปีละ 372,601 บาท รายได้บุคคลเฉลี่ยปีละ 167, 245 บาท รายจ่ายครัวเรือนเฉลี่ยปีละ 246, 832 บาท รายจ่ายบุคคลเฉลี่ยปีละ 110,793 บาท เมื่อพิจารณาจะเห็นว่ารายได้ครัวเรือนมากกว่ารายจ่ายครัวเรือนปีละ 125,769 บาท และรายได้บุคคลมากกว่ารายจ่ายบุคคลปีละ 56,452 บาท ดังรายละเอียดในตารางที่ 2-5



ตารางที่ 2-5 รายได้-รายจ่ายเฉลี่ยครัวเรือน ตำบลบางโหนด อำเภอบ้านหมอ จังหวัดสระบุรี ปี 2565

พื้นที่	แหล่งรายได้ของครัวเรือน (บาท/ปี)				รายได้ครัวเรือนเฉลี่ย (บาท/ปี)	รายได้บุคคลเฉลี่ย (บาท/ปี)	รายจ่ายครัวเรือนเฉลี่ย (บาท/ปี)	รายจ่ายบุคคลเฉลี่ย (บาท/ปี)
	อาชีพหลัก	อาชีพรอง	รายได้อื่น	ทำ-หาเอง				
ตำบลบางโหนด	322,580	20,511	23,029	6,481	372,601	167,245	246,832	110,793
หมู่ที่ 1 สะพานช้าง	137,252	-	16,442	-	153,694	65,815	51,150	21,903
หมู่ที่ 2 ธรรมเสนา	263,500	29,123	39,223	2,154	334,000	130,783	88,292	34,572
หมู่ที่ 3 หนองหมู	257,118	97,591	56,542	61,763	473,013	220,307	418,850	195,081
หมู่ที่ 4 ท่ากรวด	221,573	622	-	-	222,195	65,770	48,334	14,307
หมู่ที่ 5 สารภี	615,432	15,072	9,920	3,084	643,508	391,428	452,190	275,055
หมู่ที่ 6 สะพานช้าง	184,452	2,998	40,929	1,336	229,714	83,172	182,081	65,926
หมู่ที่ 7 สะพานช้าง	322,042	24,011	13,894	2,116	362,063	164,622	245,513	111,630
หมู่ที่ 8 สะพานช้าง	196,414	2,407	15,688	-	214,509	103,860	171,380	82,978
หมู่ที่ 9 ทุ่งแค	217,456	14,218	40,987	105	272,766	107,222	153,301	60,262
หมู่ที่ 10 สารภี	174,148	3,755	21,872	1,877	201,652	81,682	128,543	52,068
หมู่ที่ 11 คลองปูน	418,514	27,148	22,388	10,412	478,462	232,116	347,284	168,478

ที่มา: กรมการพัฒนาชุมชน (2566)



บทที่ 3

สถานภาพของทรัพยากรธรรมชาติ

การศึกษาสถานภาพของทรัพยากรธรรมชาติในพื้นที่ตำบลบางโหนดอำเภอบ้านหมอ จังหวัดสระบุรี ได้แก่ ทรัพยากรป่าไม้ ทรัพยากรน้ำ และทรัพยากรดิน ซึ่งเป็นทรัพยากรกายภาพที่สำคัญต่อการทำการเกษตร ดังนั้น จึงจำเป็นต้องทราบว่าทรัพยากรธรรมชาติแต่ละชนิดปัจจุบันมีสถานะอย่างไร เพื่อใช้เป็นข้อมูลประกอบการวางแผนการใช้ที่ดินซึ่งจะนำไปสู่การกำหนดแผนงาน โครงการ กิจกรรม รวมถึงมาตรการต่าง ๆ เพื่อการพัฒนาพื้นที่อย่างมีประสิทธิภาพต่อไปโดยมีรายละเอียดดังนี้

3.1 ทรัพยากรป่าไม้

3.1.1 ป่าไม้ตามกฎหมายและมติคณะรัฐมนตรี

1) ป่าอนุรักษ์ไม่พบพื้นที่ป่าอนุรักษ์ (เขตอุทยานแห่งชาติ เขตรักษาพันธุ์สัตว์ป่า เขตวนอุทยาน เขตห้ามล่าสัตว์ป่า) ในพื้นที่

2) ป่าสงวนแห่งชาติได้มีการจำแนกเขตการใช้ประโยชน์ทรัพยากรและที่ดินป่าไม้ในพื้นที่ป่าสงวนแห่งชาติตามมติคณะรัฐมนตรี วันที่ 10 มีนาคม 2535 และ 17 มีนาคม 2535 แบ่งออกเป็น 3 เขต ประกอบด้วย เขตพื้นที่ป่าเพื่อการอนุรักษ์ (Zone C) เขตพื้นที่ป่าเพื่อเศรษฐกิจ (Zone E) และเขตพื้นที่ป่าที่เหมาะสมต่อการเกษตร (Zone A) จากการวิเคราะห์ข้อมูลไม่พบพื้นที่ป่าสงวนแห่งชาติในพื้นที่

3.1.2 ชั้นคุณภาพลุ่มน้ำ (มติคณะรัฐมนตรีวันที่ 28 พฤษภาคม 2528) จากการวิเคราะห์ข้อมูล พบชั้นคุณภาพลุ่มน้ำในพื้นที่ คือ พื้นที่ลุ่มน้ำชั้นที่ 5 เนื้อที่ 17,105 ไร่

ทั้งนี้เนื้อที่ดังกล่าวข้างต้น คำนวณด้วยระบบสารสนเทศภูมิศาสตร์เป็นเนื้อที่เบื้องต้นเท่านั้นไม่สามารถใช้อ้างอิงได้ทางกฎหมาย

3.2 ทรัพยากรน้ำ

3.2.1 ปริมาณน้ำฝน พบว่าในพื้นที่ตำบลบางโหนดมีปริมาณน้ำฝนเฉลี่ยในคาบ 30 ปี (พ.ศ.2536-2565) 1,083.1 มิลลิเมตรต่อปี

3.2.2 น้ำผิวดิน หมายถึง แม่น้ำลำคลอง หนอง บึง ทะเลสาบ อ่างเก็บ และแหล่งน้ำสาธารณะอื่นๆ ที่อยู่ภายในผืนแผ่นดิน ในพื้นที่ตำบลบางโหนด มีรายละเอียดของแหล่งน้ำผิวดินดังนี้

แหล่งน้ำผิวดินธรรมชาติ ได้แก่ คลองหนองหลวง

3.2.3 จากฐานข้อมูลน้ำบาดาลของกรมทรัพยากรน้ำบาดาล กระทรวงทรัพยากรธรรมชาติและสิ่งแวดล้อม จากข้อมูล <http://app.dgr.go.th/newpasutara/xml/search.php> สืบค้น ณ วันที่ 26 พฤษภาคม 2566 ซึ่งพบว่า ตำบลบางโหนด มีจำนวนบ่อบาดาลราชการจำนวน 2 บ่อ และจำนวนบ่อบาดาลเอกชนจำนวน 1 บ่อ



3.3 ทรัพยากรดิน

ทรัพยากรดินในพื้นที่ตำบลบางโหนดอำเภอบ้านหมอจังหวัดสระบุรีพบหน่วยแผนที่ดินทั้งหมด 6 หน่วยแผนที่ดิน ดังนี้

3.3.1 ดินในพื้นที่ลุ่ม มี 4 หน่วยแผนที่ดิน ได้แก่

- 1) หน่วยแผนที่ดิน Bm-cA ชุดดินบ้านหมี่ มีเนื้อดินบนเป็นดินเหนียว ความลาดชัน 0-2 เปอร์เซ็นต์ มีเนื้อที่ 2,694 ไร่ หรือร้อยละ 15.75 ของเนื้อที่ตำบล
- 2) หน่วยแผนที่ดิน Kk-cA ชุดดินโคกกระเทียม มีเนื้อดินบนเป็นดินเหนียว ความลาดชัน 0-2 เปอร์เซ็นต์ มีเนื้อที่ 1,730 ไร่ หรือร้อยละ 10.11 ของเนื้อที่ตำบล
- 3) หน่วยแผนที่ดิน Sb-sic1A ชุดดินสระบุรี มีเนื้อดินบนเป็นดินร่วนเหนียวปนทรายแป้ง ความลาดชัน 0-2 เปอร์เซ็นต์ มีเนื้อที่ 956 ไร่ หรือร้อยละ 5.59 ของเนื้อที่ตำบล
- 4) หน่วยแผนที่ดิน Tr-sicA ชุดดินท่าเรือ มีเนื้อดินบนเป็นดินเหนียวปนทรายแป้ง ความลาดชัน 0-2 เปอร์เซ็นต์ มีเนื้อที่ 9,416 ไร่ หรือร้อยละ 55.05 ของเนื้อที่ตำบล

3.3.2 ดินในพื้นที่ดอน มี 2 หน่วยแผนที่ดิน ได้แก่

- 1) หน่วยแผนที่ดิน Lb-gm-cA/b ดินลพบุรีที่มีจุดประสีเทา มีเนื้อดินบนเป็นดินเหนียว ความลาดชัน 0-2 เปอร์เซ็นต์ และมีคันทนา มีเนื้อที่ 2,020 ไร่ หรือร้อยละ 11.81 ของเนื้อที่ตำบล
- 2) หน่วยแผนที่ดิน Tk-md,br-clB ดินตาคลีที่เป็นดินลึกปานกลางและเป็นดินสีน้ำตาล มีเนื้อดินบนเป็นดินร่วนปนดินเหนียว ความลาดชัน 2-5 เปอร์เซ็นต์ มีเนื้อที่ 289 ไร่ หรือร้อยละ 1.69 ของเนื้อที่ตำบล

ไม่พบปัญหาทรัพยากรดินทางการเกษตรตามสภาพธรรมชาติในพื้นที่ รายละเอียดของสมบัติดิน ตำบลบางโหนดอำเภอบ้านหมอจังหวัดสระบุรี ดังแสดงในตารางที่ 3-1 และแผนที่แสดงในลักษณะของชุดดิน (รูปที่ 3-1)



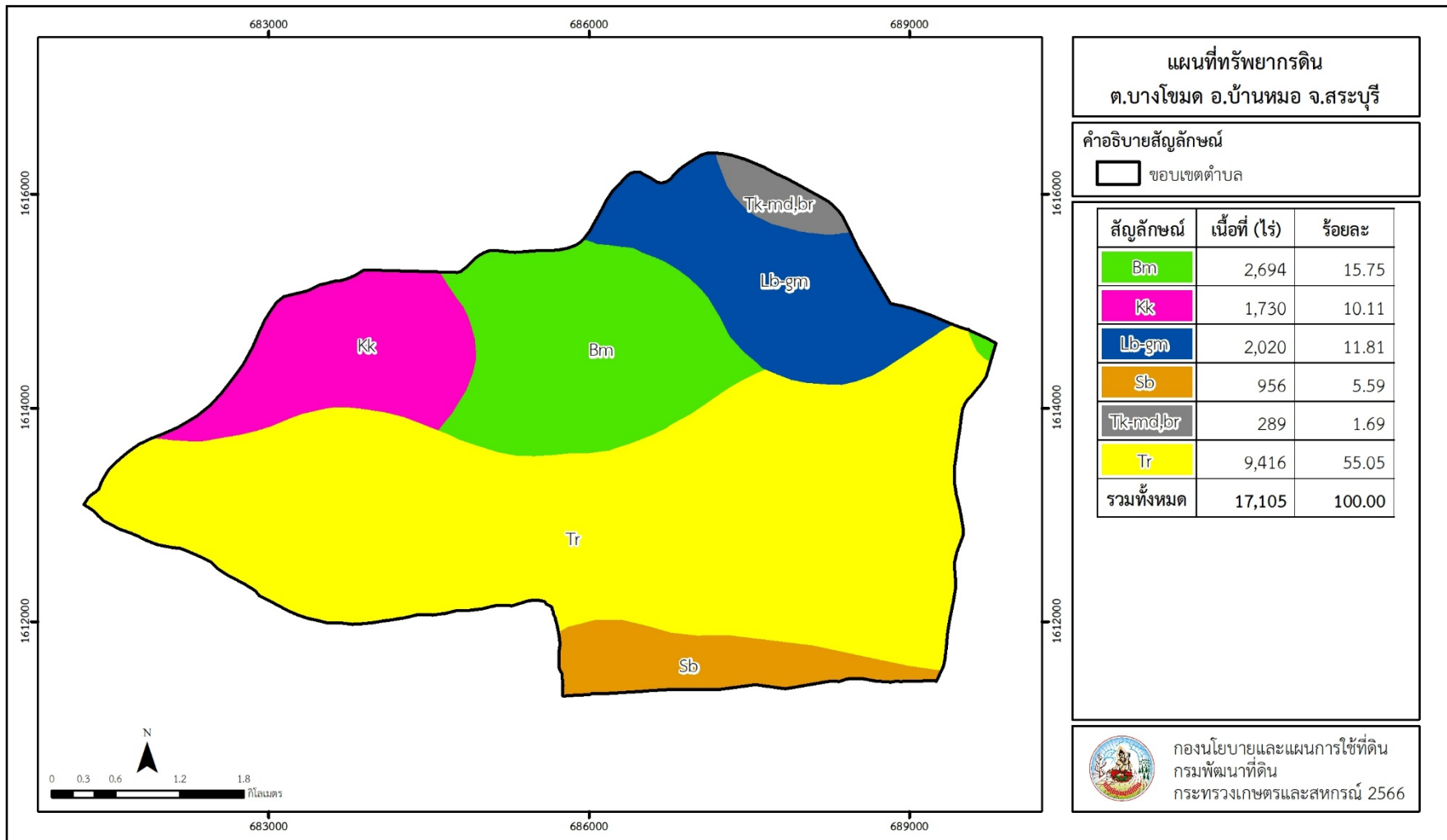
ตารางที่ 3-1 สมบัติดิน ตำบลบางโขมด อำเภอบ้านหมอ จังหวัดสระบุรี

หน่วยแผนที่ดิน	ความลาดชัน (%)	ความลึก (ซม.)	การระบายน้ำ	ความอุดมสมบูรณ์ของดิน	ความจุแลกเปลี่ยนแคตไอออน (cmol/kg)	ความอิมตัวเบส (%)	ปฏิกิริยาดิน		ค่าการนำไฟฟ้า (dS/m)	ความลึกของชั้นจาโรไซด์ (ซม.)	เนื้อที่	
							ดินบน	ดินล่าง			ไร่	ร้อยละ
Bm-cA	0-2	>150	เลว	สูง	>20	>75	5.5-6.5	6.5-8.0	<2	-	2,670	15.61
Bm-cA*	0-2	>150	เลว	ปานกลาง	>20	>75	5.5-6.5	6.5-8.0	<2	-	24	0.14
Kk-cA	0-2	>150	เลว	ปานกลาง	>20	>75	5.5-6.5	6.5-8.0	<2	-	1,730	10.11
Lb-gm-cA/b	0-2	>150	ดีปานกลางถึงค่อนข้างเลว	ปานกลาง	>20	>75	6.5-8.0	6.5-8.5	<2	-	2,020	11.81
Sb-sic1A	0-2	>150	เลว	สูง	>20	>75	5.5-6.5	7.0-8.5	<2	-	956	5.59
Tk-md,br-clB	2-5	50-100	ดี	สูง	>20	>75	7.0-8.0	7.0-8.5	<2	-	289	1.69
Tr-sicA	0-2	>150	เลว	ปานกลาง	>20	>75	5.0-6.5	6.0-7.0	<2	-	9,416	55.05
รวมทั้งหมด											17,105	100.00

หมายเหตุ: 1. * หมายถึง หน่วยแผนที่ดินที่มีความอุดมสมบูรณ์ของดินต่างจากหน่วยแผนที่ดินเดียวกัน

2. เนื้อที่คำนวณด้วยระบบสารสนเทศภูมิศาสตร์

ที่มา: กองสำรวจและวิจัยทรัพยากรดิน (2566)



รูปที่ 3-1 ทรัพยากรดิน ตำบลบางโหนดอำเภอบ้านหมอจังหวัดสระบุรี



บทที่ 4

กระบวนการมีส่วนร่วมของชุมชน (Participatory Rural Appraisal : PRA)

4.1 การวิเคราะห์ผลจากการจัดทำกระบวนการมีส่วนร่วมของชุมชน (PRA)

การวิเคราะห์ผลจากการจัดทำกระบวนการมีส่วนร่วมของชุมชน(PRA) เมื่อวันที่ 4กรกฎาคม 2566 มีสาระสำคัญสรุปได้ดังนี้

4.1.1 ปัญหาหลักของตำบลบางโขมดคือ

- 1) น้ำท่วมซ้ำซาก ช่วงปลายเดือนสิงหาคมถึงต้นเดือนพฤศจิกายนและขาดแคลนน้ำช่วงเดือนธันวาคมถึงเดือนเมษายน
- 2) ดินเสื่อมโทรมและฟื้นฟูความอุดมสมบูรณ์ของดิน
- 3) ต้นทุนการเกษตรสูงขึ้น
- 4) โรคและแมลงศัตรูพืช
- 5) ราคาผลผลิตตกต่ำ พ่อค้าคนกลางกดราคาไม่เป็นธรรม
- 6) นโยบายการช่วยเหลือด้านการเกษตรไม่ชัดเจน
- 7)ราคาผลผลิตลดลง พ่อค้าคนกลางกดราคา
- 8)น้ำเน่าเสีย
- 9)ขาดแหล่งเงินทุนภาคการเกษตร
- 10) ขาดความรู้เรื่องเทคโนโลยีการเกษตร
- 11) ขาดแรงงานภาคการเกษตร
- 12) เกษตรกรในพื้นที่เป็นผู้สูงอายุ

4.1.2 ความต้องการของชุมชน เกษตรกร และตำบลบางโขมดมีความต้องการ4ประการ คือ

- 1)แก้ปัญหากล้งแล้ง และน้ำท่วม
 - 2)แก้ปัญหาดินเสื่อมโทรมและฟื้นฟูความอุดมสมบูรณ์ของดิน
 - 3)ลดต้นทุนการผลิต
 - 4) ใช้เทคโนโลยี และเครื่องจักร ทดแทนแรงงานคน
- ผลจากการจัดทำกรมีส่วนร่วมของชุมชน (PRA) ได้นำมาวิเคราะห์ร่วมกับปัญหาด้านกายภาพ โดยระบบ DPSIR มีรายละเอียดดังนี้

1) แรงขับเคลื่อน (Driver) มี 5 ประการ คือ

- 1.1)ขาดแคลนน้ำในช่วงฤดูแล้งและน้ำไหลหลากช่วงฤดูฝน
- 1.2)ดินเสื่อมโทรมและขาดความอุดมสมบูรณ์ของดิน
- 1.3)สภาพเศรษฐกิจ ทำให้ต้นทุนการผลิตสูง
- 1.4)ต้องป้องกันภัยพิบัติ
- 1.5) ขาดแคลนแรงงานภาคการเกษตร



- 2) **แรงกดดัน (Pressure)** ที่เกิดจากปัจจัยขับเคลื่อน มี 5 ประการ คือ
- 2.1) แหล่งกักเก็บน้ำ ขาดการแบ่งปัน ปรับปรุง ซ่อมแซม และขุดลอก
 - 2.2) เกษตรกรขาดการปรับปรุงบำรุงดิน
 - 2.3) ราคาต้นทุนการผลิตเพิ่มมากขึ้น
 - 2.4) การเปลี่ยนแปลงภูมิอากาศ และเกิดภัยพิบัติ
 - 2.5) เกษตรกรในพื้นที่เป็นผู้สูงอายุ และขาดแรงงานในการจ้างภาคการเกษตร
- 3) **สถานะ (State)** ที่เกิดแรงกดดัน มี 5 ประการ คือ
- 3.1) แก้ไขปัญหาการขาดแคลนน้ำอุปโภค/บริโภค และน้ำเพื่อการเกษตร
 - 3.2) ความเสื่อมโทรมของดินทางกายภาพ/เคมี/ชีวภาพ
 - 3.3) เกษตรกรต้องการลดต้นทุนการผลิต และเพิ่มคุณภาพราคาผลผลิต
 - 3.4) ภัยพิบัติ ทวีความรุนแรงมากขึ้นและเกิดบ่อยครั้งขึ้น
 - 3.5) การใช้เทคโนโลยีทางการเกษตร ทดแทนการใช้แรงงานคน
- 4) **ผลกระทบ (Impact)** ที่ปรากฏในพื้นที่ มี 4 ประการ คือ
- 4.1) เกษตรกรได้รับความเสียหายจากภัยพิบัติ
 - 4.2) คุณภาพดินเสื่อมโทรม
 - 4.3) รายได้ลดลง ค่าใช้จ่ายในครัวเรือนสูงขึ้น
 - 4.4) มีปัญหาต่อคุณภาพชีวิต
- 5) **การตอบสนอง (Response)** ของรัฐในอดีต ปัจจุบัน และในอนาคต มีดังนี้
- อดีต-ปัจจุบัน**
- 5.1) ปรับปรุงบำรุงดินด้วยปุ๋ยพืชสด
 - 5.2) การไถกลบตอซัง
 - 5.3) การใช้ปุ๋ยตามค่าวิเคราะห์ดิน
 - 5.4) ปลูกหญ้าแฝก ป้องกันการชะล้างพังทลายของดิน รักษาความชื้นและกักเก็บน้ำ
 - 5.5) ส่งเสริมการใช้สารอินทรีย์ลดการใช้สารเคมี
- อนาคต**
- (1) พัฒนาที่ดินและน้ำที่เป็นระบบทั้งตำบล
 - (2) จัดตั้งศูนย์พัฒนาเกษตรกรในตำบล
 - (3) ส่งเสริมให้ทำการเกษตรแบบผสมผสาน
 - (4) ส่งเสริมทำการเกษตรแบบ 4.0

ดังมีรายละเอียดในรูปที่ 4-1



รูปที่ 4-1การวิเคราะห์สถานการณ์โดยระบบ DPSIR ของตำบลบางโหนด อำเภอบ้านหมอ จังหวัดสระบุรี



4.2 ระบบการปลูกพืชในปัจจุบัน

ตำบลบางโหนด อำเภอบ้านหมอ จังหวัดสระบุรีมีการเพาะปลูกพืชดังนี้

- 1) ทำนาปลูก 2 ครั้ง ครั้งที่ 1 (นาปี) ระหว่างเดือนกรกฎาคม ถึงเดือนธันวาคม ครั้งที่ 2 ระหว่างเดือนมกราคม ถึงเดือนมิถุนายน นิยมปลูกข้าวพันธุ์กข 79, กข 85, กข 31, กข61, กข95 และหอมมะลิ
- 2) ข้าวโพดฝักสด อายุปลูกถึงเก็บเกี่ยวประมาณ 45-70 วัน ขึ้นอยู่กับพันธุ์ข้าวโพด ระยะเวลาปลูกและเก็บเกี่ยวได้ตลอดปี (อยู่ในเขตชลประทาน) ปลูกบริเวณพื้นที่หมู่ 11
- 3) พืชผัก ได้แก่ผักสวนครัว เป็นต้น ปลูกได้ตลอดทั้งปี
- 4) ผักหวานป่า ปลูกและเก็บเกี่ยวได้ตลอดปี แต่นิยมเก็บผลผลิตช่วงเดือนมกราคมถึงเดือนเมษายน
- 5) ไม้ผล เช่นมะม่วง เป็นต้น นิยมปลูกในครัวเรือนสามารถเก็บเกี่ยวผลผลิตได้ตลอดทั้งปี
- 6) เกษตรผสมผสานหรือไร่นาสวนผสม ดูแลและเก็บเกี่ยวได้ตลอดปี ขึ้นอยู่กับพืชที่ปลูก หรือประมง และปศุสัตว์
- 7) ฝือก นิยมปลูกพันธุ์เชียงใหม่ ปลูกช่วงเดือนพฤศจิกายน และเก็บเกี่ยวเดือนสิงหาคม ปลูกในพื้นที่หมู่5, 7 และ11

เดือน	ม.ค.	ก.พ.	มี.ค.	เม.ย.	พ.ค.	มิ.ย.	ก.ค.	ส.ค.	ก.ย.	ต.ค.	พ.ย.	ธ.ค.
ระบบเกษตร												
พื้นที่ดินขาดความอุดมสมบูรณ์ และขาดแคลนแหล่งน้ำ												
ทำนา	ครั้งที่ 2						ครั้งที่ 1					
ข้าวโพดฝักสด	[Green box covering all months]											
พืชผัก	[Red box covering all months]											
ผักหวานป่า	[Yellow box covering all months]											
ไม้ผล	[Pink box covering all months]											
เกษตรผสมผสาน	ไม้ผล, นาข้าว, ไม้ยืนต้น, ไม้ดอกไม้ประดับ, พืชผัก, พืชสมุนไพร, ประมง และปศุสัตว์											
ฝือก	ปลูก						เก็บเกี่ยว			ปลูก		

รูปที่ 4-2 ระบบการปลูกพืชในปัจจุบัน ตำบลบางโหนด อำเภอบ้านหมอ จังหวัดสระบุรี



บทที่ 5 การประเมินคุณภาพที่ดิน

5.1 หลักการประเมินคุณภาพที่ดินด้านกายภาพ

การประเมินคุณภาพที่ดินหรือการประเมินความเหมาะสมของที่ดิน สอดคล้องตามหลักการของ FAO Framework ค.ศ. 1983 ซึ่งการประเมินคุณภาพที่ดินด้านกายภาพ เป็นการประเมินศักยภาพของที่ดินว่าที่ดินนั้นๆเหมาะสมมากหรือน้อยเพียงใดสำหรับการใช้ที่ดินประเภทต่างๆ หรือการปลูกพืชต่างๆ โดยพิจารณาจากสภาพแวดล้อมที่มีผลต่อการเจริญเติบโตของพืช สมบัติดินที่ได้จำแนกไว้ในแต่ละตำบล ร่วมกับการจัดการพื้นที่ เช่น ระบบชลประทาน พื้นที่ยกทรง การจัดระบบอนุรักษ์ดินและ น้ำ เป็นต้น และนอกจากนี้พิจารณาความต้องการปัจจัยต่อการปลูกพืชแต่ละชนิด สอดคล้องตามหลักการของ FAO ได้แก่ ความต้องการด้านพืช ความต้องการด้านการจัดการความต้องการด้านการอนุรักษ์ (บึงทิต และคำรณ, 2542)รายละเอียดดังตารางที่ 5-1

ระดับความเหมาะสมของที่ดินได้จากการสังเคราะห์ข้อมูลดิน การจัดการที่ดิน หรือดินที่มีลักษณะเฉพาะที่เกิดขึ้นตามสภาพภูมิประเทศ (ซึ่งจะเรียกรวมว่าหน่วยที่ดิน) ลักษณะภูมิอากาศ พิจารณาร่วมกับระดับความต้องการปัจจัยต่อการเจริญเติบโตของพืชแต่ละชนิด หลังจากนั้นดำเนินการประเมินคุณภาพที่ดิน ซึ่งสามารถจำแนกระดับความเหมาะสมของที่ดินได้เป็น 4 ชั้น ได้แก่ เหมาะสมสูง (S1) เหมาะสมปานกลาง (S2) เหมาะสมเล็กน้อย (S3) และไม่เหมาะสม (N) โดยที่

S1: ไม่มีข้อจำกัดด้านที่ดินตามปัจจัยที่ใช้พิจารณา

S2: มีข้อจำกัดด้านที่ดินที่แก้ไขได้ง่ายหรือข้อจำกัดอาจไม่ส่งผลกระทบต่อ การเจริญเติบโตของพืชอย่างชัดเจน

S3: มีข้อจำกัด ด้านที่ดิน ที่แก้ไขได้ยาก ควรปรับเปลี่ยนการผลิตเป็นพืชชนิดอื่นหรือกิจกรรมอื่น (ส่วนใหญ่เป็นลักษณะทางกายภาพ)

N: มีข้อจำกัดที่ พัฒนาหรือปรับปรุง ที่ดินได้ยากมาก หากจะดำเนินการพัฒนาหรือปรับปรุงต้องใช้ต้นทุนสูงหรือเครื่องจักรขนาดใหญ่ แนะนำให้ปรับเปลี่ยนการผลิต



ตารางที่ 5-1 ตัวอย่างการประเมินคุณภาพที่ดินด้านกายภาพของประเภทการใช้ประโยชน์ที่ดิน

คุณภาพที่ดิน (Land Quality)	คุณลักษณะที่ดินตัวแทน (Land Characteristics)	ระดับความ เหมาะสม (Land Suitability Rating)
1. ความเหมาะสมด้านความต้องการด้านพืช (Crop Requirements)		
1.1. การหยั่งลึกของรากพืช (r)	ความลึกของดิน	S1
1.2. ความชุ่มชื้นที่เป็นประโยชน์ต่อพืช	ปริมาณน้ำฝนเฉลี่ยในรอบปี	S2m
1.3. ความเป็นประโยชน์ของออกซิเจนต่อรากพืช (o)	สภาพการระบายน้ำของดิน	S2o
ความเหมาะสมรวมด้านความต้องการด้านพืช (Crop Requirements)		S2om
2. ความเหมาะสมรวมความต้องการด้านการจัดการ (Management Requirements)		
2.1. สภาพการเขตกรรม (k)	ชั้นความยากง่ายในการเขตกรรม (ดินบน)	S1
2.2. ศักยภาพการใช้เครื่องจักรกล (w)	ความลาดชันของพื้นที่	S3w
ความเหมาะสมรวมด้านความต้องการด้านการจัดการ (Management Requirements)		S3w
3. ความเหมาะสมด้านความต้องการด้านการอนุรักษ์ (Conservation Requirements)		
3.1 ความเสียหายจากการกัดกร่อน (e)	ความลาดชันของพื้นที่	S3e
ความเหมาะสมรวมด้านความต้องการด้านการอนุรักษ์ (Conservation Requirements)		S3e
ความเหมาะสมด้านกายภาพของประเภทการใช้ประโยชน์ที่ดินในแต่ละหน่วยที่ดินโดยรวม		S3ew

5.2 พืชเศรษฐกิจที่สำคัญของตำบล

พืชเศรษฐกิจหลักและพืชทางเลือกของตำบล ได้แก่ ข้าว ข้าวโพดเลี้ยงสัตว์ อ้อยโรงงาน พริก

5.3 ระดับความเหมาะสมของที่ดิน

การประเมินคุณภาพที่ดินของพืชเศรษฐกิจหลักและพืชทางเลือกบางโหนดอำเภอบ้านหมอ จังหวัดสระบุรี ได้ผลการประเมินคุณภาพที่ดินดังตารางที่ 5-2



ตารางที่ 5-2 ชั้นความเหมาะสมทางกายภาพของดิน ตำบลบางโหนด อำเภอบ้านหมอ จังหวัดสระบุรี

หน่วยแผนที่ดิน	ข้าว	ข้าวโพดเลี้ยงสัตว์	อ้อยโรงงาน	พริก
Bm-cA	S1	N	S3o	N
Kk-cA	S1	N	S3o	N
Lb-gm-cA/b	S2o	S3o	S2os	S3o
Sb-sic1A	S1	N	S3o	N
Tk-md,br-clB	S3o	S2r	S2r	S2r
Tr-sicA	S1	N	S3o	N

หมายเหตุ : * หมายถึง หน่วยแผนที่ดินที่มีความอุดมสมบูรณ์ของดินต่างจากหน่วยแผนที่ดินเดียวกัน
ความหมายของสัญลักษณ์แสดงข้อจำกัดชั้นความเหมาะสม

e = ความเสียหายจากการกัดกร่อน

w = ศักยภาพการใช้เครื่องจักร

r = สถานะการหยั่งลึกของราก

n = ความจุในการดูดซับธาตุอาหาร

s = ความเป็นประโยชน์ของธาตุอาหาร



บทที่ 6 แผนการใช้ที่ดิน

6.1 การวิเคราะห์ข้อมูลเพื่อจัดทำแผนการใช้ที่ดินระดับตำบล

ตามที่กรมพัฒนาที่ดินได้จัดทำแผนปฏิบัติการราชการกรมพัฒนาที่ดินระยะ 5 ปี พ.ศ.2566-2570 เพื่อให้บรรลุตามวิสัยทัศน์ที่กำหนดไว้ คือ “เป็นองค์กรอัจฉริยะทางดิน เพื่อขับเคลื่อนการใช้ที่ดินอย่างเหมาะสม 15 ล้านไร่ ภายในปี 2570 ” ซึ่งในส่วนของประเด็นการพัฒนาที่ 2 บริหารจัดการทรัพยากรดินและที่ดินด้วยชุดข้อมูลที่มีมูลค่าสูง ซึ่งมีเป้าหมาย คือ การนำชุดข้อมูลที่มีมูลค่าสูง ไปใช้ในการบริหารจัดการทางการเกษตร ในส่วนของตัวชี้วัด บริหารจัดการทรัพยากรดินและที่ดินบนพื้นฐานของชุดข้อมูลที่มีมูลค่าสูง (High Value Dataset) ร้อยละ 100กลยุทธ์ที่ 2 ยกระดับแผนการใช้ที่ดินไปสู่การปฏิบัติ ได้กำหนดให้ ร้อยละของแผนการใช้ที่ดินระดับตำบลที่จัดทำแล้วเสร็จทั่วประเทศ ภายใน ปี 2570 (ไม่น้อยกว่า ร้อยละ 80) เป็นตัวชี้วัดหนึ่งของกลยุทธ์ดังกล่าว

การวางแผนการใช้ที่ดินระดับตำบลเป็นการวางกรอบและนโยบายการการพัฒนาพื้นที่ให้เกิดการใช้ที่ดินอย่างสมดุลและยั่งยืน ซึ่งจะมีความละเอียดและเฉพาะเจาะจงมากกว่าแผนการใช้ที่ดินระดับประเทศ ที่ใช้เป็นกรอบนโยบายการพัฒนาพื้นที่ระดับประเทศ เป็นการกำหนดแนวทางใช้ที่ดินให้ตรงกับศักยภาพโดยเฉพาะทางด้านเกษตรกรรม และนำไปสู่การกำหนดแผนงาน โครงการ กิจกรรม ที่มีความสอดคล้องกับสภาพพื้นที่ ทั้งนี้การใช้ขอบเขตการปกครองในระดับตำบลจะนำไปสู่การพัฒนาเชิงพื้นที่ที่มีเป้าหมายและทิศทางสอดคล้องตามบริบทของแต่ละตำบล และมีผู้รับผิดชอบโดยตรง คือ องค์กรปกครองส่วนท้องถิ่น ซึ่งแผนการใช้ที่ดินในระดับที่ใหญ่กว่านี้อาจไม่สามารถนำมาใช้ปฏิบัติงานในระดับพื้นที่ได้อย่างเป็นรูปธรรมเนื่องจากเป็นแผนงานสำหรับนำไปใช้ปฏิบัติงานเชิงนโยบายและยุทธศาสตร์ในภาพรวม

ทั้งนี้แผนการใช้ที่ดินเป็นผลที่ได้จากการ วิเคราะห์ข้อมูลทางด้านกายภาพ เศรษฐกิจ และสังคม โดยได้นำฐานข้อมูลที่ได้จากการรวบรวม ข้อมูลทุติยภูมิ และข้อมูลปฐมภูมิ จากการสำรวจภาคสนาม การศึกษาด้านกายภาพ ได้จาก การวิเคราะห์ สถานภาพของทรัพยากรธรรมชาติ อาทิ ทรัพยากรดิน ทรัพยากรน้ำ และทรัพยากรป่าไม้ร่วมกับการพิจารณาลักษณะการใช้ประโยชน์ที่ดิน ข้อกฎหมายที่เกี่ยวข้องกับพื้นที่ในเขตป่าไม้ตามกฎหมาย เช่น เขตรักษาพันธุ์สัตว์ป่า เขตอุทยานแห่งชาติ เขตป่าสงวนแห่งชาติ และนโยบายของรัฐที่เกี่ยวข้องกับพื้นที่ที่มีมติคณะรัฐมนตรีเกี่ยวกับการใช้ที่ดิน มติคณะรัฐมนตรีเรื่องการจำแนกการใช้ประโยชน์ที่ดินในพื้นที่ป่าไม้ในเขตป่าสงวนแห่งชาติ เป็นต้น ประกอบกับการพิจารณาจากทิศทางตามกรอบนโยบายที่เกี่ยวข้องกับการกำหนดเขตการใช้ที่ดินภายในพื้นที่ตำบลเช่น ยุทธศาสตร์ของจังหวัด ร่วมกับความต้องการของท้องถิ่น สามารถกำหนดแนวทางการใช้ที่ดินตามศักยภาพของทรัพยากร เพื่อการรักษาคุณภาพของลักษณะทางนิเวศวิทยาและการอนุรักษ์ทรัพยากรธรรมชาติ โดยคำนึงถึงสภาพทางเศรษฐกิจและสังคมของชุมชนในพื้นที่ ซึ่งข้อมูลนี้ส่วนหนึ่งได้มาจากการวิเคราะห์ชุมชนแบบมีส่วนร่วม (PRA) ทำการสังเคราะห์ข้อมูลทุกด้านเพื่อให้ได้เขตการใช้ที่ดินที่เหมาะสมกับศักยภาพของพื้นที่ต่อไป



6.2 แผนการใช้ที่ดิน

จากการวิเคราะห์ข้อมูลกายภาพ เศรษฐกิจ และสังคม พบว่าแผน การใช้ที่ดินตำบล บางโหนด อำเภอบ้านหมอ จังหวัดสระบุรีสามารถกำหนดออกเป็น 4 เขตหลัก ได้แก่ เขตเกษตรกรรม เขตชุมชน และสิ่งปลูกสร้างเขตแหล่งน้ำ เขตพื้นที่อื่น ๆ มีรายละเอียดดังนี้ (ตารางที่ 6-1 และรูปที่ 6-1)

6.2.1 เขตเกษตรกรรมเป็นพื้นที่เกษตรกรรมซึ่งในที่นี้ คือ พื้นที่ที่อยู่นอกเขตที่มีการประกาศเป็น เขตป่าไม้ตามกฎหมาย ซึ่งรัฐได้กำหนดเป็นพื้นที่ทำกิน มีการออกเอกสารสิทธิ์ ซึ่งรวมถึงพื้นที่ในเขต ปฏิรูปที่ดินเพื่อเกษตรกรรมด้วยเขตนี้อรวมถึงการทำกิจกรรมภาคการเกษตรอื่นที่นอกเหนือจากการปลูก พืชด้วย ประกอบด้วย 3 เขตรอง ได้แก่ เขตเกษตรกรรมขั้นดี เขตเกษตรกรรมที่มีศักยภาพการผลิตสูง และเขตเกษตรกรรมที่มีศักยภาพการผลิตต่ำ มีเนื้อที่ 10,820 ไร่ หรือคิดเป็นร้อยละ 63.26 ของเนื้อที่ ตำบล มีรายละเอียดดังนี้

1) เขตเกษตรกรรมขั้นดี พื้นที่เขตนี้มีศักยภาพในการผลิตมากที่สุด ใน ตำบล เนื่องจากมี ระบบชลประทานสามารถส่งน้ำช่วยในการปลูกพืช เพื่อทำการเกษตรนอกฤดูฝน โดยเฉพาะ ข้าวนาปรัง และพืชอายุสั้นได้เป็นอย่างดี และนอกจากนี้พบว่าดินในพื้นที่เขตนี้มีสมบัติที่เหมาะสมต่อการเพาะปลูก พืชแยกตามชนิดพืช ส่งผลให้มีศักยภาพของที่ดินที่เหมาะสมต่อการเพาะปลูกในระดับสูงถึงปานกลาง มี รายละเอียดดังนี้

- เขตทำนา (สัญลักษณ์ 2110) มีเนื้อที่ 9,631 ไร่ หรือ คิดเป็นร้อยละ 56.30 ของ เนื้อที่ตำบลเป็นพื้นที่ที่มีศักยภาพต่อการทำนาในระดับเหมาะสมสูงถึงปานกลาง และปัจจุบันเกษตรกรรมมี การปลูกข้าวโดยส่วนใหญ่เป็นลักษณะ นาปีตามด้วยนาปรัง

2) เขตเกษตรกรรมที่มีศักยภาพการผลิตสูง พื้นที่เขตนี้มีศักยภาพในการผลิต รองจากเขต เกษตรกรรมขั้นดี ซึ่งแบ่งออกเป็น 2 ประเภท ได้แก่ เขตเกษตรกรรมที่มีศักยภาพการผลิตสูง (ประเภทที่ 1) และเขตเกษตรกรรมที่มีศักยภาพการผลิตสูง(ประเภทที่ 2) มีรายละเอียดดังนี้

(1) เขตเกษตรกรรมที่มีศักยภาพการผลิตสูง (ประเภทที่ 1) เป็นเขตที่มีการบริหารจัดการด้านทรัพยากรน้ำโดยเฉพาะระบบชลประทาน มีศักยภาพในการผลิต อยู่ในระดับเหมาะสม เล็กน้อยถึงไม่เหมาะสมติดข้อจำกัดจากลักษณะ ดิน ซึ่งมีสมบัติดินที่ไม่เหมาะสม บางประการ มี รายละเอียดดังนี้

- เขตทำนา (สัญลักษณ์ 2211) มีเนื้อที่ 172ไร่ หรือ คิดเป็นร้อยละ 1.01ของ เนื้อที่ตำบล เป็นพื้นที่ที่มีศักยภาพต่อการทำนาในระดับเหมาะสมเล็กน้อยถึงไม่เหมาะสม และปัจจุบัน เกษตรกรมีการปลูกข้าวโดยส่วนใหญ่เป็นลักษณะ นาปีตามด้วยนาปรัง

- เขตปลูกไม้ผล(สัญลักษณ์ 2212) มีเนื้อที่ 246ไร่ หรือ คิดเป็นร้อยละ 1.44ของ เนื้อที่ตำบลปัจจุบันเกษตรกรปลูกไม้ผล โดยไม้ผลที่ปลูกได้แก่ ไม้ผลผสม มะม่วงมะม่วง /กล้วย กล้วย มะขาม

-เขตปลูกไม้ยืนต้น (สัญลักษณ์ 2213) มีเนื้อที่130 ไร่ หรือ คิดเป็นร้อยละ 0.76 ของเนื้อที่ตำบล ปัจจุบันเกษตรกรปลูกไม้ยืนต้น โดยไม้ยืนต้นที่ปลูกได้แก่ ไม้ยืนต้นร้าง/เสื่อมโทรม ไม้ ยืนต้นผสม ยูคาลิปตัส ไม้ปลูกเพื่อการค้า



- เขตปลูกพืชไร่(สัญลักษณ์ 2214) มีเนื้อที่ 227ไร่ หรือ คิดเป็นร้อยละ 1.33ของเนื้อที่ตำบลปัจจุบันเกษตรกรปลูกพืชไร่โดยพืชไร่ที่ปลูกได้แก่ ไร่ร้าง ข้าวโพด อ้อย เผือก

- เขตปลูกพืชทางเลือก(สัญลักษณ์ 2215 มีเนื้อที่ 18ไร่ หรือ คิดเป็นร้อยละ 0.11ของเนื้อที่ตำบล ปัจจุบันเกษตรกรปลูกพืชผัก ไม้ดอก หรือเกษตรผสมผสาน โดยพืชที่ปลูกได้แก่ พริก

(2) เขตเกษตรกรรมที่มีศักยภาพการผลิตสูง(ประเภทที่ 2)เป็นเขตที่ทำการเกษตรโดยอาศัยน้ำฝนเป็นหลัก ซึ่งส่งผลให้มีข้อจำกัดต่อการเพาะปลูกพืชด้านความชื้นที่พืชนำไปใช้ประโยชน์ ในส่วนของที่ดินมีศักยภาพในการผลิต อยู่ในระดับสูงถึงปานกลางและนอกจากนี้พบว่าดินในพื้นที่เขตนี้มีสมบัติที่เหมาะสมต่อการเพาะปลูกพืชแยกตามชนิดพืช มีรายละเอียดดังนี้

- เขตทำนา (สัญลักษณ์ 2221) มีเนื้อที่ 110ไร่ หรือ คิดเป็นร้อยละ 0.64ของเนื้อที่ตำบล เป็นพื้นที่ที่มีศักยภาพต่อการทำนาในระดับเหมาะสมเล็กน้อยถึงไม่เหมาะสม และปัจจุบันเกษตรกรมีการปลูกข้าวได้ปีละ 1 ครั้ง

- เขตปลูกไม้ผล(สัญลักษณ์ 2222) มีเนื้อที่ 1ไร่ หรือ คิดเป็นร้อยละ 0.01ของเนื้อที่ตำบล ปัจจุบันเกษตรกรปลูกไม้ผล โดยไม้ผลที่ปลูกได้แก่ มะขามเทศ

- เขตปลูกพืชไร่(สัญลักษณ์ 2224) มีเนื้อที่ 9ไร่ หรือ คิดเป็นร้อยละ 0.05ของเนื้อที่ตำบล ปัจจุบันเกษตรกรปลูกพืชไร่ โดยพืชไร่ที่ปลูกได้แก่ ไม้ยืนต้นผสม ยูคาลิปตัส

3) เขตเกษตรกรรมที่มีศักยภาพการผลิตต่ำพื้นที่เขตนี้ถูกกำหนดให้เป็นเขตเกษตรกรรม ที่ต้องมีการดำเนินการแก้ไขปัญหาคือเป็นข้อจำกัดของการใช้ที่ดินเพื่อเกษตรกรรมต่างๆ การทำการเกษตรในเขตนี้อาศัยน้ำฝนเป็นหลัก มีศักยภาพในการผลิต อยู่ในระดับเหมาะสมเล็กน้อยถึงไม่เหมาะสม พบปัญหาทางกายภาพของดินที่สำคัญหลายเช่น เป็นดินตื้นซึ่งเป็นข้อจำกัดของการหยั่งรากพืชในการยึดลำต้นและการดูดซับธาตุอาหารพืชในดิน เนื้อดินเป็นทรายจัดซึ่งมีผลต่อความสามารถในการอุ้มน้ำ เป็นพื้นที่ที่มีความลาดชัน เป็นต้น จากข้อจำกัดการใช้ที่ดินดังกล่าวข้างต้นจึงจำเป็นต้องพัฒนาปรับปรุงและมีมาตรการเพื่อเพิ่มผลผลิตทางการเกษตรในพื้นที่ให้สูงขึ้น รวมถึงการป้องกัน ไม้ให้สภาพแวดล้อมเสื่อมโทรมจากการใช้พื้นที่ มีรายละเอียดดังนี้

(1) เขตทำนา (สัญลักษณ์ 2310) มีเนื้อที่ 243ไร่ หรือ คิดเป็นร้อยละ 1.42ของเนื้อที่ตำบล ปัจจุบันเกษตรกรมีการปลูกข้าวได้ปีละ 1 ครั้ง

(2) เขตประมง (สัญลักษณ์ 2400) มีเนื้อที่ 33ไร่ หรือคิดเป็นร้อยละ 0.19ของเนื้อที่ตำบล เป็นเขตที่ทำกิจกรรมด้านการประมงได้แก่ การเลี้ยงสัตว์น้ำประเภทต่าง ๆมีรายละเอียดดังนี้

6.2.2 เขตชุมชนและสิ่งปลูกสร้าง มีเนื้อที่ 4,386ไร่ หรือคิดเป็นร้อยละ 25.64ของเนื้อที่ตำบล ประกอบด้วย 3 เขตรอง ได้แก่ เขตชุมชน/สถานที่ราชการ เขตอุตสาหกรรม/แหล่งรับซื้อผลผลิต และเขตการใช้พื้นที่เฉพาะ มีรายละเอียดดังนี้

(1) เขตชุมชน/สถานที่ราชการ (สัญลักษณ์ 3100) มีเนื้อที่ 3,024ไร่ หรือ คิดเป็นร้อยละ 17.68ของเนื้อที่ตำบลปัจจุบันมีการใช้ที่ดินชุมชนและที่อยู่อาศัย มีทั้งประเภทชุมชนเมือง ชุมชนชนบท และที่ตั้งของสถาบันและสถานที่ราชการต่าง ๆ

(2) เขตอุตสาหกรรม/แหล่งรับซื้อผลผลิต (สัญลักษณ์ 3200) มีเนื้อที่ 1,124ไร่ หรือ คิดเป็นร้อยละ 6.57ของเนื้อที่ตำบล ปัจจุบันมีการใช้ที่ดินประเภทโรงงานอุตสาหกรรม แหล่งรับซื้อผลผลิตทางการเกษตรประเภทต่าง ๆ



(3)เขตการใช้พื้นที่เฉพาะ (สัญลักษณ์ 3300) มีเนื้อที่ 238ไร่ หรือ คิดเป็นร้อยละ 1.39ของเนื้อที่ตำบล ปัจจุบันมีการใช้ที่ดินที่นอกเหนือจาก 2 เขตดังกล่าวข้างต้น เช่น สถานที่พักผ่อน ท่องเที่ยว สวนสาธารณะ รีสอร์ท ระบบขนส่งมวลชน โบราณสถาน เป็นต้น

6.2.3 เขตแหล่งน้ำมีเนื้อที่ 874ไร่ หรือคิดเป็นร้อยละ 5.10ของเนื้อที่ตำบลประกอบด้วย 2 เขต รอง ได้แก่ เขตแหล่งน้ำตามธรรมชาติ และเขตแหล่งน้ำที่สร้างขึ้น มีรายละเอียดดังนี้

(1) เขตแหล่งน้ำตามธรรมชาติ (สัญลักษณ์ 4100) มีเนื้อที่ 151ไร่ หรือ คิดเป็นร้อยละ 0.87ของเนื้อที่ตำบล ปัจจุบันมีสภาพการใช้ที่ดินเป็นลักษณะของแหล่งน้ำตามธรรมชาติ เช่น ห้วย หนอง คลอง แม่น้ำ เป็นต้น

(2) เขตแหล่งน้ำที่สร้างขึ้น (สัญลักษณ์ 4200) มีเนื้อที่ 723ไร่ หรือ คิดเป็นร้อยละ 4.23ของเนื้อที่ตำบล ปัจจุบันมีสภาพการใช้ที่ดินเป็นแหล่งน้ำที่สร้างขึ้น เช่น คลองชลประทาน อ่างเก็บน้ำ เป็นต้น

6.2.4 เขตพื้นที่อื่น ๆ (สัญลักษณ์ 5000) มีเนื้อที่ 1,027ไร่ หรือคิดเป็นร้อยละ 6.00ของเนื้อที่ตำบลเป็นเขตที่มีลักษณะการใช้ที่ดินที่มีความเฉพาะ เช่น ได้แก่ แม่น้ำ ลำห้วย ลำคลอง หนอง บึง ทะเลสาบ บ่อน้ำในไร่นา คลองชลประทาน เป็นต้น

ทั้งนี้ในเขตเกษตรกรรมที่มีศักยภาพการผลิตสูง (ประเภทที่ 1) หากมีการปรับปรุงบำรุงดิน หรือ ปรับโครงสร้างของพื้นที่ให้เหมาะสม เช่น ยกร่อง จัดทำระบบอนุรักษ์ดินและน้ำประเภทต่าง ๆ สามารถยกระดับเป็นเขตเกษตรกรรมขั้นดีได้ เนื่องจากมีการบริหารจัดการด้านทรัพยากรน้ำไว้แล้ว โดยเฉพาะระบบชลประทาน



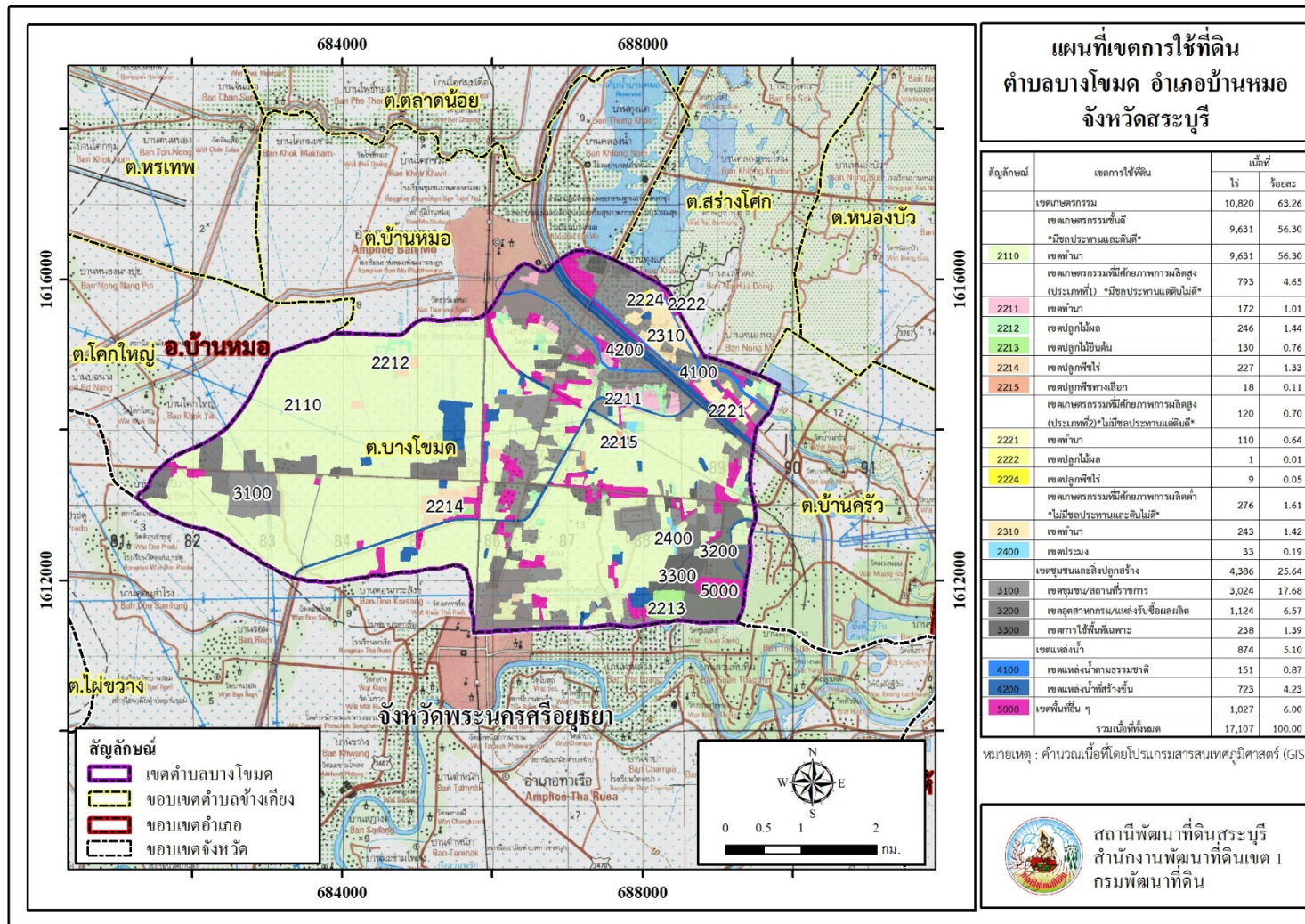
ตารางที่ 6-1เขตการใช้ที่ดิน ตำบลบางโหนดอำเภอบ้านหมอจังหวัดสระบุรี

สัญลักษณ์	เขตการใช้ที่ดิน	เนื้อที่	
		ไร่	ร้อยละ
	1. เขตเกษตรกรรม	10,820	63.26
	1.1 เขตเกษตรกรรมชั้นดี		
	มีชลประทานและดินดี	9,631	56.30
2110	1.1.1 เขตทำนา	9,631	56.30
	1.2 เขตเกษตรกรรมที่มีศักยภาพการผลิตสูง (ประเภทที่1)		
	มีชลประทานแต่ดินไม่ดี	793	4.65
2211	1.2.1 เขตทำนา	172	1.01
2212	1.2.2 เขตปลูกไม้ผล	246	1.44
2213	1.2.3 เขตปลูกไม้ยืนต้น	130	0.76
2214	1.2.4 เขตปลูกพืชไร่	227	1.33
2215	1.2.5 เขตปลูกพืชทางเลือก	18	0.11
	1.3 เขตเกษตรกรรมที่มีศักยภาพการผลิตสูง (ประเภทที่2)*ไม่มีชลประทานแต่ดินดี*	120	0.70
2221	1.3.1 เขตทำนา	110	0.64
2222	1.3.2 เขตปลูกไม้ผล	1	0.01
2224	1.3.3 เขตปลูกพืชไร่	9	0.05
	1.4 เขตเกษตรกรรมที่มีศักยภาพการผลิตต่ำ		
	ไม่มีชลประทานและดินไม่ดี	276	1.61
2310	1.4.1 เขตทำนา	243	1.42
2400	1.4.2 เขตประมง	33	0.19
	2. เขตชุมชนและสิ่งปลูกสร้าง	4,386	25.64
3100	2.1 เขตชุมชน/สถานที่ราชการ	3,024	17.68
3200	2.2 เขตอุตสาหกรรม/แหล่งรับซื้อผลผลิต	1,124	6.57
3300	2.3 เขตการใช้พื้นที่เฉพาะ	238	1.39
	3. เขตแหล่งน้ำ	874	5.10
4100	3.1 เขตแหล่งน้ำตามธรรมชาติ	151	0.87
4200	3.2 เขตแหล่งน้ำที่สร้างขึ้น	723	4.23
5000	4. เขตพื้นที่อื่น ๆ	1,027	6.00
	รวมเนื้อที่ทั้งหมด	17,107	100.00

หมายเหตุ: เนื้อที่คำนวณด้วยระบบสารสนเทศภูมิศาสตร์



แผนการใช้ที่ดินตำบลบางโหนด อำเภอบ้านหมอ จังหวัดสระบุรี



รูปที่ 6-1เขตการใช้ที่ดิน ตำบลบางโหนด อำเภอบ้านหมอ จังหวัดสระบุรี



บทที่ 7 การขับเคลื่อนแผนการใช้ที่ดิน

7.1 ขั้นตอนการดำเนินงาน

ภายหลังการจัดทำแผนการใช้ที่ดินตำบลบางโหนด อำเภอบ้านหมอ จังหวัดสระบุรีแล้วจะต้องดำเนินการดังต่อไปนี้

7.1.1 จัดทำเป้าหมายการดำเนินงานและงบประมาณและกิจกรรมต่างๆ ที่จะดำเนินการในปีงบประมาณ 2567 ถึง 2571

7.1.2 นำแผนการใช้ที่ดินตำบลบางโหนด ไปเสนอต่อเทศบาลตำบลบางโหนด เพื่อมีมติให้ความร่วมมือในกิจกรรมพัฒนาที่ดินดำเนินการกิจกรรมต่างๆ ที่กำหนดไว้ในแผน และได้รับการเชื่อมโยงสู่แผนพัฒนาตำบล

7.1.3 สถานีพัฒนาที่ดินสระบุรี เสนอเป้าหมายและงบประมาณให้รายงานมายังกรมพัฒนาที่ดิน

7.1.4 กรมพัฒนาที่ดินพิจารณาสนับสนุนงบประมาณกิจกรรมและโครงการตามเป้าหมายที่กำหนดในแผนการใช้ที่ดิน

7.1.5 สถานีพัฒนาที่ดินสระบุรี นำเสนอต่อที่ประชุมจังหวัด/อำเภอ เพื่อสร้างการรับรู้และประชาสัมพันธ์ให้หน่วยงานอื่น นำโครงการภายใต้หน่วยงานมาพัฒนาพื้นที่ตามแผนการใช้ที่ดินกำหนด

7.2 กิจกรรมที่จะดำเนินการของกรมพัฒนาที่ดิน

งบประมาณที่กำหนดไว้เป็นการประมาณเบื้องต้น อาจมีการเปลี่ยนแปลงตามที่ได้รับการจัดสรรให้ดำเนินการ(ตารางที่ 7-1)

เขตเกษตรกรรม

1) ดินขาดความอุดมสมบูรณ์/ดินตื้นมีแผนงาน/โครงการปรับปรุงบำรุงดินดังนี้

- (1) การส่งเสริมการผลิตและการใช้สารอินทรีย์
- (2) การผลิต-จัดหาเมล็ดพันธุ์พืชปุ๋ยสด (ปอเทือง)
- (3) การส่งเสริมการปรับปรุงบำรุงดินด้วยพืชปุ๋ยสด
- (4) การพัฒนากลุ่มเกษตรกรใช้สารอินทรีย์ลดการใช้สารเคมีทางการเกษตร
- (5) การจัดตั้งธนาคารปุ๋ยอินทรีย์
- (6) การรณรงค์ไถกลบตอซัง
- (7) การจัดหาปุ๋ยโดโลไมท์
- (8) การส่งเสริมการปรับปรุงบำรุงพื้นที่ดินกรด

2) การชะล้างพังทลายของดินมีแผนงาน/โครงการฟื้นฟูและป้องกันการชะล้างพังทลายของดินดังนี้

- (1) การปลูกหญ้าแฝกเพื่อการอนุรักษ์ดินและน้ำ
- (2) การจัดระบบอนุรักษ์ดินและน้ำในพื้นที่เสี่ยงภัย

3) รักษาสิ่งแวดล้อม มีแผนงาน/โครงการรักษาสิ่งแวดล้อม ดังนี้

- (1) ผลิตสารบำบัดน้ำเสียจากสารเร่ง ชูปเปอร์ พด.6



(2) ผลิตน้ำหมักสมุนไพรไล่แมลงจากสารเร่ง ชูปเปอร์ พด.7

4) บริหารจัดการน้ำ มีแผนงาน/โครงการบริหารจัดการน้ำ ดังนี้

(1) การก่อสร้างแหล่งน้ำในไร่นานอกเขตชลประทานขนาด 1,260 ลบ.ม.

7.3 กิจกรรมที่จะดำเนินงานของหน่วยงานอื่น (ตารางที่ 7-2)

7.3.1 เขตพื้นที่เกษตรกรรม

7.3.1 เขตพื้นที่เกษตรกรรม

1)เขตทำนา

- (1) ถ่ายทอดความรู้เรื่องการเพิ่มผลผลิตข้าว(กรมการข้าว)
- (2) ส่งเสริมข้าวพันธุ์ดี และราคาถูก (กรมการข้าว)หมู่ที่11
- (3)ประกันราคาผลผลิตทางการเกษตร (กระทรวงพาณิชย์)
- (4) ควบคุมราคาต้นทุนการผลิต (กระทรวงพาณิชย์)
- (5) ถ่ายทอดความรู้และเรื่องโรคและแมลง (กรมส่งเสริมการเกษตร)
- (6) ถ่ายทอดความรู้การติดตั้งและใช้โซล่าเซลล์ และระบบสูบน้ำพร้อมอุปกรณ์ หมู่ที่ 1-11(กระทรวงพลังงาน)
- (7) ต้องการให้สนับสนุนพันธุ์ผักเพื่อปลูกเป็นพืชหลังนา หมู่ที่ 1-11(กรมวิชาการ , กรมส่งเสริมการเกษตร)
- (8) ทำฝนหลวง (กรมฝนหลวงและการบินเกษตร)

2) เขตปลูกไม้ผล

- (1) ถ่ายทอดความรู้เรื่องการเพิ่มผลผลิตไม้ผล (กรมวิชาการ)
- (2) สนับสนุนกล้าไม้ผล (กรมวิชาการ, กรมส่งเสริมการเกษตร)
- (3) ประกันราคาผลผลิตทางการเกษตร (กระทรวงพาณิชย์)
- (4) ควบคุมราคาต้นทุนการผลิต (กระทรวงพาณิชย์)
- (5) ถ่ายทอดความรู้และเรื่องโรคและแมลง (กรมส่งเสริมการเกษตร)
- (6) ถ่ายทอดความรู้การติดตั้งและใช้โซล่าเซลล์ และระบบสูบน้ำพร้อมอุปกรณ์ หมู่ที่ 2, 3, 4, 6และ8 (กระทรวงพลังงาน)
- (7) ทำฝนหลวง (กรมฝนหลวงและการบินเกษตร)

3) เขตปลูกไม้ยืนต้น

- (1) ถ่ายทอดความรู้เรื่องการเพิ่มผลผลิตไม้ยืนต้น (กรมวิชาการ)
- (2) สนับสนุนกล้าไม้ยืนต้น (กรมวิชาการ, กรมส่งเสริมการเกษตร)
- (3) ประกันราคาผลผลิตทางการเกษตร (กระทรวงพาณิชย์)
- (4) ควบคุมราคาต้นทุนการผลิต (กระทรวงพาณิชย์)
- (5) ถ่ายทอดความรู้และเรื่องโรคและแมลง (กรมส่งเสริมการเกษตร)
- (6) ถ่ายทอดความรู้การติดตั้งและใช้โซล่าเซลล์ และระบบสูบน้ำพร้อมอุปกรณ์ หมู่ที่ 2, 3, 4, 6และ8 (กระทรวงพลังงาน)
- (7) ทำฝนหลวง (กรมฝนหลวงและการบินเกษตร)



4) เขตปลูกพืชไร่

- (1) ถ่ายทอดความรู้เรื่องการเพิ่มผลผลิตพืชไร่(กรมวิชาการ)
- (2) สนับสนุนพันธุ์พืชไร่ (กรมวิชาการ, กรมส่งเสริมการเกษตร)
- (3) ประกันราคาผลผลิตทางการเกษตร (กระทรวงพาณิชย์)
- (4) ควบคุมราคาต้นทุนการผลิต (กระทรวงพาณิชย์)
- (5) ถ่ายทอดความรู้และเรื่องโรคและแมลง (กรมส่งเสริมการเกษตร)
- (6) ถ่ายทอดความรู้การติดตั้งและใช้โซล่าเซลล์ และระบบสูบน้ำพร้อมอุปกรณ์ หมู่ที่ 2, 3, 4, 6และ8 (กระทรวงพลังงาน)
- (7) ทำฝนหลวง (กรมฝนหลวงและการบินเกษตร)

5) เขตปลูกพืชทางเลือก

- (1) ถ่ายทอดความรู้เรื่องการผลิตพืชใหม่ๆ (กรมวิชาการ)
- (2) สนับสนุนพันธุ์พืชใหม่ๆ (กรมวิชาการ, กรมส่งเสริมการเกษตร)
- (3) ประกันราคาผลผลิตทางการเกษตร (กระทรวงพาณิชย์)
- (4) ควบคุมราคาต้นทุนการผลิต (กระทรวงพาณิชย์)
- (5) ถ่ายทอดความรู้และเรื่องโรคและแมลง (กรมส่งเสริมการเกษตร)
- (6) ถ่ายทอดความรู้การติดตั้งและใช้โซล่าเซลล์ และระบบสูบน้ำพร้อมอุปกรณ์ หมู่ที่ 1-11(กระทรวงพลังงาน)
- (7) ทำฝนหลวง (กรมฝนหลวงและการบินเกษตร)

6) เขตประมง

- (1) ถ่ายทอดความรู้และสนับสนุนพันธุ์ปลาเบญจพรรณหมู่ที่ 1-11(กรมประมง)
- (2) ถ่ายทอดความรู้และสนับสนุนพันธุ์กบ หมู่ที่ 1-11(กรมประมง)
- (3) ถ่ายทอดความรู้และสนับสนุนพันธุ์หอยขม หมู่ที่ 1-11(กรมประมง)
- (4) ถ่ายทอดความรู้และสนับสนุนพันธุ์ปูนา หมู่ที่ 1-11(กรมประมง)

7) เขตปศุสัตว์

- (1) ถ่ายทอดความรู้ และสนับสนุนพันธุ์วัวเนื้อพร้อมอาหารสัตว์และอุปกรณ์ หมู่ที่ 1-11(กรมปศุสัตว์)
- (2) ถ่ายทอดความรู้ และสนับสนุนพันธุ์ ไก่ชน พร้อมอาหารสัตว์และอุปกรณ์ หมู่ที่ 1-11(กรมปศุสัตว์)

7.3.2 เขตแหล่งน้ำ

- (1) ปรับปรุงคุณภาพน้ำอุปโภค บริโภค (เทศบาลตำบลบางโหนด)
- (2) ขุดแหล่งน้ำสาธารณะเพิ่มเติม (เทศบาลตำบลบางโหนด)
- (3) ซ่อมแซมถนนเรียบคลองชลประทาน หมู่ที่ 5 และ 10(กรมชลประทาน)
- (4) ปรับปรุงระบบส่งน้ำในการทำการเกษตร (กรมชลประทาน)
- (5) สนับสนุนการขุดเจาะน้ำบาดาลเพื่อการเกษตร แบบลึกมากกว่า 20 เมตรหมู่ที่ 4, 1,4, 10 และ 11(กรมทรัพยากรน้ำบาดาล)



7.4 ความต้องการของชุมชนและองค์กรปกครองส่วนท้องถิ่น

จากการดำเนินการจัดทำกระบวนการมีส่วนร่วมของประชาชนที่ เทศบาลตำบลบางโหนด เมื่อวันที่ 4 กรกฎาคม 2566 ได้มีความต้องการของประชาชนที่ต้องการให้ดำเนินการเกี่ยวกับแก้ปัญหาภัยพิบัติ ได้แก่ น้ำท่วมซ้ำซาก ช่วงปลายเดือนสิงหาคมถึงต้นเดือนพฤศจิกายน และขาดแคลนน้ำช่วงเดือนธันวาคมถึงเดือนเมษายนปัญหาดินขาดความอุดมสมบูรณ์ และปัญหาต้นทุนการผลิตสูง

เพื่อตอบสนองต่อความต้องการของชุมชนและการ แก้ไขปัญหาเชิงพื้นที่ของ ตำบลบางโหนด กรมพัฒนาที่ดินได้วิเคราะห์เบื้องต้น ดังต่อไปนี้

ปัญหาของตำบล บางโหนดในภาพรวมสรุปได้ว่า มีปัญหาสำคัญ 2 ประการ คือ (1) ปัญหาภัยพิบัติ (2) ดินขาดความอุดมสมบูรณ์และมีปัญหารองลงมา คือ ปัญหาปัญหาต้นทุนการผลิตสูง ปัญหาดังกล่าวนี้ส่งผลกระทบต่อคุณภาพชีวิตของราษฎรในชุมชนโดยรวม

ในกรณีของแก้ปัญหาภัยพิบัติ ได้แก่ ขาดแคลนน้ำช่วงเดือนธันวาคมถึงเดือนเมษายน ส่งผลให้พื้นที่ทำการเกษตรขาดน้ำในช่วงเวลาดังกล่าว ซึ่งมีผลต่อการผลิตพืชในพื้นที่ และนอกจากนี้ยังมีปัญหาในช่วงฤดูฝนที่ฝนตกหนักทำให้พื้นที่ประสบปัญหาน้ำท่วมซ้ำซาก ช่วงปลายเดือนสิงหาคมถึงต้นเดือนพฤศจิกายน ส่งผลให้เกิดปัญหาน้ำเน่าเสียตามมา จึงจำเป็นต้องหาวิธีป้องกันเพื่อป้องกัน โดยการวางระบบอนุรักษ์ดินและน้ำเพื่อกักน้ำในดิน คงความอุดมสมบูรณ์ เพื่อจัดหาน้ำให้แหล่งน้ำต้นทุน โดยวิธีการต่างๆ ให้เพียงพอแก่ความต้องการ

ประเด็นหลักจากข้อเสนอให้แก้ไขปัญหาร่องขาดแคลนน้ำและน้ำ หลากจึงจำเป็นต้องแก้ไขตามความต้องการของเกษตรกรในพื้นที่ดังนี้(1) การขุดลอกแหล่งน้ำสาธารณะในปัจจุบัน เป็นต้น (2) สร้างฝายชะลอน้ำ (3) ขุดสระน้ำในไร่นานอกเขตชลประทานขนาด 1,260 ลบ.ม. (4) ขุดเจาะบ่อบาดาลเพื่อการเกษตร (5) ก่อสร้างคลองส่งน้ำเพื่อการกระจายน้ำ (6) มาตรการป้องกันน้ำหลาก และ(7) ขุดแหล่งน้ำสาธารณะเพิ่มเติม

การแก้ไขปัญหาการขาดแคลนน้ำหรือน้ำท่วมจะต้องดำเนินการทั้งตำบลควบคู่กันทั้งปัญหาการชะล้างพังทลายของดินในพื้นที่ โดยจัดทำโครงการ “การพัฒนาที่ดินและน้ำที่เป็นระบบ” ทั้งพื้นที่ตำบลที่รวมข้อเสนอในการแก้ไขปัญหานี้ ต้องมีการจัดการพื้นที่ควร พัฒนาที่ดินและ ระบบน้ำได้แก่ การขุดลอกคลอง ก่อสร้าง สระน้ำ ฝายกั้นน้ำ คลองส่งน้ำ คลองระบายน้ำหรือ พนังป้องกันน้ำท่วมการขุดบ่อบาดาล ปรับรูปที่ดินปรับเปลี่ยนกิจกรรมการผลิตและการทำระบบอนุรักษ์ดินและน้ำเพื่อให้การใช้ที่ดินสามารถใช้พื้นที่ได้อย่างต่อเนื่องและเกิดประโยชน์ทั้งตัวเกษตรกร ชุมชน ในด้านเศรษฐกิจ สังคมและสิ่งแวดล้อม

ในส่วนของเกษตรกรมีส่วนทำให้ดินขาดความอุดมสมบูรณ์ได้แก่ (1) เกษตรกรขาดการปรับปรุงบำรุงดิน มีการใช้ปุ๋ยเคมี และสารเคมี ในปริมาณที่มาก (2) เกษตรกรทำการเกษตรไม่เหมาะสมกับพื้นที่ (3) เกษตรกรขาดความรู้ในการปรับปรุงบำรุงดิน เกษตรกรบางรายทำการเกษตรแบบดั้งเดิมไม่มีการเปลี่ยนแปลงปรับปรุงการผลิตพืช วิธีการเพิ่มความอุดมสมบูรณ์ของดิน ได้แก่ การปรับปรุงโครงสร้างดินโดยใช้ ปุ๋ยหมัก ปุ๋ยคอก ปุ๋ยพืชสด (ปอเทือง) น้ำหมักชีวภาพและการไถกลบตอซัง การปรับปรุงทางเคมีของดิน โดยการเก็บตัวอย่างดินในพื้นที่ทำการเกษตร วิเคราะห์ธาตุอาหารในดิน ใช้ปุ๋ยตามค่าวิเคราะห์ดิน การรักษาดินหน้าดินด้วยการใช้วัสดุคลุมดิน การใช้พืชคลุมดิน รวมถึงการใช้หญ้าแฝก เพื่อช่วยเรื่องการ

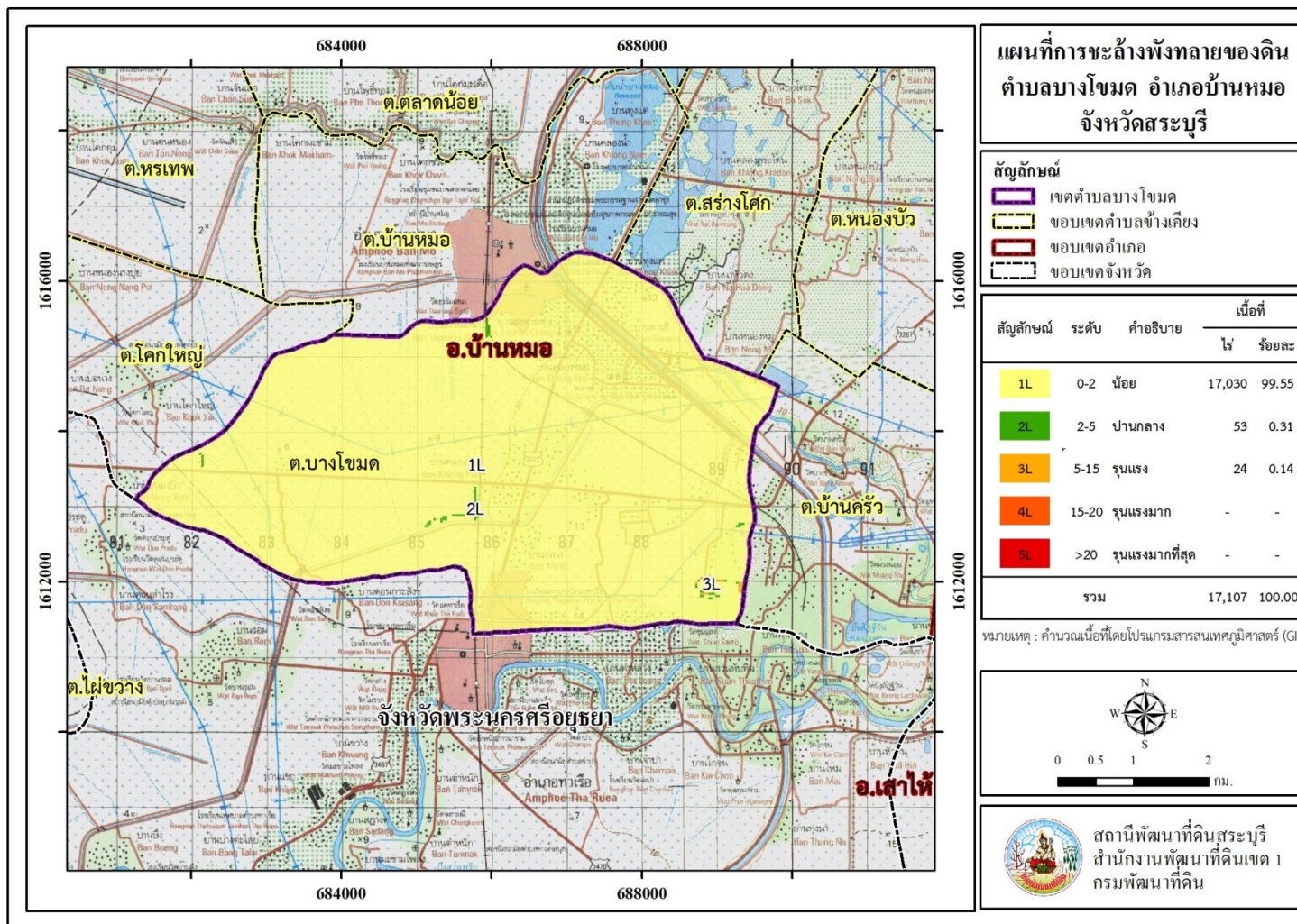


อนุรักษ์ดินและน้ำ การรักษาความชื้นผิวดิน และเพิ่มจุลินทรีย์ที่เป็นประโยชน์ให้แก่ดิน โดยแก้ปัญหา โดยดูจากแผนที่การชะล้างพังทลายของดินในเขตการใช้ที่ดิน (รูปที่ 7-1) ประกอบการดำเนินงาน

ในกรณีของปัญหาต้นทุนการผลิตสูง เกิดจาก (1) ค่าครองชีพที่เพิ่มสูงขึ้น ได้แก่ ค่าปุ๋ย ค่าน้ำมัน ค่าไฟฟ้า ค่าสารกำจัดศัตรูพืช และค่าเมล็ดพันธุ์ เป็นต้น ซึ่งเกษตรกรต้องการให้รัฐบาลเข้ามาช่วยเหลือ ควบคุมราคาสินค้าไม่ให้สูงเกินไป เนื่องจากเกษตรกรมีการจัดการเหมือนเดิม แต่ค่าใช้จ่ายในการผลิต พืชเพิ่มมากขึ้น ผลผลิตได้เท่าเดิม จึงส่งผลให้เกษตรกรมีรายได้ลดลง (2) เกษตรกรไม่มีแนวทางในการ ลดต้นทุนการผลิต ในยุคปัจจุบันเกษตรกรในพื้นที่ส่วนใหญ่มีอายุเพิ่มมากขึ้น จึงจำเป็นต้องจ้างแรงงาน หรือเครื่องจักรเข้ามาทำการเกษตรแทน รวมถึงมีการทำการเกษตรแบบดั้งเดิม ไม่มีการลดการใช้ สารเคมี ปุ๋ยเคมี ซึ่ง ณ ปัจจุบันมีราคาแพง เกษตรกรจะเน้นความสะดวก รวดเร็วในการผลิต ไม่มีการทำ การเกษตรแบบประณีต จึงส่งผลทำให้ต้นทุนในการผลิตสูงขึ้น วิธีการแก้ไขและช่วยเหลือเกษตรกรที่ ได้ผลคือ เกษตรกรต้องให้ความร่วมมือที่จะปรับเปลี่ยนการทำการเกษตร โดยการเก็บตัวอย่างดินเพื่อ วิเคราะห์ธาตุอาหารพืชในดิน และใช้ปุ๋ยตามค่าวิเคราะห์ดิน ร่วมกับปุ๋ยอินทรีย์ ได้แก่ ปุ๋ยหมัก ปุ๋ยคอก ปุ๋ยพืชสด และน้ำหมักชีวภาพ ซึ่งเกษตรกรต้องผลิตใช้เอง และจัดการการไถกลบตอซัง จะช่วยในการ ปรับปรุงบำรุงดิน ลดต้นทุนค่าปุ๋ยเคมี ส่วนในเรื่อง ค่าสารกำจัดศัตรูพืช เกษตรกรสามารถลดการใช้ สารเคมี ด้วยการผลิตและใช้น้ำหมักชีวภาพที่ได้จากการหมักสมุนไพรไล่แมลงร่วมกับสารเร่งซูเปอร์ พด.7 ของกรมพัฒนาที่ดิน การผลิตสารชีวภัณฑ์ของกรมส่งเสริมการเกษตร ได้แก่ การผลิตเชื้อราไตรโค เดอร์มา เพื่อแก้ปัญหาโรคพืช และผลิตเชื้อราบีวเวอเรีย หรือราขาว เพื่อกำจัดแมลงศัตรูพืช ในส่วน ค่า เมล็ดพันธุ์สามารถลดต้นทุนด้วยการเก็บเมล็ดพันธุ์ หรือขยายพันธุ์ไว้ใช้เอง รวมถึงการใช้อัตราเมล็ดพันธุ์ ที่เหมาะสมต่อการปลูกพืช (3) ขาดการรวมกลุ่มในการซื้อปัจจัยการผลิต เกษตรกรตำบลบางโหนดยังไม่ มีการรวมกลุ่มเพื่อจัดซื้อปุ๋ยเคมี และสารป้องกันศัตรูพืช ส่งผลให้เกษตรกรแต่ละรายต้องซื้อปลีกซึ่งมี ราคาที่แพงกว่าการซื้อในปริมาณที่มากซึ่งมีราคาถูกกว่า รวมถึงต้นทุนการผลิตอื่นๆ การรวมกลุ่มจะช่วย ในเรื่องของอำนาจต่อรองทั้งเรื่องการซื้อปัจจัยการผลิต และการตั้งราคาขายผลผลิต



แผนการใช้ที่ดินตำบลบางโหนด อำเภอบ้านหมอ จังหวัดสระบุรี



รูปที่ 7-1 การชะล้างพังทลายของดินในเขตการใช้ที่ดิน ตำบลบางโหนด อำเภอบ้านหมอ จังหวัดสระบุรี



ตารางที่ 7-1 กิจกรรมของกรมพัฒนาที่ดินในเขตเกษตรกรรมที่จะดำเนินการในปีงบประมาณ 2567-2571

เขตการใช้ที่ดิน(เกษตรกรรม)	แผนงาน/โครงการ	งบประมาณ(บาท)
1. เขตเกษตรกรรมชั้นดี มีชลประทานและดินดี 1.1เขตทำนาเนื้อที่ 9,631 ไร่	1. การปรับปรุงบำรุงดิน	1,216,450
	1.1 การส่งเสริมการผลิตและการใช้สารอินทรีย์	128,000
	1.2 การผลิต-จัดหาเมล็ดพันธุ์พืชปุ๋ยสด ปอเทือง	148,750
	1.3 การส่งเสริมการปรับปรุงบำรุงดินด้วยพืชปุ๋ยสด	15,000
	1.4 การพัฒนากลุ่มเกษตรกรใช้สารอินทรีย์ลดการใช้สารเคมีทางการเกษตร	32,500
	1.5 การรณรงค์ไถกลบตอซัง	27,200
	1.6 การจัดหาปุ๋ยไนโตรเจน	850,000
	1.7 การส่งเสริมการปรับปรุงบำรุงพื้นที่ดินกรด	15,000
	2. การชะล้างพังทลายของดิน	650,000
	2.1 การปลูกหญ้าแฝกเพื่อการอนุรักษ์ดินและน้ำ	200,000
2.2 การจัดระบบอนุรักษ์ดินและน้ำในพื้นที่เสี่ยงภัย	450,000	
3. รักษาสิ่งแวดล้อม	43,200	
3.1 ผลิตน้ำหมักสมุนไพรไล่แมลงจากสารเร่ง ชูปเปอร์ พด.7	43,200	



ตาราง 7-1(ต่อ)

เขตการใช้ที่ดิน(เกษตรกรรม)	แผนงาน/โครงการ	งบประมาณ(บาท)	
2.เขตเกษตรกรรมที่มีศักยภาพการผลิตสูง (ประเภทที่1)มีชลประทานแต่ดินไม่ดี	1. การปรับปรุงบำรุงดิน	535,450	
	1.1 การส่งเสริมการผลิตและการใช้สารอินทรีย์	128,000	
	1.2 การผลิต-จัดหาเมล็ดพันธุ์พืชปุ๋ยสด ปอเทือง	148,750	
	1.3 การส่งเสริมการปรับปรุงบำรุงดินด้วยพืชปุ๋ยสด	15,000	
	1.4 การพัฒนากลุ่มเกษตรกรใช้สารอินทรีย์ลดการใช้สารเคมีทางการเกษตร	32,500	
	1.5 การจัดตั้งธนาคารปุ๋ยอินทรีย์	184,000	
	1.6 การรณรงค์ไกล่เกลี่ยข้อพิพาท	27,200	
	2. การชะล้างพังทลายของดิน	650,000	
	2.1 การปลูกหญ้าแฝกเพื่อการอนุรักษ์ดินและน้ำ	200,000	
	2.2 การจัดระบบอนุรักษ์ดินและน้ำในพื้นที่เสี่ยงภัย	450,000	
	3. รักษาสิ่งแวดล้อม	43,200	
	3.1 ผลิตน้ำหมักสมุนไพรไล่แมลงจากสารเร่ง ชูปเปอร์ พด.7	43,200	
	2.1 เขตทำนาเนื้อที่ 172 ไร่		
	2.2 เขตปลูกไม้ผลเนื้อที่ 246 ไร่		
	2.3เขตปลูกไม้ยืนต้น เนื้อที่ 130 ไร่		
	2.4 เขตปลูกพืชไร่ เนื้อที่ 227 ไร่		
2.5 เขตปลูกพืชทางเลือกเนื้อที่ 18 ไร่			



ตารางที่ 7-1 (ต่อ)

เขตการใช้ที่ดิน(เกษตรกรรม)	แผนงาน/โครงการ	งบประมาณ(บาท)
3. เขตเกษตรกรรมที่มีศักยภาพการผลิตสูง (ประเภท2) ไม่มีชลประทานแต่ดินดี 3.1 เขตทำนา เนื้อที่ 110 ไร่ 3.2 เขตปลูกไม้ผล เนื้อที่ 1 ไร่ 3.3 เขตปลูกพืชไร่ เนื้อที่ 9 ไร่	1. การปรับปรุงบำรุงดิน	535,450
	1.1 การส่งเสริมการผลิตและการใช้สารอินทรีย์	128,000
	1.2 การผลิต-จัดหาเมล็ดพันธุ์พืชปุ๋ยสด ปอเทือง	148,750
	1.3 การส่งเสริมการปรับปรุงบำรุงดินด้วยพืชปุ๋ยสด	15,000
	1.4 การพัฒนากลุ่มเกษตรกรใช้สารอินทรีย์ลดการใช้สารเคมีทางการเกษตร	32,500
	1.5 การจัดตั้งธนาคารปุ๋ยอินทรีย์	184,000
	1.6 การรณรงค์ไถกลบตอซัง	27,200
	2. การชะล้างพังทลายของดิน	425,000
	2.1 การปลูกหญ้าแฝกเพื่อการอนุรักษ์ดินและน้ำ	200,000
	2.2 การจัดระบบอนุรักษ์ดินและน้ำในพื้นที่เสี่ยงภัย	225,000
	3. รักษาสิ่งแวดล้อม	43,200
	3.1 ผลิตน้ำหมักสมุนไพรไล่แมลงจากสารเร่ง ชูปเปอร์ พด.7	43,200
	4. บริหารจัดการน้ำ	162,400
	4.1 การก่อสร้างแหล่งน้ำในไร่นานอกเขตชลประทานขนาด 1,260 ลบ.ม.	162,400



ตาราง 7-1(ต่อ)

เขตการใช้ที่ดิน(เกษตรกรรม)	แผนงาน/โครงการ	งบประมาณ(บาท)
4. เขตเกษตรกรรมที่มีศักยภาพการผลิตต่ำ 4.1 เขตทำนา เนื้อที่ 243 ไร่ 4.2เขตประมง เนื้อที่ 33 ไร่	1. การปรับปรุงบำรุงดิน	535,450
	1.1 การส่งเสริมการผลิตและการใช้สารอินทรีย์	128,000
	1.2 การผลิต-จัดหาเมล็ดพันธุ์พืชปุ๋ยสด ปอเทือง	148,750
	1.3 การส่งเสริมการปรับปรุงบำรุงดินด้วยพืชปุ๋ยสด	15,000
	1.4 การพัฒนากลุ่มเกษตรกรใช้สารอินทรีย์ลดการใช้สารเคมีทางการเกษตร	32,500
	1.5 การจัดตั้งธนาคารปุ๋ยอินทรีย์	184,000
	1.6 การรณรงค์เฝ้าติดตาม	27,200
	2. การชะล้างพังทลายของดิน	425,000
	2.1 การปลูกหญ้าแฝกเพื่อการอนุรักษ์ดินและน้ำ	200,000
	2.2 การจัดระบบอนุรักษ์ดินและน้ำในพื้นที่เสี่ยงภัย	225,000
	3. รักษาสิ่งแวดล้อม	95,200
	3.1 ผลิตน้ำหมักสมุนไพรไล่แมลงจากสารเร่ง ชูปเปอร์ พด.7	43,200
	3.2 ผลิตสารบำบัดน้ำเสียจากสารเร่ง ชูปเปอร์ พด.6	52,000
	4. บริหารจัดการน้ำ	406,000
	4.1 การก่อสร้างแหล่งน้ำในไร่นานอกเขตชลประทานขนาด 1,260 ลบ.ม.	406,000
	รวมเขตเกษตรกรรม	1. การปรับปรุงบำรุงดิน
2. การฟื้นฟูและป้องกันการชะล้างพังทลายของดิน		2,150,000
3. รักษาสิ่งแวดล้อม		224,800
4. การบริหารจัดการน้ำ		568,400
รวมแผนงาน/โครงการ		5,766,000



ตารางที่ 7-2สรุปกิจกรรมที่ขอรับการสนับสนุนจากส่วนราชการอื่นในเขตการใช้ที่ดิน

เขตการใช้ที่ดิน	กิจกรรมที่ขอการสนับสนุนจากส่วนราชการอื่น
1.เขตเกษตรกรรม	1) โครงการพัฒนาเครือข่ายงานส่งเสริมการเกษตร (สนง.เกษตรจังหวัด)
1.1 เขตเกษตรกรรมขั้นดี	2) โครงการขับเคลื่อนการดำเนินงานส่งเสริมและพัฒนาวิสาหกิจชุมชน (สนง.เกษตรจังหวัด)
1.1.1 เขตทำนาเนื้อที่ 9,631ไร่	3) โครงการส่งเสริมการใช้เครื่องจักรกลทางการเกษตร (สนง.เกษตรจังหวัด)
1.2 เขตเกษตรกรรมที่มีศักยภาพการผลิตสูง (ประเภทที่1)	4) โครงการส่งเสริมเกษตรผสมผสาน (สนง.เกษตรจังหวัด)
1.2.1 เขตทำนาเนื้อที่ 172 ไร่	5) โครงการพัฒนาตลาดสินค้าเกษตร (สนง.เกษตรจังหวัด)
1.2.2เขตปลูกไม้ผลเนื้อที่ 246ไร่	6) โครงการธนาคารสินค้าเกษตร (สนง.เกษตรจังหวัด)
1.2.3เขตปลูกไม้ยืนต้น เนื้อที่ 130 ไร่	7) ถ่ายทอดความรู้เรื่องการเพิ่มผลผลิตพืช และสนับสนุนพันธุ์กล้าไม้ (ศวพ.ลพบุรี)
1.2.4เขตปลูกพืชไร่ เนื้อที่ 227ไร่	8) ถ่ายทอดความรู้เรื่องโรคและแมลง(ศูนย์ส่งเสริมเทคโนโลยีการเกษตรด้านอารักขาพืชจังหวัด)
1.2.5 เขตปลูกพืชทางเลือก เนื้อที่ 18 ไร่	9) โครงการผลิตและสนับสนุนหัวเชื้อจุลินทรีย์ควบคุมศัตรูพืช (สนง.เกษตรจังหวัด)
1.3 เขตเกษตรกรรมที่มีศักยภาพการผลิตสูง (ประเภท2)	10) โครงการสนับสนุนการผลิตจุลินทรีย์ควบคุมศัตรูพืชทดแทนการใช้สารเคมี (ศูนย์ส่งเสริมเทคโนโลยีการเกษตรด้านอารักขาพืชจังหวัด)
1.3.1 เขตทำนา เนื้อที่ 110ไร่	11) ถ่ายทอดความรู้เรื่องการเพิ่มผลผลิตข้าว และสนับสนุนพันธุ์ข้าวที่ตรงตามความต้องการของเกษตรกร (ศูนย์วิจัยข้าวลพบุรี)
1.3.2 เขตปลูกไม้ผล เนื้อที่ 1 ไร่	12) ประกันราคาผลผลิตทางการเกษตร (กระทรวงพาณิชย์,กระทรวงเกษตรและสหกรณ์,รัฐบาล)
1.3.3 เขตเขตปลูกพืชไร่เนื้อที่ 9ไร่	13) ควบคุมราคาต้นทุนการผลิต (กระทรวงพาณิชย์)
1.4 เขตเกษตรกรรมที่มีศักยภาพการผลิตต่ำ	14) พักชำระหนี้ ลดดอกเบี้ย (ธนาคารเพื่อการเกษตรและสหกรณ์)
1.4.1 เขตทำนา เนื้อที่ 243ไร่	15) ตลาดรับซื้อราคาดีและมั่นคง (กระทรวงพาณิชย์, อบต.)
1.4.2 เขตปลูกไม้ผล เนื้อที่ 141 ไร่	16) ถ่ายทอดความรู้การติดตั้งและใช้โซล่าเซลล์ และระบบสูบน้ำพร้อมอุปกรณ์ (สนง.พลังงานจังหวัด)
1.4.3 เขตประมง เนื้อที่ 33 ไร่	17) สนับสนุนเมล็ดพันธุ์ผัก (ศวพ.ลพบุรี, สนง.เกษตรจังหวัด)
	18)โครงการส่งเสริมการใช้เครื่องจักรกลการเกษตรทดแทนแรงงานเกษตร (สนง.เกษตรจังหวัด)



ตารางที่ 7-2(ต่อ)

เขตการใช้ที่ดิน	กิจกรรมที่ขอการสนับสนุนจากส่วนราชการอื่น
2. พื้นที่แหล่งน้ำ 2.1 เขตแหล่งน้ำธรรมชาติเนื้อที่ 151 ไร่ 2.2 เขตแหล่งน้ำที่สร้างขึ้นเนื้อที่ 723 ไร่	1) ขุดแหล่งน้ำสาธารณะเพิ่มเติม (เทศบาลตำบลบางโขมด) 2) ปรับปรุงคุณภาพน้ำอุปโภค บริโภค (เทศบาลตำบลบางโขมด) 3) ปรับปรุงระบบส่งน้ำในการทำการเกษตร (กรมชลประทาน) 4) สนับสนุนการขุดเจาะน้ำบาดาลเพื่อการเกษตร (กรมทรัพยากรน้ำบาดาล)



แผนการใช้ที่ดินตำบลบางโหนด อำเภอบ้านหมอ จังหวัดสระบุรี

ตาราง 7-3 เป้าหมายการดำเนินงานและงบประมาณ ตำบลบางโหนด อำเภอบ้านหมอ จังหวัดสระบุรี แผน 5 ปี (พ.ศ. 2567-2571)

เขตการใช้ที่ดิน	งาน/โครงการ/กิจกรรม	หน่วยงาน	เป้าหมาย					รวม	งบประมาณ					รวม	หน่วยงาน รับผิดชอบ	
			2567	2568	2569	2570	2571		2567	2568	2569	2570	2571			
1. เขตเกษตรกรรมชั้นดี มีชลประทานและดินดี 1.1 เขตทำนาเนื้อที่ 9,631 ไร่	1. การปรับปรุงบำรุงดิน								237,850	251,450	237,850	251,450	237,850	1,216,450		
	การส่งเสริมการผลิตและการใช้ สารอินทรีย์	ราย	50	50	50	50	50	250	25,600	25,600	25,600	25,600	25,600	128,000	พด.	
	การผลิต-จัดหาเมล็ดพันธุ์พืชปุ๋ยสด (ปอเทือง)	ตัน	1.0	1.0	1.0	1.0	1.0	5.0	29,750	29,750	29,750	29,750	29,750	148,750	พด.	
	การส่งเสริมการปรับปรุงบำรุงดิน ด้วยพืชปุ๋ยสด	ไร่	200	200	200	200	200	1,000	3,000	3,000	3,000	3,000	3,000	15,000	พด.	
	การพัฒนากลุ่มเกษตรกรใช้ สารอินทรีย์ลดการใช้สารเคมีทาง การเกษตร	กลุ่ม	2	2	2	2	2	10	6,500	6,500	6,500	6,500	6,500	32,500	พด.	
	การรณรงค์ไถกลบตอซัง	ไร่		40		40		80	-	13,600	-	13,600	-	27,200	พด.	
	การจัดหาปุ๋ยอินทรีย์	ตัน	100	100	100	100	100	500	170,000	170,000	170,000	170,000	170,000	850,000	พด.	
	การส่งเสริมการปรับปรุงบำรุงพื้นที่ ดินกรด	ไร่	200	200	200	200	200	1,000	3,000	3,000	3,000	3,000	3,000	15,000	พด.	
	2. การชะล้างพังทลายของดิน									-	650,000	-	-	-	650,000	
	การปลูกหญ้าแฝกเพื่อการอนุรักษ์ ดินและน้ำ	กล้า		100,000					100,000	-	200,000	-	-	-	200,000	พด.
	การจัดระบบอนุรักษ์ดินและน้ำใน พื้นที่เสี่ยงภัย	ไร่		100					100	-	450,000	-	-	-	450,000	พด.
	3. รักษาสิ่งแวดล้อม									-	10,800	10,800	10,800	10,800	43,200	
	ผลิตน้ำหมักสมุนไพรไล่แมลงจาก สารเร่งซูเปอร์ พด.7	ลิตร		1,000	1,000	1,000	1,000	4,000	4,000	-	10,800	10,800	10,800	10,800	43,200	พด.



แผนการใช้ที่ดินตำบลบางโหนด อำเภอบ้านหมอ จังหวัดสระบุรี

ตาราง 7-3 (ต่อ)

เขตการใช้ที่ดิน	งาน/โครงการ/กิจกรรม	หน่วยงาน	เป้าหมาย					รวม	งบประมาณ					รวม	หน่วยงานรับผิดชอบ
			2567	2568	2569	2570	2571		2567	2568	2569	2570	2571		
2. เขตเกษตรกรรมที่มีศักยภาพการผลิตสูง (ประเภทที่1)	1. การปรับปรุงบำรุงดิน								64,850	64,850	262,450	64,850	78,450	535,450	
มีชลประทานแต่ดินไม่ดี	การส่งเสริมการผลิตและการใช้สารอินทรีย์	ราย	50	50	50	50	50	250	25,600	25,600	25,600	25,600	25,600	128,000	พต.
2.1 เขตทำนาเนื้อที่ 172 ไร่	การผลิต-จัดหาเมล็ดพันธุ์พืชปุ๋ยสด (ปอเทือง)	ตัน	1.0	1.0	1.0	1.0	1.0	5.0	29,750	29,750	29,750	29,750	29,750	148,750	พต.
2.2 เขตปลูกไม้ผลเนื้อที่ 246 ไร่	การส่งเสริมการปรับปรุงบำรุงดินด้วยพืชปุ๋ยสด	ไร่	200	200	200	200	200	1,000	3,000	3,000	3,000	3,000	3,000	15,000	พต.
2.3 เขตปลูกไม้ยืนต้น เนื้อที่ 130 ไร่	การพัฒนากลุ่มเกษตรกรใช้สารอินทรีย์ลดการใช้สารเคมีทางการเกษตร	กลุ่ม	2	2	2	2	2	10	6,500	6,500	6,500	6,500	6,500	32,500	พต.
2.4 เขตปลูกพืชไร่ เนื้อที่ 227 ไร่	การจัดตั้งธนาคารปุ๋ยอินทรีย์	แห่ง			1			1	-	-	184,000	-	-	184,000	พต.
2.5 เขตปลูกพืชทางเลือก เนื้อที่ 18 ไร่	การรณรงค์โลกลดต่อซัง	ไร่			40		40	80	-	-	13,600	-	13,600	27,200	พต.
	2. การชะล้างพังทลายของดิน								-	-	650,000	-	-	650,000	
	การปลูกหญ้าแฝกเพื่อการอนุรักษ์ดินและน้ำ	กล้า			100,000			100,000	-	-	200,000	-	-	200,000	พต.
	การจัดระบบอนุรักษ์ดินและน้ำในพื้นที่เสี่ยงภัย	ไร่			100			100	-	-	450,000	-	-	450,000	พต.
	3. รักษาสิ่งแวดล้อม								-	10,800	10,800	10,800	10,800	43,200	
	ผลิตน้ำหมักสมุนไพรไล่แมลงจากสารเร่งซูเปอร์ พต.7	ลิตร		1,000	1,000	1,000	1,000	4,000	-	10,800	10,800	10,800	10,800	43,200	พต.



แผนการใช้ที่ดินตำบลบางโหนด อำเภอบ้านหมอ จังหวัดสระบุรี

ตาราง 7-3 (ต่อ)

เขตการใช้ที่ดิน	งาน/โครงการ/กิจกรรม	หน่วยงาน	เป้าหมาย					รวม	งบประมาณ					หน่วยงาน รับผิดชอบ	
			2567	2568	2569	2570	2571		2567	2568	2569	2570	2571		
3. เขตเกษตรกรรมที่มีศักยภาพ การผลิตสูง(ประเภท2) ไม่มีชลประทานแต่ดินดี	1. การปรับปรุงบำรุงดิน							64,850	64,850	262,450	64,850	78,450	535,450		
	การส่งเสริมการผลิตและการใช้สารอินทรีย์	50	50	50	50	250	25,600	25,600	25,600	25,600	25,600	128,000	พด.		
	3.1 เขตทำนา เนื้อที่ 110 ไร่	การผลิต-จัดหาเมล็ดพันธุ์พืชปุ๋ยสด (ปอเทือง)	1.0	1.0	1.0	1.0	5.0	29,750	29,750	29,750	29,750	29,750	148,750	พด.	
	3.2 เขตปลูกไม้ผล เนื้อที่ 1 ไร่	การส่งเสริมการปรับปรุงบำรุงดินด้วยพืชปุ๋ยสด	200	200	200	200	1,000	3,000	3,000	3,000	3,000	3,000	15,000	พด.	
	3.3 เขตเขตปลูกพืชไร่ เนื้อที่ 9 ไร่	การพัฒนากลุ่มเกษตรกรใช้สารอินทรีย์ลดการใช้สารเคมีทางการเกษตร	2	2	2	2	10	6,500	6,500	6,500	6,500	6,500	32,500	พด.	
		การจัดตั้งธนาคารปุ๋ยอินทรีย์			1		1	-	-	184,000	-	-	184,000	พด.	
		การรณรงค์โลกปลอดอั้ง			40		40	80	-	-	13,600	-	13,600	27,200	พด.
	2. การชะล้างพังทลายของดิน							-	-	-	425,000	-	425,000		
	การปลูกหญ้าแฝกเพื่อการอนุรักษ์ดินและน้ำ				100,000		100,000	-	-	-	200,000	-	200,000	พด.	
	การจัดระบบอนุรักษ์ดินและน้ำในพื้นที่เสี่ยงภัย				50		50	-	-	-	225,000	-	225,000	พด.	
	3.รักษาสิ่งแวดล้อม							-	10,800	10,800	10,800	10,800	43,200		
	ผลิตน้ำหมักสมุนไพรไล่แมลงจากสารเร่ง ซูเปอร์ พด.7			1,000	1,000	1,000	1,000	4,000	-	10,800	10,800	10,800	10,800	43,200	พด.
	4. บริหารจัดการน้ำ								-	40,600	40,600	40,600	40,600	162,400	
	การก่อสร้างแหล่งน้ำในไร่นานอกเขต ชลประทานขนาด 1,260 ลบ.ม.			2	2	2	2	8	-	40,600	40,600	40,600	40,600	162,400	พด.



แผนการใช้ที่ดินตำบลบางโหนด อำเภอบ้านหมอ จังหวัดสระบุรี

ตาราง 7-3 (ต่อ)

เขตการใช้ที่ดิน	งาน/โครงการ/กิจกรรม	หน่วยงาน	เป้าหมาย					รวม	งบประมาณ					รวม	หน่วยงานรับผิดชอบ
			2567	2568	2569	2570	2571		2567	2568	2569	2570	2571		
4. เขตเกษตรกรรมที่มีศักยภาพการผลิตค้า	1. การปรับปรุงบำรุงดิน								64,850	64,850	262,450	64,850	78,450	535,450	
	การส่งเสริมการผลิตและการใช้สารอินทรีย์	ราย	50	50	50	50	50	250	25,600	25,600	25,600	25,600	25,600	128,000	พต.
4.1 เขตทำนา เนื้อที่ 243 ไร่	การผลิต-จัดหาเมล็ดพันธุ์พืชปุ๋ยสด (ปอเทือง)	ตัน	1.0	1.0	1.0	1.0	1.0	5.0	29,750	29,750	29,750	29,750	29,750	148,750	พต.
4.2 เขตปลูกไม้ผล เนื้อที่ 141 ไร่	การส่งเสริมการปรับปรุงบำรุงดินด้วยพืชปุ๋ยสด	ไร่	200	200	200	200	200	1,000	3,000	3,000	3,000	3,000	3,000	15,000	พต.
4.3 เขตประมง เนื้อที่ 33 ไร่	การพัฒนากลุ่มเกษตรกรใช้สารอินทรีย์ลดการใช้สารเคมีทางการเกษตร	กลุ่ม	2	2	2	2	2	10	6,500	6,500	6,500	6,500	6,500	32,500	พต.
	การจัดตั้งธนาคารปุ๋ยอินทรีย์	แห่ง			1			1	-	-	184,000	-	-	184,000	พต.
	การรณรงค์ไถกลบตอซัง	ไร่			40		40	80	-	-	13,600	-	13,600	27,200	พต.
	2. การชะล้างพังทลายของดิน								-	-	-	-	425,000	425,000	
	การปลูกหญ้าแฝกเพื่อการอนุรักษ์ดินและน้ำ	กล้า					100,000	100,000	-	-	-	-	200,000	200,000	พต.
	การจัดระบบอนุรักษ์ดินและน้ำในพื้นที่เสี่ยงภัย	ไร่					50	50	-	-	-	-	225,000	225,000	พต.
	3. รักษาสิ่งแวดล้อม								-	23,800	23,800	23,800	23,800	95,200	
	ผลิตน้ำหมักสมุนไพรไล่แมลงจากสารเร่งซูเปอร์ พต.7	ลิตร		1,000	1,000	1,000	1,000	4,000	-	10,800	10,800	10,800	10,800	43,200	พต.
	3.1 ผลิตสารบำบัดน้ำเสียจากสารเร่ง ซูเปอร์ พต.6	ลิตร		1,000	1,000	1,000	1,000	4,000	-	13,000	13,000	13,000	13,000	52,000	พต.
	4. บริหารจัดการน้ำ								-	101,500	101,500	101,500	101,500	406,000	
	การก่อสร้างแหล่งน้ำในไร่นานอกเขตชลประทานขนาด 1,260 ลบ.ม.	บ่อ		5	5	5	5	20	-	101,500	101,500	101,500	101,500	406,000	พต.
รวมเป็นงบประมาณ									432,400	1,294,300	1,873,500	1,069,300	1,096,500	5,766,000	

หมายเหตุ: งบประมาณที่กำหนดไว้นี้เป็นค่าประมาณเบื้องต้นอาจมีการเปลี่ยนแปลงตามที่ได้มีการจัดสรรให้ดำเนินการ



เอกสารอ้างอิง

- กรมการพัฒนาชุมชน. 2566. ข้อมูลความจำเป็นพื้นฐาน (จปฐ.)รายจังหวัด รายอำเภอ และรายตำบล ปี 2565. แหล่งที่มา :<https://ebmn.cdd.go.th/>. 1 มิถุนายน 2566.
- กรมทรัพยากรน้ำบาดาล. 2566. ปริมาณน้ำและจำนวนบ่อบาดาล ปี 2565. แหล่งที่มา: <http://app.dgr.go.th/newpasutara/xml/search.php>, 26 พฤษภาคม 2566.
- กรมส่งเสริมการเกษตร. 2566. จำนวนครัวเรือนเกษตรกรที่ขึ้นทะเบียนเกษตรกร จำแนกรายจังหวัด ราย อำเภอ และรายตำบล(ณ เดือนมกราคม พ.ศ. 2566) แหล่งที่มา <http://mvos2.gistda.or.th/>. 15 พฤษภาคม 2566
- กรมอุตุนิยมวิทยา. 2566. ปริมาณน้ำฝนเฉลี่ยคาบ 30 ปี (พ.ศ. 2536-2565) . กรมอุตุนิยมวิทยา กระทรวงดิจิทัลเพื่อเศรษฐกิจและสังคม, กรุงเทพฯ.
- กองนโยบายและแผนการใช้ที่ดิน. 2566. แผนที่สภาพการใช้ที่ดิน ปี 2566 (ไฟล์ข้อมูล). กรมพัฒนาที่ดิน กระทรวงเกษตรและสหกรณ์, กรุงเทพฯ.
- กองสำรวจดินและวิจัยทรัพยากรดิน. 2566. แผนที่ทรัพยากรดิน (ไฟล์ข้อมูล). กรมพัฒนาที่ดิน กระทรวงเกษตรและสหกรณ์, กรุงเทพฯ.
- บัณฑิต ต้นศิริ และ คำธณ ไทรพิภ. 2542. คู่มือการประเมินคุณภาพที่ดิน . กองวางแผนการใช้ที่ดิน กรมพัฒนาที่ดิน.
- สำนักเทคโนโลยีการสำรวจและทำแผนที่ 2566. แผนที่ขอบเขตตำบล ปี 2564(ไฟล์ข้อมูล).กรมพัฒนาที่ดิน กระทรวงเกษตรและสหกรณ์, กรุงเทพฯ.
- สำนักบริหารการทะเบียน กรมการปกครอง . 2566. รายงานสถิติจำนวนประชากรและบ้าน รายจังหวัด รายอำเภอ และรายตำบล (ณ เดือน ธันวาคม พ.ศ. 2565). แหล่งที่มา : <https://stat.bora.dopa.go.th/stat/statnew/statyear/#/TableTemplate/Area/statpop>. 1 พฤษภาคม 2566.

ที่ปรึกษา

นางนงนุช ศรีพุ่ม	ผู้อำนวยการสำนักงานพัฒนาที่ดินเขต 1
นางมัณฑนาชัยมหาวัน	ผู้เชี่ยวชาญด้านวางระบบการพัฒนาที่ดิน
นายวิญญู เสมียนรัมย์	ผู้อำนวยการสถานีพัฒนาที่ดินสระบุรี
กลุ่มวางแผนการใช้ที่ดิน	สำนักงานพัฒนาที่ดินเขต 1
กลุ่มวิชาการเพื่อการพัฒนาที่ดิน	สำนักงานพัฒนาที่ดินเขต 1
กลุ่มวิเคราะห์ดิน	สำนักงานพัฒนาที่ดินเขต 1
กองนโยบายและแผนการใช้ที่ดิน	กรมพัฒนาที่ดิน

คณะผู้จัดทำ

นางสาวรวมพร มูลจันทร์	นักวิชาการเกษตรชำนาญการพิเศษ
นายสมเกียรติ เหลืองเจริญทิพย์	เจ้าพนักงานการเกษตรชำนาญงาน
นางสาวสายวรุณ แสนเมืองมูล	นักวิชาการเกษตรชำนาญการ
นางวรรณา กรองทอง	นักวิชาการเกษตรชำนาญการ
นายจิตรภาณุ ศรีวิชัย	นักวิชาการเกษตรปฏิบัติการ
ว่าที่ร้อยตรีหญิงทิพวรรณ หุ่นพงษ์	นักวิชาการเกษตรปฏิบัติการ
นายประวัตติ ศรีวิเชียร	นักวิชาการเกษตร
นางสาวมณีรัตน์ หอมหวาน	นักวิชาการเกษตร
นายธเนศ คล้ายเมือง	นักวิชาการเกษตร
นางสาวปิยวรรณ กันต์นิกุล	นักวิชาการเกษตร
นายวีระยุทธ คชวรรณ	เจ้าหน้าที่แผนที่ภาพถ่าย
ลิปโทสิริวิษณุ ปันปวง	เจ้าพนักงานธุรการปฏิบัติงาน
นางสาวกัญฐิกา อยู่ประเสริฐ	เจ้าหน้าที่ระบบงานคอมพิวเตอร์
นางสาวสุวรรณา สมนึก	เจ้าหน้าที่วิเคราะห์นโยบายและแผน
นางสาวณัฐภัฏ ศาลาจันทร์	เจ้าหน้าที่ระบบงานคอมพิวเตอร์
นางสายวรุณ นามวงษา	นักวิชาการเงินและบัญชี
นางสาวพรพรรณ อยู่ประเสริฐ	เจ้าหน้าที่ธุรการ



กรมพัฒนาที่ดิน

ถนนพหลโยธิน แขวงลาดยาว เขตจตุจักร กรุงเทพฯ

www.idd.go.th



สถานีพัฒนาที่ดินสระบุรี

Land Development Station, Saraburi Province

เลขที่ 36 หมู่ที่ 8 ตำบลพุกร่าง

อำเภอพระพุทธบาท จังหวัดสระบุรี 18120

หมายเลขโทรศัพท์ 036-733126

E-mail : sri01@idd.go.th