



# แผนการใช้ที่ดินตำบลห้วยแห้ง

อำเภอแก่งคอย จังหวัดสระบุรี



สถานีพัฒนาที่ดินสระบุรี  
สำนักงานพัฒนาที่ดินเขต 1  
กรมพัฒนาที่ดิน กระทรวงเกษตรและสหกรณ์

กันยายน 2566

## คำนำ

การจัดทำแผนการใช้ที่ดินดำเนินการตามรัฐธรรมนูญแห่งราชอาณาจักรไทย พ.ศ. 2560 มาตรา 72 (1) ที่ได้บัญญัติให้มีการวางแผนการใช้ที่ดินให้เหมาะสมกับศักยภาพของที่ดินตามหลักการพัฒนาอย่างยั่งยืน โดยแผนการใช้ที่ดินตำบลหัวปลวก อำเภอเสนาห์ จังหวัดสระบุรี ได้นำแนวคิดขององค์การอาหารและการเกษตรแห่งสหประชาชาติ (Food and Agriculture Organization of the United Nations: FAO) และ โครงการสิ่งแวดล้อมแห่งสหประชาชาติ (United Nations Environment Programme: UNEP) มาปรับใช้ คือ ความเหมาะสมทางกายภาพ ความเหมาะสมทางเศรษฐกิจ การยอมรับจากสังคม การสร้างความยั่งยืนให้สิ่งแวดล้อม และเสนอทางเลือกการใช้ที่ดิน ร่วมกับวิธีการที่จำเป็นอื่น ๆ เช่น กระบวนการมีส่วนร่วมของชุมชน (Participatory Rural Appraisal: PRA) การประเมินคุณภาพที่ดิน เป็นต้น

สถานีพัฒนาที่ดินสระบุรี ร่วมกับสำนักงานพัฒนาที่ดินเขต 1 และกองนโยบายและแผนการใช้ที่ดิน ในการดำเนินงานวางแผนการใช้ที่ดินระดับตำบล โดยพิจารณาภาพรวมของสภาพปัญหาในด้านต่างๆ ทั้งด้านกายภาพ เศรษฐกิจ และสังคม วิเคราะห์และสังเคราะห์ข้อมูลนำไปสู่การวางแผนการใช้ที่ดินที่สอดคล้องกับศักยภาพของพื้นที่ โดยผ่านกระบวนการมีส่วนร่วมของชุมชน (PRA) ในการระบุปัญหา ความต้องการของเกษตรกรและผู้มีส่วนได้ส่วนเสียทั้งหมด ได้จัดทำแผนกิจกรรม/โครงการ เพื่อขับเคลื่อนแผนการใช้ที่ดินให้เป็นรูปธรรมเพื่อให้เกษตรกรมีคุณภาพชีวิตที่ดีขึ้น มีการใช้ที่ดินอย่างถูกต้องเหมาะสม รักษาสภาพแวดล้อมและอนุรักษ์ทรัพยากรในชุมชนให้เกิดความยั่งยืนต่อไป

สถานีพัฒนาที่ดินสระบุรี

กันยายน 2566



## สารบัญ

	หน้า
คำนำ	ก
สารบัญ	ข
สารบัญตาราง	ง
สารบัญรูป	จ
<b>บทที่ 1 บทนำ</b>	
1.1 ความสำคัญของการวางแผนการใช้ที่ดิน	1-1
1.2 หลักการและเหตุผล	1-1
1.3 วัตถุประสงค์	1-1
1.4 ระยะเวลาและสถานที่ดำเนินงาน	1-1
1.5 ขั้นตอนการดำเนินงาน	1-2
1.6 วิสัยทัศน์ของตำบล	1-2
<b>บทที่ 2 ข้อมูลทั่วไป</b>	
2.1 ที่ตั้งและอาณาเขต	2-1
2.2 การแบ่งส่วนการปกครอง	2-2
2.3 สภาพภูมิประเทศ	2-2
2.4 สภาพภูมิอากาศ	2-2
2.5 สภาพการใช้ที่ดินในปัจจุบัน	2-4
2.6 สภาพเศรษฐกิจและสังคม	2-8
<b>บทที่ 3 สถานภาพของทรัพยากรธรรมชาติ</b>	
3.1 ทรัพยากรป่าไม้	3-1
3.2 ทรัพยากรน้ำ	3-1
3.3 ทรัพยากรดิน	3-2
<b>บทที่ 4 กระบวนการมีส่วนร่วมของชุมชน (Participatory Rural Appraisal: PRA)</b>	
4.1 การวิเคราะห์ผลจากการจัดทำกระบวนการมีส่วนร่วมของชุมชน (PRA)	4-1
4.2 ระบบการปลูกพืชในปัจจุบัน	4-4
<b>บทที่ 5 การประเมินคุณภาพที่ดิน</b>	
5.1 หลักการประเมินคุณภาพที่ดินด้านกายภาพ	5-1
5.2 พืชเศรษฐกิจที่สำคัญของตำบล	5-2
5.3 ระดับความเหมาะสมของที่ดิน	5-2



## สารบัญ (ต่อ)

	หน้า
<b>บทที่ 6</b> แผนการใช้ที่ดิน	
6.1 การวิเคราะห์ข้อมูลเพื่อการจัดทำแผนการใช้ที่ดินระดับตำบล	6-1
6.2 เขตการใช้ที่ดิน	6-2
<b>บทที่ 7</b> การขับเคลื่อนแผนการใช้ที่ดิน	
7.1 ขั้นตอนการดำเนินงาน	7-1
7.2 กิจกรรมที่จะดำเนินการของกรมพัฒนาที่ดิน	7-1
7.3 กิจกรรมที่จะดำเนินงานของหน่วยงานอื่น	7-2
7.4 ความต้องการของชุมชนและองค์กรปกครองส่วนท้องถิ่น	7-3
<b>เอกสารอ้างอิง</b>	8-1



## สารบัญตาราง

ตารางที่		หน้า
2-1	สถิติภูมิอากาศ ณ สถานีตรวจอากาศฯ ทรปากช่องจังหวัดนครราชสีมา (ปี พ.ศ.2536-2565)	2-3
2-2	สภาพการใช้ที่ดินตำบลห้วยแห้ง อำเภอแก่งคอย จังหวัดสระบุรี	2-5
2-3	จำนวนประชากรและครัวเรือน ตำบลห้วยแห้งอำเภอแก่งคอย จังหวัดสระบุรี ปี 2565	2-8
2-4	จำนวนและสัดส่วนครัวเรือน ตำบลห้วยแห้งอำเภอแก่งคอย จังหวัดสระบุรี ปี 2565	2-9
2-5	รายได้-รายจ่ายเฉลี่ยครัวเรือน ตำบลห้วยแห้งอำเภอแก่งคอย จังหวัดสระบุรี ปี 2565	2-10
3-1	สมบัติที่ดิน ตำบลห้วยแห้งอำเภอแก่งคอย จังหวัดสระบุรี	3-4
5-1	ตัวอย่างการประเมินคุณภาพที่ดินด้านกายภาพของประเภท การใช้ประโยชน์ที่ดิน	5-2
5-2	ชั้นความเหมาะสมทางกายภาพของดิน ตำบลห้วยแห้งอำเภอแก่งคอย จังหวัดสระบุรี	5-3
6-1	เขตการใช้ที่ดิน ตำบลห้วยแห้งอำเภอแก่งคอย จังหวัดสระบุรี	6-5
7-1	กิจกรรมของกรมพัฒนาที่ดินเขตการใช้ที่ดินที่จะดำเนินการในปีงบประมาณ 2567-2571	7-7
7-2	สรุปกิจกรรมที่ขอรับการสนับสนุนจากส่วนราชการอื่นในเขตการใช้ที่ดิน	7-9
7-3	เป้าหมายการดำเนินงานและงบประมาณโครงการนำร่องตำบลห้วยแห้งอำเภอแก่งคอย จังหวัดสระบุรี แผน 5 ปี (พ.ศ. 2567-2571)	7-11



## สารบัญญรูป

รูปที่		หน้า
1-1	ขั้นตอนการวางแผนการใช้ที่ดินระดับตำบล	1-3
2-1	ขอบเขตการปกครองตำบลห้วยแห้ง อำเภอแก่งคอย จังหวัดสระบุรี	2-1
2-2	สมุดลของน้ำเพื่อการเกษตร จังหวัดสระบุรี	2-4
2-3	สภาพการใช้ที่ดินตำบลห้วยแห้ง อำเภอแก่งคอยจังหวัดสระบุรี	2-7
3-1	ทรัพยากรดิน ตำบลห้วยแห้ง อำเภอแก่งคอยจังหวัดสระบุรี	3-5
4-1	การวิเคราะห์สถานการณ์โดยระบบDPSIR ของตำบลตาลห้วยแห้งอำเภอแก่งคอย จังหวัดสระบุรี	4-3
4-2	ระบบการปลูกพืชในปัจจุบันตำบลห้วยแห้งอำเภอแก่งคอย จังหวัดสระบุรี	4-5
6-1	เขตการใช้ที่ดิน ตำบลห้วยแห้งอำเภอแก่งคอย จังหวัดสระบุรี	6-7
7-1	การชะล้างพังทลายของดินในเขตการใช้ที่ดิน ตำบลห้วยแห้งอำเภอแก่งคอย จังหวัดสระบุรี	7-6



## บทที่ 1

### บทนำ

#### 1.1 ความสำคัญของการวางแผนการใช้ที่ดิน

ตามรัฐธรรมนูญแห่งราชอาณาจักรไทย พุทธศักราช 2560 มาตรา 72 รัฐพึงดำเนินการเกี่ยวกับที่ดิน ทรัพยากรน้ำ และพลังงาน ดังต่อไปนี้

(1)วางแผนการใช้ที่ดินของประเทศ ให้เหมาะสมกับสภาพพื้นที่และศักยภาพของที่ดินตามหลักการพัฒนาที่ยั่งยืนอย่างยั่งยืน

#### 1.2 หลักการและเหตุผล

ปัจจุบันกรมพัฒนาที่ดินได้ดำเนินการวางแผนการใช้ที่ดินระดับประเทศเรียบร้อยแล้วซึ่งเป็นการวางกรอบเชิงนโยบายมุ่งเน้นการพัฒนาด้านการเกษตรให้เกิดความสมดุลและยั่งยืนและเฝ้าระวังกันต้องอนุรักษ์ทรัพยากรธรรมชาติและสิ่งแวดล้อมควบคู่กับการรักษาคุณค่าทางศิลปวัฒนธรรม แต่ทั้งนี้เพื่อให้เกิดการใช้ประโยชน์ที่ดินในระดับพื้นที่อย่างมีประสิทธิภาพและรักษาฐานการผลิตด้านทรัพยากรธรรมชาติอย่างยั่งยืนตลอดห่วงโซ่อุปทาน แผนการใช้ที่ดินระดับตำบลจึงถูกนำมาใช้เป็นเครื่องมือเพื่อขับเคลื่อนการดำเนินงานดังกล่าว ซึ่งมีความสอดคล้องกับแผนการปฏิรูปประเทศด้านทรัพยากรธรรมชาติและสิ่งแวดล้อม ซึ่งกำหนดให้มีการจัดทำแผนการใช้ที่ดินของชาติทั้งระบบให้สอดคล้องและเหมาะสมกับศักยภาพของพื้นที่และการพัฒนาเศรษฐกิจและสังคมของประเทศ

#### 1.3 วัตถุประสงค์

1.3.1 เพื่อรักษาเสถียรภาพของทรัพยากรให้เกิดความสมดุลและยั่งยืนภายใต้การพัฒนาด้านต่างๆ ของตำบล

1.3.2 เพื่อให้การใช้ที่ดินมีผลตอบแทนสูงสุดต่อหน่วยเนื้อที่อย่างยั่งยืน

1.3.3 เพื่อให้เกิดการกำหนดแผนงาน โครงการ กิจกรรม ที่สอดคล้องกับแผนการใช้ที่ดินที่กำหนดขึ้นและอยู่บนหลักการของโมเดลเศรษฐกิจ BCG (Bio - Circular - Green Economy: BCG Model)

#### 1.4 ระยะเวลาและสถานที่ดำเนินงาน

1.4.1 ระยะเวลา 1 ตุลาคม 2565 – 30 กันยายน 2566

1.4.2 สถานที่ ตำบลห้วยแห้ง อำเภอแก่งคอย จังหวัดสระบุรี

#### 1.5 ขั้นตอนการดำเนินงาน

1.5.1 รวบรวมข้อมูลปฐมภูมิและทุติยภูมิ ประกอบด้วย

1) ด้านกายภาพ ได้แก่ ทรัพยากรดิน ทรัพยากรน้ำ ทรัพยากรป่าไม้ ภูมิอากาศ สภาพการใช้ที่ดิน เขตป่าไม้ตามกฎหมายและมติคณะรัฐมนตรี



2) ด้านเศรษฐกิจและสังคม เช่น การถือครองที่ดิน ลักษณะทางเศรษฐกิจของตำบล จำนวนประชากร เป็นต้น

3) ด้านนโยบายและข้อกฎหมายที่เกี่ยวข้อง ได้แก่ ยุทธศาสตร์ แผนพัฒนาเศรษฐกิจและสังคมแห่งชาติฉบับที่ 13 ยุทธศาสตร์ภาค แผนพัฒนากลุ่มจังหวัด แผนพัฒนาจังหวัด แผนพัฒนาการเกษตรและสหกรณ์ แผนพัฒนาท้องถิ่น 4 ปี ขององค์การบริหารส่วนจังหวัด เทศบาลตำบลหรือ องค์การบริหารส่วนตำบล

1.5.2 จัดทำกระบวนการมีส่วนร่วมของชุมชน ( Participatory Rural Appraisal : PRA) เพื่อรับฟังความคิดเห็น ประเด็นปัญหา ความต้องการด้านต่าง ๆ ขององค์การปกครองส่วนท้องถิ่นและเกษตรกรในตำบล

1.5.3 ประเมินคุณภาพของที่ดินของพืชเศรษฐกิจหลักและพืชทางเลือกที่มีมูลค่าของตำบล

1.5.4 สังเคราะห์ข้อมูลจากข้อ 1.5.1 ถึง 1.5.3 เพื่อใช้ประกอบการวางแผนการใช้ที่ดิน

1.5.5 กำหนด (ร่าง) แผนการใช้ที่ดินระดับตำบล

1.5.6 รับฟังความคิดเห็นของผู้มีส่วนได้ส่วนเสียต่อ (ร่าง) แผนการใช้ที่ดินที่กำหนดขึ้น

1.5.7 ปรับปรุง (ร่าง) แผนการใช้ที่ดินเพื่อจัดทำแผนการใช้ที่ดินฉบับสมบูรณ์

1.5.8 นำแผนการใช้ที่ดินเข้าสู่คณะทำงานวิชาการของเขตฯ เพื่อตรวจสอบความครบถ้วน /สมบูรณ์ของเนื้อหาและองค์ประกอบ

1.5.9 เผยแพร่แผนการใช้ที่ดินเพื่อนำไปสู่การขับเคลื่อนการดำเนินงาน ประกอบด้วย

1) องค์การปกครองส่วนท้องถิ่น นำแผนการใช้ที่ดินที่จัดทำขึ้นไปประกอบการจัดทำแผนการพัฒนาของตำบลเพื่อนำไปสู่การของบประมาณที่มีความสอดคล้องกับศักยภาพด้านการผลิตและสถานภาพของทรัพยากรของตำบล

2) กรมพัฒนาที่ดิน สถานีพัฒนาที่ดินกำหนดแผนงาน/โครงการกิจกรรม ที่สอดคล้องกับแผนการใช้ที่ดินที่กำหนดขึ้นในแต่ละเขตและสามารถใช้ประกอบการของบประมาณในพื้นที่อย่างมีหลักการและเป็นที่ยอมรับ

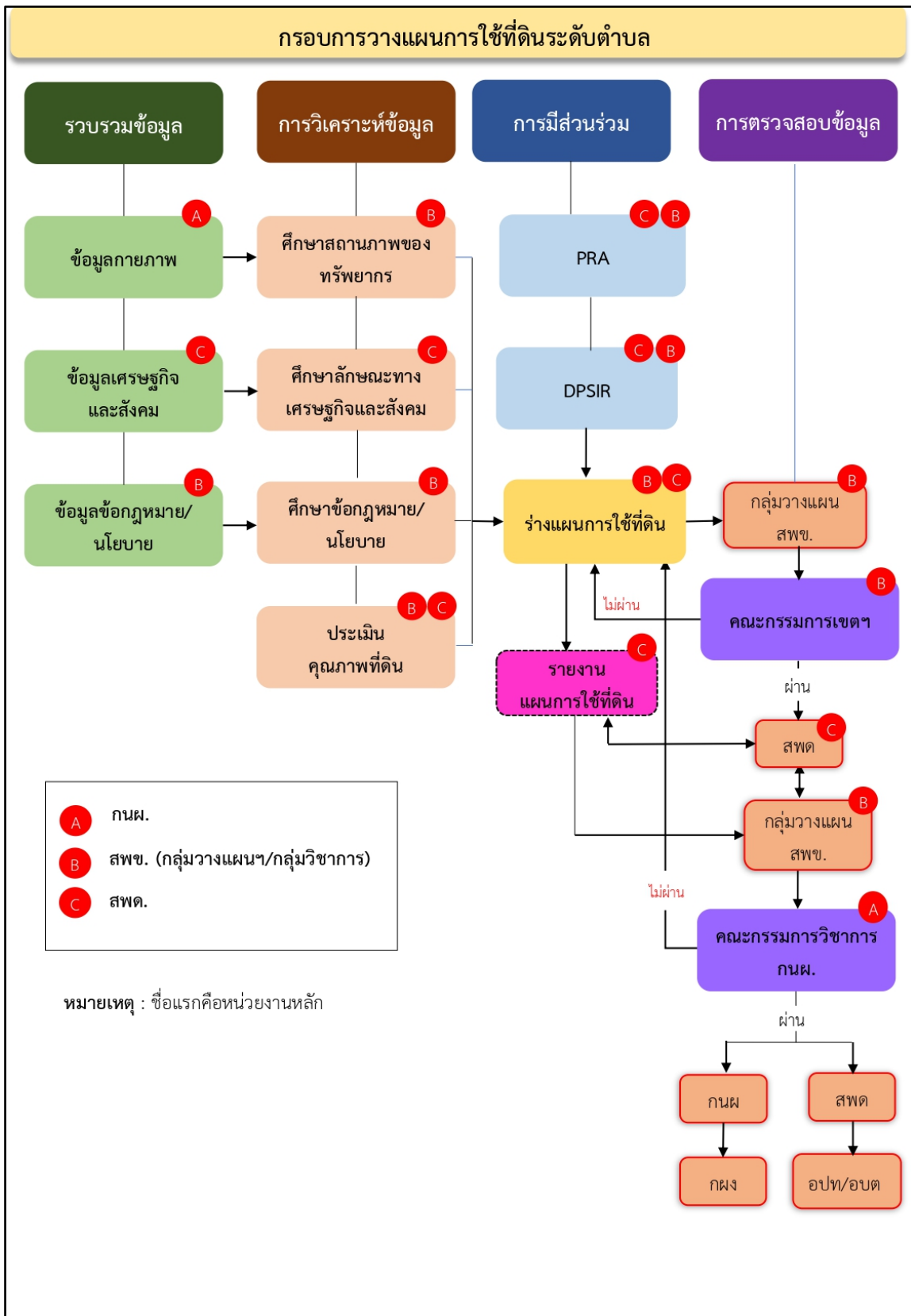
3) หน่วยงานราชการอื่น ๆ สามารถใช้เป็นข้อมูลพื้นฐานประกอบ แผนงาน/โครงการ/กิจกรรม ที่สอดคล้องกับแผนการใช้ที่ดินที่กำหนดขึ้นในแต่ละเขต

จากขั้นตอนที่กล่าวข้างต้น สามารถจัดทำกรอบการวางแผนการใช้ที่ดินระดับแสดงดังรูปที่

1-1

## 1.6 วิสัยทัศน์ของตำบล

ห้วยแห้งเมืองน่าอยู่ ศูนย์รวมปัญญาท้องถิ่น ดินแดนเกษตรสมบูรณ์ เพิ่มพูนการศึกษา ประชาชนมีสุขภาพดี มีคุณธรรม(<https://huaihaenglocal.go.th/index.php>)



รูปที่ 1-1 กรอบการวางแผนการใช้ที่ดินระดับตำบล

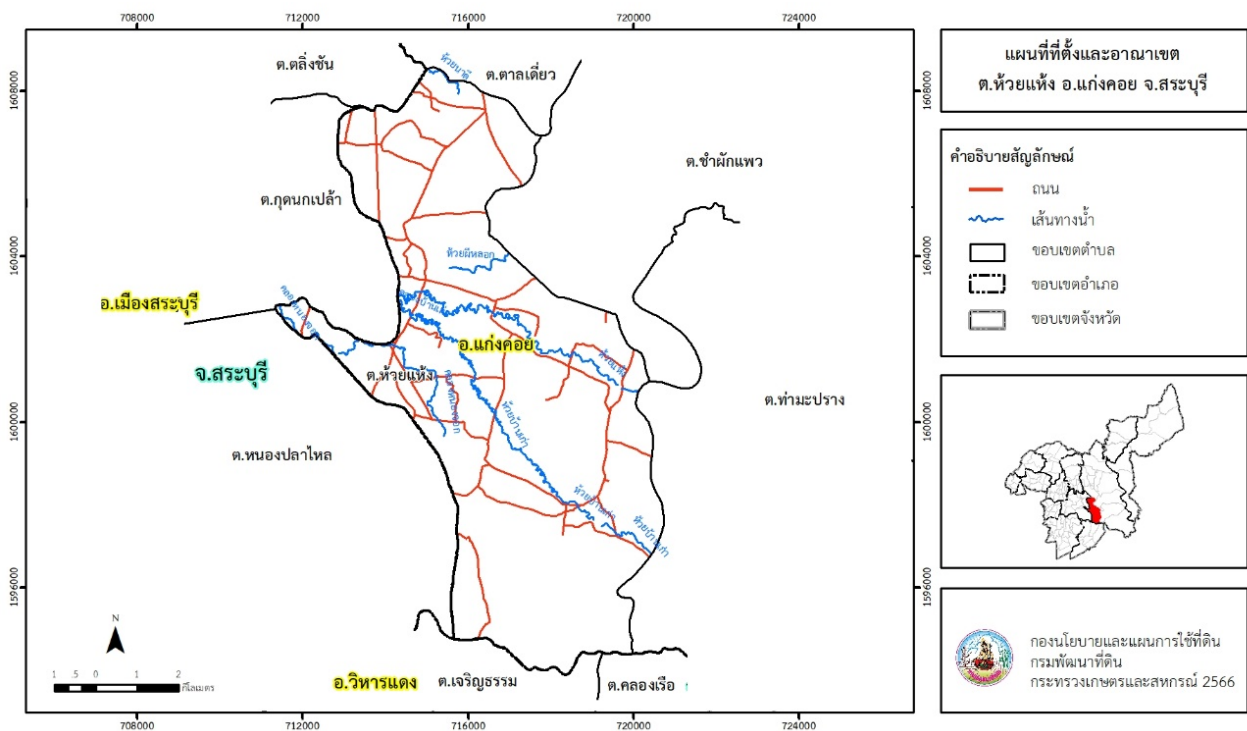


## บทที่ 2 ข้อมูลทั่วไป ข้อมูลทั่วไป

### 2.1 ที่ตั้งและอาณาเขต

ตำบลห้วยแห้ง อำเภอแก่งคอย จังหวัดสระบุรี ตั้งอยู่ทางทิศใต้ของอำเภอแก่งคอย มีพื้นที่ประมาณ 65 ตารางกิโลเมตร หรือ 40,327 ไร่ โดยมีอาณาเขตติดต่อดังนี้ (รูปที่ 2-1)

ทิศเหนือ ติดต่อกับ	ตำบลตลิ่งชันอำเภอเมืองสระบุรี ตำบลตาลเดี่ยว อำเภอแก่งคอย จังหวัดสระบุรี
ทิศใต้ ติดต่อกับ	ตำบลเจริญธรรม ตำบลคลองเรือ อำเภอวิหารแดง จังหวัดสระบุรี
ทิศตะวันออก ติดต่อกับ	ตำบลชำผักแพว ตำบลท่ามะปราง อำเภอแก่งคอย จังหวัดสระบุรี
ทิศตะวันตก ติดต่อกับ	ตำบลกุดนกเปล้า ตำบลหนองปลาไหล อำเภอเมืองสระบุรี จังหวัดสระบุรี



รูปที่ 2-1 ที่ตั้งและอาณาเขต ตำบลห้วยแห้ง อำเภอปลายแก่งคอย จังหวัดสระบุรี



## 2.2 การแบ่งส่วนการปกครอง

ตำบลห้วยแห้ง อำเภอแก่งคอย จังหวัดสระบุรี แบ่งส่วนการปกครองออกเป็น 12 หมู่บ้าน ดังนี้

- หมู่ที่ 1 บ้านเหล่าคร้ว หมู่ที่ 7 บ้านไร่
- หมู่ที่ 2 บ้านนาดี หมู่ที่ 8 บ้านหนองปรือ
- หมู่ที่ 3 บ้านเขาดิน หมู่ที่ 9 บ้านห้วยแห้ง
- หมู่ที่ 4 บ้านเขาแย้ หมู่ที่ 10 บ้านบุใหญ่
- หมู่ที่ 5 บ้านเขาแย้ หมู่ที่ 11 บ้านห้วยน้อย
- หมู่ที่ 6 บ้านหนองสองห้อง หมู่ที่ 12 บ้านหนองจิก

## 2.3 สภาพภูมิประเทศ

ลักษณะพื้นที่ทั่วไป เป็นที่ราบเชิงเขาและพื้นที่สูงชัน มีคลองไหลผ่านทางทิศตะวันออกและทิศเหนือลงมา มีต้นน้ำจากแม่น้ำป่าสัก เช่น คลองตะเข้ คลองนาดี

## 2.4 สภาพภูมิอากาศ

จากการศึกษาสถิติภูมิอากาศ (พ.ศ. 2536-2565) พบว่า ตำบลห้วยแห้ง อำเภอแก่งคอย จังหวัดสระบุรี มีรายละเอียดดังนี้

### 2.4.1 อุณหภูมิ

มีอุณหภูมิโดยเฉลี่ยทั้งปี 25.9 องศาเซลเซียส อุณหภูมิสูงสุด เฉลี่ย 31.2 องศาเซลเซียส ในเดือนเมษายน และอุณหภูมิต่ำสุดเฉลี่ย 21.7 องศาเซลเซียส ในเดือนมกราคม

### 2.4.2 ปริมาณน้ำฝน

มีปริมาณน้ำฝนรวม ทั้งปี 1,188.7 มิลลิเมตร มีฝนตกประมาณ 130 วัน เดือนที่มีฝนตกมากที่สุด ในเดือนกันยายนมีปริมาณฝน 252.2 มิลลิเมตร และมีฝนตกประมาณ 20 วัน

## 2. 4.3 สมดุลน้ำเพื่อการเกษตร

จากข้อมูลสถิติภูมิอากาศในคาบ 30 ปี (พ.ศ. 2536-2565) ณ สถานีตรวจอากาศเกษตรปากช่องจังหวัด นครราชสีมา ได้นำมาวิเคราะห์สมดุลของน้ำเพื่อการเกษตร ซึ่งเป็นการวิเคราะห์หาช่วงฤดูกาลเพาะปลูกพืช ตลอดจนช่วงระยะเวลาที่พืชเสี่ยงต่อการขาดน้ำ ข้อมูลที่นำมาวิเคราะห์คือ ปริมาณน้ำฝน และศักยภาพการคายระเหยน้ำอ้างอิง ( ETo) ซึ่งคำนวณด้วยโปรแกรม Cropwat for Windows Version 8.0 โดยใช้สมการ Penman-Monteith สามารถสรุปสมดุลของน้ำเพื่อการเกษตรในเขตอาศัยน้ำฝนได้ดังนี้

ช่วงที่เหมาะสมต่อการปลูกพืช เป็นช่วงที่ค่าปริมาณน้ำฝนมากกว่าค่า 0.5 การระเหยจากผิวดิน และการคายน้ำของพืช เป็นช่วงที่ดินมีความชุ่มชื้นพอเหมาะต่อการเพาะปลูกพืช ซึ่งช่วงนี้เริ่มตั้งแต่ปลายเดือนมีนาคมถึงต้นเดือนพฤศจิกายน

ช่วงที่มีน้ำมากเกินพอ เป็นช่วงที่ค่าปริมาณน้ำฝนมากกว่าค่าการระเหยจากผิวดินและการคายน้ำของพืช ซึ่งช่วงนี้เริ่มตั้งแต่ปลายเดือนเมษายนถึงกลางเดือนตุลาคม



ช่วงขาดน้ำ เป็นช่วงฤดูแล้งที่ค่าปริมาณน้ำฝนน้อยกว่าค่า 0.5 การระเหยจากผิวดิน และการคายน้ำของพืช ซึ่งพืชอาจเสียหายจากการขาดแคลนน้ำได้ ซึ่งช่วงนี้เริ่มตั้ง ต้นเดือนพฤศจิกายน ถึงปลายเดือนมีนาคม (ตารางที่ 2-1 และรูปที่ 2-2)

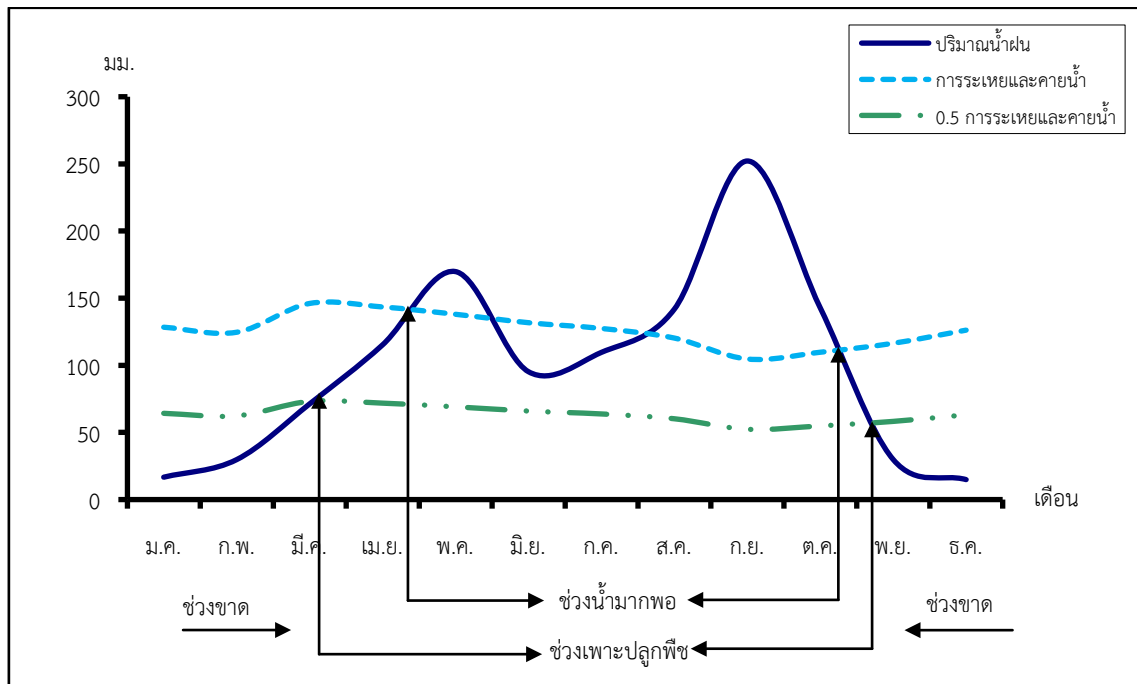
ตารางที่ 2-1สถิติภูมิอากาศ ณ สถานีตรวจอากาศพิษณุโลกช่องจังหวัดนครราชสีมา<sup>1</sup> (ปี พ.ศ.258-2565)

เดือน	อุณหภูมิ (°ซ)			ความชื้นสัมพัทธ์ (%)	ปริมาณน้ำฝน (มม.)	จำนวนวันที่ฝนตก (วัน)	ศักยภาพการคายระเหยน้ำ (มม.)	ปริมาณฝนใช้การ <sup>2</sup> (มม.)
	ต่ำสุด	สูงสุด	เฉลี่ย	(%)	(มม.)	(วัน)	(มม.)	(มม.)
ม.ค.	18.0	29.9	23.6	64.0	16.6	2.5	128.3	16.2
ก.พ.	19.6	32.0	25.3	64.0	29.7	3.9	124.6	28.3
มี.ค.	21.5	33.5	27.0	68.0	71.2	8.0	146.0	63.1
เม.ย.	22.8	33.7	27.5	72.0	115.2	12.2	143.4	94.0
พ.ค.	23.7	32.7	27.5	76.0	169.8	15.7	138.0	123.7
มิ.ย.	24.0	32.2	27.5	75.0	95.2	14.2	131.7	80.7
ก.ค.	23.8	31.2	26.9	76.0	109.6	16.0	127.4	90.4
ส.ค.	23.4	30.7	26.5	79.0	141.8	17.3	120.3	109.6
ก.ย.	22.7	30.3	25.7	84.0	252.2	20.1	104.7	150.2
ต.ค.	22.0	30.0	25.3	82.0	142.8	13.4	109.7	110.2
พ.ย.	20.7	29.8	24.7	73.0	29.8	5.0	116.4	28.4
ธ.ค.	18.5	28.9	23.2	67.0	14.8	1.5	126.2	14.4
<b>เฉลี่ย</b>	<b>21.7</b>	<b>31.2</b>	<b>25.9</b>	<b>73.3</b>	<b>-</b>	<b>-</b>	<b>-</b>	<b>-</b>
<b>รวม</b>	<b>-</b>	<b>-</b>	<b>-</b>	<b>-</b>	<b>1,188.7</b>	<b>129.8</b>	<b>1,516.7</b>	<b>909.2</b>

หมายเหตุ : <sup>1</sup> เป็นสถานีตรวจอากาศที่ใกล้พื้นที่ตำบลมากที่สุด

<sup>2</sup> จากการคำนวณโดยโปรแกรม Cropwat for Windows Version 8.0

ที่มา : กรมอุตุนิยมวิทยา (2566)



รูปที่ 2-2 กราฟสมดุลของน้ำเพื่อการเกษตร จังหวัดสระบุรี

## 2.5 สภาพการใช้ที่ดินในปัจจุบัน

สภาพการใช้ที่ดินตำบล ห้วยแห้ง อำเภอแก่งคอย จังหวัดสระบุรี ซึ่งสำรวจโดยกลุ่มวิเคราะห์สภาพการใช้ที่ดิน (2566) ประกอบด้วยประเภทการใช้ที่ดินต่างๆ ดังนี้

2.5.1 พื้นที่ชุมชนและสิ่งปลูกสร้าง มีเนื้อที่ 5,263 ไร่ หรือร้อยละ 13.05 ของเนื้อที่ตำบล

2.5.2 พื้นที่เกษตรกรรมมีเนื้อที่ 20,333 ไร่ หรือร้อยละ 50.42 ของเนื้อที่ตำบล ประกอบด้วยการใช้ประโยชน์ที่ดินด้านเกษตรกรรมต่าง ๆ ดังต่อไปนี้

- 1) พื้นที่เกษตรผสมผสาน/ไร่นาสวนผสม มีเนื้อที่ 25 ไร่ หรือร้อยละ 0.06 ของเนื้อที่ตำบล
- 2) พื้นที่นา มีเนื้อที่ 11,248 ไร่ หรือร้อยละ 27.89 ของเนื้อที่ตำบล ได้แก่ นา ไร่ นาข้าว นาข้าวผสมข้าวโพด
- 3) พืชไร่ มีเนื้อที่ 5,503 ไร่ หรือร้อยละ 13.66 ของเนื้อที่ตำบล ได้แก่ ไร่ร้าง พืชไร่ผสมข้าวโพด อ้อย มันสำปะหลัง
- 4) ไม้ยืนต้น มีเนื้อที่ 2,360 ไร่ หรือร้อยละ 5.85 ของเนื้อที่ตำบล ได้แก่ ไม้ยืนต้นร้าง/เสื่อมโทรม ไม้ยืนต้นผสม ยางพารา ปาล์มน้ำมัน ยูคาลิปตัส ไม้ปลูกเพื่อการค้า กฤษณา ตะกู
- 5) ไม้ผล มีเนื้อที่ 866 ไร่ หรือร้อยละ 2.14 ของเนื้อที่ตำบล ได้แก่ ไม้ผลร้าง /เสื่อมโทรม ไม้ผลผสม มะม่วง กล้วย มะปราง มะยงชิด
- 6) พืชสวน มีเนื้อที่ 53 ไร่ หรือร้อยละ 0.13 ของเนื้อที่ตำบล ได้แก่ พืชผัก ไม้ดอก ไม้ประดับ
- 7) พุ่มหญ้าเลี้ยงสัตว์และโรงเรือนเลี้ยงสัตว์ มีเนื้อที่ 2 13 ไร่ หรือร้อยละ 0.53 ของเนื้อที่ตำบล ได้แก่ โรงเรือนร้าง พุ่มหญ้าเลี้ยงสัตว์ โรงเรือนเลี้ยงโค กระบือและม้า โรงเรือนเลี้ยงสัตว์ปีก



8)สถานที่เพาะเลี้ยงสัตว์น้ำ มีเนื้อที่ 65 ไร่ หรือร้อยละ 0. 16 ของเนื้อที่ตำบล ได้แก่ สถานที่เพาะเลี้ยงปลา

2.5.3พื้นที่ป่าไม้ มีเนื้อที่ 1 0,203 ไร่ หรือร้อยละ 25.30 ของเนื้อที่ตำบล ได้แก่ ป่าผลัดใบรอสภาพฟื้นฟู ป่าผลัดใบสมบูรณ์

2.5.4 พื้นที่เบ็ดเตล็ด มีเนื้อที่ 2, 843 ไร่ หรือร้อยละ 7.05 ของเนื้อที่ตำบล ได้แก่ พุ่มหญ้าธรรมชาติ พุ่มหญ้าสลับไม้พุ่ม/ไม้ละเมาะ พื้นที่ลุ่ม เหมือนเก่า บ่อขุดเก่า บ่อดินพื้นที่ถม

2.5.5 พื้นที่แหล่งน้ำ มีเนื้อที่ 1,685 ไร่ หรือร้อยละ 4.18 ของเนื้อที่ตำบล ได้แก่ แม่น้ำ ลำห้วย ลำคลอง หนอง บึง ทะเลสาบ อ่างเก็บน้ำ บ่อน้ำในไร่นา

ตารางที่ 2-2 สภาพการใช้ที่ดิน ตำบลห้วยแห้ง อำเภอแก่งคอย จังหวัดสระบุรี

หน่วยแผนที่	ประเภทการใช้ที่ดิน	เนื้อที่	
		ไร่	ร้อยละ
<b>U</b>	<b>พื้นที่ชุมชนและสิ่งปลูกสร้าง</b>	<b>5,263</b>	<b>13.05</b>
U201	หมู่บ้านบนพื้นราบ	3,255	8.07
U301	สถานที่ราชการและสถาบันต่าง ๆ	499	1.24
U402	สถานีรถไฟ	13	0.03
U405	ถนน	658	1.63
U406	ทางรถไฟ	140	0.35
U502	โรงงานอุตสาหกรรม	535	1.33
U503	ลานตากและแหล่งรับซื้อทางการเกษตร	3	0.01
U601	สถานที่พักผ่อนหย่อนใจ	143	0.35
U602	รีสอร์ท โรงแรม เกสต์เฮาส์	17	0.04
<b>A</b>	<b>พื้นที่เกษตรกรรม</b>	<b>20,333</b>	<b>50.42</b>
A001	เกษตรผสมผสาน/ไร่นาสวนผสม	25	0.06
A100	นาร้าง	216	0.54
A101	นาข้าว	11,007	27.29
A101+A202	นาข้าว+ข้าวโพด	25	0.06
A200	ไร่ร้าง	76	0.19
A201	พืชไร่ผสม	35	0.09
A202	ข้าวโพด	701	1.74
A203	อ้อย	676	1.68
A204	มันสำปะหลัง	4,015	9.96



ตารางที่ 2-2(ต่อ)

หน่วยแผนที่	ประเภทการใช้ที่ดิน	เนื้อที่	
		ไร่	ร้อยละ
A300	ไม้ยืนต้นร้าง/เสื่อมโทรม	171	0.42
A301	ไม้ยืนต้นผสม	136	0.34
A302	ยางพารา	22	0.05
A303	ปาล์มน้ำมัน	51	0.13
A304	ยูคาลิปตัส	1,514	3.75
A315	ไผ่ปลูกเพื่อการค้า	12	0.03
A322	กฤษณา	379	0.94
A323	ตะกั่ว	75	0.19
A400	ไม้ผลร้าง/เสื่อมโทรม	30	0.07
A401	ไม้ผลผสม	567	1.41
A407	มะม่วง	246	0.61
A411	กล้วย	21	0.05
A429	มะปราง มะยงชิด	2	0.00
A502	พืชผัก	25	0.06
A503	ไม้ดอก ไม้ประดับ	28	0.07
A700	โรงเรือนร้าง	38	0.09
A701	ทุ่งหญ้าเลี้ยงสัตว์	75	0.19
A702	โรงเรือนเลี้ยงโค กระบือ และม้า	32	0.08
A703	โรงเรือนเลี้ยงสัตว์ปีก	68	0.17
A902	สถานที่เพาะเลี้ยงปลา	65	0.16
<b>F</b>	<b>พื้นที่ป่าไม้</b>	<b>10,203</b>	<b>25.30</b>
F200	ป่าผลัดใบรอสภาพฟื้นฟู	395	0.98
F201	ป่าผลัดใบสมบูรณ์	9,808	24.32
<b>M</b>	<b>พื้นที่เบ็ดเตล็ด</b>	<b>2,843</b>	<b>7.05</b>
M101	ทุ่งหญ้าธรรมชาติ	345	0.85
M102	ทุ่งหญ้าสลับไม้พุ่ม/ไม้ละเมาะ	2,055	5.10
M201	พื้นที่ลุ่ม	93	0.23

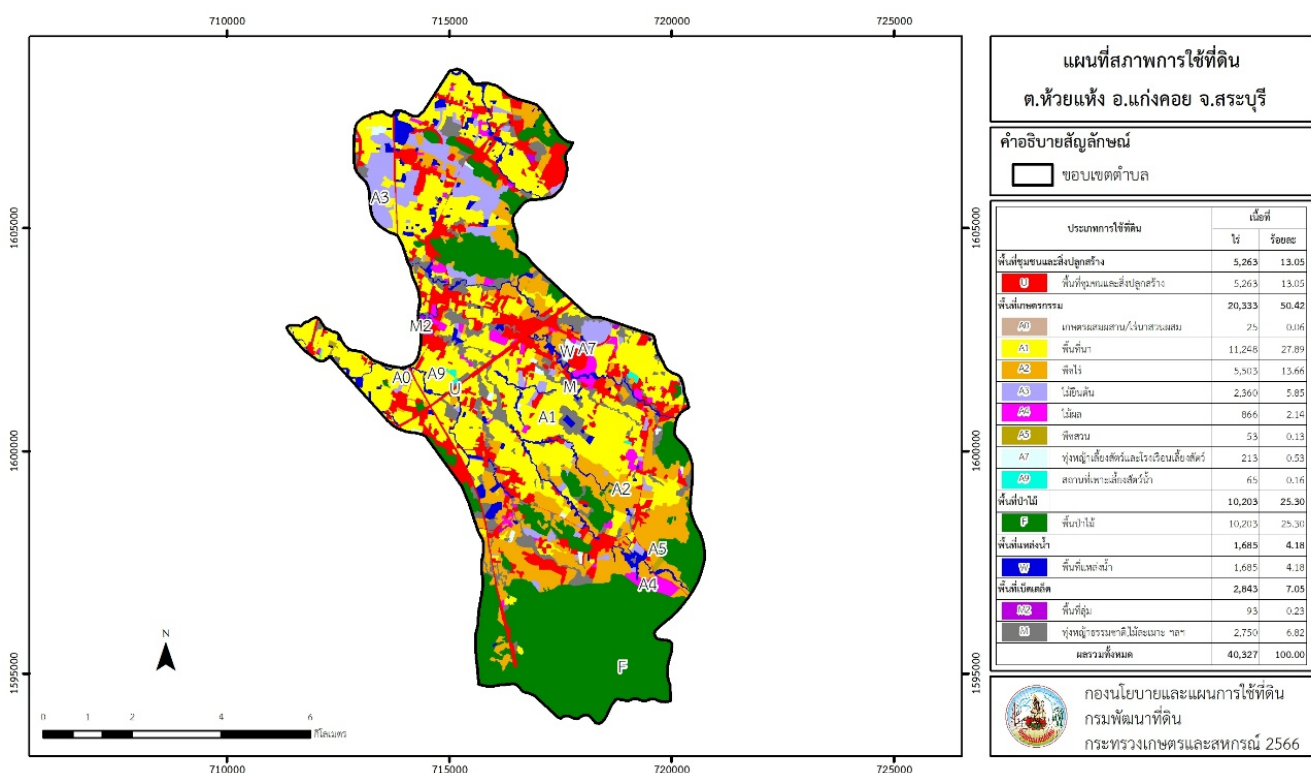


ตารางที่ 2-2(ต่อ)

หน่วยแผนที่	ประเภทการใช้ที่ดิน	เนื้อที่	
		ไร่	ร้อยละ
M300	เหมืองเก่า บ่อขุดเก่า	64	0.16
M304	บ่อดิน	171	0.42
M405	พื้นที่ถม	115	0.29
<b>W</b>	<b>พื้นที่แหล่งน้ำ</b>	<b>1,685</b>	<b>4.18</b>
W101	แม่น้ำ ลำห้วย ลำคลอง	753	1.87
W102	หนอง บึง ทะเลสาบ	105	0.26
W201	อ่างเก็บน้ำ	46	0.11
W202	บ่อน้ำในไรนา	781	1.94
<b>ผลรวมทั้งหมด</b>		<b>40,327</b>	<b>100.00</b>

ที่มา: กลุ่มวิเคราะห์สภาพการใช้ที่ดิน (2566)

หมายเหตุ : เนื้อที่คำนวณด้วยระบบสารสนเทศภูมิศาสตร์





## รูปที่ 2-3 สภาพการใช้ที่ดินตำบลห้วยแห้ง อำเภอแก่งคอยจังหวัดสระบุรี

### 2.6 สภาพเศรษฐกิจและสังคม

#### 2.6.1 ประชากร

จากหลักฐานทะเบียนราษฎรของกรมการปกครอง กระทรวงมหาดไทย ณ เดือนธันวาคม 2565 พบว่า ประชากรที่อาศัยในพื้นที่ตำบลห้วยแห้งมีประชากรรวม 7,891 คน แยกเป็นชาย 3,902 คน เป็นหญิง 3,989 คน ความหนาแน่นโดยเฉลี่ย 122.30 คนต่อตารางกิโลเมตร มีจำนวนครัวเรือนทั้งหมด 2,897 ครัวเรือน เป็นครัวเรือนเกษตรที่มาขึ้นทะเบียนกรมส่งเสริมการเกษตร 1,009 ครัวเรือน หรือร้อยละ 34.83 ของจำนวนครัวเรือนทั้งหมด และเป็นครัวเรือนที่ประกอบอาชีพอื่นๆ ครัวเรือนเกษตรที่ไม่ได้มาขึ้นทะเบียนกรมส่งเสริมการเกษตร 1,888 ครัวเรือน หรือร้อยละ 65.17 ของจำนวนครัวเรือนทั้งหมด ดังรายละเอียดในตารางที่ 2-3 ถึง 2-4

ตารางที่ 2-3 จำนวนประชากรและครัวเรือนตำบลห้วยแห้งอำเภอแก่งคอย จังหวัดสระบุรี ปี 2565

พื้นที่	จำนวนครัวเรือน	จำนวนประชากร (คน)		
		ชาย	หญิง	รวม
ตำบลห้วยแห้ง	2,897	3,902	3,989	7,891
หมู่ที่ 1 เหล่าครัว	429	531	581	1,112
หมู่ที่ 2 นาดี	294	298	286	584
หมู่ที่ 3 เขาดิน	131	183	177	360
หมู่ที่ 4 เขาแย้	161	219	228	447
หมู่ที่ 5 เขาแย้	76	128	122	250
หมู่ที่ 6 หนองสองห้อง	302	473	463	936
หมู่ที่ 7 ไร่	228	287	305	592
หมู่ที่ 8 หนองปรือ	360	486	495	981
หมู่ที่ 9 ห้วยแห้ง	254	359	400	759
หมู่ที่ 10 บึงใหญ่	320	471	446	917
หมู่ที่ 11 ห้วยน้อย	115	184	167	351
หมู่ที่ 12 หนองจิก	227	283	319	602



ที่มา: กรมการปกครอง(2566)

ตารางที่ 2-4 จำนวนและสัดส่วนครัวเรือนตำบลห้วยแห่งอำเภอกำแพงคอยจังหวัดสระบุรี ปี 2565

รายการ	จำนวน (ครัวเรือน)	ร้อยละ
จำนวนครัวเรือนทั้งหมด <sup>1)</sup>	2,897	100.00
- จำนวนครัวเรือนเกษตรที่มาขึ้นทะเบียนกรมส่งเสริมการเกษตร <sup>2)</sup>	1,009	34.83
- จำนวนครัวเรือนที่ประกอบอาชีพอื่นๆ และจำนวนครัวเรือนเกษตรที่ไม่ได้มาขึ้นทะเบียนฯ	1,888	65.17

ที่มา: 1 ) กรมการปกครอง (2566)

2 ) กรมส่งเสริมการเกษตร (2566)

### 2.6.2 การถือครองที่ดิน

จากข้อมูลกรมการปกครอง ณ เดือนธันวาคม 2565 ตำบลห้วยแห่ง มีจำนวนครัวเรือนทั้งหมด 2,897 ครัวเรือน โดยถือครองที่ดินเฉลี่ยครัวเรือนละ 13.92 ไร่

### 2 .6.3 ลักษณะทางเศรษฐกิจและการประกอบอาชีพ

**สภาพเศรษฐกิจ** ของชุมชนในตำบล ห้วยแห่ง ส่วนใหญ่ประชากรมีอาชีพด้านการเกษตรกรรม ได้แก่ ปลูกข้าวมากเป็นอันดับหนึ่ง รองลงมาได้แก่ ข้าวโพดเลี้ยงสัตว์ และมันสำปะหลัง นอกจากนี้เกษตรกรยังมีการเลี้ยงสัตว์

**การประกอบอาชีพ** ในตำบลห้วยแห่งประชากรส่วนใหญ่ประกอบอาชีพเกษตรกรรม ทั้งการทำนา และปลูกพืชไร่ นอกจากนี้ยังมีการเลี้ยงสัตว์ไว้เพื่อบริโภคและจำหน่าย

- อาชีพทำเกษตรกรรม ตำบล ห้วยแห่งครัวเรือนเกษตรที่ขึ้นทะเบียนกับกรมส่งเสริมการเกษตร 1,009 ครัวเรือน โดยเกษตรกรปลูกข้าวมากเป็นอันดับหนึ่ง รองลงมาได้แก่ ข้าวโพดเลี้ยงสัตว์ และมันสำปะหลัง นอกจากนี้เกษตรกรยังมีการเลี้ยงสัตว์ สำหรับการเลี้ยงสัตว์พบว่าส่วนใหญ่เลี้ยงไว้เพื่อบริโภค และจำหน่าย

### 2.6.4 ด้านรายได้-รายจ่าย

จากข้อมูลความจำเป็นพื้นฐานของกรมพัฒนาชุมชน ปี 2566พบว่า รายได้ครัวเรือนเฉลี่ยปีละ 278,003 บาท รายได้บุคคลเฉลี่ยปีละ 84,130 บาท รายจ่ายครัวเรือนเฉลี่ยปีละ 174,453 บาท รายจ่ายบุคคลเฉลี่ยปีละ 52,794 บาท เมื่อพิจารณาจะเห็นว่ารายได้ครัวเรือนมากกว่ารายจ่ายครัวเรือนปีละ 103,549 บาท และรายได้บุคคลมากกว่ารายจ่ายบุคคลปีละ 31,336 บาท ดังรายละเอียดในตารางที่ 25



ตารางที่ 2-5รายได้-รายจ่ายเฉลี่ยครัวเรือน ตำบลห้วยแห้งอำเภอแก่งคอย จังหวัดสระบุรี ปี 2565

พื้นที่	แหล่งรายได้ของครัวเรือน (บาท/ปี)				รายได้ครัวเรือนเฉลี่ย (บาท/ปี)	รายได้บุคคลเฉลี่ย (บาท/ปี)	รายจ่ายครัวเรือนเฉลี่ย (บาท/ปี)	รายจ่ายบุคคลเฉลี่ย (บาท/ปี)
	อาชีพหลัก	อาชีพรอง	รายได้อื่น	ทำ-หาเอง				
ตำบลห้วยแห้ง	239,112	17,104	13,957	7,830	278,003	84,130	174,453	52,794
หมู่ที่ 1 เหล่าครัว	241,967	10,811	8,591	3,139	264,508	84,187	228,414	72,699
หมู่ที่ 2 นาดี	294,029	10,974	5,339	1,746	312,088	112,969	102,016	36,928
หมู่ที่ 3 เขาดิน	343,333	66,979	29,521	20,625	460,458	152,428	174,635	57,810
หมู่ที่ 4 เขาแย้	184,845	11,129	8,790	3,225	207,989	59,652	177,772	50,985
หมู่ที่ 5 เขาแย้	197,620	7,076	15,436	5,883	226,015	71,033	191,181	60,085
หมู่ที่ 6 หนองสองห้อง	275,112	9,846	13,348	12,834	311,140	93,800	294,968	88,924
หมู่ที่ 7 ไร่	180,284	39,107	6,676	3,391	229,457	70,250	46,082	14,109
หมู่ที่ 8 หนองปรือ	270,883	13,229	12,451	9,590	306,154	85,931	187,085	52,511
หมู่ที่ 9 ห้วยแห้ง	256,993	11,136	51,149	16,624	335,902	102,704	214,422	65,561
หมู่ที่ 10 ภูเขาใหญ่	134,432	8,041	7,687	7,567	157,727	43,914	42,246	11,762
หมู่ที่ 11 ห้วยน้อย	297,025	-	5,671	1,772	304,468	84,694	273,582	76,102
หมู่ที่ 12 หนองจิก	242,079	36,431	7,244	8,044	293,798	88,372	180,354	54,249

ที่มา: กรมการพัฒนาชุมชน (2566)



## บทที่ 3

### สถานภาพของทรัพยากรธรรมชาติ

การศึกษาสถานภาพของทรัพยากรธรรมชาติในพื้นที่ ตำบลห้วยแห้ง อำเภอแก่งคอย จังหวัดสระบุรี ได้แก่ ทรัพยากรป่าไม้ ทรัพยากรน้ำ และทรัพยากรดิน ซึ่งเป็นทรัพยากรกายภาพที่สำคัญต่อการทำการเกษตร ดังนั้น จึงจำเป็นต้องทราบว่าทรัพยากรธรรมชาติแต่ละชนิดปัจจุบันมีสถานะอย่างไร เพื่อใช้เป็นข้อมูลประกอบการวางแผนการใช้ที่ดินซึ่งจะนำไปสู่การกำหนดแผนงาน โครงการ กิจกรรม รวมถึงมาตรการต่าง ๆ เพื่อการพัฒนาพื้นที่อย่างมีประสิทธิภาพต่อไปโดยมีรายละเอียดดังนี้

#### 3.1 ทรัพยากรป่าไม้

##### 3.1.1 ป่าไม้ตามกฎหมายและมติคณะรัฐมนตรี

1) ป่าอนุรักษ์ไม่พบพื้นที่ป่าอนุรักษ์ (เขตอุทยานแห่งชาติ เขตรักษาพันธุ์สัตว์ป่า เขตวนอุทยาน เขตห้ามล่าสัตว์ป่า) ในพื้นที่

2) ป่าสงวนแห่งชาติได้มีการจำแนกเขตการใช้ประโยชน์ทรัพยากรและที่ดินป่าไม้ในพื้นที่ป่าสงวนแห่งชาติตามมติคณะรัฐมนตรี วันที่ 10 มีนาคม 2535 และ 17 มีนาคม 2535 แบ่งออกเป็น 3 เขต ประกอบด้วย เขตพื้นที่ป่าเพื่อการอนุรักษ์ (Zone C) เขตพื้นที่ป่าเพื่อเศรษฐกิจ (Zone E) และเขตพื้นที่ป่าที่เหมาะสมต่อการเกษตร (Zone A) จากการวิเคราะห์ข้อมูลพบพื้นที่ป่าจำแนกเขตการใช้ประโยชน์ทรัพยากรที่ดินและป่าไม้ในพื้นที่ป่าสงวนแห่งชาติตามมติคณะรัฐมนตรีในพื้นที่ ได้แก่

(1) เขตพื้นที่ป่าเพื่อการอนุรักษ์ (Zone C) เนื้อที่ 6,922 ไร่

(2) เขตพื้นที่ป่าเพื่อเศรษฐกิจ (Zone E) เนื้อที่ 724 ไร่

3.1.2 ชั้นคุณภาพลุ่มน้ำ (มติคณะรัฐมนตรีวันที่ 28 พฤษภาคม 2528) จากการวิเคราะห์ข้อมูล พบชั้นคุณภาพลุ่มน้ำในพื้นที่ ได้แก่

(1) พื้นที่ลุ่มน้ำชั้นที่ 1A เนื้อที่ 2,452 ไร่

(2) พื้นที่ลุ่มน้ำชั้นที่ 1B เนื้อที่ 2 ไร่

(3) พื้นที่ลุ่มน้ำชั้นที่ 2 เนื้อที่ 2,340 ไร่

(4) พื้นที่ลุ่มน้ำชั้นที่ 3 เนื้อที่ 3,799 ไร่

(5) พื้นที่ลุ่มน้ำชั้นที่ 4 เนื้อที่ 3,268 ไร่

(6) พื้นที่ลุ่มน้ำชั้นที่ 5 เนื้อที่ 28,466 ไร่

ทั้งนี้เนื้อที่ดังกล่าวข้างต้น คำนวณด้วยระบบสารสนเทศภูมิศาสตร์เป็นเนื้อที่เบื้องต้นเท่านั้นไม่สามารถใช้อ้างอิงได้ทางกฎหมาย

#### 3.2 ทรัพยากรน้ำ

3.2.1 ปริมาณน้ำฝน พบว่าในพื้นที่ตำบลห้วยแห้งมีปริมาณน้ำฝนเฉลี่ยในคาบ 30 ปี (พ.ศ.2536-2565) 1,188.7 มิลลิเมตรต่อปี

3.2.2 น้ำผิวดิน หมายถึง แม่น้ำลำคลอง หนอง บึง ทะเลสาบ อ่างเก็บ และแหล่งน้ำสาธารณะอื่นๆ ที่อยู่ภายในผืนแผ่นดิน ในพื้นที่ตำบลห้วยแห้ง มีรายละเอียดของแหล่งน้ำผิวดินดังนี้



แหล่งน้ำผิวดินธรรมชาติ ได้แก่ คลองบ้านเก่า คลองหนองจอก ห้วยนาดี ห้วยบ้านเก่า ห้วยผีหลอก และห้วยแห่ง

3.2.3 จากฐานข้อมูลน้ำบาดาลของกรมทรัพยากรน้ำบาดาล 2566 ซึ่งพบว่า ตำบลห้วยแห่ง มีจำนวนบ่อบาดาลราชการจำนวน 16 บ่อ และจำนวนบ่อบาดาลเอกชนจำนวน 1 บ่อ

### 3.3 ทรัพยากรดิน

ทรัพยากรดินในพื้นที่ตำบล ห้วยแห่ง อำเภอ แก่งคอย จังหวัด สระบุรี พบหน่วยแผนที่ดินทั้งหมด 8 หน่วยแผนที่ดิน และหน่วยพื้นที่เบ็ดเตล็ด 1 หน่วยแผนที่ ดังนี้

3.3.1 ดินในพื้นที่ลุ่ม มี 2 หน่วยแผนที่ดิน ได้แก่

1) หน่วยแผนที่ดิน Hk-siA ชุดดินหินกอง มีเนื้อดินบนเป็นดินร่วนปนทรายแข็ง ความลาดชัน 0-2 เปอร์เซ็นต์ มีเนื้อที่ 3,398 ไร่ หรือร้อยละ 8.43 ของเนื้อที่ตำบล

2) หน่วยแผนที่ดิน Hk-pic-siA ดินหินกองที่มีศิลาแลงอ่อน มีเนื้อดินบนเป็นดินร่วนปนทรายแข็ง ความลาดชัน 0-2 เปอร์เซ็นต์ มีเนื้อที่ 17,772 ไร่ หรือร้อยละ 44.07 ของเนื้อที่ตำบล

3.3.2 ดินในพื้นที่ดอน มี 6 หน่วยแผนที่ดิน ได้แก่

1) หน่วยแผนที่ดิน Mm-d,fsi-siA ดินม่วงค่อมที่เป็นดินลึกและเป็นดินทรายแข็งละเอียด มีเนื้อดินบนเป็นดินร่วนปนทรายแข็ง ความลาดชัน 0-2 เปอร์เซ็นต์ มีเนื้อที่ 176 ไร่ หรือร้อยละ 0.44 ของเนื้อที่ตำบล

2) หน่วยแผนที่ดิน Mm-d,fsi-siB ดินม่วงค่อมที่เป็นดินลึกและเป็นดินทรายแข็งละเอียด มีเนื้อดินบนเป็นดินร่วนปนทรายแข็ง ความลาดชัน 2-5 เปอร์เซ็นต์ มีเนื้อที่ 5,541 ไร่ หรือร้อยละ 13.74 ของเนื้อที่ตำบล

3) หน่วยแผนที่ดิน Phi-gclD ชุดดินไพศาลี มีเนื้อดินบนเป็นดินร่วนปนดินเหนียวปนกรวด ความลาดชัน 12-20 เปอร์เซ็นต์ มีเนื้อที่ 53 ไร่ หรือร้อยละ 0.13 ของเนื้อที่ตำบล

4) หน่วยแผนที่ดิน Phi-gslC ชุดดินไพศาลี มีเนื้อดินบนเป็นดินร่วนปนทรายปนกรวด ความลาดชัน 5-12 เปอร์เซ็นต์ มีเนื้อที่ 1,142 ไร่ หรือร้อยละ 2.83 ของเนื้อที่ตำบล

5) หน่วยแผนที่ดิน Phi-fl-siB/d3g-RL หน่วยเชิงซ้อนของดินไพศาลีที่เป็นดินร่วนละเอียด มีเนื้อดินบนเป็นดินร่วนปนทราย ความลาดชัน 2-5 เปอร์เซ็นต์ พบก้อนกรวดหรือเศษหิน ที่ความลึก 50-100 เซนติเมตร กับที่ดินเต็มไปด้วยก้อนหิน มีเนื้อที่ 1,146 ไร่ หรือร้อยละ 2.84 ของเนื้อที่ตำบล

6) หน่วยแผนที่ดิน Phi-fl-siC/d3g-RL หน่วยเชิงซ้อนของดินไพศาลีที่เป็นดินร่วนละเอียด มีเนื้อดินบนเป็นดินร่วนปนทราย ความลาดชัน 5-12 เปอร์เซ็นต์ พบก้อนกรวดหรือเศษหิน ที่ความลึก 50-100 เซนติเมตร กับที่ดินเต็มไปด้วยก้อนหิน มีเนื้อที่ 2,023 ไร่ หรือร้อยละ 5.01 ของเนื้อที่ตำบล

3.3.3 พื้นที่เบ็ดเตล็ด มี 1 หน่วยแผนที่ คือ หน่วยแผนที่ SC พื้นที่ลาดชันเชิงซ้อน มีเนื้อที่ 9,076 ไร่ หรือร้อยละ 22.51 ของเนื้อที่ตำบล

ปัญหาทรัพยากรดินทางการเกษตรตามสภาพธรรมชาติในพื้นที่ พบปัญหาดินต้น มีเนื้อที่ 4,364 ไร่ หรือร้อยละ 10.81 ของเนื้อที่ตำบล ได้แก่ ชุดดินไพศาลี (Phi) และหน่วยเชิงซ้อนของดินไพศาลีที่เป็นดินร่วนละเอียดกับที่ดินเต็มไปด้วยก้อนหิน (Phi-fl-RL)



รายละเอียดของสมบัติดิน ตำบล ห้วยแห่งอำเภอแก่งคอยจังหวัดสระบุรี ดังแสดงในตารางที่ 3-1 และแผนที่แสดงในลักษณะของชุดดิน (รูปที่ 3-1)



ตารางที่ 3-1 สมบัติดิน ตำบลห้วยแห้ง อำเภอแก่งคอย จังหวัดสระบุรี

หน่วยแผนที่ดิน	ความลาดชัน (%)	ความลึก (ซม.)	การระบายน้ำ	ความอุดมสมบูรณ์ของดิน	ความจุแลกเปลี่ยนแคตไอออน (cmol/kg)	ความอิ่มตัวเบส (%)	ปฏิกิริยาดิน		ค่าการนำไฟฟ้า (dS/m)	ความลึกของชั้นจาโรไซต์ (ซม.)	เนื้อที่	
							ดินบน	ดินล่าง			ไร่	ร้อยละ
Hk-pic-silA	0-2	>150	ค่อนข้างเลว	ต่ำ	<10	<35	5.5-6.5	4.5-5.5	<2	-	12,351	30.63
Hk-pic-silA*	0-2	>150	ค่อนข้างเลว	ปานกลาง	<10	<35	5.5-6.5	4.5-5.5	<2	-	5,421	13.44
Hk-silA	0-2	>150	ค่อนข้างเลว	ต่ำ	<10	<35	5.5-6.5	4.5-5.5	<2	-	2,951	7.32
Hk-silA*	0-2	>150	ค่อนข้างเลว	ปานกลาง	<10	<35	5.5-6.5	4.5-5.5	<2	-	447	1.11
Mm-d,fsi-silA	0-2	100-150	ดีถึงดีปานกลาง	ปานกลาง	>20	>75	5.5-6.5	5.5-6.0	<2	-	176	0.44
Mm-d,fsi-silB	2-5	100-150	ดีถึงดีปานกลาง	ปานกลาง	>20	>75	5.5-6.5	5.5-6.0	<2	-	5,541	13.74
Phi-fl-silB/d3g-RL	2-5	50-100	ดี	ต่ำ	<10	35-75	5.5-7.0	5.5-6.5	<2	-	219	0.54
Phi-fl-silB/d3g-RL*	2-5	50-100	ดี	ปานกลาง	<10	<35	5.5-6.5	4.5-5.5	<2	-	927	2.30
Phi-fl-silC/d3g-RL	5-12	50-100	ดี	ต่ำ	<10	35-75	5.5-7.0	5.5-6.5	<2	-	1,751	4.34
Phi-fl-silC/d3g-RL*	5-12	50-100	ดี	ปานกลาง	<10	35-75	5.5-7.0	5.5-6.5	<2	-	272	0.67
Phi-gclD	12-20	0-50	ดี	ต่ำ	<10	35-75	5.5-7.0	5.5-6.5	<2	-	39	0.10
Phi-gclD*	12-20	0-50	ดี	ปานกลาง	<10	35-75	5.5-7.0	5.5-6.5	<2	-	14	0.03
Phi-gslC	5-12	0-50	ดี	ต่ำ	<10	35-75	5.5-7.0	5.5-6.5	<2	-	783	1.94
Phi-gslC*	5-12	0-50	ดี	ปานกลาง	<10	35-75	5.5-7.0	5.5-6.5	<2	-	359	0.89
SC	>35	-	-	-	-	-	-	-	-	-	9,076	22.51
<b>รวมทั้งหมด</b>											<b>40,327</b>	<b>100.00</b>

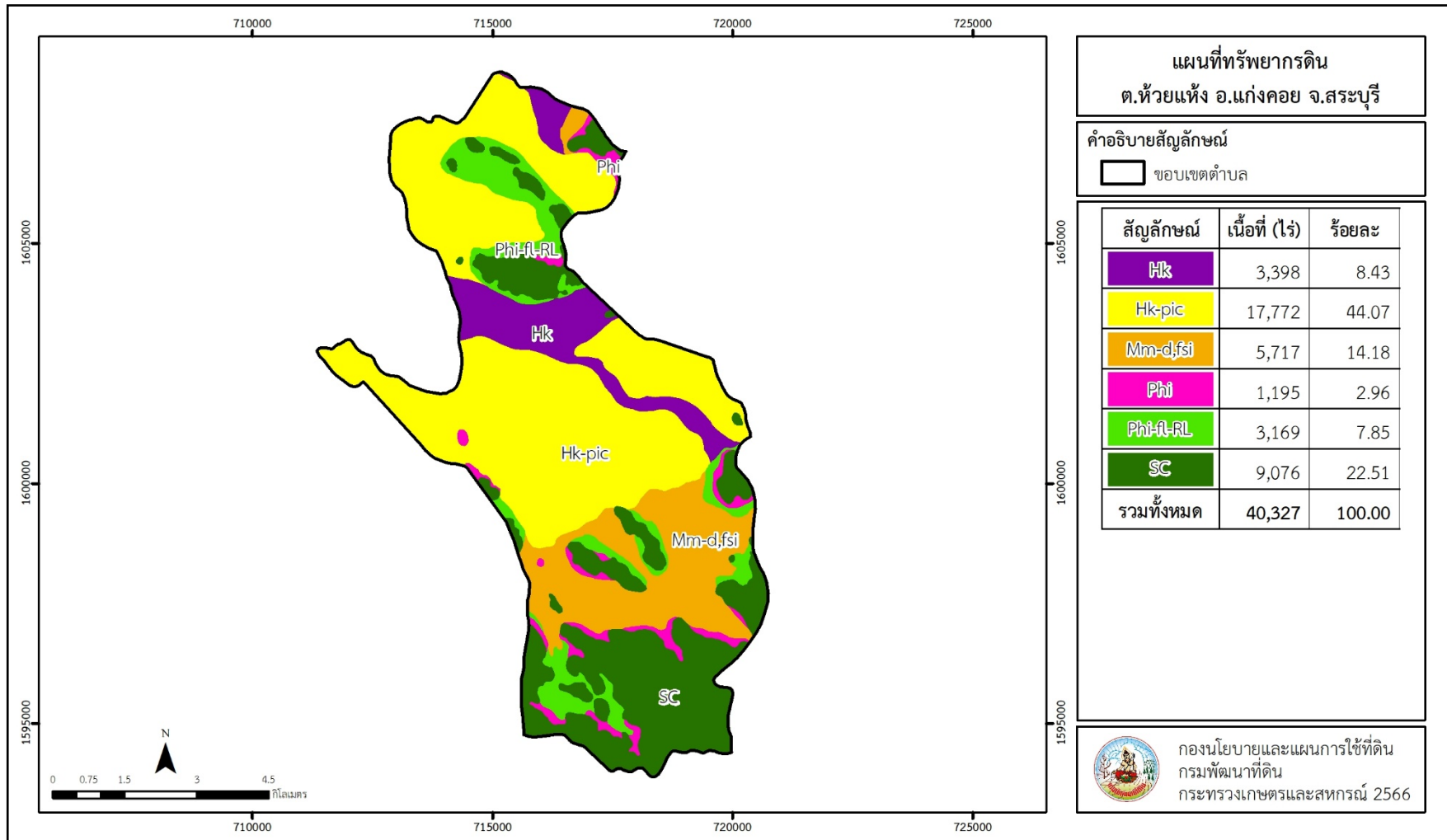
หมายเหตุ: 1. \* หมายถึง หน่วยแผนที่ดินที่มีความอุดมสมบูรณ์ของดินต่างจากหน่วยแผนที่ดินเดียวกัน

2. เนื้อที่คำนวณด้วยโปรแกรมระบบสารสนเทศภูมิศาสตร์

ที่มา: กองสำรวจและวิจัยทรัพยากรดิน (2566)



แผนการใช้ที่ดินตำบลห้วยแห่งอำเภอแก่งคอย จังหวัดสระบุรี



รูปที่ 3-1 ทรัพยากรดิน ตำบลห้วยแห่งอำเภอแก่งคอยจังหวัดสระบุรี



## บทที่ 4

### กระบวนการมีส่วนร่วมของชุมชน (Participatory Rural Appraisal : PRA)

#### 4.1 การวิเคราะห์ผลจากการจัดทำกระบวนการมีส่วนร่วมของชุมชน ( PRA)

การวิเคราะห์ผลจากการจัดทำกระบวนการมีส่วนร่วมของชุมชน(PRA) เมื่อวันที่ 6กรกฎาคม 2566 มีสาระสำคัญสรุปได้ดังนี้

##### 4.1.1 ปัญหาหลักของตำบลห้วยแห่งคือ

- 1) แห้งแล้ง ช่วงเดือนมกราคมถึงเดือนเมษายนและน้ำไหลหลากช่วงฤดูฝน
- 2) ดินเสื่อมโทรมและฟื้นฟูความอุดมสมบูรณ์ของดิน
- 3) ขาดแหล่งรับซื้อผลผลิตทางการเกษตรในพื้นที่
  - 4) โรคและแมลงศัตรูพืช
  - 5) มลพิษเกิดจากมีการใช้สารเคมี และโรงงานเผาขยะ
- 6 ) ต้นทุนการเกษตรสูงขึ้น
  - 7)ราคาผลผลิตลดลง พ่อค้าคนกลางกดราคา
  - 8)ค่าเช่าไม่คงที่
  - 9) ค่าครองชีพสูง
  - 10)หอยเชอรี่ และนกพิราบ จำนวนมากกัดกินผลผลิต
  - 11) แรงงานหายากราคาแพง
  - 12) ขาดเกษตรกรรุ่นใหม่ในพื้นที่ทำการเกษตร
  - 13) ส่วนใหญ่เป็นพื้นที่เช่า

##### 4.1.2 ความต้องการของชุมชน เกษตรกร และตำบลห้วยแห่ง มีความต้องการประการ คือ

- 1)แก้ปัญหาภัยแล้ง และน้ำหลาก
- 2)แก้ปัญหาดินเสื่อมโทรมและฟื้นฟูความอุดมสมบูรณ์ของดิน
- 3)ลดต้นทุนการผลิต
- 4 )ใช้เทคโนโลยี และเครื่องจักร ทดแทนแรงงานคน

ผลจากการจัดทำกรมีส่วนร่วมของชุมชน ( PRA) ได้นำมาวิเคราะห์ร่วมกับปัญหาด้านกายภาพ โดยระบบ DPSIR มีรายละเอียดดังนี้

- 1) **แรงขับเคลื่อน (Driver)** มี 5 ประการ คือ
  - 1.1)ขาดแคลนน้ำในช่วงฤดูแล้งและน้ำไหลหลากช่วงฤดูฝน
  - 1.2)ดินเสื่อมโทรมและขาดความอุดมสมบูรณ์ของดิน
  - 1.3)สภาพเศรษฐกิจ ทำให้ต้นทุนการผลิตสูง
  - 1.4)ต้องป้องกันภัยพิบัติ
  - 1.5) ขาดแคลนแรงงานภาคการเกษตร



- 2) แรงกดดัน (Pressure)** ที่เกิดจากปัจจัยขับเคลื่อน มี 5 ประการ คือ
- 2.1) แหล่งกักเก็บน้ำ ขาดการแบ่งปัน ปรับปรุง ซ่อมแซม และขุดลอก
  - 2.2) เกษตรกรขาดการปรับปรุงบำรุงดิน
  - 2.3) ราคาต้นทุนการผลิตเพิ่มมากขึ้น
  - 2.4 ) การเปลี่ยนแปลงภูมิอากาศ และเกิดภัยพิบัติ
  - 2.5) เกษตรกรในพื้นที่เป็นผู้สูงอายุ และขาดแรงงานในการจ้างภาคการเกษตร
- 3) สถานะ (State)** ที่เกิดแรงกดดัน มี 5 ประการ คือ
- 3.1) แก้ไขปัญหาการขาดแคลนน้ำอุปโภค/บริโภค และน้ำเพื่อการเกษตร
  - 3.2) ความเสื่อมโทรมของดินทางกายภาพ/เคมี/ชีวภาพ
  - 3.3) เกษตรกรต้องการลดต้นทุนการผลิต และเพิ่มคุณภาพราคาผลผลิต
  - 3.4) ภัยพิบัติ ทวีความรุนแรงมากขึ้นและเกิดบ่อยครั้งขึ้น
  - 3.5) การใช้เทคโนโลยีทางการเกษตร ทดแทนการใช้แรงงานคน
- 4) ผลกระทบ (Impact)** ที่ปรากฏในพื้นที่ มี 4 ประการ คือ
- 4.1) เกษตรกรได้รับความเสียหายจากภัยพิบัติ
  - 4.2) คุณภาพดินเสื่อมโทรม
  - 4.3) รายได้ลดลง ค่าใช้จ่ายในครัวเรือนสูงขึ้น
  - 4.4) มีปัญหาต่อคุณภาพชีวิต
- 5) การตอบสนอง (Response)** ของรัฐในอดีต ปัจจุบัน และในอนาคต มีดังนี้
- อดีต-ปัจจุบัน
- 5.1) ปรับปรุงบำรุงดินด้วยปุ๋ยพืชสด
  - 5.2) ขุดสระน้ำในไร่นานอกเขตชลประทาน
  - 5.3) ปรับปรุงดินกรดด้วยวัสดุปรับปรุงดิน (ปูนโดโลไมท์)
  - 5.4) การไถกลบตอซัง
  - 5.5) การใช้ปุ๋ยตามค่าวิเคราะห์ดิน
  - 5.6) ปลูกหญ้าแฝก ป้องกันการชะล้างพังทลายของดิน รักษาความชื้นและกักเก็บน้ำ
- อนาคต**
- (1) พัฒนาที่ดินและน้ำที่เป็นระบบทั้งตำบล
  - (2) จัดตั้งศูนย์พัฒนาเกษตรกรในตำบล
  - (3) ส่งเสริมให้ทำการเกษตรแบบผสมผสาน
  - (4) ส่งเสริมทำการเกษตรแบบ 4.0

ดังมีรายละเอียดในรูปที่ 4-1



รูปที่ 4-1 การวิเคราะห์สถานการณ์โดยระบบ DPSIR ของตำบลห้วยแห้ง อำเภอแก่งคอย จังหวัดสระบุรี



## 4.2 ระบบการปลูกพืชในปัจจุบัน

ตำบลห้วยแห้ง อำเภอแก่งคอย จังหวัดสระบุรีมีการเพาะปลูกพืชดังนี้

- 1) ทำนา ปลูก 2 ครั้ง ครั้งที่ 1 ระหว่างเดือนกรกฎาคม ถึงเดือนธันวาคม ครั้งที่ 2 ระหว่างเดือนมกราคม ถึงเดือนมิถุนายน นิยมปลูกข้าวพันธุ์ชัยนาท, กข 79, กข 65, กข 31 และข้าวหอมมะลิ 105 ส่วนใหญ่อยู่หมู่ที่ 1, 2, 3, 4, 5, 7, 8, 9 และ 10
- 2) ข้าวโพดเลี้ยงสัตว์อายุปลูกถึงเก็บเกี่ยวประมาณ 120 วัน ขึ้นอยู่กับพันธุ์ข้าวโพด ครั้งที่ 1 ช่วงเดือน เมษายน เก็บเกี่ยวเดือนสิงหาคม ครั้งที่ 2 ช่วงเดือน สิงหาคม เก็บเกี่ยวเดือนพฤศจิกายนส่วนใหญ่อยู่หมู่ที่ 2, 3, 5, 6, 7, 9 และ 10
- 3) พืชผัก ได้แก่ชะอม, มะเขือ, แตงและผักสวนครัว เป็นต้น ปลูกได้ตลอดทั้งปี
- 4) มันสำปะหลัง มีระยะเวลาการเก็บเกี่ยวอยู่ที่ 5-8 เดือน ช่วงระยะเวลาปลูกระหว่างเดือนเมษายน ถึงเดือนพฤศจิกายนส่วนใหญ่อยู่หมู่ที่ 2, 3, 5, 6, 7, 9 และ 10
- 5) ไม้ผล เช่นทุเรียน, มะม่วง, มะยงชิด, น้อยหน่า, มะนาว, กัลยน้ำว่า, กัลยไข่ กัลย และอินทผลัม เป็นต้น นิยมปลูกในครัวเรือนสามารถเก็บเกี่ยวผลผลิตได้ตลอดทั้งปี
- 6) เกษตรผสมผสานหรือไร่นาสวนผสม ดูแลและเก็บเกี่ยวได้ตลอดปี ขึ้นอยู่กับพืชที่ปลูกหรือประมง และปศุสัตว์
- 7) ไม้ยืนต้น ปลูกและเก็บเกี่ยวได้ตลอดปี (ขึ้นอยู่กับแหล่งน้ำทำการเกษตรเช่น ยูคา, ไม้สัก, ไม้และกระท่อม เป็นต้น



ระบบเกษตร	เดือน	ม.ค.	ก.พ.	มี.ค.	เม.ย.	พ.ค.	มิ.ย.	ก.ค.	ส.ค.	ก.ย.	ต.ค.	พ.ย.	ธ.ค.
พื้นที่ดินขาดความอุดมสมบูรณ์ และขาดแคลนแหล่งน้ำ													
ทำนา				ครั้งที่ 2				ครั้งที่ 1					
ข้าวโพดเลี้ยงสัตว์													
พืชผัก													
มันสำปะหลัง													
ไม้ผล													
เกษตรผสมผสาน													
ไม้ยืนต้น													

รูปที่ 4-2 ระบบการปลูกพืชในปัจจุบัน ตำบลห้วยแห้ง อำเภอแก่งคอย จังหวัดสระบุรี



## บทที่ 5 การประเมินคุณภาพที่ดิน

### 5.1 หลักการประเมินคุณภาพที่ดินด้านกายภาพ

การประเมินคุณภาพที่ดินหรือการประเมินความเหมาะสมของที่ดิน สอดคล้องตามหลักการของ FAO Framework ค.ศ. 1983 ซึ่งการประเมินคุณภาพที่ดินด้านกายภาพ เป็นการประเมินศักยภาพของที่ดินว่าที่ดินนั้นๆเหมาะสมมากหรือน้อยเพียงใดสำหรับการใช้ที่ดินประเภทต่างๆ หรือการปลูกพืชต่างๆ โดยพิจารณาจากสภาพแวดล้อมที่มีผลต่อการเจริญเติบโตของพืช สมบัติดินที่ได้จำแนกไว้ในแต่ละตำบล ร่วมกับการจัดการพื้นที่ เช่น ระบบชลประทาน พื้นที่ยกทรง การจัดระบบอนุรักษ์ดินและ น้ำ เป็นต้น และนอกจากนี้พิจารณาความต้องการปัจจัยต่อการปลูกพืชแต่ละชนิด สอดคล้องตามหลักการของ FAO ได้แก่ ความต้องการด้านพืช ความต้องการด้านการจัดการความต้องการด้านการอนุรักษ์ (บึงทิต และคำณ , 2542)รายละเอียดดังตารางที่ 5-1

ระดับความเหมาะสมของที่ดินได้จากการสังเคราะห์ข้อมูลดิน การจัดการที่ดิน หรือดินที่มีลักษณะเฉพาะที่เกิดขึ้นตามสภาพภูมิประเทศ (ซึ่งจะเรียกรวมว่าหน่วยที่ดิน) ลักษณะภูมิอากาศ พิจารณาร่วมกับระดับความต้องการปัจจัยต่อการเจริญเติบโตของพืชแต่ละชนิด หลังจากนั้นดำเนินการประเมินคุณภาพที่ดิน ซึ่งสามารถจำแนกระดับความเหมาะสมของที่ดินได้เป็น 4 ชั้น ได้แก่ เหมาะสมสูง (S1) เหมาะสมปานกลาง (S2) เหมาะสมเล็กน้อย (S3) และไม่เหมาะสม (N) โดยที่

S1: ไม่มีข้อจำกัดด้านที่ดินตามปัจจัยที่ใช้พิจารณา

S2: มีข้อจำกัดด้านที่ดินที่แก้ไขได้ง่ายหรือข้อจำกัดอาจไม่ส่งผลกระทบต่อเจริญเติบโตของพืชอย่างชัดเจน

S3: มีข้อจำกัด ด้านที่ดิน ที่แก้ไขได้ยาก ควรปรับเปลี่ยนการผลิตเป็นพืชชนิดอื่นหรือกิจกรรมอื่น (ส่วนใหญ่เป็นลักษณะทางกายภาพ)

N: มีข้อจำกัดที่ พัฒนา หรือปรับปรุง ที่ดินได้ยากมาก หากจะดำเนินการพัฒนาหรือปรับปรุงต้องใช้ต้นทุนสูงหรือเครื่องจักรขนาดใหญ่ แนะนำให้ปรับเปลี่ยนการผลิต

ตารางที่ 5-1 ตัวอย่างการประเมินคุณภาพที่ดินด้านกายภาพของประเภทการใช้ประโยชน์ที่ดิน

คุณภาพที่ดิน (Land Quality)	คุณลักษณะที่ดินตัวแทน (Land Characteristics)	ระดับความ เหมาะสม
--------------------------------	---	----------------------



		(Land Suitability Rating)
<b>1. ความเหมาะสมด้านความต้องการด้านพืช (Crop Requirements)</b>		
1.1. การหยั่งลึกของรากพืช (r)	ความลึกของดิน	S1
1.2. ความชุ่มชื้นที่เป็นประโยชน์ต่อพืช	ปริมาณน้ำฝนเฉลี่ยในรอบปี	S2m
1.3. ความเป็นประโยชน์ของออกซิเจนต่อรากพืช (o)	สภาพการระบายน้ำของดิน	S2o
<b>ความเหมาะสมรวมด้านความต้องการด้านพืช (Crop Requirements)</b>		<b>S2om</b>
<b>2. ความเหมาะสมรวมความต้องการด้านการจัดการ ( Management Requirements)</b>		
2.1. สภาพการเขตกรรม (k)	ชั้นความยากง่ายในการเขตกรรม (ดินบน)	S1
2.2. ศักยภาพการใช้เครื่องจักรกล (w)	ความลาดชันของพื้นที่	S3w
<b>ความเหมาะสมรวมด้านความต้องการด้านการจัดการ ( Management Requirements)</b>		<b>S3w</b>
<b>3. ความเหมาะสมด้านความต้องการด้านการอนุรักษ์ ( Conservation Requirements)</b>		
3.1 ความเสียหายจากการกัดกร่อน (e)	ความลาดชันของพื้นที่	S3e
<b>ความเหมาะสมรวมด้านความต้องการด้านการอนุรักษ์ ( Conservation Requirements)</b>		<b>S3e</b>
<b>ความเหมาะสมด้านกายภาพของประเภทการใช้ประโยชน์ที่ดินในแต่ละหน่วยที่ดินโดยรวม</b>		<b>S3ew</b>

## 5.2 พืชเศรษฐกิจที่สำคัญของตำบล

พืชเศรษฐกิจหลักและพืชทางเลือกของตำบล ได้แก่ ข้าว ข้าวโพดเลี้ยงสัตว์ มันสำปะหลัง ยางพารา ถั่วเขียว งา

## 5.3 ระดับความเหมาะสมของที่ดิน

การประเมินคุณภาพที่ดินของพืชเศรษฐกิจหลักและพืชทางเลือกห้วยแห่ง อำเภอแก่งคอยจังหวัดสระบุรี ได้ผลการประเมินคุณภาพที่ดินดังตารางที่ 5-2

ตารางที่ 5-2 ชั้นความเหมาะสมทางกายภาพของดิน ตำบลห้วยแห่ง อำเภอแก่งคอย จังหวัดสระบุรี

หน่วยแผนที่ดิน	ข้าว	ข้าวโพดเลี้ยงสัตว์	มันสำปะหลัง	ยางพารา	ถั่วเขียว	งา
Hk-pic-silA	S2n	S3o	N	S3o	S3o	N



แผนการใช้ที่ดินตำบลตาแลเดี่ยวอำเภอแก่งคอย จังหวัดสระบุรี

Hk-pic-silA*	S2ns	S3o	N	S3o	S3o	N
Hk-silA	S2n	S3o	N	S3o	S3o	N
Hk-silA*	S2ns	S3o	N	S3o	S3o	N
Mm-d,fsi-silA	S3o	S2o	S2o	S2ro	S2os	S3o
Mm-d,fsi-silB	S3o	S2o	S2o	S2ro	S2os	S3o
Phi-fl-sLB/d3g-RL	S3o	S2ns	S2ns	S2ns	S2ns	S2ns
Phi-fl-sLB/d3g-RL*	S3o	S2rns	S2rns	S2rns	N	S2rns
Phi-fl-sLC/d3g-RL	S3ewo	S2en	S2en	S2n	S2ens	S2en
Phi-fl-sLC/d3g-RL*	S3ewo	S2erns	S2erns	S2rns	N	S2erns
Phi-gclD	N	S3er	S3er	S3r	S3e	S3er
Phi-gslC	S3ewo	S3r	S3r	S3r	S2erns	S3r
SC	N	N	N	N	N	N

**หมายเหตุ :** \* หมายถึง หน่วยแผนที่ดินที่มีความอุดมสมบูรณ์ของดินต่างจากหน่วยแผนที่ดินเดียวกัน  
ความหมายของสัญลักษณ์แสดงข้อจำกัดชั้นความเหมาะสม

- e = ความเสียหายจากการกัดกร่อน
- w = ศักยภาพการใช้เครื่องจักร
- r = สภาวะการหยั่งลึกของราก
- n = ความจุในการดูดซับธาตุอาหาร
- s = ความเป็นประโยชน์ของธาตุอาหาร



## บทที่ 6 แผนการใช้ที่ดิน

### 6.1 การวิเคราะห์ข้อมูลเพื่อจัดทำแผนการใช้ที่ดินระดับตำบล

ตามที่กรมพัฒนาที่ดินได้จัดทำแผนปฏิบัติการราชการกรมพัฒนาที่ดินระยะ 5 ปี ช่วงปี พ.ศ. 2566–2570 เพื่อให้บรรลุตามวิสัยทัศน์ที่กำหนดไว้ คือ “เป็นองค์กรอัจฉริยะทางดิน เพื่อขับเคลื่อนการใช้ที่ดินอย่างเหมาะสม 15 ล้านไร่ ภายในปี 2570” ซึ่งในส่วนของประเด็นการพัฒนาที่ 2 บริหารจัดการทรัพยากรดินและที่ดินด้วยชุดข้อมูลที่มีมูลค่าสูง (High Value Dataset) ซึ่งมีเป้าหมาย คือ การนำชุดข้อมูลที่มีมูลค่าสูง ไปใช้ในการบริหารจัดการทางการเกษตร ในส่วนของตัวชี้วัด บริหารจัดการทรัพยากรดินและที่ดินบนพื้นฐานของชุดข้อมูลที่มีมูลค่าสูง ร้อยละ 100กลยุทธ์ที่ 2 ยุทธศาสตร์แผนการใช้ที่ดินไปสู่การปฏิบัติ ได้กำหนดให้ ร้อยละของแผนการใช้ที่ดินระดับตำบลที่จัดทำแล้วเสร็จทั่วประเทศ ภายใน ปี 2570 (ไม่น้อยกว่า ร้อยละ 80) เป็นตัวชี้วัดหนึ่งของกลยุทธ์ดังกล่าว

การวางแผนการใช้ที่ดินระดับตำบลเป็นการวางกรอบและนโยบายการพัฒนาพื้นที่ให้เกิดการใช้ที่ดินอย่างสมดุลและยั่งยืน ซึ่งจะมีความละเอียดและเฉพาะเจาะจงมากกว่าแผนการใช้ที่ดินระดับประเทศ ที่ใช้เป็นกรอบนโยบายการพัฒนาพื้นที่ระดับประเทศ เป็นการกำหนดแนวทางใช้ที่ดินให้ตรงกับศักยภาพโดยเฉพาะทางด้านเกษตรกรรม และนำไปสู่การกำหนดแผนงาน โครงการ กิจกรรม ที่มีความสอดคล้องกับสภาพพื้นที่ ทั้งนี้การใช้ขอบเขตการปกครองในระดับตำบลจะนำไปสู่การพัฒนาเชิงพื้นที่ที่มีเป้าหมายและทิศทางสอดคล้องตามบริบทของแต่ละตำบล และมีผู้รับผิดชอบโดยตรง คือ องค์กรปกครองส่วนท้องถิ่น ซึ่งแผนการใช้ที่ดินในระดับที่ใหญ่กว่านี้อาจไม่สามารถนำมาใช้ปฏิบัติงานในระดับพื้นที่ได้อย่างเป็นรูปธรรมเนื่องจากเป็นแผนงานสำหรับนำไปใช้ปฏิบัติงานเชิงนโยบายและยุทธศาสตร์ในภาพรวม

ทั้งนี้แผนการใช้ที่ดินเป็นผลที่ได้จากการ วิเคราะห์ข้อมูลทางด้านกายภาพ เศรษฐกิจ และสังคม โดยได้นำฐานข้อมูลที่ได้จากการรวบรวม ข้อมูลทุติยภูมิ และข้อมูลปฐมภูมิ จากการสำรวจภาคสนาม การศึกษาด้านกายภาพ ได้จาก การวิเคราะห์ สถานภาพของทรัพยากรธรรมชาติ อาทิ ทรัพยากรดิน ทรัพยากรน้ำ และทรัพยากรป่าไม้ร่วมกับการพิจารณาลักษณะการใช้ประโยชน์ที่ดิน ข้อมูลที่เกี่ยวข้องกับพื้นที่ในเขตป่าไม้ตามกฎหมาย เช่น เขตรักษาพันธุ์สัตว์ป่า เขตอุทยานแห่งชาติ เขตป่าสงวนแห่งชาติ และนโยบายของรัฐที่เกี่ยวข้องกับพื้นที่ที่มีมติคณะรัฐมนตรีเกี่ยวกับการใช้ที่ดิน มติคณะรัฐมนตรีเรื่องการจำแนกการใช้ประโยชน์ที่ดินในพื้นที่ป่าไม้ในเขตป่าสงวนแห่งชาติ เป็นต้น ประกอบกับการพิจารณาจากทิศทางตามกรอบนโยบายที่เกี่ยวข้องกับการกำหนดเขตการใช้ที่ดินภายในพื้นที่ตำบลเช่น ยุทธศาสตร์ของจังหวัด ร่วมกับความต้องการของท้องถิ่น สามารถกำหนดแนวทางการใช้ที่ดินตามศักยภาพของทรัพยากร เพื่อการรักษาคุณภาพของลักษณะทางนิเวศวิทยาและการอนุรักษ์ทรัพยากรธรรมชาติ โดยคำนึงถึงสภาพทางเศรษฐกิจและสังคมของชุมชนในพื้นที่ ซึ่งข้อมูลนี้ส่วนหนึ่งได้มาจากการวิเคราะห์ชุมชนแบบมีส่วนร่วม (PRA) ทำการสังเคราะห์ข้อมูลทุกด้านเพื่อให้ได้เขตการใช้ที่ดินที่เหมาะสมกับศักยภาพของพื้นที่ต่อไป



## 6.2 แผนการใช้ที่ดิน

จากการวิเคราะห์ข้อมูลกายภาพ เศรษฐกิจ และสังคม พบว่าแผน การใช้ที่ดินตำบล ห้วยแห้ง อำเภอแก่งคอย จังหวัดสระบุรีสามารถกำหนดออกเป็น 6เขตหลัก ได้แก่ เขตป่าไม้ เขตเกษตรกรรม เขตชุมชนและสิ่งปลูกสร้างเขต แหล่งน้ำ เขตพื้นที่อื่น ๆ เขตรักษาสมดุลของธรรมชาติและสิ่งแวดล้อม มีรายละเอียดดังนี้ (ตารางที่ 6-1 และรูปที่ 6-1)

6.2.1 เขตป่าไม้ เป็นเขตพื้นที่ที่อยู่ในเขตป่าตามกฎหมายและมติคณะรัฐมนตรี ได้แก่ พื้นที่ป่าสงวนแห่งชาติ เขตรักษาพันธุ์สัตว์ป่า อุทยานแห่งชาติ เขตป่าไม้ถาวร หรืออยู่ใน พื้นที่ชั้นคุณภาพลุ่มน้ำ ชั้นที่ 1A 1B หรือ 2 พื้นที่ในเขตนี้ส่วนใหญ่ยังคงสภาพเป็นป่าไม้ บางบริเวณได้ถูกนำไปใช้ประโยชน์ในรูปแบบที่ไม่เหมาะสม ไม่เป็นไปตามมาตรการหรือกฎหมายที่เกี่ยวข้องกับการใช้ประโยชน์ของที่ดิน หรือทรัพยากรป่าไม้ของพื้นที่นั้น ๆ ประกอบด้วย 3 เขตรอง ได้แก่ เขตป่าไม้สมบูรณ์ เขตป่าไม้เสื่อมโทรม และเขตฟื้นฟูธรรมชาติ มีเนื้อที่ 8,182 ไร่ หรือคิดเป็นร้อยละ 20.29 ของเนื้อที่ตำบล มีรายละเอียดดังนี้

1) เขตป่าไม้สมบูรณ์ (สัญลักษณ์ 1100) มีเนื้อที่ 7,497 ไร่ หรือ คิดเป็นร้อยละ 18.59 ของเนื้อที่ตำบลเป็นเขตที่อยู่ภายในเงื่อนไขดังกล่าวข้างต้น แต่มีสภาพการใช้ที่ดินปัจจุบันเป็นป่าไม้สมบูรณ์

2) เขตป่าไม้เสื่อมโทรม (สัญลักษณ์ 1200) มีเนื้อที่ 40 ไร่ หรือ คิดเป็นร้อยละ 0.10 ของเนื้อที่ตำบลแต่มีสภาพการใช้ที่ดินปัจจุบันเป็นป่าไม้ที่มีลักษณะเสื่อมโทรม ซึ่งหากปล่อยไว้ตามธรรมชาติไม่มีการเข้าไปรบกวนอาจฟื้นตัวกลับมาเป็นป่าสมบูรณ์ได้ดั้งเดิม

3) เขตฟื้นฟูธรรมชาติ(สัญลักษณ์ 1300) มีเนื้อที่ 645 ไร่ หรือ คิดเป็นร้อยละ 1.60 ของเนื้อที่ตำบลเป็นพื้นที่ที่มีการบุกรุก แผลวถางพื้นที่ป่าไม้ และเปลี่ยนแปลงการใช้ประโยชน์พื้นที่ เป็นอย่างอื่น ส่วนใหญ่เพื่อทำการเกษตร

6.2.2 เขตเกษตรกรรมเป็นพื้นที่เกษตรกรรมซึ่งในที่นี้ คือ พื้นที่ที่อยู่นอกเขตที่มีการประกาศเป็นเขตป่าไม้ตามกฎหมาย ซึ่งรัฐได้กำหนดเป็นพื้นที่ทำกิน มีการออกเอกสารสิทธิ์ ซึ่งรวมถึงพื้นที่ในเขตปฏิรูปที่ดินเพื่อเกษตรกรรมด้วยเขตนี้อรวมถึงการทำกิจกรรมภาคการเกษตรอื่นที่นอกเหนือจากการปลูกพืชด้วย ประกอบด้วย 5 เขตรอง ได้แก่ เขตเกษตรกรรมขั้นดี เขตเกษตรกรรมที่มีศักยภาพการผลิตสูง เขตเกษตรกรรมที่มีศักยภาพการผลิตต่ำ และเขตปศุสัตว์ มีเนื้อที่ 19,686 ไร่ หรือคิดเป็นร้อยละ 48.82 ของเนื้อที่ตำบล มีรายละเอียดดังนี้

1) เขตเกษตรกรรมที่มีศักยภาพการผลิตสูง(ประเภทที่ 2)เป็นเขตที่ทำการเกษตรโดยอาศัยน้ำฝนเป็นหลัก ซึ่งส่งผลให้มีข้อจำกัดต่อการเพาะปลูกพืชด้านความชื้นที่พืชนำไปใช้ประโยชน์ ในส่วนของที่ดินมีศักยภาพในการผลิตอยู่ในระดับสูงถึงปานกลางและนอกจากนี้พบว่าดินในพื้นที่เขตนี้มีสมบัติที่เหมาะสมต่อการเพาะปลูกพืชแยกตามชนิดพืช มีรายละเอียดดังนี้

(1)เขตทำนา (สัญลักษณ์ 2221) มีเนื้อที่ 11,156ไร่ หรือ คิดเป็นร้อยละ 27.66 ของเนื้อที่ตำบล เป็นพื้นที่ที่มีศักยภาพต่อการทำนาในระดับเหมาะสมเล็กน้อยถึงไม่เหมาะสม และปัจจุบันเกษตรกรมีการปลูกข้าวได้ปีละ 1 ครั้ง



(2)เขตปลูกไม้ผล(สัญลักษณ์ 2222 ) มีเนื้อที่ 707ไร่ หรือ คิดเป็นร้อยละ 1.75 ของเนื้อที่ตำบล ปัจจุบันเกษตรกรปลูกไม้ผล โดยไม้ผลที่ปลูกได้แก่ ไม้ผลผสม มะม่วง

(3)เขตปลูกไม้ยืนต้น (สัญลักษณ์ 2223 ) มีเนื้อที่ 1,693ไร่ หรือ คิดเป็นร้อยละ 4.20ของเนื้อที่ตำบล ปัจจุบันเกษตรกรปลูกไม้ยืนต้น โดยไม้ยืนต้นที่ปลูกได้แก่ ยูคาลิปตัส กฤษณา

(4)เขตปลูกพืชไร่(สัญลักษณ์ 2224) มีเนื้อที่ 3,735ไร่ หรือ คิดเป็นร้อยละ 9.62 ของเนื้อที่ตำบล ปัจจุบันเกษตรกรปลูกพืชไร่ โดยพืชไร่ที่ปลูกได้แก่ มันสำปะหลัง

(5) เขตปลูกพืชทางเลือก(สัญลักษณ์ 2225) มีเนื้อที่ 75ไร่ หรือ คิดเป็นร้อยละ 0.19ของเนื้อที่ตำบล ปัจจุบันปลูกพืชผัก ไม้ดอก หรือเกษตรผสมผสานโดยพืชที่ปลูกได้แก่เห็ดเหี่ยว และงา

2) เขตเกษตรกรรมที่มีศักยภาพการผลิตต่ำ พื้นที่เขตนี้ถูกกำหนดให้เป็นเขตเกษตรกรรมที่ต้องมีการดำเนินการแก้ไขปัญหาที่เป็นข้อจำกัดของการใช้ที่ดินเพื่อเกษตรกรรมต่างๆ การทำเกษตรในเขตนี้อาศัยน้ำฝนเป็นหลัก มีศักยภาพในการผลิต ต่ำอยู่ในระดับเหมาะสมเล็กน้อยถึงไม่เหมาะสม พบปัญหาทางกายภาพของดินที่สำคัญ หลายเช่น เป็นดินตื้นซึ่งเป็นข้อจำกัดของการยังรากพืชในการยึดลำต้นและการดูดซับธาตุอาหารพืชในดิน เนื้อดินเป็นทรายจัดซึ่งมีผลต่อความสามารถในการอุ้มน้ำ เป็นพื้นที่ที่มีความลาดชัน เป็นต้น จากข้อจำกัดการใช้ที่ดินดังกล่าวข้างต้นจึงจำเป็นต้องพัฒนาปรับปรุงและมีมาตรการเพื่อเพิ่มผลผลิตทางการเกษตรในพื้นที่ให้สูงขึ้น รวมถึงการป้องกัน ไม้ให้สภาพแวดล้อมเสื่อมโทรมจากการใช้พื้นที่ มีรายละเอียดดังนี้

(1) เขตทำนา (สัญลักษณ์ 2310) มีเนื้อที่ 43ไร่ หรือ คิดเป็นร้อยละ 0.11ของเนื้อที่ตำบล ปัจจุบันเกษตรกรมีการปลูกข้าวได้ปีละ 1 ครั้ง

(2) เขตปลูกไม้ผล (สัญลักษณ์ 2320) มีเนื้อที่ 58ไร่ หรือ คิดเป็นร้อยละ 0.14ของเนื้อที่ตำบล ปัจจุบันเกษตรกรปลูกไม้ผล โดยไม้ผลที่ปลูกได้แก่ ไม้ผลไร่/เสื่อมโทรม กล้วย มะปราง มะยงชิด

(3) เขตปลูกไม้ยืนต้น (สัญลักษณ์ 2330) มีเนื้อที่ 640ไร่ หรือ คิดเป็นร้อยละ 1.59 ของเนื้อที่ตำบล ปัจจุบันเกษตรกรปลูกไม้ยืนต้น โดยไม้ยืนต้นที่ปลูกได้แก่ ไม้ยืนต้นร้าง /เสื่อมโทรม ยางพารา ปาล์มน้ำมัน ไม้ปลูกเพื่อการค้า ตะกู

(4) เขตปลูกพืชไร่(สัญลักษณ์ 2340) มีเนื้อที่ 1,294ไร่ หรือ คิดเป็นร้อยละ 3.21ของเนื้อที่ตำบล ปัจจุบันเกษตรกรปลูกพืชไร่ โดยพืชไร่ที่ปลูกได้แก่ ไร่อ้อย พืชไร่ผสม ข้าวโพด อ้อย

(5) เขตปลูกพืชทางเลือก (สัญลักษณ์ 2350) มีเนื้อที่ 5ไร่ หรือ คิดเป็นร้อยละ 0.01 ของเนื้อที่ตำบล ปัจจุบันปลูกพืชผัก ไม้ดอก หรือเกษตรผสมผสานโดยพืชที่ปลูกได้แก่ ถั่วเหี่ยว และงา

3) เขตประมง (สัญลักษณ์ 2400) มีเนื้อที่ 64ไร่ หรือคิดเป็นร้อยละ 0.16ของเนื้อที่ตำบล เป็นเขตที่ทำกิจกรรมด้านการประมงได้แก่ การเลี้ยงสัตว์น้ำประเภทต่าง ๆ มีรายละเอียดดังนี้

4) เขตปศุสัตว์มีเนื้อที่ 216ไร่ หรือคิดเป็นร้อยละ 0.54ของเนื้อที่ตำบล ประกอบด้วย 2 เขตรอง ได้แก่ เขตทุ่งหญ้าเลี้ยงสัตว์ และเขตโรงเรือนเลี้ยงสัตว์ มีรายละเอียดดังนี้

(1) เขตทุ่งหญ้าเลี้ยงสัตว์ (สัญลักษณ์ 2510) ปัจจุบันมีการปลูกหญ้าเลี้ยงสัตว์ มีเนื้อที่ 76ไร่ หรือ คิดเป็นร้อยละ 0.19ของเนื้อที่ตำบลโดยชนิดของหญ้าที่พบ ได้แก่ ทุ่งหญ้าเลี้ยงสัตว์

(2) เขตโรงเรือนเลี้ยงสัตว์ (สัญลักษณ์ 2520) ปัจจุบันมีการสร้างโรงเรือนเลี้ยงสัตว์ประเภทต่าง ๆ มีเนื้อที่ 140ไร่ หรือ คิดเป็นร้อยละ 0.35ของเนื้อที่ตำบล โดยประเภทของโรงเรือนที่พบ ได้แก่ โรงเรือนร้างโรงเรือนเลี้ยงโค กระบือ และม้าโรงเรือนเลี้ยงสัตว์ปีก



6.2.3 เขตชุมชนและสิ่งปลูกสร้าง มีเนื้อที่ 5,263ไร่ หรือคิดเป็นร้อยละ 13.05ของเนื้อที่ตำบล ประกอบด้วย 3 เขตรอง ได้แก่ เขตชุมชน/สถานที่ราชการ เขตอุตสาหกรรม/แหล่งรับซื้อผลผลิต และเขตการใช้พื้นที่เฉพาะ มีรายละเอียดดังนี้

(1) เขตชุมชน/สถานที่ราชการ (สัญลักษณ์ 3100 ) มีเนื้อที่ 4,565ไร่ หรือ คิดเป็นร้อยละ 11.32ของเนื้อที่ตำบลปัจจุบันมีการใช้ที่ดินชุมชนและที่อยู่อาศัย มีทั้งประเภทชุมชนเมือง ชุมชนชนบท และที่ตั้งของสถาบันและสถานที่ราชการต่าง ๆ

(2) เขตอุตสาหกรรม/แหล่งรับซื้อผลผลิต (สัญลักษณ์ 3200 ) มีเนื้อที่ 538ไร่ หรือคิดเป็นร้อยละ 1.33ของเนื้อที่ตำบล ปัจจุบันมีการใช้ที่ดินประเภทโรงงานอุตสาหกรรม แหล่งรับซื้อผลผลิตทางการเกษตรประเภทต่าง ๆ

(3) และเขตการใช้พื้นที่เฉพาะ (สัญลักษณ์ 3300 ) มีเนื้อที่ 160ไร่ หรือ คิดเป็นร้อยละ 0.40ของเนื้อที่ตำบล ปัจจุบันมีการใช้ที่ดินที่นอกเหนือจาก 2 เขตดังกล่าวข้างต้น เช่น สถานที่พักผ่อน ท่องเที่ยว สวนสาธารณะ รีสอร์ท ระบบขนส่งมวลชน โบราณสถาน เป็นต้น

6.2.4 เขตแหล่งน้ำมีเนื้อที่ 1,684ไร่ หรือคิดเป็นร้อยละ 4.18ของเนื้อที่ตำบลประกอบด้วย 2 เขตรอง ได้แก่ เขตแหล่งน้ำตามธรรมชาติ และเขตแหล่งน้ำที่สร้างขึ้น มีรายละเอียดดังนี้

(1) เขตแหล่งน้ำตามธรรมชาติ (สัญลักษณ์ 4100 ) มีเนื้อที่ 854ไร่ หรือ คิดเป็นร้อยละ 2.12ของเนื้อที่ตำบล ปัจจุบันมีสภาพการใช้ที่ดินเป็นลักษณะของแหล่งน้ำตามธรรมชาติ เช่น ห้วยหนอง คลอง แม่น้ำ เป็นต้น

(2) เขตแหล่งน้ำที่สร้างขึ้น (สัญลักษณ์ 4200 ) มีเนื้อที่ 830ไร่ หรือ คิดเป็นร้อยละ 2.06ของเนื้อที่ตำบล ปัจจุบันมีสภาพการใช้ที่ดินเป็นแหล่งน้ำที่สร้างขึ้น เช่น คลองชลประทาน อ่างเก็บน้ำ เป็นต้น

6.2.5 เขตพื้นที่อื่น ๆ (สัญลักษณ์ 5000 ) มีเนื้อที่ 2,841ไร่ หรือคิดเป็นร้อยละ 7.04ของเนื้อที่ตำบลเป็นเขตที่มีลักษณะการใช้ที่ดินที่มีความเฉพาะ เช่น ทุ่งหญ้าธรรมชาติ ทุ่งหญ้าสลับไม้พุ่ม/ไม้ละเมาะ พื้นที่ลุ่ม เหมืองเก่า บ่อขุดเก่า บ่อดิน พื้นที่ถม เป็นต้น

6.2.6 เขตรักษาสมดุลของธรรมชาติและสิ่งแวดล้อม (สัญลักษณ์ 6000 ) มีเนื้อที่ 2,672ไร่ หรือคิดเป็นร้อยละ 6.62ของเนื้อที่ตำบล มีการใช้ที่ดินเป็นป่าไม้ที่พบในพื้นที่เกษตรกรรม ซึ่งอยู่นอกเขตป่าไม้ตามกฎหมาย ส่วนใหญ่เป็นป่าปลูก ป่าชุมชน

ทั้งนี้ในเขตเกษตรกรรมที่มีศักยภาพการผลิตสูง (ประเภทที่ 1) หากมีการปรับปรุงบำรุงดิน หรือปรับโครงสร้างของพื้นที่ให้เหมาะสม เช่น ยกร่อง จัดทำระบบอนุรักษ์ดินและน้ำประเภทต่าง ๆ สามารถยกระดับเป็นเขตเกษตรกรรมขั้นดีได้ เนื่องจากมีการบริหารจัดการด้านทรัพยากรน้ำไว้แล้ว โดยเฉพาะระบบชลประทาน

ตารางที่ 6-1เขตการใช้ที่ดิน ตำบลห้วยแห่งอำเภอกำแพงคอย จังหวัดสระบุรี

สัญลักษณ์	เขตการใช้ที่ดิน	เนื้อที่	
		ไร่	ร้อยละ
1. เขตป่าไม้		8,182	20.29



สัญลักษณ์	เขตการใช้ที่ดิน	เนื้อที่	
		ไร่	ร้อยละ
1100	1.1 เขตป่าไม้สมบูรณ์	7,497	18.59
1200	1.2 เขตป่าไม้เสื่อมโทรม	40	0.10
1300	1.3 เขตพื้นฟูธรรมชาติ	645	1.60
<b>2. เขตเกษตรกรรม</b>		<b>19,686</b>	<b>48.82</b>
2.1	<b>เขตเกษตรกรรมที่มีศักยภาพการผลิตสูง (ประเภทที่2) *ไม่มีชลประทานแต่ดินดี*</b>	<b>17,366</b>	<b>43.06</b>
2221	2.1.1 เขตทำนา	11,156	27.66
2222	2.1.2 เขตปลูกไม้ผล	707	1.75
2223	2.1.3 เขตปลูกไม้ยืนต้น	1,693	4.20
2224	2.1.4 เขตปลูกพืชไร่	3,735	9.26
2225	2.1.5 เขตปลูกพืชทางเลือก	75	0.19
2.2	<b>เขตเกษตรกรรมที่มีศักยภาพการผลิตต่ำ *ไม่มีชลประทานและดินไม่ดี*</b>	<b>2,320</b>	<b>5.76</b>
2310	2.2.1 เขตทำนา	43	0.11
2320	2.2.2 เขตปลูกไม้ผล	58	0.14
2330	2.2.3 เขตปลูกไม้ยืนต้น	640	1.59
2340	2.2.4 เขตปลูกพืชไร่	1,294	3.21
2350	2.2.5 เขตปลูกพืชทางเลือก	5	0.01
2400	2.2.6 เขตประมง	64	0.16
2510	2.2.7 เขตทุ่งหญ้าเลี้ยงสัตว์	76	0.19
2520	2.2.8 เขตโรงเรือนเลี้ยงสัตว์	140	0.35
<b>3. เขตชุมชนและสิ่งปลูกสร้าง</b>		<b>5,263</b>	<b>13.05</b>
3100	3.1 เขตชุมชน/สถานที่ราชการ	4,565	11.32
3200	3.2 เขตอุตสาหกรรม/แหล่งรับซื้อผลผลิต	538	1.33
3300	3.3 เขตการใช้พื้นที่เฉพาะ	160	0.40

ตารางที่ 6-1 (ต่อ)

สัญลักษณ์	เขตการใช้ที่ดิน	เนื้อที่
-----------	-----------------	----------

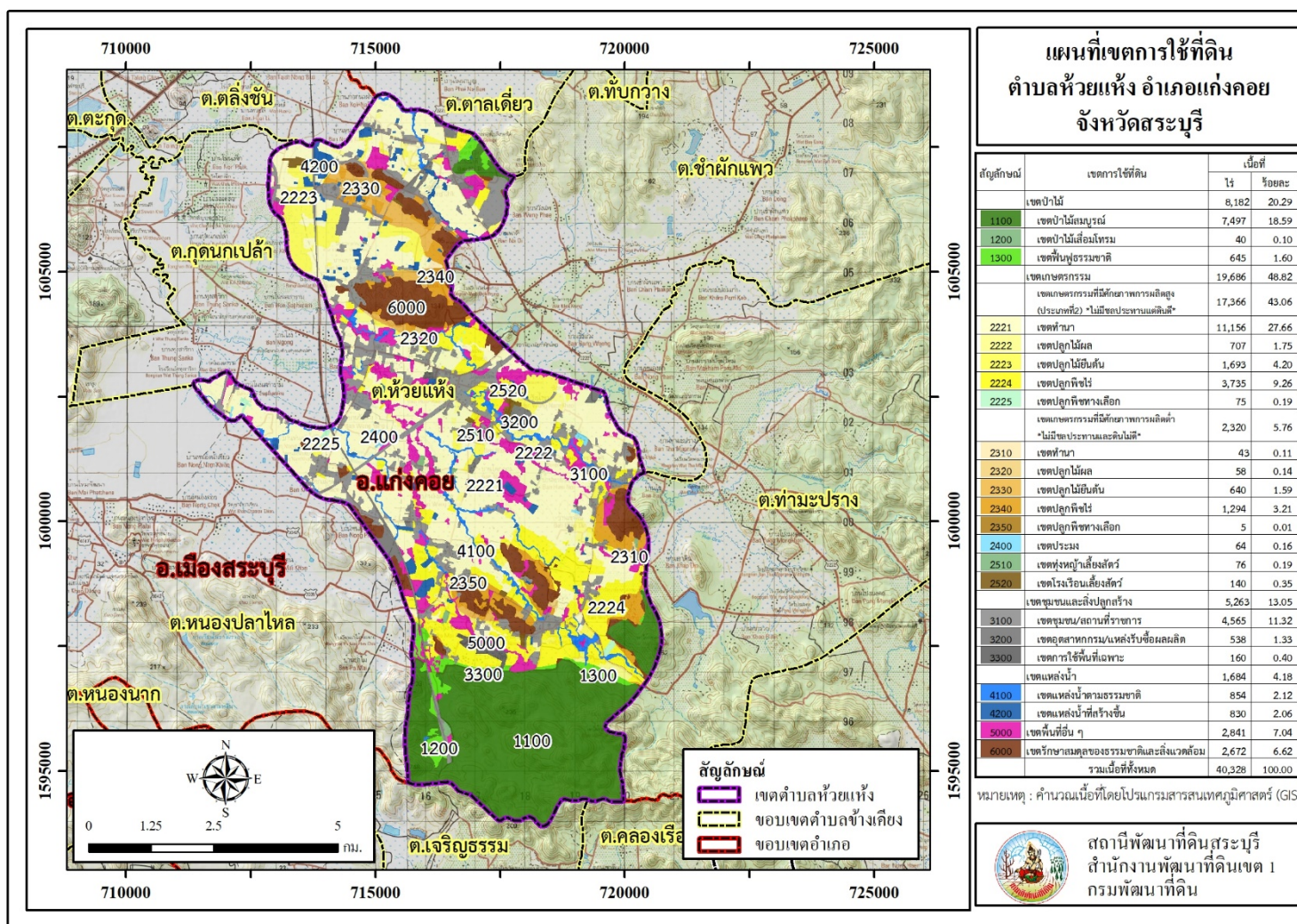


		ไร่	ร้อยละ
	<b>4. เขตแหล่งน้ำ</b>	<b>1,684</b>	<b>4.18</b>
4100	4.1 เขตแหล่งน้ำตามธรรมชาติ	854	2.12
4200	4.2 เขตแหล่งน้ำที่สร้างขึ้น	830	2.06
5000	<b>5. เขตพื้นที่อื่น ๆ</b>	<b>2,841</b>	<b>7.04</b>
6000	<b>6. เขตรักษาสมดุลของธรรมชาติและสิ่งแวดล้อม</b>	<b>2,672</b>	<b>6.62</b>
	<b>รวมเนื้อที่ทั้งหมด</b>	<b>40,328</b>	<b>100.00</b>

หมายเหตุ: เนื้อที่คำนวณด้วยระบบสารสนเทศภูมิศาสตร์



# แผนการใช้ที่ดินตำบลห้วยแห้ง อำเภอแก่งคอย จังหวัดสระบุรี



รูปที่ 6-1เขตการใช้ที่ดิน ตำบลห้วยแห้ง อำเภอแก่งคอย จังหวัดสระบุรี



## บทที่ 7 การขับเคลื่อนแผนการใช้ที่ดิน

### 7.1 ขั้นตอนการดำเนินงาน

ภายหลังการจัดทำแผนการใช้ที่ดินตำบลห้วยแห้ง อำเภอแก่งคอย จังหวัดสระบุรีแล้วจะต้องดำเนินการดังต่อไปนี้

7.1.1 จัดทำเป้าหมายการดำเนินงานและงบประมาณและกิจกรรมต่างๆ ที่จะดำเนินการในปีงบประมาณ 2567 ถึง 2571

7.1.2 นำแผนการใช้ที่ดินตำบล ห้วยแห้งไปเสนอต่อองค์การบริหารส่วนตำบลห้วยแห้ง เพื่อมีมติให้ความร่วมมือในกิจกรรมพัฒนาที่ดินดำเนินการกิจกรรมต่างๆ ที่กำหนดไว้ในแผนและได้รับการเชื่อมโยงสู่แผนพัฒนาตำบล

7.1.3 สถานีพัฒนาที่ดินสระบุรี เสนอเป้าหมายและงบประมาณให้รายงานมายังกรมพัฒนาที่ดิน

7.1.4 กรมพัฒนาที่ดินพิจารณาสนับสนุนงบประมาณกิจกรรมและโครงการตามเป้าหมายที่กำหนดในแผนการใช้ที่ดิน

7.1.5 สถานีพัฒนาที่ดินสระบุรี นำเสนอต่อที่ประชุมจังหวัด/อำเภอ เพื่อสร้างการรับรู้และประชาสัมพันธ์ให้หน่วยงานอื่น นำโครงการภายใต้หน่วยงานมาพัฒนาพื้นที่ตามแผนการใช้ที่ดินกำหนด

### 7.2 กิจกรรมที่จะดำเนินการของกรมพัฒนาที่ดิน

งบประมาณที่กำหนดไว้เป็นการประมาณเบื้องต้น อาจมีการเปลี่ยนแปลงตามที่ได้รับการจัดสรรให้ดำเนินการ(ตารางที่ 7-1)

#### เขตเกษตรกรรม

#### 1) ดินขาดความอุดมสมบูรณ์ /ดินตื้นมีแผนงาน/โครงการปรับปรุงบำรุงดินดังนี้

- (1) การส่งเสริมการผลิตและการใช้สารอินทรีย์
- (2) การผลิต-จัดหาเมล็ดพันธุ์พืชปุ๋ยสด(ปอเทือง)
- (3) การส่งเสริมการปรับปรุงบำรุงดินด้วยพืชปุ๋ยสด
- (4) การพัฒนากลุ่มเกษตรกรใช้สารอินทรีย์ลดการใช้สารเคมีทางการเกษตร
- (5) การจัดตั้งธนาคารปุ๋ยอินทรีย์
- (6) การรณรงค์ไถกลบตอซัง
- (7) การจัดหาปุ๋ยโดโลไมท์
- (8) การส่งเสริมการปรับปรุงบำรุงพื้นที่ดินกรด

#### 2) การชะล้างพังทลายของดินมีแผนงาน/โครงการฟื้นฟูและป้องกันการชะล้างพังทลายของดินดังนี้

- (1) การปลูกหญ้าแฝกเพื่อการอนุรักษ์ดินและน้ำ
- (2) การจัดระบบอนุรักษ์ดินและน้ำในพื้นที่เสี่ยงภัย

#### 3.) รักษาสิ่งแวดล้อม มีแผนงาน/โครงการรักษาสีเขียวสิ่งแวดล้อม ดังนี้

- (1) ผลิตสารบำบัดน้ำเสียจากสารเร่ง ชูปเปอร์ พด.6



(2) ผลิตน้ำหมักสมุนไพรไล่แมลงจากสารเร่ง ชูปเปอร์ พด.7

**4) บริหารจัดการน้ำ มีแผนงาน/โครงการบริหารจัดการน้ำ ดังนี้**

( 1) การก่อสร้างแหล่งน้ำในไร่นานอกเขตชลประทานขนาด 1,260 ไร่.

**7.3 กิจกรรมที่จะดำเนินงานของหน่วยงานอื่น (ตารางที่ 7-2)**

**7.3.1 เขตเกษตรกรรม**

**7.3.1เขตพื้นที่เกษตรกรรม**

**1)เขตทำนา**

(1) ถ่ายทอดความรู้เรื่องการเพิ่มผลผลิตข้าว (กรมการข้าว)

(2) ส่งเสริมข้าวพันธุ์ดี และราคาถูก (กรมการข้าว)

(3)ประกันราคาผลผลิตทางการเกษตร (กระทรวงพาณิชย์)

( 4) ควบคุมราคาต้นทุนการผลิต (กระทรวงพาณิชย์)

( 5) ถ่ายทอดความรู้และเรื่องโรคและแมลง (กรมส่งเสริมการเกษตร)

( 6) ถ่ายทอดความรู้การติดตั้งและใช้โซล่าเซลล์ และระบบสูบน้ำพร้อมอุปกรณ์

(กระทรวงพลังงาน)

(7) ต้องการให้สนับสนุนพันธุ์ผักเพื่อปลูกเป็นพืชหลังนา (กรมวิชาการ , กรมส่งเสริม

การเกษตร)

( 8) ทำฝนหลวง (กรมฝนหลวงและการบินเกษตร)

**2) เขตปลูกไม้ผล**

( 1) ถ่ายทอดความรู้เรื่องการเพิ่มผลผลิตไม้ผล (กรมวิชาการ)

( 2) สนับสนุนกล้าไม้ผล (กรมวิชาการ, กรมส่งเสริมการเกษตร)

( 3) ประกันราคาผลผลิตทางการเกษตร (กระทรวงพาณิชย์)

( 4) ควบคุมราคาต้นทุนการผลิต (กระทรวงพาณิชย์)

( 5) ถ่ายทอดความรู้และเรื่องโรคและแมลง (กรมส่งเสริมการเกษตร)

( 6) ถ่ายทอดความรู้การติดตั้งและใช้โซล่าเซลล์ และระบบสูบน้ำพร้อมอุปกรณ์

(กระทรวงพลังงาน)

(7) ทำฝนหลวง (กรมฝนหลวงและการบินเกษตร)

**3) เขตปลูกไม้ยืนต้น**

( 1) ถ่ายทอดความรู้เรื่องการเพิ่มผลผลิตไม้ยืนต้น (กรมวิชาการ)

( 2) สนับสนุนกล้าไม้ยืนต้น (กรมวิชาการ, กรมส่งเสริมการเกษตร)

( 3) ประกันราคาผลผลิตทางการเกษตร (กระทรวงพาณิชย์)

( 4) ควบคุมราคาต้นทุนการผลิต (กระทรวงพาณิชย์)

( 5) ถ่ายทอดความรู้และเรื่องโรคและแมลง (กรมส่งเสริมการเกษตร)

( 6) ถ่ายทอดความรู้การติดตั้งและใช้โซล่าเซลล์ และระบบสูบน้ำพร้อมอุปกรณ์

(กระทรวงพลังงาน)

(7) ทำฝนหลวง (กรมฝนหลวงและการบินเกษตร)



#### 4) เขตปลูกพืชไร่

- ( 1) ถ่ายทอดความรู้เรื่องการเพิ่มผลผลิตพืชไร่(กรมวิชาการ)
- ( 2) สนับสนุนพันธุ์พืชไร่ (กรมวิชาการ, กรมส่งเสริมการเกษตร)
- ( 3) ประกันราคาผลผลิตทางการเกษตร (กระทรวงพาณิชย์)
- ( 4) ควบคุมราคาต้นทุนการผลิต (กระทรวงพาณิชย์)
- ( 5) ถ่ายทอดความรู้และเรื่องโรคและแมลง (กรมส่งเสริมการเกษตร)
- ( 6) ถ่ายทอดความรู้การติดตั้งและใช้โซล่าเซลล์ และระบบสูบน้ำพร้อมอุปกรณ์

(กระทรวงพลังงาน)

- ( 7) ทำฝนหลวง (กรมฝนหลวงและการบินเกษตร)

#### 5) เขตปลูกพืชทางเลือก

- ( 1) ถ่ายทอดความรู้เรื่องการผลิตพืชใหม่ๆ (กรมวิชาการ)
- ( 2) สนับสนุนพันธุ์พืชใหม่ๆ (กรมวิชาการ, กรมส่งเสริมการเกษตร)
- ( 3) ประกันราคาผลผลิตทางการเกษตร (กระทรวงพาณิชย์)
- ( 4) ควบคุมราคาต้นทุนการผลิต (กระทรวงพาณิชย์)
- ( 5) ถ่ายทอดความรู้และเรื่องโรคและแมลง (กรมส่งเสริมการเกษตร)
- ( 6) ถ่ายทอดความรู้การติดตั้งและใช้โซล่าเซลล์ และระบบสูบน้ำพร้อมอุปกรณ์

(กระทรวงพลังงาน)

- ( 7) ทำฝนหลวง (กรมฝนหลวงและการบินเกษตร)

#### 6) เขตประมง

- ถ่ายทอดความรู้และสนับสนุนพันธุ์ปลาเบญจพรรณ (กรมประมง)

#### 7) เขตปศุสัตว์

- ถ่ายทอดความรู้ และสนับสนุนพันธุ์สัตว์พร้อมอาหารสัตว์และอุปกรณ์

#### 7.3.2 เขตแหล่งน้ำ

- ( 1) ปรับปรุงคุณภาพน้ำอุปโภค บริโภค (องค์การบริหารส่วนตำบลห้วยแห้ง)
- ( 2) ขุดแหล่งน้ำสาธารณะเพิ่มเติม หมู่ที่ 10(องค์การบริหารส่วนตำบลห้วยแห้ง)
- ( 3) ซ่อมแซมถนนเรียบคลองชลประทาน (กรมชลประทาน)
- ( 4) ปรับปรุงระบบส่งน้ำในการทำการเกษตร (กรมชลประทาน)
- ( 5) สนับสนุนการขุดเจาะน้ำบาดาลเพื่อการเกษตร แบบลึกมากกว่า 20 เมตรหมู่ที่

(กรมทรัพยากรน้ำบาดาล)

#### 7.4 ความต้องการของชุมชนและองค์กรปกครองส่วนท้องถิ่น

จากการดำเนินการจัดทำกระบวนการมีส่วนร่วมของประชาชนที่ องค์การบริหารส่วน ตำบลห้วยแห้ง เมื่อวันที่ 6 กรกฎาคม 2566 ได้มีความต้องการของประชาชนที่ต้องการให้ดำเนินการเกี่ยวกับแก้ปัญหาภัยพิบัติ ได้แก่ ภัยแล้งฝนทิ้งช่วงเดือนกรกฎาคม และฝนตกหนักน้ำหลากปัญหาดินขาดความอุดมสมบูรณ์/ดินตื้น และปัญหาต้นทุนการผลิตสูง



เพื่อตอบสนองต่อความต้องการของชุมชนและการแก้ไขปัญหาเชิงพื้นที่ของตำบล ห้วยแห่ง กรมพัฒนาที่ดินได้วิเคราะห์เบื้องต้น ดังต่อไปนี้

ปัญหาของตำบล ห้วยแห่งในภาพรวมสรุปได้ว่า มีปัญหาสำคัญ 2 ประการ คือ (1) ปัญหาภัยพิบัติ (2) ดินขาดความอุดมสมบูรณ์ /ดินตื้นและมีปัญหารองลงมา คือ ปัญหาปัญหาด้านทุนการผลิตสูง ปัญหาดังกล่าวนี้ส่งผลกระทบต่อคุณภาพชีวิตของราษฎรในชุมชนโดยรวม

ในกรณีของแก้ปัญหาภัยพิบัติ ได้แก่ ภัยแล้งฝนทิ้งช่วงเดือนกรกฎาคม ส่งให้พื้นที่ทำการเกษตรขาดน้ำในช่วงเวลาดังกล่าว ซึ่งมีผลต่อการผลิตพืชในพื้นที่ และนอกจากนี้ยังมีปัญหาในช่วงฤดูฝนที่ฝนตกหนักทำให้พื้นที่ประสบปัญหาน้ำหลากในพื้นที่ หมู่ที่ 3, 8, 10 และ 12 จึงจำเป็นต้องหาวิธีป้องกันเพื่อป้องกันโดยการวางระบบอนุรักษ์ดินและน้ำเพื่อกักน้ำในดิน คงความอุดมสมบูรณ์ เพื่อจัดหาน้ำให้แหล่งน้ำต้นทุนโดยวิธีการต่างๆ ให้เพียงพอแก่ความต้องการ

ประเด็นหลักจากข้อเสนอให้แก้ไขปัญหาเรื่องขาดแคลนน้ำและน้ำหลากจึงจำเป็นต้องแก้ไขตามความต้องการของเกษตรกรในพื้นที่ดังนี้ (1) การขุดลอกแหล่งน้ำสาธารณะในปัจจุบัน เป็นต้น (2) สร้างฝายชะลอน้ำ (3) ขุดสระน้ำในไร่นานอกเขตชลประทานขนาด 1,260 ลบ.ม. (4) ขุดเจาะบ่อบาดาลเพื่อการเกษตร (5) ก่อสร้างคลองส่งน้ำเพื่อการกระจายน้ำ (6) มาตรการป้องกันน้ำหลาก และ (7) ขุดแหล่งน้ำสาธารณะเพิ่มเติม

การแก้ไขปัญหาการขาดแคลนน้ำหรือน้ำท่วมจะต้องดำเนินการทั้งตำบลควบคู่กันทั้งปัญหาการชะล้างพังทลายของดินในพื้นที่ โดยจัดทำโครงการ “การพัฒนาที่ดินและน้ำที่เป็นระบบ” ทั้งพื้นที่ตำบลที่รวมข้อเสนอในการแก้ไขปัญหาโดยแบ่งพื้นที่ออกเป็น 3 ส่วน คือ 1.ส่วนที่เป็นพื้นที่ป่าไม้ ได้แก่ เขตพื้นที่ป่าเพื่อการอนุรักษ์ Zone C เนื้อที่ 6,922 ไร่ (ความลาดชันมากกว่า 35 เปอร์เซ็นต์) มีระดับความสูญเสียดินในระดับรุนแรงถึงรุนแรงมากที่สุดต้องมีการจัดการพื้นที่ต้องปลูกป่าเสฉิมฝายชะลอน้ำ เพื่อรักษาน้ำให้อยู่ในพื้นที่โดยจัดทำประปาภูเขาและก่อสร้างระบบอนุรักษ์ดินและน้ำเพื่อลดการชะล้างพังทลาย การสูญเสียดิน และชะลอการไหลของน้ำ 2.ส่วนของกลางน้ำสภาพพื้นที่ประกอบด้วยที่ราบและที่ลาดชัน พื้นที่บางส่วนมีระดับความสูญเสียดินในระดับรุนแรงถึงรุนแรงมากที่สุด ต้องมีการจัดการพื้นที่ควรก่อสร้างระบบอนุรักษ์ดินและน้ำ จัดรูปที่ดิน วางผังน้ำทั้งระบบ และสนับสนุนการปรับเปลี่ยนกิจกรรมการผลิตของปลายน้ำสภาพพื้นที่ส่วนใหญ่เป็นที่ราบ (ความลาดชัน 0-2 เปอร์เซ็นต์และ 2-5 เปอร์เซ็นต์) มีส่วนน้อยที่มีความเสี่ยงในการสูญเสียดินจากการชะล้างพังทลายของดินและไหลลงสู่อ่างเก็บน้ำ ต้องมีการจัดการพื้นที่ควรพัฒนาที่ดินและระบบน้ำได้แก่ การขุดลอกคลองก่อสร้างสระน้ำ ฝายกั้นน้ำ คลองส่งน้ำ คลองระบายน้ำหรือพรางป้องกันน้ำท่วม ในพื้นที่หมู่ที่ 1 คลองห้วยกระบอก หมู่ที่ 3 คลองวังหินลาด หมู่ที่ 6 คลองวังสะบ้า จำนวน 2 ฝาย หมู่ที่ 8 คลองเกรียง และคลองตะเคียน หมู่ที่ 10 คลองบ้านเก่า คลองห้วยทราย คลองตะพร การขุดบ่อบาดาล ปรับรูปที่ดินปรับเปลี่ยนกิจกรรมการผลิตและการทำระบบอนุรักษ์ดินและน้ำเพื่อให้การใช้ที่ดินสามารถใช้พื้นที่ได้อย่างต่อเนื่องและเกิดประโยชน์ทั้งตัวเกษตรกร ชุมชน ในด้านเศรษฐกิจ สังคมและสิ่งแวดล้อม

ในส่วนของเกษตรกรมีส่วนทำให้ดินขาดความอุดมสมบูรณ์ได้แก่ (1) เกษตรกรขาดการปรับปรุงบำรุงดิน มีการใช้ปุ๋ยเคมี และสารเคมี ในปริมาณที่มาก (2) เกษตรกรทำการเกษตรไม่เหมาะสมกับพื้นที่ (3) เกษตรกรขาดความรู้ในการปรับปรุงบำรุงดิน เกษตรกรบางรายทำการเกษตรแบบดั้งเดิมไม่มีการเปลี่ยนแปลงปรับปรุงการผลิตพืช วิธีการเพิ่มความอุดมสมบูรณ์ของดิน ได้แก่ การปรับปรุงโครงสร้างดิน



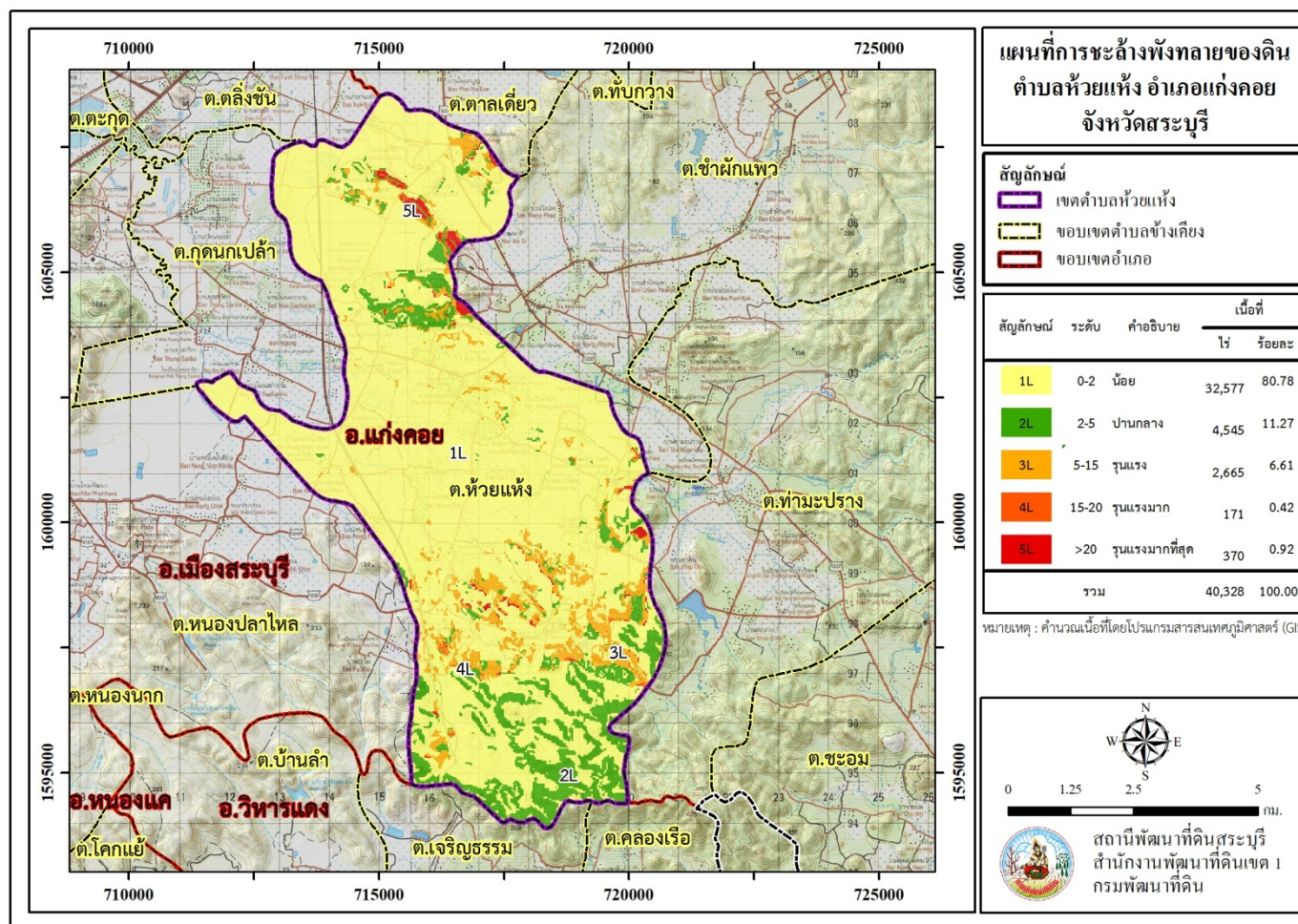
โดยใช้ ปุ๋ยหมัก ปุ๋ยคอก ปุ๋ยพืชสด (ปอเทือง) น้ำหมักชีวภาพและการไถกลบตอซัง การปรับปรุงทางเคมีของดิน โดยการเก็บตัวอย่างดินในพื้นที่ทำการเกษตร วิเคราะห์ธาตุอาหารในดิน ใช้ปุ๋ยตามค่าวิเคราะห์ดิน การปรับปรุงค่าความเป็นกรดเป็นด่างดิน โดยใช้ปูนโดโลไมท์ การรักษาหน้าดินด้วยการใช้วัสดุคลุมดิน การใช้พืชคลุมดิน รวมถึงการใช้หญ้าแฝก เพื่อช่วยเรื่องการอนุรักษ์ดินและน้ำ การรักษาความชื้นผิวดิน และเพิ่มจุลินทรีย์ที่เป็นประโยชน์ให้แก่ดิน โดยแก้ปัญหาโดยดูจากแผนที่ การชะล้างพังทลายของดินในเขตการใช้ที่ดิน (รูปที่ 7-1) ประกอบการดำเนินงาน

ในกรณีของปัญหาต้นทุนการผลิตสูง เกิดจาก ( 1) ค่าครองชีพที่เพิ่มสูงขึ้น ได้แก่ ค่าปุ๋ย ค่าน้ำมัน ค่าไฟฟ้า ค่าสารกำจัดศัตรูพืช และค่าเมล็ดพันธุ์ เป็นต้น ซึ่งเกษตรกรต้องการให้รัฐบาลเข้ามาช่วยเหลือควบคุมราคาสินค้าไม่ให้สูงเกินไป เนื่องจากเกษตรกรมีการจัดการเหมือนเดิม แต่ค่าใช้จ่ายในการผลิตพืชเพิ่มมากขึ้น ผลผลิตได้เท่าเดิม จึงส่งผลให้เกษตรกรมีรายได้ลดลง ( 2) เกษตรกรไม่มีแนวทางในการลดต้นทุนการผลิต ในยุคปัจจุบันเกษตรกรในพื้นที่ส่วนใหญ่มีอายุเพิ่มมากขึ้น จึงจำเป็นต้องจ้างแรงงานหรือเครื่องจักรเข้ามาทำการเกษตรแทน รวมถึงมีการทำการเกษตรแบบดั้งเดิม ไม่มีการลดการใช้สารเคมี ปุ๋ยเคมี ซึ่ง ณ ปัจจุบันมีราคาแพง เกษตรกรจะเน้นความสะดวก รวดเร็วในการผลิต ไม่มีการทำการเกษตรแบบประณีต จึงส่งผลทำให้ต้นทุนในการผลิตสูงขึ้น วิธีการแก้ไขและช่วยเหลือเกษตรกรที่ได้ผลคือ เกษตรกรต้องให้ความร่วมมือที่จะปรับเปลี่ยนการทำการเกษตร โดยการเก็บตัวอย่างดินเพื่อวิเคราะห์ธาตุอาหารพืชในดิน และใช้ปุ๋ยตามค่าวิเคราะห์ดิน ร่วมกับปุ๋ยอินทรีย์ ได้แก่ ปุ๋ยหมัก ปุ๋ยคอก ปุ๋ยพืชสด และน้ำหมักชีวภาพ ซึ่งเกษตรกรต้องผลิตใช้เอง และจัดการการไถกลบตอซัง จะช่วยในการปรับปรุงบำรุงดิน ลดต้นทุนค่าปุ๋ยเคมี ส่วนในเรื่องค่าสารกำจัดศัตรูพืช เกษตรกรสามารถลดการใช้สารเคมี ด้วยการผลิตและใช้น้ำหมักชีวภาพที่ได้จากการหมักสมุนไพรไล่แมลงร่วมกับสารเร่งซูเปอร์พด.7 ของกรมพัฒนาที่ดิน การผลิตสารชีวภัณฑ์ของกรมส่งเสริมการเกษตร ได้แก่ การผลิตเชื้อราไตรโคเดอร์มา เพื่อแก้ปัญหาโรคพืช และผลิตเชื้อราบีวเวอเรีย หรือราขาว เพื่อกำจัดแมลงศัตรูพืช ในส่วนค่าเมล็ดพันธุ์สามารถลดต้นทุนด้วยการเก็บเมล็ดพันธุ์ หรือขยายพันธุ์ไว้ใช้เอง รวมถึงการใช้อัตราเมล็ดพันธุ์ที่เหมาะสมต่อการปลูกพืช (3) ขาดการรวมกลุ่มในการซื้อปัจจัยการผลิต เกษตรกรตำบลห้วยแห้งยังไม่มี การรวมกลุ่มเพื่อจัดซื้อปุ๋ยเคมี และสารป้องกันศัตรูพืช ส่งผลให้เกษตรกรแต่ละรายต้องซื้อปลีกซึ่งมีราคาแพงกว่าการซื้อในปริมาณที่มากซึ่งมีราคาถูกกว่า รวมถึงต้นทุนการผลิตอื่นๆ การรวมกลุ่มจะช่วยในเรื่องของอำนาจต่อรองทั้งเรื่องการซื้อปัจจัยการผลิต และการตั้งราคาขายผลผลิต



แผนการใช้ที่ดินตำบลห้วยแห้ง อำเภอแก่งคอย จังหวัดสระบุรี

รูปที่ 7-1 การชะ





ตารางที่ 7-1 กิจกรรมของกรมพัฒนาที่ดินในเขตเกษตรกรรมที่จะดำเนินการในปีงบประมาณ 2567-2571

เขตการใช้ที่ดิน(เกษตรกรรม)	แผนงาน/โครงการ	งบประมาณ(บาท)
1. เขตเกษตรกรรมที่มีศักยภาพการผลิตสูง (ประเภทที่2) *ไม่มีชลประทานแต่ดินดี 1.1เขตทำนาเนื้อที่ 11,156 ไร่ 1.2 เขตปลูกไม้ผลเนื้อที่ 707 ไร่ 1.3เขตปลูกไม้ยืนต้นเนื้อที่ 1,693 ไร่ 1.4 เขตปลูกพืชไร่เนื้อที่ 3,735 ไร่ 1.5 เขตปลูกพืชทางเลือกเนื้อที่ 75 ไร่	<b>1. การปรับปรุงบำรุงดิน</b>	<b>1,190,850</b>
	1.1 การส่งเสริมการผลิตและการใช้สารอินทรีย์	102,400
	1.2 การผลิต-จัดหาเมล็ดพันธุ์พืชปุ๋ยสด ปอเทือง	148,750
	1.3 การส่งเสริมการปรับปรุงบำรุงดินด้วยพืชปุ๋ยสด	15,000
	1.4 การพัฒนากลุ่มเกษตรกรใช้สารอินทรีย์ลดการใช้สารเคมีทางการเกษตร	32,500
	1.5 การรณรงค์ไกลบตอซัง	27,200
	1.6 การจัดหาปุ๋ยอินทรีย์	850,000
	1.7 การส่งเสริมการปรับปรุงบำรุงพื้นที่ดินกรด	15,000
	<b>2. การชะล้างพังทลายของดิน</b>	<b>650,000</b>
	2.1 การปลูกหญ้าแฝกเพื่อการอนุรักษ์ดินและน้ำ	200,000
	2.2 การจัดระบบอนุรักษ์ดินและน้ำในพื้นที่เสี่ยงภัย	450,000
	<b>3. รักษาสิ่งแวดล้อม</b>	<b>43,200</b>
	3.1 ผลิตน้ำหมักสมุนไพรไล่แมลงจากสารเร่ง ชูปเปอร์ พด.7	43,200



## ตาราง 7-1(ต่อ)

เขตการใช้ที่ดิน(เกษตรกรรม)	แผนงาน/โครงการ	งบประมาณ(บาท)
2.เขตเกษตรกรรมที่มีศักยภาพการผลิตต่ำ ไม่มีชลประทานและดินไม่ดี 2.1 เขตทำนาเนื้อที่ 43 ไร่ 2.2 เขตปลูกไม้ผลเนื้อที่ 58 ไร่ 2.3เขตปลูกไม้ยืนต้น เนื้อที่ 640 ไร่ 2.4 เขตปลูกพืชไร่เนื้อที่ 1,294 ไร่ 2.5เขตปลูกพืชทางเลือกเนื้อที่ 5 ไร่ 2.6 เขตประมงเนื้อที่ 64 ไร่ 2.7 เขตทุ่งหญ้าเลี้ยงสัตว์ เนื้อที่ 76 ไร่ 2.8 เขตโรงเรือนเลี้ยงสัตว์ เนื้อที่ 140 ไร่	<b>1. การปรับปรุงบำรุงดิน</b>	<b>15,032,250</b>
	1.1 การส่งเสริมการผลิตและการใช้สารอินทรีย์	102,400
	1.2 การผลิต-จัดหาเมล็ดพันธุ์พืชปุ๋ยสด ปอเทือง	148,750
	1.3 การส่งเสริมการปรับปรุงบำรุงดินด้วยพืชปุ๋ยสด	15,000
	1.4 การพัฒนากลุ่มเกษตรกรใช้สารอินทรีย์ลดการใช้สารเคมีทางการเกษตร	32,500
	1.5 การจัดตั้งธนาคารปุ๋ยอินทรีย์	14,720,000
	1.6 การรณรงค์โกลบตอซัง	13,600
	<b>2. การชะล้างพังทลายของดิน</b>	<b>425,000</b>
	2.1 การปลูกหญ้าแฝกเพื่อการอนุรักษ์ดินและน้ำ	200,000
	2.2 การจัดระบบอนุรักษ์ดินและน้ำในพื้นที่เสี่ยงภัย	225,000
	<b>3. รักษาสิ่งแวดล้อม</b>	<b>43,200</b>
	3.1ผลิตน้ำหมักผสมปุ๋ยไล่แมลงจากสารเร่ง ชูปเปอร์ พด.7	43,200
	<b>4. บริหารจัดการน้ำ</b>	<b>406,000</b>
4.1 การก่อสร้างแหล่งน้ำในไร่นานอกเขตชลประทานขนาด 1,260 ลบ.ม.	406,000	
รวมเขตเกษตรกรรม	<b>1. การปรับปรุงบำรุงดิน</b>	<b>16,223,100</b>
	<b>2. การฟื้นฟูและป้องกันการชะล้างพังทลายของดิน</b>	<b>1,075,000</b>
	<b>3. รักษาสิ่งแวดล้อม</b>	<b>86,400</b>
	<b>4. การบริหารจัดการน้ำ</b>	<b>406,000</b>
	<b>รวมแผนงาน/โครงการ</b>	<b>17,790,500</b>



ตารางที่ 7-2สรุปกิจกรรมที่ขอรับการสนับสนุนจากส่วนราชการอื่นในเขตการใช้ที่ดิน

เขตการใช้ที่ดิน	กิจกรรมที่ขอการสนับสนุนจากส่วนราชการอื่น
<b>1เขตเกษตรกรรมที่มีศักยภาพการผลิตสูง (ประเภท2)</b>	
1.1 เขตทำนา เนื้อที่ 11,156ไร่	1) โครงการพัฒนาเครือข่ายงานส่งเสริมการเกษตร (สนง.เกษตรจังหวัด)
1.2 เขตปลูกไม้ผล เนื้อที่ 707ไร่	2) โครงการขับเคลื่อนการดำเนินงานส่งเสริมและพัฒนาวิสาหกิจชุมชน (สนง.เกษตรจังหวัด)
1.3 เขตปลูกไม้ยืนต้น เนื้อที่ 1,693 ไร่	3) โครงการส่งเสริมการใช้เครื่องจักรกลทางการเกษตร (สนง.เกษตรจังหวัด)
1.4 เขตปลูกพืชไร่ เนื้อที่ 3,735ไร่	4) โครงการส่งเสริมเกษตรผสมผสาน (สนง.เกษตรจังหวัด)
1.5 เขตปลูกพืชทางเลือก เนื้อที่ 75ไร่	5) โครงการพัฒนาตลาดสินค้าเกษตร (สนง.เกษตรจังหวัด)
2เขตเกษตรกรรมที่มีศักยภาพการผลิตต่ำ	6) โครงการธนาคารสินค้าเกษตร (สนง.เกษตรจังหวัด)
2.1 เขตทำนา เนื้อที่ 43ไร่	7) ถ่ายทอดความรู้เรื่องการเพิ่มผลผลิตพืช และสนับสนุนพันธุ์กล้าไม้ (ศวพ.ลพบุรี)
	8) ถ่ายทอดความรู้เรื่องโรคและแมลง(ศูนย์ส่งเสริมเทคโนโลยีการเกษตรด้านอารักขาพืชจังหวัด)
	9) โครงการผลิตและสนับสนุนหัวเชื้อจุลินทรีย์ควบคุมศัตรูพืช (สนง.เกษตรจังหวัด)



<p>2.2 เขตปลูกไม้ผล เนื้อที่ 58ไร่                  2.3 เขตปลูกไม้ยืนต้น เนื้อที่ 640ไร่                  2.4 เขตปลูกพืชไร่ เนื้อที่ 1,294ไร่                  2.5 เขตปลูกพืชทางเลือก เนื้อที่ 5 ไร่                  2.6 เขตประมง เนื้อที่ 64 ไร่                  2.7เขตทุ่งหญ้าเลี้ยงสัตว์ เนื้อที่ 76 ไร่                  2.8 เขตโรงเรือนเลี้ยงสัตว์ เนื้อที่ 140 ไร่</p>	<p>10) โครงการสนับสนุนการผลิตจุลินทรีย์ควบคุมศัตรูพืชทดแทนการใช้สารเคมี (ศูนย์ส่งเสริมเทคโนโลยีการเกษตรด้านอารักขาพืชจังหวัด)                  11) ถ่ายทอดความรู้เรื่องการเพิ่มผลผลิตข้าว และสนับสนุนพันธุ์ข้าวที่ตรงตามความต้องการของเกษตรกร(ศูนย์วิจัยข้าวลพบุรี                  12) ประกันราคาผลผลิตทางการเกษตร (กระทรวงพาณิชย์,กระทรวงเกษตรและสหกรณ์,รัฐบาล)                  13) ควบคุมราคาต้นทุนการผลิต (กระทรวงพาณิชย์)                  14) พักชำระหนี้ ลดดอกเบี้ย (ธนาคารเพื่อการเกษตรและสหกรณ์)                  15) ตลาดรับซื้อราคาดีและมั่นคง (กระทรวงพาณิชย์, อบต.)                  16) ถ่ายทอดความรู้การติดตั้งและใช้โซล่าเซลล์ และระบบสูบน้ำพร้อมอุปกรณ์ (สนง.พลังงานจังหวัด)                  17) สนับสนุนเมล็ดพันธุ์ผัก (ศวพ.ลพบุรี, สนง.เกษตรจังหวัด)                  18)โครงการส่งเสริมการใช้เครื่องจักรกลการเกษตรทดแทนแรงงานเกษตรกร (สนง.เกษตรจังหวัด)</p>
--	---

ตารางที่ 7-2(ต่อ)

เขตการใช้ที่ดิน	กิจกรรมที่ขอการสนับสนุนจากส่วนราชการอื่น
<p><b>2. พื้นที่แหล่งน้ำ</b>                      2.1 เขตแหล่งน้ำธรรมชาติเนื้อที่ 854 ไร่                      2.2 เขตแหล่งน้ำที่สร้างขึ้นเนื้อที่ 830 ไร่</p>	<p>1) ขุดแหล่งน้ำสาธารณะเพิ่มเติม (อบต.ห้วยแห้ง)                      2) ปรับปรุงคุณภาพน้ำอุปโภค บริโภค (อบต.ห้วยแห้ง)                      3) ปรับปรุงระบบส่งน้ำในการทำการเกษตร (กรมชลประทาน)                      4) สนับสนุนการขุดเจาะน้ำบาดาลเพื่อการเกษตร (กรมทรัพยากรน้ำบาดาล)</p>



ตาราง 7-3 เป้าหมายการดำเนินงานและงบประมาณ ตำบลห้วยแห้ง อำเภอแก่งคอยจังหวัดสระบุรี แผน 5 ปี (พ.ศ. 2567-2571)

เขตการใช้ที่ดิน	งาน/โครงการ/กิจกรรม	หน่วยงาน	เป้าหมาย					รวม	งบประมาณ					รวม	หน่วยงานรับผิดชอบ	
			2567	2568	2569	2570	2571		2567	2568	2569	2570	2571			
1. เขตเกษตรกรรมที่มีศักยภาพการผลิตสูง (ประเภทที่2) *ไม่มีชลประทานแต่ดินดี* 1.1 เขตทำนาเนื้อที่ 11,156 ไร่ 1.2 เขตปลูกไม้ผลเนื้อที่ 707 ไร่ 1.3 เขตปลูกไม้ยืนต้น เนื้อที่ 1,693 ไร่ 1.4 เขตปลูกพืชไร่เนื้อที่ 3,735 ไร่ 1.5 เขตปลูกพืชทางเลือกเนื้อที่ 75 ไร่	<b>1. การปรับปรุงบำรุงดิน</b>								<b>232,730</b>	<b>246,330</b>	<b>232,730</b>	<b>246,330</b>	<b>232,730</b>	<b>1,190,850</b>		
	การส่งเสริมการผลิตและการใช้สารอินทรีย์	ราย	40	40	40	40	40	200	20,480	20,480	20,480	20,480	20,480	102,400	พต.	
	การผลิต-จัดหาเมล็ดพันธุ์พืชปุ๋ยสด (ปอเทือง)	ตัน	1.0	1.0	1.0	1.0	1.0	5.0	29,750	29,750	29,750	29,750	29,750	148,750	พต.	
	การส่งเสริมการปรับปรุงบำรุงดินด้วยพืชปุ๋ยสด	ไร่	200	200	200	200	200	1,000	3,000	3,000	3,000	3,000	3,000	15,000	พต.	
	การพัฒนากลุ่มเกษตรกรใช้สารอินทรีย์ลดการใช้สารเคมีทางการเกษตร	กลุ่ม	2	2	2	2	2	10	6,500	6,500	6,500	6,500	6,500	32,500	พต.	
	การรณรงค์โลกปลอดอั้ง	ไร่		40		40		80	-	13,600	-	13,600	-	27,200	พต.	
	การจัดหาปุ๋ยอินทรีย์	ตัน	100	100	100	100	100	500	170,000	170,000	170,000	170,000	170,000	850,000	พต.	
	การส่งเสริมการปรับปรุงบำรุงพื้นที่ดินกรด	ไร่	200	200	200	200	200	1,000	3,000	3,000	3,000	3,000	3,000	15,000	พต.	
	<b>2. การชะล้างพังทลายของดิน</b>									<b>-</b>	<b>650,000</b>	<b>-</b>	<b>-</b>	<b>-</b>	<b>650,000</b>	
	การปลูกหญ้าแฝกเพื่อการอนุรักษ์ดินและน้ำ	กล้า		100,000					100,000	-	200,000	-	-	-	200,000	พต.
	การจัดระบบอนุรักษ์ดินและน้ำในพื้นที่เสี่ยงภัย	ไร่		100					100	-	450,000	-	-	-	450,000	พต.
	<b>3. รักษาสิ่งแวดล้อม</b>									<b>-</b>	<b>10,800</b>	<b>10,800</b>	<b>10,800</b>	<b>10,800</b>	<b>43,200</b>	
	ผลิตน้ำหมักสมุนไพรไล่แมลงจากสารเร่งซูเปอร์ พต.7	ลิตร		1,000	1,000	1,000	1,000	4,000	4,000	-	10,800	10,800	10,800	10,800	43,200	พต.



แผนการใช้ที่ดินตำบลห้วยแห้ง อำเภอแก่งคอย จังหวัดสระบุรี

ตาราง 7-3 (ต่อ)

เขตการใช้ที่ดิน	งาน/โครงการ/กิจกรรม	หน่วยงาน	เป้าหมาย					รวม	งบประมาณ					รวม	หน่วยงานรับผิดชอบ	
			2567	2568	2569	2570	2571		2567	2568	2569	2570	2571			
<b>2. เขตเกษตรกรรมที่มีศักยภาพการผลิตต่ำ</b> *ไม่มีชลประทานและดินไม่ดี* 2.1 เขตทำนาเนื้อที่ 43 ไร่ 2.2 เขตปลูกไม้ผลเนื้อที่ 58 ไร่ 2.3 เขตปลูกไม้ยืนต้น เนื้อที่ 640 ไร่ 2.4 เขตปลูกพืชไร่เนื้อที่ 1,294 ไร่ 2.5 เขตปลูกพืชทางเลือก เนื้อที่ 5 ไร่ 2.4 เขตประมงเนื้อที่ 64 ไร่ 2.5 เขตทุ่งหญ้าเลี้ยงสัตว์ เนื้อที่ 76 ไร่ 2.6 เขตโรงเรือนเลี้ยงสัตว์ เนื้อที่ 140 ไร่	<b>1. การปรับปรุงบำรุงดิน</b>								59,730	7,419,730	66,530	7,419,730	66,530	15,032,250		
	การส่งเสริมการผลิตและการใช้สารอินทรีย์	ราย	40	40	40	40	40	200	20,480	20,480	20,480	20,480	20,480	102,400	พด.	
	การผลิต-จัดหาเมล็ดพันธุ์พืชปุ๋ยสด (ปอเทือง)	ตัน	1.0	1.0	1.0	1.0	1.0	5.0	29,750	29,750	29,750	29,750	29,750	148,750	พด.	
	การส่งเสริมการปรับปรุงบำรุงดินด้วยพืชปุ๋ยสด	ไร่	200	200	200	200	200	1,000	3,000	3,000	3,000	3,000	3,000	15,000	พด.	
	การพัฒนากลุ่มเกษตรกรใช้สารอินทรีย์ลดการใช้สารเคมีทางการเกษตร	กลุ่ม	2	2	2	2	2	10	6,500	6,500	6,500	6,500	6,500	32,500	พด.	
	การจัดตั้งธนาคารปุ๋ยอินทรีย์	แห่ง		40		40		80	-	7,360,000	-	7,360,000	-	14,720,000	พด.	
	การรณรงค์ไกลดตอซัง	ไร่			20		20	40	-	-	6,800	-	6,800	13,600	พด.	
	<b>2. การชะล้างพังทลายของดิน</b>									-	-	425,000	-	-	425,000	
	การปลูกหญ้าแฝกเพื่อการอนุรักษ์ดินและน้ำ	กล้า			100,000			100,000	-	-	200,000	-	-	200,000	พด.	
	การจัดระบบอนุรักษ์ดินและน้ำในพื้นที่เสี่ยงภัย	ไร่			50			50	-	-	225,000	-	-	225,000	พด.	
	<b>3. รักษาสิ่งแวดล้อม</b>									-	10,800	10,800	10,800	10,800	43,200	
	ผลิตน้ำหมักสมุนไพรไล่แมลงจากสารเร่งซูเปอร์พด.7	ลิตร		1,000	1,000	1,000	1,000	4,000	-	10,800	10,800	10,800	10,800	43,200	พด.	
	<b>4. บริหารจัดการน้ำ</b>									-	101,500	101,500	101,500	101,500	406,000	
สระน้ำในไร่นานอกเขตชลประทาน 1,260 ลบ.ม.	บ่อ		5	5	5	5	5	10		101,500	101,500	101,500	101,500	406,000		
<b>รวมเป็นงบประมาณ</b>									292,460	8,439,160	847,360	7,789,160	422,360	17,790,500		

หมายเหตุ: งบประมาณที่กำหนดไว้นี้เป็นประมาณเบื้องต้นอาจมีการเปลี่ยนแปลงตามที่ได้รับการจัดสรรให้ดำเนินการ

## ที่ปรึกษา

นางนงนุช ศรีพุ่ม	ผู้อำนวยการสำนักงานพัฒนาที่ดินเขต 1
นางมัทธนาชัยมหาวัน	ผู้เชี่ยวชาญด้านวางระบบการพัฒนาที่ดิน
นายวิญญู เสมียนรัมย์	ผู้อำนวยการสถานีพัฒนาที่ดินสระบุรี
กลุ่มวางแผนการใช้ที่ดิน	สำนักงานพัฒนาที่ดินเขต 1
กลุ่มวิชาการเพื่อการพัฒนาที่ดิน	สำนักงานพัฒนาที่ดินเขต 1
กลุ่มวิเคราะห์ดิน	สำนักงานพัฒนาที่ดินเขต 1
กองนโยบายและแผนการใช้ที่ดิน	กรมพัฒนาที่ดิน

## คณะผู้จัดทำ

นางสาวรวมพร มูลจันทร์	นักวิชาการเกษตรชำนาญการพิเศษ
นายสมเกียรติ เหลืองเจริญทิพย์	เจ้าพนักงานการเกษตรชำนาญงาน
นางสาวสายวรุณ แสนเมืองมูล	นักวิชาการเกษตรชำนาญการ
นางวรรณณา กรองทอง	นักวิชาการเกษตรชำนาญการ
นายจิตรภาณุ ศรีวิชัย	นักวิชาการเกษตรปฏิบัติการ
ว่าที่ร้อยตรีหญิงทิพวรรณ หุ่นพงษ์	นักวิชาการเกษตรปฏิบัติการ
นายประวัตติ ศรีวิเชียร	นักวิชาการเกษตร
นางสาวมณีรัตน์ หอมหวาน	นักวิชาการเกษตร
นายธเนศ คล้ายเมือง	นักวิชาการเกษตร
นางสาวปิยวรรณ กันต์นิกุล	นักวิชาการเกษตร
นายวีระยุทธศวรรณ	เจ้าหน้าที่แผนที่ภาพถ่าย
ลิบโทสิริวิษณุ ปันปวง	เจ้าพนักงานธุรการปฏิบัติงาน
นางสาวกัญฐิกา อยู่ประเสริฐ	เจ้าหน้าที่ระบบงานคอมพิวเตอร์
นางสาวสุวรรณา สมนึก	เจ้าหน้าที่วิเคราะห์นโยบายและแผน
นางสาวณัฐภัฏ ศาลาจันทร์	เจ้าหน้าที่ระบบงานคอมพิวเตอร์
นางสายวรุณ นามวงษา	นักวิชาการเงินและบัญชี
นางสาวพรารพรรณ อยู่ประเสริฐ	เจ้าหน้าที่ธุรการ



## กรมพัฒนาที่ดิน

ถนนพหลโยธิน แขวงลาดยาว เขตจตุจักร กรุงเทพฯ

[www.idd.go.th](http://www.idd.go.th)



สถานีพัฒนาที่ดินสระบุรี

Land Development Station, Saraburi Province

เลขที่ 36 หมู่ที่ 8 ตำบลพุทรา่าง

อำเภอพระพุทธบาท จังหวัดสระบุรี 18120

หมายเลขโทรศัพท์ 036-733126

E-mail : [sri01@idd.go.th](mailto:sri01@idd.go.th)



## เอกสารอ้างอิง

- กรมการปกครอง. 2556. **แผนที่ขอบเขตตำบล ปี 2564 (ไฟล์ข้อมูล)**. กรมพัฒนาที่ดิน กระทรวงเกษตรและสหกรณ์, กรุงเทพฯ.
- \_\_\_\_\_. 2566. **รายงานสถิติจำนวนประชากรและบ้าน รายจังหวัด รายอำเภอ และรายตำบล (ณ เดือน ธันวาคม พ.ศ.2565)**. แหล่งที่มา:  
<https://stat.bora.dopa.go.th/stat/statnew/statyear/#/TableTemplate/Aera/ststpop>, 1 พฤษภาคม 2566.
- กรมการพัฒนาชุมชน. 2566. **ข้อมูลความจำเป็นพื้นฐาน (จปฐ.)รายจังหวัด รายอำเภอ และรายตำบล ปี 2565**. แหล่งที่มา :<https://ebmn.cdd.go.th/>. 1 มิถุนายน 2566.
- กรมทรัพยากรน้ำบาดาล. 2566. **ปริมาณน้ำและจำนวนบ่อบาดาล**.แหล่งที่มา:  
<http://app.dgr.go.th/newpasutara/xml/search.php>,26 พฤษภาคม2566.
- กรมส่งเสริมการเกษตร. 2566. **จำนวนครัวเรือนเกษตรกรที่ขึ้นทะเบียนเกษตรกร จำแนกรายจังหวัด ราย อำเภอ และรายตำบล(ณ เดือนมกราคม พ.ศ. 2566)**.แหล่งที่มา: <http://mvos2.gistda.or.th/>. 15 พฤษภาคม 2566
- กรมอุตุนิยมวิทยา. 2566. **ปริมาณน้ำฝนเฉลี่ยคาบ 30 ปีพ.ศ. 2536-2565(ไฟล์ข้อมูล)**. กระทรวงดิจิทัลเพื่อเศรษฐกิจและสังคม, กรุงเทพฯ.
- กลุ่มวิเคราะห์สภาพการใช้ที่ดิน. 2566. **แผนที่สภาพการใช้ที่ดิน ปี 2566 (ไฟล์ข้อมูล)**. กองนโยบายและแผนการใช้ที่ดิน กรมพัฒนาที่ดิน กระทรวงเกษตรและสหกรณ์, กรุงเทพฯ.
- กองสำรวจดินและวิจัยทรัพยากรดิน. 256 6. **แผนที่ทรัพยากรดิน (ไฟล์ข้อมูล)**. กรมพัฒนาที่ดิน กระทรวงเกษตรและสหกรณ์, กรุงเทพฯ.
- บัณฑิต ต้นศิริ และ คำรณ ไทรพิภ. 2542. **คู่มือการประเมินคุณภาพที่ดิน** . กองวางแผนการใช้ที่ดิน กรมพัฒนาที่ดินกระทรวงเกษตรและสหกรณ์, กรุงเทพฯ.
- องค์การบริหารส่วนตำบลห้วยแห้ง. 2566. **วิสัยทัศน์ พันธกิจ**.แหล่งที่มา:  
(<https://huaihaenglocal.go.th/index.php>), 1 พฤษภาคม 2566.