



แผนการใช้ที่ดินตำบลตาลเดี่ยว

อำเภอแก่งคอย จังหวัดสระบุรี



สถานีพัฒนาที่ดินสระบุรี
สำนักงานพัฒนาที่ดินเขต 1
กรมพัฒนาที่ดิน กระทรวงเกษตรและสหกรณ์

กันยายน 2566

คำนำ

การจัดทำแผนการใช้ที่ดินดำเนินการตามรัฐธรรมนูญแห่งราชอาณาจักรไทย พ.ศ. 2560 มาตรา 72 (1) ที่ได้บัญญัติให้มีการวางแผนการใช้ที่ดินให้เหมาะสมกับศักยภาพของที่ดินตามหลักการพัฒนาอย่างยั่งยืน โดยแผนการใช้ที่ดินตำบลตาลเดี่ยว อำเภอแก่งคอย จังหวัดสระบุรีได้นำแนวคิดขององค์การอาหารและการเกษตรแห่งสหประชาชาติ (Food and Agriculture Organization of the United Nations: FAO) และโครงการสิ่งแวดล้อมแห่งสหประชาชาติ (United Nations Environment Programme: UNEP) มาปรับใช้ คือ ความเหมาะสมทางกายภาพ ความเหมาะสมทางเศรษฐกิจ การยอมรับจากสังคม การสร้างความยั่งยืนให้สิ่งแวดล้อม และเสนอทางเลือกการใช้ที่ดินร่วมกับวิธีการที่จำเป็นอื่น ๆ เช่น กระบวนการมีส่วนร่วมของชุมชน (Participatory Rural Appraisal: PRA) การประเมินคุณภาพที่ดิน เป็นต้น

สถานีพัฒนาที่ดินสระบุรี ร่วมกับสำนักงานพัฒนาที่ดินเขต 1 และกองนโยบายและแผนการใช้ที่ดิน ในการดำเนินงานวางแผนการใช้ที่ดินระดับตำบล โดยพิจารณาภาพรวมของสภาพปัญหาในด้านต่างๆ ทั้งด้านกายภาพ เศรษฐกิจ และสังคม วิเคราะห์และสังเคราะห์ข้อมูลนำไปสู่การวางแผนการใช้ที่ดินที่สอดคล้องกับศักยภาพของพื้นที่ โดยผ่านกระบวนการมีส่วนร่วมของชุมชน (PRA) ในการระบุปัญหา ความต้องการของเกษตรกรและผู้มีส่วนได้ส่วนเสียทั้งนี้ สพด. ได้จัดทำแผนกิจกรรม/โครงการ เพื่อขับเคลื่อนแผนการใช้ที่ดินให้เป็นรูปธรรมเพื่อให้เกษตรกรมีคุณภาพชีวิตที่ดีขึ้น มีการใช้ที่ดินอย่างถูกต้องเหมาะสม รักษาสภาพแวดล้อมและอนุรักษ์ทรัพยากรในชุมชนให้เกิดความยั่งยืนต่อไป

สถานีพัฒนาที่ดินสระบุรี

กันยายน 2566



สารบัญ

	หน้า
คำนำ	ก
สารบัญ	ข
สารบัญตาราง	ง
สารบัญรูป	จ
บทที่ 1 บทนำ	
1.1 ความสำคัญของการวางแผนการใช้ที่ดิน	1-1
1.2 หลักการและเหตุผล	1-1
1.3 วัตถุประสงค์	1-1
1.4 ระยะเวลาและสถานที่ดำเนินงาน	1-1
1.5 ขั้นตอนการดำเนินงาน	1-1
1.6 วิสัยทัศน์ของตำบล	1-2
บทที่ 2 ข้อมูลทั่วไป	
2.1 ที่ตั้งและอาณาเขต	2-1
2.2 การแบ่งส่วนการปกครอง	2-2
2.3 สภาพภูมิประเทศ	2-2
2.4 สภาพภูมิอากาศ	2-2
2.5 สภาพการใช้ที่ดินในปัจจุบัน	2-4
2.6 สภาพเศรษฐกิจและสังคม	2-7
บทที่ 3 สถานภาพของทรัพยากรธรรมชาติ	
3.1 ทรัพยากรป่าไม้	3-1
3.2 ทรัพยากรน้ำ	3-1
3.3 ทรัพยากรดิน	3-2
บทที่ 4 กระบวนการมีส่วนร่วมของชุมชน (Participatory Rural Appraisal: PRA)	
4.1 การวิเคราะห์ผลจากการจัดทำกระบวนการมีส่วนร่วมของชุมชน (PRA)	4-1
4.2 ระบบการปลูกพืชในปัจจุบัน	4-4
บทที่ 5 การประเมินคุณภาพที่ดิน	
5.1 หลักการประเมินคุณภาพที่ดินด้านกายภาพ	5-1
5.2 พืชเศรษฐกิจที่สำคัญของตำบล	5-2
5.3 ระดับความเหมาะสมของที่ดิน	5-2



สารบัญ (ต่อ)

	หน้า
บทที่ 6 แผนการใช้ที่ดิน	
6.1 การวิเคราะห์ข้อมูลเพื่อการจัดทำแผนการใช้ที่ดินระดับตำบล	6-1
6.2 เขตการใช้ที่ดิน	6-2
บทที่ 7 การขับเคลื่อนแผนการใช้ที่ดิน	
7.1 ขั้นตอนการดำเนินงาน	7-1
7.2 กิจกรรมที่จะดำเนินการของกรมพัฒนาที่ดิน	7-1
7.3 กิจกรรมที่จะดำเนินงานของหน่วยงานอื่น	7-2
7.4 ความต้องการของชุมชนและองค์กรปกครองส่วนท้องถิ่น	7-3
เอกสารอ้างอิง	8-1



สารบัญตาราง

ตารางที่		หน้า
2-1	สถิติภูมิอากาศ ณ สถิติภูมิอากาศณ สถานีตรวจอากาศเกษตรปากช่อง จังหวัดนครราชสีมา(ปี พ.ศ.2536-2565)	2-3
2-2	สภาพการใช้ที่ดินตำบลตาลเดี่ยว อำเภอแก่งคอย จังหวัดสระบุรี	2-5
2-3	จำนวนประชากรและครัวเรือน ตำบลตาลเดี่ยวอำเภอแก่งคอย จังหวัดสระบุรี ปี 2565	2-7
2-4	จำนวนและสัดส่วนครัวเรือน ตำบลตาลเดี่ยวอำเภอแก่งคอย จังหวัดสระบุรี ปี 2565	2-8
2-5	รายได้-รายจ่ายเฉลี่ยครัวเรือน ตำบลตาลเดี่ยวอำเภอแก่งคอย จังหวัดสระบุรี ปี 2565	2-9
3-1	สมบัติที่ดิน ตำบลตาลเดี่ยวอำเภอแก่งคอย จังหวัดสระบุรี	3-3
5-1	ตัวอย่างการประเมินคุณภาพที่ดินด้านกายภาพของประเภท การใช้ประโยชน์ที่ดิน	5-2
5-2	ชั้นความเหมาะสมทางกายภาพของดิน ตำบลตาลเดี่ยวอำเภอแก่งคอย จังหวัดสระบุรี	5-3
6-1	เขตการใช้ที่ดิน ตำบลตาลเดี่ยวอำเภอแก่งคอย จังหวัดสระบุรี	6-5
7-1	กิจกรรมของกรมพัฒนาที่ดินในเขตเกษตรกรรมที่จะดำเนินการใน ปีงบประมาณ 2567-2571	7-7
7-2	สรุปกิจกรรมที่ขอรับการสนับสนุนจากส่วนราชการอื่นในเขตการใช้ที่ดิน	7-9
7-3	เป้าหมายการดำเนินงานและงบประมาณ ตำบลตาลเดี่ยวอำเภอแก่งคอย จังหวัดสระบุรี แผน 5 ปี (พ.ศ. 2567-2571)	7-11



สารบัญญรูป

รูปที่		หน้า
1-1	ขั้นตอนการวางแผนการใช้ที่ดินระดับตำบล	1-3
2-1	ขอบเขตการปกครองตำบลตาลเดี่ยว อำเภอแก่งคอย จังหวัดสระบุรี	2-1
2-2	สมุดลของน้ำเพื่อการเกษตร จังหวัดสระบุรี	2-4
2-3	สภาพการใช้ที่ดินตำบลตาลเดี่ยว อำเภอแก่งคอยจังหวัดสระบุรี	2-6
3-1	ทรัพยากรดิน ตำบลตาลเดี่ยว อำเภอแก่งคอยจังหวัดสระบุรี	3-4
4-1	การวิเคราะห์สถานการณ์โดยระบบDPSIR ของตำบลตาลเดี่ยวอำเภอแก่งคอย จังหวัดสระบุรี	4-3
4-2	ระบบการปลูกพืชในปัจจุบันตำบลตาลเดี่ยวอำเภอแก่งคอย จังหวัดสระบุรี	4-5
6-1	เขตการใช้ที่ดิน ตำบลตาลเดี่ยวอำเภอแก่งคอย จังหวัดสระบุรี	6-6
7-1	การชะล้างพังทลายของดินในเขตการใช้ที่ดิน ตำบลตาลเดี่ยวอำเภอแก่งคอย จังหวัดสระบุรี	7-6



บทที่ 1 บทนำ

1.1 ความสำคัญของการวางแผนการใช้ที่ดิน

ตามรัฐธรรมนูญแห่งราชอาณาจักรไทย พุทธศักราช 2560 มาตรา 72 รัฐพึงดำเนินการเกี่ยวกับที่ดิน ทรัพยากรน้ำ และพลังงาน ดังต่อไปนี้

(1)วางแผนการใช้ที่ดินของประเทศให้เหมาะสมกับสภาพพื้นที่และศักยภาพของที่ดินตามหลักการพัฒนาอย่างยั่งยืน

1.2 หลักการและเหตุผล

ปัจจุบันกรมพัฒนาที่ดินได้ดำเนินการวางแผนการใช้ที่ดินระดับประเทศเรียบร้อยแล้วซึ่งเป็นการวางกรอบเชิงนโยบายมุ่งเน้นการพัฒนาด้านการเกษตรให้เกิดความสมดุลและยั่งยืนและในขณะเดียวกันต้องอนุรักษ์ทรัพยากรธรรมชาติและสิ่งแวดล้อมควบคู่กับการรักษาคุณค่าทางศิลปวัฒนธรรม แต่ทั้งนี้เพื่อให้เกิดการใช้ประโยชน์ที่ดินในระดับพื้นที่อย่างมีประสิทธิภาพและรักษาฐานการผลิตด้านทรัพยากรธรรมชาติอย่างยั่งยืนตลอดห่วงโซ่อุปทาน แผนการใช้ที่ดินระดับตำบลจึงถูกนำมาใช้เป็นเครื่องมือเพื่อขับเคลื่อนการดำเนินงานดังกล่าว ซึ่งมีความสอดคล้องกับแผนการปฏิรูปประเทศด้านทรัพยากรธรรมชาติและสิ่งแวดล้อม ซึ่งกำหนดให้มีการจัดทำแผนการใช้ที่ดินของชาติทั้งระบบให้สอดคล้องและเหมาะสมกับศักยภาพของพื้นที่และการพัฒนาเศรษฐกิจและสังคมของประเทศ

1.3 วัตถุประสงค์

1.3.1 เพื่อรักษาเสถียรภาพของทรัพยากรให้เกิดความสมดุลและยั่งยืนภายใต้การพัฒนาด้านต่างๆ ของตำบล

1.3.2 เพื่อให้การใช้ที่ดินมีผลตอบแทนสูงสุดต่อหน่วยเนื้อที่อย่างยั่งยืน

1.3.3 เพื่อให้เกิดการกำหนดแผนงาน โครงการ กิจกรรม ที่สอดคล้องกับแผนการใช้ที่ดินที่กำหนดขึ้นและอยู่บนหลักการของรูปแบบเศรษฐกิจ โมเดลเศรษฐกิจ BCG (Bio - Circular - Green Economy: BCG Model)

1.4 ระยะเวลาและสถานที่ดำเนินงาน

1.4.1 ระยะเวลา 1 ตุลาคม 2565 – 30 กันยายน 2566

1.4.2 สถานที่ ตำบลตาลเดี่ยว อำเภอแก่งคอย จังหวัดสระบุรี

1.5 ขั้นตอนการดำเนินงาน

1.5.1 รวบรวมข้อมูลปฐมภูมิและทุติยภูมิ ประกอบด้วย

1) ด้านกายภาพ ได้แก่ ทรัพยากรดิน ทรัพยากรน้ำ ทรัพยากรป่าไม้ ภูมิอากาศ สภาพการใช้ที่ดินเขตป่าไม้ตามกฎหมายและมติคณะรัฐมนตรี ฯ

2) ด้านเศรษฐกิจและสังคม เช่น การถือครองที่ดิน ลักษณะทางเศรษฐกิจของตำบล จำนวนประชากร เป็นต้น



3) ด้านนโยบายและข้อกำหนดที่เกี่ยวข้อง ได้แก่ ยุทธศาสตร์ แผนพัฒนาเศรษฐกิจและสังคมแห่งชาติฉบับที่ 13 ยุทธศาสตร์ภาค แผนพัฒนากลุ่มจังหวัด แผนพัฒนาจังหวัด แผนพัฒนาการเกษตรและสหกรณ์ แผนพัฒนาท้องถิ่น 4 ปี ขององค์การบริหารส่วนจังหวัด เทศบาลตำบลหรือองค์การบริหารส่วนตำบล ฯ

1.5.2 จัดทำกระบวนการมีส่วนร่วมของชุมชน (Participatory Rural Appraisal : PRA) เพื่อรับฟังความคิดเห็น ประเด็นปัญหา ความต้องการด้านต่าง ๆ ขององค์การปกครองส่วนท้องถิ่นและเกษตรกรในตำบล

1.5.3 ประเมินคุณภาพของที่ดินของพืชเศรษฐกิจหลักและพืชทางเลือกที่มีมูลค่าของตำบล

1.5.4 สังเคราะห์ข้อมูลจากข้อ 1.5.1 ถึง 1.5.3 เพื่อใช้ประกอบการวางแผนการใช้ที่ดิน

1.5.5 กำหนด (ร่าง) แผนการใช้ที่ดินระดับตำบล

1.5.6 รับฟังความคิดเห็นของผู้มีส่วนได้ส่วนเสียต่อ (ร่าง) แผนการใช้ที่ดินที่กำหนดขึ้น

1.5.7 ปรับปรุง (ร่าง) แผนการใช้ที่ดินเพื่อจัดทำแผนการใช้ที่ดินฉบับสมบูรณ์

1.5.8 นำแผนการใช้ที่ดินเข้าสู่คณะกรรมการของเขตฯ เพื่อตรวจสอบความครบถ้วนสมบูรณ์ของเนื้อหาและองค์ประกอบ

1.5.9 เผยแพร่แผนการใช้ที่ดินเพื่อนำไปสู่การขับเคลื่อนการดำเนินงาน ประกอบด้วย

1) องค์การปกครองส่วนท้องถิ่น นำแผนการใช้ที่ดินที่จัดทำขึ้นไปประกอบการจัดทำแผนการพัฒนาของตำบลเพื่อนำไปสู่การของบประมาณที่มีความสอดคล้องกับศักยภาพด้านการผลิตและสถานภาพของทรัพยากรของตำบล

2) กรมพัฒนาที่ดิน โดยสถานีพัฒนาที่ดินจังหวัด กำหนดแผนงาน/โครงการ/กิจกรรม ที่สอดคล้องกับแผนการใช้ที่ดินที่กำหนดขึ้นในแต่ละเขตและสามารถใช้บริการของงบประมาณในพื้นที่อย่างมีหลักการและเป็นที่ยอมรับ

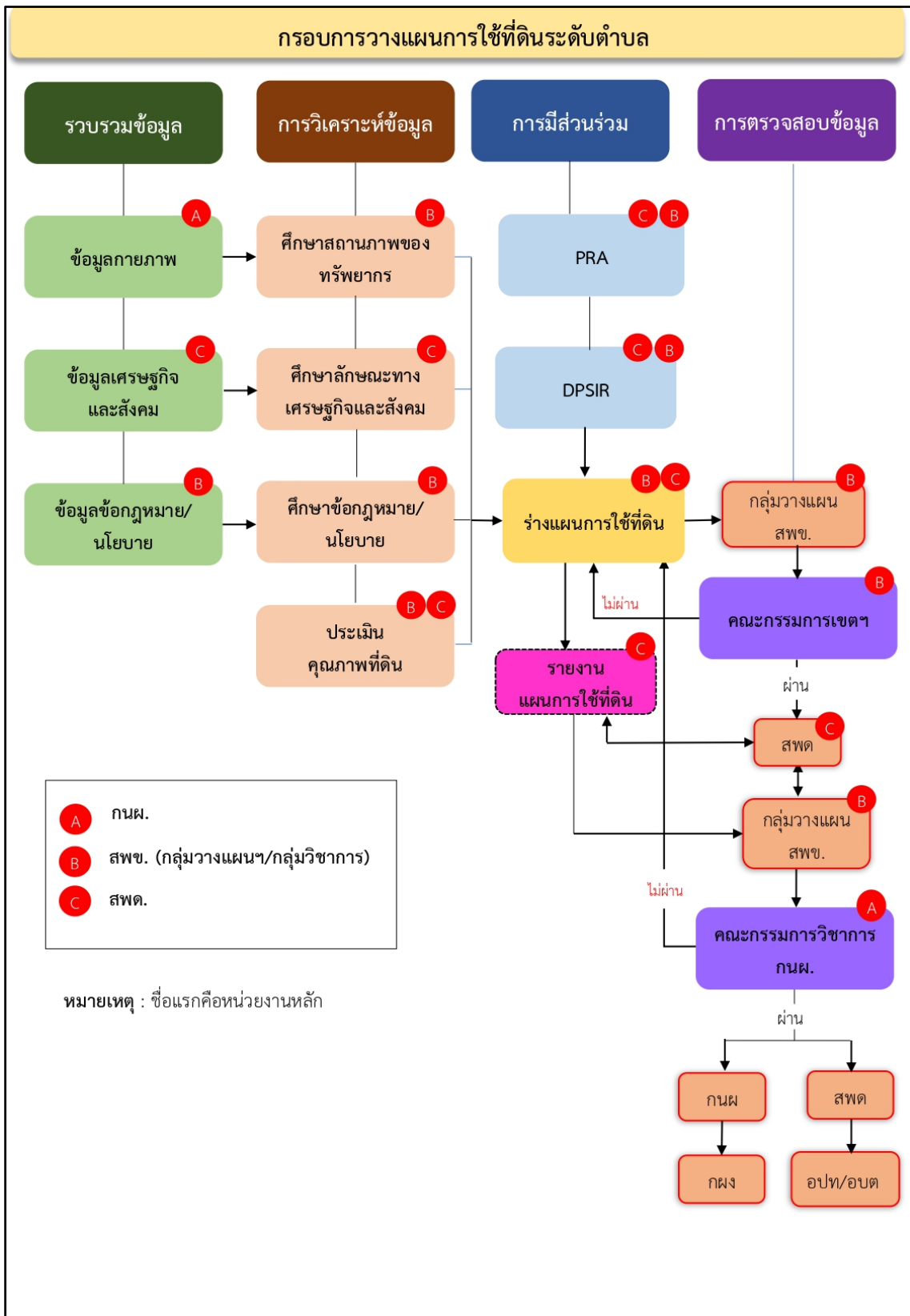
3) หน่วยงานราชการอื่น ๆ สามารถใช้เป็นข้อมูลพื้นฐานประกอบแผนงาน/โครงการ/กิจกรรม ที่สอดคล้องกับแผนการใช้ที่ดินที่กำหนดขึ้นในแต่ละเขต

จากขั้นตอนที่กล่าวข้างต้น สามารถจัดทำกรอบการวางแผนการใช้ที่ดินระดับแสดงดังรูปที่

1-1

1.6 วิสัยทัศน์ของตำบล

ตำบลน่าอยู่ ชุมชนเข้มแข็ง มีคุณภาพชีวิตที่ดี เกษตรอินทรีย์ก้าวหน้าบริหารงานภายใต้หลักธรรมาธิบาล (ที่มา <https://www.bungbon.go.th/upload/20220221115544.pdf>)



รูปที่ 1-1 กรอบการวางแผนการใช้ที่ดินระดับตำบล

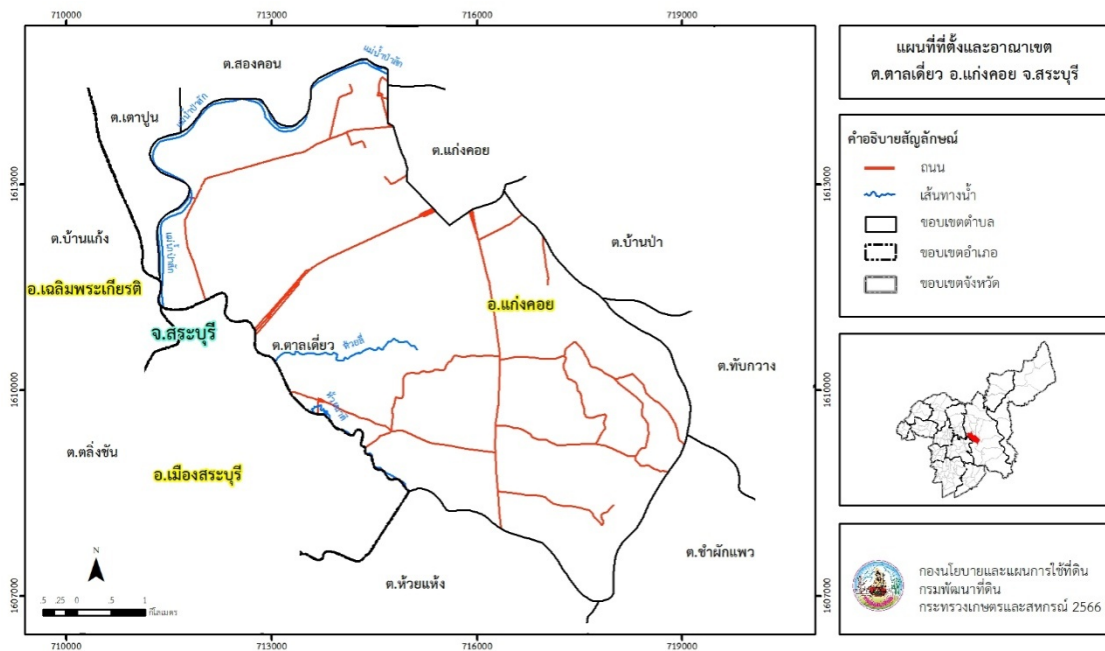


บทที่ 2 ข้อมูลทั่วไป

2.1 ที่ตั้งและอาณาเขต

ตำบลतालเดี่ยว อำเภอแก่งคอย จังหวัดสระบุรี ตั้งอยู่ทางทิศใต้ของอำเภอแก่งคอย มีพื้นที่ประมาณ 30 ตารางกิโลเมตร หรือ 19,043 ไร่ โดยมีอาณาเขตติดต่อดังนี้ (รูปที่ 2-1)

ทิศเหนือ	ติดต่อกับ	ตำบลเตาปูน ตำบลสองคอน อำเภอแก่งคอย จังหวัดสระบุรี
ทิศใต้	ติดต่อกับ	ตำบลห้วยแห้ง ตำบลชำผักแพว อำเภอแก่งคอย จังหวัดสระบุรี
ทิศตะวันออก	ติดต่อกับ	ตำบลแก่งคอย ตำบลบ้านป่า ตำบลทับกวาง อำเภอแก่งคอย จังหวัดสระบุรี
ทิศตะวันตก	ติดต่อกับ	ตำบลบ้านแก้ง อำเภอเฉลิมพระเกียรติ ตำบลตลิ่งชัน อำเภอเมืองสระบุรี จังหวัดสระบุรี



รูปที่ 2-1 ขอบเขตการปกครองตำบลतालเดี่ยว อำเภอแก่งคอย จังหวัดสระบุรี



2.2 การแบ่งส่วนการปกครอง

ตำบลตาลเดี่ยว อำเภอแก่งคอย จังหวัดสระบุรี แบ่งส่วนการปกครองออกเป็น 11 หมู่บ้าน ดังนี้

หมู่ที่ 1 บ้านดงยาง	หมู่ที่ 7 บ้านขอนแก่น
หมู่ที่ 2 บ้านตาลเดี่ยว	หมู่ที่ 8 บ้านโคกสะอาด
หมู่ที่ 3 บ้านหลุบเลา	หมู่ที่ 9 บ้านโคกเชือก
หมู่ที่ 4 บ้านหลุบเลา	หมู่ที่ 10 บ้านป่าไผ่หน้าบุญ
หมู่ที่ 5 บ้านหลุบเลา	หมู่ที่ 11 บ้านโคกเชือกใต้
หมู่ที่ 6 บ้านกุดเงิน	

2.3 สภาพภูมิประเทศ

ลักษณะพื้นที่ทั่วไปมีสภาพเป็นพื้นที่ราบเรียบถึงลูกคลื่นลอนลาดและพื้นที่สูงชัน ทางทิศใต้มีแม่น้ำป่าสักไหลผ่าน ซึ่งเป็นแหล่งน้ำสำคัญในการเกษตรและอุตสาหกรรม มีถนนสายมิตรภาพตัดผ่านกลางตำบล มีถนนสุดบรรทัดเชื่อมระหว่างถนนมิตรภาพผ่านสู่อำเภอ และถนนสายแก่งคอย – บ้านนาตัดผ่านหมู่ที่ 8 – 11 รวมทั้งทางรถไฟสายภาคตะวันออกเฉียงเหนือและสายภาคตะวันออกเฉียงเหนือตัดผ่านตำบล

2.4 สภาพภูมิอากาศ

จากการศึกษาสถิติภูมิอากาศ (พ.ศ.2536-2565) พบว่า ตำบลตาลเดี่ยว อำเภอแก่งคอย จังหวัดสระบุรี มีรายละเอียดดังนี้

2.4.1 อุณหภูมิ

มีอุณหภูมิโดยเฉลี่ยทั้งปี 25.9 องศาเซลเซียส อุณหภูมิสูงสุดเฉลี่ย 31.2 องศาเซลเซียส ในเดือนเมษายน และอุณหภูมิต่ำสุดเฉลี่ย 21.7 องศาเซลเซียส ในเดือนมกราคม

2.4.2 ปริมาณน้ำฝน

มีปริมาณน้ำฝนรวมทั้งปี 1,188.7 มิลลิเมตร มีฝนตกประมาณ 130 วัน เดือนที่มีฝนตกมากที่สุด ในเดือนกันยายนมีปริมาณฝน 252.2 มิลลิเมตร และมีฝนตกประมาณ 20 วัน

2.4.3 สมดุลน้ำเพื่อการเกษตร

จากข้อมูลสถิติภูมิอากาศในคาบ 30 ปี (พ.ศ.2536-2565) ณ สถานีตรวจอากาศเกษตร ปากช่องจังหวัดนครราชสีมา ได้นำมาวิเคราะห์สมดุลของน้ำเพื่อการเกษตร ซึ่งเป็นการวิเคราะห์หาช่วงฤดูกาลเพาะปลูกพืช ตลอดจนช่วงระยะเวลาที่พืชเสี่ยงต่อการขาดน้ำ ข้อมูลที่นำมาวิเคราะห์ คือ ปริมาณน้ำฝน และศักยภาพการคายระเหยน้ำอ้างอิง (ET_o) ซึ่งคำนวณด้วยโปรแกรม Cropwat for Windows Version 8.0 โดยใช้สมการ Penman-Monteithสามารถสรุปสมดุลของน้ำเพื่อการเกษตรในเขตอาศัยน้ำฝนได้ดังนี้

ช่วงที่เหมาะสมต่อการปลูกพืช เป็นช่วงที่ค่าปริมาณน้ำฝนมากกว่าค่า 0.5 การระเหยจากผิวดินและการคายน้ำของพืช เป็นช่วงที่ดินมีความชุ่มชื้นพอเหมาะต่อการเพาะปลูกพืช ซึ่งช่วงนี้เริ่มตั้งแต่ปลายเดือนมีนาคมถึงต้นเดือนพฤศจิกายน

ช่วงที่มีน้ำมากเกินพอ เป็นช่วงที่ค่าปริมาณน้ำฝนมากกว่าค่าการระเหยจากผิวดินและการคายน้ำของพืช ซึ่งช่วงนี้เริ่มตั้งแต่ปลายเดือนเมษายนถึงกลางเดือนตุลาคม



ช่วงขาดน้ำ เป็นช่วงฤดูแล้งที่ค่าปริมาณน้ำฝนน้อยกว่าค่า 0.5 การระเหยจากผิวดิน และการคายน้ำของพืช ซึ่งพืชอาจเสียหายจากการขาดแคลนน้ำได้ ซึ่งช่วงนี้เริ่มตั้งต้นเดือนพฤศจิกายน ถึงปลายเดือนมีนาคม (ตารางที่ 2-1 และรูปที่ 2-2)

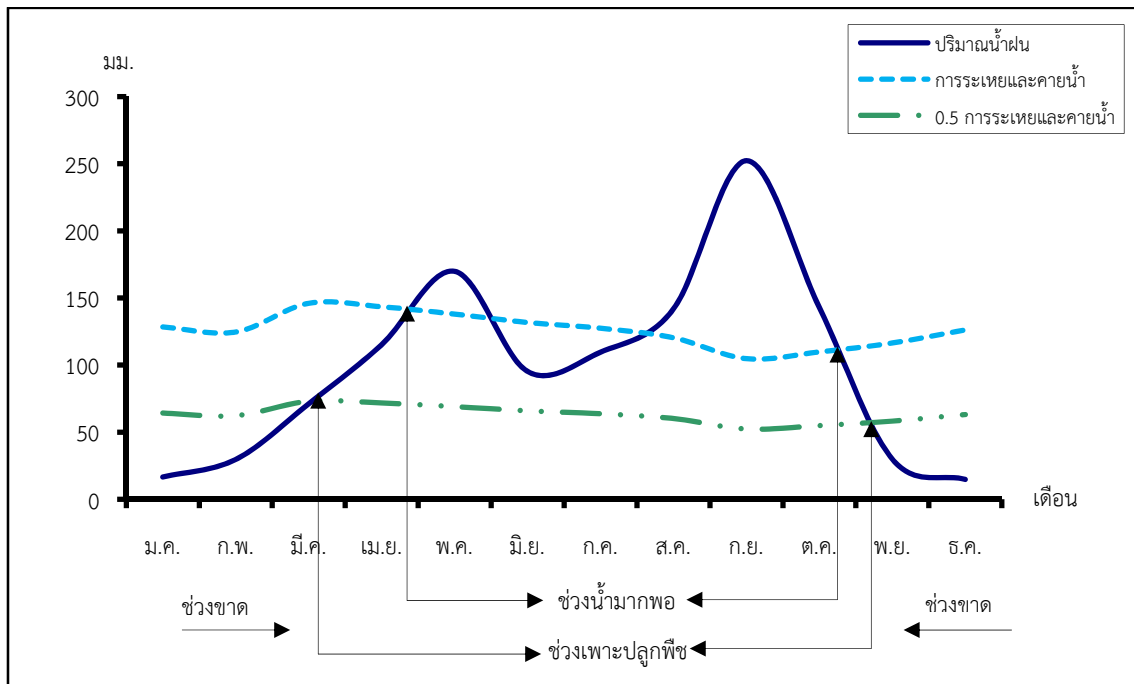
ตารางที่ 2-1 สถิติภูมิอากาศ ณ สถานีตรวจอากาศเกษตรปากช่องจังหวัดนครราชสีมา (พ.ศ.2536-2565)

เดือน	อุณหภูมิ (°ซ)			ความชื้นสัมพัทธ์ (%)	ปริมาณน้ำฝน (มม.)	จำนวนวันที่ฝนตก (วัน)	ศักยภาพการคายระเหยน้ำ (มม.)	ปริมาณฝนใช้การ ^{/2} (มม.)
	ต่ำสุด	สูงสุด	เฉลี่ย					
ม.ค.	18.0	29.9	23.6	64.0	16.6	2.5	128.3	16.2
ก.พ.	19.6	32.0	25.3	64.0	29.7	3.9	124.6	28.3
มี.ค.	21.5	33.5	27.0	68.0	71.2	8.0	146.0	63.1
เม.ย.	22.8	33.7	27.5	72.0	115.2	12.2	143.4	94.0
พ.ค.	23.7	32.7	27.5	76.0	169.8	15.7	138.0	123.7
มิ.ย.	24.0	32.2	27.5	75.0	95.2	14.2	131.7	80.7
ก.ค.	23.8	31.2	26.9	76.0	109.6	16.0	127.4	90.4
ส.ค.	23.4	30.7	26.5	79.0	141.8	17.3	120.3	109.6
ก.ย.	22.7	30.3	25.7	84.0	252.2	20.1	104.7	150.2
ต.ค.	22.0	30.0	25.3	82.0	142.8	13.4	109.7	110.2
พ.ย.	20.7	29.8	24.7	73.0	29.8	5.0	116.4	28.4
ธ.ค.	18.5	28.9	23.2	67.0	14.8	1.5	126.2	14.4
เฉลี่ย	21.7	31.2	25.9	73.3	-	-	-	-
รวม	-	-	-	-	1,188.7	129.8	1,516.7	909.2

หมายเหตุ: ^{/1} เป็นสถานีตรวจอากาศที่ใกล้พื้นที่ตำบลมากที่สุด

^{/2} จากการคำนวณโดยโปรแกรม Cropwat for Windows Version 8.0

ที่มา: กรมอุตุนิยมวิทยา (2566)



รูปที่ 2-2 กราฟสมดุลของน้ำเพื่อการเกษตร จังหวัดสระบุรี

2.5 สภาพการใช้ที่ดินในปัจจุบัน

สภาพการใช้ที่ดินตำบลตาลเดี่ยว อำเภอกำแพงคอย จังหวัดสระบุรี ซึ่งสำรวจโดยกลุ่มวิเคราะห์สภาพการใช้ที่ดิน (2566)ประกอบด้วยประเภทการใช้ที่ดินต่างๆ ดังนี้

2.5.1 พื้นที่ชุมชนและสิ่งปลูกสร้าง มีเนื้อที่ 7,977 ไร่ หรือร้อยละ 41.88 ของเนื้อที่ตำบล

2.5.2 พื้นที่เกษตรกรรมมีเนื้อที่ 6,475 ไร่ หรือร้อยละ 34.02 ของเนื้อที่ตำบล ประกอบด้วย การใช้ประโยชน์ที่ดินด้านเกษตรกรรมต่าง ๆ ดังต่อไปนี้

- 1) พื้นที่นา มีเนื้อที่ 4,763 ไร่ หรือร้อยละ 25.02 ของเนื้อที่ตำบล ได้แก่ นาข้าว นาไร่
- 2) พืชไร่ มีเนื้อที่ 904 ไร่ หรือร้อยละ 4.75 ของเนื้อที่ตำบล ได้แก่ ข้าวโพด อ้อย มันสำปะหลัง
- 3) ไม้ยืนต้น มีเนื้อที่ 83 ไร่ หรือร้อยละ 0.44 ของเนื้อที่ตำบล ได้แก่ ยูคาลิปตัส
- 4) ไม้ผล มีเนื้อที่ 74 ไร่ หรือร้อยละ 0.39 ของเนื้อที่ตำบล ได้แก่ ไม้ผลผสม มะม่วง
- 5) ฟุ้งหญ้าเลี้ยงสัตว์และโรงเรือนเลี้ยงสัตว์ มีเนื้อที่ 504 ไร่ หรือร้อยละ 2.65 ของเนื้อที่ตำบล ได้แก่ ฟุ้งหญ้าเลี้ยงสัตว์ โรงเรือนเลี้ยงโค กระบือและม้า โรงเรือนเลี้ยงสัตว์ปีก
- 6) สถานที่เพาะเลี้ยงสัตว์น้ำ มีเนื้อที่ 147 ไร่ หรือร้อยละ 0.77 ของเนื้อที่ตำบล ได้แก่ สถานที่เพาะเลี้ยงปลา

2.5.3 พื้นที่ป่าไม้ มีเนื้อที่ 1,244 ไร่ หรือร้อยละ 6.53 ของเนื้อที่ตำบล ได้แก่ ป่าผลัดใบสมบูรณ์

2.5.4 พื้นที่แหล่งน้ำ มีเนื้อที่ 635 ไร่ หรือร้อยละ 3.33 ของเนื้อที่ตำบล ได้แก่ แม่น้ำ ลำห้วย ลำคลอง หนอง บึง ทะเลสาบ อ่างเก็บน้ำ บ่อน้ำในไร่นา คลองชลประทาน



2.5.5 พื้นที่เบ็ดเตล็ด มีเนื้อที่ 2,712 ไร่ หรือร้อยละ 14.24 ของเนื้อที่ตำบล ได้แก่ ทุ่งหญ้าธรรมชาติ ทุ่งหญ้าสลับไม้พุ่ม/ไม้ละเมาะ พื้นที่ลุ่ม พื้นที่ถม

ตารางที่ 2-2 สภาพการใช้ที่ดิน ตำบลตาลเดี่ยว อำเภอแก่งคอย จังหวัดสระบุรี

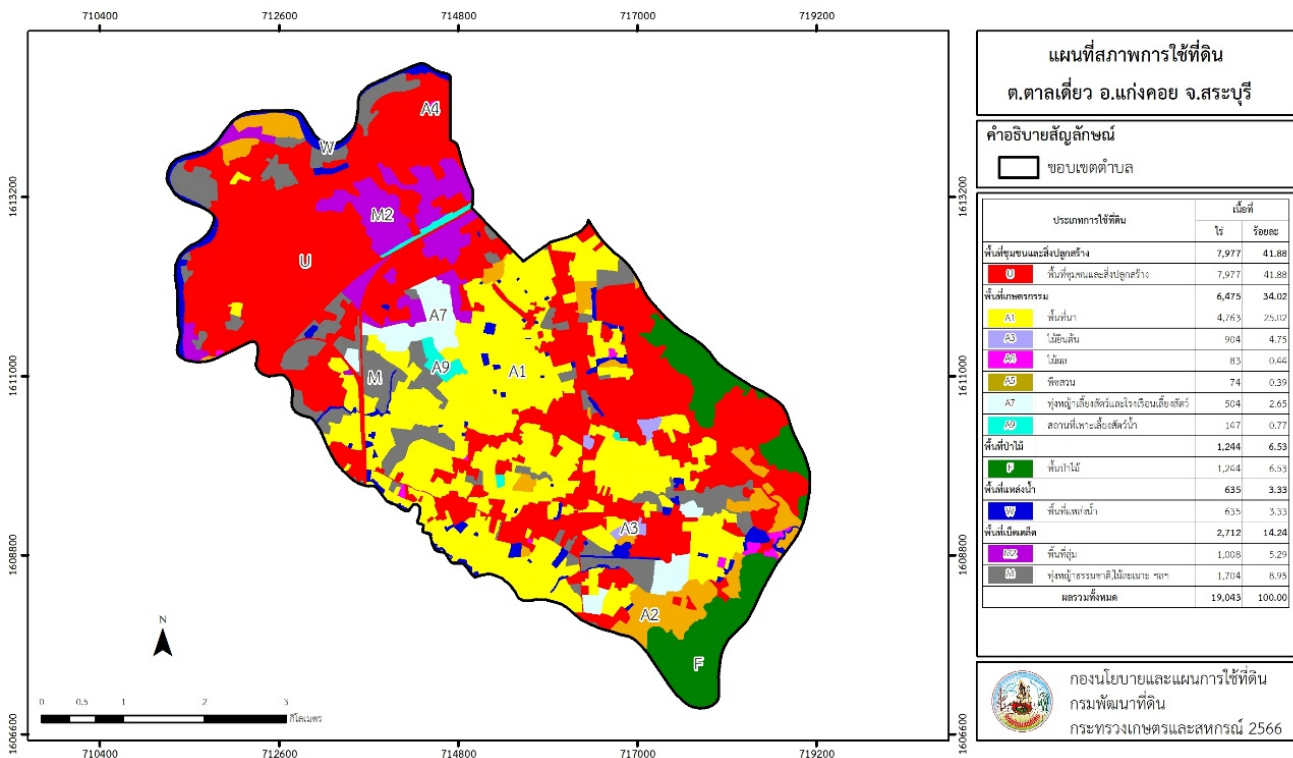
หน่วยแผนที่	ประเภทการใช้ที่ดิน	เนื้อที่	
		ไร่	ร้อยละ
U	พื้นที่ชุมชนและสิ่งปลูกสร้าง	7,977	41.88
U101	ตัวเมืองและย่านการค้า	1,496	7.86
U201	หมู่บ้านบนพื้นราบ	1,669	8.76
U301	สถานที่ราชการและสถาบันต่าง ๆ	351	1.84
U405	ถนน	355	1.86
U502	โรงงานอุตสาหกรรม	2,582	13.56
U601	สถานที่พักผ่อนหย่อนใจ	6	0.03
U603	สุสาน ป่าช้า	1,499	7.87
U605	สถานีบริการน้ำมัน	19	0.10
A	พื้นที่เกษตรกรรม	6,475	34.02
A100	นาร้าง	197	1.04
A101	นาข้าว	4,566	23.98
A202	ข้าวโพด	326	1.71
A203	อ้อย	101	0.53
A204	มันสำปะหลัง	477	2.51
A304	ยูคาลิปตัส	83	0.44
A401	ไม้ผลผสม	68	0.36
A407	มะม่วง	6	0.03
A701	ทุ่งหญ้าเลี้ยงสัตว์	152	0.80
A702	โรงเรือนเลี้ยงโค กระบือ และม้า	27	0.14
A703	โรงเรือนเลี้ยงสัตว์ปีก	325	1.71
A902	สถานที่เพาะเลี้ยงปลา	147	0.77
F	พื้นที่ป่าไม้	1,244	6.53
F201	ป่าผลัดใบสมบูรณ์	1,244	6.53
M	พื้นที่เบ็ดเตล็ด	2,712	14.24
M101	ทุ่งหญ้าธรรมชาติ	707	3.71



แผนการใช้ที่ดินตำบลตาลเดี่ยว อำเภอกำแพงคอย จังหวัดสระบุรี

หน่วยแผนที่	ประเภทการใช้ที่ดิน	เนื้อที่	
		ไร่	ร้อยละ
M102	ทุ่งหญ้าสลับไม้พุ่ม/ไม้ละเมาะ	939	4.93
M201	พื้นที่ลุ่ม	1,008	5.29
M405	พื้นที่ถม	58	0.31
W	พื้นที่แหล่งน้ำ	635	3.33
W101	แม่น้ำ ลำห้วย ลำคลอง	328	1.72
W102	หนอง บึง ทะเลสาบ	19	0.10
W201	อ่างเก็บน้ำ	48	0.25
W202	บ่อน้ำในไร่นา	225	1.18
W203	คลองชลประทาน	15	0.08
ผลรวมทั้งหมด		19,043	100.00

ที่มา: กลุ่มวิเคราะห์สภาพการใช้ที่ดิน (2566)



รูปที่ 2-3 สภาพการใช้ที่ดิน ตำบลตาลเดี่ยว อำเภอกำแพงคอย จังหวัดสระบุรี



2.6 สภาพเศรษฐกิจและสังคม

2.6.1 ประชากร

จากหลักฐานทะเบียนราษฎรของกรมการปกครอง กระทรวงมหาดไทย ณ เดือนธันวาคม 2565 พบว่า ประชากรที่อาศัยในพื้นที่ตำบลตาลเดี่ยวมีประชากรรวม 12,049 คน แยกเป็นชาย 5,870 คน เป็นหญิง 6,179 คน ความหนาแน่นโดยเฉลี่ย 395.45 คนต่อตารางกิโลเมตร มีจำนวนครัวเรือนทั้งหมด 7,698 ครัวเรือน เป็นครัวเรือนเกษตรที่มาขึ้นทะเบียนกรมส่งเสริมการเกษตร 398 ครัวเรือน หรือร้อยละ 5.17 ของจำนวนครัวเรือนทั้งหมด และเป็นครัวเรือนที่ประกอบอาชีพอื่นๆ ครัวเรือนเกษตรที่ไม่ได้มาขึ้นทะเบียนกรมส่งเสริมการเกษตร 7,300 ครัวเรือน หรือร้อยละ 94.83 ของจำนวนครัวเรือนทั้งหมด ดังรายละเอียดในตารางที่ 2-3 ถึง 2-4

ตารางที่ 2-3 จำนวนประชากรและครัวเรือน ตำบลตาลเดี่ยว อำเภอแก่งคอย จังหวัดสระบุรี ปี 2565

พื้นที่	จำนวนครัวเรือน	จำนวนประชากร (คน)		
		ชาย	หญิง	รวม
ตำบลตาลเดี่ยว	7,698	5,870	6,179	12,049
หมู่ที่ 1 ดงยาง	1,279	450	473	923
หมู่ที่ 2 ตาลเดี่ยว	915	368	391	759
หมู่ที่ 3 หลุบเลา	477	407	448	855
หมู่ที่ 4 หลุบเลา	349	282	293	575
หมู่ที่ 5 หลุบเลา	442	318	340	658
หมู่ที่ 6 กุดเงิน	418	540	548	1,088
หมู่ที่ 7 ขอนหอม	1,456	959	1,037	1,996
หมู่ที่ 8 โคกสะอาด	665	615	706	1,321
หมู่ที่ 9 โคกเชือก	826	1,043	1,041	2,084
หมู่ที่ 10 ป่าไผ่นาบุญ	593	618	600	1,218
หมู่ที่ 11 โคกเชือกใต้	278	270	302	572

ที่มา: กรมการปกครอง(2566)



ตารางที่ 2-4 จำนวนและสัดส่วนครัวเรือนตำบลตาลเดี่ยว อำเภอแก่งคอย จังหวัดสระบุรี ปี 2565

รายการ	จำนวน (ครัวเรือน)	ร้อยละ
จำนวนครัวเรือนทั้งหมด ¹⁾	7,698	100.00
- จำนวนครัวเรือนเกษตรที่มาขึ้นทะเบียนกรมส่งเสริมการเกษตร ²⁾	398	5.17
- จำนวนครัวเรือนที่ประกอบอาชีพอื่นๆ และจำนวนครัวเรือนเกษตรที่ไม่ได้มาขึ้นทะเบียนฯ	7,300	94.83

ที่มา: 1) กรมการปกครอง (2566)
2) กรมส่งเสริมการเกษตร (2566)

2.6.2 การถือครองที่ดิน

จากข้อมูลกรมการปกครอง ณ เดือนธันวาคม 2565 ตำบลตาลเดี่ยว มีจำนวนครัวเรือนทั้งหมด 7,698 ครัวเรือน โดยถือครองที่ดินเฉลี่ยครัวเรือนละ 2.47 ไร่ เนื้อที่ของตำบลรวมต่อจำนวนครัวเรือนทั้งหมด

2.6.3 ลักษณะทางเศรษฐกิจและการประกอบอาชีพ

สภาพเศรษฐกิจ ของชุมชนในตำบลตาลเดี่ยวส่วนใหญ่ประชากรมีอาชีพด้านการเกษตรกรรม ได้แก่ ปลูกข้าวมากเป็นอันดับหนึ่ง รองลงมาได้แก่ ถั่วเขียว และข้าวโพดเลี้ยงสัตว์ นอกจากนี้เกษตรกรยังมีการเลี้ยงสัตว์

การประกอบอาชีพ ในตำบลตาลเดี่ยวประชากรส่วนใหญ่ประกอบอาชีพเกษตรกรรมทั้งการทำนา และปลูกพืชไร่ นอกจากนี้ยังมีการเลี้ยงสัตว์ไว้เพื่อบริโภคและจำหน่าย

- อาชีพทำเกษตรกรรม ตำบลตาลเดี่ยวครัวเรือนเกษตรที่ขึ้นทะเบียนกับกรมส่งเสริมการเกษตร 398 ครัวเรือน โดยเกษตรกรปลูกข้าวมากเป็นอันดับหนึ่ง รองลงมาได้แก่ ถั่วเขียว และข้าวโพดเลี้ยงสัตว์ นอกจากนี้เกษตรกรยังมีการเลี้ยงสัตว์ สำหรับการเลี้ยงสัตว์พบว่าส่วนใหญ่เลี้ยงไว้เพื่อบริโภค และจำหน่าย

2.6.4 ด้านรายได้-รายจ่าย

จากข้อมูลความจำเป็นพื้นฐานของกรมพัฒนาชุมชน ปี 2566 พบว่า รายได้ครัวเรือนเฉลี่ยปีละ 281,970 บาท รายได้บุคคลเฉลี่ยปีละ 126,017 บาท รายจ่ายครัวเรือนเฉลี่ยปีละ 131,138 บาท รายจ่ายบุคคลเฉลี่ยปีละ 58,608 บาท เมื่อพิจารณาจะเห็นว่ารายได้ครัวเรือนมากกว่ารายจ่ายครัวเรือนปีละ 150,832 บาท และรายได้บุคคลมากกว่ารายจ่ายบุคคลปีละ 67,409 บาท ดังรายละเอียดในตารางที่ 2-5





ตารางที่ 2-5 รายได้-รายจ่ายเฉลี่ยครัวเรือน ตำบลตาลเดี่ยว อำเภอแก่งคอย จังหวัดสระบุรี ปี 2565

พื้นที่	แหล่งรายได้ของครัวเรือน (บาท/ปี)				รายได้ครัวเรือนเฉลี่ย (บาท/ปี)	รายได้บุคคลเฉลี่ย (บาท/ปี)	รายจ่ายครัวเรือนเฉลี่ย (บาท/ปี)	รายจ่ายบุคคลเฉลี่ย (บาท/ปี)
	อาชีพหลัก	อาชีพรอง	รายได้อื่น	ทำ-หาเอง				
ตำบลตาลเดี่ยว	240,492	18,154	14,350	8,974	281,970	126,017	131,138	58,608
หมู่ที่ 1 ดงยาง	224,899	20,263	1,856	-	247,018	215,791	90,445	79,011
หมู่ที่ 2 ตาลเดี่ยว	263,256	2,932	3,835	244	270,268	123,492	61,874	28,272
หมู่ที่ 3 หลุบเลา	203,535	1,529	4,776	268	210,108	93,485	164,080	73,006
หมู่ที่ 4 หลุบเลา	97,788	22,033	8,483	3,739	132,043	102,100	49,017	37,902
หมู่ที่ 5 หลุบเลา	142,648	4,791	10,673	1,578	159,689	91,006	58,244	33,193
หมู่ที่ 6 กุดเงิน	322,491	101,443	75,151	65,327	564,413	251,850	207,189	92,451
หมู่ที่ 7 ขอนหอม	263,459	3,008	2,314	545	269,327	128,926	132,384	63,372
หมู่ที่ 8 โคกสะอาด	163,643	22,185	20,142	19,099	225,069	74,961	50,026	16,662
หมู่ที่ 9 โคกเชือก	221,567	12,018	13,890	6,021	253,497	95,970	83,784	31,719
หมู่ที่ 10 ป่าไผ่นาบุญ	321,769	8,388	15,805	4,837	350,799	107,303	288,583	88,273
หมู่ที่ 11 โคกเชือกใต้	496,682	15,916	19,396	372	532,367	159,944	453,956	136,386

ที่มา: กรมการพัฒนาชุมชน (2566)



บทที่ 3

สถานภาพของทรัพยากรธรรมชาติ

การศึกษาสถานภาพของทรัพยากรธรรมชาติในพื้นที่ตำบลตาบลตาเดียว อำเภอแก่งคอย จังหวัดสระบุรี ได้แก่ ทรัพยากรป่าไม้ ทรัพยากรน้ำ และทรัพยากรดิน ซึ่งเป็นทรัพยากรกายภาพที่สำคัญต่อการทำการเกษตร ดังนั้นจึงจำเป็นต้องทราบว่าทรัพยากรธรรมชาติแต่ละชนิดปัจจุบันมีสถานะอย่างไร เพื่อใช้เป็นข้อมูลประกอบการวางแผนการใช้ที่ดินซึ่งจะนำไปสู่การกำหนดแผนงาน โครงการ กิจกรรม รวมถึงมาตรการต่าง ๆ เพื่อการพัฒนาพื้นที่อย่างมีประสิทธิภาพต่อไปโดยมีรายละเอียดดังนี้

3.1 ทรัพยากรป่าไม้

3.1.1 ป่าไม้ตามกฎหมายและมติคณะรัฐมนตรี

1) ป่าอนุรักษ์ไม่พบพื้นที่ป่าอนุรักษ์ (เขตอุทยานแห่งชาติ เขตรักษาพันธุ์สัตว์ป่า เขตวนอุทยาน เขตห้ามล่าสัตว์ป่า) ในพื้นที่

2) ป่าสงวนแห่งชาติได้มีการจำแนกเขตการใช้ประโยชน์ทรัพยากรและที่ดินป่าไม้ในพื้นที่ป่าสงวนแห่งชาติตามมติคณะรัฐมนตรี วันที่ 10 มีนาคม 2535 และ 17 มีนาคม 2535 แบ่งออกเป็น 3 เขต ประกอบด้วย เขตพื้นที่ป่าเพื่อการอนุรักษ์ (Zone C) เขตพื้นที่ป่าเพื่อเศรษฐกิจ (Zone E) และเขตพื้นที่ป่าที่เหมาะสมต่อการเกษตร (Zone A) จากการวิเคราะห์ข้อมูลพบพื้นที่ป่าจำแนกเขตการใช้ประโยชน์ทรัพยากรที่ดินและป่าไม้ในพื้นที่ป่าสงวนแห่งชาติตามมติคณะรัฐมนตรีในพื้นที่ ได้แก่

(1) เขตพื้นที่ป่าเพื่อการอนุรักษ์ (Zone C) เนื้อที่ 1,487 ไร่

(2) เขตพื้นที่ป่าเพื่อเศรษฐกิจ (Zone E) เนื้อที่ 4 ไร่

3.1.2 **ชั้นคุณภาพลุ่มน้ำ** (มติคณะรัฐมนตรีวันที่ 28 พฤษภาคม 2528) จากการวิเคราะห์ข้อมูล พบชั้นคุณภาพลุ่มน้ำในพื้นที่ ได้แก่

(1) พื้นที่ลุ่มน้ำชั้นที่ 1B เนื้อที่ 502 ไร่

(2) พื้นที่ลุ่มน้ำชั้นที่ 2 เนื้อที่ 586 ไร่

(3) พื้นที่ลุ่มน้ำชั้นที่ 3 เนื้อที่ 201 ไร่

(4) พื้นที่ลุ่มน้ำชั้นที่ 4 เนื้อที่ 605 ไร่

(5) พื้นที่ลุ่มน้ำชั้นที่ 5 เนื้อที่ 17,149 ไร่

ทั้งนี้เนื้อที่ดังกล่าวข้างต้นคำนวณด้วยระบบสารสนเทศภูมิศาสตร์เป็นเนื้อที่เบื้องต้นเท่านั้นไม่สามารถใช้อ้างอิงได้ทางกฎหมาย

3.2 ทรัพยากรน้ำ

3.2.1 ปริมาณน้ำฝน พบว่าในพื้นที่ตำบลตาบลตาเดียวมีปริมาณน้ำฝนเฉลี่ยในคาบ 30 ปี (พ.ศ. 2536-2565) 1,188.7 มิลลิเมตรต่อปี

3.2.2 น้ำผิวดิน หมายถึง แม่น้ำลำคลอง หนอง บึง ทะเลสาบ อ่างเก็บ และแหล่งน้ำสาธารณะอื่นๆ ที่อยู่ภายในผืนแผ่นดิน ในพื้นที่ตำบลตาบลตาเดียว มีรายละเอียดของแหล่งน้ำผิวดินดังนี้

แหล่งน้ำผิวดินธรรมชาติ ได้แก่ แม่น้ำป่าสัก ห้วยนาดี และห้วยลี



3.2.3 จากฐานข้อมูลน้ำบาดาลของกรมทรัพยากรน้ำบาดาล (2566) พบว่า ตำบลตาลเดี่ยว มีจำนวนบ่อบาดาลราชการจำนวน 5 บ่อ และจำนวนบ่อบาดาลเอกชนจำนวน 1 บ่อ

3.3 ทรัพยากรดิน

ทรัพยากรดินในพื้นที่ตำบลตาลเดี่ยวอำเภอแก่งคอยจังหวัดสระบุรีพบหน่วยแผนที่ดินทั้งหมด 8 หน่วยแผนที่ดิน และหน่วยพื้นที่เบ็ดเตล็ด 2 หน่วยแผนที่ ดังนี้

3.3.1 ดินในพื้นที่ลุ่ม มี 4 หน่วยแผนที่ดิน ได้แก่

- 1) หน่วยแผนที่ดิน Bpo-sicA ชุดดินบ้านโกลน มีเนื้อดินบนเป็นดินเหนียวปนทรายแป้ง ความลาดชัน 0-2 เปอร์เซ็นต์ มีเนื้อที่ 1,582 ไร่ หรือร้อยละ 8.31 ของเนื้อที่ตำบล
- 2) หน่วยแผนที่ดิน Hk-silA ชุดดินหินกอง มีเนื้อดินบนเป็นดินร่วนปนทรายแป้ง ความลาดชัน 0-2 เปอร์เซ็นต์ มีเนื้อที่ 4,410 ไร่ หรือร้อยละ 23.16 ของเนื้อที่ตำบล
- 3) หน่วยแผนที่ดิน Hk-pic-silA ดินหินกองที่มีศิลาแลงอ่อน มีเนื้อดินบนเป็นดินร่วนปนทรายแป้ง ความลาดชัน 0-2 เปอร์เซ็นต์ มีเนื้อที่ 4,194 ไร่ หรือร้อยละ 22.02 ของเนื้อที่ตำบล
- 4) หน่วยแผนที่ดิน Tr-sicA ชุดดินท่าเรือ มีเนื้อดินบนเป็นดินเหนียวปนทรายแป้ง ความลาดชัน 0-2 เปอร์เซ็นต์ มีเนื้อที่ 3,666 ไร่ หรือร้อยละ 19.25 ของเนื้อที่ตำบล

3.3.2 ดินในพื้นที่ดอน มี 4 หน่วยแผนที่ดิน ได้แก่

- 1) หน่วยแผนที่ดิน Kak-dC ชุดดินแก่งคอย มีเนื้อดินบนเป็นดินร่วนปนดินเหนียว ความลาดชัน 5-12 เปอร์เซ็นต์ มีเนื้อที่ 95 ไร่ หรือร้อยละ 0.50 ของเนื้อที่ตำบล
- 2) หน่วยแผนที่ดิน Mm-d,fsi-silA ดินม่วงค่อมที่เป็นดินลึกและเป็นดินทรายแป้งละเอียด มีเนื้อดินบนเป็นดินร่วนปนทรายแป้ง ความลาดชัน 0-2 เปอร์เซ็นต์ มีเนื้อที่ 1,915 ไร่ หรือร้อยละ 10.06 ของเนื้อที่ตำบล
- 3) หน่วยแผนที่ดิน Pa-silA ชุดดินป่าสัก มีเนื้อดินบนเป็นดินร่วนปนทรายแป้ง ความลาดชัน 0-2 เปอร์เซ็นต์ มีเนื้อที่ 993 ไร่ หรือร้อยละ 5.21 ของเนื้อที่ตำบล
- 4) หน่วยแผนที่ดิน Phi-gslC ชุดดินไพศาลี มีเนื้อดินบนเป็นดินร่วนปนทรายปนกรวด ความลาดชัน 5-12 เปอร์เซ็นต์ มีเนื้อที่ 785 ไร่ หรือร้อยละ 4.12 ของเนื้อที่ตำบล

3.3.3 พื้นที่เบ็ดเตล็ด มี 2 หน่วยแผนที่ ได้แก่

- 1) หน่วยแผนที่ SC พื้นที่ลาดชันเชิงซ้อน มีเนื้อที่ 1,179 ไร่ หรือร้อยละ 6.19 ของเนื้อที่ตำบล
- 2) หน่วยแผนที่ W พื้นที่น้ำ มีเนื้อที่ 224 ไร่ หรือร้อยละ 1.18 ของเนื้อที่ตำบล

ปัญหาทรัพยากรดินทางการเกษตรตามสภาพธรรมชาติในพื้นที่ พบปัญหาดินตื้น มีเนื้อที่ 880 ไร่ หรือร้อยละ 4.62 ของเนื้อที่ตำบล ได้แก่ ชุดดินแก่งคอย (Kak) และชุดดินไพศาลี (Phi)

รายละเอียดของสมบัติดิน ตำบลตาลเดี่ยวอำเภอแก่งคอยจังหวัดสระบุรี ดังแสดงในตารางที่ 3-1 และแผนที่แสดงในลักษณะของชุดดิน (รูปที่ 3-1)



ตารางที่ 3-1 สมบัติดิน ตำบลตาลเดี่ยว อำเภอแก่งคอย จังหวัดสระบุรี

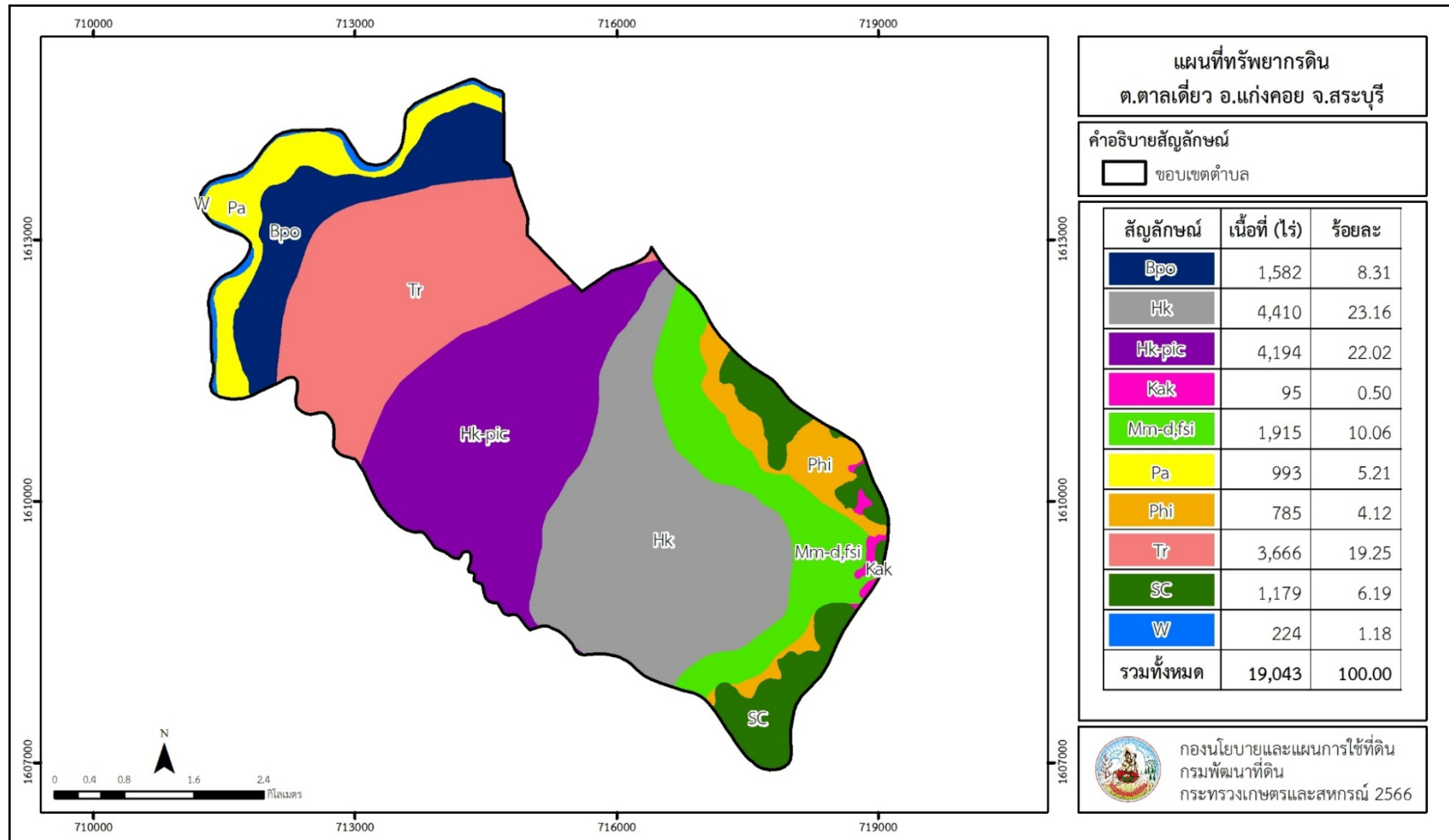
หน่วยแผนที่ดิน	ความลาดชัน (%)	ความลึก (ซม.)	การระบายน้ำ	ความอุดมสมบูรณ์ของดิน	ความจุแลกเปลี่ยนแคตไอออน (cmol/kg)	ความอึมตัวเบส (%)	ปฏิกิริยาดิน		ค่าการนำไฟฟ้า (dS/m)	ความลึกของชั้นจาโรไซต์ (ซม.)	เนื้อที่	
							ดินบน	ดินล่าง			ไร่	ร้อยละ
Bpo-sicA	0-2	>150	เลว	ปานกลาง	>20	>75	5.5-6.5	6.5-8.0	<2	-	1,582	8.31
Hk-pic-silA	0-2	>150	ค่อนข้างเลว	ปานกลาง	<10	<35	5.5-6.5	4.5-5.5	<2	-	4,194	22.02
Hk-silA	0-2	>150	ค่อนข้างเลว	ปานกลาง	<10	<35	5.5-6.5	4.5-5.5	<2	-	4,410	23.16
Kak-clC	5-12	0-50	ดี	ปานกลาง	>20	>75	6.0-7.0	6.0-8.0	<2	-	95	0.50
Mm-d,fsi-silA	0-2	100-150	ดีถึงดีปานกลาง	ปานกลาง	>20	>75	5.5-6.5	5.5-6.0	<2	-	1,915	10.06
Pa-silA	0-2	>150	ดี	ปานกลาง	>20	>75	5.5-6.5	7.0-8.5	<2	-	993	5.21
Phi-gslC	5-12	0-50	ดี	ปานกลาง	<10	35-75	5.5-7.0	5.5-6.5	<2	-	785	4.12
Tr-sicA	0-2	>150	เลว	ปานกลาง	>20	>75	5.0-6.5	6.0-7.0	<2	-	3,666	19.25
SC	>35	-	-	-	-	-	-	-	-	-	1,179	6.19
W	-	-	-	-	-	-	-	-	-	-	224	1.18
รวมทั้งหมด											19,043	100.00

หมายเหตุ: เนื้อที่คำนวณด้วยโปรแกรมระบบสารสนเทศภูมิศาสตร์

ที่มา: กองสำรวจและวิจัยทรัพยากรดิน (2566)



แผนการใช้ที่ดินตำบลตาลเดี่ยว อำเภอกำแพงคอย จังหวัดสระบุรี



รูปที่ 3-1 ทรัพยากรดิน ตำบลตาลเดี่ยว อำเภอกำแพงคอย จังหวัดสระบุรี



บทที่ 4

กระบวนการมีส่วนร่วมของชุมชน (Participatory Rural Appraisal : PRA)

4.1 การวิเคราะห์ผลจากการจัดทำกระบวนการมีส่วนร่วมของชุมชน (PRA)

การวิเคราะห์ผลจากการจัดทำกระบวนการมีส่วนร่วมของชุมชน (PRA) เมื่อวันที่ 7 กรกฎาคม 2566 มีสาระสำคัญสรุปได้ดังนี้

4.1.1 ปัญหาหลักของตำบลตาบลตาเดียวคือ

- 1) ฝนไม่ตกตามฤดูกาล ช่วงเดือนกรกฎาคม
- 2) ดินเสื่อมโทรมและฟื้นฟูความอุดมสมบูรณ์ของดิน
- 3) น้ำไหลหลากแม่น้ำป่าสักล้นตลิ่ง ช่วงเดือนตุลาคมถึงพฤศจิกายน
- 4) โรคและแมลงศัตรูพืช

5) มลพิษ

- 6) ต้นทุนการเกษตรสูงขึ้น
- 7) การจราจรติดขัด
- 8) ค่าเช่าไม่คงที่
- 9) ค่าครองชีพสูง
- 10) มีหนุณา และนกพิราบ จำนวนมากกัดกินผลผลิต
- 11) มีตัวเงินตัวทองมาก
- 12) มีหมา และแมวจรจัด จำนวนมาก

4.1.2 ความต้องการของชุมชน เกษตรกร และตำบลตาบลตาเดียว มีความต้องการ 4 ประการ คือ

- 1) แก้ปัญหาภัยแล้ง และน้ำหลาก
- 2) แก้ปัญหาดินเสื่อมโทรมและฟื้นฟูความอุดมสมบูรณ์ของดิน
- 3) ลดต้นทุนการผลิต

4) ใช้เทคโนโลยี และเครื่องจักร ทดแทนแรงงานคน

ผลจากการจัดทำกระบวนการมีส่วนร่วมของชุมชน (PRA) ได้นำมาวิเคราะห์ร่วมกับปัญหาด้านกายภาพ โดยระบบ DPSIR มีรายละเอียดดังนี้

1) แรงขับเคลื่อน (Driver) มี 4 ประการ คือ

- 1.1) ขาดแคลนน้ำในช่วงฤดูแล้งและน้ำไหลหลากช่วงฤดูฝน
- 1.2) ดินเสื่อมโทรมและขาดความอุดมสมบูรณ์ของดิน
- 1.3) สภาพเศรษฐกิจ ทำให้ต้นทุนการผลิตสูง
- 1.4) ต้องป้องกันภัยพิบัติ

2) แรงกดดัน (Pressure) ที่เกิดจากปัจจัยขับเคลื่อน มี 4 ประการ คือ

- 2.1) แหล่งกักเก็บน้ำ ขาดการแบ่งปัน ปรับปรุง ซ่อมแซม และขุดลอก
- 2.2) เกษตรกรขาดการปรับปรุงบำรุงดิน



- 2.3)ราคาต้นทุนการผลิตเพิ่มมากขึ้น
- 2.4) การเปลี่ยนแปลงภูมิอากาศ และเกิดภัยพิบัติ

3) สถานะ (State) ที่เกิดแรงกดดัน มี 4 ประการ คือ

- 3.1)แก้ไขปัญหาการขาดแคลนน้ำอุปโภค/บริโภค และน้ำเพื่อการเกษตร
- 3.2)ความเสื่อมโทรมของดินทางกายภาพ/เคมี/ชีวภาพ
- 3.3)เกษตรกรต้องการลดต้นทุนการผลิต และเพิ่มคุณภาพราคาผลผลิต
- 3.4)ภัยพิบัติ ทวีความรุนแรงมากขึ้นและเกิดบ่อยครั้งขึ้น

4) ผลกระทบ (Impact) ที่ปรากฏในพื้นที่ มี 4 ประการ คือ

- 4.1)เกษตรกรได้รับความเสียหายจากภัยพิบัติ
- 4.2)คุณภาพดินเสื่อมโทรม
- 4.3) รายได้ลดลง ค่าใช้จ่ายในครัวเรือนสูงขึ้น
- 4.4) มีปัญหาต่อคุณภาพชีวิต

5) การตอบสนอง (Response) ของรัฐในอดีต ปัจจุบัน และในอนาคต มีดังนี้

อดีต-ปัจจุบัน

พื้นที่ราบ

- 5.1) ปรับปรุงบำรุงดินด้วยปุ๋ยพืชสด
- 5.2)ขุดสระน้ำในไร่นานอกเขตชลประทาน
- 5.3) ปรับปรุงดินกรดด้วยวัสดุปรับปรุงดิน (ปูนโดโลไมท์)
- 5.4) การไถกลบตอซัง
- 5.5) การใช้ปุ๋ยตามค่าวิเคราะห์ดิน
- 5.6) ปลูกหญ้าแฝก ป้องกันการชะล้างพังทลายของดิน รักษาความชื้นและกักเก็บน้ำ

อนาคต

- (1) พัฒนาที่ดินและน้ำที่เป็นระบบทั้งตำบล
- (2)จัดตั้งศูนย์พัฒนาเกษตรกรในตำบล
- (3) ส่งเสริมให้ทำการเกษตรแบบผสมผสาน
- (4) ส่งเสริมทำการเกษตรแบบ 4.0

ดังมีรายละเอียดในรูปที่ 4-1



รูปที่ 4-1 การวิเคราะห์สถานการณ์โดยระบบ DPSIR ของตำบลตาลเดี่ยว อำเภอแก่งคอย จังหวัดสระบุรี



4.2 ระบบการปลูกพืชในปัจจุบัน

ตำบลตาลเดี่ยว อำเภอแก่งคอย จังหวัดสระบุรีมีการเพาะปลูกพืชดังนี้

- 1) ทำนา ระหว่างเดือนกรกฎาคม ถึงเดือนธันวาคมนิยมปลูกข้าวพันธุ์ชัยนาท, กข 79 กข 85 ข้าวหอมมะลิ 105 ข้าวไรซ์เบอร์รี่ กข 41 กข 95 ส่วนใหญ่อยู่หมู่ที่ 8, 9 และ 10
- 2) ข้าวโพดเลี้ยงสัตว์อายุปลูกถึงเก็บเกี่ยวประมาณ 120 วัน ขึ้นอยู่กับพันธุ์ข้าวโพด ครั้งที่ 1 ช่วงเดือนเมษายน เก็บเกี่ยวเดือนสิงหาคม ครั้งที่ 2 ช่วงเดือนสิงหาคม เก็บเกี่ยวเดือนพฤศจิกายนส่วนใหญ่อยู่หมู่ที่ 9 และ 10
- 3) อ้อยคั้นน้ำ มีระยะเวลาการเก็บเกี่ยวอยู่ที่ 8 เดือน ระยะเวลาปลูกและเก็บเกี่ยวได้ตลอดปี (ขึ้นอยู่กับแหล่งน้ำทำการเกษตร)ส่วนใหญ่อยู่หมู่ที่ 9 และ 10
- 4) มันสำปะหลัง มีระยะเวลาการเก็บเกี่ยวอยู่ที่ 5-8 เดือน ช่วงระยะเวลาปลูกระหว่างเดือนเมษายน ถึงเดือนพฤศจิกายนส่วนใหญ่อยู่หมู่ที่ 9, 10 และ 11
- 5) ไม้ผล เช่นทุเรียนหมอนทอง, มะม่วง, ขนุน, กระท้อน, มะปราง, มะยงชิด, ฝรั่ง, น้อยหน่า, มะนาว, กัลยน้ำว่า, กัลยไช และกัลยหอม เป็นต้น นิยมปลูกในครัวเรือนสามารถเก็บเกี่ยวผลผลิตได้ตลอดทั้งปี
- 6) เกษตรผสมผสานหรือไร่นาสวนผสม ดูแลและเก็บเกี่ยวได้ตลอดปี ขึ้นอยู่กับพืชที่ปลูกหรือประมง และปศุสัตว์
- 7) หล้าแพงโกล่าระยะเวลาปลูกและเก็บเกี่ยวได้ตลอดปี (ขึ้นอยู่กับแหล่งน้ำทำการเกษตร) ส่วนใหญ่อยู่หมู่ที่ 9 และ 10
- 8) ไม้ยืนต้น ปลูกและเก็บเกี่ยวได้ตลอดปี (ขึ้นอยู่กับแหล่งน้ำทำการเกษตร) เช่น ยูคา, ไม้สัก, ยางนา, ไม้, กระท่อม และไม้พุง ส่วนใหญ่อยู่หมู่ที่ 8, 9, 10 และ 11



ระบบเกษตร	เดือน	ม.ค.	ก.พ.	มี.ค.	เม.ย.	พ.ค.	มิ.ย.	ก.ค.	ส.ค.	ก.ย.	ต.ค.	พ.ย.	ธ.ค.
พื้นที่ดินขาดความอุดมสมบูรณ์ และขาดแคลนแหล่งน้ำ													
ทำนา								ปลูกข้าว					
ข้าวโพดเลี้ยงสัตว์				ปลูกข้าวโพดเลี้ยงสัตว์									
อ้อยคั้นน้ำ	ปลูกอ้อยคั้นน้ำ												
มันสำปะหลัง			ปลูกมันสำปะหลัง										
ไม้ผล	ปลูกไม้ผล												
เกษตรผสมผสาน	ไม้ผล, นาข้าว, ไม้ยืนต้น, ไม้ดอกไม้ประดับ, พืชผัก, พืชสมุนไพร, ประมง และปศุสัตว์												
หญ้าแพงโกล่า	ปลูกหญ้าแพงโกล่า												
ไม้ยืนต้น	ยูคา, ไม้สัก, ยางนา, ไม้, กระต้อม และไม้พยูง												

รูปที่ 4-2 ระบบการปลูกพืชในปัจจุบัน ตำบลตาลเดี่ยว อำเภอแก่งคอย จังหวัดสระบุรี



บทที่ 5 การประเมินคุณภาพที่ดิน

5.1 หลักการประเมินคุณภาพที่ดินด้านกายภาพ

การประเมินคุณภาพที่ดินหรือการประเมินความเหมาะสมของที่ดิน สอดคล้องตามหลักการของ FAO Framework ค.ศ. 1983 ซึ่งการประเมินคุณภาพที่ดินด้านกายภาพ เป็นการประเมินศักยภาพของที่ดินว่าที่ดินนั้นๆเหมาะสมมากหรือน้อยเพียงใดสำหรับการใช้ที่ดินประเภทต่างๆ หรือการปลูกพืชต่างๆ โดยพิจารณาจากสภาพแวดล้อมที่มีผลต่อการเจริญเติบโตของพืช สมบัติดินที่ได้จำแนกไว้ในแต่ละตำบล ร่วมกับการจัดการพื้นที่ เช่น ระบบชลประทาน พื้นที่ขรุขระ การจัดระบบอนุรักษ์ดินและน้ำ เป็นต้น และนอกจากนี้พิจารณาความต้องการปัจจัยต่อการปลูกพืชแต่ละชนิด สอดคล้องตามหลักการของ FAO ได้แก่ ความต้องการด้านพืช ความต้องการด้านการจัดการความต้องการด้านการอนุรักษ์ (บัณฑิต และคำณ , 2542)รายละเอียดดังตารางที่ 5-1

ระดับความเหมาะสมของที่ดินได้จากการสังเคราะห์ข้อมูลดิน การจัดการที่ดิน หรือดินที่มีลักษณะเฉพาะที่เกิดขึ้นตามสภาพภูมิประเทศ (ซึ่งจะเรียกรวมว่าหน่วยที่ดิน) ลักษณะภูมิอากาศ พิจารณาร่วมกับระดับความต้องการปัจจัยต่อการเจริญเติบโตของพืชแต่ละชนิด หลังจากนั้นดำเนินการประเมินคุณภาพที่ดิน ซึ่งสามารถจำแนกระดับความเหมาะสมของที่ดินได้เป็น 4 ชั้น ได้แก่ เหมาะสมสูง (S1) เหมาะสมปานกลาง (S2) เหมาะสมเล็กน้อย (S3) และไม่เหมาะสม (N) โดยที่

S1: ไม่มีข้อจำกัดด้านที่ดินตามปัจจัยที่ใช้พิจารณา

S2: มีข้อจำกัดด้านที่ดินที่แก้ไขได้ง่ายหรือข้อจำกัดอาจไม่ส่งผลกระทบต่อเจริญเติบโตของพืชอย่างชัดเจน

S3: มีข้อจำกัดด้านที่ดินที่แก้ไขได้ยาก ควรปรับเปลี่ยนการผลิตเป็นพืชชนิดอื่นหรือกิจกรรมอื่น (ส่วนใหญ่เป็นลักษณะทางกายภาพ)

N: มีข้อจำกัดที่พัฒนาหรือปรับปรุงที่ดินได้ยากมาก หากจะดำเนินการพัฒนาหรือปรับปรุงต้องใช้ต้นทุนสูงหรือเครื่องจักรขนาดใหญ่ แนะนำให้ปรับเปลี่ยนการผลิต



ตารางที่ 5-1 ตัวอย่างการประเมินคุณภาพที่ดินด้านกายภาพของประเภทการใช้ประโยชน์ที่ดิน

คุณภาพที่ดิน (Land Quality)	คุณลักษณะที่ดินตัวแทน (Land Characteristics)	ระดับความ เหมาะสม (Land Suitability Rating)
1. ความเหมาะสมด้านความต้องการด้านพืช (Crop Requirements)		
1.1. การหยั่งลึกของรากพืช (r)	ความลึกของดิน	S1
1.2. ความชุ่มชื้นที่เป็นประโยชน์ต่อพืช (m)	ปริมาณน้ำฝนเฉลี่ยในรอบปี	S2m
1.3. ความเป็นประโยชน์ของออกซิเจน ต่อรากพืช (o)	สภาพการระบายน้ำของดิน	S2o
ความเหมาะสมรวมด้านความต้องการด้านพืช (Crop Requirements)		S2om
2. ความเหมาะสมรวมความต้องการด้านการจัดการ (Management Requirements)		
2.1. สภาพการเขตกรรม (k)	ชั้นความยากง่ายในการ เขตกรรม (ดินบน)	S1
2.2. ศักยภาพการใช้เครื่องจักรกล (w)	ความลาดชันของพื้นที่	S3w
ความเหมาะสมรวมด้านความต้องการด้านการจัดการ (Management Requirements)		S3w
3. ความเหมาะสมด้านความต้องการด้านการอนุรักษ์ (Conservation Requirements)		
3.1 ความเสียหายจากการกัดกร่อน (e)	ความลาดชันของพื้นที่	S3e
ความเหมาะสมรวมด้านความต้องการด้านการอนุรักษ์ (Conservation Requirements)		S3e
ความเหมาะสมด้านกายภาพของประเภทการใช้ประโยชน์ที่ดินใน แต่ละหน่วยที่ดินโดยรวม		S3ew

5.2 พืชเศรษฐกิจที่สำคัญของตำบล

พืชเศรษฐกิจหลักและพืชทางเลือกของตำบล ได้แก่ ข้าว ข้าวโพดเลี้ยงสัตว์ ถั่วเขียว

5.3 ระดับความเหมาะสมของที่ดิน

การประเมินคุณภาพที่ดินของพืชเศรษฐกิจหลักและพืชทางเลือก ตำบลตาลเดี่ยว อำเภอแก่งคอยจังหวัดสระบุรี ได้ผลการประเมินคุณภาพที่ดินดังตารางที่ 5-2



ตารางที่ 5-2 ชั้นความเหมาะสมทางกายภาพของดิน ตำบลตาลเดี่ยว อำเภอแก่งคอย จังหวัดสระบุรี

หน่วยแผนที่ดิน	ข้าว	ข้าวโพดเลี้ยงสัตว์	ถั่วเขียว
Bpo-sicA	S1	N	N
Hk-pic-silA	S2n	S3o	S3o
Hk-silA	S2n	S3o	S3o
Kak-clC	S3ewo	S3r	S2ers
Mm-d,fsi-silA	S3o	S2o	S2os
Pa-silA	S3o	S1	S1
Phi-gslC	S3ewo	S3r	S2erns
Tr-sicA	S1	N	N
SC	N	N	N

หมายเหตุ : * หมายถึง หน่วยแผนที่ดินที่มีความอุดมสมบูรณ์ของดินต่างจากหน่วยแผนที่ดินเดียวกัน
ความหมายของสัญลักษณ์แสดงข้อจำกัดชั้นความเหมาะสม
e = ความเสียหายจากการกัดกร่อน
w = ศักยภาพการใช้เครื่องจักร
r = สภาวะการหยั่งลึกของราก
n = ความจุในการดูดซับธาตุอาหาร
s = ความเป็นประโยชน์ของธาตุอาหาร



บทที่ 6 แผนการใช้ที่ดิน

6.1 การวิเคราะห์ข้อมูลเพื่อจัดทำแผนการใช้ที่ดินระดับตำบล

ตามที่กรมพัฒนาที่ดินได้จัดทำแผนปฏิบัติการราชการกรมพัฒนาที่ดินระยะ 5 ปี (พ.ศ. 2566-2570) เพื่อให้บรรลุตามวิสัยทัศน์ที่กำหนดไว้ คือ “เป็นองค์กรอัจฉริยะทางดิน เพื่อขับเคลื่อนการใช้ที่ดินอย่างเหมาะสม 15 ล้านไร่ ภายในปี 2570 ” ซึ่งในส่วนของประเด็นการพัฒนาที่ 2 บริหารจัดการทรัพยากรดินและที่ดินด้วยชุดข้อมูลที่มีมูลค่าสูง (High Value Dataset) ซึ่งมีเป้าหมาย คือ การนำชุดข้อมูลที่มีมูลค่าสูงไปใช้ในการบริหารจัดการทางการเกษตร ในส่วนของตัวชี้วัด บริหารจัดการทรัพยากรดินและที่ดินบนพื้นฐานของชุดข้อมูลที่มีมูลค่าสูง (High Value Dataset) ร้อยละ 100กลยุทธ์ที่ 2 ยุกระดับแผนการใช้ที่ดินไปสู่การปฏิบัติ ได้กำหนดให้ ร้อยละของแผนการใช้ที่ดินระดับตำบลที่จัดทำแล้วเสร็จทั่วประเทศ ภายใน ปี 2570 (ไม่น้อยกว่า ร้อยละ 80) เป็นตัวชี้วัดหนึ่งของกลยุทธ์ดังกล่าว

การวางแผนการใช้ที่ดินระดับตำบลเป็นการวางกรอบและนโยบายการการพัฒนาพื้นที่ให้เกิดการใช้ที่ดินอย่างสมดุลและยั่งยืน ซึ่งจะมีความละเอียดและเฉพาะเจาะจงมากกว่าแผนการใช้ที่ดินระดับประเทศ ที่ใช้เป็นกรอบนโยบายการพัฒนาพื้นที่ระดับประเทศ เป็นการกำหนดแนวทางใช้ที่ดินให้ตรงกับศักยภาพโดยเฉพาะทางด้านเกษตรกรรม และนำไปสู่การกำหนดแผนงาน โครงการ กิจกรรม ที่มีความสอดคล้องกับสภาพพื้นที่ ทั้งนี้การใช้ขอบเขตการปกครองในระดับตำบลจะนำไปสู่การพัฒนาเชิงพื้นที่ที่มีเป้าหมายและทิศทางสอดคล้องตามบริบทของแต่ละตำบล และมีผู้รับผิดชอบโดยตรง คือ องค์กรปกครองส่วนท้องถิ่น ซึ่งแผนการใช้ที่ดินในระดับที่ใหญ่กว่านี้อาจไม่สามารถนำมาใช้ปฏิบัติงานในระดับพื้นที่ได้อย่างเป็นรูปธรรมเนื่องจากเป็นแผนงานสำหรับนำไปใช้ปฏิบัติงานเชิงนโยบายและยุทธศาสตร์ในภาพรวม

ทั้งนี้แผนการใช้ที่ดินเป็นผลที่ได้จากการ วิเคราะห์ ข้อมูลทางด้านกายภาพ เศรษฐกิจ และสังคม โดยได้นำฐานข้อมูลที่ได้จากการรวบรวม ข้อมูลทุติยภูมิ และข้อมูลปฐมภูมิ จากการสำรวจภาคสนาม การศึกษาด้านกายภาพ ได้จาก การวิเคราะห์ สถานภาพของทรัพยากรธรรมชาติ อาทิ ทรัพยากรดิน ทรัพยากรน้ำ และทรัพยากรป่าไม้ร่วมกับการพิจารณาลักษณะการใช้ประโยชน์ที่ดิน ข้อกฎหมายที่เกี่ยวข้องกับพื้นที่ในเขตป่าไม้ตามกฎหมาย เช่น เขตรักษาพันธุ์สัตว์ป่า เขตอุทยานแห่งชาติ เขตป่าสงวนแห่งชาติ และนโยบายของรัฐที่เกี่ยวข้องกับพื้นที่ที่มีมติคณะรัฐมนตรีเกี่ยวกับการใช้ที่ดิน มติคณะรัฐมนตรีเรื่องการจำแนกการใช้ประโยชน์ที่ดินในพื้นที่ป่าไม้ในเขตป่าสงวนแห่งชาติ เป็นต้น ประกอบกับการพิจารณาจากทิศทางตามกรอบนโยบายที่เกี่ยวข้องกับการกำหนดเขตการใช้ที่ดินภายในพื้นที่ตำบล เช่น ยุทธศาสตร์ของจังหวัด ร่วมกับความต้องการของท้องถิ่น สามารถกำหนดแนวทางการใช้ที่ดินตามศักยภาพของทรัพยากร เพื่อการรักษาคุณภาพของลักษณะทางนิเวศวิทยาและการอนุรักษ์ทรัพยากรธรรมชาติ โดยคำนึงถึงสภาพทางเศรษฐกิจและสังคมของชุมชนในพื้นที่ ซึ่งข้อมูลนี้ส่วนหนึ่งได้มาจากการวิเคราะห์ชุมชนแบบมีส่วนร่วม (PRA) ทำการสังเคราะห์ข้อมูลทุกด้านเพื่อให้ได้เขตการใช้ที่ดินที่เหมาะสมกับศักยภาพของพื้นที่ต่อไป



6.2 แผนการใช้ที่ดิน

จากการวิเคราะห์ข้อมูลกายภาพ เศรษฐกิจ และสังคม พบว่าแผน การใช้ที่ดินตำบล ตาลเดี่ยว อำเภอแก่งคอย จังหวัดสระบุรีสามารถกำหนดออกเป็น 6เขตหลัก ได้แก่ เขตป่าไม้ เขตเกษตรกรรม เขตชุมชนและสิ่งปลูกสร้างเขต แหล่งน้ำ เขตพื้นที่อื่น ๆ เขตรักษาสมดุลของธรรมชาติและสิ่งแวดล้อม มีรายละเอียดดังนี้ (ตารางที่ 6-1 และรูปที่ 6-1)

6.2.1 เขตป่าไม้ เป็นเขตพื้นที่ที่อยู่ในเขต ป่าตามกฎหมายและมติคณะรัฐมนตรี ได้แก่ พื้นที่ป่าสงวนแห่งชาติ เขตรักษาพันธุ์สัตว์ป่า อุทยานแห่งชาติ เขตป่าไม้ถาวร หรืออยู่ใน พื้นที่ชั้นคุณภาพลุ่มน้ำ ชั้นที่ 1A 1B หรือ 2 พื้นที่ในเขตนี้ส่วนใหญ่ยังคงสภาพเป็นป่าไม้ บางบริเวณได้ถูกนำไปใช้ประโยชน์ในรูปแบบที่ไม่เหมาะสม ไม่เป็นไปตามมาตรการหรือกฎหมายที่เกี่ยวข้องกับการใช้ประโยชน์ของที่ดิน หรือทรัพยากรป่าไม้ของพื้นที่นั้น ๆ ประกอบด้วย 2 เขตรอง ได้แก่ เขตป่าไม้สมบูรณ์และเขตพื้นที่พุ่มธรรมชาติ มีเนื้อที่ 1,335ไร่ หรือคิดเป็นร้อยละ 7.01ของเนื้อที่ตำบล มีรายละเอียดดังนี้

1) เขตป่าไม้สมบูรณ์ (สัญลักษณ์ 1100) มีเนื้อที่ 1,180ไร่ หรือ คิดเป็นร้อยละ 6.20ของเนื้อที่ตำบลเป็นเขตที่อยู่ภายในเงื่อนไชดังกล่าวข้างต้น แต่มีสภาพการใช้ที่ดินปัจจุบันเป็นป่าไม้สมบูรณ์

2) เขตพื้นที่พุ่มธรรมชาติ(สัญลักษณ์ 1300) มีเนื้อที่ 155ไร่ หรือ คิดเป็นร้อยละ 0.81ของเนื้อที่ตำบลเป็นพื้นที่ที่มีการบุกรุก แผ้วถางพื้นที่ป่าไม้ และเปลี่ยนแปลงการใช้ประโยชน์พื้นที่เป็นอย่างอื่น ส่วนใหญ่เพื่อทำการเกษตร

6.2.2 เขตเกษตรกรรมเป็นพื้นที่เกษตรกรรมซึ่งในที่นี้ คือ พื้นที่ที่อยู่นอกเขตที่มีการประกาศเป็นเขตป่าไม้ตามกฎหมาย ซึ่งรัฐได้กำหนดเป็นพื้นที่ทำกิน มีการออกเอกสารสิทธิ์ ซึ่งรวมถึงพื้นที่ในเขตปฏิรูปที่ดินเพื่อเกษตรกรรมด้วยเขตนี้รวมถึงการทำกิจกรรมภาคการเกษตรอื่นที่นอกเหนือจากการปลูกพืชด้วย ประกอบด้วย 2 เขตรอง ได้แก่ เขตเกษตรกรรมที่มีศักยภาพการผลิตสูง (ประเภทที่ 2) เขตเกษตรกรรมที่มีศักยภาพการผลิตต่ำ มีเนื้อที่ 6,317ไร่ หรือคิดเป็นร้อยละ 33.17 ของเนื้อที่ตำบล มีรายละเอียดดังนี้

1) เขตเกษตรกรรมที่มีศักยภาพการผลิตสูง(ประเภทที่ 2)เป็นเขตที่ทำการเกษตรโดยอาศัยน้ำฝนเป็นหลัก ซึ่งส่งผลให้มีข้อจำกัดต่อการเพาะปลูกพืชด้านความชื้นที่พืชนำไปใช้ประโยชน์ ในส่วนของที่ดินมีศักยภาพในการผลิตอยู่ในระดับสูงถึงปานกลางและนอกจากนี้พบว่าดินในพื้นที่เขตนี้มีสมบัติที่เหมาะสมต่อการเพาะปลูกพืชแยกตามชนิดพืช มีรายละเอียดดังนี้

(1) เขตทำนา (สัญลักษณ์ 2221) มีเนื้อที่ 4,761ไร่ หรือ คิดเป็นร้อยละ 25.00 ของเนื้อที่ตำบล เป็นพื้นที่ที่มีศักยภาพต่อการทำนาในระดับเหมาะสมเล็กน้อยถึงไม่เหมาะสม และปัจจุบันเกษตรกรมีการปลูกข้าวได้ปีละ 1 ครั้ง

(2) เขตปลูกไม้ผล(สัญลักษณ์ 2222) มีเนื้อที่ 66ไร่ หรือ คิดเป็นร้อยละ 0.35 ของเนื้อที่ตำบล ปัจจุบันเกษตรกรปลูกไม้ผล โดยไม้ผลที่ปลูกได้แก่ ไม้ผลผสม มะม่วง

(3) เขตปลูกไม้ยืนต้น (สัญลักษณ์ 2223) มีเนื้อที่ 82ไร่ หรือ คิดเป็นร้อยละ 0.42ของเนื้อที่ตำบล ปัจจุบันเกษตรกรปลูกไม้ยืนต้น โดยไม้ยืนต้นที่ปลูก ได้แก่ ยูคาลิปตัส



(4) เขตปลูกพืชไร่(สัญลักษณ์ 2224) มีเนื้อที่ 710ไร่ หรือ คิดเป็นร้อยละ 3.73 ของเนื้อที่ตำบล ปัจจุบันเกษตรกรปลูกพืชไร่ โดยพืชไร่ที่ปลูก ได้แก่ ข้าวโพด อ้อย

2) เขตเกษตรกรรมที่มีศักยภาพการผลิตต่ำพื้นที่เขตนี้ถูกกำหนดให้เป็นเขตเกษตรกรรมที่ต้องมีการดำเนินการแก้ไขปัญหาที่เป็นข้อจำกัดของการใช้ที่ดินเพื่อเกษตรกรรมต่างๆ การทำการเกษตรในเขตนี้อาศัยน้ำฝนเป็นหลัก มีศักยภาพในการผลิต ต่ำอยู่ในระดับเหมาะสมเล็กน้อยถึงไม่เหมาะสม พบปัญหาทางกายภาพของดินที่สำคัญ หลายเช่น เป็นดินตื้นซึ่งเป็นข้อจำกัดของการหยั่งรากพืชในการยึดลำต้นและการดูดซับธาตุอาหารพืชในดิน เนื้อดินเป็นทรายจัดซึ่งมีผลต่อความสามารถในการอุ้มน้ำ เป็นพื้นที่ที่มีความลาดชัน เป็นต้น จากข้อจำกัดการใช้ที่ดินดังกล่าวข้างต้นจึงจำเป็นต้องพัฒนาปรับปรุงและมีมาตรการเพื่อเพิ่มผลผลิตทางการเกษตรในพื้นที่ให้สูงขึ้น รวมถึงการป้องกัน ไม่ให้สภาพแวดล้อมเสื่อมโทรมจากการใช้พื้นที่ มีรายละเอียดดังนี้

(1) เขตทำนา (สัญลักษณ์ 2310) มีเนื้อที่ 0.16ไร่ หรือ คิดเป็นร้อยละ 0.001ของเนื้อที่ตำบล ปัจจุบันเกษตรกรมีการปลูกข้าวได้ปีละ 1 ครั้ง

(2) เขตปลูกไม้ผล (สัญลักษณ์ 2320) มีเนื้อที่ 0.94ไร่ หรือ คิดเป็นร้อยละ 0.005ของเนื้อที่ตำบล ปัจจุบันเกษตรกรปลูกไม้ผล โดยไม้ผลที่ปลูกได้แก่ มะม่วง

(3) เขตปลูกพืชไร่(สัญลักษณ์ 2340) มีเนื้อที่ 46ไร่ หรือ คิดเป็นร้อยละ 0.24ของเนื้อที่ตำบล ปัจจุบันเกษตรกรปลูกพืชไร่ โดยพืชไร่ที่ปลูกได้แก่ มันสำปะหลัง

(4) เขตประมง (สัญลักษณ์ 2400) มีเนื้อที่ 146ไร่ หรือคิดเป็นร้อยละ 0.77ของเนื้อที่ตำบล เป็นเขตที่ทำกิจกรรมด้านการประมงได้แก่ สถานที่เพาะเลี้ยงปลา

(5) เขตโรงเรียนเลี้ยงสัตว์ (สัญลักษณ์ 2520) ปัจจุบันมีการสร้างโรงเรียนเลี้ยงสัตว์ประเภทต่าง ๆ มีเนื้อที่ 352ไร่ หรือ คิดเป็นร้อยละ 1.85ของเนื้อที่ตำบล โดยประเภทของโรงเรียนที่พบได้แก่ โรงเรียนเลี้ยงโค กระบือและม้า โรงเรียนเลี้ยงสัตว์ปีก

6.2.3 เขตชุมชนและสิ่งปลูกสร้าง มีเนื้อที่ 7,977ไร่ หรือคิดเป็นร้อยละ 41.89ของเนื้อที่ตำบล ประกอบด้วย 3 เขตรอง ได้แก่ เขตชุมชน/สถานที่ราชการ เขตอุตสาหกรรม/แหล่งรับซื้อผลผลิต และเขตการใช้พื้นที่เฉพาะ มีรายละเอียดดังนี้

(1) เขตชุมชน/สถานที่ราชการ (สัญลักษณ์ 3100) มีเนื้อที่ 3,869ไร่ หรือ คิดเป็นร้อยละ 20.32ของเนื้อที่ตำบลปัจจุบันมีการใช้ที่ดินชุมชนและที่อยู่อาศัย มีทั้งประเภทชุมชนเมือง ชุมชนชนบท และที่ตั้งของสถาบันและสถานที่ราชการต่าง ๆ

(2) เขตอุตสาหกรรม/แหล่งรับซื้อผลผลิต (สัญลักษณ์ 3200) มีเนื้อที่ 2,581ไร่ หรือคิดเป็นร้อยละ 13.55ของเนื้อที่ตำบล ปัจจุบันมีการใช้ที่ดินประเภทโรงงานอุตสาหกรรม แหล่งรับซื้อผลผลิตทางการเกษตรประเภทต่าง ๆ

(3) และเขตการใช้พื้นที่เฉพาะ (สัญลักษณ์ 3300) มีเนื้อที่ 1,527ไร่ หรือ คิดเป็นร้อยละ 8.02ของเนื้อที่ตำบล ปัจจุบันมีการใช้ที่ดินที่นอกเหนือจาก 2 เขตดังกล่าวข้างต้น เช่น สถานที่พักผ่อน ท่องเที่ยว สวนสาธารณะ รีสอร์ท ระบบขนส่งมวลชน โบราณสถาน เป็นต้น

6.2.4 เขตแหล่งน้ำมีเนื้อที่ 636ไร่ หรือคิดเป็นร้อยละ 3.34ของเนื้อที่ตำบลประกอบด้วย 2 เขตรอง ได้แก่ เขตแหล่งน้ำตามธรรมชาติ และเขตแหล่งน้ำที่สร้างขึ้น มีรายละเอียดดังนี้



(1) เขตแหล่งน้ำตามธรรมชาติ (สัญลักษณ์ 4100) มีเนื้อที่ 346ไร่ หรือ คิดเป็นร้อยละ 1.82ของเนื้อที่ตำบล ปัจจุบันมีสภาพการใช้ที่ดินเป็นลักษณะของแหล่งน้ำตามธรรมชาติ เช่น ห้วยหนอง คลอง แม่น้ำ เป็นต้น

(2) เขตแหล่งน้ำที่สร้างขึ้น (สัญลักษณ์ 4200)มีเนื้อที่ 290ไร่ หรือ คิดเป็นร้อยละ1.52ของเนื้อที่ตำบล ปัจจุบันมีสภาพการใช้ที่ดินเป็นแหล่งน้ำที่สร้างขึ้น เช่น คลองชลประทาน อ่างเก็บน้ำ เป็นต้น

6.2.5 เขตพื้นที่อื่น ๆ (สัญลักษณ์ 5000) มีเนื้อที่ 2,712ไร่ หรือคิดเป็นร้อยละ 14.24ของเนื้อที่ตำบลเป็นเขตที่มีลักษณะการใช้ที่ดินที่มีความเฉพาะ เช่น ทุ่งหญ้าธรรมชาติ ทุ่งหญ้าสลับไม้พุ่ม/ไม้ละเมาะ พื้นที่ลุ่ม พื้นที่ถม เป็นต้น

6.2.6 เขตรักษาสมดุลของธรรมชาติและสิ่งแวดล้อม (สัญลักษณ์ 6000) มีเนื้อที่ 66ไร่ หรือคิดเป็นร้อยละ 0.35ของเนื้อที่ตำบล มีการใช้ที่ดินเป็นป่าไม้ที่พบในพื้นที่เกษตรกรรม ซึ่งอยู่นอกเขตป่าไม้ตามกฎหมาย

ทั้งนี้ในเขตเกษตรกรรมที่มีศักยภาพการผลิตสูง (ประเภทที่ 1) หากมีการปรับปรุงบำรุงดิน หรือ ปรับโครงสร้างของพื้นที่ให้เหมาะสม เช่น ยกร่อง จัดทำระบบอนุรักษ์ดินและน้ำประเภทต่าง ๆ สามารถยกระดับเป็นเขตเกษตรกรรมขั้นดีได้ เนื่องจากมีการบริหารจัดการด้านทรัพยากรน้ำไว้แล้ว โดยเฉพาะระบบชลประทาน



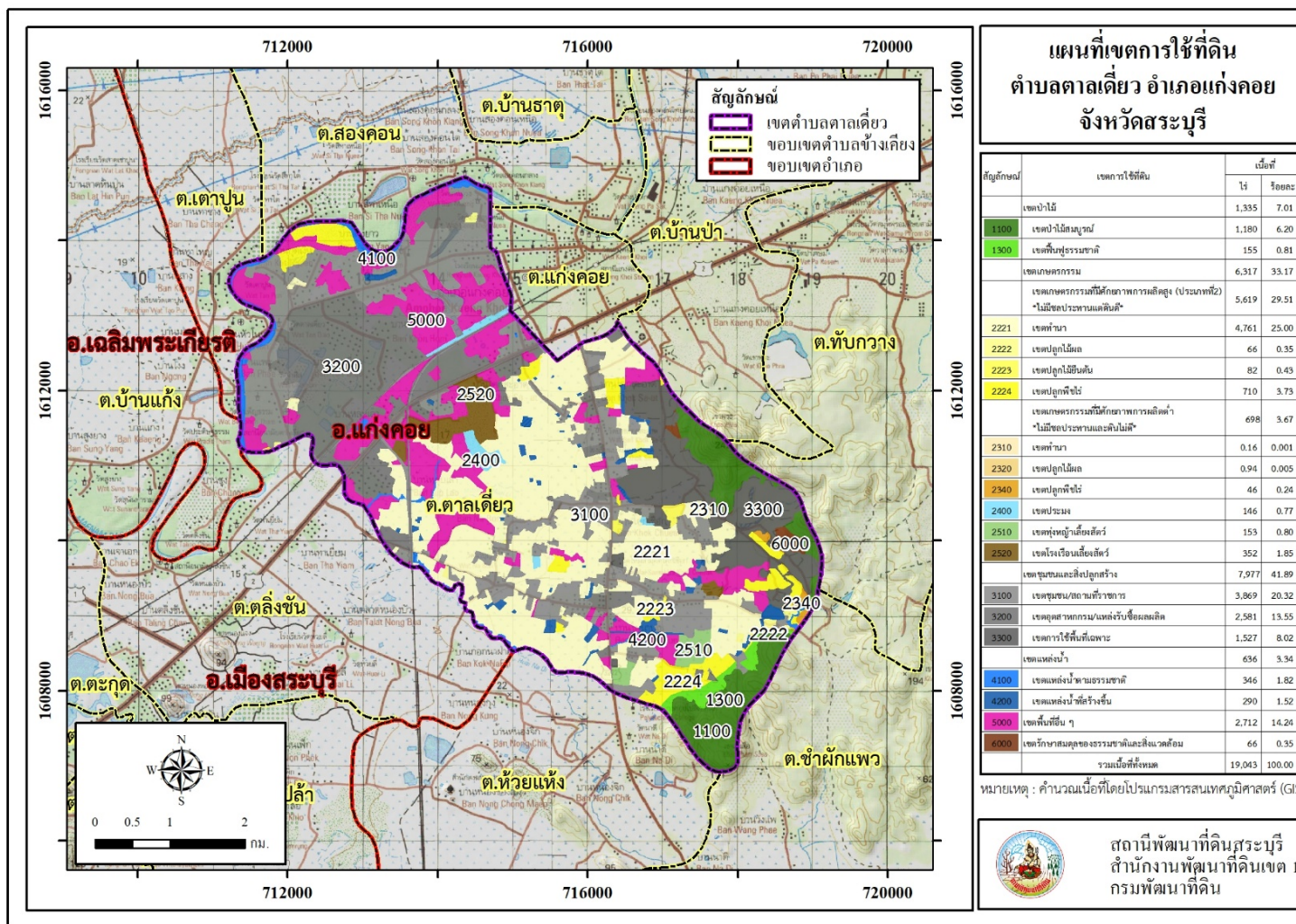
ตารางที่ 6-1 เขตการใช้ที่ดิน ตำบลตาลเดี่ยว อำเภอแก่งคอย จังหวัดสระบุรี

สัญลักษณ์	เขตการใช้ที่ดิน	เนื้อที่	
		ไร่	ร้อยละ
	1. เขตป่าไม้	1,335	7.01
1100	1.1 เขตป่าไม้สมบูรณ์	1,180	6.20
1300	1.2 เขตฟื้นฟูธรรมชาติ	155	0.81
	2. เขตเกษตรกรรม	6,317	33.17
	2.1 เขตเกษตรกรรมที่มีศักยภาพการผลิตสูง (ประเภทที่2)*ไม่มีชลประทานแต่ดินดี*	5,619	29.51
2221	2.1.1 เขตทำนา	4,761	25.00
2222	2.1.2 เขตปลูกไม้ผล	66	0.35
2223	2.1.3 เขตปลูกไม้ยืนต้น	82	0.43
2224	2.1.4 เขตปลูกพืชไร่	710	3.73
	2.2 เขตเกษตรกรรมที่มีศักยภาพการผลิตต่ำ *ไม่มีชลประทานและดินไม่ดี*	698	3.67
2310	2.2.1 เขตทำนา	0.16	0.001
2320	2.2.2 เขตปลูกไม้ผล	0.94	0.005
2340	2.2.3 เขตปลูกพืชไร่	46	0.24
2400	2.2.4 เขตประมง	146	0.77
2510	2.2.5 เขตทุ่งหญ้าเลี้ยงสัตว์	153	0.80
2520	2.2.6 เขตโรงเรือนเลี้ยงสัตว์	352	1.85
	3. เขตชุมชนและสิ่งปลูกสร้าง	7,977	41.89
3100	3.1 เขตชุมชน/สถานที่ราชการ	3,869	20.32
3200	3.2 เขตอุตสาหกรรม/แหล่งรับซื้อผลผลิต	2,581	13.55
3300	3.3 เขตการใช้พื้นที่เฉพาะ	1,527	8.02
	4. เขตแหล่งน้ำ	636	3.34
4100	4.1 เขตแหล่งน้ำตามธรรมชาติ	346	1.82
4200	4.2 เขตแหล่งน้ำที่สร้างขึ้น	290	1.52
5000	5. เขตพื้นที่อื่น ๆ	2,712	14.24
6000	6. เขตรักษาสมดุลของธรรมชาติและสิ่งแวดล้อม	66	0.35
	รวมเนื้อที่ทั้งหมด	19,043	100.00

หมายเหตุ: เนื้อที่คำนวณด้วยระบบสารสนเทศภูมิศาสตร์



แผนการใช้ที่ดินตำบลตาลเดี่ยว อำเภอแก่งคอย จังหวัดสระบุรี



รูปที่ 6-1เขตการใช้ที่ดิน ตำบลตาลเดี่ยว อำเภอแก่งคอย จังหวัดสระบุรี



บทที่ 7

การขับเคลื่อนแผนการใช้ที่ดิน

7.1 ขั้นตอนการดำเนินงาน

ภายหลังการจัดทำแผนการใช้ที่ดินตำบลตาลเดี่ยว อำเภอแก่งคอย จังหวัด สระบุรี แล้วจะต้องดำเนินการดังต่อไปนี้

7.1.1 จัดทำเป้าหมายการดำเนินงานและงบประมาณและกิจกรรมต่างๆ ที่จะดำเนินการในปีงบประมาณ 2567 ถึง 2571

7.1.2 นำแผนการใช้ที่ดินตำบลตาลเดี่ยว ไปเสนอต่อเทศบาลตำบลตาลเดี่ยว เพื่อมีมติให้ความร่วมมือในกิจกรรมพัฒนาที่ดินดำเนินการกิจกรรมต่างๆ ที่กำหนดไว้ในแผน และได้รับการเชื่อมโยงสู่แผนพัฒนาตำบล

7.1.3 สถานีพัฒนาที่ดินสระบุรี เสนอเป้าหมายและงบประมาณให้รายงานมายังกรมพัฒนาที่ดิน

7.1.4 กรมพัฒนาที่ดินพิจารณาสนับสนุนงบประมาณกิจกรรมและโครงการตามเป้าหมายที่กำหนดในแผนการใช้ที่ดิน

7.1.5 สถานีพัฒนาที่ดินสระบุรี นำเสนอต่อที่ประชุมจังหวัด/อำเภอ เพื่อสร้างการรับรู้และประชาสัมพันธ์ให้หน่วยงานอื่น นำโครงการภายใต้หน่วยงานมาพัฒนาพื้นที่ตามแผนการใช้ที่ดินกำหนด

7.2 กิจกรรมที่จะดำเนินการของกรมพัฒนาที่ดิน

งบประมาณที่กำหนดไว้เป็นการประมาณเบื้องต้น อาจมีการเปลี่ยนแปลงตามที่ได้รับการจัดสรรให้ดำเนินการ(ตารางที่ 7-1)

เขตเกษตรกรรม

1) ดินขาดความอุดมสมบูรณ์/ดินตื้นมีแผนงาน/โครงการปรับปรุงบำรุงดินดังนี้

- (1) การส่งเสริมการผลิตและการใช้สารอินทรีย์
- (2) การผลิต-จัดหาเมล็ดพันธุ์พืชปุ๋ยสด (ปอเทือง)
- (3) การส่งเสริมการปรับปรุงบำรุงดินด้วยพืชปุ๋ยสด
- (4) การพัฒนากลุ่มเกษตรกรใช้สารอินทรีย์ลดการใช้สารเคมีทางการเกษตร
- (5) การจัดตั้งธนาคารปุ๋ยอินทรีย์
- (6) การรณรงค์ไถกลบตอซัง
- (7) การจัดหาปุ๋ยอินโดไมท์
- (8) การส่งเสริมการปรับปรุงบำรุงพื้นที่ดินกรด

2) การชะล้างพังทลายของดินมีแผนงาน/โครงการฟื้นฟูและป้องกันการชะล้างพังทลายของดินดังนี้

- (1) การปลูกหญ้าแฝกเพื่อการอนุรักษ์ดินและน้ำ
- (2) การจัดระบบอนุรักษ์ดินและน้ำในพื้นที่เสี่ยงภัย

3.) รักษาสิ่งแวดล้อม มีแผนงาน/โครงการรักษาสีเขียว ดังนี้

- (1) ผลิตสารบำบัดน้ำเสียจากสารเร่ง ชูปเปอร์ พด.6
- (2) ผลิตน้ำหมักสมุนไพรไล่แมลงจากสารเร่ง ชูปเปอร์ พด.7



4) บริหารจัดการน้ำ มีแผนงาน/โครงการบริหารจัดการน้ำ ดังนี้

- (1) การก่อสร้างแหล่งน้ำในไร่นานอกเขตชลประทานขนาด 1,260 ไร่.

7.3 กิจกรรมที่จะดำเนินงานของหน่วยงานอื่น (ตารางที่ 7-2)

7.3.1 เขตพื้นที่เกษตรกรรม

7.3.1 เขตพื้นที่เกษตรกรรม

1) เขตทำนา

- (1) ถ่ายทอดความรู้เรื่องการเพิ่มผลผลิตข้าว (กรมการข้าว)
- (2) ส่งเสริมข้าวพันธุ์ดี และราคาถูก (กรมการข้าว) หมู่ที่ 11
- (3) ประกันราคาผลผลิตทางการเกษตร (กระทรวงพาณิชย์)
- (4) ควบคุมราคาต้นทุนการผลิต (กระทรวงพาณิชย์)
- (5) ถ่ายทอดความรู้และเรื่องโรคและแมลง (กรมส่งเสริมการเกษตร)
- (6) ถ่ายทอดความรู้การติดตั้งและใช้โซล่าเซลล์ และระบบสูบน้ำพร้อมอุปกรณ์ หมู่ที่ 1, 9 และ 10 (กระทรวงพลังงาน)
- (7) ต้องการให้สนับสนุนพันธุ์ผักเพื่อปลูกเป็นพืชหลังนา (กรมวิชาการ, กรมส่งเสริมการเกษตร)
- (8) ทำฝนหลวง (กรมฝนหลวงและการบินเกษตร)

2) เขตปลูกไม้ผล

- (1) ถ่ายทอดความรู้เรื่องการเพิ่มผลผลิตไม้ผล (กรมวิชาการเกษตร)
- (2) สนับสนุนกล้าไม้ผล (กรมวิชาการ, กรมส่งเสริมการเกษตร)
- (3) ประกันราคาผลผลิตทางการเกษตร (กระทรวงพาณิชย์)
- (4) ควบคุมราคาต้นทุนการผลิต (กระทรวงพาณิชย์)
- (5) ถ่ายทอดความรู้และเรื่องโรคและแมลง (กรมส่งเสริมการเกษตร)
- (6) ถ่ายทอดความรู้การติดตั้งและใช้โซล่าเซลล์ และระบบสูบน้ำพร้อมอุปกรณ์ หมู่ที่ 1, 2, 3, 4, 5, 6 และ 10 (กระทรวงพลังงาน)
- (7) ทำฝนหลวง (กรมฝนหลวงและการบินเกษตร)

3) เขตปลูกไม้ยืนต้น

- (1) ถ่ายทอดความรู้เรื่องการเพิ่มผลผลิตไม้ยืนต้น (กรมวิชาการ)
- (2) สนับสนุนกล้าไม้ยืนต้น (กรมวิชาการ, กรมส่งเสริมการเกษตร)
- (3) ประกันราคาผลผลิตทางการเกษตร (กระทรวงพาณิชย์)
- (4) ควบคุมราคาต้นทุนการผลิต (กระทรวงพาณิชย์)
- (5) ถ่ายทอดความรู้และเรื่องโรคและแมลง (กรมส่งเสริมการเกษตร)
- (6) ถ่ายทอดความรู้การติดตั้งและใช้โซล่าเซลล์ และระบบสูบน้ำพร้อมอุปกรณ์ หมู่ที่ 1, 2, 3, 4, 5, 6 และ 10 (กระทรวงพลังงาน)
- (7) ทำฝนหลวง (กรมฝนหลวงและการบินเกษตร)

4) เขตปลูกพืชไร่

- (1) ถ่ายทอดความรู้เรื่องการเพิ่มผลผลิตพืชไร่ (กรมวิชาการเกษตร)
- (2) สนับสนุนพันธุ์พืชไร่ (กรมวิชาการ, กรมส่งเสริมการเกษตร)
- (3) ประกันราคาผลผลิตทางการเกษตร (กระทรวงพาณิชย์)



- (4) ควบคุมราคาต้นทุนการผลิต (กระทรวงพาณิชย์)
- (5) ถ่ายทอดความรู้และเรื่องโรคและแมลง (กรมส่งเสริมการเกษตร)
- (6) ถ่ายทอดความรู้การติดตั้งและใช้โซล่าเซลล์ และระบบสูบน้ำพร้อมอุปกรณ์ หมู่ที่ 1-11 (กระทรวงพลังงาน)

(7) ทำฝนหลวง (กรมฝนหลวงและการบินเกษตร)

5) เขตปลูกพืชทางเลือก

- (1) ถ่ายทอดความรู้เรื่องการผลิตพืชใหม่ๆ (กรมวิชาการเกษตร)
- (2) สนับสนุนพันธุ์พืชใหม่ๆ (กรมวิชาการ, กรมส่งเสริมการเกษตร)
- (3) ประกันราคาผลผลิตทางการเกษตร (กระทรวงพาณิชย์)
- (4) ควบคุมราคาต้นทุนการผลิต (กระทรวงพาณิชย์)
- (5) ถ่ายทอดความรู้และเรื่องโรคและแมลง (กรมส่งเสริมการเกษตร)
- (6) ถ่ายทอดความรู้การติดตั้งและใช้โซล่าเซลล์ และระบบสูบน้ำพร้อมอุปกรณ์ หมู่ที่ 1-11 (กระทรวงพลังงาน)

(7) ทำฝนหลวง (กรมฝนหลวงและการบินเกษตร)

6) เขตประมง

- (1) ถ่ายทอดความรู้และสนับสนุนพันธุ์ปลาเบญจพรรณ หมู่ที่ 1,3, 7, 8, 9,10 และ 11 (กรมประมง)
- (2) ถ่ายทอดความรู้และสนับสนุนพันธุ์กบ หมู่ที่ 3 (กรมประมง)

7) เขตปศุสัตว์

- (1) ถ่ายทอดความรู้ และสนับสนุนพันธุ์วัวเนื้อพร้อมอาหารสัตว์และอุปกรณ์ หมู่ที่ 1, 7 และ 9 (กรมปศุสัตว์)
- (2) ถ่ายทอดความรู้ และสนับสนุนพันธุ์ ไก่ชน พร้อมอาหารสัตว์และอุปกรณ์ หมู่ที่ 1, 7,8 ,9 ,10 และ 11 (กรมปศุสัตว์)

7.3.2 เขตแหล่งน้ำ

- (1) ปรับปรุงคุณภาพน้ำอุปโภค บริโภค (เทศบาลตำบลตาลเดี่ยว)
- (2) ขุดแหล่งน้ำสาธารณะเพิ่มเติม (เทศบาลตำบลตาลเดี่ยว)
- (3) ซ่อมแซมถนนเรียบคลองชลประทาน หมู่ที่ 11 (กรมชลประทาน)
- (4) ปรับปรุงระบบส่งน้ำในการทำการเกษตร หมู่ที่ 10 และ 11 (กรมชลประทาน)
- (5) สนับสนุนการขุดเจาะน้ำบาดาล เพื่อการเกษตร แบบลึกมากกว่า 20 เมตร หมู่ที่ 1-11(กรมทรัพยากรน้ำบาดาล)

7.4 ความต้องการของชุมชนและองค์กรปกครองส่วนท้องถิ่น

จากการดำเนินการจัดทำกระบวนการมีส่วนร่วมของประชาชนที่ องค์การบริหารส่วนตำบลตาลเดี่ยว เมื่อวันที่ 10 กรกฎาคม 2566 ได้มีความต้องการของประชาชนที่ต้องการให้ดำเนินการเกี่ยวกับแก้ปัญหาภัยพิบัติ ได้แก่ ภัยแล้งฝนทิ้งช่วง และฝนตกหนักน้ำหลาก ปัญหาดินขาดความอุดมสมบูรณ์ /ดินตื้น และปัญหาต้นทุนการผลิตสูง



เพื่อตอบสนองต่อความต้องการของชุมชนและการ แก้ไขปัญหาเชิงพื้นที่ของ ตำบลตาลเดี่ยวกรมพัฒนาที่ดินได้วิเคราะห์เบื้องต้น ดังต่อไปนี้

ปัญหาของตำบล ตาลเดี่ยวในภาพรวมสรุปได้ว่า มีปัญหาสำคัญ 2 ประการ คือ (1) ปัญหาภัยพิบัติ (2) ดินขาดความอุดมสมบูรณ์ /ดินตื้นและมี ปัญหารองลงมา คือ ปัญหาปัญหาต้นทุนการผลิตสูง ปัญหาดังกล่าวนี้ส่งผลกระทบต่อคุณภาพชีวิตของราษฎรในชุมชนโดยรวม

ในกรณีของแก้ปัญหากลุ่มภัยพิบัติ ได้แก่ ภัยแล้งฝนทิ้งช่วงเดือนกรกฎาคมส่งผลให้พื้นที่ทำการเกษตรขาดน้ำในช่วงเวลาดังกล่าว ซึ่งมีผลต่อการผลิตพืชในพื้นที่ และนอกจากนี้ยังมีปัญหาในช่วงฤดูฝนพื้นที่ตกหนักทำให้พื้นที่ประสบปัญหาน้ำหลากในพื้นที่ หมู่ที่ 9,10 และ11จึงจำเป็นต้องหาวิธีป้องกันเพื่อป้องกัน โดยการวางระบบอนุรักษ์ดินและน้ำเพื่อกักน้ำในดิน คงความอุดมสมบูรณ์ เพื่อจัดหาน้ำให้แหล่งน้ำต้นทุน โดยวิธีการต่างๆ ให้เพียงพอแก่ความต้องการ

ประเด็นหลักจากข้อเสนอให้แก้ไขปัญหาร่องขาดแคลนน้ำและน้ำหลากจึงจำเป็นต้องแก้ไขตามความต้องการของเกษตรกรในพื้นที่ดังนี้ (1) การขุดลอกแหล่งน้ำสาธารณะในปัจจุบัน เป็นต้น (2) สร้างฝายชะลอน้ำ (3) ขุดสระน้ำในไร่นานอกเขตชลประทานขนาด 1,260 ลบ.ม. (4) ขุดเจาะบ่อบาดาลเพื่อการเกษตร (5) ก่อสร้างคลองส่งน้ำเพื่อการกระจายน้ำ (6) มาตรการป้องกันน้ำหลาก และ(7) ขุดแหล่งน้ำสาธารณะเพิ่มเติม การแก้ไขปัญหการขาดแคลนน้ำหรือน้ำท่วมจะต้องดำเนินการทั้งตำบลควบคู่กันทั้งปัญหาการ ชะล้างพังทลายของดินในพื้นที่ โดยจัดทำโครงการ “การพัฒนาที่ดินและน้ำที่เป็นระบบ” ทั้งพื้นที่ตำบลที่รวมข้อเสนอในการแก้ไขปัญหโดยแบ่งพื้นที่ออกเป็น 3 ส่วน คือ 1.ส่วนที่เป็นพื้นที่ป่าไม้ได้แก่ เขตพื้นที่ป่าเพื่อการอนุรักษ์ (Zone C) เนื้อที่ 335 ไร่ (ความลาดชันมากกว่า 35 เปอร์เซ็นต์มีระดับความสูญเสียดินในระดับรุนแรงถึงรุนแรงมากที่สุดต้องมีการจัดการพื้นที่ต้องปลูกป่าเสริม สร้างฝายชะลอน้ำ เพื่อ รักษาพื้นที่ให้อยู่ในพื้นที่โดยจัดทำประปาภูเขาและก่อสร้างระบบอนุรักษ์ดินและน้ำเพื่อลดการชะล้างพังทลาย การสูญเสียดินและชะลอการไหลของน้ำ 2.ส่วนของกลางน้ำสภาพพื้นที่ประกอบด้วยที่ราบและที่ลาดชัน พื้นที่บางส่วนมีระดับความสูญเสียดินในระดับรุนแรงถึงรุนแรงมากที่สุด ต้องมีการจัดการพื้นที่ควรก่อสร้างระบบอนุรักษ์ดินและน้ำ จัดรูปที่ดิน วางผังน้ำทั้งระบบ และสนับสนุนการปรับเปลี่ยนกิจกรรมการผลิต 3.ส่วนของปลายน้ำสภาพพื้นที่ส่วนใหญ่เป็นที่ราบ (ความลาดชัน 0-2เปอร์เซ็นต์และ 2-5เปอร์เซ็นต์) มีส่วนน้อยที่มีความเสี่ยงในการสูญเสียดินจากการชะล้างพังทลายของดินและไหลลงสู่อ่างเก็บน้ำ ต้องมีการจัดการพื้นที่ควร พัฒนาที่ดินและระบบน้ำได้แก่ การขุดลอกคลองก่อสร้าง สระน้ำ ฝายกั้นน้ำ คลองส่งน้ำ คลองระบายน้ำหรือพนังป้องกันน้ำท่วมการขุดบ่อบาดาล ปรับรูปที่ดินปรับเปลี่ยนกิจกรรมการผลิตและการทำระบบอนุรักษ์ดินและน้ำเพื่อให้การใช้ที่ดินสามารถใช้พื้นที่ได้อย่างต่อเนื่องและเกิดประโยชน์ทั้งตัวเกษตรกร ชุมชน ในด้านเศรษฐกิจ สังคมและสิ่งแวดล้อม

ในส่วนของเกษตรกรมีส่วนทำให้ดินขาดความอุดมสมบูรณ์ได้แก่ (1) เกษตรกรขาดการปรับปรุงบำรุงดิน มีการใช้ปุ๋ยเคมี และสารเคมี ในปริมาณที่มาก (2) เกษตรกรทำการเกษตรไม่เหมาะสมกับพื้นที่ (3) เกษตรกรขาดความรู้ในการปรับปรุงบำรุงดิน เกษตรกรบางรายทำการเกษตรแบบดั้งเดิมไม่มีการเปลี่ยนแปลงปรับปรุงการผลิตพืช วิธีการเพิ่มความอุดมสมบูรณ์ของดิน ได้แก่ การปรับปรุงโครงสร้างดินโดยใช้ ปุ๋ยหมัก ปุ๋ยคอก ปุ๋ยพืชสด (ปอเทือง) น้ำหมักชีวภาพและการไถกลบตอซัง การปรับปรุงทางเคมีของดิน โดยการเก็บตัวอย่างดินในพื้นที่ทำการเกษตร วิเคราะห์ธาตุอาหารในดิน ใช้ปุ๋ยตามค่าวิเคราะห์ดิน การปรับปรุงค่าความเป็นกรดเป็นด่างดิน โดยใช้ปูนโดโลไมท์ การรักษาหน้าดินด้วยการใช้วัสดุคลุมดิน การใช้พืชคลุมดิน รวมถึงการใช้หญ้าแฝก เพื่อช่วยเรื่องการอนุรักษ์ดินและน้ำ การรักษาความชื้นผิวดิน

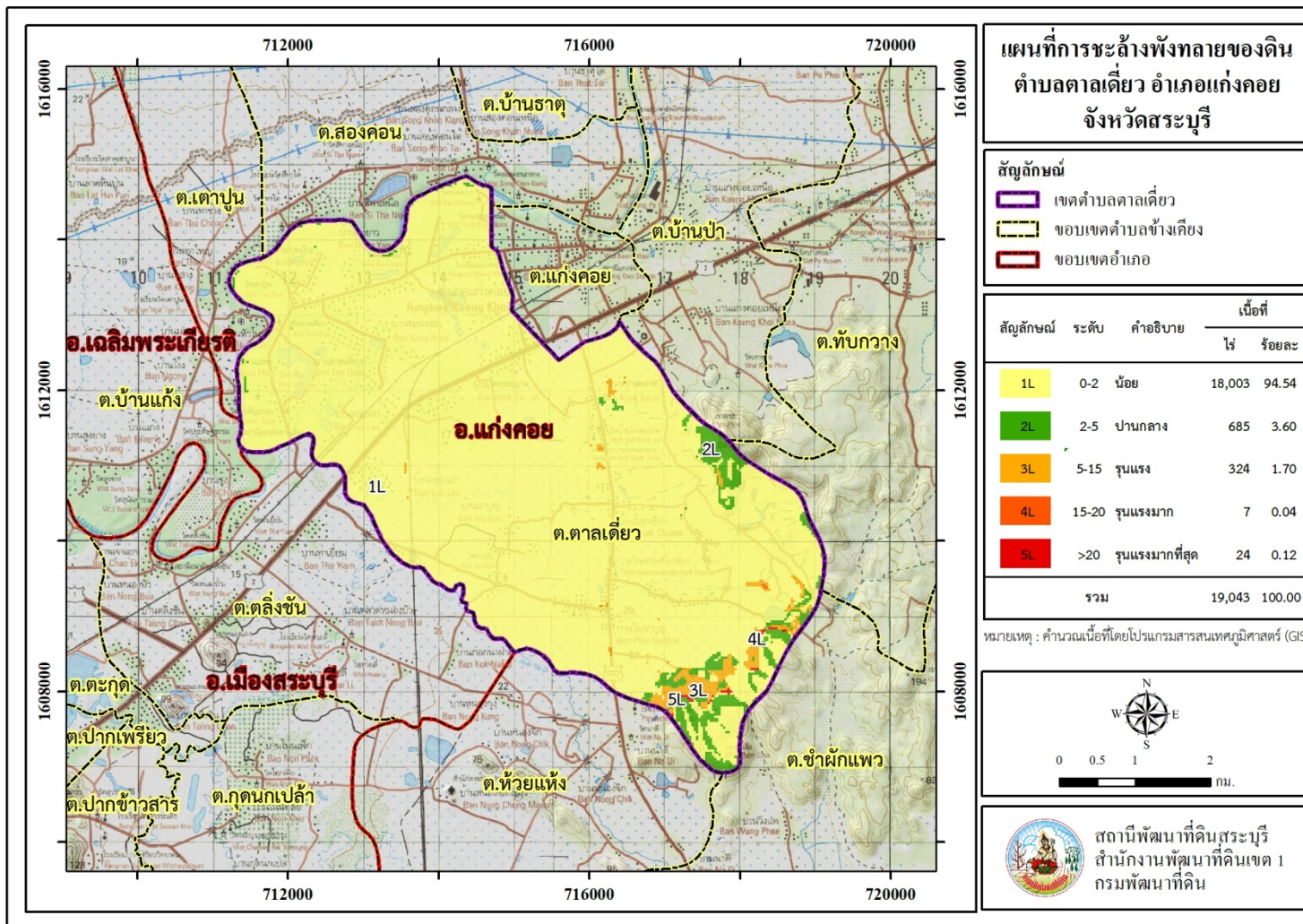


และเพิ่มจุลินทรีย์ที่เป็นประโยชน์ให้แก่ดินโดยแก้ปัญหาโดยดูจากแผนที่ การชะล้างพังทลายของดินในเขตการใช้ที่ดิน (รูปที่ 7-1) ประกอบการดำเนินงาน

ในกรณีของปัญหาต้นทุนการผลิตสูง เกิดจาก (1) ค่าครองชีพที่เพิ่มสูงขึ้น ได้แก่ ค่าปุ๋ย ค่าน้ำมัน ค่าไฟฟ้า ค่าสารกำจัดศัตรูพืช และค่าเมล็ดพันธุ์ เป็นต้น ซึ่งเกษตรกรต้องการให้รัฐบาลเข้ามาช่วยเหลือควบคุมราคาสินค้าไม่ให้สูงเกินไป เนื่องจากเกษตรกรมีการจัดการเหมือนเดิม แต่ค่าใช้จ่ายในการผลิตพืชเพิ่มมากขึ้น ผลผลิตได้เท่าเดิม จึงส่งผลให้เกษตรกรมีรายได้ลดลง (2) เกษตรกรไม่มีแนวทางในการลดต้นทุนการผลิต ในยุคปัจจุบันเกษตรกรในพื้นที่ส่วนใหญ่มีอายุเพิ่มมากขึ้น จึงจำเป็นต้องจ้างแรงงาน หรือเครื่องจักรเข้ามาทำการเกษตรแทน รวมถึงมีการทำการเกษตรแบบดั้งเดิม ไม่มีการลดการใช้สารเคมี ปุ๋ยเคมี ซึ่ง ณ ปัจจุบันมีราคาแพง เกษตรกรจะเน้นความสะดวก รวดเร็วในการผลิต ไม่มีการทำการเกษตรแบบประณีต จึงส่งผลทำให้ต้นทุนในการผลิตสูงขึ้น วิธีการแก้ไขและช่วยเหลือเกษตรกรที่ได้ผลคือ เกษตรกรต้องให้ความร่วมมือที่จะปรับเปลี่ยนการทำการเกษตร โดยการเก็บตัวอย่างดินเพื่อวิเคราะห์ธาตุอาหารพืชในดิน และใช้ปุ๋ยตามค่าวิเคราะห์ดิน ร่วมกับปุ๋ยอินทรีย์ ได้แก่ ปุ๋ยหมัก ปุ๋ยคอก ปุ๋ยพืชสด และน้ำหมักชีวภาพ ซึ่งเกษตรกรต้องผลิตใช้เอง และจัดการการไถกลบตอซัง จะช่วยในการปรับปรุงบำรุงดิน ลดต้นทุนค่าปุ๋ยเคมี ส่วนในเรื่อง ค่าสารกำจัดศัตรูพืช เกษตรกรสามารถลดการใช้สารเคมี ด้วยการผลิตและใช้น้ำหมักชีวภาพที่ได้จากการหมักสมุนไพรไล่แมลงร่วมกับสารเร่งซูเปอร์ พด.7 ของกรมพัฒนาที่ดิน การผลิตสารชีวภัณฑ์ของกรมส่งเสริมการเกษตร ได้แก่ การผลิตเชื้อราไตรโคเดอร์มา เพื่อแก้ปัญหาโรคพืช และผลิตเชื้อราบีวเวอเรีย หรือราขาว เพื่อกำจัดแมลงศัตรูพืช ในส่วน ค่าเมล็ดพันธุ์สามารถลดต้นทุนด้วยการเก็บเมล็ดพันธุ์ หรือขยายพันธุ์ไว้ใช้เอง รวมถึงการใช้อัตราเมล็ดพันธุ์ที่เหมาะสมต่อการปลูกพืช (3) ขาดการรวมกลุ่มในการซื้อปัจจัยการผลิต เกษตรกรตำบลตาลเดี่ยวยังไม่มี การรวมกลุ่มเพื่อจัดซื้อปุ๋ยเคมี และสารป้องกันศัตรูพืช ส่งผลให้เกษตรกรแต่ละรายต้องซื้อปลีกซึ่งมีราคาแพงกว่าการซื้อในปริมาณที่มากซึ่งมีราคาถูกกว่า รวมถึงต้นทุนการผลิตอื่นๆ การรวมกลุ่มจะช่วยในเรื่องของอำนาจต่อรองทั้งเรื่องการจัดซื้อปัจจัยการผลิต และการตั้งราคาขายผลผลิต



แผนการใช้ที่ดินตำบลตาลเดี่ยว อำเภอแก่งคอย จังหวัดสระบุรี



รูปที่ 7-1 การชะล้างพังทลายของดินในเขตการใช้ที่ดิน ตำบลตาลเดี่ยว อำเภอแก่งคอย จังหวัดสระบุรี



ตารางที่ 7-1 กิจกรรมของกรมพัฒนาที่ดินในเขตเกษตรกรรมที่จะดำเนินการในปีงบประมาณ 2567-2571

เขตการใช้ที่ดิน(เกษตรกรรม)	แผนงาน/โครงการ	งบประมาณ(บาท)	
เขตเกษตรกรรมที่มีศักยภาพการผลิตสูง (ประเภทที่2) *ไม่มีชลประทานแต่ดินดี*	1. การปรับปรุงบำรุงดิน	706,350	
	1.1 เขตทำนา เนื้อที่ 4,761 ไร่	1.1 การส่งเสริมการผลิตและการใช้สารอินทรีย์	64,000
	1.2เขตปลูกไม้ผล เนื้อที่ 66 ไร่	1.2 การผลิต-จัดหาเมล็ดพันธุ์พืชปุ๋ยสด ปอเทือง	148,750
	1.3 เขตปลูกไม้ยืนต้นเนื้อที่ 82 ไร่	1.3 การส่งเสริมการปรับปรุงบำรุงดินด้วยพืชปุ๋ยสด	15,000
	1.4เขตปลูกพืชไร่ เนื้อที่ 710 ไร่	1.4 การพัฒนากลุ่มเกษตรกรใช้สารอินทรีย์ลดการใช้สารเคมีทางการเกษตร	32,500
		1.5 การรณรงค์ไถกลบตอซัง	13,600
		1.6 การจัดหาปุ๋ยโดโลไมท์	425,000
		1.7 การส่งเสริมการปรับปรุงบำรุงพื้นที่ดินกรด	7,500
		2. การชะล้างพังทลายของดิน	425,000
		2.1 การปลูกหญ้าแฝกเพื่อการอนุรักษ์ดินและน้ำ	200,000
		2.2 การจัดระบบอนุรักษ์ดินและน้ำในพื้นที่เสี่ยงภัย	225,000
	3. รักษาสิ่งแวดล้อม	43,200	
	3.1 ผลิตน้ำหมักสมุนไพรไล่แมลงจากสารเร่ง ชูปเปอร์ พด.7	43,200	



ตาราง 7-1(ต่อ)

เขตการใช้ที่ดิน(เกษตรกรรม)	แผนงาน/โครงการ	งบประมาณ(บาท)	
เขตเกษตรกรรมที่มีศักยภาพการผลิตต่ำ*ไม่มีชลประทานและดินไม่ดี*	1. การปรับปรุงบำรุงดิน	359,725	
	2.1 เขตทำนา เนื้อที่ 0.16 ไร่	1.1 การส่งเสริมการผลิตและการใช้สารอินทรีย์	64,000
	2.2 เขตปลูกไม้ผล เนื้อที่ 0.94 ไร่	1.2 การผลิต-จัดหาเมล็ดพันธุ์พืชปุ๋ยสด ปอเทือง	74,375
	2.3 เขตปลูกพืชไร่ เนื้อที่ 46 ไร่	1.3 การส่งเสริมการปรับปรุงบำรุงดินด้วยพืชปุ๋ยสด	7,500
	2.4 เขตประมง เนื้อที่ 146 ไร่	1.4 การพัฒนากลุ่มเกษตรกรใช้สารอินทรีย์ลดการใช้สารเคมีทางการเกษตร	16,250
	2.5 เขตทุ่งหญ้าเลี้ยงสัตว์ เนื้อที่ 153 ไร่	1.5 การจัดตั้งธนาคารปุ๋ยอินทรีย์	184,000
	2.6 เขตโรงเรือนเลี้ยงสัตว์ เนื้อที่ 352 ไร่	1.6 การรณรงค์ไกลบตอซัง	13,600
		2. การชะล้างพังทลายของดิน	425,000
		2.1 การปลูกหญ้าแฝกเพื่อการอนุรักษ์ดินและน้ำ	200,000
		2.2 การจัดระบบอนุรักษ์ดินและน้ำในพื้นที่เสี่ยงภัย	225,000
		3. รักษาสิ่งแวดล้อม	43,200
		3.1 ผลิตน้ำหมักสมุนไพรไล่แมลงจากสารเร่ง ชุปเปอร์ พด.7	43,200
รวมเขตเกษตรกรรม	1. การปรับปรุงบำรุงดิน	1,066,075	
	2. การฟื้นฟูและป้องกันการชะล้างพังทลายของดิน	850,000	
	3. รักษาสิ่งแวดล้อม	86,400	
	แผนงาน/โครงการรวม	2,002,475	



ตารางที่ 7-2สรุปกิจกรรมที่ขอรับการสนับสนุนจากส่วนราชการอื่นในเขตการใช้ที่ดิน

เขตการใช้ที่ดิน	กิจกรรมที่ขอการสนับสนุนจากส่วนราชการอื่น
1.เขตเกษตรกรรม	
1.1เขตเกษตรกรรมที่มีศักยภาพการผลิตสูง (ประเภท2)	1) โครงการพัฒนาเครือข่ายงานส่งเสริมการเกษตร (สนง.เกษตรจังหวัด)
1.1.1 เขตทำนา เนื้อที่ 4,761 ไร่	2) โครงการขับเคลื่อนการดำเนินงานส่งเสริมและพัฒนาวิสาหกิจชุมชน (สนง.เกษตรจังหวัด)
1.1.2 เขตปลูกไม้ผล เนื้อที่ 66 ไร่	3) โครงการส่งเสริมการใช้เครื่องจักรกลทางการเกษตร (สนง.เกษตรจังหวัด)
1.1.3 เขตปลูกไม้ยืนต้น เนื้อที่ 82ไร่	4) โครงการส่งเสริมเกษตรผสมผสาน (สนง.เกษตรจังหวัด)
1.1.4 เขตปลูกพืชไร่ เนื้อที่ 710 ไร่	5) โครงการพัฒนาตลาดสินค้าเกษตร (สนง.เกษตรจังหวัด)
1.2เขตเกษตรกรรมที่มีศักยภาพการผลิตต่ำ* ไม่มีชลประทานและดินไม่ดี*	6) โครงการธนาคารสินค้าเกษตร (สนง.เกษตรจังหวัด)
1.2.1 เขตทำนา เนื้อที่ 0.16 ไร่	7) ถ่ายทอดความรู้เรื่องการเพิ่มผลผลิตพืช และสนับสนุนพันธุ์กล้าไม้ (ศวพ.ลพบุรี)
1.2.2 เขตปลูกไม้ผล เนื้อที่ 0.94 ไร่	8) ถ่ายทอดความรู้เรื่องโรคและแมลง(ศูนย์ส่งเสริมเทคโนโลยีการเกษตรด้านอารักขาพืชจังหวัด)
1.2.3 เขตปลูกพืชไร่ เนื้อที่ 46 ไร่	9) โครงการผลิตและสนับสนุนหัวเชื้อจุลินทรีย์ควบคุมศัตรูพืช (สนง.เกษตรจังหวัด)
1.2.4 เขตประมง เนื้อที่ 146 ไร่	10) โครงการสนับสนุนการผลิตจุลินทรีย์ควบคุมศัตรูพืชทดแทนการใช้สารเคมี (ศูนย์ส่งเสริมเทคโนโลยีการเกษตรด้านอารักขาพืชจังหวัด)
1.2.5 เขตทุ่งหญ้าเลี้ยงสัตว์ เนื้อที่ 153 ไร่	11) ถ่ายทอดความรู้เรื่องการเพิ่มผลผลิตข้าว และสนับสนุนพันธุ์ข้าวที่ตรงตามความต้องการของเกษตรกร (ศูนย์วิจัยข้าวลพบุรี)
1.2.6 เขตโรงเรือนเลี้ยงสัตว์ เนื้อที่ 352 ไร่	12) ประกันราคาผลผลิตทางการเกษตร (กระทรวงพาณิชย์,กระทรวงเกษตรและสหกรณ์,รัฐบาล)
	13) ควบคุมราคาต้นทุนการผลิต (กระทรวงพาณิชย์)
	14) พักชำระหนี้ ลดดอกเบี้ย (ธนาคารเพื่อการเกษตรและสหกรณ์)
	15) ตลาดรับซื้อราคาดีและมั่นคง (กระทรวงพาณิชย์, อบต.)
	16) ถ่ายทอดความรู้การติดตั้งและใช้โซล่าเซลล์ และระบบสูบน้ำพร้อมอุปกรณ์ (สนง.พลังงานจังหวัด)
	17) สนับสนุนเมล็ดพันธุ์ผัก (ศวพ.ลพบุรี, สนง.เกษตรจังหวัด)
	18)โครงการส่งเสริมการใช้เครื่องจักรกลการเกษตรทดแทนแรงงานเกษตร (สนง.เกษตรจังหวัด)



ตารางที่ 7-2(ต่อ)

เขตการใช้ที่ดิน	กิจกรรมที่ขอการสนับสนุนจากส่วนราชการอื่น
2. พื้นที่แหล่งน้ำ 2.1 เขตแหล่งน้ำธรรมชาติเนื้อที่ 346 ไร่ 2.2 เขตแหล่งน้ำที่สร้างขึ้นเนื้อที่ 290 ไร่	1) ขุดแหล่งน้ำสาธารณะเพิ่มเติม (เทศบาลตำบลตาลเดี่ยว) 2) ปรับปรุงคุณภาพน้ำอุปโภค บริโภค (เทศบาลตำบลตาลเดี่ยว) 3) ปรับปรุงระบบส่งน้ำในการทำการเกษตร (กรมชลประทาน) 4) สนับสนุนการขุดเจาะน้ำบาดาลเพื่อการเกษตร (กรมทรัพยากรน้ำบาดาล)



แผนการใช้ที่ดินตำบลตาลเดี่ยว อำเภอกำแพงคอยจังหวัดสระบุรี

ตาราง 7-3 เป้าหมายการดำเนินงานและงบประมาณ ตำบลตาลเดี่ยว อำเภอกำแพงคอย จังหวัดสระบุรี แผน 5 ปี (พ.ศ. 2567-2571)

เขตการใช้ที่ดิน	งาน/โครงการ/กิจกรรม	หน่วยงาน	เป้าหมาย					รวม	งบประมาณ					รวม	หน่วยงาน รับผิดชอบ	
			2567	2568	2569	2570	2571		2567	2568	2569	2570	2571			
1. เขตเกษตรกรรมที่มีศักยภาพการผลิตสูง(ประเภท2)	1. การปรับปรุงบำรุงดิน							138,550	145,350	138,550	145,350	138,550	706,350			
ไม่มีชลประทานแต่ดินดี	การส่งเสริมการผลิตและการใช้สารอินทรีย์	25	25	25	25	125	12,800	12,800	12,800	12,800	12,800	12,800	64,000	25	พต.	
1.1 เขตทำนา เนื้อที่ 4,761 ไร่	การผลิต-จัดหาเมล็ดพันธุ์พืชปุ๋ยสด (ปอเทือง)	1.0	1.0	1.0	1.0	5.0	29,750	29,750	29,750	29,750	29,750	29,750	148,750	1.0	พต.	
1.2 เขตปลูกไม้ผล เนื้อที่ 66 ไร่	การส่งเสริมการปรับปรุงบำรุงดินด้วยพืชปุ๋ยสด	200	200	200	200	1,000	3,000	3,000	3,000	3,000	3,000	3,000	15,000	200	พต.	
1.3 เขตปลูกไม้ยืนต้น เนื้อที่ 82 ไร่	การพัฒนากลุ่มเกษตรกรใช้สารอินทรีย์ลดการใช้สารเคมีทางการเกษตร	2	2	2	2	10	6,500	6,500	6,500	6,500	6,500	6,500	32,500	2	พต.	
1.4 เขตปลูกพืชไร่ เนื้อที่ 710 ไร่	การจัดตั้งธนาคารปุ๋ยอินทรีย์		20		20		40	-	6,800	-	6,800	-	13,600		พต.	
	การรณรงค์ไกล่เกลี่ยข้อพิพาท	50	50	50	50	250	85,000	85,000	85,000	85,000	85,000	85,000	425,000	50	พต.	
	2. การชะล้างพังทลายของดิน	100	100	100	100	500	1,500	1,500	1,500	1,500	1,500	1,500	7,500	100		
	การปลูกหญ้าแฝกเพื่อการอนุรักษ์ดินและน้ำ						-	425,000	-	-	-	-	425,000		พต.	
	การจัดระบบอนุรักษ์ดินและน้ำในพื้นที่เสี่ยงภัย		100,000				100,000	-	200,000	-	-	-	200,000		พต.	
	3. รักษาสิ่งแวดล้อม							-	10,800	10,800	10,800	10,800	43,200			
	ผลิตน้ำหมักมูลไก่ไล่แมลงจากสารเร่งซูเปอร์	ลิตร		1,000	1,000	1,000	1,000	4,000	-	10,800	10,800	10,800	10,800	43,200		พต.7



แผนการใช้ที่ดินตำบลตาลเดี่ยว อำเภอแก่งคอยจังหวัดสระบุรี

ตาราง 7-3 (ต่อ)

เขตการใช้ที่ดิน	งาน/โครงการ/กิจกรรม	หน่วยงาน	เป้าหมาย					รวม	งบประมาณ					รวม	หน่วยงานรับผิดชอบ
			2567	2568	2569	2570	2571		2567	2568	2569	2570	2571		
2.เขตเกษตรกรรมที่มีศักยภาพการผลิตต่ำ *ไม่มีชลประทานและดินไม่ดี*	1. การปรับปรุงบำรุงดิน								32,425	32,425	223,225	32,425	39,225	359,725	
2.1 เขตทำนา เนื้อที่ 0.16 ไร่	การส่งเสริมการผลิตและการใช้สารอินทรีย์	ราย	25	25	25	25	25	125	12,800	12,800	12,800	12,800	12,800	64,000	พด.
2.2 เขตปลูกไม้ผล เนื้อที่ 0.94 ไร่	การผลิต-จัดหาเมล็ดพันธุ์พืชปุ๋ยสด (ปอเทือง)	ตัน	0.5	0.5	0.5	0.5	0.5	2.5	14,875	14,875	14,875	14,875	14,875	74,375	พด.
2.3 เขตปลูกพืชไร่ เนื้อที่ 46 ไร่	การส่งเสริมการปรับปรุงบำรุงดินด้วยพืชปุ๋ยสด	ไร่	100	100	100	100	100	500	1,500	1,500	1,500	1,500	1,500	7,500	พด.
2.4 เขตประมง เนื้อที่ 146 ไร่	การพัฒนากลุ่มเกษตรกรใช้สารอินทรีย์ลดการใช้สารเคมีทางการเกษตร	กลุ่ม	1	1	1	1	1	5	3,250	3,250	3,250	3,250	3,250	16,250	พด.
2.5 เขตทุ่งหญ้าเลี้ยงสัตว์ เนื้อที่ 153 ไร่	การจัดตั้งธนาคารปุ๋ยอินทรีย์	แห่ง			1			1	-	-	184,000	-	-	184,000	พด.
2.6 เขตโรงเรือนเลี้ยงสัตว์ เนื้อที่ 352 ไร่	การรณรงค์โลกปลอดอ็อกซิจ	ไร่			20		20	40	-	-	6,800	-	6,800	13,600	พด.
	2. การชะล้างพังทลายของดิน								-	-	425,000	-	-	425,000	
	การปลูกหญ้าแฝกเพื่อการอนุรักษ์ดินและน้ำ	กล้า			100,000			100,000	-	-	200,000	-	-	200,000	พด.
	การจัดระบบอนุรักษ์ดินและน้ำในพื้นที่เสี่ยงภัย	ไร่			50			50	-	-	225,000	-	-	225,000	พด.
	3. รักษาสิ่งแวดล้อม								-	10,800	10,800	10,800	10,800	43,200	
	ผลิตน้ำหมักสมุนไพโรไล่แมลงจากสารเร่งซูเปอร์ พด.7	ลิตร		1,000	1,000	1,000	1,000	4,000	-	10,800	10,800	10,800	10,800	43,200	พด.
รวมเป็นงบประมาณ									170,975	624,375	808,375	199,375	199,375	2,002,475	

หมายเหตุ: งบประมาณที่กำหนดไว้นี้เป็นประมาณเบื้องต้นอาจมีการเปลี่ยนแปลงตามที่ได้รับการจัดสรรให้ดำเนินการ



เอกสารอ้างอิง

- กรมการพัฒนาชุมชน. 2566. ข้อมูลความจำเป็นพื้นฐาน (จปฐ.)รายจังหวัด รายอำเภอ และรายตำบล ปี 2565. แหล่งที่มา :<https://ebmn.cdd.go.th/>. 1 มิถุนายน 2566.
- กรมทรัพยากรน้ำบาดาล. 2566. ปริมาณน้ำและจำนวนบ่อบาดาล ปี 2565. แหล่งที่มา: <http://app.dgr.go.th/newpasutara/xml/search.php>, 26 พฤษภาคม 2566.
- กรมส่งเสริมการเกษตร. 2566. จำนวนครัวเรือนเกษตรกรที่ขึ้นทะเบียนเกษตรกร จำแนกรายจังหวัด ราย อำเภอ และรายตำบล(ณ เดือนมกราคม พ.ศ. 2566) แหล่งที่มา <http://mvos2.gistda.or.th/>. 15 พฤษภาคม 2566
- กรมอุตุนิยมวิทยา. 2566. ปริมาณน้ำฝนเฉลี่ยคาบ 30 ปี (พ.ศ. 2536-2565) . กรมอุตุนิยมวิทยา กระทรวงดิจิทัลเพื่อเศรษฐกิจและสังคม, กรุงเทพฯ.
- กองนโยบายและแผนการใช้ที่ดิน. 2566. แผนที่สภาพการใช้ที่ดิน ปี 2566 (ไฟล์ข้อมูล). กรมพัฒนาที่ดิน กระทรวงเกษตรและสหกรณ์, กรุงเทพฯ.
- กองสำรวจดินและวิจัยทรัพยากรดิน. 2566. แผนที่ทรัพยากรดิน (ไฟล์ข้อมูล). กรมพัฒนาที่ดิน กระทรวงเกษตรและสหกรณ์, กรุงเทพฯ.
- บัณฑิต ต้นศิริ และ คำรณ ไทรพิภ. 2542. คู่มือการประเมินคุณภาพที่ดิน . กองวางแผนการใช้ที่ดิน กรมพัฒนาที่ดิน.
- สำนักเทคโนโลยีการสำรวจและทำแผนที่ 2566. แผนที่ขอบเขตตำบล ปี 2564(ไฟล์ข้อมูล).กรมพัฒนาที่ดินกระทรวงเกษตรและสหกรณ์, กรุงเทพฯ.
- สำนักบริหารการทะเบียน กรมการปกครอง . 2566. รายงานสถิติจำนวนประชากรและบ้านรายจังหวัดรายอำเภอและรายตำบล(ณ เดือน ธันวาคม พ.ศ. 2565). แหล่งที่มา : <https://stat.bora.dopa.go.th/stat/statnew/statyear/#/TableTemplate/Area/statpop>. 1 พฤษภาคม 2566.

ที่ปรึกษา

นางนงนุช ศรีพุ่ม	ผู้อำนวยการสำนักงานพัฒนาที่ดินเขต 1
นางมัณฑนาชัยมหาวัน	ผู้เชี่ยวชาญด้านวางระบบการพัฒนาที่ดิน
นายวิญญู เสมียนรัมย์	ผู้อำนวยการสถานีพัฒนาที่ดินสระบุรี
กลุ่มวางแผนการใช้ที่ดิน	สำนักงานพัฒนาที่ดินเขต 1
กลุ่มวิชาการเพื่อการพัฒนาที่ดิน	สำนักงานพัฒนาที่ดินเขต 1
กลุ่มวิเคราะห์ดิน	สำนักงานพัฒนาที่ดินเขต 1
กองนโยบายและแผนการใช้ที่ดิน	กรมพัฒนาที่ดิน

คณะผู้จัดทำ

นางสาวรวมพร มูลจันทร์	นักวิชาการเกษตรชำนาญการพิเศษ
นายสมเกียรติ เหลืองเจริญทิพย์	เจ้าพนักงานการเกษตรชำนาญงาน
นางสาวสายวรุณ แสนเมืองมูล	นักวิชาการเกษตรชำนาญการ
นางวรรณณา กรองทอง	นักวิชาการเกษตรชำนาญการ
นายจิตรภาณุ ศรีวิชัย	นักวิชาการเกษตรปฏิบัติการ
ว่าที่ร้อยตรีหญิงทิพวรรณ หุ่นพงษ์	นักวิชาการเกษตรปฏิบัติการ
นายประวัตติ ศรีวิเชียร	นักวิชาการเกษตร
นางสาวมณีรัตน์ หอมหวาน	นักวิชาการเกษตร
นายธเนศ คล้ายเมือง	นักวิชาการเกษตร
นางสาวปิยวรรณ กันต์นิกุล	นักวิชาการเกษตร
นายวีระยุทธ คชวรรณ	เจ้าหน้าที่แผนที่ภาพถ่าย
ลิบโทสิริวิษณุ ปันปวง	เจ้าพนักงานธุรการปฏิบัติงาน
นางสาวกัญฐิภา อยู่ประเสริฐ	เจ้าหน้าที่ระบบงานคอมพิวเตอร์
นางสาวสุวรรณา สมนึก	เจ้าหน้าที่วิเคราะห์นโยบายและแผน
นางสาวณัฐภัฏ ศาลาจันทร์	เจ้าหน้าที่ระบบงานคอมพิวเตอร์
นางสายวรุณ นามวงษา	นักวิชาการเงินและบัญชี
นางสาวพรพรพรรณ อยู่ประเสริฐ	เจ้าหน้าที่ธุรการ



กรมพัฒนาที่ดิน

ถนนพหลโยธิน แขวงลาดยาว เขตจตุจักร กรุงเทพฯ

www.idd.go.th



สถานีพัฒนาที่ดินสระบุรี

Land Development Station, Saraburi Province

เลขที่ 36 หมู่ที่ 8 ตำบลพุทรา

อำเภอพระพุทธบาท จังหวัดสระบุรี 18120

หมายเลขโทรศัพท์ 036-733126

E-mail : sri01@idd.go.th