

แผนการใช้ที่ดินตำบลบางปลาเ้า

อำเภอบางปลาเ้า จังหวัดสุพรรณบุรี



สถานีพัฒนาที่ดินสุพรรณบุรี

สำนักงานพัฒนาที่ดินเขต1

กรมพัฒนาที่ดิน กระทรวงเกษตรและสหกรณ์ 2566



คำนำ

การจัดทำแผนการใช้ที่ดินดำเนินการตามรัฐธรรมนูญแห่งราชอาณาจักรไทย พ.ศ. 2560 มาตรา 72 (1) ที่ได้บัญญัติให้มีการวางแผนการใช้ที่ดินให้เหมาะสมกับศักยภาพของที่ดินตามหลักการพัฒนาอย่างยั่งยืน โดยแผนการใช้ที่ดินตำบลบางปลาหมอ อำเภอบางปลาหมอ จังหวัดสุพรรณบุรี ได้นำแนวคิดของ องค์การอาหารและการเกษตรแห่งสหประชาชาติ (Food and Agriculture Organization of the United Nations: FAO) และ โครงการสิ่งแวดล้อมแห่งสหประชาชาติ (United Nations Environment Programme: UNEP) มาปรับใช้ คือ ความเหมาะสมทางกายภาพ ความเหมาะสมทางเศรษฐกิจ การยอมรับจากสังคม การสร้างความยั่งยืนให้สิ่งแวดล้อม และเสนอทางเลือกการใช้ที่ดิน ร่วมกับวิธีการที่จำเป็นอื่น ๆ เช่น กระบวนการมีส่วนร่วมของชุมชน (Participatory Rural Appraisal: PRA) การประเมินคุณภาพที่ดิน เป็นต้น

กองนโยบายและแผนการใช้ที่ดินร่วมกับสำนักงานพัฒนาที่ดินเขต 1 และสถานีพัฒนาที่ดินสุพรรณบุรี ในการดำเนินงานวางแผนการใช้ที่ดินระดับตำบล โดยพิจารณาภาพรวมของสภาพปัญหาในด้านต่างๆ ทั้งด้านกายภาพ เศรษฐกิจ และสังคม วิเคราะห์และสังเคราะห์ข้อมูลนำไปสู่การวางแผนการใช้ที่ดินที่สอดคล้องกับศักยภาพของพื้นที่ โดยผ่านกระบวนการมีส่วนร่วมของชุมชน (PRA) ในการระบุปัญหา ความต้องการของเกษตรกรและผู้มีส่วนได้ส่วนเสีย ทั้งนี้ สพด. ได้จัดทำแผนกิจกรรม/โครงการ เพื่อขับเคลื่อนแผนการใช้ที่ดินให้เป็นรูปธรรมเพื่อให้เกษตรกรมีคุณภาพชีวิตที่ดีขึ้น มีการใช้ที่ดินอย่างถูกต้องเหมาะสม รักษาสภาพแวดล้อมและอนุรักษ์ทรัพยากรในชุมชนให้เกิดความยั่งยืนต่อไป

สถานีพัฒนาที่ดินสุพรรณบุรี

กันยายน 2566



สารบัญ

	หน้า
คำนำ	ก
สารบัญ	ข
สารบัญตาราง	ง
สารบัญรูป	จ
บทที่ 1 บทนำ	
1.1 ความสำคัญของการวางแผนการใช้ที่ดิน	1-1
1.2 หลักการและเหตุผล	1-1
1.3 วัตถุประสงค์	1-1
1.4 ระยะเวลาและสถานที่ดำเนินงาน	1-2
1.5 ขั้นตอนการดำเนินงาน	1-2
1.6 วิสัยทัศน์ของตำบล	1-3
บทที่ 2 ข้อมูลทั่วไป	
2.1 ที่ตั้งและอาณาเขต	2-1
2.2 การแบ่งส่วนการปกครอง	2-2
2.3 สภาพภูมิประเทศ	2-2
2.4 สภาพภูมิอากาศ	2-2
2.5 สภาพการใช้ที่ดินในปัจจุบัน	2-4
2.6 สภาพเศรษฐกิจและสังคม	2-5
บทที่ 3 สถานภาพของทรัพยากรธรรมชาติ	
3.1 ทรัพยากรป่าไม้	3-1
3.2 ทรัพยากรน้ำ	3-1
3.3 ทรัพยากรดิน	3-2



สารบัญญ(ต่อ)

บทที่ 4	กระบวนการมีส่วนร่วมของชุมชน (Participatory Rural Appraisal: PRA)	
4.1	การวิเคราะห์ผลจากการจัดทำกระบวนการมีส่วนร่วมของชุมชน (PRA)	4-1
4.2	ระบบการปลูกพืชในปัจจุบัน	4-4
บทที่ 5	การประเมินคุณภาพที่ดิน	หน้า
5.1	หลักการประเมินคุณภาพที่ดินด้านกายภาพ	5-1
5.2	พืชเศรษฐกิจที่สำคัญของตำบล	5-3
5.3	ระดับความเหมาะสมของที่ดิน	5-3
บทที่ 6	แผนการใช้ที่ดิน	
6.1	การวิเคราะห์ข้อมูลเพื่อการจัดทำแผนการใช้ที่ดินระดับตำบล	6-1
6.2	แผนการใช้ที่ดิน	6-2
บทที่ 7	การขับเคลื่อนแผนการใช้ที่ดิน	
7.1	ขั้นตอนการดำเนินงาน	7-1
7.2	กิจกรรมที่จะดำเนินการของกรมพัฒนาที่ดิน	7-1
7.3	กิจกรรมที่จะดำเนินงานของหน่วยงานอื่น	7-2
7.4	ความต้องการของชุมชนและองค์กรปกครองส่วนท้องถิ่น	7-2
	เอกสารอ้างอิง	อ-1



สารบัญตาราง

ตารางที่		หน้า
2-1	สถิติภูมิอากาศ ณ สถานีตรวจอากาศอำเภอเมือง จังหวัดสุพรรณบุรี ปี 2533-2564	2-3
2-2	จำนวนประชากรและครัวเรือน ตำบลบางปลาม้า อำเภอบางปลาม้า จังหวัดสุพรรณบุรี ปี 2565	2-6
2-3	จำนวนและสัดส่วนครัวเรือน ตำบลบางปลาม้า อำเภอบางปลาม้า จังหวัดสุพรรณบุรี ปี 2565	2-6
2-4	รายได้-รายจ่ายเฉลี่ยครัวเรือน ตำบลบางปลาม้า อำเภอบางปลาม้า จังหวัดสุพรรณบุรี ปี 2565	2-8
3-1	สมบัติที่ดิน ตำบลบางปลาม้า อำเภอบางปลาม้า จังหวัดสุพรรณบุรี	3-3
5-1	ตัวอย่างการประเมินคุณภาพที่ดินด้านกายภาพของประเภทการใช้ประโยชน์ที่ดิน	5-2
5-2	ชั้นความเหมาะสมทางกายภาพของดิน ตำบลบางปลาม้า อำเภอบางปลาม้า จังหวัดสุพรรณบุรี	5-3
6-1	เขตการใช้ที่ดิน ตำบลบางปลาม้า อำเภอบางปลาม้า จังหวัดสุพรรณบุรี	6-2
7-1	กิจกรรมของกรมพัฒนาที่ดินในเขตเกษตรกรรมที่จะดำเนินการในปีงบประมาณ 2567-2571	7-4
7-2	สรุปกิจกรรมที่ขอรับการสนับสนุนจากส่วนราชการอื่นในเขตการใช้ที่ดิน	7-6
7-3	เป้าหมายการดำเนินงานและงบประมาณ ตำบลบางปลาม้า อำเภอบางปลาม้า จังหวัดสุพรรณบุรี แผน 5 ปี (พ.ศ. 2567-2571)	7-10



สารบัญญรูป

รูปที่		หน้า
1-1	ขั้นตอนการวางแผนการใช้ที่ดินระดับตำบล	1-4
2-1	ขอบเขตการปกครองตำบลบางปลาม้า อำเภอบางปลาม้า จังหวัดสุพรรณบุรี	2-1
2-2	สมดุลของน้ำเพื่อการเกษตร จังหวัดสุพรรณบุรี	2-4
3-1	ทรัพยากรดิน ตำบลบางปลาม้า อำเภอบางปลาม้า จังหวัดสุพรรณบุรี	3-4
4-1	การวิเคราะห์สถานการณ์โดยระบบ DPSIR ของตำบลบางปลาม้า อำเภอบางปลาม้า จังหวัดสุพรรณบุรี	4-3
4-2	ระบบการปลูกพืชในปัจจุบัน ตำบลบางปลาม้า อำเภอบางปลาม้า จังหวัดสุพรรณบุรี	4-4
6-1	เขตการใช้ที่ดิน ตำบลบางปลาม้า อำเภอบางปลาม้า จังหวัดสุพรรณบุรี	6-6



บทที่ 1

บทนำ

1.1 ความสำคัญของการวางแผนการใช้ที่ดิน

ตามรัฐธรรมนูญแห่งราชอาณาจักรไทย พุทธศักราช 2560 มาตรา 72 รัฐพึงดำเนินการเกี่ยวกับที่ดิน ทรัพยากรน้ำ และพลังงาน ดังต่อไปนี้

(1) วางแผนการใช้ที่ดินของประเทศ ให้เหมาะสมกับสภาพพื้นที่และศักยภาพของที่ดิน ตามหลักการพัฒนาอย่างยั่งยืน

1.2 หลักการและเหตุผล

ปัจจุบันกรมพัฒนาที่ดินได้ดำเนินการวางแผนการใช้ที่ดินระดับประเทศเรียบร้อยแล้ว ซึ่งเป็นการวางกรอบเชิงนโยบาย มุ่งเน้นการพัฒนาด้านการเกษตรให้เกิดความสมดุลและยั่งยืนและในขณะเดียวกันต้องอนุรักษ์ทรัพยากรธรรมชาติและสิ่งแวดล้อมควบคู่กับการรักษาคุณค่าทางศิลปวัฒนธรรม แต่ทั้งนี้เพื่อให้เกิดการใช้ประโยชน์ที่ดินในระดับพื้นที่อย่างมีประสิทธิภาพและรักษาฐานการผลิตด้านทรัพยากรธรรมชาติอย่างยั่งยืนตลอดห่วงโซ่อุปทาน แผนการใช้ที่ดินระดับตำบลจึงถูกนำมาใช้เป็นเครื่องมือเพื่อขับเคลื่อนการดำเนินงานดังกล่าว ซึ่งมีความสอดคล้องกับแผนการปฏิรูปประเทศด้านทรัพยากรธรรมชาติและสิ่งแวดล้อม ซึ่งกำหนดให้มีการจัดทำแผนการใช้ที่ดินของชาติทั้งระบบให้สอดคล้องและเหมาะสมกับศักยภาพของพื้นที่และการพัฒนาเศรษฐกิจและสังคมของประเทศ

ทั้งนี้กรมพัฒนาที่ดินได้จัดทำแผนปฏิบัติการราชการกรมพัฒนาที่ดินระยะ 5 ปี (พ.ศ.2566-2570) เพื่อให้บรรลุตามวิสัยทัศน์ที่กำหนดไว้ คือ “เป็นองค์การอัจฉริยะทางดิน เพื่อขับเคลื่อนการใช้ที่ดินอย่างเหมาะสม 15 ล้านไร่ ภายในปี 2570” ซึ่งในส่วนของประเด็นการพัฒนาที่ 2 บริหารจัดการทรัพยากรดินและที่ดินด้วยชุดข้อมูลที่มีมูลค่าสูง (High Value Dataset) ซึ่งมีเป้าหมาย คือ การนำชุดข้อมูลที่มีมูลค่าสูงไปใช้ในการบริหารจัดการทางการเกษตร ในส่วนของตัวชี้วัด บริหารจัดการทรัพยากรดินและที่ดินบนพื้นฐานของชุดข้อมูลที่มีมูลค่าสูง ร้อยละ 100 กลยุทธ์ที่ 2 ยกระดับแผนการใช้ที่ดินไปสู่การปฏิบัติ ได้กำหนดให้ร้อยละของแผนการใช้ที่ดินระดับตำบลที่จัดทำแล้วเสร็จทั้งประเทศ ภายในปี 2570 (ไม่น้อยกว่าร้อยละ 80) เป็นตัวชี้วัดหนึ่งของกลยุทธ์ดังกล่าว

1.3 วัตถุประสงค์

1.3.1 เพื่อรักษาเสถียรภาพของทรัพยากรให้เกิดความสมดุลและยั่งยืนภายใต้การพัฒนาด้านต่าง ๆ ของตำบล

1.3.2 เพื่อให้การใช้ที่ดินมีผลตอบแทนสูงสุดต่อหน่วยเนื้อที่อย่างยั่งยืน



1.3.3 เพื่อให้เกิดการกำหนดแผนงาน โครงการ กิจกรรม ที่สอดคล้องกับแผนการใช้ที่ดินที่กำหนดขึ้นและอยู่บนหลักการของโมเดลเศรษฐกิจ BCG (Bio – Circular – Green Economy: BCG Model)

1.4 ระยะเวลาและสถานที่ดำเนินงาน

1.4.1 ระยะเวลา 1 ตุลาคม 2565 – 30 กันยายน 2566

1.4.2 สถานที่ ตำบลบางปลาม้า อำเภอบางปลาม้า จังหวัดสุพรรณบุรี

1.5 ขั้นตอนการดำเนินงาน

1.5.1 รวบรวมข้อมูลปฐมภูมิและทุติยภูมิ ประกอบด้วย

1) ด้านกายภาพ ได้แก่ ทรัพยากรดิน ทรัพยากรน้ำ ทรัพยากรป่าไม้ ภูมิอากาศ สภาพการใช้ที่ดิน เขตป่าไม้ ตามกฎหมายและมติคณะรัฐมนตรี

2) ด้านเศรษฐกิจและสังคม เช่น การถือครองที่ดิน ลักษณะทางเศรษฐกิจของตำบล จำนวนประชากร เป็นต้น

3) ด้านนโยบายและข้อกำหนดที่เกี่ยวข้อง ได้แก่ ยุทธศาสตร์ แผนพัฒนาเศรษฐกิจและสังคมแห่งชาติฉบับที่ 13 ยุทธศาสตร์ภาค แผนพัฒนากลุ่มจังหวัด แผนพัฒนาจังหวัด แผนพัฒนาการเกษตรและสหกรณ์ แผนพัฒนาท้องถิ่น 4 ปี ขององค์การบริหารส่วนจังหวัด เทศบาลตำบลหรือองค์การบริหารส่วนตำบล

1.5.2 จัดทำกระบวนการมีส่วนร่วมของชุมชน (Participatory Rural Appraisal : PRA) เพื่อรับฟังความคิดเห็น ประเด็นปัญหา ความต้องการด้านต่าง ๆ ขององค์การปกครองส่วนท้องถิ่นและเกษตรกรในตำบล

1.5.3 ประเมินคุณภาพของที่ดินของพืชเศรษฐกิจหลักและพืชทางเลือกที่มีมูลค่าของตำบล

1.5.4 สังเคราะห์ข้อมูลจากข้อ 1.5.1 ถึง 1.5.3 เพื่อใช้ประกอบการวางแผนการใช้ที่ดิน

1.5.5 กำหนด (ร่าง) แผนการใช้ที่ดินระดับตำบล

1.5.6 รับฟังความคิดเห็นของผู้มีส่วนได้ส่วนเสียต่อ (ร่าง) แผนการใช้ที่ดินที่กำหนดขึ้น

1.5.7 ปรับปรุง (ร่าง) แผนการใช้ที่ดินเพื่อจัดทำแผนการใช้ที่ดินฉบับสมบูรณ์

1.5.8 นำแผนการใช้ที่ดินเข้าสู่คณะทำงานวิชาการของเขตฯ เพื่อตรวจสอบความครบถ้วนสมบูรณ์ของเนื้อหาและองค์ประกอบ

1.5.9 เผยแพร่แผนการใช้ที่ดินเพื่อนำไปสู่การขับเคลื่อนการดำเนินงาน ประกอบด้วย

1) องค์การปกครองส่วนท้องถิ่น นำแผนการใช้ที่ดินที่จัดทำขึ้นไปประกอบการจัดทำแผนพัฒนาของตำบล เพื่อนำไปสู่การของบประมาณที่มีความสอดคล้องกับศักยภาพด้านการผลิตและสถานภาพของทรัพยากรของตำบล



2) กรมพัฒนาที่ดิน โดยสถานีพัฒนาที่ดิน กำหนดแผนงาน/โครงการ/กิจกรรม ที่สอดคล้องกับแผนการใช้ที่ดินที่กำหนดขึ้นในแต่ละเขตและสามารถใช้ประกอบการของงบประมาณในพื้นที่อย่างมีหลักการและเป็นที่ยอมรับ

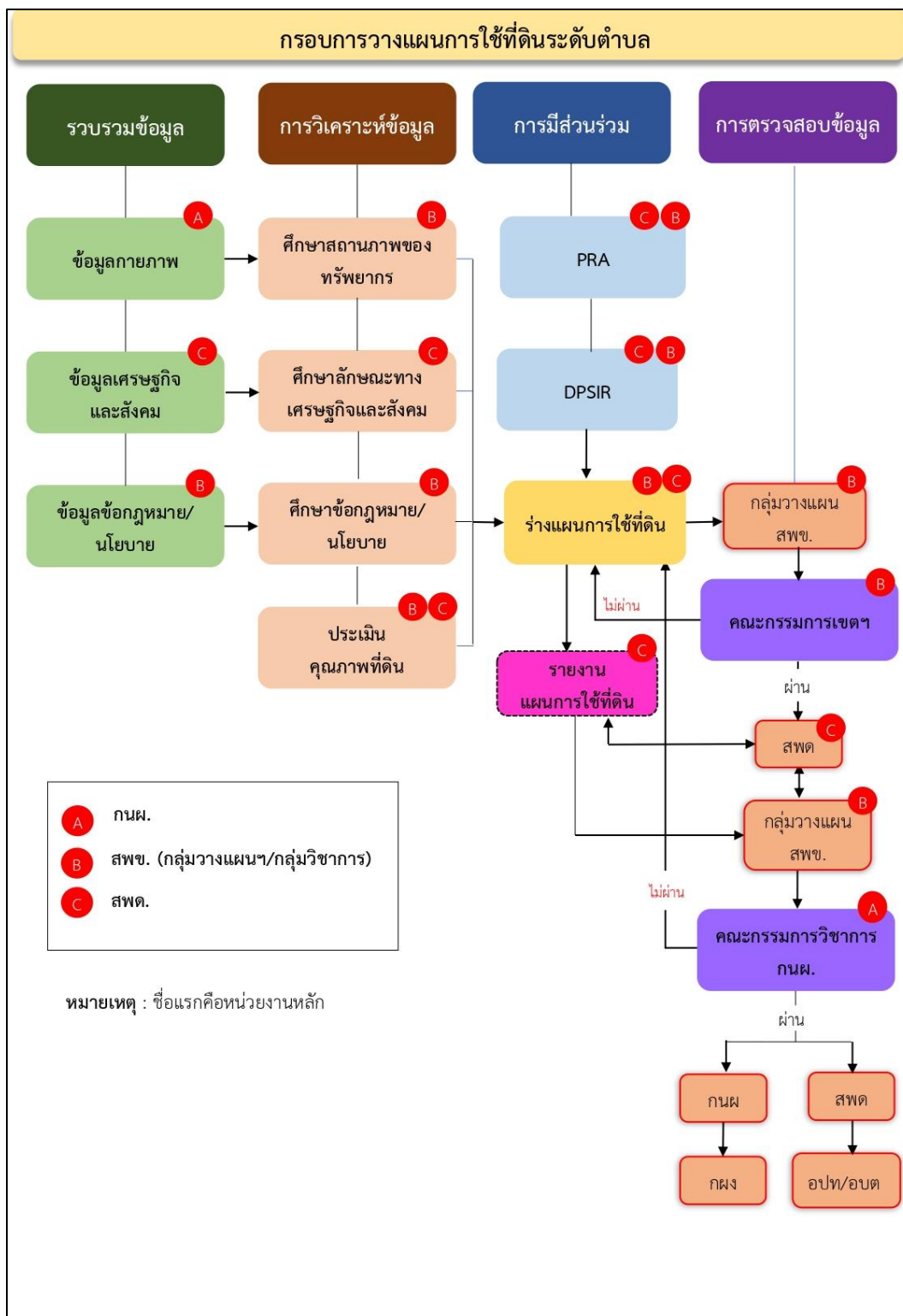
3) หน่วยงานราชการอื่น ๆ สามารถใช้เป็นข้อมูลพื้นฐานประกอบแผนงาน/โครงการ/กิจกรรม ที่สอดคล้องกับแผนการใช้ที่ดินที่กำหนดขึ้นในแต่ละเขต

จากขั้นตอนที่กล่าวข้างต้น สามารถจัดทำกรอบการวางแผนการใช้ที่ดินระดับแสดงดังรูปที่ 1-1

1.6 วิสัยทัศน์ของตำบล

เกษตรกรรมก้าวหน้าไกล การศึกษาเป็นเลิศ ชุมชนเข้มแข็ง ประชาชนอยู่ดีมีสุข

(องค์การบริหารส่วนตำบลบางปลาหม้อ, 2566)



รูปที่ 1-1 กรอบการวางแผนการใช้ที่ดินระดับตำบล

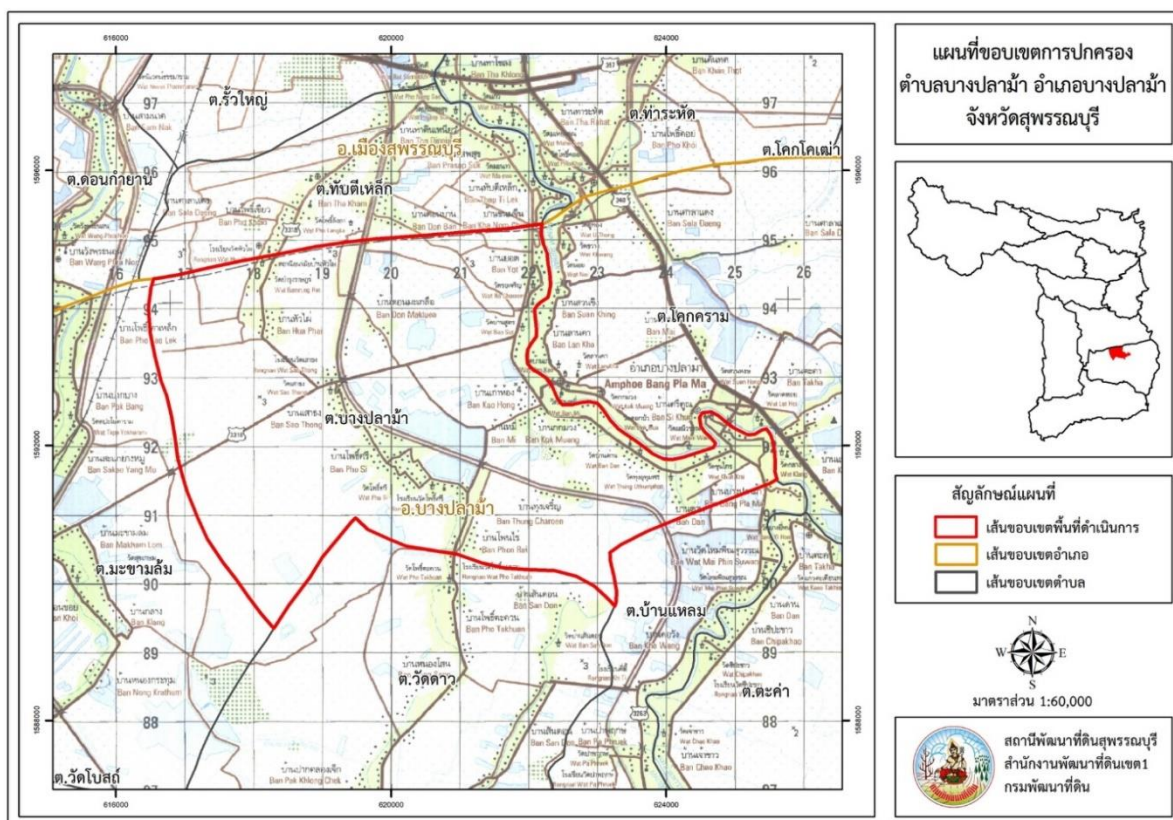


บทที่ 2 ข้อมูลทั่วไป

2.1 ที่ตั้งและอาณาเขต

ตำบลบางปลาหมอ อำเภอบางปลาหมอ จังหวัดสุพรรณบุรี ตั้งอยู่ทางทิศตะวันตกของอำเภอบางปลาหม้อมีพื้นที่ประมาณ 30 ตารางกิโลเมตร หรือ 18,758 ไร่ โดยมีอาณาเขตติดต่อ ดังนี้ (รูปที่ 2-1)

ทิศเหนือ	ติดต่อกับ	ตำบลห้วยตี่เหล็ก ตำบลท่าระหัด อำเภอมืองสุพรรณบุรี จังหวัดสุพรรณบุรี
ทิศใต้	ติดต่อกับ	ตำบลวัดดาว ตำบลบ้านแหลม อำเภอบางปลาหมอ จังหวัดสุพรรณบุรี
ทิศตะวันออก	ติดต่อกับ	ตำบลโคกคราม อำเภอบางปลาหมอ จังหวัดสุพรรณบุรี
ทิศตะวันตก	ติดต่อกับ	ตำบลมะขามล้ม อำเภอบางปลาหมอ จังหวัดสุพรรณบุรี



รูปที่ 2-1 ขอบเขตการปกครอง ตำบลบางปลาหมอ อำเภอบางปลาหมอ จังหวัดสุพรรณบุรี



2.2 การแบ่งส่วนการปกครอง

ตำบลบางปลาหมอ อำเภอบางปลาหมอ จังหวัดสุพรรณบุรี แบ่งส่วนการปกครองออกเป็น 12 หมู่บ้าน ดังนี้

หมู่ที่ 1 บ้านยอด	หมู่ที่ 7 บ้านกม่วง
หมู่ที่ 2 บ้านเก่าห้อง	หมู่ที่ 8 บ้านบางปลาหมอ
หมู่ที่ 3 บ้านโพธิ์ศรี	หมู่ที่ 9 บ้านชนมจิน
หมู่ที่ 4 บ้านด่าน	หมู่ที่ 10 บ้านหัวไผ่
หมู่ที่ 5 บ้านเสาชง	หมู่ที่ 11 บ้านโพธิ์ไร่
หมู่ที่ 6 บ้านดอนมะเกลือ	หมู่ที่ 12 บ้านโพธิ์ศรี

2.3 สภาพภูมิประเทศ

ลักษณะพื้นที่ทั่วไปส่วนใหญ่เป็นที่ราบลุ่ม สภาพพื้นที่ราบเรียบถึงค่อนข้างราบเรียบ ทางทิศตะวันออกมีแม่น้ำท่าจีน เป็นระบบทางน้ำหลัก และมีคลองธรรมชาติ คลองขุด และคลองชลประทานหลายแห่งไหลผ่าน

2.4 สภาพภูมิอากาศ

จากการศึกษาสถิติภูมิอากาศ (พ.ศ.2536-2565) พบว่า ตำบลบางปลาหมอ อำเภอบางปลาหมอ จังหวัดสุพรรณบุรี มีรายละเอียดดังนี้

2.4.1 อุณหภูมิ

มีอุณหภูมิโดยเฉลี่ยทั้งปี 28.5 องศาเซลเซียส อุณหภูมิสูงสุดเฉลี่ย 34.1 องศาเซลเซียส ในเดือนเมษายน และอุณหภูมิต่ำสุดเฉลี่ย 24.2 องศาเซลเซียส ในเดือนธันวาคม

2.4.2 ปริมาณน้ำฝน

มีปริมาณน้ำฝนรวมทั้งปี 1,006.0 มิลลิเมตร มีฝนตกประมาณ 105 วัน เดือนที่มีฝนตกมากที่สุด ในเดือนกันยายน มีปริมาณฝน 229.2 มิลลิเมตร และมีฝนตกประมาณ 19 วัน

2.4.3 สมดุลน้ำเพื่อการเกษตร

จากข้อมูลสถิติภูมิอากาศในคาบ 30 ปี (พ.ศ.2536-2565) ณ สถานีตรวจอากาศจังหวัดสุพรรณบุรี ได้นำมาวิเคราะห์สมดุลของน้ำเพื่อการเกษตร ซึ่งเป็นการวิเคราะห์หาช่วงฤดูการเพาะปลูกพืช ตลอดจนช่วงระยะเวลาที่พืชเสี่ยงต่อการขาดน้ำ ข้อมูลที่นำมาวิเคราะห์ คือ ปริมาณน้ำฝน และศักยภาพการคายระเหยน้ำอ้างอิง (ET_o) ซึ่งคำนวณด้วยโปรแกรม Cropwat for Windows Version 8.0 โดยใช้สมการ Penman-Monteith สามารถสรุปสมดุลของน้ำเพื่อการเกษตรในเขตอาศัยน้ำฝนได้ดังนี้

ช่วงที่เหมาะสมต่อการปลูกพืช เป็นช่วงที่ค่าปริมาณน้ำฝนมากกว่าค่า 0.5 การระเหยจากผิวดินและการคายน้ำของพืช เป็นช่วงที่ดินมีความชุ่มชื้นพอเหมาะต่อการเพาะปลูกพืช ซึ่งช่วงนี้เริ่มตั้งแต่ปลายเดือนมีนาคมถึงปลายเดือนพฤศจิกายน



แผนการใช้ที่ดินตำบลบางปลาหมอ อำเภอบางปลาหมอ จังหวัดสุพรรณบุรี

ช่วงที่มีน้ำมากเกินพอ เป็นช่วงที่ค่าปริมาณน้ำฝนมากกว่าค่าการระเหยจากผิวดินและการคายน้ำของพืช ซึ่งช่วงนี้เริ่มตั้งแต่ปลายเดือนเมษายนถึงต้นเดือนพฤศจิกายน

ช่วงขาดน้ำ เป็นช่วงฤดูแล้งที่ค่าปริมาณน้ำฝนน้อยกว่าค่า 0.5 การระเหยจากผิวดินและการคายน้ำของพืช ซึ่งพืชอาจเสียหายจากการขาดแคลนน้ำได้ ซึ่งช่วงนี้เริ่มตั้งแต่ปลายเดือนพฤศจิกายนถึงปลายเดือนมีนาคม (ตารางที่ 2-1 และรูปที่ 2-2)

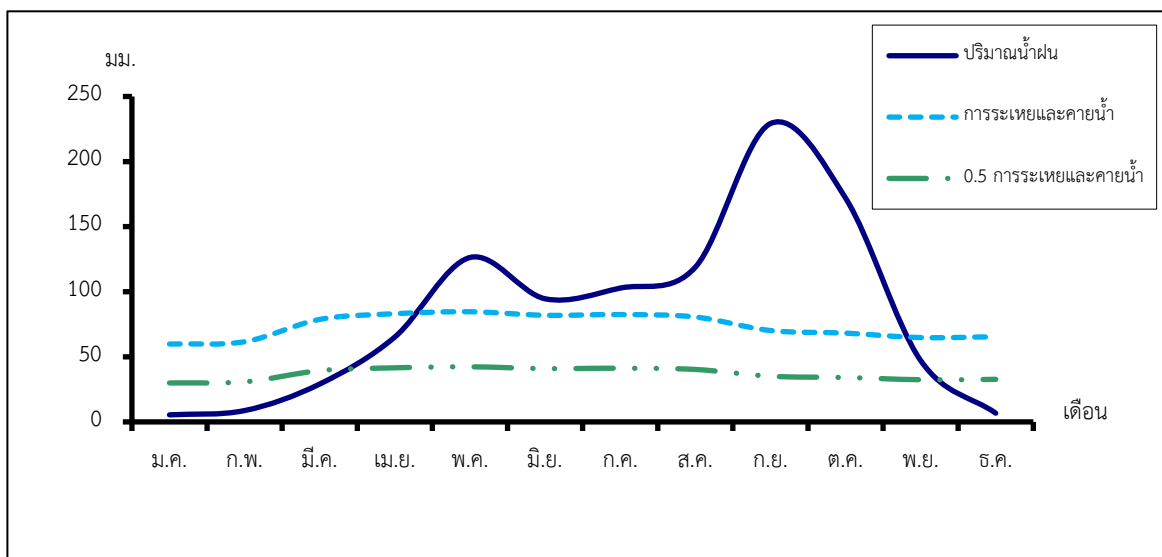
ตารางที่ 2-1 สถิติภูมิอากาศ ณ สถานีตรวจอากาศจังหวัดสุพรรณบุรี¹ (พ.ศ.2536-2565)

เดือน	อุณหภูมิ (°ซ.)			ความชื้นสัมพัทธ์ (%)	ปริมาณน้ำฝน (มม.)	จำนวนวันที่ฝนตก (วัน)	ศักยภาพการคายระเหยน้ำ (มม.)	ปริมาณฝนใช้การ ² (มม.)
	ต่ำสุด	สูงสุด	เฉลี่ย					
ม.ค.	21.0	32.2	26.1	71.0	5.4	1.4	59.8	5.4
ก.พ.	22.8	34.1	27.7	72.0	8.7	1.2	61.6	8.6
มี.ค.	24.6	35.9	29.4	72.0	29.1	3.2	78.7	27.7
เม.ย.	25.8	37.2	30.7	71.0	65.2	5.3	83.1	58.4
พ.ค.	26.1	36.2	30.2	74.0	126.3	12.4	84.6	100.8
มิ.ย.	25.8	35.1	29.6	75.0	94.6	12.6	81.9	80.3
ก.ค.	25.3	34.3	29.0	76.0	102.8	14.7	82.5	85.9
ส.ค.	25.1	34.3	28.8	76.0	118.8	15.7	80.6	96.2
ก.ย.	25.0	33.7	28.6	80.0	229.2	18.5	70.2	145.1
ต.ค.	24.7	32.9	28.3	80.0	172.0	14.1	68.2	124.7
พ.ย.	23.2	32.3	27.5	74.0	47.2	4.4	64.8	43.6
ธ.ค.	20.9	31.2	25.7	69.0	6.7	1.3	65.4	6.6
เฉลี่ย	24.2	34.1	28.5	74.2	-	-	-	-
รวม	-	-	-	-	1,006.0	104.8	881.5	783.3

หมายเหตุ : ¹เป็นสถานีตรวจอากาศที่ใกล้พื้นที่ตำบลมากที่สุด

²จากการคำนวณโดยโปรแกรม Cropwat for Windows Version 8.0

ที่มา : กรมอุตุนิยมวิทยา (2566)



หมายเหตุ : ใช้ข้อมูลปริมาณน้ำฝน 11 เดือน เพราะสามารถแสดงให้เห็นความต่อเนื่องของข้อมูลที่น่ามาวิเคราะห์สมดุลของน้ำเพื่อการเกษตร

รูปที่ 2-2 กราฟสมดุลของน้ำเพื่อการเกษตรจังหวัดสุพรรณบุรี

2.5 สภาพการใช้ที่ดินปัจจุบัน

สภาพการใช้ที่ดินตำบลบางปลาหมอ อำเภอบางปลาหมอ จังหวัดสุพรรณบุรี ซึ่งสำรวจโดยกลุ่มวิเคราะห์สภาพการใช้ที่ดิน (2566) ประกอบด้วยประเภทการใช้ที่ดินต่าง ๆ ดังนี้

2.5.1 พื้นที่ชุมชนและสิ่งปลูกสร้าง มีเนื้อที่ 2,947 ไร่ หรือร้อยละ 15.71 ของเนื้อที่ตำบล

2.5.2 พื้นที่เกษตรกรรมมีเนื้อที่ 15,063 ไร่ หรือร้อยละ 80.30 ของเนื้อที่ตำบล ประกอบด้วย การใช้ประโยชน์ที่ดินด้านเกษตรกรรมต่าง ๆ ดังต่อไปนี้

- 1) พื้นที่นา มีเนื้อที่ 13,567 ไร่ หรือร้อยละ 72.33 ของเนื้อที่ตำบล ได้แก่ นาข้าว นาไร่
- 2) ไม้ยืนต้น มีเนื้อที่ 32 ไร่ หรือร้อยละ 0.17 ของเนื้อที่ตำบล ได้แก่ ไม้ยืนต้นผสม ปาล์มน้ำมัน
- 3) ไม้ผล มีเนื้อที่ 299 ไร่ หรือร้อยละ 1.59 ของเนื้อที่ตำบล ได้แก่ มะม่วง ไม้ผลผสม ไม้ผลร้าง/เสื่อมไทรม มะพร้าว/มะม่วง กล้วย มะพร้าว
- 4) พืชสวน มีเนื้อที่ 87 ไร่ หรือร้อยละ 0.46 ของเนื้อที่ตำบล ได้แก่ พืชผัก ไม้ดอก ไม้ประดับ พืชสวนร้าง/เสื่อมไทรม



5) พุ่มหญ้าเลี้ยงสัตว์และโรงเรือนเลี้ยงสัตว์ มีเนื้อที่ 441 ไร่ หรือร้อยละ 2.35 ของเนื้อที่ตำบล ได้แก่ โรงเรือนเลี้ยงสัตว์ปีก/สถานที่เพาะเลี้ยงปลา โรงเรือนเลี้ยงสัตว์ปีก โรงเรือนร้าง/สถานที่เพาะเลี้ยงสัตว์น้ำ ร้าง

6) พืชน้ำ มีเนื้อที่ 3 ไร่ หรือร้อยละ 0.02 ของเนื้อที่ตำบล ได้แก่ บัว

7) สถานที่เพาะเลี้ยงสัตว์น้ำ มีเนื้อที่ 631 ไร่ หรือร้อยละ 3.36 ของเนื้อที่ตำบล ได้แก่ สถานที่เพาะเลี้ยงปลา สถานที่เพาะเลี้ยงสัตว์น้ำร้าง

2.5.3 พื้นที่แหล่งน้ำ มีเนื้อที่ 492 ไร่ หรือร้อยละ 2.62 ของเนื้อที่ตำบล ได้แก่ คลองชลประทาน หนอง บึง ทะเลสาบ บ่อน้ำในไร่นา แม่น้ำ ลำห้วย ลำคลอง

2.5.4 พื้นที่เบ็ดเตล็ด มีเนื้อที่ 256 ไร่ หรือร้อยละ 1.37 ของเนื้อที่ตำบล ได้แก่ พุ่มหญ้าสลับไม้พุ่ม/ไม้ ละเอียด พุ่มหญ้าธรรมชาติ บ่อดิน พื้นที่ลุ่ม

2.6 สภาพเศรษฐกิจและสังคม

2.6.1 ประชากร

จากหลักฐานทะเบียนราษฎรของกรมการปกครอง กระทรวงมหาดไทย ณ เดือนธันวาคม 2565 พบว่า ประชากรที่อาศัยในพื้นที่ตำบลบางปลาหมอ มีประชากรรวม 8,128 คน แยกเป็นชาย 4,063 คน เป็นหญิง 4,065 คน ความหนาแน่นโดยเฉลี่ย 270.82 คนต่อตารางกิโลเมตร มีจำนวนครัวเรือนทั้งหมด 2,730 ครัวเรือน เป็นครัวเรือนเกษตรที่มาขึ้นทะเบียนกรมส่งเสริมการเกษตร 928 ครัวเรือน หรือร้อยละ 33.99 ของจำนวนครัวเรือนทั้งหมด และเป็นครัวเรือนที่ประกอบอาชีพอื่นๆ ครัวเรือนเกษตรที่ไม่ได้มาขึ้นทะเบียนกรมส่งเสริมการเกษตร 1,802 ครัวเรือน หรือร้อยละ 66.01 ของจำนวนครัวเรือนทั้งหมด ดังรายละเอียดในตารางที่ 2-2 ถึง 2-3



ตารางที่ 2-2 จำนวนประชากรและครัวเรือน ตำบลบางปลาม้า อำเภอบางปลาม้า จังหวัดสุพรรณบุรี ปี 2565

พื้นที่	จำนวนครัวเรือน	จำนวนประชากร (คน)		
		ชาย	หญิง	รวม
ตำบลบางปลาม้า	2,730	4,063	4,065	8,128
หมู่ที่ 1 ยอด	237	361	377	738
หมู่ที่ 2 แก้วห้อง	343	375	390	765
หมู่ที่ 3 โพธิ์ศรี	192	283	277	560
หมู่ที่ 4 ด่าน	344	436	420	856
หมู่ที่ 5 เสาธง	315	514	518	1,032
หมู่ที่ 6 ดอนมะเกลือ	215	366	357	723
หมู่ที่ 7 กกม่วง	340	540	557	1,097
หมู่ที่ 8 บางปลาม้า	145	286	243	529
หมู่ที่ 9 ขนมจีน	159	235	228	463
หมู่ที่ 10 หัวไผ่	112	181	206	387
หมู่ที่ 11 โพนไร่	117	149	151	300
หมู่ที่ 12 โพธิ์ศรี	211	337	341	678

ที่มา: กรมการปกครอง (2566)

ตารางที่ 2-3 จำนวนและสัดส่วนครัวเรือน ตำบลบางปลาม้า อำเภอบางปลาม้า จังหวัดสุพรรณบุรี ปี 2565

รายการ	จำนวน (ครัวเรือน)	ร้อยละ
จำนวนครัวเรือนทั้งหมด ¹⁾	2,730	100.00
- จำนวนครัวเรือนเกษตรที่มาขึ้นทะเบียนกรมส่งเสริมการเกษตร ²⁾	928	33.99
- จำนวนครัวเรือนที่ประกอบอาชีพอื่นๆ และจำนวนครัวเรือนเกษตรที่ไม่ได้มาขึ้นทะเบียนฯ	1,802	66.01

ที่มา: 1) กรมการปกครอง (2566)

2) กรมส่งเสริมการเกษตร (2566)



2.6.2 การถือครองที่ดิน

จากข้อมูลกรมการปกครอง ณ เดือนธันวาคม 2565 ตำบลบางปลาหมอ มีจำนวนครัวเรือนทั้งหมด 2,730 ครัวเรือน โดยถือครองที่ดินเฉลี่ยครัวเรือนละ 6.87 ไร่ (เนื้อที่ของตำบลรวมต่อจำนวนครัวเรือนทั้งหมด)

2.6.3 ลักษณะทางเศรษฐกิจและการประกอบอาชีพ

สภาพเศรษฐกิจของชุมชนในตำบลบางปลาหมอส่วนใหญ่ประชากรมีอาชีพด้านการเกษตรกรรม ได้แก่ ปลูกข้าว มากเป็นอันดับหนึ่ง รองลงมาได้แก่ ข้าวโพดเลี้ยงสัตว์ นอกจากนี้เกษตรกรยังมีการเลี้ยงสัตว์

การประกอบอาชีพ ในตำบลบางปลาหมอประชากรส่วนใหญ่ประกอบอาชีพเกษตรกรรม การทำนา และปลูกพืชไร่ นอกจากนี้ยังมีการเลี้ยงสัตว์ไว้เพื่อบริโภคและจำหน่าย

- อาชีพทำเกษตรกรรม ตำบลบางปลาหมอค้าครัวเรือนเกษตรที่ขึ้นทะเบียนกับกรมส่งเสริมการเกษตร 928 ครัวเรือน โดยเกษตรกรปลูกข้าว มากเป็นอันดับหนึ่ง รองลงมาได้แก่ ข้าวโพดเลี้ยงสัตว์ นอกจากนี้เกษตรกรยังมีการเลี้ยงสัตว์ สำหรับการเลี้ยงสัตว์พบว่าส่วนใหญ่เลี้ยงไว้เพื่อบริโภค และจำหน่าย ได้แก่ โค กระบือ สุกร และไก่

2.6.4 ด้านรายได้-รายจ่าย

จากข้อมูล ความจำเป็นพื้นฐานของกรมพัฒนาชุมชน ปี พ.ศ. 2566 พบว่า รายได้ครัวเรือนเฉลี่ยปีละ 313,230 บาท รายได้บุคคลเฉลี่ยปีละ 105,259 บาท รายจ่ายครัวเรือนเฉลี่ยปีละ 197,124 บาท รายจ่ายบุคคลเฉลี่ยปีละ 66,243 บาท เมื่อพิจารณาจะเห็นว่ารายได้ครัวเรือนมากกว่ารายจ่ายครัวเรือนปีละ 111,106 บาท และรายได้บุคคลมากกว่ารายจ่ายบุคคลปีละ 39,017 บาท ดังรายละเอียดในตารางที่ 2-4



แผนการใช้ที่ดินตำบลบางปลาม้า อำเภอบางปลาม้า จังหวัดสุพรรณบุรี

ตารางที่ 2-4 รายได้-รายจ่ายเฉลี่ยครัวเรือน ตำบลบางปลาม้า อำเภอบางปลาม้า จังหวัดสุพรรณบุรี ปี 2565

พื้นที่	แหล่งรายได้ของครัวเรือน (บาท/ปี)				รายได้ ครัวเรือนเฉลี่ย (บาท/ปี)	รายได้บุคคล เฉลี่ย (บาท/ปี)	รายจ่าย ครัวเรือน เฉลี่ย (บาท/ปี)	รายจ่าย บุคคลเฉลี่ย (บาท/ปี)
	อาชีพหลัก	อาชีพรอง	รายได้อื่น	ทำ-หาเอง				
ตำบลบางปลาม้า	258,424	30,307	17,818	6,682	313,230	105,259	197,124	66,243
หมู่ที่ 1 ยอด	242,205	13,576	3,821	879	260,481	95,418	75,343	27,599
หมู่ที่ 2 แก้วห้อง	198,115	19,374	13,937	2,127	233,553	79,802	174,011	59,457
หมู่ที่ 3 โพธิ์ศรี	197,159	9,671	26,522	3,846	237,197	99,256	180,971	75,728
หมู่ที่ 4 ตำน	234,696	50,080	27,025	11,844	323,645	98,860	274,346	83,801
หมู่ที่ 5 เสาธง	283,413	26,183	11,327	4,329	325,252	86,350	175,318	46,545
หมู่ที่ 6 ดอนมะเกลือ	474,072	106,246	14,298	4,211	598,826	248,241	507,912	210,553
หมู่ที่ 7 กกม่วง	243,772	17,768	1,683	3,386	266,610	79,904	196,489	58,888
หมู่ที่ 8 บางปลาม้า	360,335	25,234	21,286	25,072	431,928	111,581	100,973	26,085
หมู่ที่ 9 ขนมจัน	253,686	30,745	17,634	3,940	306,005	105,323	110,872	38,161
หมู่ที่ 10 หัวไผ่	247,590	17,361	23,972	9,771	298,694	106,465	134,803	48,048
หมู่ที่ 11 โพนไร่	258,424	30,307	17,818	6,682	313,230	105,259	197,124	66,243
หมู่ที่ 12 โพธิ์ศรี	242,205	13,576	3,821	879	260,481	95,418	75,343	27,599

ที่มา: กรมการพัฒนาชุมชน (2566)



บทที่ 3

สถานภาพของทรัพยากรธรรมชาติ

การศึกษาสถานภาพของทรัพยากรธรรมชาติในพื้นที่ตำบลบางปลาหมอ อำเภอบางปลาหมอ จังหวัดสุพรรณบุรี ได้แก่ ทรัพยากรป่าไม้ ทรัพยากรน้ำ และทรัพยากรดิน ซึ่งเป็นทรัพยากรกายภาพที่สำคัญต่อการทำการเกษตร ดังนั้นจึงจำเป็นต้องทราบว่าทรัพยากรธรรมชาติแต่ละชนิดปัจจุบันมีสถานะอย่างไร เพื่อใช้เป็นข้อมูลประกอบการวางแผนการใช้ที่ดินซึ่งจะนำไปสู่การกำหนดแผนงาน โครงการ กิจกรรม รวมถึงมาตรการต่าง ๆ เพื่อการพัฒนาพื้นที่อย่างมีประสิทธิภาพต่อไป โดยมีรายละเอียดดังนี้

3.1 ทรัพยากรป่าไม้

3.1.1 ป่าไม้ตามกฎหมายและมติคณะรัฐมนตรี

1) ป่าอนุรักษ์ ไม่พบพื้นที่ป่าอนุรักษ์ (เขตอุทยานแห่งชาติ เขตรักษาพันธุ์สัตว์ป่า เขตวนอุทยาน เขตห้ามล่าสัตว์ป่า) ในพื้นที่

2) ป่าสงวนแห่งชาติ ได้มีการจำแนกเขตการใช้ประโยชน์ทรัพยากรและที่ดินป่าไม้ในพื้นที่ป่าสงวนแห่งชาติ ตามมติคณะรัฐมนตรี วันที่ 10 มีนาคม 2535 และ 17 มีนาคม 2535 แบ่งออกเป็น 3 เขต ประกอบด้วย เขตพื้นที่ป่าเพื่อการอนุรักษ์ (Zone C) เขตพื้นที่ป่าเพื่อเศรษฐกิจ (Zone E) และเขตพื้นที่ป่าที่เหมาะสมต่อการเกษตร (Zone A) จากการวิเคราะห์ข้อมูลไม่พบพื้นที่ป่าสงวนแห่งชาติในพื้นที่

3.1.2 **ชั้นคุณภาพลุ่มน้ำ** (มติคณะรัฐมนตรี วันที่ 28 พฤษภาคม 2528) จากการวิเคราะห์ข้อมูล พบชั้นคุณภาพลุ่มน้ำในพื้นที่ คือ พื้นที่ลุ่มน้ำชั้นที่ 5 เนื้อที่ 18,758 ไร่

ทั้งนี้ เนื้อที่ดังกล่าวข้างต้นคำนวณด้วยระบบสารสนเทศภูมิศาสตร์ เป็นเนื้อที่เบื้องต้นเท่านั้น ไม่สามารถใช้อ้างอิงได้ทางกฎหมาย

3.2 ทรัพยากรน้ำ

3.2.1 ปริมาณน้ำฝน พบว่าในพื้นที่ตำบลบางปลาหมอ มีปริมาณน้ำฝนเฉลี่ยในคาบ 30 ปี (พ.ศ.2536-2565) 1,006 มิลลิเมตรต่อปี

3.2.2 น้ำผิวดิน หมายถึง แม่น้ำลำคลอง หนอง บึง ทะเลสาบ อ่างเก็บ และแหล่งน้ำสาธารณะอื่นๆ ที่อยู่ในผืนแผ่นดิน ในพื้นที่ตำบลบางปลาหมอ มีรายละเอียดของแหล่งน้ำผิวดินดังนี้

แหล่งน้ำผิวดินธรรมชาติ ได้แก่ แม่น้ำสุพรรณ

3.2.3 จากฐานข้อมูลน้ำบาดาลของกรมทรัพยากรน้ำบาดาล (2566) ซึ่งพบว่า ตำบลบางปลาหมอ มีจำนวนบ่อบาดาลราชการจำนวน 11 บ่อ และจำนวนบ่อบาดาลเอกชนจำนวน 1 บ่อ



3.3 ทรัพยากรดิน

ทรัพยากรดินในพื้นที่ตำบลบางปลาหมอ อำเภอบางปลาหมอ จังหวัดสุพรรณบุรี พบหน่วยแผนที่ดินทั้งหมด 7 หน่วยแผนที่ดิน ดังนี้

3.3.1 ดินในพื้นที่ลุ่ม มี 6 หน่วยแผนที่ดิน ได้แก่

- 1) หน่วยแผนที่ดิน Ay-cA ชุดดินอุยธยา มีเนื้อดินบนเป็นดินเหนียว ความลาดชัน 0-2 เปอร์เซ็นต์ มีเนื้อที่ 1,913 ไร่ หรือร้อยละ 10.20 ของเนื้อที่ตำบล
- 2) หน่วยแผนที่ดิน Bn-cA ชุดดินบางเขน มีเนื้อดินบนเป็นดินเหนียว ความลาดชัน 0-2 เปอร์เซ็นต์ มีเนื้อที่ 6,689 ไร่ หรือร้อยละ 35.66 ของเนื้อที่ตำบล
- 3) หน่วยแผนที่ดิน Cn-sicA/asub ชุดดินชัณนาท มีเนื้อดินบนเป็นดินร่วนเหนียวปนทรายแป้ง ความลาดชัน 0-2 เปอร์เซ็นต์ ดินล่างเป็นกรวด มีเนื้อที่ 7,554 ไร่ หรือร้อยละ 40.27 ของเนื้อที่ตำบล
- 4) หน่วยแผนที่ดิน Cn-fsi-siA ดินชัณนาทที่เป็นดินทรายแป้งละเอียด มีเนื้อดินบนเป็นดินร่วนปนทรายแป้ง ความลาดชัน 0-2 เปอร์เซ็นต์ มีเนื้อที่ 124 ไร่ หรือร้อยละ 0.66 ของเนื้อที่ตำบล
- 5) หน่วยแผนที่ดิน Se-cA ชุดดินเสนา มีเนื้อดินบนเป็นดินเหนียว ความลาดชัน 0-2 เปอร์เซ็นต์ มีเนื้อที่ 1,382 ไร่ หรือร้อยละ 7.37 ของเนื้อที่ตำบล
- 6) หน่วยแผนที่ดิน Sin-sicA ชุดดินสิงห์บุรี มีเนื้อดินบนเป็นดินเหนียวปนทรายแป้ง ความลาดชัน 0-2 เปอร์เซ็นต์ มีเนื้อที่ 1,004 ไร่ หรือร้อยละ 5.35 ของเนื้อที่ตำบล

3.3.2 ดินในพื้นที่ดอน มี 1 หน่วยแผนที่ดิน คือ หน่วยแผนที่ดิน Cm-fsi-siA ดินเชิงใหม่ที่เป็นดินทรายแป้งละเอียด มีเนื้อดินบนเป็นดินร่วนปนทรายแป้ง ความลาดชัน 0-2 เปอร์เซ็นต์ มีเนื้อที่ 92 ไร่ หรือร้อยละ 0.49 ของเนื้อที่ตำบล

ปัญหาทรัพยากรดินทางการเกษตรตามสภาพธรรมชาติในพื้นที่ พบปัญหาดินเปรี้ยวจัด มีเนื้อที่ 3,295 ไร่ หรือร้อยละ 17.57 ของเนื้อที่ตำบล ได้แก่ ชุดดินอุยธยา (Ay) และชุดดินเสนา (Se)

รายละเอียดของสมบัติดิน ตำบลบางปลาหมอ อำเภอบางปลาหมอ จังหวัดสุพรรณบุรี ดังแสดงในตารางที่ 3-1 และแผนที่แสดงในลักษณะของชุดดิน (รูปที่ 3-1)



แผนการใช้ที่ดินตำบลบางปลาม้า อำเภอบางปลาม้า จังหวัดสุพรรณบุรี

ตารางที่ 3-1 สมบัติดิน ตำบลบางปลาม้า อำเภอบางปลาม้า จังหวัดสุพรรณบุรี

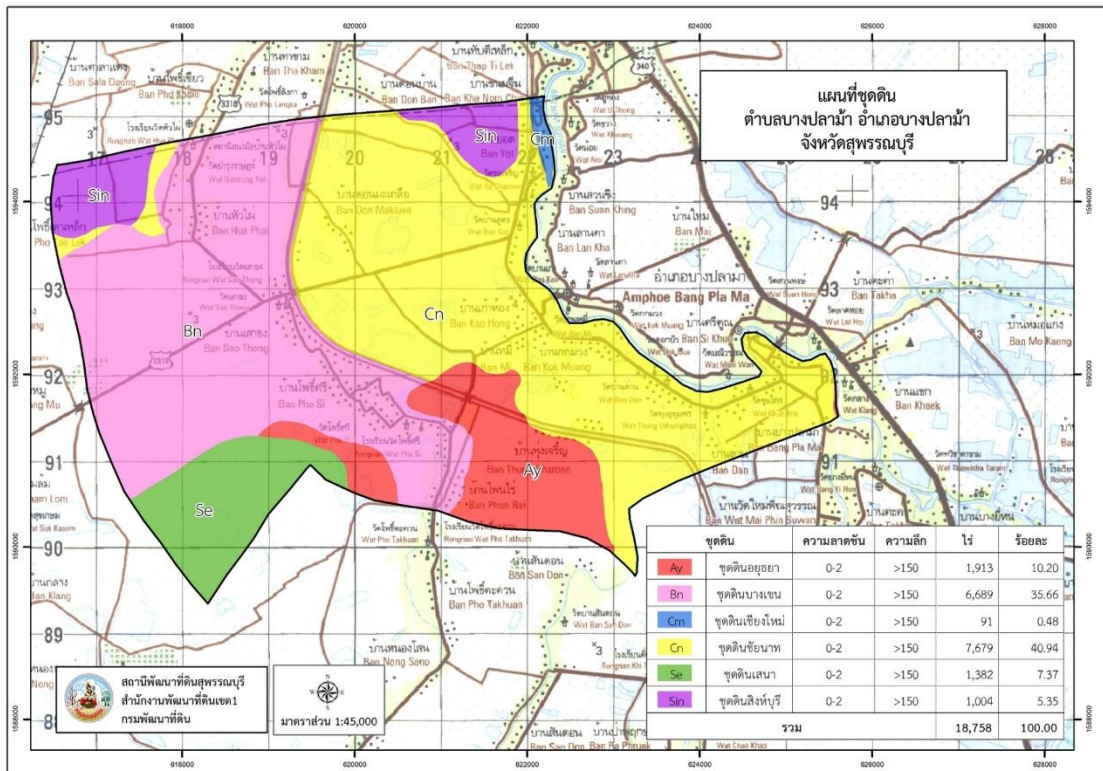
หน่วยแผนที่ดิน	ความลาด ชัน (%)	ความ ลึก (ซม.)	การระบายน้ำ	ความ อุดม สมบูรณ์ ของดิน	ความจุ แลกเปลี่ยน แคตไอออน (cmol/kg)	ความ อิ่มตัว เบส (%)	ปฏิกิริยาดิน		ค่าการ นำ ไฟฟ้า (dS/m)	ความลึก ของ ชั้นจาโร ไซต์ (ซม.)	เนื้อที่	
							ดินบน	ดินล่าง			ไร่	ร้อยละ
Ay-cA	0-2	>150	เลว	ปานกลาง	>20	35-75	4.5-5.5	4.5-5.0	<2	100-150	1,913	10.20
Bn-cA	0-2	>150	เลว	ปานกลาง	>20	35-75	4.5-5.5	4.5-5.0	<2	-	6,689	35.66
Cm-fsi-silA	0-2	>150	ดี	ปานกลาง	<10	35-75	5.5-6.5	6.0-7.0	<2	-	92	0.49
Cn-fsi-silA	0-2	>150	เลว	สูง	>20	>75	5.5-6.5	7.0-8.0	<2	-	124	0.66
Cn-sicA/asub	0-2	>150	เลว	ปานกลาง	>20	>75	5.5-6.5	4.5-5.0	<2	-	7,554	40.27
Se-cA	0-2	>150	เลว	สูง	>20	35-75	4.5-5.0	<4.5	<2	50-100	1,382	7.37
Sin-sicA	0-2	>150	เลว	สูง	>20	>75	5.5-6.5	7.0-8.0	<2	-	1,004	5.35
รวมทั้งหมด											18,758	100.00

หมายเหตุ: เนื้อที่คำนวณด้วยระบบสารสนเทศภูมิศาสตร์

ที่มา: กองสำรวจและวิจัยทรัพยากรดิน (2566)



แผนการใช้ที่ดินตำบลบางปลาม้า อำเภอบางปลาม้า จังหวัดสุพรรณบุรี



รูปที่ 3-1 ทรัพยากรดิน ตำบลบางปลาม้า อำเภอบางปลาม้า จังหวัดสุพรรณบุรี



บทที่ 4

กระบวนการมีส่วนร่วมของชุมชน (Participatory Rural Appraisal : PRA)

4.1 การวิเคราะห์ผลจากการจัดทำกระบวนการมีส่วนร่วมของชุมชน (PRA)

การวิเคราะห์ผลจากการจัดทำกระบวนการมีส่วนร่วมของชุมชน (PRA) เมื่อวันที่ 12 กรกฎาคม 2566 มีสาระสำคัญสรุปได้ดังนี้

4.1.1 ปัญหาหลักของตำบลบางปลาม้า คือ

- 1) ดินปัญหา (ดินเปรี้ยว)
- 2) ดินขาดความอุดมสมบูรณ์
- 3) พื้นที่น้ำท่วมในฤดูฝน/ขาดแคลนน้ำในฤดูแล้ง
- 4) ราคาผลผลิตตกต่ำ
- 5) พันธุ์ชาวนที่ไม่มีคุณภาพ
- 6) ต้นทุนการผลิตสูงจากปุ๋ยเคมี สารเคมีกำจัดวัชพืชและศัตรูพืช

4.1.2 ความต้องการของชุมชน เกษตรกร และตำบลบางปลาม้า มีความต้องการ 5 ประการ คือ

- 1) แก้ปัญหาดินเสื่อมโทรมและฟื้นฟูความอุดมสมบูรณ์ของดิน
- 2) ลดต้นทุนการผลิตและเพิ่มคุณภาพผลผลิต
- 3) ประกันราคาสินค้าเกษตร
- 4) แหล่งเงินทุน ดอกเบี้ยต่ำ
- 5) ป้องกันบรรเทาอุทกภัยในฤดูฝนและการขาดแคลนน้ำในฤดูแล้ง

ผลจากการจัดทำกระบวนการมีส่วนร่วมของชุมชน (PRA) ได้นำมาวิเคราะห์ร่วมกับปัญหาด้านกายภาพ โดยระบบ DPSIR มีรายละเอียดดังนี้

1) แรงขับเคลื่อน (Driver) มี 4 ประการ คือ

- 1.1) ดินเสื่อมโทรม
- 1.2) น้ำขาดแคลน
- 1.3) หนี้สินครัวเรือน
- 1.4) การเปลี่ยนแปลงสภาพภูมิอากาศ

2) แรงกดดัน (Pressure) ที่เกิดจากปัจจัยขับเคลื่อน มี 2 ประการ คือ

- 2.1) การปรับปรุงบำรุงดิน
- 2.4) ขุดลอกคลองส่งน้ำ



3) สภาวะ (State) ที่เกิดแรงกดดัน มี 3 ประการ คือ

- 3.1) ความเสื่อมโทรมของดินทางกายภาพ/เคมี/ชีวภาพ
- 3.2) หนี้สินจากการลงทุนภาคเกษตร
- 3.3) รายได้จากภาคเกษตรลดลง

4) ผลกระทบ (Impact) ที่ปรากฏในพื้นที่ มี 3 ประการ คือ

- 4.1) มีปัญหาต่อคุณภาพชีวิต
- 4.2) ผลผลิตพืชต่ำ ลงทุนสูง
- 4.3) รายได้น้อย

5) การตอบสนอง (Response) ของรัฐในอดีต ปัจจุบัน และในอนาคต มีดังนี้

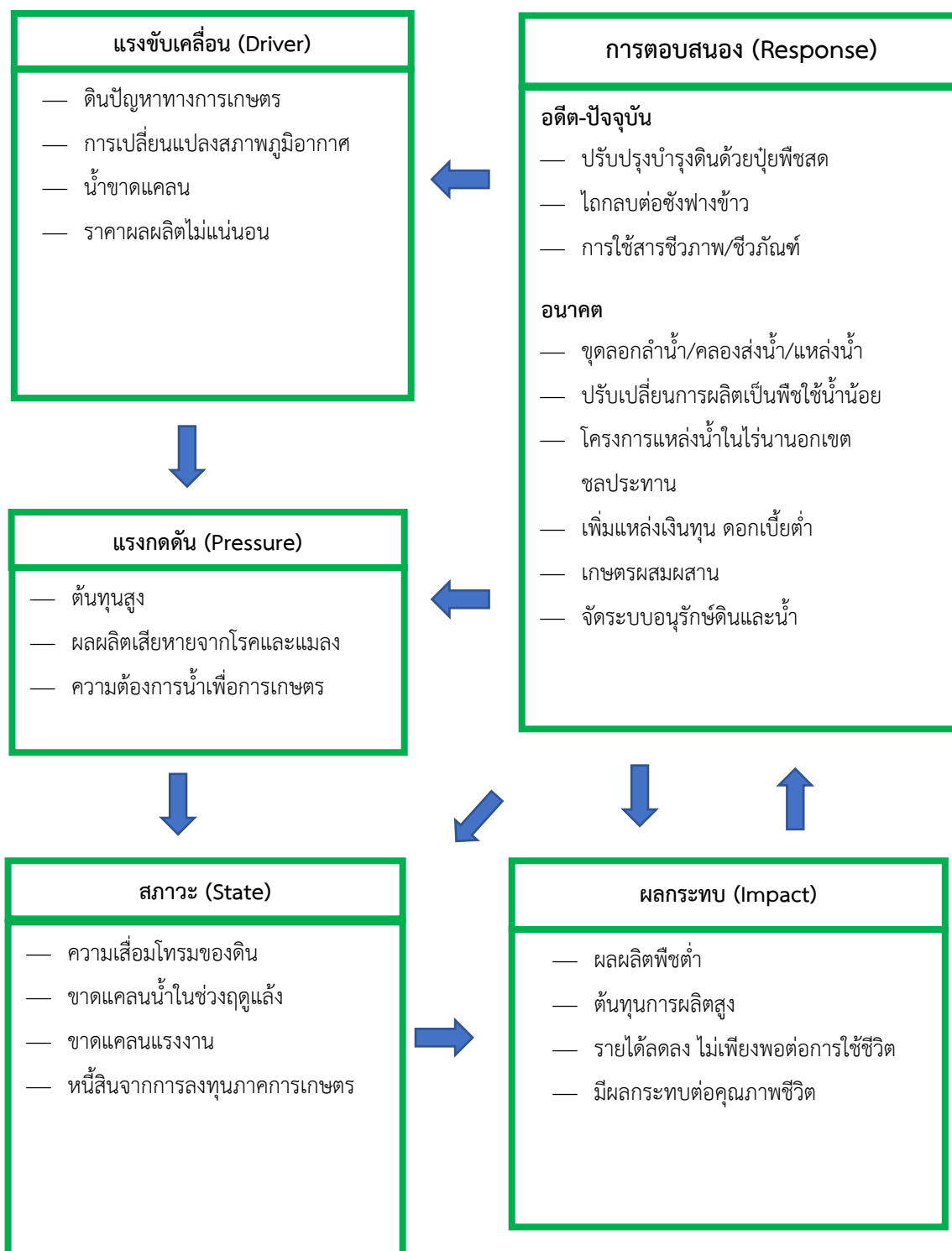
อดีต-ปัจจุบัน

- 5.1) ปรับปรุงบำรุงดินด้วยปุ๋ยพืชสด
- 5.2) ขุดลอกลำน้ำ/คลองส่งน้ำ/แหล่งน้ำ
- 5.3) การลดต้นทุน
- 5.4) เพิ่มแหล่งเงินทุน ดอกเบี้ยต่ำ

อนาคต

- (1) พัฒนาที่ดินและน้ำที่เป็นระบบทั้งตำบล
- (2) เพิ่มช่องทางการตลาดโดยไม่ผ่านพ่อค้าคนกลาง
- (3) เกษตรแปลงใหญ่

ดังมีรายละเอียดในรูปที่ 4-1



รูปที่ 4-1 การวิเคราะห์สถานการณ์โดยระบบ DPSIR ของตำบลบางปลาหมอ อำเภอบางปลาหมอ จังหวัดสุพรรณบุรี



4.2 ระบบการปลูกพืชในปัจจุบัน

ตำบลบางปลาหมอ อำเภอบางปลาหมอ จังหวัดสุพรรณบุรี มีการเพาะปลูกพืช ดังนี้

- 1) ข้าวนาปี เกษตรกรจะปลูกข้าวนาปีระหว่างกลางเดือนตุลาคมถึงเดือนกุมภาพันธ์
- 2) ข้าวนาปรัง เกษตรกรจะปลูกข้าวนาปีระหว่างเดือนพฤษภาคมถึงเดือนกันยายน

เดือน	ม.ค.	ก.พ.	มี.ค.	เม.ย	พ.ค.	มิ.ย	ก.ค	ส.ค	ก.ย.	ต.ค.	พ.ย.	ธ.ค.
ชนิดพืช							
นาข้าว	ข้าวนาปรัง				ข้าวนาปี					ข้าวนาปรัง		

รูปที่ 4-2 ระบบการปลูกพืชในปัจจุบัน ตำบลบางปลาหมอ อำเภอสามชุก จังหวัดสุพรรณบุรี



บทที่ 5

การประเมินคุณภาพที่ดิน

5.1 หลักการประเมินคุณภาพที่ดินด้านกายภาพ

การประเมินคุณภาพที่ดินหรือการประเมินความเหมาะสมของที่ดิน สอดคล้องตามหลักการของ FAO Framework ค.ศ. 1983 ซึ่งการประเมินคุณภาพที่ดินด้านกายภาพ เป็นการประเมินศักยภาพของที่ดินว่าดินนั้นๆเหมาะสมมากหรือน้อยเพียงใดสำหรับการใช้ที่ดินประเภทต่างๆ หรือการปลูกพืชต่าง ๆ โดยพิจารณาจาก สภาพแวดล้อมที่มีผลต่อการเจริญเติบโตของพืช สมบัติดินที่ได้จำแนกไว้ในแต่ละตำบล ร่วมกับการจัดการพื้นที่ เช่น ระบบชลประทาน พื้นที่ยกทรง การจัดระบบอนุรักษ์ดินและน้ำ เป็นต้น และนอกจากนี้พิจารณาความต้องการปัจจัยต่อการปลูกพืชแต่ละชนิด สอดคล้องตามหลักการของ FAO ได้แก่ ความต้องการด้านพืช ความต้องการด้านการจัดการ ความต้องการด้านการอนุรักษ์ (บัณฑิต และ คำรณ) รายละเอียดดังตารางที่ 5-1

ระดับความเหมาะสมของที่ดินได้จากการสังเคราะห์ข้อมูลดิน การจัดการที่ดิน หรือดินที่มีลักษณะเฉพาะที่เกิดขึ้นตามสภาพภูมิประเทศ (ซึ่งจะเรียกรวมว่าหน่วยที่ดิน) ลักษณะภูมิอากาศ พิจารณาร่วมกับระดับความต้องการปัจจัยต่อการเจริญเติบโตของพืชแต่ละชนิด หลังจากนั้นดำเนินการประเมินคุณภาพที่ดิน ซึ่งสามารถจำแนกระดับความเหมาะสมของที่ดินได้เป็น 4 ชั้น ได้แก่ เหมาะสมสูง (S1) เหมาะสมปานกลาง (S2) เหมาะสมเล็กน้อย (S3) และไม่เหมาะสม (N) โดยที่

S1 : ไม่มีข้อจำกัดด้านที่ดินตามปัจจัยที่ใช้พิจารณา

S2 : มีข้อจำกัดด้านที่ดินที่แก้ไขได้ง่ายหรือข้อจำกัดอาจไม่ส่งผลกระทบต่อ การเจริญเติบโตของพืชอย่างชัดเจน

S3 : มีข้อจำกัดด้านที่ดินที่แก้ไขได้ยาก ควรปรับเปลี่ยนการผลิตเป็นพืชชนิดอื่นหรือ กิจกรรมอื่น (ส่วนใหญ่เป็นลักษณะทางกายภาพ)

N : มีข้อจำกัดที่พัฒนาหรือปรับปรุงที่ดินได้ยากมาก หากจะดำเนินการพัฒนาหรือ ปรับปรุงต้องใช้ต้นทุนสูงหรือเครื่องจักรขนาดใหญ่ แนะนำให้ปรับเปลี่ยนการผลิต



ตารางที่ 5-1 ตัวอย่างการประเมินคุณภาพที่ดินด้านกายภาพของประเภทการใช้ประโยชน์ที่ดิน

คุณภาพที่ดิน (Land Quality)	คุณลักษณะที่ดินตัวแทน (Land Characteristics)	ระดับความ เหมาะสม (Land Suitability Rating)
1. ความเหมาะสมด้านความต้องการด้านพืช (Crop Requirements)		
1.1. การหยั่งลึกของรากพืช (r)	ความลึกของดิน	S1
1.2. ความชุ่มชื้นที่เป็นประโยชน์ต่อพืช (m)	ปริมาณน้ำฝนเฉลี่ยในรอบปี	S2m
1.3. ความเป็นประโยชน์ของออกซิเจน ต่อรากพืช (o)	สภาพการระบายน้ำของดิน	S2o
ความเหมาะสมรวมด้านความต้องการด้านพืช (Crop Requirements)		S2om
2. ความเหมาะสมรวมความต้องการด้านการจัดการ (Management Requirements)		
2.1. สภาพการเขตกรรม (k)	ชั้นความยากง่ายในการ เขตกรรม (ดินบน)	S1
2.2. ศักยภาพการใช้เครื่องจักรกล (w)	ความลาดชันของพื้นที่	S3w
ความเหมาะสมรวมด้านความต้องการด้านการจัดการ (Management Requirements)		S3w
3. ความเหมาะสมด้านความต้องการด้านการอนุรักษ์ (Conservation Requirements)		
3.1 ความเสียหายจากการกัดกร่อน (e)	ความลาดชันของพื้นที่	S3e
ความเหมาะสมรวมด้านความต้องการด้านการอนุรักษ์ (Conservation Requirements)		S3e
ความเหมาะสมด้านกายภาพของประเภทการใช้ประโยชน์ที่ดินใน แต่ละหน่วยที่ดินโดยรวม		S3ew



5.2 พืชเศรษฐกิจที่สำคัญของตำบล

พืชเศรษฐกิจหลักและพืชทางเลือกของตำบล ได้แก่ ข้าว ข้าวโพดเลี้ยงสัตว์ มะพร้าว มะม่วง กล้าย

5.3 ระดับความเหมาะสมของที่ดิน

การประเมินคุณภาพที่ดินของพืชเศรษฐกิจหลักและพืชทางเลือก ตำบลบางปลาหมอ อำเภอบางปลาหมอ จังหวัดสุพรรณบุรี ได้ผลการประเมินคุณภาพที่ดินดังตารางที่ 5-2

ตารางที่ 5-2 ชั้นความเหมาะสมทางกายภาพของดิน ตำบลบางปลาหมอ อำเภอบางปลาหมอ จังหวัดสุพรรณบุรี

หน่วยแผนที่ดิน	ข้าว	ข้าวโพดเลี้ยงสัตว์	มะพร้าว	มะม่วง	กล้าย
Ay-cA	S2z	N	N	N	S3o
Bn-cA	S1	N	N	N	S3o
Cm-fsi-silA	S3o	S2n	S2n	S2ns	S2xns
Cn-fsi-silA	S1	N	N	N	S3o
Cn-siclA/asub	S1	N	N	N	S3o
Se-cA	S3z	N	N	N	S3zo
Sin-sicA	S1	N	N	N	S3o

หมายเหตุ : หน่วยแผนที่ดินที่มีความอุดมสมบูรณ์ของดินต่างจากหน่วยแผนที่ดินเดียวกัน

ความหมายของสัญลักษณ์แสดงข้อจำกัดชั้นความเหมาะสม

e = ความเสียหายจากการกัดกร่อน

w = ศักยภาพการใช้เครื่องจักร

r = สภาพะการหยั่งลึกของราก

n = ความจุในการดูดยึดธาตุอาหาร

s = ความเป็นประโยชน์ของธาตุอาหาร



บทที่ 6

แผนการใช้ที่ดิน

6.1 การวิเคราะห์ข้อมูลเพื่อจัดทำแผนการใช้ที่ดินระดับตำบล

ตามที่กรมพัฒนาที่ดินได้จัดทำแผนปฏิบัติการราชการกรมพัฒนาที่ดินระยะ 5 ปี (พ.ศ. 2566-2570) เพื่อให้บรรลุตามวิสัยทัศน์ที่กำหนดไว้ คือ “เป็นองค์การอัจฉริยะทางดิน เพื่อขับเคลื่อนการใช้ที่ดินอย่างเหมาะสม 15 ล้านไร่ ภายในปี 2570” ซึ่งในส่วนของประเด็นการพัฒนาที่ 2 บริหารจัดการทรัพยากรดินและที่ดินด้วยชุดข้อมูลที่มีมูลค่าสูง (High Value Dataset) ซึ่งมีเป้าหมาย คือ การนำชุดข้อมูลที่มีมูลค่าสูง ไปใช้ในการบริหารจัดการทางการเกษตร ในส่วนของตัวชี้วัด บริหารจัดการทรัพยากรดินและที่ดินบนพื้นฐานของชุดข้อมูลที่มีมูลค่าสูง ร้อยละ 100 กลยุทธ์ที่ 2 ยกระดับแผนการใช้ที่ดินไปสู่การปฏิบัติ ได้กำหนดให้ ร้อยละของแผนการใช้ที่ดินระดับตำบลที่จัดทำแล้วเสร็จทั้งประเทศ ภายใน ปี 2570 (ไม่น้อยกว่า ร้อยละ 80) เป็นตัวชี้วัดหนึ่งของกลยุทธ์ดังกล่าว

การวางแผนการใช้ที่ดินระดับตำบลเป็นการวางกรอบและนโยบายการการพัฒนาพื้นที่ให้เกิดการใช้ที่ดินอย่างสมดุลและยั่งยืน ซึ่งจะมีความละเอียดและเฉพาะเจาะจงมากกว่าแผนการใช้ที่ดินระดับประเทศ ที่ใช้เป็นกรอบนโยบายการพัฒนาพื้นที่ระดับประเทศ เป็นการกำหนดแนวทางใช้ที่ดินให้ตรงกับศักยภาพโดยเฉพาะทางด้านเกษตรกรรม และนำไปสู่การกำหนดแผนงาน โครงการ กิจกรรม ที่มีความสอดคล้องกับสภาพพื้นที่ ทั้งนี้การใช้ขอบเขตการปกครองในระดับตำบลจะนำไปสู่การพัฒนาเชิงพื้นที่ที่มีเป้าหมายและทิศทางสอดคล้องตามบริบทของแต่ละตำบล และมีผู้รับผิดชอบโดยตรง คือ องค์กรปกครองส่วนท้องถิ่น ซึ่งแผนการใช้ที่ดินในระดับที่ใหญ่กว่านี้อาจไม่สามารถนำมาใช้ปฏิบัติงานในระดับพื้นที่ได้อย่างเป็นรูปธรรมเนื่องจากเป็นแผนงานสำหรับนำไปใช้ปฏิบัติงานเชิงนโยบายและยุทธศาสตร์ในภาพรวม

ทั้งนี้แผนการใช้ที่ดินเป็นผลที่ได้จากการวิเคราะห์ข้อมูลทางด้านกายภาพ เศรษฐกิจ และสังคม โดยได้นำฐานข้อมูลที่ได้จากการรวบรวมข้อมูลทุติยภูมิ และข้อมูลปฐมภูมิจากการสำรวจภาคสนาม การศึกษาด้านกายภาพ ได้จาก การวิเคราะห์สถานภาพของทรัพยากรธรรมชาติ อาทิ ทรัพยากรดิน ทรัพยากรน้ำ และทรัพยากรป่าไม้ร่วมกับการพิจารณาลักษณะการใช้ประโยชน์ที่ดิน ข้อกฎหมายที่เกี่ยวข้องกับพื้นที่ในเขตป่าไม้ตามกฎหมาย เช่น เขตรักษาพันธุ์สัตว์ป่า เขตอุทยานแห่งชาติ เขตป่าสงวนแห่งชาติ และนโยบายของรัฐที่เกี่ยวข้องกับพื้นที่ที่มีมติคณะรัฐมนตรีเกี่ยวกับการใช้ที่ดิน มติคณะรัฐมนตรีเรื่องการจำแนกการใช้ประโยชน์ที่ดินในพื้นที่ป่าไม้ในเขตป่าสงวนแห่งชาติ เป็นต้น ประกอบกับการพิจารณาจากทิศทางตามกรอบนโยบายที่เกี่ยวข้องกับการกำหนดเขตการใช้ที่ดินภายใน



พื้นที่ตำบล เช่น ยุทธศาสตร์ของจังหวัด ร่วมกับความต้องการของท้องถิ่น สามารถกำหนดแนวทางการใช้ที่ดินตามศักยภาพของทรัพยากร เพื่อการรักษาคุณภาพของลักษณะทางนิเวศวิทยาและการอนุรักษ์ทรัพยากรธรรมชาติ โดยคำนึงถึงสภาพทางเศรษฐกิจและสังคมของชุมชนในพื้นที่ ซึ่งข้อมูลนี้ส่วนหนึ่งได้มาจากการวิเคราะห์ชุมชนแบบมีส่วนร่วม (PRA) ทำการสังเคราะห์ข้อมูลทุกด้านเพื่อเพื่อให้ได้เขตการใช้ที่ดินที่เหมาะสมกับศักยภาพของพื้นที่ต่อไป

6.2 แผนการใช้ที่ดิน

จากการวิเคราะห์ข้อมูลกายภาพ เศรษฐกิจ และสังคม พบว่าแผนการใช้ที่ดินตำบลหนองสะเดา อำเภอสามชูก จังหวัดสุพรรณบุรี สามารถกำหนดออกเป็น 4 เขตหลัก ได้แก่ เขตเกษตรกรรม เขตชุมชน และสิ่งปลูกสร้าง เขตแหล่งน้ำ เขตพื้นที่อื่น ๆ มีรายละเอียดดังนี้ (ตารางที่ 6-1 และรูปที่ 6-1)

ตารางที่ 6-1 เขตการใช้ที่ดิน ตำบลบางปลาหมอ อำเภอบางปลาหมอ จังหวัดสุพรรณบุรี

เขตการใช้ที่ดิน	เนื้อที่	
	ไร่	ร้อยละ
1 เขตเกษตรกรรม 2000	15,056	80.26
1.1 เขตเกษตรกรรมชั้นดี 2100	10,657	56.81
เขตทำนา 2110	10,657	56.81
1.2 เขตเกษตรกรรมที่มีศักยภาพการผลิตสูง ประเภทที่ 1 2210	3,329	17.75
เขตทำนา 2211	2,906	15.49
เขตปลูกไม้ผล 2212	301	1.60
เขตปลูกไม้ยืนต้น 2213	32	0.17
เขตปลูกพืชไร่ 2214	3	0.02
เขตปลูกพืชทางเลือก 2215	87	0.47
1.3 เขตประมง 2400	630	3.36
1.4 เขตปศุสัตว์ 2500	440	2.35
เขตโรงเรือนเลี้ยงสัตว์ 2520	440	2.35



ตารางที่ 6-1 เขตการใช้ที่ดิน ตำบลบางปลาหมอ อำเภอบางปลาหมอ จังหวัดสุพรรณบุรี(ต่อ)

เขตการใช้ที่ดิน	เนื้อที่	
	ไร่	ร้อยละ
2 เขตชุมชนและสิ่งปลูกสร้าง 3000	2,951	15.73
เขตชุมชน/สถานที่ราชการ 3100	2,738	14.60
เขตอุตสาหกรรม/แหล่งรับซื้อผลผลิต 3200	212	1.13
3 เขตแหล่งน้ำ 4000	495	2.64
เขตแหล่งน้ำตามธรรมชาติ 4100	211	1.13
เขตแหล่งน้ำที่สร้างขึ้น 4200	284	1.51
4 เขตพื้นที่อื่น ๆ 5000	256	1.37
รวม	18,758	100.00

หมายเหตุ : เนื้อที่คำนวณด้วยระบบสารสนเทศภูมิศาสตร์

6.2.1 เขตเกษตรกรรม เป็นพื้นที่เกษตรกรรมซึ่งในที่นี้ คือ พื้นที่ที่อยู่นอกเขตที่มีการประกาศเป็นเขตป่าไม้ตามกฎหมาย ซึ่งรัฐได้กำหนดเป็นพื้นที่ทำกิน มีการออกเอกสารสิทธิ์ซึ่งรวมถึงพื้นที่ในเขตปฏิรูปที่ดินเพื่อเกษตรกรรมด้วย เขตนี้รวมถึงการทำกิจกรรมภาคการเกษตรอื่นที่นอกเหนือจากการปลูกพืชด้วย ประกอบด้วย 5 เขตรอง ได้แก่ เขตเกษตรกรรมขั้นดี เขตเกษตรกรรมที่มีศักยภาพการผลิตสูง เขตประมง และเขตปศุสัตว์ เขตชุมชนและสิ่งปลูกสร้าง เขตแหล่งน้ำ เขตพื้นที่อื่นๆ มีเนื้อที่ 15,056 ไร่ หรือคิดเป็นร้อยละ 80.26 ของเนื้อที่ตำบล มีรายละเอียดดังนี้

1) เขตเกษตรกรรมขั้นดี พื้นที่เขตนี้มีศักยภาพในการผลิตมากที่สุดในตำบล เนื่องจากมีระบบชลประทาน สามารถส่งน้ำช่วยในการปลูกพืชเพื่อทำการเกษตรนอกฤดูฝน โดยเฉพาะข้าวนาปรัง และพืชอายุสั้นได้เป็นอย่างดี และนอกจากนี้พบว่าดินในพื้นที่เขตนี้มีสมบัติที่เหมาะสมต่อการเพาะปลูกพืชแยกตามชนิดพืช ส่งผลให้มีศักยภาพของที่ดินที่เหมาะสมต่อการเพาะปลูกในระดับสูงถึงปานกลาง มีรายละเอียดดังนี้

(1) เขตทำนา (สัญลักษณ์ 2110) มีเนื้อที่ 10,657 ไร่ หรือ คิดเป็นร้อยละ 56.81 ของเนื้อที่ตำบล เป็นพื้นที่ที่มีศักยภาพต่อการทำนาในระดับเหมาะสมสูงถึงปานกลาง และปัจจุบันเกษตรกรมีการปลูกข้าวโดยส่วนใหญ่เป็นลักษณะ นาปีตามด้วยนาปรัง และบางพื้นที่ทำนาปีตามด้วยพืชฤดูแล้งชนิดต่าง ๆ ได้แก่ แตงโม

2) เขตเกษตรกรรมที่มีศักยภาพการผลิตสูง พื้นที่เขตนี้มีศักยภาพในการผลิตรองจากเขตเกษตรกรรมขั้นดี ซึ่งแบ่งออกเป็น 2 ประเภท ได้แก่ เขตเกษตรกรรมที่มีศักยภาพการผลิตสูง (ประเภทที่ 1) และเขตเกษตรกรรมที่มีศักยภาพการผลิตสูง (ประเภทที่ 2) มีรายละเอียดดังนี้



(1) เขตเกษตรกรรมที่มีศักยภาพการผลิตสูง (ประเภทที่ 1) เป็นเขตที่มีการบริหารจัดการด้านทรัพยากรน้ำโดยเฉพาะระบบชลประทาน มีศักยภาพในการผลิตอยู่ในระดับเหมาะสมเล็กน้อยถึงไม่เหมาะสม ดินข้อจำกัดจากลักษณะดิน ซึ่งมีสมบัติดินที่ไม่เหมาะสมบางประการ มีรายละเอียดดังนี้

- เขตทำนา (สัญลักษณ์ 2211) มีเนื้อที่ 2,906 ไร่ หรือ คิดเป็นร้อยละ 15.49 ของเนื้อที่ตำบล เป็นพื้นที่ที่มีศักยภาพต่อการทำนาในระดับเหมาะสมเล็กน้อยถึงไม่เหมาะสม และปัจจุบันเกษตรกรมีการปลูกข้าวโดยส่วนใหญ่เป็นลักษณะ นาปีตามด้วยนาปรัง และบางพื้นที่ทำนาปีตามด้วยพืชฤดูแล้งชนิดต่าง ๆ ได้แก่ ถั่วฝักยาว

- เขตปลูกไม้ผล (สัญลักษณ์ 2212) มีเนื้อที่ 301 ไร่ หรือ คิดเป็นร้อยละ 1.60 ของเนื้อที่ตำบล ปัจจุบันเกษตรกรปลูกไม้ผล โดยไม้ผลที่ปลูกได้แก่ มะม่วง ฝรั่ง

- เขตปลูกพืชไร่ (สัญลักษณ์ 2214) มีเนื้อที่ 3 ไร่ หรือ คิดเป็นร้อยละ 0.02 ของเนื้อที่ตำบล ปัจจุบันเกษตรกรปลูกพืชไร่ โดยพืชไร่ที่ปลูกได้แก่

- เขตปลูกพืชทางเลือก (สัญลักษณ์ 2215) มีเนื้อที่ 87 ไร่ หรือ คิดเป็นร้อยละ 0.47 ของเนื้อที่ตำบล ปัจจุบันเกษตรกรปลูกพืชผัก ไม้ดอก หรือเกษตรผสมผสาน โดยพืชที่ปลูก ได้แก่ พริก มะเขือ กระเพรา ถั่วฝักยาว

4) เขตประมง (สัญลักษณ์ 2400) มีเนื้อที่ 630 ไร่ หรือคิดเป็นร้อยละ 3.36 ของเนื้อที่ตำบล เป็นเขตที่ทำกิจกรรมด้านการประมงได้แก่ การเลี้ยงสัตว์น้ำประเภทต่าง ๆ มีรายละเอียดดังนี้

5) เขตปศุสัตว์ มีเนื้อที่ 440 ไร่ หรือคิดเป็นร้อยละ 2.35 ของเนื้อที่ตำบล ประกอบด้วย 1 เขตรอง ได้แก่ เขตทุ่งหญ้าเลี้ยงสัตว์ และเขตโรงเรือนเลี้ยงสัตว์ มีรายละเอียดดังนี้

(1) เขตโรงเรือนเลี้ยงสัตว์ (สัญลักษณ์ 2520) ปัจจุบันมีการสร้างโรงเรือนเลี้ยงสัตว์ประเภทต่าง ๆ มีเนื้อที่ 440 ไร่ หรือ คิดเป็นร้อยละ 2.35 ของเนื้อที่ตำบล โดยประเภทของโรงเรือนที่พบ ได้แก่ โค ปลากินพืช เป็ด ไก่

6.2.3 เขตชุมชนและสิ่งปลูกสร้าง มีเนื้อที่ 2,951 ไร่ หรือคิดเป็นร้อยละ 15.73 ของเนื้อที่ตำบล ประกอบด้วย 2 เขตรอง ได้แก่ เขตชุมชน/สถานที่ราชการ เขตอุตสาหกรรม/แหล่งรับซื้อผลผลิต มีรายละเอียดดังนี้

(1) เขตชุมชน/สถานที่ราชการ (สัญลักษณ์ 3100) มีเนื้อที่ 2,738 ไร่ หรือ คิดเป็นร้อยละ 14.60 ของเนื้อที่ตำบล ปัจจุบันมีการใช้ที่ดินชุมชนและที่อยู่อาศัย มีทั้งประเภทชุมชนเมือง ชุมชนชนบท และที่ตั้งของสถาบันและสถานที่ราชการต่าง ๆ

(2) เขตอุตสาหกรรม/แหล่งรับซื้อผลผลิต (สัญลักษณ์ 3200) มีเนื้อที่ 212 ไร่ หรือ คิดเป็นร้อยละ 1.13 ของเนื้อที่ตำบล ปัจจุบันมีการใช้ที่ดินประเภทโรงงานอุตสาหกรรม แหล่งรับซื้อผลผลิตทางการเกษตรประเภทต่าง ๆ



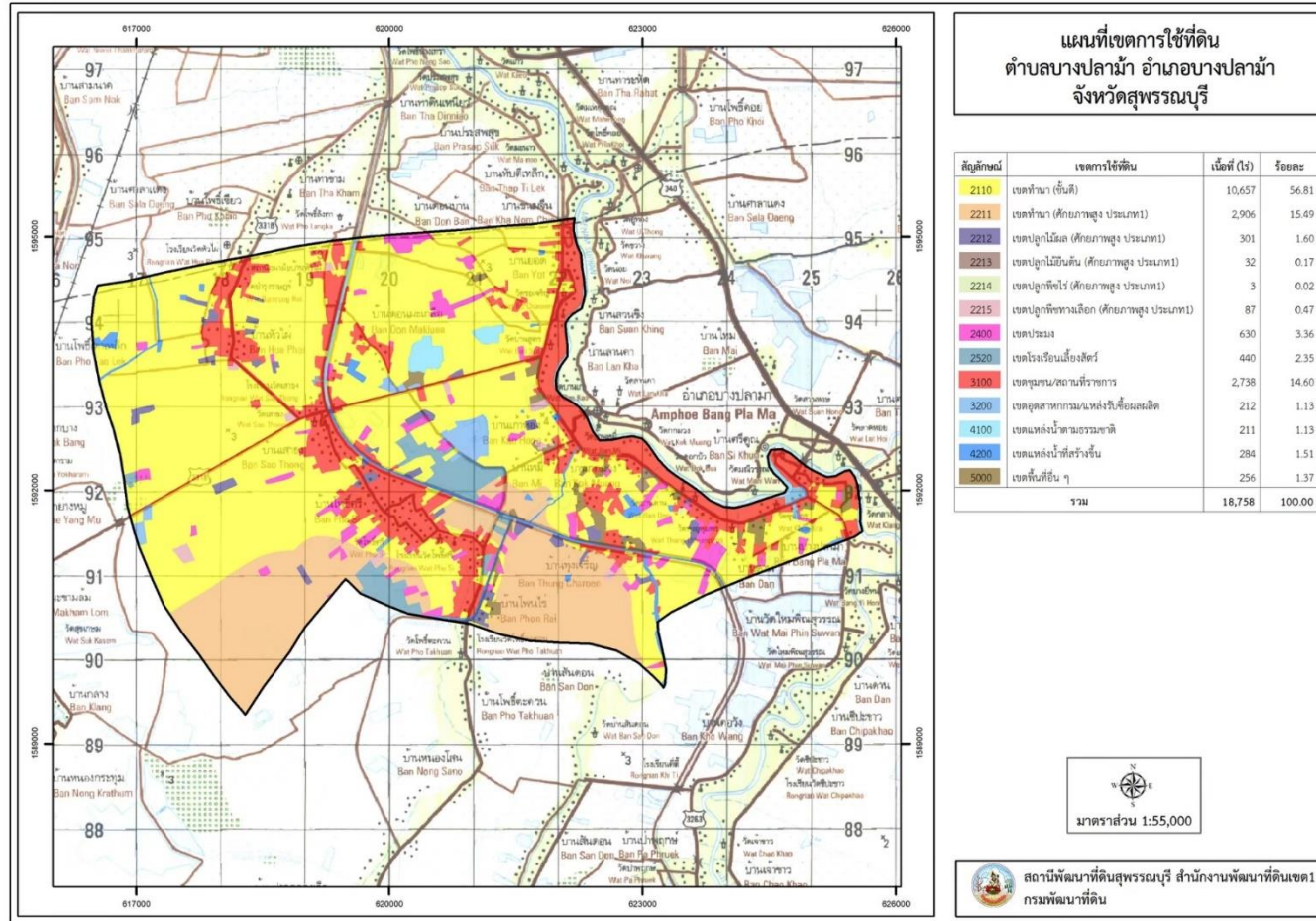
6.2.4 เขตแหล่งน้ำ มีเนื้อที่ 495 ไร่ หรือคิดเป็นร้อยละ 2.64 ของเนื้อที่ตำบล ประกอบด้วย 1 เขตรอง ได้แก่ เขตแหล่งน้ำที่สร้างขึ้น มีรายละเอียดดังนี้

(1) เขตแหล่งน้ำที่สร้างขึ้น (สัญลักษณ์ 4200) มีเนื้อที่ 939 ไร่ หรือ คิดเป็นร้อยละ 3.50 ของเนื้อที่ตำบล ปัจจุบันมีสภาพการใช้ที่ดินเป็นแหล่งน้ำที่สร้างขึ้น เช่น คลองชลประทาน อ่างเก็บน้ำ เป็นต้น

(1) เขตแหล่งน้ำตามธรรมชาติ (สัญลักษณ์ 4100) มีเนื้อที่ 211 ไร่ หรือ คิดเป็นร้อยละ 1.13 ของเนื้อที่ตำบล ปัจจุบันมีสภาพการใช้ที่ดินเป็นลักษณะของแหล่งน้ำตามธรรมชาติ ได้แก่ ห้วยหนอง คลอง แม่น้ำ เป็นต้น

6.2.5 เขตพื้นที่อื่น ๆ (สัญลักษณ์ 5000) มีเนื้อที่ 256 ไร่ หรือคิดเป็นร้อยละ 1.37 ของเนื้อที่ตำบล เป็นเขตที่มีลักษณะการใช้ที่ดินที่มีความเฉพาะ ได้แก่ ที่ทิ้งขยะ ไม้พุ่ม เป็นต้น

แผนการใช้ที่ดินตำบลบางปลาม้า อำเภอบางปลาม้า จังหวัดสุพรรณบุรี



รูปที่ 6-1 เขตการใช้ที่ดินตำบลบางปลาม้า อำเภอบางปลาม้า จังหวัดสุพรรณบุรี



บทที่ 7

การขับเคลื่อนแผนการใช้ที่ดิน

7.1 ขั้นตอนการดำเนินงาน

ภายหลังการจัดทำแผนการใช้ที่ดินตำบลบางปลาหมอ อำเภอบางปลาหมอ จังหวัดสุพรรณบุรีแล้ว จะต้องดำเนินการดังต่อไปนี้

7.1.1 จัดทำเป้าหมายการดำเนินงานและงบประมาณและกิจกรรมต่าง ๆ ที่จะดำเนินการใน ปีงบประมาณ 2567 ถึง 2571

7.1.2 นำแผนการใช้ที่ดินตำบลบางปลาหมอไปเสนอต่อองค์การบริหารส่วนตำบลบางปลาหมอ เพื่อ มีมติให้ความร่วมมือในกับกรมพัฒนาที่ดินดำเนินการกิจกรรมต่าง ๆ ที่กำหนดไว้ในแผน และได้รับการ เชื่อมโยงสู่แผนพัฒนาตำบล

7.1.3 สถานีพัฒนาที่ดินสุพรรณบุรี เสนอเป้าหมายและงบประมาณให้รายงานมายังกรมพัฒนาที่ดิน

7.1.4 กรมพัฒนาที่ดินพิจารณาสนับสนุนงบประมาณกิจกรรมและโครงการตามเป้าหมายที่ กำหนดในแผนการใช้ที่ดิน

7.1.5 สถานีพัฒนาที่ดินสุพรรณบุรี นำเสนอต่อที่ประชุมจังหวัด/อำเภอ เพื่อสร้างการรับรู้และ ประชาสัมพันธ์ให้หน่วยงานอื่น นำโครงการภายใต้หน่วยงานมาพัฒนาพื้นที่ตามแผนการใช้ที่ดินกำหนด

7.2 กิจกรรมที่จะดำเนินการของกรมพัฒนาที่ดิน

งบประมาณที่กำหนดไว้เป็นการประมาณเบื้องต้น อาจมีการเปลี่ยนแปลงตามที่ได้รับการจัดสรร ให้ดำเนินการ (ตารางที่ 7-1)

เขตพื้นที่เกษตรกรรม

1) ดินขาดความอุดมสมบูรณ์/ดินปัญหา มีแผนงาน/โครงการปรับปรุงบำรุงดิน ดังนี้

- (1) การตรวจวิเคราะห์ดิน
- (2) การส่งเสริมการผลิตและการใช้สารอินทรีย์
- (3) การผลิต-จัดหาเมล็ดพันธุ์พืชปุ๋ยสด
- (4) การส่งเสริมการปรับปรุงบำรุงดินด้วยพืชปุ๋ยสด
- (5) การพัฒนากลุ่มเกษตรกรใช้สารอินทรีย์ลดการใช้สารเคมีทางการเกษตร
- (6) การรณรงค์ไถกลบตอซัง
- (7) การจัดหาปุ๋ยมาร์ล
- (8) การส่งเสริมการปรับปรุงบำรุงพื้นที่ดินเปรี้ยว
- (9) การส่งเสริมพัฒนาปรับปรุงบำรุงดิน (หมอดินอาสา)



2) การชะล้างพังทลายของดิน มีแผนงาน/โครงการฟื้นฟูและป้องกันการชะล้างพังทลายของดิน ดังนี้

- (1) การจัดระบบอนุรักษ์ดินและน้ำลุ่ม-ดอน
- (2) การพัฒนาแหล่งน้ำขนาดเล็กเพื่อการอนุรักษ์ดินและน้ำพร้อมระบบส่งน้ำ

3) พื้นที่แล้งซ้ำซาก มีแผนงาน/โครงการบริหารจัดการน้ำ ดังนี้

- (1) การพัฒนาแหล่งน้ำขนาดเล็กเพื่อการอนุรักษ์ดินและน้ำ
- (2) การก่อสร้างระบบส่งน้ำ

7.3 กิจกรรมที่จะดำเนินงานของหน่วยงานอื่น (ตารางที่ 7-2)

7.3.1 เขตพื้นที่เกษตรกรรม

1)เขตทำนา เขตปลูกพืชทางเลือก เขตปลูกพืชไร่ เขตปลูกไม้ผล และเขตปลูกไม้ยืนต้น

(1) ใช้ตลาดนำการผลิตในการเลือกชนิดพืชและหาตลาดรองรับ ทั้งในเขตที่เหมาะสมและในเขตที่ไม่เหมาะสมและต้องการปรับเปลี่ยนชนิดพืช (สำนักงานพาณิชย์จังหวัด/สำนักงานสหกรณ์จังหวัด)

(2) การอบรมให้ความรู้การเข้าสู่กระบวนการรับรองมาตรฐานการปฏิบัติทางการเกษตรที่ดี(Good Agricultural Practices : GAP) (ศูนย์วิจัยและพัฒนาการเกษตรจังหวัด)

(3) จัดอบรมถ่ายทอดความรู้การทำเกษตรผสมผสานตามแนวทางเศรษฐกิจพอเพียง (กรมส่งเสริมการเกษตร)

(4) สนับสนุนการขุดเจาะน้ำบาดาล (กรมทรัพยากรน้ำบาดาล)

2) เขตปศุสัตว์

ส่งเสริม/สนับสนุนการปลูกหญ้าเลี้ยงสัตว์ (สำนักงานปศุสัตว์จังหวัด)

7.3.2 พื้นที่แหล่งน้ำ

สนับสนุนการพัฒนาเพื่อเพิ่มพื้นที่กักเก็บน้ำ (สำนักงานชลประทานจังหวัด)

7.4 ความต้องการของชุมชนและองค์กรปกครองส่วนท้องถิ่น

จากการดำเนินการจัดทำกระบวนการมีส่วนร่วมของประชาชนที่องค์การบริหารส่วนตำบล เมื่อวันที่ 23 มิถุนายน 2566 ได้มีความต้องการของประชาชนที่ต้องการให้ดำเนินการเกี่ยวกับแก้ปัญหาดินเสื่อมโทรมและฟื้นฟูความอุดมสมบูรณ์ของดิน การขาดแคลนน้ำ ปรับรูปที่ดินและเปลี่ยนกิจกรรมการผลิตให้เหมาะสมกับที่ดิน

ปัญหาของตำบลหนองกระทุ่มในภาพรวมสรุปได้ว่า มีปัญหาสำคัญ 3 ประการ คือ (1) ปัญหาดินเสื่อมโทรม (2) ปัญหาขาดแคลนน้ำในฤดูแล้ง (3) ต้นทุนการผลิตสูง ปัญหาดังกล่าวนี้ส่งผลกระทบต่อคุณภาพชีวิตของราษฎรในชุมชนโดยรวม



ในกรณีของปัญหาความเสื่อมโทรมของที่ดินนั้นจะรวมถึง (1) การชะล้างพังทลายของดิน (2) ดินขาดความอุดมสมบูรณ์ (3) ดินเปรี้ยว

การจัดการพื้นที่ควรพัฒนาที่ดินและระบบน้ำ ได้แก่ การจัดระบบอนุรักษ์ดินและน้ำเพื่อเพิ่มพื้นที่กักเก็บน้ำไว้ในฤดูแล้ง การขุดลอกคลอง การขุดบ่อบาดาล และปรับปรุงที่ดินปรับเปลี่ยนกิจกรรมการผลิต เพื่อให้การใช้ที่ดินสามารถใช้พื้นที่ได้อย่างต่อเนื่องและเกิดประโยชน์ทั้งตัวเกษตรกร ชุมชน ในด้านเศรษฐกิจ สังคมและสิ่งแวดล้อม (รูปที่ 7-1)



ตารางที่ 7-1 กิจกรรมของกรมพัฒนาที่ดินในเขตเกษตรกรรมที่จะดำเนินการในปีงบประมาณ 2567-2571

เขตการใช้ที่ดิน (เกษตรกรรม)	แผนงาน/โครงการ	งบประมาณ (บาท)
1. เขตเกษตรกรรมชั้นดี		
1.1 เขตทำนา เนื้อที่ 10,657 ไร่	1. การปรับปรุงบำรุงดิน	
	1.1 การส่งเสริมการผลิตและการใช้สารอินทรีย์	204,800
	1.2 การผลิต-จัดหาเมล็ดพันธุ์พืชปุ๋ยสด	238,000
	1.3 การส่งเสริมการปรับปรุงบำรุงดินด้วยพืชปุ๋ยสด	24,000
	1.4 การพัฒนากลุ่มเกษตรกรใช้สารอินทรีย์ลดการใช้สารเคมีทางการเกษตร	81,600
	2. การฟื้นฟูและป้องกันการชะล้างพังทลายของดิน	
	2.1 การจัดทำระบบอนุรักษ์ดินและน้ำพร้อมปลูกไม้ยืนต้นโตเร็ว	1,350,000



ตาราง 7-1 กิจกรรมของกรมพัฒนาที่ดินในเขตเกษตรกรรมที่จะดำเนินการในปีงบประมาณ 2567-2571 (ต่อ)

เขตการใช้ที่ดิน (เกษตรกรรม)	แผนงาน/โครงการ	งบประมาณ (บาท)
2. เขตเกษตรกรรมการผลิตสูง(ประเภท1)		
1.1 เขตทำนา เนื้อที่ 2,906 ไร่	1. การปรับปรุงบำรุงดิน	
1.2 เขตปลูกไม้ผล เนื้อที่ 301 ไร่	1.1 การส่งเสริมการผลิตและการใช้สารอินทรีย์	204,800
1.3 เขตปลูกพืชไร่ เนื้อที่ 3 ไร่	1.2 การส่งเสริมการปรับปรุงบำรุงดินด้วยพืชปุ๋ยสด	24,000
1.4 เขตปลูกพืชทางเลือก เนื้อที่ 87 ไร่	1.3 การพัฒนากลุ่มเกษตรกรใช้สารอินทรีย์ลดการใช้สารเคมีทางการเกษตร	81,600
1.5 เขตปลูกไม้ยืนต้น เนื้อที่ 32 ไร่	1.4 การจัดหาปุ๋ยนมาร์ล	680,000
	1.5 การส่งเสริมการปรับปรุงบำรุงพื้นที่ดินเปรี้ยว	12,000
	1.6 การผลิต-จัดหาเมล็ดพันธุ์พืชปุ๋ยสด	238,000
	2. การฟื้นฟูและป้องกันการชะล้างพังทลายของดิน	
	2.1 การจัดทำระบบอนุรักษ์ดินและน้ำพร้อมปลูกไม้ยืนต้นโตเร็ว	1,350,000
3. เขตปศุสัตว์		
3.1 เขตโรงเรือนเลี้ยงสัตว์ เนื้อที่ 440 ไร่	1. การปรับปรุงบำรุงดิน	
	- สารเร่ง พด.6 จุลินทรีย์ผลิตสารบำบัดน้ำเสียและขจัดกลิ่นเหม็น	8,320
	2. การฟื้นฟูและป้องกันการชะล้างพังทลายของดิน	
	2.1 การจัดทำระบบอนุรักษ์ดินและน้ำพร้อมปลูกไม้ยืนต้นโตเร็ว	1,350,000



ตารางที่ 7-2 สรุปกิจกรรมที่ขอรับการสนับสนุนจากส่วนราชการอื่นในเขตการใช้ที่ดิน

เขตการใช้ที่ดิน	กิจกรรมที่ขอการสนับสนุนจากส่วนราชการอื่น
1. เขตเกษตรกรรม 1.1 เขตทำนา เนื้อที่ 13,563 ไร่ 1.2 เขตปลูกไม้ผล เนื้อที่ 301 ไร่ 1.3 เขตปลูกไม้ยืนต้น เนื้อที่ 32 ไร่ 1.4 เขตปลูกพืชไร่ เนื้อที่ 3 ไร่ 1.5 เขตปลูกพืชทางเลือก เนื้อที่ 87 ไร่	การแก้ปัญหาดินเสื่อมโทรม พื้นฟูความอุดมสมบูรณ์ของดิน และเพิ่มศักยภาพการผลิต 1) โครงการส่งเสริมและพัฒนาสหกรณ์/กลุ่มเกษตรกรให้มีความเข้มแข็งตามศักยภาพ (สนง.สหกรณ์จังหวัด) 2) โครงการเกษตรอินทรีย์ (ศูนย์วิจัยพืชไร่จังหวัด) 3) โครงการศูนย์เรียนรู้การเพิ่มประสิทธิภาพการผลิตภาคเกษตร (ศูนย์วิจัยพืชไร่จังหวัด) 4) โครงการวิจัยและพัฒนาเทคโนโลยีและนวัตกรรม (ศูนย์วิจัยพืชไร่จังหวัด) 5) โครงการการบริหารความหลากหลายชีวภาพ (ศูนย์วิจัยพืชไร่จังหวัด) 6) โครงการพัฒนาเกษตรกรปราดเปรื่อง (Smart Farmer) การปรับปรุงที่ดินและเปลี่ยนกิจกรรมการผลิต 1) โครงการพัฒนาเครือข่ายงานส่งเสริมการเกษตร (สนง.เกษตรจังหวัด) 2) โครงการเสริมสร้างและพัฒนาศักยภาพองค์กรเกษตรกร (สนง.เกษตรจังหวัด) 3) โครงการขับเคลื่อนการดำเนินงานส่งเสริมและพัฒนาวิสาหกิจชุมชน (สนง.เกษตรจังหวัด) 4) โครงการส่งเสริมเกษตรกรรมทางเลือก (สนง.เกษตรจังหวัด) 5) โครงการส่งเสริมการใช้เครื่องจักรกลทางการเกษตร (สนง.เกษตรจังหวัด) 6) โครงการส่งเสริมเกษตรผสมผสาน (สนง.เกษตรจังหวัด) 7) โครงการขับเคลื่อนเศรษฐกิจพอเพียงในสหกรณ์และกลุ่มเกษตรกร (สนง.เกษตรจังหวัด)



ตารางที่ 7-2 สรุปกิจกรรมที่ขอรับการสนับสนุนจากส่วนราชการอื่นในเขตการใช้ที่ดิน (ต่อ)

เขตการใช้ที่ดิน	กิจกรรมที่ขอการสนับสนุนจากส่วนราชการอื่น
1. เขตเกษตรกรรม(ต่อ) 1.1 เขตทำนา เนื้อที่ 13,563 ไร่ 1.2 เขตปลูกไม้ผล เนื้อที่ 301 ไร่ 1.3 เขตปลูกไม้ยืนต้น เนื้อที่ 32 ไร่ 1.4 เขตปลูกพืชไร่ เนื้อที่ 3 ไร่ 1.5 เขตปลูกพืชทางเลือก เนื้อที่ 87 ไร่	การปรับปรุงที่ดินและเปลี่ยนกิจกรรมการผลิต(ต่อ) 8) โครงการพัฒนาตลาดสินค้าเกษตร (สนง.เกษตรจังหวัด) 9) โครงการธนาคารสินค้าเกษตร (สนง.เกษตรจังหวัด) 10) โครงการพัฒนาสถาบันเกษตรกรรูปแบบประชารัฐ (สนง.เกษตรจังหวัด) 11) โครงการศักยภาพการดำเนินธุรกิจของสหกรณ์การเกษตรและกลุ่มเกษตรกร (สนง.เกษตรจังหวัด) 12) โครงการผลิตพันธุ์พืชและปัจจัยการผลิต (สนง.เกษตรจังหวัด) 16) โครงการระบบส่งเสริมการเกษตรแบบแปลงใหญ่ 17) โครงการบริหารจัดการพื้นที่เกษตรกรรม 18) โครงการผลิตและสนับสนุนหัวเชื้อจุลินทรีย์ควบคุมศัตรูพืช (ศูนย์ส่งเสริมเทคโนโลยีการเกษตรด้านอารักขาพืชจังหวัด) 19) โครงการสนับสนุนการผลิตจุลินทรีย์ควบคุมศัตรูพืชทดแทนการใช้สารเคมี 20) โครงการจัดตั้งศูนย์เรียนรู้เศรษฐกิจพอเพียงชุมชน (อบต.)



ตารางที่ 7-2 สรุปกิจกรรมที่ขอรับการสนับสนุนจากส่วนราชการอื่นในเขตการใช้ที่ดิน (ต่อ)

เขตการใช้ที่ดิน	กิจกรรมที่ขอการสนับสนุนจากส่วนราชการอื่น
2. เขตปศุสัตว์ เนื้อที่ 440 ไร่	<ol style="list-style-type: none">1)โครงการสร้างความเข้มแข็งกลุ่มการผลิตด้านการเกษตร (กรมประมง)2) โครงการส่งเสริมและพัฒนาอาชีพเพื่อแก้ไขปัญหาที่ดินทำกินของเกษตรกร (กรมประมง)3) โครงการพัฒนาและส่งเสริมอุตสาหกรรมฮาลาลด้านปศุสัตว์ (สนง.ปศุสัตว์จังหวัด)4) โครงการส่งเสริมการเลี้ยงสัตว์แบบแปลงใหญ่ (สนง.ปศุสัตว์จังหวัด)5) โครงการส่งเสริมการใช้เครื่องจักรกลการเกษตรทดแทนแรงงานเกษตรกร (สนง.ปศุสัตว์จังหวัด)6) โครงการออกแบบการปรับเปลี่ยนการใช้น้ำเพื่อการเกษตรตามนโยบาย (กรมชลประทาน)7) โครงการพัฒนาพื้นที่ให้เป็นพื้นที่รับน้ำ (กรมชลประทาน)8) โครงการเลี้ยงปลาในสระน้ำขนาดเล็ก (อบต.)9) โครงการพัฒนาแหล่งน้ำปรับปรุงสระเก่า (อบต.)
3. เขตประมง เนื้อที่ 630 ไร่	<ol style="list-style-type: none">1) โครงการส่งเสริมอาชีพประมง (กิจกรรมส่งเสริมเกษตรกรทฤษฎีใหม่ด้านการประมง(กรมประมง)



ตารางที่ 7-2 สรุปกิจกรรมที่ขอรับการสนับสนุนจากส่วนราชการอื่นในเขตการใช้ที่ดิน (ต่อ)

เขตการใช้ที่ดิน	กิจกรรมที่ขอการสนับสนุนจากส่วนราชการอื่น
4. พื้นที่แหล่งน้ำ เนื้อที่ 495 ไร่	<ol style="list-style-type: none">1) โครงการศึกษาความเป็นไปได้ในการพัฒนาแหล่งน้ำชลประทาน (กรมชลประทาน)2) โครงการพัฒนาระบบชลประทานด้วยนวัตกรรม (กรมชลประทาน)3) โครงการเพิ่มประสิทธิภาพการกักเก็บน้ำ (กรมชลประทาน)4) โครงการพัฒนาโครงการชลประทานเดิม (กรมชลประทาน)5) โครงการเพิ่มประสิทธิภาพการส่งและระบายน้ำ (กรมชลประทาน)6) โครงการจัดรูปที่ดินและจัดระบบน้ำในพื้นที่ชลประทานเดิม (กรมชลประทาน)



แผนการใช้ที่ดินตำบลบางปลาม้า อำเภอบางปลาม้า จังหวัดสุพรรณบุรี

ตาราง 7-3 เป้าหมายการดำเนินงานและงบประมาณ ตำบลบางปลาม้า อำเภอบางปลาม้า จังหวัดสุพรรณบุรี แผน 5 ปี (พ.ศ. 2567-2571)

เขตการใช้ที่ดิน	งาน/โครงการ/กิจกรรม	หน่วยนับ	เป้าหมาย					รวม	งบประมาณ					รวม	หน่วยงานที่รับผิดชอบ
			2567	2568	2569	2570	2571		2567	2568	2569	2570	2571		
	1. การปรับปรุงบำรุงดิน														
เขตทำนา/เขตปลูก ไม้ผล/เขตปลูกพืช ทางเลือก/เขตปลูก พืชไร่	1.1 การส่งเสริมการผลิตและการใช้สารอินทรีย์	ราย	100	100	100	100	100	500	51,200	51,200	51,200	51,200	51,200	256,000	พด.
เขตทำนา/เขตปลูก พืชไร่	1.2 การผลิต-จัดหามาผลิตพันธุ์พืชปุ๋ยสด	ตัน	2	2	2	2	2	10	59,000	59,500	59,500	59,500	59,500	297,000	พด.
เขตทำนา/เขตปลูก พืชไร่	1.3 การส่งเสริมการปรับปรุงบำรุงดินด้วยพืชปุ๋ยสด	ไร่	400	400	400	400	400	2,000	6,000	6,000	6,000	6,000	6,000	30,000	พด.
เขตทำนา/เขตปลูก ไม้ผล/เขตปลูกพืช ทางเลือก/เขตปลูก พืชไร่	1.4 การพัฒนาเกษตรกรใช้สารอินทรีย์ลด การใช้สารเคมีทางการเกษตร	กลุ่ม	6	6	6	6	6	30	20,400	20,400	20,400	20,400	20,400	102,000	พด.
เขตทำนา	1.5 การจัดหาปุ๋ยโดโลไมท์	ตัน	100	100	100	100	100	500	110,000	110,000	110,000	110,000	110,000	550,000	พด.
เขตทำนา	1.6 การส่งเสริมการปรับปรุงบำรุงพื้นที่ดินกรด	ไร่	100	100	100	100	100	500	1,500	1,500	1,500	1,500	1,500	7,500	พด.
เขตปศุสัตว์/เขต ประมง	1.7 สารเร่ง พด.6 จุลินทรีย์ผลิตสารบำบัดน้ำเสีย	ไร่	100	100	100	100	100	500	20,800	20,800	20,800	20,800	20,800	104,000	พด.

หมายเหตุ : งบประมาณที่กำหนดไว้เป็นการประมาณเบื้องต้น อาจมีการเปลี่ยนแปลงตามที่ได้รับการจัดสรรให้ดำเนินการ



แผนการใช้ที่ดินตำบลบางปลาม้า อำเภอบางปลาม้า จังหวัดสุพรรณบุรี

ตาราง 7-3 เป้าหมายการดำเนินงานและงบประมาณ ตำบลบางปลาม้า อำเภอบางปลาม้า จังหวัดสุพรรณบุรี แผน 5 ปี (พ.ศ. 2567-2571)(ต่อ)

เขตการใช้ที่ดิน	งาน/โครงการ/กิจกรรม	หน่วยนับ	เป้าหมาย					รวม	งบประมาณ					รวม	หน่วยงานที่รับผิดชอบ
			2567	2568	2569	2570	2571		2567	2568	2569	2570	2571		
	2. การฟื้นฟูและป้องกันการชะล้างพังทลายของดิน														
เขตทำนา/เขตปลูกไม้ผล/เขตปลูกพืชทางเลือก/เขตปลูกพืชไร่	2.1 การปลูกหญ้าแฝกเพื่อการอนุรักษ์ดินและน้ำ	กล้า	100,000	100,000	100,000	100,000	100,000	500,000	120,000	120,000	120,000	120,000	120,000	600,000	พต.
เขตทำนา/เขตปลูกไม้ผล/เขตปลูกพืชทางเลือก/เขตปลูกพืชไร่	2.2 การจัดทำระบบอนุรักษ์ดินและน้ำพร้อมปลูกไม้ยืนต้นโตเร็ว	ไร่	100	100	100	100	100	500	450,000	450,000	450,000	450,000	450,000	2,250,000	พต.
รวมเป้าหมายดำเนินงานและงบประมาณ									838,900	839,400	839,400	839,400	839,400	4,196,500	

หมายเหตุ : งบประมาณที่กำหนดไว้ในปีเป็นการประมาณเบื้องต้น อาจมีการเปลี่ยนแปลงตามที่ได้รับการจัดสรรให้ดำเนินการ



เอกสารอ้างอิง

- กองนโยบายและแผนการใช้ที่ดิน. 2566. **แผนที่สภาพการใช้ที่ดิน ปี 2566 (ไฟล์ข้อมูล)**. กรมพัฒนาที่ดิน กระทรวงเกษตรและสหกรณ์, กรุงเทพฯ.
- กองสำรวจดินและวิจัยทรัพยากรดิน. 2566. **แผนที่ทรัพยากรดิน (ไฟล์ข้อมูล)**. กรมพัฒนาที่ดิน กระทรวงเกษตรและสหกรณ์, กรุงเทพฯ.
- กรมการพัฒนาชุมชน. 2566. **ข้อมูลความจำเป็นพื้นฐาน (จปฐ.) รายจังหวัด รายอำเภอ และรายตำบล ปี 2565**. แหล่งที่มา : <https://ebmn.cdd.go.th/>. 1 มิถุนายน 2566.
- กรมทรัพยากรน้ำบาดาล. 2566. **ปริมาณน้ำและจำนวนบ่อบาดาล ปี 2565**. แหล่งที่มา : <http://app.dgr.go.th/newpasutara/xml/search.php>, 26 พฤษภาคม 2566.
- กรมส่งเสริมการเกษตร. 2566. **จำนวนครัวเรือนเกษตรกรที่ขึ้นทะเบียนเกษตรกร จำแนกรายจังหวัด รายอำเภอ และรายตำบล (ณ เดือนมกราคม พ.ศ. 2566)**. แหล่งที่มา : <http://mvos2.gistda.or.th/>. 15 พฤษภาคม 2566
- กรมอุตุนิยมวิทยา. 2566. **ปริมาณน้ำฝนเฉลี่ยคาบ 30 ปี (พ.ศ. 2536-2565)**. กรมอุตุนิยมวิทยา กระทรวง ดิจิทัลเพื่อเศรษฐกิจและสังคม, กรุงเทพฯ.
- สำนักบริหารการทะเบียน กรมการปกครอง. 2566. **รายงานสถิติจำนวนประชากรและบ้าน รายจังหวัด รายอำเภอ และรายตำบล (ณ เดือนธันวาคม พ.ศ. 2565)**. แหล่งที่มา : <https://stat.bora.dopa.go.th/stat/statnew/statyear/#/TableTemplate/Area/statpop.1> พฤษภาคม 2566.
- สำนักเทคโนโลยีการสำรวจและทำแผนที่. 2566. **แผนที่ขอบเขตตำบล ปี 2564 (ไฟล์ข้อมูล)**. กรมพัฒนาที่ดิน กระทรวงเกษตรและสหกรณ์, กรุงเทพฯ.
- บัณฑิต ต้นศิริ และ คำรณ ไทรพิง. 2542. **คู่มือการประเมินคุณภาพที่ดิน**. กองวางแผนการใช้ที่ดิน กรมพัฒนาที่ดิน.



กรมพัฒนาที่ดิน

LAND DEVELOPMENT DEPARTMENT
กระทรวงเกษตรและสหกรณ์

74 ม.4 ต.ทับตีเหล็ก อ.เมืองสุพรรณบุรี
จ.สุพรรณบุรี 72000 โทร.035-454081