



# แผนการใช้ที่ดิน ตำบลบ่อกรุ

ปีงบประมาณ 2566

อ.เต็มบางนางบัวช  
จ.สุพรรณบุรี



สถานีพัฒนาที่ดินสุพรรณบุรี  
สำนักงานพัฒนาที่ดินเขต 1  
กรมพัฒนาที่ดิน  
กระทรวงเกษตรและสหกรณ์

## คำนำ

การจัดทำแผนการใช้ที่ดินดำเนินการตามรัฐธรรมนูญแห่งราชอาณาจักรไทย พ.ศ. 2560 มาตรา 72 (1) ที่ได้บัญญัติให้มีการวางแผนการใช้ที่ดินให้เหมาะสมกับศักยภาพของที่ดินตามหลักการพัฒนาอย่างยั่งยืน โดยแผนการใช้ที่ดินตำบลบ่อกรู อำเภอเดิมบางนางบวช จังหวัดสุพรรณบุรี ได้นำแนวคิดของ องค์การอาหารและการเกษตรแห่งสหประชาชาติ (Food and Agriculture Organization of the United Nations: FAO) และ โครงการสิ่งแวดล้อมแห่งสหประชาชาติ (United Nations Environment Programme: UNEP) มาปรับใช้ คือ ความเหมาะสมทางกายภาพ ความเหมาะสมทางเศรษฐกิจ การยอมรับจากสังคม การสร้างความยั่งยืนให้สิ่งแวดล้อม และเสนอทางเลือกการใช้ที่ดิน ร่วมกับวิธีการที่จำเป็นอื่น ๆ เช่น กระบวนการมีส่วนร่วมของชุมชน (Participatory Rural Appraisal: PRA) การประเมินคุณภาพที่ดิน เป็นต้น

สถานีพัฒนาที่ดินสุพรรณบุรี ร่วมกับสำนักงานพัฒนาที่ดินเขต 1 และกองนโยบายและแผนการใช้ที่ดิน ในการดำเนินงานวางแผนการใช้ที่ดินระดับตำบล โดยพิจารณาภาพรวมของสภาพปัญหาในด้านต่าง ๆ ทั้งด้านกายภาพ เศรษฐกิจ และสังคม วิเคราะห์และสังเคราะห์ข้อมูลนำไปสู่การวางแผนการใช้ที่ดินที่สอดคล้องกับศักยภาพของพื้นที่ โดยผ่านกระบวนการมีส่วนร่วมของชุมชน (PRA) ในการระบุปัญหา ความต้องการของเกษตรกรและผู้มีส่วนได้ส่วนเสีย ทั้งนี้ สพด. ได้จัดทำแผนกิจกรรม/โครงการ เพื่อขับเคลื่อนแผนการใช้ที่ดินให้เป็นรูปธรรมเพื่อให้เกษตรกร มีคุณภาพชีวิตที่ดีขึ้น มีการใช้ที่ดินอย่างถูกต้องเหมาะสม รักษาสภาพแวดล้อมและอนุรักษ์ทรัพยากรในชุมชน ให้เกิดความยั่งยืนต่อไป

สถานีพัฒนาที่ดินสุพรรณบุรี

กันยายน 2566



## สารบัญ

|   | หน้า |
|---|------|
| คำนำ  | ก    |
| สารบัญ  | ข    |
| สารบัญตาราง   | ง    |
| สารบัญรูป   | จ    |
| <b>บทที่ 1 บทนำ</b>   |      |
| 1.1 ความสำคัญของการวางแผนการใช้ที่ดิน   | 1-1  |
| 1.2 หลักการและเหตุผล  | 1-1  |
| 1.3 วัตถุประสงค์  | 1-1  |
| 1.4 ระยะเวลาและสถานที่ดำเนินงาน   | 1-2  |
| 1.5 ขั้นตอนการดำเนินงาน   | 1-2  |
| 1.6 วิสัยทัศน์ของตำบล   | 1-3  |
| <b>บทที่ 2 ข้อมูลทั่วไป</b>   |      |
| 2.1 ที่ตั้งและอาณาเขต   | 2-1  |
| 2.2 การแบ่งส่วนการปกครอง  | 2-2  |
| 2.3 สภาพภูมิประเทศ  | 2-2  |
| 2.4 สภาพภูมิอากาศ   | 2-2  |
| 2.5 สภาพการใช้ที่ดินในปัจจุบัน  | 2-5  |
| 2.6 สภาพเศรษฐกิจและสังคม  | 2-8  |
| <b>บทที่ 3 สถานภาพของทรัพยากรธรรมชาติ</b>                                       |      |
| 3.1 ทรัพยากรป่าไม้  | 3-1  |
| 3.2 ทรัพยากรน้ำ   | 3-1  |
| 3.3 ทรัพยากรดิน   | 3-2  |
| <b>บทที่ 4 กระบวนการมีส่วนร่วมของชุมชน (Participatory Rural Appraisal: PRA)</b> |      |
| 4.1 การวิเคราะห์ผลจากการจัดทำกระบวนการมีส่วนร่วมของชุมชน (PRA)                  | 4-1  |
| 4.2 ระบบการปลูกพืชในปัจจุบัน  | 4-4  |
| <b>บทที่ 5 การประเมินคุณภาพที่ดิน</b>   |      |
| 5.1 หลักการประเมินคุณภาพที่ดินด้านกายภาพ  | 5-1  |
| 5.2 พืชเศรษฐกิจที่สำคัญของตำบล  | 5-2  |



## สารบัญ (ต่อ)

|   | หน้า |
|---|------|
| 5.3 ระดับความเหมาะสมของที่ดิน                               | 5-2  |
| <b>บทที่ 6 แผนการใช้ที่ดิน</b>                              |      |
| 6.1 การวิเคราะห์ข้อมูลเพื่อการจัดทำแผนการใช้ที่ดินระดับตำบล | 6-1  |
| 6.2 แผนการใช้ที่ดิน   | 6-2  |
| <b>บทที่ 7 การขับเคลื่อนแผนการใช้ที่ดิน</b>                 |      |
| 7.1 ขั้นตอนการดำเนินงาน                                     | 7-1  |
| 7.2 กิจกรรมที่จะดำเนินการของกรมพัฒนาที่ดิน                  | 7-1  |
| 7.3 กิจกรรมที่จะดำเนินงานของหน่วยงานอื่น                    | 7-2  |
| 7.4 ความต้องการของชุมชนและองค์กรปกครองส่วนท้องถิ่น          | 7-2  |
| <b>เอกสารอ้างอิง</b>  | 8-1  |



## สารบัญตาราง

| ตารางที่ |  | หน้า |
|----------|--|------|
| 2-1      | สถิติภูมิอากาศ ณ สถานีตรวจอากาศเกษตรจังหวัดชัยนาท (พ.ศ.2536-2565)                                      | 2-3  |
| 2-2      | สภาพการใช้ที่ดิน ตำบลบ่อกร อำเภอดงบังนางบวช จังหวัดสุพรรณบุรี  | 2-6  |
| 2-3      | จำนวนประชากรและครัวเรือน ตำบลบ่อกร อำเภอดงบังนางบวช จังหวัดสุพรรณบุรี ปี 2565                          | 2-8  |
| 2-4      | จำนวนและสัดส่วนครัวเรือน ตำบลบ่อกร อำเภอดงบังนางบวช จังหวัดสุพรรณบุรี ปี 2565                          | 2-9  |
| 2-5      | รายได้-รายจ่ายเฉลี่ยครัวเรือน ตำบลบ่อกร อำเภอดงบังนางบวช จังหวัดสุพรรณบุรี ปี 2565                     | 2-10 |
| 3-1      | สมบัติดิน ตำบลบ่อกร อำเภอดงบังนางบวช จังหวัดสุพรรณบุรี   | 3-3  |
| 5-1      | ตัวอย่างการประเมินคุณภาพที่ดินด้านกายภาพของประเภทการใช้ประโยชน์ที่ดิน                                  | 5-2  |
| 5-2      | ชั้นความเหมาะสมทางกายภาพของดิน ตำบลบ่อกร อำเภอดงบังนางบวช จังหวัดสุพรรณบุรี                            | 5-3  |
| 6-1      | เขตการใช้ที่ดิน ตำบลบ่อกร อำเภอดงบังนางบวช จังหวัดสุพรรณบุรี   | 6-6  |
| 7-1      | กิจกรรมของกรมพัฒนาที่ดินในเขตการใช้ที่ดินที่จะดำเนินการในปีงบประมาณ 2567-2571                          | 7-4  |
| 7-2      | สรุปกิจกรรมที่ขอรับการสนับสนุนจากส่วนราชการอื่นในเขตการใช้ที่ดิน                                       | 7-9  |
| 7-3      | เป้าหมายการดำเนินงานและงบประมาณ ตำบลบ่อกร อำเภอดงบังนางบวช จังหวัดสุพรรณบุรี แผน 5 ปี (พ.ศ. 2567-2571) | 7-12 |



## สารบัญญรูป

| รูปที่ |   | หน้า |
|--------|---|------|
| 1-1    | กรอบการวางแผนการใช้ที่ดินระดับตำบล  | 1-4  |
| 2-1    | ที่ตั้งและอาณาเขตตำบลบ่อกรู อำเภอเดิมบางนางบวช จังหวัดสุพรรณบุรี                        | 2-1  |
| 2-2    | กราฟสมดุลของน้ำเพื่อการเกษตร จังหวัดสุพรรณบุรี  | 2-4  |
| 2-3    | สภาพการใช้ที่ดิน ตำบลบ่อกรู อำเภอเดิมบางนางบวช จังหวัดสุพรรณบุรี                        | 2-7  |
| 3-1    | ทรัพยากรดิน ตำบลบ่อกรู อำเภอเดิมบางนางบวช จังหวัดสุพรรณบุรี                             | 3-4  |
| 4-1    | การวิเคราะห์สถานการณ์โดยระบบ DPSIR ของตำบลบ่อกรู อำเภอเดิมบางนางบวช จังหวัดสุพรรณบุรี   | 4-3  |
| 4-2    | ระบบการปลูกพืชในปัจจุบัน ตำบลบ่อกรู อำเภอเดิมบางนางบวช จังหวัดสุพรรณบุรี                | 4-4  |
| 6-1    | เขตการใช้ที่ดิน ตำบลบ่อกรู อำเภอเดิมบางนางบวช จังหวัดสุพรรณบุรี                         | 6-7  |
| 7-1    | การชะล้างพังทลายของดินในเขตการใช้ที่ดิน ตำบลบ่อกรู อำเภอเดิมบางนางบวช จังหวัดสุพรรณบุรี | 7-5  |



## บทที่ 1

### บทนำ

#### 1.1 ความสำคัญของการวางแผนการใช้ที่ดิน

ตามรัฐธรรมนูญแห่งราชอาณาจักรไทย พุทธศักราช 2560 มาตรา 72 รัฐพึงดำเนินการเกี่ยวกับที่ดิน ทรัพยากรน้ำ และพลังงาน ดังต่อไปนี้

(1) วางแผนการใช้ที่ดินของประเทศ ให้เหมาะสมกับสภาพพื้นที่และศักยภาพของที่ดิน ตามหลักการพัฒนาอย่างยั่งยืน

#### 1.2 หลักการและเหตุผล

ปัจจุบันกรมพัฒนาที่ดินได้ดำเนินการวางแผนการใช้ที่ดินระดับประเทศเรียบร้อยแล้วซึ่งเป็นการวางกรอบเชิงนโยบายมุ่งเน้นการพัฒนาด้านการเกษตรให้เกิดความสมดุลและยั่งยืนและในขณะเดียวกันต้องอนุรักษ์ทรัพยากรธรรมชาติและสิ่งแวดล้อมควบคู่กับการรักษาคุณค่าทางศิลปวัฒนธรรม แต่ทั้งนี้เพื่อให้เกิดการใช้ประโยชน์ที่ดินในระดับพื้นที่อย่างมีประสิทธิภาพและรักษาฐานการผลิตด้านทรัพยากรธรรมชาติอย่างยั่งยืนตลอดห่วงโซ่อุปทาน แผนการใช้ที่ดินระดับตำบลจึงถูกนำมาใช้เป็นเครื่องมือเพื่อขับเคลื่อนการดำเนินงานดังกล่าว

ทั้งนี้กรมพัฒนาที่ดินได้จัดทำแผนปฏิบัติการราชการกรมพัฒนาที่ดินระยะ 5 ปี (พ.ศ. 2566-2570) เพื่อให้บรรลุตามวิสัยทัศน์ที่กำหนดไว้ คือ “เป็นองค์กรอัจฉริยะทางดิน เพื่อขับเคลื่อนการใช้ที่ดินอย่างเหมาะสม 15 ล้านไร่ ภายในปี 2570” ซึ่งในส่วนของประเด็นการพัฒนาที่ 2 บริหารจัดการทรัพยากรดินและที่ดินด้วยชุดข้อมูลที่มีมูลค่าสูง (High Value Dataset) ซึ่งมีเป้าหมาย คือ การนำชุดข้อมูลที่มีมูลค่าสูงไปใช้ในการบริหารจัดการทางการเกษตร ในส่วนของตัวชี้วัด บริหารจัดการทรัพยากรดินและที่ดินบนพื้นฐานของชุดข้อมูลที่มีมูลค่าสูง ร้อยละ 100 กลยุทธ์ที่ 2 ยุกระดับแผนการใช้ที่ดินไปสู่การปฏิบัติ ได้กำหนดให้ ร้อยละของแผนการใช้ที่ดินระดับตำบลที่จัดทำแล้วเสร็จทั้งประเทศ ภายใน ปี 2570 (ไม่น้อยกว่า ร้อยละ 80) เป็นตัวชี้วัดหนึ่งของกลยุทธ์ดังกล่าว

#### 1.3 วัตถุประสงค์

1.3.1 เพื่อรักษาเสถียรภาพของทรัพยากรให้เกิดความสมดุลและยั่งยืนภายใต้การพัฒนาด้านต่าง ๆ ของตำบล

1.3.2 เพื่อให้การใช้ที่ดินมีผลตอบแทนสูงสุดต่อหน่วยเนื้อที่อย่างยั่งยืน



1.3.3 เพื่อให้เกิดการกำหนดแผนงาน โครงการ กิจกรรม ที่สอดคล้องกับแผนการใช้ที่ดินที่กำหนดขึ้นและอยู่บนหลักการของโมเดลเศรษฐกิจ BCG (Bio - Circular - Green Economy: BCG Model)

#### 1.4 ระยะเวลาและสถานที่ดำเนินงาน

1.4.1 ระยะเวลา 1 ตุลาคม 2565 – 30 กันยายน 2566

1.4.2 สถานที่ ตำบลบ่อกร อำเภอดงหลวง จังหวัดสุพรรณบุรี

#### 1.5 ขั้นตอนการดำเนินงาน

1.5.1 รวบรวมข้อมูลปฐมภูมิและหัตถภูมิ ประกอบด้วย

1) ด้านกายภาพ ได้แก่ ทรัพยากรดิน ทรัพยากรน้ำ ทรัพยากรป่าไม้ ภูมิอากาศ สภาพการใช้ที่ดิน เขตป่าไม้ตามกฎหมายและมติคณะรัฐมนตรี

2) ด้านเศรษฐกิจและสังคม เช่น การถือครองที่ดิน ลักษณะทางเศรษฐกิจของตำบล จำนวนประชากร เป็นต้น

3) ด้านนโยบายและข้อกำหนดที่เกี่ยวข้อง ได้แก่ ยุทธศาสตร์ แผนการปฏิรูปประเทศ แผนพัฒนาเศรษฐกิจและสังคมแห่งชาติฉบับที่ 13 ยุทธศาสตร์ภาค แผนพัฒนาจังหวัด แผนพัฒนาจังหวัด แผนพัฒนาการเกษตรและสหกรณ์ แผนพัฒนาท้องถิ่น 4 ปี ขององค์การบริหารส่วนจังหวัด เทศบาลตำบลหรือองค์การบริหารส่วนตำบล

1.5.2 จัดทำกระบวนการมีส่วนร่วมของชุมชน (Participatory Rural Appraisal : PRA) เพื่อรับฟังความคิดเห็น ประเด็นปัญหา ความต้องการด้านต่าง ๆ ขององค์การปกครองส่วนท้องถิ่นและเกษตรกรในตำบล

1.5.3 ประเมินคุณภาพของที่ดินของพืชเศรษฐกิจหลักและพืชทางเลือกที่มีมูลค่าของตำบล

1.5.4 สังเคราะห์ข้อมูลจากข้อ 1.5.1 ถึง 1.5.3 เพื่อใช้ประกอบการวางแผนการใช้ที่ดิน

1.5.5 กำหนด (ร่าง) แผนการใช้ที่ดินระดับตำบล

1.5.6 รับฟังความคิดเห็นของผู้มีส่วนได้ส่วนเสียต่อ (ร่าง) แผนการใช้ที่ดินที่กำหนดขึ้น

1.5.7 ปรับปรุง (ร่าง) แผนการใช้ที่ดินเพื่อจัดทำแผนการใช้ที่ดินฉบับสมบูรณ์

1.5.8 นำแผนการใช้ที่ดินเข้าสู่คณะทำงานวิชาการของเขตฯ เพื่อตรวจสอบความครบถ้วน / สมบูรณ์ของเนื้อหาและองค์ประกอบ

1.5.9 เผยแพร่แผนการใช้ที่ดินเพื่อนำไปสู่การขับเคลื่อนการดำเนินงาน ประกอบด้วย

1) องค์การปกครองส่วนท้องถิ่น นำแผนการใช้ที่ดินที่จัดทำขึ้นไปประกอบการจัดทำแผนการพัฒนาของตำบล เพื่อนำไปสู่การของบประมาณที่มีความสอดคล้องกับศักยภาพด้านการผลิตและสถานภาพของทรัพยากรของตำบล



2) กรมพัฒนาที่ดิน โดยสถานีพัฒนาที่ดิน กำหนดแผนงาน/โครงการ/กิจกรรม ที่สอดคล้องกับแผนการใช้ที่ดินที่กำหนดขึ้นในแต่ละเขตและสามารถใช้ประกอบการขอขบประมาณในพื้นที่อย่างมีหลักการและเป็นที่ยอมรับ

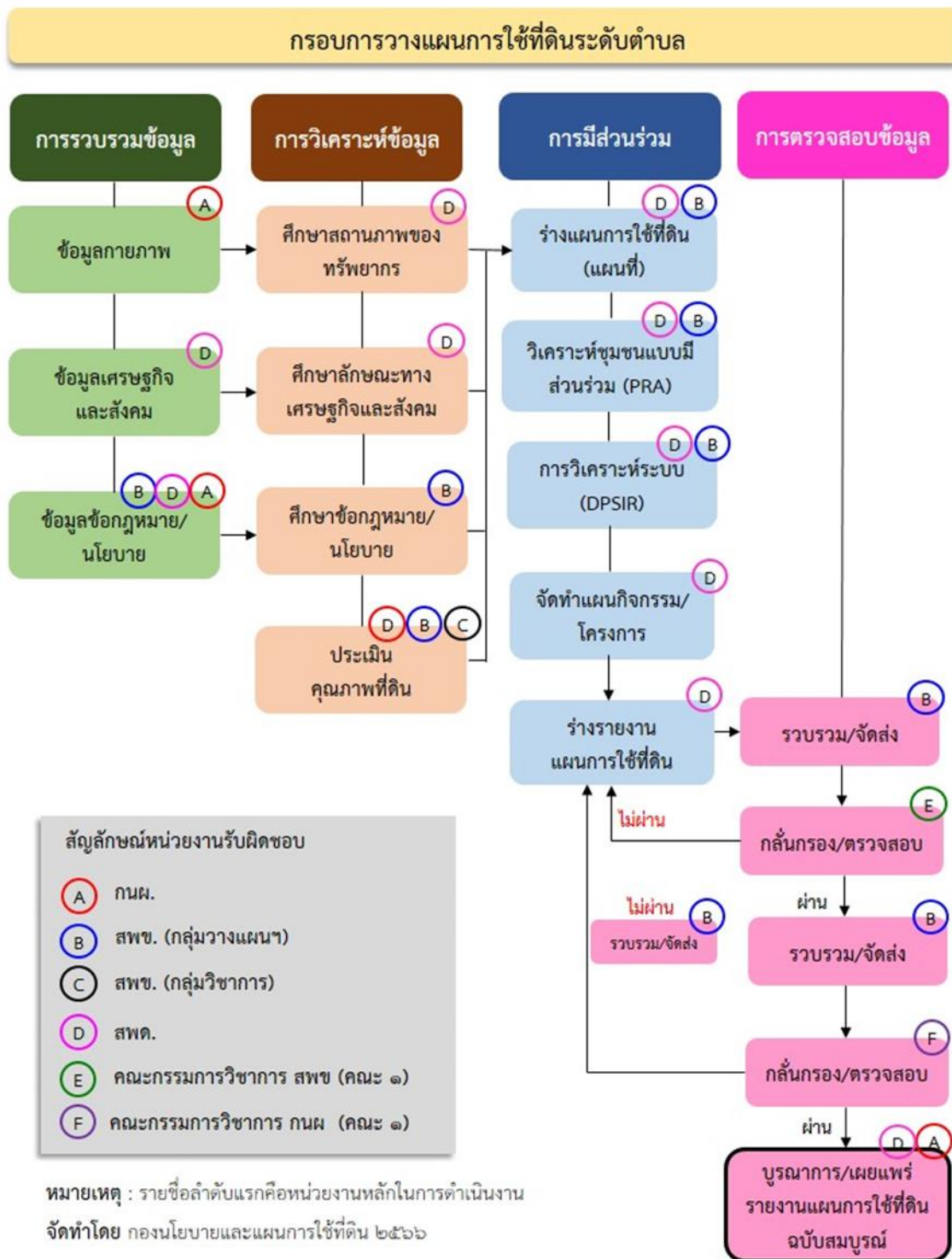
3) หน่วยงานราชการอื่น ๆ สามารถใช้เป็นข้อมูลพื้นฐานประกอบแผนงาน/โครงการ/กิจกรรม ที่สอดคล้องกับแผนการใช้ที่ดินที่กำหนดขึ้นในแต่ละเขต

จากขั้นตอนที่กล่าวข้างต้น สามารถจัดทำกรอบการวางแผนการใช้ที่ดินระดับแสดงดังรูปที่

1-1

## 1.6 วิสัยทัศน์ของตำบล

ชุมชนอบอุ่น มีส่วนร่วมพัฒนาศักยภาพ เศรษฐกิจก้าวไกล ร่วมใจรักษาสิ่งแวดล้อม เพื่อชุมชนที่ดีและเจริญก้าวหน้า (องค์การบริหารส่วนตำบลบ่อกร, 2566)



รูปที่ 1-1 กรอบการวางแผนการใช้ที่ดินระดับตำบล

## บทที่ 2 ข้อมูลทั่วไป

### 2.1 ที่ตั้งและอาณาเขต

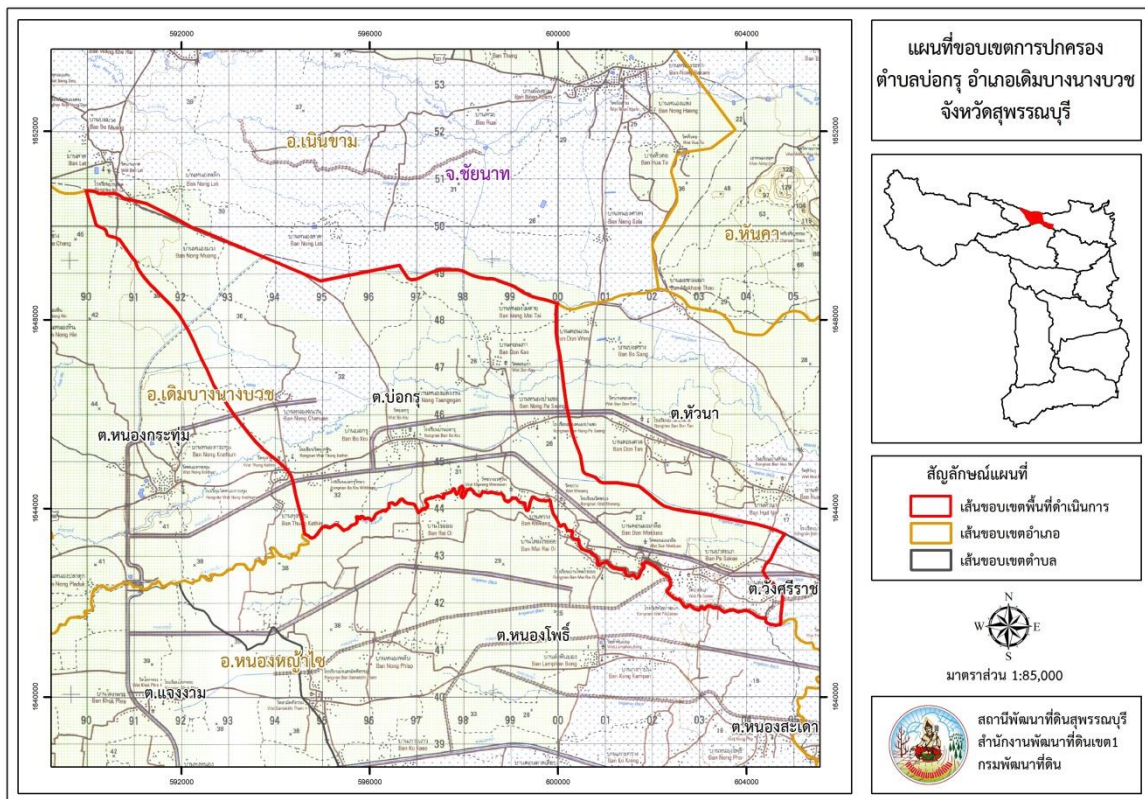
ตำบลบ่อกร อำเภอดำเนินนางบวช จังหวัดสุพรรณบุรี ตั้งอยู่ทางทิศตะวันตกของอำเภอดำเนินนางบวช มีพื้นที่ประมาณ 47 ตารางกิโลเมตร หรือ 29,375 ไร่ โดยมีอาณาเขตติดต่อ ดังนี้ (รูปที่ 2-1)

ทิศเหนือ ติดต่อกับ ตำบลสุขเดือนห้า ตำบลเนินขาม อำเภอดำเนินนางบวช จังหวัดสุพรรณบุรี

ทิศใต้ ติดต่อกับ ตำบลหนองโพธิ์ อำเภอดำเนินนางบวช จังหวัดสุพรรณบุรี

ทิศตะวันออก ติดต่อกับ ตำบลหัวนา ตำบลวังศรีราช อำเภอดำเนินนางบวช จังหวัดสุพรรณบุรี

ทิศตะวันตก ติดต่อกับ ตำบลบ่อกร อำเภอดำเนินนางบวช จังหวัดสุพรรณบุรี



รูปที่ 2-1 ที่ตั้งและอาณาเขตตำบลบ่อกร อำเภอดำเนินนางบวช จังหวัดสุพรรณบุรี

## 2.2 การแบ่งส่วนการปกครอง

ตำบลบ่อกร อำเภอดงหลวง จังหวัดสุพรรณบุรี แบ่งส่วนการปกครองออกเป็น 7 หมู่บ้าน ดังนี้

หมู่ที่ 1 บ้านบ่อกร

หมู่ที่ 5 บ้านหนองลาด

หมู่ที่ 2 บ้านดอนแก้ว

หมู่ที่ 6 บ้านหนองป่าแขง

หมู่ที่ 3 บ้านหนองฉนวน

หมู่ที่ 7 บ้านทุ่งกฐิน

หมู่ที่ 4 บ้านลาด

## 2.3 สภาพภูมิประเทศ

ลักษณะพื้นที่ทั่วไปส่วนใหญ่เป็นที่ราบลุ่ม สภาพพื้นที่ราบเรียบถึงลูกคลื่นลอนลาดเล็กน้อย มีคลองธรรมชาติ คลองขุด และคลองชลประทานหลายแห่งไหลผ่าน

## 2.4 สภาพภูมิอากาศ

จากการศึกษาสถิติภูมิอากาศ (พ.ศ.2536-2565) พบว่า ตำบลบ่อกร อำเภอดงหลวง จังหวัดสุพรรณบุรี มีรายละเอียดดังนี้

### 2.4.1 อุณหภูมิ

มีอุณหภูมิโดยเฉลี่ยทั้งปีเท่ากับ 28.1 องศาเซลเซียส อุณหภูมิสูงสุดเฉลี่ยเท่ากับ 33.8 องศาเซลเซียส อุณหภูมิสูงสุดเท่ากับ 36.9 องศาเซลเซียส ในเดือนเมษายน อุณหภูมิต่ำสุดเฉลี่ยเท่ากับ 23.8 องศาเซลเซียส และอุณหภูมิต่ำสุดเท่ากับ 20.3 องศาเซลเซียส ในเดือนมกราคม

### 2.4.2 ปริมาณน้ำฝน

มีปริมาณน้ำฝนรวมทั้งปี 1,035.9 มิลลิเมตร มีฝนตกประมาณ 101 วัน เดือนที่มีฝนตกมากที่สุด ในเดือนกันยายน มีปริมาณฝน 238.8 มิลลิเมตร และมีฝนตกประมาณ 18 วัน

### 2.4.3 สมดุลน้ำเพื่อการเกษตร

จากข้อมูลสถิติภูมิอากาศในคาบ 30 ปี (พ.ศ.2536-2565) ณ สถานีตรวจอากาศเกษตร จังหวัดชัยนาท ได้นำมาวิเคราะห์สมดุลของน้ำเพื่อการเกษตร ซึ่งเป็นการวิเคราะห์หาช่วงฤดูกาลเพาะปลูกพืช ตลอดจนช่วงระยะเวลาที่พืชเสี่ยงต่อการขาดน้ำ ข้อมูลที่นำมาวิเคราะห์ คือ ปริมาณน้ำฝน และศักยภาพการคายระเหยน้ำอ้างอิง (ET<sub>o</sub>) ซึ่งคำนวณด้วยโปรแกรม Cropwat for Windows Version 8.0 โดยใช้สมการ Penman-Monteith สามารถสรุปสมดุลของน้ำเพื่อการเกษตรในเขตอาศัยน้ำฝนได้ดังนี้

ช่วงที่เหมาะสมต่อการปลูกพืช เป็นช่วงที่ค่าปริมาณน้ำฝนมากกว่าค่า 0.5 การระเหยจากผิวดิน และการคายน้ำของพืช เป็นช่วงที่ดินมีความชุ่มชื้นพอเหมาะต่อการเพาะปลูกพืช ซึ่งช่วงนี้เริ่มตั้งแต่ปลายเดือนเมษายนถึงต้นเดือนพฤศจิกายน

ช่วงที่มีน้ำมากเกินพอ เป็นช่วงที่ค่าปริมาณน้ำฝนมากกว่าค่าการระเหยจากผิวดินและการคายน้ำของพืช ซึ่งช่วงนี้เริ่มตั้งแต่ต้นเดือนสิงหาคมถึงปลายเดือนตุลาคม

ช่วงขาดน้ำ เป็นช่วงฤดูแล้งที่ค่าปริมาณน้ำฝนน้อยกว่าค่า 0.5 การระเหยจากผิวดินและการคายน้ำของพืช ซึ่งพืชอาจเสียหายจากการขาดแคลนน้ำได้ ซึ่งช่วงนี้เริ่มตั้งแต่ต้นเดือนพฤศจิกายนถึงปลายเดือนเมษายน (ตารางที่ 2-1 และรูปที่ 2-2)

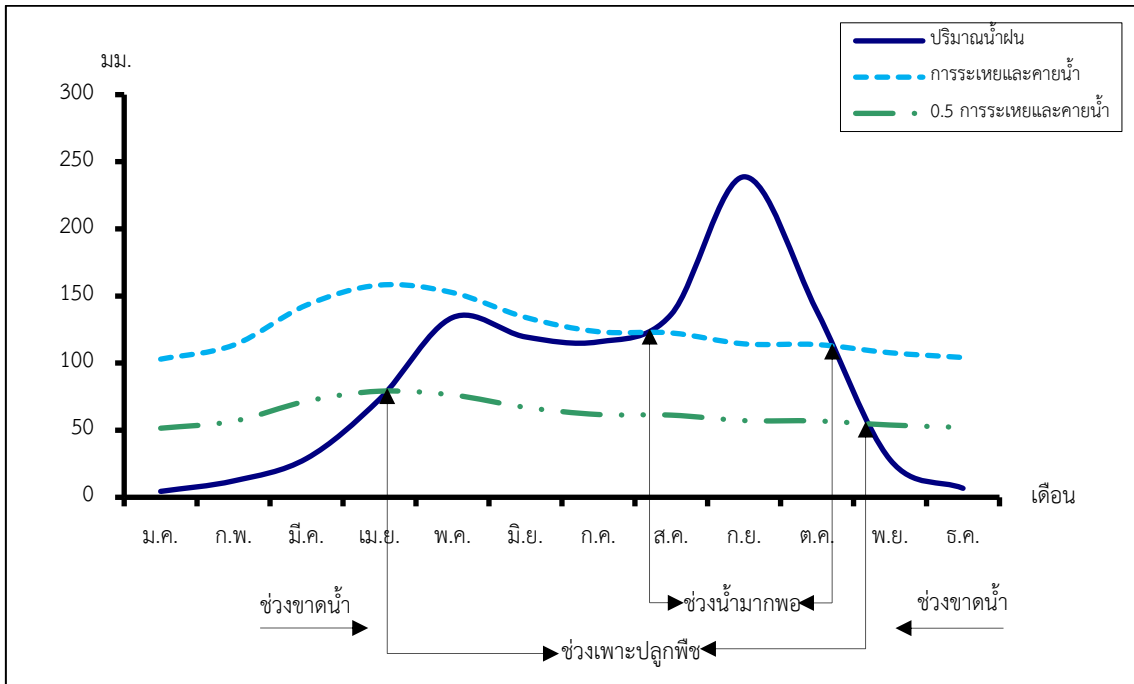
ตารางที่ 2-1 สถิติภูมิอากาศ ณ สถานีตรวจอากาศเกษตรจังหวัดชัยนาท<sup>1</sup> (พ.ศ.2536-2565)

| เดือน         | อุณหภูมิ (ซ.) |             |             | ความชื้นสัมพัทธ์ (%) | ปริมาณน้ำฝน (มม.) | จำนวนวันที่ฝนตก (วัน) | ศักยภาพการคายระเหยน้ำ (มม.) | ปริมาณฝนใช้การ/ <sup>2</sup> (มม.) |
|---------------|---------------|-------------|-------------|----------------------|-------------------|-----------------------|-----------------------------|------------------------------------|
|               | ต่ำสุด        | สูงสุด      | เฉลี่ย      | (%)                  | (มม.)             | (วัน)                 | (มม.)                       | (มม.)                              |
| ม.ค.          | 20.3          | 31.9        | 25.3        | 70.0                 | 4.4               | 1.2                   | 102.9                       | 4.4                                |
| ก.พ.          | 22.3          | 33.6        | 27.1        | 71.0                 | 12.2              | 1.6                   | 113.4                       | 12.0                               |
| มี.ค.         | 24.4          | 35.7        | 29.2        | 70.0                 | 28.9              | 3.1                   | 143.2                       | 27.6                               |
| เม.ย.         | 25.6          | 36.9        | 30.3        | 69.0                 | 73.0              | 4.5                   | 158.1                       | 64.5                               |
| พ.ค.          | 25.9          | 35.8        | 30.0        | 73.0                 | 133.9             | 12.4                  | 152.5                       | 105.2                              |
| มิ.ย.         | 25.6          | 34.6        | 29.2        | 76.0                 | 119.5             | 12.7                  | 134.1                       | 96.7                               |
| ก.ค.          | 25.2          | 33.7        | 28.6        | 78.0                 | 115.8             | 14.9                  | 123.4                       | 94.3                               |
| ส.ค.          | 25.1          | 33.6        | 28.4        | 79.0                 | 136.3             | 16.1                  | 122.5                       | 106.6                              |
| ก.ย.          | 23.5          | 33.2        | 28.2        | 82.0                 | 238.8             | 17.6                  | 114.3                       | 147.6                              |
| ต.ค.          | 23.3          | 32.6        | 28.0        | 80.0                 | 138.4             | 12.3                  | 113.8                       | 107.8                              |
| พ.ย.          | 23.4          | 32.6        | 27.3        | 74.0                 | 28.0              | 3.2                   | 107.7                       | 26.7                               |
| ธ.ค.          | 20.7          | 31.5        | 25.4        | 70.0                 | 6.7               | 1.1                   | 104.2                       | 6.6                                |
| <b>เฉลี่ย</b> | <b>23.8</b>   | <b>33.8</b> | <b>28.1</b> | <b>74.3</b>          | <b>-</b>          | <b>-</b>              | <b>-</b>                    | <b>-</b>                           |
| <b>รวม</b>    | <b>-</b>      | <b>-</b>    | <b>-</b>    | <b>-</b>             | <b>1,035.9</b>    | <b>100.7</b>          | <b>1,490.0</b>              | <b>800.0</b>                       |

หมายเหตุ : <sup>1</sup>เป็นสถานีตรวจอากาศที่ใกล้พื้นที่ตำบลมากที่สุด

<sup>2</sup>จากการคำนวณโดยโปรแกรม Cropwat for Windows Version 8.0

ที่มา : กรมอุตุนิยมวิทยา (2566)



รูปที่ 2-2 กราฟสมดุลของน้ำเพื่อการเกษตร จังหวัดสุพรรณบุรี

## 2.5 สภาพการใช้ที่ดินในปัจจุบัน

สภาพการใช้ที่ดินตำบลบ่อกร อำเภอดงหลวง จังหวัดสุพรรณบุรี ซึ่งสำรวจโดยกลุ่มวิเคราะห์สภาพการใช้ที่ดิน (2566) ประกอบด้วยประเภทการใช้ที่ดินต่าง ๆ ดังนี้

- 1) พื้นที่ชุมชนและสิ่งปลูกสร้าง มีเนื้อที่ 2,113 ไร่ หรือร้อยละ 7.19 ของพื้นที่ตำบล
- 2) พื้นที่เกษตรกรรมมีเนื้อที่ 25,608 ไร่ หรือร้อยละ 87.18 ของพื้นที่ตำบล ประกอบด้วยการใช้ประโยชน์ที่ดินด้านเกษตรกรรมต่าง ๆ ดังต่อไปนี้
  - 2.1) พื้นที่เกษตรผสมผสาน/ไร่นาสวนผสม มีเนื้อที่ 47 ไร่ หรือร้อยละ 0.16 ของพื้นที่ตำบล
  - 2.2) พื้นที่นา มีเนื้อที่ 13,485 ไร่ หรือร้อยละ 45.91 ของพื้นที่ตำบล ได้แก่ นาข้าว นาไร่
  - 2.3) พืชไร่ มีเนื้อที่ 11,693 ไร่ หรือร้อยละ 39.81 ของพื้นที่ตำบล ได้แก่ อ้อย ไร่ร้าง ข้าวโพด
  - 2.4) ไม้ยืนต้น มีเนื้อที่ 104 ไร่ หรือร้อยละ 0.35 ของพื้นที่ตำบล ได้แก่ ยูคาลิปตัส สะเดา ไม้ปลูกเพื่อการค้า
  - 2.5) ไม้ผล มีเนื้อที่ 212 ไร่ หรือร้อยละ 0.72 ของพื้นที่ตำบล ได้แก่ ไม้ผลผสม มะม่วง มะขามเทศ มะปราง มะยงชิด มะพร้าว
  - 2.6) พืชสวน มีเนื้อที่ 37 ไร่ หรือร้อยละ 0.13 ของพื้นที่ตำบล ได้แก่ พืชผัก ไม้ดอก ไม้ประดับ
  - 2.7) พืชไร่เลี้ยงสัตว์และโรงเรือนเลี้ยงสัตว์ มีเนื้อที่ 30 ไร่ หรือร้อยละ 0.10 ของพื้นที่ตำบล ได้แก่ พืชไร่เลี้ยงสัตว์ โรงเรือนเลี้ยงโค กระบือ และม้า
  - 2.8) สถานที่เพาะเลี้ยงสัตว์น้ำ 102 ไร่ หรือร้อยละ 0.66 ของพื้นที่ตำบล ได้แก่ สถานที่เพาะเลี้ยงปลา
- 3) พื้นที่แหล่งน้ำ มีเนื้อที่ 1,598 ไร่ หรือร้อยละ 5.44 ของพื้นที่ตำบล ได้แก่ แม่น้ำ ลำห้วย ลำคลอง บ่อน้ำในไร่นา คลองชลประทาน
- 4) พื้นที่เบ็ดเตล็ด มีเนื้อที่ 56 ไร่ หรือร้อยละ 0.19 ของพื้นที่ตำบล ได้แก่ พืชไร่สลับไม้พุ่ม/ไม้ละเมาะ

ตารางที่ 2-2 สภาพการใช้ที่ดิน ตำบลหนองบ่อกรู อำเภอเดิมบางนางบวช จังหวัดสุพรรณบุรี

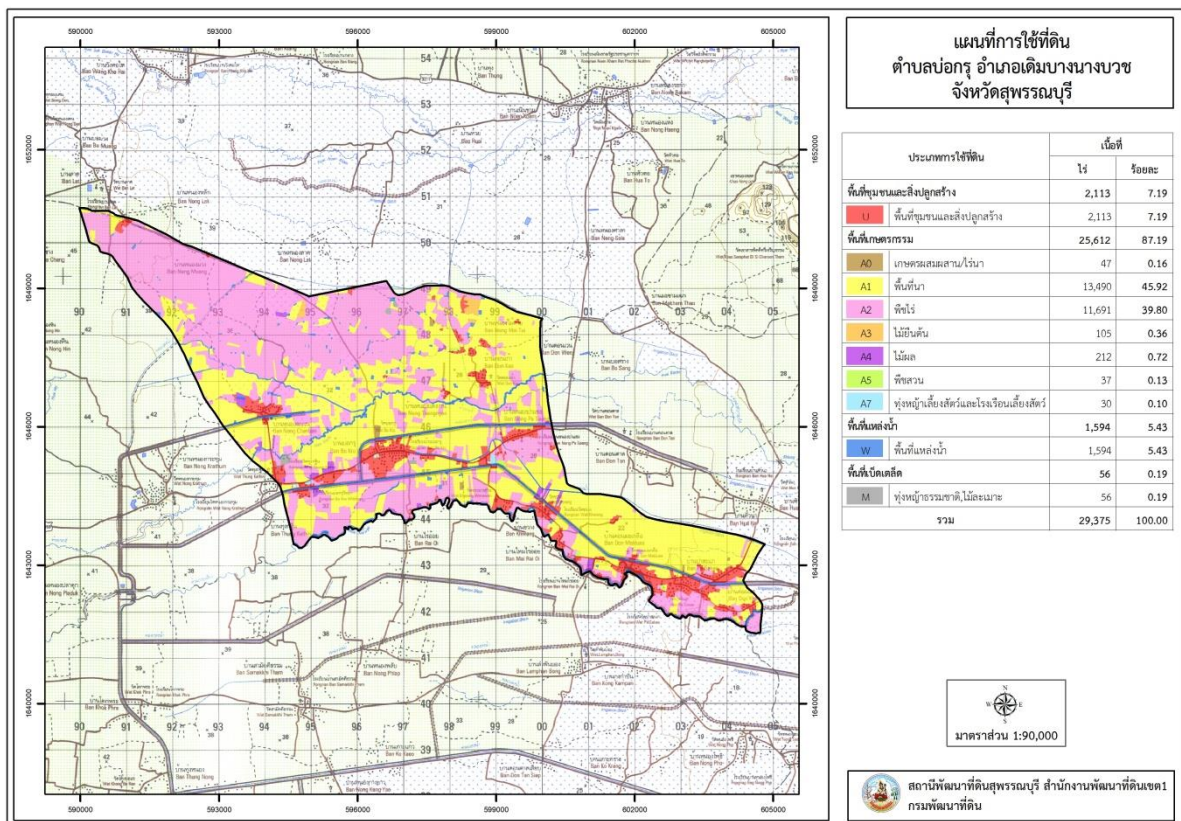
| หน่วยแผนที่ | ประเภทการใช้ที่ดิน                  | เนื้อที่      |              |
|-------------|-------------------------------------|---------------|--------------|
|             |                                     | ไร่           | ร้อยละ       |
| <b>U</b>    | <b>พื้นที่ชุมชนและสิ่งปลูกสร้าง</b> | <b>2,113</b>  | <b>7.19</b>  |
| U201        | หมู่บ้านบนพื้นราบ                   | 1,686         | 5.74         |
| U301        | สถานที่ราชการและสถาบันต่าง ๆ        | 245           | 0.83         |
| U405        | ถนน                                 | 96            | 0.33         |
| U502        | โรงงานอุตสาหกรรม                    | 48            | 0.16         |
| U503        | ลานตากและแหล่งรับซื้อทางการเกษตร    | 20            | 0.07         |
| U605        | สถานีบริการน้ำมัน                   | 18            | 0.06         |
| <b>A</b>    | <b>พื้นที่เกษตรกรรม</b>             | <b>25,608</b> | <b>87.18</b> |
| A001        | เกษตรผสมผสาน/ไร่นาสวนผสม            | 47            | 0.16         |
| A100        | นาร้าง                              | 2             | 0.01         |
| A101        | นาข้าว                              | 13,483        | 45.90        |
| A200        | ไร่ร้าง                             | 23            | 0.08         |
| A202        | ข้าวโพด                             | 5             | 0.02         |
| A203        | อ้อย                                | 11,665        | 39.71        |
| A304        | ยูคาลิปตัส                          | 74            | 0.25         |
| A306        | สะเดา                               | 28            | 0.09         |
| A315        | ไม้ปลูกเพื่อการค้า                  | 2             | 0.01         |
| A401        | ไม้ผลผสม                            | 90            | 0.30         |
| A405        | มะพร้าว                             | 9             | 0.03         |
| A407        | มะม่วง                              | 82            | 0.28         |
| A424        | มะขามเทศ                            | 20            | 0.07         |
| A429        | มะปราง มะยงชิด                      | 11            | 0.04         |
| A502        | พืชผัก                              | 29            | 0.10         |
| A503        | ไม้ดอก ไม้ประดับ                    | 8             | 0.03         |
| A701        | ทุ่งหญ้าเลี้ยงสัตว์                 | 18            | 0.06         |
| A702        | โรงเรือนเลี้ยงโค กระบือ และม้า      | 12            | 0.04         |

ตารางที่ 2-2 (ต่อ)

| หน่วยแผนที่         | ประเภทการใช้ที่ดิน            | เนื้อที่      |               |
|---------------------|-------------------------------|---------------|---------------|
|                     |                               | ไร่           | ร้อยละ        |
| M                   | พื้นที่เบ็ดเตล็ด              | 56            | 0.19          |
| M102                | ทุ่งหญ้าสลับไม้พุ่ม/ไม้ละเมาะ | 56            | 0.19          |
| W                   | พื้นที่แหล่งน้ำ               | 1,598         | 5.44          |
| W101                | แม่น้ำ ลำห้วย ลำคลอง          | 607           | 2.07          |
| W202                | บ่อน้ำในไร่นา                 | 316           | 1.07          |
| W203                | คลองชลประทาน                  | 675           | 2.30          |
| <b>ผลรวมทั้งหมด</b> |                               | <b>29,375</b> | <b>100.00</b> |

ที่มา : กลุ่มวิเคราะห์สภาพการใช้ที่ดิน (2564)

หมายเหตุ : เนื้อที่คำนวณด้วยระบบสารสนเทศภูมิศาสตร์



รูปที่ 2-3 สภาพการใช้ที่ดิน ตำบลบ่อกร อำเภอดงเมืองนางบวช จังหวัดสุพรรณบุรี

## 2.6 สภาพเศรษฐกิจและสังคม

### 2.6.1 ประชากร

จากหลักฐานทะเบียนราษฎร์ของกรมการปกครอง กระทรวงมหาดไทย ณ เดือนธันวาคม 2565 พบว่า ประชากรที่อาศัยในพื้นที่ตำบลบ่อกร มีประชากรรวม 3,988 คน แยกเป็นชาย 1,924 คน เป็นหญิง 2,064 คน ความหนาแน่นโดยเฉลี่ย 84.85 คนต่อตารางกิโลเมตร มีจำนวนครัวเรือนทั้งหมด 1,513 ครัวเรือน เป็นครัวเรือนเกษตรที่มาขึ้นทะเบียนกรมส่งเสริมการเกษตร 1,110 ครัวเรือน หรือร้อยละ 73.36 ของจำนวนครัวเรือนทั้งหมด และเป็นครัวเรือนที่ประกอบอาชีพอื่นๆ ครัวเรือนเกษตรที่ไม่ได้มาขึ้นทะเบียนกรมส่งเสริมการเกษตร 403 ครัวเรือน หรือร้อยละ 26.64 ของจำนวนครัวเรือนทั้งหมด ดังรายละเอียดในตารางที่ 2-2 ถึง 2-3

ตารางที่ 2-3 จำนวนประชากรและครัวเรือน ตำบลบ่อกร อำเภอดงหลวง จังหวัดสุพรรณบุรี ปี 2565

| พื้นที่              | จำนวนครัวเรือน | จำนวนประชากร (คน) |       |       |
|----------------------|----------------|-------------------|-------|-------|
|                      |                | ชาย               | หญิง  | รวม   |
| ตำบลบ่อกร            | 1,513          | 1,924             | 2,064 | 3,988 |
| หมู่ที่ 0 บ่อกร      | 2              | 1                 | 0     | 1     |
| หมู่ที่ 1 บ่อกร      | 540            | 624               | 718   | 1,342 |
| หมู่ที่ 2 ดอนแก้ว    | 146            | 197               | 194   | 391   |
| หมู่ที่ 3 หนองฉนวน   | 186            | 262               | 269   | 531   |
| หมู่ที่ 4 ลาด        | 229            | 280               | 305   | 585   |
| หมู่ที่ 5 หนองลาด    | 62             | 99                | 88    | 187   |
| หมู่ที่ 6 หนองป่าแขง | 157            | 202               | 206   | 408   |
| หมู่ที่ 7 ทุ่งกฐิน   | 191            | 259               | 284   | 543   |

ที่มา: กรมการปกครอง (2566)

ตารางที่ 2-4 จำนวนและสัดส่วนครัวเรือน ตำบลบ่อกร อำเภอดงหลวง จังหวัดสุพรรณบุรี ปี 2565

| รายการ   | จำนวน<br>(ครัวเรือน) | ร้อยละ |
|--|----------------------|--------|
| จำนวนครัวเรือนทั้งหมด <sup>1)</sup>  | 1,513                | 100.00 |
| - จำนวนครัวเรือนเกษตรที่ขึ้นทะเบียนกรมส่งเสริมการเกษตร <sup>2)</sup>               | 1,110                | 73.36  |
| - จำนวนครัวเรือนที่ประกอบอาชีพอื่น ๆ และจำนวนครัวเรือนเกษตรที่ไม่ได้มาขึ้นทะเบียนฯ | 403                  | 26.64  |

ที่มา: 1) กรมการปกครอง (2566)

2) กรมส่งเสริมการเกษตร (2566)

### 2.6.2 การถือครองที่ดิน

จากข้อมูลกรมการปกครอง ณ เดือนธันวาคม 2565 ตำบลบ่อกร มีจำนวนครัวเรือนทั้งหมด 1,513 ครัวเรือน โดยถือครองที่ดินเฉลี่ยครัวเรือนละ 19.42 ไร่

### 2.6.3 ลักษณะทางเศรษฐกิจและการประกอบอาชีพ

สภาพเศรษฐกิจของชุมชนในตำบลบ่อกรส่วนใหญ่ประชากรมีอาชีพด้านการเกษตรกรรม ได้แก่ ปลูกข้าวมากเป็นอันดับหนึ่ง รองลงมาได้แก่ อ้อยโรงงาน มันสำปะหลัง และข้าวโพดเลี้ยงสัตว์ นอกจากนี้เกษตรกรยังมีการเลี้ยงสัตว์

การประกอบอาชีพ ในตำบลบ่อกรประชากรส่วนใหญ่ประกอบอาชีพเกษตรกรรม ทั้งการทำนา ปลูกพืชไร่ นอกจากนี้ยังมีการเลี้ยงสัตว์ไว้เพื่อบริโภคและจำหน่าย

- อาชีพทำเกษตรกรรม ตำบลบ่อกรครัวเรือนเกษตรที่ขึ้นทะเบียนกับกรมส่งเสริมการเกษตร 1,110 ครัวเรือน โดยเกษตรกรปลูกข้าวมากเป็นอันดับหนึ่ง รองลงมาได้แก่ อ้อยโรงงาน มันสำปะหลัง และข้าวโพดเลี้ยงสัตว์ นอกจากนี้เกษตรกรยังมีการเลี้ยงสัตว์ สำหรับการเลี้ยงสัตว์พบว่าส่วนใหญ่เลี้ยงไว้เพื่อบริโภค และจำหน่าย ได้แก่ โค กระบือ สุกร และไก่

### 2.6.4 ด้านรายได้-รายจ่าย

จากข้อมูลความเป็นพื้นฐานของกรมพัฒนาชุมชน ปี 2566 พบว่า รายได้ครัวเรือนเฉลี่ยปีละ 282,837 บาท รายได้บุคคลเฉลี่ยปีละ 103,879 บาท รายจ่ายครัวเรือนเฉลี่ยปีละ 174,996 บาท รายจ่ายบุคคลเฉลี่ยปีละ 64,272 บาท เมื่อพิจารณาจะเห็นว่ารายได้ครัวเรือนมากกว่ารายจ่ายครัวเรือนปีละ 107,841 บาท และรายได้บุคคลมากกว่ารายจ่ายบุคคลปีละ 39,607 บาท ดังรายละเอียดในตารางที่ 2-4



ตารางที่ 2-5 รายได้-รายจ่ายเฉลี่ยครัวเรือน ตำบลบ่อกรู อำเภอเดิมบางนางบวช จังหวัดสุพรรณบุรี ปี 2565

| พื้นที่              | แหล่งรายได้ของครัวเรือน (บาท/ปี) |          |            |          | รายได้<br>ครัวเรือน<br>เฉลี่ย (บาท/<br>ปี) | รายได้บุคคล<br>เฉลี่ย (บาท/<br>ปี) | รายจ่าย<br>ครัวเรือน<br>เฉลี่ย (บาท/ปี) | รายจ่าย<br>บุคคลเฉลี่ย<br>(บาท/ปี) |
|----------------------|----------------------------------|----------|------------|----------|--|------------------------------------|---|------------------------------------|
|                      | อาชีพหลัก                        | อาชีพรอง | รายได้อื่น | ทำ-หาเอง |  |                                    |   |                                    |
| ตำบลบ่อกรู           | 223,987                          | 31,320   | 22,114     | 5,417    | 282,837                                    | 103,879                            | 174,996                                 | 64,272                             |
| หมู่ที่ 1 บ่อกรู     | 272,573                          | 36,672   | 27,681     | 8,636    | 345,563                                    | 134,073                            | 144,846                                 | 56,198                             |
| หมู่ที่ 2 ดอนแก้ว    | 123,491                          | 30,629   | 17,172     | 5,983    | 177,276                                    | 64,667                             | 129,707                                 | 47,314                             |
| หมู่ที่ 3 หนองฉนวน   | 175,130                          | 28,636   | 21,584     | 4,786    | 230,136                                    | 84,383                             | 159,591                                 | 58,517                             |
| หมู่ที่ 4 ลาด        | 128,616                          | 16,065   | 11,903     | 1,512    | 158,095                                    | 69,802                             | 83,676                                  | 36,944                             |
| หมู่ที่ 5 หนองลาด    | 141,182                          | 34,636   | 21,618     | 4,182    | 201,618                                    | 57,755                             | 143,400                                 | 41,078                             |
| หมู่ที่ 6 หนองป่าแขง | 156,026                          | 36,033   | 18,804     | 7,673    | 218,536                                    | 66,778                             | 142,856                                 | 43,592                             |
| หมู่ที่ 7 ทุ่งกฐิน   | 399,179                          | 31,045   | 24,530     | 1,377    | 456,131                                    | 160,009                            | 426,231                                 | 149,521                            |

ที่มา: กรมการพัฒนาชุมชน (2566)



## บทที่ 3

### สถานภาพของทรัพยากรธรรมชาติ

การศึกษาสถานภาพของทรัพยากรธรรมชาติในพื้นที่ตำบลบ่อกร อำเภอดงหลวง จังหวัดสุพรรณบุรี ได้แก่ ทรัพยากรป่าไม้ ทรัพยากรน้ำ และทรัพยากรดิน ซึ่งเป็นทรัพยากรกายภาพที่สำคัญต่อการทำการเกษตร ดังนั้นจึงจำเป็นต้องทราบว่าทรัพยากรธรรมชาติแต่ละชนิดปัจจุบันมีสถานะอย่างไร เพื่อใช้เป็นข้อมูลประกอบการวางแผนการใช้ที่ดินซึ่งจะนำไปสู่การกำหนดแผนงาน โครงการ กิจกรรม รวมถึงมาตรการต่าง ๆ เพื่อการพัฒนาพื้นที่อย่างมีประสิทธิภาพต่อไป โดยมีรายละเอียดดังนี้

#### 3.1 ทรัพยากรป่าไม้

##### 3.1.1 ป่าไม้ตามกฎหมายและมติคณะรัฐมนตรี

1) ป่าอนุรักษ์ ไม่พบพื้นที่ป่าอนุรักษ์ (เขตอุทยานแห่งชาติ เขตรักษาพันธุ์สัตว์ป่า เขตวนอุทยาน เขตห้ามล่าสัตว์ป่า) ในพื้นที่

2) ป่าสงวนแห่งชาติ ได้มีการจำแนกเขตการใช้ประโยชน์ทรัพยากรและที่ดินป่าไม้ในพื้นที่ป่าสงวนแห่งชาติตามมติคณะรัฐมนตรี วันที่ 10 มีนาคม 2535 และ 17 มีนาคม 2535 แบ่งออกเป็น 3 เขต ประกอบด้วย เขตพื้นที่ป่าเพื่อการอนุรักษ์ (Zone C) เขตพื้นที่ป่าเพื่อเศรษฐกิจ (Zone E) และเขตพื้นที่ป่าที่เหมาะสมต่อการเกษตร (Zone A) จากการวิเคราะห์ข้อมูล ไม่พบพื้นที่ป่าสงวนแห่งชาติในพื้นที่

3.1.2 **ชั้นคุณภาพลุ่มน้ำ** (มติคณะรัฐมนตรี วันที่ 28 พฤษภาคม 2528) จากการวิเคราะห์ข้อมูล พบชั้นคุณภาพลุ่มน้ำในพื้นที่ คือ พื้นที่ลุ่มน้ำชั้นที่ 5 เนื้อที่ 29,375 ไร่

ทั้งนี้ เนื้อที่ดังกล่าวข้างต้นคำนวณด้วยระบบสารสนเทศภูมิศาสตร์ เป็นเนื้อที่เบื้องต้นเท่านั้น ไม่สามารถใช้อ้างอิงได้ทางกฎหมาย

#### 3.2 ทรัพยากรน้ำ

3.2.1 ปริมาณน้ำฝน พบว่าในพื้นที่ตำบลบ่อกร มีปริมาณน้ำฝนเฉลี่ยในคาบ 30 ปี (พ.ศ. 2536-2565) 1,035.9 มิลลิเมตรต่อปี

3.2.2 **น้ำผิวดิน** หมายถึง แม่น้ำลำคลอง หนอง บึง ทะเลสาบ อ่างเก็บ และแหล่งน้ำสาธารณะอื่นๆ ที่อยู่ภายในผืนแผ่นดิน ในพื้นที่ตำบลบ่อกร มีรายละเอียดของแหล่งน้ำผิวดินดังนี้

แหล่งน้ำผิวดินธรรมชาติ ได้แก่ ห้วยกระเสียว และห้วยกะจี

3.2.3 จากฐานข้อมูลน้ำบาดาลของกรมทรัพยากรน้ำบาดาล (2566) ซึ่งพบว่า ตำบลบ่อกร มีจำนวนบ่อบาดาลราชการจำนวน 17 บ่อ และจำนวนบ่อบาดาลเอกชนจำนวน 1 บ่อ



### 3.3 ทรัพยากรดิน

ทรัพยากรดินในพื้นที่ตำบลบ่อกร อำเภอดงหลวง จังหวัดสุพรรณบุรี พบหน่วยแผนที่ดินทั้งหมด 6 หน่วยแผนที่ดิน ดังนี้

#### 3.3.1 ดินในพื้นที่ลุ่ม มี 3 หน่วยแผนที่ดิน ได้แก่

- 1) หน่วยแผนที่ดิน Db-fl-sclA ดินเดิมบางที่เป็นดินร่วนละเอียด มีเนื้อดินบนเป็นดินร่วนเหนียวปนทราย ความลาดชัน 0-2 เปอร์เซ็นต์ มีเนื้อที่ 4,285 ไร่ หรือร้อยละ 14.59 ของเนื้อที่ตำบล
- 2) หน่วยแผนที่ดิน Mn-sic1A ชุดดินมโนรมย์ มีเนื้อดินบนเป็นดินร่วนเหนียวปนทรายแป้ง ความลาดชัน 0-2 เปอร์เซ็นต์ มีเนื้อที่ 2,929 ไร่ หรือร้อยละ 9.97 ของเนื้อที่ตำบล
- 3) หน่วยแผนที่ดิน Np-sicA ชุดดินนครปฐม มีเนื้อดินบนเป็นดินเหนียวปนทรายแป้ง ความลาดชัน 0-2 เปอร์เซ็นต์ มีเนื้อที่ 5,286 ไร่ หรือร้อยละ 18.00 ของเนื้อที่ตำบล

#### 3.3.2 ดินในพื้นที่ดอน มี 3 หน่วยแผนที่ดิน ได้แก่

- 1) หน่วยแผนที่ดิน Dc-s1A ชุดดินดอนเจดีย์ มีเนื้อดินบนเป็นดินร่วนปนทราย ความลาดชัน 0-2 เปอร์เซ็นต์ มีเนื้อที่ 2,652 ไร่ หรือร้อยละ 9.03 ของเนื้อที่ตำบล
- 2) หน่วยแผนที่ดิน Kpg-hb,fl-s1A ดินเขาพลองที่มีความอิมตัวเบสสูงและเป็นดินร่วนละเอียด มีเนื้อดินบนเป็นดินร่วนปนทราย ความลาดชัน 0-2 เปอร์เซ็นต์ มีเนื้อที่ 11,945 ไร่ หรือร้อยละ 40.66 ของเนื้อที่ตำบล
- 3) หน่วยแผนที่ดิน Sg-tks-lsB ดินไทรงามที่เป็นทรายหนา มีเนื้อดินบนเป็นดินทรายปนดินร่วน ความลาดชัน 2-5 เปอร์เซ็นต์ มีเนื้อที่ 2,278 ไร่ หรือร้อยละ 7.75 ของเนื้อที่ตำบล

ไม่พบปัญหาทรัพยากรดินทางการเกษตรตามสภาพธรรมชาติในพื้นที่ รายละเอียดของสมบัติดิน ตำบลบ่อกร อำเภอดงหลวง จังหวัดสุพรรณบุรี ดังแสดงในตารางที่ 3-1 และแผนที่แสดงในลักษณะของชุดดิน (รูปที่ 3-1)



แผนการใช้ที่ดินตำบลบ่อกรู อำเภอเดิมบางนางบวช จังหวัดสุพรรณบุรี

ตารางที่ 3-1 สมบัติดิน ตำบลบ่อกรู อำเภอเดิมบางนางบวช จังหวัดสุพรรณบุรี

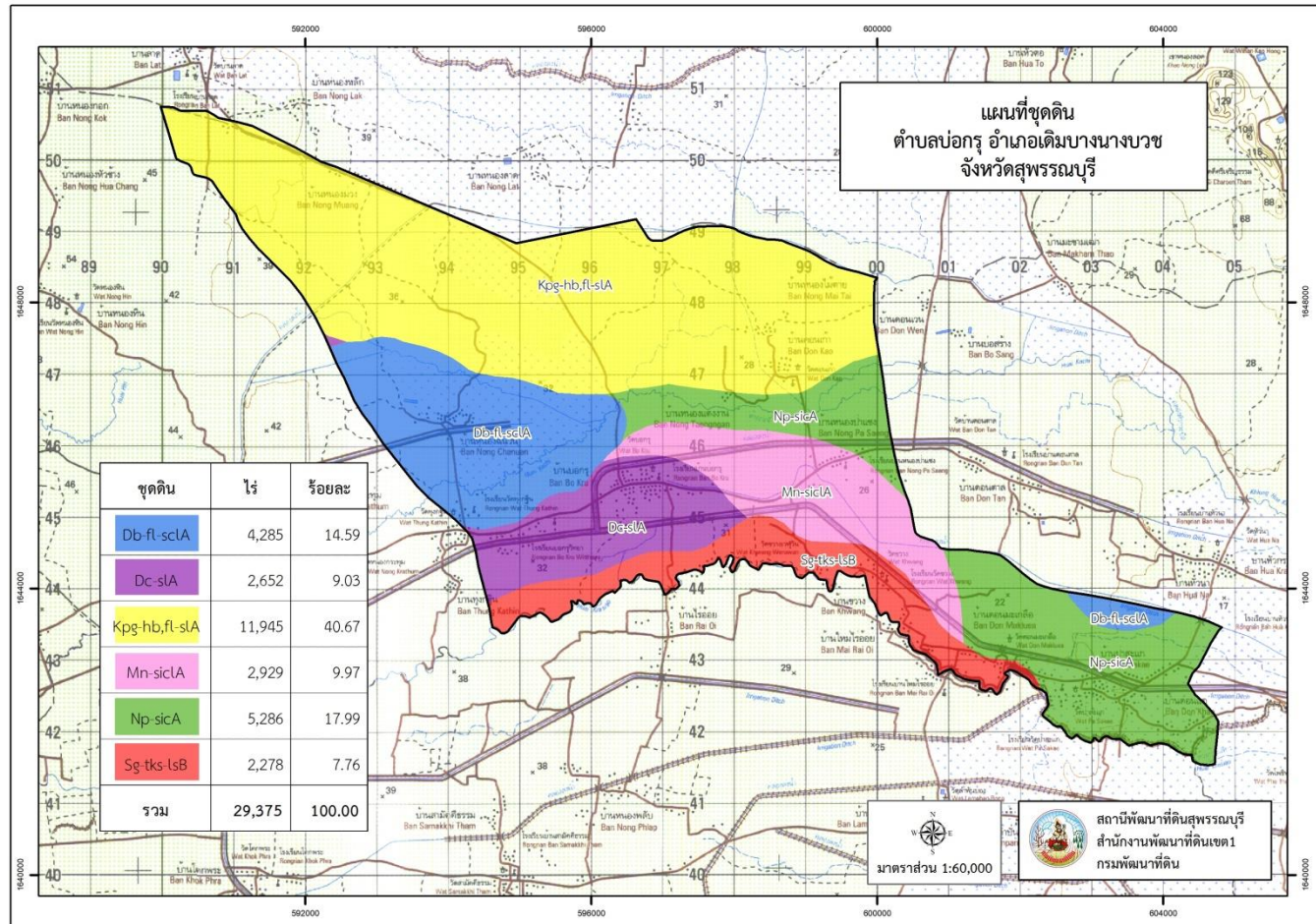
| หน่วยแผนที่ดิน    | ความลาดชัน (%) | ความลึก (ซม.) | การระบายน้ำ | ความอุดมสมบูรณ์ของดิน | ความจุแลกเปลี่ยนแคตไอออน (cmol/kg) | ความอิมตัวเบส (%) | ปฏิกิริยาดิน |         | ค่าการนำไฟฟ้า (dS/m) | ความลึกของชั้นจาโรไซด์ (ซม.) | เนื้อที่      |               |
|-------------------|----------------|---------------|-------------|-----------------------|------------------------------------|-------------------|--------------|---------|----------------------|------------------------------|---------------|---------------|
|                   |                |               |             |                       |                                    |                   | ดินบน        | ดินล่าง |                      |                              | ไร่           | ร้อยละ        |
| Db-fl-sclA        | 0-2            | >150          | เลว         | ปานกลาง               | <10                                | 35-75             | 5.0-6.5      | 6.0-7.0 | <2                   | -                            | 4,285         | 14.59         |
| Dc-sIA            | 0-2            | >150          | ดี          | ปานกลาง               | <10                                | 35-75             | 5.5-6.5      | 6.0-7.0 | <2                   | -                            | 2,652         | 9.03          |
| Kpg-hb,fl-sIA     | 0-2            | >150          | ดี          | ต่ำ                   | <10                                | 35-75             | 5.5-6.5      | 6.0-7.0 | <2                   | -                            | 11,945        | 40.66         |
| Mn-sicIA          | 0-2            | >150          | เลว         | ปานกลาง               | 10-20                              | 35-75             | 5.0-6.5      | 6.0-7.0 | <2                   | -                            | 2,929         | 9.97          |
| Np-sicA           | 0-2            | >150          | ค่อนข้างเลว | ปานกลาง               | 10-20                              | 35-75             | 6.0-7.0      | 6.0-8.0 | <2                   | -                            | 5,286         | 18.00         |
| Sg-tks-lsB        | 2-5            | >150          | ดี          | ปานกลาง               | <10                                | 35-75             | 5.5-6.5      | 6.0-7.0 | <2                   | -                            | 2,278         | 7.75          |
| <b>รวมทั้งหมด</b> |                |               |             |                       |                                    |                   |              |         |                      |                              | <b>29,375</b> | <b>100.00</b> |

หมายเหตุ: 1. \* หมายถึง หน่วยแผนที่ดินที่มีความอุดมสมบูรณ์ของดินต่างจากหน่วยแผนที่ดินเดียวกัน  
2. เนื้อที่คำนวณด้วยโปรแกรมระบบสารสนเทศภูมิศาสตร์

ที่มา: กองสำรวจและวิจัยทรัพยากรดิน (2566)



แผนการใช้ที่ดินตำบลบ่อกร อำเภอดำเนินนางบวช จังหวัดสุพรรณบุรี



รูปที่ 3-1 ทรัพยากรดิน ตำบลบ่อกร อำเภอดำเนินนางบวช จังหวัดสุพรรณบุรี



## บทที่ 4

### กระบวนการมีส่วนร่วมของชุมชน (Participatory Rural Appraisal : PRA)

#### 4.1 การวิเคราะห์ผลจากการจัดทำกระบวนการมีส่วนร่วมของชุมชน (PRA)

การวิเคราะห์ผลจากการจัดทำกระบวนการมีส่วนร่วมของชุมชน (PRA) เมื่อวันที่ 4 กรกฎาคม 2566 มีสาระสำคัญสรุปได้ดังนี้

##### 4.1.1 ปัญหาหลักของตำบลบ่อกร คือ

- 1) ดินขาดความอุดมสมบูรณ์
- 2) ดินปัญหา (ดินกรด/ดินทรายจัด)
- 3) ขาดแคลนน้ำเพื่อการเกษตร
- 4) ต้นทุนการผลิตสูง
- 5) ผลผลิตราคาตกต่ำ
- 6) เงินทุน

##### 4.1.2 ความต้องการของชุมชน เกษตรกร และตำบลบ่อกร มีความต้องการ 5 ประการ คือ

- 1) แก้ปัญหาดินเสื่อมโทรมและฟื้นฟูความอุดมสมบูรณ์ของดิน
- 2) แก้ไขปัญหาการขาดแคลนน้ำ
- 3) ปรับรูปที่ดิน และเปลี่ยนกิจกรรมการผลิตให้เหมาะสมกับที่ดิน
- 4) องค์กรความรู้เรื่องดิน พืช โรค แมลง และการตลาด
- 5) แหล่งเงินทุนดอกเบี้ยต่ำ

ผลจากการจัดทำกระบวนการมีส่วนร่วมของชุมชน (PRA) ได้นำมาวิเคราะห์ร่วมกับปัญหาด้านกายภาพ โดยระบบ DPSIR มีรายละเอียดดังนี้

##### 1) แรงขับเคลื่อน (Driver) มี 4 ประการ คือ

- 1.1) ดินเสื่อมโทรม
- 1.2) น้ำขาดแคลน
- 1.3) ดินปัญหา
- 1.4) การเปลี่ยนแปลงสภาพภูมิอากาศ

##### 2) แรงกดดัน (Pressure) ที่เกิดจากปัจจัยขับเคลื่อน มี 4 ประการ คือ

- 2.1) การปรับปรุงบำรุงดิน
- 2.2) จัดหาแหล่งน้ำ



2.3) ความต้องการน้ำเพื่อการเกษตร

2.4) ภาวะหนี้สิน

3) **สถานะ (State)** ที่เกิดแรงกดดัน มี 5 ประการ คือ

3.1) ความเสื่อมโทรมของดิน

3.2) ขาดแคลนน้ำอุปโภค/บริโภค

3.3) ขาดแคลนน้ำเพื่อการเกษตร

3.4) สภาพแวดล้อมที่เปลี่ยนแปลง

4) **ผลกระทบ (Impact)** ที่ปรากฏในพื้นที่ มี 4 ประการ คือ

4.1) แหล่งน้ำที่มีอยู่ต้นเหินจากตะกอน

4.2) ผลผลิตพืชต่ำ ต้นทุนการผลิตสูง

4.3) รายได้น้อย

4.4) หนี้สิน

4.5) มีปัญหาต่อคุณภาพชีวิต

5) **การตอบสนอง (Response)** ของรัฐในอดีต ปัจจุบัน และในอนาคต มีดังนี้

**อดีต-ปัจจุบัน**

พื้นที่ดอน

5.1) บ่อน้ำในไร่นา

5.2) แหล่งน้ำขนาดเล็ก

5.3) ปลูกหญ้าแฝก ป้องกันการชะล้างพังทลายของดิน

พื้นที่ราบ

5.1) สนับสนุนวัสดุปรับปรุงดิน

5.2) ปรับปรุงบำรุงดินด้วยพืชปุ๋ยสด

5.3) บ่อน้ำในไร่นา

5.4) ขุดลอกลำน้ำ/คลองส่งน้ำ/แหล่งน้ำ

5.5) ปรับเปลี่ยนการผลิตเป็นพืชใช้น้ำน้อย

5.6) พัฒนากลุ่มเกษตรกรใช้สารอินทรีย์ทดแทนสารเคมีทางการเกษตร

**อนาคต**

(1) พัฒนาที่ดินและน้ำที่เป็นระบบทั้งตำบล

(2) ขยายเขตพัฒนาที่ดินลุ่มน้ำ

ดังมีรายละเอียดในรูปที่ 4-1



รูปที่ 4-1 การวิเคราะห์สถานการณ์โดยระบบ DPSIR ของตำบลบ่อกร อำเภอดงหลวง จังหวัดสุพรรณบุรี



## 4.2 ระบบการปลูกพืชในปัจจุบัน

ตำบลบ่อกร อำเภอดงหลวง จังหวัดสุพรรณบุรี มีการเพาะปลูกพืช ดังนี้

1) ข้าวนาปี-นาปรัง เกษตรกรจะปลูกข้าวนาปีระหว่างเดือนพฤษภาคมถึงเดือนกันยายน และจะปลูกข้าวนาปรังระหว่างเดือนธันวาคมถึงเดือนกุมภาพันธ์

2) มันสำปะหลัง เกษตรกรส่วนใหญ่จะเลือกปลูกมันสำปะหลังช่วงต้นฤดูฝน และมีอายุการจากวันปลูกถึงเก็บเกี่ยว 10 – 12 เดือน

3) อ้อยโรงงาน เกษตรกรมีวิธีการปลูกขึ้นกับลักษณะพื้นที่

(1) อ้อยข้ามแล้งหรืออ้อยปลายฝน เหมาะสมปลูกในดินร่วนปนทรายโดยอาศัยความชื้นที่สะสมไว้จากฤดูฝน ปลูกช่วงเดือนตุลาคมถึงเดือนพฤศจิกายน จะเลือกปลูกระหว่างอ้อยโรงงาน และมันสำปะหลัง

(2) อ้อยชลประทานหรืออ้อยน้ำเสริม เหมาะสมปลูกในดินเหนียวหรือดินร่วมเหนียวโดยอาศัยการให้น้ำเสริมเพื่อช่วยให้อ้อยงอกและเติบโตจนเข้าสู่ฤดูฝน ปลูกช่วงเดือนธันวาคมถึงเดือนกุมภาพันธ์

(3) อ้อยต้นฝน เหมาะสมปลูกในดินเหนียวหรือดินร่วมเหนียว โดยอาศัยความชื้นจากฝนช่วงแรกที่ตก ต้องเตรียมดินและซักร่องร่อน ปลูกช่วงเดือนมีนาคมถึงเดือนเดือนมิถุนายน

| เดือน<br>ชนิดพืช | ม.ค.        | ก.พ. | มี.ค. | เม.ย. | พ.ค. | มิ.ย.    | ก.ค. | ส.ค. | ก.ย. | ต.ค. | พ.ย. | ธ.ค.       |
|------------------|-------------|------|-------|-------|------|----------|------|------|------|------|------|------------|
| ข้าว             | ข้าวนาปรัง  |      |       |       |      | ข้าวนาปี |      |      |      |      |      | ข้าวนาปรัง |
| มันสำปะหลัง      | มันสำปะหลัง |      |       |       |      |          |      |      |      |      |      |            |
| อ้อยโรงงาน       | อ้อยโรงงาน  |      |       |       |      |          |      |      |      |      |      |            |

รูปที่ 4-2 ระบบการปลูกพืชในปัจจุบัน ตำบลบ่อกร อำเภอดงหลวง จังหวัดสุพรรณบุรี



## บทที่ 5

### การประเมินคุณภาพที่ดิน

#### 5.1 หลักการประเมินคุณภาพที่ดินด้านกายภาพ

การประเมินคุณภาพที่ดินหรือการประเมินความเหมาะสมของที่ดิน สอดคล้องตามหลักการของ FAO Framework ค.ศ. 1983 ซึ่งการประเมินคุณภาพที่ดินด้านกายภาพ เป็นการประเมินศักยภาพของที่ดินว่าที่ดินนั้น ๆ เหมาะสมมากหรือน้อยเพียงใดสำหรับการใช้ที่ดินประเภทต่าง ๆ หรือการปลูกพืชต่าง ๆ โดยพิจารณาจาก สภาพแวดล้อมที่มีผลต่อการเจริญเติบโตของพืช สมบัติดินที่ได้จำแนกไว้ในแต่ละตำบล ร่วมกับการจัดการพื้นที่ เช่น ระบบชลประทาน พื้นที่ยกทรง การจัดระบบอนุรักษ์ดินและน้ำ เป็นต้น และนอกจากนี้พิจารณาความต้องการปัจจัยต่อการปลูกพืชแต่ละชนิด สอดคล้องตามหลักการของ FAO ได้แก่ ความต้องการด้านพืช ความต้องการด้านการจัดการ ความต้องการด้านการอนุรักษ์ (บัณจิต และ คำรณ, 2542) รายละเอียดดังตารางที่ 5-1

ระดับความเหมาะสมของที่ดินได้จากการสังเคราะห์ข้อมูลดิน การจัดการที่ดิน หรือดินที่มีลักษณะเฉพาะที่เกิดขึ้นตามสภาพภูมิประเทศ (ซึ่งจะเรียกรวมว่าหน่วยที่ดิน) ลักษณะภูมิอากาศ พิจารณาร่วมกับระดับความต้องการปัจจัยต่อการเจริญเติบโตของพืชแต่ละชนิด หลังจากนั้นดำเนินการประเมินคุณภาพที่ดิน ซึ่งสามารถจำแนกระดับความเหมาะสมของที่ดินได้เป็น 4 ระดับ ได้แก่ เหมาะสมสูง (S1) เหมาะสมปานกลาง (S2) เหมาะสมเล็กน้อย (S3) และไม่เหมาะสม (N) โดยที่

S1 : ไม่มีข้อจำกัดด้านที่ดินตามปัจจัยที่ใช้พิจารณา

S2 : มีข้อจำกัดด้านที่ดินที่แก้ไขได้ง่ายหรือข้อจำกัดอาจไม่ส่งผลกระทบต่อ การเจริญเติบโตของพืชอย่างชัดเจน

S3 : มีข้อจำกัดด้านที่ดินที่แก้ไขได้ยาก ควรปรับเปลี่ยนการผลิตเป็นพืชชนิดอื่นหรือ กิจกรรมอื่น (ส่วนใหญ่เป็นลักษณะทางกายภาพ)

N : มีข้อจำกัดที่พัฒนาหรือปรับปรุงที่ดินได้ยากมาก หากจะดำเนินการพัฒนาหรือ ปรับปรุงต้องใช้ต้นทุนสูงหรือเครื่องจักรขนาดใหญ่ แนะนำให้ปรับเปลี่ยนการผลิต



ตารางที่ 5-1 ตัวอย่างการประเมินคุณภาพที่ดินด้านกายภาพของประเภทการใช้ประโยชน์ที่ดิน

| คุณภาพที่ดิน<br>(Land Quality)   | คุณลักษณะที่ดินตัวแทน<br>(Land Characteristics) | ระดับความ<br>เหมาะสม<br>(Land Suitability<br>Rating) |
|--|---|--|
| <b>1. ความเหมาะสมด้านความต้องการด้านพืช (Crop Requirements)</b>                        |   |  |
| 1.1 การหยั่งลึกของรากพืช (r)   | ความลึกของดิน                                   | S1   |
| 1.2 ความชุ่มชื้นที่เป็นประโยชน์ต่อพืช (m)  | ปริมาณน้ำฝนเฉลี่ยในรอบปี                        | S2m  |
| 1.3 ความเป็นประโยชน์ของออกซิเจน<br>ต่อรากพืช (o)                                       | สภาพการระบายน้ำของดิน                           | S2o  |
| <b>ความเหมาะสมรวมด้านความต้องการด้านพืช (Crop Requirements)</b>                        |   | <b>S2om</b>  |
| <b>2. ความเหมาะสมรวมความต้องการด้านการจัดการ (Management Requirements)</b>             |   |  |
| 2.1 สภาพการเขตกรรม (k)   | ชั้นความยากง่ายในการ<br>เขตกรรม (ดินบน)         | S1   |
| 2.2 ศักยภาพการใช้เครื่องจักรกล (w)   | ความลาดชันของพื้นที่                            | S3w  |
| <b>ความเหมาะสมรวมด้านความต้องการด้านการจัดการ (Management Requirements)</b>            |   | <b>S3w</b>   |
| <b>3. ความเหมาะสมด้านความต้องการด้านการอนุรักษ์ (Conservation Requirements)</b>        |   |  |
| 3.1 ความเสียหายจากการกัดกร่อน (e)  | ความลาดชันของพื้นที่                            | S3e  |
| <b>ความเหมาะสมรวมด้านความต้องการด้านการอนุรักษ์ (Conservation Requirements)</b>        |   | <b>S3e</b>   |
| <b>ความเหมาะสมด้านกายภาพของประเภทการใช้ประโยชน์ที่ดินใน<br/>แต่ละหน่วยที่ดินโดยรวม</b> |   | <b>S3ew</b>  |



## 5.2 พืชเศรษฐกิจที่สำคัญของตำบล

พืชเศรษฐกิจหลักและพืชทางเลือกของตำบล ได้แก่ ข้าว อ้อย ข้าวโพดเลี้ยงสัตว์ มันสำปะหลัง  
กล้วยหอม ไข่ ยาสูบ ยูคาลิปตัส พริกชี้ฟ้า

## 5.3 ระดับความเหมาะสมของที่ดิน

การประเมินคุณภาพที่ดินของพืชเศรษฐกิจหลักและพืช ตำบลบ่อกรู อำเภอเดิมบางนางบวช  
จังหวัดสุพรรณบุรี ได้ผลการประเมินคุณภาพที่ดินดังตารางที่ 5-2



ตารางที่ 5-2 ชั้นความเหมาะสมทางกายภาพของดิน ตำบลบ่อกร อำเภอดงหลวง จังหวัดสุพรรณบุรี

| หน่วยที่ดิน   | ข้าว | อ้อย | ข้าวโพดเลี้ยงสัตว์ | มันสำปะหลัง | กล้วยหอม | ไม้  | ยาสูบ | ยูคาลิปตัส | พริกชี้ฟ้า |
|---------------|------|------|--------------------|-------------|----------|------|-------|------------|------------|
| Db-fl-sclA    | S2n  | S3o  | N                  | N           | S3o      | N    | N     | N          | N          |
| Dc-slA        | S3o  | S2ns | S2n                | S2n         | S2xns    | S2n  | S2n   | S2n        | S2ns       |
| Kpg-hb,fl-slA | S3o  | S2ns | S2ns               | S2ns        | S2xns    | S2ns | S2ns  | S2n        | S2ns       |
| Mn-siclA      | S1   | S3o  | N                  | N           | S3o      | N    | N     | N          | N          |
| Np-sicA       | S1   | S2os | S3o                | N           | S3o      | S2o  | N     | N          | S3o        |
| Sg-tks-lsB    | S3o  | S2ns | S2n                | S2n         | S2xns    | S2n  | S2en  | S2n        | S2ns       |

หมายเหตุ: \* หมายถึง หน่วยแผนที่ดินที่มีความอุดมสมบูรณ์ของดินต่างจากหน่วยแผนที่ดินเดียวกัน

ความหมายของสัญลักษณ์แสดงข้อจำกัดชั้นความเหมาะสม

e = ความเสียหายจากการกัดกร่อน (Erosion hazard)

n : ความจุในการดูดซับธาตุอาหาร (Nutrient retention capacity)

o : ความเป็นประโยชน์ของออกซิเจนต่อรากพืช (Oxygen availability)

s : ความเป็นประโยชน์ของธาตุอาหาร (Nutrient availability)

x : มีเกลือมากเกินไป (Excess of salts)



## บทที่ 6

### แผนการใช้ที่ดิน

#### 6.1 การวิเคราะห์ข้อมูลเพื่อจัดทำแผนการใช้ที่ดินระดับตำบล

ตามที่กรมพัฒนาที่ดินได้จัดทำแผนปฏิบัติการราชการกรมพัฒนาที่ดินระยะ 5 ปี (พ.ศ. 2566-2570) เพื่อให้บรรลุตามวิสัยทัศน์ที่กำหนดไว้ คือ “เป็นองค์กรอัจฉริยะทางดิน เพื่อขับเคลื่อนการใช้ที่ดินอย่างเหมาะสม 15 ล้านไร่ ภายในปี 2570” ซึ่งในส่วนของประเด็นการพัฒนาที่ 2 บริหารจัดการทรัพยากรดินและที่ดินด้วยชุดข้อมูลที่มีมูลค่าสูง (High Value Dataset) ซึ่งมีเป้าหมาย คือ การนำชุดข้อมูลที่มีมูลค่าสูงไปใช้ในการบริหารจัดการทางการเกษตร ในส่วนของตัวชี้วัด บริหารจัดการทรัพยากรดินและที่ดินบนพื้นฐานของชุดข้อมูลที่มีมูลค่าสูง ร้อยละ 100 กลยุทธ์ที่ 2 ยุทธศาสตร์แผนการใช้ที่ดินไปสู่การปฏิบัติ ได้กำหนดให้ ร้อยละของแผนการใช้ที่ดินระดับตำบลที่จัดทำแล้วเสร็จทั้งประเทศ ภายใน ปี 2570 (ไม่น้อยกว่า ร้อยละ 80) เป็นตัวชี้วัดหนึ่งของกลยุทธ์ดังกล่าว

การวางแผนการใช้ที่ดินระดับตำบลเป็นการวางกรอบและนโยบายการการพัฒนาพื้นที่ให้เกิดการใช้ที่ดินอย่างสมดุลและยั่งยืน ซึ่งจะมีความละเอียดและเฉพาะเจาะจงมากกว่าแผนการใช้ที่ดินระดับประเทศ ที่ใช้เป็นกรอบนโยบายการพัฒนาพื้นที่ระดับประเทศ เป็นการกำหนดแนวทางใช้ที่ดินให้ตรงกับศักยภาพโดยเฉพาะทางการเกษตร และนำไปสู่การกำหนดแผนงาน โครงการ กิจกรรม ที่มีความสอดคล้องกับสภาพพื้นที่ ทั้งนี้การใช้ขอบเขตการปกครองในระดับตำบลจะนำไปสู่การพัฒนาเชิงพื้นที่ที่มีเป้าหมายและทิศทางสอดคล้องตามบริบทของแต่ละตำบล และมีผู้รับผิดชอบโดยตรง คือ องค์กรปกครองส่วนท้องถิ่น ซึ่งแผนการใช้ที่ดินในระดับที่ใหญ่กว่านี้อาจไม่สามารถนำมาใช้ปฏิบัติงานในระดับพื้นที่ได้อย่างเป็นรูปธรรมเนื่องจากเป็นแผนงานสำหรับนำไปใช้ปฏิบัติงานเชิงนโยบายและยุทธศาสตร์ในภาพรวม

ทั้งนี้แผนการใช้ที่ดินเป็นผลที่ได้จากการวิเคราะห์ข้อมูลทางด้านกายภาพ เศรษฐกิจ และสังคม โดยได้นำฐานข้อมูลที่ได้จากการรวบรวมข้อมูลทุติยภูมิ และข้อมูลปฐมภูมิจากการสำรวจภาคสนาม การศึกษาด้านกายภาพ ได้จาก การวิเคราะห์สถานภาพของทรัพยากรธรรมชาติ อาทิ ทรัพยากรดิน ทรัพยากรน้ำ และทรัพยากรป่าไม้ร่วมกับการพิจารณาลักษณะการใช้ประโยชน์ที่ดิน ข้อกำหนดที่เกี่ยวข้องกับพื้นที่ในเขตป่าไม้ตามกฎหมาย เช่น เขตรักษาพันธุ์สัตว์ป่า เขตอุทยานแห่งชาติ เขตป่าสงวนแห่งชาติ และนโยบายของรัฐที่เกี่ยวข้องกับพื้นที่ที่มีมติคณะรัฐมนตรีเกี่ยวกับการใช้ที่ดิน มติคณะรัฐมนตรีเรื่องการจำแนกการใช้ประโยชน์ที่ดินในพื้นที่ป่าไม้ในเขตป่าสงวนแห่งชาติ เป็นต้น ประกอบกับการพิจารณาจากทิศทางตามกรอบนโยบายที่เกี่ยวข้องกับการกำหนดเขตการใช้ที่ดินภายในพื้นที่ตำบล เช่น ยุทธศาสตร์ของจังหวัด ร่วมกับความต้องการของท้องถิ่น สามารถกำหนดแนวทางการใช้ที่ดินตามศักยภาพของทรัพยากร เพื่อการรักษาคุณภาพของลักษณะทางนิเวศวิทยาและการอนุรักษ์



ทรัพยากรธรรมชาติ โดยคำนึงถึงสภาพทางเศรษฐกิจและสังคมของชุมชนในพื้นที่ ซึ่งข้อมูลนี้ส่วนหนึ่งได้มาจากการวิเคราะห์ชุมชนแบบมีส่วนร่วม (PRA) ทำการสังเคราะห์ข้อมูลทุกด้านเพื่อให้ได้เขตการใช้ที่ดินที่เหมาะสมกับศักยภาพของพื้นที่ต่อไป

## 6.2 แผนการใช้ที่ดิน

จากการวิเคราะห์ข้อมูลกายภาพ เศรษฐกิจ และสังคม พบว่าแผนการใช้ที่ดินตำบลบ่อกร อำเภอดงหลวง จังหวัดสุพรรณบุรี สามารถกำหนดออกเป็น 4 เขตหลัก ได้แก่ เขตเกษตรกรรม เขตชุมชนและสิ่งปลูกสร้าง เขตแหล่งน้ำ เขตพื้นที่อื่น ๆ มีรายละเอียดดังนี้ (ตารางที่ 6-1 และรูปที่ 6-1)

6.2.1 เขตเกษตรกรรม เป็นพื้นที่เกษตรกรรมซึ่งในที่นี้ คือ พื้นที่ที่อยู่นอกเขตที่มีการประกาศเป็นเขตป่าไม้ตามกฎหมาย ซึ่งรัฐได้กำหนดเป็นพื้นที่ทำกิน มีการออกเอกสารสิทธิ์ซึ่งรวมถึงพื้นที่ในเขตปฏิรูปที่ดินเพื่อเกษตรกรรมด้วย เขตนี้รวมถึงการทำกิจกรรมภาคการเกษตรอื่นที่นอกเหนือจากการปลูกพืชด้วย ประกอบด้วย 4 เขตรอง ได้แก่ เขตเกษตรกรรมขั้นดี เขตเกษตรกรรมที่มีศักยภาพการผลิตสูง เขตประมง และเขตปศุสัตว์ มีเนื้อที่ 25,618 ไร่ หรือคิดเป็นร้อยละ 87.21 ของเนื้อที่ตำบล มีรายละเอียดดังนี้

1) เขตเกษตรกรรมขั้นดี พื้นที่เขตนี้มีศักยภาพในการผลิตมากที่สุดในพื้นที่ เนื่องจากมีระบบชลประทาน สามารถส่งน้ำช่วยในการปลูกพืชเพื่อทำการเกษตรนอกฤดูฝน โดยเฉพาะข้าวนาปรัง และพืชอายุสั้นได้เป็นอย่างดี และนอกจากนี้พบว่าดินในพื้นที่เขตนี้มีสมบัติที่เหมาะสมต่อการเพาะปลูกพืชแยกตามชนิดพืช ส่งผลให้มีศักยภาพของที่ดินที่เหมาะสมต่อการเพาะปลูกในระดับสูงถึงปานกลาง มีรายละเอียดดังนี้

(1) เขตทำนา (สัญลักษณ์ 2110) มีเนื้อที่ 7,458 ไร่ หรือ คิดเป็นร้อยละ 25.39 ของเนื้อที่ตำบล เป็นพื้นที่ที่มีศักยภาพต่อการทำนาในระดับเหมาะสมสูงถึงปานกลาง และปัจจุบันเกษตรกรมีการปลูกข้าวโดยส่วนใหญ่เป็นลักษณะ นาปีตามด้วยนาปรัง และบางพื้นที่ทำนาปีตามด้วยพืชฤดูแล้งชนิดต่าง ๆ เช่น ข้าวโพด

(2) เขตปลูกไม้ผล (สัญลักษณ์ 2120) มีเนื้อที่ 89 ไร่ หรือ คิดเป็นร้อยละ 0.30 ของเนื้อที่ตำบล ปัจจุบันเกษตรกรปลูกไม้ผล โดยไม้ผลที่ปลูก ได้แก่ มะม่วง

(3) เขตปลูกพืชไร่ (สัญลักษณ์ 2140) มีเนื้อที่ 1,871 ไร่ หรือ คิดเป็นร้อยละ 6.37 ของเนื้อที่ตำบล ปัจจุบันเกษตรกรปลูกพืชไร่ โดยพืชไร่ที่ปลูก ได้แก่ อ้อย

(4) เขตปลูกพืชทางเลือก (สัญลักษณ์ 2150) มีเนื้อที่ 22 ไร่ หรือ คิดเป็นร้อยละ 0.07 ของเนื้อที่ตำบล เป็นพื้นที่ที่มีศักยภาพต่อการปลูกพืชผัก ไม้ดอก หรือเกษตรผสมผสาน โดยพืชที่ปลูก ได้แก่ พริก มะเขือ



2) เขตเกษตรกรรมที่มีศักยภาพการผลิตสูง พื้นที่เขตนี้มีศักยภาพในการผลิตรองจากเขตเกษตรกรรมชั้นดี ซึ่งแบ่งออกเป็น 2 ประเภท ได้แก่ เขตเกษตรกรรมที่มีศักยภาพการผลิตสูง (ประเภทที่ 1) และเขตเกษตรกรรมที่มีศักยภาพการผลิตสูง (ประเภทที่ 2) มีรายละเอียดดังนี้

(1) เขตเกษตรกรรมที่มีศักยภาพการผลิตสูง (ประเภทที่ 1) เป็นเขตที่มีการบริหารจัดการด้านทรัพยากรน้ำโดยเฉพาะระบบชลประทาน มีศักยภาพในการผลิตอยู่ในระดับเหมาะสมเล็กน้อยถึงไม่เหมาะสม ดินข้อจำกัดจากลักษณะดิน ซึ่งมีสมบัติดินที่ไม่เหมาะสมบางประการ มีรายละเอียดดังนี้

- เขตทำนา (สัญลักษณ์ 2211) มีเนื้อที่ 1,562 ไร่ หรือ คิดเป็นร้อยละ 5.32 ของเนื้อที่ตำบล เป็นพื้นที่ที่มีศักยภาพต่อการทำนาในระดับเหมาะสมเล็กน้อยถึงไม่เหมาะสม และปัจจุบันเกษตรกรมีการปลูกข้าวโดยส่วนใหญ่เป็นลักษณะ นาปีตามด้วยนาปรัง และบางพื้นที่ทำนาปีตามด้วยพืชฤดูแล้งชนิดต่าง ๆ เช่น ข้าวโพด

- เขตปลูกไม้ผล (สัญลักษณ์ 2212) มีเนื้อที่ 99 ไร่ หรือ คิดเป็นร้อยละ 0.34 ของเนื้อที่ตำบล ปัจจุบันเกษตรกรปลูกไม้ผล โดยไม้ผลที่ปลูก ได้แก่ มะม่วง

- เขตปลูกไม้ยืนต้น (สัญลักษณ์ 2213) มีเนื้อที่ 3 ไร่ หรือ คิดเป็นร้อยละ 0.01 ของเนื้อที่ตำบล ปัจจุบันเกษตรกรปลูกไม้ยืนต้น โดยไม้ยืนต้นที่ปลูก ได้แก่ สัก ยูคาลิปตัส

- เขตปลูกพืชไร่ (สัญลักษณ์ 2214) มีเนื้อที่ 2,138 ไร่ หรือ คิดเป็นร้อยละ 7.28 ของเนื้อที่ตำบล ปัจจุบันเกษตรกรปลูกพืชไร่ โดยพืชไร่ที่ปลูก ได้แก่ อ้อย มันสำปะหลัง

- เขตปลูกพืชทางเลือก (สัญลักษณ์ 2215) มีเนื้อที่ 42 ไร่ หรือ คิดเป็นร้อยละ 0.14 ของเนื้อที่ตำบล ปัจจุบันเกษตรกรปลูกพืชผัก ไม้ดอก หรือเกษตรผสมผสาน โดยพืชที่ปลูก ได้แก่ พริก กะหล่ำปลี ผักกาดหอม

(2) เขตเกษตรกรรมที่มีศักยภาพการผลิตสูง (ประเภทที่ 2) เป็นเขตที่ทำการเกษตรโดยอาศัยน้ำฝนเป็นหลัก ซึ่งส่งผลให้มีข้อจำกัดต่อการเพาะปลูกพืชด้านความชื้นที่พืชนำไปใช้ประโยชน์ในส่วนของที่ดินมีศักยภาพในการผลิตอยู่ในระดับสูงถึงปานกลาง และนอกจากนี้พบว่าดินในพื้นที่เขตนี้มีสมบัติที่เหมาะสมต่อการเพาะปลูกพืชแยกตามชนิดพืช มีรายละเอียดดังนี้

- เขตทำนา (สัญลักษณ์ 2221) มีเนื้อที่ 4,470 ไร่ หรือ คิดเป็นร้อยละ 15.22 ของเนื้อที่ตำบล เป็นพื้นที่ที่มีศักยภาพต่อการทำนาในระดับเหมาะสมเล็กน้อยถึงไม่เหมาะสม และปัจจุบันเกษตรกรมีการปลูกข้าวได้ปีละ 1 ครั้ง

- เขตปลูกไม้ผล (สัญลักษณ์ 2222) มีเนื้อที่ 25 ไร่ หรือ คิดเป็นร้อยละ 0.09 ของเนื้อที่ตำบล ปัจจุบันเกษตรกรปลูกไม้ผล โดยไม้ผลที่ปลูก ได้แก่ มะม่วง

- เขตปลูกไม้ยืนต้น (สัญลักษณ์ 2223) มีเนื้อที่ 101 ไร่ หรือ คิดเป็นร้อยละ 0.34 ของเนื้อที่ตำบล ปัจจุบันเกษตรกรปลูกไม้ยืนต้น โดยไม้ยืนต้นที่ปลูก ได้แก่ สัก ยูคาลิปตัส



- เขตปลูกพืชไร่ (สัญลักษณ์ 2224) มีเนื้อที่ 7,687 ไร่ หรือ คิดเป็นร้อยละ 26.17 ของเนื้อที่ตำบล ปัจจุบันเกษตรกรปลูกพืชไร่ โดยพืชไร่ที่ปลูก ได้แก่ อ้อย มันสำปะหลัง

- เขตปลูกพืชทางเลือก (สัญลักษณ์ 2225) มีเนื้อที่ 20 ไร่ หรือ คิดเป็นร้อยละ 0.07 ของเนื้อที่ตำบล ปัจจุบันปลูกพืชผัก ไม้ดอก หรือเกษตรผสมผสาน โดยพืชที่ปลูก ได้แก่ พริก กะหล่ำปลี ผักกาดหอม

3) เขตปศุสัตว์ (สัญลักษณ์ 2500) มีเนื้อที่ 31 ไร่ หรือคิดเป็นร้อยละ 0.10 ของเนื้อที่ตำบล ประกอบด้วย 2 เขตรอง ได้แก่ เขตทุ่งหญ้าเลี้ยงสัตว์ และเขตโรงเรือนเลี้ยงสัตว์ มีรายละเอียดดังนี้

(1) เขตทุ่งหญ้าเลี้ยงสัตว์ (สัญลักษณ์ 2510) ปัจจุบันมีการปลูกหญ้าเลี้ยงสัตว์ มีเนื้อที่ 18 ไร่ หรือ คิดเป็นร้อยละ 0.06 ของเนื้อที่ตำบล โดยชนิดของหญ้าที่พบ ได้แก่ หญ้าเนเปียร์

(2) เขตโรงเรือนเลี้ยงสัตว์ (สัญลักษณ์ 2520) ปัจจุบันมีการสร้างโรงเรือนเลี้ยงสัตว์ ประเภทต่าง ๆ มีเนื้อที่ 12 ไร่ หรือ คิดเป็นร้อยละ 0.04 ของเนื้อที่ตำบล โดยประเภทของโรงเรือนที่พบ ได้แก่ โรงเรือนเลี้ยงวัว

6.2.2 เขตชุมชนและสิ่งปลูกสร้าง มีเนื้อที่ 2,114 ไร่ หรือคิดเป็นร้อยละ 7.20 ของเนื้อที่ตำบล ประกอบด้วย 3 เขตรอง ได้แก่ เขตชุมชน/สถานที่ราชการ เขตอุตสาหกรรม/แหล่งรับซื้อผลผลิต และเขตการใช้พื้นที่เฉพาะ มีรายละเอียดดังนี้

(1) เขตชุมชน/สถานที่ราชการ (สัญลักษณ์ 3100) มีเนื้อที่ 2,028 ไร่ หรือ คิดเป็นร้อยละ 6.90 ของเนื้อที่ตำบล ปัจจุบันมีการใช้ที่ดินชุมชนและที่อยู่อาศัย มีทั้งประเภทชุมชนเมือง ชุมชนชนบท และที่ตั้งของสถาบันและสถานที่ราชการต่าง ๆ

(2) เขตอุตสาหกรรม/แหล่งรับซื้อผลผลิต (สัญลักษณ์ 3200) มีเนื้อที่ 69 ไร่ หรือ คิดเป็นร้อยละ 0.24 ของเนื้อที่ตำบล ปัจจุบันมีการใช้ที่ดินประเภทโรงงานอุตสาหกรรม แหล่งรับซื้อผลผลิตทางการเกษตรประเภทต่าง ๆ

(3) และเขตการใช้พื้นที่เฉพาะ (สัญลักษณ์ 3300) มีเนื้อที่ 17 ไร่ หรือ คิดเป็นร้อยละ 0.06 ของเนื้อที่ตำบล ปัจจุบันมีการใช้ที่ดินที่นอกเหนือจาก 2 เขตดังกล่าวข้างต้น เช่น สถานที่พักผ่อน ท้องเที่ยว สวนสาธารณะ รีสอร์ท ระบบขนส่งมวลชน เป็นต้น

6.2.3 เขตแหล่งน้ำ มีเนื้อที่ 1,587 ไร่ หรือคิดเป็นร้อยละ 5.40 ของเนื้อที่ตำบล ประกอบด้วย 2 เขตรอง ได้แก่ เขตแหล่งน้ำตามธรรมชาติ และเขตแหล่งน้ำที่สร้างขึ้น มีรายละเอียดดังนี้

(1) เขตแหล่งน้ำตามธรรมชาติ (สัญลักษณ์ 4100) มีเนื้อที่ 605 ไร่ หรือ คิดเป็นร้อยละ 2.06 ของเนื้อที่ตำบล ปัจจุบันมีสภาพการใช้ที่ดินเป็นลักษณะของแหล่งน้ำตามธรรมชาติ เช่น ห้วยหนอง คลอง แม่น้ำ เป็นต้น



(2) เขตแหล่งน้ำที่สร้างขึ้น (สัญลักษณ์ 4200) มีเนื้อที่ 983 ไร่ หรือ คิดเป็นร้อยละ 3.35 ของเนื้อที่ตำบล ปัจจุบันมีสภาพการใช้ที่ดินเป็นแหล่งน้ำที่สร้างขึ้น เช่น คลองชลประทาน อ่างเก็บน้ำ เป็นต้น

6.2.4 เขตพื้นที่อื่น ๆ (สัญลักษณ์ 5000) มีเนื้อที่ 56 ไร่ หรือคิดเป็นร้อยละ 0.19 ของเนื้อที่ตำบล เป็นเขตที่มีลักษณะการใช้ที่ดินที่มีความเฉพาะ เช่น เหมืองแร่ ที่ทิ้งขยะ ไม้ฟุ่ม เป็นต้น



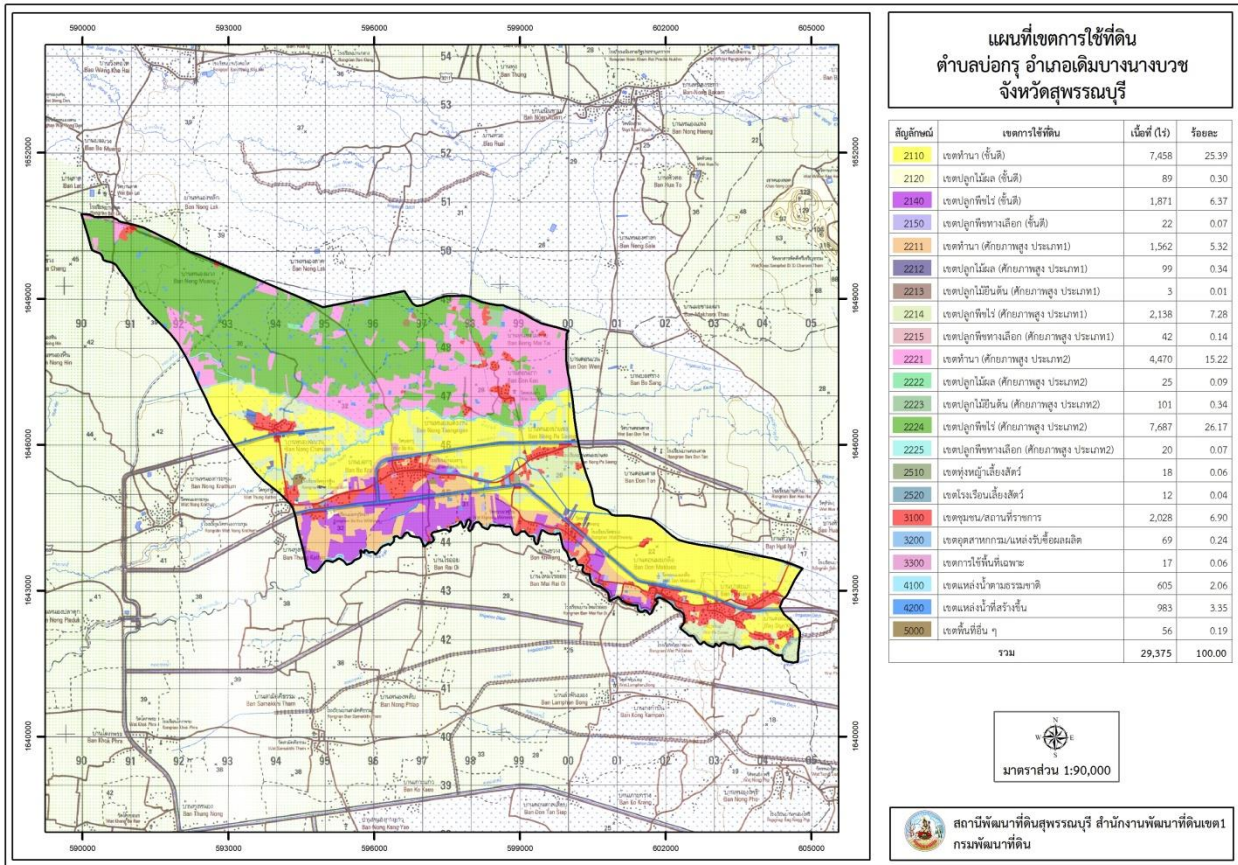
ตารางที่ 6-1 เขตการใช้ที่ดิน ตำบลบ่อกร อำเภอดงหลวง จังหวัดสุพรรณบุรี

| สัญลักษณ์  | คำอธิบาย   | เนื้อที่      |               |
|------------|--|---------------|---------------|
|            |  | ไร่           | ร้อยละ        |
| 2000       | 1 เขตเกษตรกรรม                                     | 25,618        | 87.21         |
| 2100       | 1.1 เขตเกษตรกรรมขั้นดี                             | 9,440         | 32.13         |
| 2110       | เขตทำนา  | 7,458         | 25.39         |
| 2120       | เขตปลูกไม้ผล                                       | 89            | 0.30          |
| 2140       | เขตปลูกพืชไร่                                      | 1,871         | 6.37          |
| 2150       | เขตปลูกพืชทางเลือก                                 | 22            | 0.07          |
| 2210       | 1.2 เขตเกษตรกรรมที่มีศักยภาพการผลิตสูง ประเภทที่ 1 | 3,843         | 13.08         |
| 2211       | เขตทำนา  | 1,562         | 5.32          |
| 2212       | เขตปลูกไม้ผล                                       | 99            | 0.34          |
| 2213       | เขตปลูกไม้ยืนต้น                                   | 3             | 0.01          |
| 2214       | เขตปลูกพืชไร่                                      | 2,138         | 7.28          |
| 2215       | เขตปลูกพืชทางเลือก                                 | 42            | 0.14          |
| 2220       | 1.3 เขตเกษตรกรรมที่มีศักยภาพการผลิตสูง ประเภทที่ 2 | 12,304        | 41.88         |
| 2221       | เขตทำนา  | 4,470         | 15.22         |
| 2222       | เขตปลูกไม้ผล                                       | 25            | 0.09          |
| 2223       | เขตปลูกไม้ยืนต้น                                   | 101           | 0.34          |
| 2224       | เขตปลูกพืชไร่                                      | 7,687         | 26.17         |
| 2225       | เขตปลูกพืชทางเลือก                                 | 20            | 0.07          |
| 2500       | 1.4 เขตปศุสัตว์                                    | 31            | 0.10          |
| 2510       | เขตทุ่งหญ้าเลี้ยงสัตว์                             | 18            | 0.06          |
| 2520       | เขตโรงเรือนเลี้ยงสัตว์                             | 12            | 0.04          |
| 3000       | 2 เขตชุมชนและสิ่งปลูกสร้าง                         | 2,114         | 7.20          |
| 3100       | เขตชุมชน/สถานที่ราชการ                             | 2,028         | 6.90          |
| 3200       | เขตอุตสาหกรรม/แหล่งรับซื้อผลผลิต                   | 69            | 0.24          |
| 3300       | เขตการใช้พื้นที่เฉพาะ                              | 17            | 0.06          |
| 4000       | 3 เขตแหล่งน้ำ                                      | 1,587         | 5.40          |
| 4100       | เขตแหล่งน้ำตามธรรมชาติ                             | 605           | 2.06          |
| 4200       | เขตแหล่งน้ำที่สร้างขึ้น                            | 983           | 3.35          |
| 5000       | 4 เขตพื้นที่อื่น ๆ                                 | 56            | 0.19          |
| <b>รวม</b> |  | <b>29,375</b> | <b>100.00</b> |

หมายเหตุ: เนื้อที่คำนวณด้วยระบบสารสนเทศภูมิศาสตร์



แผนการใช้ที่ดินตำบลบ่อกร อำเภอดงหลวง จังหวัดสุพรรณบุรี



รูปที่ 6-1 เขตการใช้ที่ดิน ตำบลบ่อกร อำเภอดงหลวง จังหวัดสุพรรณบุรี



## บทที่ 7

### การขับเคลื่อนแผนการใช้ที่ดิน

#### 7.1 ขั้นตอนการดำเนินงาน

ภายหลังการจัดทำแผนการใช้ที่ดินตำบลบ่อกร อำเภอดงหลวง จังหวัดสุพรรณบุรีแล้ว จะต้องดำเนินการดังต่อไปนี้

7.1.1 จัดทำเป้าหมายการดำเนินงานและงบประมาณและกิจกรรมต่าง ๆ ที่จะดำเนินการใน ปีงบประมาณ 2567 ถึง 2570

7.1.2 นำแผนการใช้ที่ดินตำบลบ่อกรไปเสนอต่อองค์การบริหารส่วนตำบลบ่อกร เพื่อมีมติให้ ความร่วมมือในกิจกรรมพัฒนาที่ดินดำเนินการกิจกรรมต่าง ๆ ที่กำหนดไว้ในแผน และได้รับการเชื่อมโยง สู่แผนพัฒนาตำบล

7.1.3 สถานีพัฒนาที่ดินสุพรรณบุรี เสนอเป้าหมายและงบประมาณให้รายงานมายังกรมพัฒนาที่ดิน

7.1.4 กรมพัฒนาที่ดินพิจารณาสนับสนุนงบประมาณกิจกรรมและโครงการตามเป้าหมายที่ กำหนดในแผนการใช้ที่ดิน

7.1.5 สถานีพัฒนาที่ดินสุพรรณบุรี นำเสนอต่อที่ประชุมจังหวัด/อำเภอ เพื่อสร้างการรับรู้และ ประชาสัมพันธ์ให้หน่วยงานอื่น นำโครงการภายใต้หน่วยงานมาพัฒนาพื้นที่ตามแผนการใช้ที่ดินกำหนด

#### 7.2 กิจกรรมที่จะดำเนินการของกรมพัฒนาที่ดิน

งบประมาณที่กำหนดไว้เป็นการประมาณเบื้องต้น อาจมีการเปลี่ยนแปลงตามที่ได้รับการจัดสรร ให้ดำเนินการ (ตารางที่ 7-1)

##### เขตพื้นที่เกษตรกรรม

1) ดินขาดความอุดมสมบูรณ์/ดินปัญหา มีแผนงาน/โครงการปรับปรุงบำรุงดิน ดังนี้

- (1) การตรวจวิเคราะห์ดิน
- (2) การส่งเสริมการผลิตและการใช้สารอินทรีย์
- (3) การผลิต-จัดหาเมล็ดพันธุ์พืชปุ๋ยสด
- (4) การส่งเสริมการปรับปรุงบำรุงดินด้วยพืชปุ๋ยสด
- (5) การพัฒนากลุ่มเกษตรกรใช้สารอินทรีย์ลดการใช้สารเคมีทางการเกษตร
- (6) การรณรงค์ไถกลบตอซัง
- (7) การจัดหาปุ๋ยอินทรีย์
- (8) การส่งเสริมการปรับปรุงบำรุงพื้นที่ดินกรด
- (9) การส่งเสริมพัฒนาปรับปรุงบำรุงดิน (หมอดินอาสา)



- 2) การชะล้างพังทลายของดิน มีแผนงาน/โครงการฟื้นฟูและป้องกันการชะล้างพังทลายของดิน ดังนี้
  - (1) การปลูกหญ้าแฝกเพื่อการอนุรักษ์ดินและน้ำ
  - (2) การจัดระบบอนุรักษ์ดินและน้ำลุ่ม-ดอน
  - (3) การพัฒนาแหล่งน้ำขนาดเล็กเพื่อการอนุรักษ์ดินและน้ำพร้อมระบบส่งน้ำ
- 3) พื้นที่แล้งซ้ำซาก มีแผนงาน/โครงการบริหารจัดการน้ำ ดังนี้
  - (1) การพัฒนาแหล่งน้ำขนาดเล็กเพื่อการอนุรักษ์ดินและน้ำ
  - (2) การก่อสร้างแหล่งน้ำในไร่นานอกเขตชลประทาน
  - (3) การก่อสร้างระบบส่งน้ำ

### 7.3 กิจกรรมที่จะดำเนินงานของหน่วยงานอื่น (ตารางที่ 7-2)

#### 7.3.1 เขตพื้นที่เกษตรกรรม

- 1) เขตทำนา เขตปลูกพืชทางเลือก เขตปลูกพืชไร่ เขตปลูกไม้ผล และเขตปลูกไม้ยืนต้น
  - (1) ใช้ตลาดนำการผลิตในการเลือกชนิดพืชและหาตลาดรองรับ ทั้งในเขตที่เหมาะสมและในเขตที่ไม่เหมาะสมและต้องการปรับเปลี่ยนชนิดพืช (สำนักงานพาณิชย์จังหวัด/สำนักงานสหกรณ์จังหวัด)
  - (2) การอบรมให้ความรู้การเข้าสู่กระบวนการรับรองมาตรฐานการปฏิบัติทางการเกษตรที่ดี (Good Agricultural Practices : GAP) (กรมวิชาการเกษตร)
  - (3) จัดอบรมถ่ายทอดความรู้การทำเกษตรผสมผสานตามแนวทางเศรษฐกิจพอเพียง (กรมส่งเสริมการเกษตร)
  - (4) สนับสนุนการขุดเจาะน้ำบาดาล (กรมทรัพยากรน้ำบาดาล)
- 2) เขตปศุสัตว์  
ส่งเสริม/สนับสนุนการปลูกหญ้าเลี้ยงสัตว์ (สำนักงานปศุสัตว์จังหวัด)

#### 7.3.2 พื้นที่แหล่งน้ำ

สนับสนุนการพัฒนาเพื่อเพิ่มพื้นที่กักเก็บน้ำ (สำนักงานชลประทานจังหวัด)

### 7.4 ความต้องการของชุมชนและองค์กรปกครองส่วนท้องถิ่น

จากการดำเนินการจัดทำกระบวนการมีส่วนร่วมของประชาชนที่องค์การบริหารส่วนตำบล เมื่อวันที่ 4 กรกฎาคม 2566 ได้มีความต้องการของประชาชนที่ต้องการให้ดำเนินการเกี่ยวกับแก้ปัญหาดินเสื่อมโทรมและฟื้นฟูความอุดมสมบูรณ์ของดิน การขาดแคลนน้ำ ปรับรูปที่ดินและเปลี่ยนกิจกรรมการผลิตให้เหมาะสมกับที่ดิน



ปัญหาของตำบลบ่อกรูในภาพรวมสรุปได้ว่า มีปัญหาสำคัญ 3 ประการ คือ (1) ปัญหาดินเสื่อมโทรม (2) ปัญหาขาดแคลนน้ำในฤดูแล้ง (3) ต้นทุนการผลิตสูง ปัญหาดังกล่าวนี้ส่งผลกระทบต่อคุณภาพชีวิตของราษฎรในชุมชนโดยรวม

ในกรณีของปัญหาความเสื่อมโทรมของที่ดินนั้นจะรวมถึง (1) การชะล้างพังทลายของดิน (2) ดินขาดความอุดมสมบูรณ์ (3) ดินกรด (4) ดินทรายจัด

การจัดการพื้นที่ควรพัฒนาที่ดินและระบบน้ำ ได้แก่ การจัดระบบอนุรักษ์ดินและน้ำเพื่อเพิ่มพื้นที่กักเก็บน้ำไว้ในฤดูแล้ง การขุดลอกคลอง การขุดบ่อบาดาล และปรับปรุงที่ดินปรับเปลี่ยนกิจกรรมการผลิต เพื่อให้การใช้ที่ดินสามารถใช้พื้นที่ได้อย่างต่อเนื่องและเกิดประโยชน์ทั้งตัวเกษตรกร ชุมชน ในด้านเศรษฐกิจ สังคมและสิ่งแวดล้อม (รูปที่ 7-1)



ตารางที่ 7-1 กิจกรรมของกรมพัฒนาที่ดินในเขตเกษตรกรรมที่จะดำเนินการในปีงบประมาณ 2567-2571

| เขตการใช้ที่ดิน (เกษตรกรรม)    | แผนงาน/โครงการ   | งบประมาณ (บาท) |
|--------------------------------|--|----------------|
| <b>1. เขตเกษตรกรรมชั้นดี</b>   |  |                |
| 1.1 เขตทำนา เนื้อที่ 7,458 ไร่ | <b>1. การปรับปรุงบำรุงดิน</b>                                    |                |
|                                | 1.1 การส่งเสริมการผลิตและการใช้สารอินทรีย์                       | 40,960         |
|                                | 1.2 การผลิต-จัดหาเมล็ดพันธุ์พืชปุ๋ยสด                            | 47,600         |
|                                | 1.3 การส่งเสริมการปรับปรุงบำรุงดินด้วยพืชปุ๋ยสด                  | 4,800          |
|                                | 1.4 การพัฒนากลุ่มเกษตรกรใช้สารอินทรีย์ลดการใช้สารเคมีทางการเกษตร | 16,320         |
|                                | <b>2. การบริหารจัดการน้ำ</b>                                     |                |
|                                | 2.1 การก่อสร้างแหล่งน้ำในไร่นานอกเขตชลประทาน                     | 71,200         |
|                                | <b>3. การฟื้นฟูและป้องกันการชะล้างพังทลายของดิน</b>              |                |
|                                | 3.1 การปลูกหญ้าแฝกเพื่อการอนุรักษ์ดินและน้ำ                      | 96,000         |
|                                | 3.2 การจัดทำระบบอนุรักษ์ดินและน้ำพร้อมปลูกไม้ยืนต้นโตเร็ว        | 360,000        |



ตาราง 7-1 (ต่อ)

| เขตการใช้ที่ดิน (เกษตรกรรม)            | แผนงาน/โครงการ  | งบประมาณ (บาท) |
|--|---|----------------|
| 1.2 เขตปลูกไม้ผล เนื้อที่ 89 ไร่       | <b>1. การปรับปรุงบำรุงดิน</b>                               |                |
| 1.3 เขตปลูกพืชไร่ เนื้อที่ 1,871 ไร่   | 1.1 การส่งเสริมการผลิตและการใช้สารอินทรีย์                  | 40,960         |
| 1.4 เขตปลูกพืชทางเลือก เนื้อที่ 22 ไร่ | 1.2 การผลิต-จัดหาเมล็ดพันธุ์พืชปุ๋ยสด                       | 47,600         |
|  | 1.3 การส่งเสริมการปรับปรุงบำรุงดินด้วยพืชปุ๋ยสด             | 4,800          |
|  | 1.4 การพัฒนาเกษตรกรใช้สารอินทรีย์ลดการใช้สารเคมีทางการเกษตร | 16,320         |
|  | 1.5 การจัดหาปุ๋ยอินทรีย์                                    | 272,000        |
|  | 1.6 การส่งเสริมการปรับปรุงบำรุงพื้นที่ดินกรด                | 4,800          |
|  | <b>2. การบริหารจัดการน้ำ</b>                                |                |
|  | 2.2 การก่อสร้างแหล่งน้ำในไร่นานอกเขตชลประทาน                | 71,200         |
|  | <b>3. การฟื้นฟูและป้องกันการชะล้างพังทลายของดิน</b>         |                |
|  | 3.1 การปลูกหญ้าแฝกเพื่อการอนุรักษ์ดินและน้ำ                 | 96,000         |
|  | 3.2 การจัดทำระบบอนุรักษ์ดินและน้ำพร้อมปลูกไม้ยืนต้นโตเร็ว   | 360,000        |



ตาราง 7-1 (ต่อ)

| เขตการใช้ที่ดิน (เกษตรกรรม)                             | แผนงาน/โครงการ   | งบประมาณ (บาท) |
|---|--|----------------|
| <b>2. เขตเกษตรกรรมการผลิตสูง (ประเภท 1 และประเภท 2)</b> |  |                |
| 2.1 เขตทำนา เนื้อที่ 6,032 ไร่                          | <b>1. การปรับปรุงบำรุงดิน</b>                                    |                |
|   | 1.1 การส่งเสริมการผลิตและการใช้สารอินทรีย์                       | 51,200         |
|   | 1.2 การผลิต-จัดหาเมล็ดพันธุ์พืชปุ๋ยสด                            | 59,500         |
|   | 1.3 การส่งเสริมการปรับปรุงบำรุงดินด้วยพืชปุ๋ยสด                  | 6,000          |
|   | 1.4 การพัฒนากลุ่มเกษตรกรใช้สารอินทรีย์ลดการใช้สารเคมีทางการเกษตร | 20,400         |
|   | <b>2. การบริหารจัดการน้ำ</b>                                     |                |
|   | 2.2 การก่อสร้างแหล่งน้ำในไร่นานอกเขตชลประทาน                     | 89,000         |
|   | <b>3. การฟื้นฟูและป้องกันการชะล้างพังทลายของดิน</b>              |                |
|   | 3.1 การปลูกหญ้าแฝกเพื่อการอนุรักษ์ดินและน้ำ                      | 120,000        |
|   | 3.2 การจัดทำระบบอนุรักษ์ดินและน้ำพร้อมปลูกไม้ยืนต้นโตเร็ว        | 450,000        |



ตาราง 7-1 (ต่อ)

| เขตการใช้ที่ดิน (เกษตรกรรม)            | แผนงาน/โครงการ   | งบประมาณ (บาท) |
|--|--|----------------|
| 2.2 เขตปลูกไม้ผล เนื้อที่ 124 ไร่      | <b>1. การปรับปรุงบำรุงดิน</b>                                    |                |
| 2.3 เขตปลูกไม้ยืนต้น เนื้อที่ 104 ไร่  | 1.1 การส่งเสริมการผลิตและการใช้สารอินทรีย์                       | 51,200         |
| 2.4 เขตปลูกพืชไร่ เนื้อที่ 9,825 ไร่   | 1.2 การผลิต-จัดหาเมล็ดพันธุ์พืชปุ๋ยสด                            | 59,500         |
| 2.5 เขตปลูกพืชทางเลือก เนื้อที่ 62 ไร่ | 1.3 การส่งเสริมการปรับปรุงบำรุงดินด้วยพืชปุ๋ยสด                  | 6,000          |
|  | 1.4 การพัฒนากลุ่มเกษตรกรใช้สารอินทรีย์ลดการใช้สารเคมีทางการเกษตร | 20,400         |
|  | 1.5 การจัดหาปุ๋ยโดโลไมท์   | 340,000        |
|  | 1.6 การส่งเสริมการปรับปรุงบำรุงพื้นที่ดินกรด                     | 6,000          |
|  | <b>2. การบริหารจัดการน้ำ</b>                                     |                |
|  | 2.2 การก่อสร้างแหล่งน้ำในไร่นานอกเขตชลประทาน                     | 89,000         |
|  | <b>3. การฟื้นฟูและป้องกันการชะล้างพังทลายของดิน</b>              |                |
|  | 3.1 การปลูกหญ้าแฝกเพื่อการอนุรักษ์ดินและน้ำ                      | 120,000        |
|  | 3.2 การจัดทำระบบอนุรักษ์ดินและน้ำพร้อมปลูกไม้ยืนต้นโตเร็ว        | 450,000        |



แผนการใช้ที่ดินตำบลบ่อกร อำเภอดงเดิมบางนางบวช จังหวัดสุพรรณบุรี

ตาราง 7-1 (ต่อ)

| เขตการใช้ที่ดิน (เกษตรกรรม)    | แผนงาน/โครงการ  | งบประมาณ (บาท) |
|--------------------------------|---|----------------|
| 3. เขตปศุสัตว์ เนื้อที่ 67 ไร่ | 1. การปรับปรุงบำรุงดิน<br>- สารเร่ง พด.6 จุลินทรีย์ผลิตสารบำบัดน้ำเสียและขจัดกลิ่นเหม็น | 8,320          |



ตารางที่ 7-2 สรุปกิจกรรมที่ขอรับการสนับสนุนจากส่วนราชการอื่นในเขตการใช้ที่ดิน

| เขตการใช้ที่ดิน  | กิจกรรมที่ขอการสนับสนุนจากส่วนราชการอื่น   |
|--|--|
| <p>1. เขตเกษตรกรรม</p> <p>1.1 เขตทำนา เนื้อที่ 13,490 ไร่</p> <p>1.2 เขตปลูกไม้ผล เนื้อที่ 213 ไร่</p> <p>1.3 เขตปลูกพืชไร่ เนื้อที่ 11,696 ไร่</p> <p>1.4 เขตปลูกพืชทางเลือก เนื้อที่ 84 ไร่</p> <p>1.5 เขตปลูกไม้ยืนต้น เนื้อที่ 104 ไร่</p> | <p><b>การแก้ปัญหาดินเสื่อมโทรม ฟื้นฟูความอุดมสมบูรณ์ของดิน และเพิ่มศักยภาพการผลิต</b></p> <ol style="list-style-type: none"><li>1) โครงการส่งเสริมและพัฒนาสหกรณ์/กลุ่มเกษตรกรให้มีความเข้มแข็งตามศักยภาพ (สนง.สหกรณ์จังหวัด)</li><li>2) โครงการเกษตรอินทรีย์ (ศูนย์วิจัยพืชไร่จังหวัด)</li><li>3) โครงการศูนย์เรียนรู้การเพิ่มประสิทธิภาพการผลิตภาคเกษตร (ศูนย์วิจัยพืชไร่จังหวัด)</li><li>4) โครงการวิจัยและพัฒนาเทคโนโลยีและนวัตกรรม (ศูนย์วิจัยพืชไร่จังหวัด)</li><li>5) โครงการการบริหารความหลากหลายชีวภาพ (ศูนย์วิจัยพืชไร่จังหวัด)</li><li>6) โครงการพัฒนาเกษตรกรปราดเปรื่อง (Smart Farmer)</li></ol> <p><b>การปรับปรุงที่ดินและเปลี่ยนกิจกรรมการผลิต</b></p> <ol style="list-style-type: none"><li>1) โครงการพัฒนาเครือข่ายงานส่งเสริมการเกษตร (สนง.เกษตรจังหวัด)</li><li>2) โครงการเสริมสร้างและพัฒนาศักยภาพองค์กรเกษตรกร (สนง.เกษตรจังหวัด)</li><li>3) โครงการขับเคลื่อนการดำเนินงานส่งเสริมและพัฒนาวิสาหกิจชุมชน (สนง.เกษตรจังหวัด)</li><li>4) โครงการส่งเสริมเกษตรกรรมทางเลือก (สนง.เกษตรจังหวัด)</li><li>5) โครงการส่งเสริมการใช้เครื่องจักรกลทางการเกษตร (สนง.เกษตรจังหวัด)</li><li>6) โครงการส่งเสริมเกษตรผสมผสาน (สนง.เกษตรจังหวัด)</li><li>7) โครงการขับเคลื่อนเศรษฐกิจพอเพียงในสหกรณ์และกลุ่มเกษตรกร (สนง.เกษตรจังหวัด)</li></ol> |



ตารางที่ 7-2 (ต่อ)

| เขตการใช้ที่ดิน                 | กิจกรรมที่ขอการสนับสนุนจากส่วนราชการอื่น   |
|---------------------------------|--|
|                                 | <ol style="list-style-type: none"><li>8) โครงการพัฒนาตลาดสินค้าเกษตร (สนง.เกษตรจังหวัด)</li><li>9) โครงการธนาคารสินค้าเกษตร (สนง.เกษตรจังหวัด)</li><li>10) โครงการพัฒนาสถาบันเกษตรกรรูปแบบประชารัฐ (สนง.เกษตรจังหวัด)</li><li>11) โครงการศักยภาพการดำเนินธุรกิจของสหกรณ์การเกษตรและกลุ่มเกษตรกร (สนง.เกษตรจังหวัด)</li><li>12) โครงการผลิตพันธุ์พืชและปัจจัยการผลิต (สนง.เกษตรจังหวัด)</li><li>13) โครงการระบบส่งเสริมการเกษตรแบบแปลงใหญ่</li><li>14) โครงการบริหารจัดการพื้นที่เกษตรกรรม</li><li>15) โครงการผลิตและสนับสนุนหัวเชื้อจุลินทรีย์ควบคุมศัตรูพืช (ศูนย์ส่งเสริมเทคโนโลยีการเกษตรด้านอารักขาพืชจังหวัด)</li><li>16) โครงการสนับสนุนการผลิตจุลินทรีย์ควบคุมศัตรูพืชทดแทนการใช้สารเคมี</li><li>17) โครงการจัดตั้งศูนย์เรียนรู้เศรษฐกิจพอเพียงชุมชน (อบต.)</li></ol> |
| 1.6 เขตปศุสัตว์ เนื้อที่ 31 ไร่ | <ol style="list-style-type: none"><li>1) โครงการสร้างความเข้มแข็งกลุ่มการผลิตด้านการเกษตร (กรมประมง)</li><li>2) โครงการส่งเสริมและพัฒนาอาชีพเพื่อแก้ไขปัญหาที่ดินทำกินของเกษตรกร (กรมประมง)</li><li>3) โครงการพัฒนาและส่งเสริมอุตสาหกรรมฮาลาลด้านปศุสัตว์ (สนง.ปศุสัตว์จังหวัด)</li><li>4) โครงการส่งเสริมการเลี้ยงสัตว์แบบแปลงใหญ่ (สนง.ปศุสัตว์จังหวัด)</li></ol>  |



ตารางที่ 7-2 (ต่อ)

| เขตการใช้ที่ดิน                       | กิจกรรมที่ขอการสนับสนุนจากส่วนราชการอื่น   |
|---------------------------------------|--|
|                                       | <ul style="list-style-type: none"><li>5) โครงการส่งเสริมการใช้เครื่องจักรกลการเกษตรทดแทนแรงงานเกษตร (สนง.ปศุสัตว์จังหวัด)</li><li>6) โครงการออกแบบการปรับเปลี่ยนการใช้น้ำเพื่อการเกษตรตามนโยบาย (กรมชลประทาน)</li><li>7) โครงการพัฒนาพื้นที่ให้เป็นพื้นที่รับน้ำ (กรมชลประทาน)</li><li>8) โครงการเลี้ยงปลาในสระน้ำขนาดเล็ก (อบต.)</li><li>9) โครงการพัฒนาแหล่งน้ำปรับปรุงสระเก่า (อบต.)</li></ul>  |
| 2. พื้นที่แหล่งน้ำ เนื้อที่ 1,587 ไร่ | <ul style="list-style-type: none"><li>1) โครงการศึกษาความเป็นไปได้ในการพัฒนาแหล่งน้ำชลประทาน (กรมชลประทาน)</li><li>2) โครงการพัฒนาระบบชลประทานด้วยนวัตกรรม (กรมชลประทาน)</li><li>3) โครงการเพิ่มประสิทธิภาพการกักเก็บน้ำ (กรมชลประทาน)</li><li>4) โครงการพัฒนาโครงการชลประทานเดิม (กรมชลประทาน)</li><li>5) โครงการเพิ่มประสิทธิภาพการส่งและระบายน้ำ (กรมชลประทาน)</li><li>6) โครงการจัดรูปที่ดินและจัดระบบน้ำในพื้นที่ชลประทานเดิม (กรมชลประทาน)</li></ul> |



แผนการใช้ที่ดินตำบลบ่อกรู อำเภอเดิมบางนางบวช จังหวัดสุพรรณบุรี

ตาราง 7-3 เป้าหมายการดำเนินงานและงบประมาณ ตำบลหนองบ่อกรู อำเภอเดิมบางนางบวช จังหวัดสุพรรณบุรี แผน 5 ปี (พ.ศ. 2567-2571)

| เขตการใช้ที่ดิน  | งาน/โครงการ/กิจกรรม  | หน่วยนับ | เป้าหมาย |      |      |      |      | รวม   | งบประมาณ |         |         |         |         | รวม     | หน่วยงานที่รับผิดชอบ |
|--|--|----------|----------|------|------|------|------|-------|----------|---------|---------|---------|---------|---------|----------------------|
|  |  |          | 2567     | 2568 | 2569 | 2570 | 2571 |       | 2567     | 2568    | 2569    | 2570    | 2571    |         |                      |
|  | <b>1. การปรับปรุงบำรุงดิน</b>  |          |          |      |      |      |      |       |          |         |         |         |         |         |                      |
| เขตทำนา/เขตปลูกพืช<br>ทางเลือก/เขตปลูกพืชไร่/เขต<br>ปลูกไม้ผล/เขตปลูกไม้ยืนต้น | 1.1 การส่งเสริมการผลิตและการใช้สารอินทรีย์                           | ราย      | 100      | 100  | 100  | 100  | 100  | 500   | 51,200   | 51,200  | 51,200  | 51,200  | 51,200  | 204,800 | พต.                  |
| เขตทำนา/เขตปลูกพืชไร่  | 1.2 การผลิต-จัดหาเมล็ดพันธุ์พืชปุ๋ยสด                                | ตัน      | 2        | 2    | 2    | 2    | 2    | 10    | 59,500   | 59,500  | 59,500  | 59,500  | 59,500  | 238,000 | พต.                  |
| เขตทำนา/เขตปลูกพืชไร่  | 1.3 การส่งเสริมการปรับปรุงบำรุงดินด้วยพืชปุ๋ยสด                      | ไร่      | 400      | 400  | 400  | 400  | 400  | 2,000 | 6,000    | 6,000   | 6,000   | 6,000   | 6,000   | 24,000  | พต.                  |
| เขตทำนา/เขตปลูกพืช<br>ทางเลือก/เขตปลูกพืชไร่/เขต<br>ปลูกไม้ผล/เขตปลูกไม้ยืนต้น | 1.4 การพัฒนากลุ่มเกษตรกรใช้สารอินทรีย์ลดการใช้<br>สารเคมีทางการเกษตร | กลุ่ม    | 6        | 6    | 6    | 6    | 6    | 30    | 20,400   | 20,400  | 20,400  | 20,400  | 20,400  | 81,600  | พต.                  |
| เขตทำนา/เขตปลูกพืช<br>ทางเลือก/เขตปลูกพืชไร่/เขต<br>ปลูกไม้ผล/เขตปลูกไม้ยืนต้น | 1.5 การจัดหาปุ๋ยอินทรีย์   | ตัน      | 100      | 100  | 100  | 100  | 100  | 500   | 170,000  | 170,000 | 170,000 | 170,000 | 170,000 | 680,000 | พต.                  |
| เขตทำนา/เขตปลูกพืช<br>ทางเลือก/เขตปลูกพืชไร่/เขต<br>ปลูกไม้ผล/เขตปลูกไม้ยืนต้น | 1.6 การส่งเสริมการปรับปรุงบำรุงพื้นที่ดินกรด                         | ไร่      | 200      | 200  | 200  | 200  | 200  | 1,000 | 3,000    | 3,000   | 3,000   | 3,000   | 3,000   | 12,000  | พต.                  |
| เขตปศุสัตว์  | 1.7 สารเร่ง พต.6 จุลินทรีย์ผลิตสารบำบัดน้ำเสีย                       | ไร่      | 10       | 10   | 10   | 10   | 10   | 50    | 2,080    | 2,080   | 2,080   | 2,080   | 2,080   | 8,320   | พต.                  |
|  | <b>2. การบริหารจัดการน้ำ</b>   |          |          |      |      |      |      |       |          |         |         |         |         |         |                      |
| เขตทำนา/เขตปลูกพืช<br>ทางเลือก/เขตปลูกพืชไร่/เขต<br>ปลูกไม้ผล/เขตปลูกไม้ยืนต้น | 2.1 การก่อสร้างแหล่งน้ำในไร่นานอกเขตชลประทาน                         | บ่อ      | 5        | 5    | 5    | 5    | 5    | 20    | 89,000   | 89,000  | 89,000  | 89,000  | 89,000  | 356,000 | พต.                  |



แผนการใช้ที่ดินตำบลบ่อกรู อำเภอเดิมบางนางบวช จังหวัดสุพรรณบุรี

ตาราง 7-3 (ต่อ)

| เขตการใช้ที่ดิน  | งาน/โครงการ/กิจกรรม   | หน่วยนับ | เป้าหมาย |         |         |         |         | รวม     | งบประมาณ |         |         |         |         | รวม       | หน่วยงานที่รับผิดชอบ |
|--|---|----------|----------|---------|---------|---------|---------|---------|----------|---------|---------|---------|---------|-----------|----------------------|
|  |   |          | 2567     | 2568    | 2569    | 2570    | 2571    |         | 2567     | 2568    | 2569    | 2570    | 2571    |           |                      |
|  | 3. การฟื้นฟูและป้องกันการชะล้างพังทลายของดิน                  |          |          |         |         |         |         |         |          |         |         |         |         |           |                      |
| เขตทำนา/เขตปลูกพืช<br>ทางเลือก/เขตปลูกพืชไร่/เขต<br>ปลูกไม้ผล/เขตปลูกไม้ยืนต้น | 3.1 การปลูกหญ้าแฝกเพื่อการอนุรักษ์ดินและน้ำ                   | กล้า     | 100,000  | 100,000 | 100,000 | 100,000 | 100,000 | 500,000 | 120,000  | 120,000 | 120,000 | 120,000 | 120,000 | 480,000   | พต.                  |
|  | 3.2 การจัดทำระบบอนุรักษ์ดินและน้ำพร้อมปลูกไม้ยืนต้น<br>โตเร็ว | ไร่      | -        | 100     | 100     | 100     | 100     | 400     | -        | 450,000 | 450,000 | 450,000 | 450,000 | 1,800,000 | พต.                  |
| รวมเป้าหมายดำเนินงานและงบประมาณ  |   |          |          |         |         |         |         |         | 521,180  | 971,180 | 971,180 | 971,180 | 971,180 | 3,884,720 |                      |

หมายเหตุ: งบประมาณที่กำหนดไว้นี้เป็นการประมาณเบื้องต้น อาจมีการเปลี่ยนแปลงตามที่ได้รับการจัดสรรให้ดำเนินการ



## เอกสารอ้างอิง

- กรมการปกครอง. 2566. **ข้อมูลจำนวนประชากรและบ้าน**. กระทรวงมหาดไทย. ไฟล์ข้อมูล.
- กรมการพัฒนาชุมชน. 2566. **ข้อมูลความจำเป็นพื้นฐาน (จปฐ.)**รายจังหวัด รายอำเภอ และรายตำบล ปี 2565. แหล่งที่มา :<https://ebmn.cdd.go.th/>. 1 มิถุนายน 2566.
- กรมทรัพยากรน้ำบาดาล. 2565. **ข้อมูลบ่อน้ำบาดาล**. สืบค้นจาก <http://app.dgr.go.th/newpasutara/xml/search.php>, 26 พฤษภาคม 2566.
- กรมส่งเสริมการเกษตร. 2566. **จำนวนครัวเรือนเกษตรกรที่ขึ้นทะเบียนเกษตรกร จำแนกรายจังหวัด รายอำเภอ และรายตำบล (ณ เดือนมกราคม พ.ศ. 2566)**. แหล่งที่มา : <http://mvos2.gistda.or.th/>. 15 พฤษภาคม 2566
- กรมอุตุนิยมวิทยา. 2566. **ข้อมูลปริมาณน้ำฝน 30 ปี (2536 – 2565)**. กระทรวงเทคโนโลยีสารสนเทศและการสื่อสาร.
- กองสำรวจดินและวิจัยทรัพยากรดิน กรมพัฒนาที่ดิน. 2566. **ข้อมูลทรัพยากรดิน**. ไฟล์ข้อมูล.
- กลุ่มวิเคราะห์สภาพการใช้ที่ดิน. 2564. **ข้อมูลการใช้ที่ดิน จังหวัดสุพรรณบุรี ปี 2564**. กองนโยบายและแผนการใช้ที่ดิน กรมพัฒนาที่ดิน กรุงเทพฯ.
- บัณฑิต ต้นสิริ และคำรณ ไทรพิง. 2542. **คู่มือการประเมินคุณภาพที่ดินสำหรับพืชเศรษฐกิจ**. กองวางแผนการใช้ที่ดิน กรมพัฒนาที่ดิน กระทรวงเกษตรและสหกรณ์.
- สำนักบริหารการทะเบียน กรมการปกครอง. 2566. **รายงานสถิติจำนวนประชากรและบ้าน รายจังหวัด รายอำเภอ และรายตำบล (ณ เดือนธันวาคม พ.ศ. 2565)**. แหล่งที่มา : <https://stat.bora.dopa.go.th/stat/statnew/statyear/#/TableTemplate/Area/statpop.1> พฤษภาคม 2566.



## ที่ปรึกษา

|                                 |   |
|---------------------------------|---|
| นางนงนุช ศรีพุ่ม                | ผู้อำนวยการสำนักงานพัฒนาที่ดินเขต 1                 |
| นางมัทธนา ชัยมหาวิน             | ผู้เชี่ยวชาญด้านการวางระบบ สำนักงานพัฒนาที่ดินเขต 1 |
| นายไพโรจน์ ประสิทธิ์นอก         | ผู้อำนวยการสถานีพัฒนาที่ดินสุพรรณบุรี               |
| กลุ่มวางแผนการใช้ที่ดิน         | สำนักงานพัฒนาที่ดินเขต 1                            |
| กลุ่มวิชาการเพื่อการพัฒนาที่ดิน | สำนักงานพัฒนาที่ดินเขต 1                            |
| กองนโยบายและแผนการใช้ที่ดิน     | กรมพัฒนาที่ดิน                                      |

## ผู้ดำเนินการ

|                           |                          |
|---------------------------|--------------------------|
| นายชัยวัฒน์ วงษ์ไธ        | นักวิชาการเกษตรชำนาญการ  |
| นางสาวพัชรินทร์ บัวเอี่ยม | นักวิชาการเกษตรชำนาญการ  |
| นายเจริญสุข สวยงาม        | เจ้าหน้าที่แผนที่ภาพถ่าย |



**สถานีพัฒนาที่ดินสุพรรณบุรี  
74 ม.4 ต.ทับตีเหล็ก อ.เมือง  
สุพรรณบุรี จ.สุพรรณบุรี 72000  
โทร 035-454081**

**กรมพัฒนาที่ดิน  
Land Development Department  
1760**