

แผนการใช้ที่ดินตำบลสระพังลาน

อำเภออุทอง จังหวัดสุพรรณบุรี



สถานีพัฒนาที่ดินสุพรรณบุรี

สำนักงานพัฒนาที่ดินเขต1

กรมพัฒนาที่ดิน กระทรวงเกษตรและสหกรณ์ 2566

คำนำ

การจัดทำแผนการใช้ที่ดินดำเนินการตามรัฐธรรมนูญแห่งราชอาณาจักรไทย พ.ศ. 2560 มาตรา 72 (1) ที่ได้บัญญัติให้มีการวางแผนการใช้ที่ดินให้เหมาะสมกับศักยภาพของที่ดินตามหลักการพัฒนาอย่างยั่งยืน โดยแผนการใช้ที่ดินตำบลสระพังลาน อำเภออุ้มทอง จังหวัดสุพรรณบุรี ได้นำแนวคิดของ องค์การอาหารและการเกษตรแห่งสหประชาชาติ (Food and Agriculture Organization of the United Nations: FAO) และ โครงการสิ่งแวดล้อมแห่งสหประชาชาติ (United Nations Environment Programme: UNEP) มาปรับใช้คือความเหมาะสมทางกายภาพ ความเหมาะสมทางเศรษฐกิจ การยอมรับจากสังคม การสร้างความยั่งยืนให้ สิ่งแวดล้อม และเสนอทางเลือกการใช้ที่ดิน ร่วมกับวิธีการที่จำเป็นอื่น ๆ เช่น กระบวนการมีส่วนร่วมของชุมชน (Participatory Rural Appraisal: PRA) การประเมินคุณภาพที่ดิน เป็นต้น

สถานีพัฒนาที่ดินสุพรรณบุรี ร่วมกับสำนักงานพัฒนาที่ดินเขต 1 และกองนโยบายและแผนการใช้ที่ดิน ในการดำเนินงานวางแผนการใช้ที่ดินระดับตำบล โดยพิจารณาภาพรวมของสภาพปัญหาในด้านต่างๆ ทั้งด้านกายภาพ เศรษฐกิจ และสังคม วิเคราะห์และสังเคราะห์ข้อมูลนำไปสู่การวางแผนการใช้ที่ดินที่สอดคล้องกับ ศักยภาพของพื้นที่ โดยผ่านกระบวนการมีส่วนร่วมของชุมชน (PRA) ในการระบุปัญหาความต้องการของเกษตรกร และผู้มีส่วนได้ส่วนเสีย ทั้งนี้สถานีพัฒนาที่ดินสุพรรณบุรี ได้จัดทำแผนกิจกรรม/โครงการ เพื่อขับเคลื่อนแผนการใช้ที่ดินให้เป็นรูปธรรมเพื่อให้เกษตรกรมีคุณภาพชีวิตที่ดีขึ้น มีการใช้ดินอย่างถูกต้องเหมาะสม รักษาสภาพแวดล้อม และอนุรักษ์ทรัพยากรในชุมชนให้เกิดความยั่งยืนต่อไป

สถานีพัฒนาที่ดินสุพรรณบุรี

กันยายน 2566



สารบัญ

	หน้า
คำนำ	ก
สารบัญ	ข
สารบัญตาราง	ง
สารบัญรูป	จ
บทที่ 1 บทนำ	
1.1 ความสำคัญของการวางแผนการใช้ที่ดิน	1-1
1.2 หลักการและเหตุผล	1-1
1.3 วัตถุประสงค์	1-2
1.4 ระยะเวลาและสถานที่ดำเนินงาน	1-2
1.5 ขั้นตอนการดำเนินงาน	1-2
1.6 วิสัยทัศน์ของตำบล	1-3
บทที่ 2 ข้อมูลทั่วไป	
2.1 ที่ตั้งและอาณาเขต	2-1
2.2 การแบ่งส่วนการปกครอง	2-2
2.3 สภาพภูมิประเทศ	2-2
2.4 สภาพภูมิอากาศ	2-2
2.5 สภาพการใช้ที่ดินในปัจจุบัน	2-5
2.6 สภาพเศรษฐกิจและสังคม	2-10
บทที่ 3 สถานภาพของทรัพยากรธรรมชาติ	
3.1 ทรัพยากรป่าไม้	3-1
3.2 ทรัพยากรน้ำ	3-1
3.3 ทรัพยากรดิน	3-2
บทที่ 4 กระบวนการมีส่วนร่วมของชุมชน (Participatory Rural Appraisal: PRA)	
4.1 การวิเคราะห์ผลจากการจัดทำกระบวนการมีส่วนร่วมของชุมชน (PRA)	4-1
4.2 ระบบการปลูกพืชในปัจจุบัน	4-4



สารบัญ (ต่อ)

	หน้า
บทที่ 5 การประเมินคุณภาพที่ดิน	
5.1 หลักการประเมินคุณภาพที่ดินด้านกายภาพ	5-1
5.2 พืชเศรษฐกิจที่สำคัญของตำบล	5-3
5.3 ระดับความเหมาะสมของที่ดิน	5-3
บทที่ 6 แผนการใช้ที่ดิน	
6.1 การวิเคราะห์ข้อมูลเพื่อการจัดทำแผนการใช้ที่ดินระดับตำบล	6-1
6.2 แผนการใช้ที่ดิน	6-2
บทที่ 7 การขับเคลื่อนแผนการใช้ที่ดิน	
7.1 ขั้นตอนการดำเนินงาน	7-1
7.2 กิจกรรมที่จะดำเนินการของกรมพัฒนาที่ดิน	7-1
7.3 กิจกรรมที่จะดำเนินงานของหน่วยงานอื่น	7-2
7.4 ความต้องการของชุมชนและองค์กรปกครองส่วนท้องถิ่น	7-2
เอกสารอ้างอิง	อ-1



สารบัญญัตินี้

ตารางที่		หน้า
2-1	สถิติภูมิอากาศ ณ สถานีตรวจอากาศเกษตรอุ้มทอง จังหวัดสุพรรณบุรี (พ.ศ. 2536-2565)	2-4
2-2	สภาพการใช้ที่ดินตำบลสระพังลาน อำเภออุ้มทอง จังหวัดสุพรรณบุรี	2-7
2-3	จำนวนประชากรและครัวเรือนตำบลสระพังลาน อำเภออุ้มทอง จังหวัดสุพรรณบุรี ปี 2565	2-10
2-4	จำนวนและสัดส่วนครัวเรือนตำบลสระพังลาน อำเภออุ้มทอง จังหวัดสุพรรณบุรี ปี 2565	2-11
2-5	รายได้-รายจ่ายเฉลี่ยครัวเรือนตำบลสระพังลาน อำเภออุ้มทอง จังหวัดสุพรรณบุรี ปี 2565	2-12
3-1	สมบัติดินตำบลสระพังลาน อำเภออุ้มทอง จังหวัดสุพรรณบุรี	3-3
5-1	ตัวอย่างการประเมินคุณภาพที่ดินด้านกายภาพของประเภทการใช้ประโยชน์ที่ดิน	5-2
5-2	ชั้นความเหมาะสมทางกายภาพของดินตำบลสระพังลาน อำเภออุ้มทอง จังหวัดสุพรรณบุรี	5-3
6-1	เขตการใช้ที่ดินตำบลสระพังลาน อำเภออุ้มทอง จังหวัดสุพรรณบุรี	6-5
7-1	กิจกรรมของกรมพัฒนาที่ดินในเขตการใช้ที่ดินที่จะดำเนินการในปีงบประมาณ 2567-2571	7-3
7-2	สรุปกิจกรรมที่ขอรับการสนับสนุนจากส่วนราชการอื่นในเขตการใช้ที่ดิน	7-5
7-3	เป้าหมายการดำเนินงานและงบประมาณตำบลสระพังลาน อำเภออุ้มทอง จังหวัดสุพรรณบุรี แผน 5 ปี (พ.ศ. 2567-2571)	7-8



สารบัญญรูป

รูปที่		หน้า
1-1	กรอบการวางแผนการใช้ที่ดินระดับตำบล	1-4
2-1	ที่ตั้งและอาณาเขตตำบลสระพังลาน อำเภออุ้มทอง จังหวัดสุพรรณบุรี	2-1
2-2	กราฟสมดุลของน้ำเพื่อการเกษตรจังหวัดสุพรรณบุรี	2-5
2-3	สภาพการใช้ที่ดินตำบลสระพังลาน อำเภออุ้มทอง จังหวัดสุพรรณบุรี	2-9
3-1	ทรัพยากรดินตำบลสระพังลาน อำเภออุ้มทอง จังหวัดสุพรรณบุรี	3-4
4-1	การวิเคราะห์สถานการณ์โดยระบบ DPSIR ของตำบลสระพังลาน อำเภออุ้มทอง จังหวัดสุพรรณบุรี	4-3
4-2	ระบบการปลูกพืชในปัจจุบันตำบลสระพังลาน อำเภออุ้มทอง จังหวัดสุพรรณบุรี	4-4
6-1	เขตการใช้ที่ดินตำบลสระพังลาน อำเภออุ้มทอง จังหวัดสุพรรณบุรี	6-7



บทที่ 1

บทนำ

1.1 ความสำคัญของการวางแผนการใช้ที่ดิน

ตามรัฐธรรมนูญแห่งราชอาณาจักรไทยพุทธศักราช 2560 มาตรา 72 รัฐพึงดำเนินการเกี่ยวกับที่ดิน ทรัพยากรน้ำ และพลังงาน ดังต่อไปนี้

(1) วางแผนการใช้ที่ดินของประเทศ ให้เหมาะสมกับสภาพพื้นที่และศักยภาพของที่ดินตามหลักการ พัฒนาอย่างยั่งยืน

1.2 หลักการและเหตุผล

ปัจจุบันกรมพัฒนาที่ดินได้ดำเนินการวางแผนการใช้ที่ดินระดับประเทศเรียบร้อยแล้วซึ่งเป็นการวางกรอบเชิงนโยบายมุ่งเน้นการพัฒนาด้านการเกษตรให้เกิดความสมดุลและยั่งยืนและในขณะเดียวกันต้องอนุรักษ์ทรัพยากรธรรมชาติและสิ่งแวดล้อมควบคู่กับการรักษาคุณค่าทางศิลปวัฒนธรรม แต่ทั้งนี้เพื่อให้เกิดการใช้ประโยชน์ที่ดินในระดับพื้นที่อย่างมีประสิทธิภาพและรักษาฐานการผลิตด้านทรัพยากรธรรมชาติอย่างยั่งยืนตลอดห่วงโซ่อุปทาน แผนการใช้ที่ดินระดับตำบลจึงถูกนำมาใช้เป็นเครื่องมือเพื่อขับเคลื่อนการดำเนินงานดังกล่าว

ทั้งนี้กรมพัฒนาที่ดินได้จัดทำแผนปฏิบัติการราชการกรมพัฒนาที่ดินระยะ 5 ปี (พ.ศ. 2566-2570) เพื่อให้บรรลุตามวิสัยทัศน์ที่กำหนดไว้ คือ "เป็นองค์กรอัจฉริยะทางดิน เพื่อขับเคลื่อนการใช้ที่ดินอย่างเหมาะสม 15 ล้านไร่ ภายในปี 2570 " ซึ่งในส่วนของประเด็นการพัฒนาที่ 2 บริหารจัดการทรัพยากรดินและที่ดินด้วยชุดข้อมูลที่มีมูลค่าสูง (High Value Dataset) ซึ่งมีเป้าหมาย คือ การนำชุดข้อมูลที่มีมูลค่าสูง ไปใช้ในการบริหารจัดการทางการเกษตรในส่วนของตัวชี้วัดบริหารจัดการทรัพยากรดินและที่ดินบนพื้นฐานของชุดข้อมูลที่มีมูลค่าสูง ร้อยละ 100 กลยุทธ์ที่ 2 ยกระดับแผนการใช้ที่ดินไปสู่การปฏิบัติ ได้กำหนดให้ร้อยละของแผนการใช้ที่ดินระดับตำบลที่จัดทำแล้วเสร็จทั้งประเทศ ภายใน ปี 2570 (ไม่น้อยกว่า ร้อยละ 80) เป็นตัวชี้วัดหนึ่งของกลยุทธ์ดังกล่าว



1.3 วัตถุประสงค์

1.3.1 เพื่อรักษาเสถียรภาพของทรัพยากรให้เกิดความสมดุลและยั่งยืนภายใต้การพัฒนาด้านต่าง ๆ ของตำบล

1.3.2 เพื่อให้การใช้ที่ดินมีผลตอบแทนสูงสุดต่อหน่วยเนื้อที่อย่างยั่งยืน

1.3.3 เพื่อให้เกิดการกำหนดแผนงาน โครงการกิจกรรมที่สอดคล้องกับแผนการใช้ที่ดินที่กำหนดขึ้นและอยู่บนหลักการของโมเดลเศรษฐกิจ BCG (Bio-Circular-Green Economy: BCG Model)

1.4 ระยะเวลาและสถานที่ดำเนินงาน

1.4.1 ระยะเวลา 1 ตุลาคม 2565 - 30 กันยายน 2566

1.4.2 สถานที่ ตำบลสระพังลาน อำเภออุ้มทอง จังหวัดสุพรรณบุรี

1.5 ขั้นตอนการดำเนินงาน

1.5.1 รวบรวมข้อมูลปฐมภูมิและทุติยภูมิ ประกอบด้วย

1) ด้านกายภาพ ได้แก่ ทรัพยากรดิน ทรัพยากรน้ำ ทรัพยากรป่าไม้ ภูมิอากาศ สภาพการใช้ที่ดิน เขตป่าไม้ตามกฎหมายและมติคณะรัฐมนตรี

2) ด้านเศรษฐกิจและสังคม เช่น การถือครองที่ดิน ลักษณะทางเศรษฐกิจของตำบล จำนวนประชากร

3) ด้านนโยบายและข้อกฎหมายที่เกี่ยวข้อง ได้แก่ ยุทธศาสตร์ แผนพัฒนาเศรษฐกิจและสังคมแห่งชาติฉบับที่ 13 ยุทธศาสตร์ภาค แผนพัฒนากลุ่มจังหวัด แผนพัฒนาจังหวัด แผนพัฒนาการเกษตรและสหกรณ์ แผนพัฒนาท้องถิ่น 4 ปี ขององค์การบริหารส่วนจังหวัด เทศบาลตำบลหรือองค์การบริหารส่วนตำบล

1.5.2 จัดทำกระบวนการมีส่วนร่วมของชุมชน (Participatory Rural Appraisal : PRA) เพื่อรับฟังความคิดเห็น ประเด็นปัญหา ความต้องการด้านต่าง ๆ ขององค์การปกครองส่วนท้องถิ่นและเกษตรกรในตำบล

1.5.3 ประเมินคุณภาพของที่ดินของพืชเศรษฐกิจหลักและพืชทางเลือกที่มีมูลค่าของตำบล

1.5.4 สังเคราะห์ข้อมูลจากข้อ 1.5.1 ถึง 1.5.3 เพื่อใช้ประกอบการวางแผนการใช้ที่ดิน

1.5.5 กำหนด (ร่าง) แผนการใช้ที่ดินระดับตำบล

1.5.6 รับฟังความคิดเห็นของผู้มีส่วนได้ส่วนเสียต่อ (ร่าง) แผนการใช้ที่ดินที่กำหนดขึ้น

1.5.7 ปรับปรุง (ร่าง) แผนการใช้ที่ดินเพื่อจัดทำแผนการใช้ที่ดินฉบับสมบูรณ์



1.5.8 นำแผนการใช้ที่ดินเข้าสู่คณะทำงานวิชาการของเขต เพื่อตรวจสอบความครบถ้วนสมบูรณ์ของเนื้อหาและองค์ประกอบ

1.5.9 เผยแพร่แผนการใช้ที่ดินเพื่อนำไปสู่การขับเคลื่อนการดำเนินงาน ประกอบด้วย

1) องค์กรปกครองส่วนท้องถิ่น นำแผนการใช้ที่ดินที่จัดทำขึ้นไปประกอบการจัดทำแผนการพัฒนาของตำบล เพื่อนำไปสู่การของบประมาณที่มีความสอดคล้องกับศักยภาพด้านการผลิตและสถานภาพของทรัพยากรของตำบล

2) กรมพัฒนาที่ดิน โดยสถานีพัฒนาที่ดินจังหวัดกำหนดแผนงาน/โครงการ/กิจกรรมที่สอดคล้องกับแผนการใช้ที่ดินที่กำหนดขึ้นในแต่ละเขตและสามารถใช้ประกอบการของบประมาณในพื้นที่อย่างมีหลักการและเป็นที่ยอมรับ

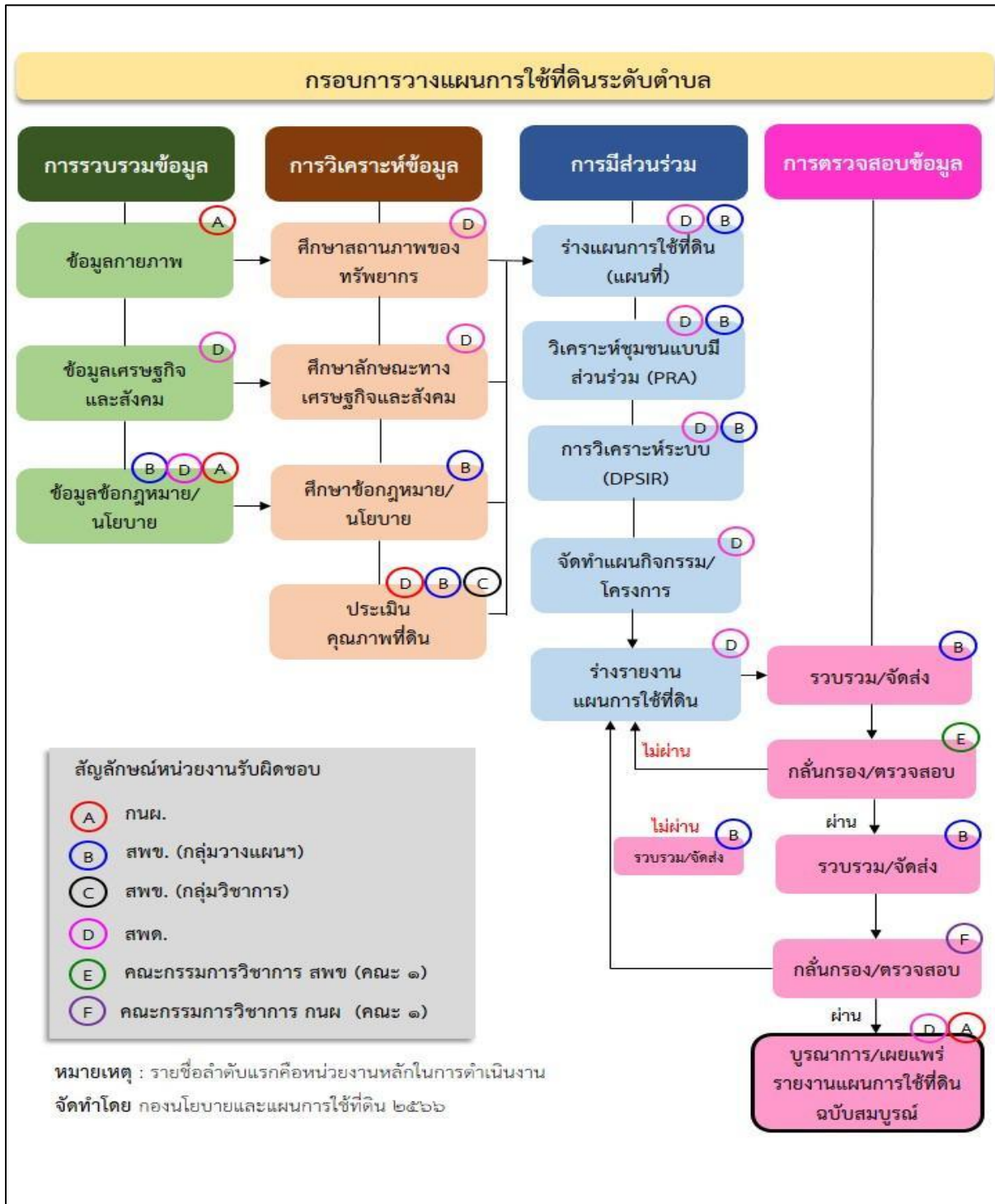
3) หน่วยงานราชการอื่น ๆ สามารถใช้เป็นข้อมูลพื้นฐานประกอบแผนงาน/โครงการ/กิจกรรมที่สอดคล้องกับแผนการใช้ที่ดินที่กำหนดขึ้นในแต่ละเขต

จากขั้นตอนที่กล่าวข้างต้น สามารถจัดทำกรอบการวางแผนการใช้ที่ดินระดับตำบลแสดงดังรูปที่

1-1

1.6 วิสัยทัศน์ของตำบล

สระพังลานเป็นตำบลน่าอยู่ ด้วยการบริหารจัดการที่ดี ส่วนของสังคมชุมชน มีความปลอดภัย เข้มแข็ง มีความร่วมมือจากทุกส่วน มีพลังด้วยการกีฬา ก้าวหน้าทางเศรษฐกิจ ทุกชีวิตมีการศึกษา รื้อนุรักษ์คุณค่าทางวัฒนธรรม (องค์การบริหารส่วนตำบลสระพังลาน, 2566)



รูปที่ 1-1 กรอบการวางแผนการใช้ที่ดินระดับตำบล

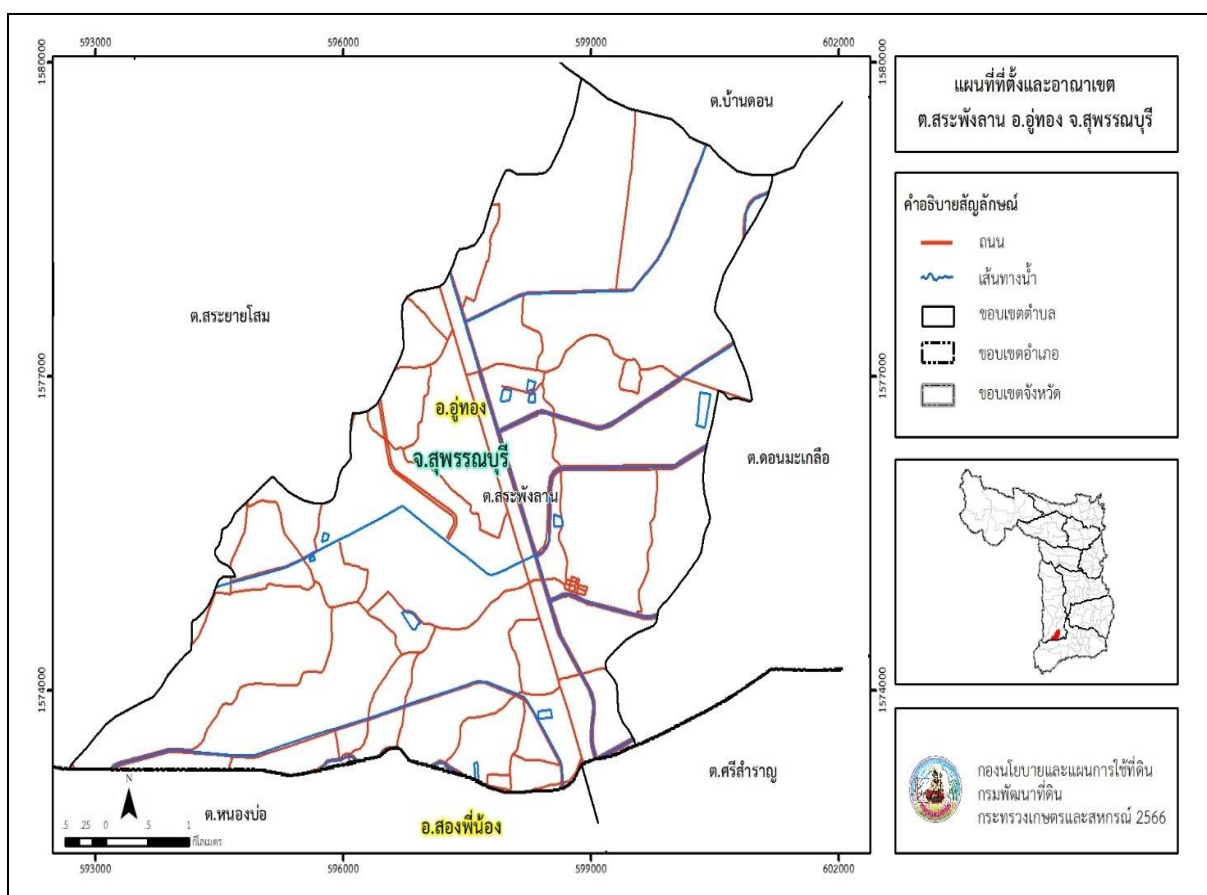


บทที่ 2 ข้อมูลทั่วไป

2.1 ที่ตั้งและอาณาเขต

ตำบลสระพังลาน อำเภ่อู้อทอง จังหวัดสุพรรณบุรี ตั้งอยู่ทางทิศใต้ของอำเภ่อู้อทอง มีพื้นที่ประมาณ 28 ตารางกิโลเมตร หรือ 17,625 ไร่ โดยมีอาณาเขตติดต่อ ดังนี้ (รูปที่ 2-1)

ทิศเหนือ	ติดต่อกับ	ตำบลสระยายโสม ตำบลบ้านดอน อำเภ่อู้อทอง จังหวัดสุพรรณบุรี
ทิศใต้	ติดต่อกับ	ตำบลหนองบ่อ ตำบลศรีสำราญ อำเภอสองพี่น้อง จังหวัดสุพรรณบุรี
ทิศตะวันออก	ติดต่อกับ	ตำบลดอนมะเกลือ อำเภ่อู้อทอง จังหวัดสุพรรณบุรี
ทิศตะวันตก	ติดต่อกับ	ตำบลสระยายโสม อำเภ่อู้อทอง จังหวัดสุพรรณบุรี



รูปที่ 2-1 ที่ตั้งและอาณาเขตตำบลสระพังลาน อำเภ่อู้อทอง จังหวัดสุพรรณบุรี



2.2 การแบ่งส่วนการปกครอง

ตำบลสระพังลาน อำเภออุ้มทอง จังหวัดสุพรรณบุรี แบ่งส่วนการปกครองออกเป็น 10 หมู่บ้าน ดังนี้

หมู่ที่ 1 บ้านสระพังลาน	หมู่ที่ 6 บ้านคุ้มกลาง
หมู่ที่ 2 บ้านดอนยายก่อ	หมู่ที่ 7 บ้านปากทาง
หมู่ที่ 3 บ้านหนองน้ำเต้า	หมู่ที่ 8 บ้านทุ่งป่าตาล
หมู่ที่ 4 บ้านหนองข้าววาง	หมู่ที่ 9 บ้านสุวรรณวัฒน์
หมู่ที่ 5 บ้านดอนสุโข	หมู่ที่ 10 บ้านตะวันออก

2.3 สภาพภูมิประเทศ

ลักษณะพื้นที่ทั่วไปส่วนใหญ่เป็นที่ราบลุ่ม สภาพพื้นที่ราบเรียบถึงค่อนข้างราบเรียบ มีคลองธรรมชาติ คลองขุด และคลองชลประทาน หลายแห่งไหลผ่านทั่วพื้นที่

2.4 สภาพภูมิอากาศ

จากการศึกษาสถิติภูมิอากาศ (พ.ศ.2536-2565) พบว่า ตำบลสระพังลาน อำเภออุ้มทอง จังหวัดสุพรรณบุรี มีรายละเอียดดังนี้

2.4.1 อุณหภูมิ

มีอุณหภูมิโดยเฉลี่ยทั้งปี 28.1 องศาเซลเซียส มีอุณหภูมิสูงสุดในเดือนเมษายน 37.0 องศาเซลเซียส และมีอุณหภูมิต่ำสุดในเดือนมกราคม 19.1 องศาเซลเซียส

2.4.2 ปริมาณน้ำฝน

มีปริมาณน้ำฝนรวมทั้งปี 970.9 มิลลิเมตร มีฝนตกประมาณ 105 วัน มีฝนตกมากที่สุดในเดือนกันยายน มีปริมาณฝน 211.6 มิลลิเมตร และมีฝนตกประมาณ 18 วัน

2.4.3 สมดุลน้ำเพื่อการเกษตร

จากข้อมูลสถิติภูมิอากาศในคาบ 30 ปี (พ.ศ. 2536-2565) ณ สถานีตรวจอากาศเกษตรอุ้มทอง จังหวัดสุพรรณบุรี ได้นำมาวิเคราะห์สมดุลของน้ำเพื่อการเกษตร ซึ่งเป็นการวิเคราะห์หาช่วงฤดูกาลเพาะปลูกพืช ตลอดจนช่วงระยะเวลาที่พืชเสี่ยงต่อการขาดน้ำ ข้อมูลที่นำมาวิเคราะห์ คือ ปริมาณน้ำฝน และศักยภาพการคายระเหยน้ำอ้างอิง (ET_o) ซึ่งคำนวณด้วยโปรแกรม Cropwat for Windows Version 8.0 โดยใช้สมการ Penman-Monteith สามารถสรุปสมดุลของน้ำเพื่อการเกษตรในเขตอาศัยน้ำฝนได้ดังนี้



ช่วงที่เหมาะสมต่อการปลูกพืช เป็นช่วงที่ค่าปริมาณน้ำฝนมากกว่าค่า 0.5 การระเหยจากผิวดินและการคายน้ำของพืช เป็นช่วงที่ดินมีความชุ่มชื้นพอเหมาะต่อการเพาะปลูกพืช ซึ่งช่วงนี้เริ่มตั้งแต่ปลายเดือนเมษายนถึงต้นเดือนพฤศจิกายน

ช่วงที่มีน้ำมากเกินพอ เป็นช่วงที่ค่าปริมาณน้ำฝนมากกว่าค่าการระเหยจากผิวดินและการคายน้ำของพืช ซึ่งช่วงนี้เริ่มตั้งแต่กลางเดือนสิงหาคมถึงต้นเดือนพฤศจิกายน

ช่วงขาดน้ำ เป็นช่วงฤดูแล้งที่ค่าปริมาณน้ำฝนน้อยกว่าค่า 0.5 การระเหยจากผิวดินและการคายน้ำของพืช ซึ่งพืชอาจเสียหายจากการขาดแคลนน้ำได้ ซึ่งช่วงนี้เริ่มตั้งต้นเดือนพฤศจิกายนถึงปลายเดือนเมษายน (ตารางที่ 2-1 และรูปที่ 2-2)



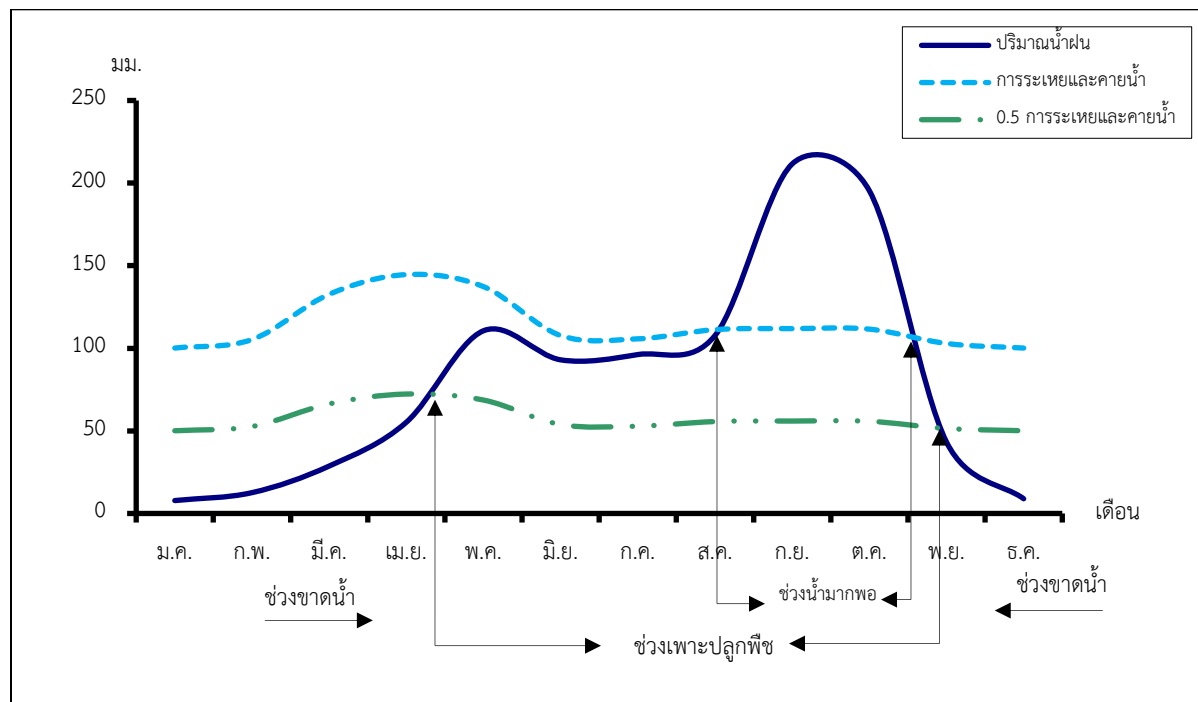
ตารางที่ 2-1 สถิติภูมิอากาศ ณ สถานีตรวจอากาศเกษตรอุทุมพร จังหวัดสุพรรณบุรี¹ (พ.ศ.2536-2565)

เดือน	อุณหภูมิ (°ซ.)			ความชื้นสัมพัทธ์	ปริมาณน้ำฝน	จำนวนวันที่ฝนตก	ศักยภาพการคายระเหยน้ำ	ปริมาณฝนใช้การ ²
	ต่ำสุด	สูงสุด	เฉลี่ย	(%)	(มม.)	(วัน)	(มม.)	(มม.)
ม.ค.	19.1	31.5	25.0	73.0	7.8	1.2	100.1	7.7
ก.พ.	21.1	33.8	27.2	72.0	12.6	1.6	105.3	12.3
มี.ค.	23.5	36.0	29.3	71.0	28.7	3.3	132.7	27.4
เม.ย.	24.8	37.0	30.4	69.0	55.2	5.1	144.6	50.3
พ.ค.	25.2	35.8	30.0	73.0	110.6	11.9	137.3	91.0
มิ.ย.	24.8	34.8	29.4	74.0	93.0	13.5	107.7	79.2
ก.ค.	24.4	34.0	28.8	75.0	96.2	15.1	105.7	81.4
ส.ค.	24.4	34.0	28.6	76.0	107.7	15.4	111.3	89.1
ก.ย.	24.1	33.6	28.2	80.0	211.6	18.0	111.9	140.0
ต.ค.	23.6	32.6	27.7	82.0	195.4	13.8	111.6	134.3
พ.ย.	22.4	32.0	26.9	77.0	43.2	4.3	102.9	40.2
ธ.ค.	19.8	30.9	25.1	73.0	8.9	1.4	100.1	8.8
เฉลี่ย	23.1	33.8	28.1	74.6	-	-	-	-
รวม	-	-	-	-	970.9	104.6	1,371.3	761.7

หมายเหตุ : ¹ เป็นสถานีตรวจอากาศที่ใกล้พื้นที่ตำบลมากที่สุด

² จากการคำนวณโดยโปรแกรม Cropwat for Windows Version 8.0

ที่มา : กรมอุตุนิยมวิทยา (2566)



รูปที่ 2-2 กราฟสมดุลของน้ำเพื่อการเกษตรจังหวัดสุพรรณบุรี

2.5 สภาพการใช้ที่ดินปัจจุบัน

สภาพการใช้ที่ดินตำบลสระพังลาน อำเภออุทุมพร จังหวัดสุพรรณบุรี ซึ่งสำรวจโดยกลุ่มวิเคราะห์สภาพการใช้ที่ดิน (2566) ประกอบด้วยประเภทการใช้ที่ดินต่าง ๆ ดังนี้

2.5.1 พื้นที่ชุมชนและสิ่งปลูกสร้าง มีเนื้อที่ 1,895 ไร่ หรือร้อยละ 10.75 ของเนื้อที่ตำบล

2.5.2 พื้นที่เกษตรกรรมมีเนื้อที่ 14,878 ไร่ หรือร้อยละ 84.42 ของเนื้อที่ตำบล ประกอบด้วย การใช้ประโยชน์ที่ดินด้านเกษตรกรรมต่าง ๆ ดังต่อไปนี้

1) เกษตรผสมผสาน มีเนื้อที่ 11 ไร่ หรือร้อยละ 0.06 ของเนื้อที่ตำบล ได้แก่ เกษตรผสมผสาน/ไร่นาสวนผสม

2) พื้นที่นา มีเนื้อที่ 3,880 ไร่ หรือร้อยละ 22.01 ของเนื้อที่ตำบล ได้แก่ นาข้าว นาไร่

3) พืชไร่ มีเนื้อที่ 7,794 ไร่ หรือร้อยละ 44.23 ของเนื้อที่ตำบล ได้แก่ อ้อย ไร่ร้าง มันสำปะหลัง

4) ไม้ยืนต้น มีเนื้อที่ 21 ไร่ หรือร้อยละ 0.12 ของเนื้อที่ตำบล ได้แก่ ไม้ยืนต้นผสม ไม้ปลูกเพื่อการค้า ไม้ยืนต้นร้าง/เสื่อมโทรม



5) ไม้ผล มีเนื้อที่ 595 ไร่ หรือร้อยละ 3.38 ของเนื้อที่ตำบล ได้แก่ มะพร้าว กัลย ะม่วง ไม้ผลผสม ไม้ผลร้าง/เสื่อมโทรม

6) พืชสวน มีเนื้อที่ 499 ไร่ หรือร้อยละ 2.83 ของเนื้อที่ตำบล ได้แก่ พืชผัก หน่อไม้ฝรั่ง ไม้ดอก ไม้ประดับ พืชสวนร้าง/เสื่อมโทรม

7) พุ่มหญ้าเลี้ยงสัตว์และโรงเรือนเลี้ยงสัตว์ มีเนื้อที่ 82 ไร่ หรือร้อยละ 0.46 ของเนื้อที่ตำบล ได้แก่ โรงเรือนเลี้ยงโค กระบือ และม้า โรงเรือนเลี้ยงสัตว์ปีก/สถานที่เพาะเลี้ยงปลา พุ่มหญ้าเลี้ยงสัตว์

8) พืชน้ำ มีเนื้อที่ 37 ไร่ หรือร้อยละ 0.21 ของเนื้อที่ตำบล ได้แก่ พืชน้ำร้าง บัว

9) สถานที่เพาะเลี้ยงสัตว์น้ำ มีเนื้อที่ 1,959 ไร่ หรือร้อยละ 11.12 ของเนื้อที่ตำบล ได้แก่ สถานที่เพาะเลี้ยงกุ้ง สถานที่เพาะเลี้ยงปลา สถานที่เพาะเลี้ยงสัตว์น้ำร้าง

2.5.3 พื้นที่แหล่งน้ำ มีเนื้อที่ 715 ไร่ หรือร้อยละ 4.05 ของเนื้อที่ตำบล ได้แก่ คลองชลประทาน แม่น้ำ ลำห้วย ลำคลอง บ่อน้ำในไร่นา

2.5.4 พื้นที่เบ็ดเตล็ด มีเนื้อที่ 137 ไร่ หรือร้อยละ 0.78 ของเนื้อที่ตำบล ได้แก่ พุ่มหญ้าธรรมชาติ พุ่มหญ้า สลับไม้พุ่ม/ไม้ละเมาะ พื้นที่ถม



ตารางที่ 2-2 สภาพการใช้ที่ดินตำบลสระพังลาน อำเภออุทุมพร จังหวัดสุพรรณบุรี

หน่วยแผนที่	สภาพการใช้ที่ดิน	เนื้อที่	
		ไร่	ร้อยละ
U	พื้นที่ชุมชนและสิ่งปลูกสร้าง	1,895	10.75
U201	หมู่บ้านบนพื้นราบ	1,244	7.06
U202	หมู่บ้านชาวไทยภูเขา	1	0.01
U301	สถานที่ราชการและสถาบันต่าง ๆ	221	1.25
U405	ถนน	107	0.61
U502	โรงงานอุตสาหกรรม	316	1.79
U503	ลานตากและแหล่งรับซื้อทางการเกษตร	6	0.03
A	พื้นที่เกษตรกรรม	14,878	84.42
A001	เกษตรผสมผสาน/ไร่นาสวนผสม	11	0.06
A100	นาร้าง	88	0.50
A101	นาข้าว	3,792	21.51
A200	ไร่ร้าง	153	0.87
A203	อ้อย	7,631	43.30
A204	มันสำปะหลัง	10	0.06
A300	ไม้ยืนต้นร้าง/เสื่อมโทรม	5	0.03
A301	ไม้ยืนต้นผสม	10	0.06
A315	ไม้ปลูกเพื่อการค้า	6	0.03
A400	ไม้ผลร้าง/เสื่อมโทรม	69	0.39
A401	ไม้ผลผสม	88	0.50
A405	มะพร้าว	123	0.70
A407	มะม่วง	90	0.51
A411	กล้วย	99	0.56
A413	ลำไย	10	0.06
A414	ฝรั่ง	11	0.06

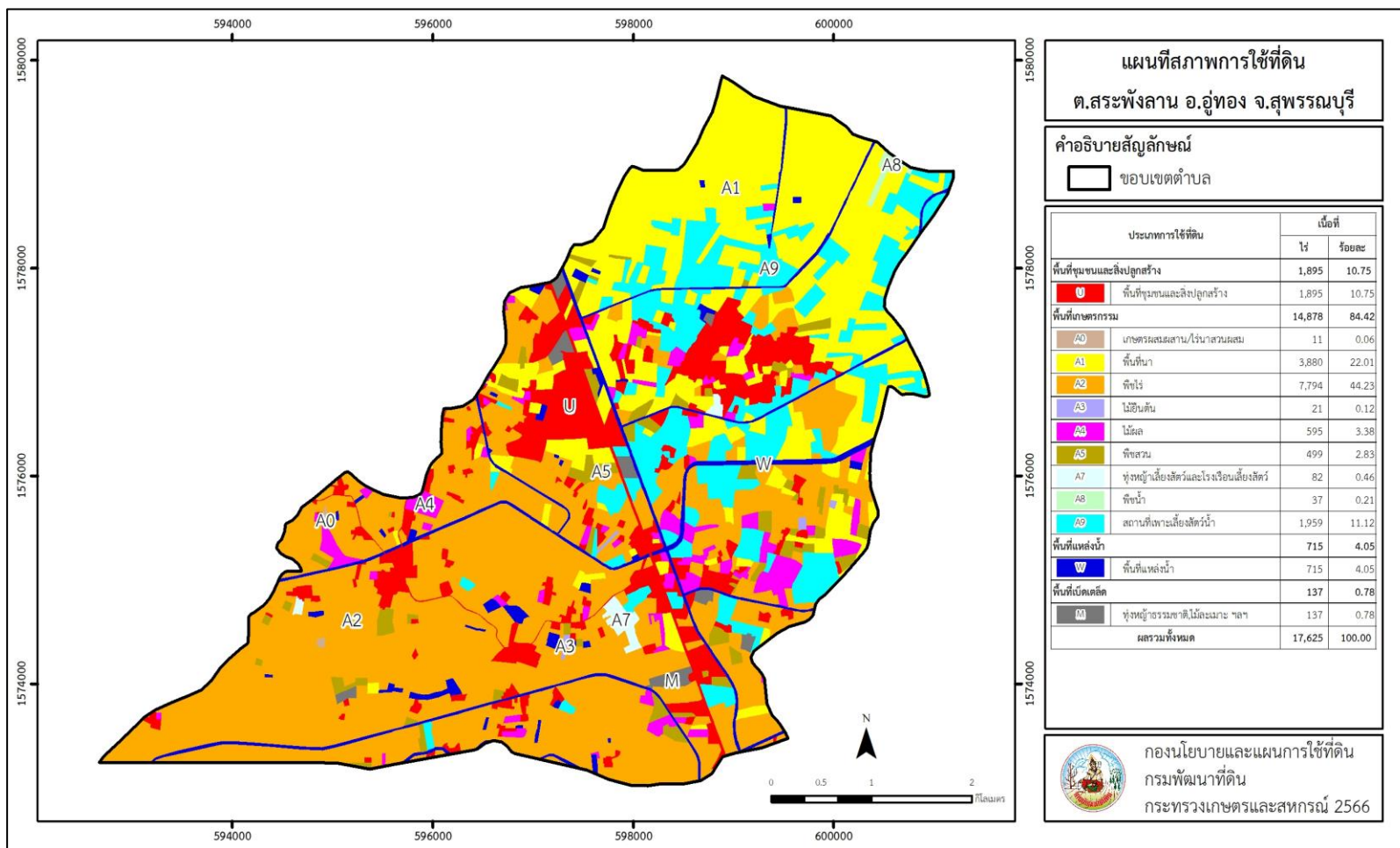


ตารางที่ 2-2 (ต่อ)

หน่วยแผนที่	สภาพการใช้ที่ดิน	เนื้อที่	
		ไร่	ร้อยละ
A415/A422	มะละกอ/มะนาว	19	0.11
A418	ชมพู่	15	0.08
A422	มะนาว	47	0.27
A426	แก้วมังกร	24	0.14
A500	พืชสวนร้าง/เสื่อมโทรม	13	0.07
A502	พืชผัก	405	2.30
A503	ไม้ดอก ไม้ประดับ	38	0.22
A514	หน่อไม้ฝรั่ง	43	0.24
A701	ทุ่งหญ้าเลี้ยงสัตว์	7	0.04
A702	โรงเรือนเลี้ยงโค กระบือ และม้า	53	0.30
A703/A902	โรงเรือนเลี้ยงสัตว์ปีก/สถานที่เพาะเลี้ยงปลา	22	0.12
A800	พืชน้ำร้าง	23	0.13
A803	บัว	14	0.08
A900	สถานที่เพาะเลี้ยงสัตว์น้ำร้าง	91	0.52
A902	สถานที่เพาะเลี้ยงปลา	456	2.59
A903	สถานที่เพาะเลี้ยงกุ้ง	1,412	8.01
M	พื้นที่เบ็ดเตล็ด	137	0.78
M101	ทุ่งหญ้าธรรมชาติ	93	0.53
M102	ทุ่งหญ้าสลับไม้พุ่ม/ไม้ละเมาะ	38	0.22
M405	พื้นที่ถม	6	0.03
W	พื้นที่แหล่งน้ำ	715	4.05
W102	หนอง บึง ทะเลสาบ	16	0.09
W202	บ่อน้ำในไร่นา	156	0.88
W203	คลองชลประทาน	543	3.08
รวมเนื้อที่ทั้งหมด		17,625	100.00



แผนการใช้ที่ดินตำบลสระพังลาน อำเภ่อู้อทอง จังหวัดสุพรรณบุรี



รูปที่ 2-3 สภาพการใช้ที่ดินตำบลสระพังลาน อำเภ่อู้อทอง จังหวัดสุพรรณบุรี



2.6 สภาพเศรษฐกิจและสังคม

2.6.1 ประชากร

จากหลักฐานทะเบียนราษฎรของกรมการปกครอง กระทรวงมหาดไทย ณ เดือนธันวาคม 2565 พบว่า ประชากรที่อาศัยในพื้นที่ตำบลสระพังลาน มีประชากรรวม 5,239 คน แยกเป็นชาย 2,499 คน เป็นหญิง 2,740 คน ความหนาแน่นโดยเฉลี่ย 185.78 คนต่อตารางกิโลเมตร มีจำนวนครัวเรือนทั้งหมด 1,887 ครัวเรือน เป็นครัวเรือนเกษตรที่มาขึ้นทะเบียนกรมส่งเสริมการเกษตร 579 ครัวเรือน หรือร้อยละ 30.68 ของจำนวนครัวเรือนทั้งหมด และเป็นครัวเรือนที่ประกอบอาชีพอื่นๆ ครัวเรือนเกษตรที่ไม่ได้มาขึ้นทะเบียนกรมส่งเสริมการเกษตร 1,308 ครัวเรือน หรือร้อยละ 69.32 ของจำนวนครัวเรือนทั้งหมด ดังรายละเอียดในตารางที่ 2-3 ถึง 2-4

ตารางที่ 2-3 จำนวนประชากรและครัวเรือนตำบลสระพังลาน อำเภออุทุมพร จังหวัดสุพรรณบุรี ปี 2565

พื้นที่	จำนวนครัวเรือน	จำนวนประชากร (คน)		
		ชาย	หญิง	รวม
ตำบลสระพังลาน	1,887	2,499	2,740	5,239
หมู่ที่ 1 สระพังลาน	226	306	353	659
หมู่ที่ 2 ดอนยายก่อ	237	305	331	636
หมู่ที่ 3 หนองน้ำเต้า	161	224	233	457
หมู่ที่ 4 หนองข้าววงาย	191	270	271	541
หมู่ที่ 5 ดอนสุโข	190	261	313	574
หมู่ที่ 6 คุ้มกลาง	276	276	275	551
หมู่ที่ 7 ฟากทาง	252	316	351	667
หมู่ที่ 8 ทุ่งป่าตาล	142	189	221	410
หมู่ที่ 9 สุวรรณวัฒน์	127	212	241	453
หมู่ที่ 10 ตะวันออก	85	140	151	291

ที่มา: กรมการปกครอง (2566)



ตารางที่ 2-4 จำนวนและสัดส่วนครัวเรือนตำบลสระพังลาน อำเภออุทุมพร จังหวัดสุพรรณบุรี ปี 2565

รายการ	จำนวน (ครัวเรือน)	ร้อยละ
จำนวนครัวเรือนทั้งหมด¹⁾	1,887	100.00
- จำนวนครัวเรือนเกษตรที่มากขึ้นทะเบียนกรมส่งเสริมการเกษตร ²⁾	579	30.68
- จำนวนครัวเรือนที่ประกอบอาชีพอื่นๆ และจำนวนครัวเรือนเกษตรที่ไม่ได้มากขึ้นทะเบียนฯ	1,308	69.32

ที่มา: 1) กรมการปกครอง (2566)

2) กรมส่งเสริมการเกษตร (2566)

2.6.2 การถือครองที่ดิน

จากข้อมูลกรมการปกครอง ณ เดือนธันวาคม 2565 ตำบลสระพังลาน มีจำนวนครัวเรือนทั้งหมด 1,887 ครัวเรือน โดยถือครองที่ดินเฉลี่ยครัวเรือนละ 9.34 ไร่ เนื้อที่ของตำบลรวมต่อจำนวนครัวเรือนทั้งหมด

2.6.3 ลักษณะทางเศรษฐกิจและการประกอบอาชีพ

สภาพเศรษฐกิจของชุมชนในตำบลสระพังลานส่วนใหญ่ประชากรมีอาชีพด้านการเกษตรกรรม ได้แก่ ปลูกข้าวมากเป็นอันดับหนึ่ง รองลงมา คือ อ้อยโรงงาน มะพร้าว และข้าวโพดเลี้ยงสัตว์ นอกจากนี้เกษตรกรยังมีการเลี้ยงสัตว์

การประกอบอาชีพ ในตำบลสระพังลานประชากรส่วนใหญ่ประกอบอาชีพเกษตรกรรม เช่น การทำนา ปลูกพืชไร่ และทำสวน นอกจากนี้ยังมีการเลี้ยงสัตว์ไว้เพื่อบริโภคและจำหน่าย

- อาชีพทำเกษตรกรรม ตำบลสระพังลานครัวเรือนเกษตรที่ขึ้นทะเบียนกับกรมส่งเสริมการเกษตร 579 ครัวเรือน โดยเกษตรกรปลูกข้าวมากเป็นอันดับหนึ่ง รองลงมา คือ มะพร้าว นอกจากนี้เกษตรกรยังมีการเลี้ยงสัตว์ สำหรับการเลี้ยงสัตว์พบว่าส่วนใหญ่เลี้ยงไว้เพื่อบริโภค และจำหน่าย ได้แก่ โค กระบือ สุกร และไก่

2.6.4 ด้านรายได้-รายจ่าย

จากข้อมูลพื้นฐาน ความจำเป็นพื้นฐานของกรมการพัฒนาชุมชน ปี 2566 พบว่า รายได้ครัวเรือนเฉลี่ยปีละ 259,482 บาท รายได้บุคคลเฉลี่ยปีละ 84,900 บาท รายจ่ายครัวเรือนเฉลี่ยปีละ 181,504 บาท รายจ่ายบุคคลเฉลี่ยปีละ 59,387 บาท เมื่อพิจารณาจะเห็นว่ารายได้ครัวเรือนมากกว่ารายจ่ายครัวเรือนปีละ 77,978 บาท และรายได้บุคคลมากกว่ารายจ่ายบุคคลปีละ 25,514 บาท ดังรายละเอียดในตารางที่ 2-4



ตารางที่ 2-5 รายได้-รายจ่ายเฉลี่ยครัวเรือน ตำบลสระพังลาน อำเภออุทุมพร จังหวัดสุพรรณบุรี ปี 2565

พื้นที่	แหล่งรายได้ของครัวเรือน (บาท/ปี)				รายได้ ครัวเรือนเฉลี่ย (บาท/ปี)	รายได้บุคคล เฉลี่ย (บาท/ปี)	รายจ่าย ครัวเรือน เฉลี่ย (บาท/ปี)	รายจ่าย บุคคลเฉลี่ย (บาท/ปี)
	อาชีพหลัก	อาชีพรอง	รายได้อื่น	ทำ-หาเอง				
ตำบลสระพังลาน	214,447	25,651	15,242	4,142	259,482	84,900	181,504	59,387
หมู่ที่ 1 สระพังลาน	197,638	10,746	3,615	4,015	216,015	67,182	52,688	16,386
หมู่ที่ 2 ดอนยายก่อ	161,532	26,626	14,050	-	202,209	74,161	175,232	64,267
หมู่ที่ 3 หนองน้ำเต้า	205,834	20,696	20,554	4,631	251,715	78,364	154,908	48,226
หมู่ที่ 4 หนองข้าวฉาย	231,773	42,920	18,983	-	293,676	86,433	292,830	86,184
หมู่ที่ 5 ดอนสุโข	192,532	27,315	11,286	484	231,617	86,508	193,250	72,178
หมู่ที่ 6 คุ่มกลาง	261,439	11,101	6,378	2,514	281,431	82,462	229,195	67,156
หมู่ที่ 7 ฟากทาง	204,579	11,877	8,890	2,409	227,755	72,597	180,105	57,408
หมู่ที่ 8 ทุ่งป่าตาล	408,352	73,571	29,615	28,516	540,055	178,709	248,297	82,164
หมู่ที่ 9 สุวรรณวัฒน์	186,782	24,307	15,436	-	226,525	75,013	193,050	63,928
หมู่ที่ 10 ตะวันออก	111,799	26,169	43,951	4,209	186,127	66,687	133,290	47,756

ที่มา: กรมการพัฒนาชุมชน (2566)



บทที่ 3

สถานภาพของทรัพยากรธรรมชาติ

การศึกษาสถานภาพของทรัพยากรธรรมชาติในพื้นที่ตำบลสระพังลาน อำเภออุ้มทอง จังหวัดสุพรรณบุรี ได้แก่ ทรัพยากรป่าไม้ ทรัพยากรน้ำ และทรัพยากรดิน ซึ่งเป็นทรัพยากรกายภาพที่สำคัญต่อการทำการเกษตร ดังนั้นจึงจำเป็นต้องทราบว่าทรัพยากรธรรมชาติแต่ละชนิดปัจจุบันมีสถานะอย่างไร เพื่อใช้เป็นข้อมูลประกอบการวางแผนการใช้ที่ดินซึ่งจะนำไปสู่การกำหนดแผนงาน โครงการ กิจกรรม รวมถึงมาตรการต่าง ๆ เพื่อการพัฒนาพื้นที่อย่างมีประสิทธิภาพต่อไป โดยมีรายละเอียดดังนี้

3.1 ทรัพยากรป่าไม้

3.1.1 ป่าไม้ตามกฎหมายและมติคณะรัฐมนตรี

1) ป่าอนุรักษ์ ไม่พบพื้นที่ป่าอนุรักษ์ (เขตอุทยานแห่งชาติ เขตรักษาพันธุ์สัตว์ป่า เขตวนอุทยาน เขตห้ามล่าสัตว์ป่า) ในพื้นที่

2) ป่าสงวนแห่งชาติ ได้มีการจำแนกเขตการใช้ประโยชน์ทรัพยากรและที่ดินป่าไม้ในพื้นที่ป่าสงวนแห่งชาติตามมติคณะรัฐมนตรี วันที่ 10 มีนาคม 2535 และ 17 มีนาคม 2535 แบ่งออกเป็น 3 เขต ประกอบด้วย เขตพื้นที่ป่าเพื่อการอนุรักษ์ (Zone C) เขตพื้นที่ป่าเพื่อเศรษฐกิจ (Zone E) และเขตพื้นที่ป่าที่เหมาะสมต่อการเกษตร (Zone A) จากการวิเคราะห์ข้อมูล พบพื้นที่ป่าจำแนกเขตการใช้ประโยชน์ทรัพยากรที่ดินและป่าไม้ในพื้นที่ป่าสงวนแห่งชาติตามมติคณะรัฐมนตรีในพื้นที่ คือ เขตพื้นที่ป่าเพื่อเศรษฐกิจ (Zone E) เนื้อที่ 30 ไร่

3.1.2 **ชั้นคุณภาพลุ่มน้ำ** (มติคณะรัฐมนตรี วันที่ 28 พฤษภาคม 2528) จากการวิเคราะห์ข้อมูล พบชั้นคุณภาพลุ่มน้ำในพื้นที่ คือ พื้นที่ลุ่มน้ำชั้นที่ 5 เนื้อที่ 17,625 ไร่

ทั้งนี้ เนื้อที่ดังกล่าวข้างต้นคำนวณด้วยระบบสารสนเทศภูมิศาสตร์ เป็นเนื้อที่เบื้องต้นเท่านั้น ไม่สามารถใช้อ้างอิงได้ทางกฎหมาย

3.2 ทรัพยากรน้ำ

3.2.1 ปริมาณน้ำฝน พบว่าในพื้นที่ตำบลสระพังลาน มีปริมาณน้ำฝนเฉลี่ยในคาบ 30 ปี (พ.ศ.2536-2565) 970.9 มิลลิเมตรต่อปี



3.2.2 น้ำผิวดิน หมายถึง แม่น้ำลำคลอง หนอง บึง ทะเลสาบ อ่างเก็บ และแหล่งน้ำสาธารณะอื่นๆ ที่อยู่ภายในผืนแผ่นดิน ในพื้นที่ตำบลสระพังลาน ได้แก่ แหล่งน้ำผิวดินธรรมชาติ และแหล่งน้ำผิวดินที่มนุษย์สร้างขึ้น

3.2.3 จากฐานข้อมูลน้ำบาดาลของกรมทรัพยากรน้ำบาดาล (2566) พบว่า ตำบลสระพังลาน มีจำนวนบ่อบาดาลราชการจำนวน 2 บ่อ และจำนวนบ่อบาดาลเอกชนจำนวน 1 บ่อ

3.3 ทรัพยากรดิน

ทรัพยากรดินในพื้นที่ตำบลสระพังลาน อำเภอกู่ทอง จังหวัดสุพรรณบุรี พบหน่วยแผนที่ดินทั้งหมด 5 หน่วยแผนที่ดิน ดังนี้

3.3.1 ดินในพื้นที่ลุ่ม มี 3 หน่วยแผนที่ดิน ได้แก่

1) หน่วยแผนที่ดิน Ay-sicA ชุดดินอยุธยา มีเนื้อดินบนเป็นดินเหนียวปนทรายแป้ง ความลาดชัน 0-2 เปอร์เซ็นต์ มีเนื้อที่ 2,087 ไร่ หรือร้อยละ 11.84 ของเนื้อที่ตำบล

2) หน่วยแผนที่ดิน Sb-sicA/martsub ชุดดินสระบุรี มีเนื้อดินบนเป็นดินเหนียวปนทรายแป้ง ความลาดชัน 0-2 เปอร์เซ็นต์ ดินล่างพบชั้นมาร์ล มีเนื้อที่ 1,635 ไร่ หรือร้อยละ 9.28 ของเนื้อที่ตำบล

3) หน่วยแผนที่ดิน Se-cA ชุดดินเสนา มีเนื้อดินบนเป็นดินเหนียว ความลาดชัน 0-2 เปอร์เซ็นต์ มีเนื้อที่ 310 ไร่ หรือร้อยละ 1.76 ของเนื้อที่ตำบล

3.3.2 ดินในพื้นที่ดอน มี 2 หน่วยแผนที่ดิน ได้แก่

1) หน่วยแผนที่ดิน Ks-gm-sicA/b ดินกำแพงแสนที่มีจุดประสีเทา มีเนื้อดินบนเป็นดินร่วนเหนียวปนทรายแป้ง ความลาดชัน 0-2 เปอร์เซ็นต์ และมีคันทา มีเนื้อที่ 4,424 ไร่ หรือร้อยละ 25.10 ของเนื้อที่ตำบล

2) หน่วยแผนที่ดิน Ks-mw-sicA ดินกำแพงแสนที่มีการระบายน้ำดีปานกลาง มีเนื้อดินบนเป็นดินร่วนเหนียวปนทรายแป้ง ความลาดชัน 0-2 เปอร์เซ็นต์ มีเนื้อที่ 9,169 ไร่ หรือร้อยละ 52.02 ของเนื้อที่ตำบล

ปัญหาทรัพยากรดินทางการเกษตรตามสภาพธรรมชาติในพื้นที่ พบปัญหาดินเปรี้ยวจัด มีเนื้อที่ 2,397 ไร่ หรือร้อยละ 13.60 ของเนื้อที่ตำบล ได้แก่ ชุดดินอยุธยา (Ay) และชุดดินเสนา (Se)

รายละเอียดของสมบัติดิน ตำบลสระพังลาน อำเภอกู่ทอง จังหวัดสุพรรณบุรี ดังแสดงในตารางที่ 3-1 และแผนที่แสดงในลักษณะของชุดดิน (รูปที่ 3-1)



ตารางที่ 3-1 สมบัติดินตำบลสระพังลาน อำเภออุทุมพร จังหวัดสุพรรณบุรี

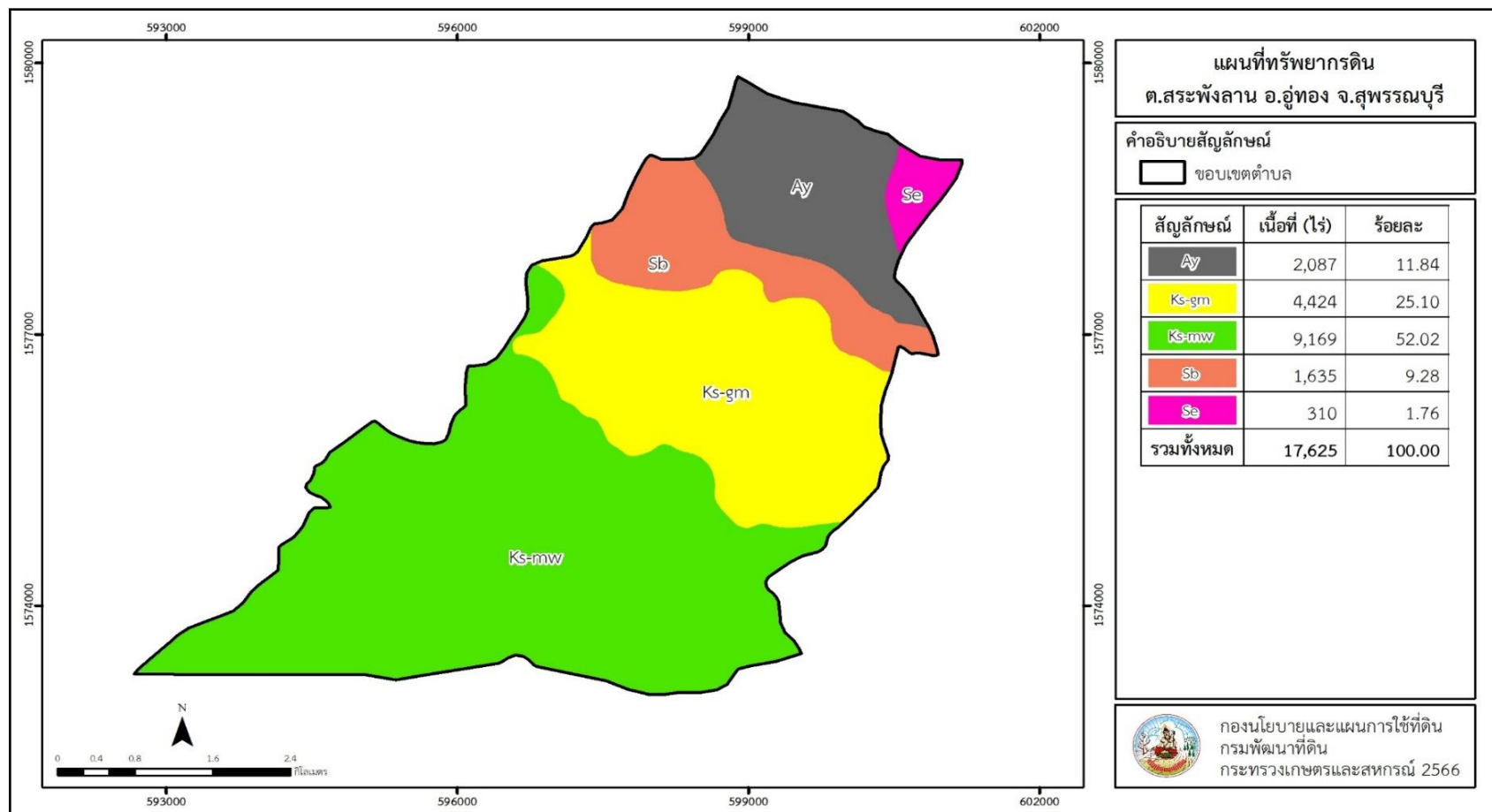
หน่วยแผนที่ดิน	ความลาดชัน (%)	ความลึก (ซม.)	การระบายน้ำ	ความอุดมสมบูรณ์ของดิน	ความจุแลกเปลี่ยนแคตไอออน (cmol/kg)	ความอึดตัวเบส (%)	ปฏิกิริยาดิน		ค่าการนำไฟฟ้า (dS/m)	ความลึกของชั้นจาโรไซด์ (ซม.)	เนื้อที่	
							ดินบน	ดินล่าง			ไร่	ร้อยละ
Ay-sicA	0-2	>150	เลว	ปานกลาง	>20	35-75	4.5-5.5	4.5-5.0	<2	100-150	2,087	11.84
Ks-gm-sicA/b	0-2	>150	ดีปานกลางถึงค่อนข้างเลว	ปานกลาง	10-20	35-75	5.5-6.5	7.0-8.5	<2	-	4,424	25.10
Ks-mw-sicA	0-2	>150	ดีปานกลาง	ปานกลาง	10-20	35-75	5.5-6.5	7.0-8.5	<2	-	9,169	52.02
Sb-sicA/marlsub	0-2	>150	เลว	สูง	>20	>75	5.5-6.5	7.0-8.5	<2	-	1,635	9.28
Se-cA	0-2	>150	เลว	ปานกลาง	>20	35-75	4.5-5.0	<4.5	<2	50-100	310	1.76
รวมทั้งหมด											17,625	100.00

หมายเหตุ: เนื้อที่คำนวณด้วยระบบสารสนเทศภูมิศาสตร์

ที่มา: กองสำรวจและวิจัยทรัพยากรดิน (2566)



แผนการใช้ที่ดินตำบลสระพังลาน อำเภออุทุมพร จังหวัดสุพรรณบุรี



รูปที่ 3-1 ทรัพยากรดินตำบลสระพังลาน อำเภออุทุมพร จังหวัดสุพรรณบุรี



บทที่ 4

กระบวนการมีส่วนร่วมของชุมชน (Participatory Rural Appraisal : PRA)

4.1 การวิเคราะห์ผลจากการจัดทำกระบวนการมีส่วนร่วมของชุมชน (PRA)

การวิเคราะห์ผลจากการจัดทำกระบวนการมีส่วนร่วมของชุมชน (PRA) เมื่อวันที่ 25 กรกฎาคม 2566 มีสาระสำคัญสรุปได้ดังนี้

4.1.1 ปัญหาหลักของตำบลสระพังลาน คือ

- 1) ดินขาดความอุดมสมบูรณ์/ดินเปรี้ยว/ดินเค็ม
- 2) ขาดการบริหารจัดการน้ำที่ดี/น้ำท่วมเนื่องจากเป็นพื้นที่รับน้ำ แหล่งน้ำต้นเขิน
- 3) ต้นทุนการผลิตสูง ราคาผลผลิตตกต่ำ
- 4) โรคและแมลง ข้าวตืด
- 5) ขาดความรู้ด้านการจัดการแปลง ขาดความรู้นวัตกรรมด้านการเกษตร
- 6) เกษตรกรสูงวัย
- 7) ปลูกพืชเชิงเดี่ยว ทำให้มีรายได้ทางเดียว
- 8) การเผาวัสดุการเกษตร

4.1.2 ความต้องการของชุมชน เกษตรกร ตำบลสระพังลาน มีความต้องการ 5 ประการ คือ

- 1) ลดต้นทุนการผลิต
- 2) แก้ไขปัญหาดินเสื่อมโทรมและฟื้นฟูความอุดมสมบูรณ์ของดิน
- 3) ปรับรูปที่ดินและเปลี่ยนกิจกรรมให้เหมาะสมกับที่ดิน
- 4) การบริหารจัดการน้ำที่ดี
- 5) ส่งเสริมคนรุ่นใหม่สนใจการเกษตร

ผลจากการจัดทำกระบวนการมีส่วนร่วมของชุมชน (PRA) ได้นำมาวิเคราะห์ร่วมกับปัญหาด้านกายภาพ โดยระบบ DPSIR มีรายละเอียดดังนี้

- 1) **แรงขับเคลื่อน (Driver)** มี 3 ประการ คือ
 - 1.1) ดินเสื่อมโทรม
 - 1.2) มีพื้นที่เหมาะสมกับการทำการเกษตร
 - 1.3) การเปลี่ยนแปลงสภาพภูมิอากาศ



2) แรงกดดัน (Pressure) ที่เกิดจากปัจจัยขับเคลื่อน มี 2 ประการ คือ

- 2.1) การปรับปรุงบำรุงดิน
- 2.2) การบริหารจัดการน้ำ

3) สถานะ (State) ที่เกิดแรงกดดัน มี 3 ประการ คือ

- 3.1) ความเสื่อมโทรมของดินทางกายภาพ/เคมี/ชีวภาพ
- 3.2) ขาดการบริหารจัดการน้ำที่ดี/เป็นพื้นที่รับน้ำทำให้น้ำท่วมซ้ำซาก
- 3.3) การเปลี่ยนแปลงสภาพภูมิอากาศ

4) ผลกระทบ (Impact) ที่ปรากฏในพื้นที่ มี 4 ประการ คือ

- 4.1) แหล่งน้ำที่มีอยู่ตื้นเขินจากตะกอน
- 4.2) ผลผลิตพืชต่ำ ลงทุนสูง
- 4.3) รายได้น้อย
- 4.4) มีปัญหาต่อคุณภาพชีวิต

5) การตอบสนอง (Response) ของรัฐในอดีต ปัจจุบัน และในอนาคต มีดังนี้

อดีต-ปัจจุบัน

- 5.1) ปรับปรุงบำรุงดินด้วยปุ๋ยพืชสด
- 5.2) ขุดลอกลำน้ำ/คลองส่งน้ำ/แหล่งน้ำ
- 5.3) ปรับเปลี่ยนการผลิตพืช
- 5.4) ส่งเสริมการใช้สารอินทรีย์ลดต้นทุนการผลิต

อนาคต

- (1) พัฒนาที่ดินและน้ำทั้งตำบล
- (2) ประกาศเขตอนุรักษ์ดินและน้ำ



รูปที่ 4-1 การวิเคราะห์สถานการณ์โดยระบบ DPSIR ของตำบลสระพังลาน อำเภอกู่ทอง จังหวัดสุพรรณบุรี



4.2 ระบบการปลูกพืชในปัจจุบัน

ตำบลสระพังลาน อำเภออุ้มทอง จังหวัดสุพรรณบุรี มีการเพาะปลูกพืช ดังนี้

- 1) ข้าวนาปี – นาปรัง เกษตรกรจะปลูกข้าวนาปีระหว่างเดือนพฤษภาคมถึงเดือนกันยายน และจะปลูกข้าวนาปรังระหว่างเดือนมกราคมถึงเดือนเมษายน
- 2) อ้อย เกษตรกรจะปลูกข้าวอ้อยบริเวณพื้นที่ดอนของตำบล ปลูกระหว่างเดือนมกราคมถึงเดือนธันวาคม
- 3) พืชผัก เกษตรกรมีการแบ่งพื้นที่ปลูกพืชผัก เช่น พริก โหระพา กระเพรา มะเขือ สลัดหมุนเวียนกันไปในบางพื้นที่ ระหว่างเดือนมกราคมถึงเดือนกันยายน

เดือน ชนิดพืช	เดือน													
	ม.ค.	ก.พ.	มี.ค.	เม.ย.	พ.ค.	มิ.ย.	ก.ค.	ส.ค.	ก.ย.	ต.ค.	พ.ย.	ธ.ค.		
ข้าวนาปี					←→									
ข้าวนาปรัง	←→													
อ้อย	←→													
พืชผัก	←→													

รูปที่ 4-2 ระบบการปลูกพืชในปัจจุบันตำบลสระพังลาน อำเภออุ้มทอง จังหวัดสุพรรณบุรี



บทที่ 5

การประเมินคุณภาพที่ดิน

5.1 หลักการประเมินคุณภาพที่ดินด้านกายภาพ

การประเมินคุณภาพที่ดินหรือการประเมินความเหมาะสมของที่ดิน สอดคล้องตามหลักการของ FAO Framework ค.ศ. 1983 ซึ่งการประเมินคุณภาพที่ดินด้านกายภาพ เป็นการประเมินศักยภาพของที่ดินว่าที่ดินนั้นๆ เหมาะสมมากหรือน้อยเพียงใดสำหรับการใช้ที่ดินประเภทต่างๆ หรือการปลูกพืชต่าง ๆ โดยพิจารณาจาก สภาพแวดล้อมที่มีผลต่อการเจริญเติบโตของพืช สมบัติดินที่ได้จำแนกไว้ในแต่ละตำบล ร่วมกับการจัดการพื้นที่ เช่น ระบบชลประทาน พื้นที่ยกทรง การจัดระบบอนุรักษ์ดินและน้ำ เป็นต้น และนอกจากนี้พิจารณาความต้องการปัจจัยต่อการปลูกพืชแต่ละชนิด สอดคล้องตามหลักการของ FAO ได้แก่ ความต้องการด้านพืช ความต้องการด้านการจัดการ ความต้องการด้านการอนุรักษ์ (บัณฑิต และ คำรณ, 2542) รายละเอียดดังตารางที่ 5-1

ระดับความเหมาะสมของที่ดินได้จากการสังเคราะห์ข้อมูลดิน การจัดการที่ดิน หรือดินที่มีลักษณะเฉพาะที่เกิดขึ้นตามสภาพภูมิประเทศ (ซึ่งจะเรียกรวมว่าหน่วยที่ดิน) ลักษณะภูมิอากาศ พิจารณาร่วมกับระดับความต้องการปัจจัยต่อการเจริญเติบโตของพืชแต่ละชนิด หลังจากนั้นดำเนินการประเมินคุณภาพที่ดิน ซึ่งสามารถจำแนกระดับความเหมาะสมของที่ดินได้เป็น 4 ชั้น ได้แก่ เหมาะสมสูง (S1) เหมาะสมปานกลาง (S2) เหมาะสมเล็กน้อย (S3) และไม่เหมาะสม (N) โดยที่

S1 : ไม่มีข้อจำกัดด้านที่ดินตามปัจจัยที่ใช้พิจารณา

S2 : มีข้อจำกัดด้านที่ดินที่แก้ไขได้ง่ายหรือข้อจำกัดอาจไม่ส่งผลกระทบต่อเจริญเติบโตของพืชอย่างชัดเจน

S3 : มีข้อจำกัดด้านที่ดินที่แก้ไขได้ยาก ควรปรับเปลี่ยนการผลิตเป็นพืชชนิดอื่นหรือกิจกรรมอื่น (ส่วนใหญ่เป็นลักษณะทางกายภาพ)

N : มีข้อจำกัดที่พัฒนาหรือปรับปรุงที่ดินได้ยากมาก หากจะดำเนินการพัฒนาหรือปรับปรุงต้องใช้ต้นทุนสูงหรือเครื่องจักรขนาดใหญ่ แนะนำให้ปรับเปลี่ยนการผลิต



ตารางที่ 5-1 ตัวอย่างการประเมินคุณภาพที่ดินด้านกายภาพของประเภทการใช้ประโยชน์ที่ดิน

คุณภาพที่ดิน (Land Quality)	คุณลักษณะที่ดินตัวแทน (Land Characteristics)	ระดับความ เหมาะสม (Land Suitability Rating)
1. ความเหมาะสมด้านความต้องการด้านพืช (Crop Requirements)		
1.1. การหยั่งลึกของรากพืช (r)	ความลึกของดิน	S1
1.2. ความชุ่มชื้นที่เป็นประโยชน์ต่อพืช (m)	ปริมาณน้ำฝนเฉลี่ยในรอบปี	S2m
1.3. ความเป็นประโยชน์ของออกซิเจนต่อรากพืช (o)	สภาพการระบายน้ำของดิน	S2o
ความเหมาะสมรวมด้านความต้องการด้านพืช (Crop Requirements)		S2om
2. ความเหมาะสมด้านความต้องการด้านการจัดการ (Management Requirements)		
2.1. สภาพการเขตกรรม (k)	ชั้นความยากง่ายในการเขตกรรม (ดินบน)	S1
2.2. ศักยภาพการใช้เครื่องจักรกล (w)	ความลาดชันของพื้นที่	S3w
ความเหมาะสมรวมด้านความต้องการด้านการจัดการ (Management Requirements)		S3w
3. ความเหมาะสมด้านความต้องการด้านการอนุรักษ์ (Conservation Requirements)		
3.1 ความเสียหายจากการกัดกร่อน (e)	ความลาดชันของพื้นที่	S3e
ความเหมาะสมรวมด้านความต้องการด้านการอนุรักษ์ (Conservation Requirements)		S3e
ความเหมาะสมด้านกายภาพของประเภทการใช้ประโยชน์ที่ดินในแต่ละหน่วยที่ดินโดยรวม		S3ew



5.2 พืชเศรษฐกิจที่สำคัญของตำบล

พืชเศรษฐกิจหลักและพืชทางเลือกของตำบล ได้แก่ ข้าว อ้อย ข้าวโพดเลี้ยงสัตว์ มะพร้าว มะม่วง กัญชง มะละกอ กระจับปี่เขียว

5.3 ระดับความเหมาะสมของที่ดิน

การประเมินคุณภาพที่ดินของพืชเศรษฐกิจหลักและพืชทางเลือก ตำบลสระพังลาน อำเภออุทุมพร จังหวัดสุพรรณบุรี ได้ผลการประเมินคุณภาพที่ดินดังตารางที่ 5-2

ตารางที่ 5-2 ชั้นความเหมาะสมทางกายภาพของดิน ตำบลสระพังลาน อำเภออุทุมพร จังหวัดสุพรรณบุรี

หน่วยแผนที่ดิน	ข้าวโพด							กระจับปี่เขียว
	ข้าว	อ้อย	เลี้ยงสัตว์	มะพร้าว	มะม่วง	กัญชง	มะละกอ	เขียว
Ay-sicA	S2z	S3o	N	N	N	S3o	N	N
Ks-gm-sicA/b	S2o	S2os	S3o	S3o	S3o	S3o	S3o	N
Ks-mw-sicA	S2o	S2os	S2o	S2o	S2s	S2xs	S2on	S1
Sb-								
sicA/mar/sub	S1	S3o	N	N	N	S3o	N	N
Se-cA	S3z	S3zo	N	N	N	S3zo	N	N

หมายเหตุ: ระดับความเหมาะสม

- S1 : เหมาะสมสูง
- S2 : เหมาะสมปานกลาง
- S3 : เหมาะสมเล็กน้อย
- N : ไม่เหมาะสม

ข้อจำกัด

- o : ความเป็นประโยชน์ของออกซิเจนต่อรากพืช
- s : ความเป็นประโยชน์ของธาตุอาหาร
- n : ความจุในการดูดซับธาตุอาหาร
- z : สารพิษ
- x : การมีเกลือมากเกินไป



บทที่ 6

แผนการใช้ที่ดิน

6.1 การวิเคราะห์ข้อมูลเพื่อจัดทำแผนการใช้ที่ดินระดับตำบล

ตามที่กรมพัฒนาที่ดินได้จัดทำแผนปฏิบัติการราชการกรมพัฒนาที่ดินระยะ 5 ปี (พ.ศ. 2566-2570) เพื่อให้บรรลุตามวิสัยทัศน์ที่กำหนดไว้ คือ “เป็นองค์กรอัจฉริยะทางดิน เพื่อขับเคลื่อนการใช้ที่ดินอย่างเหมาะสม 15 ล้านไร่ ภายในปี 2570” ซึ่งในส่วนของประเด็นการพัฒนาที่ 2 บริหารจัดการทรัพยากรดินและที่ดินด้วยชุดข้อมูลที่มีมูลค่าสูง (High Value Dataset) ซึ่งมีเป้าหมาย คือ การนำชุดข้อมูลที่มีมูลค่าสูง ไปใช้ในการบริหารจัดการทางการเกษตร ในส่วนของตัวชี้วัด บริหารจัดการทรัพยากรดินและที่ดินบนพื้นฐานของชุดข้อมูลที่มีมูลค่าสูง ร้อยละ 100 กลยุทธ์ที่ 2 ยกระดับแผนการใช้ที่ดินไปสู่การปฏิบัติ ได้กำหนดให้ ร้อยละของแผนการใช้ที่ดินระดับตำบลที่จัดทำแล้วเสร็จทั่วประเทศ ภายใน ปี 2570 (ไม่น้อยกว่า ร้อยละ 80) เป็นตัวชี้วัดหนึ่งของกลยุทธ์ดังกล่าว

การวางแผนการใช้ที่ดินระดับตำบลเป็นการวางกรอบและนโยบายการการพัฒนาพื้นที่ให้เกิดการใช้ที่ดินอย่างสมดุลและยั่งยืน ซึ่งจะมีความละเอียดและเฉพาะเจาะจงมากกว่าแผนการใช้ที่ดินระดับประเทศ ที่ใช้เป็นกรอบนโยบายการพัฒนาพื้นที่ระดับประเทศ เป็นการกำหนดแนวทางใช้ที่ดินให้ตรงกับศักยภาพโดยเฉพาะทางด้านการเกษตร และนำไปสู่การกำหนดแผนงาน โครงการ กิจกรรม ที่มีความสอดคล้องกับสภาพพื้นที่ ทั้งนี้การใช้ขอบเขตการปกครองในระดับตำบลจะนำไปสู่การพัฒนาเชิงพื้นที่ที่มีเป้าหมายและทิศทางสอดคล้องตามบริบทของแต่ละตำบล และมีผู้รับผิดชอบโดยตรง คือ องค์กรปกครองส่วนท้องถิ่น ซึ่งแผนการใช้ที่ดินในระดับที่ใหญ่กว่านี้อาจไม่สามารถนำมาใช้ปฏิบัติงานในระดับพื้นที่ได้อย่างเป็นรูปธรรมเนื่องจากเป็นแผนงานสำหรับนำไปใช้ปฏิบัติงานเชิงนโยบายและยุทธศาสตร์ในภาพรวม

ทั้งนี้แผนการใช้ที่ดินเป็นผลที่ได้จากการวิเคราะห์ข้อมูลทางด้านกายภาพ เศรษฐกิจ และสังคม โดยได้นำฐานข้อมูลที่ได้จากการรวบรวมข้อมูลทุติยภูมิ และข้อมูลปฐมภูมิจากการสำรวจภาคสนาม การศึกษาด้านกายภาพ ได้จาก การวิเคราะห์สถานภาพของทรัพยากรธรรมชาติ อาทิ ทรัพยากรดิน ทรัพยากรน้ำ และทรัพยากรป่าไม้ร่วมกับการพิจารณาลักษณะการใช้ประโยชน์ที่ดิน ข้อมูลที่เกี่ยวข้องกับพื้นที่ในเขตป่าไม้ตามกฎหมาย เช่น เขตรักษาพันธุ์สัตว์ป่า เขตอุทยานแห่งชาติ เขตป่าสงวนแห่งชาติ และนโยบายของรัฐที่เกี่ยวข้องกับพื้นที่ที่มีมติคณะรัฐมนตรีเกี่ยวกับการใช้ที่ดิน มติคณะรัฐมนตรีเรื่องการจำแนกการใช้ประโยชน์ที่ดินในพื้นที่ป่าไม้ในเขตป่าสงวนแห่งชาติ เป็นต้น ประกอบกับการพิจารณาจากทิศทางตามกรอบนโยบายที่เกี่ยวข้องกับการกำหนดเขตการใช้ที่ดินภายในพื้นที่ตำบล เช่น ยุทธศาสตร์ของจังหวัด ร่วมกับความต้องการ



ของท้องถิ่น สามารถกำหนดแนวทางการใช้ที่ดินตามศักยภาพของทรัพยากร เพื่อการรักษาคุณภาพของลักษณะทางนิเวศวิทยาและการอนุรักษ์ทรัพยากรธรรมชาติ โดยคำนึงถึงสภาพทางเศรษฐกิจและสังคมของชุมชนในพื้นที่ ซึ่งข้อมูลนี้ส่วนหนึ่งได้มาจากการวิเคราะห์ชุมชนแบบมีส่วนร่วม (PRA) ทำการสังเคราะห์ข้อมูลทุกด้านเพื่อเพื่อให้ได้เขตการใช้ที่ดินที่เหมาะสมกับศักยภาพของพื้นที่ต่อไป

6.2 แผนการใช้ที่ดิน

จากการวิเคราะห์ข้อมูลกายภาพ เศรษฐกิจ และสังคม พบว่าแผนการใช้ที่ดินตำบลสระพังลาน อำเภอลำทะเมนชัย จังหวัดสุพรรณบุรี สามารถกำหนดออกเป็น 5 เขตหลัก ได้แก่ เขตป่าไม้ เขตเกษตรกรรม เขตชุมชนและสิ่งปลูกสร้าง เขตแหล่งน้ำ และเขตพื้นที่อื่น ๆ มีรายละเอียดดังนี้ (ตารางที่ 6-1 และรูปที่ 6-1)

6.2.1 เขตป่าไม้ เป็นเขตพื้นที่ที่อยู่ในเขตป่าตามกฎหมายและมติคณะรัฐมนตรี ได้แก่ พื้นที่ป่าสงวนแห่งชาติ เขตรักษาพันธุ์สัตว์ป่า อุทยานแห่งชาติ เขตป่าไม้ถาวร หรืออยู่ในพื้นที่ชั้นคุณภาพลุ่มน้ำชั้นที่ 1A 1B หรือ 2 พื้นที่ในเขตนี้ส่วนใหญ่ยังคงสภาพเป็นป่าไม้ บางบริเวณได้ถูกนำไปใช้ประโยชน์ในรูปแบบที่ไม่เหมาะสมไม่เป็นไปตามมาตรการหรือกฎหมายที่เกี่ยวข้องกับการใช้ประโยชน์ของที่ดินหรือทรัพยากรป่าไม้ของพื้นที่นั้น ๆ ประกอบด้วย 1 เขตรอง ได้แก่ เขตพื้นฟูธรรมชาติ มีเนื้อที่ 9 ไร่ หรือคิดเป็นร้อยละ 0.05 ของเนื้อที่ตำบล มีรายละเอียดดังนี้

1) เขตพื้นฟูธรรมชาติ (สัญลักษณ์ 1300) มีเนื้อที่ 9 ไร่ หรือ คิดเป็นร้อยละ 0.05 ของเนื้อที่ตำบล เป็นพื้นที่ที่มีการบุกรุก แผ้วถางพื้นที่ป่าไม้ และเปลี่ยนแปลงการใช้ประโยชน์พื้นที่เป็นอย่างอื่น ส่วนใหญ่เพื่อทำการเกษตร

6.2.2 เขตเกษตรกรรม เป็นพื้นที่เกษตรกรรมซึ่งในที่นี้ คือ พื้นที่ที่อยู่นอกเขตที่มีการประกาศเป็นเขตป่าไม้ตามกฎหมาย ซึ่งรัฐได้กำหนดเป็นพื้นที่ทำกิน มีการออกเอกสารสิทธิ์ซึ่งรวมถึงพื้นที่ในเขตปฏิรูปที่ดินเพื่อเกษตรกรรมด้วย เขตนี้รวมถึงการทำกิจกรรมภาคการเกษตรอื่นที่นอกเหนือจากการปลูกพืชด้วย ประกอบด้วย 7 เขตรอง ได้แก่ เขตทำนา เขตปลูกพืชทางเลือก เขตปลูกพืชไร่ เขตปลูกไม้ผล เขตปลูกไม้ยืนต้น เขตปศุสัตว์ และเขตประมง มีเนื้อที่ 14,837 ไร่ หรือคิดเป็นร้อยละ 84.18 ของเนื้อที่ตำบล มีรายละเอียดดังนี้

1) เขตเกษตรกรรมชั้นดี พื้นที่เขตนี้มีศักยภาพในการผลิตมากที่สุดที่ตำบล เนื่องจากมีระบบชลประทาน สามารถส่งน้ำช่วยในการปลูกพืชเพื่อทำการเกษตรนอกฤดูฝน โดยเฉพาะข้าวนาปรังและพืชอายุสั้นได้เป็นอย่างดี และนอกจากนี้พบว่าดินในพื้นที่เขตนี้มีสมบัติที่เหมาะสมต่อการเพาะปลูกพืชแยกตามชนิดพืช ส่งผลให้มีศักยภาพของที่ดินที่เหมาะสมต่อการเพาะปลูกในระดับสูงถึงปานกลาง มีรายละเอียดดังนี้

(1) เขตทำนา (สัญลักษณ์ 2110) มีเนื้อที่ 922 ไร่ หรือ คิดเป็นร้อยละ 5.23 ของเนื้อที่ตำบล เป็นพื้นที่ที่มีศักยภาพต่อการทำนาในระดับเหมาะสมสูงถึงปานกลาง และปัจจุบันเกษตรกรมีการปลูกข้าวโดยส่วนใหญ่เป็นลักษณะ นาปีตามด้วยนาปรัง



(2) เขตปลูกไม้ผล (สัญลักษณ์ 2120) มีเนื้อที่ 297 ไร่ หรือ คิดเป็นร้อยละ 1.69 ของเนื้อที่ตำบล ปัจจุบันเกษตรกรปลูกไม้ผล โดยไม้ผลที่ปลูก ได้แก่ มะพร้าว มะม่วง

(3) เขตปลูกไม้ยืนต้น (สัญลักษณ์ 2130) มีเนื้อที่ 12 ไร่ หรือ คิดเป็นร้อยละ 0.07 ของเนื้อที่ตำบล ปัจจุบันเกษตรกรปลูกไม้ยืนต้น โดยไม้ยืนต้นที่ปลูก ได้แก่ ไม้ป่า

(4) เขตปลูกพืชไร่ (สัญลักษณ์ 2140) มีเนื้อที่ 6,797 ไร่ หรือ คิดเป็นร้อยละ 38.57 ของเนื้อที่ตำบล ปัจจุบันเกษตรกรปลูกพืชไร่ โดยพืชไร่ที่ปลูกได้แก่ อ้อย

(5) เขตปลูกพืชทางเลือก (สัญลักษณ์ 2150) มีเนื้อที่ 216 ไร่ หรือ คิดเป็นร้อยละ 1.23 ของเนื้อที่ตำบล เป็นพื้นที่ที่มีศักยภาพต่อการปลูกพืชผัก เกษตรผสมผสาน โดยพืชที่ปลูก ได้แก่ กระจับ

2) เขตเกษตรกรรมที่มีศักยภาพการผลิตสูง พื้นที่เขตนี้มีศักยภาพในการผลิตรองจากเขตเกษตรกรรมชั้นดี มี 1 ประเภท ได้แก่ เขตเกษตรกรรมที่มีศักยภาพการผลิตสูง (ประเภทที่ 1) เป็นเขตที่มีการบริหารจัดการด้านทรัพยากรน้ำโดยเฉพาะระบบชลประทาน มีศักยภาพในการผลิตอยู่ในระดับเหมาะสมเล็กน้อยถึงไม่เหมาะสม ดัดข้อจำกัดจากลักษณะดิน ซึ่งมีสมบัติดินที่ไม่เหมาะสมบางประการ มีรายละเอียดดังนี้

(1) เขตทำนา (สัญลักษณ์ 2211) มีเนื้อที่ 2,964 ไร่ หรือ คิดเป็นร้อยละ 16.81 ของเนื้อที่ตำบล เป็นพื้นที่ที่มีศักยภาพต่อการทำนาในระดับเหมาะสมเล็กน้อยถึงไม่เหมาะสม และปัจจุบันเกษตรกรมีการปลูกข้าวโดยส่วนใหญ่เป็นลักษณะ นาปีตามด้วยนาปรัง

(2) เขตปลูกไม้ผล (สัญลักษณ์ 2212) มีเนื้อที่ 298 ไร่ หรือ คิดเป็นร้อยละ 1.69 ของเนื้อที่ตำบล ปัจจุบันเกษตรกรปลูกไม้ผล โดยไม้ผลที่ปลูก ได้แก่ มะพร้าว

(3) เขตปลูกไม้ยืนต้น (สัญลักษณ์ 2213) มีเนื้อที่ 9 ไร่ หรือ คิดเป็นร้อยละ 0.05 ของเนื้อที่ตำบล ปัจจุบันเกษตรกรปลูกไม้ยืนต้น

(4) เขตปลูกพืชไร่ (สัญลักษณ์ 2214) มีเนื้อที่ 987 ไร่ หรือ คิดเป็นร้อยละ 5.60 ของเนื้อที่ตำบล ปัจจุบันเกษตรกรปลูกพืชไร่ โดยพืชไร่ที่ปลูกได้แก่ อ้อย

(5) เขตปลูกพืชทางเลือก (สัญลักษณ์ 2215) มีเนื้อที่ 293 ไร่ หรือ คิดเป็นร้อยละ 1.66 ของเนื้อที่ตำบล ปัจจุบันเกษตรกรปลูกพืชผัก ไม้ดอก หรือเกษตรผสมผสาน โดยพืชที่ปลูก ได้แก่ กระจับ

3) เขตประมง (สัญลักษณ์ 2400) มีเนื้อที่ 1,960 ไร่ หรือคิดเป็นร้อยละ 11.12 ของเนื้อที่ตำบล เป็นเขตที่ทำกิจกรรมด้านการประมงได้แก่ การเลี้ยงสัตว์น้ำประเภทต่าง ๆ

4) เขตปศุสัตว์ มีเนื้อที่ 81 ไร่ หรือคิดเป็นร้อยละ 0.46 ของเนื้อที่ตำบล ประกอบด้วย 2 เขตรอง ได้แก่ เขตทุ่งหญ้าเลี้ยงสัตว์ และเขตโรงเรือนเลี้ยงสัตว์ มีรายละเอียดดังนี้



(1) เขตทุ่งหญ้าเลี้ยงสัตว์ (สัญลักษณ์ 2510) ปัจจุบันมีการปลูกหญ้าเลี้ยงสัตว์ มีเนื้อที่ 7 ไร่ หรือ คิดเป็นร้อยละ 0.04 ของเนื้อที่ตำบล โดยชนิดของหญ้าที่พบ ได้แก่ หญ้าเนเปีย

(2) เขตโรงเรือนเลี้ยงสัตว์ (สัญลักษณ์ 2520) ปัจจุบันมีการสร้างโรงเรือนเลี้ยงสัตว์ ประเภทต่าง ๆ มีเนื้อที่ 75 ไร่ หรือ คิดเป็นร้อยละ 0.42 ของเนื้อที่ตำบล

6.2.3 เขตชุมชนและสิ่งปลูกสร้าง (สัญลักษณ์ 3000) มีเนื้อที่ 1,891 ไร่ หรือคิดเป็นร้อยละ 10.73 ของเนื้อที่ตำบลประกอบด้วย 2 เขตรอง ได้แก่ เขตชุมชน/สถานที่ราชการ เขตอุตสาหกรรม/แหล่งรับซื้อผลผลิต มีรายละเอียดดังนี้

(1) เขตชุมชน/สถานที่ราชการ (สัญลักษณ์ 3100) มีเนื้อที่ 1,569 ไร่ หรือ คิดเป็นร้อยละ 8.90 ของเนื้อที่ตำบล ปัจจุบันมีการใช้ที่ดินชุมชนและที่อยู่อาศัย มีทั้งประเภทชุมชนเมือง ชุมชนชนบท และที่ตั้งของสถาบันและสถานที่ราชการต่าง ๆ

(2) เขตอุตสาหกรรม/แหล่งรับซื้อผลผลิต (สัญลักษณ์ 3200) มีเนื้อที่ 322 ไร่ หรือ คิดเป็นร้อยละ 1.83 ของเนื้อที่ตำบล ปัจจุบันมีการใช้ที่ดินประเภทโรงงานอุตสาหกรรม แหล่งรับซื้อผลผลิตทางการเกษตรประเภทต่าง ๆ

6.2.4 เขตแหล่งน้ำ (สัญลักษณ์ 400) มีเนื้อที่ 751 ไร่ หรือคิดเป็นร้อยละ 4.26 ของเนื้อที่ตำบล ประกอบด้วย 2 เขตรอง ได้แก่ เขตแหล่งน้ำตามธรรมชาติ และเขตแหล่งน้ำที่สร้างขึ้น มีรายละเอียดดังนี้

(1) เขตแหล่งน้ำตามธรรมชาติ (สัญลักษณ์ 4100) มีเนื้อที่ 16 ไร่ หรือ คิดเป็นร้อยละ 0.09 ของเนื้อที่ตำบล ปัจจุบันมีสภาพการใช้ที่ดินเป็นลักษณะของแหล่งน้ำตามธรรมชาติ เช่น ห้วย หนอง คลอง แม่น้ำ เป็นต้น

(2) เขตแหล่งน้ำที่สร้างขึ้น (สัญลักษณ์ 4200) มีเนื้อที่ 735 ไร่ หรือ คิดเป็นร้อยละ 4.17 ของเนื้อที่ตำบล ปัจจุบันมีสภาพการใช้ที่ดินเป็นแหล่งน้ำที่สร้างขึ้น เช่น คลองชลประทาน อ่างเก็บน้ำ เป็นต้น

6.2.5 เขตพื้นที่อื่น ๆ (สัญลักษณ์ 5000) มีเนื้อที่ 136 ไร่ หรือคิดเป็นร้อยละ 0.77 ของเนื้อที่ตำบล เป็นเขตที่มีลักษณะการใช้ที่ดินที่มีความเฉพาะ เช่น ไม้พุ่ม ป่าละเมาะ เป็นต้น

ทั้งนี้ในเขตเกษตรกรรมที่มีศักยภาพการผลิตสูง (ประเภทที่ 1) หากมีการปรับปรุงบำรุงดิน หรือปรับโครงสร้างของพื้นที่ให้เหมาะสม เช่น ยกร่อง จัดทำระบบอนุรักษ์ดินและน้ำประเภทต่าง ๆ สามารถยกระดับเป็นเขตเกษตรกรรมขั้นดีได้ เนื่องจากมีการบริหารจัดการด้านทรัพยากรน้ำไว้แล้ว โดยเฉพาะระบบชลประทาน



ตารางที่ 6-1 เขตการใช้ที่ดินตำบลสระพังลาน อำเภออุทุมพร จังหวัดสุพรรณบุรี

สัญลักษณ์	เขตการใช้ที่ดิน	เนื้อที่	
		ไร่	ร้อยละ
1000	1 เขตป่าไม้	9	0.05
1300	เขตพื้นฟูธรรมชาติ	9	0.05
2000	2 เขตกรรมกรรม	14,837	84.18
2100	2.1 เขตเกษตรกรรมขั้นดี	8,245	46.78
2110	เขตทำนา	922	5.23
2120	เขตปลูกไม้ผล	297	1.69
2130	เขตปลูกไม้ยืนต้น	12	0.07
2140	เขตปลูกพืชไร่	6,797	38.57
2150	เขตปลูกพืชทางเลือก	216	1.23
2210	2.2 เขตเกษตรกรรมที่มีศักยภาพการผลิตสูงประเภทที่1	4,550	25.82
2211	เขตทำนา	2,964	16.81
2212	เขตปลูกไม้ผล	298	1.69
2213	เขตปลูกไม้ยืนต้น	9	0.05
2214	เขตปลูกพืชไร่	987	5.60
2215	เขตปลูกพืชทางเลือก	293	1.66
2400	2.3 เขตประมง	1,960	11.12
2500	2.4 เขตปศุสัตว์	81	0.46
2510	เขตทุ่งหญ้าเลี้ยงสัตว์	7	0.04
2520	เขตโรงเรือนเลี้ยงสัตว์	75	0.42
3000	3 เขตชุมชนและสิ่งปลูกสร้าง	1,891	10.73
3100	เขตชุมชน/สถานที่ราชการ	1,569	8.90
3200	เขตอุตสาหกรรม/แหล่งรับซื้อผลผลิต	322	1.83



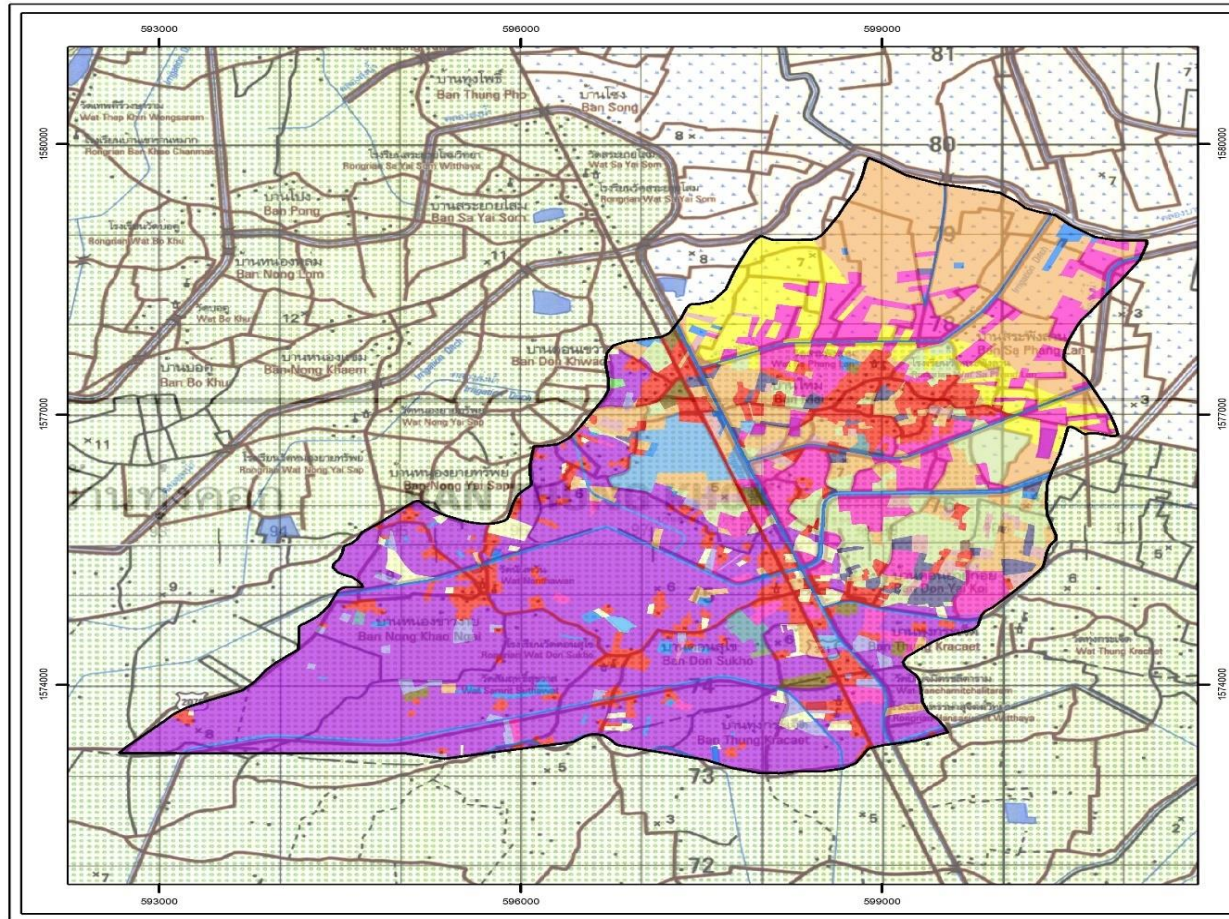
ตารางที่ 6-1 (ต่อ)

สัญลักษณ์	เขตการใช้ที่ดิน	เนื้อที่	
		ไร่	ร้อยละ
4000	4 เขตแหล่งน้ำ	751	4.26
4100	เขตแหล่งน้ำตามธรรมชาติ	16	0.09
4200	เขตแหล่งน้ำที่สร้างขึ้น	735	4.17
5000	5 เขตพื้นที่อื่น ๆ	136	0.77
	รวม	17,625	100

หมายเหตุ: เนื้อที่คำนวณด้วยระบบสารสนเทศภูมิศาสตร์



แผนการใช้ที่ดินตำบลสระพังลาน อำเภ่อู้อทอง จังหวัดสุพรรณบุรี



แผนที่เขตการใช้ที่ดิน ตำบลสระพังลาน อำเภ่อู้อทอง จังหวัดสุพรรณบุรี

สัญลักษณ์	เขตการใช้ที่ดิน	เนื้อที่ (ไร่)	ร้อยละ
1300	เขตพื้นที่ชุมชนชาติ	9	0.05
2110	เขตทำนา (ขั้นดี)	922	5.23
2120	เขตปลูกไม้ผล (ขั้นดี)	297	1.69
2130	เขตปลูกไม้ยืนต้น (ขั้นดี)	12	0.07
2140	เขตปลูกพืชไร่ (ขั้นดี)	6,797	38.57
2150	เขตปลูกพืชทางเลือก (ขั้นดี)	216	1.23
2211	เขตทำนา (ศักยภาพสูง ประเภท1)	2,964	16.81
2212	เขตปลูกไม้ผล (ศักยภาพสูง ประเภท1)	298	1.69
2213	เขตปลูกไม้ยืนต้น (ศักยภาพสูง ประเภท1)	9	0.05
2214	เขตปลูกพืชไร่ (ศักยภาพสูง ประเภท1)	987	5.60
2215	เขตปลูกพืชทางเลือก (ศักยภาพสูง ประเภท1)	293	1.66
2400	เขตประมง	1,960	11.12
2510	เขตทุ่งหญ้าเลี้ยงสัตว์	7	0.04
2520	เขตโรงเรือนเลี้ยงสัตว์	75	0.42
3100	เขตชุมชน/สถานที่ราชการ	1,569	8.90
3200	เขตอุตสาหกรรม/แหล่งรับเชื่อมผลิต	322	1.83
4100	เขตแหล่งน้ำตามธรรมชาติ	16	0.09
4200	เขตแหล่งน้ำที่สร้างขึ้น	735	4.17
5000	เขตพื้นที่อื่น ๆ	136	0.77
รวม		17,625	100.00



สถานีพัฒนาที่ดินสุพรรณบุรี สำนักงานพัฒนาที่ดินเขต1
กรมพัฒนาที่ดิน

รูปที่ 6-1 เขตการใช้ที่ดินตำบลสระพังลาน อำเภ่อู้อทอง จังหวัดสุพรรณบุรี



บทที่ 7

การขับเคลื่อนแผนการใช้ที่ดิน

7.1 ขั้นตอนการดำเนินงาน

ภายหลังการจัดทำแผนการใช้ที่ดินตำบลสระพังลาน อำเภออุ้มทอง จังหวัดสุพรรณบุรี แล้วจะต้องดำเนินการดังต่อไปนี้

7.1.1 จัดทำเป้าหมายการดำเนินงานและงบประมาณและกิจกรรมต่าง ๆ ที่จะดำเนินการในปีงบประมาณ 2567 ถึง 2570

7.1.2 นำแผนการใช้ที่ดินไปเสนอต่อองค์การบริหารส่วนตำบลสระพังลาน เพื่อมีมติให้ความร่วมมือกับกรมพัฒนาที่ดินดำเนินการกิจกรรมต่างๆ ที่กำหนดไว้ในแผน และได้รับการ เชื่อมโยงสู่แผนพัฒนาตำบล

7.1.3 สถานีพัฒนาที่ดินสุพรรณบุรี เสนอเป้าหมายและงบประมาณให้รายงานมายังกรมพัฒนาที่ดิน

7.1.4 สถานีพัฒนาที่ดินสุพรรณบุรี พิจารณาสันับสนุนงบประมาณกิจกรรมและโครงการตามเป้าหมายที่ กำหนดในแผนการใช้ที่ดิน

7.1.5 สถานีพัฒนาที่ดินสุพรรณบุรี นำเสนอต่อที่ประชุมจังหวัด/อำเภอ เพื่อสร้างการรับรู้และประชาสัมพันธ์ให้หน่วยงานอื่น นำโครงการภายใต้หน่วยงานมาพัฒนาพื้นที่ตามแผนการใช้ที่ดินกำหนด

7.2 กิจกรรมที่จะดำเนินการของกรมพัฒนาที่ดิน

งบประมาณที่กำหนดไว้เป็นการประมาณเบื้องต้น อาจมีการเปลี่ยนแปลงตามที่ได้รับการจัดสรรให้ดำเนินการ (ตารางที่ 7-1)

เขตเกษตรกรรม

- 1) ดินขาดความอุดมสมบูรณ์/ดินตื้น มีแผนงาน/โครงการปรับปรุงบำรุงดิน ดังนี้
 - (1) การส่งเสริมการผลิตและการใช้สารอินทรีย์
 - (2) การผลิต-จัดหาเมล็ดพันธุ์พืชปุ๋ยสด
 - (3) การส่งเสริมการปรับปรุงบำรุงดินด้วยพืชปุ๋ยสด
 - (4) การพัฒนากลุ่มเกษตรกรใช้สารอินทรีย์ลดการใช้สารเคมีทางการเกษตร
 - (5) การรณรงค์ไกลบตอซัง
 - (6) การจัดหาปุ๋ยมาร์ล
- 2) การชะล้างพังทลายของดิน มีแผนงาน/โครงการฟื้นฟูและป้องกันการชะล้างพังทลายของดิน ดังนี้
 - (1) การปลูกหญ้าแฝกเพื่อการอนุรักษ์ดินและน้ำ
- 3) พื้นที่มีน้ำท่วมซ้ำซาก มีแผนงาน/โครงการบริหารจัดการน้ำ ดังนี้
 - (1) การบริหารจัดการน้ำที่ดี



7.3 กิจกรรมที่จะดำเนินงานของหน่วยงานอื่น (ตารางที่ 7-2)

7.3.1 เขตเกษตรกรรม

- 1) เขตปลูกข้าว พืชไร่ เขตปลูกไม้ผล และเขตปลูกไม้ยืนต้น
 - (1) ใช้ตลาดนำการผลิตในการเลือกชนิดพืชและหาตลาดรองรับ ทั้งในเขตที่เหมาะสมและในเขตที่ไม่เหมาะสมและต้องการปรับเปลี่ยนชนิดพืช (สำนักงานพาณิชย์จังหวัด/สำนักงานสหกรณ์จังหวัด)
 - (2) การอบรมให้ความรู้การเข้าสู่กระบวนการรับรองมาตรฐานสินค้าเกษตรปลอดภัย (GAP) (กรมวิชาการเกษตร)
 - (3) จัดอบรมถ่ายทอดความรู้การทำเกษตรผสมผสานตามแนวทางเศรษฐกิจ พอเพียง (กรมส่งเสริมการเกษตร)
 - (4) จัดทำโครงการลดต้นทุนการผลิต เช่น ส่งเสริมการใช้ปุ๋ยตามค่าวิเคราะห์ดิน ส่งเสริมการใช้สารชีวภัณฑ์ ส่งเสริมบริหารจัดการวัชพืช ส่งเสริมลดการเผา ส่งเสริมการรวมกลุ่ม (กรมส่งเสริมการเกษตร องค์การบริหารส่วนท้องถิ่น ศูนย์วิจัยข้าวสุพรรณบุรี สำนักงานชลประทานจังหวัดสุพรรณบุรี กลุ่มเกษตรกรแปลงใหญ่ กลุ่มผู้ใช้น้ำ)

7.3.2 เขตแหล่งน้ำ

สนับสนุนการพัฒนาระบบส่งน้ำชุดลอกคูคลอง (สำนักงานชลประทานจังหวัด)

7.4 ความต้องการของชุมชนและองค์กรปกครองส่วนท้องถิ่น

จากการดำเนินการจัดทำกระบวนการมีส่วนร่วมของประชาชนที่องค์การบริหารส่วนตำบล ได้มีความต้องการของประชาชนที่ต้องการให้ดำเนินการเกี่ยวกับแก้ปัญหา เรื่องต้นทุนการผลิตสูง ดินเสื่อมโทรมและฟื้นฟูความอุดมสมบูรณ์ของดิน การบริหารจัดการน้ำ การเผาเศษวัสดุเหลือใช้ในไร่นา การใช้สารเคมีเกินความจำเป็น และการรวมกลุ่มของคนในชุมชน เพื่อตอบสนองต่อความต้องการของชุมชนและการแก้ไขปัญหาเชิงพื้นที่ของตำบลสระพังลาน กรมพัฒนาที่ดินได้วิเคราะห์เบื้องต้น ดังต่อไปนี้

ปัญหาของตำบลสระพังลาน อำเภออุทุมพร ในภาพรวมสรุปได้ว่า มีปัญหาสำคัญ 2 ประการคือ (1) ปัญหาดินเสื่อมโทรม (2) ปัญหาต้นทุนการผลิตสูง และมีปัญหารองลงมา คือ ปัญหาที่เกิดจากการเผา การใช้สารเคมีเกินความจำเป็น ขาดการรวมกลุ่มของคนในชุมชน ปัญหาดังกล่าวนี้ส่งผลกระทบต่อคุณภาพชีวิตของราษฎรในชุมชน โดยรวมในกรณีของปัญหาความเสื่อมโทรมของที่ดินนั้นจะรวมถึง (1)การชะล้างพังทลายของดิน (2)ดินขาด ความอุดมสมบูรณ์ (3) การใช้สารเคมีเกินความจำเป็น (4) การเผา (5)ขาดความรู้การจัดการดิน



ตารางที่ 7-1 กิจกรรมของกรมพัฒนาที่ดินในเขตการใช้ที่ดินที่จะดำเนินการในปีงบประมาณ 2567-2571

เขตการใช้ที่ดิน (เกษตรกรรม)	แผนงาน/โครงการ	งบประมาณ (บาท)
1.เขตเกษตรกรรมชั้นดี		
1.1 เขตทำนา เนื้อที่ 922 ไร่	1. การปรับปรุงบำรุงดิน	540,000
1.2 เขตปลูกไม้ผล 297 ไร่	1.1 การส่งเสริมการผลิตและการใช้สารอินทรีย์	255,000
1.3 เขตปลูกไม้ยืนต้น เนื้อที่ 12 ไร่	1.2 การผลิต-จัดหาเมล็ดพันธุ์พืชปุ๋ยสด	29,750
1.4 เขตปลูกพืชไร่ เนื้อที่ 6,797 ไร่	1.3 การส่งเสริมการปรับปรุงบำรุงดินด้วยพืชปุ๋ยสด	3,000
1.5 เขตปลูกพืชทางเลือก 216 ไร่	1.4 การพัฒนากลุ่มเกษตรกรใช้สารอินทรีย์ลดการใช้สารเคมีทางการเกษตร	34,000
	1.5 การจัดหาปุ๋ยมาร์ล	165,000
	1.6 การส่งเสริมการปรับปรุงดินเปรี้ยว	2,250
	1.7 การไถกลบตอซังพืช	51,000
	2. การฟื้นฟูและป้องกันการชะล้างพังทลายของดิน	60,000
	2.1 การปลูกหญ้าแฝกเพื่อการอนุรักษ์ดินและน้ำ	60,000
2.เขตเกษตรกรรมการผลิตสูง (ประเภท 1)		
	1. การปรับปรุงบำรุงดิน	702,875
2.1 เขตทำนา เนื้อที่ 2,964 ไร่	1.1 การส่งเสริมการผลิตและการใช้สารอินทรีย์	127,500



ตารางที่ 7-1 (ต่อ)

เขตการใช้ที่ดิน (เกษตรกรรม)	แผนงาน/โครงการ	งบประมาณ (บาท)
2.2 เขตปลูกไม้ผล 298 ไร่	1.2 การผลิต-จัดหาเมล็ดพันธุ์พืชปุ๋ยสด	44,625
2.3 เขตปลูกไม้ยืนต้น เนื้อที่ 9 ไร่	1.3 การส่งเสริมการปรับปรุงบำรุงดินด้วยพืชปุ๋ยสด	4,500
2.4 เขตปลูกพืชไร่ เนื้อที่ 987 ไร่	1.4 การพัฒนากลุ่มเกษตรกรใช้สารอินทรีย์ลดการใช้สารเคมีทางการเกษตร	17,000
2.5 เขตปลูกพืชทางเลือก 293 ไร่	1.5 การจัดหาปุ๋ยมาร์ล	385,000
	1.6 การส่งเสริมการปรับปรุงดินเปรี้ยว	5,250
	1.7 การไถกลบตอซังพืช	119,000
	2. การฟื้นฟูและป้องกันการชะล้างพังทลายของดิน	240,000
	3.1 การปลูกหญ้าแฝกเพื่อการอนุรักษ์ดินและน้ำ	240,000
3. เขตประมง เนื้อที่ 1,960 ไร่	1. การปรับปรุงบำรุงดิน	45,500
	1.1 สารเร่ง พด.6 จุลินทรีย์ผลิตสารบำบัดน้ำเสีย	45,500
4. เขตปศุสัตว์ เนื้อที่ 81 ไร่	1. การปรับปรุงบำรุงดิน	19,500
	1.1 สารเร่ง พด.6 จุลินทรีย์ผลิตสารบำบัดน้ำเสีย	19,500
	รวมแผนงาน/โครงการ	1,607,875



ตารางที่ 7-2 สรุปกิจกรรมที่ขอรับการสนับสนุนจากส่วนราชการอื่นในเขตการใช้ที่ดิน

เขตการใช้ที่ดิน	กิจกรรมที่ขอการสนับสนุนจากส่วนราชการอื่น
1. เขตเกษตรกรรม	การแก้ปัญหาดินเสื่อมโทรม ฟื้นฟูความอุดมสมบูรณ์ของดิน และเพิ่มศักยภาพการผลิต
1.1 เขตทำนา เนื้อที่ 922 ไร่	1) โครงการส่งเสริมและพัฒนาสหกรณ์/กลุ่มเกษตรกรให้มีความเข้มแข็งตามศักยภาพ (สนง.สหกรณ์จังหวัด)
1.2 เขตปลูกไม้ผล 297 ไร่	2) โครงการเกษตรอินทรีย์ (ศูนย์วิจัยพืชไร่จังหวัด)
1.3 เขตปลูกไม้ยืนต้น เนื้อที่ 12 ไร่	3) โครงการวิจัยและพัฒนาเทคโนโลยีและนวัตกรรม (ศูนย์วิจัยพืชไร่จังหวัด)
1.4 เขตปลูกพืชไร่ เนื้อที่ 6,797 ไร่	4) โครงการการบริหารความหลากหลายชีวภาพ (ศูนย์วิจัยพืชไร่จังหวัด)
1.5 เขตปลูกพืชทางเลือก 216 ไร่	5) โครงการพัฒนาเกษตรกรปราดเปรื่อง (Smart Farmer)
	การปรับปรุงที่ดินและเปลี่ยนกิจกรรมการผลิต
	1) โครงการพัฒนาเครือข่ายงานส่งเสริมการเกษตร (สนง.เกษตรจังหวัด)
	2) โครงการเสริมสร้างและพัฒนาศักยภาพองค์กรเกษตรกร (สนง.เกษตรจังหวัด)
	3) โครงการขับเคลื่อนการดำเนินงานส่งเสริมและพัฒนาวิสาหกิจชุมชน (สนง.เกษตรจังหวัด)
	4) โครงการส่งเสริมเกษตรกรรมทางเลือก (สนง.เกษตรจังหวัด)
	5) โครงการส่งเสริมการใช้เครื่องจักรกลทางการเกษตร (สนง.เกษตรจังหวัด)



ตารางที่ 7-2 (ต่อ)

เขตการใช้ที่ดิน	กิจกรรมที่ขอการสนับสนุนจากส่วนราชการอื่น
1. เขตเกษตรกรรม	6) โครงการส่งเสริมเกษตรผสมผสาน (สนง.เกษตรจังหวัด)
1.1 เขตทำนา เนื้อที่ 922 ไร่	7) โครงการขับเคลื่อนเศรษฐกิจพอเพียงในสหกรณ์และกลุ่มเกษตรกร (สนง.เกษตรจังหวัด)
1.2 เขตปลูกไม้ผล 297 ไร่	8) โครงการพัฒนาตลาดสินค้าเกษตร (สนง.เกษตรจังหวัด)
1.3 เขตปลูกไม้ยืนต้น เนื้อที่ 12 ไร่	9) โครงการพัฒนาสถาบันเกษตรกรรูปแบบประชารัฐ (สนง.เกษตรจังหวัด)
1.4 เขตปลูกพืชไร่ เนื้อที่ 6,797 ไร่	10) โครงการศักยภาพการดำเนินธุรกิจของสหกรณ์การเกษตรและกลุ่มเกษตรกร (สนง.เกษตรจังหวัด)
1.5 เขตปลูกพืชทางเลือก 216 ไร่	11) โครงการผลิตพันธุ์พืชและปัจจัยการผลิต (สนง.เกษตรจังหวัด)
	12) โครงการบริหารจัดการพื้นที่เกษตรกรรม
	13) โครงการผลิตและสนับสนุนหัวเชื้อจุลินทรีย์ควบคุมศัตรูพืช (ศูนย์ส่งเสริมเทคโนโลยีการเกษตรด้านอารักขาพืชจังหวัด)
	14) โครงการสนับสนุนการผลิตจุลินทรีย์ควบคุมศัตรูพืชทดแทนการใช้สารเคมี
1.6 เขตปศุสัตว์ เนื้อที่ 81 ไร่	1) โครงการสร้างความเข้มแข็งกลุ่มการผลิตด้านการเกษตร (กรมประมง)
1.7 เขตประมง เนื้อที่ 1,960 ไร่	2) โครงการส่งเสริมและพัฒนาอาชีพเพื่อแก้ไขปัญหาที่ดินทำกินของเกษตรกร (กรมประมง)
	3) โครงการส่งเสริมการใช้เครื่องจักรกลการเกษตรทดแทนแรงงานเกษตร (สนง.ปศุสัตว์จังหวัด)



ตารางที่ 7-2 (ต่อ)

เขตการใช้ที่ดิน	กิจกรรมที่ขอการสนับสนุนจากส่วนราชการอื่น
1.6 เขตปศุสัตว์ เนื้อที่ 81 ไร่	4) โครงการออกแบบการปรับเปลี่ยนการใช้น้ำเพื่อการเกษตรตามนโยบาย (กรมชลประทาน)
1.7 เขตประมง เนื้อที่ 1,960 ไร่	5) โครงการเลี้ยงปลาในสระน้ำขนาดเล็ก (กรมประมง) 6) โครงการพัฒนาแหล่งน้ำปรับปรุงสระเก่า (อบต.)
2. เขตแหล่งน้ำ เนื้อที่ 751 ไร่	1) โครงการพัฒนาระบบชลประทานด้วยนวัตกรรม (กรมชลประทาน) 2) โครงการเพิ่มประสิทธิภาพการกักเก็บน้ำ (กรมชลประทาน) 3) โครงการพัฒนาโครงการชลประทานเดิม (กรมชลประทาน) 4) โครงการเพิ่มประสิทธิภาพการส่งและระบายน้ำ (กรมชลประทาน)



ตารางที่ 7-3 เป้าหมายการดำเนินงานและงบประมาณตำบลสระพังลาน อำเภออุ้มทอง จังหวัดสุพรรณบุรี แผน 5 ปี (พ.ศ. 2567-2571)

เขตการใช้ที่ดิน	งาน/โครงการ/กิจกรรม	หน่วยนับ	เป้าหมาย					รวม	งบประมาณ (บาท)					รวม	หน่วยงานรับผิดชอบ
			2567	2568	2569	2570	2571		2567	2568	2569	2570	2571		
	1.การปรับปรุงบำรุงดิน														
เขตทำนา/ไม้ผล/ พืชไร่/ พืชทางเลือก	1.1 การส่งเสริมการผลิตและการใช้สารอินทรีย์	ราย	150	150	150	150	150	750	76,500	76,500	76,500	76,500	76,500	382,500	พด.
เขตทำนา/ไม้ผล/ พืชไร่/ พืชทางเลือก	1.2 การผลิต-จัดหาเมล็ดพันธุ์พืชปุ๋ยสด	ตัน	0.5	0.5	0.5	0.5	0.5	5	14,875	14,875	14,875	14,875	14,875	74,375	พด.
เขตทำนา/ไม้ผล/ พืชไร่/ พืชทางเลือก	1.3 การส่งเสริมการปรับปรุงบำรุงดินด้วยพืชปุ๋ยสด	ไร่	100	100	100	100	100	500	1,500	1,500	1,500	1,500	1,500	7,500	พด.
เขตทำนา/ไม้ผล/ พืชไร่/ พืชทางเลือก	1.4 การพัฒนากลุ่มเกษตรกรใช้สารอินทรีย์ลดการใช้สารเคมีทางการเกษตร	กลุ่ม	3	3	3	3	3	15	10,200	10,200	10,200	10,200	10,200	51,000	พด.
เขตทำนา/ไม้ผล/ พืชไร่/ พืชทางเลือก	1.5 การจัดหาปุ๋ยมาร์ล	ตัน	100	100	100	100	100	500	110,000	110,000	110,000	110,000	110,000	550,000	พด.



แผนการใช้ที่ดินตำบลสระพังลาน อำเภออุ้มทอง จังหวัดสุพรรณบุรี

ตารางที่ 7-3 (ต่อ)

เขตการใช้ที่ดิน	งาน/โครงการ/กิจกรรม	หน่วยนับ	เป้าหมาย					รวม	งบประมาณ (บาท)					รวม	หน่วยงานรับผิดชอบ
			2567	2568	2569	2570	2571		2567	2568	2569	2570	2571		
เขตทำนา/ไม้ผล/ พืชไร่/ พืชทางเลือก	1.6 การส่งเสริมการปรับปรุงดินเปรี้ยว	ไร่	100	100	100	100	100	500	1,500	1,500	1,500	1,500	1,500	7,500	พต.
เขตทำนา	1.7 การไถกลบตอซังพืช	ไร่	100	100	100	100	100	500	34,000	34,000	34,000	34,000	34,000	170,000	พต.
เขตประมง/ปศุสัตว์	1.8 สารเร่ง พด.6 จุลินทรีย์ผลิตสารบำบัดน้ำเสีย	ลิตร	1000	1000	1000	1000	1000	5000	13,000	13,000	13,000	13,000	13,000	65,000	พต.
	2. การฟื้นฟูและป้องกันการชะล้างพังทลายของดิน														
เขตทำนา/ไม้ผล/ พืชไร่/ พืชทางเลือก	2.1 การปลูกหญ้าแฝกเพื่อการอนุรักษ์ดินและน้ำ	กล้า	50,000	50,000	50,000	50,000	50,000	250,000	60,000	60,000	60,000	60,000	60,000	300,000	พต.
รวมเป้าหมายดำเนินงานและงบประมาณ									321,575	321,575	321,575	321,575	321,575	1,607,875	

หมายเหตุ: งบประมาณที่กำหนดไว้นี้เป็นประมาณเบื้องต้น อาจมีการเปลี่ยนแปลงตามที่ได้รับจัดสรรให้ดำเนินการ



เอกสารอ้างอิง

กรมการพัฒนาชุมชน. 2566. ข้อมูลความจำเป็นพื้นฐาน (จปฐ.)รายจังหวัด รายอำเภอ และรายตำบล ปี 2565. แหล่งที่มา :<https://ebmn.cdd.go.th/>. 1 มิถุนายน 2566.

กรมทรัพยากรน้ำบาดาล. 2566. ปริมาณน้ำและจำนวนบ่อบาดาล ปี 2565. แหล่งที่มา :
<http://app.dgr.go.th/newpasutara/xml/search.php>, 26 พฤษภาคม 2566.

กรมส่งเสริมการเกษตร. 2566. จำนวนครัวเรือนเกษตรกรที่ขึ้นทะเบียนเกษตรกร จำแนกรายจังหวัด รายอำเภอ และรายตำบล (ณ เดือนมกราคม พ.ศ. 2566). แหล่งที่มา : <http://mvos2.gistda.or.th/>. 15 พฤษภาคม 2566

กรมอุตุนิยมวิทยา. 2566. สถิติภูมิอากาศคาบ 30 ปี พ.ศ. 2536-2565 (ไฟล์ข้อมูล). กรมอุตุนิยมวิทยา กระทรวงดิจิทัลเพื่อเศรษฐกิจและสังคม, กรุงเทพฯ.

กลุ่มวิเคราะห์สภาพการใช้ที่ดิน. 2566. แผนที่สภาพการใช้ที่ดิน ปี 2566 (ไฟล์ข้อมูล). กรมพัฒนาที่ดิน กระทรวงเกษตรและสหกรณ์, กรุงเทพฯ.

กองสำรวจดินและวิจัยทรัพยากรดิน. 2566. แผนที่ทรัพยากรดิน (ไฟล์ข้อมูล). กรมพัฒนาที่ดิน กระทรวงเกษตรและสหกรณ์, กรุงเทพฯ.

บัณฑิต ต้นศิริ และ คำรณ ไทรพิภ. 2542. คู่มือการประเมินคุณภาพที่ดิน. กองวางแผนการใช้ที่ดิน กรมพัฒนาที่ดิน.

สำนักเทคโนโลยีการสำรวจและทำแผนที่. 2566. แผนที่ขอบเขตตำบล ปี 2564 (ไฟล์ข้อมูล). กรมพัฒนาที่ดิน กระทรวงเกษตรและสหกรณ์, กรุงเทพฯ.

สำนักบริหารการทะเบียน กรมการปกครอง. 2566. รายงานสถิติจำนวนประชากรและบ้าน รายจังหวัด รายอำเภอ และรายตำบล (ณ เดือนธันวาคม พ.ศ. 2565). แหล่งที่มา :

<https://stat.bora.dopa.go.th/stat/statnew/statyear/#/TableTemplate/Area/statpop.1> พฤษภาคม 2566.

ที่ปรึกษา

- | | |
|------------------------------------|---|
| 1) นางนงนุช ศรีพุ่ม | ผู้อำนวยการสำนักงานพัฒนาที่ดินเขต 1 |
| 2) นางมัทธนา ชัยมหาวิน | ผู้เชี่ยวชาญด้านการวางระบบ สำนักงานพัฒนาที่ดินเขต 1 |
| 3) นายไพโรจน์ ประสิทธิ์นอก | ผู้อำนวยการสถานพัฒนาที่ดินสุพรรณบุรี |
| 4) กลุ่มวางแผนการใช้ที่ดิน | สำนักงานพัฒนาที่ดินเขต 1 |
| 5) กลุ่มวิชาการเพื่อการพัฒนาที่ดิน | สำนักงานพัฒนาที่ดินเขต 1 |
| 6) กองนโยบายและแผนการใช้ที่ดิน | กรมพัฒนาที่ดิน |

ผู้ดำเนินการ

- | | |
|------------------------|-----------------------------|
| 1) นางสาวไพริน เพ็งสุข | นักวิชาการเกษตรชำนาญการ |
| 2) นายเจริญสุข สวยงาม | เจ้าหน้าที่แผนที่และภาพถ่าย |



กรมพัฒนาที่ดิน

LAND DEVELOPMENT DEPARTMENT

กระทรวงเกษตรและสหกรณ์

74 ม.4 ต.ทับตีเหล็ก อ.เมืองสุพรรณบุรี
จ.สุพรรณบุรี 72000 โทร.035-454081