

แผนการใช้ที่ดินตำบลพลับพลาไชย อำเภออุทอง จังหวัดสุพรรณบุรี



สถานีพัฒนาที่ดินสุพรรณบุรี
สำนักงานพัฒนาที่ดินเขต 1
กรมพัฒนาที่ดิน กระทรวงเกษตรและสหกรณ์ 2566

คำนำ

การจัดทำแผนการใช้ที่ดินดำเนินการตามรัฐธรรมนูญแห่งราชอาณาจักรไทย พ.ศ. 2560 มาตรา 72 (1) ที่ได้บัญญัติให้มีการวางแผนการใช้ที่ดินให้เหมาะสมกับศักยภาพของที่ดินตามหลักการพัฒนาอย่างยั่งยืน โดยแผนการใช้ที่ดินตำบลพลับพลาไชย อำเภออุ้มทอง จังหวัดสุพรรณบุรี ได้นำแนวคิดของ องค์การอาหารและการเกษตรแห่งสหประชาชาติ (Food and Agriculture Organization of the United Nations: FAO)” และโครงการสิ่งแวดล้อมแห่งสหประชาชาติ (United Nations Environment Programme: UNEP) มาปรับใช้ คือ ความเหมาะสมทางกายภาพ ความเหมาะสมทางเศรษฐกิจ การยอมรับจากสังคม การสร้างความยั่งยืนให้สิ่งแวดล้อม และเสนอทางเลือกการใช้ที่ดิน ร่วมกับวิธีการที่จำเป็นอื่น ๆ เช่น กระบวนการมีส่วนร่วมของชุมชน (Participatory Rural Appraisal: PRA) การประเมินคุณภาพที่ดิน เป็นต้น

สถานีพัฒนาที่ดินสุพรรณบุรี ร่วมกับสำนักงานพัฒนาที่ดินเขต 1 และกองนโยบายและแผนการใช้ที่ดิน ในการดำเนินงานวางแผนการใช้ที่ดินระดับตำบล โดยพิจารณาภาพรวมของสภาพปัญหาในด้านต่างๆ ทั้งด้านกายภาพ เศรษฐกิจ และสังคม วิเคราะห์และสังเคราะห์ข้อมูลนำไปสู่การวางแผนการใช้ที่ดินที่สอดคล้องกับ ศักยภาพของพื้นที่ โดยผ่านกระบวนการมีส่วนร่วมของชุมชน (PRA) ในการระบุปัญหาความต้องการของเกษตรกร และผู้มีส่วนได้ส่วนเสีย ทั้งนี้สถานีพัฒนาที่ดินสุพรรณบุรี ได้จัดทำแผนกิจกรรม/โครงการ เพื่อขับเคลื่อนแผนการใช้ที่ดินให้เป็นรูปธรรมเพื่อให้เกษตรกรมีคุณภาพชีวิตที่ดีขึ้น มีการใช้ดินอย่างถูกต้องเหมาะสม รักษาสภาพแวดล้อม และอนุรักษ์ทรัพยากรในชุมชนให้เกิดความยั่งยืนต่อไป

สถานีพัฒนาที่ดินสุพรรณบุรี

กันยายน 2566



สารบัญ

	หน้า
คำนำ	ก
สารบัญ	ข
สารบัญตาราง	ง
สารบัญรูป	จ
บทที่ 1 บทนำ	
1.1 ความสำคัญของการวางแผนการใช้ที่ดิน	1-1
1.2 หลักการและเหตุผล	1-1
1.3 วัตถุประสงค์	1-2
1.4 ระยะเวลาและสถานที่ดำเนินงาน	1-2
1.5 ขั้นตอนการดำเนินงาน	1-2
1.6 วิสัยทัศน์ของตำบล	1-3
บทที่ 2 ข้อมูลทั่วไป	
2.1 ที่ตั้งและอาณาเขต	2-1
2.2 การแบ่งส่วนการปกครอง	2-2
2.3 สภาพภูมิประเทศ	2-2
2.4 สภาพภูมิอากาศ	2-2
2.5 สภาพการใช้ที่ดินในปัจจุบัน	2-5
2.6 สภาพเศรษฐกิจและสังคม	2-11
บทที่ 3 สถานภาพของทรัพยากรธรรมชาติ	
3.1 ทรัพยากรป่าไม้	3-1
3.2 ทรัพยากรน้ำ	3-2
3.3 ทรัพยากรดิน	3-2
บทที่ 4 กระบวนการมีส่วนร่วมของชุมชน (Participatory Rural Appraisal: PRA)	
4.1 การวิเคราะห์ผลจากการจัดทำกระบวนการมีส่วนร่วมของชุมชน (PRA)	4-1
4.2 ระบบการปลูกพืชในปัจจุบัน	4-5



สารบัญ (ต่อ)

	หน้า
บทที่ 5 การประเมินคุณภาพที่ดิน	
5.1 หลักการประเมินคุณภาพที่ดินด้านกายภาพ	5-1
5.2 พืชเศรษฐกิจที่สำคัญของตำบล	5-3
5.3 ระดับความเหมาะสมของที่ดิน	5-3
บทที่ 6 แผนการใช้ที่ดิน	
6.1 การวิเคราะห์ข้อมูลเพื่อการจัดทำแผนการใช้ที่ดินระดับตำบล	6-1
6.2 เขตการใช้ที่ดิน	6-2
บทที่ 7 การขับเคลื่อนแผนการใช้ที่ดิน	
7.1 ขั้นตอนการดำเนินงาน	7-1
7.2 กิจกรรมที่จะดำเนินการของกรมพัฒนาที่ดิน	7-1
7.3 กิจกรรมที่จะดำเนินงานของหน่วยงานอื่น	7-2
7.4 ความต้องการของชุมชนและองค์กรปกครองส่วนท้องถิ่น	7-2
เอกสารอ้างอิง	อ-1



สารบัญตาราง

ตารางที่		หน้า
2-1	สถิติภูมิอากาศ ณ สถานีตรวจอากาศเกษตรอุ้มทอง จังหวัดสุพรรณบุรี (พ.ศ. 2536-2565)	2-4
2-2	สภาพการใช้ที่ดินตำบลพลับพลาไชย อำเภออุ้มทอง จังหวัดสุพรรณบุรี	2-7
2-3	จำนวนประชากรและครัวเรือนตำบลพลับพลาไชย อำเภออุ้มทอง จังหวัดสุพรรณบุรี ปี 2565	2-11
2-4	จำนวนและสัดส่วนครัวเรือนตำบลพลับพลาไชย อำเภออุ้มทอง จังหวัดสุพรรณบุรี ปี 2565	2-12
2-5	รายได้-รายจ่ายเฉลี่ยครัวเรือนตำบลพลับพลาไชย อำเภออุ้มทอง จังหวัดสุพรรณบุรี ปี 2565	2-13
3-1	สมบัติดินตำบลพลับพลาไชย อำเภออุ้มทอง จังหวัดสุพรรณบุรี	3-5
5-1	ตัวอย่างการประเมินคุณภาพที่ดินด้านกายภาพของประเภทการใช้ประโยชน์ที่ดิน	5-2
5-2	ชั้นความเหมาะสมทางกายภาพของดินตำบลพลับพลาไชย อำเภออุ้มทอง จังหวัดสุพรรณบุรี	5-4
6-1	เขตการใช้ที่ดินตำบลพลับพลาไชย อำเภออุ้มทอง จังหวัดสุพรรณบุรี	6-7
7-1	กิจกรรมของกรมพัฒนาที่ดินในเขตการใช้ที่ดินที่จะดำเนินการในปีงบประมาณ 2567-2571	7-3
7-2	สรุปกิจกรรมที่ขอรับการสนับสนุนจากส่วนราชการอื่นในเขตการใช้ที่ดิน	7-6
7-3	เป้าหมายการดำเนินงานและงบประมาณตำบลพลับพลาไชย อำเภออุ้มทอง จังหวัดสุพรรณบุรี แผน 5 ปี (พ.ศ. 2567-2571)	7-10



สารบัญญรูป

รูปที่		หน้า
1-1	กรอบการวางแผนการใช้ที่ดินระดับตำบล	1-4
2-1	ที่ตั้งและอาณาเขตตำบลพลับพลาไชย อำเภออุ้มทอง จังหวัดสุพรรณบุรี	2-1
2-2	กราฟสมดุลของน้ำเพื่อการเกษตรจังหวัดสุพรรณบุรี	2-5
2-3	สภาพการใช้ที่ดินตำบลพลับพลาไชย อำเภออุ้มทอง จังหวัดสุพรรณบุรี	2-10
3-1	ทรัพยากรดินตำบลพลับพลาไชย อำเภออุ้มทอง จังหวัดสุพรรณบุรี	3-7
4-1	การวิเคราะห์สถานการณ์โดยระบบ DPSIR ของตำบลพลับพลาไชย อำเภออุ้มทอง จังหวัดสุพรรณบุรี	4-4
4-2	ระบบการปลูกพืชในปัจจุบันตำบลพลับพลาไชย อำเภออุ้มทอง จังหวัดสุพรรณบุรี	4-5
6-1	เขตการใช้ที่ดินตำบลพลับพลาไชย อำเภออุ้มทอง จังหวัดสุพรรณบุรี	6-9



บทที่ 1

บทนำ

1.1 ความสำคัญของการวางแผนการใช้ที่ดิน

ตามรัฐธรรมนูญแห่งราชอาณาจักรไทย พุทธศักราช 2560 มาตรา 72 รัฐพึงดำเนินการเกี่ยวกับที่ดิน ทรัพยากรน้ำ และพลังงาน ดังต่อไปนี้

(1) วางแผนการใช้ที่ดินของประเทศ ให้เหมาะสมกับสภาพพื้นที่และศักยภาพของที่ดินตามหลักการพัฒนาอย่างยั่งยืน

1.2 หลักการและเหตุผล

ปัจจุบันกรมพัฒนาที่ดินได้ดำเนินการวางแผนการใช้ที่ดินระดับประเทศเรียบร้อยแล้วซึ่งเป็นการวางกรอบเชิงนโยบายมุ่งเน้นการพัฒนาด้านการเกษตรให้เกิดความสมดุลและยั่งยืนและในขณะเดียวกันต้องอนุรักษ์ทรัพยากรธรรมชาติและสิ่งแวดล้อมควบคู่กับการรักษาคุณค่าทางศิลปวัฒนธรรม แต่ทั้งนี้เพื่อให้เกิดการใช้ประโยชน์ที่ดินในระดับพื้นที่อย่างมีประสิทธิภาพและรักษาฐานการผลิตด้านทรัพยากรธรรมชาติอย่างยั่งยืนตลอดห่วงโซ่อุปทาน แผนการใช้ที่ดินระดับตำบลจึงถูกนำมาใช้เป็นเครื่องมือเพื่อขับเคลื่อนการดำเนินงานดังกล่าว

ทั้งนี้กรมพัฒนาที่ดินได้จัดทำแผนปฏิบัติการการกรมพัฒนาที่ดินระยะ 5 ปี (พ.ศ. 2566-2570) เพื่อให้บรรลุตามวิสัยทัศน์ที่กำหนดไว้ คือ "เป็นองค์กรอัจฉริยะทางดิน เพื่อขับเคลื่อนการใช้ที่ดินอย่างเหมาะสม 15 ล้านไร่ ภายในปี 2570 " ซึ่งในส่วนของประเด็นการพัฒนาที่ 2 บริหารจัดการทรัพยากรดินและที่ดินด้วยชุดข้อมูลที่มีมูลค่าสูง (High Value Dataset) ซึ่งมีเป้าหมาย คือ การนำชุดข้อมูลที่มีมูลค่าสูง ไปใช้ในการบริหารจัดการทางการเกษตรในส่วนของตัวชี้วัดบริหารจัดการทรัพยากรดินและที่ดินบนพื้นฐานของชุดข้อมูลที่มีมูลค่าสูง ร้อยละ 100 กลยุทธ์ที่ 2 ยกระดับแผนการใช้ที่ดินไปสู่การปฏิบัติ ได้กำหนดให้ร้อยละของแผนการใช้ที่ดินระดับตำบลที่จัดทำแล้วเสร็จทั้งประเทศ ภายใน ปี 2570 (ไม่น้อยกว่า ร้อยละ 80) เป็นตัวชี้วัดหนึ่งของกลยุทธ์ดังกล่าว



1.3 วัตถุประสงค์

- 1.3.1 เพื่อรักษาเสถียรภาพของทรัพยากรให้เกิดความสมดุลและยั่งยืนภายใต้การพัฒนาด้านต่าง ๆ ของตำบล
- 1.3.2 เพื่อให้การใช้ที่ดินมีผลตอบแทนสูงสุดต่อหน่วยเนื้อที่อย่างยั่งยืน
- 1.3.3 เพื่อให้เกิดการกำหนดแผนงาน โครงการกิจกรรมที่สอดคล้องกับแผนการใช้ที่ดินที่กำหนดขึ้นและอยู่บนหลักการของโมเดลเศรษฐกิจ BCG (Bio-Circular-Green Economy: BCG Model)

1.4 ระยะเวลาและสถานที่ดำเนินงาน

- 1.4.1 ระยะเวลา 1 ตุลาคม 2565 - 30 กันยายน 2566
- 1.4.2 สถานที่ ตำบลพลับพลาไชย อำเภออุ้มทอง จังหวัดสุพรรณบุรี

1.5 ขั้นตอนการดำเนินงาน

- 1.5.1 รวบรวมข้อมูลปฐมภูมิและทุติยภูมิ ประกอบด้วย
 - 1) ด้านกายภาพ ได้แก่ ทรัพยากรดิน ทรัพยากรน้ำ ทรัพยากรป่าไม้ ภูมิอากาศ สภาพการใช้ที่ดิน เขตป่าไม้ตามกฎหมายและมติคณะรัฐมนตรี
 - 2) ด้านเศรษฐกิจและสังคม เช่น การถือครองที่ดิน ลักษณะทางเศรษฐกิจของตำบล จำนวนประชากร เป็นต้น
 - 3) ด้านนโยบายและข้อกฎหมายที่เกี่ยวข้อง ได้แก่ ยุทธศาสตร์ แผนพัฒนาเศรษฐกิจและสังคมแห่งชาติฉบับที่ 13 ยุทธศาสตร์ภาค แผนพัฒนากลุ่มจังหวัด แผนพัฒนาจังหวัด แผนพัฒนาการเกษตรและสหกรณ์ แผนพัฒนาท้องถิ่น 4 ปี ขององค์การบริหารส่วนจังหวัด เทศบาลตำบลหรือองค์การบริหารส่วนตำบล
- 1.5.2 จัดทำกระบวนการมีส่วนร่วมของชุมชน (Participatory Rural Appraisal : PRA) เพื่อรับฟังความคิดเห็น ประเด็นปัญหา ความต้องการด้านต่าง ๆ ขององค์การปกครองส่วนท้องถิ่นและเกษตรกรในตำบล
- 1.5.3 ประเมินคุณภาพของที่ดินของพืชเศรษฐกิจหลักและพืชทางเลือกที่มีมูลค่าของตำบล
- 1.5.4 สังเคราะห์ข้อมูลจากข้อ 1.5.1 ถึง 1.5.3 เพื่อใช้ประกอบการวางแผนการใช้ที่ดิน
- 1.5.5 กำหนด (ร่าง) แผนการใช้ที่ดินระดับตำบล
- 1.5.6 รับฟังความคิดเห็นของผู้มีส่วนได้ส่วนเสียต่อ (ร่าง) แผนการใช้ที่ดินที่กำหนดขึ้น
- 1.5.7 ปรับปรุง (ร่าง) แผนการใช้ที่ดินเพื่อจัดทำแผนการใช้ที่ดินฉบับสมบูรณ์



1.5.8 นำแผนการใช้ที่ดินเข้าสู่คณะกรรมการของเขต เพื่อตรวจสอบความครบถ้วน/สมบูรณ์ของเนื้อหาและองค์ประกอบ

1.5.9 เผยแพร่แผนการใช้ที่ดินเพื่อนำไปสู่การขับเคลื่อนการดำเนินงาน ประกอบด้วย

1) องค์กรปกครองส่วนท้องถิ่น นำแผนการใช้ที่ดินที่จัดทำขึ้นไปประกอบการจัดทำแผนการพัฒนาของตำบล เพื่อนำไปสู่การของงบประมาณที่มีความสอดคล้องกับศักยภาพด้านการผลิตและสถานภาพของทรัพยากรของตำบล

2) กรมพัฒนาที่ดิน โดยสถานีพัฒนาที่ดินจังหวัดกำหนดแผนงาน/โครงการ/กิจกรรมที่สอดคล้องกับแผนการใช้ที่ดินที่กำหนดขึ้นในแต่ละเขตและสามารถใช้ประกอบการของงบประมาณในพื้นที่อย่างมีหลักการและเป็นที่ยอมรับ

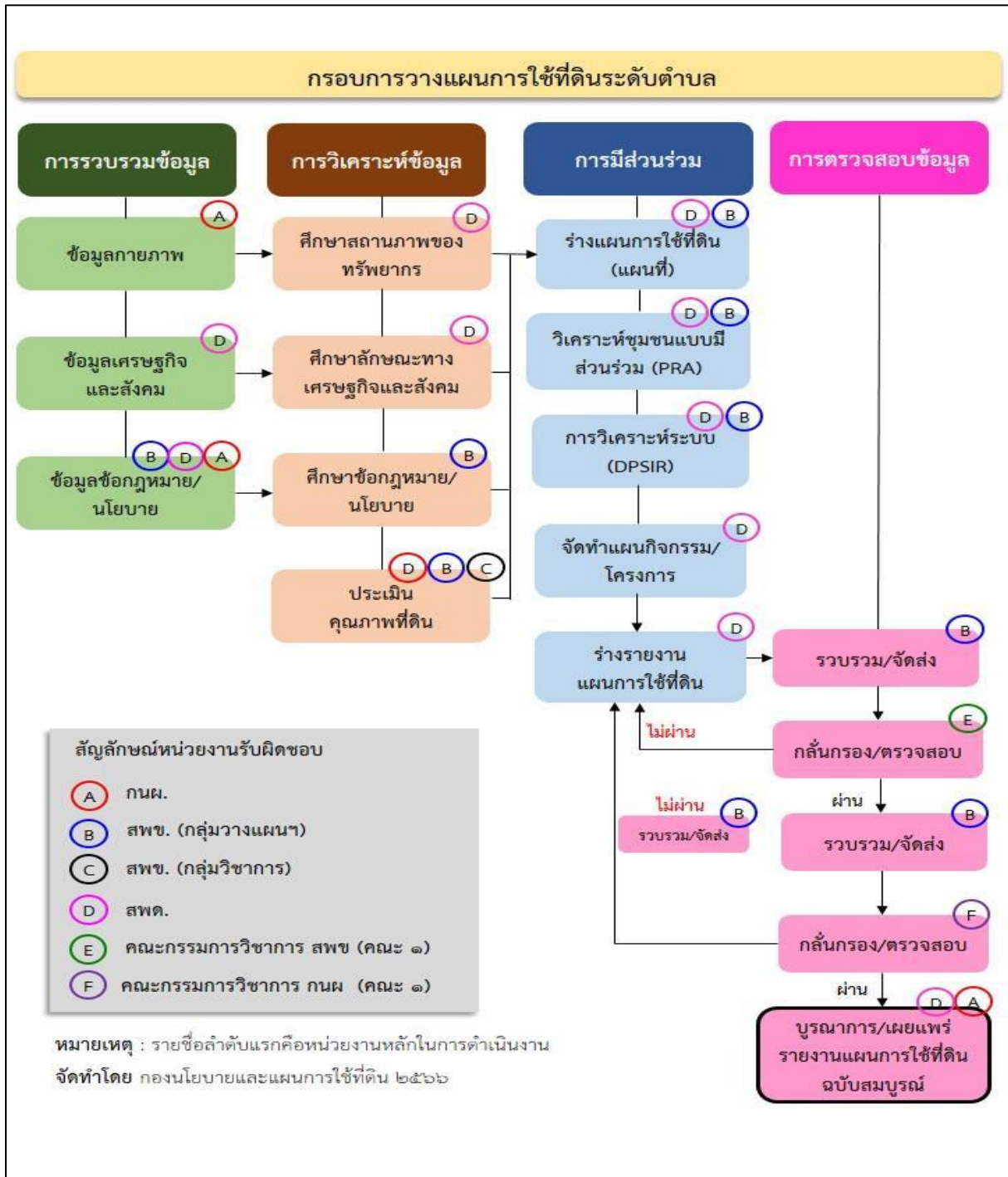
3) หน่วยงานราชการอื่น ๆ สามารถใช้เป็นข้อมูลพื้นฐานประกอบแผนงาน/โครงการ/กิจกรรมที่สอดคล้องกับแผนการใช้ที่ดินที่กำหนดขึ้นในแต่ละเขต

จากขั้นตอนที่กล่าวข้างต้น สามารถจัดทำกรอบการวางแผนการใช้ที่ดินระดับตำบลแสดงดังรูปที่

1-1

1.6 วิสัยทัศน์ของตำบล

องค์การบริหารส่วนตำบลพลับพลาไชยเป็นตำบลน่าอยู่ ชุมชนเข้มแข็ง คุณภาพชีวิตดี ภาครัฐมีส่วนร่วม สืบสานประเพณีวัฒนธรรม น้อมนำเศรษฐกิจพอเพียง (องค์การบริหารส่วนตำบลพลับพลาไชย,2566)



รูปที่ 1-1 กรอบการวางแผนการใช้ที่ดินระดับตำบล

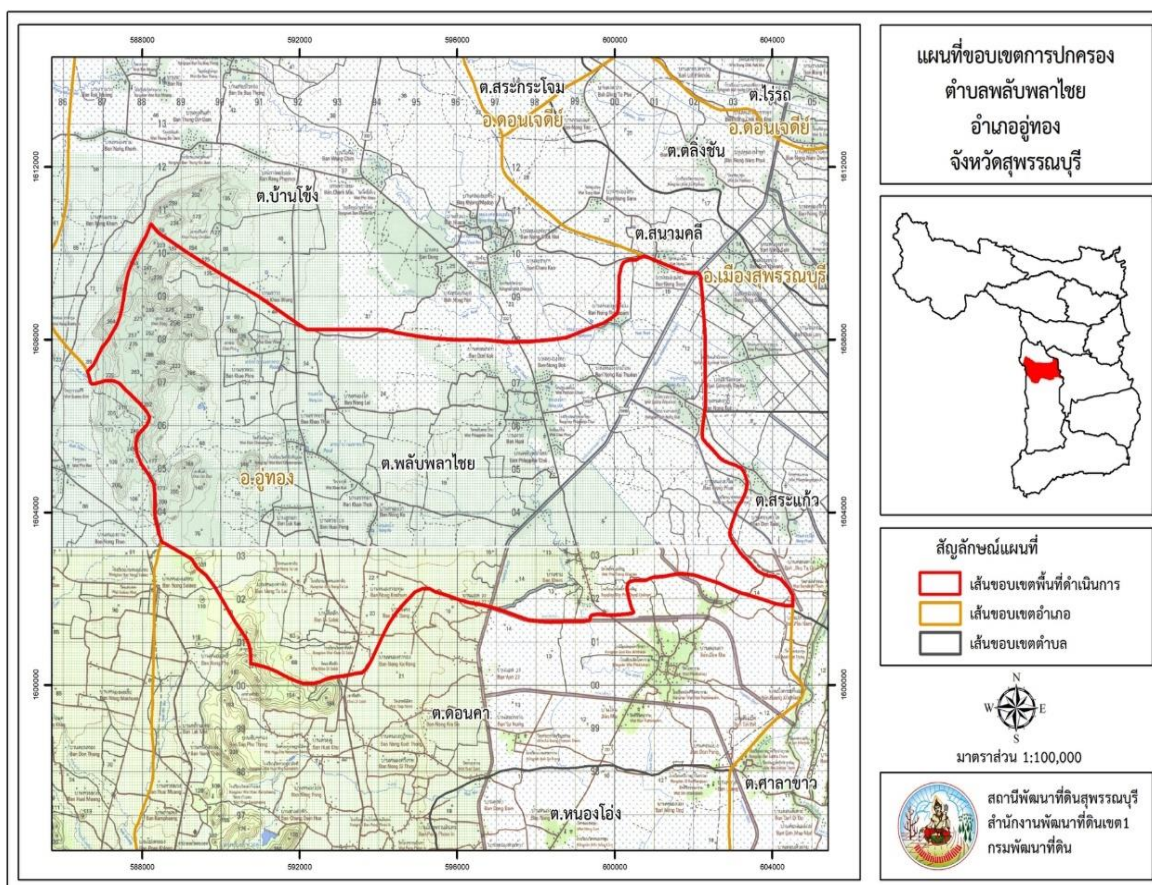


บทที่ 2 ข้อมูลทั่วไป

2.1 ที่ตั้งและอาณาเขต

ตำบลพลับพลาไชย อำเภออุ้มทอง จังหวัดสุพรรณบุรี ตั้งอยู่ทางทิศเหนือของอำเภออุ้มทอง มีพื้นที่ประมาณ 107 ตารางกิโลเมตร หรือ 66,676 ไร่ โดยมีอาณาเขตติดต่อ ดังนี้ (รูปที่ 2-1)

ทิศเหนือ	ติดต่อกับ	ตำบลบ้านไร่ อำเภออุ้มทอง จังหวัดสุพรรณบุรี
ทิศใต้	ติดต่อกับ	ตำบลดอนคา อำเภออุ้มทอง จังหวัดสุพรรณบุรี
ทิศตะวันออก	ติดต่อกับ	ตำบลสนามคลี ตำบลสระแก้ว อำเภอเมืองสุพรรณบุรี จังหวัดสุพรรณบุรี
ทิศตะวันตก	ติดต่อกับ	ตำบลเลาขวัญ อำเภอเลาขวัญ จังหวัดกาญจนบุรี



รูปที่ 2-1 ที่ตั้งและอาณาเขตตำบลพลับพลาไชย อำเภออุ้มทอง จังหวัดสุพรรณบุรี



2.2 การแบ่งส่วนการปกครอง

ตำบลพลับพลาไชย อำเภออุ้มทอง จังหวัดสุพรรณบุรี แบ่งส่วนการปกครองออกเป็น 14 หมู่บ้าน ดังนี้

หมู่ที่ 1 บ้านหนองตาลัย	หมู่ที่ 8 บ้านขามใต้
หมู่ที่ 2 บ้านขาม	หมู่ที่ 9 บ้านหนองงูเหลือม
หมู่ที่ 3 บ้านโฆ้ง	หมู่ที่ 10 บ้านลูกแก
หมู่ที่ 4 บ้านหนองโคก	หมู่ที่ 11 บ้านหนองกร้าง
หมู่ที่ 5 บ้านเขาทอก	หมู่ที่ 12 บ้านชายคลอง
หมู่ที่ 6 บ้านพลับพลาไชย	หมู่ที่ 13 บ้านเขาวงศ์
หมู่ที่ 7 บ้านหนองกุฎี	หมู่ที่ 14 บ้านขุนบุญมา

2.3 สภาพภูมิประเทศ

ลักษณะพื้นที่ทั่วไปส่วนใหญ่เป็นที่ราบลุ่ม สภาพพื้นที่ราบเรียบถึงลูกคลื่นลอนลาด และพื้นที่สูงชันทางด้านทิศตะวันตกเป็นพื้นที่เขาวง พื้นที่ที่มีความลาดเทเล็กน้อยจากทิศตะวันตกไปทางทิศตะวันออก มีคลองธรรมชาติ คลองขุด และคลองชลประทาน หลายแห่งไหลผ่านทั่วพื้นที่ เช่น ห้วยหว่า คลองมะขามเต่า-อุ้มทอง คลองขาม

2.4 สภาพภูมิอากาศ

จากการศึกษาสถิติภูมิอากาศ (พ.ศ.2536-2565) พบว่า ตำบลพลับพลาไชย อำเภออุ้มทอง จังหวัดสุพรรณบุรี มีรายละเอียดดังนี้

2.4.1 อุณหภูมิ

มีอุณหภูมิโดยเฉลี่ยทั้งปี 28.1 องศาเซลเซียส มีอุณหภูมิสูงสุดในเดือนเมษายน 37.0 องศาเซลเซียส และมีอุณหภูมิต่ำสุดในเดือนมกราคม 19.1 องศาเซลเซียส

2.4.2 ปริมาณน้ำฝน

มีปริมาณน้ำฝนรวมทั้งปี 970.9 มิลลิเมตร มีฝนตกประมาณ 105 วัน มีฝนตกมากที่สุดในเดือนกันยายน มีปริมาณฝน 211.6 มิลลิเมตร และมีฝนตกประมาณ 18 วัน

2.4.3 สมดุลน้ำเพื่อการเกษตร

จากข้อมูลสถิติภูมิอากาศในคาบ 30 ปี (พ.ศ.2536-2565) ณ สถานีตรวจอากาศเกษตรอุ้มทอง จังหวัดสุพรรณบุรี ได้นำมาวิเคราะห์สมดุลของน้ำเพื่อการเกษตร ซึ่งเป็นการวิเคราะห์หาช่วงฤดูกาลเพาะปลูกพืช



ตลอดจนช่วงระยะเวลาที่พืชเสี่ยงต่อการขาดน้ำ ข้อมูลที่นำมาวิเคราะห์ คือ ปริมาณน้ำฝน และศักยภาพการคายระเหยน้ำอ้างอิง (ETO) ซึ่งคำนวณด้วยโปรแกรม Cropwat for Windows Version 8.0 โดยใช้สมการ Penman-Monteith สามารถสรุปสมมูลของน้ำเพื่อการเกษตรในเขตอาศัยน้ำฝนได้ดังนี้

ช่วงที่เหมาะสมต่อการปลูกพืช เป็นช่วงที่ค่าปริมาณน้ำฝนมากกว่าค่า 0.5 การระเหยจากผิวดินและการคายน้ำของพืช เป็นช่วงที่ดินมีความชุ่มชื้นพอเหมาะต่อการเพาะปลูกพืช ซึ่งช่วงนี้เริ่มตั้งแต่ปลายเดือนเมษายนถึงต้นเดือนพฤศจิกายน

ช่วงที่มีน้ำมากเกินพอ เป็นช่วงที่ค่าปริมาณน้ำฝนมากกว่าค่าการระเหยจากผิวดินและการคายน้ำของพืช ซึ่งช่วงนี้เริ่มตั้งแต่กลางเดือนสิงหาคมถึงต้นเดือนพฤศจิกายน

ช่วงขาดน้ำ เป็นช่วงฤดูแล้งที่ค่าปริมาณน้ำฝนน้อยกว่าค่า 0.5 การระเหยจากผิวดินและการคายน้ำของพืช ซึ่งพืชอาจเสียหายจากการขาดแคลนน้ำได้ ซึ่งช่วงนี้เริ่มตั้งต้นเดือนพฤศจิกายนถึงปลายเดือนเมษายน (ตารางที่ 2-1 และรูปที่ 2-2)



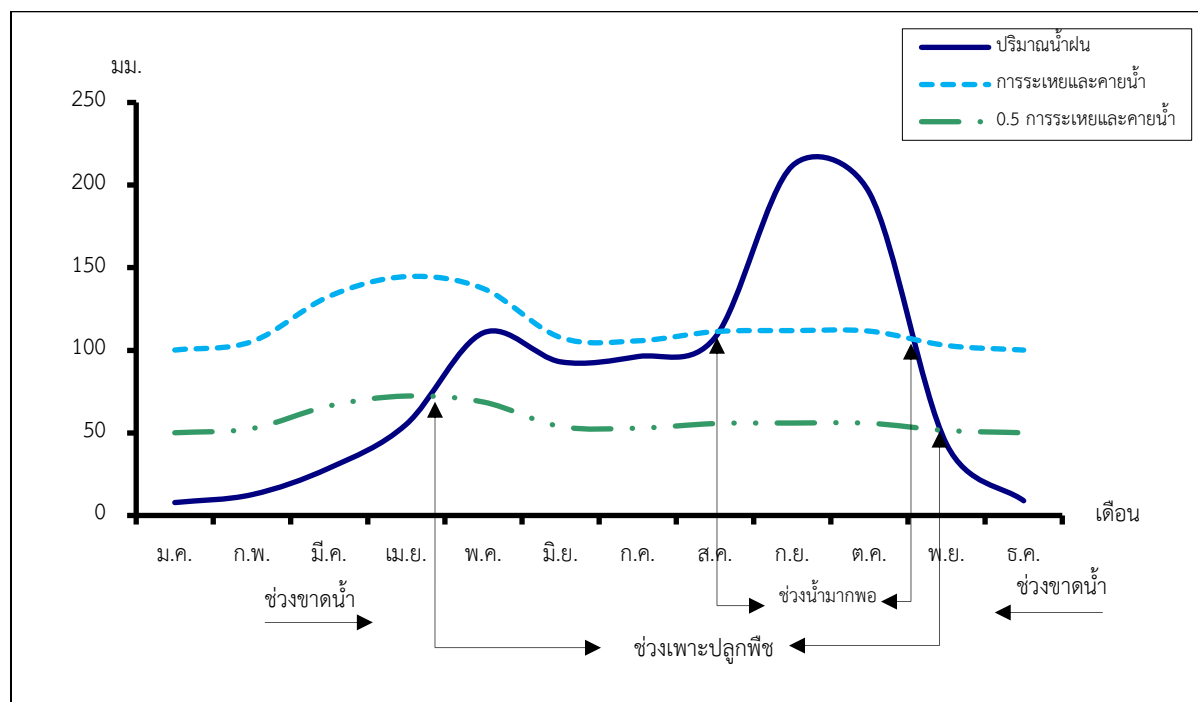
ตารางที่ 2-1 สถิติภูมิอากาศ ณ สถานีตรวจอากาศเกษตรอุ้มทอง จังหวัดสุพรรณบุรี¹ (พ.ศ.2536-2565)

เดือน	อุณหภูมิ (°ซ.)			ความชื้นสัมพัทธ์	ปริมาณน้ำฝน	จำนวนวันที่ฝนตก	ศักยภาพการคายระเหยน้ำ	ปริมาณฝนใช้การ ²
	ต่ำสุด	สูงสุด	เฉลี่ย	(%)	(มม.)	(วัน)	(มม.)	(มม.)
ม.ค.	19.1	31.5	25.0	73.0	7.8	1.2	100.1	7.7
ก.พ.	21.1	33.8	27.2	72.0	12.6	1.6	105.3	12.3
มี.ค.	23.5	36.0	29.3	71.0	28.7	3.3	132.7	27.4
เม.ย.	24.8	37.0	30.4	69.0	55.2	5.1	144.6	50.3
พ.ค.	25.2	35.8	30.0	73.0	110.6	11.9	137.3	91.0
มิ.ย.	24.8	34.8	29.4	74.0	93.0	13.5	107.7	79.2
ก.ค.	24.4	34.0	28.8	75.0	96.2	15.1	105.7	81.4
ส.ค.	24.4	34.0	28.6	76.0	107.7	15.4	111.3	89.1
ก.ย.	24.1	33.6	28.2	80.0	211.6	18.0	111.9	140.0
ต.ค.	23.6	32.6	27.7	82.0	195.4	13.8	111.6	134.3
พ.ย.	22.4	32.0	26.9	77.0	43.2	4.3	102.9	40.2
ธ.ค.	19.8	30.9	25.1	73.0	8.9	1.4	100.1	8.8
เฉลี่ย	23.1	33.8	28.1	74.6	-	-	-	-
รวม	-	-	-	-	970.9	104.6	1,371.3	761.7

หมายเหตุ : ¹ เป็นสถานีตรวจอากาศที่ใกล้พื้นที่ตำบลมากที่สุด

² จากการคำนวณโดยโปรแกรม Cropwat for Windows Version 8.0

ที่มา : กรมอุตุนิยมวิทยา (2566)



รูปที่ 2-2 กราฟสมดุลของน้ำเพื่อการเกษตรจังหวัดสุพรรณบุรี

2.5 สภาพการใช้ที่ดินปัจจุบัน

สภาพการใช้ที่ดินตำบลพลับพลาไชย อำเภออุ้มทอง จังหวัดสุพรรณบุรี ซึ่งสำรวจโดยกลุ่มวิเคราะห์สภาพการใช้ที่ดิน (2566) ประกอบด้วยประเภทการใช้ที่ดินต่างๆ ดังนี้

- 1) พื้นที่ชุมชนและสิ่งปลูกสร้าง มีเนื้อที่ 6,114 ไร่ หรือร้อยละ 9.18 ของพื้นที่ตำบล
- 2) พื้นที่เกษตรกรรมมีเนื้อที่ 48,170 ไร่ หรือร้อยละ 72.24 ของพื้นที่ตำบล ประกอบด้วย การใช้ประโยชน์ที่ดินด้านเกษตรกรรมต่างๆ ดังต่อไปนี้
 - 2.1) พื้นที่เกษตรผสมผสาน มีเนื้อที่ 74 ไร่ หรือร้อยละ 0.11 ของพื้นที่ตำบล ได้แก่ เกษตรผสมผสาน/ไร่นาสวนผสม
 - 2.2) พื้นที่นา มีเนื้อที่ 15,312 ไร่ หรือร้อยละ 22.96 ของพื้นที่ตำบล ได้แก่ นาไร่ นาข้าว นาข้าว+ข้าวโพด นาข้าว+ถั่วเขียว
 - 2.3) พืชไร่ มีเนื้อที่ 26,690 ไร่ หรือร้อยละ 40.03 ของพื้นที่ตำบล ได้แก่ ไร่ร้าง ข้าวโพด อ้อย มันสำปะหลัง ชิง พริก มันเทศ



- 2.4) ไม้ยืนต้น มีเนื้อที่ 1,735 ไร่ หรือร้อยละ 2.60 ของพื้นที่ตำบล ได้แก่ ไม้ยืนต้นร้าง/เสื่อมโทรม ไม้ยืนต้นผสม ปาล์ม น้ำมัน ยูคาลิปตัส สัก สะเดา สนประติพัทธ์ ไม้ปลูกเพื่อการค้า
- 2.5) ไม้ผล มีเนื้อที่ 2,848 ไร่ หรือร้อยละ 4.25 ของพื้นที่ตำบล ได้แก่ ไม้ผลร้าง/เสื่อมโทรม ไม้ผลผสม มะพร้าว มะม่วง กล้วย มะขาม มะละกอ มะนาว
- 2.6) พืชสวน มีเนื้อที่ 982 ไร่ หรือร้อยละ 1.47 ของพื้นที่ตำบล ได้แก่ พืชผัก ไม้ดอก ไม้ประดับ แคนตาลูป หน่อไม้ฝรั่ง
- 2.7) พืชไร่เลี้ยงสัตว์และโรงเรือนเลี้ยงสัตว์ มีเนื้อที่ 366 ไร่ หรือร้อยละ 0.55 ของพื้นที่ตำบล ได้แก่ โรงเรือนเลี้ยงโค กระบือ และม้า โรงเรือนเลี้ยงสัตว์ปีก
- 2.8) สถานที่เพาะเลี้ยงสัตว์น้ำ 173 ไร่ หรือร้อยละ 0.26 ของพื้นที่ตำบล ได้แก่ สถานที่เพาะเลี้ยงสัตว์น้ำร้าง สถานที่เพาะเลี้ยงปลา
- 3) พื้นที่ป่าไม้ มีเนื้อที่ 8,376 ไร่ หรือร้อยละ 12.56 ของพื้นที่ตำบล ได้แก่ ป่าผลัดใบสมบูรณ์
- 4) พื้นที่แหล่งน้ำ มีเนื้อที่ 1,222 ไร่ หรือร้อยละ 1.83 ของพื้นที่ตำบล ได้แก่ แม่น้ำ ลำห้วย ลำคลอง อ่างเก็บน้ำ บ่อน้ำในไร่นา คลองชลประทาน
- 5) พื้นที่เบ็ดเตล็ด มีเนื้อที่ 2,794 ไร่ หรือร้อยละ 4.19 ของพื้นที่ตำบล ได้แก่ พืชไร่ธรรมชาติทุ่งหญ้า สลับไม้พุ่ม/ไม้ละเมาะ เหมืองเก่า บ่อขุดเก่า บ่อดิน พื้นที่ถม



ตารางที่ 2-2 สภาพการใช้ที่ดินตำบลพลับพลาไชย อำเภออุ้มทอง จังหวัดสุพรรณบุรี

หน่วยแผนที่	สภาพการใช้ที่ดิน	เนื้อที่	
		ไร่	ร้อยละ
U	พื้นที่ชุมชนและสิ่งปลูกสร้าง	6,114	9.18
U201	หมู่บ้านบนพื้นราบ	4,018	6.03
U301	สถานที่ราชการและสถาบันต่าง ๆ	1,132	1.70
U405	ถนน	310	0.46
U502	โรงงานอุตสาหกรรม	517	0.78
U503	ลานตากและแหล่งรับซื้อทางการเกษตร	20	0.03
U601	สถานที่พักผ่อนหย่อนใจ	117	0.18
A	พื้นที่เกษตรกรรม	48,170	72.24
A001	เกษตรผสมผสาน/ไร่นาสวนผสม	74	0.11
A100	นาร้าง	110	0.16
A101	นาข้าว	15,171	22.75
A101+A202	นาข้าว+ข้าวโพด	12	0.02
A101+A208	นาข้าว+ถั่วเขียว	19	0.03
A200	ไร่อ้อย	806	1.21
A202	ข้าวโพด	3,449	5.17
A203	อ้อย	21,283	31.92
A204	มันสำปะหลัง	584	0.88
A222	ชิง	31	0.05
A229	พริก	48	0.07
A219	มันเทศ	489	0.73
A300	ไม้ยืนต้นร้าง/เสื่อมโทรม	302	0.45
A301	ไม้ยืนต้นผสม	234	0.35
A303	ปาล์มน้ำมัน	33	0.05
A304	ยูคาลิปตัส	482	0.72
A305	สัก	514	0.77
A306	สะเดา	98	0.15
A307	สนประดิพัทธ์	25	0.04



ตารางที่ 2-2 (ต่อ)

หน่วยแผนที่	สภาพการใช้ที่ดิน	เนื้อที่	
		ไร่	ร้อยละ
A315	ไผ่ปลูกเพื่อการค้า	47	0.07
A400	ไม้ผลร้าง/เสื่อมโทรม	73	0.11
A401	ไม้ผลผสม	360	0.54
A405	มะพร้าว	132	0.20
A407	มะม่วง	1,965	2.95
A411	กล้วย	157	0.24
A412	มะขาม	117	0.17
A415	มะละกอ	17	0.03
A422	มะนาว	10	0.01
A502	พืชผัก	823	1.23
A503	ไม้ดอก ไม้ประดับ	38	0.06
A512	แคนตาลูป	91	0.14
A514	หน่อไม้ฝรั่ง	30	0.04
A702	โรงเรือนเลี้ยงโค กระบือ และม้า	140	0.21
A703	โรงเรือนเลี้ยงสัตว์ปีก	226	0.34
A803	บัว	7	0.01
A900	สถานที่เพาะเลี้ยงสัตว์น้ำร้าง	75	0.11
A902	สถานที่เพาะเลี้ยงปลา	98	0.15
F	พื้นที่ป่าไม้	8,376	12.56
F201	ป่าผลัดใบสมบูรณ์	8,376	12.56
M	พื้นที่เบ็ดเตล็ด	2,794	4.19
M101	ทุ่งหญ้าธรรมชาติ	141	0.21
M102	ทุ่งหญ้าสลับไม้พุ่ม/ไม้ละเมาะ	1,594	2.39
M300	เหมืองเก่า บ่อขุดเก่า	29	0.04
M301	เหมืองแร่	866	1.30
M304	บ่อดิน	80	0.12
M405	พื้นที่ถล่ม	84	0.13

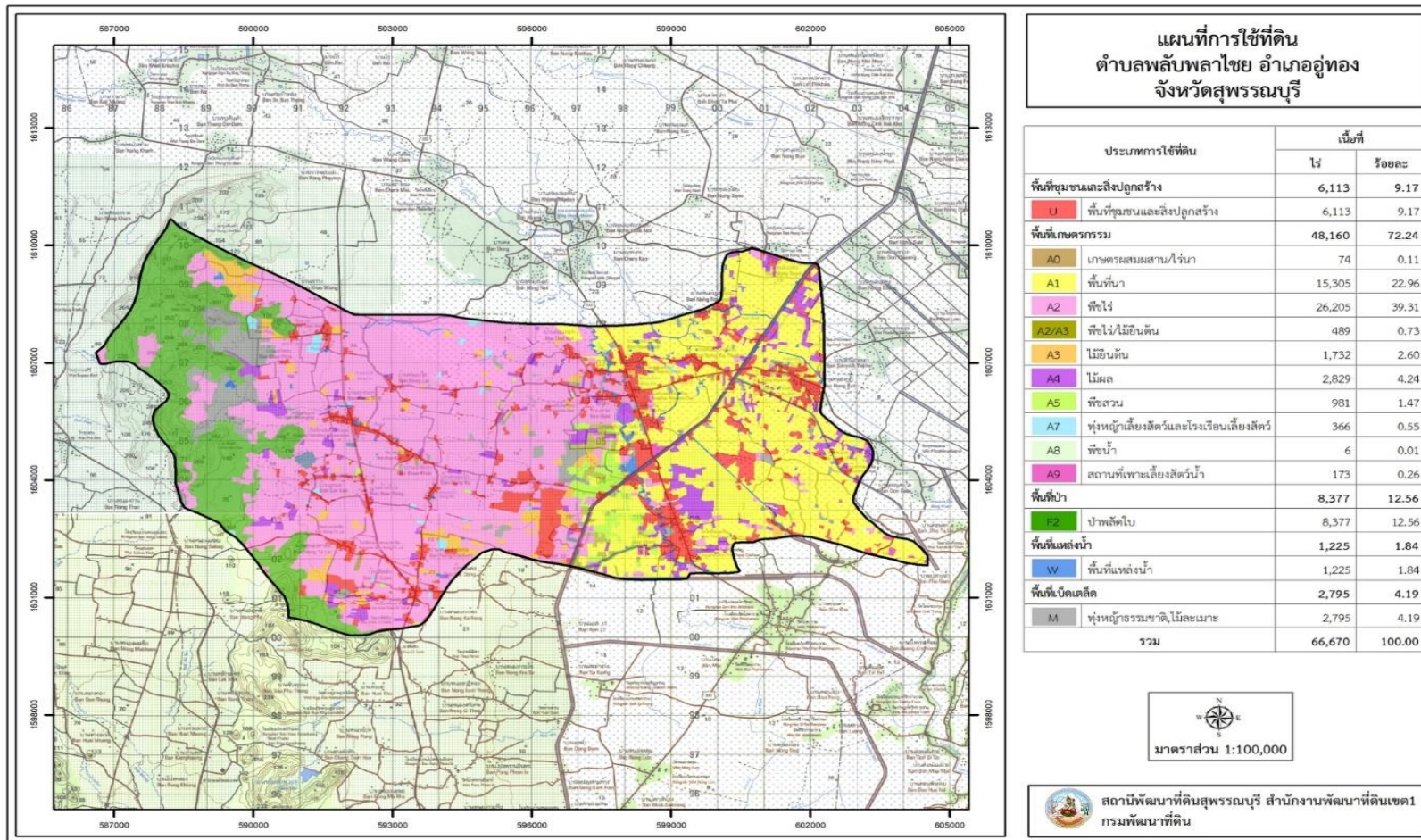


ตารางที่ 2-2 (ต่อ)

หน่วยแผนที่	สภาพการใช้ที่ดิน	เนื้อที่	
		ไร่	ร้อยละ
W	พื้นที่แหล่งน้ำ	1,222	1.83
W101	แม่น้ำ ลำห้วย ลำคลอง	19	0.03
W201	อ่างเก็บน้ำ	73	0.11
W202	บ่อน้ำในไร่นา	249	0.37
W203	คลองชลประทาน	881	1.32
รวมเนื้อที่ทั้งหมด		66,676	100.00



แผนการใช้ที่ดินตำบลพลับพลาไชย อำเภอกู่ทอง จังหวัดสุพรรณบุรี



รูปที่ 2-3 สภาพการใช้ที่ดินตำบลพลับพลาไชย อำเภอกู่ทอง จังหวัดสุพรรณบุรี



2.6 สภาพเศรษฐกิจและสังคม

2.6.1 ประชากร

จากหลักฐานทะเบียนราษฎรของกรมการปกครอง กระทรวงมหาดไทย ณ เดือนธันวาคม 2565 พบว่า ประชากรที่อาศัยในพื้นที่ตำบลพลับพลาไชย มีประชากรรวม 11,805 คน แยกเป็นชาย 5,839 คน เป็นหญิง 5,966 คน ความหนาแน่นโดยเฉลี่ย 110.66 คนต่อตารางกิโลเมตร มีจำนวนครัวเรือนทั้งหมด 4,219 ครัวเรือน เป็นครัวเรือนเกษตรที่มาขึ้นทะเบียนกรมส่งเสริมการเกษตร 1,746 ครัวเรือน หรือร้อยละ 41.38 ของจำนวนครัวเรือนทั้งหมด และเป็นครัวเรือนที่ประกอบอาชีพอื่นๆ ครัวเรือนเกษตรที่ไม่ได้มาขึ้นทะเบียนกรมส่งเสริมการเกษตร 2,473 ครัวเรือน หรือร้อยละ 58.62 ของจำนวนครัวเรือนทั้งหมด ดังรายละเอียดในตารางที่ 2-3 ถึง 2-4

ตารางที่ 2-3 จำนวนประชากรและครัวเรือนตำบลพลับพลาไชย อำเภออุ้มทอง จังหวัดสุพรรณบุรี ปี 2565

พื้นที่	จำนวนครัวเรือน	จำนวนประชากร (คน)		
		ชาย	หญิง	รวม
ตำบลพลับพลาไชย	4,219	5,839	5,966	11,805
หมู่ที่ 1 นองตาล้อย	338	432	474	906
หมู่ที่ 2 ขาม	325	328	393	721
หมู่ที่ 3 โข้ง	178	246	255	501
หมู่ที่ 4 นองโคก	374	539	543	1,082
หมู่ที่ 5 เขาทอก	251	400	413	813
หมู่ที่ 6 พลับพลาไชย	474	694	675	1,369
หมู่ที่ 7 นองกุฎิ	368	561	559	1,120
หมู่ที่ 8 ขามไต้	370	498	496	994
หมู่ที่ 9 นองงูเหลือม	232	360	388	748
หมู่ที่ 10 ลูกแก	256	351	355	706
หมู่ที่ 11 นองการ้อง	225	322	307	629
หมู่ที่ 12 ชายคลอง	349	436	467	903
หมู่ที่ 13 เขาวงศ์	163	297	246	543
หมู่ที่ 14 ขุนบุญมา	316	375	395	770

ที่มา: กรมการปกครอง (2566)



ตารางที่ 2-4 จำนวนและสัดส่วนครัวเรือนตำบลพลับพลาไชย อำเภออุ้มทอง จังหวัดสุพรรณบุรี ปี 2565

รายการ	จำนวน (ครัวเรือน)	ร้อยละ
จำนวนครัวเรือนทั้งหมด¹⁾	4,219	100.00
- จำนวนครัวเรือนเกษตรที่มากขึ้นทะเบียนกรมส่งเสริมการเกษตร ²⁾	1,746	41.38
- จำนวนครัวเรือนที่ประกอบอาชีพอื่นๆ และจำนวนครัวเรือนเกษตรที่ไม่ได้มาขึ้นทะเบียนฯ	2,473	58.62

ที่มา: 1) กรมการปกครอง (2566)

2) กรมส่งเสริมการเกษตร (2566)

2.6.2 การถือครองที่ดิน

จากข้อมูลกรมการปกครอง ณ เดือนธันวาคม 2565 ตำบลพลับพลาไชย มีจำนวนครัวเรือนทั้งหมด 4,219 ครัวเรือน โดยถือครองที่ดินเฉลี่ยครัวเรือนละ 15.80 ไร่ เนื้อที่ของตำบลรวมต่อจำนวนครัวเรือนทั้งหมด

2.6.3 ลักษณะทางเศรษฐกิจและการประกอบอาชีพ

สภาพเศรษฐกิจของชุมชนในตำบลพลับพลาไชยส่วนใหญ่ประชากรมีอาชีพด้านการเกษตรกรรม ได้แก่ ปลูกข้าว มากเป็นอันดับหนึ่ง รองลงมาได้แก่ อ้อยโรงงาน ข้าวโพดเลี้ยงสัตว์ และมะพร้าว นอกจากนี้เกษตรกรยังมีการเลี้ยงสัตว์

การประกอบอาชีพ ในตำบลพลับพลาไชยประชากรส่วนใหญ่ประกอบอาชีพเกษตรกรรม ปลูกพืชไร่ นอกจากนี้ยังมีการเลี้ยงสัตว์ไว้เพื่อบริโภคและจำหน่าย

- อาชีพทำเกษตรกรรม ตำบลพลับพลาไชยครัวเรือนเกษตรที่ขึ้นทะเบียนกับกรมส่งเสริมการเกษตร 1,746 ครัวเรือน โดยเกษตรกรปลูกข้าว มากเป็นอันดับหนึ่ง รองลงมาได้แก่ อ้อยโรงงาน ข้าวโพดเลี้ยงสัตว์ และมะพร้าว นอกจากนี้เกษตรกรยังมีการเลี้ยงสัตว์ สำหรับการเลี้ยงสัตว์พบว่าส่วนใหญ่เลี้ยงไว้เพื่อบริโภค และจำหน่าย ได้แก่ โค กระบือ สุกร และไก่

2.6.4 ด้านรายได้-รายจ่าย

จากข้อมูลความจำเป็นพื้นฐานของกรมการพัฒนาชุมชน ปี 2566 พบว่า รายได้ครัวเรือนเฉลี่ยปีละ 267,496 บาท รายได้บุคคลเฉลี่ยปีละ 77,967 บาท รายจ่ายครัวเรือนเฉลี่ยปีละ 157,731 บาท รายจ่ายบุคคลเฉลี่ยปีละ 45,974 บาท เมื่อพิจารณาจะเห็นว่ารายได้ครัวเรือนมากกว่ารายจ่ายครัวเรือนปีละ 109,765 บาท และรายได้นักบุคคลมากกว่ารายจ่ายบุคคลปีละ 31,993 บาท ดังรายละเอียดในตารางที่ 2-5



ตารางที่ 2-5 รายได้-รายจ่ายเฉลี่ยครัวเรือนตำบลพลับพลาไชย อำเภออุ้มทอง จังหวัดสุพรรณบุรี ปี 2565

พื้นที่	แหล่งรายได้ของครัวเรือน (บาท/ปี)				รายได้ครัวเรือนเฉลี่ย (บาท/ปี)	รายได้บุคคลเฉลี่ย (บาท/ปี)	รายจ่ายครัวเรือนเฉลี่ย (บาท/ปี)	รายจ่ายบุคคลเฉลี่ย (บาท/ปี)
	อาชีพหลัก	อาชีพรอง	รายได้อื่น	ทำ-หาเอง				
ตำบลพลับพลาไชย	198,314	37,488	18,989	12,705	267,496	77,967	157,731	45,974
หมู่ที่ 1 หนองตาลัย	87,708	48,911	31,974	58,487	227,080	62,858	169,339	46,875
หมู่ที่ 2 ขาม	206,112	83,855	41,422	4,617	336,006	95,301	211,880	60,096
หมู่ที่ 3 ไช้	183,731	26,396	22,841	18,229	251,196	75,768	147,300	44,430
หมู่ที่ 4 หนองโตก	171,498	43,203	24,444	16,404	255,550	71,112	139,177	38,729
หมู่ที่ 5 เขาทอก	194,942	17,594	19,039	5,697	237,271	85,329	151,735	54,568
หมู่ที่ 6 พลับพลาไชย	163,476	29,284	6,985	1,941	201,687	64,173	122,449	38,961
หมู่ที่ 7 หนองกุฎี	174,240	46,397	21,130	15,476	257,244	72,204	184,891	51,896
หมู่ที่ 8 ขามใต้	241,753	25,280	24,825	6,712	298,571	86,261	243,048	70,220
หมู่ที่ 9 หนองงูเหลือม	299,559	14,267	7,628	2,363	323,817	86,878	90,501	24,281
หมู่ที่ 10 ลูกแก	137,973	25,045	19,394	26,991	209,403	59,144	135,898	38,383
หมู่ที่ 11 หนองการ้อง	321,398	24,444	15,833	956	362,631	100,164	158,724	43,842
หมู่ที่ 12 ชายคลอง	244,665	9,140	6,716	3,735	264,257	77,389	138,412	40,535
หมู่ที่ 13 เขาวงศ์	268,585	134,670	8,916	12,302	424,473	117,172	153,265	42,308
หมู่ที่ 14 ขุนบุญมา	195,014	1,945	275	281	197,515	62,271	61,194	19,293

ที่มา: กรมการพัฒนาชุมชน (2566)



บทที่ 3

สถานภาพของทรัพยากรธรรมชาติ

การศึกษาสถานภาพของทรัพยากรธรรมชาติในพื้นที่ตำบลพลับพลาไชย อำเภออุ้มทอง จังหวัดสุพรรณบุรี ได้แก่ ทรัพยากรป่าไม้ ทรัพยากรน้ำ และทรัพยากรดิน ซึ่งเป็นทรัพยากรกายภาพที่สำคัญต่อการทำการเกษตร ดังนั้นจึงจำเป็นต้องทราบว่าทรัพยากรธรรมชาติแต่ละชนิดปัจจุบันมีสถานะอย่างไร เพื่อใช้เป็นข้อมูลประกอบการวางแผนการใช้ที่ดินซึ่งจะนำไปสู่การกำหนดแผนงาน โครงการ กิจกรรม รวมถึงมาตรการต่าง ๆ เพื่อการพัฒนาพื้นที่อย่างมีประสิทธิภาพต่อไป โดยมีรายละเอียดดังนี้

3.1 ทรัพยากรป่าไม้

3.1.1 ป่าไม้ตามกฎหมายและมติคณะรัฐมนตรี

1) ป่าอนุรักษ์ ไม่พบพื้นที่ป่าอนุรักษ์ (เขตอุทยานแห่งชาติ เขตรักษาพันธุ์สัตว์ป่า เขตวนอุทยาน เขตห้ามล่าสัตว์ป่า) ในพื้นที่

2) ป่าสงวนแห่งชาติ ได้มีการจำแนกเขตการใช้ประโยชน์ทรัพยากรและที่ดินป่าไม้ในพื้นที่ป่าสงวนแห่งชาติ ตามมติคณะรัฐมนตรี วันที่ 10 มีนาคม 2535 และ 17 มีนาคม 2535 แบ่งออกเป็น 3 เขต ประกอบด้วย เขตพื้นที่ป่าเพื่อการอนุรักษ์ (Zone C) เขตพื้นที่ป่าเพื่อเศรษฐกิจ (Zone E) และเขตพื้นที่ป่าที่เหมาะสมต่อการเกษตร (Zone A) จากการวิเคราะห์ข้อมูล พบพื้นที่ป่าจำแนกเขตการใช้ประโยชน์ทรัพยากรและที่ดินป่าไม้ในพื้นที่ป่าสงวนแห่งชาติ ตามมติคณะรัฐมนตรีในพื้นที่ คือ เขตพื้นที่ป่าเพื่อเศรษฐกิจ (Zone E) เนื้อที่ 13,867 ไร่

3.1.2 **ชั้นคุณภาพลุ่มน้ำ** (มติคณะรัฐมนตรี วันที่ 28 พฤษภาคม 2528) จากการวิเคราะห์ข้อมูล พบชั้นคุณภาพลุ่มน้ำในพื้นที่ ได้แก่

- 1) พื้นที่ลุ่มน้ำชั้นที่ 2 เนื้อที่ 5,023 ไร่
- 2) พื้นที่ลุ่มน้ำชั้นที่ 3 เนื้อที่ 2,395 ไร่
- 3) พื้นที่ลุ่มน้ำชั้นที่ 4 เนื้อที่ 5,206 ไร่
- 4) พื้นที่ลุ่มน้ำชั้นที่ 5 เนื้อที่ 54,052 ไร่

ทั้งนี้ เนื้อที่ดังกล่าวข้างต้นคำนวณด้วยระบบสารสนเทศภูมิศาสตร์ เป็นเนื้อที่เบื้องต้นเท่านั้น ไม่สามารถใช้อ้างอิงได้ทางกฎหมาย



3.2 ทรัพยากรน้ำ

3.2.1 ปริมาณน้ำฝน พบว่าในพื้นที่ตำบลพลับพลาไชย มีปริมาณน้ำฝนเฉลี่ยในคาบ 30 ปี (พ.ศ. 2536-2565) 970.9 มิลลิเมตรต่อปี

3.2.2 น้ำผิวดิน หมายถึง แม่น้ำลำคลอง หนอง บึง ทะเลสาบ อ่างเก็บ และแหล่งน้ำสาธารณะอื่นๆ ที่อยู่ในผืนแผ่นดิน ในพื้นที่ตำบลพลับพลาไชย มีรายละเอียดของแหล่งน้ำผิวดินดังนี้

แหล่งน้ำผิวดินธรรมชาติ ได้แก่ คลองมะขามเต่าอุ้มทอง ห้วยขาม ห้วยจรั้ว และห้วยรวก

3.2.3 จากฐานข้อมูลน้ำบาดาลของกรมทรัพยากรน้ำบาดาล (2566) พบว่า ตำบลพลับพลาไชย มีจำนวนบ่อบาดาลราชการจำนวน 62 บ่อ และจำนวนบ่อบาดาลเอกชนจำนวน 1 บ่อ

3.3 ทรัพยากรดิน

ทรัพยากรดินในพื้นที่ตำบลพลับพลาไชย อำเภออุ้มทอง จังหวัดสุพรรณบุรี พบหน่วยแผนที่ดินทั้งหมด 17 หน่วยแผนที่ดิน และหน่วยพื้นที่เบ็ดเตล็ด 2 หน่วยแผนที่ ดังนี้

3.3.1 ดินในพื้นที่ลุ่ม มี 4 หน่วยแผนที่ดิน ได้แก่

1) หน่วยแผนที่ดิน Bm-f-clA ดินบ้านหมี่ที่เป็นดินเหนียวละเอียด มีเนื้อดินบนเป็นดินร่วนปนดินเหนียว ความลาดชัน 0-2 เปอร์เซ็นต์ มีเนื้อที่ 1,628 ไร่ หรือร้อยละ 2.44 ของเนื้อที่ตำบล

2) หน่วยแผนที่ดิน Db-sclA ชุดดินเดิมบาง มีเนื้อดินบนเป็นดินร่วนเหนียวปนทราย ความลาดชัน 0-2 เปอร์เซ็นต์ มีเนื้อที่ 12,397 ไร่ หรือร้อยละ 18.59 ของเนื้อที่ตำบล

3) หน่วยแผนที่ดิน Db-fl-sclA ดินเดิมบางที่เป็นดินร่วนละเอียด มีเนื้อดินบนเป็นดินร่วนเหนียวปนทราย ความลาดชัน 0-2 เปอร์เซ็นต์ มีเนื้อที่ 7,076 ไร่ หรือร้อยละ 10.61 ของเนื้อที่ตำบล

4) หน่วยแผนที่ดิน Np-sic1A ชุดดินนครปฐม มีเนื้อดินบนเป็นดินร่วนเหนียวปนทรายแป้ง ความลาดชัน 0-2 เปอร์เซ็นต์ มีเนื้อที่ 2,649 ไร่ หรือร้อยละ 3.97 ของเนื้อที่ตำบล

3.3.2 ดินในพื้นที่ดอน มี 13 หน่วยแผนที่ดิน ได้แก่

1) หน่วยแผนที่ดิน Dc-s1A ชุดดินดอนเจดีย์ มีเนื้อดินบนเป็นดินร่วนปนทราย ความลาดชัน 0-2 เปอร์เซ็นต์ มีเนื้อที่ 135 ไร่ หรือร้อยละ 0.20 ของเนื้อที่ตำบล



- 2) หน่วยแผนที่ดิน Don-silB ชุดดินดงยางเอน มีเนื้อดินบนเป็นดินร่วนปนทรายแข็ง ความลาดชัน 2-5 เปอร์เซ็นต์ มีเนื้อที่ 4,453 ไร่ หรือร้อยละ 6.68 ของเนื้อที่ตำบล
- 3) หน่วยแผนที่ดิน Hs-clC ชุดดินหินซ้อน มีเนื้อดินบนเป็นดินร่วนปนดินเหนียว ความลาดชัน 5-12 เปอร์เซ็นต์ มีเนื้อที่ 244 ไร่ หรือร้อยละ 0.37 ของเนื้อที่ตำบล
- 4) หน่วยแผนที่ดิน Kl-d-clA ชุดดินกลางดง มีเนื้อดินบนเป็นดินร่วนปนดินเหนียว ความลาดชัน 0-2 เปอร์เซ็นต์ มีเนื้อที่ 11,010 ไร่ หรือร้อยละ 16.51 ของเนื้อที่ตำบล
- 5) หน่วยแผนที่ดิน Lb-clA ชุดดินลพบุรี มีเนื้อดินบนเป็นดินร่วนปนดินเหนียว ความลาดชัน 0-2 เปอร์เซ็นต์ มีเนื้อที่ 1,365 ไร่ หรือร้อยละ 2.05 ของเนื้อที่ตำบล
- 6) หน่วยแผนที่ดิน Lb-gm-clA/b ดินลพบุรีที่มีจุดประสีเทา มีเนื้อดินบนเป็นดินร่วนปนดินเหนียว ความลาดชัน 0-2 เปอร์เซ็นต์ และมีคันทนา มีเนื้อที่ 1,722 ไร่ หรือร้อยละ 2.58 ของเนื้อที่ตำบล
- 7) หน่วยแผนที่ดิน ML-gclC ชุดดินมวกเหล็ก มีเนื้อดินบนเป็นดินร่วนปนดินเหนียวปนกรวด ความลาดชัน 5-12 เปอร์เซ็นต์ มีเนื้อที่ 183 ไร่ หรือร้อยละ 0.28 ของเนื้อที่ตำบล
- 8) หน่วยแผนที่ดิน ML-cal-clB ดินมวกเหล็กที่เป็นดินเนื้อปูน มีเนื้อดินบนเป็นดินร่วนปนดินเหนียว ความลาดชัน 2-5 เปอร์เซ็นต์ มีเนื้อที่ 2,494 ไร่ หรือร้อยละ 3.74 ของเนื้อที่ตำบล
- 9) หน่วยแผนที่ดิน ML-cal-clC ดินมวกเหล็กที่เป็นดินเนื้อปูน มีเนื้อดินบนเป็นดินร่วนปนดินเหนียว ความลาดชัน 5-12 เปอร์เซ็นต์ มีเนื้อที่ 415 ไร่ หรือร้อยละ 0.62 ของเนื้อที่ตำบล
- 10) หน่วยแผนที่ดิน Tk-clA ชุดดินตากลิ มีเนื้อดินบนเป็นดินร่วนปนดินเหนียว ความลาดชัน 0-2 เปอร์เซ็นต์ มีเนื้อที่ 10,355 ไร่ หรือร้อยละ 15.53 ของเนื้อที่ตำบล
- 11) หน่วยแผนที่ดิน Ws-clB ชุดดินวังสะพุง มีเนื้อดินบนเป็นดินร่วนปนดินเหนียว ความลาดชัน 2-5 เปอร์เซ็นต์ มีเนื้อที่ 56 ไร่ หรือร้อยละ 0.08 ของเนื้อที่ตำบล
- 12) หน่วยแผนที่ดิน Ws-d-clB ดินวังสะพุงที่เป็นดินลึก มีเนื้อดินบนเป็นดินร่วนปนดินเหนียว ความลาดชัน 2-5 เปอร์เซ็นต์ มีเนื้อที่ 104 ไร่ หรือร้อยละ 0.16 ของเนื้อที่ตำบล
- 13) หน่วยแผนที่ดิน Ws-d-clC ดินวังสะพุงที่เป็นดินลึก มีเนื้อดินบนเป็นดินร่วนปนดินเหนียว ความลาดชัน 5-12 เปอร์เซ็นต์ มีเนื้อที่ 1,864 ไร่ หรือร้อยละ 2.80 ของเนื้อที่ตำบล

3.3.3 พื้นที่เบ็ดเตล็ด มี 2 หน่วยแผนที่ ได้แก่

- 1) หน่วยแผนที่ RL ที่ดินเต็มไปด้วยก้อนหิน มีเนื้อที่ 1,652 ไร่ หรือร้อยละ 2.48 ของเนื้อที่ตำบล
- 2) หน่วยแผนที่ SC พื้นที่ลาดชันเชิงซ้อน มีเนื้อที่ 6,874 ไร่ หรือร้อยละ 10.31 ของเนื้อที่ตำบล



ปัญหาทรัพยากรดินทางการเกษตรตามสภาพธรรมชาติในพื้นที่ พบปัญหาดินต้น มีเนื้อที่ 13,691 ไร่ หรือร้อยละ 20.54 ของเนื้อที่ตำบล ได้แก่ ชุดดินหินซ้อน (Hs) ชุดดินมวกเหล็ก (Ml) ดินมวกเหล็กที่เป็นดินเนื้อปูน (Ml-cal) และชุดดินตาคลี (Tk)

รายละเอียดของสมบัติดิน ตำบลปลับปลาไชย อำเภออุ้มทอง จังหวัดสุพรรณบุรี ดังแสดงในตารางที่ 3-1 และแผนที่แสดงในลักษณะของชุดดิน (ตารางที่ 3-1 และ รูปที่ 3-1)



ตารางที่ 3-1 สมบัติดินตำบลพลับพลาไชย อำเภออุ้มทอง จังหวัดสุพรรณบุรี

หน่วยแผนที่ดิน	ความ ลาดชัน (%)	ความลึก (ซม.)	การระบายน้ำ	ความอุดม สมบูรณ์ ของดิน	ความจุ แลกเปลี่ยน แคตไอออน (cmol/kg)	ความ อิ่มตัว เบส (%)	ปฏิกิริยาดิน		ค่าการ นำ ไฟฟ้า (dS/m)	ความ ลึกของ ชั้นจาโร ไซต์ (ซม.)	เนื้อที่	
							ดินบน	ดินล่าง			ไร่	ร้อยละ
Bm-f-clA	0-2	>150	เลว	สูง	>20	>75	5.5-6.5	6.5-8.0	<2	-	1,628	2.44
Db-fl-sclA	0-2	>150	เลว	ปานกลาง	<10	35-75	5.0-6.5	6.0-7.0	<2	-	7,076	10.61
Db-sclA	0-2	>150	เลว	ปานกลาง	<10	35-75	5.0-6.5	6.0-7.0	<2	-	12,397	18.59
Dc-slA	0-2	>150	ดี	ปานกลาง	<10	35-75	5.5-6.5	6.0-7.0	<2	-	135	0.20
Don-silB	2-5	>150	ดีปานกลาง	ปานกลาง	10-20	35-75	6.0-7.0	5.5-7.0	<2	-	4,453	6.68
Hs-clC	5-12	0-50	ดี	ปานกลาง	10-20	>75	6.5-8.0	6.5-8.5	<2	-	244	0.37
Kld-clA	0-2	>150	ดี	ปานกลาง	<10	35-75	5.5-6.5	5.5-7.0	<2	-	11,010	16.51
Lb-clA	0-2	>150	ดี	สูง	>20	>75	6.5-8.0	6.5-8.5	<2	-	1,365	2.05
Lb-gm-clA/b	0-2	>150	ดีปานกลางถึง ค่อนข้างเลว	สูง	>20	>75	6.5-8.0	6.5-8.5	<2	-	1,722	2.58
ML-cal-clB	2-5	0-50	ดี	ปานกลาง	10-20	35-75	5.5-7.0	7.0-8.5	<2	-	2,494	3.74
ML-cal-clC	5-12	0-50	ดี	ปานกลาง	10-20	35-75	5.5-7.0	7.0-8.5	<2	-	415	0.62
ML-gclC	5-12	25-50	ดี	ปานกลาง	10-20	35-75	5.5-7.0	5.5-6.5	<2	-	183	0.28
Np-sic1A	0-2	>150	ค่อนข้างเลว	ปานกลาง	10-20	35-75	6.0-7.0	6.0-8.0	<2	-	2,649	3.97



ตารางที่ 3-1 (ต่อ)

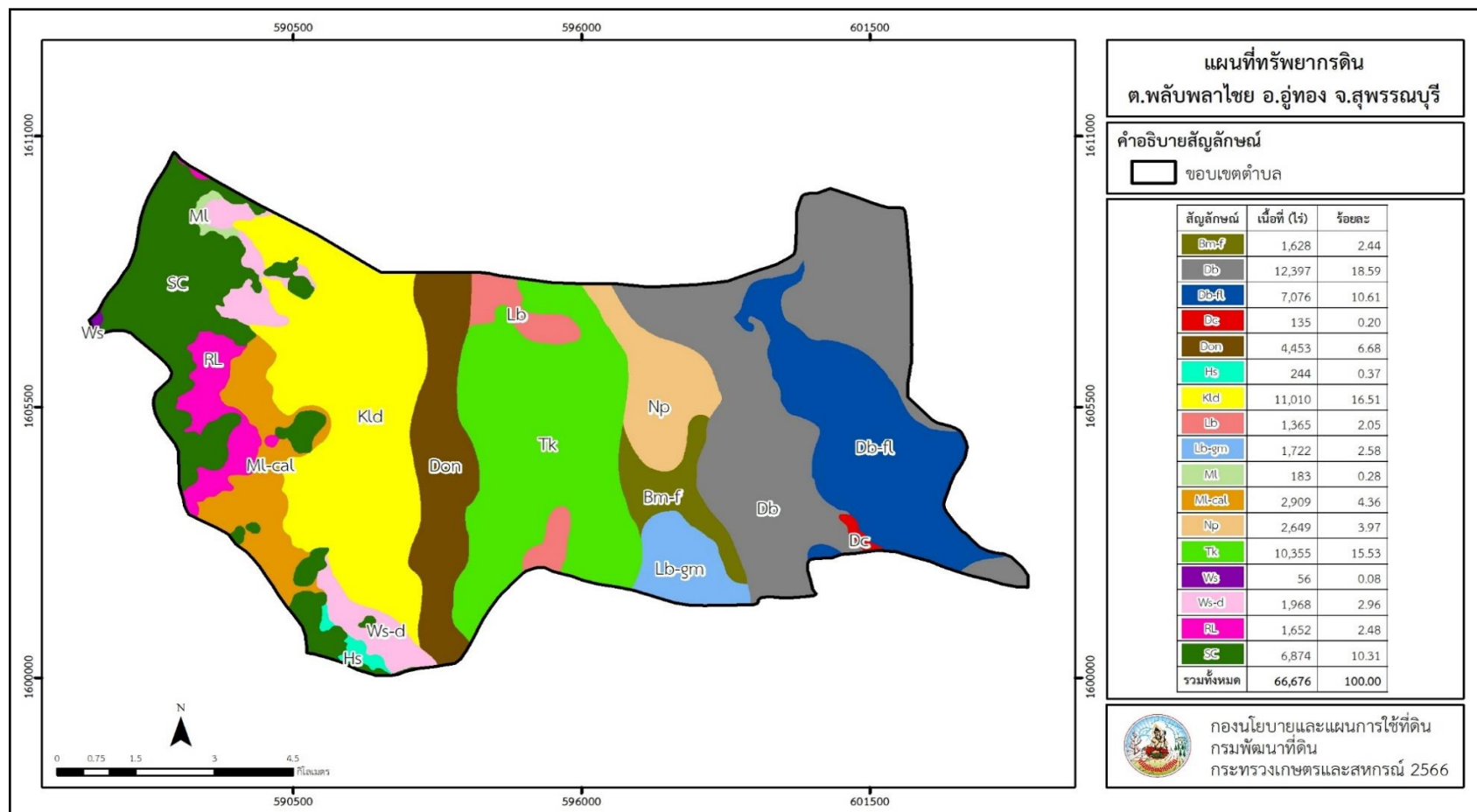
หน่วยแผนที่ดิน	ความลาดชัน(%)	ความลึก(ซม.)	การระบายน้ำ	ความอุดมสมบูรณ์ของดิน	ความจุแลกเปลี่ยนแคตไอออน (cmol/kg)	ความอิ่มตัวเบส (%)	ปฏิกิริยาดิน		ค่าการนำไฟฟ้า (dS/m)	ความลึกของชั้นจาโรไซต์ (ซม.)	เนื้อที่	
							ดินบน	ดินล่าง			ไร่	ร้อยละ
Tk-clA	0-2	0-50	ดี	สูง	>20	>75	7.0-8.0	7.0-8.5	<2	-	10,355	15.53
Ws-clB	2-5	50-100	ดี	ปานกลาง	10-20	35-75	6.0-7.0	5.5-7.0	<2	-	56	0.08
Ws-d-clB	2-5	100-150	ดี	ปานกลาง	10-20	35-75	6.0-7.0	5.5-7.0	<2	-	104	0.16
Ws-d-clC	5-12	100-150	ดี	ปานกลาง	10-20	35-75	6.0-7.0	5.5-7.0	<2	-	1,864	2.80
RL	-	-	-	-	-	-	-	-	-	-	1,652	2.48
SC	>35	-	-	-	-	-	-	-	-	-	6,874	10.31
รวมทั้งหมด											66,676	100.00

หมายเหตุ: เนื้อที่คำนวณด้วยระบบสารสนเทศภูมิศาสตร์

ที่มา: กองสำรวจและวิจัยทรัพยากรดิน (2566)



แผนการใช้ที่ดินตำบลพลับพลาไชย อำเภอลำดวน จังหวัดสุพรรณบุรี



รูปที่ 3-1 ทรัพยากรดินตำบลพลับพลาไชย อำเภอลำดวน จังหวัดสุพรรณบุรี



บทที่ 4

กระบวนการมีส่วนร่วมของชุมชน (Participatory Rural Appraisal : PRA)

4.1 การวิเคราะห์ผลจากการจัดทำกระบวนการมีส่วนร่วมของชุมชน (PRA)

การวิเคราะห์ผลจากการจัดทำกระบวนการมีส่วนร่วมของชุมชน (PRA) เมื่อวันที่ 6 กรกฎาคม 2566 มีสาระสำคัญสรุปได้ดังนี้

4.1.1 ปัญหาหลักของตำบลพลับพลาไชย คือ

- 1) ดินขาดความอุดมสมบูรณ์/ดินตื้น
- 2) การเผาตอซังพืช
- 3) ขาดน้ำเนื่องจากเป็นพื้นที่นอกเขตชลประทาน
- 4) แหล่งน้ำตื้นเขิน
- 5) ต้นทุนการผลิตสูง ราคาผลผลิตตกต่ำ
- 6) โรคและแมลง ข้าวตืด
- 7) ขาดความรู้ด้านการจัดการแปลง ขาดความรู้นวัตกรรมด้านการเกษตร
- 8) เกษตรกรสูงวัย
- 9) ปลูกพืชเชิงเดี่ยว ทำให้มีรายได้ทางเดียว

4.1.2 ความต้องการของชุมชนเกษตรกร ตำบลพลับพลาไชย มีความต้องการ 7 ประการ คือ

- 1) ลดต้นทุนการผลิต
- 2) แก้ไขปัญหาดินเสื่อมโทรมและฟื้นฟูความอุดมสมบูรณ์ของดิน
- 3) ปรับรูปที่ดินและเปลี่ยนกิจกรรมให้เหมาะสมกับที่ดิน
- 4) จัดสร้างระบบสูบน้ำด้วยพลังงานแสงอาทิตย์
- 5) เจาะน้ำบาดาล
- 6) ขุดบ่อเพื่อกักเก็บน้ำ
- 7) ส่งเสริมคนรุ่นใหม่สนใจการเกษตร



ผลจากการจัดทำการมีส่วนร่วมของชุมชน (PRA) ได้นำมาวิเคราะห์ร่วมกับปัญหาด้านกายภาพ โดยระบบ DPSIR มีรายละเอียดดังนี้

- 1) **แรงขับเคลื่อน (Driver)** มี 5 ประการ คือ
 - 1.1) ดินเสื่อมโทรม
 - 1.2) มีพื้นที่เหมาะสมกับการทำการเกษตร
 - 1.3) การเปลี่ยนแปลงสภาพภูมิอากาศ
 - 1.4) การไร้กรรมสิทธิ์ที่ดิน
 - 1.5) น้ำขาดแคลน
- 2) **แรงกดดัน (Pressure)** ที่เกิดจากปัจจัยขับเคลื่อน มี 3 ประการ คือ
 - 2.1) การปรับปรุงบำรุงดิน
 - 2.2) การจัดหาแหล่งน้ำ/ความต้องการน้ำเพื่อการเกษตร
 - 2.3) แก้ปัญหาการไม่มีกรรมสิทธิ์ที่ดิน
- 3) **สถานะ (State)** ที่เกิดแรงกดดัน มี 5 ประการ คือ
 - 3.1) ความเสื่อมโทรมของดินทางกายภาพ/เคมี/ชีวภาพ
 - 3.2) ขาดแคลนแหล่งน้ำเพื่อการเกษตร
 - 3.3) การเรียกร้องสิทธิ์ในที่ดิน
 - 3.4) ต้นทุนการผลิตสูง
 - 3.5) การระบาดของโรคแมลง
- 4) **ผลกระทบ (Impact)** ที่ปรากฏในพื้นที่ มี 4 ประการ คือ
 - 4.1) แหล่งน้ำที่มีอยู่ตื้นเขินจากตะกอน
 - 4.2) ผลผลิตพืชต่ำ ลงทุนสูง
 - 4.3) รายได้น้อย
 - 4.4) มีปัญหาต่อคุณภาพชีวิต
- 5) **การตอบสนอง (Response)** ของรัฐในอดีต ปัจจุบัน และในอนาคต มีดังนี้
 - อดีต-ปัจจุบัน
 - 5.1) ปรับปรุงบำรุงดินด้วยปุ๋ยพืชสด
 - 5.2) ขุดลอกลำน้ำ/คลองส่งน้ำ/แหล่งน้ำ
 - 5.3) ปรับเปลี่ยนการผลิตพืช



5.4) ส่งเสริมการใช้สารอินทรีย์ลดต้นทุนการผลิต

5.5) ปฏิรูปที่ดิน

5.6) บ่อน้ำในไร่นา

อนาคต

(1) พัฒนาที่ดินและน้ำทั้งตำบล

(2) ประกาศเขตอนุรักษ์ดินและน้ำ



รูปที่ 4-1 การวิเคราะห์สถานการณ์โดยระบบ DPSIR ของตำบลพลับพลาไชย อำเภอกู่ทอง จังหวัดสุพรรณบุรี



4.2 ระบบการปลูกพืชในปัจจุบัน

ตำบลพลับพลาไชย อำเภออุ้มทอง จังหวัดสุพรรณบุรี มีการเพาะปลูกพืช ดังนี้

- 1) ข้าวนาปี – นาปรัง เกษตรกรจะปลูกข้าวนาปีระหว่างเดือนพฤษภาคมถึงเดือนกันยายน และจะปลูกข้าวนาปรังระหว่างเดือนมกราคมถึงเดือนเมษายน
- 2) อ้อย เกษตรกรจะปลูกอ้อยบริเวณพื้นที่ตอนของตำบล ปลูกระหว่างเดือนมกราคมถึงเดือนธันวาคม
- 3) ข้าวโพดเลี้ยงสัตว์ เกษตรกรจะปลูกข้าวโพดเลี้ยงสัตว์บริเวณพื้นที่ตอนของตำบล ปลูก 2 ฤดูกาล ระหว่างเดือนเมษายนถึงสิงหาคม และปลูกเดือนธันวาคมถึงเดือนมีนาคม
- 4) พืชผัก เกษตรกรมีการแบ่งพื้นที่ปลูกพืชผัก เช่น พริก โหระพา กระเพรา มะเขือ สลัดหมุนเวียนกันไปในบางพื้นที่ ระหว่างเดือนมกราคมถึงเดือนกันยายน

เดือน ชนิดพืช	เดือน													
	ม.ค.	ก.พ.	มี.ค.	เม.ย.	พ.ค.	มิ.ย.	ก.ค.	ส.ค.	ก.ย.	ต.ค.	พ.ย.	ธ.ค.		
ข้าวนาปี					←→									
นาปรัง	←→													
ข้าวโพดเลี้ยง สัตว์	←→			←→							←→			
อ้อย	←→													
พืชผัก/ไม้ผล	←→													

รูปที่ 4-2 ระบบการปลูกพืชในปัจจุบันตำบลพลับพลาไชย อำเภออุ้มทอง จังหวัดสุพรรณบุรี



บทที่ 5

การประเมินคุณภาพที่ดิน

5.1 หลักการประเมินคุณภาพที่ดินด้านกายภาพ

การประเมินคุณภาพที่ดินหรือการประเมินความเหมาะสมของที่ดิน สอดคล้องตามหลักการของ FAO Framework ค.ศ. 1983 ซึ่งการประเมินคุณภาพที่ดินด้านกายภาพ เป็นการประเมินศักยภาพของที่ดินว่าที่ดินนั้นๆ เหมาะสมมากหรือน้อยเพียงใดสำหรับการใช้ที่ดินประเภทต่างๆ หรือการปลูกพืชต่างๆ โดยพิจารณาจากสภาพแวดล้อมที่มีผลต่อการเจริญเติบโตของพืช สมบัติดินที่ได้จำแนกไว้ในแต่ละตำบล ร่วมกับการจัดการพื้นที่ เช่น ระบบชลประทาน พื้นที่ยกทรง การจัดระบบอนุรักษ์ดินและน้ำ เป็นต้น และนอกจากนี้พิจารณาความต้องการปัจจัยต่อการปลูกพืชแต่ละชนิด สอดคล้องตามหลักการของ FAO ได้แก่ ความต้องการด้านพืช ความต้องการด้านการจัดการ ความต้องการด้านการอนุรักษ์ (บัณฑิต และ คำนธ, 2542) รายละเอียดดังตารางที่

5-1

ระดับความเหมาะสมของที่ดินได้จากการสังเคราะห์ข้อมูลดิน การจัดการที่ดิน หรือดินที่มีลักษณะเฉพาะที่เกิดขึ้นตามสภาพภูมิประเทศ (ซึ่งจะเรียกรวมว่าหน่วยที่ดิน) ลักษณะภูมิอากาศ พิจารณาร่วมกับระดับความต้องการปัจจัยต่อการเจริญเติบโตของพืชแต่ละชนิด หลังจากนั้นดำเนินการประเมินคุณภาพที่ดิน ซึ่งสามารถจำแนกระดับความเหมาะสมของที่ดินได้เป็น 4 ชั้น ได้แก่ เหมาะสมสูง (S1) เหมาะสมปานกลาง (S2) เหมาะสมเล็กน้อย (S3) และไม่เหมาะสม (N) โดยที่

S1 : ไม่มีข้อจำกัดด้านที่ดินตามปัจจัยที่ใช้พิจารณา

S2 : มีข้อจำกัดด้านที่ดินที่แก้ไขได้ง่ายหรือข้อจำกัดอาจไม่ส่งผลกระทบต่อเจริญเติบโตของพืชอย่างชัดเจน

S3 : มีข้อจำกัดด้านที่ดินที่แก้ไขได้ยาก ควรปรับเปลี่ยนการผลิตเป็นพืชชนิดอื่นหรือกิจกรรมอื่น (ส่วนใหญ่เป็นลักษณะทางกายภาพ)

N : มีข้อจำกัดที่พัฒนาหรือปรับปรุงที่ดินได้ยากมาก หากจะดำเนินการพัฒนาหรือปรับปรุงต้องใช้ต้นทุนสูงหรือเครื่องจักรขนาดใหญ่ แนะนำให้ปรับเปลี่ยนการผลิต



ตารางที่ 5-1 ตัวอย่างการประเมินคุณภาพที่ดินด้านกายภาพของประเภทการใช้ประโยชน์ที่ดิน

คุณภาพที่ดิน (Land Quality)	คุณลักษณะที่ดินตัวแทน (Land Characteristics)	ระดับความ เหมาะสม (Land Suitability Rating)
1. ความเหมาะสมด้านความต้องการด้านพืช (Crop Requirements)		
1.1. การหยั่งลึกของรากพืช (r)	ความลึกของดิน	S1
1.2. ความชุ่มชื้นที่เป็นประโยชน์ต่อพืช (m)	ปริมาณน้ำฝนเฉลี่ยในรอบปี	S2m
1.3. ความเป็นประโยชน์ของออกซิเจนต่อรากพืช (o)	สภาพการระบายน้ำของดิน	S2o
ความเหมาะสมรวมด้านความต้องการด้านพืช (Crop Requirements)		S2om
2. ความเหมาะสมด้านความต้องการด้านการจัดการ (Management Requirements)		
2.1. สภาพการเขตกรรม (k)	ชั้นความยากง่ายในการเขตกรรม (ดินบน)	S1
2.2. ศักยภาพการใช้เครื่องจักรกล (w)	ความลาดชันของพื้นที่	S3w
ความเหมาะสมรวมด้านความต้องการด้านการจัดการ (Management Requirements)		S3w
3. ความเหมาะสมด้านความต้องการด้านการอนุรักษ์ (Conservation Requirements)		
3.1 ความเสียหายจากการกัดกร่อน (e)	ความลาดชันของพื้นที่	S3e
ความเหมาะสมรวมด้านความต้องการด้านการอนุรักษ์ (Conservation Requirements)		S3e
ความเหมาะสมด้านกายภาพของประเภทการใช้ประโยชน์ที่ดินในแต่ละหน่วยที่ดินโดยรวม		S3ew



5.2 พืชเศรษฐกิจที่สำคัญของตำบล

พืชเศรษฐกิจหลักและพืชทางเลือกของตำบล ได้แก่ ข้าว อ้อย ข้าวโพดเลี้ยงสัตว์ มะพร้าว มะม่วง กุ้ง และมะละกอ

5.3 ระดับความเหมาะสมของที่ดิน

การประเมินคุณภาพที่ดินของพืชเศรษฐกิจหลักและพืชทางเลือก ตำบลพลับพลาไชย อำเภออุ้มทอง จังหวัดสุพรรณบุรี ได้ผลการประเมินคุณภาพที่ดินดังตารางที่ 5-2



ตารางที่ 5-2 ชั้นความเหมาะสมทางกายภาพของดินตำบลพลับพลาไชย อำเภออุ้มทอง จังหวัดสุพรรณบุรี

หน่วยแผนที่ดิน	ข้าว	อ้อย	ข้าวโพดเลี้ยงสัตว์	มะพร้าว	มะม่วง	กล้วย	มะละกอ
Bm-f-clA	S1	S3o	N	N	N	S3o	N
Db-fl-sclA	S2n	S3o	N	N	N	S3o	N
Db-sclA	S2n	S3o	N	N	N	S3o	N
Dc-slA	S3o	S2ns	S2n	S2n	S2ns	S2xns	S2n
Don-silB	S2ewo	S2os	S2o	S2o	S2s	S2xs	S2on
Hs-clC	S3ewo	S3r	S3r	N	N	S3r	S3r
Kld-clA	S3o	S2ns	S2n	S2n	S2ns	S2xns	S2n
Lb-clA	S3o	S1	S1	S1	S1	S2x	S1
Lb-gm-clA/b	S2o	S2o	S3o	S3o	S3o	S3o	S3o
ML-cal-clB	S3o	S3r	S3r	N	N	S3r	S3r
ML-cal-clC	S3ewo	S3r	S3r	N	N	S3r	S3r
ML-glC	S3ewo	S3r	S3r	N	N	S3r	S3r
Np-siclA	S1	S2os	S3o	S3o	S3o	S3o	S3o
Tk-clA	S3o	S3r	S3r	N	N	S3r	S3r
Ws-clB	S3o	S2rs	S2r	S3r	S3r	S2rxs	S2rn
Ws-d-clB	S3o	S2s	S1	S2r	S2rs	S2xs	S2n
Ws-d-clC	S3ewo	S2es	S2e	S2er	S2rs	S2exs	S2en
SC	N	N	N	N	N	N	N



หมายเหตุ: ระดับความเหมาะสม

S1 : เหมาะสมสูง

S2 : เหมาะสมปานกลาง

S3 : เหมาะสมเล็กน้อย

N : ไม่เหมาะสม

ข้อจำกัด

o : ความเป็นประโยชน์ของออกซิเจนต่อรากพืช

s : ความเป็นประโยชน์ของธาตุอาหาร

n : ความจุในการดูดยึดธาตุอาหาร

r : การหยั่งลึกของรากพืช

w : ศักยภาพการใช้เครื่องจักรกล

e : ความเสียหายจากการกัดกร่อน

x : การมีเกลือมากเกินไป



บทที่ 6

แผนการใช้ที่ดิน

6.1 การวิเคราะห์ข้อมูลเพื่อจัดทำแผนการใช้ที่ดินระดับตำบล

ตามที่กรมพัฒนาที่ดินได้จัดทำแผนปฏิบัติการราชการกรมพัฒนาที่ดินระยะ 5 ปี (พ.ศ. 2566-2570) เพื่อให้บรรลุตามวิสัยทัศน์ที่กำหนดไว้ คือ “เป็นองค์การอัจฉริยะทางดิน เพื่อขับเคลื่อนการใช้ที่ดินอย่างเหมาะสม 15 ล้านไร่ ภายในปี 2570” ซึ่งในส่วนของประเด็นการพัฒนาที่ 2 บริหารจัดการทรัพยากรดินและที่ดินด้วยชุดข้อมูลที่มีมูลค่าสูง (High Value Dataset) ซึ่งมีเป้าหมาย คือ การนำชุดข้อมูลที่มีมูลค่าสูง ไปใช้ในการบริหารจัดการทางการเกษตร ในส่วนของตัวชี้วัด บริหารจัดการทรัพยากรดินและที่ดินบนพื้นฐานของชุดข้อมูลที่มีมูลค่าสูง ร้อยละ 100 กลยุทธ์ที่ 2 ยกระดับแผนการใช้ที่ดินไปสู่การปฏิบัติ ได้กำหนดให้ ร้อยละของแผนการใช้ที่ดินระดับตำบลที่จัดทำแล้วเสร็จทั่วประเทศ ภายใน ปี 2570 (ไม่น้อยกว่า ร้อยละ 80) เป็นตัวชี้วัดหนึ่งของกลยุทธ์ดังกล่าว

การวางแผนการใช้ที่ดินระดับตำบลเป็นการวางกรอบและนโยบายการการพัฒนาพื้นที่ให้เกิดการใช้ที่ดินอย่างสมดุลและยั่งยืน ซึ่งจะมีความละเอียดและเฉพาะเจาะจงมากกว่าแผนการใช้ที่ดินระดับประเทศ ที่ใช้เป็นกรอบนโยบายการพัฒนาพื้นที่ระดับประเทศ เป็นการกำหนดแนวทางใช้ที่ดินให้ตรงกับศักยภาพโดยเฉพาะทางด้านการเกษตร และนำไปสู่การกำหนดแผนงาน โครงการ กิจกรรม ที่มีความสอดคล้องกับสภาพพื้นที่ ทั้งนี้การใช้ขอบเขตการปกครองในระดับตำบลจะนำไปสู่การพัฒนาเชิงพื้นที่ที่มีเป้าหมายและทิศทางสอดคล้องตามบริบทของแต่ละตำบล และมีผู้รับผิดชอบโดยตรง คือ องค์กรปกครองส่วนท้องถิ่น ซึ่งแผนการใช้ที่ดินในระดับที่ใหญ่กว่านี้อาจไม่สามารถนำมาใช้ปฏิบัติงานในระดับพื้นที่ได้อย่างเป็นรูปธรรมเนื่องจากเป็นแผนงานสำหรับนำไปใช้ปฏิบัติงานเชิงนโยบายและยุทธศาสตร์ในภาพรวม

ทั้งนี้แผนการใช้ที่ดินเป็นผลที่ได้จากการวิเคราะห์ข้อมูลทางด้านกายภาพ เศรษฐกิจ และสังคม โดยได้นำฐานข้อมูลที่ได้จากการรวบรวมข้อมูลทุติยภูมิ และข้อมูลปฐมภูมิจากการสำรวจภาคสนาม การศึกษาด้านกายภาพ ได้จาก การวิเคราะห์สถานภาพของทรัพยากรธรรมชาติ อาทิ ทรัพยากรดิน ทรัพยากรน้ำ และทรัพยากรป่าไม้ร่วมกับการพิจารณาลักษณะการใช้ประโยชน์ที่ดิน ข้อมูลที่เกี่ยวข้องกับพื้นที่ในเขตป่าไม้ตามกฎหมาย เช่น เขตรักษาพันธุ์สัตว์ป่า เขตอุทยานแห่งชาติ เขตป่าสงวนแห่งชาติ และนโยบายของรัฐที่เกี่ยวข้องกับพื้นที่ที่มีมติคณะรัฐมนตรีเกี่ยวกับการใช้ที่ดิน มติคณะรัฐมนตรีเรื่องการจำแนกการใช้ประโยชน์ที่ดินในพื้นที่ป่าไม้ในเขตป่าสงวนแห่งชาติ เป็นต้น ประกอบกับการพิจารณาจากทิศทางตามกรอบนโยบายที่เกี่ยวข้องกับการกำหนดเขตการใช้ที่ดินภายในพื้นที่ตำบล เช่น ยุทธศาสตร์ของจังหวัด ร่วมกับความต้องการ



ของท้องถิ่น สามารถกำหนดแนวทางการใช้ที่ดินตามศักยภาพของทรัพยากร เพื่อการรักษาคุณภาพของลักษณะทางนิเวศวิทยาและการอนุรักษ์ทรัพยากรธรรมชาติ โดยคำนึงถึงสภาพทางเศรษฐกิจและสังคมของชุมชนในพื้นที่ ซึ่งข้อมูลนี้ส่วนหนึ่งได้มาจากการวิเคราะห์ชุมชนแบบมีส่วนร่วม (PRA) ทำการสังเคราะห์ข้อมูลทุกด้านเพื่อเพื่อให้ได้เขตการใช้ที่ดินที่เหมาะสมกับศักยภาพของพื้นที่ต่อไป

6.2 แผนการใช้ที่ดิน

จากการวิเคราะห์ข้อมูลกายภาพ เศรษฐกิจ และสังคม พบว่าแผนการใช้ที่ดินตำบลพลับพลาไชย อำเภ่อู้อทอง จังหวัดสุพรรณบุรี สามารถกำหนดออกเป็น 6 เขตหลัก ได้แก่ เขตป่าไม้ เขตเกษตรกรรม เขตชุมชนและสิ่งปลูกสร้าง เขตแหล่งน้ำ เขตพื้นที่อื่น ๆ เขตรักษาสมดุของธรรมชาติและสิ่งแวดล้อม มีรายละเอียดดังนี้ (ตารางที่ 6-1 และรูปที่ 6-1)

6.2.1 เขตป่าไม้ เป็นเขตพื้นที่ที่อยู่ในเขตป่าตามกฎหมายและมติคณะรัฐมนตรี ได้แก่ พื้นที่ป่าสงวนแห่งชาติ เขตรักษาพันธุ์สัตว์ป่า อุทยานแห่งชาติ เขตป่าไม้ถาวร หรืออยู่ในพื้นที่ชั้นคุณภาพลุ่มน้ำชั้นที่ 1A 1B หรือ 2 พื้นที่ในเขตนี้ส่วนใหญ่ยังคงสภาพเป็นป่าไม้ บางบริเวณได้ถูกนำไปใช้ประโยชน์ในรูปแบบที่ไม่เหมาะสมไม่เป็นไปตามมาตรการหรือกฎหมายที่เกี่ยวข้องกับการใช้ประโยชน์ของที่ดินหรือทรัพยากรป่าไม้ของพื้นที่นั้น ๆ ประกอบด้วย 2 เขตรอง ได้แก่ เขตป่าไม้สมบูรณ์ และเขตพื้นที่พุ่มธรรมชาติ มีเนื้อที่ 6,233 ไร่ หรือคิดเป็นร้อยละ 9.35 ของเนื้อที่ตำบล มีรายละเอียดดังนี้

1) เขตป่าไม้สมบูรณ์ (สัญลักษณ์ 1100) มีเนื้อที่ 5,137 ไร่ หรือ คิดเป็นร้อยละ 7.71 ของเนื้อที่ตำบล เป็นเขตที่อยู่ภายในเงื่อนไขดังกล่าวข้างต้น แต่มีสภาพการใช้ที่ดินปัจจุบันเป็นป่าไม้สมบูรณ์

2) เขตพื้นที่พุ่มธรรมชาติ (สัญลักษณ์ 1300) มีเนื้อที่ 1,096 ไร่ หรือ คิดเป็นร้อยละ 1.64 ของเนื้อที่ตำบล เป็นพื้นที่ที่มีการบุกรุก ผ่าถางพื้นที่ป่าไม้ และเปลี่ยนแปลงการใช้ประโยชน์พื้นที่เป็นอย่างอื่น ส่วนใหญ่เพื่อทำการเกษตร

6.2.2 เขตเกษตรกรรม เป็นพื้นที่เกษตรกรรมซึ่งในที่นี้ คือ พื้นที่ที่อยู่นอกเขตที่มีการประกาศเป็นเขตป่าไม้ตามกฎหมาย ซึ่งรัฐได้กำหนดเป็นพื้นที่ทำกิน มีการออกเอกสารสิทธิ์ซึ่งรวมถึงพื้นที่ในเขตปฏิรูปที่ดินเพื่อเกษตรกรรมด้วย เขตนี้รวมถึงการทำกิจกรรมภาคการเกษตรอื่นที่นอกเหนือจากการปลูกพืชด้วย ประกอบด้วย 5 เขตรอง ได้แก่ เขตเกษตรกรรมชั้นดี เขตเกษตรกรรมที่มีศักยภาพการผลิตสูง เขตเกษตรกรรมที่มีศักยภาพการผลิตต่ำ เขตประมง และเขตปศุสัตว์ มีเนื้อที่ 47,009 ไร่ หรือคิดเป็นร้อยละ 70.51 ของเนื้อที่ตำบล มีรายละเอียดดังนี้

1) เขตเกษตรกรรมชั้นดี พื้นที่เขตนี้มีศักยภาพในการผลิตมากที่สุดในตำบล เนื่องจากมีระบบชลประทาน สามารถส่งน้ำช่วยในการปลูกพืชเพื่อทำการเกษตรนอกฤดูฝน โดยเฉพาะข้าวนาปรังและพืชอายุ



สั้นได้เป็นอย่างดี และนอกจากนี้พบว่าดินในพื้นที่เขตนี้มีสมบัติที่เหมาะสมต่อการเพาะปลูกพืชแยกตามชนิดพืช ส่งผลให้มีศักยภาพของที่ดินที่เหมาะสมต่อการเพาะปลูกในระดับสูงถึงปานกลาง มีรายละเอียดดังนี้

(1) เขตทำนา (สัญลักษณ์ 2110) มีเนื้อที่ 9,102 ไร่ หรือ คิดเป็นร้อยละ 13.65 ของเนื้อที่ตำบล เป็นพื้นที่ที่มีศักยภาพต่อการทำนาในระดับเหมาะสมสูงถึงปานกลาง และปัจจุบันเกษตรกรมีการปลูกข้าวโดยส่วนใหญ่เป็นลักษณะ นาปีตามด้วยนาปรัง และบางพื้นที่ทำนาปีตามด้วยพืชฤดูแล้งชนิดต่าง ๆ เช่น ถั่วเขียว

(2) เขตปลูกไม้ผล (สัญลักษณ์ 2120) มีเนื้อที่ 6 ไร่ หรือ คิดเป็นร้อยละ 0.01 ของเนื้อที่ตำบล ปัจจุบันเกษตรกรปลูกไม้ผล โดยไม้ผลที่ปลูก ได้แก่ มะม่วง

(3) เขตปลูกไม้ยืนต้น (สัญลักษณ์ 2130) มีเนื้อที่ 37 ไร่ หรือ คิดเป็นร้อยละ 0.05 ของเนื้อที่ตำบล ปัจจุบันเกษตรกรปลูกไม้ยืนต้น

(4) เขตปลูกพืชไร่ (สัญลักษณ์ 2140) มีเนื้อที่ 26 ไร่ หรือ คิดเป็นร้อยละ 0.04 ของเนื้อที่ตำบล ปัจจุบันเกษตรกรปลูกพืชไร่

2) เขตเกษตรกรรมที่มีศักยภาพการผลิตสูง พื้นที่เขตนี้มีศักยภาพในการผลิตรองจากเขตเกษตรกรรมชั้นดี ซึ่งแบ่งออกเป็น 2 ประเภท ได้แก่ เขตเกษตรกรรมที่มีศักยภาพการผลิตสูง (ประเภทที่ 1) และเขตเกษตรกรรมที่มีศักยภาพการผลิตสูง (ประเภทที่ 2) มีรายละเอียดดังนี้

(1) เขตเกษตรกรรมที่มีศักยภาพการผลิตสูง (ประเภทที่ 1) เป็นเขตที่มีการบริหารจัดการด้านทรัพยากรน้ำโดยเฉพาะระบบชลประทาน มีศักยภาพในการผลิตอยู่ในระดับเหมาะสมเล็กน้อยถึงไม่เหมาะสม ดัดข้อจำกัดจากลักษณะดิน ซึ่งมีสมบัติดินที่ไม่เหมาะสมบางประการ มีรายละเอียดดังนี้

- เขตทำนา (สัญลักษณ์ 2211) มีเนื้อที่ 1,091 ไร่ หรือ คิดเป็นร้อยละ 1.64 ของเนื้อที่ตำบล เป็นพื้นที่ที่มีศักยภาพต่อการทำนาในระดับเหมาะสมเล็กน้อยถึงไม่เหมาะสม และปัจจุบันเกษตรกรมีการปลูกข้าวโดยส่วนใหญ่เป็นลักษณะ นาปีตามด้วยนาปรัง และบางพื้นที่ทำนาปีตามด้วยพืชฤดูแล้งชนิดต่าง ๆ เช่น ถั่วเขียว

- เขตปลูกไม้ผล (สัญลักษณ์ 2212) มีเนื้อที่ 1,414 ไร่ หรือ คิดเป็นร้อยละ 2.12 ของเนื้อที่ตำบล ปัจจุบันเกษตรกรปลูกไม้ผล โดยไม้ผลที่ปลูกได้แก่ มะม่วง

- เขตปลูกไม้ยืนต้น (สัญลักษณ์ 2213) มีเนื้อที่ 195 ไร่ หรือ คิดเป็นร้อยละ 0.29 ของเนื้อที่ตำบล ปัจจุบันเกษตรกรปลูกไม้ยืนต้น

- เขตปลูกพืชไร่ (สัญลักษณ์ 2214) มีเนื้อที่ 355 ไร่ หรือ คิดเป็นร้อยละ 0.53 ของเนื้อที่ตำบล ปัจจุบันเกษตรกรปลูกพืชไร่ โดยพืชไร่ที่ปลูกได้แก่ ข้าวโพดเลี้ยงสัตว์ อ้อย

- เขตปลูกพืชทางเลือก (สัญลักษณ์ 2215) มีเนื้อที่ 384 ไร่ หรือ คิดเป็นร้อยละ 0.58 ของเนื้อที่ตำบล ปัจจุบันเกษตรกรปลูกพืชผัก ไม้ดอก หรือเกษตรผสมผสาน



(2) เขตเกษตรกรรมที่มีศักยภาพการผลิตสูง (ประเภทที่ 2) เป็นเขตที่ทำการเกษตรโดยอาศัยน้ำฝนเป็นหลัก ซึ่งส่งผลให้มีข้อจำกัดต่อการเพาะปลูกพืชด้านความชื้นที่พืชนำไปใช้ประโยชน์ ในส่วนของที่ดินมีศักยภาพในการผลิตอยู่ในระดับสูงถึงปานกลาง และนอกจากนี้พบว่าดินในพื้นที่เขตนี้มีสมบัติที่เหมาะสมต่อการเพาะปลูกพืชแยกตามชนิดพืช มีรายละเอียดดังนี้

- เขตทำนา (สัญลักษณ์ 2221) มีเนื้อที่ 5,109 ไร่ หรือ คิดเป็นร้อยละ 7.66 ของเนื้อที่ตำบล เป็นพื้นที่ที่มีศักยภาพต่อการทำนาในระดับเหมาะสมเล็กน้อยถึงไม่เหมาะสม และปัจจุบันเกษตรกรรมมีการปลูกข้าวได้ปีละ 1 ครั้ง

- เขตปลูกไม้ผล (สัญลักษณ์ 2222) มีเนื้อที่ 1,255 ไร่ หรือ คิดเป็นร้อยละ 1.88 ของเนื้อที่ตำบล ปัจจุบันเกษตรกรปลูกไม้ผล โดยไม้ผลที่ปลูก ได้แก่ มะม่วง

- เขตปลูกไม้ยืนต้น (สัญลักษณ์ 2223) มีเนื้อที่ 1,860 ไร่ หรือ คิดเป็นร้อยละ 2.79 ของเนื้อที่ตำบล ปัจจุบันเกษตรกรปลูกไม้ยืนต้น

- เขตปลูกพืชไร่ (สัญลักษณ์ 2224) มีเนื้อที่ 23,409 ไร่ หรือ คิดเป็นร้อยละ 35.11 ของเนื้อที่ตำบล ปัจจุบันเกษตรกรปลูกพืชไร่ โดยพืชไร่ที่ปลูก ได้แก่ อ้อย และข้าวโพดเลี้ยงสัตว์

- เขตปลูกพืชทางเลือก (สัญลักษณ์ 2225) มีเนื้อที่ 672 ไร่ หรือ คิดเป็นร้อยละ 1.01 ของเนื้อที่ตำบล ปัจจุบันปลูกพืชผัก ไม้ดอก หรือเกษตรผสมผสาน

3) เขตเกษตรกรรมที่มีศักยภาพการผลิตต่ำ พื้นที่เขตนี้ถูกกำหนดให้เป็นเขตเกษตรกรรม ที่ต้องมีการดำเนินการแก้ไขปัญหาที่เป็นข้อจำกัดของการใช้ที่ดินเพื่อเกษตรกรรมต่างๆ การทำการเกษตรในเขตนี้อาศัยน้ำฝนเป็นหลัก มีศักยภาพในการผลิตอยู่ในระดับเหมาะสมเล็กน้อยถึงไม่เหมาะสม พบปัญหาทางกายภาพของดินที่สำคัญหลาย เช่น เป็นดินตื้นซึ่งเป็นข้อจำกัดของการหยั่งรากพืชในการยึดลำต้นและการดูดซับธาตุอาหารพืชในดิน เนื้อดินเป็นทรายจัด ซึ่งมีผลต่อความสามารถในการอุ้มน้ำ เป็นพื้นที่ที่มีความลาดชันเป็นต้น จากข้อจำกัดการใช้ที่ดินดังกล่าวข้างต้นจึงจำเป็นต้องพัฒนาปรับปรุงและมีมาตรการเพื่อเพิ่มผลผลิตทางการเกษตรในพื้นที่ให้สูงขึ้น รวมถึงการป้องกันไม่ให้เกิดสภาพแวดล้อมเสื่อมโทรมจากการใช้พื้นที่ มีรายละเอียดดังนี้

(1) เขตปลูกไม้ผล (สัญลักษณ์ 2320) มีเนื้อที่ 109 ไร่ หรือ คิดเป็นร้อยละ 0.16 ของเนื้อที่ตำบล ปัจจุบันเกษตรกรปลูกไม้ผล

(3) เขตปลูกไม้ยืนต้น (สัญลักษณ์ 2330) มีเนื้อที่ 6 ไร่ หรือ คิดเป็นร้อยละ 0.01 ของเนื้อที่ตำบล ปัจจุบันเกษตรกรปลูกไม้ยืนต้น

(4) เขตปลูกพืชไร่ (สัญลักษณ์ 2340) มีเนื้อที่ 1,463 ไร่ หรือ คิดเป็นร้อยละ 2.19 ของเนื้อที่ตำบล ปัจจุบันเกษตรกรปลูกพืชไร่ โดยพืชไร่ที่ปลูก ได้แก่ อ้อย และข้าวโพดเลี้ยงสัตว์



4) เขตประมง (สัญลักษณ์ 2400) มีเนื้อที่ 171 ไร่ หรือคิดเป็นร้อยละ 0.26 ของเนื้อที่ตำบล เป็นเขตที่ทำกิจกรรมด้านการประมง ได้แก่ การเลี้ยงสัตว์น้ำประเภทต่าง ๆ

5) เขตปศุสัตว์ (สัญลักษณ์ 2500) มีเนื้อที่ 343 ไร่ หรือคิดเป็นร้อยละ 0.52 ของเนื้อที่ตำบล ประกอบด้วย 1 เขตรอง ได้แก่ เขตโรงเรือนเลี้ยงสัตว์ มีรายละเอียดดังนี้

(1) เขตโรงเรือนเลี้ยงสัตว์ (สัญลักษณ์ 2520) ปัจจุบันมีการสร้างโรงเรือนเลี้ยงสัตว์ ประเภทต่าง ๆ มีเนื้อที่ 343 ไร่ หรือ คิดเป็นร้อยละ 0.52 ของเนื้อที่ตำบล โดยประเภทของโรงเรือนที่พบได้แก่ โรงเรือนเลี้ยงวัว และโรงเรือนเลี้ยงควาย

6.2.3 เขตชุมชนและสิ่งปลูกสร้าง (สัญลักษณ์ 3000) มีเนื้อที่ 6,114 ไร่ หรือคิดเป็นร้อยละ 9.17 ของเนื้อที่ตำบลประกอบด้วย 3 เขตรอง ได้แก่ เขตชุมชน/สถานที่ราชการ เขตอุตสาหกรรม/แหล่งรับซื้อผลผลิต และเขตการใช้พื้นที่เฉพาะ มีรายละเอียดดังนี้

(1) เขตชุมชน/สถานที่ราชการ (สัญลักษณ์ 3100) มีเนื้อที่ 5,456 ไร่ หรือ คิดเป็นร้อยละ 8.18 ของเนื้อที่ตำบล ปัจจุบันมีการใช้ที่ดินชุมชนและที่อยู่อาศัย มีทั้งประเภทชุมชนเมือง ชุมชนชนบท และที่ตั้งของสถาบันและสถานที่ราชการต่าง ๆ

(2) เขตอุตสาหกรรม/แหล่งรับซื้อผลผลิต (สัญลักษณ์ 3200) มีเนื้อที่ 540 ไร่ หรือ คิดเป็นร้อยละ 0.81 ของเนื้อที่ตำบล ปัจจุบันมีการใช้ที่ดินประเภทโรงงานอุตสาหกรรม แหล่งรับซื้อผลผลิตทางการเกษตรประเภทต่าง ๆ

(3) และเขตการใช้พื้นที่เฉพาะ (สัญลักษณ์ 3300) มีเนื้อที่ 117 ไร่ หรือ คิดเป็นร้อยละ 0.18 ของเนื้อที่ตำบล ปัจจุบันมีการใช้ที่ดินที่นอกเหนือจาก 2 เขตดังกล่าวข้างต้น เช่น สถานที่พักผ่อน ท้องเที่ยว สวนสาธารณะ รีสอร์ท ระบบขนส่งมวลชน โบราณสถาน เป็นต้น

6.2.4 เขตแหล่งน้ำ (สัญลักษณ์ 4000) มีเนื้อที่ 1,233 ไร่ หรือคิดเป็นร้อยละ 1.85 ของเนื้อที่ตำบล ประกอบด้วย 2 เขตรอง ได้แก่ เขตแหล่งน้ำตามธรรมชาติ และเขตแหล่งน้ำที่สร้างขึ้น มีรายละเอียดดังนี้

(1) เขตแหล่งน้ำตามธรรมชาติ (สัญลักษณ์ 4100) มีเนื้อที่ 19 ไร่ หรือ คิดเป็นร้อยละ 0.03 ของเนื้อที่ตำบล ปัจจุบันมีสภาพการใช้ที่ดินเป็นลักษณะของแหล่งน้ำตามธรรมชาติ เช่น ห้วย หนอง คลอง แม่น้ำ เป็นต้น

(2) เขตแหล่งน้ำที่สร้างขึ้น (สัญลักษณ์ 4200) มีเนื้อที่ 1,213 ไร่ หรือ คิดเป็นร้อยละ 1.82 ของเนื้อที่ตำบล ปัจจุบันมีสภาพการใช้ที่ดินเป็นแหล่งน้ำที่สร้างขึ้น เช่น คลองชลประทาน อ่างเก็บน้ำ เป็นต้น

6.2.5 เขตพื้นที่อื่น ๆ (สัญลักษณ์ 5000) มีเนื้อที่ 2,909 ไร่ หรือคิดเป็นร้อยละ 4.36 ของเนื้อที่ตำบล เป็นเขตที่มีลักษณะการใช้ที่ดินที่มีความเฉพาะ เช่น เหมืองแร่ ที่ทิ้งขยะ ไม้พุ่ม เป็นต้น



6.2.6 เขตรักษาสมดุลของธรรมชาติและสิ่งแวดล้อม (สัญลักษณ์ 6000) มีเนื้อที่ 3,172 ไร่ หรือคิดเป็นร้อยละ 4.76 ของเนื้อที่ตำบล มีการใช้ที่ดินเป็นป่าไม้ที่พบในพื้นที่เกษตรกรรม ซึ่งอยู่นอกเขตป่าไม้ตามกฎหมาย ส่วนใหญ่เป็นป่าปลูก ป่าชุมชน

ทั้งนี้ในเขตเกษตรกรรมที่มีศักยภาพการผลิตสูง (ประเภทที่ 1) หากมีการปรับปรุงบำรุงดิน หรือปรับโครงสร้างของพื้นที่ให้เหมาะสม เช่น ยกร่อง จัดทำระบบอนุรักษ์ดินและน้ำประเภทต่าง ๆ สามารถยกระดับเป็นเขตเกษตรกรรมชั้นดีได้ เนื่องจากมีการบริหารจัดการด้านทรัพยากรน้ำไว้แล้ว โดยเฉพาะระบบชลประทาน



ตารางที่ 6-1 เขตการใช้ที่ดินตำบลพลับพลาไชย อำเภออุ้มทอง จังหวัดสุพรรณบุรี

สัญลักษณ์	เขตการใช้ที่ดิน	เนื้อที่	
		ไร่	ร้อยละ
100	1 เขตป่าไม้	6,233	9.35
1100	เขตป่าไม้สมบูรณ์	5,137	7.71
1300	เขตฟื้นฟูธรรมชาติ	1,096	1.64
2000	2 เขตเกษตรกรรม	47,009	70.51
2100	2.1 เขตเกษตรกรรมชั้นดี	9,172	13.76
2110	เขตทำนา	9,102	13.65
2120	เขตปลูกไม้ผล	6	0.01
2130	เขตปลูกไม้ยืนต้น	37	0.05
2140	เขตปลูกพืชไร่	26	0.04
2210	2.2 เขตเกษตรกรรมที่มีศักยภาพการผลิตสูง ประเภทที่ 1	3,440	5.16
2211	เขตทำนา	1,091	1.64
2212	เขตปลูกไม้ผล	1,414	2.12
2213	เขตปลูกไม้ยืนต้น	195	0.29
2214	เขตปลูกพืชไร่	355	0.53
2215	เขตปลูกพืชทางเลือก	384	0.58
2220	2.3 เขตเกษตรกรรมที่มีศักยภาพการผลิตสูง ประเภทที่ 2	32,305	48.45
2221	เขตทำนา	5,109	7.66
2222	เขตปลูกไม้ผล	1,255	1.88
2223	เขตปลูกไม้ยืนต้น	1,860	2.79
2224	เขตปลูกพืชไร่	23,409	35.11
2225	เขตปลูกพืชทางเลือก	672	1.01
2300	2.4 เขตเกษตรกรรมที่มีศักยภาพการผลิตต่ำ	1,578	2.37
2320	เขตปลูกไม้ผล	109	0.16
2330	เขตปลูกไม้ยืนต้น	6	0.01
2340	เขตปลูกพืชไร่	1,463	2.19



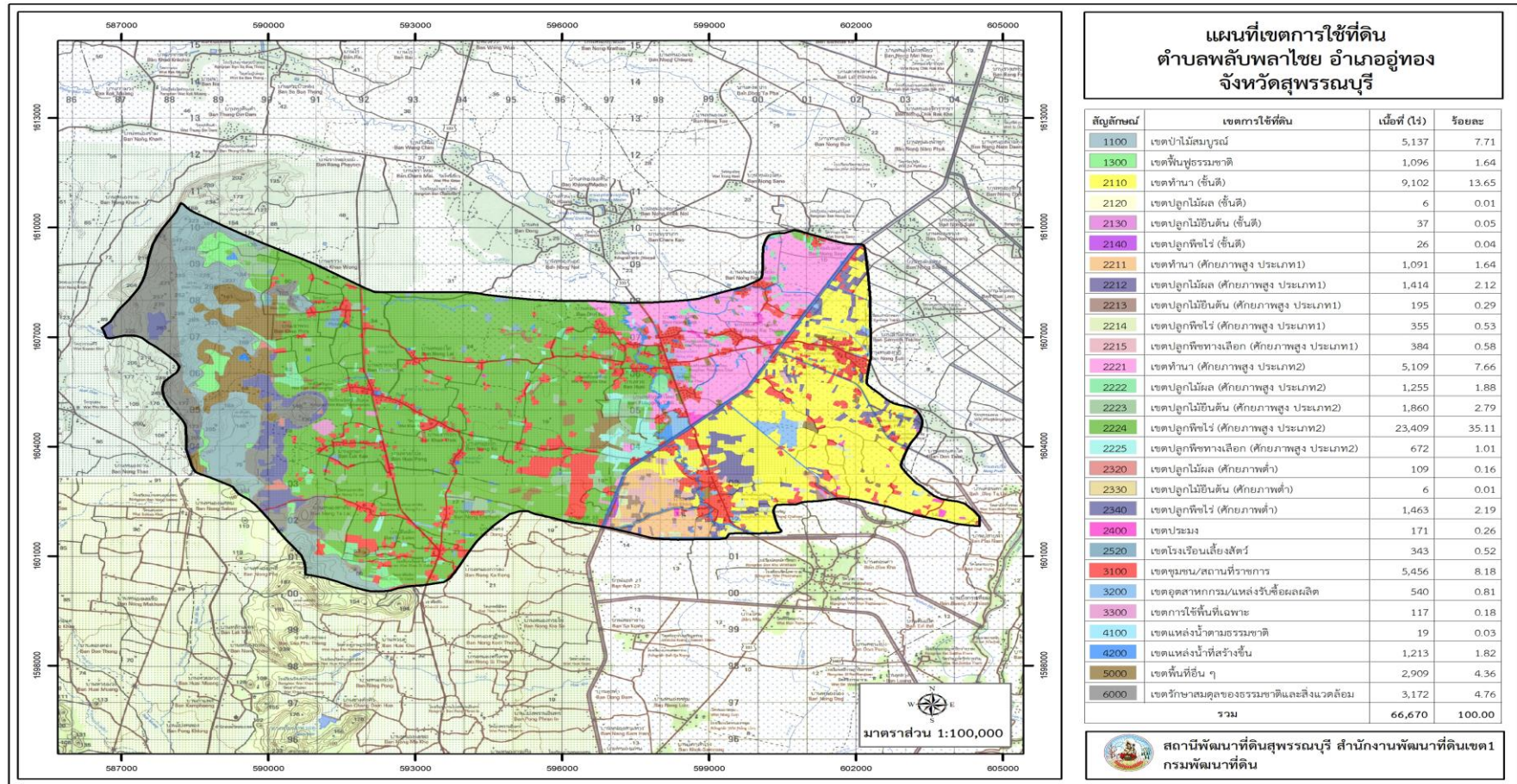
ตารางที่ 6-1 (ต่อ)

สัญลักษณ์	เขตการใช้ที่ดิน	เนื้อที่	
		ไร่	ร้อยละ
2400	2.5 เขตประมง	171	0.26
2500	2.6 เขตปศุสัตว์	343	0.52
2520	เขตโรงเรือนเลี้ยงสัตว์	343	0.52
3000	3 เขตชุมชนและสิ่งปลูกสร้าง	6,114	9.17
3100	เขตชุมชน/สถานที่ราชการ	5,456	8.18
3200	เขตอุตสาหกรรม/แหล่งรับซื้อผลผลิต	540	0.81
3300	เขตการใช้พื้นที่เฉพาะ	117	0.18
4000	4 เขตแหล่งน้ำ	1,233	1.85
4100	เขตแหล่งน้ำตามธรรมชาติ	19	0.03
4120	เขตแหล่งน้ำที่สร้างขึ้น	1,213	1.82
5000	5 เขตพื้นที่อื่น ๆ	2,909	4.36
6000	6 เขตรักษาสมดุลของธรรมชาติและสิ่งแวดล้อม	3,172	4.76
รวม		66,670	100.00

หมายเหตุ: เนื้อที่คำนวณด้วยระบบสารสนเทศภูมิศาสตร์



แผนการใช้ที่ดินตำบลพลับพลาไชย อำเภออุ้มทอง จังหวัดสุพรรณบุรี



รูปที่ 6-1 เขตการใช้ที่ดินตำบลพลับพลาไชย อำเภออุ้มทอง จังหวัดสุพรรณบุรี



บทที่ 7

การขับเคลื่อนแผนการใช้ที่ดิน

7.1 ขั้นตอนการดำเนินงาน

ภายหลังการจัดทำแผนการใช้ที่ดินตำบลพลับพลาไชย อำเภออุ้มทอง จังหวัดสุพรรณบุรี แล้วจะต้องดำเนินการดังต่อไปนี้

7.1.1 จัดทำเป้าหมายการดำเนินงานและงบประมาณและกิจกรรมต่าง ๆ ที่จะดำเนินการในปีงบประมาณ 2567 ถึง 2571

7.1.2 นำแผนการใช้ที่ดินไปเสนอต่อองค์การบริหารส่วนตำบลพลับพลาไชย เพื่อมีมติให้ความร่วมมือกับกรมพัฒนาที่ดินดำเนินการกิจกรรมต่างๆ ที่กำหนดไว้ในแผน และได้รับการ เชื่อมโยงสู่แผนพัฒนาตำบล

7.1.3 สถานีพัฒนาที่ดินสุพรรณบุรี เสนอเป้าหมายและงบประมาณให้รายงานมายังกรมพัฒนาที่ดิน

7.1.4 สถานีพัฒนาที่ดินสุพรรณบุรี พิจารณาสับสนุนงบประมาณกิจกรรมและโครงการตามเป้าหมายที่ กำหนดในแผนการใช้ที่ดิน

7.1.5 สถานีพัฒนาที่ดินสุพรรณบุรี นำเสนอต่อที่ประชุมจังหวัด/อำเภอ เพื่อสร้างการรับรู้และประชาสัมพันธ์ให้หน่วยงานอื่น นำโครงการภายใต้หน่วยงานมาพัฒนาพื้นที่ตามแผนการใช้ที่ดินกำหนด

7.2 กิจกรรมที่จะดำเนินการของกรมพัฒนาที่ดิน

งบประมาณที่กำหนดไว้เป็นการประมาณเบื้องต้น อาจมีการเปลี่ยนแปลงตามที่ได้รับการจัดสรรให้ดำเนินการ (ตารางที่ 7-1)

เขตเกษตรกรรม

- 1) ดินขาดความอุดมสมบูรณ์/ดินตื้น มีแผนงาน/โครงการปรับปรุงบำรุงดิน ดังนี้
 - (1) การส่งเสริมการผลิตและการใช้สารอินทรีย์
 - (2) การส่งเสริมการปรับปรุงบำรุงดินด้วยพืชปุ๋ยสด
 - (3) การพัฒนากลุ่มเกษตรกรใช้สารอินทรีย์ลดการใช้สารเคมีทางการเกษตร
 - (4) การรณรงค์ไถกลบตอซัง
- 2) การชะล้างพังทลายของดิน มีแผนงาน/โครงการฟื้นฟูและป้องกันการชะล้างพังทลายของดิน ดังนี้
 - (1) การปลูกหญ้าแฝกเพื่อการอนุรักษ์ดินและน้ำ
- 3) พื้นที่แล้งซ้ำซาก มีแผนงาน/โครงการบริหารจัดการน้ำ ดังนี้
 - (1) การบริหารจัดการน้ำที่ดี
 - (2) โครงการแหล่งน้ำในไร่นานอกเขตชลประทาน



7.3 กิจกรรมที่จะดำเนินการของหน่วยงานอื่น (ตารางที่ 7-2)

7.3.1 เขตเกษตรกรรม

- 1) เขตปลูกข้าว พืชไร่ เขตปลูกไม้ผล และเขตปลูกไม้ยืนต้น
 - (1) ใช้ตลาดนำการผลิตในการเลือกชนิดพืชและหาตลาดรองรับ ทั้งในเขตที่เหมาะสมและในเขตที่ไม่เหมาะสมและต้องการปรับเปลี่ยนชนิดพืช (สำนักงานพาณิชย์จังหวัด/สำนักงานสหกรณ์จังหวัด)
 - (2) การอบรมให้ความรู้การเข้าสู่กระบวนการรับรองมาตรฐานสินค้าเกษตรปลอดภัย (GAP) (กรมวิชาการเกษตร)
 - (3) จัดอบรมถ่ายทอดความรู้การทำเกษตรผสมผสานตามแนวทางเศรษฐกิจ พอเพียง (กรมส่งเสริมการเกษตร)
 - (4) สนับสนุนการขุดเจาะน้ำบาดาล (กรมทรัพยากรน้ำบาดาล)
 - (5) จัดทำโครงการลดต้นทุนการผลิต เช่น ส่งเสริมการใช้ปุ๋ยตามค่าวิเคราะห์ดิน ส่งเสริมการใช้สารชีวภัณฑ์ ส่งเสริมบริหารจัดการวัชพืช ส่งเสริมลดการเผา ส่งเสริมการรวมกลุ่ม (กรมส่งเสริมการเกษตร องค์การบริหารส่วนท้องถิ่น ศูนย์วิจัยข้าวสุพรรณบุรี สำนักงานชลประทานจังหวัดสุพรรณบุรี กลุ่มเกษตรกรแปลงใหญ่ กลุ่มผู้ใช้น้ำ)

7.3.2 เขตแหล่งน้ำ

สนับสนุนการพัฒนาระบบส่งน้ำชุดลอกคูคลอง (สำนักงานชลประทานจังหวัด)

7.4 ความต้องการของชุมชนและองค์กรปกครองส่วนท้องถิ่น

จากการดำเนินการจัดทำกระบวนการมีส่วนร่วมของประชาชนที่องค์การบริหารส่วนตำบล ได้มีความต้องการของประชาชนที่ต้องการให้ดำเนินการเกี่ยวกับแก้ปัญหา เรื่องต้นทุนการผลิตสูง ดินเสื่อมโทรมและฟื้นฟูความอุดมสมบูรณ์ของดิน การบริหารจัดการน้ำ การเผาเศษวัสดุเหลือใช้ในไร่นา การใช้สารเคมีเกินความจำเป็น และการรวมกลุ่มของคนในชุมชน เพื่อตอบสนองต่อความต้องการของชุมชนและการแก้ไขปัญหาเชิงพื้นที่ของตำบลสระพังลาน กรมพัฒนาที่ดินได้วิเคราะห์เบื้องต้น ดังต่อไปนี้

ปัญหาของตำบลพลับพลาไชย อำเภอกู่ทอง ในภาพรวมสรุปได้ว่า มีปัญหาสำคัญ 3 ประการ คือ (1) ปัญหาดินเสื่อมโทรม (2) ปัญหาต้นทุนการผลิตสูง (3) ปัญหาขาดแคลนน้ำในการทำเกษตร และมีปัญหารองลงมา คือ ปัญหาที่เกิดจากการเผา การใช้สารเคมีเกินความจำเป็น ปัญหาการรักรรรมสิทธิ์ในที่ดิน ขาดการรวมกลุ่มของคนในชุมชน ปัญหาดังกล่าวนี้ส่งผลกระทบต่อคุณภาพชีวิตของราษฎรในชุมชน โดยรวมในกรณีของปัญหาความเสื่อมโทรมของที่ดินนั้นจะรวมถึง (1)การชะล้างพังทลายของดิน (2)ดินขาด ความอุดมสมบูรณ์ (3) การใช้สารเคมีเกินความจำเป็น (4) การเผา (5)ขาดความรู้การจัดการดิน



ตารางที่ 7-1 กิจกรรมของกรมพัฒนาที่ดินในเขตการใช้ที่ดินที่จะดำเนินการในปีงบประมาณ 2567-2571

เขตการใช้ที่ดิน (เกษตรกรรม)	แผนงาน/โครงการ	งบประมาณ (บาท)
1.เขตเกษตรกรรมชั้นดี		
1.1 เขตทำนา เนื้อที่ 9,102 ไร่	การปรับปรุงบำรุงดิน	467,500
	1.1 การส่งเสริมการปรับปรุงบำรุงดินด้วยพืชปุ๋ยสด	297,500
	1.2 การไถกลบตอซังพืช	170,000
2.เขตเกษตรกรรมการผลิตสูง (ประเภท 1 และประเภท 2)		
2.1 เขตทำนา เนื้อที่ 6,200 ไร่	การปรับปรุงบำรุงดิน	467,500
	1.1 การส่งเสริมการปรับปรุงบำรุงดินด้วยพืชปุ๋ยสด	297,500
	1.2 การไถกลบตอซังพืช	170,000
2.2 เขตปลูกพืชไร่ เนื้อที่ 23,764 ไร่	1. การปรับปรุงบำรุงดิน	620,500
	1.1 การส่งเสริมการผลิตและการใช้สารอินทรีย์	255,000
	1.3 การส่งเสริมการปรับปรุงบำรุงดินด้วยพืชปุ๋ยสด	297,500
	1.4 การพัฒนากลุ่มเกษตรกรใช้สารอินทรีย์ลดการใช้สารเคมีทางการเกษตร	68,000



ตารางที่ 7-1 (ต่อ)

เขตการใช้ที่ดิน (เกษตรกรรม)	แผนงาน/โครงการ	งบประมาณ (บาท)
2.2 เขตปลูกพืชไร่ เนื้อที่ 23,764 ไร่	2. การบริหารจัดการน้ำ	525,000
	2.2 การก่อสร้างแหล่งน้ำในไร่นานอกเขตชลประทาน	525,000
	3. การฟื้นฟูและป้องกันการชะล้างพังทลายของดิน	600,000
	3.1 การปลูกหญ้าแฝกเพื่อการอนุรักษ์ดินและน้ำ	600,000
2.3 เขตปลูกไม้ผล เนื้อที่ 2,699 ไร่	1. การปรับปรุงบำรุงดิน	142,375
	1.1 การส่งเสริมการผลิตและการใช้สารอินทรีย์	51,000
	1.2 การส่งเสริมการปรับปรุงบำรุงดินด้วยพืชปุ๋ยสด	74,375
	1.3 การพัฒนากลุ่มเกษตรกรใช้สารอินทรีย์ลดการใช้สารเคมีทางการเกษตร	17,000
	2. การบริหารจัดการน้ำ	
	3. การฟื้นฟูและป้องกันการชะล้างพังทลายของดิน	



ตารางที่ 7-1 (ต่อ)

เขตการใช้ที่ดิน (เกษตรกรรม)	แผนงาน/โครงการ	งบประมาณ (บาท)
3.เขตเกษตรกรรมการผลิตต่ำ		
3.2 เขตปลูกพืชไร่ เนื้อที่ 1,463 ไร่	1. การปรับปรุงบำรุงดิน	142,375
3.3 เขตปลูกไม้ผล เนื้อที่ 109 ไร่	1.1 การส่งเสริมการผลิตและการใช้สารอินทรีย์	51,000
3.4 เขตปลูกไม้ยืนต้น เนื้อที่ 6 ไร่	1.3 การส่งเสริมการปรับปรุงบำรุงดินด้วยพืชปุ๋ยสด	74,375
	1.4 การพัฒนากลุ่มเกษตรกรใช้สารอินทรีย์ลดการใช้สารเคมีทางการเกษตร	17,000
	2. การบริหารจัดการน้ำ	
	3. การฟื้นฟูและป้องกันการชะล้างพังทลายของดิน	
4. เขตประมง เนื้อที่ 171 ไร่		
5. เขตปศุสัตว์ เนื้อที่ 343 ไร่		
	1. การปรับปรุงบำรุงดิน	65,000
	- สารเร่ง พด.6 จุลินทรีย์ผลิตสารบำบัดน้ำเสีย	65,000
	รวมแผนงาน/โครงการ	3,030,250



ตารางที่ 7-2 สรุปกิจกรรมที่ขอรับการสนับสนุนจากส่วนราชการอื่นในเขตการใช้ที่ดิน

เขตการใช้ที่ดิน	กิจกรรมที่ขอการสนับสนุนจากส่วนราชการอื่น
1. เขตเกษตรกรรม	การแก้ปัญหาดินเสื่อมโทรม ฟื้นฟูความอุดมสมบูรณ์ของดิน และเพิ่มศักยภาพการผลิต
1.1 เขตทำนา เนื้อที่ 15,302 ไร่	1) โครงการส่งเสริมและพัฒนาสหกรณ์/กลุ่มเกษตรกรให้มีความเข้มแข็งตามศักยภาพ (สนง.สหกรณ์จังหวัด)
1.2 เขตปลูกพืชไร่ เนื้อที่ 25,253 ไร่	2) โครงการเกษตรอินทรีย์ (ศูนย์วิจัยพืชไร่จังหวัด)
1.3 เขตปลูกไม้ผล เนื้อที่ 2,789 ไร่	3) โครงการศูนย์เรียนรู้การเพิ่มประสิทธิภาพการผลิตภาคเกษตร (ศูนย์วิจัยพืชไร่จังหวัด)
1.4 เขตปลูกไม้ยืนต้น เนื้อที่ 2,098 ไร่	4) โครงการวิจัยและพัฒนาเทคโนโลยีและนวัตกรรม (ศูนย์วิจัยพืชไร่จังหวัด)
1.5 เขตปลูกพืชทางเลือก เนื้อที่ 1,056 ไร่	5) โครงการการบริหารความหลากหลายชีวภาพ (ศูนย์วิจัยพืชไร่จังหวัด)
	6) โครงการพัฒนาเกษตรกรปราดเปรื่อง (Smart Farmer)
	7) โครงการส่งเสริมเกษตรกรทฤษฎีใหม่ในเขตปฏิรูปที่ดิน (สนง.การปฏิรูปที่ดินจังหวัด)
	8) โครงการสร้างและพัฒนาเกษตรกรรุ่นใหม่ (สนง.การปฏิรูปที่ดินจังหวัด)
	9) โครงการพัฒนาเกษตรกรยั่งยืน (สนง.การปฏิรูปที่ดินจังหวัด)
	10) โครงการพัฒนาธุรกิจชุมชนในเขตปฏิรูปที่ดิน (สนง.การปฏิรูปที่ดินจังหวัด)
	11) โครงการส่งเสริมเกษตรกรทฤษฎีใหม่ (สนง.การปฏิรูปที่ดินจังหวัด)



ตารางที่ 7-2 (ต่อ)

เขตการใช้ที่ดิน	กิจกรรมที่ขอการสนับสนุนจากส่วนราชการอื่น
1. เขตเกษตรกรรม	การปรับปรุงที่ดินและเปลี่ยนกิจกรรมการผลิต
1.1 เขตทำนา เนื้อที่ 15,302 ไร่	1) โครงการพัฒนาเครือข่ายงานส่งเสริมการเกษตร (สนง.เกษตรจังหวัด)
1.2 เขตปลูกพืชไร่ เนื้อที่ 25,253 ไร่	2) โครงการเสริมสร้างและพัฒนาศักยภาพองค์กรเกษตรกร (สนง.เกษตรจังหวัด)
1.3 เขตปลูกไม้ผล เนื้อที่ 2,789 ไร่	3) โครงการขับเคลื่อนการดำเนินงานส่งเสริมและพัฒนาวิสาหกิจชุมชน (สนง.เกษตรจังหวัด)
1.4 เขตปลูกไม้ยืนต้น เนื้อที่ 2,098 ไร่	4) โครงการส่งเสริมเกษตรกรรมทางเลือก (สนง.เกษตรจังหวัด)
1.5 เขตปลูกพืชทางเลือก เนื้อที่ 1,056 ไร่	5) โครงการส่งเสริมการใช้เครื่องจักรกลทางการเกษตร (สนง.เกษตรจังหวัด)
	6) โครงการส่งเสริมเกษตรผสมผสาน (สนง.เกษตรจังหวัด)
	7) โครงการขับเคลื่อนเศรษฐกิจพอเพียงในสหกรณ์และกลุ่มเกษตรกร (สนง.เกษตรจังหวัด)
	8) โครงการพัฒนาตลาดสินค้าเกษตร (สนง.เกษตรจังหวัด)
	9) โครงการธนาคารสินค้าเกษตร (สนง.เกษตรจังหวัด)
	10) โครงการพัฒนาสถาบันเกษตรกรรูปแบบประชารัฐ (สนง.เกษตรจังหวัด)
	11) โครงการศักยภาพการดำเนินธุรกิจของสหกรณ์การเกษตรและกลุ่มเกษตรกร (สนง.เกษตรจังหวัด)
	12) โครงการผลิตพันธุ์พืชและปัจจัยการผลิต (สนง.เกษตรจังหวัด)



ตารางที่ 7-2 (ต่อ)

เขตการใช้ที่ดิน	กิจกรรมที่ขอการสนับสนุนจากส่วนราชการอื่น
	13) โครงการระบบส่งเสริมการเกษตรแบบแปลงใหญ่
	14) โครงการบริหารจัดการพื้นที่เกษตรกรรม
	15) โครงการผลิตและสนับสนุนหัวเชื้อจุลินทรีย์ควบคุมศัตรูพืช (ศูนย์ส่งเสริมเทคโนโลยีการเกษตรด้านอารักขาพืช จังหวัด)
	16) โครงการสนับสนุนการผลิตจุลินทรีย์ควบคุมศัตรูพืชทดแทนการใช้สารเคมี
1.6 เขตปศุสัตว์ เนื้อที่ 343 ไร่	1) โครงการสร้างความเข้มแข็งกลุ่มการผลิตด้านการเกษตร (กรมประมง)
1.7 เขตประมง เนื้อที่ 171 ไร่	2) โครงการส่งเสริมและพัฒนาอาชีพเพื่อแก้ไขปัญหาที่ดินทำกินของเกษตรกร (กรมประมง)
	3) โครงการส่งเสริมการเลี้ยงสัตว์แบบแปลงใหญ่ (สนง.ปศุสัตว์จังหวัด)
	4) โครงการส่งเสริมการใช้เครื่องจักรกลการเกษตรทดแทนแรงงานเกษตรกร (สนง.ปศุสัตว์จังหวัด)
	5) โครงการออกแบบการปรับเปลี่ยนการใช้น้ำเพื่อการเกษตรตามนโยบาย (กรมชลประทาน)
	6) โครงการพัฒนาพื้นที่ให้เป็นพื้นที่รับน้ำ (กรมชลประทาน)
	7) โครงการพัฒนาแหล่งน้ำปรับปรุงสระเก่า (อบต.)



ตารางที่ 7-2 (ต่อ)

เขตการใช้ที่ดิน	กิจกรรมที่ขอการสนับสนุนจากส่วนราชการอื่น
2. เขตแหล่งน้ำ เนื้อที่ 1,233 ไร่	<ol style="list-style-type: none">1) โครงการศึกษาความเป็นไปได้ในการพัฒนาแหล่งน้ำชลประทาน (กรมชลประทาน)2) โครงการพัฒนาระบบชลประทานด้วยนวัตกรรม (กรมชลประทาน)3) โครงการเพิ่มประสิทธิภาพการกักเก็บน้ำ (กรมชลประทาน)4) โครงการพัฒนาโครงการชลประทานเดิม (กรมชลประทาน)5) โครงการเพิ่มประสิทธิภาพการส่งและระบายน้ำ (กรมชลประทาน)6) โครงการจัดรูปที่ดินและจัดระบบน้ำในพื้นที่ชลประทานเดิม (กรมชลประทาน)



ตารางที่ 7-3 เป้าหมายการดำเนินงานและงบประมาณตำบลพลับพลาไชย อำเภออุ้มทอง จังหวัดสุพรรณบุรี แผน 5 ปี (พ.ศ. 2567-2571)

เขตการใช้ที่ดิน	งาน/โครงการ/ กิจกรรม	หน่วยนับ	เป้าหมาย					รวม	งบประมาณ (บาท)					รวม	หน่วยงาน รับผิดชอบ
			2567	2568	2569	2570	2571		2567	2568	2569	2570	2571		
	1.การปรับปรุงบำรุง ดิน														
เขตทำนา/ไม้ผล/ พืชไร่/พืชทางเลือก	1.1 การส่งเสริมการ ผลิตและการใช้ สารอินทรีย์	ราย	140	140	140	140	140	700	71,400	71,400	71,400	71,400	71,400	357,000	พด.
เขตทำนา/ไม้ผล/ พืชไร่/พืชทางเลือก	1.3 การส่งเสริมการ ปรับปรุงบำรุงดินด้วย พืชปุ๋ยสด	ตัน	7	7	7	7	7	35	208,250	208,250	208,250	208,250	208,250	1,041,250	พด.
เขตทำนา/ไม้ผล/ พืชไร่/พืชทางเลือก	1.4 การพัฒนากลุ่ม เกษตรกรใช้ สารอินทรีย์ลดการใช้ สารเคมีทางการเกษตร	กลุ่ม	6	6	6	6	6	30	20,400	20,400	20,400	20,400	20,400	102,000	พด.
เขตทำนา	1.7 การไกลบดอซัง พืช	ไร่	200	200	200	200	200	1000	68,000	68,000	68,000	68,000	68,000	340,000	พด.
เขตประมง/ปศุสัตว์	1.8 สารเร่ง พด.6 จุลินทรีย์ผลิตสาร บำบัดน้ำเสีย	ลิตร	1000	1000	1000	1000	1000	5000	13,000	13,000	13,000	13,000	13,000	65,000	พด.
	2. การบริหารจัดการ น้ำ														



ตารางที่ 7-3 (ต่อ)

เขตการใช้ที่ดิน	งาน/โครงการ/ กิจกรรม	หน่วยนับ	เป้าหมาย					รวม	งบประมาณ (บาท)					รวม	หน่วยงาน รับผิดชอบ
			2567	2568	2569	2570	2571		2567	2568	2569	2570	2571		
เขตทำนา/ไม้ผล/ พืชไร่/พืชทางเลือก	2.1การก่อสร้างแหล่ง น้ำในไร่นานอกเขต ชลประทาน	บ่อ	5	5	5	5	5	25	105,000	105,000	105,000	105,000	105,000	525,000	พด.
	3. การฟื้นฟูและ ป้องกันการชะล้าง พังทลายของดิน														
เขตทำนา/ไม้ผล/ พืชไร่/พืชทางเลือก	3.1 การปลูกหญ้าแฝก เพื่อการอนุรักษ์ดินและ น้ำ	กล้า	100,000	100,000	100,000	100,000	100,000	500,000	120,000	120,000	120,000	120,000	120,000	600,000	พด.
รวมเป้าหมายดำเนินงานและงบประมาณ									606,050	606,050	606,050	606,050	606,050	3,030,250	

หมายเหตุ: งบประมาณที่กำหนดไว้นี้เป็นประมาณเบื้องต้น อาจมีการเปลี่ยนแปลงตามที่ได้รับจัดสรรให้ดำเนินการ



เอกสารอ้างอิง

กรมการพัฒนาชุมชน. 2566. ข้อมูลความจำเป็นพื้นฐาน (จปฐ.)รายจังหวัด รายอำเภอ และรายตำบล ปี 2565. แหล่งที่มา :<https://ebmn.cdd.go.th/>. 1 มิถุนายน 2566.

กรมทรัพยากรน้ำบาดาล. 2566. ปริมาณน้ำและจำนวนบ่อบาดาล ปี 2565. แหล่งที่มา: <http://app.dgr.go.th/newpasutara/xml/search.php>, 26 พฤษภาคม 2566.

กรมส่งเสริมการเกษตร. 2566. จำนวนครัวเรือนเกษตรกรที่ขึ้นทะเบียนเกษตรกร จำแนกรายจังหวัด รายอำเภอ และรายตำบล (ณ เดือนมกราคม พ.ศ. 2566). แหล่งที่มา : <http://mvos2.gistda.or.th/>. 15 พฤษภาคม 2566

กรมอุตุนิยมวิทยา. 2566. สถิติอากาศคาบ 30 ปี พ.ศ. 2536-2565 (ไฟล์ข้อมูล). กรมอุตุนิยมวิทยา กระทรวงดิจิทัลเพื่อเศรษฐกิจและสังคม, กรุงเทพฯ.

กลุ่มวิเคราะห์สภาพการใช้ที่ดิน. 2566. แผนที่สภาพการใช้ที่ดิน ปี 2566 (ไฟล์ข้อมูล). กรมพัฒนาที่ดิน กระทรวงเกษตรและสหกรณ์, กรุงเทพฯ.

กองสำรวจดินและวิจัยทรัพยากรดิน. 2566. แผนที่ทรัพยากรดิน (ไฟล์ข้อมูล). กรมพัฒนาที่ดิน กระทรวงเกษตรและสหกรณ์, กรุงเทพฯ.

บัณฑิต ต้นศิริ และ คำณ ไทรพิภ. 2542. คู่มือการประเมินคุณภาพที่ดิน. กองวางแผนการใช้ที่ดิน กรมพัฒนาที่ดิน.

สำนักเทคโนโลยีการสำรวจและทำแผนที่. 2566. แผนที่ขอบเขตตำบล ปี 2564 (ไฟล์ข้อมูล). กรมพัฒนาที่ดิน กระทรวงเกษตรและสหกรณ์, กรุงเทพฯ.

สำนักบริหารการทะเบียน กรมการปกครอง. 2566. รายงานสถิติจำนวนประชากรและบ้าน รายจังหวัด รายอำเภอ และรายตำบล (ณ เดือนธันวาคม พ.ศ. 2565). แหล่งที่มา :

<https://stat.bora.dopa.go.th/stat/statnew/statyear/#/TableTemplate/Area/statpop.1> พฤษภาคม 2566.

ที่ปรึกษา

- | | |
|------------------------------------|---|
| 1) นางนงนุช ศรีพุ่ม | ผู้อำนวยการสำนักงานพัฒนาที่ดินเขต 1 |
| 2) นางมัทธนา ชัยมหาวิน | ผู้เชี่ยวชาญด้านการวางระบบ สำนักงานพัฒนาที่ดินเขต 1 |
| 3) นายไพโรจน์ ประสิทธิ์นอก | ผู้อำนวยการสถานพัฒนาที่ดินสุพรรณบุรี |
| 4) กลุ่มวางแผนการใช้ที่ดิน | สำนักงานพัฒนาที่ดินเขต 1 |
| 5) กลุ่มวิชาการเพื่อการพัฒนาที่ดิน | สำนักงานพัฒนาที่ดินเขต 1 |
| 6) กองนโยบายและแผนการใช้ที่ดิน | กรมพัฒนาที่ดิน |

ผู้ดำเนินการ

- | | |
|------------------------|-----------------------------|
| 1) นางสาวไพริน เพ็งสุข | นักวิชาการเกษตรชำนาญการ |
| 2) นายเจริญสุข สวยงาม | เจ้าหน้าที่แผนที่และภาพถ่าย |



กรมพัฒนาที่ดิน

LAND DEVELOPMENT DEPARTMENT
กระทรวงเกษตรและสหกรณ์

74 ม.4 ต.ทับตีเหล็ก อ.เมืองสุพรรณบุรี
จ.สุพรรณบุรี 72000 โทร.035-454081