



# แผนการใช้ที่ดิน

## ตำบลหนองปรือ

อำเภอบางพลี จังหวัดสมุทรปราการ



สถานีพัฒนาที่ดินสมุทรปราการ สำนักงานพัฒนาที่ดินเขต ๑  
กรมพัฒนาที่ดิน กระทรวงเกษตรและสหกรณ์

กันยายน ๒๕๖๖

แผนการใช้ที่ดินตำบลหนองปรือ  
อำเภอบางพลี จังหวัดสมุทรปราการ

สถานีพัฒนาที่ดินสมุทรปราการ

สำนักงานพัฒนาที่ดินเขต 1

กรมพัฒนาที่ดิน

กระทรวงเกษตรและสหกรณ์ 2566

## คำนำ

การจัดทำแผนการใช้ที่ดินดำเนินการตามรัฐธรรมนูญแห่งราชอาณาจักรไทย พ.ศ. 2560 มาตรา 72(1) ที่ได้บัญญัติให้มีการวางแผนการใช้ที่ดินให้เหมาะสมกับศักยภาพของที่ดินตามหลักการพัฒนาอย่างยั่งยืน โดยแผนการใช้ที่ดินตำบลหนองปรือ อำเภอบางพลี จังหวัดสมุทรปราการ ได้นำแนวคิดของ องค์การอาหารและการเกษตรแห่งสหประชาชาติ (Food and Agriculture Organization of the United Nations : FAO) และ โครงการสิ่งแวดล้อมแห่งสหประชาชาติ (United Nations Environment Programme : UNEP) มาปรับใช้ คือ ความเหมาะสมทางกายภาพ ความเหมาะสมทางเศรษฐกิจ การยอมรับจากสังคมการสร้าง ความยั่งยืน ให้สิ่งแวดล้อม และเสนอทางเลือกการใช้ที่ดิน ร่วมกับวิธีการที่จำเป็นอื่น ๆ เช่นกระบวนการมีส่วนร่วมของชุมชน (Participatory Rural Appraisal :PRA) การประเมินคุณภาพที่ดิน เป็นต้น

สถานีพัฒนาที่ดินสมุทรปราการ ร่วมกับสำนักงานพัฒนาที่ดินเขต 1 และกองนโยบายและแผนการใช้ที่ดิน ในการดำเนินงานวางแผนการใช้ที่ดินระดับตำบล โดยพิจารณาภาพรวมของสภาพปัญหาในด้านต่างๆ ทั้งด้านกายภาพ เศรษฐกิจ และสังคม วิเคราะห์และสังเคราะห์ข้อมูลนำไปสู่การวางแผนการใช้ที่ดินที่สอดคล้องกับศักยภาพของพื้นที่ โดยผ่านกระบวนการมีส่วนร่วมของชุมชน (PRA) ในการระบุปัญหา ความต้องการของเกษตรกรและผู้มีส่วนได้ส่วนเสีย ทั้งนี้สถานีพัฒนาที่ดินสมุทรปราการ ได้จัดทำแผนกิจกรรม/โครงการ เพื่อขับเคลื่อนแผนการใช้ที่ดินให้เป็นรูปธรรมเพื่อให้เกษตรกร มีคุณภาพชีวิตที่ดีขึ้น มีการใช้ที่ดินอย่างถูกต้องเหมาะสมรักษาสภาพแวดล้อมและอนุรักษ์ทรัพยากร ในชุมชน ให้เกิดความยั่งยืนต่อไป

สถานีพัฒนาที่ดินสมุทรปราการ

กันยายน 2566



## สารบัญ

|  | หน้า       |
|--|------------|
| คำนำ   | ก          |
| สารบัญตาราง  | ง          |
| สารบัญรูป  | จ          |
| <b>บทที่ 1 บทนำ</b>  | <b>1-1</b> |
| 1.1 ความสำคัญของการวางแผนการใช้ที่ดิน                          | 1-1        |
| 1.2 หลักการและเหตุผล   | 1-1        |
| 1.3 วัตถุประสงค์   | 1-1        |
| 1.4 ระยะเวลาและสถานที่ดำเนินงาน                                | 1-1        |
| 1.5 ขั้นตอนการดำเนินงาน  | 1-2        |
| 1.6 วิสัยทัศน์ของตำบล  | 1-2        |
| <b>บทที่ 2 ข้อมูลทั่วไป</b>                                    | <b>2-1</b> |
| 2.1 ที่ตั้งและอาณาเขต  | 2-1        |
| 2.2 การแบ่งส่วนการปกครอง                                       | 2-1        |
| 2.3 สภาพภูมิประเทศ   | 2-1        |
| 2.4 สภาพภูมิอากาศ  | 2-3        |
| 2.5 สภาพการใช้ที่ดินปัจจุบัน                                   | 2-5        |
| 2.6 สภาพเศรษฐกิจและสังคม                                       | 2-8        |
| <b>บทที่ 3 สถานภาพของทรัพยากรธรรมชาติ</b>                      | <b>3-1</b> |
| 3.1 ทรัพยากรป่าไม้   | 3-1        |
| 3.2 ทรัพยากรน้ำ  | 3-1        |
| 3.2 ทรัพยากรดิน  | 3-2        |
| <b>บทที่ 4 กระบวนการมีส่วนร่วมของชุมชน</b>                     | <b>4-1</b> |
| 4.1 หลักการ  | 4-1        |
| 4.2 การวิเคราะห์ผลจากการจัดทำกระบวนการมีส่วนร่วมของชุมชน (PRA) | 4-1        |
| 4.3 ระบบการปลูกพืชในปัจจุบัน                                   | 4-5        |
| <b>บทที่ 5 การประเมินคุณภาพที่ดิน</b>                          | <b>5-1</b> |
| 5.1 หลักการประเมินคุณภาพที่ดินด้านกายภาพ                       | 5-1        |



## สารบัญ (ต่อ)

|  | หน้า       |
|--|------------|
| 5.2 พืชเศรษฐกิจที่สำคัญของตำบล                           | 5-2        |
| 5.3 ระดับความเหมาะสมของที่ดิน                            | 5-2        |
| <b>บทที่ 6 แผนการใช้ที่ดิน</b>                           | <b>6-1</b> |
| 6.1 การวิเคราะห์ข้อมูลเพื่อจัดทำแผนการใช้ที่ดินระดับตำบล | 6-1        |
| 6.2 แผนการใช้ที่ดิน                                      | 6-2        |
| <b>บทที่ 7 การขับเคลื่อนแผนการใช้ที่ดิน</b>              | <b>7-1</b> |
| 7.1 ขั้นตอนการดำเนินงาน                                  | 7-1        |
| 7.2 กิจกรรมที่จะดำเนินการของกรมพัฒนาที่ดิน               | 7-1        |
| 7.3 กิจกรรมที่จะดำเนินงานของหน่วยงานอื่น                 | 7-2        |
| 7.4 ความต้องการของชุมชนและองค์กรปกครองส่วนท้องถิ่น       | 7-3        |
| <b>เอกสารอ้างอิง</b>                                     | <b>อ1</b>  |



## สารบัญตาราง

| ตารางที่   | หน้า |
|--|------|
| 2-1 สถิติภูมิอากาศ ณ สถานีตรวจอากาศไหลอตสเตชั่น จังหวัดสมุทรปราการ <sup>1</sup> (ปี พ.ศ.2536-2565)                     | 2-4  |
| 2-2 สภาพการใช้ที่ดิน ตำบลหนองปรือ อำเภอบางพลี จังหวัดสมุทรปราการ   | 2-6  |
| 2-3 จำนวนประชากรและครัวเรือน ตำบลหนองปรือ อำเภอบางพลี จังหวัดสมุทรปราการ   | 2-8  |
| 2-4 จำนวนและสัดส่วนครัวเรือน ตำบลหนองปรือ อำเภอบางพลี จังหวัดสมุทรปราการ   | 2-8  |
| 2-5 รายได้-รายจ่ายเฉลี่ยครัวเรือน ตำบลหนองปรือ อำเภอบางพลี จังหวัดสมุทรปราการ  | 2-10 |
| 3-1 สมบัติดิน ตำบลหนองปรือ อำเภอบางพลี จังหวัดสมุทรปราการ  | 3-3  |
| 5-1 ตัวอย่างการประเมินคุณภาพที่ดินด้านกายภาพของประเภทการใช้ประโยชน์ที่ดิน  | 5-2  |
| 5-2 ชั้นความเหมาะสมทางกายภาพของดิน ตำบลหนองปรือ อำเภอบางพลี จังหวัดสมุทรปราการ   | 5-3  |
| 6-1 เขตการใช้ที่ดิน ตำบลหนองปรือ อำเภอบางพลี จังหวัดสมุทรปราการ  | 6-3  |
| 7-1 กิจกรรมของกรมพัฒนาที่ดินในเขตการใช้ที่ดินที่จะดำเนินการในปีงบประมาณ 2567-2571                                      | 7-3  |
| 7-2 สรุปกิจกรรมที่ขอรับการสนับสนุนจากส่วนราชการอื่นในเขตการใช้ที่ดิน   | 7-3  |
| 7-3 เป้าหมายการดำเนินงานและงบประมาณโครงการนำร่อง ตำบลหนองปรือ อำเภอบางพลี จังหวัดสมุทรปราการ แผน 5 ปี (พ.ศ. 2567-2571) | 7-4  |



## สารบัญญรูป

| รูปที่ | หน้า   |
|--------|--|
| 1-1    | ขั้นตอนการวางแผนการใช้ที่ดินระดับตำบล  |
| 2-1    | ที่ตั้งและอาณาเขต ตำบลหนองปรือ อำเภอบางพลี จังหวัดสมุทรปราการ                        |
| 2-2    | กราฟสมดุลของน้ำเพื่อการเกษตร พ.ศ. 2536-2565  |
| 2-3    | สภาพการใช้ที่ดิน ตำบลหนองปรือ อำเภอบางพลี จังหวัดสมุทรปราการ                         |
| 3-1    | ทรัพยากรดิน ตำบลหนองปรือ อำเภอบางพลี จังหวัดสมุทรปราการ                              |
| 4-1    | การวิเคราะห์สถานการณ์โดยระบบ DPSIR ของตำบลหนองปรือ อำเภอบางพลี<br>จังหวัดสมุทรปราการ |
| 4-2    | ระบบการปลูกพืชในปัจจุบัน ตำบลหนองปรือ อำเภอบางพลี จังหวัดสมุทรปราการ                 |
| 6-1    | เขตการใช้ที่ดิน ตำบลหนองปรือ อำเภอบางพลี จังหวัดสมุทรปราการ                          |



## บทที่ 1

### บทนำ

#### 1.1 ความสำคัญของการวางแผนการใช้ที่ดิน

ตามรัฐธรรมนูญแห่งราชอาณาจักรไทย พุทธศักราช 2560 มาตรา 72 รัฐพึงดำเนินการเกี่ยวกับที่ดิน ทรัพยากรน้ำ และพลังงาน ดังต่อไปนี้

(1) วางแผนการใช้ที่ดินของประเทศ ให้เหมาะสมกับสภาพพื้นที่ และศักยภาพของที่ดิน ตามหลักการพัฒนาอย่างยั่งยืน

#### 1.2 หลักการและเหตุผล

ปัจจุบันกรมพัฒนาที่ดินได้ดำเนินการวางแผนการใช้ที่ดินระดับประเทศเรียบร้อยแล้ว ซึ่งเป็นการวางกรอบเชิงนโยบายมุ่งเน้นการพัฒนาด้านการเกษตรให้เกิดความสมดุลและยั่งยืนและในขณะเดียวกันต้องอนุรักษ์ทรัพยากรธรรมชาติและสิ่งแวดล้อมควบคู่กับการรักษาคุณค่าทางศิลปวัฒนธรรม แต่ทั้งนี้เพื่อให้เกิดการใช้ประโยชน์ที่ดินในระดับพื้นที่อย่างมีประสิทธิภาพและรักษาฐานการผลิตด้านทรัพยากรธรรมชาติอย่างยั่งยืนตลอดห่วงโซ่อุปทาน แผนการใช้ที่ดินระดับตำบลจึงถูกนำมาใช้เป็นเครื่องมือเพื่อขับเคลื่อนการดำเนินงานดังกล่าว ซึ่งมีความสอดคล้องกับแผนการปฏิรูปประเทศด้านทรัพยากรธรรมชาติและสิ่งแวดล้อม ซึ่งกำหนดให้มีการจัดทำแผนการใช้ที่ดินของชาติทั้งระบบให้สอดคล้องและเหมาะสมกับศักยภาพของพื้นที่และการพัฒนาเศรษฐกิจและสังคมของประเทศ

#### 1.3 วัตถุประสงค์

1.3.1 เพื่อรักษาเสถียรภาพของทรัพยากรให้เกิดความสมดุลและยั่งยืนภายใต้การพัฒนาด้านต่างๆ ของตำบล

1.3.2 เพื่อให้การใช้ที่ดินมีผลตอบแทนสูงสุดต่อหน่วยเนื้อที่อย่างยั่งยืน

1.3.3 เพื่อให้เกิดการกำหนดแผนงาน โครงการ กิจกรรม ที่สอดคล้องกับแผนการใช้ที่ดินที่กำหนดขึ้นและอยู่บนหลักการของโมเดลเศรษฐกิจ BCG ( Bio-Circular – Green Economy: BCG Modal)

#### 1.4 ระยะเวลาและสถานที่ดำเนินงาน

1.4.1 ระยะเวลา 1 ตุลาคม 2565 – 30 กันยายน 2566

1.4.2 สถานที่ ตำบลหนองปรือ อำเภอบางพลี จังหวัดสมุทรปราการ



## 1.5 ขั้นตอนการดำเนินงาน

### 1.5.1 รวบรวมข้อมูลปฐมภูมิและทุติยภูมิ ประกอบด้วย

1) ด้านกายภาพ ได้แก่ ทรัพยากรดิน ทรัพยากรน้ำ ทรัพยากรป่าไม้ ภูมิอากาศ สภาพการใช้ที่ดิน เขตป่าไม้ตามกฎหมายและมติคณะรัฐมนตรี ฯ

2) ด้านเศรษฐกิจและสังคม เช่น การถือครองที่ดิน ลักษณะทางเศรษฐกิจของตำบล จำนวนประชากร เป็นต้น

3) ด้านนโยบายและข้อกำหนดที่เกี่ยวข้อง ได้แก่ ยุทธศาสตร์ แผนพัฒนาเศรษฐกิจและสังคมแห่งชาติฉบับที่ 13 ยุทธศาสตร์ภาค แผนพัฒนากลุ่มจังหวัด แผนพัฒนาจังหวัด แผนพัฒนาการเกษตรและสหกรณ์ แผนพัฒนาท้องถิ่น 4 ปี ขององค์การบริหารส่วนจังหวัด เทศบาลตำบลหรือ องค์การบริหารส่วนตำบล ฯ

1.5.2 จัดทำกระบวนการมีส่วนร่วมของชุมชน (Participatory Rural Appraisal : PRA) เพื่อรับฟังความคิดเห็น ประเด็นปัญหา ความต้องการด้านต่าง ๆ ขององค์การปกครองส่วนท้องถิ่นและเกษตรกรในตำบล

1.5.3 ประเมินคุณภาพของที่ดินของพืชเศรษฐกิจหลักและพืชทางเลือกที่มีมูลค่าของตำบล

1.5.4 สังเคราะห์ข้อมูลจากข้อ 1.5.1 ถึง 1.5.3 เพื่อใช้ประกอบการวางแผนการใช้ที่ดิน

1.5.5 กำหนด (ร่าง) แผนการใช้ที่ดินระดับตำบล

1.5.6 รับฟังความคิดเห็นของผู้มีส่วนได้ส่วนเสียต่อ (ร่าง) แผนการใช้ที่ดินที่กำหนดขึ้น

1.5.7 ปรับปรุง (ร่าง) แผนการใช้ที่ดินเพื่อจัดทำแผนการใช้ที่ดินฉบับสมบูรณ์

1.5.8 นำแผนการใช้ที่ดินเข้าสู่คณะทำงานวิชาการของเขตฯ เพื่อตรวจสอบความครบถ้วน /สมบูรณ์ของเนื้อหาและองค์ประกอบ

1.5.9 เผยแพร่แผนการใช้ที่ดินเพื่อนำไปสู่การขับเคลื่อนการดำเนินงาน ประกอบด้วย

1) องค์การปกครองส่วนท้องถิ่น นำแผนการใช้ที่ดินที่จัดทำขึ้นไปประกอบการจัดทำแผนการพัฒนาของตำบล เพื่อนำไปสู่การของบประมาณที่มีความสอดคล้องกับศักยภาพด้านการผลิตและสภาพของทรัพยากรของตำบล

2) กรมพัฒนาที่ดิน โดยสถานีพัฒนาที่ดิน กำหนดแผนงาน/โครงการ/กิจกรรม ที่สอดคล้องกับแผนการใช้ที่ดินที่กำหนดขึ้นในแต่ละเขตและสามารถใช้ประกอบการของบประมาณในพื้นที่อย่างมีประสิทธิภาพและเป็นที่ยอมรับ

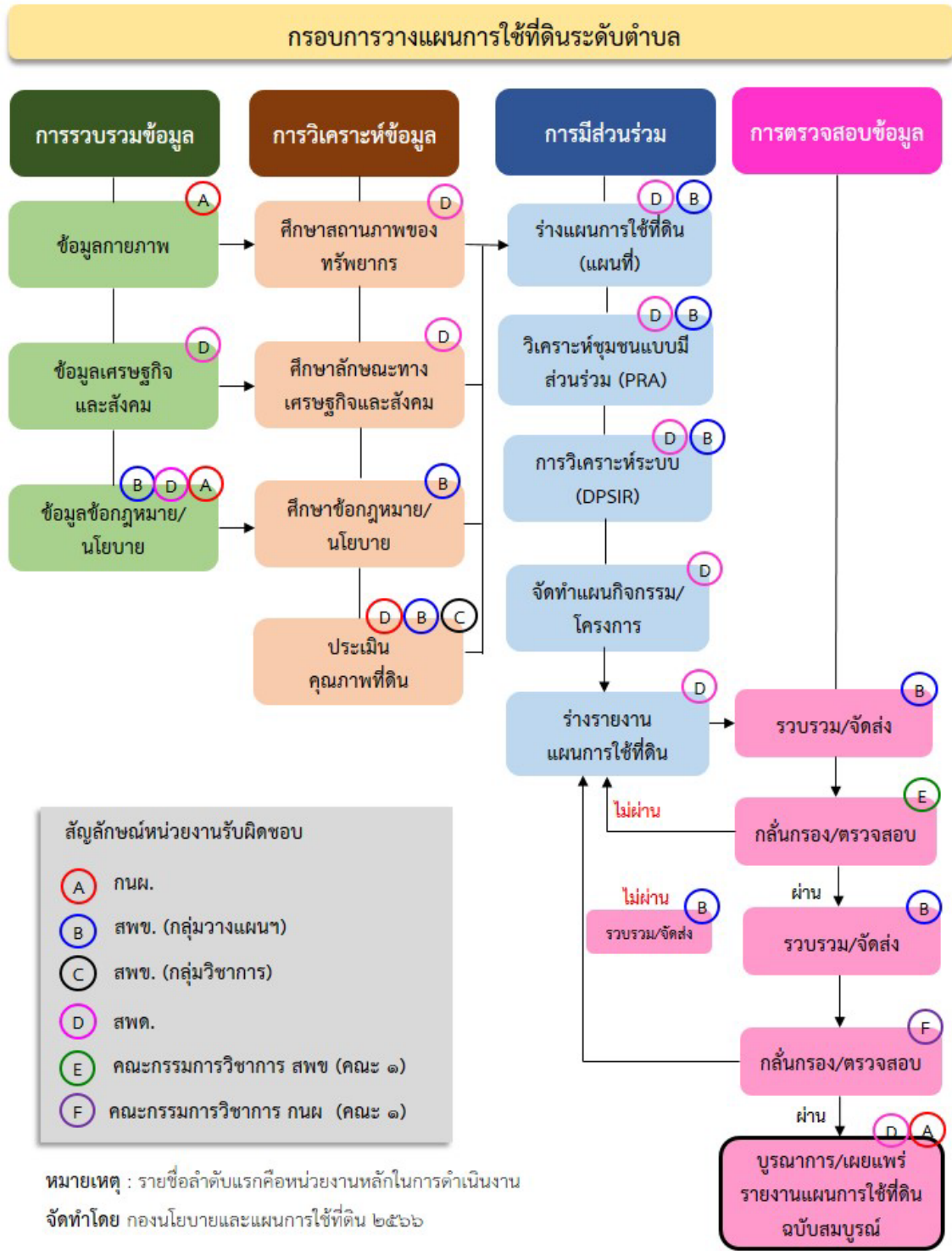
3) หน่วยงานราชการอื่น ๆ สามารถใช้เป็นข้อมูลพื้นฐานประกอบแผนงาน/โครงการ/กิจกรรม ที่สอดคล้องกับแผนการใช้ที่ดินที่กำหนดขึ้นในแต่ละเขต



จากขั้นตอนที่กล่าวข้างต้น สามารถจัดทำกรอบการวางแผนการใช้ที่ดินระดับตำบล แสดง  
ดังรูปที่ 1-1

### 1.6 วิสัยทัศน์ของตำบล

หนองปรือเมืองเกษตร ชุมชนเข้มแข็งน่าอยู่ เป็นแหล่งท่องเที่ยวทางวัฒนธรรม ประเพณีและวิถี  
ชีวิต ([http://www.nongpruesao.go.th/news/doc\\_download/a\\_210820\\_102933.pdf](http://www.nongpruesao.go.th/news/doc_download/a_210820_102933.pdf))



รูปที่ 1-1 กรอบการวางแผนการใช้ที่ดินระดับตำบล



## บทที่ 2 ข้อมูลทั่วไป

### 2.1 ที่ตั้งและอาณาเขต

ตำบลหนองปรือ อำเภอบางพลี จังหวัดสมุทรปราการ ตั้งอยู่ทางทิศตะวันออกเฉียงเหนือของอำเภอบางพลี มีพื้นที่ประมาณ 28 ตารางกิโลเมตร หรือ 17,463 ไร่ โดยมีอาณาเขตติดต่อ ดังนี้ (รูปที่ 2-1)

|             |           |   |
|-------------|-----------|---|
| ทิศเหนือ    | ติดต่อกับ | แขวงลาดกระบัง เขตลาดกระบัง กรุงเทพมหานคร                                  |
| ทิศใต้      | ติดต่อกับ | ตำบลบางโฉลง อำเภอบางพลี จังหวัดสมุทรปราการ                                |
| ทิศตะวันออก | ติดต่อกับ | ตำบลศรีษะจรเข้ชั้น้อย ตำบลศรีษะจรเข้ใหญ่ อำเภอบางเสาธง จังหวัดสมุทรปราการ |
| ทิศตะวันตก  | ติดต่อกับ | ตำบลราชาเทวะ อำเภอบางพลี จังหวัดสมุทรปราการ                               |

### 2.2 การแบ่งส่วนการปกครอง

ตำบลหนองปรือ อำเภอบางพลี จังหวัดสมุทรปราการ แบ่งส่วนการปกครองออกเป็น 3 หมู่บ้าน ดังนี้

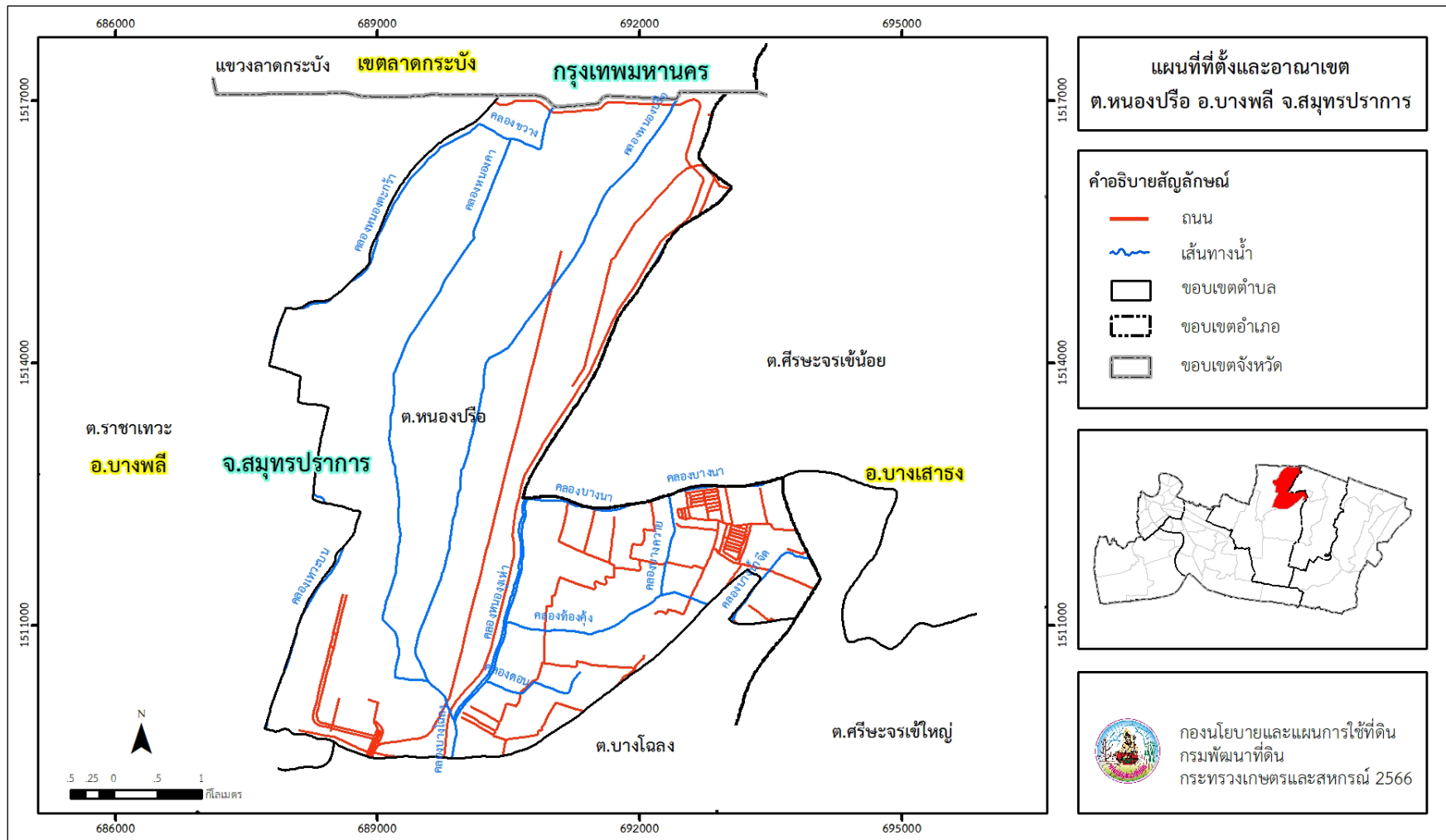
- หมู่ที่ 1 บ้านคลองหนองงูเห่า
- หมู่ที่ 2 บ้านคลองควาย
- หมู่ที่ 3 บ้านร่วมใจพัฒนา

### 2.3 สภาพภูมิประเทศ

ลักษณะพื้นที่ทั่วไปส่วนใหญ่เป็นที่ราบลุ่ม สภาพพื้นที่ราบเรียบถึงค่อนข้างราบเรียบ เป็นส่วนหนึ่งของที่ราบลุ่มน้ำเจ้าพระยา มีคลองธรรมชาติ คลองขุด คลองชลประทานไหลผ่าน มีคลองหลักที่สำคัญ เช่น คลองหนองปรือ คลองหนองงูเห่า



แผนการใช้ที่ดินตำบลหนองปรือ อำเภอบางพลี จังหวัดสมุทรปราการ



รูปที่ 2-1 ที่ตั้งและอาณาเขต ตำบลบางหนองปรือ อำเภอบางพลี จังหวัดสมุทรปราการ



## 2.4 สภาพภูมิอากาศ

จากการศึกษาสถิติภูมิอากาศ ( พ.ศ.2536-2565) พบว่า ตำบลหนองปรือ อำเภอบางพลี จังหวัดสมุทรปราการ มีรายละเอียดดังนี้

### 2.4.1 อุณหภูมิ

มีอุณหภูมิโดยเฉลี่ยทั้งปี 28.9 องศาเซลเซียส อุณหภูมิสูงสุดเฉลี่ย 30.5 องศาเซลเซียส ในเดือนพฤษภาคม และอุณหภูมิต่ำสุดเฉลี่ย 26.6 องศาเซลเซียส ในเดือนธันวาคม

### 2.4.2 ปริมาณน้ำฝน

มีปริมาณน้ำฝนรวมทั้งปี 1,004.0 มิลลิเมตร มีฝนตกประมาณ 98 วัน เดือนที่มีฝนตกมากที่สุด ในเดือนกันยายน มีปริมาณฝน 215.2 มิลลิเมตร และมีฝนตกประมาณ 17 วัน

### 2.4.3 สมดุลน้ำเพื่อการเกษตร

จากข้อมูลสถิติภูมิอากาศในคาบ 30 ปี (ปี พ.ศ.2536-2565) ณ สถานีตรวจอากาศไหลอตสเตรชั่น จังหวัดสมุทรปราการ ได้นำมาวิเคราะห์สมดุลของน้ำเพื่อการเกษตร ซึ่งเป็นการวิเคราะห์หาช่วงฤดูการเพาะปลูกพืช ตลอดจนช่วงระยะเวลาที่พืชเสี่ยงต่อการขาดน้ำ ข้อมูลที่นำมาวิเคราะห์คือ ปริมาณน้ำฝน และศักยภาพการคายระเหยน้ำอ้างอิง (ET<sub>o</sub>) ซึ่งคำนวณด้วยโปรแกรม Cropwat for Windows Version 8.0 โดยใช้สมการ Penman-Monteith สามารถสรุปสมดุลของน้ำเพื่อการเกษตรในเขตอาศัยน้ำฝนได้ดังนี้

ช่วงที่เหมาะสมต่อการปลูกพืช เป็นช่วงที่ค่าปริมาณน้ำฝนมากกว่าค่า 0.5 การระเหยจากผิวดิน และการคายน้ำของพืช เป็นช่วงที่ดินมีความชุ่มชื้นพอเหมาะต่อการเพาะปลูกพืช ซึ่งช่วงนี้เริ่มตั้งแต่ต้นเดือนเมษายนถึงกลางเดือนพฤศจิกายน

ช่วงที่มีน้ำมากเกินพอ เป็นช่วงที่ค่าปริมาณน้ำฝนมากกว่าค่าการระเหยจากผิวดินและการคายน้ำของพืช ซึ่งช่วงนี้เริ่มตั้งแต่ต้นเดือนพฤษภาคมถึงต้นเดือนพฤศจิกายน

ช่วงขาดน้ำ เป็นช่วงฤดูแล้งที่ค่าปริมาณน้ำฝนน้อยกว่าค่า 0.5 การระเหยจากผิวดิน และการคายน้ำของพืช ซึ่งพืชอาจเสียหายจากการขาดแคลนน้ำได้ ซึ่งช่วงนี้เริ่มตั้งกลางเดือนพฤศจิกายนต้นเดือนเมษายน (ตารางที่ 2-1 และรูปที่ 2-2)



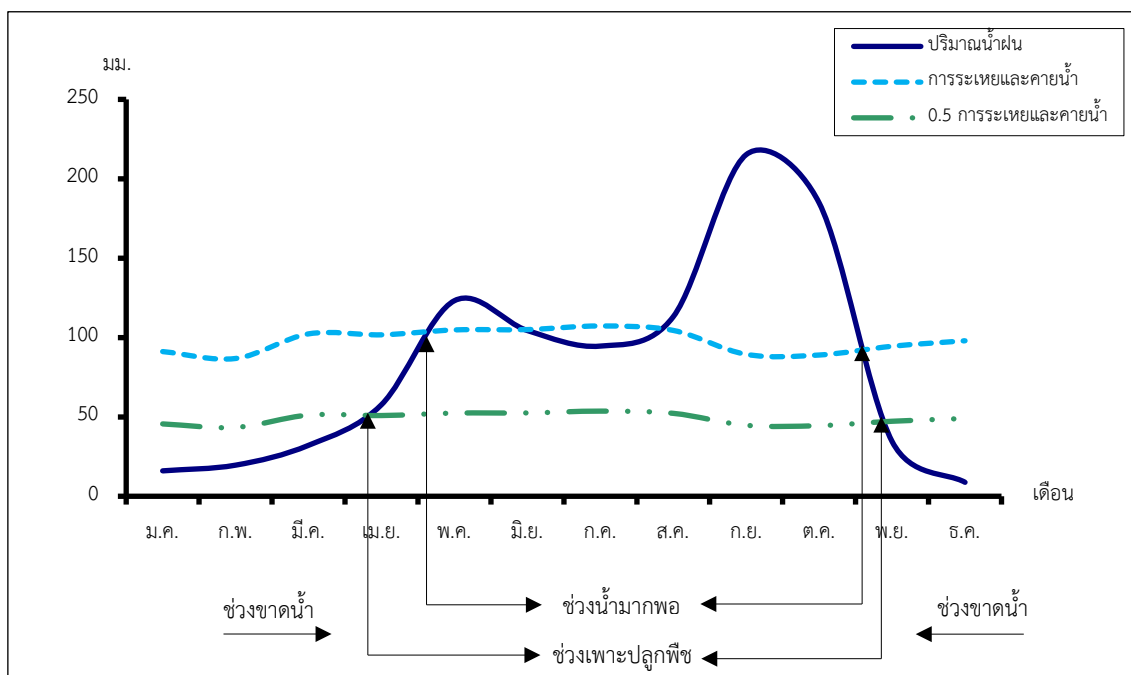
ตารางที่ 2-1 สถิติภูมิอากาศ ณ สถานีตรวจอากาศพลอตสดชั้น จังหวัดสมุทรปราการ<sup>1</sup> (ปี พ.ศ.2536-2565)

| เดือน  | อุณหภูมิ (°ซ.) |        |        | ความชื้นสัมพัทธ์ (%) | ปริมาณน้ำฝน (มม.) | จำนวนวันที่ฝนตก (วัน) | ศักยภาพการคายระเหยน้ำ (มม.) | ปริมาณฝนใช้การ <sup>2</sup> (มม.) |
|--------|----------------|--------|--------|----------------------|-------------------|-----------------------|-----------------------------|-----------------------------------|
|        | ต่ำสุด         | สูงสุด | เฉลี่ย |                      |                   |                       |                             |                                   |
| ม.ค.   | 25.0           | 29.2   | 27.0   | 70.0                 | 16.0              | 2.1                   | 91.1                        | 15.6                              |
| ก.พ.   | 26.1           | 29.6   | 28.0   | 74.0                 | 19.6              | 1.9                   | 86.8                        | 19.0                              |
| มี.ค.  | 27.2           | 30.3   | 28.9   | 77.0                 | 32.1              | 3.1                   | 102.3                       | 30.5                              |
| เม.ย.  | 28.0           | 31.4   | 30.0   | 76.0                 | 57.7              | 5.4                   | 101.7                       | 52.4                              |
| พ.ค.   | 27.9           | 31.6   | 30.3   | 75.0                 | 123.2             | 10.4                  | 104.8                       | 98.9                              |
| มิ.ย.  | 27.7           | 31.2   | 30.0   | 74.0                 | 104.4             | 11.5                  | 105.0                       | 87.0                              |
| ก.ค.   | 27.4           | 30.7   | 29.5   | 74.0                 | 94.6              | 12.3                  | 107.3                       | 80.3                              |
| ส.ค.   | 27.1           | 30.6   | 29.3   | 75.0                 | 113.1             | 13.3                  | 104.5                       | 92.6                              |
| ก.ย.   | 26.4           | 30.6   | 29.1   | 77.0                 | 215.2             | 17.1                  | 89.4                        | 141.1                             |
| ต.ค.   | 26.2           | 30.8   | 28.9   | 75.0                 | 184.8             | 14.5                  | 89.0                        | 130.2                             |
| พ.ย.   | 26.0           | 30.4   | 28.6   | 70.0                 | 34.5              | 4.5                   | 94.5                        | 32.6                              |
| ธ.ค.   | 24.5           | 29.2   | 27.1   | 68.0                 | 8.8               | 1.4                   | 98.0                        | 8.7                               |
| เฉลี่ย | 26.6           | 30.5   | 28.9   | 73.8                 | -                 | -                     | -                           | -                                 |
| รวม    | -              | -      | -      | -                    | 1,004.0           | 97.5                  | 1,174.3                     | 788.9                             |

หมายเหตุ : <sup>1</sup>เป็นสถานีตรวจอากาศที่ใกล้พื้นที่ตำบลมากที่สุด

<sup>2</sup>เนื้อที่คำนวณด้วยระบบสารสนเทศภูมิศาสตร์

ที่มา : กรมอุตุนิยมวิทยา (2566)



รูปที่ 2-2 กราฟสมดุลของน้ำเพื่อการเกษตร ปี พ.ศ. 2536-2565

## 2.5 สภาพการใช้ที่ดินปัจจุบัน

สภาพการใช้ที่ดินตำบลหนองปรือ อำเภอบางพลี จังหวัดสมุทรปราการ ซึ่งสำรวจโดยกลุ่มวิเคราะห์สภาพการใช้ที่ดิน (2566) ประกอบด้วยประเภทการใช้ที่ดินต่างๆ ดังนี้

2.5.1 พื้นที่ชุมชนและสิ่งปลูกสร้าง มีเนื้อที่ 13,784 ไร่ หรือร้อยละ 78.93 ของเนื้อที่ตำบล

2.5.2 พื้นที่เกษตรกรรมมีเนื้อที่ 3,350 ไร่ หรือร้อยละ 19.18 ของเนื้อที่ตำบล ประกอบด้วย การใช้ประโยชน์ที่ดินด้านเกษตรกรรมต่าง ๆ ดังต่อไปนี้

1) พืชไร่ มีเนื้อที่ 336 ไร่ หรือร้อยละ 1.92 ของเนื้อที่ตำบล ได้แก่ ผักกะเฉด

2) สถานที่เพาะเลี้ยงสัตว์น้ำ มีเนื้อที่ 3,014 ไร่ หรือร้อยละ 17.26 ของเนื้อที่ตำบล ได้แก่ สถานที่เพาะเลี้ยงสัตว์น้ำร้าง สถานที่เพาะเลี้ยงปลา สถานที่เลี้ยงกุ้ง

2.5.3 พื้นที่แหล่งน้ำ มีเนื้อที่ 223 ไร่ หรือร้อยละ 1.28 ของเนื้อที่ตำบล ได้แก่ แม่น้ำ ลำห้วย ลำคลอง

2.5.4 พื้นที่เบ็ดเตล็ด มีเนื้อที่ 106 ไร่ หรือร้อยละ 0.61 ของเนื้อที่ตำบล ได้แก่ พื้นที่ลุ่ม พื้นที่ถม

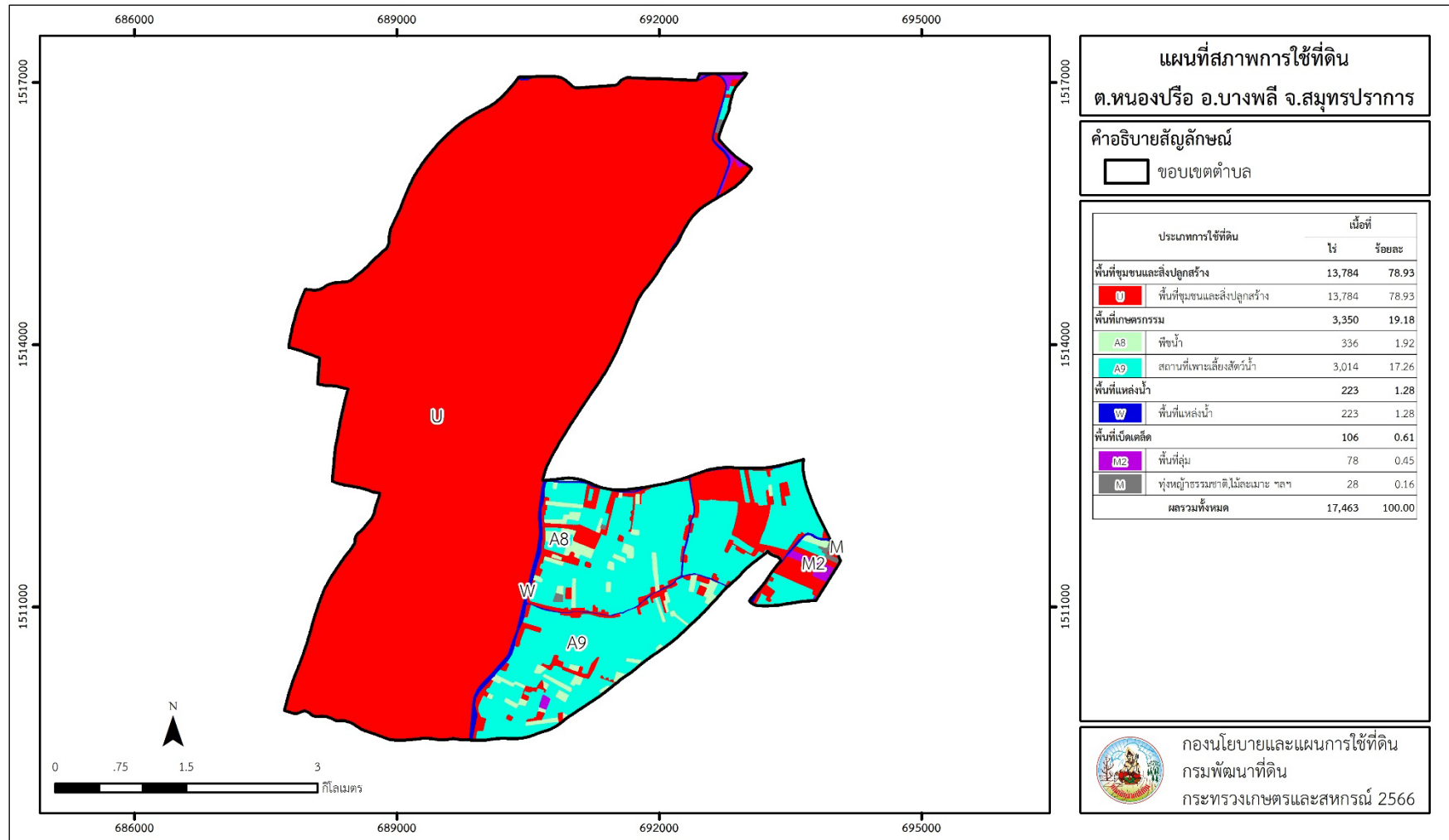


ตารางที่ 2-2 สภาพการใช้ที่ดิน ตำบลหนองปรือ อำเภอบางพลี จังหวัดสมุทรปราการ

| หน่วยแผนที่         | ประเภทการใช้ที่ดิน                  | เนื้อที่      |               |
|---------------------|-------------------------------------|---------------|---------------|
|                     |                                     | ไร่           | ร้อยละ        |
| <b>U</b>            | <b>พื้นที่ชุมชนและสิ่งปลูกสร้าง</b> | <b>13,784</b> | <b>78.93</b>  |
| U200                | หมู่บ้าน/ที่ดินจัดสรรสร้าง          | 214           | 1.23          |
| U201                | หมู่บ้านบนพื้นราบ                   | 416           | 2.38          |
| U301                | สถานที่ราชการและสถาบันต่าง ๆ        | 102           | 0.58          |
| U401                | สนามบิน                             | 12,617        | 72.25         |
| U405                | ถนน                                 | 321           | 1.84          |
| U502                | โรงงานอุตสาหกรรม                    | 114           | 0.65          |
| <b>A</b>            | <b>พื้นที่เกษตรกรรม</b>             | <b>3,350</b>  | <b>19.18</b>  |
| A807                | ผักกะเฉด                            | 336           | 1.92          |
| A900                | สถานที่เพาะเลี้ยงสัตว์น้ำร้าง       | 91            | 0.52          |
| A902                | สถานที่เพาะเลี้ยงปลา                | 2,920         | 16.72         |
| A903                | สถานที่เพาะเลี้ยงกุ้ง               | 3             | 0.02          |
| <b>M</b>            | <b>พื้นที่เบ็ดเตล็ด</b>             | <b>106</b>    | <b>0.61</b>   |
| M201                | พื้นที่ลุ่ม                         | 78            | 0.45          |
| M405                | พื้นที่ถม                           | 28            | 0.16          |
| <b>W</b>            | <b>พื้นที่แหล่งน้ำ</b>              | <b>223</b>    | <b>1.28</b>   |
| W101                | แม่น้ำ ลำห้วย ลำคลอง                | 223           | 1.28          |
| <b>ผลรวมทั้งหมด</b> |                                     | <b>17,463</b> | <b>100.00</b> |



แผนการใช้ที่ดินตำบลหนองปรือ อำเภอบางพลี จังหวัดสมุทรปราการ



รูปที่ 2-3 สภาพการใช้ที่ดิน ตำบลหนองปรือ อำเภอบางพลี จังหวัดสมุทรปราการ



## 2.6 สภาพเศรษฐกิจและสังคม

### 2.6.1 ประชากร

จากหลักฐานทะเบียนราษฎร์ของกรมการปกครอง กระทรวงมหาดไทย ณ เดือนธันวาคม 2565 พบว่า ประชากรที่อาศัยในพื้นที่ตำบลหนองปรือ มีประชากรรวม 3,548 คน แยกเป็นชาย 1,733 คน เป็นหญิง 1,815 คน ความหนาแน่นโดยเฉลี่ย 126.98 คนต่อตารางกิโลเมตร มีจำนวนครัวเรือนทั้งหมด 2,163 ครัวเรือน เป็นครัวเรือนเกษตรที่มาขึ้นทะเบียนกรมส่งเสริมการเกษตร 179 ครัวเรือน หรือร้อยละ 8.28 ของจำนวนครัวเรือนทั้งหมด และเป็นครัวเรือนที่ประกอบอาชีพอื่นๆ ครัวเรือนเกษตรที่ไม่ได้มาขึ้นทะเบียนกรมส่งเสริมการเกษตร 1,984 ครัวเรือน หรือร้อยละ 91.72 ของจำนวนครัวเรือนทั้งหมด ดังรายละเอียดในตารางที่ 2-2 ถึง 2-3

ตารางที่ 2-3 จำนวนประชากรและครัวเรือน ตำบลหนองปรือ อำเภอบางพลี จังหวัดสมุทรปราการ ปี 2565

| พื้นที่                  | จำนวนครัวเรือน | จำนวนประชากร (คน) |       |       |
|--------------------------|----------------|-------------------|-------|-------|
|                          |                | ชาย               | หญิง  | รวม   |
| ตำบลหนองปรือ             | 2,163          | 1,733             | 1,815 | 3,548 |
| หมู่ที่ 1 คลองหนองงูเห่า | 664            | 471               | 475   | 946   |
| หมู่ที่ 2 คลองควาย       | 388            | 565               | 618   | 1,183 |
| หมู่ที่ 3 ร่วมใจพัฒนา    | 1,111          | 697               | 722   | 1,419 |

ที่มา: กรมการปกครอง (2566)

ตารางที่ 2-4 จำนวนและสัดส่วนครัวเรือน ตำบลหนองปรือ อำเภอบางพลี จังหวัดสมุทรปราการ ปี 2565

| รายการ  | จำนวน<br>(ครัวเรือน) | ร้อยละ |
|---|----------------------|--------|
| จำนวนครัวเรือนทั้งหมด <sup>1)</sup>   | 2,163                | 100.00 |
| - จำนวนครัวเรือนเกษตรที่มาขึ้นทะเบียนกรมส่งเสริมการเกษตร <sup>2)</sup>            | 179                  | 8.28   |
| - จำนวนครัวเรือนที่ประกอบอาชีพอื่นๆ และจำนวนครัวเรือนเกษตรที่ไม่ได้มาขึ้นทะเบียนฯ | 1,984                | 91.72  |

ที่มา: 1) กรมการปกครอง (2566)

2) กรมส่งเสริมการเกษตร (2566)



## 2.6.2 การถือครองที่ดิน

จากข้อมูลกรมการปกครอง ณ เดือนธันวาคม 2565 ตำบลหนองปรือ มีจำนวนครัวเรือนทั้งหมด 2,163 ครัวเรือน โดยถือครองที่ดินเฉลี่ยครัวเรือนละ 8.07 ไร่ (เนื้อที่ของตำบลรวมต่อจำนวนครัวเรือนทั้งหมด)

## 2.6.3 ลักษณะทางเศรษฐกิจและการประกอบอาชีพ

**ลักษณะทางเศรษฐกิจ** สภาพเศรษฐกิจของชุมชนในตำบลหนองปรือ ส่วนใหญ่ประชากรมีอาชีพหลัก คือ ทำการเกษตรกรรม ได้แก่ ปลูกมะม่วง และรับจ้างทั่วไป

**การประกอบอาชีพ** ในตำบลหนองปรือ เป็นพื้นที่เกษตรกรรมทั้งหมดเกษตรกรจึงประกอบอาชีพด้านเกษตรกรรม ได้แก่ การทำสวน เป็นต้น

## 2.6.4 ด้านรายได้-รายจ่าย

จากความจำเป็นพื้นฐานของกรมพัฒนาชุมชน ปี พ.ศ. 2566 พบว่า รายได้ครัวเรือนเฉลี่ยปีละ 387,105 บาท รายได้บุคคลเฉลี่ยปีละ 123,281 บาท รายจ่ายครัวเรือนเฉลี่ยปีละ 327,543 บาท รายจ่ายบุคคลเฉลี่ยปีละ 104,312 บาท เมื่อพิจารณาจะเห็นว่ารายได้ครัวเรือนมากกว่ารายจ่ายครัวเรือนปีละ 59,562 บาท และรายได้บุคคลมากกว่ารายจ่ายบุคคลปีละ 18,969 บาท ดังรายละเอียดในตารางที่ 2-4



แผนการใช้ที่ดินตำบลหนองปรือ อำเภอบางพลี จังหวัดสมุทรปราการ

ตารางที่ 2-5 รายได้-รายจ่ายเฉลี่ยครัวเรือน ตำบลหนองปรือ อำเภอบางพลี จังหวัดสมุทรปราการ ปี 2565

| พื้นที่                  | แหล่งรายได้ของครัวเรือน (บาท/ปี) |          |            |          | รายได้ครัวเรือน<br>เฉลี่ย (บาท/ปี) | รายได้บุคคล<br>เฉลี่ย (บาท/ปี) | รายจ่ายครัวเรือน<br>เฉลี่ย (บาท/ปี) | รายจ่ายบุคคล<br>เฉลี่ย (บาท/ปี) |
|--------------------------|----------------------------------|----------|------------|----------|------------------------------------|--------------------------------|-------------------------------------|---------------------------------|
|                          | อาชีพหลัก                        | อาชีพรอง | รายได้อื่น | ทำ-หาเอง |                                    |                                |                                     |                                 |
| ตำบลหนองปรือ             | 287,329                          | 49,778   | 27,530     | 22,468   | 387,105                            | 123,281                        | 327,543                             | 104,312                         |
| หมู่ที่ 1 คลองหนองงูเห่า | 378,949                          | 82,898   | 44,047     | 44,773   | 550,667                            | 174,440                        | 306,700                             | 97,156                          |
| หมู่ที่ 2 คลองควาย       | 242,207                          | 57,882   | 35,296     | 19,951   | 355,335                            | 111,316                        | 634,319                             | 198,714                         |
| หมู่ที่ 3 ร่วมใจพัฒนา    | 230,161                          | 6,376    | 2,419      | 665      | 239,621                            | 77,966                         | 64,439                              | 20,967                          |

ที่มา: กรมการพัฒนาชุมชน (2566)



## บทที่ 3

### สถานภาพของทรัพยากรธรรมชาติ

การศึกษาสถานภาพของทรัพยากรธรรมชาติในพื้นที่ตำบลหนองปรือ อำเภอบางพลี จังหวัดสมุทรปราการ ได้แก่ ทรัพยากรป่าไม้ ทรัพยากรน้ำ และทรัพยากรดิน ซึ่งเป็นทรัพยากรกายภาพที่สำคัญต่อการทำการเกษตร ดังนั้นจึงจำเป็นต้องทราบว่าทรัพยากรธรรมชาติแต่ละชนิดปัจจุบันมีสถานะอย่างไร เพื่อใช้เป็นข้อมูลประกอบการวางแผนการใช้ที่ดินซึ่งจะนำไปสู่การกำหนดแผนงาน โครงการ กิจกรรม รวมถึงมาตรการต่าง ๆ เพื่อการพัฒนาพื้นที่อย่างมีประสิทธิภาพต่อไป โดยมีรายละเอียดดังนี้

#### 3.1 ทรัพยากรป่าไม้

##### 3.1.1 ป่าไม้ตามกฎหมายและมติคณะรัฐมนตรี

1) ป่าอนุรักษ์ ไม่พบพื้นที่ป่าอนุรักษ์ (เขตอุทยานแห่งชาติ เขตรักษาพันธุ์สัตว์ป่า เขตวนอุทยาน เขตห้ามล่าสัตว์ป่า) ในพื้นที่

2) ป่าสงวนแห่งชาติ ได้มีการจำแนกเขตการใช้ประโยชน์ทรัพยากรและที่ดินป่าไม้ในพื้นที่ป่าสงวนแห่งชาติตามมติคณะรัฐมนตรี วันที่ 10 มีนาคม 2535 และ 17 มีนาคม 2535 แบ่งออกเป็น 3 เขต ประกอบด้วย เขตพื้นที่ป่าเพื่อการอนุรักษ์ (Zone C) เขตพื้นที่ป่าเพื่อเศรษฐกิจ (Zone E) และเขตพื้นที่ป่าที่เหมาะสมต่อการเกษตร (Zone A) จากการวิเคราะห์ข้อมูล ไม่พบพื้นที่ป่าสงวนแห่งชาติในพื้นที่

3.1.2 **ชั้นคุณภาพลุ่มน้ำ** (มติคณะรัฐมนตรี วันที่ 28 พฤษภาคม 2528) จากการวิเคราะห์ข้อมูล พบชั้นคุณภาพลุ่มน้ำในพื้นที่ คือ พื้นที่ลุ่มน้ำชั้นที่ 5 เนื้อที่ 17,463 ไร่

ทั้งนี้ เนื้อที่ดังกล่าวข้างต้นคำนวณด้วยระบบสารสนเทศภูมิศาสตร์ เป็นเนื้อที่เบื้องต้นเท่านั้น ไม่สามารถใช้อ้างอิงได้ทางกฎหมาย

#### 3.2 ทรัพยากรน้ำ

3.2.1 ปริมาณน้ำฝน พบว่าในพื้นที่ตำบลหนองปรือ มีปริมาณน้ำฝนเฉลี่ยในคาบ 30 ปี (พ.ศ.2536-2565) 1,004 มิลลิเมตรต่อปี

3.2.2 **น้ำผิวดิน** หมายถึง แม่น้ำลำคลอง หนอง บึง ทะเลสาบ อ่างเก็บ และแหล่งน้ำสาธารณะอื่นๆ ที่อยู่ภายในผืนแผ่นดิน ในพื้นที่ตำบลหนองปรือ มีรายละเอียดของแหล่งน้ำผิวดินดังนี้

แหล่งน้ำผิวดินธรรมชาติ ได้แก่ คลองขวาง คลองดอน คลองท้องคู้ง คลองเทวะบน คลองบางควาย คลองบางไฉลง คลองบางนา คลองบางน้ำจืด คลองหนองคา คลองหนองงูเห่า คลองหนองตะกั่ว และคลองหนองปรือ



3.2.3 ใช้ฐานข้อมูลน้ำบาดาลของกรมทรัพยากรน้ำบาดาล กระทรวงทรัพยากรธรรมชาติและสิ่งแวดล้อม จากฐานข้อมูลน้ำบาดาลของกรมทรัพยากรน้ำบาดาล (2566) พบว่า ตำบลหนองปรือ มีจำนวนบ่อบาดาลเอกชนจำนวน 1 บ่อ

### 3.3 ทรัพยากรดิน

ทรัพยากรดินในพื้นที่ตำบลหนองปรือ อำเภอบางพลี จังหวัดสมุทรปราการ พบหน่วยแผนที่ดิน 2 หน่วยแผนที่ดิน เป็นดินในพื้นที่ลุ่ม ได้แก่

- 1) หน่วยแผนที่ดิน Bk-cA ชุดดินบางกอก มีเนื้อดินบนเป็นดินเหนียว ความลาดชัน 0-2 เปอร์เซ็นต์ มีเนื้อที่ 17,353 ไร่ หรือร้อยละ 99.37 ของเนื้อที่ตำบล
- 2) หน่วยแผนที่ดิน Bp-cA ชุดดินบางน้ำเปรี้ยว มีเนื้อดินบนเป็นดินเหนียว ความลาดชัน 0-2 เปอร์เซ็นต์ มีเนื้อที่ 110 ไร่ หรือร้อยละ 0.63 ของเนื้อที่ตำบล

ปัญหาทรัพยากรดินทางการเกษตรตามสภาพธรรมชาติในพื้นที่ พบปัญหาดินเปรี้ยวจัด มีเนื้อที่ 110 ไร่ หรือร้อยละ 0.63 ของเนื้อที่ตำบล คือ ชุดดินบางน้ำเปรี้ยว (Bp)

รายละเอียดของสมบัติดิน ตำบลหนองปรือ อำเภอบางพลี จังหวัดสมุทรปราการ ดังแสดงในตารางที่ 3-1 และแผนที่แสดงในลักษณะของชุดดิน (รูปที่ 3-1)



แผนการใช้ที่ดินตำบลหนองปรือ อำเภอบางพลี จังหวัดสมุทรปราการ

ตารางที่ 3-1 สมบัติดิน ตำบลหนองปรือ อำเภอบางพลี จังหวัดสมุทรปราการ

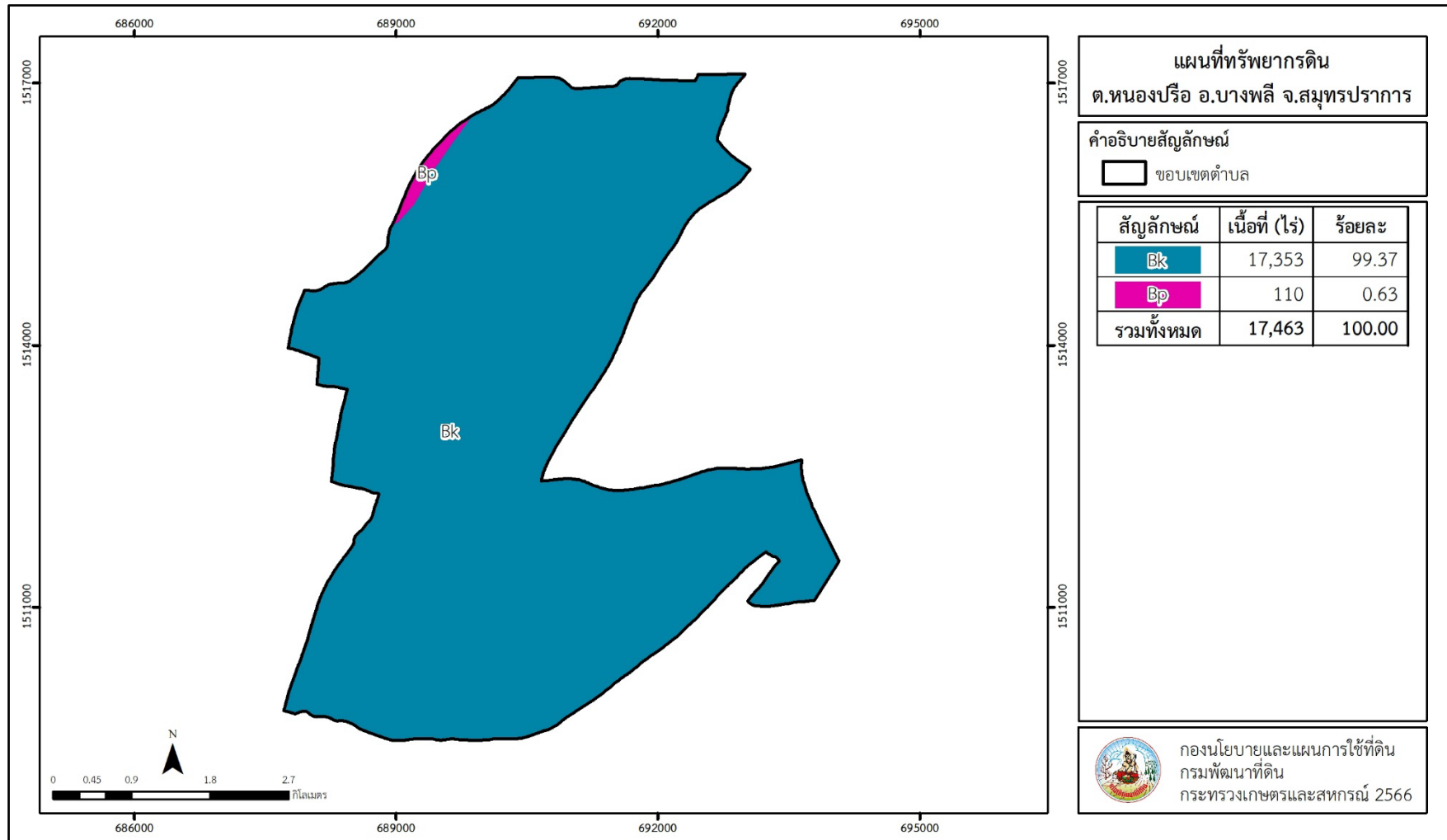
| หน่วยแผนที่ดิน    | ความลาดชัน (%) | ความลึก (ซม.) | การระบายน้ำ | ความอุดมสมบูรณ์ของดิน | ความจุแลกเปลี่ยนแคตไอออน (cmol/kg) | ความอิ่มตัวเบส (%) | ปฏิกิริยาดิน |         | ค่าการนำไฟฟ้า (dS/m) | ความลึกของชั้นจาโรไซด์ (ซม.) | เนื้อที่      |               |
|-------------------|----------------|---------------|-------------|-----------------------|------------------------------------|--------------------|--------------|---------|----------------------|------------------------------|---------------|---------------|
|                   |                |               |             |                       |                                    |                    | ดินบน        | ดินล่าง |                      |                              | ไร่           | ร้อยละ        |
| Bk-cA             | 0-2            | >150          | เลว         | สูง                   | >20                                | >75                | 5.5-8.0      | 6.5-8.0 | <2                   | -                            | 17,353        | 99.37         |
| Bp-cA             | 0-2            | >150          | เลว         | ปานกลาง               | >20                                | 35-75              | 4.5-5.5      | 4.5-6.5 | <2                   | 100-150                      | 110           | 0.63          |
| <b>รวมทั้งหมด</b> |                |               |             |                       |                                    |                    |              |         |                      |                              | <b>17,463</b> | <b>100.00</b> |

หมายเหตุ: เนื้อที่คำนวณด้วยโปรแกรมระบบสารสนเทศภูมิศาสตร์

ที่มา: กองสำรวจและวิจัยทรัพยากรดิน (2566)



แผนการใช้ที่ดินตำบลหนองปรือ อำเภอบางพลี จังหวัดสมุทรปราการ



รูปที่ 3-1 ทรัพยากรดิน ตำบลหนองปรือ อำเภอบางพลี จังหวัดสมุทรปราการ



## บทที่ 4

### กระบวนการมีส่วนร่วมของชุมชน (Participatory Rural Appraisal : PRA)

#### 4.1. หลักการ

กระบวนการมีส่วนร่วมเป็นความเชื่อมโยงระหว่างปัจจัยหลัก 3 ประการ คือ

- 1) พื้นที่ (Area)
- 2) หน้าที่ขององค์กร หรือภารกิจ (Function)
- 3) ความร่วมมือ (Participation)

การจัดทำกระบวนการมีส่วนร่วมของประชาชนจึงมีสาระสำคัญที่จำเป็นในการจัดทำโครงการ เช่น

- 1) สภาพปัญหาของชุมชนหรือเกษตรกร
- 2) ความต้องการของชุมชน
- 3) โครงการที่จะแก้ไขปัญหาที่เป็นไปตามความต้องการของประชาชน
- 4) พื้นที่ที่จะดำเนินโครงการ

ทั้งนี้ ผู้ที่จำเป็นต้องเข้าร่วมกระบวนการ คือ เกษตรกรในพื้นที่ตำบล ผู้แทนองค์กรปกครองส่วนท้องถิ่น ผู้ใหญ่บ้าน และกำนัน รวมทั้งเจ้าหน้าที่ของรัฐ

ในกรณีของแผนการใช้ที่ดินตำบลนั้น การจัดทำกระบวนการมีส่วนร่วมของชุมชนจะมีสาระสำคัญของชุมชนในภาพรวม และเกษตรกรแต่ละราย เช่น

- 1) ปัญหาทรัพยากรดิน
- 2) ปัญหาการประกอบอาชีพ
- 3) ความต้องการของชุมชนหรือเกษตรกรแต่ละราย
- 4) แผนพัฒนาองค์กรปกครองส่วนท้องถิ่นที่มีอยู่ในปัจจุบัน

จากสาระสำคัญใน 4 ประการ ดังกล่าว แผนการใช้ที่ดินตำบลจะต้องจัดทำขึ้นโดยมี “กิจกรรมตอบสนองต่อความต้องการของชุมชน หรือเกษตรกรแต่ละราย รวมทั้งตอบสนองต่อแผนงานขององค์กรปกครองส่วนท้องถิ่น” ตรงตามอำนาจหน้าที่ของกรมพัฒนาที่ดิน และโดยความร่วมมือของส่วนราชการต่างๆ

#### 4.2 การวิเคราะห์ผลจากการจัดทำกระบวนการมีส่วนร่วมของชุมชน (PRA)

การวิเคราะห์ผลจากการเก็บแบบสอบถามกระบวนการมีส่วนร่วมของชุมชน (PRA) เมื่อวันที่ 1 เมษายน – 30 มิถุนายน พ.ศ.2566 มีสาระสำคัญสรุปได้ดังนี้

4.2.1 ปัญหาหลักของตำบลหนองปรือ คือ



- 1) ดินเค็ม
- 2) การรुक้ำของน้ำเค็มในพื้นที่การเกษตร
- 3) ดินเปรี้ยว

4.2.2 ความต้องการของชุมชน เกษตรกร และองค์การบริหารส่วนตำบลหนองปรือ มีความต้องการ 6 ประการ คือ

- 1) แก้ไขปัญหาดินเค็ม
- 2) แก้ไขปัญหาน้ำเค็มในพื้นที่การเกษตร
- 3) แก้ไขปัญหาดินเปรี้ยว
- 4) ปัจจัยในการลดต้นทุนการผลิต
- 5) วัสดุปุ๋ยทางการเกษตร (ปุ๋ยโตโลไมท์)
- 6) แก้ไขปัญหาเรื่องราคาในการเช่าที่ดินเพื่อเกษตรกรรม

- 1) กรณีการแก้ไขปัญหาดินเค็ม มีรายละเอียดดังนี้

เพื่อป้องกันปัญหาดินเค็ม ควรมีมาตรการในการป้องกันและจัดการด้านต่าง ๆ ได้แก่ การปลูกโดยวิธีร่องโดยหลีกเลี่ยงปลูกตรงตำแหน่งที่มีการสะสมเกลือ การคลุมดินหลังการปลูก การล้างดินโดยการนำน้ำจืดเข้ามาชะล้างเกลือแล้วระบายเกลือออก การขุดคลองระบายน้ำเค็มออก การคัดเลือกพืชที่เหมาะสมกับระดับความเค็มของดิน การใช้วัสดุอินทรีย์ปรับปรุงดิน จำพวก ปุ๋ยหมัก ปุ๋ยคอก ปุ๋ยพืชสด ด้านการชลประทานควรมีการใช้น้ำอย่างประหยัดและมีประสิทธิภาพเพียงพอกับความต้องการของพืชนั้น ๆ เช่น การให้น้ำแบบหยด เป็นการเพิ่มประสิทธิภาพการใช้น้ำและควบคุมการสะสมเกลือที่ผิวดิน

- 2) กรณีการแก้ไขปัญหการรुक้ำของน้ำเค็มในพื้นที่การเกษตร มีรายละเอียดดังนี้

จากปัญหาการรुक้ำของน้ำเค็มในพื้นที่การเกษตร ควรมีมาตรการในการป้องกันเบื้องต้น ได้แก่ ปิดประตูระบายน้ำพร้อมสำรองน้ำและอุดรูรั่วตามแนวพื้นที่โดยรอบ ขุดสร้างคันดินล้อมรอบพื้นที่เพื่อป้องกันการรुक้ำของน้ำเค็ม ลอกเลนตามร่องสวนออกเพื่อเพิ่มพื้นที่การเก็บกักน้ำและดึงน้ำจากดินชั้นล่างให้ไหลออกมาใช้ได้ จัดหาแหล่งน้ำสำรองเพื่อกักเก็บน้ำจืด และติดตามสถานการณ์เตือนภัยจากกรมอุตุนิยมวิทยา กรมชลประทาน กรมส่งเสริมการเกษตรอย่างใกล้ชิด

- 3) กรณีการแก้ไขปัญหาดินเปรี้ยว มีรายละเอียดดังนี้

เพื่อป้องกันปัญหาดินเปรี้ยว ควรมีมาตรการในการป้องกันและจัดการด้านต่าง ๆ ได้แก่ การใช้วัสดุปุ๋ยปรับปรุงดินตามอัตราที่กำหนด (ตามค่าวิเคราะห์ความต้องการปุ๋ยของดิน) เพื่อลดความเป็นกรดจัดในดิน การปลูกพืชปุ๋ยสดตระกูลถั่วบำรุงดิน เช่น ปอเทือง ถั่วพุ่ม หรือถั่วพริ้ว และการใช้วัสดุอินทรีย์ปรับปรุงดิน เช่น ปุ๋ยหมัก ปุ๋ยคอก การใช้กรรมวิธีการแก้ล้างดิน



ผลจากการจัดทำกรมีส่วนร่วมนของชุมชน (PRA) ได้นำมาวิเคราะห์ร่วมกับปัญหาด้านกายภาพ โดยระบบ DPSIR มีรายละเอียดดังนี้

**1) แรงขับเคลื่อน (Driver) มี 4 ประการ คือ**

- 1.1) ต้องการลดต้นทุน
- 1.2) การเปลี่ยนแปลงสภาพภูมิอากาศ
- 1.3) การเข้าสู่สังคมผู้สูงอายุ (Aging Society)
- 1.4) ความต้องการน้ำเพื่อการเกษตร

**2) แรงกดดัน (Pressure) ที่เกิดจากปัจจัยขับเคลื่อน มี 5 ประการ คือ**

- 2.1) ไม่มีตลาดของชุมชน /ไม่มีราคากลาง
- 2.2) มีการรวมกลุ่มน้อยและยังไม่เข้มแข็ง
- 2.3) การบริหารจัดการน้ำที่ดี
- 2.4) การปล่อยน้ำเสียจากครัวเรือน/และอุตสาหกรรม
- 2.5) เช่าพื้นที่ทำการเกษตร

**3) สภาวะ (State) ที่เกิดแรงกดดัน มี 5 ประการ คือ**

- 3.1) ขาดการบริหารจัดการน้ำที่ดี
- 3.2) น้ำเค็ม
- 3.3) ไม่มีอำนาจในการกำหนดราคาสินค้า
- 3.4) คุณภาพน้ำไม่เหมาะสมกับการทำเกษตร
- 3.5) ขาดแคลนแรงงานในพื้นที่

**4) ผลกระทบ (Impact) ที่ปรากฏในพื้นที่ มี 5 ประการ คือ**

- 4.1) รายได้ลดลง
- 4.2) ปริมาณและคุณภาพสินค้าเกษตรลดลง
- 4.3) มีผลกระทบต่อคุณภาพชีวิต
- 4.4) มีผลกระทบต่อสุขภาพร่างกาย
- 4.5) สารพิษตกค้างในผลผลิตทางการเกษตร

**5) การตอบสนอง (Response) ของรัฐในอดีต ปัจจุบัน และในอนาคต มีดังนี้**

**อดีต-ปัจจุบัน**

- 5.1.1) การแก้ไขปัญหาดินเค็ม
- 5.1.2) การปรับปรุงบำรุงดิน / การทำปุ๋ยหมักและน้ำหมักชีวภาพ
- 5.1.3) การแก้ไขปัญหาหน้าเค็ม



- 5.1.4) โครงการเกษตรแปลงใหญ่
- 5.1.5) โครงการเกษตรผสมผสาน
- 5.1.6) โครงการจัดการขยะและน้ำเสียในชุมชน
- 5.1.7) โครงการจัดทำบัญชีครัวเรือน

**อนาคต**

- 5.2.1) เพิ่มปริมาณและคุณภาพกิจกรรมที่ตอบสนองในอดีต-ปัจจุบัน
  - 5.2.2) เปลี่ยนรูปแบบการผลิตเพื่อเพิ่มมูลค่า
- ดังมีรายละเอียดในรูปที่ 4-1



รูปที่ 4-1 การวิเคราะห์สถานการณ์โดยระบบ DPSIR ของตำบลหนองปรือ อำเภอบางพลี จังหวัดสมุทรปราการ



### 4.3 ระบบการปลูกพืชในปัจจุบัน

ระบบการปลูกพืชในปัจจุบันของตำบลหนองปรือ อำเภอบางพลี จังหวัดสมุทรปราการ มีรายละเอียด

**ไม้ผล** ดูแลและเก็บเกี่ยวได้ตลอดทั้งปี

**เกษตรผสมผสาน** ดูแลและเก็บเกี่ยวได้ตลอดปี ขึ้นอยู่กับพืชที่ปลูก หรือประมง และปศุสัตว์

(รูปที่ 4-2)

| ชนิดพืช         | เดือน  |      |       |       |      |       |      |      |      |      |      |      |
|-----------------|--|------|-------|-------|------|-------|------|------|------|------|------|------|
|                 | ม.ค.   | ก.พ. | มี.ค. | เม.ย. | พ.ค. | มิ.ย. | ก.ค. | ส.ค. | ก.ย. | ต.ค. | พ.ย. | ธ.ค. |
| 1. ไม้ผล        | มะพร้าว มะม่วง กล้วย   |      |       |       |      |       |      |      |      |      |      |      |
| 2. เกษตรผสมผสาน | นาข้าว ไร่ มะม่วงหาวมะนาวโห่ มะเฟือง ตะลิงปิง ขนุน พืชสมุนไพร เช่น ขิง ข่า ตะไคร้ กระชาย ขมิ้น<br>ประมง เช่น เลี้ยงปลา เลี้ยงกุ้ง ปศุสัตว์ เช่น เลี้ยงเป็ด เลี้ยงไก่ |      |       |       |      |       |      |      |      |      |      |      |

รูปที่ 4-2 ระบบการปลูกพืชในปัจจุบัน ตำบลหนองปรือ อำเภอบางพลี จังหวัดสมุทรปราการ



## บทที่ 5

### การประเมินคุณภาพที่ดิน

#### 5.1 หลักการประเมินคุณภาพที่ดินด้านกายภาพ

การประเมินคุณภาพที่ดินหรือการประเมินความเหมาะสมของที่ดิน สอดคล้องตามหลักการของ FAO Framework ค.ศ. 1983 ซึ่งการประเมินคุณภาพที่ดินด้านกายภาพ เป็นการประเมินศักยภาพของที่ดินว่าดินนั้นๆเหมาะสมมากหรือน้อยเพียงใดสำหรับการใช้ที่ดินประเภทต่างๆ หรือการปลูกพืชต่างๆ โดยพิจารณาจาก สภาพแวดล้อมที่มีผลต่อการเจริญเติบโตของพืช สมบัติดินที่ได้จำแนกไว้ในแต่ละตำบล ร่วมกับการจัดการพื้นที่ เช่น ระบบชลประทาน พื้นที่ยกทรง การจัดระบบอนุรักษ์ดินและน้ำ เป็นต้น และนอกจากนี้พิจารณาความต้องการปัจจัยต่อการปลูกพืชแต่ละชนิด สอดคล้องตามหลักการของ FAO ได้แก่ ความต้องการด้านพืช ความต้องการด้านการจัดการ ความต้องการด้านการอนุรักษ์ (บัณฑิต และ คำรณ, 2542) รายละเอียดดังตารางที่ 5-1

ระดับความเหมาะสมของที่ดินได้จากการสังเคราะห์ข้อมูลดิน การจัดการที่ดิน หรือดินที่มีลักษณะเฉพาะที่เกิดขึ้นตามสภาพภูมิประเทศ (ซึ่งจะเรียกรวมว่าหน่วยที่ดิน) ลักษณะภูมิอากาศ พิจารณาร่วมกับระดับความต้องการปัจจัยต่อการเจริญเติบโตของพืชแต่ละชนิด หลังจากนั้นดำเนินการประเมินคุณภาพที่ดิน ซึ่งสามารถจำแนกระดับความเหมาะสมของที่ดินได้เป็น 4 ชั้น ได้แก่ เหมาะสมสูง (S1) เหมาะสมปานกลาง (S2) เหมาะสมเล็กน้อย (S3) และไม่เหมาะสม (N) โดยที่

S1 : ไม่มีข้อจำกัดด้านที่ดินตามปัจจัยที่ใช้พิจารณา

S2 : มีข้อจำกัดด้านที่ดินที่แก้ไขได้ง่ายหรือข้อจำกัดอาจไม่ส่งผลกระทบต่อ การเจริญเติบโตของพืชอย่างชัดเจน

S3 : มีข้อจำกัดด้านที่ดินที่แก้ไขได้ยาก ควรปรับเปลี่ยนการผลิตเป็นพืชชนิดอื่นหรือ กิจกรรมอื่น (ส่วนใหญ่เป็นลักษณะทางกายภาพ)

N : มีข้อจำกัดที่พัฒนาหรือปรับปรุงที่ดินได้ยากมาก หากจะดำเนินการพัฒนาหรือ ปรับปรุงต้องใช้ต้นทุนสูงหรือเครื่องจักรขนาดใหญ่ แนะนำให้ปรับเปลี่ยนการผลิต



ตารางที่ 5-1 ตัวอย่างการประเมินคุณภาพที่ดินด้านกายภาพของประเภทการใช้ประโยชน์ที่ดิน

| คุณภาพที่ดิน<br>(Land Quality)   | คุณลักษณะที่ดินตัวแทน<br>(Land Characteristics) | ระดับความ<br>เหมาะสม<br>(Land Suitability<br>Rating) |
|--|---|--|
| <b>1. ความเหมาะสมด้านความต้องการด้านพืช (Crop Requirements)</b>                        |   |  |
| 1.1. การหยั่งลึกของรากพืช (r)  | ความลึกของดิน                                   | S1   |
| 1.2. ความชุ่มชื้นที่เป็นประโยชน์ต่อพืช (m)   | ปริมาณน้ำฝนเฉลี่ยในรอบปี                        | S2m  |
| 1.3. ความเป็นประโยชน์ของออกซิเจน<br>ต่อรากพืช (o)                                      | สภาพการระบายน้ำของดิน                           | S2o  |
| <b>ความเหมาะสมรวมด้านความต้องการด้านพืช (Crop Requirements)</b>                        |   | <b>S2om</b>  |
| <b>2. ความเหมาะสมรวมความต้องการด้านการจัดการ (Management Requirements)</b>             |   |  |
| 2.1. สภาพการเขตกรรม (k)  | ชั้นความยากง่ายในการ<br>เขตกรรม (ดินบน)         | S1   |
| 2.2. ศักยภาพการใช้เครื่องจักรกล (w)  | ความลาดชันของพื้นที่                            | S3w  |
| <b>ความเหมาะสมรวมด้านความต้องการด้านการจัดการ (Management Requirements)</b>            |   | <b>S3w</b>   |
| <b>3. ความเหมาะสมด้านความต้องการด้านการอนุรักษ์ (Conservation Requirements)</b>        |   |  |
| 3.1 ความเสียหายจากการกัดกร่อน (e)  | ความลาดชันของพื้นที่                            | S3e  |
| <b>ความเหมาะสมรวมด้านความต้องการด้านการอนุรักษ์ (Conservation Requirements)</b>        |   | <b>S3e</b>   |
| <b>ความเหมาะสมด้านกายภาพของประเภทการใช้ประโยชน์ที่ดินใน<br/>แต่ละหน่วยที่ดินโดยรวม</b> |   | <b>S3ew</b>  |

## 5.2 พืชเศรษฐกิจที่สำคัญของตำบล

พืชเศรษฐกิจหลักและพืชทางเลือกของตำบล ได้แก่ มะม่วงน้ำดอกไม้



### 5.3 ระดับความเหมาะสมของที่ดิน

การประเมินคุณภาพที่ดินของพืชเศรษฐกิจหลักและพืชทางเลือก ตำบลหนองปรือ อำเภอบางพลี จังหวัดสมุทรปราการ ได้ผลการประเมินคุณภาพที่ดินดังตารางที่ 5-2

ตารางที่ 5-2 ชั้นความเหมาะสมทางกายภาพของดิน ตำบลหนองปรือ อำเภอบางพลี จังหวัดสมุทรปราการ

| หน่วยแผนที่ดิน | มะม่วงน้ำดอกไม้ |
|----------------|-----------------|
| Bk-cA          | N               |
| Bp-cA          | N               |

หมายเหตุ: 1) ชั้นความเหมาะสม (Suitability class) แบ่งออกได้ 2 ชั้นใหญ่ และ 5 ชั้นย่อย ดังนี้

ชั้นความเหมาะสม (Suitable class) ประกอบด้วย

S1 หมายถึง มีความเหมาะสมมาก

S2 หมายถึง มีความเหมาะสม

S3 หมายถึง มีความเหมาะสมน้อย

ชั้นที่ไม่มีความเหมาะสม (Not-Suitable class) ประกอบด้วย

N1 หมายถึง ไม่มีความเหมาะสมในปัจจุบัน

N2 หมายถึง ไม่มีความเหมาะสมถาวร

แต่ในปัจจุบันชั้นที่ไม่มีความเหมาะสมจะยังไม่จำแนกออกเป็นชั้น N1 และ N2 แต่จะจำแนกเป็นชั้น N รวมเป็นชั้นที่ไม่มีความเหมาะสมเพียงชั้นเดียว



## บทที่ 6

### แผนการใช้ที่ดิน

#### 6.1 การวิเคราะห์ข้อมูลเพื่อจัดทำแผนการใช้ที่ดินระดับตำบล

ตามที่กรมพัฒนาที่ดินได้จัดทำแผนปฏิบัติการราชการกรมพัฒนาที่ดินระยะ 5 ปี ช่วงปี 2566-2570 เพื่อให้บรรลุตามวิสัยทัศน์ที่กำหนดไว้ คือ “เป็นองค์การอัจฉริยะทางดิน เพื่อขับเคลื่อนการใช้ที่ดินอย่างเหมาะสม 15 ล้านไร่ ภายในปี 2570” ซึ่งในส่วนของประเด็นการพัฒนาที่ 2 บริหารจัดการทรัพยากรดินและที่ดินด้วยชุดข้อมูลที่มีมูลค่าสูง (High Value Dataset) ซึ่งมีเป้าหมาย คือ การนำชุดข้อมูลที่มีมูลค่าสูง ไปใช้ในการบริหารจัดการทางการเกษตร ในส่วนของตัวชี้วัด บริหารจัดการทรัพยากรดินและที่ดินบนพื้นฐานของชุดข้อมูลที่มีมูลค่าสูง ร้อยละ 100 กลยุทธ์ที่ 2 ยกระดับแผนการใช้ที่ดินไปสู่การปฏิบัติ ได้กำหนดให้ ร้อยละของแผนการใช้ที่ดินระดับตำบลที่จัดทำแล้วเสร็จทั้งประเทศ ภายใน ปี 2570 (ไม่น้อยกว่า ร้อยละ 80) เป็นตัวชี้วัดหนึ่งของกลยุทธ์ดังกล่าว

การวางแผนการใช้ที่ดินระดับตำบลเป็นการวางกรอบและนโยบายการการพัฒนาพื้นที่ให้เกิดการใช้ที่ดินอย่างสมดุลและยั่งยืน ซึ่งจะมีความละเอียดและเฉพาะเจาะจงมากกว่า แผนการใช้ที่ดินระดับประเทศ เป็นการกำหนดแนวทางใช้ที่ดินให้ตรงกับศักยภาพโดยเฉพาะทางด้านเกษตรกรรม และนำไปสู่การกำหนดแผนงาน โครงการ กิจกรรม ที่มีความสอดคล้องกับสภาพพื้นที่ ทั้งนี้การใช้ขอบเขตการปกครองในระดับตำบลจะนำไปสู่การพัฒนาเชิงพื้นที่ที่มีเป้าหมายและทิศทางสอดคล้องตามบริบทของแต่ละตำบล และมีผู้รับผิดชอบโดยตรง คือ องค์กรปกครองส่วนท้องถิ่น ซึ่งแผนการใช้ที่ดินในระดับที่ใหญ่กว่านี้อาจไม่สามารถนำมาใช้ปฏิบัติงานในระดับพื้นที่ได้อย่างเป็นรูปธรรมเนื่องจากเป็นแผนงานสำหรับนำไปใช้ปฏิบัติงานเชิงนโยบายและยุทธศาสตร์ในภาพรวม

ทั้งนี้แผนการใช้ที่ดินเป็นผลที่ได้จากการวิเคราะห์ข้อมูลทางด้านกายภาพ เศรษฐกิจ และสังคม โดยได้นำฐานข้อมูลที่ได้จากการรวบรวมข้อมูลทุติยภูมิ และข้อมูลปฐมภูมิจากการสำรวจภาคสนาม การศึกษาด้านกายภาพ ได้จาก การวิเคราะห์สถานภาพของทรัพยากรธรรมชาติ อาทิ ทรัพยากรดิน ทรัพยากรน้ำ และทรัพยากรป่าไม้ร่วมกับการพิจารณาลักษณะการใช้ประโยชน์ที่ดิน ข้อมูลหมายที่เกี่ยวข้องกับพื้นที่ในเขตป่าไม้ตามกฎหมาย เช่น เขตรักษาพันธุ์สัตว์ป่า เขตอุทยานแห่งชาติ เขตป่าสงวนแห่งชาติ และนโยบายของรัฐที่เกี่ยวข้องกับพื้นที่ที่มีมติคณะรัฐมนตรีเกี่ยวกับการใช้ที่ดิน มติคณะรัฐมนตรีเรื่องการจำแนกการใช้ประโยชน์ที่ดินในพื้นที่ป่าไม้ในเขตป่าสงวนแห่งชาติ เป็นต้น ประกอบกับการพิจารณาจากทิศทางตามกรอบนโยบายที่เกี่ยวข้องกับการกำหนดเขตการใช้ที่ดินภายในพื้นที่ตำบล เช่น ยุทธศาสตร์ของจังหวัด ร่วมกับความต้องการของท้องถิ่น สามารถกำหนดแนวทางการใช้ที่ดินตามศักยภาพของทรัพยากร เพื่อการรักษาคุณภาพของลักษณะทางนิเวศวิทยาและการอนุรักษ์



ทรัพยากรธรรมชาติ โดยคำนึงถึงสภาพทางเศรษฐกิจและสังคมของชุมชนในพื้นที่ ซึ่งข้อมูลนี้ส่วนหนึ่งได้มาจากการวิเคราะห์ชุมชนแบบมีส่วนร่วม (PRA) ทำการสังเคราะห์ข้อมูลทุกด้านเพื่อให้ได้เขตการใช้ที่ดินที่เหมาะสมกับศักยภาพของพื้นที่ต่อไป

## 6.2 แผนการใช้ที่ดิน

จากการวิเคราะห์ข้อมูลกายภาพ เศรษฐกิจ และสังคม พบว่าแผนการใช้ที่ดินตำบลหนองปรือ อำเภอบางพลี จังหวัดสมุทรปราการ สามารถกำหนดออกเป็น 4 เขตหลัก ได้แก่ เขตเกษตรกรรม เขตชุมชนและสิ่งปลูกสร้าง เขตแหล่งน้ำ เขตพื้นที่อื่น ๆ มีรายละเอียดดังนี้ (ตารางที่ 6-1 และรูปที่ 6-1)

6.2.1 เขตเกษตรกรรม เป็นพื้นที่เกษตรกรรมซึ่งในที่นี้ คือ พื้นที่ที่อยู่นอกเขตที่มีการประกาศเป็นเขตป่าไม้ตามกฎหมาย ซึ่งรัฐได้กำหนดเป็นพื้นที่ทำกิน มีการออกเอกสารสิทธิ์ซึ่งรวมถึงพื้นที่ในเขตปฏิรูปที่ดินเพื่อเกษตรกรรมด้วย เขตนี้รวมถึงการทำกิจกรรมภาคการเกษตรอื่นที่นอกเหนือจากการปลูกพืชด้วย ประกอบด้วย 1 เขตรอง ได้แก่ เขตประมง มีเนื้อที่ 3,013 ไร่ หรือคิดเป็นร้อยละ 17.25 ของเนื้อที่ตำบล มีรายละเอียดดังนี้

1) เขตประมง (สัญลักษณ์ 2400) มีเนื้อที่ 3,013 ไร่ หรือคิดเป็นร้อยละ 17.25 ของเนื้อที่ตำบล เป็นเขตที่ทำกิจกรรมด้านการประมง ได้แก่ การเลี้ยงสัตว์น้ำประเภทต่าง ๆ มีรายละเอียดดังนี้

6.2.2 เขตชุมชนและสิ่งปลูกสร้าง มีเนื้อที่ 13,782 ไร่ หรือคิดเป็นร้อยละ 78.92 ของเนื้อที่ตำบล ประกอบด้วย 2 เขตรอง ได้แก่ เขตชุมชน/สถานที่ราชการ และเขตอุตสาหกรรม/แหล่งรับซื้อผลผลิต รายละเอียดดังนี้

(1) เขตชุมชน/สถานที่ราชการ (สัญลักษณ์ 3100) มีเนื้อที่ 13,668 ไร่ หรือ คิดเป็นร้อยละ 78.27 ของเนื้อที่ตำบล ปัจจุบันมีการใช้ที่ดินชุมชนและที่อยู่อาศัย มีทั้งประเภทชุมชนเมือง ชุมชนชนบท และที่ตั้งของสถาบันและสถานที่ราชการต่าง ๆ

(2) เขตอุตสาหกรรม/แหล่งรับซื้อผลผลิต (สัญลักษณ์ 3200) มีเนื้อที่ 114 ไร่ หรือคิดเป็นร้อยละ 0.65 ของเนื้อที่ตำบล ปัจจุบันมีการใช้ที่ดินประเภทโรงงานอุตสาหกรรม แหล่งรับซื้อผลผลิตทางการเกษตรประเภทต่าง ๆ

6.2.3 เขตแหล่งน้ำ มีเนื้อที่ 560 ไร่ หรือคิดเป็นร้อยละ 3.21 ของเนื้อที่ตำบล ประกอบด้วย 2 เขตรอง ได้แก่ เขตแหล่งน้ำตามธรรมชาติ และเขตแหล่งน้ำที่สร้างขึ้น มีรายละเอียดดังนี้

(1) เขตแหล่งน้ำตามธรรมชาติ (สัญลักษณ์ 4100) มีเนื้อที่ 225 ไร่ หรือ คิดเป็นร้อยละ 1.29 ของเนื้อที่ตำบล ปัจจุบันมีสภาพการใช้ที่ดินเป็นลักษณะของแหล่งน้ำตามธรรมชาติ เช่น ห้วยหนอง คลอง แม่น้ำ เป็นต้น

(2) เขตแหล่งน้ำที่สร้างขึ้น (สัญลักษณ์ 4200) มีเนื้อที่ 336 ไร่ หรือ คิดเป็นร้อยละ 1.92 ของเนื้อที่ตำบล ปัจจุบันมีสภาพการใช้ที่ดินเป็นแหล่งน้ำที่สร้างขึ้น เช่น คลองชลประทาน เป็นต้น



6.2.4 เขตพื้นที่อื่น ๆ (สัญลักษณ์ 5000) มีเนื้อที่ 107 ไร่ หรือคิดเป็นร้อยละ 0.61 ของเนื้อที่ตำบล เป็นเขตที่มีลักษณะการใช้ที่ดินที่มีความเฉพาะ เช่น พื้นที่ลุ่ม พื้นที่ถม เป็นต้น

ตารางที่ 6-1 เขตการใช้ที่ดิน ตำบลหนองปรือ อำเภอบางพลี จังหวัดสมุทรปราการ

| เขตการใช้ที่ดิน                                       | เนื้อที่ |        |
|---|----------|--------|
|   | ไร่      | ร้อยละ |
| 1. เขตเกษตรกรรม                                       | 3,013    | 17.25  |
| 1.2 เขตประมง (สัญลักษณ์ 2400)                         | 3,013    | 17.25  |
| 2. เขตชุมชนและสิ่งปลูกสร้าง                           | 13,782   | 78.92  |
| 2.1 เขตชุมชน/สถานที่ราชการ (สัญลักษณ์ 3100)           | 13,668   | 78.27  |
| 2.2 เขตอุตสาหกรรม/แหล่งรับซื้อผลผลิต (สัญลักษณ์ 3200) | 114      | 0.65   |
| 3. เขตแหล่งน้ำ  | 560      | 3.21   |
| 3.1 เขตแหล่งน้ำตามธรรมชาติ (สัญลักษณ์ 4100)           | 225      | 1.29   |
| 3.2 เขตแหล่งน้ำที่สร้างขึ้น (สัญลักษณ์ 4200)          | 336      | 1.92   |
| 4. เขตพื้นที่อื่น ๆ (สัญลักษณ์ 5000)                  | 107      | 0.61   |
| รวม   | 17,463   | 100.00 |

หมายเหตุ: เนื้อที่คำนวณด้วยระบบสารสนเทศภูมิศาสตร์





## บทที่ 7

### การขับเคลื่อนแผนการใช้ที่ดิน

#### 7.1 ขั้นตอนการดำเนินงาน

ภายหลังการจัดทำแผนการใช้ที่ดินตำบลหนองปรือ อำเภอบางพลี จังหวัดสมุทรปราการ แล้ว จะต้องดำเนินการดังต่อไปนี้

7.1.1 จัดทำเป้าหมายการดำเนินงานและงบประมาณและกิจกรรมต่างๆ ที่จะดำเนินการใน งบประมาณ 2567

7.1.2 นำแผนการใช้ที่ดินตำบลหนองปรือไปเสนอต่อสภาองค์การบริหารส่วนตำบลหนองปรือ เพื่อมีมติให้ความร่วมมือในกิจกรรมพัฒนาที่ดินดำเนินการกิจกรรมต่างๆ ที่กำหนดไว้ในแผน

7.1.3 สถานีพัฒนาที่ดินสมุทรปราการ เสนอเป้าหมายและงบประมาณให้รายงาน มายังกรมพัฒนาที่ดิน

#### 7.2 กิจกรรมที่จะดำเนินการของกรมพัฒนาที่ดิน

งบประมาณที่กำหนดไว้เป็นการประมาณเบื้องต้น อาจมีการเปลี่ยนแปลงตามที่ได้รับ การจัดสรรให้ดำเนินการ

##### เขตเกษตรกรรม

1) เขตประมง มีแผนงาน/โครงการ ดังนี้

2.1) การฟื้นฟูและป้องกันการชะล้างพังทลายของดิน

2.1.1) การปลูกหญ้าแฝกเพื่อการอนุรักษ์ดินและน้ำ

2.2) การบริหารจัดการน้ำ

2.2.1) การส่งเสริมการปรับปรุงคุณภาพแหล่งน้ำด้วยสารเร่งซูเปอร์ พด.6

(ตารางที่ 7-1)

#### 7.3 กิจกรรมที่จะดำเนินงานของหน่วยงานอื่น

##### 7.3.1 เขตเกษตรกรรม

1) เขตประมง มีกิจกรรมที่ขอการสนับสนุนจากส่วนราชการอื่น ดังนี้ ส่งเสริมการ เพาะเลี้ยงและสนับสนุนพันธุ์สัตว์น้ำเช่น ปลา และกุ้ง (สำนักงานประมงจังหวัดสมุทรปราการ)



## 7.4 ความต้องการของชุมชนและองค์กรปกครองส่วนท้องถิ่น

จากการดำเนินการจัดเก็บแบบสอบถามกระบวนการมีส่วนร่วมของประชาชนที่องค์การบริหารส่วนตำบลหนองปรือ เมื่อวันที่ 1-31 สิงหาคม 2566 ได้มีความต้องการของประชาชนที่ต้องการให้ดำเนินการเกี่ยวกับแหล่งน้ำเพื่อการอนุรักษ์ดินและน้ำ รวม 12 รายการ ดังนี้

### 7.4.1 การพัฒนาแหล่งน้ำขนาดเล็กเพื่อการอนุรักษ์ดินและน้ำ

- 1) โครงการขุดลอกคลองขวาง
- 2) โครงการขุดลอกคลองดอน
- 3) โครงการขุดลอกคลองท้องคู้
- 4) โครงการขุดลอกคลองทะเลบน
- 5) โครงการขุดลอกคลองบางควาย
- 6) โครงการขุดลอกคลองบางโฉลง
- 7) โครงการขุดลอกคลองบางนา
- 8) โครงการขุดลอกคลองบางน้ำจืด
- 9) โครงการขุดลอกคลองหนองคา
- 10) โครงการขุดลอกคลองหนองงูเห่า
- 11) โครงการขุดลอกคลองหนองตะกร้า
- 12) โครงการขุดลอกคลองหนองปรือ



ตารางที่ 7-1 กิจกรรมของกรมพัฒนาที่ดินในเขตเกษตรกรรมที่จะดำเนินการในปีงบประมาณ 2567-2571

| เขตการใช้ที่ดิน                | แผนงาน/โครงการ  | งบประมาณ |
|--------------------------------|---|----------|
| 1. เขตประมง เนื้อที่ 3,013 ไร่ | 1. การฟื้นฟูและป้องกันการชะล้างพังทลายของดิน<br>1.1 การปลูกหญ้าแฝกเพื่อการอนุรักษ์ดินและน้ำ | 5,000    |
|                                | 2. การบริหารจัดการน้ำ<br>2.1 การส่งเสริมการปรับปรุงคุณภาพแหล่งน้ำด้วยสารเร่งซูปเปอร์ พด.6   | 3,000    |

หมายเหตุ: งบประมาณที่กำหนดไว้เป็นการประมาณเบื้องต้น อาจมีการเปลี่ยนแปลงตามที่ได้รับการจัดสรรให้ดำเนินการ

ตารางที่ 7-2 สรุปกิจกรรมที่ขอรับการสนับสนุนจากส่วนราชการอื่นในเขตการใช้ที่ดิน

| เขตการใช้ที่ดิน                | กิจกรรมที่ขอการสนับสนุนจากส่วนราชการอื่น   |
|--------------------------------|--|
| 1. เขตประมง เนื้อที่ 3,013 ไร่ | 1. กิจกรรมที่ขอการสนับสนุนจากส่วนราชการอื่น ดังนี้ ส่งเสริมการเพาะเลี้ยงสัตว์น้ำ และสนับสนุนพันธุ์สัตว์น้ำ (สำนักงานประมงจังหวัดสมุทรปราการ) |



แผนการใช้ที่ดินตำบลหนองปรือ อำเภอบางพลี จังหวัดสมุทรปราการ

ตาราง 7-3 เป้าหมายการดำเนินงานและงบประมาณโครงการนำร่อง ตำบลหนองปรือ อำเภอบางพลี จังหวัดสมุทรปราการ แผน 5 ปี (พ.ศ. 2567-2571)

| เขตการใช้ที่ดิน | งาน/โครงการ/กิจกรรม  | หน่วย<br>นับ | เป้าหมาย |        |        |        |        | รวม    | งบประมาณ |        |        |        |        | รวม    | หน่วยงาน<br>รับผิดชอบ |
|-----------------|--|--------------|----------|--------|--------|--------|--------|--------|----------|--------|--------|--------|--------|--------|-----------------------|
|                 |  |              | 2567     | 2568   | 2569   | 2570   | 2571   |        | 2567     | 2568   | 2569   | 2570   | 2571   |        |                       |
|                 | <b>1. การบริหารจัดการน้ำ</b>   |              |          |        |        |        |        |        |          |        |        |        |        |        |                       |
| เขตประมง        | 1.1 การส่งเสริมการปรับปรุง<br>คุณภาพแหล่งน้ำด้วยสารเร่ง<br>ชูปเปอร์ พต.6 | ราย          | 50       | 50     | 50     | 50     | 50     | 250    | 1,000    | 1,000  | 1,000  | 1,000  | 1,000  | 5,000  | พต.                   |
|                 | <b>2. การฟื้นฟูและป้องกัน<br/>การชะล้างพังทลายของดิน</b>                 |              |          |        |        |        |        |        |          |        |        |        |        |        |                       |
| เขตประมง        | 2.1 การปลูกหญ้าแฝกเพื่อ<br>การอนุรักษ์ดินและน้ำ                          | กล้า         | 20,000   | 20,000 | 10,000 | 10,000 | 10,000 | 70,000 | 24,000   | 24,000 | 12,000 | 12,000 | 12,000 | 84,000 | พต.                   |

หมายเหตุ: งบประมาณที่กำหนดไว้นี้เป็นการประมาณเบื้องต้น อาจมีการเปลี่ยนแปลงตามที่ได้รับการจัดสรรให้ดำเนินการ



## เอกสารอ้างอิง

- กรมการพัฒนาชุมชน. 2566. **ข้อมูลความจำเป็นพื้นฐาน (จปฐ.)**รายจังหวัด รายอำเภอ และรายตำบล ปี 2565. แหล่งที่มา :<https://ebmn.cdd.go.th/>. 1 มิถุนายน 2566.
- กรมทรัพยากรน้ำบาดาล. 2566. **ปริมาณน้ำและจำนวนบ่อบาดาล ปี 2565**. แหล่งที่มา: <http://app.dgr.go.th/newpasutara/xml/search.php>, 26 พฤษภาคม 2566.
- กลุ่มวิเคราะห์สภาพการใช้ที่ดิน.2566. **แผนที่สภาพการใช้ที่ดิน ปี 2566 (ไฟล์ข้อมูล)**. กรมพัฒนาที่ดิน กระทรวงเกษตรและสหกรณ์, กรุงเทพฯ.
- กองสำรวจดินและวิจัยทรัพยากรดิน. 2566. **แผนที่ทรัพยากรดิน (ไฟล์ข้อมูล)**. กรมพัฒนาที่ดิน กระทรวงเกษตรและสหกรณ์, กรุงเทพฯ.
- กรมส่งเสริมการเกษตร. 2566. **จำนวนครัวเรือนเกษตรกรที่ขึ้นทะเบียนเกษตรกร จำแนกรายจังหวัด รายอำเภอ และรายตำบล (ณ เดือนมกราคม พ.ศ. 2566)**. แหล่งที่มา : <http://mvos2.gistda.or.th/>. 15 พฤษภาคม 2566
- กรมอุตุนิยมวิทยา. 2566. **สถิติภูมิอากาศคาบ 30 ปี (พ.ศ. 2536-2565)**. (ไฟล์ข้อมูล) กรมอุตุนิยมวิทยากระทรวงดิจิทัลเพื่อเศรษฐกิจและสังคม, กรุงเทพฯ.
- บัณฑิต ต้นศิริ และ คำนวณ ไทรพิภ. 2542. **คู่มือการประเมินคุณภาพที่ดิน**. กองวางแผนการใช้ที่ดิน กรมพัฒนาที่ดิน. กระทรวงเกษตรและสหกรณ์, กรุงเทพฯ.
- สำนักเทคโนโลยีการสำรวจและทำแผนที่. 2566. **แผนที่ขอบเขตตำบล ปี 2564 (ไฟล์ข้อมูล)**. กรมพัฒนาที่ดิน กระทรวงเกษตรและสหกรณ์, กรุงเทพฯ.
- สำนักบริหารการทะเบียน กรมการปกครอง. 2566. **รายงานสถิติจำนวนประชากรและบ้าน รายจังหวัด รายอำเภอ และรายตำบล (ณ เดือนธันวาคม พ.ศ. 2565)**. แหล่งที่มา : <https://stat.bora.dopa.go.th/stat/statnew/statyear/#/TableTemplate/Area/statpop.1> พฤษภาคม 2566.



## ที่ปรึกษา

กองนโยบายและแผนการใช้ที่ดิน

กรมพัฒนาที่ดิน

นางนงนุช ศรีพุ่ม

ผู้อำนวยการสำนักงานพัฒนาที่ดินเขต 1

นายจำนงค์ พร้อมมูล

ผู้อำนวยการสถานีพัฒนาที่ดินสมุทรปราการ

กลุ่มวางแผนการใช้ที่ดิน

สำนักงานพัฒนาที่ดินเขต 1

## คณะผู้จัดทำ

นางสาวสุรัชชา พิษฐานนท์

นักวิชาการเกษตรชำนาญการ

นายทศพร รอดหลง

นักวิชาการเกษตรปฏิบัติการ

นายชัยยุทธ แม้นสมุทร

นักวิชาการเกษตร

นางสาวขวัญชนก บริสุทธิ์

นักวิชาการเกษตร

นางสาวจตุพร สายแวว

เจ้าหน้าที่ระบบงานคอมพิวเตอร์

กรมพัฒนาที่ดิน

ถนนพหลโยธิน แขวงลาดยาว เขตจตุจักร กรุงเทพฯ

[www.idd.go.th](http://www.idd.go.th)