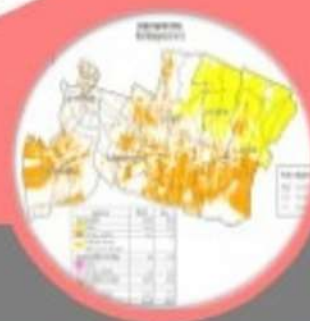


# แผนการใช้ที่ดิน



## ตำบลบางบ่อ

อำเภอบางบ่อ จังหวัดสมุทรปราการ



สถานีพัฒนาที่ดินสมุทรปราการ

สำนักงานพัฒนาที่ดินเขต ๑

กรมพัฒนาที่ดิน กระทรวงเกษตรและสหกรณ์

กันยายน ๒๕๖๖

แผนการใช้ที่ดินตำบลบางบ่อ  
อำเภอบางบ่อ จังหวัดสมุทรปราการ

สถานีพัฒนาที่ดินสมุทรปราการ

สำนักงานพัฒนาที่ดินเขต 1

กรมพัฒนาที่ดิน

กระทรวงเกษตรและสหกรณ์ 2566

## คำนำ

การจัดทำแผนการใช้ที่ดินดำเนินการตามรัฐธรรมนูญแห่งราชอาณาจักรไทย พ.ศ. 2560 มาตรา 72(1) ที่ได้บัญญัติให้มีการวางแผนการใช้ที่ดินให้เหมาะสมกับศักยภาพของที่ดินตามหลักการพัฒนาอย่างยั่งยืน โดยแผนการใช้ที่ดินตำบลบางบ่อ อำเภอบางบ่อ จังหวัดสมุทรปราการ ได้นำแนวคิดของ องค์การอาหารและการเกษตรแห่งสหประชาชาติ (Food and Agriculture Organization of the United Nations : FAO ) และ โครงการสิ่งแวดล้อมแห่งสหประชาชาติ (United Nations Environment Programme : UNEP ) มาปรับใช้ คือ ความเหมาะสมทางกายภาพ ความเหมาะสมทางเศรษฐกิจ การยอมรับจากสังคมการสร้าง ความยั่งยืน ให้สิ่งแวดล้อม และเสนอทางเลือกการใช้ที่ดิน ร่วมกับวิธีการที่จำเป็นอื่น ๆ เช่นกระบวนการมีส่วนร่วมของชุมชน (Participatory Rural Appraisal :PRA) การประเมินคุณภาพที่ดิน เป็นต้น

สถานีพัฒนาที่ดินสมุทรปราการ ร่วมกับสำนักงานพัฒนาที่ดินเขต 1 และกองนโยบายและแผนการใช้ที่ดิน ในการดำเนินงานวางแผนการใช้ที่ดินระดับตำบล โดยพิจารณาภาพรวมของสภาพปัญหาในด้านต่างๆ ทั้งด้านกายภาพ เศรษฐกิจ และสังคม วิเคราะห์และสังเคราะห์ข้อมูลนำไปสู่การวางแผนการใช้ที่ดินที่สอดคล้องกับศักยภาพของพื้นที่ โดยผ่านกระบวนการมีส่วนร่วมของชุมชน (PRA) ในการระบุปัญหา ความต้องการของเกษตรกรและผู้มีส่วนได้ส่วนเสีย ทั้งนี้สถานีพัฒนาที่ดินสมุทรปราการ ได้จัดทำแผนกิจกรรม และโครงการ เพื่อขับเคลื่อนแผนการใช้ที่ดินให้เป็นรูปธรรมเพื่อให้เกษตรกร มีคุณภาพชีวิตที่ดีขึ้น มีการใช้ที่ดินอย่างถูกต้องเหมาะสมรักษาสภาพแวดล้อมและอนุรักษ์ทรัพยากร ในชุมชน ให้เกิดความยั่งยืนต่อไป

สถานีพัฒนาที่ดินสมุทรปราการ

กันยายน 2566



## สารบัญ

	หน้า
คำนำ	ก
สารบัญตาราง	ง
สารบัญรูป	จ
<b>บทที่ 1 บทนำ</b>	<b>1-1</b>
1.1 ความสำคัญของการวางแผนการใช้ที่ดิน	1-1
1.2 หลักการและเหตุผล	1-1
1.3 วัตถุประสงค์	1-1
1.4 ระยะเวลาและสถานที่ดำเนินงาน	1-1
1.5 ขั้นตอนการดำเนินงาน	1-2
1.6 วิสัยทัศน์ของตำบล	1-2
<b>บทที่ 2 ข้อมูลทั่วไป</b>	<b>2-1</b>
2.1 ที่ตั้งและอาณาเขต	2-1
2.2 การแบ่งส่วนการปกครอง	2-1
2.3 สภาพภูมิประเทศ	2-1
2.4 สภาพภูมิอากาศ	2-3
2.5 สภาพการใช้ที่ดินปัจจุบัน	2-5
2.6 สภาพเศรษฐกิจและสังคม	2-8
<b>บทที่ 3 สถานภาพของทรัพยากรธรรมชาติ</b>	<b>3-1</b>
3.1 ทรัพยากรป่าไม้	3-1
3.2 ทรัพยากรน้ำ	3-1
3.2 ทรัพยากรดิน	3-2
<b>บทที่ 4 กระบวนการมีส่วนร่วมของชุมชน</b>	<b>4-1</b>
4.1 หลักการ	4-1
4.2 การวิเคราะห์ผลจากการจัดทำกระบวนการมีส่วนร่วมของชุมชน (PRA)	4-1
4.3 ระบบการปลูกพืชในปัจจุบัน	4-5
<b>บทที่ 5 การประเมินคุณภาพที่ดิน</b>	<b>5-1</b>
5.1 หลักการประเมินคุณภาพที่ดินด้านกายภาพ	5-1



5.2	พืชเศรษฐกิจที่สำคัญของตำบล	5-2
5.3	ระดับความเหมาะสมของที่ดิน	5-2

## สารบัญ (ต่อ)

	หน้า	
<b>บทที่ 6</b>	<b>แผนการใช้ที่ดิน</b>	<b>6-1</b>
6.1	การวิเคราะห์ข้อมูลเพื่อจัดทำแผนการใช้ที่ดินระดับตำบล	6-1
6.2	แผนการใช้ที่ดิน	6-2
<b>บทที่ 7</b>	<b>การขับเคลื่อนแผนการใช้ที่ดิน</b>	<b>7-1</b>
7.1	ขั้นตอนการดำเนินงาน	7-1
7.2	กิจกรรมที่จะดำเนินการของกรมพัฒนาที่ดิน	7-1
7.3	กิจกรรมที่จะดำเนินงานของหน่วยงานอื่น	7-2
7.4	ความต้องการของชุมชนและองค์กรปกครองส่วนท้องถิ่น	7-3
<b>เอกสารอ้างอิง</b>		<b>อ1</b>



## สารบัญตาราง

ตารางที่	หน้า
2-1 สถิติภูมิอากาศ ณ สถานีตรวจอากาศไหลอตสเดชั่น จังหวัดสมุทรปราการ <sup>1</sup> (ปี พ.ศ.2536-2565)	2-4
2-2 สภาพการใช้ที่ดิน ตำบลบางบ่อ อำเภอบางบ่อ จังหวัดสมุทรปราการ	2-6
2-3 จำนวนประชากรและครัวเรือน ตำบลบางบ่อ อำเภอบางบ่อ จังหวัดสมุทรปราการ	2-8
2-4 จำนวนและสัดส่วนครัวเรือน ตำบลบางบ่อ อำเภอบางบ่อ จังหวัดสมุทรปราการ	2-8
2-5 รายได้-รายจ่ายเฉลี่ยครัวเรือน ตำบลบางบ่อ อำเภอบางบ่อ จังหวัดสมุทรปราการ	2-10
3-1 สมบัติดิน ตำบลบางบ่อ อำเภอบางบ่อ จังหวัดสมุทรปราการ	3-3
5-1 ตัวอย่างการประเมินคุณภาพที่ดินด้านกายภาพของประเภทการใช้ประโยชน์ที่ดิน	5-2
5-2 ชั้นความเหมาะสมทางกายภาพของดิน ตำบลบางบ่อ อำเภอบางบ่อ จังหวัดสมุทรปราการ	5-3
6-1 เขตการใช้ที่ดิน ตำบลบางบ่อ อำเภอบางบ่อ จังหวัดสมุทรปราการ	6-4
7-1 กิจกรรมของกรมพัฒนาที่ดินในเขตการใช้ที่ดินที่จะดำเนินการในปีงบประมาณ 2567-2571	7-4
7-2 สรุปกิจกรรมที่ขอรับการสนับสนุนจากส่วนราชการอื่นในเขตการใช้ที่ดิน	7-5
7-3 เป้าหมายการดำเนินงานและงบประมาณโครงการนำร่อง ตำบลบางบ่อ อำเภอบางบ่อ จังหวัดสมุทรปราการ แผน 5 ปี (พ.ศ. 2567-2571)	7-6



## สารบัญญรูป

รูปที่	หน้า	
1-1	ขั้นตอนการวางแผนการใช้ที่ดินระดับตำบล	1-3
2-1	ที่ตั้งและอาณาเขต ตำบลบางบ่อ อำเภอบางบ่อ จังหวัดสมุทรปราการ	2-2
2-2	กราฟสมดุลของน้ำเพื่อการเกษตร พ.ศ. 2536-2565	2-4
2-3	สภาพการใช้ที่ดิน ตำบลบางบ่อ อำเภอบางบ่อ จังหวัดสมุทรปราการ	2-7
3-1	ทรัพยากรดิน ตำบลบางบ่อ อำเภอบางบ่อ จังหวัดสมุทรปราการ	3-4
4-1	การวิเคราะห์สถานการณ์โดยระบบ DPSIR ของตำบลบางบ่อ อำเภอบางบ่อ จังหวัดสมุทรปราการ	4-4
4-2	ระบบการปลูกพืชในปัจจุบัน ตำบลบางบ่อ อำเภอบางบ่อ จังหวัดสมุทรปราการ	4-5
6-1	เขตการใช้ที่ดิน ตำบลบางบ่อ อำเภอบางบ่อ จังหวัดสมุทรปราการ	6-5



## บทที่ 1

### บทนำ

#### 1.1 ความสำคัญของการวางแผนการใช้ที่ดิน

ตามรัฐธรรมนูญแห่งราชอาณาจักรไทย พุทธศักราช 2560 มาตรา 72 รัฐพึงดำเนินการเกี่ยวกับที่ดิน ทรัพยากรน้ำ และพลังงาน ดังต่อไปนี้

(1) วางแผนการใช้ที่ดินของประเทศ ให้เหมาะสมกับสภาพพื้นที่ และศักยภาพของที่ดิน ตามหลักการพัฒนาอย่างยั่งยืน

#### 1.2 หลักการและเหตุผล

ปัจจุบันกรมพัฒนาที่ดินได้ดำเนินการวางแผนการใช้ที่ดินระดับประเทศเรียบร้อยแล้ว ซึ่งเป็นการวางกรอบเชิงนโยบายมุ่งเน้นการพัฒนาด้านการเกษตรให้เกิดความสมดุลและยั่งยืนและในขณะเดียวกันต้องอนุรักษ์ทรัพยากรธรรมชาติและสิ่งแวดล้อมควบคู่กับการรักษาคุณค่าทางศิลปวัฒนธรรม แต่ทั้งนี้เพื่อให้เกิดการใช้ประโยชน์ที่ดินในระดับพื้นที่อย่างมีประสิทธิภาพและรักษาฐานการผลิตด้านทรัพยากรธรรมชาติอย่างยั่งยืนตลอดห่วงโซ่อุปทาน แผนการใช้ที่ดินระดับตำบลจึงถูกนำมาใช้เป็นเครื่องมือเพื่อขับเคลื่อนการดำเนินงานดังกล่าว ซึ่งมีความสอดคล้องกับแผนการปฏิรูปประเทศด้านทรัพยากรธรรมชาติและสิ่งแวดล้อม ซึ่งกำหนดให้มีการจัดทำแผนการใช้ที่ดินของชาติทั้งระบบให้สอดคล้องและเหมาะสมกับศักยภาพของพื้นที่และการพัฒนาเศรษฐกิจและสังคมของประเทศ

#### 1.3 วัตถุประสงค์

1.3.1 เพื่อรักษาเสถียรภาพของทรัพยากรให้เกิดความสมดุลและยั่งยืนภายใต้การพัฒนาด้านต่างๆ ของตำบล

1.3.2 เพื่อให้การใช้ที่ดินมีผลตอบสนองสูงสุดต่อหน่วยเนื้อที่อย่างยั่งยืน

1.3.3 เพื่อให้เกิดการกำหนดแผนงาน โครงการ กิจกรรม ที่สอดคล้องกับแผนการใช้ที่ดินที่กำหนดขึ้นและอยู่บนหลักการของโมเดลเศรษฐกิจ BCG ( Bio-Circular – Green Economy: BCG Modal)

#### 1.4 ระยะเวลาและสถานที่ดำเนินงาน

1.4.1 ระยะเวลา 1 ตุลาคม 2565 – 30 กันยายน 2566

1.4.2 สถานที่ ตำบลบางบ่อ อำเภอบางบ่อ จังหวัดสมุทรปราการ

#### 1.5 ขั้นตอนการดำเนินงาน



#### 1.5.1 รวบรวมข้อมูลปฐมภูมิและทุติยภูมิ ประกอบด้วย

- 1) ด้านกายภาพ ได้แก่ ทรัพยากรดิน ทรัพยากรน้ำ ทรัพยากรป่าไม้ ภูมิอากาศ สภาพการใช้ที่ดิน เขตป่าไม้ตามกฎหมายและมติคณะรัฐมนตรี ฯ
- 2) ด้านเศรษฐกิจและสังคม เช่น การถือครองที่ดิน ลักษณะทางเศรษฐกิจของตำบล จำนวนประชากร เป็นต้น
- 3) ด้านนโยบายและข้อกำหนดที่เกี่ยวข้อง ได้แก่ ยุทธศาสตร์ แผนพัฒนาเศรษฐกิจและสังคมแห่งชาติฉบับที่ 13 ยุทธศาสตร์ภาค แผนพัฒนากลุ่มจังหวัด แผนพัฒนาจังหวัด แผนพัฒนา การเกษตรและสหกรณ์ แผนพัฒนาท้องถิ่น 4 ปี ขององค์การบริหารส่วนจังหวัด เทศบาลตำบลหรือ องค์การบริหารส่วนตำบล ฯ

1.5.2 จัดทำกระบวนการมีส่วนร่วมของชุมชน (Participatory Rural Appraisal : PRA) เพื่อรับ ฟังความคิดเห็น ประเด็นปัญหา ความต้องการด้านต่าง ๆ ขององค์การปกครองส่วนท้องถิ่นและ เกษตรกรในตำบล

#### 1.5.3 ประเมินคุณภาพของที่ดินของพืชเศรษฐกิจหลักและพืชทางเลือกที่มีมูลค่าของตำบล

#### 1.5.4 สังเคราะห์ข้อมูลจากข้อ 1.5.1 ถึง 1.5.3 เพื่อใช้ประกอบการวางแผนการใช้ที่ดิน

#### 1.5.5 กำหนด (ร่าง) แผนการใช้ที่ดินระดับตำบล

#### 1.5.6 รับฟังความคิดเห็นของผู้มีส่วนได้ส่วนเสียต่อ (ร่าง) แผนการใช้ที่ดินที่กำหนดขึ้น

#### 1.5.7 ปรับปรุง (ร่าง) แผนการใช้ที่ดินเพื่อจัดทำแผนการใช้ที่ดินฉบับสมบูรณ์

1.5.8 นำแผนการใช้ที่ดินเข้าสู่คณะทำงานวิชาการของเขตฯ เพื่อตรวจสอบความครบถ้วน /สมบูรณ์ ของเนื้อหาและองค์ประกอบ

#### 1.5.9 เผยแพร่แผนการใช้ที่ดินเพื่อนำไปสู่การขับเคลื่อนการดำเนินงาน ประกอบด้วย

1) องค์การปกครองส่วนท้องถิ่น นำแผนการใช้ที่ดินที่จัดทำขึ้นไปประกอบการจัดทำแผนการ พัฒนาของตำบล เพื่อนำไปสู่การของบประมาณที่มีความสอดคล้องกับศักยภาพด้านการผลิตและสถานภาพ ของทรัพยากรของตำบล

2) กรมพัฒนาที่ดิน โดยสถานีพัฒนาที่ดิน กำหนดแผนงาน/โครงการ/กิจกรรม ที่สอดคล้อง กับแผนการใช้ที่ดินที่กำหนดขึ้นในแต่ละเขตและสามารถใช้ประกอบการของบประมาณในพื้นที่อย่างมี หลักการและเป็นที่ยอมรับ

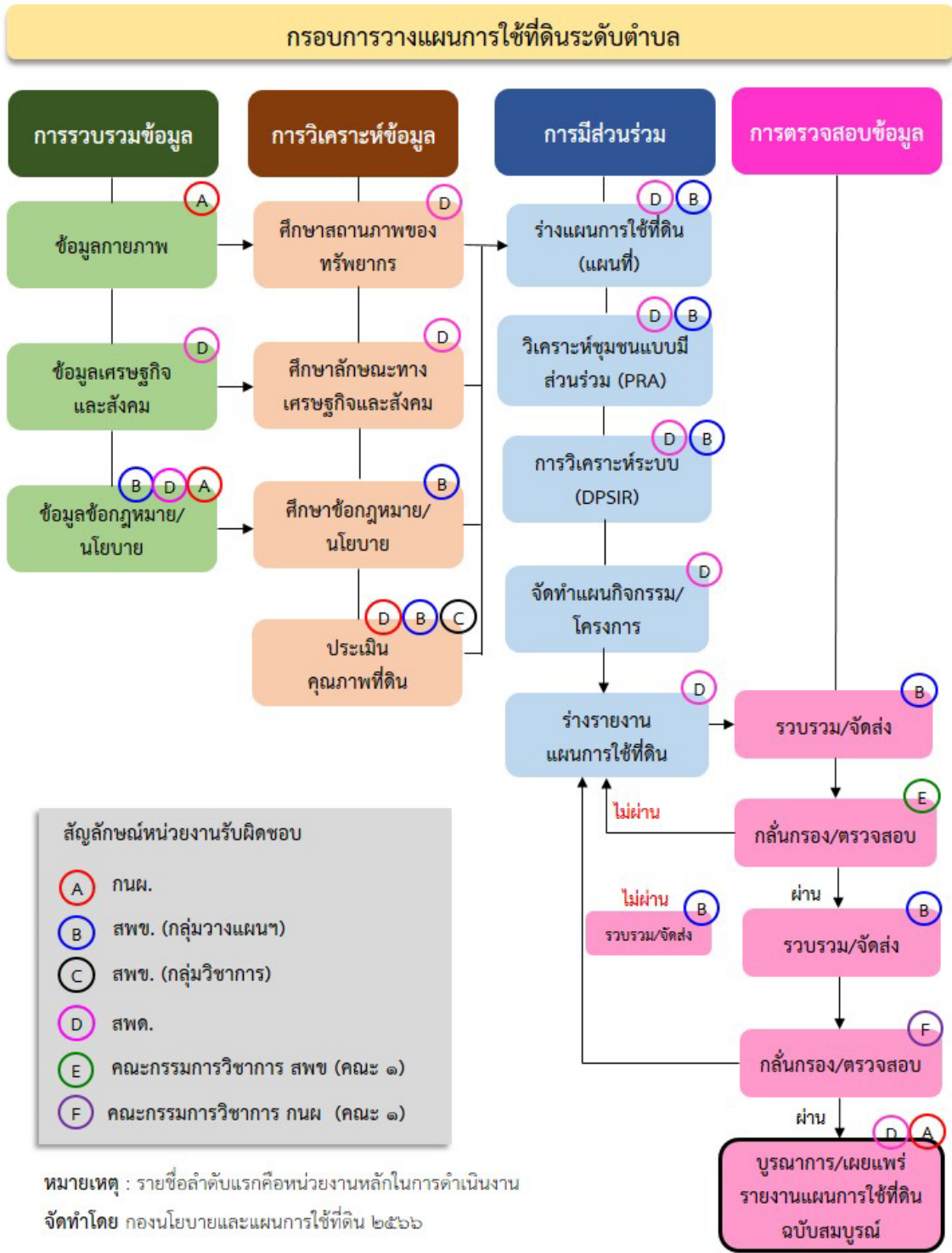
3) หน่วยงานราชการอื่น ๆ สามารถใช้เป็นข้อมูลพื้นฐานประกอบแผนงาน/โครงการ/ กิจกรรม ที่สอดคล้องกับแผนการใช้ที่ดินที่กำหนดขึ้นในแต่ละเขต

จากขั้นตอนที่กล่าวข้างต้น สามารถจัดทำกรอบการวางแผนการใช้ที่ดินระดับตำบล แสดง ดังรูปที่ 1-1



## 1.6 วิสัยทัศน์ของตำบล

ถิ่นประมงเลื่องลือ ขึ้นชื่อปลาสด คักดีสิทธิ์หลวงปู่ปาน สนุกสนานพะมี ประเพณีแข่งเรือพาย  
หลากหลายอุตสาหกรรม ผู้นำการเกษตร



รูปที่ 1-1 กรอบการวางแผนการใช้ที่ดินระดับตำบล



## บทที่ 2 ข้อมูลทั่วไป

### 2.1 ที่ตั้งและอาณาเขต

ตำบลบางบ่อ อำเภอบางบ่อ จังหวัดสมุทรปราการ ตั้งอยู่ทางทิศตะวันออกของอำเภอเมืองสมุทรปราการ มีพื้นที่ประมาณ 50 ตารางกิโลเมตร หรือ 31,349 ไร่ โดยมีอาณาเขตติดต่อ ดังนี้ (รูปที่ 2-1)

ทิศเหนือ	ติดต่อกับ	ตำบลนาปรัง อำเภอบางบ่อ จังหวัดสมุทรปราการ
ทิศใต้	ติดต่อกับ	ตำบลบางเพรียง ตำบลคลองด่าน อำเภอบางบ่อ จังหวัดสมุทรปราการ
ทิศตะวันออก	ติดต่อกับ	ตำบลบ้านระกาศ อำเภอบางบ่อ จังหวัดสมุทรปราการ
ทิศตะวันตก	ติดต่อกับ	ตำบลบางเสาธง อำเภอบางเสาธงจังหวัดสมุทรปราการ

### 2.2 การแบ่งส่วนการปกครอง

ตำบลบางบ่อ อำเภอบางบ่อจังหวัดสมุทรปราการ แบ่งส่วนการปกครองออกเป็น 11 หมู่บ้าน ดังนี้

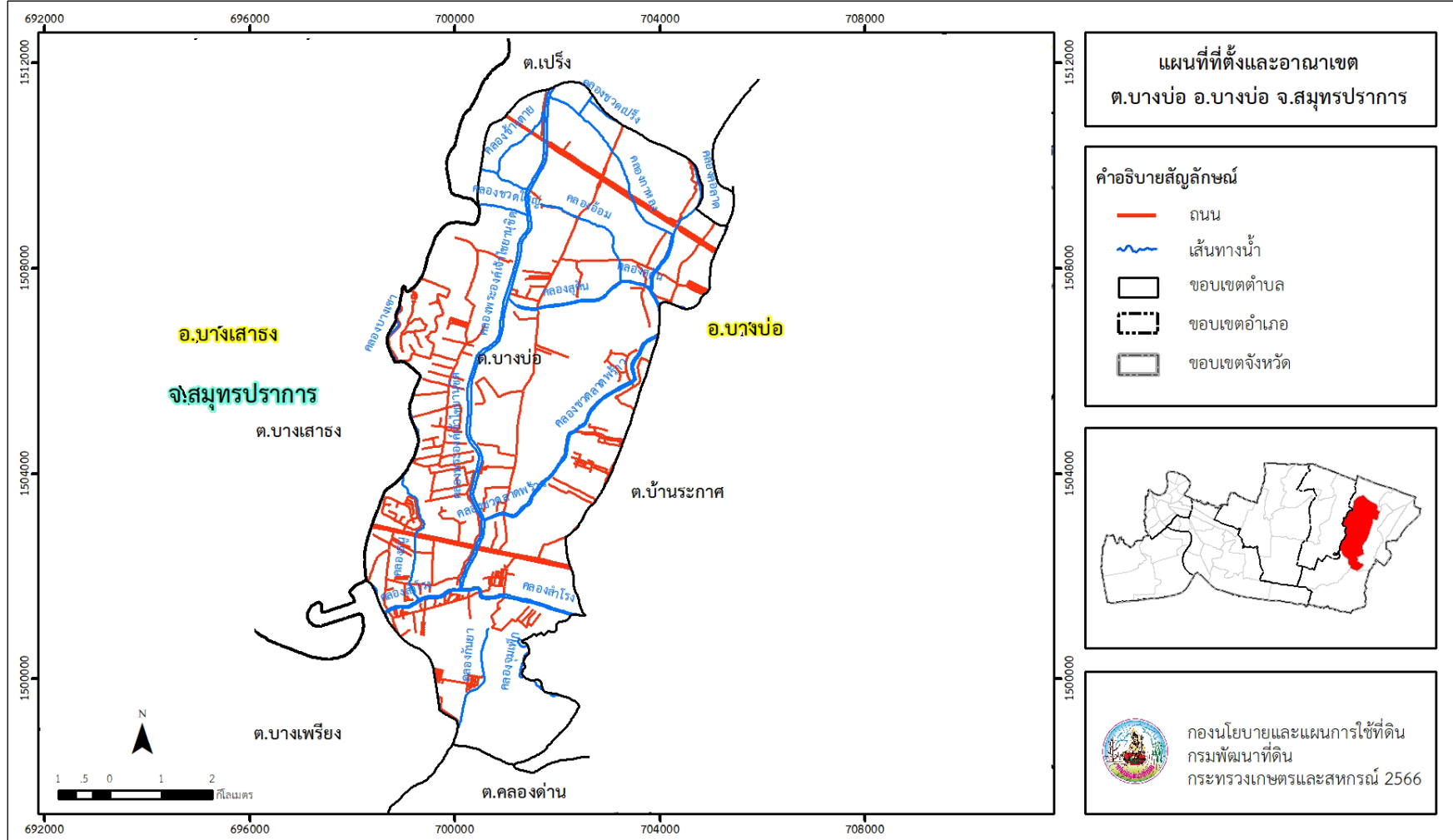
หมู่ที่ 1 บ้านบางบ่อ	หมู่ที่ 7 บ้านคลองเจ้า
หมู่ที่ 2 บ้านบางเหี้ย	หมู่ที่ 8 บ้านคลองสุคัน
หมู่ที่ 3 บ้านคลองอ้อม	หมู่ที่ 9 บ้านบางช้างตาย
หมู่ที่ 4 บ้านสะบัดจาก	หมู่ที่ 10 คลองลัด
หมู่ที่ 5 บ้านคลองหลุมลึก	หมู่ที่ 11 บ้านคอลาด
หมู่ที่ 6 บ้านตลาดใหม่	

### 2.3 สภาพภูมิประเทศ

ลักษณะพื้นที่ทั่วไปส่วนใหญ่เป็นที่ราบลุ่ม สภาพพื้นที่ราบเรียบถึงค่อนข้างราบเรียบ เป็นส่วนหนึ่งของที่ราบลุ่มน้ำบางปะกง มีคลองพระองค์เจ้าไชยอนุชิตไหลผ่านเป็นแหล่งน้ำที่สำคัญ ความสูงของพื้นที่อยู่ระหว่าง 0-1 เมตร เหนือระดับทะเลปานกลาง



แผนการใช้ที่ดินตำบลบางป้อ อำเภอบางป้อ จังหวัดสมุทรปราการ



รูปที่ 2-1 ที่ตั้งและอาณาเขต ตำบลบางป้อ อำเภอบางป้อ จังหวัดสมุทรปราการ



## 2.4 สภาพภูมิอากาศ

จากการศึกษาสถิติภูมิอากาศ ( พ.ศ.2536-2565) พบว่า ตำบลบางบ่อ อำเภอบางบ่อ จังหวัดสมุทรปราการ มีรายละเอียดดังนี้

### 2.4.1 อุณหภูมิ

มีอุณหภูมิโดยเฉลี่ยทั้งปี 28.9 องศาเซลเซียส อุณหภูมิสูงสุดเฉลี่ย 30.5 องศาเซลเซียส ในเดือนพฤษภาคม และอุณหภูมิต่ำสุดเฉลี่ย 26.6 องศาเซลเซียส ในเดือนธันวาคม

### 2.4.2 ปริมาณน้ำฝน

มีปริมาณน้ำฝนรวมทั้งปี 1,004.0 มิลลิเมตร มีฝนตกประมาณ 98 วัน เดือนที่มีฝนตกมากที่สุด ในเดือนกันยายน มีปริมาณฝน 215.2 มิลลิเมตร และมีฝนตกประมาณ 17 วัน

### 2.4.3 สมดุลน้ำเพื่อการเกษตร

จากข้อมูลสถิติภูมิอากาศในคาบ 30 ปี (ปี พ.ศ.2536-2565) ณ สถานีตรวจอากาศไหลอตสเตชัน จังหวัดสมุทรปราการ ได้นำมาวิเคราะห์สมดุลของน้ำเพื่อการเกษตร ซึ่งเป็นการวิเคราะห์หาช่วงฤดูการเพาะปลูกพืช ตลอดจนช่วงระยะเวลาที่พืชเสี่ยงต่อการขาดน้ำ ข้อมูลที่นำมาวิเคราะห์คือ ปริมาณน้ำฝน และศักยภาพการคายระเหยน้ำอ้างอิง (ET<sub>o</sub>) ซึ่งคำนวณด้วยโปรแกรม Cropwat for Windows Version 8.0 โดยใช้สมการ Penman-Monteith สามารถสรุปสมดุลของน้ำเพื่อการเกษตรในเขตอาศัยน้ำฝนได้ดังนี้

ช่วงที่เหมาะสมต่อการปลูกพืช เป็นช่วงที่ค่าปริมาณน้ำฝนมากกว่าค่า 0.5 การระเหยจากผิวดินและการคายน้ำของพืช เป็นช่วงที่ดินมีความชุ่มชื้นพอเหมาะต่อการเพาะปลูกพืช ซึ่งช่วงนี้เริ่มตั้งแต่ต้นเดือนเมษายนถึงกลางเดือนพฤศจิกายน

ช่วงที่มีน้ำมากเกินไป เป็นช่วงที่ค่าปริมาณน้ำฝนมากกว่าค่าการระเหยจากผิวดินและการคายน้ำของพืช ซึ่งช่วงนี้เริ่มตั้งแต่ต้นเดือนพฤษภาคมถึงต้นเดือนพฤศจิกายน

ช่วงขาดน้ำ เป็นช่วงฤดูแล้งที่ค่าปริมาณน้ำฝนน้อยกว่าค่า 0.5 การระเหยจากผิวดินและการคายน้ำของพืช ซึ่งพืชอาจเสียหายจากการขาดแคลนน้ำได้ ซึ่งช่วงนี้เริ่มตั้งกลางเดือนพฤศจิกายนต้นเดือนเมษายน (ตารางที่ 2-1 และรูปที่ 2-2)



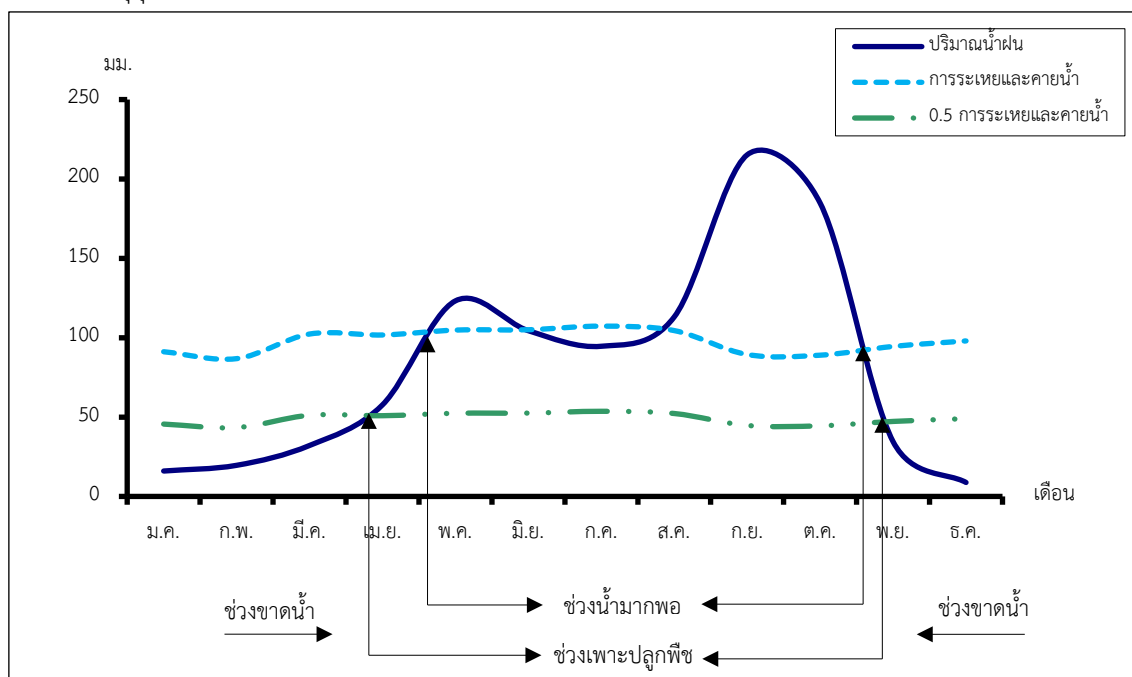
ตารางที่ 2-1 สถิติภูมิอากาศ ณ สถานีตรวจอากาศพลอตสดชั้น จังหวัดสมุทรปราการ<sup>1</sup> (ปี พ.ศ.2536-2565)

เดือน	อุณหภูมิ (°ซ.)			ความชื้นสัมพัทธ์ (%)	ปริมาณน้ำฝน (มม.)	จำนวนวันที่ฝนตก (วัน)	ศักยภาพการคายระเหยน้ำ (มม.)	ปริมาณฝนใช้การ <sup>2</sup> (มม.)
	ต่ำสุด	สูงสุด	เฉลี่ย					
ม.ค.	25.0	29.2	27.0	70.0	16.0	2.1	91.1	15.6
ก.พ.	26.1	29.6	28.0	74.0	19.6	1.9	86.8	19.0
มี.ค.	27.2	30.3	28.9	77.0	32.1	3.1	102.3	30.5
เม.ย.	28.0	31.4	30.0	76.0	57.7	5.4	101.7	52.4
พ.ค.	27.9	31.6	30.3	75.0	123.2	10.4	104.8	98.9
มิ.ย.	27.7	31.2	30.0	74.0	104.4	11.5	105.0	87.0
ก.ค.	27.4	30.7	29.5	74.0	94.6	12.3	107.3	80.3
ส.ค.	27.1	30.6	29.3	75.0	113.1	13.3	104.5	92.6
ก.ย.	26.4	30.6	29.1	77.0	215.2	17.1	89.4	141.1
ต.ค.	26.2	30.8	28.9	75.0	184.8	14.5	89.0	130.2
พ.ย.	26.0	30.4	28.6	70.0	34.5	4.5	94.5	32.6
ธ.ค.	24.5	29.2	27.1	68.0	8.8	1.4	98.0	8.7
เฉลี่ย	26.6	30.5	28.9	73.8	-	-	-	-
รวม	-	-	-	-	1,004.0	97.5	1,174.3	788.9

หมายเหตุ :<sup>1</sup> เป็นสถานีตรวจอากาศที่ใกล้พื้นที่ตำบลมากที่สุด

<sup>2</sup> เนื้อที่คำนวณด้วยระบบสารสนเทศภูมิศาสตร์

ที่มา : กรมอุตุนิยมวิทยา (2566)



รูปที่ 2-2 กราฟสมดุลของน้ำเพื่อการเกษตร พ.ศ. 2536-2565



## 2.5 สภาพการใช้ที่ดินปัจจุบัน

สภาพการใช้ที่ดินตำบลบางบ่อ อำเภอบางบ่อ จังหวัดสมุทรปราการ ซึ่งสำรวจโดยกลุ่มวิเคราะห์สภาพการใช้ที่ดิน (2566) ประกอบด้วยประเภทการใช้ที่ดินต่างๆ ดังนี้

2.5.1 พื้นที่ชุมชนและสิ่งปลูกสร้าง มีเนื้อที่ 9,780 ไร่ หรือร้อยละ 31.20 ของเนื้อที่ตำบล

2.5.2 พื้นที่เกษตรกรรมมีเนื้อที่ 17,388 ไร่ หรือร้อยละ 55.47 ของเนื้อที่ตำบล ประกอบด้วยการใช้ประโยชน์ที่ดินด้านเกษตรกรรมต่าง ๆ ดังต่อไปนี้

- 1) พื้นที่นา มีเนื้อที่ 358 ไร่ หรือร้อยละ 1.15 ของเนื้อที่ตำบล ได้แก่ นาร้าง นาข้าว
- 2) ไม้ผล มีเนื้อที่ 21 ไร่ หรือร้อยละ 0.06 ของเนื้อที่ตำบล ได้แก่ ไม้ผลผสม มะพร้าว กล้าย
- 3) พืชน้ำ มีเนื้อที่ 6 ไร่ หรือร้อยละ 0.02 ของเนื้อที่ตำบล ได้แก่ บัว
- 4) สถานที่เพาะเลี้ยงสัตว์น้ำ มีเนื้อที่ 17,001 ไร่ หรือร้อยละ 54.24 ของเนื้อที่ตำบล

ได้แก่ สถานที่เพาะเลี้ยงสัตว์น้ำร้าง สถานที่เพาะเลี้ยงปลา สถานที่เลี้ยงกุ้ง

2.5.3 พื้นที่แหล่งน้ำ มีเนื้อที่ 1,149 ไร่ หรือร้อยละ 3.66 ของเนื้อที่ตำบล ได้แก่ แม่น้ำ ลำห้วย ลำคลอง หนอง บึง ทะเลสาบ

2.5.4 พื้นที่เบ็ดเตล็ด มีเนื้อที่ 3,032 ไร่ หรือร้อยละ 9.67 ของเนื้อที่ตำบล ได้แก่ พุ่มหญ้าสลับไม้ พุ่ม/ไม้ละเมาะ พื้นที่ลุ่ม พื้นที่ถม

ตารางที่ 2-2 สภาพการใช้ที่ดิน ตำบลบางบ่อ อำเภอบางบ่อ จังหวัดสมุทรปราการ

หน่วยแผนที่	ประเภทการใช้ที่ดิน	เนื้อที่	
		ไร่	ร้อยละ
U	พื้นที่ชุมชนและสิ่งปลูกสร้าง	9,780	31.20
U200	หมู่บ้าน/ที่ดินจัดสรรร้าง	1,155	3.68
U201	หมู่บ้านบนพื้นราบ	4,585	14.63
U301	สถานที่ราชการและสถาบันต่าง ๆ	323	1.03
U405	ถนน	586	1.87
U500	พื้นที่อุตสาหกรรมร้าง	699	2.23
U502	โรงงานอุตสาหกรรม	952	3.04
U601	สถานที่พักผ่อนหย่อนใจ	59	0.19
U602	รีสอร์ท โรงแรม เกสต์เฮาส์	31	0.10
U605	สถานีบริการน้ำมัน	58	0.18
U701	สนามกอล์ฟ	1,332	4.25

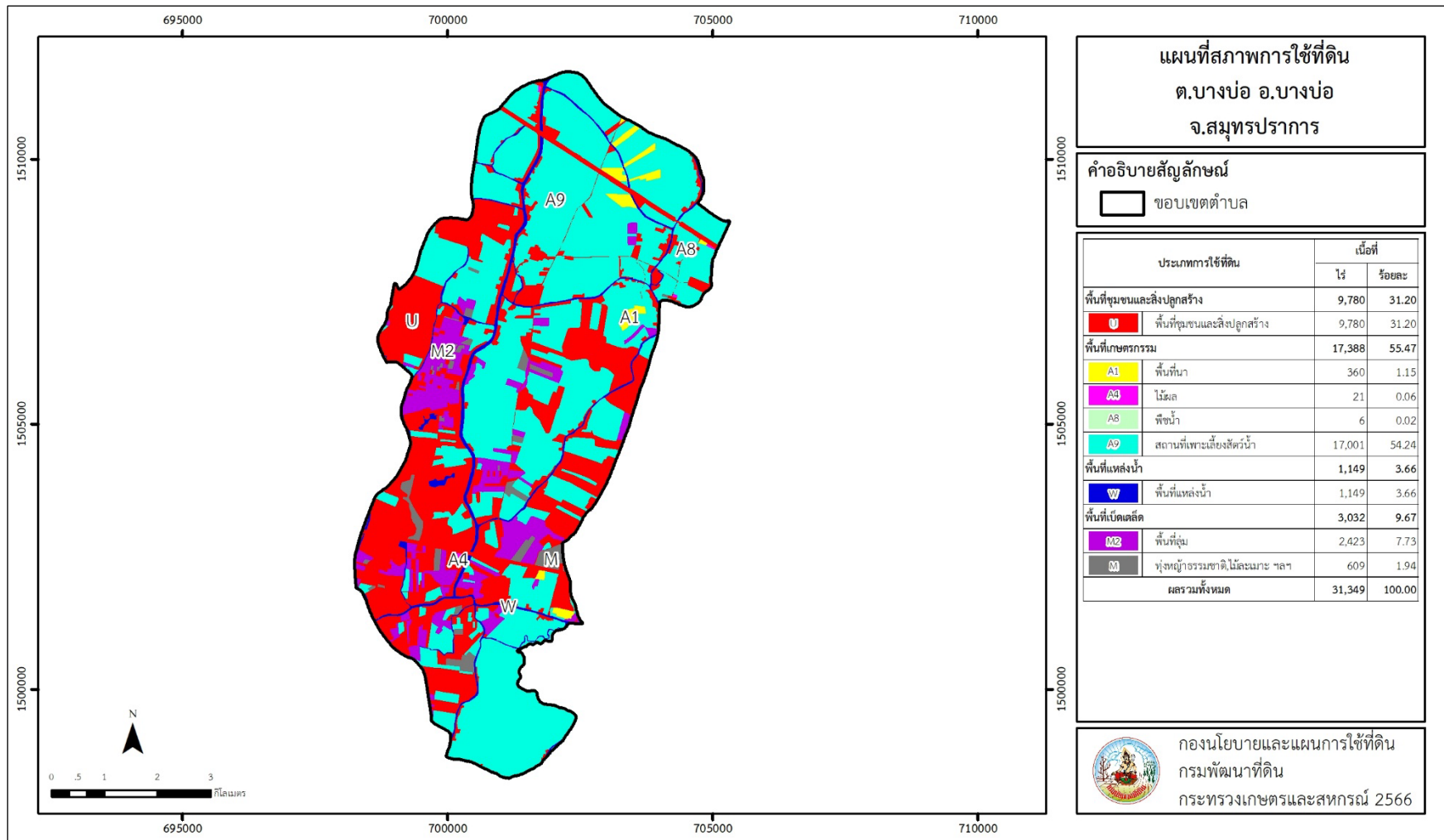


แผนการใช้ที่ดินตำบลบางบ่อ อำเภอบางบ่อ จังหวัดสมุทรปราการ

A	พื้นที่เกษตรกรรม	17,388	55.47
A100	นาไร่	201	0.64
A101	นาข้าว	159	0.51
A401	ไม้ผลผสม	4	0.01
A405	มะพร้าว	10	0.03
A411	กล้วย	7	0.02
A803	บัว	6	0.02
A900	สถานที่เพาะเลี้ยงสัตว์น้ำไร่	1,027	3.28
A902	สถานที่เพาะเลี้ยงปลา	14,749	47.05
A903	สถานที่เพาะเลี้ยงกุ้ง	1,225	3.91
M	พื้นที่เบ็ดเตล็ด	3,032	9.67
M102	ทุ่งหญ้าสลับไม้พุ่ม/ไม้ละเมาะ	51	0.16
M201	พื้นที่ลุ่ม	2,423	7.73
M405	พื้นที่ถม	558	1.78
W	พื้นที่แหล่งน้ำ	1,149	3.66
W101	แม่น้ำ ลำห้วย ลำคลอง	1,084	3.46
102	หนอง บึง ทะเลสาบ	48	0.15
W202	บ่อน้ำในไร่นา	17	0.05
ผลรวมทั้งหมด		31,349	100.00



แผนการใช้ที่ดินตำบลบางป่อ อำเภอบางป่อ จังหวัดสมุทรปราการ



รูปที่ 2-3 สภาพการใช้ที่ดิน ตำบลบางป่อ อำเภอบางป่อ จังหวัดสมุทรปราการ



## 2.6 สภาพเศรษฐกิจและสังคม

### 2.6.1 ประชากร

จากหลักฐานทะเบียนราษฎร์ของกรมการปกครอง กระทรวงมหาดไทย ณ เดือนธันวาคม 2565 พบว่า ประชากรที่อาศัยในพื้นที่ตำบลบางบ่อ มีประชากรรวม 35,458 คน แยกเป็นชาย 17,043 คน เป็นหญิง 18,415 คน ความหนาแน่นโดยเฉลี่ย 706.92 คนต่อตารางกิโลเมตร มีจำนวนครัวเรือนทั้งหมด 21,171 ครัวเรือน เป็นครัวเรือนเกษตรที่มากขึ้นทะเบียนกรมส่งเสริมการเกษตร 475 ครัวเรือน หรือร้อยละ 2.24 ของจำนวนครัวเรือนทั้งหมด และเป็นครัวเรือนที่ประกอบอาชีพอื่นๆ ครัวเรือนเกษตรที่ไม่ได้มากขึ้นทะเบียนกรมส่งเสริมการเกษตร 20,696 ครัวเรือน หรือร้อยละ 97.76 ของจำนวนครัวเรือนทั้งหมด ดังรายละเอียดในตารางที่ 2-2 ถึง 2-3

ตารางที่ 2-3 จำนวนประชากรและครัวเรือน ตำบลบางบ่อ อำเภอบางบ่อ จังหวัดสมุทรปราการ ปี 2565

พื้นที่	จำนวนครัวเรือน	จำนวนประชากร (คน)		
		ชาย	หญิง	รวม
ตำบลบางบ่อ	21,171	17,043	18,415	35,458
หมู่ที่ 0 บางบ่อ	6	675	567	1,242
หมู่ที่ 1 บางบ่อ	3,842	2,151	2,300	4,451
หมู่ที่ 2 บางเหี้ย	5,721	5,387	6,024	11,411
หมู่ที่ 3 คลองอ้อม	726	1,207	1,298	2,505
หมู่ที่ 4 สะบัดจาก	2,621	1,011	1,074	2,085
หมู่ที่ 5 คลองหลุมลึก	3,091	2,064	2,230	4,294
หมู่ที่ 6 ตลาดใหม่	196	215	232	447
หมู่ที่ 7 คลองเจ้า	1,186	867	936	1,803
หมู่ที่ 8 คลองสุคัน	593	724	832	1,556
หมู่ที่ 9 บางช้างตาย	2,645	1,876	2,058	3,934
หมู่ที่ 10 คลองลัด	216	373	364	737
หมู่ที่ 11 คอลาด	328	493	500	993

ที่มา: กรมการปกครอง (2566)



ตารางที่ 2-4 จำนวนและสัดส่วนครัวเรือน ตำบลบางบ่อ อำเภอบางบ่อ จังหวัดสมุทรปราการ ปี 2565

รายการ	จำนวน (ครัวเรือน)	ร้อยละ
จำนวนครัวเรือนทั้งหมด <sup>1)</sup>	21,171	100.00
- จำนวนครัวเรือนเกษตรที่มาขึ้นทะเบียนกรมส่งเสริมการเกษตร <sup>2)</sup>	475	2.24
- จำนวนครัวเรือนที่ประกอบอาชีพอื่นๆ และจำนวนครัวเรือนเกษตรที่ไม่ได้มาขึ้นทะเบียนฯ	20,696	97.76

ที่มา: 1) กรมการปกครอง (2566)  
2) กรมส่งเสริมการเกษตร (2566)

### 2.6.2 การถือครองที่ดิน

จากข้อมูลกรมการปกครอง ณ เดือนธันวาคม 2565 ตำบลบางบ่อ มีจำนวนครัวเรือนทั้งหมด 21,171 ครัวเรือน โดยถือครองที่ดินเฉลี่ยครัวเรือนละ 1.48 ไร่ (เนื้อที่ของตำบลรวมต่อจำนวนครัวเรือนทั้งหมด)

### 2.6.3 ลักษณะทางเศรษฐกิจและการประกอบอาชีพ

สภาพเศรษฐกิจของชุมชนในตำบลบางบ่อ ส่วนใหญ่ประชากรมีอาชีพด้านการเกษตรกรรม ได้แก่ ปลูกข้าว นอกจากนี้เกษตรกรยังมีการปลูกผักและเลี้ยงสัตว์

การประกอบอาชีพ ในตำบลบางบ่อ ประชากรส่วนใหญ่ประกอบอาชีพเกษตรกรรม การทำนา นอกจากนี้ยังมีการเลี้ยงสัตว์ไว้เพื่อบริโภคและจำหน่าย

- อาชีพทำเกษตรกรรม ตำบลบางบ่อ ครัวเรือนเกษตรที่ขึ้นทะเบียนกับกรมส่งเสริมการเกษตร 475 ครัวเรือน โดยเกษตรกรปลูกข้าวทั้งหมด นอกจากนี้เกษตรกรก็ยังมีเลี้ยงสัตว์สำหรับการเลี้ยงสัตว์พบว่าส่วนใหญ่เลี้ยงไว้เพื่อบริโภค และจำหน่าย

### 2.6.4 ด้านรายได้-รายจ่าย

จากความจำเป็นพื้นฐานของกรมพัฒนาชุมชน ปี พ.ศ. 2566 พบว่า รายได้ครัวเรือนเฉลี่ยปีละ 203,823 บาท รายได้บุคคลเฉลี่ยปีละ 116,540 บาท รายจ่ายครัวเรือนเฉลี่ยปีละ 154,542 บาท รายจ่ายบุคคลเฉลี่ยปีละ 88,363 บาท เมื่อพิจารณาจะเห็นว่ารายได้ครัวเรือนมากกว่ารายจ่ายครัวเรือนปีละ 80,541 บาท และรายได้บุคคลมากกว่ารายจ่ายบุคคลปีละ 30,538 บาท ดังรายละเอียดในตารางที่ 2-4



แผนการใช้ที่ดินตำบลบางบ่อ อำเภอบางบ่อ จังหวัดสมุทรปราการ

ตารางที่ 2-5 รายได้-รายจ่ายเฉลี่ยครัวเรือน ตำบลบางบ่อ อำเภอบางบ่อ จังหวัดสมุทรปราการ ปี 2565

พื้นที่	แหล่งรายได้ของครัวเรือน (บาท/ปี)				รายได้ครัวเรือน เฉลี่ย (บาท/ปี)	รายได้บุคคล เฉลี่ย (บาท/ปี)	รายจ่ายครัวเรือน เฉลี่ย (บาท/ปี)	รายจ่ายบุคคล เฉลี่ย (บาท/ปี)
	อาชีพหลัก	อาชีพรอง	รายได้อื่น	ทำ-หาเอง				
ตำบลบางบ่อ	183,043	17,004	3,764	12	203,823	116,540	154,542	88,363
หมู่ที่ 1 บางบ่อ	231,331	5,769	1,555	-	238,656	107,619	179,661	81,016
หมู่ที่ 2 บางเหี้ย	159,181	-	170	-	159,350	120,012	153,786	115,821
หมู่ที่ 3 คลองอ้อม	170,235	-	1,891	-	172,126	108,157	169,433	106,464
หมู่ที่ 4 สะบัดจาก	228,525	1,597	13,937	114	244,173	95,847	226,029	88,725
หมู่ที่ 5 คลองหลุมลึก	116,416	-	5,570	-	121,985	92,115	115,336	87,094
หมู่ที่ 6 ตลาดใหม่	159,263	3,263	368	-	162,895	74,879	119,202	54,794
หมู่ที่ 7 คลองเจ้า	176,094	609	355	-	177,058	107,160	118,402	71,660
หมู่ที่ 8 คลองสุคัน	286,897	1,254	-	-	288,150	139,484	109,671	53,088
หมู่ที่ 9 บางช้างตาย	305,071	62	5,045	-	310,178	176,806	181,368	103,383
หมู่ที่ 10 คลองลัด	12,112	508,509	-	-	520,621	161,503	351,988	109,191
หมู่ที่ 11 คอลาด	218,024	28,782	12,983	18	259,808	147,136	49,289	27,914

ที่มา: กรมการพัฒนาชุมชน (2566)



## บทที่ 3

### สถานภาพของทรัพยากรธรรมชาติ

การศึกษาสถานภาพของทรัพยากรธรรมชาติในพื้นที่ตำบลบางบ่อ อำเภอบางบ่อ จังหวัดสมุทรปราการ ได้แก่ ทรัพยากรป่าไม้ ทรัพยากรน้ำ และทรัพยากรดิน ซึ่งเป็นทรัพยากรกายภาพที่สำคัญต่อการทำการเกษตร ดังนั้นจึงจำเป็นต้องทราบว่าทรัพยากรธรรมชาติแต่ละชนิดปัจจุบันมีสถานะอย่างไร เพื่อใช้เป็นข้อมูลประกอบการวางแผนการใช้ที่ดินซึ่งจะนำไปสู่การกำหนดแผนงาน โครงการ กิจกรรม รวมถึงมาตรการต่าง ๆ เพื่อการพัฒนาพื้นที่อย่างมีประสิทธิภาพต่อไป โดยมีรายละเอียดดังนี้

#### 3.1 ทรัพยากรป่าไม้

##### 3.1.1 ป่าไม้ตามกฎหมายและมติคณะรัฐมนตรี

1) ป่าอนุรักษ์ ไม่พบพื้นที่ป่าอนุรักษ์ (เขตอุทยานแห่งชาติ เขตรักษาพันธุ์สัตว์ป่า เขตวนอุทยาน เขตห้ามล่าสัตว์ป่า) ในพื้นที่

2) ป่าสงวนแห่งชาติ ได้มีการจำแนกเขตการใช้ประโยชน์ทรัพยากรและที่ดินป่าไม้ในพื้นที่ป่าสงวนแห่งชาติตามมติคณะรัฐมนตรี วันที่ 10 มีนาคม 2535 และ 17 มีนาคม 2535 แบ่งออกเป็น 3 เขต ประกอบด้วย เขตพื้นที่ป่าเพื่อการอนุรักษ์ (Zone C) เขตพื้นที่ป่าเพื่อเศรษฐกิจ (Zone E) และเขตพื้นที่ป่าที่เหมาะสมต่อการเกษตร (Zone A) จากการวิเคราะห์ข้อมูล ไม่พบพื้นที่ป่าสงวนแห่งชาติในพื้นที่

3.1.2 **ชั้นคุณภาพลุ่มน้ำ** (มติคณะรัฐมนตรี วันที่ 28 พฤษภาคม 2528) จากการวิเคราะห์ข้อมูล พบชั้นคุณภาพลุ่มน้ำในพื้นที่ คือ พื้นที่ลุ่มน้ำชั้นที่ 5 เนื้อที่ 31,349 ไร่

ทั้งนี้ เนื้อที่ดังกล่าวข้างต้นคำนวณด้วยระบบสารสนเทศภูมิศาสตร์ เป็นเนื้อที่เบื้องต้นเท่านั้น ไม่สามารถใช้อ้างอิงได้ทางกฎหมาย

#### 3.2 ทรัพยากรน้ำ

3.2.1 ปริมาณน้ำฝน พบว่าในพื้นที่ตำบลบางบ่อ มีปริมาณน้ำฝนเฉลี่ยในคาบ 30 ปี (พ.ศ.2536-2565) 1,004 มิลลิเมตรต่อปี

3.2.2 **น้ำผิวดิน** หมายถึง แม่น้ำลำคลอง หนอง บึง ทะเลสาบ อ่างเก็บ และแหล่งน้ำสาธารณะอื่นๆ ที่อยู่ภายในผืนแผ่นดิน ในพื้นที่ตำบลบางบ่อ มีรายละเอียดของแหล่งน้ำผิวดินดังนี้

แหล่งน้ำผิวดินธรรมชาติ ได้แก่ คลองกันยา คลองกาหลง คลองคอกลาด คลองจุมเพ็ก คลองชวดเปร็ง คลองชวดลาดพร้าว คลองชวดใหญ่ คลองข้างตาย คลองไทรโยค คลองธนู คลองบางเสา คลองบางเหี้ย คลองพระองค์เจ้าไชยานุชิต คลองเจ้าหมู คลองสนามพลี คลองสร้างบุญ คลองสำโรง คลองสุคัน และคลองอ้อม



3.2.3 ใช้ฐานข้อมูลน้ำบาดาลของกรมทรัพยากรน้ำบาดาล กระทรวงทรัพยากรธรรมชาติและสิ่งแวดล้อม จากฐานข้อมูลน้ำบาดาลของกรมทรัพยากรน้ำบาดาล (2566) พบว่า ตำบลบางบ่อ มีจำนวนบ่อบาดาลราชการจำนวน 1 บ่อ และจำนวน บ่อบาดาลเอกชนจำนวน 1 บ่อ

### 3.3 ทรัพยากรดิน

ทรัพยากรดินในพื้นที่ตำบลบางบ่อ อำเภอบางบ่อ จังหวัดสมุทรปราการ พบหน่วยแผนที่ดิน 2 หน่วยแผนที่ดิน เป็นดินในพื้นที่ลุ่ม ได้แก่

- 1) หน่วยแผนที่ดิน Bk-cA ชุดดินบางกอก มีเนื้อดินบนเป็นดินเหนียว ความลาดชัน 0-2 เปอร์เซ็นต์ มีเนื้อที่ 17,968 ไร่ หรือร้อยละ 57.32 ของเนื้อที่ตำบล
- 2) หน่วยแผนที่ดิน Bp-cA ชุดดินบางน้ำเปรี้ยว มีเนื้อดินบนเป็นดินเหนียว ความลาดชัน 0-2 เปอร์เซ็นต์ มีเนื้อที่ 13,381 ไร่ หรือร้อยละ 42.68 ของเนื้อที่ตำบล

ปัญหาทรัพยากรดินทางการเกษตรตามสภาพธรรมชาติในพื้นที่ พบปัญหาดินเปรี้ยวจัด มีเนื้อที่ 13,381 ไร่ หรือร้อยละ 42.68 ของเนื้อที่ตำบล คือ ชุดดินบางน้ำเปรี้ยว (Bp)

รายละเอียดของสมบัติดิน ตำบลบางบ่อ อำเภอบางบ่อ จังหวัดสมุทรปราการ ดังแสดงในตารางที่ 3-1 และแผนที่แสดงในลักษณะของชุดดิน (รูปที่ 3-1)



แผนการใช้ที่ดินตำบลบางป่อ อำเภอบางป่อ จังหวัดสมุทรปราการ

ตารางที่ 3-1 สมบัติดิน ตำบลบางป่อ อำเภอบางป่อ จังหวัดสมุทรปราการ

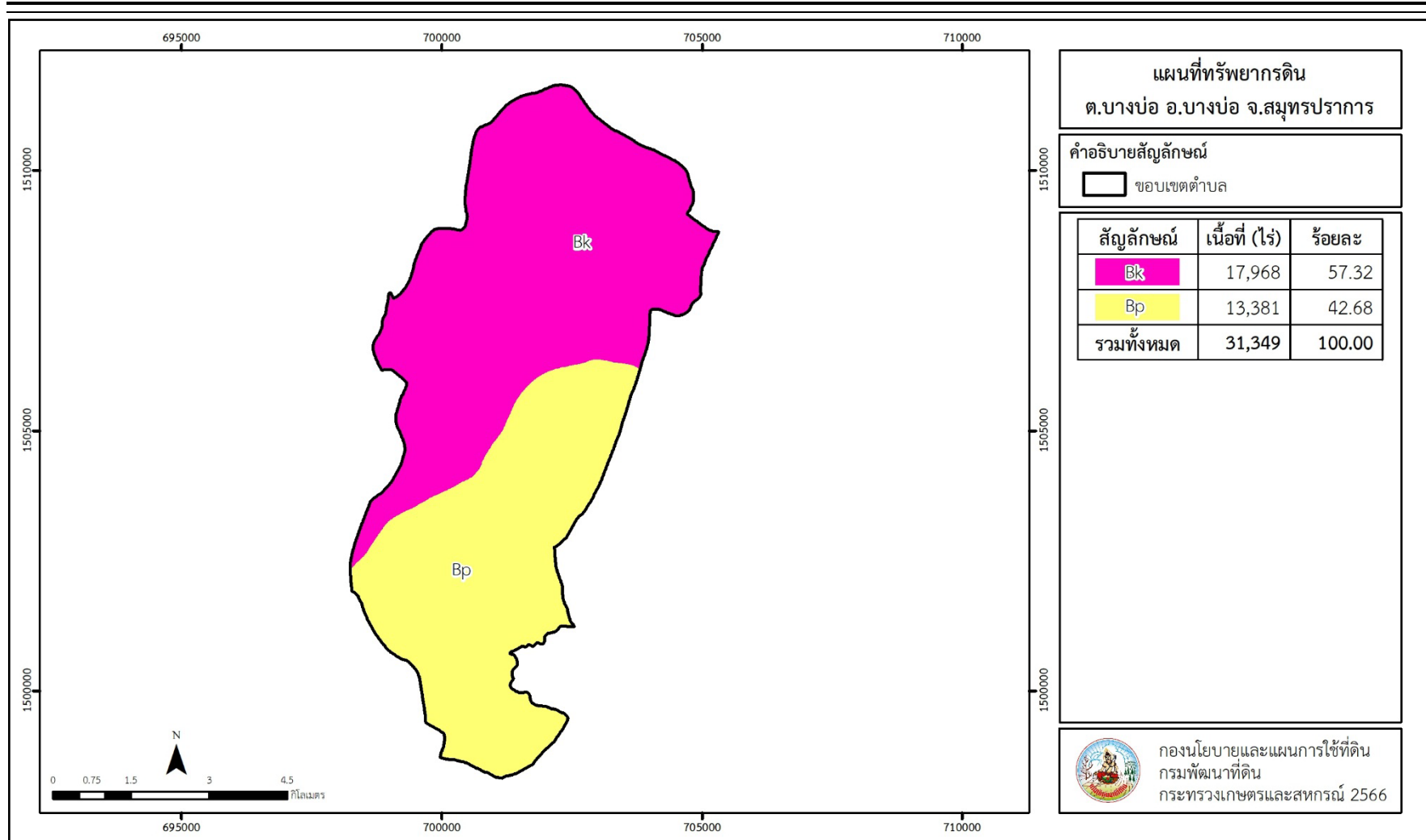
หน่วยแผนที่ดิน	ความลาดชัน (%)	ความลึก (ซม.)	การระบายน้ำ	ความอุดมสมบูรณ์ของดิน	ความจุแลกเปลี่ยนแคตไอออน (cmol/kg)	ความอิ่มตัวเบส (%)	ปฏิกิริยาดิน		ค่าการนำไฟฟ้า (dS/m)	ความลึกของชั้นจาโรไซต์ (ซม.)	เนื้อที่	
							ดินบน	ดินล่าง			ไร่	ร้อยละ
Bk-cA	0-2	>150	เลว	สูง	>20	>75	5.5-8.0	6.5-8.0	<2	-	17,968	57.32
Bp-cA	0-2	>150	เลว	ปานกลาง	>20	35-75	4.5-5.5	4.5-6.5	<2	100-150	13,381	42.68
รวมทั้งหมด											31,349	100.00

หมายเหตุ: เนื้อที่คำนวณด้วยโปรแกรมระบบสารสนเทศภูมิศาสตร์

ที่มา: กองสำรวจและวิจัยทรัพยากรดิน (2566)



แผนการใช้ที่ดินตำบลบางป่อ อำเภอบางป่อ จังหวัดสมุทรปราการ



รูปที่ 3-1 ทรัพยากรดิน ตำบลบางป่อ อำเภอบางป่อ จังหวัดสมุทรปราการ



## บทที่ 4

### กระบวนการมีส่วนร่วมของชุมชน (Participatory Rural Appraisal : PRA)

#### 4.1. หลักการ

กระบวนการมีส่วนร่วมเป็นความเชื่อมโยงระหว่างปัจจัยหลัก 3 ประการ คือ

- 1) พื้นที่ (Area)
- 2) หน้าที่ขององค์กร หรือภารกิจ (Function)
- 3) ความร่วมมือ (Participation)

การจัดทำกระบวนการมีส่วนร่วมของประชาชนจึงมีสาระสำคัญที่จำเป็นในการจัดทำโครงการ เช่น

- 1) สภาพปัญหาของชุมชนหรือเกษตรกร
- 2) ความต้องการของชุมชน
- 3) โครงการที่จะแก้ไขปัญหาที่เป็นไปตามความต้องการของประชาชน
- 4) พื้นที่ที่จะดำเนินโครงการ

ทั้งนี้ ผู้ที่จำเป็นต้องเข้าร่วมกระบวนการ คือ เกษตรกรในพื้นที่ตำบล ผู้แทนองค์กรปกครองส่วนท้องถิ่น ผู้ใหญ่บ้าน และกำนัน รวมทั้งเจ้าหน้าที่ของรัฐ

ในกรณีของแผนการใช้ที่ดินตำบลนั้น การจัดทำกระบวนการมีส่วนร่วมของชุมชนจะมีสาระสำคัญของชุมชนในภาพรวม และเกษตรกรแต่ละราย เช่น

- 1) ปัญหาทรัพยากรดิน
- 2) ปัญหาการประกอบอาชีพ
- 3) ความต้องการของชุมชนหรือเกษตรกรแต่ละราย
- 4) แผนพัฒนาองค์กรปกครองส่วนท้องถิ่นที่มีอยู่ในปัจจุบัน

จากสาระสำคัญใน 4 ประการ ดังกล่าว แผนการใช้ที่ดินตำบลจะต้องจัดทำขึ้นโดยมี “กิจกรรมตอบสนองต่อความต้องการของชุมชน หรือเกษตรกรแต่ละราย รวมทั้งตอบสนองต่อแผนงานขององค์กรปกครองส่วนท้องถิ่น” ตรงตามอำนาจหน้าที่ของกรมพัฒนาที่ดิน และโดยความร่วมมือของส่วนราชการต่างๆ

#### 4.2 การวิเคราะห์ผลจากการจัดทำกระบวนการมีส่วนร่วมของชุมชน (PRA)

การวิเคราะห์ผลจากการเก็บแบบสอบถามกระบวนการมีส่วนร่วมของชุมชน (PRA) เมื่อวันที่ 1 เมษายน – 30 มิถุนายน พ.ศ. 2566 มีสาระสำคัญสรุปได้ดังนี้

4.2.1 ปัญหาหลักของตำบลบางบ่อ คือ



- 1) ดินเสื่อมโทรม
- 2) การรुक้ำของน้ำเค็มในพื้นที่การเกษตร
- 3) พื้นที่ทำการเกษตรลดลงเนื่องจากเป็นชุมชนเมือง

4.2.2 ความต้องการของชุมชน เกษตรกร และองค์การบริหารส่วนตำบลบางบ่อ มีความต้องการ 8 ประการ คือ

- 1) แก้ไขปัญหาดินเสื่อมโทรม
- 2) แก้ไขปัญหาน้ำเค็มในพื้นที่การเกษตร
- 3) แก้ไขปัญหาการขาดแคลนน้ำทางการเกษตร
- 4) ป้จจัยในการลดต้นทุนการผลิต
- 5) การรวมกลุ่มของเกษตรกรและมีความต่อเนื่องในการทำกิจกรรม
- 6) มีตลาดรองรับในการขายผลผลิตทางการเกษตร
- 7) เมล็ดพันธุ์พืชที่เหมาะสมกับพื้นที่
- 8) แก้ไขปัญหาเรื่องราคาในการเช่าที่ดินเพื่อเกษตรกรรม

- 1) กรณีการแก้ไขปัญหาดินเสื่อมโทรม มีรายละเอียดดังนี้

เพื่อป้องกันปัญหาดินเสื่อมโทรม ควรมีมาตรการในการป้องกันและจัดการด้านต่าง ๆ ได้แก่ การคลุมดินหลังการปลูก การใช้วัสดุอินทรีย์ปรับปรุงดิน จำพวก ปุ๋ยหมัก ปุ๋ยคอก ปุ๋ยพืชสด ด้านการชลประทานควรมีการใช้น้ำอย่างประหยัดและมีประสิทธิภาพเพียงพอกับความต้องการของพืชนั้น ๆ เช่น การให้น้ำแบบหยด เป็นการเพิ่มประสิทธิภาพการใช้น้ำ

- 2) กรณีการแก้ไขปัญหารุก้ำของน้ำเค็มในพื้นที่การเกษตร มีรายละเอียดดังนี้

จากปัญหาการรुक้ำของน้ำเค็มในพื้นที่การเกษตร ควรมีมาตรการในการป้องกันเบื้องต้น ได้แก่ ปิดประตูระบายน้ำพร้อมสำรองน้ำและอุดรูรั่วตามแนวพื้นที่โดยรอบ ขุดสร้างคันดิน ล้อมรอบพื้นที่เพื่อป้องกันการรुक้ำของน้ำเค็ม ลอกเลนตามร่องสวนออกเพื่อเพิ่มพื้นที่การเก็บกักน้ำ และดึงน้ำจากดินชั้นล่างให้ไหลออกมาใช้ได้ จัดหาแหล่งน้ำสำรองเพื่อกักเก็บน้ำจืด และติดตามสถานการณ์เตือนภัยจากกรมอุตุนิยมวิทยา กรมชลประทาน กรมส่งเสริมการเกษตรอย่างใกล้ชิด

- 3) กรณีการแก้ไขปัญหพื้นที่ การทำการเกษตรลดลงเนื่องจากเป็นชุมชนเมือง มีรายละเอียดดังนี้

เพื่อป้องกันปัญหาพื้นที่ทำการเกษตรลดลงเนื่องจากเป็นชุมชนเมือง ควรมีมาตรการในการจัดการด้านต่าง ๆ ได้แก่ การปรับเปลี่ยนสภาพพื้นที่เพื่อให้เหมาะสมกับการทำการเกษตรในพื้นที่จำกัด เช่น การปลูกผักบนกระเบื้อง การปลูกผักในภาชนะ การใช้ดินปลูกสูตรคุณภาพสูงเพื่อเพิ่มผลผลิต และการใช้วัสดุอินทรีย์ หรือน้ำหมักชีวภาพเพื่อให้ปลอดภัยกับผู้บริโภค



ผลจากการจัดทำกรมีส่วนร่วมของชุมชน (PRA) ได้นำมาวิเคราะห์ร่วมกับปัญหาด้านกายภาพ โดยระบบ DPSIR มีรายละเอียดดังนี้

**1) แรงขับเคลื่อน (Driver) มี 3 ประการ คือ**

- 1.1) ความต้องการอาชีพเสริมและเพิ่มรายได้
- 1.2) การเปลี่ยนแปลงของสภาพภูมิอากาศ
- 1.3) ต้องการให้หน่วยงานภาครัฐสนับสนุนการรวมกลุ่มของเกษตรกรอย่างต่อเนื่อง

**2) แรงกดดัน (Pressure) ที่เกิดจากปัจจัยขับเคลื่อน มี 3 ประการ คือ**

- 2.1) กลุ่มดำเนินกิจกรรมไม่ต่อเนื่อง
- 2.2) ใช้ปุ๋ยเคมีและใช้สารเคมีกำจัดศัตรูพืชเพิ่มมากขึ้น
- 2.3) เกษตรกรส่วนใหญ่เป็นผู้สูงอายุ

**3) สภาวะ (State) ที่เกิดแรงกดดัน มี 3 ประการ คือ**

- 3.1) ความเสื่อมโทรมของดิน
- 3.2) ไม่สามารถกำหนดราคาผลผลิตเองได้
- 3.3) ค่าแรงงานมีราคาสูง ปัจจัยการผลิตทางการเกษตรมีราคาสูงขึ้น

**4) ผลกระทบ (Impact) ที่ปรากฏในพื้นที่ มี 3 ประการ คือ**

- 4.1) รายได้ลดลง
- 4.2) ต้นทุนการผลิตสูง
- 4.3) คุณภาพชีวิตลดลง

**5) การตอบสนอง (Response) ของรัฐในอดีต ปัจจุบัน และในอนาคต มีดังนี้**

**อดีต-ปัจจุบัน**

- 5.1.1) โครงการอบรมถ่ายทอดองค์ความรู้ด้านการจัดการแปลง
- 5.1.2) การปรับปรุงบำรุงดิน / การทำปุ๋ยหมักและน้ำหมักชีวภาพ / ไถกลบตอซัง
- 5.1.3) เกษตรผสมผสาน
- 5.1.4) โครงการจัดทำบัญชีครัวเรือน
- 5.1.5) โครงการตรวจสุขภาพประจำปี

**อนาคต**

- 5.2.1) โครงการจัดการขยะและน้ำเสียในชุมชน
- 5.2.2) กำหนดนโยบายคุ้มครองพื้นที่เกษตร

ดังมีรายละเอียดในรูปที่ 4-1



รูปที่ 4-1 การวิเคราะห์สถานการณ์โดยระบบ DPSIR ของตำบลบางป่อ อำเภอบางป่อ จังหวัดสมุทรปราการ



### 4.3 ระบบการปลูกพืชในปัจจุบัน

ระบบการปลูกพืชในปัจจุบันของตำบลบางบ่อ อำเภอบางบ่อ จังหวัดสมุทรปราการ มีรายละเอียด  
นาข้าว ปลูก 2 รอบ ช่วงแรก ปลายเดือนธันวาคม – ต้นเดือนเมษายน หลังการเก็บเกี่ยวจะปลูก  
ปอเทืองเพื่อปรับปรุงคุณภาพดิน อีกรอบระหว่างเดือนพฤษภาคม – พฤศจิกายน

**ไม้ผล** ดูแลและเก็บเกี่ยวได้ตลอดทั้งปี

**เกษตรผสมผสาน** ดูแลและเก็บเกี่ยวได้ตลอดปี ขึ้นอยู่กับพืชที่ปลูก หรือประมง และปศุสัตว์

(รูปที่ 4-2)

ชนิดพืช	เดือน											
	ม.ค.	ก.พ.	มี.ค.	เม.ย.	พ.ค.	มิ.ย.	ก.ค.	ส.ค.	ก.ย.	ต.ค.	พ.ย.	ธ.ค.
1. ข้าว	ข้าว				ข้าว							
2. ไม้ผล	มะพร้าว มะม่วง กล้วย											
3. เกษตรผสมผสาน	นาข้าว ไม้ มะม่วงหาวมะนาวโห่ มะเฟือง ตะลิงปิง ขนุน พืชสมุนไพร เช่น ขิง ข่า ตะไคร้ กระชาย ขมิ้น ประมง เช่น เลี้ยงปลา เลี้ยงกุ้ง ปศุสัตว์ เช่น เลี้ยงเป็ด เลี้ยงไก่											

รูปที่ 4-2 ระบบการปลูกพืชในปัจจุบัน ตำบลบางบ่อ อำเภอบางบ่อ จังหวัดสมุทรปราการ



## บทที่ 5

### การประเมินคุณภาพที่ดิน

#### 5.1 หลักการประเมินคุณภาพที่ดินด้านกายภาพ

การประเมินคุณภาพที่ดินหรือการประเมินความเหมาะสมของที่ดิน สอดคล้องตามหลักการของ FAO Framework ค.ศ. 1983 ซึ่งการประเมินคุณภาพที่ดินด้านกายภาพ เป็นการประเมินศักยภาพของที่ดินว่าดินนั้นๆ เหมาะสมมากหรือน้อยเพียงใดสำหรับการใช้ที่ดินประเภทต่างๆ หรือการปลูกพืชต่างๆ โดยพิจารณาจาก สภาพแวดล้อมที่มีผลต่อการเจริญเติบโตของพืช สมบัติดินที่ได้จำแนกไว้ในแต่ละตำบล ร่วมกับการจัดการพื้นที่ เช่น ระบบชลประทาน พื้นที่ยกทรง การจัดระบบอนุรักษ์ดินและน้ำ เป็นต้น และนอกจากนี้พิจารณาความต้องการปัจจัยต่อการปลูกพืชแต่ละชนิด สอดคล้องตามหลักการของ FAO ได้แก่ ความต้องการด้านพืช ความต้องการด้านการจัดการ ความต้องการด้านการอนุรักษ์ (บัณจิต และ คำรณ, 2542) รายละเอียดดังตารางที่ 5-1

ระดับความเหมาะสมของที่ดินได้จากการสังเคราะห์ข้อมูลดิน การจัดการที่ดิน หรือดินที่มีลักษณะเฉพาะที่เกิดขึ้นตามสภาพภูมิประเทศ (ซึ่งจะเรียกรวมว่าหน่วยที่ดิน) ลักษณะภูมิอากาศ พิจารณาร่วมกับระดับความต้องการปัจจัยต่อการเจริญเติบโตของพืชแต่ละชนิด หลังจากนั้นดำเนินการประเมินคุณภาพที่ดิน ซึ่งสามารถจำแนกระดับความเหมาะสมของที่ดินได้เป็น 4 ระดับ ได้แก่ เหมาะสมสูง (S1) เหมาะสมปานกลาง (S2) เหมาะสมเล็กน้อย (S3) และไม่เหมาะสม (N) โดยที่

S1 : ไม่มีข้อจำกัดด้านที่ดินตามปัจจัยที่ใช้พิจารณา

S2 : มีข้อจำกัดด้านที่ดินที่แก้ไขได้ง่ายหรือข้อจำกัดอาจไม่ส่งผลกระทบต่อ การเจริญเติบโตของพืชอย่างชัดเจน

S3 : มีข้อจำกัดด้านที่ดินที่แก้ไขได้ยาก ควรปรับเปลี่ยนการผลิตเป็นพืชชนิดอื่นหรือ กิจกรรมอื่น (ส่วนใหญ่เป็นลักษณะทางกายภาพ)

N : มีข้อจำกัดที่พัฒนาหรือปรับปรุงที่ดินได้ยากมาก หากจะดำเนินการพัฒนาหรือ ปรับปรุงต้องใช้ต้นทุนสูงหรือเครื่องจักรขนาดใหญ่ แนะนำให้ปรับเปลี่ยนการผลิต



ตารางที่ 5-1 ตัวอย่างการประเมินคุณภาพที่ดินด้านกายภาพของประเภทการใช้ประโยชน์ที่ดิน

คุณภาพที่ดิน (Land Quality)	คุณลักษณะที่ดินตัวแทน (Land Characteristics)	ระดับความ เหมาะสม (Land Suitability Rating)
<b>1. ความเหมาะสมด้านความต้องการด้านพืช (Crop Requirements)</b>		
1.1. การหยั่งลึกของรากพืช (r)	ความลึกของดิน	S1
1.2. ความชุ่มชื้นที่เป็นประโยชน์ต่อพืช (m)	ปริมาณน้ำฝนเฉลี่ยในรอบปี	S2m
1.3. ความเป็นประโยชน์ของออกซิเจน ต่อรากพืช (o)	สภาพการระบายน้ำของดิน	S2o
<b>ความเหมาะสมรวมด้านความต้องการด้านพืช (Crop Requirements)</b>		<b>S2om</b>
<b>2. ความเหมาะสมรวมความต้องการด้านการจัดการ (Management Requirements)</b>		
2.1. สภาพการเขตกรรม (k)	ชั้นความยากง่ายในการ เขตกรรม (ดินบน)	S1
2.2. ศักยภาพการใช้เครื่องจักรกล (w)	ความลาดชันของพื้นที่	S3w
<b>ความเหมาะสมรวมด้านความต้องการด้านการจัดการ (Management Requirements)</b>		<b>S3w</b>
<b>3. ความเหมาะสมด้านความต้องการด้านการอนุรักษ์ (Conservation Requirements)</b>		
3.1 ความเสียหายจากการกัดกร่อน (e)	ความลาดชันของพื้นที่	S3e
<b>ความเหมาะสมรวมด้านความต้องการด้านการอนุรักษ์ (Conservation Requirements)</b>		<b>S3e</b>



ความเหมาะสมด้านกายภาพของประเภทการใช้ประโยชน์ที่ดินในแต่ละหน่วยที่ดินโดยรวม	S3ew
--	------

## 5.2 พืชเศรษฐกิจที่สำคัญของตำบล

พืชเศรษฐกิจหลักและพืชทางเลือกของตำบล ได้แก่ ข้าว และมะม่วงน้ำดอกไม้

## 5.3 ระดับความเหมาะสมของที่ดิน

การประเมินคุณภาพที่ดินของพืชเศรษฐกิจหลักและพืชทางเลือก ตำบลบางบ่อ อำเภอบางบ่อ จังหวัดสมุทรปราการ ได้ผลการประเมินคุณภาพที่ดินดังตารางที่ 5-2

ตารางที่ 5-2 ชั้นความเหมาะสมทางกายภาพของดิน ตำบลบางบ่อ อำเภอบางบ่อ จังหวัดสมุทรปราการ

หน่วยที่ดิน	ข้าว	มะม่วงน้ำดอกไม้
Bk-cA	S1	N
Bp-cA	S2z	N

หมายเหตุ: 1) ชั้นความเหมาะสม (Suitability class) แบ่งออกได้ 2 ชั้นใหญ่ และ 5 ชั้นย่อย ดังนี้

ชั้นความเหมาะสม (Suitable class) ประกอบด้วย

S1 หมายถึง มีความเหมาะสมมาก

S2 หมายถึง มีความเหมาะสม

S3 หมายถึง มีความเหมาะสมน้อย

ชั้นที่ไม่มีความเหมาะสม (Not-Suitable class) ประกอบด้วย

N1 หมายถึง ไม่มีความเหมาะสมในปัจจุบัน

N2 หมายถึง ไม่มีความเหมาะสมถาวร

แต่ในปัจจุบันชั้นที่ไม่มีความเหมาะสมยังไม่จำแนกออกเป็นชั้น N1 และ N2 แต่จะจำแนกเป็นชั้น

N รวมเป็นชั้นที่ไม่มีความเหมาะสมเพียงชั้นเดียว

2) ข้อจำกัดในการประเมินคุณภาพที่ดิน: z = สารพิษ (Soil Toxicities)



## บทที่ 6

### แผนการใช้ที่ดิน

#### 6.1 การวิเคราะห์ข้อมูลเพื่อจัดทำแผนการใช้ที่ดินระดับตำบล

ตามที่กรมพัฒนาที่ดินได้จัดทำแผนปฏิบัติการราชการกรมพัฒนาที่ดินระยะ 5 ปี ช่วงปี 2566-2570 เพื่อให้บรรลุตามวิสัยทัศน์ที่กำหนดไว้ คือ “เป็นองค์การอัจฉริยะทางดิน เพื่อขับเคลื่อนการใช้ที่ดินอย่างเหมาะสม 15 ล้านไร่ ภายในปี 2570” ซึ่งในส่วนของประเด็นการพัฒนาที่ 2 บริหารจัดการทรัพยากรดินและที่ดินด้วยชุดข้อมูลที่มีมูลค่าสูง (High Value Dataset) ซึ่งมีเป้าหมาย คือ การนำชุดข้อมูลที่มีมูลค่าสูง ไปใช้ในการบริหารจัดการทางการเกษตร ในส่วนของตัวชี้วัด บริหารจัดการทรัพยากรดินและที่ดินบนพื้นฐานของชุดข้อมูลที่มีมูลค่าสูง ร้อยละ 100 กลยุทธ์ที่ 2 ยกระดับแผนการใช้ที่ดินไปสู่การปฏิบัติ ได้กำหนดให้ ร้อยละของแผนการใช้ที่ดินระดับตำบลที่จัดทำแล้วเสร็จทั่วประเทศ ภายใน ปี 2570 (ไม่น้อยกว่า ร้อยละ 80) เป็นตัวชี้วัดหนึ่งของกลยุทธ์ดังกล่าว

การวางแผนการใช้ที่ดินระดับตำบลเป็นการวางกรอบและนโยบายการพัฒนาพื้นที่ให้เกิดการใช้ที่ดินอย่างสมดุลและยั่งยืน ซึ่งจะมีความละเอียดและเฉพาะเจาะจงมากกว่า แผนการใช้ที่ดินระดับประเทศ ที่ใช้เป็นกรอบนโยบายการพัฒนาพื้นที่ระดับประเทศ เป็นการกำหนดแนวทางใช้ที่ดินให้ตรงกับศักยภาพโดยเฉพาะทางด้านเกษตรกรรม และนำไปสู่การกำหนดแผนงาน โครงการ กิจกรรม ที่มีความสอดคล้องกับสภาพพื้นที่ ทั้งนี้การใช้ขอบเขตการปกครองในระดับตำบลจะนำไปสู่การพัฒนาเชิงพื้นที่ที่มีเป้าหมายและทิศทางสอดคล้องตามบริบทของแต่ละตำบล และมีผู้รับผิดชอบโดยตรง คือ องค์กรปกครองส่วนท้องถิ่น ซึ่งแผนการใช้ที่ดินในระดับที่ใหญ่กว่านี้อาจไม่สามารถนำมาใช้ปฏิบัติงานในระดับพื้นที่ได้อย่างเป็นรูปธรรมเนื่องจากเป็นแผนงานสำหรับนำไปใช้ปฏิบัติงานเชิงนโยบายและยุทธศาสตร์ในภาพรวม

ทั้งนี้แผนการใช้ที่ดินเป็นผลที่ได้จากการวิเคราะห์ข้อมูลทางด้านกายภาพ เศรษฐกิจ และสังคม โดยได้นำฐานข้อมูลที่ได้จากการรวบรวมข้อมูลทุติยภูมิ และข้อมูลปฐมภูมิจากการสำรวจภาคสนาม การศึกษาด้านกายภาพ ได้จาก การวิเคราะห์สถานภาพของทรัพยากรธรรมชาติ อาทิ ทรัพยากรดิน ทรัพยากรน้ำ และทรัพยากรป่าไม้ร่วมกับการพิจารณาลักษณะการใช้ประโยชน์ที่ดิน ข้อกฎหมายที่เกี่ยวข้องกับพื้นที่ในเขตป่าไม้ตามกฎหมาย เช่น เขตรักษาพันธุ์สัตว์ป่า เขตอุทยานแห่งชาติ เขตป่าสงวนแห่งชาติ และนโยบายของรัฐที่เกี่ยวข้องกับพื้นที่ที่มีมติคณะรัฐมนตรีเกี่ยวกับการใช้ที่ดิน มติคณะรัฐมนตรีเรื่องการจำแนกการใช้ประโยชน์ที่ดินในพื้นที่ป่าไม้ในเขตป่าสงวนแห่งชาติ เป็นต้น ประกอบกับการพิจารณาจากทิศทางตามกรอบนโยบายที่เกี่ยวข้องกับการกำหนดเขตการใช้ที่ดินภายในพื้นที่ตำบล เช่น ยุทธศาสตร์ของจังหวัด ร่วมกับความต้องการของท้องถิ่น สามารถกำหนดแนวทางการ



ใช้ที่ดินตามศักยภาพของทรัพยากร เพื่อการรักษาคุณภาพของลักษณะทางนิเวศวิทยาและการอนุรักษ์ทรัพยากรธรรมชาติ โดยคำนึงถึงสภาพทางเศรษฐกิจและสังคมของชุมชนในพื้นที่ ซึ่งข้อมูลนี้ส่วนหนึ่งได้มาจากการวิเคราะห์ชุมชนแบบมีส่วนร่วม (PRA) ทำการสังเคราะห์ข้อมูลทุกด้านเพื่อให้ได้เขตการใช้ที่ดินที่เหมาะสมกับศักยภาพของพื้นที่ต่อไป

## 6.2 แผนการใช้ที่ดิน

จากการวิเคราะห์ข้อมูลกายภาพ เศรษฐกิจ และสังคม พบว่าแผนการใช้ที่ดินตำบลบางบ่อ อำเภอบางบ่อ จังหวัดสมุทรปราการ สามารถกำหนดออกเป็น 4 เขตหลัก ได้แก่ เขตเกษตรกรรม เขตชุมชน และสิ่งปลูกสร้าง เขตแหล่งน้ำ เขตพื้นที่อื่น ๆ มีรายละเอียดดังนี้ (ตารางที่ 6-1 และรูปที่ 6-1)

6.2.1 เขตเกษตรกรรม เป็นพื้นที่เกษตรกรรมซึ่งในที่นี้ คือ พื้นที่ที่อยู่นอกเขตที่มีการประกาศเป็นเขตป่าไม้ตามกฎหมาย ซึ่งรัฐได้กำหนดเป็นพื้นที่ทำกิน มีการออกเอกสารสิทธิ์ซึ่งรวมถึงพื้นที่ในเขตปฏิรูปที่ดินเพื่อเกษตรกรรมด้วย เขตนี้รวมถึงการทำกิจกรรมภาคการเกษตรอื่นที่นอกเหนือจากการปลูกพืชด้วย ประกอบด้วย 3 เขตรอง ได้แก่ เขตเกษตรกรรมขั้นดี เขตเกษตรกรรมที่มีศักยภาพการผลิตสูง และเขตประมง มีเนื้อที่ 17,375 ไร่ หรือคิดเป็นร้อยละ 55.43 ของเนื้อที่ตำบล มีรายละเอียดดังนี้

1) เขตเกษตรกรรมขั้นดี พื้นที่เขตนี้มีศักยภาพในการผลิตมากที่สุดในตำบล เนื่องจากมีระบบชลประทาน สามารถส่งน้ำช่วยในการปลูกพืชเพื่อทำการเกษตรนอกฤดูฝน โดยเฉพาะข้าวนาปรัง และพืชอายุสั้นได้เป็นอย่างดี และนอกจากนี้พบว่าดินในพื้นที่เขตนี้มีสมบัติที่เหมาะสมต่อการเพาะปลูกพืชแยกตามชนิดพืช ส่งผลให้มีศักยภาพของที่ดินที่เหมาะสมต่อการเพาะปลูกในระดับสูงถึงปานกลาง มีรายละเอียดดังนี้

(1) เขตทำนา (สัญลักษณ์ 2110) มีเนื้อที่ 308 ไร่ หรือ คิดเป็นร้อยละ 0.98 ของเนื้อที่ตำบล เป็นพื้นที่ที่มีศักยภาพต่อการทำนาในระดับเหมาะสมสูงถึงปานกลาง และปัจจุบันเกษตรกรมีการปลูกข้าวโดยส่วนใหญ่เป็นลักษณะ นาปีตามด้วยนาปรัง

2) เขตเกษตรกรรมที่มีศักยภาพการผลิตสูง พื้นที่เขตนี้มีศักยภาพในการผลิตรองจากเขตเกษตรกรรมขั้นดี ซึ่งแบ่งออกเป็น 1 ประเภท ได้แก่ เขตเกษตรกรรมที่มีศักยภาพการผลิตสูง (ประเภทที่ 1) มีรายละเอียดดังนี้

(1) เขตเกษตรกรรมที่มีศักยภาพการผลิตสูง (ประเภทที่ 1) เป็นเขตที่มีการบริหารจัดการด้านทรัพยากรน้ำโดยเฉพาะระบบชลประทาน มีศักยภาพในการผลิตอยู่ในระดับเหมาะสมเล็กน้อยถึงไม่เหมาะสม ดัดข้อจำกัดจากลักษณะดิน ซึ่งมีสมบัติดินที่ไม่เหมาะสมบางประการ มีรายละเอียดดังนี้



- เขตทำนา (สัญลักษณ์ 2211) มีเนื้อที่ 53 ไร่ หรือ คิดเป็นร้อยละ 0.17 ของเนื้อที่ตำบล เป็นพื้นที่ที่มีศักยภาพต่อการทำนาในระดับเหมาะสมเล็กน้อยถึงไม่เหมาะสม และปัจจุบันเกษตรกรมีการปลูกข้าวโดยส่วนใหญ่เป็นลักษณะ นาปีตามด้วยนาปรัง

- เขตปลูกไม้ผล (สัญลักษณ์ 2212) มีเนื้อที่ 21 ไร่ หรือ คิดเป็นร้อยละ 0.07 ของเนื้อที่ตำบล ปัจจุบันเกษตรกรปลูกไม้ผล โดยไม้ผลที่ปลูกได้แก่ ไม้ผลผสม มะพร้าว กัลย

3) เขตประมง (สัญลักษณ์ 2400) มีเนื้อที่ 16,993 ไร่ หรือคิดเป็นร้อยละ 54.21 ของเนื้อที่ตำบล เป็นเขตที่ทำกิจกรรมด้านการประมง ได้แก่ การเลี้ยงสัตว์น้ำประเภทต่าง ๆ มีรายละเอียดดังนี้

6.2.2 เขตชุมชนและสิ่งปลูกสร้าง มีเนื้อที่ 9,780 ไร่ หรือคิดเป็นร้อยละ 31.20 ของเนื้อที่ตำบล ประกอบด้วย 3 เขตรอง ได้แก่ เขตชุมชน/สถานที่ราชการ เขตอุตสาหกรรม/แหล่งรับซื้อผลผลิต และเขตการใช้พื้นที่เฉพาะ รายละเอียดดังนี้

(1) เขตชุมชน/สถานที่ราชการ (สัญลักษณ์ 3100) มีเนื้อที่ 6,650 ไร่ หรือ คิดเป็นร้อยละ 21.21 ของเนื้อที่ตำบล ปัจจุบันมีการใช้ที่ดินชุมชนและที่อยู่อาศัย มีทั้งประเภทชุมชนเมือง ชุมชนชนบท และที่ตั้งของสถาบันและสถานที่ราชการต่าง ๆ

(2) เขตอุตสาหกรรม/แหล่งรับซื้อผลผลิต (สัญลักษณ์ 3200) มีเนื้อที่ 1,649 ไร่ หรือ คิดเป็นร้อยละ 5.26 ของเนื้อที่ตำบล ปัจจุบันมีการใช้ที่ดินประเภทโรงงานอุตสาหกรรม แหล่งรับซื้อผลผลิตทางการเกษตรประเภทต่าง ๆ

(3) เขตการใช้พื้นที่เฉพาะ (สัญลักษณ์ 3300) มีเนื้อที่ 1,481 ไร่ หรือ คิดเป็นร้อยละ 4.72 ของเนื้อที่ตำบล ปัจจุบันมีการใช้ที่ดินที่นอกเหนือจาก 2 เขตดังกล่าวข้างต้น เช่น สถานที่พักผ่อน ท่องเที่ยว รีสอร์ท เป็นต้น

6.2.3 เขตแหล่งน้ำ มีเนื้อที่ 1,160 ไร่ หรือคิดเป็นร้อยละ 3.70 ของเนื้อที่ตำบล ประกอบด้วย 2 เขตรอง ได้แก่ เขตแหล่งน้ำตามธรรมชาติ และเขตแหล่งน้ำที่สร้างขึ้น มีรายละเอียดดังนี้

(1) เขตแหล่งน้ำตามธรรมชาติ (สัญลักษณ์ 4100) มีเนื้อที่ 1,137 ไร่ หรือ คิดเป็นร้อยละ 3.63 ของเนื้อที่ตำบล ปัจจุบันมีสภาพการใช้ที่ดินเป็นลักษณะของแหล่งน้ำตามธรรมชาติ เช่น ห้วย หนอง คลอง แม่น้ำ เป็นต้น

(2) เขตแหล่งน้ำที่สร้างขึ้น (สัญลักษณ์ 4200) มีเนื้อที่ 23 ไร่ หรือ คิดเป็นร้อยละ 0.07 ของเนื้อที่ตำบล ปัจจุบันมีสภาพการใช้ที่ดินเป็นแหล่งน้ำที่สร้างขึ้น เช่น บ่อน้ำในไร่นา เป็นต้น

6.2.4 เขตพื้นที่อื่น ๆ (สัญลักษณ์ 5000) มีเนื้อที่ 3,034 ไร่ หรือคิดเป็นร้อยละ 9.68 ของเนื้อที่ตำบล เป็นเขตที่มีลักษณะการใช้ที่ดินที่มีความเฉพาะ เช่น ทุ่งหญ้าสลับไม้พุ่ม/ไม้ละเมาะ พื้นที่ลุ่ม พื้นที่ถม เป็นต้น



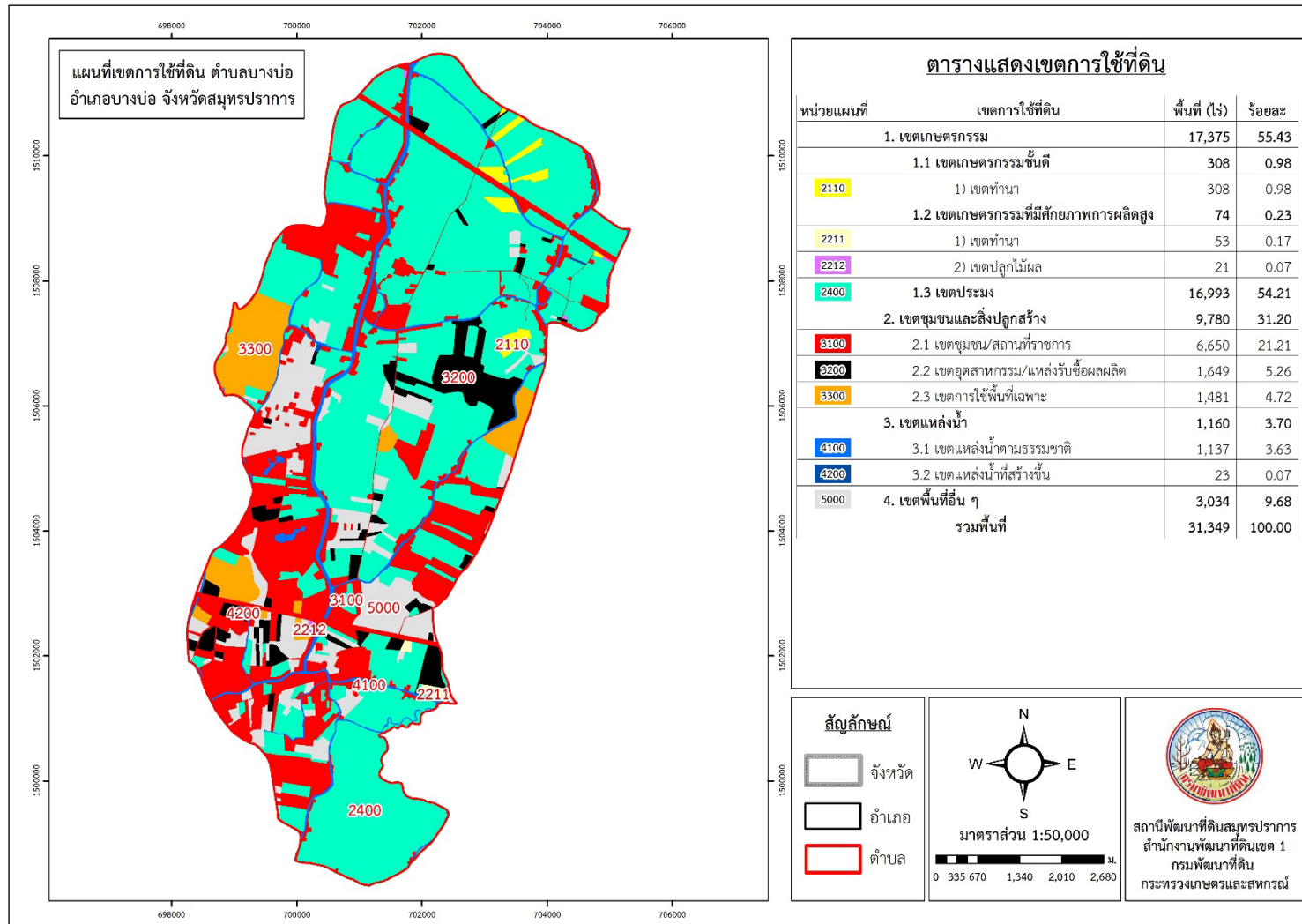
ตารางที่ 6-1 เขตการใช้ที่ดิน ตำบลบางบ่อ อำเภอบางบ่อ จังหวัดสมุทรปราการ

เขตการใช้ที่ดิน	เนื้อที่	
	ไร่	ร้อยละ
<b>1. เขตเกษตรกรรม</b>	<b>17,375</b>	<b>55.43</b>
1.1 เขตเกษตรกรรมขั้นดี	308	0.98
1) เขตทำนา (สัญลักษณ์ 2110)	308	0.98
1.2 เขตเกษตรกรรมที่มีศักยภาพการผลิตสูง (ประเภทที่ 1)	74	0.23
1) เขตทำนา (สัญลักษณ์ 2211)	53	0.17
2) เขตปลูกไม้ผล (สัญลักษณ์ 2212)	21	0.07
1.3 เขตประมง (สัญลักษณ์ 2400)	16,993	54.21
<b>2. เขตชุมชนและสิ่งปลูกสร้าง</b>	<b>9,780</b>	<b>31.20</b>
2.1 เขตชุมชน/สถานที่ราชการ (สัญลักษณ์ 3100)	6,650	21.21
2.2 เขตอุตสาหกรรม/แหล่งรับซื้อผลผลิต (สัญลักษณ์ 3200)	1,649	5.26
2.3 เขตการใช้พื้นที่เฉพาะ (สัญลักษณ์ 3300)	1,481	4.72
<b>3. เขตแหล่งน้ำ</b>	<b>1,160</b>	<b>3.70</b>
3.1 เขตแหล่งน้ำตามธรรมชาติ (สัญลักษณ์ 4100)	1,137	3.63
3.2 เขตแหล่งน้ำที่สร้างขึ้น (สัญลักษณ์ 4200)	23	0.07
<b>4. เขตพื้นที่อื่น ๆ (สัญลักษณ์ 5000)</b>	<b>3,034</b>	<b>9.68</b>
<b>รวม</b>	<b>31,349</b>	<b>100.00</b>

หมายเหตุ: เนื้อที่คำนวณด้วยระบบสารสนเทศภูมิศาสตร์



# แผนการใช้ที่ดินตำบลบางบ่อ อำเภอบางบ่อ จังหวัดสมุทรปราการ



รูปที่ 6-1 เขตการใช้ที่ดิน ตำบลบางบ่อ อำเภอบางบ่อ จังหวัดสมุทรปราการ



## บทที่ 7

### การขับเคลื่อนแผนการใช้ที่ดิน

#### 7.1 ขั้นตอนการดำเนินงาน

ภายหลังการจัดทำแผนการใช้ที่ดินตำบลบางบ่อ อำเภอบางบ่อ จังหวัดสมุทรปราการ แล้ว จะต้องดำเนินการดังต่อไปนี้

7.1.1 จัดทำเป้าหมายการดำเนินงานและงบประมาณและกิจกรรมต่างๆ ที่จะดำเนินการใน งบประมาณ 2567

7.1.2 นำแผนการใช้ที่ดินตำบลบางบ่อไปเสนอต่อสภาองค์การบริหารส่วนตำบลบางบ่อ เพื่อ มีมติให้ความร่วมมือในกิจกรรมพัฒนาที่ดินดำเนินการกิจกรรมต่างๆ ที่กำหนดไว้ในแผน

7.1.3 สถานีพัฒนาที่ดินสมุทรปราการ เสนอเป้าหมายและงบประมาณให้รายงาน มายังกรมพัฒนาที่ดิน

#### 7.2 กิจกรรมที่จะดำเนินการของกรมพัฒนาที่ดิน

งบประมาณที่กำหนดไว้เป็นการประมาณเบื้องต้น อาจมีการเปลี่ยนแปลงตามที่ได้รับ การ จัดสรรให้ดำเนินการ

##### เขตเกษตรกรรม

##### 1) เขตทำนา มีแผนงาน/โครงการ ดังนี้

- 1.1) การปรับปรุงบำรุงดิน
  - 1.1.1) การส่งเสริมการผลิตและการใช้สารอินทรีย์
  - 1.1.2) การผลิต-จัดหาเมล็ดพันธุ์พืชปุ๋ยสด
  - 1.1.3) การส่งเสริมการปรับปรุงบำรุงดินด้วยพืชปุ๋ยสด
  - 1.1.4) การรณรงค์งดเผาฟางและตอซัง
  - 1.1.5) การจัดหาปุ๋ยอินทรีย์
  - 1.1.6) การส่งเสริมการปรับปรุงบำรุงพื้นที่ดินกรด

##### 2) เขตปลูกไม้ผล มีแผนงาน/โครงการ ดังนี้

- 2.1) การปรับปรุงบำรุงดิน
  - 2.1.1) การส่งเสริมการผลิตและการใช้สารอินทรีย์
  - 2.1.2) การจัดหาปุ๋ยอินทรีย์
- 2.2) การฟื้นฟูและป้องกันการชะล้างพังทลายของดิน
  - 2.3.1) การปลูกหญ้าแฝกเพื่อการอนุรักษ์ดินและน้ำ



**3) เขตประมง** มีแผนงาน/โครงการ ดังนี้

- 3.1) การฟื้นฟูและป้องกันการชะล้างพังทลายของดิน
  - 3.1.1) การปลูกหญ้าแฝกเพื่อการอนุรักษ์ดินและน้ำ
- 3.2) การบริหารจัดการน้ำ
  - 3.2.1) การส่งเสริมการปรับปรุงคุณภาพแหล่งน้ำด้วยสารเร่งซูเปอร์ พด.6 (ตารางที่ 7-1)

**7.3 กิจกรรมที่จะดำเนินงานของหน่วยงานอื่น**

**7.3.1 เขตเกษตรกรรม**

**1) เขตทำนา** มีกิจกรรมที่ขอการสนับสนุนจากส่วนราชการอื่น ดังนี้

1.1) ใช้ตลาดนำการผลิตในการเลือกชนิดพืชหลังนาและหาตลาดรองรับ (สำนักงานพาณิชย์จังหวัดสมุทรปราการ/สำนักงานสหกรณ์จังหวัดสมุทรปราการ)

1.2) จัดอบรมถ่ายทอดความรู้เรื่องการใช้พันธุ์ข้าว (กรมการข้าว)

1.3) จัดอบรมถ่ายทอดความรู้เรื่องการรักษา กำจัดศัตรูข้าวและการจัดการโรค/แมลงศัตรูพืช (กรมการข้าว)

1.4) ถ่ายทอดองค์ความรู้เรื่องการผลิตเมล็ดพันธุ์ข้าว (กรมการข้าว)

**2) เขตปลูกไม้ผล** มีกิจกรรมที่ขอการสนับสนุนจากส่วนราชการอื่น ดังนี้

2.1) ใช้ตลาดนำการผลิตในการเลือกชนิดพืชและหาตลาดรองรับ ทั้งในเขตที่เหมาะสมและในเขตที่ไม่เหมาะสมและต้องการปรับเปลี่ยนชนิดพืช (สำนักงานพาณิชย์จังหวัดสมุทรปราการ/สำนักงานสหกรณ์จังหวัดสมุทรปราการ)

2.2) การอบรมให้ความรู้การเข้าสู่กระบวนการรับรองมาตรฐานสินค้าเกษตรปลอดภัย (GAP) (กรมวิชาการเกษตร)

2.3) จัดอบรมถ่ายทอดความรู้การทำเกษตรผสมผสานตามแนวทางเศรษฐกิจพอเพียง (กรมส่งเสริมการเกษตร)

**3) เขตประมง** มีกิจกรรมที่ขอการสนับสนุนจากส่วนราชการอื่น ดังนี้ ส่งเสริมการเพาะเลี้ยงและสนับสนุนพันธุ์สัตว์น้ำเช่น ปลา และกุ้ง (สำนักงานประมงจังหวัดสมุทรปราการ)

**7.4 ความต้องการของชุมชนและองค์กรปกครองส่วนท้องถิ่น**

จากการดำเนินการจัดเก็บแบบสอบถามกระบวนการมีส่วนร่วมของประชาชนที่องค์การบริหารส่วนตำบลบางบ่อ เมื่อวันที่ 1-31 สิงหาคม 2566 ได้มีความต้องการของประชาชนที่ต้องการให้ดำเนินการเกี่ยวกับแหล่งน้ำเพื่อการอนุรักษ์ดินและน้ำ รวม 19 รายการ ดังนี้



#### 7.4.1 การพัฒนาแหล่งน้ำขนาดเล็กเพื่อการอนุรักษ์ดินและน้ำ

- 1) โครงการขุดลอกคลองกันยา
- 2) โครงการขุดลอกคลองกาหลง
- 3) โครงการขุดลอกคลองคอลาด
- 4) โครงการขุดลอกคลองจุ่มแพ็ก
- 5) โครงการขุดลอกคลองขุดเปรี้ง
- 6) โครงการขุดลอกคลองขุดลาดพร้าว
- 7) โครงการขุดลอกคลองขุดใหญ่
- 8) โครงการขุดลอกคลองข้างต่าย
- 9) โครงการขุดลอกคลองไทรโยค
- 10) โครงการขุดลอกคลองธนู
- 11) โครงการขุดลอกคลองบางเสา
- 12) โครงการขุดลอกคลองบางเหี้ย
- 13) โครงการขุดลอกคลองพระองค์เจ้าไชยานุชิต
- 14) โครงการขุดลอกคลองเล่าหมู
- 15) โครงการขุดลอกคลองสนามพลี
- 16) โครงการขุดลอกคลองสร้างบุญ
- 17) โครงการขุดลอกคลองสำโรง
- 18) โครงการขุดลอกคลองสุคัน
- 19) โครงการขุดลอกคลองอ้อม



ตารางที่ 7-1 กิจกรรมของกรมพัฒนาที่ดินในเขตเกษตรกรรมที่จะดำเนินการในปีงบประมาณ 2567-2571

เขตการใช้ที่ดิน	แผนงาน/โครงการ	งบประมาณ
1. เขตเกษตรกรรมชั้นดี 1.1 เขตทำนา เนื้อที่ 361 ไร่	1. การปรับปรุงบำรุงดิน 1.1 การส่งเสริมการผลิตและการใช้สารอินทรีย์ 1.2 การผลิต-จัดหาเมล็ดพันธุ์พืชปุ๋ยสด 1.3 การส่งเสริมการปรับปรุงบำรุงดินด้วยพืชปุ๋ยสด 1.4 การรณรงค์งดเผาฟางและตอซัง 1.5 การจัดหาปุ๋ยอินโดไมท์ 1.6 ส่งเสริมการปรับปรุงพื้นที่ดินกรด	1,100 23,000 5,500 20,000 7,000 2,600
2. เขตเกษตรกรรมที่มีศักยภาพการผลิตสูง (ประเภทที่ 1) 2.1 เขตปลูกไม้ผล เนื้อที่ 21 ไร่	1. การปรับปรุงบำรุงดิน 1.1 การส่งเสริมการผลิตและการใช้สารอินทรีย์ 1.2 การจัดหาปุ๋ยอินโดไมท์ 2. การฟื้นฟูและป้องกันการชะล้างพังทลายของดิน 2.1 การปลูกหญ้าแฝกเพื่อการอนุรักษ์ดินและน้ำ	1,200 1,000 10,000
3. เขตประมง เนื้อที่ 16,993 ไร่	1. การฟื้นฟูและป้องกันการชะล้างพังทลายของดิน 1.1 การปลูกหญ้าแฝกเพื่อการอนุรักษ์ดินและน้ำ 2. การบริหารจัดการน้ำ 2.1 การส่งเสริมการปรับปรุงคุณภาพแหล่งน้ำด้วยสารเร่งซูเปอร์ พด.6	35,000 26,000

หมายเหตุ: งบประมาณที่กำหนดไว้นี้เป็นประมาณเบื้องต้น อาจมีการเปลี่ยนแปลงตามที่ได้รับการจัดสรรให้ดำเนินการ



ตารางที่ 7-2 สรุปกิจกรรมที่ขอรับการสนับสนุนจากส่วนราชการอื่นในเขตการใช้ที่ดิน

เขตการใช้ที่ดิน	กิจกรรมที่ขอการสนับสนุนจากส่วนราชการอื่น
1. เขตเกษตรกรรมชั้นดี 1.1 เขตทำนา เนื้อที่ 361 ไร่	1. ใช้ตลาดนำการผลิตในการเลือกชนิดพืชหลังนาและหาตลาดรองรับ (สำนักงานพาณิชย์จังหวัด/สำนักงานสหกรณ์จังหวัด) 2. จัดอบรมถ่ายทอดความรู้เรื่องการใช้พันธุ์ข้าว (กรมการข้าว) 3. จัดอบรมถ่ายทอดความรู้เรื่องการป้องกันกำจัดศัตรูข้าวและการจัดการโรค/แมลง (กรมการข้าว) 4. ถ่ายทอดองค์ความรู้เรื่องการผลิตเมล็ดพันธุ์ข้าว (กรมการข้าว)
2. เขตเกษตรกรรมที่มีศักยภาพการผลิตสูง (ประเภทที่ 1) 2.1 เขตปลูกไม้ผล เนื้อที่ 21 ไร่	1. ใช้ตลาดนำการผลิตในการเลือกชนิดพืชและหาตลาดรองรับ ทั้งในเขตที่เหมาะสมและในเขตที่ไม่เหมาะสม และต้องการปรับเปลี่ยนชนิดพืช (สำนักงานพาณิชย์จังหวัด/สำนักงานสหกรณ์จังหวัด) 2. การอบรมให้ความรู้การเข้าสู่กระบวนการรับรองมาตรฐานสินค้าเกษตรปลอดภัย (GAP) (กรมวิชาการเกษตร) 3. จัดอบรมถ่ายทอดความรู้การทำเกษตรผสมผสานตามแนวทางเศรษฐกิจพอเพียง (กรมส่งเสริมการเกษตร)
3. เขตประมง เนื้อที่ 16,993 ไร่	1. กิจกรรมที่ขอการสนับสนุนจากส่วนราชการอื่น ดังนี้ ส่งเสริมการเพาะเลี้ยงสัตว์น้ำ และสนับสนุนพันธุ์สัตว์น้ำ (สำนักงานประมงจังหวัดสมุทรปราการ)



แผนการใช้ที่ดินตำบลบางป่อ อำเภอบางป่อ จังหวัดสมุทรปราการ

ตาราง 7-3 เป้าหมายการดำเนินงานและงบประมาณโครงการนำร่อง ตำบลบางป่อ อำเภอบางป่อ จังหวัดสมุทรปราการ แผน 5 ปี (พ.ศ. 2567-2571)

เขตการใช้ที่ดิน	งาน/โครงการ/กิจกรรม	หน่วย นับ	เป้าหมาย					รวม	งบประมาณ					รวม	หน่วยงาน รับผิดชอบ
			2567	2568	2569	2570	2571		2567	2568	2569	2570	2571		
<b>เขตเกษตรกรรมขั้นดี</b>															
	<b>1. การปรับปรุงบำรุงดิน</b>														
เขตนาข้าว	1.1 การส่งเสริมการผลิตและการใช้สารอินทรีย์	ราย	50	50	50	50	50	250	500	500	500	500	500	2,500	พต.
	1.2 การผลิต-จัดหาเมล็ดพันธุ์พืชปุ๋ยสด	ตัน	1	1	1	1	1	5	28,000	28,000	28,000	28,000	28,000	140,000	พต.
	1.3 การส่งเสริมการปรับปรุงบำรุงดินด้วยพืชปุ๋ยสด	ไร่	50	50	50	50	50	250	750	750	750	750	750	3,750	พต.
	1.4 การรณรงค์คัดเผาฟางและตอซัง	แปลง	1	1	1	1	1	7	20,000	20,000	20,000	20,000	20,000	100,000	พต.
<b>เขตเกษตรกรรมที่มีศักยภาพการผลิตสูง (ประเภทที่ 1)</b>															
	<b>1. การปรับปรุงบำรุงดิน</b>														
เขตปลูกไม้ผล	1.1 การส่งเสริมการผลิตและการใช้สารอินทรีย์	ราย	50	50	50	50	50	250	500	500	500	500	500	2,500	พต.
	1.2 การจัดหาปุ๋ยอินทรีย์	ตัน	100	100	50	50	30	330	170,000	170,000	85,000	85,000	51,000	561,000	พต.
	<b>2. การฟื้นฟูและป้องกันการชะล้างพังทลายของดิน</b>														
เขตปลูกไม้ผล	2.1 การปลูกหญ้าแฝกเพื่อการอนุรักษ์ดินและน้ำ	กล้า	5,000	5,000	5,000	5,000	5,000	25,000	6,000	6,000	6,000	6,000	6,000	30,000	พต.
<b>เขตประมง</b>															
	<b>1. การบริหารจัดการน้ำ</b>														
เขตประมง	1.1 การส่งเสริมการปรับปรุงคุณภาพแหล่งน้ำด้วยสารเร่งชูปเปอร์ พต.6	ราย	50	50	50	50	50	250	1,000	1,000	1,000	1,000	1,000	5,000	พต.



แผนการใช้ที่ดินตำบลบางป่อ อำเภอบางป่อ จังหวัดสมุทรปราการ

ตาราง 7-3 (ต่อ)

เขตการใช้ที่ดิน	งาน/โครงการ/กิจกรรม	หน่วย นับ	เป้าหมาย					รวม	งบประมาณ					รวม	หน่วยงาน รับผิดชอบ
			2567	2568	2569	2570	2571		2567	2568	2569	2570	2571		
เขตประมง															
	2. การฟื้นฟูและป้องกันการชะล้างพังทลายของดิน														
เขตประมง	2.1 การปลูกหญ้าแฝกเพื่อการอนุรักษ์ดินและน้ำ	กล้า	5,000	5,000	5,000	5,000	5,000	25,000	6,000	6,000	6,000	6,000	6,000	30,000	พต.

หมายเหตุ: งบประมาณที่กำหนดไว้นี้เป็นการประมาณเบื้องต้น อาจมีการเปลี่ยนแปลงตามที่ได้รับการจัดสรรให้ดำเนินการ



## เอกสารอ้างอิง

- กรมการพัฒนาชุมชน. 2566. **ข้อมูลความจำเป็นพื้นฐาน (จปฐ.)**รายจังหวัด รายอำเภอ และรายตำบล ปี 2565. แหล่งที่มา :<https://ebmn.cdd.go.th/>. 1 มิถุนายน 2566.
- กรมทรัพยากรน้ำบาดาล. 2566. **ปริมาณน้ำและจำนวนบ่อบาดาล ปี 2565**. แหล่งที่มา: <http://app.dgr.go.th/newpasutara/xml/search.php>, 26 พฤษภาคม 2566.
- กลุ่มวิเคราะห์สภาพการใช้ที่ดิน. 2566. **แผนที่สภาพการใช้ที่ดิน ปี 2566 (ไฟล์ข้อมูล)**. กรมพัฒนาที่ดิน กระทรวงเกษตรและสหกรณ์, กรุงเทพฯ.
- กองสำรวจดินและวิจัยทรัพยากรดิน. 2566. **แผนที่ทรัพยากรดิน (ไฟล์ข้อมูล)**. กรมพัฒนาที่ดิน กระทรวงเกษตรและสหกรณ์, กรุงเทพฯ.
- กรมส่งเสริมการเกษตร. 2566. **จำนวนครัวเรือนเกษตรกรที่ขึ้นทะเบียนเกษตรกร จำแนกรายจังหวัด รายอำเภอ และรายตำบล (ณ เดือนมกราคม พ.ศ. 2566)**. แหล่งที่มา : <http://mvos2.gistda.or.th/>. 15 พฤษภาคม 2566
- กรมอุตุนิยมวิทยา. 2566. **สถิติภูมิอากาศคาบ 30 ปี (พ.ศ. 2536-2565)**. (ไฟล์ข้อมูล) กรมอุตุนิยมวิทยากระทรวงดิจิทัลเพื่อเศรษฐกิจและสังคม, กรุงเทพฯ.
- บัณฑิต ต้นศิริ และ คำนวณ ไทรพิภ. 2542. **คู่มือการประเมินคุณภาพที่ดิน**. กองวางแผนการใช้ที่ดิน กรมพัฒนาที่ดิน. กระทรวงเกษตรและสหกรณ์, กรุงเทพฯ.
- สำนักเทคโนโลยีการสำรวจและทำแผนที่. 2566. **แผนที่ขอบเขตตำบล ปี 2564 (ไฟล์ข้อมูล)**. กรมพัฒนาที่ดิน กระทรวงเกษตรและสหกรณ์, กรุงเทพฯ.
- สำนักบริหารการทะเบียน กรมการปกครอง. 2566. **รายงานสถิติจำนวนประชากรและบ้าน รายจังหวัด รายอำเภอ และรายตำบล (ณ เดือนธันวาคม พ.ศ. 2565)**. แหล่งที่มา : <https://stat.bora.dopa.go.th/stat/statnew/statyear/#/TableTemplate/Area/statpop.1> พฤษภาคม 2566.



## ที่ปรึกษา

กองนโยบายและแผนการใช้ที่ดิน

กรมพัฒนาที่ดิน

นางนงนุช ศรีพุ่ม

ผู้อำนวยการสำนักงานพัฒนาที่ดินเขต 1

นายจำนงค์ พร้อมมูล

ผู้อำนวยการสถานีพัฒนาที่ดินสมุทรปราการ

กลุ่มวางแผนการใช้ที่ดิน

สำนักงานพัฒนาที่ดินเขต 1

## คณะผู้จัดทำ

นางสาวสุรัชชา พิษฐานนท์

นักวิชาการเกษตรชำนาญการ

นายทศพร รอดหลง

นักวิชาการเกษตรปฏิบัติการ

นายชัยยุทธ แม้นสมุทร

นักวิชาการเกษตร

นางสาวขวัญชนก บริสุทธิ์

นักวิชาการเกษตร

นางสาวจตุพร สายแหว

เจ้าหน้าที่ระบบงานคอมพิวเตอร์

กรมพัฒนาที่ดิน

ถนนพหลโยธิน แขวงลาดยาว เขตจตุจักร กรุงเทพฯ

[www.idd.go.th](http://www.idd.go.th)