



แผนการใช้ที่ดินตำบลล่งชัน อำเภอบึงนาราง จังหวัดพะเยา



สถานีพัฒนาที่ดินพะเยา

สำนักงานพัฒนาที่ดินเขต 12 กรมพัฒนาที่ดิน

กระทรวงเกษตรและสหกรณ์



คำนำ

การจัดทำแผนการใช้ที่ดินดำเนินการตามรัฐธรรมนูญแห่งราชอาณาจักรไทย พ.ศ. 2560 มาตรา 72 (1) ที่ได้บัญญัติให้มีการวางแผนการใช้ที่ดินให้เหมาะสมกับศักยภาพของที่ดินตามหลักการพัฒนาอย่างยั่งยืน โดยแผนการใช้ที่ดินตำบลตลิ่งชัน อำเภอบันนังสตา จังหวัดยะลา ได้นำแนวคิดของ FAO และ UNEP มาปรับใช้ คือ ความเหมาะสมทางกายภาพ ความเหมาะสมทางเศรษฐกิจ การยอมรับจากสังคม การสร้างความยั่งยืน ให้สิ่งแวดล้อม และเสนอทางเลือกการใช้ที่ดิน ร่วมกับวิธีการที่จำเป็นอื่น ๆ เช่น กระบวนการมีส่วนร่วมของชุมชน (Participatory Rural Appraisal: PRA) การประเมินคุณภาพที่ดิน เป็นต้น

สถานีพัฒนาที่ดินยะลา ร่วมกับสำนักงานพัฒนาที่ดินเขต 12 และกองนโยบายและแผนการใช้ที่ดิน ในการดำเนินงานวางแผนการใช้ที่ดินระดับตำบล โดยพิจารณาภาพรวมของสภาพปัญหาในด้านต่างๆ ทั้งด้าน กายภาพ เศรษฐกิจ และสังคม วิเคราะห์และสังเคราะห์ข้อมูลนำไปสู่การวางแผนการใช้ที่ดินที่สอดคล้องกับ ศักยภาพของพื้นที่ โดยผ่านกระบวนการมีส่วนร่วมของชุมชน (PRA) ในการระบุปัญหา ความต้องการของเกษตรกร และผู้มีส่วนได้ส่วนเสีย ทั้งนี้ สพด. ได้จัดทำแผนกิจกรรม/โครงการ เพื่อขับเคลื่อนแผนการใช้ที่ดินให้เป็นรูปธรรม เพื่อให้เกษตรกรมีคุณภาพชีวิตที่ดีขึ้น มีการใช้ที่ดินอย่างถูกต้องเหมาะสม รักษาสภาพแวดล้อมและอนุรักษ์ ทรัพยากรในชุมชนให้เกิดความยั่งยืนต่อไป

สถานีพัฒนาที่ดินยะลา
กันยายน 2566



สารบัญ

หน้า

คำนำ

สารบัญ

สารบัญตาราง

สารบัญรูป

บทที่ 1 บทนำ

- | | |
|---------------------------------------|-----|
| 1.1 ความสำคัญของการวางแผนการใช้ที่ดิน | 1-1 |
| 1.2 หลักการและเหตุผล | 1-1 |
| 1.3 วัตถุประสงค์ | 1-1 |
| 1.4 ระยะเวลาและสถานที่ดำเนินงาน | 1-2 |
| 1.5 ขั้นตอนการดำเนินงาน | 1-2 |
| 1.6 วิสัยทัศน์ของตำบล | 1-3 |

บทที่ 2 ข้อมูลทั่วไป

- | | |
|--------------------------------|-----|
| 2.1 ที่ตั้งและอาณาเขต | 2-1 |
| 2.2 การแบ่งส่วนการปกครอง | 2-2 |
| 2.3 สภาพภูมิประเทศ | 2-2 |
| 2.4 สภาพภูมิอากาศ | 2-2 |
| 2.5 สภาพการใช้ที่ดินในปัจจุบัน | 2-4 |
| 2.6 สภาพเศรษฐกิจและสังคม | 2-7 |

บทที่ 3 สถานภาพของทรัพยากรธรรมชาติ

- | | |
|--------------------|-----|
| 3.1 ทรัพยากรป่าไม้ | 3-1 |
| 3.2 ทรัพยากรน้ำ | 3-1 |
| 3.3 ทรัพยากรดิน | 3-2 |

บทที่ 4 กระบวนการมีส่วนร่วมของชุมชน (Participatory Rural Appraisal: PRA)

- | | |
|--|-----|
| 4.1 การวิเคราะห์ผลจากการจัดทำกระบวนการมีส่วนร่วมของชุมชน (PRA) | 4-1 |
| 4.2 ระบบการปลูกพืชในปัจจุบัน | 4-5 |

บทที่ 5 การประเมินคุณภาพที่ดิน

- | | |
|--|-----|
| 5.1 หลักการประเมินคุณภาพที่ดินด้านกายภาพ | 5-1 |
| 5.2 พืชเศรษฐกิจที่สำคัญของตำบล | 5-2 |
| 5.3 ระดับความเหมาะสมของที่ดิน | 5-2 |

บทที่ 6 แผนการใช้ที่ดิน

- | | |
|---|-----|
| 6.1 การวิเคราะห์ข้อมูลเพื่อการจัดทำแผนการใช้ที่ดินระดับตำบล | 6-1 |
| 6.2 เขตการใช้ที่ดิน | 6-2 |



สารบัญ (ต่อ)

	หน้า
บทที่ 7 การขับเคลื่อนแผนการใช้ที่ดิน	
7.1 ขั้นตอนการดำเนินงาน	7-1
7.2 กิจกรรมของกรมพัฒนาที่ดินในเขตการใช้ที่ดินที่จะดำเนินการใน ปีงบประมาณ 2567	7-1
7.3 กิจกรรมที่ขอการสนับสนุนจากส่วนราชการอื่น	7-1
7.4 ความต้องการของชุมชนและองค์กรปกครองส่วนท้องถิ่น	7-2



สารบัญตาราง

ตารางที่	หน้า
2-1 สลิตินฎมโากาศ ณ สทานีตรวจอาทาศ จังหวัดยะลา ปี 2549-2562	2-3
2-2 สสภาพการใช้ที่ดิน ตำบลลี้ซำ อำเภอบ้านน้ิงสตา จังหวัดยะลา	2-5
2-3 จันนวนประชากรและครวัเรือนตำบลลี้ซำ อำเภอบ้านน้ิงสตา จังหวัดยะลา ปี 2565	2-7
2-4 จันนวนและสลส่วนครวัเรือนเกษตรตำบลลี้ซำ อำเภอบ้านน้ิงสตา จังหวัดยะลา ปี 2565	2-8
2-5 รายได้-รายจ่ายเฉลียครวัเรือนตำบลลี้ซำ อำเภอบ้านน้ิงสตา จังหวัดยะลา ปี 2565	2-9
3-1 สมบัตินดิน ตำบลลี้ซำ อำเภอบ้านน้ิงสตา จังหวัดยะลา	3-3
5-1 ตัวอย่างการประเมินคุณภาพที่ดินด้านกายภาพของประเภทการใช้ประโยชน์ที่ดิน	5-2
5-2 ซันความเหมาะสมทางกายภาพของดิน ตำบลลี้ซำ อำเภอบ้านน้ิงสตา จังหวัดยะลา	5-3
6-1 เขตการใช้ที่ดิน ตำบลลี้ซำ อำเภอบ้านน้ิงสตา จังหวัดยะลา	6-4
7-1 กิจกรรมของกรมพัฒนาที่ดินในเขตเกษตรกรรมที่จะดำเนินการในป้ิงประมาณ 2567-2571	7-6
7-2 สรุปลิจกรรมที่ขอรับการสนับสนุนจากส่วนราชการอื่นในเขตการใช้ที่ดิน	7-8
7-3 เป้าหมายการดำเนินงานและงบประมาณ ตำบลลี้ซำ อำเภอบ้านน้ิงสตา จังหวัดยะลา แผน 5 ปี (พ.ศ. 2567-2571)	7-9



สารบัญญรูป

รูปที่	หน้า
1-1 ขั้นตอนการวางแผนการใช้ที่ดินระดับตำบล	1-4
2-1 ขอบเขตการปกครองตำบลลี้ซำ อำเภอบ้านน้ิงสตา จังหวัดยะลา	2-1
2-2 กราฟสมดุลของน้ำเพื่อการเกษตร ปี พ.ศ. 2549-2562	2-4
2-3 สภาพการใช้ที่ดิน ตำบลลี้ซำ อำเภอบ้านน้ิงสตา จังหวัดยะลา	2-6
3-1 ทรัพยากรดิน ตำบลลี้ซำ อำเภอบ้านน้ิงสตา จังหวัดยะลา	3-4
4-1 การวิเคราะห์สถานการณ์โดยระบบ DPSIR ของตำบลลี้ซำ อำเภอบ้านน้ิงสตา จังหวัดยะลา	4-4
4-2 ระบบการปลูกพืชในปัจจุบัน ตำบลลี้ซำ อำเภอบ้านน้ิงสตา จังหวัดยะลา	4-5
6-1 เขตการใช้ที่ดิน ตำบลลี้ซำ อำเภอบ้านน้ิงสตา จังหวัดยะลา	6-5
7-1 การชะล้างพังทลายของดินในเขตการใช้ที่ดิน ตำบลลี้ซำ อำเภอบ้านน้ิงสตา จังหวัดยะลา	7-5



บทที่ 1

บทนำ

1.1 ความสำคัญของการวางแผนการใช้ที่ดิน

ตามรัฐธรรมนูญแห่งราชอาณาจักรไทย พุทธศักราช 2560 มาตรา 72 รัฐพึงดำเนินการเกี่ยวกับที่ดิน ทรัพยากรน้ำ และพลังงาน ดังต่อไปนี้

(1) วางแผนการใช้ที่ดินของประเทศ ให้เหมาะสมกับสภาพพื้นที่และศักยภาพของที่ดินตามหลักการพัฒนาที่ยั่งยืน

(2) จัดให้มีการวางผังเมืองทุกระดับและบังคับการให้เป็นไปตามผังเมือง อย่างมีประสิทธิภาพ รวมตลอดทั้งพัฒนาเมืองให้มีความเจริญ โดยสอดคล้องกับความต้องการของประชาชนในพื้นที่

1.2 หลักการและเหตุผล

ปัจจุบันกรมพัฒนาที่ดินได้ดำเนินการวางแผนการใช้ที่ดินระดับประเทศเรียบร้อยแล้ว ซึ่งเป็นการวางกรอบเชิงนโยบายมุ่งเน้นการพัฒนาด้านการเกษตรให้เกิดความสมดุลและยั่งยืนและในขณะเดียวกันต้องอนุรักษ์ทรัพยากรธรรมชาติและสิ่งแวดล้อมควบคู่กับการรักษาคุณค่าทางศิลปวัฒนธรรม แต่ทั้งนี้เพื่อให้เกิดการใช้ประโยชน์ที่ดินในระดับพื้นที่ อย่างมีประสิทธิภาพและรักษาฐานการผลิตด้านทรัพยากรธรรมชาติอย่างยั่งยืนตลอดห่วงโซ่อุปทาน แผนการใช้ที่ดินระดับตำบลจึงถูกนำมาใช้เป็นเครื่องมือเพื่อขับเคลื่อนการดำเนินงานดังกล่าว

ทั้งนี้กรมพัฒนาที่ดินได้จัดทำแผนปฏิบัติการราชการกรมพัฒนาที่ดินระยะ 5 ปี ช่วงปี 2566-2570 เพื่อให้บรรลุตามวิสัยทัศน์ที่กำหนดไว้คือ “เป็นองค์การอัจฉริยะทางดินเพื่อขับเคลื่อนการใช้ที่ดินอย่างเหมาะสม 15 ล้านไร่ ภายในปี 2570” ซึ่งในส่วนของประเด็นการพัฒนาที่ 2 บริหารจัดการทรัพยากรดินและที่ดินด้วยชุดข้อมูลที่มีมูลค่าสูง (High Value Dataset) ซึ่งมีเป้าหมาย คือ การนำชุดข้อมูลที่มีมูลค่าสูง (High Value Dataset) ไปใช้ในการบริหารจัดการทางการเกษตร ในส่วนของตัวชี้วัดบริหารจัดการทรัพยากรดินและที่ดินบนพื้นฐานของชุดข้อมูลที่มีมูลค่าสูง (High Value Dataset) ร้อยละ 100 กลยุทธ์ที่ 2 ยกระดับแผนการใช้ที่ดินไปสู่การปฏิบัติ ได้กำหนดให้ ร้อยละของแผนการใช้ที่ดินระดับตำบลที่จัดทำแล้วเสร็จทั้งประเทศ ภายใน ปี 2570 (ไม่น้อยกว่า ร้อยละ 80) เป็นตัวชี้วัดหนึ่งของกลยุทธ์ดังกล่าว

1.3 วัตถุประสงค์

1.3.1 เพื่อรักษาเสถียรภาพของทรัพยากรให้เกิดความสมดุลและยั่งยืนภายใต้การพัฒนาด้านต่างๆ ของตำบล

1.3.2 เพื่อให้การใช้ที่ดินมีผลตอบแทนสูงสุดต่อหน่วยเนื้อที่อย่างยั่งยืน

1.3.3 เพื่อให้เกิดการกำหนดแผนงาน โครงการ กิจกรรม ที่สอดคล้องกับแผนการใช้ที่ดินที่กำหนดขึ้นและอยู่บนหลักการของรูปแบบเศรษฐกิจ BCG



1.4 ระยะเวลาและสถานที่ดำเนินงาน

1.4.1 ระยะเวลา 1 ตุลาคม 2565 – 30 กันยายน 2566

1.4.2 สถานที่ ตำบลตลิ่งชัน อำเภอบันนังสตา จังหวัดยะลา

1.5 ขั้นตอนการดำเนินงาน

1.5.1 รวบรวมข้อมูลปฐมภูมิและทุติยภูมิ ประกอบด้วย

1) ด้านกายภาพ ได้แก่ ทรัพยากรดิน ทรัพยากรน้ำ ทรัพยากรป่าไม้ ภูมิอากาศ สภาพการใช้ที่ดิน เขตป่าไม้ตามกฎหมายและมติคณะรัฐมนตรี ฯ

2) ด้านเศรษฐกิจและสังคม ได้แก่ การถือครองที่ดิน ลักษณะทางเศรษฐกิจของตำบล จำนวนประชากร ฯ

3) ด้านนโยบายและข้อกำหนดที่เกี่ยวข้อง ได้แก่ ยุทธศาสตร์ แผนการปฏิรูปประเทศ แผนพัฒนาเศรษฐกิจและสังคมแห่งชาติฉบับที่ 13 ยุทธศาสตร์ภาค แผนพัฒนากลุ่มจังหวัด แผนพัฒนาจังหวัด แผนพัฒนาการเกษตรและสหกรณ์ แผนพัฒนาท้องถิ่น 4 ปี ขององค์การบริหารส่วนจังหวัด เทศบาลตำบลหรือองค์การบริหารส่วนตำบล ฯ

1.5.2 จัดทำกระบวนการมีส่วนร่วมของชุมชน (Participatory Rural Appraisal : PRA) เพื่อรับฟังความคิดเห็น ประเด็นปัญหา ความต้องการด้านต่าง ๆ ขององค์การปกครองส่วนท้องถิ่นและเกษตรกรในตำบล

1.5.3 ประเมินคุณภาพของที่ดินของพืชเศรษฐกิจหลักและพืชทางเลือกที่มีมูลค่าของตำบล

1.5.4 สังเคราะห์ข้อมูลจากข้อ 1.5.1 ถึง 1.5.3 เพื่อใช้ประกอบการวางแผนการใช้ที่ดิน

1.5.5 กำหนด (ร่าง) แผนการใช้ที่ดินระดับตำบล

1.5.6 รับฟังความคิดเห็นของผู้มีส่วนได้ส่วนเสียต่อ (ร่าง) แผนการใช้ที่ดินที่กำหนดขึ้น

1.5.7 ปรับปรุง (ร่าง) แผนการใช้ที่ดินเพื่อจัดทำแผนการใช้ที่ดินฉบับสมบูรณ์

1.5.8 นำแผนการใช้ที่ดินเข้าสู่คณะกรรมการของเขตฯ เพื่อตรวจสอบความครบถ้วน /สมบูรณ์ของเนื้อหาและองค์ประกอบ

1.5.9 เผยแพร่แผนการใช้ที่ดินเพื่อนำไปสู่การขับเคลื่อนการดำเนินงาน ประกอบด้วย

1) องค์การปกครองส่วนท้องถิ่น นำแผนการใช้ที่ดินที่จัดทำขึ้นไปประกอบการจัดทำแผนการพัฒนาของตำบล เพื่อนำไปสู่การของบประมาณที่มีความสอดคล้องกับศักยภาพด้านการผลิตและสถานภาพของทรัพยากรของตำบล

2) กรมพัฒนาที่ดิน โดยสำนักงานพัฒนาที่ดินจังหวัด กำหนดแผนงาน/โครงการ/กิจกรรมที่สอดคล้องกับแผนการใช้ที่ดินที่กำหนดขึ้นในแต่ละเขตและสามารถใช้ประกอบการของบประมาณในพื้นที่อย่างมีหลักการและเป็นที่ยอมรับ

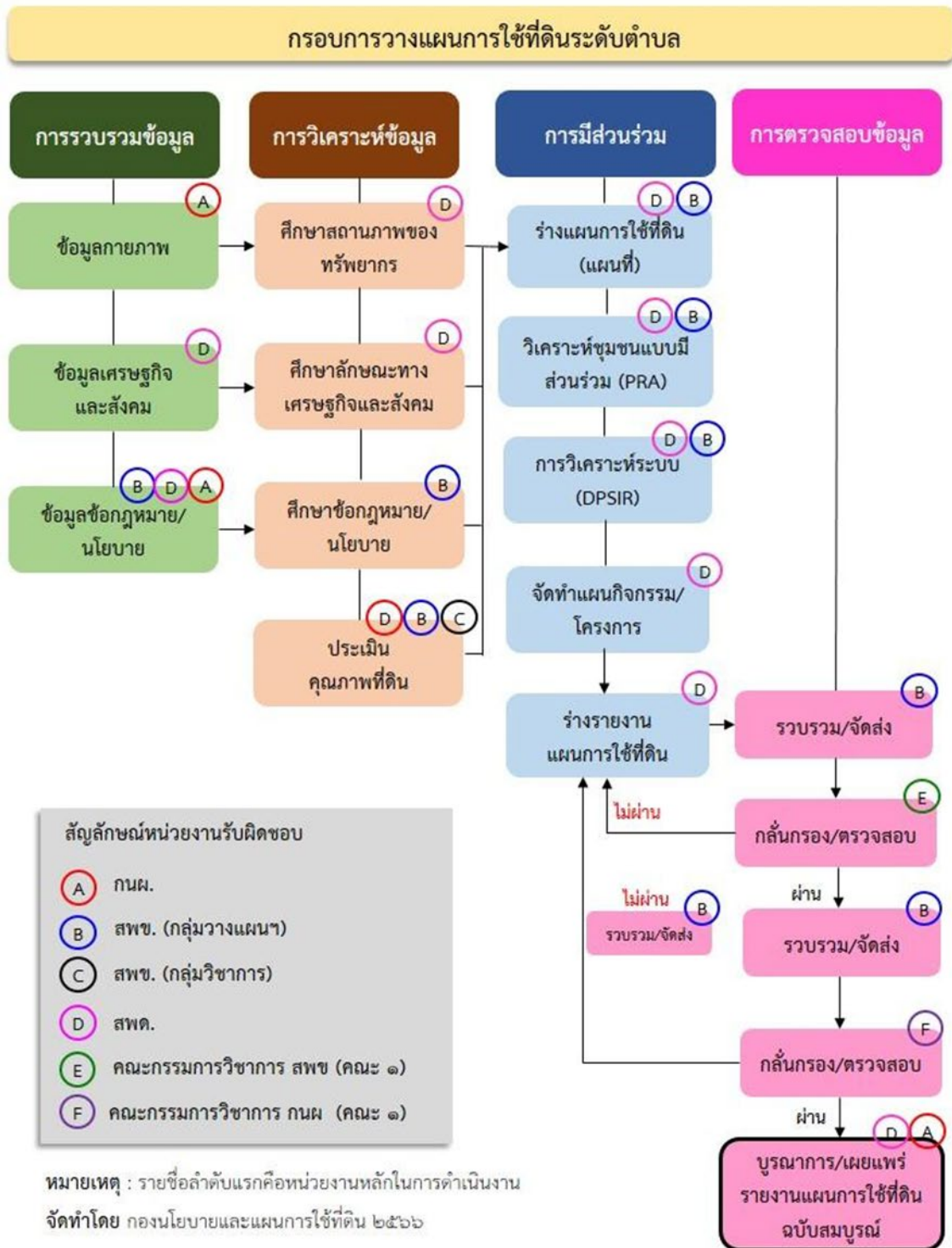
3) หน่วยงานราชการอื่น ๆ สามารถใช้เป็นข้อมูลพื้นฐานประกอบแผนงาน/โครงการ/กิจกรรม ที่สอดคล้องกับแผนการใช้ที่ดินที่กำหนดขึ้นในแต่ละเขต

ขั้นตอนการวางแผนการใช้ที่ดินระดับตำบลแสดงดังรูปที่ 1-1



1.6 วิสัยทัศน์ของตำบล

ตลิ่งชันตำบลน่าอยู่ ยกระดับการศึกษา พัฒนาคุณภาพชีวิต สาธารณูปโภคครบครัน อนุรักษ์
วัฒนธรรมประเพณีท้องถิ่น เสริมสร้างสันติสุข ประชาชนมีส่วนร่วม (ที่มา <https://talingschan.go.th>)



รูปที่ 1-1 ขั้นตอนการวางแผนการใช้ที่ดินระดับตำบล

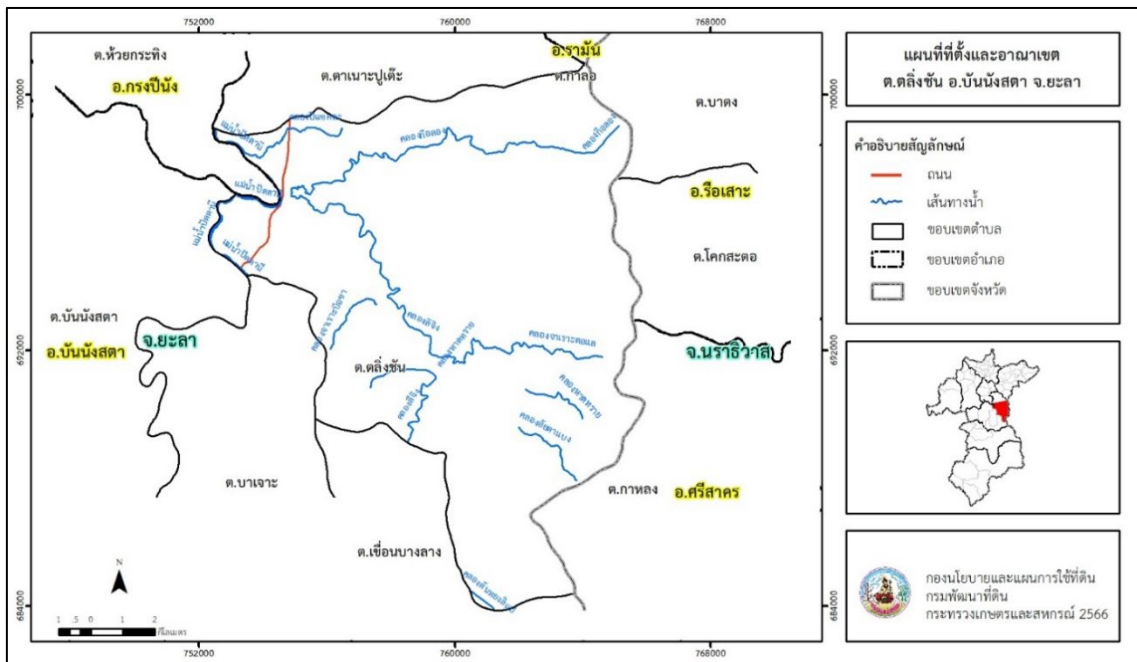


บทที่ 2 ข้อมูลทั่วไป

2.1 ที่ตั้งและอาณาเขต

ตำบลลี้ซัน อำเภอบ้านน้สตา จังหวัดยะลา ตั้งอยู่ทางทิศใต้ของอำเภอเมืองยะลา มีพื้นที่ประมาณ 135 ตารางกิโลเมตร หรือ 84,294 ไร่ โดยมีอาณาเขตติดต่อดังนี้ (รูปที่ 2-1)

ทิศเหนือ	ติดต่อกับ ตำบลตานะปุเต๊ะ อำเภอบ้านน้สตา ตำบลกาลอ อำเภอรามัน จังหวัดยะลา
ทิศใต้	ติดต่อกับ ตำบลเขื่อนบางลาง อำเภอบ้านน้สตา จังหวัดยะลา ตำบลกาหลง อำเภอศรีสาคร จังหวัदनราธิวาส
ทิศตะวันออก	ติดต่อกับ ตำบลบาตง ตำบลโคกสะตอ อำเภอเรือเสาะ ตำบลกาหลง อำเภอศรีสาคร จังหวัदनราธิวาส
ทิศตะวันตก	ติดต่อกับ ตำบลห้วยกระทิง อำเภอกรงปินัง ตำบลบ้านน้สตา อำเภอบ้านน้สตา จังหวัดยะลา



รูปที่ 2-1 ขอบเขตการปกครองตำบลลี้ซัน อำเภอบ้านน้สตา จังหวัดยะลา



2.2 การแบ่งส่วนการปกครอง

ตำบลสิงห์ อำเภอบ้านนิงस्ता จังหวัดยะลา แบ่งส่วนการปกครองออกเป็น 13 หมู่บ้าน ดังนี้

หมู่ที่ 1 บ้านตะบิงตังจี	หมู่ที่ 8 บ้านปีแซคละ
หมู่ที่ 2 บ้านกือลอง	หมู่ที่ 9 บ้านคีรีลาด
หมู่ที่ 3 บ้านลิเะ	หมู่ที่ 10 บ้านหาดทราย
หมู่ที่ 4 บ้านบายิ	หมู่ที่ 11 บ้านยิลำปัน
หมู่ที่ 5 บ้านตาเอียด	หมู่ที่ 12 บ้านลาตอสูแก
หมู่ที่ 6 บ้านตลาดนิคม	หมู่ที่ 13 บ้านปาลอบาตะ
หมู่ที่ 7 บ้านเขาน้ำตก	

2.3 สภาพภูมิประเทศ

ลักษณะพื้นที่ทั่วไปส่วนใหญ่เป็นพื้นที่สูงชัน สภาพพื้นที่ราบเรียบถึงค่อนข้างราบเรียบ ลูกคลื่นลอนลาด และพื้นที่สูงชัน ด้านทิศเหนือ ทิศตะวันออกและตอนกลางของตำบลเป็นพื้นที่สูงชัน ส่วนทิศใต้และทิศตะวันตกเป็นที่ลาดชันสลับกับที่ราบระหว่างภูเขา มีแม่น้ำปัตตานีไหลผ่านด้านตะวันตกของตำบล เป็นส่วนหนึ่งของลุ่มน้ำภาคใต้ฝั่งตะวันออกตอนล่าง มีแหล่งน้ำที่สำคัญ เช่น แม่น้ำปัตตานี คลองกือลอง คลองลิจิง คลองหาดทราย คลองปีแซคละ

2.4 สภาพภูมิอากาศ

จากการศึกษาสถิติภูมิอากาศ (ปี พ.ศ.2549-2562) พบว่า ตำบลสิงห์ อำเภอบ้านนิงस्ता จังหวัดยะลา มีรายละเอียดดังนี้

2.4.1 อุณหภูมิ

จังหวัดยะลาอยู่เป็นจังหวัดที่อยู่ใต้สุดของประเทศไทย มีลักษณะพื้นที่เป็นภูเขา สลับซับซ้อนทั่วไปทุกอำเภอ อยู่ใกล้ทะเล ทำให้ฤดูร้อนมีอากาศไม่ร้อนมากนัก อุณหภูมิเฉลี่ยตลอดปี ประมาณ 27.2 องศาเซลเซียส อุณหภูมิสูงสุดเฉลี่ย 33.2 องศาเซลเซียส อุณหภูมิต่ำสุดเฉลี่ย 23.5 องศาเซลเซียส โดยมีอากาศร้อนที่สุดคือเดือนพฤษภาคม

2.4.2 ปริมาณน้ำฝน

บริเวณจังหวัดยะลามีปริมาณฝนเฉลี่ย 2,422.3 มิลลิเมตร และมีฝนตกประมาณ 178 วัน เดือนที่มีฝนตกมากที่สุด คือ เดือนธันวาคม มีปริมาณฝนเฉลี่ย 170.3 มิลลิเมตร และฝนตกประมาณ 20 วัน และจากข้อมูลเส้นชั้นน้ำฝน พบว่า ตำบลยุโปมีปริมาณน้ำฝน 2,000 – 2,100 มิลลิเมตร (กรมอุตุนิยมวิทยา, 2562)

2.4.3 สมดุลน้ำเพื่อการเกษตร

จากข้อมูลสถิติภูมิอากาศในคาบ 13 ปี (ปี 2549-2562) ณ สถานีอุตุนิยมวิทยายะลา ได้นำมาวิเคราะห์สมดุลของน้ำเพื่อการเกษตร ซึ่งเป็นการวิเคราะห์หาช่วงฤดูกาลเพาะปลูกพืช ตลอดจนช่วงระยะเวลาที่พืชเสี่ยงต่อการขาดน้ำ ข้อมูลที่นำมาวิเคราะห์ คือ ปริมาณน้ำฝน และศักยภาพการคายระเหยน้ำอ้างอิง (ET_o) สามารถสรุปสมดุลของน้ำเพื่อการเกษตรในเขตอาศัยน้ำฝนได้ดังนี้



ช่วงที่เหมาะสมต่อการปลูกพืช เป็นช่วงที่ค่าปริมาณน้ำฝนมากกว่าค่า 0.5 การระเหยจากผิวดินและการคายน้ำของพืช เป็นช่วงที่ดินมีความชุ่มชื้นพอเหมาะต่อการเพาะปลูกพืช ซึ่งช่วงนี้จะเริ่มตั้งแต่ปลายเดือนกุมภาพันธ์ถึงต้นเดือนกุมภาพันธ์

ช่วงที่มีน้ำมากเกินพอ เป็นช่วงที่ค่าปริมาณน้ำฝนมากกว่าค่าการระเหยจากผิวดินและการคายน้ำของพืช ซึ่งช่วงนี้จะเริ่มตั้งแต่ปลายเดือนเมษายนถึงต้นเดือนมกราคม และช่วงนี้อาจจะเกิดภาวะน้ำท่วมทำให้พืชเสียหายได้ในช่วงเดือนสิงหาคมถึงเดือนกันยายน

ช่วงขาดน้ำ เป็นช่วงฤดูแล้งที่ค่าปริมาณน้ำฝนน้อยกว่าค่า 0.5 การระเหยจากผิวดินและการคายน้ำของพืช ซึ่งพืชอาจจะเสียหายจากการขาดแคลนน้ำได้ จะเริ่มตั้งแต่ต้นเดือนกุมภาพันธ์ถึงปลายเดือนกุมภาพันธ์ (ตารางที่ 2-1 และรูปที่ 2-2)

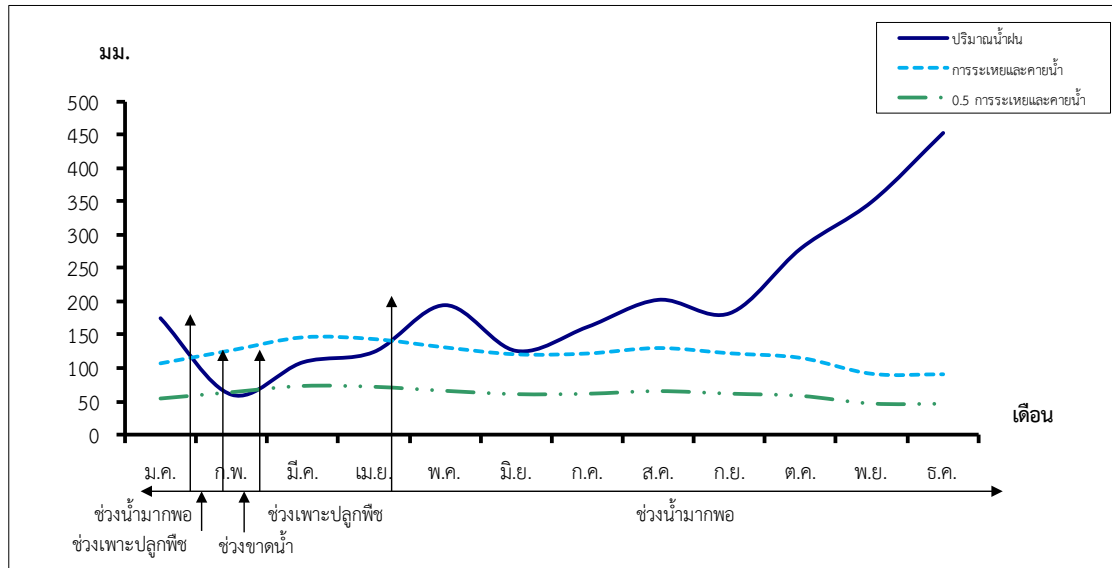
ตารางที่ 2-1 สถิติภูมิอากาศ ณ สถานีอุตุนิยมวิทยาจังหวัดยะลา¹ ปี 2549-2562

เดือน	อุณหภูมิ ต่ำสุด (°C)	อุณหภูมิ สูงสุด (°C)	อุณหภูมิ เฉลี่ย (°C)	ความชื้น สัมพัทธ์ (%)	ปริมาณ น้ำฝน (มม.)	จำนวนวัน ฝนตก (วัน)	การระเหยและ การคายน้ำ อ้างอิง ² (มม.)	ปริมาณฝน ใช้การ (มม.)
ม.ค.	22.5	31.0	25.9	83.0	175.3	12.8	107.0	126.1
ก.พ.	22.3	32.9	26.7	78.0	60.5	5.9	126.3	54.6
มี.ค.	22.9	34.5	27.5	78.0	109.1	9.3	145.4	90.1
เม.ย.	23.8	35.2	28.2	78.0	124.7	9.9	142.8	99.8
พ.ค.	24.3	34.8	28.2	80.0	194.9	16.2	130.5	134.1
มิ.ย.	24.1	34.2	28.0	80.0	126.2	13.4	120.3	100.7
ก.ค.	23.9	33.8	27.6	80.0	162.2	14.3	121.5	120.1
ส.ค.	23.7	34.0	27.5	80.0	202.9	15.8	129.6	137.0
ก.ย.	23.7	33.3	27.2	81.0	182.7	17.1	121.8	129.3
ต.ค.	23.6	32.8	26.9	84.0	280.0	21.8	115.0	153.0
พ.ย.	23.5	31.2	26.3	87.0	350.4	21.6	91.5	160.0
ธ.ค.	23.1	30.4	25.8	87.0	453.4	20.1	90.8	170.3
เฉลี่ย	23.5	33.2	27.2	81.3	-	-	-	-
รวม	-	-	-	-	2,422.3	178.2	1,442.5	1,475.1

หมายเหตุ : ¹ เป็นสถานีตรวจอากาศที่ใกล้พื้นที่ตำบลมากที่สุด

² จากการคำนวณโดยโปรแกรม Cropwat for Windows Version 8.0

ที่มา : กรมอุตุนิยมวิทยา (2562)



หมายเหตุ : ใช้ข้อมูลปริมาณน้ำฝน 13 เดือน เพราะสามารถแสดงให้เห็นความต่อเนื่องของข้อมูลที่น่ามาวิเคราะห์สมดุลของน้ำเพื่อการเกษตร

รูปที่ 2-2 กราฟสมดุลของน้ำเพื่อการเกษตร ปี พ.ศ. 2549-2562

2.5 สภาพการใช้ที่ดินในปัจจุบัน

สภาพการใช้ที่ดินตำบลลิ่งชั้น อำเภอบันนังสตา จังหวัดปัตตานี ซึ่งสำรวจโดยกลุ่มวิเคราะห์สภาพการใช้ที่ดิน (2566) ประกอบด้วยประเภทการใช้ที่ดินต่างๆ ดังนี้

2.5.1 พื้นที่ชุมชนและสิ่งปลูกสร้าง มีเนื้อที่ 2,259 ไร่ หรือร้อยละ 2.69 ของพื้นที่ตำบล

2.5.2 พื้นที่เกษตรกรรม มีเนื้อที่ 65,418 ไร่ หรือร้อยละ 77.61 ของพื้นที่ตำบล ประกอบด้วยการใช้ประโยชน์ที่ดินด้านเกษตรกรรมต่างๆ ดังต่อไปนี้

- 1) พื้นที่นา มีเนื้อที่ 24 ไร่ หรือร้อยละ 0.03 ของพื้นที่ตำบล ได้แก่ นาร้าง
- 2) ไม้ยืนต้น มีเนื้อที่ 48,397 ไร่ หรือร้อยละ 57.41 ของพื้นที่ตำบล ได้แก่ ยางพารา ปาล์ม น้ำมัน

ยางพารา/ทุเรียน

- 3) ไม้ผล มีเนื้อที่ 16,997 ไร่ หรือร้อยละ 20.17 ของพื้นที่ตำบล ได้แก่ ไม้ผลผสม ทุเรียน

มะพร้าว ไม้ผลร้าง/เสื่อมโทรม

2.5.3 พื้นที่ป่าไม้ มีเนื้อที่ 15,093 ไร่ หรือร้อยละ 17.90 ของพื้นที่ตำบล ได้แก่ ป่าไม่ผลัดใบ สมบูรณ์ ป่าไม่ผลัดใบรอสภาพฟื้นฟู

2.5.4 พื้นที่แหล่งน้ำ มีเนื้อที่ 614 ไร่ หรือร้อยละ 0.72 ของพื้นที่ตำบล ได้แก่ แม่น้ำ ลำห้วย ลำคลองบ่อน้ำในไร่นา

2.5.5 พื้นที่เบ็ดเตล็ด มีเนื้อที่ 910 ไร่ หรือร้อยละ 1.08 ของพื้นที่ตำบล ได้แก่ ทุ่งหญ้าธรรมชาติ ทุ่งหญ้าสลับไม้พุ่ม/ไม้ละเมาะ พื้นที่ถม เหมืองเก่า บ่อขุดเก่า



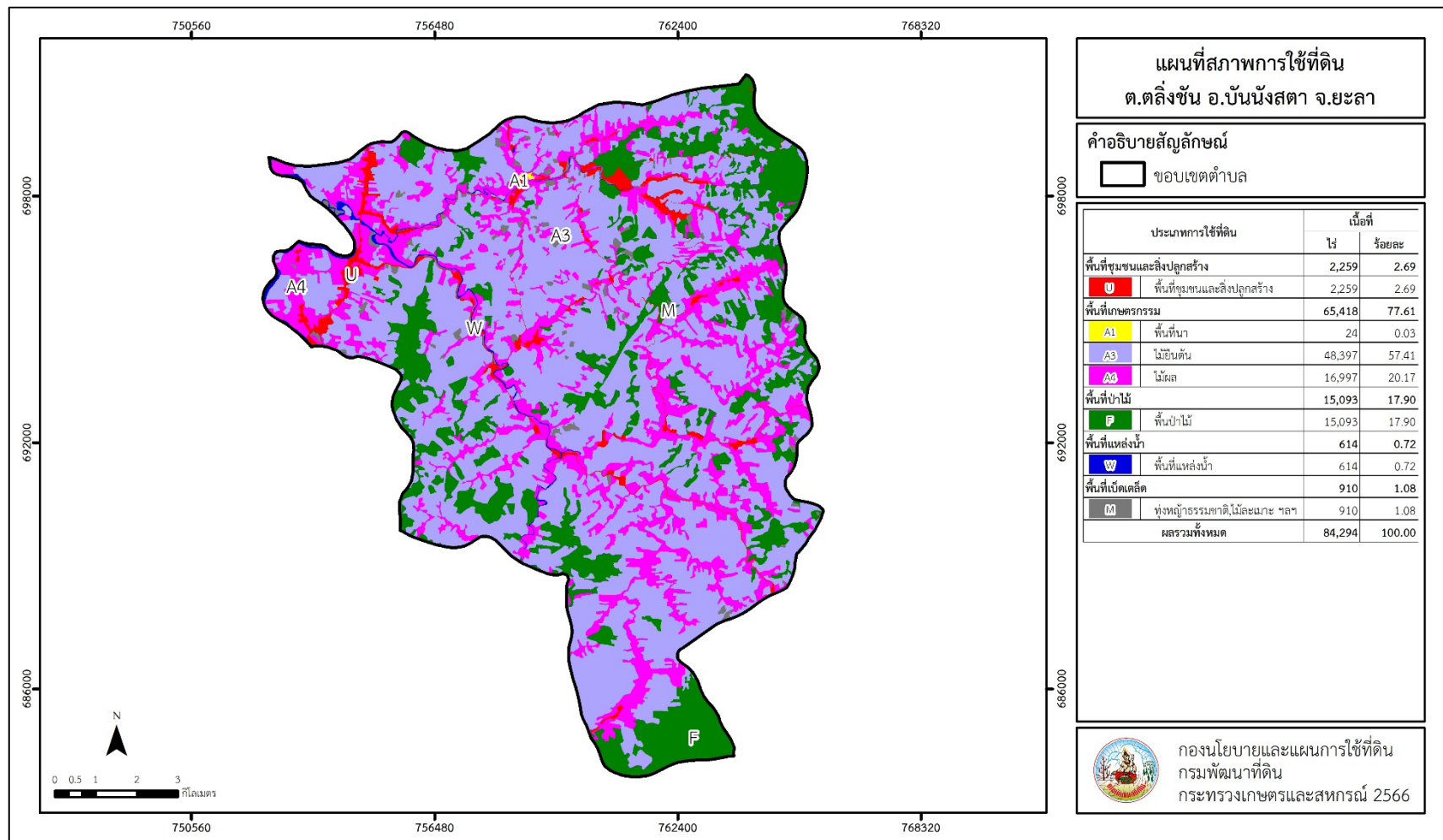
ตารางที่ 2-2 สภาพการใช้ที่ดิน ตำบลตลิ่งชัน อำเภอบ้านนิงस्ता จังหวัดยะลา

หน่วยแผนที่	ประเภทการใช้ที่ดิน	เนื้อที่	
		ไร่	ร้อยละ
U	พื้นที่ชุมชนและสิ่งปลูกสร้าง	2,259	2.69
U201	หมู่บ้านบนพื้นราบ	1,601	1.90
U301	สถานที่ราชการและสถาบันต่าง ๆ	123	0.15
U405	ถนน	511	0.61
U502	โรงงานอุตสาหกรรม	22	0.03
U601	สถานที่พักผ่อนหย่อนใจ	2	-
A	พื้นที่เกษตรกรรม	65,418	77.61
A100	นาไร่	24	0.03
A302	ยางพารา	48,304	57.30
A302/A403	ยางพารา/ทุเรียน	22	0.03
A303	ปาล์มน้ำมัน	71	0.08
A400	ไม้ผลไร่/เสื่อมโทรม	23	0.03
A401	ไม้ผลผสม	16,703	19.82
A403	ทุเรียน	230	0.27
A405	มะพร้าว	41	0.05
F	พื้นที่ป่าไม้	15,093	17.90
F100	ป่าไม้ผลัดใบรอสภาพฟื้นฟู	2,515	2.98
F101	ป่าไม้ผลัดใบสมบูรณ์	12,578	14.92
M	พื้นที่เบ็ดเตล็ด	910	1.08
M101	ทุ่งหญ้าธรรมชาติ	719	0.85
M102	ทุ่งหญ้าสลับไม้พุ่ม/ไม้ละเมาะ	150	0.18
M300	เหมืองเก่า บ่อขุดเก่า	8	0.01
M405	พื้นที่ถม	33	0.04
W	พื้นที่แหล่งน้ำ	614	0.72
W101	แม่น้ำ ลำห้วย ลำคลอง	610	0.72
W202	บ่อน้ำในไร่นา	4	-
ผลรวมทั้งหมด		84,294	100.00

ที่มา: กลุ่มวิเคราะห์สภาพการใช้ที่ดิน (2564)



แผนการใช้ที่ดินตำบลตลิ่งชัน อำเภอบ้านน้งस्ता จังหวัดยะลา



รูปที่ 2-3 สภาพการใช้ที่ดิน ตำบลตลิ่งชัน อำเภอบ้านน้งस्ता จังหวัดยะลา



2.6 สภาพเศรษฐกิจและสังคม

2.6.1 ประชากร

จากหลักฐานทะเบียนราษฎร์ของกรมการปกครอง กระทรวงมหาดไทย ณ เดือนธันวาคม 2565 พบว่า ประชากรที่อาศัยในพื้นที่ตำบลลิ่งชันมีประชากรรวม 15,115 คน แยกเป็นชาย 7,586 คน เป็นหญิง 7,529 คน ความหนาแน่นโดยเฉลี่ย 112.07 คนต่อตารางกิโลเมตร มีจำนวนครัวเรือนทั้งหมด 5,155 ครัวเรือน เป็นครัวเรือนเกษตรที่มาขึ้นทะเบียนกรมส่งเสริมการเกษตร 3,360 ครัวเรือน หรือร้อยละ 65.18 ของจำนวนครัวเรือนทั้งหมด และเป็นครัวเรือนที่ประกอบอาชีพอื่นๆ ครัวเรือนเกษตรที่ไม่ได้มาขึ้นทะเบียนกรมส่งเสริมการเกษตร 1,795 ครัวเรือน หรือร้อยละ 34.82 ของจำนวนครัวเรือนทั้งหมด ดังรายละเอียดในตารางที่ 2-3 ถึง 2-4

ตารางที่ 2-3 จำนวนประชากรและครัวเรือนตำบลลิ่งชัน อำเภอบ้านนิงस्ता จังหวัดยะลา ปี 2565

พื้นที่	จำนวน ครัวเรือน	จำนวนประชากร (คน)		
		ชาย	หญิง	รวม
ตำบลลิ่งชัน	5,155	7,586	7,529	15,115
หมู่ที่ 1 ตะบิงตังจี	624	1,032	1,032	2,064
หมู่ที่ 2 กือลอง	599	857	855	1,712
หมู่ที่ 3 ลิเงะ	715	1,220	1,190	2,410
หมู่ที่ 4 บายี	464	684	691	1,375
หมู่ที่ 5 ตาเอียด	260	367	349	716
หมู่ที่ 6 ตลาดนิคม	642	683	679	1,362
หมู่ที่ 7 เขาน้ำตก	299	295	266	561
หมู่ที่ 8 ปีแซคละ	261	508	570	1,078
หมู่ที่ 9 คีรีลาด	151	232	218	450
หมู่ที่ 10 หาดทราย	436	553	524	1,077
หมู่ที่ 11 ยีลาป็น	230	550	538	1,088
หมู่ที่ 12 ลาตอสูแก	232	143	120	263
หมู่ที่ 13 ปาลอบาตะ	242	462	497	959

ที่มา : กรมการปกครอง (2566)



ตารางที่ 2-4 จำนวนและสัดส่วนครัวเรือนเกษตรตำบลตลิ่งชัน อำเภอบันนังสตา จังหวัดยะลา ปี 2565

รายการ	จำนวน (ครัวเรือน)	ร้อยละ
จำนวนครัวเรือนทั้งหมด ¹⁾	5,155	100.00
- จำนวนครัวเรือนเกษตรที่มาขึ้นทะเบียนกรมส่งเสริมการเกษตร ²⁾	3,360	65.18
- จำนวนครัวเรือนที่ประกอบอาชีพอื่นๆ และจำนวนครัวเรือนเกษตรที่ไม่ได้มาขึ้นทะเบียนฯ	1,795	34.82

ที่มา : 1) กรมการปกครอง (2566)
2) กรมส่งเสริมการเกษตร (2566)

2.6.2 การถือครองที่ดิน

จากข้อมูลกรมการปกครอง ณ เดือนธันวาคม 2565 ตำบลตลิ่งชันมีจำนวนครัวเรือนทั้งหมด 5,155 ครัวเรือน โดยถือครองที่ดินเฉลี่ยครัวเรือนละ 16.35 ไร่

2.6.3 ลักษณะทางเศรษฐกิจและการประกอบอาชีพ

ประชากรในตำบลตลิ่งชันประกอบอาชีพเกษตรกรรม ค้าขาย รับราชการ รับจ้างทั่วไป และอื่นๆ มีเกษตรกรบางครัวเรือนประกอบอาชีพหลายอย่างควบคู่กันไป สำหรับพืชที่เกษตรกรปลูกเป็นอาชีพหลัก ได้แก่ ยางพารา ทางด้านการเลี้ยงสัตว์เกษตรกรจะมีการเลี้ยงไว้เพื่อบริโภคหากเหลือจึงจำหน่ายเป็นรายได้เสริม

2.6.4 ด้านรายได้-รายจ่าย

จากข้อมูลพื้นฐาน จปฐ. (กรมการพัฒนาชุมชน, 2566) พบว่า รายได้ครัวเรือนเฉลี่ยปีละ 242,202.91 บาท รายได้บุคคลเฉลี่ยปีละ 76,681.57 บาท รายจ่ายครัวเรือนเฉลี่ยปีละ 85,132.11 บาท รายจ่ายบุคคลเฉลี่ยปีละ 26,952.87 บาท เมื่อพิจารณาจะเห็นว่ารายได้ครัวเรือนมากกว่ารายจ่ายครัวเรือนปีละ 157,070.80 บาท และรายได้บุคคลมากกว่ารายจ่ายบุคคลปีละ 49,728.70 บาท ดังรายละเอียดในตารางที่ 2-5



รูปที่ 2-5 รายได้-รายจ่ายเฉลี่ยครัวเรือนตำบลลี้ซำ อำเภอบ้านนิงस्ता จังหวัดยะลา ปี 2565

พื้นที่	แหล่งรายได้ของครัวเรือน (บาท/ปี)				รายได้ครัวเรือนเฉลี่ย (บาท/ปี)	รายได้บุคคลเฉลี่ย (บาท/ปี)	รายจ่ายครัวเรือนเฉลี่ย (บาท/ปี)	รายจ่ายบุคคลเฉลี่ย (บาท/ปี)
	อาชีพหลัก	อาชีพรอง	รายได้อื่น	ทำ-หาเอง				
ตำบลลี้ซำ	180,060.52	29,060.80	11,959.49	21,122.10	242,202.91	76,681.57	85,132.11	26,952.87
หมู่ที่ 1 ตะบิงตังจี	147,039.80	26,057.98	5,749.49	26,039.16	204,886.44	53,615.14	123,066.18	32,204.23
หมู่ที่ 2 กือลอง	124,657.71	10,113.66	11,020.21	27,589.80	173,381.39	48,105.08	20,514.28	5,691.74
หมู่ที่ 3 ลิงะ	109,532.69	45,761.18	34,420.72	32,991.08	222,705.67	59,070.20	70,866.86	18,796.65
หมู่ที่ 4 บายี	71,085.03	23,560.75	3,993.16	4,261.38	102,900.31	50,013.00	57,630.66	28,010.43
หมู่ที่ 5 ตาเอียด	160,643.98	2,230.37	7,790.58	157.07	170,821.99	51,706.81	155,204.19	46,979.40
หมู่ที่ 6 ตลาดนิคม	506,056.34	28,566.20	5,735.77	11,533.80	551,892.11	172,466.29	29,500.00	9,218.75
หมู่ที่ 7 เขาน้ำตก	250,788.89	95,552.78	612.22	766.67	347,720.56	153,783.05	71,766.16	31,739.33
หมู่ที่ 8 ปีแซคละ	233,999.28	30,754.98	19,123.51	10,660.19	294,537.96	88,491.52	177,683.23	53,383.47
หมู่ที่ 9 คีรีลาด	171,598.13	19,009.35	102.80	-	190,710.28	53,559.06	64,128.04	18,009.71
หมู่ที่ 10 หาดทราย	114,195.72	51,074.07	28,196.63	64,461.95	257,928.38	99,745.74	80,574.77	31,159.78
หมู่ที่ 11 ยีลาป็น	179,124.26	11,494.12	2,047.06	26,764.71	219,430.14	59,117.47	129,776.47	34,963.55
หมู่ที่ 12 ลาตอสูแก	41,441.86	4,736.43	1,714.73	32,945.74	80,838.76	52,141.00	89,610.09	57,798.51
หมู่ที่ 13 ปาลอบาตะ	224,366.33	7,905.61	497.53	30.66	232,800.13	75,669.69	143,323.17	46,585.97

ที่มา : กรมการพัฒนาชุมชน (2566)



บทที่ 3

สถานภาพของทรัพยากรธรรมชาติ

การศึกษาสถานภาพของทรัพยากรธรรมชาติในพื้นที่ตำบลตลิ่งชัน อำเภอบ้านน้ำใส โดยมีรายละเอียดดังนี้

3.1 ทรัพยากรป่าไม้

1) ป่าอนุรักษ์ พบพื้นที่ป่าอนุรักษ์ในพื้นที่ คือ เขตรักษาพันธุ์สัตว์ป่าฮาลา-บาลา เนื้อที่ 1 ไร่
2) ป่าสงวนแห่งชาติ ได้มีการจำแนกเขตการใช้ประโยชน์ทรัพยากรและที่ดินป่าไม้ในพื้นที่ป่าสงวนแห่งชาติตามมติคณะรัฐมนตรี วันที่ 10 มีนาคม 2535 และ 17 มีนาคม 2535 แบ่งออกเป็น 3 เขต ประกอบด้วย เขตพื้นที่ป่าเพื่อการอนุรักษ์ (Zone C) เขตพื้นที่ป่าเพื่อเศรษฐกิจ (Zone E) และเขตพื้นที่ป่าที่เหมาะสมต่อการเกษตร (Zone A) จากการวิเคราะห์ข้อมูล พบพื้นที่ป่าจำแนกเขตการใช้ประโยชน์ทรัพยากรที่ดินและป่าไม้ในพื้นที่ป่าสงวนแห่งชาติตามมติคณะรัฐมนตรีในพื้นที่ คือ เขตพื้นที่ป่าเพื่อการอนุรักษ์ (Zone C) เนื้อที่ 286 ไร่

3.1.1 ชั้นคุณภาพลุ่มน้ำ (มติคณะรัฐมนตรี วันที่ 28 พฤษภาคม 2528) จากการวิเคราะห์ข้อมูลพบชั้นคุณภาพลุ่มน้ำในพื้นที่ ได้แก่

- (1) พื้นที่ลุ่มน้ำชั้นที่ 1A เนื้อที่ 7,348 ไร่
- (2) พื้นที่ลุ่มน้ำชั้นที่ 1AR เนื้อที่ 4,272 ไร่
- (3) พื้นที่ลุ่มน้ำชั้นที่ 1B เนื้อที่ 9,223 ไร่
- (4) พื้นที่ลุ่มน้ำชั้นที่ 1BR เนื้อที่ 9,384 ไร่
- (5) พื้นที่ลุ่มน้ำชั้นที่ 2 เนื้อที่ 30,258 ไร่
- (6) พื้นที่ลุ่มน้ำชั้นที่ 3 เนื้อที่ 1,226 ไร่
- (7) พื้นที่ลุ่มน้ำชั้นที่ 4 เนื้อที่ 18,829 ไร่
- (8) พื้นที่ลุ่มน้ำชั้นที่ 5 เนื้อที่ 3,526 ไร่

ทั้งนี้ เนื้อที่ดังกล่าวข้างต้นคำนวณด้วยระบบสารสนเทศภูมิศาสตร์ เป็นเนื้อที่เบื้องต้นเท่านั้น ไม่สามารถใช้อ้างอิงได้ทางกฎหมาย

3.2 ทรัพยากรน้ำ

3.2.1 ปริมาณน้ำฝน พบว่าในพื้นที่ตำบลตลิ่งชัน มีปริมาณน้ำฝนเฉลี่ยในคาบ 13 ปี (พ.ศ. 2549-2562) 2,422.3 มิลลิเมตรต่อปี

3.2.2 น้ำผิวดิน หมายถึง แม่น้ำลำคลอง หนอง บึง ทะเลสาบ อ่างเก็บ และแหล่งน้ำสาธารณะอื่นๆ ที่อยู่ภายในผืนแผ่นดิน ในพื้นที่ตำบลตลิ่งชัน มีรายละเอียดของแหล่งน้ำผิวดิน ดังนี้

แหล่งน้ำผิวดินธรรมชาติ ได้แก่ คลองกือลอง คลองจาเราะตอแล คลองจาเราะบือซา คลองตันหยงลิแป คลองปีแซคละ คลองลิจิง คลองหาดทราย คลองอัยตาแบง และแม่น้ำปัตตานี

3.2.3 ใช้ฐานข้อมูลน้ำบาดาลของกรมทรัพยากรน้ำบาดาล กระทรวงทรัพยากรธรรมชาติและสิ่งแวดล้อม จากข้อมูล <http://app.dgr.go.th/newpasutara/xml/search.php> สืบค้น ณ วันที่



26 พฤษภาคม 2566 ซึ่งพบว่า ตำบลลี้ซัง มีจำนวนบ่อบาดาลราชการจำนวน 3 บ่อ และจำนวนบ่อบาดาลเอกชนจำนวน 1 บ่อ

3.3 ทรัพยากรดิน

ทรัพยากรดินในพื้นที่ตำบลลี้ซัง อำเภอบ้านนิงस्ता จังหวัดยะลา พบหน่วยแผนที่ดินทั้งหมด 8 หน่วยแผนที่ดิน และหน่วยพื้นที่เบ็ดเตล็ด 2 หน่วยแผนที่ ดังนี้

3.3.1 ดินในพื้นที่ตอน มี 8 หน่วยแผนที่ดิน ได้แก่

1) หน่วยแผนที่ดิน AC-wd,col-sIA ดินตะกอนน้ำพาเชิงซ้อนที่มีการระบายน้ำดีและเป็นดินร่วนหยาบ มีเนื้อดินบนเป็นดินร่วนปนทราย ความลาดชัน 0-2 เปอร์เซ็นต์ มีเนื้อที่ 195 ไร่ หรือร้อยละ 0.23 ของเนื้อที่ตำบล

2) หน่วยแผนที่ดิน Ho-Klt-gclC หน่วยเชิงซ้อนของชุดดินห้วยยอด และชุดดินคลองเต้ง มีเนื้อดินบนเป็นดินร่วนปนดินเหนียวปนกรวด ความลาดชัน 5-12 เปอร์เซ็นต์ มีเนื้อที่ 316 ไร่ หรือร้อยละ 0.38 ของเนื้อที่ตำบล

3) หน่วยแผนที่ดิน Ho-Klt-gclD หน่วยเชิงซ้อนของชุดดินห้วยยอด และชุดดินคลองเต้ง มีเนื้อดินบนเป็นดินร่วนปนดินเหนียวปนกรวด ความลาดชัน 12-20 เปอร์เซ็นต์ มีเนื้อที่ 114 ไร่ หรือร้อยละ 0.14 ของเนื้อที่ตำบล

4) หน่วยแผนที่ดิน Lam-sIA ชุดดินลำแก่น มีเนื้อดินบนเป็นดินร่วนปนทรายแป้ง ความลาดชัน 0-2 เปอร์เซ็นต์ มีเนื้อที่ 381 ไร่ หรือร้อยละ 0.45 ของเนื้อที่ตำบล

5) หน่วยแผนที่ดิน Ntn-clC ชุดดินนาทอน มีเนื้อดินบนเป็นดินร่วนปนดินเหนียว ความลาดชัน 5-12 เปอร์เซ็นต์ มีเนื้อที่ 1,228 ไร่ หรือร้อยละ 1.46 ของเนื้อที่ตำบล

6) หน่วยแผนที่ดิน Pac-clB ชุดดินปากจั่น มีเนื้อดินบนเป็นดินร่วนปนดินเหนียว ความลาดชัน 2-5 เปอร์เซ็นต์ มีเนื้อที่ 1,291 ไร่ หรือร้อยละ 1.53 ของเนื้อที่ตำบล

7) หน่วยแผนที่ดิน Pto-sIE ชุดดินพะโต๊ะ มีเนื้อดินบนเป็นดินร่วนปนทราย ความลาดชัน 20-35 เปอร์เซ็นต์ มีเนื้อที่ 492 ไร่ หรือร้อยละ 0.58 ของเนื้อที่ตำบล

8) หน่วยแผนที่ดิน Ro-sIA ชุดดินรือเสาะ มีเนื้อดินบนเป็นดินร่วนปนทรายแป้ง ความลาดชัน 0-2 เปอร์เซ็นต์ มีเนื้อที่ 2,776 ไร่ หรือร้อยละ 3.29 ของเนื้อที่ตำบล

3.3.2 พื้นที่เบ็ดเตล็ด มี 2 หน่วยแผนที่ ได้แก่

1) หน่วยแผนที่ SC พื้นที่ลาดชันเชิงซ้อน มีเนื้อที่ 77,343 ไร่ หรือร้อยละ 91.75 ของเนื้อที่ตำบล

2) หน่วยแผนที่ W พื้นที่น้ำ มีเนื้อที่ 158 ไร่ หรือร้อยละ 0.19 ของเนื้อที่ตำบล

ปัญหาทรัพยากรดินทางการเกษตรตามสภาพธรรมชาติในพื้นที่ พบปัญหาดินต้น มีเนื้อที่ 430 ไร่ หรือร้อยละ 0.52 ของเนื้อที่ตำบล ได้แก่ ชุดดินห้วยยอด (Ho) และชุดดินคลองเต้ง (Klt)

รายละเอียดของสมบัติดิน ตำบลลี้ซัง อำเภอบ้านนิงस्ता จังหวัดยะลา ดังแสดงในตารางที่ 3-1 และแผนที่แสดงในลักษณะของชุดดิน (รูปที่ 3-1)



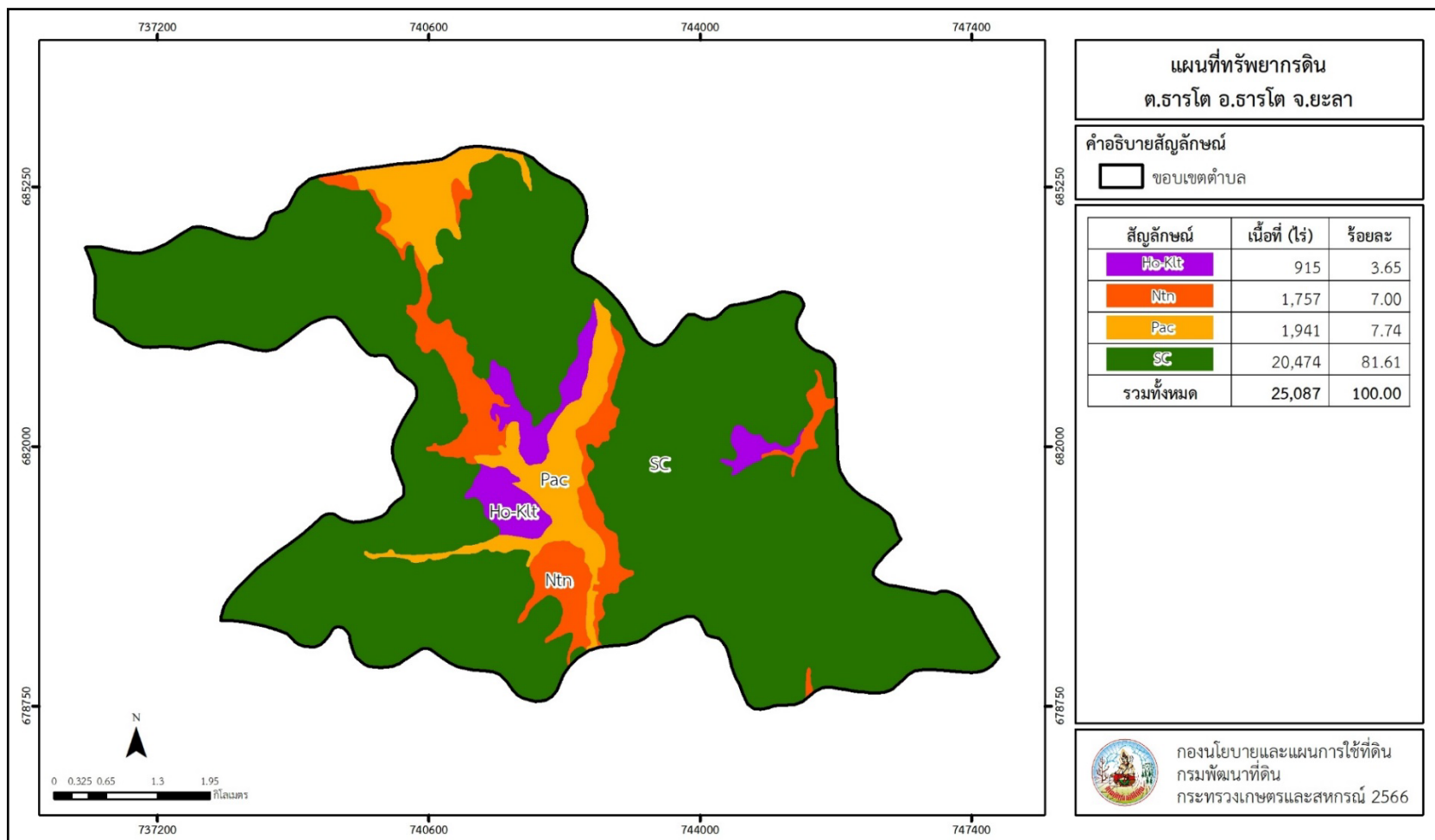
ตารางที่ 3-1 สมบัติดิน ตำบลตลิ่งชัน อำเภอบ้านนั้งस्ता จังหวัดยะลา

หน่วยแผนที่ดิน	ความลาดชัน (%)	ความลึก (ซม.)	การระบายน้ำ	ความอุดมสมบูรณ์ของดิน	ความจุแลกเปลี่ยนแคตไอออน (cmol/kg)	ความอิ่มตัวเบส (%)	ปฏิกิริยาดิน		ค่าการนำไฟฟ้า (dS/m)	ความลึกของชั้นจาโรไซด์ (ซม.)	เนื้อที่	
							ดินบน	ดินล่าง			ไร่	ร้อยละ
AC-wd,col-sIA	0-2	>150	ดี	ต่ำ	10-20	35-75	5.0-6.5	5.5-7.0	<2	-	195	0.23
Ho-Klt-gclC	5-12	0-50	ดี	ต่ำ	<10	<35	4.5-5.0	4.5-5.5	<2	-	316	0.38
Ho-Klt-gclD	12-20	0-50	ดี	ต่ำ	<10	<35	4.5-5.0	4.5-5.5	<2	-	114	0.14
Lam-sIA	0-2	>150	ดี	ปานกลาง	<10	<35	4.5-6.0	5.0-5.5	<2	-	381	0.45
Ntn-clC	5-12	50-100	ดี	ต่ำ	10-20	<35	5.0-5.5	4.5-5.5	<2	-	498	0.59
Ntn-clC*	5-12	50-100	ดี	ปานกลาง	10-20	<35	5.0-5.5	4.5-5.5	<2	-	730	0.87
Pac-clB	2-5	>150	ดี	ต่ำ	<10	<35	6.0-7.0	4.5-5.5	<2	-	719	0.85
Pac-clB*	2-5	>150	ดี	ปานกลาง	<10	<35	6.0-7.0	4.5-5.5	<2	-	572	0.68
Pto-sIE	20-35	50-100	ดี	ต่ำ	<10	<35	5.0-6.5	4.5-5.5	<2	-	492	0.58
Ro-sIA	0-2	>150	ดี	ต่ำ	<10	<35	4.5-6.0	4.5-6.0	<2	-	2,776	3.29
SC	>35	-	-	-	-	-	-	-	-	-	77,343	91.75
W	-	-	-	-	-	-	-	-	-	-	158	0.19
รวมทั้งหมด											84,294	100.00

หมายเหตุ: 1. * หมายถึง หน่วยแผนที่ดินที่มีความอุดมสมบูรณ์ของดินต่างจากหน่วยแผนที่ดินเดียวกัน

2. เนื้อที่คำนวณด้วยโปรแกรมระบบสารสนเทศภูมิศาสตร์

ที่มา: กองสำรวจและวิจัยทรัพยากรดิน (2566)



รูปที่ 3-1 ทรัพยากรดิน ตำบลตลิ่งชัน อำเภอบันนังสตา จังหวัดยะลา



บทที่ 4

กระบวนการมีส่วนร่วมของชุมชน (Participatory Rural Appraisal : PRA)

4.1 การวิเคราะห์ผลจากการจัดทำกระบวนการมีส่วนร่วมของชุมชน (PRA)

สถานที่ประชุม ห้องประชุมองค์การบริหารส่วนตำบลลิ่งชั้น อำเภอบันนังสตา จังหวัดยะลา วันที่ 13 กรกฎาคม 2566 เวลา 13.30-15.30 น. โดยผู้อำนวยการสถานีพัฒนาที่ดินยะลา หน่วยพัฒนาที่ดินอำเภอบันนังสตา นายสมศักดิ์ ยาชะรัต ผู้แทนจากสำนักงานเกษตรอำเภอบันนังสตา ผู้แทนเกษตรกรจาก 13 หมู่บ้าน และรองนายกองค์การบริหารส่วนตำบลลิ่งชั้น เข้าร่วมพร้อมทั้งเจ้าหน้าที่ของสำนักงานพัฒนาที่ดินเขต 12 ในพื้นที่

การผลิตสินค้าเกษตรประกอบด้วย

ยางพารา ส่วนใหญ่คือพันธุ์ PRIM 600 เป็นการกรีดยางพาราของตนเองใช้แรงงานในครัวเรือน การจำหน่ายเป็นยาก่อนด้วย การใช้ปุ๋ยเคมีเพื่อการผลิตไม่มีทิศทางการใช้ที่แน่นอนทั้งสูตรที่ใช้ ปริมาณที่ใช้ และเวลาที่ต้องใช้ เนื่องจากมาจากปัญหาด้านราคาปุ๋ยเพิ่มสูงขึ้น ส่วนอีกสาเหตุมาจากราคารับซื้อผลผลิตต่อกิโลกรัมไม่คุ้มต่อการลงทุน เมื่อนับระยะเวลาที่หยุดกรีดยาง ในช่วงลมมรสุมและช่วงยางผลัดใบแล้ว เกษตรกรจะมีเวลาเกี่ยวเกี่ยวผลผลิตเพียงประมาณ 9 เดือนต่อ 1 ปีการผลิต

ทุเรียน พันธุ์ที่ปลูก ประกอบด้วย หมอนทอง มูซานคิง เก็บเกี่ยวประมาณเดือนมิถุนายนถึงพฤศจิกายน (เฉพาะปี 2566) มีหลายรุ่นการผลิตเนื่องจากความแปรปรวนของสภาพภูมิอากาศ และเป็น การเข้าเหมาสวนเพื่อจำหน่ายแบบยกสวน

กลุ่มจัดตั้ง และกลุ่มรับรองการผลิต จากการสอบถาม พบว่า กลุ่มที่ได้รับการสนับสนุนงบประมาณจากภาครัฐรายปี ประกอบด้วย ระบบส่งเสริมการเกษตรแบบแปลงใหญ่ทุเรียน และกลุ่มวิสาหกิจชุมชนการผลิตทุเรียน

แรงงาน และการจ้างงาน พบว่า ทั้งหมดเป็นแรงงานในครัวเรือนเกษตร มีการจ้างแรงงานบ้างตามสถานะของครัวเรือนและพื้นที่ประกอบการ ซึ่งมักจะเป็นทุเรียนในขั้นตอนของการจัดการผลผลิต และเก็บเกี่ยวผลผลิตเพื่อจำหน่าย

แหล่งน้ำเพื่อการผลิตทางการเกษตร จากการสอบถามพบว่า ไม่เพียงพอสำหรับการผลิต เนื่องจากต้องจัดหาเพิ่มเติมมาใช้ทางการเกษตร ไม่มีการใช้ไฟฟ้า ไม่มีการใช้น้ำมันเชื้อเพลิงในด้านที่เกี่ยวกับน้ำ ปัญหาน้ำไหลผ่านเร็วแต่ไม่แห้งขุด เคยมีการก่อสร้างขาดฝายชะลอน้ำแต่มีผลเสียมากกว่าประโยชน์ที่ได้รับ เนื่องจากเสียหายจากปริมาณน้ำไหลบ่า

พื้นที่ป่าไม้ พื้นที่สาธารณะประโยชน์ต่างๆ พื้นที่ตอนบนของตำบลลิ่งชั้น มีป่าสงวนแห่งชาติ โชนอนุรักษ์ C (ป่าที่จะดำเนินการหมายเลข 108) ภายหลังมีการประกาศเขตแนวป่าของรัฐ ทำให้การถือครองพื้นที่เกิดความไม่ชอบธรรม ไม่สามารถนำพื้นที่ไปแลกเปลี่ยนเป็นทุนหรือทรัพย์สินในการประกอบอาชีพ โดยรวมทั้งตำบลมีพื้นที่ที่มีเอกสารสิทธิ์เพียงร้อยละ 30 ของพื้นที่ตำบล



การวิเคราะห์ผลจากการจัดทำกระบวนการมีส่วนร่วมของชุมชน มีสาระสำคัญสรุปได้ ดังนี้

4.1.1 ปัญหาหลักของตำบลลี้ซำ คือ

1) ขาดกรรมสิทธิ์ที่ดินทำกินทางการเกษตรในพื้นที่ทำกินประเภทต่างๆ ประกอบด้วยพื้นที่นิคมสร้างตนเอง พื้นที่เขตป่าไม้ถาวร

2) ขาดการซ่อมบำรุงระบบประปาภูเขาเพื่อใช้กระจายน้ำ

3) ขาดระบบการชลอน้ำบริเวณแม่น้ำปัตตานีตลอดระยะทางพื้นที่ตำบลประมาณ 10 กิโลเมตร

4.1.2 ความต้องการของชุมชน และเกษตรกรตำบลลี้ซำ ที่มีความต้องการ ประกอบด้วย

1) เอกสารสิทธิ์ที่ดินทำกิน ประกอบด้วย พื้นที่หมู่ 7, 2 และ 10
2) การซ่อมบำรุงแหล่งน้ำประปา ไม่สามารถใช้อุปโภคบริโภคได้ ประกอบด้วย พื้นที่หมู่ 9

3) ต้องการวัสดุปรับปรุงดิน ประกอบด้วย พื้นที่หมู่ 10

4) จัดตั้งกลุ่มผลิตปุ๋ยเพื่อใช้ภายในพื้นที่ตนเอง ประกอบด้วย พื้นที่หมู่ 5 และ 13

5) องค์ความรู้ทางการเกษตร ประกอบด้วย พื้นที่หมู่ 8 และ 13

6) ไม่ขอแสดงความต้องการ ประกอบด้วย พื้นที่หมู่ 1, 3, 4, 11 และ 12

ผลจากการจัดทำกระบวนการมีส่วนร่วมของชุมชน (PRA) ได้นำมาวิเคราะห์ร่วมกับปัญหาด้านกายภาพ โดยระบบ DPSIR มีรายละเอียดดังนี้

1) แรงขับเคลื่อน (Driver) มี 5 ประการ คือ

1.1) นโยบายพัฒนาจังหวัดในการขับเคลื่อนยะลาเมืองทุเรียน

1.2) ผลผลิตทุเรียนมีคุณภาพ ราคาผลผลิตทุเรียนเพิ่มสูงขึ้น

1.3) การขยายตัวของพื้นที่ปลูกทุเรียนในตำบลเพิ่มสูงขึ้น

1.4) การปรับเปลี่ยนชนิดพืชปลูก

1.5) สภาพภูมิอากาศเปลี่ยนแปลง

2) แรงกดดัน (Pressure) ที่เกิดจากปัจจัยขับเคลื่อน มี 4 ประการ คือ

2.1) การใช้ที่ดินไม่เหมาะสม

2.2) น้ำใช้ทางการเกษตรไม่เพียงพอ

2.3) พื้นที่ไม่มีเอกสารสิทธิ์

2.4) ผลผลิตคุณภาพต่ำ

3) สภาวะ (State) ที่เกิดแรงกดดัน มี 6 ประการ คือ

3.1) ความเสื่อมโทรมของดินทางกายภาพ/เคมี/ชีวภาพ

3.2) พื้นที่ชะล้างพังทลาย

3.3) ขาดแคลนน้ำสำหรับอุปโภค/บริโภค/การเกษตรในช่วงหน้าแล้ง

3.4) พื้นที่ป่าไม้ลดลง

3.5) ราษฎรเรียกร้องสิทธิ์ในที่ดิน

3.6) ราคาผลผลิตต่ำ



4) ผลกระทบ (Impact) ที่ปรากฏในพื้นที่ มี 3 ประการ คือ

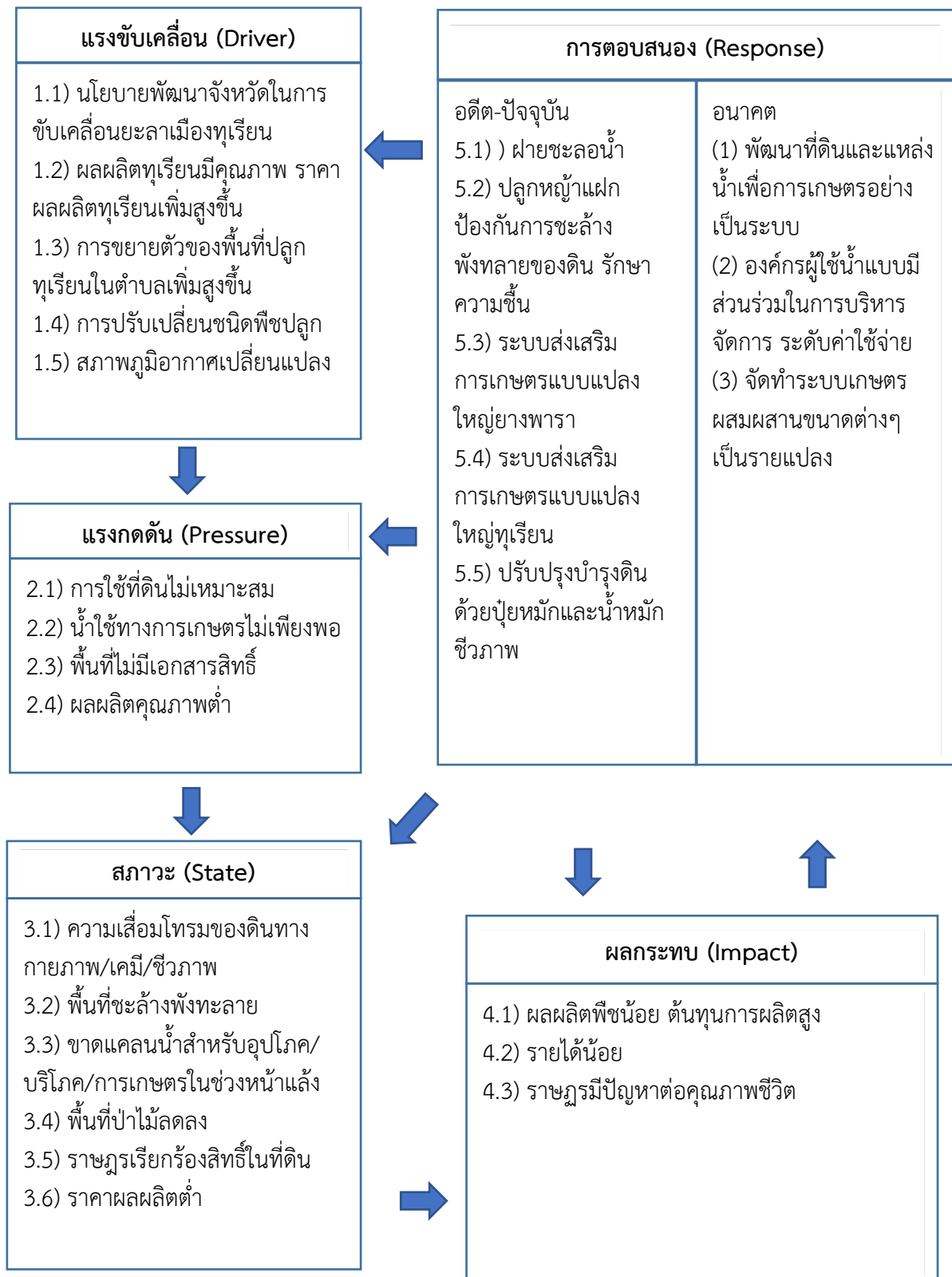
- 4.1) ผลผลิตพืชน้อย ต้นทุนการผลิตสูง
- 4.2) รายได้น้อย
- 4.3) ราษฎรมีปัญหาต่อคุณภาพชีวิต

5) การตอบสนอง (Response) ของรัฐในอดีต ปัจจุบัน และในอนาคต มีดังนี้
อดีต-ปัจจุบัน

- 5.1)) ฝ่ายชลอน้ำ
- 5.2) ปลุกหญ้าแฝก ป้องกันการชะล้างพังทลายของดิน รักษาความชื้น
- 5.3) ระบบส่งเสริมการเกษตรแบบแปลงใหญ่อย่างพารา
- 5.4) ระบบส่งเสริมการเกษตรแบบแปลงใหญ่ทุเรียน
- 5.5) ปรับปรุงบำรุงดินด้วยปุ๋ยหมักและน้ำหมักชีวภาพ

อนาคต

- (1) พัฒนาที่ดินและแหล่งน้ำเพื่อการเกษตรอย่างเป็นระบบ
- (2) องค์กรผู้ใช้น้ำแบบมีส่วนร่วมในการบริหารจัดการ ระดับค่าใช้จ่าย
- (3) จัดทำระบบเกษตรผสมผสานขนาดต่างๆ เป็นรายแปลง



รูปที่ 4-1 การวิเคราะห์สถานการณ์โดยระบบ DPSIR ของตำบลลิ่งชั้น อำเภอบันนังสตา จังหวัดยะลา



4.2 ระบบการปลูกพืชในปัจจุบัน

ตำบลตลิ่งชัน อำเภอบ้านนั้งस्ता จังหวัดยะลา มีการเพาะปลูกพืช ดังนี้

1) ไม้ยืนต้น ประกอบด้วย

ยางพารา พันธุ์ PRIM 600 หยุดกรีตช่วงเดือนมีนาคมถึงเมษายน (ผลัดใบ) และช่วงเดือนพฤศจิกายนถึงธันวาคม (ลมมรสุม)

2) ไม้ผล ประกอบด้วย

ทุเรียน

ชนิดพืช \ เดือน	เดือน												
	ม.ค.	ก.พ.	มี.ค.	เม.ย.	พ.ค.	มิ.ย.	ก.ค.	ส.ค.	ก.ย.	ต.ค.	พ.ย.	ธ.ค.	
1. ไม้ยืนต้น	ยางพารา				ยางพารา								
2. ไม้ผล						ทุเรียน							

รูปที่ 4-2 ระบบการปลูกพืชในปัจจุบัน ตำบลตลิ่งชัน อำเภอบ้านนั้งस्ता จังหวัดยะลา



บทที่ 5

การประเมินคุณภาพที่ดิน

5.1 หลักการประเมินคุณภาพที่ดินด้านกายภาพ

การประเมินคุณภาพที่ดินหรือการประเมินความเหมาะสมของที่ดิน สอดคล้องตามหลักการของ FAO Framework ค.ศ. 1983 ซึ่งการประเมินคุณภาพที่ดินด้านกายภาพ เป็นการประเมินศักยภาพของที่ดินว่าที่ดินนั้นๆเหมาะสมมากหรือน้อยเพียงใดสำหรับการใช้ที่ดินประเภทต่างๆ หรือการปลูกพืชต่างๆ โดยพิจารณาจาก สภาพแวดล้อมที่มีผลต่อการเจริญเติบโตของพืช สมบัติดินที่ได้จำแนกไว้ในแต่ละตำบล ร่วมกับการจัดการพื้นที่ เช่น ระบบชลประทาน พื้นที่ยกทรง การจัดระบบอนุรักษ์ดินและน้ำ เป็นต้น และนอกจากนี้พิจารณาความต้องการปัจจัยการประเมินคุณภาพที่ดินหรือการประเมินความเหมาะสมของที่ดิน สอดคล้องตามหลักการของ FAO Framework ค.ศ. 1983 ซึ่งการประเมินคุณภาพที่ดินด้านกายภาพ เป็นการประเมินศักยภาพของที่ดินว่าที่ดินนั้นๆเหมาะสมมากหรือน้อยเพียงใดสำหรับการใช้ที่ดินประเภทต่างๆ หรือการปลูกพืชต่างๆ โดยพิจารณาจาก สภาพแวดล้อมที่มีผลต่อการเจริญเติบโตของพืช สมบัติดินที่ได้จำแนกไว้ในแต่ละตำบล ร่วมกับการจัดการพื้นที่ เช่น ระบบชลประทาน พื้นที่ยกทรง การจัดระบบอนุรักษ์ดินและน้ำ เป็นต้น และนอกจากนี้พิจารณาความต้องการปัจจัยต่อการปลูกพืชแต่ละชนิด สอดคล้องตามหลักการของ FAO ได้แก่ ความต้องการด้านพืช ความต้องการด้านการจัดการ ความต้องการด้านการอนุรักษ์ (บัณฑิต ต้นศิริ และคำณ ไทรพิง, 2542) รายละเอียดดังตารางที่ 5-1

ระดับความเหมาะสมของที่ดินได้จากการสังเคราะห์ข้อมูลดิน การจัดการที่ดิน หรือดินที่มีลักษณะเฉพาะที่เกิดขึ้นตามสภาพภูมิประเทศ (ซึ่งจะเรียกรวมว่าหน่วยที่ดิน) ลักษณะภูมิอากาศ พิจารณาร่วมกับระดับความต้องการปัจจัยต่อการเจริญเติบโตของพืชแต่ละชนิด หลังจากนั้นดำเนินการประเมินคุณภาพที่ดิน ซึ่งสามารถจำแนกระดับความเหมาะสมของที่ดินได้เป็น 4 ระดับ ได้แก่ เหมาะสมสูง (S1) เหมาะสมปานกลาง (S2) เหมาะสมเล็กน้อย (S3) และไม่เหมาะสม (N) โดยที่

S1: ไม่มีข้อจำกัดด้านที่ดินตามปัจจัยที่ใช้พิจารณา

S2: มีข้อจำกัดด้านที่ดินที่แก้ไขได้ง่ายหรือข้อจำกัดอาจไม่ส่งผลกระทบต่อเจริญเติบโตของพืชอย่างชัดเจน

S3: มีข้อจำกัดด้านที่ดินที่แก้ไขได้ยาก ควรปรับเปลี่ยนการผลิตเป็นพืชชนิดอื่นหรือกิจกรรมอื่น (ส่วนใหญ่เป็นลักษณะทางกายภาพ)

N: มีข้อจำกัดที่พัฒนาหรือปรับปรุงที่ดินได้ยากมาก หากจะดำเนินการพัฒนาหรือปรับปรุงต้องใช้ต้นทุนสูงหรือเครื่องจักรขนาดใหญ่ แนะนำให้ปรับเปลี่ยนการผลิต



ตารางที่ 5-1 ตัวอย่างการประเมินคุณภาพที่ดินด้านกายภาพของประเภทการใช้ประโยชน์ที่ดิน

คุณภาพที่ดิน (Land Quality)	คุณลักษณะที่ดินตัวแทน (Land Characteristics)	ระดับความ เหมาะสม (Land Suitability Rating)
1. ความเหมาะสมด้านความต้องการด้านพืช (Crop Requirements)		
1.1. การหยั่งลึกของรากพืช (r)	ความลึกของดิน	S1
1.2. ความชุ่มชื้นที่เป็นประโยชน์ต่อพืช (m)	ปริมาณน้ำฝนเฉลี่ยในรอบปี	S2m
1.3. ความเป็นประโยชน์ของออกซิเจน ต่อรากพืช (o)	สภาพการระบายน้ำของดิน	S2o
ความเหมาะสมรวมด้านความต้องการด้านพืช (Crop Requirements)		S2om
2. ความเหมาะสมรวมความต้องการด้านการจัดการ (Management Requirements)		
2.1. สภาพการเขตกรรม (k)	ชั้นความยากง่ายในการ เขตกรรม (ดินบน)	S1
2.2. ศักยภาพการใช้เครื่องจักรกล (w)	ความลาดชันของพื้นที่	S3w
ความเหมาะสมรวมด้านความต้องการด้านการจัดการ (Management Requirements)		S3w
3. ความเหมาะสมด้านความต้องการด้านการอนุรักษ์ (Conservation Requirements)		
3.1 ความเสียหายจากการกัดกร่อน (e)	ความลาดชันของพื้นที่	S3e
ความเหมาะสมรวมด้านความต้องการด้านการอนุรักษ์ (Conservation Requirements)		S3e
ความเหมาะสมด้านกายภาพของประเภทการใช้ประโยชน์ที่ดินใน แต่ละหน่วยที่ดินโดยรวม		S3ew

5.2 พืชเศรษฐกิจที่สำคัญของตำบล

พืชเศรษฐกิจหลักและพืชทางเลือกของตำบล ได้แก่ ยางพารา ปาล์มน้ำมัน มะพร้าว ทุเรียน มังคุด ข้าวโพดหวาน กาแฟโรบัสต้า ส้ม กล้ายหอม ข้าว

5.3 ระดับความเหมาะสมของที่ดิน

การประเมินคุณภาพที่ดินของพืชเศรษฐกิจหลักและพืชทางเลือก ตำบลดิ่งชัน อำเภอบ้านนั้งस्ता จังหวัดยะลา ได้ผลการประเมินคุณภาพที่ดินดังตารางที่ 5-2



ตารางที่ 5-2 ชั้นความเหมาะสมทางกายภาพของดิน ตำบลตลิ่งชัน อำเภอบ้านน้ำใส จังหวัดยะลา

หน่วยแผนที่ดิน	ยางพารา	ปาล์มน้ำมัน	มะพร้าว	ทุเรียน	มังคุด	ข้าวโพดหวาน	กาแฟโรบัสต้า	ส้ม	กล้วยหอม	ข้าว
AC-wd,col-slA	S2s	S2s	S2s	S2s	S2s	S2s	S2s	S2s	S2s	S3o
Ho-Klt-gclC	S3r	N	N	N	N	S3r	N	N	S3r	S3ewo
Ho-Klt-gclD	S3r	N	N	N	N	S3er	N	N	S3er	N
Lam-silA	S2n	S2n	S2n	S2ns	S2ns	S2n	S2ns	S2ns	S2ns	S3o
Ntn-clC	S2m	S3r	S3r	S3r	S3r	S2ern	S3r	S2rns	S2erns	S3ewo
Ntn-clC*	S2rns	S3r	S3r	S3r	S3r	S2erns	S3r	S2rns	S2erns	S3ewo
Pac-clB	S2n	S2n	S2n	S2ns	S2ns	S2n	S2ns	S2ns	S2ns	S3o
Pac-clB*	S2ns	S2ns	S2ns	S2ns	S2ns	S2ns	S2ns	S2ns	S2ns	S3o
Pto-slE	S3ew	S3ewr	N	S3ewr	S3ewr	N	S3ewr	S3ew	N	N
Ro-silA	S2ns	S2ns	S2ns	S2ns	S2ns	S2ns	S2ns	S2ns	S2ns	S3o
SC	N	N	N	N	N	N	N	N	N	N

หมายเหตุ: * หมายถึง หน่วยแผนที่ดินที่มีความอุดมสมบูรณ์ของดินต่างจากหน่วยแผนที่ดินเดียวกัน

t = อนุภูมิภาค m = ความชุ่มชื้นที่เป็นประโยชน์ต่อพืช s = ความเป็นประโยชน์ของธาตุอาหาร w = ศักยภาพในการใช้เครื่องจักร
n = ความจุในการดูดซับธาตุอาหาร o = ความเป็นประโยชน์ของออกซิเจนต่อรากพืช e = ความเสียหายจากการกัดกร่อน r = สภาพการหยั่งลึกของราก
f = ความเสียหายจากน้ำท่วม x = การมีเกลือมากเกินไป z = สารพิษ k = สภาพการเขตกรรม



บทที่ 6 แผนการใช้ที่ดิน

6.1 การวิเคราะห์ข้อมูลเพื่อจัดทำแผนการใช้ที่ดินระดับตำบล

ตามที่กรมพัฒนาที่ดินได้จัดทำแผนปฏิบัติการราชการกรมพัฒนาที่ดินระยะ 5 ปี ช่วงปี 2566-2570 เพื่อให้บรรลุตามวิสัยทัศน์ที่กำหนดไว้ คือ “เป็นองค์การอัจฉริยะทางดิน เพื่อขับเคลื่อนการใช้ที่ดินอย่างเหมาะสม 15 ล้านไร่ ภายในปี 2570” ซึ่งในส่วนของประเด็นการพัฒนาที่ 2 บริหารจัดการทรัพยากรดินและที่ดินด้วยชุดข้อมูลที่มีมูลค่าสูง (High Value Dataset) ซึ่งมีเป้าหมาย คือ การนำชุดข้อมูลที่มีมูลค่าสูง (High Value Dataset) ไปใช้ในการบริหารจัดการทางการเกษตร ในส่วนของตัวชี้วัด บริหารจัดการทรัพยากรดินและที่ดินบนพื้นฐานของชุดข้อมูลที่มีมูลค่าสูง (High Value Dataset) ร้อยละ 100 กลยุทธ์ที่ 2 ยกระดับแผนการใช้ที่ดินไปสู่การปฏิบัติ ได้กำหนดให้ ร้อยละของแผนการใช้ที่ดินระดับตำบลที่จัดทำแล้วเสร็จทั้งประเทศ ภายใน ปี 2570 (ไม่น้อยกว่า ร้อยละ 80) เป็นตัวชี้วัดหนึ่งของกลยุทธ์ดังกล่าว

การวางแผนการใช้ที่ดินระดับตำบลเป็นการวางกรอบและนโยบายการการพัฒนาพื้นที่ให้เกิดการใช้ที่ดินอย่างสมดุลและยั่งยืน เป็นการกำหนดแนวทางใช้ที่ดินให้ตรงกับศักยภาพโดยเฉพาะทางด้านเกษตร และนำไปสู่การกำหนดแผนงาน โครงการ กิจกรรม ที่มีความสอดคล้องกับสภาพพื้นที่ ทั้งนี้การใช้ขอบเขตการปกครองในระดับตำบลจะนำไปสู่การพัฒนาเชิงพื้นที่ที่มีเป้าหมายและทิศทางสอดคล้องตามบริบทของแต่ละตำบล และมีผู้รับผิดชอบโดยตรง คือ องค์กรปกครองส่วนท้องถิ่น ซึ่งแผนการใช้ที่ดินในระดับที่ใหญ่กว่านี้อาจไม่สามารถนำมาใช้ปฏิบัติงานในระดับพื้นที่ได้อย่างเป็นรูปธรรมเนื่องจากเป็นแผนงานสำหรับนำไปใช้ปฏิบัติงานเชิงนโยบายและยุทธศาสตร์ในภาพรวม

ทั้งนี้แผนการใช้ที่ดินเป็นผลที่ได้จากการวิเคราะห์ข้อมูลทางด้านกายภาพ เศรษฐกิจ และสังคม โดยได้นำฐานข้อมูลที่ได้จากการรวบรวมข้อมูลทุติยภูมิ และข้อมูลปฐมภูมิจากการสำรวจภาคสนาม การศึกษาด้านกายภาพ ได้จาก การวิเคราะห์สถานภาพของทรัพยากรธรรมชาติ อาทิ ทรัพยากรดิน ทรัพยากรน้ำ และทรัพยากรป่าไม้ร่วมกับการพิจารณาลักษณะการใช้ประโยชน์ที่ดิน ข้อกำหนดที่เกี่ยวข้องกับพื้นที่ในเขตป่าไม้ตามกฎหมาย เช่น เขตรักษาพันธุ์สัตว์ป่า เขตอุทยานแห่งชาติ เขตป่าสงวนแห่งชาติ และนโยบายของรัฐที่เกี่ยวข้องกับพื้นที่ที่มีมติคณะรัฐมนตรีเกี่ยวกับการใช้ที่ดิน มติคณะรัฐมนตรีเรื่องการจำแนกการใช้ประโยชน์ที่ดินในพื้นที่ป่าไม้ในเขตป่าสงวนแห่งชาติ เป็นต้น ประกอบกับการพิจารณาจากทิศทางตามกรอบนโยบายที่เกี่ยวข้องกับการกำหนดเขตการใช้ที่ดินภายในพื้นที่ตำบล เช่น ยุทธศาสตร์ของจังหวัด ร่วมกับความต้องการของท้องถิ่น สามารถกำหนดแนวทางการใช้ที่ดินตามศักยภาพของทรัพยากร เพื่อการรักษาคุณภาพของลักษณะทางนิเวศวิทยาและการอนุรักษ์ทรัพยากรธรรมชาติ โดยคำนึงถึงสภาพทางเศรษฐกิจและสังคมของชุมชนในพื้นที่ ซึ่งข้อมูลนี้ส่วนหนึ่งได้มาจากการวิเคราะห์ชุมชนแบบมีส่วนร่วม (PRA) ทำการสังเคราะห์ข้อมูลทุกด้านเพื่อให้ได้เขตการใช้ที่ดินที่เหมาะสมกับศักยภาพของพื้นที่ต่อไป



6.2 เขตการใช้ที่ดิน

จากการวิเคราะห์ข้อมูลกายภาพ เศรษฐกิจ และสังคม พบว่าแผนการใช้ที่ดินตำบลลิ่งชัน อำเภอบ้านนิงस्ता จังหวัดยะลา สามารถกำหนดออกเป็น 6 เขตหลัก ได้แก่ เขตป่าไม้ เขตเกษตรกรรม เขตชุมชนและสิ่งปลูกสร้าง เขตแหล่งน้ำ เขตพื้นที่อื่น ๆ เขตรักษาสมดุลของธรรมชาติและสิ่งแวดล้อม มีรายละเอียดดังนี้ (ตารางที่ 6-1 และรูปที่ 6-1)

6.2.1 เขตป่าไม้ เป็นเขตพื้นที่ที่อยู่ในเขตป่าตามกฎหมายและมติคณะรัฐมนตรี ได้แก่ พื้นที่ป่าสงวนแห่งชาติ เขตรักษาพันธุ์สัตว์ป่า อุทยานแห่งชาติ เขตป่าไม้ถาวร หรืออยู่ในพื้นที่ชั้นคุณภาพลุ่มน้ำชั้นที่ 1A 1B หรือ 2 พื้นที่ในเขตนี้ส่วนใหญ่ยังคงสภาพเป็นป่าไม้ บางบริเวณได้ถูกนำไปใช้ประโยชน์ในรูปแบบที่ไม่เหมาะสม ไม่เป็นไปตามมาตรการหรือกฎหมายที่เกี่ยวข้องกับการใช้ประโยชน์ของที่ดิน หรือทรัพยากรป่าไม้ของพื้นที่นั้น ๆ ประกอบด้วย 3 เขตรอง ได้แก่ เขตป่าไม้สมบูรณ์ เขตป่าไม้เสื่อมโทรม และเขตพื้นที่พุ่มธรรมชาติ มีเนื้อที่ 272 ไร่ หรือคิดเป็นร้อยละ 0.32 ของเนื้อที่ตำบล มีรายละเอียดดังนี้

1) เขตป่าไม้สมบูรณ์ (สัญลักษณ์ 1100) มีเนื้อที่ 49 ไร่ หรือ คิดเป็นร้อยละ 0.06 ของเนื้อที่ตำบล เป็นเขตที่อยู่ภายในเงื่อนไชตังกล่าวข้างต้น แต่มีสภาพการใช้ที่ดินปัจจุบันเป็นป่าไม้สมบูรณ์

2) เขตป่าไม้เสื่อมโทรม (สัญลักษณ์ 1200) มีเนื้อที่ 1 ไร่ หรือ คิดเป็นร้อยละ 0.00 ของเนื้อที่ตำบล แต่มีสภาพการใช้ที่ดินปัจจุบันเป็นป่าไม้ที่มีลักษณะเสื่อมโทรม ซึ่งหากปล่อยให้ตามธรรมชาติไม่มีการเข้าไปรบกวนอาจฟื้นตัวกลับมาเป็นป่าสมบูรณ์ได้ดังเดิม

3) เขตพื้นที่พุ่มธรรมชาติ (สัญลักษณ์ 1300) มีเนื้อที่ 222 ไร่ หรือ คิดเป็นร้อยละ 0.26 ของเนื้อที่ตำบล เป็นพื้นที่ที่มีการบุกรุก แผ้วถางพื้นที่ป่าไม้ และเปลี่ยนแปลงการใช้ประโยชน์พื้นที่เป็นอย่างอื่น ส่วนใหญ่เพื่อทำการเกษตร

6.2.2 เขตเกษตรกรรม เป็นพื้นที่เกษตรกรรมซึ่งในที่นี้ คือ พื้นที่ที่อยู่นอกเขตที่มีการประกาศเป็นเขตป่าไม้ตามกฎหมาย ซึ่งรัฐได้กำหนดเป็นพื้นที่ทำกิน มีการออกเอกสารสิทธิ์ซึ่งรวมถึงพื้นที่ในเขตปฏิรูปที่ดินเพื่อเกษตรกรรมด้วย เขตนี้รวมถึงการทำกิจกรรมภาคการเกษตรอื่นที่นอกเหนือจากการปลูกพืชด้วย ประกอบด้วย 5 เขตรอง ได้แก่ เขตเกษตรกรรมขั้นดี เขตเกษตรกรรมที่มีศักยภาพการผลิตสูง เขตเกษตรกรรมที่มีศักยภาพการผลิตต่ำ เขตประมง และเขตปศุสัตว์ มีเนื้อที่ 65,179 ไร่ หรือคิดเป็นร้อยละ 77.33 ของเนื้อที่ตำบล มีรายละเอียดดังนี้

1) เขตเกษตรกรรมที่มีศักยภาพการผลิตสูง พื้นที่เขตนี้มีศักยภาพในการผลิตรองจากเขตเกษตรกรรมขั้นดี ซึ่งแบ่งออกเป็น 2 ประเภท ได้แก่ เขตเกษตรกรรมที่มีศักยภาพการผลิตสูง (ประเภทที่ 1) และเขตเกษตรกรรมที่มีศักยภาพการผลิตสูง (ประเภทที่ 2) มีรายละเอียดดังนี้

เขตเกษตรกรรมที่มีศักยภาพการผลิตสูง (ประเภทที่ 2) เป็นเขตที่ทำการเกษตรโดยอาศัยน้ำฝนเป็นหลัก ซึ่งส่งผลให้มีข้อจำกัดต่อการเพาะปลูกพืชด้านความชื้นที่พืชนำไปใช้ประโยชน์ในส่วนของที่ดินมีศักยภาพในการผลิตอยู่ในระดับสูงถึงปานกลาง และนอกจากนี้พบว่าดินในพื้นที่เขตนี้มีสมบัติที่เหมาะสมต่อการเพาะปลูกพืชแยกตามชนิดพืช มีรายละเอียดดังนี้

- เขตปลูกไม้ผล (สัญลักษณ์ 2222) มีเนื้อที่ 2,821 ไร่ หรือ คิดเป็นร้อยละ 3.35 ของเนื้อที่ตำบล ปัจจุบันเกษตรกรปลูกไม้ผล โดยไม้ผลที่ปลูกได้แก่ ทุเรียน



- เขตปลูกไม้ยืนต้น (สัญลักษณ์ 2223) มีเนื้อที่ 1,825 ไร่ หรือ คิดเป็นร้อยละ 217 ของเนื้อที่ตำบล ปัจจุบันเกษตรกรปลูกไม้ยืนต้น โดยไม้ยืนต้นที่ปลูกได้แก่ ยางพารา

2) เขตเกษตรกรรมที่มีศักยภาพการผลิตต่ำ พื้นที่เขตนี้ถูกกำหนดให้เป็นเขตเกษตรกรรมที่ต้องมีการดำเนินการแก้ไขปัญหาที่เป็นข้อจำกัดของการใช้ที่ดินเพื่อเกษตรกรรมต่างๆ การทำการเกษตรในเขตนี้อาศัยน้ำฝนเป็นหลัก มีศักยภาพในการผลิตอยู่ในระดับเหมาะสมเล็กน้อยถึงไม่เหมาะสม พบปัญหาทางกายภาพของดินที่สำคัญหลาย เช่น เป็นดินตื้นซึ่งเป็นข้อจำกัดของการหยั่งรากพืชในการยึดลำต้นและการดูดซับธาตุอาหารพืชในดิน เนื้อดินเป็นทรายจัด ซึ่งมีผลต่อความสามารถในการอุ้มน้ำ เป็นพื้นที่ที่มีความลาดชัน เป็นต้น จากข้อจำกัดการใช้ที่ดินดังกล่าวข้างต้นจึงจำเป็นต้องพัฒนาปรับปรุงและมีมาตรการเพื่อเพิ่มผลผลิตทางการเกษตรในพื้นที่ให้สูงขึ้น รวมถึงการป้องกันไม่ให้สภาพแวดล้อมเสื่อมโทรมจากการใช้พื้นที่ มีรายละเอียดดังนี้

(1) เขตทำนา (สัญลักษณ์ 2310) มีเนื้อที่ 24 ไร่ หรือ คิดเป็นร้อยละ 0.03 ของเนื้อที่ตำบล ปัจจุบันเกษตรกรมีการปลูกข้าวได้ปีละ 1 ครั้ง

(2) เขตปลูกไม้ผล (สัญลักษณ์ 2320) มีเนื้อที่ 14,144 ไร่ หรือ คิดเป็นร้อยละ 16.78 ของเนื้อที่ตำบล ปัจจุบันเกษตรกรปลูกไม้ผล โดยไม้ผลที่ปลูกได้แก่ ทุเรียน

(3) เขตปลูกไม้ยืนต้น (สัญลักษณ์ 2330) มีเนื้อที่ 46,365 ไร่ หรือ คิดเป็นร้อยละ 55.00 ของเนื้อที่ตำบล ปัจจุบันเกษตรกรปลูกไม้ยืนต้น โดยไม้ยืนต้นที่ปลูกได้แก่ ยางพารา

6.2.3 เขตชุมชนและสิ่งปลูกสร้าง มีเนื้อที่ 2,257 ไร่ หรือคิดเป็นร้อยละ 2.68 ของเนื้อที่ตำบล ประกอบด้วย 3 เขตรอง ได้แก่ เขตชุมชน/สถานที่ราชการ เขตอุตสาหกรรม/แหล่งรับซื้อผลผลิต และเขตการใช้พื้นที่เฉพาะ มีรายละเอียดดังนี้

(1) เขตชุมชน/สถานที่ราชการ (สัญลักษณ์ 3100) มีเนื้อที่ 2,234 ไร่ หรือ คิดเป็นร้อยละ 2.65 ของเนื้อที่ตำบล ปัจจุบันมีการใช้ที่ดินชุมชนและที่อยู่อาศัย มีทั้งประเภทชุมชนเมือง ชุมชนชนบท และที่ตั้งของสถาบันและสถานที่ราชการต่าง ๆ

(2) เขตอุตสาหกรรม/แหล่งรับซื้อผลผลิต (สัญลักษณ์ 3200) มีเนื้อที่ 22 ไร่ หรือ คิดเป็นร้อยละ 0.03 ของเนื้อที่ตำบล ปัจจุบันมีการใช้ที่ดินประเภทโรงงานอุตสาหกรรม แหล่งรับซื้อผลผลิตทางการเกษตรประเภทต่าง ๆ

(3) เขตการใช้พื้นที่เฉพาะ (สัญลักษณ์ 3300) มีเนื้อที่ 1 ไร่ หรือ คิดเป็นร้อยละ 0.00 ของเนื้อที่ตำบล ปัจจุบันมีการใช้ที่ดินที่นอกเหนือจาก 2 เขตดังกล่าวข้างต้น เช่น สถานที่พักผ่อนท่องเที่ยว สวนสาธารณะ รีสอร์ท ระบบขนส่งมวลชน โบราณสถาน เป็นต้น

6.2.4 เขตแหล่งน้ำ มีเนื้อที่ 614 ไร่ หรือคิดเป็นร้อยละ 0.72 ของเนื้อที่ตำบล ประกอบด้วย , 2 เขตรอง ได้แก่ เขตแหล่งน้ำตามธรรมชาติ และเขตแหล่งน้ำที่สร้างขึ้น มีรายละเอียดดังนี้

(1) เขตแหล่งน้ำตามธรรมชาติ (สัญลักษณ์ 4100) มีเนื้อที่ 610 ไร่ หรือ คิดเป็นร้อยละ 0.72 ของเนื้อที่ตำบล ปัจจุบันมีสภาพการใช้ที่ดินเป็นลักษณะของแหล่งน้ำตามธรรมชาติ เช่น ห้วยหนอง คลอง แม่น้ำ เป็นต้น

(2) เขตแหล่งน้ำที่สร้างขึ้น (สัญลักษณ์ 4200) มีเนื้อที่ 4 ไร่ หรือ คิดเป็นร้อยละ 0.00 ของเนื้อที่ตำบล ปัจจุบันมีสภาพการใช้ที่ดินเป็นแหล่งน้ำที่สร้างขึ้น เช่น คลองชลประทาน อ่างเก็บน้ำ เป็นต้น



6.2.5 เขตพื้นที่อื่น ๆ (สัญลักษณ์ 5000) มีเนื้อที่ 929 ไร่ หรือคิดเป็นร้อยละ 1.10 ของเนื้อที่ตำบล เป็นเขตที่มีลักษณะการใช้ที่ดินที่มีความเฉพาะ เช่น เหมืองแร่ ที่ทิ้งขยะ หาดทราย ไม้พุ่ม เป็นต้น

6.2.6 เขตรักษาสมดุลของธรรมชาติและสิ่งแวดล้อม (สัญลักษณ์ 6000) มีเนื้อที่ 15,043 ไร่ หรือคิดเป็นร้อยละ 17.85 ของเนื้อที่ตำบล มีการใช้ที่ดินเป็นป่าไม้ที่พบในพื้นที่เกษตรกรรม ซึ่งอยู่นอกเขตป่าไม้ตามกฎหมาย ส่วนใหญ่เป็นป่าปลูก ป่าชุมชน

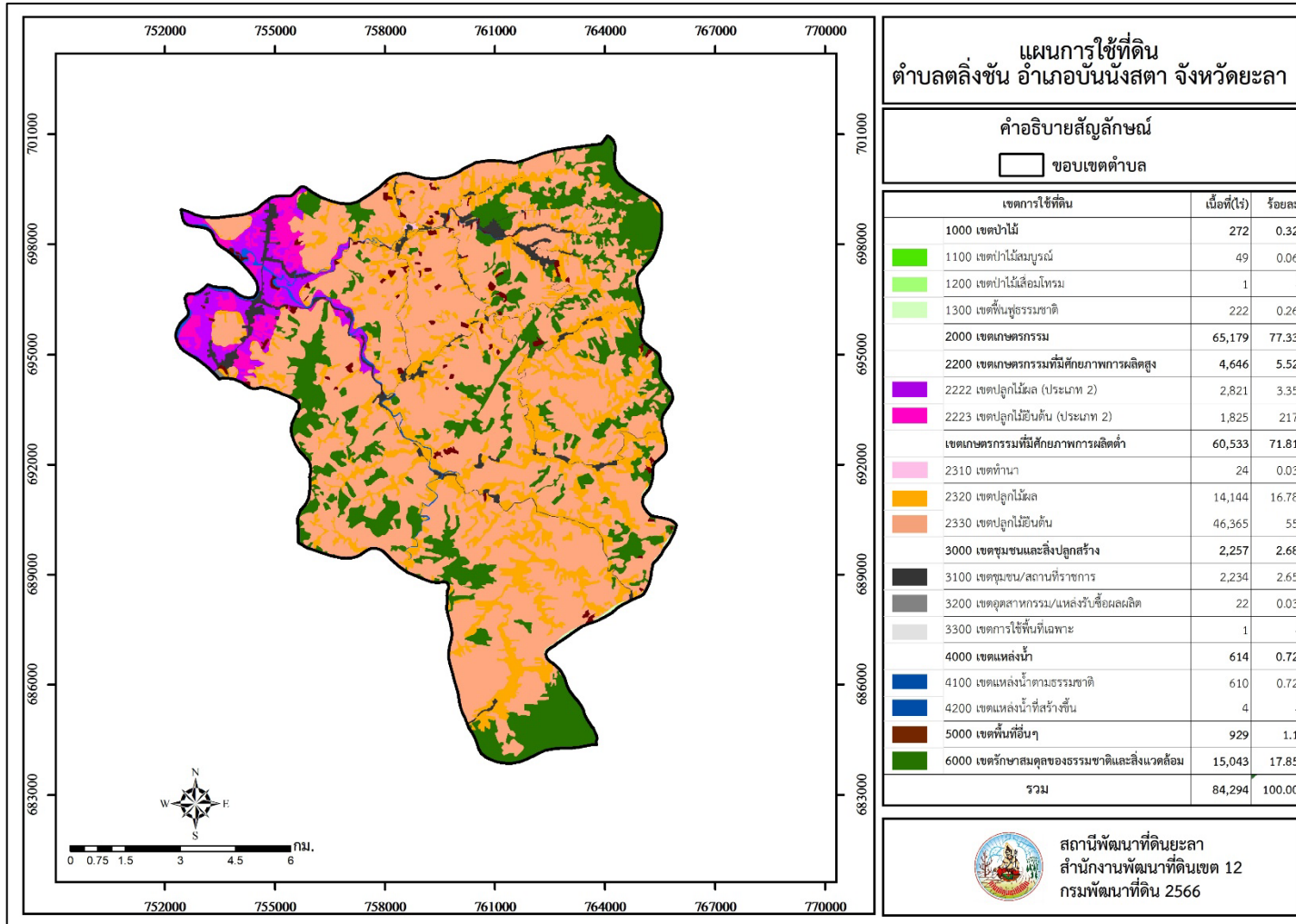
ตารางที่ 6-1 เขตการใช้ที่ดิน ตำบลตลิ่งชัน อำเภอบันนังสตา จังหวัดยะลา

เขตการใช้ที่ดิน	เนื้อที่(ไร่)	ร้อยละ
เขตป่าไม้	272	0.32
เขตป่าไม้สมบูรณ์	49	0.06
เขตป่าไม้เสื่อมโทรม	1	-
เขตพื้นที่อนุรักษ์ธรรมชาติ	222	0.26
เขตเกษตรกรรม	65,179	77.33
เขตเกษตรกรรมที่มีศักยภาพการผลิตต่ำ	60,533	71.81
เขตทำนา	24	0.03
เขตปลูกไม้ผล	14,144	16.78
เขตปลูกไม้ยืนต้น	46,365	55
เขตเกษตรกรรมที่มีศักยภาพการผลิตสูง	4,646	5.52
เขตปลูกไม้ผล	2,821	3.35
เขตปลูกไม้ยืนต้น	1,825	2.17
เขตชุมชนและสิ่งปลูกสร้าง	2,257	2.68
เขตชุมชน/สถานที่ราชการ	2,234	2.65
เขตอุตสาหกรรม/แหล่งรับซื้อผลผลิต	22	0.03
เขตการใช้พื้นที่เฉพาะ	1	-
เขตแหล่งน้ำ	614	0.72
เขตแหล่งน้ำตามธรรมชาติ	610	0.72
เขตแหล่งน้ำที่สร้างขึ้น	4	-
เขตพื้นที่อื่นๆ	929	1.1
เขตรักษาสมดุลของธรรมชาติและสิ่งแวดล้อม	15,043	17.85
รวม	84,294	100

หมายเหตุ: เนื้อที่คำนวณด้วยระบบสารสนเทศภูมิศาสตร์



แผนการใช้ที่ดินตำบลตลิ่งชัน อำเภอบันนังสตา จังหวัดยะลา



รูปที่ 6-1 เขตการใช้ที่ดิน ตำบลตลิ่งชัน อำเภอบันนังสตา จังหวัดยะลา



บทที่ 7 การขับเคลื่อนแผนการใช้ที่ดิน

7.1 ขั้นตอนการดำเนินงาน

ภายหลังการจัดทำแผนการใช้ที่ดินตำบลลี้ซำ อำเภอบ้านนั้งस्ता จังหวัดยะลาแล้วจะต้องดำเนินการดังต่อไปนี้

7.1.1 จัดทำเป้าหมายการดำเนินงานและงบประมาณและกิจกรรมต่าง ๆ ที่จะดำเนินการในปีงบประมาณ 2566 ถึง 2570

7.1.2 นำแผนการใช้ที่ดินตำบลลี้ซำไปเสนอต่อองค์การบริหารส่วนตำบลลี้ซำ เพื่อมีมติให้ความร่วมมือในกิจกรรมพัฒนาที่ดินดำเนินการกิจกรรมต่าง ๆ ที่กำหนดไว้ในแผน และได้รับการเชื่อมโยงสู่แผนพัฒนาตำบล

7.1.3 สถานีพัฒนาที่ดินยะลา เสนอเป้าหมายและงบประมาณให้รายงานมายังกรมพัฒนาที่ดิน

7.1.4 กรมพัฒนาที่ดินพิจารณาสนับสนุนงบประมาณกิจกรรมและโครงการตามเป้าหมายที่กำหนดในแผนการใช้ที่ดิน

7.1.5 สถานีพัฒนาที่ดินยะลา นำเสนอต่อที่ประชุมจังหวัด/อำเภอ เพื่อสร้างการรับรู้และประชาสัมพันธ์ให้หน่วยงานอื่น นำโครงการภายใต้หน่วยงานมาพัฒนาพื้นที่ตามแผนการใช้ที่ดินกำหนด

7.2 กิจกรรมของกรมพัฒนาที่ดินในเขตการใช้ที่ดินที่จะดำเนินการในปีงบประมาณ 2567

งบประมาณที่กำหนดไว้เป็นการประมาณเบื้องต้น อาจมีการเปลี่ยนแปลงตามที่ได้รับการจัดสรรให้ดำเนินการ (ตารางที่ 7-1)

เขตพื้นที่เกษตรกรรม

1) ดินขาดความอุดมสมบูรณ์/ดินตื้น มีแผนงาน/โครงการปรับปรุงบำรุงดิน ดังนี้

- (1) การจัดหาวัสดุบำรุงดินปุ๋ยหมักเพื่อปรับปรุงบำรุงดิน
- (2) การพัฒนากลุ่มเกษตรกรใช้สารอินทรีย์ลดการใช้สารเคมีทางการเกษตร
- (3) การจัดหาปูนโดโลไมท์
- (4) การส่งเสริมการปรับปรุงบำรุงพื้นที่ดินกรด
- (5) การส่งเสริมพัฒนาปรับปรุงบำรุงดิน โดยให้หมอดินอาสาในพื้นที่มีส่วนร่วม)

2) การชะล้างพังทลายของดิน มีแผนงาน/โครงการฟื้นฟูและป้องกันการชะล้างพังทลายของดิน ดังนี้

- (1) การปลูกหญ้าแฝกเพื่อการอนุรักษ์ดินและน้ำ
- (2) การจัดระบบอนุรักษ์ดินและน้ำลุ่ม-ดอน

3) พื้นที่ขาดแคลนน้ำช่วงหน้าแล้ง มีแผนงาน/โครงการบริหารจัดการน้ำ ดังนี้

- การก่อสร้างระบบท่อส่งน้ำจากแหล่งต้นน้ำสู่ชุมชน

7.3 กิจกรรมที่ขอการสนับสนุนจากส่วนราชการอื่น (ตารางที่ 7-2)

7.3.1 เขตพื้นที่เกษตรกรรม

- 1) เขตปลูกไม้ผล (ทุเรียน) และเขตปลูกไม้ยืนต้น (ยางพารา)



- (1) ใช้ตลาดนำการผลิตในการเลือกชนิดพืชและหาตลาดรองรับ ทั้งในเขตที่เหมาะสมและในเขตที่ไม่เหมาะสมและต้องการปรับเปลี่ยนชนิดพืช (สำนักงานพาณิชย์จังหวัด/สำนักงานสหกรณ์จังหวัด)
- (2) การอบรมให้ความรู้การเข้าสู่กระบวนการรับรองมาตรฐานสินค้าเกษตรปลอดภัย (GAP) (กรมวิชาการเกษตร)
- (3) จัดอบรมถ่ายทอดความรู้การทำเกษตรผสมผสานตามแนวทางเศรษฐกิจพอเพียง (กรมส่งเสริมการเกษตร)
- (4) สนับสนุนการขุดเจาะน้ำบาดาล (กรมทรัพยากรน้ำบาดาล)

2) เขตปศุสัตว์

- ส่งเสริม/สนับสนุนการปลูกหญ้าเลี้ยงสัตว์ (สำนักงานปศุสัตว์จังหวัด)

7.3.2 พื้นที่แหล่งน้ำ

- สนับสนุนการพัฒนาเพื่อเพิ่มพื้นที่กักเก็บน้ำ (สำนักงานชลประทานจังหวัด)

7.4 ความต้องการของชุมชนและองค์กรปกครองส่วนท้องถิ่น

จากการดำเนินการจัดทำกระบวนการมีส่วนร่วมของประชาชนที่องค์การบริหารส่วนตำบล เมื่อวันที่ 28 มิถุนายน 2565 ได้มีความต้องการของประชาชนที่ต้องการให้ดำเนินการเกี่ยวกับแก้ปัญหา ดินเสื่อมโทรมและฟื้นฟูความอุดมสมบูรณ์ของดิน การขาดแคลนน้ำ ปรับรูปที่ดินและเปลี่ยนกิจกรรมการผลิตให้เหมาะสมกับที่ดิน

เพื่อตอบสนองต่อความต้องการของชุมชนและการแก้ไขปัญหาเชิงพื้นที่ของตำบลลิ่งชั้น กรมพัฒนาที่ดินได้วิเคราะห์เบื้องต้น ดังต่อไปนี้

ปัญหาของตำบลลิ่งชั้นในภาพรวมสรุปได้ว่า มีปัญหาสำคัญ 3 ประการ คือ 1) ปัญหาดินเสื่อมโทรม 2) ปัญหาการขาดแคลนน้ำช่วงหน้าแล้ง และ 3) ปัญหาราษฎรไม่มีกรรมสิทธิ์ในที่ดิน ปัญหาดังกล่าวนี้ ส่งผลกระทบต่อคุณภาพชีวิตของราษฎรในพื้นที่เป็นอย่างมาก

ในกรณีของปัญหาความเสื่อมโทรมของที่ดิน เช่น การชะล้างพังทลายของดิน ดินขาดความอุดมสมบูรณ์ และดินตื้น โดยเฉพาะในพื้นที่ตำบลลิ่งชั้นส่วนใหญ่ ที่ดินอยู่ในเขตพื้นที่นิคมกือลอง คุณภาพของดินจึงไม่ค่อยจะเหมาะสมต่อการเกษตร และจากการวิเคราะห์ความลาดชันของตำบลลิ่งชั้น ซึ่งมีเนื้อที่รวม 84,294 ไร่ นั้น พบว่า ระดับความลาดชันมากกว่า 12% มีจำนวนมากถึง 77,949 ไร่ หรือร้อยละ 92.47 ระดับความลาดชันระหว่าง 5-12% มีจำนวน 1,544 ไร่ หรือร้อยละ 1.84 มีที่ราบที่ระดับความลาดชัน 0-2% มีจำนวน 3,352 ไร่ หรือร้อยละ 3.97 จากการที่สภาพภูมิประเทศเป็นพื้นที่ลาดชันดังกล่าวนี้ ผลกระทบที่ตามมา คือ เกิดการสูญเสียดินที่มีความรุนแรงถึงรุนแรงมาก หน้าดินที่ถูกชะล้างลงสู่เบื้องล่างจึงไปทับถมลำน้ำตามธรรมชาติ จนต้นเขินไม่สามารถเก็บกักน้ำไว้ใช้ได้ตามที่ควร จะเป็นการขาดแคลนน้ำจึงเกิดขึ้นทุกหมู่บ้านในตำบลลิ่งชั้น ทั้งน้ำเพื่ออุปโภค-บริโภคและน้ำเพื่อการเกษตร นอกจากนี้ในพื้นที่ที่มีความลาดชันมากกว่า 12% มีระบบอนุรักษ์ดินและน้ำครอบคลุมพื้นที่เพียงบางส่วนของตำบลเท่านั้น จึงเกิดปัญหาการชะล้างพังทลายของดิน ในส่วนของปัญหาความอุดมสมบูรณ์ของดินที่เกิดขึ้นนั้น เนื่องจากมีการใช้ที่ดินติดต่อกันเป็นเวลานานโครงสร้างของดินได้มีการเปลี่ยนแปลง ในพื้นที่ที่มีการไถพรวนด้วยเครื่องจักรกลติดต่อกันเป็นระยะเวลานานทำให้ดิน



แน่นตัว น้ำในดินและอากาศในดินที่เคยมีอยู่สูญหายไป ส่วนธาตุอาหารและอินทรีย์วัตถุ ก็มีปริมาณลดลงเช่นเดียวกัน เนื่องจากพืชนำไปใช้ และอินทรีย์วัตถุได้สลายตัวไป

ในกรณีของการขาดแคลนนํ้า นั้น นอกจากผลการทั้บถมของตะกอนดินในแหล่งน้ำจืดขึ้นเขินดังกล่าวข้างต้นแล้ว การที่ประชากรเพิ่มขึ้น กิจกรรมที่ต้องใช้น้ำเพิ่มขึ้น ทำการเกษตรเพิ่มขึ้น รวมทั้งเหตุการณ์ที่เกิดจากการเปลี่ยนแปลงภูมิอากาศ เช่น ปริมาณฝนน้อยกว่าปกติ ฝนทิ้งช่วง จนเกิดความแห้งแล้ง การขาดแคลนนํ้าจึงเกิดขึ้นอย่างต่อเนื่อง จำเป็นต้องวางระบบอนุรักษ์ดินและน้ำเพื่อกักน้ำในดิน คงความอุดมสมบูรณ์ เพื่อจัดหาน้ำให้แหล่งน้ำต้นตุน โดยวิธีการต่างๆ ให้เพียงพอแก่ความต้องการ

ประเด็นหลักจากข้อเสนอให้แก้ไขปัญหาระบบขาดแคลนนํ้าและน้ำป่าไหลหลาก จะสรุปได้ว่ามี 4 ประการ คือ

1. การขุดลอกแหล่งน้ำธรรมชาติซึ่งรวมถึงแม่น้ำลำคลองหลักและลำคลองย่อย
2. ซ่อมแซมระบบประปาภูเขาโดยส่งน้ำด้วยท่อ P.E. ซึ่งของเดิมมีการชำรุดไม่สามารถใช้งานได้
3. ขุดเจาะบ่อบาดาล
4. ก่อสร้างคลองส่งน้ำเพื่อการกระจายน้ำ

เพื่อตอบสนองข้อเสนอดังกล่าวทั้ง 4 ประการนี้ จากการวิเคราะห์ข้อมูลเบื้องต้นที่มีอยู่ในปัจจุบันแล้วสรุปได้ว่า “ไม่สามารถดำเนินการแก้ปัญหาหมู่บ้านใดหมู่บ้านหนึ่งหรือใช้วิธีการใดวิธีการหนึ่งแล้วจะแก้ไขปัญหาระบบขาดแคลนนํ้าหรือน้ำป่าไหลหลากทั้งตำบลได้โดยสิ้นเชิง”

การแก้ไขปัญหาระบบขาดแคลนนํ้าหรือน้ำป่าไหลหลาก จะต้องดำเนินการทั้งตำบลควบคู่กัน ทั้งปัญหาการชะล้างพังทลายของดินในพื้นที่ กับปัญหาการขาดแคลนนํ้าในพื้นที่ตอนบนช่วงหน้าแล้ง โดยจัดทำโครงการ “การพัฒนาที่ดินและน้ำที่เป็นระบบ” ทั้งพื้นที่ตำบลที่รวมข้อเสนอในการแก้ไขปัญหาระบบขาดแคลนนํ้าโดยแบ่งพื้นที่ออกเป็น 3 ส่วน คือ

1. ส่วนของต้นน้ำ อยู่บริเวณตอนบนและด้านทิศตะวันออกของตำบล อันเป็นพื้นที่ป่าไม้แก่ ซึ่งเป็นแหล่งต้นน้ำ ได้แก่ ป่าอนุรักษ์ สภาพพื้นที่ส่วนใหญ่มีความลาดชันเชิงซ้อน (ความลาดชันมากกว่า 35 เปอร์เซ็นต์) มีระดับความสูงเสียดินในระดับรุนแรงถึงรุนแรงมากที่สุด พื้นที่ต้นน้ำมีหมู่ที่ 4,6,9 และ 10 การจัดการพื้นที่ต้องปลูกป่าเสริม เพื่อรักษาน้ำให้อยู่ในพื้นที่ โดยจัดทำระบบประปาภูเขาและก่อสร้างระบบอนุรักษ์ดินและน้ำเพื่อลดการชะล้างพังทลาย การสูญเสียหน้าดิน และชะลอการไหลบ่าของน้ำ

2. ส่วนของกลางน้ำ อยู่บริเวณตอนกลางของตำบลด้านตะวันตก สภาพพื้นที่ประกอบด้วยที่ราบและที่ลาดชัน พื้นที่บางส่วนมีระดับความสูงเสียดินในระดับรุนแรงถึงรุนแรงมากที่สุด พื้นที่กลางน้ำมีหมู่ที่ 2,3 และ 5 การจัดการพื้นที่ควรก่อสร้างระบบอนุรักษ์ดินและน้ำ จัดรูปที่ดิน วางผังน้ำทั้งระบบ และสนับสนุนการปรับเปลี่ยนกิจกรรมการผลิต

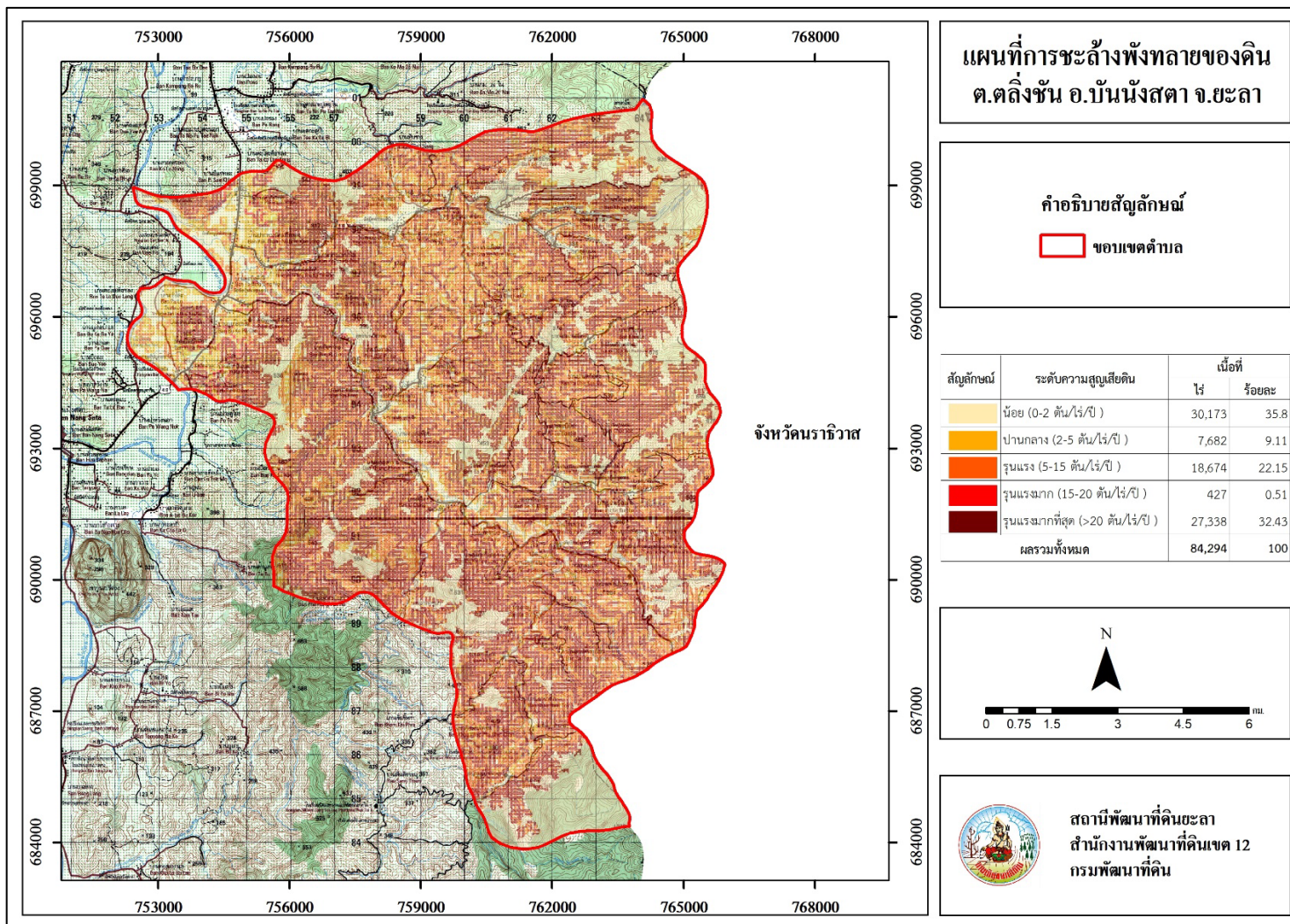
3. ส่วนของปลายน้ำ อยู่บริเวณตอนล่างของตำบลด้านตะวันตก สภาพพื้นที่ส่วนใหญ่เป็นที่ราบ (ความลาดชัน 0-2 เปอร์เซ็นต์ และ 2-5 เปอร์เซ็นต์) มีส่วนน้อยที่มีความเสี่ยงในการสูญเสียดินจากการชะล้างพังทลายของดินและไหลลงสู่แม่น้ำลำคลองธรรมชาติ น้ำ พื้นที่ปลายน้ำมีหมู่ที่ 1,7,8,11,12 และ 13 การจัดการพื้นที่ควรพัฒนาที่ดินและระบบน้ำ ได้แก่ การขุดลอกคลองธรรมชาติ ฝายชะลอการไหลของน้ำด้านล่างของตำบล คลองส่งน้ำย่อย คลองระบายน้ำหรือผนังป้องกันน้ำท่วม (ด้านล่างสุดติดกับแม่น้ำซึ่งมีปัญหา น้ำท่วมทุกปี) การขุดบ่อบาดาล ปรับรูปที่ดินปรับเปลี่ยนกิจกรรมการผลิต



และการทำระบบอนุรักษ์ดินและน้ำเพื่อให้การใช้ที่ดินสามารถใช้พื้นที่ได้อย่างต่อเนื่องและเกิดประโยชน์
ทั้งตัวเกษตรกร ชุมชน ในด้านเศรษฐกิจ สังคมและสิ่งแวดล้อม (รูปที่ 7-1)



แผนการใช้ที่ดินตำบลตลิ่งชัน อำเภอบันนังสตา จังหวัดยะลา



รูปที่ 7-1 การชะล้างพังทลายของดิน ตำบลตลิ่งชัน อำเภอบันนังสตา จังหวัดยะลา



ตารางที่ 7-1 กิจกรรมของกรมพัฒนาที่ดินในเขตเกษตรกรรมที่จะดำเนินการในปีงบประมาณ 2566-2570

เขตการใช้ที่ดิน (เกษตรกรรม)	แผนงาน/โครงการ	งบประมาณ (บาท)
1. เขตพื้นที่ทำนา (นาร้าง) เนื้อที่ 24 ไร่	การปรับปรุงบำรุงดิน	4,950
	- การส่งเสริมการปรับปรุงบำรุงดินด้วยพืชปุ๋ยสด	4,950
2. เขตปลูกไม้ยืนต้น (ยางพารา) เนื้อที่ 48,304 ไร่	1. การปรับปรุงบำรุงดิน	270,100
	1.1. การจัดหาวัสดุเพื่อผลิตปุ๋ยหมัก	136,000
	1.2. การพัฒนากลุ่มเกษตรกรใช้สารอินทรีย์ลดการใช้สารเคมีทางการเกษตร	68,000
	1.3. การจัดหาปุ๋ยโดโลไมท์	56,100
	1.4. การส่งเสริมการปรับปรุงบำรุงพื้นที่ดินกรด	10,000
	2. การบริหารจัดการน้ำ	50,000
	2.1. การก่อสร้างระบบส่งน้ำ (งานวางระบบท่อส่งน้ำ)	50,000
3. การฟื้นฟูและป้องกันการชะล้างพังทลายของดิน	120,000	
3.1. การปลูกหญ้าแฝกเพื่อการอนุรักษ์ดินและน้ำ	120,000	



ตาราง 7-1 (ต่อ)

เขตการใช้ที่ดิน (เกษตรกรรม)	แผนงาน/โครงการ	งบประมาณ (บาท)
3. เขตปลูกไม้ผล (ทุเรียน) เนื้อที่ 16,703 ไร่	1. การปรับปรุงบำรุงดิน	265,000
	1.1 การจัดหาวัสดุเพื่อผลิตปุ๋ยหมัก	136,000
	1.3 การพัฒนากลุ่มเกษตรกรใช้สารอินทรีย์ลดการใช้สารเคมีทางการเกษตร	68,000
	1.5 การจัดหาปุ๋ยไนโตรเจน	51,000
	1.6 การส่งเสริมการปรับปรุงบำรุงพื้นที่ดินกรด	10,000
	2. การบริหารจัดการน้ำ	50,000
	2.1 การก่อสร้างระบบส่งน้ำ (งานวางระบบท่อส่งน้ำส่งน้ำ)	50,000
	3. การฟื้นฟูและป้องกันการชะล้างพังทลายของดิน	12,000
	3.1 การปลูกหญ้าแฝกเพื่อป้องกันการชะล้างพังทลายของดิน	12,000
		รวมแผนงาน/โครงการ



ตารางที่ 7-2 สรุปกิจกรรมที่ขอรับการสนับสนุนจากส่วนราชการอื่นในเขตการใช้ที่ดิน

เขตการใช้ที่ดิน	กิจกรรมที่ขอการสนับสนุนจากส่วนราชการอื่น
1. เขตพื้นที่เกษตรกรรม 1. เขตปลูกยางพารา เนื้อที่ 39,843 ไร่ 2. เขตปลูกไม้ผล (ทุเรียน) เนื้อที่ 7,888 ไร่	1. โครงการส่งเสริมและพัฒนาสหกรณ์/กลุ่มเกษตรกรให้มีความเข้มแข็งตามศักยภาพ (สนง.สหกรณ์จังหวัด) 2. โครงการศูนย์เรียนรู้การเพิ่มประสิทธิภาพการผลิตสินค้าเกษตร (สำนักงานเกษตรจังหวัด) 3. โครงการผลิตปุ๋ยหมัก (อบต.ตลิ่งชัน) 4. โครงการพัฒนาเครือข่ายงานส่งเสริมการเกษตร (สนง.เกษตรจังหวัด) 5. โครงการขับเคลื่อนการดำเนินงานส่งเสริมและพัฒนาวิสาหกิจชุมชน (สนง.เกษตรจังหวัด) 6. โครงการส่งเสริมเกษตรผสมผสาน (สนง.เกษตรจังหวัด) 7. โครงการพัฒนาตลาดสินค้าเกษตร (สนง.เกษตรจังหวัด) 8. โครงการผลิตพันธุ์พืชและปัจจัยการผลิต (สนง.เกษตรจังหวัด) 9. โครงการระบบส่งเสริมการเกษตรแบบแปลงใหญ่ 10. โครงการผลิตและสนับสนุนหัวเชื้อจุลินทรีย์ควบคุมศัตรูพืช (ศูนย์ส่งเสริมเทคโนโลยีการเกษตรด้านอารักขาพืชจังหวัด)
3. เขตปศุสัตว์ เนื้อที่ 4,063 ไร่	- ส่งเสริม/สนับสนุนการปลูกหญ้าเลี้ยงสัตว์ (สำนักงานปศุสัตว์จังหวัด)



ตาราง 7-3 เป้าหมายการดำเนินงานและงบประมาณ ตำบลลี้จัน อำเภอบ้านน้ิงस्ता จังหวัดยะลา แผน 5 ปี (พ.ศ. 2566-2570)

เขตการใช้ที่ดิน	งาน/โครงการ/กิจกรรม	หน่วยนับ	เป้าหมาย					รวม	งบประมาณ					รวม	หน่วยงานรับผิดชอบ
			2566	2567	2568	2569	2570		2566	2567	2568	2569	2570		
เขตปลูกทุเรียน	1. ปรับปรุงคุณภาพดิน														
	1.1.จัดหาวัสดุทำปุ๋ยหมัก	ตัน	-	40	40	40	40	160	-	136,000	136,000	39,600	136,000	544,000	พด.
	1.2.จัดหาปูนโดโลไมท์	ตัน	-	30	30	30	30	120	-	51,000	51,000	51,000	51,000	204,000	พด.
	1.3.จัดหาวัสดุทำน้ำหมักชีวภาพ	ลิตร	-	1,000	1,000	1,000	1,000	4,000	-	130,00	130,00	13,000	13,000	52,000	พด.
	1.4.จัดหาเมล็ดพันธุ์พืชปุ๋ยสด	กก.		150	150	150	150	600		4,950	4,950	4,950	4,950	19,800	พด.
	1.5.การส่งเสริมปรับปรุงคุณภาพดินด้วยพืชปุ๋ยสด	ไร่		50	50	50	50	200	-	750	750	750	750	3,000	พด.
	2. การบริหารจัดการน้ำ														
2.1.ก่อสร้างแหล่งน้ำในไร่นา	บ่อ	-	-	3	3	3	9	-	-	53,400	53,400	53,400	160,200	พด.	
เขตปลูกไม้ยืนต้น/ยางพารา	1. การฟื้นฟูและป้องกันการชะล้างพังทลายของดิน														
	1.1 การปลูกหญ้าแฝกเพื่อป้องกันการชะล้างพังทลายของดิน	กล้า	-	100,000	100,000	100,000	100,000	400,000	-	120,000	120,000	120,000	120,000	480,000	พด.
	2.ปรับปรุงคุณภาพดิน														
	2.1 จัดหาปูนเพื่อการเกษตร(โดโลไมท์)	ตัน	-	33	33	33	33	132	-	56,100	56,100	56,100	56,100	224,400	พด.
	2.2 ส่งเสริมการปรับปรุงพื้นที่ดินกรด	ไร่	-	66	66	66	66	264	-	990	990	990	990	3,960	พด.
	3. การบริหารจัดการน้ำ														
3.1 ก่อสร้างแหล่งน้ำในไร่นา	บ่อ	-	-	-	3	3	6	-	-	-	53,400	53,400	106,800	พด.	

หมายเหตุ: งบประมาณที่กำหนดไว้เป็นการประมาณเบื้องต้น อาจมีการเปลี่ยนแปลงตามที่ได้รับการจัดสรรให้ดำเนินการ