



แผนการใช้ที่ดินตำบลสะเว: อำเภอกรงปินัง จังหวัดยะลา



สถานีพัฒนาที่ดินยะลา

สำนักงานพัฒนาที่ดินเขต 12 กรมพัฒนาที่ดิน

กระทรวงเกษตรและสหกรณ์



คำนำ

การจัดทำแผนการใช้ที่ดินดำเนินการตามรัฐธรรมนูญแห่งราชอาณาจักรไทย พ.ศ. 2560 มาตรา 72 (1) ที่ได้บัญญัติให้มีการวางแผนการใช้ที่ดินให้เหมาะสมกับศักยภาพของที่ดินตามหลักการพัฒนาอย่างยั่งยืน โดยแผนการใช้ที่ดินตำบลสะเอะ อำเภอกรงปินัง จังหวัดยะลา ได้นำแนวคิดของ FAO และ UNEP มาปรับใช้ คือ ความเหมาะสมทางกายภาพ ความเหมาะสมทางเศรษฐกิจ การยอมรับจากสังคม การสร้างความยั่งยืนให้สิ่งแวดล้อม และเสนอทางเลือกการใช้ที่ดิน ร่วมกับวิธีการที่จำเป็นอื่นๆ เช่น กระบวนการมีส่วนร่วมของชุมชน (Participatory Rural Appraisal: PRA) การประเมินคุณภาพที่ดิน เป็นต้น

สถานีพัฒนาที่ดินยะลา ร่วมกับสำนักงานพัฒนาที่ดินเขต 12 และกองนโยบายและแผนการใช้ที่ดิน ในการดำเนินงานวางแผนการใช้ที่ดินระดับตำบล โดยพิจารณาภาพรวมของสภาพปัญหาในด้านต่างๆ ทั้งด้านกายภาพ เศรษฐกิจ และสังคม วิเคราะห์และสังเคราะห์ข้อมูลนำไปสู่การวางแผนการใช้ที่ดินที่สอดคล้องกับศักยภาพของพื้นที่ โดยผ่านกระบวนการมีส่วนร่วมของชุมชน (PRA) ในการระบุปัญหา ความต้องการของเกษตรกรและผู้มีส่วนได้ส่วนเสีย ทั้งนี้ สพด.ยะลา ได้จัดทำแผนกิจกรรม/โครงการ เพื่อขับเคลื่อนแผนการใช้ที่ดินให้เป็นรูปธรรมเพื่อให้เกษตรกร มีคุณภาพชีวิตที่ดีขึ้น มีการใช้ที่ดินอย่างถูกต้องเหมาะสม รักษาสภาพแวดล้อมและอนุรักษ์ทรัพยากรในชุมชน ให้เกิดความยั่งยืนต่อไป

สถานีพัฒนาที่ดินยะลา
กันยายน 2566



สารบัญ

หน้า

คำนำ

สารบัญ

สารบัญตาราง

สารบัญรูป

บทที่ 1 บทนำ

1.1 ความสำคัญของการวางแผนการใช้ที่ดิน	1-1
1.2 หลักการและเหตุผล	1-1
1.3 วัตถุประสงค์	1-1
1.4 ระยะเวลาและสถานที่ดำเนินงาน	1-1
1.5 ขั้นตอนการดำเนินงาน	1-2
1.6 วิสัยทัศน์ของตำบล	1-2

บทที่ 2 ข้อมูลทั่วไป

2.1 ที่ตั้งและอาณาเขต	2-1
2.2 การแบ่งส่วนการปกครอง	2-1
2.3 สภาพภูมิประเทศ	2-1
2.4 สภาพภูมิอากาศ	2-2
2.5 สภาพการใช้ที่ดินในปัจจุบัน	2-4
2.6 สภาพเศรษฐกิจและสังคม	2-7

บทที่ 3 สถานภาพของทรัพยากรธรรมชาติ

3.1 ทรัพยากรป่าไม้	3-1
3.2 ทรัพยากรน้ำ	3-1
3.3 ทรัพยากรดิน	3-2

บทที่ 4 กระบวนการมีส่วนร่วมของชุมชน (Participatory Rural Appraisal: PRA)

4.1 การวิเคราะห์ผลจากการจัดทำกระบวนการมีส่วนร่วมของชุมชน (PRA)	4-1
4.2 ระบบการปลูกพืชในปัจจุบัน	4-5

บทที่ 5 การประเมินคุณภาพที่ดิน

5.1 หลักการประเมินคุณภาพที่ดินด้านกายภาพ	5-1
5.2 พืชเศรษฐกิจที่สำคัญของตำบล	5-2
5.3 ระดับความเหมาะสมของที่ดิน	5-2

บทที่ 6 แผนการใช้ที่ดิน

6.1 การวิเคราะห์ข้อมูลเพื่อการจัดทำแผนการใช้ที่ดินระดับตำบล	6-1
6.2 เขตการใช้ที่ดิน	6-2



สารบัญ (ต่อ)

	หน้า
บทที่ 7 การขับเคลื่อนแผนการใช้ที่ดิน	
7.1 ขั้นตอนการดำเนินงาน	7-1
7.2 กิจกรรมของกรมพัฒนาที่ดินในเขตการใช้ที่ดินที่จะดำเนินการใน ปีงบประมาณ 2567	7-1
7.3 กิจกรรมที่ขอการสนับสนุนจากส่วนราชการอื่น	7-2
7.4 ความต้องการของชุมชนและองค์กรปกครองส่วนท้องถิ่น	7-2



สารบัญตาราง

ตารางที่		หน้า
2-1	สถิติภูมิอากาศ ณ สถานีตรวจอากาศอำเภอเมือง จังหวัดยะลา ปี 2536-2565	2-3
2-2	สภาพการใช้ที่ดิน ตำบลสะเอะ อำเภอกรงปินัง จังหวัดยะลา	2-5
2-3	จำนวนประชากรและครัวเรือนตำบลสะเอะ อำเภอกรงปินัง จังหวัดยะลา ปี 2565	2-7
2-4	จำนวนและสัดส่วนครัวเรือนเกษตรตำบลสะเอะ อำเภอกรงปินัง จังหวัดยะลา ปี 2565	2-7
2-5	รายได้-รายจ่ายเฉลี่ยครัวเรือนตำบลสะเอะ อำเภอกรงปินัง จังหวัดยะลา ปี 2565	2-9
3-1	สมบัติดิน ตำบลสะเอะ อำเภอกรงปินัง จังหวัดยะลา	3-3
5-1	ตัวอย่างการประเมินคุณภาพที่ดินด้านกายภาพของประเภทการใช้ประโยชน์ที่ดิน	5-1
5-2	ชั้นความเหมาะสมทางกายภาพของดิน ตำบลสะเอะ อำเภอกรงปินัง จังหวัดยะลา	5-3
6-1	เขตการใช้ที่ดิน ตำบลสะเอะ อำเภอกรงปินัง จังหวัดยะลา	6-4
7-1	กิจกรรมของกรมพัฒนาที่ดินในเขตเกษตรกรรมที่จะดำเนินการใน ปีงบประมาณ 2567-2571	7-5
7-2	สรุปกิจกรรมที่ขอรับการสนับสนุนจากส่วนราชการอื่นในเขตการใช้ที่ดิน	7-7
7-3	เป้าหมายการดำเนินงานและงบประมาณ ตำบลสะเอะ อำเภอกรงปินัง จังหวัดยะลา แผน 5 ปี (พ.ศ. 2567-2571)	7-8



สารบัญญรูป

รูปที่		หน้า
1-1	ขั้นตอนการวางแผนการใช้ที่ดินระดับตำบล	1-3
2-1	ขอบเขตการปกครองตำบลสะเอะ อำเภอกรงปินัง จังหวัดยะลา	2-1
2-2	สมดุลของน้ำเพื่อการเกษตร จังหวัดยะลา	2-4
3-1	ทรัพยากรดิน ตำบลสะเอะ อำเภอกรงปินัง จังหวัดยะลา	3-4
4-1	การวิเคราะห์สถานการณ์โดยระบบ DPSIR ของตำบลสะเอะ อำเภอกรงปินัง จังหวัดยะลา	4-4
4-2	ระบบการปลูกพืชในปัจจุบัน ตำบลสะเอะ อำเภอกรงปินัง จังหวัดยะลา	4-5
6-1	เขตการใช้ที่ดิน ตำบลสะเอะ อำเภอกรงปินัง จังหวัดยะลา	6-5
7-1	การชะล้างพังทลายของดินในเขตการใช้ที่ดิน ตำบลสะเอะ อำเภอกรงปินัง จังหวัดยะลา	7-4



บทที่ 1

บทนำ

1.1 ความสำคัญของการวางแผนการใช้ที่ดิน

ตามรัฐธรรมนูญแห่งราชอาณาจักรไทย พุทธศักราช 2560 มาตรา 72 รัฐพึงดำเนินการเกี่ยวกับที่ดิน ทรัพยากรน้ำ และพลังงาน ดังต่อไปนี้

(1) วางแผนการใช้ที่ดินของประเทศ ให้เหมาะสมกับสภาพพื้นที่ และศักยภาพของที่ดินตามหลักการพัฒนาที่ยั่งยืน

(2) จัดให้มีการวางผังเมืองทุกระดับและบังคับการให้เป็นไปตามผังเมือง อย่างมีประสิทธิภาพรวมตลอดทั้งพัฒนาเมืองให้มีความเจริญ โดยสอดคล้องกับความต้องการของประชาชนในพื้นที่

1.2 หลักการและเหตุผล

ปัจจุบันกรมพัฒนาที่ดินได้ดำเนินการวางแผนการใช้ที่ดินระดับประเทศเรียบร้อยแล้ว ซึ่งเป็นการวางกรอบเชิงนโยบายมุ่งเน้นการพัฒนาด้านการเกษตรให้เกิดความสมดุลและยั่งยืนและในขณะเดียวกันต้องอนุรักษ์ทรัพยากรธรรมชาติและสิ่งแวดล้อมควบคู่กับการรักษาคุณค่าทางศิลปวัฒนธรรม แต่ทั้งนี้เพื่อให้เกิดการใช้ประโยชน์ที่ดินในระดับพื้นที่ อย่างมีประสิทธิภาพและรักษาฐานการผลิตด้านทรัพยากรธรรมชาติอย่างยั่งยืนตลอดห่วงโซ่อุปทาน แผนการใช้ที่ดินระดับตำบลจึงถูกนำมาใช้เป็นเครื่องมือเพื่อขับเคลื่อนการดำเนินงานดังกล่าว

ทั้งนี้กรมพัฒนาที่ดินที่ได้ออกแบบปฏิบัติราชการกรมพัฒนาที่ดินระยะ 5 ปี (พ.ศ. 2566 -2570) เพื่อให้บรรลุตามวิสัยทัศน์ที่กำหนดไว้ คือ “เป็นองค์กรอัจฉริยะทางดินเพื่อขับเคลื่อนการใช้ที่ดินอย่างเหมาะสม 15 ล้านไร่ ภายในปี 2570” ซึ่งในส่วนของประเด็นการพัฒนาที่ 2 บริหารจัดการทรัพยากรดินและที่ดินด้วยชุดข้อมูลที่มีมูลค่าสูงซึ่งมีเป้าหมายคือการนำชุดข้อมูลที่มีมูลค่าสูงไปใช้ในการบริหารจัดการทางการเกษตร ในส่วนของตัวชี้วัดบริหารจัดการทรัพยากรดินและที่ดินบนพื้นฐานของชุดข้อมูลที่มีมูลค่าสูง ร้อยละ 100 กลยุทธ์ที่ 2 ยุกระดับแผนการใช้ที่ดินไปสู่การปฏิบัติ ได้กำหนดให้ร้อยละของแผนการใช้ที่ดินระดับตำบลที่จัดทำแล้วเสร็จทั้งประเทศภายในปี 2570 (ไม่น้อยกว่าร้อยละ80) เป็นตัวชี้วัดหนึ่งของกลยุทธ์ดังกล่าว

1.3 วัตถุประสงค์

1.3.1 เพื่อรักษาเสถียรภาพของทรัพยากรให้เกิดความสมดุลและยั่งยืนภายใต้การพัฒนาด้านต่างๆ ของตำบล

1.3.2 เพื่อให้การใช้ที่ดินมีผลตอบสนองสูงสุดต่อหน่วยเนื้อที่อย่างยั่งยืน

1.3.3 เพื่อให้เกิดการกำหนดแผนงาน โครงการ กิจกรรม ที่สอดคล้องกับแผนการใช้ที่ดินที่กำหนดขึ้นและอยู่บนหลักการของรูปแบบเศรษฐกิจ BCG

1.4 ระยะเวลาและสถานที่ดำเนินงาน

1.4.1 ระยะเวลา 1 ตุลาคม 2565 – 30 กันยายน 2566

1.4.2 สถานที่ ตำบลสะเอะ อำเภอกรงปินัง จังหวัดยะลา



1.5 ขั้นตอนการดำเนินงาน

1.5.1 รวบรวมข้อมูลปฐมภูมิและทุติยภูมิ ประกอบด้วย

1) ด้านกายภาพ ได้แก่ ทรัพยากรดิน ทรัพยากรน้ำ ทรัพยากรป่าไม้ ภูมิอากาศ สภาพการใช้ที่ดิน เขตป่าไม้ตามกฎหมายและมติคณะรัฐมนตรี ฯ

2) ด้านเศรษฐกิจและสังคม ได้แก่ การถือครองที่ดิน ลักษณะทางเศรษฐกิจของตำบล จำนวนประชากร ฯ

3) ด้านนโยบายและข้อกำหนดที่เกี่ยวข้อง ได้แก่ ยุทธศาสตร์ แผนการปฏิรูปประเทศ แผนพัฒนาเศรษฐกิจและสังคมแห่งชาติฉบับที่ 13 ยุทธศาสตร์ภาค แผนพัฒนากลุ่มจังหวัด แผนพัฒนาจังหวัด แผนพัฒนาการเกษตรและสหกรณ์ แผนพัฒนาท้องถิ่น 4 ปี ขององค์การบริหารส่วนจังหวัด เทศบาลตำบลหรือองค์การบริหารส่วนตำบล ฯ

1.5.2 จัดทำกระบวนการมีส่วนร่วมของชุมชน (Participatory Rural Appraisal : PRA) เพื่อรับฟังความคิดเห็น ประเด็นปัญหา ความต้องการด้านต่าง ๆ ขององค์การปกครองส่วนท้องถิ่นและเกษตรกรในตำบล

1.5.3 ประเมินคุณภาพของที่ดินของพืชเศรษฐกิจหลักและพืชทางเลือกที่มีมูลค่าของตำบล

1.5.4 ส่งเคราะห์ข้อมูลจากข้อ 1.5.1 ถึง 1.5.3 เพื่อใช้ประกอบการวางแผนการใช้ที่ดิน

1.5.5 กำหนด (ร่าง) แผนการใช้ที่ดินระดับตำบล

1.5.6 รับฟังความคิดเห็นของผู้มีส่วนได้ส่วนเสียต่อ (ร่าง) แผนการใช้ที่ดินที่กำหนดขึ้น

1.5.7 ปรับปรุง (ร่าง) แผนการใช้ที่ดินเพื่อจัดทำแผนการใช้ที่ดินฉบับสมบูรณ์

1.5.8 นำแผนการใช้ที่ดินเข้าสู่คณะกรรมการวิชาการของเขตฯ เพื่อตรวจสอบความครบถ้วน /สมบูรณ์ของเนื้อหาและองค์ประกอบ

1.5.9 เผยแพร่แผนการใช้ที่ดินเพื่อนำไปสู่การขับเคลื่อนการดำเนินงาน ประกอบด้วย

1) องค์การปกครองส่วนท้องถิ่น นำแผนการใช้ที่ดินที่จัดทำขึ้นไปประกอบการจัดทำแผนการพัฒนาของตำบล เพื่อนำไปสู่การของงบประมาณที่มีความสอดคล้องกับศักยภาพด้านการผลิตและสถานภาพของทรัพยากรของตำบล

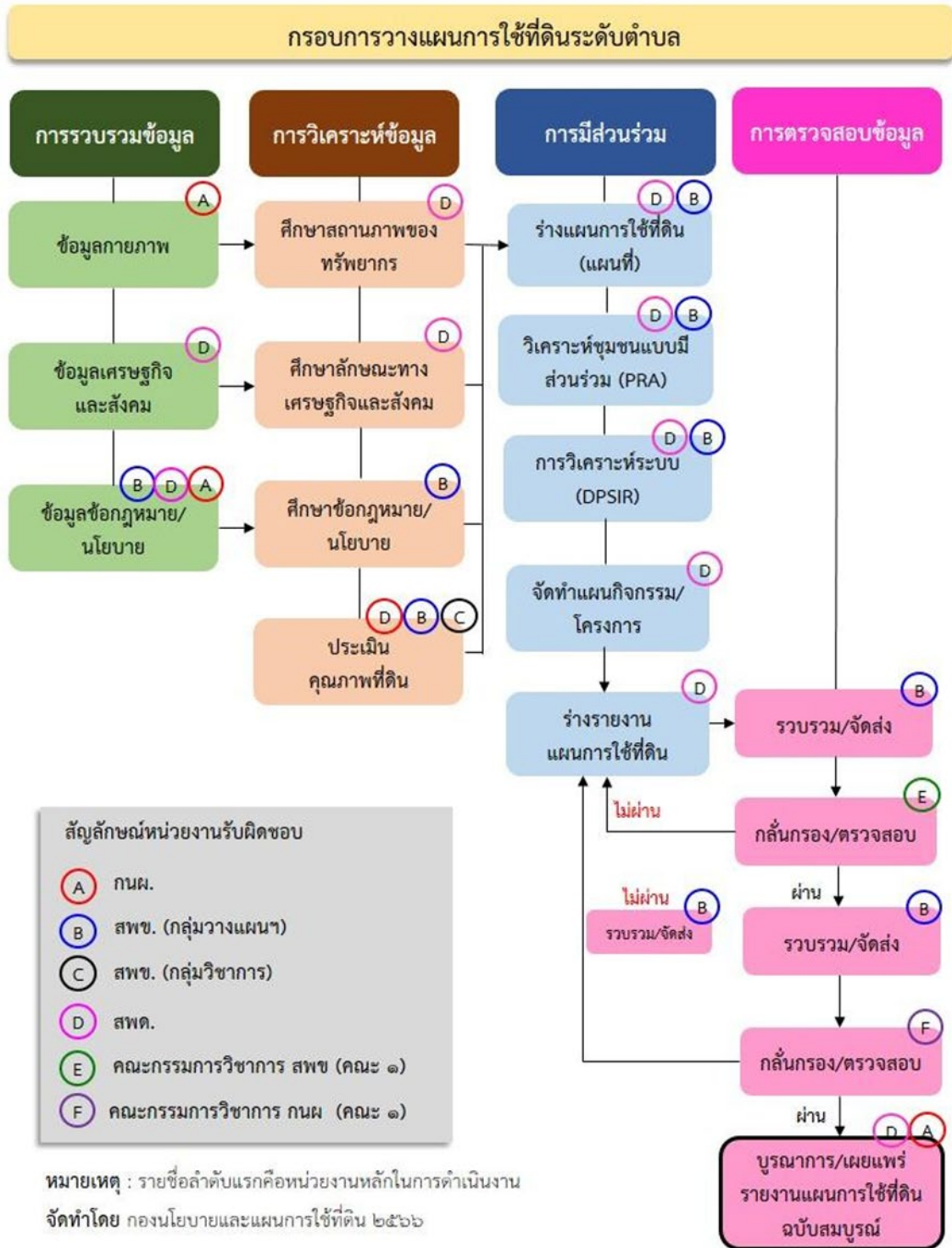
2) กรมพัฒนาที่ดิน โดยสำนักงานพัฒนาที่ดินจังหวัด กำหนดแผนงาน/โครงการ/กิจกรรม ที่สอดคล้องกับแผนการใช้ที่ดินที่กำหนดขึ้นในแต่ละเขตและสามารถใช้ประกอบการของงบประมาณในพื้นที่อย่างมีหลักการและเป็นที่ยอมรับ

3) หน่วยงานราชการอื่น ๆ สามารถใช้เป็นข้อมูลพื้นฐานประกอบแผนงาน/โครงการ/กิจกรรม ที่สอดคล้องกับแผนการใช้ที่ดินที่กำหนดขึ้นในแต่ละเขต

ขั้นตอนการวางแผนการใช้ที่ดินระดับตำบลแสดงดังรูปที่ 1-1

1.6 วิสัยทัศน์ของตำบล

สะเอะน่าอยู่ ประชามีสุข (อบต.สะเอะ, มปป.)



รูปที่ 1-1 ขั้นตอนการวางแผนการใช้ที่ดินระดับตำบล

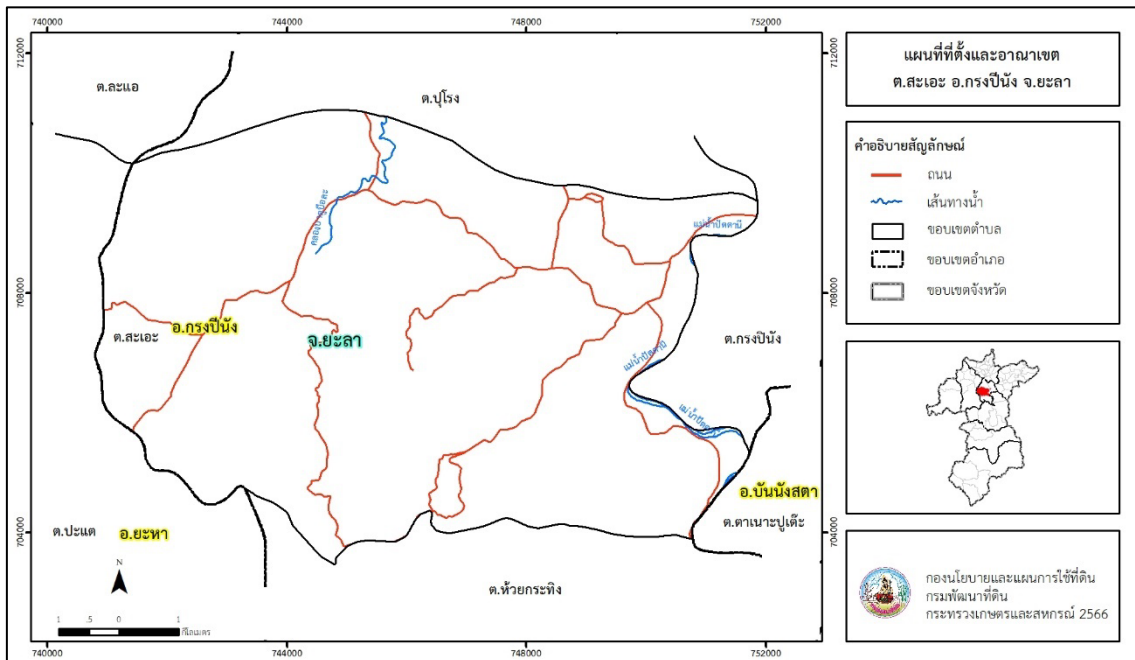


บทที่ 2 ข้อมูลทั่วไป

2.1 ที่ตั้งและอาณาเขต

ตำบลสะเอะ อำเภอกรงปินัง จังหวัดยะลา ตั้งอยู่ทางทิศตะวันตกของอำเภอกรงปินัง มีพื้นที่ประมาณ 60 ตารางกิโลเมตร หรือ 37,480 ไร่ โดยมีอาณาเขตติดต่อ ดังนี้ (รูปที่ 2-1)

ทิศเหนือ	ติดต่อกับ ตำบลปูลู อำเภอกรงปินัง จังหวัดยะลา
ทิศใต้	ติดต่อกับ ตำบลห้วยกระทิง อำเภอกรงปินัง จังหวัดยะลา
ทิศตะวันออก	ติดต่อกับ ตำบลกรงปินัง อำเภอกรงปินัง และตำบลตานาปะเต๊ะ อำเภอบันนังสตา จังหวัดยะลา
ทิศตะวันตก	ติดต่อกับ ตำบลปะเต๊ะ อำเภอเยะหา จังหวัดยะลา



รูปที่ 2-1 ขอบเขตการปกครองตำบลสะเอะ อำเภอกรงปินัง จังหวัดยะลา

2.2 การแบ่งส่วนการปกครอง

ตำบลสะเอะ อำเภอกรงปินัง จังหวัดยะลา แบ่งส่วนการปกครองออกเป็น 6 หมู่บ้าน ดังนี้

หมู่ที่ 1 บ้านดงกูจิ	หมู่ที่ 4 บ้านสะเอะใน
หมู่ที่ 2 บ้านบาตูบือละ	หมู่ที่ 5 บ้านแปแจง
หมู่ที่ 3 บ้านกะตุโตะ	หมู่ที่ 6 บ้านตะโละสโตร์

2.3 สภาพภูมิประเทศ

ลักษณะพื้นที่ทั่วไปส่วนใหญ่เป็นพื้นที่สูงชันสลับที่ตอน สภาพพื้นที่ลูกคลื่นลอนลาดเล็กน้อย ลูกคลื่นลอนลาด และพื้นที่สูงชัน ภูเขาล้อมรอบสามด้านและกระจายอยู่ทั่วไปในตำบล ส่วนด้าน



ทิศตะวันออกเป็นพื้นที่ราบลุ่มมีแม่น้ำปัตตานีไหลผ่าน เป็นส่วนหนึ่งของลุ่มน้ำภาคใต้ฝั่งตะวันออก ตอนล่าง มีแหล่งน้ำที่สำคัญ เช่น แม่น้ำปัตตานี

2.4 สภาพภูมิอากาศ

จากการศึกษาสถิติภูมิอากาศ (ปี พ.ศ.2549-2562) พบว่า ตำบลสะเอะ อำเภอกรงปินัง จังหวัดยะลา มีรายละเอียด ดังนี้

2.4.1 อุณหภูมิ

จังหวัดยะลาอยู่เป็นจังหวัดที่อยู่ใต้สุดของประเทศไทย มีลักษณะพื้นที่เป็นภูเขา สลับซับซ้อนทั่วไปทุกอำเภอ อยู่ใกล้ทะเล ทำให้ฤดูร้อนมีอากาศไม่ร้อนมากนัก อุณหภูมิเฉลี่ยตลอดปี ประมาณ 27.2 องศาเซลเซียส อุณหภูมิสูงสุดเฉลี่ย 33.2 องศาเซลเซียส อุณหภูมิต่ำสุดเฉลี่ย 23.5 องศาเซลเซียส โดยมีอากาศร้อนที่สุดคือเดือนพฤษภาคม

2.4.2 ปริมาณน้ำฝน

บริเวณจังหวัดยะลามีปริมาณฝนเฉลี่ย 2,422.3 มิลลิเมตร และมีฝนตกประมาณ 178 วัน เดือนที่มีฝนตกมากที่สุด คือ เดือนธันวาคม มีปริมาณฝนเฉลี่ย 170.3 มิลลิเมตร และฝนตกประมาณ 20 วัน และจากข้อมูลเส้นชั้นน้ำฝน พบว่า ตำบลยุโปมีปริมาณน้ำฝน 2,000 – 2,100 มิลลิเมตร (กรมอุตุนิยมวิทยา, 2562)

2.4.3 สมดุลน้ำเพื่อการเกษตร

จากข้อมูลสถิติภูมิอากาศในคาบ 13 ปี (ปี 2549-2562) ณ สถานีอุตุนิยมวิทยายะลา ได้นำมาวิเคราะห์สมดุลของน้ำเพื่อการเกษตร ซึ่งเป็นการวิเคราะห์หาช่วงฤดูกาลเพาะปลูกพืช ตลอดจนช่วงระยะเวลาที่พืชเสี่ยงต่อการขาดน้ำ ข้อมูลที่นำมาวิเคราะห์ คือ ปริมาณน้ำฝน และศักยภาพการคายระเหยน้ำอ้างอิง (ET_o) สามารถสรุปสมดุลของน้ำเพื่อการเกษตรในเขตอาศัยน้ำฝนได้ดังนี้

ช่วงที่เหมาะสมต่อการปลูกพืช เป็นช่วงที่ค่าปริมาณน้ำฝนมากกว่าค่า 0.5 การระเหยจากผิวดินและการคายน้ำของพืช เป็นช่วงที่ดินมีความชุ่มชื้นพอเหมาะต่อการเพาะปลูกพืช ซึ่งช่วงนี้จะเริ่มตั้งแต่ปลายเดือนกุมภาพันธ์ถึงต้นเดือนกุมภาพันธ์

ช่วงที่มีน้ำมากเกินพอ เป็นช่วงที่ค่าปริมาณน้ำฝนมากกว่าค่าการระเหยจากผิวดินและการคายน้ำของพืช ซึ่งช่วงนี้จะเริ่มตั้งแต่ปลายเดือนเมษายนถึงต้นเดือนมกราคม และช่วงนี้อาจจะเกิดภาวะน้ำท่วมทำให้พืชเสียหายได้ในช่วงเดือนสิงหาคมถึงเดือนกันยายน

ช่วงขาดน้ำ เป็นช่วงฤดูแล้งที่ค่าปริมาณน้ำฝนน้อยกว่าค่า 0.5 การระเหยจากผิวดินและการคายน้ำของพืช ซึ่งพืชอาจเสียหายจากการขาดแคลนน้ำได้ จะเริ่มตั้งแต่ต้นเดือนกุมภาพันธ์ถึงปลายเดือนกุมภาพันธ์ (ตารางที่ 2-1 และรูปที่ 2-2)



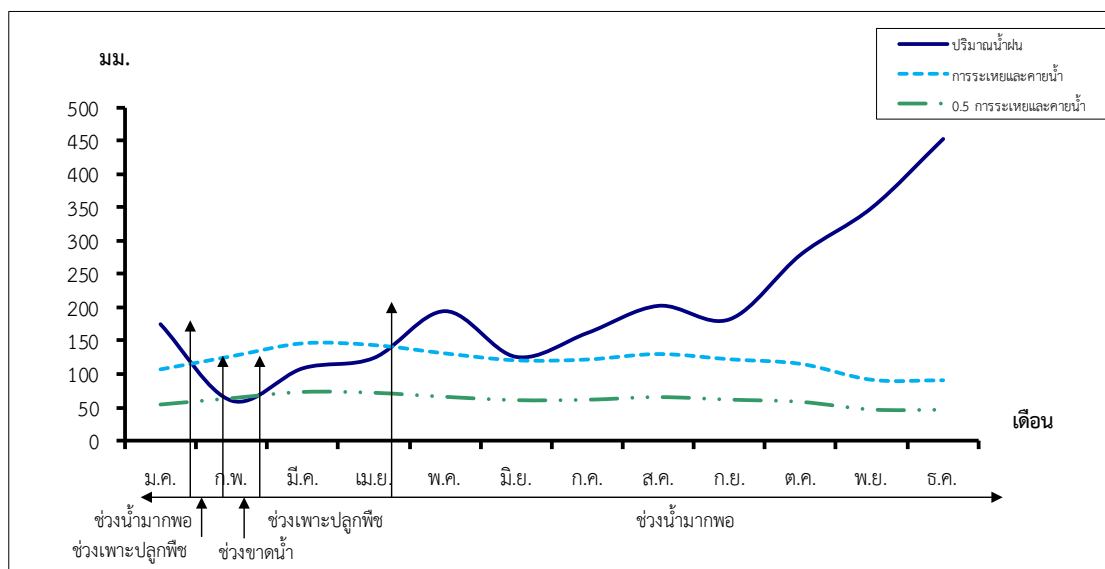
ตารางที่ 2-1 สถิติภูมิอากาศ ณ สถานีอุตุนิยมวิทยาจังหวัดยะลา¹ ปี 2549-2562

เดือน	อุณหภูมิ ต่ำสุด (°C)	อุณหภูมิ สูงสุด (°C)	อุณหภูมิ เฉลี่ย (°C)	ความชื้น สัมพัทธ์ (%)	ปริมาณ น้ำฝน (มม.)	จำนวนวัน ฝนตก (วัน)	การระเหยและ การคายน้ำ อ้างอิง ² (มม.)	ปริมาณฝน ใช้การ (มม.)
ม.ค.	22.5	31.0	25.9	83.0	175.3	12.8	107.0	126.1
ก.พ.	22.3	32.9	26.7	78.0	60.5	5.9	126.3	54.6
มี.ค.	22.9	34.5	27.5	78.0	109.1	9.3	145.4	90.1
เม.ย.	23.8	35.2	28.2	78.0	124.7	9.9	142.8	99.8
พ.ค.	24.3	34.8	28.2	80.0	194.9	16.2	130.5	134.1
มิ.ย.	24.1	34.2	28.0	80.0	126.2	13.4	120.3	100.7
ก.ค.	23.9	33.8	27.6	80.0	162.2	14.3	121.5	120.1
ส.ค.	23.7	34.0	27.5	80.0	202.9	15.8	129.6	137.0
ก.ย.	23.7	33.3	27.2	81.0	182.7	17.1	121.8	129.3
ต.ค.	23.6	32.8	26.9	84.0	280.0	21.8	115.0	153.0
พ.ย.	23.5	31.2	26.3	87.0	350.4	21.6	91.5	160.0
ธ.ค.	23.1	30.4	25.8	87.0	453.4	20.1	90.8	170.3
เฉลี่ย	23.5	33.2	27.2	81.3	-	-	-	-
รวม	-	-	-	-	2,422.3	178.2	1,442.5	1,475.1

หมายเหตุ : ¹เป็นสถานีตรวจอากาศที่ใกล้พื้นที่ตำบลมากที่สุด

²จากการคำนวณโดยโปรแกรม Cropwat for Windows Version 8.0

ที่มา : กรมอุตุนิยมวิทยา (2562)



หมายเหตุ : ใช้ข้อมูลปริมาณน้ำฝน 12 เดือน เพราะสามารถแสดงให้เห็นความต่อเนื่องของข้อมูลที่นำมาวิเคราะห์สมดุลของน้ำเพื่อการเกษตร

รูปที่ 2-2 กราฟสมดุลของน้ำเพื่อการเกษตร ปี พ.ศ. 2549-2562

2.5 สภาพการใช้ที่ดินในปัจจุบัน

สภาพการใช้ที่ดินตำบลสะเอะ อำเภอกรงปินัง จังหวัดยะลา ซึ่งสำรวจโดยกลุ่มวิเคราะห์สภาพการใช้ที่ดิน (2566) ประกอบด้วยประเภทการใช้ที่ดินต่างๆ ดังนี้

- 1) พื้นที่ชุมชนและสิ่งปลูกสร้าง มีเนื้อที่ 1,292 ไร่ หรือร้อยละ 3.45 ของพื้นที่ตำบล
- 2) พื้นที่เกษตรกรรมมีเนื้อที่ 30,959 ไร่ หรือร้อยละ 82.60 ของพื้นที่ตำบล ประกอบด้วยการใช้ประโยชน์ที่ดินด้านเกษตรกรรมต่างๆ ดังต่อไปนี้
 - 2.1) พื้นที่นา มีเนื้อที่ 117 ไร่ หรือร้อยละ 0.31 ของพื้นที่ตำบล ได้แก่ นาร้าง นาข้าว
 - 2.2) ไม้ยืนต้น มีเนื้อที่ 26,517 ไร่ หรือร้อยละ 70.75 ของพื้นที่ตำบล ได้แก่ ไม้ยืนร้าง/เสียมโทรม ไม้ยืนต้นผสม ยางพารา ปาล์มน้ำมัน
 - 2.3) ไม้ผล มีเนื้อที่ 4,325 ไร่ หรือร้อยละ 11.54 ของพื้นที่ตำบล ได้แก่ ไม้ผลผสมทุเรียนมะพร้าว
- 3) พื้นที่ป่าไม้ มีเนื้อที่ 4,431 ไร่ หรือร้อยละ 11.83 ของพื้นที่ตำบล ได้แก่ ป่าไม้ผลัดใบ รอสภาพพื้นที่ป่าไม้ผลัดใบสมบูรณ์
- 4) พื้นที่แหล่งน้ำ มีเนื้อที่ 137 ไร่ หรือร้อยละ 0.37 ของพื้นที่ตำบล ได้แก่ แม่น้ำ ลำห้วย ลำคลองหนอง บ่อน้ำในไร่นา
- 5) พื้นที่เบ็ดเตล็ด มีเนื้อที่ 661 ไร่ หรือร้อยละ 1.75 ของพื้นที่ตำบล ได้แก่ พุ่งหญ้าธรรมชาติ พุ่งหญ้าสลับไม้พุ่ม/ไม้ละเมาะ พื้นที่ลุ่ม บ่อลูกรัง บ่อดิน พื้นที่ถม

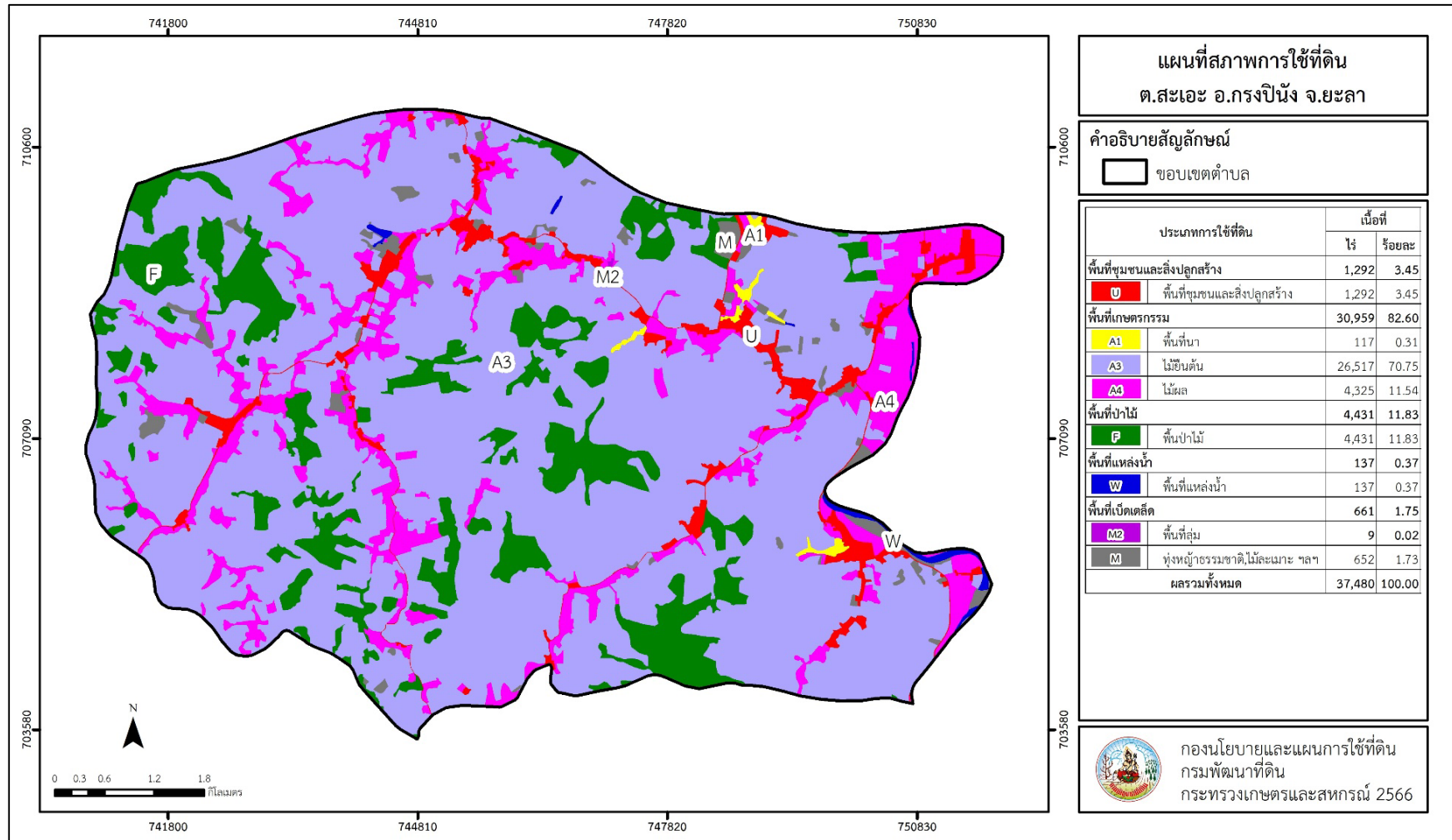


ตารางที่ 2-2 สภาพการใช้ที่ดิน ตำบลสะเอะ อำเภอกรงปินัง จังหวัดยะลา

หน่วยแผนที่	ประเภทการใช้ที่ดิน	เนื้อที่	
		ไร่	ร้อยละ
U	พื้นที่ชุมชนและสิ่งปลูกสร้าง	1,292	3.45
U201	หมู่บ้านบนพื้นราบ	1,028	2.74
U301	สถานที่ราชการและสถาบันต่าง ๆ	92	0.25
U405	ถนน	172	0.46
A	พื้นที่เกษตรกรรม	30,959	82.60
A100	นาร้าง	68	0.18
A101	นาข้าว	49	0.13
A300	ไม้ยืนต้นร้าง/เสื่อมโทรม	8	0.02
A301	ไม้ยืนต้นผสม	19	0.05
A302	ยางพารา	26,465	70.61
A303	ปาล์มน้ำมัน	25	0.07
A401	ไม้ผลผสม	4,255	11.35
A403	ทุเรียน	68	0.18
A405	มะพร้าว	2	0.01
F	พื้นที่ป่าไม้	4,431	11.83
F100	ป่าไม้ผลัดใบรอสภาพฟื้นฟู	171	0.46
F101	ป่าไม้ผลัดใบสมบูรณ์	4,260	11.37
M	พื้นที่เบ็ดเตล็ด	661	1.75
M101	ทุ่งหญ้าธรรมชาติ	349	0.93
M102	ทุ่งหญ้าสลับไม้พุ่ม/ไม้ละเมาะ	200	0.53
M201	พื้นที่ลุ่ม	9	0.02
M302	บ่อลูกรัง	5	0.01
M304	บ่อดิน	7	0.02
M405	พื้นที่ถม	91	0.24
W	พื้นที่แหล่งน้ำ	137	0.37
W101	แม่น้ำ ลำห้วย ลำคลอง	92	0.25
W202	บ่อน้ำในไร่นา	45	0.12
ผลรวมทั้งหมด		37,480	100.00



แผนการใช้ที่ดินตำบลสะเอะ อำเภอกงป๋นง จังหวัดยะลา



รูปที่ 2-3 สภาพการใช้ที่ดิน ตำบลสะเอะ อำเภอกงป๋นง จังหวัดยะลา



2.6 สภาพเศรษฐกิจและสังคม

2.6.1 ประชากร

จากหลักฐานทะเบียนราษฎร์ของกรมการปกครอง กระทรวงมหาดไทย ณ เดือนธันวาคม 2565 พบว่า ประชากรที่อาศัยในพื้นที่ตำบลสะเอะมีประชากรรวม 8,592 คน แยกเป็นชาย 4,370 คน เป็นหญิง 4,222 คน ความหนาแน่นโดยเฉลี่ย 143.27 คนต่อตารางกิโลเมตร มีจำนวนครัวเรือนทั้งหมด 1,982 ครัวเรือน เป็นครัวเรือนเกษตรที่มาขึ้นทะเบียนกรมส่งเสริมการเกษตร 1,890 ครัวเรือน หรือร้อยละ 95.36 ของจำนวนครัวเรือนทั้งหมด และเป็นครัวเรือนที่ประกอบอาชีพอื่นๆ ครัวเรือนเกษตรที่ไม่ได้มาขึ้นทะเบียนกรมส่งเสริมการเกษตร 92 ครัวเรือน หรือร้อยละ 4.64 ของจำนวนครัวเรือนทั้งหมด ดังรายละเอียดในตารางที่ 2-3 ถึง 2-4

ตารางที่ 2-3 จำนวนประชากรและครัวเรือนตำบลสะเอะ อำเภอกรงปินัง จังหวัดยะลา ปี 2565

พื้นที่	จำนวน ครัวเรือน	จำนวนประชากร (คน)		
		ชาย	หญิง	รวม
ตำบลสะเอะ	1,982	4,370	4,222	8,592
หมู่ที่ 0 สะเอะ	1	26	13	39
หมู่ที่ 1 ดุซงกูจิ	282	613	581	1,194
หมู่ที่ 2 บาตูบือละ	324	745	704	1,449
หมู่ที่ 3 กะดู่โต๊ะ	458	774	752	1,526
หมู่ที่ 4 สะเอะใน	278	694	685	1,379
หมู่ที่ 5 แปะแจง	439	1,036	1,035	2,071
หมู่ที่ 6 ตะโละสโตร์	200	482	452	934

ที่มา : กรมการปกครอง (2566)

ตารางที่ 2-4 จำนวนและสัดส่วนครัวเรือนเกษตรตำบลสะเอะ อำเภอกรงปินัง จังหวัดยะลา ปี 2565

รายการ	จำนวน (ครัวเรือน)	ร้อยละ
จำนวนครัวเรือนทั้งหมด ¹⁾	1,982	100.00
- จำนวนครัวเรือนเกษตรที่มาขึ้นทะเบียนกรมส่งเสริมการเกษตร ²⁾	1,890	95.36
- จำนวนครัวเรือนที่ประกอบอาชีพอื่นๆ และจำนวนครัวเรือนเกษตรที่ไม่ได้มาขึ้นทะเบียนฯ	92	4.64

ที่มา : 1) กรมการปกครอง (2566)

2) กรมส่งเสริมการเกษตร (2566)

2.6.2 การถือครองที่ดิน

จากข้อมูลกรมการปกครอง ณ เดือนธันวาคม 2565 ตำบลสะเอะมีจำนวนครัวเรือนทั้งหมด 1,982 ครัวเรือน โดยถือครองที่ดินเฉลี่ยครัวเรือนละ 18.91 ไร่



2.6.3 ลักษณะทางเศรษฐกิจและการประกอบอาชีพ

ประชากรในตำบลสะเอะประกอบอาชีพเกษตรกรรม ค้าขาย รับราชการ รับจ้างทั่วไป และอื่นๆ มีเกษตรกรบางครัวเรือนประกอบอาชีพหลายอย่างควบคู่กันไป สำหรับพืชที่เกษตรกรปลูกเป็นอาชีพหลัก ได้แก่ ยางพารา ปาล์มน้ำมัน ทุเรียน มะพร้าว และข้าว ทางด้านการเลี้ยงสัตว์เกษตรกรจะมีการเลี้ยงไว้เพื่อบริโภคหากเหลือจึงจำหน่ายเป็นรายได้เสริม

2.6.4 ด้านรายได้-รายจ่าย

จากข้อมูลพื้นฐาน จปฐ. (กรมการพัฒนาชุมชน, 2566) พบว่า รายได้ครัวเรือนเฉลี่ยปีละ 239,349.31 บาท รายได้บุคคลเฉลี่ยปีละ 59,422.30 บาท รายจ่ายครัวเรือนเฉลี่ยปีละ 72,297.74 บาท รายจ่ายบุคคลเฉลี่ยปีละ 17,949.07 บาท เมื่อพิจารณาจะเห็นว่ารายได้ครัวเรือนมากกว่ารายจ่ายครัวเรือนปีละ 167,051.57 บาท และรายได้บุคคลมากกว่ารายจ่ายบุคคลปีละ 41,473.26 บาท ดังรายละเอียดในตารางที่ 2-5



ตารางที่ 2-5 รายได้-รายจ่ายเฉลี่ยครัวเรือนตำบลสะเอะ อำเภอกรงปินัง จังหวัดยะลา ปี 2565

พื้นที่	แหล่งรายได้ของครัวเรือน (บาท/ปี)				รายได้ครัวเรือนเฉลี่ย (บาท/ปี)	รายได้บุคคลเฉลี่ย (บาท/ปี)	รายจ่ายครัวเรือนเฉลี่ย (บาท/ปี)	รายจ่ายบุคคลเฉลี่ย (บาท/ปี)
	อาชีพหลัก	อาชีพรอง	รายได้อื่น	ทำ-หาเอง				
ตำบลสะเอะ	149,965.37	40,820.60	16,345.17	32,218.18	239,349.31	59,422.30	72,297.74	17,949.07
หมู่ที่ 1 ดุซงกูจิ	167,617.23	40,971.85	20,695.49	31,325.49	260,610.05	62,972.69	56,173.18	13,573.44
หมู่ที่ 2 บาตูปีอละ	103,149.36	42,206.82	7,231.76	32,816.74	185,404.68	49,370.62	151,933.47	40,457.71
หมู่ที่ 3 กะดูโด้ะ	137,451.93	33,632.51	9,915.20	34,136.90	215,136.55	49,781.26	40,440.18	9,357.60
หมู่ที่ 4 สะเอะโน	160,733.51	37,367.44	19,617.26	28,861.37	246,579.58	72,044.12	56,987.20	16,650.17
หมู่ที่ 5 แปะแจง	168,162.82	43,312.52	19,936.04	32,479.68	263,891.06	62,024.86	54,831.99	12,887.69
หมู่ที่ 6 ตะโละสโตร์	165,000.81	46,017.74	21,621.77	33,711.77	266,352.10	63,637.11	58,610.73	14,003.33

ที่มา : กรมการพัฒนาชุมชน (2566)



บทที่ 3

สถานภาพของทรัพยากรธรรมชาติ

การศึกษาสถานภาพของทรัพยากรธรรมชาติในพื้นที่ตำบลห้วยขมิ้น อำเภอปานซัง จังหวัดสุพรรณบุรี ได้แก่ ทรัพยากรป่าไม้ ทรัพยากรน้ำ และทรัพยากรดิน ซึ่งเป็นทรัพยากรกายภาพที่สำคัญต่อการทำการเกษตร ดังนั้นจึงจำเป็นต้องทราบว่าทรัพยากรธรรมชาติแต่ละชนิดปัจจุบันมีสถานะอย่างไร เพื่อใช้เป็นข้อมูลประกอบการวางแผนการใช้ที่ดินซึ่งจะนำไปสู่การกำหนดแผนงาน โครงการ กิจกรรม รวมถึงมาตรการต่างๆ เพื่อการพัฒนาพื้นที่อย่างมีประสิทธิภาพต่อไป โดยมีรายละเอียดดังนี้

3.1 ทรัพยากรป่าไม้

3.1.1 ป่าไม้ตามกฎหมายและมติคณะรัฐมนตรี

1) ป่าอนุรักษ์ ไม่พบพื้นที่ป่าอนุรักษ์ (เขตอุทยานแห่งชาติ เขตรักษาพันธุ์สัตว์ป่า เขตวนอุทยาน เขตห้ามล่าสัตว์ป่า) ในพื้นที่

2) ป่าสงวนแห่งชาติ ได้มีการจำแนกเขตการใช้ประโยชน์ทรัพยากรและที่ดินป่าไม้ในพื้นที่ป่าสงวนแห่งชาติตามมติคณะรัฐมนตรี วันที่ 10 มีนาคม 2535 และ 17 มีนาคม 2535 แบ่งออกเป็น 3 เขต ประกอบด้วย เขตพื้นที่ป่าเพื่อการอนุรักษ์ (Zone C) เขตพื้นที่ป่าเพื่อเศรษฐกิจ (Zone E) และเขตพื้นที่ป่าที่เหมาะสมต่อการเกษตร (Zone A) จากการวิเคราะห์ข้อมูลพบพื้นที่ป่าจำแนกเขตการใช้ประโยชน์ทรัพยากรที่ดินและป่าไม้ในพื้นที่ป่าสงวนแห่งชาติตามมติคณะรัฐมนตรีในพื้นที่ ได้แก่

(1) เขตพื้นที่ป่าเพื่อการอนุรักษ์ (Zone C) เนื้อที่ 2,678 ไร่

(2) เขตพื้นที่ป่าเพื่อเศรษฐกิจ (Zone E) เนื้อที่ 4,029 ไร่

3.1.2 **ชั้นคุณภาพลุ่มน้ำ** (มติคณะรัฐมนตรี วันที่ 28 พฤษภาคม 2528) จากการวิเคราะห์ข้อมูลพบชั้นคุณภาพลุ่มน้ำในพื้นที่ ได้แก่

(1) พื้นที่ลุ่มน้ำชั้นที่ 1AR เนื้อที่ 427 ไร่

(2) พื้นที่ลุ่มน้ำชั้นที่ 1B เนื้อที่ 492 ไร่

(3) พื้นที่ลุ่มน้ำชั้นที่ 1BR เนื้อที่ 1,816 ไร่

(4) พื้นที่ลุ่มน้ำชั้นที่ 2 เนื้อที่ 12,168 ไร่

(5) พื้นที่ลุ่มน้ำชั้นที่ 3 เนื้อที่ 13,318 ไร่

(6) พื้นที่ลุ่มน้ำชั้นที่ 4 เนื้อที่ 8,866 ไร่

ทั้งนี้ เนื้อที่ดังกล่าวข้างต้นคำนวณด้วยระบบสารสนเทศภูมิศาสตร์ เป็นเนื้อที่เบื้องต้นเท่านั้น ไม่สามารถใช้อ้างอิงได้ทางกฎหมาย

3.2 ทรัพยากรน้ำ

3.2.1 ปริมาณน้ำฝน พบว่าในพื้นที่ตำบลสะเอะ มีปริมาณน้ำฝนเฉลี่ยในคาบ 13 ปี (พ.ศ.2549-2562) 2,422.3 มิลลิเมตรต่อปี

3.2.2 น้ำผิวดิน หมายถึง แม่น้ำลำคลอง หนอง บึง ทะเลสาบ อ่างเก็บ และแหล่งน้ำสาธารณะอื่นๆ ที่อยู่ภายในผืนแผ่นดิน ในพื้นที่ตำบลสะเอะ มีรายละเอียดของแหล่งน้ำผิวดินดังนี้

แหล่งน้ำผิวดินธรรมชาติ ได้แก่ คลองบาตูปือละ แม่น้ำปัตตานี



3.2.3 ใช้ฐานข้อมูลน้ำบาดาลของกรมทรัพยากรน้ำบาดาล กระทรวงทรัพยากรธรรมชาติและสิ่งแวดล้อม จากข้อมูล <http://app.dgr.go.th/newpasutara/xml/search.php> สืบค้น ณ วันที่ 26 พฤษภาคม 2566 ซึ่งพบว่า ตำบลสะเอะ มีจำนวนบ่อบาดาลราชการจำนวน 6 บ่อ และจำนวนบ่อบาดาลเอกชนจำนวน 1 บ่อ

3.3 ทรัพยากรดิน

ทรัพยากรดินในพื้นที่ตำบลสะเอะ อำเภอกรงปินัง จังหวัดยะลา พบหน่วยแผนที่ดินทั้งหมด 8 หน่วยแผนที่ดิน และหน่วยพื้นที่เบ็ดเตล็ด 3 หน่วยแผนที่ ดังนี้

3.3.1 ดินในพื้นที่ดอน มี 8 หน่วยแผนที่ดิน ได้แก่

1) หน่วยแผนที่ดิน AC-wd,col-sIA ดินตะกอนน้ำพาเชิงซ้อนที่มีการระบายน้ำดีและเป็นดินร่วนหยาบ มีเนื้อดินบนเป็นดินร่วนปนทราย ความลาดชัน 0-2 เปอร์เซ็นต์ มีเนื้อที่ 88 ไร่ หรือร้อยละ 0.23 ของเนื้อที่ตำบล

2) หน่วยแผนที่ดิน Ho-Klt-gclC หน่วยเชิงซ้อนของชุดดินห้วยยอด และชุดดินคลองเต็ง มีเนื้อดินบนเป็นดินร่วนปนดินเหนียวปนกรวด ความลาดชัน 5-12 เปอร์เซ็นต์ มีเนื้อที่ 3,533 ไร่ หรือร้อยละ 9.42 ของเนื้อที่ตำบล

3) หน่วยแผนที่ดิน Ho-Klt-gclD หน่วยเชิงซ้อนของชุดดินห้วยยอด และชุดดินคลองเต็ง มีเนื้อดินบนเป็นดินร่วนปนดินเหนียวปนกรวด ความลาดชัน 12-20 เปอร์เซ็นต์ มีเนื้อที่ 1,042 ไร่ หรือร้อยละ 2.78 ของเนื้อที่ตำบล

4) หน่วยแผนที่ดิน Lam-silA ชุดดินลำแก่น มีเนื้อดินบนเป็นดินร่วนปนทรายปนแฉะ ความลาดชัน 0-2 เปอร์เซ็นต์ มีเนื้อที่ 810 ไร่ หรือร้อยละ 2.16 ของเนื้อที่ตำบล

5) หน่วยแผนที่ดิน Ntn-clC ชุดดินนาทอน มีเนื้อดินบนเป็นดินร่วนปนดินเหนียว ความลาดชัน 5-12 เปอร์เซ็นต์ มีเนื้อที่ 6,108 ไร่ หรือร้อยละ 16.30 ของเนื้อที่ตำบล

6) หน่วยแผนที่ดิน Pac-clB ชุดดินปากจั่น มีเนื้อดินบนเป็นดินร่วนปนดินเหนียว ความลาดชัน 2-5 เปอร์เซ็นต์ มีเนื้อที่ 1,608 ไร่ หรือร้อยละ 4.29 ของเนื้อที่ตำบล

7) หน่วยแผนที่ดิน Ro-silA ชุดดินรือเสาะ มีเนื้อดินบนเป็นดินร่วนปนทรายปนแฉะ ความลาดชัน 0-2 เปอร์เซ็นต์ มีเนื้อที่ 557 ไร่ หรือร้อยละ 1.49 ของเนื้อที่ตำบล

8) หน่วยแผนที่ดิน Te-slB ชุดดินท่าชะชะ มีเนื้อดินบนเป็นดินร่วนปนทราย ความลาดชัน 2-5 เปอร์เซ็นต์ มีเนื้อที่ 1,756 ไร่ หรือร้อยละ 4.69 ของเนื้อที่ตำบล

3.3.2 พื้นที่เบ็ดเตล็ด มี 3 หน่วยแผนที่ ได้แก่

1) หน่วยแผนที่ AP สนามบิน มีเนื้อที่ 120 ไร่ หรือร้อยละ 0.32 ของเนื้อที่ตำบล

2) หน่วยแผนที่ SC พื้นที่ลาดชันเชิงซ้อน มีเนื้อที่ 21,761 ไร่ หรือร้อยละ 58.06 ของเนื้อที่ตำบล

3) หน่วยแผนที่ W พื้นที่น้ำ มีเนื้อที่ 97 ไร่ หรือร้อยละ 0.26 ของเนื้อที่ตำบล

ปัญหาทรัพยากรดินทางการเกษตรตามสภาพธรรมชาติในพื้นที่ พบปัญหาดินตื้น มีเนื้อที่ 4,575 ไร่ หรือร้อยละ 12.20 ของเนื้อที่ตำบล ได้แก่ ชุดดินห้วยยอด (Ho) และชุดดินคลองเต็ง (Klt)

รายละเอียดของสมบัติดิน ตำบลสะเอะ อำเภอกรงปินัง จังหวัดยะลา ดังแสดงในตารางที่ 3-1 และแผนที่แสดงในลักษณะของชุดดิน (รูปที่ 3-1)



ตารางที่ 3-1 สมบัติดิน ตำบลสะเอะ อำเภอกรงปินัง จังหวัดยะลา

หน่วยแผนที่ดิน	ความลาดชัน (%)	ความลึก (ซม.)	การระบายน้ำ	ความอุดมสมบูรณ์ของดิน	ความจุแลกเปลี่ยนแคตไอออน (cmol/kg)	ความอึดตัวเบส (%)	ปฏิกิริยาดิน		ค่าการนำไฟฟ้า (dS/m)	ความลึกของชั้นจาโรไซด์ (ซม.)	เนื้อที่	
							ดินบน	ดินล่าง			ไร่	ร้อยละ
AC-wd,col-sIA	0-2	>150	ดี	ปานกลาง	10-20	35-75	5.0-6.5	5.5-7.0	<2	-	88	0.23
Ho-Klt-gclC	5-12	0-50	ดี	ต่ำ	<10	<35	4.5-5.0	4.5-5.5	<2	-	3,378	9.01
Ho-Klt-gclC*	5-12	0-50	ดี	ปานกลาง	<10	<35	4.5-5.0	4.5-5.5	<2	-	155	0.41
Ho-Klt-gclD	12-20	0-50	ดี	ต่ำ	<10	<35	4.5-5.0	4.5-5.5	<2	-	503	1.34
Ho-Klt-gclD*	12-20	0-50	ดี	ปานกลาง	<10	<35	4.5-5.0	4.5-5.5	<2	-	539	1.44
Lam-silA	0-2	>150	ดี	ปานกลาง	<10	<35	4.5-6.0	5.0-5.5	<2	-	810	2.16
Ntn-clC	5-12	50-100	ดี	ต่ำ	10-20	<35	5.0-5.5	4.5-5.5	<2	-	5,735	15.30
Ntn-clC*	5-12	50-100	ดี	ปานกลาง	10-20	<35	5.0-5.5	4.5-5.5	<2	-	373	1.00
Pac-clB	2-5	>150	ดี	ต่ำ	<10	<35	6.0-7.0	4.5-5.5	<2	-	1,608	4.29
Ro-silA	0-2	>150	ดี	ปานกลาง	<10	<35	4.5-6.0	4.5-6.0	<2	-	557	1.49
Te-sIB	2-5	>150	ดี	ต่ำ	<10	<35	5.0-5.5	4.5-5.0	<2	-	1,382	3.69
Te-sIB*	2-5	>150	ดี	ปานกลาง	<10	<35	5.0-5.5	4.5-5.0	<2	-	374	1.00
SC	>35	-	-	-	-	-	-	-	-	-	21,761	58.06
AP	-	-	-	-	-	-	-	-	-	-	120	0.32
W	-	-	-	-	-	-	-	-	-	-	97	0.26
รวมทั้งหมด											37,480	100.00

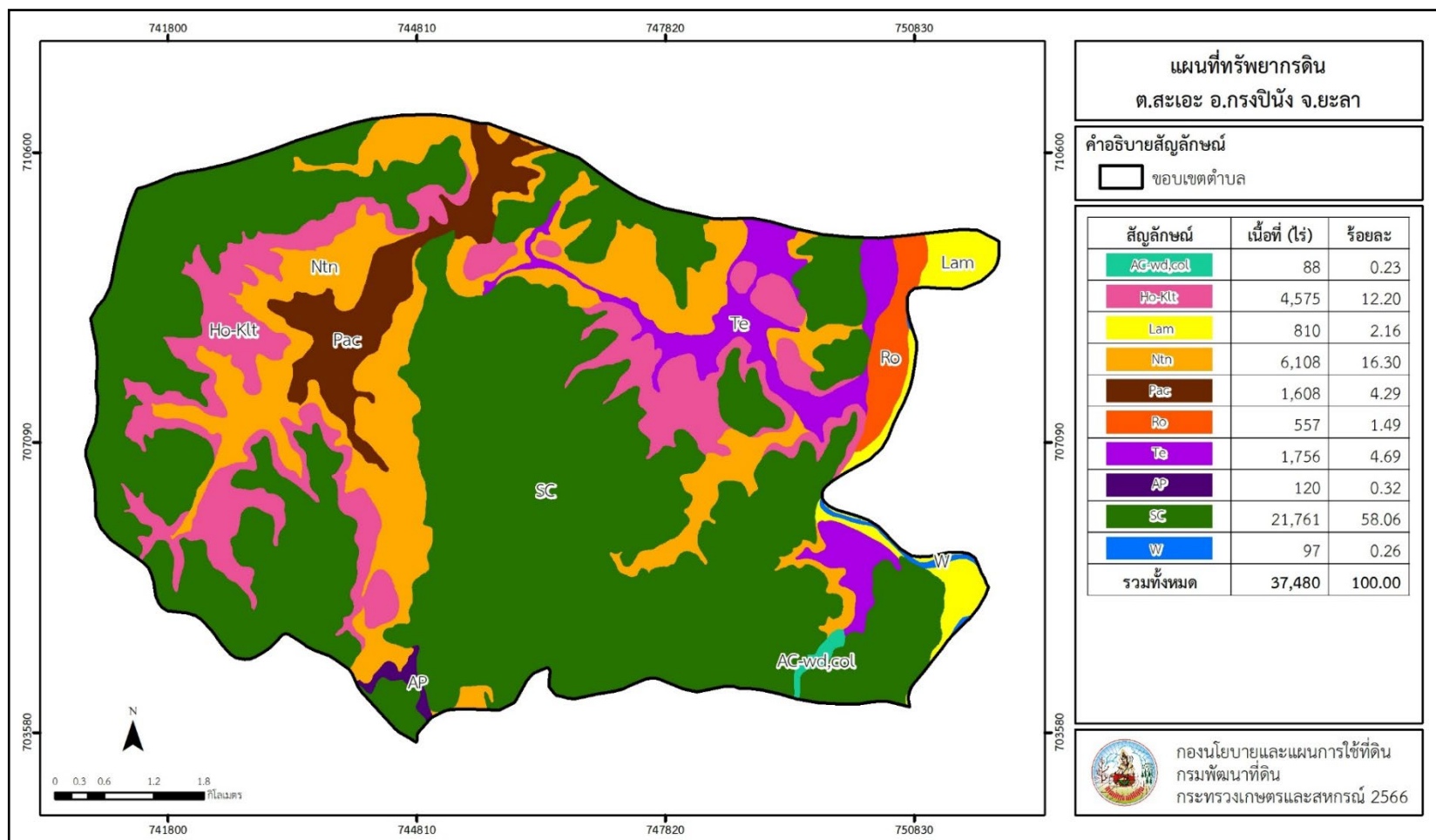
หมายเหตุ: 1. * หมายถึง หน่วยแผนที่ดินที่มีความอุดมสมบูรณ์ของดินต่างจากหน่วยแผนที่ดินเดียวกัน

2. เนื้อที่คำนวณด้วยโปรแกรมระบบสารสนเทศภูมิศาสตร์

ที่มา: กองสำรวจและวิจัยทรัพยากรดิน (2566)



แผนการใช้ที่ดินตำบลสะเอะ อำเภอกงป๋นง จังหวัดยะลา



รูปที่ 3-1 ทรัพยากรดิน ตำบลสะเอะ อำเภอกงป๋นง จังหวัดยะลา



บทที่ 4

กระบวนการมีส่วนร่วมของชุมชน (Participatory Rural Appraisal : PRA)

4.1 การวิเคราะห์ผลจากการจัดทำกระบวนการมีส่วนร่วมของชุมชน (PRA)

สถานที่ประชุม ห้องประชุมองค์การบริหารส่วนตำบลสะเอะ อำเภอกรงปินัง จังหวัดยะลา วันที่ 6 กรกฎาคม 2566 เวลา 13.30-15.30 น. โดยผู้อำนวยการสถานีพัฒนาที่ดินยะลา หน่วยพัฒนาที่ดินอำเภอกรงปินัง นายสมศักดิ์ ยาชะรัต ผู้แทนจากสำนักงานเกษตรอำเภอกรงปินัง ผู้แทนเกษตรกรจาก 4 หมู่บ้าน และผู้แทนองค์การบริหารส่วนตำบลสะเอะ เข้าร่วมพร้อมทั้งเจ้าหน้าที่ของสำนักงานพัฒนาที่ดินเขต 12 ในพื้นที่

การผลิตสินค้าเกษตรประกอบด้วย

ยางพารา ส่วนใหญ่คือพันธุ์ RRIM 600 เป็นการกรีดยางพาราของตนเองใช้แรงงานในครัวเรือน การจำหน่ายเป็นยางก้อนถ้วย การใช้ปุ๋ยเคมีเพื่อการผลิตไม่มีทิศทางการใช้ที่แน่นอนทั้งสูตรที่ใช้ ปริมาณที่ใช้ และเวลาที่ต้องใช้ เนื่องจากปัญหาด้านราคาปุ๋ยเพิ่มสูงขึ้น ส่วนอีกสาเหตุมาจากราคารับซื้อผลผลิตต่อกิโลกรัมไม่คุ้มต่อการลงทุน เมื่อนับระยะเวลาที่หยุดกรีด ทั้งในช่วงลมมรสุมและช่วงยางผลัดใบแล้ว เกษตรกรจะมีเวลาเกี่ยวเกี่ยวผลผลิตเพียงประมาณ 8 เดือนต่อ 1 ปีการผลิต

ทุเรียน พันธุ์ที่ปลูก เป็นพันธุ์หมอนทอง ซึ่งเป็นพันธุ์ที่ตลาดต้องการมากที่สุด การดูแลรักษาแบ่งออกเป็น 3 ระยะ คือ ระยะที่ 1 หลังการเก็บผลผลิต ช่วงของการพักฟื้นใส่ปุ๋ย 15-15-15 เพื่อบำรุงต้นให้สมบูรณ์ ระยะที่ 2 ช่วงก่อนออกดอกประมาณ 1 เดือน ใส่ปุ๋ย 8-24-24 เพื่อกระตุ้นการออกดอก และระยะที่ 3 ช่วงติดผล ใส่ปุ๋ย 13-13-21 เพื่อบำรุงผลให้สมบูรณ์ ช่วงการเก็บเกี่ยวประมาณระหว่างเดือนกรกฎาคมถึงพฤศจิกายน ผลผลิตที่ออกมามีหลายรุ่น ขึ้นอยู่กับความแปรปรวนของสภาพภูมิอากาศของแต่ละปี ส่วนการเก็บผลผลิตเพื่อจำหน่าย มี 2 วิธี คือ การขายโดยการให้ผู้รับเหมาตัดเองที่สวน วิธีนี้เสี่ยงต่อการตัดทุเรียนอ่อน และอีกวิธีหนึ่งก็คือเจ้าของสวนตัดไปจำหน่ายยังท้องตลาดเอง ทุเรียนบางส่วนเกษตรกรนำไปแปรรูป เช่น ทำทุเรียนทอดและทุเรียนกวน ไว้จำหน่ายในตลาดชุมชน และเก็บไว้กินในครัวเรือนด้วย

กลุ่มจัดตั้ง และกลุ่มรับรองการผลิต จากการสอบถาม พบว่า กลุ่มที่ได้รับการสนับสนุนงบประมาณจากภาครัฐรายปี ประกอบด้วย ระบบส่งเสริมการเกษตรแบบแปลงใหญ่ทุเรียน และกลุ่มวิสาหกิจชุมชนการผลิตทุเรียน

แรงงาน และการจ้างงาน พบว่า ทั้งหมดเป็นแรงงานในครัวเรือนเกษตร มีการจ้างแรงงานบ้างตามสถานะของครัวเรือนและพื้นที่ประกอบการ ซึ่งมักจะเป็นทุเรียนในขั้นตอนของการจัดการผลผลิต และเก็บเกี่ยวผลผลิตเพื่อจำหน่าย

แหล่งน้ำเพื่อการผลิตทางการเกษตร ไม่เพียงพอสำหรับการผลิต ต้องจัดหาเพิ่มเติมมาใช้ทางการเกษตร เช่นบ่อน้ำตื้น บ่อบาดาล ฝายน้ำล้น

พื้นที่ป่าไม้ พื้นที่สาธารณะประโยชน์ต่างๆ พื้นที่ของตำบลสะเอะ ส่วนหนึ่งอยู่ในเขตป่าสงวนแห่งชาติโซนอนุรักษ์ C (ป่าที่จะดำเนินการหมายเลข 108) ภายหลังมีการประกาศเขตแนวป่าของรัฐ



ทำให้การถือครองพื้นที่เกิดความไม่ชอบธรรม ไม่สามารถนำพื้นที่ไปแลกเปลี่ยนเป็นทุนหรือทรัพย์สินในการประกอบอาชีพ โดยรวมทั้งตำบลมีพื้นที่ที่มีเอกสารสิทธิ์เพียงร้อยละ 40 ของพื้นที่ทั้งตำบล การวิเคราะห์ผลจากการจัดทำกระบวนการมีส่วนร่วมของชุมชน มีสาระสำคัญสรุปได้ ดังนี้

4.1.1 ปัญหาหลักของตำบลสะเอะ คือ

- 1) ขาดกรรมสิทธิ์ที่ดินทำกินทางการเกษตรในพื้นที่ทำกินประเภทต่างๆ ประกอบด้วยพื้นที่ สปก. และพื้นที่เขตป่าไม้ถาวร
- 2) ใช้เครื่องสูบน้ำขนาดใหญ่สูบน้ำในคลองภายในหมู่บ้าน ทำให้น้ำไม่พอใช้
- 3) ใช้บ่อน้ำบาดาลมาก มีผลทำให้บ่อน้ำตื้นแห้ง

4.1.2 ความต้องการของชุมชน และเกษตรกรตำบลสะเอะ ที่มีความต้องการ ประกอบด้วย

- 1) เอกสารสิทธิ์ที่ดินทำกิน ประกอบด้วย พื้นที่หมู่ 1,2,3,4,5 และหมู่ 6 (ทุกหมู่บ้าน)
- 2) ไฟฟ้าเพื่อการเกษตร ม.1,3,
- 3) วัสดุปรับปรุงดิน ประกอบด้วย พื้นที่หมู่ 6
- 4) จัดตั้งกลุ่มผลิตปุ๋ยและธนาคารปุ๋ยอินทรีย์ ประกอบด้วย พื้นที่หมู่ 3
- 5) ฝายน้ำล้น ประกอบด้วย ม.4,6
- 6) บ่อน้ำตื้น บ่อบาดาล ม.2,3,5
- 7) ระบบเดินท่อประปาหมู่บ้าน ปรับปรุงฝายน้ำล้น ขุดลอกแหล่งน้ำ (บึงทะเลยี่) และขุดสระน้ำ เนื้อที่ 8 ไร่ ม.4

ผลจากการจัดทำกระบวนการมีส่วนร่วมของชุมชน (PRA) ได้นำมาวิเคราะห์ร่วมกับปัญหาด้านกายภาพ โดยระบบ DPSIR มีรายละเอียดดังนี้

1) แรงขับเคลื่อน (Driver) มี 5 ประการ คือ

- 1.1) นโยบายพัฒนาจังหวัดในการขับเคลื่อนยะลาเมืองทุเรียน
- 1.2) ผลผลิตทุเรียนมีคุณภาพ ราคาผลผลิตทุเรียนเพิ่มสูงขึ้น
- 1.3) การขยายตัวของพื้นที่ปลูกทุเรียนในตำบลเพิ่มสูงขึ้น
- 1.4) การปรับเปลี่ยนชนิดพืชปลูก
- 1.5) สภาพภูมิอากาศเปลี่ยนแปลง

2) แรงกดดัน (Pressure) ที่เกิดจากปัจจัยขับเคลื่อน มี 5 ประการ คือ

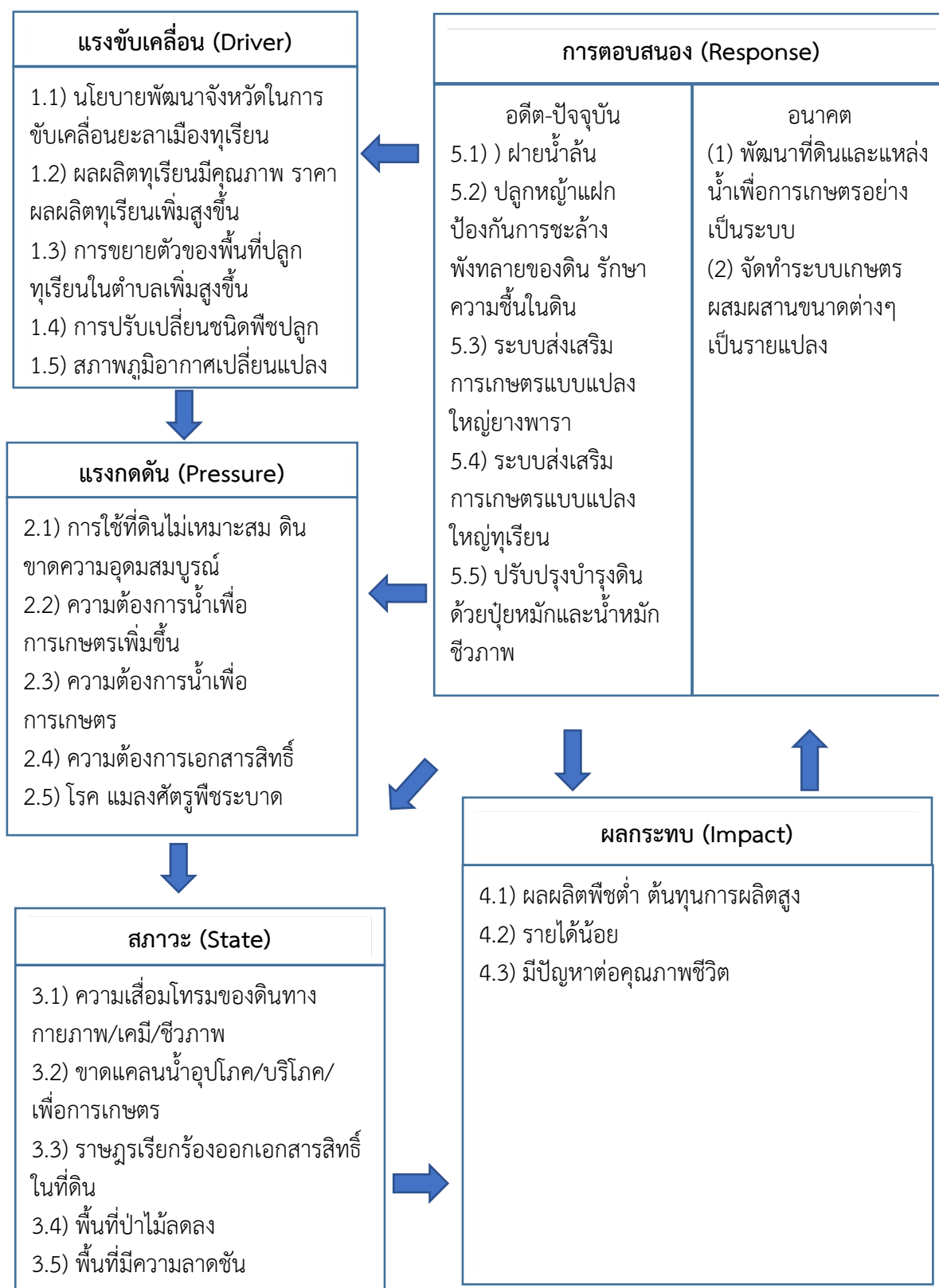
- 2.1) การใช้ที่ดินไม่เหมาะสม ดินขาดความอุดมสมบูรณ์
- 2.2) ความต้องการน้ำเพื่อการเกษตรเพิ่มขึ้น
- 2.3) ความต้องการน้ำเพื่อการเกษตร
- 2.4) ความต้องการเอกสารสิทธิ์
- 2.5) โรค แมลงศัตรูพืชระบาด

3) สถานะ (State) ที่เกิดแรงกดดัน มี 5 ประการ คือ

- 3.1) ความเสื่อมโทรมของดินทางกายภาพ/เคมี/ชีวภาพ
- 3.2) ขาดแคลนน้ำอุปโภค/บริโภค/เพื่อการเกษตร
- 3.3) ราษฎรเรียกร้องออกเอกสารสิทธิ์ในที่ดิน
- 3.4) พื้นที่ป่าไม้ลดลง



- 3.5) พื้นที่ที่มีความลาดชัน
- 4) ผลกระทบ (Impact) ที่ปรากฏในพื้นที่ มี 3 ประการ คือ
- 4.1) ผลผลิตพืชต่ำ ต้นทุนการผลิตสูง
 - 4.2) รายได้น้อย
 - 4.3) มีปัญหาต่อคุณภาพชีวิต
- 5) การตอบสนอง (Response) ของรัฐในอดีต ปัจจุบัน และในอนาคต มีดังนี้
- อดีต-ปัจจุบัน**
- 5.1)) ฝ่ายน้ำล้น
 - 5.2) ปกคลุมหญ้าแฝก ป้องกันการชะล้างพังทลายของดิน รักษาความชื้นในดิน
 - 5.3) ระบบส่งเสริมการเกษตรแบบแปลงใหญ่อย่างพารา
 - 5.4) ระบบส่งเสริมการเกษตรแบบแปลงใหญ่ทุเรียน
 - 5.5) ปรับปรุงบำรุงดินด้วยปุ๋ยหมักและน้ำหมักชีวภาพ
- อนาคต**
- (1) พัฒนาที่ดินและแหล่งน้ำเพื่อการเกษตรอย่างเป็นระบบ
 - (2) จัดทำระบบเกษตรผสมผสานขนาดต่างๆเป็นรายแปลง
- ดังมีรายละเอียดในรูปที่ 4-1



รูปที่ 4-1 การวิเคราะห์สถานการณ์โดยระบบ DPSIR ของตำบลสะอะ อำเภอกองปิ้ง จังหวัดยะลา



4.2 ระบบการปลูกพืชในปัจจุบัน

ตำบลสะเอะ อำเภอกรงปินัง จังหวัดยะลา มีการเพาะปลูกพืช ดังนี้

1) ไม้ยืนต้น ประกอบด้วย

ยางพารา พันธุ์ PRIM 600 หยุดกรีตช่วงเดือนมีนาคมถึงเมษายน (ผลัดใบ) และช่วงเดือนพฤศจิกายนถึงธันวาคม (ลมมรสุม)

2) ไม้ผล ประกอบด้วย

ทุเรียน

เดือน ชนิดพืช	เดือน												
	ม.ค.	ก.พ.	มี.ค.	เม.ย.	พ.ค.	มิ.ย.	ก.ค.	ส.ค.	ก.ย.	ต.ค.	พ.ย.	ธ.ค.	
1. ไม้ยืนต้น	ยางพารา				ยางพารา								
2. ไม้ผล							ทุเรียน						

รูปที่ 4-2 ระบบการปลูกพืชในปัจจุบัน ตำบลสะเอะ อำเภอกรงปินัง จังหวัดยะลา



บทที่ 5 การประเมินคุณภาพที่ดิน

5.1 หลักการประเมินคุณภาพที่ดินด้านกายภาพ

การประเมินคุณภาพที่ดินหรือการประเมินความเหมาะสมของที่ดิน สอดคล้องตามหลักการของ FAO Framework ค.ศ. 1983 ซึ่งการประเมินคุณภาพที่ดินด้านกายภาพ เป็นการประเมินศักยภาพของที่ดินว่าที่ดินนั้นๆ เหมาะสมมากหรือน้อยเพียงใดสำหรับการใช้ที่ดินประเภทต่างๆ หรือการปลูกพืชต่างๆ โดยพิจารณาจาก สภาพแวดล้อมที่มีผลต่อการเจริญเติบโตของพืช สมบัติดินที่ได้จำแนกไว้ในแต่ละตำบล ร่วมกับการจัดการพื้นที่ เช่น ระบบชลประทาน พื้นที่ยกทรง การจัดระบบอนุรักษ์ดินและน้ำ เป็นต้น และนอกจากนี้พิจารณาความต้องการปัจจัยต่อการปลูกพืชแต่ละชนิด สอดคล้องตามหลักการของ FAO ได้แก่ ความต้องการด้านพืช ความต้องการด้านการจัดการ ความต้องการด้านการอนุรักษ์ (บัณฑิต ต้นศิริ และคำรณ ไทรพิทักษ์, 2542) รายละเอียดดังตารางที่ 5-1

ระดับความเหมาะสมของที่ดินได้จากการสังเคราะห์ข้อมูลดิน การจัดการที่ดิน หรือดินที่มีลักษณะเฉพาะที่เกิดขึ้นตามสภาพภูมิประเทศ (ซึ่งจะเรียกรวมว่าหน่วยที่ดิน) ลักษณะภูมิอากาศ พิจารณาร่วมกับระดับความต้องการปัจจัยต่อการเจริญเติบโตของพืชแต่ละชนิด หลังจากนั้นดำเนินการประเมินคุณภาพที่ดิน ซึ่งสามารถจำแนกระดับความเหมาะสมของที่ดินได้เป็น 4 ระดับ ได้แก่ เหมาะสมสูง (S1) เหมาะสมปานกลาง (S2) เหมาะสมเล็กน้อย (S3) และไม่เหมาะสม (N) โดยที่

S1: ไม่มีข้อจำกัดด้านที่ดินตามปัจจัยที่ใช้พิจารณา

S2: มีข้อจำกัดด้านที่ดินที่แก้ไขได้ง่ายหรือข้อจำกัดอาจไม่ส่งผลกระทบต่อ การเจริญเติบโตของพืชอย่างชัดเจน

S3: มีข้อจำกัดด้านที่ดินที่แก้ไขได้ยาก ควรปรับเปลี่ยนการผลิตเป็นพืชชนิดอื่นหรือ กิจกรรมอื่น (ส่วนใหญ่เป็นลักษณะทางกายภาพ)

N: มีข้อจำกัดที่พัฒนาหรือปรับปรุงที่ดินได้ยากมาก หากจะดำเนินการพัฒนาหรือ ปรับปรุงต้องใช้ต้นทุนสูงหรือเครื่องจักรขนาดใหญ่ แนะนำให้ปรับเปลี่ยนการผลิต

ตารางที่ 5-1 ตัวอย่างการประเมินคุณภาพที่ดินด้านกายภาพของประเภทการใช้ประโยชน์ที่ดิน

คุณภาพที่ดิน (Land Quality)	คุณลักษณะที่ดินตัวแทน (Land Characteristics)	ระดับความ เหมาะสม (Land Suitability Rating)
1. ความเหมาะสมด้านความต้องการด้านพืช (Crop Requirements)		
1.1. การหยั่งลึกของรากพืช (r)	ความลึกของดิน	S1
1.2. ความชุ่มชื้นที่เป็นประโยชน์ต่อพืช (m)	ปริมาณน้ำฝนเฉลี่ยในรอบปี	S2m
1.3. ความเป็นประโยชน์ของออกซิเจนต่อ รากพืช (o)	สภาพการระบายน้ำของดิน	S2o
ความเหมาะสมรวมด้านความต้องการด้านพืช (Crop Requirements)		S2om



คุณภาพที่ดิน (Land Quality)	คุณลักษณะที่ดินตัวแทน (Land Characteristics)	ระดับความ เหมาะสม (Land Suitability Rating)
2. ความเหมาะสมรวมความต้องการด้านการจัดการ (Management Requirements)		
2.1. สภาพการเขตกรรม (k)	ชั้นความยากง่ายในการ เขตกรรม (ดินบน)	S1
2.2. ศักยภาพการใช้เครื่องจักรกล (w)	ความลาดชันของพื้นที่	S3w
ความเหมาะสมรวมด้านความต้องการด้านการจัดการ (Management Requirements)		S3w
3. ความเหมาะสมด้านความต้องการด้านการอนุรักษ์ (Conservation Requirements)		
3.1 ความเสียหายจากการกัดกร่อน (e)	ความลาดชันของพื้นที่	S3e
ความเหมาะสมรวมด้านความต้องการด้านการอนุรักษ์ (Conservation Requirements)		S3e
ความเหมาะสมด้านกายภาพของประเภทการใช้ประโยชน์ที่ดินใน แต่ละหน่วยที่ดินโดยรวม		S3ew

5.2 พืชเศรษฐกิจที่สำคัญของตำบล

พืชเศรษฐกิจหลักและพืชทางเลือกของตำบล ได้แก่ ยางพารา ปาล์มน้ำมัน มะพร้าว ทุเรียน มังคุด ข้าวโพดหวาน กาแฟโรบัสต้า ส้ม กล้วยหอม ข้าว

5.3 ระดับความเหมาะสมของที่ดิน.

การประเมินคุณภาพที่ดินของพืชเศรษฐกิจหลักและพืชทางเลือก ตำบลสะเอะ อำเภอกรงปินัง จังหวัดยะลา ได้ผลการประเมินคุณภาพที่ดิน ดังตารางที่ 5-2



ตารางที่ 5-2 ชั้นความเหมาะสมทางกายภาพของดิน ตำบลสะเอะ อำเภอกรงปินัง จังหวัดยะลา

หน่วยแผนที่ดิน	ยางพารา	ปาล์มน้ำมัน	มะพร้าว	ทุเรียน	มังคุด	ข้าวโพดหวาน	กาแฟโรบัสต้า	ส้ม	กล้วยหอม	ข้าว
AC-wd,col-slA	S1	S1	S1	S2s	S2s	S1	S2s	S2s	S2s	S3o
Ho-Klt-gclC	S3r	N	N	N	N	S3r	N	N	S3r	S3ewo
Ho-Klt-gclD	S3r	N	N	N	N	S3er	N	N	S3er	N
Lam-silA	S2n	S2n	S2n	S2ns	S2ns	S2n	S2ns	S2ns	S2ns	S3o
Ntn-clC	S2rn	S3r	S3r	S3r	S3r	S2ern	S3r	S2rns	S2erns	S3ewo
Ntn-clC*	S2rns	S3r	S3r	S3r	S3r	S2erns	S3r	S2rns	S2erns	S3ewo
Pac-clB	S2ns	S2ns	S2ns	S2ns	S2ns	S2ns	S2ns	S2ns	S2ns	S3o
Ro-silA	S2n	S2n	S2n	S2ns	S2ns	S2n	S2ns	S2ns	S2ns	S3o
Te-slB	S2n	S2n	S2n	S2ns	S2ns	S2n	S2ns	S2ns	S2ns	S3o
Te-slB*	S2ns	S2ns	S2ns	S2ns	S2ns	S2ns	S2ns	S2ns	S2ns	S3o
SC	N	N	N	N	N	N	N	N	N	N

หมายเหตุ: * หมายถึง หน่วยแผนที่ดินที่มีความอุดมสมบูรณ์ของดินต่างจากหน่วยแผนที่ดินเดียวกัน

t = อุณหภูมิ m = ความชุ่มชื้นที่เป็นประโยชน์ต่อพืช s = ความเป็นประโยชน์ของธาตุอาหาร w = ศักยภาพในการใช้เครื่องจักร
n = ความจุในการดูดซับธาตุอาหาร o = ความเป็นประโยชน์ของออกซิเจนต่อรากพืช e = ความเสียหายจากการกัดกร่อน r = สภาวะการหยั่งลึกของราก
f = ความเสียหายจากน้ำท่วม x = การมีเกลือมากเกินไป z = สารพิษ k = สภาวะการเขตกรรม



บทที่ 6 แผนการใช้ที่ดิน

6.1 การวิเคราะห์ข้อมูลเพื่อจัดทำแผนการใช้ที่ดินระดับตำบล

ตามที่กรมพัฒนาที่ดินได้จัดทำแผนปฏิบัติการราชการกรมพัฒนาที่ดินระยะ 5 ปี ช่วงปี 2566-2570 เพื่อให้บรรลุตามวิสัยทัศน์ที่กำหนดไว้ คือ “เป็นองค์การอัจฉริยะทางดิน เพื่อขับเคลื่อนการใช้ที่ดินอย่างเหมาะสม 15 ล้านไร่ ภายในปี 2570” ซึ่งในส่วนของประเด็นการพัฒนาที่ 2 บริหารจัดการทรัพยากรดินและที่ดินด้วยชุดข้อมูลที่มีมูลค่าสูง (High Value Dataset) ซึ่งมีเป้าหมาย คือ การนำชุดข้อมูลที่มีมูลค่าสูง (High Value Dataset) ไปใช้ในการบริหารจัดการทางการเกษตร ในส่วนของตัวชี้วัด บริหารจัดการทรัพยากรดินและที่ดินบนพื้นฐานของชุดข้อมูลที่มีมูลค่าสูง (High Value Dataset) ร้อยละ 100 กลยุทธ์ที่ 2 ยุทธศาสตร์แผนการใช้ที่ดินไปสู่การปฏิบัติ ได้กำหนดให้ ร้อยละของแผนการใช้ที่ดินระดับตำบลที่จัดทำแล้วเสร็จทั่วประเทศ ภายใน ปี 2570 (ไม่น้อยกว่า ร้อยละ 80) เป็นตัวชี้วัดหนึ่งของกลยุทธ์ดังกล่าว

การวางแผนการใช้ที่ดินระดับตำบลเป็นการวางกรอบและนโยบายการการพัฒนาพื้นที่ให้เกิดการใช้ที่ดินอย่างสมดุลและยั่งยืน เป็นการกำหนดแนวทางใช้ที่ดินให้ตรงกับศักยภาพโดยเฉพาะทางด้านเกษตรกรรม และนำไปสู่การกำหนดแผนงาน โครงการ กิจกรรม ที่มีความสอดคล้องกับสภาพพื้นที่ ทั้งนี้การใช้ขอบเขตการปกครองในระดับตำบลจะนำไปสู่การพัฒนาเชิงพื้นที่ที่มีเป้าหมายและทิศทางสอดคล้องตามบริบทของแต่ละตำบล และมีผู้รับผิดชอบโดยตรง คือ องค์กรปกครองส่วนท้องถิ่น ซึ่งแผนการใช้ที่ดินในระดับที่ใหญ่กว่านี้อาจไม่สามารถนำมาใช้ปฏิบัติงานในระดับพื้นที่ได้อย่างเป็นรูปธรรมเนื่องจากเป็นแผนงานสำหรับนำไปใช้ปฏิบัติงานเชิงนโยบายและยุทธศาสตร์ในภาพรวม

ทั้งนี้แผนการใช้ที่ดินเป็นผลที่ได้จากการวิเคราะห์ข้อมูลทางด้านกายภาพ เศรษฐกิจ และสังคม โดยได้นำฐานข้อมูลที่ได้จากการรวบรวมข้อมูลทุติยภูมิ และข้อมูลปฐมภูมิจากการสำรวจภาคสนาม การศึกษาด้านกายภาพ ได้จาก การวิเคราะห์สถานภาพของทรัพยากรธรรมชาติ อาทิ ทรัพยากรดิน ทรัพยากรน้ำ และทรัพยากรป่าไม้ร่วมกับการพิจารณาลักษณะการใช้ประโยชน์ที่ดิน ข้อกำหนดที่เกี่ยวข้องกับพื้นที่ในเขตป่าไม้ตามกฎหมาย เช่น เขตรักษาพันธุ์สัตว์ป่า เขตอุทยานแห่งชาติ เขตป่าสงวนแห่งชาติ และนโยบายของรัฐที่เกี่ยวข้องกับพื้นที่ที่มีมติคณะรัฐมนตรีเกี่ยวกับการใช้ที่ดิน มติคณะรัฐมนตรีเรื่องการจำแนกการใช้ประโยชน์ที่ดินในพื้นที่ป่าไม้ในเขตป่าสงวนแห่งชาติ เป็นต้น ประกอบกับการพิจารณาจากทิศทางตามกรอบนโยบายที่เกี่ยวข้องกับการกำหนดเขตการใช้ที่ดินภายในพื้นที่ตำบล เช่น ยุทธศาสตร์ของจังหวัด ร่วมกับความต้องการของท้องถิ่น สามารถกำหนดแนวทางการใช้ที่ดินตามศักยภาพของทรัพยากร เพื่อการรักษาคุณภาพของลักษณะทางนิเวศวิทยาและการอนุรักษ์ทรัพยากรธรรมชาติ โดยคำนึงถึงสภาพทางเศรษฐกิจและสังคมของชุมชนในพื้นที่ ซึ่งข้อมูลนี้ส่วนหนึ่งได้มาจากการวิเคราะห์ชุมชนแบบมีส่วนร่วม (PRA) ทำการสังเคราะห์ข้อมูลทุกด้านเพื่อเพื่อให้ได้เขตการใช้ที่ดินที่เหมาะสมกับศักยภาพของพื้นที่ต่อไป



6.2 เขตการใช้ที่ดิน

จากการวิเคราะห์ข้อมูลกายภาพ เศรษฐกิจ และสังคม พบว่าแผนการใช้ที่ดินตำบลสะเอะ อำเภอกรงปินัง จังหวัดยะลา สามารถกำหนดออกเป็น 6 เขตหลัก ได้แก่ เขตป่าไม้ เขตเกษตรกรรม เขตชุมชนและสิ่งปลูกสร้าง เขตแหล่งน้ำ เขตพื้นที่อื่น ๆ เขตรักษาสมดุลของธรรมชาติและสิ่งแวดล้อม มีรายละเอียดดังนี้ (ตารางที่ 6-1 และรูปที่ 6-1)

6.2.1 เขตป่าไม้ เป็นเขตพื้นที่ที่อยู่ในเขตป่าตามกฎหมายและมติคณะรัฐมนตรี ได้แก่ พื้นที่ป่าสงวนแห่งชาติ เขตรักษาพันธุ์สัตว์ป่า อุทยานแห่งชาติ เขตป่าไม้ถาวร หรืออยู่ในพื้นที่ชั้นคุณภาพลุ่มน้ำชั้นที่ 1A 1B หรือ 2 พื้นที่ในเขตนี้ส่วนใหญ่ยังคงสภาพเป็นป่าไม้ บางบริเวณได้ถูกนำไปใช้ประโยชน์ในรูปแบบที่ไม่เหมาะสม ไม่เป็นไปตามมาตรการหรือกฎหมายที่เกี่ยวข้องกับการใช้ประโยชน์ของที่ดินหรือทรัพยากรป่าไม้ของพื้นที่นั้น ๆ ประกอบด้วย 3 เขตรอง ได้แก่ เขตป่าไม้สมบูรณ์ เขตป่าไม้เสื่อมโทรม และเขตพื้นที่พุทธธรรมชาติ มีเนื้อที่ 6,330 ไร่ หรือคิดเป็นร้อยละ 16.89 ของเนื้อที่ตำบล มีรายละเอียดดังนี้

1) เขตป่าไม้สมบูรณ์ (สัญลักษณ์ 1100) มีเนื้อที่ 937 ไร่ หรือ คิดเป็นร้อยละ 2.50 ของเนื้อที่ตำบล เป็นเขตที่อยู่ภายในเงื่อนไผ่ดงกล่าวข้างต้น แต่มีสภาพการใช้ที่ดินปัจจุบันเป็นป่าไม้สมบูรณ์

2) เขตป่าไม้เสื่อมโทรม (สัญลักษณ์ 1200) มีเนื้อที่ 40 ไร่ หรือ คิดเป็นร้อยละ 0.11 ของเนื้อที่ตำบล แต่มีสภาพการใช้ที่ดินปัจจุบันเป็นป่าไม้ที่มีลักษณะเสื่อมโทรม ซึ่งหากปล่อยไว้ตามธรรมชาติไม่มีการเข้าไปรบกวนอาจฟื้นตัวกลับมาเป็นป่าสมบูรณ์ได้ดังเดิม

3) เขตพื้นที่พุทธธรรมชาติ (สัญลักษณ์ 1300) มีเนื้อที่ 5,353 ไร่ หรือ คิดเป็นร้อยละ 14.28 ของเนื้อที่ตำบล เป็นพื้นที่ที่มีการบุกรุก แผ้วถางพื้นที่ป่าไม้ และเปลี่ยนแปลงการใช้ประโยชน์พื้นที่เป็นอย่างอื่น ส่วนใหญ่เพื่อทำการเกษตร

6.2.2 เขตเกษตรกรรม เป็นพื้นที่เกษตรกรรมซึ่งในที่นี้ คือ พื้นที่ที่อยู่นอกเขตที่มีการประกาศเป็นเขตป่าไม้ตามกฎหมาย ซึ่งรัฐได้กำหนดเป็นพื้นที่ทำกิน มีการออกเอกสารสิทธิ์ซึ่งรวมถึงพื้นที่ในเขตปฏิรูปที่ดินเพื่อเกษตรกรรมด้วย เขตนี้รวมถึงการทำกิจกรรมภาคการเกษตรอื่นที่นอกเหนือจากการปลูกพืชด้วย ประกอบด้วย 5 เขตรอง ได้แก่ เขตเกษตรกรรมขั้นดี เขตเกษตรกรรมที่มีศักยภาพการผลิตสูง เขตเกษตรกรรมที่มีศักยภาพการผลิตต่ำ เขตประมง และเขตปศุสัตว์ มีเนื้อที่ 25,597 ไร่ หรือคิดเป็นร้อยละ 68.29 ของเนื้อที่ตำบล มีรายละเอียดดังนี้

เขตเกษตรกรรมที่มีศักยภาพการผลิตสูง พื้นที่เขตนี้มีศักยภาพในการผลิตรองจากเขตเกษตรกรรมขั้นดี ซึ่งแบ่งออกเป็น 2 ประเภท ได้แก่ เขตเกษตรกรรมที่มีศักยภาพการผลิตสูง (ประเภทที่ 1) และเขตเกษตรกรรมที่มีศักยภาพการผลิตสูง (ประเภทที่ 2) มีรายละเอียดดังนี้

เขตเกษตรกรรมที่มีศักยภาพการผลิตสูง (ประเภทที่ 2) เป็นเขตที่ทำการเกษตรโดยอาศัยน้ำฝนเป็นหลัก ซึ่งส่งผลให้มีข้อจำกัดต่อการเพาะปลูกพืชด้านความชื้นที่พืชนำไปใช้ประโยชน์ในส่วนของที่ดินมีศักยภาพในการผลิตอยู่ในระดับสูงถึงปานกลาง และนอกจากนี้พบว่าดินในพื้นที่เขตนี้มีสมบัติที่เหมาะสมต่อการเพาะปลูกพืชแยกตามชนิดพืช มีรายละเอียดดังนี้

- เขตทำนา (สัญลักษณ์ 2221) มีเนื้อที่ 105 ไร่ หรือ คิดเป็นร้อยละ 0.28 ของเนื้อที่ตำบล เป็นพื้นที่ที่มีศักยภาพต่อการทำนาในระดับเหมาะสมเล็กน้อยถึงไม่เหมาะสม และปัจจุบันเกษตรกรมีการปลูกข้าวได้ปีละ 1 ครั้ง



- เขตปลูกไม้ผล (สัญลักษณ์ 2222) มีเนื้อที่ 3,022 ไร่ หรือ คิดเป็นร้อยละ 8.06 ของเนื้อที่ตำบล ปัจจุบันเกษตรกรปลูกไม้ผล โดยไม้ผลที่ปลูกได้แก่ ทุเรียน มังคุด เงาะ

- เขตปลูกไม้ยืนต้น (สัญลักษณ์ 2223) มีเนื้อที่ 4,962 ไร่ หรือ คิดเป็นร้อยละ 13.24 ของเนื้อที่ตำบล ปัจจุบันเกษตรกรปลูกไม้ยืนต้น โดยไม้ยืนต้นที่ปลูกได้แก่ ปาล์มน้ำมัน ยางพารา

เขตเกษตรกรรมที่มีศักยภาพการผลิตต่ำ พื้นที่เขตนี้ถูกกำหนดให้เป็นเขตเกษตรกรรมที่ต้องมีการดำเนินการแก้ไขปัญหาที่เป็นข้อจำกัดของการใช้ที่ดินเพื่อเกษตรกรรมต่างๆ การทำการเกษตรในเขตนี้อาศัยน้ำฝนเป็นหลัก มีศักยภาพในการผลิตอยู่ในระดับเหมาะสมเล็กน้อยถึงไม่เหมาะสม พบปัญหาทางกายภาพของดินที่สำคัญหลาย เช่น เป็นดินตื้นซึ่งเป็นข้อจำกัดของการหยั่งรากพืชในการยึดลำต้นและการดูดซับธาตุอาหารพืชในดิน เนื้อดินเป็นทรายจัด ซึ่งมีผลต่อความสามารถในการอุ้มน้ำ เป็นพื้นที่ที่มีความลาดชัน เป็นต้น จากข้อจำกัดการใช้ที่ดินดังกล่าวข้างต้นจึงจำเป็นต้องพัฒนาปรับปรุงและมีมาตรการเพื่อเพิ่มผลผลิตทางการเกษตรในพื้นที่ให้สูงขึ้น รวมถึงการป้องกันไม่ให้สภาพแวดล้อมเสื่อมโทรมจากการใช้พื้นที่ มีรายละเอียดดังนี้

- เขตทำนา (สัญลักษณ์ 2310) มีเนื้อที่ 12 ไร่ หรือ คิดเป็นร้อยละ 0.03 ของเนื้อที่ตำบล ปัจจุบันเกษตรกรมีการปลูกข้าวได้ปีละ 1 ครั้ง

- เขตปลูกไม้ผล (สัญลักษณ์ 2320) มีเนื้อที่ 776 ไร่ หรือ คิดเป็นร้อยละ 2.07 ของเนื้อที่ตำบล ปัจจุบันเกษตรกรปลูกไม้ผล โดยไม้ผลที่ปลูกได้แก่ ทุเรียน มังคุด เงาะ

- เขตปลูกไม้ยืนต้น (สัญลักษณ์ 2330) มีเนื้อที่ 16,720 ไร่ หรือ คิดเป็นร้อยละ 44.61 ของเนื้อที่ตำบล ปัจจุบันเกษตรกรปลูกไม้ยืนต้น โดยไม้ยืนต้นที่ปลูกได้แก่ ปาล์มน้ำมัน ยางพารา

6.2.3 เขตชุมชนและสิ่งปลูกสร้าง มีเนื้อที่ 1,292 ไร่ หรือคิดเป็นร้อยละ 3.45 ของเนื้อที่ตำบล ประกอบด้วย 1 เขตรอง ได้แก่ เขตชุมชน/สถานที่ราชการ มีรายละเอียดดังนี้

(1) เขตชุมชน/สถานที่ราชการ (สัญลักษณ์ 3100) มีเนื้อที่ 1,292 ไร่ หรือ คิดเป็นร้อยละ 3.45 ของเนื้อที่ตำบล ปัจจุบันมีการใช้ที่ดินชุมชนและที่อยู่อาศัย มีทั้งประเภทชุมชนเมือง ชุมชนชนบท และที่ตั้งของสถาบันและสถานที่ราชการต่าง ๆ

6.2.4 เขตแหล่งน้ำ มีเนื้อที่ 137 ไร่ หรือคิดเป็นร้อยละ 1.12 ของเนื้อที่ตำบล ประกอบด้วย 2 เขตรอง ได้แก่ เขตแหล่งน้ำตามธรรมชาติ และเขตแหล่งน้ำที่สร้างขึ้น มีรายละเอียดดังนี้

(1) เขตแหล่งน้ำตามธรรมชาติ (สัญลักษณ์ 4100) มีเนื้อที่ 92 ไร่ หรือ คิดเป็นร้อยละ 1.00 ของเนื้อที่ตำบล ปัจจุบันมีสภาพการใช้ที่ดินเป็นลักษณะของแหล่งน้ำตามธรรมชาติ เช่น ห้วย หนอง คลอง แม่น้ำ เป็นต้น

(2) เขตแหล่งน้ำที่สร้างขึ้น (สัญลักษณ์ 4200) มีเนื้อที่ 45 ไร่ หรือ คิดเป็นร้อยละ 0.12 ของเนื้อที่ตำบล ปัจจุบันมีสภาพการใช้ที่ดินเป็นแหล่งน้ำที่สร้างขึ้น เช่น คลองชลประทาน อ่างเก็บน้ำ เป็นต้น

6.2.5 เขตพื้นที่อื่นๆ (สัญลักษณ์ 5000) มีเนื้อที่ 672 ไร่ หรือคิดเป็นร้อยละ 1.79 ของเนื้อที่ตำบล เป็นเขตที่มีลักษณะการใช้ที่ดินที่มีความเฉพาะ เช่น เหมืองแร่ ที่ทิ้งขยะ หาดทราย ไม้พุ่ม เป็นต้น

6.2.6 เขตรักษาสมดุลของธรรมชาติและสิ่งแวดล้อม (สัญลักษณ์ 6000) มีเนื้อที่ 3,452 ไร่ หรือ คิดเป็นร้อยละ 9.21 ของเนื้อที่ตำบล มีการใช้ที่ดินเป็นป่าไม้ที่พบในพื้นที่เกษตรกรรม ซึ่งอยู่นอกเขตป่าไม้ตามกฎหมาย ส่วนใหญ่เป็นป่าปลูก ป่าชุมชน



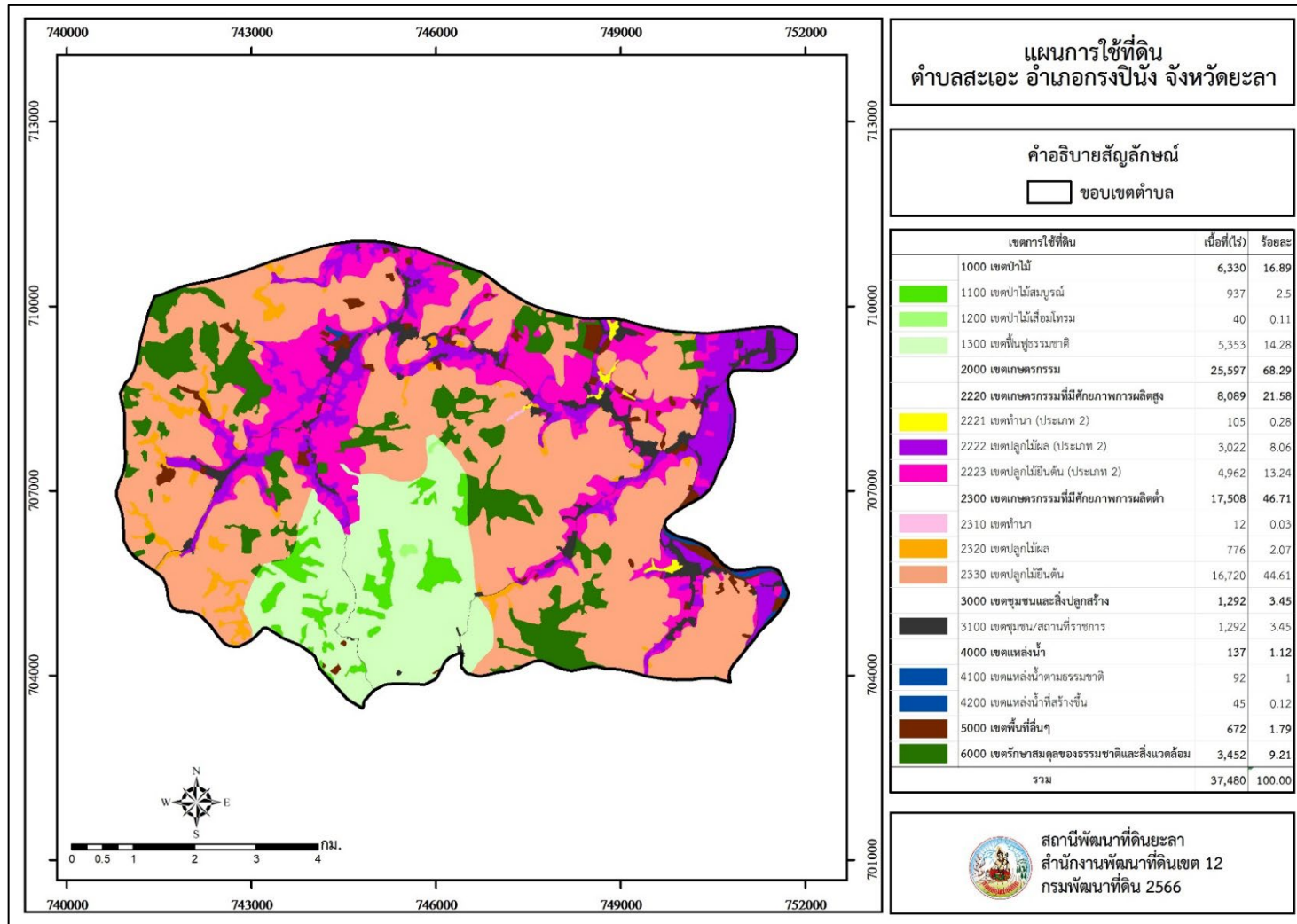
ตารางที่ 6-1 เขตการใช้ที่ดิน ตำบลสะเอะ อำเภอกรงปินัง จังหวัดยะลา

เขตการใช้ที่ดิน	เนื้อที่(ไร่)	ร้อยละ
เขตป่าไม้	6,330	16.89
เขตป่าไม้สมบูรณ์	937	2.50
เขตป่าไม้เสื่อมโทรม	40	0.11
เขตพื้นที่อนุรักษ์	5,353	14.28
เขตเกษตรกรรม	25,597	68.29
เขตเกษตรกรรมที่มีศักยภาพการผลิตต่ำ	17,508	46.71
เขตทำนา	12	0.03
เขตปลูกไม้ผล	776	2.07
เขตปลูกไม้ยืนต้น	16,720	44.61
เขตเกษตรกรรมที่มีศักยภาพการผลิตสูง	8,089	21.58
เขตทำนา	105	0.28
เขตปลูกไม้ผล	3,022	8.06
เขตปลูกไม้ยืนต้น	4,962	13.24
เขตชุมชนและสิ่งปลูกสร้าง	1,292	3.45
เขตชุมชน/สถานที่ราชการ	1,292	3.45
เขตแหล่งน้ำ	137	1.12
เขตแหล่งน้ำตามธรรมชาติ	92	1.00
เขตแหล่งน้ำที่สร้างขึ้น	45	0.12
เขตพื้นที่อื่นๆ	672	1.79
เขตรักษาสมดุลของธรรมชาติและสิ่งแวดล้อม	3,452	9.21
รวม	37,480	100.00

หมายเหตุ: เนื้อที่คำนวณด้วยระบบสารสนเทศภูมิศาสตร์



แผนการใช้ที่ดินตำบลสะเอะ อำเภอกรงปินัง จังหวัดยะลา



รูปที่ 6-1 เขตการใช้ที่ดิน ตำบลสะเอะ อำเภอกรงปินัง จังหวัดยะลา



บทที่ 7

การขับเคลื่อนแผนการใช้ที่ดิน

7.1 ขั้นตอนการดำเนินงาน

ภายหลังการจัดทำแผนการใช้ที่ดินตำบลสะเอะ อำเภอกรงปินัง จังหวัดยะลาแล้ว จะต้องดำเนินการดังต่อไปนี้

7.1.1 จัดทำเป้าหมายการดำเนินงานและงบประมาณและกิจกรรมต่าง ๆ ที่จะดำเนินการในปีงบประมาณ 2567 ถึง 2570

7.1.2 นำแผนการใช้ที่ดินตำบลสะเอะ ไปเสนอต่อองค์การบริหารส่วนตำบลสะเอะ เพื่อมีมติให้ความร่วมมือในกับกรมพัฒนาที่ดินดำเนินการกิจกรรมต่าง ๆ ที่กำหนดไว้ในแผน และได้รับการเชื่อมโยงสู่แผนพัฒนาตำบล

7.1.3 สถานีพัฒนาที่ดินยะลา เสนอเป้าหมายและงบประมาณให้รายงานมายังกรมพัฒนาที่ดิน

7.1.4 กรมพัฒนาที่ดินพิจารณาสนับสนุนงบประมาณกิจกรรมและโครงการตามเป้าหมายที่กำหนดในแผนการใช้ที่ดิน

7.1.5 สถานีพัฒนาที่ดินยะลา นำเสนอต่อที่ประชุมจังหวัด/อำเภอ เพื่อสร้างการรับรู้และประชาสัมพันธ์ให้หน่วยงานอื่น นำโครงการภายใต้หน่วยงานมาพัฒนาพื้นที่ตามแผนการใช้ที่ดินกำหนด

7.2 กิจกรรมของกรมพัฒนาที่ดินในเขตการใช้ที่ดินที่จะดำเนินการในปีงบประมาณ 2566

งบประมาณที่กำหนดไว้เป็นการประมาณเบื้องต้น อาจมีการเปลี่ยนแปลงตามที่ได้รับการจัดสรรให้ดำเนินการ

เขตพื้นที่เกษตรกรรม

1) **ดินขาดความอุดมสมบูรณ์/ดินตื้น** มีแผนงาน/โครงการปรับปรุงบำรุงดิน ดังนี้

- (1) การส่งเสริมการผลิตและการใช้สารอินทรีย์
- (2) การจัดหาปุ๋ยอินทรีย์
- (3) การส่งเสริมการปรับปรุงบำรุงพื้นที่ดินกรด
- (4) การส่งเสริมพัฒนาปรับปรุงบำรุงดิน (หมอดินอาสา)

2) **การชะล้างพังทลายของดิน** มีแผนงาน/โครงการฟื้นฟูและป้องกันการชะล้างพังทลายของ

ดิน ดังนี้

- (1) การปลูกหญ้าแฝกเพื่อการอนุรักษ์ดินและน้ำ
- (2) การจัดระบบอนุรักษ์ดินและน้ำ (ลุ่ม-ดอน)

3) **ขาดน้ำช่วงแล้ง** มีแผนงาน/โครงการบริหารจัดการน้ำ ดังนี้

- (1) การพัฒนาแหล่งน้ำขนาดเล็กเพื่อการอนุรักษ์ดินและน้ำ
- (2) การก่อสร้างแหล่งน้ำในไร่นานอกเขตชลประทาน
- (3) การก่อสร้างระบบส่งน้ำ
- (4) การก่อสร้างฝายน้ำล้น



- (5) การขุดบ่อน้ำตื้น
- (6) การเจาะบ่อบาดาล

7.3 กิจกรรมที่ขอการสนับสนุนจากส่วนราชการอื่น

7.3.1 เขตพื้นที่เกษตรกรรม

1) เขตปลูกไม้ผล และเขตปลูกไม้ยืนต้น

- (1) ใช้ตลาดนำการผลิตในการเลือกชนิดพืชและหาตลาดรองรับ ทั้งในเขตที่เหมาะสมและในเขตที่ไม่เหมาะสมและต้องการปรับเปลี่ยนชนิดพืช (สำนักงานพาณิชย์จังหวัด/สำนักงานสหกรณ์จังหวัด)
- (2) การอบรมให้ความรู้การเข้าสู่กระบวนการรับรองมาตรฐานสินค้าเกษตรปลอดภัย (GAP) (กรมวิชาการเกษตร)
- (3) จัดอบรมถ่ายทอดความรู้การทำเกษตรผสมผสานตามแนวทางเศรษฐกิจพอเพียง (กรมส่งเสริมการเกษตร)

- (4) สนับสนุนการขุดเจาะน้ำบาดาล (กรมทรัพยากรน้ำบาดาล)

2) เขตปศุสัตว์ และเขตเพาะเลี้ยงสัตว์น้ำ

- (1) ส่งเสริม/สนับสนุนการปลูกหญ้าเลี้ยงสัตว์ (สำนักงานปศุสัตว์จังหวัด)
- (2) ส่งเสริม/สนับสนุนพันธุ์ปลาและอาหารปลา (สำนักงานประมงจังหวัด)

7.3.2 พื้นที่แหล่งน้ำ

- สนับสนุนการพัฒนาเพื่อเพิ่มพื้นที่กักเก็บน้ำ (สำนักงานชลประทานจังหวัด)

7.4 ความต้องการของชุมชนและองค์กรปกครองส่วนท้องถิ่น

จากการดำเนินการจัดทำกระบวนการมีส่วนร่วมของประชาชนที่องค์การบริหารส่วนตำบล เมื่อวันที่ 6 กรกฎาคม 2566 ได้มีความต้องการของประชาชนที่ต้องการให้ดำเนินการเกี่ยวกับแก้ปัญหา ดินเสื่อมโทรมและฟื้นฟูความอุดมสมบูรณ์ของดิน การขาดแคลนน้ำ ปรับรูปที่ดินและเปลี่ยนกิจกรรมการผลิตให้เหมาะสมกับที่ดินและไม่มีเอกสารสิทธิในที่ดิน เพื่อตอบสนองต่อความต้องการของชุมชน และการแก้ไขปัญหาเชิงพื้นที่ของตำบลสะเอะ กรมพัฒนาที่ดินได้วิเคราะห์เบื้องต้น ดังต่อไปนี้

ปัญหาของตำบลสะเอะในภาพรวมสรุปได้ว่า มีปัญหาสำคัญ 3 ประการ คือ 1) ปัญหาดินเสื่อมโทรม 2) ปัญหาการขาดแคลนน้ำช่วงหน้าแล้ง และ 3) ปัญหาการไร้กรรมสิทธิในที่ดิน ปัญหาดังกล่าวนี้ส่งผลกระทบต่อคุณภาพชีวิตของราษฎรในชุมชน

ในกรณีของปัญหาความเสื่อมโทรมของที่ดิน ปัญหาที่สำคัญคือ 1) การชะล้างพังทลายของดิน 2) ดินขาดความอุดมสมบูรณ์ และ 3) ดินตื้น โดยในพื้นที่ตำบลสะเอะ คุณภาพของดินมีความเหมาะสมต่อการเกษตรน้อย และจากการวิเคราะห์ความลาดชันของตำบลห้วยสะเอะ ซึ่งมีเนื้อที่รวม 37,480 ไร่ นั้น พบว่า ระดับความลาดชันมากกว่า 12% มีจำนวนมากถึง 22,803 ไร่ หรือร้อยละ 60.84 ระดับความลาดชันระหว่าง 5-12% มีจำนวน 9,641 ไร่ หรือร้อยละ 25.72 และที่ราบที่ระดับความลาดชัน 0-2% มีจำนวน 1,455 ไร่ หรือร้อยละ 3.88 จากสภาพภูมิประเทศที่มีพื้นที่ลาดชันมีผลกระทบที่ตามมา คือ เกิดการสูญเสียดินที่มีความรุนแรงถึงรุนแรงมาก หน้าดินที่ถูกชะล้างจึงไปทับถมบริเวณลำน้ำตามธรรมชาติ ฝายน้ำล้น และอ่างเก็บน้ำทำให้แหล่งน้ำตื้นเขิน มีศักยภาพในการเก็บน้ำลดลง ทำให้ในฤดูแล้งมีปัญหาขาดแคลนน้ำทุกหมู่บ้านในตำบลสะเอะ ทั้งนี้เพื่ออุปโภค-บริโภคและน้ำเพื่อการเกษตร นอกจากนี้



ในพื้นที่ที่มีความลาดชัน มีระบบอนุรักษ์ดินและน้ำครอบคลุมพื้นที่เพียงบางส่วนของตำบลเท่านั้น จึงเกิดปัญหาการชะล้างพังทลายของดิน ในส่วนของปัญหาความอุดมสมบูรณ์ของดินที่เกิดขึ้นนั้น เนื่องจากการใช้ที่ดินติดต่อกันเป็นเวลานานทำให้โครงสร้างของดินแน่นทึบ การจัดการดินที่ไม่เหมาะสม และปัญหาการชะล้างหน้าดิน ทำให้ความอุดมสมบูรณ์ของดินลดลง

ในกรณีของการขาดแคลนน้ำ นอกจากปัญหาแหล่งน้ำตื้นเขินจากการทับถมของตะกอนดินที่ถูกชะล้างลงมาแล้วนั้น การที่ประชากรเพิ่มขึ้น มีการขยายพื้นที่ปลูกพืชเพิ่มขึ้น ทำให้มีการใช้น้ำเพิ่มขึ้น อีกทั้งสถานการณ์เปลี่ยนแปลงสภาพภูมิอากาศ เช่น ปริมาณฝนน้อยกว่าปกติ ฝนทิ้งช่วงนานขึ้น ทำให้มีปัญหาการขาดแคลนน้ำอย่างต่อเนื่อง จำเป็นต้องวางระบบอนุรักษ์ดินและน้ำเพื่อกักน้ำในดิน คงความอุดมสมบูรณ์ และจัดหาน้ำให้แหล่งน้ำสำรอง โดยวิธีการต่างๆ ให้เพียงพอแก่ความต้องการของเกษตรกร

ประเด็นหลักจากข้อเสนอให้แก้ไขปัญหาระบบขาดแคลนน้ำ จะสรุปได้ว่ามี 4 ประการ คือ

1. การขุดลอกแหล่งน้ำในปัจจุบันซึ่งรวมถึงอ่างเก็บน้ำ ฝายน้ำล้น เป็นต้น
2. ขุดสระน้ำ ฝายเก็บน้ำเพิ่มเติมจากที่มีอยู่เดิม
3. ก่อสร้างประปาภูเขาโดยส่งน้ำด้วยท่อ P.E.
4. ขุดเจาะบ่อบาดาลและบ่อน้ำตื้น

การแก้ไขปัญหาระบบขาดแคลนน้ำในช่วงหน้าแล้ง จะต้องดำเนินการทั้งตำบลควบคู่กันทั้งปัญหาการชะล้างพังทลายของดินในพื้นที่ โดยจัดทำโครงการ “การพัฒนาที่ดินและน้ำที่เป็นระบบ” ทั้งพื้นที่ตำบลที่รวมข้อเสนอในการแก้ไขปัญหาระบบขาดแคลนน้ำ โดยแบ่งพื้นที่ออกเป็น 3 ส่วน คือ

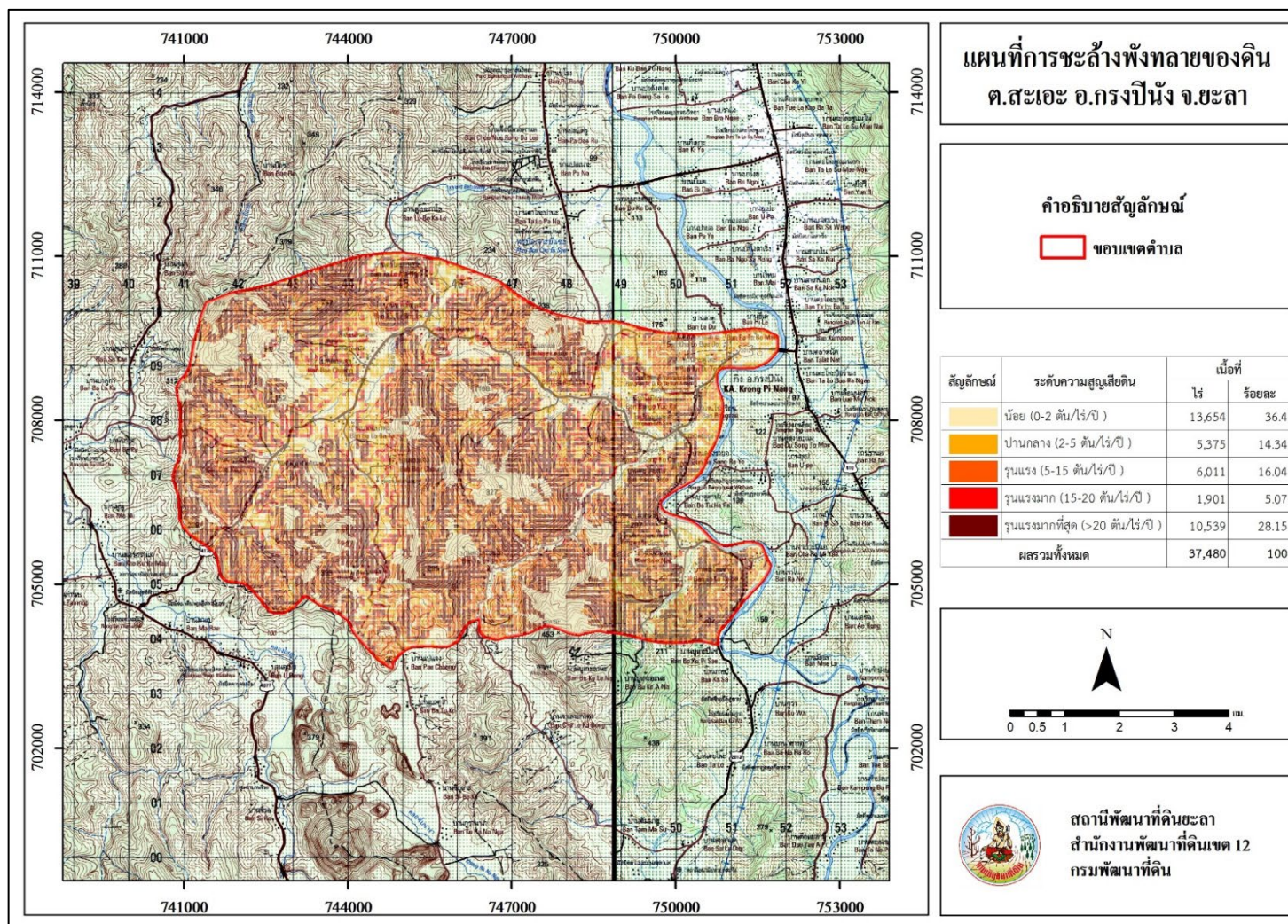
1. ส่วนของต้นน้ำ อยู่บริเวณตอนบนและด้านตะวันตกของตำบล อันเป็นพื้นที่ป่าไม้ ได้แก่ ป่าอนุรักษ์ (C) ป่าเศรษฐกิจ (E) สภาพพื้นที่ส่วนใหญ่มีความลาดชันเชิงซ้อน (ความลาดชันมากกว่า 35 เปอร์เซ็นต์) มีระดับความสูญเสียดินในระดับรุนแรงถึงรุนแรงมากที่สุด พื้นที่ต้นน้ำมีหมู่ที่ 2,5 การจัดการพื้นที่ต้องปลูกป่าเสริม สร้างฝายชะลอน้ำ เพื่อรักษาน้ำให้อยู่ในพื้นที่ โดยจัดทำประปาภูเขาและก่อสร้างระบบอนุรักษ์ดินและน้ำเพื่อลดการชะล้างพังทลาย การสูญเสียดิน และชะลอการไหลของน้ำ

2. ส่วนของกลางน้ำ อยู่บริเวณตอนกลางของตำบลด้านตะวันตก สภาพพื้นที่ประกอบด้วยที่ราบและที่ลาดชัน พื้นที่บางส่วนมีระดับความสูญเสียดินในระดับรุนแรงถึงรุนแรงมาก พื้นที่กลางน้ำมีหมู่ที่ 1 และหมู่ที่ 6 การจัดการพื้นที่ควรก่อสร้างระบบอนุรักษ์ดินและน้ำ จัดรูปที่ดิน วางผังน้ำทั้งระบบ และสนับสนุนการปรับเปลี่ยนกิจกรรมการผลิต

3. ส่วนของปลายน้ำ อยู่บริเวณด้านตะวันออกของตำบล สภาพพื้นที่ส่วนใหญ่เป็นที่ราบ (ความลาดชัน 0-2 เปอร์เซ็นต์ และ 2-5 เปอร์เซ็นต์) มีส่วนน้อยที่มีความเสี่ยงในการสูญเสียดินจากการชะล้างพังทลายของดินและไหลลงสู่อ่างเก็บน้ำ พื้นที่ปลายน้ำมีหมู่ที่ 3 การจัดการพื้นที่ควรพัฒนาที่ดินและระบบน้ำ ได้แก่ คลองระบายน้ำหรือผนังป้องกันน้ำท่วม การขุดบ่อบาดาล บ่อน้ำตื้น ประปาหมู่บ้าน ปรับรูปที่ดินปรับเปลี่ยนกิจกรรมการผลิต และการทำระบบอนุรักษ์ดินและน้ำเพื่อให้เกิดประโยชน์ที่ดินสามารถใช้พื้นที่ได้อย่างต่อเนื่องและเกิดประโยชน์ทั้งตัวเกษตรกร ชุมชน ในด้านเศรษฐกิจ สังคม และสิ่งแวดล้อม



แผนการใช้ที่ดินตำบลสะเอะ อำเภอกรงปินัง จังหวัดยะลา



รูปที่ 7-1 การชะล้างพังทลายของดิน ตำบลสะเอะ อำเภอกรงปินัง จังหวัดยะลา



ตารางที่ 7-1 กิจกรรมของกรมพัฒนาที่ดินในเขตเกษตรกรรมที่จะดำเนินการในปีงบประมาณ 2567-2571

เขตการใช้ที่ดิน (เกษตรกรรม)	แผนงาน/โครงการ	งบประมาณ (บาท)
1. เขตพื้นที่ทำนา เนื้อที่ 117 ไร่	การปรับปรุงบำรุงดิน - การส่งเสริมการปรับปรุงบำรุงดินด้วยพืชปุ๋ยสด	5,000 5,000
2. เขตปลูกไม้ยืนต้น เนื้อที่ 26,517 ไร่	1. การปรับปรุงบำรุงดิน 1.1. การส่งเสริมการผลิตและการใช้สารอินทรีย์ 20,000 1.2. การจัดตั้งธนาคารปุ๋ยอินทรีย์ 200,000 1.3. การจัดหาปุ๋ยอินทรีย์ 51,000 1.4. การส่งเสริมการปรับปรุงบำรุงพื้นที่ดินกรด 10,000 2. การบริหารจัดการน้ำ 100,000 2.1. การก่อสร้างแหล่งน้ำในไร่นานอกเขตชลประทาน 100,000 3. การฟื้นฟูและป้องกันการชะล้างพังทลายของดิน 150,000 3.1. การปลูกหญ้าแฝกเพื่อการอนุรักษ์ดินและน้ำ ป้องกันการชะล้างพังทลายของดิน 150,000	281,000 20,000 200,000 51,000 10,000 100,000 100,000 150,000 150,000

ด



ตาราง 7-1 (ต่อ)

เขตการใช้ที่ดิน (เกษตรกรรม)	แผนงาน/โครงการ	งบประมาณ (บาท)
3. เขตปลูกไม้ผล เนื้อที่ 4,325 ไร่	1. การปรับปรุงบำรุงดิน	40,128
	1.1 การส่งเสริมการผลิตและการใช้สารอินทรีย์	2,000
	1.4 การจัดตั้งธนาคารปุ๋ยอินทรีย์	16,128
	1.5 การจัดหาปุ๋ยโดโลไมท์	17,000
	1.6 การส่งเสริมการปรับปรุงบำรุงพื้นที่ดินกรด	5,000
	2. การบริหารจัดการน้ำ	100,000
	2.1 การก่อสร้างแหล่งน้ำในไร่นานอกเขตชลประทาน	100,000
	3. การฟื้นฟูและป้องกันการชะล้างพังทลายของดิน	50,000
	3.1 การปลูกหญ้าแฝกเพื่อการอนุรักษ์ดินและน้ำ	50,000
		รวมแผนงาน/โครงการ



ตารางที่ 7-2 สรุปกิจกรรมที่ขอรับการสนับสนุนจากส่วนราชการอื่นในเขตการใช้ที่ดิน

เขตการใช้ที่ดิน	กิจกรรมที่ขอการสนับสนุนจากส่วนราชการอื่น
1. เขตพื้นที่เกษตรกรรม 1) เขตพื้นที่ทำนา เนื้อที่ 2,010 ไร่ 2) เขตปลูกยางพารา เนื้อที่ 6,661 ไร่ 3) เขตปลูกไม้ผล เนื้อที่ 2,430 ไร่	1) โครงการส่งเสริมและพัฒนาสหกรณ์/กลุ่มเกษตรกรให้มีความเข้มแข็งตามศักยภาพ (สนง.สหกรณ์จังหวัด) 2) โครงการศูนย์เรียนรู้การเพิ่มประสิทธิภาพการผลิตภาคเกษตร (สำนักงานเกษตรจังหวัด) 3) โครงการวิจัยและพัฒนาเทคโนโลยีและนวัตกรรม (ศวพ. ยะลา) 4) โครงการขับเคลื่อนการดำเนินงานส่งเสริมและพัฒนาวิสาหกิจชุมชน (สนง.เกษตรจังหวัด) 5) โครงการส่งเสริมเกษตรผสมผสาน (สนง.เกษตรจังหวัด) 6) โครงการขับเคลื่อนเศรษฐกิจพอเพียงในสหกรณ์และกลุ่มเกษตรกร (สนง.เกษตรจังหวัด) 7) โครงการพัฒนาตลาดสินค้าเกษตร (สนง.เกษตรจังหวัด) 8) โครงการผลิตพันธุ์พืชและปัจจัยการผลิต (สนง.เกษตรจังหวัด) 9) โครงการระบบส่งเสริมการเกษตรแบบแปลงใหญ่ 10) โครงการผลิตและสนับสนุนหัวเชื้อจุลินทรีย์ควบคุมศัตรูพืช (ศูนย์ส่งเสริมเทคโนโลยีการเกษตรด้านอารักขาพืชจังหวัด) 11) โครงการจัดตั้งศูนย์เรียนรู้เศรษฐกิจพอเพียงชุมชน (อบต.สะเอะ)
2. พื้นที่แหล่งน้ำ เนื้อที่ 137 ไร่	1) โครงการศึกษาความเป็นไปได้ในการพัฒนาแหล่งน้ำชลประทาน (กรมชลประทาน) 2) โครงการพัฒนาระบบชลประทานด้วยนวัตกรรม (กรมชลประทาน) 3) โครงการเพิ่มประสิทธิภาพการกักเก็บน้ำ (กรมชลประทาน) 4) โครงการพัฒนาโครงการชลประทานเดิม (กรมชลประทาน) 5) โครงการเพิ่มประสิทธิภาพการส่งและระบายน้ำ (กรมชลประทาน)



แผนการใช้ที่ดินตำบลสะเอะ อำเภอกรงปินัง จังหวัดยะลา

ตารางที่ 7-3 เป้าหมายการดำเนินงานและงบประมาณ ตำบลสะเอะ อำเภอกรงปินัง จังหวัดยะลา แผน 5 ปี (พ.ศ. 2567-2570)

เขตการใช้ที่ดิน	งาน/โครงการ/กิจกรรม	หน่วยนับ	เป้าหมาย					รวม	งบประมาณ					รวม	หน่วยงานรับผิดชอบ
			2567	2568	2569	2570	2571		2567	2568	2569	2570	2571		
เขตปลูกทุเรียน	1. ปรับปรุงคุณภาพดิน														
	1.1. จัดหาวัสดุทำปุ๋ยหมัก	ตัน	40	40	40	40	40	200	136,000	136,000	136,000	136,000	136,000	680,000	พด.
	1.2. จัดหาปูนเพื่อการเกษตร (โดโลไมท์)	ตัน	33	33	33	33	33	165	56,100	56,100	56,100	56,100	56,100	280,500	พด.
	1.3 ส่งเสริมการปรับปรุงพื้นที่ดินกรด	ไร่	66	66	66	66	66	264	-	990	990	990	990	3,960	พด.
	1.4 จัดหาวัสดุทำน้ำหมักชีวภาพ	ลิตร	1,000	1,000	1,000	1,000	1,000	5,000	13,000	13,000	13,000	13,000	13,000	65,000	พด.
	1.5 จัดหาเมล็ดพันธุ์พืชปุ๋ยสด	กก.	150	150	150	150	150	750	4,950	4,950	4,950	4,950	4,950	24,750	พด.
	1.6 การส่งเสริมปรับปรุงคุณภาพดินด้วยพืชปุ๋ยสด	ไร่	50	50	50	50	50	250	750	750	750	750	750	3,750	พด.
	2. การบริหารจัดการน้ำ														
	2.1 ก่อสร้างแหล่งน้ำในไร่นาฯ	บ่อ	-	3	3	3	3	12	-	53,400	53,400	53,400	53,400	213,600	พด.
เขตปลูกไม้ยืนต้น/ยางพารา	1. การฟื้นฟูและป้องกันการชะล้างพังทลายของดิน														
	1.1 การปลูกหญ้าแฝกเพื่อการอนุรักษ์ดินและน้ำ	กล้า	100,000	100,000	100,000	100,000	100,000	400,000	120,000	120,000	120,000	120,000	120,000	600,000	พด.
	2. ปรับปรุงคุณภาพดิน														
	2.1 จัดหาปูนเพื่อการเกษตร (โดโลไมท์)	ตัน	33	33	33	33	33	132	56,100	56,100	56,100	56,100	56,100	280,500	พด.
	2.2 ส่งเสริมการปรับปรุงพื้นที่ดินกรด	ไร่	66	66	66	66	66	264	-	990	990	990	990	3,960	พด.
	3. การบริหารจัดการน้ำ														
	3.1 ก่อสร้างแหล่งน้ำในไร่นาฯ	บ่อ	-	-	-	3	3	6	-	-	-	53,400	53,400	106,800	พด.

หมายเหตุ: งบประมาณที่กำหนดไว้ในปีนี้เป็นงบประมาณเบื้องต้น อาจมีการเปลี่ยนแปลงตามที่ได้รับการจัดสรรให้ดำเนินการ