



แผนการใช้ที่ดินตำบลบุรุง อำเภอกรงปินัง จังหวัดยะลา



สถานีพัฒนาที่ดินยะลา

สำนักงานพัฒนาที่ดินเขต 12 กรมพัฒนาที่ดิน

กระทรวงเกษตรและสหกรณ์



คำนำ

การจัดทำแผนการใช้ที่ดินดำเนินการตามรัฐธรรมนูญแห่งราชอาณาจักรไทย พ.ศ. 2560 มาตรา 72 (1) ที่ได้บัญญัติให้มีการวางแผนการใช้ที่ดินให้เหมาะสมกับศักยภาพของที่ดินตามหลักการพัฒนาอย่างยั่งยืน โดยแผนการใช้ที่ดินตำบลปูลุโรง อำเภอกรงปินัง จังหวัดยะลา ได้นำแนวคิดของ FAO และ UNEP มาปรับใช้ คือ ความเหมาะสมทางกายภาพ ความเหมาะสมทางเศรษฐกิจ การยอมรับจากสังคม การสร้างความยั่งยืน ให้สิ่งแวดล้อม และเสนอทางเลือกการใช้ที่ดิน ร่วมกับวิธีการที่จำเป็นอื่นๆ เช่น กระบวนการมีส่วนร่วมของชุมชน (Participatory Rural Appraisal: PRA) การประเมินคุณภาพที่ดิน เป็นต้น

สถานีพัฒนาที่ดินยะลา ร่วมกับสำนักงานพัฒนาที่ดินเขต 12 และกองนโยบายและแผนการใช้ที่ดิน ในการดำเนินงานวางแผนการใช้ที่ดินระดับตำบล โดยพิจารณาภาพรวมของสภาพปัญหาในด้านต่างๆ ทั้งด้านกายภาพ เศรษฐกิจ และสังคม วิเคราะห์และสังเคราะห์ข้อมูลนำไปสู่การวางแผนการใช้ที่ดินที่สอดคล้องกับศักยภาพของพื้นที่ โดยผ่านกระบวนการมีส่วนร่วมของชุมชน (PRA) ในการระบุปัญหา ความต้องการของเกษตรกรและผู้มีส่วนได้ส่วนเสีย ทั้งนี้ สพด.ยะลา ได้จัดทำแผนกิจกรรม/โครงการ เพื่อขับเคลื่อนแผนการใช้ที่ดินให้เป็นรูปธรรมเพื่อให้เกษตรกร มีคุณภาพชีวิตที่ดีขึ้น มีการใช้ที่ดินอย่างถูกต้องเหมาะสม รักษาสภาพแวดล้อมและอนุรักษ์ทรัพยากรในชุมชน ให้เกิดความยั่งยืนต่อไป

สถานีพัฒนาที่ดินยะลา
กันยายน 2566



สารบัญ

หน้า

คำนำ

สารบัญ

สารบัญตาราง

สารบัญรูป

บทที่ 1 บทนำ

1.1 ความสำคัญของการวางแผนการใช้ที่ดิน	1-1
1.2 หลักการและเหตุผล	1-1
1.3 วัตถุประสงค์	1-1
1.4 ระยะเวลาและสถานที่ดำเนินงาน	1-1
1.5 ขั้นตอนการดำเนินงาน	1-2
1.6 วิสัยทัศน์ของตำบล	1-2

บทที่ 2 ข้อมูลทั่วไป

2.1 ที่ตั้งและอาณาเขต	2-1
2.2 การแบ่งส่วนการปกครอง	2-1
2.3 สภาพภูมิประเทศ	2-2
2.4 สภาพภูมิอากาศ	2-2
2.5 สภาพการใช้ที่ดินในปัจจุบัน	2-4
2.6 สภาพเศรษฐกิจและสังคม	2-8

บทที่ 3 สถานภาพของทรัพยากรธรรมชาติ

3.1 ทรัพยากรป่าไม้	3-1
3.2 ทรัพยากรน้ำ	3-1
3.3 ทรัพยากรดิน	3-2

บทที่ 4 กระบวนการมีส่วนร่วมของชุมชน (Participatory Rural Appraisal: PRA)

4.1 การวิเคราะห์ผลจากการจัดทำกระบวนการมีส่วนร่วมของชุมชน (PRA)	4-1
4.2 ระบบการปลูกพืชในปัจจุบัน	4-5

บทที่ 5 การประเมินคุณภาพที่ดิน

5.1 หลักการประเมินคุณภาพที่ดินด้านกายภาพ	5-1
5.2 พืชเศรษฐกิจที่สำคัญของตำบล	5-2
5.3 ระดับความเหมาะสมของที่ดิน	5-2

บทที่ 6 แผนการใช้ที่ดิน

6.1 การวิเคราะห์ข้อมูลเพื่อการจัดทำแผนการใช้ที่ดินระดับตำบล	6-1
6.2 เขตการใช้ที่ดิน	6-2



สารบัญ (ต่อ)

	หน้า
บทที่ 7 การขับเคลื่อนแผนการใช้ที่ดิน	
7.1 ขั้นตอนการดำเนินงาน	7-1
7.2 กิจกรรมของกรมพัฒนาที่ดินในเขตการใช้ที่ดินที่จะดำเนินการใน ปีงบประมาณ 2567	7-1
7.3 กิจกรรมที่ขอการสนับสนุนจากส่วนราชการอื่น	7-2
7.4 ความต้องการของชุมชนและองค์กรปกครองส่วนท้องถิ่น	7-2



สารบัญตาราง

ตารางที่		หน้า
2-1	สถิติภูมิอากาศ ณ สถานีตรวจอากาศจังหวัดปัตตานี ปี 2536-2565	2-3
2-2	สภาพการใช้ที่ดิน ตำบลปูลุโรง อำเภอกรงปินัง จังหวัดยะลา	2-5
2-3	จำนวนประชากรและครัวเรือนตำบลปูลุโรง อำเภอกรงปินัง จังหวัดยะลา ปี 2565	2-8
2-4	จำนวนและสัดส่วนครัวเรือนเกษตรตำบลปูลุโรง อำเภอกรงปินัง จังหวัดยะลา ปี 2565	2-8
2-5	รายได้-รายจ่ายเฉลี่ยครัวเรือนตำบลปูลุโรง อำเภอกรงปินัง จังหวัดยะลา ปี 2565	2-10
3-1	สมบัติที่ดิน ตำบลปูลุโรง อำเภอกรงปินัง จังหวัดยะลา	3-3
5-1	ตัวอย่างการประเมินคุณภาพที่ดินด้านกายภาพของประเภทการใช้ประโยชน์ที่ดิน	5-1
5-2	ชั้นความเหมาะสมทางกายภาพของดิน ตำบลปูลุโรง อำเภอกรงปินัง จังหวัดยะลา	5-3
6-1	เขตการใช้ที่ดิน ตำบลปูลุโรง อำเภอกรงปินัง จังหวัดยะลา	6-3
7-1	กิจกรรมของกรมพัฒนาที่ดินในเขตเกษตรกรรมที่จะดำเนินการใน ปีงบประมาณ 2567-2571	7-6
7-2	สรุปกิจกรรมที่ขอรับการสนับสนุนจากส่วนราชการอื่นในเขตการใช้ที่ดิน	7-7
7-3	เป้าหมายการดำเนินงานและงบประมาณ ตำบลปูลุโรง อำเภอกรงปินัง จังหวัดยะลา แผน 5 ปี (พ.ศ. 2567-2571)	7-8



สารบัญญรูป

รูปที่		หน้า
1-1	ขั้นตอนการวางแผนการใช้ที่ดินระดับตำบล	1-3
2-1	ขอบเขตการปกครองตำบลปูลุโรง อำเภอกงปิ่น จังหวัดยะลา	2-2
2-2	สมุดลของน้ำเพื่อการเกษตร จังหวัดยะลา	2-4
2-3	สภาพการใช้ที่ดิน ตำบลปูลุโรง อำเภอกงปิ่น จังหวัดยะลา	2-7
3-1	ทรัพยากรดิน ตำบลปูลุโรง อำเภอกงปิ่น จังหวัดยะลา	3-4
4-1	การวิเคราะห์สถานการณ์โดยระบบ DPSIR ของตำบลปูลุโรง อำเภอกงปิ่น จังหวัดยะลา	4-4
4-2	ระบบการปลูกพืชในปัจจุบัน ตำบลปูลุโรง อำเภอกงปิ่น จังหวัดยะลา	4-6
6-1	เขตการใช้ที่ดิน ตำบลปูลุโรง อำเภอกงปิ่น จังหวัดยะลา	6-5
7-1	การชะล้างพังทลายของดินในเขตการใช้ที่ดิน ตำบลปูลุโรง อำเภอกงปิ่น จังหวัดยะลา	7-5



บทที่ 1

บทนำ

1.1 ความสำคัญของการวางแผนการใช้ที่ดิน

ตามรัฐธรรมนูญแห่งราชอาณาจักรไทย พุทธศักราช 2560 มาตรา 72 รัฐพึงดำเนินการเกี่ยวกับที่ดิน ทรัพยากรน้ำ และพลังงาน ดังต่อไปนี้

(1) วางแผนการใช้ที่ดินของประเทศ ให้เหมาะสมกับสภาพพื้นที่และศักยภาพของที่ดิน ตามหลักการพัฒนาที่ยั่งยืน

1.2 หลักการและเหตุผล

ปัจจุบันกรมพัฒนาที่ดินได้ดำเนินการวางแผนการใช้ที่ดินระดับประเทศเรียบร้อยแล้ว ซึ่งเป็นการวางกรอบเชิงนโยบายมุ่งเน้นการพัฒนาด้านการเกษตรให้เกิดความสมดุลและยั่งยืนและในขณะเดียวกันต้องอนุรักษ์ทรัพยากรธรรมชาติและสิ่งแวดล้อมควบคู่กับการรักษาคุณค่าทางศิลปวัฒนธรรม แต่ทั้งนี้เพื่อให้เกิดการใช้ประโยชน์ที่ดินในระดับพื้นที่อย่างมีประสิทธิภาพและรักษาฐานการผลิตด้านทรัพยากรธรรมชาติอย่างยั่งยืนตลอดห่วงโซ่อุปทาน แผนการใช้ที่ดินระดับตำบลจึงถูกนำมาใช้เป็นเครื่องมือเพื่อขับเคลื่อนการดำเนินงานดังกล่าว

ทั้งนี้กรมพัฒนาที่ดินได้จัดทำแผนปฏิบัติการราชการกรมพัฒนาที่ดินระยะ 5 ปี (พ.ศ. 2566 -2570) เพื่อให้บรรลุตามวิสัยทัศน์ที่กำหนดไว้ คือ “เป็นองค์กรอัจฉริยะทางดินเพื่อขับเคลื่อนการใช้ที่ดินอย่างเหมาะสม 15 ล้านไร่ ภายในปี 2570” ซึ่งในส่วนของประเด็นการพัฒนาที่ 2 บริหารจัดการทรัพยากรดินและที่ดินด้วยชุดข้อมูลที่มีมูลค่าสูงซึ่งมีเป้าหมายคือการนำชุดข้อมูลที่มีมูลค่าสูงไปใช้ในการบริหารจัดการทางการเกษตร ในส่วนของตัวชี้วัดบริหารจัดการทรัพยากรดินและที่ดินบนพื้นฐานของชุดข้อมูลที่มีมูลค่าสูง ร้อยละ 100 กลยุทธ์ที่ 2 ยกระดับแผนการใช้ที่ดินไปสู่การปฏิบัติได้กำหนดให้ร้อยละของแผนการใช้ที่ดินระดับตำบลที่จัดทำแล้วเสร็จทั้งประเทศภายในปี 2570 (ไม่น้อยกว่าร้อยละ80) เป็นตัวชี้วัดหนึ่งของกลยุทธ์ดังกล่าว

1.3 วัตถุประสงค์

1.3.1 เพื่อรักษาเสถียรภาพของทรัพยากรให้เกิดความสมดุลและยั่งยืนภายใต้การพัฒนาต่าง ๆ ของตำบล

1.3.2 เพื่อให้การใช้ที่ดินมีผลตอบสนองสูงสุดต่อหน่วยเนื้อที่อย่างยั่งยืน

1.3.3 เพื่อให้เกิดการกำหนดแผนงาน โครงการ กิจกรรม ที่สอดคล้องกับแผนการใช้ที่ดินที่กำหนดขึ้น และอยู่บนหลักการของรูปแบบเศรษฐกิจชีวภาพ-เศรษฐกิจหมุนเวียน-เศรษฐกิจสีเขียว (Bio-Circular- Green Economy : BCG Model)

1.4 ระยะเวลาและสถานที่ดำเนินงาน

1.4.1 ระยะเวลา 1 ตุลาคม 2565 – 30 กันยายน 2566

1.4.2 สถานที่ ตำบลปูลุโรง อำเภอกรงปินัง จังหวัดยะลา



1.5 ขั้นตอนการดำเนินงาน

1.5.1 รวบรวมข้อมูลปฐมภูมิและทุติยภูมิ ประกอบด้วย

1) ด้านกายภาพ ได้แก่ ทรัพยากรดิน ทรัพยากรน้ำ ทรัพยากรป่าไม้ ภูมิอากาศ สภาพการใช้ที่ดิน เขตป่าไม้ตามกฎหมายและมติคณะรัฐมนตรีฯ

2) ด้านเศรษฐกิจและสังคม ได้แก่ การถือครองที่ดิน ลักษณะทางเศรษฐกิจของตำบล จำนวนประชากร ฯ

3) ด้านนโยบายและข้อกำหนดที่เกี่ยวข้อง ได้แก่ ยุทธศาสตร์ แผนพัฒนาเศรษฐกิจและสังคมแห่งชาติฉบับที่ 13 ยุทธศาสตร์ภาค แผนพัฒนากลุ่มจังหวัด แผนพัฒนาจังหวัด แผนพัฒนาการเกษตรและสหกรณ์ แผนพัฒนาท้องถิ่น 4 ปี ขององค์การบริหารส่วนจังหวัด เทศบาลตำบลหรือองค์การบริหารส่วนตำบลฯ

1.5.2 จัดทำกระบวนการมีส่วนร่วมของชุมชน (Participatory Rural Appraisal : PRA) เพื่อรับฟังความคิดเห็น ประเด็นปัญหา ความต้องการด้านต่างๆ ขององค์การปกครองส่วนท้องถิ่นและเกษตรกรในตำบล

1.5.3 ประเมินคุณภาพของที่ดินของพืชเศรษฐกิจหลักและพืชทางเลือกที่มีมูลค่าของตำบล

1.5.4 สังเคราะห์ข้อมูลจากข้อ 1.5.1 ถึง 1.5.3 เพื่อใช้ประกอบการวางแผนการใช้ที่ดิน

1.5.5 กำหนด (ร่าง) แผนการใช้ที่ดินระดับตำบล

1.5.6 รับฟังความคิดเห็นของผู้มีส่วนได้ส่วนเสียต่อ (ร่าง) แผนการใช้ที่ดินที่กำหนดขึ้น

1.5.7 ปรับปรุง (ร่าง) แผนการใช้ที่ดินเพื่อจัดทำแผนการใช้ที่ดินฉบับสมบูรณ์

1.5.8 นำแผนการใช้ที่ดินเข้าสู่คณะกรรมการของเขตฯ เพื่อตรวจสอบความครบถ้วน/สมบูรณ์ของเนื้อหาและองค์ประกอบ

1.5.9 เผยแพร่แผนการใช้ที่ดินเพื่อนำไปสู่การขับเคลื่อนการดำเนินงาน ประกอบด้วย

1) องค์การปกครองส่วนท้องถิ่น นำแผนการใช้ที่ดินที่จัดทำขึ้นไปประกอบการจัดทำแผนการพัฒนาของตำบล เพื่อนำไปสู่การของบประมาณที่มีความสอดคล้องกับศักยภาพด้านการผลิตและสถานภาพของทรัพยากรของตำบล

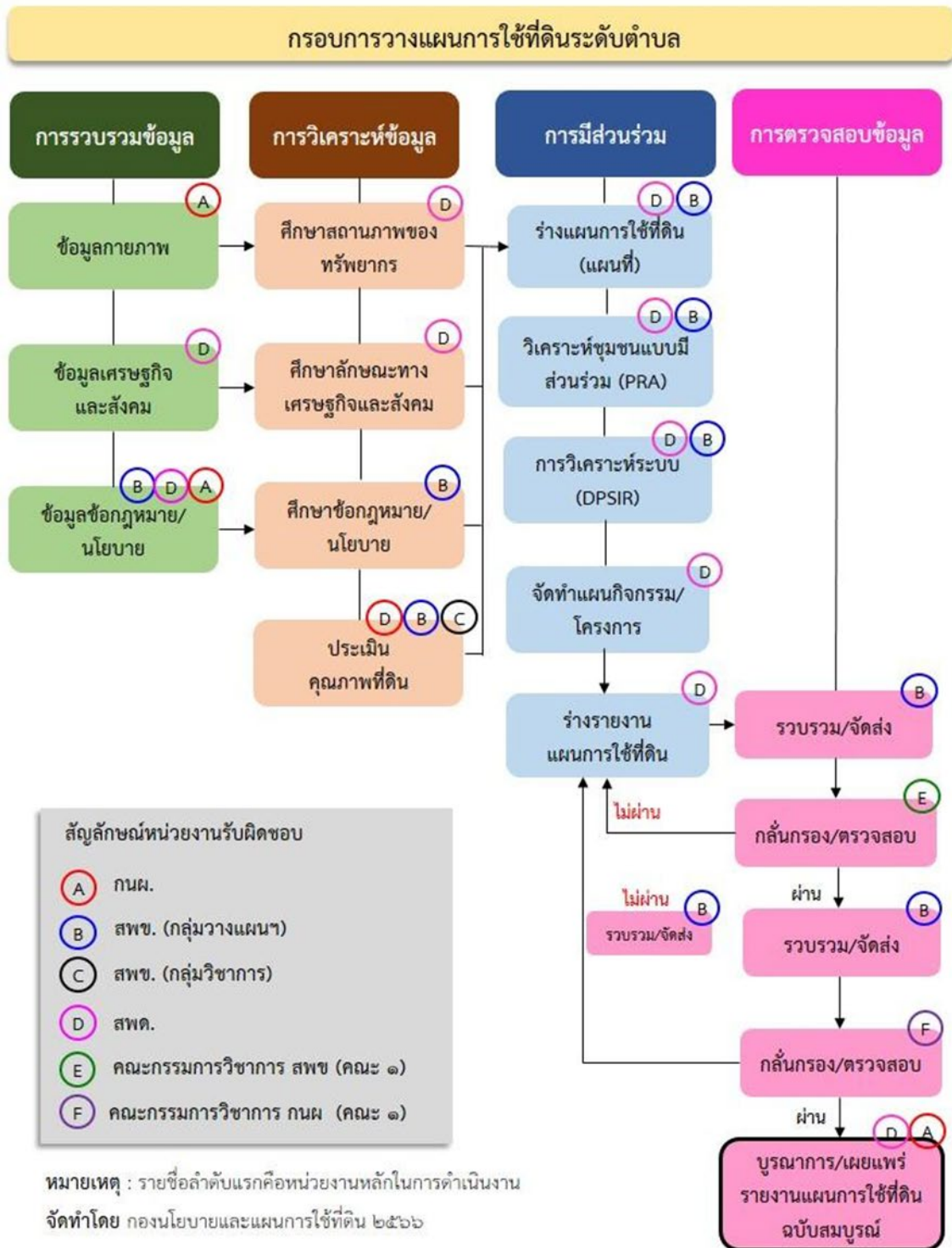
2) กรมพัฒนาที่ดิน โดยสำนักงานพัฒนาที่ดินจังหวัด กำหนดแผนงาน/โครงการ/กิจกรรมที่สอดคล้องกับแผนการใช้ที่ดินที่กำหนดขึ้นในแต่ละเขตและสามารถใช้ประกอบการของบประมาณในพื้นที่อย่างมีหลักการและเป็นที่ยอมรับ

3) หน่วยงานราชการอื่น ๆ สามารถใช้เป็นข้อมูลพื้นฐานประกอบแผนงาน/โครงการ/กิจกรรม ที่สอดคล้องกับแผนการใช้ที่ดินที่กำหนดขึ้นในแต่ละเขต

ขั้นตอนการวางแผนการใช้ที่ดินระดับตำบลแสดงดังรูปที่ 1-1

1.6 วิสัยทัศน์ของตำบล

ประชาชนมีคุณภาพชีวิตที่ดี มีคุณธรรม นำการพัฒนาที่ยั่งยืน (อบต.ปูลอง, ม.ป.ป.)



รูปที่ 1-1 ขั้นตอนการวางแผนการใช้ที่ดินระดับตำบล



บทที่ 2 ข้อมูลทั่วไป

2.1 ที่ตั้งและอาณาเขต

ตำบลปูลุโรง อำเภอกรงปินัง จังหวัดยะลา ตั้งอยู่ทางทิศเหนือของอำเภอกรงปินัง มีพื้นที่ประมาณ 34 ตารางกิโลเมตร หรือ 21,369 ไร่ โดยมีอาณาเขตติดต่อ ดังนี้ (รูปที่ 2-1)

ทิศเหนือ	ติดต่อกับ ตำบลเปาะเส็ง อำเภอเมืองยะลา จังหวัดยะลา
ทิศใต้	ติดต่อกับ ตำบลสะเอะ อำเภอยะหา จังหวัดยะลา
ทิศตะวันออก	ติดต่อกับ ตำบลบันนังสราเรง อำเภอเมืองยะลา ตำบลกรงปินัง อำเภอกรงปินัง จังหวัดยะลา
ทิศตะวันตก	ติดต่อกับ ตำบลละแอ ตำบลปะแต อำเภอยะหา จังหวัดยะลา

2.2 การแบ่งส่วนการปกครอง

ตำบลปูลุโรง อำเภอกรงปินัง จังหวัดยะลา แบ่งส่วนการปกครองออกเป็น 4 หมู่บ้าน ดังนี้

หมู่ที่ 1 บ้านโฉลง	หมู่ที่ 3 บ้านตะโละปานะ
หมู่ที่ 2 บ้านปูลุโรง	หมู่ที่ 4 บ้านลูโบะกาโล

2.3 สภาพภูมิประเทศ

ลักษณะพื้นที่ทั่วไปส่วนใหญ่เป็นพื้นที่สูงชันสลับที่ตอน สภาพพื้นที่ลูกคลื่นลอนลาดเล็กน้อย ลูกคลื่นลอนลาด และพื้นที่สูงชัน ด้านทิศตะวันตกเป็นพื้นที่สูงชันลาดเอียงมาทางด้านทิศตะวันออก ซึ่งเป็นพื้นที่ราบติดกับแม่น้ำปัตตานี เป็นส่วนหนึ่งของลุ่มน้ำภาคใต้ฝั่งตะวันออกตอนล่าง มีแหล่งน้ำที่สำคัญ ได้แก่ แม่น้ำปัตตานี

2.4 สภาพภูมิอากาศ

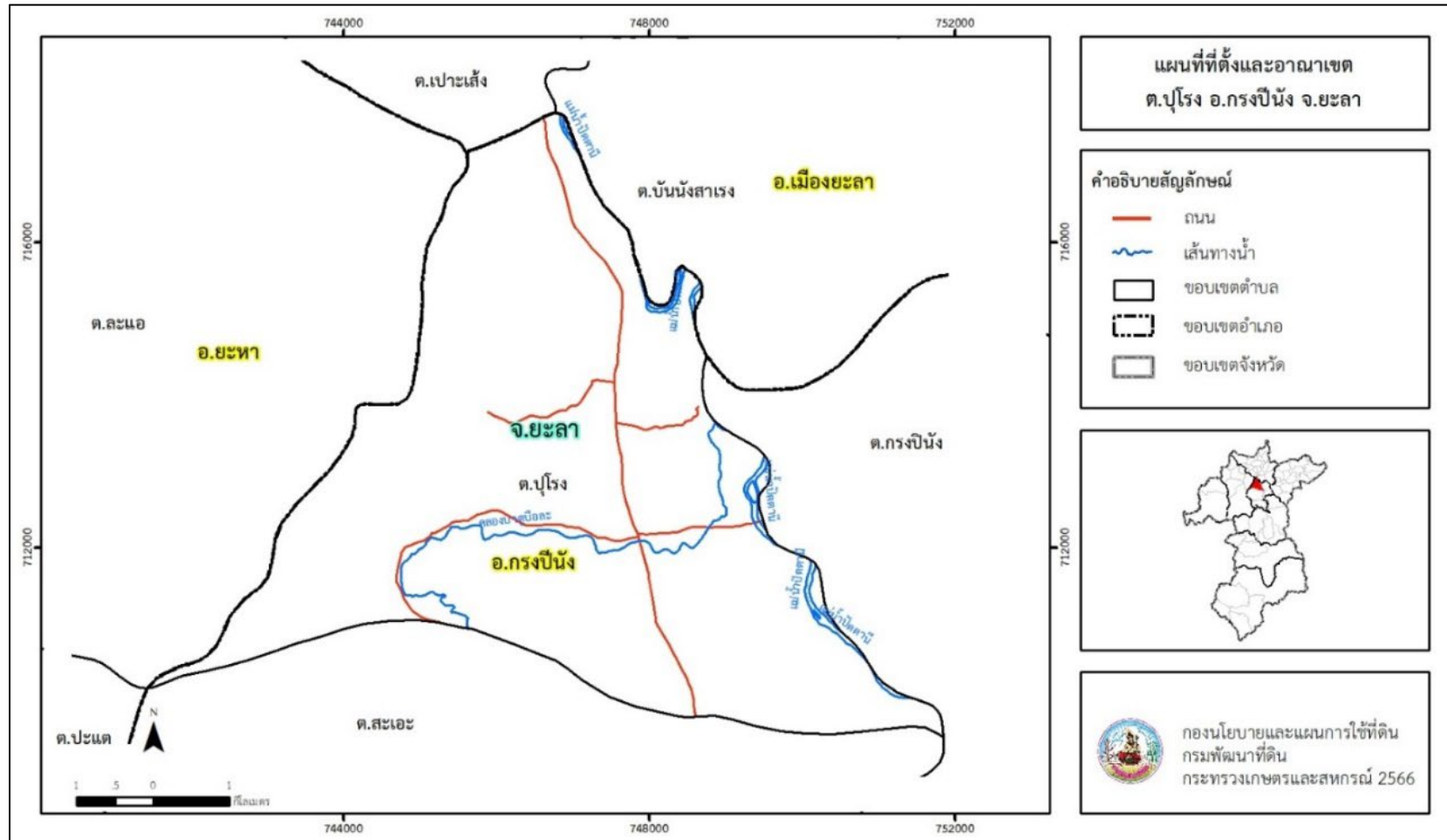
จากการศึกษาสถิติภูมิอากาศ (ปี พ.ศ.2549-2562) พบว่า ตำบลปูลุโรง อำเภอกรงปินัง จังหวัดยะลา มีรายละเอียดดังนี้

2.4.1 อุณหภูมิ

จังหวัดยะลาอยู่เป็นจังหวัดที่อยู่ใต้สุดของประเทศไทย มีลักษณะพื้นที่เป็นภูเขา สลับซับซ้อนทั่วไปทุกอำเภอ อยู่ใกล้ทะเล ทำให้ฤดูร้อนมีอากาศไม่ร้อนมากนัก อุณหภูมิเฉลี่ยตลอดปี ประมาณ 27.2 องศาเซลเซียส อุณหภูมิสูงสุดเฉลี่ย 33.2 องศาเซลเซียส อุณหภูมิต่ำสุดเฉลี่ย 23.5 องศาเซลเซียส โดยมีอากาศร้อนที่สุดคือเดือนพฤษภาคม



แผนการใช้ที่ดินตำบลปูลุโรง อำเภอกองปิ้ง จังหวัดยะลา



รูปที่ 2-1 ขอบเขตการปกครองตำบลปูลุโรง อำเภอกองปิ้ง จังหวัดยะลา



2.4.2 ปริมาณน้ำฝน

บริเวณจังหวัดยะลามีปริมาณฝนเฉลี่ย 2,422.3 มิลลิเมตร และมีฝนตกประมาณ 178 วัน เดือนที่มีฝนตกมากที่สุด คือ เดือนธันวาคม มีปริมาณฝนเฉลี่ย 170.3 มิลลิเมตร และฝนตกประมาณ 20 วัน และจากข้อมูลเส้นชั้นน้ำฝน พบว่า ตำบลบุโองมีปริมาณน้ำฝน 2,000 – 2,100 มิลลิเมตร (กรมอุตุนิยมวิทยา, 2562)

2.4.3 สมดุลน้ำเพื่อการเกษตร

จากข้อมูลสถิติภูมิอากาศในคาบ 13 ปี (ปี 2549-2562) ณ สถานีอุตุนิยมวิทยายะลา ได้นำมาวิเคราะห์สมดุลของน้ำเพื่อการเกษตร ซึ่งเป็นการวิเคราะห์หาช่วงฤดูกาลเพาะปลูกพืช ตลอดจนช่วงระยะเวลาที่พืชเสี่ยงต่อการขาดน้ำ ข้อมูลที่นำมาวิเคราะห์ คือ ปริมาณน้ำฝน และศักยภาพการคายระเหยน้ำอ้างอิง (ET_o) สามารถสรุปสมดุลของน้ำเพื่อการเกษตรในเขตอาศัยน้ำฝนได้ดังนี้

ช่วงที่เหมาะสมต่อการปลูกพืช เป็นช่วงที่ค่าปริมาณน้ำฝนมากกว่าค่า 0.5 การระเหยจากผิวดินและการคายน้ำของพืช เป็นช่วงที่ดินมีความชุ่มชื้นพอเหมาะต่อการเพาะปลูกพืช ซึ่งช่วงนี้จะเริ่มตั้งแต่ปลายเดือนกุมภาพันธ์ถึงต้นเดือนกุมภาพันธ์

ช่วงที่มีน้ำมากเกินพอ เป็นช่วงที่ค่าปริมาณน้ำฝนมากกว่าค่าการระเหยจากผิวดินและการคายน้ำของพืช ซึ่งช่วงนี้จะเริ่มตั้งแต่ปลายเดือนเมษายนถึงต้นเดือนมกราคม และช่วงนี้อาจจะเกิดภาวะน้ำท่วมทำให้พืชเสียหายได้ในช่วงเดือนสิงหาคมถึงเดือนกันยายน

ช่วงขาดน้ำ เป็นช่วงฤดูแล้งที่ค่าปริมาณน้ำฝนน้อยกว่าค่า 0.5 การระเหยจากผิวดินและการคายน้ำของพืช ซึ่งพืชอาจจะเสียหายจากการขาดแคลนน้ำได้ จะเริ่มตั้งแต่ต้นเดือนกุมภาพันธ์ถึงปลายเดือนกุมภาพันธ์ (ตารางที่ 2-1 และรูปที่ 2-2)

ตารางที่ 2-1 สถิติภูมิอากาศ ณ สถานีอุตุนิยมวิทยาจังหวัดยะลา¹ ปี 2549-2562

เดือน	อุณหภูมิ ต่ำสุด (°C)	อุณหภูมิ สูงสุด (°C)	อุณหภูมิ เฉลี่ย (°C)	ความชื้น สัมพัทธ์ (%)	ปริมาณ น้ำฝน (มม.)	จำนวนวัน ฝนตก (วัน)	การระเหยและ การคายน้ำ อ้างอิง ² (มม.)	ปริมาณฝน ใช้การ (มม.)
ม.ค.	22.5	31.0	25.9	83.0	175.3	12.8	107.0	126.1
ก.พ.	22.3	32.9	26.7	78.0	60.5	5.9	126.3	54.6
มี.ค.	22.9	34.5	27.5	78.0	109.1	9.3	145.4	90.1
เม.ย.	23.8	35.2	28.2	78.0	124.7	9.9	142.8	99.8
พ.ค.	24.3	34.8	28.2	80.0	194.9	16.2	130.5	134.1
มิ.ย.	24.1	34.2	28.0	80.0	126.2	13.4	120.3	100.7
ก.ค.	23.9	33.8	27.6	80.0	162.2	14.3	121.5	120.1
ส.ค.	23.7	34.0	27.5	80.0	202.9	15.8	129.6	137.0
ก.ย.	23.7	33.3	27.2	81.0	182.7	17.1	121.8	129.3
ต.ค.	23.6	32.8	26.9	84.0	280.0	21.8	115.0	153.0
พ.ย.	23.5	31.2	26.3	87.0	350.4	21.6	91.5	160.0
ธ.ค.	23.1	30.4	25.8	87.0	453.4	20.1	90.8	170.3

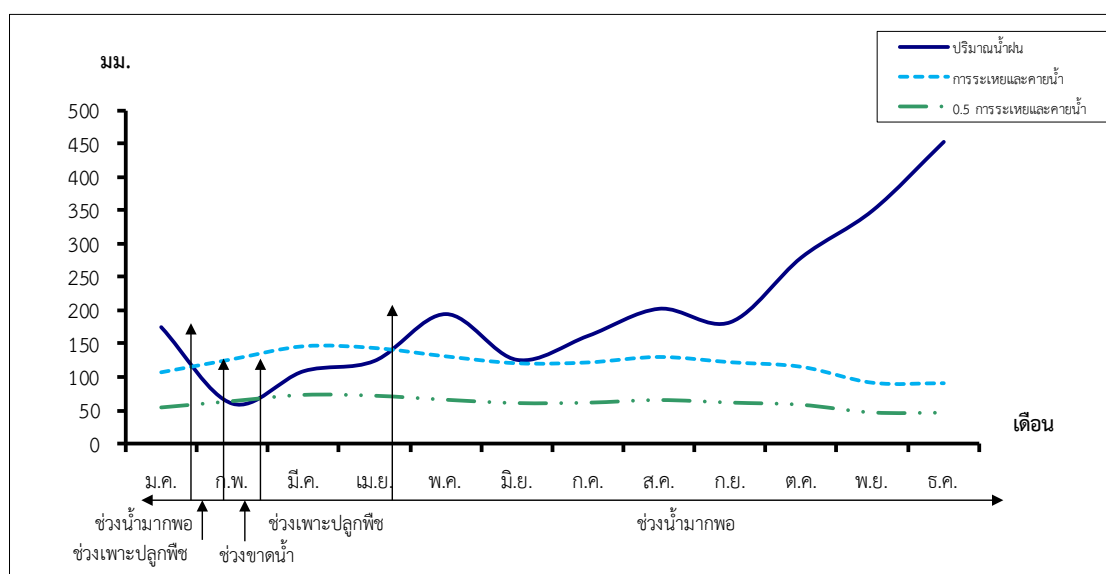


เดือน	อุณหภูมิ ต่ำสุด (°C)	อุณหภูมิ สูงสุด (°C)	อุณหภูมิ เฉลี่ย (°C)	ความชื้น สัมพัทธ์ (%)	ปริมาณ น้ำฝน (มม.)	จำนวนวัน ฝนตก (วัน)	การระเหยและ การคายน้ำ อ้างอิง ² (มม.)	ปริมาณฝน ใช้การ (มม.)
เฉลี่ย	23.5	33.2	27.2	81.3	-	-	-	-
รวม	-	-	-	-	2,422.3	178.2	1,442.5	1,475.1

หมายเหตุ : ¹ เป็นสถานีตรวจอากาศที่ใกล้พื้นที่ตำบลมากที่สุด

² จากการคำนวณโดยโปรแกรม Cropwat for Windows Version 8.0

ที่มา : กรมอุตุนิยมวิทยา (2562)



หมายเหตุ : ใช้ข้อมูลปริมาณน้ำฝน 12 เดือน เพราะสามารถแสดงให้เห็นความต่อเนื่องของข้อมูลที่น่าวิเคราะห์สมดุลของน้ำเพื่อการเกษตร

รูปที่ 2-2 กราฟสมดุลของน้ำเพื่อการเกษตร ปี พ.ศ. 2549-2562

2.5 สภาพการใช้ที่ดินในปัจจุบัน

สภาพการใช้ที่ดินตำบลปูลุโรง อำเภอกงปิ่น จังหวัดยะลา ซึ่งสำรวจโดยกลุ่มวิเคราะห์สภาพการใช้ที่ดิน (2566) ประกอบด้วยประเภทการใช้ที่ดินต่างๆ ดังนี้

2.5.1 พื้นที่ชุมชนและสิ่งปลูกสร้าง มีเนื้อที่ 940 ไร่ หรือร้อยละ 4.40 ของพื้นที่ตำบล

2.5.2 พื้นที่เกษตรกรรม มีเนื้อที่ 17,404 ไร่ หรือร้อยละ 81.44 ของพื้นที่ตำบล ประกอบด้วยการใช้ประโยชน์ที่ดินด้านเกษตรกรรมต่างๆ ดังต่อไปนี้

- 1) พื้นที่นา มีเนื้อที่ 243 ไร่ หรือร้อยละ 1.13 ของพื้นที่ตำบล ได้แก่ นาข้าว นาร้าง
- 2) ไม้ยืนต้น มีเนื้อที่ 14,031 ไร่ หรือร้อยละ 65.66 ของพื้นที่ตำบล ได้แก่ ยางพารา ปาล์มน้ำมัน ไม้ยืนต้นผสม ไม้ยืนต้นร้าง/เสื่อมโทรม
- 3) ไม้ผล มีเนื้อที่ 3,110 ไร่ หรือร้อยละ 14.56 ของพื้นที่ตำบล ได้แก่ ไม้ผลผสม ทุเรียน
- 4) พืชสวน มีเนื้อที่ 20 ไร่ หรือร้อยละ 0.09 ของพื้นที่ตำบล ได้แก่ พืชผัก



2.5.3 พื้นที่ป่าไม้ มีเนื้อที่ 2,311 ไร่ หรือร้อยละ 10.81 ของพื้นที่ตำบล ได้แก่ ป่าไม้ผลัดใบ สมบูรณ์ ป่าไม้ผลัดใบรอสภาพฟื้นฟู

2.5.4 พื้นที่แหล่งน้ำ มีเนื้อที่ 257 ไร่ หรือร้อยละ 1.21 ของพื้นที่ตำบล ได้แก่ แม่น้ำ ลำห้วย ลำคลอง บ่อน้ำในไร่นา หนอง บึง ทะเลสาบ

2.5.5 พื้นที่เบ็ดเตล็ด มีเนื้อที่ 457 ไร่ หรือร้อยละ 2.14 ของพื้นที่ตำบล ได้แก่ ทุ่งหญ้าสลับ ไม้พุ่ม/ไม้ละเมาะ ทุ่งหญ้าธรรมชาติ พื้นที่ถม บ่อลูกรัง

ตารางที่ 2-2 สภาพการใช้ที่ดิน ตำบลปูลุโรง อำเภอกองปิ้ง จังหวัดยะลา

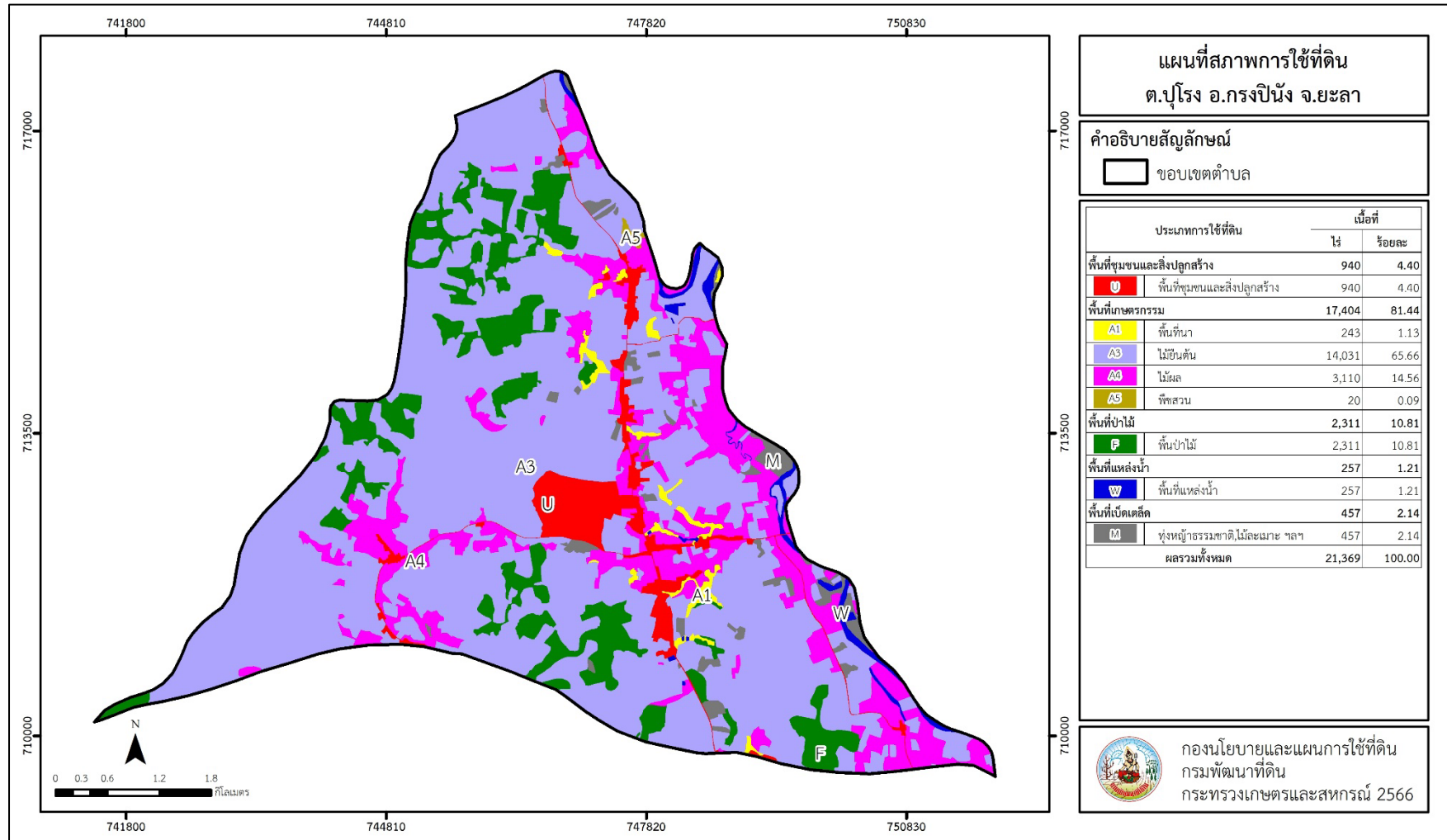
หน่วยแผนที่	ประเภทการใช้ที่ดิน	เนื้อที่	
		ไร่	ร้อยละ
U	พื้นที่ชุมชนและสิ่งปลูกสร้าง	940	4.40
U201	หมู่บ้านบนพื้นราบ	686	3.21
U301	สถานที่ราชการและสถาบันต่าง ๆ	167	0.78
U405	ถนน	87	0.41
A	พื้นที่เกษตรกรรม	17,404	81.44
A100	นาร้าง	99	0.46
A101	นาข้าว	144	0.67
A300	ไม้ยืนต้นร้าง/เสื่อมโทรม	3	0.01
A301	ไม้ยืนต้นผสม	16	0.07
A302	ยางพารา	13,966	65.36
A303	ปาล์มน้ำมัน	46	0.22
A401	ไม้ผลผสม	2,978	13.94
A403	ทุเรียน	132	0.62
A502	พืชผัก	20	0.09
F	พื้นที่ป่าไม้	2,311	10.81
F100	ป่าไม้ผลัดใบรอสภาพฟื้นฟู	488	2.28
F101	ป่าไม้ผลัดใบสมบูรณ์	1,823	8.53
M	พื้นที่เบ็ดเตล็ด	457	2.14
M101	ทุ่งหญ้าธรรมชาติ	219	1.03
M102	ทุ่งหญ้าสลับไม้พุ่ม/ไม้ละเมาะ	223	1.04
M302	บ่อลูกรัง	6	0.03
M405	พื้นที่ถม	9	0.04



หน่วยแผนที่	ประเภทการใช้ที่ดิน	เนื้อที่	
		ไร่	ร้อยละ
W	พื้นที่แหล่งน้ำ	257	1.21
W101	แม่น้ำ ลำห้วย ลำคลอง	198	0.93
W102	หนอง บึง ทะเลสาบ	15	0.07
W202	บ่อน้ำในไร่นา	44	0.21
ผลรวมทั้งหมด		21,369	100.00



แผนการใช้ที่ดินตำบลบุไธโรง อำเภอกองปี่นัง จังหวัดยะลา



รูปที่ 2-3 สภาพการใช้ที่ดิน ตำบลบุไธโรง อำเภอกองปี่นัง จังหวัดยะลา



2.6 สภาพเศรษฐกิจและสังคม

2.6.1 ประชากร

จากหลักฐานทะเบียนราษฎรของกรมการปกครอง กระทรวงมหาดไทย ณ เดือนธันวาคม 2565 พบว่า ประชากรที่อาศัยในพื้นที่ตำบลปุงมีประชากรรวม 5,732 คน แยกเป็นชาย 2,846 คน เป็นหญิง 2,886 คน ความหนาแน่นโดยเฉลี่ย 167.65 คนต่อตารางกิโลเมตร มีจำนวนครัวเรือนทั้งหมด 1,095 ครัวเรือน เป็นครัวเรือนเกษตรที่มาขึ้นทะเบียนกรมส่งเสริมการเกษตร 466 ครัวเรือน หรือร้อยละ 42.56 ของจำนวนครัวเรือนทั้งหมด และเป็นครัวเรือนที่ประกอบอาชีพอื่นๆ ครัวเรือนเกษตรที่ไม่ได้ขึ้นทะเบียนกรมส่งเสริมการเกษตร 629 ครัวเรือน หรือร้อยละ 57.44 ของจำนวนครัวเรือนทั้งหมด ดังรายละเอียดในตารางที่ 2-3 ถึง 2-4

ตารางที่ 2-3 จำนวนประชากรและครัวเรือนตำบลปุง อำเภอกรงปินัง จังหวัดยะลา ปี 2565

พื้นที่	จำนวน ครัวเรือน	จำนวนประชากร (คน)		
		ชาย	หญิง	รวม
ตำบลปุง	1,095	2,846	2,886	5,732
หมู่ที่ 1 โฉลง	500	1,322	1,371	2,693
หมู่ที่ 2 ปุง	218	587	600	1,187
หมู่ที่ 3 ตะโละปานะ	200	530	528	1,058
หมู่ที่ 4 ลูโละกาโล	177	407	387	794

ที่มา : กรมการปกครอง (2566)

ตารางที่ 2-4 จำนวนและสัดส่วนครัวเรือนเกษตรตำบลปุง อำเภอกรงปินัง จังหวัดยะลา ปี 2565

รายการ	จำนวน (ครัวเรือน)	ร้อยละ
จำนวนครัวเรือนทั้งหมด ¹	1,095	100.00
- จำนวนครัวเรือนเกษตรที่มาขึ้นทะเบียนกรมส่งเสริมการเกษตร ²	466	42.56
- จำนวนครัวเรือนที่ประกอบอาชีพอื่นๆ และจำนวนครัวเรือนเกษตรที่ไม่ได้มาขึ้นทะเบียนฯ	629	57.44

ที่มา : /1 กรมการปกครอง (2566)

/2 กรมส่งเสริมการเกษตร (2566)

2.6.2 การถือครองที่ดิน

จากข้อมูลกรมการปกครอง ณ เดือนธันวาคม 2565 ตำบลปุงมีจำนวนครัวเรือนทั้งหมด 1,095 ครัวเรือน โดยถือครองที่ดินเฉลี่ยครัวเรือนละ 19.51 ไร่

2.6.3 ลักษณะทางเศรษฐกิจและการประกอบอาชีพ

ประชากรในตำบลปุงประกอบอาชีพเกษตรกรรม ค้าขาย รับราชการ รับจ้างทั่วไป และอื่นๆ มีเกษตรกรบางครัวเรือนประกอบอาชีพหลายอย่างควบคู่กันไป สำหรับพืชที่เกษตรกรปลูกเป็นอาชีพหลัก



ได้แก่ ยางพารา มะพร้าว และข้าว ทางด้านการเลี้ยงสัตว์เกษตรกรจะมีการเลี้ยงไว้เพื่อบริโภคหากเหลือจึงจำหน่ายเป็นรายได้เสริม

2.6.4 ด้านรายได้-รายจ่าย

จากข้อมูลพื้นฐาน จปฐ. (กรมการพัฒนาชุมชน, 2566) พบว่า รายได้ครัวเรือนเฉลี่ยปีละ 221,797.94 บาท รายได้บุคคลเฉลี่ยปีละ 48,853.32 บาท รายจ่ายครัวเรือนเฉลี่ยปีละ 93,769.09 บาท รายจ่ายบุคคลเฉลี่ยปีละ 20,653.63 บาท เมื่อพิจารณาจะเห็นว่ารายได้ครัวเรือนมากกว่ารายจ่ายครัวเรือนปีละ 128,028.85 บาท และรายได้บุคคลมากกว่ารายจ่ายบุคคลปีละ 28,199.69 บาท ดังรายละเอียดในตารางที่ 2-5



ตารางที่ 2-5 รายได้-รายจ่ายเฉลี่ยครัวเรือนตำบลปูลุโรง อำเภอกรงปินัง จังหวัดยะลา ปี 2565

พื้นที่	แหล่งรายได้ของครัวเรือน (บาท/ปี)				รายได้ครัวเรือนเฉลี่ย (บาท/ปี)	รายได้บุคคลเฉลี่ย (บาท/ปี)	รายจ่ายครัวเรือนเฉลี่ย (บาท/ปี)	รายจ่ายบุคคลเฉลี่ย (บาท/ปี)
	อาชีพหลัก	อาชีพรอง	รายได้อื่น	ทำ-หาเอง				
ตำบลปูลุโรง	168,027.40	24,531.52	15,027.35	14,211.67	221,797.94	48,853.32	93,769.09	20,653.63
หมู่ที่ 1 โฉลง	158,264.56	34,830.61	24,652.55	17,351.58	235,099.31	49,587.80	98,502.56	20,776.44
หมู่ที่ 2 ปูลุโรง	250,581.18	2,170.59	3,230.29	4,041.76	260,023.82	52,561.30	45,235.88	9,144.00
หมู่ที่ 3 ตะโละปานะ	141,720.57	25,261.19	12,798.57	15,000.01	194,780.35	43,792.90	115,544.78	25,978.19
หมู่ที่ 4 ลูโอะกาโล	108,285.95	26,540.50	7,342.15	18,907.85	161,076.45	45,859.41	124,696.86	35,501.93

ที่มา : กรมการพัฒนาชุมชน (2566)



บทที่ 3

สถานภาพของทรัพยากรธรรมชาติ

การศึกษาสถานภาพของทรัพยากรธรรมชาติในพื้นที่ตำบลบุโอง อำเภอกรงปินัง จังหวัดยะลา ได้แก่ ทรัพยากรป่าไม้ ทรัพยากรน้ำ และทรัพยากรดิน ซึ่งเป็นทรัพยากรกายภาพที่สำคัญต่อการทำการเกษตร ดังนั้นจึงจำเป็นต้องทราบว่าทรัพยากรธรรมชาติแต่ละชนิดปัจจุบันมีสถานะอย่างไร เพื่อใช้เป็นข้อมูลประกอบการวางแผนการใช้ที่ดินซึ่งจะนำไปสู่การกำหนดแผนงาน โครงการ กิจกรรม รวมถึงมาตรการต่างๆ เพื่อการพัฒนาพื้นที่อย่างมีประสิทธิภาพต่อไป โดยมีรายละเอียดดังนี้

3.1 ทรัพยากรป่าไม้

3.1.1 ป่าไม้ตามกฎหมายและมติคณะรัฐมนตรี

1) ป่าอนุรักษ์ ไม่พบพื้นที่ป่าอนุรักษ์ (เขตอุทยานแห่งชาติ เขตรักษาพันธุ์สัตว์ป่า เขตวนอุทยาน เขตห้ามล่าสัตว์ป่า) ในพื้นที่

2) ป่าสงวนแห่งชาติ ได้มีการจำแนกเขตการใช้ประโยชน์ทรัพยากรและที่ดินป่าไม้ในพื้นที่ป่าสงวนแห่งชาติตามมติคณะรัฐมนตรี วันที่ 10 มีนาคม 2535 และ 17 มีนาคม 2535 แบ่งออกเป็น 3 เขต ประกอบด้วย เขตพื้นที่ป่าเพื่อการอนุรักษ์ (Zone C) เขตพื้นที่ป่าเพื่อเศรษฐกิจ (Zone E) และเขตพื้นที่ป่าที่เหมาะสมต่อการเกษตร (Zone A) จากการวิเคราะห์ข้อมูลไม่พบพื้นที่ป่าสงวนแห่งชาติในพื้นที่

3.1.2 **ชั้นคุณภาพลุ่มน้ำ** (มติคณะรัฐมนตรี วันที่ 28 พฤษภาคม 2528) จากการวิเคราะห์ข้อมูล พบชั้นคุณภาพลุ่มน้ำในพื้นที่ ได้แก่

- (1) พื้นที่ลุ่มน้ำชั้นที่ 1AR เนื้อที่ 179 ไร่
- (2) พื้นที่ลุ่มน้ำชั้นที่ 1BR เนื้อที่ 3,122 ไร่
- (3) พื้นที่ลุ่มน้ำชั้นที่ 2 เนื้อที่ 8,752 ไร่
- (4) พื้นที่ลุ่มน้ำชั้นที่ 3 เนื้อที่ 3,231 ไร่
- (5) พื้นที่ลุ่มน้ำชั้นที่ 4 เนื้อที่ 5,704 ไร่
- (6) พื้นที่ลุ่มน้ำชั้นที่ 5 เนื้อที่ 7 ไร่

ทั้งนี้ เนื้อที่ดังกล่าวข้างต้นคำนวณด้วยระบบสารสนเทศภูมิศาสตร์ เป็นเนื้อที่เบื้องต้นเท่านั้น ไม่สามารถใช้อ้างอิงได้ทางกฎหมาย

3.2 ทรัพยากรน้ำ

3.2.1 ปริมาณน้ำฝน พบว่าในพื้นที่ตำบลบุโอง มีปริมาณน้ำฝนเฉลี่ยในคาบ 13 ปี (พ.ศ.2549-2562) 2,422.3 มิลลิเมตรต่อปี

3.2.2 น้ำผิวดิน หมายถึง แม่น้ำลำคลอง หนอง บึง ทะเลสาบ อ่างเก็บ และแหล่งน้ำสาธารณะอื่นๆ ที่อยู่ภายในผืนแผ่นดิน ในพื้นที่ตำบลบุโอง มีรายละเอียดของแหล่งน้ำผิวดิน ดังนี้

แหล่งน้ำผิวดินธรรมชาติ ได้แก่ คลองบาตูบือละ และแม่น้ำปัตตานี



3.2.3 ใช้ฐานข้อมูลน้ำบาดาลของกรมทรัพยากรน้ำบาดาล กระทรวงทรัพยากรธรรมชาติและสิ่งแวดล้อม จากข้อมูล <http://app.dgr.go.th/newpasutara/xml/search.php> สืบค้น ณ วันที่ 26 พฤษภาคม 2566 ซึ่งพบว่า ตำบลปูลุโรง มีจำนวนบ่อบาดาลเอกชนจำนวน 1 บ่อ

3.3 ทรัพยากรดิน

ทรัพยากรดินในพื้นที่ตำบลปูลุโรง อำเภอกองปิ้ง จังหวัดยะลา พบหน่วยแผนที่ดินทั้งหมด 7 หน่วยแผนที่ดิน และหน่วยพื้นที่เบ็ดเตล็ด 2 หน่วยแผนที่ ดังนี้

3.3.1 ดินในพื้นที่ตอน มี 7 หน่วยแผนที่ดิน ได้แก่

1) หน่วยแผนที่ดิน Ho-Klt-gclC หน่วยเชิงซ้อนของชุดดินห้วยยอด และชุดดินคลองเต้ง มีเนื้อดินบนเป็นดินร่วนปนดินเหนียวปนกรวด ความลาดชัน 5-12 เปอร์เซ็นต์ มีเนื้อที่ 1,401 ไร่ หรือร้อยละ 6.56 ของเนื้อที่ตำบล

2) หน่วยแผนที่ดิน Ho-Klt-gclD หน่วยเชิงซ้อนของชุดดินห้วยยอด และชุดดินคลองเต้ง มีเนื้อดินบนเป็นดินร่วนปนดินเหนียวปนกรวด ความลาดชัน 12-20 เปอร์เซ็นต์ มีเนื้อที่ 300 ไร่ หรือร้อยละ 1.40 ของเนื้อที่ตำบล

3) หน่วยแผนที่ดิน Lam-silA ชุดดินลำแก่น มีเนื้อดินบนเป็นดินร่วนปนทรายแป้ง ความลาดชัน 0-2 เปอร์เซ็นต์ มีเนื้อที่ 950 ไร่ หรือร้อยละ 4.45 ของเนื้อที่ตำบล

4) หน่วยแผนที่ดิน Ntn-clC ชุดดินนาทอน มีเนื้อดินบนเป็นดินร่วนปนดินเหนียว ความลาดชัน 5-12 เปอร์เซ็นต์ มีเนื้อที่ 4,232 ไร่ หรือร้อยละ 19.80 ของเนื้อที่ตำบล

5) หน่วยแผนที่ดิน Pac-clB ชุดดินปากจั่น มีเนื้อดินบนเป็นดินร่วนปนดินเหนียว ความลาดชัน 2-5 เปอร์เซ็นต์ มีเนื้อที่ 756 ไร่ หรือร้อยละ 3.54 ของเนื้อที่ตำบล

6) หน่วยแผนที่ดิน Ro-silA ชุดดินรือเสาะ มีเนื้อดินบนเป็นดินร่วนปนทรายแป้ง ความลาดชัน 0-2 เปอร์เซ็นต์ มีเนื้อที่ 500 ไร่ หรือร้อยละ 2.34 ของเนื้อที่ตำบล

7) หน่วยแผนที่ดิน Te-slB ชุดดินท่าชะม๊ะ มีเนื้อดินบนเป็นดินร่วนปนทราย ความลาดชัน 2-5 เปอร์เซ็นต์ มีเนื้อที่ 4,415 ไร่ หรือร้อยละ 20.66 ของเนื้อที่ตำบล

3.3.2 พื้นที่เบ็ดเตล็ด มี 2 หน่วยแผนที่ ได้แก่

1) หน่วยแผนที่ SC พื้นที่ลาดชันเชิงซ้อน มีเนื้อที่ 8,558 ไร่ หรือร้อยละ 40.05 ของเนื้อที่ตำบล

2) หน่วยแผนที่ W พื้นที่น้ำ มีเนื้อที่ 257 ไร่ หรือร้อยละ 1.20 ของเนื้อที่ตำบล

ปัญหาทรัพยากรดินทางการเกษตรตามสภาพธรรมชาติในพื้นที่ พบปัญหาดินต้น มีเนื้อที่ 1,701 ไร่ หรือร้อยละ 7.96 ของเนื้อที่ตำบล ได้แก่ ชุดดินห้วยยอด (Ho) และชุดดินคลองเต้ง (Klt)

รายละเอียดของสมบัติดิน ตำบลปูลุโรง อำเภอกองปิ้ง จังหวัดยะลา ดังแสดงในตารางที่ 3-1 และแผนที่แสดงในลักษณะของชุดดิน (รูปที่ 3-1)



ตารางที่ 3-1 สมบัติดิน ตำบลปูลุโรง อำเภอกรงปินัง จังหวัดยะลา

หน่วยแผนที่ดิน	ความลาดชัน (%)	ความลึก (ซม.)	การระบายน้ำ	ความอุดมสมบูรณ์ของดิน	ความจุแลกเปลี่ยนแคตไอออน (cmol/kg)	ความอิ่มตัวเบส (%)	ปฏิกิริยาดิน		ค่าการนำไฟฟ้า (dS/m)	ความลึกของชั้นจาโรไซด์ (ซม.)	เนื้อที่	
							ดินบน	ดินล่าง			ไร่	ร้อยละ
Ho-Klt-gclC	5-12	0-50	ดี	ต่ำ	<10	<35	4.5-5.0	4.5-5.5	<2	-	1,316	6.16
Ho-Klt-gclC*	5-12	0-50	ดี	ปานกลาง	<10	<35	4.5-5.0	4.5-5.5	<2	-	85	0.40
Ho-Klt-gclD	12-20	0-50	ดี	ปานกลาง	<10	<35	4.5-5.0	4.5-5.5	<2	-	300	1.40
Lam-silA	0-2	>150	ดี	ต่ำ	<10	<35	4.5-6.0	5.0-5.5	<2	-	277	1.30
Lam-silA*	0-2	>150	ดี	ปานกลาง	<10	<35	4.5-6.0	5.0-5.5	<2	-	673	3.15
Ntn-clC	5-12	50-100	ดี	ต่ำ	10-20	<35	5.0-5.5	4.5-5.5	<2	-	3,400	15.91
Ntn-clC*	5-12	50-100	ดี	ปานกลาง	10-20	<35	5.0-5.5	4.5-5.5	<2	-	832	3.89
Pac-clB	2-5	>150	ดี	ต่ำ	<10	<35	6.0-7.0	4.5-5.5	<2	-	756	3.54
Ro-silA	0-2	>150	ดี	ปานกลาง	<10	<35	4.5-6.0	4.5-6.0	<2	-	500	2.34
Te-slB	2-5	>150	ดี	ต่ำ	<10	<35	5.0-5.5	4.5-5.0	<2	-	4,415	20.66
SC	>35	-	-	-	-	-	-	-	-	-	8,558	40.05
W	-	-	-	-	-	-	-	-	-	-	257	1.20
รวมทั้งหมด											21,369	100.00

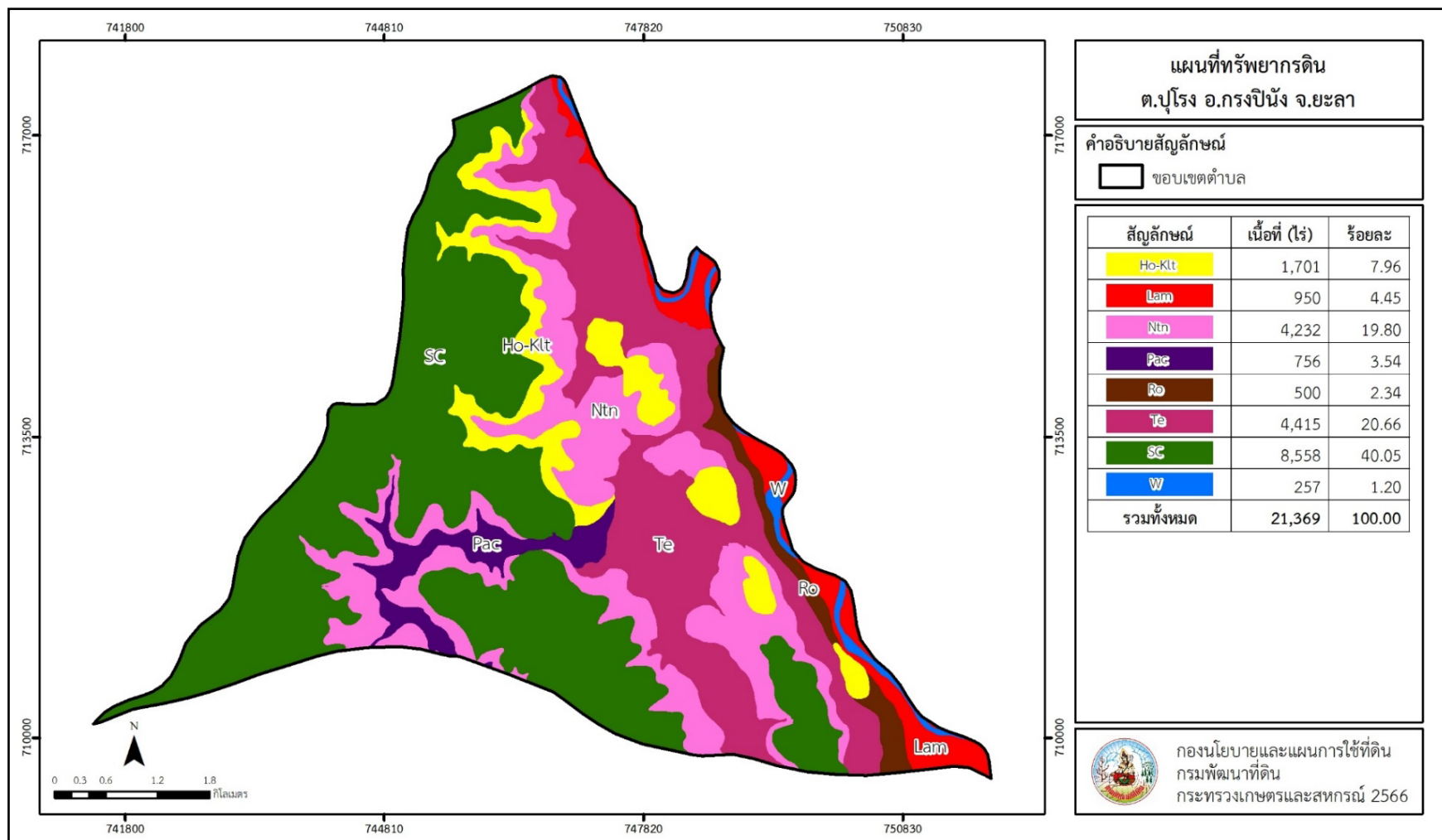
หมายเหตุ: 1. * หมายถึง หน่วยแผนที่ดินที่มีความอุดมสมบูรณ์ของดินต่างจากหน่วยแผนที่ดินเดียวกัน

2. เนื้อที่คำนวณด้วยโปรแกรมระบบสารสนเทศภูมิศาสตร์

ที่มา: กองสำรวจและวิจัยทรัพยากรดิน (2566)



แผนการใช้ที่ดินตำบลปูลุโรง อำเภอรังปิ้ง จังหวัดยะลา



รูปที่ 3-1 ทรัพยากรดิน ตำบลปูลุโรง อำเภอรังปิ้ง จังหวัดยะลา



บทที่ 4

กระบวนการมีส่วนร่วมของชุมชน (Participatory Rural Appraisal : PRA)

4.1 การวิเคราะห์ผลจากการจัดทำกระบวนการมีส่วนร่วมของชุมชน (PRA)

การวิเคราะห์ผลจากการจัดทำกระบวนการมีส่วนร่วมของชุมชน (PRA) ณ ห้องประชุมเทศบาลตำบลปูลุโรง อำเภอกองปี่นัง จังหวัดยะลา วันที่ 21 มิถุนายน 2566 เวลา 13.30-15.30 น. มีสาระสำคัญสรุปได้ดังนี้

การผลิตสินค้าเกษตรในพื้นที่ ประกอบด้วย

ยางพารา ส่วนใหญ่คือพันธุ์ PRIM 600 และ PRIT 251 เป็นการกรีดยางพาราของตนเอง ใช้แรงงานในครัวเรือน จำหน่ายเป็นน้ำยางพาราสดทั้งตำบลไม่มีการทำยางแผ่นดิบ การใช้ปุ๋ยเคมีเพื่อการผลิตไม่มีทิศทางการใช้ที่แน่นอนทั้งสูตรที่ใช้ ปริมาณที่ใช้ และเวลาที่ต้องใช้ เนื่องจากปัญหาด้านราคาปุ๋ยเพิ่มสูงขึ้น ส่วนอีกสาเหตุมาจากราคารับซื้อผลผลิตต่อกิโลกรัมไม่คุ้มต่อการลงทุน ยางพาราจะระยะเวลาเกี่ยวเกี่ยวผลผลิตประมาณ 9 เดือน/ปี

ทุเรียน พันธุ์ที่นิยมปลูก ได้แก่ พันธุ์หมอนทอง พันธุ์หนามดำ พันธุ์มุขานคิง โดยเก็บเกี่ยวประมาณเดือนสิงหาคมถึงกันยายนของทุกปี การขายผลผลิตเป็นการขายแบบเหมาทั้งสวน

ข้าวโพดหวาน พื้นที่ปลูกส่วนใหญ่อยู่บริเวณริมแม่น้ำปัตตานี (ตลอดความยาวประมาณ 10 กิโลเมตร) และมีการปลูก ประมาณ 3 ครั้ง/ปี การขายผลผลิตเป็นการขายฝักสด

มะนาว เคยมีกลุ่มเกษตรกรการผลิตมะนาวในพื้นที่ แต่เนื่องจากขาดองค์ความรู้ในการจัดการปัจจุบันจึงไม่ได้ดำเนินการต่อ

กลุ่มจัดตั้ง และกลุ่มรับรองการผลิต จากการสอบถาม พบว่า กลุ่มที่ได้รับการสนับสนุนงบประมาณจากภาครัฐรายปี ประกอบด้วย ระบบส่งเสริมการเกษตรแบบแปลงใหญ่ทุเรียน และกลุ่มวิสาหกิจชุมชนการผลิตทุเรียน

แรงงาน และการจ้างงานในพื้นที่ พบว่า ทั้งหมดเป็นแรงงานในครัวเรือนเกษตร มีการจ้างแรงงานน้อยมาก

แหล่งน้ำเพื่อการผลิตทางการเกษตร พบว่า ไม่เพียงพอสำหรับการผลิต เนื่องจากขาดระบบส่งน้ำจากแหล่งน้ำเข้าสู่แปลงของเกษตรกรรายย่อย เดิมมีแหล่งน้ำในพื้นที่ตำบลบริเวณหมู่ที่ 4 ซึ่งมีระบบเปิดปิดจ่ายน้ำเข้าสู่พื้นที่ หมู่ที่ 3 และหมู่ที่ 1 แต่เป็นน้ำเพื่ออุปโภคบริโภคในครัวเรือนไม่สามารถนำน้ำมาใช้เพื่อการเกษตรได้ หมู่ที่ 2 พื้นที่ส่วนใหญ่ติดแม่น้ำปัตตานี ประสบปัญหาน้ำไหลผ่านเร็วแห้งขอดเร็วเพราะขาดฝายชะลอน้ำตลอดแนวตะวันตกของพื้นที่ตำบล

พื้นที่ป่าไม้ พื้นที่สาธารณะประโยชน์ต่างๆ พื้นที่ตอนบนของตำบลปูลุโรง มีป่าสงวนแห่งชาติ โชนอนุรักษ์ C (ป่าที่จะดำเนินการหมายเลข 108) ภายหลังมีการประกาศเขตแนวป่าของรัฐ ทำให้การถือครองพื้นที่เกิดความไม่ชอบธรรม ไม่สามารถนำพื้นที่ไปแลกเปลี่ยนเป็นทุนหรือทรัพย์สินในการประกอบอาชีพ โดยรวมทั้งตำบลมีพื้นที่ที่มีเอกสารสิทธิ์เพียงร้อยละ 30 ของพื้นที่ตำบล



การวิเคราะห์ผลจากการจัดทำกระบวนการมีส่วนร่วมของชุมชน มีสาระสำคัญสรุปได้ ดังนี้

4.1.1 ปัญหาหลักของตำบลปูลุโรง คือ

- 1) ขาดกรรมสิทธิ์ที่ดินทำกินทางการเกษตรอีกประมาณ ร้อยละ 40 ของพื้นที่ตำบล
- 2) ขาดการซ่อมบำรุงระบบประปาภูเขาเพื่อใช้กระจายน้ำ
- 3) ขาดระบบการชะลอน้ำบริเวณแม่น้ำปัตตานีตลอดระยะทางพื้นที่ตำบลประมาณ

10 กิโลเมตร

4.1.2 ความต้องการของชุมชน และเกษตรกรตำบลปูลุโรง ที่มีความต้องการ ประกอบด้วย

- 1) เอกสารสิทธิ์ที่ดินทำกิน โดยส่วนใหญ่พื้นที่ที่มีความลาดชันสูง ประกอบด้วยพื้นที่ หมู่ที่ 3, 1 และ 4
- 2) การซ่อมบำรุงแหล่งน้ำประปาภูเขา เป็นการก่อสร้างจากพื้นที่หมู่ที่ 4 และจุดเปิดปิดเพื่อกระจายน้ำสู่พื้นที่หมู่ที่ 3 และ 1 มีปัญหาขาดการซ่อมบำรุง
- 3) ก่อสร้างฝายชะลอน้ำเป็นระยะตลอดความยาวแม่น้ำปัตตานีไหลผ่านตำบล เนื่องจากพื้นที่ตำบลปูลุโรงอยู่ในโซนพื้นที่ต้นน้ำ มีน้ำไหลผ่านไปอย่างรวดเร็วขาดฝายชะลอน้ำที่ควรก่อสร้างเป็นระยะ

ผลจากการจัดทำกระบวนการมีส่วนร่วมของชุมชน (PRA) ได้นำมาวิเคราะห์ร่วมกับปัญหาด้านกายภาพ โดยระบบ DPSIR มีรายละเอียดดังนี้

1) แรงขับเคลื่อน (Driver) มี 5 ประการ คือ

- 1.1) นโยบายพัฒนาจังหวัดในการขับเคลื่อนยะลาเมืองทุเรียน
- 1.2) ผลผลิตทุเรียนมีคุณภาพ ราคาผลผลิตทุเรียนเพิ่มสูงขึ้น
- 1.3) การขยายตัวของพื้นที่ปลูกทุเรียนในตำบลเพิ่มสูงขึ้น
- 1.4) การปรับเปลี่ยนชนิดพืชปลูก
- 1.5) สภาพภูมิอากาศเปลี่ยนแปลง

2) แรงกดดัน (Pressure) ที่เกิดจากปัจจัยขับเคลื่อน มี 5 ประการ คือ

- 2.1) การใช้ที่ดินไม่เหมาะสม
- 2.2) ความต้องการน้ำเพื่อการเกษตรเพิ่มขึ้น
- 2.3) ความต้องการน้ำเพื่อการเกษตร
- 2.4) ความต้องการเอกสารสิทธิ์
- 2.5) โรค แมลงศัตรูพืชระบาด

3) สภาวะ (State) ที่เกิดแรงกดดัน มี 5 ประการ คือ

- 3.1) ความเสื่อมโทรมของดินทางกายภาพ/เคมี/ชีวภาพ
- 3.2) ขาดแคลนน้ำอุปโภค/บริโภค
- 3.3) ระบบส่งน้ำใช้งานไม่ได้
- 3.3) ขาดแคลนน้ำเพื่อการเกษตรในช่วงหน้าแล้ง
- 3.4) ราษฎรเรียกร้องออกเอกสารสิทธิ์ที่ดิน
- 3.5) ขาดองค์ความรู้ในการจัดการ



4) ผลกระทบ (Impact) ที่ปรากฏในพื้นที่ มี 3 ประการ คือ

- 4.1) บางพื้นที่สูงไม่สามารถใช้น้ำจากประปาภูเขาที่มีอยู่เดิมได้
- 4.2) ผลผลิตพืชต่ำ ต้นทุนการผลิตสูง
- 4.3) รายได้น้อย

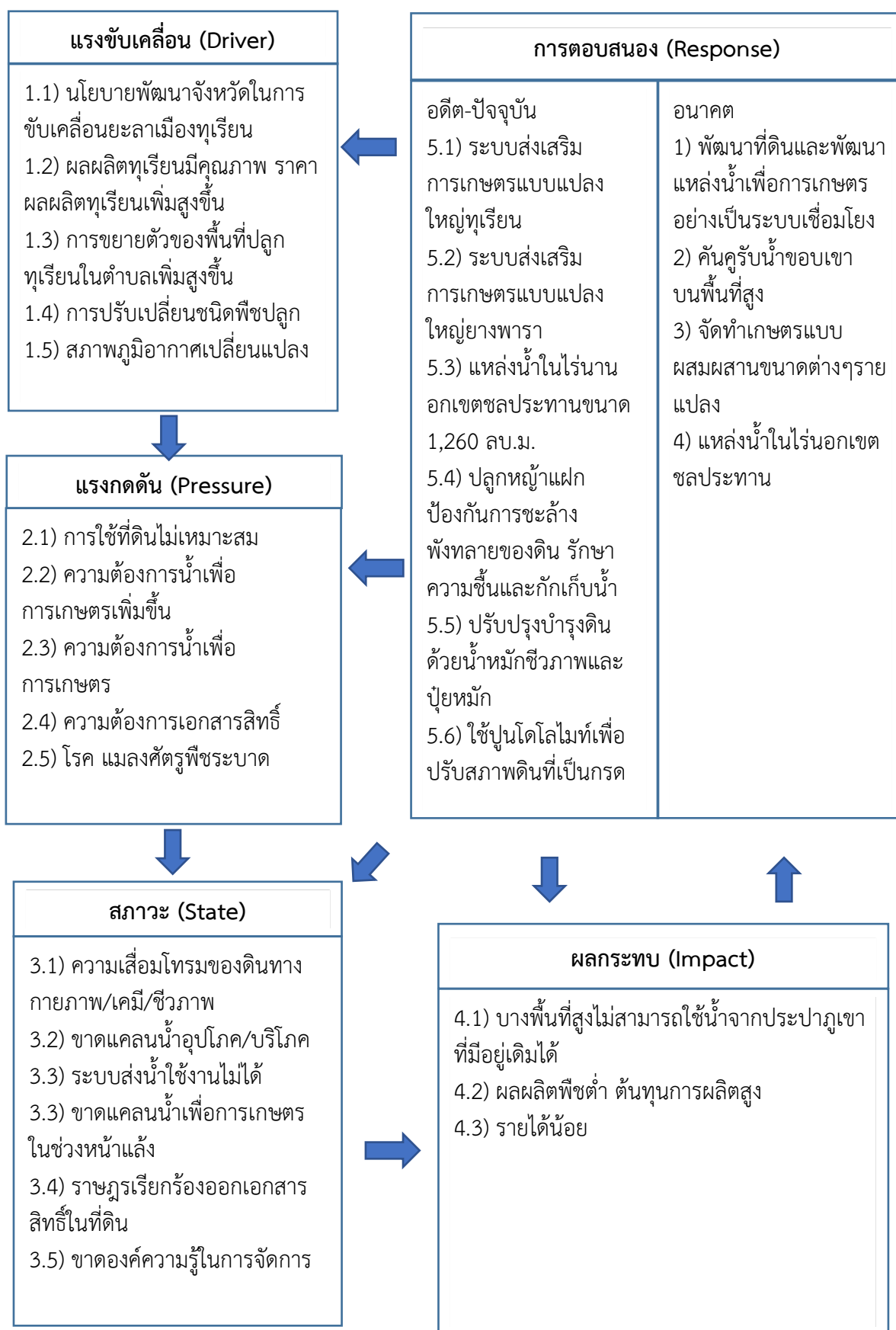
5) การตอบสนอง (Response) ของรัฐในอดีต ปัจจุบัน และในอนาคต มีดังนี้

อดีต-ปัจจุบัน

- 5.1) ระบบส่งเสริมการเกษตรแบบแปลงใหญ่ทุเรียน
- 5.2) ระบบส่งเสริมการเกษตรแบบแปลงใหญ่ยางพารา
- 5.3) แหล่งน้ำในไร่นานอกเขตชลประทานขนาด 1,260 ลบ.ม.
- 5.4) ปลุกหญ้าแฝก ป้องกันการชะล้างพังทลายของดิน รักษาความชื้นและกักเก็บน้ำ
- 5.5) ปรับปรุงบำรุงดินด้วยน้ำหมักชีวภาพและปุ๋ยหมัก
- 5.6) ใช้ปูนโดโลไมท์เพื่อปรับสภาพดินที่เป็นกรด

อนาคต

- 1) พัฒนาที่ดินและพัฒนาแหล่งน้ำเพื่อการเกษตรอย่างเป็นระบบเชื่อมโยง
- 2) คำนึงรับน้ำขอบเขา บนพื้นที่สูง
- 3) จัดทำเกษตรแบบผสมผสานขนาดต่างๆรายแปลง
- 4) แหล่งน้ำในไร่นอกเขตชลประทาน



รูปที่ 4-1 การวิเคราะห์สถานการณ์โดยระบบ DPSIR ของตำบลปูลุโรง อำเภอกรงปินัง จังหวัดยะลา



4.2 ระบบการปลูกพืชในปัจจุบัน

ตำบลบุโอง อำเภอรังปิ้ง จังหวัดยะลา มีการเพาะปลูกพืช ดังนี้

1) ไม้ยืนต้น ประกอบด้วย

- ยางพารา พันธุ์ PRIM 600 และ PRIT 251 หยุดกรีตช่วงเดือนมีนาคมถึงเมษายน (ผลัดใบ) และช่วงเดือนพฤศจิกายนถึงธันวาคม (ลมมรสุม)

- ปาล์มน้ำมัน งดเก็บเกี่ยวช่วงเดือนพฤศจิกายนถึงธันวาคม

2) ไม้ผล ประกอบด้วย

- ทุเรียน

3) พืชไร่ ประกอบด้วย

- ข้าวโพด

เดือน ชนิดพืช	เดือน												
	ม.ค	ก.พ.	มี.ค.	เม.ย.	พ.ค.	มิ.ย.	ก.ค.	ส.ค.	ก.ย.	ต.ค.	พ.ย.	ธ.ค	
1. ไม้ยืนต้น	ยางพารา				ยางพารา								
2. ไม้ผล	ทุเรียน												
3. พืชไร่	ข้าวโพดหวาน			ข้าวโพดหวาน				ข้าวโพดหวาน					

รูปที่ 4-2 ระบบการปลูกพืชในปัจจุบันตำบลบุโอง อำเภอรังปิ้ง จังหวัดยะลา



บทที่ 5 การประเมินคุณภาพที่ดิน

5.1 หลักการประเมินคุณภาพที่ดินด้านกายภาพ

การประเมินคุณภาพที่ดินหรือการประเมินความเหมาะสมของที่ดิน สอดคล้องตามหลักการของ FAO Framework ค.ศ. 1983 ซึ่งการประเมินคุณภาพที่ดินด้านกายภาพ เป็นการประเมินศักยภาพของที่ดินว่าที่ดินนั้นๆ เหมาะสมมากหรือน้อยเพียงใด สำหรับการี่ใช้ที่ดินประเภทต่างๆ หรือการปลูกพืชต่างๆ โดยพิจารณาจากสภาพแวดล้อมที่มีผลต่อการเจริญเติบโตของพืช สมบัติดินที่ได้จำแนกไว้ในแต่ละตำบลรวมกับการจัดการพื้นที่ เช่น ระบบชลประทาน พื้นที่ที่ยกร่อง การจัดระบบอนุรักษ์ดินและน้ำ เป็นต้น และนอกจากนี้พิจารณาความต้องการปัจจัยต่อการปลูกพืชแต่ละชนิด สอดคล้องตามหลักการของ FAO ได้แก่ ความต้องการด้านพืช ความต้องการด้านการจัดการ ความต้องการด้านการอนุรักษ์ (บัณฑิต ต้นศิริ และคำรณ ไทรฟัก, 2542) รายละเอียดดังตารางที่ 5-1

ระดับความเหมาะสมของที่ดินได้จากการสังเคราะห์ข้อมูลดิน การจัดการที่ดิน หรือดินที่มีลักษณะเฉพาะที่เกิดขึ้นตามสภาพภูมิประเทศ (ซึ่งจะเรียกรวมว่าหน่วยที่ดิน) ลักษณะภูมิอากาศ พิจารณาร่วมกับระดับความต้องการปัจจัยต่อการเจริญเติบโตของพืชแต่ละชนิด หลังจากนั้นดำเนินการประเมินคุณภาพที่ดิน ซึ่งสามารถจำแนกระดับความเหมาะสมของที่ดินได้เป็น 4 ระดับ ได้แก่ เหมาะสมสูง (S1) เหมาะสมปานกลาง (S2) เหมาะสมเล็กน้อย (S3) และไม่เหมาะสม (N) โดยที่

S1: ไม่มีข้อจำกัดด้านที่ดินตามปัจจัยที่ใช้พิจารณา

S2: มีข้อจำกัดด้านที่ดินที่แก้ไขได้ง่ายหรือข้อจำกัดอาจไม่ส่งผลกระทบต่อ การเจริญเติบโตของพืชอย่างชัดเจน

S3: มีข้อจำกัดด้านที่ดินที่แก้ไขได้ยาก ควรปรับเปลี่ยนการผลิตเป็นพืชชนิดอื่นหรือ กิจกรรมอื่น (ส่วนใหญ่เป็นลักษณะทางกายภาพ)

N: มีข้อจำกัดที่พัฒนาหรือปรับปรุงที่ดินได้ยากมาก หากจะดำเนินการพัฒนาหรือ ปรับปรุงต้องใช้ต้นทุนสูงหรือเครื่องจักรขนาดใหญ่ แนะนำให้ปรับเปลี่ยนการผลิต

ตารางที่ 5-1 ตัวอย่างการประเมินคุณภาพที่ดินด้านกายภาพของประเภทการใช้ประโยชน์ที่ดิน

คุณภาพที่ดิน (Land Quality)	คุณลักษณะที่ดินตัวแทน (Land Characteristics)	ระดับความ เหมาะสม (Land Suitability Rating)
1. ความเหมาะสมด้านความต้องการด้านพืช (Crop Requirements)		
1.1. การหยั่งลึกของรากพืช (r)	ความลึกของดิน	S1
1.2. ความชุ่มชื้นที่เป็นประโยชน์ต่อพืช (m)	ปริมาณน้ำฝนเฉลี่ยในรอบปี	S2m
1.3. ความเป็นประโยชน์ของออกซิเจนต่อ รากพืช (o)	สภาพการระบายน้ำของดิน	S2o
ความเหมาะสมรวมด้านความต้องการด้านพืช (Crop Requirements)		S2om



คุณภาพที่ดิน (Land Quality)	คุณลักษณะที่ดินตัวแทน (Land Characteristics)	ระดับความ เหมาะสม (Land Suitability Rating)
2. ความเหมาะสมรวมความต้องการด้านการจัดการ (Management Requirements)		
2.1. สภาวะการเขตกรรม (k)	ชั้นความยากง่ายในการ เขตกรรม (ดินบน)	S1
2.2. ศักยภาพการใช้เครื่องจักรกล (w)	ความลาดชันของพื้นที่	S3w
ความเหมาะสมรวมด้านความต้องการด้านการจัดการ (Management Requirements)		S3w
3. ความเหมาะสมด้านความต้องการด้านการอนุรักษ์ (Conservation Requirements)		
3.1 ความเสียหายจากการกัดกร่อน (e)	ความลาดชันของพื้นที่	S3e
ความเหมาะสมรวมด้านความต้องการด้านการอนุรักษ์ (Conservation Requirements)		S3e
ความเหมาะสมด้านกายภาพของประเภทการใช้ประโยชน์ที่ดินใน แต่ละหน่วยที่ดินโดยรวม		S3ew

5.2 พืชเศรษฐกิจที่สำคัญของตำบล

พืชเศรษฐกิจหลักและพืชทางเลือกของตำบล ได้แก่ ยางพารา ปาล์มน้ำมัน มะพร้าว ทุเรียน มังคุด ข้าวโพดหวาน กาแฟโรบัสต้า ส้ม กล้วยหอม ข้าว

5.3 ระดับความเหมาะสมของที่ดิน.

การประเมินคุณภาพที่ดินของพืชเศรษฐกิจหลักและพืชทางเลือก ตำบลปูลุโรง อำเภอกรงปินัง จังหวัดยะลา ได้ผลการประเมินคุณภาพที่ดิน ดังตารางที่ 5-2



ตารางที่ 5-2 ชั้นความเหมาะสมทางกายภาพของดิน ตำบลปูลุโรง อำเภอกรงปินัง จังหวัดยะลา

หน่วยแผนที่ดิน	ยางพารา	ปาล์มน้ำมัน	มะพร้าว	ทุเรียน	มังคุด	ข้าวโพดหวาน	กาแฟโรบัสต้า	ส้ม	กล้วยหอม	ข้าว
Ho-Klt-gclC	S3r	N	N	N	N	S3r	N	N	S3r	S3ewo
Ho-Klt-gclD	S3r	N	N	N	N	S3er	N	N	S3er	N
Lam-silA	S2n	S2n	S2n	S2ns	S2ns	S2n	S2ns	S2ns	S2ns	S3o
Lam-silA*	S2ns	S2ns	S2ns	S2ns	S2ns	S2ns	S2ns	S2ns	S2ns	S3o
Ntn-clC	S2rn	S3r	S3r	S3r	S3r	S2ern	S3r	S2rns	S2erns	S3ewo
Ntn-clC*	S2rns	S3r	S3r	S3r	S3r	S2erns	S3r	S2rns	S2erns	S3ewo
Pac-clB	S2ns	S2ns	S2ns	S2ns	S2ns	S2ns	S2ns	S2ns	S2ns	S3o
Ro-silA	S2n	S2n	S2n	S2ns	S2ns	S2n	S2ns	S2ns	S2ns	S3o
Te-slB	S2ns	S2ns	S2ns	S2ns	S2ns	S2ns	S2ns	S2ns	S2ns	S3o
SC	N	N	N	N	N	N	N	N	N	N

หมายเหตุ: * หมายถึง หน่วยแผนที่ดินที่มีความอุดมสมบูรณ์ของดินต่างจากหน่วยแผนที่ดินเดียวกัน

t = อุณหภูมิ m = ความชุ่มชื้นที่เป็นประโยชน์ต่อพืช s = ความเป็นประโยชน์ของธาตุอาหาร w = ศักยภาพในการใช้เครื่องจักร
n = ความจุในการดูดซับธาตุอาหาร o = ความเป็นประโยชน์ของออกซิเจนต่อรากพืช e = ความเสียหายจากการกัดกร่อน r = สภาวะการหยั่งลึกของราก
f = ความเสียหายจากน้ำท่วม x = การมีเกลือมากเกินไป z = สารพิษ k = สภาวะการเขตกรรม



บทที่ 6 แผนการใช้ที่ดิน

6.1 การวิเคราะห์ข้อมูลเพื่อจัดทำแผนการใช้ที่ดินระดับตำบล

ตามที่กรมพัฒนาที่ดินได้จัดทำแผนปฏิบัติการราชการกรมพัฒนาที่ดินระยะ 5 ปี ช่วงปี 2566-2570 เพื่อให้บรรลุตามวิสัยทัศน์ที่กำหนดไว้ คือ “เป็นองค์การอัจฉริยะทางดิน เพื่อขับเคลื่อนการใช้ที่ดินอย่างเหมาะสม 15 ล้านไร่ ภายในปี 2570” ซึ่งในส่วนของประเด็นการพัฒนาที่ 2 บริหารจัดการทรัพยากรดินและที่ดินด้วยชุดข้อมูลที่มีมูลค่าสูง (High Value Dataset) ซึ่งมีเป้าหมาย คือ การนำชุดข้อมูลที่มีมูลค่าสูง (High Value Dataset) ไปใช้ในการบริหารจัดการทางการเกษตร ในส่วนของตัวชี้วัดบริหารจัดการทรัพยากรดินและที่ดินบนพื้นฐานของชุดข้อมูลที่มีมูลค่าสูง (High Value Dataset) ร้อยละ 100 กลยุทธ์ที่ 2 ยุทธศาสตร์แผนการใช้ที่ดินไปสู่การปฏิบัติ ได้กำหนดให้ ร้อยละของแผนการใช้ที่ดินระดับตำบลที่จัดทำแล้วเสร็จทั่วประเทศ ภายใน ปี 2570 (ไม่น้อยกว่า ร้อยละ 80) เป็นตัวชี้วัดหนึ่งของกลยุทธ์ดังกล่าว

การวางแผนการใช้ที่ดินระดับตำบลเป็นการวางกรอบและนโยบายการการพัฒนาพื้นที่ให้เกิดการใช้ที่ดินอย่างสมดุลและยั่งยืน เป็นการกำหนดแนวทางใช้ที่ดินให้ตรงกับศักยภาพโดยเฉพาะทางด้านการเกษตร และนำไปสู่การกำหนดแผนงาน โครงการ กิจกรรม ที่มีความสอดคล้องกับสภาพพื้นที่ ทั้งนี้การใช้ขอบเขตการปกครองในระดับตำบลจะนำไปสู่การพัฒนาเชิงพื้นที่ที่มีเป้าหมายและทิศทางสอดคล้องตามบริบทของแต่ละตำบล และมีผู้รับผิดชอบโดยตรง คือ องค์กรปกครองส่วนท้องถิ่น ซึ่งแผนการใช้ที่ดินในระดับที่ใหญ่กว่านี้อาจไม่สามารถนำมาใช้ปฏิบัติงานในระดับพื้นที่ได้อย่างเป็นรูปธรรมเนื่องจากเป็นแผนงานสำหรับนำไปใช้ปฏิบัติงานเชิงนโยบายและยุทธศาสตร์ในภาพรวม

ทั้งนี้แผนการใช้ที่ดินเป็นผลที่ได้จากการวิเคราะห์ข้อมูลทางด้านกายภาพ เศรษฐกิจ และสังคม โดยได้นำฐานข้อมูลที่ได้จากการรวบรวมข้อมูลหัตถิภุมิ และข้อมูลปฐมภูมิจากการสำรวจภาคสนาม การศึกษาด้านกายภาพ ได้จาก การวิเคราะห์สถานภาพของทรัพยากรธรรมชาติ อาทิ ทรัพยากรดิน ทรัพยากรน้ำ และทรัพยากรป่าไม้ร่วมกับการพิจารณาลักษณะการใช้ประโยชน์ที่ดิน ข้อกฎหมายที่เกี่ยวข้องกับพื้นที่ในเขตป่าไม้ตามกฎหมาย เช่น เขตรักษาพันธุ์สัตว์ป่า เขตอุทยานแห่งชาติ เขตป่าสงวนแห่งชาติ และนโยบายของรัฐที่เกี่ยวข้องกับพื้นที่ที่มีมติคณะรัฐมนตรีเกี่ยวกับการใช้ที่ดิน มติคณะรัฐมนตรีเรื่องการจำแนกการใช้ประโยชน์ที่ดินในพื้นที่ป่าไม้ในเขตป่าสงวนแห่งชาติ เป็นต้น ประกอบกับการพิจารณาจากทิศทางตามกรอบนโยบายที่เกี่ยวข้องกับการกำหนดเขตการใช้ที่ดินภายในพื้นที่ตำบล เช่น ยุทธศาสตร์ของจังหวัด ร่วมกับความต้องการของท้องถิ่น สามารถกำหนดแนวทางการใช้ที่ดินตามศักยภาพของทรัพยากร เพื่อการรักษาคุณภาพของลักษณะทางนิเวศวิทยาและการอนุรักษ์ทรัพยากรธรรมชาติ โดยคำนึงถึงสภาพทางเศรษฐกิจและสังคมของชุมชนในพื้นที่ ซึ่งข้อมูลนี้ส่วนหนึ่งได้มาจากการวิเคราะห์ชุมชนแบบมีส่วนร่วม (PRA) ทำการสังเคราะห์ข้อมูลทุกด้านเพื่อให้ได้เขตการใช้ที่ดินที่เหมาะสมกับศักยภาพของพื้นที่ต่อไป



6.2 เขตการใช้ที่ดิน

จากการวิเคราะห์ข้อมูลกายภาพ เศรษฐกิจ และสังคม พบว่าแผนการใช้ที่ดินตำบลบุโอง อำเภอกองปิ้ง จังหวัดยะลา สามารถกำหนดออกเป็น 5 เขตหลัก ได้แก่ เขตเกษตรกรรม เขตชุมชนและสิ่งปลูกสร้าง เขตแหล่งน้ำ เขตพื้นที่อื่นๆ เขตรักษาสมดุลของธรรมชาติและสิ่งแวดล้อม มีรายละเอียดดังนี้ (ตารางที่ 6-1 และรูปที่ 6-1)

6.2.1 เขตเกษตรกรรม เป็นพื้นที่เกษตรกรรมซึ่งในที่นี้ คือ พื้นที่ที่อยู่นอกเขตที่มีการประกาศเป็นเขตป่าไม้ตามกฎหมาย ซึ่งรัฐได้กำหนดเป็นพื้นที่ทำกิน มีการออกเอกสารสิทธิ์ซึ่งรวมถึงพื้นที่ในเขตปฏิรูปที่ดินเพื่อเกษตรกรรมด้วย เขตนี้รวมถึงการทำกิจกรรมภาคการเกษตรอื่นที่นอกเหนือจากการปลูกพืชด้วย ประกอบด้วย 5 เขตรอง ได้แก่ เขตเกษตรกรรมขั้นดี เขตเกษตรกรรมที่มีศักยภาพการผลิตสูง เขตเกษตรกรรมที่มีศักยภาพการผลิตต่ำ เขตประมง และเขตปศุสัตว์ มีเนื้อที่ 17,325 ไร่ หรือคิดเป็นร้อยละ 81.07 ของเนื้อที่ตำบล มีรายละเอียดดังนี้

(1) เขตเกษตรกรรมที่มีศักยภาพการผลิตสูง (ประเภทที่ 2) เป็นเขตที่ทำการเกษตรโดยอาศัยน้ำฝนเป็นหลัก ซึ่งส่งผลให้มีข้อจำกัดต่อการเพาะปลูกพืชด้านความชื้นที่พืชนำไปใช้ประโยชน์ในส่วนของที่ดินมีศักยภาพในการผลิตอยู่ในระดับสูงถึงปานกลาง และนอกจากนี้พบว่าดินในพื้นที่เขตนี้มีสมบัติที่เหมาะสมต่อการเพาะปลูกพืชแยกตามชนิดพืช มีรายละเอียดดังนี้

- เขตทำนา (สัญลักษณ์ 2221) มีเนื้อที่ 243 ไร่ หรือ คิดเป็นร้อยละ 1.14 ของเนื้อที่ตำบล เป็นพื้นที่ที่มีศักยภาพต่อการทำนาในระดับเหมาะสมเล็กน้อยถึงไม่เหมาะสม และปัจจุบันเกษตรกรมีการปลูกข้าวได้ปีละ 1 ครั้ง

- เขตปลูกไม้ผล (สัญลักษณ์ 2222) มีเนื้อที่ 2,904 ไร่ หรือ คิดเป็นร้อยละ 13.59 ของเนื้อที่ตำบล ปัจจุบันเกษตรกรปลูกไม้ผล โดยไม้ผลที่ปลูกได้แก่ ทุเรียน เงาะ มังคุด

- เขตปลูกไม้ยืนต้น (สัญลักษณ์ 2223) มีเนื้อที่ 6,114 ไร่ หรือ คิดเป็นร้อยละ 28.61 ของเนื้อที่ตำบล ปัจจุบันเกษตรกรปลูกไม้ยืนต้น โดยไม้ยืนต้นที่ปลูกได้แก่ ยางพารา ปาล์มน้ำมัน

- เขตปลูกพืชทางเลือก (สัญลักษณ์ 2225) มีเนื้อที่ 20 ไร่ หรือ คิดเป็นร้อยละ 0.09 ของเนื้อที่ตำบล ปัจจุบันปลูกพืชผัก ไม้ดอก หรือเกษตรผสมผสาน โดยพืชที่ปลูกได้แก่ แตงกวา มะเขือ ผักสวนครัว

(2) เขตเกษตรกรรมที่มีศักยภาพการผลิตต่ำ พื้นที่เขตนี้ถูกกำหนดให้เป็นเขตเกษตรกรรมที่ต้องมีการดำเนินการแก้ไขปัญหาที่เป็นข้อจำกัดของการใช้ที่ดินเพื่อเกษตรกรรมต่างๆ การทำการเกษตรในเขตนี้อาศัยน้ำฝนเป็นหลัก มีศักยภาพในการผลิตอยู่ในระดับเหมาะสมเล็กน้อยถึงไม่เหมาะสม พบปัญหาทางกายภาพของดินที่สำคัญ เช่น เป็นดินตื้น ซึ่งเป็นข้อจำกัดของการหยั่งรากพืชในการยึดลำต้นและการดูดซับธาตุอาหารพืชในดิน เนื้อดินเป็นทรายจัด ซึ่งมีผลต่อความสามารถในการอุ้มน้ำ เป็นพื้นที่ที่มีความลาดชัน เป็นต้น จากข้อจำกัดของการใช้ที่ดินดังกล่าวข้างต้น จึงจำเป็นต้องพัฒนาปรับปรุงและมีมาตรการเพื่อเพิ่มผลผลิตทางการเกษตรในพื้นที่ให้สูงขึ้น รวมถึงการป้องกันไม่ให้เกิดสภาพแวดล้อมเสื่อมโทรมจากการใช้พื้นที่ มีรายละเอียดดังนี้

- เขตปลูกไม้ผล (สัญลักษณ์ 2320) มีเนื้อที่ 167 ไร่ หรือ คิดเป็นร้อยละ 0.78 ของเนื้อที่ตำบล ปัจจุบันเกษตรกรปลูกไม้ผล โดยไม้ผลที่ปลูกได้แก่ ทุเรียน มังคุด เงาะ



- เขตปลูกไม้ยืนต้น (สัญลักษณ์ 2330) มีเนื้อที่ 7,877 ไร่ หรือ คิดเป็นร้อยละ 36.86 ของเนื้อที่ตำบล ปัจจุบันเกษตรกรปลูกไม้ยืนต้น โดยไม้ยืนต้นที่ปลูกได้แก่ ยางพารา ปาล์มน้ำมัน

6.2.2 เขตชุมชนและสิ่งปลูกสร้าง มีเนื้อที่ 940 ไร่ หรือคิดเป็นร้อยละ 4.40 ของเนื้อที่ตำบล ประกอบด้วย 1 เขตรอง ได้แก่ เขตชุมชน/สถานที่ราชการ มีรายละเอียดดังนี้

(1) เขตชุมชน/สถานที่ราชการ (สัญลักษณ์ 3100) มีเนื้อที่ 940 ไร่ หรือ คิดเป็นร้อยละ 4.40 ของเนื้อที่ตำบล ปัจจุบันมีการใช้ที่ดินชุมชนและที่อยู่อาศัย มีทั้งประเภทชุมชนเมือง ชุมชนชนบท และที่ตั้งของสถาบันและสถานที่ราชการต่าง ๆ

6.2.3 เขตแหล่งน้ำ มีเนื้อที่ 257 ไร่ หรือคิดเป็นร้อยละ 1.21 ของเนื้อที่ตำบล ประกอบด้วย 2 เขตรอง ได้แก่ เขตแหล่งน้ำตามธรรมชาติ และเขตแหล่งน้ำที่สร้างขึ้น มีรายละเอียดดังนี้

(1) เขตแหล่งน้ำตามธรรมชาติ (สัญลักษณ์ 4100) มีเนื้อที่ 213 ไร่ หรือ คิดเป็นร้อยละ 1.00 ของเนื้อที่ตำบล ปัจจุบันมีสภาพการใช้ที่ดินเป็นลักษณะของแหล่งน้ำตามธรรมชาติ เช่น ห้วย หนอง คลอง แม่น้ำ เป็นต้น

(2) เขตแหล่งน้ำที่สร้างขึ้น (สัญลักษณ์ 4200) มีเนื้อที่ 44 ไร่ หรือ คิดเป็นร้อยละ 0.21 ของเนื้อที่ตำบล ปัจจุบันมีสภาพการใช้ที่ดินเป็นแหล่งน้ำที่สร้างขึ้น เช่น คลองชลประทาน อ่างเก็บน้ำ เป็นต้น

6.2.4 เขตพื้นที่อื่นๆ (สัญลักษณ์ 5000) มีเนื้อที่ 536 ไร่ หรือคิดเป็นร้อยละ 2.51 ของเนื้อที่ตำบล เป็นเขตที่มีลักษณะการใช้ที่ดินที่มีความเฉพาะ เช่น เหมืองแร่ ที่ทิ้งขยะ หาดทราย ไม้พุ่ม เป็นต้น

6.2.5 เขตรักษาสมดุลของธรรมชาติและสิ่งแวดล้อม (สัญลักษณ์ 6000) มีเนื้อที่ 2,311 ไร่ หรือ คิดเป็นร้อยละ 10.81 ของเนื้อที่ตำบล มีการใช้ที่ดินเป็นป่าไม้ที่พบในพื้นที่เกษตรกรรม ซึ่งอยู่นอกเขตป่าไม้ตามกฎหมาย ส่วนใหญ่เป็นป่าปลูก ป่าชุมชน

ตารางที่ 6-1 เขตการใช้ที่ดิน ตำบลบุโอง อำเภอกองปิ้ง จังหวัดยะลา

เขตการใช้ที่ดิน	เนื้อที่(ไร่)	ร้อยละ
เขตเกษตรกรรม	17,325	81.07
เขตเกษตรกรรมที่มีศักยภาพการผลิตต่ำ	8,044	37.64
เขตปลูกไม้ผล	167	0.78
เขตปลูกไม้ยืนต้น	7,877	36.86
เขตเกษตรกรรมที่มีศักยภาพการผลิตสูง	9,281	43.43
เขตทำนา	243	1.14
เขตปลูกไม้ผล	2,904	13.59
เขตปลูกไม้ยืนต้น	6,114	28.61
เขตปลูกพืชทางเลือก	20	0.09
เขตชุมชนและสิ่งปลูกสร้าง	940	4.4
เขตชุมชน/สถานที่ราชการ	940	4.4
เขตแหล่งน้ำ	257	1.21
เขตแหล่งน้ำตามธรรมชาติ	213	1



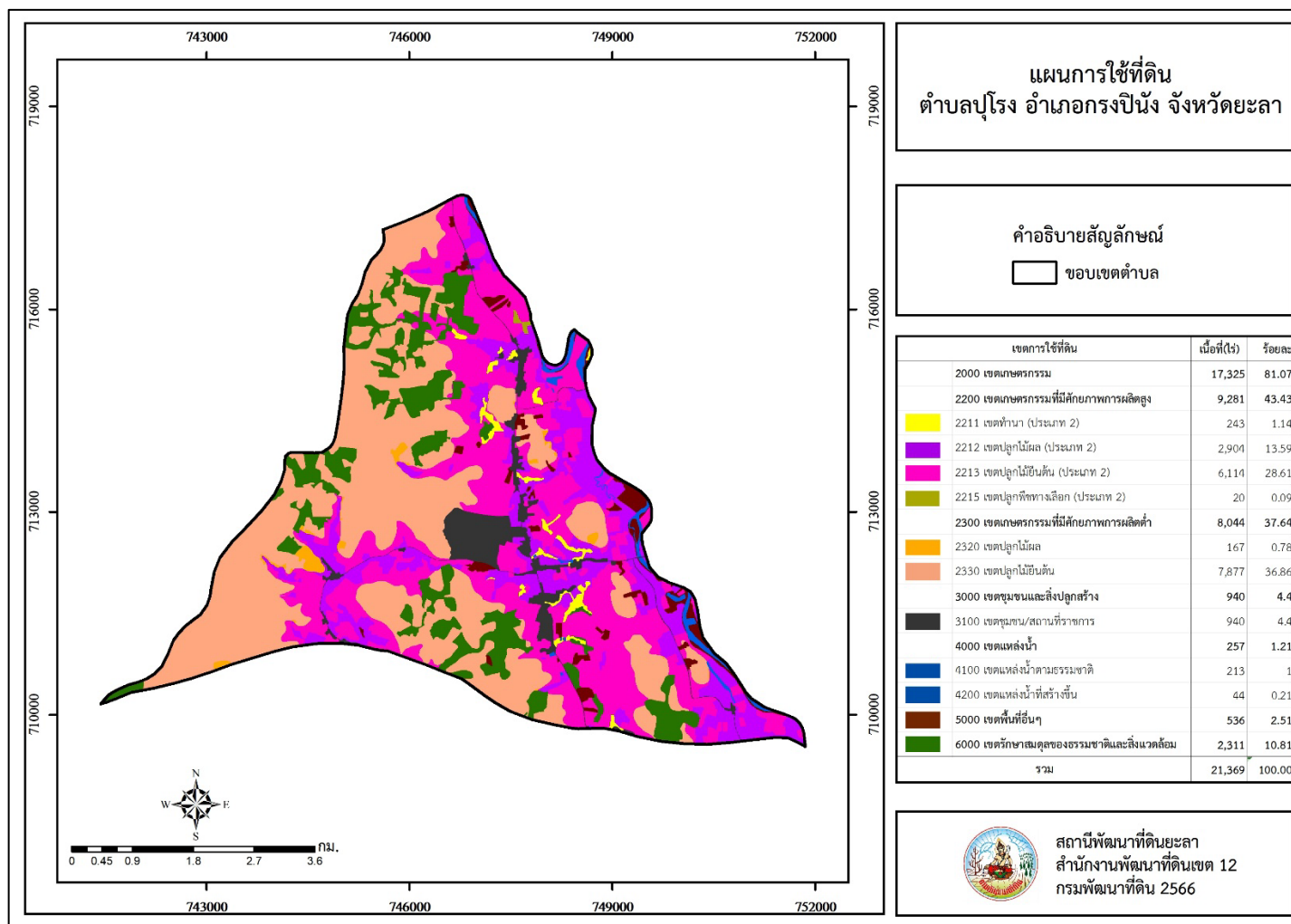
แผนการใช้ที่ดินตำบลปูลุโธง อำเภอกงปิ่นง จังหวัดยะลา

เขตการใช้ที่ดิน	เนื้อที่(ไร่)	ร้อยละ
เขตแหล่งน้ำที่สร้างขึ้น	44	0.21
เขตพื้นที่อื่นๆ	536	2.51
เขตรักษาสมดุลของธรรมชาติและสิ่งแวดล้อม	2,311	10.81
รวม	21,369	100

หมายเหตุ: เนื้อที่คำนวณด้วยระบบสารสนเทศภูมิศาสตร์



แผนการใช้ที่ดินตำบลปูลุโรง อำเภอรังปิ้ง จังหวัดยะลา



รูปที่ 6-1 เขตการใช้ที่ดิน ตำบลปูลุโรง อำเภอรังปิ้ง จังหวัดยะลา



บทที่ 7

การขับเคลื่อนแผนการใช้ที่ดิน

7.1 ขั้นตอนการดำเนินงาน

ภายหลังจากจัดทำแผนการใช้ที่ดินตำบลปูลุโรง อำเภอกรงปินัง จังหวัดยะลา แล้วจะต้องดำเนินการดังต่อไปนี้

7.1.1 จัดทำเป้าหมายการดำเนินงานและงบประมาณและกิจกรรมต่างๆ ที่จะดำเนินการในปีงบประมาณ 2567 ถึง 2570

7.1.2 นำแผนการใช้ที่ดินตำบลปูลุโรงไปเสนอต่อองค์การบริหารส่วนตำบลปูลุโรง เพื่อมีส่วนร่วมมือกับกรมพัฒนาที่ดินเพื่อดำเนินการกิจกรรมต่างๆ ที่กำหนดไว้ในแผน และได้รับการเชื่อมโยงสู่แผนพัฒนาตำบล

7.1.3 สถานีพัฒนาที่ดินยะลา เสนอเป้าหมายและงบประมาณให้รายงานมายังกรมพัฒนาที่ดิน

7.1.4 กรมพัฒนาที่ดินพิจารณาสนับสนุนงบประมาณกิจกรรมและโครงการตามเป้าหมายที่กำหนดในแผนการใช้ที่ดิน

7.1.5 สถานีพัฒนาที่ดินยะลา นำเสนอต่อที่ประชุมจังหวัด/อำเภอ เพื่อสร้างการรับรู้และประชาสัมพันธ์ให้หน่วยงานอื่น นำโครงการภายใต้หน่วยงานมาพัฒนาพื้นที่ตามแผนการใช้ที่ดินกำหนด

7.2 กิจกรรมของกรมพัฒนาที่ดินในเขตการใช้ที่ดินที่จะดำเนินการในปีงบประมาณ 2567

งบประมาณที่กำหนดไว้เป็นการประมาณเบื้องต้น อาจมีการเปลี่ยนแปลงตามที่ได้รับการจัดสรรให้ดำเนินการ

เขตพื้นที่เกษตรกรรม

1) ดินขาดความอุดมสมบูรณ์/ดินตื้น มีแผนงาน/โครงการปรับปรุงบำรุงดิน ดังนี้

- (1) การส่งเสริมการผลิตและการใช้ปุ๋ยอินทรีย์ทางการเกษตร
- (2) การจัดหาวัสดุเพื่อทำปุ๋ยหมัก
- (3) การส่งเสริมการปรับปรุงบำรุงดินด้วยปุ๋ยหมัก
- (4) การจัดหาปุ๋ยไนโตรเจนเพื่อปรับสภาพดินกรด
- (5) การส่งเสริมการปรับปรุงบำรุงดินพื้นที่ดินกรด
- (6) การพัฒนาหมอดินอาสาให้มีความรู้เรื่องการปรับปรุงบำรุงดิน
- (7) การจัดหาเมล็ดพันธุ์พืชปุ๋ยสด
- (8) การส่งเสริมการปรับปรุงคุณภาพดินด้วยพืชปุ๋ยสด

2) การฟื้นฟูและป้องกันการชะล้างพังทลายของดิน มีแผนงาน/โครงการฟื้นฟูและป้องกันการชะล้างพังทลายของดิน ดังนี้

- (1) การปลูกหญ้าแฝกเพื่อป้องกันการชะล้างพังทลายของดิน
- (2) การจัดระบบอนุรักษ์ดินและน้ำ (ลุ่ม-ดอน)

3) การบริหารจัดการน้ำ มีแผนงาน/โครงการบริหารจัดการน้ำ ดังนี้

- (1) การพัฒนาแหล่งน้ำขนาดเล็กเพื่อการอนุรักษ์ดินและน้ำ



(2) การก่อสร้างแหล่งน้ำในไร่นานอกเขตชลประทาน ขนาด 1,260 ลบ.ม.

7.3 กิจกรรมที่ขอการสนับสนุนจากส่วนราชการอื่น

7.3.1 เขตพื้นที่เกษตรกรรม

1) เขตปลูกไม้ผล (ทุเรียน) มีกิจกรรมที่ขอการสนับสนุนจากส่วนราชการอื่น มีดังนี้

(1) ใช้ตลาดนำการผลิตและหาตลาดรองรับ (สำนักงานพาณิชย์จังหวัด/สำนักงานสหกรณ์จังหวัด)

(2) การอบรมให้ความรู้การเข้าสู่กระบวนการรับรองมาตรฐานสินค้าเกษตรปลอดภัย (GAP) (กรมวิชาการเกษตร)

(3) จัดอบรมถ่ายทอดความรู้การทำเกษตรผสมผสานตามแนวทางเศรษฐกิจพอเพียง (กรมส่งเสริมการเกษตร)

(4) สนับสนุนฝายน้ำล้น (องค์การบริหารส่วนท้องถิ่น)

(5) จัดอบรมถ่ายทอดความรู้เรื่องการป้องกันกำจัดโรคและหนอนที่เข้าทำลายทุเรียน (กรมส่งเสริมการเกษตร)

2) เขตปลูกไม้ยืนต้น มีกิจกรรมที่ขอการสนับสนุนจากส่วนราชการอื่น มีดังนี้

(1) สนับสนุนพันธุ์ไม้ยืนต้น (กรมส่งเสริมการเกษตร) และ (กรมป่าไม้)

(2) จัดอบรมถ่ายทอดความรู้เรื่องการป้องกันกำจัดศัตรูพืช (กรมวิชาการเกษตร)

(3) การอบรมให้ความรู้การเข้าสู่กระบวนการมาตรฐานสินค้าเกษตรปลอดภัย (GAP) (กรมวิชาการเกษตร)

(4) จัดอบรมถ่ายทอดความรู้การทำเกษตรผสมผสานตามแนวทางเศรษฐกิจพอเพียง (กรมส่งเสริมการเกษตร)

3) เขตปศุสัตว์

- ส่งเสริม/สนับสนุนการปลูกหญ้าเลี้ยงสัตว์ (สำนักงานปศุสัตว์จังหวัด)

4) เขตเพาะเลี้ยงสัตว์น้ำ

- ส่งเสริมและสนับสนุนพันธุ์ปลาน้ำจืด (สำนักงานประมงจังหวัด)

7.3.2 พื้นที่แหล่งน้ำ

- สนับสนุนการพัฒนาเพื่อเพิ่มพื้นที่กักเก็บน้ำ (สำนักงานชลประทานจังหวัด)

- สนับสนุนระบบการส่งน้ำแบบประปาภูเขา (องค์การบริหารส่วนท้องถิ่น)

7.4 ความต้องการของชุมชนและองค์กรปกครองส่วนท้องถิ่น

จากการดำเนินการจัดทำกระบวนการมีส่วนร่วมของประชาชนที่องค์การบริหารส่วนตำบล เมื่อวันที่ 21 มิถุนายน 2566 ได้มีความต้องการของประชาชนที่ต้องการให้ดำเนินการเกี่ยวกับแก้ปัญหา การขาดแคลนน้ำในช่วงหน้าแล้ง และเกษตรกรไร้กรรมสิทธิ์ในที่ดิน ประชาชนในพื้นที่ต้องการให้ภาครัฐ เข้ามาดำเนินการเกี่ยวกับแหล่งน้ำขนาดเล็กเพื่อการเกษตร การพัฒนาระบบท่อประปาหมู่บ้าน การก่อสร้างฝายกั้นน้ำ บ่อบาดาล และกรรมสิทธิ์ในที่ดิน เป็นต้น



เพื่อตอบสนองต่อความต้องการของชุมชนและการแก้ไขปัญหาเชิงพื้นที่ของตำบลบุโอง กรมพัฒนาที่ดินได้วิเคราะห์เบื้องต้น ดังต่อไปนี้

ปัญหาการขาดแคลนน้ำในช่วงหน้าแล้ง แหล่งกักเก็บน้ำชั่วคราว กิจกรรมของกรมพัฒนาที่ดินที่จะแก้ไขปัญหาการขาดแคลนน้ำเพื่อการเกษตรที่ได้ดำเนินการในพื้นที่ตำบลบุโอง คือแหล่งน้ำในไร่นานอกเขตชลประทาน ขนาด 1,260 ลบ.ม. เพื่อนำมาเสริมในช่วงที่ขาดแคลน แต่ไม่เพียงพอซึ่งปัญหาดังกล่าวนี้ส่งผลกระทบต่อคุณภาพชีวิตของราษฎรในชุมชนโดยรวม ดังนั้น องค์กรที่ตามกรณีปัญหาการขาดแคลนน้ำ มีหน่วยงานปกครองส่วนท้องถิ่นเป็นผู้ประสานงานกับหน่วยงานที่เกี่ยวข้อง มีแผนที่จะดำเนินการดังนี้

1. การพัฒนาระบบท่อส่งน้ำและการกระจายน้ำ
 - 1.1. โครงการการนำน้ำจากแม่น้ำปัตตานีมาใช้ในการเกษตร หมู่ 1
 - 1.2. โครงการการนำน้ำจากแม่น้ำปัตตานีมาใช้ในการเกษตร หมู่ 2
 - 1.3. โครงการทำระบบท่อส่งน้ำ หมู่ 3
 - 1.4. โครงการติดตั้งระบบท่อส่งน้ำ หมู่ 4
2. การก่อสร้างฝาย
 - 2.1. โครงการก่อสร้างฝายชะลอน้ำ หมู่ที่ 4
 - 2.2. โครงการก่อสร้างฝายชะลอน้ำ หมู่ 3
 - 2.3. โครงการซ่อมแซมประตูระบายน้ำ หมู่ 4

ปัญหาทรัพยากรดินมีข้อจำกัด เช่น ความอุดมสมบูรณ์ของดินต่ำ

ในส่วนของความอุดมสมบูรณ์ต่ำนั้น จากการวิเคราะห์ดินในพื้นที่ตำบลบุโอง อำเภอกองปิ้ง จังหวัดยะลา พบว่า ปฏิกิริยาดินมีสภาพความเป็นกรดจัด ควรปรับสภาพดินโดยการใช้ปูนโดโลไมท์ในการเพิ่มความอุดมสมบูรณ์ของดิน ควรมีการใช้ปุ๋ยตามค่าวิเคราะห์ดินร่วมกับการใช้ปุ๋ยหมัก เพื่อเพิ่มความอุดมสมบูรณ์ของดิน

ปัญหาของตำบลบุโองในภาพรวม พอสรุปได้ว่า มีปัญหาสำคัญ 3 ประการ คือ ปัญหาเกษตรกรไม่มีการสิทธิที่ดิน ปัญหาดินขาดความอุดมสมบูรณ์ และปัญหาการขาดแคลนน้ำในช่วงหน้าแล้ง

ในกรณีของปัญหาความเสื่อมโทรมของที่ดินนั้นจะรวมถึง 1) การชะล้างพังทลายของดิน 2) ดินขาดความอุดมสมบูรณ์ และ 3) ดินตื้น โดยเฉพาะในพื้นที่ตำบลบุโอง หมู่ที่ 4 ซึ่งดินไม่เหมาะสมต่อการเกษตร และจากการวิเคราะห์ความลาดชันของตำบลบุโอง มีเนื้อที่รวม 21,369 ไร่ นั้น พบว่า ระดับความลาดชันมากกว่า 12% มีพื้นที่ประมาณ 8,558 ไร่ หรือร้อยละ 40.05 ระดับความลาดชันระหว่าง 5-12% มีพื้นที่ประมาณ 5,633 ไร่ หรือร้อยละ 26.36 และมีที่ราบที่ระดับความลาดชัน 0-2% มีพื้นที่ประมาณ 1,450 ไร่ หรือร้อยละ 6.79 จากสภาพภูมิประเทศดังกล่าวข้างต้น มีผลกระทบที่ตามมา คือ เกิดการชะล้างพังทลายของดิน ทำให้หน้าดินถูกชะล้างลงมาสู่เบื้องล่างจึงไปทับถมลำน้ำตามธรรมชาติฝาย และอ่างเก็บน้ำจืดเงิน ทำให้ไม่สามารถเก็บกักน้ำไว้ใช้ได้ตามที่ควรจะเป็น และเนื่องจากแหล่งน้ำตื้นเงินทำให้ขาดแคลนน้ำในช่วงแล้งทุกหมู่บ้านในตำบลบุโอง นอกจากนี้ในพื้นที่ที่มีความลาดชันมากกว่า 12% มีเขตพัฒนาที่ดินครอบคลุมพื้นที่เพียงบางส่วนของตำบลเท่านั้น ทำให้สถานีพัฒนาที่ดินยะลาสามารถเข้าไปดำเนินงานจัดระบบอนุรักษ์ดินและน้ำเพื่อป้องกันการชะล้างพังทลายของดินได้ บางส่วนของพื้นที่ ส่วนพื้นที่ที่อยู่นอกเขตพัฒนาที่ดินไม่สามารถเข้าไปดำเนินการได้ เกิดปัญหา



การชะล้างพังทลายของดิน ในส่วนของปัญหาความอุดมสมบูรณ์ของดินที่เกิดขึ้นนั้น เนื่องจากมีการใช้ที่ดินติดต่อกันเป็นเวลานาน โครงสร้างของดินได้มีการเปลี่ยนแปลง ในพื้นที่ที่มีการไถพรวนด้วยเครื่องจักรกลติดต่อกันเป็นระยะเวลานาน ทำให้ดินแน่นตัว และจากการจัดการดินที่ไม่เหมาะสมทำให้อาหารธาตุอาหารและอินทรีย์วัตถุลดลง ส่งผลให้ความอุดมสมบูรณ์ของดินต่ำ

ในกรณีของการขาดแคลนนํ้านั้น นอกจากผลการทับถมของตะกอนดินในแหล่งน้ำจืดขึ้นเขินดังกล่าวข้างต้นแล้ว การที่ประชากรเพิ่มขึ้น มีการใช้น้ำเพิ่มขึ้น พื้นที่ทำการเกษตรเพิ่มขึ้น รวมทั้งเหตุการณ์ที่เกิดจากการเปลี่ยนแปลงภูมิอากาศ เช่น ปริมาณฝนน้อยกว่าปกติ ฝนทิ้งช่วง จนเกิดความแห้งแล้ง ทำให้มีปัญหาการขาดแคลนนํ้าเกิดขึ้นอย่างต่อเนื่อง จำเป็นต้องวางระบบอนุรักษ์ดินและน้ำเพื่อกักน้ำในดิน คงความอุดมสมบูรณ์ จัดหาแหล่งน้ำต้นทุน โดยวิธีการต่างๆ ให้เพียงพอต่อความต้องการ

ประเด็นหลักจากข้อเสนอให้แก้ไขปัญหारेื่องขาดแคลนนํ้า พอสรุปได้ 4 ประการ คือ

1. การขุดลอกแหล่งน้ำในปัจจุบันซึ่งรวมถึงอ่างเก็บน้ำ ฝายกั้นน้ำ ลำน้ำ เป็นต้น
2. สร้างฝายกั้นน้ำเพิ่มเติมจากที่มีอยู่เดิม
3. ก่อสร้างระบบประปาภูเขาด้วยท่อ P.E.
4. ขุดเจาะบ่อบาดาล

เพื่อตอบสนองข้อเสนอดังกล่าวทั้ง 4 ประการนี้ จากการวิเคราะห์ข้อมูลเบื้องต้นที่มีอยู่ในปัจจุบันแล้วสรุปได้ว่า “ไม่สามารถดำเนินการแก้ปัญหาหมู่บ้านใดหมู่บ้านหนึ่งหรือใช้วิธีการใดวิธีการหนึ่งแล้วจะแก้ไขปัญหการขาดแคลนนํ้าหรือนํ้าท่วมทั้งตำบลได้โดยสิ้นเชิง”

การแก้ไขปัญหการขาดแคลนนํ้า จะต้องดำเนินการทั้งตำบลควบคู่กันทั้งปัญหการชะล้างพังทลายของดิน กับปัญหการขาดแคลนนํ้าในพื้นที่ โดยจัดทำโครงการ “การพัฒนาที่ดินและน้ำที่เป็นระบบ” ทั้งพื้นที่ตำบลที่รวมข้อเสนอในการแก้ไขปัญห โดยแบ่งพื้นที่ออกเป็น 3 ส่วน คือ

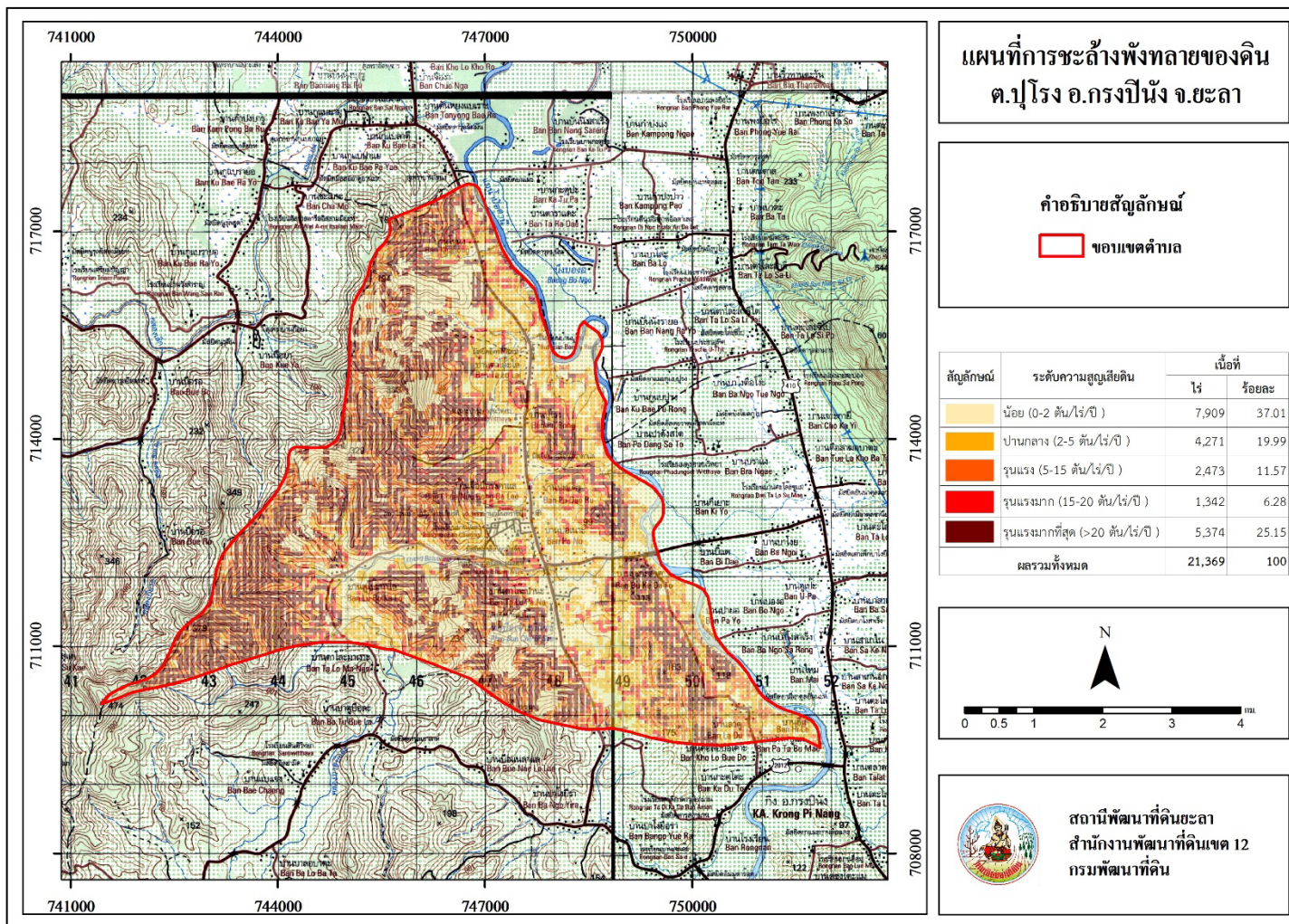
1. ส่วนของต้นน้ำ อยู่บริเวณตอนบน อันเป็นพื้นที่ป่าไม้ ได้แก่ ป่าอนุรักษ์ (C) ป่าเศรษฐกิจ (E) สภาพพื้นที่ส่วนใหญ่มีความลาดชันเชิงซ้อน (ความลาดชันมากกว่า 35 เปอร์เซ็นต์) มีระดับความสูงเสียดินในระดับรุนแรงถึงรุนแรงมากที่สุด พื้นที่ต้นน้ำมีหมู่ที่ 4 การจัดการพื้นที่ต้องปลูกป่าเสริม สร้างฝายชะลอน้ำเพื่อรักษาน้ำให้อยู่ในพื้นที่ โดยจัดทำประปาภูเขาและก่อสร้างระบบอนุรักษ์ดินและน้ำเพื่อลดการชะล้างพังทลายของดิน การสูญเสียดิน และชะลอการไหลของน้ำ

2. ส่วนของกลางน้ำ อยู่บริเวณตอนกลางของตำบล สภาพพื้นที่ประกอบด้วยที่ราบและที่ลาดชันพื้นที่บางส่วนมีระดับความสูงเสียดินในระดับรุนแรงถึงรุนแรงมาก พื้นที่กลางน้ำมีหมู่ที่ 3 การจัดการพื้นที่ควรก่อสร้างระบบอนุรักษ์ดินและน้ำ จัดรูปที่ดิน วางผังน้ำทั้งระบบ และสนับสนุนการปรับเปลี่ยนกิจกรรมการผลิต

3. ส่วนของปลายน้ำ อยู่บริเวณตอนล่างของตำบล สภาพพื้นที่ส่วนใหญ่เป็นที่ราบ (ความลาดชัน 0-2 เปอร์เซ็นต์ และ 2-5 เปอร์เซ็นต์) มีส่วนน้อยที่มีความเสี่ยงในการสูญเสียดินจากการชะล้างพังทลายของดินและไหลลงสู่อ่างเก็บน้ำ พื้นที่ปลายน้ำมีหมู่ที่ 2 การจัดการพื้นที่ควรพัฒนาที่ดินและระบบน้ำ ได้แก่ ก่อสร้างแหล่งน้ำ การขุดบ่อบาดาล ปรับรูปที่ดินปรับเปลี่ยนกิจกรรมการผลิต และการทำระบบอนุรักษ์ดินและน้ำเพื่อให้การใช้ที่ดินสามารถใช้พื้นที่ได้อย่างต่อเนื่องและเกิดประโยชน์ทั้งตัวเกษตรกร ชุมชน ในด้านเศรษฐกิจ สังคมและสิ่งแวดล้อม



แผนการใช้ที่ดินตำบลบุโรง อำเภอกองปี่นัง จังหวัดยะลา



รูปที่ 7-1 การชะล้างพังทลายของดิน ตำบลบุโรง อำเภอกองปี่นัง จังหวัดยะลา



ตารางที่ 7-1 กิจกรรมของกรมพัฒนาที่ดินในเขตเกษตรกรรมที่จะดำเนินการในปีงบประมาณ 2566-2570

เขตการใช้ที่ดิน (เกษตรกรรม)	แผนงาน/โครงการ	งบประมาณ (บาท)
1. เขตปลูกไม้ผลผสม ทุเรียน จำนวน 3,110 ไร่	1. การปรับปรุงบำรุงดิน	197,000
	1.1 การจัดหาวัสดุทำปุ๋ยหมักเพื่อปรับปรุงบำรุงดิน	136,000
	1.2 การจัดหาปุ๋ยอินโดโลไมท์	51,000
	1.3 การจัดหาวัสดุผลิตน้ำหมักชีวภาพ	10,000
2. พืชไร่ (ข้าวโพดหวาน) จำนวน 30 ไร่	1. การปรับปรุงบำรุงดิน	88,500
	1.1 การจัดหาวัสดุทำปุ๋ยหมักเพื่อปรับปรุงบำรุงดิน	17,000
	1.2 การจัดหาปุ๋ยอินโดโลไมท์	8,500
	1.3 แหล่งน้ำในไร่นานอกเขตชลประทาน ขนาด 1,260 ลบ.ม.	63,000
3. ไม้ยืนต้นผสม ยางพารา จำนวน 14,031 ไร่	1. การปรับปรุงบำรุงดิน	220,000
	1.1 การจัดหาวัสดุผลิตปุ๋ยหมัก	136,000
	1.2 การจัดหาปุ๋ยอินโดโลไมท์	34,000
	2. การฟื้นฟูและป้องกันการชะล้างพังทลายของดิน	50,000
	2.1 การปลูกหญ้าแฝกเพื่อการอนุรักษ์ดินและน้ำ	50,000
	รวมแผนงาน/โครงการ	505,500



ตารางที่ 7-2 สรุปกิจกรรมที่ขอรับการสนับสนุนจากส่วนราชการอื่นในเขตการใช้ที่ดิน

เขตการใช้ที่ดิน	กิจกรรมที่ขอการสนับสนุนจากส่วนราชการอื่น
1. เขตพื้นที่เกษตรกรรม	1) โครงการพัฒนาเครือข่ายงานส่งเสริมการเกษตร (สนง.เกษตรจังหวัด)
1.1 เขตปลูกไม้ผลผสมและทุเรียน เนื้อที่ 961 ไร่	2) โครงการขับเคลื่อนการดำเนินงานส่งเสริมและพัฒนาวิสาหกิจชุมชน (สนง.เกษตรจังหวัด)
1.2 เขตปลูกพืชไร่ (อ้อย) เนื้อที่ 22 ไร่	3) โครงการส่งเสริมเกษตรผสมผสาน (สนง.เกษตรจังหวัด)
1.3 เขตปลูกยางพารา 9,602 ไร่	4) การอบรมให้ความรู้การเข้าสู่กระบวนการรับรองมาตรฐานสินค้าเกษตรปลอดภัย (GAP) (ศวพ.ยะลา)
1.4 เขตปลูกพืชผัก เนื้อที่ 144 ไร่	5) จัดอบรมถ่ายทอดความรู้การทำเกษตรผสมผสานตามแนวทางเศรษฐกิจพอเพียง (สำนักงานเกษตรจังหวัด)
	6) โครงการผลิตและสนับสนุนหัวเชื้อจุลินทรีย์ควบคุมโรคพืช (สำนักงานเกษตรจังหวัด)
	7) โครงการจัดตั้งศูนย์เรียนรู้เศรษฐกิจพอเพียงชุมชน (อบต.ปูลอง)
	8) โครงการระบบส่งเสริมการเกษตรแบบแปลงใหญ่ (สำนักงานเกษตรจังหวัด)



ตาราง 7-3 เป้าหมายการดำเนินงานและงบประมาณ ตำบลปราง อำเภอกองปี่นัง จังหวัดยะลา แผน 5 ปี (พ.ศ. 2567-2571)

เขตการใช้ที่ดิน	งาน/โครงการ/กิจกรรม	หน่วยนับ	เป้าหมาย					รวม	งบประมาณ					รวม	หน่วยงานรับผิดชอบ	
			2567	2568	2569	2570	2571		2567	2568	2569	2570	2571			
เขตปลูกทุเรียน	1. ปรับปรุงคุณภาพดิน															
	1.1 จัดทำวัสดุทำปุ๋ยหมัก	ตัน	40	40	40	40	40	200	136,000	136,000	136,000	39,600	136,000	680,000	พด.	
	1.2 จัดหาปูนโดโลไมท์	ตัน	33	33	-	33	33	132	56,100	56,100	-	56,100	56,100	224,400	พด.	
	1.3 จัดทำวัสดุทำน้ำหมักชีวภาพ	ลิตร	1,000	1,000	1,000	1,000	1,000	5,000	13,000	13,000	13,000	13,000	13,000	65,000	พด.	
	1.4 จัดหาเมล็ดพันธุ์พืชปุ๋ยสด	กก.	150	150	-	150	150	600	4,950	4,950	-	4,950	4,950	19,800	พด.	
	1.5. การส่งเสริมปรับปรุงคุณภาพดินด้วยพืชปุ๋ยสด	ไร่	50	50	-	50	50	200	750	750	-	750	750	3,000	พด.	
	2. การบริหารจัดการน้ำ	ไร่	-	80	-	80	80	240	-	591,600	-	591,600	591,600	1,774,800	พด.	
2.1 ก่อสร้างแหล่งน้ำในไร่นา	บ่อ	-	3	-	3	3	9	-	53,400	-	53,400	53,400	160,200	พด.		
เขตปลูกไม้ยืนต้น/ยางพารา	1. การฟื้นฟูและป้องกันการชะล้างพังทลายของดิน															
	1.1 การปลูกหญ้าแฝกเพื่อการอนุรักษ์ดินและน้ำ	กล้า	100,000	100,000	100,000	100,000	100,000	500,000	120,000	120,000	120,000	120,000	120,000	600,000	พด.	
	2. ปรับปรุงคุณภาพดิน															
	2.1 จัดหาปูนเพื่อการเกษตร (โดโลไมท์)	ตัน	33	33	-	33	33	132	56,100	56,100	-	56,100	56,100	224,400	พด.	
	2.2 ส่งเสริมการปรับปรุงพื้นที่ดินกรด	ไร่	66	66	-	66	66	264	990	990	-	990	990	3,960	พด.	
	3. การบริหารจัดการน้ำ															
3.1 ก่อสร้างแหล่งน้ำในไร่นา	บ่อ	-	-	-	3	3	6	-	-	-	53,400	53,400	106,800	พด.		

หมายเหตุ: งบประมาณที่กำหนดไว้เป็นการประมาณเบื้องต้น อาจมีการเปลี่ยนแปลงตามที่ได้รับการจัดสรรให้ดำเนินการ



ตาราง 7-3 เป้าหมายการดำเนินงานและงบประมาณ ตำบลปูลุโรง อำเภอกรงปินัง จังหวัดยะลา แผน 5 ปี (พ.ศ. 2567-2571) (ต่อ)

เขตการใช้ที่ดิน	งาน/โครงการ/กิจกรรม	หน่วยนับ	เป้าหมาย					รวม	งบประมาณ					รวม	หน่วยงานรับผิดชอบ
			2567	2568	2569	2570	2571		2567	2568	2569	2570	2571		
เขตปลูกพืชไร่ (ข้าวโพดหวาน)	1. ปรับปรุงคุณภาพดิน														
	1.1 จัดหาปุ๋ยเพื่อการเกษตร(โดโลไมท์)	ตัน	-	15	-	15		30	-	25,500	-	25,500	-	51,000	พด.
	1.2 ส่งเสริมการปรับปรุงพื้นที่ดินกรด	ไร่	-	30	-	30	-	60	-	450		450	-	900	พด.
	1.3. จัดหาวัสดุทำปุ๋ยหมัก	ตัน	10	10	10	10	10	50	34,000	34,000	34,000	34,000	34,000	170,000	พด.
	2. การบริหารจัดการน้ำ														
	2.1 ก่อสร้างแหล่งน้ำในไร่นาฯ	บ่อ	-	-	2	2	2	6	-	-	35,600	35,600	35,600	106,800	พด.
	3. การฟื้นฟูและป้องกันการชะล้างพังทลายของดิน														
3.1 การปลูกหญ้าแฝกเพื่อการอนุรักษ์ดินและน้ำ	กล้า	-	100,000	-	-	100,000	200,000	-	120,000	-	-	120,000	240,000	พด.	