



# แผนการใช้ที่ดินตำบลธารโต อำเภอธารโต จังหวัดยะลา



สถานีพัฒนาที่ดินยะลา

สำนักงานพัฒนาที่ดินเขต 12 กรมพัฒนาที่ดิน

กระทรวงเกษตรและสหกรณ์



## คำนำ

การจัดทำแผนการใช้ที่ดินดำเนินการตามรัฐธรรมนูญแห่งราชอาณาจักรไทย พ.ศ. 2560 มาตรา 72 (1) ที่ได้บัญญัติให้มีการวางแผนการใช้ที่ดินให้เหมาะสมกับศักยภาพของที่ดินตามหลักการพัฒนาอย่างยั่งยืน โดยแผนการใช้ที่ดินตำบลธารโต อำเภอธารโต จังหวัดยะลา ได้นำแนวคิดของ FAO และ UNEP มาปรับใช้ คือ ความเหมาะสมทางกายภาพ ความเหมาะสมทางเศรษฐกิจ การยอมรับจากสังคม การสร้างความยั่งยืน ให้สิ่งแวดล้อม และเสนอทางเลือกการใช้ที่ดิน ร่วมกับวิธีการที่จำเป็นอื่นๆ เช่น กระบวนการมีส่วนร่วมของชุมชน (Participatory Rural Appraisal: PRA) การประเมินคุณภาพที่ดิน เป็นต้น

สถานีพัฒนาที่ดินยะลา ร่วมกับสำนักงานพัฒนาที่ดินเขต 12 และกองนโยบายและแผนการใช้ที่ดิน ในการดำเนินงานวางแผนการใช้ที่ดินระดับตำบล โดยพิจารณาภาพรวมของสภาพปัญหาในด้านต่างๆ ทั้งด้านกายภาพ เศรษฐกิจ และสังคม วิเคราะห์และสังเคราะห์ข้อมูลนำไปสู่การวางแผนการใช้ที่ดินที่สอดคล้องกับศักยภาพของพื้นที่ โดยผ่านกระบวนการมีส่วนร่วมของชุมชน (PRA) ในการระบุปัญหา ความต้องการของเกษตรกรและผู้มีส่วนได้ส่วนเสีย ทั้งนี้ สพด.ยะลา ได้จัดทำแผนกิจกรรม/โครงการ เพื่อขับเคลื่อนแผนการใช้ที่ดินให้เป็นรูปธรรมเพื่อให้เกษตรกร มีคุณภาพชีวิตที่ดีขึ้น มีการใช้ที่ดินอย่างถูกต้องเหมาะสม รักษาสภาพแวดล้อมและอนุรักษ์ทรัพยากรในชุมชน ให้เกิดความยั่งยืนต่อไป

สถานีพัฒนาที่ดินยะลา  
กันยายน 2566



## สารบัญ

หน้า

คำนำ

สารบัญ

สารบัญตาราง

สารบัญรูป

บทที่ 1 บทนำ

1.1 ความสำคัญของการวางแผนการใช้ที่ดิน	1-1
1.2 หลักการและเหตุผล	1-1
1.3 วัตถุประสงค์	1-1
1.4 ระยะเวลาและสถานที่ดำเนินงาน	1-1
1.5 ขั้นตอนการดำเนินงาน	1-2
1.6 วิสัยทัศน์ของตำบล	1-2

บทที่ 2 ข้อมูลทั่วไป

2.1 ที่ตั้งและอาณาเขต	2-1
2.2 การแบ่งส่วนการปกครอง	2-1
2.3 สภาพภูมิประเทศ	2-2
2.4 สภาพภูมิอากาศ	2-2
2.5 สภาพการใช้ที่ดินในปัจจุบัน	2-4
2.6 สภาพเศรษฐกิจและสังคม	2-7

บทที่ 3 สถานภาพของทรัพยากรธรรมชาติ

3.1 ทรัพยากรป่าไม้	3-1
3.2 ทรัพยากรน้ำ	3-1
3.3 ทรัพยากรดิน	3-2

บทที่ 4 กระบวนการมีส่วนร่วมของชุมชน (Participatory Rural Appraisal: PRA)

4.1 การวิเคราะห์ผลจากการจัดทำกระบวนการมีส่วนร่วมของชุมชน (PRA)	4-1
4.2 ระบบการปลูกพืชในปัจจุบัน	4-4

บทที่ 5 การประเมินคุณภาพที่ดิน

5.1 หลักการประเมินคุณภาพที่ดินด้านกายภาพ	5-1
5.2 พืชเศรษฐกิจที่สำคัญของตำบล	5-2
5.3 ระดับความเหมาะสมของที่ดิน	5-2

บทที่ 6 แผนการใช้ที่ดิน

6.1 การวิเคราะห์ข้อมูลเพื่อการจัดทำแผนการใช้ที่ดินระดับตำบล	6-1
6.2 เขตการใช้ที่ดิน	6-2



## สารบัญ (ต่อ)

	หน้า
<b>บทที่ 7 การขับเคลื่อนแผนการใช้ที่ดิน</b>	
7.1 ขั้นตอนการดำเนินงาน	7-1
7.2 กิจกรรมของกรมพัฒนาที่ดินในเขตการใช้ที่ดินที่จะดำเนินการใน ปีงบประมาณ 2567	7-1
7.3 กิจกรรมที่ขอการสนับสนุนจากส่วนราชการอื่น	7-2
7.4 ความต้องการของชุมชนและองค์กรปกครองส่วนท้องถิ่น	7-2



## สารบัญตาราง

ตารางที่	หน้า
2-1 สถิติภูมิอากาศ ณ สถานีตรวจอากาศ จังหวัดยะลา ปี 2549-2562	2-3
2-2 สภาพการใช้ที่ดิน ตำบลธารโต อำเภอธารโต จังหวัดยะลา	2-5
2-3 จำนวนประชากรและครัวเรือนตำบลธารโต อำเภอธารโต จังหวัดยะลา ปี 2565	2-7
2-4 จำนวนและสัดส่วนครัวเรือนเกษตรตำบลธารโต อำเภอธารโต จังหวัดยะลา ปี 2565	2-7
2-5 รายได้-รายจ่ายเฉลี่ยครัวเรือนตำบลธารโต อำเภอธารโต จังหวัดยะลา ปี 2565	2-9
3-1 สมบัติดิน ตำบลธารโต อำเภอธารโต จังหวัดยะลา	3-3
5-1 ตัวอย่างการประเมินคุณภาพที่ดินด้านกายภาพของประเภทการใช้ประโยชน์ที่ดิน	5-2
5-2 ชั้นความเหมาะสมทางกายภาพของดิน ตำบลธารโต อำเภอธารโต จังหวัดยะลา	5-3
6-1 เขตการใช้ที่ดิน ตำบลธารโต อำเภอธารโต จังหวัดยะลา	6-4
7-1 กิจกรรมของกรมพัฒนาที่ดินในเขตเกษตรกรรมที่จะดำเนินการในปีงบประมาณ 2567-2571	7-5
7-2 สรุปกิจกรรมที่ขอรับการสนับสนุนจากส่วนราชการอื่นในเขตการใช้ที่ดิน	7-6
7-3 เป้าหมายการดำเนินงานและงบประมาณ ตำบลธารโต อำเภอธารโต จังหวัดยะลา แผน 5 ปี (พ.ศ. 2567-2571)	7-7



## สารบัญญรูป

รูปที่	หน้า
1-1 ขั้นตอนการวางแผนการใช้ที่ดินระดับตำบล	1-3
2-1 ขอบเขตการปกครองตำบลธารโต อำเภอธารโต จังหวัดยะลา	2-1
2-2 กราฟสมดุลของน้ำเพื่อการเกษตร ปี พ.ศ. 2549-2562	2-4
2-3 สภาพการใช้ที่ดิน ตำบลธารโต อำเภอธารโต จังหวัดยะลา	2-6
3-1 ทรัพยากรดิน ตำบลธารโต อำเภอธารโต จังหวัดยะลา	3-4
4-1 การวิเคราะห์สถานการณ์โดยระบบ DPSIR ของตำบลธารโต อำเภอธารโต จังหวัดยะลา	4-3
4-2 ระบบการปลูกพืชในปัจจุบัน ตำบลธารโต อำเภอธารโต จังหวัดยะลา	4-4
6-1 เขตการใช้ที่ดิน ตำบลธารโต อำเภอธารโต จังหวัดยะลา	6-5
7-1 การชะล้างพังทลายของดินในเขตการใช้ที่ดิน ตำบลธารโต อำเภอธารโต จังหวัดยะลา	7-4



## บทที่ 1

### บทนำ

#### 1.1 ความสำคัญของการวางแผนการใช้ที่ดิน

ตามรัฐธรรมนูญแห่งราชอาณาจักรไทย พุทธศักราช 2560 มาตรา 72 รัฐพึงดำเนินการเกี่ยวกับที่ดิน ทรัพยากรน้ำ และพลังงาน ดังต่อไปนี้

(1) วางแผนการใช้ที่ดินของประเทศ ให้เหมาะสมกับสภาพพื้นที่และศักยภาพของที่ดิน ตามหลักการพัฒนาที่ยั่งยืน

(2) จัดให้มีการวางผังเมืองทุกระดับและบังคับการให้เป็นไปตามผังเมือง อย่างมีประสิทธิภาพ รวมถึงการพัฒนาเมืองให้มีความเจริญ โดยสอดคล้องกับความต้องการของประชาชนในพื้นที่

#### 1.2 หลักการและเหตุผล

ปัจจุบันกรมพัฒนาที่ดินได้ดำเนินการวางแผนการใช้ที่ดินระดับประเทศเรียบร้อยแล้ว ซึ่งเป็นการวางกรอบเชิงนโยบายมุ่งเน้นการพัฒนาด้านการเกษตรให้เกิดความสมดุลและยั่งยืนและในขณะเดียวกันต้องอนุรักษ์ทรัพยากรธรรมชาติและสิ่งแวดล้อมควบคู่กับการรักษาคุณค่าทางศิลปวัฒนธรรม แต่ทั้งนี้เพื่อให้เกิดการใช้ประโยชน์ที่ดินในระดับพื้นที่อย่างมีประสิทธิภาพและรักษาฐานการผลิตด้านทรัพยากรธรรมชาติอย่างยั่งยืนตลอดห่วงโซ่อุปทาน แผนการใช้ที่ดินระดับตำบลจึงถูกนำมาใช้เป็นเครื่องมือเพื่อขับเคลื่อนการดำเนินงานดังกล่าว

ทั้งนี้กรมพัฒนาที่ดินได้จัดทำแผนปฏิบัติการราชการกรมพัฒนาที่ดินระยะ 5 ปี ช่วงปี 2566-2570 เพื่อให้บรรลุตามวิสัยทัศน์ที่กำหนดไว้คือ “เป็นองค์กรอัจฉริยะทางดินเพื่อขับเคลื่อนการใช้ที่ดินอย่างเหมาะสม 15 ล้านไร่ ภายในปี 2570” ซึ่งในส่วนของประเด็นการพัฒนาที่ 2 บริหารจัดการทรัพยากรดินและที่ดินด้วยชุดข้อมูลที่มีมูลค่าสูง (High Value Dataset) ซึ่งมีเป้าหมาย คือ การนำชุดข้อมูลที่มีมูลค่าสูง (High Value Dataset) ไปใช้ในการบริหารจัดการทางการเกษตร ในส่วนของตัวชี้วัด บริหารจัดการทรัพยากรดินและที่ดินบนพื้นฐานของชุดข้อมูลที่มีมูลค่าสูง (High Value Dataset) ร้อยละ 100 กลยุทธ์ที่ 2 ยกระดับแผนการใช้ที่ดินไปสู่การปฏิบัติ ได้กำหนดให้ ร้อยละของแผนการใช้ที่ดินระดับตำบลที่จัดทำแล้วเสร็จทั้งประเทศ ภายใน ปี 2570 (ไม่น้อยกว่า ร้อยละ 80) เป็นตัวชี้วัดหนึ่งของกลยุทธ์ดังกล่าว

#### 1.3 วัตถุประสงค์

1.3.1 เพื่อรักษาเสถียรภาพของทรัพยากรให้เกิดความสมดุลและยั่งยืนภายใต้การพัฒนาด้านต่างๆ ของตำบล

1.3.2 เพื่อให้การใช้ที่ดินมีผลตอบแทนสูงสุดต่อหน่วยเนื้อที่อย่างยั่งยืน

1.3.3 เพื่อให้เกิดการกำหนดแผนงาน โครงการ กิจกรรม ที่สอดคล้องกับแผนการใช้ที่ดินที่กำหนดขึ้นและอยู่บนหลักการของรูปแบบเศรษฐกิจ BCG

#### 1.4 ระยะเวลาและสถานที่ดำเนินงาน

1.4.1 ระยะเวลา 1 ตุลาคม 2565 – 30 กันยายน 2566

1.4.2 สถานที่ ตำบลธารโต อำเภอธารโต จังหวัดยะลา



## 1.5 ขั้นตอนการดำเนินงาน

### 1.5.1 รวบรวมข้อมูลปฐมภูมิและทุติยภูมิ ประกอบด้วย

1) ด้านกายภาพ ได้แก่ ทรัพยากรดิน ทรัพยากรน้ำ ทรัพยากรป่าไม้ ภูมิอากาศ สภาพการใช้ที่ดิน เขตป่าไม้ตามกฎหมายและมติคณะรัฐมนตรี ฯ

2) ด้านเศรษฐกิจและสังคม ได้แก่ การถือครองที่ดิน ลักษณะทางเศรษฐกิจของตำบล จำนวนประชากร ฯ

3) ด้านนโยบายและข้อกฎหมายที่เกี่ยวข้อง ได้แก่ ยุทธศาสตร์ แผนการปฏิรูปประเทศ แผนพัฒนาเศรษฐกิจและสังคมแห่งชาติฉบับที่ 13 ยุทธศาสตร์ภาค แผนพัฒนากลุ่มจังหวัด แผนพัฒนาจังหวัด แผนพัฒนาการเกษตรและสหกรณ์ แผนพัฒนาท้องถิ่น 4 ปี ขององค์การบริหารส่วนจังหวัด เทศบาลตำบลหรือองค์การบริหารส่วนตำบล ฯ

1.5.2 จัดทำกระบวนการมีส่วนร่วมของชุมชน (Participatory Rural Appraisal : PRA) เพื่อรับฟังความคิดเห็น ประเด็นปัญหา ความต้องการด้านต่าง ๆ ขององค์การปกครองส่วนท้องถิ่นและเกษตรกรในตำบล

1.5.3 ประเมินคุณภาพของที่ดินของพืชเศรษฐกิจหลักและพืชทางเลือกที่มีมูลค่าของตำบล

1.5.4 ส่งเคราะห์ข้อมูลจากข้อ 1.5.1 ถึง 1.5.3 เพื่อใช้ประกอบการวางแผนการใช้ที่ดิน

1.5.5 กำหนด (ร่าง) แผนการใช้ที่ดินระดับตำบล

1.5.6 รับฟังความคิดเห็นของผู้มีส่วนได้ส่วนเสียต่อ (ร่าง) แผนการใช้ที่ดินที่กำหนดขึ้น

1.5.7 ปรับปรุง (ร่าง) แผนการใช้ที่ดินเพื่อจัดทำแผนการใช้ที่ดินฉบับสมบูรณ์

1.5.8 นำแผนการใช้ที่ดินเข้าสู่คณะกรรมการของเขตฯ เพื่อตรวจสอบความครบถ้วน /สมบูรณ์ของเนื้อหาและองค์ประกอบ

1.5.9 เผยแพร่แผนการใช้ที่ดินเพื่อนำไปสู่การขับเคลื่อนการดำเนินงาน ประกอบด้วย

1) องค์การปกครองส่วนท้องถิ่น นำแผนการใช้ที่ดินที่จัดทำขึ้นไปประกอบการจัดทำแผนการพัฒนาของตำบล เพื่อนำไปสู่การของงบประมาณที่มีความสอดคล้องกับศักยภาพด้านการผลิตและสถานภาพของทรัพยากรของตำบล

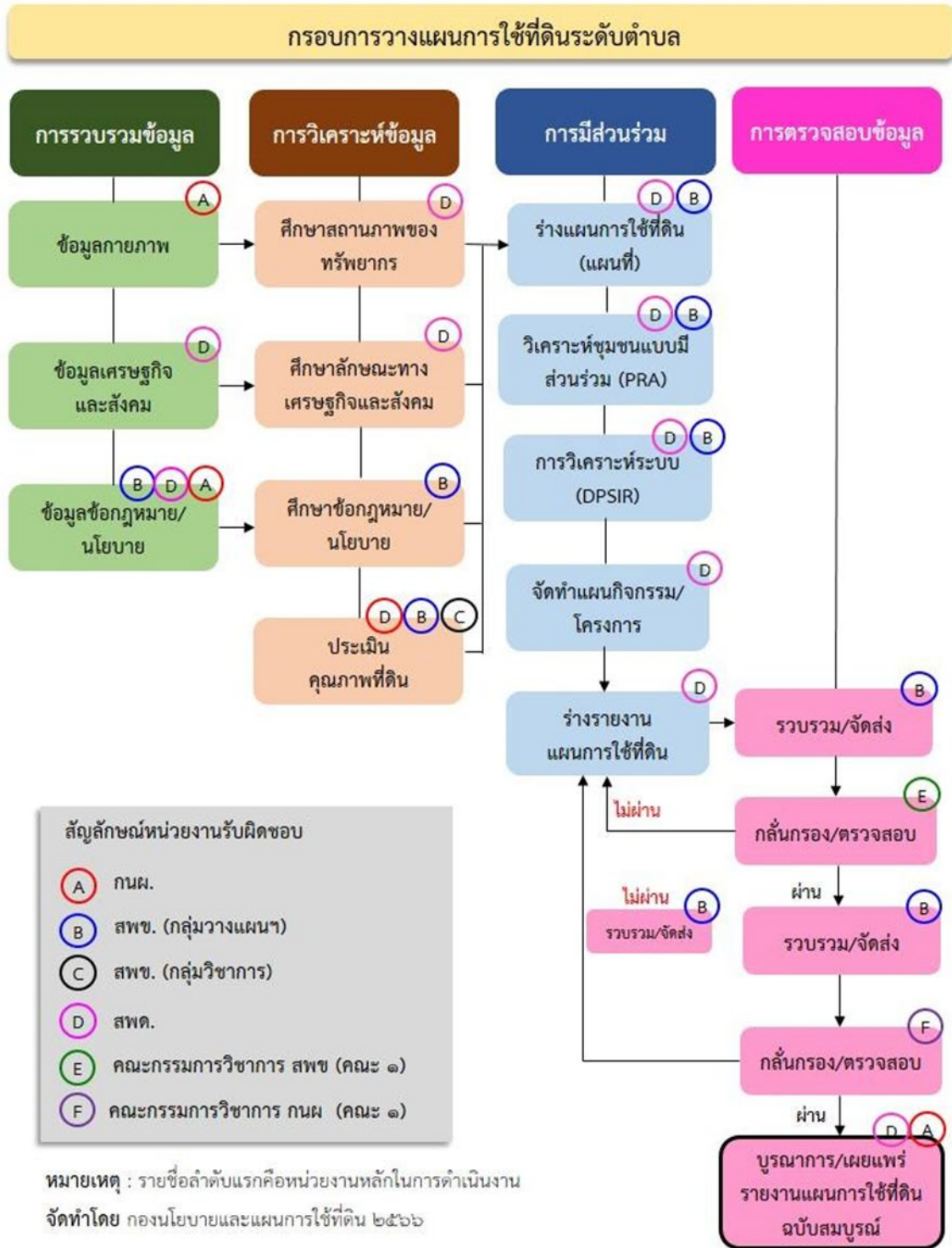
2) กรมพัฒนาที่ดิน โดยสำนักงานพัฒนาที่ดินจังหวัด กำหนดแผนงาน/โครงการ/กิจกรรมที่สอดคล้องกับแผนการใช้ที่ดินที่กำหนดขึ้นในแต่ละเขตและสามารถใช้ประกอบการของงบประมาณในพื้นที่อย่างมีหลักการและเป็นที่ยอมรับ

3) หน่วยงานราชการอื่น ๆ สามารถใช้เป็นข้อมูลพื้นฐานประกอบแผนงาน/โครงการ/กิจกรรม ที่สอดคล้องกับแผนการใช้ที่ดินที่กำหนดขึ้นในแต่ละเขต

ขั้นตอนการวางแผนการใช้ที่ดินระดับตำบลแสดงดังรูปที่ 1-1

## 1.6 วิสัยทัศน์ของตำบล

ธารโตเมืองตาหลา เงาะป่าซาไก ทะเลใหญ่ในหุบเขา ถ้ำยาวธารน้ำลอด (อบต.ธารโต, ม.ป.ป.)  
(ที่มา <https://www.thanto.go.th>)



รูปที่ 1-1 ขั้นตอนการวางแผนการใช้ที่ดินระดับตำบล

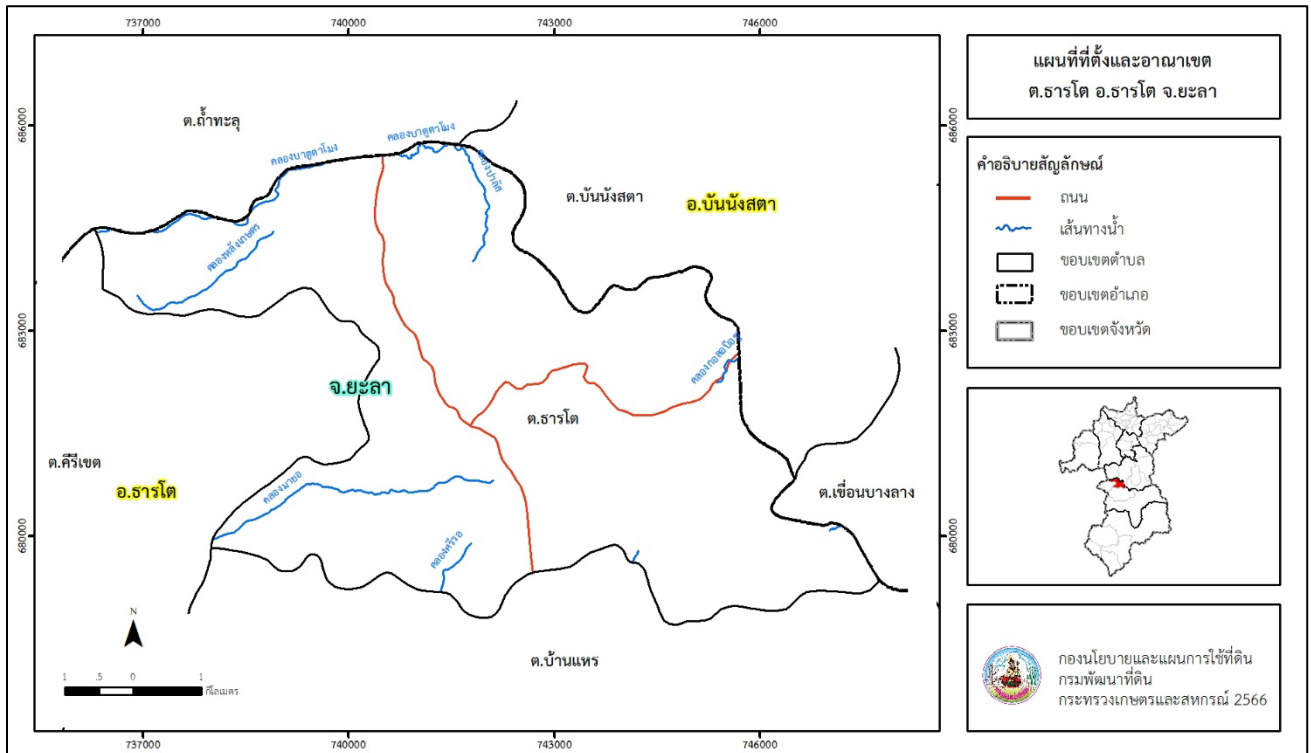


## บทที่ 2 ข้อมูลทั่วไป

### 2.1 ที่ตั้งและอาณาเขต

ตำบลธารโต อำเภอธารโต จังหวัดยะลา ตั้งอยู่ทางทิศเหนือของอำเภอธารโต มีพื้นที่ประมาณ 40 ตารางกิโลเมตร หรือ 25,087 ไร่ โดยมีอาณาเขตติดต่อ ดังนี้ (รูปที่ 2-1)

ทิศเหนือ	ติดต่อกับ ตำบลถ้ำทะลุ อำเภอบันนังสตา จังหวัดยะลา
ทิศใต้	ติดต่อกับ ตำบลบ้านแหร์ อำเภอธารโต จังหวัดยะลา
ทิศตะวันออก	ติดต่อกับ ตำบลบันนังสตา และตำบลเขื่อนบางลาง อำเภอบันนังสตา จังหวัดยะลา
ทิศตะวันตก	ติดต่อกับ ตำบลศรีเชต อำเภอธารโต จังหวัดยะลา



รูปที่ 2-1 ขอบเขตการปกครองตำบลธารโต อำเภอธารโต จังหวัดยะลา

### 2.2 การแบ่งส่วนการปกครอง

ตำบลธารโต อำเภอธารโต จังหวัดยะลา แบ่งส่วนการปกครองออกเป็น 7 หมู่บ้าน ดังนี้

- |                     |                       |
|---------------------|-----------------------|
| หมู่ที่ 1 ธารโต     | หมู่ที่ 5 บันนังกะแจะ |
| หมู่ที่ 2 หน้าเกษตร | หมู่ที่ 6 มายอ        |
| หมู่ที่ 3 จาเราะแป  | หมู่ที่ 7 หลังเกษตร   |
| หมู่ที่ 4 ศรีแป้น   |                       |



## 2.3 สภาพภูมิประเทศ

ลักษณะพื้นที่ทั่วไปส่วนใหญ่เป็นพื้นที่สูงชัน สภาพพื้นที่ลูกคลื่นลอนลาดเล็กน้อย และลูกคลื่นลอนลาด และพื้นที่สูงชัน ด้านทิศตะวันออกและทิศตะวันตกเป็นพื้นที่สูงชัน ส่วนตอนกลางของตำบลเป็นพื้นที่ราบระหว่างหุบเขา เป็นส่วนหนึ่งของลุ่มน้ำภาคใต้ฝั่งตะวันออกตอนล่าง มีแหล่งน้ำที่สำคัญ เช่น คลองมายอ คลองบาตูดามอง คลองหลังเกษตร คลองปาลัส

## 2.4 สภาพภูมิอากาศ

จากการศึกษาสถิติภูมิอากาศ (ปี พ.ศ.2549-2562) พบว่า ตำบลธารโต อำเภอธารโต จังหวัดยะลา มีรายละเอียด ดังนี้

### 2.4.1 อุณหภูมิ

จังหวัดยะลาอยู่เป็นจังหวัดที่อยู่ใต้สุดของประเทศไทย มีลักษณะพื้นที่เป็นภูเขา สลับซับซ้อนทั่วไปทุกอำเภอ อยู่ใกล้ทะเล ทำให้ฤดูร้อนมีอากาศไม่ร้อนมากนัก อุณหภูมิเฉลี่ยตลอดปี ประมาณ 27.2 องศาเซลเซียส อุณหภูมิสูงสุดเฉลี่ย 33.2 องศาเซลเซียส อุณหภูมิต่ำสุดเฉลี่ย 23.5 องศาเซลเซียส โดยมีอากาศร้อนที่สุดคือเดือนพฤษภาคม

### 2.4.2 ปริมาณน้ำฝน

บริเวณจังหวัดยะลามีปริมาณฝนเฉลี่ย 2,422.3 มิลลิเมตร และมีฝนตกประมาณ 178 วัน เดือนที่มีฝนตกมากที่สุด คือ เดือนธันวาคม มีปริมาณฝนเฉลี่ย 170.3 มิลลิเมตร และฝนตกประมาณ 20 วัน และจากข้อมูลเส้นชั้นน้ำฝน พบว่า ตำบลยุโปมีปริมาณน้ำฝน 2,000 – 2,100 มิลลิเมตร (กรมอุตุนิยมวิทยา, 2562)

### 2.4.3 สมดุลน้ำเพื่อการเกษตร

จากข้อมูลสถิติภูมิอากาศในคาบ 13 ปี (ปี 2549-2562) ณ สถานีอุตุนิยมวิทยายะลา ได้นำมาวิเคราะห์สมดุลของน้ำเพื่อการเกษตร ซึ่งเป็นการวิเคราะห์หาช่วงฤดูกาลเพาะปลูกพืช ตลอดจนช่วงระยะเวลาที่พืชเสี่ยงต่อการขาดน้ำ ข้อมูลที่นำมาวิเคราะห์ คือ ปริมาณน้ำฝน และศักยภาพการคายระเหยน้ำอ้างอิง (ET<sub>o</sub>) สามารถสรุปสมดุลของน้ำเพื่อการเกษตรในเขตอาศัยน้ำฝนได้ดังนี้

ช่วงที่เหมาะสมต่อการปลูกพืช เป็นช่วงที่ค่าปริมาณน้ำฝนมากกว่าค่า 0.5 การระเหยจากผิวดินและการคายน้ำของพืช เป็นช่วงที่ดินมีความชุ่มชื้นพอเหมาะต่อการเพาะปลูกพืช ซึ่งช่วงนี้จะเริ่มตั้งแต่ปลายเดือนกุมภาพันธ์ถึงต้นเดือนกุมภาพันธ์

ช่วงที่มีน้ำมากเกินพอ เป็นช่วงที่ค่าปริมาณน้ำฝนมากกว่าค่าการระเหยจากผิวดินและการคายน้ำของพืช ซึ่งช่วงนี้จะเริ่มตั้งแต่ปลายเดือนเมษายนถึงต้นเดือนมกราคม และช่วงนี้อาจจะเกิดภาวะน้ำท่วมทำให้พืชเสียหายได้ในช่วงเดือนสิงหาคมถึงเดือนกันยายน

ช่วงขาดน้ำ เป็นช่วงฤดูแล้งที่ค่าปริมาณน้ำฝนน้อยกว่าค่า 0.5 การระเหยจากผิวดินและการคายน้ำของพืช ซึ่งพืชอาจจะเสียหายจากการขาดแคลนน้ำได้ จะเริ่มตั้งแต่ต้นเดือนกุมภาพันธ์ถึงปลายเดือนกุมภาพันธ์ (ตารางที่ 2-1 และรูปที่ 2-2)

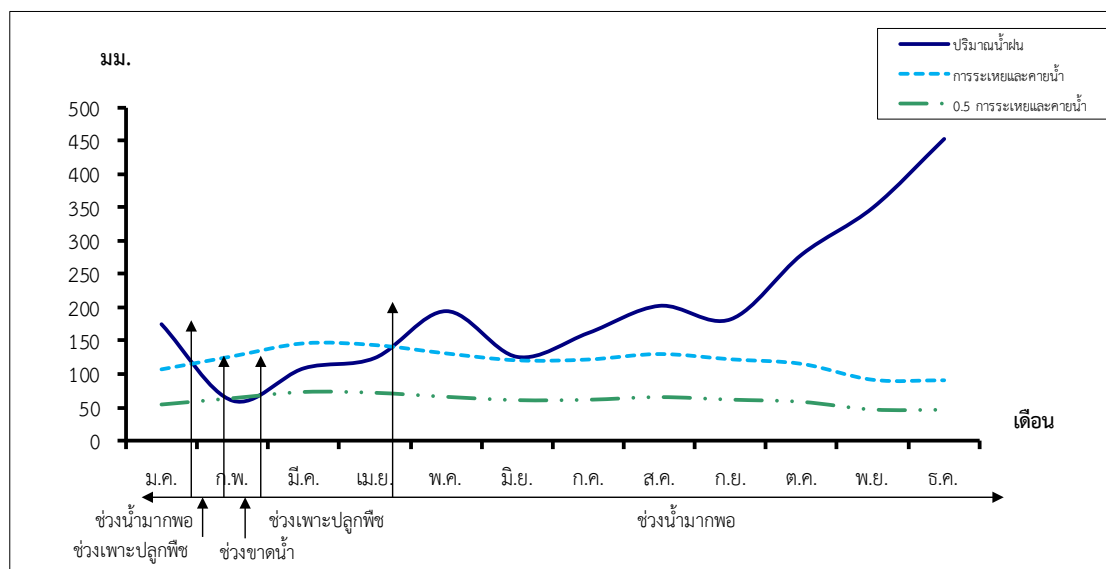
ตารางที่ 2-1 สถิติภูมิอากาศ ณ สถานีอุตุนิยมวิทยาจังหวัดยะลา<sup>1</sup> ปี 2549-2562

เดือน	อุณหภูมิ ต่ำสุด (°C)	อุณหภูมิ สูงสุด (°C)	อุณหภูมิ เฉลี่ย (°C)	ความชื้น สัมพัทธ์ (%)	ปริมาณ น้ำฝน (มม.)	จำนวนวัน ฝนตก (วัน)	การระเหยและ การคายน้ำ อ้างอิง <sup>2</sup> (มม.)	ปริมาณ ฝนใช้การ (มม.)
ม.ค.	22.5	31.0	25.9	83.0	175.3	12.8	107.0	126.1
ก.พ.	22.3	32.9	26.7	78.0	60.5	5.9	126.3	54.6
มี.ค.	22.9	34.5	27.5	78.0	109.1	9.3	145.4	90.1
เม.ย.	23.8	35.2	28.2	78.0	124.7	9.9	142.8	99.8
พ.ค.	24.3	34.8	28.2	80.0	194.9	16.2	130.5	134.1
มิ.ย.	24.1	34.2	28.0	80.0	126.2	13.4	120.3	100.7
ก.ค.	23.9	33.8	27.6	80.0	162.2	14.3	121.5	120.1
ส.ค.	23.7	34.0	27.5	80.0	202.9	15.8	129.6	137.0
ก.ย.	23.7	33.3	27.2	81.0	182.7	17.1	121.8	129.3
ต.ค.	23.6	32.8	26.9	84.0	280.0	21.8	115.0	153.0
พ.ย.	23.5	31.2	26.3	87.0	350.4	21.6	91.5	160.0
ธ.ค.	23.1	30.4	25.8	87.0	453.4	20.1	90.8	170.3
เฉลี่ย	23.5	33.2	27.2	81.3	-	-	-	-
รวม	-	-	-	-	2,422.3	178.2	1,442.5	1,475.1

หมายเหตุ : <sup>1</sup>เป็นสถานีตรวจอากาศที่ใกล้พื้นที่ตำบลมากที่สุด

<sup>2</sup>จากการคำนวณโดยโปรแกรม Cropwat for Windows Version 8.0

ที่มา : กรมอุตุนิยมวิทยา (2562)



หมายเหตุ : ใช้ข้อมูลปริมาณน้ำฝน 13 เดือน เพราะสามารถแสดงให้เห็นความต่อเนื่องของข้อมูลที่นำมาวิเคราะห์สมดุลของน้ำเพื่อการเกษตร

รูปที่ 2-2 กราฟสมดุลของน้ำเพื่อการเกษตร ปี พ.ศ. 2549-2562

## 2.5 สภาพการใช้ที่ดินในปัจจุบัน

สภาพการใช้ที่ดินตำบลธารโต อำเภอธารโต จังหวัดยะลา ซึ่งสำรวจโดยกลุ่มวิเคราะห์สภาพการใช้ที่ดิน (2566) ประกอบด้วยประเภทการใช้ที่ดินต่างๆ ดังนี้

- 1) พื้นที่ชุมชนและสิ่งปลูกสร้าง มีเนื้อที่ 1,591 ไร่ หรือร้อยละ 6.34 ของพื้นที่ตำบล
- 2) พื้นที่เกษตรกรรมมีเนื้อที่ 17,170 ไร่ หรือร้อยละ 68.44 ของพื้นที่ตำบล ประกอบด้วยการใช้ประโยชน์ที่ดินด้านเกษตรกรรมต่างๆ ดังต่อไปนี้
  - 2.1) ไม้ยืนต้น มีเนื้อที่ 11,550 ไร่ หรือร้อยละ 46.04 ของพื้นที่ตำบล ได้แก่ ไม้ยืนต้นร้าง ยางพารา ปาล์มน้ำมัน
  - 2.2) ไม้ผล มีเนื้อที่ 5,602 ไร่ หรือร้อยละ 22.33 ของพื้นที่ตำบล ได้แก่ ไม้ผลผสมทุเรียน มะพร้าว
  - 2.3) สถานที่เพาะเลี้ยงสัตว์น้ำ มีเนื้อที่ 18 ไร่ หรือร้อยละ 0.07 ของพื้นที่ตำบล ได้แก่ สถานที่เพาะเลี้ยงปลา
- 3) พื้นที่ป่าไม้ มีเนื้อที่ 5,530 ไร่ หรือร้อยละ 22.05 ของพื้นที่ตำบล ได้แก่ ป่าไม้ผลัดใบ รอสภาพพื้นที่ป่าไม้ผลัดใบสมบูรณ์
- 4) พื้นที่แหล่งน้ำ มีเนื้อที่ 102 ไร่ หรือร้อยละ 0.41 ของพื้นที่ตำบล ได้แก่ แม่น้ำ ลำห้วย ลำคลอง บ่อน้ำในไร่นา
- 5) พื้นที่เบ็ดเตล็ด มีเนื้อที่ 694 ไร่ หรือร้อยละ 2.76 ของพื้นที่ตำบล ได้แก่ ทุ่งหญ้าธรรมชาติ ทุ่งหญ้าสลับไม้พุ่ม/ไม้ละเมาะ พื้นที่ลุ่ม พื้นที่ถม



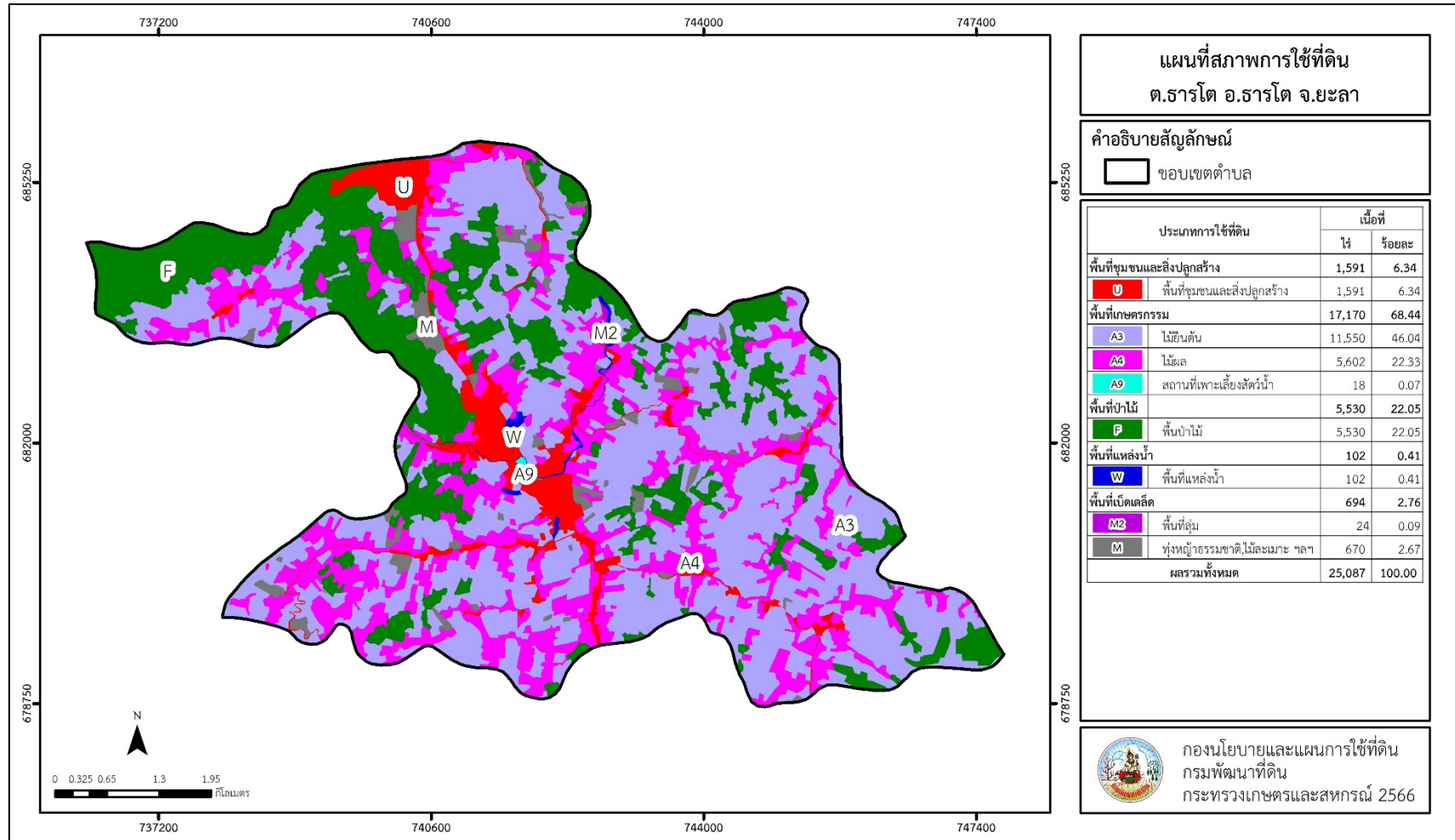
ตารางที่ 2-2 สภาพการใช้ที่ดิน ตำบลธารโต อำเภอธารโต จังหวัดยะลา

หน่วยแผนที่	สภาพการใช้ที่ดิน	เนื้อที่	
		ไร่	ร้อยละ
<b>U</b>	<b>พื้นที่ชุมชนและสิ่งปลูกสร้าง</b>	<b>1,591</b>	<b>6.34</b>
U101	ตัวเมืองและย่านการค้า	142	0.57
U201	หมู่บ้านบนพื้นราบ	578	2.30
U301	สถานที่ราชการและสถาบันต่าง ๆ	662	2.64
U405	ถนน	184	0.73
U502	โรงงานอุตสาหกรรม	23	0.09
U605	สถานีบริการน้ำมัน	2	0.01
<b>A</b>	<b>พื้นที่เกษตรกรรม</b>	<b>17,170</b>	<b>68.44</b>
A300	ไม้ยืนต้นร้าง/เสื่อมโทรม	68	0.27
A302	ยางพารา	11,445	45.62
A303	ปาล์มน้ำมัน	37	0.15
A401	ไม้ผลผสม	5,115	20.39
A403	ทุเรียน	446	1.78
A405	มะพร้าว	41	0.16
A902	สถานที่เพาะเลี้ยงปลา	18	0.07
<b>F</b>	<b>พื้นที่ป่าไม้</b>	<b>5,530</b>	<b>22.05</b>
F100	ป่าไม้ผลัดใบรอสภาพฟื้นฟู	456	1.82
F101	ป่าไม้ผลัดใบสมบูรณ์	5,074	20.23
<b>M</b>	<b>พื้นที่เบ็ดเตล็ด</b>	<b>694</b>	<b>2.76</b>
M101	ทุ่งหญ้าธรรมชาติ	248	0.99
M102	ทุ่งหญ้าสลับไม้พุ่ม/ไม้ละเมาะ	420	1.67
M201	พื้นที่ลุ่ม	24	0.09
M405	พื้นที่ถม	2	0.01
<b>W</b>	<b>พื้นที่แหล่งน้ำ</b>	<b>102</b>	<b>0.41</b>
W101	แม่น้ำ ลำห้วย ลำคลอง	50	0.20
W202	บ่อน้ำในไร่นา	52	0.21
<b>ผลรวมทั้งหมด</b>		<b>25,087</b>	<b>100.00</b>

ที่มา: กลุ่มวิเคราะห์สภาพการใช้ที่ดิน (2564)



แผนการใช้ที่ดินตำบลธารโต อำเภอธารโต จังหวัดยะลา



รูปที่ 2-3 สภาพการใช้ที่ดิน ตำบลธารโต อำเภอธารโต จังหวัดยะลา



## 2.6 สภาพเศรษฐกิจและสังคม

### 2.6.1 ประชากร

จากหลักฐานทะเบียนราษฎร์ของกรมการปกครอง กระทรวงมหาดไทย ณ เดือนธันวาคม 2565 พบว่า ประชากรที่อาศัยในพื้นที่ตำบลธารโตมีประชากรรวม 5,223 คน แยกเป็นชาย 2,713 คน เป็นหญิง 2,510 คน ความหนาแน่นโดยเฉลี่ย 130.12 คนต่อตารางกิโลเมตร มีจำนวนครัวเรือนทั้งหมด 1,988 ครัวเรือน เป็นครัวเรือนเกษตรที่มาขึ้นทะเบียนกรมส่งเสริมการเกษตร 1,054 ครัวเรือน หรือร้อยละ 53.02 ของจำนวนครัวเรือนทั้งหมด และเป็นครัวเรือนที่ประกอบอาชีพอื่นๆ ครัวเรือนเกษตรที่ไม่ได้มาขึ้นทะเบียนกรมส่งเสริมการเกษตร 934 ครัวเรือน หรือร้อยละ 46.98 ของจำนวนครัวเรือนทั้งหมด ดังรายละเอียดในตารางที่ 2-3 ถึง 2-4

ตารางที่ 2-3 จำนวนประชากรและครัวเรือนตำบลธารโต อำเภอธารโต จังหวัดยะลา ปี 2565

พื้นที่	จำนวน ครัวเรือน	จำนวนประชากร (คน)		
		ชาย	หญิง	รวม
ตำบลธารโต	1,988	2,713	2,510	5,223
หมู่ที่ 1 ธารโต	857	868	749	1,617
หมู่ที่ 2 หน้าเกษตร	211	289	284	573
หมู่ที่ 3 จาเราะแป	246	426	401	827
หมู่ที่ 4 ศรีแป้น	143	275	264	539
หมู่ที่ 5 บันนังกระแจะ	167	192	196	388
หมู่ที่ 6 มายอ	251	511	468	979
หมู่ที่ 7 หลังเกษตร	113	152	148	300

ที่มา : กรมการปกครอง (2566)

ตารางที่ 2-4 จำนวนและสัดส่วนครัวเรือนเกษตรตำบลธารโต อำเภอธารโต จังหวัดยะลา ปี 2565

รายการ	จำนวน (ครัวเรือน)	ร้อยละ
จำนวนครัวเรือนทั้งหมด <sup>1)</sup>	1,988	100.00
- จำนวนครัวเรือนเกษตรที่มาขึ้นทะเบียนกรมส่งเสริมการเกษตร <sup>2)</sup>	1,054	53.02
- จำนวนครัวเรือนที่ประกอบอาชีพอื่นๆ และจำนวนครัวเรือนเกษตรที่ไม่ได้มาขึ้นทะเบียนฯ	934	46.98

ที่มา : 1) กรมการปกครอง (2566)

2) กรมส่งเสริมการเกษตร (2566)

### 2.6.2 การถือครองที่ดิน

จากข้อมูลกรมการปกครอง ณ เดือนธันวาคม 2565 ตำบลธารโต มีจำนวนครัวเรือนทั้งหมด 1,988 ครัวเรือน โดยถือครองที่ดินเฉลี่ยครัวเรือนละ 12.62 ไร่



### 2.6.3 ลักษณะทางเศรษฐกิจและการประกอบอาชีพ

ประชากรในตำบลธารโตประกอบอาชีพเกษตรกรรม ค้าขาย รับราชการ รับจ้างทั่วไป และอื่นๆ มีเกษตรกรบางครัวเรือนประกอบอาชีพหลายอย่างควบคู่กันไป สำหรับพืชที่เกษตรกรปลูกเป็นอาชีพหลัก ได้แก่ ยางพารา ปาล์มน้ำมัน ทุเรียน มะพร้าว และข้าว ทางด้านการเลี้ยงสัตว์เกษตรกรจะมีการเลี้ยงไว้เพื่อบริโภคหากเหลือจึงจำหน่ายเป็นรายได้เสริม

### 2.6.4 ด้านรายได้-รายจ่าย

จากข้อมูลพื้นฐาน จปฐ. (กรมการพัฒนาชุมชน, 2566) พบว่า รายได้ครัวเรือนเฉลี่ยปีละ 211,714.20 บาท รายได้บุคคลเฉลี่ยปีละ 60,645.49 บาท รายจ่ายครัวเรือนเฉลี่ยปีละ 115,483.11 บาท รายจ่ายบุคคลเฉลี่ยปีละ 33,080.11 บาท เมื่อพิจารณาจะเห็นว่ารายได้ครัวเรือนมากกว่ารายจ่ายครัวเรือนปีละ 200,171.09 บาท และรายได้บุคคลมากกว่ารายจ่ายบุคคลปีละ 27,565.38 บาท ดังรายละเอียดในตารางที่ 2-5



ตารางที่ 2-5 รายได้-รายจ่ายเฉลี่ยครัวเรือนตำบลธารโต อำเภอธารโต จังหวัดยะลา ปี 2565

พื้นที่	แหล่งรายได้ของครัวเรือน (บาท/ปี)				รายได้ครัวเรือนเฉลี่ย (บาท/ปี)	รายได้บุคคลเฉลี่ย (บาท/ปี)	รายจ่ายครัวเรือนเฉลี่ย (บาท/ปี)	รายจ่ายบุคคลเฉลี่ย (บาท/ปี)
	อาชีพหลัก	อาชีพรอง	รายได้อื่น	ทำ-หาเอง				
ตำบลธารโต	166,760.25	21,237.25	5,446.28	18,270.42	211,714.20	60,645.49	115,483.11	33,080.11
หมู่ที่ 1 ธารโต	145,390.79	24,262.53	1,183.29	4,163.60	175,000.21	56,841.16	15,397.84	5,001.31
หมู่ที่ 2 หน้าเกษตร	157,979.34	18,702.48	3,206.61	41,685.95	221,574.38	58,031.39	202,458.68	53,024.89
หมู่ที่ 3 จาเราะแป	220,145.66	5,699.42	722.54	4,132.95	230,700.58	54,974.10	206,855.49	49,292.01
หมู่ที่ 4 ศรีแป้น	145,248.89	3,631.11	2,483.70	74.07	151,437.78	49,501.45	136,281.48	44,547.22
หมู่ที่ 5 บันนังกระแจะ	187,591.09	28,729.70	13,785.24	2,177.62	232,283.65	88,866.09	118,105.24	45,184.20
หมู่ที่ 6 มายอ	168,385.00	35,160.00	9,275.00	46,370.00	259,190.00	58,640.27	200,884.50	45,448.98
หมู่ที่ 7 หลังเกษตร	183,504.00	28,740.00	27,664.53	71,406.67	311,315.20	99,780.51	54,834.67	17,575.21

ที่มา : กรมการพัฒนาชุมชน (2566)



## บทที่ 3

### สถานภาพของทรัพยากรธรรมชาติ

การศึกษาสถานภาพของทรัพยากรธรรมชาติในพื้นที่ตำบลธารโต อำเภอธารโต จังหวัดยะลา ได้แก่ ทรัพยากรป่าไม้ ทรัพยากรน้ำ และทรัพยากรดิน ซึ่งเป็นทรัพยากรกายภาพที่สำคัญต่อการทำการเกษตร ดังนั้นจึงจำเป็นต้องทราบว่าทรัพยากรธรรมชาติแต่ละชนิดปัจจุบันมีสถานะอย่างไร เพื่อใช้เป็นข้อมูลประกอบการวางแผนการใช้ที่ดินซึ่งจะนำไปสู่การกำหนดแผนงาน โครงการ กิจกรรม รวมถึงมาตรการต่างๆ เพื่อการพัฒนาพื้นที่อย่างมีประสิทธิภาพต่อไป โดยมีรายละเอียดดังนี้

#### 3.1 ทรัพยากรป่าไม้

##### 3.1.1 ป่าไม้ตามกฎหมายและมติคณะรัฐมนตรี

1) ป่าอนุรักษ์ ไม่พบพื้นที่ป่าอนุรักษ์ (เขตอุทยานแห่งชาติ เขตรักษาพันธุ์สัตว์ป่า เขตวนอุทยาน เขตห้ามล่าสัตว์ป่า) ในพื้นที่

2) ป่าสงวนแห่งชาติ ได้มีการจำแนกเขตการใช้ประโยชน์ทรัพยากรและที่ดินป่าไม้ในพื้นที่ป่าสงวนแห่งชาติตามมติคณะรัฐมนตรี วันที่ 10 มีนาคม 2535 และ 17 มีนาคม 2535 แบ่งออกเป็น 3 เขต ประกอบด้วย เขตพื้นที่ป่าเพื่อการอนุรักษ์ (Zone C) เขตพื้นที่ป่าเพื่อเศรษฐกิจ (Zone E) และเขตพื้นที่ป่าที่เหมาะสมต่อการเกษตร (Zone A) จากการวิเคราะห์ข้อมูล พบพื้นที่ป่าจำแนกเขตการใช้ประโยชน์ทรัพยากรที่ดินและป่าไม้ในพื้นที่ป่าสงวนแห่งชาติตามมติคณะรัฐมนตรีในพื้นที่ คือ เขตพื้นที่ป่าเพื่อการอนุรักษ์ (Zone C) เนื้อที่ 11 ไร่

3.1.2 **ชั้นคุณภาพลุ่มน้ำ** (มติคณะรัฐมนตรี วันที่ 28 พฤษภาคม 2528) จากการวิเคราะห์ข้อมูลพบชั้นคุณภาพลุ่มน้ำในพื้นที่ ได้แก่

- (1) พื้นที่ลุ่มน้ำชั้นที่ 1A เนื้อที่ 3,152 ไร่
- (2) พื้นที่ลุ่มน้ำชั้นที่ 1AR เนื้อที่ 493 ไร่
- (3) พื้นที่ลุ่มน้ำชั้นที่ 1B เนื้อที่ 3,069 ไร่
- (4) พื้นที่ลุ่มน้ำชั้นที่ 1BR เนื้อที่ 2,901 ไร่
- (5) พื้นที่ลุ่มน้ำชั้นที่ 2 เนื้อที่ 8,448 ไร่
- (6) พื้นที่ลุ่มน้ำชั้นที่ 3 เนื้อที่ 7,024 ไร่

ทั้งนี้ เนื้อที่ดังกล่าวข้างต้นคำนวณด้วยระบบสารสนเทศภูมิศาสตร์ เป็นเนื้อที่เบื้องต้นเท่านั้น ไม่สามารถใช้อ้างอิงได้ทางกฎหมาย

#### 3.2 ทรัพยากรน้ำ

3.2.1 ปริมาณน้ำฝน พบว่าในพื้นที่ตำบลธารโต มีปริมาณน้ำฝนเฉลี่ยในคาบ 13 ปี (ปี 2549-2562) 2,422.3 มิลลิเมตรต่อปี

3.2.2 น้ำผิวดิน หมายถึง แม่น้ำลำคลอง หนอง บึง ทะเลสาบ อ่างเก็บ และแหล่งน้ำสาธารณะอื่นๆ ที่อยู่ภายในผืนแผ่นดิน ในพื้นที่ตำบลธารโต มีรายละเอียดของแหล่งน้ำผิวดิน ดังนี้

แหล่งน้ำผิวดินธรรมชาติ ได้แก่ คลองกอลอปปือชู คลองจาเราะบาตู คลองบาตูตาโมง คลองปาลัส คลองมายอ คลองศรีรือ คลองหลังเกษตร และคลองอูแป



3.2.3 ใช้ฐานข้อมูลน้ำบาดาลของกรมทรัพยากรน้ำบาดาล กระทรวงทรัพยากรธรรมชาติและสิ่งแวดล้อม จากข้อมูล <http://app.dgr.go.th/newpasutara/xml/search.php> สืบค้น ณ วันที่ 26 พฤษภาคม 2566 ซึ่งพบว่า ตำบลธารโต มีจำนวนบ่อบาดาลราชการจำนวน 11 บ่อ และจำนวนบ่อบาดาลเอกชนจำนวน 1 บ่อ

### 3.3 ทรัพยากรดิน

ทรัพยากรดินในพื้นที่ตำบลธารโต อำเภอธารโต จังหวัดยะลา พบหน่วยแผนที่ดินทั้งหมด 3 หน่วยแผนที่ดิน และหน่วยพื้นที่เบ็ดเตล็ด 1 หน่วยแผนที่ดิน ดังนี้

#### 3.3.1 ดินในพื้นที่ดอน มี 3 หน่วยแผนที่ดิน ได้แก่

1) หน่วยแผนที่ดิน Ho-Klt-gclC หน่วยเชิงซ้อนของชุดดินห้วยยอด และชุดดินคลองเต้ง มีเนื้อดินบนเป็นดินร่วนปนดินเหนียวปนกรวด ความลาดชัน 5-12 เปอร์เซ็นต์ มีเนื้อที่ 915 ไร่ หรือร้อยละ 3.65 ของเนื้อที่ตำบล

2) หน่วยแผนที่ดิน Ntn-clC ชุดดินนาทอน มีเนื้อดินบนเป็นดินร่วนปนดินเหนียว ความลาดชัน 5-12 เปอร์เซ็นต์ มีเนื้อที่ 1,757 ไร่ หรือร้อยละ 7.00 ของเนื้อที่ตำบล

3) หน่วยแผนที่ดิน Pac-clB ชุดดินปากจั่น มีเนื้อดินบนเป็นดินร่วนปนดินเหนียว ความลาดชัน 2-5 เปอร์เซ็นต์ มีเนื้อที่ 1,941 ไร่ หรือร้อยละ 7.74 ของเนื้อที่ตำบล

3.3.2 พื้นที่เบ็ดเตล็ด มี 1 หน่วยแผนที่ คือ หน่วยแผนที่ SC พื้นที่ลาดชันเชิงซ้อน มีเนื้อที่ 20,474 ไร่ หรือร้อยละ 81.61 ของเนื้อที่ตำบล

ปัญหาทรัพยากรดินทางการเกษตรตามสภาพธรรมชาติในพื้นที่ พบปัญหาดินต้น มีเนื้อที่ 915 ไร่ หรือร้อยละ 3.65 ของเนื้อที่ตำบล ได้แก่ ชุดดินห้วยยอด (Ho) และชุดดินคลองเต้ง (Klt)

รายละเอียดของสมบัติดิน ตำบลธารโต อำเภอธารโต จังหวัดยะลา ดังแสดงในตารางที่ 3-1 และแผนที่แสดงในลักษณะของชุดดิน (รูปที่ 3-1)



แผนการใช้ที่ดินตำบลธารโต อำเภอธารโต จังหวัดยะลา

ตารางที่ 3-1 สมบัติดิน ตำบลธารโต อำเภอธารโต จังหวัดยะลา

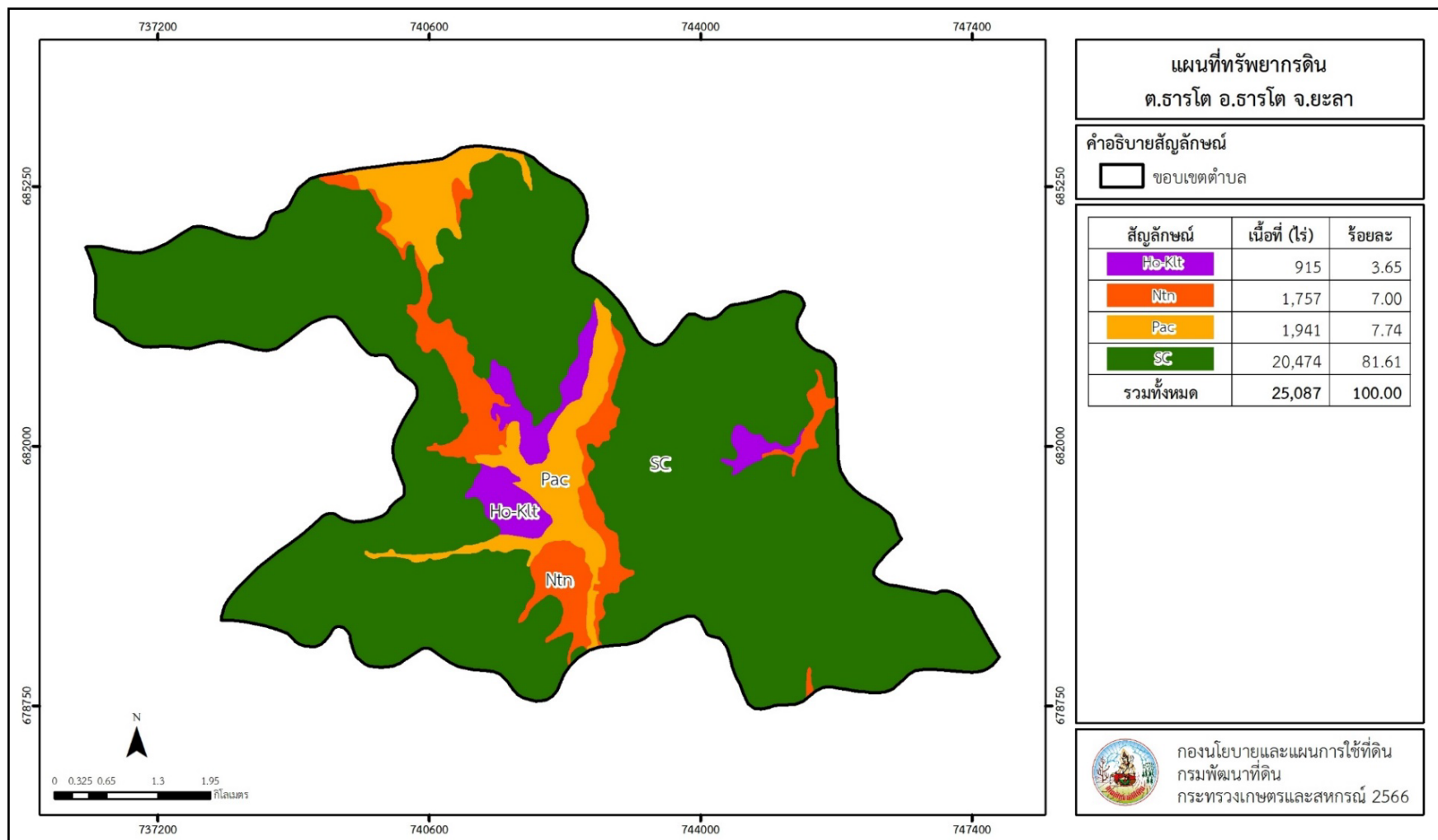
หน่วยแผนที่ดิน	ความลาดชัน (%)	ความลึก (ซม.)	การระบายน้ำ	ความอุดมสมบูรณ์ของดิน	ความจุแลกเปลี่ยนแคตไอออน (cmol/kg)	ความอิ่มตัวเบส (%)	ปฏิกิริยาดิน		ค่าการนำไฟฟ้า (dS/m)	ความลึกของชั้นจาโรไซด์ (ซม.)	เนื้อที่	
							ดินบน	ดินล่าง			ไร่	ร้อยละ
Ho-Klt-gclC	5-12	0-50	ดี	ต่ำ	<10	<35	4.5-5.0	4.5-5.5	<2	-	915	3.65
Ntn-clC	5-12	50-100	ดี	ต่ำ	10-20	<35	5.0-5.5	4.5-5.5	<2	-	1,757	7.00
Pac-clB	2-5	>150	ดี	ต่ำ	<10	<35	6.0-7.0	4.5-5.5	<2	-	1,941	7.74
SC	>35	-	-	-	-	-	-	-	-	-	20,474	81.61
รวมทั้งหมด											25,087	100.00

หมายเหตุ: เนื้อที่คำนวณด้วยโปรแกรมระบบสารสนเทศภูมิศาสตร์

ที่มา: กองสำรวจและวิจัยทรัพยากรดิน (2566)



แผนการใช้ที่ดินตำบลธารโต อำเภอธารโต จังหวัดยะลา



รูปที่ 3-1 ทรัพยากรดิน ตำบลธารโต อำเภอธารโต จังหวัดยะลา



## บทที่ 4

### กระบวนการมีส่วนร่วมของชุมชน (Participatory Rural Appraisal : PRA)

#### 4.1 การวิเคราะห์ผลจากการจัดทำกระบวนการมีส่วนร่วมของชุมชน (PRA)

การจัดทำกระบวนการมีส่วนร่วมของชุมชน ณ สถานีพัฒนาที่ดินยะลา อำเภอธารโต จังหวัดยะลา เมื่อวันที่ 7 กรกฎาคม 2566 โดยผู้อำนวยการสถานีพัฒนาที่ดินยะลา และเจ้าหน้าที่ ร่วมกับเกษตรกรอำเภอธารโต ปลัดตำบลธารโต อบต.ธารโต กำนัน ผู้ใหญ่บ้าน และผู้นำชุมชน จาก 7 หมู่บ้าน เข้าร่วมประชุม จากการวิเคราะห์ผลการจัดทำกระบวนการมีส่วนร่วมของชุมชน (PRA) มีสาระสำคัญสรุปได้ ดังนี้

##### 4.1.1 ปัญหาหลักของตำบลธารโต คือ

- 1) ดินขาดความอุดมสมบูรณ์
- 2) การชะล้างพังทลายของดิน
- 3) ที่ลุ่มระหว่างเขาน้ำท่วมซ้ำซาก
- 4) ดินตื้น
- 5) ขาดน้ำในช่วงฤดูแล้ง
- 6) โรคและแมลง
- 7) ถนน ทางลำเลียงผลผลิตชำรุด

##### 4.1.2 ความต้องการของชุมชน เกษตรกร และตำบลธารโต คือ

- 1) แก้ปัญหาดินเสื่อมโทรมและฟื้นฟูความอุดมสมบูรณ์ของดิน
- 2) แหล่งน้ำในการทำการเกษตร
- 3) ลดต้นทุนการผลิต
- 4) อบรมองค์ความรู้การใช้ พต.3 พต.14 (ไตรโคเดอร์มา) ในไม้ผล และโดโลไมท์
- 5) การจัดการเรื่องเอกสารสิทธิ์ (จาก นค.1 เป็น นส.3 หรือโฉนด)
- 6) ถนน ทางลำเลียงผลผลิต

ผลจากการจัดทำกระบวนการมีส่วนร่วมของชุมชน (PRA) ได้นำมาวิเคราะห์ร่วมกับปัญหาด้านกายภาพ โดยระบบ DPSIR มีรายละเอียดดังนี้

##### 1) แรงขับเคลื่อน (Driver) มี 5 ประการ คือ

- 1.1) นโยบายพัฒนาจังหวัดในการขับเคลื่อนยะลาเมืองทุเรียน
- 1.2) ราคาผลผลิตทุเรียนเพิ่มสูงขึ้น
- 1.3) การขยายตัวของพื้นที่ปลูกทุเรียนในตำบลเพิ่มสูงขึ้น
- 1.4) การปรับเปลี่ยนชนิดพืชปลูก
- 1.5) สภาพภูมิอากาศเปลี่ยนแปลง

##### 2) แรงกดดัน (Pressure) ที่เกิดจากปัจจัยขับเคลื่อน มี 5 ประการ คือ

- 2.1) การใช้ที่ดินไม่เหมาะสม
- 2.2) พื้นที่มีการชะล้างพังทลายในช่วงฤดูฝน



- 2.3) ผลผลิตต่ำ คุณภาพผลผลิตต่ำ
- 2.4) ความต้องการน้ำเพื่อการเกษตรเพิ่มขึ้น
- 2.5) ความต้องการเอกสารสิทธิ์

**3) สภาวะ (State) ที่เกิดแรงกดดัน มี 7 ประการ คือ**

- 3.1) ความเสื่อมโทรมของดินทางกายภาพ/เคมี/ชีวภาพ
- 3.2) ดินตื้น
- 3.3) ถนนและทางลำเลียงขำรุด
- 3.4) การระบาดของโรคและแมลงศัตรูพืช
- 3.5) ราคาผลผลิตตกต่ำ
- 3.6) ขาดแคลนน้ำอุปโภค/บริโภค/เพื่อการเกษตร
- 3.7) ราษฎรเรียกร้องเอกสารสิทธิ์ที่ดินจาก นค.3 เป็น นส.3 หรือ โฉนด

**4) ผลกระทบ (Impact) ที่ปรากฏในพื้นที่ มี 4 ประการ คือ**

- 4.1) หน้าดินถูกชะล้าง
- 4.2) ต้นทุนการผลิตสูง แต่ราคาผลผลิตต่ำ
- 4.3) ผลผลิตน้อย คุณภาพผลผลิตไม่ดี รายได้น้อย
- 4.4) มีปัญหาต่อคุณภาพชีวิต

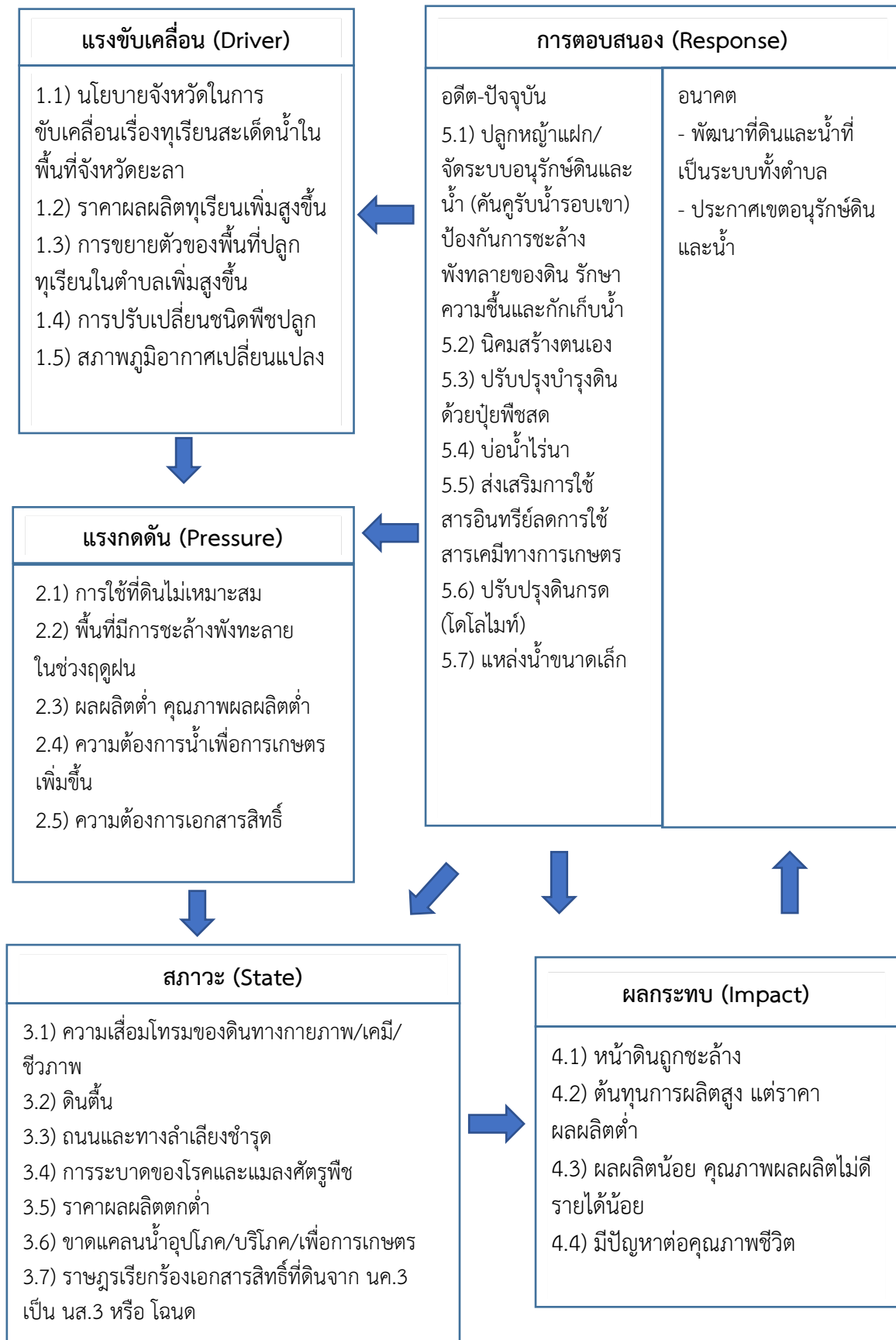
**5) การตอบสนอง (Response) ของรัฐในอดีต ปัจจุบัน และในอนาคต มีดังนี้**

**อดีต-ปัจจุบัน**

- 5.1) ปลูกหญ้าแฝก/จัดระบบอนุรักษ์ดินและน้ำ (คันคูรับน้ำรอบเขา) ป้องกันการชะล้างพังทลายของดิน รักษาความชื้นและกักเก็บน้ำ
- 5.2) นิคมสร้างตนเอง
- 5.3) ปรับปรุงบำรุงดินด้วยปุ๋ยพืชสด
- 5.4) บ่อน้ำไร่นา
- 5.5) ส่งเสริมการใช้สารอินทรีย์ลดการใช้สารเคมีทางการเกษตร
- 5.6) ปรับปรุงดินกรด (โดโลไมท์)
- 5.7) แหล่งน้ำขนาดเล็ก

**อนาคต**

- พัฒนาที่ดินและน้ำที่เป็นระบบทั้งตำบล
  - ประกาศเขตอนุรักษ์ดินและน้ำ
- ดังมีรายละเอียดในรูปที่ 4-1



รูปที่ 4-1 การวิเคราะห์สถานการณ์โดยระบบ DPSIR ของตำบลธารโต อำเภอธารโต จังหวัดยะลา



## 4.2 ระบบการปลูกพืชในปัจจุบัน

ตำบลธารโต อำเภอธารโต จังหวัดยะลา มีการเพาะปลูกพืช (รูปที่ 4.2) ดังนี้

- 1) ยางพารา ช่วงเวลาการไม่ได้รับผลผลิต คือ เดือนเมษายน
- 2) ทุเรียน ประกอบด้วย พันธุ์หมอนทอง ชะนี ก้านยาว พวงมณี ทุเรียนพื้นเมือง และมูซังคิง ช่วงเวลาการจัดการดังนี้ 1) บำรุงต้นเดือนธันวาคม - กุมภาพันธ์ 2) ออกดอก ดอกบาน เดือนมีนาคม - เมษายน และ 3) ติดผล เก็บเกี่ยว เดือนพฤษภาคม - กันยายน
- 3) ไม้ผลผสม ประกอบด้วย เงาะ ลองกอง มังคุด ช่วงเวลาการจัดการและเก็บเกี่ยวผลผลิต เดือนมกราคม - กันยายน

เดือน ชนิดพืช	เดือน											
	ม.ค.	ก.พ.	มี.ค.	เม.ย.	พ.ค.	มิ.ย.	ก.ค.	ส.ค.	ก.ย.	ต.ค.	พ.ย.	ธ.ค.
บริเวณพื้นที่ตอน												
1. ไม้ยืนต้น	ยางพารา											
2. ไม้ผล	ทุเรียน											
3. ไม้ผลผสม	ไม้ผลผสม											

รูปที่ 4-2 ระบบการปลูกพืชในปัจจุบันตำบลธารโต อำเภอธารโต จังหวัดยะลา



## บทที่ 5

### การประเมินคุณภาพที่ดิน

#### 5.1 หลักการประเมินคุณภาพที่ดินด้านกายภาพ

การประเมินคุณภาพที่ดินหรือการประเมินความเหมาะสมของที่ดิน สอดคล้องตามหลักการของ FAO Framework ค.ศ. 1983 ซึ่งการประเมินคุณภาพที่ดินด้านกายภาพ เป็นการประเมินศักยภาพของที่ดินว่าที่ดินนั้นๆ เหมาะสมมากหรือน้อยเพียงใดสำหรับการใช้ที่ดินประเภทต่างๆ หรือการปลูกพืชต่างๆ โดยพิจารณาจาก สภาพแวดล้อมที่มีผลต่อการเจริญเติบโตของพืช สมบัติดินที่ได้จำแนกไว้ในแต่ละตำบล ร่วมกับการจัดการพื้นที่ เช่น ระบบชลประทาน พื้นที่ยกทรง การจัดระบบอนุรักษ์ดินและน้ำ เป็นต้น และนอกจากนี้พิจารณาความต้องการปัจจัยการประเมินคุณภาพที่ดินหรือการประเมินความเหมาะสมของที่ดิน สอดคล้องตามหลักการของ FAO Framework ค.ศ. 1983 ซึ่งการประเมินคุณภาพที่ดินด้านกายภาพ เป็นการประเมินศักยภาพของที่ดินว่าที่ดินนั้นๆเหมาะสมมากหรือน้อยเพียงใดสำหรับการใช้ที่ดินประเภทต่างๆ หรือการปลูกพืชต่างๆ โดยพิจารณาจาก สภาพแวดล้อมที่มีผลต่อการเจริญเติบโตของพืช สมบัติดินที่ได้จำแนกไว้ในแต่ละตำบล ร่วมกับการจัดการพื้นที่ เช่น ระบบชลประทาน พื้นที่ยกทรง การจัดระบบอนุรักษ์ดินและน้ำ เป็นต้น และนอกจากนี้พิจารณาความต้องการปัจจัยต่อการปลูกพืชแต่ละชนิด สอดคล้องตามหลักการของ FAO ได้แก่ ความต้องการด้านพืช ความต้องการด้านการจัดการ ความต้องการด้านการอนุรักษ์ (บัณฑิต ต้นศิริ และคำณ ไทรพิง, 2542) รายละเอียดดังตารางที่ 5-1

ระดับความเหมาะสมของที่ดินได้จากการสังเคราะห์ข้อมูลดิน การจัดการที่ดิน หรือดินที่มีลักษณะเฉพาะที่เกิดขึ้นตามสภาพภูมิประเทศ (ซึ่งจะเรียกรวมว่าหน่วยที่ดิน) ลักษณะภูมิอากาศ พิจารณาร่วมกับระดับความต้องการปัจจัยต่อการเจริญเติบโตของพืชแต่ละชนิด หลังจากนั้นดำเนินการประเมินคุณภาพที่ดิน ซึ่งสามารถจำแนกระดับความเหมาะสมของที่ดินได้เป็น 4 ระดับ ได้แก่ เหมาะสมสูง (S1) เหมาะสมปานกลาง (S2) เหมาะสมเล็กน้อย (S3) และไม่เหมาะสม (N) โดยที่

S1: ไม่มีข้อจำกัดด้านที่ดินตามปัจจัยที่ใช้พิจารณา

S2: มีข้อจำกัดด้านที่ดินที่แก้ไขได้ง่ายหรือข้อจำกัดอาจไม่ส่งผลกระทบต่อเจริญเติบโตของพืชอย่างชัดเจน

S3: มีข้อจำกัดด้านที่ดินที่แก้ไขได้ยาก ควรปรับเปลี่ยนการผลิตเป็นพืชชนิดอื่นหรือกิจกรรมอื่น (ส่วนใหญ่เป็นลักษณะทางกายภาพ)

N: มีข้อจำกัดที่พัฒนาหรือปรับปรุงที่ดินได้ยากมาก หากจะดำเนินการพัฒนาหรือปรับปรุงต้องใช้ต้นทุนสูงหรือเครื่องจักรขนาดใหญ่ แนะนำให้ปรับเปลี่ยนการผลิต



ตารางที่ 5-1 ตัวอย่างการประเมินคุณภาพที่ดินด้านกายภาพของประเภทการใช้ประโยชน์ที่ดิน

คุณภาพที่ดิน (Land Quality)	คุณลักษณะที่ดินตัวแทน (Land Characteristics)	ระดับความ เหมาะสม (Land Suitability Rating)
<b>1. ความเหมาะสมด้านความต้องการด้านพืช (Crop Requirements)</b>		
1.1. การหยั่งลึกของรากพืช (r)	ความลึกของดิน	S1
1.2. ความชุ่มชื้นที่เป็นประโยชน์ต่อพืช (m)	ปริมาณน้ำฝนเฉลี่ยในรอบปี	S2m
1.3. ความเป็นประโยชน์ของออกซิเจน ต่อรากพืช (o)	สภาพการระบายน้ำของดิน	S2o
<b>ความเหมาะสมรวมด้านความต้องการด้านพืช (Crop Requirements)</b>		<b>S2om</b>
<b>2. ความเหมาะสมรวมความต้องการด้านการจัดการ (Management Requirements)</b>		
2.1. สภาพการเขตกรรม (k)	ชั้นความยากง่ายในการ เขตกรรม (ดินบน)	S1
2.2. ศักยภาพการใช้เครื่องจักรกล (w)	ความลาดชันของพื้นที่	S3w
<b>ความเหมาะสมรวมด้านความต้องการด้านการจัดการ (Management Requirements)</b>		<b>S3w</b>
<b>3. ความเหมาะสมด้านความต้องการด้านการอนุรักษ์ (Conservation Requirements)</b>		
3.1 ความเสียหายจากการกัดกร่อน (e)	ความลาดชันของพื้นที่	S3e
<b>ความเหมาะสมรวมด้านความต้องการด้านการอนุรักษ์ (Conservation Requirements)</b>		<b>S3e</b>
<b>ความเหมาะสมด้านกายภาพของประเภทการใช้ประโยชน์ที่ดินใน แต่ละหน่วยที่ดินโดยรวม</b>		<b>S3ew</b>

## 5.2 พืชเศรษฐกิจที่สำคัญของตำบล

พืชเศรษฐกิจหลักและพืชทางเลือกของตำบล ได้แก่ ยางพารา ปาล์มน้ำมัน มะพร้าว ทุเรียน มังคุด ข้าวโพดหวาน กาแฟโรบัสต้า ส้ม กล้วยหอม

## 5.3 ระดับความเหมาะสมของที่ดิน

การประเมินคุณภาพที่ดินของพืชเศรษฐกิจหลักและพืชทางเลือก ตำบลธารโต อำเภอธารโต จังหวัดยะลา ได้ผลการประเมินคุณภาพที่ดิน ดังตารางที่ 5-2



ตารางที่ 5-2 ชั้นความเหมาะสมทางกายภาพของดิน ตำบลธารโต อำเภอธารโต จังหวัดยะลา

หน่วยแผนที่ดิน	ยางพารา	ปาล์มน้ำมัน	มะพร้าว	ทุเรียน	มังคุด	ข้าวโพดหวาน	กาแฟโรบัสต้า	ส้ม	กล้วยหอม
Ho-Klt-gclC	S3r	N	N	N	N	S3r	N	N	S3r
Ntn-clC	S2rns	S3r	S3r	S3r	S3r	S2erns	S3r	S2rns	S2erns
Pac-clB	S2ns	S2ns	S2ns	S2ns	S2ns	S2ns	S2ns	S2ns	S2ns
SC	N	N	N	N	N	N	N	N	N

หมายเหตุ: \* หมายถึง หน่วยแผนที่ดินที่มีความอุดมสมบูรณ์ของดินต่างจากหน่วยแผนที่ดินเดียวกัน

t = อุณหภูมิ      m = ความชุ่มชื้นที่เป็นประโยชน์ต่อพืช      s = ความเป็นประโยชน์ของธาตุอาหาร      w = ศักยภาพในการใช้เครื่องจักร  
n = ความจุในการดูดซับธาตุอาหาร      o = ความเป็นประโยชน์ของออกซิเจนต่อรากพืช      e = ความเสียหายจากการกัดกร่อน      r = สภาวะการหยั่งลึกของราก  
f = ความเสียหายจากน้ำท่วม      x = การมีเกลือมากเกินไป      z = สารพิษ      k = สภาวะการเขตกรรม



## บทที่ 6 แผนการใช้ที่ดิน

### 6.1 การวิเคราะห์ข้อมูลเพื่อจัดทำแผนการใช้ที่ดินระดับตำบล

ตามที่กรมพัฒนาที่ดินได้จัดทำแผนปฏิบัติการราชการกรมพัฒนาที่ดินระยะ 5 ปี ช่วงปี 2566-2570 เพื่อให้บรรลุตามวิสัยทัศน์ที่กำหนดไว้ คือ “เป็นองค์การอัจฉริยะทางดิน เพื่อขับเคลื่อนการใช้ที่ดินอย่างเหมาะสม 15 ล้านไร่ ภายในปี 2570” ซึ่งในส่วนของประเด็นการพัฒนาที่ 2 บริหารจัดการทรัพยากรดินและที่ดินด้วยชุดข้อมูลที่มีมูลค่าสูง (High Value Dataset) ซึ่งมีเป้าหมาย คือ การนำชุดข้อมูลที่มีมูลค่าสูง (High Value Dataset) ไปใช้ในการบริหารจัดการทางการเกษตร ในส่วนของตัวชี้วัดบริหารจัดการทรัพยากรดินและที่ดินบนพื้นฐานของชุดข้อมูลที่มีมูลค่าสูง (High Value Dataset) ร้อยละ 100 กลยุทธ์ที่ 2 ยุทธศาสตร์แผนการใช้ที่ดินไปสู่การปฏิบัติ ได้กำหนดให้ ร้อยละของแผนการใช้ที่ดินระดับตำบลที่จัดทำแล้วเสร็จทั่วประเทศ ภายใน ปี 2570 (ไม่น้อยกว่า ร้อยละ 80) เป็นตัวชี้วัดหนึ่งของกลยุทธ์ดังกล่าว

การวางแผนการใช้ที่ดินระดับตำบลเป็นการวางกรอบและนโยบายการการพัฒนาพื้นที่ให้เกิดการใช้ที่ดินอย่างสมดุลและยั่งยืน เป็นการกำหนดแนวทางใช้ที่ดินให้ตรงกับศักยภาพโดยเฉพาะทางด้านเกษตรกรรม และนำไปสู่การกำหนดแผนงาน โครงการ กิจกรรม ที่มีความสอดคล้องกับสภาพพื้นที่ ทั้งนี้การใช้ขอบเขตการปกครองในระดับตำบลจะนำไปสู่การพัฒนาเชิงพื้นที่ที่มีเป้าหมายและทิศทางสอดคล้องตามบริบทของแต่ละตำบล และมีผู้รับผิดชอบโดยตรง คือ องค์การปกครองส่วนท้องถิ่น ซึ่งแผนการใช้ที่ดินในระดับที่ใหญ่กว่านี้อาจไม่สามารถนำมาใช้ปฏิบัติงานในระดับพื้นที่ได้อย่างเป็นรูปธรรมเนื่องจากเป็นแผนงานสำหรับนำไปใช้ปฏิบัติงานเชิงนโยบายและยุทธศาสตร์ในภาพรวม

ทั้งนี้แผนการใช้ที่ดินเป็นผลที่ได้จากการวิเคราะห์ข้อมูลทางด้านกายภาพ เศรษฐกิจ และสังคม โดยได้นำฐานข้อมูลที่ได้จากการรวบรวมข้อมูลหัตถิยภูมิ และข้อมูลปฐมภูมิจากการสำรวจภาคสนาม การศึกษาด้านกายภาพ ได้จาก การวิเคราะห์สถานภาพของทรัพยากรธรรมชาติ อาทิ ทรัพยากรดิน ทรัพยากรน้ำ และทรัพยากรป่าไม้ร่วมกับการพิจารณาลักษณะการใช้ประโยชน์ที่ดิน ข้อกำหนดที่เกี่ยวข้องกับพื้นที่ในเขตป่าไม้ตามกฎหมาย เช่น เขตรักษาพันธุ์สัตว์ป่า เขตอุทยานแห่งชาติ เขตป่าสงวนแห่งชาติ และนโยบายของรัฐที่เกี่ยวข้องกับพื้นที่ที่มีมติคณะรัฐมนตรีเกี่ยวกับการใช้ที่ดิน มติคณะรัฐมนตรีเรื่องการจำแนกการใช้ประโยชน์ที่ดินในพื้นที่ป่าไม้ในเขตป่าสงวนแห่งชาติ เป็นต้น ประกอบกับการพิจารณาจากทิศทางตามกรอบนโยบายที่เกี่ยวข้องกับการกำหนดเขตการใช้ที่ดินภายในพื้นที่ตำบล เช่น ยุทธศาสตร์ของจังหวัด ร่วมกับความต้องการของท้องถิ่น สามารถกำหนดแนวทางการใช้ที่ดินตามศักยภาพของทรัพยากร เพื่อการรักษาคุณภาพของลักษณะทางนิเวศวิทยาและการอนุรักษ์ทรัพยากรธรรมชาติ โดยคำนึงถึงสภาพทางเศรษฐกิจและสังคมของชุมชนในพื้นที่ ซึ่งข้อมูลนี้ส่วนหนึ่งได้มาจากการวิเคราะห์ชุมชนแบบมีส่วนร่วม (PRA) ทำการสังเคราะห์ข้อมูลทุกด้านเพื่อให้ได้เขตการใช้ที่ดินที่เหมาะสมกับศักยภาพของพื้นที่ต่อไป



## 6.2 เขตการใช้ที่ดิน

จากการวิเคราะห์ข้อมูลกายภาพ เศรษฐกิจ และสังคม พบว่าแผนการใช้ที่ดินตำบลธารโต อำเภอธารโต จังหวัดยะลา สามารถกำหนดออกเป็น 6 เขตหลัก ได้แก่ เขตป่าไม้ เขตเกษตรกรรม เขตชุมชนและสิ่งปลูกสร้าง เขตแหล่งน้ำ เขตพื้นที่อื่น ๆ เขตรักษาสมดุลของธรรมชาติและสิ่งแวดล้อม มีรายละเอียดดังนี้ (ตารางที่ 6-1 และรูปที่ 6-1)

6.2.1 เขตป่าไม้ เป็นเขตพื้นที่ที่อยู่ในเขตป่าตามกฎหมายและมติคณะรัฐมนตรี ได้แก่ พื้นที่ป่าสงวนแห่งชาติ เขตรักษาพันธุ์สัตว์ป่า อุทยานแห่งชาติ เขตป่าไม้ถาวร หรืออยู่ในพื้นที่ชั้นคุณภาพลุ่มน้ำ ชั้นที่ 1A 1B หรือ 2 พื้นที่ในเขตนี้ส่วนใหญ่ยังคงสภาพเป็นป่าไม้ บางบริเวณได้ถูกนำไปใช้ประโยชน์ในรูปแบบที่ไม่เหมาะสม ไม่เป็นไปตามมาตรการหรือกฎหมายที่เกี่ยวข้องกับการใช้ประโยชน์ของที่ดิน หรือทรัพยากรป่าไม้ของพื้นที่นั้น ๆ ประกอบด้วย 3 เขตรอง ได้แก่ เขตป่าไม้สมบูรณ์ เขตป่าไม้เสื่อมโทรม และเขตพื้นที่อนุรักษ์ธรรมชาติ มีเนื้อที่ 11 ไร่ หรือคิดเป็นร้อยละ 0.04 ของเนื้อที่ตำบล มีรายละเอียด ดังนี้

เขตป่าไม้สมบูรณ์ (สัญลักษณ์ 1100) มีเนื้อที่ 11 ไร่ หรือ คิดเป็นร้อยละ 0.04 ของเนื้อที่ตำบล เป็นเขตที่อยู่ภายในเงื่อนไขดังกล่าวข้างต้น แต่มีสภาพการใช้ที่ดินปัจจุบันเป็นป่าไม้สมบูรณ์

6.2.2 เขตเกษตรกรรม เป็นพื้นที่เกษตรกรรมซึ่งในที่นี้ คือ พื้นที่ที่อยู่นอกเขตที่มีการประกาศเป็นเขตป่าไม้ตามกฎหมาย ซึ่งรัฐได้กำหนดเป็นพื้นที่ทำกิน มีการออกเอกสารสิทธิ์ซึ่งรวมถึงพื้นที่ในเขตปฏิรูปที่ดินเพื่อเกษตรกรรมด้วย เขตนี้รวมถึงการทำกิจกรรมภาคการเกษตรอื่นที่นอกเหนือจากการปลูกพืชด้วย ประกอบด้วย 5 เขตรอง ได้แก่ เขตเกษตรกรรมขั้นดี เขตเกษตรกรรมที่มีศักยภาพการผลิตสูง เขตเกษตรกรรมที่มีศักยภาพการผลิตต่ำ เขตประมง และเขตปศุสัตว์ มีเนื้อที่ 17,170 ไร่ หรือคิดเป็นร้อยละ 68.45 ของเนื้อที่ตำบล มีรายละเอียดดังนี้

เขตเกษตรกรรมที่มีศักยภาพการผลิตสูง พื้นที่เขตนี้มีศักยภาพในการผลิตรองจากเขตเกษตรกรรมขั้นดี ซึ่งแบ่งออกเป็น 2 ประเภท ได้แก่ เขตเกษตรกรรมที่มีศักยภาพการผลิตสูง (ประเภทที่ 1) และเขตเกษตรกรรมที่มีศักยภาพการผลิตสูง (ประเภทที่ 2) มีรายละเอียดดังนี้

(1) เขตเกษตรกรรมที่มีศักยภาพการผลิตสูง (ประเภทที่ 2) เป็นเขตที่ทำการเกษตรโดยอาศัยน้ำฝนเป็นหลัก ซึ่งส่งผลให้มีข้อจำกัดต่อการเพาะปลูกพืชด้านความชื้นที่พืชนำไปใช้ประโยชน์ ในส่วนของที่ดินมีศักยภาพในการผลิตอยู่ในระดับสูงถึงปานกลาง และนอกจากนี้พบว่าดินในพื้นที่เขตนี้มีสมบัติที่เหมาะสมต่อการเพาะปลูกพืชแยกตามชนิดพืช มีรายละเอียดดังนี้

- เขตปลูกไม้ผล (สัญลักษณ์ 2222) มีเนื้อที่ 1,141 ไร่ หรือ คิดเป็นร้อยละ 4.55 ของเนื้อที่ตำบล ปัจจุบันเกษตรกรปลูกไม้ผล โดยไม้ผลที่ปลูกได้แก่ ทุเรียน เงาะ มังคุด

- เขตปลูกไม้ยืนต้น (สัญลักษณ์ 2223) มีเนื้อที่ 826 ไร่ หรือ คิดเป็นร้อยละ 3.29 ของเนื้อที่ตำบล ปัจจุบันเกษตรกรปลูกไม้ยืนต้น โดยไม้ยืนต้นที่ปลูกได้แก่ ยางพารา ปาล์มน้ำมัน

(2) เขตเกษตรกรรมที่มีศักยภาพการผลิตต่ำ พื้นที่เขตนี้ถูกกำหนดให้เป็นเขตเกษตรกรรมที่ต้องมีการดำเนินการแก้ไขปัญหาที่เป็นข้อจำกัดของการใช้ที่ดินเพื่อเกษตรกรรมต่างๆ การทำการเกษตรในเขตนี้อาศัยน้ำฝนเป็นหลัก มีศักยภาพในการผลิตอยู่ในระดับเหมาะสมเล็กน้อยถึงไม่เหมาะสม พบปัญหาทางกายภาพของดินที่สำคัญหลาย เช่น เป็นดินตื้นซึ่งเป็นข้อจำกัดของการหยั่งรากพืชในการยึดลำต้นและการดูดซับธาตุอาหารพืชในดิน เนื้อดินเป็นทรายจัด ซึ่งมีผลต่อความสามารถในการอุ้มน้ำ เป็นพื้นที่ที่มีความลาดชัน เป็นต้น จากข้อจำกัดการใช้ที่ดินดังกล่าวข้างต้นจึงจำเป็นต้อง



พัฒนาปรับปรุงและมีมาตรการเพื่อเพิ่มผลผลิตทางการเกษตรในพื้นที่ให้สูงขึ้น รวมถึงการป้องกันไม่ให้เกิดสภาพแวดล้อมเสื่อมโทรมจากการใช้พื้นที่ มีรายละเอียดดังนี้

- เขตปลูกไม้ผล (สัญลักษณ์ 2320) มีเนื้อที่ 4,462 ไร่ หรือ คิดเป็นร้อยละ 17.79 ของเนื้อที่ตำบล ปัจจุบันเกษตรกรปลูกไม้ผล โดยไม้ผลที่ปลูกได้แก่ ทุเรียน มังคุด เงาะ

- เขตปลูกไม้ยืนต้น (สัญลักษณ์ 2330) มีเนื้อที่ 10,724 ไร่ หรือ คิดเป็นร้อยละ 42.75 ของเนื้อที่ตำบล ปัจจุบันเกษตรกรปลูกไม้ยืนต้น โดยไม้ยืนต้นที่ปลูกได้แก่ ปาล์มน้ำมัน ยางพารา

(3) เขตประมง (สัญลักษณ์ 2400) มีเนื้อที่ 17 ไร่ หรือคิดเป็นร้อยละ 0.07 ของเนื้อที่ตำบล เป็นเขตที่ทำกิจกรรมด้านการประมงได้แก่ การเลี้ยงสัตว์น้ำประเภทต่างๆ มีรายละเอียดดังนี้

6.2.3 เขตชุมชนและสิ่งปลูกสร้าง มีเนื้อที่ 1,592 ไร่ หรือคิดเป็นร้อยละ 6.35 ของเนื้อที่ตำบล ประกอบด้วย 3 เขตรอง ได้แก่ เขตชุมชน/สถานที่ราชการ เขตอุตสาหกรรม/แหล่งรับซื้อผลผลิต และเขตการใช้พื้นที่เฉพาะ มีรายละเอียดดังนี้

(1) เขตชุมชน/สถานที่ราชการ (สัญลักษณ์ 3100) มีเนื้อที่ 1,567 ไร่ หรือ คิดเป็นร้อยละ 6.25 ของเนื้อที่ตำบล ปัจจุบันมีการใช้ที่ดินชุมชนและที่อยู่อาศัย มีทั้งประเภทชุมชนเมือง ชุมชนชนบท และที่ตั้งของสถาบันและสถานที่ราชการต่าง ๆ

(2) เขตอุตสาหกรรม/แหล่งรับซื้อผลผลิต (สัญลักษณ์ 3200) มีเนื้อที่ 23 ไร่ หรือ คิดเป็นร้อยละ 0.09 ของเนื้อที่ตำบล ปัจจุบันมีการใช้ที่ดินประเภทโรงงานอุตสาหกรรม แหล่งรับซื้อผลผลิตทางการเกษตรประเภทต่างๆ

(3) และเขตการใช้พื้นที่เฉพาะ (สัญลักษณ์ 3300) มีเนื้อที่ 2 ไร่ หรือ คิดเป็นร้อยละ 0.01 ของเนื้อที่ตำบล ปัจจุบันมีการใช้ที่ดินที่นอกเหนือจาก 2 เขตดังกล่าวข้างต้น เช่น สถานที่พักผ่อนท่องเที่ยว สวนสาธารณะ รีสอร์ท ระบบขนส่งมวลชน โบราณสถาน เป็นต้น

6.2.4 เขตแหล่งน้ำ มีเนื้อที่ 102 ไร่ หรือคิดเป็นร้อยละ 0.41 ของเนื้อที่ตำบล ประกอบด้วย 2 เขต ได้แก่ เขตแหล่งน้ำตามธรรมชาติ และเขตแหล่งน้ำที่สร้างขึ้น มีรายละเอียดดังนี้

(1) เขตแหล่งน้ำตามธรรมชาติ (สัญลักษณ์ 4100) มีเนื้อที่ 50 ไร่ หรือ คิดเป็นร้อยละ 0.20 ของเนื้อที่ตำบล ปัจจุบันมีสภาพการใช้ที่ดินเป็นลักษณะของแหล่งน้ำตามธรรมชาติ เช่น ห้วย หนอง คลอง แม่น้ำ เป็นต้น

(2) เขตแหล่งน้ำที่สร้างขึ้น (สัญลักษณ์ 4200) มีเนื้อที่ 52 ไร่ หรือ คิดเป็นร้อยละ 0.21 ของเนื้อที่ตำบล ปัจจุบันมีสภาพการใช้ที่ดินเป็นแหล่งน้ำที่สร้างขึ้น เช่น คลองชลประทาน อ่างเก็บน้ำ เป็นต้น

6.2.5 เขตพื้นที่อื่นๆ (สัญลักษณ์ 5000) มีเนื้อที่ 693 ไร่ หรือคิดเป็นร้อยละ 2.76 ของเนื้อที่ตำบล เป็นเขตที่มีลักษณะการใช้ที่ดินที่มีความเฉพาะ เช่น เหมืองแร่ ที่ทิ้งขยะ หาดทราย ไม้พุ่ม เป็นต้น

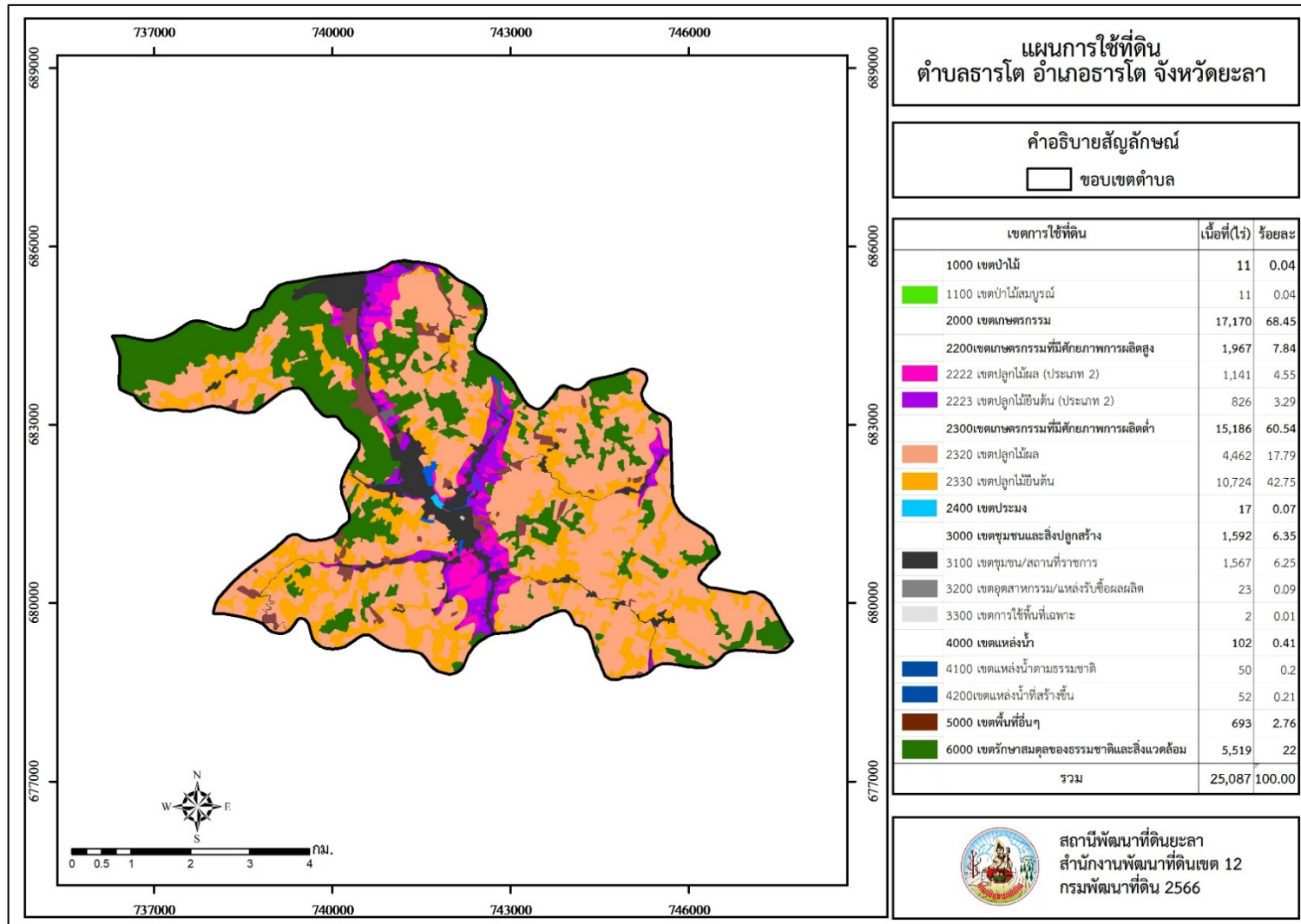
6.2.6 เขตรักษาสมดุลของธรรมชาติและสิ่งแวดล้อม (สัญลักษณ์ 6000) มีเนื้อที่ 5,519 ไร่ หรือ คิดเป็นร้อยละ 22 ของเนื้อที่ตำบล มีการใช้ที่ดินเป็นป่าไม้ที่พบในพื้นที่เกษตรกรรม ซึ่งอยู่นอกเขตป่าไม้ตามกฎหมาย ส่วนใหญ่เป็นป่าปลูก ป่าชุมชน



ตารางที่ 6-1 เขตการใช้ที่ดิน ตำบลธารโต อำเภอธารโต จังหวัดยะลา

เขตการใช้ที่ดิน	เนื้อที่(ไร่)	ร้อยละ
เขตป่าไม้	11	0.04
เขตป่าไม้สมบูรณ์	11	0.04
เขตเกษตรกรรม	17,170	68.45
เขตเกษตรกรรมที่มีศักยภาพการผลิตต่ำ	15,186	60.54
เขตปลูกไม้ผล	4,462	17.79
เขตปลูกไม้ยืนต้น	10,724	42.75
เขตเกษตรกรรมที่มีศักยภาพการผลิตสูง	1,967	7.84
เขตปลูกไม้ผล	1,141	4.55
เขตปลูกไม้ยืนต้น	826	3.29
เขตประมง	17	0.07
เขตชุมชนและสิ่งปลูกสร้าง	1,592	6.35
เขตชุมชน/สถานที่ราชการ	1,567	6.25
เขตอุตสาหกรรม/แหล่งรับซื้อผลผลิต	23	0.09
เขตการใช้พื้นที่เฉพาะ	2	0.01
เขตแหล่งน้ำ	102	0.41
เขตแหล่งน้ำตามธรรมชาติ	50	0.2
เขตแหล่งน้ำที่สร้างขึ้น	52	0.21
เขตพื้นที่อื่นๆ	693	2.76
เขตรักษาสมดุลของธรรมชาติและสิ่งแวดล้อม	5,519	22
รวม	25,087	100

หมายเหตุ: เนื้อที่คำนวณด้วยระบบสารสนเทศภูมิศาสตร์



รูปที่ 6-1 เขตการใช้ที่ดิน ตำบลธารโต อำเภอธารโต จังหวัดยะลา



## บทที่ 7

### การขับเคลื่อนแผนการใช้ที่ดิน

#### 7.1 ขั้นตอนการดำเนินงาน

ภายหลังจากจัดทำแผนการใช้ที่ดินตำบลธารโต อำเภอธารโต จังหวัดยะลา แล้วจะต้องดำเนินการดังต่อไปนี้

7.1.1 จัดทำเป้าหมายการดำเนินงานและงบประมาณและกิจกรรมต่างๆ ที่จะดำเนินการในปีงบประมาณ 2567 ถึง 2571

7.1.2 นำแผนการใช้ที่ดินตำบลธารโตเสนอต่อองค์การบริหารส่วนตำบลธารโต เพื่อมีมติให้ความร่วมมือในกิจกรรมพัฒนาที่ดินดำเนินการกิจกรรมต่างๆ ที่กำหนดไว้ในแผน และได้รับการเชื่อมโยงสู่แผนพัฒนาตำบล

7.1.3 สถานีพัฒนาที่ดินยะลา เสนอเป้าหมายและงบประมาณให้รายงานมายังกรมพัฒนาที่ดิน

7.1.4 กรมพัฒนาที่ดินพิจารณาสนับสนุนงบประมาณกิจกรรมและโครงการตามเป้าหมายที่กำหนดในแผนการใช้ที่ดิน

7.1.5 สถานีพัฒนาที่ดินยะลา นำเสนอต่อที่ประชุมจังหวัด/อำเภอ เพื่อสร้างการรับรู้และประชาสัมพันธ์ให้หน่วยงานอื่น นำโครงการภายใต้หน่วยงานมาพัฒนาพื้นที่ตามแผนการใช้ที่ดินกำหนด

#### 7.2 กิจกรรมของกรมพัฒนาที่ดินในเขตการใช้ที่ดินที่จะดำเนินการในปีงบประมาณ 2567

งบประมาณที่กำหนดไว้เป็นการประมาณเบื้องต้น อาจมีการเปลี่ยนแปลงตามที่ได้รับการจัดสรรให้ดำเนินการ (ตารางที่ 7-1)

##### เขตพื้นที่เกษตรกรรม

1) ดินขาดความอุดมสมบูรณ์/ดินตื้น มีแผนงาน/โครงการปรับปรุงบำรุงดิน ดังนี้

- (1) การส่งเสริมการผลิตและการใช้สารอินทรีย์
- (2) การผลิต-จัดหาเมล็ดพันธุ์พืชปุ๋ยสด
- (3) การส่งเสริมการปรับปรุงบำรุงดินด้วยพืชปุ๋ยสด
- (4) การพัฒนากลุ่มเกษตรกรใช้สารอินทรีย์ลดการใช้สารเคมีทางการเกษตร
- (5) การจัดหาปุ๋ยไนโตรเจน
- (8) การส่งเสริมการปรับปรุงบำรุงพื้นที่ดินกรด
- (9) การส่งเสริมพัฒนาปรับปรุงบำรุงดิน (หมอดินอาสา)

2) การชะล้างพังทลายของดิน มีแผนงาน/โครงการฟื้นฟูและป้องกันการชะล้างพังทลายของดิน ดังนี้

- (1) การปลูกหญ้าแฝกเพื่อการอนุรักษ์ดินและน้ำ
- (2) การจัดระบบอนุรักษ์ดินและน้ำลุ่ม-ดอน (ในเขตพัฒนาที่ดิน)

3) พื้นที่แล้ง/น้ำท่วมซ้ำซาก มีแผนงาน/โครงการบริหารจัดการน้ำ ดังนี้

- (1) การส่งเสริมการผลิตและการใช้สารอินทรีย์
- (2) การปลูกหญ้าแฝกเพื่อการอนุรักษ์ดินและน้ำ



## 7.3 กิจกรรมที่ขอการสนับสนุนจากส่วนราชการอื่น (ตารางที่ 7-2)

### 7.3.1 เขตพื้นที่เกษตรกรรม

#### 1) เขตปลูกไม้ผล และเขตปลูกไม้ยืนต้น

- (1) โครงการบุกเบิก ปรับปรุงและซ่อมแซมถนน ก่อสร้างท่อระบายน้ำ ชุดลอกแหล่งน้ำ ก่อสร้างฝาย (อบต.)
- (2) โครงการก่อตั้งกองทุนส่งเสริมผลิตปุ๋ย ก่อสร้างโรงผลิตน้ำหมักชีวภาพและปุ๋ยหมัก (อบต.)
- (3) โครงการผลิตพันธุ์พืชและปัจจัยการผลิต และจัดอบรมถ่ายทอดความรู้การทำ การเกษตรผสมผสานตามแนวทางเศรษฐกิจพอเพียง (สนง.เกษตรจังหวัด)
- (4) แก้ไขปัญหาเอกสารสิทธิ์ (นิคมสร้างตนเองธารโต)

#### 2) เขตประมง

ส่งเสริม/สนับสนุนพันธุ์ปลาน้ำจืด (สำนักงานประมงจังหวัด)

### 7.3.2 พื้นที่แหล่งน้ำ

ส่งเสริม/สนับสนุนพันธุ์ปลาน้ำจืด (สำนักงานประมงจังหวัด)

## 7.4 ความต้องการของชุมชนและองค์กรปกครองส่วนท้องถิ่น

จากการดำเนินการจัดทำกระบวนการมีส่วนร่วมของประชาชนที่เทศบาลตำบลธารโต เมื่อวันที่ 7 กรกฎาคม 2566 ได้รวบรวมความต้องการของประชาชนที่ต้องการให้ดำเนินการเกี่ยวกับการปรับปรุง บำรุงดิน แหล่งน้ำเพื่อการเกษตรและระบบส่งน้ำ เส้นทางลำเลียง โรคและแมลง และเอกสารสิทธิ์ที่ดิน รวม 5 รายการ ได้แก่

- 7.4.1 การปรับปรุงดิน/แก้ปัญหาดินเสื่อมโทรม ในพื้นที่หมู่ที่ 1-7
- 7.4.2 แหล่งน้ำเพื่อการเกษตรและระบบส่งน้ำ ในพื้นที่หมู่ที่ 1, 3, 4, และหมู่ที่ 5
- 7.4.3 เส้นทางลำเลียง ในพื้นที่หมู่ที่ 6
- 7.4.4 โรคและแมลงในยางพาราและทุเรียน ในพื้นที่หมู่ที่ 3, 4, และหมู่ที่ 7
- 7.4.5 เอกสารสิทธิ์ที่ดิน ในพื้นที่หมู่ที่ 1, 3, 4, 5 และหมู่ที่ 7

ในกรณีของปัญหาความเสื่อมโทรมของที่ดินนั้นจะรวมถึง (1) การชะล้างพังทลายของดิน (2) ดินขาดความอุดมสมบูรณ์ และ (3) ดินตื้น โดยในพื้นที่ตำบลธารโต คุณภาพของดินเหมาะสม ปานกลางต่อการเกษตร และจากการวิเคราะห์ความลาดชันของตำบลธารโต ซึ่งมีเนื้อที่รวม 25,037 ไร่ นั้น พบว่า ระดับความลาดชันระหว่างมากกว่า 35% มีจำนวน 20,474 ไร่ หรือร้อยละ 81.61 ระดับความลาดชัน 5- 12% มีจำนวนมากถึง 2,672 ไร่ หรือร้อยละ 10.65 และระดับความลาดชัน 2- 5% มีจำนวนมากถึง 1,941 ไร่ หรือร้อยละ 7.74 เท่านั้น การที่สภาพภูมิประเทศเป็นพื้นที่ลาดชันดังกล่าวนี้ ผลกระทบที่ตามมา คือ เกิดการสูญเสียดินที่มีความรุนแรงถึงรุนแรงมากที่สุดรวม 11,091 ไร่ หน้าที่ถูกชะล้างลงมาสู่เบื้องล่าง จึงไปทับถมลำน้ำตามธรรมชาติจนดินชั้นบนไม่สามารถเก็บกักน้ำไว้ใช้ได้ มีปัญหาขาดแคลนน้ำในฤดูแล้งในบางหมู่บ้านในตำบลธารโต ทั้งนี้เพื่ออุปโภค-บริโภคและน้ำเพื่อการเกษตร นอกจากนี้ในพื้นที่ที่มีความลาดชันมากกว่า 35% มีระบบอนุรักษ์ดินและน้ำครอบคลุมพื้นที่เพียง บางส่วนของตำบลเท่านั้น จึงเกิดปัญหาการชะล้างพังทลายของดิน สูญเสียหน้าดิน ในส่วนของปัญหา ความอุดมสมบูรณ์ของดินที่เกิดขึ้นนั้น เนื่องจากมีการใช้ที่ดินติดต่อกันเป็นเวลานาน อีกทั้งบางแห่ง



ไม่มีการปรับปรุงดินด้วยอินทรีย์วัตถุทำให้โครงสร้างของดินมีการเปลี่ยนแปลง ดินแน่นทึบ ส่วนธาตุอาหารและอินทรีย์วัตถุมีปริมาณลดลง เนื่องจากพืชนำไปใช้ และอินทรีย์วัตถุมีการสลายตัว และอาจสูญเสียไปกับการชะล้าง (รูปที่ 7-1)

ในกรณีของการขาดแคลนน้ำในพื้นที่ตำบลธารโต นอกจากผลการทับถมของตะกอนดินในแหล่งน้ำจนตื้นเขินดังกล่าวข้างต้นแล้ว การที่ประชากรเพิ่มขึ้น กิจกรรมที่ต้องใช้น้ำเพิ่มขึ้น การขยายพื้นที่ทำการเกษตรเพิ่มขึ้น การปลูกพืชใช้น้ำเยอะ (ทุเรียน) และมีแหล่งน้ำไม่เพียงพอสำหรับใช้เพื่อการเพาะปลูกในช่วงแล้ง รวมทั้งการเปลี่ยนแปลงสภาพภูมิอากาศ เช่น ปริมาณฝนน้อยกว่าปกติ ฝนทิ้งช่วงนาน เกิดความแห้งแล้ง และการขาดแคลนน้ำจึงเกิดขึ้นอย่างต่อเนื่อง จำเป็นต้องวางระบบอนุรักษ์ดินและน้ำเพื่อกักน้ำในดิน คงความอุดมสมบูรณ์ เพื่อจัดหาน้ำให้แหล่งน้ำต้นทุน โดยวิธีการต่างๆ ให้เพียงพอแก่ความต้องการ และมีระบบส่งน้ำขึ้นที่สูงเนื่องจากพื้นที่เพาะปลูกส่วนใหญ่เป็นที่ดอน และมีปัญหาน้ำท่วมในช่วงฤดูฝนในบางพื้นที่ โดยเฉพาะที่ลุ่มระหว่างหุบเขา

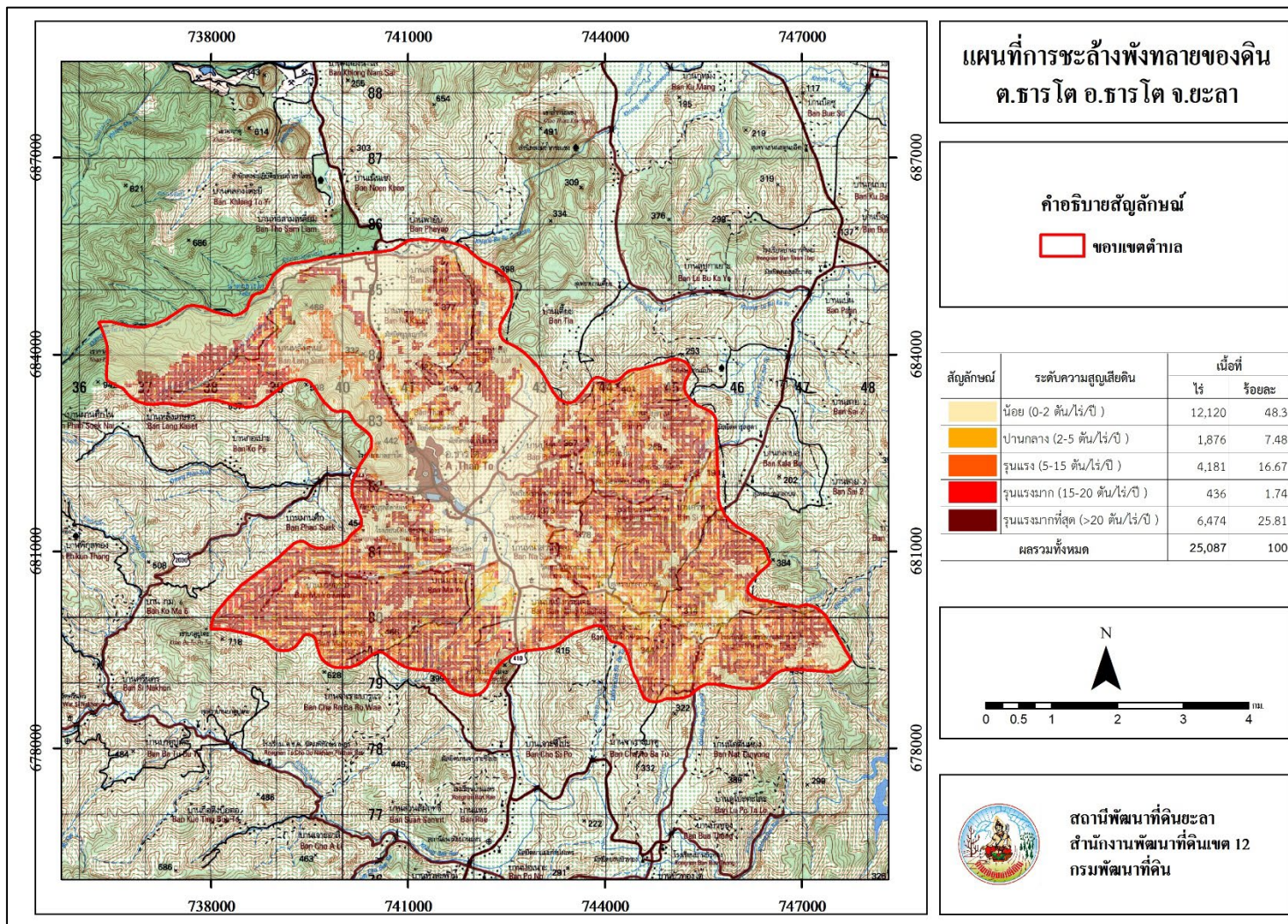
ปัจจุบันยางพาราในพื้นที่ประสบปัญหาโรคใบยางลวงส่งผลกระทบต่อผลผลิตยางพาราค่อนข้างน้อย และราคาผลผลิตยางพาราต่ำ เกษตรกรหลายรายจึงปรับเปลี่ยนการปลูกพืชเป็นทุเรียน แต่ทุเรียนในพื้นที่ก็ประสบปัญหาโรครากเน่าโคนเน่า แมลงศัตรูพืช และเชื้อราใบติด

บางพื้นที่เส้นทางลำเลียงหรือถนนชำรุด มีผลต่อการขนส่งผลผลิตออกนอกแปลงไปสู่จุดรับซื้อ ในส่วนของเอกสารสิทธิ์พื้นที่ทำการเกษตรในตำบลธารโตเป็นพื้นที่นิคมสร้างตนเอง เกษตรกรทำการเพาะปลูกในพื้นที่ แต่บางพื้นที่/บางรายยังไม่มีเอกสารกรรมสิทธิ์ที่ชัดเจนหรือถูกต้อง

ประเด็นหลักจากข้อเสนอให้แก้ไขปัญหาระบบน้ำเพื่อการเกษตร ความอุดมสมบูรณ์ของดิน เส้นทางลำเลียง โรคและแมลง และเอกสารสิทธิ์ที่ดิน จะสรุปได้ว่ามี 5 ประการ คือ (1) การขุดลอกแหล่งน้ำในปัจจุบันซึ่งรวมถึง ฝ่ายกั้นน้ำ ลำน้ำ เป็นต้น การก่อสร้างระบบส่งน้ำด้วยพลังงานแสงอาทิตย์ การขุดเจาะบ่อบาดาล (2) การใช้ปุ๋ยตามค่าวิเคราะห์ดิน การปรับปรุงดินกรด การปรับปรุงดินพื้นฟูดินหลังน้ำท่วม (3) การปรับปรุงเส้นทางลำเลียง/ก่อสร้างทางลำเลียง (4) การใช้ผลิตภัณฑ์กรมพัฒนาที่ดินในการควบคุมโรค และสารชีวภัณฑ์ในการควบคุมแมลง และ (5) การแก้ปัญหาเอกสารสิทธิ์ให้กับเกษตรกรในพื้นที่ตำบลธารโต

เพื่อตอบสนองข้อเสนอดังกล่าวทั้ง 5 ประการนี้ จากการวิเคราะห์ข้อมูลเบื้องต้นที่มีอยู่ในปัจจุบันแล้วสรุปได้ว่า การแก้ปัญหา ณ จุดใดจุดหนึ่งหรือใช้วิธีการใดวิธีการหนึ่ง ไม่สามารถแก้ปัญหาได้ทั้งตำบลธารโต”

ในส่วนของการแก้ไขปัญหาการขาดแคลนน้ำใช้ทางการเกษตรหรือน้ำท่วมในบางพื้นที่ ความอุดมสมบูรณ์ของดิน และทางลำเลียงผลผลิต ควรจัดทำโครงการ “การพัฒนาที่ดินและน้ำที่เป็นระบบ” ทั้งพื้นที่ตำบลที่รวมข้อเสนอในการแก้ไขปัญหา 3 ประการไว้ด้วยกัน จำเป็นต้องจัดทำระบบอนุรักษ์ดินและน้ำให้เหมาะสมกับพื้นที่ ไม่ว่าจะเป็นการจัดหาแหล่งน้ำ ระบบส่งน้ำ ขุดลอกแหล่งน้ำ สร้าง/ปรับปรุงทางลำเลียง การพัฒนาหรือฟื้นฟูพื้นที่ ควบคู่ไปกับการจัดการด้านดิน การปรับปรุงบำรุงดิน การใช้ไตรโคเดอร์มาควบคุมโรคพืช เพื่อให้พื้นที่มีความเหมาะสมสำหรับการผลิตพืช ให้ผลผลิตสูงขึ้น สำหรับปัญหาโรคและแมลงในยางพาราและทุเรียน และปัญหาเกี่ยวกับเอกสารสิทธิ์ที่ดินทำกินของเกษตรกรในพื้นที่จำเป็นต้องประสานให้หน่วยงานที่เกี่ยวข้องตรวจสอบและแก้ไขปัญหาดังกล่าวต่อไป



รูปที่ 7-1 การชะล้างพังทลายของดินในเขตการใช้ที่ดิน ตำบลธารโต อำเภอธารโต จังหวัดยะลา



ตารางที่ 7-1 กิจกรรมของกรมพัฒนาที่ดินในเขตการใช้ที่ดินที่จะดำเนินการในปีงบประมาณ 2567-2571

เขตการใช้ที่ดิน	แผนงาน/โครงการ	งบประมาณ
1 เขตพื้นที่เกษตรกรรม		
1.1 เขตปลูกไม้ผล/ไม้ยืนต้น เนื้อที่ 17,170 ไร่	<b>1. การปรับปรุงบำรุงดิน</b> 1.1 การส่งเสริมการผลิตและการใช้สารอินทรีย์ 1.2 การพัฒนากลุ่มเกษตรกรใช้สารอินทรีย์ลดการใช้สารเคมีทางการเกษตร 1.3 การจัดหาปุ๋ยโดโลไมต์ 1.4 การส่งเสริมการปรับปรุงบำรุงพื้นที่ดินกรด 1.5 การจัดหาเมล็ดพันธุ์พืชปุ๋ยสด 1.6 การส่งเสริมการปรับปรุงบำรุงดินด้วยพืชปุ๋ยสด 1.7 ศูนย์เรียนรู้การเพิ่มประสิทธิภาพการผลิตสินค้าเกษตร (ศพก.) <b>2. การฟื้นฟูและป้องกันการชะล้างพังทลายของดิน</b> 2.1 การปลูกหญ้าแฝกเพื่อการอนุรักษ์ดินและน้ำ	<b>130,075 บาท</b> 3,000 บาท 3,250 บาท 68,000 บาท 1,200 บาท 8,925 บาท 900 บาท 8,300 บาท  36,500 บาท

หมายเหตุ: งบประมาณที่กำหนดไว้นี้เป็นประมาณเบื้องต้น อาจมีการเปลี่ยนแปลงตามที่ได้รับการจัดสรรให้ดำเนินการ



ตารางที่ 7-2 สรุปกิจกรรมที่ขอรับการสนับสนุนจากส่วนราชการอื่นในเขตการใช้ที่ดิน

เขตการใช้ที่ดิน	กิจกรรมที่ขอการสนับสนุนจากส่วนราชการอื่น
1. เขตพื้นที่เกษตรกรรม 1.1 เขตปลูกไม้ผล/ไม้ยืนต้น เนื้อที่ 17,170 ไร่	1.1) โครงการบุกเบิกถนนสายใหม่ และปรับปรุงซ่อมแซมถนน (อบต.ธารโต) 1.2) โครงการการสร้างคู/ท่อระบายน้ำ (อบต.ธารโต) 1.3) โครงการก่อสร้างและปรับปรุงระบบประปา (อบต.ธารโต) 1.4) โครงการขุดลอกแหล่งน้ำ (อบต.ธารโต) 1.5) โครงการก่อสร้างฝาย (อบต.ธารโต) 1.6) โครงการก่อตั้งกองทุนส่งเสริมผลิตปุ๋ย (อบต.ธารโต) 1.7) โครงการก่อสร้างโรงผลิตน้ำหมักชีวภาพและปุ๋ยหมัก (อบต.ธารโต) 1.8) โครงการระบบส่งเสริมการเกษตรแบบแปลงใหญ่ 1.9) โครงการผลิตพันธุ์พืชและปัจจัยการผลิต (สนง.เกษตรจังหวัด) 1.10) จัดอบรมถ่ายทอดความรู้การทำเกษตรผสมผสานตามแนวทางเศรษฐกิจพอเพียง (สนง.เกษตรจังหวัด) 1.11) เอกสารสิทธิที่ดิน (นิคมสร้างตนเองธารโต)
2. เขตประมง/เขตแหล่งน้ำ	1. โครงการสนับสนุนพันธุ์ปลาน้ำจืด (สนง.ประมงจังหวัด)



ตาราง 7-3 เป้าหมายการดำเนินงานและงบประมาณ ตำบลธารโต อำเภอธารโต จังหวัดยะลา แผน 5 ปี (พ.ศ. 2567-2571)

เขตการใช้ที่ดิน	แผนงาน/โครงการ	หน่วย นับ	เป้าหมาย					รวม	งบประมาณ (บาท)					รวม
			2567	2568	2569	2570	2571		2567	2568	2569	2570	2571	
1 เขตพื้นที่เกษตรกรรม														650,375
1.2 เขตปลูกไม้ผล/ไม้ยืนต้น	1. การปรับปรุงบำรุงดิน													
	1.1 การส่งเสริมการผลิตและการใช้สารอินทรีย์	ราย	300	300	300	300	300	1,500	3,000	3,000	3,000	3,000	3,000	15,000
	1.2 การพัฒนาเกษตรกรใช้สารอินทรีย์ลดการใช้สารเคมีทางการเกษตร	กลุ่ม							3,250	3,250	3,250	3,250	3,250	16,250
	1.3 การจัดหาปุ๋ยโดโลไมต์	ตัน	40	40	40	40	40	200	68,000	68,000	68,000	68,000	68,000	340,000
	1.4 การส่งเสริมการปรับปรุงบำรุงพื้นที่ดินกรด	ไร่	80	80	80	80	80	400	1,200	1,200	1,200	1,200	1,200	6,000
	1.5 การจัดหาเมล็ดพันธุ์พืชปุยสด	กก.	300	300	300	300	300	1,500	8,925	8,925	8,925	8,925	8,925	44,625
	1.6 การส่งเสริมการปรับปรุงบำรุงดินด้วยพืชปุยสด	ไร่	60	60	60	60	60	300	900	900	900	900	900	4,500
	1.7 ศูนย์เรียนรู้การเพิ่มประสิทธิภาพการผลิตสินค้าเกษตร (ศพก.)	แห่ง	1	1	1	1	1	5	8,300	8,300	8,300	8,300	8,300	41,500
	2. การฟื้นฟูและป้องกันการชะล้างพังทลายของดิน													
	2.1 การปลูกหญ้าแฝกเพื่อการอนุรักษ์ดินและน้ำ	กล้า	50,000	50,000	50,000	50,000	50,000	250,000	36,500	36,500	36,500	36,500	36,500	182,500
2.2 จัดระบบอนุรักษ์ดินและน้ำ (ในเขตพัฒนาที่ดิน)	ไร่			20			20			200,000			200,000	

หมายเหตุ: งบประมาณที่กำหนดไว้นี้เป็นการประมาณเบื้องต้น อาจมีการเปลี่ยนแปลงตามที่ได้รับการจัดสรรให้ดำเนินการ