



แผนการใช้ที่ดินตำบลปะเต อำเภอยะหา จังหวัดยะลา



สถานีพัฒนาที่ดินยะลา

สำนักงานพัฒนาที่ดินเขต 12 กรมพัฒนาที่ดิน

กระทรวงเกษตรและสหกรณ์

คำนำ

การจัดทำแผนการใช้ที่ดินดำเนินการตามรัฐธรรมนูญแห่งราชอาณาจักรไทย พ.ศ. 2560 มาตรา 72 (1) ที่ได้บัญญัติให้มีการวางแผนการใช้ที่ดินให้เหมาะสมกับศักยภาพของที่ดินตามหลักการพัฒนาอย่างยั่งยืน โดยแผนการใช้ที่ดินตำบลปะแต อำเภอยะหา จังหวัดยะลา ได้นำแนวคิดของ FAO และ UNEP มาปรับใช้ คือ ความเหมาะสมทางกายภาพ ความเหมาะสมทางเศรษฐกิจ การยอมรับจากสังคม การสร้างความยั่งยืนให้สิ่งแวดล้อม และเสนอทางเลือกการใช้ที่ดิน ร่วมกับวิธีการที่จำเป็นอื่น ๆ เช่น กระบวนการมีส่วนร่วมของชุมชน (Participatory Rural Appraisal: PRA) การประเมินคุณภาพที่ดิน เป็นต้น

สถานีพัฒนาที่ดินยะลา ร่วมกับสำนักงานพัฒนาที่ดินเขต 12 และกองนโยบายและแผนการใช้ที่ดิน ในการดำเนินงานวางแผนการใช้ที่ดินระดับตำบล โดยพิจารณาภาพรวมของสภาพปัญหาในด้านต่างๆ ทั้งด้านกายภาพ เศรษฐกิจ และสังคม วิเคราะห์และสังเคราะห์ข้อมูลนำไปสู่การวางแผนการใช้ที่ดินที่สอดคล้องกับศักยภาพของพื้นที่ โดยผ่านกระบวนการมีส่วนร่วมของชุมชน (PRA) ในการระบุปัญหา ความต้องการของเกษตรกรและผู้มีส่วนได้ส่วนเสีย ทั้งนี้ สพด. ได้จัดทำแผนกิจกรรม/โครงการ เพื่อขับเคลื่อนแผนการใช้ที่ดินให้เป็นรูปธรรมเพื่อให้เกษตรกรมีคุณภาพชีวิตที่ดีขึ้น มีการใช้ที่ดินอย่างถูกต้องเหมาะสม รักษาสภาพแวดล้อม และอนุรักษ์ทรัพยากรในชุมชน ให้เกิดความยั่งยืนต่อไป

สถานีพัฒนาที่ดินยะลา

กันยายน 2566



สารบัญ

	หน้า
คำนำ	
สารบัญ	
สารบัญตาราง	
สารบัญรูป	
บทที่ 1 บทนำ	
1.1 ความสำคัญของการวางแผนการใช้ที่ดิน	1-1
1.2 หลักการและเหตุผล	1-1
1.3 วัตถุประสงค์	1-2
1.4 ระยะเวลาและสถานที่ดำเนินงาน	1-2
1.5 ขั้นตอนการดำเนินงาน	1-2
1.6 วิสัยทัศน์ของตำบล	1-3
บทที่ 2 ข้อมูลทั่วไป	
2.1 ที่ตั้งและอาณาเขต	2-1
2.2 การแบ่งส่วนการปกครอง	2-1
2.3 สภาพภูมิประเทศ	2-2
2.4 สภาพภูมิอากาศ	2-2
2.5 สภาพการใช้ที่ดินในปัจจุบัน	2-4
2.6 สภาพเศรษฐกิจและสังคม	2-7
บทที่ 3 สถานภาพของทรัพยากรธรรมชาติ	
3.1 ทรัพยากรป่าไม้	3-1
3.2 ทรัพยากรน้ำ	3-2
3.3 ทรัพยากรดิน	3-2
บทที่ 4 กระบวนการมีส่วนร่วมของชุมชน (Participatory Rural Appraisal: PRA)	
4.1 การวิเคราะห์ผลจากการจัดทำกระบวนการมีส่วนร่วมของชุมชน (PRA)	4-1
4.2 ระบบการปลูกพืชในปัจจุบัน	4-6
บทที่ 5 การประเมินคุณภาพที่ดิน	
5.1 หลักการประเมินคุณภาพที่ดินด้านกายภาพ	5-1
5.2 พืชเศรษฐกิจที่สำคัญของตำบล	5-3



สารบัญ (ต่อ)

	หน้า
5.3 ระดับความเหมาะสมของที่ดิน	5-3
บทที่ 6 แผนการใช้ที่ดิน	
6.1 การวิเคราะห์ข้อมูลเพื่อการจัดทำแผนการใช้ที่ดินระดับตำบล	6-1
6.2 เขตการใช้ที่ดิน	6-2
บทที่ 7 การขับเคลื่อนแผนการใช้ที่ดิน	
7.1 ขั้นตอนการดำเนินงาน	7-1
7.2 กิจกรรมของกรมพัฒนาที่ดินในเขตการใช้ที่ดินที่จะดำเนินการใน ปีงบประมาณ 2567	7-1
7.3 กิจกรรมที่ขอการสนับสนุนจากส่วนราชการอื่น	7-2
7.4 ความต้องการของชุมชนและองค์กรปกครองส่วนท้องถิ่น	7-2
เอกสารอ้างอิง	8-1



สารบัญตาราง

ตารางที่		หน้า
2-1	สถิติภูมิอากาศ ณ สถานีอุตุนิยมวิทยายะลา ปี 2549-2562	2-3
2-2	สภาพการใช้ที่ดิน ตำบลปะแต อำเภอยะหา จังหวัดยะลา	2-5
2-3	จำนวนประชากรและครัวเรือนตำบลปะแต อำเภอยะหา จังหวัดยะลา ปี 2565	2-7
2-4	จำนวนและสัดส่วนครัวเรือนเกษตรตำบลปะแต อำเภอยะหา จังหวัดยะลา ปี 2565	2-8
2-5	รายได้-รายจ่ายเฉลี่ยครัวเรือนตำบลปะแต อำเภอยะหา จังหวัดยะลา ปี 2565	2-9
3-1	สมบัติดิน ตำบลปะแต อำเภอยะหา จังหวัดยะลา	3-4
5-1	ตัวอย่างการประเมินคุณภาพที่ดินด้านกายภาพของประเภทการใช้ประโยชน์ที่ดิน	5-2
5-2	ชั้นความเหมาะสมทางกายภาพของดิน ตำบลปะแต อำเภอยะหา จังหวัดยะลา	5-4
6-1	เขตการใช้ที่ดิน ตำบลปะแต อำเภอยะหา จังหวัดยะลา	6-5
7-1	กิจกรรมของกรมพัฒนาที่ดินในเขตเกษตรกรรมที่จะดำเนินการใน ปีงบประมาณ 2567-2570	7-6
7-2	สรุปกิจกรรมที่ขอรับการสนับสนุนจากส่วนราชการอื่นในเขตการใช้ที่ดิน	7-7
7-3	เป้าหมายการดำเนินงานและงบประมาณ ตำบลปะแต อำเภอยะหา จังหวัด ยะลา แผน 4 ปี (พ.ศ. 2567-2570)	7-8



สารบัญญรูป

รูปที่		หน้า
1-1	ขั้นตอนการวางแผนการใช้ที่ดินระดับตำบล	1-4
2-1	ขอบเขตการปกครองตำบลปะแต อำเภอยะหา จังหวัดยะลา	2-1
2-2	กราฟสมดุลของน้ำเพื่อการเกษตร ปี พ.ศ. 2549-2562	2-4
2-3	สภาพการใช้ที่ดิน ตำบลปะแต อำเภอยะหา จังหวัดยะลา	2-6
3-1	ทรัพยากรดิน ตำบลปะแต อำเภอยะหา จังหวัดยะลา	3-5
4-1	การวิเคราะห์สถานการณ์โดยระบบ DPSIR ของตำบลปะแต อำเภอยะหา จังหวัดยะลา	4-5
4-2	ระบบการปลูกพืชในปัจจุบัน ตำบลปะแต อำเภอยะหา จังหวัดยะลา	4-6
6-1	เขตการใช้ที่ดิน ตำบลปะแต อำเภอยะหา จังหวัดยะลา	6-6
7-1	การชะล้างพังทลายของดินในเขตการใช้ที่ดิน ตำบลปะแต อำเภอยะหา จังหวัดยะลา	7-5



บทที่ 1

บทนำ

1.1 ความสำคัญของการวางแผนการใช้ที่ดิน

ตามรัฐธรรมนูญแห่งราชอาณาจักรไทย พุทธศักราช 2560 มาตรา 72 รัฐพึงดำเนินการเกี่ยวกับที่ดิน ทรัพยากรน้ำ และพลังงาน ดังต่อไปนี้

(1) วางแผนการใช้ที่ดินของประเทศ ให้เหมาะสมกับสภาพพื้นที่ และศักยภาพของที่ดิน ตามหลักการพัฒนาที่ยั่งยืน

(2) จัดให้มีการวางผังเมืองทุกระดับและบังคับการให้เป็นไปตามผังเมือง อย่างมีประสิทธิภาพ รวมตลอดทั้งพัฒนาเมืองให้มีความเจริญ โดยสอดคล้องกับความต้องการของประชาชนในพื้นที่

1.2 หลักการและเหตุผล

ปัจจุบันกรมพัฒนาที่ดินได้ดำเนินการวางแผนการใช้ที่ดินระดับประเทศเรียบร้อยแล้ว ซึ่งเป็นการวางกรอบเชิงนโยบายมุ่งเน้นการพัฒนาด้านการเกษตรให้เกิดความสมดุลและยั่งยืนและในขณะเดียวกันต้องอนุรักษ์ทรัพยากรธรรมชาติและสิ่งแวดล้อมควบคู่กับการรักษาคุณค่าทางศิลปวัฒนธรรม แต่ทั้งนี้เพื่อให้เกิดการใช้ประโยชน์ที่ดินในระดับพื้นที่อย่างมีประสิทธิภาพและรักษาฐานการผลิตด้านทรัพยากรธรรมชาติอย่างยั่งยืนตลอดห่วงโซ่อุปทาน แผนการใช้ที่ดินระดับตำบลจึงถูกนำมาใช้เป็นเครื่องมือเพื่อขับเคลื่อนการดำเนินงานดังกล่าว

ทั้งนี้กรมพัฒนาที่ดินได้จัดทำแผนปฏิบัติการราชการกรมพัฒนาที่ดินระยะ 5 ปี ช่วงปี 2566 – 2570 เพื่อให้บรรลุตามวิสัยทัศน์ที่กำหนดไว้คือ เป็นองค์การอัจฉริยะทางดินเพื่อขับเคลื่อนการใช้ที่ดินอย่างเหมาะสม 15 ล้านไร่ ภายในปี 2570” ซึ่งในส่วนของประเด็นการพัฒนาที่ 2 บริหารจัดการทรัพยากรดินและที่ดินด้วยชุดข้อมูลที่มีมูลค่าสูง (High Value Dataset) ซึ่งมีเป้าหมาย คือ การนำชุดข้อมูลที่มีมูลค่าสูง (High Value Dataset) ไปใช้ในการบริหารจัดการทางการเกษตร ในส่วนของตัวชี้วัดบริหารจัดการทรัพยากรดินและที่ดินบนพื้นฐานของชุดข้อมูลที่มีมูลค่าสูง (High Value Dataset) ร้อยละ 100 กลยุทธ์ที่ 2 ยกระดับแผนการใช้ที่ดินไปสู่การปฏิบัติ ได้กำหนดให้ ร้อยละของแผนการใช้ที่ดินระดับตำบลที่จัดทำแล้วเสร็จทั่วประเทศ ภายใน ปี 2570 (ไม่น้อยกว่า ร้อยละ 80) เป็นตัวชี้วัดหนึ่งของกลยุทธ์ดังกล่าว



1.3 วัตถุประสงค์

1.3.1 เพื่อรักษาเสถียรภาพของทรัพยากรให้เกิดความสมดุลและยั่งยืนภายใต้การพัฒนาด้านต่างๆ ของตำบล

1.3.2 เพื่อให้การใช้ที่ดินมีผลตอบแทนสูงสุดต่อหน่วยเนื้อที่อย่างยั่งยืน

1.3.3 เพื่อให้เกิดการกำหนดแผนงาน โครงการ กิจกรรม ที่สอดคล้องกับแผนการใช้ที่ดินที่กำหนดขึ้นและอยู่บนหลักการของรูปแบบเศรษฐกิจ BCG

1.4 ระยะเวลาและสถานที่ดำเนินงาน

1.4.1 ระยะเวลา 1 ตุลาคม 2565 – 30 กันยายน 2566

1.4.2 สถานที่ ตำบลปะแต อำเภอยะหา จังหวัดยะลา

1.5 ขั้นตอนการดำเนินงาน

1.5.1 รวบรวมข้อมูลปฐมภูมิและทุติยภูมิ ประกอบด้วย

1) ด้านกายภาพ ได้แก่ ทรัพยากรดิน ทรัพยากรน้ำ ทรัพยากรป่าไม้ ภูมิอากาศ สภาพการใช้ที่ดิน เขตป่าไม้ตามกฎหมายและมติคณะรัฐมนตรี ฯ

2) ด้านเศรษฐกิจและสังคม ได้แก่ การถือครองที่ดิน ลักษณะทางเศรษฐกิจของตำบล จำนวนประชากร ฯ

3) ด้านนโยบายและข้อกำหนดที่เกี่ยวข้อง ได้แก่ ยุทธศาสตร์ แผนการปฏิรูปประเทศ แผนพัฒนาเศรษฐกิจและสังคมแห่งชาติฉบับที่ 13 ยุทธศาสตร์ภาค แผนพัฒนากลุ่มจังหวัด แผนพัฒนาจังหวัด แผนพัฒนาการเกษตรและสหกรณ์ แผนพัฒนาท้องถิ่น 4 ปี ขององค์การบริหารส่วนจังหวัด เทศบาลตำบลหรือองค์การบริหารส่วนตำบล ฯ

1.5.2 จัดทำกระบวนการมีส่วนร่วมของชุมชน (Participatory Rural Appraisal : PRA) เพื่อรับฟังความคิดเห็น ประเด็นปัญหา ความต้องการด้านต่าง ๆ ขององค์การปกครองส่วนท้องถิ่นและเกษตรกรในตำบล

1.5.3 ประเมินคุณภาพของที่ดินของพืชเศรษฐกิจหลักและพืชทางเลือกที่มีมูลค่าของตำบล

1.5.4 สังเคราะห์ข้อมูลจากข้อ 1.5.1 ถึง 1.5.3 เพื่อใช้ประกอบการวางแผนการใช้ที่ดิน

1.5.5 กำหนด (ร่าง) แผนการใช้ที่ดินระดับตำบล

1.5.6 รับฟังความคิดเห็นของผู้มีส่วนได้ส่วนเสียต่อ (ร่าง) แผนการใช้ที่ดินที่กำหนดขึ้น

1.5.7 ปรับปรุง (ร่าง) แผนการใช้ที่ดินเพื่อจัดทำแผนการใช้ที่ดินฉบับสมบูรณ์

1.5.8 นำแผนการใช้ที่ดินเข้าสู่คณะกรรมการของเขตฯ เพื่อตรวจสอบความครบถ้วน /สมบูรณ์ของเนื้อหาและองค์ประกอบ

1.5.9 เผยแพร่แผนการใช้ที่ดินเพื่อนำไปสู่การขับเคลื่อนการดำเนินงาน ประกอบด้วย



1) องค์การปกครองส่วนท้องถิ่น นำแผนการใช้ที่ดินที่จัดทำขึ้นไปประกอบการจัดทำแผนการพัฒนาของตำบล เพื่อนำไปสู่การของบประมาณที่มีความสอดคล้องกับศักยภาพด้านการผลิตและสถานภาพของทรัพยากรของตำบล

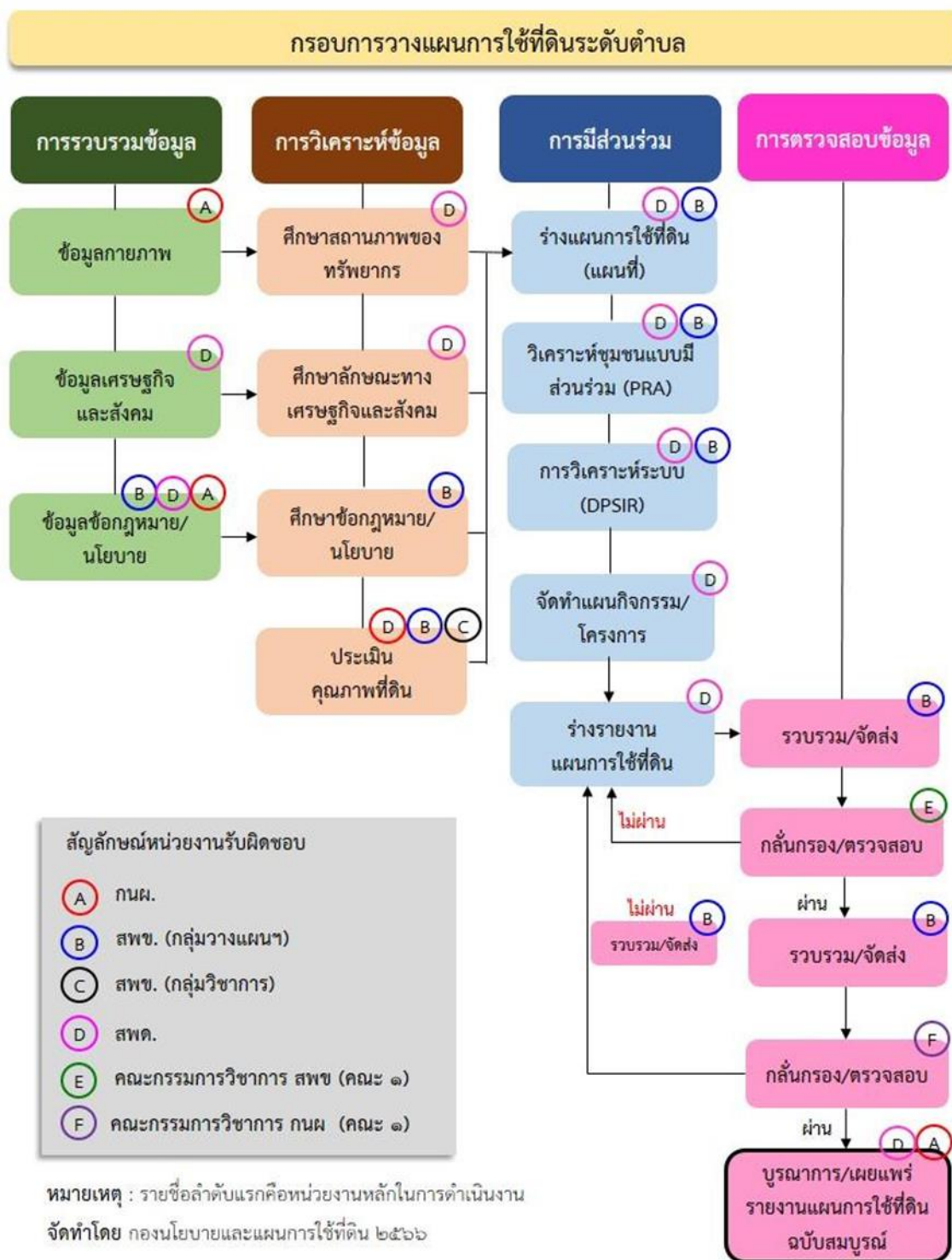
2) กรมพัฒนาที่ดิน โดยสำนักงานพัฒนาที่ดินจังหวัด กำหนดแผนงาน/โครงการ/กิจกรรมที่สอดคล้องกับแผนการใช้ที่ดินที่กำหนดขึ้นในแต่ละเขตและสามารถใช้ประกอบการของบประมาณในพื้นที่อย่างมีหลักการและเป็นที่ยอมรับ

3) หน่วยงานราชการอื่น ๆ สามารถใช้เป็นข้อมูลพื้นฐานประกอบแผนงาน/โครงการ/กิจกรรม ที่สอดคล้องกับแผนการใช้ที่ดินที่กำหนดขึ้นในแต่ละเขต

ขั้นตอนการวางแผนการใช้ที่ดินระดับตำบลแสดงดังรูปที่ 1-1

1.6 วิสัยทัศน์ของตำบล

เศรษฐกิจพอเพียง ขับเคลื่อนนวัตกรรม นำชีวิตมั่นคง สู้สังคมยั่งยืน (ที่มา <https://patae.go.th>)



รูปที่ 1-1 ขั้นตอนการวางแผนการใช้ที่ดินระดับตำบล



บทที่ 2 ข้อมูลทั่วไป

2.1 ที่ตั้งและอาณาเขต

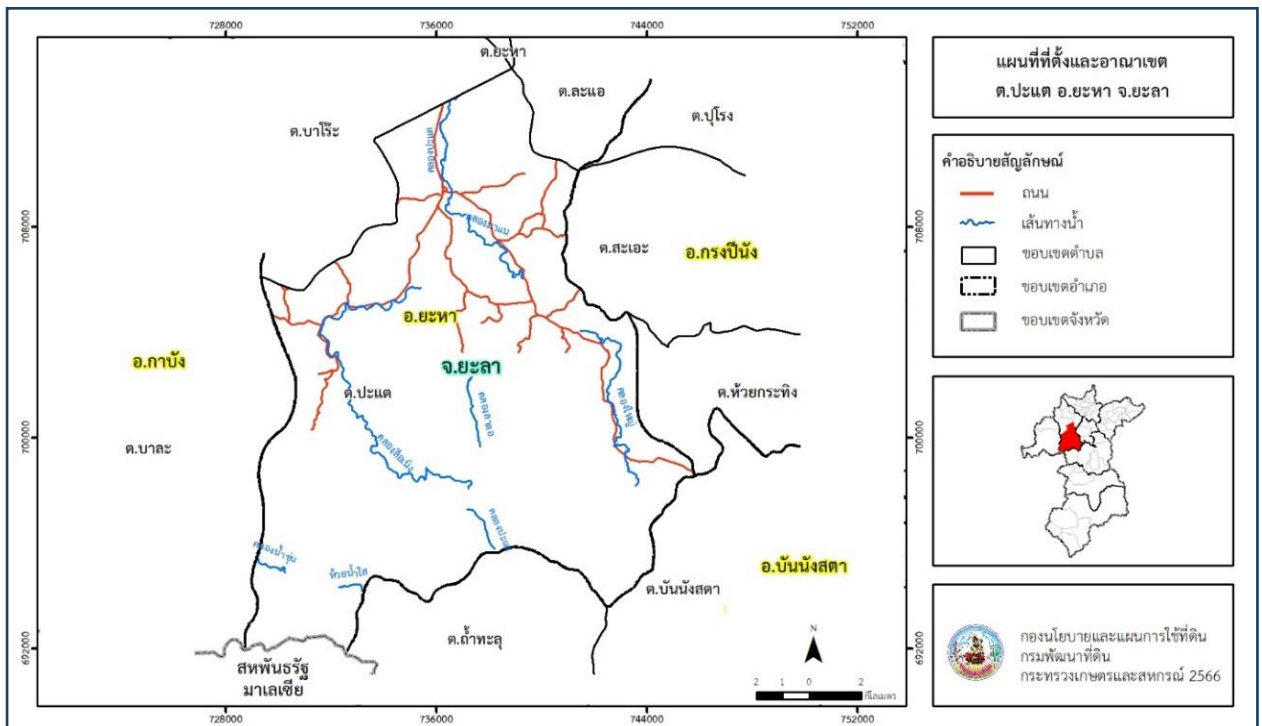
ตำบลปะแต อำเภอยะหา จังหวัดยะลา ตั้งอยู่ทางทิศใต้ของอำเภอยะหา มีพื้นที่ประมาณ 216 ตารางกิโลเมตร หรือ 135,170 ไร่ โดยมีอาณาเขตติดต่อ ดังนี้ (รูปที่ 2-1)

ทิศเหนือ ติดต่อกับ ตำบลบาไร่ ตำบลยะหา ตำบลละแอ อำเภอยะหา ตำบลปูลูอง อำเภอกรงปินัง จังหวัดยะลา

ทิศใต้ ติดต่อกับ สหพันธรัฐมาเลเซีย และตำบลถ้ำทะเล ตำบลบันนังสตา อำเภอบันนังสตา จังหวัดยะลา

ทิศตะวันออก ติดต่อกับ ตำบลสะเอะ ตำบลห้วยกระทิง อำเภอกรงปินัง จังหวัดยะลา

ทิศตะวันตก ติดต่อกับ ตำบลบาละ อำเภอกาบัง จังหวัดยะลา



รูปที่ 2-1 ขอบเขตการปกครองตำบลปะแต อำเภอยะหา จังหวัดยะลา

2.2 การแบ่งส่วนการปกครอง

ตำบลปะแต อำเภอยะหา จังหวัดยะลา แบ่งส่วนการปกครองออกเป็น 9 หมู่บ้าน ดังนี้

หมู่ที่ 1 บ้านบายอ

หมู่ที่ 6 บ้านปะแต

หมู่ที่ 2 บ้านลือเน็ง

หมู่ที่ 7 บ้านกาโต๊ะ

หมู่ที่ 3 บ้านสะปอง

หมู่ที่ 8 บ้านเหมืองลาปู



หมู่ที่ 4 บ้านฆอรอรามา

หมู่ที่ 9 บ้านตะโละเว

หมู่ที่ 5 บ้านบาจ

2.3 สภาพภูมิประเทศ

ลักษณะพื้นที่ทั่วไปส่วนใหญ่เป็นพื้นที่สูงชัน สภาพพื้นที่ลูกคลื่นลอนลาดเล็กน้อย ลูกคลื่นลอนลาด และพื้นที่สูงชัน มีภูเขาล้อมรอบทั้งสามด้านของตำบล ส่วนด้านทิศเหนือเป็นพื้นที่ราบระหว่างหุบเขา เป็นส่วนหนึ่งของลุ่มน้ำภาคใต้ฝั่งตะวันออกตอนล่าง มีแหล่งน้ำที่สำคัญ เช่น คลองปะแต คลองลือเน็ง คลองใหญ่ คลองมาแน

2.4 สภาพภูมิอากาศ

จากการศึกษาสถิติภูมิอากาศ (ปี พ.ศ.2549-2562) พบว่า ตำบลปะแต อำเภอยะหา จังหวัดยะลา มีรายละเอียดดังนี้

2.4.1 อุณหภูมิ

จังหวัดยะลาอยู่เป็นจังหวัดที่อยู่ใต้สุดของประเทศไทย มีลักษณะพื้นที่เป็นภูเขา สลับซับซ้อนทั่วไปทุกอำเภอ อยู่ใกล้ทะเล ทำให้ฤดูร้อนมีอากาศไม่ร้อนมากนัก อุณหภูมิเฉลี่ยตลอดปี ประมาณ 27.2 องศาเซลเซียส อุณหภูมิสูงสุดเฉลี่ย 33.2 องศาเซลเซียส อุณหภูมิต่ำสุดเฉลี่ย 23.5 องศาเซลเซียส โดยมีอากาศร้อนที่สุดคือเดือนพฤษภาคม

2.4.2 ปริมาณน้ำฝน

บริเวณจังหวัดยะลา มีปริมาณฝนเฉลี่ย 2,422.3.7 มิลลิเมตร และมีฝนตกประมาณ 178 วัน เดือนที่มีฝนตกมากที่สุด คือ เดือนธันวาคม มีปริมาณฝนเฉลี่ย 170.3 มิลลิเมตร และฝนตกประมาณ 20 วัน และจากข้อมูลเส้นชั้นน้ำฝน พบว่า ตำบลปะแต มีปริมาณน้ำฝน 2,050 – 2,250 มิลลิเมตร (กรมอุตุนิยมวิทยา, 2562)

2.4.3 สมดุลน้ำเพื่อการเกษตร

จากข้อมูลสถิติภูมิอากาศในคาบ 13 ปี (ปี 2549-2562) ณ สถานีอุตุนิยมวิทยายะลา ได้นำมาวิเคราะห์สมดุลของน้ำเพื่อการเกษตร ซึ่งเป็นการวิเคราะห์หาช่วงฤดูกาลเพาะปลูกพืช ตลอดจนช่วงระยะเวลาที่พืชเสี่ยงต่อการขาดน้ำ ข้อมูลที่นำมาวิเคราะห์ คือ ปริมาณน้ำฝน และศักยภาพการคายระเหยน้ำอ้างอิง (ET_o) สามารถสรุปสมดุลของน้ำเพื่อการเกษตรในเขตอาศัยน้ำฝนได้ดังนี้

ช่วงที่เหมาะสมต่อการปลูกพืช เป็นช่วงที่ค่าปริมาณน้ำฝนมากกว่าค่า 0.5 การระเหยจากผิวดินและการคายน้ำของพืช เป็นช่วงที่ดินมีความชุ่มชื้นพอเหมาะต่อการเพาะปลูกพืช ซึ่งช่วงนี้จะเริ่มตั้งแต่ปลายเดือนกุมภาพันธ์ถึงต้นเดือนกุมภาพันธ์

ช่วงที่มีน้ำมากเกินไป เป็นช่วงที่ค่าปริมาณน้ำฝนมากกว่าค่าการระเหยจากผิวดินและการคายน้ำของพืช ซึ่งช่วงนี้จะเริ่มตั้งแต่ปลายเดือนเมษายนถึงต้นเดือนมกราคม และช่วงนี้อาจจะเกิดภาวะน้ำท่วมทำให้พืชเสียหายได้ในช่วงเดือนสิงหาคมถึงเดือนกันยายน

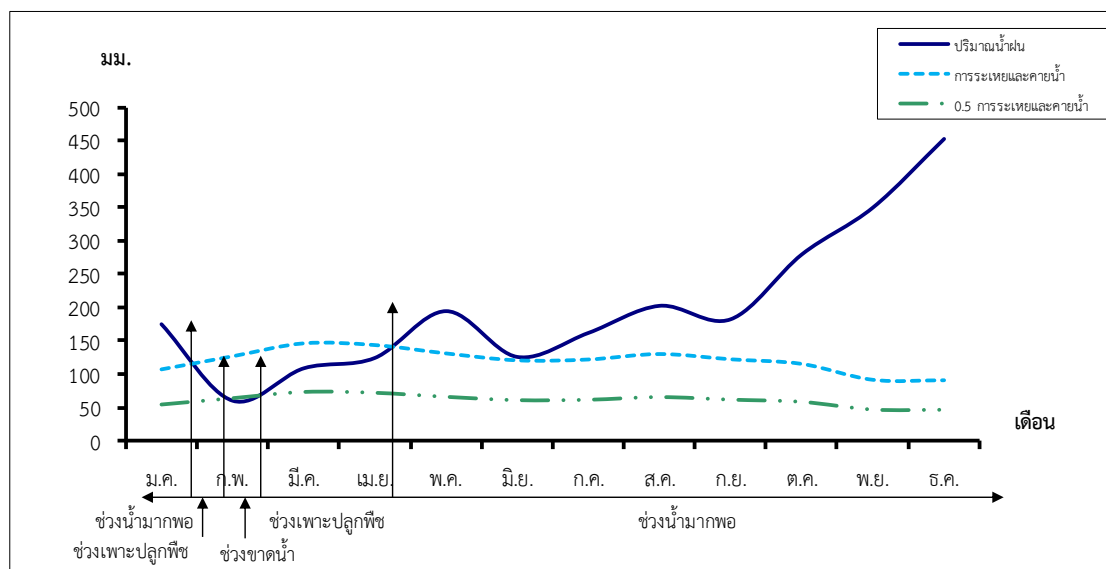


ช่วงขาดน้ำ เป็นช่วงฤดูแล้งที่ค่าปริมาณน้ำฝนน้อยกว่าค่า 0.5 การระเหยจากผิวดินและการคายน้ำของพืช ซึ่งพืชอาจจะเสียหายจากการขาดแคลนน้ำได้ จะเริ่มตั้งแต่ต้นเดือนกุมภาพันธ์ถึงปลายเดือนกุมภาพันธ์ (ตารางที่ 2-1 และรูปที่ 2-2)

ตารางที่ 2-1 สถิติภูมิอากาศ ณ สถานีอุตุนิยมวิทยายะลา ปี 2549-2562

เดือน	อุณหภูมิ ต่ำสุด (°C)	อุณหภูมิ สูงสุด (°C)	อุณหภูมิ เฉลี่ย (°C)	ความชื้น สัมพัทธ์ (%)	ปริมาณ น้ำฝน (มม.)	จำนวนวัน ฝนตก (วัน)	การระเหยและ การคายน้ำ อ้างอิง (มม.)	ปริมาณฝน ใช้การ (มม.)
ม.ค.	22.5	31.0	25.9	83.0	175.3	12.8	107.0	126.1
ก.พ.	22.3	32.9	26.7	78.0	60.5	5.9	126.3	54.6
มี.ค.	22.9	34.5	27.5	78.0	109.1	9.3	145.4	90.1
เม.ย.	23.8	35.2	28.2	78.0	124.7	9.9	142.8	99.8
พ.ค.	24.3	34.8	28.2	80.0	194.9	16.2	130.5	134.1
มิ.ย.	24.1	34.2	28.0	80.0	126.2	13.4	120.3	100.7
ก.ค.	23.9	33.8	27.6	80.0	162.2	14.3	121.5	120.1
ส.ค.	23.7	34.0	27.5	80.0	202.9	15.8	129.6	137.0
ก.ย.	23.7	33.3	27.2	81.0	182.7	17.1	121.8	129.3
ต.ค.	23.6	32.8	26.9	84.0	280.0	21.8	115.0	153.0
พ.ย.	23.5	31.2	26.3	87.0	350.4	21.6	91.5	160.0
ธ.ค.	23.1	30.4	25.8	87.0	453.4	20.1	90.8	170.3
เฉลี่ย	23.5	33.2	27.2	81.3	-	-	-	-
รวม	-	-	-	-	2,422.3	178.2	1,442.5	1,475.1

ที่มา : กรมอุตุนิยมวิทยา (2562)



รูปที่ 2-2 กราฟสมดุลของน้ำเพื่อการเกษตร ปี พ.ศ. 2549-2562

2.5 สภาพการใช้ที่ดินในปัจจุบัน

สภาพการใช้ที่ดินตำบลปะแต อำเภอยะหา จังหวัดยะลา ซึ่งสำรวจโดยกลุ่มวิเคราะห์สภาพการใช้ที่ดิน (2566) ประกอบด้วยประเภทการใช้ที่ดินต่าง ๆ ดังนี้ (ตารางที่ 2-2 และรูปที่ 2-3)

2.5.1 พื้นที่ชุมชนและสิ่งปลูกสร้าง มีเนื้อที่ 2,529 ไร่ หรือร้อยละ 1.87 ของเนื้อที่ตำบล

2.5.2 พื้นที่เกษตรกรรม มีเนื้อที่ 76,219 ไร่ หรือร้อยละ 56.39 ของเนื้อที่ตำบล ประกอบด้วยการใช้ประโยชน์ที่ดินด้านเกษตรกรรมต่าง ๆ ดังต่อไปนี้

- 1) พื้นที่นา มีเนื้อที่ 752 ไร่ หรือร้อยละ 0.56 ของเนื้อที่ตำบล ได้แก่ นาไร่ นาข้าว
- 2) ไม้ยืนต้น มีเนื้อที่ 70,431 ไร่ หรือร้อยละ 52.11 ของเนื้อที่ตำบล ได้แก่ ไม้ยืนต้นผสมยางพารา ปาล์มน้ำมัน
- 3) ไม้ผล มีเนื้อที่ 5,019 ไร่ หรือร้อยละ 3.71 ของเนื้อที่ตำบล ได้แก่ ไม้ผลผสมทุเรียนมะพร้าว
- 4) พืชสวน มีเนื้อที่ 17 ไร่ หรือร้อยละ 0.01 ของเนื้อที่ตำบล ได้แก่ พืชผัก

2.5.3 พื้นที่ป่าไม้ มีเนื้อที่ 53,751 ไร่ หรือร้อยละ 39.76 ของเนื้อที่ตำบล ได้แก่ ป่าไม้ผลัดใบรอสภาพฟื้นฟู ป่าไม้ผลัดใบสมบูรณ์

2.5.4 พื้นที่แหล่งน้ำ มีเนื้อที่ 300 ไร่ หรือร้อยละ 0.22 ของเนื้อที่ตำบล ได้แก่ แม่น้ำ ลำห้วย ลำคลอง บ่อน้ำในไร่นา

2.5.5 พื้นที่เบ็ดเตล็ด มีเนื้อที่ 2,371 ไร่ หรือร้อยละ 1.76 ของเนื้อที่ตำบล ได้แก่ ทุ่งหญ้าธรรมชาติ ทุ่งหญ้าสลับไม้พุ่ม/ไม้ละเมาะ พื้นที่ลุ่ม บ่อลูกรัง พื้นที่ถม



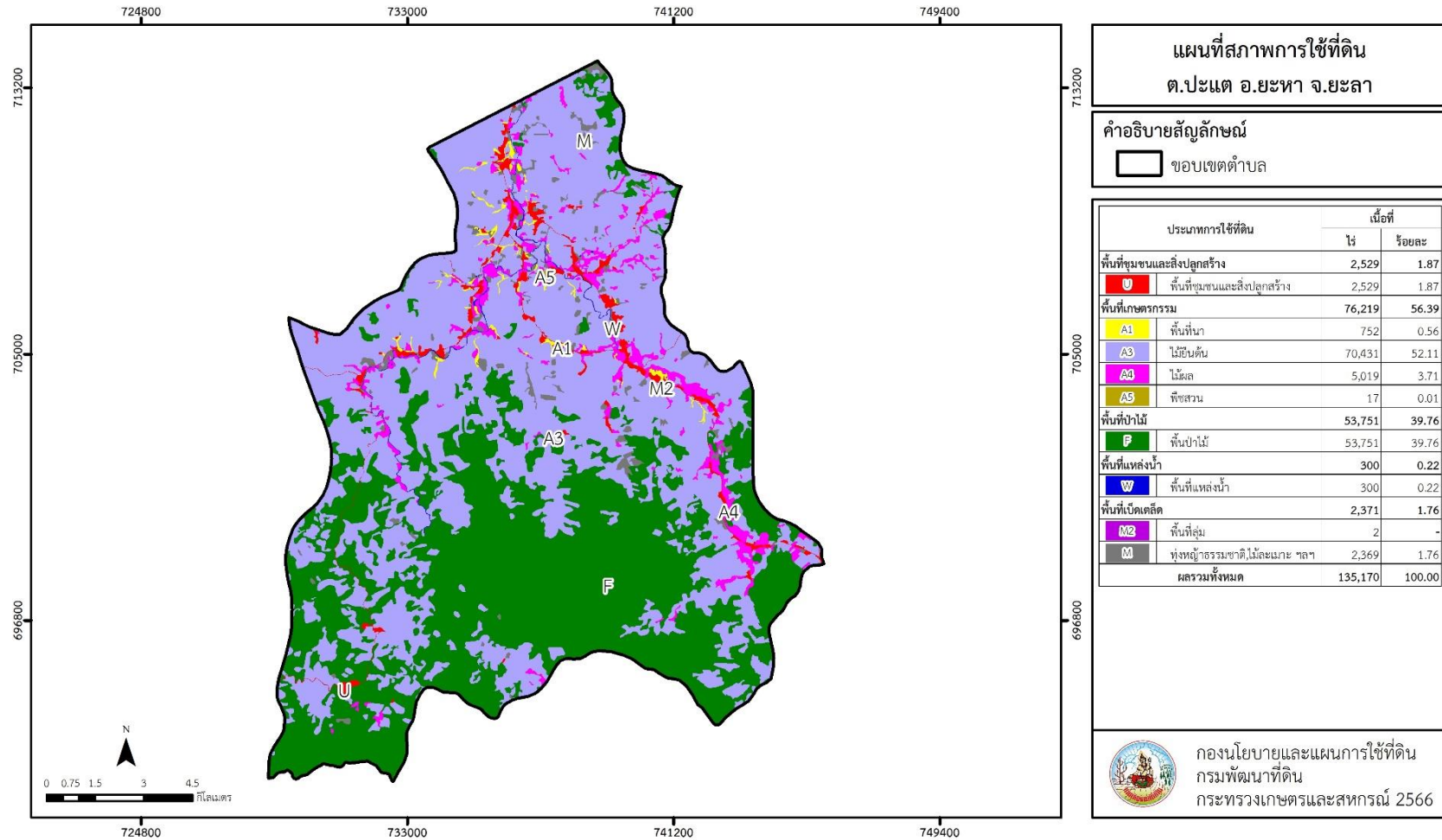
ตารางที่ 2-2 สภาพการใช้ที่ดิน ตำบลปะแต อำเภอยะหา จังหวัดยะลา

หน่วยแผนที่	ประเภทการใช้ที่ดิน	เนื้อที่	
		ไร่	ร้อยละ
U	พื้นที่ชุมชนและสิ่งปลูกสร้าง	2,529	1.87
U201	หมู่บ้านบนพื้นราบ	2,044	1.51
U301	สถานที่ราชการและสถาบันต่าง ๆ	107	0.08
U405	ถนน	373	0.28
U502	โรงงานอุตสาหกรรม	5	-
A	พื้นที่เกษตรกรรม	76,219	56.39
A100	นาร้าง	175	0.13
A101	นาข้าว	577	0.43
A301	ไม้ยืนต้นผสม	563	0.42
A302	ยางพารา	69,748	51.60
A303	ปาล์มน้ำมัน	120	0.09
A401	ไม้ผลผสม	4,559	3.37
A403	ทุเรียน	448	0.33
A405	มะพร้าว	12	0.01
A502	พืชผัก	17	0.01
F	พื้นที่ป่าไม้	53,751	39.76
F100	ป่าไม้ผลัดใบรอสภาพฟื้นฟู	2,636	1.95
F101	ป่าไม้ผลัดใบสมบูรณ์	51,115	37.81
M	พื้นที่เบ็ดเตล็ด	2,371	1.76
M101	ทุ่งหญ้าธรรมชาติ	791	0.59
M102	ทุ่งหญ้าสลับไม้พุ่ม/ไม้ละเมาะ	1,558	1.15
M201	พื้นที่ลุ่ม	2	-
M302	บ่อลูกรัง	12	0.01
M405	พื้นที่ถม	8	0.01
W	พื้นที่แหล่งน้ำ	300	0.22
W101	แม่น้ำ ลำห้วย ลำคลอง	285	0.21
W202	บ่อน้ำในไร่นา	15	0.01
ผลรวมทั้งหมด		135,170	100.00

ที่มา: กลุ่มวิเคราะห์สภาพการใช้ที่ดิน (2564)



แผนการใช้ที่ดินตำบลปะแต อำเภอยะหา จังหวัดยะลา



รูปที่ 2-3 สภาพการใช้ที่ดิน ตำบลปะแต อำเภอยะหา จังหวัดยะลา



2.6 สภาพเศรษฐกิจและสังคม

2.6.1 ประชากรจากหลักฐานทะเบียนราษฎร์ของกรมการปกครอง กระทรวงมหาดไทย ณ เดือน ธันวาคม 2565 พบว่า ประชากรที่อาศัยในพื้นที่ตำบลปะแตมีประชากรรวม 14,291 คน แยกเป็นชาย 7,171 คน เป็นหญิง 7,120 คน ความหนาแน่นโดยเฉลี่ย 66.08 คนต่อตารางกิโลเมตร มีจำนวนครัวเรือนทั้งหมด 3,598 ครัวเรือน เป็นครัวเรือนเกษตรที่มาขึ้นทะเบียนกรมส่งเสริมการเกษตร 2,477 ครัวเรือน หรือร้อยละ 68.84 ของจำนวนครัวเรือนทั้งหมด และเป็นครัวเรือนที่ประกอบอาชีพอื่นๆ ครัวเรือนเกษตรที่ไม่ได้มาขึ้นทะเบียนกรมส่งเสริมการเกษตร 1,121 ครัวเรือน หรือร้อยละ 31.16 ของจำนวนครัวเรือนทั้งหมด ดังรายละเอียดในตารางที่ 2-3 ถึง 2-4

ตารางที่ 2-3 จำนวนประชากรและครัวเรือนตำบลปะแต อำเภอยะหา จังหวัดยะลา ปี 2565

พื้นที่	จำนวน ครัวเรือน	จำนวนประชากร (คน)		
		ชาย	หญิง	รวม
ตำบลปะแต	3,598	7,171	7,120	14,291
หมู่ที่ 1 บายอ	560	1,077	1,004	2,081
หมู่ที่ 2 ลือเน็ง	202	462	494	956
หมู่ที่ 3 สะปอง	326	670	675	1,345
หมู่ที่ 4 ฆอรอราแม	557	1,258	1,274	2,532
หมู่ที่ 5 บาจู	494	1,002	1,062	2,064
หมู่ที่ 6 ปะแต	543	1,126	1,147	2,273
หมู่ที่ 7 กาโต๊ะ	314	735	719	1,454
หมู่ที่ 8 เหมืองลาบู	275	261	165	426
หมู่ที่ 9 ตะโละเว	327	580	580	1,160

ที่มา : กรมการปกครอง (2566)


ตารางที่ 2-4 จำนวนและสัดส่วนครัวเรือนเกษตรตำบลปะแต อำเภอยะหา จังหวัดยะลา ปี 2565

รายการ	จำนวน (ครัวเรือน)	ร้อยละ
จำนวนครัวเรือนทั้งหมด¹⁾	3,598	100.00
- จำนวนครัวเรือนเกษตรที่มากขึ้นทะเบียนกรมส่งเสริมการเกษตร ²⁾	2,477	68.84
- จำนวนครัวเรือนที่ประกอบอาชีพอื่นๆ และจำนวนครัวเรือนเกษตรที่ไม่ได้มากขึ้นทะเบียนฯ	1,121	31.16

ที่มา : 1) กรมการปกครอง (2566)

2) กรมส่งเสริมการเกษตร (2566)

2.6.2 การถือครองที่ดิน

จากข้อมูลกรมการปกครอง ณ เดือนธันวาคม 2565 ตำบลปะแตมีจำนวนครัวเรือนทั้งหมด 3,598 ครัวเรือน โดยถือครองที่ดินเฉลี่ยครัวเรือนละ 37.57 ไร่

2.6.3 ลักษณะทางเศรษฐกิจและการประกอบอาชีพ

ประชากรในตำบลปะแตประกอบอาชีพเกษตรกรรม ค้าขาย รับราชการ รับจ้างทั่วไป และอื่นๆ มีเกษตรกรบางครัวเรือนประกอบอาชีพหลายอย่างควบคู่กันไป สำหรับพืชที่เกษตรกรปลูกเป็นอาชีพหลัก ได้แก่ ยางพารา และข้าว ทางด้านการเลี้ยงสัตว์เกษตรกรจะมีการเลี้ยงไว้เพื่อบริโภคหากเหลือจึงจำหน่ายเป็นรายได้เสริม

2.6.4 ด้านรายได้-รายจ่าย

จากข้อมูลพื้นฐาน จปฐ. (กรมการพัฒนาชุมชน, 2566) พบว่า รายได้ครัวเรือนเฉลี่ยปีละ 172,453.85 บาท รายได้บุคคลเฉลี่ยปีละ 53,312.25 บาท รายจ่ายครัวเรือนเฉลี่ยปีละ 130,737.63 บาท รายจ่ายบุคคลเฉลี่ยปีละ 40,416.13 บาท เมื่อพิจารณาจะเห็นว่ารายได้ครัวเรือนมากกว่ารายจ่ายครัวเรือนปีละ 41,716.22 บาท และรายได้บุคคลมากกว่ารายจ่ายบุคคลปีละ 12,896.12 บาท ดังรายละเอียดในตารางที่ 2-5



แผนการใช้ที่ดินตำบลปะแต อำเภอยะหา จังหวัดยะลา

ตารางที่ 2-5 รายได้-รายจ่ายเฉลี่ยครัวเรือนตำบลปะแต อำเภอยะหา จังหวัดยะลา ปี 2565

พื้นที่	แหล่งรายได้ของครัวเรือน (บาท/ปี)				รายได้ครัวเรือนเฉลี่ย (บาท/ปี)	รายได้บุคคลเฉลี่ย (บาท/ปี)	รายจ่ายครัวเรือนเฉลี่ย (บาท/ปี)	รายจ่ายบุคคลเฉลี่ย (บาท/ปี)
	อาชีพหลัก	อาชีพรอง	รายได้อื่น	ทำ-หาเอง				
ตำบลปะแต	133,702.58	22,831.70	4,417.59	11,501.98	172,453.85	53,312.25	130,737.63	40,416.13
หมู่ที่ 1 บายอ	96,944.44	19,598.77	1,055.56	11,394.44	128,993.21	55,282.80	107,790.74	46,196.03
หมู่ที่ 2 ลือเน็ง	164,573.33	9,843.37	4,213.33	6,013.33	184,643.37	47,588.50	170,986.67	44,068.73
หมู่ที่ 3 สะปอง	167,502.50	21,728.24	818.75	29,858.74	219,908.24	64,324.16	94,403.40	27,613.43
หมู่ที่ 4 ฆอรอรามา	158,366.77	23,417.72	3,223.10	55.38	185,062.97	53,504.03	166,379.46	48,102.39
หมู่ที่ 5 บาจู	119,900.50	37,462.69	5,273.63	11,293.53	173,930.35	47,629.43	166,845.77	45,689.37
หมู่ที่ 6 ปะแต	98,240.00	20,695.00	10,332.50	20,540.00	149,807.50	47,785.49	136,332.50	43,487.24
หมู่ที่ 7 กาโต๊ะ	136,583.33	16,291.67	10,625.00	3,258.33	166,758.33	53,220.74	45,091.67	14,390.96
หมู่ที่ 8 เหมืองลาบู	104,012.35	29,938.27	-	1,185.19	135,135.80	51,149.53	124,987.65	47,308.41
หมู่ที่ 9 ตะโละเว	134,098.36	24,135.25	2,667.21	24,452.46	185,353.28	66,509.12	86,452.75	31,021.28

ที่มา : กรมการพัฒนาชุมชน (2566)



บทที่ 3

สถานภาพของทรัพยากรธรรมชาติ

การศึกษาสถานภาพของทรัพยากรธรรมชาติในพื้นที่ตำบลปะแต อำเภอยะหา จังหวัดยะลา ได้แก่ ทรัพยากรป่าไม้ ทรัพยากรน้ำ และทรัพยากรดิน ซึ่งเป็นทรัพยากรกายภาพที่สำคัญต่อการทำการเกษตร ดังนั้นจึงจำเป็นต้องทราบว่าทรัพยากรธรรมชาติแต่ละชนิดปัจจุบันมีสถานะอย่างไร เพื่อใช้เป็นข้อมูลประกอบการวางแผนการใช้ที่ดินซึ่งจะนำไปสู่การกำหนดแผนงาน โครงการ กิจกรรม รวมถึงมาตรการต่าง ๆ เพื่อการพัฒนาพื้นที่อย่างมีประสิทธิภาพต่อไป โดยมีรายละเอียดดังนี้

3.1 ทรัพยากรป่าไม้

3.1.1 ป่าไม้ตามกฎหมายและมติคณะรัฐมนตรี

1) ป่าอนุรักษ์ ไม่พบพื้นที่ป่าอนุรักษ์ (เขตอุทยานแห่งชาติ เขตรักษาพันธุ์สัตว์ป่า เขตวนอุทยาน เขตห้ามล่าสัตว์ป่า) ในพื้นที่

2) ป่าสงวนแห่งชาติ ได้มีการจำแนกเขตการใช้ประโยชน์ทรัพยากรและที่ดินป่าไม้ในพื้นที่ป่าสงวนแห่งชาติตามมติคณะรัฐมนตรี วันที่ 10 มีนาคม 2535 และ 17 มีนาคม 2535 แบ่งออกเป็น 3 เขต ประกอบด้วย เขตพื้นที่ป่าเพื่อการอนุรักษ์ (Zone C) เขตพื้นที่ป่าเพื่อเศรษฐกิจ (Zone E) และเขตพื้นที่ป่าที่เหมาะสมต่อการเกษตร (Zone A) จากการวิเคราะห์ข้อมูลพบพื้นที่ป่าจำแนกเขตการใช้ประโยชน์ทรัพยากรที่ดินและป่าไม้ในพื้นที่ป่าสงวนแห่งชาติตามมติคณะรัฐมนตรีในพื้นที่ ได้แก่

(1) เขตพื้นที่ป่าเพื่อการอนุรักษ์ (Zone C) เนื้อที่ 59,500 ไร่

(2) เขตพื้นที่ป่าเพื่อเศรษฐกิจ (Zone E) เนื้อที่ 15,393 ไร่

3.1.2 **ชั้นคุณภาพลุ่มน้ำ** (มติคณะรัฐมนตรี วันที่ 28 พฤษภาคม 2528) จากการวิเคราะห์ข้อมูล พบชั้นคุณภาพลุ่มน้ำในพื้นที่ ได้แก่

(1) พื้นที่ลุ่มน้ำชั้นที่ 1A เนื้อที่ 32,302 ไร่

(2) พื้นที่ลุ่มน้ำชั้นที่ 1AR เนื้อที่ 6,737 ไร่

(3) พื้นที่ลุ่มน้ำชั้นที่ 1B เนื้อที่ 2,759 ไร่

(4) พื้นที่ลุ่มน้ำชั้นที่ 1BR เนื้อที่ 3,728 ไร่

(5) พื้นที่ลุ่มน้ำชั้นที่ 2 เนื้อที่ 42,334 ไร่

(6) พื้นที่ลุ่มน้ำชั้นที่ 3 เนื้อที่ 27,327 ไร่

(7) พื้นที่ลุ่มน้ำชั้นที่ 4 เนื้อที่ 18,108 ไร่

(8) พื้นที่ลุ่มน้ำชั้นที่ 5 เนื้อที่ 1,875 ไร่



ทั้งนี้ เนื้อที่ดังกล่าวข้างต้นคำนวณด้วยระบบสารสนเทศภูมิศาสตร์ เป็นเนื้อที่เบื้องต้นเท่านั้น ไม่สามารถใช้อ้างอิงได้ทางกฎหมาย

3.2 ทรัพยากรน้ำ

3.2.1 ปริมาณน้ำฝน พบว่าในพื้นที่ตำบลปะแต มีปริมาณน้ำฝนเฉลี่ยในคาบ 12 ปี (พ.ศ.2549-2562) 2,422.37 มิลลิเมตรต่อปี

3.2.2 น้ำผิวดิน หมายถึง แม่น้ำลำคลอง หนอง บึง ทะเลสาบ อ่างเก็บ และแหล่งน้ำสาธารณะอื่นๆ ที่อยู่ภายในผืนแผ่นดิน ในพื้นที่ตำบลปะแต มีรายละเอียดของแหล่งน้ำผิวดินดังนี้

แหล่งน้ำผิวดินธรรมชาติ ได้แก่ คลองน้ำซุ่น คลองปะแต คลองมาเน คลองลาตอ คลองลือเน็ง คลองใหญ่ และห้วยน้ำใส

3.2.3 ใช้ฐานข้อมูลน้ำบาดาลของกรมทรัพยากรน้ำบาดาล กระทรวงทรัพยากรธรรมชาติและสิ่งแวดล้อม จากข้อมูล <http://app.dgr.go.th/newpasutara/xml/search.php> สืบค้น ณ วันที่ 26 พฤษภาคม 2566 ซึ่งพบว่า ตำบลปะแต มีจำนวนบ่อบาดาลราชการจำนวน 28 บ่อ และจำนวนบ่อบาดาลเอกชนจำนวน 1 บ่อ

3.3 ทรัพยากรดิน

ทรัพยากรดินในพื้นที่ตำบลปะแต อำเภอยะหา จังหวัดยะลา พบหน่วยแผนที่ดินทั้งหมด 9 หน่วยแผนที่ดิน และหน่วยพื้นที่เบ็ดเตล็ด 3 หน่วยแผนที่ ดังนี้

3.3.1 ดินในพื้นที่ดอน มี 9 หน่วยแผนที่ดิน ได้แก่

1) หน่วยแผนที่ดิน AC-wd,col-sIA ดินตะกอนน้ำพาเชิงซ้อนที่มีการระบายน้ำดีและเป็นดินร่วนหยาบ มีเนื้อดินบนเป็นดินร่วนปนทราย ความลาดชัน 0-2 เปอร์เซ็นต์ มีเนื้อที่ 508 ไร่ หรือร้อยละ 0.38 ของเนื้อที่ตำบล

2) หน่วยแผนที่ดิน Ak-clB ชุดดินอ่าวลึก มีเนื้อดินบนเป็นดินร่วนปนดินเหนียว ความลาดชัน 2-5 เปอร์เซ็นต์ มีเนื้อที่ 475 ไร่ หรือร้อยละ 0.35 ของเนื้อที่ตำบล

3) หน่วยแผนที่ดิน Ho-Klt-gclC หน่วยเชิงซ้อนของชุดดินห้วยยอด และชุดดินคลองเต็ง มีเนื้อดินบนเป็นดินร่วนปนดินเหนียวปนกรวด ความลาดชัน 5-12 เปอร์เซ็นต์ มีเนื้อที่ 814 ไร่ หรือร้อยละ 0.60 ของเนื้อที่ตำบล

4) หน่วยแผนที่ดิน Ho-Klt-gclD หน่วยเชิงซ้อนของชุดดินห้วยยอด และชุดดินคลองเต็ง มีเนื้อดินบนเป็นดินร่วนปนดินเหนียวปนกรวด ความลาดชัน 12-20 เปอร์เซ็นต์ มีเนื้อที่ 699 ไร่ หรือร้อยละ 0.52 ของเนื้อที่ตำบล

5) หน่วยแผนที่ดิน Ntn-clC ชุดดินนาทอน มีเนื้อดินบนเป็นดินร่วนปนดินเหนียว ความลาดชัน 5-12 เปอร์เซ็นต์ มีเนื้อที่ 6,780 ไร่ หรือร้อยละ 5.02 ของเนื้อที่ตำบล



6) หน่วยแผนที่ดิน Pto-gslC ชุดดินพะโต๊ะ มีเนื้อดินบนเป็นดินร่วนปนทรายปนกรวด ความลาดชัน 5-12 เปอร์เซ็นต์ มีเนื้อที่ 7,238 ไร่ หรือร้อยละ 5.35 ของเนื้อที่ตำบล

7) หน่วยแผนที่ดิน Pto-gslD ชุดดินพะโต๊ะ มีเนื้อดินบนเป็นดินร่วนปนทรายปนกรวด ความลาดชัน 12-20 เปอร์เซ็นต์ มีเนื้อที่ 2,386 ไร่ หรือร้อยละ 1.77 ของเนื้อที่ตำบล

8) หน่วยแผนที่ดิน Ro-fl-sIA ดินรือเสาะที่เป็นดินร่วนละเอียด มีเนื้อดินบนเป็นดินร่วนปนทราย ความลาดชัน 0-2 เปอร์เซ็นต์ มีเนื้อที่ 797 ไร่ หรือร้อยละ 0.59 ของเนื้อที่ตำบล

9) หน่วยแผนที่ดิน Te-sIB ชุดดินท่าแซะ มีเนื้อดินบนเป็นดินร่วนปนทราย ความลาดชัน 2-5 เปอร์เซ็นต์ มีเนื้อที่ 10,847 ไร่ หรือร้อยละ 8.02 ของเนื้อที่ตำบล

3.3.2 พื้นที่เบ็ดเตล็ด มี 3 หน่วยแผนที่ ได้แก่

- 1) หน่วยแผนที่ AP สนามบิน มีเนื้อที่ 15 ไร่ หรือร้อยละ 0.01 ของเนื้อที่ตำบล
- 2) หน่วยแผนที่ SC พื้นที่ลาดชันเชิงซ้อน มีเนื้อที่ 104,316 ไร่ หรือร้อยละ 77.17 ของเนื้อที่ตำบล
- 3) หน่วยแผนที่ W พื้นที่น้ำ มีเนื้อที่ 295 ไร่ หรือร้อยละ 0.22 ของเนื้อที่ตำบล

ปัญหาทรัพยากรดินทางการเกษตรตามสภาพธรรมชาติในพื้นที่ พบปัญหาดินต้น มีเนื้อที่ 1,513 ไร่ หรือร้อยละ 1.12 ของเนื้อที่ตำบล ได้แก่ ชุดดินห้วยยอด (Ho) และชุดดินคลองเต็ง (Klt)

รายละเอียดของสมบัติดิน ตำบลปะแต อำเภอยะหา จังหวัดยะลา ดังแสดงในตารางที่ 3-1 และแผนที่แสดงในลักษณะของชุดดิน (รูปที่ 3-1)



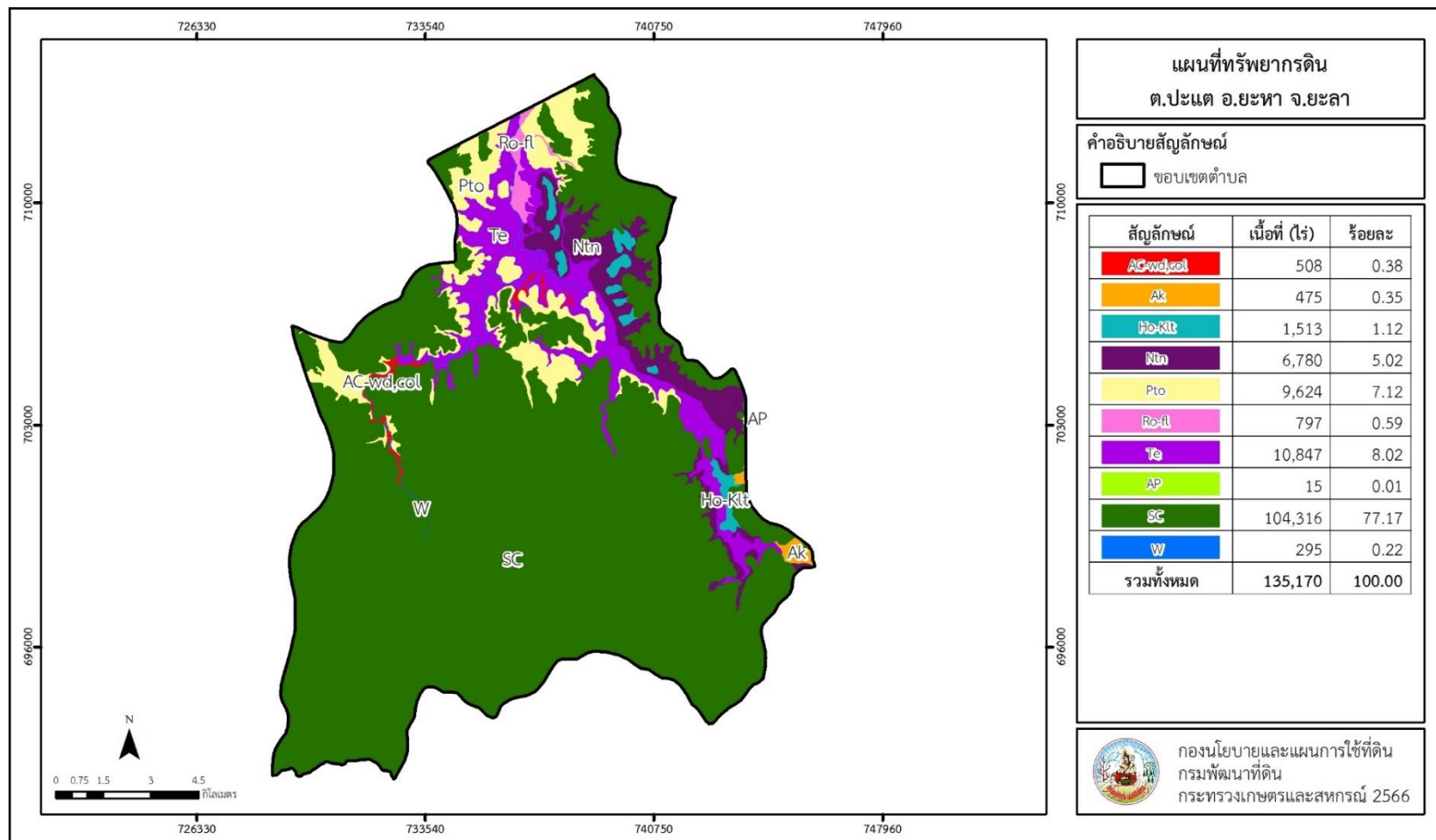
แผนการใช้ที่ดินตำบลปะแต อำเภอยะหา จังหวัดยะลา

ตารางที่ 3-1 สมบัติดิน ตำบลปะแต อำเภอยะหา จังหวัดยะลา

หน่วยแผนที่ดิน	ความลาดชัน (%)	ความลึก (ซม.)	การระบายน้ำ	ความอุดมสมบูรณ์ของดิน	ความจุแลกเปลี่ยนแคตไอออน (cmol/kg)	ความอิ่มตัวเบส (%)	ปฏิกิริยาดิน		ค่าการนำไฟฟ้า (dS/m)	ความลึกของชั้นจาโรไซด์ (ซม.)	เนื้อที่	
							ดินบน	ดินล่าง			ไร่	ร้อยละ
AC-wd,col-sIA	0-2	>150	ดี	ต่ำ	10-20	35-75	5.0-6.5	5.5-7.0	<2	-	508	0.38
Ak-clB	2-5	>150	ดี	ปานกลาง	<10	<35	5.0-6.5	4.5-5.5	<2	-	475	0.35
Ho-Klt-gclC	5-12	0-50	ดี	ต่ำ	<10	<35	4.5-5.0	4.5-5.5	<2	-	814	0.60
Ho-Klt-gclD	12-20	0-50	ดี	ต่ำ	<10	<35	4.5-5.0	4.5-5.5	<2	-	699	0.52
Ntn-clC	5-12	50-100	ดี	ต่ำ	10-20	<35	5.0-5.5	4.5-5.5	<2	-	6,780	5.02
Pto-gslC	5-12	50-100	ดี	ต่ำ	<10	<35	5.5-6.5	5.0-5.5	<2	-	7,238	5.35
Pto-gslD	12-20	50-100	ดี	ต่ำ	<10	<35	5.5-6.5	5.0-5.5	<2	-	2,386	1.77
Ro-fl-sIA	0-2	>150	ดี	ต่ำ	<10	<35	4.5-6.0	4.5-6.0	<2	-	797	0.59
Te-slB	2-5	>150	ดี	ต่ำ	<10	<35	5.0-5.5	4.5-5.0	<2	-	10,847	8.02
SC	>35	-	-	-	-	-	-	-	-	-	104,316	77.17
AP	-	-	-	-	-	-	-	-	-	-	15	0.01
W	-	-	-	-	-	-	-	-	-	-	295	0.22
รวมทั้งหมด											135,170	100.00

หมายเหตุ: เนื้อที่คำนวณด้วยโปรแกรมระบบสารสนเทศภูมิศาสตร์

ที่มา: กองสำรวจและวิจัยทรัพยากรดิน (2566)



รูปที่3-1 ทรัพยากรดิน ตำบลปะแต อำเภอยะหา จังหวัดยะลา



บทที่ 4

กระบวนการมีส่วนร่วมของชุมชน (Participatory Rural Appraisal : PRA)

4.1 การวิเคราะห์ผลจากการจัดทำกระบวนการมีส่วนร่วมของชุมชน

สถานที่ประชุม ห้องประชุมเทศบาลตำบลปะแต อำเภอยะหา จังหวัดยะลา วันที่ 27 กรกฎาคม 2566 โดยผู้อำนวยการสถานีพัฒนาที่ดินยะลา หน่วยพัฒนาที่ดินอำเภอยะหา นายอับดุลเลาะ หะยีหะเต็ง ผู้แทนจากสำนักงานเกษตรอำเภอยะหา และผู้แทนเกษตรกรจาก 9 หมู่บ้าน เข้าร่วมพร้อมทั้งเจ้าหน้าที่ของสำนักงานพัฒนาที่ดินเขต 12 ในพื้นที่

การผลิตสินค้าเกษตรประกอบด้วย

ยางพารา ส่วนใหญ่คือพันธุ์ PRIM 600 และ PRIT 251 เป็นการกรีดยางพาราของตนเองใช้แรงงานในครัวเรือน การจำหน่ายเป็นยางก้อน มากกว่าน้ำยาง ในสัดส่วน 80:20 ทั้งตำบลไม่มีการทำยางแผ่นดิบ การใช้ปุ๋ยเคมีเพื่อการผลิตไม่มีทิศทางการใช้ที่แน่นอนทั้งสูตรที่ใช้ ปริมาณที่ใช้ และเวลาที่ต้องใช้ เนื่องมาจากปัญหาด้านราคาปุ๋ยเพิ่มสูงขึ้น ส่วนอีกสาเหตุมาจากราคารับซื้อผลผลิตต่อกิโลกรัมไม่คุ้มต่อการลงทุน เมื่อนับระยะเวลาที่หยุดกรีต ทั้งในช่วงลมมรสุมและช่วงยางผลัดใบแล้ว เกษตรกรจะมีเวลาเก็บเกี่ยวผลผลิตเพียงประมาณ 9 เดือนต่อ 1 ปีการผลิต

ทุเรียน พันธุ์ที่ปลูก ประกอบด้วย หมอนทอง และก้านยาว เก็บเกี่ยวประมาณเดือนกรกฎาคมถึงกันยายนของทุกปี จากการสังเกตพบว่าพื้นที่บริเวณนี้มีช่วงการให้ผลผลิตออกสู่ตลาดล่าช้ากว่าจังหวัดทางตอนบนของภาคใต้

ปาล์มน้ำมัน พันธุ์ที่ปลูก ประกอบด้วย สุราษฎร์ธานี 2 เป็นการตัดโดยใช้แรงงานในครัวเรือนและจ้างลูกจ้างรายวัน โดยแบ่งรอบการตัด 15-20 วัน ต่อ ครั้ง การจำหน่ายมีลานรับซื้อในพื้นที่ หรือนำไปจำหน่ายพื้นจังหวัดปัตตานีซึ่งเป็นพื้นที่ใกล้เคียง

ข้าว มีพื้นที่นาเดิมแต่ปัจจุบันไม่มีผู้ทำการผลิต โดยหันมาปรับเปลี่ยนสภาพพื้นที่แปลงนาเป็นการขุดแหล่งน้ำขนาดเล็กหรือการจัดระบบอนุรักษ์ดินและน้ำ ขุดคู-ยกร่อง เพื่อทำเกษตรแบบผสมผสานที่มีความหลากหลาย

กลุ่มจัดตั้ง และกลุ่มรับรองการผลิต จากการสอบถาม พบว่า มีการจัดตั้งกลุ่ม O-TOP ผลิตลูกหยีแปรรูป และกลุ่มระบบส่งเสริมการเกษตรแปลงใหญ่ทุเรียนและยางพารา แต่จะไม่มีคามยั่งยืน

กลุ่มวิสาหกิจชุมชน จากการสอบถาม พบว่า มีการจัดตั้งกลุ่ม วิสาหกิจชุมชนท่องเที่ยวเหมืองลาบู หมู่ที่ 8



แรงงาน และการจ้างงาน พบว่า ทั้งหมดเป็นแรงงานในครัวเรือนเกษตรกร มีการจ้างแรงงานน้อยมาก ลักษณะเฉพาะที่เด่นชัดคือ การนำผลผลิตทางการเกษตรไปจำหน่ายพื้นที่จังหวัดยะลาหรือพื้นที่ใกล้เคียงคือจังหวัดปัตตานี

แหล่งน้ำเพื่อการผลิตทางการเกษตร จากการสอบถามพบว่า ไม่เพียงพอสำหรับการผลิตในพื้นที่ หมู่ที่ 1 และหมู่ที่ 8 เนื่องจากขาดระบบระบบการกระจายน้ำจากแหล่งสู่แปลงของเกษตรกรรายย่อย มีแหล่งน้ำในพื้นที่ แต่ไม่สามารถนำมาใช้ในการเกษตรได้เนื่องจากไม่มีระบบส่งน้ำ

พื้นที่ป่าไม้ พื้นที่สาธารณะประโยชน์ต่างๆ พื้นที่ตอนบนของตำบลปะแต มีป่าสงวนแห่งชาติ โชนอนุรักษ์ C และป่าสงวนแห่งชาติโชนเศรษฐกิจ E (ป่าที่จะดำเนินการหมายเลข 108) ภายหลังมีการประกาศเขตแนวป่าของรัฐ ทำให้การถือครองพื้นที่เกิดความไม่ชอบธรรม ไม่สามารถนำพื้นที่ไปแลกเปลี่ยนเป็นทุนหรือทรัพย์สินในการประกอบอาชีพ

การวิเคราะห์ผลจากการจัดทำกระบวนการมีส่วนร่วมของชุมชน มีสาระสำคัญสรุปได้ ดังนี้

4.1.1 ปัญหาหลักของตำบลปะแต คือ

- 1) แหล่งน้ำขนาดเล็กเพื่อใช้ทางการเกษตรมีไม่เพียงพอ
- 2) ระบบการส่งน้ำจากแหล่งไปยังพื้นที่การเกษตร
- 3) ขาดกรรมสิทธิ์ที่ดินทำกินทางการเกษตร

4.1.2 ความต้องการของชุมชน และเกษตรกรตำบลปะแต ที่มีความต้องการ ประกอบด้วย

- 1) เอกสารสิทธิ์ที่ดินทำกิน โดยสำรวจรังวัดที่ดินเพื่อออกเอกสารสิทธิ์ ทุกหมู่บ้าน
- 2) แหล่งน้ำเพื่อการเกษตร ต้องการก่อสร้างสระน้ำหรือก่อสร้างบ่อน้ำตื้น
- 3) แหล่งน้ำเพื่อการอุปโภค และบริโภค
 การก่อสร้างแหล่งน้ำ
 ก่อสร้างระบบประปาหมู่บ้าน
- 4) พื้นที่การเกษตร
 ปรับเปลี่ยนพื้นที่นาร้างเป็นการจัดระบบอนุรักษ์ดินและน้ำ ชุกคุ-ยกร่อง เพื่อปลูกพืชแบบผสมผสาน
- 5) องค์ความรู้ โดยการตรวจสอบคุณภาพดินก่อนการผลิตในทุกหมู่บ้าน วิธีการใช้ปุ๋ยอื่นทดแทนการใช้ปุ๋ยเคมี และความรู้ด้านการป้องกันกำจัดโรคพืชที่สำคัญในพื้นที่
- 6) พันธุ์สัตว์เพื่อการผลิต ประกอบด้วย โค แพะ ปลา ไก่เนื้อ ไก่ไข่ ทุกหมู่บ้าน
- 7) พันธุ์พืชเพื่อการผลิตประกอบด้วย พุเรียน ทุกหมู่บ้าน

ผลจากการจัดทำกระบวนการมีส่วนร่วมของชุมชน (PRA) ได้นำมาวิเคราะห์ร่วมกับปัญหาด้านกายภาพ โดยระบบ DPSIR มีรายละเอียดดังนี้

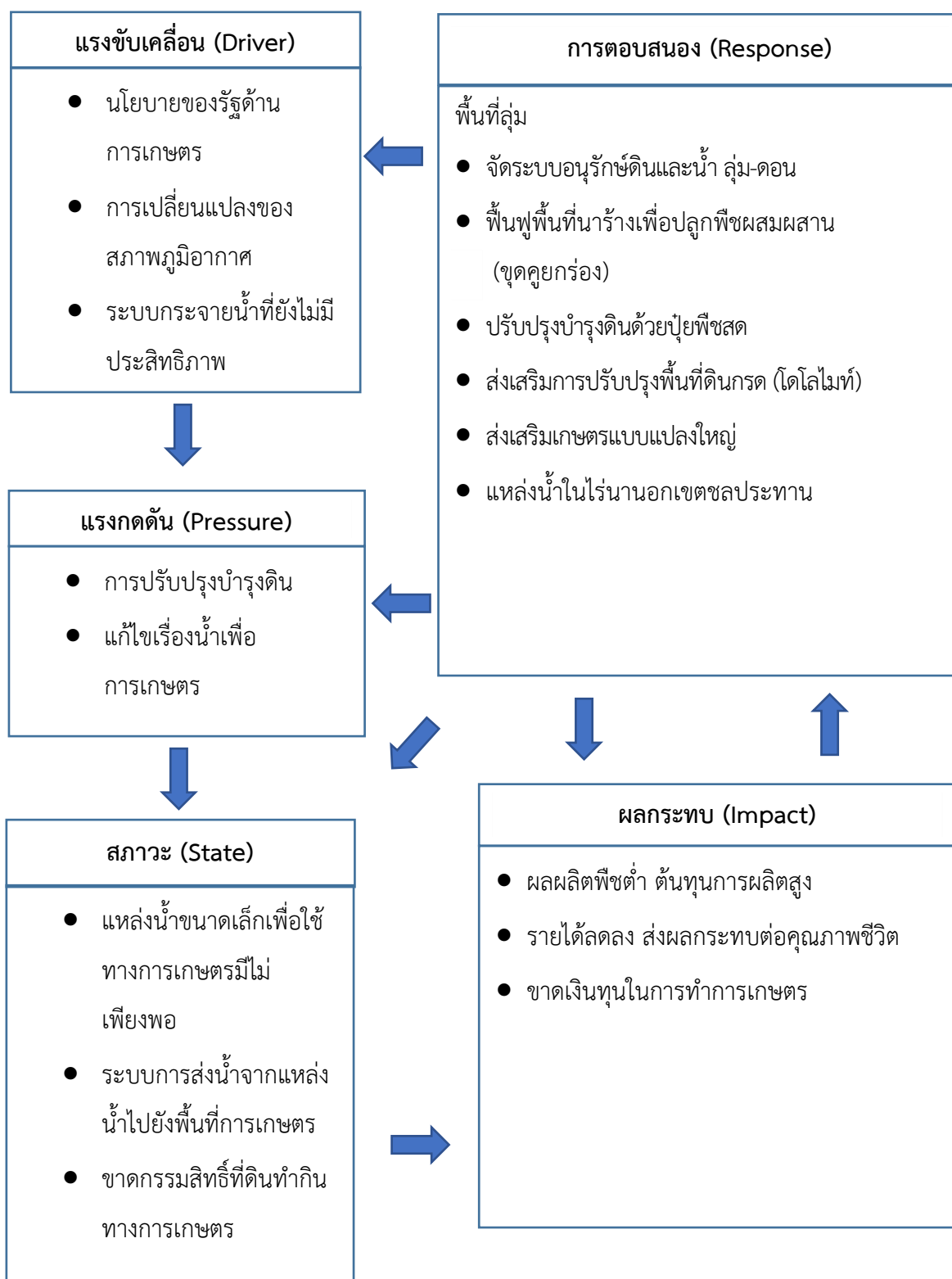


- 1) **แรงขับเคลื่อน (Driver)** มี 3 ประการ คือ
 - 1.1) นโยบายของรัฐด้านการเกษตร
 - 1.2) การเปลี่ยนแปลงของสภาพภูมิอากาศ
 - 1.3) ระบบกระจายน้ำที่ยังไม่มีประสิทธิภาพ
- 2) **แรงกดดัน (Pressure)** ที่เกิดจากปัจจัยขับเคลื่อน มี 2 ประการ คือ
 - 2.1) การปรับปรุงบำรุงดิน
 - 2.2) แก๊ซเรือนกระจกเพื่อการเกษตร
- 3) **สถานะ (State)** ที่เกิดแรงกดดัน มี 3 ประการ คือ
 - 3.1) แหล่งน้ำขนาดเล็กเพื่อใช้ทางการเกษตรมีไม่เพียงพอ
 - 3.2) ระบบการส่งน้ำจากแหล่งไปยังพื้นที่การเกษตร
 - 3.3) ขาดกรรมสิทธิ์ที่ดินทำกินทางการเกษตร
- 4) **ผลกระทบ (Impact)** ที่ปรากฏในพื้นที่ มี 3 ประการ คือ
 - 4.1) ผลผลิตตกต่ำ/ รายได้ลดลง
 - 4.2) มีผลกระทบต่อคุณภาพชีวิต
 - 4.3) ขาดเงินทุนในการทำเกษตร
- 5) **การตอบสนอง (Response)** ของรัฐในอดีต ปัจจุบัน และในอนาคต มีดังนี้
อดีต-ปัจจุบัน
พื้นที่ลุ่ม
 - 5.1) การจัดระบบอนุรักษ์ดินและน้ำลุ่ม-ดอน
 - ปรับรูปแบบนาลักษณะที่ 3
 - 5.2) ส่งเสริมอาชีพด้านการเกษตรในจังหวัดชายแดนภาคใต้
 - ฟื้นฟูพื้นที่นาร้างเพื่อปลูกพืชผสมผสาน (ขุดคูยกร่อง)
 - 5.3) แหล่งน้ำในไร่นานอกเขตชลประทาน
 - 5.4) ส่งเสริมการใช้สารอินทรีย์ลดการใช้สารเคมีทางการเกษตร/เกษตรอินทรีย์
 - ส่งเสริมการปลูกพืชปุ๋ยสดปรับปรุงบำรุงดิน (ปอเทือง)
 - 5.5) ปรับปรุงพื้นที่ดินกรด
 - ส่งเสริมการปรับปรุงพื้นที่ดินกรด (โดโลไมท์)
 - 5.7) ส่งเสริมเกษตรแบบแปลงใหญ่



อนาคต

- (1) พัฒนาที่ดินและน้ำที่เป็นระบบทั้งตำบล
 - (2) จัดอนุรักษ์ดินและน้ำ
 - ปรับรูปแบบนาลักษณะที่ 3
 - (3) ส่งเสริมการผลิตปุ๋ยอินทรีย์ลดการใช้สารเคมี
 - (4) ปรับปรุงคุณภาพดิน
- ดังมีรายละเอียดในรูปที่ 4-1



รูปที่ 4-1 การวิเคราะห์สถานการณ์โดยระบบ DPSIR ของตำบลปะแต อำเภอยะหา จังหวัดยะลา



4.2 ระบบการปลูกพืชในปัจจุบัน

ตำบลปะแต อำเภอยะหา จังหวัดยะลา มีการเพาะปลูกพืช ดังนี้

1) ไม้ยืนต้น ประกอบด้วย

ยางพารา พันธุ์ PRIM 600 และ PRIT 251 หยุดกรีตช่วงเดือนมีนาคมถึงเมษายน (ผลัดใบ) และช่วงเดือนพฤศจิกายนถึงธันวาคม (ลมมรสุม)

2) ปาล์มน้ำมัน งดเก็บเกี่ยวช่วงเดือนพฤศจิกายนถึงธันวาคม

3) ไม้ผล ประกอบด้วย ทุเรียนพันธุ์หมอนทอง เก็บเกี่ยวช่วงปลายเดือนกรกฎาคมถึงปลายเดือนกันยายน

4) ข้าวโพดปลูกช่วง เดือนพฤษภาคม ถึง เดือนตุลาคม

เดือน ชนิดพืช	เดือน											
	ม.ค	ก.พ.	มี.ค.	เม.ย.	พ.ค.	มิ.ย.	ก.ค.	ส.ค.	ก.ย.	ต.ค.	พ.ย.	ธ.ค
1. ไม้ยืนต้น	ยางพารา				ยางพารา							
2. ปาล์มน้ำมัน	ปาล์มน้ำมัน											
3. ไม้ผล						ทุเรียน						
4. พืชไร่					ข้าวโพดหวานหวาน							

รูปที่ 4-2 ระบบการปลูกพืชในปัจจุบัน ตำบลปะแต อำเภอยะหา จังหวัดยะลา



บทที่ 5

การประเมินคุณภาพที่ดิน

5.1 หลักการประเมินคุณภาพที่ดินด้านกายภาพ

การประเมินคุณภาพที่ดินหรือการประเมินความเหมาะสมของที่ดิน สอดคล้องตามหลักการของ FAO Framework ค.ศ. 1983 ซึ่งการประเมินคุณภาพที่ดินด้านกายภาพ เป็นการประเมินศักยภาพของที่ดินว่าที่ดินนั้นๆเหมาะสมมากหรือน้อยเพียงใดสำหรับการใช้ที่ดินประเภทต่างๆ หรือการปลูกพืชต่างๆ โดยพิจารณาจาก สภาพแวดล้อมที่มีผลต่อการเจริญเติบโตของพืช สมบัติดินที่ได้จำแนกไว้ในแต่ละตำบล ร่วมกับการจัดการพื้นที่ เช่น ระบบชลประทาน พื้นที่ยกร่อง การจัดระบบอนุรักษ์ดินและน้ำ เป็นต้น และนอกจากนี้พิจารณาความต้องการปัจจัยการประเมินคุณภาพที่ดินหรือการประเมินความเหมาะสมของที่ดิน สอดคล้องตามหลักการของ FAO Framework ค.ศ. 1983 ซึ่งการประเมินคุณภาพที่ดินด้านกายภาพ เป็นการประเมินศักยภาพของที่ดินว่าที่ดินนั้นๆเหมาะสมมากหรือน้อยเพียงใดสำหรับการใช้ที่ดินประเภทต่างๆ หรือการปลูกพืชต่างๆ โดยพิจารณาจาก สภาพแวดล้อมที่มีผลต่อการเจริญเติบโตของพืช สมบัติดินที่ได้จำแนกไว้ในแต่ละตำบล ร่วมกับการจัดการพื้นที่ เช่น ระบบชลประทาน พื้นที่ยกร่อง การจัดระบบอนุรักษ์ดินและน้ำ เป็นต้น และนอกจากนี้พิจารณาความต้องการปัจจัยต่อการปลูกพืชแต่ละชนิด สอดคล้องตามหลักการของ FAO ได้แก่ ความต้องการด้านพืช ความต้องการด้านการจัดการ ความต้องการด้านการอนุรักษ์ (บังทิต ต้นศิริ และคำรณ ไทรพิท, 2542) รายละเอียดดังตารางที่ 5-1

ระดับความเหมาะสมของที่ดินได้จากการสังเคราะห์ข้อมูลดิน การจัดการที่ดิน หรือดินที่มีลักษณะเฉพาะที่เกิดขึ้นตามสภาพภูมิประเทศ (ซึ่งจะเรียกรวมว่าหน่วยที่ดิน) ลักษณะภูมิอากาศ พิจารณาร่วมกับระดับความต้องการปัจจัยต่อการเจริญเติบโตของพืชแต่ละชนิด หลังจากนั้นดำเนินการประเมินคุณภาพที่ดิน ซึ่งสามารถจำแนกระดับความเหมาะสมของที่ดินได้เป็น 4 ระดับ ได้แก่ เหมาะสมสูง (S1) เหมาะสมปานกลาง (S2) เหมาะสมเล็กน้อย (S3) และไม่เหมาะสม (N) โดยที่

S1 : ไม่มีข้อจำกัดด้านที่ดินตามปัจจัยที่ใช้พิจารณา

S2 : มีข้อจำกัดด้านที่ดินที่แก้ไขได้ง่ายหรือข้อจำกัดอาจไม่ส่งผลกระทบต่อ การเจริญเติบโตของพืชอย่างชัดเจน

S3 : มีข้อจำกัดด้านที่ดินที่แก้ไขได้ยาก ควรปรับเปลี่ยนการผลิตเป็นพืชชนิดอื่นหรือ กิจกรรมอื่น (ส่วนใหญ่เป็นลักษณะทางกายภาพ)

N : มีข้อจำกัดที่พัฒนาหรือปรับปรุงที่ดินได้ยากมาก หากจะดำเนินการพัฒนาหรือ ปรับปรุงต้องใช้ต้นทุนสูงหรือเครื่องจักรขนาดใหญ่ แนะนำให้ปรับเปลี่ยนการผลิต



ตารางที่ 5-1 ตัวอย่างการประเมินคุณภาพที่ดินด้านกายภาพของประเภทการใช้ประโยชน์ที่ดิน

คุณภาพที่ดิน (Land Quality)	คุณลักษณะที่ดินตัวแทน (Land Characteristics)	ระดับความ เหมาะสม (Land Suitability Rating)
1. ความเหมาะสมด้านความต้องการด้านพืช (Crop Requirements)		
1.1. การหยั่งลึกของรากพืช (r)	ความลึกของดิน	S1
1.2. ความชุ่มชื้นที่เป็นประโยชน์ต่อพืช (m)	ปริมาณน้ำฝนเฉลี่ยในรอบปี	S2m
1.3. ความเป็นประโยชน์ของออกซิเจน ต่อรากพืช (o)	สภาพการระบายน้ำของดิน	S2o
ความเหมาะสมรวมด้านความต้องการด้านพืช (Crop Requirements)		S2om
2. ความเหมาะสมรวมความต้องการด้านการจัดการ (Management Requirements)		
2.1. สภาพการเขตกรรม (k)	ชั้นความยากง่ายในการ เขตกรรม (ดินบน)	S1
2.2. ศักยภาพการใช้เครื่องจักรกล (w)	ความลาดชันของพื้นที่	S3w
ความเหมาะสมรวมด้านความต้องการด้านการจัดการ (Management Requirements)		S3w
3. ความเหมาะสมด้านความต้องการด้านการอนุรักษ์ (Conservation Requirements)		
3.1 ความเสียหายจากการกัดกร่อน (e)	ความลาดชันของพื้นที่	S3e
ความเหมาะสมรวมด้านความต้องการด้านการอนุรักษ์ (Conservation Requirements)		S3e
ความเหมาะสมด้านกายภาพของประเภทการใช้ประโยชน์ที่ดินใน แต่ละหน่วยที่ดินโดยรวม		S3ew



5.2 พืชเศรษฐกิจที่สำคัญของตำบล

พืชเศรษฐกิจหลักและพืชทางเลือกของตำบล ได้แก่ ยางพารา ปาล์มน้ำมัน มะพร้าว ทุเรียน มังคุด ข้าวโพดหวาน กาแฟโรบัสต้า ส้ม กล้วยหอม ข้าว

5.3 ระดับความเหมาะสมของที่ดิน

การประเมินคุณภาพที่ดินของพืชเศรษฐกิจหลักและพืชทางเลือก ตำบลลำใหม่ อำเภอมือเืองยะลา จังหวัดยะลา ได้ผลการประเมินคุณภาพที่ดินดังตารางที่ 5-2



ตารางที่ 5-2 ชั้นความเหมาะสมทางกายภาพของดิน ตำบลปะแต อำเภอยะหา จังหวัดยะลา

หน่วยแผนที่ดิน	ยางพารา	ปาล์มน้ำมัน	มะพร้าว	ทุเรียน	มังคุด	ข้าวโพดหวาน	กาแฟโรบัสต้า	ส้ม	กล้วยหอม	ข้าว
AC-wd,col-slA	S2s	S2s	S2s	S2s	S2s	S2s	S2s	S2s	S2xs	S3o
Ak-clB	S2n	S2n	S2n	S2ns	S2ns	S2n	S2ns	S2ns	S2xns	S3o
Ho-Klt-gclC	S3r	N	N	N	N	S3r	N	N	S3r	S3ewo
Ho-Klt-gclD	S3r	N	N	N	N	S3er	N	N	S3er	N
Ntn-clC	S2rns	S3r	S3r	S3r	S3r	S2erns	S3r	S2rns	S2erxns	S3ewo
Pto-gslC	S2rns	S3r	S3r	S3r	S3r	S2erns	S3r	S2rns	S2erxns	S3ewo
Pto-gslD	S2ewrns	S3r	S3er	S3r	S3r	S3e	S3r	S2ewrns	S3e	N
Ro-fl-slA	S2ns	S2ns	S2ns	S2ns	S2ns	S2ns	S2ns	S2ns	S2xns	S3o
Te-slB	S2ns	S2ns	S2ns	S2ns	S2ns	S2ns	S2ns	S2ns	S2xns	S3o
SC	N	N	N	N	N	N	N	N	N	N

หมายเหตุ: 1) สมบัติดินจากตารางที่ 3-1

2) ข้อจำกัดในการประเมินคุณภาพที่ดิน:

t = อุณหภูมิ m = ความชุ่มชื้นที่เป็นประโยชน์ต่อพืช s = ความเป็นประโยชน์ของธาตุอาหาร w = ศักยภาพในการใช้เครื่องจักร

n = ความจุในการดูดซับธาตุอาหาร o = ความเป็นประโยชน์ของออกซิเจนต่อรากพืช e = ความเสียหายจากการกัดกร่อน r = สภาวะการหยั่งลึกของราก

f = ความเสียหายจากน้ำท่วม x = การมีเกลือมากเกินไป z = สารพิษ k = สภาวะการเขตกรรม



บทที่ 6

แผนการใช้ที่ดิน

6.1 การวิเคราะห์ข้อมูลเพื่อจัดทำแผนการใช้ที่ดินระดับตำบล

ตามที่กรมพัฒนาที่ดินได้จัดทำแผนปฏิบัติการราชการกรมพัฒนาที่ดินระยะ 4 ปี ช่วงปี 2567-2570 เพื่อให้บรรลุตามวิสัยทัศน์ที่กำหนดไว้ คือ “เป็นองค์กรอัจฉริยะทางดิน เพื่อขับเคลื่อนการใช้ที่ดินอย่างเหมาะสม 15 ล้านไร่ ภายในปี 2570” ซึ่งในส่วนของประเด็นการพัฒนาที่ 2 บริหารจัดการทรัพยากรดินและที่ดินด้วยชุดข้อมูลที่มีมูลค่าสูง (High Value Dataset) ซึ่งมีเป้าหมาย คือ การนำชุดข้อมูลที่มีมูลค่าสูง (High Value Dataset) ไปใช้ในการบริหารจัดการทางการเกษตร ในส่วนของตัวชี้วัดบริหารจัดการทรัพยากรดินและที่ดินบนพื้นฐานของชุดข้อมูลที่มีมูลค่าสูง (High Value Dataset) ร้อยละ 100 กลยุทธ์ที่ 2 ยกระดับแผนการใช้ที่ดินไปสู่การปฏิบัติ ได้กำหนดให้ ร้อยละของแผนการใช้ที่ดินระดับตำบลที่จัดทำแล้วเสร็จทั่วประเทศ ภายใน ปี 2570 (ไม่น้อยกว่า ร้อยละ 80) เป็นตัวชี้วัดหนึ่งของกลยุทธ์ดังกล่าว

การวางแผนการใช้ที่ดินระดับตำบลเป็นการวางกรอบและนโยบายการการพัฒนาพื้นที่ให้เกิดการใช้ที่ดินอย่างสมดุลและยั่งยืน เป็นการกำหนดแนวทางใช้ที่ดินให้ตรงกับศักยภาพโดยเฉพาะทางด้านการเกษตร และนำไปสู่การกำหนดแผนงาน โครงการ กิจกรรม ที่มีความสอดคล้องกับสภาพพื้นที่ ทั้งนี้การใช้ขอบเขตการปกครองในระดับตำบลจะนำไปสู่การพัฒนาเชิงพื้นที่ที่มีเป้าหมายและทิศทางสอดคล้องตามบริบทของแต่ละตำบล และมีผู้รับผิดชอบโดยตรง คือ องค์กรปกครองส่วนท้องถิ่น ซึ่งแผนการใช้ที่ดินในระดับที่ใหญ่กว่านี้อาจไม่สามารถนำมาใช้ปฏิบัติงานในระดับพื้นที่ได้อย่างเป็นรูปธรรม เนื่องจากเป็นแผนงานสำหรับนำไปใช้ปฏิบัติงานเชิงนโยบายและยุทธศาสตร์ในภาพรวม

ทั้งนี้แผนการใช้ที่ดินเป็นผลที่ได้จากการวิเคราะห์ข้อมูลทางด้านกายภาพ เศรษฐกิจ และสังคม โดยได้นำฐานข้อมูลที่ได้จากการรวบรวมข้อมูลทุติยภูมิ และข้อมูลปฐมภูมิจากการสำรวจภาคสนาม การศึกษาด้านกายภาพ ได้จาก การวิเคราะห์สถานภาพของทรัพยากรธรรมชาติ อาทิ ทรัพยากรดิน ทรัพยากรน้ำ และทรัพยากรป่าไม้ร่วมกับการพิจารณาลักษณะการใช้ประโยชน์ที่ดิน ข้อกำหนดที่เกี่ยวข้องกับพื้นที่ในเขตป่าไม้ตามกฎหมาย เช่น เขตรักษาพันธุ์สัตว์ป่า เขตอุทยานแห่งชาติ เขตป่าสงวนแห่งชาติ และนโยบายของรัฐที่เกี่ยวข้องกับพื้นที่ที่มีมติคณะรัฐมนตรีเกี่ยวกับการใช้ที่ดิน มติคณะรัฐมนตรีเรื่องการจำแนกการใช้ประโยชน์ที่ดินในพื้นที่ป่าไม้ในเขตป่าสงวนแห่งชาติ เป็นต้น ประกอบกับการพิจารณาจากทิศทางตามกรอบนโยบายที่เกี่ยวข้องกับการกำหนดเขตการใช้ที่ดินภายในพื้นที่ตำบล เช่น ยุทธศาสตร์ของจังหวัด ร่วมกับความต้องการของท้องถิ่น สามารถกำหนดแนวทางการใช้ที่ดินตามศักยภาพของทรัพยากร เพื่อการรักษาคุณภาพของลักษณะทางนิเวศวิทยาและการอนุรักษ์



ทรัพยากรธรรมชาติ โดยคำนึงถึงสภาพทางเศรษฐกิจและสังคมของชุมชนในพื้นที่ ซึ่งข้อมูลนี้ส่วนหนึ่งได้มาจากการวิเคราะห์ชุมชนแบบมีส่วนร่วม (PRA) ทำการสังเคราะห์ข้อมูลทุกด้านเพื่อเพื่อให้ได้เขตการใช้ที่ดินที่เหมาะสมกับศักยภาพของพื้นที่ต่อไป

6.2 แผนการใช้ที่ดิน

จากการวิเคราะห์ข้อมูลกายภาพ เศรษฐกิจ และสังคม พบว่าแผนการใช้ที่ดินตำบลปะแต อำเภอยะหา จังหวัดยะลา สามารถกำหนดออกเป็น 6 เขตหลัก ได้แก่ เขตป่าไม้ เขตเกษตรกรรม เขตชุมชนและสิ่งปลูกสร้าง เขตแหล่งน้ำ เขตพื้นที่อื่น ๆ เขตรักษาสมดุลของธรรมชาติและสิ่งแวดล้อม มีรายละเอียดดังนี้ (ตารางที่ 6-1 และรูปที่ 6-1)

6.2.1 เขตป่าไม้ เป็นเขตพื้นที่ที่อยู่ในเขตป่าตามกฎหมายและมติคณะรัฐมนตรี ได้แก่ พื้นที่ป่าสงวนแห่งชาติ เขตรักษาพันธุ์สัตว์ป่า อุทยานแห่งชาติ เขตป่าไม้ถาวร หรืออยู่ในพื้นที่ชั้นคุณภาพลุ่มน้ำชั้นที่ 1A 1B หรือ 2 พื้นที่ในเขตนี้ส่วนใหญ่ยังคงสภาพเป็นป่าไม้ บางบริเวณได้ถูกนำไปใช้ประโยชน์ในรูปแบบที่ไม่เหมาะสม ไม่เป็นไปตามมาตรการหรือกฎหมายที่เกี่ยวข้องกับการใช้ประโยชน์ของที่ดินหรือทรัพยากรป่าไม้ของพื้นที่นั้น ๆ ประกอบด้วย 3 เขตรอง ได้แก่ เขตป่าไม้สมบูรณ์ เขตป่าไม้เสื่อมโทรม และเขตพื้นที่พุ่มธรรมชาติ มีเนื้อที่ 73,894 ไร่ หรือคิดเป็นร้อยละ 54.66 ของเนื้อที่ตำบล มีรายละเอียดดังนี้

1) เขตป่าไม้สมบูรณ์ (สัญลักษณ์ 1100) มีเนื้อที่ 45,732 ไร่ หรือ คิดเป็นร้อยละ 33.83 ของเนื้อที่ตำบล เป็นเขตที่อยู่ภายในเงื่อนไขดงกล่าวข้างต้น แต่มีสภาพการใช้ที่ดินปัจจุบันเป็นป่าไม้สมบูรณ์

2) เขตป่าไม้เสื่อมโทรม (สัญลักษณ์ 1200) มีเนื้อที่ 2,573 ไร่ หรือ คิดเป็นร้อยละ 1.90 ของเนื้อที่ตำบล แต่มีสภาพการใช้ที่ดินปัจจุบันเป็นป่าไม้ที่มีลักษณะเสื่อมโทรม ซึ่งหากปล่อยไว้ตามธรรมชาติไม่มีการเข้าไปรบกวนอาจฟื้นตัวกลับมาเป็นป่าสมบูรณ์ได้ดั้งเดิม

3) เขตพื้นที่พุ่มธรรมชาติ (สัญลักษณ์ 1300) มีเนื้อที่ 25,587 ไร่ หรือ คิดเป็นร้อยละ 18.93 ของเนื้อที่ตำบล เป็นพื้นที่ที่มีการบุกรุก แฉวถางพื้นที่ป่าไม้ และเปลี่ยนแปลงการใช้ประโยชน์พื้นที่เป็นอย่างอื่น ส่วนใหญ่เพื่อทำการเกษตร

6.2.2 เขตเกษตรกรรม เป็นพื้นที่เกษตรกรรมซึ่งในที่นี้ คือ พื้นที่ที่อยู่นอกเขตที่มีการประกาศเป็นเขตป่าไม้ตามกฎหมาย ซึ่งรัฐได้กำหนดเป็นพื้นที่ทำกิน มีการออกเอกสารสิทธิ์ซึ่งรวมถึงพื้นที่ในเขตปฏิรูปที่ดินเพื่อเกษตรกรรมด้วย เขตนี้รวมถึงการทำกิจกรรมภาคการเกษตรอื่นที่นอกเหนือจากการปลูกพืชด้วย ประกอบด้วย 5 เขตรอง ได้แก่ เขตเกษตรกรรมขั้นดี เขตเกษตรกรรมที่มีศักยภาพการผลิตสูง เขตเกษตรกรรมที่มีศักยภาพการผลิตต่ำ เขตประมง และเขตปศุสัตว์ มีเนื้อที่ 50,518 ไร่ หรือคิดเป็นร้อยละ 37.37 ของเนื้อที่ตำบล มีรายละเอียดดังนี้



1) เขตเกษตรกรรมที่มีศักยภาพการผลิตสูง พื้นที่เขตนี้มีศักยภาพในการผลิตรองจากเขตเกษตรกรรมชั้นดี ซึ่งแบ่งออกเป็น 2 ประเภท ได้แก่ เขตเกษตรกรรมที่มีศักยภาพการผลิตสูง (ประเภทที่ 1) และเขตเกษตรกรรมที่มีศักยภาพการผลิตสูง (ประเภทที่ 2) มีรายละเอียดดังนี้

เขตเกษตรกรรมที่มีศักยภาพการผลิตสูง (ประเภทที่ 2) เป็นเขตที่ทำการเกษตรโดยอาศัยน้ำฝนเป็นหลัก ซึ่งส่งผลให้มีข้อจำกัดต่อการเพาะปลูกพืชด้านความชื้นที่พืชนำไปใช้ประโยชน์ในส่วนของที่ดินมีศักยภาพในการผลิตอยู่ในระดับสูงถึงปานกลาง และนอกจากนี้พบว่าดินในพื้นที่เขตนี้มีสมบัติที่เหมาะสมต่อการเพาะปลูกพืชแยกตามชนิดพืช มีรายละเอียดดังนี้

- เขตทำนา (สัญลักษณ์ 2221) มีเนื้อที่ 748 ไร่ หรือ คิดเป็นร้อยละ 0.55 ของเนื้อที่ตำบล เป็นพื้นที่ที่มีศักยภาพต่อการทำนาในระดับเหมาะสมเล็กน้อยถึงไม่เหมาะสม และปัจจุบันเกษตรกรรมมีการปลูกข้าวได้ปีละ 1 ครั้ง

- เขตปลูกไม้ผล (สัญลักษณ์ 2222) มีเนื้อที่ 4,001 ไร่ หรือ คิดเป็นร้อยละ 7.96 ของเนื้อที่ตำบล ปัจจุบันเกษตรกรรมปลูกไม้ผล โดยไม้ผลที่ปลูกได้แก่ ทุเรียน มะพร้าว

- เขตปลูกไม้ยืนต้น (สัญลักษณ์ 2223) มีเนื้อที่ 17,420 ไร่ หรือ คิดเป็นร้อยละ 12.89 ของเนื้อที่ตำบล ปัจจุบันเกษตรกรรมปลูกไม้ยืนต้น โดยไม้ยืนต้นที่ปลูกได้แก่ ยางพารา ปาล์มน้ำมัน

- เขตปลูกพืชทางเลือก (สัญลักษณ์ 2225) มีเนื้อที่ 17 ไร่ หรือ คิดเป็นร้อยละ 0.01 ของเนื้อที่ตำบล ปัจจุบันปลูกพืชผัก ไม้ดอก หรือเกษตรผสมผสาน โดยพืชที่ปลูกได้แก่ ผักสวนครัว

2) เขตเกษตรกรรมที่มีศักยภาพการผลิตต่ำ พื้นที่เขตนี้ถูกกำหนดให้เป็นเขตเกษตรกรรมที่ต้องมีการดำเนินการแก้ไขปัญหาที่เป็นข้อจำกัดของการใช้ที่ดินเพื่อเกษตรกรรมต่างๆ การทำการเกษตรในเขตนี้อาศัยน้ำฝนเป็นหลัก มีศักยภาพในการผลิตอยู่ในระดับเหมาะสมเล็กน้อยถึงไม่เหมาะสม พบปัญหาทางกายภาพของดินที่สำคัญหลาย เช่น เป็นดินตื้นซึ่งเป็นข้อจำกัดของการหยั่งรากพืชในการยึดลำต้นและการดูดซับธาตุอาหารพืชในดิน เนื้อดินเป็นทรายจัด ซึ่งมีผลต่อความสามารถในการอุ้มน้ำ เป็นพื้นที่ที่มีความลาดชัน เป็นต้น จากข้อจำกัดการใช้ที่ดินดังกล่าวข้างต้นจึงจำเป็นต้องพัฒนาปรับปรุงและมีมาตรการเพื่อเพิ่มผลผลิตทางการเกษตรในพื้นที่ให้สูงขึ้น รวมถึงการป้องกันไม่ให้เกิดสภาพแวดล้อมเสื่อมโทรมจากการใช้พื้นที่ มีรายละเอียดดังนี้

(1) เขตทำนา (สัญลักษณ์ 2310) มีเนื้อที่ 4 ไร่ หรือ คิดเป็นร้อยละ 0.00 ของเนื้อที่ตำบล ปัจจุบันเกษตรกรรมมีการปลูกข้าวได้ปีละ 1 ครั้ง

(2) เขตปลูกไม้ผล (สัญลักษณ์ 2320) มีเนื้อที่ 606 ไร่ หรือ คิดเป็นร้อยละ 0.45 ของเนื้อที่ตำบล ปัจจุบันเกษตรกรรมปลูกไม้ผล โดยไม้ผลที่ปลูกได้แก่ ทุเรียน มะพร้าว

(3) เขตปลูกไม้ยืนต้น (สัญลักษณ์ 2330) มีเนื้อที่ 27,722 ไร่ หรือ คิดเป็นร้อยละ 20.51 ของเนื้อที่ตำบล ปัจจุบันเกษตรกรรมปลูกไม้ยืนต้น โดยไม้ยืนต้นที่ปลูกได้แก่ ยางพารา ปาล์มน้ำมัน



6.2.3 เขตชุมชนและสิ่งปลูกสร้าง มีเนื้อที่ 2,529 ไร่ หรือคิดเป็นร้อยละ 1.87 ของเนื้อที่ตำบล ประกอบด้วย 3 เขตรอง ได้แก่ เขตชุมชน/สถานที่ราชการ และเขตอุตสาหกรรม/แหล่งรับซื้อผลผลิต มีรายละเอียดดังนี้

(1) เขตชุมชน/สถานที่ราชการ (สัญลักษณ์ 3100) มีเนื้อที่ 2,524 ไร่ หรือ คิดเป็นร้อยละ 1.87 ของเนื้อที่ตำบล ปัจจุบันมีการใช้ที่ดินชุมชนและที่อยู่อาศัย มีทั้งประเภทชุมชนเมือง ชุมชนชนบท และที่ตั้งของสถาบันและสถานที่ราชการต่าง ๆ

(2) เขตอุตสาหกรรม/แหล่งรับซื้อผลผลิต (สัญลักษณ์ 3200) มีเนื้อที่ 5 ไร่ หรือ คิดเป็นร้อยละ 0.00 ของเนื้อที่ตำบล ปัจจุบันมีการใช้ที่ดินประเภทโรงงานอุตสาหกรรม แหล่งรับซื้อผลผลิตทางการเกษตรประเภทต่าง ๆ

6.2.4 เขตแหล่งน้ำ มีเนื้อที่ 302 ไร่ หรือคิดเป็นร้อยละ 0.22 ของเนื้อที่ตำบล ประกอบด้วย 2 เขตรอง ได้แก่ เขตแหล่งน้ำตามธรรมชาติ และเขตแหล่งน้ำที่สร้างขึ้น มีรายละเอียดดังนี้

(1) เขตแหล่งน้ำตามธรรมชาติ (สัญลักษณ์ 4100) มีเนื้อที่ 287 ไร่ หรือ คิดเป็นร้อยละ 0.22 ของเนื้อที่ตำบล ปัจจุบันมีสภาพการใช้ที่ดินเป็นลักษณะของแหล่งน้ำตามธรรมชาติ เช่น ห้วยหนอง คลอง แม่น้ำ เป็นต้น

(2) เขตแหล่งน้ำที่สร้างขึ้น (สัญลักษณ์ 4200) มีเนื้อที่ 15 ไร่ หรือ คิดเป็นร้อยละ 0.01 ของเนื้อที่ตำบล ปัจจุบันมีสภาพการใช้ที่ดินเป็นแหล่งน้ำที่สร้างขึ้น เช่น คลองชลประทาน อ่างเก็บน้ำ เป็นต้น

6.2.5 เขตพื้นที่อื่น ๆ (สัญลักษณ์ 5000) มีเนื้อที่ 2,480 ไร่ หรือคิดเป็นร้อยละ 1.84 ของเนื้อที่ตำบล เป็นเขตที่มีลักษณะการใช้ที่ดินที่มีความเฉพาะ เช่น เหมืองแร่ ที่ทิ้งขยะ หาดทราย ไม้พุ่ม เป็นต้น

6.2.6 เขตรักษาสมดุลของธรรมชาติและสิ่งแวดล้อม (สัญลักษณ์ 6000) มีเนื้อที่ 5,447 ไร่ หรือคิดเป็นร้อยละ 4.03 ของเนื้อที่ตำบล มีการใช้ที่ดินเป็นป่าไม้ที่พบในพื้นที่เกษตรกรรม ซึ่งอยู่นอกเขตป่าไม้ตามกฎหมาย ส่วนใหญ่เป็นป่าปลูก ป่าชุมชน



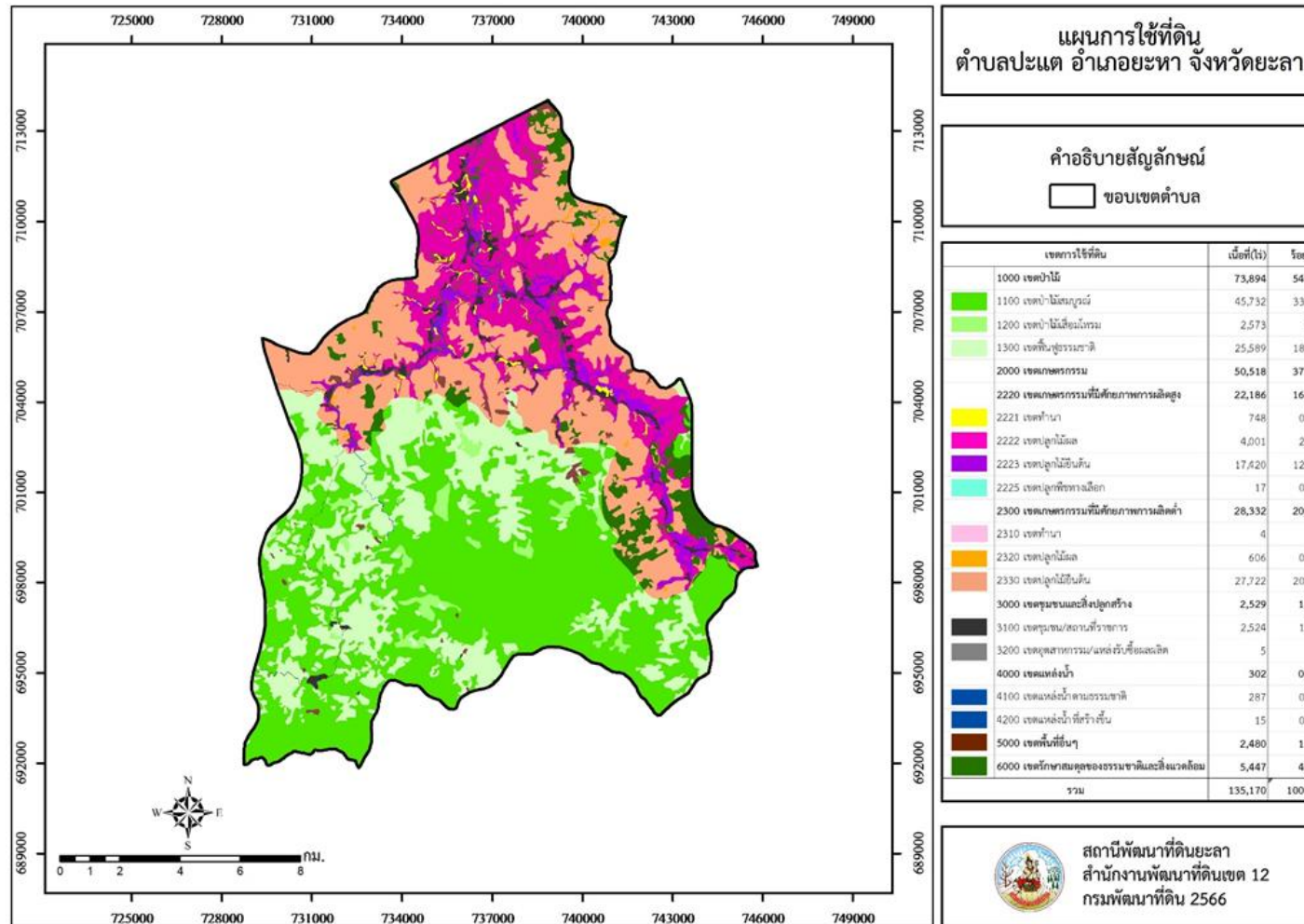
ตารางที่ 6-1 เขตการใช้ที่ดิน ตำบลปะแต อำเภอยะหา จังหวัดยะลา

เขตการใช้ที่ดิน	เนื้อที่(ไร่)	ร้อยละ
1000 เขตป่าไม้	73,894	54.66
1100 เขตป่าไม้สมบูรณ์	45,732	33.83
1200 เขตป่าไม้เสื่อมโทรม	2,573	1.9
1300 เขตพื้นที่อนุรักษ์	25,589	18.93
2000 เขตเกษตรกรรม	50,518	37.37
2220 เขตเกษตรกรรมที่มีศักยภาพการผลิตสูง	22,186	16.41
2221 เขตทำนา (ประเภทที่ 2)	748	0.55
2222 เขตปลูกไม้ผล (ประเภทที่ 2)	4,001	2.96
2223 เขตปลูกไม้ยืนต้น (ประเภทที่ 2)	17,420	12.89
2225 เขตปลูกพืชทางเลือก (ประเภทที่ 2)	17	0.01
2300 เขตเกษตรกรรมที่มีศักยภาพการผลิตต่ำ	28,332	20.96
2310 เขตทำนา	4	-
2320 เขตปลูกไม้ผล	606	0.45
2330 เขตปลูกไม้ยืนต้น	27,722	20.51
3000 เขตชุมชนและสิ่งปลูกสร้าง	2,529	1.87
3100 เขตชุมชน/สถานที่ราชการ	2,524	1.87
3200 เขตอุตสาหกรรม/แหล่งรับซื้อผลผลิต	5	-
4000 เขตแหล่งน้ำ	302	0.22
4100 เขตแหล่งน้ำตามธรรมชาติ	287	0.22
4200 เขตแหล่งน้ำที่สร้างขึ้น	15	0.01
5000 เขตพื้นที่อื่นๆ	2,480	1.84
6000 เขตรักษาสมดุลของธรรมชาติและสิ่งแวดล้อม	5,447	4.03
รวม	135,170	100.00

หมายเหตุ: เนื้อที่คำนวณด้วยระบบสารสนเทศภูมิศาสตร์



แผนการใช้ที่ดินตำบลปะแต อำเภอยะหา จังหวัดยะลา



รูปที่ 6-1 เขตการใช้ที่ดิน ตำบลปะแต อำเภอยะหา จังหวัดยะลา



บทที่ 7

การขับเคลื่อนแผนการใช้ที่ดิน

7.1 ขั้นตอนการดำเนินงาน

ภายหลังจากจัดการแผนการใช้ที่ดินตำบลปะแต อำเภอยะหา จังหวัดยะลาแล้วจะต้องดำเนินการต่อไปนี้

7.1.1 จัดทำเป้าหมายการดำเนินงานและงบประมาณและกิจกรรมต่าง ๆ ที่จะดำเนินการใน ปีงบประมาณถัดไป

7.1.2 นำแผนการใช้ที่ดินตำบลปะแต ไปเสนอต่อองค์การบริหารส่วนตำบลปะแต เพื่อมีมติให้ความร่วมมือกับกรมพัฒนาที่ดินดำเนินกิจกรรมต่าง ๆ ที่จัดทำไว้ในแผน และได้รับการเชื่อมโยงสู่แผนพัฒนาตำบล

7.1.3 สถานีพัฒนาที่ดินยะลา เสนอเป้าหมายและงบประมาณให้รายงานมายังกรมพัฒนาที่ดิน

7.1.4 กรมพัฒนาที่ดินจะพิจารณาสนับสนุนงบประมาณกิจกรรมและโครงการตามเป้าหมายที่จัดทำไว้ในแผนการใช้ที่ดิน

7.1.5 สถานีพัฒนาที่ดินยะลา นำเสนอต่อที่ประชุมจังหวัดหรืออำเภอ เพื่อสร้างการรับรู้และประชาสัมพันธ์ให้หน่วยงานอื่น นำโครงการภายใต้หน่วยงานมาพัฒนาพื้นที่ตามแผนการใช้ที่ดินที่จัดทำ

7.2 กิจกรรมของกรมพัฒนาที่ดินเขตพื้นที่ตำบลปะแตในปีงบประมาณ 2567

งบประมาณที่ดำเนินการเป็นการจัดสรรมาจากกรมพัฒนาที่ดิน และมีงบประมาณที่ได้มาจากโครงการพิเศษในพื้นที่เฉพาะ เนื่องจากพื้นที่ตำบลปะแตไม่จัดอยู่ในเขตพัฒนาที่ดิน

เขตพื้นที่เกษตรกรรม

1) **ดินขาดความอุดมสมบูรณ์/ดินกรด** มีแผนงาน/โครงการปรับปรุงบำรุงดิน ดังนี้

- (1) การส่งเสริมการผลิตการใช้สารอินทรีย์
- (2) การส่งเสริมการปรับปรุงบำรุงดินด้วยปุ๋ยพืชสด
- (3) การพัฒนากลุ่มเกษตรกรใช้สารอินทรีย์ลดการใช้สารเคมีทางการเกษตร
- (4) การรณรงค์ไถกลบตอซังในพื้นที่นาข้าวเพื่อเพิ่มอินทรีย์วัตถุในดิน
- (5) การจัดหาปุ๋ยไนโตรเจน
- (6) การส่งเสริมการปรับปรุงบำรุงพื้นที่ดินกรด

2) **การชะล้างพังทลายของดิน** มีแผนงาน/โครงการฟื้นฟูและป้องกันการชะล้างพังทลายของดินดังนี้



- (1) การปลูกหญ้าแฝกเพื่ออนุรักษ์ดินและน้ำ
- (2) การจัดระบบอนุรักษ์ดินและน้ำที่ลุ่ม (ขุดคู – ยกร่อง)
- 3) **พื้นที่แหล่งน้ำ** มีแผนงาน/โครงการบริหารจัดการน้ำ ดังนี้
 - (1) การก่อสร้างแหล่งน้ำขนาดเล็ก บ่อน้ำตื้น
 - (2) การก่อสร้างระบบประปาภูเขา
 - (3) ขยายเขตระบบประปาภูเขา

7.3 กิจกรรมที่ขอสนับสนุนจากส่วนราชการอื่น

7.3.1 เขตพื้นที่เกษตรกรรม

1) เขตปลูกไม้ผล เขตปลูกพืชไร่

- (1) จัดการอบรมถ่ายทอดความรู้การใช้ประโยชน์ที่ดิน (สถานีพัฒนาที่ดินยะลา)
- (2) เลือกปลูกพืชที่เหมาะสมต่อสภาพพื้นที่ (สำนักงานเกษตรอำเภอยะหา)
- (3) จัดอบรมถ่ายทอดความรู้การจัดการแปลงเกษตร เช่น โรคพืช แมลงศัตรูพืช และการป้องกันกำจัด (สำนักงานเกษตรอำเภอยะหา)
- (4) จัดอบรมการจัดจำหน่ายและแปรรูปผลผลิตทางการเกษตร (สำนักงานเกษตรอำเภอยะหา)

2) เขตปศุสัตว์ และเขตพื้นที่สัตว์น้ำ

- (1) ส่งเสริมและสนับสนุนพันธุ์สัตว์/สนับสนุนการปลูกหญ้าเลี้ยงสัตว์ (สำนักงานปศุสัตว์จังหวัด)
- (2) ส่งเสริมและสนับสนุนพันธุ์สัตว์น้ำ (สำนักงานประมงจังหวัด)

7.4 ความต้องการของชุมชนและองค์การปกครองส่วนท้องถิ่น

จากการดำเนินการจัดทำกระบวนการมีส่วนร่วมของประชาชน ตัวแทนสำนักงานเกษตรอำเภอ และผู้นำชุมชน ที่ห้องประชุมเทศบาลตำบลปะแต เมื่อวันที่ 27 กรกฎาคม 2566 ได้มีความต้องการของประชาชนที่ต้องการให้ดำเนินการเกี่ยวกับการแก้ไขปัญหาที่ดินเสื่อมโทรมขาดความอุดมสมบูรณ์ และปัญหาการใช้ประโยชน์แหล่งน้ำ ปรับรูปที่ดินและปรับเปลี่ยนกิจกรรมการผลิตให้เหมาะสมกับที่ดิน

เพื่อตอบสนองต่อความต้องการของชุมชนและการแก้ไขปัญหาเชิงพื้นที่ของตำบลปะแตกรมพัฒนาที่ดินได้วิเคราะห์เบื้องต้น ดังต่อไปนี้



ปัญหาของตำบลปะแตในภาพรวมสรุปได้ว่า มีปัญหาสำคัญ 3 ประการ คือ (1) ปัญหาที่ดินเสื่อมโทรมขาดความอุดมสมบูรณ์ (2) ปัญหาการใช้ประโยชน์แหล่งน้ำ (3) ปัญหาการไร้กรรมสิทธิ์ในที่ดิน ซึ่งปัญหาดังกล่าวนี้ส่งผลกระทบต่อคุณภาพชีวิตของราษฎรในชุมชนโดยรวม

ในกรณีปัญหาที่ดินเสื่อมโทรมขาดความอุดมสมบูรณ์ของตำบลปะแต อาจเกิดจากการใช้ประโยชน์ที่ดินเป็นระยะเวลายาวนาน โดยไม่ได้มีการปรับปรุงบำรุงดิน เช่น การเพิ่มอินทรีย์วัตถุในดิน การเพิ่มธาตุอาหารที่จำเป็นต่อพืช จึงทำให้สภาพดินในพื้นที่ตำบลมีปริมาณธาตุอาหารที่ไม่เพียงพอต่อการเจริญเติบโตของพืช และอาจส่งผลให้ปริมาณผลผลิตที่ได้ ต่ำกว่าที่ควร ประกอบด้วยเขตพื้นที่ภาคใต้เป็นพื้นที่ฝนตกชุกทำให้เกิดการชะล้างพังทลายของดิน จึงเป็นสาเหตุที่ทำให้มี ค่า pH ในดินค่อนข้างเป็นกรด ส่งผลต่อการละลายธาตุอาหารในดินที่จำเป็นต่อพืช และอาจเป็นสาเหตุทำให้เกิดโรคพืชได้ โดยในพื้นที่ตำบลปะแตมีเขตพื้นที่ป่าเพื่อการอนุรักษ์ (Zone C) เนื้อที่ 59,500 ไร่ เขตพื้นที่ป่าเพื่อเศรษฐกิจ (Zone E) เนื้อที่ 15,393 ไร่ จากการวิเคราะห์สภาพพื้นที่ดังกล่าว ซึ่งมีพื้นที่รวม 135,170 ไร่ นั้นพบว่า พื้นที่ดอน ความลาดชันมากกว่า 0-2 เปอร์เซ็นต์ มีเนื้อที่ 1,305 ไร่ หรือร้อยละ 1.0 % ความลาดชันมากกว่า 2-5 เปอร์เซ็นต์ มีเนื้อที่ 11,322 ไร่ หรือร้อยละ 8.4 % ความลาดชันมากกว่า 5-12 เปอร์เซ็นต์ มีเนื้อที่ 14,832 ไร่ หรือร้อยละ 5.4 % ความลาดชันมากกว่า 12-20 เปอร์เซ็นต์ มีเนื้อที่ 3,085 ไร่ หรือร้อยละ 2.3 % จากสภาพภูมิประเทศดังกล่าวนี้ ผลกระทบที่ตามมา คือการชะล้างพังทลายของดินในพื้นที่ที่มีความลาดชันมากกว่า 35 เปอร์เซ็นต์ จึงทำให้น้ำดินถูกชะล้างจากพื้นที่ลาดชันลงสู่พื้นที่ลุ่ม และเกิดการทับถมคลองระบายน้ำธรรมชาติ แหล่งน้ำ ระบบน้ำประปาภูเขา ทำให้เกิดการตื้นเขินไม่สามารถเก็บกักน้ำได้ตามที่ควรจะเป็นอาจทำให้เกิดการขาดแคลนน้ำอุปโภคบริโภค รวมถึงการขาดแคลนน้ำเพื่อการเกษตรในทุกหมู่บ้าน และเป็นสาเหตุทำให้เกิดน้ำท่วมขังในพื้นที่ลุ่ม ในกรณีการขาดแคลนน้ำนั้นเนื่องจากเขตพื้นที่ภาคใต้มีปริมาณน้ำฝนมาก สามารถกักเก็บน้ำใช้ประโยชน์ได้มาก เพียงแต่ในพื้นที่ของประชาชนขาดการจัดระบบอนุรักษ์ดินและน้ำ ที่จะสามารถกักเก็บน้ำและป้องกันการตื้นเขินของแหล่งน้ำ การพังทลายของแหล่งต้นน้ำ จึงทำให้เกิดการขาดแคลนน้ำอุปโภคบริโภค รวมถึงการขาดแคลนน้ำเพื่อการเกษตรที่ตามมา

ประเด็นหลักจากข้อเสนอให้แก้ไขปัญหาเรื่องขาดแคลนน้ำและพื้นที่น้ำท่วม สรุปได้ 4 ประการ ดังนี้ (1) ซ่อมบำรุงโดยขุดลอกทางระบายน้ำเดิม (2) ก่อสร้างระบบประปาหมู่บ้าน (3) ขยายเขตระบบประปาภูเขา (4) การก่อสร้างแหล่งน้ำ

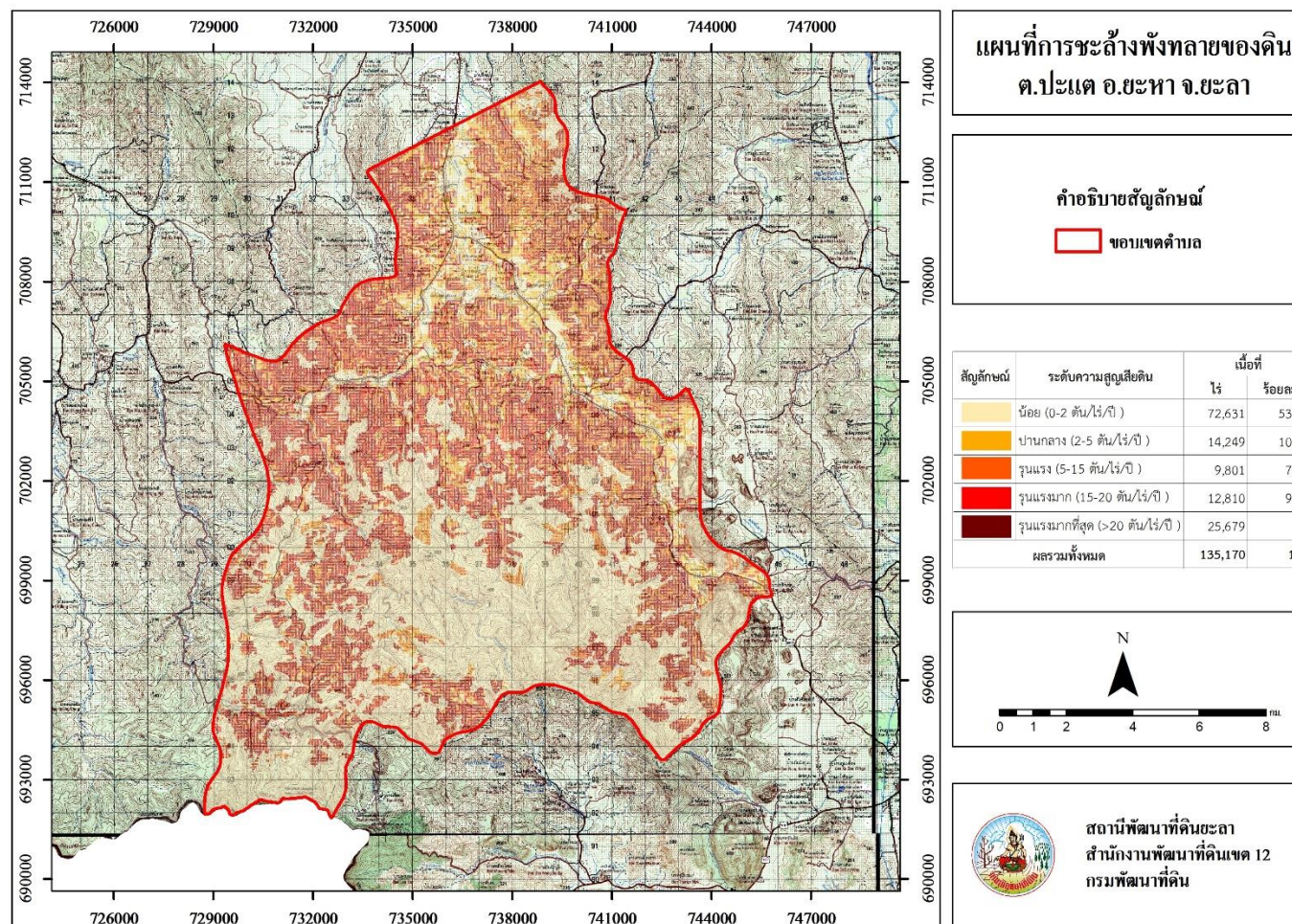
การแก้ไขปัญหาการขาดแคลนน้ำหรือน้ำท่วมจะต้องดำเนินการทั้งตำบลควบคู่กัน ทั้งปัญหาการชะล้างพังทลายของดินในพื้นที่ลาดชัน กับปัญหาการขาดแคลนน้ำในพื้นที่ตอนล่างของตำบลปะแต โดยจัดทำโครงการ การพัฒนาที่ดินและน้ำที่เป็นระบบ ทั้งตำบลที่รวมขอเสนอในการแก้ไขปัญหา โดยแบ่งพื้นที่ออกเป็น 3 ส่วน คือ 1. ส่วนของต้นน้ำ อยู่บริเวณตอนล่างและด้านทิศใต้ของตำบลอยู่ในพื้นที่หมู่ที่ 8,9 และ 1 มีระดับความสูงสูญเสียดินในระดับค่อนข้างรุนแรงถึงรุนแรง การจัดการพื้นที่ต้องสร้างฝาย



ชะลอน้ำเพื่ออนุรักษ์น้ำให้อยู่ในพื้นที่ โดยจัดทำประปาภูเขาระบบอนุรักษ์ดินและน้ำเพื่อลดการชะล้างพังทลาย การสูญเสียดิน และชะลอการไหลของน้ำ **2.ส่วนกลางน้ำ** อยู่บริเวณตอนบนของตำบลด้านทิศเหนือ พื้นที่บางส่วนมีระดับความสูญเสียดินในระดับเล็กน้อย พื้นที่กลางน้ำมีหมู่ที่ 2,3,4 และ 5 การจัดการพื้นที่ควรก่อสร้างระบบอนุรักษ์ดินและน้ำ จัดรูปที่ดิน วางผังน้ำทั้งระบบ ขยายเขตระบบประปา และสนับสนุนการปรับเปลี่ยนกิจกรรมการผลิต **3.ส่วนของปลายน้ำ** อยู่บริเวณตอนบนของตำบลทิศตะวันออกสภาพพื้นที่ส่วนใหญ่เป็นที่ดอน (ความลาดชัน 0-12 เปอร์เซ็นต์) เสี่ยงในการสูญเสียดินจากการชะล้างพังทลายของดินและไหลลงสู่แหล่งน้ำ พื้นที่ปลายน้ำมีหมู่ที่ 6 และ 7 การจัดการพื้นที่ควรพัฒนาที่ดินและระบบน้ำได้แก่ การขุดลอกคลอง ก่อสร้างแหล่งน้ำขนาดเล็ก การขุดบ่อบาดาล ปรับรูปที่ดินปรับเปลี่ยนกิจกรรมการผลิต และการอนุรักษ์ดินและน้ำเพื่อให้การใช้ที่ดินสามารถใช้พื้นที่ได้อย่างต่อเนื่องและเกิดประโยชน์สูงสุดทั้งตัวเกษตรกร ชุมชน ในด้านเศรษฐกิจ สังคมและสิ่งแวดล้อม



แผนการใช้ที่ดินตำบลปะแต อำเภอยะหา จังหวัดยะลา



รูปที่ 7-1 การชะล้างพังทลายของดิน ตำบลปะแต อำเภอยะหา จังหวัดยะลา



แผนการใช้ที่ดินตำบลปะแต อำเภอยะหา จังหวัดยะลา

ตารางที่ 7-1 กิจกรรมของกรมพัฒนาที่ดินในเขตเกษตรกรรมที่จะดำเนินการในปีงบประมาณ 2567-2570

เขตการใช้ที่ดิน (เกษตรกรรม)	แผนงาน/โครงการ	งบประมาณ (บาท)
1. เขตปลูกไม้ยืนต้น มีเนื้อที่ 70,431 ไร่	การปรับปรุงบำรุงดิน	206,000
	- การส่งเสริมการใช้สารอินทรีย์เพื่อลดการใช้สารเคมี	2,000
	- การจัดหาปุ๋ยเพื่อการเกษตร(โดโลไมท์)	204,000
2. เขตปลูกไม้ผล มีเนื้อที่ 5,019 ไร่	1. การปรับปรุงบำรุงดิน	318,200
	1.1 การส่งเสริมการใช้สารอินทรีย์เพื่อลดการใช้สารเคมี	2,000
	1.2 การจัดหาปุ๋ยเพื่อการเกษตร(โดโลไมท์)	316,200
	2. การบริหารจัดการน้ำ	412,000
	2.2 การก่อสร้างแหล่งน้ำในไร่นานอกเขตชลประทาน	412,000
	3. การจัดระบบอนุรักษ์ดินและน้ำ	927,600
	3.1 การก่อสร้างโครงการจัดระบบอนุรักษ์ดินและน้ำ (ชุดคูยก่อง)	231,900
	4. การฟื้นฟูและป้องกันการชะล้างพังทลายของดิน	480,000
	4.1 การปลูกหญ้าแฝกเพื่อการอนุรักษ์ดินและน้ำ	480,000
	5. พัฒนาคุณภาพดินในระบบส่งเสริมเกษตรแบบแปลงใหญ่	10,000
5.1 ถ่ายทอดองค์ความรู้	10,000	



แผนการใช้ที่ดินตำบลปะแต อำเภอยะหา จังหวัดยะลา

รวมเขตเกษตรกรรม	1. การปรับปรุงบำรุงดิน	524,200
	2. การบริหารจัดการน้ำ	412,000
	3. การจัดระบบอนุรักษ์ดินและน้ำ	927,600
	4. การฟื้นฟูและป้องกันการชะล้างพังทลายของดิน	480,000
	5. พัฒนาคุณภาพดินในระบบส่งเสริมเกษตรแบบแปลงใหญ่	12,000
รวมแผนงาน/โครงการ		2,355,800

ตารางที่ 7-2 สรุปกิจกรรมที่ขอรับการสนับสนุนจากส่วนราชการอื่นในเขตการใช้ที่ดิน

เขตการใช้ที่ดิน	กิจกรรมที่ขอการสนับสนุนจากส่วนราชการอื่น
1. เขตปลูกไม้ยืนต้น เนื้อที่ 70,431 ไร่ 2. เขตปลูกไม้ผลมีเนื้อที่ 5,019 ไร่	<p>การแก้ปัญหาดินเสื่อมโทรม ฟื้นฟูความอุดมสมบูรณ์ของดิน และเพิ่มศักยภาพการผลิต</p> (1) จัดการอบรมถ่ายทอดความรู้การใช้ประโยชน์ที่ดิน (สถานีพัฒนาที่ดินยะลา) (2) เลือกปลูกพืชที่เหมาะสมต่อสภาพพื้นที่ (สำนักงานเกษตรอำเภอยะหา) (3) จัดอบรมถ่ายทอดความรู้การจัดการแปลงเกษตร เช่น โรคงูสวัด แมลงศัตรูพืช และการป้องกันกำจัด (สำนักงานเกษตรอำเภอยะหา) (4) จัดอบรมการจัดจำหน่ายและแปรรูปผลผลิตทางการเกษตร (สำนักงานเกษตรอำเภอยะหา) <p>กิจกรรมที่ขอการสนับสนุนจากส่วนราชการอื่น</p> (1) ส่งเสริมและสนับสนุนพันธุ์สัตว์/สนับสนุนการปลูกหญ้าเลี้ยงสัตว์ (สำนักงานปศุสัตว์จังหวัด) (2) ส่งเสริมและสนับสนุนพันธุ์สัตว์น้ำ (สำนักงานประมงจังหวัด)



แผนการใช้ที่ดินตำบลปะแต อำเภอยะหา จังหวัดยะลา

ตาราง 7-3 เป้าหมายการดำเนินงานและงบประมาณ ตำบลยะหา อำเภอยะหา จังหวัดยะลา แผน 4 ปี (พ.ศ. 2567-2570)

เขตการใช้ที่ดิน	งาน/โครงการ/กิจกรรม	หน่วยนับ	เป้าหมาย					รวม	งบประมาณ					รวม	หน่วยงานรับผิดชอบ
			2566	2567	2568	2569	2570		2566	2567	2568	2569	2570		
เขตปลูกไม้ยืนต้น	1. ปรับปรุงคุณภาพดิน														
	1.1 จัดหาปุ๋ยเพื่อการเกษตร (โดโลไมท์)	ตัน	-	30	30	30	30	120	-	51,000	51,000	51,000	51,000	204,000	พด.
	1.2 ส่งเสริมการปรับปรุงพื้นที่ดิน ดินกรดภาคใต้	ไร่	-	30	30	30	30	120	-	450	450	450	450	1,800	พด.
	1.3 ส่งเสริมการใช้สารอินทรีย์ลดการใช้สารเคมี	ไร่	-	100	100	100	100	400	-	15,00	15,00	15,00	15,00	6,000	พด.
เขตปลูกไม้ผล	1. ปรับปรุงคุณภาพดิน														
	1.1 จัดหาปุ๋ยเพื่อการเกษตร (โดโลไมท์)	ตัน	66	30	30	30	30	186	112,200	51,000	51,000	51,000	51,000	316,200	พด.
	1.2 ส่งเสริมการปรับปรุงพื้นที่ดิน ดินกรดภาคใต้	ไร่	66	30	30	30	30	186	990	450	450	450	450	2,790	พด.
	2. การบริหารจัดการน้ำ														
	2.1 แหล่งน้ำในไร่นานอกเขตชลประทาน	บ่อ	-	5	5	5	5	20	-	130,000	130,000	130,000	130,000	412,000	พด.
	3. การจัดระบบอนุรักษ์ดินและน้ำ														
3.1 ก่อจัดระบบอนุรักษ์ดินและน้ำ (ชุดคูกร่อง)	ไร่	-	25	25	25	25	100	-	231,900	231,900	231,900	231,900	927,600	พด.	



แผนการใช้ที่ดินตำบลปะแต อำเภอยะหา จังหวัดยะลา

	4. การฟื้นฟูและป้องกันการชะล้างพังทลายของดิน														
	4.1 การปลูกหญ้าแฝกเพื่อการอนุรักษ์ดินและน้ำ	กล้า	-	100,000	100,000	100,000	100,000	400,000	-	120,000	120,000	120,000	120,000	480,000	พด.
	5. พัฒนาคุณภาพดินในระบบส่งเสริมเกษตรแบบแปลงใหญ่														
	5.1 ถ่ายทอดองค์ความรู้ด้านการพัฒนาที่ดิน	แปลง	2	1	1	1	1	6	4,000	2,000	2,000	2,000	2,000	12,000	พด.

หมายเหตุ: งบประมาณที่กำหนดไว้นี้เป็นการประมาณเบื้องต้น อาจมีการเปลี่ยนแปลงตามที่ได้รับการจัดสรรให้ดำเนินการ



เอกสารอ้างอิง

- กรมการปกครอง. 2561. **ข้อมูลจำนวนประชากรและบ้าน**. กระทรวงมหาดไทย. ไฟล์ข้อมูล.
- กรมส่งเสริมการเกษตร. 2561. **จำนวนครัวเรือนเกษตรกร ปี 2561**. ไฟล์ข้อมูล.
- กรมอุตุนิยมวิทยา. 2565. **ข้อมูลปริมาณน้ำฝน 13 ปี (2549 – 2562)**. กระทรวงเทคโนโลยีสารสนเทศและการสื่อสาร.
- กลุ่มวิเคราะห์สภาพการใช้ที่ดิน. 2564. **ข้อมูลการใช้ที่ดิน จังหวัดยะลา ปี 2564**.
กองนโยบายและแผนการใช้ที่ดิน กรมพัฒนาที่ดิน กรุงเทพฯ.
- กรมการพัฒนาชุมชน. 2566. **ข้อมูลความจำเป็นพื้นฐาน (จปฐ.) รายจังหวัด รายอำเภอ และรายตำบล ปี 2565**. แหล่งที่มา : <https://ebmn.cdd.go.th/>. 1 มิถุนายน 2566.
- กรมส่งเสริมการเกษตร. 2566. **จำนวนครัวเรือนเกษตรกรที่ขึ้นทะเบียนเกษตรกร จำแนกรายจังหวัด รายอำเภอ และรายตำบล (ณ เดือนมกราคม พ.ศ. 2566)**. แหล่งที่มา :
<http://mvos2.gistda.or.th/>. 15 พฤษภาคม 2566
- สำนักบริหารการทะเบียน กรมการปกครอง. 2566. **รายงานสถิติจำนวนประชากรและบ้าน รายจังหวัด รายอำเภอ และรายตำบล (ณ เดือนธันวาคม พ.ศ. 2565)**. แหล่งที่มา :
<https://stat.bora.dopa.go.th/stat/statnew/statyear/#/TableTemplate/Area/statpop.1>
พฤษภาคม 2566.
- กรมอุตุนิยมวิทยา. 2566. **ปริมาณน้ำฝนเฉลี่ยคาบ 13 ปี (พ.ศ. 2549-2562)**.
กรมอุตุนิยมวิทยากระทรวงดิจิทัลเพื่อเศรษฐกิจและสังคม, กรุงเทพฯ.
- สำนักเทคโนโลยีการสำรวจและทำแผนที่. 2566. **แผนที่ขอบเขตตำบล ปี 2564 (ไฟล์ข้อมูล)**.
กรมพัฒนาที่ดิน กระทรวงเกษตรและสหกรณ์, กรุงเทพฯ.
- กองนโยบายและแผนการใช้ที่ดิน. 2566. **แผนที่สภาพการใช้ที่ดิน ปี 2566 (ไฟล์ข้อมูล)**.
กรมพัฒนาที่ดิน กระทรวงเกษตรและสหกรณ์, กรุงเทพฯ.
- กองสำรวจดินและวิจัยทรัพยากรดิน กรมพัฒนาที่ดิน. 2562. **ข้อมูลทรัพยากรดิน**. ไฟล์ข้อมูล.
- กรมทรัพยากรน้ำบาดาล. 2566. **ปริมาณน้ำและจำนวนบ่อนบาดาล ปี 2565**. แหล่งที่มา:
<http://app.dgr.go.th/newpasutara/xml/search.php>, 26 พฤษภาคม 2566.
- กองสำรวจดินและวิจัยทรัพยากรดิน. 2566. **แผนที่ทรัพยากรดิน (ไฟล์ข้อมูล)**. กรมพัฒนาที่ดิน
กระทรวงเกษตรและสหกรณ์, กรุงเทพฯ.
- บัณฑิต ต้นศิริ และ คำรณ ไทรพิก. 2542. **คู่มือการประเมินคุณภาพที่ดิน**. กองวางแผนการใช้ที่ดิน
กรมพัฒนาที่ดิน.

