



# แผนการใช้ที่ดินตำบลเนินงาม อำเภอรามัน จังหวัดยะลา



สถานีพัฒนาที่ดินยะลา

สำนักงานพัฒนาที่ดินเขต 12 กรมพัฒนาที่ดิน

กระทรวงเกษตรและสหกรณ์

## คำนำ

การจัดทำแผนการใช้ที่ดินดำเนินการตามรัฐธรรมนูญแห่งราชอาณาจักรไทย พ.ศ. 2560 มาตรา 72 (1) ที่ได้บัญญัติให้มีการวางแผนการใช้ที่ดินให้เหมาะสมกับศักยภาพของที่ดินตามหลักการพัฒนาอย่างยั่งยืน โดยแผนการใช้ที่ดินตำบลเนินงาม อำเภอราษีไศล จังหวัดยโสธร ได้นำแนวคิดของ FAO และ UNEP มาปรับใช้ คือ ความเหมาะสมทางกายภาพ ความเหมาะสมทางเศรษฐกิจ การยอมรับจากสังคม การสร้างความยั่งยืนให้สิ่งแวดล้อม และเสนอทางเลือกการใช้ที่ดิน ร่วมกับวิธีการที่จำเป็นอื่น ๆ เช่น กระบวนการมีส่วนร่วมของชุมชน (Participatory Rural Appraisal: PRA) การประเมินคุณภาพที่ดิน เป็นต้น

สถานีพัฒนาที่ดินยโสธร ร่วมกับสำนักงานพัฒนาที่ดินเขต 12 และกองนโยบายและแผนการใช้ที่ดิน ในการดำเนินงานวางแผนการใช้ที่ดินระดับตำบล โดยพิจารณาภาพรวมของสภาพปัญหาในด้านต่างๆ ทั้งด้านกายภาพ เศรษฐกิจ และสังคม วิเคราะห์และสังเคราะห์ข้อมูลนำไปสู่การวางแผนการใช้ที่ดินที่สอดคล้องกับศักยภาพของพื้นที่ โดยผ่านกระบวนการมีส่วนร่วมของชุมชน (PRA) ในการระบุปัญหา ความต้องการของเกษตรกรและผู้มีส่วนได้ส่วนเสีย ทั้งนี้ สพด. ได้จัดทำแผนกิจกรรม/โครงการ เพื่อขับเคลื่อนแผนการใช้ที่ดินให้เป็นรูปธรรมเพื่อให้เกษตรกร มีคุณภาพชีวิตที่ดีขึ้น มีการใช้ที่ดินอย่างถูกต้องเหมาะสม รักษาสภาพแวดล้อม และอนุรักษ์ทรัพยากรในชุมชน ให้เกิดความยั่งยืนต่อไป

สถานีพัฒนาที่ดินยโสธร

กันยายน 2566



## สารบัญ

	หน้า
คำนำ	
สารบัญ	
สารบัญตาราง	
สารบัญรูป	
<b>บทที่ 1 บทนำ</b>	
1.1 ความสำคัญของการวางแผนการใช้ที่ดิน	1-1
1.2 หลักการและเหตุผล	1-1
1.3 วัตถุประสงค์	1-1
1.4 ระยะเวลาและสถานที่ดำเนินงาน	1-2
1.5 ขั้นตอนการดำเนินงาน	1-2
1.6 วิสัยทัศน์ของตำบล	1-3
<b>บทที่ 2 ข้อมูลทั่วไป</b>	
2.1 ที่ตั้งและอาณาเขต	2-1
2.2 การแบ่งส่วนการปกครอง	2-1
2.3 สภาพภูมิประเทศ	2-2
2.4 สภาพภูมิอากาศ	2-3
2.5 สภาพการใช้ที่ดินในปัจจุบัน	2-4
2.6 สภาพเศรษฐกิจและสังคม	2-7
<b>บทที่ 3 สถานภาพของทรัพยากรธรรมชาติ</b>	
3.1 ทรัพยากรป่าไม้	3-1
3.2 ทรัพยากรน้ำ	3-1
3.3 ทรัพยากรดิน	3-2
<b>บทที่ 4 กระบวนการมีส่วนร่วมของชุมชน (Participatory Rural Appraisal: PRA)</b>	
4.1 การวิเคราะห์ผลจากการจัดทำกระบวนการมีส่วนร่วมของชุมชน (PRA)	4-1
4.2 ระบบการปลูกพืชในปัจจุบัน	4-4
<b>บทที่ 5 การประเมินคุณภาพที่ดิน</b>	
5.1 หลักการประเมินคุณภาพที่ดินด้านกายภาพ	5-1
5.2 พืชเศรษฐกิจที่สำคัญของตำบล	5-3



## สารบัญ (ต่อ)

	หน้า
5.3 ระดับความเหมาะสมของที่ดิน	5-3
<b>บทที่ 6 แผนการใช้ที่ดิน</b>	
6.1 การวิเคราะห์ข้อมูลเพื่อการจัดทำแผนการใช้ที่ดินระดับตำบล	6-1
6.2 เขตการใช้ที่ดิน	6-2
<b>บทที่ 7 การขับเคลื่อนแผนการใช้ที่ดิน</b>	
7.1 ขั้นตอนการดำเนินงาน	7-1
7.2 กิจกรรมของกรมพัฒนาที่ดินในเขตการใช้ที่ดินที่จะดำเนินการใน ปีงบประมาณ 2567	7-1
7.3 กิจกรรมที่ขอการสนับสนุนจากส่วนราชการอื่น	7-2
7.4 ความต้องการของชุมชนและองค์กรปกครองส่วนท้องถิ่น	7-4
<b>เอกสารอ้างอิง</b>	8-1



## สารบัญตาราง

ตารางที่		หน้า
2-1	สถิติภูมิอากาศ ณ สถานีอุตุนิยมวิทยายะลา ปี 2549-2562	2-3
2-2	สภาพการใช้ที่ดิน ตำบลเนินงาม อำเภอราษีไศล จังหวัดยโสธร	2-5
2-3	จำนวนประชากรและครัวเรือนตำบลเนินงาม อ.ราษีไศล จังหวัดยโสธร ปี 2565	2-7
2-4	จำนวนและสัดส่วนครัวเรือนเกษตรตำบลเนินงาม อ.ราษีไศล จังหวัดยโสธร ปี 2565	2-7
2-5	รายได้-รายจ่ายเฉลี่ยครัวเรือนตำบลเนินงาม อำเภอราษีไศล จังหวัดยโสธร ปี 2565	2-9
3-1	สมบัติที่ดิน ตำบลเนินงาม อำเภอราษีไศล จังหวัดยโสธร	3-3
5-1	ตัวอย่างการประเมินคุณภาพที่ดินด้านกายภาพของประเภทการใช้ประโยชน์ที่ดิน	5-2
5-2	ชั้นความเหมาะสมทางกายภาพของดิน ตำบลเนินงาม อำเภอราษีไศล จังหวัดยโสธร	5-4
6-1	เขตการใช้ที่ดิน ตำบลเนินงาม อำเภอราษีไศล จังหวัดยโสธร	6-4
7-1	กิจกรรมของกรมพัฒนาที่ดินในเขตเกษตรกรรมที่จะดำเนินการใน ปีงบประมาณ 2566-2570	7-8
7-2	สรุปกิจกรรมที่ขอรับการสนับสนุนจากส่วนราชการอื่นในเขตการใช้ที่ดิน	7-10
7-3	เป้าหมายการดำเนินงานและงบประมาณ ตำบลเนินงาม อำเภอราษีไศล จังหวัด ยโสธร แผน 4 ปี (พ.ศ. 2567-2570)	7-12



## สารบัญญรูป

รูปที่		หน้า
1-1	ขั้นตอนการวางแผนการใช้ที่ดินระดับตำบล	1-4
2-1	ขอบเขตการปกครองตำบลเนินงาม อำเภอราษีไศล จังหวัดยโสธร	2-1
2-2	กราฟสมดุลของน้ำเพื่อการเกษตร ปี พ.ศ. 2549-2562	2-4
2-3	สภาพการใช้ที่ดิน ตำบลเนินงาม อำเภอราษีไศล จังหวัดยโสธร	2-6
3-1	ทรัพยากรดิน ตำบลเนินงาม อำเภอราษีไศล จังหวัดยโสธร	3-4
4-1	การวิเคราะห์สถานการณ์โดยระบบ DPSIR ของตำบลเนินงาม อำเภอราษีไศล จังหวัดยโสธร	4-3
4-2	ระบบการปลูกพืชในปัจจุบัน ตำบลเนินงาม อำเภอราษีไศล จังหวัดยโสธร	4-4
6-1	เขตการใช้ที่ดิน ตำบลเนินงาม อำเภอราษีไศล จังหวัดยโสธร	6-5
7-1	การชะล้างพังทลายของดินในเขตการใช้ที่ดิน ตำบลเนินงาม อำเภอราษีไศล จังหวัดยโสธร	7-7



## บทที่ 1

### บทนำ

#### 1.1 ความสำคัญของการวางแผนการใช้ที่ดิน

ตามรัฐธรรมนูญแห่งราชอาณาจักรไทย พุทธศักราช 2560 มาตรา 72 รัฐพึงดำเนินการเกี่ยวกับที่ดิน ทรัพยากรน้ำ และพลังงาน ดังต่อไปนี้

(1) วางแผนการใช้ที่ดินของประเทศ ให้เหมาะสมกับสภาพพื้นที่ และศักยภาพของที่ดิน ตามหลักการพัฒนาที่ยั่งยืน

(2) จัดให้มีการวางผังเมืองทุกระดับและบังคับการให้เป็นไปตามผังเมือง อย่างมีประสิทธิภาพ รวมตลอดทั้งพัฒนาเมืองให้มีความเจริญ โดยสอดคล้องกับความต้องการของประชาชนในพื้นที่

#### 1.2 หลักการและเหตุผล

ปัจจุบันกรมพัฒนาที่ดินได้ดำเนินการวางแผนการใช้ที่ดินระดับประเทศเรียบร้อยแล้ว ซึ่งเป็นการวางกรอบเชิงนโยบายมุ่งเน้นการพัฒนาด้านการเกษตรให้เกิดความสมดุลและยั่งยืนและในขณะเดียวกันต้องอนุรักษ์ทรัพยากรธรรมชาติและสิ่งแวดล้อมควบคู่กับการรักษาคุณค่าทางศิลปวัฒนธรรม แต่ทั้งนี้เพื่อให้เกิดการใช้ประโยชน์ที่ดินในระดับพื้นที่อย่างมีประสิทธิภาพและรักษาฐานการผลิตด้านทรัพยากรธรรมชาติอย่างยั่งยืนตลอดห่วงโซ่อุปทาน แผนการใช้ที่ดินระดับตำบลจึงถูกนำมาใช้เป็นเครื่องมือเพื่อขับเคลื่อนการดำเนินงานดังกล่าว

ทั้งนี้กรมพัฒนาที่ดินได้จัดทำแผนปฏิบัติการราชการกรมพัฒนาที่ดินระยะ 4 ปี ช่วงปี 2567-2570 เพื่อให้บรรลุตามวิสัยทัศน์ที่กำหนดไว้คือ “เป็นองค์การอัจฉริยะทางดินเพื่อขับเคลื่อนการใช้ที่ดินอย่างเหมาะสม 15 ล้านไร่ภายในปี 2570” ซึ่งในส่วนของประเด็นการพัฒนาที่ 2 บริหารจัดการทรัพยากรดินและที่ดินด้วยชุดข้อมูลที่มีมูลค่าสูง (High Value Dataset) ซึ่งมีเป้าหมาย คือ การนำชุดข้อมูลที่มีมูลค่าสูง (High Value Dataset) ไปใช้ในการบริหารจัดการทางการเกษตรในส่วนของตัวชี้วัดบริหารจัดการทรัพยากรดินและที่ดินบนพื้นฐานของชุดข้อมูลที่มีมูลค่าสูง (High Value Dataset) ร้อยละ 100 กลยุทธ์ที่ 2 ยุทธศาสตร์การใช้ที่ดินไปสู่การปฏิบัติได้กำหนดให้ร้อยละของแผนการใช้ที่ดินระดับตำบลที่จัดทำแล้วเสร็จทั้งประเทศ ภายใน ปี 2570 (ไม่น้อยกว่า ร้อยละ 80) เป็นตัวชี้วัดหนึ่งของกลยุทธ์ดังกล่าว

#### 1.3 วัตถุประสงค์

1.3.1 เพื่อรักษาเสถียรภาพของทรัพยากรให้เกิดความสมดุลและยั่งยืนภายใต้การพัฒนาด้านต่างๆ ของตำบล



1.3.2 เพื่อให้การใช้ที่ดินมีผลตอบสนองสูงสุดต่อหน่วยเนื้อที่อย่างยั่งยืน

1.3.3 เพื่อให้เกิดการกำหนดแผนงาน โครงการ กิจกรรม ที่สอดคล้องกับแผนการใช้ที่ดินที่กำหนดขึ้นและอยู่บนหลักการของรูปแบบเศรษฐกิจ BCG

#### 1.4 ระยะเวลาและสถานที่ดำเนินงาน

1.4.1 ระยะเวลา 1 ตุลาคม 2565 – 30 กันยายน 2566

1.4.2 สถานที่ ตำบลเนินงาม อำเภอราษีไศล จังหวัดยโสธร

#### 1.5 ขั้นตอนการดำเนินงาน

1.5.1 รวบรวมข้อมูลปฐมภูมิและทุติยภูมิ ประกอบด้วย

1) ด้านกายภาพ ได้แก่ ทรัพยากรดิน ทรัพยากรน้ำ ทรัพยากรป่าไม้ ภูมิอากาศ สภาพการใช้ที่ดินเขตป่าไม้ตามกฎหมายและมติคณะรัฐมนตรี ฯ

2) ด้านเศรษฐกิจและสังคม ได้แก่ การถือครองที่ดิน ลักษณะทางเศรษฐกิจของตำบล จำนวนประชากร ฯ

3) ด้านนโยบายและข้อกำหนดที่เกี่ยวข้อง ได้แก่ ยุทธศาสตร์ แผนการปฏิรูปประเทศ แผนพัฒนาเศรษฐกิจและสังคมแห่งชาติฉบับที่ 13 ยุทธศาสตร์ภาค แผนพัฒนาจังหวัด แผนพัฒนาจังหวัด แผนพัฒนาการเกษตรและสหกรณ์ แผนพัฒนาท้องถิ่น 4 ปี ขององค์การบริหารส่วนจังหวัด เทศบาลตำบลหรือองค์การบริหารส่วนตำบล ฯ

1.5.2 จัดทำกระบวนการมีส่วนร่วมของชุมชน (Participatory Rural Appraisal : PRA) เพื่อรับฟังความคิดเห็น ประเด็นปัญหา ความต้องการด้านต่าง ๆ ขององค์การปกครองส่วนท้องถิ่นและเกษตรกรในตำบล

1.5.3 ประเมินคุณภาพของที่ดินของพืชเศรษฐกิจหลักและพืชทางเลือกที่มีมูลค่าของตำบล

1.5.4 สังเคราะห์ข้อมูลจากข้อ 1.5.1 ถึง 1.5.3 เพื่อใช้ประกอบการวางแผนการใช้ที่ดิน

1.5.5 กำหนด (ร่าง) แผนการใช้ที่ดินระดับตำบล

1.5.6 รับฟังความคิดเห็นของผู้มีส่วนได้ส่วนเสียต่อ (ร่าง) แผนการใช้ที่ดินที่กำหนดขึ้น

1.5.7 ปรับปรุง (ร่าง) แผนการใช้ที่ดินเพื่อจัดทำแผนการใช้ที่ดินฉบับสมบูรณ์

1.5.8 นำแผนการใช้ที่ดินเข้าสู่คณะกรรมการของเขตฯ เพื่อตรวจสอบความครบถ้วน /สมบูรณ์ของเนื้อหาและองค์ประกอบ

1.5.9 เผยแพร่แผนการใช้ที่ดินเพื่อนำไปสู่การขับเคลื่อนการดำเนินงาน ประกอบด้วย

1) องค์การปกครองส่วนท้องถิ่น นำแผนการใช้ที่ดินที่จัดทำขึ้นไปประกอบการจัดทำแผนการพัฒนาของตำบล เพื่อนำไปสู่การของงบประมาณที่มีความสอดคล้องกับศักยภาพด้านการผลิตและสถานภาพของทรัพยากรของตำบล



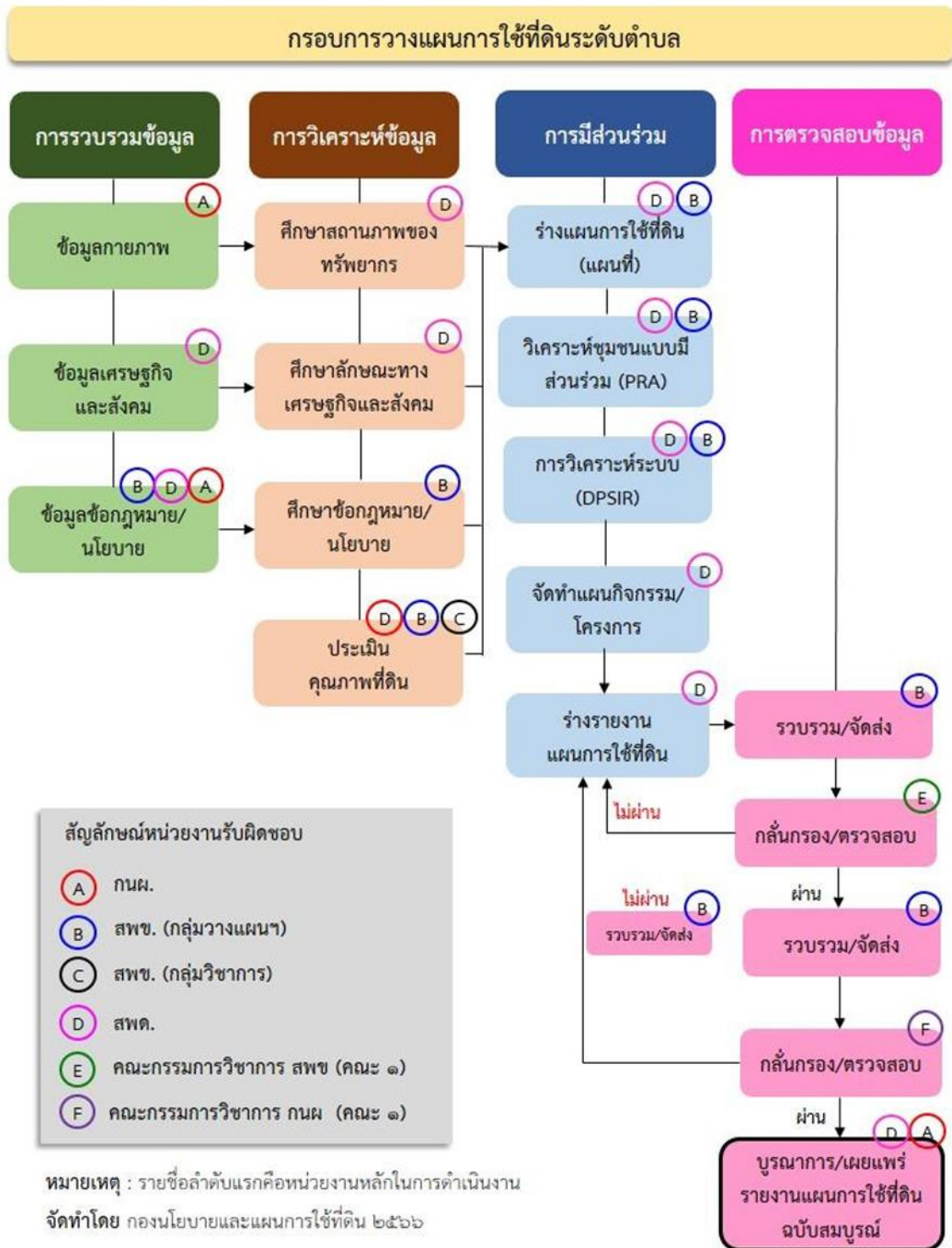
2) กรมพัฒนาที่ดิน โดยสำนักงานพัฒนาที่ดินจังหวัด กำหนดแผนงาน/โครงการ/กิจกรรม ที่สอดคล้องกับแผนการใช้ที่ดินที่กำหนดขึ้นในแต่ละเขตและสามารถใช้ประกอบการของงบประมาณในพื้นที่อย่างมีหลักการและเป็นที่ยอมรับ

3) หน่วยงานราชการอื่น ๆ สามารถใช้เป็นข้อมูลพื้นฐานประกอบแผนงาน/โครงการ/กิจกรรม ที่สอดคล้องกับแผนการใช้ที่ดินที่กำหนดขึ้นในแต่ละเขต

ขั้นตอนการวางแผนการใช้ที่ดินระดับตำบลแสดงดังรูปที่ 1-1

## 1.6 วิสัยทัศน์ของตำบล

ชุมชนน่าอยู่ เศรษฐกิจดี ก้าวหน้าเศรษฐกิจ ทุกชีวิตอยู่ดีกินดี  
(ที่มา <https://nuern-ngam.go.th>)



รูปที่ 1-1 ขั้นตอนการวางแผนการใช้ที่ดินระดับตำบล

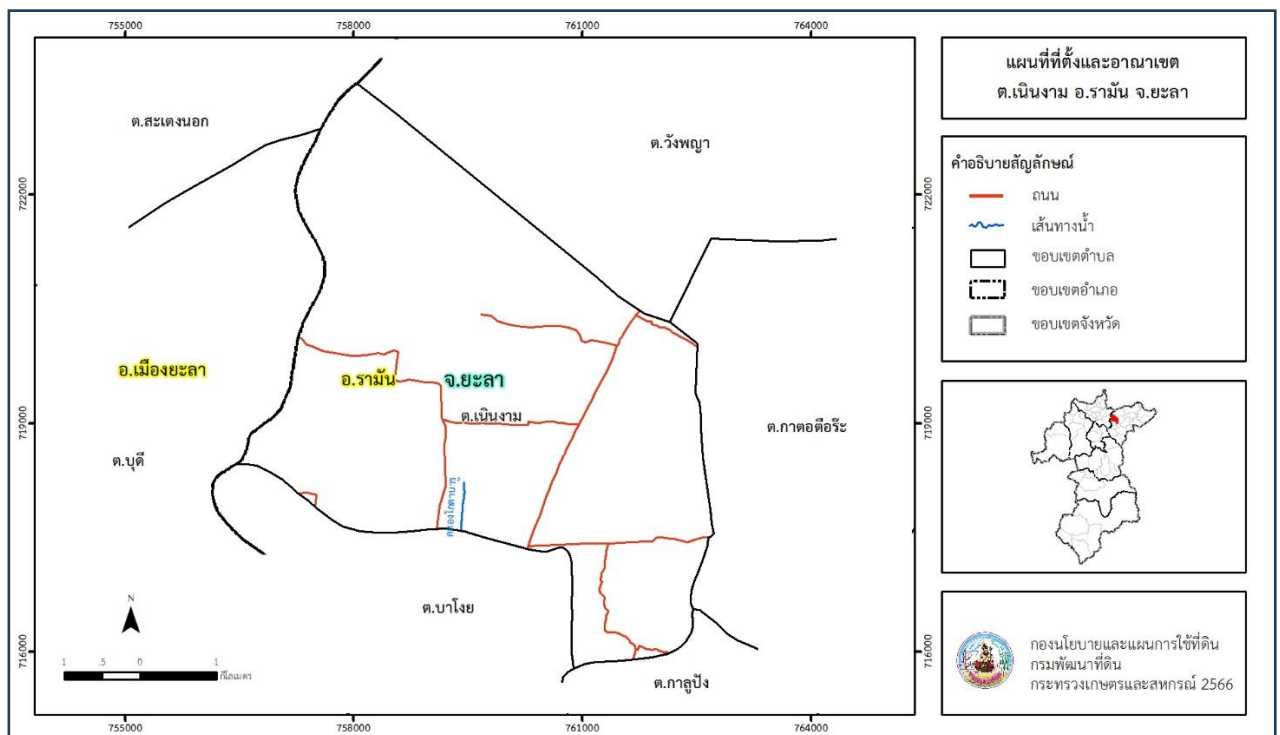


## บทที่ 2 ข้อมูลทั่วไป

### 2.1 ที่ตั้งและอาณาเขต

ตำบลเนินงาม อำเภอรามัน จังหวัดยะลา ตั้งอยู่ทางทิศตะวันตกของอำเภอรามัน มีพื้นที่ประมาณ 26 ตารางกิโลเมตร หรือ 16,072 ไร่ โดยมีอาณาเขตติดต่อ ดังนี้ (รูปที่ 2-1)

ทิศเหนือ	ติดต่อกับ	ตำบลสะเตงนอก อำเภอเมืองยะลา ตำบลวังพญา อำเภอรามัน จังหวัดยะลา
ทิศใต้	ติดต่อกับ	ตำบลบาโงย ตำบลกาลูบึง อำเภอรามัน จังหวัดยะลา
ทิศตะวันออก	ติดต่อกับ	ตำบลกาตืออ๊ะ อำเภอรามัน จังหวัดยะลา
ทิศตะวันตก	ติดต่อกับ	ตำบลบุดี อำเภอเมืองยะลา จังหวัดยะลา



รูปที่ 2-1 ขอบเขตการปกครองตำบลเนินงาม อำเภอรามัน จังหวัดยะลา

### 2.2 การแบ่งส่วนการปกครอง

ตำบลเนินงาม อำเภอรามัน จังหวัดยะลา แบ่งส่วนการปกครองออกเป็น 7 หมู่บ้าน ดังนี้

- |                       |                         |
|-----------------------|-------------------------|
| หมู่ที่ 1 บ้านปีดิง   | หมู่ที่ 5 บ้านตาโง      |
| หมู่ที่ 2 บ้านไม้แก่น | หมู่ที่ 6 บ้านบาโงบูโละ |



หมู่ที่ 3 บ้านกือแล

หมู่ที่ 7 บ้านปือแ่นตือบ

หมู่ที่ 4 บ้านปือดอง

## 2.3 สภาพภูมิประเทศ

ลักษณะพื้นที่ทั่วไปส่วนใหญ่เป็นที่ราบลุ่ม ลาดเทไปทางทิศตะวันออก สภาพพื้นที่ราบเรียบถึงค่อนข้างราบเรียบ ลูกคลื่นลอนลาดเล็กน้อย และลูกคลื่นลอนลาด เป็นส่วนหนึ่งของลุ่มน้ำภาคใต้ฝั่งตะวันออกตอนล่าง มีแหล่งน้ำที่สำคัญ เช่น คลองโกตาบารู

## 2.4 สภาพภูมิอากาศ

จากการศึกษาสถิติภูมิอากาศ (ปี พ.ศ.2549-2562) พบว่า ตำบลเนินงาม อำเภอราษีไศล จังหวัดยโสธร มีรายละเอียดดังนี้

### 2.4.1 อุณหภูมิ

จังหวัดยโสธรอยู่เป็นจังหวัดที่อยู่ใต้สุดของประเทศไทย มีลักษณะพื้นที่เป็นภูเขา สลับซับซ้อนทั่วไปทุกอำเภอ อยู่ใกล้ทะเล ทำให้ฤดูร้อนมีอากาศไม่ร้อนมากนัก อุณหภูมิเฉลี่ยตลอดปี ประมาณ 27.2 องศาเซลเซียส อุณหภูมิสูงสุดเฉลี่ย 33.2 องศาเซลเซียส อุณหภูมิต่ำสุดเฉลี่ย 23.5 องศาเซลเซียส โดยมีอากาศร้อนที่สุดคือเดือนพฤษภาคม

### 2.4.2 ปริมาณน้ำฝน

บริเวณจังหวัดยโสธรมีปริมาณฝนเฉลี่ย 2,422.37 มิลลิเมตร และมีฝนตกประมาณ 178 วัน เดือนที่มีฝนตกมากที่สุด คือ เดือนธันวาคม มีปริมาณฝนเฉลี่ย 170.3 มิลลิเมตร และฝนตกประมาณ 20 วัน และจากข้อมูลเส้นชั้นน้ำฝน พบว่า ตำบลเนินงามมีปริมาณน้ำฝน 2,050 – 2,250 มิลลิเมตร (กรมอุตุนิยมวิทยา, 2562)

### 2.4.3 สมดุลน้ำเพื่อการเกษตร

จากข้อมูลสถิติภูมิอากาศในคาบ 13 ปี (ปี 2549-2562) ณ สถานีอุตุนิยมวิทยายโสธร ได้นำมาวิเคราะห์สมดุลของน้ำเพื่อการเกษตร ซึ่งเป็นการวิเคราะห์หาช่วงฤดูกาลเพาะปลูกพืช ตลอดจนช่วงระยะเวลาที่พืชเสี่ยงต่อการขาดน้ำ ข้อมูลที่นำมาวิเคราะห์ คือ ปริมาณน้ำฝน และศักยภาพการคายระเหยน้ำอ้างอิง (ET<sub>o</sub>) สามารถสรุปสมดุลของน้ำเพื่อการเกษตรในเขตอาศัยน้ำฝนได้ดังนี้

ช่วงที่เหมาะสมต่อการปลูกพืช เป็นช่วงที่ค่าปริมาณน้ำฝนมากกว่าค่า 0.5 การระเหยจากผิวดินและการคายน้ำของพืช เป็นช่วงที่ดินมีความชุ่มชื้นพอเหมาะต่อการเพาะปลูกพืช ซึ่งช่วงนี้จะเริ่มตั้งแต่ปลายเดือนกุมภาพันธ์ถึงต้นเดือนกุมภาพันธ์

ช่วงที่มีน้ำมากเกินพอ เป็นช่วงที่ค่าปริมาณน้ำฝนมากกว่าค่าการระเหยจากผิวดินและการคายน้ำของพืช ซึ่งช่วงนี้จะเริ่มตั้งแต่ปลายเดือนเมษายนถึงต้นเดือนมกราคม และช่วงนี้อาจจะเกิดภาวะน้ำท่วมทำให้พืชเสียหายได้ในช่วงเดือนสิงหาคมถึงเดือนกันยายน

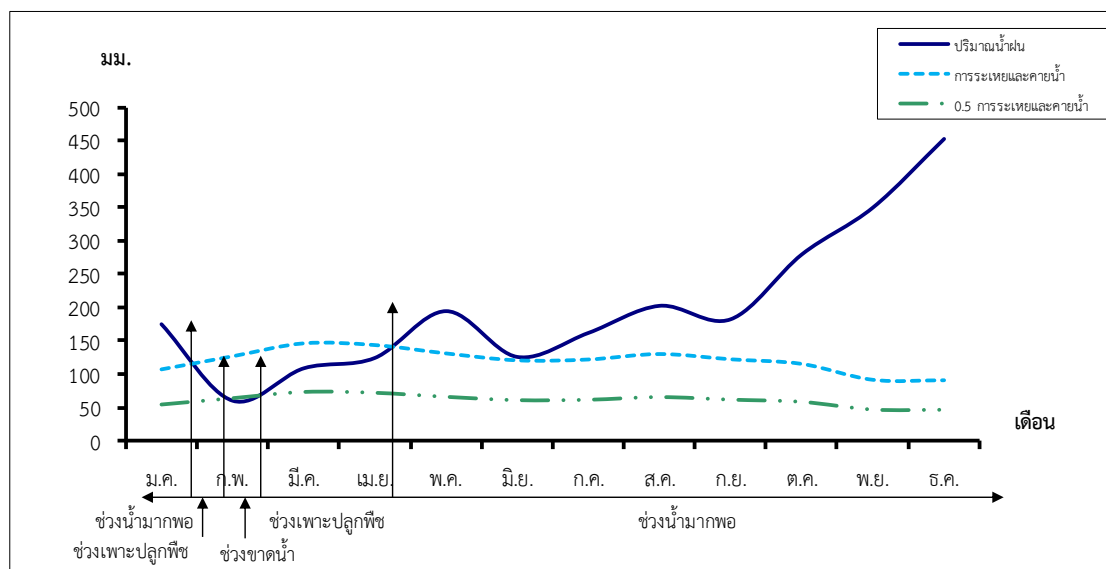


ช่วงขาดน้ำ เป็นช่วงฤดูแล้งที่ค่าปริมาณน้ำฝนน้อยกว่าค่า 0.5 การระเหยจากผิวดินและการคายน้ำของพืช ซึ่งพืชอาจจะเสียหายจากการขาดแคลนน้ำได้ จะเริ่มตั้งแต่ต้นเดือนกุมภาพันธ์ถึงปลายเดือนกุมภาพันธ์ (ตารางที่ 2-1 และรูปที่ 2-2)

ตารางที่ 2-1 สถิติภูมิอากาศ ณ สถานีอุตุนิยมวิทยายะลา ปี 2549-2562

เดือน	อุณหภูมิ ต่ำสุด (°C)	อุณหภูมิ สูงสุด (°C)	อุณหภูมิ เฉลี่ย (°C)	ความชื้น สัมพัทธ์ (%)	ปริมาณ น้ำฝน (มม.)	จำนวนวัน ฝนตก (วัน)	การระเหยและ การคายน้ำ อ้างอิง (มม.)	ปริมาณฝน ใช้การ (มม.)
ม.ค.	22.5	31.0	25.9	83.0	175.3	12.8	107.0	126.1
ก.พ.	22.3	32.9	26.7	78.0	60.5	5.9	126.3	54.6
มี.ค.	22.9	34.5	27.5	78.0	109.1	9.3	145.4	90.1
เม.ย.	23.8	35.2	28.2	78.0	124.7	9.9	142.8	99.8
พ.ค.	24.3	34.8	28.2	80.0	194.9	16.2	130.5	134.1
มิ.ย.	24.1	34.2	28.0	80.0	126.2	13.4	120.3	100.7
ก.ค.	23.9	33.8	27.6	80.0	162.2	14.3	121.5	120.1
ส.ค.	23.7	34.0	27.5	80.0	202.9	15.8	129.6	137.0
ก.ย.	23.7	33.3	27.2	81.0	182.7	17.1	121.8	129.3
ต.ค.	23.6	32.8	26.9	84.0	280.0	21.8	115.0	153.0
พ.ย.	23.5	31.2	26.3	87.0	350.4	21.6	91.5	160.0
ธ.ค.	23.1	30.4	25.8	87.0	453.4	20.1	90.8	170.3
เฉลี่ย	23.5	33.2	27.2	81.3	-	-	-	-
รวม	-	-	-	-	2,422.3	178.2	1,442.5	1,475.1

ที่มา : กรมอุตุนิยมวิทยา (2562)



รูปที่ 2-2 กราฟสมดุลของน้ำเพื่อการเกษตร ปี พ.ศ. 2549-2562

## 2.5 สภาพการใช้ที่ดินในปัจจุบัน

สภาพการใช้ที่ดินตำบลเนินงาม อำเภอราษีไศล จังหวัดยโสธร ซึ่งสำรวจโดยกลุ่มวิเคราะห์สภาพการใช้ที่ดิน (2566) ประกอบด้วยประเภทการใช้ที่ดินต่าง ๆ ดังนี้ (ตารางที่ 2-2 และรูปที่ 2-3)

2.5.1 พื้นที่ชุมชนและสิ่งปลูกสร้าง มีเนื้อที่ 1,247 ไร่ หรือร้อยละ 7.75 ของเนื้อที่ตำบล

2.5.2 พื้นที่เกษตรกรรม มีเนื้อที่ 14,183 ไร่ หรือร้อยละ 88.26 ของเนื้อที่ตำบล ประกอบด้วยการใช้ประโยชน์ที่ดินด้านเกษตรกรรมต่าง ๆ ดังต่อไปนี้

- 1) พื้นที่นา มีเนื้อที่ 6,179 ไร่ หรือร้อยละ 38.45 ของเนื้อที่ตำบล ได้แก่ นาไร่ นาข้าว
- 2) ไม้ยืนต้น มีเนื้อที่ 7,829 ไร่ หรือร้อยละ 48.72 ของเนื้อที่ตำบล ได้แก่ ไม้ยืนต้นไร่/เสื่อมโทรม ไม้ยืนต้นผสม ยางพารา ปาล์มน้ำมัน
- 3) ไม้ผล มีเนื้อที่ 164 ไร่ หรือร้อยละ 1.02 ของเนื้อที่ตำบล ได้แก่ ไม้ผลผสม ทุเรียน มะพร้าว
- 4) พืชสวน มีเนื้อที่ 3 ไร่ หรือร้อยละ 0.02 ของเนื้อที่ตำบล ได้แก่ พืชผัก
- 5) สถานที่เพาะเลี้ยงสัตว์น้ำ มีเนื้อที่ 8 ไร่ หรือร้อยละ 0.05 ของเนื้อที่ตำบล ได้แก่ สถานที่เพาะเลี้ยงปลา

2.5.3 พื้นที่แหล่งน้ำ มีเนื้อที่ 184 ไร่ หรือร้อยละ 1.14 ของเนื้อที่ตำบล ได้แก่ อ่างเก็บน้ำ บ่อน้ำในไร่นา คลองชลประทาน

2.5.4 พื้นที่เบ็ดเตล็ด มีเนื้อที่ 458 ไร่ หรือร้อยละ 2.85 ของเนื้อที่ตำบล ได้แก่ ทุ่งหญ้าธรรมชาติ ทุ่งหญ้าสลับไม้พุ่ม/ไม้ละเมาะ พื้นที่ลุ่ม เหมืองเก่า บ่อขุดเก่า บ่อลูกรัง พื้นที่ถม



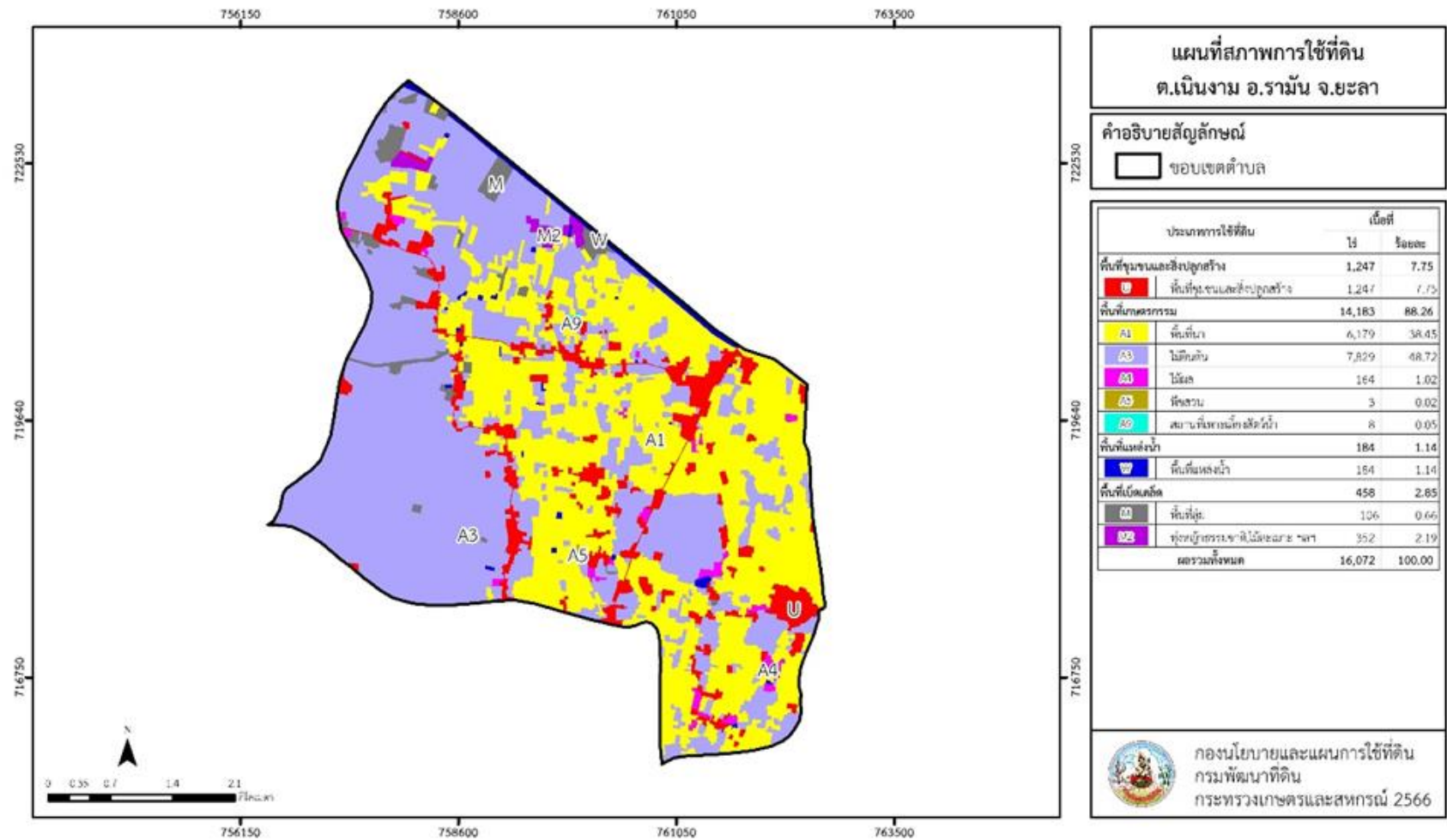
ตารางที่ 2-2 สภาพการใช้ที่ดิน ตำบลเนินงาม อำเภอราษีไศล จังหวัดยโสธร

หน่วยแผนที่	สภาพการใช้ที่ดิน	เนื้อที่	
		ไร่	ร้อยละ
<b>U</b>	<b>พื้นที่ชุมชนและสิ่งปลูกสร้าง</b>	<b>1,247</b>	<b>7.75</b>
U101	ตัวเมืองและย่านการค้า	15	0.09
U201	หมู่บ้านบนพื้นราบ	1,159	7.21
U301	สถานที่ราชการและสถาบันต่าง ๆ	5	0.03
U405	ถนน	68	0.42
<b>A</b>	<b>พื้นที่เกษตรกรรม</b>	<b>14,183</b>	<b>88.26</b>
A100	นาไร่	572	3.56
A101	นาข้าว	5,607	34.89
A300	ไม้ยืนต้นไร่/เสื่อมโทรม	215	1.34
A301	ไม้ยืนต้นผสม	27	0.17
A302	ยางพารา	6,917	43.04
A303	ปาล์มน้ำมัน	670	4.17
A401	ไม้ผลผสม	148	0.92
A403	ทุเรียน	13	0.08
A405	มะพร้าว	3	0.02
A502	พืชผัก	3	0.02
A902	สถานที่เพาะเลี้ยงปลา	8	0.05
<b>M</b>	<b>พื้นที่เบ็ดเตล็ด</b>	<b>458</b>	<b>2.85</b>
M101	ทุ่งหญ้าธรรมชาติ	63	0.39
M102	ทุ่งหญ้าสลับไม้พุ่ม/ไม้ละเมาะ	155	0.96
M201	พื้นที่ลุ่ม	106	0.66
M300	เหมืองเก่า บ่อขุดเก่า	62	0.39
M302	บ่อลูกรัง	16	0.10
M405	พื้นที่ถม	56	0.35
<b>W</b>	<b>พื้นที่แหล่งน้ำ</b>	<b>184</b>	<b>1.14</b>
W201	อ่างเก็บน้ำ	13	0.08
W202	บ่อน้ำในไร่นา	40	0.25
W203	คลองชลประทาน	131	0.81
<b>ผลรวมทั้งหมด</b>		<b>16,072</b>	<b>100.00</b>

ที่มา: กลุ่มวิเคราะห์สภาพการใช้ที่ดิน (2564)



แผนการใช้ที่ดินตำบลเนินงาม อำเภอรามัน จังหวัดยะลา



รูปที่ 2-3 สภาพการใช้ที่ดิน ตำบลเนินงาม อำเภอรามัน จังหวัดยะลา



## 2.6 สภาพเศรษฐกิจและสังคม

### 2.6.1 ประชากร

จากหลักฐานทะเบียนราษฎรของกรมการปกครอง กระทรวงมหาดไทย ณ เดือนธันวาคม 2565 พบว่า ประชากรที่อาศัยในพื้นที่ตำบลเนินงามมีประชากรรวม 7,125 คน แยกเป็นชาย 3,493 คน เป็นหญิง 3,632 คน ความหนาแน่นโดยเฉลี่ย 277.02 คนต่อตารางกิโลเมตร มีจำนวนครัวเรือนทั้งหมด 1,740 ครัวเรือน เป็นครัวเรือนเกษตรที่มากขึ้นทะเบียนกรมส่งเสริมการเกษตร 1,328 ครัวเรือน หรือร้อยละ 76.32 ของจำนวนครัวเรือนทั้งหมด และเป็นครัวเรือนที่ประกอบอาชีพอื่นๆ ครัวเรือนเกษตรที่ไม่ได้มาขึ้นทะเบียนกรมส่งเสริมการเกษตร 412 ครัวเรือน หรือร้อยละ 23.68 ของจำนวนครัวเรือนทั้งหมด ดังรายละเอียดในตารางที่ 2-3 ถึง 2-4

ตารางที่ 2-3 จำนวนประชากรและครัวเรือนตำบลเนินงาม อ.รามัน จังหวัดยะลา ปี 2565

พื้นที่	จำนวน ครัวเรือน	จำนวนประชากร (คน)		
		ชาย	หญิง	รวม
ตำบลเนินงาม	1,740	3,493	3,632	7,125
หมู่ที่ 1 บิดิง	247	531	519	1,050
หมู่ที่ 2 ไม้แก่น	331	589	616	1,205
หมู่ที่ 3 กือแล	365	713	747	1,460
หมู่ที่ 4 ปือดอง	219	445	506	951
หมู่ที่ 5 ตาโง	192	378	380	758
หมู่ที่ 6 บาโงบูล๊ะ	246	495	556	1,051
หมู่ที่ 7 ปือแนตือบู	140	342	308	650

ที่มา : กรมการปกครอง (2566)

ตารางที่ 2-4 จำนวนและสัดส่วนครัวเรือนเกษตรตำบลเนินงาม อ.รามัน จังหวัดยะลา ปี 2565

รายการ	จำนวน (ครัวเรือน)	ร้อยละ
จำนวนครัวเรือนทั้งหมด <sup>1)</sup>	1,740	100.00
- จำนวนครัวเรือนเกษตรที่มากขึ้นทะเบียนกรมส่งเสริมการเกษตร <sup>2)</sup>	1,328	76.32
- จำนวนครัวเรือนที่ประกอบอาชีพอื่นๆ และจำนวนครัวเรือนเกษตรที่ไม่ได้มาขึ้นทะเบียนฯ	412	23.68



ที่มา : 1) กรมการปกครอง (2566)

2) กรมส่งเสริมการเกษตร (2566)

### 2.6.2 การถือครองที่ดิน

จากข้อมูลกรมการปกครอง ณ เดือนธันวาคม 2565 ตำบลเนินงามมีจำนวนครัวเรือนทั้งหมด 1,740 ครัวเรือน โดยถือครองที่ดินเฉลี่ยครัวเรือนละ 9.24 ไร่

### 2.6.3 ลักษณะทางเศรษฐกิจและการประกอบอาชีพ

ประชากรในตำบลเนินงามประกอบอาชีพเกษตรกรรม ค้าขาย รับราชการ รับจ้างทั่วไป และอื่นๆ มีเกษตรกรบางครัวเรือนประกอบอาชีพหลายอย่างควบคู่กันไป สำหรับพืชที่เกษตรกรปลูกเป็นอาชีพหลัก ได้แก่ ยางพารา ปาล์มน้ำมัน และข้าว ทางด้านการเลี้ยงสัตว์เกษตรกรจะมีการเลี้ยงไว้เพื่อบริโภคหากเหลือจึงจำหน่ายเป็นรายได้เสริม

### 2.6.4 ด้านรายได้-รายจ่าย

จากข้อมูลพื้นฐาน จปฐ. (กรมการพัฒนาชุมชน, 2566) พบว่า รายได้ครัวเรือนเฉลี่ยปีละ 176,414.05 บาท รายได้บุคคลเฉลี่ยปีละ 54,662.00 บาท รายจ่ายครัวเรือนเฉลี่ยปีละ 143,017.75 บาท รายจ่ายบุคคลเฉลี่ยปีละ 44,314.14 บาท เมื่อพิจารณาจะเห็นว่ารายได้ครัวเรือนมากกว่ารายจ่ายครัวเรือนปีละ 33,396.30 บาท และรายได้บุคคลมากกว่ารายจ่ายบุคคลปีละ 10,347.86 บาท ดังรายละเอียดในตารางที่ 2-5



แผนการใช้จ่ายที่ดินตำบลเนินงาม อำเภอรามัน จังหวัดยะลา

ตารางที่ 2-5 รายได้-รายจ่ายเฉลี่ยครัวเรือนตำบลเนินงาม อำเภอรามัน จังหวัดยะลา ปี 2565

พื้นที่	แหล่งรายได้ของครัวเรือน (บาท/ปี)				รายได้ครัวเรือนเฉลี่ย (บาท/ปี)	รายได้บุคคลเฉลี่ย (บาท/ปี)	รายจ่ายครัวเรือนเฉลี่ย (บาท/ปี)	รายจ่ายบุคคลเฉลี่ย (บาท/ปี)
	อาชีพหลัก	อาชีพรอง	รายได้อื่น	ทำ-หาเอง				
ตำบลเนินงาม	134,178.16	21,667.94	8,712.00	11,855.95	176,414.05	54,662.00	143,017.75	44,314.14
หมู่ที่ 1 ปีดิง	163,383.65	69,913.46	3,163.07	18,049.04	254,509.22	72,517.70	120,093.79	34,218.51
หมู่ที่ 2 ไม้แก่น	146,689.19	591.22	128.04	456.08	147,864.53	42,994.01	119,048.99	34,615.42
หมู่ที่ 3 กือแล	44,382.45	35,673.98	30,454.55	35,238.24	145,749.22	50,924.42	138,031.67	48,227.93
หมู่ที่ 4 ปือดอง	181,365.38	5,692.31	-	-	187,057.69	63,265.04	180,510.68	61,050.77
หมู่ที่ 5 ตาโง	123,131.19	31,810.74	5,994.32	9,235.17	170,171.42	68,535.86	118,563.00	47,750.77
หมู่ที่ 6 บาโงบูโล๊ะ	154,998.00	1,213.40	6,492.82	6,738.28	169,442.50	48,778.90	169,611.38	48,827.52
หมู่ที่ 7 ปือแนตือบู	190,016.81	1,067.23	4,622.69	294.12	196,000.84	45,289.51	180,000.42	41,592.33

ที่มา : กรมการพัฒนาชุมชน (2566)



## บทที่ 3

### สถานภาพของทรัพยากรธรรมชาติ

การศึกษาสถานภาพของทรัพยากรธรรมชาติในพื้นที่ตำบลเนินงาม อำเภอรามัน จังหวัดยะลาได้แก่ ทรัพยากรป่าไม้ ทรัพยากรน้ำ และทรัพยากรดิน ซึ่งเป็นทรัพยากรกายภาพที่สำคัญต่อการทำการเกษตร ดังนั้นจึงจำเป็นต้องทราบว่าทรัพยากรธรรมชาติแต่ละชนิดปัจจุบันมีสถานะอย่างไร เพื่อใช้เป็นข้อมูลประกอบการวางแผนการใช้ที่ดินซึ่งจะนำไปสู่การกำหนดแผนงาน โครงการ กิจกรรม รวมถึงมาตรการต่าง ๆ เพื่อการพัฒนาพื้นที่อย่างมีประสิทธิภาพต่อไป โดยมีรายละเอียดดังนี้

#### 3.1 ทรัพยากรป่าไม้

##### 3.1.1 ป่าไม้ตามกฎหมายและมติคณะรัฐมนตรี

1) ป่าอนุรักษ์ ไม่พบพื้นที่ป่าอนุรักษ์ (เขตอุทยานแห่งชาติ เขตรักษาพันธุ์สัตว์ป่า เขตวนอุทยาน เขตห้ามล่าสัตว์ป่า) ในพื้นที่

2) ป่าสงวนแห่งชาติ ได้มีการจำแนกเขตการใช้ประโยชน์ทรัพยากรและที่ดินป่าไม้ในพื้นที่ป่าสงวนแห่งชาติตามมติคณะรัฐมนตรี วันที่ 10 มีนาคม 2535 และ 17 มีนาคม 2535 แบ่งออกเป็น 3 เขต ประกอบด้วย เขตพื้นที่ป่าเพื่อการอนุรักษ์ (Zone C) เขตพื้นที่ป่าเพื่อเศรษฐกิจ (Zone E) และเขตพื้นที่ป่าที่เหมาะสมต่อการเกษตร (Zone A) จากการวิเคราะห์ข้อมูลไม่พบพื้นที่ป่าสงวนแห่งชาติในพื้นที่

3.1.2 **ชั้นคุณภาพลุ่มน้ำ** (มติคณะรัฐมนตรี วันที่ 28 พฤษภาคม 2528) จากการวิเคราะห์ข้อมูล พบชั้นคุณภาพลุ่มน้ำในพื้นที่ ได้แก่

- (1) พื้นที่ลุ่มน้ำชั้นที่ 2 เนื้อที่ 76 ไร่
- (2) พื้นที่ลุ่มน้ำชั้นที่ 3 เนื้อที่ 922 ไร่
- (3) พื้นที่ลุ่มน้ำชั้นที่ 4 เนื้อที่ 542 ไร่
- (4) พื้นที่ลุ่มน้ำชั้นที่ 5 เนื้อที่ 14,532 ไร่

#### 3.2 ทรัพยากรน้ำ

3.2.1 ปริมาณน้ำฝน พบว่าในพื้นที่ตำบลเนินงาม มีปริมาณน้ำฝนเฉลี่ยในคาบ 12 ปี (พ.ศ.2549-2562) 2,422.37 มิลลิเมตรต่อปี

3.2.2 น้ำผิวดิน หมายถึง แม่น้ำลำคลอง หนอง บึง ทะเลสาบ อ่างเก็บ และแหล่งน้ำสาธารณะอื่นๆ ที่อยู่ภายในผืนแผ่นดิน ในพื้นที่ตำบลเนินงาม มีรายละเอียดของแหล่งน้ำผิวดินดังนี้

แหล่งน้ำผิวดินธรรมชาติ ได้แก่ คลองโกตาบารู

3.2.3 ใช้ฐานข้อมูลน้ำบาดาลของกรมทรัพยากรน้ำบาดาล กระทรวงทรัพยากรธรรมชาติและสิ่งแวดล้อม จากข้อมูล <http://app.dgr.go.th/newpasutara/xml/search.php> สืบค้น ณ วันที่



26 พฤษภาคม 2566 ซึ่งพบว่า ตำบลเนินงาม มีจำนวนป่อบาดาลราชการจำนวน 12 ป่อบ และจำนวน ป่อบาดาลเอกชนจำนวน 1 ป่อบ

### 3.3 ทรัพยากรดิน

ทรัพยากรดินในพื้นที่ตำบลเนินงาม อำเภอรามัน จังหวัดยะลา พบหน่วยแผนที่ดินทั้งหมด 7 หน่วยแผนที่ดิน ดังนี้

3.3.1 ดินในพื้นที่ลุ่ม มี 1 หน่วยแผนที่ดิน คือ หน่วยแผนที่ดิน Ko-sclA ชุดดินโคกเคียน มีเนื้อดินบน เป็นดินร่วนเหนียวปนทราย ความลาดชัน 0-2 เปอร์เซ็นต์ มีเนื้อที่ 11,509 ไร่ หรือร้อยละ 71.61 ของเนื้อที่ตำบล

3.3.2 ดินในพื้นที่ดอน มี 6 หน่วยแผนที่ดิน ได้แก่

1) หน่วยแผนที่ดิน Ho-Klt-gclD หน่วยเชิงซ้อนของชุดดินห้วยยอด และชุดดินคลองเต้ง มีเนื้อดินบนเป็นดินร่วนปนดินเหนียวปนกรวด ความลาดชัน 12-20 เปอร์เซ็นต์ มีเนื้อที่ 281 ไร่ หรือร้อยละ 1.75 ของเนื้อที่ตำบล

2) หน่วยแผนที่ดิน Ntn-clC ชุดดินนาทอน มีเนื้อดินบนเป็นดินร่วนปนดินเหนียว ความลาดชัน 5-12 เปอร์เซ็นต์ มีเนื้อที่ 830 ไร่ หรือร้อยละ 5.16 ของเนื้อที่ตำบล

3) หน่วยแผนที่ดิน Pto-gslC ชุดดินพะโต๊ะ มีเนื้อดินบนเป็นดินร่วนปนทรายปนกรวด ความลาดชัน 5-12 เปอร์เซ็นต์ มีเนื้อที่ 578 ไร่ หรือร้อยละ 3.60 ของเนื้อที่ตำบล

4) หน่วยแผนที่ดิน Pto-gslD ชุดดินพะโต๊ะ มีเนื้อดินบนเป็นดินร่วนปนทรายปนกรวด ความลาดชัน 12-20 เปอร์เซ็นต์ มีเนื้อที่ 397 ไร่ หรือร้อยละ 2.47 ของเนื้อที่ตำบล

5) หน่วยแผนที่ดิน Pto-sIE ชุดดินพะโต๊ะ มีเนื้อดินบนเป็นดินร่วนปนทราย ความลาดชัน 20-35 เปอร์เซ็นต์ มีเนื้อที่ 445 ไร่ หรือร้อยละ 2.77 ของเนื้อที่ตำบล

6) หน่วยแผนที่ดิน Te-sIB ชุดดินท่าแซะ มีเนื้อดินบนเป็นดินร่วนปนทราย ความลาดชัน 2-5 เปอร์เซ็นต์ มีเนื้อที่ 2,032 ไร่ หรือร้อยละ 12.64 ของเนื้อที่ตำบล

ปัญหาทรัพยากรดินทางการเกษตรตามสภาพธรรมชาติในพื้นที่ พบปัญหาดินต้น มีเนื้อที่ 281 ไร่ หรือร้อยละ 1.75 ของเนื้อที่ตำบล ได้แก่ ชุดดินห้วยยอด (Ho) และชุดดินคลองเต้ง (Klt)

รายละเอียดของสมบัติดิน ตำบลเนินงาม อำเภอรามัน จังหวัดยะลา ดังแสดงในตารางที่ 3-1 และแผนที่แสดงในลักษณะของชุดดิน (รูปที่ 3-1)



ตารางที่ 3-1 สมบัติดิน ตำบลเนินงาม อำเภอราษีไศล จังหวัดยโสธร

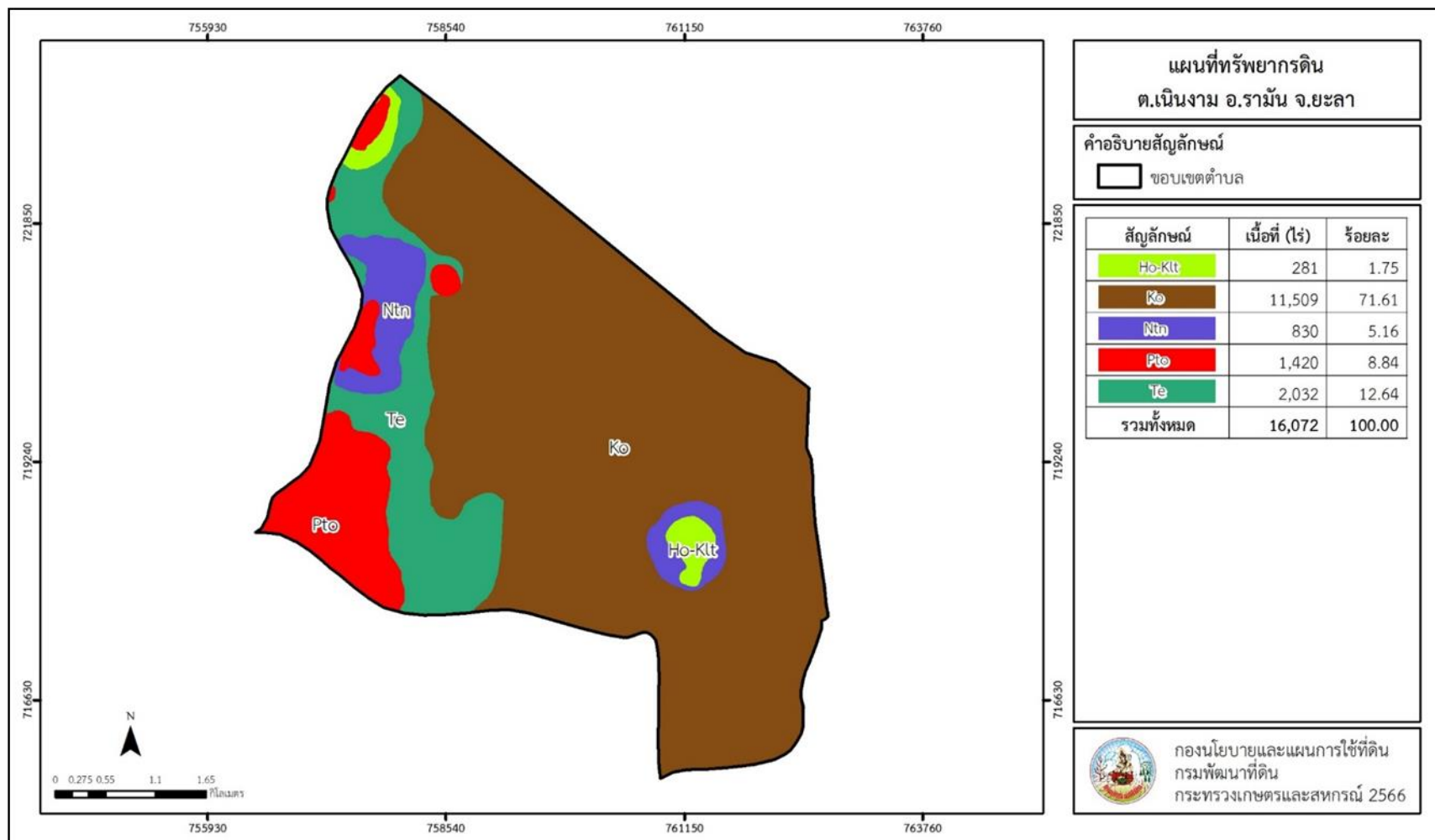
หน่วยแผนที่ดิน	ความลาดชัน (%)	ความลึก (ซม.)	การระบายน้ำ	ความอุดมสมบูรณ์ของดิน	ความจุแลกเปลี่ยนแคตไอออน (cmol/kg)	ความอึดตัวของดิน (%)	ปฏิกิริยาดิน		ค่าการนำไฟฟ้า (dS/m)	ความลึกของชั้นจาโรไซด์ (ซม.)	เนื้อที่	
							ดินบน	ดินล่าง			ไร่	ร้อยละ
Ho-Klt-gclD	12-20	0-50	ดี	ต่ำ	<10	<35	4.5-5.0	4.5-5.5	<2	-	281	1.75
Ko-sclA	0-2	>150	เลว	ต่ำ	<10	<35	5.0-6.0	4.5-5.5	<2	-	11,509	71.61
Ntn-clC	5-12	50-100	ดี	ต่ำ	10-20	<35	5.0-5.5	4.5-5.5	<2	-	830	5.16
Pto-gslC	5-12	50-100	ดี	ต่ำ	<10	<35	5.5-6.5	5.0-5.5	<2	-	578	3.60
Pto-gslD	12-20	50-100	ดี	ต่ำ	<10	<35	5.5-6.5	5.0-5.5	<2	-	397	2.47
Pto-slE	20-35	50-100	ดี	ต่ำ	<10	<35	5.0-6.5	4.5-5.5	<2	-	445	2.77
Te-slB	2-5	>150	ดี	ต่ำ	<10	<35	5.0-5.5	4.5-5.0	<2	-	2,032	12.64
รวมทั้งหมด											16,072	100.00

หมายเหตุ: เนื้อที่คำนวณด้วยโปรแกรมระบบสารสนเทศภูมิศาสตร์

ที่มา: กองสำรวจและวิจัยทรัพยากรดิน (2566)



แผนการใช้ที่ดินตำบลเนินงาม อำเภอรามัน จังหวัดยะลา



รูปที่ 3-1 ทรัพยากรดิน ตำบลเนินงาม อำเภอรามัน จังหวัดยะลา



## บทที่ 4

### กระบวนการมีส่วนร่วมของชุมชน (Participatory Rural Appraisal : PRA)

#### 4.1 การวิเคราะห์ผลจากการจัดทำกระบวนการมีส่วนร่วมของชุมชน (PRA)

การวิเคราะห์ผลจากการจัดทำกระบวนการมีส่วนร่วมของชุมชน (PRA) เมื่อวันที่ 25 กรกฎาคม 2566 มีสาระสำคัญสรุปได้ดังนี้

##### 4.1.1 ปัญหาหลักของตำบลเนินงาม คือ

- 1) ดินขาดความอุดมสมบูรณ์
- 2) น้ำไม่เพียงพอต่อการทำการเกษตร
- 3) หน้าแล้งขาดการบริหารจัดการที่ดี มีนาร้างจำนวนมาก
- 4) ระบบส่งน้ำไม่ทั่วถึง

##### 4.1.2 ความต้องการของชุมชน เกษตรกร และตำบลเนินงาม มีความต้องการ 4 ประการ คือ

- 1) แก้ปัญหาดินเสื่อมโทรมและฟื้นฟูความอุดมสมบูรณ์ของดิน
- 2) แก้ไขปัญหาการขาดแคลนน้ำ
- 3) แก้ไขปัญหาระบบระบายน้ำและขุดลอกคูคลอง ทำคลองไส้ไก่
- 4) จัดระบบอนุรักษ์ดินและน้ำ แหล่งน้ำนอกเขตชลประทาน 1,260 ลบ.ม

ผลจากการจัดทำกรมีส่วนร่วมของชุมชน (PRA) ได้นำมาวิเคราะห์ร่วมกับปัญหาด้านกายภาพ โดยระบบ DPSIR มีรายละเอียดดังนี้

- 1) **แรงขับเคลื่อน (Driver)** มี 3 ประการ คือ
  - 1.1) การขยายตัวของเมือง
  - 1.2) ความต้องการด้านอาหาร
  - 1.3) การเปลี่ยนแปลงสภาพภูมิอากาศ
- 2) **แรงกดดัน (Pressure)** ที่เกิดจากปัจจัยขับเคลื่อน มี 2 ประการ คือ
  - 2.1) การปรับปรุงบำรุงดิน
  - 2.2) แหล่งน้ำเพื่อการทำการเกษตร
- 3) **สถานะ (State)** ที่เกิดแรงกดดัน มี 4 ประการ คือ
  - 3.1) ดินขาดความอุดมสมบูรณ์
  - 3.2) น้ำไม่เพียงพอต่อการทำการเกษตร
  - 3.3) หน้าแล้งขาดการบริหารจัดการที่ดี มีนาร้างจำนวนมาก



3.4) ระบบส่งน้ำไม่ทั่วถึง

4) ผลกระทบ (Impact) ที่ปรากฏในพื้นที่ มี 3 ประการ คือ

- 4.1) แหล่งน้ำที่มีอยู่ต้นเขินจากตะกอน
- 4.2) ผลผลิตพืชต่ำ ลงทุนสูง
- 4.3) มีปัญหาต่อคุณภาพชีวิต

5) การตอบสนอง (Response) ของรัฐในอดีต ปัจจุบัน และในอนาคต มีดังนี้

**อดีต-ปัจจุบัน**

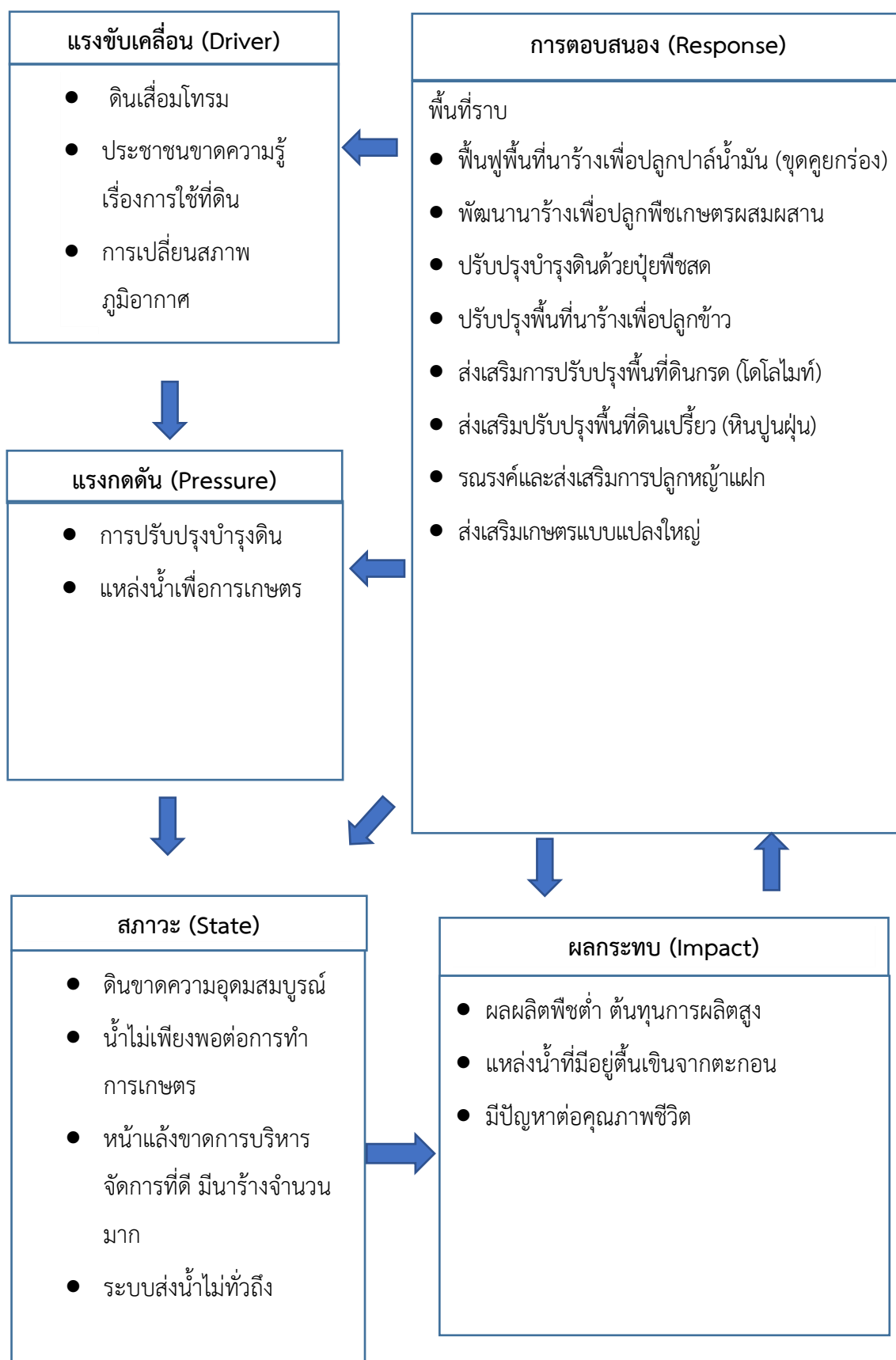
พื้นที่ราบลุ่ม

- 5.1) ส่งเสริมอาชีพด้านการเกษตรในจังหวัดชายแดนภาคใต้
  - ฟื้นฟูพื้นที่นาร้างเพื่อปลูกปาล์มน้ำมัน (ขุดคูยกร่อง)
  - พัฒนานาร้างเพื่อปลูกพืชเกษตรผสมผสาน
- 5.2) แหล่งน้ำในไร่นานอกเขตชลประทาน
- 5.3) ส่งเสริมการใช้สารอินทรีย์ลดการใช้สารเคมีทางการเกษตร/เกษตรอินทรีย์
  - ส่งเสริมการปลูกพืชปุ๋ยสดปรับปรุงบำรุงดิน (ปอเทือง)
- 5.4) ปรับปรุงพื้นที่ดินกรด
  - ส่งเสริมการปรับปรุงพื้นที่ดินกรด (โดโลไมท์)
- 5.5) ฟื้นฟูและป้องกันการชะล้างพังทลายของดิน
  - อนุรักษ์และส่งเสริมการปลูกหญ้าแฝก
- 5.6) ส่งเสริมเกษตรแบบแปลงใหญ่
- 5.7) โครงการพัฒนาตามศักยภาพของพื้นที่จังหวัดชายแดนภาคใต้

**อนาคต**

- (1) พัฒนาที่ดินและน้ำที่เป็นระบบทั้งตำบล
- (2) ฟื้นฟูและป้องกันการชะล้างพังทลายของดิน
  - อนุรักษ์และส่งเสริมการปลูกหญ้าแฝก
- (3) ส่งเสริมการผลิตปุ๋ยอินทรีย์ลดการใช้สารเคมี
  - ผลิตน้ำหมัก ปุ๋ยหมัก ปุ๋ยพืชสดปอเทือง
- (4) ปรับปรุงคุณภาพดิน
  - ส่งเสริมการปรับปรุงพื้นที่ดินกรด (โดโลไมท์)

ดังมีรายละเอียดในรูปที่ 4-1



รูปที่ 4-1 การวิเคราะห์สถานการณ์โดยระบบ DPSIR ของตำบลเนินงาม อำเภอราษีไศล จังหวัดยโสธร



## 4.2 ระบบการปลูกพืชในปัจจุบัน

ตำบลเนินงาม อำเภอราษีไศล จังหวัดยโสธร มีการเพาะปลูกพืช ดังนี้

เกษตรกรของตำบล ส่วนใหญ่ประกอบอาชีพด้านการเกษตร เป็นหลัก ทำนาเป็นอาชีพหลัก รองลงมาทำสวนยางพารา ปาล์มน้ำมัน สวนผลไม้

1. ข้าวนาปี เกษตรกรทำทั้งนาปี ทำนาเพื่อบริโภคในครัวเรือนของเกษตรกร โดยอาศัยน้ำฝนเป็นหลัก การผลิตส่วนใหญ่ใช้แรงงานในครัวเรือน เพื่อเป็นการลดต้นทุนการผลิต เกษตรกรส่วนใหญ่มีการใช้ข้าวพันธุ์พื้นเมืองมีออ

2. ไม้ยืนต้น ได้แก่ ยางพารา โดยภาพรวมปริมาณสวนยางพาราของเกษตรกรในตำบลพืเทจนถึงเป็นอาชีพหลัก เกษตรกรสวนยางพาราส่วนใหญ่จะปลูกพันธุ์ยางพันธุ์ดี เช่น RRIM 600 นิยมขายยางก้อน(ขี้ยาง) สวนปาล์มน้ำมัน จะเป็นการขุดคูยกร่องในพื้นที่นาข้าว การเก็บเกี่ยวผลผลิตทำได้ตลอดทั้งปี ยกเว้นในฤดูแล้ง (ต้นเดือนมีนาคมถึงต้นเดือนพฤษภาคม)

3. สวนผลไม้ เกษตรกรจะปลูก ทุเรียน ลองกอง

เดือน	ม.ค	ก.พ	มี.ค	เม.ย	พ.ค	มิ.ย	ก.ค	ส.ค	ก.ย	ต.ค	พ.ย	ธ.ค
กิจกรรม												
ข้าว	ข้าวนาปี						ข้าวนาปี					
ไม้ยืนต้น	ยางพารา											
	ปาล์มน้ำมัน											
ไม้ผล	ทุเรียน ลองกอง											

รูปที่ 4-2 ระบบการปลูกพืชในปัจจุบัน ตำบลเนินงาม อำเภอราษีไศล จังหวัดยโสธร



## บทที่ 5

### การประเมินคุณภาพที่ดิน

#### 5.1 หลักการประเมินคุณภาพที่ดินด้านกายภาพ

การประเมินคุณภาพที่ดินหรือการประเมินความเหมาะสมของที่ดิน สอดคล้องตามหลักการของ FAO Framework ค.ศ. 1983 ซึ่งการประเมินคุณภาพที่ดินด้านกายภาพ เป็นการประเมินศักยภาพของที่ดินว่าดินนั้นๆ เหมาะสมมากหรือน้อยเพียงใดสำหรับการใช้ที่ดินประเภทต่างๆ หรือการปลูกพืชต่างๆ โดยพิจารณาจาก สภาพแวดล้อมที่มีผลต่อการเจริญเติบโตของพืช สมบัติดินที่ได้จำแนกไว้ในแต่ละตำบล ร่วมกับการจัดการพื้นที่ เช่น ระบบชลประทาน พื้นที่ยกทรง การจัดระบบอนุรักษ์ดินและน้ำ เป็นต้น และนอกจากนี้พิจารณาความต้องการปัจจัยต่อการปลูกพืชแต่ละชนิด สอดคล้องตามหลักการของ FAO ได้แก่ ความต้องการด้านพืช ความต้องการด้านการจัดการ ความต้องการด้านการอนุรักษ์ (บัณฑิตตันศิริ และคำรณ ไทรพิทักษ์, 2542) รายละเอียดดังตารางที่ 5-1

ระดับความเหมาะสมของที่ดินได้จากการสังเคราะห์ข้อมูลดิน การจัดการที่ดิน หรือดินที่มีลักษณะเฉพาะที่เกิดขึ้นตามสภาพภูมิประเทศ (ซึ่งจะเรียกรวมว่าหน่วยที่ดิน) ลักษณะภูมิอากาศ พิจารณาร่วมกับระดับความต้องการปัจจัยต่อการเจริญเติบโตของพืชแต่ละชนิด หลังจากนั้นดำเนินการประเมินคุณภาพที่ดิน ซึ่งสามารถจำแนกระดับความเหมาะสมของที่ดินได้เป็น 4 ระดับ ได้แก่ เหมาะสมสูง (S1) เหมาะสมปานกลาง (S2) เหมาะสมเล็กน้อย (S3) และไม่เหมาะสม (N) โดยที่

S1 : ไม่มีข้อจำกัดด้านที่ดินตามปัจจัยที่ใช้พิจารณา

S2 : มีข้อจำกัดด้านที่ดินที่แก้ไขได้ง่ายหรือข้อจำกัดอาจไม่ส่งผลกระทบต่อ การเจริญเติบโตของพืชอย่างชัดเจน

S3 : มีข้อจำกัดด้านที่ดินที่แก้ไขได้ยาก ควรปรับเปลี่ยนการผลิตเป็นพืชชนิดอื่นหรือ กิจกรรมอื่น (ส่วนใหญ่เป็นลักษณะทางกายภาพ)

N : มีข้อจำกัดที่พัฒนาหรือปรับปรุงที่ดินได้ยากมาก หากจะดำเนินการพัฒนาหรือ ปรับปรุงต้องใช้ต้นทุนสูงหรือเครื่องจักรขนาดใหญ่ แนะนำให้ปรับเปลี่ยนการผลิต



ตารางที่ 5-1 ตัวอย่างการประเมินคุณภาพที่ดินด้านกายภาพของประเภทการใช้ประโยชน์ที่ดิน

คุณภาพที่ดิน (Land Quality)	คุณลักษณะที่ดินตัวแทน (Land Characteristics)	ระดับความ เหมาะสม (Land Suitability Rating)
<b>1. ความเหมาะสมด้านความต้องการด้านพืช (Crop Requirements)</b>		
1.1. การหยั่งลึกของรากพืช (r)	ความลึกของดิน	S1
1.2. ความชุ่มชื้นที่เป็นประโยชน์ต่อพืช (m)	ปริมาณน้ำฝนเฉลี่ยในรอบปี	S2m
1.3. ความเป็นประโยชน์ของออกซิเจน ต่อรากพืช (o)	สภาพการระบายน้ำของดิน	S2o
<b>ความเหมาะสมรวมด้านความต้องการด้านพืช (Crop Requirements)</b>		<b>S2om</b>
<b>2. ความเหมาะสมรวมความต้องการด้านการจัดการ (Management Requirements)</b>		
2.1. สภาพการเขตกรรม (k)	ชั้นความยากง่ายในการ เขตกรรม (ดินบน)	S1
2.2. ศักยภาพการใช้เครื่องจักรกล (w)	ความลาดชันของพื้นที่	S3w
<b>ความเหมาะสมรวมด้านความต้องการด้านการจัดการ (Management Requirements)</b>		<b>S3w</b>
<b>3. ความเหมาะสมด้านความต้องการด้านการอนุรักษ์ (Conservation Requirements)</b>		
3.1 ความเสียหายจากการกัดกร่อน (e)	ความลาดชันของพื้นที่	S3e
<b>ความเหมาะสมรวมด้านความต้องการด้านการอนุรักษ์ (Conservation Requirements)</b>		<b>S3e</b>
<b>ความเหมาะสมด้านกายภาพของประเภทการใช้ประโยชน์ที่ดินใน แต่ละหน่วยที่ดินโดยรวม</b>		<b>S3ew</b>



## 5.2 พืชเศรษฐกิจที่สำคัญของตำบล

พืชเศรษฐกิจหลักและพืชทางเลือกของตำบล ได้แก่ ยางพารา ปาล์มน้ำมัน มะพร้าว ทูเรียน มังคุด ข้าวโพดหวาน กาแฟโรบัสต้า ส้ม กล้วยหอม ข้าว

## 5.3 ระดับความเหมาะสมของที่ดิน

การประเมินคุณภาพที่ดินของพืชเศรษฐกิจหลักและพืชทางเลือก ตำบลเนินงาม อำเภอราษีไศล จังหวัดยโสธร ได้ผลการประเมินคุณภาพที่ดินดังตารางที่ 5-2



แผนการใช้ที่ดินตำบลเนินงาม อำเภอรามัน จังหวัดยะลา

ตารางที่ 5-2 ชั้นความเหมาะสมทางกายภาพของดิน ตำบลเนินงาม อำเภอรามัน จังหวัดยะลา

หน่วยแผนที่ดิน	ยางพารา	ปาล์มน้ำมัน	มะพร้าว	ทุเรียน	มังคุด	ข้าวโพดหวาน	กาแฟโรบัสต้า	ส้ม	กล้วยหอม	ข้าว
Ho-Klt-gclD	S3r	N	N	N	N	S3er	N	N	S3er	N
Ko-sclA	N	S3o	N	N	N	N	N	N	S3o	S2ns
Ntn-clC	S2rns	S3r	S3r	S3r	S3r	S2erns	S3r	S2rns	S2erxns	S3ewo
Pto-gslC	S2rns	S3r	S3r	S3r	S3r	S2erns	S3r	S2rns	S2erxns	S3ewo
Pto-gslD	S2ewrns	S3r	S3er	S3r	S3r	S3e	S3r	S2ewrns	S3e	N
Pto-slE	S3ew	S3ewr	N	S3ewr	S3ewr	N	S3ewr	S3ew	N	N
Te-slB	S2ns	S2ns	S2ns	S2ns	S2ns	S2ns	S2ns	S2ns	S2xns	S3o



## บทที่ 6

### แผนการใช้ที่ดิน

#### 6.1 การวิเคราะห์ข้อมูลเพื่อจัดทำแผนการใช้ที่ดินระดับตำบล

ตามที่กรมพัฒนาที่ดินได้จัดทำแผนปฏิบัติการราชการกรมพัฒนาที่ดินระยะ 5 ปี ช่วงปี 2566-2570 เพื่อให้บรรลุตามวิสัยทัศน์ที่กำหนดไว้ คือ “เป็นองค์การอัจฉริยะทางดิน เพื่อขับเคลื่อนการใช้ที่ดินอย่างเหมาะสม 15 ล้านไร่ ภายในปี 2570” ซึ่งในส่วนของประเด็นการพัฒนาที่ 2 บริหารจัดการทรัพยากรดินและที่ดินด้วยชุดข้อมูลที่มีมูลค่าสูง (High Value Dataset) ซึ่งมีเป้าหมาย คือ การนำชุดข้อมูลที่มีมูลค่าสูง (High Value Dataset) ไปใช้ในการบริหารจัดการทางการเกษตร ในส่วนของตัวชี้วัดบริหารจัดการทรัพยากรดินและที่ดินบนพื้นฐานของชุดข้อมูลที่มีมูลค่าสูง (High Value Dataset) ร้อยละ 100 กลยุทธ์ที่ 2 ยกระดับแผนการใช้ที่ดินไปสู่การปฏิบัติ ได้กำหนดให้ ร้อยละของแผนการใช้ที่ดินระดับตำบลที่จัดทำแล้วเสร็จทั่วประเทศ ภายใน ปี 2570 (ไม่น้อยกว่า ร้อยละ 80) เป็นตัวชี้วัดหนึ่งของกลยุทธ์ดังกล่าว

การวางแผนการใช้ที่ดินระดับตำบลเป็นการวางกรอบและนโยบายการการพัฒนาพื้นที่ให้เกิดการใช้ที่ดินอย่างสมดุลและยั่งยืน เป็นการกำหนดแนวทางใช้ที่ดินให้ตรงกับศักยภาพโดยเฉพาะทางด้านการเกษตร และนำไปสู่การกำหนดแผนงาน โครงการ กิจกรรม ที่มีความสอดคล้องกับสภาพพื้นที่ ทั้งนี้การใช้ขอบเขตการปกครองในระดับตำบลจะนำไปสู่การพัฒนาเชิงพื้นที่ที่มีเป้าหมายและทิศทางสอดคล้องตามบริบทของแต่ละตำบล และมีผู้รับผิดชอบโดยตรง คือ องค์กรปกครองส่วนท้องถิ่น ซึ่งแผนการใช้ที่ดินในระดับที่ใหญ่กว่านี้อาจไม่สามารถนำมาใช้ปฏิบัติงานในระดับพื้นที่ได้อย่างเป็นรูปธรรม เนื่องจากเป็นแผนงานสำหรับนำไปใช้ปฏิบัติงานเชิงนโยบายและยุทธศาสตร์ในภาพรวม

ทั้งนี้แผนการใช้ที่ดินเป็นผลที่ได้จากการวิเคราะห์ข้อมูลทางด้านกายภาพ เศรษฐกิจ และสังคม โดยได้นำฐานข้อมูลที่ได้จากการรวบรวมข้อมูลทุติยภูมิ และข้อมูลปฐมภูมิจากการสำรวจภาคสนาม การศึกษาด้านกายภาพ ได้จาก การวิเคราะห์สถานภาพของทรัพยากรธรรมชาติ อาทิ ทรัพยากรดิน ทรัพยากรน้ำ และทรัพยากรป่าไม้ร่วมกับการพิจารณาลักษณะการใช้ประโยชน์ที่ดิน ข้อกฎหมายที่เกี่ยวข้องกับพื้นที่ในเขตป่าไม้ตามกฎหมาย เช่น เขตรักษาพันธุ์สัตว์ป่า เขตอุทยานแห่งชาติ เขตป่าสงวนแห่งชาติ และนโยบายของรัฐที่เกี่ยวข้องกับพื้นที่ที่มีมติคณะรัฐมนตรีเกี่ยวกับการใช้ที่ดิน มติคณะรัฐมนตรีเรื่องการจำแนกการใช้ประโยชน์ที่ดินในพื้นที่ป่าไม้ในเขตป่าสงวนแห่งชาติ เป็นต้น ประกอบกับการพิจารณาจากทิศทางตามกรอบนโยบายที่เกี่ยวข้องกับการกำหนดเขตการใช้ที่ดินภายในพื้นที่ตำบล เช่น ยุทธศาสตร์ของจังหวัด ร่วมกับความต้องการของท้องถิ่น สามารถกำหนดแนวทางการใช้ที่ดินตามศักยภาพของทรัพยากร เพื่อการรักษาคุณภาพของลักษณะทางนิเวศวิทยาและการอนุรักษ์



ทรัพยากรธรรมชาติ โดยคำนึงถึงสภาพทางเศรษฐกิจและสังคมของชุมชนในพื้นที่ ซึ่งข้อมูลนี้ส่วนหนึ่งได้มาจากการวิเคราะห์ชุมชนแบบมีส่วนร่วม (PRA) ทำการสังเคราะห์ข้อมูลทุกด้านเพื่อให้ได้เขตการใช้ที่ดินที่เหมาะสมกับศักยภาพของพื้นที่ต่อไป

## 6.2 แผนการใช้ที่ดิน

จากการวิเคราะห์ข้อมูลกายภาพ เศรษฐกิจ และสังคม พบว่าแผนการใช้ที่ดินตำบลเนินงาม อำเภอราษีไศล จังหวัดยโสธร สามารถกำหนดออกเป็น 4 เขตหลัก ได้แก่ เขตเกษตรกรรม เขตชุมชนและสิ่งปลูกสร้าง เขตแหล่งน้ำ เขตพื้นที่อื่น ๆ มีรายละเอียดดังนี้ (ตารางที่ 6-1 และรูปที่ 6-1)

6.2.1 เขตเกษตรกรรม เป็นพื้นที่เกษตรกรรมซึ่งในที่นี้ คือ พื้นที่ที่อยู่นอกเขตที่มีการประกาศเป็นเขตป่าไม้ตามกฎหมาย ซึ่งรัฐได้กำหนดเป็นพื้นที่ทำกิน มีการออกเอกสารสิทธิ์ซึ่งรวมถึงพื้นที่ในเขตปฏิรูปที่ดินเพื่อเกษตรกรรมด้วย เขตนี้รวมถึงการทำกิจกรรมภาคการเกษตรอื่นที่นอกเหนือจากการปลูกพืชด้วย ประกอบด้วย 5 เขตรอง ได้แก่ เขตเกษตรกรรมขั้นดี เขตเกษตรกรรมที่มีศักยภาพการผลิตสูง เขตเกษตรกรรมที่มีศักยภาพการผลิตต่ำ เขตประมง และเขตปศุสัตว์ มีเนื้อที่ 14,186 ไร่ หรือคิดเป็นร้อยละ 88.26 ของเนื้อที่ตำบล มีรายละเอียดดังนี้

(1) เขตเกษตรกรรมที่มีศักยภาพการผลิตสูง พื้นที่เขตนี้มีศักยภาพในการผลิตรองจากเขตเกษตรกรรมขั้นดี ซึ่งแบ่งออกเป็น 2 ประเภท ได้แก่ เขตเกษตรกรรมที่มีศักยภาพการผลิตสูง (ประเภทที่ 1) และเขตเกษตรกรรมที่มีศักยภาพการผลิตสูง (ประเภทที่ 2) มีรายละเอียดดังนี้

เขตเกษตรกรรมที่มีศักยภาพการผลิตสูง (ประเภทที่ 2) เป็นเขตที่ทำเกษตรโดยอาศัยน้ำฝนเป็นหลัก ซึ่งส่งผลให้มีข้อจำกัดต่อการเพาะปลูกพืชด้านความชื้นที่พืชนำไปใช้ประโยชน์ในส่วนของที่ดินมีศักยภาพในการผลิตอยู่ในระดับสูงถึงปานกลาง และนอกจากนี้พบว่าดินในพื้นที่เขตนี้มีสมบัติที่เหมาะสมต่อการเพาะปลูกพืชแยกตามชนิดพืช มีรายละเอียดดังนี้

- เขตทำนา (สัญลักษณ์ 2221) มีเนื้อที่ 6,182 ไร่ หรือ คิดเป็นร้อยละ 38.46 ของเนื้อที่ตำบล เป็นพื้นที่ที่มีศักยภาพต่อการทำนาในระดับเหมาะสมเล็กน้อยถึงไม่เหมาะสม และปัจจุบันเกษตรกรมีการปลูกข้าวได้ปีละ 1 ครั้ง

- เขตปลูกไม้ผล (สัญลักษณ์ 2222) มีเนื้อที่ 162 ไร่ หรือ คิดเป็นร้อยละ 1.01 ของเนื้อที่ตำบล ปัจจุบันเกษตรกรปลูกไม้ผล โดยไม้ผลที่ปลูกได้แก่ ทุเรียน มะพร้าว

- เขตปลูกไม้ยืนต้น (สัญลักษณ์ 2223) มีเนื้อที่ 6,792 ไร่ หรือ คิดเป็นร้อยละ 42.26 ของเนื้อที่ตำบล ปัจจุบันเกษตรกรปลูกไม้ยืนต้น โดยไม้ยืนต้นที่ปลูกได้แก่ ยางพารา ปาล์มน้ำมัน

- เขตปลูกพืชทางเลือก (สัญลักษณ์ 2225) มีเนื้อที่ 3 ไร่ หรือ คิดเป็นร้อยละ 0.02 ของเนื้อที่ตำบล ปัจจุบันปลูกพืชผัก ไม้ดอก หรือเกษตรผสมผสาน โดยพืชที่ปลูกได้แก่ ผักสวนครัว



(2) เขตเกษตรกรรมที่มีศักยภาพการผลิตต่ำ พื้นที่เขตนี้ถูกกำหนดให้เป็นเขตเกษตรกรรม ที่ต้องมีการดำเนินการแก้ไขปัญหาคือเป็นข้อจำกัดของการใช้ที่ดินเพื่อเกษตรกรรมต่างๆ การทำการเกษตรในเขตนี้อาศัยน้ำฝนเป็นหลัก มีศักยภาพในการผลิตอยู่ในระดับเหมาะสมเล็กน้อยถึงไม่เหมาะสม พบปัญหาทางกายภาพของดินที่สำคัญหลาย เช่น เป็นดินตื้นซึ่งเป็นข้อจำกัดของการหยั่งรากพืชในการยึดลำต้นและการดูดซับธาตุอาหารพืชในดิน เนื้อดินเป็นทรายจัด ซึ่งมีผลต่อความสามารถในการอุ้มน้ำ เป็นพื้นที่ที่มีความลาดชัน เป็นต้น จากข้อจำกัดการใช้ที่ดินดังกล่าวข้างต้นจึงจำเป็นต้องพัฒนาปรับปรุงและมีมาตรการเพื่อเพิ่มผลผลิตทางการเกษตรในพื้นที่ให้สูงขึ้น รวมถึงการป้องกันไม่ให้เกิดสภาพแวดล้อมเสื่อมโทรมจากการใช้พื้นที่ มีรายละเอียดดังนี้

- เขตปลูกไม้ยืนต้น (สัญลักษณ์ 2330) มีเนื้อที่ 1,040 ไร่ หรือ คิดเป็นร้อยละ 6.47 ของเนื้อที่ตำบล ปัจจุบันเกษตรกรปลูกไม้ยืนต้น โดยไม้ยืนต้นที่ปลูกได้แก่ ยางพารา ปาล์ม น้ำมัน

4) เขตประมง (สัญลักษณ์ 2400) มีเนื้อที่ 7 ไร่ หรือคิดเป็นร้อยละ 0.04 ของเนื้อที่ตำบล เป็นเขตที่ทำกิจกรรมด้านการประมงได้แก่ การเลี้ยงสัตว์น้ำประเภทต่าง ๆ มีรายละเอียดดังนี้

6.2.2 เขตชุมชนและสิ่งปลูกสร้าง มีเนื้อที่ 1,248 ไร่ หรือคิดเป็นร้อยละ 7.76 ของเนื้อที่ตำบล ประกอบด้วย 3 เขตรอง ได้แก่ เขตชุมชน/สถานที่ราชการ เขตอุตสาหกรรม/แหล่งรับซื้อผลผลิต และเขตการใช้พื้นที่เฉพาะ มีรายละเอียดดังนี้

(1) เขตชุมชน/สถานที่ราชการ (สัญลักษณ์ 3100) มีเนื้อที่ 1,248 ไร่ หรือ คิดเป็นร้อยละ 7.76 ของเนื้อที่ตำบล ปัจจุบันมีการใช้ที่ดินชุมชนและที่อยู่อาศัย มีทั้งประเภทชุมชนเมือง ชุมชนชนบท และที่ตั้งของสถาบันและสถานที่ราชการต่าง ๆ

6.2.3 เขตแหล่งน้ำ มีเนื้อที่ 184 ไร่ หรือคิดเป็นร้อยละ 1.15 ของเนื้อที่ตำบล ประกอบด้วย 1 เขตรอง ได้แก่ เขตแหล่งน้ำที่สร้างขึ้น มีรายละเอียดดังนี้

(1) เขตแหล่งน้ำที่สร้างขึ้น (สัญลักษณ์ 4200) มีเนื้อที่ 184 ไร่ หรือ คิดเป็นร้อยละ 1.15 ของเนื้อที่ตำบล ปัจจุบันมีสภาพการใช้ที่ดินเป็นแหล่งน้ำที่สร้างขึ้น เช่น คลองชลประทาน อ่างเก็บน้ำ เป็นต้น

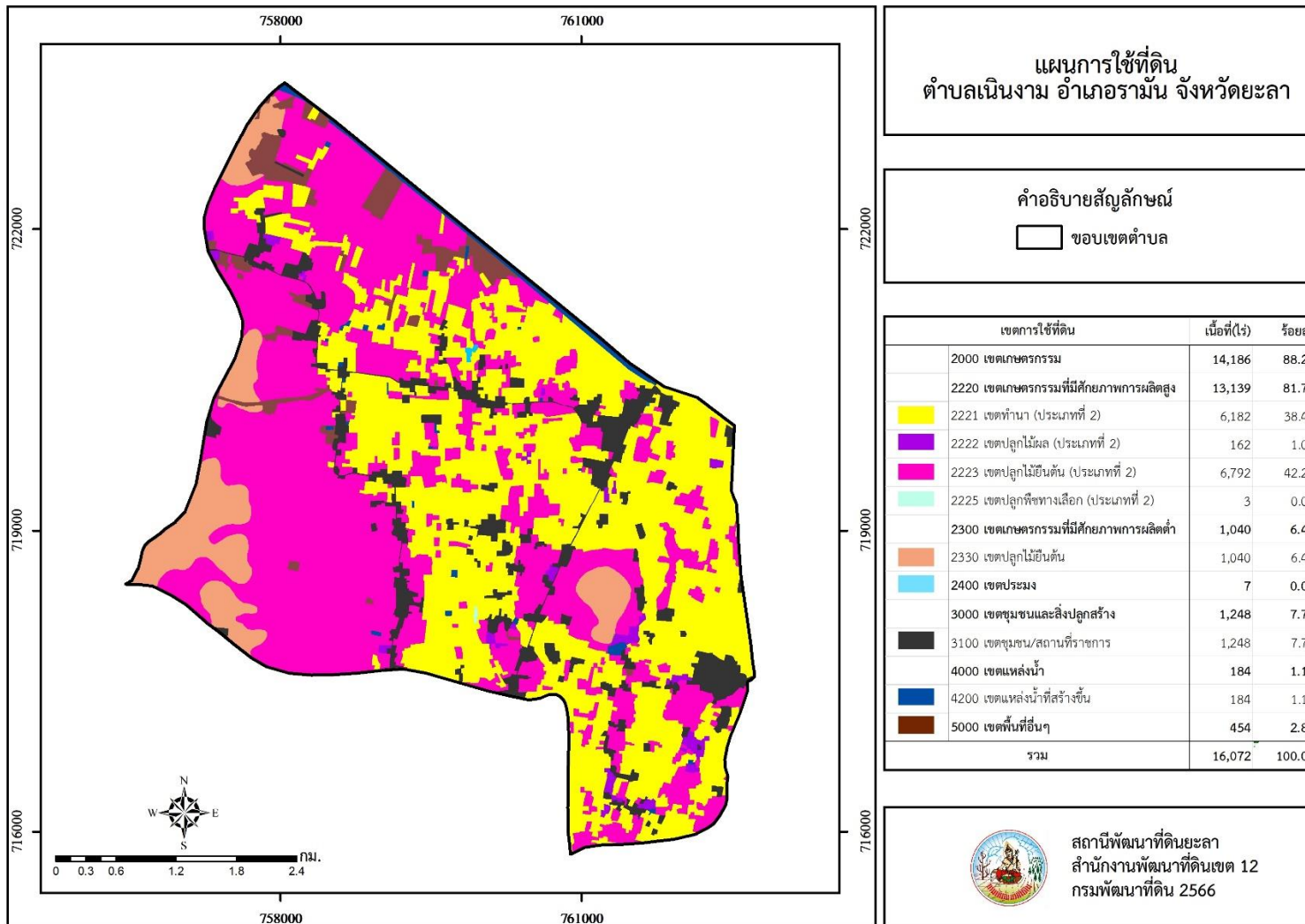
6.2.4 เขตพื้นที่อื่น ๆ (สัญลักษณ์ 5000) มีเนื้อที่ 454 ไร่ หรือคิดเป็นร้อยละ 2.83 ของเนื้อที่ตำบล เป็นเขตที่มีลักษณะการใช้ที่ดินที่มีความเฉพาะ เช่น เหมืองแร่ ที่ทิ้งขยะ หาดทราย ไม้พุ่ม เป็นต้น



ตารางที่ 6-1 เขตการใช้ที่ดิน ตำบลเนินงาม อำเภอรามัน จังหวัดยะลา

เขตการใช้ที่ดิน	เนื้อที่(ไร่)	ร้อยละ
2000 เขตเกษตรกรรม	14,186	88.26
2220 เขตเกษตรกรรมที่มีศักยภาพการผลิตสูง	13,139	81.75
2221 เขตทำนา (ประเภทที่ 2)	6,182	38.46
2222 เขตปลูกไม้ผล (ประเภทที่ 2)	162	1.01
2223 เขตปลูกไม้ยืนต้น (ประเภทที่ 2)	6,792	42.26
2225 เขตปลูกพืชทางเลือก (ประเภทที่ 2)	3	0.02
2300 เขตเกษตรกรรมที่มีศักยภาพการผลิตต่ำ	1,040	6.47
2330 เขตปลูกไม้ยืนต้น	1,040	6.47
2400 เขตประมง	7	0.04
3000 เขตชุมชนและสิ่งปลูกสร้าง	1,248	7.76
3100 เขตชุมชน/สถานที่ราชการ	1,248	7.76
4000 เขตแหล่งน้ำ	184	1.15
4200 เขตแหล่งน้ำที่สร้างขึ้น	184	1.15
5000 เขตพื้นที่อื่นๆ	454	2.83
<b>รวม</b>	<b>16,072</b>	<b>100.00</b>

หมายเหตุ: เนื้อที่คำนวณด้วยระบบสารสนเทศภูมิศาสตร์



รูปที่ 6-1 เขตการใช้ที่ดิน ตำบลเนินงาม อำเภอราษีไศล จังหวัดยโสธร



## บทที่ 7

### การขับเคลื่อนแผนการใช้ที่ดิน

#### 7.1 ขั้นตอนการดำเนินงาน

ภายหลังการจัดทำแผนการใช้ที่ดินตำบลเนินงาม อำเภอราษีไศล จังหวัดยโสธรแล้วจะต้องดำเนินการดังต่อไปนี้

7.1.1 จัดทำเป้าหมายการดำเนินงานและงบประมาณและกิจกรรมต่าง ๆ ที่จะดำเนินการใน 5 ปีงบประมาณ 2567 ถึง 2570

7.1.2 นำแผนการใช้ที่ดินตำบลเนินงาม ไปเสนอต่อองค์การบริหารส่วนตำบล เพื่อมีมติให้ความร่วมมือในกิจกรรมพัฒนาที่ดินดำเนินการกิจกรรมต่าง ๆ ที่กำหนดไว้ในแผน และได้รับการเชื่อมโยงสู่แผนพัฒนาตำบล

7.1.3 สถานีพัฒนาที่ดินยโสธร เสนอเป้าหมายและงบประมาณให้รายงานมายังกรมพัฒนาที่ดิน

7.1.4 กรมพัฒนาที่ดินพิจารณาสนับสนุนงบประมาณกิจกรรมและโครงการตามเป้าหมายที่กำหนดในแผนการใช้ที่ดิน

7.1.5 สถานีพัฒนาที่ดินยโสธร นำเสนอต่อที่ประชุมจังหวัด/อำเภอ เพื่อสร้างการรับรู้และประชาสัมพันธ์ให้หน่วยงานอื่น นำโครงการภายใต้หน่วยงานมาพัฒนาพื้นที่ตามแผนการใช้ที่ดินกำหนด

#### 7.2 กิจกรรมของกรมพัฒนาที่ดินในเขตการใช้ที่ดินที่จะดำเนินการใน 5 ปีงบประมาณ 2567

งบประมาณที่กำหนดไว้เป็นการประมาณเบื้องต้น อาจมีการเปลี่ยนแปลงตามที่ได้รับการจัดสรรให้ดำเนินการ (ตารางที่ 7-1)

##### 7.2.1 เขตพื้นที่เกษตรกรรม

1) เขตทำนา (ศักยภาพการผลิตสูง ประเภทที่2) มีแผนงาน/โครงการ ดังนี้

1.1) การปรับปรุงบำรุงดิน

1.1.1) การส่งเสริมการผลิตและการใช้สารอินทรีย์

1.1.2) การผลิต-จัดหาเมล็ดพันธุ์พืชปุ๋ยสด

1.1.3) การส่งเสริมการปรับปรุงบำรุงดินด้วยพืชปุ๋ยสด

1.1.4) การพัฒนากลุ่มเกษตรกรใช้สารอินทรีย์ลดการใช้สารเคมีทางการเกษตร

1.1.5) การรณรงค์เฝ้าติดตาม

1.2) การจัดทำระบบอนุรักษ์ดินและน้ำ

1.2.1) โครงการพัฒนาศักยภาพพื้นที่ผลิตข้าวจังหวัดชายแดนภาคใต้

1.2.2) การจัดทำระบบอนุรักษ์ดินและน้ำในพื้นที่นาไร่เพื่อปลูกพืชเกษตรผสมผสาน



1.2.3) การจัดการระบบอนุรักษ์ดินและน้ำ ปรับรูปแปลงนา (ปั้นคันนา)

2) เขตปลูกไม้ผล (ศักยภาพการผลิตสูง ประเภทที่ 2) มีแผนงาน/โครงการ ดังนี้

2.1) ปรับปรุงคุณภาพดิน

2.1.1) ส่งเสริมการปรับปรุงพื้นที่ดินกรด (โดโลไมต์)

2.1.2) การส่งเสริมการปรับปรุงบำรุงพื้นที่ดินกรด

2.2) การจัดการระบบอนุรักษ์ดินและน้ำ

2.2.1) การก่อสร้างแหล่งน้ำในไร่นานอกเขตชลประทาน

2.3) การฟื้นฟูและป้องกันการชะล้างพังทลายของดิน

2.3.1) การปลูกหญ้าแฝกเพื่อการอนุรักษ์ดินและน้ำ

3) เขตปลูกไม้ยืนต้น (ศักยภาพการผลิตสูง ประเภท 2) และ (ศักยภาพต่ำ) มีแผนงาน/โครงการ ดังนี้

3.1) การปรับปรุงบำรุงดิน

3.1.1) การส่งเสริมการผลิตและการใช้สารอินทรีย์

3.1.2) การพัฒนากลุ่มเกษตรกรใช้สารอินทรีย์ลดการใช้สารเคมีทางการเกษตร

3.1.3) การจัดหาปุ๋ยโดโลไมต์

3.2) การจัดการระบบอนุรักษ์ดินและน้ำ

3.2.1) การก่อสร้างแหล่งน้ำในไร่นานอกเขตชลประทาน

3.3) การฟื้นฟูและป้องกันการชะล้างพังทลายของดิน

3.3.1) การปลูกหญ้าแฝกเพื่อการอนุรักษ์ดินและน้ำ

4) เขตปลูกพืชทางเลือก (ศักยภาพการผลิตสูง ประเภทที่ 2) มีแผนงาน/โครงการ ดังนี้

4.1) การปรับปรุงบำรุงดิน

4.1.1) การส่งเสริมการผลิตและการใช้สารอินทรีย์

4.1.2) การพัฒนากลุ่มเกษตรกรใช้สารอินทรีย์ลดการใช้สารเคมีทางการเกษตร

5) เขตประมง ไม่มีแผนงาน/โครงการสนับสนุนตามเขตการใช้ที่ดินนี้

7.3 กิจกรรมที่ขอการสนับสนุนจากส่วนราชการอื่น (ตารางที่ 7-2)

7.3.1 เขตพื้นที่เกษตรกรรม

1) เขตทำนา (ศักยภาพการผลิตสูง ประเภทที่ 2) มีกิจกรรมที่ขอการสนับสนุนจากส่วนราชการอื่น ดังนี้

1.1) โครงการส่งเสริมการผลิตปุ๋ยอินทรีย์ (สำนักงานเกษตรอำเภอรามัน)



1.2) โครงการอนุรักษ์พันธุกรรมพืชอันเนื่องมาจากพระราชดำริ สมเด็จพระเทพรัตนราชสุดาฯ สยามบรมราชกุมารี (อพ.สธ.)

1.3) โครงการชุดและฟื้นฟูนาไร่ หมู่ที่ 5 (องค์การบริหารส่วนตำบลเนินงาม)

1.4) โครงการชุดสระขนาดเล็ก หมู่ที่ 3,4 (องค์การบริหารส่วนตำบลเนินงาม)

1.5) โครงการชุดลอกและชุดสระน้ำ หมู่ที่ 2 (องค์การบริหารส่วนตำบลเนินงาม)

**2) เขตปลูกไม้ผล** (ศักยภาพการผลิตสูง ประเภทที่ 2) มีกิจกรรมที่ขอการสนับสนุนจากส่วนราชการอื่น ดังนี้

2.1) จัดอบรมถ่ายทอดความรู้การทำเกษตรผสมผสานตามแนวทางเศรษฐกิจพอเพียง (กรมส่งเสริมการเกษตร)

2.2) การอบรมให้ความรู้การเข้าสู่กระบวนการรับรองมาตรฐานสินค้าเกษตรปลอดภัย (GAP) (กรมวิชาการเกษตร)

2.3) โครงการส่งเสริมและสนับสนุนการป้องกันและกำจัดศัตรูพืชให้เกษตรกร (องค์การบริหารส่วนตำบลเนินงาม)

2.4) โครงการส่งเสริมและสนับสนุนศูนย์บริการถ่ายทอดเทคโนโลยีทางการเกษตรประจำตำบล (องค์การบริหารส่วนตำบลเนินงาม)

**3) เขตปลูกไม้ยืนต้น** (ศักยภาพการผลิตสูง ประเภทที่ 2) และ (ศักยภาพผลิตต่ำ) มีกิจกรรมที่ขอการสนับสนุนจากส่วนราชการอื่น ดังนี้

3.1) โครงการส่งเสริมการผลิตและนำสารชีวภัณฑ์มาใช้ในสวนยางพารา (สำนักงานเกษตรอำเภอราษีไศล ร่วมกับการยางแห่งประเทศไทยจังหวัดยโสธร)

3.2) โครงการพัฒนาคุณภาพการผลิตยางพารา และบริหารจัดการสวน (สำนักงานเกษตรอำเภอราษีไศล ร่วมกับการยางแห่งประเทศไทยจังหวัดยโสธร)

3.3) ส่งเสริมการรวมกลุ่ม เพื่อผลิตปุ๋ยใช้เอง (สำนักงานเกษตรอำเภอราษีไศล)

**4) เขตปลูกพืชทางเลือก** (ศักยภาพการผลิตสูง ประเภทที่ 2) มีกิจกรรมที่ขอการสนับสนุนจากส่วนราชการอื่น ดังนี้

4.1) ส่งเสริมการรวมกลุ่มเพื่อผลิตผักปลอดภัยจากรสพิษ (สำนักงานเกษตรอำเภอราษีไศล)

4.2) ส่งเสริมให้มีการรวมกลุ่มปลูกพืชหรือการทำนา (สำนักงานเกษตรอำเภอราษีไศล)

**5) เขตประมง** ไม่มีแผนงาน/โครงการสนับสนุนตามเขตการใช้ที่ดินนี้



#### 7.4 ความต้องการของชุมชนและองค์กรปกครองส่วนท้องถิ่น

จากการดำเนินการจัดทำกระบวนการมีส่วนร่วมของประชาชนที่องค์การบริหารส่วนตำบลเนินงาม เมื่อวันที่ 25 กรกฎาคม 2566 สถานีพัฒนาที่ดินยโสธรได้รวบรวมความต้องการของประชาชนที่ต้องการให้ดำเนินการเกี่ยวกับได้รวบรวมความต้องการของประชาชนที่ต้องการให้ดำเนินการเกี่ยวกับการปรับปรุงบำรุงดิน ระบบส่งน้ำ จัดระบบอนุรักษ์ดินและน้ำ (ชุดคูยกร่อง) ได้แก่

7.4.1 การปรับปรุงดิน/แก้ปัญหาดินเสื่อมโทรม ในพื้นที่หมู่ที่ 1-7

7.4.2 ระบบส่งน้ำ ในพื้นที่หมู่ที่ 5 และหมู่ที่ 6

7.4.3 จัดระบบอนุรักษ์ดินและน้ำ (ชุดคูยกร่อง) ในพื้นที่หมู่ที่ 2,3,5 และ 6

ปัญหาของตำบลเนินงามในภาพรวมสรุปได้ว่า มีปัญหาสำคัญ 3 ประการ คือ (1) ปัญหาดินเสื่อมโทรม (2) ปัญหาการขาดระบบส่งน้ำเข้าพื้นที่เกษตรกรรม (3) ปัญหาการขาดน้ำในฤดูแล้งในบางพื้นที่ ปัญหาดังกล่าวนี้ส่งผลกระทบต่อคุณภาพชีวิตของราษฎรในชุมชนโดยรวม

ในกรณีปัญหาความเสื่อมโทรมของที่ดินนั้นส่วนใหญ่เป็นปัญหาเกี่ยวกับดินมีความอุดมสมบูรณ์ต่ำ ซึ่งพื้นที่ตำบลเนินงาม มีสภาพพื้นที่เป็นที่ราบลุ่ม บางพื้นที่เป็นที่ราบและเนินเขาดินเค็ม จึงเหมาะสมแก่การทำเกษตร และจากการวิเคราะห์ความลาดชันของตำบลเนินงาม ซึ่งมีเนื้อที่รวม 16,072 ไร่ นั้นพบว่า ระดับความลาดชัน มากกว่า 12% มีจำนวน 1,123 ไร่ หรือร้อยละ 6.99 ระดับความลาดชันระหว่าง 2-5% มีจำนวน 2,032 ไร่ หรือร้อยละ 12.64 มีที่ราบที่ระดับความลาดชัน 0-2% มีจำนวน 11,509 ไร่ หรือร้อยละ 71.61 เนื่องจากพื้นที่บางส่วนของตำบลเนินงามเป็นที่ราบลุ่ม จึงเป็นพื้นที่รับน้ำในช่วงฤดูฝนเกิดการทับถมของตะกอนดินและทรายที่ถูกชะล้างมาทับถมบริเวณพื้นที่ลุ่ม แหล่งน้ำ ลำน้ำตามธรรมชาติ คลองส่งน้ำ ฝาย ทำให้ตื้นเขิน ไม่สามารถกักเก็บน้ำได้ตามศักยภาพ และระบบส่งน้ำอุดตัน การเกษตรในช่วงฤดูแล้งและประสบปัญหาน้ำท่วมขังพื้นที่ลุ่มในช่วงฤดูฝน เกษตรกรบางรายปล่อยพื้นที่ทิ้งร้างเนื่องจากทำการเกษตรได้ผลผลิตต่ำ

ในกรณีของการขาดแคลนนํ้า นั้น นอกจากผลการทับถมของตะกอนดินในแหล่งน้ำจนตื้นเขินดังกล่าวข้างต้นแล้ว การที่ประชากรเพิ่มขึ้น กิจกรรมที่ต้องใช้น้ำเพิ่มขึ้น ทำการเกษตรเพิ่มขึ้น รวมทั้งเหตุการณ์ที่เกิดจากการเปลี่ยนแปลงภูมิอากาศ เช่น ปริมาณฝนน้อยกว่าปกติ ฝนทิ้งช่วง จนเกิดความแห้งแล้ง การขาดแคลนนํ้าจึงเกิดขึ้นอย่างต่อเนื่อง จำเป็นต้องวางระบบอนุรักษ์ดินและน้ำเพื่อกักน้ำในดินคงความอุดมสมบูรณ์ เพื่อจัดหาน้ำให้แหล่งน้ำต้นทุน โดยวิธีการต่างๆ ให้เพียงพอแก่ความต้องการ

ในกรณีของระบบส่งน้ำเข้าพื้นที่ทำการเกษตร เนื่องจากสภาพพื้นที่เป็นที่ราบลุ่ม และเนินเตี้ยๆ การใช้น้ำต้องดึงน้ำจากแหล่งน้ำธรรมชาติ แต่เนื่องจากไม่มีระบบส่งน้ำทำให้พื้นที่ที่อยู่ไกลจากแหล่งน้ำมีปัญหาเรื่องระบบส่งน้ำเข้าแปลงเกษตร สำหรับบางพื้นที่ที่มีปัญหาการขาดแคลนนํ้า นั้น เนื่องจากมีความต้องการใช้น้ำเพิ่มขึ้นทั้งการอุปโภค บริโภค จากการที่ประชากรเพิ่มขึ้น และอีกส่วนคือมีการขยายพื้นที่ทำการเกษตรเพิ่มขึ้น โดยเฉพาะพื้นที่ปลูกข้าว ซึ่งต้องใช้น้ำเพิ่มขึ้น รวมทั้งการเปลี่ยนแปลงภูมิอากาศ



เช่น ปริมาณฝนน้อยกว่าปกติ ฝนทิ้งช่วง ทำให้มีน้ำไม่เพียงพอ จำเป็นต้องวางระบบอนุรักษ์ดินและน้ำเพื่อ  
กักน้ำในดิน คงความอุดมสมบูรณ์ เพื่อจัดหาน้ำให้แหล่งน้ำต้นทุน โดยวิธีการต่างๆ ให้เพียงพอแก่ความ  
ต้องการ

ประเด็นหลักจากข้อเสนอให้แก้ไขปัญหาเรื่องน้ำเพื่อการทำเกษตร ความอุดมสมบูรณ์ของดิน  
เส้นทางลำเลียง ปัญหาการขาดน้ำในฤดูแล้ง จะสรุปได้ว่ามี 4 ประการ คือ (1) การขุดลอกแหล่งน้ำใน  
ปัจจุบันซึ่งรวมถึงอ่างเก็บน้ำ ฝายกั้นน้ำ ลำน้ำ เป็นต้น (2) ก่อสร้างคลองส่งน้ำเพื่อการกระจายน้ำ  
และ (3) ป้องกันน้ำท่วมรวมถึงจัดการการระบายน้ำเมื่อเกิดน้ำท่วมขัง และ (4) จัดระบบอนุรักษ์ดิน  
และน้ำลุ่ม-ดอน

เพื่อตอบสนองข้อเสนอดังกล่าวทั้ง 4 ประการนี้ จากการวิเคราะห์ข้อมูลเบื้องต้นที่มีอยู่ในปัจจุบันแล้ว  
สรุปได้ว่า “ไม่สามารถดำเนินการแก้ปัญหาหมู่บ้านใดหมู่บ้านหนึ่งหรือใช้วิธีการใดวิธีการหนึ่ง  
แล้วจะแก้ไขปัญหาการขาดแคลนน้ำหรือน้ำท่วมทั้งตำบลได้โดยสิ้นเชิง”

สำหรับการแก้ไขปัญหาการกระจายน้ำเข้าสู่แปลงเกษตรกร และการแก้ไขปัญหาการปรับปรุงที่ดิน  
และเปลี่ยนกิจกรรมการผลิตให้เหมาะสมกับที่ดินเพื่อแก้ไขปัญหาการปล่อยที่ทิ้งร้างเปล่า จะต้อง  
ดำเนินการทั้งตำบลควบคู่กันทั้งปัญหาการชะล้างพังทลายของดิน โดยการกำหนดวงรอบขอบเขตพัฒนา  
ที่ดินให้ครอบคลุมทั้งตำบลเพื่อให้การจัดทำโครงการ “จัดระบบอนุรักษ์ดินและน้ำครบทั้งระบบ” ไม่ว่าจะ  
เป็น บ่อตักตะกอน ก่อสร้างสระน้ำ ฝายกั้นน้ำ คลองส่งน้ำ คลองระบายน้ำหรือพนังป้องกันน้ำท่วม  
การขุดลอกคลอง การขุดบ่อบาดาลพร้อมระบบกระจายน้ำเข้าสู่แปลงเกษตรกร ปรับปรุงที่ดิน  
ปรับเปลี่ยนกิจกรรมการผลิต และการทำระบบอนุรักษ์ดินและน้ำเพื่อให้การใช้ที่ดินสามารถใช้พื้นที่ได้  
อย่างต่อเนื่องและเกิดประโยชน์ทั้งตัวเกษตรกร ชุมชน ในด้านเศรษฐกิจ สังคมและสิ่งแวดล้อม

ความต้องการของชุมชน และเกษตรกรตำบลเนินงาม มีความต้องการที่สอดคล้องกับกิจกรรม/  
โครงการทั้งภายใน และภายนอกหน่วยงาน ระหว่างปีงบประมาณ 2567-2570 ได้แก่

1) แก้ปัญหาดินเสื่อมโทรมและฟื้นฟูความอุดมสมบูรณ์ของดิน

1.1) แผนงาน/ โครงการภายใต้เขตการใช้ที่ดินโดยหน่วยงานกรมพัฒนาที่ดิน  
ประกอบด้วย (ศักยภาพสูง ประเภท 2) เขตปลูกไม้ยืนต้น (ศักยภาพสูง ประเภท 2) เขตปลูกไม้ยืนต้น  
(ศักยภาพต่ำ)

1.2) แผนงาน/ โครงการภายนอกหน่วยงาน ประกอบด้วย เขตทำนา (ศักยภาพการผลิต  
สูง ประเภท 2)

2) แก้ไขปัญหาการขาดแคลนน้ำ

2.1) แผนงาน/ โครงการภายใต้เขตการใช้ที่ดินโดยหน่วยงานกรมพัฒนาที่ดิน พบว่า ยัง  
ไม่มีเป้าหมายของแผนงาน

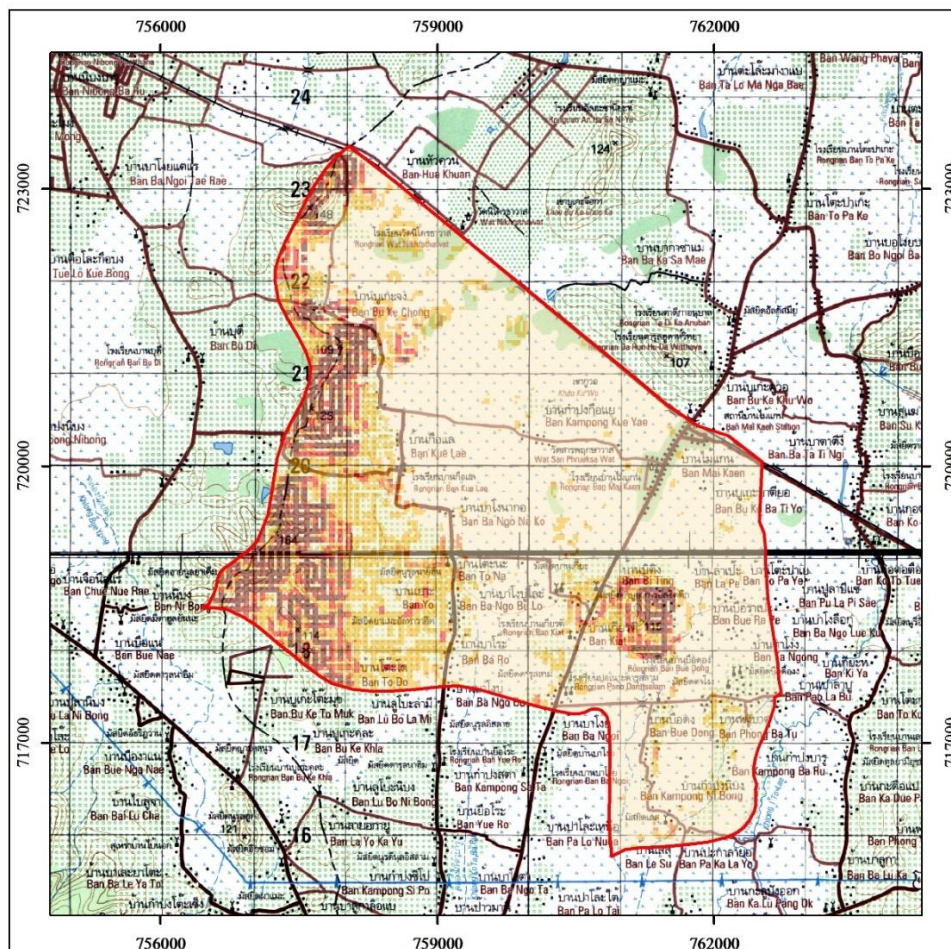
2.2) แผนงาน/ โครงการภายนอกหน่วยงาน ประกอบด้วย เขตแหล่งน้ำ



- 3) แก้ไขปัญหาระบบระบายน้ำและชุดลอกคูคลอง ทำคลองไส้ไก่
  - 3.1) แผนงาน/ โครงการภายใต้เขตการใช้ที่ดินโดยหน่วยงานกรมพัฒนาที่ดิน พบว่า ยังไม่มีเป้าหมายของแผนงาน
    - 3.2) แผนงาน/ โครงการภายนอกหน่วยงาน ประกอบด้วย เขตแหล่งน้ำ
  - 4) จัดระบบอนุรักษ์ดินและน้ำ แหล่งน้ำนอกเขตชลประทาน 1,260 ลบ.ม
    - 4.1) แผนงาน/ โครงการภายใต้เขตการใช้ที่ดินโดยหน่วยงานกรมพัฒนาที่ดิน ประกอบด้วย (ศักยภาพสูง ประเภท 2) เขตปลูกไม้ผล (ศักยภาพสูง ประเภท 2) เขตปลูกไม้ยืนต้น (ศักยภาพสูง ประเภท 2) และ (ศักยภาพต่ำ)
      - 4.2) แผนงาน/ โครงการภายนอกหน่วยงาน ประกอบด้วย เขตแหล่งน้ำ



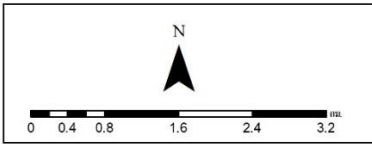
แผนการใช้ที่ดินตำบลเนินงาม อำเภอราษีไศล จังหวัดยโสธร



แผนที่การชะล้างพังทลายของดิน  
ต.เนินงาม อ.ราษีไศล จ.ยโสธร

คำอธิบายสัญลักษณ์  
ขอบเขตตำบล

สัญลักษณ์	ระดับความรุนแรง	เนื้อที่	
		ไร่	ร้อยละ
	น้อย (0-2 ตัน/ไร่/ปี)	11,816	73.52
	ปานกลาง (2-5 ตัน/ไร่/ปี)	2,294	14.27
	รุนแรง (5-15 ตัน/ไร่/ปี)	150	0.94
	รุนแรงมาก (15-20 ตัน/ไร่/ปี)	669	4.16
	รุนแรงมากที่สุด (>20 ตัน/ไร่/ปี)	1,143	7.11
ผลรวมทั้งหมด		16,072	100



สถานีพัฒนาที่ดินยโสธร  
สำนักงานพัฒนาที่ดินเขต 12  
กรมพัฒนาที่ดิน

รูปที่ 7-1 การชะล้างพังทลายของดิน ตำบลเนินงาม อำเภอราษีไศล จังหวัดยโสธร



แผนการใช้ที่ดินตำบลเนินงาม อำเภอรามัน จังหวัดยะลา

ตารางที่ 7-1 กิจกรรมของกรมพัฒนาที่ดินในเขตเกษตรกรรมที่จะดำเนินการในปีงบประมาณ 2567-2570

เขตการใช้ที่ดิน	แผนงาน/โครงการ	งบประมาณ
<b>1 เขตพื้นที่เกษตรกรรม</b>		
<b>1.1 เขตทำนา (ศักยภาพการผลิตสูง ประเภท 2)</b>	<b>1. การปรับปรุงบำรุงดิน</b>	<b>393,250</b>
	1.1 การส่งเสริมการผลิตและการใช้สารอินทรีย์	60,000
	1.2 การผลิต-จัดหาเมล็ดพันธุ์พืชปุ๋ยสด	8,250
	1.3 การส่งเสริมการปรับปรุงบำรุงดินด้วยพืชปุ๋ยสด	165,000
	1.4 การพัฒนากลุ่มเกษตรกรใช้สารอินทรีย์ลดการใช้สารเคมีทางการเกษตร	130,000
	1.5 การรณรงค์เฝ้าติดตาม	30,000
	<b>2. การจัดทำระบบอนุรักษ์ดินและน้ำ</b>	<b>1,430,000</b>
	2.1 โครงการพัฒนาศักยภาพพื้นที่ผลิตข้าวจังหวัดชายแดนภาคใต้ (โครงการใหม่)	840,000
	2.2 การจัดทำระบบอนุรักษ์ดินและน้ำในพื้นที่นาร้างเพื่อปลูกพืชเกษตรผสมผสาน	100,000
	2.3 การจัดการระบบอนุรักษ์ดินและน้ำ ปรับรูปแบบ (ปั้นคันนา)	490,000
<b>1.2 เขตไม้ผล (ศักยภาพการผลิตสูง ประเภท 2)</b>	<b>1. การปรับปรุงบำรุงดิน</b>	<b>175,000</b>
	1.1 การส่งเสริมการผลิตและการใช้สารอินทรีย์	60,000
	1.2 การจัดหาปุ๋ยโดโลไมต์	85,000
	1.3 การส่งเสริมการปรับปรุงบำรุงพื้นที่ดินกรด	30,000
	<b>2. การจัดทำระบบอนุรักษ์ดินและน้ำ</b>	<b>412,000</b>
	2.1 การก่อสร้างแหล่งน้ำในไร่นานอกเขตชลประทาน	412,000
	<b>3. การฟื้นฟูและป้องกันการชะล้างพังทลายของดิน</b>	<b>150,000</b>
	3.1 การปลูกหญ้าแฝกเพื่อการอนุรักษ์ดินและน้ำ	150,000



แผนการใช้ที่ดินตำบลเนินงาม อำเภอรามัน จังหวัดยะลา

ตารางที่ 7-1 ต่อ

เขตการใช้ที่ดิน	แผนงาน/โครงการ	งบประมาณ
1.3 เขตปลูกไม้ยืนต้น (ศักยภาพการผลิตสูง ประเภท 2) และ (ศักยภาพต่ำ)	1. การปรับปรุงบำรุงดิน	500,500
	1.1 การส่งเสริมการผลิตและการใช้สารอินทรีย์	60,000
	1.2 การพัฒนา กลุ่มเกษตรกรใช้สารอินทรีย์ลดการใช้สารเคมีทางการเกษตร	130,000
	1.3 การจัดหาปุ๋ยอินทรีย์	280,500
	1.4 การส่งเสริมการปรับปรุงบำรุงพื้นที่ดินกรด	30,000
	2. การจัดระบบอนุรักษ์ดินและน้ำ	277,500
	2.1 การก่อสร้างแหล่งน้ำในไร่นานอกเขตชลประทาน	277,500
1.4 เขตปลูกพืชทางเลือก (ศักยภาพการผลิตสูง ประเภท 2)	3. การฟื้นฟูและป้องกันการชะล้างพังทลายของดิน	75,000
	3.1 การปลูกหญ้าแฝกเพื่อการอนุรักษ์ดินและน้ำ	75,000
	1. การปรับปรุงบำรุงดิน	190,000
	1.1 การส่งเสริมการผลิตและการใช้สารอินทรีย์	60,000
	1.2 การพัฒนา กลุ่มเกษตรกรใช้สารอินทรีย์ลดการใช้สารเคมีทางการเกษตร	130,000
1.5 เขตประมง	ไม่มีแผนงาน/โครงการสนับสนุนตามเขตการใช้ที่ดินนี้	-
รวมเขตการใช้ที่ดิน	1. การปรับปรุงบำรุงดิน	1,258,750
	2. การจัดระบบอนุรักษ์ดินและน้ำ	2,119,500
	3. การฟื้นฟูและป้องกันการชะล้างพังทลายของดิน	225,000
	รวมแผนงาน/โครงการ	3,603,250

หมายเหตุ: งบประมาณที่กำหนดไว้นี้เป็นค่าประมาณเบื้องต้น อาจมีการเปลี่ยนแปลงตามที่ได้รับการจัดสรรให้ดำเนินการ



ตารางที่ 7-2 สรุปกิจกรรมที่ขอรับการสนับสนุนจากส่วนราชการอื่นในเขตการใช้ที่ดิน

เขตการใช้ที่ดิน	แผนงาน/โครงการ
<b>1 เขตพื้นที่เกษตรกรรม</b>	
<b>1.1 เขตทำนา (ศักยภาพการผลิตสูง ประเภท 2)</b>	<ol style="list-style-type: none"><li>1) โครงการส่งเสริมการผลิตปุ๋ยอินทรีย์ (สำนักงานเกษตรอำเภอราษีไศล)</li><li>2) โครงการอนุรักษ์พันธุกรรมพืชอันเนื่องมาจากพระราชดำริ สมเด็จพระเทพรัตนราชสุดาฯ สยามบรมราชกุมารี (อพ.สธ.)</li><li>3) โครงการชุดและฟื้นฟูนาไร่ หมู่ที่ 5 (องค์การบริหารส่วนตำบลเนินงาม)</li><li>4) โครงการชุดสระขนาดเล็ก หมู่ที่ 3,4 (องค์การบริหารส่วนตำบลเนินงาม)</li><li>5) โครงการชุดลอกและชุดสระน้ำ หมู่ที่ 2 (องค์การบริหารส่วนตำบลเนินงาม)</li></ol>
<b>1.2 เขตไม้ผล (ศักยภาพการผลิตสูง ประเภท 2)</b>	<ol style="list-style-type: none"><li>1) จัดอบรมถ่ายทอดความรู้การทำเกษตรผสมผสานตามแนวทางเศรษฐกิจพอเพียง (กรมส่งเสริมการเกษตร)</li><li>2) การอบรมให้ความรู้การเข้าสู่กระบวนการรับรองมาตรฐานสินค้าเกษตรปลอดภัย (GAP) (กรมวิชาการเกษตร)</li><li>3) โครงการส่งเสริมและสนับสนุนการป้องกันและกำจัดศัตรูพืชให้เกษตรกร(องค์การบริหารส่วนตำบลเนินงาม)</li><li>4) โครงการส่งเสริมและสนับสนุนศูนย์บริการถ่ายทอดเทคโนโลยีทางการเกษตรประจำตำบล (องค์การบริหารส่วนตำบลเนินงาม)</li></ol>
<b>1.3 เขตปลูกไม้ยืนต้น (ศักยภาพการผลิตสูง ประเภท 2) และ (ศักยภาพต่ำ)</b>	<ol style="list-style-type: none"><li>1) โครงการส่งเสริมการผลิตและนำสารชีวภัณฑ์มาใช้ในสวนยางพารา (สำนักงานเกษตรอำเภอราษีไศล ร่วมกับการยางแห่งประเทศไทยจังหวัดยโสธร)</li><li>2) โครงการพัฒนาคุณภาพการผลิตยางพารา และบริหารจัดการสวน (สำนักงานเกษตรอำเภอราษีไศล ร่วมกับการยางแห่งประเทศไทยจังหวัดยโสธร)</li><li>3) ส่งเสริมการรวมกลุ่ม เพื่อผลิตปุ๋ยใช้เอง (สำนักงานเกษตรอำเภอราษีไศล)</li></ol>



แผนการใช้ที่ดินตำบลเนินงาม อำเภอรามัน จังหวัดยะลา

ตารางที่ 7-2 ต่อ

เขตการใช้ที่ดิน	แผนงาน/โครงการ
1.4 เขตปลูกพืชทางเลือก (ศักยภาพการผลิตสูง ประเภท 2)	1) ส่งเสริมการรวมกลุ่มเพื่อผลิตผักปลอดภัยสารพิษ (สำนักงานเกษตรอำเภอรามัน) 2) ส่งเสริมให้มีการรวมกลุ่มปลูกพืชหรือการทำนา (สำนักงานเกษตรอำเภอรามัน)
1.5 เขตประมง	ไม่มีแผนงาน/โครงการสนับสนุนตามเขตการใช้ที่ดินนี้



แผนการใช้ที่ดินตำบลเนินงาม อำเภอราษีไศล จังหวัดยโสธร

ตาราง 7-3 เป้าหมายการดำเนินงานและงบประมาณ ตำบลเนินงาม อำเภอราษีไศล จังหวัดยโสธร แผน 4 ปี (พ.ศ. 2567-2570)

เขตการใช้ที่ดิน	งาน/โครงการ/กิจกรรม	หน่วย	เป้าหมาย					รวม	งบประมาณ					รวม	หน่วยงานรับผิดชอบ
			2566	2567	2568	2569	2570		2566	2567	2568	2569	2570		
<b>เขตทำนา</b>	<b>1. การปรับปรุงบำรุงดิน</b>														
(ศักยภาพการผลิตสูง ประเภท 2)	1.1 การส่งเสริมการผลิตและ การใช้สารอินทรีย์	ราย /	-	20/ 40	20/ 40	20/ 40	20/ 40	100/ 200	-	300	300	300	300	1,200	พด.
	1.2 การผลิต-จัดหาเมล็ดพันธุ์ พืชปุ๋ยสด	ชวด ตัน	-	0.25	0.25	0.25	0.25	1.25	-	8,250	8,250	8,250	8,250	33,000	พด.
	1.3 การส่งเสริมการปรับปรุง บำรุงดินด้วยพืชปุ๋ยสด	ตัน	-	1	1	1	1	5	-	33,000	33,000	33,000	33,000	132,000	พด.
	1.4 การพัฒนาเกษตรกร ใช้สารอินทรีย์ลดการใช้ สารเคมีทางการเกษตร	กลุ่ม	-	5	5	5	5	21	-	14,250	14,250	14,250	14,250	57,000	พด.
	1.5 การรณรงค์เฝ้าติดตาม ดินและน้ำ	ไร่	-	-	-	20	20	60	-	-	-	34,000	34,000	68,000	พด.
	<b>2. การจัดทำระบบอนุรักษ์ ดินและน้ำ</b>														
	2.1 โครงการพัฒนาศักยภาพ พื้นที่ผลิตข้าวจังหวัดชายแดน ภาคใต้ (โครงการใหม่)	ไร่	-	-	60	60	60	180	-	-	168,000	168,000	168,000	504,000	พด.
	2.2 การจัดระบบอนุรักษ์ดิน และน้ำในพื้นที่นาร้างเพื่อปลูก พืชเกษตรผสมผสาน	ไร่	-	100	100	100	100	500	-	1,000,000	1,000,000	1,000,000	1,000,000	4,000,000	พด.
	2.3 จัดระบบอนุรักษ์ดินและ น้ำบนที่ลุ่ม-ดอน	ไร่	-	30	30	30	30	150	-	30,000	30,000	30,000	30,000	120,000	พด.



แผนการใช้ที่ดินตำบลเนินงาม อำเภอราษีไศล จังหวัดยโสธร

ตารางที่ 7-3 (ต่อ)

เขตการใช้ที่ดิน	งาน/โครงการ/กิจกรรม	หน่วย นับ	เป้าหมาย					รวม	งบประมาณ					รวม	หน่วยงาน รับผิดชอบ
			2566	2567	2568	2569	2570		2566	2567	2568	2569	2570		
<b>เขตปลูกไม้ผล</b>															
<b>1. การปรับปรุงบำรุงดิน</b>															
(ศักยภาพการผลิต สูง ประเภท 2)	1.1 การส่งเสริมการผลิตและ การใช้สารอินทรีย์	ราย/ ขวด	-	20/	20/	20/	20/	80/	-	20,000	20,000	20,000	20,000	80,000	พด.
	1.2 การจัดหาปุ๋ยอินทรีย์	ตัน	-	10	10	10	10	40	-	17,000	17,000	17,000	17,000	68,000	พด.
	1.3 การส่งเสริมการปรับปรุง บำรุงพื้นที่ดินกรด	ราย	-	10	10	10	10	40	-	7,500	7,500	7,500	7,500	30,000	พด.
<b>เขตปลูกไม้ยืนต้น</b>															
<b>1. การปรับปรุงบำรุงดิน</b>															
(ศักยภาพการผลิต สูง ประเภท 2) และ (ศักยภาพต่ำ)	1.1 การส่งเสริมการผลิตและ การใช้สารอินทรีย์	ราย/ ขวด	-	20/	20/	20/	20/	180/	-	20,000	20,000	20,000	20,000	80,000	พด.
	1.2 การพัฒนาเกษตรกร ใช้สารอินทรีย์ลดการใช้ สารเคมีทางการเกษตร	กลุ่ม	-	10	10	10	10	40	-	32,500	32,500	32,500	32,500	130,000	พด.
	1.3 การจัดหาปุ๋ยอินทรีย์	ตัน	-	10	20	10	20	40	-	17,000	34,000	17,000	34,000	102,000	พด.
	1.4 การส่งเสริมการปรับปรุง บำรุงพื้นที่ดินกรด	ราย	-	10	10	10	10	40	-	7,500	7,500	7,500	7,500	30,000	พด.
<b>2. การบริหารจัดการน้ำ</b>															
	2.1 การก่อสร้างแหล่งน้ำใน ไร่นานอกเขตชลประทาน	บ่อ	-	5	5	5	5	20	-	110,000	110,000	110,000	110,000	440,000	พด.
<b>3. การฟื้นฟูและป้องกันการ ชะล้างพังทลายของดิน</b>															
	3.1 การปลูกหญ้าแฝกเพื่อ การอนุรักษ์ดินและน้ำ	กล้า	-	100,00	100,00	100,00	100,00	400,000	-	73,000	73,000	73,000	73,000	292,000	พด.
				0	00	0	0								

หมายเหตุ: งบประมาณที่กำหนดไว้นี้เป็นประมาณเบื้องต้น อาจมีการเปลี่ยนแปลงตามที่ได้รับการจัดสรรให้ดำเนินการ





## เอกสารอ้างอิง

- กรมการปกครอง. 2561. **ข้อมูลจำนวนประชากรและบ้าน**. กระทรวงมหาดไทย. ไฟล์ข้อมูล.
- กรมส่งเสริมการเกษตร. 2561. **จำนวนครัวเรือนเกษตรกร ปี 2561**. ไฟล์ข้อมูล.
- กรมอุตุนิยมวิทยา. 2565. **ข้อมูลปริมาณน้ำฝน 13 ปี (2549 – 2562)**. กระทรวงเทคโนโลยีสารสนเทศและการสื่อสาร.
- กลุ่มวิเคราะห์สภาพการใช้ที่ดิน. 2564. **ข้อมูลการใช้ที่ดิน จังหวัดยโสธร ปี 2564**.  
กองนโยบายและแผนการใช้ที่ดิน กรมพัฒนาที่ดิน กรุงเทพฯ.
- กรมการพัฒนาชุมชน. 2566. **ข้อมูลความจำเป็นพื้นฐาน (จปฐ.) รายจังหวัด รายอำเภอ และรายตำบล ปี 2565**. แหล่งที่มา : <https://ebmn.cdd.go.th/>. 1 มิถุนายน 2566.
- กรมส่งเสริมการเกษตร. 2566. **จำนวนครัวเรือนเกษตรกรที่ขึ้นทะเบียนเกษตรกร จำแนกรายจังหวัด รายอำเภอ และรายตำบล (ณ เดือนมกราคม พ.ศ. 2566)**. แหล่งที่มา :  
<http://mvos2.gistda.or.th/>. 15 พฤษภาคม 2566
- สำนักบริหารการทะเบียน กรมการปกครอง. 2566. **รายงานสถิติจำนวนประชากรและบ้าน รายจังหวัด รายอำเภอ และรายตำบล (ณ เดือนธันวาคม พ.ศ. 2565)**. แหล่งที่มา :  
<https://stat.bora.dopa.go.th/stat/statnew/statyear/#/TableTemplate/Area/statpop.1>  
พฤษภาคม 2566.
- กรมอุตุนิยมวิทยา. 2566. **ปริมาณน้ำฝนเฉลี่ยคาบ 13 ปี (พ.ศ. 2549-2562)**.  
กรมอุตุนิยมวิทยากระทรวงดิจิทัลเพื่อเศรษฐกิจและสังคม, กรุงเทพฯ.
- สำนักเทคโนโลยีการสำรวจและทำแผนที่. 2566. **แผนที่ขอบเขตตำบล ปี 2564 (ไฟล์ข้อมูล)**.  
กรมพัฒนาที่ดิน กระทรวงเกษตรและสหกรณ์, กรุงเทพฯ.
- กองนโยบายและแผนการใช้ที่ดิน. 2566. **แผนที่สภาพการใช้ที่ดิน ปี 2566 (ไฟล์ข้อมูล)**.  
กรมพัฒนาที่ดิน กระทรวงเกษตรและสหกรณ์, กรุงเทพฯ.
- กองสำรวจดินและวิจัยทรัพยากรดิน กรมพัฒนาที่ดิน. 2562. **ข้อมูลทรัพยากรดิน**. ไฟล์ข้อมูล.
- กรมทรัพยากรน้ำบาดาล. 2566. **ปริมาณน้ำและจำนวนบ่อน้ำบาดาล ปี 2565**. แหล่งที่มา:  
<http://app.dgr.go.th/newpasutara/xml/search.php>, 26 พฤษภาคม 2566.
- กองสำรวจดินและวิจัยทรัพยากรดิน. 2566. **แผนที่ทรัพยากรดิน (ไฟล์ข้อมูล)**. กรมพัฒนาที่ดิน  
กระทรวงเกษตรและสหกรณ์, กรุงเทพฯ.
- บัณฑิต ต้นศิริ และ คำธณ ไทรพิง. 2542. **คู่มือการประเมินคุณภาพที่ดิน**. กองวางแผนการใช้ที่ดิน  
กรมพัฒนาที่ดิน.

