



# แผนการใช้ที่ดินตำบลลกายุบอเกาะ อำเภอรามัน จังหวัดยะลา



สถานีพัฒนาที่ดินยะลา

สำนักงานพัฒนาที่ดินเขต 12 กรมพัฒนาที่ดิน

กระทรวงเกษตรและสหกรณ์

## คำนำ

การจัดทำแผนการใช้ที่ดินดำเนินการตามรัฐธรรมนูญแห่งราชอาณาจักรไทย พ.ศ. 2560 มาตรา 72 (1) ที่ได้บัญญัติให้มีการวางแผนการใช้ที่ดินให้เหมาะสมกับศักยภาพของที่ดินตามหลักการพัฒนาอย่างยั่งยืน โดยแผนการใช้ที่ดินตำบลกาญจนาภิเษก อำเภอรามัน จังหวัดยะลา ได้นำแนวคิดของ FAO และ UNEP มาปรับใช้ คือ ความเหมาะสมทางกายภาพ ความเหมาะสมทางเศรษฐกิจ การยอมรับจากสังคม การสร้างความยั่งยืนให้สิ่งแวดล้อม และเสนอทางเลือกการใช้ที่ดิน ร่วมกับวิธีการที่จำเป็นอื่น ๆ เช่น กระบวนการมีส่วนร่วมของชุมชน (Participatory Rural Appraisal: PRA) การประเมินคุณภาพที่ดิน เป็นต้น

สถานีพัฒนาที่ดินยะลา ร่วมกับสำนักงานพัฒนาที่ดินเขต 12 และกองนโยบายและแผนการใช้ที่ดิน ในการดำเนินงานวางแผนการใช้ที่ดินระดับตำบล โดยพิจารณาภาพรวมของสภาพปัญหาในด้านต่างๆ ทั้งด้านกายภาพ เศรษฐกิจ และสังคม วิเคราะห์และสังเคราะห์ข้อมูลนำไปสู่การวางแผนการใช้ที่ดินที่สอดคล้องกับศักยภาพของพื้นที่ โดยผ่านกระบวนการมีส่วนร่วมของชุมชน (PRA) ในการระบุปัญหา ความต้องการของเกษตรกรและผู้มีส่วนได้ส่วนเสีย ทั้งนี้ สพด. ได้จัดทำแผนกิจกรรม/โครงการ เพื่อขับเคลื่อนแผนการใช้ที่ดินให้เป็นรูปธรรมเพื่อให้เกษตรกร มีคุณภาพชีวิตที่ดีขึ้น มีการใช้ที่ดินอย่างถูกต้องเหมาะสม รักษาสภาพแวดล้อม และอนุรักษ์ทรัพยากรในชุมชน ให้เกิดความยั่งยืนต่อไป

สถานีพัฒนาที่ดินยะลา

กันยายน 2566



## สารบัญ

	หน้า
คำนำ	
สารบัญ	
สารบัญตาราง	
สารบัญรูป	
<b>บทที่ 1 บทนำ</b>	
1.1 ความสำคัญของการวางแผนการใช้ที่ดิน	1-1
1.2 หลักการและเหตุผล	1-1
1.3 วัตถุประสงค์	1-1
1.4 ระยะเวลาและสถานที่ดำเนินงาน	1-2
1.5 ขั้นตอนการดำเนินงาน	1-2
1.6 วิสัยทัศน์ของตำบล	1-3
<b>บทที่ 2 ข้อมูลทั่วไป</b>	
2.1 ที่ตั้งและอาณาเขต	2-1
2.2 การแบ่งส่วนการปกครอง	2-1
2.3 สภาพภูมิประเทศ	2-2
2.4 สภาพภูมิอากาศ	2-2
2.5 สภาพการใช้ที่ดินในปัจจุบัน	2-4
2.6 สภาพเศรษฐกิจและสังคม	2-8
<b>บทที่ 3 สถานภาพของทรัพยากรธรรมชาติ</b>	
3.1 ทรัพยากรป่าไม้	3-1
3.2 ทรัพยากรน้ำ	3-1
3.3 ทรัพยากรดิน	3-2
<b>บทที่ 4 กระบวนการมีส่วนร่วมของชุมชน (Participatory Rural Appraisal: PRA)</b>	
4.1 การวิเคราะห์ผลจากการจัดทำกระบวนการมีส่วนร่วมของชุมชน (PRA)	4-1
4.2 ระบบการปลูกพืชในปัจจุบัน	4-5
<b>บทที่ 5 การประเมินคุณภาพที่ดิน</b>	
5.1 หลักการประเมินคุณภาพที่ดินด้านกายภาพ	5-1
5.2 พืชเศรษฐกิจที่สำคัญของตำบล	5-3



## สารบัญ (ต่อ)

	หน้า
5.3 ระดับความเหมาะสมของที่ดิน	5-3
<b>บทที่ 6 แผนการใช้ที่ดิน</b>	
6.1 การวิเคราะห์ข้อมูลเพื่อการจัดทำแผนการใช้ที่ดินระดับตำบล	6-1
6.2 เขตการใช้ที่ดิน	6-2
<b>บทที่ 7 การขับเคลื่อนแผนการใช้ที่ดิน</b>	
7.1 ขั้นตอนการดำเนินงาน	7-1
7.2 กิจกรรมของกรมพัฒนาที่ดินในเขตการใช้ที่ดินที่จะดำเนินการใน ปีงบประมาณ 2566	7-1
7.3 กิจกรรมที่ขอการสนับสนุนจากส่วนราชการอื่น	7-2
7.4 ความต้องการของชุมชนและองค์กรปกครองส่วนท้องถิ่น	7-3
<b>เอกสารอ้างอิง</b>	8-1



## สารบัญตาราง

ตารางที่		หน้า
2-1	สถิติภูมิอากาศ ณ สถิติภูมิอากาศ ณ สถานีอุตุนิยมวิทยายะลา ปี 2549-2562	2-3
2-2	สภาพการใช้ที่ดิน ตำบลกาญจนาภิเษก อําเภอรามัน จังหวัดยะลา	2-5
2-3	จำนวนประชากรและครัวเรือนตำบลกาญจนาภิเษก อ.รามัน จังหวัดยะลา ปี 2565	2-8
2-4	จำนวนและสัดส่วนครัวเรือนเกษตรตำบลกาญจนาภิเษก อ.รามัน จังหวัดยะลา ปี 2565	2-9
2-5	รายได้-รายจ่ายเฉลี่ยครัวเรือนตำบลกาญจนาภิเษก อําเภอรามัน จังหวัดยะลา ปี 2565	2-10
3-1	สมบัติที่ดิน ตำบลกาญจนาภิเษก อําเภอรามัน จังหวัดยะลา	3-4
5-1	ตัวอย่างการประเมินคุณภาพที่ดินด้านกายภาพของประเภทการใช้ประโยชน์ที่ดิน	5-2
5-2	ชั้นความเหมาะสมทางกายภาพของดิน ตำบลกาญจนาภิเษก อําเภอรามัน จังหวัดยะลา	5-4
6-1	เขตการใช้ที่ดิน ตำบลกาญจนาภิเษก อําเภอรามัน จังหวัดยะลา	6-5
7-1	กิจกรรมของกรมพัฒนาที่ดินในเขตเกษตรกรรมที่จะดำเนินการใน ปีงบประมาณ 2567-2570	7-8
7-2	สรุปกิจกรรมที่ขอรับการสนับสนุนจากส่วนราชการอื่นในเขตการใช้ที่ดิน	7-10
7-3	เป้าหมายการดำเนินงานและงบประมาณ ตำบลกาญจนาภิเษก อําเภอรามัน จังหวัดยะลา แผน 4 ปี (พ.ศ. 2567-2570)	7-12



## สารบัญญรพ

รูปที่		หน้า
1-1	ขั้นตอนการวางแผนการใช้ที่ดินระดับตำบล	1-4
2-1	ขอบเขตการปกครองตำบลกาญจนาภิเษก อำเภอรามัน จังหวัดยะลา	2-1
2-2	กราฟสมดุคของน้ำเพื่อการเกษตร ปี พ.ศ. 2549-2562	2-4
2-3	สภาพการใช้ที่ดิน ตำบลกาญจนาภิเษก อำเภอรามัน จังหวัดยะลา	2-7
3-1	ทรัพยากรดิน ตำบลกาญจนาภิเษก อำเภอรามัน จังหวัดยะลา	3-5
4-1	การวิเคราะห์สถานการณ์โดยระบบ DPSIR ของตำบลกาญจนาภิเษก อำเภอรามัน จังหวัดยะลา	4-4
4-2	ระบบการปลูกพืชในปัจจุบัน ตำบลกาญจนาภิเษก อำเภอรามัน จังหวัดยะลา	4-5
6-1	เขตการใช้ที่ดิน ตำบลกาญจนาภิเษก อำเภอรามัน จังหวัดยะลา	6-6
7-1	การชะล้างพังทลายของดินในเขตการใช้ที่ดิน ตำบลกาญจนาภิเษก อำเภอรามัน จังหวัดยะลา	7-6
7-2	ระบบการแก้ไขปัญหาในพื้นที่ตำบลกาญจนาภิเษก อำเภอรามัน จังหวัดยะลา	7-7



## บทที่ 1

### บทนำ

#### 1.1 ความสำคัญของการวางแผนการใช้ที่ดิน

ตามรัฐธรรมนูญแห่งราชอาณาจักรไทย พุทธศักราช 2560 มาตรา 72 รัฐพึงดำเนินการเกี่ยวกับที่ดิน ทรัพยากรน้ำ และพลังงาน ดังต่อไปนี้

(1) วางแผนการใช้ที่ดินของประเทศ ให้เหมาะสมกับสภาพพื้นที่ และศักยภาพของที่ดิน ตามหลักการพัฒนาที่ยั่งยืน

(2) จัดให้มีการวางผังเมืองทุกระดับและบังคับการให้เป็นไปตามผังเมือง อย่างมีประสิทธิภาพ รวมตลอดทั้งพัฒนาเมืองให้มีความเจริญ โดยสอดคล้องกับความต้องการของประชาชนในพื้นที่

#### 1.2 หลักการและเหตุผล

ปัจจุบันกรมพัฒนาที่ดินได้ดำเนินการวางแผนการใช้ที่ดินระดับประเทศเรียบร้อยแล้ว ซึ่งเป็นการวางกรอบเชิงนโยบายมุ่งเน้นการพัฒนาด้านการเกษตรให้เกิดความสมดุลและยั่งยืนและในขณะเดียวกันต้องอนุรักษ์ทรัพยากรธรรมชาติและสิ่งแวดล้อมควบคู่กับการรักษาคุณค่าทางศิลปวัฒนธรรม แต่ทั้งนี้เพื่อให้เกิดการใช้ประโยชน์ที่ดินในระดับพื้นที่อย่างมีประสิทธิภาพและรักษาฐานการผลิตด้านทรัพยากรธรรมชาติอย่างยั่งยืนตลอดห่วงโซ่อุปทาน แผนการใช้ที่ดินระดับตำบลจึงถูกนำมาใช้เป็นเครื่องมือเพื่อขับเคลื่อนการดำเนินงานดังกล่าว

ทั้งนี้กรมพัฒนาที่ดินได้จัดทำแผนปฏิบัติการราชการกรมพัฒนาที่ดินระยะ 4 ปี ช่วงปี 2567-2570 เพื่อให้บรรลุตามวิสัยทัศน์ที่กำหนดไว้คือ “เป็นองค์การอัจฉริยะทางดินเพื่อขับเคลื่อนการใช้ที่ดินอย่างเหมาะสม 15 ล้านไร่ภายในปี 2570” ซึ่งในส่วนของประเด็นการพัฒนาที่ 2 บริหารจัดการทรัพยากรดินและที่ดินด้วยชุดข้อมูลที่มีมูลค่าสูง (High Value Dataset) ซึ่งมีเป้าหมาย คือ การนำชุดข้อมูลที่มีมูลค่าสูง (High Value Dataset) ไปใช้ในการบริหารจัดการทางการเกษตรในส่วนของตัวชี้วัดบริหารจัดการทรัพยากรดินและที่ดินบนพื้นฐานของชุดข้อมูลที่มีมูลค่าสูง (High Value Dataset) ร้อยละ 100 กลยุทธ์ที่ 2 ยุทธศาสตร์การใช้ที่ดินไปสู่การปฏิบัติได้กำหนดให้ร้อยละของแผนการใช้ที่ดินระดับตำบลที่จัดทำแล้วเสร็จทั้งประเทศ ภายใน ปี 2570 (ไม่น้อยกว่า ร้อยละ 80) เป็นตัวชี้วัดหนึ่งของกลยุทธ์ดังกล่าว

#### 1.3 วัตถุประสงค์

1.3.1 เพื่อรักษาเสถียรภาพของทรัพยากรให้เกิดความสมดุลและยั่งยืนภายใต้การพัฒนาด้านต่างๆ ของตำบล



1.3.2 เพื่อให้การใช้ที่ดินมีผลตอบสนองสูงสุดต่อหน่วยเนื้อที่อย่างยั่งยืน

1.3.3 เพื่อให้เกิดการกำหนดแผนงาน โครงการ กิจกรรม ที่สอดคล้องกับแผนการใช้ที่ดินที่กำหนดขึ้นและอยู่บนหลักการของรูปแบบเศรษฐกิจ BCG

#### 1.4 ระยะเวลาและสถานที่ดำเนินงาน

1.4.1 ระยะเวลา 1 ตุลาคม 2565 – 30 กันยายน 2566

1.4.2 สถานที่ ตำบลกาบอเกาะ อำเภอรามัน จังหวัดยะลา

#### 1.5 ขั้นตอนการดำเนินงาน

1.5.1 รวบรวมข้อมูลปฐมภูมิและทุติยภูมิ ประกอบด้วย

1) ด้านกายภาพ ได้แก่ ทรัพยากรดิน ทรัพยากรน้ำ ทรัพยากรป่าไม้ ภูมิอากาศ สภาพการใช้ที่ดินเขตป่าไม้ตามกฎหมายและมติคณะรัฐมนตรี ฯ

2) ด้านเศรษฐกิจและสังคม ได้แก่ การถือครองที่ดิน ลักษณะทางเศรษฐกิจของตำบล จำนวนประชากร ฯ

3) ด้านนโยบายและข้อกำหนดที่เกี่ยวข้อง ได้แก่ ยุทธศาสตร์ แผนการปฏิรูปประเทศ แผนพัฒนาเศรษฐกิจและสังคมแห่งชาติฉบับที่ 13 ยุทธศาสตร์ภาค แผนพัฒนากลุ่มจังหวัด แผนพัฒนาจังหวัด แผนพัฒนาการเกษตรและสหกรณ์ แผนพัฒนาท้องถิ่น 4 ปี ขององค์การบริหารส่วนจังหวัด เทศบาลตำบลหรือองค์การบริหารส่วนตำบล ฯ

1.5.2 จัดทำกระบวนการมีส่วนร่วมของชุมชน (Participatory Rural Appraisal : PRA) เพื่อรับฟังความคิดเห็น ประเด็นปัญหา ความต้องการด้านต่าง ๆ ขององค์การปกครองส่วนท้องถิ่นและเกษตรกรในตำบล

1.5.3 ประเมินคุณภาพของที่ดินของพืชเศรษฐกิจหลักและพืชทางเลือกที่มีมูลค่าของตำบล

1.5.4 สังเคราะห์ข้อมูลจากข้อ 1.5.1 ถึง 1.5.3 เพื่อใช้ประกอบการวางแผนการใช้ที่ดิน

1.5.5 กำหนด (ร่าง) แผนการใช้ที่ดินระดับตำบล

1.5.6 รับฟังความคิดเห็นของผู้มีส่วนได้ส่วนเสียต่อ (ร่าง) แผนการใช้ที่ดินที่กำหนดขึ้น

1.5.7 ปรับปรุง (ร่าง) แผนการใช้ที่ดินเพื่อจัดทำแผนการใช้ที่ดินฉบับสมบูรณ์

1.5.8 นำแผนการใช้ที่ดินเข้าสู่คณะกรรมการของเขตฯ เพื่อตรวจสอบความครบถ้วน /สมบูรณ์ของเนื้อหาและองค์ประกอบ

1.5.9 เผยแพร่แผนการใช้ที่ดินเพื่อนำไปสู่การขับเคลื่อนการดำเนินงาน ประกอบด้วย

1) องค์การปกครองส่วนท้องถิ่น นำแผนการใช้ที่ดินที่จัดทำขึ้นไปประกอบการจัดทำแผนการพัฒนาของตำบล เพื่อนำไปสู่การของงบประมาณที่มีความสอดคล้องกับศักยภาพด้านการผลิตและสถานภาพของทรัพยากรของตำบล



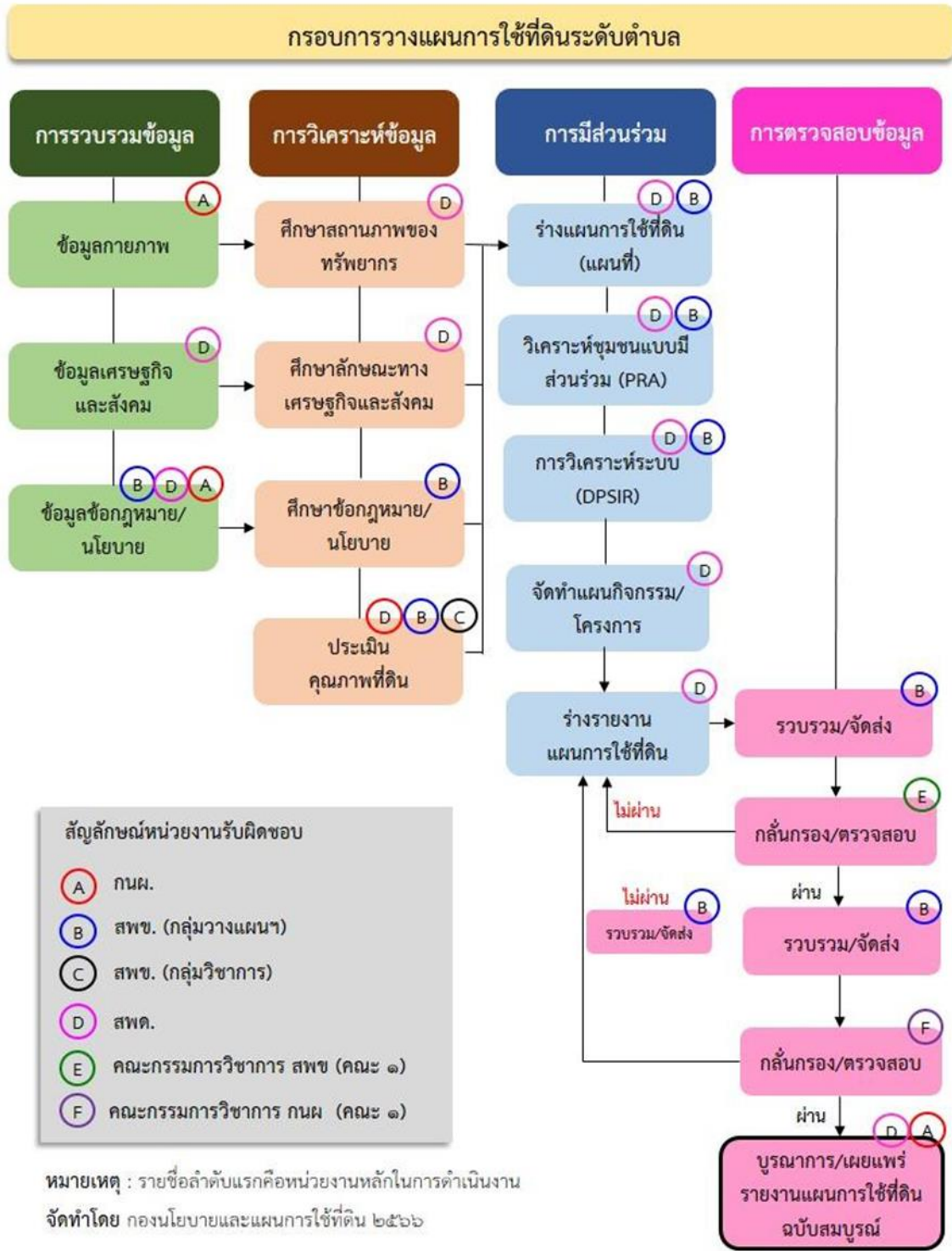
2) กรมพัฒนาที่ดิน โดยสำนักงานพัฒนาที่ดินจังหวัด กำหนดแผนงาน/โครงการ/กิจกรรม ที่สอดคล้องกับแผนการใช้ที่ดินที่กำหนดขึ้นในแต่ละเขตและสามารถใช้ประกอบการของงบประมาณในพื้นที่อย่างมีหลักการและเป็นที่ยอมรับ

3) หน่วยงานราชการอื่น ๆ สามารถใช้เป็นข้อมูลพื้นฐานประกอบแผนงาน/โครงการ/กิจกรรม ที่สอดคล้องกับแผนการใช้ที่ดินที่กำหนดขึ้นในแต่ละเขต

ขั้นตอนการวางแผนการใช้ที่ดินระดับตำบลแสดงดังรูปที่ 1-1

## 1.6 วิสัยทัศน์ของตำบล

ร่วมคิด ร่วมทำ ร่วมแก้ปัญหา พัฒนากายุ ประชาามีสุข (ที่มา <https://kayuboko.go.th>)



รูปที่ 1-1 ขั้นตอนการวางแผนการใช้ที่ดินระดับตำบล





## 2.3 สภาพภูมิประเทศ

ลักษณะพื้นที่ทั่วไปส่วนใหญ่เป็นที่ราบ สภาพพื้นที่ราบเรียบถึงค่อนข้างราบเรียบ ลูกคลื่นลอนลาดเล็กน้อย และลูกคลื่นลอนลาด ตอนกลางของตำบลเป็นพื้นที่ราบลุ่ม มีภูเขาทางด้านทิศใต้ของตำบล ส่วนด้านทิศตะวันออกติดกับแม่น้ำสายบุรี เป็นส่วนหนึ่งของลุ่มน้ำภาคใต้ฝั่งตะวันออกตอนล่าง มีแหล่งน้ำที่สำคัญ เช่น แม่น้ำสายบุรี คลองปาลิมอ บึงปาลิมอ บึงไอร์ปือแด

## 2.4 สภาพภูมิอากาศ

จากการศึกษาสถิติภูมิอากาศ (ปี พ.ศ.2549-2562) พบว่า ตำบลกาบอเกาะ อำเภอรามัน จังหวัดยะลา มีรายละเอียดดังนี้

### 2.4.1 อุณหภูมิ

จังหวัดยะลาอยู่เป็นจังหวัดที่อยู่ใต้สุดของประเทศไทย มีลักษณะพื้นที่เป็นภูเขา สลับซับซ้อนทั่วไปทุกอำเภอ อยู่ใกล้ทะเล ทำให้ฤดูร้อนมีอากาศไม่ร้อนมากนัก อุณหภูมิเฉลี่ยตลอดปี ประมาณ 27.2 องศาเซลเซียส อุณหภูมิสูงสุดเฉลี่ย 33.2 องศาเซลเซียส อุณหภูมิต่ำสุดเฉลี่ย 23.5 องศาเซลเซียส โดยมีอากาศร้อนที่สุดคือเดือนพฤษภาคม

### 2.4.2 ปริมาณน้ำฝน

บริเวณจังหวัดยะลา มีปริมาณฝนเฉลี่ย 2,422.37 มิลลิเมตร และมีฝนตกประมาณ 178 วัน เดือนที่มีฝนตกมากที่สุด คือ เดือนธันวาคม มีปริมาณฝนเฉลี่ย 170.3 มิลลิเมตร และฝนตกประมาณ 20 วัน และจากข้อมูลเส้นชั้นน้ำฝน พบว่า ตำบลกาบอเกาะ มีปริมาณน้ำฝน 2,050 – 2,250 มิลลิเมตร (กรมอุตุนิยมวิทยา, 2562)

### 2.4.3 สมดุลน้ำเพื่อการเกษตร

จากข้อมูลสถิติภูมิอากาศในคาบ 13 ปี (ปี 2549-2562) ณ สถานีอุตุนิยมวิทยายะลา ได้นำมาวิเคราะห์สมดุลของน้ำเพื่อการเกษตร ซึ่งเป็นการวิเคราะห์หาช่วงฤดูกาลเพาะปลูกพืช ตลอดจนช่วงระยะเวลาที่พืชเสี่ยงต่อการขาดน้ำ ข้อมูลที่นำมาวิเคราะห์ คือ ปริมาณน้ำฝน และศักยภาพการคายระเหยน้ำอ้างอิง (ET<sub>o</sub>) สามารถสรุปสมดุลของน้ำเพื่อการเกษตรในเขตอาศัยน้ำฝนได้ดังนี้

ช่วงที่เหมาะสมต่อการปลูกพืช เป็นช่วงที่ค่าปริมาณน้ำฝนมากกว่าค่า 0.5 การระเหยจากผิวดินและการคายน้ำของพืช เป็นช่วงที่ดินมีความชุ่มชื้นพอเหมาะต่อการเพาะปลูกพืช ซึ่งช่วงนี้จะเริ่มตั้งแต่ปลายเดือนกุมภาพันธ์ถึงต้นเดือนกุมภาพันธ์

ช่วงที่มีน้ำมากเกินไป เป็นช่วงที่ค่าปริมาณน้ำฝนมากกว่าค่าการระเหยจากผิวดินและการคายน้ำของพืช ซึ่งช่วงนี้จะเริ่มตั้งแต่ปลายเดือนเมษายนถึงต้นเดือนมกราคม และช่วงนี้อาจจะเกิดภาวะน้ำท่วมทำให้พืชเสียหายได้ในช่วงเดือนสิงหาคมถึงเดือนกันยายน

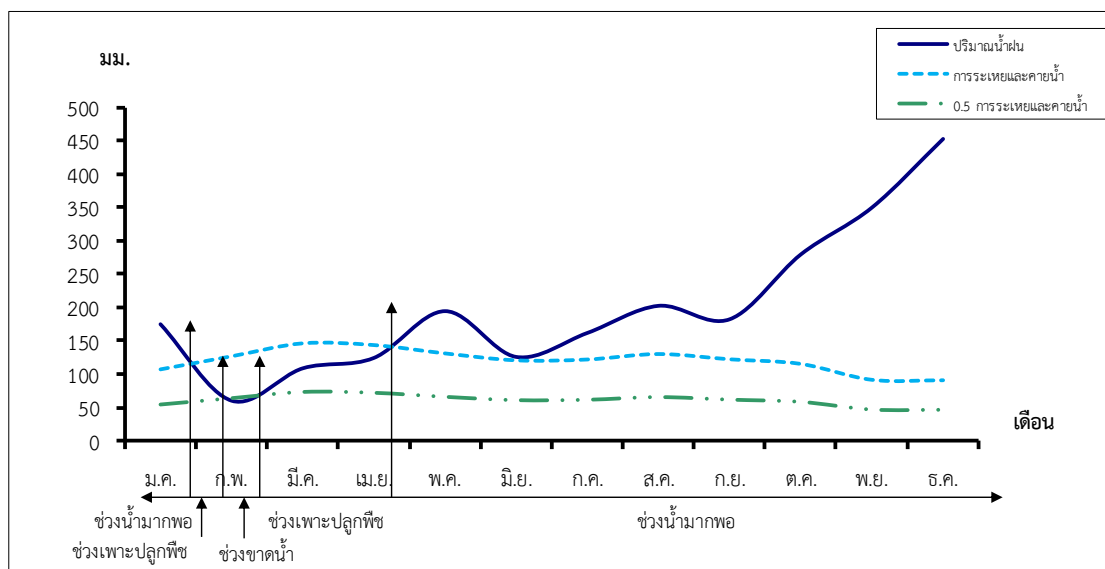


ช่วงขาดน้ำ เป็นช่วงฤดูแล้งที่ค่าปริมาณน้ำฝนน้อยกว่าค่า 0.5 การระเหยจากผิวดินและการคายน้ำของพืช ซึ่งพืชอาจจะเสียหายจากการขาดแคลนน้ำได้ จะเริ่มตั้งแต่ต้นเดือนกุมภาพันธ์ถึงปลายเดือนกุมภาพันธ์ (ตารางที่ 2-1 และรูปที่ 2-2)

ตารางที่ 2-1 สถิติภูมิอากาศ ณ สถานีอุตุนิยมวิทยายะลา ปี 2549-2562

เดือน	อุณหภูมิ ต่ำสุด (°C)	อุณหภูมิ สูงสุด (°C)	อุณหภูมิ เฉลี่ย (°C)	ความชื้น สัมพัทธ์ (%)	ปริมาณ น้ำฝน (มม.)	จำนวนวัน ฝนตก (วัน)	การระเหยและ การคายน้ำ อ้างอิง (มม.)	ปริมาณฝน ใช้การ (มม.)
ม.ค.	22.5	31.0	25.9	83.0	175.3	12.8	107.0	126.1
ก.พ.	22.3	32.9	26.7	78.0	60.5	5.9	126.3	54.6
มี.ค.	22.9	34.5	27.5	78.0	109.1	9.3	145.4	90.1
เม.ย.	23.8	35.2	28.2	78.0	124.7	9.9	142.8	99.8
พ.ค.	24.3	34.8	28.2	80.0	194.9	16.2	130.5	134.1
มิ.ย.	24.1	34.2	28.0	80.0	126.2	13.4	120.3	100.7
ก.ค.	23.9	33.8	27.6	80.0	162.2	14.3	121.5	120.1
ส.ค.	23.7	34.0	27.5	80.0	202.9	15.8	129.6	137.0
ก.ย.	23.7	33.3	27.2	81.0	182.7	17.1	121.8	129.3
ต.ค.	23.6	32.8	26.9	84.0	280.0	21.8	115.0	153.0
พ.ย.	23.5	31.2	26.3	87.0	350.4	21.6	91.5	160.0
ธ.ค.	23.1	30.4	25.8	87.0	453.4	20.1	90.8	170.3
เฉลี่ย	23.5	33.2	27.2	81.3	-	-	-	-
รวม	-	-	-	-	2,422.3	178.2	1,442.5	1,475.1

ที่มา : กรมอุตุนิยมวิทยา (2562)



รูปที่ 2-2 กราฟสมดุลของน้ำเพื่อการเกษตร ปี พ.ศ. 2549-2562

## 2.5 สภาพการใช้ที่ดินในปัจจุบัน

สภาพการใช้ที่ดินตำบลกาญจนาภิเษก อำเภอรามัน จังหวัดยะลา ซึ่งสำรวจโดยกลุ่มวิเคราะห์สภาพการใช้ที่ดิน (2566)ประกอบด้วยประเภทการใช้ที่ดินต่างๆ ดังนี้ (ตารางที่ 2-2 และรูปที่ 2-3)

2.5.1 พื้นที่ชุมชนและสิ่งปลูกสร้าง มีเนื้อที่ 1,664 ไร่ หรือร้อยละ 9.18 ของพื้นที่ตำบล

2.5.2 พื้นที่เกษตรกรรมมีเนื้อที่ 15,132 ไร่ หรือร้อยละ 83.40 ของพื้นที่ตำบล ประกอบด้วยการใช้ประโยชน์ที่ดินด้านเกษตรกรรมต่างๆ ดังต่อไปนี้

- 1) พื้นที่นา มีเนื้อที่ 1,793 ไร่ หรือร้อยละ 9.88 ของพื้นที่ตำบล ได้แก่ นาร้าง นาข้าว
- 2) ไม้ยืนต้น มีเนื้อที่ 12,668 ไร่ หรือร้อยละ 69.83 ของพื้นที่ตำบล ได้แก่ ไม้ยืนไร่ยางพารา ยางพารา/ไม้ผลผสม
- 3) ไม้ผล มีเนื้อที่ 665 ไร่ หรือร้อยละ 3.66 ของพื้นที่ตำบล ได้แก่ ไม้ผลผสม ทุเรียน มะพร้าว

2.5.3 พื้นที่ป่าไม้ มีเนื้อที่ 94 ไร่ หรือร้อยละ 0.52 ของพื้นที่ตำบล ได้แก่ ป่าไม้ผลัดใบสมบูรณ์

2.5.4 พื้นที่แหล่งน้ำ มีเนื้อที่ 697 ไร่ หรือร้อยละ 3.84 ของพื้นที่ตำบล ได้แก่ แม่น้ำ ลำห้วย ลำคลองหนอง บึง ทะเลสาบ อ่างเก็บน้ำ บ่อน้ำในไร่นา คลองชลประทาน

2.5.5 พื้นที่เบ็ดเตล็ด มีเนื้อที่ 555 ไร่ หรือร้อยละ 3.06 ของพื้นที่ตำบล ได้แก่ ทุ่งหญ้าธรรมชาติ ทุ่งหญ้าสลับไม้พุ่ม/ไม้ละเมาะ พื้นที่ลุ่ม เหมืองเก่า บ่อขุดเก่า พื้นที่ดินถล่ม พื้นที่ถม



ตารางที่ 2-2 สภาพการใช้ที่ดิน ตำบลกาญจนาภิเษก อำเภอรามัน จังหวัดยะลา

หน่วยแผนที่	สภาพการใช้ที่ดิน	เนื้อที่	
		ไร่	ร้อยละ
<b>U</b>	<b>พื้นที่ชุมชนและสิ่งปลูกสร้าง</b>	<b>1,664</b>	<b>9.18</b>
U101	ตัวเมืองและย่านการค้า	396	2.18
U201	หมู่บ้านบนพื้นราบ	885	4.88
U301	สถานที่ราชการและสถาบันต่าง ๆ	78	0.43
U405	ถนน	108	0.60
U406	ทางรถไฟ	111	0.61
U502	โรงงานอุตสาหกรรม	83	0.46
U601	สถานที่พักผ่อนหย่อนใจ	3	0.02
<b>A</b>	<b>พื้นที่เกษตรกรรม</b>	<b>15,132</b>	<b>83.40</b>
A100	นาร้าง	147	0.81
A101	นาข้าว	1,646	9.07
A300	ไม้ยืนต้นร้าง/เสื่อมโทรม	54	0.30
A302	ยางพารา	11,128	61.34
A303	ปาล์มน้ำมัน	1,325	7.30
A302/A401	ยางพารา/ไม้ผลผสม	161	0.89
A401	ไม้ผลผสม	641	3.53
A403	ทุเรียน	9	0.05
A405	มะพร้าว	15	0.08
A902	สถานที่เพาะเลี้ยงปลา	6	0.03
<b>F</b>	<b>พื้นที่ป่าไม้</b>	<b>94</b>	<b>0.52</b>
F101	ป่าไม้ผลัดใบสมบูรณ์	94	0.52
<b>M</b>	<b>พื้นที่เบ็ดเตล็ด</b>	<b>555</b>	<b>3.06</b>
M101	ทุ่งหญ้าธรรมชาติ	270	1.49
M102	ทุ่งหญ้าสลับไม้พุ่ม/ไม้ละเมาะ	140	0.77
M201	พื้นที่ลุ่ม	20	0.11
M300	เหมืองเก่า บ่อขุดเก่า	33	0.18
M402	พื้นที่ดินถล่ม	4	0.02
M405	พื้นที่ถม	88	0.49



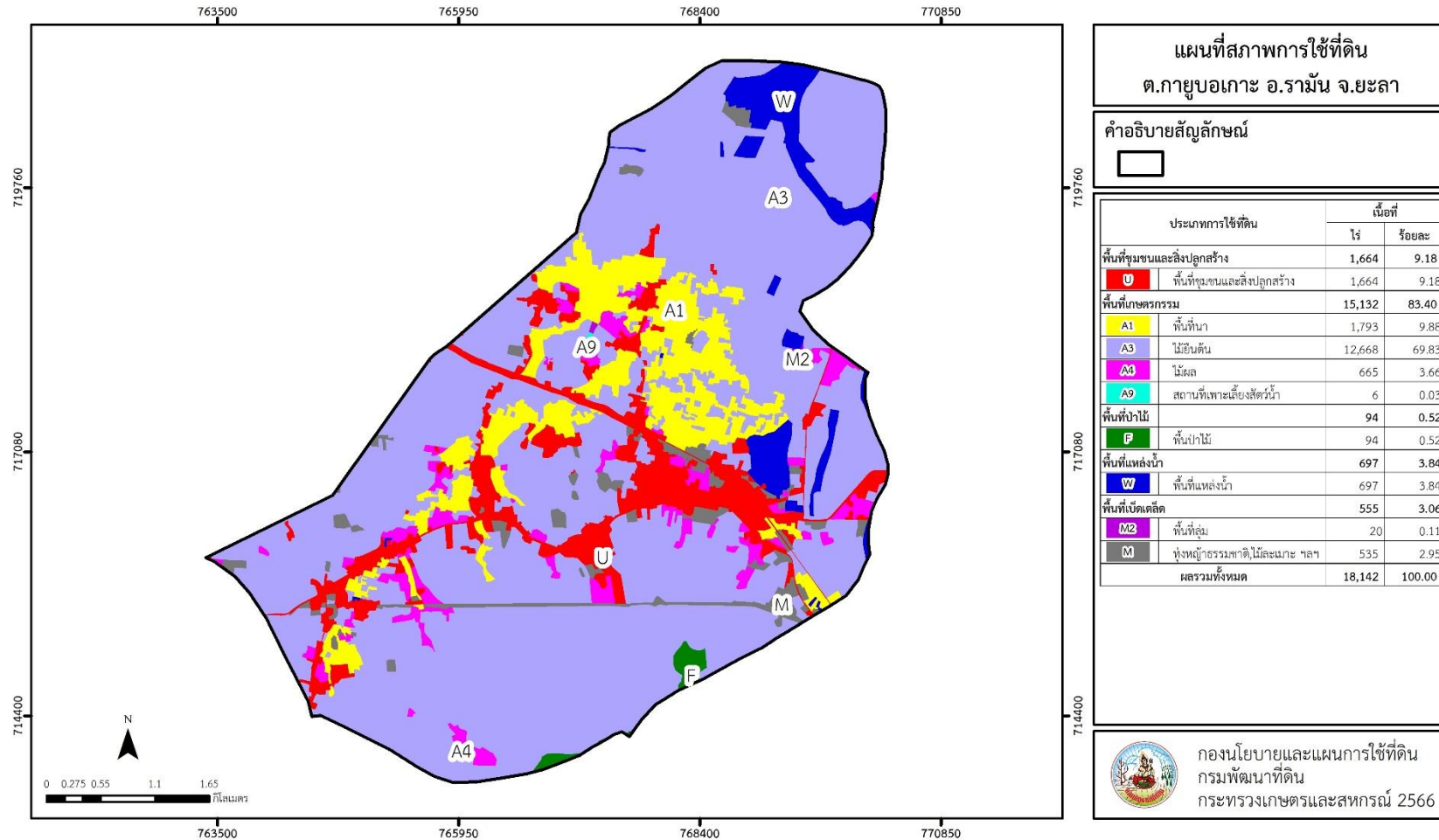
แผนการใช้ที่ดินตำบลกาญจนาภิเษก อำเภอรามัน จังหวัดยะลา

W	พื้นที่แหล่งน้ำ	697	3.84
W101	แม่น้ำ ลำห้วย ลำคลอง	23	0.13
W102	หนอง บึง ทะเลสาบ	48	0.26
W201	อ่างเก็บน้ำ	564	3.11
W202	บ่อน้ำในไร่นา	58	0.32
W203	คลองชลประทาน	4	0.02
<b>ผลรวมทั้งหมด</b>		<b>18,142</b>	<b>100.00</b>

ที่มา: กลุ่มวิเคราะห์สภาพการใช้ที่ดิน (2564)



แผนการใช้ที่ดินตำบลกาญจนาภิเษก อำเภอรามัน จังหวัดยะลา



รูปที่ 2-3 สภาพการใช้ที่ดิน ตำบลกาญจนาภิเษก อำเภอรามัน จังหวัดยะลา



## 2.6 สภาพเศรษฐกิจและสังคม

### 2.6.1 ประชากร

จากหลักฐานทะเบียนราษฎร์ของกรมการปกครอง กระทรวงมหาดไทย ณ เดือนธันวาคม 2565 พบว่า ประชากรที่อาศัยในพื้นที่ตำบลกาญจนาภิเษกมีประชากรรวม 9,405 คน แยกเป็นชาย 4,653 คน เป็นหญิง 4,752 คน ความหนาแน่นโดยเฉลี่ย 323.97 คนต่อตารางกิโลเมตร มีจำนวนครัวเรือนทั้งหมด 2,820 ครัวเรือน เป็นครัวเรือนเกษตรที่มาขึ้นทะเบียนกรมส่งเสริมการเกษตร 1,509 ครัวเรือน หรือร้อยละ 53.51 ของจำนวนครัวเรือนทั้งหมด และเป็นครัวเรือนที่ประกอบอาชีพอื่นๆ ครัวเรือนเกษตรที่ไม่ได้มาขึ้นทะเบียนกรมส่งเสริมการเกษตร 1,311 ครัวเรือน หรือร้อยละ 46.49 ของจำนวนครัวเรือนทั้งหมด ดังรายละเอียดในตารางที่ 2-3 ถึง 2-4

ตารางที่ 2-3 จำนวนประชากรและครัวเรือนตำบลกาญจนาภิเษก อ.รามัน จังหวัดยะลา ปี 2565

พื้นที่	จำนวน ครัวเรือน	จำนวนประชากร (คน)		
		ชาย	หญิง	รวม
ตำบลกาญจนาภิเษก	2,820	4,653	4,752	9,405
หมู่ที่ 0 กาญจนาภิเษก	2	216	101	317
หมู่ที่ 1 รามัน	1,287	1,346	1,404	2,750
หมู่ที่ 2 ตอแล	379	834	911	1,745
หมู่ที่ 3 พงษ์ไธสง	331	696	760	1,456
หมู่ที่ 4 พอแม็ง	300	687	697	1,384
หมู่ที่ 5 มาอาสนิแล	171	353	381	734
หมู่ที่ 6 ตลาดล่าง	350	521	498	1,019

ที่มา : กรมการปกครอง (2566)



ตารางที่ 2-4 จำนวนและสัดส่วนครัวเรือนเกษตรตำบลกาญจนาภิเษก อ.รามัน จังหวัดยะลา ปี 2565

รายการ	จำนวน (ครัวเรือน)	ร้อยละ
จำนวนครัวเรือนทั้งหมด <sup>1)</sup>	2,820	100.00
- จำนวนครัวเรือนเกษตรที่มากขึ้นทะเบียนกรมส่งเสริมการเกษตร <sup>2)</sup>	1,509	53.51
- จำนวนครัวเรือนที่ประกอบอาชีพอื่นๆ และจำนวนครัวเรือนเกษตรที่ไม่ได้มากขึ้นทะเบียนฯ	1,311	46.49

ที่มาแ:1) กรมการปกครอง (2566)

2) กรมส่งเสริมการเกษตร (2566)

### 2.6.2 การถือครองที่ดิน

จากข้อมูลกรมการปกครอง ณ เดือนธันวาคม 2565 ตำบลกาญจนาภิเษก มีจำนวนครัวเรือนทั้งหมด 2,820 ครัวเรือน โดยถือครองที่ดินเฉลี่ยครัวเรือนละ 6.43 ไร่

### 2.6.3 ลักษณะทางเศรษฐกิจและการประกอบอาชีพ

ประชากรในตำบลกาญจนาภิเษกประกอบอาชีพเกษตรกรรม ค้าขาย รับราชการ รับจ้างทั่วไป และอื่นๆ มีเกษตรกรบางครัวเรือนประกอบอาชีพหลายอย่างควบคู่กันไป สำหรับพืชที่เกษตรกรปลูกเป็นอาชีพหลัก ได้แก่ ยางพารา ปาล์มน้ำมัน ทุเรียน มะพร้าว และข้าว ทางด้านการเลี้ยงสัตว์เกษตรกรจะมีการเลี้ยงไว้เพื่อบริโภคหากเหลือจึงจำหน่ายเป็นรายได้เสริม

### 2.6.4 ด้านรายได้-รายจ่าย

จากข้อมูลพื้นฐาน จปฐ. (กรมการพัฒนาชุมชน, 2566) พบว่า รายได้ครัวเรือนเฉลี่ยปีละ 216,024.98บาท รายได้บุคคลเฉลี่ยปีละ 58,555.72 บาท รายจ่ายครัวเรือนเฉลี่ยปีละ 141,927.04 บาท รายจ่ายบุคคลเฉลี่ยปีละ 38,757.78 บาท เมื่อพิจารณาจะเห็นว่ารายได้ครัวเรือนมากกว่ารายจ่ายครัวเรือนปีละ 74,097.94 บาท และรายได้บุคคลมากกว่ารายจ่ายบุคคลปีละ 19,797.94 บาท ดังรายละเอียดในตารางที่ 2-5



แผนการใช้ที่ดินตำบลกาญจนาภิเษก อำเภอรามัน จังหวัดยะลา

ตารางที่ 2-5 รายได้-รายจ่ายเฉลี่ยครัวเรือนตำบลกาญจนาภิเษก อำเภอรามัน จังหวัดยะลา ปี 2565

พื้นที่	แหล่งรายได้ของครัวเรือน (บาท/ปี)				รายได้ครัวเรือนเฉลี่ย (บาท/ปี)	รายได้บุคคลเฉลี่ย (บาท/ปี)	รายจ่ายครัวเรือนเฉลี่ย (บาท/ปี)	รายจ่ายบุคคลเฉลี่ย (บาท/ปี)
	อาชีพหลัก	อาชีพรอง	รายได้อื่น	ทำ-หาเอง				
ตำบลกาญจนาภิเษก	187,590.16	20,040.32	2,356.43	6,038.07	216,024.98	58,555.72	141,927.04	38,757.78
หมู่ที่ 1 รามัน	217,391.30	-	772.95	-	218,164.25	62,203.86	163,507.25	46,619.83
หมู่ที่ 2 ตอแล	232,876.15	-	183.49	-	233,059.63	57,215.09	173,321.10	42,549.55
หมู่ที่ 3 พงฮือระ	173,598.51	11,674.72	1,675.09	5,866.17	192,814.50	44,751.60	48,242.38	11,196.89
หมู่ที่ 4 พอแม็ง	219,170.21	12,255.32	7,102.48	4,372.34	242,900.35	54,580.00	212,685.46	47,790.68
หมู่ที่ 5 มาอาสนิแล	150,231.79	90,172.19	4,264.90	24,947.02	269,615.90	75,253.24	150,831.46	42,098.98
หมู่ที่ 6 ตลาดล่าง	132,273.02	6,139.68	139.68	1,042.86	139,595.24	57,330.51	102,974.60	42,290.74

ที่มา : กรมการพัฒนาชุมชน (2566)



## บทที่ 3

### สถานภาพของทรัพยากรธรรมชาติ

การศึกษาสถานภาพของทรัพยากรธรรมชาติในพื้นที่ตำบลกาญจนาภิเษก อำเภอรามัน จังหวัดยะลา ได้แก่ ทรัพยากรป่าไม้ ทรัพยากรน้ำ และทรัพยากรดิน ซึ่งเป็นทรัพยากรกายภาพที่สำคัญต่อการทำการเกษตร ดังนั้นจึงจำเป็นต้องทราบว่าทรัพยากรธรรมชาติแต่ละชนิดปัจจุบันมีสถานะอย่างไร เพื่อใช้เป็นข้อมูลประกอบการวางแผนการใช้ที่ดินซึ่งจะนำไปสู่การกำหนดแผนงาน โครงการ กิจกรรม รวมถึงมาตรการต่าง ๆ เพื่อการพัฒนาพื้นที่อย่างมีประสิทธิภาพต่อไป โดยมีรายละเอียดดังนี้

**3.1 ทรัพยากรป่าไม้** 1) ป่าอนุรักษ์ ไม่พบพื้นที่ป่าอนุรักษ์ (เขตอุทยานแห่งชาติ เขตรักษาพันธุ์สัตว์ป่า เขตวนอุทยาน เขตห้ามล่าสัตว์ป่า) ในพื้นที่

2) ป่าสงวนแห่งชาติ ได้มีการจำแนกเขตการใช้ประโยชน์ทรัพยากรและที่ดินป่าไม้ในพื้นที่ป่าสงวนแห่งชาติตามมติคณะรัฐมนตรี วันที่ 10 มีนาคม 2535 และ 17 มีนาคม 2535 แบ่งออกเป็น 3 เขต ประกอบด้วย เขตพื้นที่ป่าเพื่อการอนุรักษ์ (Zone C) เขตพื้นที่ป่าเพื่อเศรษฐกิจ (Zone E) และเขตพื้นที่ป่าที่เหมาะสมต่อการเกษตร (Zone A) จากการวิเคราะห์ข้อมูลพบพื้นที่ป่าจำแนกเขตการใช้ประโยชน์ทรัพยากรที่ดินและป่าไม้ในพื้นที่ป่าสงวนแห่งชาติตามมติคณะรัฐมนตรีในพื้นที่ ได้แก่

- (1) เขตพื้นที่ป่าเพื่อการอนุรักษ์ (Zone C) เนื้อที่ 335 ไร่
- (2) เขตพื้นที่ป่าเพื่อเศรษฐกิจ (Zone E) เนื้อที่ 493 ไร่

**3.1.2 ชั้นคุณภาพลุ่มน้ำ** (มติคณะรัฐมนตรี วันที่ 28 พฤษภาคม 2528) จากการวิเคราะห์ข้อมูล พบชั้นคุณภาพลุ่มน้ำในพื้นที่ ได้แก่

- (1) พื้นที่ลุ่มน้ำชั้นที่ 2 เนื้อที่ 698 ไร่
- (2) พื้นที่ลุ่มน้ำชั้นที่ 3 เนื้อที่ 2,035 ไร่
- (3) พื้นที่ลุ่มน้ำชั้นที่ 4 เนื้อที่ 7,027 ไร่
- (4) พื้นที่ลุ่มน้ำชั้นที่ 5 เนื้อที่ 7,956 ไร่

ทั้งนี้ เนื้อที่ดังกล่าวข้างต้นคำนวณด้วยระบบสารสนเทศภูมิศาสตร์ เป็นเนื้อที่เบื้องต้นเท่านั้น ไม่สามารถใช้อ้างอิงได้ทางกฎหมาย

### 3.2 ทรัพยากรน้ำ

3.2.1 ปริมาณน้ำฝน พบว่าในพื้นที่ตำบลกาญจนาภิเษก มีปริมาณน้ำฝนเฉลี่ยในคาบ 13 ปี (พ.ศ.2549-2562) 2,422.37 มิลลิเมตรต่อปี

3.2.2 น้ำผิวดิน หมายถึง แม่น้ำลำคลอง หนอง บึง ทะเลสาบ อ่างเก็บ และแหล่งน้ำสาธารณะอื่น ๆ ที่อยู่ภายในผืนแผ่นดิน ในพื้นที่ตำบลกาญจนาภิเษก มีรายละเอียดของแหล่งน้ำผิวดินดังนี้

แหล่งน้ำผิวดินธรรมชาติ ได้แก่ แม่น้ำสายบุรี คลองปาลิมอ บึงปาลิมอ บึงไอร์ปือแด



3.2.3 ใช้ฐานข้อมูลน้ำบาดาลของกรมทรัพยากรน้ำบาดาล กระทรวงทรัพยากรธรรมชาติและสิ่งแวดล้อม จากข้อมูล <http://app.dgr.go.th/newpasutara/xml/search.php> สืบค้น ณ วันที่ 26 พฤษภาคม 2566 ซึ่งพบว่า ตำบลกาญจนาภิเษก มีจำนวนบ่อบาดาลราชการจำนวน 14 บ่อ และจำนวนบ่อบาดาลเอกชนจำนวน 1 บ่อ

### 3.3 ทรัพยากรดิน

ทรัพยากรดินในพื้นที่ตำบลกาญจนาภิเษก อำเภอรามัน จังหวัดยะลา พบหน่วยแผนที่ดินทั้งหมด 15 หน่วยแผนที่ดิน และหน่วยพื้นที่เบ็ดเตล็ด 2 หน่วยแผนที่ ดังนี้

#### 3.3.1 ดินในพื้นที่ลุ่ม มี 2 หน่วยแผนที่ดิน ได้แก่

- 1) หน่วยแผนที่ดิน Ba-clA ชุดดินบางนารา มีเนื้อดินบนเป็นดินร่วนปนดินเหนียว ความลาดชัน 0-2 เปอร์เซ็นต์ มีเนื้อที่ 3,423 ไร่ หรือร้อยละ 18.87 ของเนื้อที่ตำบล
- 2) หน่วยแผนที่ดิน Ko-sclA ชุดดินโคกเคียน มีเนื้อดินบนเป็นดินร่วนเหนียวปนทราย ความลาดชัน 0-2 เปอร์เซ็นต์ มีเนื้อที่ 281 ไร่ หรือร้อยละ 1.55 ของเนื้อที่ตำบล

#### 3.3.2 ดินในพื้นที่ดอน มี 13 หน่วยแผนที่ดิน ได้แก่

- 1) หน่วยแผนที่ดิน Ho-Klt-gclC หน่วยเชิงซ้อนของชุดดินห้วยยอด และชุดดินคลองเต้ง มีเนื้อดินบนเป็นดินร่วนปนดินเหนียวปนกรวด ความลาดชัน 5-12 เปอร์เซ็นต์ มีเนื้อที่ 1,154 ไร่ หรือร้อยละ 6.36 ของเนื้อที่ตำบล
- 2) หน่วยแผนที่ดิน Ho-Klt-gclD หน่วยเชิงซ้อนของชุดดินห้วยยอด และชุดดินคลองเต้ง มีเนื้อดินบนเป็นดินร่วนปนดินเหนียวปนกรวด ความลาดชัน 12-20 เปอร์เซ็นต์ มีเนื้อที่ 650 ไร่ หรือร้อยละ 3.58 ของเนื้อที่ตำบล
- 3) หน่วยแผนที่ดิน Knk-sclA ชุดดินคลองนกระทุง มีเนื้อดินบนเป็นดินร่วนเหนียวปนทราย ความลาดชัน 0-2 เปอร์เซ็นต์ มีเนื้อที่ 760 ไร่ หรือร้อยละ 4.19 ของเนื้อที่ตำบล
- 4) หน่วยแผนที่ดิน Knk-sclB ชุดดินคลองนกระทุง มีเนื้อดินบนเป็นดินร่วนเหนียวปนทราย ความลาดชัน 2-5 เปอร์เซ็นต์ มีเนื้อที่ 1,382 ไร่ หรือร้อยละ 7.62 ของเนื้อที่ตำบล
- 5) หน่วยแผนที่ดิน Lam-silA ชุดดินลำแก่น มีเนื้อดินบนเป็นดินร่วนปนทรายแป้ง ความลาดชัน 0-2 เปอร์เซ็นต์ มีเนื้อที่ 84 ไร่ หรือร้อยละ 0.46 ของเนื้อที่ตำบล
- 6) หน่วยแผนที่ดิน Ll-clA ชุดดินลำภูรา มีเนื้อดินบนเป็นดินร่วนปนดินเหนียว ความลาดชัน 0-2 เปอร์เซ็นต์ มีเนื้อที่ 1,221 ไร่ หรือร้อยละ 6.73 ของเนื้อที่ตำบล
- 7) หน่วยแผนที่ดิน Ntn-clC ชุดดินนาทอน มีเนื้อดินบนเป็นดินร่วนปนดินเหนียว ความลาดชัน 5-12 เปอร์เซ็นต์ มีเนื้อที่ 2,695 ไร่ หรือร้อยละ 14.86 ของเนื้อที่ตำบล



8) หน่วยแผนที่ดิน Pga-sclC ชุดดินพังงา มีเนื้อดินบนเป็นดินร่วนเหนียวปนทราย ความลาดชัน 5-12 เปอร์เซ็นต์ มีเนื้อที่ 468 ไร่ หรือร้อยละ 2.58 ของเนื้อที่ตำบล

9) หน่วยแผนที่ดิน Pga-sclD ชุดดินพังงา มีเนื้อดินบนเป็นดินร่วนเหนียวปนทราย ความลาดชัน 12-20 เปอร์เซ็นต์ มีเนื้อที่ 638 ไร่ หรือร้อยละ 3.52 ของเนื้อที่ตำบล

10) หน่วยแผนที่ดิน Pto-gslC ชุดดินพะโต๊ะ มีเนื้อดินบนเป็นดินร่วนปนทรายปนกรวด ความลาดชัน 5-12 เปอร์เซ็นต์ มีเนื้อที่ 899 ไร่ หรือร้อยละ 4.96 ของเนื้อที่ตำบล

11) หน่วยแผนที่ดิน Pto-gslD ชุดดินพะโต๊ะ มีเนื้อดินบนเป็นดินร่วนปนทรายปนกรวด ความลาดชัน 12-20 เปอร์เซ็นต์ มีเนื้อที่ 160 ไร่ หรือร้อยละ 0.88 ของเนื้อที่ตำบล

12) หน่วยแผนที่ดิน Ro-silA ชุดดินรือเสาะ มีเนื้อดินบนเป็นดินร่วนปนทรายแป้ง ความลาดชัน 0-2 เปอร์เซ็นต์ มีเนื้อที่ 635 ไร่ หรือร้อยละ 3.50 ของเนื้อที่ตำบล

13) หน่วยแผนที่ดิน Te-slB ชุดดินท่าแซะ มีเนื้อดินบนเป็นดินร่วนปนทราย ความลาดชัน 2-5 เปอร์เซ็นต์ มีเนื้อที่ 1,967 ไร่ หรือร้อยละ 10.84 ของเนื้อที่ตำบล

### 3.3.3 พื้นที่เบ็ดเตล็ด มี 2 หน่วยแผนที่ ได้แก่

1) หน่วยแผนที่ SC พื้นที่ลาดชันเชิงซ้อน มีเนื้อที่ 1,267 ไร่ หรือร้อยละ 6.98 ของเนื้อที่ตำบล

2) หน่วยแผนที่ W พื้นที่น้ำ มีเนื้อที่ 458 ไร่ หรือร้อยละ 2.52 ของเนื้อที่ตำบล

ปัญหาทรัพยากรดินทางการเกษตรตามสภาพธรรมชาติในพื้นที่ พบปัญหาดินต้น มีเนื้อที่ 1,804 ไร่ หรือร้อยละ 9.94 ของเนื้อที่ตำบล ได้แก่ ชุดดินห้วยยอด (Ho) และชุดดินคลองเต็ง (Klt)

รายละเอียดของสมบัติดิน ตำบลกาญจนาภิเษก อำเภอรามัน จังหวัดยะลา ดังแสดงในตารางที่ 3-1 และแผนที่แสดงในลักษณะของชุดดิน (รูปที่ 3-1)



ตารางที่ 3-1 สมบัติดิน ตำบลกาญจนาภิเษก อำเภอรามัน จังหวัดยะลา

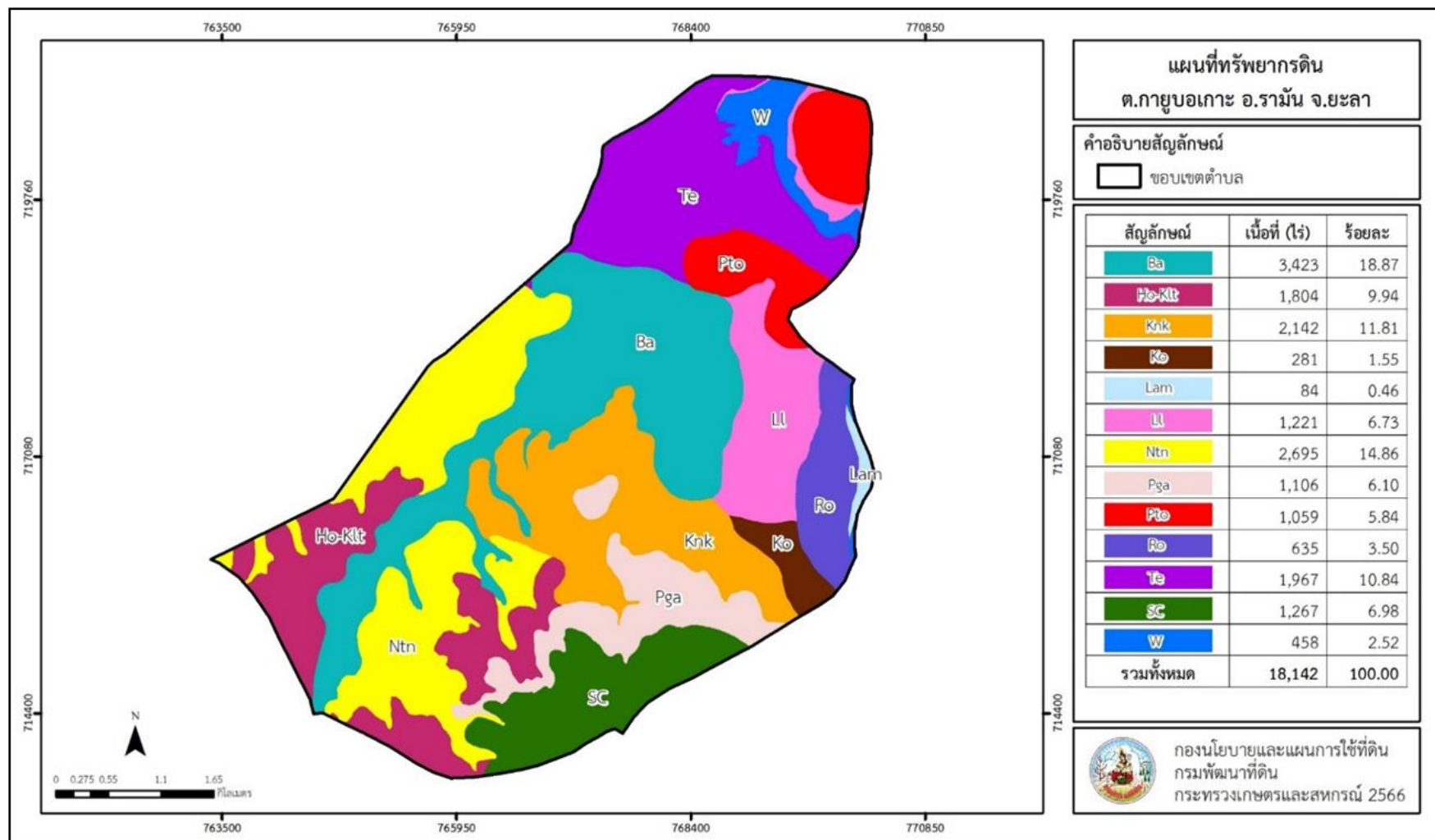
หน่วยแผนที่ดิน	ความลาดชัน (%)	ความลึก (ซม.)	การระบายน้ำ	ความอุดมสมบูรณ์ของดิน	ความจุแลกเปลี่ยนแคตไอออน (cmol/kg)	ความอึดตัวเบส (%)	ปฏิกิริยาดิน		ค่าการนำไฟฟ้า (dS/m)	ความลึกของชั้นจาโรไซด์ (ซม.)	เนื้อที่	
							ดินบน	ดินล่าง			ไร่	ร้อยละ
Ba-clA	0-2	>150	เลว	ต่ำ	<10	<35	5.5-6.5	4.5-5.5	<2	-	3,423	18.87
Ho-Klt-gclC	5-12	0-50	ดี	ต่ำ	<10	<35	4.5-5.0	4.5-5.5	<2	-	1,154	6.36
Ho-Klt-gclD	12-20	0-50	ดี	ต่ำ	<10	<35	4.5-5.0	4.5-5.5	<2	-	650	3.58
Knk-sclA	0-2	>150	ดี	ต่ำ	<10	<35	5.0-5.5	4.5-5.0	<2	-	760	4.19
Knk-sclB	2-5	>150	ดี	ปานกลาง	<10	<35	5.0-5.5	4.5-5.0	<2	-	1,382	7.62
Ko-sclA	0-2	>150	เลว	ต่ำ	<10	<35	5.0-6.0	4.5-5.5	<2	-	281	1.55
Lam-silA	0-2	>150	ดี	ปานกลาง	<10	<35	4.5-6.0	5.0-5.5	<2	-	84	0.46
Ll-clA	0-2	>150	ดี	ปานกลาง	10-20	<35	5.0-6.5	4.5-5.5	<2	-	1,221	6.73
Ntn-clC	5-12	50-100	ดี	ต่ำ	10-20	<35	5.0-5.5	4.5-5.5	<2	-	2,695	14.86
Pga-sclC	5-12	>150	ดี	ต่ำ	<10	<35	5.0-6.5	4.5-5.5	<2	-	468	2.58
Pga-sclD	12-20	>150	ดี	ต่ำ	<10	<35	5.0-6.5	4.5-5.5	<2	-	638	3.52
Pto-gslC	5-12	50-100	ดี	ต่ำ	<10	<35	5.5-6.5	5.0-5.5	<2	-	899	4.96
Pto-gslD	12-20	50-100	ดี	ต่ำ	<10	<35	5.5-6.5	5.0-5.5	<2	-	160	0.88
Ro-silA	0-2	>150	ดี	ต่ำ	<10	<35	4.5-6.0	4.5-6.0	<2	-	635	3.50
Te-slB	2-5	>150	ดี	ต่ำ	<10	<35	5.0-5.5	4.5-5.0	<2	-	1,967	10.84
SC	>35	-	-	-	-	-	-	-	-	-	1,267	6.98
W	-	-	-	-	-	-	-	-	-	-	458	2.52
รวมทั้งหมด											18,142	100.00

หมายเหตุ: เนื้อที่คำนวณด้วยโปรแกรมระบบสารสนเทศภูมิศาสตร์

ที่มา: กองสำรวจและวิจัยทรัพยากรดิน (2566)



แผนการใช้ที่ดินตำบลกาญจนาภิเษก อำเภอรามัน จังหวัดยะลา



รูปที่ 3-1 ทรัพยากรดิน ตำบลกาญจนาภิเษก อำเภอรามัน จังหวัดยะลา



## บทที่ 4

### กระบวนการมีส่วนร่วมของชุมชน (Participatory Rural Appraisal : PRA)

#### 4.1 การวิเคราะห์ผลจากการจัดทำกระบวนการมีส่วนร่วมของชุมชน (PRA)

การจัดทำกระบวนการมีส่วนร่วมของชุมชน ณ ห้องประชุมองค์การบริหารส่วนตำบลกาบอเกาะ อำเภอรามัน จังหวัดยะลา วันที่ 27 กรกฎาคม 2566 เวลา โดยผู้อำนวยการสถานีพัฒนาที่ดินยะลา หน่วยพัฒนาที่ดินอำเภอรามัน นายอาชิ เจ๊ะมะ รองนายกอบต. กำนัน ผู้ใหญ่บ้าน ผู้นำชุมชน และตัวแทนหมู่บ้าน 6 หมู่บ้าน เข้าร่วมด้วย สามารถสรุปผลการทำ PRA ได้ดังนี้

ตำบลกาบอเกาะ จะประกอบอาชีพเกษตรกรรมเป็นส่วนใหญ่มีทั้งการผลิตข้าว ยางพารา และปาล์มน้ำมัน เหมาะสมสำหรับการทำการเกษตรมีปัญหาด้านน้ำ ที่ยังบริหารจัดการน้ำลงสู่พื้นที่การเกษตรที่ยังไม่สมบูรณ์ส่งผลให้เกิดปัญหาการขาดแคลนน้ำเพื่อการเกษตร อีกทั้งเป็นปัญหาด้านดินที่ยังขาดความอุดมสมบูรณ์ในบางพื้นที่ และปัญหาภัยธรรมชาติที่ไม่สามารถหลีกเลี่ยงได้ โดยเฉพาะน้ำท่วม น้ำหลากในช่วงฤดูมรสุมในพื้นที่ภาคใต้

ยางพารา ส่วนใหญ่คือพันธุ์ PRIM 600 และ PRIT 251 เป็นการกรีดยางพาราของตนเอง ใช้แรงงานในครัวเรือน การจำหน่ายเป็นยางก้อน มากกว่าน้ำยาง ในสัดส่วน 50:50 ทั้งตำบลไม่มีการทำยางแผ่นดิบ การใช้ปุ๋ยเคมีเพื่อการผลิตไม่มีทิศทางการใช้ที่แน่นอนทั้งสูตรที่ใช้ ปริมาณที่ใช้ และเวลาที่ต้องใช้ เนื่องมาจากปัญหาด้านราคาปุ๋ยเพิ่มสูงขึ้น ส่วนอีกสาเหตุมาจากราคารับซื้อผลผลิตต่อกิโลกรัมไม่คุ้มต่อการลงทุน เมื่อนับระยะเวลาที่หยุดกรีดยาง ในช่วงลมมรสุมและช่วงยางผลัดใบแล้ว เกษตรกรจะมีเวลาเกี่ยวเกี่ยวผลผลิตเพียงประมาณ 9 เดือนต่อ 1 ปีการผลิต

การวิเคราะห์ผลจากการจัดทำกระบวนการมีส่วนร่วมของชุมชนมีสาระสำคัญสรุปได้ดังนี้

##### 4.1.1 ปัญหาหลักของตำบลกาบอเกาะ คือ

- 1) ดินขาดความอุดมสมบูรณ์
- 2) พื้นที่น้ำท่วมซ้ำซาก
- 3) ระบบส่งน้ำไม่ทั่วถึง
- 4) โรคพืช ใบร่วงในยางพารา



**4.1.2 ความต้องการของชุมชน เกษตรกร และตำบลกาบแก้ว มีความต้องการ 4 ประการ คือ**

- 1) แก้ปัญหาดินเสื่อมโทรมและฟื้นฟูความอุดมสมบูรณ์ของดิน
- 2) แก้ไขปัญหาการกระจายน้ำเข้าสู่แปลงเกษตรกร
- 3) แก้ไขปัญหาการระบายน้ำในพื้นที่ท่วมขัง
- 4) แก้ไขปัญหาระบบระบายน้ำและขุดลอกคูคลอง

ผลจากการจัดทำการมีส่วนร่วมของชุมชน (PRA) ได้นำมาวิเคราะห์ร่วมกับปัญหาด้านกายภาพ โดยระบบ DPSIR มีรายละเอียดดังนี้

**1) แรงขับเคลื่อน (Driver) มี 4 ประการ คือ**

- 1.1) การขยายตัวของเมือง
- 1.2) ความต้องการด้านอาหาร ฯลฯ
- 1.3) การเปลี่ยนแปลงของสภาพภูมิอากาศ
- 1.4) พัฒนาระบบการบริหารจัดการน้ำให้ทั่วถึงพื้นที่การเกษตร

**2) แรงกดดัน (Pressure) ที่เกิดจากปัจจัยขับเคลื่อน มี 4 ประการ คือ**

- 2.1) การปรับปรุงบำรุงดิน
- 2.2) ภัยพิบัติธรรมชาติในช่วงฤดูฝน
- 2.3) ความต้องการน้ำเพื่อการเกษตร
- 2.4) ผลผลิตต่ำ คุณภาพผลผลิตต่ำ

**3) สถานะ (State) ที่เกิดแรงกดดัน มี 4 ประการ คือ**

- 3.1) ดินขาดความอุดมสมบูรณ์
- 3.2) พื้นที่น้ำท่วมซ้ำซาก
- 3.3) ระบบส่งน้ำไม่ทั่วถึง
- 3.4) โรคพืช ใบร่วงในยางพารา

**4) ผลกระทบ (Impact) ที่ปรากฏในพื้นที่ มี 5 ประการ คือ**

- 4.1) แหล่งน้ำที่มีต่ำกว่าพื้นที่
- 4.2) มีผลกระทบต่อคุณภาพชีวิต
- 4.3) ลงทุนสูง รายได้น้อย
- 4.4) ผลผลิตทางการเกษตรตกต่ำ
- 4.5) ขาดแคลนน้ำเพื่อการเกษตร



5) การตอบสนอง (Response) ของรัฐในอดีต ปัจจุบัน และในอนาคต มีดังนี้

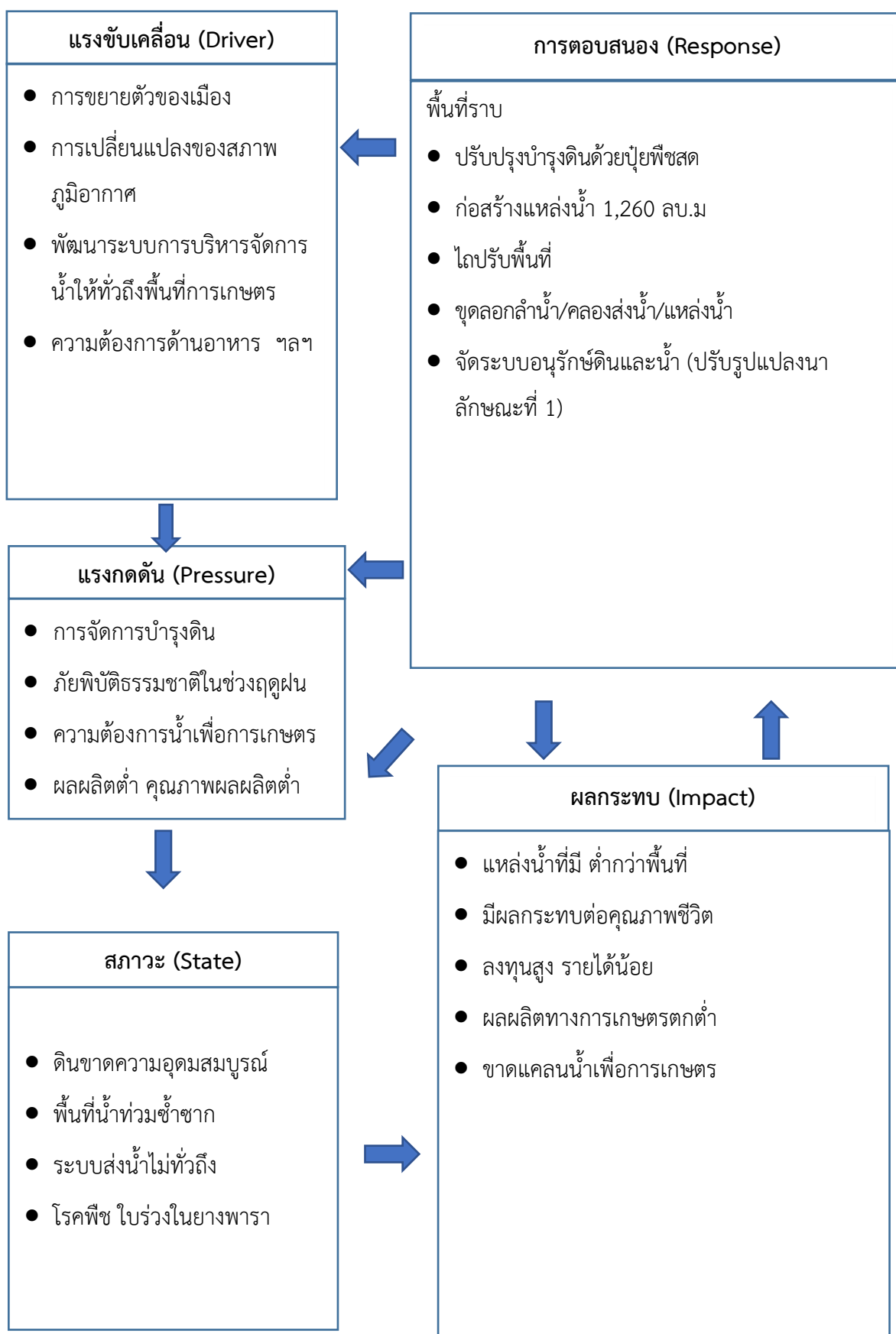
**อดีต-ปัจจุบัน**

**พื้นที่ราบลุ่ม**

- 5.1) ส่งเสริมการใช้สารอินทรีย์ลดการใช้สารเคมีทางการเกษตร/เกษตรอินทรีย์
  - ส่งเสริมการปลูกพืชปุ๋ยสดปรับปรุงบำรุงดิน (ปอเทือง)
- 5.2) จัดระบบอนุรักษ์ดินและน้ำ (ปรับปรุงแปลงนาลักษณะที่ 1)
- 5.3) แหล่งน้ำในไร่นานอกเขตชลประทาน
- 5.4) ขุดลอกลำน้ำ/คลองส่งน้ำ/แหล่งน้ำ
- 5.6) โกลปรับพื้นที่

**อนาคต**

- (1) พัฒนาที่ดินและน้ำที่เป็นระบบทั้งตำบล
  - (2) จัดอนุรักษ์ดินและน้ำ
    - ปรับปรุงแปลงนาลักษณะที่ 1
    - ปรับปรุงแปลงนาลักษณะที่ 3
    - เส้นลำเลียงในไร่นา
  - (3) ปรับปรุงคุณภาพดิน
  - (4) ระบบส่งน้ำในพื้นที่
- ดังมีรายละเอียดในรูปที่ 4-1



รูปที่ 4-1 การวิเคราะห์สถานการณ์โดยระบบ DPSIR ของตำบลกาบอเกาะ อำเภอรามัน จังหวัดยะลา



## 4.2 ระบบการปลูกพืชในปัจจุบัน

ตำบลกาญจนาภิเษก อำเภอรามัน จังหวัดยะลา มีการเพาะปลูกพืช ดังนี้

- 1) ข้าวนาปี พันธุ์ที่ปลูกประกอบด้วย พันธุ์ เล็บนก และมะจานู ระยะเวลาเดือนตุลาคมถึงพฤศจิกายนเป็นช่วงระยะเวลาการเพาะปลูก เดือนกุมภาพันธ์เป็นช่วงระยะเวลาการเก็บเกี่ยว
- 2) ไม้ยืนต้น ประกอบด้วย ยางพารา ปาล์มน้ำมัน การเก็บเกี่ยวผลผลิตทำได้ตลอดทั้งปี ยกเว้นในฤดูแล้ง (ต้นเดือนมีนาคมถึงต้นเดือนพฤษภาคม)

ชนิดพืช	เดือน												
	ม.ค.	ก.พ.	มี.ค.	เม.ย.	พ.ค.	มิ.ย.	ก.ค.	ส.ค.	ก.ย.	ต.ค.	พ.ย.	ธ.ค.	
บริเวณพื้นที่ราบลุ่ม													
1. ข้าวนาปี	ข้าวนาปี												ข้าวนาปี
2. ไม้ยืนต้น	ปาล์มน้ำมัน												
	ยางพารา			ยางพารา									

รูปที่ 4-2 ระบบการปลูกพืชในปัจจุบัน ตำบลกาญจนาภิเษก อำเภอรามัน จังหวัดยะลา



## บทที่ 5

### การประเมินคุณภาพที่ดิน

#### 5.1 หลักการประเมินคุณภาพที่ดินด้านกายภาพ

การประเมินคุณภาพที่ดินหรือการประเมินความเหมาะสมของที่ดิน สอดคล้องตามหลักการของ FAO Framework ค.ศ. 1983 ซึ่งการประเมินคุณภาพที่ดินด้านกายภาพ เป็นการประเมินศักยภาพของที่ดินว่าที่ดินนั้นๆเหมาะสมมากหรือน้อยเพียงใดสำหรับการใช้ที่ดินประเภทต่างๆ หรือการปลูกพืชต่างๆ โดยพิจารณาจาก สภาพแวดล้อมที่มีผลต่อการเจริญเติบโตของพืช สมบัติดินที่ได้จำแนกไว้ในแต่ละตำบล ร่วมกับการจัดการพื้นที่ เช่น ระบบชลประทาน พื้นที่ยกร่อง การจัดระบบอนุรักษ์ดินและน้ำ เป็นต้น และนอกจากนี้พิจารณาความต้องการปัจจัยการประเมินคุณภาพที่ดินหรือการประเมินความเหมาะสมของที่ดิน สอดคล้องตามหลักการของ FAO Framework ค.ศ. 1983 ซึ่งการประเมินคุณภาพที่ดินด้านกายภาพ เป็นการประเมินศักยภาพของที่ดินว่าที่ดินนั้นๆเหมาะสมมากหรือน้อยเพียงใดสำหรับการใช้ที่ดินประเภทต่างๆ หรือการปลูกพืชต่างๆ โดยพิจารณาจาก สภาพแวดล้อมที่มีผลต่อการเจริญเติบโตของพืช สมบัติดินที่ได้จำแนกไว้ในแต่ละตำบล ร่วมกับการจัดการพื้นที่ เช่น ระบบชลประทาน พื้นที่ยกร่อง การจัดระบบอนุรักษ์ดินและน้ำ เป็นต้น และนอกจากนี้พิจารณาความต้องการปัจจัยต่อการปลูกพืชแต่ละชนิด สอดคล้องตามหลักการของ FAO ได้แก่ ความต้องการด้านพืช ความต้องการด้านการจัดการ ความต้องการด้านการอนุรักษ์ (บังทิต ต้นศิริ และคำรณ ไทรพิท, 2542) รายละเอียดดังตารางที่ 5-1

ระดับความเหมาะสมของที่ดินได้จากการสังเคราะห์ข้อมูลดิน การจัดการที่ดิน หรือดินที่มีลักษณะเฉพาะที่เกิดขึ้นตามสภาพภูมิประเทศ (ซึ่งจะเรียกรวมว่าหน่วยที่ดิน) ลักษณะภูมิอากาศ พิจารณาร่วมกับระดับความต้องการปัจจัยต่อการเจริญเติบโตของพืชแต่ละชนิด หลังจากนั้นดำเนินการประเมินคุณภาพที่ดิน ซึ่งสามารถจำแนกระดับความเหมาะสมของที่ดินได้เป็น 4 ระดับ ได้แก่ เหมาะสมสูง (S1) เหมาะสมปานกลาง (S2) เหมาะสมเล็กน้อย (S3) และไม่เหมาะสม (N) โดยที่

S1 : ไม่มีข้อจำกัดด้านที่ดินตามปัจจัยที่ใช้พิจารณา

S2 : มีข้อจำกัดด้านที่ดินที่แก้ไขได้ง่ายหรือข้อจำกัดอาจไม่ส่งผลกระทบต่อ การเจริญเติบโตของพืชอย่างชัดเจน

S3 : มีข้อจำกัดด้านที่ดินที่แก้ไขได้ยาก ควรปรับเปลี่ยนการผลิตเป็นพืชชนิดอื่นหรือ กิจกรรมอื่น (ส่วนใหญ่เป็นลักษณะทางกายภาพ)

N : มีข้อจำกัดที่พัฒนาหรือปรับปรุงที่ดินได้ยากมาก หากจะดำเนินการพัฒนาหรือ ปรับปรุงต้องใช้ต้นทุนสูงหรือเครื่องจักรขนาดใหญ่ แนะนำให้ปรับเปลี่ยนการผลิต



ตารางที่ 5-1 ตัวอย่างการประเมินคุณภาพที่ดินด้านกายภาพของประเภทการใช้ประโยชน์ที่ดิน

คุณภาพที่ดิน (Land Quality)	คุณลักษณะที่ดินตัวแทน (Land Characteristics)	ระดับความ เหมาะสม (Land Suitability Rating)
<b>1. ความเหมาะสมด้านความต้องการด้านพืช (Crop Requirements)</b> 1.1. การหยั่งลึกของรากพืช (r)   ความลึกของดิน   S1 1.2. ความชุ่มชื้นที่เป็นประโยชน์ต่อพืช (m)   ปริมาณน้ำฝนเฉลี่ยในรอบปี   S2m 1.3. ความเป็นประโยชน์ของออกซิเจนต่อรากพืช (o)   สภาพการระบายน้ำของดิน   S2o <b>ความเหมาะสมรวมด้านความต้องการด้านพืช (Crop Requirements)</b>     <b>S2om</b>		
<b>2. ความเหมาะสมรวมความต้องการด้านการจัดการ (Management Requirements)</b> 2.1. สภาพการเขตกรรม (k)   ชั้นความยากง่ายในการเขตกรรม (ดินบน)   S1 2.2. ศักยภาพการใช้เครื่องจักรกล (w)   ความลาดชันของพื้นที่   S3w <b>ความเหมาะสมรวมด้านความต้องการด้านการจัดการ (Management Requirements)</b>     <b>S3w</b>		
<b>3. ความเหมาะสมด้านความต้องการด้านการอนุรักษ์ (Conservation Requirements)</b> 3.1 ความเสียหายจากการกัดกร่อน (e)   ความลาดชันของพื้นที่   S3e <b>ความเหมาะสมรวมด้านความต้องการด้านการอนุรักษ์ (Conservation Requirements)</b>     <b>S3e</b>		
<b>ความเหมาะสมด้านกายภาพของประเภทการใช้ประโยชน์ที่ดินในแต่ละหน่วยที่ดินโดยรวม</b>		<b>S3ew</b>



## 5.2 พืชเศรษฐกิจที่สำคัญของตำบล

พืชเศรษฐกิจหลักและพืชทางเลือกของตำบล ได้แก่ ยางพารา ปาล์มน้ำมัน มะพร้าว ทุเรียน มังคุด ข้าวโพดหวาน กาแฟโรบัสต้า ส้ม กล้วยหอม ข้าว

## 5.3 ระดับความเหมาะสมของที่ดิน

การประเมินคุณภาพที่ดินของพืชเศรษฐกิจหลักและพืชทางเลือก ตำบลกาญจนาภิเษก อำเภอรามัน จังหวัดยะลา ได้ผลการประเมินคุณภาพที่ดินดังตารางที่ 5-2



ตารางที่ 5-2 ชั้นความเหมาะสมทางกายภาพของดิน ตำบลสะเอะ อำเภอกงป็นัง จังหวัดยะลา

หน่วยแผนที่ดิน	ยางพารา	ปาล์มน้ำมัน	มะพร้าว	ทุเรียน	มังคุด	ข้าวโพดหวาน	กาแฟโรบัสต้า	ส้ม	กล้วยหอม	ข้าว
AC-wd,col-sIA	S1	S1	S1	S2s	S2s	S1	S2s	S2s	S2s	S3o
Ho-Klt-gclC	S3r	N	N	N	N	S3r	N	N	S3r	S3ewo
Ho-Klt-gclD	S3r	N	N	N	N	S3er	N	N	S3er	N
Lam-silA	S2n	S2n	S2n	S2ns	S2ns	S2n	S2ns	S2ns	S2xns	S3o
Ntn-clC	S2m	S3r	S3r	S3r	S3r	S2ern	S3r	S2rns	S2erns	S3ewo
Ntn-clC*	S2rns	S3r	S3r	S3r	S3r	S2erns	S3r	S2rns	S2erns	S3ewo
Pac-clB	S2ns	S2ns	S2ns	S2ns	S2ns	S2ns	S2ns	S2ns	S2ns	S3o
Ro-silA	S2n	S2n	S2n	S2ns	S2ns	S2n	S2ns	S2ns	S2ns	S3o
Te-slB	S2n	S2n	S2n	S2ns	S2ns	S2n	S2ns	S2ns	S2ns	S3o
Te-slB*	S2ns	S2ns	S2ns	S2ns	S2ns	S2ns	S2ns	S2ns	S2ns	S3o
SC	N	N	N	N	N	N	N	N	N	N

หมายเหตุ: 1) สมบัติดินจากตารางที่ 3-1

2) ข้อจำกัดในการประเมินคุณภาพที่ดิน:

t = อุณหภูมิ      m = ความชุ่มชื้นที่เป็นประโยชน์ต่อพืช      s = ความเป็นประโยชน์ของธาตุอาหาร      w = ศักยภาพในการใช้เครื่องจักร

n = ความจุในการดูดซับธาตุอาหาร      o = ความเป็นประโยชน์ของออกซิเจนต่อรากพืช      e = ความเสียหายจากการกัดกร่อน      r = สภาพการหยั่งลึกของราก

f = ความเสียหายจากน้ำท่วม      x = การมีเกลือมากเกินไป      z = สารพิษ      k = สภาพการเขตกรรม



## บทที่ 6

### แผนการใช้ที่ดิน

#### 6.1 การวิเคราะห์ข้อมูลเพื่อจัดทำแผนการใช้ที่ดินระดับตำบล

ตามที่กรมพัฒนาที่ดินได้จัดทำแผนปฏิบัติการราชการกรมพัฒนาที่ดินระยะ 4 ปี ช่วงปี 2567-2570 เพื่อให้บรรลุตามวิสัยทัศน์ที่กำหนดไว้ คือ “เป็นองค์กรอัจฉริยะทางดิน เพื่อขับเคลื่อนการใช้ที่ดินอย่างเหมาะสม 15 ล้านไร่ ภายในปี 2570” ซึ่งในส่วนของประเด็นการพัฒนาที่ 2 บริหารจัดการทรัพยากรดินและที่ดินด้วยชุดข้อมูลที่มีมูลค่าสูง (High Value Dataset) ซึ่งมีเป้าหมาย คือ การนำชุดข้อมูลที่มีมูลค่าสูง (High Value Dataset) ไปใช้ในการบริหารจัดการทางการเกษตร ในส่วนของตัวชี้วัดบริหารจัดการทรัพยากรดินและที่ดินบนพื้นฐานของชุดข้อมูลที่มีมูลค่าสูง (High Value Dataset) ร้อยละ 100 กลยุทธ์ที่ 2 ยกระดับแผนการใช้ที่ดินไปสู่การปฏิบัติ ได้กำหนดให้ ร้อยละของแผนการใช้ที่ดินระดับตำบลที่จัดทำแล้วเสร็จทั่วประเทศ ภายใน ปี 2570 (ไม่น้อยกว่า ร้อยละ 80) เป็นตัวชี้วัดหนึ่งของกลยุทธ์ดังกล่าว

การวางแผนการใช้ที่ดินระดับตำบลเป็นการวางกรอบและนโยบายการการพัฒนาพื้นที่ให้เกิดการใช้ที่ดินอย่างสมดุลและยั่งยืน เป็นการกำหนดแนวทางใช้ที่ดินให้ตรงกับศักยภาพโดยเฉพาะทางด้านการเกษตร และนำไปสู่การกำหนดแผนงาน โครงการ กิจกรรม ที่มีความสอดคล้องกับสภาพพื้นที่ ทั้งนี้การใช้ขอบเขตการปกครองในระดับตำบลจะนำไปสู่การพัฒนาเชิงพื้นที่ที่มีเป้าหมายและทิศทางสอดคล้องตามบริบทของแต่ละตำบล และมีผู้รับผิดชอบโดยตรง คือ องค์กรปกครองส่วนท้องถิ่น ซึ่งแผนการใช้ที่ดินในระดับที่ใหญ่กว่านี้อาจไม่สามารถนำมาใช้ปฏิบัติงานในระดับพื้นที่ได้อย่างเป็นรูปธรรม เนื่องจากเป็นแผนงานสำหรับนำไปใช้ปฏิบัติงานเชิงนโยบายและยุทธศาสตร์ในภาพรวม

ทั้งนี้แผนการใช้ที่ดินเป็นผลที่ได้จากการวิเคราะห์ข้อมูลทางด้านกายภาพ เศรษฐกิจ และสังคม โดยได้นำฐานข้อมูลที่ได้จากการรวบรวมข้อมูลทุติยภูมิ และข้อมูลปฐมภูมิจากการสำรวจภาคสนาม การศึกษาด้านกายภาพ ได้จาก การวิเคราะห์สถานภาพของทรัพยากรธรรมชาติ อาทิ ทรัพยากรดิน ทรัพยากรน้ำ และทรัพยากรป่าไม้ร่วมกับการพิจารณาลักษณะการใช้ประโยชน์ที่ดิน ข้อกฎหมายที่เกี่ยวข้องกับพื้นที่ในเขตป่าไม้ตามกฎหมาย เช่น เขตรักษาพันธุ์สัตว์ป่า เขตอุทยานแห่งชาติ เขตป่าสงวนแห่งชาติ และนโยบายของรัฐที่เกี่ยวข้องกับพื้นที่ที่มีมติคณะรัฐมนตรีเกี่ยวกับการใช้ที่ดิน มติคณะรัฐมนตรีเรื่องการจำแนกการใช้ประโยชน์ที่ดินในพื้นที่ป่าไม้ในเขตป่าสงวนแห่งชาติ เป็นต้น ประกอบกับการพิจารณาจากทิศทางตามกรอบนโยบายที่เกี่ยวข้องกับการกำหนดเขตการใช้ที่ดินภายในพื้นที่ตำบล เช่น ยุทธศาสตร์ของจังหวัด ร่วมกับความต้องการของท้องถิ่น สามารถกำหนดแนวทางการใช้ที่ดินตามศักยภาพของทรัพยากร เพื่อการรักษาคุณภาพของลักษณะทางนิเวศวิทยาและการอนุรักษ์



ทรัพยากรธรรมชาติ โดยคำนึงถึงสภาพทางเศรษฐกิจและสังคมของชุมชนในพื้นที่ ซึ่งข้อมูลนี้ส่วนหนึ่งได้มาจากการวิเคราะห์ชุมชนแบบมีส่วนร่วม (PRA) ทำการสังเคราะห์ข้อมูลทุกด้านเพื่อให้ได้เขตการใช้ที่ดินที่เหมาะสมกับศักยภาพของพื้นที่ต่อไป

## 6.2 แผนการใช้ที่ดิน

จากการวิเคราะห์ข้อมูลกายภาพ เศรษฐกิจ และสังคม พบว่าแผนการใช้ที่ดินตำบลกาบเกี่ยว อำเภอรามัน จังหวัดยะลา สามารถกำหนดออกเป็น 6 เขตหลัก ได้แก่ เขตป่าไม้ เขตเกษตรกรรม เขตชุมชนและสิ่งปลูกสร้าง เขตแหล่งน้ำ เขตพื้นที่อื่น ๆ เขตรักษาสมดุลของธรรมชาติและสิ่งแวดล้อม มีรายละเอียดดังนี้ (ตารางที่ 6-1 และรูปที่ 6-1)

6.2.1 เขตป่าไม้ เป็นเขตพื้นที่ที่อยู่ในเขตป่าตามกฎหมายและมติคณะรัฐมนตรี ได้แก่ พื้นที่ป่าสงวนแห่งชาติ เขตรักษาพันธุ์สัตว์ป่า อุทยานแห่งชาติ เขตป่าไม้ถาวร หรืออยู่ในพื้นที่ชั้นคุณภาพลุ่มน้ำชั้นที่ 1A 1B หรือ 2 พื้นที่ในเขตนี้ส่วนใหญ่ยังคงสภาพเป็นป่าไม้ บางบริเวณได้ถูกนำไปใช้ประโยชน์ในรูปแบบที่ไม่เหมาะสม ไม่เป็นไปตามมาตรการหรือกฎหมายที่เกี่ยวข้องกับการใช้ประโยชน์ของที่ดินหรือทรัพยากรป่าไม้ของพื้นที่นั้น ๆ ประกอบด้วย 2 เขตรอง ได้แก่ เขตป่าไม้สมบูรณ์ และเขตพื้นที่พุธรรมชาติ มีเนื้อที่ 336 ไร่ หรือคิดเป็นร้อยละ 1.85 ของเนื้อที่ตำบล มีรายละเอียดดังนี้

1) เขตป่าไม้สมบูรณ์ (สัญลักษณ์ 1100) มีเนื้อที่ 6 ไร่ หรือ คิดเป็นร้อยละ 0.03 ของเนื้อที่ตำบล เป็นเขตที่อยู่ภายในเขื่อนไซดังกล่าวข้างต้น แต่มีสภาพการใช้ที่ดินปัจจุบันเป็นป่าไม้สมบูรณ์

2) เขตพื้นที่พุธรรมชาติ (สัญลักษณ์ 1300) มีเนื้อที่ 330 ไร่ หรือ คิดเป็นร้อยละ 1.82 ของเนื้อที่ตำบล เป็นพื้นที่ที่มีการบุกรุก แฉวถางพื้นที่ป่าไม้ และเปลี่ยนแปลงการใช้ประโยชน์พื้นที่เป็นอย่างอื่น ส่วนใหญ่เพื่อทำการเกษตร

6.2.2 เขตเกษตรกรรม เป็นพื้นที่เกษตรกรรมซึ่งในที่นี้ คือ พื้นที่ที่อยู่นอกเขตที่มีการประกาศเป็นเขตป่าไม้ตามกฎหมาย ซึ่งรัฐได้กำหนดเป็นพื้นที่ทำกิน มีการออกเอกสารสิทธิ์ซึ่งรวมถึงพื้นที่ในเขตปฏิรูปที่ดินเพื่อเกษตรกรรมด้วย เขตนี้รวมถึงการทำกิจกรรมภาคการเกษตรอื่นที่นอกเหนือจากการปลูกพืชด้วย ประกอบด้วย 5 เขตรอง ได้แก่ เขตเกษตรกรรมขั้นดี เขตเกษตรกรรมที่มีศักยภาพการผลิตสูง เขตเกษตรกรรมที่มีศักยภาพการผลิตต่ำ เขตประมง และเขตปศุสัตว์ มีเนื้อที่ 14,767 ไร่ หรือคิดเป็นร้อยละ 81.40 ของเนื้อที่ตำบล มีรายละเอียดดังนี้

1) เขตเกษตรกรรมที่มีศักยภาพการผลิตสูง พื้นที่เขตนี้มีศักยภาพในการผลิตรองจากเขตเกษตรกรรมขั้นดี ซึ่งแบ่งออกเป็น 2 ประเภท ได้แก่ เขตเกษตรกรรมที่มีศักยภาพการผลิตสูง (ประเภทที่ 1) และเขตเกษตรกรรมที่มีศักยภาพการผลิตสูง (ประเภทที่ 2) มีรายละเอียดดังนี้



เขตเกษตรกรรมที่มีศักยภาพการผลิตสูง (ประเภทที่ 2) เป็นเขตที่ทำการเกษตร โดยอาศัยน้ำฝนเป็นหลัก ซึ่งส่งผลให้มีข้อจำกัดต่อการเพาะปลูกพืชด้านความชื้นที่พืชนำไปใช้ประโยชน์ ในส่วนของที่ดินมีศักยภาพในการผลิตอยู่ในระดับสูงถึงปานกลาง และนอกจากนี้พบว่าดินในพื้นที่เขตนี้ มีสมบัติที่เหมาะสมต่อการเพาะปลูกพืชแยกตามชนิดพืช มีรายละเอียดดังนี้

- เขตทำนา (สัญลักษณ์ 2221) มีเนื้อที่ 1,793 ไร่ หรือ คิดเป็นร้อยละ 9.88 ของเนื้อที่ตำบล เป็นพื้นที่ที่มีศักยภาพต่อการทำนาในระดับเหมาะสมเล็กน้อยถึงไม่เหมาะสม และ ปัจจุบันเกษตรกรมีการปลูกข้าวได้ปีละ 1 ครั้ง

- เขตปลูกไม้ผล (สัญลักษณ์ 2222) มีเนื้อที่ 805 ไร่ หรือ คิดเป็นร้อยละ 4.44 ของเนื้อที่ตำบล ปัจจุบันเกษตรกรปลูกไม้ผล โดยไม้ผลที่ปลูกได้แก่ ทุเรียน มะพร้าว

- เขตปลูกไม้ยืนต้น (สัญลักษณ์ 2223) มีเนื้อที่ 8,817 ไร่ หรือ คิดเป็นร้อยละ 48.6 ของเนื้อที่ตำบล ปัจจุบันเกษตรกรปลูกไม้ยืนต้น โดยไม้ยืนต้นที่ปลูกได้แก่ ยางพารา ปาล์มน้ำมัน

2) เขตเกษตรกรรมที่มีศักยภาพการผลิตต่ำ พื้นที่เขตนี้ถูกกำหนดให้เป็นเขตเกษตรกรรม ที่ต้องมีการดำเนินการแก้ไขปัญหาที่เป็นข้อจำกัดของการใช้ที่ดินเพื่อเกษตรกรรมต่างๆ การทำการเกษตรในเขตนี้อาศัยน้ำฝนเป็นหลัก มีศักยภาพในการผลิตอยู่ในระดับเหมาะสมเล็กน้อยถึงไม่เหมาะสม พบปัญหาทางกายภาพของดินที่สำคัญหลาย เช่น เป็นดินตื้นซึ่งเป็นข้อจำกัดของการหยั่งราก พืชในการยึดลำต้นและการดูดซับธาตุอาหารพืชในดิน เนื้อดินเป็นทรายจัด ซึ่งมีผลต่อความสามารถในการอุ้มน้ำ เป็นพื้นที่ที่มีความลาดชัน เป็นต้น จากข้อจำกัดการใช้ที่ดินดังกล่าวข้างต้นจึงจำเป็นต้องพัฒนา ปรับปรุงและมีมาตรการเพื่อเพิ่มผลผลิตทางการเกษตรในพื้นที่ให้สูงขึ้น รวมถึงการป้องกันไม่ให้เกิดสภาพแวดล้อมเสื่อมโทรมจากการใช้พื้นที่ มีรายละเอียดดังนี้

- เขตปลูกไม้ผล (สัญลักษณ์ 2320) มีเนื้อที่ 21 ไร่ หรือ คิดเป็นร้อยละ 0.12 ของเนื้อที่ตำบล ปัจจุบันเกษตรกรปลูกไม้ผล โดยไม้ผลที่ปลูกได้แก่ ทุเรียน มะพร้าว

- เขตปลูกไม้ยืนต้น (สัญลักษณ์ 2330) มีเนื้อที่ 3,325 ไร่ หรือ คิดเป็นร้อยละ 18.33 ของเนื้อที่ตำบล ปัจจุบันเกษตรกรปลูกไม้ยืนต้น โดยไม้ยืนต้นที่ปลูกได้แก่ ยางพารา ปาล์มน้ำมัน

3) เขตประมง (สัญลักษณ์ 2400) มีเนื้อที่ 6 ไร่ หรือคิดเป็นร้อยละ 0.03 ของเนื้อที่ตำบล เป็นเขตที่ทำกิจกรรมด้านการประมงได้แก่ การเลี้ยงสัตว์น้ำประเภทต่าง ๆ มีรายละเอียดดังนี้

6.2.3 เขตชุมชนและสิ่งปลูกสร้าง มีเนื้อที่ 1,664 ไร่ หรือคิดเป็นร้อยละ 9.18 ของเนื้อที่ตำบล ประกอบด้วย 3 เขตรอง ได้แก่ เขตชุมชน/สถานที่ราชการ เขตอุตสาหกรรม/แหล่งรับซื้อผลผลิต และ เขตการใช้พื้นที่เฉพาะ มีรายละเอียดดังนี้

(1) เขตชุมชน/สถานที่ราชการ (สัญลักษณ์ 3100) มีเนื้อที่ 1,578 ไร่ หรือ คิดเป็นร้อยละ 8.70 ของเนื้อที่ตำบล ปัจจุบันมีการใช้ที่ดินชุมชนและที่อยู่อาศัย มีทั้งประเภทชุมชนเมือง ชุมชนชนบท และที่ตั้งของสถาบันและสถานที่ราชการต่าง ๆ



(2) เขตอุตสาหกรรม/แหล่งรับซื้อผลผลิต (สัญลักษณ์ 3200) มีเนื้อที่ 83 ไร่ หรือ คิดเป็นร้อยละ 0.46 ของเนื้อที่ตำบล ปัจจุบันมีการใช้ที่ดินประเภทโรงงานอุตสาหกรรม แหล่งรับซื้อผลผลิตทางการเกษตรประเภทต่าง ๆ

(3) เขตการใช้พื้นที่เฉพาะ (สัญลักษณ์ 3300) มีเนื้อที่ 3 ไร่ หรือ คิดเป็นร้อยละ 0.02 ของเนื้อที่ตำบล ปัจจุบันมีการใช้ที่ดินที่นอกเหนือจาก 2 เขตดังกล่าวข้างต้น เช่น สถานที่พักผ่อน ท้องเที่ยว สวนสาธารณะ รีสอร์ท ระบบขนส่งมวลชน โบราณสถาน เป็นต้น

6.2.4 เขตแหล่งน้ำ มีเนื้อที่ 697 ไร่ หรือคิดเป็นร้อยละ 3.84 ของเนื้อที่ตำบล ประกอบด้วย 2 เขตอง ได้แก่ เขตแหล่งน้ำตามธรรมชาติ และเขตแหล่งน้ำที่สร้างขึ้น มีรายละเอียดดังนี้

(1) เขตแหล่งน้ำตามธรรมชาติ (สัญลักษณ์ 4100) มีเนื้อที่ 71 ไร่ หรือ คิดเป็นร้อยละ 0.39 ของเนื้อที่ตำบล ปัจจุบันมีสภาพการใช้ที่ดินเป็นลักษณะของแหล่งน้ำตามธรรมชาติ เช่น ห้วยหนอง คลอง แม่น้ำ เป็นต้น

(2) เขตแหล่งน้ำที่สร้างขึ้น (สัญลักษณ์ 4200) มีเนื้อที่ 626 ไร่ หรือ คิดเป็นร้อยละ 3.45 ของเนื้อที่ตำบล ปัจจุบันมีสภาพการใช้ที่ดินเป็นแหล่งน้ำที่สร้างขึ้น เช่น คลองชลประทาน อ่างเก็บน้ำ เป็นต้น

6.2.5 เขตพื้นที่อื่น ๆ (สัญลักษณ์ 5000) มีเนื้อที่ 590 ไร่ หรือคิดเป็นร้อยละ 3.25 ของเนื้อที่ตำบล เป็นเขตที่มีลักษณะการใช้ที่ดินที่มีความเฉพาะ เช่น เหมืองแร่ ที่ทิ้งขยะ หาดทราย ไม้พุ่ม เป็นต้น

6.2.6 เขตรักษาสมดุลของธรรมชาติและสิ่งแวดล้อม (สัญลักษณ์ 6000) มีเนื้อที่ 88 ไร่ หรือคิดเป็นร้อยละ 0.49 ของเนื้อที่ตำบล มีการใช้ที่ดินเป็นป่าไม้ที่พบในพื้นที่เกษตรกรรม ซึ่งอยู่นอกเขตป่าไม้ตามกฎหมาย ส่วนใหญ่เป็นป่าปลูก ป่าชุมชน



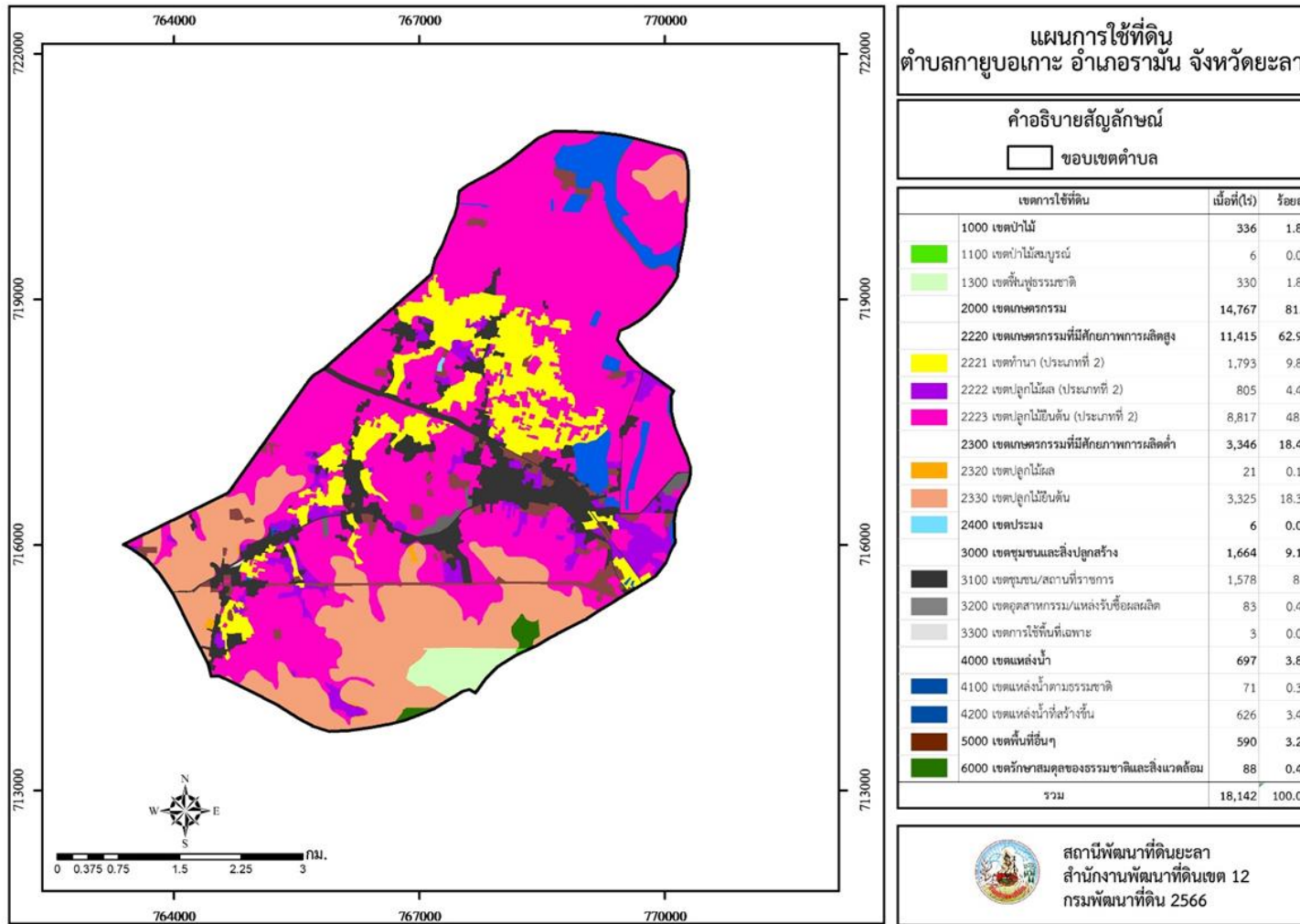
ตารางที่ 6-1 เขตการใช้ที่ดิน ตำบลกาบอเกาะ อำเภอรามัน จังหวัดยะลา

เขตการใช้ที่ดิน	เนื้อที่(ไร่)	ร้อยละ
1000 เขตป่าไม้	336	1.85
1100 เขตป่าไม้สมบูรณ์	6	0.03
1300 เขตฟื้นฟูธรรมชาติ	330	1.82
2000 เขตเกษตรกรรม	14,767	81.4
2220 เขตเกษตรกรรมที่มีศักยภาพการผลิตสูง	11,415	62.92
2221 เขตทำนา (ประเภทที่ 2)	1,793	9.88
2222 เขตปลูกไม้ผล (ประเภทที่ 2)	805	4.44
2223 เขตปลูกไม้ยืนต้น (ประเภทที่ 2)	8,817	48.6
2300 เขตเกษตรกรรมที่มีศักยภาพการผลิตต่ำ	3,346	18.45
2320 เขตปลูกไม้ผล	21	0.12
2330 เขตปลูกไม้ยืนต้น	3,325	18.33
2400 เขตประมง	6	0.03
3000 เขตชุมชนและสิ่งปลูกสร้าง	1,664	9.18
3100 เขตชุมชน/สถานที่ราชการ	1,578	8.7
3200 เขตอุตสาหกรรม/แหล่งรับซื้อผลผลิต	83	0.46
3300 เขตการใช้พื้นที่เฉพาะ	3	0.02
4000 เขตแหล่งน้ำ	697	3.84
4100 เขตแหล่งน้ำตามธรรมชาติ	71	0.39
4200 เขตแหล่งน้ำที่สร้างขึ้น	626	3.45
5000 เขตพื้นที่อื่นๆ	590	3.25
6000 เขตรักษาสมดุลของธรรมชาติและสิ่งแวดล้อม	88	0.49
<b>รวม</b>	<b>18,142</b>	<b>100.00</b>

หมายเหตุ: เนื้อที่คำนวณด้วยระบบสารสนเทศภูมิศาสตร์



แผนการใช้ที่ดินตำบลกาญจนาภิเษก อำเภอรามัน จังหวัดยะลา



รูปที่ 6-1 เขตการใช้ที่ดิน ตำบลกาญจนาภิเษก อำเภอรามัน จังหวัดยะลา



## บทที่ 7

### การขับเคลื่อนแผนการใช้ที่ดิน

#### 7.1 ขั้นตอนการดำเนินงาน

ภายหลังการจัดทำแผนการใช้ที่ดินตำบลกาญจนาภิเษก อำเภอรามัน จังหวัดยะลาแล้วจะต้องดำเนินการดังต่อไปนี้

7.1.1 จัดทำเป้าหมายการดำเนินงานและงบประมาณและกิจกรรมต่าง ๆ ที่จะดำเนินการในงบประมาณ 2567 ถึง 2570

7.1.2 นำแผนการใช้ที่ดินตำบลกาญจนาภิเษกไปเสนอต่อองค์การบริหารส่วนตำบลกาญจนาภิเษก เพื่อมีมติให้ความร่วมมือในกิจกรรมพัฒนาที่ดินดำเนินการกิจกรรมต่าง ๆ ที่กำหนดไว้ในแผน และได้รับการเชื่อมโยงสู่แผนพัฒนาตำบล

7.1.3 สถานีพัฒนาที่ดินจังหวัดยะลา เสนอเป้าหมายและงบประมาณให้รายงานมายังกรมพัฒนาที่ดิน

7.1.4 กรมพัฒนาที่ดินพิจารณาสนับสนุนงบประมาณกิจกรรมและโครงการตามเป้าหมายที่กำหนดในแผนการใช้ที่ดิน

7.1.5 สถานีพัฒนาที่ดินจังหวัดยะลา นำเสนอต่อที่ประชุมจังหวัด/อำเภอ เพื่อสร้างการรับรู้และประชาสัมพันธ์ให้หน่วยงานอื่น นำโครงการภายใต้หน่วยงานมาพัฒนาพื้นที่ตามแผนการใช้ที่ดินกำหนด

#### 7.2 กิจกรรมของกรมพัฒนาที่ดินในเขตการใช้ที่ดินที่จะดำเนินการในงบประมาณ 2566

งบประมาณที่กำหนดไว้เป็นการประมาณเบื้องต้น อาจมีการเปลี่ยนแปลงตามที่ได้รับการจัดสรรให้ดำเนินการ (ตารางที่ 7-1)

##### 7.2.1 เขตพื้นที่เกษตรกรรม

1) เขตทำนา (ศักยภาพการผลิตสูง ประเภทที่2) มีแผนงาน/โครงการ ดังนี้

1.1) การปรับปรุงบำรุงดิน

1.1.1) การส่งเสริมการผลิตและการใช้สารอินทรีย์

1.1.2) การผลิต-จัดหาเมล็ดพันธุ์พืชปุ๋ยสด

1.1.3) การส่งเสริมการปรับปรุงบำรุงดินด้วยพืชปุ๋ยสด

1.1.4) การพัฒนากลุ่มเกษตรกรใช้สารอินทรีย์ลดการใช้สารเคมีทางการเกษตร

1.1.5) การรณรงค์โลกปลอดอซง

1.2) การจัดทำระบบอนุรักษ์ดินและน้ำ

1.2.1) โครงการพัฒนาศักยภาพพื้นที่ผลิตข้าวจังหวัดชายแดนภาคใต้



1.2.2) การจัดการระบบอนุรักษ์ดินและน้ำในพื้นที่นาร้างเพื่อปลูกพืชเกษตรผสมผสาน

1.2.3) การจัดการระบบอนุรักษ์ดินและน้ำ ปรับรูปแบบนา (ป่นคันนา)

**2) เขตปลูกไม้ผล** (ศักยภาพการผลิตสูง ประเภทที่ 2) และ (ศักยภาพต่ำ) มีแผนงาน/โครงการ

ดังนี้

2.1) ปรับปรุงคุณภาพดิน

2.1.1) ส่งเสริมการปรับปรุงพื้นที่ดินกรด (โดโลไมต์)

2.1.2) การส่งเสริมการปรับปรุงบำรุงพื้นที่ดินกรด

2.2) การจัดการระบบอนุรักษ์ดินและน้ำ

2.2.1) การก่อสร้างแหล่งน้ำในไร่นานอกเขตชลประทาน

2.3) การฟื้นฟูและป้องกันการชะล้างพังทลายของดิน

2.3.1) การปลูกหญ้าแฝกเพื่อการอนุรักษ์ดินและน้ำ

**3) เขตปลูกไม้ยืนต้น** (ศักยภาพการผลิตสูง ประเภท 2) และ (ศักยภาพต่ำ) มีแผนงาน/

โครงการ ดังนี้

3.1) การปรับปรุงบำรุงดิน

3.1.1) การส่งเสริมการผลิตและการใช้สารอินทรีย์

3.1.2) การพัฒนากลุ่มเกษตรกรใช้สารอินทรีย์ลดการใช้สารเคมีทางการเกษตร

3.1.3) การจัดหาปุ๋ยโดโลไมต์

3.2) การจัดการระบบอนุรักษ์ดินและน้ำ

3.2.1) การก่อสร้างแหล่งน้ำในไร่นานอกเขตชลประทาน

3.3) การฟื้นฟูและป้องกันการชะล้างพังทลายของดิน

3.3.1) การปลูกหญ้าแฝกเพื่อการอนุรักษ์ดินและน้ำ

**4) เขตประมง** ไม่มีแผนงาน/โครงการสนับสนุนตามเขตการใช้ที่ดินนี้

### 7.3 กิจกรรมที่ขอการสนับสนุนจากส่วนราชการอื่น (ตารางที่ 7-2)

#### 7.3.1 เขตพื้นที่เกษตรกรรม

1) **เขตทำนา** (ศักยภาพการผลิตสูง ประเภทที่ 2) มีกิจกรรมที่ขอการสนับสนุนจากส่วนราชการอื่น ดังนี้

1.1) โครงการส่งเสริมการผลิตปุ๋ยอินทรีย์ (สำนักงานเกษตรอำเภอรามัน)

1.2) โครงการก่อสร้างคูส่งน้ำ คสล.ตัวยู สายสูทหยงบาโร๊ะ หมู่ที่ 5 (องค์การบริหารส่วน

ตำบลกาบแก้ว)



1.3) จัดอบรมถ่ายทอดความรู้การทำการเกษตรผสมผสานตามแนวทางเศรษฐกิจพอเพียง (กรมส่งเสริมการเกษตร)

1.4) การอบรมให้ความรู้การเข้าสู่กระบวนการรับรองมาตรฐานสินค้าเกษตรปลอดภัย (GAP) (กรมวิชาการเกษตร)

**2) เขตปลูกไม้ผล** (ศักยภาพการผลิตสูง ประเภทที่ 2) และ(ศักยภาพต่ำ) มีกิจกรรมที่ขอการสนับสนุนจากส่วนราชการอื่น ดังนี้

2.1) จัดอบรมถ่ายทอดความรู้การทำการเกษตรผสมผสานตามแนวทางเศรษฐกิจพอเพียง (กรมส่งเสริมการเกษตร)

2.2) การอบรมให้ความรู้การเข้าสู่กระบวนการรับรองมาตรฐานสินค้าเกษตรปลอดภัย (GAP) (กรมวิชาการเกษตร)

2.3) โครงการส่งเสริมและสนับสนุนการป้องกันและกำจัดศัตรูพืชให้เกษตรกร(องค์การบริหารส่วนตำบลกาบอเกาะ)

2.4) โครงการส่งเสริมและสนับสนุนศูนย์บริการถ่ายทอดเทคโนโลยีทางการเกษตรประจำตำบล (องค์การบริหารส่วนตำบลกาบอเกาะ)

**3) เขตปลูกไม้ยืนต้น** (ศักยภาพการผลิตสูง ประเภทที่ 2) และ (ศักยภาพผลิตต่ำ) มีกิจกรรมที่ขอการสนับสนุนจากส่วนราชการอื่น ดังนี้

3.1) โครงการส่งเสริมการผลิตและนำสารชีวภัณฑ์มาใช้ในสวนยางพารา (สำนักงานเกษตรอำเภอรามัน ร่วมกับการยางแห่งประเทศไทยจังหวัดยะลา)

3.2) โครงการพัฒนาคุณภาพการผลิตยางพารา และบริหารจัดการสวน (สำนักงานเกษตรอำเภอรามัน ร่วมกับการยางแห่งประเทศไทยจังหวัดยะลา)

3.3) ส่งเสริมการรวมกลุ่ม เพื่อผลิตปุ๋ยใช้เอง (สำนักงานเกษตรอำเภอรามัน)

**4) เขตประมง** ไม่มีแผนงาน/ โครงการสนับสนุนตามเขตการใช้ที่ดินนี้

#### **7.4 ความต้องการของชุมชนและองค์กรปกครองส่วนท้องถิ่น**

จากการดำเนินการจัดทำกระบวนการมีส่วนร่วมของประชาชนที่องค์การบริหารส่วนตำบล เมื่อวันที่ 27 กรกฎาคม 2566 สถานีพัฒนาที่ดินยะลาได้รวบรวมความต้องการของประชาชนที่ต้องการให้ดำเนินการเกี่ยวกับได้รวบรวมความต้องการของประชาชนที่ต้องการให้ดำเนินการเกี่ยวกับการปรับปรุงบำรุงดิน ระบบส่งน้ำ โรคและแมลง และเอกสารสิทธิ์ที่ดินรวม 4 รายการ ได้แก่

7.4.1 การปรับปรุงดิน/แก้ปัญหาดินเสื่อมโทรม ในพื้นที่หมู่ที่ 1-6

7.4.2 ระบบส่งน้ำ ในพื้นที่หมู่ที่ 2,3 และหมู่ที่ 6

7.4.3 โรคและแมลงในยางพาราและไม้ผลผสม ในพื้นที่หมู่ที่ 1,2,3 และ6

7.4.4 เอกสารสิทธิ์ที่ดิน ในพื้นที่หมู่ที่ 1 และ3



ในกรณีปัญหาความเสื่อมโทรมของที่ดินนั้นส่วนใหญ่เป็นปัญหาเกี่ยวกับดินมีความอุดมสมบูรณ์ต่ำ ซึ่งพื้นที่ตำบลกาบแก้ว มีสภาพพื้นที่เป็นที่ราบลุ่ม บางพื้นที่เป็นที่ราบและเนินเขาดินเตี้ย จึงเหมาะสมแก่การทำเกษตร และจากการวิเคราะห์ความลาดชันของตำบลกาบแก้ว ซึ่งมีเนื้อที่รวม 18,142 ไร่ นั้นพบว่า ระดับความลาดชัน มากกว่า 12% มีจำนวน 7,931 หรือร้อยละ 43.72 ระดับความลาดชันระหว่าง 5-12% มีจำนวน 5,216 ไร่ หรือร้อยละ 28.76 มีที่ราบที่ระดับความลาดชัน 0-2% มีจำนวน 6,404 ไร่ หรือร้อยละ 35.30 เนื่องจากพื้นที่บางส่วนของตำบลกาบแก้วเป็นที่ราบลุ่ม จึงเป็นพื้นที่รับน้ำในช่วงฤดูฝนเกิดการทับถมของตะกอนดินและทรายที่ถูกชะล้างมาทับถมบริเวณพื้นที่ลุ่ม แหล่งน้ำ ลำน้ำตามธรรมชาติ คลองส่งน้ำ ฝาย ทำให้ดินแข็ง ไม่สามารถกักเก็บน้ำได้ตามศักยภาพ และระบบส่งน้ำอุดตัน การเกษตรในช่วงฤดูแล้งและประสบปัญหาน้ำท่วมขังพื้นที่ลุ่มในช่วงฤดูฝน เกษตรกรบางรายปล่อยพื้นที่ทิ้งร้างเนื่องจากการเกษตรได้ผลผลิตต่ำ

ในกรณีของการขาดแคลนนํ้า นั้น นอกจากผลการทับถมของตะกอนดินในแหล่งน้ำจนตื้นเขินดังกล่าวข้างต้นแล้ว การที่ประชากรเพิ่มขึ้น กิจกรรมที่ต้องใช้น้ำเพิ่มขึ้น ทำการเกษตรเพิ่มขึ้น รวมทั้งเหตุการณ์ที่เกิดจากการเปลี่ยนแปลงภูมิอากาศ เช่น ปริมาณฝนน้อยกว่าปกติ ฝนทิ้งช่วง จนเกิดความแห้งแล้ง การขาดแคลนนํ้าจึงเกิดขึ้นอย่างต่อเนื่อง จำเป็นต้องวางระบบอนุรักษ์ดินและน้ำเพื่อกักน้ำในดิน คงความอุดมสมบูรณ์ เพื่อจัดหานํ้าให้แหล่งน้ำต้นทุน โดยวิธีการต่างๆ ให้เพียงพอแก่ความต้องการ

ประเด็นหลักจากข้อเสนอให้แก้ไขปัญหาเรื่องขาดแคลนนํ้าและน้ำท่วม จะสรุปได้ว่ามี 4 ประการ คือ (1) การขุดลอกแหล่งน้ำในปัจจุบันซึ่งรวมถึงอ่างเก็บน้ำ ฝายกั้นน้ำ ลำน้ำ เป็นต้น (2) ก่อสร้างคลองส่งน้ำเพื่อการกระจายน้ำ และ (3) ป้องกันน้ำท่วมรวมถึงจัดการการระบายน้ำเมื่อเกิดน้ำท่วมขัง และ (4) จัดระบบอนุรักษ์ดินและน้ำลุ่ม-ดอน

เพื่อตอบสนองข้อเสนอดังกล่าวทั้ง 4 ประการนี้ จากการวิเคราะห์ข้อมูลเบื้องต้นที่มีอยู่ในปัจจุบันแล้วสรุปได้ว่า “ไม่สามารถดำเนินการแก้ปัญหาหมู่บ้านใดหมู่บ้านหนึ่งหรือใช้วิธีการใดวิธีการหนึ่งแล้วจะแก้ไขปัญหการขาดแคลนนํ้าหรือนํ้าท่วมทั้งตำบลได้โดยสิ้นเชิง”

สำหรับการแก้ไขปัญหการกระจายน้ำเข้าสู่แปลงเกษตรกร และการแก้ปัญหาการปรับปรุงที่ดิน และเปลี่ยนกิจกรรมการผลิตให้เหมาะสมกับที่ดินเพื่อแก้ปัญหาการปล่อยที่ทิ้งร้างว่างเปล่า จะต้องดำเนินการทั้งตำบลควบคู่กันทั้งปัญหาการชะล้างพังทลายของดิน โดยการกำหนดวงรอบขอบเขตพัฒนาที่ดินให้ครอบคลุมทั้งตำบลเพื่อให้การจัดทำโครงการ “จัดระบบอนุรักษ์ดินและน้ำครบทั้งระบบ” ไม่ว่าจะเป็น คันคูรับน้ำรอบเขา บ่อตักตะกอน ก่อสร้างสระน้ำ ฝายกั้นน้ำ คลองส่งน้ำ คลองระบายน้ำหรือพนังป้องกันน้ำท่วม การขุดลอกคลอง การขุดบ่อบาดาลพร้อมระบบกระจายน้ำเข้าสู่แปลงเกษตรกร ปรับรูปที่ดินปรับเปลี่ยนกิจกรรมการผลิต และการทำระบบอนุรักษ์ดินและน้ำเพื่อให้การใช้ที่ดินสามารถใช้พื้นที่ได้อย่างต่อเนื่องและเกิดประโยชน์ทั้งตัวเกษตรกร ชุมชน ในด้านเศรษฐกิจ สังคมและสิ่งแวดล้อม (รูปที่ 7-2)



ความต้องการของชุมชน และเกษตรกรตำบลเนินงาม มีความต้องการที่สอดคล้องกับกิจกรรม/  
โครงการทั้งภายใน และภายนอกหน่วยงาน ระหว่างปีงบประมาณ 2567-2570 ได้แก่

1) แก้ปัญหาดินเสื่อมโทรมและฟื้นฟูความอุดมสมบูรณ์ของดิน

1.1) แผนงาน/ โครงการภายใต้เขตการใช้ที่ดินโดยหน่วยงานกรมพัฒนาที่ดิน ประกอบด้วย (ศักยภาพสูง ประเภท 2) เขตปลูกไม้ยืนต้น (ศักยภาพสูง ประเภท 2) เขตปลูกไม้ยืนต้น (ศักยภาพต่ำ)

1.2) แผนงาน/ โครงการภายนอกหน่วยงาน ประกอบด้วย เขตทำนา (ศักยภาพการผลิต สูง ประเภท 2)

2) แก้ไขปัญหาการกระจายน้ำเข้าสู่แปลงเกษตรกร

2.1) แผนงาน/ โครงการภายใต้เขตการใช้ที่ดินโดยหน่วยงานกรมพัฒนาที่ดิน พบว่า ยังไม่มีเป้าหมายของแผนงาน

2.2) แผนงาน/ โครงการภายนอกหน่วยงาน ประกอบด้วย เขตแหล่งน้ำ

3) แก้ไขปัญหาการระบายน้ำในพื้นที่ท่วมขัง

3.1) แผนงาน/ โครงการภายใต้เขตการใช้ที่ดินโดยหน่วยงานกรมพัฒนาที่ดิน พบว่า ยังไม่มีเป้าหมายของแผนงาน

3.2) แผนงาน/ โครงการภายนอกหน่วยงาน ประกอบด้วย เขตแหล่งน้ำ

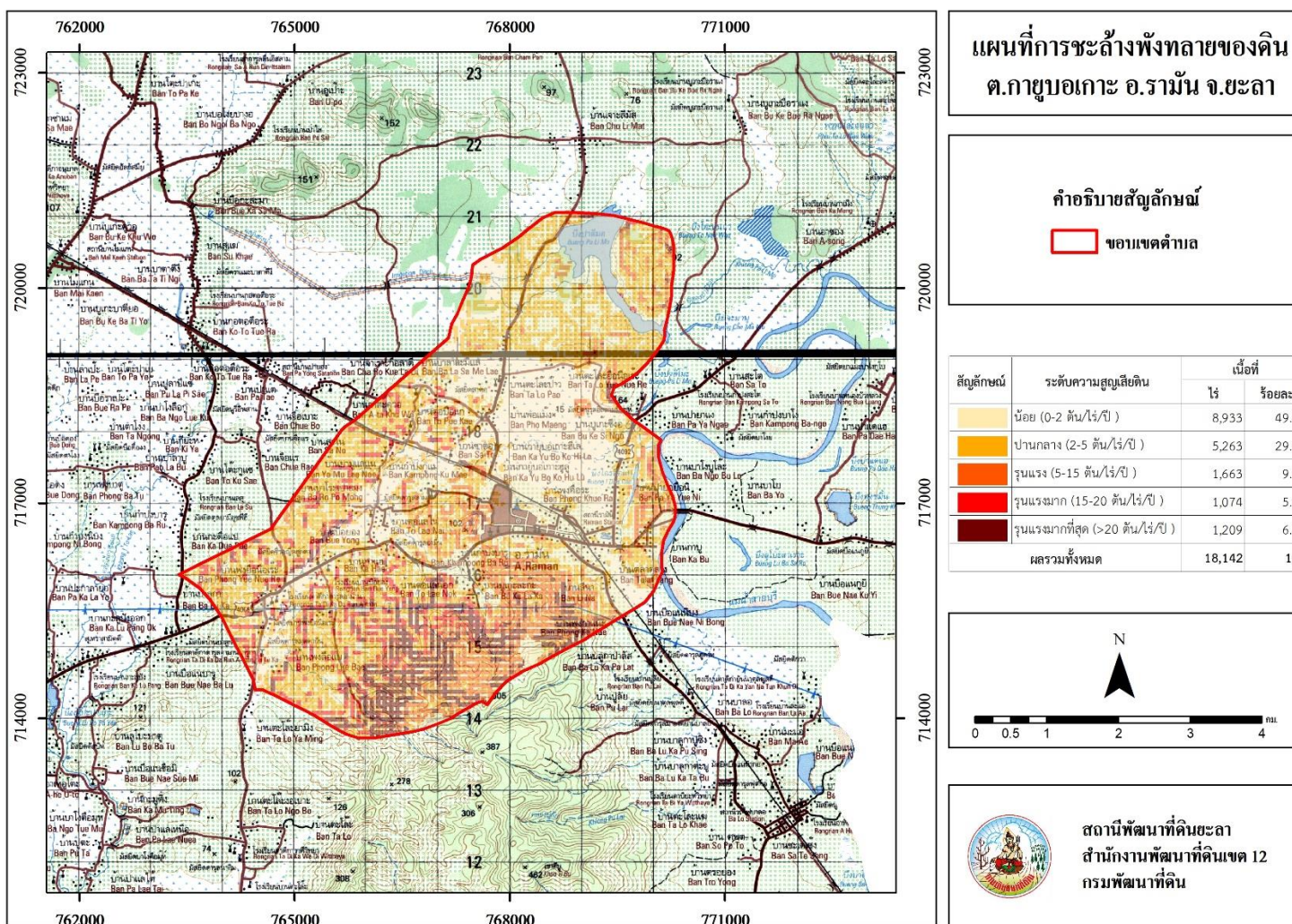
4) แก้ไขปัญหาการระบายน้ำและขุดลอกคูคลอง

4.1) แผนงาน/ โครงการภายใต้เขตการใช้ที่ดินโดยหน่วยงานกรมพัฒนาที่ดิน พบว่า ยังไม่มีเป้าหมายของแผนงาน

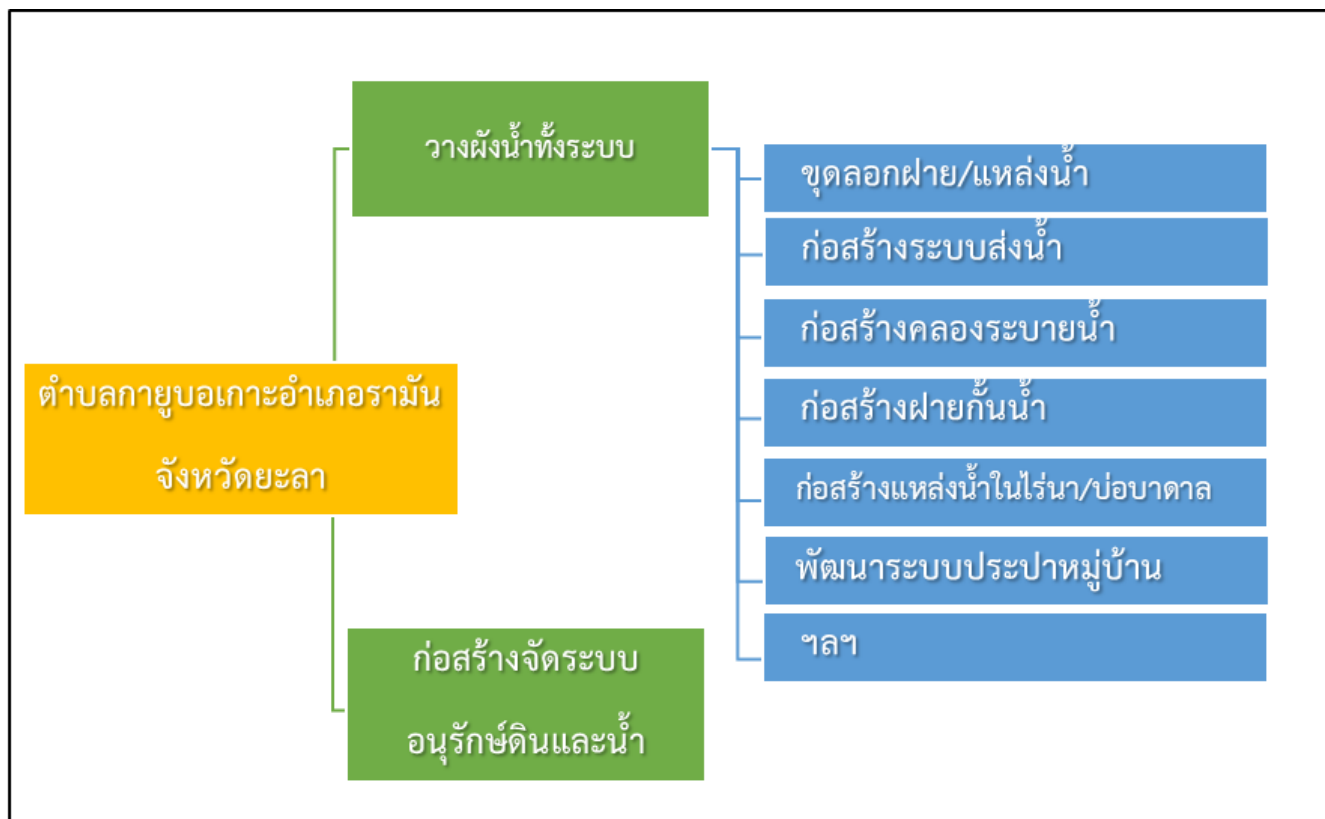
4.2) แผนงาน/ โครงการภายนอกหน่วยงาน ประกอบด้วย เขตแหล่งน้ำ



# แผนการใช้ที่ดินตำบลกาญจนาภิเษก อำเภอรามัน จังหวัดยะลา



รูปที่ 7-1 การชะล้างพังทลายของดิน ตำบลกาญจนาภิเษก อำเภอรามัน จังหวัดยะลา



รูปที่ 7-2 ระบบการแก้ไขปัญหาในพื้นที่ตำบลกาญจนาภิเษก อำเภอรามัน จังหวัดยะลา



แผนการใช้ที่ดินตำบลกาญจนาภิเษก อำเภอรามัน จังหวัดยะลา

ตารางที่ 7-1 กิจกรรมของกรมพัฒนาที่ดินในเขตเกษตรกรรมที่จะดำเนินการในปีงบประมาณ 2567-2570

เขตการใช้ที่ดิน	แผนงาน/โครงการ	งบประมาณ
<b>1 เขตพื้นที่เกษตรกรรม</b>		
1.1 เขตทำนา (ศักยภาพการผลิตสูง ประเภท 2)	<b>1. การปรับปรุงบำรุงดิน</b>	<b>393,250</b>
	1.1 การส่งเสริมการผลิตและการใช้สารอินทรีย์	60,000
	1.2 การผลิต-จัดหาเมล็ดพันธุ์พืชปุ๋ยสด	8,250
	1.3 การส่งเสริมการปรับปรุงบำรุงดินด้วยพืชปุ๋ยสด	165,000
	1.4 การพัฒนากลุ่มเกษตรกรใช้สารอินทรีย์ลดการใช้สารเคมีทางการเกษตร	130,000
	1.5 การรณรงค์เฝ้าติดตาม	30,000
	<b>2. การจัดทำระบบอนุรักษ์ดินและน้ำ</b>	<b>1,430,000</b>
	2.1 โครงการพัฒนาศักยภาพพื้นที่ผลิตข้าวจังหวัดชายแดนภาคใต้ (โครงการใหม่)	840,000
	2.2 การจัดทำระบบอนุรักษ์ดินและน้ำในพื้นที่นาร้างเพื่อปลูกพืชเกษตรผสมผสาน	100,000
	2.3 การจัดการระบบอนุรักษ์ดินและน้ำ ปรับรูปแบบ (ปั้นคันนา)	490,000
1.2 เขตไม้ผล (ศักยภาพการผลิตสูง ประเภท 2) และ (ศักยภาพต่ำ)	<b>1. การปรับปรุงบำรุงดิน</b>	<b>175,000</b>
	1.1 การส่งเสริมการผลิตและการใช้สารอินทรีย์	60,000
	1.2 การจัดหาปุ๋ยโดโลไมต์	85,000
	1.3 การส่งเสริมการปรับปรุงบำรุงพื้นที่ดินกรด	30,000
	<b>2. การจัดทำระบบอนุรักษ์ดินและน้ำ</b>	<b>412,000</b>
	2.1 การก่อสร้างแหล่งน้ำในไร่นานอกเขตชลประทาน	412,000
	<b>3. การฟื้นฟูและป้องกันการชะล้างพังทลายของดิน</b>	<b>150,000</b>
	3.1 การปลูกหญ้าแฝกเพื่อการอนุรักษ์ดินและน้ำ	150,000



แผนการใช้ที่ดินตำบลกาญจนาภิเษก อำเภอรามัน จังหวัดยะลา

ตารางที่ 7-1 (ต่อ)

เขตการใช้ที่ดิน	แผนงาน/โครงการ	งบประมาณ
1.3 เขตปลูกไม้ยืนต้น (ศักยภาพการผลิตสูง ประเภท 2) และ (ศักยภาพต่ำ)	1. การปรับปรุงบำรุงดิน 1.1 การส่งเสริมการผลิตและการใช้สารอินทรีย์ 1.2 การพัฒนากลุ่มเกษตรกรใช้สารอินทรีย์ลดการใช้สารเคมีทางการเกษตร 1.3 การจัดหาปุ๋ยโดโลไมต์ 1.4 การส่งเสริมการปรับปรุงบำรุงพื้นที่ดินกรด 2. การจัดระบบอนุรักษ์ดินและน้ำ 2.1 การก่อสร้างแหล่งน้ำในไร่นานอกเขตชลประทาน 3. การฟื้นฟูและป้องกันการชะล้างพังทลายของดิน 3.1 การปลูกหญ้าแฝกเพื่อการอนุรักษ์ดินและน้ำ	500,500 60,000 130,000 280,500 30,000 277,500 277,500 75,000 75,000
1.4 เขตประมง	ไม่มีแผนงาน/โครงการสนับสนุนตามเขตการใช้ที่ดินนี้	-
รวมเขตการใช้ที่ดิน	1. การปรับปรุงบำรุงดิน 2. การจัดระบบอนุรักษ์ดินและน้ำ 3. การฟื้นฟูและป้องกันการชะล้างพังทลายของดิน รวมแผนงาน/โครงการ	1,068,750 2,119,500 225,000 3,413,250

หมายเหตุ: งบประมาณที่กำหนดไว้นี้เป็นงบประมาณเบื้องต้น อาจมีการเปลี่ยนแปลงตามที่ได้รับการจัดสรรให้ดำเนินการ



แผนการใช้ที่ดินตำบลกาญจนาภิเษก อำเภอรามัน จังหวัดยะลา

ตารางที่ 7-2 สรุปกิจกรรมที่ขอรับการสนับสนุนจากส่วนราชการอื่นในเขตการใช้ที่ดิน

เขตการใช้ที่ดิน	แผนงาน/โครงการ
<b>1 เขตพื้นที่เกษตรกรรม</b>	
1.1 เขตทำนา (ศักยภาพการผลิตสูง ประเภท 2)	<ol style="list-style-type: none"><li>1) โครงการส่งเสริมการผลิตปุ๋ยอินทรีย์ (สำนักงานเกษตรอำเภอรามัน)</li><li>2) โครงการก่อสร้างคูส่งน้ำ คสล.ตัวยู สายอุโมงค์บาโร๊ะ หมู่ที่ 5 (องค์การบริหารส่วนตำบลกาญจนาภิเษก)</li><li>3) จัดอบรมถ่ายทอดความรู้การทำเกษตรผสมผสานตามแนวทางเศรษฐกิจพอเพียง (กรมส่งเสริมการเกษตร)</li><li>4) การอบรมให้ความรู้การเข้าสู่กระบวนการรับรองมาตรฐานสินค้าเกษตรปลอดภัย (GAP) (กรมวิชาการเกษตร)</li></ol>
1.2 เขตไม้ผล (ศักยภาพการผลิตสูง ประเภท 2) และ (ศักยภาพต่ำ)	<ol style="list-style-type: none"><li>1) จัดอบรมถ่ายทอดความรู้การทำเกษตรผสมผสานตามแนวทางเศรษฐกิจพอเพียง (กรมส่งเสริมการเกษตร)</li><li>2) การอบรมให้ความรู้การเข้าสู่กระบวนการรับรองมาตรฐานสินค้าเกษตรปลอดภัย (GAP) (กรมวิชาการเกษตร)</li><li>3) โครงการส่งเสริมและสนับสนุนการป้องกันและกำจัดศัตรูพืชให้เกษตรกร(องค์การบริหารส่วนตำบลกาญจนาภิเษก)</li><li>4) โครงการส่งเสริมและสนับสนุนศูนย์บริการถ่ายทอดเทคโนโลยีทางการเกษตรประจำตำบล (องค์การบริหารส่วนตำบลกาญจนาภิเษก)</li></ol>



แผนการใช้ที่ดินตำบลกาญจนาภิเษก อำเภอรามัน จังหวัดยะลา

ตารางที่ 7-2 (ต่อ)

เขตการใช้ที่ดิน	แผนงาน/โครงการ
1.3 เขตไม้ยืนต้น (ศักยภาพการผลิตสูง ประเภท 2) และ (ศักยภาพต่ำ)	1) โครงการส่งเสริมการผลิตและนำสารชีวภัณฑ์มาใช้ในสวนยางพารา (สำนักงานเกษตรอำเภอรามัน ร่วมกับการยางแห่งประเทศไทยจังหวัดยะลา) 2) โครงการพัฒนาคุณภาพการผลิตยางพารา และบริหารจัดการสวน (สำนักงานเกษตรอำเภอรามัน ร่วมกับการยางแห่งประเทศไทยจังหวัดยะลา) 3) ส่งเสริมการรวมกลุ่ม เพื่อผลิตปุ๋ยใช้เอง (สำนักงานเกษตรอำเภอรามัน)
1.2 เขตประมง	ไม่มีแผนงาน/โครงการสนับสนุนตามเขตการใช้ที่ดินนี้



แผนการใช้ที่ดินตำบลกาญจนาภิเษก อำเภอรามัน จังหวัดยะลา

ตาราง 7-3 เป้าหมายการดำเนินงานและงบประมาณ ตำบลกาญจนาภิเษก อำเภอรามัน จังหวัดยะลา แผน 4 ปี (พ.ศ. 2567-2570)

เขตการใช้ที่ดิน	งาน/โครงการ/กิจกรรม	หน่วย ยนับ	เป้าหมาย					รวม	งบประมาณ					รวม	หน่วยงาน รับผิดชอบ
			2566	2567	2568	2569	2570		2566	2567	2568	2569	2570		
<b>เขตทำนา</b>	<b>1. การปรับปรุงบำรุงดิน</b>														
(ศักยภาพการผลิต สูง ประเภท 2)	1.1 การส่งเสริมการผลิตและ การใช้สารอินทรีย์	ราย /	-	20/ 40	20/ 40	20/ 40	20/ 40	100/ 200	-	300	300	300	300	1,200	พด.
	1.2 การผลิต-จัดหาเมล็ดพันธุ์ พืชปุ๋ยสด	ตัน /	-	0.25	0.25	0.25	0.25	1.25	-	8,250	8,250	8,250	8,250	33,000	พด.
	1.3 การส่งเสริมการปรับปรุง บำรุงดินด้วยพืชปุ๋ยสด	ตัน	-	1	1	1	1	5	-	33,000	33,000	33,000	33,000	132,000	พด.
	1.4 การพัฒนาเกษตรกร ใช้สารอินทรีย์ลดการใช้ สารเคมีทางการเกษตร	กลุ่ม	-	5	5	5	5	21	-	14,250	14,250	14,250	14,250	57,000	พด.
	1.5 การรณรงค์เฝ้าติดตาม ดินและน้ำ	ไร่	-	-	-	20	20	60	-	-	-	34,000	34,000	68,000	พด.
	<b>2. การจัดทำระบบอนุรักษ์ ดินและน้ำ</b>														
	2.1 โครงการพัฒนาศักยภาพ พื้นที่ผลิตข้าวจังหวัดชายแดน ภาคใต้ (โครงการใหม่)	ไร่	-	-	60	60	60	180	-	-	168,000	168,000	168,000	504,000	พด.
	2.2 การจัดระบบอนุรักษ์ดิน และน้ำในพื้นที่นาร้างเพื่อปลูก พืชเกษตรผสมผสาน	ไร่	-	100	100	100	100	500	-	1,000,000	1,000,000	1,000,000	1,000,000	4,000,000	พด.
	2.3 จัดระบบอนุรักษ์ดินและ นํ้าบนที่ลุ่ม-ดอน	ไร่	-	30	30	30	30	150	-	30,000	30,000	30,000	30,000	120,000	พด.



แผนการใช้ที่ดินตำบลกาญจนาภิเษก อำเภอรามัน จังหวัดยะลา

ตารางที่ 7-3 (ต่อ)

เขตการใช้ที่ดิน	งาน/โครงการ/กิจกรรม	หน่วย	เป้าหมาย					รวม	งบประมาณ					รวม	หน่วยงาน รับผิดชอบ
			2566	2567	2568	2569	2570		2566	2567	2568	2569	2570		
<b>เขตปลูกไม้ผล</b>															
(ศักยภาพการผลิต สูง ประเภท 2) และ (ศักยภาพต่ำ)	<b>1. การปรับปรุงบำรุงดิน</b>														
	1.1 การส่งเสริมการผลิต	ราย/	-	20/	20/	20/	20/	80/	-	20,000	20,000	20,000	20,000	80,000	พด.
	และการใช้สารอินทรีย์	ขวด	-	40	40	40	40	160							
	1.2 การจัดหาปุ๋ยอินทรีย์	ตัน	-	10	10	10	10	40	-	17,000	17,000	17,000	17,000	68,000	พด.
	1.3 การส่งเสริมการปรับปรุง	ราย	-	10	10	10	10	40	-	7,500	7,500	7,500	7,500	30,000	พด.
	บำรุงพื้นที่ดินกรด														
<b>เขตปลูกไม้ยืนต้น</b>															
(ศักยภาพการผลิต สูง ประเภท 2) และ (ศักยภาพต่ำ)	<b>1. การปรับปรุงบำรุงดิน</b>														
	1.1 การส่งเสริมการผลิต	ราย/	-	20/	20/	20/	20/	180/	-	20,000	20,000	20,000	20,000	80,000	พด.
	และการใช้สารอินทรีย์	ขวด		40	40	40	40	160							
	1.2 การพัฒนากลุ่ม	กลุ่ม	-	10	10	10	10	40	-	32,500	32,500	32,500	32,500	130,000	พด.
	เกษตรกรใช้สารอินทรีย์ลด														
	การใช้สารเคมีทาง														
	การเกษตร														
	1.3 การจัดหาปุ๋ยอินทรีย์	ตัน	-	10	20	10	20	40	-	17,000	34,000	17,000	34,000	102,000	พด.
	1.4 การส่งเสริมการปรับปรุง	ราย	-	10	10	10	10	40	-	7,500	7,500	7,500	7,500	30,000	พด.
	บำรุงพื้นที่ดินกรด														
<b>2. การบริหารจัดการน้ำ</b>															
	2.1 การก่อสร้างแหล่งน้ำใน	บ่อ	-	5	5	5	5	20	-	110,000	110,000	110,000	110,000	440,000	พด.
	ไร่นานอกเขตชลประทาน														
<b>3. การฟื้นฟูและป้องกัน</b>															
<b>การชะล้างพังทลายของดิน</b>															
	3.1 การปลูกหญ้าแฝกเพื่อ	กล้า	-	100,00	100,00	100,00	100,00	400,000	-	73,000	73,000	73,000	73,000	292,000	พด.
	การอนุรักษ์ดินและน้ำ			0	00	0	0								

หมายเหตุ: งบประมาณที่กำหนดไว้เป็นการประมาณเบื้องต้น อาจมีการเปลี่ยนแปลงตามที่ได้รับการจัดสรรให้ดำเนินการ





## เอกสารอ้างอิง

- กรมการปกครอง. 2561. **ข้อมูลจำนวนประชากรและบ้าน**. กระทรวงมหาดไทย. ไฟล์ข้อมูล.
- กรมส่งเสริมการเกษตร. 2561. **จำนวนครุว์เรือนเกษตรกร ปี 2561**. ไฟล์ข้อมูล.
- กรมอุตุนิยมวิทยา. 2565. **ข้อมูลปริมาณน้ำฝน 13 ปี (2549 – 2562)**. กระทรวงเทคโนโลยีสารสนเทศและการสื่อสาร.
- กลุ่มวิเคราะห์สภาพการใช้ที่ดิน. 2564. **ข้อมูลการใช้ที่ดิน จังหวัดยะลา ปี 2564**.  
กองนโยบายและแผนการใช้ที่ดิน กรมพัฒนาที่ดิน กรุงเทพฯ.
- กรมการพัฒนาชุมชน. 2566. **ข้อมูลความจำเป็นพื้นฐาน (จปฐ.) รายจังหวัด รายอำเภอ และรายตำบล ปี 2565**. แหล่งที่มา : <https://ebmn.cdd.go.th/>. 1 มิถุนายน 2566.
- กรมส่งเสริมการเกษตร. 2566. **จำนวนครุว์เรือนเกษตรกรที่ขึ้นทะเบียนเกษตรกร จำแนกรายจังหวัด รายอำเภอ และรายตำบล (ณ เดือนมกราคม พ.ศ. 2566)**. แหล่งที่มา :  
<http://mvos2.gistda.or.th/>. 15 พฤษภาคม 2566
- สำนักบริหารการทะเบียน กรมการปกครอง. 2566. **รายงานสถิติจำนวนประชากรและบ้าน รายจังหวัด รายอำเภอ และรายตำบล (ณ เดือนธันวาคม พ.ศ. 2565)**. แหล่งที่มา :  
<https://stat.bora.dopa.go.th/stat/statnew/statyear/#/TableTemplate/Area/statpop.1>  
พฤษภาคม 2566.
- กรมอุตุนิยมวิทยา. 2566. **ปริมาณน้ำฝนเฉลี่ยคาบ 13 ปี (พ.ศ. 2549-2562)**.  
กรมอุตุนิยมวิทยากระทรวงดิจิทัลเพื่อเศรษฐกิจและสังคม, กรุงเทพฯ.
- สำนักเทคโนโลยีการสำรวจและทำแผนที่. 2566. **แผนที่ขอบเขตตำบล ปี 2564 (ไฟล์ข้อมูล)**.  
กรมพัฒนาที่ดิน กระทรวงเกษตรและสหกรณ์, กรุงเทพฯ.
- กองนโยบายและแผนการใช้ที่ดิน. 2566. **แผนที่สภาพการใช้ที่ดิน ปี 2566 (ไฟล์ข้อมูล)**.  
กรมพัฒนาที่ดิน กระทรวงเกษตรและสหกรณ์, กรุงเทพฯ.
- กองสำรวจดินและวิจัยทรัพยากรดิน กรมพัฒนาที่ดิน. 2562. **ข้อมูลทรัพยากรดิน**. ไฟล์ข้อมูล.
- กรมทรัพยากรน้ำบาดาล. 2566. **ปริมาณน้ำและจำนวนบ่อนบาดาล ปี 2565**. แหล่งที่มา:  
<http://app.dgr.go.th/newpasutara/xml/search.php>, 26 พฤษภาคม 2566.
- กองสำรวจดินและวิจัยทรัพยากรดิน. 2566. **แผนที่ทรัพยากรดิน (ไฟล์ข้อมูล)**. กรมพัฒนาที่ดิน  
กระทรวงเกษตรและสหกรณ์, กรุงเทพฯ.
- บัณฑิต ต้นศิริ และ คำรณ ไทรพิง. 2542. **คู่มือการประเมินคุณภาพที่ดิน**. กองวางแผนการใช้ที่ดิน  
กรมพัฒนาที่ดิน.

