



แผนการใช้ที่ดินตำบลลโกตอติอระ อำเภอรามัน จังหวัดยะลา



สถานีพัฒนาที่ดินยะลา

สำนักงานพัฒนาที่ดินเขต 12 กรมพัฒนาที่ดิน

กระทรวงเกษตรและสหกรณ์

คำนำ

การจัดทำแผนการใช้ที่ดินดำเนินการตามรัฐธรรมนูญแห่งราชอาณาจักรไทย พ.ศ. 2560 มาตรา 72 (1) ที่ได้บัญญัติให้มีการวางแผนการใช้ที่ดินให้เหมาะสมกับศักยภาพของที่ดินตามหลักการพัฒนาอย่างยั่งยืน โดยแผนการใช้ที่ดินตำบลกุดดอติอระ อำเภอรามัน จังหวัดยะลา ได้นำแนวคิดของ FAO และ UNEP มาปรับใช้ คือ ความเหมาะสมทางกายภาพ ความเหมาะสมทางเศรษฐกิจ การยอมรับจากสังคม การสร้างความยั่งยืนให้สิ่งแวดล้อม และเสนอทางเลือกการใช้ที่ดิน ร่วมกับวิธีการที่จำเป็นอื่น ๆ เช่น กระบวนการมีส่วนร่วมของชุมชน (Participatory Rural Appraisal: PRA) การประเมินคุณภาพที่ดิน เป็นต้น

สถานีพัฒนาที่ดินยะลา ร่วมกับสำนักงานพัฒนาที่ดินเขต 12 และกองนโยบายและแผนการใช้ที่ดิน ในการดำเนินงานวางแผนการใช้ที่ดินระดับตำบล โดยพิจารณาภาพรวมของสภาพปัญหาในด้านต่างๆ ทั้งด้านกายภาพ เศรษฐกิจ และสังคม วิเคราะห์และสังเคราะห์ข้อมูลนำไปสู่การวางแผนการใช้ที่ดินที่สอดคล้องกับศักยภาพของพื้นที่ โดยผ่านกระบวนการมีส่วนร่วมของชุมชน (PRA) ในการระบุปัญหา ความต้องการของเกษตรกรและผู้มีส่วนได้ส่วนเสีย ทั้งนี้ สพด. ได้จัดทำแผนกิจกรรม/โครงการ เพื่อขับเคลื่อนแผนการใช้ที่ดินให้เป็นรูปธรรมเพื่อให้เกษตรกร มีคุณภาพชีวิตที่ดีขึ้น มีการใช้ที่ดินอย่างถูกต้องเหมาะสม รักษาสภาพแวดล้อม และอนุรักษ์ทรัพยากรในชุมชน ให้เกิดความยั่งยืนต่อไป

สถานีพัฒนาที่ดินยะลา

กันยายน 2566



สารบัญ

	หน้า
คำนำ	
สารบัญ	
สารบัญตาราง	
สารบัญรูป	
บทที่ 1 บทนำ	
1.1 ความสำคัญของการวางแผนการใช้ที่ดิน	1-1
1.2 หลักการและเหตุผล	1-1
1.3 วัตถุประสงค์	1-1
1.4 ระยะเวลาและสถานที่ดำเนินงาน	1-2
1.5 ขั้นตอนการดำเนินงาน	1-2
1.6 วิสัยทัศน์ของตำบล	1-3
บทที่ 2 ข้อมูลทั่วไป	
2.1 ที่ตั้งและอาณาเขต	2-1
2.2 การแบ่งส่วนการปกครอง	2-1
2.3 สภาพภูมิประเทศ	2-2
2.4 สภาพภูมิอากาศ	2-2
2.5 สภาพการใช้ที่ดินในปัจจุบัน	2-4
2.6 สภาพเศรษฐกิจและสังคม	2-7
บทที่ 3 สถานภาพของทรัพยากรธรรมชาติ	
3.1 ทรัพยากรป่าไม้	3-1
3.2 ทรัพยากรน้ำ	3-1
3.3 ทรัพยากรดิน	3-2
บทที่ 4 กระบวนการมีส่วนร่วมของชุมชน (Participatory Rural Appraisal: PRA)	
4.1 การวิเคราะห์ผลจากการจัดทำกระบวนการมีส่วนร่วมของชุมชน (PRA)	4-1
4.2 ระบบการปลูกพืชในปัจจุบัน	4-4
บทที่ 5 การประเมินคุณภาพที่ดิน	
5.1 หลักการประเมินคุณภาพที่ดินด้านกายภาพ	5-1
5.2 พืชเศรษฐกิจที่สำคัญของตำบล	5-3



สารบัญ (ต่อ)

	หน้า
5.3 ระดับความเหมาะสมของที่ดิน	5-3
บทที่ 6 แผนการใช้ที่ดิน	
6.1 การวิเคราะห์ข้อมูลเพื่อการจัดทำแผนการใช้ที่ดินระดับตำบล	6-1
6.2 เขตการใช้ที่ดิน	6-2
บทที่ 7 การขับเคลื่อนแผนการใช้ที่ดิน	
7.1 ขั้นตอนการดำเนินงาน	7-1
7.2 กิจกรรมของกรมพัฒนาที่ดินในเขตการใช้ที่ดินที่จะดำเนินการใน ปีงบประมาณ 2567	7-1
7.3 กิจกรรมที่ขอการสนับสนุนจากส่วนราชการอื่น	7-2
7.4 ความต้องการของชุมชนและองค์กรปกครองส่วนท้องถิ่น	7-4
เอกสารอ้างอิง	8-1



สารบัญตาราง

ตารางที่		หน้า
2-1	สถิติภูมิอากาศ ณ สถานีตรวจอากาศอำเภอเมือง จังหวัดปัตตานี ปี 2536-2565	2-3
2-2	สภาพการใช้ที่ดิน ตำบลกอตตืออ๊ะ อำเภอรามัน จังหวัดยะลา	2-5
2-3	จำนวนประชากรและครัวเรือนตำบลกอตตืออ๊ะ อ.รามัน จังหวัดยะลา ปี 2565	2-7
2-4	จำนวนและสัดส่วนครัวเรือนเกษตรตำบลกอตตืออ๊ะ อ.รามัน จังหวัดยะลา ปี 2565	2-7
2-5	รายได้-รายจ่ายเฉลี่ยครัวเรือนตำบลกอตตืออ๊ะ อำเภอรามัน จังหวัดยะลา ปี 2565	2-9
3-1	สมบัติที่ดิน ตำบลกอตตืออ๊ะ อำเภอรามัน จังหวัดยะลา	3-3
5-1	ตัวอย่างการประเมินคุณภาพที่ดินด้านกายภาพของประเภทการใช้ประโยชน์ที่ดิน	5-2
5-2	ชั้นความเหมาะสมทางกายภาพของดิน ตำบลกอตตืออ๊ะ อำเภอรามัน จังหวัดยะลา	5-4
6-1	เขตการใช้ที่ดิน ตำบลกอตตืออ๊ะ อำเภอรามัน จังหวัดยะลา	6-4
7-1	กิจกรรมของกรมพัฒนาที่ดินในเขตเกษตรกรรมที่จะดำเนินการใน ปีงบประมาณ 2567-2570	7-8
7-2	สรุปกิจกรรมที่ขอรับการสนับสนุนจากส่วนราชการอื่นในเขตการใช้ที่ดิน	7-10
7-3	เป้าหมายการดำเนินงานและงบประมาณ ตำบลกอตตืออ๊ะ อำเภอรามัน จังหวัดยะลา แผน 4 ปี (พ.ศ. 2567-2570)	7-12



สารบัญญรูป

รูปที่		หน้า
1-1	ขั้นตอนการวางแผนการใช้ที่ดินระดับตำบล	1-4
2-1	ขอบเขตการปกครองตำบลกอตตือรี๊ะ อำเภอรามัน จังหวัดยะลา	2-1
2-2	กราฟสมดุลของน้ำเพื่อการเกษตร ปี พ.ศ. 2549-2562	2-3
2-3	สภาพการใช้ที่ดิน ตำบลกอตตือรี๊ะ อำเภอรามัน จังหวัดยะลา	2-6
3-1	ทรัพยากรดิน ตำบลกอตตือรี๊ะ อำเภอรามัน จังหวัดยะลา	3-4
4-1	การวิเคราะห์สถานการณ์โดยระบบ DPSIR ของตำบลกอตตือรี๊ะ อำเภอรามัน จังหวัดยะลา	4-3
4-2	ระบบการปลูกพืชในปัจจุบัน ตำบลกอตตือรี๊ะ อำเภอรามัน จังหวัดยะลา	4-4
6-1	เขตการใช้ที่ดิน ตำบลกอตตือรี๊ะ อำเภอรามัน จังหวัดยะลา	6-5
7-1	การชะล้างพังทลายของดินในเขตการใช้ที่ดิน ตำบลกอตตือรี๊ะ อำเภอรามัน จังหวัดยะลา	7-7



บทที่ 1

บทนำ

1.1 ความสำคัญของการวางแผนการใช้ที่ดิน

ตามรัฐธรรมนูญแห่งราชอาณาจักรไทย พุทธศักราช 2560 มาตรา 72 รัฐพึงดำเนินการเกี่ยวกับที่ดิน ทรัพยากรน้ำ และพลังงาน ดังต่อไปนี้

(1) วางแผนการใช้ที่ดินของประเทศ ให้เหมาะสมกับสภาพพื้นที่ และศักยภาพของที่ดิน ตามหลักการพัฒนาที่ยั่งยืน

(2) จัดให้มีการวางผังเมืองทุกระดับและบังคับการให้เป็นไปตามผังเมือง อย่างมีประสิทธิภาพ รวมตลอดทั้งพัฒนาเมืองให้มีความเจริญ โดยสอดคล้องกับความต้องการของประชาชนในพื้นที่

1.2 หลักการและเหตุผล

ปัจจุบันกรมพัฒนาที่ดินได้ดำเนินการวางแผนการใช้ที่ดินระดับประเทศเรียบร้อยแล้ว ซึ่งเป็นการวางกรอบเชิงนโยบายมุ่งเน้นการพัฒนาด้านการเกษตรให้เกิดความสมดุลและยั่งยืนและในขณะเดียวกันต้องอนุรักษ์ทรัพยากรธรรมชาติและสิ่งแวดล้อมควบคู่กับการรักษาคุณค่าทางศิลปวัฒนธรรม แต่ทั้งนี้เพื่อให้เกิดการใช้ประโยชน์ที่ดินในระดับพื้นที่อย่างมีประสิทธิภาพและรักษาฐานการผลิตด้านทรัพยากรธรรมชาติอย่างยั่งยืนตลอดห่วงโซ่อุปทาน แผนการใช้ที่ดินระดับตำบลจึงถูกนำมาใช้เป็นเครื่องมือเพื่อขับเคลื่อนการดำเนินงานดังกล่าว

ทั้งนี้กรมพัฒนาที่ดินได้จัดทำแผนปฏิบัติการราชการกรมพัฒนาที่ดินระยะ 4 ปี ช่วงปี 2567-2570 เพื่อให้บรรลุตามวิสัยทัศน์ที่กำหนดไว้คือ “เป็นองค์กรอัจฉริยะทางดินเพื่อขับเคลื่อนการใช้ที่ดินอย่างเหมาะสม 15 ล้านไร่ภายในปี 2570” ซึ่งในส่วนของประเด็นการพัฒนาที่ 2 บริหารจัดการทรัพยากรดินและที่ดินด้วยชุดข้อมูลที่มีมูลค่าสูง (High Value Dataset) ซึ่งมีเป้าหมาย คือ การนำชุดข้อมูลที่มีมูลค่าสูง (High Value Dataset) ไปใช้ในการบริหารจัดการทางการเกษตรในส่วนของตัวชี้วัดบริหารจัดการทรัพยากรดินและที่ดินบนพื้นฐานของชุดข้อมูลที่มีมูลค่าสูง (High Value Dataset) ร้อยละ 100 กลยุทธ์ที่ 2 ยุกระดับแผนการใช้ที่ดินไปสู่การปฏิบัติได้กำหนดให้ร้อยละของแผนการใช้ที่ดินระดับตำบลที่จัดทำแล้วเสร็จทั่วประเทศ ภายใน ปี 2570 (ไม่น้อยกว่า ร้อยละ 80) เป็นตัวชี้วัดหนึ่งของกลยุทธ์ดังกล่าว

1.3 วัตถุประสงค์

1.3.1 เพื่อรักษาเสถียรภาพของทรัพยากรให้เกิดความสมดุลและยั่งยืนภายใต้การพัฒนาด้านต่างๆ ของตำบล

1.3.2 เพื่อให้การใช้ที่ดินมีผลตอบแทนสูงสุดต่อหน่วยเนื้อที่อย่างยั่งยืน



1.3.3 เพื่อให้เกิดการกำหนดแผนงาน โครงการ กิจกรรม ที่สอดคล้องกับแผนการใช้ที่ดินที่กำหนดขึ้นและอยู่บนหลักการของรูปแบบเศรษฐกิจ BCG

1.4 ระยะเวลาและสถานที่ดำเนินงาน

1.4.1 ระยะเวลา 1 ตุลาคม 2565 – 30 กันยายน 2566

1.4.2 สถานที่ ตำบลกอตตือรี อำเภอรามัน จังหวัดยะลา

1.5 ขั้นตอนการดำเนินงาน

1.5.1 รวบรวมข้อมูลปฐมภูมิและทุติยภูมิ ประกอบด้วย

1) ด้านกายภาพ ได้แก่ ทรัพยากรดิน ทรัพยากรน้ำ ทรัพยากรป่าไม้ ภูมิอากาศ สภาพการใช้ที่ดิน เขตป่าไม้ตามกฎหมายและมติคณะรัฐมนตรี ฯ

2) ด้านเศรษฐกิจและสังคม ได้แก่ การถือครองที่ดิน ลักษณะทางเศรษฐกิจของตำบล จำนวนประชากร ฯ

3) ด้านนโยบายและข้อกำหนดที่เกี่ยวข้อง ได้แก่ ยุทธศาสตร์ แผนการปฏิรูปประเทศ แผนพัฒนาเศรษฐกิจและสังคมแห่งชาติฉบับที่ 13 ยุทธศาสตร์ภาค แผนพัฒนากลุ่มจังหวัด แผนพัฒนาจังหวัด แผนพัฒนาการเกษตรและสหกรณ์ แผนพัฒนาท้องถิ่น 4 ปี ขององค์การบริหารส่วนจังหวัด เทศบาลตำบลหรือองค์การบริหารส่วนตำบล ฯ

1.5.2 จัดทำกระบวนการมีส่วนร่วมของชุมชน (Participatory Rural Appraisal : PRA) เพื่อรับฟังความคิดเห็น ประเด็นปัญหา ความต้องการด้านต่าง ๆ ขององค์การปกครองส่วนท้องถิ่นและเกษตรกรในตำบล

1.5.3 ประเมินคุณภาพของที่ดินของพืชเศรษฐกิจหลักและพืชทางเลือกที่มีมูลค่าของตำบล

1.5.4 สังเคราะห์ข้อมูลจากข้อ 1.5.1 ถึง 1.5.3 เพื่อใช้ประกอบการวางแผนการใช้ที่ดิน

1.5.5 กำหนด (ร่าง) แผนการใช้ที่ดินระดับตำบล

1.5.6 รับฟังความคิดเห็นของผู้มีส่วนได้ส่วนเสียต่อ (ร่าง) แผนการใช้ที่ดินที่กำหนดขึ้น

1.5.7 ปรับปรุง (ร่าง) แผนการใช้ที่ดินเพื่อจัดทำแผนการใช้ที่ดินฉบับสมบูรณ์

1.5.8 นำแผนการใช้ที่ดินเข้าสู่คณะทำงานวิชาการของเขตฯ เพื่อตรวจสอบความครบถ้วน /สมบูรณ์ของเนื้อหาและองค์ประกอบ

1.5.9 เผยแพร่แผนการใช้ที่ดินเพื่อนำไปสู่การขับเคลื่อนการดำเนินงาน ประกอบด้วย

1) องค์การปกครองส่วนท้องถิ่น นำแผนการใช้ที่ดินที่จัดทำขึ้นไปประกอบการจัดทำแผนการพัฒนาของตำบล เพื่อนำไปสู่การของบประมาณที่มีความสอดคล้องกับศักยภาพด้านการผลิตและสภาพของทรัพยากรของตำบล



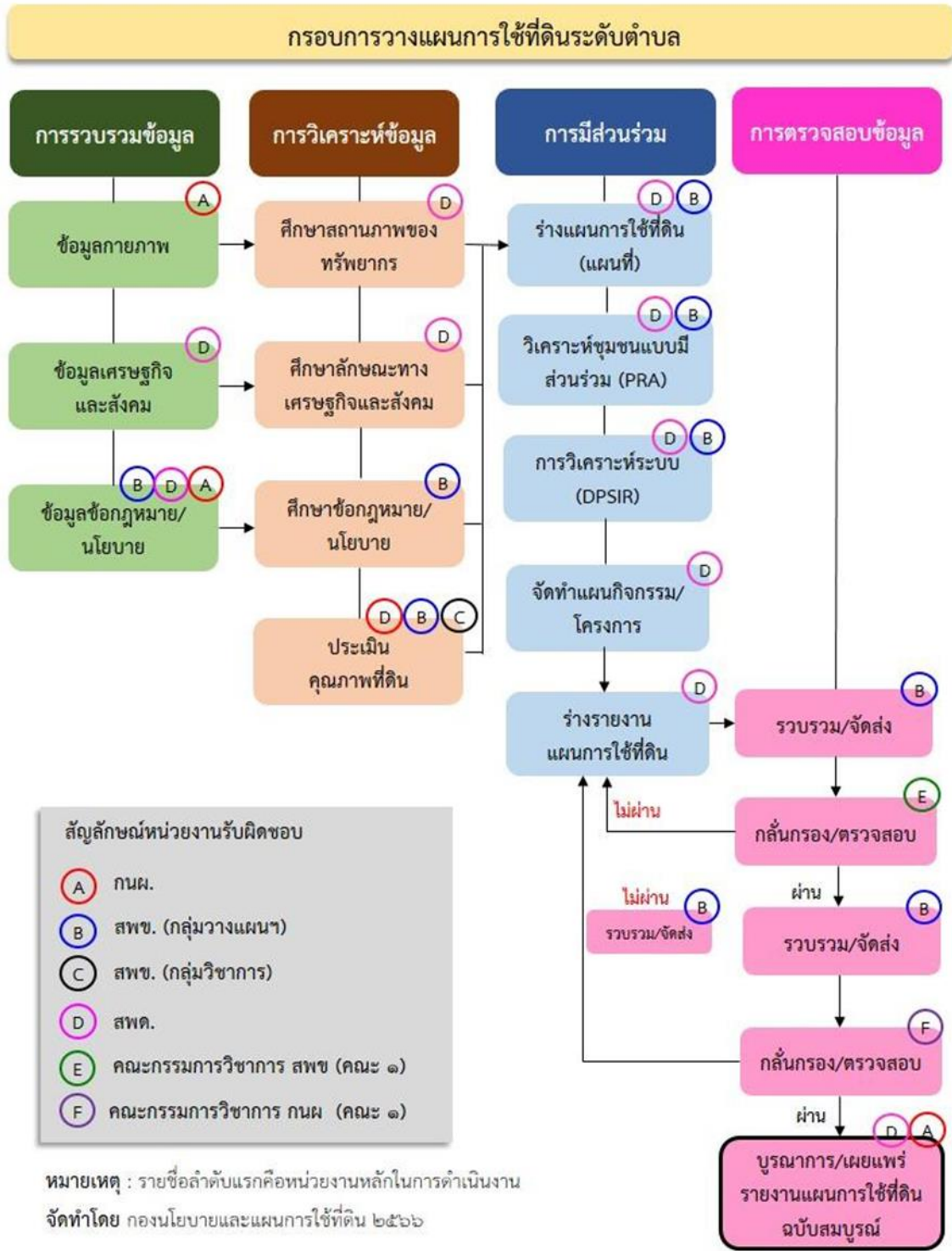
2) กรมพัฒนาที่ดิน โดยสำนักงานพัฒนาที่ดินจังหวัด กำหนดแผนงาน/โครงการ/กิจกรรม ที่สอดคล้องกับแผนการใช้ที่ดินที่กำหนดขึ้นในแต่ละเขตและสามารถใช้ประกอบการของงบประมาณในพื้นที่อย่างมีหลักการและเป็นที่ยอมรับ

3) หน่วยงานราชการอื่น ๆ สามารถใช้เป็นข้อมูลพื้นฐานประกอบแผนงาน/โครงการ/กิจกรรม ที่สอดคล้องกับแผนการใช้ที่ดินที่กำหนดขึ้นในแต่ละเขต

ขั้นตอนการวางแผนการใช้ที่ดินระดับตำบลแสดงดังรูปที่ 1-1

1.6 วิสัยทัศน์ของตำบล

กอดต้อรีะน่าอยู่ ชุมชนแห่งการเรียนรู้สู่การพัฒนาที่ยั่งยืน (ที่มา <https://kototeura.go.th>)



รูปที่ 1-1 ขั้นตอนการวางแผนการใช้ที่ดินระดับตำบล



บทที่ 2 ข้อมูลทั่วไป

2.1 ที่ตั้งและอาณาเขต

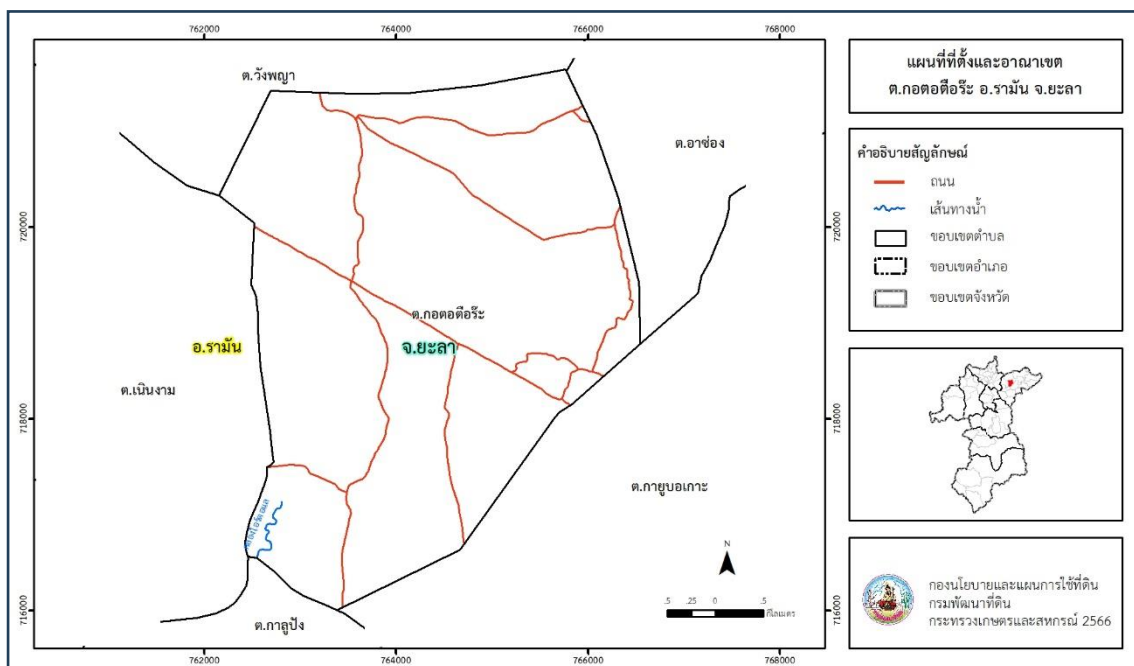
ตำบลกอตตือรี๊ะ อำเภอรามัน จังหวัดยะลา ตั้งอยู่ทางทิศเหนือของอำเภอรามัน มีพื้นที่ประมาณ 17 ตารางกิโลเมตร หรือ 10,799 ไร่ โดยมีอาณาเขตติดต่อ ดังนี้ (รูปที่ 2-1)

ทิศเหนือ ติดต่อกับ ตำบลวังพญา อำเภอรามัน จังหวัดยะลา

ทิศใต้ ติดต่อกับ ตำบลกาลูปัง ตำบลกายูบอเกาะ อำเภอรามัน จังหวัดยะลา

ทิศตะวันออก ติดต่อกับ ตำบลอาซ่อง ตำบลกายูบอเกาะ อำเภอรามัน จังหวัดยะลา

ทิศตะวันตก ติดต่อกับ ตำบลเนินงาม อำเภอรามัน จังหวัดยะลา



รูปที่ 2-1 ขอบเขตการปกครองตำบลกอตตือรี๊ะ อำเภอรามัน จังหวัดยะลา

2.2 การแบ่งส่วนการปกครอง

ตำบลกอตตือรี๊ะ อำเภอรามัน จังหวัดยะลา แบ่งส่วนการปกครองออกเป็น 5 หมู่บ้าน ดังนี้

หมู่ที่ 1 บ้านกอตตือรี๊ะ

หมู่ที่ 4 บ้านจือแร

หมู่ที่ 2 บ้านบาต๊ะตี๋

หมู่ที่ 5 บ้านกาตือแป

หมู่ที่ 3 บ้านอาต๊ะคูวอ



2.3 สภาพภูมิประเทศ

ลักษณะพื้นที่ทั่วไปส่วนใหญ่เป็นที่ราบ สภาพพื้นที่ราบเรียบถึงค่อนข้างราบเรียบ และลูกคลื่นลอนลาด เป็นส่วนหนึ่งของลุ่มน้ำภาคใต้ฝั่งตะวันออกตอนล่าง

2.4 สภาพภูมิอากาศ

จากการศึกษาสถิติภูมิอากาศ (ปี พ.ศ.2549-2562) พบว่า ตำบลกอตตือรีสะ อำเภอรามัน จังหวัดยะลา มีรายละเอียดดังนี้

2.4.1 อุณหภูมิ

จังหวัดยะลาอยู่เป็นจังหวัดที่อยู่ใต้สุดของประเทศไทย มีลักษณะพื้นที่เป็นภูเขา สลับซับซ้อนทั่วไปทุกอำเภอ อยู่ใกล้ทะเล ทำให้ฤดูร้อนมีอากาศไม่ร้อนมากนัก อุณหภูมิเฉลี่ยตลอดปี ประมาณ 27.2 องศาเซลเซียส อุณหภูมิสูงสุดเฉลี่ย 33.2 องศาเซลเซียส อุณหภูมิต่ำสุดเฉลี่ย 23.5 องศาเซลเซียส โดยมีอากาศร้อนที่สุดคือเดือนพฤษภาคม

2.4.2 ปริมาณน้ำฝน

บริเวณจังหวัดยะลา มีปริมาณฝนเฉลี่ย 2,422.37 มิลลิเมตร และมีฝนตกประมาณ 178 วัน เดือนที่มีฝนตกมากที่สุด คือ เดือนธันวาคม มีปริมาณฝนเฉลี่ย 170.3 มิลลิเมตร และฝนตกประมาณ 20 วัน และจากข้อมูลเส้นชั้นน้ำฝน พบว่า ตำบลกอตตือรีสะ มีปริมาณน้ำฝน 2,050 – 2,250 มิลลิเมตร (กรมอุตุนิยมวิทยา, 2562)

2.4.3 สมดุลน้ำเพื่อการเกษตร

จากข้อมูลสถิติภูมิอากาศในคาบ 13 ปี (ปี 2549-2562) ณ สถานีอุตุนิยมวิทยายะลา ได้นำมาวิเคราะห์สมดุลของน้ำเพื่อการเกษตร ซึ่งเป็นการวิเคราะห์หาช่วงฤดูกาลเพาะปลูกพืช ตลอดจนช่วงระยะเวลาที่พืชเสี่ยงต่อการขาดน้ำ ข้อมูลที่นำมาวิเคราะห์ คือ ปริมาณน้ำฝน และศักยภาพการคายระเหยน้ำอ้างอิง (ET_o) สามารถสรุปสมดุลของน้ำเพื่อการเกษตรในเขตอาศัยน้ำฝนได้ดังนี้

ช่วงที่เหมาะสมต่อการปลูกพืช เป็นช่วงที่ค่าปริมาณน้ำฝนมากกว่าค่า 0.5 การระเหยจากผิวดินและการคายน้ำของพืช เป็นช่วงที่ดินมีความชุ่มชื้นพอเหมาะต่อการเพาะปลูกพืช ซึ่งช่วงนี้จะเริ่มตั้งแต่ปลายเดือนกุมภาพันธ์ถึงต้นเดือนกุมภาพันธ์

ช่วงที่มีน้ำมากเกินไป เป็นช่วงที่ค่าปริมาณน้ำฝนมากกว่าค่าการระเหยจากผิวดินและการคายน้ำของพืช ซึ่งช่วงนี้จะเริ่มตั้งแต่ปลายเดือนเมษายนถึงต้นเดือนมกราคม และช่วงนี้อาจจะเกิดภาวะน้ำท่วมทำให้พืชเสียหายได้ในช่วงเดือนสิงหาคมถึงเดือนกันยายน

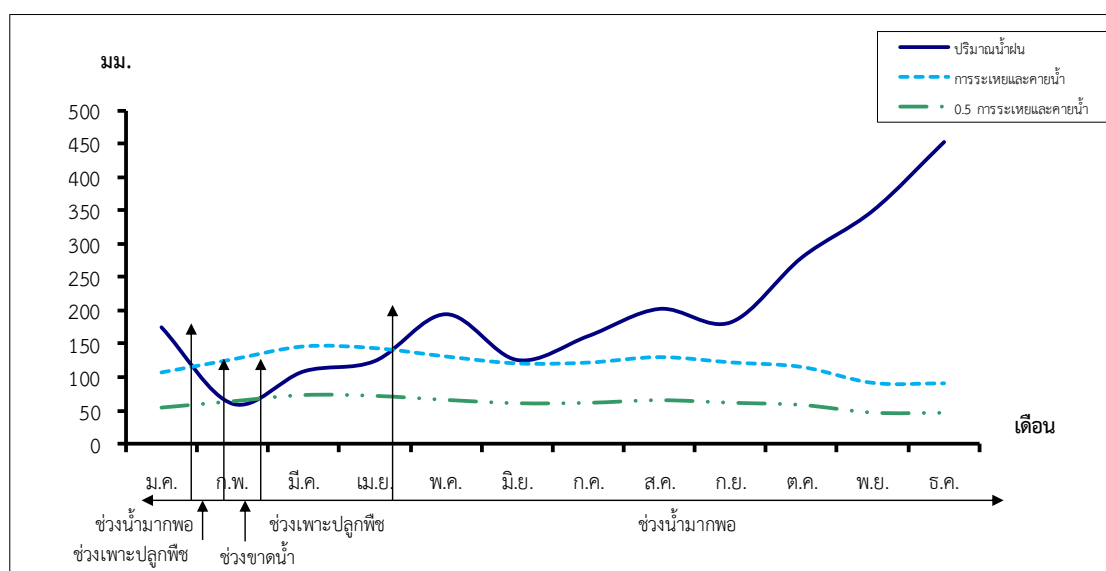
ช่วงขาดน้ำ เป็นช่วงฤดูแล้งที่ค่าปริมาณน้ำฝนน้อยกว่าค่า 0.5 การระเหยจากผิวดินและการคายน้ำของพืช ซึ่งพืชอาจจะเสียหายจากการขาดแคลนน้ำได้ จะเริ่มตั้งแต่ต้นเดือนกุมภาพันธ์ถึงปลายเดือนกุมภาพันธ์ (ตารางที่ 2-1 และรูปที่ 2-2)



ตารางที่ 2-1 สถิติภูมิอากาศ ณ สถานีอุตุนิยมวิทยายะลา ปี 2549-2562

เดือน	อุณหภูมิ ต่ำสุด (°C)	อุณหภูมิ สูงสุด (°C)	อุณหภูมิ เฉลี่ย (°C)	ความชื้น สัมพัทธ์ (%)	ปริมาณ น้ำฝน (มม.)	จำนวนวัน ฝนตก (วัน)	การระเหยและ การคายน้ำ อ้างอิง (มม.)	ปริมาณฝน ใช้การ (มม.)
ม.ค.	22.5	31.0	25.9	83.0	175.3	12.8	107.0	126.1
ก.พ.	22.3	32.9	26.7	78.0	60.5	5.9	126.3	54.6
มี.ค.	22.9	34.5	27.5	78.0	109.1	9.3	145.4	90.1
เม.ย.	23.8	35.2	28.2	78.0	124.7	9.9	142.8	99.8
พ.ค.	24.3	34.8	28.2	80.0	194.9	16.2	130.5	134.1
มิ.ย.	24.1	34.2	28.0	80.0	126.2	13.4	120.3	100.7
ก.ค.	23.9	33.8	27.6	80.0	162.2	14.3	121.5	120.1
ส.ค.	23.7	34.0	27.5	80.0	202.9	15.8	129.6	137.0
ก.ย.	23.7	33.3	27.2	81.0	182.7	17.1	121.8	129.3
ต.ค.	23.6	32.8	26.9	84.0	280.0	21.8	115.0	153.0
พ.ย.	23.5	31.2	26.3	87.0	350.4	21.6	91.5	160.0
ธ.ค.	23.1	30.4	25.8	87.0	453.4	20.1	90.8	170.3
เฉลี่ย	23.5	33.2	27.2	81.3	-	-	-	-
รวม	-	-	-	-	2,422.3	178.2	1,442.5	1,475.1

ที่มา : กรมอุตุนิยมวิทยา (2562)



รูปที่ 2-2 กราฟสมดุลของน้ำเพื่อการเกษตร ปี พ.ศ. 2549-2562



2.5 สภาพการใช้ที่ดินในปัจจุบัน

สภาพการใช้ที่ดินตำบลกุดดอต่อตือระ อำเภอรามัน จังหวัดยะลา ซึ่งสำรวจโดยกลุ่มวิเคราะห์สภาพการใช้ที่ดิน (2566) ประกอบด้วยประเภทการใช้ที่ดินต่างๆ ดังนี้ (ตารางที่ 2-2 และรูปที่ 2-3)

- 2.5.1 พื้นที่ชุมชนและสิ่งปลูกสร้าง มีเนื้อที่ 1,052 ไร่ หรือร้อยละ 9.74 ของพื้นที่ตำบล
- 2.5.2 พื้นที่เกษตรกรรม มีเนื้อที่ 9,651 ไร่ หรือร้อยละ 89.37 ของพื้นที่ตำบล ประกอบด้วยการใช้ประโยชน์ที่ดินด้านเกษตรกรรมต่างๆ ดังต่อไปนี้
 - 1) พื้นที่นา มีเนื้อที่ 4,539 ไร่ หรือร้อยละ 42.03 ของพื้นที่ตำบล ได้แก่ นาข้าว นาไร่
 - 2) ไม้ยืนต้น มีเนื้อที่ 4,868 ไร่ หรือร้อยละ 45.08 ของพื้นที่ตำบล ได้แก่ ยางพารา ไม้ยืนต้นผสม ปาล์มน้ำมัน ไม้ยืนต้นไร่/เสื่อมโทรม
 - 3) ไม้ผล มีเนื้อที่ 244 ไร่ หรือร้อยละ 2.26 ของพื้นที่ตำบล ได้แก่ ไม้ผลผสม
- 2.5.3 พื้นที่แหล่งน้ำ มีเนื้อที่ 86 ไร่ หรือร้อยละ 0.80 ของพื้นที่ตำบล ได้แก่ คลองชลประทาน แม่น้ำ ลำห้วย ลำคลอง บ่อน้ำในไร่นา
- 2.5.4 พื้นที่เบ็ดเตล็ด มีเนื้อที่ 10 ไร่ หรือร้อยละ 0.09 ของพื้นที่ตำบล ได้แก่ พุ่หญ้าธรรมชาติ



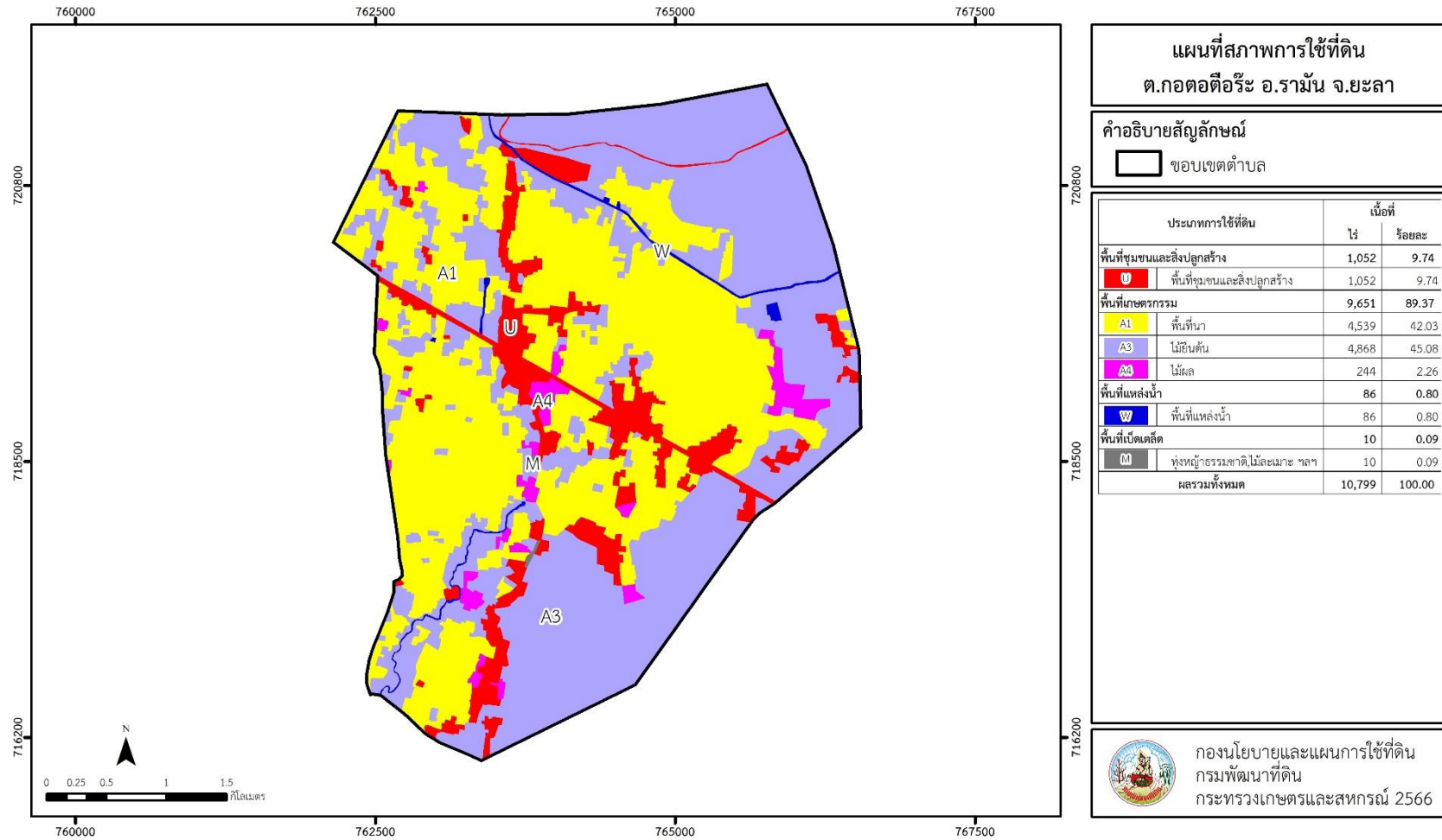
ตารางที่ 2-2 สภาพการใช้ที่ดิน ตำบลกอดตืออ๊ะ อำเภอรามัน จังหวัดยะลา

หน่วยแผนที่	สภาพการใช้ที่ดิน	เนื้อที่	
		ไร่	ร้อยละ
U	พื้นที่ชุมชนและสิ่งปลูกสร้าง	1,052	9.74
U201	หมู่บ้านบนพื้นราบ	855	7.92
U301	สถานที่ราชการและสถาบันต่าง ๆ	80	0.74
U405	ถนน	117	1.08
A	พื้นที่เกษตรกรรม	9,651	89.37
A100	นาร้าง	634	5.87
A101	นาข้าว	3,905	36.16
A300	ไม้ยืนต้นร้าง/เสื่อมโทรม	84	0.78
A301	ไม้ยืนต้นผสม	466	4.31
A302	ยางพารา	3,933	36.42
A303	ปาล์มน้ำมัน	385	3.57
A401	ไม้ผลผสม	244	2.26
M	พื้นที่เบ็ดเตล็ด	10	0.09
M101	ทุ่งหญ้าธรรมชาติ	10	0.09
W	พื้นที่แหล่งน้ำ	86	0.80
W101	แม่น้ำ ลำห้วย ลำคลอง	29	0.27
W202	บ่อน้ำในไร่นา	12	0.11
W203	คลองชลประทาน	45	0.42
ผลรวมทั้งหมด		10,799	100.00

ที่มา: กลุ่มวิเคราะห์สภาพการใช้ที่ดิน (2564)



แผนการใช้ที่ดินตำบลกอต้อระ อำเภอรามัน จังหวัดยะลา



รูปที่ 2-3 สภาพการใช้ที่ดิน ตำบลกอต้อระ อำเภอรามัน จังหวัดยะลา



2.6 สภาพเศรษฐกิจและสังคม

2.6.1 ประชากร

จากหลักฐานทะเบียนราษฎร์ของกรมการปกครอง กระทรวงมหาดไทย ณ เดือนธันวาคม 2565 พบว่า ประชากรที่อาศัยในพื้นที่ตำบลกอดตืออ๊ะมีประชากรรวม 5,841 คน แยกเป็นชาย 2,838 คน เป็นหญิง 3,003 คน ความหนาแน่นโดยเฉลี่ย 338.02 คนต่อตารางกิโลเมตร มีจำนวนครัวเรือนทั้งหมด 1,377 ครัวเรือน เป็นครัวเรือนเกษตรที่มาขึ้นทะเบียนกรมส่งเสริมการเกษตร 1,257 ครัวเรือน หรือร้อยละ 91.29 ของจำนวนครัวเรือนทั้งหมด และเป็นครัวเรือนที่ประกอบอาชีพอื่นๆ ครัวเรือนเกษตรที่ไม่ได้มาขึ้นทะเบียนกรมส่งเสริมการเกษตร 120 ครัวเรือน หรือร้อยละ 8.71 ของจำนวนครัวเรือนทั้งหมด ดังรายละเอียดในตารางที่ 2-3 ถึง 2-4

ตารางที่ 2-3 จำนวนประชากรและครัวเรือนตำบลกอดตืออ๊ะ อ.รามัน จังหวัดยะลา ปี 2565

พื้นที่	จำนวน ครัวเรือน	จำนวนประชากร (คน)		
		ชาย	หญิง	รวม
ตำบลกอดตืออ๊ะ	1,377	2,838	3,003	5,841
หมู่ที่ 1 กอดตืออ๊ะ	336	672	670	1,342
หมู่ที่ 2 บาตะตัง	357	798	785	1,583
หมู่ที่ 3 อาตะควอ	224	442	486	928
หมู่ที่ 4 จือแร	324	667	755	1,422
หมู่ที่ 5 กาดือแป	136	259	307	566

ที่มา : กรมการปกครอง (2566)

ตารางที่ 2-4 จำนวนและสัดส่วนครัวเรือนเกษตรตำบลกอดตืออ๊ะ อ.รามัน จังหวัดยะลา ปี 2565

รายการ	จำนวน (ครัวเรือน)	ร้อยละ
จำนวนครัวเรือนทั้งหมด ¹⁾	1,377	100.00
- จำนวนครัวเรือนเกษตรที่มาขึ้นทะเบียนกรมส่งเสริมการเกษตร ²⁾	1,257	91.29
- จำนวนครัวเรือนที่ประกอบอาชีพอื่นๆ และจำนวนครัวเรือนเกษตรที่ไม่ได้มาขึ้นทะเบียนฯ	120	8.71

ที่มา : 1) กรมการปกครอง (2566)

2) กรมส่งเสริมการเกษตร (2566)



2.6.2 การถือครองที่ดิน

จากข้อมูลกรมการปกครอง ณ เดือนธันวาคม 2565 ตำบลกอตตือรี๊ะมีจำนวนครัวเรือนทั้งหมด 1,377 ครัวเรือน โดยถือครองที่ดินเฉลี่ยครัวเรือนละ 7.84 ไร่

2.6.3 ลักษณะทางเศรษฐกิจและการประกอบอาชีพ

ประชากรในตำบลกอตตือรี๊ะประกอบอาชีพเกษตรกรรม ค้าขาย รับราชการ รับจ้างทั่วไป และอื่นๆ มีเกษตรกรบางครัวเรือนประกอบอาชีพหลายอย่างควบคู่กันไป สำหรับพืชที่เกษตรกรปลูกเป็นอาชีพหลัก ได้แก่ ยางพารา ปาล์มน้ำมัน และข้าว ทางด้านการเลี้ยงสัตว์เกษตรกรจะมีการเลี้ยงไว้เพื่อบริโภคหากเหลือจึงจำหน่ายเป็นรายได้เสริม

2.6.4 ด้านรายได้-รายจ่าย

จากข้อมูลพื้นฐาน จปฐ. (กรมการพัฒนาชุมชน, 2566) พบว่า รายได้ครัวเรือนเฉลี่ยปีละ 231,932.94 บาท รายได้บุคคลเฉลี่ยปีละ 61,404.41 บาท รายจ่ายครัวเรือนเฉลี่ยปีละ 142,087.35 บาท รายจ่ายบุคคลเฉลี่ยปีละ 37,617.73 บาท เมื่อพิจารณาจะเห็นว่ารายได้ครัวเรือนมากกว่ารายจ่ายครัวเรือนปีละ 89,845.59 บาท และรายได้บุคคลมากกว่ารายจ่ายบุคคลปีละ 23,786.68 บาท ดังรายละเอียดในตารางที่ 2-5



แผนการใช้ที่ดินตำบลกอตตือรี๊ะ อำเภอรามัน จังหวัดยะลา

ตารางที่ 2-5 รายได้-รายจ่ายเฉลี่ยครัวเรือนตำบลกอตตือรี๊ะ อำเภอรามัน จังหวัดยะลา ปี 2565

พื้นที่	แหล่งรายได้ของครัวเรือน (บาท/ปี)				รายได้ครัวเรือนเฉลี่ย (บาท/ปี)	รายได้บุคคลเฉลี่ย (บาท/ปี)	รายจ่ายครัวเรือนเฉลี่ย (บาท/ปี)	รายจ่ายบุคคลเฉลี่ย (บาท/ปี)
	อาชีพหลัก	อาชีพรอง	รายได้อื่น	ทำ-หาเอง				
ตำบลกอตตือรี๊ะ	174,917.19	24,961.44	14,082.43	17,971.88	231,932.94	61,404.41	142,087.35	37,617.73
หมู่ที่ 1 กอตตือรี๊ะ	165,240.12	16,671.76	10,595.71	9,735.60	202,243.19	65,169.45	63,374.98	20,421.52
หมู่ที่ 2 บาตะตัง	175,094.83	30,498.62	16,159.66	18,752.76	240,505.86	61,288.84	145,741.69	37,139.80
หมู่ที่ 3 อาตะควอ	151,385.86	28,732.83	18,297.22	38,848.48	237,264.39	57,430.75	170,372.78	41,239.38
หมู่ที่ 4 จือแร	205,574.47	35,295.74	16,114.54	18,299.65	275,284.40	67,038.17	201,019.33	48,952.89
หมู่ที่ 5 กาดือแป	167,618.80	3,256.41	6,707.69	3,076.92	180,659.83	46,151.09	164,457.26	42,012.01

ที่มา : กรมการพัฒนาชุมชน (2566)



บทที่ 3

สถานภาพของทรัพยากรธรรมชาติ

การศึกษาสถานภาพของทรัพยากรธรรมชาติในพื้นที่ตำบลกอตตือรี๊ะ อำเภอรามัน จังหวัดยะลา ได้แก่ ทรัพยากรป่าไม้ ทรัพยากรน้ำ และทรัพยากรดิน ซึ่งเป็นทรัพยากรกายภาพที่สำคัญต่อการทำการเกษตร ดังนั้นจึงจำเป็นต้องทราบว่าทรัพยากรธรรมชาติแต่ละชนิดปัจจุบันมีสถานะอย่างไร เพื่อใช้เป็นข้อมูลประกอบการวางแผนการใช้ที่ดินซึ่งจะนำไปสู่การกำหนดแผนงาน โครงการ กิจกรรม รวมถึงมาตรการต่าง ๆ เพื่อการพัฒนาพื้นที่อย่างมีประสิทธิภาพต่อไป โดยมีรายละเอียดดังนี้

3.1 ทรัพยากรป่าไม้

3.1.1 ป่าไม้ตามกฎหมายและมติคณะรัฐมนตรี

1) ป่าอนุรักษ์ ไม่พบพื้นที่ป่าอนุรักษ์ (เขตอุทยานแห่งชาติ เขตรักษาพันธุ์สัตว์ป่า เขตวนอุทยาน เขตห้ามล่าสัตว์ป่า) ในพื้นที่

2) ป่าสงวนแห่งชาติ ได้มีการจำแนกเขตการใช้ประโยชน์ทรัพยากรและที่ดินป่าไม้ในพื้นที่ป่าสงวนแห่งชาติตามมติคณะรัฐมนตรี วันที่ 10 มีนาคม 2535 และ 17 มีนาคม 2535 แบ่งออกเป็น 3 เขต ประกอบด้วย เขตพื้นที่ป่าเพื่อการอนุรักษ์ (Zone C) เขตพื้นที่ป่าเพื่อเศรษฐกิจ (Zone E) และเขตพื้นที่ป่าที่เหมาะสมต่อการเกษตร (Zone A) จากการวิเคราะห์ข้อมูลไม่พบพื้นที่ป่าสงวนแห่งชาติในพื้นที่

3.1.2 **ชั้นคุณภาพลุ่มน้ำ** (มติคณะรัฐมนตรี วันที่ 28 พฤษภาคม 2528) จากการวิเคราะห์ข้อมูล พบชั้นคุณภาพลุ่มน้ำในพื้นที่ ได้แก่

- (1) พื้นที่ลุ่มน้ำชั้นที่ 2 เนื้อที่ 145 ไร่
- (2) พื้นที่ลุ่มน้ำชั้นที่ 3 เนื้อที่ 274 ไร่
- (3) พื้นที่ลุ่มน้ำชั้นที่ 4 เนื้อที่ 1,801 ไร่
- (4) พื้นที่ลุ่มน้ำชั้นที่ 5 เนื้อที่ 8,579 ไร่

ทั้งนี้ เนื้อที่ดังกล่าวข้างต้นคำนวณด้วยระบบสารสนเทศภูมิศาสตร์ เป็นเนื้อที่เบื้องต้นเท่านั้น ไม่สามารถใช้อ้างอิงได้ทางกฎหมาย

3.2 ทรัพยากรน้ำ

3.2.1 ปริมาณน้ำฝน พบว่าในพื้นที่ตำบลกอตตือรี๊ะ มีปริมาณน้ำฝนเฉลี่ยในคาบ 13 ปี (พ.ศ.2549-2562) 2,422.37 มิลลิเมตรต่อปี

3.2.2 น้ำผิวดิน หมายถึง แม่น้ำลำคลอง หนอง บึง ทะเลสาบ อ่างเก็บ และแหล่งน้ำสาธารณะอื่นๆ ที่อยู่ภายในผืนแผ่นดิน ในพื้นที่ตำบลกอตตือรี๊ะ มีรายละเอียดของแหล่งน้ำผิวดินดังนี้



แหล่งน้ำผิวดินธรรมชาติ ได้แก่ บึงทานะบารู บึงเจาะรือณะ บึงไปมะเราะ และ บึงจาเราะกูดง

3.2.3 ใช้ฐานข้อมูลน้ำบาดาลของกรมทรัพยากรน้ำบาดาล กระทรวงทรัพยากรธรรมชาติและสิ่งแวดล้อม จากข้อมูล <http://app.dgr.go.th/newpasutara/xml/search.php> สืบค้น ณ วันที่ 26 พฤษภาคม 2566 ซึ่งพบว่า ตำบลกอตตือรี๊ะ มีจำนวนบ่อบาดาลราชการจำนวน 3 บ่อ และจำนวนบ่อบาดาลเอกชนจำนวน 1 บ่อ

3.3 ทรัพยากรดิน

ทรัพยากรดินในพื้นที่ตำบลกอตตือรี๊ะ อำเภอรามัน จังหวัดยะลา พบหน่วยแผนที่ดินทั้งหมด 7 หน่วยแผนที่ดิน ดังนี้

3.3.1 ดินในพื้นที่ลุ่ม มี 1 หน่วยแผนที่ดิน คือ หน่วยแผนที่ดิน Ko-sclA ชุดดินโคกเคียน มีเนื้อดินบนเป็นดินร่วนเหนียวปนทราย ความลาดชัน 0-2 เปอร์เซ็นต์ มีเนื้อที่ 7,468 ไร่ หรือร้อยละ 69.16 ของเนื้อที่ตำบล

3.3.2 ดินในพื้นที่ดอน มี 6 หน่วยแผนที่ดิน ได้แก่

1) หน่วยแผนที่ดิน Ho-Klt-gslC หน่วยเชิงซ้อนของชุดดินห้วยยอด และชุดดินคลองเต็ง มีเนื้อดินบนเป็นดินร่วนปนดินเหนียวปนกรวด ความลาดชัน 5-12 เปอร์เซ็นต์ มีเนื้อที่ 130 ไร่ หรือร้อยละ 1.20 ของเนื้อที่ตำบล

2) หน่วยแผนที่ดิน Ntn-clC ชุดดินนาทอน มีเนื้อดินบนเป็นดินร่วนปนดินเหนียว ความลาดชัน 5-12 เปอร์เซ็นต์ มีเนื้อที่ 1,781 ไร่ หรือร้อยละ 16.49 ของเนื้อที่ตำบล

3) หน่วยแผนที่ดิน Pto-gslC ชุดดินพะโต๊ะ มีเนื้อดินบนเป็นดินร่วนปนทรายปนกรวด ความลาดชัน 5-12 เปอร์เซ็นต์ มีเนื้อที่ 692 ไร่ หรือร้อยละ 6.41 ของเนื้อที่ตำบล

4) หน่วยแผนที่ดิน Pto-gslD ชุดดินพะโต๊ะ มีเนื้อดินบนเป็นดินร่วนปนทรายปนกรวด ความลาดชัน 12-20 เปอร์เซ็นต์ มีเนื้อที่ 172 ไร่ หรือร้อยละ 1.59 ของเนื้อที่ตำบล

5) หน่วยแผนที่ดิน Pto-slE ชุดดินพะโต๊ะ มีเนื้อดินบนเป็นดินร่วนปนทราย ความลาดชัน 20-35 เปอร์เซ็นต์ มีเนื้อที่ 183 ไร่ หรือร้อยละ 1.70 ของเนื้อที่ตำบล

6) หน่วยแผนที่ดิน Te-slB ชุดดินท่าแซะ มีเนื้อดินบนเป็นดินร่วนปนทราย ความลาดชัน 2-5 เปอร์เซ็นต์ มีเนื้อที่ 373 ไร่ หรือร้อยละ 3.45 ของเนื้อที่ตำบล

ปัญหาทรัพยากรดินทางการเกษตรตามสภาพธรรมชาติในพื้นที่ พบปัญหาดินต้น มีเนื้อที่ 130 ไร่ หรือร้อยละ 1.20 ของเนื้อที่ตำบล ได้แก่ ชุดดินห้วยยอด (Ho) และชุดดินคลองเต็ง (Klt)

รายละเอียดของสมบัติดิน ตำบลกอตตือรี๊ะ อำเภอรามัน จังหวัดยะลา ดังแสดงในตารางที่ 3-1 และแผนที่แสดงในลักษณะของชุดดิน (รูปที่ 3-1)

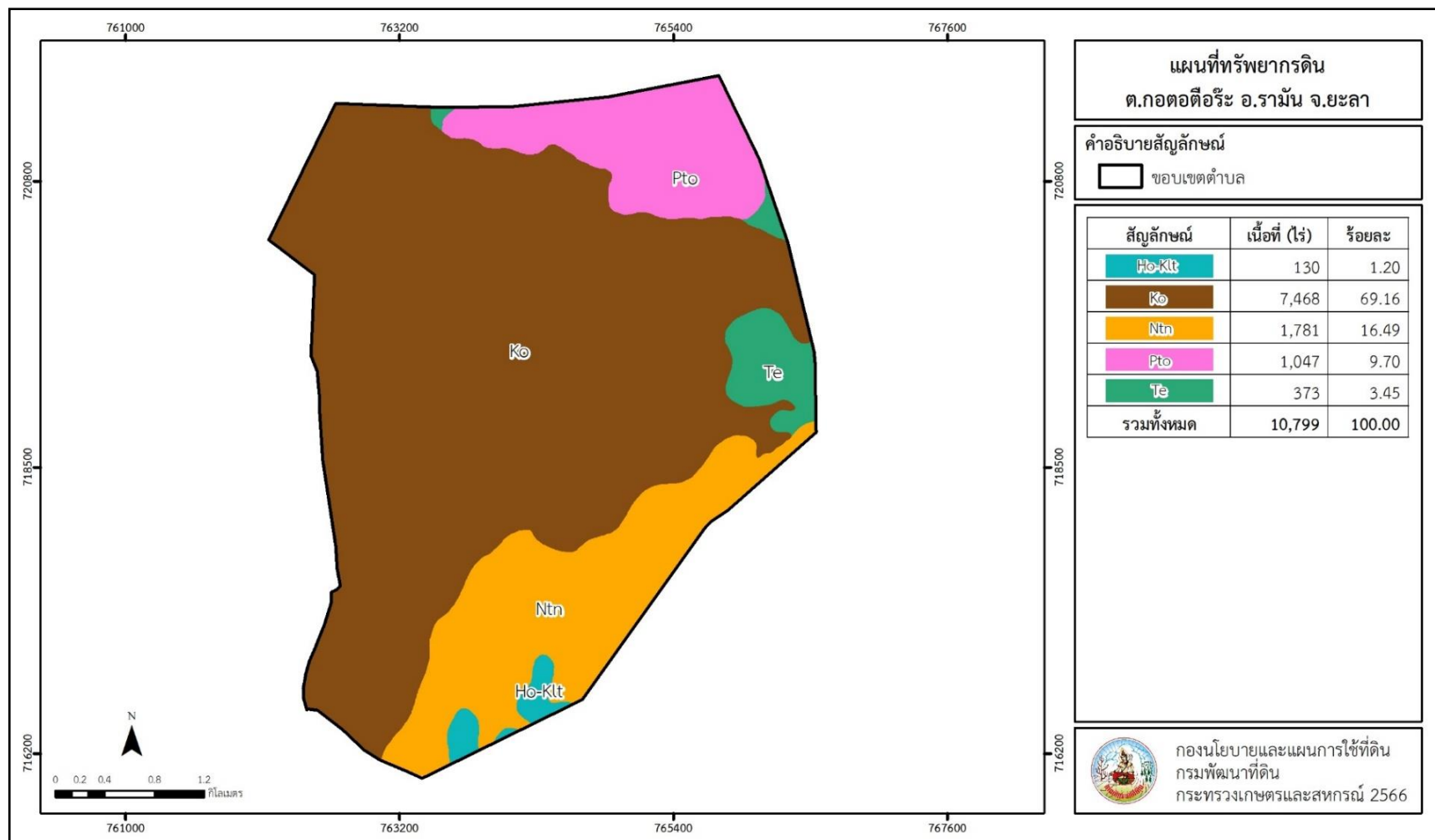


ตารางที่ 3-1 สมบัติดิน ตำบลกอดตืออ๊ะ อำเภอรามัน จังหวัดยะลา

หน่วยแผนที่ดิน	ความลาดชัน (%)	ความลึก (ซม.)	การระบายน้ำ	ความอุดมสมบูรณ์ของดิน	ความจุแลกเปลี่ยนแคตไอออน (cmol/kg)	ความอึดตัวเบส (%)	ปฏิกิริยาดิน		ค่าการนำไฟฟ้า (dS/m)	ความลึกของชั้นจาโรไซด์ (ซม.)	เนื้อที่	
							ดินบน	ดินล่าง			ไร่	ร้อยละ
Ho-Klt-gclC	5-12	0-50	ดี	ต่ำ	<10	<35	4.5-5.0	4.5-5.5	<2	-	130	1.20
Ko-sclA	0-2	>150	เลว	ต่ำ	<10	<35	5.0-6.0	4.5-5.5	<2	-	7,468	69.16
Ntn-clC	5-12	50-100	ดี	ต่ำ	10-20	<35	5.0-5.5	4.5-5.5	<2	-	1,781	16.49
Pto-gslC	5-12	50-100	ดี	ต่ำ	<10	<35	5.5-6.5	5.0-5.5	<2	-	692	6.41
Pto-gslD	12-20	50-100	ดี	ต่ำ	<10	<35	5.5-6.5	5.0-5.5	<2	-	172	1.59
Pto-slE	20-35	50-100	ดี	ต่ำ	<10	<35	5.0-6.5	4.5-5.5	<2	-	183	1.70
Te-slB	2-5	>150	ดี	ต่ำ	<10	<35	5.0-5.5	4.5-5.0	<2	-	373	3.45
รวมทั้งหมด											10,799	100.00

หมายเหตุ: เนื้อที่คำนวณด้วยโปรแกรมระบบสารสนเทศภูมิศาสตร์

ที่มา: กองสำรวจและวิจัยทรัพยากรดิน (2566)



รูปที่ 3-1 ทรัพยากรดิน ตำบลกอดตืออ๊ะ อำเภอรามัน จังหวัดยะลา



บทที่ 4

กระบวนการมีส่วนร่วมของชุมชน (Participatory Rural Appraisal : PRA)

4.1 การวิเคราะห์ผลจากการจัดทำกระบวนการมีส่วนร่วมของชุมชน (PRA)

การวิเคราะห์ผลจากการจัดทำกระบวนการมีส่วนร่วมของชุมชน (PRA) เมื่อวันที่ 20 กรกฎาคม 2566 มีสาระสำคัญสรุปได้ดังนี้

4.1.1 ปัญหาหลักของตำบลกอตตือรี คือ

- 1) ดินขาดความอุดมสมบูรณ์
- 2) พื้นที่น้ำท่วมซ้ำซาก
- 3) ระบบส่งน้ำไม่ทั่วถึง

4.1.2 ความต้องการของชุมชน เกษตรกร และตำบลกอตตือรี มีความต้องการ 4 ประการ คือ

- 1) แก้ปัญหาดินเสื่อมโทรมและฟื้นฟูความอุดมสมบูรณ์ของดิน
- 2) แก้ไขปัญหาการกระจายน้ำเข้าสู่แปลงเกษตรกร
- 3) ปรับรูปที่ดิน และเปลี่ยนกิจกรรมการผลิตให้เหมาะสมกับที่ดิน
- 4) แก้ไขปัญหาการระบายน้ำในพื้นที่ท่วมขัง

ผลจากการจัดทำกระบวนการมีส่วนร่วมของชุมชน (PRA) ได้นำมาวิเคราะห์ร่วมกับปัญหาด้านกายภาพ โดยระบบ DPSIR มีรายละเอียดดังนี้

1) แรงขับเคลื่อน (Driver) มี 4 ประการ คือ

- 1.1) การขยายตัวของเมือง
- 1.2) ความต้องการด้านอาหาร
- 1.3) การเปลี่ยนแปลงของสภาพภูมิอากาศ
- 1.4) พัฒนาระบบการบริหารจัดการน้ำให้ทั่วถึงพื้นที่การเกษตร

2) แรงกดดัน (Pressure) ที่เกิดจากปัจจัยขับเคลื่อน มี 3 ประการ คือ

- 2.1) การปรับปรุงบำรุงดิน
- 2.2) ภัยพิบัติธรรมชาติในช่วงฤดูฝน
- 2.3) ความต้องการน้ำเพื่อการเกษตร



3) **สถานะ (State)** ที่เกิดแรงกดดัน มี 3 ประการ คือ

- 3.1) ดินขาดความอุดมสมบูรณ์
- 3.2) พื้นที่น้ำท่วมซ้ำซาก
- 3.3) ระบบส่งน้ำไม่ทั่วถึง

4) **ผลกระทบ (Impact)** ที่ปรากฏในพื้นที่ มี 3 ประการ คือ

- 4.1) แหล่งน้ำที่มีต่ำกว่าพื้นที่
- 4.2) มีผลกระทบต่อคุณภาพชีวิต
- 4.3) พื้นที่เกษตรได้รับความเสียหาย เนื่องจากอุทกภัย ทำให้เกษตรกรมีรายได้น้อย

5) **การตอบสนอง (Response)** ของรัฐในอดีต ปัจจุบัน และในอนาคต มีดังนี้

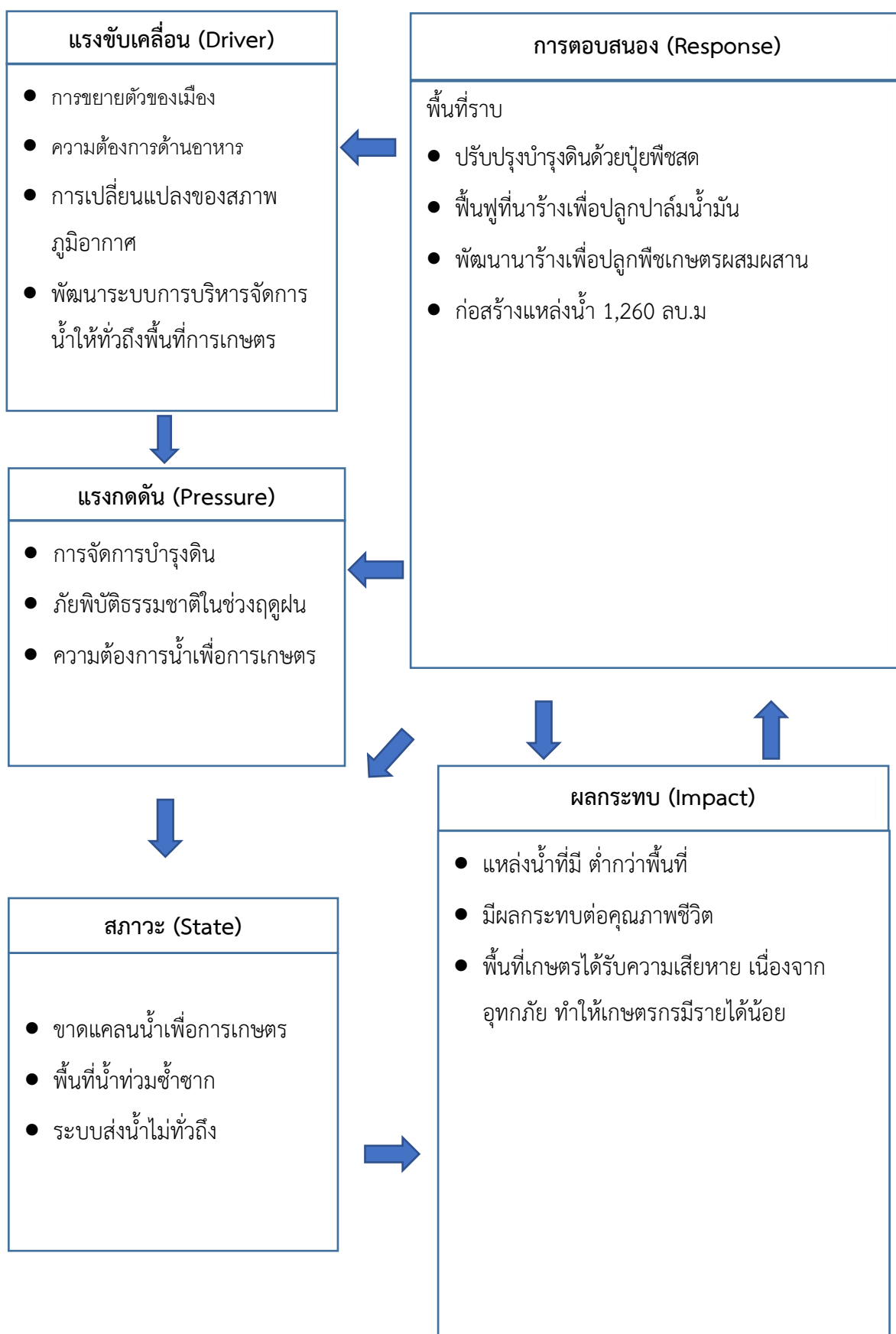
อดีต-ปัจจุบัน

พื้นที่ราบลุ่ม

- 5.1) ส่งเสริมการใช้สารอินทรีย์ลดการใช้สารเคมีทางการเกษตร/เกษตรอินทรีย์
 - ส่งเสริมการปลูกพืชปุ๋ยสดปรับปรุงบำรุงดิน (ปอเทือง)
- 5.2) ส่งเสริมอาชีพด้านการเกษตรในจังหวัดชายแดนภาคใต้
 - ฟื้นฟูพื้นที่นาร้างเพื่อปลูกปาล์มน้ำมัน (ขุดคูยกร่อง)
 - พัฒนานาร้างเพื่อปลูกพืชเกษตรผสมผสาน (ขุดคูยกร่อง)
- 5.3) แหล่งน้ำในไร่นานอกเขตชลประทาน
- 5.4) ปรับปรุงพื้นที่ดินกรด
 - ส่งเสริมการปรับปรุงพื้นที่ดินกรด (โดโลไมท์)
- 5.6) ส่งเสริมเกษตรแบบแปลงใหญ่

อนาคต

- (1) พัฒนาที่ดินและน้ำที่เป็นระบบทั้งตำบล
 - (2) จัดอนุรักษ์ดินและน้ำ
 - ปรับรูปแบบนาลักษณะที่ 1
 - ปรับรูปแบบนาลักษณะที่ 3
 - เส้นลำเลียงในไร่นา
 - (3) ส่งเสริมการผลิตปุ๋ยอินทรีย์ลดการใช้สารเคมี
 - (4) ปรับปรุงคุณภาพดิน
- ดังมีรายละเอียดในรูปที่ 4-1



รูปที่ 4-1 การวิเคราะห์สถานการณ์โดยระบบ DPSIR ของตำบลกอต้อตือรี อำเภอรามัน จังหวัดยะลา



4.2 ระบบการปลูกพืชในปัจจุบัน

ตำบลกอต้ออริ๊ะ อำเภอรามัน จังหวัดยะลา มีการเพาะปลูกพืช ดังนี้

- 1) ข้าวนาปี พันธุ์ที่ปลูกประกอบด้วย พันธุ์เฉื่อยพัทลุง เล็บนก และมะจานู ระยะเวลาเดือนตุลาคมถึงพฤศจิกายนเป็นช่วงระยะเวลาการเพาะปลูก เดือนกุมภาพันธ์เป็นช่วงระยะเวลาการเก็บเกี่ยว
- 2) ไม้ยืนต้น ประกอบด้วย ปาล์มน้ำมัน ยางพารา การเก็บเกี่ยวผลผลิตทำได้ตลอดทั้งปี ยกเว้นในฤดูแล้ง (ต้นเดือนมีนาคมถึงต้นเดือนพฤษภาคม)
- 3) ปศุสัตว์ มีโครงการเกษตรแปลงใหญ่ปศุสัตว์ ด้านโคเนื้อ โคขุน และแพะ (มีกลุ่มผู้เลี้ยงแพะ)

เดือน ชนิดพืช	เดือน												
	ม.ค	ก.พ.	มี.ค.	เม.ย.	พ.ค.	มิ.ย.	ก.ค.	ส.ค.	ก.ย.	ต.ค.	พ.ย.	ธ.ค	
บริเวณพื้นที่ราบลุ่ม													
1. ข้าวนาปี	ข้าวนาปี										ข้าวนาปี		
2. ไม้ยืนต้น	ปาล์มน้ำมัน												
	ยางพารา					ยางพารา							
3. ปศุสัตว์	วัว ควาย แพะ												

รูปที่ 4-2 ระบบการปลูกพืชในปัจจุบัน ตำบลกอต้ออริ๊ะ อำเภอรามัน จังหวัดยะลา



บทที่ 5

การประเมินคุณภาพที่ดิน

5.1 หลักการประเมินคุณภาพที่ดินด้านกายภาพ

การประเมินคุณภาพที่ดินหรือการประเมินความเหมาะสมของที่ดิน สอดคล้องตามหลักการของ FAO Framework ค.ศ. 1983 ซึ่งการประเมินคุณภาพที่ดินด้านกายภาพ เป็นการประเมินศักยภาพของที่ดินว่าที่ดินนั้นๆเหมาะสมมากหรือน้อยเพียงใดสำหรับการใช้ที่ดินประเภทต่างๆ หรือการปลูกพืชต่างๆ โดยพิจารณาจาก สภาพแวดล้อมที่มีผลต่อการเจริญเติบโตของพืช สมบัติดินที่ได้จำแนกไว้ในแต่ละตำบล ร่วมกับการจัดการพื้นที่ เช่น ระบบชลประทาน พื้นที่ยกร่อง การจัดระบบอนุรักษ์ดินและน้ำ เป็นต้น และนอกจากนี้พิจารณาความต้องการปัจจัยการประเมินคุณภาพที่ดินหรือการประเมินความเหมาะสมของที่ดิน สอดคล้องตามหลักการของ FAO Framework ค.ศ. 1983 ซึ่งการประเมินคุณภาพที่ดินด้านกายภาพ เป็นการประเมินศักยภาพของที่ดินว่าที่ดินนั้นๆเหมาะสมมากหรือน้อยเพียงใดสำหรับการใช้ที่ดินประเภทต่างๆ หรือการปลูกพืชต่างๆ โดยพิจารณาจาก สภาพแวดล้อมที่มีผลต่อการเจริญเติบโตของพืช สมบัติดินที่ได้จำแนกไว้ในแต่ละตำบล ร่วมกับการจัดการพื้นที่ เช่น ระบบชลประทาน พื้นที่ยกร่อง การจัดระบบอนุรักษ์ดินและน้ำ เป็นต้น และนอกจากนี้พิจารณาความต้องการปัจจัยต่อการปลูกพืชแต่ละชนิด สอดคล้องตามหลักการของ FAO ได้แก่ ความต้องการด้านพืช ความต้องการด้านการจัดการ ความต้องการด้านการอนุรักษ์ (บังทิต ตันศิริ และคำรณ ไทรพิท, 2542) รายละเอียดดังตารางที่ 5-1

ระดับความเหมาะสมของที่ดินได้จากการสังเคราะห์ข้อมูลดิน การจัดการที่ดิน หรือดินที่มีลักษณะเฉพาะที่เกิดขึ้นตามสภาพภูมิประเทศ (ซึ่งจะเรียกรวมว่าหน่วยที่ดิน) ลักษณะภูมิอากาศ พิจารณาร่วมกับระดับความต้องการปัจจัยต่อการเจริญเติบโตของพืชแต่ละชนิด หลังจากนั้นดำเนินการประเมินคุณภาพที่ดิน ซึ่งสามารถจำแนกระดับความเหมาะสมของที่ดินได้เป็น 4 ระดับ ได้แก่ เหมาะสมสูง (S1) เหมาะสมปานกลาง (S2) เหมาะสมเล็กน้อย (S3) และไม่เหมาะสม (N) โดยที่

S1 : ไม่มีข้อจำกัดด้านที่ดินตามปัจจัยที่ใช้พิจารณา

S2 : มีข้อจำกัดด้านที่ดินที่แก้ไขได้ง่ายหรือข้อจำกัดอาจไม่ส่งผลกระทบต่อ การเจริญเติบโตของพืชอย่างชัดเจน

S3 : มีข้อจำกัดด้านที่ดินที่แก้ไขได้ยาก ควรปรับเปลี่ยนการผลิตเป็นพืชชนิดอื่นหรือ กิจกรรมอื่น (ส่วนใหญ่เป็นลักษณะทางกายภาพ)

N : มีข้อจำกัดที่พัฒนาหรือปรับปรุงที่ดินได้ยากมาก หากจะดำเนินการพัฒนาหรือ ปรับปรุงต้องใช้ต้นทุนสูงหรือเครื่องจักรขนาดใหญ่ แนะนำให้ปรับเปลี่ยนการผลิต



ตารางที่ 5-1 ตัวอย่างการประเมินคุณภาพที่ดินด้านกายภาพของประเภทการใช้ประโยชน์ที่ดิน

คุณภาพที่ดิน (Land Quality)	คุณลักษณะที่ดินตัวแทน (Land Characteristics)	ระดับความ เหมาะสม (Land Suitability Rating)
1. ความเหมาะสมด้านความต้องการด้านพืช (Crop Requirements)		
1.1. การหยั่งลึกของรากพืช (r)	ความลึกของดิน	S1
1.2. ความชุ่มชื้นที่เป็นประโยชน์ต่อพืช (m)	ปริมาณน้ำฝนเฉลี่ยในรอบปี	S2m
1.3. ความเป็นประโยชน์ของออกซิเจน ต่อรากพืช (o)	สภาพการระบายน้ำของดิน	S2o
ความเหมาะสมรวมด้านความต้องการด้านพืช (Crop Requirements)		S2om
2. ความเหมาะสมรวมความต้องการด้านการจัดการ (Management Requirements)		
2.1. สภาพการเขตกรรม (k)	ชั้นความยากง่ายในการ เขตกรรม (ดินบน)	S1
2.2. ศักยภาพการใช้เครื่องจักรกล (w)	ความลาดชันของพื้นที่	S3w
ความเหมาะสมรวมด้านความต้องการด้านการจัดการ (Management Requirements)		S3w
3. ความเหมาะสมด้านความต้องการด้านการอนุรักษ์ (Conservation Requirements)		
3.1 ความเสียหายจากการกัดกร่อน (e)	ความลาดชันของพื้นที่	S3e
ความเหมาะสมรวมด้านความต้องการด้านการอนุรักษ์ (Conservation Requirements)		S3e
ความเหมาะสมด้านกายภาพของประเภทการใช้ประโยชน์ที่ดินใน แต่ละหน่วยที่ดินโดยรวม		S3ew



5.2 พืชเศรษฐกิจที่สำคัญของตำบล

พืชเศรษฐกิจหลักและพืชทางเลือกของตำบล ได้แก่ ยางพารา ปาล์มน้ำมัน มะพร้าว ทุเรียน มังคุด ข้าวโพดหวาน กาแฟโรบัสต้า ส้ม กล้วยหอม ข้าว

5.3 ระดับความเหมาะสมของที่ดิน

การประเมินคุณภาพที่ดินของพืชเศรษฐกิจหลักและพืชทางเลือก ตำบลกอดตืออ๊ะ อำเภอรามัน จังหวัดยะลา ได้ผลการประเมินคุณภาพที่ดินดังตารางที่ 5-2



ตารางที่ 5-2 ชั้นความเหมาะสมทางกายภาพของดิน ตำบลกอต้ออ๊ะ อำเภอรามัน จังหวัดยะลา

หน่วยแผนที่ดิน	ยางพารา	ปาล์มน้ำมัน	มะพร้าว	ทุเรียน	มังคุด	ข้าวโพดหวาน	กาแฟโรบัสต้า	ส้ม	กล้วยหอม	ข้าว
Ho-Klt-gclC	S3r	N	N	N	N	S3r	N	N	S3r	S3ewo
Ko-sclA	N	S3o	N	N	N	N	N	N	S3o	S2ns
Ntn-clC	S2rns	S3r	S3r	S3r	S3r	S2erns	S3r	S2rns	S2erns	S3ewo
Pto-gslC	S2rns	S3r	S3r	S3r	S3r	S2erns	S3r	S2rns	S2erns	S3ewo
Pto-gslD	S2ewrns	S3r	S3er	S3r	S3r	S3e	S3r	S2ewrns	S3e	N
Pto-slE	S3ew	S3ewr	N	S3ewr	S3ewr	N	S3ewr	S3ew	N	N
Te-slB	S2ns	S2ns	S2ns	S2ns	S2ns	S2ns	S2ns	S2ns	S2xns	S3o

หมายเหตุ: 1) สมบัติดินจากตารางที่ 3-1

2) ข้อจำกัดในการประเมินคุณภาพที่ดิน:

t = อุณหภูมิ m = ความชุ่มชื้นที่เป็นประโยชน์ต่อพืช s = ความเป็นประโยชน์ของธาตุอาหาร w = ศักยภาพในการใช้เครื่องจักร

n = ความจุในการดูดซับธาตุอาหาร o = ความเป็นประโยชน์ของออกซิเจนต่อรากพืช e = ความเสียหายจากการกัดกร่อน r = สภาพการหยั่งลึกของราก

f = ความเสียหายจากน้ำท่วม x = การมีเกลือมากเกินไป z = สารพิษ k = สภาพการเขตกรรม



บทที่ 6

แผนการใช้ที่ดิน

6.1 การวิเคราะห์ข้อมูลเพื่อจัดทำแผนการใช้ที่ดินระดับตำบล

ตามที่กรมพัฒนาที่ดินได้จัดทำแผนปฏิบัติการราชการกรมพัฒนาที่ดินระยะ 4 ปี ช่วงปี 2567-2570 เพื่อให้บรรลุตามวิสัยทัศน์ที่กำหนดไว้ คือ “เป็นองค์การอัจฉริยะทางดิน เพื่อขับเคลื่อนการใช้ที่ดินอย่างเหมาะสม 15 ล้านไร่ ภายในปี 2570” ซึ่งในส่วนของประเด็นการพัฒนาที่ 2 บริหารจัดการทรัพยากรดินและที่ดินด้วยชุดข้อมูลที่มีมูลค่าสูง (High Value Dataset) ซึ่งมีเป้าหมาย คือ การนำชุดข้อมูลที่มีมูลค่าสูง (High Value Dataset) ไปใช้ในการบริหารจัดการทางการเกษตร ในส่วนของตัวชี้วัดบริหารจัดการทรัพยากรดินและที่ดินบนพื้นฐานของชุดข้อมูลที่มีมูลค่าสูง (High Value Dataset) ร้อยละ 100 กลยุทธ์ที่ 2 ยกระดับแผนการใช้ที่ดินไปสู่การปฏิบัติ ได้กำหนดให้ ร้อยละของแผนการใช้ที่ดินระดับตำบลที่จัดทำแล้วเสร็จทั่วประเทศ ภายใน ปี 2570 (ไม่น้อยกว่า ร้อยละ 80) เป็นตัวชี้วัดหนึ่งของกลยุทธ์ดังกล่าว

การวางแผนการใช้ที่ดินระดับตำบลเป็นการวางกรอบและนโยบายการการพัฒนาพื้นที่ให้เกิดการใช้ที่ดินอย่างสมดุลและยั่งยืน เป็นการกำหนดแนวทางใช้ที่ดินให้ตรงกับศักยภาพโดยเฉพาะทางด้านการเกษตร และนำไปสู่การกำหนดแผนงาน โครงการ กิจกรรม ที่มีความสอดคล้องกับสภาพพื้นที่ ทั้งนี้การใช้ขอบเขตการปกครองในระดับตำบลจะนำไปสู่การพัฒนาเชิงพื้นที่ที่มีเป้าหมายและทิศทางสอดคล้องตามบริบทของแต่ละตำบล และมีผู้รับผิดชอบโดยตรง คือ องค์กรปกครองส่วนท้องถิ่น ซึ่งแผนการใช้ที่ดินในระดับที่ใหญ่กว่านี้อาจไม่สามารถนำมาใช้ปฏิบัติงานในระดับพื้นที่ได้อย่างเป็นรูปธรรม เนื่องจากเป็นแผนงานสำหรับนำไปใช้ปฏิบัติงานเชิงนโยบายและยุทธศาสตร์ในภาพรวม

ทั้งนี้แผนการใช้ที่ดินเป็นผลที่ได้จากการวิเคราะห์ข้อมูลทางด้านกายภาพ เศรษฐกิจ และสังคม โดยได้นำฐานข้อมูลที่ได้จากการรวบรวมข้อมูลทุติยภูมิ และข้อมูลปฐมภูมิจากการสำรวจภาคสนาม การศึกษาด้านกายภาพ ได้จาก การวิเคราะห์สถานภาพของทรัพยากรธรรมชาติ อาทิ ทรัพยากรดิน ทรัพยากรน้ำ และทรัพยากรป่าไม้ร่วมกับการพิจารณาลักษณะการใช้ประโยชน์ที่ดิน ข้อกำหนดที่เกี่ยวข้องกับพื้นที่ในเขตป่าไม้ตามกฎหมาย เช่น เขตรักษาพันธุ์สัตว์ป่า เขตอุทยานแห่งชาติ เขตป่าสงวนแห่งชาติ และนโยบายของรัฐที่เกี่ยวข้องกับพื้นที่ที่มีมติคณะรัฐมนตรีเกี่ยวกับการใช้ที่ดิน มติคณะรัฐมนตรีเรื่องการจำแนกการใช้ประโยชน์ที่ดินในพื้นที่ป่าไม้ในเขตป่าสงวนแห่งชาติ เป็นต้น ประกอบกับการพิจารณาจากทิศทางตามกรอบนโยบายที่เกี่ยวข้องกับการกำหนดเขตการใช้ที่ดินภายในพื้นที่ตำบล เช่น ยุทธศาสตร์ของจังหวัด ร่วมกับความต้องการของท้องถิ่น สามารถกำหนดแนวทางการใช้ที่ดินตามศักยภาพของทรัพยากร เพื่อการรักษาคุณภาพของลักษณะทางนิเวศวิทยาและการอนุรักษ์



ทรัพยากรธรรมชาติ โดยคำนึงถึงสภาพทางเศรษฐกิจและสังคมของชุมชนในพื้นที่ ซึ่งข้อมูลนี้ส่วนหนึ่งได้มาจากการวิเคราะห์ชุมชนแบบมีส่วนร่วม (PRA) ทำการสังเคราะห์ข้อมูลทุกด้านเพื่อให้ได้เขตการใช้ที่ดินที่เหมาะสมกับศักยภาพของพื้นที่ต่อไป

6.2 เขตการใช้ที่ดิน

จากการวิเคราะห์ข้อมูลกายภาพ เศรษฐกิจ และสังคม พบว่าแผนการใช้ที่ดินตำบลกอตตือรี อำเภอรามัน จังหวัดยะลา สามารถกำหนดออกเป็น 4 เขตหลัก ได้แก่ เขตเกษตรกรรม เขตชุมชนและสิ่งปลูกสร้าง เขตแหล่งน้ำ เขตพื้นที่อื่น ๆ มีรายละเอียดดังนี้ (ตารางที่ 6-1 และรูปที่ 6-1)

6.2.1 เขตเกษตรกรรม เป็นพื้นที่เกษตรกรรมซึ่งในที่นี้ คือ พื้นที่ที่อยู่นอกเขตที่มีการประกาศเป็นเขตป่าไม้ตามกฎหมาย ซึ่งรัฐได้กำหนดเป็นพื้นที่ทำกิน มีการออกเอกสารสิทธิ์ซึ่งรวมถึงพื้นที่ในเขตปฏิรูปที่ดินเพื่อเกษตรกรรมด้วย เขตนี้รวมถึงการทำกิจกรรมภาคการเกษตรอื่นที่นอกเหนือจากการปลูกพืชด้วย ประกอบด้วย 5 เขตรอง ได้แก่ เขตเกษตรกรรมขั้นดี เขตเกษตรกรรมที่มีศักยภาพการผลิตสูง เขตเกษตรกรรมที่มีศักยภาพการผลิตต่ำ เขตประมง และเขตปศุสัตว์ มีเนื้อที่ 9,651 ไร่ หรือคิดเป็นร้อยละ 89.37 ของเนื้อที่ตำบล มีรายละเอียดดังนี้

1) เขตเกษตรกรรมที่มีศักยภาพการผลิตสูง พื้นที่เขตนี้มีศักยภาพในการผลิตรองจากเขตเกษตรกรรมขั้นดี ซึ่งแบ่งออกเป็น 2 ประเภท ได้แก่ เขตเกษตรกรรมที่มีศักยภาพการผลิตสูง (ประเภทที่ 1) และเขตเกษตรกรรมที่มีศักยภาพการผลิตสูง (ประเภทที่ 2) มีรายละเอียดดังนี้

เขตเกษตรกรรมที่มีศักยภาพการผลิตสูง (ประเภทที่ 2) เป็นเขตที่ทำการเกษตรโดยอาศัยน้ำฝนเป็นหลัก ซึ่งส่งผลให้มีข้อจำกัดต่อการเพาะปลูกพืชด้านความชื้นที่พืชนำไปใช้ประโยชน์ในส่วนของที่ดินมีศักยภาพในการผลิตอยู่ในระดับสูงถึงปานกลาง และนอกจากนี้พบว่าดินในพื้นที่เขตนี้มีสมบัติที่เหมาะสมต่อการเพาะปลูกพืชแยกตามชนิดพืช มีรายละเอียดดังนี้

- เขตทำนา (สัญลักษณ์ 2221) มีเนื้อที่ 4,539 ไร่ หรือ คิดเป็นร้อยละ 42.03 ของเนื้อที่ตำบล เป็นพื้นที่ที่มีศักยภาพต่อการทำนาในระดับเหมาะสมเล็กน้อยถึงไม่เหมาะสม และปัจจุบันเกษตรกรมีการปลูกข้าวได้ปีละ 1 ครั้ง

- เขตปลูกไม้ผล (สัญลักษณ์ 2222) มีเนื้อที่ 244 ไร่ หรือ คิดเป็นร้อยละ 2.26 ของเนื้อที่ตำบล ปัจจุบันเกษตรกรปลูกไม้ผล โดยไม้ผลที่ปลูกได้แก่ ไม้ผลผสม

- เขตปลูกไม้ยืนต้น (สัญลักษณ์ 2223) มีเนื้อที่ 4,385 ไร่ หรือ คิดเป็นร้อยละ 40.61 ของเนื้อที่ตำบล ปัจจุบันเกษตรกรปลูกไม้ยืนต้น โดยไม้ยืนต้นที่ปลูกได้แก่ ยางพารา ปาล์มน้ำมัน

2) เขตเกษตรกรรมที่มีศักยภาพการผลิตต่ำ พื้นที่เขตนี้ถูกกำหนดให้เป็นเขตเกษตรกรรมที่ต้องมีการดำเนินการแก้ไขปัญหาที่เป็นข้อจำกัดของการใช้ที่ดินเพื่อเกษตรกรรมต่างๆ การทำการเกษตรในเขตนี้อาศัยน้ำฝนเป็นหลัก มีศักยภาพในการผลิตอยู่ในระดับเหมาะสมเล็กน้อยถึงไม่



เหมาะสม พบปัญหาทางกายภาพของดินที่สำคัญหลาย เช่น เป็นดินตื้นซึ่งเป็นข้อจำกัดของการหยั่งรากพืชในการยึดลำต้นและการดูดซับธาตุอาหารพืชในดิน เนื้อดินเป็นทรายจัด ซึ่งมีผลต่อความสามารถในการอุ้มน้ำ เป็นพื้นที่ที่มีความลาดชัน เป็นต้น จากข้อจำกัดการใช้ที่ดินดังกล่าวข้างต้นจึงจำเป็นต้องพัฒนาปรับปรุงและมีมาตรการเพื่อเพิ่มผลผลิตทางการเกษตรในพื้นที่ให้สูงขึ้น รวมถึงการป้องกันไม่ให้เกิดสภาพแวดล้อมเสื่อมโทรมจากการใช้พื้นที่ มีรายละเอียดดังนี้

- เขตปลูกไม้ยืนต้น (สัญลักษณ์ 2330) มีเนื้อที่ 483 ไร่ หรือ คิดเป็นร้อยละ 4.47 ของเนื้อที่ตำบล ปัจจุบันเกษตรกรปลูกไม้ยืนต้น โดยไม้ยืนต้นที่ปลูกได้แก่ ยางพารา ปาล์มน้ำมัน

6.2.3 เขตชุมชนและสิ่งปลูกสร้าง มีเนื้อที่ 1,052 ไร่ หรือคิดเป็นร้อยละ 9.74 ของเนื้อที่ตำบล ประกอบด้วย 1 เขตรอง ได้แก่ เขตชุมชน/สถานที่ราชการ มีรายละเอียดดังนี้

(1) เขตชุมชน/สถานที่ราชการ (สัญลักษณ์ 3100) มีเนื้อที่ 1,052 ไร่ หรือ คิดเป็นร้อยละ 9.74 ของเนื้อที่ตำบล ปัจจุบันมีการใช้ที่ดินชุมชนและที่อยู่อาศัย มีทั้งประเภทชุมชนเมือง ชุมชนชนบท และที่ตั้งของสถาบันและสถานที่ราชการต่าง ๆ

6.2.4 เขตแหล่งน้ำ มีเนื้อที่ 86 ไร่ หรือคิดเป็นร้อยละ 0.80 ของเนื้อที่ตำบล ประกอบด้วย 2 เขตรอง ได้แก่ เขตแหล่งน้ำตามธรรมชาติ และเขตแหล่งน้ำที่สร้างขึ้น มีรายละเอียดดังนี้

(1) เขตแหล่งน้ำตามธรรมชาติ (สัญลักษณ์ 4100) มีเนื้อที่ 29 ไร่ หรือ คิดเป็นร้อยละ 0.27 ของเนื้อที่ตำบล ปัจจุบันมีสภาพการใช้ที่ดินเป็นลักษณะของแหล่งน้ำตามธรรมชาติ เช่น ห้วยหนอง คลอง แม่น้ำ เป็นต้น

(2) เขตแหล่งน้ำที่สร้างขึ้น (สัญลักษณ์ 4200) มีเนื้อที่ 57 ไร่ หรือ คิดเป็นร้อยละ 0.53 ของเนื้อที่ตำบล ปัจจุบันมีสภาพการใช้ที่ดินเป็นแหล่งน้ำที่สร้างขึ้น เช่น คลองชลประทาน อ่างเก็บน้ำ เป็นต้น

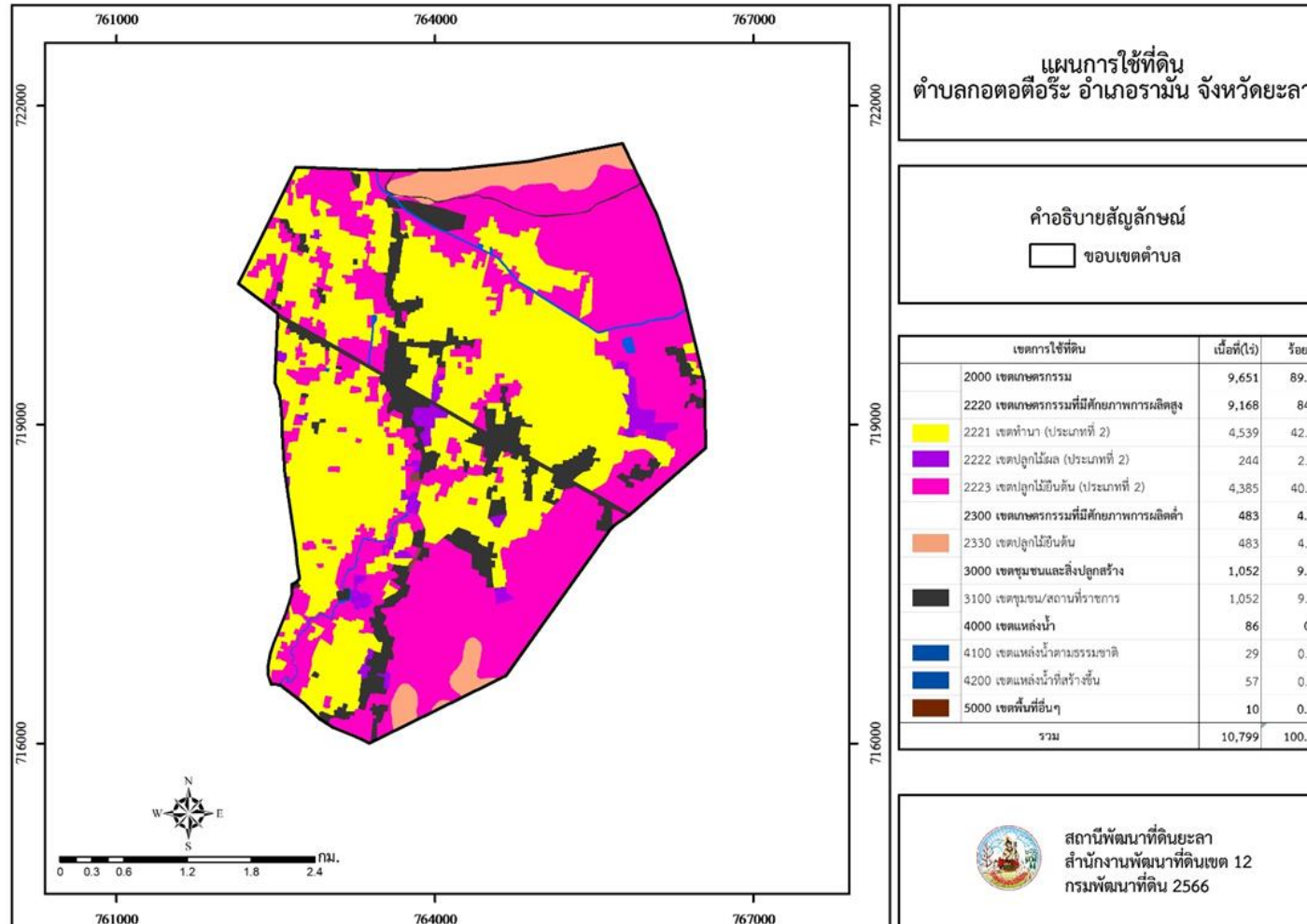
6.2.5 เขตพื้นที่อื่น ๆ (สัญลักษณ์ 5000) มีเนื้อที่ 10 ไร่ หรือคิดเป็นร้อยละ 0.09 ของเนื้อที่ตำบล เป็นเขตที่มีลักษณะการใช้ที่ดินที่มีความเฉพาะ เช่น เหมืองแร่ ที่ทิ้งขยะ หาดทราย ไม้พุ่ม เป็นต้น



ตารางที่ 6-1 เขตการใช้ที่ดิน ตำบลกอตตืออ๊ะ อำเภอรามัน จังหวัดยะลา

เขตการใช้ที่ดิน	เนื้อที่(ไร่)	ร้อยละ
2000 เขตเกษตรกรรม	9,651	89.37
2220 เขตเกษตรกรรมที่มีศักยภาพการผลิตสูง	9,168	84.9
2221 เขตทำนา (ประเภทที่ 2)	4,539	42.03
2222 เขตปลูกไม้ผล (ประเภทที่ 2)	244	2.26
2223 เขตปลูกไม้ยืนต้น (ประเภทที่ 2)	4,385	40.61
2300 เขตเกษตรกรรมที่มีศักยภาพการผลิตต่ำ	483	4.47
2330 เขตปลูกไม้ยืนต้น	483	4.47
3000 เขตชุมชนและสิ่งปลูกสร้าง	1,052	9.74
3100 เขตชุมชน/สถานที่ราชการ	1,052	9.74
4000 เขตแหล่งน้ำ	86	0.8
4100 เขตแหล่งน้ำตามธรรมชาติ	29	0.27
4200 เขตแหล่งน้ำที่สร้างขึ้น	57	0.53
5000 เขตพื้นที่อื่นๆ	10	0.09
รวม	10,799	100.00

หมายเหตุ: เนื้อที่คำนวณด้วยระบบสารสนเทศภูมิศาสตร์



รูปที่ 6-1 เขตการใช้ที่ดิน ตำบลกอต้ออีระ อำเภอรามัน จังหวัดยะลา



บทที่ 7

การขับเคลื่อนแผนการใช้ที่ดิน

7.1 ขั้นตอนการดำเนินงาน

ภายหลังการจัดทำแผนการใช้ที่ดินตำบลกุดดอต่ออีระ อำเภอรามัน จังหวัดยะลาแล้วจะต้องดำเนินการดังต่อไปนี้

7.1.1 จัดทำเป้าหมายการดำเนินงานและงบประมาณและกิจกรรมต่าง ๆ ที่จะดำเนินการในปีงบประมาณ 2567 ถึง 2570

7.1.2 นำแผนการใช้ที่ดินตำบลกุดดอต่ออีระไปเสนอต่อองค์การบริหารส่วนตำบลกุดดอต่ออีระ เพื่อมีมติให้ความร่วมมือในกับกรมพัฒนาที่ดินดำเนินการกิจกรรมต่าง ๆ ที่กำหนดไว้ในแผน และได้รับการเชื่อมโยงสู่แผนพัฒนาตำบล

7.1.3 สถานีพัฒนาที่ดินจังหวัดยะลา เสนอเป้าหมายและงบประมาณให้รายงานมายังกรมพัฒนาที่ดิน

7.1.4 กรมพัฒนาที่ดินพิจารณาสนับสนุนงบประมาณกิจกรรมและโครงการตามเป้าหมายที่กำหนดในแผนการใช้ที่ดิน

7.1.5 สถานีพัฒนาที่ดินจังหวัดยะลา นำเสนอต่อที่ประชุมจังหวัด/อำเภอ เพื่อสร้างการรับรู้และประชาสัมพันธ์ให้หน่วยงานอื่น นำโครงการภายใต้หน่วยงานมาพัฒนาพื้นที่ตามแผนการใช้ที่ดินกำหนด

7.2 กิจกรรมของกรมพัฒนาที่ดินในเขตการใช้ที่ดินที่จะดำเนินการในปีงบประมาณ 2567

งบประมาณที่กำหนดไว้เป็นการประมาณเบื้องต้น อาจมีการเปลี่ยนแปลงตามที่ได้รับการจัดสรรให้ดำเนินการ (ตารางที่ 7-1)

7.2.1 เขตพื้นที่เกษตรกรรม

1) เขตทำนา (ศักยภาพการผลิตสูง ประเภทที่2) มีแผนงาน/โครงการ ดังนี้

1.1) การปรับปรุงบำรุงดิน

1.1.1) การส่งเสริมการผลิตและการใช้สารอินทรีย์

1.1.2) การผลิต-จัดหาเมล็ดพันธุ์พืชปุ๋ยสด

1.1.3) การส่งเสริมการปรับปรุงบำรุงดินด้วยพืชปุ๋ยสด

1.1.4) การพัฒนากลุ่มเกษตรกรใช้สารอินทรีย์ลดการใช้สารเคมีทางการเกษตร

1.1.5) การรณรงค์โลกปลอดอซัง

1.2) การจัดทำระบบอนุรักษ์ดินและน้ำ

1.2.1) โครงการพัฒนาศักยภาพพื้นที่ผลิตข้าวจังหวัดชายแดนภาคใต้



1.2.2) การจัดระบบอนุรักษ์ดินและน้ำในพื้นที่นาร้างเพื่อปลูกพืชเกษตรผสมผสาน

1.2.3) การจัดการระบบอนุรักษ์ดินและน้ำ ปรับรูปแบบนา (ป่นคั่นนา)

2) เขตปลูกไม้ผล (ศักยภาพการผลิตสูง ประเภทที่ 2) มีแผนงาน/โครงการ ดังนี้

2.1) การปรับปรุงบำรุงดิน

2.1.1) การส่งเสริมการผลิตและการใช้สารอินทรีย์

2.1.2) การพัฒนากลุ่มเกษตรกรใช้สารอินทรีย์ลดการใช้สารเคมีทางการเกษตร

2.1.3) การจัดหาปุ๋ยโคโลไมต์

2.2) การจัดระบบอนุรักษ์ดินและน้ำ

3.2.1) การก่อสร้างแหล่งน้ำในไร่นานอกเขตชลประทาน

2.3) การฟื้นฟูและป้องกันการชะล้างพังทลายของดิน

3.3.1) การปลูกหญ้าแฝกเพื่อการอนุรักษ์ดินและน้ำ

3) เขตปลูกไม้ยืนต้น (ศักยภาพการผลิตสูง ประเภท 2) และ (ศักยภาพต่ำ) มีแผนงาน/โครงการ ดังนี้

3.1) การปรับปรุงบำรุงดิน

3.1.1) การส่งเสริมการผลิตและการใช้สารอินทรีย์

3.1.2) การพัฒนากลุ่มเกษตรกรใช้สารอินทรีย์ลดการใช้สารเคมีทางการเกษตร

3.1.3) การจัดหาปุ๋ยโคโลไมต์

3.2) การจัดระบบอนุรักษ์ดินและน้ำ

3.2.1) การก่อสร้างแหล่งน้ำในไร่นานอกเขตชลประทาน

3.3) การฟื้นฟูและป้องกันการชะล้างพังทลายของดิน

3.3.1) การปลูกหญ้าแฝกเพื่อการอนุรักษ์ดินและน้ำ

7.3 กิจกรรมที่ขอการสนับสนุนจากส่วนราชการอื่น (ตารางที่ 7-2)

7.3.1 เขตพื้นที่เกษตรกรรม

1) เขตทำนา (ศักยภาพการผลิตสูง ประเภทที่ 2) มีกิจกรรมที่ขอการสนับสนุนจากส่วนราชการอื่น ดังนี้

1.1) โครงการสนับสนุนเมล็ดพันธุ์ข้าวเพื่อฟื้นฟูนาร้าง (สำนักงานเกษตรอำเภอรามัน)

1.2) โครงการส่งเสริมการปลูกพืชผักตามแนวเศรษฐกิจพอเพียง (สำนักงานเกษตรอำเภอรามัน)

1.3) โครงการสนับสนุนหลักปรัชญาเศรษฐกิจพอเพียงตามแนวพระราชดำริ (องค์การบริหารส่วนตำบลกอดต้ออ๊ะ)



- 1.4) โครงการส่งเสริมการผลิตปุ๋ยอินทรีย์ (สำนักงานเกษตรอำเภอรามัน)
- 1.5) โครงการอบรมให้ความรู้เกี่ยวกับการกำจัดศัตรูพืช (องค์การบริหารส่วนตำบลกอตตือรี๊ะ)
- 1.6) โครงการอบรมให้ความรู้ทางด้านการเกษตรเกี่ยวกับพืชผักตามช่วงฤดูกาล (องค์การบริหารส่วนตำบลกอตตือรี๊ะ)
- 1.7) วางท่อส่งน้ำสู่วไร่นา หมู่ที่ 1 (องค์การบริหารส่วนตำบลกอตตือรี๊ะ)
- 1.8) โครงการก่อสร้างฝายกั้นน้ำ กาดือแป หมู่ 5 (องค์การบริหารส่วนตำบลกอตตือรี๊ะ)
- 2) **เขตปลูกไม้ผล** (ศักยภาพการผลิตสูง ประเภทที่ 2) มีกิจกรรมที่ขอการสนับสนุนจากส่วนราชการอื่น ดังนี้
 - 2.1) จัดอบรมถ่ายทอดความรู้การทำการเกษตรผสมผสานตามแนวทางเศรษฐกิจพอเพียง (กรมส่งเสริมการเกษตร)
 - 2.2) การอบรมให้ความรู้การเข้าสู่กระบวนการรับรองมาตรฐานสินค้าเกษตรปลอดภัย (GAP) (กรมวิชาการเกษตร)
 - 2.3) โครงการส่งเสริมและสนับสนุนการป้องกันและกำจัดศัตรูพืชให้เกษตรกร(องค์การบริหารส่วนตำบลกอตตือรี๊ะ)
 - 2.4) โครงการส่งเสริมและสนับสนุนศูนย์บริการถ่ายทอดเทคโนโลยีทางการเกษตรประจำตำบล (องค์การบริหารส่วนตำบลกอตตือรี๊ะ)
- 3) **เขตปลูกไม้ยืนต้น** (ศักยภาพการผลิตสูง ประเภทที่ 2) และ (ศักยภาพผลิตต่ำ) มีกิจกรรมที่ขอการสนับสนุนจากส่วนราชการอื่น ดังนี้
 - 3.1) โครงการส่งเสริมการผลิตและนำสารชีวภัณฑ์มาใช้ในสวนยางพารา (สำนักงานเกษตรอำเภอรามัน ร่วมกับการยางแห่งประเทศไทยจังหวัดยะลา)
 - 3.2) โครงการพัฒนาคุณภาพการผลิตยางพารา และบริหารจัดการสวน (สำนักงานเกษตรอำเภอรามัน ร่วมกับการยางแห่งประเทศไทยจังหวัดยะลา)
 - 3.3) ส่งเสริมการรวมกลุ่ม เพื่อผลิตปุ๋ยใช้เอง (สำนักงานเกษตรอำเภอรามัน)



7.4 ความต้องการของชุมชนและองค์กรปกครองส่วนท้องถิ่น

จากการดำเนินการจัดทำกระบวนการมีส่วนร่วมของประชาชนที่องค์การบริหารส่วนตำบล เมื่อวันที่ 20 กรกฎาคม 2566 ได้มีความต้องการของประชาชนที่ต้องการให้ดำเนินการเกี่ยวกับแหล่งน้ำเพื่อการอนุรักษ์ดินและน้ำ การพัฒนาระบบส่งน้ำ

เพื่อตอบสนองต่อความต้องการของชุมชนและการแก้ไขปัญหาเชิงพื้นที่ของตำบลกอตตือรี๊ะ กรมพัฒนาที่ดินได้วิเคราะห์เบื้องต้น ดังต่อไปนี้

ปัญหาของตำบลกอตตือรี๊ะในภาพรวมสรุปได้ว่า มีปัญหาสำคัญ 2 ประการ คือ (1) ปัญหาดินเสื่อมโทรม (2) ปัญหาการขาดแคลนน้ำในช่วงแล้ง และมีปัญหารองลงมา คือ ปัญหาน้ำท่วมเกิดความเสียหายตามธรรมชาติจากปริมาณน้ำหลากในฤดูกลาง ปัญหาดังกล่าวนี้ส่งผลกระทบต่อคุณภาพชีวิตของราษฎรในชุมชนโดยรวม

ในกรณีปัญหาความเสื่อมโทรมของที่ดินนั้นส่วนใหญ่เป็นปัญหาเกี่ยวกับดินมีความอุดมสมบูรณ์ต่ำ ซึ่งพื้นที่ตำบลกอตตือรี๊ะมีสภาพพื้นที่เป็นที่ราบลุ่ม บางพื้นที่เป็นที่ราบและเนินเขาดินเตี้ย จึงเหมาะสมแก่การทำเกษตร และจากการวิเคราะห์ความลาดชันของตำบลกอตตือรี๊ะ ซึ่งมีเนื้อที่รวม 10,799 ไร่ นั้นพบว่า ระดับความลาดชัน มากกว่า 12% มีจำนวน 2,958 หรือร้อยละ 27.39 ระดับความลาดชันระหว่าง 5-12% มีจำนวน 2,603 ไร่ หรือร้อยละ 24.10 มีที่ราบที่ระดับความลาดชัน 0-2% มีจำนวน 7,468 ไร่ หรือร้อยละ 69.16 เนื่องจากพื้นที่บางส่วนของตำบลกอตตือรี๊ะเป็นที่ราบลุ่ม จึงเป็นพื้นที่รับน้ำในช่วงฤดูฝนเกิดการทับถมของตะกอนดินและทรายที่ถูกชะล้างมาทับถมบริเวณพื้นที่ลุ่ม แหล่งน้ำ ลำน้ำตามธรรมชาติ คลองส่งน้ำ ฝาย ทำให้ตื้นเขิน ไม่สามารถกักเก็บน้ำได้ตามศักยภาพ และระบบส่งน้ำอุดตัน ส่งผลให้ขาดแคลนน้ำในการอุปโภค-บริโภค และการเกษตรในช่วงฤดูแล้งและประสบปัญหาน้ำท่วมขังพื้นที่ลุ่มในช่วงฤดูฝน เกษตรกรบางรายปล่อยพื้นที่ทิ้งร้างเนื่องจากการเกษตรได้ผลผลิตต่ำ บางส่วนของพื้นที่ประสบปัญหาน้ำเสียจากโรงงานและโรงเรือนเลี้ยงสัตว์ไหลลงแหล่งน้ำ ทำให้ไม่สามารถนำน้ำมาใช้ได้

ในกรณีของการขาดแคลนนํานั้น นอกจากผลการทับถมของตะกอนดินในแหล่งน้ำจนตื้นเขินดังกล่าวข้างต้นแล้ว การที่ประชากรเพิ่มขึ้น กิจกรรมที่ต้องใช้น้ำเพิ่มขึ้น ทำการเกษตรเพิ่มขึ้น รวมทั้งเหตุการณ์ที่เกิดจากการเปลี่ยนแปลงภูมิอากาศ เช่น ปริมาณฝนน้อยกว่าปกติ ฝนทิ้งช่วง จนเกิดความแห้งแล้ง การขาดแคลนน้ำจึงเกิดขึ้นอย่างต่อเนื่อง จำเป็นต้องวางระบบอนุรักษ์ดินและน้ำเพื่อกักน้ำในดิน คงความอุดมสมบูรณ์ เพื่อจัดหาน้ำให้แหล่งน้ำต้นทุน โดยวิธีการต่างๆ ให้เพียงพอแก่ความต้องการ

ประเด็นหลักจากข้อเสนอให้แก้ไขปัญหาเรื่องขาดแคลนน้ำและน้ำท่วม จะสรุปได้ว่ามี 7 ประการ คือ (1) การขุดลอกแหล่งน้ำในปัจจุบันซึ่งรวมถึงอ่างเก็บน้ำ ฝายกั้นน้ำ ลำน้ำ เป็นต้น (2) สร้างอ่างฝายเก็บน้ำเพิ่มเติมจากที่มีอยู่เดิม (3) ก่อสร้างประปาภูเขาโดยส่งน้ำด้วยท่อ P.E. (4) ขุดเจาะบ่อบาดาลพร้อมระบบกระจายน้ำเข้าสู่แปลงเกษตรกร (5) ก่อสร้างคลองส่งน้ำเพื่อการ



กระจายน้ำ และ (6) ป้องกันน้ำท่วมรวมถึงจัดการการระบายน้ำเมื่อเกิดน้ำท่วมขัง และ (7) จัดระบบอนุรักษ์ดินและน้ำลุ่ม-ดอน

เพื่อตอบสนองข้อเสนอดังกล่าวทั้ง 7 ประการนี้ จากการวิเคราะห์ข้อมูลเบื้องต้นที่มีอยู่ในปัจจุบันแล้วสรุปได้ว่า “ไม่สามารถดำเนินการแก้ปัญหาหมู่บ้านใดหมู่บ้านหนึ่งหรือใช้วิธีการใดวิธีการหนึ่งแล้วจะแก้ไขปัญหาการขาดแคลนน้ำหรือน้ำท่วมทั้งตำบลได้โดยสิ้นเชิง”

การแก้ไขปัญหาการขาดแคลนน้ำหรือน้ำท่วมจะต้องดำเนินการทั้งตำบลควบคู่กันทั้งปัญหาการชะล้างพังทลายของดินในพื้นที่ตอนกลางด้านตะวันตก กับปัญหาการขาดแคลนน้ำในพื้นที่ตอนบน โดยจัดทำโครงการ “การพัฒนาที่ดินและน้ำที่เป็นระบบ” ทั้งพื้นที่ตำบลที่รวมข้อเสนอในการแก้ไขปัญหา โดยแบ่งพื้นที่ออกเป็น 3 ส่วน คือ 1. ส่วนของต้นน้ำ อยู่บริเวณตอนใต้ของตำบล สภาพพื้นที่ส่วนใหญ่เป็นที่ราบลุ่ม (ความลาดชัน >20 เปอร์เซ็นต์) มีระดับความสูญเสียดินในระดับปานกลาง พื้นที่ต้นน้ำมีหมูที่ 5 การจัดการพื้นที่ต้องปลูกป่าเสริม สร้างฝายชะลอน้ำ เพื่อรักษาน้ำให้อยู่ในพื้นที่ โดยจัดทำประปาภูเขาและก่อสร้างระบบอนุรักษ์ดินและน้ำเพื่อลดการชะล้างพังทลาย การสูญเสียดิน และชะลอการไหลของน้ำ 2. ส่วนของกลางน้ำ อยู่บริเวณตอนกลางของตำบลด้านตะวันตก สภาพพื้นที่ประกอบด้วยที่ราบลุ่ม พื้นที่บางส่วนมีระดับความสูญเสียดินในระดับน้อย พื้นที่กลางน้ำมีหมูที่ 1 และ 4 การจัดการพื้นที่ควรก่อสร้างระบบอนุรักษ์ดินและน้ำ จัดรูปที่ดิน วางผังน้ำทั้งระบบ และสนับสนุนการปรับเปลี่ยนกิจกรรมการผลิต 3. ส่วนของปลายน้ำ อยู่บริเวณตอนใต้ของตำบลด้านเหนือ สภาพพื้นที่ส่วนใหญ่เป็นที่ราบลุ่ม และเนินเขา (ความลาดชัน 0-2 เปอร์เซ็นต์ และ 12-20 เปอร์เซ็นต์) มีส่วนน้อยที่มีความเสี่ยงในการสูญเสียดินจากการชะล้างพังทลายของดินและไหลลงสู่อ่างเก็บน้ำ พื้นที่ปลายน้ำมีหมูที่ 2 และ 3 การจัดการพื้นที่ควรพัฒนาที่ดินและระบบน้ำ ได้แก่ การขุดลอกคลอง ก่อสร้างสระน้ำ ฝายกั้นน้ำ คลองส่งน้ำ คลองระบายน้ำหรือพนังป้องกันน้ำท่วม การขุดบ่อบาดาล ปรับรูปที่ดินปรับเปลี่ยนกิจกรรมการผลิต และการทำระบบอนุรักษ์ดินและน้ำเพื่อให้การใช้ที่ดินสามารถใช้พื้นที่ได้อย่างต่อเนื่องและเกิดประโยชน์ทั้งตัวเกษตรกร ชุมชน ในด้านเศรษฐกิจ สังคมและสิ่งแวดล้อม (รูปที่ 7-1)

ความต้องการของชุมชน และเกษตรกรตำบลเนินงาม มีความต้องการที่สอดคล้องกับกิจกรรม/โครงการทั้งภายใน และภายนอกหน่วยงาน ระหว่างปีงบประมาณ 2567-2570 ได้แก่

1) แก้ปัญหาดินเสื่อมโทรมและฟื้นฟูความอุดมสมบูรณ์ของดิน

1.1) แผนงาน/โครงการภายใต้เขตการใช้ที่ดินโดยหน่วยงานกรมพัฒนาที่ดิน ประกอบด้วย (ศักยภาพสูง ประเภท 2) เขตปลูกไม้ยืนต้น (ศักยภาพสูง ประเภท 2) เขตปลูกไม้ยืนต้น (ศักยภาพต่ำ)

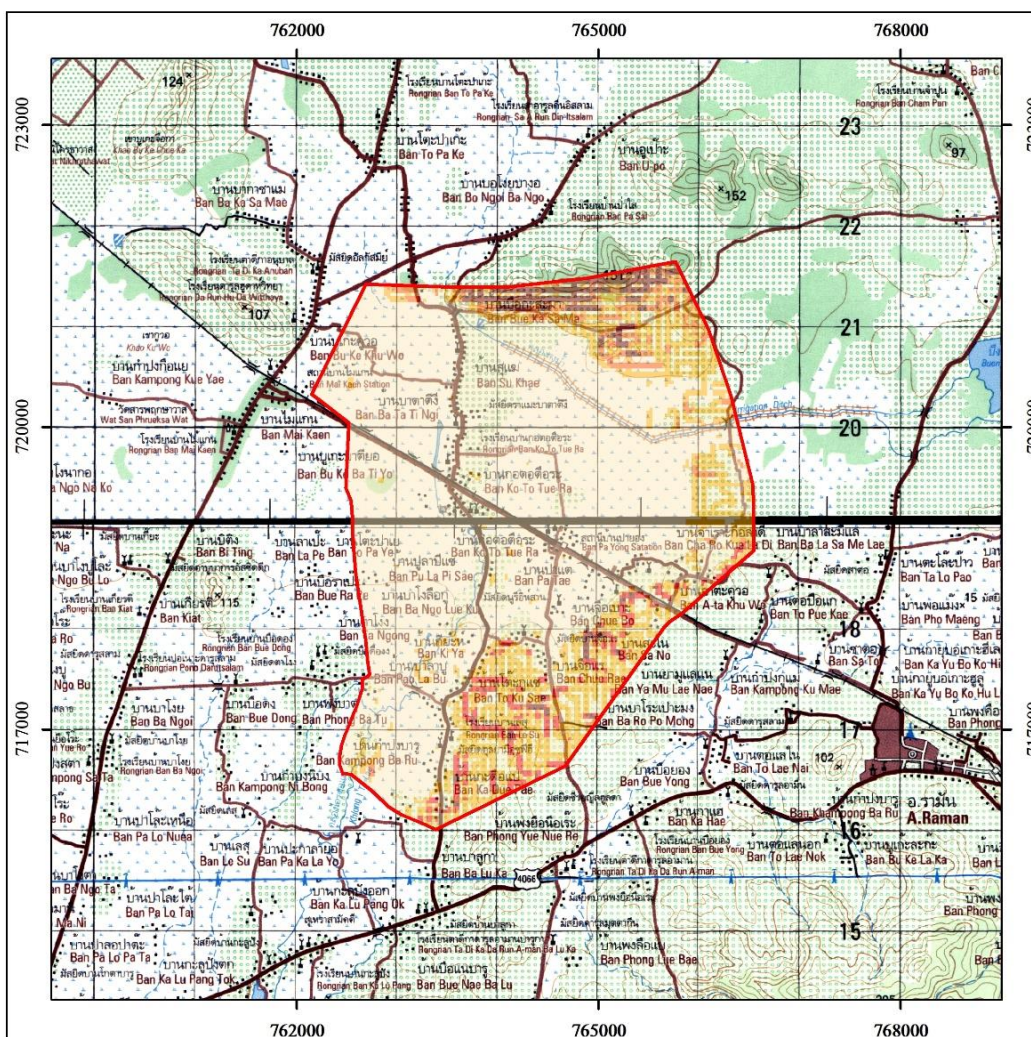
1.2) แผนงาน/โครงการภายนอกหน่วยงาน ประกอบด้วย เขตทำนา (ศักยภาพการผลิตสูง ประเภท 2)



- 2) แก้ไขปัญหาการกระจายน้ำเข้าสู่แปลงเกษตรกร
 - 2.1) แผนงาน/ โครงการภายใต้เขตการใช้ที่ดินโดยหน่วยงานกรมพัฒนาที่ดิน พบว่า ยังไม่มีเป้าหมายของแผนงาน
 - 2.2) แผนงาน/ โครงการภายนอกหน่วยงาน ประกอบด้วย เขตแหล่งน้ำ
- 3) ปรับรูปที่ดิน และเปลี่ยนกิจกรรมการผลิตให้เหมาะสมกับที่ดิน
 - 3.1) แผนงาน/ โครงการภายใต้เขตการใช้ที่ดินโดยหน่วยงานกรมพัฒนาที่ดิน ประกอบด้วย เขตปลูกไม้ยืนต้น (ศักยภาพสูง ประเภท 2)
 - 3.2) แผนงาน/ โครงการภายนอกหน่วยงาน ประกอบด้วย เขตแหล่งน้ำ
- 4) แก้ไขปัญหาการระบายน้ำในพื้นที่ท่วมขัง
 - 4.1) แผนงาน/ โครงการภายใต้เขตการใช้ที่ดินโดยหน่วยงานกรมพัฒนาที่ดิน พบว่า ยังไม่มีเป้าหมายของแผนงาน
 - 4.2) แผนงาน/ โครงการภายนอกหน่วยงาน ประกอบด้วย เขตแหล่งน้ำ



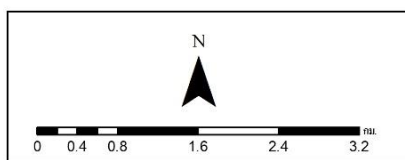
แผนการใช้ที่ดินตำบลกอต้ออีระ อำเภอรามัน จังหวัดยะลา



แผนที่การชะล้างพังทลายของดิน ต.กอต้ออีระ อ.รามัน จ.ยะลา

คำอธิบายสัญลักษณ์
 ขอบเขตตำบล

สัญลักษณ์	ระดับความสูญเสียดิน	เนื้อที่	
		ไร่	ร้อยละ
	น้อย (0-2 ตัน/ไร่/ปี)	8,269	76.57
	ปานกลาง (2-5 ตัน/ไร่/ปี)	1,653	15.31
	รุนแรง (5-15 ตัน/ไร่/ปี)	261	2.42
	รุนแรงมาก (15-20 ตัน/ไร่/ปี)	303	2.8
	รุนแรงมากที่สุด (>20 ตัน/ไร่/ปี)	313	2.9
ผลรวมทั้งหมด		10,799	100



สำนักงานพัฒนาที่ดินยะลา
สำนักงานพัฒนาที่ดินเขต 12
กรมพัฒนาที่ดิน

รูปที่ 7-1 การชะล้างพังทลายของดิน ตำบลกอต้ออีระ อำเภอรามัน จังหวัดยะลา



แผนการใช้ที่ดินตำบลกอต้ออริะ อำเภอรามัน จังหวัดยะลา

ตารางที่ 7-1 กิจกรรมของกรมพัฒนาที่ดินในเขตเกษตรกรรมที่จะดำเนินการในปีงบประมาณ 2567-2570

เขตการใช้ที่ดิน	แผนงาน/โครงการ	งบประมาณ
1 เขตพื้นที่เกษตรกรรม		
1.1 เขตทำนา (ศักยภาพการผลิตสูง ประเภท 2)	1. การปรับปรุงบำรุงดิน	393,250
	1.1 การส่งเสริมการผลิตและการใช้สารอินทรีย์	60,000
	1.2 การผลิต-จัดหาเมล็ดพันธุ์พืชปุ๋ยสด	8,250
	1.3 การส่งเสริมการปรับปรุงบำรุงดินด้วยพืชปุ๋ยสด	165,000
	1.4 การพัฒนากลุ่มเกษตรกรใช้สารอินทรีย์ลดการใช้สารเคมีทางการเกษตร	130,000
	1.5 การรณรงค์เฝ้าติดตาม	30,000
	2. การจัดทำระบบอนุรักษ์ดินและน้ำ	1,430,000
	2.1 โครงการพัฒนาศักยภาพพื้นที่ผลิตข้าวจังหวัดชายแดนภาคใต้ (โครงการใหม่)	840,000
	2.2 การจัดทำระบบอนุรักษ์ดินและน้ำในพื้นที่นาร้างเพื่อปลูกพืชเกษตรผสมผสาน	100,000
	2.3 การจัดการระบบอนุรักษ์ดินและน้ำ ปรับรูปแบบแปลงนา (ปักคั่นนา)	490,000
1.2 เขตไม้ผล (ศักยภาพการผลิตสูง ประเภท 2)	1. การปรับปรุงบำรุงดิน	175,000
	1.1 การส่งเสริมการผลิตและการใช้สารอินทรีย์	60,000
	1.2 การจัดหาปุ๋ยโดโลไมต์	85,000
	1.3 การส่งเสริมการปรับปรุงบำรุงพื้นที่ดินกรด	30,000
	2. การจัดทำระบบอนุรักษ์ดินและน้ำ	412,000
	2.1 การก่อสร้างแหล่งน้ำในไร่นานอกเขตชลประทาน	412,000
	3. การฟื้นฟูและป้องกันการชะล้างพังทลายของดิน	150,000
	3.1 การปลูกหญ้าแฝกเพื่อการอนุรักษ์ดินและน้ำ	150,000



แผนการใช้ที่ดินตำบลกอดต้อตือระ อำเภอรามัน จังหวัดยะลา

ตารางที่ 7-1 (ต่อ)

เขตการใช้ที่ดิน	แผนงาน/โครงการ	งบประมาณ
1.3 เขตปลูกไม้ยืนต้น (ศักยภาพการผลิตสูง ประเภท 2) และ (ศักยภาพต่ำ)	1. การปรับปรุงบำรุงดิน	500,500
	1.1 การส่งเสริมการผลิตและการใช้สารอินทรีย์	60,000
	1.2 การพัฒนากลุ่มเกษตรกรใช้สารอินทรีย์ลดการใช้สารเคมีทางการเกษตร	130,000
	1.3 การจัดหาปุ๋ยโดโลไมต์	280,500
	1.4 การส่งเสริมการปรับปรุงบำรุงพื้นที่ดินกรด	30,000
	2. การจัดระบบอนุรักษ์ดินและน้ำ	277,500
	2.1 การก่อสร้างแหล่งน้ำในไร่นานอกเขตชลประทาน	277,500
	3. การฟื้นฟูและป้องกันการชะล้างพังทลายของดิน	75,000
	3.1 การปลูกหญ้าแฝกเพื่อการอนุรักษ์ดินและน้ำ	75,000
	รวมเขตการใช้ที่ดิน	
	1. การปรับปรุงบำรุงดิน	1,068,750
	2. การจัดระบบอนุรักษ์ดินและน้ำ	2,119,500
	3. การฟื้นฟูและป้องกันการชะล้างพังทลายของดิน	225,000
	รวมแผนงาน/โครงการ	3,413,250

หมายเหตุ: งบประมาณที่กำหนดไว้นี้เป็นการประมาณเบื้องต้น อาจมีการเปลี่ยนแปลงตามที่ได้รับการจัดสรรให้ดำเนินการ



ตารางที่ 7-2 สรุปกิจกรรมที่ขอรับการสนับสนุนจากส่วนราชการอื่นในเขตการใช้ที่ดิน

เขตการใช้ที่ดิน	แผนงาน/โครงการ
1 เขตพื้นที่เกษตรกรรม	
1.1 เขตทำนา (ศักยภาพการผลิตสูง ประเภท 2)	<ol style="list-style-type: none">1) โครงการสนับสนุนเมล็ดพันธุ์ข้าวเพื่อฟื้นฟูนาร้าง (สำนักงานเกษตรอำเภอรามัน)2) โครงการส่งเสริมการปลูกพืชผักตามแนวเศรษฐกิจพอเพียง (สำนักงานเกษตรอำเภอรามัน)3) โครงการสนับสนุนหลักปรัชญาเศรษฐกิจพอเพียงตามแนวพระราชดำริ (องค์การบริหารส่วนตำบลกอต้อรี๊ะ)4) โครงการส่งเสริมการผลิตปุ๋ยอินทรีย์ (สำนักงานเกษตรอำเภอรามัน)5) โครงการอบรมให้ความรู้เกี่ยวกับการกำจัดศัตรูพืช (องค์การบริหารส่วนตำบลกอต้อรี๊ะ)6) โครงการอบรมให้ความรู้ทางการเกษตรเกี่ยวกับพืชผักตามช่วงฤดูกาล (องค์การบริหารส่วนตำบลกอต้อรี๊ะ)7) วางท่อส่งน้ำสู่ไร่นา หมู่ที่ 1 (องค์การบริหารส่วนตำบลกอต้อรี๊ะ)8) โครงการก่อสร้างฝายกั้นน้ำ กาดือแป หมู่ 5 (องค์การบริหารส่วนตำบลกอต้อรี๊ะ)
1.2 เขตไม้ผล (ศักยภาพการผลิตสูง ประเภท 2)	<ol style="list-style-type: none">1) จัดอบรมถ่ายทอดความรู้การทำเกษตรผสมผสานตามแนวทางเศรษฐกิจพอเพียง (กรมส่งเสริมการเกษตร)2) การอบรมให้ความรู้การเข้าสู่กระบวนการรับรองมาตรฐานสินค้าเกษตรปลอดภัย (GAP) (กรมวิชาการเกษตร)3) โครงการส่งเสริมและสนับสนุนการป้องกันและกำจัดศัตรูพืชให้เกษตรกร (องค์การบริหารส่วนตำบลกอต้อรี๊ะ)



ตารางที่ 7-2 (ต่อ)

เขตการใช้ที่ดิน	แผนงาน/โครงการ
	4) โครงการส่งเสริมและสนับสนุนศูนย์บริการถ่ายทอดเทคโนโลยีทางการเกษตรประจำตำบล (องค์การบริหารส่วนตำบลกอดดือรี)
1.3 เขตไม้ยืนต้น (ศักยภาพการผลิตสูง ประเภท 2) และ (ศักยภาพต่ำ)	1) โครงการส่งเสริมการผลิตและนำสารชีวภัณฑ์มาใช้ในสวนยางพารา (สำนักงานเกษตรอำเภอรามัน ร่วมกับการยางแห่งประเทศไทยจังหวัดยะลา) 2) โครงการพัฒนาคุณภาพการผลิตยางพารา และบริหารจัดการสวน (สำนักงานเกษตรอำเภอรามัน ร่วมกับการยางแห่งประเทศไทยจังหวัดยะลา) 3) ส่งเสริมการรวมกลุ่ม เพื่อผลิตปุ๋ยใช้เอง (สำนักงานเกษตรอำเภอรามัน)



แผนการใช้ที่ดินตำบลกอตตือรี อำเภอรามัน จังหวัดยะลา

ตารางที่ 7-3 เป้าหมายการดำเนินงานและงบประมาณ ตำบลกอตตือรี อำเภอรามัน จังหวัดยะลา แผน 4 ปี (พ.ศ. 2567-2570)

เขตการใช้ที่ดิน	งาน/โครงการ/กิจกรรม	หน่วย ยนับ	เป้าหมาย					รวม	งบประมาณ					รวม	หน่วยงาน รับผิดชอบ
			2566	2567	2568	2569	2570		2566	2567	2568	2569	2570		
เขตทำนา	1. การปรับปรุงบำรุงดิน														
(ศักยภาพการผลิต สูง ประเภท 2)	1.1 การส่งเสริมการผลิตและ การใช้สารอินทรีย์	ราย /	-	20/ 40	20/ 40	20/ 40	20/ 40	100/ 200	-	300	300	300	300	1,200	พด.
	1.2 การผลิต-จัดหาเมล็ดพันธุ์ พืชปุ๋ยสด	ขวด ตัน	-	0.25	0.25	0.25	0.25	1.25	-	8,250	8,250	8,250	8,250	33,000	พด.
	1.3 การส่งเสริมการปรับปรุง บำรุงดินด้วยพืชปุ๋ยสด	ตัน	-	1	1	1	1	5	-	33,000	33,000	33,000	33,000	132,000	พด.
	1.4 การพัฒนากลุ่มเกษตรกร ใช้สารอินทรีย์ลดการใช้ สารเคมีทางการเกษตร	กลุ่ม	-	5	5	5	5	21	-	14,250	14,250	14,250	14,250	57,000	พด.
	1.5 การรณรงค์เฝ้าติดตาม ดินและน้ำ	ไร่	-	-	-	20	20	60	-	-	-	34,000	34,000	68,000	พด.
	2. การจัดทำระบบอนุรักษ์ ดินและน้ำ														
	2.1 โครงการพัฒนาศักยภาพ พื้นที่ผลิตข้าวจังหวัดชายแดน ภาคใต้ (โครงการใหม่)	ไร่	-	-	60	60	60	180	-	-	168,000	168,000	168,000	504,000	พด.
	2.2 การจัดระบบอนุรักษ์ดิน และน้ำในพื้นที่นาร้างเพื่อปลูก พืชเกษตรผสมผสาน	ไร่	-	100	100	100	100	500	-	1,000,000	1,000,000	1,000,000	1,000,000	4,000,000	พด.
	2.3 จัดระบบอนุรักษ์ดินและ นํ้าบนที่ลุ่ม-ดอน	ไร่	-	30	30	30	30	150	-	30,000	30,000	30,000	30,000	120,000	พด.



แผนการใช้ที่ดินตำบลกอดตืออ๊ะ อำเภอรามัน จังหวัดยะลา

ตารางที่ 7-3 (ต่อ)

เขตการใช้ที่ดิน	งาน/โครงการ/กิจกรรม	หน่วย นับ	เป้าหมาย					รวม	งบประมาณ					รวม	หน่วยงาน รับผิดชอบ
			2566	2567	2568	2569	2570		2566	2567	2568	2569	2570		
เขตปลูกไม้ผล															
(ศักยภาพการผลิต สูง ประเภท 2)	1. การปรับปรุงบำรุงดิน														
	1.1 การส่งเสริมการผลิตและ	ราย/	-	20/	20/	20/	20/	80/	-	20,000	20,000	20,000	20,000	80,000	พด.
	การใช้สารอินทรีย์	ขวด	-	40	40	40	40	160							
	1.2 การจัดหาปุ๋ยอินทรีย์	ตัน	-	10	10	10	10	40	-	17,000	17,000	17,000	17,000	68,000	พด.
	1.3 การส่งเสริมการปรับปรุง	ราย	-	10	10	10	10	40	-	7,500	7,500	7,500	7,500	30,000	พด.
	บำรุงพื้นที่ดินกรด														
เขตปลูกไม้ยืนต้น															
(ศักยภาพการผลิต สูง ประเภท 2) และ (ศักยภาพต่ำ)	1. การปรับปรุงบำรุงดิน														
	1.1 การส่งเสริมการผลิตและ	ราย/	-	20/	20/	20/	20/	180/	-	20,000	20,000	20,000	20,000	80,000	พด.
	การใช้สารอินทรีย์	ขวด		40	40	40	40	160							
	1.2 การพัฒนากลุ่ม	กลุ่ม	-	10	10	10	10	40	-	32,500	32,500	32,500	32,500	130,000	พด.
	เกษตรกรใช้สารอินทรีย์ลด														
	การใช้สารเคมีทาง														
	การเกษตร														
	1.3 การจัดหาปุ๋ยอินทรีย์	ตัน	-	10	20	10	20	40	-	17,000	34,000	17,000	34,000	102,000	พด.
	1.4 การส่งเสริมการปรับปรุง	ราย	-	10	10	10	10	40	-	7,500	7,500	7,500	7,500	30,000	พด.
	บำรุงพื้นที่ดินกรด														
2. การบริหารจัดการน้ำ															
	2.1 การก่อสร้างแหล่งน้ำใน	บ่อ	-	5	5	5	5	20	-	110,000	110,000	110,000	110,000	440,000	พด.
	ไร่นานอกเขตชลประทาน														
3. การฟื้นฟูและป้องกันการ															
ชะล้างพังทลายของดิน															
	3.1 การปลูกหญ้าแฝกเพื่อ	กล้า	-	100,00	100,00	100,00	100,00	400,000	-	73,000	73,000	73,000	73,000	292,000	พด.
	การอนุรักษ์ดินและน้ำ			0	00	0	0								

หมายเหตุ: งบประมาณที่กำหนดไว้นี้เป็นงบประมาณเบื้องต้น อาจมีการเปลี่ยนแปลงตามที่ได้รับการจัดสรรให้ดำเนินการ





เอกสารอ้างอิง

- กรมการปกครอง. 2561. **ข้อมูลจำนวนประชากรและบ้าน**. กระทรวงมหาดไทย. ไฟล์ข้อมูล.
- กรมส่งเสริมการเกษตร. 2561. **จำนวนครัวเรือนเกษตรกร ปี 2561**. ไฟล์ข้อมูล.
- กรมอุตุนิยมวิทยา. 2565. **ข้อมูลปริมาณน้ำฝน 13 ปี (2549 – 2562)**. กระทรวงเทคโนโลยีสารสนเทศและการสื่อสาร.
- กลุ่มวิเคราะห์สภาพการใช้ที่ดิน. 2564. **ข้อมูลการใช้ที่ดิน จังหวัดยะลา ปี 2564**.
กองนโยบายและแผนการใช้ที่ดิน กรมพัฒนาที่ดิน กรุงเทพฯ.
- กรมการพัฒนาชุมชน. 2566. **ข้อมูลความจำเป็นพื้นฐาน (จปฐ.) รายจังหวัด รายอำเภอ และรายตำบล ปี 2565**. แหล่งที่มา : <https://ebmn.cdd.go.th/>. 1 มิถุนายน 2566.
- กรมส่งเสริมการเกษตร. 2566. **จำนวนครัวเรือนเกษตรกรที่ขึ้นทะเบียนเกษตรกร จำแนกรายจังหวัด รายอำเภอ และรายตำบล (ณ เดือนมกราคม พ.ศ. 2566)**. แหล่งที่มา :
<http://mvos2.gistda.or.th/>. 15 พฤษภาคม 2566
- สำนักบริหารการทะเบียน กรมการปกครอง. 2566. **รายงานสถิติจำนวนประชากรและบ้าน รายจังหวัด รายอำเภอ และรายตำบล (ณ เดือนธันวาคม พ.ศ. 2565)**. แหล่งที่มา :
<https://stat.bora.dopa.go.th/stat/statnew/statyear/#/TableTemplate/Area/statpop.1>
พฤษภาคม 2566.
- กรมอุตุนิยมวิทยา. 2566. **ปริมาณน้ำฝนเฉลี่ยคาบ 13 ปี (พ.ศ. 2549-2562)**.
กรมอุตุนิยมวิทยากระทรวงดิจิทัลเพื่อเศรษฐกิจและสังคม, กรุงเทพฯ.
- สำนักเทคโนโลยีการสำรวจและทำแผนที่. 2566. **แผนที่ขอบเขตตำบล ปี 2564 (ไฟล์ข้อมูล)**.
กรมพัฒนาที่ดิน กระทรวงเกษตรและสหกรณ์, กรุงเทพฯ.
- กองนโยบายและแผนการใช้ที่ดิน. 2566. **แผนที่สภาพการใช้ที่ดิน ปี 2566 (ไฟล์ข้อมูล)**.
กรมพัฒนาที่ดิน กระทรวงเกษตรและสหกรณ์, กรุงเทพฯ.
- กองสำรวจดินและวิจัยทรัพยากรดิน กรมพัฒนาที่ดิน. 2562. **ข้อมูลทรัพยากรดิน**. ไฟล์ข้อมูล.
- กรมทรัพยากรน้ำบาดาล. 2566. **ปริมาณน้ำและจำนวนบ่อน้ำบาดาล ปี 2565**. แหล่งที่มา:
<http://app.dgr.go.th/newpasutara/xml/search.php>, 26 พฤษภาคม 2566.
- กองสำรวจดินและวิจัยทรัพยากรดิน. 2566. **แผนที่ทรัพยากรดิน (ไฟล์ข้อมูล)**. กรมพัฒนาที่ดิน
กระทรวงเกษตรและสหกรณ์, กรุงเทพฯ.
- บัณฑิต ต้นศิริ และ คำรณ ไทรพิง. 2542. **คู่มือการประเมินคุณภาพที่ดิน**. กองวางแผนการใช้ที่ดิน
กรมพัฒนาที่ดิน.

