



# แผนการใช้ที่ดินตำบลลำใหม่ อำเภอเมืองยะลา จังหวัดยะลา



สถานีพัฒนาที่ดินยะลา

สำนักงานพัฒนาที่ดินเขต 12 กรมพัฒนาที่ดิน

กระทรวงเกษตรและสหกรณ์

## คำนำ

การจัดทำแผนการใช้ที่ดินดำเนินการตามรัฐธรรมนูญแห่งราชอาณาจักรไทย พ.ศ. 2560 มาตรา 72 (1) ที่ได้บัญญัติให้มีการวางแผนการใช้ที่ดินให้เหมาะสมกับศักยภาพของที่ดินตามหลักการพัฒนาอย่างยั่งยืน โดยแผนการใช้ที่ดินตำบลลำใหม่ อำเภอเมืองยะลา จังหวัดยะลา ได้นำแนวคิดของ FAO และ UNEP มาปรับใช้ คือ ความเหมาะสมทางกายภาพ ความเหมาะสมทางเศรษฐกิจ การยอมรับจากสังคม การสร้างความยั่งยืนให้สิ่งแวดล้อม และเสนอทางเลือกการใช้ที่ดิน ร่วมกับวิธีการที่จำเป็นอื่น ๆ เช่น กระบวนการมีส่วนร่วมของชุมชน (Participatory Rural Appraisal: PRA) การประเมินคุณภาพที่ดิน เป็นต้น

สถานีพัฒนาที่ดินยะลา ร่วมกับสำนักงานพัฒนาที่ดินเขต 12 และกองนโยบายและแผนการใช้ที่ดิน ในการดำเนินงานวางแผนการใช้ที่ดินระดับตำบล โดยพิจารณาภาพรวมของสภาพปัญหาในด้านต่างๆ ทั้งด้านกายภาพ เศรษฐกิจ และสังคม วิเคราะห์และสังเคราะห์ข้อมูลนำไปสู่การวางแผนการใช้ที่ดินที่สอดคล้องกับศักยภาพของพื้นที่ โดยผ่านกระบวนการมีส่วนร่วมของชุมชน (PRA) ในการระบุปัญหา ความต้องการของเกษตรกรและผู้มีส่วนได้ส่วนเสีย ทั้งนี้ สพด. ได้จัดทำแผนกิจกรรม/โครงการ เพื่อขับเคลื่อนแผนการใช้ที่ดินให้เป็นรูปธรรมเพื่อให้เกษตรกร มีคุณภาพชีวิตที่ดีขึ้น มีการใช้ที่ดินอย่างถูกต้องเหมาะสม รักษาสภาพแวดล้อม และอนุรักษ์ทรัพยากรในชุมชน ให้เกิดความยั่งยืนต่อไป

สถานีพัฒนาที่ดินยะลา

กันยายน 2566



## สารบัญ

	หน้า
คำนำ	
สารบัญ	
สารบัญตาราง	
สารบัญรูป	
<b>บทที่ 1 บทนำ</b>	
1.1 ความสำคัญของการวางแผนการใช้ที่ดิน	1-1
1.2 หลักการและเหตุผล	1-1
1.3 วัตถุประสงค์	1-2
1.4 ระยะเวลาและสถานที่ดำเนินงาน	1-2
1.5 ขั้นตอนการดำเนินงาน	1-2
1.6 วิสัยทัศน์ของตำบล	1-3
<b>บทที่ 2 ข้อมูลทั่วไป</b>	
2.1 ที่ตั้งและอาณาเขต	2-1
2.2 การแบ่งส่วนการปกครอง	2-1
2.3 สภาพภูมิประเทศ	2-2
2.4 สภาพภูมิอากาศ	2-2
2.5 สภาพการใช้ที่ดินในปัจจุบัน	2-4
2.6 สภาพเศรษฐกิจและสังคม	2-8
<b>บทที่ 3 สถานภาพของทรัพยากรธรรมชาติ</b>	
3.1 ทรัพยากรป่าไม้	3-1
3.2 ทรัพยากรน้ำ	3-1
3.3 ทรัพยากรดิน	3-2
<b>บทที่ 4 กระบวนการมีส่วนร่วมของชุมชน (Participatory Rural Appraisal: PRA)</b>	
4.1 การวิเคราะห์ผลจากการจัดทำกระบวนการมีส่วนร่วมของชุมชน (PRA)	4-1
4.2 ระบบการปลูกพืชในปัจจุบัน	4-4
<b>บทที่ 5 การประเมินคุณภาพที่ดิน</b>	
5.1 หลักการประเมินคุณภาพที่ดินด้านกายภาพ	5-1
5.2 พืชเศรษฐกิจที่สำคัญของตำบล	5-3



## สารบัญ (ต่อ)

	หน้า
5.3 ระดับความเหมาะสมของที่ดิน	5-3
<b>บทที่ 6 แผนการใช้ที่ดิน</b>	
6.1 การวิเคราะห์ข้อมูลเพื่อการจัดทำแผนการใช้ที่ดินระดับตำบล	6-1
6.2 เขตการใช้ที่ดิน	6-2
<b>บทที่ 7 การขับเคลื่อนแผนการใช้ที่ดิน</b>	
7.1 ขั้นตอนการดำเนินงาน	7-1
7.2 กิจกรรมของกรมพัฒนาที่ดินในเขตการใช้ที่ดินที่จะดำเนินการใน ปีงบประมาณ 2567	7-1
7.3 กิจกรรมที่ขอการสนับสนุนจากส่วนราชการอื่น	7-2
7.4 ความต้องการของชุมชนและองค์กรปกครองส่วนท้องถิ่น	7-3
<b>เอกสารอ้างอิง</b>	8-1



## สารบัญตาราง

ตารางที่		หน้า
2-1	สถิติภูมิอากาศ ณ สถานีอุตุนิยมวิทยายะลา ปี 2549-2562	2-3
2-2	สภาพการใช้ที่ดิน ตำบลลำใหม่ อำเภอเมืองยะลา จังหวัดยะลา	2-5
2-3	จำนวนประชากรและครัวเรือนตำบลลำใหม่ อำเภอเมืองยะลา จังหวัดยะลา ปี 2565	2-8
2-4	จำนวนและสัดส่วนครัวเรือนเกษตรตำบลลำใหม่ อำเภอเมืองยะลา จังหวัดยะลา ปี 2565	2-8
2-5	รายได้-รายจ่ายเฉลี่ยครัวเรือนตำบลลำใหม่ อำเภอเมืองยะลา จังหวัดยะลา ปี 2565	2-10
3-1	สมบัติที่ดิน ตำบลลำใหม่ อำเภอเมืองยะลา จังหวัดยะลา	3-4
5-1	ตัวอย่างการประเมินคุณภาพที่ดินด้านกายภาพของประเภทการใช้ประโยชน์ที่ดิน	5-2
5-2	ชั้นความเหมาะสมทางกายภาพของดิน ตำบลลำใหม่ อำเภอเมืองยะลา จังหวัดยะลา	5-4
6-1	เขตการใช้ที่ดิน ตำบลลำใหม่ อำเภอเมืองยะลา จังหวัดยะลา	6-5
7-1	กิจกรรมของกรมพัฒนาที่ดินในเขตเกษตรกรรมที่จะดำเนินการใน ปีงบประมาณ 2566-2570	7-7
7-2	สรุปกิจกรรมที่ขอรับการสนับสนุนจากส่วนราชการอื่นในเขตการใช้ที่ดิน	7-10
7-3	เป้าหมายการดำเนินงานและงบประมาณ ตำบลลำใหม่ อำเภอเมืองยะลา จังหวัดยะลา แผน 4 ปี (พ.ศ. 2567-2570)	7-12



## สารบัญญรูป

รูปที่		หน้า
1-1	ขั้นตอนการวางแผนการใช้ที่ดินระดับตำบล	1-4
2-1	ขอบเขตการปกครองตำบลลำใหม่ อำเภอเมืองยะลา จังหวัดยะลา	2-1
2-2	กราฟสมดุลของน้ำเพื่อการเกษตร ปี พ.ศ. 2549-2562	2-4
2-3	สภาพการใช้ที่ดิน ตำบลลำใหม่ อำเภอเมืองยะลา จังหวัดยะลา	2-7
3-1	ทรัพยากรดิน ตำบลลำใหม่ อำเภอเมืองยะลา จังหวัดยะลา	3-5
4-1	การวิเคราะห์สถานการณ์โดยระบบ DPSIR ของตำบลลำใหม่ อำเภอเมืองยะลา จังหวัดยะลา	4-3
4-2	ระบบการปลูกพืชในปัจจุบัน ตำบลลำใหม่ อำเภอเมืองยะลา จังหวัดยะลา	4-4
6-1	เขตการใช้ที่ดิน ตำบลลำใหม่ อำเภอเมืองยะลา จังหวัดยะลา	6-6
7-1	การชะล้างพังทลายของดินในเขตการใช้ที่ดิน ตำบลลำใหม่ อำเภอเมืองยะลา จังหวัดยะลา	7-5
7-2	ระบบการแก้ไขปัญหาในพื้นที่ตำบลลำใหม่ อำเภอเมืองยะลา จังหวัดยะลา	7-6



## บทที่ 1

### บทนำ

#### 1.1 ความสำคัญของการวางแผนการใช้ที่ดิน

ตามรัฐธรรมนูญแห่งราชอาณาจักรไทย พุทธศักราช 2560 มาตรา 72 รัฐพึงดำเนินการเกี่ยวกับที่ดิน ทรัพยากรน้ำ และพลังงาน ดังต่อไปนี้

(1) วางแผนการใช้ที่ดินของประเทศ ให้เหมาะสมกับสภาพพื้นที่และศักยภาพของที่ดิน ตามหลักการพัฒนาที่ยั่งยืน

(2) จัดให้มีการวางผังเมืองทุกระดับและบังคับการให้เป็นไปตามผังเมือง อย่างมีประสิทธิภาพ รวมตลอดทั้งพัฒนาเมืองให้มีความเจริญ โดยสอดคล้องกับความต้องการของประชาชนในพื้นที่

#### 1.2 หลักการและเหตุผล

ปัจจุบันกรมพัฒนาที่ดินได้ดำเนินการวางแผนการใช้ที่ดินระดับประเทศเรียบร้อยแล้ว ซึ่งเป็นการวางกรอบเชิงนโยบายมุ่งเน้นการพัฒนาด้านการเกษตรให้เกิดความสมดุลและยั่งยืนและในขณะเดียวกันต้องอนุรักษ์ทรัพยากรธรรมชาติและสิ่งแวดล้อมควบคู่กับการรักษาคุณค่าทางศิลปวัฒนธรรม แต่ทั้งนี้เพื่อให้เกิดการใช้ประโยชน์ที่ดินในระดับพื้นที่อย่างมีประสิทธิภาพและรักษาฐานการผลิตด้านทรัพยากรธรรมชาติอย่างยั่งยืนตลอดห่วงโซ่อุปทาน แผนการใช้ที่ดินระดับตำบลจึงถูกนำมาใช้เป็นเครื่องมือเพื่อขับเคลื่อนการดำเนินงานดังกล่าว

ทั้งนี้กรมพัฒนาที่ดินได้จัดทำแผนปฏิบัติการราชการกรมพัฒนาที่ดินระยะ 5 ปี ช่วงปี 2566 – 2570 เพื่อให้บรรลุตามวิสัยทัศน์ที่กำหนดไว้คือ เป็นองค์การอัจฉริยะทางดินเพื่อขับเคลื่อนการใช้ที่ดินอย่างเหมาะสม 15 ล้านไร่ ภายในปี 2570” ซึ่งในส่วนของประเด็นการพัฒนาที่ 2 บริหารจัดการทรัพยากรดินและที่ดินด้วยชุดข้อมูลที่มีมูลค่าสูง (High Value Dataset) ซึ่งมีเป้าหมาย คือ การนำชุดข้อมูลที่มีมูลค่าสูง (High Value Dataset) ไปใช้ในการบริหารจัดการทางการเกษตร ในส่วนของตัวชี้วัดบริหารจัดการทรัพยากรดินและที่ดินบนพื้นฐานของชุดข้อมูลที่มีมูลค่าสูง (High Value Dataset) ร้อยละ 100 กลยุทธ์ที่ 2 ยกระดับแผนการใช้ที่ดินไปสู่การปฏิบัติ ได้กำหนดให้ ร้อยละของแผนการใช้ที่ดินระดับตำบลที่จัดทำแล้วเสร็จทั่วประเทศ ภายใน ปี 2570 (ไม่น้อยกว่า ร้อยละ 80) เป็นตัวชี้วัดหนึ่งของกลยุทธ์ดังกล่าว



### 1.3 วัตถุประสงค์

1.3.1 เพื่อรักษาเสถียรภาพของทรัพยากรให้เกิดความสมดุลและยั่งยืนภายใต้การพัฒนาด้านต่างๆ ของตำบล

1.3.2 เพื่อให้การใช้ที่ดินมีผลตอบแทนสูงสุดต่อหน่วยเนื้อที่อย่างยั่งยืน

1.3.3 เพื่อให้เกิดการกำหนดแผนงาน โครงการ กิจกรรม ที่สอดคล้องกับแผนการใช้ที่ดินที่กำหนดขึ้นและอยู่บนหลักการของรูปแบบเศรษฐกิจ BCG

### 1.4 ระยะเวลาและสถานที่ดำเนินงาน

1.4.1 ระยะเวลา 1 ตุลาคม 2565 – 30 กันยายน 2566

1.4.2 สถานที่ ตำบลลำใหม่ อำเภอเมืองยะลา จังหวัดยะลา

### 1.5 ขั้นตอนการดำเนินงาน

1.5.1 รวบรวมข้อมูลปฐมภูมิและทุติยภูมิ ประกอบด้วย

1) ด้านกายภาพ ได้แก่ ทรัพยากรดิน ทรัพยากรน้ำ ทรัพยากรป่าไม้ ภูมิอากาศ สภาพการใช้ที่ดิน เขตป่าไม้ตามกฎหมายและมติคณะรัฐมนตรี ฯ

2) ด้านเศรษฐกิจและสังคม ได้แก่ การถือครองที่ดิน ลักษณะทางเศรษฐกิจของตำบล จำนวนประชากร ฯ

3) ด้านนโยบายและข้อกำหนดที่เกี่ยวข้อง ได้แก่ ยุทธศาสตร์ แผนการปฏิรูปประเทศ แผนพัฒนาเศรษฐกิจและสังคมแห่งชาติฉบับที่ 13 ยุทธศาสตร์ภาค แผนพัฒนากลุ่มจังหวัด แผนพัฒนาจังหวัด แผนพัฒนาการเกษตรและสหกรณ์ แผนพัฒนาท้องถิ่น 4 ปี ขององค์การบริหารส่วนจังหวัด เทศบาลตำบลหรือองค์การบริหารส่วนตำบล ฯ

1.5.2 จัดทำกระบวนการมีส่วนร่วมของชุมชน (Participatory Rural Appraisal : PRA) เพื่อรับฟังความคิดเห็น ประเด็นปัญหา ความต้องการด้านต่าง ๆ ขององค์การปกครองส่วนท้องถิ่นและเกษตรกรในตำบล

1.5.3 ประเมินคุณภาพของที่ดินของพืชเศรษฐกิจหลักและพืชทางเลือกที่มีมูลค่าของตำบล

1.5.4 สังเคราะห์ข้อมูลจากข้อ 1.5.1 ถึง 1.5.3 เพื่อใช้ประกอบการวางแผนการใช้ที่ดิน

1.5.5 กำหนด (ร่าง) แผนการใช้ที่ดินระดับตำบล

1.5.6 รับฟังความคิดเห็นของผู้มีส่วนได้ส่วนเสียต่อ (ร่าง) แผนการใช้ที่ดินที่กำหนดขึ้น

1.5.7 ปรับปรุง (ร่าง) แผนการใช้ที่ดินเพื่อจัดทำแผนการใช้ที่ดินฉบับสมบูรณ์

1.5.8 นำแผนการใช้ที่ดินเข้าสู่คณะทำงานวิชาการของเขตฯ เพื่อตรวจสอบความครบถ้วน /สมบูรณ์ของเนื้อหาและองค์ประกอบ

1.5.9 เผยแพร่แผนการใช้ที่ดินเพื่อนำไปสู่การขับเคลื่อนการดำเนินงาน ประกอบด้วย



1) องค์การปกครองส่วนท้องถิ่น นำแผนการใช้ที่ดินที่จัดทำขึ้นไปประกอบการจัดทำแผนการพัฒนาของตำบล เพื่อนำไปสู่การของบประมาณที่มีความสอดคล้องกับศักยภาพด้านการผลิตและสถานภาพของทรัพยากรของตำบล

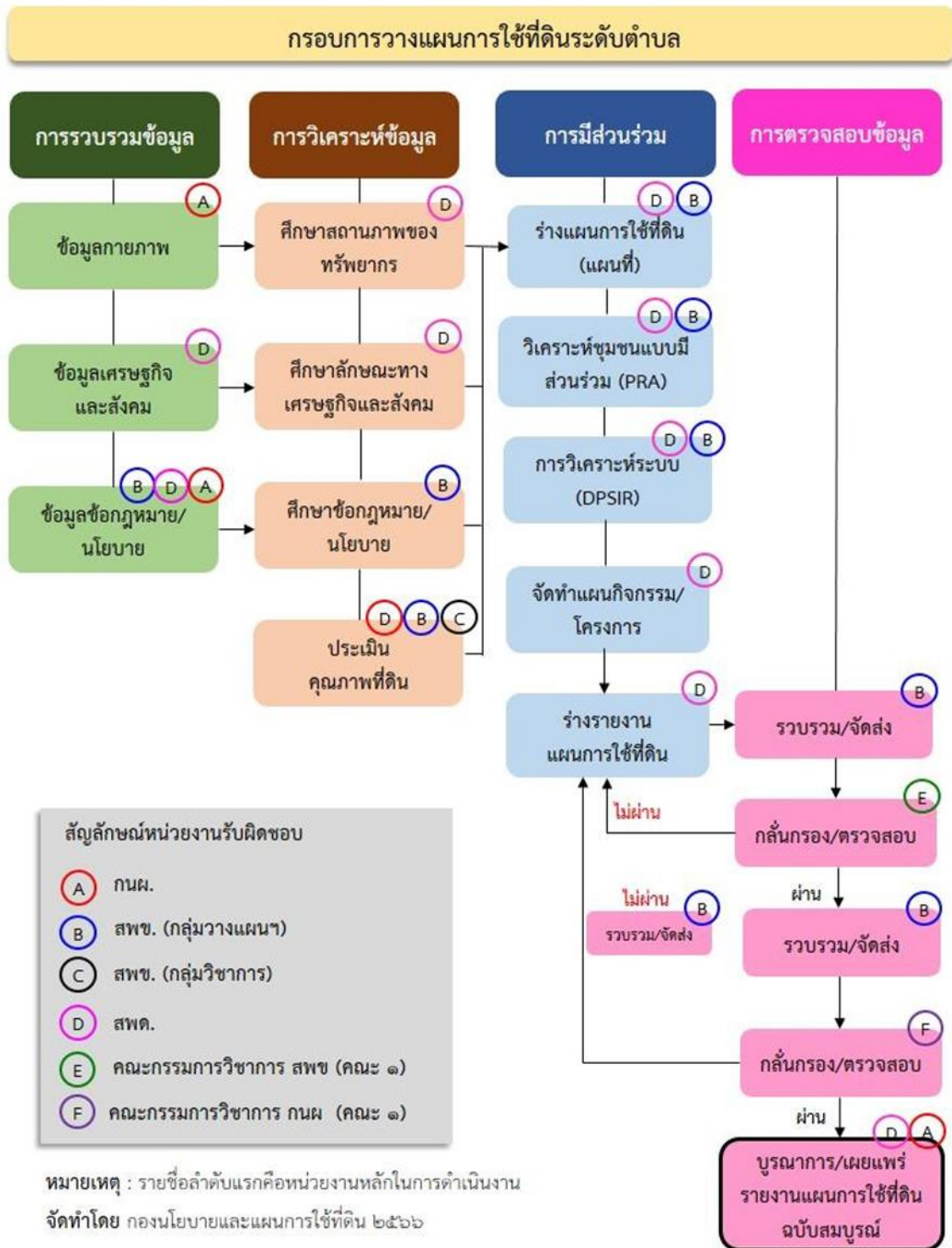
2) กรมพัฒนาที่ดิน โดยสำนักงานพัฒนาที่ดินจังหวัด กำหนดแผนงาน/โครงการ/กิจกรรมที่สอดคล้องกับแผนการใช้ที่ดินที่กำหนดขึ้นในแต่ละเขตและสามารถใช้ประกอบการของบประมาณในพื้นที่อย่างมีหลักการและเป็นที่ยอมรับ

3) หน่วยงานราชการอื่น ๆ สามารถใช้เป็นข้อมูลพื้นฐานประกอบแผนงาน/โครงการ/กิจกรรม ที่สอดคล้องกับแผนการใช้ที่ดินที่กำหนดขึ้นในแต่ละเขต

ขั้นตอนการวางแผนการใช้ที่ดินระดับตำบลแสดงดังรูปที่ 1-1

## 1.6 วิสัยทัศน์ของตำบล

โครงสร้างพื้นฐานทั่วถึง เศรษฐกิจดี ชีวิตปลอดภัย ก้าวไกลทันโลก (ที่มา <https://lummai.go.th>)



รูปที่ 1-1 ขั้นตอนการวางแผนการใช้ที่ดินระดับตำบล

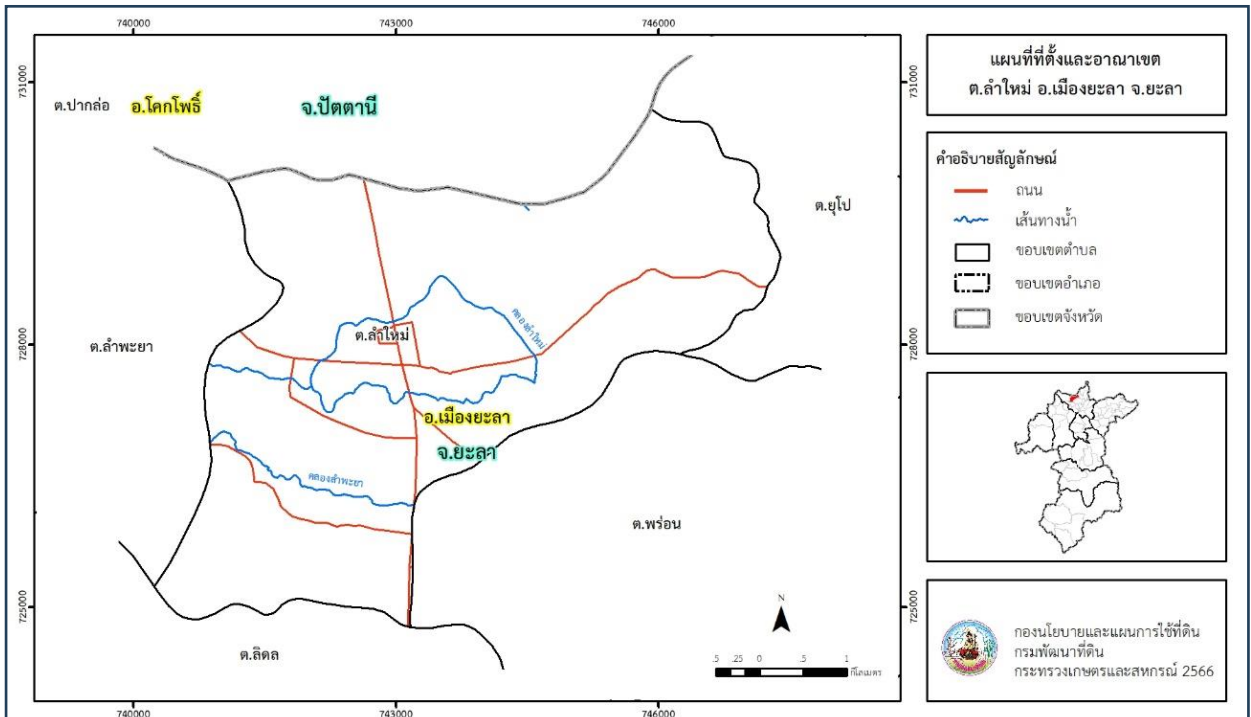


## บทที่ 2 ข้อมูลทั่วไป

### 2.1 ที่ตั้งและอาณาเขต

ตำบลลำใหม่ อำเภอเมืองยะลา จังหวัดยะลา ตั้งอยู่ทางทิศตะวันตกเฉียงเหนือของอำเภอเมืองยะลา มีพื้นที่ประมาณ 22 ตารางกิโลเมตร หรือ 13,534 ไร่ โดยมีอาณาเขตติดต่อ ดังนี้ (รูปที่ 2-1)

ทิศเหนือ	ติดต่อกับ	ตำบลปากถ่อ อำเภอโคกโพธิ์ จังหวัดปัตตานี
ทิศใต้	ติดต่อกับ	ตำบลลิถล ตำบลพร่อน อำเภอเมืองยะลา จังหวัดยะลา
ทิศตะวันออก	ติดต่อกับ	ตำบลยุโรป อำเภอเมืองยะลา จังหวัดยะลา
ทิศตะวันตก	ติดต่อกับ	ตำบลลำพะยา อำเภอเมืองยะลา จังหวัดยะลา



รูปที่ 2-1 ขอบเขตการปกครองตำบลลำใหม่ อำเภอเมืองยะลา จังหวัดยะลา

### 2.2 การแบ่งส่วนการปกครอง

ตำบลลำใหม่ อำเภอเมืองยะลา จังหวัดยะลา แบ่งส่วนการปกครองออกเป็น 7 หมู่บ้าน ดังนี้

หมู่ที่ 1 บ้านลำใหม่	หมู่ที่ 5 บ้านลู่กา
หมู่ที่ 2 บ้านน้ำเย็น	หมู่ที่ 6 บ้านต้นพิกุล



หมู่ที่ 3 บ้านป่าพ้อ

หมู่ที่ 7 บ้านสี่คอง

หมู่ที่ 4 บ้านปอเยาะ

## 2.3 สภาพภูมิประเทศ

ลักษณะพื้นที่ทั่วไปส่วนใหญ่เป็นที่ดอนหรือที่ราบเชิงเขา สภาพพื้นที่ราบเรียบถึงค่อนข้างราบเรียบ ลูกคลื่นลอนลาดเล็กน้อย และลูกคลื่นลอนลาด เป็นส่วนหนึ่งของลุ่มน้ำภาคใต้ฝั่งตะวันออก ตอนล่าง มีแหล่งน้ำที่สำคัญ เช่น คลองลำใหม่ คลองลำพะยา คลองพลู้ง

## 2.4 สภาพภูมิอากาศ

จากการศึกษาสถิติภูมิอากาศ (ปี พ.ศ.2549-2562) พบว่า ตำบลลำใหม่ อำเภอเมืองยะลา จังหวัดยะลา มีรายละเอียดดังนี้

### 2.4.1 อุณหภูมิ

จังหวัดยะลาอยู่เป็นจังหวัดที่อยู่ใต้สุดของประเทศไทย มีลักษณะพื้นที่เป็นภูเขา สลับซับซ้อนทั่วไปทุกอำเภอ อยู่ใกล้ทะเล ทำให้ฤดูร้อนมีอากาศไม่ร้อนมากนัก อุณหภูมิเฉลี่ยตลอดปี ประมาณ 27.2 องศาเซลเซียส อุณหภูมิสูงสุดเฉลี่ย 33.2 องศาเซลเซียส อุณหภูมิต่ำสุดเฉลี่ย 23.5 องศาเซลเซียส โดยมีอากาศร้อนที่สุดคือเดือนพฤษภาคม

### 2.4.2 ปริมาณน้ำฝน

บริเวณจังหวัดยะลา มีปริมาณฝนเฉลี่ย 2,422.3.7 มิลลิเมตร และมีฝนตกประมาณ 178 วัน เดือนที่มีฝนตกมากที่สุด คือ เดือนธันวาคม มีปริมาณฝนเฉลี่ย 170.3 มิลลิเมตร และฝนตกประมาณ 20 วัน และจากข้อมูลเส้นชั้นน้ำฝน พบว่า ตำบลลำใหม่มีปริมาณน้ำฝน 2,050 – 2,250 มิลลิเมตร (กรมอุตุนิยมวิทยา, 2562)

### 2.4.3 สมดุลน้ำเพื่อการเกษตร

จากข้อมูลสถิติภูมิอากาศในคาบ 13 ปี (ปี 2549-2562) ณ สถานีอุตุนิยมวิทยายะลา ได้นำมาวิเคราะห์สมดุลของน้ำเพื่อการเกษตร ซึ่งเป็นการวิเคราะห์หาช่วงฤดูกาลเพาะปลูกพืช ตลอดจนช่วงระยะเวลาที่พืชเสี่ยงต่อการขาดน้ำ ข้อมูลที่นำมาวิเคราะห์ คือ ปริมาณน้ำฝน และศักยภาพการคายระเหยน้ำอ้างอิง (ET<sub>o</sub>) สามารถสรุปสมดุลของน้ำเพื่อการเกษตรในเขตอาศัยน้ำฝนได้ดังนี้

ช่วงที่เหมาะสมต่อการปลูกพืช เป็นช่วงที่ค่าปริมาณน้ำฝนมากกว่าค่า 0.5 การระเหยจากผิวดินและการคายน้ำของพืช เป็นช่วงที่ดินมีความชุ่มชื้นพอเหมาะต่อการเพาะปลูกพืช ซึ่งช่วงนี้จะเริ่มตั้งแต่ปลายเดือนกุมภาพันธ์ถึงต้นเดือนกุมภาพันธ์

ช่วงที่มีน้ำมากเกินพอ เป็นช่วงที่ค่าปริมาณน้ำฝนมากกว่าค่าการระเหยจากผิวดินและการคายน้ำของพืช ซึ่งช่วงนี้จะเริ่มตั้งแต่ปลายเดือนเมษายนถึงต้นเดือนมกราคม และช่วงนี้อาจจะเกิดภาวะน้ำท่วมทำให้พืชเสียหายได้ในช่วงเดือนสิงหาคมถึงเดือนกันยายน

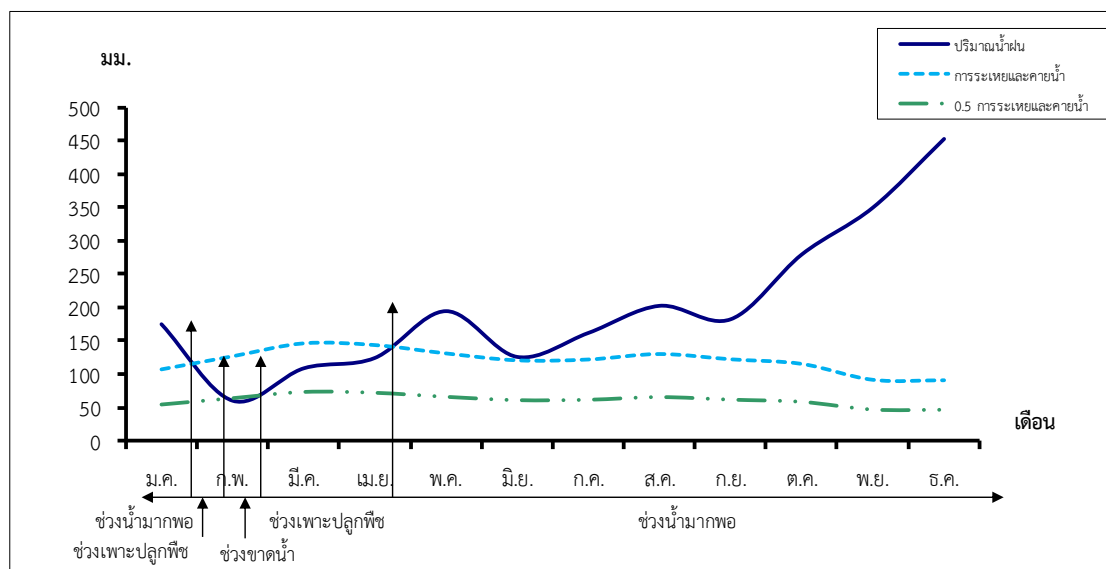


ช่วงขาดน้ำ เป็นช่วงฤดูแล้งที่ค่าปริมาณน้ำฝนน้อยกว่าค่า 0.5 การระเหยจากผิวดินและการคายน้ำของพืช ซึ่งพืชอาจจะเสียหายจากการขาดแคลนน้ำได้ จะเริ่มตั้งแต่ต้นเดือนกุมภาพันธ์ถึงปลายเดือนกุมภาพันธ์ (ตารางที่ 2-1 และรูปที่ 2-2)

ตารางที่ 2-1 สถิติภูมิอากาศ ณ สถานีอุตุนิยมวิทยายะลา ปี 2549-2562

เดือน	อุณหภูมิ ต่ำสุด (°C)	อุณหภูมิ สูงสุด (°C)	อุณหภูมิ เฉลี่ย (°C)	ความชื้น สัมพัทธ์ (%)	ปริมาณ น้ำฝน (มม.)	จำนวนวัน ฝนตก (วัน)	การระเหยและ การคายน้ำ อ้างอิง (มม.)	ปริมาณฝน ใช้การ (มม.)
ม.ค.	22.5	31.0	25.9	83.0	175.3	12.8	107.0	126.1
ก.พ.	22.3	32.9	26.7	78.0	60.5	5.9	126.3	54.6
มี.ค.	22.9	34.5	27.5	78.0	109.1	9.3	145.4	90.1
เม.ย.	23.8	35.2	28.2	78.0	124.7	9.9	142.8	99.8
พ.ค.	24.3	34.8	28.2	80.0	194.9	16.2	130.5	134.1
มิ.ย.	24.1	34.2	28.0	80.0	126.2	13.4	120.3	100.7
ก.ค.	23.9	33.8	27.6	80.0	162.2	14.3	121.5	120.1
ส.ค.	23.7	34.0	27.5	80.0	202.9	15.8	129.6	137.0
ก.ย.	23.7	33.3	27.2	81.0	182.7	17.1	121.8	129.3
ต.ค.	23.6	32.8	26.9	84.0	280.0	21.8	115.0	153.0
พ.ย.	23.5	31.2	26.3	87.0	350.4	21.6	91.5	160.0
ธ.ค.	23.1	30.4	25.8	87.0	453.4	20.1	90.8	170.3
เฉลี่ย	23.5	33.2	27.2	81.3	-	-	-	-
รวม	-	-	-	-	2,422.3	178.2	1,442.5	1,475.1

ที่มา : กรมอุตุนิยมวิทยา (2562)



รูปที่ 2-2 กราฟสมดุลของน้ำเพื่อการเกษตร ปี พ.ศ. 2549-2562

## 2.5 สภาพการใช้ที่ดินในปัจจุบัน

สภาพการใช้ที่ดินตำบลลำใหม่ อำเภอเมืองยะลา จังหวัดยะลา ซึ่งสำรวจโดยกลุ่มวิเคราะห์สภาพการใช้ที่ดิน (2566) ประกอบด้วยประเภทการใช้ที่ดินต่าง ๆ ดังนี้ (ตารางที่ 2-2 และรูปที่ 2-3)

2.5.1 พื้นที่ชุมชนและสิ่งปลูกสร้าง มีเนื้อที่ 1,462 ไร่ หรือร้อยละ 10.81 ของเนื้อที่ตำบล

2.5.2 พื้นที่เกษตรกรรม มีเนื้อที่ 10,676 ไร่ หรือร้อยละ 78.88 ของเนื้อที่ตำบล ประกอบด้วยการใช้ประโยชน์ที่ดินด้านเกษตรกรรมต่าง ๆ ดังต่อไปนี้

- 1) พื้นที่นา มีเนื้อที่ 1,825 ไร่ หรือร้อยละ 13.48 ของเนื้อที่ตำบล ได้แก่ นาไร่ นาข้าว
- 2) ไม้ยืนต้น มีเนื้อที่ 7,828 ไร่ หรือร้อยละ 57.84 ของเนื้อที่ตำบล ได้แก่ ไม้ยืนต้นร้าง/เสื่อมโทรม ยางพารา ปาล์มน้ำมัน
- 3) ไม้ผล มีเนื้อที่ 1,023 ไร่ หรือร้อยละ 7.56 ของเนื้อที่ตำบล ได้แก่ ไม้ผลผสม ทุเรียน มะพร้าว

2.5.3 พื้นที่ป่าไม้ มีเนื้อที่ 290 ไร่ หรือร้อยละ 2.14 ของเนื้อที่ตำบล ได้แก่ ป่าไม่ผลัดใบสมบูรณ์

2.5.4 พื้นที่แหล่งน้ำ มีเนื้อที่ 63 ไร่ หรือร้อยละ 0.47 ของเนื้อที่ตำบล ได้แก่ อ่างเก็บน้ำ บ่อน้ำในไร่นา คลองชลประทาน

2.5.5 พื้นที่เบ็ดเตล็ด มีเนื้อที่ 1,043 ไร่ หรือร้อยละ 7.70 ของเนื้อที่ตำบล ได้แก่ ทุ่งหญ้าธรรมชาติ ทุ่งหญ้าสลับไม้พุ่ม/ไม้ละเมาะ เหมืองเก่า บ่อขุดเก่า บ่อดิน พื้นที่ถม



ตารางที่ 2-2 สภาพการใช้ที่ดิน ตำบลลำใหม่ อำเภอเมืองยะลา จังหวัดยะลา

หน่วยแผนที่	ประเภทการใช้ที่ดิน	เนื้อที่	
		ไร่	ร้อยละ
<b>U</b>	<b>พื้นที่ชุมชนและสิ่งปลูกสร้าง</b>	<b>1,462</b>	<b>10.81</b>
U201	หมู่บ้านบนพื้นราบ	1,172	8.66
U201/A401	หมู่บ้านบนพื้นราบ/ไม้ผลผสม	46	0.34
U301	สถานที่ราชการและสถาบันต่าง ๆ	39	0.29
U405	ถนน	128	0.95
U502	โรงงานอุตสาหกรรม	67	0.50
U601	สถานที่พักผ่อนหย่อนใจ	3	0.02
U603	สุสาน ป่าช้า	7	0.05
<b>A</b>	<b>พื้นที่เกษตรกรรม</b>	<b>10,676</b>	<b>78.88</b>
A100	นาไร่	283	2.09
A101	นาข้าว	1,542	11.39
A300	ไม้ยืนต้นร้าง/เสื่อมโทรม	3	0.02
A302	ยางพารา	7,676	56.72
A303	ปาล์มน้ำมัน	149	1.10
A401	ไม้ผลผสม	874	6.46
A403	ทุเรียน	43	0.32
A405	มะพร้าว	106	0.78
<b>F</b>	<b>พื้นที่ป่าไม้</b>	<b>290</b>	<b>2.14</b>
F101	ป่าไม้ผลัดใบสมบูรณ์	290	2.14
<b>M</b>	<b>พื้นที่เบ็ดเตล็ด</b>	<b>1,043</b>	<b>7.70</b>
M101	ทุ่งหญ้าธรรมชาติ	263	1.94
M102	ทุ่งหญ้าสลับไม้พุ่ม/ไม้ละเมาะ	250	1.85
M300	เหมืองเก่า บ่อขุดเก่า	3	0.02
M304	บ่อดิน	523	3.86
M405	พื้นที่ถม	4	0.03
<b>W</b>	<b>พื้นที่แหล่งน้ำ</b>	<b>63</b>	<b>0.47</b>
W201	อ่างเก็บน้ำ	6	0.04
W202	บ่อน้ำในไร่นา	13	0.10



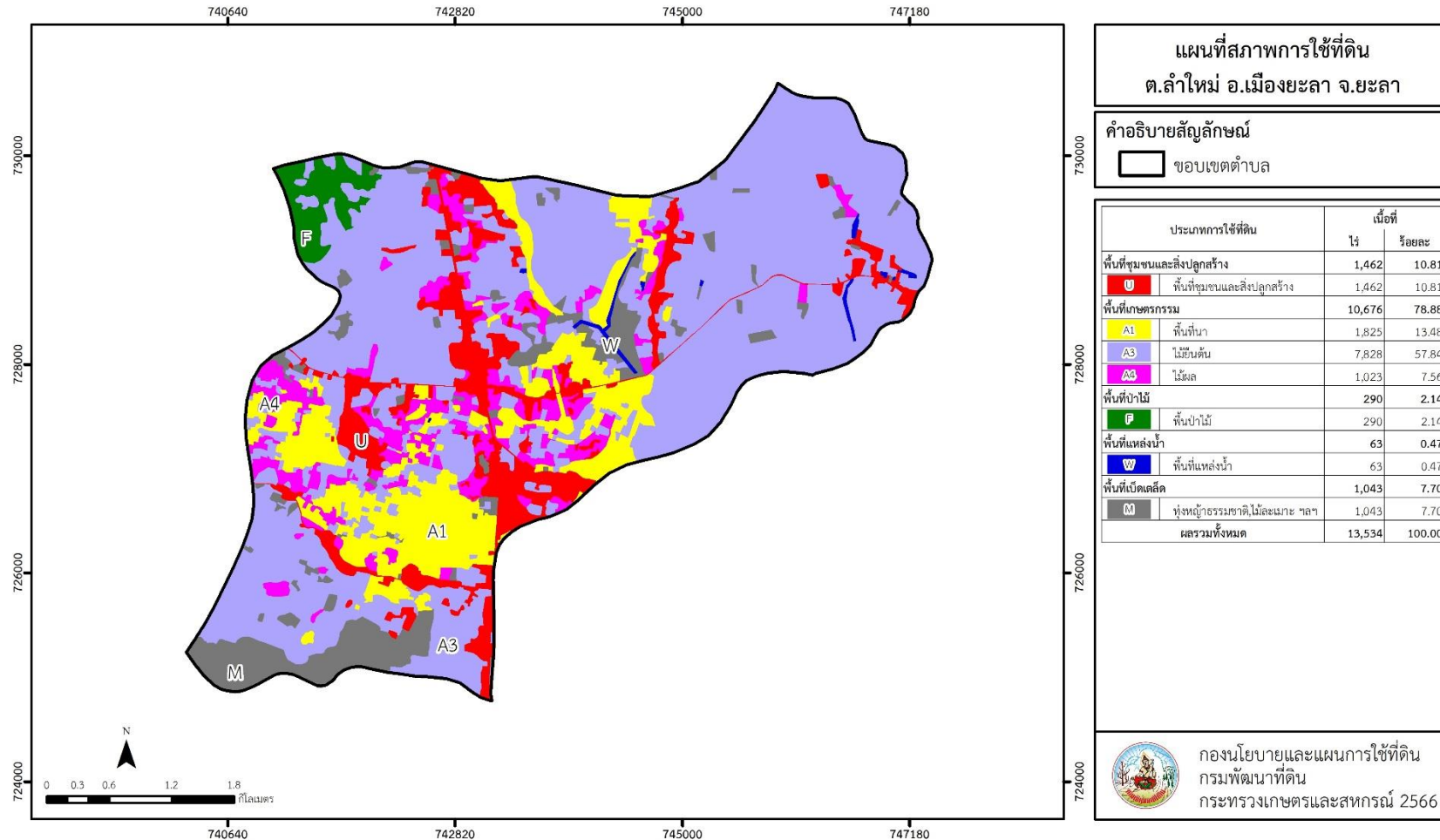
แผนการใช้ที่ดินตำบลลำไ้ม อำเภอมืองยะลา จังหวัดยะลา

หน่วยแผนที่	ประเภทการใช้ที่ดิน	เนื้อที่	
		ไร่	ร้อยละ
W203	คลองชลประทาน	44	0.33
ผลรวมทั้งหมด		13,534	100.00

ที่มา: กลุ่มวิเคราะห์สภาพการใช้ที่ดิน (2564)



แผนการใช้ที่ดินตำบลลำใหม่ อำเภอเมืองยะลา จังหวัดยะลา



รูปที่ 2-3 สภาพการใช้ที่ดิน ตำบลลำใหม่ อำเภอเมืองยะลา จังหวัดยะลา



## 2.6 สภาพเศรษฐกิจและสังคม

### 2.6.1 ประชากร

จากหลักฐานทะเบียนราษฎร์ของกรมการปกครอง กระทรวงมหาดไทย ณ เดือนธันวาคม 2565 พบว่า ประชากรที่อาศัยในพื้นที่ตำบลลำใหม่มีประชากรรวม 6,249 คน แยกเป็นชาย 3,046 คน เป็นหญิง 3,203 คน ความหนาแน่นโดยเฉลี่ย 288.64 คนต่อตารางกิโลเมตร มีจำนวนครัวเรือนทั้งหมด 1,744 ครัวเรือน เป็นครัวเรือนเกษตรที่มาขึ้นทะเบียนกรมส่งเสริมการเกษตร 1,361 ครัวเรือน หรือร้อยละ 78.04 ของจำนวนครัวเรือนทั้งหมด และเป็นครัวเรือนที่ประกอบอาชีพอื่นๆ ครัวเรือนเกษตรที่ไม่ได้มาขึ้นทะเบียนกรมส่งเสริมการเกษตร 383 ครัวเรือน หรือร้อยละ 21.96 ของจำนวนครัวเรือนทั้งหมด ดังรายละเอียดในตารางที่ 2-3 ถึง 2-4

ตารางที่ 2-3 จำนวนประชากรและครัวเรือนตำบลลำใหม่ อำเภอเมืองยะลา จังหวัดยะลา ปี 2565

พื้นที่	จำนวน ครัวเรือน	จำนวนประชากร (คน)		
		ชาย	หญิง	รวม
ตำบลลำใหม่	1,744	3,046	3,203	6,249
หมู่ที่ 1 ลำใหม่	409	538	617	1,155
หมู่ที่ 2 น้ำเย็น	243	491	568	1,059
หมู่ที่ 3 ป่าพ้อ	329	563	601	1,164
หมู่ที่ 4 ปอเยาะ	245	532	563	1,095
หมู่ที่ 5 ลูกา	113	239	244	483
หมู่ที่ 6 ต้นพิกุล	318	555	482	1,037
หมู่ที่ 7 สีคง	87	128	128	256

ที่มา : กรมการปกครอง (2566)

ตารางที่ 2-4 จำนวนและสัดส่วนครัวเรือนเกษตรตำบลลำใหม่ อำเภอเมืองยะลา จังหวัดยะลา ปี 2565

รายการ	จำนวน (ครัวเรือน)	ร้อยละ
จำนวนครัวเรือนทั้งหมด <sup>1)</sup>	1,744	100.00
- จำนวนครัวเรือนเกษตรที่มาขึ้นทะเบียนกรมส่งเสริมการเกษตร <sup>2)</sup>	1,361	78.04
- จำนวนครัวเรือนที่ประกอบอาชีพอื่นๆ และจำนวนครัวเรือนเกษตรที่ไม่ได้มาขึ้นทะเบียนฯ	383	21.96



ที่มา : 1) กรมการปกครอง (2566)

2) กรมส่งเสริมการเกษตร (2566)

### 2.6.2 การถือครองที่ดิน

จากข้อมูลกรมการปกครอง ณ เดือนธันวาคม 2565 ตำบลลำใหม่มีจำนวนครัวเรือนทั้งหมด 1,744 ครัวเรือน โดยถือครองที่ดินเฉลี่ยครัวเรือนละ 7.76 ไร่

### 2.6.3 ลักษณะทางเศรษฐกิจและการประกอบอาชีพ

ประชากรในตำบลลำใหม่ประกอบอาชีพเกษตรกรรม ค้าขาย รับราชการ รับจ้างทั่วไป และอื่นๆ มีเกษตรกรบางครัวเรือนประกอบอาชีพหลายอย่างควบคู่กันไป สำหรับพืชที่เกษตรกรปลูกเป็นอาชีพหลัก ได้แก่ ยางพารา และข้าว ทางด้านการเลี้ยงสัตว์เกษตรกรจะมีการเลี้ยงไว้เพื่อบริโภคหากเหลือจึงจำหน่ายเป็นรายได้เสริม

### 2.6.4 ด้านรายได้-รายจ่าย

จากข้อมูลพื้นฐาน จปฐ. (กรมการพัฒนาชุมชน, 2566) พบว่า รายได้ครัวเรือนเฉลี่ยปีละ 226,979.16 บาท รายได้บุคคลเฉลี่ยปีละ 55,508.69 บาท รายจ่ายครัวเรือนเฉลี่ยปีละ 104,603.15 บาท รายจ่ายบุคคลเฉลี่ยปีละ 25,581.13 บาท เมื่อพิจารณาจะเห็นว่ารายได้ครัวเรือนมากกว่ารายจ่ายครัวเรือนปีละ 122,376.01 บาท และรายได้บุคคลมากกว่ารายจ่ายบุคคลปีละ 29,927.56 บาท ดังรายละเอียดในตารางที่ 2-5



แผนการใช้ที่ดินตำบลลำใหม่ อำเภอเมืองยะลา จังหวัดยะลา

ตารางที่ 2-5 รายได้-รายจ่ายเฉลี่ยครัวเรือนตำบลลำใหม่ อำเภอเมืองยะลา จังหวัดยะลา ปี 2565

พื้นที่	แหล่งรายได้ของครัวเรือน (บาท/ปี)				รายได้ครัวเรือนเฉลี่ย (บาท/ปี)	รายได้บุคคลเฉลี่ย (บาท/ปี)	รายจ่ายครัวเรือนเฉลี่ย (บาท/ปี)	รายจ่ายบุคคลเฉลี่ย (บาท/ปี)
	อาชีพหลัก	อาชีพรอง	รายได้อื่น	ทำ-หาเอง				
ตำบลลำใหม่	176,724.21	23,887.12	10,790.24	10,875.84	222,277.41	53,940.36	94,504.98	23,960.50
หมู่ที่ 1 ลำใหม่	113,701.59	40,329.37	30,921.83	24,415.87	209,368.65	57,725.27	131,224.12	36,179.95
หมู่ที่ 2 น้ำเย็น	179,231.47	29,390.86	10,956.35	10,781.73	230,360.41	47,519.37	80,114.21	16,526.18
หมู่ที่ 3 ป่าพ้อ	165,705.98	31,837.50	8,717.92	19,568.75	225,830.15	55,024.60	85,191.47	20,757.31
หมู่ที่ 4 ปอเยาะ	210,282.05	20,863.59	8,817.95	7,678.97	247,642.57	47,812.18	49,898.46	9,633.86
หมู่ที่ 5 ลูกา	197,085.11	27,010.64	6,018.09	7,824.47	237,938.30	61,614.88	48,464.89	12,550.14
หมู่ที่ 6 ต้นพิกุล	195,896.63	5,077.88	7,174.52	5,661.06	213,810.10	51,712.21	121,475.02	29,380.00
หมู่ที่ 7 สีคอง	175,166.67	12,700.00	2,925.00	200.00	190,991.67	56,174.02	145,166.67	42,696.08

ที่มา : กรมการพัฒนาชุมชน (2566)



## บทที่ 3

### สถานภาพของทรัพยากรธรรมชาติ

การศึกษาสถานภาพของทรัพยากรธรรมชาติในพื้นที่ตำบลลำใหม่ อำเภอเมืองยะลา จังหวัดยะลา ได้แก่ ทรัพยากรป่าไม้ ทรัพยากรน้ำ และทรัพยากรดิน ซึ่งเป็นทรัพยากรกายภาพที่สำคัญต่อการทำการเกษตร ดังนั้นจึงจำเป็นต้องทราบว่าทรัพยากรธรรมชาติแต่ละชนิดปัจจุบันมีสถานะอย่างไร เพื่อใช้เป็นข้อมูลประกอบการวางแผนการใช้ที่ดินซึ่งจะนำไปสู่การกำหนดแผนงาน โครงการ กิจกรรม รวมถึงมาตรการต่าง ๆ เพื่อการพัฒนาพื้นที่อย่างมีประสิทธิภาพต่อไป โดยมีรายละเอียดดังนี้

#### 3.1 ทรัพยากรป่าไม้

##### 3.1.1 ป่าไม้ตามกฎหมายและมติคณะรัฐมนตรี

1) ป่าอนุรักษ์ ไม่พบพื้นที่ป่าอนุรักษ์ (เขตอุทยานแห่งชาติ เขตรักษาพันธุ์สัตว์ป่า เขตวนอุทยาน เขตห้ามล่าสัตว์ป่า) ในพื้นที่

2) ป่าสงวนแห่งชาติ ได้มีการจำแนกเขตการใช้ประโยชน์ทรัพยากรและที่ดินป่าไม้ในพื้นที่ป่าสงวนแห่งชาติตามมติคณะรัฐมนตรี วันที่ 10 มีนาคม 2535 และ 17 มีนาคม 2535 แบ่งออกเป็น 3 เขต ประกอบด้วย เขตพื้นที่ป่าเพื่อการอนุรักษ์ (Zone C) เขตพื้นที่ป่าเพื่อเศรษฐกิจ (Zone E) และเขตพื้นที่ป่าที่เหมาะสมต่อการเกษตร (Zone A) จากการวิเคราะห์ข้อมูล พบพื้นที่ป่าจำแนกเขตการใช้ประโยชน์ทรัพยากรที่ดินและป่าไม้ในพื้นที่ป่าสงวนแห่งชาติตามมติคณะรัฐมนตรีในพื้นที่ คือ เขตพื้นที่ป่าเพื่อการอนุรักษ์ (Zone C) เนื้อที่ 211 ไร่

3.1.2 **ชั้นคุณภาพลุ่มน้ำ** (มติคณะรัฐมนตรี วันที่ 28 พฤษภาคม 2528) จากการวิเคราะห์ข้อมูล พบชั้นคุณภาพลุ่มน้ำในพื้นที่ ได้แก่

- (1) พื้นที่ลุ่มน้ำชั้นที่ 1BR เนื้อที่ 3 ไร่
- (2) พื้นที่ลุ่มน้ำชั้นที่ 2 เนื้อที่ 628 ไร่
- (3) พื้นที่ลุ่มน้ำชั้นที่ 3 เนื้อที่ 1,768 ไร่
- (4) พื้นที่ลุ่มน้ำชั้นที่ 4 เนื้อที่ 2,348 ไร่
- (5) พื้นที่ลุ่มน้ำชั้นที่ 5 เนื้อที่ 8,787 ไร่

ทั้งนี้ เนื้อที่ดังกล่าวข้างต้นคำนวณด้วยระบบสารสนเทศภูมิศาสตร์ เป็นเนื้อที่เบื้องต้นเท่านั้น ไม่สามารถใช้อ้างอิงได้ทางกฎหมาย

#### 3.2 ทรัพยากรน้ำ

3.2.1 ปริมาณน้ำฝน พบว่าในพื้นที่ตำบลลำใหม่ มีปริมาณน้ำฝนเฉลี่ยในคาบ 12 ปี (พ.ศ.2549-2562) 2,422.37 มิลลิเมตรต่อปี



3.2.2 น้ำผิวดิน หมายถึง แม่น้ำลำคลอง หนอง บึง ทะเลสาบ อ่างเก็บ และแหล่งน้ำสาธารณะอื่นๆ ที่อยู่ภายในผืนแผ่นดิน ในพื้นที่ตำบลลำใหม่ มีรายละเอียดของแหล่งน้ำผิวดินดังนี้

แหล่งน้ำผิวดินธรรมชาติ ได้แก่ คลองพลัง คลองลำพะยา และคลองลำใหม่

3.2.3 ใช้ฐานข้อมูลน้ำบาดาลของกรมทรัพยากรน้ำบาดาล กระทรวงทรัพยากรธรรมชาติและสิ่งแวดล้อม จากข้อมูล <http://app.dgr.go.th/newpasutara/xml/search.php> สืบค้น ณ วันที่ 26 พฤษภาคม 2566 ซึ่งพบว่า ตำบลลำใหม่ มีจำนวนบ่อบาดาลราชการจำนวน 27 บ่อ และจำนวนบ่อบาดาลเอกชนจำนวน 1 บ่อ

### 3.3 ทรัพยากรดิน

ทรัพยากรดินในพื้นที่ตำบลลำใหม่ อำเภอเมืองยะลา จังหวัดยะลา พบหน่วยแผนที่ดินทั้งหมด 15 หน่วยแผนที่ดิน และหน่วยพื้นที่เบ็ดเตล็ด 3 หน่วยแผนที่ ดังนี้

3.3.1 ดินในพื้นที่ลุ่ม มี 2 หน่วยแผนที่ดิน ได้แก่

1) หน่วยแผนที่ดิน Bu-sIA ชุดดินสายบุรี มีเนื้อดินบนเป็นดินร่วนปนทรายแบ่ง ความลาดชัน 0-2 เปอร์เซ็นต์ มีเนื้อที่ 270 ไร่ หรือร้อยละ 1.99 ของเนื้อที่ตำบล

2) หน่วยแผนที่ดิน Ko-sclA ชุดดินโคกเคียน มีเนื้อดินบนเป็นดินร่วนเหนียวปนทราย ความลาดชัน 0-2 เปอร์เซ็นต์ มีเนื้อที่ 3,378 ไร่ หรือร้อยละ 24.96 ของเนื้อที่ตำบล

3.3.2 ดินในพื้นที่ดอน มี 13 หน่วยแผนที่ดิน ได้แก่

1) หน่วยแผนที่ดิน Kh-sIA ชุดดินคองหงษ์ มีเนื้อดินบนเป็นดินร่วนปนทราย ความลาดชัน 0-2 เปอร์เซ็นต์ มีเนื้อที่ 619 ไร่ หรือร้อยละ 4.57 ของเนื้อที่ตำบล

2) หน่วยแผนที่ดิน Km-slC ชุดดินคลองท่อม มีเนื้อดินบนเป็นดินร่วนปนทราย ความลาดชัน 5-12 เปอร์เซ็นต์ มีเนื้อที่ 48 ไร่ หรือร้อยละ 0.35 ของเนื้อที่ตำบล

3) หน่วยแผนที่ดิน Knk-sclB ชุดดินคลองนกระทุง มีเนื้อดินบนเป็นดินร่วนเหนียวปนทราย ความลาดชัน 2-5 เปอร์เซ็นต์ มีเนื้อที่ 1,279 ไร่ หรือร้อยละ 9.45 ของเนื้อที่ตำบล

4) หน่วยแผนที่ดิน Knk-sIA ชุดดินคลองนกระทุง มีเนื้อดินบนเป็นดินร่วนปนทราย ความลาดชัน 0-2 เปอร์เซ็นต์ มีเนื้อที่ 1,572 ไร่ หรือร้อยละ 11.62 ของเนื้อที่ตำบล

5) หน่วยแผนที่ดิน Knk-mw-sIA ดินคลองนกระทุงที่มีการระบายน้ำดีปานกลาง มีเนื้อดินบนเป็นดินร่วนปนทราย ความลาดชัน 0-2 เปอร์เซ็นต์ มีเนื้อที่ 1,170 ไร่ หรือร้อยละ 8.65 ของเนื้อที่ตำบล

6) หน่วยแผนที่ดิน Ntn-clC ชุดดินนาทอน มีเนื้อดินบนเป็นดินร่วนปนดินเหนียว ความลาดชัน 5-12 เปอร์เซ็นต์ มีเนื้อที่ 496 ไร่ หรือร้อยละ 3.67 ของเนื้อที่ตำบล

7) หน่วยแผนที่ดิน Pga-sclC ชุดดินพังงา มีเนื้อดินบนเป็นดินร่วนเหนียวปนทราย ความลาดชัน 5-12 เปอร์เซ็นต์ มีเนื้อที่ 135 ไร่ หรือร้อยละ 1.00 ของเนื้อที่ตำบล



- 8) หน่วยแผนที่ดิน Pga-sclE ชุดดินพังงา มีเนื้อดินบนเป็นดินร่วนเหนียวปนทราย ความลาดชัน 20-35 เปอร์เซ็นต์ มีเนื้อที่ 118 ไร่ หรือร้อยละ 0.87 ของเนื้อที่ตำบล
- 9) หน่วยแผนที่ดิน Pga-slC ชุดดินพังงา มีเนื้อดินบนเป็นดินร่วนปนทราย ความลาดชัน 5-12 เปอร์เซ็นต์ มีเนื้อที่ 660 ไร่ หรือร้อยละ 4.88 ของเนื้อที่ตำบล
- 10) หน่วยแผนที่ดิน Pto-sIE ชุดดินพะโต๊ะ มีเนื้อดินบนเป็นดินร่วนปนทราย ความลาดชัน 20-35 เปอร์เซ็นต์ มีเนื้อที่ 1,253 ไร่ หรือร้อยละ 9.26 ของเนื้อที่ตำบล
- 11) หน่วยแผนที่ดิน Pto-Rg-slC หน่วยเชิงซ้อนของชุดดินพะโต๊ะ และชุดดินระนอง มีเนื้อดินบนเป็นดินร่วนปนทราย ความลาดชัน 5-12 เปอร์เซ็นต์ มีเนื้อที่ 278 ไร่ หรือร้อยละ 2.05 ของเนื้อที่ตำบล
- 12) หน่วยแผนที่ดิน Te-slB ชุดดินท่าสะเซ มีเนื้อดินบนเป็นดินร่วนปนทราย ความลาดชัน 2-5 เปอร์เซ็นต์ มีเนื้อที่ 877 ไร่ หรือร้อยละ 6.48 ของเนื้อที่ตำบล
- 13) หน่วยแผนที่ดิน Ya-gclC ชุดดินยะลา มีเนื้อดินบนเป็นดินร่วนปนดินเหนียวปนกรวด ความลาดชัน 5-12 เปอร์เซ็นต์ มีเนื้อที่ 425 ไร่ หรือร้อยละ 3.14 ของเนื้อที่ตำบล

### 3.3.3 พื้นที่เบ็ดเตล็ด มี 3 หน่วยแผนที่ ได้แก่

- 1) หน่วยแผนที่ P บ่อ มีเนื้อที่ 487 ไร่ หรือร้อยละ 3.60 ของเนื้อที่ตำบล
- 2) หน่วยแผนที่ SC พื้นที่ลาดชันเชิงซ้อน มีเนื้อที่ 450 ไร่ หรือร้อยละ 3.32 ของเนื้อที่ตำบล
- 3) หน่วยแผนที่ W พื้นที่น้ำ มีเนื้อที่ 19 ไร่ หรือร้อยละ 0.14 ของเนื้อที่ตำบล

ปัญหาทรัพยากรดินทางการเกษตรตามสภาพธรรมชาติในพื้นที่ พบปัญหาดินต้น มีเนื้อที่ 564 ไร่ หรือร้อยละ 4.17 ของเนื้อที่ตำบล ได้แก่ ชุดดินระนอง (Rg) และชุดดินยะลา (Ya)

รายละเอียดของสมบัติดิน ตำบลลำใหม่ อำเภอเมืองยะลา จังหวัดยะลา ดังแสดงในตารางที่ 3-1 และแผนที่แสดงในลักษณะของชุดดิน (รูปที่ 3-1)



ตารางที่ 3-1 สมบัติดิน ตำบลลำใหม่ อำเภอเมืองยะลา จังหวัดยะลา

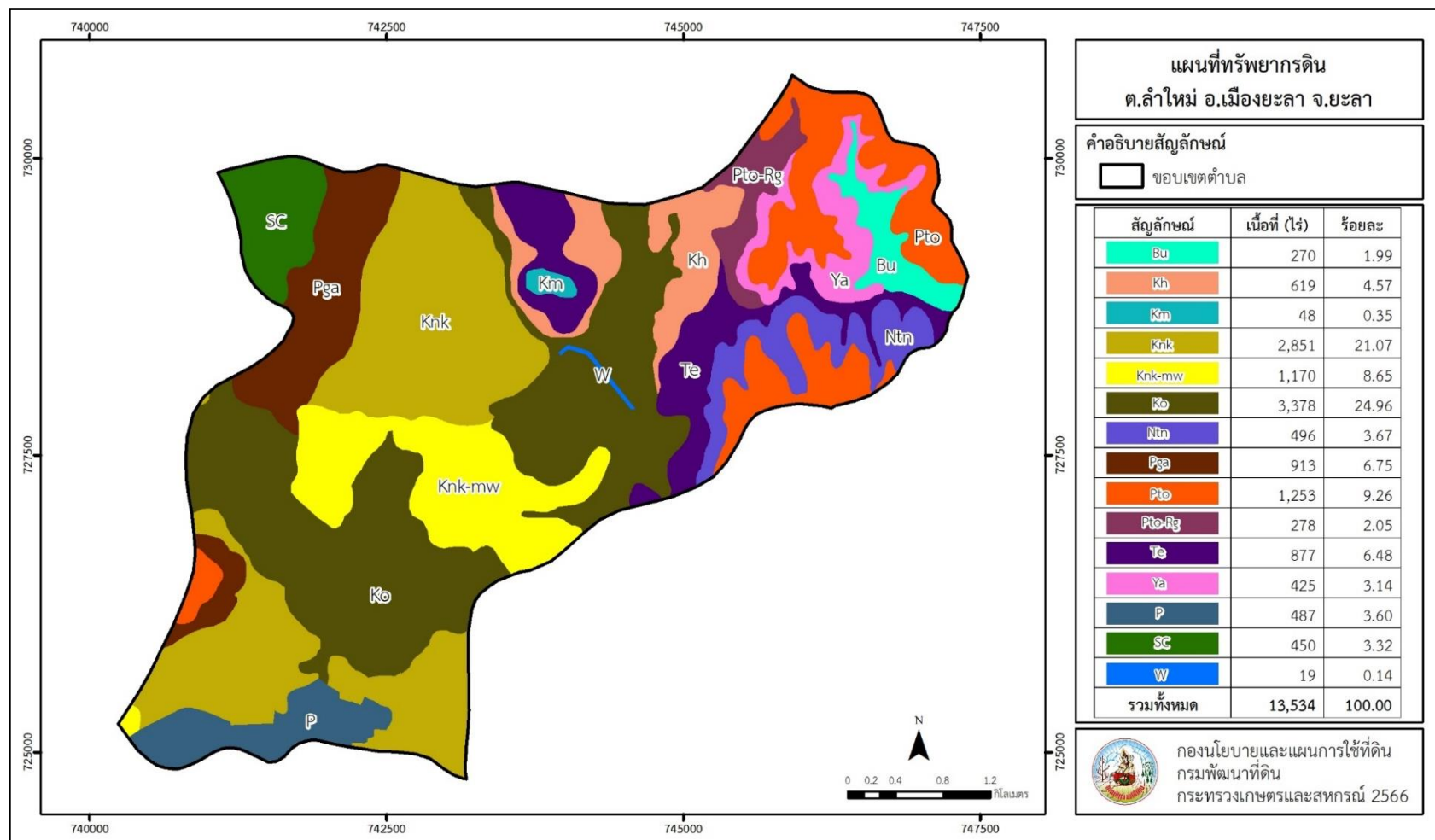
หน่วยแผนที่ดิน	ความลาดชัน (%)	ความลึก (ซม.)	การระบายน้ำ	ความอุดมสมบูรณ์ของดิน	ความจุแลกเปลี่ยนแคตไอออน (cmol/kg)	ความอึดตัวเบส (%)	ปฏิกิริยาดิน		ค่าการนำไฟฟ้า (dS/m)	ความลึกของชั้นจาโรไซด์ (ซม.)	เนื้อที่	
							ดินบน	ดินล่าง			ไร่	ร้อยละ
Bu-sIA	0-2	>150	ค่อนข้างเลว	ต่ำ	<10	<35	4.5-6.0	4.5-5.5	<2	-	270	1.99
Kh-sIA	0-2	>150	ดี	ต่ำ	<10	<35	4.5-5.5	4.5-5.5	<2	-	619	4.57
Km-sIC	5-12	>150	ดี	ต่ำ	<10	<35	5.0-5.5	4.5-5.0	<2	-	48	0.35
Knk-mw-sIA	0-2	>150	ดีปานกลาง	ต่ำ	<10	<35	5.0-5.5	4.5-5.0	<2	-	1,170	8.65
Knk-sclB	2-5	>150	ดี	ต่ำ	<10	<35	5.0-5.5	4.5-5.0	<2	-	1,279	9.45
Knk-sIA	0-2	>150	ดี	ต่ำ	<10	<35	5.0-5.5	4.5-5.0	<2	-	1,572	11.62
Ko-sclA	0-2	>150	เลว	ต่ำ	<10	<35	5.0-6.0	4.5-5.5	<2	-	3,378	24.96
Ntn-clC	5-12	50-100	ดี	ต่ำ	10-20	<35	5.0-5.5	4.5-5.5	<2	-	496	3.67
Pga-sclC	5-12	>150	ดี	ต่ำ	<10	<35	5.0-6.5	4.5-5.5	<2	-	135	1.00
Pga-sclE	20-35	>150	ดี	ต่ำ	<10	<35	5.0-6.5	4.5-5.5	<2	-	118	0.87
Pga-sIC	5-12	>150	ดี	ต่ำ	<10	<35	5.0-6.5	4.5-5.5	<2	-	660	4.88
Pto-Rg-sIC	5-12	50-100/ 0-50	ดี	ต่ำ	<10	<35	5.5-6.5/ 4.5-5.0	4.5-5.5	<2	-	278	2.05
Pto-sIE	20-35	50-100	ดี	ต่ำ	<10	<35	5.0-6.5	4.5-5.5	<2	-	1,253	9.26
Te-sIB	2-5	>150	ดี	ต่ำ	<10	<35	5.0-5.5	4.5-5.0	<2	-	877	6.48
Ya-gclC	5-12	25-50	ดี	ต่ำ	<10	<35	5.5-6.5	4.5-5.5	<2	-	425	3.14
SC	>35	-	-	-	-	-	-	-	-	-	450	3.32
P	-	-	-	-	-	-	-	-	-	-	487	3.60
W	-	-	-	-	-	-	-	-	-	-	19	0.14
<b>รวมทั้งหมด</b>											<b>13,534</b>	<b>100.00</b>

หมายเหตุ: 1. \* หมายถึง หน่วยแผนที่ดินที่มีความอุดมสมบูรณ์ของดินต่างจากหน่วยแผนที่ดินเดียวกัน  
2. เนื้อที่คำนวณด้วยโปรแกรมระบบสารสนเทศภูมิศาสตร์

ที่มา: กองสำรวจและวิจัยทรัพยากรดิน (2566)



แผนการใช้ที่ดินตำบลลำใหม่ อำเภอเมืองยะลา จังหวัดยะลา



รูปที่ 3-1 ทรัพยากรดิน ตำบลลำใหม่ อำเภอเมืองยะลา จังหวัดยะลา



## บทที่ 4

### กระบวนการมีส่วนร่วมของชุมชน (Participatory Rural Appraisal : PRA)

#### 4.1 การวิเคราะห์ผลจากการจัดทำกระบวนการมีส่วนร่วมของชุมชน (PRA)

การวิเคราะห์ผลจากการจัดทำกระบวนการมีส่วนร่วมของชุมชน (PRA) เมื่อวันที่ 15 สิงหาคม 2566 มีสาระสำคัญสรุปได้ดังนี้

##### 4.1.1 ปัญหาหลักของตำบลลำใหม่ คือ

- 1) ดินขาดความอุดมสมบูรณ์
- 2) การชะล้างพังทลายของดิน
- 3) พื้นที่เกษตรกรรมขาดน้ำ

##### 4.1.2 ความต้องการของชุมชน เกษตรกร และตำบลลำใหม่ มีความต้องการ 3 ประการ คือ

- 1) แก้ปัญหาดินเสื่อมโทรมและฟื้นฟูความอุดมสมบูรณ์ของดิน
- 2) แก้ไขปัญหาการขาดแคลนน้ำ
- 3) ปรับรูปที่ดินและเปลี่ยนกิจกรรมการผลิตให้เหมาะสมกับที่ดิน

ผลจากการจัดทำกระบวนการมีส่วนร่วมของชุมชน (PRA) ได้นำมาวิเคราะห์ร่วมกับปัญหาด้านกายภาพ โดยระบบ DPSIR มีรายละเอียดดังนี้

##### 1) แรงขับเคลื่อน (Driver) มี 4 ประการ คือ

- 1.1) นโยบายรัฐด้านการเกษตร
- 1.2) การขยายตัวของเมือง
- 1.3) การเปลี่ยนแปลงสภาพภูมิอากาศ
- 1.4) การเปลี่ยนแปลงช่วงอายุแรงงาน

##### 2) แรงกดดัน (Pressure) ที่เกิดจากปัจจัยขับเคลื่อน มี 4 ประการ คือ

- 2.1) การปรับปรุงบำรุงดิน
- 2.2) จัดหาแหล่งน้ำ
- 2.3) จัดหาระบบกระจายน้ำเข้าสู่แปลงเกษตรกร
- 2.4) ปรับรูปที่ดินและเปลี่ยนกิจกรรมการผลิตให้เหมาะสมกับที่ดิน

##### 3) สภาวะ (State) ที่เกิดแรงกดดัน มี 5 ประการ คือ

- 3.1) ดินขาดความอุดมสมบูรณ์
- 3.2) การชะล้างพังทลายของดิน



3.3) พื้นที่เกษตรกรรมชาตน้ำ

4) ผลกระทบ (Impact) ที่ปรากฏในพื้นที่ มี 4 ประการ คือ

- 4.1) แหล่งน้ำที่มีอยู่ตื้นเขินจากตะกอน
- 4.2) ผลผลิตพืชต่ำ ลงทุนสูง
- 4.3) เกษตรกรรายได้น้อย
- 4.4) มีปัญหาต่อคุณภาพชีวิต

5) การตอบสนอง (Response) ของรัฐในอดีต ปัจจุบัน และในอนาคต มีดังนี้

**อดีต-ปัจจุบัน**

พื้นที่ลาดชัน

- 5.1) คูรับน้ำรอบขอบเขา
- 5.2) ฝายชะลอน้ำ
- 5.3) ฝายน้ำล้น
- 5.4) ปลุกหญ้าแฝก ป้องกันการชะล้างพังทลายของดิน รักษาความชื้นและกักเก็บน้ำ

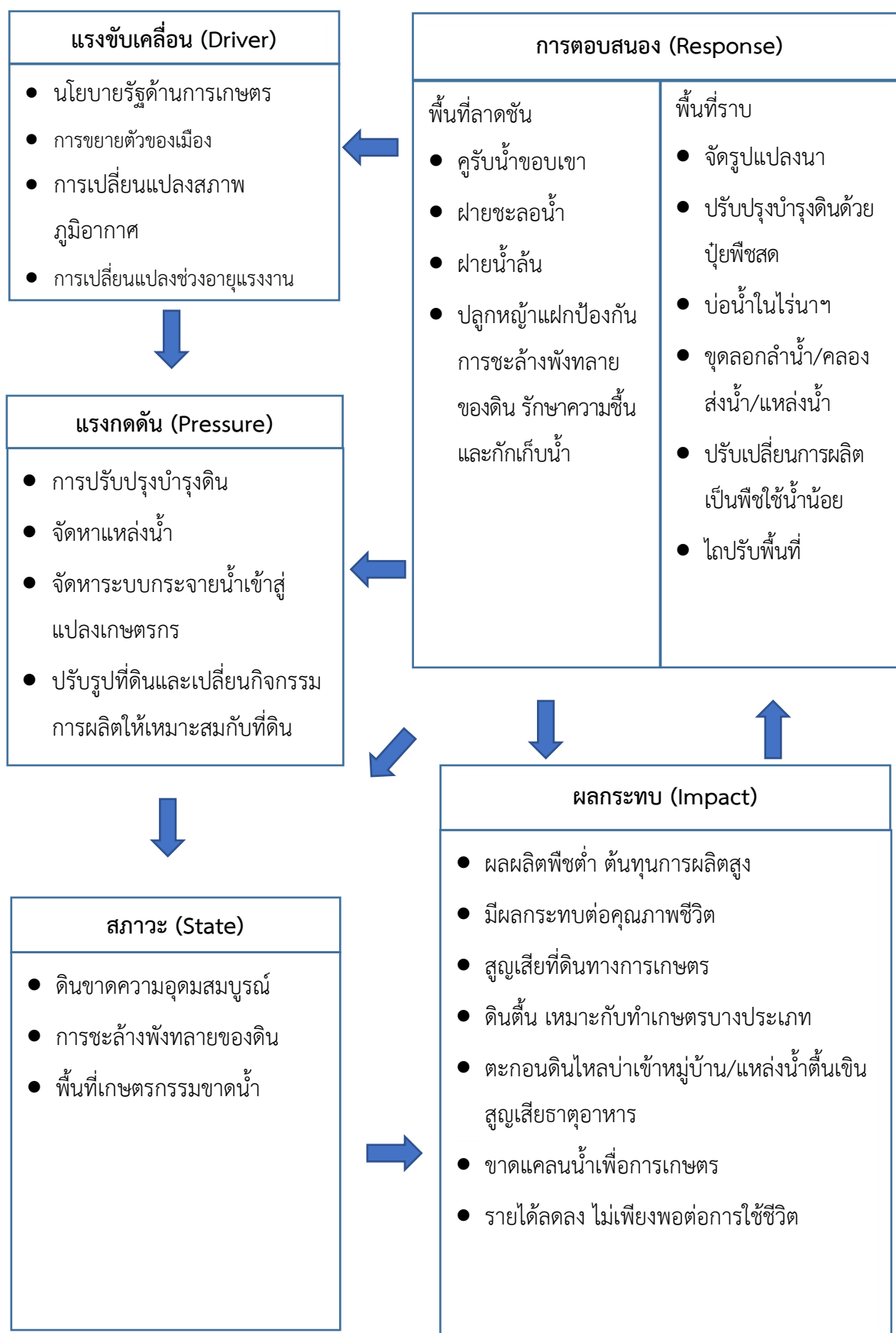
พื้นที่ราบ

- 5.5) จัดระบบอนุรักษ์ดินและน้ำ (ปรับปรุงแปลงนาลักษณะที่ 1)
- 5.6) ปรับปรุงบำรุงดินด้วยปุ๋ยพืชสด
- 5.7) บ่อน้ำไร่นา
- 5.8) ขุดลอกลำน้ำ/คลองส่งน้ำ/แหล่งน้ำ
- 5.9) ปรับเปลี่ยนการผลิตเป็นพืชใช้น้ำน้อย
- 5.10) ไถปรับพื้นที่

**อนาคต**

- (1) พัฒนาที่ดินและน้ำที่เป็นระบบทั้งตำบล
- (2) ประกาศเขตอนุรักษ์ดินและน้ำ
- (3) จัดระบบอนุรักษ์ดินและน้ำที่ลุ่ม (ขุดคูยกร่อง)

ดังมีรายละเอียดในรูปที่ 4-1



รูปที่ 4-1 การวิเคราะห์สถานการณ์โดยระบบ DPSIR ของตำบลลำใหม่ อำเภอเมืองยะลา จังหวัดยะลา



## 4.2 ระบบการปลูกพืชในปัจจุบัน

ตำบลลำใหม่ อำเภอเมืองยะลา จังหวัดยะลา มีการเพาะปลูกพืช ดังนี้

### 4.2.1 พื้นที่ลุ่ม

1) ข้าวนาปี ส่วนใหญ่เกษตรกรปลูกข้าวนาปีพื้นที่เมืองไว้สำหรับบริโภค นอกจากพื้นที่เมืองแล้วยังมีพื้นที่เลี้ยงพัทลุง เลี้ยงนกปัตตานี ช่วงฤดูการเพาะปลูก ตุลาคม - มีนาคม

2) พืชผัก เกษตรกรในพื้นที่ที่มีระบบน้ำชลประทานจะมีการปลูกผักหลังจากการทำนาปี และมีบางส่วนปรับเปลี่ยนพื้นที่นามาปลูกผักแทนการทำนา พืชผักที่เพาะปลูกได้แก่ แตงกวา ถั่วฝักยาว พริก มะเขือ พักทอง ผักชี ข้าวโพด เป็นต้น

### 4.2.2 พื้นที่ดอน

1) ยางพารา เกษตรกรส่วนใหญ่ปลูกยางพาราพันธุ์ RRIM 600 โดยเกษตรกรมีการขายผลผลิตเป็นยางก้อนถ้วย

2) ไม้ผล เกษตรกรส่วนใหญ่ปลูกไม้ผลผสมผสาน ได้แก่ ลองกอง มังคุด ทุเรียน ลิ้นจี่ ละมุน เป็นต้น

ชนิดพืช	เดือน												
	ม.ค.	ก.พ.	มี.ค.	เม.ย.	พ.ค.	มิ.ย.	ก.ค.	ส.ค.	ก.ย.	ต.ค.	พ.ย.	ธ.ค.	
1. ข้าวนาปี	ข้าวนาปี						ข้าวนาปี						
2. พืชผัก	พืชผัก												
3. ยางพารา	ยางพารา												
4. ไม้ผล								ไม้ผล					

รูปที่ 4-2 ระบบการปลูกพืชในปัจจุบัน ตำบลลำใหม่ อำเภอเมืองยะลา จังหวัดยะลา



## บทที่ 5

### การประเมินคุณภาพที่ดิน

#### 5.1 หลักการประเมินคุณภาพที่ดินด้านกายภาพ

การประเมินคุณภาพที่ดินหรือการประเมินความเหมาะสมของที่ดิน สอดคล้องตามหลักการของ FAO Framework ค.ศ. 1983 ซึ่งการประเมินคุณภาพที่ดินด้านกายภาพ เป็นการประเมินศักยภาพของที่ดินว่าที่ดินนั้นๆเหมาะสมมากหรือน้อยเพียงใดสำหรับการใช้ที่ดินประเภทต่างๆ หรือการปลูกพืชต่างๆ โดยพิจารณาจาก สภาพแวดล้อมที่มีผลต่อการเจริญเติบโตของพืช สมบัติดินที่ได้จำแนกไว้ในแต่ละตำบล ร่วมกับการจัดการพื้นที่ เช่น ระบบชลประทาน พื้นที่ยกร่อง การจัดระบบอนุรักษ์ดินและน้ำ เป็นต้น และนอกจากนี้พิจารณาความต้องการปัจจัยการประเมินคุณภาพที่ดินหรือการประเมินความเหมาะสมของที่ดิน สอดคล้องตามหลักการของ FAO Framework ค.ศ. 1983 ซึ่งการประเมินคุณภาพที่ดินด้านกายภาพ เป็นการประเมินศักยภาพของที่ดินว่าที่ดินนั้นๆเหมาะสมมากหรือน้อยเพียงใดสำหรับการใช้ที่ดินประเภทต่างๆ หรือการปลูกพืชต่างๆ โดยพิจารณาจาก สภาพแวดล้อมที่มีผลต่อการเจริญเติบโตของพืช สมบัติดินที่ได้จำแนกไว้ในแต่ละตำบล ร่วมกับการจัดการพื้นที่ เช่น ระบบชลประทาน พื้นที่ยกร่อง การจัดระบบอนุรักษ์ดินและน้ำ เป็นต้น และนอกจากนี้พิจารณาความต้องการปัจจัยต่อการปลูกพืชแต่ละชนิด สอดคล้องตามหลักการของ FAO ได้แก่ ความต้องการด้านพืช ความต้องการด้านการจัดการ ความต้องการด้านการอนุรักษ์ (บังทิต ตันศิริ และคำรณ ไทรพิท, 2542) รายละเอียดดังตารางที่ 5-1

ระดับความเหมาะสมของที่ดินได้จากการสังเคราะห์ข้อมูลดิน การจัดการที่ดิน หรือดินที่มีลักษณะเฉพาะที่เกิดขึ้นตามสภาพภูมิประเทศ (ซึ่งจะเรียกรวมว่าหน่วยที่ดิน) ลักษณะภูมิอากาศ พิจารณาร่วมกับระดับความต้องการปัจจัยต่อการเจริญเติบโตของพืชแต่ละชนิด หลังจากนั้นดำเนินการประเมินคุณภาพที่ดิน ซึ่งสามารถจำแนกระดับความเหมาะสมของที่ดินได้เป็น 4 ระดับ ได้แก่ เหมาะสมสูง (S1) เหมาะสมปานกลาง (S2) เหมาะสมเล็กน้อย (S3) และไม่เหมาะสม (N) โดยที่

S1 : ไม่มีข้อจำกัดด้านที่ดินตามปัจจัยที่ใช้พิจารณา

S2 : มีข้อจำกัดด้านที่ดินที่แก้ไขได้ง่ายหรือข้อจำกัดอาจไม่ส่งผลกระทบต่อ การเจริญเติบโตของพืชอย่างชัดเจน

S3 : มีข้อจำกัดด้านที่ดินที่แก้ไขได้ยาก ควรปรับเปลี่ยนการผลิตเป็นพืชชนิดอื่นหรือ กิจกรรมอื่น (ส่วนใหญ่เป็นลักษณะทางกายภาพ)

N : มีข้อจำกัดที่พัฒนาหรือปรับปรุงที่ดินได้ยากมาก หากจะดำเนินการพัฒนาหรือ ปรับปรุงต้องใช้ต้นทุนสูงหรือเครื่องจักรขนาดใหญ่ แนะนำให้ปรับเปลี่ยนการผลิต



ตารางที่ 5-1 ตัวอย่างการประเมินคุณภาพที่ดินด้านกายภาพของประเภทการใช้ประโยชน์ที่ดิน

คุณภาพที่ดิน (Land Quality)	คุณลักษณะที่ดินตัวแทน (Land Characteristics)	ระดับความ เหมาะสม (Land Suitability Rating)
<b>1. ความเหมาะสมด้านความต้องการด้านพืช (Crop Requirements)</b>		
1.1. การหยั่งลึกของรากพืช (r)	ความลึกของดิน	S1
1.2. ความชุ่มชื้นที่เป็นประโยชน์ต่อพืช (m)	ปริมาณน้ำฝนเฉลี่ยในรอบปี	S2m
1.3. ความเป็นประโยชน์ของออกซิเจน ต่อรากพืช (o)	สภาพการระบายน้ำของดิน	S2o
<b>ความเหมาะสมรวมด้านความต้องการด้านพืช (Crop Requirements)</b>		<b>S2om</b>
<b>2. ความเหมาะสมรวมความต้องการด้านการจัดการ (Management Requirements)</b>		
2.1. สภาพการเขตกรรม (k)	ชั้นความยากง่ายในการ เขตกรรม (ดินบน)	S1
2.2. ศักยภาพการใช้เครื่องจักรกล (w)	ความลาดชันของพื้นที่	S3w
<b>ความเหมาะสมรวมด้านความต้องการด้านการจัดการ (Management Requirements)</b>		<b>S3w</b>
<b>3. ความเหมาะสมด้านความต้องการด้านการอนุรักษ์ (Conservation Requirements)</b>		
3.1 ความเสียหายจากการกัดกร่อน (e)	ความลาดชันของพื้นที่	S3e
<b>ความเหมาะสมรวมด้านความต้องการด้านการอนุรักษ์ (Conservation Requirements)</b>		<b>S3e</b>
<b>ความเหมาะสมด้านกายภาพของประเภทการใช้ประโยชน์ที่ดินใน แต่ละหน่วยที่ดินโดยรวม</b>		<b>S3ew</b>



## 5.2 พืชเศรษฐกิจที่สำคัญของตำบล

พืชเศรษฐกิจหลักและพืชทางเลือกของตำบล ได้แก่ ยางพารา ปาล์มน้ำมัน มะพร้าว ทุเรียน มังคุด ข้าวโพดหวาน กาแฟโรบัสต้า ส้ม กล้วยหอม ข้าว

## 5.3 ระดับความเหมาะสมของที่ดิน

การประเมินคุณภาพที่ดินของพืชเศรษฐกิจหลักและพืชทางเลือก ตำบลลำใหม่ อำเภอเมืองยะลา จังหวัดยะลา ได้ผลการประเมินคุณภาพที่ดินดังตารางที่ 5-2



ตารางที่ 5-2 ชั้นความเหมาะสมทางกายภาพของดิน ตำบลลำใหม่ อำเภอเมืองยะลา จังหวัดยะลา

หน่วยแผนที่ดิน	ยางพารา	ปาล์มน้ำมัน	มะพร้าว	ทุเรียน	มังคุด	ข้าวโพดหวาน	กาแฟโรบัสต้า	ส้ม	กล้วยหอม	ข้าว
Bu-silA	S3o	S2ons	S3o	S3o	S3o	S3o	N	S3o	S3o	S2ns
Kh-slA	S2ns	S2ns	S2ns	S2ns	S2ns	S2ns	S2ns	S2ns	S2xns	S3o
Km-slC	S2n	S2n	S2en	S2ns	S2ns	S2en	S2ns	S2ns	S2exns	S3ewo
Knk-mw-slA	S2ons	S2ns	S2ons	S2ons	S2ons	S2ons	S2ons	S2ons	S2xns	S2ons
Knk-sclB	S2ns	S2ns	S2ns	S2ns	S2ns	S2ns	S2ns	S2ns	S2xns	S3o
Knk-slA	S2ns	S2ns	S2ns	S2ns	S2ns	S2ns	S2ns	S2ns	S2xns	S3o
Ko-sclA	N	S3o	N	N	N	N	N	N	S3o	S2ns
Ntn-clC	S2rns	S3r	S3r	S3r	S3r	S2erns	S3r	S2rns	S2erxns	S3ewo
Pga-sclC	S2ns	S2ns	S2ens	S2ns	S2ns	S2ens	S2ns	S2ns	S2exns	S3ewo
Pga-sclE	S3ew	S3ew	N	S3ew	S3ew	N	S3ew	S3ew	N	N
Pga-slC	S2ns	S2ns	S2ens	S2ns	S2ns	S2ens	S2ns	S2ns	S2exns	S3ewo
Pto-Rg-slC	S3r	N	N	N	N	S3r	N	N	S3r	S3ewo
Pto-slE	S3ew	S3ewr	N	S3ewr	S3ewr	N	S3ewr	S3ew	N	N
Te-slB	S2ns	S2ns	S2ns	S2ns	S2ns	S2ns	S2ns	S2ns	S2xns	S3o
Ya-gclC	S3r	N	N	N	N	S3r	N	N	S3r	S3ewo

หมายเหตุ: 1) สมบัติดินจากตารางที่ 3-1

2) ข้อจำกัดในการประเมินคุณภาพที่ดิน:

t = อุณหภูมิ      m = ความชุ่มชื้นที่เป็นประโยชน์ต่อพืช      s = ความเป็นประโยชน์ของธาตุอาหาร      w = ศักยภาพในการใช้เครื่องจักร

n = ความจุในการดูดซับธาตุอาหาร      o = ความเป็นประโยชน์ของออกซิเจนต่อรากพืช      e = ความเสียหายจากการกัดกร่อน      r = สภาวะการหยั่งลึกของราก

f = ความเสียหายจากน้ำท่วม      x = การมีเกลือมากเกินไป      z = สารพิษ      k = สภาวะการเขตกรรม



## บทที่ 6

### แผนการใช้ที่ดิน

#### 6.1 การวิเคราะห์ข้อมูลเพื่อจัดทำแผนการใช้ที่ดินระดับตำบล

ตามที่กรมพัฒนาที่ดินได้จัดทำแผนปฏิบัติการราชการกรมพัฒนาที่ดินระยะ 4 ปี ช่วงปี 2567-2570 เพื่อให้บรรลุตามวิสัยทัศน์ที่กำหนดไว้ คือ “เป็นองค์กรอัจฉริยะทางดิน เพื่อขับเคลื่อนการใช้ที่ดินอย่างเหมาะสม 15 ล้านไร่ ภายในปี 2570” ซึ่งในส่วนของประเด็นการพัฒนาที่ 2 บริหารจัดการทรัพยากรดินและที่ดินด้วยชุดข้อมูลที่มีมูลค่าสูง (High Value Dataset) ซึ่งมีเป้าหมาย คือ การนำชุดข้อมูลที่มีมูลค่าสูง (High Value Dataset) ไปใช้ในการบริหารจัดการทางการเกษตร ในส่วนของตัวชี้วัดบริหารจัดการทรัพยากรดินและที่ดินบนพื้นฐานของชุดข้อมูลที่มีมูลค่าสูง (High Value Dataset) ร้อยละ 100 กลยุทธ์ที่ 2 ยกระดับแผนการใช้ที่ดินไปสู่การปฏิบัติ ได้กำหนดให้ ร้อยละของแผนการใช้ที่ดินระดับตำบลที่จัดทำแล้วเสร็จทั่วประเทศ ภายใน ปี 2570 (ไม่น้อยกว่า ร้อยละ 80) เป็นตัวชี้วัดหนึ่งของกลยุทธ์ดังกล่าว

การวางแผนการใช้ที่ดินระดับตำบลเป็นการวางกรอบและนโยบายการการพัฒนาพื้นที่ให้เกิดการใช้ที่ดินอย่างสมดุลและยั่งยืน เป็นการกำหนดแนวทางใช้ที่ดินให้ตรงกับศักยภาพโดยเฉพาะทางด้านการเกษตร และนำไปสู่การกำหนดแผนงาน โครงการ กิจกรรม ที่มีความสอดคล้องกับสภาพพื้นที่ ทั้งนี้การใช้ขอบเขตการปกครองในระดับตำบลจะนำไปสู่การพัฒนาเชิงพื้นที่ที่มีเป้าหมายและทิศทางสอดคล้องตามบริบทของแต่ละตำบล และมีผู้รับผิดชอบโดยตรง คือ องค์กรปกครองส่วนท้องถิ่น ซึ่งแผนการใช้ที่ดินในระดับที่ใหญ่กว่านี้อาจไม่สามารถนำมาใช้ปฏิบัติงานในระดับพื้นที่ได้อย่างเป็นรูปธรรม เนื่องจากเป็นแผนงานสำหรับนำไปใช้ปฏิบัติงานเชิงนโยบายและยุทธศาสตร์ในภาพรวม

ทั้งนี้แผนการใช้ที่ดินเป็นผลที่ได้จากการวิเคราะห์ข้อมูลทางด้านกายภาพ เศรษฐกิจ และสังคม โดยได้นำฐานข้อมูลที่ได้จากการรวบรวมข้อมูลทุติยภูมิ และข้อมูลปฐมภูมิจากการสำรวจภาคสนาม การศึกษาด้านกายภาพ ได้จาก การวิเคราะห์สถานภาพของทรัพยากรธรรมชาติ อาทิ ทรัพยากรดิน ทรัพยากรน้ำ และทรัพยากรป่าไม้ร่วมกับการพิจารณาลักษณะการใช้ประโยชน์ที่ดิน ข้อกฎหมายที่เกี่ยวข้องกับพื้นที่ในเขตป่าไม้ตามกฎหมาย เช่น เขตรักษาพันธุ์สัตว์ป่า เขตอุทยานแห่งชาติ เขตป่าสงวนแห่งชาติ และนโยบายของรัฐที่เกี่ยวข้องกับพื้นที่ที่มีมติคณะรัฐมนตรีเกี่ยวกับการใช้ที่ดิน มติคณะรัฐมนตรีเรื่องการจำแนกการใช้ประโยชน์ที่ดินในพื้นที่ป่าไม้ในเขตป่าสงวนแห่งชาติ เป็นต้น ประกอบกับการพิจารณาจากทิศทางตามกรอบนโยบายที่เกี่ยวข้องกับการกำหนดเขตการใช้ที่ดินภายในพื้นที่ตำบล เช่น ยุทธศาสตร์ของจังหวัด ร่วมกับความต้องการของท้องถิ่น สามารถกำหนดแนวทางการใช้ที่ดินตามศักยภาพของทรัพยากร เพื่อการรักษาคุณภาพของลักษณะทางนิเวศวิทยาและการอนุรักษ์



ทรัพยากรธรรมชาติ โดยคำนึงถึงสภาพทางเศรษฐกิจและสังคมของชุมชนในพื้นที่ ซึ่งข้อมูลนี้ส่วนหนึ่งได้มาจากการวิเคราะห์ชุมชนแบบมีส่วนร่วม (PRA) ทำการสังเคราะห์ข้อมูลทุกด้านเพื่อให้ได้เขตการใช้ที่ดินที่เหมาะสมกับศักยภาพของพื้นที่ต่อไป

## 6.2 แผนการใช้ที่ดิน

จากการวิเคราะห์ข้อมูลกายภาพ เศรษฐกิจ และสังคม พบว่าแผนการใช้ที่ดินตำบลยะลา อำเภอเบตง จังหวัดยะลา สามารถกำหนดออกเป็น 6 เขตหลัก ได้แก่ เขตป่าไม้ เขตเกษตรกรรม เขตชุมชนและสิ่งปลูกสร้าง เขตแหล่งน้ำ เขตพื้นที่จากการวิเคราะห์ข้อมูลกายภาพ เศรษฐกิจ และสังคม พบว่าแผนการใช้ที่ดินตำบลลำใหม่ อำเภอเมือง จังหวัดยะลา สามารถกำหนดออกเป็น 6 เขตหลัก ได้แก่ เขตป่าไม้ เขตเกษตรกรรม เขตชุมชนและสิ่งปลูกสร้าง เขตแหล่งน้ำ เขตพื้นที่อื่น ๆ เขตรักษาสมดุลของธรรมชาติและสิ่งแวดล้อม มีรายละเอียดดังนี้ (ตารางที่ 6-1 และรูปที่ 6-1)

6.2.1 เขตป่าไม้ เป็นเขตพื้นที่ที่อยู่ในเขตป่าตามกฎหมายและมติคณะรัฐมนตรี ได้แก่ พื้นที่ป่าสงวนแห่งชาติ เขตรักษาพันธุ์สัตว์ป่า อุทยานแห่งชาติ เขตป่าไม้ถาวร หรืออยู่ในพื้นที่ชั้นคุณภาพลุ่มน้ำชั้นที่ 1A 1B หรือ 2 พื้นที่ในเขตนี้ส่วนใหญ่ยังคงสภาพเป็นป่าไม้ บางบริเวณได้ถูกนำไปใช้ประโยชน์ในรูปแบบที่ไม่เหมาะสม ไม่เป็นไปตามมาตรการหรือกฎหมายที่เกี่ยวข้องกับการใช้ประโยชน์ของที่ดินหรือทรัพยากรป่าไม้ของพื้นที่นั้น ๆ ประกอบด้วย 3 เขตรอง ได้แก่ เขตป่าไม้สมบูรณ์ เขตป่าไม้เสื่อมโทรม และเขตพื้นที่พุ่มธรรมชาติ มีเนื้อที่ 210 ไร่ หรือคิดเป็นร้อยละ 1.55 ของเนื้อที่ตำบล มีรายละเอียดดังนี้

- 1) เขตป่าไม้สมบูรณ์ (สัญลักษณ์ 1100) มีเนื้อที่ 173 ไร่ หรือ คิดเป็นร้อยละ 1.28 ของเนื้อที่ตำบล เป็นเขตที่อยู่ภายในเงื่อนไผ่ดงกล่าวข้างต้น แต่มีสภาพการใช้ที่ดินปัจจุบันเป็นป่าไม้สมบูรณ์
- 2) เขตพื้นที่พุ่มธรรมชาติ (สัญลักษณ์ 1300) มีเนื้อที่ 37 ไร่ หรือ คิดเป็นร้อยละ 0.27 ของเนื้อที่ตำบล เป็นพื้นที่ที่มีการบุกรุก แฉวถางพื้นที่ป่าไม้ และเปลี่ยนแปลงการใช้ประโยชน์พื้นที่เป็นอย่างอื่น ส่วนใหญ่เพื่อทำการเกษตร

6.2.2 เขตเกษตรกรรม เป็นพื้นที่เกษตรกรรมซึ่งในที่นี้ คือ พื้นที่ที่อยู่นอกเขตที่มีการประกาศเป็นเขตป่าไม้ตามกฎหมาย ซึ่งรัฐได้กำหนดเป็นพื้นที่ทำกิน มีการออกเอกสารสิทธิ์ซึ่งรวมถึงพื้นที่ในเขตปฏิรูปที่ดินเพื่อเกษตรกรรมด้วย เขตนี้รวมถึงการทำกิจกรรมภาคการเกษตรอื่นที่นอกเหนือจากการปลูกพืชด้วย ประกอบด้วย 5 เขตรอง ได้แก่ เขตเกษตรกรรมขั้นดี เขตเกษตรกรรมที่มีศักยภาพการผลิตสูง เขตเกษตรกรรมที่มีศักยภาพการผลิตต่ำ เขตประมง และเขตปศุสัตว์ มีเนื้อที่ 10,605 ไร่ หรือคิดเป็นร้อยละ 78.36 ของเนื้อที่ตำบล มีรายละเอียดดังนี้

- 1) เขตเกษตรกรรมที่มีศักยภาพการผลิตสูง พื้นที่เขตนี้มีศักยภาพในการผลิตรองจากเขตเกษตรกรรมขั้นดี ซึ่งแบ่งออกเป็น 2 ประเภท ได้แก่ เขตเกษตรกรรมที่มีศักยภาพการผลิตสูง (ประเภทที่ 1) และเขตเกษตรกรรมที่มีศักยภาพการผลิตสูง (ประเภทที่ 2) มีรายละเอียดดังนี้



เขตเกษตรกรรมที่มีศักยภาพการผลิตสูง (ประเภทที่ 2) เป็นเขตที่ทำการเกษตร โดยอาศัยน้ำฝนเป็นหลัก ซึ่งส่งผลให้มีข้อจำกัดต่อการเพาะปลูกพืชด้านความชื้นที่พืชนำไปใช้ประโยชน์ ในส่วนของที่ดินมีศักยภาพในการผลิตอยู่ในระดับสูงถึงปานกลาง และนอกจากนี้พบว่าดินในพื้นที่เขตนี้ มีสมบัติที่เหมาะสมต่อการเพาะปลูกพืชแยกตามชนิดพืช มีรายละเอียดดังนี้

- เขตทำนา (สัญลักษณ์ 2221) มีเนื้อที่ 1,824 ไร่ หรือ คิดเป็นร้อยละ 13.48 ของเนื้อที่ตำบล เป็นพื้นที่ที่มีศักยภาพต่อการทำนาในระดับเหมาะสมเล็กน้อยถึงไม่เหมาะสม และ ปัจจุบันเกษตรกรมีการปลูกข้าวได้ปีละ 1 ครั้ง

- เขตปลูกไม้ผล (สัญลักษณ์ 2222) มีเนื้อที่ 1,023 ไร่ หรือ คิดเป็นร้อยละ 7.56 ของเนื้อที่ตำบล ปัจจุบันเกษตรกรปลูกไม้ผล โดยไม้ผลที่ปลูกได้แก่ ทูเรียน มะพร้าว

- เขตปลูกไม้ยืนต้น (สัญลักษณ์ 2223) มีเนื้อที่ 5,874 ไร่ หรือ คิดเป็นร้อยละ 43.4 ของเนื้อที่ตำบล ปัจจุบันเกษตรกรปลูกไม้ยืนต้น โดยไม้ยืนต้นที่ปลูกได้แก่ ยางพารา ปาล์มน้ำมัน

2) เขตเกษตรกรรมที่มีศักยภาพการผลิตต่ำ พื้นที่เขตนี้ถูกกำหนดให้เป็นเขตเกษตรกรรม ที่ต้องมีการดำเนินการแก้ไขปัญหาที่เป็นข้อจำกัดของการใช้ที่ดินเพื่อเกษตรกรรมต่างๆ การทำการเกษตรในเขตนี้อาศัยน้ำฝนเป็นหลัก มีศักยภาพในการผลิตอยู่ในระดับเหมาะสมเล็กน้อยถึงไม่เหมาะสม พบปัญหาทางกายภาพของดินที่สำคัญหลาย เช่น เป็นดินตื้นซึ่งเป็นข้อจำกัดของการหยั่งราก พืชในการยึดลำต้นและการดูดซับธาตุอาหารพืชในดิน เนื้อดินเป็นทรายจัด ซึ่งมีผลต่อความสามารถในการอุ้มน้ำ เป็นพื้นที่ที่มีความลาดชัน เป็นต้น จากข้อจำกัดการใช้ที่ดินดังกล่าวข้างต้นจึงจำเป็นต้องพัฒนา ปรับปรุงและมีมาตรการเพื่อเพิ่มผลผลิตทางการเกษตรในพื้นที่ให้สูงขึ้น รวมถึงการป้องกันไม่ให้เกิดสภาพแวดล้อมเสื่อมโทรมจากการใช้พื้นที่ มีรายละเอียดดังนี้

- เขตปลูกไม้ยืนต้น (สัญลักษณ์ 2330) มีเนื้อที่ 1,884 ไร่ หรือ คิดเป็นร้อยละ 13.92 ของเนื้อที่ตำบล ปัจจุบันเกษตรกรปลูกไม้ยืนต้น โดยไม้ยืนต้นที่ปลูกได้แก่ ยางพารา

6.2.3 เขตชุมชนและสิ่งปลูกสร้าง มีเนื้อที่ 1,462 ไร่ หรือคิดเป็นร้อยละ 10.80 ของเนื้อที่ตำบล ประกอบด้วย 3 เขตรอง ได้แก่ เขตชุมชน/สถานที่ราชการ เขตอุตสาหกรรม/แหล่งรับซื้อผลผลิต และ เขตการใช้พื้นที่เฉพาะ มีรายละเอียดดังนี้

(1) เขตชุมชน/สถานที่ราชการ (สัญลักษณ์ 3100) มีเนื้อที่ 1,385 ไร่ หรือ คิดเป็นร้อยละ 10.23 ของเนื้อที่ตำบล ปัจจุบันมีการใช้ที่ดินชุมชนและที่อยู่อาศัย มีทั้งประเภทชุมชนเมือง ชุมชนชนบท และที่ตั้งของสถาบันและสถานที่ราชการต่าง ๆ

(2) เขตอุตสาหกรรม/แหล่งรับซื้อผลผลิต (สัญลักษณ์ 3200) มีเนื้อที่ 67 ไร่ หรือ คิดเป็นร้อยละ 0.50 ของเนื้อที่ตำบล ปัจจุบันมีการใช้ที่ดินประเภทโรงงานอุตสาหกรรม แหล่งรับซื้อผลผลิตทางการเกษตรประเภทต่าง ๆ



(3) เขตการใช้พื้นที่เฉพาะ (สัญลักษณ์ 3300) มีเนื้อที่ 10 ไร่ หรือ คิดเป็นร้อยละ 0.07 ของเนื้อที่ตำบล ปัจจุบันมีการใช้ที่ดินที่นอกเหนือจาก 2 เขตดังกล่าวข้างต้น เช่น สถานที่พักผ่อน ท้องเที่ยว สวนสาธารณะ รีสอร์ท ระบบขนส่งมวลชน โบราณสถาน เป็นต้น

6.2.4 เขตแหล่งน้ำ มีเนื้อที่ 63 ไร่ หรือคิดเป็นร้อยละ 0.47 ของเนื้อที่ตำบล ประกอบด้วย 1 เขต รong ได้แก่ เขตแหล่งน้ำตามธรรมชาติ และเขตแหล่งน้ำที่สร้างขึ้น มีรายละเอียดดังนี้

- เขตแหล่งน้ำที่สร้างขึ้น (สัญลักษณ์ 4200) มีเนื้อที่ 63 ไร่ หรือ คิดเป็นร้อยละ 0.47 ของเนื้อที่ตำบล ปัจจุบันมีสภาพการใช้ที่ดินเป็นแหล่งน้ำที่สร้างขึ้น เช่น คลองชลประทาน อ่างเก็บน้ำ เป็นต้น

6.2.5 เขตพื้นที่อื่น ๆ (สัญลักษณ์ 5000) มีเนื้อที่ 1,078 ไร่ หรือคิดเป็นร้อยละ 7.96 ของเนื้อที่ตำบล เป็นเขตที่มีลักษณะการใช้ที่ดินที่มีความเฉพาะ เช่น เหมืองแร่ ที่ทิ้งขยะ หาดทราย ไม้พุ่ม เป็นต้น

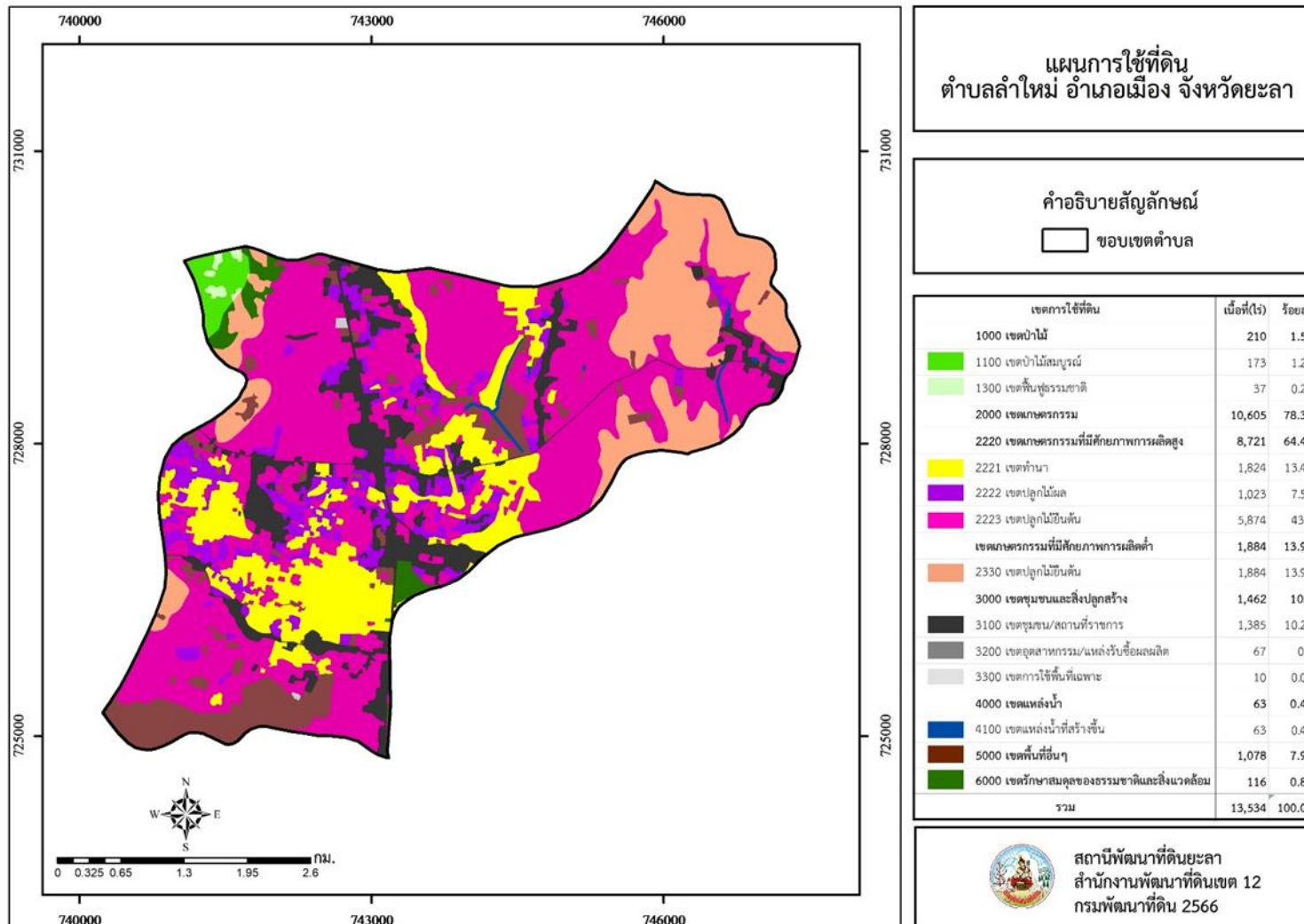
6.2.6 เขตรักษาสมดุลของธรรมชาติและสิ่งแวดล้อม (สัญลักษณ์ 6000) มีเนื้อที่ 116 ไร่ หรือคิดเป็นร้อยละ 0.86 ของเนื้อที่ตำบล มีการใช้ที่ดินเป็นป่าไม้ที่พบในพื้นที่เกษตรกรรม ซึ่งอยู่นอกเขตป่าไม้ ตามกฎหมาย ส่วนใหญ่เป็นป่าปลูก ป่าชุมชน



ตารางที่ 6-1 เขตการใช้ที่ดิน ตำบลลำใหม่ อำเภอเมือง จังหวัดยะลา

เขตการใช้ที่ดิน	เนื้อที่(ไร่)	ร้อยละ
1000 เขตป่าไม้	210	1.55
1100 เขตป่าไม้สมบูรณ์	173	1.28
1300 เขตฟื้นฟูธรรมชาติ	37	0.27
2000 เขตเกษตรกรรม	10,605	78.36
2220 เขตเกษตรกรรมที่มีศักยภาพการผลิตสูง	8,721	64.44
2221 เขตทำนา (ประเภทที่ 2)	1,824	13.48
2222 เขตปลูกไม้ผล (ประเภทที่ 2)	1,023	7.56
2223 เขตปลูกไม้ยืนต้น (ประเภทที่ 2)	5,874	43.4
เขตเกษตรกรรมที่มีศักยภาพการผลิตต่ำ	1,884	13.92
2330 เขตปลูกไม้ยืนต้น	1,884	13.92
3000 เขตชุมชนและสิ่งปลูกสร้าง	1,462	10.8
3100 เขตชุมชน/สถานที่ราชการ	1,385	10.23
3200 เขตอุตสาหกรรม/แหล่งรับซื้อผลผลิต	67	0.5
3300 เขตการใช้พื้นที่เฉพาะ	10	0.07
4000 เขตแหล่งน้ำ	63	0.47
4100 เขตแหล่งน้ำที่สร้างขึ้น	63	0.47
5000 เขตพื้นที่อื่นๆ	1,078	7.96
6000 เขตรักษาสมดุลของธรรมชาติและสิ่งแวดล้อม	116	0.86
<b>รวม</b>	<b>13,534</b>	<b>100.00</b>

หมายเหตุ: เนื้อที่คำนวณด้วยระบบสารสนเทศภูมิศาสตร์



รูปที่ 6-1 เขตการใช้ที่ดิน ตำบลลำใหม่ อำเภอเมืองยะลา จังหวัดยะลา



## บทที่ 7

### การขับเคลื่อนแผนการใช้ที่ดิน

#### 7.1 ขั้นตอนการดำเนินงาน

ภายหลังการจัดทำแผนการใช้ที่ดินตำบลลำใหม่ อำเภอเมืองยะลา จังหวัดยะลาแล้วจะต้องดำเนินการดังต่อไปนี้

7.1.1 จัดทำเป้าหมายการดำเนินงานและงบประมาณและกิจกรรมต่าง ๆ ที่จะดำเนินการในปีงบประมาณ 2567 ถึง 2570

7.1.2 นำแผนการใช้ที่ดินตำบลลำใหม่ไปเสนอต่อองค์การบริหารส่วนตำบลลำใหม่ เพื่อมีมติให้ความร่วมมือในกิจกรรมพัฒนาที่ดินดำเนินการกิจกรรมต่าง ๆ ที่กำหนดไว้ในแผน และได้รับการเชื่อมโยงสู่แผนพัฒนาตำบล

7.1.3 สถานีพัฒนาที่ดินยะลา เสนอเป้าหมายและงบประมาณให้รายงานมายังกรมพัฒนาที่ดิน

7.1.4 กรมพัฒนาที่ดินพิจารณาสนับสนุนงบประมาณกิจกรรมและโครงการตามเป้าหมายที่กำหนดในแผนการใช้ที่ดิน

7.1.5 สถานีพัฒนาที่ดินยะลา นำเสนอต่อที่ประชุมจังหวัด/อำเภอ เพื่อสร้างการรับรู้และประชาสัมพันธ์ให้หน่วยงานอื่น นำโครงการภายใต้หน่วยงานมาพัฒนาพื้นที่ตามแผนการใช้ที่ดินกำหนด

#### 7.2 กิจกรรมของกรมพัฒนาที่ดินในเขตการใช้ที่ดินที่จะดำเนินการในปีงบประมาณ 2567-2570

งบประมาณที่กำหนดไว้เป็นการประมาณเบื้องต้น อาจมีการเปลี่ยนแปลงตามที่ได้รับการจัดสรรให้ดำเนินการ (ตารางที่ 7-1)

##### เขตพื้นที่เกษตรกรรม

1) ดินขาดความอุดมสมบูรณ์ มีแผนงาน/โครงการปรับปรุงบำรุงดิน ดังนี้

- (1) การส่งเสริมการผลิตและการใช้สารอินทรีย์
- (2) การผลิต-จัดหาเมล็ดพันธุ์พืชปุ๋ยสด
- (3) การส่งเสริมการปรับปรุงบำรุงดินด้วยพืชปุ๋ยสด
- (4) การพัฒนากลุ่มเกษตรกรใช้สารอินทรีย์ลดการใช้สารเคมีทางการเกษตร
- (5) การจัดตั้งธนาคารปุ๋ยอินทรีย์
- (6) การรณรงค์ไถกลบตอซัง
- (7) การจัดหาปุ๋ยอินทรีย์
- (8) การส่งเสริมการปรับปรุงบำรุงพื้นที่ดินกรด



- (9) การส่งเสริมพัฒนาปรับปรุงบำรุงดิน (หมอดินอาสา)
- (10) ส่งเสริมการทำเกษตรอินทรีย์ระบบการรับรองเกษตรอินทรีย์แบบมีส่วนร่วม
- 2) การชะล้างพังทลายของดิน มีแผนงาน/โครงการฟื้นฟูและป้องกันการชะล้างพังทลายของดิน ดังนี้
  - (1) การปลูกหญ้าแฝกเพื่อการอนุรักษ์ดินและน้ำ
  - (2) การจัดระบบอนุรักษ์ดินและน้ำลุ่ม-ดอน
  - (3) บ่อดักตะกอน
  - (4) การจัดระบบอนุรักษ์ดินและน้ำ (ปรับปรุงแปลงนาลักษณะที่ 1)
- 3) พื้นที่ขาดแคลนน้ำ มีแผนงาน/โครงการบริหารจัดการน้ำ ดังนี้
  - (1) การพัฒนาแหล่งน้ำขนาดเล็กเพื่อการอนุรักษ์ดินและน้ำ
  - (2) การก่อสร้างแหล่งน้ำในไร่นานอกเขตชลประทาน
  - (3) การก่อสร้างระบบส่งน้ำ

### 7.3 กิจกรรมที่ขอการสนับสนุนจากส่วนราชการอื่น (ตารางที่ 7-2)

#### 7.3.1 เขตพื้นที่เกษตรกรรม

- 1) เขตปลูกพืชไร่ เขตปลูกไม้ผล และเขตปลูกไม้ยืนต้น
  - (1) ใช้ตลาดนำการผลิตในการเลือกชนิดพืชและหาตลาดรองรับ ทั้งในเขตที่เหมาะสมและในเขตที่ไม่เหมาะสมและต้องการปรับเปลี่ยนชนิดพืช (สำนักงานพาณิชย์จังหวัด/สำนักงานสหกรณ์จังหวัด)
  - (2) การอบรมให้ความรู้การเข้าสู่กระบวนการรับรองมาตรฐานสินค้าเกษตรปลอดภัย (GAP) (กรมวิชาการเกษตร)
  - (3) จัดอบรมถ่ายทอดความรู้การทำเกษตรผสมผสานตามแนวทางเศรษฐกิจพอเพียง (กรมส่งเสริมการเกษตร)
  - (4) สนับสนุนการขุดเจาะน้ำบาดาลพร้อมระบบกระจายน้ำเข้าสู่แปลงเกษตรกร (กรมทรัพยากรน้ำบาดาล)
  - (5) สนับสนุนการจัดทำคลองไส้ไก่หรือคลองส่งน้ำเข้าสู่แปลงเกษตรกร (กรมชลประทาน)
- 2) เขตปศุสัตว์ และเขตเพาะเลี้ยงสัตว์น้ำ
  - (1) ส่งเสริม/สนับสนุนการปลูกหญ้าเลี้ยงสัตว์ (สำนักงานปศุสัตว์จังหวัด)
  - (2) ส่งเสริมสนับสนุนเกษตรกรที่เข้าร่วมโครงการแหล่งน้ำในไร่นานอกเขตชลประทาน มีการเลี้ยงสัตว์น้ำพร้อมส่งเสริมให้มีการแปรรูป (สำนักงานประมงจังหวัด)



### 7.3.2 พื้นที่แหล่งน้ำ

- 1) สนับสนุนการพัฒนาเพื่อเพิ่มพื้นที่กักเก็บน้ำ (กรมชลประทาน)
- 2) ขุดลอกคู คลองส่งน้ำ (องค์การบริหารส่วนตำบล)

## 7.4 ความต้องการของชุมชนและองค์กรปกครองส่วนท้องถิ่น

จากการดำเนินการจัดทำกระบวนการมีส่วนร่วมของประชาชนที่องค์การบริหารส่วนตำบลลำใหม่ เมื่อวันที่ 15 สิงหาคม 2566 สถานีพัฒนาที่ดินยะลาได้รวบรวมความต้องการของประชาชนที่ต้องการให้ดำเนินการเกี่ยวกับแก้ไขปัญหาดังนี้

7.4.1 ดินขาดความอุดมสมบูรณ์และการฟื้นฟูและป้องกันการชะล้างพังทลายของดิน

7.4.2 การกระจายน้ำเข้าสู่แปลงเกษตรกร

7.4.3 ปรับรูปที่ดินและเปลี่ยนกิจกรรมการผลิตให้เหมาะสมกับที่ดิน

เพื่อตอบสนองต่อความต้องการของชุมชนและการแก้ไขปัญหาเชิงพื้นที่ของตำบลลำใหม่ กรมพัฒนาที่ดินได้วิเคราะห์เบื้องต้น ดังต่อไปนี้

ปัญหาของตำบลลำใหม่ในภาพรวมสรุปได้ว่า มีปัญหาสำคัญ 3 ประการ คือ (1) ดินขาดความอุดมสมบูรณ์เนื่องจากการชะล้างพังทลายของดิน (2) ปัญหาการกระจายน้ำเข้าสู่แปลงเกษตรกรไม่ทั่วถึง และ (3) ปรับรูปที่ดินและเปลี่ยนกิจกรรมการผลิตให้เหมาะสมกับที่ดิน ซึ่งปัญหาดังกล่าวนี้ส่งผลกระทบต่อคุณภาพชีวิตของราษฎรในชุมชนโดยรวม เนื่องจากราษฎรส่วนใหญ่ประกอบอาชีพเกษตรกรรม

ในกรณีของปัญหาดินขาดความอุดมสมบูรณ์เนื่องจากการชะล้างพังทลายของดิน จากการวิเคราะห์การชะล้างพังทลายของดินในพื้นที่ของตำบลลำใหม่ (รูปที่ 7-1) มีเนื้อที่รวม 13,534 ไร่ นั้นพบว่าระดับความสูญเสียดิน มี 5 ระดับ ได้แก่ ระดับรุนแรงมากที่สุด มีเนื้อที่ 1,386 ไร่ คิดเป็นร้อยละ 10.24 ระดับรุนแรงมากเนื้อที่ 899 ไร่ คิดเป็นร้อยละ 6.64 ระดับรุนแรงมีเนื้อที่ 412 ไร่ คิดเป็นร้อยละ 3.04 ระดับปานกลางมีเนื้อที่ 3,411 ไร่ คิดเป็นร้อยละ 25.20 และระดับน้อยมีเนื้อที่ 7,426 ไร่ คิดเป็นร้อยละ 54.88 ซึ่งผลกระทบที่ตามมา คือหน้าดินที่ถูกชะล้างลงมาสู่เบื้องล่างจึงไปทับถมลำน้ำตามธรรมชาติ เหมือง ฝาย และอ่างเก็บน้ำจนดินชั้นบนไม่สามารถเก็บกักน้ำไว้ใช้ได้ตามที่ควรจะเป็น นอกจากนี้ยังพบว่าระบบการส่งน้ำเพื่อกระจายน้ำเข้าสู่แปลงเกษตรกรยังไม่เพียงพอทำให้เกษตรกรเกิดการขาดแคลนน้ำเพื่อใช้ในการทำการเกษตรกรรม สำหรับพื้นที่ที่มีความสูญเสียดินระดับรุนแรงมากที่สุด รุนแรงมาก มีระบบอนุรักษ์ดินและน้ำครอบคลุมพื้นที่เพียงบางส่วนของตำบลเท่านั้น จึงเกิดปัญหาการชะล้างพังทลายของดิน เนื่องจากการกำหนดขอบเขตพัฒนาที่ดินไม่ครอบคลุมทั้งตำบล ส่งผลให้การดำเนินกิจกรรมจัดระบบอนุรักษ์ดินและน้ำที่ลุ่ม-ดอน ซึ่งเป็นการปรับรูปที่ดินและเปลี่ยนกิจกรรมการผลิตให้เหมาะสมกับที่ดินและวิถีชีวิตของเกษตรกรที่เปลี่ยนไปไม่ครอบคลุมเข้าถึงเกษตรกรไม่ทั่วถึง ทำ



ให้บางพื้นที่ที่มีการปล่อยพื้นที่ทิ้งร้างว่างเปล่าเกิดขึ้น ดังนั้นการจัดระบบอนุรักษ์ดินและน้ำ จึงมีความจำเป็นอย่างยิ่ง

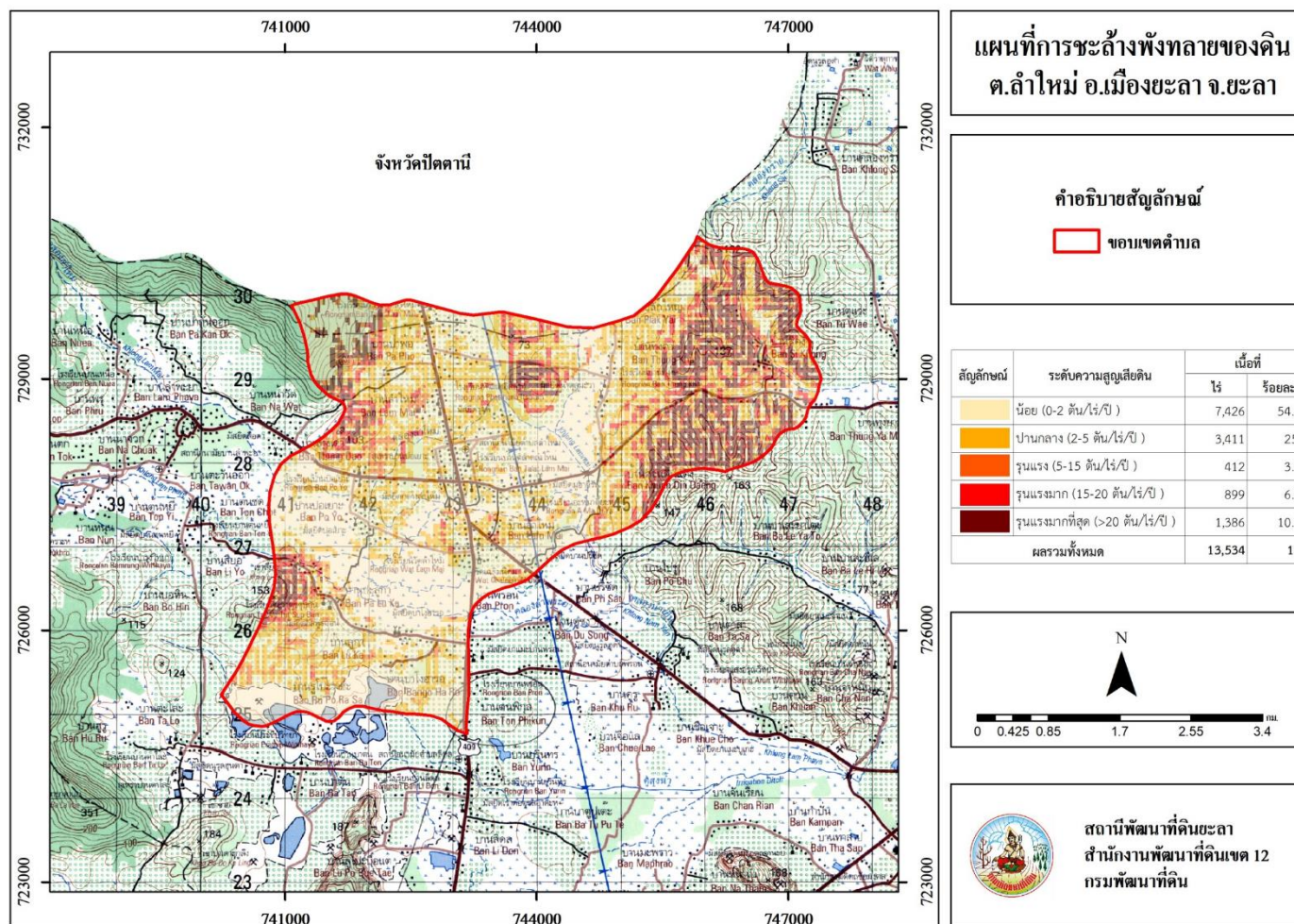
ประเด็นหลักจากข้อเสนอให้แก้ไขปัญหาเรื่อง ดินขาดความอุดมสมบูรณ์และการฟื้นฟูและป้องกันการชะล้างพังทลายของดิน การกระจายน้ำเข้าสู่แปลงเกษตรกร ปรับรูปที่ดินและเปลี่ยนกิจกรรมการผลิตให้เหมาะสมกับที่ดินเพื่อแก้ปัญหาการปล่อยที่ทิ้งร้างว่างเปล่า จะสรุปได้ว่ามี 4 ประการ คือ (1) การขุดลอกแหล่งน้ำในปัจจุบันซึ่งรวมถึงอ่างเก็บน้ำ ฝ่ายกั้นน้ำ ลำน้ำ เป็นต้น (2) สร้างอ่าง ฝ่ายเก็บน้ำเพิ่มเติมจากที่มีอยู่เดิม (3) ก่อสร้างคลองส่งน้ำพร้อมระบบกระจายน้ำเข้าสู่แปลงเกษตรกร (4) จัดระบบอนุรักษ์ดินและน้ำลุ่ม-ดอน

เพื่อตอบสนองข้อเสนอดังกล่าวทั้ง 4 ประการนี้ จากการวิเคราะห์ข้อมูลเบื้องต้นที่มีอยู่ในปัจจุบันแล้วสรุปได้ว่า “ไม่สามารถดำเนินการแก้ปัญหาหมู่บ้านใดหมู่บ้านหนึ่งหรือใช้วิธีการใดวิธีการหนึ่งแล้วจะแก้ไขปัญหาดินขาดความอุดมสมบูรณ์และการฟื้นฟูและป้องกันการชะล้างพังทลายของดิน การกระจายน้ำเข้าสู่แปลงเกษตรกร ปรับรูปที่ดินและเปลี่ยนกิจกรรมการผลิตให้เหมาะสมกับที่ดินเพื่อแก้ปัญหาการปล่อยที่ทิ้งร้างว่างเปล่า ทั้งตำบลได้โดยสิ้นเชิง”

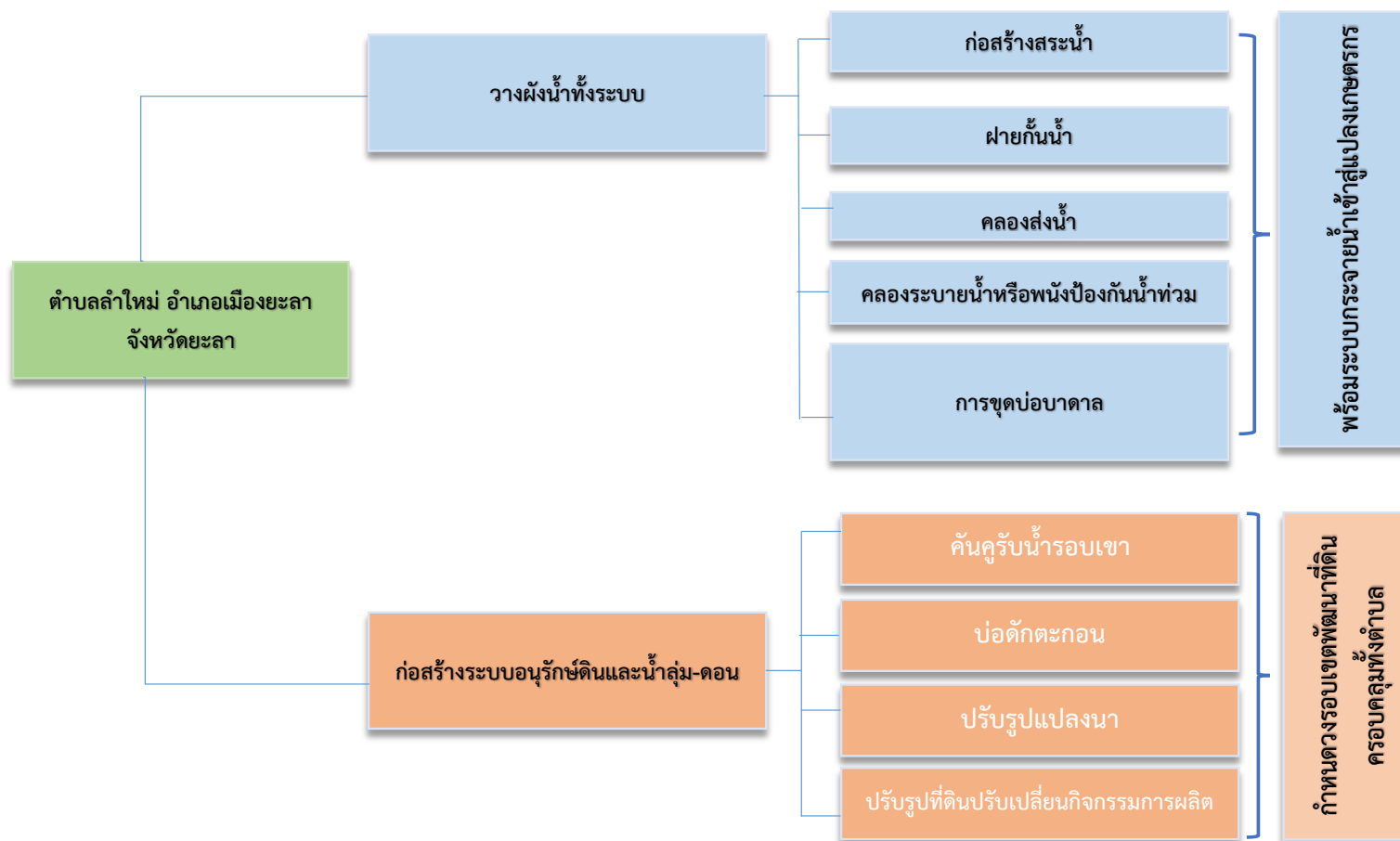
สำหรับการแก้ไขปัญหาการกระจายน้ำเข้าสู่แปลงเกษตรกร และการแก้ปัญหาการปรับรูปที่ดินและเปลี่ยนกิจกรรมการผลิตให้เหมาะสมกับที่ดินเพื่อแก้ปัญหาการปล่อยที่ทิ้งร้างว่างเปล่า จะต้องดำเนินการทั้งตำบลควบคู่กันทั้งปัญหาการชะล้างพังทลายของดิน โดยการกำหนดวงรอบขอบเขตพัฒนาที่ดินให้ครอบคลุมทั้งตำบลเพื่อให้การจัดทำโครงการ “จัดระบบอนุรักษ์ดินและน้ำครบทั้งระบบ” ไม่ว่าจะ เป็น คันคูรับน้ำรอบเขา บ่อตักตะกอน ก่อสร้างสระน้ำ ฝ่ายกั้นน้ำ คลองส่งน้ำ คลองระบายน้ำหรือพนังป้องกันน้ำท่วม การขุดลอกคลอง การขุดบ่อบาดาลพร้อมระบบกระจายน้ำเข้าสู่แปลงเกษตรกร ปรับรูปที่ดินปรับเปลี่ยนกิจกรรมการผลิต และการทำระบบอนุรักษ์ดินและน้ำเพื่อให้การใช้ที่ดินสามารถใช้พื้นที่ได้อย่างต่อเนื่องและเกิดประโยชน์ทั้งตัวเกษตรกร ชุมชน ในด้านเศรษฐกิจ สังคมและสิ่งแวดล้อม (รูปที่ 7-2)



แผนการใช้ที่ดินตำบลลำใหม่ อำเภอเมืองยะลา จังหวัดยะลา



รูปที่ 7-1 การชะล้างพังทลายของดิน ตำบลลำใหม่ อำเภอเมืองยะลา จังหวัดยะลา



รูปที่ 7-2 ระบบการแก้ไขปัญหาในพื้นที่ตำบลลำใหม่ อำเภอเมืองยะลา จังหวัดยะลา



แผนการใช้ที่ดินตำบลลำใหม่ อำเภอเมืองยะลา จังหวัดยะลา

ตารางที่ 7-1 กิจกรรมของกรมพัฒนาที่ดินในเขตเกษตรกรรมที่จะดำเนินการในปีงบประมาณ 2567-2570

เขตการใช้ที่ดิน (เกษตรกรรม)	แผนงาน/โครงการ	งบประมาณ (บาท)
1. เขตพื้นที่ทำนา เนื้อที่ 1,542 ไร่	<b>1. การปรับปรุงบำรุงดิน</b>	<b>740,000</b>
	1.1 การส่งเสริมการปรับปรุงบำรุงดินด้วยพืชปุ๋ยสด	165,000
	1.2 การพัฒนากลุ่มเกษตรกรใช้สารอินทรีย์ลดการใช้สารเคมีทางการเกษตร	130,000
	1.3 การส่งเสริมการผลิตและการใช้สารอินทรีย์	60,000
	1.4 ส่งเสริมการทำเกษตรอินทรีย์ระบบการรับรองเกษตรอินทรีย์แบบมีส่วนร่วม	325,000
	1.5 โครงการรณรงค์ไถกลบตอซังเพื่อบรรเทาภาวะโลกร้อน	60,000
	<b>2. การฟื้นฟูและป้องกันการชะล้างพังทลายของดิน</b>	<b>880,000</b>
	โครงการก่อสร้างระบบอนุรักษ์ดินและน้ำ (โครงการพัฒนาตามศักยภาพของพื้นที่จังหวัดชายแดนภาคใต้)	880,000
3. การบริหารจัดการน้ำ	<b>1,720,000</b>	
	3.1 การก่อสร้างแหล่งน้ำในไร่นานอกเขตชลประทาน	220,000
	3.2 การก่อสร้างระบบส่งน้ำ (งานขุดลอกและงานวางระบบส่งน้ำ)	1,500,000
	2. เขตปลูกไม้ยืนต้น เนื้อที่ 7,828 ไร่	<b>543,000</b>
1. การปรับปรุงบำรุงดิน	<b>543,000</b>	
	1.1 การพัฒนากลุ่มเกษตรกรใช้สารอินทรีย์ลดการใช้สารเคมีทางการเกษตร	130,000
	1.2 การส่งเสริมการผลิตและการใช้สารอินทรีย์	60,000
1.3 การจัดหาปุ๋ยอินโดไมท์	323,000	



ตาราง 7-1 (ต่อ)

เขตการใช้ที่ดิน (เกษตรกรรม)	แผนงาน/โครงการ	งบประมาณ (บาท)
	1.4 การส่งเสริมการปรับปรุงบำรุงพื้นที่ดินกรด	30,000
	<b>2. การฟื้นฟูและป้องกันการชะล้างพังทลายของดิน</b>	<b>1,500,000</b>
	2.1 โครงการก่อสร้างระบบอนุรักษ์ดินและน้ำลุ่ม-ดอน	1,000,000
	2.2 การปลูกหญ้าแฝกเพื่อการอนุรักษ์ดินและน้ำ	500,000
	<b>3. การบริหารจัดการน้ำ</b>	<b>1,720,000</b>
	3.1 การก่อสร้างแหล่งน้ำในไร่นานอกเขตชลประทาน	220,000
	3.2 การก่อสร้างระบบส่งน้ำ (งานขุดลอกและงานวางระบบส่งน้ำ)	1,500,000
<b>3. เขตปลูกไม้ผลผสม เนื้อที่ 1,023 ไร่</b>	<b>1. การปรับปรุงบำรุงดิน</b>	<b>543,000</b>
	1.1 การพัฒนากลุ่มเกษตรกรใช้สารอินทรีย์ลดการใช้สารเคมีทางการเกษตร	130,000
	1.2 การส่งเสริมการผลิตและการใช้สารอินทรีย์	60,000
	1.3 การจัดหาปุ๋ยมูลโคโลไมท์	323,000
	1.4 การส่งเสริมการปรับปรุงบำรุงพื้นที่ดินกรด	30,000
	<b>2. การฟื้นฟูและป้องกันการชะล้างพังทลายของดิน</b>	<b>600,000</b>
	2.1 โครงการก่อสร้างระบบอนุรักษ์ดินและน้ำลุ่ม-ดอน	500,000
	2.2 การปลูกหญ้าแฝกเพื่อการอนุรักษ์ดินและน้ำ	100,000



ตาราง 7-1 (ต่อ)

เขตการใช้ที่ดิน (เกษตรกรรม)	แผนงาน/โครงการ	งบประมาณ (บาท)
	<b>3. การบริหารจัดการน้ำ</b>	<b>1,720,000</b>
	3.1 การก่อสร้างแหล่งน้ำในไร่นานอกเขตชลประทาน	220,000
	3.2 การก่อสร้างระบบส่งน้ำ (งานขุดลอกและงานวางระบบส่งน้ำ)	1,500,000
<b>4. เขตพื้นที่นาร้าง เนื้อที่ 283 ไร่</b>	<b>1. การปรับปรุงบำรุงดิน</b>	<b>425,500</b>
	1.1 การพัฒนากลุ่มเกษตรกรใช้สารอินทรีย์ลดการใช้สารเคมีทางการเกษตร	30,000
	1.2 การส่งเสริมการผลิตและการใช้สารอินทรีย์	60,000
	1.3 การจัดหาปุ๋ยอินทรีย์	323,000
	1.4 การส่งเสริมการปรับปรุงบำรุงพื้นที่ดินกรด	12,000
	<b>2. การฟื้นฟูและป้องกันการชะล้างพังทลายของดิน</b>	<b>740,000</b>
	2.1 โครงการก่อสร้างระบบอนุรักษ์ดินและน้ำลุ่ม-ดอน	500,000
	2.2 การปลูกหญ้าแฝกเพื่อการอนุรักษ์ดินและน้ำ	240,000
<b>รวมเขตการใช้ที่ดิน</b>	<b>1. การปรับปรุงบำรุงดิน</b>	<b>2,251,500</b>
	<b>2. การฟื้นฟูและป้องกันการชะล้างพังทลายของดิน</b>	<b>3,720,000</b>
	<b>3. การบริหารจัดการน้ำ</b>	<b>5,160,000</b>
	<b>รวมแผนงาน/โครงการ</b>	<b>11,131,500</b>

หมายเหตุ : งบประมาณที่กำหนดไว้นี้เป็นประมาณการเบื้องต้น งบประมาณอาจมีการเปลี่ยนแปลงตามที่ได้รับการจัดสรรให้ดำเนินการ



ตารางที่ 7-2 สรุปกิจกรรมที่ขอรับการสนับสนุนจากส่วนราชการอื่นในเขตการใช้ที่ดิน

เขตการใช้ที่ดิน	กิจกรรมที่ขอการสนับสนุนจากส่วนราชการอื่น
<b>1. เขตพื้นที่เกษตรกรรม</b> 1.1 เขตพื้นที่ทำนา เนื้อที่ 1,542 ไร่ 1.2 เขตปลูกไม้ยืนต้น เนื้อที่ 7,828 ไร่ 1.3 เขตปลูกไม้ผลผสม เนื้อที่ 1,023 ไร่ 1.4 เขตพื้นที่นาร้าง เนื้อที่ 283 ไร่	<b>การแก้ปัญหาดินเสื่อมโทรม พื้นฟูความอุดมสมบูรณ์ของดินและเพิ่มศักยภาพการผลิต</b> (1) โครงการศูนย์เรียนรู้การเพิ่มประสิทธิภาพการผลิตภาคเกษตร (สนง.เกษตรจังหวัด) (2) โครงการเพิ่มประสิทธิภาพการผลิตข้าวพันธุ์พื้นเมือง (กรมการข้าว) (3) โครงการธนาคารเมล็ดพันธุ์ข้าวชุมชน (กรมการข้าว) (4) โครงการส่งเสริมและพัฒนาสหกรณ์/กลุ่มเกษตรกรให้มีความเข้มแข็งตามศักยภาพ (สนง.สหกรณ์จังหวัด) (5) โครงการจัดตั้งโรงเรียนเกษตรกรชาวนา (สนง.เกษตรจังหวัด) (6) โครงการขับเคลื่อนการดำเนินงานส่งเสริมและพัฒนาวิสาหกิจชุมชน (สนง.เกษตรจังหวัด) (7) โครงการพัฒนาเกษตรกรปราดเปรื่อง (Smart Farmer) (สนง.เกษตรจังหวัด) (8) โครงการส่งเสริมเกษตรทฤษฎีใหม่ (สนง.เกษตรและสหกรณ์จังหวัด) (9) โครงการสร้างและพัฒนาเกษตรกรรุ่นใหม่ (สนง.เกษตรจังหวัด) (10) โครงการพัฒนาเกษตรกรยั่งยืน (สนง.เกษตรจังหวัด) (11) โครงการพัฒนาธุรกิจชุมชน (สนง.เกษตรจังหวัด) (12) โครงการส่งเสริมการผลิตและบริโภคผักปลอดภัยในครัวเรือน (สสส.) (13) โครงการระบบส่งเสริมการเกษตรแบบแปลงใหญ่ (สนง.เกษตรจังหวัด) (14) โครงการจัดตั้งศูนย์เรียนรู้เศรษฐกิจพอเพียงชุมชน (สำนักงานพัฒนาชุมชนจังหวัด) (15) โครงการเกษตรผลิตพาณิชย์ชาย (สำนักงานพาณิชย์จังหวัด) (16) โครงการก่อสร้างระบบกระจายน้ำเข้าสู่แปลงเกษตรกร (กรมชลประทาน)



ตารางที่ 7-2 (ต่อ)

เขตการใช้ที่ดิน	กิจกรรมที่ขอการสนับสนุนจากส่วนราชการอื่น
<p>2. เขตพื้นที่แหล่งน้ำ</p> <p>เขตพื้นที่แหล่งน้ำ เนื้อที่ 63 ไร่</p>	<p>การแก้ปัญหาการขาดแคลนน้ำ</p> <p>(1) โครงการก่อสร้างระบบกระจายน้ำเข้าสู่แปลงเกษตรกร (กรมชลประทาน)</p> <p>(2) โครงการก่อสร้างผนังกันกำแพงกันดินคลองหลังบาราเซาะ (อบต.ลำใหม่)</p> <p>(3) โครงการขุดลอกคลองระบายน้ำ (อบต.ลำใหม่)</p> <p>(4) โครงการก่อสร้างคูระบายน้ำ (อบต.ลำใหม่)</p> <p>(5) โครงการก่อสร้างระบบประปาบาดาล (กรมทรัพยากรน้ำบาดาล)</p> <p>(6) โครงการขุดเจาะบ่อบาดาลพร้อมระบบกระจายน้ำ (กรมทรัพยากรน้ำบาดาล)</p> <p>(7) โครงการจัดตั้งระบบสูบน้ำและกระจายน้ำพลังงานแสงอาทิตย์ (สำนักงานพลังงานจังหวัด)</p>



แผนการใช้ที่ดินตำบลลำใหม่ อำเภอเมืองยะลา จังหวัดยะลา

ตาราง 7-3 เป้าหมายการดำเนินงานและงบประมาณ ตำบลลำใหม่ อำเภอเมืองยะลา จังหวัดยะลา แผน 4 ปี (พ.ศ. 2567-2570)

เขตการใช้ที่ดิน	งาน/โครงการ/กิจกรรม	หน่วยนับ	เป้าหมาย				รวม	งบประมาณ				รวม	หน่วยงานรับผิดชอบ
			2567	2568	2569	2570		2567	2568	2569	2570		
เขตพื้นที่ทำนา	<b>1. การปรับปรุงบำรุงดิน</b>												
	1.1 การส่งเสริมการปรับปรุงบำรุงดินด้วยพืชปุ๋ยสด	ต้น	2	1	1	1	5	66,000	33,000	33,000	33,000	165,000	พต.
	1.2 การพัฒนากลุ่มเกษตรกรใช้สารอินทรีย์ลดการใช้สารเคมีทางการเกษตร	กลุ่ม	10	10	10	10	40	32,500	32,500	32,500	32,500	130,000	พต.
	1.3 การส่งเสริมการผลิตและการใช้สารอินทรีย์	ราย	20	20	10	10	60	20,000	20,000	10,000	10,000	60,000	พต.
	1.4 ส่งเสริมการทำเกษตรอินทรีย์ระบบการรับรองเกษตรอินทรีย์แบบมีส่วนร่วม	ราย	10	10	10	10	40	81,250	81,250	81,250	81,250	325,000	พต.
	1.5 โครงการรณรงค์โลกลดต่อซึ่งเพื่อบรรเทาภาวะโลกร้อน	ไร่	5	5	5	5	20	15,000	15,000	15,000	15,000	60,000	พต.
	<b>2. การฟื้นฟูและป้องกันการชะล้างพังทลายของดิน</b>												
	โครงการก่อสร้างระบบอนุรักษ์ดินและน้ำ (โครงการพัฒนาตามศักยภาพของพื้นที่จังหวัดชายแดนภาคใต้)	ไร่	60	60	60	60	60	220,000	220,000	220,000	220,000	880,000	พต.
	<b>3. การบริหารจัดการน้ำ</b>												
	3.1 การก่อสร้างแหล่งน้ำในไร่นานอกเขตชลประทาน	บ่อ	3	3	2	2	10	66,000	66,000	44,000	44,000	220,000	พต.
3.2 การก่อสร้างระบบส่งน้ำ (งานขุดลอกและงานวางระบบส่งน้ำ)	แห่ง	-	1	-	-	1	-	1,500,000	-	-	1,500,000	พต.	



แผนการใช้ที่ดินตำบลลำใหม่ อำเภอเมืองยะลา จังหวัดยะลา

ตาราง 7-3 (ต่อ)

เขตการใช้ที่ดิน	งาน/โครงการ/กิจกรรม	หน่วยนับ	เป้าหมาย				รวม	งบประมาณ				รวม	หน่วยงาน รับผิดชอบ
			2567	2568	2569	2570		2567	2568	2569	2570		
เขตปลูกไม้ยืนต้น	1. การปรับปรุงบำรุงดิน												
	1.1 การพัฒนากลุ่มเกษตรกรใช้สารอินทรีย์ลดการใช้สารเคมีทางการเกษตร	กลุ่ม	10	10	10	10	40	32,500	32,500	32,500	32,500	130,000	พต.
	1.2 การส่งเสริมการผลิตและการใช้สารอินทรีย์	ราย	20	20	10	10	60	20,000	20,000	10,000	10,000	60,000	พต.
	1.3 การจัดหาปุ๋ยโดโลไมท์	ตัน	47	47	48	48	190	79,900	79,900	81,600	81,600	323,000	พต.
	1.4 การส่งเสริมการปรับปรุงบำรุงพื้นที่ดินกรด	ราย	10	10	10	10	40	7,500	7,500	7,500	7,500	30,000	พต.
	2. การฟื้นฟูและป้องกันการชะล้างพังทลายของดิน												
	2.1 โครงการก่อสร้างระบบอนุรักษ์ดินและน้ำ ลุ่ม-ดอน	ไร่	30	30	20	20	100	300,000	300,000	200,000	200,000	1,000,000	พต.
	2.2 การปลูกหญ้าแฝกเพื่อการอนุรักษ์ดินและน้ำ	กล้า	104,166	104,166	104,166	104,166	416,664	125,000	125,000	125,000	125,000	500,000	พต.
	3. การบริหารจัดการน้ำ												
	3.1 การก่อสร้างแหล่งน้ำในไร่นานอกเขต ชลประทาน	บ่อ	3	3	2	2	10	66,000	66,000	44,000	44,000	220,000	พต.
3.2 การก่อสร้างระบบส่งน้ำ (งานขุดลอกและ งานวางระบบส่งน้ำ)	แห่ง	-	-	1	-	1	-	-	1,500,000	-	1,500,000	พต.	



แผนการใช้ที่ดินตำบลลำใหม่ อำเภอเมืองยะลา จังหวัดยะลา

ตาราง 7-3 (ต่อ)

เขตการใช้ที่ดิน	งาน/โครงการ/กิจกรรม	หน่วยนับ	เป้าหมาย				รวม	งบประมาณ				รวม	หน่วยงาน รับผิดชอบ
			2567	2568	2569	2570		2567	2568	2569	2570		
เขตปลูกไม้ผล ผสม	1. การปรับปรุงบำรุงดิน												
	1.1 การพัฒนากลุ่มเกษตรกรใช้สารอินทรีย์ลดการใช้สารเคมีทางการเกษตร	กลุ่ม	10	10	10	10	40	32,500	32,500	32,500	32,500	130,000	พต.
	1.2 การส่งเสริมการผลิตและการใช้สารอินทรีย์	ราย	20	20	10	10	60	20,000	20,000	10,000	10,000	60,000	พต.
	1.3 การจัดหาปุ๋ยโดโลไมท์	ตัน	47	47	48	48	190	79,900	79,900	81,600	81,600	323,000	พต.
	1.4 การส่งเสริมการปรับปรุงบำรุงพื้นที่ดินกรด	ราย	10	10	10	10	40	7,500	7,500	7,500	7,500	30,000	พต.
	2. การฟื้นฟูและป้องกันการชะล้างพังทลาย ของดิน												
	2.1 โครงการก่อสร้างระบบอนุรักษ์ดินและน้ำ กลุ่ม-ดอน	ไร่	30	30	20	20	100	300,000	300,000	200,000	200,000	1,000,000	พต.
	2.2 การปลูกหญ้าแฝกเพื่อการอนุรักษ์ดินและน้ำ	กล้า	104,166	104,166	104,166	104,166	416,664	125,000	125,000	125,000	125,000	500,000	พต.
	3. การบริหารจัดการน้ำ												
	3.1 การก่อสร้างแหล่งน้ำในไร่นานอกเขต ชลประทาน	บ่อ	3	3	2	2	10	66,000	66,000	44,000	44,000	220,000	พต.
3.2 การก่อสร้างระบบส่งน้ำ (งานขุดลอกและ งานวางระบบส่งน้ำ)	แห่ง	-	-	1	-	1	-	-	1,500,000	-	1,500,000	พต.	



ตาราง 7-3 (ต่อ)

เขตการใช้ที่ดิน	งาน/โครงการ/กิจกรรม	หน่วยนับ	เป้าหมาย				รวม	งบประมาณ				รวม	หน่วยงานรับผิดชอบ
			2567	2568	2569	2570		2567	2568	2569	2570		
เขตพื้นที่นาร้าง	1. การปรับปรุงบำรุงดิน												
	1.1 การพัฒนากลุ่มเกษตรกรใช้สารอินทรีย์ลดการใช้สารเคมีทางการเกษตร	กลุ่ม	1	1	1	1	4	7,500	7,500	7,500	7,500	30,000	พต.
	1.2 การส่งเสริมการผลิตและการใช้สารอินทรีย์	ราย	20	20	10	10	60	20,000	20,000	10,000	10,000	60,000	พต.
	1.3 การจัดหาปุ๋ยโดโลไมท์	ตัน	47	47	48	48	190	79,900	79,900	81,600	81,600	323,000	พต.
	1.4 การส่งเสริมการปรับปรุงบำรุงพื้นที่ดินกรด	ราย	10	10	10	10	40	3,000	3,000	3,000	3,000	12,000	พต.
	2. การฟื้นฟูและป้องกันการชะล้างพังทลายของดิน												
	2.1 โครงการก่อสร้างระบบอนุรักษ์ดินและน้ำ ลุ่ม-ดอน	ไร่	20	10	10	10	50	200,000	100,000	100,000	100,000	500,000	พต.
	2.2 การปลูกหญ้าแฝกเพื่อการอนุรักษ์ดินและน้ำ	กล้า	50,000	50,000	50,000	50,000	200,000	60,000	60,000	60,000	60,000	240,000	พต.

หมายเหตุ : งบประมาณที่กำหนดไว้นี้เป็นกรอบการประมาณการเบื้องต้น งบประมาณอาจมีการเปลี่ยนแปลงตามที่ได้รับการจัดสรรให้ดำเนินการ



## เอกสารอ้างอิง

- กรมการปกครอง. 2561. **ข้อมูลจำนวนประชากรและบ้าน**. กระทรวงมหาดไทย. ไฟล์ข้อมูล.
- กรมส่งเสริมการเกษตร. 2561. **จำนวนครัวเรือนเกษตรกร ปี 2561**. ไฟล์ข้อมูล.
- กรมอุตุนิยมวิทยา. 2565. **ข้อมูลปริมาณน้ำฝน 13 ปี (2549 – 2562)**. กระทรวงเทคโนโลยีสารสนเทศและการสื่อสาร.
- กลุ่มวิเคราะห์สภาพการใช้ที่ดิน. 2564. **ข้อมูลการใช้ที่ดิน จังหวัดยะลา ปี 2564**.  
กองนโยบายและแผนการใช้ที่ดิน กรมพัฒนาที่ดิน กรุงเทพฯ.
- กรมการพัฒนาชุมชน. 2566. **ข้อมูลความจำเป็นพื้นฐาน (จปฐ.) รายจังหวัด รายอำเภอ และรายตำบล ปี 2565**. แหล่งที่มา : <https://ebmn.cdd.go.th/>. 1 มิถุนายน 2566.
- กรมส่งเสริมการเกษตร. 2566. **จำนวนครัวเรือนเกษตรกรที่ขึ้นทะเบียนเกษตรกร จำแนกรายจังหวัด รายอำเภอ และรายตำบล (ณ เดือนมกราคม พ.ศ. 2566)**. แหล่งที่มา :  
<http://mvos2.gistda.or.th/>. 15 พฤษภาคม 2566
- สำนักบริหารการทะเบียน กรมการปกครอง. 2566. **รายงานสถิติจำนวนประชากรและบ้าน รายจังหวัด รายอำเภอ และรายตำบล (ณ เดือนธันวาคม พ.ศ. 2565)**. แหล่งที่มา :  
<https://stat.bora.dopa.go.th/stat/statnew/statyear/#/TableTemplate/Area/statpop.1>  
พฤษภาคม 2566.
- กรมอุตุนิยมวิทยา. 2566. **ปริมาณน้ำฝนเฉลี่ยคาบ 13 ปี (พ.ศ. 2549-2562)**.  
กรมอุตุนิยมวิทยากระทรวงดิจิทัลเพื่อเศรษฐกิจและสังคม, กรุงเทพฯ.
- สำนักเทคโนโลยีการสำรวจและทำแผนที่. 2566. **แผนที่ขอบเขตตำบล ปี 2564 (ไฟล์ข้อมูล)**.  
กรมพัฒนาที่ดิน กระทรวงเกษตรและสหกรณ์, กรุงเทพฯ.
- กองนโยบายและแผนการใช้ที่ดิน. 2566. **แผนที่สภาพการใช้ที่ดิน ปี 2566 (ไฟล์ข้อมูล)**.  
กรมพัฒนาที่ดิน กระทรวงเกษตรและสหกรณ์, กรุงเทพฯ.
- กองสำรวจดินและวิจัยทรัพยากรดิน กรมพัฒนาที่ดิน. 2562. **ข้อมูลทรัพยากรดิน**. ไฟล์ข้อมูล.
- กรมทรัพยากรน้ำบาดาล. 2566. **ปริมาณน้ำและจำนวนบ่อน้ำบาดาล ปี 2565**. แหล่งที่มา:  
<http://app.dgr.go.th/newpasutara/xml/search.php>, 26 พฤษภาคม 2566.
- กองสำรวจดินและวิจัยทรัพยากรดิน. 2566. **แผนที่ทรัพยากรดิน (ไฟล์ข้อมูล)**. กรมพัฒนาที่ดิน  
กระทรวงเกษตรและสหกรณ์, กรุงเทพฯ.
- บัณฑิต ต้นศิริ และ คำรณ ไทรพิง. 2542. **คู่มือการประเมินคุณภาพที่ดิน**. กองวางแผนการใช้ที่ดิน  
กรมพัฒนาที่ดิน.

