



แผนการใช้ที่ดินตำบลบุดี อำเภอเมืองยะลา จังหวัดยะลา



สถานีพัฒนาที่ดินยะลา

สำนักงานพัฒนาที่ดินเขต 12 กรมพัฒนาที่ดิน

กระทรวงเกษตรและสหกรณ์

คำนำ

การจัดทำแผนการใช้ที่ดินดำเนินการตามรัฐธรรมนูญแห่งราชอาณาจักรไทย พ.ศ. 2560 มาตรา 72 (1) ที่ได้บัญญัติให้มีการวางแผนการใช้ที่ดินให้เหมาะสมกับศักยภาพของที่ดินตามหลักการพัฒนาอย่างยั่งยืน โดยแผนการใช้ที่ดินตำบลบุตุ อำเภอมืองยะลา จังหวัดยะลา ได้นำแนวคิดของ FAO และ UNEP มาปรับใช้ คือ ความเหมาะสมทางกายภาพ ความเหมาะสมทางเศรษฐกิจ การยอมรับจากสังคม การสร้างความยั่งยืนให้สิ่งแวดล้อม และเสนอทางเลือกการใช้ที่ดิน ร่วมกับวิธีการที่จำเป็นอื่น ๆ เช่น กระบวนการมีส่วนร่วมของชุมชน (Participatory Rural Appraisal: PRA) การประเมินคุณภาพที่ดิน เป็นต้น

สถานีพัฒนาที่ดินยะลา ร่วมกับสำนักงานพัฒนาที่ดินเขต 12 และกองนโยบายและแผนการใช้ที่ดิน ในการดำเนินงานวางแผนการใช้ที่ดินระดับตำบล โดยพิจารณาภาพรวมของสภาพปัญหาในด้านต่างๆ ทั้งด้านกายภาพ เศรษฐกิจ และสังคม วิเคราะห์และสังเคราะห์ข้อมูลนำไปสู่การวางแผนการใช้ที่ดินที่สอดคล้องกับศักยภาพของพื้นที่ โดยผ่านกระบวนการมีส่วนร่วมของชุมชน (PRA) ในการระบุปัญหา ความต้องการของเกษตรกรและผู้มีส่วนได้ส่วนเสีย ทั้งนี้ สพด. ได้จัดทำแผนกิจกรรม/โครงการ เพื่อขับเคลื่อนแผนการใช้ที่ดินให้เป็นรูปธรรมเพื่อให้เกษตรกร มีคุณภาพชีวิตที่ดีขึ้น มีการใช้ที่ดินอย่างถูกต้องเหมาะสม รักษาสภาพแวดล้อม และอนุรักษ์ทรัพยากรในชุมชน ให้เกิดความยั่งยืนต่อไป

สถานีพัฒนาที่ดินยะลา

กันยายน 2566



สารบัญ

หน้า

คำนำ	
สารบัญ	
สารบัญตาราง	
สารบัญรูป	
บทที่ 1 บทนำ	
1.1 ความสำคัญของการวางแผนการใช้ที่ดิน	1-1
1.2 หลักการและเหตุผล	1-1
1.3 วัตถุประสงค์	1-2
1.4 ระยะเวลาและสถานที่ดำเนินงาน	1-2
1.5 ขั้นตอนการดำเนินงาน	1-2
1.6 วิสัยทัศน์ของตำบล	1-3
บทที่ 2 ข้อมูลทั่วไป	
2.1 ที่ตั้งและอาณาเขต	2-1
2.2 การแบ่งส่วนการปกครอง	2-1
2.3 สภาพภูมิประเทศ	2-2
2.4 สภาพภูมิอากาศ	2-2
2.5 สภาพการใช้ที่ดินในปัจจุบัน	2-4
2.6 สภาพเศรษฐกิจและสังคม	2-8
บทที่ 3 สถานภาพของทรัพยากรธรรมชาติ	
3.1 ทรัพยากรป่าไม้	3-1
3.2 ทรัพยากรน้ำ	3-2
3.3 ทรัพยากรดิน	3-2
บทที่ 4 กระบวนการมีส่วนร่วมของชุมชน (Participatory Rural Appraisal: PRA)	
4.1 การวิเคราะห์ผลจากการจัดทำกระบวนการมีส่วนร่วมของชุมชน (PRA)	4-1
4.2 ระบบการปลูกพืชในปัจจุบัน	4-4
บทที่ 5 การประเมินคุณภาพที่ดิน	
5.1 หลักการประเมินคุณภาพที่ดินด้านกายภาพ	5-1
5.2 พืชเศรษฐกิจที่สำคัญของตำบล	5-3



สารบัญ (ต่อ)

	หน้า
5.3 ระดับความเหมาะสมของที่ดิน	5-3
บทที่ 6 แผนการใช้ที่ดิน	
6.1 การวิเคราะห์ข้อมูลเพื่อการจัดทำแผนการใช้ที่ดินระดับตำบล	6-1
6.2 เขตการใช้ที่ดิน	6-2
บทที่ 7 การขับเคลื่อนแผนการใช้ที่ดิน	
7.1 ขั้นตอนการดำเนินงาน	7-1
7.2 กิจกรรมของกรมพัฒนาที่ดินในเขตการใช้ที่ดินที่จะดำเนินการใน ปีงบประมาณ 2567	7-1
7.3 กิจกรรมที่ขอการสนับสนุนจากส่วนราชการอื่น	7-2
7.4 ความต้องการของชุมชนและองค์กรปกครองส่วนท้องถิ่น	7-3
เอกสารอ้างอิง	8-1



สารบัญตาราง

ตารางที่		หน้า
2-1	สถิติภูมิอากาศ ณ สถานีอุตุนิยมวิทยายะลา ปี 2549-2562	2-3
2-2	สภาพการใช้ที่ดิน ตำบลบุตตี้ อำเภอเมืองยะลา จังหวัดยะลา	2-5
2-3	จำนวนประชากรและครัวเรือนตำบลบุตตี้ อำเภอเมืองยะลา จังหวัดยะลา ปี 2565	2-8
2-4	จำนวนและสัดส่วนครัวเรือนเกษตรตำบลบุตตี้ อำเภอเมืองยะลา จังหวัดยะลา ปี 2565	2-9
2-5	รายได้-รายจ่ายเฉลี่ยครัวเรือนตำบลบุตตี้ อำเภอเมืองยะลา จังหวัดยะลา ปี 2565	2-10
3-1	สมบัติที่ดิน ตำบลบุตตี้ อำเภอเมืองยะลา จังหวัดยะลา	3-4
5-1	ตัวอย่างการประเมินคุณภาพที่ดินด้านกายภาพของประเภทการใช้ประโยชน์ที่ดิน	5-2
5-2	ชั้นความเหมาะสมทางกายภาพของดิน ตำบลบุตตี้ อำเภอเมืองยะลา จังหวัดยะลา	5-4
6-1	เขตการใช้ที่ดิน ตำบลบุตตี้ อำเภอเมืองยะลา จังหวัดยะลา	6-4
7-1	กิจกรรมของกรมพัฒนาที่ดินในเขตเกษตรกรรมที่จะดำเนินการใน ปีงบประมาณ 2566-2570	7-6
7-2	สรุปกิจกรรมที่ขอรับการสนับสนุนจากส่วนราชการอื่นในเขตการใช้ที่ดิน	7-10
7-3	เป้าหมายการดำเนินงานและงบประมาณ ตำบลบุตตี้ อำเภอเมืองยะลา จังหวัด ยะลา แผน 4 ปี (พ.ศ. 2567-2570)	7-12



สารบัญญรูป

รูปที่		หน้า
1-1	ขั้นตอนการวางแผนการใช้ที่ดินระดับตำบล	1-4
2-1	ขอบเขตการปกครองตำบลบุตตี้ อำเภอเมืองยะลา จังหวัดยะลา	2-1
2-2	กราฟสมดุลของน้ำเพื่อการเกษตร ปี พ.ศ. 2549-2562	2-4
2-3	สภาพการใช้ที่ดิน ตำบลบุตตี้ อำเภอเมืองยะลา จังหวัดยะลา	2-7
3-1	ทรัพยากรดิน ตำบลบุตตี้ อำเภอเมืองยะลา จังหวัดยะลา	3-5
4-1	การวิเคราะห์สถานการณ์โดยระบบ DPSIR ของตำบลบุตตี้ อำเภอเมืองยะลา จังหวัดยะลา	4-3
4-2	ระบบการปลูกพืชในปัจจุบัน ตำบลบุตตี้ อำเภอเมืองยะลา จังหวัดยะลา	4-4
6-1	เขตการใช้ที่ดิน ตำบลบุตตี้ อำเภอเมืองยะลา จังหวัดยะลา	6-5
7-1	การชะล้างพังทลายของดินในเขตการใช้ที่ดิน ตำบลบุตตี้ อำเภอเมืองยะลา จังหวัดยะลา	7-5



บทที่ 1

บทนำ

1.1 ความสำคัญของการวางแผนการใช้ที่ดิน

ตามรัฐธรรมนูญแห่งราชอาณาจักรไทย พุทธศักราช 2560 มาตรา 72 รัฐพึงดำเนินการเกี่ยวกับที่ดิน ทรัพยากรน้ำ และพลังงาน ดังต่อไปนี้

(1) วางแผนการใช้ที่ดินของประเทศ ให้เหมาะสมกับสภาพพื้นที่และศักยภาพของที่ดินตามหลักการพัฒนาที่ยั่งยืน

(2) จัดให้มีการวางผังเมืองทุกระดับและบังคับการให้เป็นไปตามผังเมือง อย่างมีประสิทธิภาพรวมตลอดทั้งพัฒนาเมืองให้มีความเจริญ โดยสอดคล้องกับความต้องการของประชาชนในพื้นที่

1.2 หลักการและเหตุผล

ปัจจุบันกรมพัฒนาที่ดินได้ดำเนินการวางแผนการใช้ที่ดินระดับประเทศเรียบร้อยแล้ว ซึ่งเป็นการวางกรอบเชิงนโยบายมุ่งเน้นการพัฒนาด้านการเกษตรให้เกิดความสมดุลและยั่งยืนและในขณะเดียวกันต้องอนุรักษ์ทรัพยากรธรรมชาติและสิ่งแวดล้อมควบคู่กับการรักษาคุณค่าทางศิลปวัฒนธรรม แต่ทั้งนี้เพื่อให้เกิดการใช้ประโยชน์ที่ดินในระดับพื้นที่อย่างมีประสิทธิภาพและรักษาฐานการผลิตด้านทรัพยากรธรรมชาติอย่างยั่งยืนตลอดห่วงโซ่อุปทาน แผนการใช้ที่ดินระดับตำบลจึงถูกนำมาใช้เป็นเครื่องมือเพื่อขับเคลื่อนการดำเนินงานดังกล่าว

ทั้งนี้กรมพัฒนาที่ดินได้จัดทำแผนปฏิบัติการราชการกรมพัฒนาที่ดินระยะ 4 ปี ช่วงปี 2567-2570 เพื่อให้บรรลุตามวิสัยทัศน์ที่กำหนดไว้คือ “เป็นองค์การอัจฉริยะทางดินเพื่อขับเคลื่อนการใช้ที่ดินอย่างเหมาะสม 15 ล้านไร่ภายในปี 2570” ซึ่งในส่วนของประเด็นการพัฒนาที่ 2 บริหารจัดการทรัพยากรดินและที่ดินด้วยชุดข้อมูลที่มีมูลค่าสูง (High Value Dataset) ซึ่งมีเป้าหมาย คือ การนำชุดข้อมูลที่มีมูลค่าสูง (High Value Dataset) ไปใช้ในการบริหารจัดการทางการเกษตรในส่วนของตัวชี้วัดบริหารจัดการทรัพยากรดินและที่ดินบนพื้นฐานของชุดข้อมูลที่มีมูลค่าสูง (High Value Dataset) ร้อยละ 100 กลยุทธ์ที่ 2 ยุทธศาสตร์การใช้ที่ดินไปสู่การปฏิบัติได้กำหนดให้ร้อยละของแผนการใช้ที่ดินระดับตำบลที่จัดทำแล้วเสร็จทั้งประเทศ ภายใน ปี 2570 (ไม่น้อยกว่า ร้อยละ 80) เป็นตัวชี้วัดหนึ่งของกลยุทธ์ดังกล่าว



1.3 วัตถุประสงค์

1.3.1 เพื่อรักษาเสถียรภาพของทรัพยากรให้เกิดความสมดุลและยั่งยืนภายใต้การพัฒนาด้านต่างๆ ของตำบล

1.3.2 เพื่อให้การใช้ที่ดินมีผลตอบแทนสูงสุดต่อหน่วยเนื้อที่อย่างยั่งยืน

1.3.3 เพื่อให้เกิดการกำหนดแผนงาน โครงการ กิจกรรม ที่สอดคล้องกับแผนการใช้ที่ดินที่กำหนดขึ้นและอยู่บนหลักการของรูปแบบเศรษฐกิจ BCG

1.4 ระยะเวลาและสถานที่ดำเนินงาน

1.4.1 ระยะเวลา 1 ตุลาคม 2565 – 30 กันยายน 2566

1.4.2 สถานที่ ตำบลบุตตี้ อำเภอเมือง จังหวัดยะลา

1.5 ขั้นตอนการดำเนินงาน

1.5.1 รวบรวมข้อมูลปฐมภูมิและทุติยภูมิ ประกอบด้วย

1) ด้านกายภาพ ได้แก่ ทรัพยากรดิน ทรัพยากรน้ำ ทรัพยากรป่าไม้ ภูมิอากาศ สภาพการใช้ที่ดิน เขตป่าไม้ตามกฎหมายและมติคณะรัฐมนตรี ฯ

2) ด้านเศรษฐกิจและสังคม ได้แก่ การถือครองที่ดิน ลักษณะทางเศรษฐกิจของตำบล จำนวนประชากร ฯ

3) ด้านนโยบายและข้อกำหนดที่เกี่ยวข้อง ได้แก่ ยุทธศาสตร์ แผนการปฏิรูปประเทศ แผนพัฒนาเศรษฐกิจและสังคมแห่งชาติฉบับที่ 13 ยุทธศาสตร์ภาค แผนพัฒนากลุ่มจังหวัด แผนพัฒนาจังหวัด แผนพัฒนาการเกษตรและสหกรณ์ แผนพัฒนาท้องถิ่น 4 ปี ขององค์การบริหารส่วนจังหวัด เทศบาลตำบลหรือองค์การบริหารส่วนตำบล ฯ

1.5.2 จัดทำกระบวนการมีส่วนร่วมของชุมชน (Participatory Rural Appraisal : PRA) เพื่อรับฟังความคิดเห็น ประเด็นปัญหา ความต้องการด้านต่าง ๆ ขององค์การปกครองส่วนท้องถิ่นและเกษตรกรในตำบล

1.5.3 ประเมินคุณภาพของที่ดินของพืชเศรษฐกิจหลักและพืชทางเลือกที่มีมูลค่าของตำบล

1.5.4 สังเคราะห์ข้อมูลจากข้อ 1.5.1 ถึง 1.5.3 เพื่อใช้ประกอบการวางแผนการใช้ที่ดิน

1.5.5 กำหนด (ร่าง) แผนการใช้ที่ดินระดับตำบล

1.5.6 รับฟังความคิดเห็นของผู้มีส่วนได้ส่วนเสียต่อ (ร่าง) แผนการใช้ที่ดินที่กำหนดขึ้น

1.5.7 ปรับปรุง (ร่าง) แผนการใช้ที่ดินเพื่อจัดทำแผนการใช้ที่ดินฉบับสมบูรณ์

1.5.8 นำแผนการใช้ที่ดินเข้าสู่คณะทำงานวิชาการของเขตฯ เพื่อตรวจสอบความครบถ้วน /สมบูรณ์ของเนื้อหาและองค์ประกอบ

1.5.9 เผยแพร่แผนการใช้ที่ดินเพื่อนำไปสู่การขับเคลื่อนการดำเนินงาน ประกอบด้วย



1) องค์การปกครองส่วนท้องถิ่น นำแผนการใช้ที่ดินที่จัดทำขึ้นไปประกอบการจัดทำแผนการพัฒนาของตำบล เพื่อนำไปสู่การของบประมาณที่มีความสอดคล้องกับศักยภาพด้านการผลิตและสถานภาพของทรัพยากรของตำบล

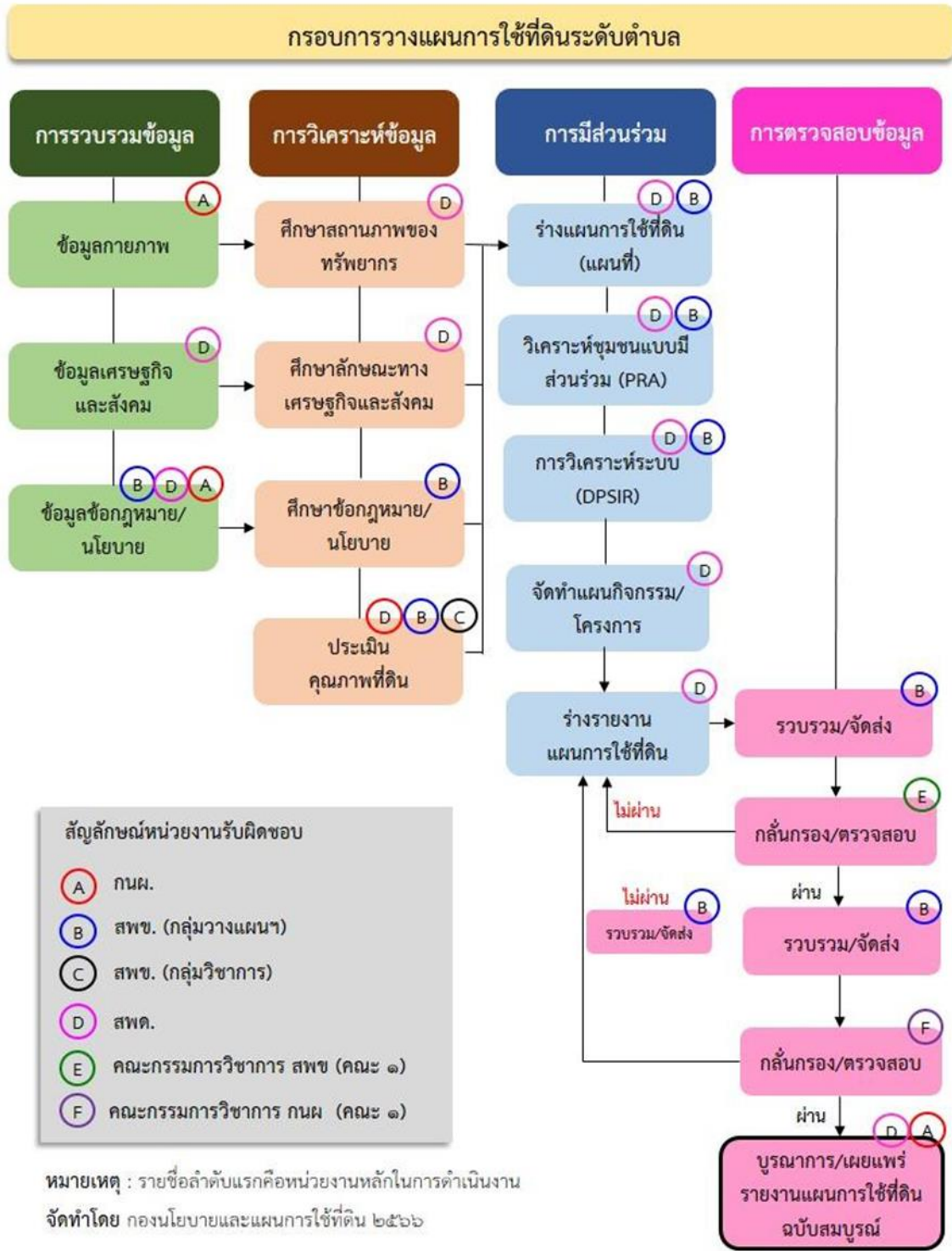
2) กรมพัฒนาที่ดิน โดยสำนักงานพัฒนาที่ดินจังหวัด กำหนดแผนงาน/โครงการ/กิจกรรมที่สอดคล้องกับแผนการใช้ที่ดินที่กำหนดขึ้นในแต่ละเขตและสามารถใช้ประกอบการของบประมาณในพื้นที่อย่างมีหลักการและเป็นที่ยอมรับ

3) หน่วยงานราชการอื่น ๆ สามารถใช้เป็นข้อมูลพื้นฐานประกอบแผนงาน/โครงการ/กิจกรรม ที่สอดคล้องกับแผนการใช้ที่ดินที่กำหนดขึ้นในแต่ละเขต

ขั้นตอนการวางแผนการใช้ที่ดินระดับตำบลแสดงดังรูปที่ 1-1

1.6 วิสัยทัศน์ของตำบล

ถูกต้อง โปร่งใส บริการด้วยใจ (ที่มา <https://budeecith.go.th>)



รูปที่ 1-1 ขั้นตอนการวางแผนการใช้ที่ดินระดับตำบล



บทที่ 2 ข้อมูลทั่วไป

2.1 ที่ตั้งและอาณาเขต

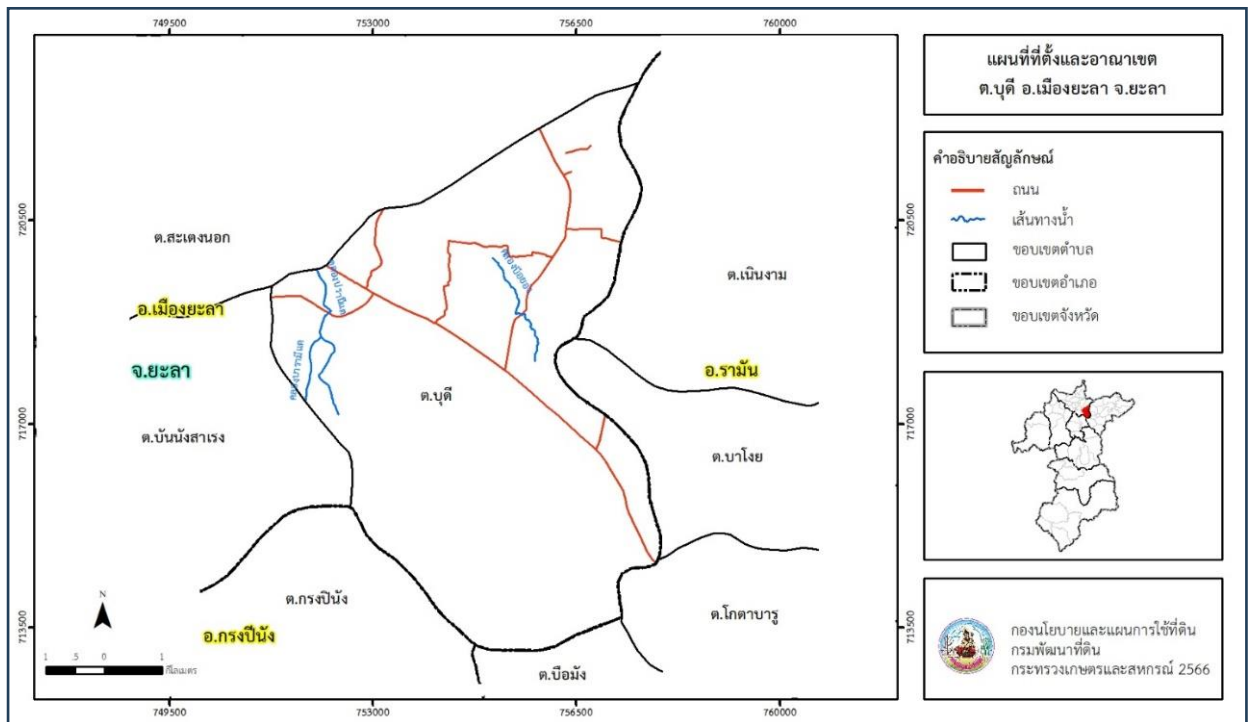
ตำบลบุติ อำเภอมืองยะลา จังหวัดยะลา ตั้งอยู่ทางทิศใต้ของอำเภอมืองยะลา มีพื้นที่ประมาณ 39 ตารางกิโลเมตร หรือ 24,641 ไร่ โดยมีอาณาเขตติดต่อ ดังนี้ (รูปที่ 2-1)

ทิศเหนือ ติดต่อกับ ตำบลสะเตงนอก อำเภอมืองยะลา จังหวัดยะลา

ทิศใต้ ติดต่อกับ ตำบลกรงปินัง อำเภอกงปินัง ตำบลป้อมมิ่ง ตำบลโกตาบารู อำเภอรามัน จังหวัดยะลา

ทิศตะวันออก ติดต่อกับ ตำบลเนินงาม ตำบลบาโงย อำเภอรามัน จังหวัดยะลา

ทิศตะวันตก ติดต่อกับ ตำบลบันนังสราแวง อำเภอมืองยะลา จังหวัดยะลา



รูปที่ 2-1 ขอบเขตการปกครองตำบลบุติ อำเภอมือง จังหวัดยะลา

2.2 การแบ่งส่วนการปกครอง

ตำบลบุติ อำเภอมืองยะลา จังหวัดยะลา แบ่งส่วนการปกครองออกเป็น 9 หมู่บ้าน ดังนี้

หมู่ที่ 1 บ้านบุติ

หมู่ที่ 6 บ้านบูเกะคละ

หมู่ที่ 2 บ้านนิบง

หมู่ที่ 7 บ้านรั้วตะวัน

หมู่ที่ 3 บ้านจือนือแแร

หมู่ที่ 8 บ้านบุติฮีเลีย



หมู่ที่ 4 บ้านปือแ่น

หมู่ที่ 9 บ้านบาลุกาบารู

หมู่ที่ 5 บ้านไบก์

2.3 สภาพภูมิประเทศ

ลักษณะพื้นที่ทั่วไปส่วนใหญ่เป็นที่ดอนหรือที่ราบเชิงเขา สภาพราบเรียบถึงค่อนข้างราบเรียบ ลูกคลื่นลอนลาดเล็กน้อย และพื้นที่สูงชัน ด้านทิศตะวันตกเป็นพื้นที่สูงชัน ส่วนด้านทิศตะวันออกเป็นที่ราบลุ่มและที่ราบเชิงเขาเตี้ย เป็นส่วนหนึ่งของลุ่มน้ำภาคใต้ฝั่งตะวันออกตอนล่าง มีแหล่งน้ำที่สำคัญ เช่น คลองบารามิแต คลองปือยอง คลองปรานีแต

2.4 สภาพภูมิอากาศ

จากการศึกษาสถิติภูมิอากาศ (ปี พ.ศ.2549-2562) พบว่า ตำบลบุตตี้ อำเภอเมืองยะลา จังหวัดยะลา มีรายละเอียดดังนี้

2.4.1 อุณหภูมิ

จังหวัดยะลาอยู่เป็นจังหวัดที่อยู่ใต้สุดของประเทศไทย มีลักษณะพื้นที่เป็นภูเขา สลับซับซ้อนทั่วไปทุกอำเภอ อยู่ใกล้ทะเล ทำให้ฤดูร้อนมีอากาศไม่ร้อนมากนัก อุณหภูมิเฉลี่ยตลอดปี ประมาณ 27.2 องศาเซลเซียส อุณหภูมิสูงสุดเฉลี่ย 33.2 องศาเซลเซียส อุณหภูมิต่ำสุดเฉลี่ย 23.5 องศาเซลเซียส โดยมีอากาศร้อนที่สุดคือเดือนพฤษภาคม

2.4.2 ปริมาณน้ำฝน

บริเวณจังหวัดยะลาปริมาณฝนเฉลี่ย 2,422.37 มิลลิเมตร และมีฝนตกประมาณ 178 วัน เดือนที่มีฝนตกมากที่สุด คือ เดือนธันวาคม มีปริมาณฝนเฉลี่ย 170.3 มิลลิเมตร และฝนตกประมาณ 20 วัน และจากข้อมูลเส้นชั้นน้ำฝน พบว่า ตำบลบุตตี้ มีปริมาณน้ำฝน 2,050 – 2,250 มิลลิเมตร (กรมอุตุนิยมวิทยา, 2562)

2.4.3 สมดุลน้ำเพื่อการเกษตร

จากข้อมูลสถิติภูมิอากาศในคาบ 13 ปี (ปี 2549-2562) ณ สถานีอุตุนิยมวิทยายะลา ได้นำมาวิเคราะห์สมดุลของน้ำเพื่อการเกษตร ซึ่งเป็นการวิเคราะห์หาช่วงฤดูกาลเพาะปลูกพืช ตลอดจนช่วงระยะเวลาที่พืชเสี่ยงต่อการขาดน้ำ ข้อมูลที่นำมาวิเคราะห์ คือ ปริมาณน้ำฝน และศักยภาพการคายระเหยน้ำอ้างอิง (ET_o) สามารถสรุปสมดุลของน้ำเพื่อการเกษตรในเขตอาศัยน้ำฝนได้ดังนี้

ช่วงที่เหมาะสมต่อการปลูกพืช เป็นช่วงที่ค่าปริมาณน้ำฝนมากกว่าค่า 0.5 การระเหยจากผิวดินและการคายน้ำของพืช เป็นช่วงที่ดินมีความชุ่มชื้นพอเหมาะต่อการเพาะปลูกพืช ซึ่งช่วงนี้จะเริ่มตั้งแต่ปลายเดือนกุมภาพันธ์ถึงต้นเดือนกุมภาพันธ์

ช่วงที่มีน้ำมากเกินไป เป็นช่วงที่ค่าปริมาณน้ำฝนมากกว่าค่าการระเหยจากผิวดินและการคายน้ำของพืช ซึ่งช่วงนี้จะเริ่มตั้งแต่ปลายเดือนเมษายนถึงต้นเดือนมกราคม และช่วงนี้อาจจะเกิดภาวะน้ำท่วมทำให้พืชเสียหายได้ในช่วงเดือนสิงหาคมถึงเดือนกันยายน

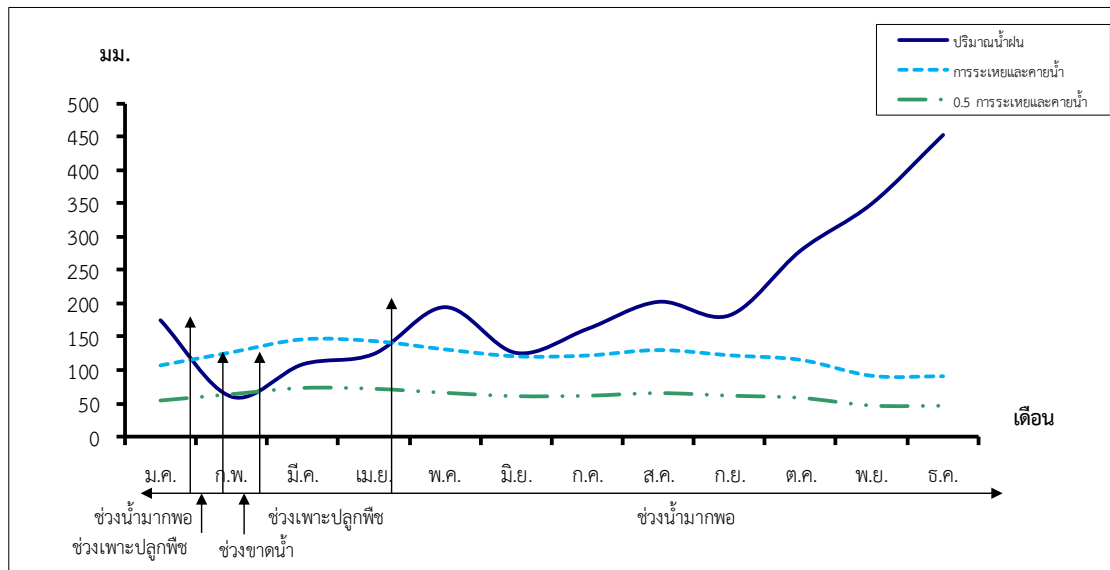


ช่วงขาดน้ำ เป็นช่วงฤดูแล้งที่ค่าปริมาณน้ำฝนน้อยกว่าค่า 0.5 การระเหยจากผิวดินและการคายน้ำของพืช ซึ่งพืชอาจเสียหายจากการขาดแคลนน้ำได้ จะเริ่มตั้งแต่ต้นเดือนกุมภาพันธ์ถึงปลายเดือนกุมภาพันธ์ (ตารางที่ 2-1 และรูปที่ 2-2)

ตารางที่ 2-1 สถิติภูมิอากาศ ณ สถานีอุตุนิยมวิทยายะลา ปี 2549-2562

เดือน	อุณหภูมิ ต่ำสุด (°C)	อุณหภูมิ สูงสุด (°C)	อุณหภูมิ เฉลี่ย (°C)	ความชื้น สัมพัทธ์ (%)	ปริมาณ น้ำฝน (มม.)	จำนวนวัน ฝนตก (วัน)	การระเหยและ การคายน้ำ อ้างอิง (มม.)	ปริมาณฝน ใช้การ (มม.)
ม.ค.	22.5	31.0	25.9	83.0	175.3	12.8	107.0	126.1
ก.พ.	22.3	32.9	26.7	78.0	60.5	5.9	126.3	54.6
มี.ค.	22.9	34.5	27.5	78.0	109.1	9.3	145.4	90.1
เม.ย.	23.8	35.2	28.2	78.0	124.7	9.9	142.8	99.8
พ.ค.	24.3	34.8	28.2	80.0	194.9	16.2	130.5	134.1
มิ.ย.	24.1	34.2	28.0	80.0	126.2	13.4	120.3	100.7
ก.ค.	23.9	33.8	27.6	80.0	162.2	14.3	121.5	120.1
ส.ค.	23.7	34.0	27.5	80.0	202.9	15.8	129.6	137.0
ก.ย.	23.7	33.3	27.2	81.0	182.7	17.1	121.8	129.3
ต.ค.	23.6	32.8	26.9	84.0	280.0	21.8	115.0	153.0
พ.ย.	23.5	31.2	26.3	87.0	350.4	21.6	91.5	160.0
ธ.ค.	23.1	30.4	25.8	87.0	453.4	20.1	90.8	170.3
เฉลี่ย	23.5	33.2	27.2	81.3	-	-	-	-
รวม	-	-	-	-	2,422.3	178.2	1,442.5	1,475.1

ที่มา : กรมอุตุนิยมวิทยา (2562)



รูปที่ 2-2 กราฟสมดุลของน้ำเพื่อการเกษตร ปี พ.ศ. 2549-2562

2.5 สภาพการใช้น้ำที่ดินในปัจจุบัน

สภาพการใช้น้ำที่ดินตำบลบุตตี้ อำเภอเมืองยะลา จังหวัดยะลา ซึ่งสำรวจโดยกลุ่มวิเคราะห์สภาพการใช้น้ำ (2566) ประกอบด้วยประเภทการใช้น้ำที่ดินต่างๆ ดังนี้ (ตารางที่ 2-2 และรูปที่ 2-3)

- 2.5.1 พื้นที่ชุมชนและสิ่งปลูกสร้าง มีเนื้อที่ 2,726 ไร่ หรือร้อยละ 11.06 ของพื้นที่ตำบล
- 2.5.2 พื้นที่เกษตรกรรมมีเนื้อที่ 13,925 ไร่ หรือร้อยละ 56.51 ของพื้นที่ตำบล ประกอบด้วยการใช้ประโยชน์ที่ดินด้านเกษตรกรรมต่างๆ ดังต่อไปนี้
 - 1) พื้นที่นา มีเนื้อที่ 3,956 ไร่ หรือร้อยละ 16.06 ของพื้นที่ตำบล ได้แก่ นาข้าว นาไร่
 - 2) ไม้ยืนต้น มีเนื้อที่ 8,815 ไร่ หรือร้อยละ 35.77 ของพื้นที่ตำบล ได้แก่ ยางพารา ปาล์มน้ำมัน ไม้ยืนต้นร้าง/เสื่อมโทรม ไม้ยืนต้นผสม
 - 3) ไม้ผล มีเนื้อที่ 1,124 ไร่ หรือร้อยละ 4.56 ของพื้นที่ตำบล ได้แก่ ไม้ผลผสม ทูเรียน มะพร้าว กล้วย
 - 4) พืชสวน มีเนื้อที่ 17 ไร่ หรือร้อยละ 0.07 ของพื้นที่ตำบล ได้แก่ พืชผัก
 - 5) สถานที่เพาะเลี้ยงสัตว์น้ำ มีเนื้อที่ 13 ไร่ หรือร้อยละ 0.05 ของพื้นที่ตำบล ได้แก่ สถานที่เพาะเลี้ยงปลา
- 2.5.3 พื้นที่ป่าไม้ มีเนื้อที่ 6,905 ไร่ หรือร้อยละ 28.02 ของพื้นที่ตำบล ได้แก่ ป่าไม่ผลัดใบ สมบูรณ์
- 2.5.4 พื้นที่แหล่งน้ำ มีเนื้อที่ 133 ไร่ หรือร้อยละ 0.54 ของพื้นที่ตำบล ได้แก่ อ่างเก็บน้ำ บ่อน้ำในไร่นา



2.5.5 พื้นที่เบ็ดเตล็ด มีเนื้อที่ 952 ไร่ หรือร้อยละ 3.87 ของพื้นที่ตำบล ได้แก่ ทุ่งหญ้าธรรมชาติ พื้นที่ถม ทุ่งหญ้าสลับไม้พุ่ม/ไม้ละเมาะ เหมืองเก่า บ่อขุดเก่า บ่อดิน

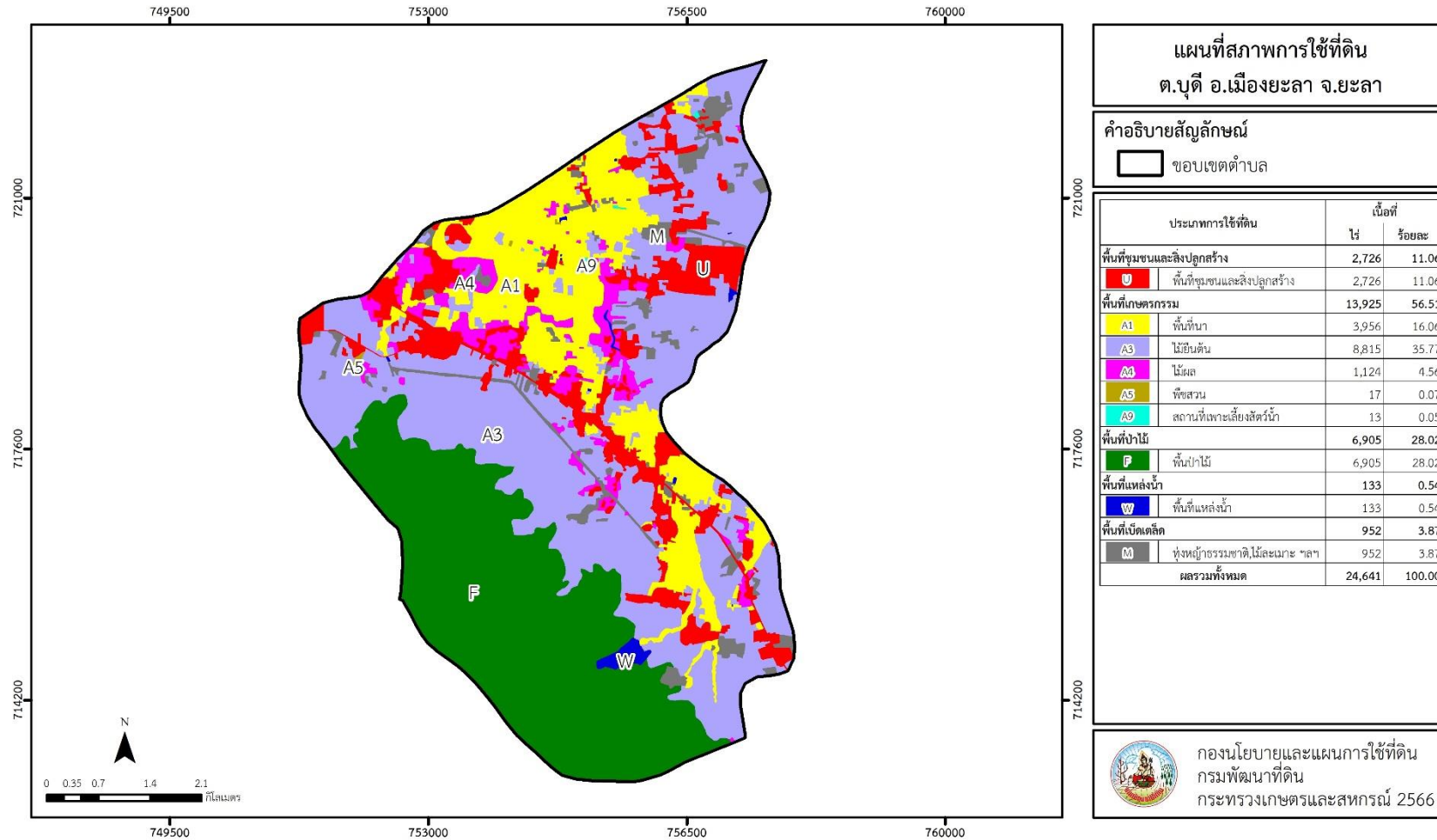
ตารางที่ 2-2 สภาพการใช้ที่ดิน ตำบลบุตตี้ อำเภอเมืองยะลา จังหวัดยะลา

หน่วยแผนที่	ประเภทการใช้ที่ดิน	เนื้อที่	
		ไร่	ร้อยละ
U	พื้นที่ชุมชนและสิ่งปลูกสร้าง	2,726	11.06
U101	ตัวเมืองและย่านการค้า	6	0.02
U201	หมู่บ้านบนพื้นราบ	1,866	7.57
U301	สถานที่ราชการและสถาบันต่าง ๆ	405	1.64
U405	ถนน	116	0.47
U502	โรงงานอุตสาหกรรม	262	1.06
U503	ลานตากและแหล่งรับซื้อทางการเกษตร	9	0.04
U601	สถานที่พักผ่อนหย่อนใจ	9	0.04
U603	สุสาน ป่าช้า	39	0.16
U605	สถานีบริการน้ำมัน	14	0.06
A	พื้นที่เกษตรกรรม	13,925	56.51
A100	นาไร่	421	1.71
A101	นาข้าว	3,535	14.35
A300	ไม้ยืนต้นร้าง/เสื่อมโทรม	82	0.33
A301	ไม้ยืนต้นผสม	8	0.03
A302	ยางพารา	8,596	34.89
A303	ปาล์มน้ำมัน	129	0.52
A400	ไม้ผลร้าง/เสื่อมโทรม	73	0.30
A401	ไม้ผลผสม	974	3.95
A403	ทุเรียน	74	0.30
A405	มะพร้าว	2	0.01
A411	กล้วย	1	-
A502	พืชผัก	17	0.07
A902	สถานที่เพาะเลี้ยงปลา	13	0.05
F	พื้นที่ป่าไม้	6,905	28.02
F101	ป่าไม้ผลัดใบสมบูรณ์	6,905	28.02



M	พื้นที่เบ็ดเตล็ด	952	3.87
M101	ทุ่งหญ้าธรรมชาติ	418	1.70
M102	ทุ่งหญ้าสลับไม้พุ่ม/ไม้ละเมาะ	144	0.59
M300	เหมืองเก่า บ่อขุดเก่า	124	0.50
M302	บ่อลูกรัง	27	0.11
M303	บ่อทราย	24	0.10
M304	บ่อดิน	54	0.22
M405	พื้นที่ถม	161	0.65
W	พื้นที่แหล่งน้ำ	133	0.54
W201	อ่างเก็บน้ำ	109	0.44
W202	บ่อน้ำในไร่นา	24	0.10
ผลรวมทั้งหมด		24,641	100.00

ที่มา: กลุ่มวิเคราะห์สภาพการใช้ที่ดิน (2564)



รูปที่ 2-3 สภาพการใช้ที่ดิน ตำบลบุตุ อำเภอมือง จังหวัดยะลา



2.6 สภาพเศรษฐกิจและสังคม

2.6.1 ประชากร

จากหลักฐานทะเบียนราษฎร์ของกรมการปกครอง กระทรวงมหาดไทย ณ เดือนธันวาคม 2565 พบว่า ประชากรที่อาศัยในพื้นที่ตำบลบุตตี้มีประชากรรวม 11,674 คน แยกเป็นชาย 5,741 คน เป็นหญิง 5,933คน ความหนาแน่นโดยเฉลี่ย 296.07 คนต่อตารางกิโลเมตร มีจำนวนครัวเรือนทั้งหมด 3,066 ครัวเรือน เป็นครัวเรือนเกษตรที่มากขึ้นทะเบียนกรมส่งเสริมการเกษตร 1,361 ครัวเรือน หรือร้อยละ 44.39 ของจำนวนครัวเรือนทั้งหมด และเป็นครัวเรือนที่ประกอบอาชีพอื่นๆ ครัวเรือนเกษตรที่ไม่ได้มาขึ้นทะเบียนกรมส่งเสริมการเกษตร 1,705 ครัวเรือน หรือร้อยละ 55.61 ของจำนวนครัวเรือนทั้งหมด ดังรายละเอียดในตารางที่ 2-3 ถึง 2-4

ตารางที่ 2-3 จำนวนประชากรและครัวเรือนตำบลบุตตี้ อำเภอเมืองยะลา จังหวัดยะลา ปี 2565

พื้นที่	จำนวน ครัวเรือน	จำนวนประชากร (คน)		
		ชาย	หญิง	รวม
ตำบลบุตตี้	3,066	5,741	5,933	11,674
หมู่ที่ 1 บุตตี้	533	528	494	1,022
หมู่ที่ 2 นิบง	247	523	530	1,053
หมู่ที่ 3 จือนือแร	278	497	513	1,010
หมู่ที่ 4 ปือแน	254	523	603	1,126
หมู่ที่ 5 ไบก์	231	638	617	1,255
หมู่ที่ 6 บูเกะคละ	365	759	818	1,577
หมู่ที่ 7 รั้วตะวันออก	423	688	797	1,485
หมู่ที่ 8 บุตตี้ฮิลล์	505	1,054	1,060	2,114
หมู่ที่ 9 บาลูกาบารู	230	531	501	1,032

ที่มา : กรมการปกครอง (2566)



ตารางที่ 2-4 จำนวนและสัดส่วนครัวเรือนเกษตรตำบลบุตตี้ อำเภอเมืองยะลา จังหวัดยะลา ปี 2565

รายการ	จำนวน (ครัวเรือน)	ร้อยละ
จำนวนครัวเรือนทั้งหมด ¹⁾	3,066	100.00
- จำนวนครัวเรือนเกษตรที่มากขึ้นทะเบียนกรมส่งเสริมการเกษตร ²⁾	1,361	44.39
- จำนวนครัวเรือนที่ประกอบอาชีพอื่นๆ และจำนวนครัวเรือนเกษตรที่ไม่ได้มากขึ้นทะเบียนฯ	1,705	55.61

ที่มา : 1) กรมการปกครอง (2566)

2) กรมส่งเสริมการเกษตร (2566)

2.6.2 การถือครองที่ดิน

จากข้อมูลกรมการปกครอง ณ เดือนธันวาคม 2565 ตำบลบุตตี้มีจำนวนครัวเรือนทั้งหมด 3,066 ครัวเรือน โดยถือครองที่ดินเฉลี่ยครัวเรือนละ 8.04 ไร่

2.6.3 ลักษณะทางเศรษฐกิจและการประกอบอาชีพ

ประชากรในตำบลบุตตี้ประกอบอาชีพเกษตรกรรม ค้าขาย รับราชการ รับจ้างทั่วไป และอื่นๆ มีเกษตรกรบางครัวเรือนประกอบอาชีพหลายอย่างควบคู่กันไป สำหรับพืชที่เกษตรกรปลูกเป็นอาชีพหลัก ได้แก่ ยางพารา และข้าว ทางด้านการเลี้ยงสัตว์เกษตรกรจะมีการเลี้ยงไว้เพื่อบริโภคหากเหลือจึงจำหน่ายเป็นรายได้เสริม

2.6.4 ด้านรายได้-รายจ่าย

จากข้อมูลพื้นฐาน จปฐ. (กรมการพัฒนาชุมชน, 2566) พบว่า รายได้ครัวเรือนเฉลี่ยปีละ 200,610.79 บาท รายได้บุคคลเฉลี่ยปีละ 49,657.42 บาท รายจ่ายครัวเรือนเฉลี่ยปีละ 152,413.11 บาท รายจ่ายบุคคลเฉลี่ยปีละ 37,726.99 บาท เมื่อพิจารณาจะเห็นว่ารายได้ครัวเรือนมากกว่ารายจ่ายครัวเรือนปีละ 48,197.68 บาท และรายได้บุคคลมากกว่ารายจ่ายบุคคลปีละ 11,930.43 บาท ดังรายละเอียดในตารางที่ 2-5



แผนการใช้ที่ดินตำบลบุตตี้ อำเภอเมืองยะลา จังหวัดยะลา

ตารางที่ 2-5 รายได้-รายจ่ายเฉลี่ยครัวเรือนตำบลบุตตี้ อำเภอเมืองยะลา จังหวัดยะลา ปี 2565

พื้นที่	แหล่งรายได้ของครัวเรือน (บาท/ปี)				รายได้ครัวเรือนเฉลี่ย (บาท/ปี)	รายได้บุคคลเฉลี่ย (บาท/ปี)	รายจ่ายครัวเรือนเฉลี่ย (บาท/ปี)	รายจ่ายบุคคลเฉลี่ย (บาท/ปี)
	อาชีพหลัก	อาชีพรอง	รายได้อื่น	ทำ-หาเอง				
ตำบลบุตตี้	175,836.02	12,713.36	6,097.71	5,963.70	200,610.79	49,657.42	152,413.11	37,726.99
หมู่ที่ 1 บุตตี้	153,233.08	-	-	-	153,233.08	47,728.34	137,293.23	42,763.47
หมู่ที่ 2 นิบง	179,484.25	597.35	841.35	669.23	181,592.17	42,727.57	125,835.05	29,608.25
หมู่ที่ 3 จือนือแร	209,338.46	18,507.69	5,293.85	2,192.31	235,332.31	57,183.55	108,982.31	26,481.68
หมู่ที่ 4 ปือแน	168,674.58	21,132.77	7,622.60	2,451.98	199,881.92	47,809.59	138,187.57	33,052.97
หมู่ที่ 5 ไบก์	164,795.24	18,101.60	13,001.06	11,307.98	207,205.88	45,721.49	201,140.96	44,383.22
หมู่ที่ 6 บูเกะคละ	164,848.84	26,947.67	5,134.11	12,565.89	209,496.51	62,775.96	119,617.05	35,843.44
หมู่ที่ 7 รั้วตะวันออก	190,412.70	1,800.00	5,971.43	2,936.51	201,120.63	44,804.10	189,536.51	42,223.48
หมู่ที่ 8 บุตตี้ฮิลล์	175,200.89	10,301.34	6,913.84	9,093.75	201,509.82	49,821.41	154,849.11	38,284.99

ที่มา : กรมการพัฒนาชุมชน (2566)



บทที่ 3

สถานภาพของทรัพยากรธรรมชาติ

การศึกษาสถานภาพของทรัพยากรธรรมชาติในพื้นที่ตำบลบุตี อำเภอมืองยะลา จังหวัดยะลา ได้แก่ ทรัพยากรป่าไม้ ทรัพยากรน้ำ และทรัพยากรดิน ซึ่งเป็นทรัพยากรกายภาพที่สำคัญต่อการทำการเกษตร ดังนั้นจึงจำเป็นต้องทราบว่าทรัพยากรธรรมชาติแต่ละชนิดปัจจุบันมีสถานะอย่างไร เพื่อใช้เป็นข้อมูลประกอบการวางแผนการใช้ที่ดินซึ่งจะนำไปสู่การกำหนดแผนงาน โครงการ กิจกรรม รวมถึงมาตรการต่าง ๆ เพื่อการพัฒนาพื้นที่อย่างมีประสิทธิภาพต่อไป โดยมีรายละเอียดดังนี้

3.1 ทรัพยากรป่าไม้

3.1.1 ป่าไม้ตามกฎหมายและมติคณะรัฐมนตรี

1) ป่าอนุรักษ์ ไม่พบพื้นที่ป่าอนุรักษ์ (เขตอุทยานแห่งชาติ เขตรักษาพันธุ์สัตว์ป่า เขตวนอุทยาน เขตห้ามล่าสัตว์ป่า) ในพื้นที่

2) ป่าสงวนแห่งชาติ ได้มีการจำแนกเขตการใช้ประโยชน์ทรัพยากรและที่ดินป่าไม้ในพื้นที่ป่าสงวนแห่งชาติตามมติคณะรัฐมนตรี วันที่ 10 มีนาคม 2535 และ 17 มีนาคม 2535 แบ่งออกเป็น 3 เขต ประกอบด้วย เขตพื้นที่ป่าเพื่อการอนุรักษ์ (Zone C) เขตพื้นที่ป่าเพื่อเศรษฐกิจ (Zone E) และเขตพื้นที่ป่าที่เหมาะสมต่อการเกษตร (Zone A) จากการวิเคราะห์ข้อมูลไม่พบพื้นที่ป่าสงวนแห่งชาติในพื้นที่

3.1.2 **ชั้นคุณภาพลุ่มน้ำ** (มติคณะรัฐมนตรี วันที่ 28 พฤษภาคม 2528) จากการวิเคราะห์ข้อมูล พบชั้นคุณภาพลุ่มน้ำในพื้นที่ ได้แก่

- (1) พื้นที่ลุ่มน้ำชั้นที่ 1A เนื้อที่ 310 ไร่
- (2) พื้นที่ลุ่มน้ำชั้นที่ 1AR เนื้อที่ 392 ไร่
- (3) พื้นที่ลุ่มน้ำชั้นที่ 1B เนื้อที่ 398 ไร่
- (4) พื้นที่ลุ่มน้ำชั้นที่ 1BR เนื้อที่ 253 ไร่
- (5) พื้นที่ลุ่มน้ำชั้นที่ 2 เนื้อที่ 4,106 ไร่
- (6) พื้นที่ลุ่มน้ำชั้นที่ 3 เนื้อที่ 5,541 ไร่
- (7) พื้นที่ลุ่มน้ำชั้นที่ 4 เนื้อที่ 1,939 ไร่
- (8) พื้นที่ลุ่มน้ำชั้นที่ 5 เนื้อที่ 11,702 ไร่

ทั้งนี้ เนื้อที่ดังกล่าวข้างต้นคำนวณด้วยระบบสารสนเทศภูมิศาสตร์ เป็นเนื้อที่เบื้องต้นเท่านั้น ไม่สามารถใช้อ้างอิงได้ทางกฎหมาย



3.2 ทรัพยากรน้ำ

3.2.1 ปริมาณน้ำฝน พบว่าในพื้นที่ตำบลบุตี มีปริมาณน้ำฝนเฉลี่ยในคาบ 12 ปี (พ.ศ.2549-2562) 2,422.37 มิลลิเมตรต่อปี

3.2.2 น้ำผิวดิน หมายถึง แม่น้ำลำคลอง หนอง บึง ทะเลสาบ อ่างเก็บ และแหล่งน้ำสาธารณะอื่นๆ ที่อยู่ภายในผืนแผ่นดิน ในพื้นที่ตำบลบุตี มีรายละเอียดของแหล่งน้ำผิวดินดังนี้

แหล่งน้ำผิวดินธรรมชาติ ได้แก่ คลองบารามิแต คลองปือยอง และคลองปรานีแต

3.2.3 ใช้ฐานข้อมูลน้ำบาดาลของกรมทรัพยากรน้ำบาดาล กระทรวงทรัพยากรธรรมชาติและสิ่งแวดล้อม จากข้อมูล <http://app.dgr.go.th/newpasutara/xml/search.php> สืบค้น ณ วันที่ 26 พฤษภาคม 2566 ซึ่งพบว่า ตำบลบุตี มีจำนวนบ่อบาดาลราชการจำนวน 19 บ่อ และจำนวนบ่อบาดาลเอกชนจำนวน 1 บ่อ

3.3 ทรัพยากรดิน

ทรัพยากรดินในพื้นที่ตำบลบุตี อำเภอมืองยะลา จังหวัดยะลา พบหน่วยแผนที่ดินทั้งหมด 12 หน่วยแผนที่ดิน และหน่วยพื้นที่เบ็ดเตล็ด 1 หน่วยแผนที่ ดังนี้

3.3.1 ดินในพื้นที่ลุ่ม มี 2 หน่วยแผนที่ดิน ได้แก่

1) หน่วยแผนที่ดิน Ba-clA ชุดดินบางนารา มีเนื้อดินบนเป็นดินร่วนปนดินเหนียว ความลาดชัน 0-2 เปอร์เซ็นต์ มีเนื้อที่ 3,289 ไร่ หรือร้อยละ 13.35 ของเนื้อที่ตำบล

2) หน่วยแผนที่ดิน Ko-sclA ชุดดินโคกเคียน มีเนื้อดินบนเป็นดินร่วนเหนียวปนทราย ความลาดชัน 0-2 เปอร์เซ็นต์ มีเนื้อที่ 1,915 ไร่ หรือร้อยละ 7.77 ของเนื้อที่ตำบล

3.3.2 ดินในพื้นที่ดอน มี 10 หน่วยแผนที่ดิน ได้แก่

1) หน่วยแผนที่ดิน Ho-Klt-gclD หน่วยเชิงซ้อนของชุดดินห้วยยอด และชุดดินคลองเต็ง มีเนื้อดินบนเป็นดินร่วนปนดินเหนียวปนกรวด ความลาดชัน 12-20 เปอร์เซ็นต์ มีเนื้อที่ 33 ไร่ หรือร้อยละ 0.13 ของเนื้อที่ตำบล

2) หน่วยแผนที่ดิน Knk-sclA ชุดดินคลองนกระทุง มีเนื้อดินบนเป็นดินร่วนเหนียวปนทราย ความลาดชัน 0-2 เปอร์เซ็นต์ มีเนื้อที่ 558 ไร่ หรือร้อยละ 2.26 ของเนื้อที่ตำบล

3) หน่วยแผนที่ดิน Knk-sclB ชุดดินคลองนกระทุง มีเนื้อดินบนเป็นดินร่วนเหนียวปนทราย ความลาดชัน 2-5 เปอร์เซ็นต์ มีเนื้อที่ 4,739 ไร่ หรือร้อยละ 19.23 ของเนื้อที่ตำบล

4) หน่วยแผนที่ดิน Ntn-clC ชุดดินนาทอน มีเนื้อดินบนเป็นดินร่วนปนดินเหนียว ความลาดชัน 5-12 เปอร์เซ็นต์ มีเนื้อที่ 328 ไร่ หรือร้อยละ 1.33 ของเนื้อที่ตำบล

5) หน่วยแผนที่ดิน Pga-sclC ชุดดินพังงา มีเนื้อดินบนเป็นดินร่วนเหนียวปนทราย ความลาดชัน 5-12 เปอร์เซ็นต์ มีเนื้อที่ 1,351 ไร่ หรือร้อยละ 5.48 ของเนื้อที่ตำบล



6) หน่วยแผนที่ดิน Pga-sclD ชุดดินพังงา มีเนื้อดินบนเป็นดินร่วนเหนียวปนทราย ความลาดชัน 12-20 เปอร์เซ็นต์ มีเนื้อที่ 115 ไร่ หรือร้อยละ 0.47 ของเนื้อที่ตำบล

7) หน่วยแผนที่ดิน Pto-gslC ชุดดินพะโต๊ะ มีเนื้อดินบนเป็นดินร่วนปนทรายปนกรวด ความลาดชัน 5-12 เปอร์เซ็นต์ มีเนื้อที่ 766 ไร่ หรือร้อยละ 3.11 ของเนื้อที่ตำบล

8) หน่วยแผนที่ดิน Pto-gslD ชุดดินพะโต๊ะ มีเนื้อดินบนเป็นดินร่วนปนทรายปนกรวด ความลาดชัน 12-20 เปอร์เซ็นต์ มีเนื้อที่ 206 ไร่ หรือร้อยละ 0.84 ของเนื้อที่ตำบล

9) หน่วยแผนที่ดิน Pto-sIE ชุดดินพะโต๊ะ มีเนื้อดินบนเป็นดินร่วนปนทราย ความลาดชัน 20-35 เปอร์เซ็นต์ มีเนื้อที่ 152 ไร่ หรือร้อยละ 0.62 ของเนื้อที่ตำบล

10) หน่วยแผนที่ดิน Te-sIB ชุดดินท่าแซะ มีเนื้อดินบนเป็นดินร่วนปนทราย ความลาดชัน 2-5 เปอร์เซ็นต์ มีเนื้อที่ 2,683 ไร่ หรือร้อยละ 10.89 ของเนื้อที่ตำบล

3.3.3 พื้นที่เบ็ดเตล็ด มี 1 หน่วยแผนที่ คือ หน่วยแผนที่ SC พื้นที่ลาดชันเชิงซ้อน มีเนื้อที่ 8,506 ไร่ หรือร้อยละ 34.52 ของเนื้อที่ตำบล

ปัญหาทรัพยากรดินทางการเกษตรตามสภาพธรรมชาติในพื้นที่ พบปัญหาดินต้น มีเนื้อที่ 33 ไร่ หรือร้อยละ 0.13 ของเนื้อที่ตำบล ได้แก่ ชุดดินห้วยยอด (Ho) และชุดดินคลองเต็ง (Klt)

รายละเอียดของสมบัติดิน ตำบลบุตี อำเภอมืองยะลา จังหวัดยะลา ดังแสดงในตารางที่ 3-1 และแผนที่แสดงในลักษณะของชุดดิน (รูปที่ 3-1)



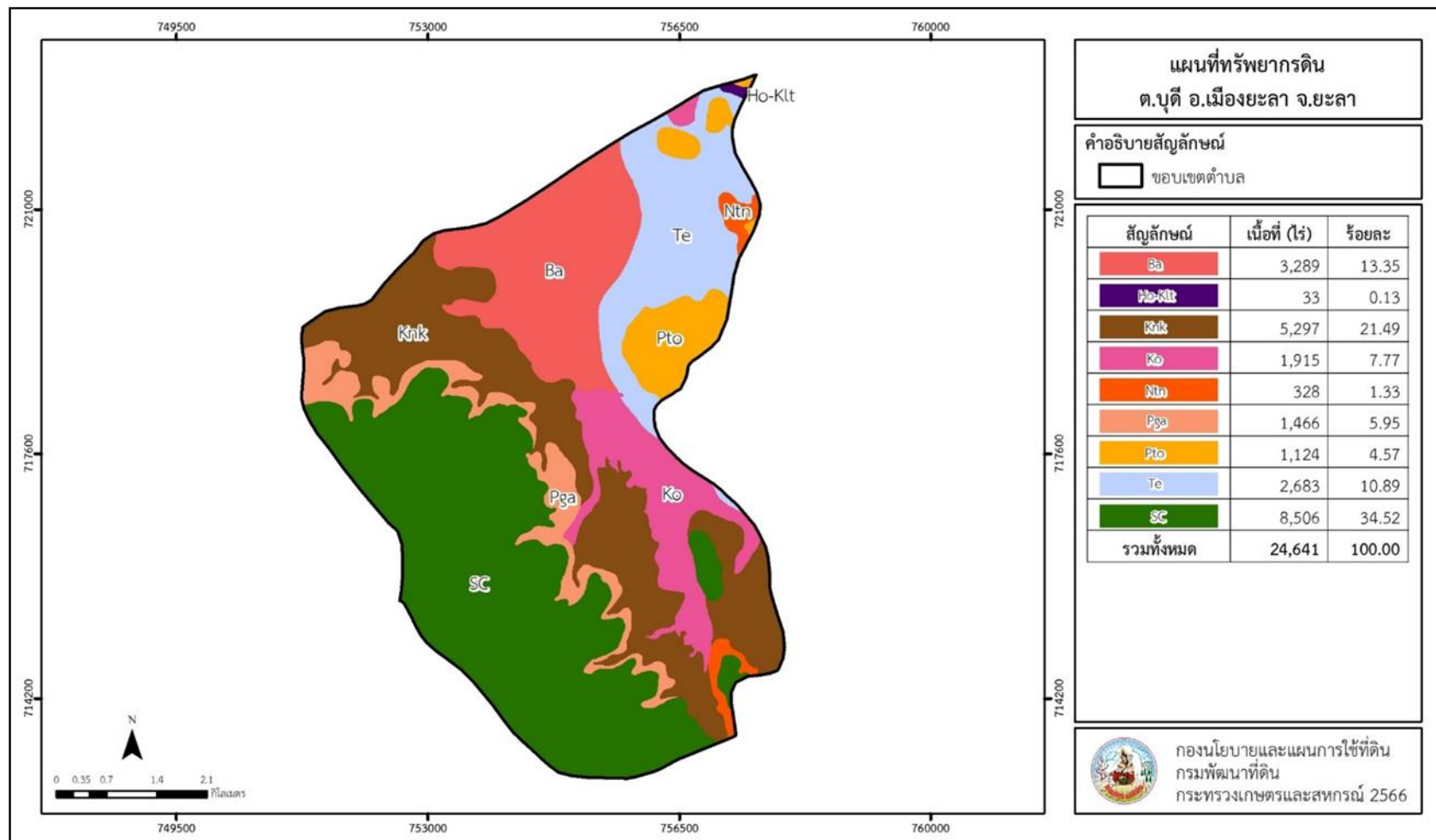
แผนการใช้ที่ดินตำบลปฐพี อำเภอเมืองยะลา จังหวัดยะลา

ตารางที่ 3-1 สมบัติดิน ตำบลปฐพี อำเภอเมืองยะลา จังหวัดยะลา

หน่วยแผนที่ดิน	ความลาดชัน (%)	ความลึก (ซม.)	การระบายน้ำ	ความอุดมสมบูรณ์ของดิน	ความจุแลกเปลี่ยนแคตไอออน (cmol/kg)	ความอึดตัวเบส (%)	ปฏิกิริยาดิน		ค่าการนำไฟฟ้า (dS/m)	ความลึกของชั้นจาโรไซต์ (ซม.)	เนื้อที่	
							ดินบน	ดินล่าง			ไร่	ร้อยละ
Ba-clA	0-2	>150	เลว	ต่ำ	<10	<35	5.5-6.5	4.5-5.5	<2	-	3,289	13.35
Ho-Klt-gclD	12-20	0-50	ดี	ต่ำ	<10	<35	4.5-5.0	4.5-5.5	<2	-	33	0.13
Knk-sclA	0-2	>150	ดี	ต่ำ	<10	<35	5.0-5.5	4.5-5.0	<2	-	558	2.26
Knk-sclB	2-5	>150	ดี	ต่ำ	<10	<35	5.0-5.5	4.5-5.0	<2	-	4,739	19.23
Ko-sclA	0-2	>150	เลว	ต่ำ	<10	<35	5.0-6.0	4.5-5.5	<2	-	1,915	7.77
Ntn-clC	5-12	50-100	ดี	ต่ำ	10-20	<35	5.0-5.5	4.5-5.5	<2	-	328	1.33
Pga-sclC	5-12	>150	ดี	ต่ำ	<10	<35	5.0-6.5	4.5-5.5	<2	-	1,351	5.48
Pga-sclD	12-20	>150	ดี	ต่ำ	<10	<35	5.0-6.5	4.5-5.5	<2	-	115	0.47
Pto-gslC	5-12	50-100	ดี	ต่ำ	<10	<35	5.5-6.5	5.0-5.5	<2	-	766	3.11
Pto-gslD	12-20	50-100	ดี	ต่ำ	<10	<35	5.5-6.5	5.0-5.5	<2	-	206	0.84
Pto-slE	20-35	50-100	ดี	ต่ำ	<10	<35	5.0-6.5	4.5-5.5	<2	-	152	0.62
Te-slB	2-5	>150	ดี	ต่ำ	<10	<35	5.0-5.5	4.5-5.0	<2	-	2,683	10.89
SC	>35	-	-	-	-	-	-	-	-	-	8,506	34.52
รวมทั้งหมด											24,641	100.00

หมายเหตุ: เนื้อที่คำนวณด้วยโปรแกรมระบบสารสนเทศภูมิศาสตร์

ที่มา: กองสำรวจและวิจัยทรัพยากรดิน (2566)



รูปที่3-1 ทรัพยากรดิน ตำบลบุตตี้ อำเภอมืองยะลา จังหวัดยะลา



บทที่ 4

กระบวนการมีส่วนร่วมของชุมชน (Participatory Rural Appraisal : PRA)

4.1 การวิเคราะห์ผลจากการจัดทำกระบวนการมีส่วนร่วมของชุมชน (PRA)

การวิเคราะห์ผลจากการจัดทำกระบวนการมีส่วนร่วมของชุมชน (PRA) เมื่อวันที่ 10 สิงหาคม 2566 มีสาระสำคัญสรุปได้ดังนี้

4.1.1 ปัญหาหลักของตำบลบุตตี้ คือ

- 1) ดินขาดความอุดมสมบูรณ์
- 2) พื้นที่น้ำท่วมซ้ำซาก
- 3) พื้นที่ถูกทิ้งร้างว่างเปล่า
- 4) มีการถมที่ขวางทางน้ำ
- 5) ระบบกระจายน้ำไม่ทั่วถึง

4.1.2 ความต้องการของชุมชน เกษตรกร และตำบลห้วยขมิ้น มีความต้องการ 4 ประการ คือ

- 1) แก้ปัญหาดินเสื่อมโทรมและฟื้นฟูความอุดมสมบูรณ์ของดิน
- 2) แก้ไขปัญหาการกระจายน้ำเข้าสู่แปลงเกษตรกร
- 3) ปรับรูปที่ดินและเปลี่ยนกิจกรรมการผลิตให้เหมาะสมกับที่ดิน
- 4) แก้ไขปัญหาการระบายน้ำในพื้นที่ท่วมขัง

ผลจากการจัดทำกระบวนการมีส่วนร่วมของชุมชน (PRA) ได้นำมาวิเคราะห์ร่วมกับปัญหาด้านกายภาพ โดยระบบ DPSIR มีรายละเอียดดังนี้

1) แรงขับเคลื่อน (Driver) มี 4 ประการ คือ

- 1.1) นโยบายภาครัฐ
- 1.2) น้ำขาดแคลนและการกระจายน้ำไม่ทั่วถึงแปลงเกษตรกร
- 1.3) การเปลี่ยนแปลงของสภาพภูมิอากาศ
- 1.4) การใช้ที่ดินผิดประเภท

2) แรงกดดัน (Pressure) ที่เกิดจากปัจจัยขับเคลื่อน มี 4 ประการ คือ

- 2.1) การปรับปรุงบำรุงดิน
- 2.2) จัดหาแหล่งน้ำ
- 2.3) ความต้องการน้ำเพื่อการเกษตร
- 2.4) แก้ปัญหาหรือปรับเปลี่ยนพื้นที่เกษตรกรให้เหมาะสมกับการทำเกษตรกรรม



3) **สถานะ (State)** ที่เกิดแรงกดดัน มี 5 ประการ คือ

- 3.1) ความเสื่อมโทรมของดินทางกายภาพ/เคมี/ชีวภาพ
- 3.2) ขาดแคลนน้ำเพื่อการเกษตร
- 3.3) พื้นที่เกษตรกรรมถูกปล่อยทิ้งร้าง

4) **ผลกระทบ (Impact)** ที่ปรากฏในพื้นที่ มี 4 ประการ คือ

- 4.1) แหล่งน้ำที่มีอยู่ต้นเหินจากตะกอน
- 4.2) ผลผลิตพืชต่ำ ลงทุนสูง
- 4.3) รายได้น้อย
- 4.4) มีปัญหาต่อคุณภาพชีวิต

5) **การตอบสนอง (Response)** ของรัฐในอดีต ปัจจุบัน และในอนาคต มีดังนี้

อดีต-ปัจจุบัน

พื้นที่ลาดชัน

- 5.1) ฝ่ายชะลอน้ำ
- 5.2) ปลุกหญ้าแฝก ป้องกันการชะล้างพังทลายของดิน รักษาความชื้นและกักเก็บน้ำ

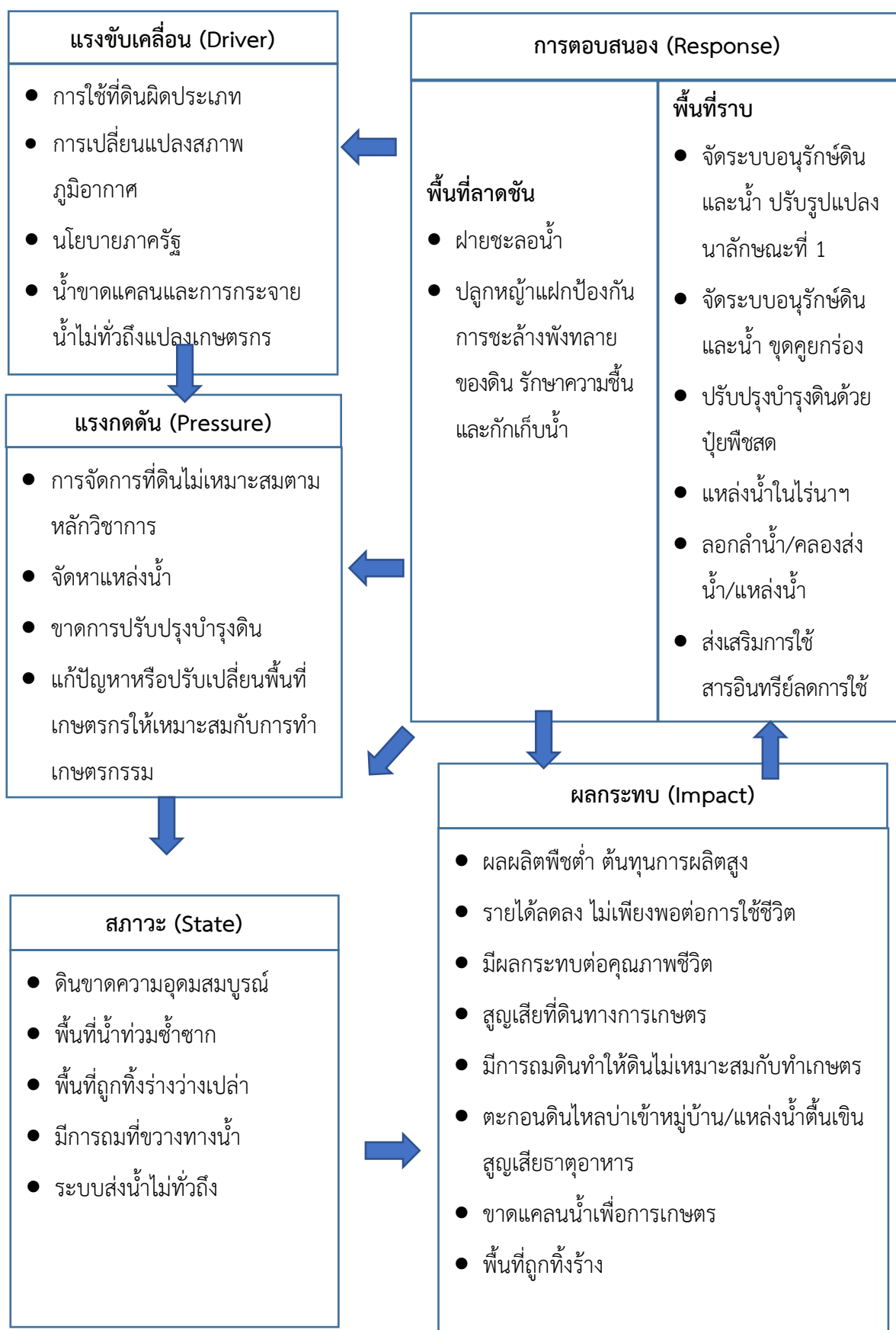
พื้นที่ราบ

- 5.3) จัดระบบอนุรักษ์ดินและน้ำ ปรับปรุงแปลงนาลักษณะที่ 1
- 5.4) จัดระบบอนุรักษ์ดินและน้ำ ขุดคูยกร่อง
- 5.8) ปรับปรุงบำรุงดินด้วยปุ๋ยพืชสด
- 5.9) แหล่งน้ำในไร่นานอกเขตชลประทาน
- 5.10) ขุดลอกลำน้ำ/คลองส่งน้ำ/แหล่งน้ำ
- 5.11) ส่งเสริมการใช้สารอินทรีย์ลดการใช้สารเคมี

อนาคต

- (1) พัฒนาที่ดินและน้ำที่เป็นระบบทั้งตำบล
- (2) ประกาศเขตอนุรักษ์ดินและน้ำ

ดังมีรายละเอียดในรูปที่ 4-1



รูปที่ 4-1 การวิเคราะห์สถานการณ์โดยระบบ DPSIR ของตำบลบุตตี้ อำเภอเมืองยะลา จังหวัดยะลา



4.2 ระบบการปลูกพืชในปัจจุบัน

ตำบลบุตตี้ อำเภอเมืองยะลา จังหวัดยะลา มีการเพาะปลูกพืช ดังนี้

1) ข้าวนาปี เกษตรกรส่วนใหญ่มีการปลูกข้าวนาปีพื้นที่เมืองเพื่อบริโภคในครัวเรือน และมีการจำหน่ายข้าวเปลือกให้กับกลุ่มวิสาหกิจ โดยเกษตรกรจะมีการปลูกข้าวนาปีระหว่างเดือนตุลาคม - พฤศจิกายน และจะมีการเก็บเกี่ยวระหว่างเดือนมีนาคม - เมษายน

2) ยางพารา เกษตรกรมีการปลูกยางพาราส่วนใหญ่เป็นพันธุ์ RRIM 600 บางพื้นที่มีการยกร่องเพื่อปลูกยางพาราเนื่องจากพื้นที่ส่วนใหญ่เป็นที่ลุ่มแต่พบว่ายางพาราเจริญเติบโตไม่ดี ผลผลิตค่อนข้างต่ำเนื่องจากเกษตรกรส่วนใหญ่ไม่ใส่ปุ๋ยเนื่องจากราคาส่งต่ำ

3) พืชผัก เกษตรกรจะปลูกพืชผักแซมสวนยางพาราเล็ก เกษตรกรบางรายปลูกผักข้างบ้าน ได้แก่ มะเขือ พริก กะเพรา โหระพา ข่า ตะไคร้ สารแหน่ ถั่วพู ผักชีฝรั่ง เป็นต้น โดยจะมีการรวมกลุ่มกันขาย

ชนิดพืช	เดือน												
	ม.ค.	ก.พ.	มี.ค.	เม.ย.	พ.ค.	มิ.ย.	ก.ค.	ส.ค.	ก.ย.	ต.ค.	พ.ย.	ธ.ค.	
1. ข้าวนาปี	ข้าวนาปี										ข้าวนาปี		
2. ยางพารา	ยางพารา												
3. พืชผัก	พืชผัก												

รูปที่ 4-2 ระบบการปลูกพืชในปัจจุบัน ตำบลบุตตี้ อำเภอเมืองยะลา จังหวัดยะลา



บทที่ 5

การประเมินคุณภาพที่ดิน

5.1 หลักการประเมินคุณภาพที่ดินด้านกายภาพ

การประเมินคุณภาพที่ดินหรือการประเมินความเหมาะสมของที่ดิน สอดคล้องตามหลักการของ FAO Framework ค.ศ. 1983 ซึ่งการประเมินคุณภาพที่ดินด้านกายภาพ เป็นการประเมินศักยภาพของที่ดินว่าที่ดินนั้นๆเหมาะสมมากหรือน้อยเพียงใดสำหรับการใช้ที่ดินประเภทต่างๆ หรือการปลูกพืชต่างๆ โดยพิจารณาจาก สภาพแวดล้อมที่มีผลต่อการเจริญเติบโตของพืช สมบัติดินที่ได้จำแนกไว้ในแต่ละตำบล ร่วมกับการจัดการพื้นที่ เช่น ระบบชลประทาน พื้นที่ยกร่อง การจัดระบบอนุรักษ์ดินและน้ำ เป็นต้น และนอกจากนี้พิจารณาความต้องการปัจจัยการประเมินคุณภาพที่ดินหรือการประเมินความเหมาะสมของที่ดิน สอดคล้องตามหลักการของ FAO Framework ค.ศ. 1983 ซึ่งการประเมินคุณภาพที่ดินด้านกายภาพ เป็นการประเมินศักยภาพของที่ดินว่าที่ดินนั้นๆเหมาะสมมากหรือน้อยเพียงใดสำหรับการใช้ที่ดินประเภทต่างๆ หรือการปลูกพืชต่างๆ โดยพิจารณาจาก สภาพแวดล้อมที่มีผลต่อการเจริญเติบโตของพืช สมบัติดินที่ได้จำแนกไว้ในแต่ละตำบล ร่วมกับการจัดการพื้นที่ เช่น ระบบชลประทาน พื้นที่ยกร่อง การจัดระบบอนุรักษ์ดินและน้ำ เป็นต้น และนอกจากนี้พิจารณาความต้องการปัจจัยต่อการปลูกพืชแต่ละชนิด สอดคล้องตามหลักการของ FAO ได้แก่ ความต้องการด้านพืช ความต้องการด้านการจัดการ ความต้องการด้านการอนุรักษ์ (บังทิต ตันศิริ และคำรณ ไทรพิท, 2542) รายละเอียดดังตารางที่ 5-1

ระดับความเหมาะสมของที่ดินได้จากการสังเคราะห์ข้อมูลดิน การจัดการที่ดิน หรือดินที่มีลักษณะเฉพาะที่เกิดขึ้นตามสภาพภูมิประเทศ (ซึ่งจะเรียกรวมว่าหน่วยที่ดิน) ลักษณะภูมิอากาศ พิจารณาร่วมกับระดับความต้องการปัจจัยต่อการเจริญเติบโตของพืชแต่ละชนิด หลังจากนั้นดำเนินการประเมินคุณภาพที่ดิน ซึ่งสามารถจำแนกระดับความเหมาะสมของที่ดินได้เป็น 4 ระดับ ได้แก่ เหมาะสมสูง (S1) เหมาะสมปานกลาง (S2) เหมาะสมเล็กน้อย (S3) และไม่เหมาะสม (N) โดยที่

S1 : ไม่มีข้อจำกัดด้านที่ดินตามปัจจัยที่ใช้พิจารณา

S2 : มีข้อจำกัดด้านที่ดินที่แก้ไขได้ง่ายหรือข้อจำกัดอาจไม่ส่งผลกระทบต่อ การเจริญเติบโตของพืชอย่างชัดเจน

S3 : มีข้อจำกัดด้านที่ดินที่แก้ไขได้ยาก ควรปรับเปลี่ยนการผลิตเป็นพืชชนิดอื่นหรือ กิจกรรมอื่น (ส่วนใหญ่เป็นลักษณะทางกายภาพ)

N : มีข้อจำกัดที่พัฒนาหรือปรับปรุงที่ดินได้ยากมาก หากจะดำเนินการพัฒนาหรือ ปรับปรุงต้องใช้ต้นทุนสูงหรือเครื่องจักรขนาดใหญ่ แนะนำให้ปรับเปลี่ยนการผลิต



ตารางที่ 5-1 ตัวอย่างการประเมินคุณภาพที่ดินด้านกายภาพของประเภทการใช้ประโยชน์ที่ดิน

คุณภาพที่ดิน (Land Quality)	คุณลักษณะที่ดินตัวแทน (Land Characteristics)	ระดับความ เหมาะสม (Land Suitability Rating)
1. ความเหมาะสมด้านความต้องการด้านพืช (Crop Requirements)		
1.1. การหยั่งลึกของรากพืช (r)	ความลึกของดิน	S1
1.2. ความชุ่มชื้นที่เป็นประโยชน์ต่อพืช (m)	ปริมาณน้ำฝนเฉลี่ยในรอบปี	S2m
1.3. ความเป็นประโยชน์ของออกซิเจน ต่อรากพืช (o)	สภาพการระบายน้ำของดิน	S2o
ความเหมาะสมรวมด้านความต้องการด้านพืช (Crop Requirements)		S2om
2. ความเหมาะสมรวมความต้องการด้านการจัดการ (Management Requirements)		
2.1. สภาพการเขตกรรม (k)	ชั้นความยากง่ายในการ เขตกรรม (ดินบน)	S1
2.2. ศักยภาพการใช้เครื่องจักรกล (w)	ความลาดชันของพื้นที่	S3w
ความเหมาะสมรวมด้านความต้องการด้านการจัดการ (Management Requirements)		S3w
3. ความเหมาะสมด้านความต้องการด้านการอนุรักษ์ (Conservation Requirements)		
3.1 ความเสียหายจากการกัดกร่อน (e)	ความลาดชันของพื้นที่	S3e
ความเหมาะสมรวมด้านความต้องการด้านการอนุรักษ์ (Conservation Requirements)		S3e
ความเหมาะสมด้านกายภาพของประเภทการใช้ประโยชน์ที่ดินใน แต่ละหน่วยที่ดินโดยรวม		S3ew



5.2 พืชเศรษฐกิจที่สำคัญของตำบล

พืชเศรษฐกิจหลักและพืชทางเลือกของตำบล ได้แก่ ยางพารา ปาล์มน้ำมัน มะพร้าวทุเรียน มังคุด ข้าวโพดหวาน กาแฟโรบัสต้า ส้ม กล้วยหอม ข้าว

5.3 ระดับความเหมาะสมของที่ดิน

การประเมินคุณภาพที่ดินของพืชเศรษฐกิจหลักและพืชทางเลือก ตำบลบุตตี้ อำเภอเมืองยะลา จังหวัดยะลา ได้ผลการประเมินคุณภาพที่ดินดังตารางที่ 5-2



ตารางที่ 5-2 ชั้นความเหมาะสมทางกายภาพของดิน ตำบลบุตตี้ อำเภอเมืองยะลา จังหวัดยะลา

หน่วยแผนที่ดิน	ยางพารา	ปาล์มน้ำมัน	มะพร้าว	ทุเรียน	มังคุด	ข้าวโพดหวาน	กาแฟโรบัสต้า	ส้ม	กล้วยหอม	ข้าว
Ba-clA	N	S3o	N	N	N	N	N	N	S3o	S2ns
Ho-Klt-gclD	S3r	N	N	N	N	S3er	N	N	S3er	N
Knk-sclA	S2ns	S2ns	S2ns	S2ns	S2ns	S2ns	S2ns	S2ns	S2ns	S3o
Knk-sclB	S2ns	S2ns	S2ns	S2ns	S2ns	S2ns	S2ns	S2ns	S2ns	S3o
Ko-sclA	N	S3o	N	N	N	N	N	N	S3o	S2ns
Ntn-clC	S2rns	S3r	S3r	S3r	S3r	S2erns	S3r	S2rns	S2erns	S3ewo
Pga-sclC	S2ns	S2ns	S2ens	S2ns	S2ns	S2ens	S2ns	S2ns	S2ens	S3ewo
Pga-sclD	S2ewns	S2ewns	S3e	S2ewns	S2ewns	S3e	S2ewns	S2ewns	S3e	N
Pto-gslC	S2rns	S3r	S3r	S3r	S3r	S2erns	S3r	S2rns	S2erns	S3ewo
Pto-gslD	S2ewrns	S3r	S3er	S3r	S3r	S3e	S3r	S2ewrns	S3e	N
Pto-slE	S3ew	S3ewr	N	S3ewr	S3ewr	N	S3ewr	S3ew	N	N
Te-slB	S2ns	S2ns	S2ns	S2ns	S2ns	S2ns	S2ns	S2ns	S2ns	S3o
SC	N	N	N	N	N	N	N	N	N	N

หมายเหตุ: 1) สมบัติดินจากตารางที่ 3-1

2) ข้อจำกัดในการประเมินคุณภาพที่ดิน:

t = อุณหภูมิ m = ความชุ่มชื้นที่เป็นประโยชน์ต่อพืช s = ความเป็นประโยชน์ของธาตุอาหาร w = ศักยภาพในการใช้เครื่องจักร

n = ความจุในการดูดซับธาตุอาหาร o = ความเป็นประโยชน์ของออกซิเจนต่อรากพืช e = ความเสียหายจากการกัดกร่อน r = สภาวะการหยั่งลึกของราก

f = ความเสียหายจากน้ำท่วม x = การมีเกลือมากเกินไป z = สารพิษ k = สภาวะการเขตกรรม



บทที่ 6

แผนการใช้ที่ดิน

6.1 การวิเคราะห์ข้อมูลเพื่อจัดทำแผนการใช้ที่ดินระดับตำบล

ตามที่กรมพัฒนาที่ดินได้จัดทำแผนปฏิบัติการราชการกรมพัฒนาที่ดินระยะ 5 ปี ช่วงปี 2566-2570 เพื่อให้บรรลุตามวิสัยทัศน์ที่กำหนดไว้ คือ “เป็นองค์การอัจฉริยะทางดิน เพื่อขับเคลื่อนการใช้ที่ดินอย่างเหมาะสม 15 ล้านไร่ ภายในปี 2570” ซึ่งในส่วนของประเด็นการพัฒนาที่ 2 บริหารจัดการทรัพยากรดินและที่ดินด้วยชุดข้อมูลที่มีมูลค่าสูง (High Value Dataset) ซึ่งมีเป้าหมาย คือ การนำชุดข้อมูลที่มีมูลค่าสูง (High Value Dataset) ไปใช้ในการบริหารจัดการทางการเกษตร ในส่วนของตัวชี้วัดบริหารจัดการทรัพยากรดินและที่ดินบนพื้นฐานของชุดข้อมูลที่มีมูลค่าสูง (High Value Dataset) ร้อยละ 100 กลยุทธ์ที่ 2 ยกระดับแผนการใช้ที่ดินไปสู่การปฏิบัติ ได้กำหนดให้ ร้อยละของแผนการใช้ที่ดินระดับตำบลที่จัดทำแล้วเสร็จทั่วประเทศ ภายใน ปี 2570 (ไม่น้อยกว่า ร้อยละ 80) เป็นตัวชี้วัดหนึ่งของกลยุทธ์ดังกล่าว

การวางแผนการใช้ที่ดินระดับตำบลเป็นการวางกรอบและนโยบายการการพัฒนาพื้นที่ให้เกิดการใช้ที่ดินอย่างสมดุลและยั่งยืน เป็นการกำหนดแนวทางใช้ที่ดินให้ตรงกับศักยภาพโดยเฉพาะทางด้านการเกษตร และนำไปสู่การกำหนดแผนงาน โครงการ กิจกรรม ที่มีความสอดคล้องกับสภาพพื้นที่ ทั้งนี้การใช้ขอบเขตการปกครองในระดับตำบลจะนำไปสู่การพัฒนาเชิงพื้นที่ที่มีเป้าหมายและทิศทางสอดคล้องตามบริบทของแต่ละตำบล และมีผู้รับผิดชอบโดยตรง คือ องค์กรปกครองส่วนท้องถิ่น ซึ่งแผนการใช้ที่ดินในระดับที่ใหญ่กว่านี้อาจไม่สามารถนำมาใช้ปฏิบัติงานในระดับพื้นที่ได้อย่างเป็นรูปธรรม เนื่องจากเป็นแผนงานสำหรับนำไปใช้ปฏิบัติงานเชิงนโยบายและยุทธศาสตร์ในภาพรวม

ทั้งนี้แผนการใช้ที่ดินเป็นผลที่ได้จากการวิเคราะห์ข้อมูลทางด้านกายภาพ เศรษฐกิจ และสังคม โดยได้นำฐานข้อมูลที่ได้จากการรวบรวมข้อมูลทุติยภูมิ และข้อมูลปฐมภูมิจากการสำรวจภาคสนาม การศึกษาด้านกายภาพ ได้จาก การวิเคราะห์สถานภาพของทรัพยากรธรรมชาติ อาทิ ทรัพยากรดิน ทรัพยากรน้ำ และทรัพยากรป่าไม้ร่วมกับการพิจารณาลักษณะการใช้ประโยชน์ที่ดิน ข้อกฎหมายที่เกี่ยวข้องกับพื้นที่ในเขตป่าไม้ตามกฎหมาย เช่น เขตรักษาพันธุ์สัตว์ป่า เขตอุทยานแห่งชาติ เขตป่าสงวนแห่งชาติ และนโยบายของรัฐที่เกี่ยวข้องกับพื้นที่ที่มีมติคณะรัฐมนตรีเกี่ยวกับการใช้ที่ดิน มติคณะรัฐมนตรีเรื่องการจำแนกการใช้ประโยชน์ที่ดินในพื้นที่ป่าไม้ในเขตป่าสงวนแห่งชาติ เป็นต้น ประกอบกับการพิจารณาจากทิศทางตามกรอบนโยบายที่เกี่ยวข้องกับการกำหนดเขตการใช้ที่ดินภายในพื้นที่ตำบล เช่น ยุทธศาสตร์ของจังหวัด ร่วมกับความต้องการของท้องถิ่น สามารถกำหนดแนวทางการใช้ที่ดินตามศักยภาพของทรัพยากร เพื่อการรักษาคุณภาพของลักษณะทางนิเวศวิทยาและการอนุรักษ์



ทรัพยากรธรรมชาติ โดยคำนึงถึงสภาพทางเศรษฐกิจและสังคมของชุมชนในพื้นที่ ซึ่งข้อมูลนี้ส่วนหนึ่งได้มาจากการวิเคราะห์ชุมชนแบบมีส่วนร่วม (PRA) ทำการสังเคราะห์ข้อมูลทุกด้านเพื่อให้ได้เขตการใช้ที่ดินที่เหมาะสมกับศักยภาพของพื้นที่ต่อไป

6.2 แผนการใช้ที่ดิน

จากการวิเคราะห์ข้อมูลกายภาพ เศรษฐกิจ และสังคม พบว่าแผนการใช้ที่ดินตำบลบุติ อำเภอมือง จังหวัดยะลา สามารถกำหนดออกเป็น 5 เขตหลัก ได้แก่ เขตเกษตรกรรม เขตชุมชนและสิ่งปลูกสร้าง เขตแหล่งน้ำ เขตพื้นที่อื่น ๆ เขตรักษาสมดุลของธรรมชาติและสิ่งแวดล้อม มีรายละเอียดดังนี้ (ตารางที่ 6-1 และรูปที่ 6-1)

6.2.1 เขตเกษตรกรรม เป็นพื้นที่เกษตรกรรมซึ่งในที่นี้ คือ พื้นที่ที่อยู่นอกเขตที่มีการประกาศเป็นเขตป่าไม้ตามกฎหมาย ซึ่งรัฐได้กำหนดเป็นพื้นที่ทำกิน มีการออกเอกสารสิทธิ์ซึ่งรวมถึงพื้นที่ในเขตปฏิรูปที่ดินเพื่อเกษตรกรรมด้วย เขตนี้รวมถึงการทำกิจกรรมภาคการเกษตรอื่นที่นอกเหนือจากการปลูกพืชด้วย ประกอบด้วย 5 เขตรอง ได้แก่ เขตเกษตรกรรมขั้นดี เขตเกษตรกรรมที่มีศักยภาพการผลิตสูง เขตเกษตรกรรมที่มีศักยภาพการผลิตต่ำ เขตประมง และเขตปศุสัตว์ มีเนื้อที่ 13,911 ไร่ หรือคิดเป็นร้อยละ 56.45 ของเนื้อที่ตำบล มีรายละเอียดดังนี้

1) เขตเกษตรกรรมที่มีศักยภาพการผลิตสูง พื้นที่เขตนี้มีศักยภาพในการผลิตรองจากเขตเกษตรกรรมขั้นดี ซึ่งแบ่งออกเป็น 2 ประเภท ได้แก่ เขตเกษตรกรรมที่มีศักยภาพการผลิตสูง (ประเภทที่ 1) และเขตเกษตรกรรมที่มีศักยภาพการผลิตสูง (ประเภทที่ 2) มีรายละเอียดดังนี้

เขตเกษตรกรรมที่มีศักยภาพการผลิตสูง (ประเภทที่ 2) เป็นเขตที่ทำการเกษตรโดยอาศัยน้ำฝนเป็นหลัก ซึ่งส่งผลให้มีข้อจำกัดต่อการเพาะปลูกพืชด้านความชื้นที่พืชนำไปใช้ประโยชน์ ในส่วนของที่ดินมีศักยภาพในการผลิตอยู่ในระดับสูงถึงปานกลาง และนอกจากนี้พบว่าดินในพื้นที่เขตนี้มีสมบัติที่เหมาะสมต่อการเพาะปลูกพืชแยกตามชนิดพืช มีรายละเอียดดังนี้

- เขตทำนา (สัญลักษณ์ 2221) มีเนื้อที่ 3,955 ไร่ หรือ คิดเป็นร้อยละ 16.05 ของเนื้อที่ตำบล เป็นพื้นที่ที่มีศักยภาพต่อการทำนาในระดับเหมาะสมเล็กน้อยถึงไม่เหมาะสม และปัจจุบันเกษตรกรมีการปลูกข้าวได้ปีละ 1 ครั้ง

- เขตปลูกไม้ผล (สัญลักษณ์ 2222) มีเนื้อที่ 1,491 ไร่ หรือ คิดเป็นร้อยละ 1.16 ของเนื้อที่ตำบล ปัจจุบันเกษตรกรปลูกไม้ผล โดยไม้ผลที่ปลูกได้แก่ ทุเรียน มะพร้าว กัลย

- เขตปลูกไม้ยืนต้น (สัญลักษณ์ 2223) มีเนื้อที่ 6,503 ไร่ หรือ คิดเป็นร้อยละ 26.39 ของเนื้อที่ตำบล ปัจจุบันเกษตรกรปลูกไม้ยืนต้น โดยไม้ยืนต้นที่ปลูกได้แก่ ยางพารา ปาล์มน้ำมัน

- เขตปลูกพืชทางเลือก (สัญลักษณ์ 2225) มีเนื้อที่ 17 ไร่ หรือ คิดเป็นร้อยละ 0.05 ของเนื้อที่ตำบล ปัจจุบันปลูกพืชผัก ไม้ดอก หรือเกษตรผสมผสาน โดยพืชที่ปลูกได้แก่ ผักสวนครัว



2) เขตเกษตรกรรมที่มีศักยภาพการผลิตต่ำ พื้นที่เขตนี้ถูกกำหนดให้เป็นเขตเกษตรกรรมที่ต้องมีการดำเนินการแก้ไขปัญหาที่เป็นข้อจำกัดของการใช้ที่ดินเพื่อเกษตรกรรมต่างๆ การทำเกษตรในเขตนี้อาศัยน้ำฝนเป็นหลัก มีศักยภาพในการผลิตอยู่ในระดับเหมาะสมเล็กน้อยถึงไม่เหมาะสม พบปัญหาทางกายภาพของดินที่สำคัญหลาย เช่น เป็นดินตื้นซึ่งเป็นข้อจำกัดของการหยั่งรากพืชในการยึดลำต้นและการดูดซับธาตุอาหารพืชในดิน เนื้อดินเป็นทรายจัด ซึ่งมีผลต่อความสามารถในการอุ้มน้ำ เป็นพื้นที่ที่มีความลาดชัน เป็นต้น จากข้อจำกัดการใช้ที่ดินดังกล่าวข้างต้นจึงจำเป็นต้องพัฒนาปรับปรุงและมีมาตรการเพื่อเพิ่มผลผลิตทางการเกษตรในพื้นที่ให้สูงขึ้น รวมถึงการป้องกันไม่ให้เกิดสภาพแวดล้อมเสื่อมโทรมจากการใช้พื้นที่ มีรายละเอียดดังนี้

- เขตปลูกไม้ยืนต้น (สัญลักษณ์ 2330) มีเนื้อที่ 2,312 ไร่ หรือ คิดเป็นร้อยละ 9.38 ของเนื้อที่ตำบล ปัจจุบันเกษตรกรปลูกไม้ยืนต้น โดยไม้ยืนต้นที่ปลูกได้แก่ ยางพารา ปาล์มน้ำมัน

3) เขตประมง (สัญลักษณ์ 2400) มีเนื้อที่ 13 ไร่ หรือคิดเป็นร้อยละ 0.05 ของเนื้อที่ตำบล เป็นเขตที่ทำกิจกรรมด้านการประมงได้แก่ การเลี้ยงสัตว์น้ำประเภทต่าง ๆ มีรายละเอียดดังนี้

6.2.3 เขตชุมชนและสิ่งปลูกสร้าง มีเนื้อที่ 2,726 ไร่ หรือคิดเป็นร้อยละ 11.06 ของเนื้อที่ตำบล ประกอบด้วย 3 เขตรอง ได้แก่ เขตชุมชน/สถานที่ราชการ เขตอุตสาหกรรม/แหล่งรับซื้อผลผลิต และเขตการใช้พื้นที่เฉพาะ มีรายละเอียดดังนี้

(1) เขตชุมชน/สถานที่ราชการ (สัญลักษณ์ 3100) มีเนื้อที่ 2,393 ไร่ หรือ คิดเป็นร้อยละ 9.71 ของเนื้อที่ตำบล ปัจจุบันมีการใช้ที่ดินชุมชนและที่อยู่อาศัย มีทั้งประเภทชุมชนเมือง ชุมชนชนบท และที่ตั้งของสถาบันและสถานที่ราชการต่าง ๆ

(2) เขตอุตสาหกรรม/แหล่งรับซื้อผลผลิต (สัญลักษณ์ 3200) มีเนื้อที่ 271 ไร่ หรือคิดเป็นร้อยละ 1.10 ของเนื้อที่ตำบล ปัจจุบันมีการใช้ที่ดินประเภทโรงงานอุตสาหกรรม แหล่งรับซื้อผลผลิตทางการเกษตรประเภทต่าง ๆ

(3) และเขตการใช้พื้นที่เฉพาะ (สัญลักษณ์ 3300) มีเนื้อที่ 62 ไร่ หรือ คิดเป็นร้อยละ 0.25 ของเนื้อที่ตำบล ปัจจุบันมีการใช้ที่ดินที่นอกเหนือจาก 2 เขตดังกล่าวข้างต้น เช่น สถานที่พักผ่อน ท้องเที่ยว สวนสาธารณะ รีสอร์ท ระบบขนส่งมวลชน โบราณสถาน เป็นต้น

6.2.4 เขตแหล่งน้ำ มีเนื้อที่ 133 ไร่ หรือคิดเป็นร้อยละ 0.54 ของเนื้อที่ตำบล ประกอบด้วย 1 เขตรอง ได้แก่ เขตแหล่งน้ำที่สร้างขึ้น มีรายละเอียดดังนี้

(1) เขตแหล่งน้ำที่สร้างขึ้น (สัญลักษณ์ 4200) มีเนื้อที่ 133 ไร่ หรือ คิดเป็นร้อยละ 0.54 ของเนื้อที่ตำบล ปัจจุบันมีสภาพการใช้ที่ดินเป็นแหล่งน้ำที่สร้างขึ้น เช่น คลองชลประทาน อ่างเก็บน้ำ เป็นต้น



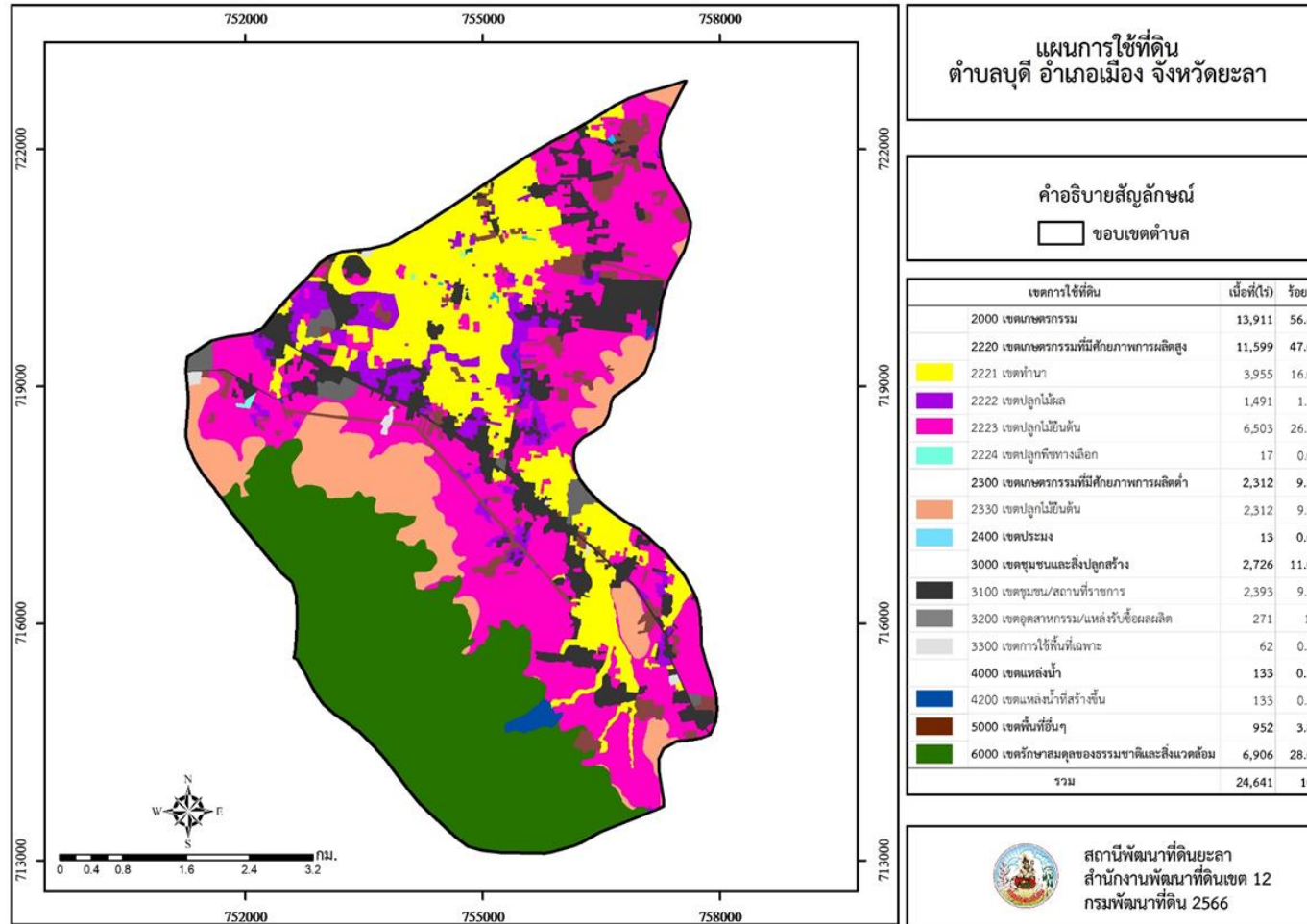
6.2.5 เขตพื้นที่อื่น ๆ (สัญลักษณ์ 5000) มีเนื้อที่ 952 ไร่ หรือคิดเป็นร้อยละ 3.86 ของเนื้อที่ตำบล เป็นเขตที่มีลักษณะการใช้ที่ดินที่มีความเฉพาะ เช่น เหมืองแร่ ที่ทิ้งขยะ หาดทราย ไม้พุ่ม เป็นต้น

6.2.6 เขตรักษาสมดุคของธรรมชาติและสิ่งแวดล้อม (สัญลักษณ์ 6000) มีเนื้อที่ 6,906 ไร่ หรือคิดเป็นร้อยละ 28.04 ของเนื้อที่ตำบล มีการใช้ที่ดินเป็นป่าไม้ที่พบในพื้นที่เกษตรกรรม ซึ่งอยู่นอกเขตป่าไม้ตามกฎหมาย ส่วนใหญ่เป็นป่าปลูก ป่าชุมชน

ตารางที่ 6-1 เขตการใช้ที่ดิน ตำบลบุตตี้ อำเภอมือง จังหวัดยะลา

เขตการใช้ที่ดิน	เนื้อที่(ไร่)	ร้อยละ
2000 เขตเกษตรกรรม	13,911	56.45
2220 เขตเกษตรกรรมที่มีศักยภาพการผลิตสูง	11,599	47.07
2221 เขตทำนา (ประเภทที่ 2)	3,955	16.05
2222 เขตปลูกไม้ผล (ประเภทที่ 2)	1,491	1.16
2223 เขตปลูกไม้ยืนต้น (ประเภทที่ 2)	6,503	26.39
2224 เขตปลูกพืชทางเลือก (ประเภทที่ 2)	17	0.07
2300 เขตเกษตรกรรมที่มีศักยภาพการผลิตต่ำ	2,312	9.38
2330 เขตปลูกไม้ยืนต้น	2,312	9.38
2400 เขตประมง	13	0.05
3000 เขตชุมชนและสิ่งปลูกสร้าง	2,726	11.06
3100 เขตชุมชน/สถานที่ราชการ	2,393	9.71
3200 เขตอุตสาหกรรม/แหล่งรับซื้อผลผลิต	271	1.1
3300 เขตการใช้พื้นที่เฉพาะ	62	0.25
4000 เขตแหล่งน้ำ	133	0.54
4200 เขตแหล่งน้ำที่สร้างขึ้น	133	0.54
5000 เขตพื้นที่อื่นๆ	952	3.86
6000 เขตรักษาสมดุคของธรรมชาติและสิ่งแวดล้อม	6,906	28.04
รวม	24,641	100.00

หมายเหตุ: เนื้อที่คำนวณด้วยระบบสารสนเทศภูมิศาสตร์



รูปที่ 6-1 เขตการใช้ที่ดิน ตำบลบุตี อำเภอมืองยะลา จังหวัดยะลา



บทที่ 7

การขับเคลื่อนแผนการใช้ที่ดิน

7.1 ขั้นตอนการดำเนินงาน

ภายหลังการจัดทำแผนการใช้ที่ดินตำบลบุตตี้ อำเภอเมืองยะลา จังหวัดยะลาแล้วจะต้องดำเนินการดังต่อไปนี้

7.1.1 จัดทำเป้าหมายการดำเนินงานและงบประมาณและกิจกรรมต่าง ๆ ที่จะดำเนินการในปีงบประมาณ 2567 ถึง 2570

7.1.2 นำแผนการใช้ที่ดินตำบลบุตตี้ไปเสนอต่อเทศบาลตำบลบุตตี้ เพื่อมีมติให้ความร่วมมือในกิจกรรมพัฒนาที่ดินดำเนินการกิจกรรมต่าง ๆ ที่กำหนดไว้ในแผน และได้รับการเชื่อมโยงสู่แผนพัฒนาตำบล

7.1.3 สถานีพัฒนาที่ดินยะลา เสนอเป้าหมายและงบประมาณให้รายงานมายังกรมพัฒนาที่ดิน

7.1.4 กรมพัฒนาที่ดินพิจารณาสนับสนุนงบประมาณกิจกรรมและโครงการตามเป้าหมายที่กำหนดในแผนการใช้ที่ดิน

7.1.5 สถานีพัฒนาที่ดินยะลา นำเสนอต่อที่ประชุมจังหวัด/อำเภอ เพื่อสร้างการรับรู้และประชาสัมพันธ์ให้หน่วยงานอื่น นำโครงการภายใต้หน่วยงานมาพัฒนาพื้นที่ตามแผนการใช้ที่ดินกำหนด

7.2 กิจกรรมของกรมพัฒนาที่ดินในเขตการใช้ที่ดินที่จะดำเนินการในปีงบประมาณ 2567

งบประมาณที่กำหนดไว้เป็นการประมาณเบื้องต้น อาจมีการเปลี่ยนแปลงตามที่ได้รับการจัดสรรให้ดำเนินการ (ตารางที่ 7-1)

เขตพื้นที่เกษตรกรรม

1) ดินขาดความอุดมสมบูรณ์/ดินตื้น/ดินถม มีแผนงาน/โครงการปรับปรุงบำรุงดิน ดังนี้

- (1) การส่งเสริมการผลิตและการใช้สารอินทรีย์
- (2) การผลิต-จัดหาเมล็ดพันธุ์พืชปุ๋ยสด
- (3) การส่งเสริมการปรับปรุงบำรุงดินด้วยพืชปุ๋ยสด
- (4) การพัฒนากลุ่มเกษตรกรใช้สารอินทรีย์ลดการใช้สารเคมีทางการเกษตร
- (5) การจัดตั้งธนาคารปุ๋ยอินทรีย์
- (6) การรณรงค์ไถกลบตอซัง
- (7) การจัดหาปุ๋ยโดโลไมต์
- (8) การส่งเสริมการปรับปรุงบำรุงพื้นที่ดินกรด
- (9) การส่งเสริมพัฒนาปรับปรุงบำรุงดิน (หมอดินอาสา)
- (10) ส่งเสริมการทำเกษตรอินทรีย์ระบบการรับรองเกษตรอินทรีย์แบบมีส่วนร่วม



- 2) การชะล้างพังทลายของดิน มีแผนงาน/โครงการฟื้นฟูและป้องกันการชะล้างพังทลายของดิน ดังนี้
 - (1) การปลูกหญ้าแฝกเพื่อการอนุรักษ์ดินและน้ำ
 - (2) การจัดระบบอนุรักษ์ดินและน้ำลุ่ม-ดอน
- 3) พื้นที่ขาดแคลนน้ำ มีแผนงาน/โครงการบริหารจัดการน้ำ ดังนี้
 - (1) การพัฒนาแหล่งน้ำขนาดเล็กเพื่อการอนุรักษ์ดินและน้ำ
 - (2) การก่อสร้างแหล่งน้ำในไร่นานอกเขตชลประทาน
 - (3) การก่อสร้างระบบส่งน้ำ
- 4) พื้นที่น้ำท่วม มีแผนงาน/โครงการบริหารจัดการ ดังนี้
 - (1) การจัดระบบอนุรักษ์ดินและน้ำลุ่ม (ขุดคูยกร่อง)
 - (2) การจัดระบบอนุรักษ์ดินและน้ำ (ปรับปรุงแปลงนาลักษณะที่ 1)

7.3 กิจกรรมที่ขอการสนับสนุนจากส่วนราชการอื่น (ตารางที่ 7-2)

7.3.1 เขตพื้นที่เกษตรกรรม

1) เขตปลูกพืชไร่ เขตปลูกไม้ผล และเขตปลูกไม้ยืนต้น

- (1) ใช้ตลาดนำการผลิตในการเลือกชนิดพืชและหาตลาดรองรับ ทั้งในเขตที่เหมาะสมและในเขตที่ไม่เหมาะสมและต้องการปรับเปลี่ยนชนิดพืช (สำนักงานพาณิชย์จังหวัด/สำนักงานสหกรณ์จังหวัด)
- (2) การอบรมให้ความรู้การเข้าสู่กระบวนการรับรองมาตรฐานสินค้าเกษตรปลอดภัย (GAP) (กรมวิชาการเกษตร)
- (3) จัดอบรมถ่ายทอดความรู้การทำเกษตรผสมผสานตามแนวทางเศรษฐกิจพอเพียง (กรมส่งเสริมการเกษตร)
- (4) สนับสนุนการขุดเจาะน้ำบาดาลพร้อมระบบกระจายน้ำเข้าสู่แปลงเกษตรกร (กรมทรัพยากรน้ำบาดาล)

2) เขตปศุสัตว์ และเขตเพาะเลี้ยงสัตว์น้ำ

- (1) ส่งเสริม/สนับสนุนการปลูกหญ้าเลี้ยงสัตว์ (สำนักงานปศุสัตว์จังหวัด)
- (2) ส่งเสริมสนับสนุนเกษตรกรที่เข้าร่วมโครงการแหล่งน้ำในไร่นานอกเขตชลประทาน มีการเลี้ยงสัตว์น้ำพร้อมส่งเสริมให้มีการแปรรูป (สำนักงานประมงจังหวัด)

7.3.2 พื้นที่แหล่งน้ำ

- สนับสนุนการพัฒนาเพื่อเพิ่มพื้นที่กักเก็บน้ำ (สำนักงานชลประทานจังหวัด)



7.4 ความต้องการของชุมชนและองค์กรปกครองส่วนท้องถิ่น

จากการดำเนินการจัดทำกระบวนการมีส่วนร่วมของประชาชนที่องค์การบริหารส่วนตำบล เมื่อวันที่ 10 สิงหาคม 2566 ได้มีความต้องการของประชาชนที่ต้องการให้ดำเนินการเกี่ยวกับแก้ปัญหาดินเสื่อมโทรมและฟื้นฟูความอุดมสมบูรณ์ของดิน การขาดแคลนน้ำ ปรับรูปที่ดินและเปลี่ยนกิจกรรมการผลิตให้เหมาะสมกับที่ดิน

เพื่อตอบสนองต่อความต้องการของชุมชนและการแก้ไขปัญหาเชิงพื้นที่ของตำบลบุตุ กรมพัฒนาที่ดินได้วิเคราะห์เบื้องต้น ดังต่อไปนี้

ปัญหาของตำบลบุตุในภาพรวมสรุปได้ว่า มีปัญหาสำคัญ 2 ประการ คือ (1) ปัญหาดินเสื่อมโทรม (2) ปัญหาการถมที่ดินทำให้น้ำไม่สามารถระบายได้จนเกิดน้ำท่วม ส่งผลให้เกิดปัญหาการปล่อยที่ดินรกร้างว่างเปล่าตามมา ปัญหาดังกล่าวนี้ส่งผลกระทบต่อคุณภาพชีวิตของราษฎรในชุมชนโดยรวม

ในกรณีของปัญหาความเสื่อมโทรมของที่ดินนั้นจะรวมถึง (1) การชะล้างพังทลายของดิน (2) ดินขาดความอุดมสมบูรณ์ โดยในพื้นที่ตำบลบุตุ ส่วนใหญ่มีเป็นที่ลุ่มมีลักษณะเป็นแอ่งกระทะรับน้ำจากอำเภอรามันในช่วงหน้าฝนจากการที่สภาพภูมิประเทศดังกล่าวนี้ พบว่าหมู่ที่ 1 และหมู่ที่ 8 ของตำบลบุตุติดกับเทศบาลตำบลสะเตงนอก มีการขยายตัวของเมืองอย่างรวดเร็ว ทำให้เกษตรกรส่วนใหญ่ขายที่ดินให้กับนายทุน แล้วมีการถมดินทำให้มีการปิดทางระบายน้ำ ส่งผลให้ในช่วงหน้าฝนเกิดเป็นน้ำท่วมขังเป็นระยะเวลานาน ทำให้ดินมีการสูญเสียโครงสร้างดิน เพาะปลูกพืชไม้ได้ทำให้เกษตรกรส่วนใหญ่ปล่อยพื้นที่ทิ้งร้าง ว่างเปล่าทำให้เกษตรกรต้องเสียภาษีที่ดินในราคาที่สูง และจากการวิเคราะห์พื้นที่ของตำบลบุตุ ซึ่งมีเนื้อที่รวม 24,641 ไร่ นั้น พบว่า ระดับความลาดชันมากกว่า 12% มีจำนวนมากถึง 9,012 ไร่ หรือร้อยละ 36.58 ระดับความลาดชันระหว่าง 5-12% มีจำนวน 2,445 ไร่ หรือร้อยละ 9.92 มีที่ราบที่ระดับความลาดชัน 0-2% มีจำนวน 5,762 ไร่ ร้อยละ 23.38 เท่านั้น นอกจากนี้พื้นที่หมู่ที่ 2 และ 5 อยู่พื้นที่ค่อนข้างลาดชัน ผลกระทบที่ตามมา คือเมื่อถึงช่วงฤดูฝนเกิดการสูญเสียดิน หน้าดินถูกชะล้างลงมาสู่เบื้องล่างจึงไปทับถมลำน้ำตามธรรมชาติ เหมือง ฝาย และอ่างเก็บน้ำจนตื้นเขินไม่สามารถเก็บกักน้ำไว้ใช้ได้ตามที่ควรจะเป็นการขาดแคลนน้ำจึงเกิดขึ้นหลายหมู่บ้านในตำบลบุตุ ทั้งน้ำเพื่ออุปโภค-บริโภค และน้ำเพื่อการเกษตร นอกจากผลกระทบของตะกอนดินในแหล่งน้ำจนตื้นเขินดังกล่าวข้างต้นแล้ว การที่ประชากรเพิ่มขึ้น กิจกรรมที่ต้องใช้น้ำเพิ่มขึ้น ทำการเกษตรเพิ่มขึ้น รวมทั้งเหตุการณ์ที่เกิดจากการเปลี่ยนแปลงภูมิอากาศ เช่น ปริมาณฝนน้อยกว่าปกติ ฝนทิ้งช่วง จนเกิดความแห้งแล้ง การขาดแคลนน้ำจึงเกิดขึ้นอย่างต่อเนื่องจำเป็นต้องวางระบบอนุรักษ์ดินและน้ำเพื่อกักน้ำในดิน คงความอุดมสมบูรณ์เพื่อจัดหาน้ำให้แหล่งน้ำต้นทุน โดยวิธีการต่างๆ ให้เพียงพอแก่ความต้องการ ในส่วนของปัญหาความอุดมสมบูรณ์ของดินที่เกิดขึ้นนั้น เนื่องจากการใช้ที่ดินติดต่อกันเป็นเวลานานโครงสร้างของดินได้มีการเปลี่ยนแปลง อีกทั้งพื้นที่การทำนาเกษตรกรมีการทำนาติดต่อกันเป็นระยะเวลานาน ไม่มีการปรับ



คืบหน้าทำให้ดินสูญเสียธาตุอาหารและอินทรีย์วัตถุ ดังนั้นการจัดระบบอนุรักษ์ดินและน้ำ ปรับรูปแบบแปลงนาลักษณะที่ 1 จึงมีความจำเป็นอย่างยิ่ง

ในกรณีของปัญหาการถล่มที่ดินทำให้น้ำไม่สามารถระบายได้จนเกิดน้ำท่วม เนื่องจากในพื้นที่ที่เป็นที่ราบลุ่มมีการจัดระบบอนุรักษ์ดินและน้ำลุ่ม-ดอน ครอบคลุมพื้นที่เพียงบางส่วนของตำบลเท่านั้น เนื่องจากเขตพัฒนาที่ดินไม่ครอบคลุมทั้งตำบล ทำให้สถานีพัฒนาที่ดินยะลาไม่สามารถเข้าดำเนินการจัดระบบอนุรักษ์ดินและน้ำลุ่ม-ดอน ได้ครอบคลุมทั้งตำบล จึงเกิดปัญหาการปล่อยที่ทิ้งร้างว่างเปล่า ไม่ได้ใช้ประโยชน์

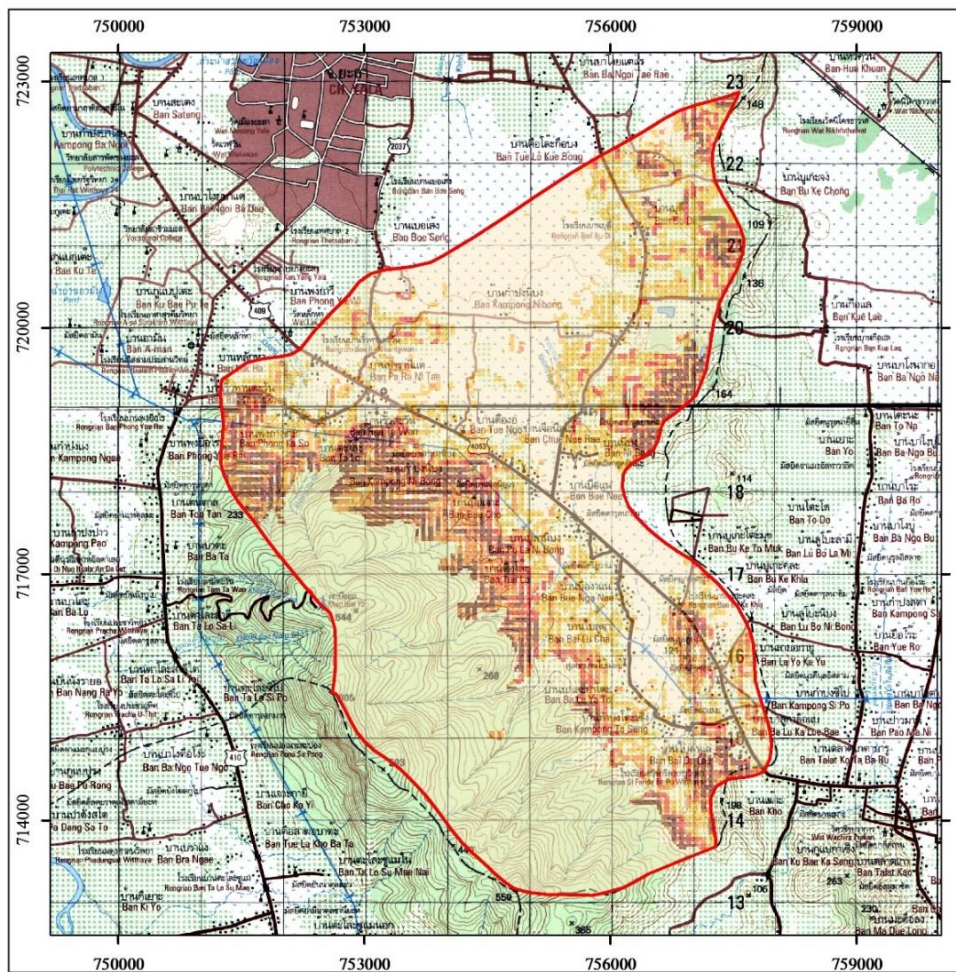
ประเด็นหลักจากข้อเสนอให้แก้ไขปัญหาเรื่องขาดแคลนน้ำ น้ำท่วม และการแก้ปัญหาการปล่อยที่ทิ้งร้างว่างเปล่า จะสรุปได้ว่ามี 7 ประการ คือ (1) การขุดลอกแหล่งน้ำในปัจจุบันซึ่งรวมถึงอ่างเก็บน้ำ ฝ่ายกั้นน้ำ ลำน้ำ เป็นต้น (2) สร้างอ่าง ฝ่ายเก็บน้ำเพิ่มเติมจากที่มีอยู่เดิม (3) ก่อสร้างประปาภูเขาโดยส่งน้ำด้วยท่อ P.E. (4) ขุดเจาะบ่อบาดาลพร้อมระบบกระจายน้ำเข้าสู่แปลงเกษตรกร (5) ก่อสร้างคลองส่งน้ำเพื่อการกระจายน้ำ (6) ป้องกันน้ำท่วมรวมถึงจัดการการระบายน้ำเมื่อเกิดน้ำท่วมขัง และ (7) จัดระบบอนุรักษ์ดินและน้ำลุ่ม-ดอน

เพื่อตอบสนองข้อเสนอดังกล่าวทั้ง 7 ประการนี้ จากการวิเคราะห์ข้อมูลเบื้องต้นที่มีอยู่ในปัจจุบันแล้วสรุปได้ว่า “ไม่สามารถดำเนินการแก้ปัญหาหมู่บ้านใดหมู่บ้านหนึ่งหรือใช้วิธีการใดวิธีการหนึ่งแล้วจะแก้ไขปัญหาการขาดแคลนน้ำหรือน้ำท่วมทั้งตำบลได้โดยสิ้นเชิง”

การแก้ไขปัญหาการขาดแคลนน้ำ น้ำท่วม และการแก้ปัญหาการปล่อยที่ทิ้งร้างว่างเปล่าจะต้องดำเนินการทั้งตำบลควบคู่กันทั้งปัญหาการชะล้างพังทลายของดินในพื้นที่หมู่ที่ 2 และ 5 กับปัญหาการขาดแคลนน้ำในพื้นที่ตอนบน โดยจัดทำโครงการ “การพัฒนาที่ดินและน้ำที่เป็นระบบ” ทั้งพื้นที่ตำบลที่รวมข้อเสนอในการแก้ไขปัญหานี้ โดยแบ่งพื้นที่ออกเป็น 3 ส่วน คือ 1. ส่วนของต้นน้ำ สร้างฝายชะลอน้ำเพื่อรักษาน้ำให้อยู่ในพื้นที่ โดยจัดทำประปาภูเขาและก่อสร้างระบบอนุรักษ์ดินและน้ำเพื่อลดการชะล้างพังทลาย การสูญเสียดิน และชะลอการไหลของน้ำ 2. ส่วนของกลางน้ำ บริเวณสภาพพื้นที่ประกอบด้วยที่ราบลุ่ม การจัดการพื้นที่ควรก่อสร้างระบบอนุรักษ์ดินและน้ำ จัดรูปที่ดิน วางผังน้ำทั้งระบบ และสนับสนุนการปรับเปลี่ยนกิจกรรมการผลิต 3. ส่วนของปลายน้ำ อยู่บริเวณตอนกลางของตำบลด้านตะวันออก สภาพพื้นที่ส่วนใหญ่เป็นที่ราบ (ความลาดชัน 0-2 เปอร์เซ็นต์ และ 2-5 เปอร์เซ็นต์) มีส่วนน้อยที่มีความเสี่ยงในการสูญเสียดินจากการชะล้างพังทลายของดินและไหลลงสู่อ่างเก็บน้ำ พื้นที่ปลายน้ำมีหมู่ที่ 1, 2, 4, 6, 8, 11, 12, 13, 15 และ 16 การจัดการพื้นที่ควรพัฒนาที่ดินและระบบน้ำ ได้แก่ การขุดลอกคลอง ก่อสร้างสระน้ำ ฝ่ายกั้นน้ำ คลองส่งน้ำ คลองระบายน้ำหรือพรางป้องกันน้ำท่วม การขุดบ่อบาดาล ปรับรูปที่ดินปรับเปลี่ยนกิจกรรมการผลิต และการทำระบบอนุรักษ์ดินและน้ำเพื่อให้การใช้ที่ดินสามารถใช้พื้นที่ได้อย่างต่อเนื่องและเกิดประโยชน์ทั้งตัวเกษตรกร ชุมชน ในด้านเศรษฐกิจ สังคมและสิ่งแวดล้อม (รูปที่ 7-1)



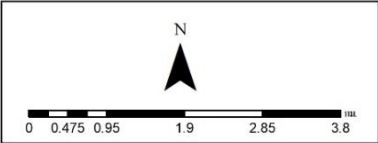
แผนการใช้ที่ดินตำบลอุทัย อำเภอมืองยะลา จังหวัดยะลา



แผนที่การชะล้างพังทลายของดิน ต.บุดี อ.เมืองยะลา จ.ยะลา

คำอธิบายสัญลักษณ์
ขอบเขตตำบล

สัญลักษณ์	ระดับความสูญเสียดิน	เนื้อที่	
		ไร่	ร้อยละ
	น้อย (0-2 ตัน/ไร่/ปี)	17,279	70.12
	ปานกลาง (2-5 ตัน/ไร่/ปี)	3,395	13.78
	รุนแรง (5-15 ตัน/ไร่/ปี)	1,305	5.3
	รุนแรงมากที่สุด (>20 ตัน/ไร่/ปี)	1,650	6.69
ผลรวมทั้งหมด		24,641	100



สถานีพัฒนาที่ดินยะลา
สำนักงานพัฒนาที่ดินเขต 12
กรมพัฒนาที่ดิน

รูปที่ 7-1 การชะล้างพังทลายของดิน ตำบลอุทัย อำเภอมืองยะลา จังหวัดยะลา



แผนการใช้ที่ดินตำบลบุต อำเภอมืองยะลา จังหวัดยะลา

ตารางที่ 7-1 กิจกรรมของกรมพัฒนาที่ดินในเขตเกษตรกรรมที่จะดำเนินการในปีงบประมาณ 2567-2570

เขตการใช้ที่ดิน (เกษตรกรรม)	แผนงาน/โครงการ	งบประมาณ (บาท)
1. เขตพื้นที่ทำนา เนื้อที่ 3,535 ไร่	1. การปรับปรุงบำรุงดิน	740,000
	1.1 การส่งเสริมการปรับปรุงบำรุงดินด้วยพืชปุ๋ยสด	165,000
	1.2 การพัฒนากลุ่มเกษตรกรใช้สารอินทรีย์ลดการใช้สารเคมีทางการเกษตร	130,000
	1.3 การส่งเสริมการผลิตและการใช้สารอินทรีย์	60,000
	1.4 ส่งเสริมการทำเกษตรอินทรีย์ระบบการรับรองเกษตรอินทรีย์แบบมีส่วนร่วม	325,000
	1.5 โครงการรณรงค์ไถกลบตอซังเพื่อบรรเทาภาวะโลกร้อน	60,000
	2. การฟื้นฟูและป้องกันการชะล้างพังทลายของดิน	880,000
	- โครงการก่อสร้างระบบอนุรักษ์ดินและน้ำ (โครงการพัฒนาตามศักยภาพของพื้นที่จังหวัดชายแดนภาคใต้)	880,000
3. การบริหารจัดการน้ำ	1,720,000	
	3.1 การก่อสร้างแหล่งน้ำในไร่นานอกเขตชลประทาน	220,000
	3.2 การก่อสร้างระบบส่งน้ำ (งานขุดลอกและงานวางระบบส่งน้ำ)	1,500,000
2. เขตปลูกไม้ผลผสม เนื้อที่ 1,051 ไร่	1. การปรับปรุงบำรุงดิน	543,000
	1.1 การพัฒนากลุ่มเกษตรกรใช้สารอินทรีย์ลดการใช้สารเคมีทางการเกษตร	130,000
	1.2 การส่งเสริมการผลิตและการใช้สารอินทรีย์	60,000
	1.3 การจัดหาปุ๋ยอินทรีย์	323,000



ตาราง 7-1 (ต่อ)

เขตการใช้ที่ดิน (เกษตรกรรม)	แผนงาน/โครงการ	งบประมาณ (บาท)
	1.4 การส่งเสริมการปรับปรุงบำรุงพื้นที่ดินกรด	30,000
	2. การฟื้นฟูและป้องกันการชะล้างพังทลายของดิน	1,500,000
	2.1 โครงการก่อสร้างระบบอนุรักษ์ดินและน้ำลุ่ม-ดอน	1,000,000
	2.2 การปลูกหญ้าแฝกเพื่อการอนุรักษ์ดินและน้ำ	500,000
	3. การบริหารจัดการน้ำ	1,720,000
	3.1 การก่อสร้างแหล่งน้ำในไร่นานอกเขตชลประทาน	220,000
	3.2 การก่อสร้างระบบส่งน้ำ (งานขุดลอกและงานวางระบบส่งน้ำ)	1,500,000
3. เขตปลูกไม้ยืนต้น เนื้อที่ 8,612 ไร่	1. การปรับปรุงบำรุงดิน	543,000
	1.1 การพัฒนากลุ่มเกษตรกรใช้สารอินทรีย์ลดการใช้สารเคมีทางการเกษตร	130,000
	1.2 การส่งเสริมการผลิตและการใช้สารอินทรีย์	60,000
	1.3 การจัดหาปุ๋ยมูลโคโลไมท์	323,000
	1.4 การส่งเสริมการปรับปรุงบำรุงพื้นที่ดินกรด	30,000
	2. การฟื้นฟูและป้องกันการชะล้างพังทลายของดิน	600,000
	2.1 โครงการก่อสร้างระบบอนุรักษ์ดินและน้ำลุ่ม-ดอน	500,000
	2.2 การปลูกหญ้าแฝกเพื่อการอนุรักษ์ดินและน้ำ	100,000
	3. การบริหารจัดการน้ำ	1,720,000
	3.1 การก่อสร้างแหล่งน้ำในไร่นานอกเขตชลประทาน	220,000



ตาราง 7-1 (ต่อ)

เขตการใช้ที่ดิน (เกษตรกรรม)	แผนงาน/โครงการ	งบประมาณ (บาท)
	3.2 การก่อสร้างระบบส่งน้ำ (งานขุดลอกและงานวางระบบส่งน้ำ)	1,500,000
4. เขตปลูกพืชผัก เนื้อที่ 17 ไร่	1. การปรับปรุงบำรุงดิน 1.1 การส่งเสริมการผลิตและการใช้สารอินทรีย์ 40,000 1.2 การพัฒนากลุ่มเกษตรกรใช้สารอินทรีย์ลดการใช้สารเคมีทางการเกษตร 30,000 1.3 การจัดหาปุ๋ยโดโลไมต์ 68,000 1.4 การส่งเสริมการปรับปรุงบำรุงพื้นที่ดินกรด 4,000 1.5 ส่งเสริมการทำเกษตรอินทรีย์ระบบการรับรองเกษตรอินทรีย์แบบมีส่วนร่วม 72,000	214,000
5. เขตพื้นที่นาร้าง/พื้นที่เสื่อมโทรม/ พื้นที่รกร้าง เนื้อที่ 576 ไร่	1. การปรับปรุงบำรุงดิน 1.1 การพัฒนากลุ่มเกษตรกรใช้สารอินทรีย์ลดการใช้สารเคมีทางการเกษตร 30,000 1.2 การส่งเสริมการผลิตและการใช้สารอินทรีย์ 60,000 1.3 การจัดหาปุ๋ยโดโลไมท์ 323,000 1.4 การส่งเสริมการปรับปรุงบำรุงพื้นที่ดินกรด 12,000 2. การฟื้นฟูและป้องกันการชะล้างพังทลายของดิน 740,000 2.1 โครงการก่อสร้างระบบอนุรักษ์ดินและน้ำลุ่ม-ดอน 500,000 2.2 การปลูกหญ้าแฝกเพื่อการอนุรักษ์ดินและน้ำ 240,000	425,500



ตาราง 7-1 (ต่อ)

เขตการใช้ที่ดิน (เกษตรกรรม)	แผนงาน/โครงการ	งบประมาณ (บาท)
	3. การบริหารจัดการน้ำ	1,720,000
	3.1 การก่อสร้างแหล่งน้ำในไร่นานอกเขตชลประทาน	220,000
	3.2 การก่อสร้างระบบส่งน้ำ (งานขุดลอกและงานวางระบบส่งน้ำ)	1,500,000
รวมเขตการใช้ที่ดิน	1. การปรับปรุงบำรุงดิน	2,465,500
	2. การฟื้นฟูและป้องกันการชะล้างพังทลายของดิน	3,720,000
	3. การบริหารจัดการน้ำ	6,944,000
	รวมแผนงาน/โครงการ	13,129,500

หมายเหตุ : งบประมาณที่กำหนดไว้เป็นการประมาณการเบื้องต้น งบประมาณอาจมีการเปลี่ยนแปลงตามที่ได้รับการจัดสรรให้ดำเนินการ



ตารางที่ 7-2 สรุปกิจกรรมที่ขอรับการสนับสนุนจากส่วนราชการอื่นในเขตการใช้ที่ดิน

เขตการใช้ที่ดิน	กิจกรรมที่ขอการสนับสนุนจากส่วนราชการอื่น
1. เขตพื้นที่เกษตรกรรม 1.1 เขตพื้นที่ทำนา เนื้อที่ 1,542 ไร่ 1.2 เขตปลูกไม้ยืนต้น เนื้อที่ 7,828 ไร่ 1.3 เขตปลูกไม้ผลผสม เนื้อที่ 1,023 ไร่ 1.4 เขตพื้นที่นาร้าง เนื้อที่ 283 ไร่	การแก้ปัญหาดินเสื่อมโทรม พื้นฟูความอุดมสมบูรณ์ของดินและเพิ่มศักยภาพการผลิต (1) โครงการศูนย์เรียนรู้การเพิ่มประสิทธิภาพการผลิตภาคเกษตร (สนง.เกษตรจังหวัด) (2) โครงการเพิ่มประสิทธิภาพการผลิตข้าวพันธุ์พื้นเมือง (กรมการข้าว) (3) โครงการธนาคารเมล็ดพันธุ์ข้าวชุมชน (กรมการข้าว) (4) โครงการส่งเสริมและพัฒนาสหกรณ์/กลุ่มเกษตรกรให้มีความเข้มแข็งตามศักยภาพ (สนง.สหกรณ์จังหวัด) (5) โครงการจัดตั้งโรงเรียนเกษตรกรชาวนา (สนง.เกษตรจังหวัด) (6) โครงการขับเคลื่อนการดำเนินงานส่งเสริมและพัฒนาวิสาหกิจชุมชน (สนง.เกษตรจังหวัด) (7) โครงการพัฒนาเกษตรกรปราดเปรื่อง (Smart Farmer) (สนง.เกษตรจังหวัด) (8) โครงการส่งเสริมเกษตรทฤษฎีใหม่ (สนง.เกษตรและสหกรณ์จังหวัด) (9) โครงการสร้างและพัฒนาเกษตรกรรุ่นใหม่ (สนง.เกษตรจังหวัด) (10) โครงการพัฒนาเกษตรกรรมยั่งยืน (สนง.เกษตรจังหวัด) (11) โครงการพัฒนาธุรกิจชุมชน (สนง.เกษตรจังหวัด) (12) โครงการส่งเสริมการผลิตและบริโภคผักปลอดภัยในครัวเรือน (สสส.) (13) โครงการระบบส่งเสริมการเกษตรแบบแปลงใหญ่ (สนง.เกษตรจังหวัด) (14) โครงการจัดตั้งศูนย์เรียนรู้เศรษฐกิจพอเพียงชุมชน (สำนักงานพัฒนาชุมชนจังหวัด) (15) โครงการเกษตรผลิตพาณิชย์ชาย (สำนักงานพาณิชย์จังหวัด) (16) โครงการก่อสร้างระบบกระจายน้ำเข้าสู่แปลงเกษตรกร (กรมชลประทาน)



ตารางที่ 7-2 (ต่อ)

เขตการใช้ที่ดิน	กิจกรรมที่ขอการสนับสนุนจากส่วนราชการอื่น
<p>2. เขตพื้นที่แหล่งน้ำ</p> <p>เขตพื้นที่แหล่งน้ำ เนื้อที่ 63 ไร่</p>	<p>การแก้ปัญหาการขาดแคลนน้ำ</p> <p>(1) โครงการก่อสร้างระบบกระจายน้ำเข้าสู่แปลงเกษตรกร (กรมชลประทาน)</p> <p>(2) โครงการก่อสร้างผนังกันกำแพงกันดินคลองหลังบาราเซาะ (อบต.ลำใหม่)</p> <p>(3) โครงการขุดลอกคลองระบายน้ำ (อบต.ลำใหม่)</p> <p>(4) โครงการก่อสร้างคูระบายน้ำ (อบต.ลำใหม่)</p> <p>(5) โครงการก่อสร้างระบบประปาบาดาล (กรมทรัพยากรน้ำบาดาล)</p> <p>(6) โครงการขุดเจาะบ่อบาดาลพร้อมระบบกระจายน้ำ (กรมทรัพยากรน้ำบาดาล)</p> <p>(7) โครงการจัดตั้งระบบสูบน้ำและกระจายน้ำพลังงานแสงอาทิตย์ (สำนักงานพลังงานจังหวัด)</p>



แผนการใช้ที่ดินตำบลปาย อำเภอเมืองยะลา จังหวัดยะลา

ตารางที่ 7-3 เป้าหมายการดำเนินงานและงบประมาณ ตำบลปาย อำเภอเมืองยะลา จังหวัดยะลา แผน 4 ปี (พ.ศ. 2567-2570)

เขตการใช้ที่ดิน	งาน/โครงการ/กิจกรรม	หน่วยนับ	เป้าหมาย				รวม	งบประมาณ				รวม	หน่วยงานรับผิดชอบ
			2567	2568	2569	2570		2567	2568	2569	2570		
เขตพื้นที่ทำนา	1. การปรับปรุงบำรุงดิน												
	1.1 การส่งเสริมการปรับปรุงบำรุงดินด้วยพืชปุ๋ยสด	ต้น	2	1	1	1	5	66,000	33,000	33,000	33,000	165,000	พต.
	1.2 การพัฒนากลุ่มเกษตรกรใช้สารอินทรีย์ลดการใช้สารเคมีทางการเกษตร	กลุ่ม	10	10	10	10	40	32,500	32,500	32,500	32,500	130,000	พต.
	1.3 การส่งเสริมการผลิตและการใช้สารอินทรีย์	ราย	20	20	10	10	60	20,000	20,000	10,000	10,000	60,000	พต.
	1.4 ส่งเสริมการทำเกษตรอินทรีย์ระบบการรับรองเกษตรอินทรีย์แบบมีส่วนร่วม	ราย	10	10	10	10	40	81,250	81,250	81,250	81,250	325,000	พต.
	1.5 โครงการรณรงค์โลกลดต่อซังเพื่อบรรเทาภาวะโลกร้อน	ไร่	5	5	5	5	20	15,000	15,000	15,000	15,000	60,000	พต.
	2. การฟื้นฟูและป้องกันการชะล้างพังทลายของดิน												
	โครงการก่อสร้างระบบอนุรักษ์ดินและน้ำ (โครงการพัฒนาตามศักยภาพของพื้นที่จังหวัดชายแดนภาคใต้)	ไร่	60	60	60	60	60	220,000	220,000	220,000	220,000	880,000	พต.
	3. การบริหารจัดการน้ำ												
	3.1 การก่อสร้างแหล่งน้ำในไร่นานอกเขตชลประทาน	บ่อ	3	3	2	2	10	66,000	66,000	44,000	44,000	220,000	พต.
3.2 การก่อสร้างระบบส่งน้ำ (งานขุดลอกและงานวางระบบส่งน้ำ)	แห่ง	-	1	-	-	1	-	1,500,000	-	-	1,500,000	พต.	



แผนการใช้ที่ดินตำบลบุตี อำเภอมืองยะลา จังหวัดยะลา

ตารางที่ 7-3 (ต่อ)

เขตการใช้ที่ดิน	งาน/โครงการ/กิจกรรม	หน่วยนับ	เป้าหมาย				รวม	งบประมาณ				รวม	หน่วยงานรับผิดชอบ
			2567	2568	2569	2570		2567	2568	2569	2570		
เขตปลูกไม้ผล ผสม	1. การปรับปรุงบำรุงดิน												
	1.1 การพัฒนากลุ่มเกษตรกรใช้สารอินทรีย์ลดการใช้สารเคมีทางการเกษตร	กลุ่ม	10	10	10	10	40	32,500	32,500	32,500	32,500	130,000	พต.
	1.2 การส่งเสริมการผลิตและการใช้สารอินทรีย์	ราย	20	20	10	10	60	20,000	20,000	10,000	10,000	60,000	พต.
	1.3 การจัดหาปุ๋ยโดโลไมท์	ตัน	47	47	48	48	190	79,900	79,900	81,600	81,600	323,000	พต.
	1.4 การส่งเสริมการปรับปรุงบำรุงพื้นที่ดินกรด	ราย	10	10	10	10	40	7,500	7,500	7,500	7,500	30,000	พต.
	2. การฟื้นฟูและป้องกันการชะล้างพังทลายของดิน												
	2.1 โครงการก่อสร้างระบบอนุรักษ์ดินและน้ำ กลุ่ม-ดอน	ไร่	30	30	20	20	100	300,000	300,000	200,000	200,000	1,000,000	พต.
	2.2 การปลูกหญ้าแฝกเพื่อการอนุรักษ์ดินและน้ำ	กล้า	104,166	104,166	104,166	104,166	416,664	125,000	125,000	125,000	125,000	500,000	พต.
	3. การบริหารจัดการน้ำ												
	3.1 การก่อสร้างแหล่งน้ำในไร่นานอกเขต ชลประทาน	บ่อ	3	3	2	2	10	66,000	66,000	44,000	44,000	220,000	พต.
3.2 การก่อสร้างระบบส่งน้ำ (งานขุดลอกและ งานวางระบบส่งน้ำ)	แห่ง	-	-	1	-	1	-	-	1,500,000	-	1,500,000	พต.	



แผนการใช้ที่ดินตำบลบุตตี้ อำเภอเมืองยะลา จังหวัดยะลา

ตารางที่ 7-3 (ต่อ)

เขตการใช้ที่ดิน	งาน/โครงการ/กิจกรรม	หน่วยนับ	เป้าหมาย				รวม	งบประมาณ				รวม	หน่วยงาน รับผิดชอบ
			2567	2568	2569	2570		2567	2568	2569	2570		
เขตปลูกไม้ยืนต้น	1. การปรับปรุงบำรุงดิน												
	1.1 การพัฒนากลุ่มเกษตรกรใช้สารอินทรีย์ลดการใช้สารเคมีทางการเกษตร	กลุ่ม	10	10	10	10	40	32,500	32,500	32,500	32,500	130,000	พต.
	1.2 การส่งเสริมการผลิตและการใช้สารอินทรีย์	ราย	20	20	10	10	60	20,000	20,000	10,000	10,000	60,000	พต.
	1.3 การจัดหาปูนโดโลไมท์	ตัน	47	47	48	48	190	79,900	79,900	81,600	81,600	323,000	พต.
	1.4 การส่งเสริมการปรับปรุงบำรุงพื้นที่ดินกรด	ราย	10	10	10	10	40	7,500	7,500	7,500	7,500	30,000	พต.
	2. การฟื้นฟูและป้องกันการชะล้างพังทลายของดิน												
	2.1 โครงการก่อสร้างระบบอนุรักษ์ดินและน้ำ กลุ่ม-ดอน	ไร่	30	30	20	20	100	300,000	300,000	200,000	200,000	1,000,000	พต.
	2.2 การปลูกหญ้าแฝกเพื่อการอนุรักษ์ดินและน้ำ	กล้า	104,166	104,166	104,166	104,166	416,664	125,000	125,000	125,000	125,000	500,000	พต.
	3. การบริหารจัดการน้ำ												
	3.1 การก่อสร้างแหล่งน้ำในไร่นานอกเขต ชลประทาน	บ่อ	3	3	2	2	10	66,000	66,000	44,000	44,000	220,000	พต.
3.2 การก่อสร้างระบบส่งน้ำ (งานขุดลอกและ งานวางระบบส่งน้ำ)	แห่ง	-	-	1	-	1	-	-	1,500,000	-	1,500,000	พต.	



แผนการใช้ที่ดินตำบลปุดี อำเภอเมืองยะลา จังหวัดยะลา

ตารางที่ 7-3 (ต่อ)

เขตการใช้ที่ดิน	งาน/โครงการ/กิจกรรม	หน่วยนับ	เป้าหมาย				รวม	งบประมาณ				รวม	หน่วยงาน รับผิดชอบ
			2567	2568	2569	2570		2567	2568	2569	2570		
เขตพื้นที่ปลูกผัก	1. การปรับปรุงบำรุงดิน												
	1.1 การส่งเสริมการผลิตและการใช้สารอินทรีย์	ราย	10	10	10	10	40	10,000	10,000	10,000	10,000	40,000	พต.
	1.2 การพัฒนากลุ่มเกษตรกรใช้สารอินทรีย์ลดการใช้สารเคมีทางการเกษตร 26,000	กลุ่ม	1	1	1	1	4	7,500	7,500	7,500	7,500	30,000	พต.
	1.3 การจัดหาปุ๋ยโดโลไมต์ 68,000	ตัน	10	10	10	10	40	17,000	17,000	17,000	17,000	68,000	พต.
	1.4 การส่งเสริมการปรับปรุงบำรุงพื้นที่ดินกรด	ราย	1	1	1	1	4	1,000	1,000	1,000	1,000	4,000	พต.
	1.5 ส่งเสริมการทำเกษตรอินทรีย์ระบบการรับรองเกษตรอินทรีย์แบบมีส่วนร่วม 72,000	ราย	10	10	10	10	40	18,000	18,000	18,000	18,000	72,000	พต.
เขตพื้นที่นาร้าง	1. การปรับปรุงบำรุงดิน												
	1.1 การพัฒนากลุ่มเกษตรกรใช้สารอินทรีย์ลดการใช้สารเคมีทางการเกษตร	กลุ่ม	1	1	1	1	4	7,500	7,500	7,500	7,500	30,000	พต.
	1.2 การส่งเสริมการผลิตและการใช้สารอินทรีย์	ราย	20	20	10	10	60	20,000	20,000	10,000	10,000	60,000	พต.
	1.3 การจัดหาปุ๋ยโดโลไมท์	ตัน	47	47	48	48	190	79,900	79,900	81,600	81,600	323,000	พต.
	1.4 การส่งเสริมการปรับปรุงบำรุงพื้นที่ดินกรด	ราย	10	10	10	10	40	3,000	3,000	3,000	3,000	12,000	พต.
	2. การฟื้นฟูและป้องกันการชะล้างพังทลายของดิน												
	2.1 โครงการก่อสร้างระบบอนุรักษ์ดินและน้ำ กลุ่ม-ตอน	ไร่	20	10	10	10	50	200,000	100,000	100,000	100,000	500,000	พต.
2.2 การปลูกหญ้าแฝกเพื่อการอนุรักษ์ดินและน้ำ	กล้า	50,000	50,000	50,000	50,000	200,000	60,000	60,000	60,000	60,000	240,000	พต.	



เอกสารอ้างอิง

- กรมการปกครอง. 2561. **ข้อมูลจำนวนประชากรและบ้าน**. กระทรวงมหาดไทย. ไฟล์ข้อมูล.
- กรมส่งเสริมการเกษตร. 2561. **จำนวนครัวเรือนเกษตรกร ปี 2561**. ไฟล์ข้อมูล.
- กรมอุตุนิยมวิทยา. 2565. **ข้อมูลปริมาณน้ำฝน 13 ปี (2549 – 2562)**. กระทรวงเทคโนโลยีสารสนเทศและการสื่อสาร.
- กลุ่มวิเคราะห์สภาพการใช้ที่ดิน. 2564. **ข้อมูลการใช้ที่ดิน จังหวัดยะลา ปี 2564**.
กองนโยบายและแผนการใช้ที่ดิน กรมพัฒนาที่ดิน กรุงเทพฯ.
- กรมการพัฒนาชุมชน. 2566. **ข้อมูลความจำเป็นพื้นฐาน (จปฐ.) รายจังหวัด รายอำเภอ และรายตำบล ปี 2565**. แหล่งที่มา : <https://ebmn.cdd.go.th/>. 1 มิถุนายน 2566.
- กรมส่งเสริมการเกษตร. 2566. **จำนวนครัวเรือนเกษตรกรที่ขึ้นทะเบียนเกษตรกร จำแนกรายจังหวัด รายอำเภอ และรายตำบล (ณ เดือนมกราคม พ.ศ. 2566)**. แหล่งที่มา :
<http://mvos2.gistda.or.th/>. 15 พฤษภาคม 2566
- สำนักบริหารการทะเบียน กรมการปกครอง. 2566. **รายงานสถิติจำนวนประชากรและบ้าน รายจังหวัด รายอำเภอ และรายตำบล (ณ เดือนธันวาคม พ.ศ. 2565)**. แหล่งที่มา :
<https://stat.bora.dopa.go.th/stat/statnew/statyear/#/TableTemplate/Area/statpop.1>
พฤษภาคม 2566.
- กรมอุตุนิยมวิทยา. 2566. **ปริมาณน้ำฝนเฉลี่ยคาบ 13 ปี (พ.ศ. 2549-2562)**.
กรมอุตุนิยมวิทยากระทรวงดิจิทัลเพื่อเศรษฐกิจและสังคม, กรุงเทพฯ.
- สำนักเทคโนโลยีการสำรวจและทำแผนที่. 2566. **แผนที่ขอบเขตตำบล ปี 2564 (ไฟล์ข้อมูล)**.
กรมพัฒนาที่ดิน กระทรวงเกษตรและสหกรณ์, กรุงเทพฯ.
- กองนโยบายและแผนการใช้ที่ดิน. 2566. **แผนที่สภาพการใช้ที่ดิน ปี 2566 (ไฟล์ข้อมูล)**.
กรมพัฒนาที่ดิน กระทรวงเกษตรและสหกรณ์, กรุงเทพฯ.
- กองสำรวจดินและวิจัยทรัพยากรดิน กรมพัฒนาที่ดิน. 2562. **ข้อมูลทรัพยากรดิน**. ไฟล์ข้อมูล.
- กรมทรัพยากรน้ำบาดาล. 2566. **ปริมาณน้ำและจำนวนบ่อน้ำบาดาล ปี 2565**. แหล่งที่มา:
<http://app.dgr.go.th/newpasutara/xml/search.php>, 26 พฤษภาคม 2566.
- กองสำรวจดินและวิจัยทรัพยากรดิน. 2566. **แผนที่ทรัพยากรดิน (ไฟล์ข้อมูล)**. กรมพัฒนาที่ดิน
กระทรวงเกษตรและสหกรณ์, กรุงเทพฯ.
- บัณฑิต ต้นศิริ และ คำรณ ไทรพิง. 2542. **คู่มือการประเมินคุณภาพที่ดิน**. กองวางแผนการใช้ที่ดิน
กรมพัฒนาที่ดิน.

