



แผนการใช้ที่ดินตำบลปากคม อำเภอห้วยยอด จังหวัดตรัง

สถานีพัฒนาที่ดินตรัง
สำนักงานพัฒนาที่ดินเขต 12

กรมพัฒนาที่ดิน
กระทรวงเกษตรและสหกรณ์

คำนำ

การจัดทำแผนการใช้ที่ดินดำเนินการตามรัฐธรรมนูญแห่งราชอาณาจักรไทย พ.ศ. 2560 มาตรา 72 ที่ได้บัญญัติให้มีการวางแผนการใช้ที่ดินให้เหมาะสมกับศักยภาพของที่ดินตามหลักการพัฒนาอย่างยั่งยืน โดยแผนการใช้ที่ดินตำบลปากคม อำเภอห้วยยอด จังหวัดตรัง ได้นำแนวคิดของ FAO และ UNEP มาปรับใช้ คือ ความเหมาะสมทางกายภาพ ความเหมาะสมทางเศรษฐกิจการยอมรับจากสังคมการสร้างความยั่งยืนให้สิ่งแวดล้อม และเสนอทางเลือกการใช้ที่ดิน ร่วมกับวิธีการที่จำเป็นอื่นๆ เช่น กระบวนการมีส่วนร่วมของชุมชน (Participatory Rural Appraisal: PRA) การประเมินคุณภาพที่ดิน เป็นต้น

กองนโยบายและแผนการใช้ที่ดินร่วมกับสำนักงานพัฒนาที่ดินเขต 12 และสถานีพัฒนาที่ดินตรัง ในการดำเนินงานวางแผนการใช้ที่ดินระดับตำบล โดยพิจารณาภาพรวมของสภาพปัญหาในด้านต่างๆ ทั้งด้านกายภาพเศรษฐกิจและสังคมวิเคราะห์และสังเคราะห์ข้อมูลนำไปสู่การวางแผนการใช้ที่ดินที่สอดคล้องกับ ศักยภาพของพื้นที่โดยผ่านกระบวนการมีส่วนร่วมของชุมชน (PRA) ในการระบุปัญหาความต้องการของเกษตรกร และผู้มีส่วนได้ส่วนเสียทั้งนี้สถานีพัฒนาที่ดินตรังได้จัดทำแผนกิจกรรม/โครงการเพื่อขับเคลื่อนแผนการใช้ที่ดินให้เป็นรูปธรรมเพื่อให้เกษตรกรมีคุณภาพชีวิตที่ดีขึ้นมีการใช้ที่ดินอย่างถูกต้องเหมาะสมรักษา สภาพแวดล้อมและอนุรักษ์ทรัพยากรในชุมชนให้เกิดความยั่งยืนต่อไป

สถานีพัฒนาที่ดินตรัง

กันยายน 2566



สารบัญ

	หน้า
คำนำ	ก
สารบัญ	ส-1
สารบัญตาราง	ส-3
สารบัญรูป	ส-4
บทที่ 1	บทนำ
	1.1 ความสำคัญของการวางแผนการใช้ที่ดิน 1-1
	1.2 หลักการและเหตุผล 1-1
	1.3 วัตถุประสงค์ 1-2
	1.4 ระยะเวลาและสถานที่ดำเนินงาน 1-2
	1.5 ขั้นตอนการดำเนินงาน 1-2
	1.6 วิสัยทัศน์ของตำบล 1-3
บทที่ 2	ข้อมูลทั่วไป
	2.1 ที่ตั้งและอาณาเขต 2-1
	2.2 การแบ่งส่วนการปกครอง 2-1
	2.3 สภาพภูมิประเทศ 2-1
	2.4 สภาพภูมิอากาศ 2-3
	2.5 สภาพการใช้ที่ดินในปัจจุบัน 2-5
	2.6 สภาพเศรษฐกิจและสังคม 2-7
บทที่ 3	สถานภาพของทรัพยากรธรรมชาติ
	3.1 ทรัพยากรป่าไม้ 3-1
	3.2 ทรัพยากรน้ำ 3-2
	3.3 ทรัพยากรดิน 3-2
บทที่ 4	กระบวนการมีส่วนร่วมของชุมชน (Participatory Rural Appraisal: PRA)
	4.1 การวิเคราะห์ผลจากการจัดทำกระบวนการมีส่วนร่วมของชุมชน (PRA) 4-1
	4.2 ระบบการปลูกพืชในปัจจุบัน 4-6



สารบัญ (ต่อ)

	หน้า
บทที่ 5	การประเมินคุณภาพที่ดิน
	5.1 หลักการประเมินคุณภาพที่ดินด้านกายภาพ 5-1
	5.2 พืชเศรษฐกิจที่สำคัญของตำบล 5-2
	5.3 ระดับความเหมาะสมของที่ดิน 5-3
บทที่ 6	แผนการใช้ที่ดิน
	6.1 การวิเคราะห์ข้อมูลเพื่อการจัดทำแผนการใช้ที่ดินระดับตำบล 6-1
	6.2 เขตการใช้ที่ดิน 6-2
บทที่ 7	การขับเคลื่อนแผนการใช้ที่ดิน
	7.1 ขั้นตอนการดำเนินงาน 7-1
	7.2 ตัวชี้วัด 7-1
	7.3 กิจกรรมที่จะดำเนินการของกรมพัฒนาที่ดิน 7-1
	7.4 กิจกรรมที่จะดำเนินการของหน่วยงานอื่น 7-2
	7.5 ความต้องการของชุมชนและองค์กรปกครองท้องถิ่น 7-3
	7.6 ระยะเวลาดำเนินการ 7-7
เอกสารอ้างอิง	อ-1



สารบัญตาราง

ตารางที่		หน้า
2-1	สถิติภูมิอากาศ ณ สถานีตรวจอากาศจังหวัดตรัง ¹ ปี 2536-2565	2-4
2-2	สภาพการใช้ที่ดิน ตำบลปากคม อำเภอห้วยยอด จังหวัดตรัง	2-6
2-3	จำนวนประชากรและครัวเรือนตำบลปากคม อำเภอห้วยยอด จังหวัดตรัง	2-8
2-4	จำนวนและสัดส่วนครัวเรือนเกษตรตำบลปากคม อำเภอห้วยยอด จังหวัดตรัง	2-8
2-5	รายได้-รายจ่ายเฉลี่ยครัวเรือนตำบลปากคม อำเภอห้วยยอด จังหวัดตรัง	2-10
3-1	สมบัติดิน ตำบลปากคม อำเภอห้วยยอด จังหวัดตรัง	3-4
5-1	ตัวอย่างการประเมินคุณภาพที่ดินด้านกายภาพของประเภทการใช้ประโยชน์ที่ดิน	5-2
5-2	ชั้นความเหมาะสมทางกายภาพของดิน ตำบลปากคม อำเภอห้วยยอด จังหวัดตรัง	5-3
6-1	เขตการใช้ที่ดิน ตำบลปากคม อำเภอห้วยยอด จังหวัดตรัง	6-6
7-1	กิจกรรมที่จะดำเนินการของกรมพัฒนาที่ดิน	7-8
7-2	กิจกรรมที่จะดำเนินการของหน่วยงานอื่น	7-10
7-3	เป้าหมายการดำเนินงานและงบประมาณ ตำบลปากคม อำเภอห้วยยอด จังหวัดตรัง แผน 5 ปี (พ.ศ. 2567-2571)	7-11



สารบัญญรูป

รูปที่		หน้า
1-1	ขั้นตอนการวางแผนการใช้ที่ดินระดับตำบล	1-4
2-1	ที่ตั้งและอาณาเขตตำบลปากคม อำเภอห้วยยอด จังหวัดตรัง	2-2
2-2	สมดุลของน้ำเพื่อการเกษตร จังหวัดตรัง	2-5
2-3	สภาพการใช้ที่ดิน ตำบลปากคม อำเภอห้วยยอด จังหวัดตรัง	2-7
3-1	ทรัพยากรดิน ตำบลปากคม อำเภอห้วยยอด จังหวัดตรัง	3-6
4-1	การวิเคราะห์สถานการณ์โดยระบบ DPSIR ของตำบลปากคม อำเภอห้วยยอด จังหวัดตรัง	4-5
4-2	ระบบการปลูกพืชในปัจจุบัน ตำบลปากคม อำเภอห้วยยอด จังหวัดตรัง	4-6
6-1	เขตการใช้ที่ดิน ตำบลปากคม อำเภอห้วยยอด จังหวัดตรัง	6-7
7-1	ระบบการแก้ไขปัญหาการขาดแคลนน้ำ ตำบลปากคม อำเภอห้วยยอด จังหวัดตรัง	7-6



บทที่ 1

บทนำ

1.1 ความสำคัญของการวางแผนการใช้ที่ดิน

ตามรัฐธรรมนูญแห่งราชอาณาจักรไทย พุทธศักราช 2560 มาตรา 72 รัฐพึงดำเนินการเกี่ยวกับที่ดิน ทรัพยากรน้ำ และพลังงาน ดังต่อไปนี้

(1) วางแผนการใช้ที่ดินของประเทศ ให้เหมาะสมกับสภาพพื้นที่และศักยภาพของที่ดิน ตามหลักการพัฒนาที่ยั่งยืน

1.2 หลักการและเหตุผล

ปัจจุบันกรมพัฒนาที่ดินได้ดำเนินการวางแผนการใช้ที่ดินระดับประเทศเรียบร้อยแล้วซึ่งเป็นการวางกรอบเชิงนโยบายมุ่งเน้นการพัฒนาด้านการเกษตรให้เกิดความสมดุลและยั่งยืนและในขณะเดียวกันต้องอนุรักษ์ทรัพยากรธรรมชาติและสิ่งแวดล้อมควบคู่กับการรักษาคุณค่าทางศิลปวัฒนธรรม แต่ทั้งนี้เพื่อให้เกิดการใช้ประโยชน์ที่ดินในระดับพื้นที่อย่างมีประสิทธิภาพ และรักษาฐานการผลิตด้านทรัพยากรธรรมชาติอย่างยั่งยืนตลอดห่วงโซ่อุปทาน แผนการใช้ที่ดินระดับตำบลจึงถูกนำมาใช้เป็นเครื่องมือเพื่อขับเคลื่อนการดำเนินงานดังกล่าว

ทั้งนี้กรมพัฒนาที่ดินได้จัดทำแผนปฏิบัติการราชการกรมพัฒนาที่ดินระยะ 5 ปี (พ.ศ. 2566-2570) เพื่อให้บรรลุตามวิสัยทัศน์ที่กำหนดไว้ คือ “เป็นองค์การอัจฉริยะทางดิน เพื่อขับเคลื่อนการใช้ที่ดินอย่างเหมาะสม 15 ล้านไร่ ภายในปี 2570” ซึ่งในส่วนของประเด็นการพัฒนาที่ 2 บริหารจัดการทรัพยากรดินและที่ดินด้วยชุดข้อมูลที่มีมูลค่าสูง (High Value Dataset) ซึ่งมีเป้าหมาย คือ การนำชุดข้อมูลที่มีมูลค่าสูง (High Value Dataset) ไปใช้ในการบริหารจัดการทางการเกษตร ในส่วนของตัวชี้ตัวบริหารจัดการทรัพยากรดิน และที่ดินบนพื้นฐานของชุดดินที่มีมูลค่าสูง (High Value Dataset) ร้อยละ 100 กลยุทธ์ที่ 2 ร้อยละของแผนการใช้ที่ดินระดับตำบลที่จัดทำแล้วเสร็จทั้งประเทศ ยกเว้นแผนการใช้ที่ดินไปสู่การปฏิบัติ ได้กำหนดให้ ภายใน ปี 2570 (ไม่น้อยกว่า ร้อยละ 80) เป็นตัวชี้วัดหนึ่งของกลยุทธ์ดังกล่าว



1.3 วัตถุประสงค์

- 1.3.1 เพื่อรักษาเสถียรภาพของทรัพยากรให้เกิดความสมดุลและยั่งยืนภายใต้การพัฒนาด้านต่าง ๆ ของตำบล
- 1.3.2 เพื่อให้การใช้ที่ดินมีผลตอบสนองสูงสุดต่อหน่วยเนื้อที่อย่างยั่งยืน
- 1.3.3 เพื่อให้เกิดการกำหนดแผนงาน โครงการกิจกรรมที่สอดคล้องกับแผนการใช้ที่ดินที่กำหนด และอยู่บนหลักการของรูปแบบเศรษฐกิจชีวภาพ-เศรษฐกิจหมุนเวียน-เศรษฐกิจสีเขียว (Bio-Circular-Green Economy : BCG Model)

1.4 ระยะเวลาและสถานที่ดำเนินงาน

- 1.4.1 ระยะเวลา 1 ตุลาคม 2565 – 30 กันยายน 2566
- 1.4.2 สถานที่ ตำบลปากคม อำเภอห้วยยอด จังหวัดตรัง

1.5 ขั้นตอนการดำเนินงาน

- 1.5.1 รวบรวมข้อมูลปฐมภูมิและทุติยภูมิ ประกอบด้วย
 - 1) ด้านกายภาพ ได้แก่ ทรัพยากรดิน ทรัพยากรน้ำ ทรัพยากรป่าไม้ ภูมิอากาศ สภาพการใช้ที่ดินเขตป่าไม้ตามกฎหมายและมติคณะรัฐมนตรี ฯ
 - 2) ด้านเศรษฐกิจและสังคม ได้แก่ การถือครองที่ดิน ลักษณะทางเศรษฐกิจของตำบล จำนวนประชากร ฯ
 - 3) ด้านนโยบายและข้อกำหนดที่เกี่ยวข้อง ได้แก่ ยุทธศาสตร์ แผนการปฏิรูปประเทศ แผนพัฒนาเศรษฐกิจและสังคมแห่งชาติฉบับที่ 13 ยุทธศาสตร์ภาค แผนพัฒนากลุ่มจังหวัด แผนพัฒนาจังหวัด แผนพัฒนาการเกษตรและสหกรณ์ แผนพัฒนาท้องถิ่น 4 ปี ขององค์การบริหารส่วนจังหวัด เทศบาลตำบล หรือ องค์การบริหารส่วนตำบล ฯ
- 1.5.2 จัดทำกระบวนการมีส่วนร่วมของชุมชน (Participatory Rural Appraisal : PRA) เพื่อรับฟังความคิดเห็นประเด็นปัญหา ความต้องการด้านต่าง ๆ ขององค์การปกครองส่วนท้องถิ่นและเกษตรกรในตำบล
- 1.5.3 ประเมินคุณภาพของที่ดินของพืชเศรษฐกิจหลักและพืชทางเลือกที่มีมูลค่าของตำบล
- 1.5.4 สกัดสาระห์ข้อมูลจากข้อ 1.5.1 ถึง 1.5.3 เพื่อใช้ประกอบการวางแผนการใช้ที่ดิน
- 1.5.5 กำหนด (ร่าง) แผนการใช้ที่ดินระดับตำบล
- 1.5.6 รับฟังความคิดเห็นของผู้มีส่วนได้ส่วนเสียต่อ (ร่าง) แผนการใช้ที่ดินที่กำหนดขึ้น
- 1.5.7 ปรับปรุง (ร่าง) แผนการใช้ที่ดินเพื่อจัดทำแผนการใช้ที่ดินฉบับสมบูรณ์



1.5.8 นำแผนการใช้ที่ดินเข้าสู่คณะทำงานวิชาการของเขตฯ เพื่อตรวจสอบความครบถ้วน/สมบูรณ์ของเนื้อหาและองค์ประกอบ

1.5.9 เผยแพร่แผนการใช้ที่ดินเพื่อนำไปสู่การขับเคลื่อนการดำเนินงาน ประกอบด้วย

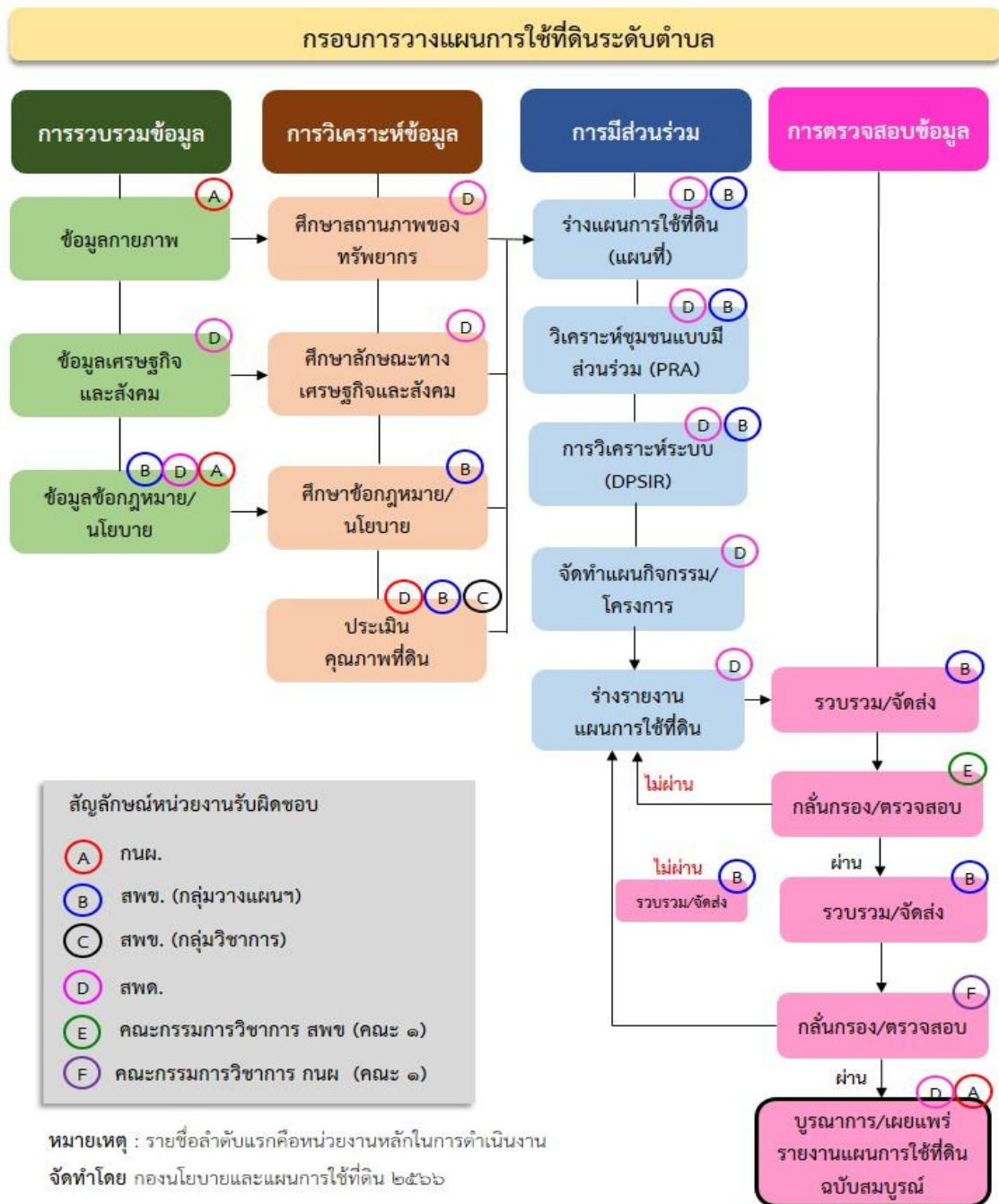
1) องค์การปกครองส่วนท้องถิ่น นำแผนการใช้ที่ดินที่จัดทำขึ้นไปประกอบการจัดทำแผนการพัฒนาของตำบลเพื่อนำไปสู่การของบประมาณที่สอดคล้องกับศักยภาพด้านการผลิตและสถานภาพของทรัพยากรเพื่อนำไปสู่การของบประมาณที่สอดคล้องกับศักยภาพด้านการผลิตและสถานภาพของทรัพยากรของตำบล

2) กรมพัฒนาที่ดิน โดยสำนักงานพัฒนาที่ดินจังหวัด กำหนดแผนงาน/โครงการ/กิจกรรมที่สอดคล้องกับแผนการใช้ที่ดินที่กำหนดขึ้นในแต่ละเขตและสามารถใช้ประกอบการของบประมาณในพื้นที่อย่างมีหลักการและเป็นที่ยอมรับ

3) หน่วยงานราชการอื่นๆ สามารถใช้เป็นข้อมูลพื้นฐานประกอบแผนงาน/โครงการ/กิจกรรมที่สอดคล้องกับแผนการใช้ที่ดินที่กำหนดขึ้นในแต่ละเขต ขั้นตอนการวางแผนการใช้ที่ดินระดับตำบล แสดงดังรูปที่ 1-1

1.6 วิสัยทัศน์ของตำบล

เศรษฐกิจก้าวหน้า สังคม การเมืองและการบริหารพัฒนา พื้นฟูทรัพยากรธรรมชาติ และสืบสานวัฒนธรรมประเพณี (<http://www.pakkom.go.th/index.php>)



รูปที่ 1-1 ขั้นตอนการวางแผนการใช้ที่ดินระดับตำบล



บทที่ 2 ข้อมูลทั่วไป

2.1 ที่ตั้งและอาณาเขต

ตำบลปากคม อำเภอห้วยยอด จังหวัดตรัง ตั้งอยู่ทางทิศใต้ของอำเภอวังวิเศษ มีพื้นที่ประมาณ 36 ตารางกิโลเมตร หรือ 22,265 ไร่ โดยมีอาณาเขตติดต่อ ดังนี้ (รูปที่ 2-1)

ทิศเหนือ	ติดต่อกับ	ตำบลทุ่งต่อ ตำบลห้วยยอด อำเภอห้วยยอด จังหวัดตรัง
ทิศใต้	ติดต่อกับ	ตำบลลำภูรา อำเภอห้วยยอด จังหวัดตรัง
ทิศตะวันออก	ติดต่อกับ	ตำบลปากแจ่ม อำเภอห้วยยอด จังหวัดตรัง
ทิศตะวันตก	ติดต่อกับ	ตำบลนาวง อำเภอห้วยยอด ตำบลท่าสะบ้า อำเภอวังวิเศษ จังหวัดตรัง

2.2 การแบ่งส่วนการปกครอง

ตำบลปากคม อำเภอห้วยยอด จังหวัดตรัง แบ่งส่วนการปกครองออกเป็น 7 หมู่บ้าน ดังนี้

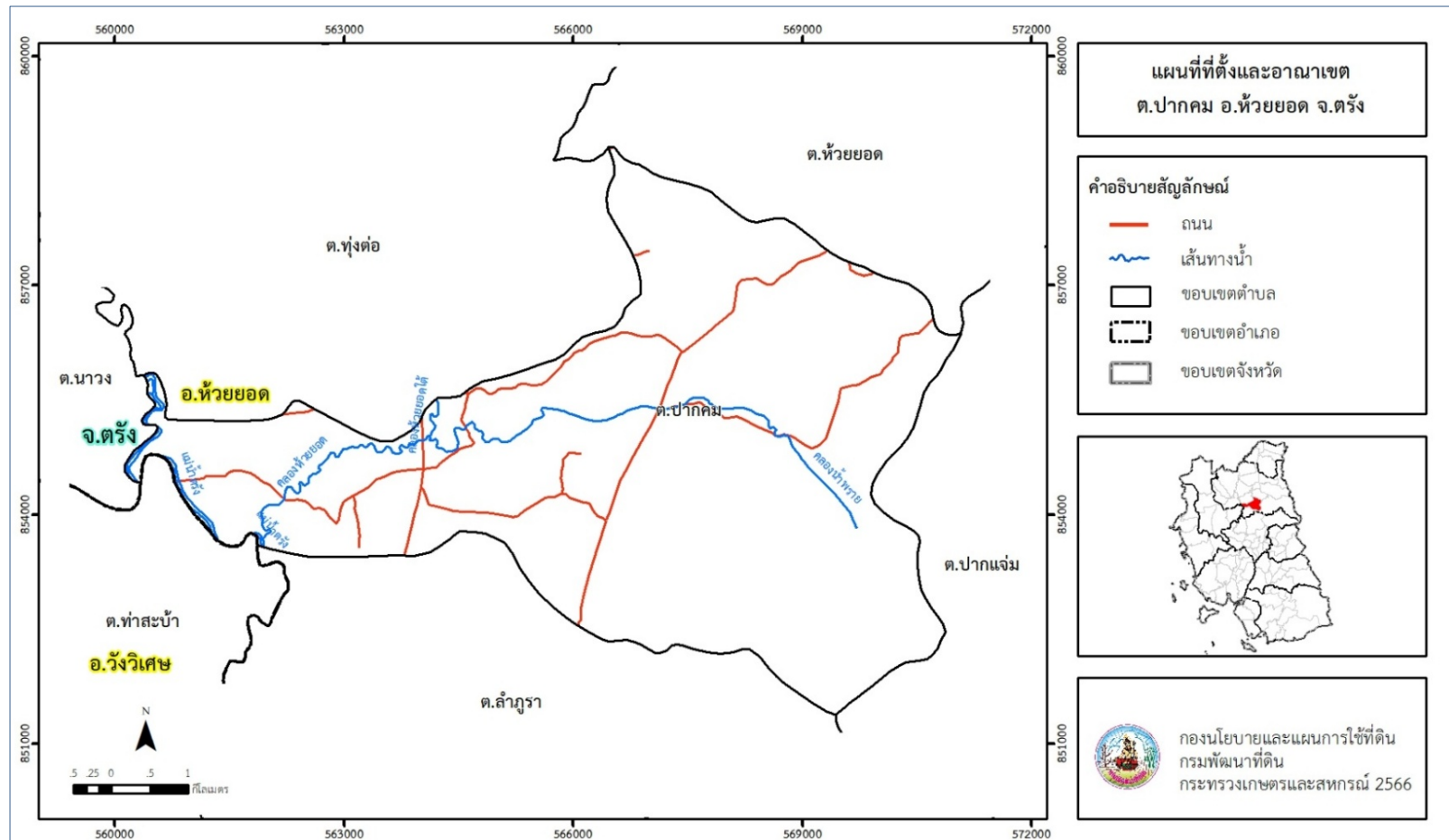
หมู่ที่ 1 บ้านควนไทร	หมู่ที่ 5 บ้านหนองกก
หมู่ที่ 2 บ้านหนองขี้เสียด	หมู่ที่ 6 บ้านพรุพี
หมู่ที่ 3 บ้านน้ำพราย	หมู่ที่ 7 บ้านควนยาง
หมู่ที่ 4 บ้านควนยนต์	

2.3 สภาพภูมิประเทศ

ตำบลปากคม อำเภอห้วยยอด จังหวัดตรัง ลักษณะพื้นที่ทั่วไปส่วนใหญ่เป็นที่ดอน สภาพพื้นที่ราบเรียบถึงค่อนข้างราบเรียบ และลูกคลื่นลอนลาด และพื้นที่สูงชัน พื้นที่ลาดเอียงจากด้านทิศตะวันออกสู่ทิศตะวันตก ด้านตะวันตกของตำบลเป็นพื้นที่ราบลุ่มริมแม่น้ำตรัง มีภูเขาด้านทิศใต้ของตำบล อยู่ในเขตห้ามล่าสัตว์ป่าเขาน้ำพราย เป็นส่วนหนึ่งของลุ่มน้ำภาคใต้ฝั่งตะวันตก มีแหล่งน้ำที่สำคัญ เช่น แม่น้ำตรัง คลองน้ำพราย คลองห้วยยอด



แผนการใช้ที่ดินตำบลปากคม อำเภอห้วยยอด จังหวัดตรัง



รูปที่ 2-1 ที่ตั้งและอาณาเขตตำบลปากคม อำเภอห้วยยอด จังหวัดตรัง



2.4 สภาพภูมิอากาศ

จากการศึกษาสถิติภูมิอากาศ (ปี พ.ศ.2536-2565) พบว่า ตำบลปากคม อำเภอห้วยยอด จังหวัดตรัง มีรายละเอียดดังนี้

2.4.1 อุณหภูมิ

มีอุณหภูมิโดยเฉลี่ยทั้งปี 27.4 องศาเซลเซียส อุณหภูมิสูงสุดเฉลี่ย 33.0 องศาเซลเซียส ในเดือนมีนาคมและเมษายน อุณหภูมิต่ำสุดเฉลี่ย 23.3 องศาเซลเซียส ในเดือนกุมภาพันธ์

2.4.2 ปริมาณน้ำฝน

มีปริมาณน้ำฝนรวมทั้งปี 2,267.9 มิลลิเมตร มีฝนตกประมาณ 182 วัน เดือนที่มีฝนตกมากที่สุดในเดือนตุลาคม มีปริมาณฝน 286.3 มิลลิเมตร และมีฝนตกประมาณ 23 วัน

2.4.3 สมดุลน้ำเพื่อการเกษตร

จากข้อมูลสถิติภูมิอากาศในคาบ 30 ปี (ปี พ.ศ. 2536 - 2565) ณ สถานีตรวจอากาศจังหวัดตรัง ได้นำมาวิเคราะห์สมดุลของน้ำเพื่อการเกษตร ซึ่งเป็นการวิเคราะห์หาช่วงฤดูการเพาะปลูกพืช ตลอดจนช่วงระยะเวลาที่พืชเสี่ยงต่อการขาดน้ำ ข้อมูลที่นำมาวิเคราะห์ คือ ปริมาณน้ำฝน และศักยภาพการคายระเหยน้ำอ้างอิง (ET_o) ซึ่งคำนวณด้วยโปรแกรม Cropwat for Windows Version 8.0 โดยใช้สมการ Penman-Monteith สามารถสรุปสมดุลของน้ำเพื่อการเกษตรในเขตอาศัยน้ำฝนได้ดังนี้

ช่วงที่เหมาะสมต่อการปลูกพืช เป็นช่วงที่ค่าปริมาณน้ำฝนมากกว่าค่า 0.5 การระเหยจากผิวดินและการคายน้ำของพืช เป็นช่วงที่ดินมีความชุ่มชื้นพอเหมาะต่อการเพาะปลูกพืช เป็นช่วงที่ดินมีความชุ่มชื้นพอเหมาะต่อการเพาะปลูกพืชได้ตลอดทั้งปี

ช่วงที่มีน้ำมากเกินพอ เป็นช่วงที่ค่าปริมาณน้ำฝนมากกว่าค่าการระเหยจากผิวดินและการคายน้ำของพืช ซึ่งช่วงนี้เริ่มตั้งแต่ต้นเดือนมีนาคมถึงต้นเดือนมกราคม (ตารางที่ 2-1 และรูปที่ 2-2)



แผนการใช้ที่ดินตำบลปากคม อำเภอห้วยยอด จังหวัดตรัง

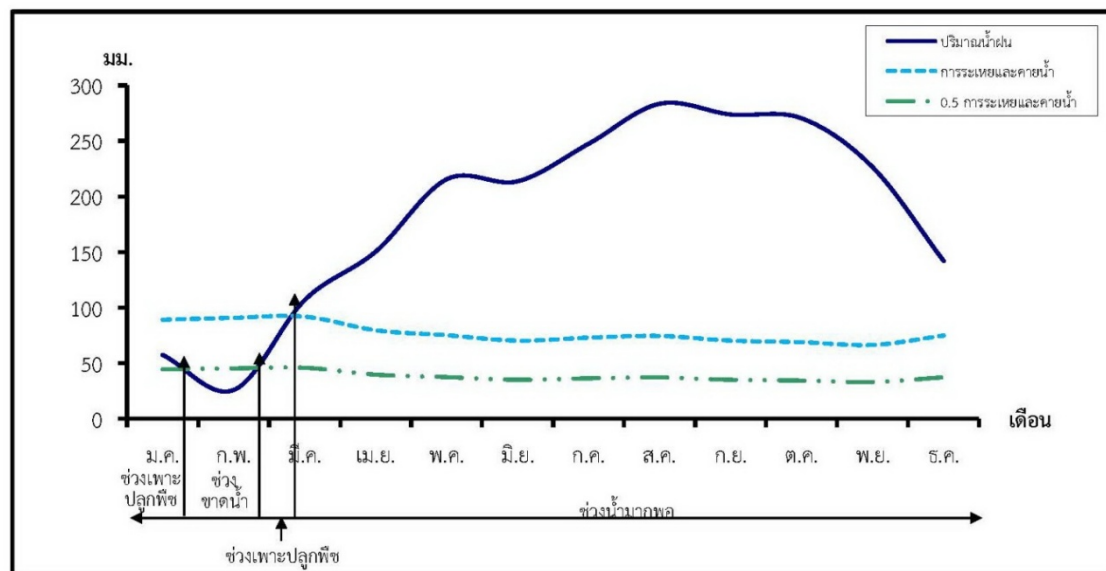
ตารางที่ 2-1 สถิติภูมิอากาศ ณ สถานีตรวจอากาศจังหวัดตรัง¹ (ปี พ.ศ.2536 - 2565)

เดือน	อุณหภูมิ (°ซ.)			ความชื้นสัมพัทธ์ (%)	ปริมาณน้ำฝน (มม.)	จำนวนวันที่ฝนตก (วัน)	ศักยภาพการคายระเหยน้ำ (มม.)	ปริมาณฝนใช้การ ² (มม.)
	ต่ำสุด	สูงสุด	เฉลี่ย					
ม.ค.	22.5	32.5	27.0	76.0	60.0	6.9	78.7	54.2
ก.พ.	22.4	34.1	27.7	72.0	32.0	4.1	80.1	30.4
มี.ค.	23.0	35.2	28.3	75.0	104.2	8.2	83.4	86.8
เม.ย.	23.7	35.2	28.4	80.0	155.9	13.8	74.7	117.0
พ.ค.	24.0	33.9	28.1	84.0	215.2	18.0	72.5	141.1
มิ.ย.	23.7	33.0	27.7	85.0	219.0	17.8	67.8	142.3
ก.ค.	23.6	32.8	27.4	85.0	253.1	18.1	70.4	150.3
ส.ค.	23.5	32.6	27.3	85.0	277.9	19.5	71.9	152.8
ก.ย.	23.4	32.3	27.0	86.0	277.3	20.4	68.4	152.7
ต.ค.	23.4	32.1	26.7	87.0	286.3	22.6	67.6	153.6
พ.ย.	23.4	31.5	26.7	86.0	233.8	19.1	63.3	146.3
ธ.ค.	23.0	31.3	26.5	82.0	153.2	13.4	69.1	115.6
เฉลี่ย	23.3	33.0	27.4	81.9	-	-	-	-
รวม	-	-	-	-	2,267.9	181.9	868.0	1,443.1

หมายเหตุ : ¹เป็นสถานีตรวจอากาศที่ใกล้พื้นที่ตำบลมากที่สุด

²จากการคำนวณโดยโปรแกรม Cropwat for Windows Version 8.0

ที่มา : กรมอุตุนิยมวิทยา (2566)



รูปที่ 2-2 กราฟสมดุลของน้ำเพื่อการเกษตร ปี พ.ศ. 2536 - 2565

หมายเหตุ : ใช้ข้อมูลปริมาณน้ำฝน 13 เดือน เพราะสามารถแสดงให้เห็นความต่อเนื่องของข้อมูลที่น่ามาวิเคราะห์สมดุลของน้ำเพื่อการเกษตร

2.5 สภาพการใช้ที่ดินปัจจุบัน

สภาพการใช้ที่ดินตำบลปากคม อำเภอห้วยยอด จังหวัดตรัง ซึ่งสำรวจโดยกลุ่มวิเคราะห์สภาพการใช้ที่ดิน (2566) ประกอบด้วยประเภทการใช้ที่ดินต่าง ๆ ดังนี้

2.5.1 พื้นที่ชุมชนและสิ่งปลูกสร้าง มีเนื้อที่ 755 ไร่ หรือร้อยละ 3.40 ของเนื้อที่ตำบล

2.5.2 พื้นที่เกษตรกรรม มีเนื้อที่ 13,942 ไร่ หรือร้อยละ 62.62 ของเนื้อที่ตำบล ประกอบด้วยการใช้ประโยชน์ที่ดินด้านเกษตรกรรมต่าง ๆ ดังต่อไปนี้

- 1) พื้นที่นา มีเนื้อที่ 11 ไร่ หรือร้อยละ 0.05 ของเนื้อที่ตำบล ได้แก่ นาร้าง นาข้าว
- 2) ไม้ยืนต้น มีเนื้อที่ 13,751 ไร่ หรือร้อยละ 61.76 ของเนื้อที่ตำบล ได้แก่ ไม้ยืนต้นร้าง/เสื่อมโทรม ยางพารา ปาล์มน้ำมัน
- 3) ไม้ผล มีเนื้อที่ 164 ไร่ หรือร้อยละ 0.74 ของเนื้อที่ตำบล ได้แก่ ไม้ผลผสม
- 4) สถานที่เพาะเลี้ยงสัตว์น้ำ มีเนื้อที่ 16 ไร่ หรือร้อยละ 0.07 ของเนื้อที่ตำบล ได้แก่

สถานที่เพาะเลี้ยงปลา

2.5.3 พื้นที่ป่าไม้ มีเนื้อที่ 6,948 ไร่ หรือร้อยละ 31.21 ของเนื้อที่ตำบล ได้แก่ ป่าไม่ผลัดใบ สมบูรณ์



แผนการใช้ที่ดินตำบลปากคม อำเภอห้วยยอด จังหวัดตรัง

2.5.4 พื้นที่แหล่งน้ำ มีเนื้อที่ 224 ไร่ หรือร้อยละ 1.00 ของเนื้อที่ตำบล ได้แก่ แม่น้ำ ลำห้วย ลำคลอง หนอง บึง ทะเลสาบ อ่างเก็บน้ำ บ่อน้ำในไร่นา

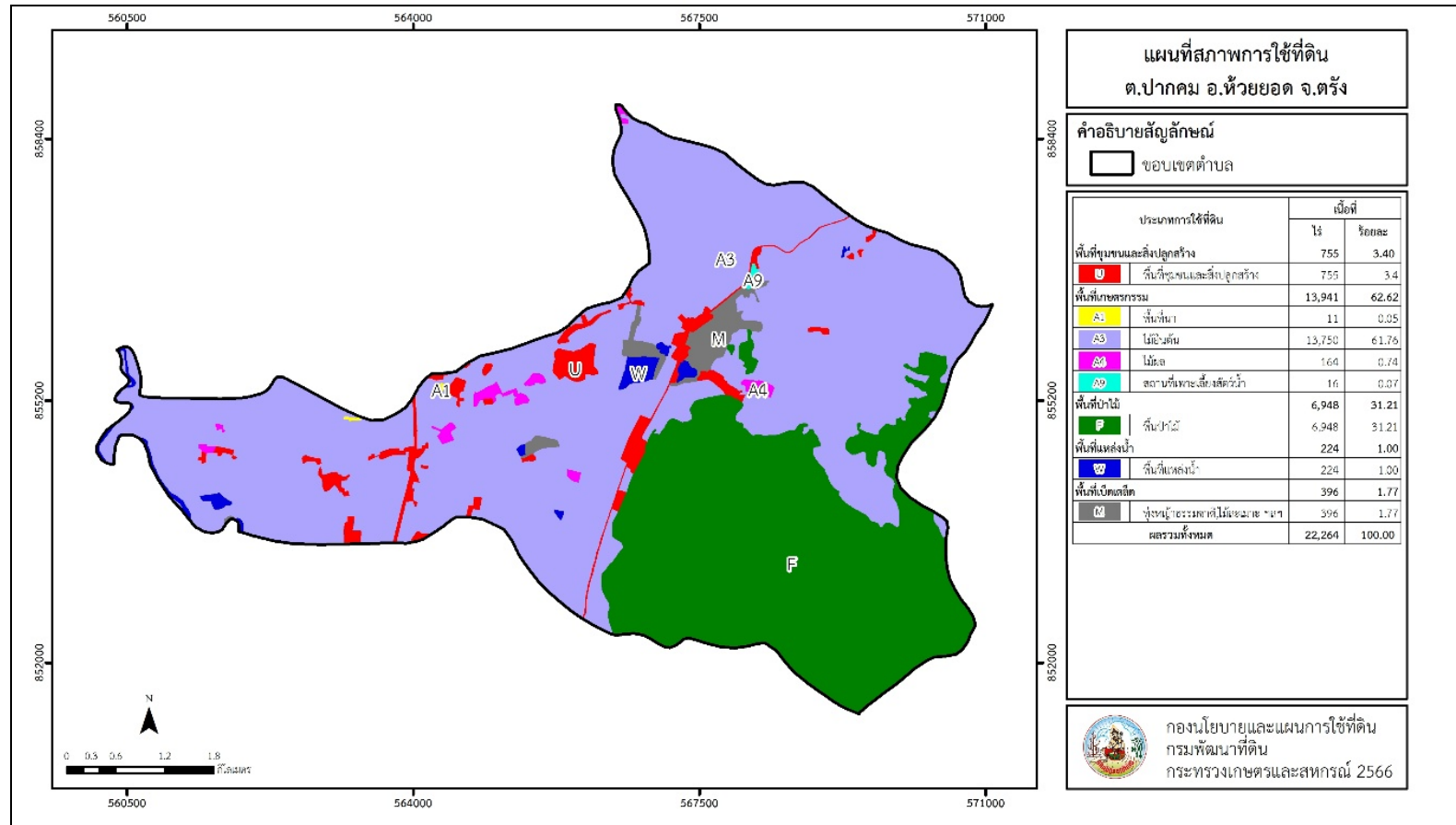
2.5.5 พื้นที่เบ็ดเตล็ด มีเนื้อที่ 396 ไร่ หรือร้อยละ 1.77 ของเนื้อที่ตำบล ได้แก่ ทุ่งหญ้าธรรมชาติ ทุ่งหญ้าสลับไม้พุ่ม/ไม้ละเมาะ พื้นที่ถม

ตารางที่ 2-2 สภาพการใช้ที่ดิน ตำบลปากคม อำเภอห้วยยอด จังหวัดตรัง

หน่วยแผนที่	สภาพการใช้ที่ดิน	เนื้อที่	
		ไร่	ร้อยละ
U	พื้นที่ชุมชนและสิ่งปลูกสร้าง	755	3.40
U201	หมู่บ้านบนพื้นราบ	378	1.70
U301	สถานที่ราชการและสถาบันต่าง ๆ	64	0.29
U405	ถนน	110	0.50
U502	โรงงานอุตสาหกรรม	174	0.78
U602	รีสอร์ท โรงแรม เกสต์เฮาส์	29	0.13
A	พื้นที่เกษตรกรรม	13,942	62.62
A100	นาร้าง	6	0.03
A101	นาข้าว	5	0.02
A300	ไม้ยืนต้นร้าง/เสื่อมโทรม	114	0.51
A302	ยางพารา	12,016	53.97
A303	ปาล์มน้ำมัน	1,621	7.28
A401	ไม้ผลผสม	164	0.74
A902	สถานที่เพาะเลี้ยงปลา	16	0.07
F	พื้นที่ป่าไม้	6,948	31.21
F101	ป่าไม้ผลัดใบสมบูรณ์	6,948	31.21
M	พื้นที่เบ็ดเตล็ด	396	1.77
M101	ทุ่งหญ้าธรรมชาติ	18	0.08
M102	ทุ่งหญ้าสลับไม้พุ่ม/ไม้ละเมาะ	121	0.54
M405	พื้นที่ถม	257	1.15
W	พื้นที่แหล่งน้ำ	224	1.00
W101	แม่น้ำ ลำห้วย ลำคลอง	67	0.30
W102	หนอง บึง ทะเลสาบ	119	0.53
W201	อ่างเก็บน้ำ	27	0.12
W202	บ่อน้ำในไร่นา	11	0.05
ผลรวมทั้งหมด		22,265	100.00



แผนการใช้ที่ดินตำบลปากคม อำเภอห้วยยอด จังหวัดตรัง



รูปที่ 2-3 สภาพการใช้ที่ดิน ตำบลปากคม อำเภอห้วยยอด จังหวัดตรัง



2.6 สภาพเศรษฐกิจและสังคม

2.6.1 ประชากร

จากหลักฐานทะเบียนราษฎรของกรมการปกครอง กระทรวงมหาดไทย ณ เดือนธันวาคม 2565 พบว่า ประชากรที่อาศัยในพื้นที่ตำบลปากคมประชากรรวม 3,489 คน แยกเป็นชาย 1,696 คน เป็นหญิง 1,793 คน ความหนาแน่นโดยเฉลี่ย 97.95 คนต่อตารางกิโลเมตร มีจำนวนครัวเรือนทั้งหมด 1,179 ครัวเรือน เป็นครัวเรือนเกษตรที่มาขึ้นทะเบียนกรมส่งเสริมการเกษตร 742 ครัวเรือน หรือร้อยละ 62.93 ของจำนวนครัวเรือนทั้งหมด และเป็นครัวเรือนที่ประกอบอาชีพอื่นๆ ครัวเรือนเกษตรที่ไม่ได้มาขึ้นทะเบียนกรมส่งเสริมการเกษตร 437 ครัวเรือน หรือร้อยละ 37.07 ของจำนวนครัวเรือนทั้งหมด ดังรายละเอียดในตารางที่ 2-3 ถึง 2-4

ตารางที่ 2-3 จำนวนประชากรและครัวเรือนตำบลปากคม อำเภอห้วยยอด จังหวัดตรัง ปี 2565

พื้นที่	จำนวนครัวเรือน	จำนวนประชากร (คน)		
		ชาย	หญิง	รวม
ตำบลปากคม	1,179	1,696	1,793	3,489
หมู่ที่ 1 ควนไทร	97	149	164	313
หมู่ที่ 2 หนองขี้เสียด	245	353	335	688
หมู่ที่ 3 น้ำพราย	187	229	256	485
หมู่ที่ 4 ควนยन्द	104	166	201	367
หมู่ที่ 5 หนองกก	255	351	386	737
หมู่ที่ 6 พรุพี	159	227	242	469
หมู่ที่ 7 ควนยาง	132	221	209	430

ที่มา : กรมการปกครอง (2566)

ตารางที่ 2-4 จำนวนและสัดส่วนครัวเรือนเกษตรตำบลปากคม อำเภอห้วยยอด จังหวัดตรัง ปี 2565

รายการ	จำนวน (ครัวเรือน)	ร้อยละ
จำนวนครัวเรือนทั้งหมด ¹⁾	1,179	100.00
- จำนวนครัวเรือนเกษตรที่มาขึ้นทะเบียนกรมส่งเสริมการเกษตร ²⁾	742	62.93
- จำนวนครัวเรือนที่ประกอบอาชีพอื่นๆ และจำนวนครัวเรือนเกษตรที่ไม่ได้มาขึ้นทะเบียนฯ	437	37.07

ที่มา : 1) กรมการปกครอง (2566)

2) กรมส่งเสริมการเกษตร (2566)



2.6.2 การถือครองที่ดิน

จากข้อมูลกรมการปกครอง ณ เดือนธันวาคม 2565 ตำบลปากคม จำนวนครัวเรือนทั้งหมด 1,179 ครัวเรือน โดยถือครองที่ดินเฉลี่ยครัวเรือนละ 18.88 ไร่

2.6.3 ลักษณะทางเศรษฐกิจและการประกอบอาชีพ

ประชากรในตำบลปากคมประกอบอาชีพเกษตรกรรม ค้าขาย รับราชการ รับจ้างทั่วไป และอื่นๆ มีเกษตรกรบางครัวเรือนประกอบอาชีพหลายอย่างควบคู่กันไป สำหรับพืชที่เกษตรกรปลูกเป็นอาชีพหลัก ได้แก่ ยางพารา และปาล์มน้ำมัน ทางด้านการเลี้ยงสัตว์เกษตรกรจะมีการเลี้ยงไว้เพื่อบริโภคหากเหลือจึงจำหน่ายเป็นรายได้เสริม

2.6.4 ด้านรายได้-รายจ่าย

จากข้อมูลพื้นฐาน จปฐ. (กรมการพัฒนาชุมชน, 2566) พบว่า รายได้ครัวเรือนเฉลี่ยปีละ 193,767.06 บาท รายได้บุคคลเฉลี่ยปีละ 67,738.25 บาท รายจ่ายครัวเรือนเฉลี่ยปีละ 127,898.25 บาท รายจ่ายบุคคลเฉลี่ยปีละ 44,711.44 บาท เมื่อพิจารณาจะเห็นว่ารายได้ครัวเรือนมากกว่ารายจ่ายครัวเรือนปีละ 65,868.81 บาท และรายได้บุคคลมากกว่ารายจ่ายบุคคลปีละ 23,026.81 บาท ดังรายละเอียดในตารางที่ 2-5



ตารางที่ 2-5 รายได้-รายจ่ายเฉลี่ยครัวเรือนตำบลปากคม อำเภอห้วยยอด จังหวัดตรัง ปี 2565

พื้นที่	แหล่งรายได้ของครัวเรือน (บาท/ปี)				รายได้ครัวเรือนเฉลี่ย (บาท/ปี)	รายได้บุคคลเฉลี่ย (บาท/ปี)	รายจ่ายครัวเรือนเฉลี่ย (บาท/ปี)	รายจ่ายบุคคลเฉลี่ย (บาท/ปี)
	อาชีพหลัก	อาชีพรอง	รายได้อื่น	ทำ-หาเอง				
ตำบลปากคม	152,773.55	19,596.38	16,449.45	4,947.67	193,767.06	67,738.25	127,898.25	44,711.44
หมู่ที่ 1 ควนไทร	226,694.44	20,333.33	13,625.00	4,298.61	264,951.39	89,142.52	165,805.56	55,785.05
หมู่ที่ 2 หนองขี้เสียด	120,251.80	30,496.40	17,974.10	7,917.27	176,639.57	58,459.29	130,661.87	43,242.86
หมู่ที่ 3 น้ำพราย	147,903.77	6,679.25	16,868.87	2,108.49	173,560.38	62,364.07	113,886.79	40,922.03
หมู่ที่ 4 ควนยนต์	129,286.02	20,546.24	12,639.78	3,276.43	165,748.47	65,040.54	138,840.68	54,481.78
หมู่ที่ 5 หนองกก	151,885.06	18,000.00	19,978.16	4,367.82	194,231.03	72,680.00	110,781.62	41,453.77
หมู่ที่ 6 พรูพี	186,806.60	21,919.33	16,707.41	5,928.53	231,361.87	78,352.58	178,874.37	60,577.26
หมู่ที่ 7 ควนยาง	130,571.43	15,942.86	11,591.43	6,194.29	164,300.00	50,004.35	55,454.29	16,877.39

ที่มา : กรมการพัฒนาชุมชน (2566)



บทที่ 3

สถานภาพของทรัพยากรธรรมชาติ

การศึกษาสถานภาพของทรัพยากรธรรมชาติในพื้นที่ตำบลปากคม อำเภอห้วยยอด จังหวัดตรัง ได้แก่ ทรัพยากรป่าไม้ ทรัพยากรน้ำ และทรัพยากรดิน ซึ่งเป็นทรัพยากรกายภาพที่สำคัญต่อการทำการเกษตร ดังนั้นจึงจำเป็นต้องทราบว่าทรัพยากรธรรมชาติแต่ละชนิดปัจจุบันมีสถานะอย่างไร เพื่อใช้เป็นข้อมูลประกอบการวางแผน การใช้ที่ดินซึ่งจะนำไปสู่การกำหนดแผนงาน โครงการ กิจกรรม รวมถึงมาตรการต่างๆ เพื่อการพัฒนาพื้นที่อย่างมีประสิทธิภาพต่อไป โดยมีรายละเอียดดังนี้

3.1 ทรัพยากรป่าไม้

3.1.1 ป่าไม้ตามกฎหมายและมติคณะรัฐมนตรี

1) ป่าอนุรักษ์ พบพื้นที่ป่าอนุรักษ์ในพื้นที่ คือ เขตห้ามล่าสัตว์ป่าเขาน้ำพราย เนื้อที่ 6,781 ไร่
2) ป่าสงวนแห่งชาติ ได้มีการจำแนกเขตการใช้ประโยชน์ทรัพยากรและที่ดินป่าไม้ในพื้นที่ป่าสงวนแห่งชาติตามมติคณะรัฐมนตรี วันที่ 10 มีนาคม 2535 และ 17 มีนาคม 2535 แบ่งออกเป็น 3 เขต ประกอบด้วย เขตพื้นที่ป่าเพื่อการอนุรักษ์ (Zone C) เขตพื้นที่ป่าเพื่อเศรษฐกิจ (Zone E) และเขตพื้นที่ป่าที่เหมาะสมต่อการเกษตร (Zone A) จากการวิเคราะห์ข้อมูลพบพื้นที่ป่าจำแนกเขตการใช้ประโยชน์ทรัพยากรที่ดินและป่าไม้ในพื้นที่ป่าสงวนแห่งชาติตามมติคณะรัฐมนตรีในพื้นที่ ได้แก่

- (1) เขตพื้นที่ป่าเพื่อการอนุรักษ์ (Zone C) เนื้อที่ 6,637 ไร่
- (2) เขตพื้นที่ป่าเพื่อเศรษฐกิจ (Zone E) เนื้อที่ 906 ไร่

3.1.2 **ชั้นคุณภาพลุ่มน้ำ** (มติคณะรัฐมนตรี วันที่ 28 พฤษภาคม 2528) จากการวิเคราะห์ข้อมูล พบชั้นคุณภาพลุ่มน้ำในพื้นที่ ได้แก่

- (1) พื้นที่ลุ่มน้ำชั้นที่ 1A เนื้อที่ 5,942 ไร่
- (2) พื้นที่ลุ่มน้ำชั้นที่ 1AR เนื้อที่ 531 ไร่
- (3) พื้นที่ลุ่มน้ำชั้นที่ 1B เนื้อที่ 261 ไร่
- (4) พื้นที่ลุ่มน้ำชั้นที่ 1BR เนื้อที่ 717 ไร่
- (5) พื้นที่ลุ่มน้ำชั้นที่ 3 เนื้อที่ 92 ไร่
- (6) พื้นที่ลุ่มน้ำชั้นที่ 4 เนื้อที่ 2,400 ไร่
- (7) พื้นที่ลุ่มน้ำชั้นที่ 5 เนื้อที่ 12,227 ไร่

ทั้งนี้ เนื้อที่ดังกล่าวข้างต้นคำนวณด้วยระบบสารสนเทศภูมิศาสตร์ เป็นเนื้อที่เบื้องต้นเท่านั้น ไม่สามารถใช้อ้างอิงได้ทางกฎหมาย



3.2 ทรัพยากรน้ำ

3.2.1 ปริมาณน้ำฝน พบว่าในพื้นที่ตำบลปากคม มีปริมาณน้ำฝนเฉลี่ยในคาบ 30 ปี (พ.ศ. 2536-2565) 2,267.9 มิลลิเมตรต่อปี

3.2.2 น้ำผิวดิน หมายถึง แม่น้ำลำคลอง หนอง บึง ทะเลสาบ อ่างเก็บ และแหล่งน้ำสาธารณะอื่นๆ ที่อยู่ภายในผืนแผ่นดิน ในพื้นที่ตำบลปากคม มีรายละเอียดของแหล่งน้ำผิวดินดังนี้

แหล่งน้ำผิวดินธรรมชาติ ได้แก่ คลองซีเสียด คลองน้ำพราย คลองห้วยยอด คลองห้วยยอดใต้ และแม่น้ำตรัง

3.2.3 ใช้ฐานข้อมูลน้ำบาดาลของกรมทรัพยากรน้ำบาดาล กระทรวงทรัพยากรธรรมชาติและสิ่งแวดล้อม จากข้อมูล <http://app.dgr.go.th/newpasutara/xml/search.php> สืบค้น ณ วันที่ 26 พฤษภาคม 2566 ซึ่งพบว่า ตำบลปากคม มีจำนวนบ่อบาดาลราชการจำนวน 7 บ่อ และจำนวนบ่อบาดาลเอกชนจำนวน 1 บ่อ

3.3 ทรัพยากรดิน

ทรัพยากรดินในพื้นที่ตำบลปากคม อำเภอห้วยยอด จังหวัดตรัง พบหน่วยแผนที่ดินทั้งหมด 15 หน่วยแผนที่ดิน และหน่วยพื้นที่เบ็ดเตล็ด 2 หน่วยแผนที่ ดังนี้

3.3.1 ดินในพื้นที่ลุ่ม มี 4 หน่วยแผนที่ดิน ได้แก่

1) หน่วยแผนที่ดิน Bu-pic,f-sic1A ดินสายบุรีที่มีศิลาแลงอ่อนและเป็นดินเหนียวละเอียด มีเนื้อดินบนเป็นดินร่วนเหนียวปนทรายแป้ง ความลาดชัน 0-2 เปอร์เซ็นต์ มีเนื้อที่ 948 ไร่ หรือร้อยละ 4.26 ของเนื้อที่ตำบล

2) หน่วยแผนที่ดิน Pkm-1A ชุดดินปากคม มีเนื้อดินบนเป็นดินร่วน ความลาดชัน 0-2 เปอร์เซ็นต์ มีเนื้อที่ 974 ไร่ หรือร้อยละ 4.37 ของเนื้อที่ตำบล

3) หน่วยแผนที่ดิน Wat-clA ชุดดินวังตง มีเนื้อดินบนเป็นดินร่วนปนดินเหนียว ความลาดชัน 0-2 เปอร์เซ็นต์ มีเนื้อที่ 320 ไร่ หรือร้อยละ 1.44 ของเนื้อที่ตำบล

4) หน่วยแผนที่ดิน Yk-1A ชุดดินย่านตาขาว มีเนื้อดินบนเป็นดินร่วน ความลาดชัน 0-2 เปอร์เซ็นต์ มีเนื้อที่ 102 ไร่ หรือร้อยละ 0.46 ของเนื้อที่ตำบล

3.3.2 ดินในพื้นที่ดอน มี 11 หน่วยแผนที่ดิน ได้แก่

1) หน่วยแผนที่ดิน Ak-cA ชุดดินอ่าวลึก มีเนื้อดินบนเป็นดินเหนียว ความลาดชัน 0-2 เปอร์เซ็นต์ มีเนื้อที่ 1,847 ไร่ หรือร้อยละ 8.30 ของเนื้อที่ตำบล

2) หน่วยแผนที่ดิน Ak-cB ชุดดินอ่าวลึก มีเนื้อดินบนเป็นดินเหนียว ความลาดชัน 2-5 เปอร์เซ็นต์ มีเนื้อที่ 125 ไร่ หรือร้อยละ 0.56 ของเนื้อที่ตำบล



- 3) หน่วยแผนที่ดิน Ho-gdC ชุดดินห้วยยอด มีเนื้อดินบนเป็นดินร่วนปนดินเหนียวปนกรวด ความลาดชัน 5-12 เปอร์เซ็นต์ มีเนื้อที่ 1,495 ไร่ หรือร้อยละ 6.72 ของเนื้อที่ตำบล
- 4) หน่วยแผนที่ดิน Klt-clB ชุดดินคลองเต้ง มีเนื้อดินบนเป็นดินร่วนปนดินเหนียว ความลาดชัน 2-5 เปอร์เซ็นต์ มีเนื้อที่ 193 ไร่ หรือร้อยละ 0.87 ของเนื้อที่ตำบล
- 5) หน่วยแผนที่ดิน Klt-clC ชุดดินคลองเต้ง มีเนื้อดินบนเป็นดินร่วนปนดินเหนียว ความลาดชัน 5-12 เปอร์เซ็นต์ มีเนื้อที่ 5,570 ไร่ หรือร้อยละ 25.01 ของเนื้อที่ตำบล
- 6) หน่วยแผนที่ดิน Ll-gm,pic-clA ดินลำภูราที่มีจุดประสีเทาและมีศิลาแลงอ่อน มีเนื้อดินบนเป็นดินร่วนปนดินเหนียว ความลาดชัน 0-2 เปอร์เซ็นต์ มีเนื้อที่ 855 ไร่ หรือร้อยละ 3.84 ของเนื้อที่ตำบล
- 7) หน่วยแผนที่ดิน Ntn-clB ชุดดินนาทอน มีเนื้อดินบนเป็นดินร่วนปนดินเหนียว ความลาดชัน 2-5 เปอร์เซ็นต์ มีเนื้อที่ 268 ไร่ หรือร้อยละ 1.21 ของเนื้อที่ตำบล
- 8) หน่วยแผนที่ดิน Ntn-clC ชุดดินนาทอน มีเนื้อดินบนเป็นดินร่วนปนดินเหนียว ความลาดชัน 5-12 เปอร์เซ็นต์ มีเนื้อที่ 272 ไร่ หรือร้อยละ 1.22 ของเนื้อที่ตำบล
- 9) หน่วยแผนที่ดิน Pac-clB ชุดดินปากจั่น มีเนื้อดินบนเป็นดินร่วนปนดินเหนียว ความลาดชัน 2-5 เปอร์เซ็นต์ มีเนื้อที่ 906 ไร่ หรือร้อยละ 4.07 ของเนื้อที่ตำบล
- 10) หน่วยแผนที่ดิน Pto-vd,fl-slC ดินพะโต๊ะที่เป็นดินลึกมากและเป็นดินร่วนละเอียด มีเนื้อดินบนเป็นดินร่วนปนทราย ความลาดชัน 5-12 เปอร์เซ็นต์ มีเนื้อที่ 692 ไร่ หรือร้อยละ 3.11 ของเนื้อที่ตำบล
- 11) หน่วยแผนที่ดิน Ro-Tkn-lA หน่วยเชิงซ้อนของชุดดินรือเสาะ และชุดดินตาขุน มีเนื้อดินบนเป็นดินร่วน ความลาดชัน 0-2 เปอร์เซ็นต์ มีเนื้อที่ 616 ไร่ หรือร้อยละ 2.76 ของเนื้อที่ตำบล

3.3.3 พื้นที่เบ็ดเตล็ด มี 2 หน่วยแผนที่ ได้แก่

- 1) หน่วยแผนที่ SC พื้นที่ลาดชันเชิงซ้อน มีเนื้อที่ 7,019 ไร่ หรือร้อยละ 31.52 ของเนื้อที่ตำบล
- 2) หน่วยแผนที่ W พื้นที่น้ำ มีเนื้อที่ 63 ไร่ หรือร้อยละ 0.28 ของเนื้อที่ตำบล

ปัญหาทรัพยากรดินทางการเกษตรตามสภาพธรรมชาติในพื้นที่ พบปัญหาดินต้น มีเนื้อที่ 7,360 ไร่ หรือร้อยละ 33.06 ของเนื้อที่ตำบล ได้แก่ ชุดดินห้วยยอด (Ho) ชุดดินคลองเต้ง (Klt) และชุดดินย่านตาขาว (Yk)

รายละเอียดของสมบัติดิน ตำบลปากคม อำเภอห้วยยอด จังหวัดตรัง ดังแสดงในตารางที่ 3-1 และแผนที่แสดงในลักษณะของชุดดิน (รูปที่ 3-1)



ตารางที่ 3-1 สมบัติดิน ตำบลปากคม อำเภอห้วยยอด จังหวัดตรัง

หน่วยแผนที่ดิน	ความลาดชัน (%)	ความลึก (ซม.)	การระบายน้ำ	ความอุดมสมบูรณ์ของดิน	ความจุแลกเปลี่ยนแคตไอออน (cmol/kg)	ความอิ่มตัวเบส (%)	ปฏิกิริยาดิน		ค่าการนำไฟฟ้า (dS/m)	ความลึกของชั้นจาโรไซด์ (ซม.)	เนื้อที่	
							ดินบน	ดินล่าง			ไร่	ร้อยละ
Ak-cA	0-2	>150	ดี	ปานกลาง	<10	<35	5.0-6.5	4.5-5.5	<2	-	1,847	8.30
Ak-cB	2-5	>150	ดี	ปานกลาง	<10	<35	5.0-6.5	4.5-5.5	<2	-	125	0.56
Bu-pic,f-sic1A	0-2	>150	ค่อนข้างเลว	ต่ำ	<10	<35	4.5-6.0	4.5-5.5	<2	-	948	4.26
Ho-gclC	5-12	0-50	ดี	ต่ำ	<10	<35	4.5-5.0	4.5-5.5	<2	-	1,186	5.33
Ho-gclC*	5-12	0-50	ดี	ปานกลาง	<10	<35	4.5-5.0	4.5-5.5	<2	-	309	1.39
Klt-clB	2-5	0-50	ดี	ต่ำ	<10	<35	4.5-5.0	4.5-5.5	<2	-	193	0.87
Klt-clC	5-12	0-50	ดี	ต่ำ	<10	<35	4.5-5.0	4.5-5.5	<2	-	1,998	8.97
Klt-clC*	5-12	0-50	ดี	ปานกลาง	<10	<35	4.5-5.0	4.5-5.5	<2	-	3,572	16.04
LL-gm,pic-clA	0-2	>150	ดีปานกลางถึงค่อนข้างเลว	ปานกลาง	10-20	<35	5.0-6.5	4.5-5.5	<2	-	855	3.84
Ntn-clB	2-5	50-100	ดี	ต่ำ	10-20	<35	5.0-5.5	4.5-5.5	<2	-	6	0.03
Ntn-clB*	2-5	50-100	ดี	ปานกลาง	10-20	<35	5.0-5.5	4.5-5.5	<2	-	262	1.18
Ntn-clC	5-12	50-100	ดี	ต่ำ	10-20	<35	5.0-5.5	4.5-5.5	<2	-	51	0.23
Ntn-clC*	5-12	50-100	ดี	ปานกลาง	10-20	<35	5.0-5.5	4.5-5.5	<2	-	221	0.99
Pac-clB	2-5	>150	ดี	ต่ำ	<10	<35	6.0-7.0	4.5-5.5	<2	-	23	0.10
Pac-clB*	2-5	>150	ดี	ปานกลาง	<10	<35	6.0-7.0	4.5-5.5	<2	-	883	3.97
Pkm-lA	0-2	>150	ดีปานกลางถึงค่อนข้างเลว	ต่ำ	<10	<35	5.0-5.5	4.5-5.5	<2	-	974	4.37
Pto-vd,fl-slC	5-12	>150	ดี	ต่ำ	<10	<35	5.0-6.5	4.5-5.5	<2	-	692	3.11
Ro-Tkn-lA	0-2	>150	ดี	ต่ำ	<10	<35	4.5-6.0/ 5.0-5.5	4.5-6.0/ 4.5-5.0	<2	-	591	2.65



ตารางที่ 3-1 (ต่อ)

หน่วยแผนที่ดิน	ความลาดชัน (%)	ความลึก (ซม.)	การระบายน้ำ	ความอุดมสมบูรณ์ของดิน	ความจุแลกเปลี่ยนแคตไอออน (cmol/kg)	ความอึดตัวเบส (%)	ปฏิกิริยาดิน		ค่าการนำไฟฟ้า (dS/m)	ความลึกของชั้นจาโรไซด์ (ซม.)	เนื้อที่	
							ดินบน	ดินล่าง			ไร่	ร้อยละ
Ro-Tkn-LA*	0-2	>150	ดี	ปานกลาง	<10	<35	4.5-6.0/ 5.0-5.5	4.5-6.0/ 4.5-5.0	<2	-	25	0.11
Wat-clA	0-2	>150	ค่อนข้างเลว	ปานกลาง	<10	<35	5.5-6.5	4.5-5.5	<2	-	320	1.44
Yk-LA	0-2	0-50	ค่อนข้างเลว	ต่ำ	<10	<35	4.5-5.5	4.5-5.5	<2	-	102	0.46
SC	>35	-	-	-	-	-	-	-	-	-	7,019	31.52
W	-	-	-	-	-	-	-	-	-	-	63	0.28
รวมทั้งหมด											22,265	100.00

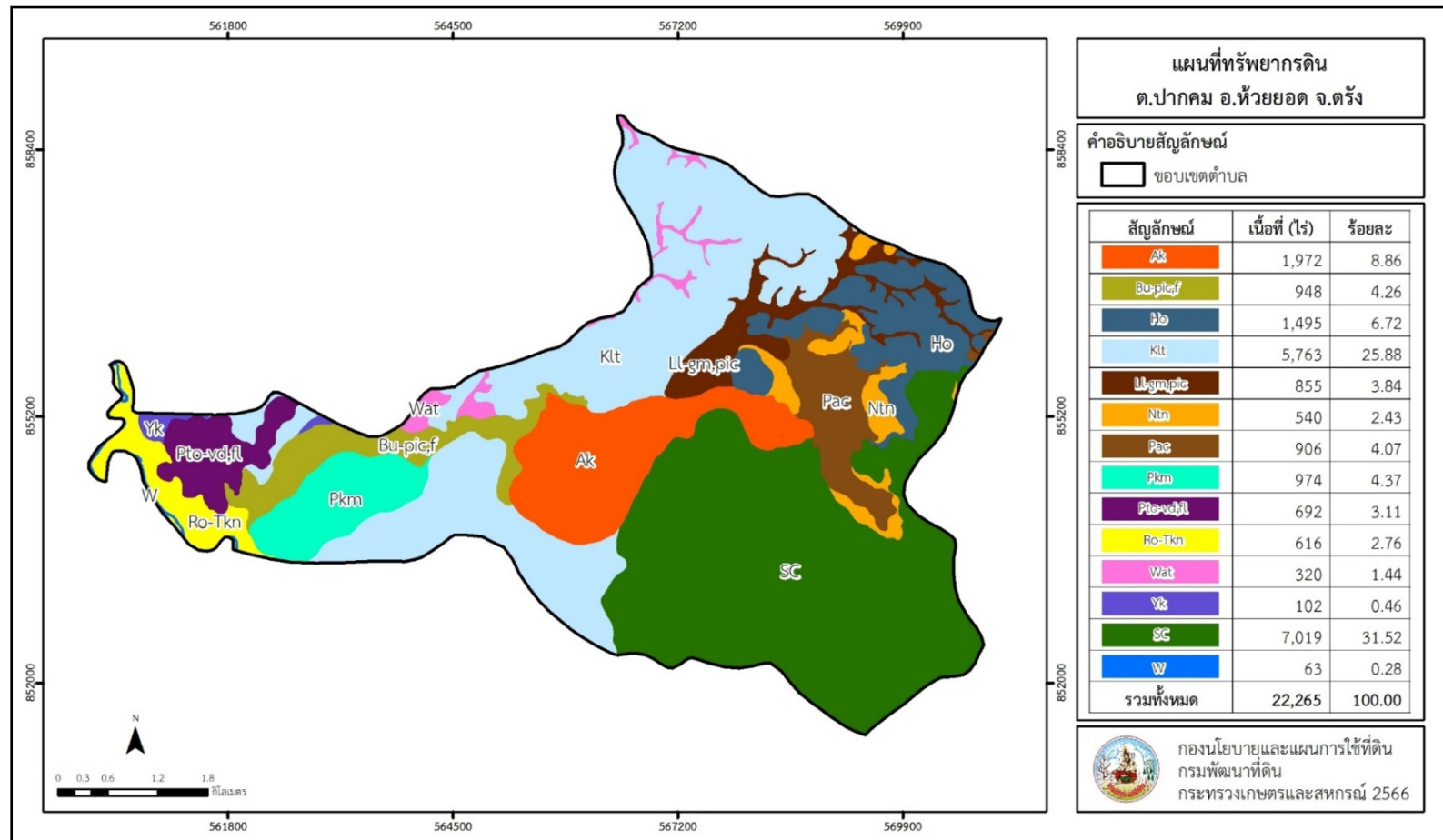
หมายเหตุ: 1. * หมายถึง หน่วยแผนที่ดินที่มีความอุดมสมบูรณ์ของดินต่างจากหน่วยแผนที่ดินเดียวกัน

2. เนื้อที่คำนวณด้วยโปรแกรมระบบสารสนเทศภูมิศาสตร์

ที่มา: กองสำรวจและวิจัยทรัพยากรดิน (2566)



แผนการใช้ที่ดินตำบลปากคม อำเภอยายยอ จ.ตรัง



รูปที่ 3-1 ทรัพยากรดิน ตำบลปากคม อำเภอยายยอ จ.ตรัง



บทที่ 4

กระบวนการมีส่วนร่วมของชุมชน (Participatory Rural Appraisal : PRA)

4.1 การวิเคราะห์ผลจากการจัดทำกระบวนการมีส่วนร่วมของชุมชน

สถานที่ประชุม ห้องประชุมองค์การบริหารส่วนตำบลปากคม อำเภอห้วยยอด จังหวัดตรัง วันที่ 22 มิถุนายน 2566 เวลา 13.15-15.30 น. โดยผู้อำนวยการสถานีพัฒนาที่ดินตรัง หน่วยพัฒนาที่ดินอำเภอห้วยยอด นางสาวสุดารัตน์ แซ่ทาม ผู้แทนเกษตรกรจาก 7 หมู่บ้าน และนายกองค์การบริหารส่วนตำบลปากคม เข้าร่วมพร้อมทั้งเจ้าหน้าที่ของสำนักงานพัฒนาที่ดินเขต 12 ในพื้นที่

การผลิตสินค้าเกษตรประกอบด้วย

ยางพารา ส่วนใหญ่คือพันธุ์ PRIM 600 มีทั้งกรีดยางพาราของตนเองและรับจ้าง แต่ส่วนใหญ่จะใช้แรงงานในครัวเรือน การจำหน่ายเป็นน้ำยางพาราสดทั้งตำบลไม่มีการทำยางแผ่นดิบ การใช้ปุ๋ยเคมีเพื่อการผลิตจากการส่งเสริมของการยางแห่งประเทศไทย (ตรัง) มีความแตกต่างจากการใช้จริงของเกษตรกรเสมอ การใช้มากขึ้นอยู่กับผลผลิตหากน้ำยางน้อยจะใช้ปุ๋ยเคมีสลับการใช้ปุ๋ยอินทรีย์และจะใช้เพียง 1 ครั้งเป็นอย่างต่ำใน 1 ปีการผลิต มีการระบาดของโรคใบยางร่วงบ้างแต่น้อยมาก แต่จะมีปัญหาด้านโรคเปลือกแห้งหรือหน้ายางตายหนึ่งหลายพื้นที่ซึ่งพบว่า มีการกระจายอยู่ทั่วพื้นที่ตำบล

ปาล์มน้ำมัน มีพื้นที่การผลิตเพียงเล็กน้อยของพื้นที่ตำบล ส่วนใหญ่ผลิตบนพื้นที่ดอนมากกว่าบนพื้นที่ลุ่ม

ทุเรียน มีพื้นที่การผลิตน้อยเนื่องจากปริมาณน้ำใช้ทางการเกษตรมีไม่เพียงพอ อีกส่วนหนึ่งเกิดจากความมั่นใจ ความเคยชินในการผลิตยางพารามาตั้งแต่บรรพบุรุษ

โกโก้ มีการผลิตแต่ขายค่อนข้างยาก เนื่องจากแหล่งรับซื้อส่วนใหญ่กำหนดจำนวนการผลิตขั้นต่ำ 500 กิโลกรัมต่อครั้ง ซึ่งการผลิตมีน้อยรายไม่ถึงเกณฑ์ในการมารับซื้อ เกษตรกรจึงไม่มีการดำเนินการผลิตอย่างต่อเนื่อง

สัตว์เศรษฐกิจ พบว่า มีการเลี้ยงสุกรระดับฟาร์มแต่น้อยราย ไม่อยู่ในระดับการแข่งขันซึ่งหากติดตามข่าวจะทราบว่า จังหวัดตรังมีสินค้าอาหารขึ้นชื่อมากมาย หมูย่างเมืองตรัง คือหนึ่งในนั้นที่ได้รับการยอมรับจากนักท่องเที่ยวและผู้คนพื้นที่ โคนุน เดิมมีการเลี้ยงไว้เพื่อการกีฬาแต่ได้ปรับเปลี่ยนไปเพื่อเป็นอาหารเท่านั้น สำหรับการเลี้ยงแพะมีเพียงเล็กน้อย

สัตว์น้ำ พบว่า มีการเลี้ยงปลากระชัง ประกอบด้วย ปลากด ปลาทับทิมสยาม โดยส่วนใหญ่มีอายุการเลี้ยงถึงระยะจำหน่ายช่วง 6-8 เดือน

กลุ่มจัดตั้ง และกลุ่มรับรองการผลิต จากการสอบถาม พบว่า กลุ่มที่ได้รับการสนับสนุนงบประมาณจากภาครัฐรายปี ประกอบด้วย ระบบส่งเสริมการเกษตรแบบแปลงใหญ่ยางพารา สำหรับ



กลุ่มจัดตั้ง ประกอบด้วย กลุ่มทำไม้กวาดก้านปาล์ม กลุ่มเลี้ยงแพะ/วัว กลุ่มเลี้ยงปลาในกระชัง กลุ่มออมทรัพย์

แรงงาน และการจ้างงาน พบว่า ส่วนใหญ่เป็นแรงงานในครัวเรือนเกษตร มีเพียงส่วนน้อยที่เป็นการจ้าง โดยมากหากมีการจ้างจะเป็นแรงงานต่างชาติ (พม่า) ซึ่งมีเป็นจำนวนมากอยู่ในพื้นที่อำเภอกันตัง และขยายสู่พื้นที่เกษตรต่างอำเภอ

แหล่งน้ำเพื่อการผลิตทางการเกษตร จากการสอบถามพบว่า ไม่เพียงพอสำหรับการผลิต เนื่องจากขาดระบบระบบการกระจายน้ำจากแหล่งสู่แปลงของเกษตรกรรายย่อย อีกประเด็นที่สอบถามชุมชนได้เพราะมีข้อสังเกตว่า การขุดเจาะแหล่งน้ำในพื้นที่ทำให้แหล่งน้ำผิวดินแห้งขอดเร็วกว่าปกติจากเดิม

พื้นที่ป่าไม้ พื้นที่สาธารณะประโยชน์ต่าง ๆ ของตำบลปากคมนั้น ในพื้นที่หมู่ที่ 3 และหมู่ที่ 7 มีพื้นที่บางส่วนติดทุ่งสงวนเลี้ยงสัตว์ และพื้นที่ป่าสงวนแห่งชาติ ขาดแนวเขตที่ชัดเจนระหว่างพื้นที่ของรัฐและชาวบ้านทั่วไป ส่วนหนึ่งมีพื้นที่ป่าชุมชนอยู่ด้วย ภายหลังมีการประกาศเขตแนวป่าของรัฐ ทำให้การถือครองพื้นที่เกิดความไม่ชอบธรรม ไม่สามารถนำพื้นที่ไปแลกเปลี่ยนเป็นทุนหรือทรัพย์สินในการประกอบอาชีพ

การวิเคราะห์ผลจากการจัดทำกระบวนการมีส่วนร่วมของชุมชน มีสาระสำคัญสรุปได้ ดังนี้

4.1.1 ปัญหาหลักของตำบลปากคม คือ

- 1) ขาดกรรมสิทธิ์ที่ดินทำกินทางการเกษตร
- 2) โรคเปลือกแห้งหรือหน้าตายหนึ่งในยางพารา
- 3) ขาดแหล่งน้ำขนาดเล็ก

4.1.2 ความต้องการของชุมชน และเกษตรกรตำบลปากคม ที่มีความต้องการ ประกอบด้วย

- 1) หมู่ที่ 1 บ้านควนไทร
 - 1.1) ต้องการขุดลอกสระเก่า จำนวน 1 สระ
 - 1.2) ต้องการขุดสระน้ำในไร่นานอกเขตชลประทาน 1 บ่อ
- 2) หมู่ที่ 2 บ้านหนองขี้เสียด
 - 2.1) ต้องการขุดลอกลำห้วยแม่ณะ 1 จุด ระยะทาง 2 กิโลเมตร
 - 2.2) ต้องการลอกหนองแม่ณะ 1 จุด
 - 2.3) ต้องการสร้างฝายชะลอน้ำ 1 จุด
- 3) หมู่ที่ 3 บ้านน้ำพราย
 - 3.1) ต้องการขุดลอกคลองบ้านน้ำพราย ระยะทาง 1 กิโลเมตร
 - 3.2) ต้องการสร้างฝายชะลอน้ำ 2 จุด



- 4) หมู่ที่ 4 บ้านควนยนต์
 - 4.1) ต้องการขุดลอกสระหนองยนต์
 - 4.2) ต้องการสร้างฝายชะลอน้ำ 1 จุด
- 5) หมู่ที่ 5 บ้านหนองกก
 - 5.1) ต้องการขุดลอกลำห้วยปากคม-ทุ่งต่อ ระยะทาง 2 กิโลเมตร
 - 5.2) ต้องการขุดบ่อน้ำตื้น 1 บ่อ
 - 5.3) ต้องการสร้างฝายชะลอน้ำ 1 จุด
 - 5.4) ต้องการเจาะบ่อบาดาล 1 จุด
- 6) หมู่ที่ 6 บ้านพรุพี
 - 6.1) ต้องการขุดลอกสระหนองแค พื้นที่ 11 ไร่
 - 6.2) ต้องการเจาะบ่อบาดาล 1 จุด
 - 6.3) ต้องการขุดลอกลำห้วยน้ำขาว ระยะทาง 15. กิโลเมตร
- 7) หมู่ที่ 7 บ้านควนยาง
 - 7.1) ต้องการขุดลอกคูระบายน้ำ ระยะทาง 2 กิโลเมตร
 - 7.2) ต้องการเจาะบ่อบาดาล 1 จุด
 - 7.3) ต้องการสร้างระบบส่งน้ำ ระยะทาง 3 กิโลเมตร

ผลจากการจัดทำกิจกรรมมีส่วนร่วมของชุมชน (PRA) ได้นำมาวิเคราะห์ร่วมกับปัญหาด้านกายภาพ โดยระบบ DPSIR มีรายละเอียดดังนี้

- 1) **แรงขับเคลื่อน (Driver)** มี 4 ประการ คือ
 - 1.1) นโยบายรัฐด้านการเกษตร
 - 1.2) การขยายตัวของเมือง การขยายตัวของภาคเกษตร และอุตสาหกรรม
 - 1.3) ความต้องการด้านอาหาร ฯลฯ
 - 1.4) การเปลี่ยนแปลงสภาพภูมิอากาศ
 - 2) **แรงกดดัน (Pressure)** ที่เกิดจากปัจจัยขับเคลื่อน มี 4 ประการ คือ
 - 2.1) การปรับปรุงบำรุงดิน
 - 2.2) จัดหาแหล่งน้ำ
 - 2.3) ความต้องการน้ำเพื่อการเกษตร
 - 2.4) แก้ปัญหาการไม่มีกรรมสิทธิ์
 - 3) **สถานะ (State)** ที่เกิดแรงกดดัน มี 3 ประการ คือ
 - 3.1) ขาดกรรมสิทธิ์ที่ดินทำกินทางการเกษตร
-



3.2) โรคเปลือกแห้งหรือหน้ายางตายหนึ่งในยางพารา

3.3) ขาดแหล่งน้ำขนาดเล็ก

4) ผลกระทบ (Impact) ที่ปรากฏในพื้นที่ มี 4 ประการ คือ

4.1) แหล่งน้ำที่มีอยู่ต้นเงินจากตะกอน

4.2) ผลผลิตพืชต่ำ ต้นทุนการผลิตสูง

4.3) รายได้น้อย

4.4) มีปัญหาต่อคุณภาพชีวิต

5) การตอบสนอง (Response) ของรัฐในอดีต ปัจจุบัน และในอนาคต มีดังนี้

อดีต-ปัจจุบัน

พื้นที่ลาดชัน

5.1) คุ้มน้ำขอบเขา

5.2) บ่อตักตะกอน

5.3) ฝายชะลอน้ำ

5.4) คันดิน

5.5) ปลุกหญ้าแฝกป้องกันการชะล้างพังทลายของดิน รักษาความชื้นและกักเก็บน้ำ

5.6) ปฏิรูปที่ดิน

5.7) จัดที่ดินโดย คทช.

พื้นที่ราบ

5.8) จัดรูปแปลงนา

5.9) ปรับปรุงบำรุงดินด้วยปุ๋ยพืชสด

5.10) บ่อน้ำไร่นา

5.11) ขุดลอกลำน้ำ/คลองส่งน้ำ/แหล่งน้ำ

5.12) ปรับเปลี่ยนการผลิตเป็นพืชใช้น้ำน้อย

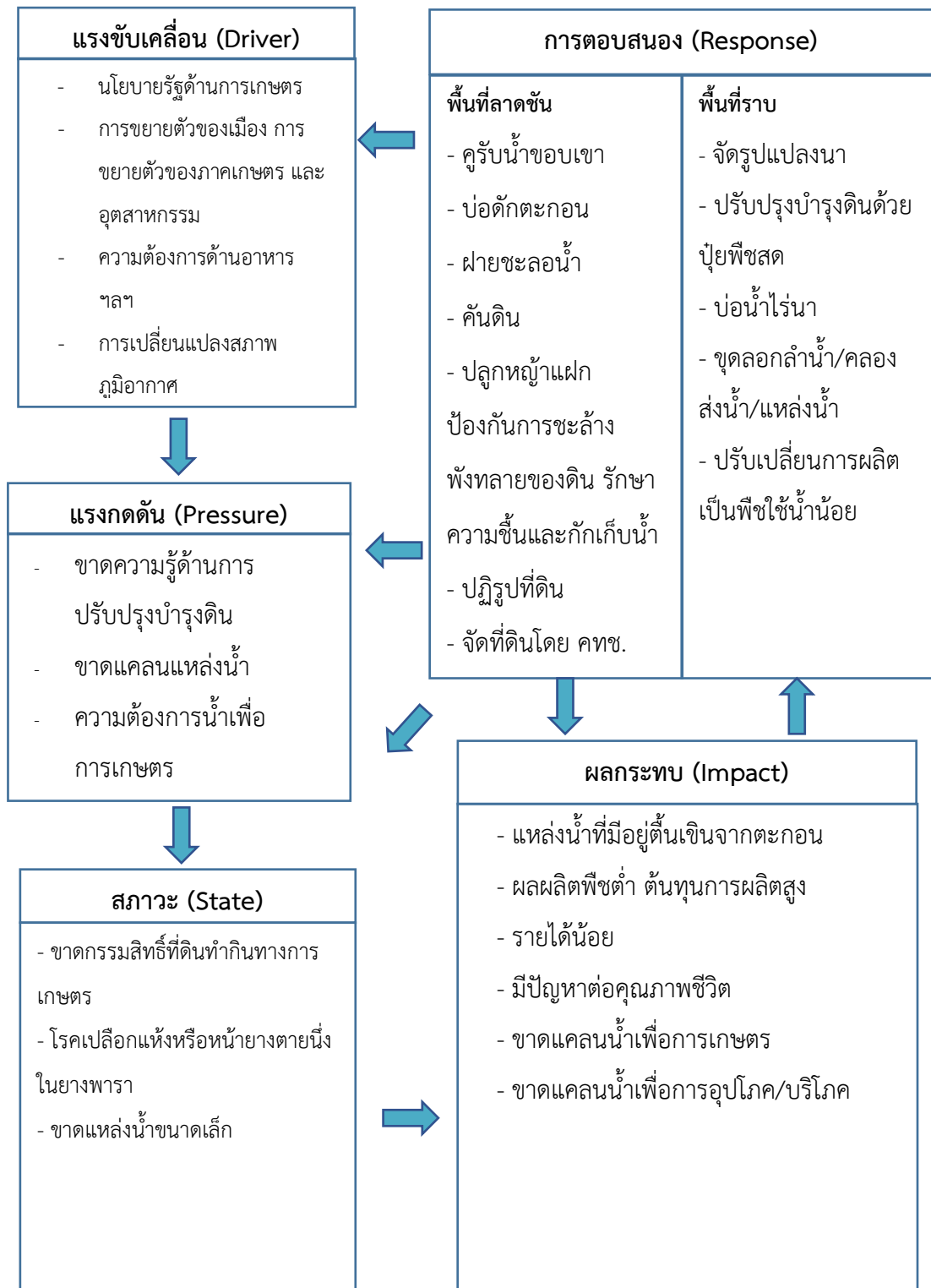
อนาคต

(1) พัฒนาที่ดินและน้ำที่เป็นระบบทั้งตำบล

(2) การรวมกลุ่มในการทำงานรูปแบบจัดระบบอนุรักษ์ดินและน้ำของคนในชุมชน

(3) การเข้าถึงข้อมูลงานพัฒนาที่ดินทั้งโครงการและกิจกรรมต่างๆ

ดังมีรายละเอียดในรูปที่ 4-1



รูปที่ 4-1 การวิเคราะห์สถานการณ์โดยระบบ DPSIR ของตำบลปากคม อำเภอห้วยยอด จังหวัดตรัง



4.2 ระบบการปลูกพืชในปัจจุบัน

ตำบลปากคม อำเภอห้วยยอด จังหวัดตรัง มีการเพาะปลูกพืช ดังนี้

1) ไม้ยืนต้น ประกอบด้วย

ยางพารา พันธุ์ PRIM 600 หยุดกรีตช่วงเดือนมกราคมถึงมีนาคม (ผลัดใบ) และช่วง พฤษภาคมถึงธันวาคม (มีน้ำมากเกินพอ)

ปาล์มน้ำมัน งดเก็บเกี่ยวช่วงเดือนกันยายน

2) ไม้ผล ประกอบด้วย

ไม้ผลผสม งดเก็บเกี่ยวช่วงเดือน ธันวาคมถึงมกราคม

ชนิดพืช	เดือน											
	ม.ค.	ก.พ.	มี.ค.	เม.ย.	พ.ค.	มิ.ย.	ก.ค.	ส.ค.	ก.ย.	ต.ค.	พ.ย.	ธ.ค.
1. ไม้ยืนต้น	ยางพารา				ยางพารา							
	ปาล์มน้ำมัน											
2. ไม้ผล	ไม้ผลผสม											

รูปที่ 4-2 ระบบการปลูกพืชในปัจจุบันตำบลปากคม อำเภอห้วยยอด จังหวัดตรัง



บทที่ 5

การประเมินคุณภาพที่ดิน

5.1 หลักการประเมินคุณภาพที่ดินด้านกายภาพ

การประเมินคุณภาพที่ดินหรือการประเมินความเหมาะสมของที่ดิน สอดคล้องตามหลักการของ FAO Framework ค.ศ. 1983 ซึ่งการประเมินคุณภาพที่ดินด้านกายภาพ เป็นการประเมินศักยภาพของที่ดินว่าที่ดินนั้นๆ เหมาะสมมากหรือน้อยเพียงใดสำหรับการใช้ที่ดินประเภทต่างๆ หรือการปลูกพืชต่างๆ โดยพิจารณาจาก สภาพแวดล้อมที่มีผลต่อการเจริญเติบโตของพืช สมบัติดินที่ได้จำแนกไว้ในแต่ละตำบล ร่วมกับการจัดการพื้นที่ เช่น ระบบชลประทาน พื้นที่ยกทรง การจัดระบบอนุรักษ์ดินและน้ำ เป็นต้น และนอกจากนี้พิจารณาความต้องการปัจจัยต่อการปลูกพืชแต่ละชนิด สอดคล้องตามหลักการของ FAO ได้แก่ ความต้องการด้านพืช ความต้องการด้านการจัดการ ความต้องการด้านการอนุรักษ์ (บັນชิต ต้นศิริ และ คำรณ ไทรพิท, 2542) รายละเอียดดังตารางที่ 5-1

ระดับความเหมาะสมของที่ดินได้จากการสังเคราะห์ข้อมูลดิน การจัดการที่ดิน หรือดินที่มีลักษณะเฉพาะที่เกิดขึ้นตามสภาพภูมิประเทศ (ซึ่งจะเรียกรวมว่าหน่วยที่ดิน) ลักษณะภูมิอากาศ พิจารณาร่วมกับระดับความต้องการปัจจัยต่อการเจริญเติบโตของพืชแต่ละชนิด หลังจากนั้นดำเนินการประเมินคุณภาพที่ดิน ซึ่งสามารถจำแนกระดับความเหมาะสมของที่ดินได้เป็น 4 ระดับ ได้แก่ เหมาะสมสูง (S1) เหมาะสมปานกลาง (S2) เหมาะสมเล็กน้อย (S3) และไม่เหมาะสม (N) โดยที่

S1 : ไม่มีข้อจำกัดด้านที่ดินตามปัจจัยที่ใช้พิจารณา

S2 : มีข้อจำกัดด้านที่ดินที่แก้ไขได้ง่ายหรือข้อจำกัดอาจไม่ส่งผลกระทบต่อ การเจริญเติบโตของพืชอย่างชัดเจน

S3 : มีข้อจำกัดด้านที่ดินที่แก้ไขได้ยาก ควรปรับเปลี่ยนการผลิตเป็นพืชชนิดอื่นหรือ กิจกรรมอื่น (ส่วนใหญ่เป็นลักษณะทางกายภาพ)

N : มีข้อจำกัดที่พัฒนาหรือปรับปรุงที่ดินได้ยากมาก หากจะดำเนินการพัฒนาหรือ ปรับปรุงต้องใช้ต้นทุนสูงหรือเครื่องจักรขนาดใหญ่ แนะนำให้ปรับเปลี่ยนการผลิต



ตารางที่ 5-1 ตัวอย่างการประเมินคุณภาพที่ดินด้านกายภาพของประเภทการใช้ประโยชน์ที่ดิน

คุณภาพที่ดิน (Land Quality)	คุณลักษณะที่ดินตัวแทน (Land Characteristics)	ระดับความ เหมาะสม (Land Suitability Rating)
1. ความเหมาะสมด้านความต้องการด้านพืช (Crop Requirements)		
1.1. การหยั่งลึกของรากพืช (r)	ความลึกของดิน	S1
1.2. ความชุ่มชื้นที่เป็นประโยชน์ต่อพืช (m)	ปริมาณน้ำฝนเฉลี่ยในรอบปี	S2m
1.3. ความเป็นประโยชน์ของออกซิเจน ต่อรากพืช (o)	สภาพการระบายน้ำของดิน	S2o
ความเหมาะสมรวมด้านความต้องการด้านพืช (Crop Requirements)		S2om
2. ความเหมาะสมรวมความต้องการด้านการจัดการ (Management Requirements)		
2.1. สภาพการเขตกรรม (k)	ชั้นความยากง่ายในการ เขตกรรม (ดินบน)	S1
2.2. ศักยภาพการใช้เครื่องจักรกล (w)	ความลาดชันของพื้นที่	S3w
ความเหมาะสมรวมด้านความต้องการด้านการจัดการ (Management Requirements)		S3w
3. ความเหมาะสมด้านความต้องการด้านการอนุรักษ์ (Conservation Requirements)		
3.1 ความเสียหายจากการกัดกร่อน (e)	ความลาดชันของพื้นที่	S3e
ความเหมาะสมรวมด้านความต้องการด้านการอนุรักษ์ (Conservation Requirements)		S3e
ความเหมาะสมด้านกายภาพของประเภทการใช้ประโยชน์ที่ดินใน แต่ละหน่วยที่ดินโดยรวม		S3ew

5.2 พืชเศรษฐกิจที่สำคัญของตำบล

พืชเศรษฐกิจหลักและพืชทางเลือกของตำบล ได้แก่ ยางพารา ปาล์มน้ำมัน เงาะ มังคุด ทุเรียน



5.3 ระดับความเหมาะสมของที่ดิน

การประเมินคุณภาพที่ดินของพืชเศรษฐกิจหลักและพืชทางเลือก ตำบลปากคม อำเภอห้วยยอด จังหวัดตรัง ได้ผลการประเมินคุณภาพที่ดินดังตารางที่ 5-2

ตารางที่ 5-2 ชั้นความเหมาะสมทางกายภาพของดิน ตำบลปากคม อำเภอห้วยยอด จังหวัดตรัง

หน่วยแผนที่ดิน	ยางพารา	ปาล์มน้ำมัน	เงาะ	มังคุด	ทุเรียน	ข้าว
Ak-cA	S2n	S2n	S2ns	S2ns	S2ns	S3o
Ak-cB	S2n	S2n	S2ns	S2ns	S2ns	S3o
Bu-pic,f-sic1A	S3o	S2ons	S3o	S3o	S3o	S2ns
Ho-gclC	S3r	N	N	N	N	S3ewo
Klt-clB	S3r	N	N	N	N	S3o
Klt-clC	S3r	N	N	N	N	S3ewo
Ll-gm,pic-clA	S3o	S2on	S3o	S3o	S3o	S2on
Ntn-clB	S2rn	S3r	S3r	S3r	S3r	S3o
Ntn-clB*	S2rms	S3r	S3r	S3r	S3r	S3o
Ntn-clC	S2rn	S3r	S3r	S3r	S3r	S3ewo
Ntn-clC*	S2rms	S3r	S3r	S3r	S3r	S3ewo
Pac-clB	S2n	S2n	S2ns	S2ns	S2ns	S3o
Pac-clB*	S2ns	S2ns	S2ns	S2ns	S2ns	S3o
Pkm-lA	S3o	S2ons	S3o	S3o	S3o	S2ons
Pto-vd,fl-slC	S2ns	S2ns	S2ns	S2ns	S2ns	S3ewo
Ro-Tkn-lA	S2n	S2n	S2ns	S2ns	S2ns	S3o
Ro-Tkn-lA*	S2ns	S2ns	S2ns	S2ns	S2ns	S3o
Wat-clA	S3o	S2on	S3o	S3o	S3o	S2n
Yk-lA	S3ro	N	N	N	N	S2rms
SC	N	N	N	N	N	N

หมายเหตุ : * หมายถึง หน่วยแผนที่ดินที่มีความอุดมสมบูรณ์ของดินต่างจากหน่วยแผนที่ดินเดียวกัน ความหมายของสัญลักษณ์แสดงข้อจำกัดชั้นความเหมาะสม

e	=	ความเสียหายจากการกัดกร่อน	m	=	ความชุ่มชื้นที่เป็นประโยชน์ต่อพืช
w	=	ศักยภาพการใช้เครื่องจักร	o	=	ความเป็นประโยชน์ของออกซิเจนต่อรากพืช
r	=	สภาวะการหยั่งลึกของราก	n	=	ความจุในการดูดยึดธาตุอาหาร
z	=	สารพิษ	s	=	ความเป็นประโยชน์ของธาตุอาหาร
x	=	การมีเกลือมากเกินไป			



บทที่ 6

แผนการใช้ที่ดิน

6.1 การวิเคราะห์ข้อมูลเพื่อจัดทำแผนการใช้ที่ดินระดับตำบล

ตามที่กรมพัฒนาที่ดินได้จัดทำแผนปฏิบัติการราชการกรมพัฒนาที่ดินระยะ 5 ปี ช่วงปี 2566-2570 เพื่อให้บรรลุตามวิสัยทัศน์ที่กำหนดไว้ คือ "เป็นองค์การอัจฉริยะทางดิน เพื่อขับเคลื่อนการใช้ที่ดินอย่างเหมาะสม 15 ล้านไร่ ภายในปี 2570" ซึ่งในส่วนของประเด็นการพัฒนาที่ 2 บริหารจัดการทรัพยากรดิน และที่ดินด้วยชุดข้อมูลที่มีมูลค่าสูง (High Value Dataset) ซึ่งมีเป้าหมาย คือ การนำชุดข้อมูลที่มีมูลค่าสูง (High Value Dataset) ไปใช้ในการบริหารจัดการทางการเกษตร ในส่วนของตัวชี้วัดบริหารจัดการทรัพยากรดินและที่ดินบนพื้นฐานของชุดข้อมูลที่มีมูลค่าสูง (High Value Dataset) ร้อยละ 100 กลยุทธ์ที่ 2 ยกระดับแผนการใช้ที่ดินไปสู่การปฏิบัติ ได้กำหนดให้ ร้อยละของแผนการใช้ที่ดินระดับตำบลที่จัดทำแล้วเสร็จทั่วประเทศ ภายใน ปี 2570 (ไม่น้อยกว่า ร้อยละ 80) เป็นตัวชี้วัดหนึ่งของกลยุทธ์ดังกล่าว

การวางแผนการใช้ที่ดินระดับตำบลเป็นการวางกรอบและนโยบายการการพัฒนาพื้นที่ให้เกิดการใช้ที่ดินอย่างสมดุลและยั่งยืนเป็นการกำหนดแนวทางใช้ที่ดินให้ตรงกับศักยภาพโดยเฉพาะทางด้านการเกษตร และนำไปสู่การกำหนดแผนงาน โครงการ กิจกรรม ที่มีความสอดคล้องกับสภาพพื้นที่ ทั้งนี้การใช้ขอบเขตการปกครองในระดับตำบลจะนำไปสู่การพัฒนาเชิงพื้นที่ที่มีเป้าหมายและทิศทางสอดคล้องตามบริบทของแต่ละตำบล และมีผู้รับผิดชอบโดยตรง คือ องค์กรปกครองส่วนท้องถิ่น ซึ่งแผนการใช้ที่ดินในระดับที่ใหญ่กว่านี้อาจไม่สามารถนำมาใช้ปฏิบัติงานในระดับพื้นที่ได้อย่างเป็นรูปธรรมเนื่องจากเป็นแผนงานสำหรับนำไปใช้ปฏิบัติงานเชิงนโยบายและยุทธศาสตร์ในภาพรวม

ทั้งนี้การใช้ที่ดินเป็นผลที่ได้จากการวิเคราะห์ข้อมูลทางด้านกายภาพ เศรษฐกิจ และสังคม โดยได้นำฐานข้อมูลที่ได้จากการรวบรวมข้อมูลทุติยภูมิ และข้อมูลปฐมภูมิจากการสำรวจภาคสนาม การศึกษาด้านกายภาพ ได้จาก การวิเคราะห์สถานภาพของทรัพยากรธรรมชาติ อาทิ ทรัพยากรดิน ทรัพยากรน้ำ และทรัพยากรป่าไม้ร่วมกับการพิจารณาลักษณะการใช้ประโยชน์ที่ดิน ข้อมูลหมายถึงเกี่ยวข้องกับพื้นที่ในเขตป่าไม้ตามกฎหมาย เช่น เขตรักษาพันธุ์สัตว์ป่า เขตอุทยานแห่งชาติ เขตป่าสงวนแห่งชาติ และนโยบายของรัฐที่เกี่ยวข้องกับพื้นที่ที่มีมติคณะรัฐมนตรีเกี่ยวกับการใช้ที่ดิน มติคณะรัฐมนตรีเรื่องการจำแนกการใช้ประโยชน์ที่ดินในพื้นที่ป่าไม้ในเขตป่าสงวนแห่งชาติเป็นต้น ประกอบกับการพิจารณาจากทิศทางตามกรอบนโยบายที่เกี่ยวข้องกับการกำหนดเขตการใช้ที่ดินภายในพื้นที่ตำบล เช่น ยุทธศาสตร์ของจังหวัด ร่วมกับความต้องการของท้องถิ่น สามารถกำหนดแนวทางการใช้ที่ดินตามศักยภาพ



ของทรัพยากร เพื่อการรักษาคุณภาพของลักษณะทางนิเวศวิทยาและการอนุรักษ์ทรัพยากรธรรมชาติ โดยคำนึงถึงสภาพทางเศรษฐกิจและสังคมของชุมชนในพื้นที่ ซึ่งข้อมูลนี้ ส่วนหนึ่งได้มาจากการวิเคราะห์ ชุมชนแบบมีส่วนร่วม (PRA) ทำการสังเคราะห์ข้อมูลทุกด้านเพื่อให้ได้เขตการใช้ที่ดินที่เหมาะสมกับ ศักยภาพของพื้นที่ต่อไป

6.2 แผนการใช้ที่ดิน

จากการวิเคราะห์ข้อมูลกายภาพ เศรษฐกิจ และสังคม พบว่าแผนการใช้ที่ดิน ตำบลปากคม อำเภอห้วยยอด จังหวัดตรัง สามารถกำหนดออกเป็น 6 เขตหลัก ได้แก่ เขตป่าไม้ เขตเกษตรกรรม เขต ชุมชนและสิ่งปลูกสร้าง เขตแหล่งน้ำ เขตพื้นที่อื่น ๆ เขตรักษาสมดุลของธรรมชาติและสิ่งแวดล้อม มีรายละเอียดดังนี้ (ตารางที่ 6-1 และรูปที่ 6-1)

6.2.1 เขตป่าไม้ เป็นเขตพื้นที่ที่อยู่ในเขตป่าตามกฎหมายและมติคณะรัฐมนตรี ได้แก่ พื้นที่ป่า สงวนแห่งชาติ เขตรักษาพันธุ์สัตว์ป่า อุทยานแห่งชาติ เขตป่าไม้ถาวร หรืออยู่ในพื้นที่ชั้นคุณภาพลุ่มน้ำ ชั้นที่ 1A 1B หรือ 2 พื้นที่ในเขตนี้ส่วนใหญ่ยังคงสภาพเป็นป่าไม้ บางบริเวณได้ถูกนำไปใช้ประโยชน์ใน รูปแบบที่ไม่เหมาะสม ไม่เป็นไปตามมาตรการหรือกฎหมายที่เกี่ยวข้องกับการใช้ประโยชน์ของที่ดินหรือ ทรัพยากรป่าไม้ของพื้นที่นั้น ๆ ประกอบด้วย 2 เขตรอง ได้แก่ เขตป่าไม้สมบูรณ์ และเขตพื้นที่พุ่มธรรมชาติ มีเนื้อที่ 6,876.50 ไร่ หรือคิดเป็นร้อยละ 30.74 ของเนื้อที่ตำบล มีรายละเอียดดังนี้

1) เขตป่าไม้สมบูรณ์ (สัญลักษณ์ 1100) มีเนื้อที่ 6,641.03 ไร่ หรือ คิดเป็นร้อยละ 29.69 ของเนื้อที่ตำบล เป็นเขตที่อยู่ภายในเงื่อนไขดังกล่าวข้างต้น แต่มีสภาพการใช้ที่ดินปัจจุบันเป็นป่าไม้ สมบูรณ์

2) เขตพื้นที่พุ่มธรรมชาติ (สัญลักษณ์ 1300) มีเนื้อที่ 235.47 ไร่ หรือ คิดเป็นร้อยละ 1.05 ของเนื้อที่ตำบล เป็นพื้นที่ที่มีการบุกรุก แฉวถางพื้นที่ป่าไม้ และเปลี่ยนแปลงการใช้ประโยชน์พื้นที่เป็น อย่างอื่น ส่วนใหญ่เพื่อทำการเกษตร

6.2.2 เขตเกษตรกรรม เป็นพื้นที่เกษตรกรรมซึ่งในที่นี้ คือ พื้นที่ที่อยู่นอกเขตที่มีการประกาศเป็น เขตป่าไม้ตามกฎหมาย ซึ่งรัฐได้กำหนดเป็นพื้นที่ทำกิน มีการออกเอกสารสิทธิ์ซึ่งรวมถึงพื้นที่ในเขตปฏิรูป ที่ดินเพื่อเกษตรกรรมด้วย เขตนี้รวมถึงการทำกิจกรรมภาคการเกษตรอื่นที่นอกเหนือจากการ ปลูกพืช ด้วย ประกอบด้วย 3 เขตรอง ได้แก่ เขตเกษตรกรรมที่มีศักยภาพการผลิตสูง เขตเกษตรกรรมที่มี ศักยภาพการผลิตต่ำ และเขตประมง มีเนื้อที่ 13,818.91 ไร่ หรือคิดเป็นร้อยละ 61.78 ของเนื้อที่ตำบล มีรายละเอียดดังนี้



1) เขตเกษตรกรรมที่มีศักยภาพการผลิตสูง พื้นที่เขตนี้มีศักยภาพในการผลิตรองจากเขตเกษตรกรรมชั้นดี ซึ่งแบ่งออกเป็น 2 ประเภท ได้แก่ เขตเกษตรกรรมที่มีศักยภาพการผลิตสูง (ประเภทที่ 1) และเขตเกษตรกรรมที่มีศักยภาพการผลิตสูง (ประเภทที่ 2) มีรายละเอียดดังนี้

(1) เขตเกษตรกรรมที่มีศักยภาพการผลิตสูง (ประเภทที่ 1) เป็นเขตที่มีการบริหารจัดการด้านทรัพยากรน้ำโดยเฉพาะระบบชลประทาน มีศักยภาพในการผลิตอยู่ในระดับเหมาะสมเล็กน้อยถึงไม่เหมาะสม ติดข้อจำกัดจากลักษณะดิน ซึ่งมีสมบัติดินที่ไม่เหมาะสมบางประการ

(2) เขตเกษตรกรรมที่มีศักยภาพการผลิตสูง (ประเภทที่ 2) เป็นเขตที่ทำการเกษตรโดยอาศัยน้ำฝนเป็นหลัก ซึ่งส่งผลให้มีข้อจำกัดต่อการเพาะปลูกพืชด้านความชื้นที่พืชนำไปใช้ประโยชน์ในส่วนของที่ดินมีศักยภาพในการผลิตอยู่ในระดับสูงถึงปานกลาง และนอกจากนี้พบว่าดินในพื้นที่เขตนี้มีสมบัติที่เหมาะสมต่อการเพาะปลูกพืชแยกตามชนิดพืช มีรายละเอียดดังนี้

- เขตทำนา (สัญลักษณ์ 2221) มีเนื้อที่ 10.55 ไร่ หรือ คิดเป็นร้อยละ 0.05 ของเนื้อที่ตำบล เป็นพื้นที่ที่มีศักยภาพต่อการทำนาในระดับเหมาะสมเล็กน้อยถึงไม่เหมาะสม และปัจจุบันเกษตรกรมีการปลูกข้าวได้ปีละ 1 ครั้ง

- เขตปลูกไม้ผล (สัญลักษณ์ 2222) มีเนื้อที่ 110.18 ไร่ หรือ คิดเป็นร้อยละ 0.49 ของเนื้อที่ตำบล ปัจจุบันเกษตรกรปลูกไม้ผล โดยไม้ผลที่ปลูกได้แก่ มังคุด ทุเรียน และเงาะ

- เขตปลูกไม้ยืนต้น (สัญลักษณ์ 2223) มีเนื้อที่ 5,991.25 ไร่ หรือ คิดเป็นร้อยละ 26.79 ของเนื้อที่ตำบล ปัจจุบันเกษตรกรปลูกไม้ยืนต้น โดยไม้ยืนต้นที่ปลูกได้แก่ ปาล์มน้ำมัน ยางพารา

2) เขตเกษตรกรรมที่มีศักยภาพการผลิตต่ำ พื้นที่เขตนี้ถูกกำหนดให้เป็นเขตเกษตรกรรมที่ต้องมีการดำเนินการแก้ไขปัญหาคือเป็นข้อจำกัดของการใช้ที่ดินเพื่อเกษตรกรรมต่าง ๆ การทำการเกษตรในเขตนี้อาศัยน้ำฝนเป็นหลัก มีศักยภาพในการผลิตอยู่ในระดับเหมาะสมเล็กน้อยถึงไม่เหมาะสมพบปัญหาทางกายภาพของดินที่สำคัญหลาย เช่น เป็นดินตื้นซึ่งเป็นข้อจำกัดของการหยั่งรากพืชในการยึดลำต้นและการดูดซับธาตุอาหารพืชในดิน เนื้อดินเป็นทรายจัด ซึ่งมีผลต่อความสามารถในการอุ้มน้ำเป็นพื้นที่ที่มีความลาดชัน เป็นต้น จากข้อจำกัดการใช้ที่ดินดังกล่าวข้างต้นจึงจำเป็นต้องพัฒนาปรับปรุงและมีมาตรการเพื่อเพิ่มผลผลิตทางการเกษตรในพื้นที่ให้สูงขึ้นรวมถึงการป้องกันไม่ให้อาณาเขตเสื่อมโทรมจากการใช้พื้นที่ มีรายละเอียดดังนี้



(1) เขตทำนา (สัญลักษณ์ 2310) มีเนื้อที่ 0.38 ไร่ หรือ คิดเป็นร้อยละ 0.00 ของเนื้อที่ตำบล ปัจจุบันเกษตรกรมีการปลูกข้าวได้ปีละ 1 ครั้ง

(2) เขตปลูกไม้ผล (สัญลักษณ์ 2320) มีเนื้อที่ 55.45 ไร่ หรือ คิดเป็นร้อยละ 0.25 ของเนื้อที่ตำบล ปัจจุบันเกษตรกรปลูกไม้ผล โดยไม้ผลที่ปลูกได้แก่ ทุเรียน

(3) เขตปลูกไม้ยืนต้น (สัญลักษณ์ 2330) มีเนื้อที่ 7,635.09 ไร่ หรือ คิดเป็นร้อยละ 34.13 ของเนื้อที่ตำบล ปัจจุบันเกษตรกรปลูกไม้ยืนต้น โดยไม้ยืนต้นที่ปลูกได้แก่ ยางพารา ปาล์มน้ำมัน

3) เขตประมง (สัญลักษณ์ 2400) มีเนื้อที่ 16.01 ไร่ หรือคิดเป็นร้อยละ 0.07 ของเนื้อที่ตำบล เป็นเขตที่ทำกิจกรรมด้านการประมง ได้แก่ การเลี้ยงสัตว์น้ำประเภทต่าง ๆ เช่นการเลี้ยงปลาในกระชัง

6.2.3 เขตชุมชนและสิ่งปลูกสร้าง มีเนื้อที่ 758.54 ไร่ หรือคิดเป็นร้อยละ 3.39 ของเนื้อที่ตำบล ประกอบด้วย 3 เขตรอง ได้แก่ เขตชุมชน/สถานที่ราชการ เขตอุตสาหกรรม/แหล่งรับซื้อผลผลิต และเขตการใช้พื้นที่เฉพาะ มีรายละเอียดดังนี้

(1) เขตชุมชน/สถานที่ราชการ (สัญลักษณ์ 3100) มีเนื้อที่ 556.74 ไร่ หรือ คิดเป็นร้อยละ 2.49 ของเนื้อที่ตำบล ปัจจุบันมีการใช้ที่ดินชุมชนและที่อยู่อาศัย มีทั้งประเภทชุมชนเมือง ชุมชนชนบท และที่ตั้งของสถาบันและสถานที่ราชการต่าง ๆ

(2) เขตอุตสาหกรรม/แหล่งรับซื้อผลผลิต (สัญลักษณ์ 3200) มีเนื้อที่ 173.13 ไร่ หรือคิดเป็นร้อยละ 0.77 ของเนื้อที่ตำบล ปัจจุบันมีการใช้ที่ดินประเภทโรงงานอุตสาหกรรม แหล่งรับซื้อผลผลิตทางการเกษตรประเภทต่าง ๆ

(3) เขตการใช้พื้นที่เฉพาะ (สัญลักษณ์ 3300) มีเนื้อที่ 28.67 ไร่ หรือ คิดเป็นร้อยละ 0.13 ของเนื้อที่ตำบล ปัจจุบันมีการใช้ที่ดินนอกเหนือจาก 2 เขตดังกล่าวข้างต้น เช่น สถานที่พักผ่อนท่องเที่ยว สวนสาธารณะ รีสอร์ท ระบบขนส่งมวลชน โบราณสถาน เป็นต้น

6.2.4 เขตแหล่งน้ำ มีเนื้อที่ 224.29 ไร่ หรือคิดเป็นร้อยละ 1.00 ของเนื้อที่ตำบล ประกอบด้วย 2 เขตรอง ได้แก่ เขตแหล่งน้ำตามธรรมชาติ และเขตแหล่งน้ำที่สร้างขึ้น มีรายละเอียดดังนี้

(1) เขตแหล่งน้ำตามธรรมชาติ (สัญลักษณ์ 4100) มีเนื้อที่ 186.30 ไร่ หรือ คิดเป็นร้อยละ 0.83 ของเนื้อที่ตำบล ปัจจุบันมีสภาพการใช้ที่ดินเป็นลักษณะของแหล่งน้ำตามธรรมชาติ เช่น ห้วย หนอง คลอง แม่น้ำ เป็นต้น



(2) เขตแหล่งน้ำที่สร้างขึ้น (สัญลักษณ์ 4200) มีเนื้อที่ 37.99 ไร่ หรือ คิดเป็นร้อยละ 0.17 ของเนื้อที่ตำบล ปัจจุบันมีสภาพการใช้ที่ดินเป็นแหล่งน้ำที่สร้างขึ้น เช่น คลองชลประทาน อ่างเก็บน้ำ เป็นต้น

6.2.5 เขตพื้นที่อื่น ๆ (สัญลักษณ์ 5000) มีเนื้อที่ 396.71 ไร่ หรือคิดเป็นร้อยละ 1.77 ของเนื้อที่ตำบล เป็นเขตที่มีลักษณะการใช้ที่ดินที่มีความเฉพาะ เช่น เหมืองแร่ ที่ทิ้งขยะ หาดทราย ไม้พุ่ม เป็นต้น

6.2.6 เขตรักษาสมดุลของธรรมชาติและสิ่งแวดล้อม (สัญลักษณ์ 6000) มีเนื้อที่ 292.40 ไร่ หรือคิดเป็นร้อยละ 1.31 ของเนื้อที่ตำบล มีการใช้ที่ดินเป็นป่าไม้ที่พบในพื้นที่เกษตรกรรม ซึ่งอยู่นอกเขตป่าไม้ตามกฎหมาย ส่วนใหญ่เป็นป่าปลูก ป่าชุมชน



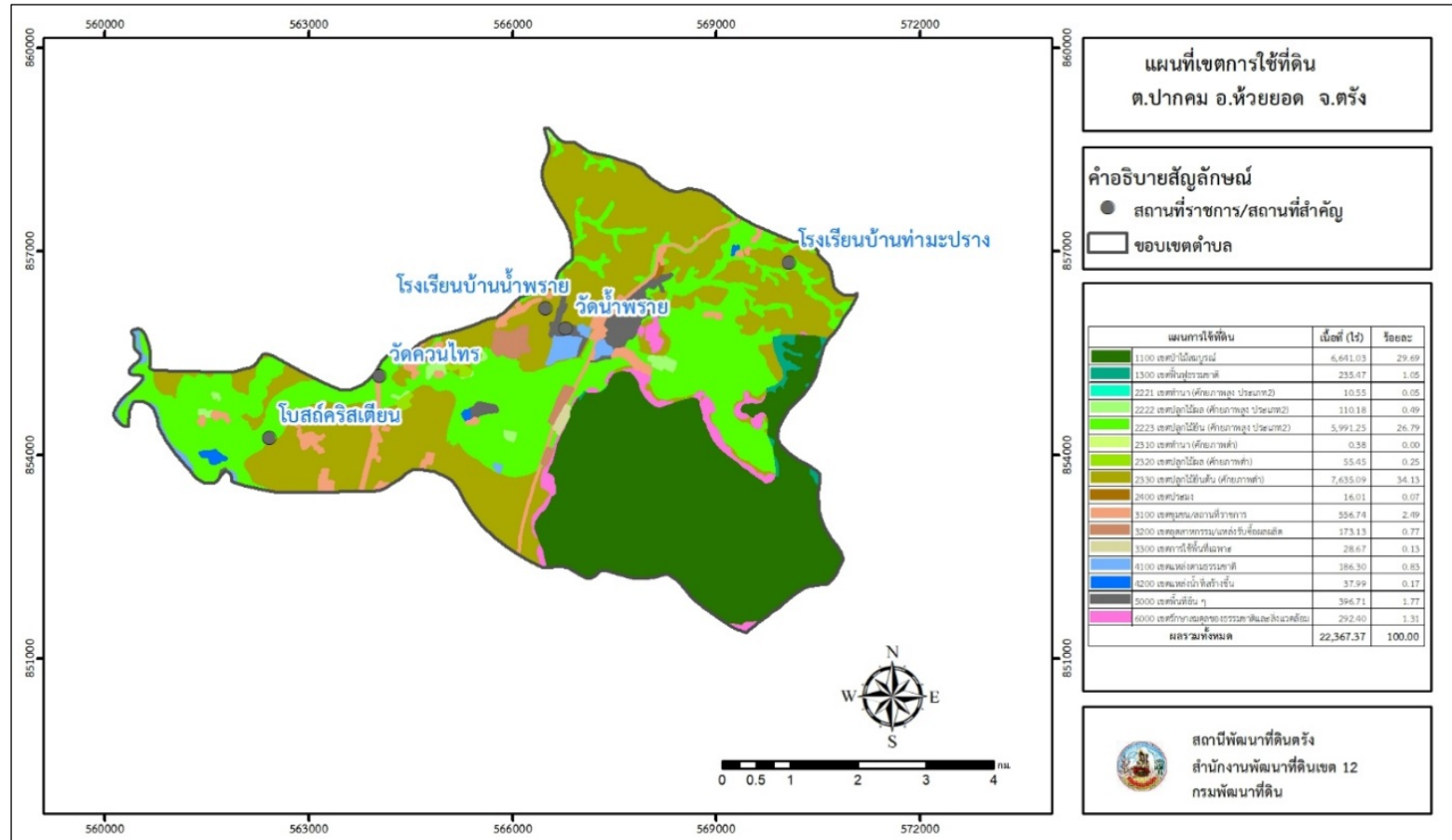
ตารางที่ 6-1 เขตการใช้ที่ดิน ตำบลปากคม อำเภอห้วยยอด จังหวัดตรัง

หน่วยแผนที่	เขตการใช้ที่ดิน	เนื้อที่	
		ไร่	ร้อยละ
	เขตพื้นที่ป่าไม้	6,876.50	30.74
1100	เขตป่าไม้สมบูรณ์	6,641.03	29.69
1300	เขตพื้นที่พืชรูรมชาติ	235.47	1.05
	เขตเกษตรกรรม	13,818.91	61.78
	<u>เขตทำนา</u>	<u>10.93</u>	<u>0.05</u>
2221	เขตทำนามีศักยภาพการผลิตสูง (ประเภท 2)	10.55	0.05
2310	เขตทำนามีศักยภาพการผลิตต่ำ (ประเภท 2)	0.38	0.00
	<u>เขตไม้ผล/พืชผัก</u>	<u>165.63</u>	<u>0.74</u>
2222	เขตปลูกไม้ผลมีศักยภาพการผลิตสูง (ประเภท 2)	110.18	0.49
2320	เขตปลูกไม้ผลมีศักยภาพการผลิตต่ำ (ประเภท 2)	55.45	0.25
	<u>เขตไม้ยืนต้น</u>	<u>13,626.34</u>	<u>60.92</u>
2223	เขตปลูกไม้ยืนต้นมีศักยภาพการผลิตสูง (ประเภท 2)	5,991.25	26.79
2330	เขตปลูกไม้ยืนต้นมีศักยภาพการผลิตต่ำ	7,635.09	34.13
	<u>เขตประมง</u>	<u>16.01</u>	<u>0.07</u>
2400	เขตประมง	16.01	0.07
	เขตชุมชนและสิ่งปลูกสร้าง	758.54	3.39
3100	เขตชุมชน/สถานที่ราชการ	556.74	2.49
3200	เขตอุตสาหกรรม/แหล่งรับซื้อผลผลิต	173.13	0.77
3300	เขตการใช้พื้นที่เฉพาะ	28.67	0.13
	เขตแหล่งน้ำ	224.29	1.00
4100	แหล่งน้ำธรรมชาติ	186.30	0.83
4200	แหล่งน้ำที่สร้างขึ้น	37.99	0.17
5000	เขตพื้นที่อื่น ๆ	396.71	1.77
6000	เขตรักษาสมดุลของธรรมชาติและสิ่งแวดล้อม	292.40	1.31
	รวมเนื้อที่	22,367.37	100.00

หมายเหตุ: เนื้อที่คำนวณด้วยระบบสารสนเทศภูมิศาสตร์



แผนการใช้ที่ดินตำบลปากคม อำเภอห้วยยอด จังหวัดตรัง



รูปที่ 6-1 เขตการใช้ที่ดิน ตำบลปากคม อำเภอห้วยยอด จังหวัดตรัง



บทที่ 7

การขับเคลื่อนแผนการใช้ที่ดิน

7.1 ขั้นตอนการดำเนินงาน

ภายหลังการจัดทำแผนการใช้ที่ดินตำบลปากคม อำเภอห้วยยอด จังหวัดตรัง แล้วจะต้องดำเนินการดังต่อไปนี้

7.1.1 จัดทำเป้าหมายการดำเนินงานและงบประมาณและกิจกรรมต่างๆ ที่จะดำเนินการในปีงบประมาณ 2567

7.1.2 นำแผนการใช้ที่ดินตำบลปากคมไปเสนอต่อสภาองค์การบริหารส่วนตำบลปากคม เพื่อมีมติให้ความร่วมมือในกิจกรรมพัฒนาที่ดินดำเนินการกิจกรรมต่างๆ ที่กำหนดไว้ในแผน

7.1.3 สถานีพัฒนาที่ดินตรัง เสนอเป้าหมายและงบประมาณให้รายงานมายังกรมพัฒนาที่ดิน

7.2 ตัวชี้วัด

กิจกรรมที่กรมพัฒนาที่ดินจะดำเนินการในตำบลปากคม อำเภอห้วยยอด จังหวัดตรัง จำนวน 3 โครงการ ดังนี้

- 1) การบริหารจัดการน้ำ
- 2) การปรับปรุงคุณภาพดิน
- 3) พันธุ์และป้องกันการชะล้างพังทลายของดิน

7.3 กิจกรรมที่จะดำเนินการของกรมพัฒนาที่ดิน

งบประมาณที่กำหนดไว้เป็นการประมาณเบื้องต้น อาจมีการเปลี่ยนแปลงตามที่ได้รับการจัดสรรให้ดำเนินการ

เขตพื้นที่เกษตรกรรม

1) เขตปลูกไม้ผล มีแผนงาน/โครงการ ดังนี้

- 1.1) การบริหารจัดการน้ำ
 - 1.1.1) การก่อสร้างแหล่งน้ำในไร่นานอกเขตชลประทาน
- 1.2) การปรับปรุงคุณภาพดิน
 - 1.2.1) การส่งเสริมการผลิตและการใช้สารอินทรีย์
 - 1.2.2) การผลิต-จัดหาเมล็ดพันธุ์พืชปุ๋ยสด
 - 1.2.3) การส่งเสริมการปรับปรุงคุณภาพดินด้วยพืชปุ๋ยสด



- 1.2.4) การพัฒนากลุ่มเกษตรกรใช้สารอินทรีย์ลดการใช้สารเคมีทางการเกษตร
- 1.2.5) การจัดตั้งธนาคารปุ๋ยอินทรีย์
- 1.2.6) การจัดหาปุ๋ยอินทรีย์
- 1.2.7) การส่งเสริมการปรับปรุงพื้นที่ดินกรด
- 1.3) การฟื้นฟูและป้องกันการชะล้างพังทลายของดิน
 - 1.3.1) การปลูกหญ้าแฝกเพื่อการอนุรักษ์ดินและน้ำ

2) เขตปลูกไม้ยืนต้น มีแผนงาน/ โครงการ ดังนี้

- 2.1) การบริหารจัดการน้ำ
 - 2.1.1) การก่อสร้างแหล่งน้ำในไร่นานอกเขตชลประทาน
- 2.2) การปรับปรุงคุณภาพดิน
 - 2.2.1) การส่งเสริมการผลิตและการใช้สารอินทรีย์
 - 2.2.2) การผลิต-จัดหาเมล็ดพันธุ์พืชปุ๋ยสด
 - 2.2.3) การส่งเสริมการปรับปรุงคุณภาพดินด้วยพืชปุ๋ยสด
 - 2.2.4) การพัฒนาเกษตรกรใช้สารอินทรีย์ลดการใช้สารเคมีทางการเกษตร
 - 2.2.5) การจัดตั้งธนาคารปุ๋ยอินทรีย์
 - 2.2.6) การจัดหาปุ๋ยอินทรีย์
 - 2.2.7) การส่งเสริมการปรับปรุงพื้นที่ดินกรด
- 2.3) การฟื้นฟูและป้องกันการชะล้างพังทลายของดิน
 - 2.3.1) การปลูกหญ้าแฝกเพื่อการอนุรักษ์ดินและน้ำ
 - 2.3.2) การจัดทำระบบอนุรักษ์ดินและน้ำลุ่ม-ดอน
 - 2.3.3) การจัดทำระบบอนุรักษ์ดินและน้ำพร้อมปลูกไม้ยืนต้นโตเร็ว

3) เขตเพาะเลี้ยงสัตว์น้ำ มีแผนงาน/ โครงการ ดังนี้

- 3.1) การบริหารจัดการน้ำ
 - 3.1.1) การก่อสร้างแหล่งน้ำในไร่นานอกเขตชลประทาน

7.4 กิจกรรมที่จะดำเนินการของหน่วยงานอื่น

7.4.1 เขตพื้นที่เกษตรกรรม

- 1) เขตปลูกไม้ผล มีกิจกรรมที่ขอการสนับสนุนจากส่วนราชการอื่น ดังนี้



1.1) ใช้ตลาดนำการผลิตในการเลือกชนิดพืชและหาตลาดรองรับ ทั้งในเขตที่เหมาะสม และในเขตที่ไม่เหมาะสมและต้องการปรับเปลี่ยนชนิดพืช (สำนักงานพาณิชย์จังหวัดตรัง/ สำนักงานสหกรณ์จังหวัดตรัง)

2) เขตปลูกไม้ยืนต้น มีกิจกรรมที่ขอการสนับสนุนจากส่วนราชการอื่น ดังนี้

2.1) การอบรมให้ความรู้การเข้าสู่กระบวนการรับรองมาตรฐานสินค้าเกษตรปลอดภัย (GAP) (กรมวิชาการเกษตร)

2.2) จัดอบรมถ่ายทอดความรู้การทำเกษตรผสมผสานตามแนวทางเศรษฐกิจพอเพียง (กรมส่งเสริมการเกษตร) (ตารางที่ 7-2)

3) เขตเพาะเลี้ยงสัตว์น้ำ มีกิจกรรมที่ขอการสนับสนุนจากส่วนราชการอื่น ดังนี้

3.1) มีกิจกรรมที่ขอการสนับสนุนจากส่วนราชการอื่น ดังนี้ สนับสนุนการพัฒนาเพื่อเพิ่มพื้นที่กักเก็บน้ำ (สำนักงานชลประทานตรัง)

3.2) การอบรมให้ความรู้การเพาะเลี้ยงสัตว์น้ำ (ศูนย์วิจัยและพัฒนาประมงชายฝั่งตรัง)

7.5 ความต้องการของชุมชนและองค์กรปกครองส่วนท้องถิ่น

จากการดำเนินการจัดทำกระบวนการมีส่วนร่วมของประชาชนที่องค์การบริหารส่วนตำบลปากคม เมื่อวันที่ 22 มิถุนายน 2566 ได้มีความต้องการของประชาชนที่ต้องการให้ดำเนินการเกี่ยวกับแหล่งน้ำ เพื่อการอนุรักษ์ดินและน้ำ การพัฒนาระบบส่งน้ำ การก่อสร้างฝาย มีรายการ ดังนี้

7.5.1) การพัฒนาแหล่งน้ำขนาดเล็กเพื่อการอนุรักษ์ดินและน้ำ

- 1) โครงการขุดลอกหนองสาธารณะ (หมู่ที่ 1)
- 2) โครงการขุดลอกลำห้วยแม่ณะ (หมู่ที่ 2)
- 3) โครงการขุดลอกหนองแม่ณะ (หมู่ที่ 2)
- 4) โครงการขุดลอกคลองบ้านน้ำพราย (หมู่ที่ 3)
- 5) โครงการขุดลอกสระหนองยวน (หมู่ที่ 4)
- 6) โครงการขุดลอกลำห้วยปากคม-ทุ่งต่อ (หมู่ที่ 5)
- 7) โครงการขุดลอกสระหนองแค (หมู่ที่ 6)
- 8) โครงการขุดลอกลำห้วยน้ำขาว (หมู่ที่ 6)
- 9) โครงการขุดลอกลำห้วยแม่น้ำพุด (หมู่ที่ 6)
- 10) โครงการขุดลอกคูระบายน้ำ (หมู่ที่ 7)



7.5.2) การพัฒนาระบบส่งน้ำ

- 1) โครงการก่อสร้างคลองส่งน้ำบ้านหนองแค (หมู่ที่ 6)
- 2) โครงการก่อสร้างคลองส่งน้ำบ้านควนยาง (หมู่ที่ 7)

7.5.3) การก่อสร้างฝาย

- 1) โครงการก่อสร้างฝายชะลอน้ำ บ้านควนไทร (หมู่ที่ 1)
- 2) โครงการก่อสร้างฝายชะลอน้ำ บ้านหนองขี้เสียด (หมู่ที่ 2)
- 3) โครงการก่อสร้างฝายชะลอน้ำ บ้านน้ำพราย (หมู่ที่ 3)
- 4) โครงการก่อสร้างฝายน้ำล้น บ้านควนยन्द (หมู่ที่ 4)
- 5) โครงการก่อสร้างฝายชะลอน้ำ บ้านหนองกก (หมู่ที่ 5)

เพื่อตอบสนองต่อความต้องการของชุมชนและการขอรับการสนับสนุนแผนงานจัดระบบอนุรักษ์ดินและน้ำ ขององค์การบริหารส่วนตำบลปากคม กรมพัฒนาที่ดินได้วิเคราะห์เบื้องต้น ดังต่อไปนี้

ปัญหาของตำบลปากคมในภาพรวมจะสรุปได้ว่า มีปัญหาสำคัญ 3 ประการ คือ

1) น้ำใช้ทางการเกษตร ประกอบด้วย ขาดแคลนน้ำ (แหล่งกักเก็บชั่วคราว) ขาดแหล่งกักเก็บ (ก่อสร้างฯ) ในพื้นที่ตำบลปากคม อำเภอห้วยยอด ประสบปัญหา ขาดแคลนน้ำในช่วงฤดูแล้ง น้ำไม่เพียงพอต่อการอุปโภค บริโภค และไว้ใช้ในพื้นที่ทำการเกษตร มีสายน้ำธรรมชาติ มีความต้องการฝายระบบส่งน้ำเพื่อกระจายไปยังพื้นที่ต่างๆ คลองธรรมชาติสายหลักที่ไหลผ่านถึงช่วงแล้งน้ำแห้ง ขาดฝายน้ำล้นหรือแก้มลิงกักเก็บน้ำ ไม่สามารถนำน้ำมาใช้สำหรับการเกษตรได้

กิจกรรมของกรมพัฒนาที่ดินที่จะแก้ไขปัญหาคาดแคลนน้ำเพื่อการเกษตรที่ได้ดำเนินการในพื้นที่ตำบลปากคม คือ บ่อน้ำในไร่นา ขนาด 1,260 ลูกบาศก์เมตร

2) การผลิตสินค้าเกษตรแบบเชิงเดี่ยว พื้นที่ส่วนใหญ่มีการผลิตที่ไม่หลากหลาย พื้นที่ปลูกไม่มีความเหมาะสม ไม่มีลักษณะของการผลิตแบบผสมผสาน ส่วนหนึ่งทำให้เกิดความเสี่ยงหากราคาต่อ กิโลกรัมตกต่ำ หรือผลผลิตเกิดความเสียหาย

3) ในส่วนของความอุดมสมบูรณ์ของดินนั้น จากการวิเคราะห์ดินในพื้นที่ตำบลปากคม อำเภอห้วยยอด จังหวัดตรัง พบว่า ปฏิภานของดินมีสภาพเป็นกรด ควรปรับสภาพดินโดยใช้โดโลไมท์ ในการปรับปรุงบำรุงดิน -สนับสนุนการผลิตปุ๋ยอินทรีย์

ปัญหาดังกล่าวนี้ส่งผลกระทบต่อคุณภาพชีวิตของราษฎรในชุมชนโดยรวม

ในกรณีของการขาดแคลนนํ้านั้น นอกจากมีผลจากระบบการกระจายน้ำขาดประสิทธิภาพและความเพียงพอดังกล่าวข้างต้นแล้ว การทับถมของตะกอนดินในแหล่งน้ำจืดต้นเขิน การที่ประชากรเพิ่มขึ้น กิจกรรมการใช้น้ำเพิ่มขึ้น การเกษตรก็เพิ่มขึ้น รวมทั้งเหตุการณ์ที่เกิดจากการเปลี่ยนแปลงภูมิอากาศ เช่น ปริมาณฝนน้อยกว่าปกติ ฝนทิ้งช่วง จนเกิดความแห้งแล้ง การขาดแคลนน้ำจึงเกิดขึ้นอย่างต่อเนื่อง จึงมี

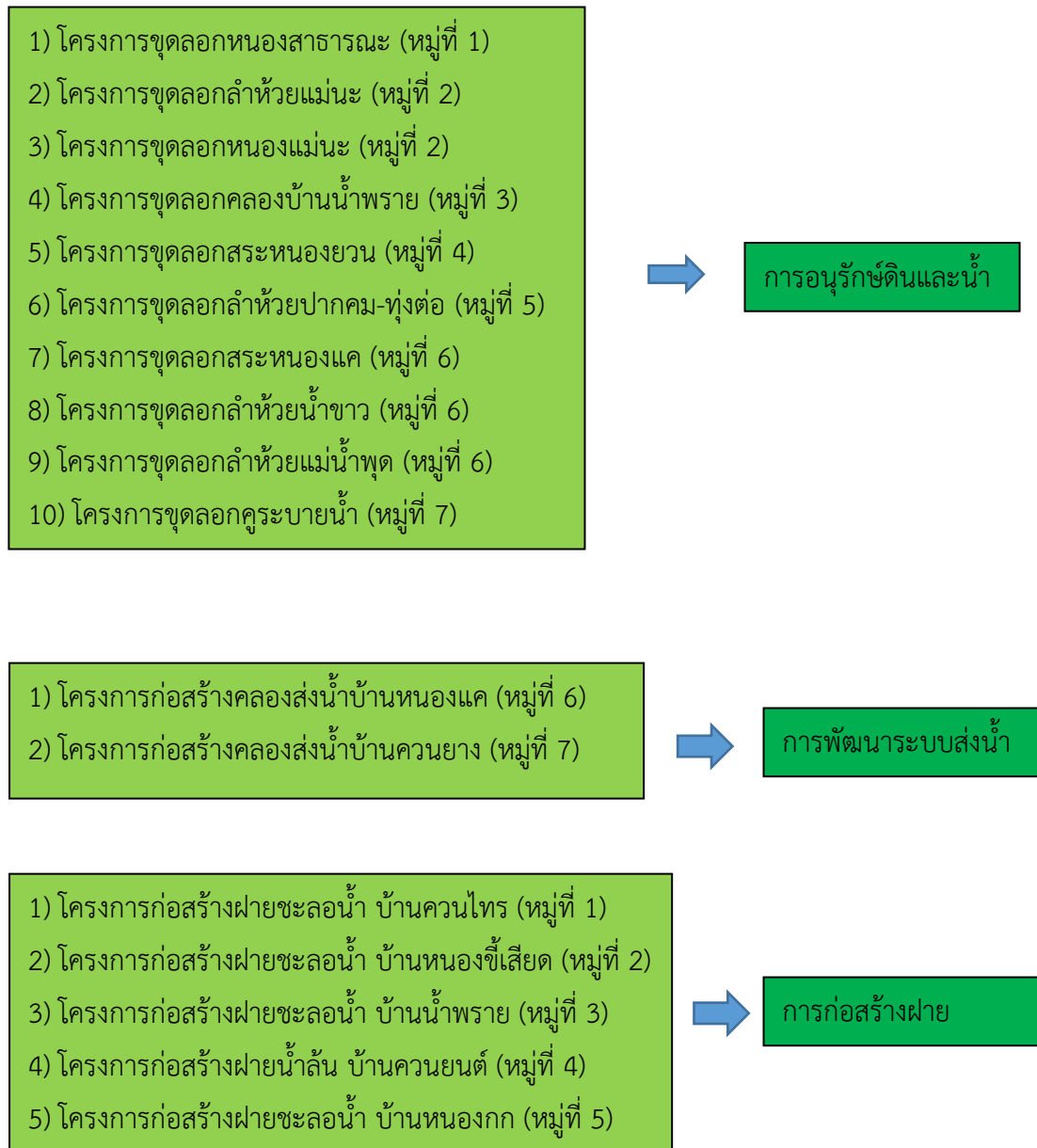


ข้อเสนอของหมู่บ้านทั้ง 7 หมู่บ้าน ในตำบลปากคมที่เร่งด่วน คือ “การจัดการน้ำ” โดยวิธีการต่างๆ ให้เพียงพอแก่ความต้องการ

ประเด็นหลักจากข้อเสนอให้แก้ไขปัญหาระบาดของน้ำ จะสรุปได้ว่ามี 4 ประการ คือ (1) การขุดลอกแหล่งน้ำในปัจจุบันซึ่งรวมถึงอ่างเก็บน้ำ ฝ่ายกั้นน้ำ ลำเหมือง (2) สร้างอ่าง ฝ่ายเก็บน้ำเพิ่มเติมจากที่มีอยู่เดิม (3) ขุดเจาะบ่อบาดาล (4) ก่อสร้างคลองส่งน้ำเพื่อการกระจายน้ำ

เพื่อตอบสนองข้อเสนอดังกล่าวทั้ง 4 ประการนี้ จากการวิเคราะห์ข้อมูลเบื้องต้นที่มีอยู่ในปัจจุบันแล้วสรุปได้ว่า “ไม่สามารถดำเนินการแก้ไขปัญหาหมู่บ้านใดหมู่บ้านหนึ่งหรือใช้วิธีการใดวิธีการหนึ่งแล้วจะแก้ไขปัญหาระบาดของน้ำทั้งตำบลปากคมได้โดยสิ้นเชิง”

การแก้ไขปัญหาระบาดของน้ำจะต้องดำเนินการทั้งตำบลควบคู่กันทั้งปัญหาระบาดการใช้ที่ดิน โดยจัดทำโครงการ “การพัฒนาที่ดินและน้ำที่เป็นระบบ” ดังรายละเอียดในภาพที่ 7-1



รูปที่ 7-1 ระบบการแก้ไขปัญหาการขาดแคลนน้ำ ตำบลปากคม อำเภอห้วยยอด จังหวัดตรัง



7.6 ระยะเวลาดำเนินการ

7.6.1 ไตรมาสแรกของปีงบประมาณ 2566 (ต.ค.-ธ.ค. 2566) กิจกรรมที่ต้องดำเนินการ คือ

- 1) สำรวจเพื่อออกแบบระบบพัฒนาที่ดินและน้ำทั้งตำบล

7.6.2 การก่อสร้างในไตรมาสที่ 2-4 ของปีงบประมาณ 2567

1) งานเร่งด่วน คือ การแก้ไขปัญหาแหล่งน้ำไม่เพียงพอต่อภาคเกษตร โดยเป็นเฉพาะในส่วนแหล่งน้ำเพื่อการเกษตรเท่านั้น งดเว้นเพื่อการอุปโภค บริโภคเพราะเป็นภารกิจนอกความรับผิดชอบ (เฉพาะยุทธศาสตร์ ความมั่นคงน้ำภาคการผลิตทางการเกษตร และอุตสาหกรรม) และซ้ำซ้อนกับหน่วยงานอื่น ซึ่งบางโครงการ ต้องซ่อมบำรุงงานเดิมนอกหน่วย จึงไม่สามารถดำเนินงานได้แม้อยู่ภายใต้ยุทธศาสตร์เดียวกัน งานก่อสร้างตามงบประมาณ

- 2) งานก่อสร้างตามงบประมาณ

ดำเนินการจัดทำโครงการตามผลการสำรวจและออกแบบ

7.6.3 การพัฒนาที่ดินและน้ำทั้งระบบ

อีกทางเลือกหนึ่งในการเร่งรัดแก้ไขปัญหาความเสื่อมโทรมของดิน และการขาดแคลนน้ำรวมทั้งน้ำท่วม คือ การประกาศเขตพื้นที่ตำบลปากคม เป็นเขตอนุรักษ์ดินและน้ำ ตามบทบัญญัติมาตรา 13 แห่งพระราชบัญญัติพัฒนาที่ดิน พ.ศ. 2551



ตารางที่ 7-1 กิจกรรมที่จะดำเนินการของกรมพัฒนาที่ดิน

เขตการใช้ที่ดิน	แผนงาน/ โครงการ	หน่วย นับ	เป้าหมาย	งบประมาณ (บาท)
1. เขตพื้นที่เกษตรกรรม				
1.1 เขตปลูกไม้ผล เนื้อที่ 164 ไร่				
	1. การบริหารจัดการน้ำ			
	1.1 การก่อสร้างแหล่งน้ำในไร่นานอกเขตชลประทาน	บ่อ	5	101,500
	2. การปรับปรุงคุณภาพดิน			
	2.1 การส่งเสริมการผลิตและการใช้สารอินทรีย์	ราย	50	17,500
	2.2 การผลิต-จัดหาเมล็ดพันธุ์พืชปุ๋ยสด	ตัน	1	33,000
	2.3 การส่งเสริมการปรับปรุงคุณภาพดินด้วยพืชปุ๋ยสด	ไร่	100	1,500
	2.4 การพัฒนากลุ่มเกษตรกรใช้สารอินทรีย์ลดการใช้สารเคมีทางการเกษตร	กลุ่ม	5	25,000
	2.5 การจัดตั้งธนาคารปุ๋ยอินทรีย์	แห่ง	1	329,000
	2.6 การจัดหาปูนโดโลไมท์	ตัน	10	17,000
	2.7 การส่งเสริมการปรับปรุงบำรุงพื้นที่ดินกรด	ไร่	20	300
	3. การฟื้นฟูและป้องกันการชะล้างพังทลายของดิน			
	3.1 การปลูกหญ้าแฝกเพื่อการอนุรักษ์ดินและน้ำ	กล้า	100,000	120,000



แผนการใช้ที่ดินตำบลปากคม อำเภอห้วยยอด จังหวัดตรัง

ตารางที่ 7-1 (ต่อ)

เขตการใช้ที่ดิน	แผนงาน/ โครงการ	หน่วยนับ	เป้าหมาย	งบประมาณ (บาท)
1. เขตพื้นที่เกษตรกรรม				
1.2 เขตปลูกไม้ยืนต้น เนื้อที่ 13,751 ไร่				
	1. การบริหารจัดการน้ำ			
	1.1 การก่อสร้างแหล่งน้ำในไร่นานอกเขตชลประทาน	บ่อ	10	203,000
	2. การปรับปรุงคุณภาพดิน			
	2.1 การส่งเสริมการผลิตและการใช้สารอินทรีย์	ราย	50	17,500
	2.2 การผลิต-จัดหาเมล็ดพันธุ์พืชปุ๋ยสด	ตัน	5	165,000
	2.3 การส่งเสริมการปรับปรุงคุณภาพดินด้วยพืชปุ๋ยสด	ไร่	1,000	15,000
	2.4 การพัฒนากลุ่มเกษตรกรใช้สารอินทรีย์ลดการใช้สารเคมีทางการเกษตร	กลุ่ม	5	25,000
	2.5 การจัดตั้งธนาคารปุ๋ยอินทรีย์			
	2.6 การจัดหาปุ๋ยโดโลไมท์	แท่ง	1	329,000
	2.7 การส่งเสริมการปรับปรุงบำรุงพื้นที่ดินกรด	ตัน	20	34,000
	3. การฟื้นฟูและป้องกันการชะล้างพังทลายของดิน	ไร่	40	600
	3.1 การปลูกหญ้าแฝกเพื่อการอนุรักษ์ดินและน้ำ	กล้า	200,000	240,000
	3.2 การจัดทำระบบอนุรักษ์ดินและน้ำลุ่ม-ดอน	ไร่	40	120,000
	3.3 การจัดทำระบบอนุรักษ์ดินและน้ำพร้อมปลูกไม้ยืนต้นโตเร็ว	ไร่	20	34,000
1.3 เขตเพาะเลี้ยงสัตว์น้ำ เนื้อที่ 16 ไร่				
	1. การบริหารจัดการน้ำ			
	1.1 การก่อสร้างแหล่งน้ำในไร่นานอกเขตชลประทาน	บ่อ	7	142,100

หมายเหตุ: งบประมาณที่กำหนดไว้นี้เป็นการประมาณเบื้องต้น อาจมีการเปลี่ยนแปลงตามที่ได้รับการจัดสรรให้ดำเนินการ



ตารางที่ 7-2 กิจกรรมที่จะดำเนินการของหน่วยงานอื่น

เขตการใช้ที่ดิน	กิจกรรมที่ขอการสนับสนุนจากส่วนราชการอื่น
1. เขตพื้นที่เกษตรกรรม	
1.1 เขตปลูกไม้ผล เนื้อที่ 164 ไร่	1. ใช้ตลาดนำการผลิตในการเลือกชนิดพืชและหาตลาดรองรับ ทั้งในเขตที่เหมาะสมและในเขตที่ไม่เหมาะสม และต้องการปรับเปลี่ยนชนิดพืช (สำนักงานพาณิชย์จังหวัดตรัง/ สำนักงานสหกรณ์จังหวัดตรัง)
1.2 เขตปลูกไม้ยืนต้น เนื้อที่ 13,751 ไร่	1. การอบรมให้ความรู้การเข้าสู่กระบวนการรับรองมาตรฐานสินค้าเกษตรปลอดภัย (GAP) (กรมวิชาการเกษตร) 2. จัดอบรมถ่ายทอดความรู้การทำเกษตรผสมผสานตามแนวทางเศรษฐกิจพอเพียง (กรมส่งเสริมการเกษตร)
1.3 เขตเพาะเลี้ยงสัตว์น้ำ เนื้อที่ 16 ไร่	1. จัดอบรมถ่ายทอดความรู้เรื่องการเพาะเลี้ยงสัตว์น้ำ (ศูนย์วิจัยและพัฒนาประมงชายฝั่งตรัง) 2. ใช้ตลาดนำการผลิตในการเลือกชนิดสัตว์น้ำและหาตลาดรองรับ (สำนักงานพาณิชย์จังหวัดตรัง/ สำนักงานสหกรณ์จังหวัดตรัง)

ที่มา : ศูนย์เมล็ดพันธุ์ข้าวพัทลุง, 2564
ศูนย์วิจัยพืชสวนตรัง, 2564
ศูนย์วิจัยและพัฒนาประมงชายฝั่งตรัง, 2564



แผนการใช้ที่ดินตำบลปากคม อำเภอห้วยยอด จังหวัดตรัง

ตารางที่ 7-3 เป้าหมายการดำเนินงานและงบประมาณโครงการนำร่อง ตำบลปากคม อำเภอห้วยยอด จังหวัดตรัง แผน 5 ปี (พ.ศ. 2567-2571)

เขตการใช้ที่ดิน	งาน/ โครงการ/ กิจกรรม	หน่วย นับ	เป้าหมาย					รวม	งบประมาณ (บาท)					รวม	หน่วยงาน รับผิดชอบ
			2567	2568	2569	2570	2571		2567	2568	2569	2570	2571		
พื้นที่เกษตรกรรม															
เขตปลูกไม้ผล	1. การบริหารจัดการน้ำ														
	1.1 การก่อสร้างแหล่งน้ำใน ไร่นานอกเขตชลประทาน	บ่อ	1	1	1	-	-	3	20,300	20,300	20,300	-	-	60,900	พด.
	2. การปรับปรุงคุณภาพดิน														
	2.1 การส่งเสริมการผลิต และการใช้สารอินทรีย์	ราย	50	50	50	50	50	250	17,500	17,500	17,500	17,500	17,500	87,500	พด.
	2.2 การผลิต-จัดหาเมล็ด พันธุ์พืชปุ๋ยสด	กก.	200	-	200	-	200	600	6,600	-	6,600	-	6,600	19,800	พด.
	2.3 การส่งเสริมการ ปรับปรุงคุณภาพดินด้วยพืชปุ๋ย สด	ไร่	25	-	25	-	25	75	375	-	375	-	375	1,125	พด.
	2.4 การพัฒนากลุ่ม เกษตรกรใช้สารอินทรีย์ลดการ ใช้สารเคมีทางการเกษตร	กลุ่ม	5	5	5	5	5	25	25,000	25,000	25,000	25,000	25,000	125,000	พด.
	2.5 การจัดตั้งธนาคารปุ๋ย อินทรีย์	แห่ง	1	1	1	1	1	5	329,000	329,000	329,000	329,000	329,000	1,645,000	พด.
	2.6 การจัดหาปุ๋ยโดโลไมท์	ตัน	10	-	10	-	10	30	17,000	-	17,000	-	17,000	51,000	พด.
	2.7 การส่งเสริมการ ปรับปรุงพื้นที่ดินกรด	ไร่	20	-	20	-	20	60	300	-	300	-	300	900	พด.



แผนการใช้ที่ดินตำบลปากคม อำเภอห้วยยอด จังหวัดตรัง

ตารางที่ 7-3 (ต่อ)

เขตการใช้ที่ดิน	งาน/ โครงการ/ กิจกรรม	หน่วย นับ	เป้าหมาย					รวม	งบประมาณ (บาท)					รวม	หน่วยงาน รับผิดชอบ
			2567	2568	2569	2570	2571		2567	2568	2569	2570	2571		
เขตปลูกไม้ยืนต้น	3. การฟื้นฟูและป้องกันการ ชะล้างพังทลายของดิน														
	3.1 การปลูกหญ้าแฝกเพื่อ การอนุรักษ์ดินและน้ำ	กล้า	100,000	50,000	50,000	50,000	50,000	300,000	120,000	60,000	60,000	60,000	60,000	360,000	พด.
	1. การบริหารจัดการน้ำ														
	1.1 การก่อสร้างแหล่งน้ำใน ไร่นานอกเขตชลประทาน	บ่อ	10	10	10	5	5	40	203,000	203,000	203,000	101,500	101,500	812,000	พด.
	2. การปรับปรุงคุณภาพดิน														
	2.1 การส่งเสริมการผลิต และการใช้สารอินทรีย์	ราย	50	50	50	50	50	250	17,500	17,500	17,500	17,500	17,500	87,500	พด.
	2.2 การผลิต-จัดหาเมล็ด พันธุ์พืชปุ๋ยสด	ตัน	5	5	5	5	5	25	165,000	165,000	165,000	165,000	165,000	825,000	พด.
	2.3 การส่งเสริมการปรับปรุง คุณภาพดินด้วยพืชปุ๋ยสด	ไร่	1,000	1,000	1,000	1,000	1,000	5,000	15,000	15,000	15,000	15,000	15,000	75,000	พด.
	2.4 การพัฒนากลุ่ม เกษตรกรใช้สารอินทรีย์ลดการ ใช้สารเคมีทางการเกษตร	กลุ่ม	5	5	5	5	5	25	25,000	25,000	25,000	25,000	25,000	125,000	พด.
	2.5 การจัดตั้งธนาคารปุ๋ย อินทรีย์	แห่ง	1	1	1	1	1	5	329,000	329,000	329,000	329,000	329,000	1,645,000	พด.
2.6 การจัดหาปุ๋ยโดโลไมท์	ตัน	20	20	20	20	20	100	34,000	34,000	34,000	34,000	34,000	170,000	พด.	



แผนการใช้ที่ดินตำบลปากคม อำเภอห้วยยอด จังหวัดตรัง

ตารางที่ 7-3 (ต่อ)

เขตการใช้ที่ดิน	งาน/ โครงการ/ กิจกรรม	หน่วย นับ	เป้าหมาย					รวม	งบประมาณ (บาท)					รวม	หน่วยงาน รับผิดชอบ
			2567	2568	2569	2570	2571		2567	2568	2569	2570	2571		
	2.7 การส่งเสริมการ ปรับปรุงพื้นที่ดินกรด	ไร่	40	40	40	40	40	200	600	600	600	600	600	3,000	พด.
	3. การฟื้นฟูและป้องกันการ ชะล้างพังทลายของดิน														
	3.1 การปลูกหญ้าแฝกเพื่อ การอนุรักษ์ดินและน้ำ	กล้า	200,000	100,000	50,000	50,000	50,000	450,000	240,000	120,000	60,000	60,000	60,000	540,000	พด.
	3.2 การจัดทำระบบ อนุรักษ์ดินและน้ำลุ่ม-ดอน	ไร่	40	30	20	30	20	140	120,000	90,000	60,000	90,000	60,000	420,000	พด.
	3.3 การจัดทำระบบ อนุรักษ์ดินและน้ำพร้อมปลูก ไม้ยืนต้นโตเร็ว	ไร่	20	10	20	20	20	90	34,000	17,000	34,000	34,000	34,000	153,000	พด.
เขตเพาะเลี้ยงสัตว์น้ำ	1. การบริหารจัดการน้ำ														
	1.1 การก่อสร้างแหล่งน้ำ ในไร่นานอกเขตชลประทาน	บ่อ	7	7	5	5	5	29	142,100	142,100	101,500	101,500	101,500	588,700	พด.

หมายเหตุ: งบประมาณที่กำหนดไว้นี้เป็นงบประมาณเบื้องต้น อาจมีการเปลี่ยนแปลงตามที่ได้รับการจัดสรรให้ดำเนินการ



เอกสารอ้างอิง

บทที่ 1

คณะกรรมการจัดทำปทานุกรมปฐพีวิทยา. 2551. **ปทานุกรมปฐพีวิทยา**. สำนักพิมพ์มหาวิทยาลัยเกษตรศาสตร์, กรุงเทพฯ.

FAO. 1974. **A Land Capability Appraisal Indonesia: Interim Report**. (AGL/INS), Rome. 1993. **Guidelines for Land Use Planning**. Rome.

ADB. 2012. **The State of Pacific Towns and Cities: Urbanization in ADB's Pacific Developing Member Countries**. Mandaluyong City, Philippines.

NRC. 1975. **Land Use Planning**. The National Academies of Sciences, Engineering, and Medicine, Washington, D.C.

Vink, A.P.A. 1975. **Land Use in Advancing Agriculture**. Springer-Verlag Berlin Heidelberg.

บทที่ 2

กรมพัฒนาชุมชน. 2564. **ข้อมูลพื้นฐานระดับหมู่บ้าน/ชุมชน (กชช. 2ค) ปี 2562**. กระทรวงมหาดไทย. แหล่งที่มา: <http://ebmn.cdd.go.th>, 1 สิงหาคม 2564

กรมพัฒนาชุมชน. 2564. **ข้อมูลความจำเป็นพื้นฐาน (จปฐ.) ปี 2562**. กระทรวงมหาดไทย. แหล่งที่มา: <http://ebmn.cdd.go.th>, 1 สิงหาคม 2564

กรมอุตุนิยมวิทยา. 2561. **สถิติภูมิอากาศ พ.ศ. 2561 (ไฟล์ข้อมูล)**. กระทรวงเทคโนโลยีสารสนเทศ และการสื่อสาร. เอกสารจากเครื่องคอมพิวเตอร์.

กลุ่มวิเคราะห์สภาพการใช้ที่ดิน กองนโยบายและแผนการใช้ที่ดิน กรมพัฒนาที่ดิน. 2561. **ข้อมูลสภาพการใช้ที่ดินจังหวัดตรัง**. ไฟล์ข้อมูล.

บทที่ 3

กองสำรวจดินและวิจัยทรัพยากรดิน กรมพัฒนาที่ดิน. 2562. **ข้อมูลทรัพยากรดิน**. ไฟล์ข้อมูล.

บทที่ 5

ศันสนีย์ อรัญวาสน์ และคำรณ ไทรฟัก. 2562. **คู่มือการประเมินคุณภาพที่ดิน สำหรับการวางแผนการใช้ที่ดิน ระดับตำบลและระดับจังหวัด**.

บทที่ 6

กลุ่มงานบริหารยุทธศาสตร์กลุ่มจังหวัดภาคใต้ตอนล่าง 1 กลุ่มยุทธศาสตร์การพัฒนาภาคกลาง. 2561. **แผนพัฒนากลุ่มจังหวัดภาคใต้ตอนล่าง 1 พ.ศ. 2561-2565**. ไฟล์ข้อมูล.



เอกสารอ้างอิง (ต่อ)

คณะอนุกรรมการขับเคลื่อนเศรษฐกิจพอเพียงสำนักงานคณะกรรมการพัฒนาการเศรษฐกิจและสังคม
แห่งชาติ. 2550. การประยุกต์ใช้หลักเศรษฐกิจพอเพียง. ไฟล์ข้อมูล.

สำนักงานเกษตรและสหกรณ์จังหวัดตรัง. 2562. ยุทธศาสตร์เกษตรและสหกรณ์จังหวัดตรัง พ.ศ. 2562.
ไฟล์ข้อมูล.

สำนักงานคณะกรรมการพัฒนาการเศรษฐกิจและสังคมแห่งชาติ. 2559. แผนพัฒนาเศรษฐกิจและสังคม
แห่งชาติ ฉบับที่สิบสอง (พ.ศ. 2560-2564). ไฟล์ข้อมูล.

สำนักงานนโยบายและแผนทรัพยากรธรรมชาติและสิ่งแวดล้อม. 2560. ร่าง นโยบายและแผนการบริหาร
จัดการที่ดินและทรัพยากรดินของประเทศ (พ.ศ. 2560-2579). ไฟล์ข้อมูล.

สำนักงานสภาพัฒนาการเศรษฐกิจและสังคมแห่งชาติ. 2562. แผนพัฒนาภาคใต้. ไฟล์ข้อมูล.

สำนักเลขาธิการคณะรัฐมนตรี. 2562. คำแถลงนโยบายของคณะรัฐมนตรี แถลงต่อรัฐสภา วันที่
25 กรกฎาคม 2562. ไฟล์ข้อมูล.

คณะผู้จัดทำ

นายสุชล แก้วเกาะสะบ้า	ผู้อำนวยการสำนักงานพัฒนาที่ดินเขต 12	ที่ปรึกษา
นายสนธยา หวานขัน	ผู้อำนวยการสถานีพัฒนาที่ดินตรัง	ที่ปรึกษา
นายพรพรหม พรหมเดชะ	ผู้อำนวยการกลุ่มวางแผนการใช้ที่ดิน	
นายพิศุทธิ์ มิกาศ	ผู้อำนวยการกลุ่มวิชาการเพื่อการพัฒนาที่ดิน	
นายสุชน คชาทอง	กลุ่มวางแผนการใช้ที่ดิน	
นางสาวสุรีย์พร นवलศรี	กลุ่มวางแผนการใช้ที่ดิน	
นางจิราพร พรมราช	กลุ่มวิชาการเพื่อการพัฒนาที่ดิน	
นายธานินทร์ ตั้งใจ	กลุ่มสำรวจเพื่อทำแผนที่	
นายวิโรจน์ ปิ่นพรม	กลุ่มวิเคราะห์ดิน	
นางสาวสุดารัตน์ แซ่ท้าม	สถานีพัฒนาที่ดินตรัง	
นางสาวอุรวารรณ ทักถาม	สถานีพัฒนาที่ดินตรัง	