



แผนการใช้ที่ดินต่ำลสุโสะ อำเภอปะเหลียน จังหวัดตรัง



สถานีพัฒนาที่ดินตรัง สำนักงานพัฒนาที่ดินเขต 12
กรมพัฒนาที่ดิน กระทรวงเกษตรและสหกรณ์
กันยายน 2566

คำนำ

การจัดทำแผนการใช้ที่ดินดำเนินการตามรัฐธรรมนูญแห่งราชอาณาจักรไทย พ.ศ. 2560 มาตรา 72 (1) ที่ได้บัญญัติให้มีการวางแผนการใช้ที่ดินให้เหมาะสมกับศักยภาพของที่ดินตามหลักการพัฒนาอย่างยั่งยืน โดยแผนการใช้ที่ดินตำบลสุโสะ อำเภอปะเหลียน จังหวัดตรัง ได้นำแนวคิดของ FAO และ UNEP มาปรับใช้ คือ ความเหมาะสมทางกายภาพ ความเหมาะสมทางเศรษฐกิจ การยอมรับจากสังคม การสร้างความยั่งยืนให้สิ่งแวดล้อม และเสนอทางเลือกการใช้ที่ดิน ร่วมกับวิธีการที่จำเป็นอื่น ๆ เช่น กระบวนการมีส่วนร่วมของชุมชน (Participatory Rural Appraisal: PRA) การประเมินคุณภาพที่ดิน เป็นต้น

กองนโยบายและแผนการใช้ที่ดินร่วมกับสำนักงานพัฒนาที่ดินเขต 12 และสถานีพัฒนาที่ดินตรัง ในการดำเนินงานวางแผนการใช้ที่ดินระดับตำบล โดยพิจารณาภาพรวมของสภาพปัญหาในด้านต่างๆ ทั้งด้านกายภาพ เศรษฐกิจ และสังคม วิเคราะห์และสังเคราะห์ข้อมูลนำไปสู่การวางแผนการใช้ที่ดินที่สอดคล้องกับศักยภาพของพื้นที่ โดยผ่านกระบวนการมีส่วนร่วมของชุมชน (PRA) ในการระบุปัญหา ความต้องการของเกษตรกรและผู้มีส่วนได้ส่วนเสีย ทั้งนี้สถานีพัฒนาที่ดินตรัง ได้จัดทำแผนกิจกรรม/โครงการ เพื่อขับเคลื่อนแผนการใช้ที่ดินให้เป็นรูปธรรมเพื่อให้เกษตรกร มีคุณภาพชีวิตที่ดีขึ้น มีการใช้ที่ดินอย่างถูกต้องเหมาะสม รักษาสภาพแวดล้อมและอนุรักษ์ทรัพยากรในชุมชน ให้เกิดความยั่งยืนต่อไป

สถานีพัฒนาที่ดินตรัง

กันยายน 2566



สารบัญ

หน้า

คำนำ		
สารบัญ		
สารบัญตาราง		
สารบัญรูป		
บทที่ 1	บทนำ	
	1.1 ความสำคัญของการวางแผนการใช้ที่ดิน	1-1
	1.2 หลักการและเหตุผล	1-1
	1.3 วัตถุประสงค์	1-3
	1.4 ระยะเวลาและสถานที่ดำเนินงาน	1-3
	1.5 ขั้นตอนการดำเนินงาน	1-3
	1.6 วิสัยทัศน์ของตำบล	1-3
บทที่ 2	ข้อมูลทั่วไป	
	2.1 ที่ตั้งและอาณาเขต	2-1
	2.2 การแบ่งส่วนการปกครอง	2-2
	2.3 สภาพภูมิประเทศ	2-2
	2.4 สภาพภูมิอากาศ	2-2
	2.5 สภาพการใช้ที่ดินในปัจจุบัน	2-5
	2.6 สภาพเศรษฐกิจและสังคม	2-8
บทที่ 3	สถานภาพของทรัพยากรธรรมชาติ	
	3.1 ทรัพยากรป่าไม้	3-1
	3.2 ทรัพยากรน้ำ	3-2
	3.3 ทรัพยากรดิน	3-2
บทที่ 4	กระบวนการมีส่วนร่วมของชุมชน (Participatory Rural Appraisal: PRA)	
	4.1 การวิเคราะห์ผลจากการจัดทำกระบวนการมีส่วนร่วมของชุมชน (PRA)	4-1
	4.2 ระบบการปลูกพืชในปัจจุบัน	4-4
บทที่ 5	การประเมินคุณภาพที่ดิน	
	5.1 หลักการประเมินคุณภาพที่ดินด้านกายภาพ	5-1
	5.2 พืชเศรษฐกิจที่สำคัญของตำบล	5-3
	5.3 ระดับความเหมาะสมของที่ดิน	5-3



สารบัญ (ต่อ)

	หน้า
บทที่ 6	แผนการใช้ที่ดิน
6.1	การวิเคราะห์ข้อมูลเพื่อการจัดทำแผนการใช้ที่ดินระดับตำบล
6.2	เขตการใช้ที่ดิน
บทที่ 7	การขับเคลื่อนแผนการใช้ที่ดิน
7.1	ขั้นตอนการดำเนินงาน
7.2	กิจกรรมที่จะดำเนินการของกรมพัฒนาที่ดิน
7.3	กิจกรรมที่จะดำเนินงานของหน่วยงานอื่น
7.4	ความต้องการของชุมชนและองค์การปกครองส่วนท้องถิ่น
เอกสารอ้างอิง	อ-1



สารบัญตาราง

ตารางที่		หน้า
2-1	สถิติภูมิอากาศ ณ สถานีตรวจอากาศจังหวัดตรัง ปี 2536-2565	2-3
2-2	สภาพการใช้ที่ดิน ตำบลสุโสะ อำเภอปะเหลียน จังหวัดตรัง	2-6
2-3	จำนวนประชากรและครัวเรือนตำบลสุโสะ อำเภอปะเหลียน จังหวัดตรัง	2-8
2-4	จำนวนและสัดส่วนครัวเรือนเกษตรตำบลสุโสะ อำเภอปะเหลียน จังหวัดตรัง	2-9
2-5	รายได้-รายจ่ายเฉลี่ยครัวเรือนตำบลสุโสะ อำเภอปะเหลียน จังหวัดตรัง	2-10
3-1	สมบัติดิน ตำบลสุโสะ อำเภอปะเหลียน จังหวัดตรัง	3-6
5-1	ตัวอย่างการประเมินคุณภาพที่ดินด้านกายภาพของประเภทการใช้ประโยชน์ ที่ดิน	5-2
5-2	ชั้นความเหมาะสมทางกายภาพของดิน ตำบลสุโสะ อำเภอปะเหลียน จังหวัดตรัง	5-4
6-1	เขตการใช้ที่ดิน ตำบลสุโสะ อำเภอปะเหลียน จังหวัดตรัง	6-5
7-1	กิจกรรมของกรมพัฒนาที่ดินในเขตเกษตรกรรมที่จะดำเนินการใน ปีงบประมาณ 2567-2571	7-7
7-2	สรุปกิจกรรมที่ขอรับการสนับสนุนจากส่วนราชการอื่นในเขตการใช้ที่ดิน	7-9
7-3	เป้าหมายการดำเนินงานและงบประมาณ ตำบลสุโสะ อำเภอปะเหลียน จังหวัดตรัง แผน 5 ปี (พ.ศ. 2567-2571)	7-10



สารบัญญรูป

รูปที่		หน้า
1-1	ขั้นตอนการวางแผนการใช้ที่ดินระดับตำบล	1-4
2-1	ขอบเขตการปกครองตำบลสุโสะ อำเภอปะเหลียน จังหวัดตรัง	2-1
2-2	สมุดลของน้ำเพื่อการเกษตร จังหวัดตรัง	2-3
2-3	สภาพการใช้ที่ดิน ตำบลสุโสะ อำเภอปะเหลียน จังหวัดตรัง	2-7
3-1	ทรัพยากรดิน ตำบลสุโสะ อำเภอปะเหลียน จังหวัดตรัง	3-8
4-1	การวิเคราะห์สถานการณ์โดยระบบ DPSIR ของตำบลสุโสะ อำเภอปะเหลียน จังหวัดตรัง	4-3
4-2	ระบบการปลูกพืชในปัจจุบัน ตำบลสุโสะ อำเภอปะเหลียน จังหวัดตรัง	4-4
6-1	เขตการใช้ที่ดิน ตำบลสุโสะ อำเภอปะเหลียน จังหวัดตรัง	6-6
7-1	ระบบการแก้ไขปัญหาการขาดแคลนน้ำตำบลสุโสะ อำเภอปะเหลียน จังหวัดตรัง	7-4



บทที่ 1

บทนำ

1.1 ความสำคัญของการวางแผนการใช้ที่ดิน

ตามรัฐธรรมนูญแห่งราชอาณาจักรไทย พุทธศักราช 2560 มาตรา 72 รัฐพึงดำเนินการเกี่ยวกับที่ดิน ทรัพยากรน้ำ และพลังงาน ดังต่อไปนี้

วางแผนการใช้ที่ดินของประเทศ ให้เหมาะสมกับสภาพพื้นที่และศักยภาพของที่ดินตามหลักการพัฒนาที่ยั่งยืน

1.2 หลักการและเหตุผล

ปัจจุบันกรมพัฒนาที่ดินได้ดำเนินการวางแผนการใช้ที่ดินระดับประเทศเรียบร้อยแล้วซึ่งเป็นการวางกรอบเชิงนโยบายมุ่งเน้นการพัฒนาด้านการเกษตรให้เกิดความสมดุลและยั่งยืนและในขณะเดียวกันต้องอนุรักษ์ทรัพยากรธรรมชาติและสิ่งแวดล้อมควบคู่กับการรักษาคุณค่าทางศิลปวัฒนธรรม แต่ทั้งนี้เพื่อให้เกิดการใช้ประโยชน์ที่ดินในระดับพื้นที่อย่างมีประสิทธิภาพ และรักษาฐานการผลิตด้านทรัพยากรธรรมชาติอย่างยั่งยืนตลอดห่วงโซ่อุปทาน แผนการใช้ที่ดินระดับตำบลจึงถูกนำมาใช้เป็นเครื่องมือเพื่อขับเคลื่อนการดำเนินงานดังกล่าว

ทั้งนี้กรมพัฒนาที่ดินได้จัดทำแผนปฏิรูปราชการกรมพัฒนาที่ดินระยะ 5 ปี พ.ศ. 2566-2570 เพื่อให้บรรลุตามวิสัยทัศน์ที่กำหนดไว้ คือ “เป็นองค์กรอัจฉริยะทางดิน เพื่อขับเคลื่อนการใช้ที่ดินอย่างเหมาะสม 15 ล้านไร่ ภายในปี 2570” ซึ่งในส่วนของประเด็นการพัฒนาที่ 2 บริหารจัดการทรัพยากรดินและที่ดินด้วยชุด ข้อมูลที่มีมูลค่าสูง (High Value Dataset) ซึ่งมีเป้าหมาย คือ การนำชุดข้อมูลที่มีมูลค่าสูง (High Value Dataset) ไปใช้ในการบริหารจัดการทางการเกษตร ในส่วนของตัวชี้ตัว บริหารจัดการทรัพยากรดิน และที่ดินบนพื้นฐานของชุดดินที่มีมูลค่าสูง (High Value Dataset) ร้อยละ 100 กลยุทธ์ที่ 2 ร้อยละของแผนการใช้ที่ดินระดับตำบลที่จัดทำแล้วเสร็จทั้งประเทศ ยกเว้นแผนการใช้ที่ดินไปสู่การปฏิบัติ ได้กำหนดให้ ภายใน ปี 2570 (ไม่น้อยกว่า ร้อยละ 80) เป็นตัวชี้วัดหนึ่งของกลยุทธ์ดังกล่าว

1.3 วัตถุประสงค์

1.3.1 เพื่อรักษาเสถียรภาพของทรัพยากรให้เกิดความสมดุลและยั่งยืนภายใต้การพัฒนาด้านต่างๆ ของตำบล

1.3.2 เพื่อให้การใช้ที่ดินมีผลตอบแทนสูงสุดต่อหน่วยเนื้อที่อย่างยั่งยืน

1.3.3 เพื่อให้เกิดการกำหนดแผนงาน โครงการกิจกรรม ที่สอดคล้องกับแผนการใช้ที่ดินที่กำหนดขึ้นและอยู่บนหลักการ ของรูปแบบ เศรษฐกิจชีวภาพ-เศรษฐกิจหมุนเวียน-เศรษฐกิจสีเขียว



(Bio-Circular-Green Economy : BCG Model)

1.4 ระยะเวลาและสถานที่ดำเนินงาน

1.4.1 ระยะเวลา 5 กรกฎาคม ถึง 30 กันยายน 2566

1.4.2 สถานที่ ตำบลสุโสะ อำเภอปะเหลียน จังหวัดตรัง

1.5.1 รวบรวมข้อมูลปฐมภูมิและทุติยภูมิ ประกอบด้วย

1.5 ขั้นตอนการดำเนินงาน

1) ด้านกายภาพ ได้แก่ ทรัพยากรดิน ทรัพยากรน้ำ ทรัพยากรป่าไม้ ภูมิอากาศ สภาพการใช้ที่ดินเขตป่าไม้ตามกฎหมายและมติคณะรัฐมนตรี ฯ

2) ด้านเศรษฐกิจและสังคม ได้แก่ การถือครองที่ดิน ลักษณะทางเศรษฐกิจของตำบล จำนวนประชากร ฯ

3) ด้านนโยบายและข้อกำหนดที่เกี่ยวข้อง ได้แก่ ยุทธศาสตร์ แผนพัฒนาเศรษฐกิจและสังคมแห่งชาติฉบับที่ 13 ยุทธศาสตร์ภาค แผนพัฒนากลุ่มจังหวัด แผนพัฒนาจังหวัด แผนพัฒนาการเกษตรและสหกรณ์ แผนพัฒนาท้องถิ่น 4 ปี ขององค์การบริหารส่วนจังหวัด เทศบาลตำบล หรือ องค์การบริหารส่วนตำบล ฯ

1.5.2 จัดทำกระบวนการมีส่วนร่วมของชุมชน (Participatory Rural Appraisal : PRA) เพื่อรับฟังความคิดเห็นประเด็นปัญหา ความต้องการด้านต่าง ๆ ขององค์การปกครองส่วนท้องถิ่น และเกษตรกรในตำบล

1.5.3 ประเมินคุณภาพของที่ดินของพืชเศรษฐกิจหลักและพืชทางเลือกที่มีมูลค่าของตำบล

1.5.4 สังเคราะห์ข้อมูลจากข้อ 1.5.1 ถึง 1.5.3 เพื่อใช้ประกอบการวางแผนการใช้ที่ดิน

1.5.5 กำหนด (ร่าง) แผนการใช้ที่ดินระดับตำบล

1.5.6 รับฟังความคิดเห็นของผู้มีส่วนได้ส่วนเสียต่อ (ร่าง) แผนการใช้ที่ดินที่กำหนดขึ้น

1.5.7 ปรับปรุง (ร่าง) แผนการใช้ที่ดินเพื่อจัดทำแผนการใช้ที่ดินฉบับสมบูรณ์

1.5.8 นำแผนการใช้ที่ดินเข้าสู่คณะทำงานวิชาการของเขตฯ เพื่อตรวจสอบความครบถ้วน สมบูรณ์ของเนื้อหาและองค์ประกอบ

1.5.9 เผยแพร่แผนการใช้ที่ดินเพื่อนำไปสู่การขับเคลื่อนการดำเนินงาน ประกอบด้วย

1) องค์การปกครองส่วนท้องถิ่น นำแผนการใช้ที่ดินที่จัดทำขึ้นไปประกอบการจัดทำแผนการพัฒนาของตำบลเพื่อนำไปสู่การของบประมาณที่สอดคล้องกับศักยภาพด้านการผลิต และสถานภาพของทรัพยากรเพื่อนำไปสู่การของบประมาณที่สอดคล้องกับศักยภาพด้านการผลิต และสถานภาพของทรัพยากรของตำบล



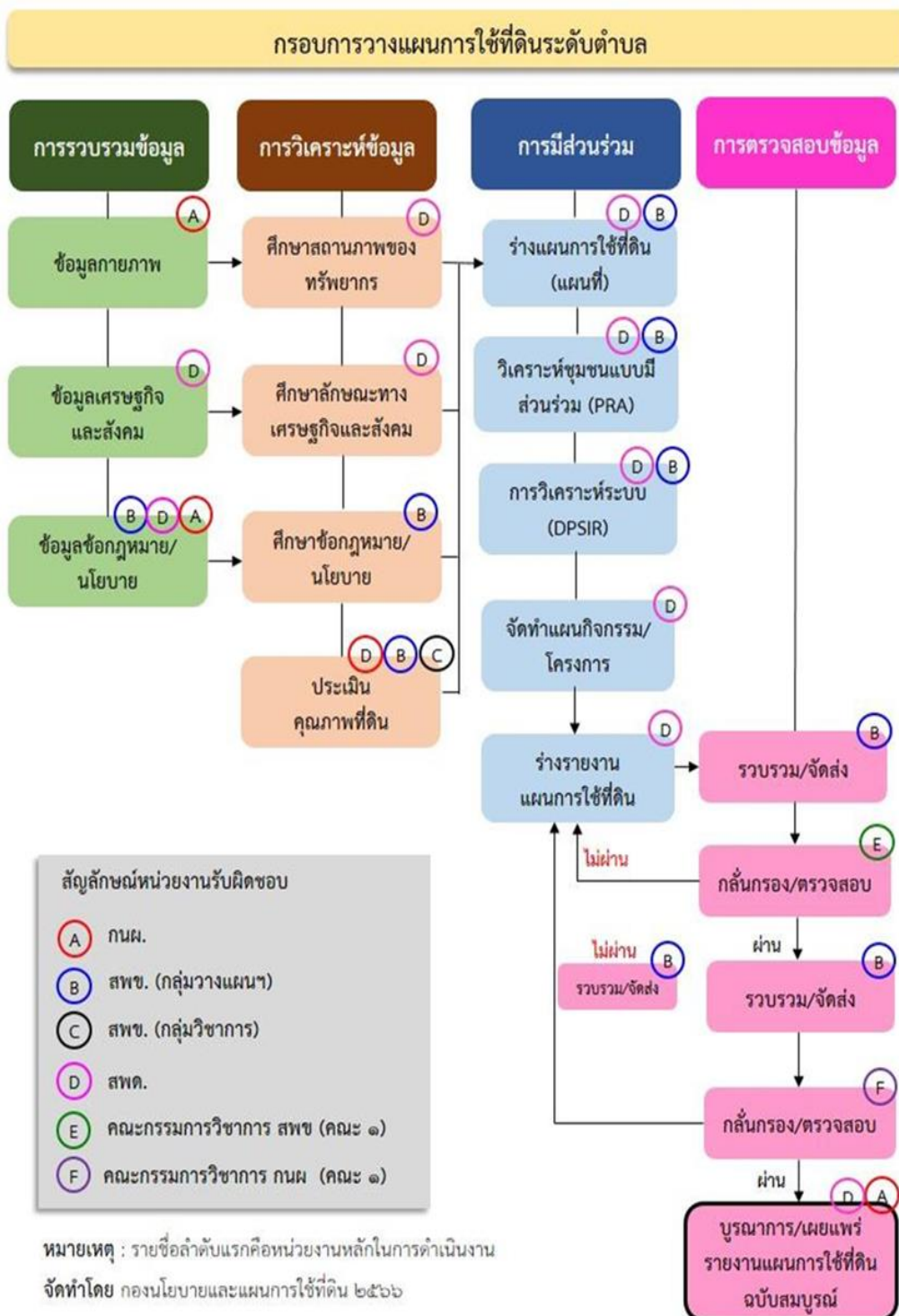
2) กรมพัฒนาที่ดิน โดยสำนักงานพัฒนาที่ดินจังหวัด กำหนดแผนงาน/โครงการ/กิจกรรมที่สอดคล้องกับแผนการใช้ที่ดินที่กำหนดขึ้นในแต่ละเขตและสามารถใช้ประกอบการของงบประมาณในพื้นที่ อย่างมีหลักการและเป็นที่ยอมรับ

3) หน่วยงานราชการอื่นๆ สามารถใช้เป็นข้อมูลพื้นฐานประกอบแผนงาน/โครงการ/กิจกรรมที่สอดคล้องกับแผนการใช้ที่ดินที่กำหนดขึ้นในแต่ละเขต

ขั้นตอนการวางแผนการใช้ที่ดินระดับตำบลแสดงดังรูปที่ 1-1

1.6 วิสัยทัศน์ของตำบล

เศรษฐกิจก้าวหน้า สังคม การเมืองและการบริหารพัฒนา พื้นฟูทรัพยากรธรรมชาติ และสืบสานวัฒนธรรมประเพณี



รูปที่ 1-1 ขั้นตอนการวางแผนการใช้ที่ดินระดับตำบล



2.2 การแบ่งส่วนการปกครอง

ตำบลสุโสะ อำเภอปะเหลียน จังหวัดตรัง แบ่งส่วนการปกครองออกเป็น 11 หมู่บ้าน ดังนี้

หมู่ที่ 1 บ้านสุโสะ	หมู่ที่ 7 บ้านทุ่งต่อ
หมู่ที่ 2 บ้านวังยาว	หมู่ที่ 8 บ้านห้วยน้ำตก
หมู่ที่ 3 บ้านต้นไทร	หมู่ที่ 9 บ้านท่าเทศ
หมู่ที่ 4 บ้านท่าคลอง	หมู่ที่ 10 บ้านหนองขี้ไต้
หมู่ที่ 5 บ้านหนองผักฉืด	หมู่ที่ 11 บ้านในทอน
หมู่ที่ 6 บ้านทุ่งไทรทอง	

2.3 สภาพภูมิประเทศ

ลักษณะพื้นที่ทั่วไปส่วนใหญ่เป็นที่ราบลุ่ม สภาพพื้นที่ราบเรียบถึงค่อนข้างราบเรียบ และลูกคลื่นลอนลาดเล็กน้อย พื้นที่ลาดเอียงจากด้านทิศตะวันออกสู่ทิศตะวันตก บางบริเวณของด้านทิศตะวันตกเป็นพื้นที่ป่าชายเลน ด้านทิศใต้ติดกับทะเลอันดามัน เป็นส่วนหนึ่งของลุ่มน้ำภาคใต้ฝั่งตะวันตก มีแหล่งน้ำที่สำคัญ เช่น คลองสุโสะ คลองห้วยตน คลองโตรย คลองเตาะ

2.4 สภาพภูมิอากาศ

จากการศึกษาสถิติภูมิอากาศ (ปี พ.ศ.2536-2565) พบว่า ตำบลสุโสะ อำเภอปะเหลียน จังหวัดตรัง มีรายละเอียดดังนี้

2.4.1 อุณหภูมิ

มีอุณหภูมิโดยเฉลี่ยทั้งปี 27.4 องศาเซลเซียส อุณหภูมิสูงสุดเฉลี่ย 33.0 องศาเซลเซียส ในเดือนมีนาคม และเมษายน อุณหภูมิต่ำสุดเฉลี่ย 23.3 องศาเซลเซียส ในเดือนกุมภาพันธ์

2.4.2 ปริมาณน้ำฝน

มีปริมาณน้ำฝนรวมทั้งปี 2,267.9 มิลลิเมตร มีฝนตกประมาณ 182 วัน เดือนที่มีฝนตกมากที่สุด ในเดือนตุลาคม มีปริมาณฝน 286.3 มิลลิเมตร และมีฝนตกประมาณ 23 วัน

2.4.3 สมดุลน้ำเพื่อการเกษตร

จากข้อมูลสถิติภูมิอากาศในคาบ 30 ปี (ปี พ.ศ.2536-2565) ณ สถานีตรวจอากาศจังหวัดตรัง ได้นำมาวิเคราะห์สมดุลของน้ำเพื่อการเกษตร ซึ่งเป็นการวิเคราะห์หาช่วงฤดูกาลเพาะปลูกพืชตลอดจนช่วงระยะเวลาที่พืชเสี่ยงต่อการขาดน้ำ ข้อมูลที่นำมาวิเคราะห์ คือ ปริมาณน้ำฝน และศักยภาพการคายระเหยน้ำอ้างอิง (ET_o) ซึ่งคำนวณด้วยโปรแกรม Cropwat for Windows Version 8.0 โดยใช้สมการ Penman-Monteith สามารถสรุปสมดุลของน้ำเพื่อการเกษตรในเขตอาศัยน้ำฝนได้ดังนี้



ช่วงที่เหมาะสมต่อการปลูกพืช เป็นช่วงที่ค่าปริมาณน้ำฝนมากกว่าค่า 0.5 การระเหยจากผิวดินและการคายน้ำของพืช เป็นช่วงที่ดินมีความชุ่มชื้นพอเหมาะต่อการเพาะปลูกพืช เป็นช่วงที่ดินมีความชุ่มชื้นพอเหมาะต่อการเพาะปลูกพืชได้ตลอดทั้งปี

ช่วงที่มีน้ำมากเกินไป เป็นช่วงที่ค่าปริมาณน้ำฝนมากกว่าค่าการระเหยจากผิวดินและการคายน้ำของพืช ซึ่งช่วงนี้เริ่มตั้งแต่ต้นเดือนมีนาคมถึงต้นเดือนมกราคม (ตารางที่ 2-1 และรูปที่ 2-2)

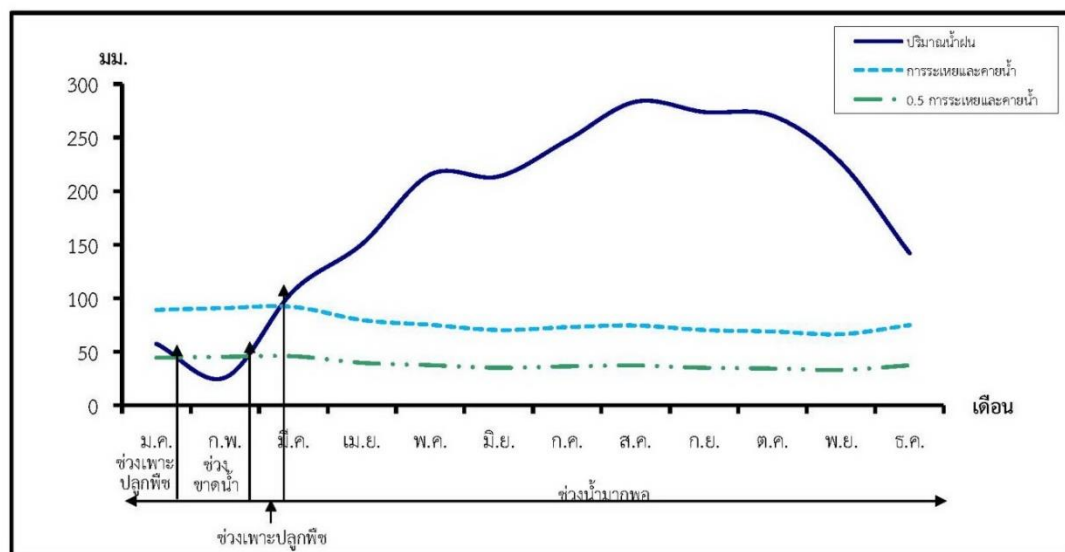
ตารางที่ 2-1 สถิติภูมิอากาศ ณ สถานีตรวจอากาศจังหวัดตรัง¹ (ปี พ.ศ.2536 - 2565)

เดือน	อุณหภูมิ (°ซ.)			ความชื้นสัมพัทธ์ (%)	ปริมาณน้ำฝน (มม.)	จำนวนวันที่ฝนตก (วัน)	ศักยภาพการคายระเหยน้ำ (มม.)	ปริมาณฝนใช้การ ² (มม.)
	ต่ำสุด	สูงสุด	เฉลี่ย					
ม.ค.	22.5	32.5	27.0	76.0	60.0	6.9	78.7	54.2
ก.พ.	22.4	34.1	27.7	72.0	32.0	4.1	80.1	30.4
มี.ค.	23.0	35.2	28.3	75.0	104.2	8.2	83.4	86.8
เม.ย.	23.7	35.2	28.4	80.0	155.9	13.8	74.7	117.0
พ.ค.	24.0	33.9	28.1	84.0	215.2	18.0	72.5	141.1
มิ.ย.	23.7	33.0	27.7	85.0	219.0	17.8	67.8	142.3
ก.ค.	23.6	32.8	27.4	85.0	253.1	18.1	70.4	150.3
ส.ค.	23.5	32.6	27.3	85.0	277.9	19.5	71.9	152.8
ก.ย.	23.4	32.3	27.0	86.0	277.3	20.4	68.4	152.7
ต.ค.	23.4	32.1	26.7	87.0	286.3	22.6	67.6	153.6
พ.ย.	23.4	31.5	26.7	86.0	233.8	19.1	63.3	146.3
ธ.ค.	23.0	31.3	26.5	82.0	153.2	13.4	69.1	115.6
เฉลี่ย	23.3	33.0	27.4	81.9	-	-	-	-
รวม	-	-	-	-	2,267.9	181.9	868.0	1,443.1

หมายเหตุ : ¹เป็นสถานีตรวจอากาศที่ใกล้พื้นที่ตำบลมากที่สุด

²จากการคำนวณโดยโปรแกรม Cropwat for Windows Version 8.0

ที่มา : กรมอุตุนิยมวิทยา (2566)



หมายเหตุ : ใช้ข้อมูลปริมาณน้ำฝน 13 เดือน เพราะสามารถแสดงให้เห็นความต่อเนื่องของข้อมูลที่น่ามาวิเคราะห์สมดุลของน้ำเพื่อการเกษตร

รูปที่ 2-2 กราฟสมดุลของน้ำเพื่อการเกษตร ปี พ.ศ. 2536 – 2565

2.5 สภาพการใช้ที่ดินปัจจุบัน

สภาพการใช้ที่ดินตำบลสุโสะ อำเภอปะเหลียน จังหวัดตรัง ซึ่งสำรวจโดยกลุ่มวิเคราะห์สภาพการใช้ที่ดิน (2566) ประกอบด้วยประเภทการใช้ที่ดินต่าง ๆ ดังนี้

2.5.1 พื้นที่ชุมชนและสิ่งปลูกสร้าง มีเนื้อที่ 1,348 ไร่ หรือร้อยละ 2.20 ของเนื้อที่ตำบล

2.5.2 พื้นที่เกษตรกรรม มีเนื้อที่ 35,070 ไร่ หรือร้อยละ 57.36 ของเนื้อที่ตำบล ประกอบด้วยการใช้ประโยชน์ที่ดินด้านเกษตรกรรมต่าง ๆ ดังต่อไปนี้

- 1) พื้นที่นา มีเนื้อที่ 10 ไร่ หรือร้อยละ 0.02 ของเนื้อที่ตำบล ได้แก่ นาไร่ร้าง
- 2) ไม้ยืนต้น มีเนื้อที่ 32,632 ไร่ หรือร้อยละ 53.37 ของเนื้อที่ตำบล ได้แก่ ไม้ยืนต้นไร่ร้าง/เสื่อมโทรม ยางพารา ปาล์มน้ำมัน
- 3) ไม้ผล มีเนื้อที่ 195 ไร่ หรือร้อยละ 0.32 ของเนื้อที่ตำบล ได้แก่ ไม้ผลผสม ทูเรียน มะพร้าว มังคุด
- 4) สถานที่เพาะเลี้ยงสัตว์น้ำ มีเนื้อที่ 2,233 ไร่ หรือร้อยละ 3.65 ของเนื้อที่ตำบล ได้แก่ สถานที่เพาะเลี้ยงสัตว์น้ำไร่ร้าง สถานที่เพาะเลี้ยงกุ้งสถานที่เพาะเลี้ยงสัตว์น้ำไร่ร้าง สถานที่เพาะเลี้ยงปลา สถานที่เพาะเลี้ยงกุ้ง



2.5.3 พื้นที่ป่าไม้ มีเนื้อที่ 18,457 ไร่ หรือร้อยละ 30.19 ของเนื้อที่ตำบล ได้แก่ ป่าชายเลนรอสภาพฟื้นฟู ป่าชายเลนสมบูรณ์

2.5.4 พื้นที่แหล่งน้ำ มีเนื้อที่ 5,866 ไร่ หรือร้อยละ 9.60 ของเนื้อที่ตำบล ได้แก่ ทุ่งหญ้าธรรมชาติ ทุ่งหญ้าสลับไม้พุ่ม/ไม้ละเมาะ เหมืองเก่า บ่อขุดเก่า บ่อลูกรัง

2.5.5 พื้นที่เบ็ดเตล็ด มีเนื้อที่ 397 ไร่ หรือร้อยละ 0.65 ของเนื้อที่ตำบล ได้แก่ ทุ่งหญ้าธรรมชาติ ทุ่งหญ้าสลับไม้พุ่ม/ไม้ละเมาะ เหมืองเก่า บ่อขุดเก่า บ่อลูกรัง



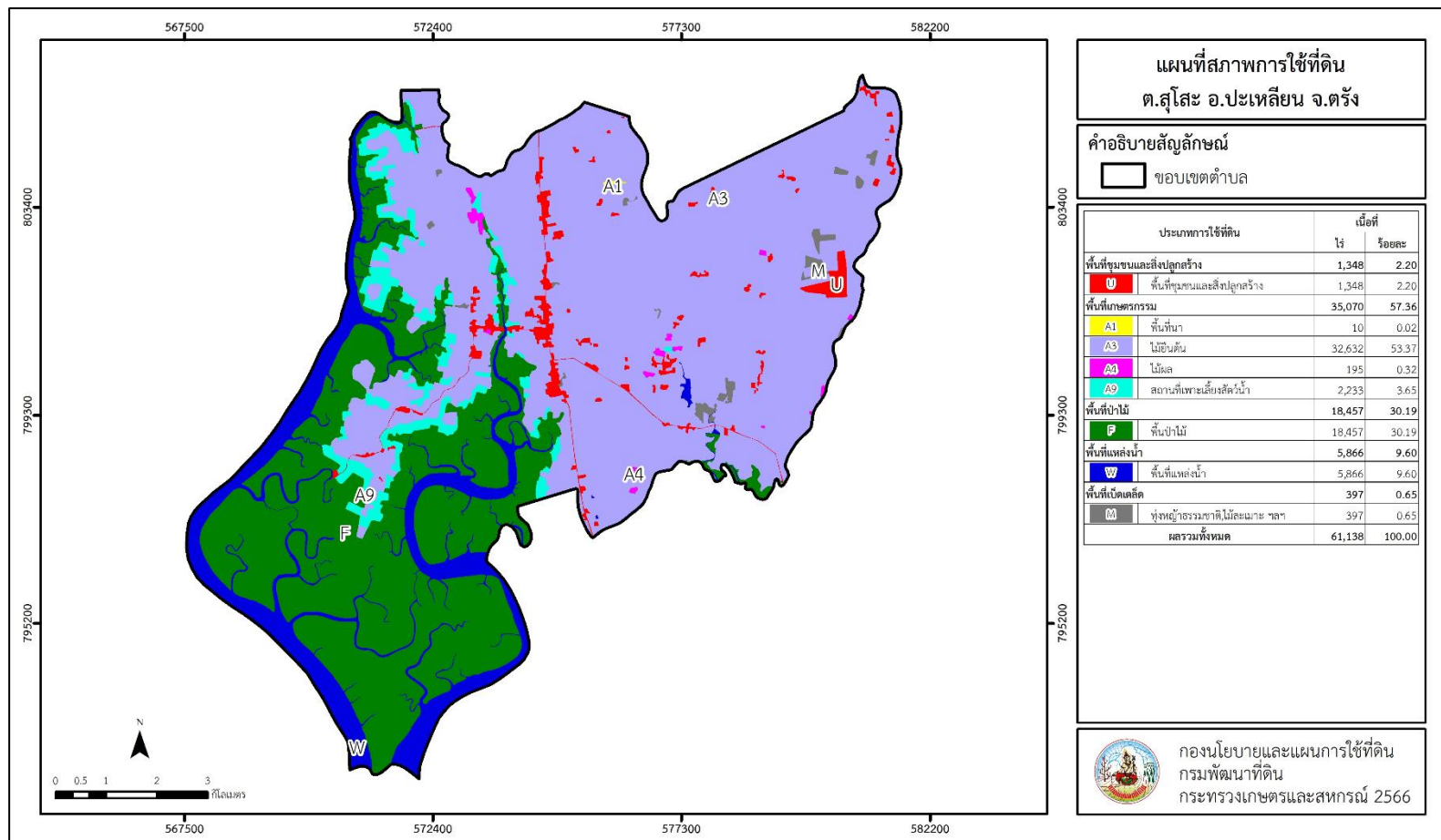
ตารางที่ 2-2 สภาพการใช้ที่ดิน ตำบลสุโสะ อำเภอปะเหลียน จังหวัดตรัง

หน่วยแผนที่	ประเภทการใช้ที่ดิน	เนื้อที่	
		ไร่	ร้อยละ
U	พื้นที่ชุมชนและสิ่งปลูกสร้าง	1,348	2.20
U201	หมู่บ้านบนพื้นราบ	892	1.46
U301	สถานที่ราชการและสถาบันต่าง ๆ	337	0.55
U405	ถนน	119	0.19
A	พื้นที่เกษตรกรรม	35,070	57.36
A100	นาร้าง	10	0.02
A300	ไม้ยืนต้นร้าง/เสื่อมโทรม	48	0.08
A302	ยางพารา	28,614	46.80
A303	ปาล์มน้ำมัน	3,970	6.49
A401	ไม้ผลผสม	93	0.15
A403	ทุเรียน	8	0.01
A405	มะพร้าว	85	0.14
A419	มังคุด	9	0.02
A900	สถานที่เพาะเลี้ยงสัตว์น้ำร้าง	63	0.10
A903	สถานที่เพาะเลี้ยงกุ้ง	2,170	3.55
F	พื้นที่ป่าไม้	18,457	30.19
F300	ป่าชายเลนรอสภาพฟื้นฟู	225	0.37
F301	ป่าชายเลนสมบูรณ์	18,232	29.82
M	พื้นที่เบ็ดเตล็ด	397	0.65
M101	ทุ่งหญ้าธรรมชาติ	203	0.33
M102	ทุ่งหญ้าสลับไม้พุ่ม/ไม้ละเมาะ	154	0.25
M300	เหมืองเก่า บ่อขุดเก่า	24	0.04
M302	บ่อลูกรัง	16	0.03
W	พื้นที่แหล่งน้ำ	5,866	9.60
W101	แม่น้ำ ลำห้วย ลำคลอง	5,807	9.50
W201	อ่างเก็บน้ำ	50	0.08
W202	บ่อน้ำในไร่นา	9	0.02
ผลรวมทั้งหมด		61,138	100.00

ที่มา: กลุ่มวิเคราะห์สภาพการใช้ที่ดิน (2564)



แผนการใช้ที่ดินตำบลสุโสะ อำเภอปะเหลียน จังหวัดตรัง



รูปที่ 2-3 สภาพการใช้ที่ดิน ตำบลสุโสะ อำเภอปะเหลียน จังหวัดตรัง



2.6 สภาพเศรษฐกิจและสังคม

2.6.1 ประชากร

จากหลักฐานทะเบียนราษฎร์ของกรมการปกครอง กระทรวงมหาดไทย ณ เดือน ธันวาคม 2565 พบว่า ประชากรที่อาศัยในพื้นที่ตำบลสุโสะประชากรรวม 6,692 คน แยกเป็นชาย 3,248 คน เป็นหญิง 3,444 คน ความหนาแน่นโดยเฉลี่ย 68.41 คนต่อตารางกิโลเมตร มีจำนวนครัวเรือนทั้งหมด 2,215 ครัวเรือน เป็นครัวเรือนเกษตรที่มาขึ้นทะเบียนกรมส่งเสริมการเกษตร 1,324 ครัวเรือน หรือร้อยละ 59.77 ของจำนวนครัวเรือนทั้งหมด และเป็นครัวเรือนที่ประกอบอาชีพอื่นๆ ครัวเรือนเกษตรที่ไม่ได้มาขึ้นทะเบียนกรมส่งเสริมการเกษตร 891 ครัวเรือน หรือร้อยละ 40.23 ของจำนวนครัวเรือนทั้งหมด ดังรายละเอียดในตารางที่ 2-3 ถึง 2-4

ตารางที่ 2-3 จำนวนประชากรและครัวเรือนตำบลสุโสะ อำเภอปะเหลียน จังหวัดตรัง ปี 2565

พื้นที่	จำนวน ครัวเรือน	จำนวนประชากร (คน)		
		ชาย	หญิง	รวม
ตำบลสุโสะ	2,215	3,248	3,444	6,692
หมู่ที่ 1 สุโสะ	268	333	375	708
หมู่ที่ 2 วังยาว	243	429	429	858
หมู่ที่ 3 ต้นไทร	154	205	235	440
หมู่ที่ 4 ท่าคลอง	278	402	421	823
หมู่ที่ 5 หนองผักฉืด	186	208	241	449
หมู่ที่ 6 ทุ่งไทรทอง	282	370	402	772
หมู่ที่ 7 ทุ่งต่อ	271	347	383	730
หมู่ที่ 8 ห้วยน้ำตก	137	257	278	535
หมู่ที่ 9 ท่าเทศ	126	189	177	366
หมู่ที่ 10 หนองขี้ไต้	114	203	195	398
หมู่ที่ 11 ในทอน	156	305	308	613

ที่มา : กรมการปกครอง (2566)



ตารางที่ 2-4 จำนวนและสัดส่วนครัวเรือนเกษตรตำบลสุโสะ อำเภอปะเหลียน จังหวัดตรัง ปี 2565

รายการ	จำนวน (ครัวเรือน)	ร้อยละ
จำนวนครัวเรือนทั้งหมด ¹⁾	2,215	100.00
- จำนวนครัวเรือนเกษตรที่มาขึ้นทะเบียนกรมส่งเสริมการเกษตร ²⁾	1,324	59.77
- จำนวนครัวเรือนที่ประกอบอาชีพอื่นๆ และจำนวนครัวเรือนเกษตรที่ไม่ได้มาขึ้นทะเบียนฯ	891	40.23

ที่มา : 1) กรมการปกครอง (2566)

2) กรมส่งเสริมการเกษตร (2566)

2.6.2 การถือครองที่ดิน

จากข้อมูลกรมการปกครอง ณ เดือนธันวาคม 2565 ตำบลสุโสะจำนวนครัวเรือนทั้งหมด 2,215 ครัวเรือน โดยถือครองที่ดินเฉลี่ยครัวเรือนละ 27.60 ไร่

2.6.3 ลักษณะทางเศรษฐกิจและการประกอบอาชีพ

ประชากรในตำบลสุโสะประกอบอาชีพเกษตรกรรม ค้าขาย รับราชการ รับจ้างทั่วไป และอื่นๆ มีเกษตรกรบางครัวเรือนประกอบอาชีพหลายอย่างควบคู่กันไป สำหรับพืชที่เกษตรกรปลูกเป็นอาชีพหลัก ได้แก่ ยางพารา และปาล์มน้ำมัน ทางด้านการเลี้ยงสัตว์เกษตรกรจะมีการเลี้ยงไว้เพื่อบริโภคหากเหลือจึงจำหน่ายเป็นรายได้เสริม

2.6.4 ด้านรายได้-รายจ่าย

จากข้อมูลพื้นฐาน จปฐ. (กรมการพัฒนาชุมชน, 2566) พบว่า รายได้ครัวเรือนเฉลี่ยปีละ 213,288.92 บาท รายได้บุคคลเฉลี่ยปีละ 71,492.98 บาท รายจ่ายครัวเรือนเฉลี่ยปีละ 86,682.48 บาท รายจ่ายบุคคลเฉลี่ยปีละ 29,055.37 บาท เมื่อพิจารณาจะเห็นว่ารายได้ครัวเรือนมากกว่ารายจ่ายครัวเรือนปีละ 126,606.44 บาท และรายได้บุคคลมากกว่ารายจ่ายบุคคลปีละ 42,437.61 บาท ดังรายละเอียดในตารางที่ 2-5



ตารางที่ 2-5 รายได้-รายจ่ายเฉลี่ยครัวเรือนตำบลสุโสะ อำเภอปะเหลียน จังหวัดตรัง ปี 2565

พื้นที่	แหล่งรายได้ของครัวเรือน (บาท/ปี)				รายได้ครัวเรือนเฉลี่ย (บาท/ปี)	รายได้บุคคลเฉลี่ย (บาท/ปี)	รายจ่ายครัวเรือนเฉลี่ย (บาท/ปี)	รายจ่ายบุคคลเฉลี่ย (บาท/ปี)
	อาชีพหลัก	อาชีพรอง	รายได้อื่น	ทำ-หาเอง				
ตำบลสุโสะ	154,355.12	43,794.86	9,754.17	5,384.76	213,288.92	71,492.98	86,682.48	29,055.37
หมู่ที่ 1 สุโสะ	99,903.74	14,582.89	6,775.40	1,294.12	122,556.15	47,059.55	71,320.86	27,386.04
หมู่ที่ 2 วังยาว	160,213.93	35,453.63	8,967.21	3,024.88	207,659.65	71,106.63	91,720.08	31,406.71
หมู่ที่ 3 ต้นไทร	166,369.57	4,978.26	4,173.91	1,989.13	177,510.87	62,570.88	82,480.43	29,073.56
หมู่ที่ 4 ท่าคลอง	179,748.74	92,994.97	30,939.70	20,693.47	324,376.88	101,976.30	231,778.89	72,865.72
หมู่ที่ 5 หนองผักฉืด	147,641.41	11,737.37	1,636.36	40.40	161,055.56	46,082.37	66,274.75	18,963.01
หมู่ที่ 6 ทุ่งไทรทอง	95,282.30	18,712.92	11,052.63	5,507.18	130,555.02	46,483.82	54,095.69	19,260.65
หมู่ที่ 7 ทุ่งต่อ	178,341.97	152,953.37	1,295.34	1,554.40	334,145.08	123,544.06	44,352.33	16,398.47
หมู่ที่ 8 ห้วยน้ำตก	160,750.00	10,615.00	3,332.50	125.00	174,822.50	49,419.79	102,390.00	28,944.17
หมู่ที่ 9 ท่าเทศ	131,842.70	6,541.57	14,143.82	1,460.67	153,988.76	53,120.16	43,864.04	15,131.40
หมู่ที่ 10 หนองซี้ใต้	169,734.94	46.51	106.98	465.12	170,353.55	52,136.67	103,113.95	31,558.01
หมู่ที่ 11 ในทอน	244,094.49	28,047.24	10,779.53	12,795.28	295,716.54	90,496.39	19,866.14	6,079.52

ที่มา : กรมการพัฒนาชุมชน (2566)



บทที่ 3

สถานภาพของทรัพยากรธรรมชาติ

การศึกษาสถานภาพของทรัพยากรธรรมชาติในพื้นที่ตำบลสุโสะ อำเภอปะเหลียน จังหวัดตรัง ได้แก่ ทรัพยากรป่าไม้ ทรัพยากรน้ำ และทรัพยากรดิน ซึ่งเป็นทรัพยากรกายภาพที่สำคัญต่อการทำการเกษตร ดังนั้นจึงจำเป็นต้องทราบว่าทรัพยากรธรรมชาติแต่ละชนิดปัจจุบันมีสถานะอย่างไร เพื่อใช้เป็นข้อมูลประกอบการวางแผน การใช้ที่ดินซึ่งจะนำไปสู่การกำหนดแผนงาน โครงการ กิจกรรม รวมถึงมาตรการต่าง ๆ เพื่อการพัฒนาพื้นที่อย่างมีประสิทธิภาพต่อไป โดยมีรายละเอียดดังนี้

3.1 ทรัพยากรป่าไม้

3.1.1 ป่าไม้ตามกฎหมายและมติคณะรัฐมนตรี

1) ป่าอนุรักษ์ ไม่พบพื้นที่ป่าอนุรักษ์ (เขตอุทยานแห่งชาติ เขตรักษาพันธุ์สัตว์ป่า เขตวนอุทยาน เขตห้ามล่าสัตว์ป่า) ในพื้นที่

2) ป่าสงวนแห่งชาติ ได้มีการจำแนกเขตการใช้ประโยชน์ทรัพยากรและที่ดินป่าไม้ในพื้นที่ป่าสงวนแห่งชาติตามมติคณะรัฐมนตรี วันที่ 10 มีนาคม 2535 และ 17 มีนาคม 2535 แบ่งออกเป็น 3 เขต ประกอบด้วย เขตพื้นที่ป่าเพื่อการอนุรักษ์ (Zone C) เขตพื้นที่ป่าเพื่อเศรษฐกิจ (Zone E) และเขตพื้นที่ป่าที่เหมาะสมต่อการเกษตร (Zone A) จากการวิเคราะห์ข้อมูล พบพื้นที่ป่าจำแนกเขตการใช้ประโยชน์ทรัพยากรที่ดินและป่าไม้ในพื้นที่ป่าสงวนแห่งชาติตามมติคณะรัฐมนตรีในพื้นที่ คือ เขตพื้นที่ป่าเพื่อเศรษฐกิจ (Zone E) เนื้อที่ 30,495 ไร่

3.1.2 **ชั้นคุณภาพลุ่มน้ำ** (มติคณะรัฐมนตรี วันที่ 28 พฤษภาคม 2528) จากการวิเคราะห์ข้อมูลพบชั้นคุณภาพลุ่มน้ำในพื้นที่ ได้แก่

- (1) พื้นที่ลุ่มน้ำชั้นที่ 3 เนื้อที่ 145 ไร่
- (2) พื้นที่ลุ่มน้ำชั้นที่ 4 เนื้อที่ 1,835 ไร่
- (3) พื้นที่ลุ่มน้ำชั้นที่ 5 เนื้อที่ 54,250 ไร่

ทั้งนี้ เนื้อที่ดังกล่าวข้างต้นคำนวณด้วยระบบสารสนเทศภูมิศาสตร์ เป็นเนื้อที่เบื้องต้นเท่านั้น ไม่สามารถใช้อ้างอิงได้ทางกฎหมาย



3.2 ทรัพยากรน้ำ

3.2.1 ปริมาณน้ำฝน พบว่าในพื้นที่ตำบลสุโสะ มีปริมาณน้ำฝนเฉลี่ยในคาบ 30 ปี (พ.ศ. 2536 - 2565) 2,267.9 มิลลิเมตรต่อปี

3.2.2 น้ำผิวดิน หมายถึง แม่น้ำลำคลอง หนอง บึง ทะเลสาบ อ่างเก็บ และแหล่งน้ำสาธารณะ อื่นๆ ที่อยู่ภายในผืนแผ่นดิน ในพื้นที่ตำบลสุโสะ มีรายละเอียดของแหล่งน้ำผิวดินดังนี้

แหล่งน้ำผิวดินธรรมชาติ ได้แก่ คลองเข้ใหญ่ คลองเตาะ คลองโตรย คลองโต๊ะเบบ คลองวังยาว คลองสุโสะ คลองหนองหัว คลองหลักขัน คลองหวายตน คลองอุดม ห้วยนัยยอม ห้วยม่วง และห้วยหลักขัน

3.2.3 ใช้ฐานข้อมูลน้ำบาดาลของกรมทรัพยากรน้ำบาดาล กระทรวงทรัพยากรธรรมชาติและสิ่งแวดล้อม จากข้อมูล <http://app.dgr.go.th/newpasutara/xml/search.php> สืบค้น ณ วันที่ 26 พฤษภาคม 2566 ซึ่งพบว่า ตำบลสุโสะ มีจำนวนบ่อบาดาลราชการจำนวน 19 บ่อ และจำนวนบ่อบาดาลเอกชนจำนวน 1 บ่อ

3.3 ทรัพยากรดิน

ทรัพยากรดินในพื้นที่ตำบลสุโสะ อำเภอปะเหลียน จังหวัดตรัง พบหน่วยแผนที่ดินทั้งหมด 33 หน่วยแผนที่ดิน และหน่วยพื้นที่เบ็ดเตล็ด 2 หน่วยแผนที่ ดังนี้

3.3.1 ดินในพื้นที่ลุ่ม มี 5 หน่วยแผนที่ดิน ได้แก่

- 1) หน่วยแผนที่ดิน Kat-clA ชุดดินกันตัง มีเนื้อดินบนเป็นดินร่วนปนดินเหนียว ความลาดชัน 0-2 เปอร์เซ็นต์ มีเนื้อที่ 322 ไร่ หรือร้อยละ 0.53 ของเนื้อที่ตำบล
- 2) หน่วยแผนที่ดิน Kl-sic1A ชุดดินแกลง มีเนื้อดินบนเป็นดินร่วนเหนียวปนทรายแป้ง ความลาดชัน 0-2 เปอร์เซ็นต์ มีเนื้อที่ 713 ไร่ หรือร้อยละ 1.17 ของเนื้อที่ตำบล
- 3) หน่วยแผนที่ดิน Tkt-silA ชุดดินตะกั่วทุ่ง มีเนื้อดินบนเป็นดินร่วนปนทรายแป้ง ความลาดชัน 0-2 เปอร์เซ็นต์ มีเนื้อที่ 21,216 ไร่ หรือร้อยละ 34.70 ของเนื้อที่ตำบล
- 4) หน่วยแผนที่ดิน Ts-sclA ชุดดินตันไทร มีเนื้อดินบนเป็นดินร่วนเหนียวปนทราย ความลาดชัน 0-2 เปอร์เซ็นต์ มีเนื้อที่ 478 ไร่ หรือร้อยละ 0.78 ของเนื้อที่ตำบล
- 5) หน่วยแผนที่ดิน Yk-lB ชุดดินย่านตาขาว มีเนื้อดินบนเป็นดินร่วน ความลาดชัน 2-5 เปอร์เซ็นต์ มีเนื้อที่ 1,769 ไร่ หรือร้อยละ 2.89 ของเนื้อที่ตำบล

3.3.2 ดินในพื้นที่ดอน มี 12 หน่วยแผนที่ดิน ได้แก่

- 1) หน่วยแผนที่ดิน Kc-clC ชุดดินคลองซาก มีเนื้อดินบนเป็นดินร่วนปนดินเหนียว ความลาดชัน 5-12 เปอร์เซ็นต์ มีเนื้อที่ 12 ไร่ หรือร้อยละ 0.02 ของเนื้อที่ตำบล



- 2) หน่วยแผนที่ดิน Kh-mw-sIA ดินคอหงษ์ที่มีการระบายน้ำดีปานกลาง มีเนื้อดินบนเป็นดินร่วนปนทราย ความลาดชัน 0-2 เปอร์เซ็นต์ มีเนื้อที่ 107 ไร่ หรือร้อยละ 0.17 ของเนื้อที่ตำบล
- 3) หน่วยแผนที่ดิน Kkt-clB ชุดดินเขาขาด มีเนื้อดินบนเป็นดินร่วนปนดินเหนียว ความลาดชัน 2-5 เปอร์เซ็นต์ มีเนื้อที่ 366 ไร่ หรือร้อยละ 0.60 ของเนื้อที่ตำบล
- 4) หน่วยแผนที่ดิน Kkt-clC ชุดดินเขาขาด มีเนื้อดินบนเป็นดินร่วนปนดินเหนียว ความลาดชัน 5-12 เปอร์เซ็นต์ มีเนื้อที่ 854 ไร่ หรือร้อยละ 1.40 ของเนื้อที่ตำบล
- 5) หน่วยแผนที่ดิน LL-sicIA ชุดดินลำภูรา มีเนื้อดินบนเป็นดินร่วนเหนียวปนทรายแป้ง ความลาดชัน 0-2 เปอร์เซ็นต์ มีเนื้อที่ 1,762 ไร่ หรือร้อยละ 2.88 ของเนื้อที่ตำบล
- 6) หน่วยแผนที่ดิน LL-gm,pic-clA ดินลำภูราที่มีจุดประสีเทาและมีศิลาแลงอ่อน มีเนื้อดินบนเป็นดินร่วนปนดินเหนียว ความลาดชัน 0-2 เปอร์เซ็นต์ มีเนื้อที่ 2,888 ไร่ หรือร้อยละ 4.72 ของเนื้อที่ตำบล
- 7) หน่วยแผนที่ดิน LL-gm,pic-sicIA ดินลำภูราที่มีจุดประสีเทาและมีศิลาแลงอ่อน มีเนื้อดินบนเป็นดินร่วนเหนียวปนทรายแป้ง ความลาดชัน 0-2 เปอร์เซ็นต์ มีเนื้อที่ 1,655 ไร่ หรือร้อยละ 2.71 ของเนื้อที่ตำบล
- 8) หน่วยแผนที่ดิน LL-mw-sicIA ดินลำภูราที่มีการระบายน้ำดีปานกลาง มีเนื้อดินบนเป็นดินร่วนเหนียวปนทรายแป้ง ความลาดชัน 0-2 เปอร์เซ็นต์ มีเนื้อที่ 1,236 ไร่ หรือร้อยละ 2.02 ของเนื้อที่ตำบล
- 9) หน่วยแผนที่ดิน LL-mw-sicIA/d4c ดินลำภูราที่มีการระบายน้ำดีปานกลาง มีเนื้อดินบนเป็นดินร่วนเหนียวปนทรายแป้ง ความลาดชัน 0-2 เปอร์เซ็นต์ พบมวลสารพอกหรือสารเม็ดกลมของเหล็ก ที่ความลึก 100-150 เซนติเมตร มีเนื้อที่ 529 ไร่ หรือร้อยละ 0.86 ของเนื้อที่ตำบล
- 10) หน่วยแผนที่ดิน LL-mw,pic-sicIA ดินลำภูราที่มีการระบายน้ำดีปานกลางและมีศิลาแลงอ่อน มีเนื้อดินบนเป็นดินร่วนเหนียวปนทรายแป้ง ความลาดชัน 0-2 เปอร์เซ็นต์ มีเนื้อที่ 1,728 ไร่ หรือร้อยละ 2.83 ของเนื้อที่ตำบล
- 11) หน่วยแผนที่ดิน LL-mw,pic-sicIA/d4c ดินลำภูราที่มีการระบายน้ำดีปานกลางและมีศิลาแลงอ่อน มีเนื้อดินบนเป็นดินร่วนเหนียวปนทรายแป้ง ความลาดชัน 0-2 เปอร์เซ็นต์ พบมวลสารพอกหรือสารเม็ดกลมของเหล็ก ที่ความลึก 100-150 เซนติเมตร มีเนื้อที่ 1,234 ไร่ หรือร้อยละ 2.02 ของเนื้อที่ตำบล
- 12) หน่วยแผนที่ดิน LL-pic-clA ดินลำภูราที่มีศิลาแลงอ่อน มีเนื้อดินบนเป็นดินร่วนปนดินเหนียว ความลาดชัน 0-2 เปอร์เซ็นต์ มีเนื้อที่ 488 ไร่ หรือร้อยละ 0.80 ของเนื้อที่ตำบล
- 13) หน่วยแผนที่ดิน Nat-slC ชุดดินนาทิว มีเนื้อดินบนเป็นดินร่วนปนทราย ความลาดชัน 5-12 เปอร์เซ็นต์ มีเนื้อที่ 1,510 ไร่ หรือร้อยละ 2.47 ของเนื้อที่ตำบล



- 14) หน่วยแผนที่ดิน Nok-clA ชุดดินหนองคล้า มีเนื้อดินบนเป็นดินร่วนปนดินเหนียว ความลาดชัน 0-2 เปอร์เซ็นต์ มีเนื้อที่ 765 ไร่ หรือร้อยละ 1.25 ของเนื้อที่ตำบล
- 15) หน่วยแผนที่ดิน Nok-gclB ชุดดินหนองคล้า มีเนื้อดินบนเป็นดินร่วนปนดินเหนียวปนกรวด ความลาดชัน 2-5 เปอร์เซ็นต์ มีเนื้อที่ 4,102 ไร่ หรือร้อยละ 6.71 ของเนื้อที่ตำบล
- 16) หน่วยแผนที่ดิน Nok-br-clA ดินหนองคล้าที่เป็นดินสีน้ำตาล มีเนื้อดินบนเป็นดินร่วนปนดินเหนียว ความลาดชัน 0-2 เปอร์เซ็นต์ มีเนื้อที่ 593 ไร่ หรือร้อยละ 0.97 ของเนื้อที่ตำบล
- 17) หน่วยแผนที่ดิน Nok-pic,br-clA ดินหนองคล้าที่มีศิลาแลงอ่อนและเป็นดินสีน้ำตาล มีเนื้อดินบนเป็นดินร่วนปนดินเหนียว ความลาดชัน 0-2 เปอร์เซ็นต์ มีเนื้อที่ 4,505 ไร่ หรือร้อยละ 7.37 ของเนื้อที่ตำบล
- 18) หน่วยแผนที่ดิน Nok-pic,br-clB ดินหนองคล้าที่มีศิลาแลงอ่อนและเป็นดินสีน้ำตาล มีเนื้อดินบนเป็นดินร่วนปนดินเหนียว ความลาดชัน 2-5 เปอร์เซ็นต์ มีเนื้อที่ 526 ไร่ หรือร้อยละ 0.86 ของเนื้อที่ตำบล
- 19) หน่วยแผนที่ดิน Nok-pic,br-clC ดินหนองคล้าที่มีศิลาแลงอ่อนและเป็นดินสีน้ำตาล มีเนื้อดินบนเป็นดินร่วนปนดินเหนียว ความลาดชัน 5-12 เปอร์เซ็นต์ มีเนื้อที่ 187 ไร่ หรือร้อยละ 0.31 ของเนื้อที่ตำบล
- 20) หน่วยแผนที่ดิน Pto-slD ชุดดินพะโต๊ะ มีเนื้อดินบนเป็นดินร่วนปนทราย ความลาดชัน 12-20 เปอร์เซ็นต์ มีเนื้อที่ 143 ไร่ หรือร้อยละ 0.23 ของเนื้อที่ตำบล
- 21) หน่วยแผนที่ดิน Ro-silA ชุดดินรือเสาะ มีเนื้อดินบนเป็นดินร่วนปนทรายแป้ง ความลาดชัน 0-2 เปอร์เซ็นต์ มีเนื้อที่ 353 ไร่ หรือร้อยละ 0.58 ของเนื้อที่ตำบล
- 22) หน่วยแผนที่ดิน Te-slB ชุดดินท่าแฉะ มีเนื้อดินบนเป็นดินร่วนปนทราย ความลาดชัน 2-5 เปอร์เซ็นต์ มีเนื้อที่ 430 ไร่ หรือร้อยละ 0.70 ของเนื้อที่ตำบล
- 23) หน่วยแผนที่ดิน Te-slC ชุดดินท่าแฉะ มีเนื้อดินบนเป็นดินร่วนปนทราย ความลาดชัน 5-12 เปอร์เซ็นต์ มีเนื้อที่ 139 ไร่ หรือร้อยละ 0.23 ของเนื้อที่ตำบล
- 24) หน่วยแผนที่ดิน Te-mw-slB ดินท่าแฉะที่มีการระบายน้ำดีปานกลาง มีเนื้อดินบนเป็นดินร่วนปนทราย ความลาดชัน 2-5 เปอร์เซ็นต์ มีเนื้อที่ 434 ไร่ หรือร้อยละ 0.71 ของเนื้อที่ตำบล
- 25) หน่วยแผนที่ดิน Te-mw,pic-slB ดินท่าแฉะที่มีการระบายน้ำดีปานกลางและมีศิลาแลงอ่อน มีเนื้อดินบนเป็นดินร่วนปนทราย ความลาดชัน 2-5 เปอร์เซ็นต์ มีเนื้อที่ 597 ไร่ หรือร้อยละ 0.98 ของเนื้อที่ตำบล
- 26) หน่วยแผนที่ดิน Tng-clA ชุดดินตรัง มีเนื้อดินบนเป็นดินร่วนปนดินเหนียว ความลาดชัน 0-2 เปอร์เซ็นต์ มีเนื้อที่ 592 ไร่ หรือร้อยละ 0.97 ของเนื้อที่ตำบล



27) หน่วยแผนที่ดิน Tng-br-clB ดินตรงที่เป็นดินสีน้ำตาล มีเนื้อดินบนเป็นดินร่วนปนดินเหนียว ความลาดชัน 2-5 เปอร์เซ็นต์ มีเนื้อที่ 1,690 ไร่ หรือร้อยละ 2.76 ของเนื้อที่ตำบล

28) หน่วยแผนที่ดิน Tng-d,br-clA ดินตรงที่เป็นดินลึกและเป็นดินสีน้ำตาล มีเนื้อดินบนเป็นดินร่วนปนดินเหนียว ความลาดชัน 0-2 เปอร์เซ็นต์ มีเนื้อที่ 1,286 ไร่ หรือร้อยละ 2.10 ของเนื้อที่ตำบล

3.3.3 พื้นที่เบ็ดเตล็ด มี 2 หน่วยแผนที่ ได้แก่

- 1) หน่วยแผนที่ SC พื้นที่ลาดชันเชิงซ้อน มีเนื้อที่ 115 ไร่ หรือร้อยละ 0.19 ของเนื้อที่ตำบล
- 2) หน่วยแผนที่ W พื้นที่น้ำ มีเนื้อที่ 5,814 ไร่ หรือร้อยละ 9.51 ของเนื้อที่ตำบล

ปัญหาทรัพยากรดินทางการเกษตรตามสภาพธรรมชาติในพื้นที่ พบปัญหาดินเค็ม มีเนื้อที่ 21,216 ไร่ หรือร้อยละ 34.70 ของเนื้อที่ตำบล คือ ชุดดินตะกั่วทุ่ง (Tkt) ปัญหาดินตื้น มีเนื้อที่ 14,001 ไร่ หรือร้อยละ 22.91 ของเนื้อที่ตำบล ได้แก่ ชุดดินกันตัง (Kat) ชุดดินคลองซาก (Kc) ชุดดินเขาขาด (Kkt) ชุดดินหนองคล้า (Nok) ดินหนองคล้าที่เป็นดินสีน้ำตาล (Nok-br) ดินหนองคล้าที่มีศิลาแลงอ่อนและเป็นดินสีน้ำตาล (Nok-pic,br) และชุดดินย่านตาขาว (Yk) และปัญหาดินเปรี้ยวจัด มีเนื้อที่ 478 ไร่ หรือร้อยละ 0.78 ของเนื้อที่ตำบล คือ ชุดดินต้นไทร (Ts)

รายละเอียดของสมบัติดิน ตำบลสุโสะ อำเภอปะเหลียน จังหวัดตรัง ดังแสดงใน ตารางที่ 3-1 และแผนที่แสดงในลักษณะของชุดดิน รูปที่ 3-1



แผนการใช้ที่ดินตำบลสุโสะ อำเภอปะเหลียน จังหวัดตรัง

ตารางที่ 3-1 สมบัติดิน ตำบลสุโสะ อำเภอปะเหลียน จังหวัดตรัง

หน่วยแผนที่ดิน	ความลาด	ความลึก (ซม.)	การระบายน้ำ	ความอุดม สมบูรณ์ ของดิน	ความจุแลกเปลี่ยน แคตไอออน (cmol/kg)	ความ อึดตัวเบส (%)	ปฏิกิริยาดิน		ค่าการนำ ไฟฟ้า (dS/m)	ความลึกของ ชั้นจาโรไซด์ (ซม.)	เนื้อที่	
	ชั้น (%)						ดินบน	ดินล่าง			ไร่	ร้อยละ
Kat-clA	0-2	0-50	ค่อนข้างเลว	ต่ำ	<10	<35	4.5-5.5	4.5-5.5	<2	-	322	0.53
Kc-clC	5-12	0-50	ดี	ปานกลาง	<10	35-75	5.0-6.0	4.5-5.5	<2	-	12	0.02
Kh-mw-slA	0-2	>150	ดีปานกลาง	ปานกลาง	<10	<35	4.5-5.5	4.5-5.5	<2	-	107	0.17
Kkt-clB	2-5	0-50	ดีถึงดีปานกลาง	ปานกลาง	<10	<35	5.0-6.0	4.5-5.5	<2	-	366	0.60
Kkt-clC	5-12	0-50	ดีถึงดีปานกลาง	ปานกลาง	<10	<35	5.0-6.0	4.5-5.5	<2	-	854	1.40
Kl-sic1A	0-2	>150	เลว	ปานกลาง	10-20	<35	5.5-6.5	4.5-5.5	<2	-	713	1.17
Ll-gm,pic-clA	0-2	>150	ดีปานกลางถึง ค่อนข้างเลว	ปานกลาง	10-20	<35	5.0-6.5	4.5-5.5	<2	-	2,888	4.72
Ll-gm,pic-sic1A	0-2	>150	ดีปานกลางถึง ค่อนข้างเลว	ปานกลาง	10-20	<35	5.0-6.5	4.5-5.5	<2	-	1,655	2.71
Ll-mw,pic-sic1A	0-2	>150	ดีปานกลาง	ปานกลาง	10-20	<35	5.0-6.5	4.5-5.5	<2	-	1,728	2.83
Ll-mw,pic-sic1A/d4c	0-2	>150	ดีปานกลาง	ปานกลาง	10-20	<35	5.0-6.5	4.5-5.5	<2	-	1,234	2.02
Ll-mw-sic1A	0-2	>150	ดีปานกลาง	ปานกลาง	10-20	<35	5.0-6.5	4.5-5.5	<2	-	1,236	2.02
Ll-mw-sic1A/d4c	0-2	>150	ดีปานกลาง	ปานกลาง	10-20	<35	5.0-6.5	4.5-5.5	<2	-	529	0.86
Ll-pic-clA	0-2	>150	ดี	ปานกลาง	10-20	<35	5.0-6.5	4.5-5.5	<2	-	488	0.80
Ll-sic1A	0-2	>150	ดี	ปานกลาง	10-20	<35	5.0-6.5	4.5-5.5	<2	-	1,762	2.88
Nat-slC	5-12	>150	ดี	ปานกลาง	<10	<35	4.5-5.5	4.5-5.5	<2	-	1,510	2.47
Nok-br-clA	0-2	0-50	ดี	ปานกลาง	<10	<35	5.0-6.0	4.5-5.5	<2	-	593	0.97
Nok-clA	0-2	0-50	ดี	ปานกลาง	<10	<35	5.0-6.0	4.5-5.5	<2	-	765	1.25
Nok-gclB	2-5	0-50	ดี	ต่ำ	<10	<35	5.0-6.0	4.5-5.5	<2	-	313	0.51
Nok-gclB*	2-5	0-50	ดี	ปานกลาง	<10	<35	5.0-6.0	4.5-5.5	<2	-	3,789	6.20
Nok-pic,br-clA	0-2	0-50	ดี	ปานกลาง	<10	<35	5.0-6.0	4.5-5.5	<2	-	4,505	7.37
Nok-pic,br-clB	2-5	0-50	ดี	ต่ำ	<10	<35	5.0-6.0	4.5-5.5	<2	-	498	0.81
Nok-pic,br-clB*	2-5	0-50	ดี	ปานกลาง	<10	<35	5.0-6.0	4.5-5.5	<2	-	28	0.05



แผนการใช้ที่ดินตำบลสุโสะ อำเภอปะเหลียน จังหวัดตรัง

ตารางที่ 3-1 (ต่อ)

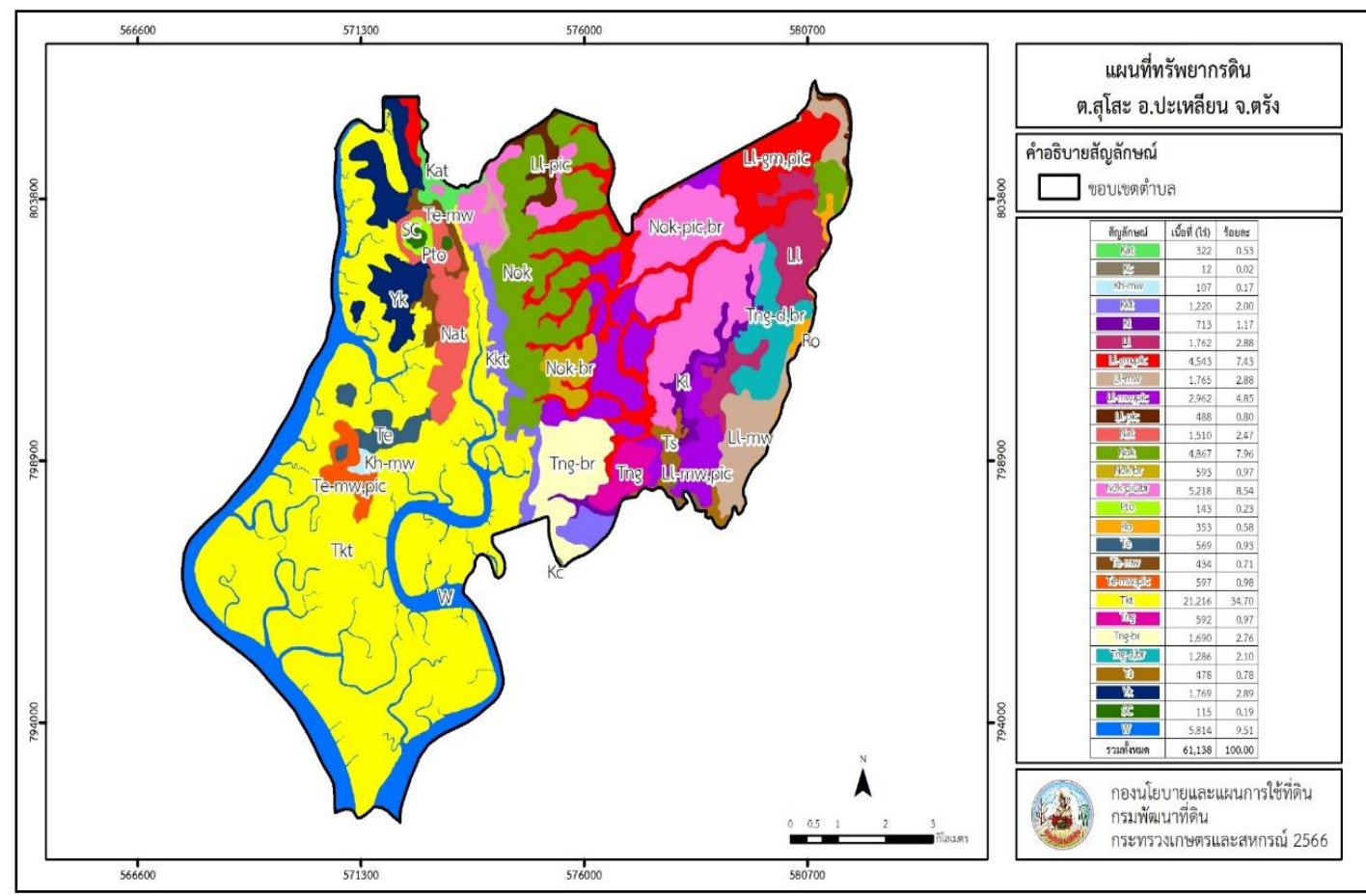
หน่วยแผนที่ดิน	ความลาดชัน (%)	ความลึก (ซม.)	การระบายน้ำ	ความอุดมสมบูรณ์ของดิน	ความจุแลกเปลี่ยนแคตไอออน (cmol/kg)	ความอึดัมตัวเบส (%)	ปฏิกิริยาดิน		ค่าการนำไฟฟ้า (dS/m)	ความลึกของชั้นจาโรไซด์ (ซม.)	เนื้อที่	
							ดินบน	ดินล่าง			ไร่	ร้อยละ
Nok-pic,br-clC	5-12	0-50	ดี	ต่ำ	<10	<35	5.0-6.0	4.5-5.5	<2	-	182	0.30
Nok-pic,br-clC*	5-12	0-50	ดี	ปานกลาง	<10	<35	5.0-6.0	4.5-5.5	<2	-	5	0.01
Pto-slD	12-20	50-100	ดี	ต่ำ	<10	<35	5.0-6.5	4.5-5.5	<2	-	143	0.23
Ro-silA	0-2	>150	ดี	ต่ำ	<10	<35	4.5-6.0	4.5-6.0	<2	-	353	0.58
Te-mw,pic-slB	2-5	>150	ดีปานกลาง	ปานกลาง	<10	<35	5.0-5.5	4.5-5.0	<2	-	597	0.98
Te-mw-slB	2-5	>150	ดีปานกลาง	ต่ำ	<10	<35	5.0-5.5	4.5-5.0	<2	-	434	0.71
Te-slB	2-5	>150	ดี	ปานกลาง	<10	<35	5.0-5.5	4.5-5.0	<2	-	430	0.70
Te-slC	5-12	>150	ดี	ปานกลาง	<10	<35	5.0-5.5	4.5-5.0	<2	-	139	0.23
Tkt-silA	0-2	>150	เลวมาก	สูง	>20	>75	6.0-8.0	7.5-8.0	<2	-	17,728	29.00
Tkt-silA*	0-2	>150	เลวมาก	ปานกลาง	>20	>75	6.0-8.0	7.5-8.0	<2	-	3,488	5.70
Tng-br-clB	2-5	50-100	ดี	ปานกลาง	10-20	<35	5.0-5.5	4.5-5.5	<2	-	1,690	2.76
Tng-clA	0-2	50-100	ดี	ปานกลาง	10-20	<35	5.0-5.5	4.5-5.5	<2	-	592	0.97
Tng-d,br-clA	0-2	100-150	ดี	ต่ำ	10-20	<35	5.0-5.5	4.5-5.5	<2	-	1,286	2.10
Ts-sclA	0-2	>150	เลวมาก	ปานกลาง	>20	<35	4.5-5.0	4.5-5.0	<2	50-100	478	0.78
Yk-lB	2-5	0-50	ค่อนข้างเลว	ต่ำ	<10	<35	4.5-5.5	4.5-5.5	<2	-	832	1.36
Yk-lB*	2-5	0-50	ค่อนข้างเลว	ปานกลาง	<10	<35	4.5-5.5	4.5-5.5	<2	-	937	1.53
SC	>35	-	-	-	-	-	-	-	-	-	115	0.19
W	-	-	-	-	-	-	-	-	-	-	5,814	9.51
รวมทั้งหมด											61,138	100.00

หมายเหตุ: 1. * หมายถึง หน่วยแผนที่ดินที่มีความอุดมสมบูรณ์ของดินต่างจากหน่วยแผนที่ดินเดียวกัน 2. เนื้อที่คำนวณด้วยโปรแกรมระบบสารสนเทศภูมิศาสตร์

ที่มา: กองสำรวจและวิจัยทรัพยากรดิน (2566)



แผนการใช้ที่ดินตำบลสุโสะ อำเภอปะเหลียน จังหวัดตรัง



รูปที่ 3-1 ทรัพยากรดิน ตำบลสุโสะ อำเภอปะเหลียน จังหวัดตรัง



บทที่ 4

กระบวนการมีส่วนร่วมของชุมชน (Participatory Rural Appraisal : PRA)

4.1 การวิเคราะห์ผลจากการจัดทำกระบวนการมีส่วนร่วมของชุมชน (PRA)

จัดการประชุม ณ ห้องประชุมองค์การบริหารส่วนตำบลสุโสะ อำเภอปะเหลียน จังหวัดตรัง วันที่ 5 กรกฎาคม 2566 เวลา 13.15 ถึง 15.30 น. โดยผู้อำนวยการสถานีพัฒนาที่ดินตรัง หน่วยพัฒนาที่ดินอำเภอปะเหลียน นายนคร เพ็ชรบุรี และเจ้าหน้าที่สถานีพัฒนาที่ดินตรัง สรุปรายละเอียดได้ดังนี้

4.1.1 ปัญหาหลักของตำบลสุโสะ คือ

- 1) ดินขาดความอุดมสมบูรณ์
- 2) การชะล้างพังทลายของดิน
- 3) พื้นที่น้ำท่วมถึง (พื้นที่ป่าชายเลน)
- 4) ดินเปรี้ยว ดินเค็ม

4.1.2 ความต้องการของชุมชน และเกษตรกรตำบลสุโสะ ที่มีความต้องการ 3 ประการด้วย

- 1) แก้ปัญหาดินเสื่อมโทรมและฟื้นฟูความอุดมสมบูรณ์ของดิน
- 2) แก้ไขปัญหาการขาดแคลนน้ำและการระบายน้ำท่วมขังบางพื้นที่
- 3) ปรับรูปที่ดิน และเปลี่ยนกิจกรรมการผลิตพืชให้เหมาะสมกับที่ดิน

ผลจากการจัดทำกระบวนการมีส่วนร่วมของชุมชน (PRA) ได้นำมาวิเคราะห์ร่วมกับปัญหา ด้านกายภาพ โดยระบบ DPSIR มีรายละเอียดดังนี้

- 1) **แรงขับเคลื่อน (Driver)** มี 4 ประการ คือ
 - 1.1) นโยบายรัฐด้านการเกษตร
 - 1.2) การขยายตัวของเมือง การขยายตัวของภาคเกษตร และอุตสาหกรรม
 - 1.3) การเปลี่ยนแปลงของสภาพภูมิอากาศ
 - 1.4) ความต้องการด้านอาหาร ฯลฯ
- 2) **แรงกดดัน (Pressure)** ที่เกิดจากปัจจัยขับเคลื่อน มี 4 ประการ คือ
 - 2.1) ขาดแคลนองค์ความรู้ด้านการจัดการดิน
 - 2.2) ขาดแคลนแหล่งน้ำ
 - 2.3) ความต้องการน้ำเพื่อการเกษตร
 - 2.4) แก้ปัญหาการไม่มีกรรมสิทธิ์



3) **สถานะ (State)** ที่เกิดแรงกดดัน มี 4 ประการ คือ

- 3.1) ดินขาดความอุดมสมบูรณ์
- 3.2) การชะล้างพังทลายของดิน
- 3.3) พื้นที่น้ำทะเลท่วมถึง (พื้นที่ป่าชายเลน)
- 3.4) ดินเปรี้ยว ดินเค็ม

4) **ผลกระทบ (Impact)** ที่ปรากฏในพื้นที่ มี 5 ประการ คือ

- 4.1) แหล่งน้ำที่มีอยู่ต้นเงินจากตะกอน
- 4.2) ผลผลิตพืชต่ำ ต้นทุนการผลิตสูง
- 4.3) รายได้น้อย
- 4.4) ปัญหาต่อคุณภาพชีวิต
- 4.5) ขาดแคลนแหล่งน้ำอุปโภคและบริโภค

5) **การตอบสนอง (Response)** ของรัฐในอดีต ปัจจุบัน และในอนาคต มีดังนี้

อดีต-ปัจจุบัน

พื้นที่ลาดชัน

- 5.1) ฝายชะลอน้ำ
- 5.2) ปลูกหญ้าแฝก ป้องกันการชะล้างพังทลายของดิน รักษาความชื้นและกักเก็บน้ำ

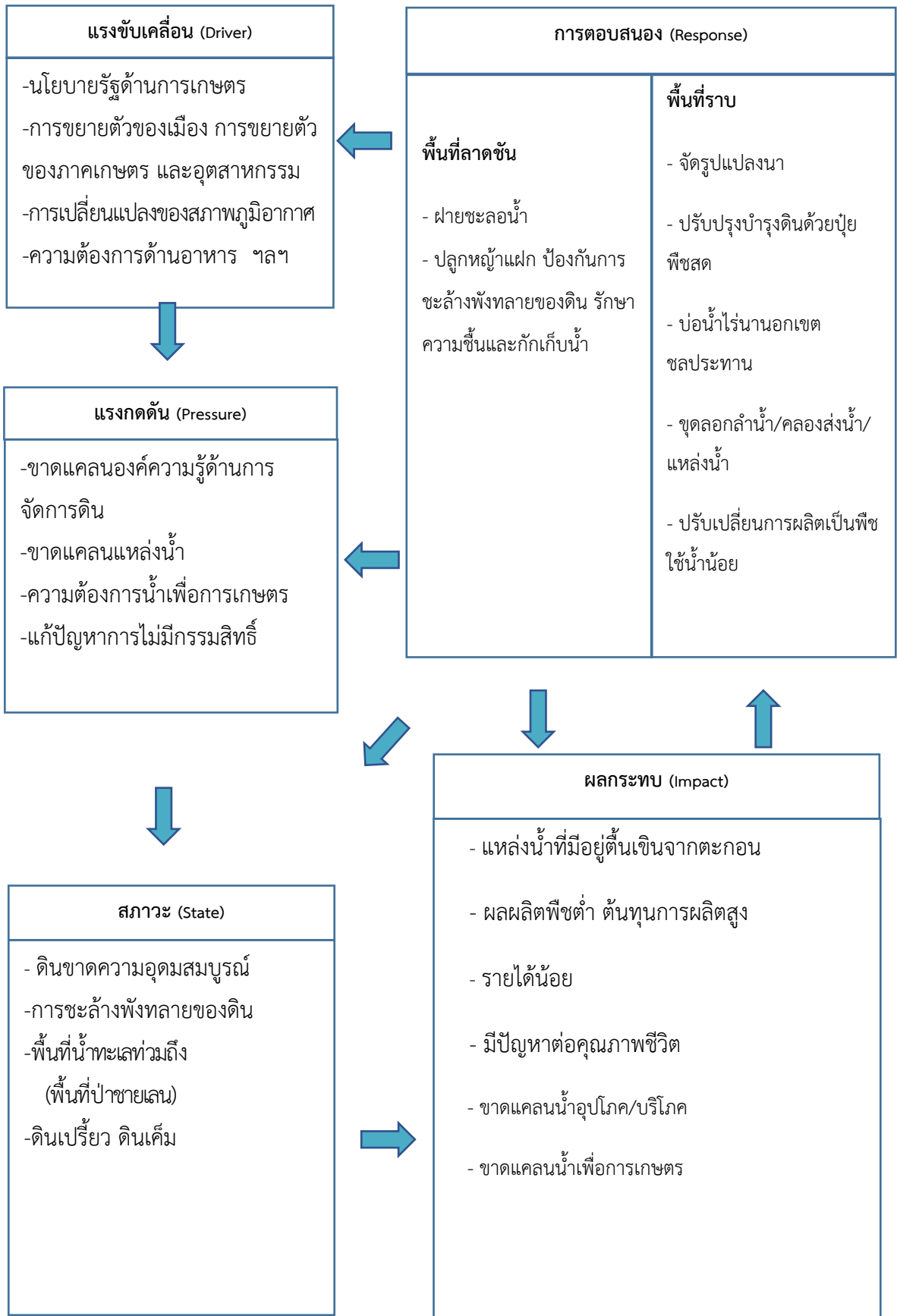
พื้นที่ราบ

- 5.8) จัดรูปแปลงนา
- 5.9) ปรับปรุงบำรุงดินด้วยปุ๋ยพืชสด
- 5.10) บ่อน้ำไร่นา
- 5.11) ขุดลอกลำน้ำ/คลองส่งน้ำ/แหล่งน้ำ
- 5.12) ปรับเปลี่ยนการผลิตเป็นพืชใช้น้ำน้อย

อนาคต

- (1) พัฒนาที่ดินและน้ำที่เป็นระบบทั้งตำบล
- (2) การรวมกลุ่มในการทำงานรูปแบบจัดระบบอนุรักษ์ดินและน้ำของคนในชุมชน
- (3) การเข้าถึงข้อมูลงานพัฒนาที่ดินทั้งโครงการและกิจกรรมต่างๆ ดังมีรายละเอียด

ในรูปที่ 4-1



รูปที่ 4-1 การวิเคราะห์สถานการณ์โดยระบบ DPSIR ของตำบลสุโษะ อำเภอปะเหลียน จังหวัดตรัง



4.2 ระบบการปลูกพืชในปัจจุบัน

ตำบลสุโสะ อำเภอปะเหลียน จังหวัดตรัง มีการเพาะปลูกพืช ดังนี้

4.2.1 ไม้ยืนต้น ประกอบด้วย

ยางพารา พันธุ์ RRIM 600 หยุดกรีตช่วงเดือนมกราคมถึงมีนาคม เนื่องจากเป็นช่วงยางพาราผลัดใบ และช่วงเดือนพฤษภาคมถึง ธันวาคม เป็นช่วงฤดูฝน ทำให้จำนวนวันในการกรีดยางน้อย

ปาล์มน้ำมันเป็นพืชเศรษฐกิจที่สำคัญของภาคใต้ เจริญเติบโตได้ดีในสภาพอากาศร้อนชื้น เนื่องจากเป็นพื้นที่ที่มีความเหมาะสมต่อการเพาะปลูก (S1) ตามระบบ Agri-Map ปลูกในช่วงเดือน พฤษภาคมถึง เดือนกรกฎาคม และสามารถเก็บเกี่ยวผลผลิตได้ตลอดปี

4.2.2 ไม้ผล ประกอบด้วย

ไม้ผลผสมผสาน เช่น ทุเรียน เงาะ มังคุด ลองกอง ลางสาด

เดือน ชนิดพืช	เดือน											
	ม.ค.	ก.พ.	มี.ค.	เม.ย.	พ.ค.	มิ.ย.	ก.ค.	ส.ค.	ก.ย.	ต.ค.	พ.ย.	ธ.ค.
1. ไม้ยืนต้น	ยางพารา				ยางพารา							
	ปาล์มน้ำมัน											
2. ไม้ผล	ไม้ผลผสม											

รูปที่ 4-2 ระบบการปลูกพืชในปัจจุบันตำบลสุโสะ อำเภอปะเหลียน จังหวัดตรัง



บทที่ 5

การประเมินคุณภาพที่ดิน

5.1 หลักการประเมินคุณภาพที่ดินด้านกายภาพ

การประเมินคุณภาพที่ดินหรือการประเมินความเหมาะสมของที่ดิน สอดคล้องตามหลักการของ FAO Framework ค.ศ. 1983 ซึ่งการประเมินคุณภาพที่ดินด้านกายภาพ เป็นการประเมินศักยภาพของที่ดินว่าที่ดินนั้นๆ เหมาะสมมากหรือน้อยเพียงใดสำหรับการใช้ที่ดินประเภทต่างๆ หรือการปลูกพืชต่างๆ โดยพิจารณาจาก สภาพแวดล้อมที่มีผลต่อการเจริญเติบโตของพืช สมบัติดินที่ได้จำแนกไว้ในแต่ละตำบล ร่วมกับการจัดการพื้นที่ เช่น ระบบชลประทาน พื้นที่ยกทรง การจัดระบบอนุรักษ์ดินและน้ำ เป็นต้น และนอกจากนี้พิจารณาความต้องการปัจจัยต่อการปลูกพืชแต่ละชนิด สอดคล้องตามหลักการของ FAO ได้แก่ ความต้องการด้านพืช ความต้องการด้านการจัดการ ความต้องการด้านการอนุรักษ์ (บัณฑิต ต้นศิริ และคำรณ ไทรพิง, 2542) รายละเอียดดังตารางที่ 5-1

ระดับความเหมาะสมของที่ดินได้จากการสังเคราะห์ข้อมูลดิน การจัดการที่ดิน หรือดินที่มีลักษณะเฉพาะที่เกิดขึ้นตามสภาพภูมิประเทศ (ซึ่งจะเรียกรวมว่าหน่วยที่ดิน) ลักษณะภูมิอากาศ พิจารณาร่วมกับระดับความต้องการปัจจัยต่อการเจริญเติบโตของพืชแต่ละชนิด หลังจากนั้นดำเนินการประเมินคุณภาพที่ดิน ซึ่งสามารถจำแนกระดับความเหมาะสมของที่ดินได้เป็น 4 ระดับ ได้แก่ เหมาะสมสูง (S1) เหมาะสมปานกลาง (S2) เหมาะสมเล็กน้อย (S3) และไม่เหมาะสม (N) โดยที่

S1 : ไม่มีข้อจำกัดด้านที่ดินตามปัจจัยที่ใช้พิจารณา

S2 : มีข้อจำกัดด้านที่ดินที่แก้ไขได้ง่ายหรือข้อจำกัดอาจไม่ส่งผลกระทบต่อ การเจริญเติบโตของพืชอย่างชัดเจน

S3 : มีข้อจำกัดด้านที่ดินที่แก้ไขได้ยาก ควรปรับเปลี่ยนการผลิตเป็นพืชชนิดอื่นหรือ กิจกรรมอื่น (ส่วนใหญ่เป็นลักษณะทางกายภาพ)

N : มีข้อจำกัดที่พัฒนาหรือปรับปรุงที่ดินได้ยากมาก หากจะดำเนินการพัฒนาหรือ ปรับปรุงต้องใช้ต้นทุนสูงหรือเครื่องจักรขนาดใหญ่ แนะนำให้ปรับเปลี่ยนการผลิต



ตารางที่ 5-1 ตัวอย่างการประเมินคุณภาพที่ดินด้านกายภาพของประเภทการใช้ประโยชน์ที่ดิน

คุณภาพที่ดิน (Land Quality)	คุณลักษณะที่ดินตัวแทน (Land Characteristics)	ระดับความ เหมาะสม (Land Suitability Rating)
1. ความเหมาะสมด้านความต้องการด้านพืช (Crop Requirements)		
1.1. การหยั่งลึกของรากพืช (r)	ความลึกของดิน	S1
1.2. ความชุ่มชื้นที่เป็นประโยชน์ต่อพืช (m)	ปริมาณน้ำฝนเฉลี่ยในรอบปี	S2m
1.3. ความเป็นประโยชน์ของออกซิเจน ต่อรากพืช (o)	สภาพการระบายน้ำของดิน	S2o
ความเหมาะสมรวมด้านความต้องการด้านพืช (Crop Requirements)		S2om
2. ความเหมาะสมรวมความต้องการด้านการจัดการ (Management Requirements)		
2.1. สภาพการเขตกรรม (k)	ชั้นความยากง่ายในการ เขตกรรม (ดินบน)	S1
2.2. ศักยภาพการใช้เครื่องจักรกล (w)	ความลาดชันของพื้นที่	S3w
ความเหมาะสมรวมด้านความต้องการด้านการจัดการ (Management Requirements)		S3w
3. ความเหมาะสมด้านความต้องการด้านการอนุรักษ์ (Conservation Requirements)		
3.1 ความเสียหายจากการกัดกร่อน (e)	ความลาดชันของพื้นที่	S3e
ความเหมาะสมรวมด้านความต้องการด้านการอนุรักษ์ (Conservation Requirements)		S3e
ความเหมาะสมด้านกายภาพของประเภทการใช้ประโยชน์ที่ดินใน แต่ละหน่วยที่ดินโดยรวม		S3ew



5.2 พืชเศรษฐกิจที่สำคัญของตำบล

พืชเศรษฐกิจหลักและพืชทางเลือกของตำบล ได้แก่ ยางพารา ปาล์มน้ำมัน เงาะ มะพร้าว ข้าว

5.3 ระดับความเหมาะสมของที่ดิน

การประเมินคุณภาพที่ดินของพืชเศรษฐกิจหลักและพืชทางเลือก ตำบลสุโสะ อำเภอปะเหลียน จังหวัดตรัง ได้ผลการประเมินคุณภาพที่ดิน ดังตารางที่ 5-2



ตารางที่ 5-2 ชั้นความเหมาะสมทางกายภาพของดิน ตำบลสุโษะ อำเภอบะเหลียน จังหวัดตรัง

หน่วยแผนที่ดิน	ยางพารา	ปาล์มน้ำมัน	เงาะ	มะพร้าว	ข้าว
AC-spd,fl-clA	S3o	S2os	S3o	S3o	S2s
AC-wd,col-slA	S1	S1	S2s	S1	S3o
AC-wd,col-slA*	S2s	S2s	S2s	S2s	S3o
Km-slB	S2n	S2n	S2ns	S2n	S3o
Ntm-lB	S2on	S2n	S2ons	S2on	S3o
Ntm-lB*	S2ons	S2ns	S2ons	S2ons	S3o
Ntm-lC	S2on	S2n	S2ons	S2eon	S3ewo
Pkm-lA	S3o	S2on	S3o	S3o	S2on
Pkm-lB	S3o	S2on	S3o	S3o	S2ewon
Pkm-lB*	S3o	S2ons	S3o	S3o	S2ewons
Pkm-slB	S3o	S2on	S3o	S3o	S2ewon
Ptl-clA	N	S3o	N	N	S2ns
Pto-d,fl-slB	S2rns	S2rns	S2rns	S2rns	S3o
Pto-slC	S2rn	S3r	S3r	S3r	S3ewo
Pto-slC*	S2rns	S3r	S3r	S3r	S3ewo
Pto-slD	S2ewrns	S3r	S3r	S3er	N
Pto-slE	S3ew	S3ewr	S3ewr	N	N
Pto-vd,fl-slC	S2ns	S2ns	S2ns	S2ens	S3ewo
Ra-siclA	N	N	N	N	S3z
Te-mw-slB	S2ons	S2ns	S2ons	S2ons	S2ewon
Te-slB	S2n	S2n	S2ns	S2n	S3o
Te-slB*	S2ns	S2ns	S2ns	S2ns	S3o
Te-slC	S2ns	S2ns	S2ns	S2ens	S3ewo
Tkt-silA	N	N	N	N	S1
SC	N	N	N	N	N

หมายเหตุ: * หมายถึง หน่วยแผนที่ดินที่มีความอุดมสมบูรณ์ของดินต่างจากหน่วยแผนที่ดินเดียวกัน

ความหมายของสัญลักษณ์แสดงข้อจำกัดชั้นความเหมาะสม

e = ความเสียหายจากการกัดกร่อน

w = ศักยภาพการใช้เครื่องจักร

r = สภาวะการหยั่งลึกของราก

z = สารพิษ x = การมีเกลือมากเกินไป

m = ความชุ่มชื้นที่เป็นประโยชน์ต่อพืช

o = ความเป็นประโยชน์ของออกซิเจนในรากพืช

n = ความจุในการดูดซับธาตุอาหาร

s = ความเป็นประโยชน์ของธาตุอาหาร



บทที่ 6

แผนการใช้ที่ดิน

6.1 การวิเคราะห์ข้อมูลเพื่อจัดทำแผนการใช้ที่ดินระดับตำบล

ตามที่กรมพัฒนาที่ดินได้จัดทำแผนปฏิบัติการราชการกรมพัฒนาที่ดินระยะ 5 ปี ช่วงปี 2566-2570 เพื่อให้บรรลุตามวิสัยทัศน์ที่กำหนดไว้ คือ "เป็นองค์กรอัจฉริยะทางดิน เพื่อขับเคลื่อนการใช้ที่ดินอย่างเหมาะสม 15 ล้านไร่ ภายในปี 2570" ซึ่งในส่วนของประเด็นการพัฒนาที่ 2 บริหารจัดการทรัพยากรดินและที่ดินด้วยชุดข้อมูลที่มีมูลค่าสูง (High Value Dataset) ซึ่งมีเป้าหมาย คือ การนำชุดข้อมูลที่มีมูลค่าสูง (High Value Dataset) ไปใช้ในการบริหารจัดการทางการเกษตร ในส่วนของตัวชี้วัดบริหารจัดการทรัพยากรดินและที่ดินบนพื้นฐานของชุดข้อมูลที่มีมูลค่าสูง (High Value Dataset) ร้อยละ 100 กลยุทธ์ที่ 2 ยกระดับแผนการใช้ที่ดินไปสู่การปฏิบัติ ได้กำหนดให้ ร้อยละของแผนการใช้ที่ดินระดับตำบลที่จัดทำแล้วเสร็จทั้งประเทศภายใน ปี 2570 (ไม่น้อยกว่า ร้อยละ 80) เป็นตัวชี้วัดหนึ่งของกลยุทธ์ดังกล่าว

การวางแผนการใช้ที่ดินระดับตำบลเป็นการวางกรอบและนโยบายการพัฒนาพื้นที่ให้เกิดการใช้ที่ดินอย่างสมดุลและยั่งยืนเป็นการกำหนดแนวทางใช้ที่ดินให้ตรงกับศักยภาพโดยเฉพาะทางด้านการเกษตร และนำไปสู่การกำหนดแผนงาน โครงการ กิจกรรม ที่มีความสอดคล้องกับสภาพพื้นที่ ทั้งนี้การใช้ขอบเขตการปกครองในระดับตำบลจะนำไปสู่การพัฒนาเชิงพื้นที่ที่มีเป้าหมายและทิศทางการสอดคล้องตามบริบทของแต่ละตำบล และมีผู้รับผิดชอบโดยตรง คือ องค์กรปกครองส่วนท้องถิ่น ซึ่งแผนการใช้ที่ดินในระดับที่ใหญ่กว่านี้อาจไม่สามารถนำมาใช้ปฏิบัติงานในระดับพื้นที่ได้อย่างเป็นรูปธรรมเนื่องจากเป็นแผนงานสำหรับนำไปใช้ปฏิบัติงานเชิงนโยบายและยุทธศาสตร์ในภาพรวม

ทั้งนี้การใช้ที่ดินเป็นผลที่ได้จากการวิเคราะห์ข้อมูลทางด้านกายภาพ เศรษฐกิจ และสังคม โดยได้นำฐานข้อมูลที่ได้จากการรวบรวมข้อมูลทุติยภูมิ และข้อมูลปฐมภูมิจากการสำรวจภาคสนาม การศึกษาด้านกายภาพ ได้จาก การวิเคราะห์สถานภาพของทรัพยากรธรรมชาติ อาทิ ทรัพยากรดิน ทรัพยากรน้ำและทรัพยากรป่าไม้ร่วมกับการพิจารณาลักษณะการใช้ประโยชน์ที่ดิน ข้อกฎหมายที่เกี่ยวข้องกับพื้นที่ในเขตป่าไม้ตามกฎหมาย เช่น เขตรักษาพันธุ์สัตว์ป่า เขตอุทยานแห่งชาติ เขตป่าสงวนแห่งชาติ และนโยบายของรัฐที่เกี่ยวข้องกับพื้นที่ที่มีมติคณะรัฐมนตรีเกี่ยวกับการใช้ที่ดิน มติคณะรัฐมนตรีเรื่องการจำแนกการใช้ประโยชน์ที่ดินในพื้นที่ป่าไม้ในเขตป่าสงวนแห่งชาติ เป็นต้น ประกอบกับการพิจารณาจากทิศทางตามกรอบนโยบายที่เกี่ยวข้องกับการกำหนดเขตการใช้ที่ดินภายในพื้นที่ตำบล เช่น ยุทธศาสตร์ของจังหวัด ร่วมกับความต้องการของท้องถิ่น สามารถกำหนด แนวทางการใช้ที่ดินตามศักยภาพของทรัพยากร เพื่อการรักษาคุณภาพของลักษณะทางนิเวศวิทยาและการอนุรักษ์ทรัพยากรธรรมชาติ โดยคำนึงถึงสภาพทางเศรษฐกิจและสังคมของชุมชนในพื้นที่ ซึ่งข้อมูลนี้ ส่วนหนึ่ง



ได้มาจากการวิเคราะห์ชุมชนแบบมีส่วนร่วม (PRA) ทำการสังเคราะห์ข้อมูลทุกด้านเพื่อให้ได้เขตการใช้ที่ดินที่เหมาะสมกับศักยภาพของพื้นที่ต่อไป

6.2 เขตการใช้ที่ดิน

จากการวิเคราะห์ข้อมูลกายภาพ เศรษฐกิจ และสังคม พบว่าแผนการใช้ที่ดิน ตำบลสุโสะ อำเภอปะเหลียน จังหวัดตรัง สามารถกำหนดออกเป็น 6 เขตหลัก ได้แก่ เขตป่าไม้ เขตเกษตรกรรม เขตชุมชนและสิ่งปลูกสร้าง เขตแหล่งน้ำ เขตพื้นที่อื่น ๆ เขตรักษาสมดุลของธรรมชาติและสิ่งแวดล้อม มีรายละเอียดดังนี้ (ตารางที่ 6-1 และรูปที่ 6-1)

6.2.1 เขตป่าไม้ เป็นเขตพื้นที่ที่อยู่ในเขตป่าตามกฎหมายและมติคณะรัฐมนตรี ได้แก่ พื้นที่ป่าสงวนแห่งชาติ เขตรักษาพันธุ์สัตว์ป่า อุทยานแห่งชาติ เขตป่าไม้ถาวร หรืออยู่ในพื้นที่ชั้นคุณภาพ ลุ่มน้ำชั้นที่ 1A 1B หรือ 2 พื้นที่ในเขตนี้ส่วนใหญ่ยังคงสภาพเป็นป่าไม้ บางบริเวณได้ถูกนำไปใช้ประโยชน์ในรูปแบบที่ไม่เหมาะสม ไม่เป็นไปตามมาตรการหรือกฎหมายที่เกี่ยวข้องกับการใช้ประโยชน์ของที่ดิน หรือทรัพยากรป่าไม้ของพื้นที่นั้น ๆ ประกอบด้วย 3 เขตรอง ได้แก่ เขตป่าไม้สมบูรณ์ เขตป่าไม้เสื่อมโทรมเขตพื้นที่อนุรักษ์ธรรมชาติ มีเนื้อที่ 24,383.97 ไร่ หรือคิดเป็นร้อยละ 39.93 ของเนื้อที่ตำบล มีรายละเอียดดังนี้

1) เขตป่าไม้สมบูรณ์ (สัญลักษณ์ 1100) มีเนื้อที่ 17,507.04 ไร่ หรือ คิดเป็นร้อยละ 28.67 ของเนื้อที่ตำบล เป็นพื้นที่ที่มีการบุกรุก แผ้วถางพื้นที่ป่าไม้ และเปลี่ยนแปลงการใช้ประโยชน์พื้นที่เป็นอย่างอื่น ส่วนใหญ่เพื่อทำการเกษตร

2) เขตป่าไม้เสื่อมโทรม (สัญลักษณ์ 1200) มีเนื้อที่ 17.31 ไร่ หรือ คิดเป็นร้อยละ 0.03 ของเนื้อที่ตำบล เป็นพื้นที่ที่มีการบุกรุก แผ้วถางพื้นที่ป่าไม้ และเปลี่ยนแปลงการใช้ประโยชน์พื้นที่เป็นอย่างอื่น ส่วนใหญ่เพื่อทำการเกษตร

3) เขตพื้นที่อนุรักษ์ธรรมชาติ (สัญลักษณ์ 1300) มีเนื้อที่ 6,859.62 ไร่ หรือ คิดเป็นร้อยละ 11.23 ของเนื้อที่ตำบล เป็นพื้นที่ที่มีการบุกรุก แผ้วถางพื้นที่ป่าไม้ และเปลี่ยนแปลงการใช้ประโยชน์พื้นที่เป็นอย่างอื่น ส่วนใหญ่เพื่อทำการเกษตร

6.2.2 เขตเกษตรกรรม เป็นพื้นที่เกษตรกรรมซึ่งในที่นี้ คือ พื้นที่ที่อยู่นอกเขตที่มีการประกาศเป็นเขตป่าไม้ตามกฎหมาย ซึ่งรัฐได้กำหนดเป็นพื้นที่ทำกิน มีการออกเอกสารสิทธิ์ซึ่งรวมถึงพื้นที่ในเขตปฏิรูปที่ดินเพื่อเกษตรกรรมด้วย เขตนี้รวมถึงการทำกิจกรรมภาคการเกษตรอื่นที่นอกเหนือ จากการปลูกพืชด้วย ประกอบด้วย 2 เขตรอง ได้แก่ เขตเกษตรกรรมที่มีศักยภาพการผลิตสูง และเขต



เกษตรกรรมที่มีศักยภาพการผลิตต่ำ มีเนื้อที่ 27,926.05 ไร่ หรือคิดเป็นร้อยละ 45.74 ของเนื้อที่ตำบล มีรายละเอียดดังนี้

1) เขตเกษตรกรรมที่มีศักยภาพการผลิตสูง (ประเภทที่ 2) เป็นเขตที่ทำการเกษตรโดยอาศัยน้ำฝนเป็นหลัก ซึ่งส่งผลให้มีข้อจำกัดต่อการเพาะปลูกพืชด้านความชื้นที่พืชนำไปใช้ประโยชน์ ในส่วนของที่ดินมีศักยภาพในการผลิตอยู่ในระดับสูงถึงปานกลาง และนอกจากนี้พบว่าดินในพื้นที่เขตนี้มีสมบัติที่เหมาะสมต่อการเพาะปลูกพืชแยกตามชนิดพืช มีรายละเอียดดังนี้

-เขตปลูกไม้ผล (สัญลักษณ์ 2222) มีเนื้อที่ 134.90 ไร่ หรือ คิดเป็นร้อยละ 0.22 ของเนื้อที่ตำบล ปัจจุบันเกษตรกรปลูกไม้ผล โดยไม้ผลที่ปลูกได้แก่ กล้วย มะพร้าว เงาะ มังคุด

-เขตปลูกไม้ยืนต้น (สัญลักษณ์ 2223) มีเนื้อที่ 15,699.85 ไร่ หรือ คิดเป็นร้อยละ 25.71 ของเนื้อที่ตำบล ปัจจุบันเกษตรกรปลูกไม้ผล โดยไม้ผลที่ปลูกได้แก่ ยางพารา

2) เขตเกษตรกรรมที่มีศักยภาพการผลิตต่ำ พื้นที่เขตนี้ถูกกำหนดให้เป็นเขตเกษตรกรรม ที่ต้องมีการดำเนินการแก้ไขปัญหาคือเป็นข้อจำกัดของการใช้ที่ดินเพื่อเกษตรกรรมต่างๆ การทำการเกษตรในเขตนี้อาศัยน้ำฝนเป็นหลัก มีศักยภาพในการผลิตอยู่ในระดับเหมาะสมเล็กน้อยถึงไม่เหมาะสม พบปัญหาทางกายภาพของดินที่สำคัญหลาย เช่น เป็นดินตื้นซึ่งเป็นข้อจำกัดของการหยั่งรากพืชในการยึดลำต้นและการดูดซับธาตุอาหารพืชในดิน เนื้อดินเป็นทรายจัด ซึ่งมีผลต่อความสามารถในการอุ้มน้ำ เป็นพื้นที่ที่มีความลาดชัน เป็นต้น จากข้อจำกัดการใช้ที่ดินดังกล่าวข้างต้นจึงจำเป็นต้องพัฒนาปรับปรุงและมีมาตรการเพื่อเพิ่มผลผลิตทางการเกษตรในพื้นที่ให้สูงขึ้น รวมถึงการป้องกันไม่ให้เกิดสภาพแวดล้อมเสื่อมโทรมจากการใช้พื้นที่ มีรายละเอียดดังนี้

(1) เขตทำนา (สัญลักษณ์ 2310) มีเนื้อที่ 10.15 ไร่ หรือ คิดเป็นร้อยละ 0.02 ของเนื้อที่ตำบล ปัจจุบันเกษตรกรมีการปลูกข้าวได้ปีละ 1 ครั้ง

(2) เขตปลูกไม้ผล (สัญลักษณ์ 2320) มีเนื้อที่ 47.49 ไร่ หรือ คิดเป็นร้อยละ 0.08 ของเนื้อที่ตำบล ปัจจุบันเกษตรกรปลูกไม้ยืนต้น โดยไม้ยืนต้นที่ปลูกได้แก่ ทุเรียน มังคุด

(3) เขตไม้ยืนต้น (สัญลักษณ์ 2330) มีเนื้อที่ 12,033.66 ไร่ หรือ คิดเป็นร้อยละ 19.71 ของเนื้อที่ตำบล ปัจจุบันเกษตรกรปลูกไม้ยืนต้น โดยไม้ยืนต้นที่ปลูกได้แก่ ยางพารา ปาล์มน้ำมัน

6.2.3 เขตปศุสัตว์ มีเนื้อที่ 239.03 ไร่ หรือคิดเป็นร้อยละ 0.39 ของเนื้อที่ตำบล ประกอบด้วย 1 เขตรอง ได้แก่ เขตประมง มีรายละเอียดดังนี้

(1) เขตประมง (สัญลักษณ์ 2400) มีเนื้อที่ 239.03 ไร่ หรือ คิดเป็นร้อยละ 0.39 ของเนื้อที่ตำบล ปัจจุบันมีการทำการประมง มีทั้งในเขตชุมชนเมืองและชุมชนชนบท

6.2.4 เขตชุมชนและสิ่งปลูกสร้าง มีเนื้อที่ 1,341.32 ไร่ หรือคิดเป็นร้อยละ 2.20 ของเนื้อที่ตำบลประกอบด้วย 1 เขตรอง ได้แก่ เขตชุมชน/สถานที่ราชการ มีรายละเอียดดังนี้



(1) เขตชุมชน/สถานที่ราชการ (สัญลักษณ์ 3100) มีเนื้อที่ 1,341.32 ไร่ หรือคิดเป็นร้อยละ 2.20 ของเนื้อที่ตำบล ปัจจุบันมีการใช้ที่ดินชุมชนและที่อยู่อาศัย มีทั้งประเภทชุมชนเมือง ชุมชนชนบท และที่ตั้งของสถาบันและสถานที่ราชการต่าง ๆ

6.2.5 เขตแหล่งน้ำ มีเนื้อที่ 5,859.54 ไร่ หรือคิดเป็นร้อยละ 9.60 ของเนื้อที่ตำบล ประกอบด้วย 2 เขตตรง ได้แก่ เขตแหล่งน้ำตามธรรมชาติ และเขตแหล่งน้ำที่สร้างขึ้น มีรายละเอียดดังนี้

(1) เขตแหล่งน้ำตามธรรมชาติ (สัญลักษณ์ 4100) มีเนื้อที่ 5,799.99 ไร่ หรือคิดเป็นร้อยละ 9.50 ของเนื้อที่ตำบล ปัจจุบันมีสภาพการใช้ที่ดินเป็นลักษณะของแหล่งน้ำตามธรรมชาติ เช่น ห้วย หนอง คลอง แม่น้ำ เป็นต้น

(2) เขตแหล่งน้ำที่สร้างขึ้น (สัญลักษณ์ 4200) มีเนื้อที่ 59.55 ไร่ หรือคิดเป็นร้อยละ 0.10 ของเนื้อที่ตำบล ปัจจุบันมีสภาพการใช้ที่ดินเป็นแหล่งน้ำที่สร้างขึ้น เช่น คลองชลประทาน อ่างเก็บน้ำ เป็นต้น

6.2.6 เขตพื้นที่อื่น ๆ (สัญลักษณ์ 5000) มีเนื้อที่ 398.10 ไร่ หรือคิดเป็นร้อยละ 0.65 ของเนื้อที่ตำบล เป็นเขตที่มีลักษณะการใช้ที่ดินที่มีความเฉพาะ เช่น ที่ทิ้งขยะ ไม้พุ่ม เป็นต้น

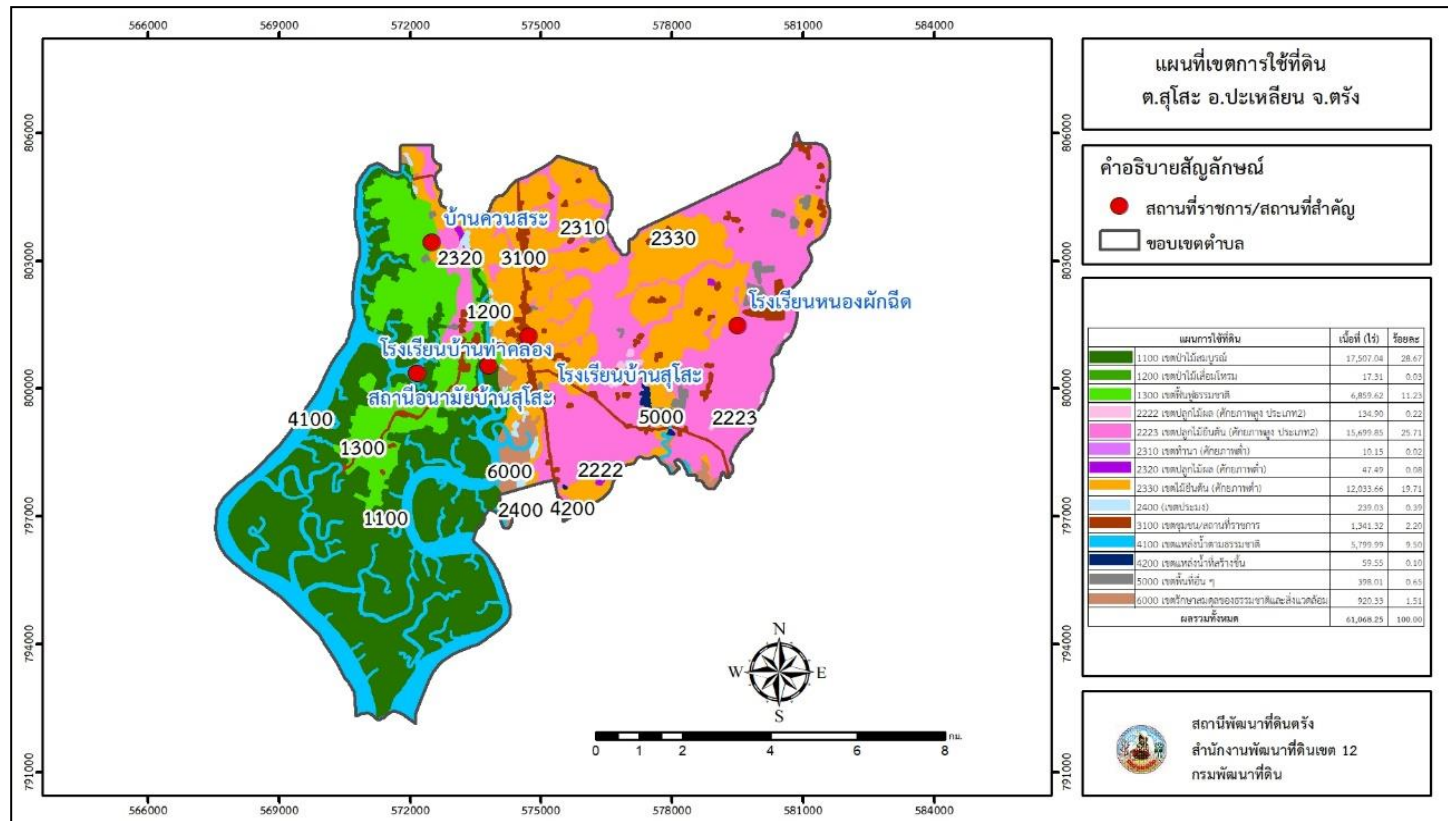
6.2.7 เขตรักษาสมดุลของธรรมชาติและสิ่งแวดล้อม (สัญลักษณ์ 6000) มีเนื้อที่ 920.33 ไร่ หรือคิดเป็นร้อยละ 1.51 ของเนื้อที่ตำบล เป็นเขตที่มีปัจจุบันทั้งทางด้านเศรษฐกิจ เทคโนโลยี และสังคม ส่งผลให้เกิดปัญหาสิ่งแวดล้อม เช่น มลพิษทางอากาศ มลพิษทางน้ำ



ตารางที่ 6-1 เขตการใช้ที่ดิน ตำบลสุโสะ อำเภอปะเหลียน จังหวัดตรัง

หน่วยแผน ที่	เขตการใช้ที่ดิน	เนื้อที่	
		ไร่	ร้อยละ
	เขตพื้นที่ป่าไม้	24,383.97	39.93
1100	เขตป่าไม้สมบูรณ์	17,507.04	28.67
1200	เขตป่าไม้เสื่อมโทรม	17.31	0.03
1300	เขตฟื้นฟูธรรมชาติ	6,859.62	11.23
	เขตเกษตรกรรม	28,165.08	46.13
	<u>เขตทำนา</u>	<u>10.15</u>	<u>0.02</u>
2310	เขตทำนา (ศักยภาพต่ำ)	10.15	0.02
	<u>เขตปลูกไม้ผล</u>	<u>182.39</u>	<u>0.30</u>
2222	เขตปลูกไม้ผล (ศักยภาพสูง ประเภท 2)	134.90	0.22
2320	เขตปลูกไม้ผล (ศักยภาพต่ำ)	47.49	0.08
	<u>เขตปลูกไม้ยืนต้น</u>	<u>27,733.51</u>	<u>45.42</u>
2223	เขตปลูกไม้ยืนต้น (ศักยภาพ ประเภท 2)	15,699.85	25.71
2330	เขตปลูกไม้ยืนต้น (ศักยภาพต่ำ)	12,033.66	19.71
	<u>เขตประมง</u>	<u>239.03</u>	<u>0.39</u>
2400	เขตประมง	239.03	0.39
	เขตชุมชนและสิ่งปลูกสร้าง	1,341.32	2.20
3100	เขตชุมชน/สถานที่ราชการ	1,341.32	2.20
	เขตแหล่งน้ำ	5,859.54	9.60
4100	แหล่งน้ำธรรมชาติ	5,799.99	9.50
4200	แหล่งน้ำที่สร้างขึ้น	59.55	0.10
5000	เขตพื้นที่อื่น ๆ	398.01	0.65
6000	เขตรักษาสมดุลของธรรมชาติและสิ่งแวดล้อม	920.33	1.51
	รวมเนื้อที่	61,068.25	100.00

หมายเหตุ: เนื้อที่คำนวณด้วยระบบสารสนเทศภูมิศาสตร์



รูปที่ 6-1 แผนที่เขตการใช้ที่ดิน ตำบลสุโสะ อำเภอปะเหลียน จังหวัดตรัง



บทที่ 7

การขับเคลื่อนแผนการใช้ที่ดิน

7.1 ขั้นตอนการดำเนินงาน

ภายหลังการจัดทำแผนการใช้ที่ดินตำบลสุโสะ อำเภอปะเหลียน จังหวัดตรัง แล้วจะต้องดำเนินการดังต่อไปนี้

7.1.1 จัดทำเป้าหมายการดำเนินงานและงบประมาณและกิจกรรมต่างๆ ที่จะดำเนินการในปีงบประมาณ 2567

7.1.2 นำแผนการใช้ที่ดินตำบลสุโสะไปเสนอต่อสภาองค์การบริหารส่วนตำบลสุโสะ เพื่อมีมติให้ความร่วมมือในกิจกรรมพัฒนาที่ดินดำเนินการกิจกรรมต่างๆ ที่กำหนดไว้ในแผน

7.1.3 สถานีพัฒนาที่ดินตรัง เสนอเป้าหมายและงบประมาณให้รายงานมายังกรมพัฒนาที่ดิน

7.2 กิจกรรมที่จะดำเนินการของกรมพัฒนาที่ดิน

กิจกรรมที่กรมพัฒนาที่ดินจะดำเนินการในตำบลสุโสะ อำเภอปะเหลียน จังหวัดตรัง จำนวน 3 โครงการ ดังนี้

- 1) การบริหารจัดการน้ำ
- 2) การปรับปรุงคุณภาพดิน
- 3) พื้นฟูและป้องกันการชะล้างพังทลายของดิน

งบประมาณที่กำหนดไว้เป็นการประมาณเบื้องต้น อาจมีการเปลี่ยนแปลงตามที่ได้รับการจัดสรรให้ดำเนินการ (ตารางที่ 7-1)

เขตพื้นที่เกษตรกรรม

1) เขตปลูกไม้ผล มีแผนงาน/ โครงการ ดังนี้

- 1.1) การบริหารจัดการน้ำ
 - 1.1.1) การก่อสร้างแหล่งน้ำในไร่นานอกเขตชลประทาน
- 1.2) การปรับปรุงคุณภาพดิน
 - 1.2.1) การส่งเสริมการผลิตและการใช้สารอินทรีย์
 - 1.2.2) การผลิต-จัดหาเมล็ดพันธุ์พืชปุ๋ยสด
 - 1.2.3) การส่งเสริมการปรับปรุงคุณภาพดินด้วยพืชปุ๋ยสด
 - 1.2.4) การพัฒนากลุ่มเกษตรกรใช้สารอินทรีย์ลดการใช้สารเคมีทางการเกษตร
 - 1.2.5) การจัดตั้งธนาคารปุ๋ยอินทรีย์
 - 1.2.6) การจัดหาปุ๋ยโดโลไมท์



- 1.2.7) การส่งเสริมการปรับปรุงพื้นที่ดินกรด
- 1.3) การฟื้นฟูและป้องกันการชะล้างพังทลายของดิน
การปลูกหญ้าแฝกเพื่อการอนุรักษ์ดินและน้ำ
- 2) เขตปลูกไม้ยืนต้น มีแผนงาน/ โครงการ ดังนี้
 - 2.1) การบริหารจัดการน้ำ
 - 2.1.1) การก่อสร้างแหล่งน้ำในไร่นานอกเขตชลประทาน
 - 2.2) การปรับปรุงคุณภาพดิน
 - 2.2.1) การส่งเสริมการผลิตและการใช้สารอินทรีย์
 - 2.2.2) การผลิต-จัดหาเมล็ดพันธุ์พืชปุ๋ยสด
 - 2.2.3) การส่งเสริมการปรับปรุงคุณภาพดินด้วยพืชปุ๋ยสด
 - 2.2.4) การพัฒนากลุ่มเกษตรกรใช้สารอินทรีย์ลดการใช้สารเคมีทางการเกษตร
 - 2.2.5) การจัดตั้งธนาคารปุ๋ยอินทรีย์
 - 2.2.6) การจัดหาปุ๋ยไนโตรเจน
 - 2.2.7) การส่งเสริมการปรับปรุงพื้นที่ดินกรด
 - 2.3) การฟื้นฟูและป้องกันการชะล้างพังทลายของดิน
 - 2.3.1) การปลูกหญ้าแฝกเพื่อการอนุรักษ์ดินและน้ำ
 - 2.3.2) การจัดทำระบบอนุรักษ์ดินและน้ำลุ่ม-ดอน
 - 2.3.3) การจัดทำระบบอนุรักษ์ดินและน้ำพร้อมปลูกไม้ยืนต้นโตเร็ว
- 3) เขตเพาะเลี้ยงสัตว์น้ำ มีแผนงาน/ โครงการ ดังนี้
 - 3.1) การบริหารจัดการน้ำ
การก่อสร้างแหล่งน้ำในไร่นานอกเขตชลประทาน

7.3 กิจกรรมที่จะดำเนินการของหน่วยงานอื่น

7.3.1 เขตพื้นที่เกษตรกรรม

- 1) เขตทำนา มีกิจกรรมที่ขอการสนับสนุนจากส่วนราชการอื่น ดังนี้
 - 1.1) มีกิจกรรมที่ขอการสนับสนุนจากส่วนราชการอื่น ดังนี้ สนับสนุนการพัฒนาเพื่อเพิ่มพื้นที่กักเก็บน้ำสำหรับทำนา (สำนักงานชลประทานตรัง)
 - 1.2) จัดอบรมถ่ายทอดความรู้เรื่องการแปรรูปข้าว ใช้ตลาดนำการผลิตในการสร้างมูลค่าข้าวประจำถิ่น ข้าวเบายอดม่วง (ศูนย์เมล็ดพันธุ์ข้าวพัทลุง)
- 2) เขตปลูกไม้ผล มีกิจกรรมที่ขอการสนับสนุนจากส่วนราชการอื่น ดังนี้



ใช้ตลาดนำการผลิตในการเลือกชนิดพืชและหาตลาดรองรับ ทั้งในเขตที่เหมาะสมและในเขตที่ไม่เหมาะสมและต้องการปรับเปลี่ยนชนิดพืช (สำนักงานพาณิชย์จังหวัดตรัง/สำนักงานสหกรณ์จังหวัดตรัง)

3) เขตปลูกไม้ยืนต้น มีกิจกรรมที่ขอการสนับสนุนจากส่วนราชการอื่น ดังนี้

3.1) การอบรมให้ความรู้การเข้าสู่กระบวนการรับรองมาตรฐานสินค้าเกษตรปลอดภัย (GAP) (กรมวิชาการเกษตร)

3.2) จัดอบรมถ่ายทอดความรู้การทำเกษตรผสมผสานตามแนวทางเศรษฐกิจพอเพียง (กรมส่งเสริมการเกษตร) (ตารางที่ 7-2)

7.4 ความต้องการของชุมชนและองค์กรปกครองส่วนท้องถิ่น

จากการดำเนินการจัดทำกระบวนการมีส่วนร่วมของประชาชนที่องค์การบริหารส่วนตำบลสุโสะ เมื่อวันที่ 5 กรกฎาคม 2566 ได้มีความต้องการของประชาชนที่ต้องการให้ดำเนินการเกี่ยวกับแหล่งน้ำเพื่อการอนุรักษ์ดินและน้ำ การพัฒนาระบบส่งน้ำ การก่อสร้างฝาย มีรายการ ดังนี้

7.4.1) การพัฒนาแหล่งน้ำขนาดเล็กเพื่อการอนุรักษ์ดินและน้ำ

- 1) สระน้ำในไร่นา จำนวน 6 บ่อ (หมู่ที่ 2)
- 2) สระน้ำในไร่นา จำนวน 3 บ่อ (หมู่ที่ 3)
- 3) สระน้ำในไร่นา จำนวน 5 บ่อ (หมู่ที่ 5)
- 4) สระน้ำในไร่นา จำนวน 5 บ่อ (หมู่ที่ 6)
- 5) สระน้ำในไร่นา จำนวน 2 บ่อ (หมู่ที่ 9)
- 6) สระน้ำในไร่นา จำนวน 1 บ่อ (หมู่ที่ 10)

7.4.2) การพัฒนาระบบส่งน้ำ

- 1) โครงการก่อสร้างฝายชะลอน้ำ 2 ฝาย บ้านวังยาว (หมู่ที่ 2)
- 2) โครงการก่อสร้างฝายชะลอน้ำ 2 ฝาย บ้านลุ่มโต๊ะแป้น (หมู่ที่ 6)
- 3) โครงการก่อสร้างฝายชะลอน้ำ 1 ฝาย บ้านสุโสะ (หมู่ที่ 7)
- 4) โครงการก่อสร้างฝายชะลอน้ำ 2 ฝาย บ้านห้วยน้ำตก (หมู่ที่ 8)
- 5) โครงการก่อสร้างฝายชะลอน้ำ 2 ฝาย บ้านท่าเทศ (หมู่ที่ 9)
- 6) โครงการก่อสร้างฝายชะลอน้ำ 1 ฝาย บ้านหนองซี้ใต้ (หมู่ที่ 10)

7.4.3) การก่อสร้างบ่อบาดาล

- 1) บ่อบาดาล 2 บ่อ บ้านสุโสะ (หมู่ที่ 1)
- 2) บ่อบาดาล 2 บ่อ บ้านวังยาว (หมู่ที่ 2)
- 3) บ่อบาดาล 3 บ่อ บ้านท่าคลอง (หมู่ที่ 4)
- 4) บ่อบาดาล 1 บ่อ บ้านลุ่มโต๊ะแป้น (หมู่ที่ 6)



- 5) บ่อบาดาล 2 บ่อ บ้านสุโสะ (หมู่ที่ 7)
- 6) บ่อบาดาล 2 บ่อ บ้านหัวนน้ำตก (หมู่ที่ 8)
- 7) บ่อบาดาล 1 บ่อ บ้านท่าเทศ (หมู่ที่ 9)

เพื่อตอบสนองต่อความต้องการของชุมชนและการขอรับการสนับสนุนแผนงานจัดระบบอนุรักษ์ดินและน้ำ ขององค์การบริหารส่วนตำบลสุโสะ กรมพัฒนาที่ดินได้วิเคราะห์เบื้องต้น ดังต่อไปนี้ ปัญหาของตำบลสุโสะในภาพรวมจะสรุปได้ว่า มีปัญหาสำคัญ 3 ประการ คือ

1) น้ำใช้ทางการเกษตร ประกอบด้วย ขาดแคลนน้ำ ขาดแหล่งกักเก็บ (ก่อสร้างฯ) ในพื้นที่ตำบลสุโสะ อำเภอปะเหลียน ประสบปัญหา ขาดแคลนน้ำในช่วงฤดูแล้ง น้ำไม่เพียงพอต่อการอุปโภค บริโภค และไว้ใช้ในพื้นที่ทำการเกษตร มีสายน้ำธรรมชาติ มีความต้องการฝายระบบส่งน้ำเพื่อกระจายไปยังพื้นที่ต่างๆ คลองธรรมชาติสายหลักที่ไหลผ่านถึงช่วงแล้งน้ำแห้ง ขาดฝายน้ำล้นหรือแก้มลิงกักเก็บน้ำ ไม่สามารถนำน้ำมาใช้ในการเกษตรได้

กิจกรรมของกรมพัฒนาที่ดินที่จะแก้ไขปัญหาการขาดแคลนน้ำเพื่อการเกษตรที่ได้ดำเนินการในพื้นที่ตำบลละมอ คือ โครงการแหล่งน้ำในไร่นานอกเขตชลประทาน ขนาด 1,260 ลูกบาศก์เมตร

2) การผลิตสินค้าเกษตรแบบเชิงเดี่ยว พื้นที่ส่วนใหญ่มีการผลิตที่ไม่หลากหลาย พื้นที่ปลูกไม่มีความเหมาะสม ไม่มีลักษณะของการผลิตแบบผสมผสาน ส่วนหนึ่งทำให้เกิดความเสี่ยงหากราคาต่อกิโลกรัมตกต่ำ หรือผลผลิตเกิดความเสียหาย

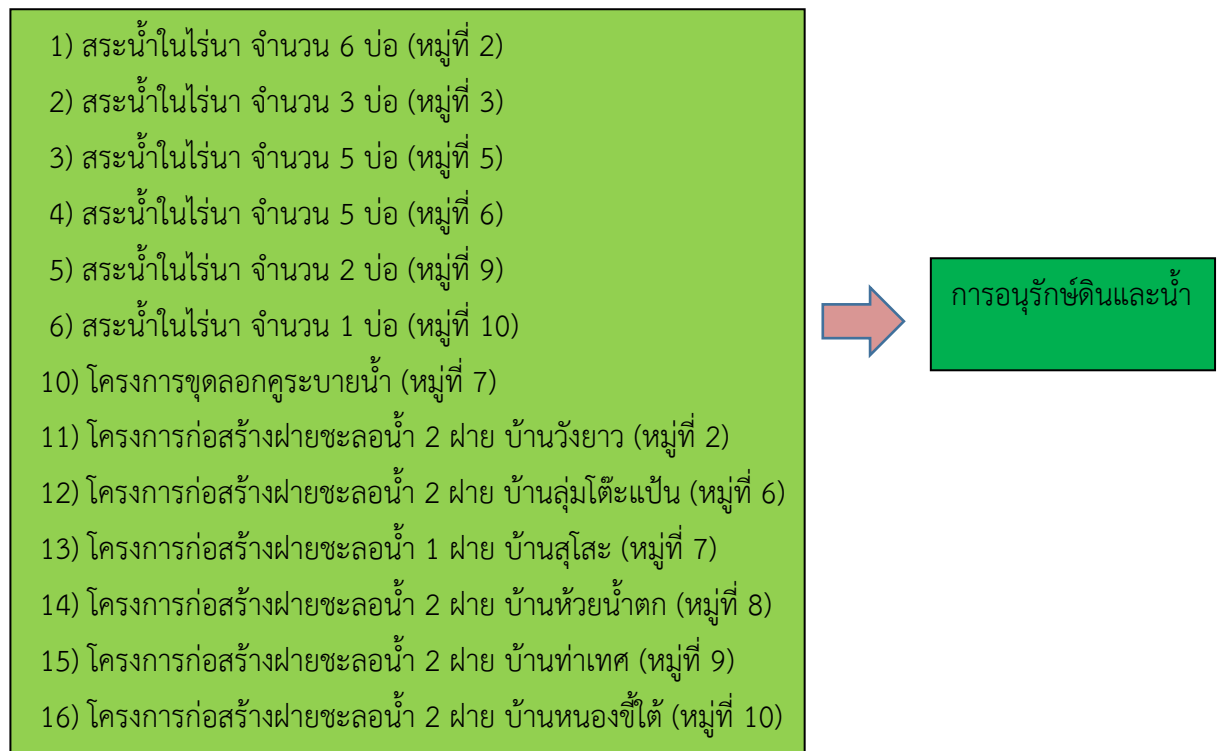
3) ในส่วนของความอุดมสมบูรณ์ของดินนั้น จากการวิเคราะห์ดินในพื้นที่ตำบลสุโสะ อำเภอปะเหลียน จังหวัดตรัง พบว่า ปฏิกิริยาของดินมีสภาพเป็นกรด ควรปรับสภาพดินโดยใช้หินปูนฝุ่นในการปรับปรุงบำรุงดินและส่งเสริมสนับสนุนการผลิตปุ๋ยอินทรีย์ชีวภาพ เพื่อลดต้นทุนการผลิต

ปัญหาดังกล่าวนี้นำส่งผลกระทบต่อคุณภาพชีวิตของราษฎรในชุมชนโดยรวมในกรณีของการขาดแคลนนํ้านั้น นอกจากมีผลจากระบบการกระจายน้ำขาดประสิทธิภาพและความเพียงพอดังกล่าวข้างต้นแล้ว การทับถมของตะกอนดินในแหล่งน้ำจืดเงิน การที่ประชากรเพิ่มขึ้น กิจกรรมการใช้น้ำเพิ่มขึ้น การทำการเกษตรก็เพิ่มขึ้น รวมทั้งเหตุการณ์ที่เกิดจากการเปลี่ยนแปลงภูมิอากาศ เช่น ปริมาณฝนน้อยกว่าปกติ ฝนทิ้งช่วง จนเกิดความแห้งแล้ง การขาดแคลนน้ำจึงเกิดขึ้นอย่างต่อเนื่อง จึงมีข้อเสนอของหมู่บ้านทั้ง 11 หมู่บ้าน ในตำบลสุโสะที่เร่งด่วน คือ “การจัดหาน้ำ” โดยวิธีการต่างๆ ให้เพียงพอแก่ความต้องการ

ประเด็นหลักจากข้อเสนอให้แก้ไขปัญหาเรื่องขาดแคลนน้ำ จะสรุปได้ว่ามี 3 ประการ คือ (1) การขุดสระน้ำในไร่นา (2) ซ่อมแซมและสร้างฝายเก็บน้ำเพิ่มเติมจากที่มีอยู่เดิม (3) ขุดเจาะบ่อบาดาล เพื่อตอบสนองข้อเสนอดังกล่าวทั้ง 3 ประการนี้ จากการวิเคราะห์ข้อมูลเบื้องต้นที่มีอยู่ในปัจจุบันแล้ว สรุปได้ว่า “สามารถดำเนินการแก้ปัญหาหมู่บ้านใดหมู่บ้านหนึ่งปัญหาการขาดแคลนน้ำได้ แต่ต้องมีความร่วมมือจากหลายๆหน่วยงาน” และการแก้ไขปัญหาการขาดแคลนน้ำจะต้องดำเนินการทั้งตำบล



ควบคู่กันทั้งปัญหาการใช้ที่ดิน โดยจัดทำโครงการ “การพัฒนาที่ดินและน้ำที่เป็นระบบ”
ดังรายละเอียด ที่ 7-1



รูปที่ 7-1 ระบบการแก้ไขปัญหาการขาดแคลนน้ำตำบลสุโสะ อำเภอปะเหลียน จังหวัดตรัง



7.5 ระยะเวลาดำเนินการ

7.5.1 ไตรมาสแรกของปีงบประมาณ 2567 (ต.ค.-ธ.ค. 2566) กิจกรรมที่ต้องดำเนินการ คือ
สำรวจเพื่อออกแบบระบบพัฒนาที่ดินและน้ำทั้งตำบล

7.5.2 การก่อสร้างในไตรมาสที่ 2-4 ของปีงบประมาณ 2567

1) งานเร่งด่วน คือ การแก้ไขปัญหาแหล่งน้ำไม่เพียงพอต่อภาคเกษตร โดยเป็นเฉพาะ
ในส่วนแหล่งน้ำเพื่อการเกษตรเท่านั้น งดเว้นเพื่อการอุปโภค บริโภคเพราะเป็นภารกิจนอก
ความรับผิดชอบ (เฉพาะยุทธศาสตร์ ความมั่นคงน้ำภาคการผลิตทางการเกษตร และอุตสาหกรรม)
และซ้ำซ้อนกับหน่วยงานอื่น ซึ่งบางโครงการ ต้องซ่อมบำรุงงานเดิมนอกหน่วย จึงไม่สามารถ
ดำเนินงานได้แม้อยู่ภายใต้ยุทธศาสตร์เดียวกัน

2) งานก่อสร้างตามงบประมาณ

ดำเนินการจัดทำโครงการตามผลการสำรวจและออกแบบ

7.5.3 การพัฒนาที่ดินและน้ำทั้งระบบ

อีกทางเลือกหนึ่งในการเร่งรัดแก้ไขปัญหาความเสื่อมโทรมของดิน และการขาดแคลนน้ำ
รวมทั้งปัญหาน้ำท่วม คือ การประกาศเขตพื้นที่ตำบลสุโสะ อำเภอปะเหลียน จังหวัดตรัง เป็นเขต
อนุรักษ์ดินและน้ำ ตามบทบัญญัติมาตรา 13 แห่งพระราชบัญญัติพัฒนาที่ดิน พ.ศ. 2551



ตารางที่ 7-1 กิจกรรมของกรมพัฒนาที่ดินในเขตการใช้ที่ดินที่จะดำเนินการในปีงบประมาณ 2567-2571

เขตการใช้ที่ดิน	แผนงาน/ โครงการ	หน่วยนับ	เป้าหมาย	งบประมาณ (บาท)
1. เขตพื้นที่เกษตรกรรม				
1.1 เขตทำนา 10.15 ไร่	1. การบริหารจัดการน้ำ การก่อสร้างแหล่งน้ำในไร่นานอกเขตชลประทาน	บ่อ	1	20,300
	2. การปรับปรุงคุณภาพดิน			
	2.1 การส่งเสริมการผลิตและการใช้สารอินทรีย์	ราย	5	1,750
	2.2 การผลิต-จัดหาเมล็ดพันธุ์พืชปุ๋ยสด	ตัน	0.25	8,250
	2.3 การส่งเสริมการปรับปรุงคุณภาพดินด้วยพืชปุ๋ยสด	ไร่	50	750
	2.4 การพัฒนากลุ่มเกษตรกรใช้สารอินทรีย์ลดการใช้สารเคมีทางการเกษตร	กลุ่ม	1	5,000
1.2 เขตปลูกไม้ผล เนื้อที่ 182.39 ไร่	1. การบริหารจัดการน้ำ การก่อสร้างแหล่งน้ำในไร่นานอกเขตชลประทาน	บ่อ	1	20,300
	2. การปรับปรุงคุณภาพดิน			
	2.1 การส่งเสริมการผลิตและการใช้สารอินทรีย์	ราย	50	17,500
	2.2 การผลิต-จัดหาเมล็ดพันธุ์พืชปุ๋ยสด	ตัน	0.2	6,600
	2.3 การส่งเสริมการปรับปรุงคุณภาพดินด้วยพืชปุ๋ยสด	ไร่	40	600
	2.4 การพัฒนากลุ่มเกษตรกรใช้สารอินทรีย์ลดการใช้สารเคมีทางการเกษตร	กลุ่ม	1	17,500
	2.6 การจัดหาปุ๋ยโดโลไมท์	ตัน	10	17,000
	2.7 การส่งเสริมการปรับปรุงบำรุงพื้นที่ดินกรด	ไร่	20	300
	3. การฟื้นฟูและป้องกันการชะล้างพังทลายของดิน การปลูกหญ้าแฝกเพื่อการอนุรักษ์ดินและน้ำ	กล้า	50,000	60,000



แผนการใช้ที่ดินตำบลสุโสะ อำเภอปะเหลียน จังหวัดตรัง

ตารางที่ 7-1 (ต่อ)

เขตการใช้ที่ดิน	แผนงาน/ โครงการ	หน่วยนับ	เป้าหมาย	งบประมาณ (บาท)
1. เขตพื้นที่เกษตรกรรม				
1.3 เขตปลูกไม้ยืนต้น เนื้อที่ 27,733.51 ไร่	1. การบริหารจัดการน้ำ การก่อสร้างแหล่งน้ำในไร่นานอกเขตชลประทาน	บ่อ	10	203,000
	2. การปรับปรุงคุณภาพดิน			
	2.1 การส่งเสริมการผลิตและการใช้สารอินทรีย์	ราย	50	17,500
	2.2 การผลิต-จัดหาเมล็ดพันธุ์พืชปุ๋ยสด	ตัน	5	165,000
	2.3 การส่งเสริมการปรับปรุงคุณภาพดินด้วยพืชปุ๋ยสด	ไร่	500	7,500
	2.4 การพัฒนากลุ่มเกษตรกรใช้สารอินทรีย์ลดการใช้สารเคมีทางการเกษตร	กลุ่ม	1	5,000
	2.5 การจัดตั้งธนาคารปุ๋ยอินทรีย์	แห่ง	1	329,000
	2.6 การจัดหาปุ๋ยโดโลไมท์	ตัน	20	34,000
	2.7 การส่งเสริมการปรับปรุงบำรุงพื้นที่ดินกรด	ไร่	40	600
	3. การฟื้นฟูและป้องกันการชะล้างพังทลายของดิน			
	3.1 การปลูกหญ้าแฝกเพื่อการอนุรักษ์ดินและน้ำ	กล้า	50,000	60,000
	3.2 การจัดทำระบบอนุรักษ์ดินและน้ำกลุ่ม-ดอน	ไร่	20	254,000
	3.3 การจัดทำระบบอนุรักษ์ดินและน้ำพร้อมปลูกไม้ยืนต้นโตเร็ว	ไร่	20	34,000

หมายเหตุ: งบประมาณที่กำหนดไว้นี้เป็นประมาณเบื้องต้น อาจมีการเปลี่ยนแปลงตามที่ได้รับการจัดสรรให้ดำเนินการ



ตารางที่ 7-2 สรุปกิจกรรมที่ขอรับการสนับสนุนจากส่วนราชการอื่นในเขตการใช้ที่ดิน

เขตการใช้ที่ดิน	กิจกรรมที่ขอการสนับสนุนจากส่วนราชการอื่น
1. เขตพื้นที่เกษตรกรรม	
1.1 เขตทำนา 10.15 ไร่	1. จัดอบรมถ่ายทอดความรู้เรื่องการแปรรูปข้าว 2. ใช้ตลาดนำการผลิตในการสร้างมูลค่า ข้าวประจำถิ่น ข้าวเบายอดม่วง (ศูนย์เมล็ดพันธุ์ข้าวพัทลุง)
1.2 เขตปลูกไม้ผล เนื้อที่ 182 ไร่	1. ใช้ตลาดนำการผลิตในการเลือกชนิดพืชและหาตลาดรองรับ ทั้งในเขตที่เหมาะสมและในเขตที่ไม่เหมาะสมและต้องการปรับเปลี่ยนชนิดพืช (สำนักงานพาณิชย์จังหวัดตรัง/ สำนักงานสหกรณ์จังหวัดตรัง)
1.3 เขตปลูกไม้ยืนต้น เนื้อที่ 27,733 ไร่	1. การอบรมให้ความรู้การเข้าสู่กระบวนการรับรองมาตรฐานสินค้าเกษตรปลอดภัย (GAP) (กรมวิชาการเกษตร) 2. จัดอบรมถ่ายทอดความรู้การทำเกษตรผสมผสานตามแนวทางเศรษฐกิจพอเพียง (กรมส่งเสริมการเกษตร)
1.4 เขตเพาะเลี้ยงสัตว์น้ำ เนื้อที่ 239 ไร่	1. จัดอบรมถ่ายทอดความรู้เรื่องการเพาะเลี้ยงสัตว์น้ำ (ศูนย์วิจัยและพัฒนาประมงชายฝั่งตรัง) 2. ใช้ตลาดนำการผลิตในการเลือกชนิดสัตว์น้ำและหาตลาดรองรับ (สำนักงานพาณิชย์จังหวัดตรัง/ สำนักงานสหกรณ์จังหวัดตรัง)

ที่มา : ศูนย์เมล็ดพันธุ์ข้าวพัทลุง, 2564

ศูนย์วิจัยพืชสวนตรัง, 2564

ศูนย์วิจัยและพัฒนาประมงชายฝั่งตรัง, 2564



แผนการใช้ที่ดินตำบลสุโสะ อำเภอปะเหลียน จังหวัดตรัง

ตารางที่ 7-3 เป้าหมายการดำเนินงานและงบประมาณโครงการนำร่อง ตำบลสุโสะ อำเภอปะเหลียน จังหวัดตรัง แผน 5 ปี (พ.ศ. 2567-2571)

เขตการใช้ที่ดิน	งาน/โครงการ/กิจกรรม	หน่วย นับ	เป้าหมาย					รวม	งบประมาณ (บาท)					รวม	หน่วยงาน รับผิดชอบ
			2567	2568	2569	2570	2571		2567	2568	2569	2570	2571		
พื้นที่เกษตรกรรม															
เขตทำนา															
	1. การบริหารจัดการน้ำ														
	1.1 การก่อสร้างแหล่งน้ำในไร่นานอกเขตชลประทาน	บ่อ	1	1	1	1	-	4	20,300	20,300	20,300	20,300		81,200	พด.
	2. การปรับปรุงคุณภาพดิน														
	2.1 การส่งเสริมการผลิตและการใช้สารอินทรีย์	ราย	50	50	50	50	50	250	1,750	1,750	1,750	1,750	1,750	8,750	พด.
	2.2 การผลิต-จัดหาเมล็ดพันธุ์พืชปุ๋ยสด	กก.	200	200	200	200	200	1,000	6,600	6,600	6,600	6,600	6,600	33,000	พด.
	2.3 การส่งเสริมการปรับปรุงคุณภาพดินด้วยพืชปุ๋ยสด	ไร่	40	40	40	40	40	200	600	600	600	600	600	3,000	พด.
	2.4 การพัฒนากลุ่มเกษตรกรใช้สารอินทรีย์ลดการใช้สารเคมีทางการเกษตร	กลุ่ม	1	1	1	1	1	5	5,000	5,000	5,000	5,000	5,000	250,000	พด.
เขตปลูกไม้ผล															
	1. การบริหารจัดการน้ำ														
	1.1 การก่อสร้างแหล่งน้ำในไร่นานอกเขตชลประทาน	บ่อ	1	1	1	1	1	5	20,300	20,300	20,300	20,300	20,300	101,5000	พด.
	2. การปรับปรุงคุณภาพดิน														
	2.1 การส่งเสริมการผลิตและการใช้สารอินทรีย์	ราย	20	20	20	20	20	100	7,000	7,000	7,000	7,000	7,000	35,000	พด.
	2.2 การผลิต-จัดหาเมล็ดพันธุ์พืชปุ๋ยสด	ตัน	10	10	10	10	10	50	33,000	33,000	33,000	33,000	33,000	165,000	พด.
	2.3 การส่งเสริมการปรับปรุงคุณภาพดินด้วยพืชปุ๋ยสด	ไร่	40	40	40	40	40	200	6000	600	600	600	600	30,000	พด.



แผนการใช้ที่ดินตำบลสุโสะ อำเภอปะเหลียน จังหวัดตรัง

ตารางที่ 7-3 (ต่อ)

เขตการใช้ที่ดิน	งาน/ โครงการ/ กิจกรรม	หน่วย นับ	เป้าหมาย					รวม	งบประมาณ (บาท)					รวม	หน่วยงาน รับผิดชอบ
			2567	2568	2569	2570	2571		2567	2568	2569	2570	2571		
เขตปลูกไม้ผล	2.4 การพัฒนากลุ่มเกษตรกร ใช้สารอินทรีย์ลดการใช้ สารเคมีทางการเกษตร	กลุ่ม	1	1	1	1	1	5	5,000	5,000	5,000	5,000	5,000	25,000	พด.
	2.5 การจัดตั้งธนาคารปุ๋ย อินทรีย์	แห่ง	1	-	-	-	1	2	329,000	-	-	-	329,000	658,000	พด.
	2.6 การจัดหาปูนโดโลไมท์	ตัน	20	-	-	-	20	40	34,000	-	-	-	34,000	68,000	พด.
	2.7 การส่งเสริมการปรับปรุง พื้นที่ดินกรด	ไร่	20	-	-	-	20	40	300	-	-	-	300	900	พด.
เขตปลูกไม้ยืนต้น	3. การฟื้นฟูและป้องกันการ ชะล้างพังทลายของดิน														
	3.1 การปลูกหญ้าแฝกเพื่อ การอนุรักษ์ดินและน้ำ	กล้า	50,000	50,000	50,000	50,000	50,000	250,000	60,000	60,000	60,000	60,000	60,000	300,000	พด.
	1. การบริหารจัดการน้ำ														
	1.1 การก่อสร้างแหล่งน้ำในไร่นา นอกเขตชลประทาน	บ่อ	1	1	1	1	1	5	20,600	20,600	20,600	20,600	20,600	103,000	พด.
	2. การปรับปรุงคุณภาพดิน														
	2.1 การส่งเสริมการผลิตและ การใช้สารอินทรีย์	ราย	50	50	50	50	50	250	17,500	17,500	17,500	17,500	17,500	87,500	พด.
2.2 การผลิต-จัดหาเมล็ดพันธุ์ พืชปุ๋ยสด	ตัน	5	5	5	5	5	25	165,000	165,000	165,000	165,000	165,000	825,000	พด.	
2.3 การส่งเสริมการปรับปรุง คุณภาพดินด้วยพืชปุ๋ยสด	ไร่	400	400	400	400	400	2,000	6,000	15,000	15,000	15,000	15,000	30,000	พด.	
2.4 การพัฒนาเกษตรกร ใช้สารอินทรีย์ลดการใช้ สารเคมีทางการเกษตร	กลุ่ม	1	1	1	1	1	5	5,000	5,000	5,000	5,000	25,000	25,000	พด.	



แผนการใช้ที่ดินตำบลสุโษะ อำเภอบางบาล จังหวัดตราด

ตารางที่ 7-3 (ต่อ)

เขตการใช้ที่ดิน	งาน/ โครงการ/ กิจกรรม	หน่วย นับ	เป้าหมาย					รวม	งบประมาณ (บาท)					รวม	หน่วยงาน รับผิดชอบ	
			2567	2568	2569	2570	2571		2567	2568	2569	2570	2571			
เขตปลูกไม้ยืนต้น	2.5 การจัดตั้งธนาคารปุ๋ยอินทรีย์	แห่ง	-	-	-	-	-	-	-	-	-	-	-	-	-	พต.
	2.6 การจัดหาปุ๋ยโดโลไมท์	ตัน	10	10	10	10	10	50	17,000	17,000	17,000	17,000	17,000	85,000	พต.	
	2.7 การส่งเสริมการปรับปรุงพื้นที่ดินกรด	ไร่	20	20	20	20	20	100	300	300	300	300	300	1,500	พต.	
	3. การฟื้นฟูและป้องกันการชะล้างพังทลายของดิน															
	3.1 การปลูกหญ้าแฝกเพื่อการอนุรักษ์ดินและน้ำ	กล้า	100,000	100,000	100,000	100,000	10,000	500,000	120,000	120,000	120,000	120,000	120,000	600,000	พต.	
	3.2 การจัดทำระบบอนุรักษ์ดินและน้ำลุ่ม-ดอน	ไร่	15	15	25	10	10	75	180,000	150,000	250,000	100,000	100,000	780,000	พต.	
	3.3 การจัดทำระบบอนุรักษ์ดินและน้ำพร้อมปลูกไม้ยืนต้นโตเร็ว	ไร่	10	10	10	10	10	50	17,000	17,000	17,000	17,000	17,000	85,000	พต.	

หมายเหตุ: งบประมาณที่กำหนดไว้นี้เป็นงบประมาณเบื้องต้น อาจมีการเปลี่ยนแปลงตามที่ได้รับการจัดสรรให้ดำเนินการ



เอกสารอ้างอิง

- FAO. 1974. **A Land Capability Appraisal Indonesia: Interim Report.** (AGL/INS), Rome. 1993. **Guidelines for Land Use Planning.** Rome.
- ADB. 2012. **The State of Pacific Towns and Cities: Urbanization in ADB's Pacific Developing Member Countries.** Mandaluyong City, Philippines.
- NRC. 1975. **Land Use Planning.** The National Academies of Sciences, Engineering, and Medicine, Washington, D.C.
- Vink, A.P.A. 1975. **Land Use in Advancing Agriculture.** Springer-Verlag Berlin Heidelberg.
- คณะกรรมการจัดทำปทานุกรมปฐพีวิทยา. 2551. **ปทานุกรมปฐพีวิทยา.** สำนักพิมพ์มหาวิทยาลัยเกษตรศาสตร์, กรุงเทพฯ.
- กรมพัฒนาชุมชน. 2564. **ข้อมูลพื้นฐานระดับหมู่บ้าน/ชุมชน (กชช. 2ค.) 2562.** กระทรวงมหาดไทย. แหล่งที่มา: <http://ebmn.cdd.go.th>, 1 สิงหาคม 2564
- กรมพัฒนาชุมชน. 2564. **ข้อมูลความจำเป็นพื้นฐาน (จปฐ.) 2562.** กระทรวงมหาดไทย. แหล่งที่มา <http://ebmn.cdd.go.th>, 1 สิงหาคม 2564
- กรมอุตุนิยมวิทยา. 2561. **สถิติภูมิอากาศ พ.ศ. 2561. (ไฟล์ข้อมูล).** กระทรวงเทคโนโลยีสารสนเทศและการสื่อสาร. เอกสารจากเครื่องคอมพิวเตอร์.
- กลุ่มวิเคราะห์สภาพการใช้ที่ดิน กองนโยบายและแผนการใช้ที่ดิน กรมพัฒนาที่ดิน. 2561. **ข้อมูลสภาพการใช้ที่ดิน จังหวัดตรัง. ไฟล์ข้อมูล.**
- กองสำรวจดินและวิจัยทรัพยากรดิน กรมพัฒนาที่ดิน. 2562. **ข้อมูลทรัพยากรดิน. ไฟล์ข้อมูล.**
- ศันสนีย์ อรัญวาสน์ และคำรณ ไทรพิง. 2562. **คู่มือการประเมินคุณภาพที่ดิน สำหรับการวางแผน การใช้ที่ดิน ระดับตำบลและระดับจังหวัด.**
- กลุ่มงานบริหารยุทธศาสตร์กลุ่มจังหวัดภาคใต้ตอนล่าง 1 กลุ่มยุทธศาสตร์การพัฒนาภาคกลาง. 2561. **แผนพัฒนากลุ่มจังหวัดภาคใต้ตอนล่าง 1 พ.ศ. 2561-2565. ไฟล์ข้อมูล.**
- คณะกรรมการขับเคลื่อนเศรษฐกิจพอเพียงสำนักงานคณะกรรมการพัฒนาการเศรษฐกิจและสังคมแห่งชาติ. 2550. **การประยุกต์ใช้หลักเศรษฐกิจพอเพียง. ไฟล์ข้อมูล.**
- สำนักงานเกษตรและสหกรณ์จังหวัดตรัง. 2562. **ยุทธศาสตร์เกษตรและสหกรณ์จังหวัดตรังพ.ศ. 2562. ไฟล์ข้อมูล.**
- สำนักงานคณะกรรมการพัฒนาการเศรษฐกิจและสังคมแห่งชาติ. 2559. **แผนพัฒนาเศรษฐกิจและสังคมแห่งชาติ ฉบับที่สิบสอง (พ.ศ. 2560-2564). ไฟล์ข้อมูล.**



สำนักงานนโยบายและแผนทรัพยากรธรรมชาติและสิ่งแวดล้อม. 2560. ร่าง นโยบายและแผนการ

บริหารจัดการที่ดินและทรัพยากรดินของประเทศ (พ.ศ. 2560-2579). ไฟล์ข้อมูล. สำนักงาน
สภาพัฒนาการเศรษฐกิจและสังคมแห่งชาติ. 2562. แผนพัฒนาภาคใต้. ไฟล์ข้อมูล.

สำนักเลขาธิการคณะรัฐมนตรี. 2562. คำแถลงนโยบายของคณะรัฐมนตรี แถลงต่อรัฐสภา
วันที่ 25 กรกฎาคม 2562. ไฟล์ข้อมูล.

คณะผู้จัดทำ

นายสุชล	แก้วเกาะสะบ้า	ผู้อำนวยการสำนักงานพัฒนาที่ดินเขต 12	ที่ปรึกษา
นายสนธยา	หวานชั้น	ผู้อำนวยการสถานีพัฒนาที่ดินตรัง	ที่ปรึกษา
นายพรพรม	พรหมเดชะ	ผู้อำนวยการกลุ่มวางแผนการใช้ที่ดิน	
นายพิศุทธิ์	มิภาค	ผู้อำนวยการกลุ่มวิชาการเพื่อการพัฒนาที่ดิน	
นายสุชน	คชาทอง	กลุ่มวางแผนการใช้ที่ดิน	
นางสาวสุรีย์พร	นวลศรี	กลุ่มวางแผนการใช้ที่ดิน	
นางจิราพร	พรมราช	กลุ่มวิชาการเพื่อการพัฒนาที่ดิน	
นายวิโรจน์	ปิ่นพรม	กลุ่มวิเคราะห์ดิน	
นายธานินทร์	ตั้งใจ	กลุ่มสำรวจเพื่อทำแผนที่	
นางสาวสุภารัตน์	แซ่ท่าม	สถานีพัฒนาที่ดินตรัง	
นายนคร	เพ็ชรบุรี	สถานีพัฒนาที่ดินตรัง	
นางสาวอรุวารรณ	ทักษิณ	สถานีพัฒนาที่ดินตรัง	



กรมพัฒนาที่ดิน

LAND DEVELOPMENT DEPARTMENT

กระทรวงเกษตรและสหกรณ์

2003/61 ถนนพหลโยธิน แขวงลาดยาว

เขตจตุจักร กรุงเทพฯ 10900

Call Center 1760