



แผนการใช้ที่ดินตำบลบ้านนา อำเภอปะเหลียน จังหวัดตรัง



สถานีพัฒนาที่ดินตรัง สำนักงานพัฒนาที่ดินเขต 12
กรมพัฒนาที่ดิน กระทรวงเกษตรและสหกรณ์
กันยายน 2566

คำนำ

การจัดทำแผนการใช้ที่ดินดำเนินการตามรัฐธรรมนูญแห่งราชอาณาจักรไทย พ.ศ. 2560 มาตรา 72 ที่ได้บัญญัติให้มีการวางแผนการใช้ที่ดินให้เหมาะสมกับศักยภาพของที่ดินตามหลักการพัฒนาอย่างยั่งยืน โดยแผนการใช้ที่ดินตำบลบ้านนา อำเภอบะเหลียน จังหวัดตรัง ได้นำแนวคิดของ FAO และ UNEP มาปรับใช้ คือ ความเหมาะสมทางกายภาพ ความเหมาะสมทางเศรษฐกิจการยอมรับจากสังคมการสร้างควมยั่งยืนให้สิ่งแวดล้อม และเสนอทางเลือกการใช้ที่ดิน ร่วมกับวิธีการที่จำเป็นอื่นๆ เช่น กระบวนการมีส่วนร่วมของชุมชน (Participatory Rural Appraisal: PRA) การประเมินคุณภาพที่ดิน เป็นต้น

กองนโยบายและแผนการใช้ที่ดินร่วมกับสำนักงานพัฒนาที่ดินเขต 12 และสถานีพัฒนาที่ดินตรัง ในการดำเนินงานวางแผนการใช้ที่ดินระดับตำบล โดยพิจารณาภาพรวมของสภาพปัญหาในด้านต่างๆ ทั้งด้านกายภาพเศรษฐกิจและสังคมวิเคราะห์และสังเคราะห์ข้อมูลนำไปสู่การวางแผนการใช้ที่ดินที่สอดคล้องกับ ศักยภาพของพื้นที่โดยผ่านกระบวนการมีส่วนร่วมของชุมชน (PRA) ในการระบุปัญหาความต้องการของเกษตรกร และผู้มีส่วนได้ส่วนเสียทั้งนี้สถานีพัฒนาที่ดินตรังได้จัดทำแผนกิจกรรม/โครงการเพื่อขับเคลื่อนแผนการใช้ที่ดินให้เป็นรูปธรรมเพื่อให้เกษตรกรมีคุณภาพชีวิตที่ดีขึ้นมีการใช้ที่ดินอย่างถูกต้องเหมาะสมรักษา สภาพแวดล้อมและอนุรักษ์ทรัพยากรในชุมชนให้เกิดความยั่งยืนต่อไป

สถานีพัฒนาที่ดินตรัง

กันยายน 2566



สารบัญ

	หน้า
คำนำ	
สารบัญ	
สารบัญตาราง	
สารบัญรูป	
บทที่ 1	บทนำ
	1.1 ความสำคัญของการวางแผนการใช้ที่ดิน 1-1
	1.2 หลักการและเหตุผล 1-1
	1.3 วัตถุประสงค์ 1-2
	1.4 ระยะเวลาและสถานที่ดำเนินงาน 1-2
	1.5 ขั้นตอนการดำเนินงาน 1-2
	1.6 วิสัยทัศน์ของตำบล 1-3
บทที่ 2	ข้อมูลทั่วไป
	2.1 ที่ตั้งและอาณาเขต 2-1
	2.2 การแบ่งส่วนการปกครอง 2-2
	2.3 สภาพภูมิประเทศ 2-2
	2.4 สภาพภูมิอากาศ 2-2
	2.5 สภาพการใช้ที่ดินในปัจจุบัน 2-4
	2.6 สภาพเศรษฐกิจและสังคม 2-8
บทที่ 3	สถานภาพของทรัพยากรธรรมชาติ
	3.1 ทรัพยากรป่าไม้ 3-1
	3.2 ทรัพยากรน้ำ 3-2
	3.3 ทรัพยากรดิน 3-2
บทที่ 4	กระบวนการมีส่วนร่วมของชุมชน (Participatory Rural Appraisal: PRA)
	4.1 การวิเคราะห์ผลจากการจัดทำกระบวนการมีส่วนร่วมของชุมชน (PRA) 4-1
	4.2 ระบบการปลูกพืชในปัจจุบัน 4-4



	สารบัญ (ต่อ)	หน้า
บทที่ 5	การประเมินคุณภาพที่ดิน	
	5.1 หลักการประเมินคุณภาพที่ดินด้านกายภาพ	5-1
	5.2 พืชเศรษฐกิจที่สำคัญของตำบล	5-3
	5.3 ระดับความเหมาะสมของที่ดิน	5-3
บทที่ 6	แผนการใช้ที่ดิน	
	6.1 การวิเคราะห์ข้อมูลเพื่อการจัดทำแผนการใช้ที่ดินระดับตำบล	6-1
	6.2 เขตการใช้ที่ดิน	6-2
บทที่ 7	การขับเคลื่อนแผนการใช้ที่ดิน	
	7.1 ขั้นตอนการดำเนินงาน	7-1
	7.2 กิจกรรมที่จะดำเนินการของกรมพัฒนาที่ดิน	7-1
	7.3 กิจกรรมที่จะดำเนินการของหน่วยงานอื่น	7-2
	7.4 ความต้องการของชุมชนและองค์กรปกครองท้องถิ่น	7-3
เอกสารอ้างอิง		อ-1



สารบัญตาราง

ตารางที่		หน้า
2-1	สถิติภูมิอากาศ ณ สถานีตรวจอากาศจังหวัดตรัง (ปี พ.ศ.2536-2565)	2-3
2-2	สภาพการใช้ที่ดิน ตำบลบ้านนา อำเภอปะเหลียน จังหวัดตรัง	2-7
2-3	จำนวนประชากรและครัวเรือนตำบลบ้านนา อำเภอปะเหลียน จังหวัดตรัง	2-9
2-4	จำนวนและสัดส่วนครัวเรือนเกษตรตำบลบ้านนา อำเภอปะเหลียน จังหวัดตรัง	2-9
2-5	รายได้-รายจ่ายเฉลี่ยครัวเรือนตำบลบ้านนา อำเภอปะเหลียน จังหวัดตรัง	2-11
3-1	สมบัติดิน ตำบลบ้านนา อำเภอปะเหลียน จังหวัดตรัง	3-6
5-1	ตัวอย่างการประเมินคุณภาพที่ดินด้านกายภาพของประเภทการใช้ประโยชน์ที่ดิน	5-2
5-2	ชั้นความเหมาะสมทางกายภาพของดิน ตำบลบ้านนา อำเภอปะเหลียน จังหวัดตรัง	5-3
6-1	เขตการใช้ที่ดิน ตำบลบ้านนา อำเภอปะเหลียน จังหวัดตรัง	6-6
7-1	กิจกรรมของกรมพัฒนาที่ดินในเขตเกษตรกรรมที่จะดำเนินการในปีงบประมาณ 2567	7-8
7-2	สรุปกิจกรรมที่ขอรับการสนับสนุนจากส่วนราชการอื่นในเขตการใช้ที่ดิน	7-10
7-3	เป้าหมายการดำเนินงานและงบประมาณ ตำบลบ้านนา อำเภอปะเหลียน จังหวัดตรัง แผน 5 ปี (พ.ศ. 2567-2571)	7-11



สารบัญญรูป

รูปที่		หน้า
1-1	ขั้นตอนการวางแผนการใช้ที่ดินระดับตำบล	1-4
2-1	ที่ตั้งและอาณาเขตตำบลบ้านนา อำเภอปะเหลียน จังหวัดตรัง	2-1
2-2	สมุดลของน้ำเพื่อการเกษตร จังหวัดตรัง	2-4
2-3	สภาพการใช้ที่ดิน ตำบลบ้านนา อำเภอปะเหลียน จังหวัดตรัง	2-6
3-1	ทรัพยากรดิน ตำบลบ้านนา อำเภอปะเหลียน จังหวัดตรัง	3-9
4.1	การวิเคราะห์สถานการณ์โดยระบบ DPSIR ของตำบลบ้านนา อำเภอปะเหลียน จังหวัดตรัง	4-3
4-2	ระบบการปลูกพืชในปัจจุบัน ตำบลบ้านนา อำเภอปะเหลียน จังหวัดตรัง	4-4
6-1	เขตการใช้ที่ดิน ตำบลบ้านนา อำเภอปะเหลียน จังหวัดตรัง	6-8
7.1	ระบบการแก้ไขปัญหาการขาดแคลนแหล่งน้ำ ตำบลบ้านนา อำเภอปะเหลียน จังหวัดตรัง	7-6



บทที่ 1

บทนำ

1.1 ความสำคัญของการวางแผนการใช้ที่ดิน

ตามรัฐธรรมนูญแห่งราชอาณาจักรไทย พุทธศักราช 2560 มาตรา 72 รัฐพึงดำเนินการเกี่ยวกับที่ดิน ทรัพยากรน้ำ และพลังงาน ดังต่อไปนี้

วางแผนการใช้ที่ดินของประเทศ ให้เหมาะสมกับสภาพพื้นที่ และศักยภาพของที่ดิน ตามหลักการพัฒนาที่ยั่งยืน

1.2 หลักการและเหตุผล

ปัจจุบันกรมพัฒนาที่ดินได้ดำเนินการวางแผนการใช้ที่ดินระดับประเทศเรียบร้อยแล้วซึ่งเป็นการวางกรอบเชิงนโยบายมุ่งเน้นการพัฒนาด้านการเกษตรให้เกิดความสมดุลและยั่งยืนและในขณะเดียวกันต้องอนุรักษ์ทรัพยากรธรรมชาติและสิ่งแวดล้อมควบคู่กับการรักษาคุณค่าทางศิลปวัฒนธรรม แต่ทั้งนี้เพื่อให้เกิดการใช้ประโยชน์ที่ดินในระดับพื้นที่อย่างมีประสิทธิภาพ และรักษาฐานการผลิตด้านทรัพยากรธรรมชาติอย่างยั่งยืนตลอดห่วงโซ่อุปทาน แผนการใช้ที่ดินระดับตำบลจึงถูกนำมาใช้เป็นเครื่องมือเพื่อขับเคลื่อนการดำเนินงานดังกล่าว

ทั้งนี้กรมพัฒนาที่ดินได้จัดทำแผนปฏิบัติการราชการกรมพัฒนาที่ดินระยะ 5 ปี ช่วงปี 2566-2570 เพื่อให้บรรลุตามวิสัยทัศน์ที่กำหนดไว้ คือ “เป็นองค์กรอัจฉริยะทางดิน เพื่อขับเคลื่อนการใช้ที่ดินอย่างเหมาะสม 15 ล้านไร่ ภายในปี 2570” ซึ่งในส่วนของประเด็นการพัฒนาที่ 2 บริหารจัดการทรัพยากรดินและที่ดินด้วยชุดข้อมูลที่มีมูลค่าสูง (High Value Dataset) ซึ่งมีเป้าหมาย คือ การนำชุดข้อมูลที่มีมูลค่าสูง (High Value Dataset) ไปใช้ในการบริหารจัดการทางการเกษตร ในส่วนของตัวชี้ตัว บริหารจัดการทรัพยากรดินและที่ดินบนพื้นฐานของชุดดินที่มีมูลค่าสูง (High Value Dataset) ร้อยละ 100 กลยุทธ์ที่ 2 ร้อยละของแผนการใช้ที่ดินระดับตำบลที่จัดทำแล้วเสร็จทั้งประเทศ ยกเว้นแผนการใช้ที่ดินไปสู่การปฏิบัติ ได้กำหนดให้ภายใน ปี 2570 (ไม่น้อยกว่า ร้อยละ 80) เป็นตัวชี้วัดหนึ่งของกลยุทธ์ดังกล่าว



1.3 วัตถุประสงค์

1.3.1 เพื่อรักษาเสถียรภาพของทรัพยากรให้เกิดความสมดุลและยั่งยืนภายใต้การพัฒนาด้านต่าง ๆ ของตำบล

1.3.2 เพื่อให้การใช้ที่ดินมีผลตอบสนองสูงสุดต่อหน่วยเนื้อที่อย่างยั่งยืน

1.3.3 เพื่อให้เกิดการกำหนดแผนงาน โครงการ กิจกรรม ที่สอดคล้องกับแผนการใช้ที่ดินที่กำหนดขึ้น และอยู่บนหลักการของรูปแบบเศรษฐกิจชีวภาพ-เศรษฐกิจหมุนเวียน-เศรษฐกิจสีเขียว (Bio-Circular-Green Economy : BCG Model)

1.4 ระยะเวลาและสถานที่ดำเนินงาน

1.4.1 ระยะเวลา 5 กรกฎาคม ถึง 30 กันยายน 2566

1.4.2 สถานที่ ตำบลบ้านนา อำเภอปะเหลียน จังหวัดตรัง

1.5 ขั้นตอนการดำเนินงาน

1.5.1 รวบรวมข้อมูลปฐมภูมิและทุดิยภูมิ ประกอบด้วย

1) ด้านกายภาพ ได้แก่ ทรัพยากรดิน ทรัพยากรน้ำ ทรัพยากรป่าไม้ ภูมิอากาศ สภาพการใช้ที่ดิน เขตป่าไม้ตามกฎหมายและมติคณะรัฐมนตรี ฯ

2) ด้านเศรษฐกิจและสังคม ได้แก่ การถือครองที่ดิน ลักษณะทางเศรษฐกิจของตำบล จำนวนประชากร ฯ

3) ด้านนโยบายและข้อกฎหมายที่เกี่ยวข้อง ได้แก่ ยุทธศาสตร์ แผนการปฏิรูปประเทศ แผนพัฒนาเศรษฐกิจและสังคมแห่งชาติฉบับที่ 13 ยุทธศาสตร์ภาค แผนพัฒนากลุ่มจังหวัด แผนพัฒนาจังหวัด แผนพัฒนาการเกษตรและสหกรณ์ แผนพัฒนาท้องถิ่น 4 ปี ขององค์การบริหารส่วนจังหวัด เทศบาลตำบล หรือ องค์การบริหารส่วนตำบล ฯ

1.5.2 จัดทำกระบวนการมีส่วนร่วมของชุมชน (Participatory Rural Appraisal : PRA) เพื่อรับฟังความคิดเห็นประเด็นปัญหา ความต้องการด้านต่าง ๆ ขององค์การปกครองส่วนท้องถิ่นและเกษตรกรในตำบล

1.5.3 ประเมินคุณภาพของที่ดินของพืชเศรษฐกิจหลักและพืชทางเลือกที่มีมูลค่าของตำบล

1.5.4 ส่งเคราะห์ข้อมูลจากข้อ 1.5.1 ถึง 1.5.3 เพื่อใช้ประกอบการวางแผนการใช้ที่ดิน

1.5.5 กำหนด (ร่าง) แผนการใช้ที่ดินระดับตำบล

1.5.6 รับฟังความคิดเห็นของผู้มีส่วนได้ส่วนเสียต่อ (ร่าง) แผนการใช้ที่ดินที่กำหนดขึ้น



1.5.7 ปรับปรุง (ร่าง) แผนการใช้ที่ดินเพื่อจัดทำแผนการใช้ที่ดินฉบับสมบูรณ์

1.5.8 นำแผนการใช้ที่ดินเข้าสู่คณะกรรมการของเขตฯ เพื่อตรวจสอบความครบถ้วน/สมบูรณ์ของเนื้อหาและองค์ประกอบ

1.5.9 เผยแพร่แผนการใช้ที่ดินเพื่อนำไปสู่การขับเคลื่อนการดำเนินงาน ประกอบด้วย

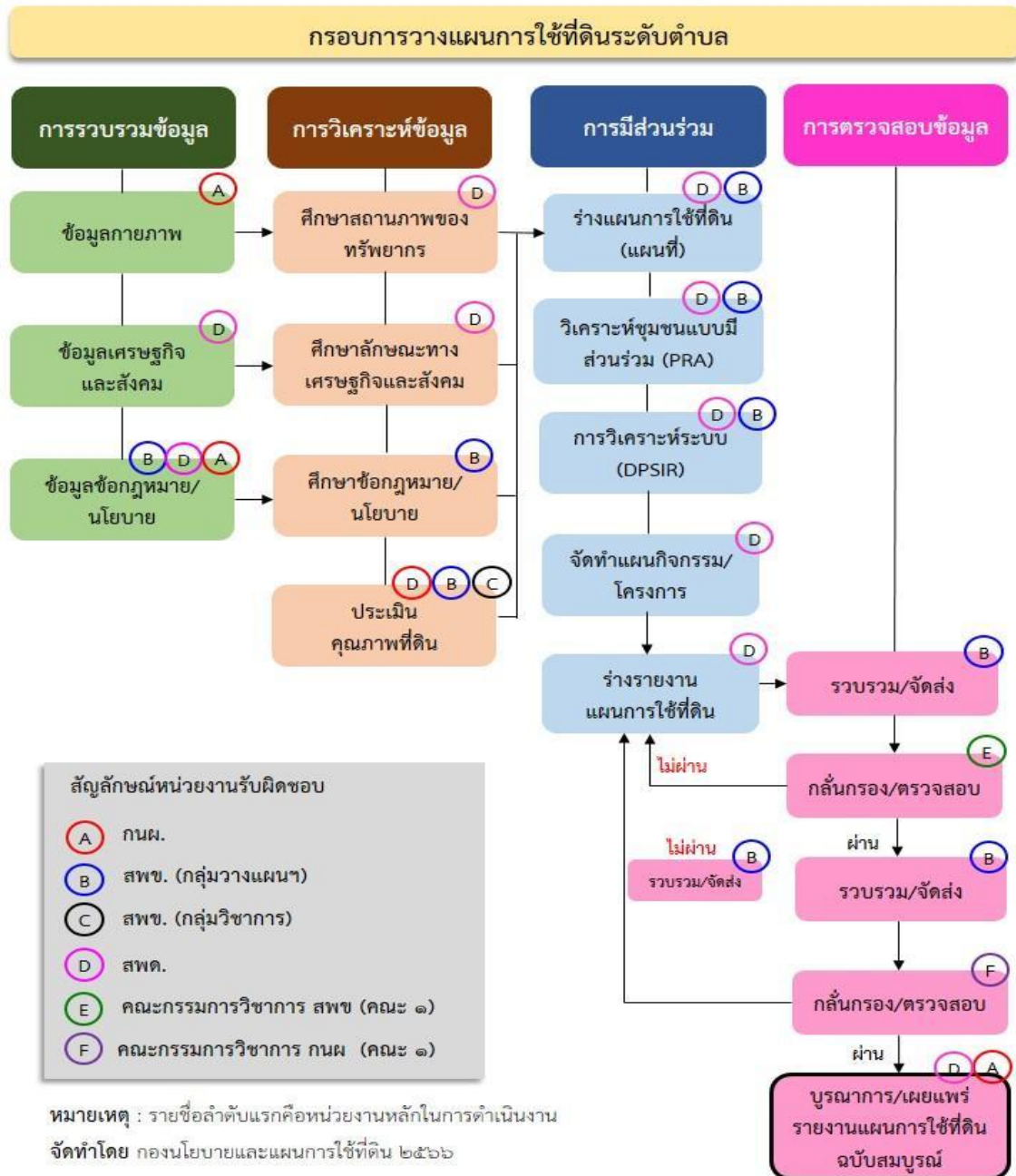
1) องค์การปกครองส่วนท้องถิ่น นำแผนการใช้ที่ดินที่จัดทำขึ้นไปประกอบการจัดทำแผนการพัฒนาของตำบลเพื่อนำไปสู่การของบประมาณที่สอดคล้องกับศักยภาพด้านการผลิตและสถานภาพของทรัพยากรเพื่อนำไปสู่การของบประมาณที่สอดคล้องกับศักยภาพด้านการผลิตและสถานภาพของทรัพยากรของตำบล

2) กรมพัฒนาที่ดิน โดยสำนักงานพัฒนาที่ดินจังหวัด กำหนดแผนงาน/โครงการ/กิจกรรมที่สอดคล้องกับแผนการใช้ที่ดินที่กำหนดขึ้นในแต่ละเขตและสามารถใช้ประกอบการของบประมาณในพื้นที่อย่างมีหลักการและเป็นที่ยอมรับ

3) หน่วยงานราชการอื่นๆ สามารถใช้เป็นข้อมูลพื้นฐานประกอบแผนงาน/โครงการ/กิจกรรมที่สอดคล้องกับแผนการใช้ที่ดินที่กำหนดขึ้นในแต่ละเขต ขั้นตอนการวางแผนการใช้ที่ดินระดับตำบลแสดงดัง รูปที่ 1-1

1.6 วิสัยทัศน์ของตำบล

เศรษฐกิจก้าวหน้า สังคม การเมืองและการบริหารพัฒนา พื้นฟูทรัพยากรธรรมชาติ และสืบสานวัฒนธรรมประเพณี



รูปที่ 1-1 ขั้นตอนการวางแผนการใช้ที่ดินระดับตำบล



บทที่ 2 ข้อมูลทั่วไป

2.1 ที่ตั้งและอาณาเขต

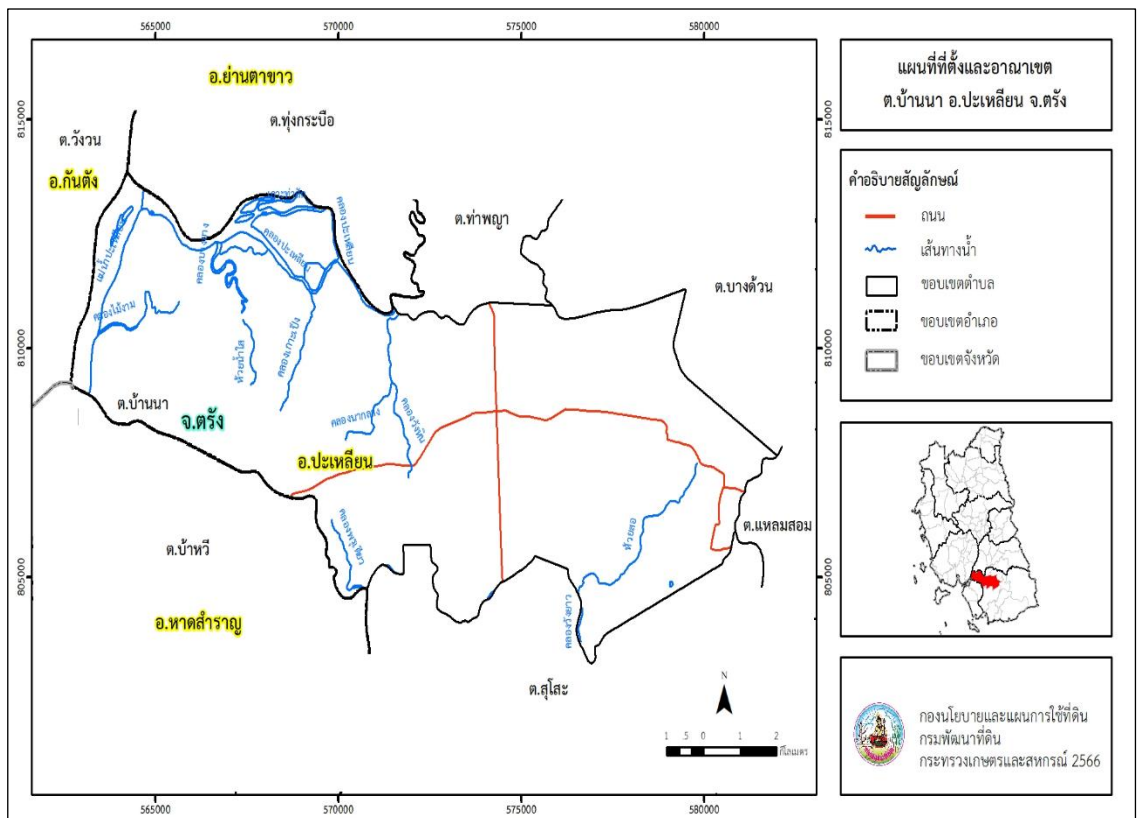
ตำบลบ้านนา อำเภอปะเหลียน จังหวัดตรัง ตั้งอยู่ทางทิศเหนือของอำเภอปะเหลียน มีพื้นที่ประมาณ 103 ตารางกิโลเมตร หรือ 64,674 ไร่ โดยมีอาณาเขตติดต่อ ดังนี้ (รูปที่ 2-1)

ทิศเหนือ ติดต่อกับ ตำบลท่าพญา ตำบลบางด้วน อำเภอปะเหลียน จังหวัดตรัง

ทิศใต้ ติดต่อกับ ตำบลบ้ำหวี อำเภอหาดสำราญ ตำบลสุโสะ อำเภอปะเหลียน จังหวัดตรัง

ทิศตะวันออก ติดต่อกับ ตำบลแหลมสอม อำเภอปะเหลียน จังหวัดตรัง

ทิศตะวันตก ติดต่อกับ ตำบลวังวน อำเภอกันตัง จังหวัดตรัง



รูปที่ 2-1 แผนที่ที่ตั้งและอาณาเขต ตำบลบ้านนา อำเภอปะเหลียน จังหวัดตรัง



2.2 การแบ่งส่วนการปกครอง

ตำบลบ้านนา อำเภอปะเหลียน จังหวัดตรัง แบ่งส่วนการปกครองออกเป็น 12 หมู่บ้าน ดังนี้

หมู่ที่ 1 บ้านหนองยายแม่ม	หมู่ที่ 7 บ้านแหลมยาง
หมู่ที่ 2 บ้านนา	หมู่ที่ 8 บ้านหนองโต๊ะ
หมู่ที่ 3 บ้านหินคอกควาย	หมู่ที่ 9 บ้านหนองปรือ
หมู่ที่ 4 บ้านวังศิลา	หมู่ที่ 10 บ้านนาทุ่ง
หมู่ที่ 5 บ้านหัวควน	หมู่ที่ 11 บ้านท่านา
หมู่ที่ 6 บ้านเกาะกลาง	หมู่ที่ 12 บ้านพรุใหญ่

2.3 สภาพภูมิประเทศ

ตำบลบ้านนา

ลักษณะพื้นที่ทั่วไปส่วนใหญ่เป็นที่ราบลุ่ม สภาพพื้นที่ราบเรียบถึงค่อนข้างราบเรียบ และลูกคลื่นลอนลาดเล็กน้อย พื้นที่ลาดเอียงจากด้านทิศตะวันออกสู่ทิศตะวันตก ด้านทิศตะวันตกเป็นพื้นที่ราบลุ่มติดกับแม่น้ำปะเหลียน เป็นส่วนหนึ่งของลุ่มน้ำภาคใต้ฝั่งตะวันตก มีแหล่งน้ำที่สำคัญ เช่น แม่น้ำปะเหลียน คลองปะเหลียน คลองบางยาง คลองไม้งาม

2.4 สภาพภูมิอากาศ

จากการศึกษาสถิติภูมิอากาศ (ปี พ.ศ.2536-2565) พบว่า ตำบลบ้านนา อำเภอปะเหลียน จังหวัดตรัง มีรายละเอียดดังนี้

2.4.1 อุณหภูมิ

มีอุณหภูมิโดยเฉลี่ยทั้งปี 27.4 องศาเซลเซียส อุณหภูมิสูงสุดเฉลี่ย 33.0 องศาเซลเซียส ในเดือนมีนาคมและเมษายน อุณหภูมิต่ำสุดเฉลี่ย 23.3 องศาเซลเซียส ในเดือนกุมภาพันธ์

2.4.2 ปริมาณน้ำฝน

มีปริมาณน้ำฝนรวมทั้งปี 2,267.9 มิลลิเมตร มีฝนตกประมาณ 182 วัน เดือนที่มีฝนตกมากที่สุด ในเดือนตุลาคม มีปริมาณฝน 286.3 มิลลิเมตร และมีฝนตกประมาณ 23 วัน

2.4.3 สมดุลน้ำเพื่อการเกษตร

จากข้อมูลสถิติภูมิอากาศในคาบ 30 ปี (ปี พ.ศ.2536-2565) ณ สถานีตรวจอากาศจังหวัดตรัง ได้นำมาวิเคราะห์ สมดุลของน้ำเพื่อการเกษตร ซึ่งเป็นการวิเคราะห์ หาช่วงฤดูกาลเพาะปลูกพืชตลอดจน ช่วงระยะเวลาที่พืชเสี่ยงต่อการขาดน้ำ ข้อมูลที่นำมาวิเคราะห์ คือปริมาณน้ำฝน



และศักยภาพการคายระเหยน้ำอ้างอิง (ET_o) ซึ่งคำนวณด้วยโปรแกรม Cropwat for Windows Version 8.0 โดยใช้สมการ Penman-Monteith สามารถสรุปสมมูลของน้ำเพื่อการเกษตรในเขตอาศัยน้ำฝนได้ดังนี้

ช่วงที่เหมาะสมต่อการปลูกพืช เป็นช่วงที่ค่าปริมาณน้ำฝนมากกว่าค่า 0.5 การระเหย จากผิวดินและการคายน้ำของพืช เป็นช่วงที่ดินมีความชุ่มชื้นพอเหมาะต่อการเพาะปลูกพืช เป็นช่วงที่ดิน มีความชุ่มชื้นพอเหมาะต่อการเพาะปลูกพืชได้ตลอดทั้งปี

ช่วงที่มีน้ำมากเกินพอ เป็นช่วงที่ค่าปริมาณน้ำฝนมากกว่า ค่าการระเหยจากผิวดินและการคายน้ำของพืช ซึ่งช่วงนี้เริ่มตั้งแต่ต้นเดือนมีนาคมถึงต้นเดือนมกราคม (ตารางที่ 2-1 และ รูปที่ 2-2)

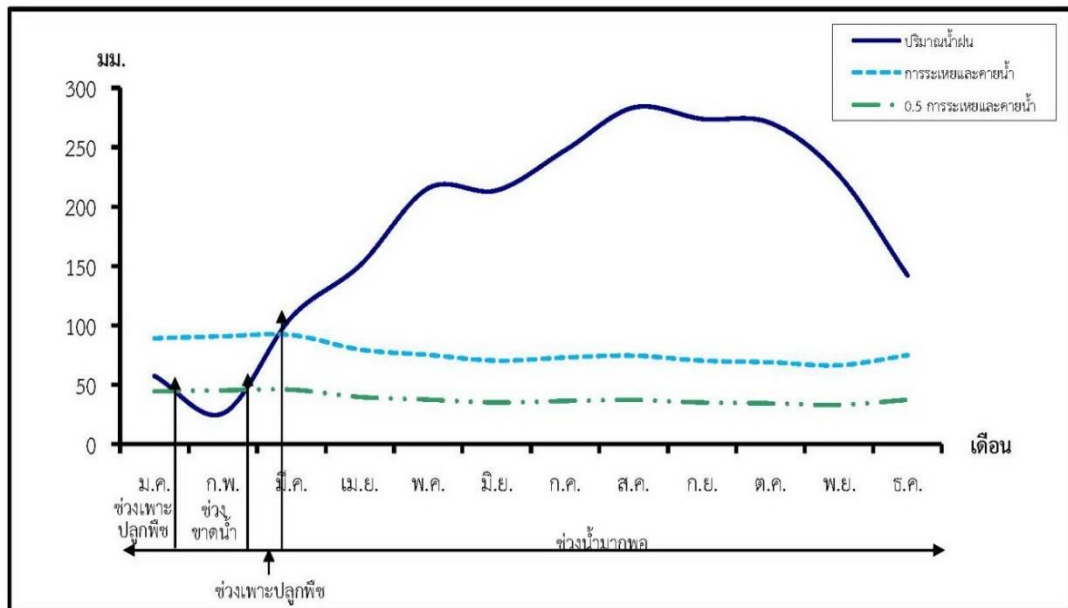
ตารางที่ 2-1 สถิติภูมิอากาศ ณ สถานีตรวจอากาศจังหวัดตรัง¹ (ปี พ.ศ.2536 - 2565)

เดือน	อุณหภูมิ (°ซ.)			ความชื้นสัมพัทธ์ (%)	ปริมาณน้ำฝน (มม.)	จำนวนวันที่ฝนตก (วัน)	ศักยภาพการคายระเหยน้ำ (มม.)	ปริมาณฝนใช้การ ² (มม.)
	ต่ำสุด	สูงสุด	เฉลี่ย	(%)	(มม.)	(วัน)	(มม.)	(มม.)
ม.ค.	22.5	32.5	27.0	76.0	60.0	6.9	78.7	54.2
ก.พ.	22.4	34.1	27.7	72.0	32.0	4.1	80.1	30.4
มี.ค.	23.0	35.2	28.3	75.0	104.2	8.2	83.4	86.8
เม.ย.	23.7	35.2	28.4	80.0	155.9	13.8	74.7	117.0
พ.ค.	24.0	33.9	28.1	84.0	215.2	18.0	72.5	141.1
มิ.ย.	23.7	33.0	27.7	85.0	219.0	17.8	67.8	142.3
ก.ค.	23.6	32.8	27.4	85.0	253.1	18.1	70.4	150.3
ส.ค.	23.5	32.6	27.3	85.0	277.9	19.5	71.9	152.8
ก.ย.	23.4	32.3	27.0	86.0	277.3	20.4	68.4	152.7
ต.ค.	23.4	32.1	26.7	87.0	286.3	22.6	67.6	153.6
พ.ย.	23.4	31.5	26.7	86.0	233.8	19.1	63.3	146.3
ธ.ค.	23.0	31.3	26.5	82.0	153.2	13.4	69.1	115.6
เฉลี่ย	23.3	33.0	27.4	81.9	-	-	-	-
รวม	-	-	-	-	2,267.9	181.9	868.0	1,443.1

หมายเหตุ : ¹เป็นสถานีตรวจอากาศที่ใกล้พื้นที่ตำบลมากที่สุด

²จากการคำนวณโดยโปรแกรม Cropwat for Windows Version 8.0

ที่มา : กรมอุตุนิยมวิทยา (2566)



หมายเหตุ : ใช้ข้อมูลปริมาณน้ำฝน 13 เดือน เพราะสามารถแสดงให้เห็นความต่อเนื่องของข้อมูลที่น่ามาวิเคราะห์สมดุลของน้ำเพื่อการเกษตร

รูปที่ 2-2 กราฟสมดุลของน้ำเพื่อการเกษตร ปี พ.ศ. 2536 - 2565

2.5 สภาพการใช้ที่ดินปัจจุบัน

สภาพการใช้ที่ดินตำบลบ้านนา อำเภอปะเหลียน จังหวัดตรัง ซึ่งสำรวจโดยกลุ่มวิเคราะห์สภาพการใช้ที่ดิน (2566) ประกอบด้วยประเภทการใช้ที่ดินต่าง ๆ ดังนี้

2.5.1 พื้นที่ชุมชนและสิ่งปลูกสร้าง มีเนื้อที่ 1,935 ไร่ หรือร้อยละ 2.98 ของพื้นที่ตำบล

2.5.2 พื้นที่เกษตรกรรมมีเนื้อที่ 51,326 ไร่ หรือร้อยละ 79.37 ของพื้นที่ตำบล ประกอบด้วยการใช้ประโยชน์ที่ดินด้านเกษตรกรรมต่าง ๆ ดังต่อไปนี้

1) เกษตรผสมผสาน มีเนื้อที่ 10 ไร่ หรือร้อยละ 0.02 ของพื้นที่ตำบล ได้แก่ เกษตรผสมผสาน/ไร่นาสวนผสม

2) พื้นที่นา มีเนื้อที่ 220 ไร่ หรือร้อยละ 0.34 ของพื้นที่ตำบล ได้แก่ นาไร่

3) พืชไร่ มีเนื้อที่ 4 ไร่ หรือร้อยละ 0.01 ของพื้นที่ตำบล ได้แก่ สับปะรด

4) ไม้ยืนต้น มีเนื้อที่ 50,013 ไร่ หรือร้อยละ 77.33 ของพื้นที่ตำบล ได้แก่ ยางพารา ปาล์มน้ำมัน ไม้ยืนต้นไร่/เสื่อมโหรี ไม้ยืนต้นผสม

5) ไม้ผล มีเนื้อที่ 112 ไร่ หรือร้อยละ 0.18 ของพื้นที่ตำบล ได้แก่ มะพร้าว ไม้ผลผสม



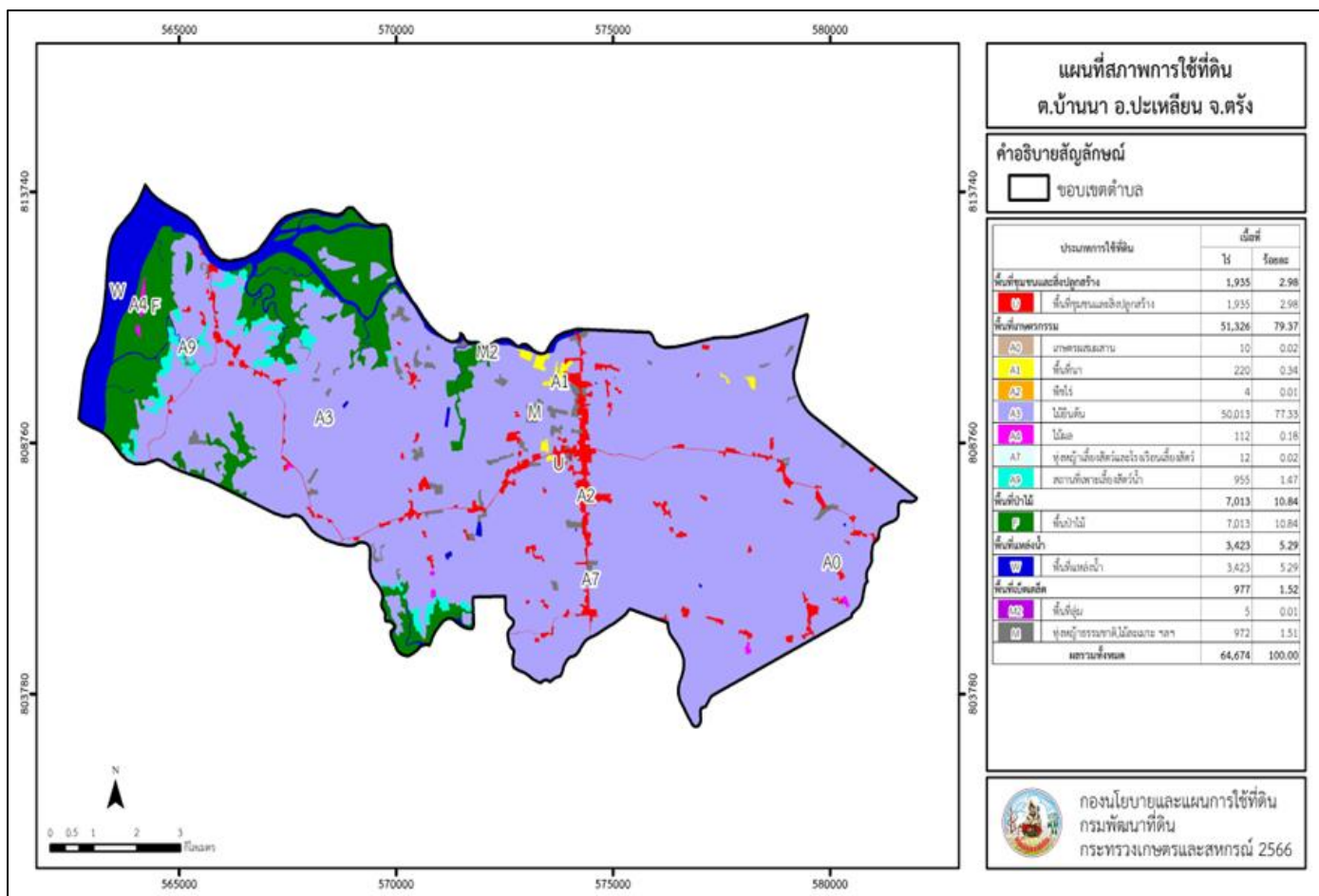
6) ทุ่งหญ้าเลี้ยงสัตว์และโรงเรือนเลี้ยงสัตว์ มีเนื้อที่ 12 ไร่ หรือร้อยละ 0.02 ของพื้นที่ตำบล ได้แก่ โรงเรือนเลี้ยงสัตว์ปีก

7) สถานที่เพาะเลี้ยงสัตว์น้ำ มีเนื้อที่ 955 ไร่ หรือร้อยละ 1.47 ของพื้นที่ตำบล ได้แก่ สถานที่เพาะเลี้ยงกุ้ง สถานที่เพาะเลี้ยงสัตว์น้ำร้าง

2.5.3 พื้นที่ป่าไม้ มีเนื้อที่ 7,013 ไร่ หรือร้อยละ 10.84 ของพื้นที่ตำบล ได้แก่ ป่าชายเลนสมบูรณ์ ป่าชายเลนรกร้างสภาพฟื้นฟู ป่าไม้ผลัดใบรกร้างสภาพฟื้นฟู ป่าไม้ผลัดใบสมบูรณ์

2.5.4 พื้นที่แหล่งน้ำ มีเนื้อที่ 3,423 ไร่ หรือร้อยละ 5.29 ของพื้นที่ตำบล ได้แก่ แม่น้ำ ลำห้วย ลำคลอง คลองชลประทาน บ่อน้ำในไร่นา อ่างเก็บน้ำ

2.5.5 พื้นที่เบ็ดเตล็ด มีเนื้อที่ 977 ไร่ หรือร้อยละ 1.52 ของพื้นที่ตำบล ได้แก่ ทุ่งหญ้าสลับไม้พุ่ม/ไม้ละเมาะ ทุ่งหญ้าธรรมชาติ บ่อลูกรัง พื้นที่ถม พื้นที่ลุ่ม



รูปที่ 2-3 แผนที่สภาพการใช้ที่ดิน ตำบลบ้านนา อำเภอปะเหลียน จังหวัดตรัง



ตารางที่ 2-2 สภาพการใช้ที่ดิน ตำบลบ้านนา อำเภอปะเหลียน จังหวัดตรัง

หน่วยแผนที่	ประเภทการใช้ที่ดิน	เนื้อที่	
		ไร่	ร้อยละ
U	พื้นที่ชุมชนและสิ่งปลูกสร้าง	1,935	2.98
U201	หมู่บ้านบนพื้นราบ	1,445	2.23
U301	สถานที่ราชการและสถาบันต่าง ๆ	84	0.13
U405	ถนน	234	0.36
U502	โรงงานอุตสาหกรรม	139	0.21
U601	สถานที่พักผ่อนหย่อนใจ	7	0.01
U602	รีสอร์ท โรงแรม เกสต์เฮ้าส์	17	0.03
U603	สุสาน ป่าช้า	9	0.01
A	พื้นที่เกษตรกรรม	51,326	79.37
A001	เกษตรผสมผสาน/ไร่นาสวนผสม	10	0.02
A100	นาไร่	220	0.34
A205	สับปะรด	4	0.01
A300	ไม้ยืนต้นร้าง/เสื่อมโทรม	130	0.20
A301	ไม้ยืนต้นผสม	5	0.01
A302	ยางพารา	42,300	65.40
A303	ปาล์มน้ำมัน	7,578	11.72
A401	ไม้ผลผสม	37	0.06
A405	มะพร้าว	75	0.12
A703	โรงเรียนเลี้ยงสัตว์ปีก	12	0.02
A900	สถานที่เพาะเลี้ยงสัตว์น้ำร้าง	98	0.15
A903	สถานที่เพาะเลี้ยงกุ้ง	857	1.32
F	พื้นที่ป่าไม้	7,013	10.84
F100	ป่าไม่ผลัดใบรอสภาพฟื้นฟู	371	0.57
F101	ป่าไม่ผลัดใบสมบูรณ์	73	0.11
F300	ป่าชายเลนรอสภาพฟื้นฟู	677	1.05
F301	ป่าชายเลนสมบูรณ์	5,892	9.11



ตารางที่ 2-2 (ต่อ)

M	พื้นที่เบ็ดเตล็ด	977	1.52
M101	ทุ่งหญ้าธรรมชาติ	395	0.61
M102	ทุ่งหญ้าสลับไม้พุ่ม/ไม้ละเมาะ	548	0.85
M201	พื้นที่ลุ่ม	5	0.01
M302	บ่อลูกรัง	17	0.03
M405	พื้นที่ถม	12	0.02
W	พื้นที่แหล่งน้ำ	3,423	5.29
W101	แม่น้ำ ลำห้วย ลำคลอง	3,251	5.03
W201	อ่างเก็บน้ำ	20	0.03
W202	บ่อน้ำในไร่นา	41	0.06
W203	คลองชลประทาน	111	0.17
ผลรวมทั้งหมด	64,674	100.00	

2.6 สภาพเศรษฐกิจและสังคม

2.6.1 ประชากร

จากหลักฐานทะเบียนราษฎร์ของกรมการปกครอง กระทรวงมหาดไทย ณ เดือน ธันวาคม 2565 พบว่า ประชากรที่อาศัยในพื้นที่ตำบลบ้านนา ประชากรรวม 9,836 คน แยกเป็นชาย 4,841 คน เป็นหญิง 4,995 คน ความหนาแน่นโดยเฉลี่ย 95.05 คนต่อตารางกิโลเมตร มีจำนวนครัวเรือนทั้งหมด 3,374 ครัวเรือน เป็นครัวเรือนเกษตรที่มาขึ้นทะเบียนกรมส่งเสริมการเกษตร 1,925 ครัวเรือน หรือร้อยละ 57.05 ของจำนวนครัวเรือนทั้งหมด และเป็นครัวเรือนที่ประกอบอาชีพอื่น ๆ ครัวเรือนเกษตรที่ไม่ได้มาขึ้นทะเบียนกรมส่งเสริมการเกษตร 1,449 ครัวเรือน หรือร้อยละ 42.95 ของจำนวนครัวเรือนทั้งหมด ดังรายละเอียดในตารางที่ 2-3 ถึง 2-4



ตารางที่ 2-3 จำนวนประชากรและครัวเรือนตำบลบ้านนา อำเภอปะเหลียน จังหวัดตรัง ปี 2565

พื้นที่	จำนวน ครัวเรือน	จำนวนประชากร (คน)		
		ชาย	หญิง	รวม
ตำบลบ้านนา	3,374	4,841	4,995	9,836
หมู่ที่ 1 หนองยายเม้ม	396	680	693	1,373
หมู่ที่ 2 นา	727	664	698	1,362
หมู่ที่ 3 หินคอกควาย	378	617	643	1,260
หมู่ที่ 4 วังศิลา	278	453	486	939
หมู่ที่ 5 หัวควน	207	332	324	656
หมู่ที่ 6 เกาะกลาง	145	221	222	443
หมู่ที่ 7 แหลมยาง	336	439	487	926
หมู่ที่ 8 หนองโต๊ะ	205	317	329	646
หมู่ที่ 9 หนองปรือ	144	242	230	472
หมู่ที่ 10 นาทุ่ง	281	413	431	844
หมู่ที่ 11 ท่านา	122	216	221	437
หมู่ที่ 12 พรุใหญ่	155	247	231	478

ที่มา : กรมการปกครอง (2566)

ตารางที่ 2-4 จำนวนและสัดส่วนครัวเรือนเกษตรตำบลบ้านนา อำเภอปะเหลียน จังหวัดตรัง ปี 2565

รายการ	จำนวน (ครัวเรือน)	ร้อยละ
จำนวนครัวเรือนทั้งหมด ¹⁾	3,374	100.00
- จำนวนครัวเรือนเกษตรที่มาขึ้นทะเบียนกรมส่งเสริมการเกษตร	1,925	57.05
- จำนวนครัวเรือนที่ประกอบอาชีพอื่น ๆ และจำนวนครัวเรือนเกษตรที่ไม่ได้มาขึ้นทะเบียนฯ	1,449	42.95

ที่มา : 1) กรมการปกครอง (2566)

2) กรมส่งเสริมการเกษตร (2566)



2.6.2 การถือครองที่ดิน

จากข้อมูลกรมการปกครอง ณ เดือนธันวาคม 2565 ตำบลบ้านนา จำนวนครัวเรือนทั้งหมด 3,374 ครัวเรือน โดยถือครองที่ดินเฉลี่ยครัวเรือนละ 19.17 ไร่

2.6.3 ลักษณะทางเศรษฐกิจและการประกอบอาชีพ

ประชากรในตำบลบ้านนาประกอบอาชีพเกษตรกรรม ค้าขาย รับราชการ รับจ้างทั่วไป และอื่น ๆ มีเกษตรกรบางครัวเรือนประกอบอาชีพหลายอย่างควบคู่กันไป สำหรับพืชที่เกษตรกรปลูกเป็นอาชีพหลัก ได้แก่ ยางพารา และปาล์มน้ำมัน ทางด้านการเลี้ยงสัตว์เกษตรกรจะมีการเลี้ยงไว้เพื่อบริโภคหากเหลือจึงจำหน่ายเป็นรายได้เสริม

2.6.4 ด้านรายได้-รายจ่าย

จากข้อมูลพื้นฐาน จปฐ. (กรมการพัฒนาชุมชน, 2566) พบว่า รายได้ครัวเรือนเฉลี่ยปีละ 211,105.61 บาท รายได้บุคคลเฉลี่ยปีละ 69,327.86 บาท รายจ่ายครัวเรือนเฉลี่ยปีละ 122,552.22 บาท รายจ่ายบุคคลเฉลี่ยปีละ 40,246.60 บาท เมื่อพิจารณาจะเห็นว่ารายได้ครัวเรือนมากกว่ารายจ่ายครัวเรือนปีละ 88,553.39 บาท และรายได้บุคคลมากกว่ารายจ่ายบุคคลปีละ 29,081.26 บาท ดังรายละเอียดในตารางที่ 2-5



ตารางที่ 2-5 รายได้-รายจ่ายเฉลี่ยครัวเรือนตำบลบ้านนา อำเภอปะเหลียน จังหวัดตรัง ปี 2565

พื้นที่	แหล่งรายได้ของครัวเรือน (บาท/ปี)				รายได้ ครัวเรือน เฉลี่ย (บาท/ปี)	รายได้ บุคคลเฉลี่ย (บาท/ปี)	รายจ่าย ครัวเรือน เฉลี่ย (บาท/ปี)	รายจ่าย บุคคล เฉลี่ย (บาท/ปี)
	อาชีพหลัก	อาชีพรอง	รายได้อื่น	ทำ-หาเอง				
ตำบลบ้านนา	171,028.29	20,626.53	12,368.20	7,082.59	211,105.61	69,327.86	122,552.22	40,246.60
หมู่ที่ 1 หนองยายแม่ส้ม	121,004.23	21,255.37	11,081.43	7,934.59	161,275.64	56,199.34	70,785.80	24,666.56
หมู่ที่ 2 นา	159,758.93	16,061.90	15,969.05	6,720.06	198,509.94	79,688.58	101,753.57	40,847.31
หมู่ที่ 3 หินคอกควาย	164,186.35	11,204.82	4,018.07	5,685.94	185,095.18	53,467.17	74,321.30	21,468.68
หมู่ที่ 4 วังศิลา	142,970.71	39,972.80	10,229.29	6,625.10	199,797.91	81,487.54	158,935.32	64,821.74
หมู่ที่ 5 หัวควน	154,552.82	12,317.61	15,272.39	929.58	183,072.39	58,550.18	151,734.56	48,527.72
หมู่ที่ 6 เกาะกลาง	176,663.04	31,576.09	19,159.78	1,195.75	228,594.66	70,102.36	117,916.30	36,161.00
หมู่ที่ 7 แหลมยาง	176,760.92	22,513.27	15,986.73	10,026.55	225,287.47	64,286.58	64,898.97	18,519.15
หมู่ที่ 8 หนองโต๊ะ	125,706.67	25,802.00	12,204.00	14,836.67	178,549.33	59,782.14	100,700.00	33,716.52
หมู่ที่ 9 หนองปรือ	140,765.69	37,763.50	36,978.83	18,175.91	233,683.94	78,275.55	179,295.11	60,057.29
หมู่ที่ 10 นาทุ่ง	359,738.22	2,879.58	209.42	104.71	362,931.94	104,084.08	280,465.97	80,433.93
หมู่ที่ 11 ท่านา	185,550.00	20,230.00	12,042.00	270.00	218,092.00	71,977.56	180,090.00	59,435.64
หมู่ที่ 12 พรุใหญ่	186,937.50	11,400.00	1,206.25	11,233.33	210,777.08	54,836.31	71,464.58	18,592.41

ที่มา : กรมการพัฒนาชุมชน (2566)



บทที่ 3

สถานภาพของทรัพยากรธรรมชาติ

การศึกษาสถานภาพของทรัพยากรธรรมชาติในพื้นที่ตำบลบ้านนา อำเภอปะเหลียน จังหวัดตรัง ได้แก่ ทรัพยากรป่าไม้ ทรัพยากรน้ำ และทรัพยากรดิน ซึ่งเป็นทรัพยากรกายภาพที่สำคัญต่อการทำการเกษตร ดังนั้นจึงจำเป็นต้องทราบว่าทรัพยากรธรรมชาติแต่ละชนิดปัจจุบันมีสถานะอย่างไร เพื่อใช้เป็นข้อมูลประกอบการวางแผนการใช้ที่ดินซึ่งจะนำไปสู่การกำหนดแผนงาน โครงการ กิจกรรม รวมถึงมาตรการต่าง ๆ เพื่อการพัฒนาพื้นที่อย่างมีประสิทธิภาพต่อไป โดยมีรายละเอียดดังนี้

3.1 ทรัพยากรป่าไม้

3.1.1 ป่าไม้ตามกฎหมายและมติคณะรัฐมนตรี

1) ป่าอนุรักษ์พบพื้นที่ป่าอนุรักษ์ในพื้นที่ คือเขตห้ามล่าสัตว์ป่าเกาะลิบง เนื้อที่ 1,696 ไร่

2) ป่าสงวนแห่งชาติ ได้มีการจำแนกเขตการใช้ประโยชน์ทรัพยากรและที่ดินป่าไม้ในพื้นที่ป่าสงวนแห่งชาติตามมติคณะรัฐมนตรี วันที่ 10 มีนาคม 2535 และ 17 มีนาคม 2535 แบ่งออกเป็น 3 เขต ประกอบด้วย เขตพื้นที่ป่าเพื่อการอนุรักษ์ (Zone C) เขตพื้นที่ป่าเพื่อเศรษฐกิจ (Zone E) และเขตพื้นที่ป่าที่เหมาะสมต่อการเกษตร (Zone A) จากการวิเคราะห์ข้อมูลพบพื้นที่ป่าจำแนกเขตการใช้ประโยชน์ทรัพยากรที่ดินและป่าไม้ในพื้นที่ป่าสงวนแห่งชาติตามมติคณะรัฐมนตรีในพื้นที่ ได้แก่

- (1) เขตพื้นที่ป่าเพื่อการอนุรักษ์ (Zone C) เนื้อที่ 990 ไร่
- (2) เขตพื้นที่ป่าเพื่อเศรษฐกิจ (Zone E) เนื้อที่ 11,847 ไร่
- (3) เขตพื้นที่ป่าที่เหมาะสมต่อการเกษตร (Zone A) เนื้อที่ 869 ไร่

3.1.2 **ชั้นคุณภาพลุ่มน้ำ** (มติคณะรัฐมนตรี วันที่ 28 พฤษภาคม 2528) จากการวิเคราะห์ข้อมูล พบชั้นคุณภาพลุ่มน้ำในพื้นที่ ได้แก่

- (1) พื้นที่ลุ่มน้ำชั้นที่ 2 เนื้อที่ 608 ไร่
- (2) พื้นที่ลุ่มน้ำชั้นที่ 3 เนื้อที่ 1,256 ไร่
- (3) พื้นที่ลุ่มน้ำชั้นที่ 4 เนื้อที่ 6,855 ไร่
- (4) พื้นที่ลุ่มน้ำชั้นที่ 5 เนื้อที่ 52,809 ไร่

ทั้งนี้ เนื้อที่ดังกล่าวข้างต้นคำนวณด้วยระบบสารสนเทศภูมิศาสตร์ เป็นเนื้อที่เบื้องต้นเท่านั้น ไม่สามารถใช้อ้างอิงได้ทางกฎหมาย



3.2 ทรัพยากรน้ำ

3.2.1 ปริมาณน้ำฝน พบว่าในพื้นที่ตำบลบ้านนา มีปริมาณน้ำฝนเฉลี่ยในคาบ 30 ปี (พ.ศ.2536-2565) 2,267.9 มิลลิเมตรต่อปี

3.2.2 น้ำผิวดิน หมายถึง แม่น้ำลำคลอง หนอง บึง ทะเลสาบ อ่างเก็บ และแหล่งน้ำสาธารณะอื่น ๆ ที่อยู่ภายในผืนแผ่นดิน ในพื้นที่ตำบลบ้านนา มีรายละเอียดของแหล่งน้ำผิวดินดังนี้

แหล่งน้ำผิวดินธรรมชาติ ได้แก่ คลองเกาะเป็ญ คลองนากลาง คลองบางยาง คลองปะเหลียน คลองพรุเตียว คลองไม้งาม คลองลัดนายแสง คลองวังยาว คลองวังหิน คลองหนองหว่า คลองห้วยตน คลองหินขวาง แม่น้ำปะเหลียน หนองโต๊ะ ห้วยน้ำใส ห้วยม่วง และห้วยสอ

3.2.3 ใช้ฐานข้อมูลน้ำบาดาลของกรมทรัพยากรน้ำบาดาล กระทรวงทรัพยากรธรรมชาติและสิ่งแวดล้อม จากข้อมูล <http://app.dgr.go.th/newpasutara/xml/search.php> สืบค้น ณ วันที่ 26 พฤษภาคม 2566 ซึ่งพบว่า ตำบลบ้านนา มีจำนวนบ่อบาดาล ราชการจำนวน 17 บ่อ และ จำนวนบ่อบาดาลเอกชน จำนวน 1 บ่อ

3.3 ทรัพยากรดิน

ทรัพยากรดินในพื้นที่ตำบลบ้านนา อำเภอปะเหลียน จังหวัดตรัง พบหน่วยแผนที่ดินทั้งหมด 27 หน่วยแผนที่ดิน และหน่วยพื้นที่เบ็ดเตล็ด 2 หน่วยแผนที่ ดังนี้

3.3.1 ดินในพื้นที่ลุ่ม มี 7 หน่วยแผนที่ดิน ได้แก่

1) หน่วยแผนที่ดิน Kat-clA ชุดดินกันตัง มีเนื้อดินบนเป็นดินร่วนปนดินเหนียว ความลาดชัน 0-2 เปอร์เซ็นต์ มีเนื้อที่ 194 ไร่ หรือร้อยละ 0.30 ของเนื้อที่ตำบล

2) หน่วยแผนที่ดิน Kl-sic1A ชุดดินแกลง มีเนื้อดินบนเป็นดินร่วนเหนียวปนทรายแป้ง ความลาดชัน 0-2 เปอร์เซ็นต์ มีเนื้อที่ 1,103 ไร่ หรือร้อยละ 1.70 ของเนื้อที่ตำบล

3) หน่วยแผนที่ดิน Mu-sicA ชุดดินมุโน๊ะ มีเนื้อดินบนเป็นดินเหนียวปนทรายแป้ง ความลาดชัน 0-2 เปอร์เซ็นต์ มีเนื้อที่ 2,800 ไร่ หรือร้อยละ 4.33 ของเนื้อที่ตำบล

4) หน่วยแผนที่ดิน Pkm-1A ชุดดินปากคม มีเนื้อดินบนเป็นดินร่วน ความลาดชัน 0-2 เปอร์เซ็นต์ มีเนื้อที่ 619 ไร่ หรือร้อยละ 0.96 ของเนื้อที่ตำบล

5) หน่วยแผนที่ดิน Pkm-1B ชุดดินปากคม มีเนื้อดินบนเป็นดินร่วน ความลาดชัน 2-5 เปอร์เซ็นต์ มีเนื้อที่ 956 ไร่ หรือร้อยละ 1.48 ของเนื้อที่ตำบล



6) หน่วยแผนที่ดิน Tkt-siA ชุดดินตะกั่วทุ่ง มีเนื้อดินบนเป็นดินร่วนปนทรายแบ่ง ความลาดชัน 0-2 เปอร์เซ็นต์ มีเนื้อที่ 8,121 ไร่ หรือร้อยละ 12.56 ของเนื้อที่ตำบล

7) หน่วยแผนที่ดิน Yk-lB ชุดดินย่านตาขาว มีเนื้อดินบนเป็นดินร่วน ความลาดชัน 2-5 เปอร์เซ็นต์ มีเนื้อที่ 395 ไร่ หรือร้อยละ 0.61 ของเนื้อที่ตำบล

3.3.2 ดินในพื้นที่ดอน มี 20 หน่วยแผนที่ดิน ได้แก่

1) หน่วยแผนที่ดิน AC-wd,col-sIA ดินตะกอนน้ำพาเชิงซ้อนที่มีการระบายน้ำดีและเป็นดินร่วนหยาบ มีเนื้อดินบนเป็นดินร่วนปนทราย ความลาดชัน 0-2 เปอร์เซ็นต์ มีเนื้อที่ 104 ไร่ หรือร้อยละ 0.16 ของเนื้อที่ตำบล

2) หน่วยแผนที่ดิน Ll-siIA ชุดดินลำภูรา มีเนื้อดินบนเป็นดินร่วนเหนียวปนทรายแบ่ง ความลาดชัน 0-2 เปอร์เซ็นต์ มีเนื้อที่ 203 ไร่ หรือร้อยละ 0.31 ของเนื้อที่ตำบล

3) หน่วยแผนที่ดิน Ll-gm,pic-clA ดินลำภูราที่มีจุดประสีเทาและมีศิลาแลงอ่อน มีเนื้อดินบนเป็นดินร่วนปนดินเหนียว ความลาดชัน 0-2 เปอร์เซ็นต์ มีเนื้อที่ 3,016 ไร่ หรือร้อยละ 4.66 ของเนื้อที่ตำบล

4) หน่วยแผนที่ดิน Ll-gm,pic-siIA ดินลำภูราที่มีจุดประสีเทาและมีศิลาแลงอ่อน มีเนื้อดินบนเป็นดินร่วนเหนียวปนทรายแบ่ง ความลาดชัน 0-2 เปอร์เซ็นต์ มีเนื้อที่ 2,411 ไร่ หรือร้อยละ 3.73 ของเนื้อที่ตำบล

5) หน่วยแผนที่ดิน Ll-mw-siIA/d4c ดินลำภูราที่มีการระบายน้ำดีปานกลาง มีเนื้อดินบนเป็นดินร่วนเหนียวปนทรายแบ่ง ความลาดชัน 0-2 เปอร์เซ็นต์ พบมวลสารพอกหรือสารเม็ดกลมของเหล็ก ที่ความลึก 100-150 เซนติเมตร มีเนื้อที่ 1,982 ไร่ หรือร้อยละ 3.06 ของเนื้อที่ตำบล

6) หน่วยแผนที่ดิน Ll-mw,pic-siIA ดินลำภูราที่มีการระบายน้ำดีปานกลางและมีศิลาแลงอ่อน มีเนื้อดินบนเป็นดินร่วนเหนียวปนทรายแบ่ง ความลาดชัน 0-2 เปอร์เซ็นต์ มีเนื้อที่ 569 ไร่ หรือร้อยละ 0.88 ของเนื้อที่ตำบล

7) หน่วยแผนที่ดิน Ll-mw,pic-siIA/d4c ดินลำภูราที่มีการระบายน้ำดีปานกลางและมีศิลาแลงอ่อน มีเนื้อดินบนเป็นดินร่วนเหนียวปนทรายแบ่ง ความลาดชัน 0-2 เปอร์เซ็นต์ พบมวลสารพอกหรือสารเม็ดกลมของเหล็ก ที่ความลึก 100-150 เซนติเมตร มีเนื้อที่ 1,184 ไร่ หรือร้อยละ 1.83 ของเนื้อที่ ตำบล

8) หน่วยแผนที่ดิน Ll-pic-clA ดินลำภูราที่มีศิลาแลงอ่อน มีเนื้อดินบนเป็นดินร่วนปนดินเหนียว ความลาดชัน 0-2 เปอร์เซ็นต์ มีเนื้อที่ 2,419 ไร่ หรือร้อยละ 3.74 ของเนื้อที่ตำบล



- 9) หน่วยแผนที่ดิน Nok-clA ชุดดินหนองคล้า มีเนื้อดินบนเป็นดินร่วนปนดินเหนียว ความลาดชัน 0-2 เปอร์เซ็นต์ มีเนื้อที่ 320 ไร่ หรือร้อยละ 0.49 ของเนื้อที่ตำบล
- 10) หน่วยแผนที่ดิน Nok-clB ชุดดินหนองคล้า มีเนื้อดินบนเป็นดินร่วนปนดินเหนียว ความลาดชัน 2-5 เปอร์เซ็นต์ มีเนื้อที่ 1,403 ไร่ หรือร้อยละ 2.17 ของเนื้อที่ตำบล
- 11) หน่วยแผนที่ดิน Nok-gclB ชุดดินหนองคล้า มีเนื้อดินบนเป็นดินร่วนปนดินเหนียวปนกรวด ความลาดชัน 2-5 เปอร์เซ็นต์ มีเนื้อที่ 11,129 ไร่ หรือร้อยละ 17.21 ของเนื้อที่ตำบล
- 12) หน่วยแผนที่ดิน Nok-gclC ชุดดินหนองคล้า มีเนื้อดินบนเป็นดินร่วนปนดินเหนียวปนกรวด ความลาดชัน 5-12 เปอร์เซ็นต์ มีเนื้อที่ 1,020 ไร่ หรือร้อยละ 1.58 ของเนื้อที่ตำบล
- 13) หน่วยแผนที่ดิน Nok-br-clA ดินหนองคล้าที่เป็นดินสีน้ำตาล มีเนื้อดินบนเป็นดินร่วนปนดินเหนียว ความลาดชัน 0-2 เปอร์เซ็นต์ มีเนื้อที่ 312 ไร่ หรือร้อยละ 0.48 ของเนื้อที่ตำบล
- 14) หน่วยแผนที่ดิน Nok-pic,br-clB ดินหนองคล้าที่มีศิลาแลงอ่อนและเป็นดินสีน้ำตาล มีเนื้อดินบนเป็นดินร่วนปนดินเหนียว ความลาดชัน 2-5 เปอร์เซ็นต์ มีเนื้อที่ 728 ไร่ หรือร้อยละ 1.13 ของเนื้อที่ตำบล
- 15) หน่วยแผนที่ดิน Nok-pic,br-clC ดินหนองคล้าที่มีศิลาแลงอ่อนและเป็นดินสีน้ำตาล มีเนื้อดินบนเป็นดินร่วนปนดินเหนียว ความลาดชัน 5-12 เปอร์เซ็นต์ มีเนื้อที่ 792 ไร่ หรือร้อยละ 1.22 ของเนื้อที่ตำบล
- 16) หน่วยแผนที่ดิน Ntm-lB ชุดดินนาท่อม มีเนื้อดินบนเป็นดินร่วน ความลาดชัน 2-5 เปอร์เซ็นต์ มีเนื้อที่ 11,588 ไร่ หรือร้อยละ 17.92 ของเนื้อที่ตำบล
- 17) หน่วยแผนที่ดิน Pto-slC ชุดดินพะโต๊ะ มีเนื้อดินบนเป็นดินร่วนปนทราย ความลาดชัน 5-12 เปอร์เซ็นต์ มีเนื้อที่ 1,906 ไร่ หรือร้อยละ 2.95 ของเนื้อที่ตำบล
- 18) หน่วยแผนที่ดิน Ro-mw-silA ดินรือเสาะที่มีการระบายน้ำดีปานกลาง มีเนื้อดินบนเป็นดินร่วนปนทรายแป้ง ความลาดชัน 0-2 เปอร์เซ็นต์ มีเนื้อที่ 335 ไร่ หรือร้อยละ 0.52 ของเนื้อที่ตำบล
- 19) หน่วยแผนที่ดิน Tng-clA ชุดดินตรัง มีเนื้อดินบนเป็นดินร่วนปนดินเหนียว ความลาดชัน 0-2 เปอร์เซ็นต์ มีเนื้อที่ 2,563 ไร่ หรือร้อยละ 3.96 ของเนื้อที่ตำบล
- 20) หน่วยแผนที่ดิน Tng-clB ชุดดินตรัง มีเนื้อดินบนเป็นดินร่วนปนดินเหนียว ความลาดชัน 2-5 เปอร์เซ็นต์ มีเนื้อที่ 1,719 ไร่ หรือร้อยละ 2.66 ของเนื้อที่ตำบล

3.3.3 พื้นที่เบ็ดเตล็ด มี 2 หน่วยแผนที่ ได้แก่



- 1) หน่วยแผนที่ SC พื้นที่ลาดชันเชิงซ้อน มีเนื้อที่ 1,603 ไร่ หรือร้อยละ 2.48 ของเนื้อที่ตำบล
- 2) หน่วยแผนที่ W พื้นที่น้ำ มีเนื้อที่ 3,180 ไร่ หรือร้อยละ 4.92 ของเนื้อที่ตำบล

ปัญหาทรัพยากรดินทางการเกษตรตามสภาพธรรมชาติในพื้นที่ พบปัญหาดินต้น มีเนื้อที่ 16,293 ไร่ หรือร้อยละ 25.19 ของเนื้อที่ตำบล ได้แก่ ชุดดินกันตัง (Kat) ชุดดินหนองคล้า (Nok) ดินหนองคล้าที่เป็นดินสีน้ำตาล (Nok-br) ดินหนองคล้าที่มีศิลาแลงอ่อนและเป็นดินสีน้ำตาล (Nok-pic,br) และชุดดินย่านตาขาว (Yk) ปัญหาดินเค็ม มีเนื้อที่ 8,121 ไร่ หรือร้อยละ 12.56 ของเนื้อที่ตำบล คือ ชุดดินตะกั่วทุ่ง (Tkt) และปัญหาดินเปรี้ยวจัด มีเนื้อที่ 2,800 ไร่ หรือร้อยละ 4.33 ของเนื้อที่ตำบล คือ ชุดดินมูโน๊ะ (Mu)

รายละเอียดของสมบัติดิน ตำบลบ้านนา อำเภอปะเหลียน จังหวัดตรัง ดังแสดงในตารางที่ 3-1 และแผนที่แสดงในลักษณะของชุดดิน (รูปที่ 3-1)



ตารางที่ 3-1 สมบัติดิน ตำบลบ้านนา อำเภอปะเหลียน จังหวัดตรัง

หน่วยแผนที่ดิน	ความลาดชัน (%)	ความลึก (ซม.)	การระบายน้ำ	ความอุดมสมบูรณ์ของดิน	ความจุแลกเปลี่ยนแคตไอออน (cmol/kg)	ความอิ่มตัวเบส (%)	ปฏิกิริยาดิน		ค่าการนำไฟฟ้า (dS/m)	ความลึกของชั้นจาโรไซด์ (ซม.)	เนื้อที่	
							ดินบน	ดินล่าง			ไร่	ร้อยละ
AC-wd,col-sIA	0-2	>150	ดี	ปานกลาง	10-20	35-75	5.0-6.5	5.5-7.0	<2	-	104	0.16
Kat-clA	0-2	0-50	ค่อนข้างเลว	ต่ำ	<10	<35	4.5-5.5	4.5-5.5	<2	-	194	0.30
KL-sicIA	0-2	>150	เลว	ต่ำ	10-20	<35	5.5-6.5	4.5-5.5	<2	-	1,103	1.70
LL-gm,pic-clA	0-2	>150	ดีปานกลางถึงค่อนข้างเลว	ปานกลาง	10-20	<35	5.0-6.5	4.5-5.5	<2	-	3,016	4.66
LL-gm,pic-sicIA	0-2	>150	ดีปานกลางถึงค่อนข้างเลว	ปานกลาง	10-20	<35	5.0-6.5	4.5-5.5	<2	-	2,411	3.73
LL-mw,pic-sicIA	0-2	>150	ดีปานกลาง	ปานกลาง	10-20	<35	5.0-6.5	4.5-5.5	<2	-	569	0.88
LL-mw,pic-sicIA/d4c	0-2	>150	ดีปานกลาง	ปานกลาง	10-20	<35	5.0-6.5	4.5-5.5	<2	-	1,184	1.83
LL-mw-sicIA/d4c	0-2	>150	ดีปานกลาง	ปานกลาง	10-20	<35	5.0-6.5	4.5-5.5	<2	-	1,982	3.06
LL-pic-clA	0-2	>150	ดี	ปานกลาง	10-20	<35	5.0-6.5	4.5-5.5	<2	-	2,419	3.74
LL-sicIA	0-2	>150	ดี	ปานกลาง	10-20	<35	5.0-6.5	4.5-5.5	<2	-	203	0.31
Mu-sicA	0-2	>150	เลว	ปานกลาง	10-20	<35	4.5-5.0	<4.5	<2	0-50	2,800	4.33
Nok-br-clA	0-2	0-50	ดี	ปานกลาง	<10	<35	5.0-6.0	4.5-5.5	<2	-	312	0.48
Nok-clA	0-2	0-50	ดี	ต่ำ	<10	<35	5.0-6.0	4.5-5.5	<2	-	320	0.49
Nok-clB	2-5	0-50	ดี	ต่ำ	<10	<35	5.0-6.0	4.5-5.5	<2	-	1,403	2.17
Nok-gclB	2-5	0-50	ดี	ต่ำ	<10	<35	5.0-6.0	4.5-5.5	<2	-	11,019	17.04
Nok-gclB*	2-5	0-50	ดี	ปานกลาง	<10	<35	5.0-6.0	4.5-5.5	<2	-	110	0.17
Nok-gclC	5-12	0-50	ดี	ต่ำ	<10	<35	5.0-6.0	4.5-5.5	<2	-	1,020	1.58
Nok-pic,br-clB	2-5	0-50	ดี	ต่ำ	<10	<35	5.0-6.0	4.5-5.5	<2	-	728	1.13
Nok-pic,br-clC	5-12	0-50	ดี	ปานกลาง	<10	<35	5.0-6.0	4.5-5.5	<2	-	792	1.22
Ntm-lB	2-5	>150	ดีถึงดีปานกลาง	ปานกลาง	<10	<35	5.0-5.5	4.5-5.0	<2	-	11,588	17.92



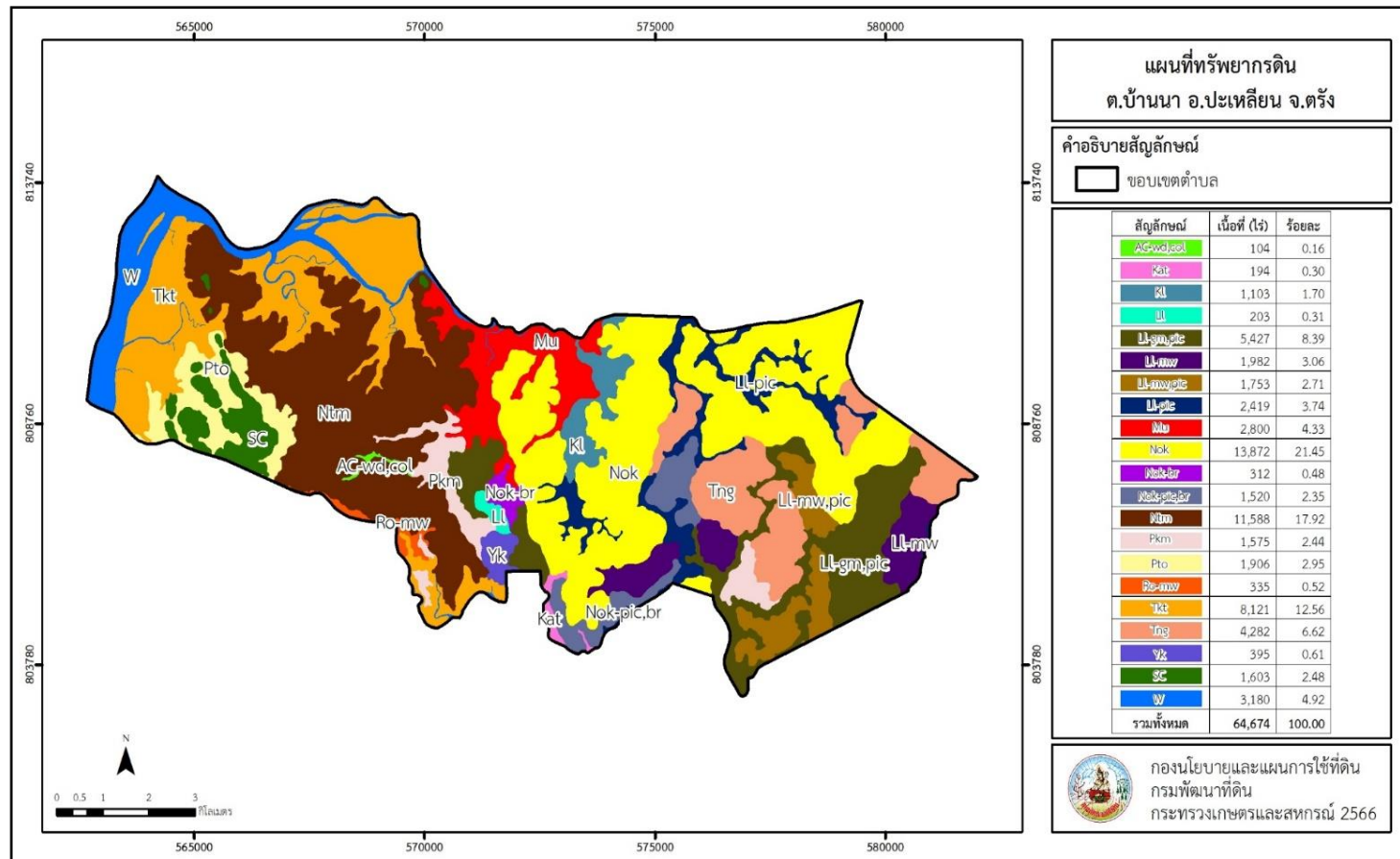
ตารางที่ 3-1 (ต่อ)

หน่วยแผนที่ดิน	ความลาดชัน (%)	ความลึก (ซม.)	การระบายน้ำ	ความอุดมสมบูรณ์ของดิน	ความจุแลกเปลี่ยนแคตไอออน (cmol/kg)	ความอึดตัวเบส (%)	ปฏิกิริยาดิน		ค่าการนำไฟฟ้า (dS/m)	ความลึกของชั้นจาโรไซต์ (ซม.)	เนื้อที่	
							ดินบน	ดินล่าง			ไร่	ร้อยละ
Pkm-lA	0-2	>150	ดีปานกลางถึงค่อนข้างเลว	ปานกลาง	<10	<35	5.0-5.5	4.5-5.5	<2	-	619	0.96
Pkm-lB	2-5	>150	ดีปานกลางถึงค่อนข้างเลว	ปานกลาง	<10	<35	5.0-5.5	4.5-5.5	<2	-	956	1.48
Pto-slC	5-12	50-100	ดี	ปานกลาง	<10	<35	5.5-6.5	4.5-5.5	<2	-	1,906	2.95
Ro-mw-silA	0-2	>150	ดีปานกลาง	ต่ำ	<10	<35	4.5-6.0	4.5-6.0	<2	-	335	0.52
Tkt-silA	0-2	>150	เลวมาก	สูง	>20	>75	6.0-8.0	7.5-8.0	<2	-	5,037	7.79
Tkt-silA*	0-2	>150	เลวมาก	ปานกลาง	>20	>75	6.0-8.0	7.5-8.0	<2	-	3,084	4.77
Tng-clA	0-2	50-100	ดี	ต่ำ	10-20	<35	5.0-5.5	4.5-5.5	<2	-	2,563	3.96
Tng-clB	2-5	50-100	ดี	ต่ำ	10-20	<35	5.0-5.5	4.5-5.5	<2	-	1,719	2.66
Yk-lB	2-5	0-50	ค่อนข้างเลว	ปานกลาง	<10	<35	4.5-5.5	4.5-5.5	<2	-	395	0.61
SC	>35	-	-	-	-	-	-	-	-	-	1,603	2.48
W	-	-	-	-	-	-	-	-	-	-	3,180	4.92
รวมทั้งหมด											64,674	100.00

หมายเหตุ: 1. * หมายถึง หน่วยแผนที่ดินที่มีความอุดมสมบูรณ์ของดินต่างจากหน่วยแผนที่ดินเดียวกัน

2. เนื้อที่คำนวณด้วยโปรแกรมระบบสารสนเทศภูมิศาสตร์

ที่มา: กองสำรวจและวิจัยทรัพยากรดิน (2566)



รูปที่ 3-1 ทรัพยากรดิน ตำบลบ้านนา อำเภอปะเหลียน จังหวัดตรัง



บทที่ 4

กระบวนการมีส่วนร่วมของชุมชน (Participatory Rural Appraisal : PRA)

4.1 การวิเคราะห์ผลจากการจัดทำกระบวนการมีส่วนร่วมของชุมชน

การวิเคราะห์ผลจากการจัดทำกระบวนการมีส่วนร่วมของชุมชน (PRA) เมื่อวันที่ 6 กรกฎาคม 2566 มีสาระสำคัญสรุปได้ดังนี้

4.1.1 ปัญหาหลักของตำบลบ้านนา คือ

- 1) ดินขาดความอุดมสมบูรณ์
- 2) การชะล้างพังทลายของดิน
- 3) พื้นที่น้ำท่วมขัง
- 4) ดินตื้น

4.1.2 ความต้องการของชุมชน เกษตรกร และตำบลบ้านนา มีความต้องการ 3 ประการ คือ

- 1) แก้ปัญหาดินเสื่อมโทรมและฟื้นฟูความอุดมสมบูรณ์ของดิน
- 2) แก้ไขปัญหาการขาดแคลนน้ำและการระบายน้ำท่วมขังบางพื้นที่
- 3) ปรับปรุงที่ดิน และเปลี่ยนกิจกรรมการผลิตพืชให้เหมาะสมกับที่ดิน

ผลจากการจัดทำกระบวนการมีส่วนร่วมของชุมชน (PRA) ได้นำมาวิเคราะห์ร่วมกับปัญหาด้านกายภาพ โดยระบบ DPSIR มีรายละเอียดดังนี้

1) แรงขับเคลื่อน (Driver) มี 4 ประการ คือ

- 1.1) นโยบายรัฐด้านการเกษตร
- 1.2) การขยายตัวของเมือง การขยายตัวของภาคเกษตร และอุตสาหกรรม
- 1.3) การเปลี่ยนแปลงของสภาพภูมิอากาศ
- 1.4) ความต้องการด้านอาหาร ฯลฯ

2) แรงกดดัน (Pressure) ที่เกิดจากปัจจัยขับเคลื่อน มี 4 ประการ คือ

- 2.1) การปรับปรุงบำรุงดิน
- 2.2) จัดหาแหล่งน้ำ
- 2.3) ความต้องการน้ำเพื่อการเกษตร
- 2.4) แก้ไขปัญหาการไม่มีกรรมสิทธิ์



3) **สถานะ (State)** ที่เกิดแรงกดดัน มี 4 ประการ คือ

- 1) ดินขาดความอุดมสมบูรณ์
- 2) การชะล้างพังทลายของดิน
- 3) พื้นที่น้ำท่วมขัง
- 4) ดินตื้น

4) **ผลกระทบ (Impact)** ที่ปรากฏในพื้นที่ มี 4 ประการ คือ

- 4.1) แหล่งน้ำที่มีอยู่ตื้นเขินจากตะกอน
- 4.2) ผลผลิตพืชต่ำ ต้นทุนการผลิตสูง
- 4.3) รายได้น้อย
- 4.4) มีปัญหาต่อคุณภาพชีวิต

5) **การตอบสนอง (Response)** ของรัฐในอดีต ปัจจุบัน และในอนาคต มีดังนี้

อดีต-ปัจจุบัน

พื้นที่ลาดชัน

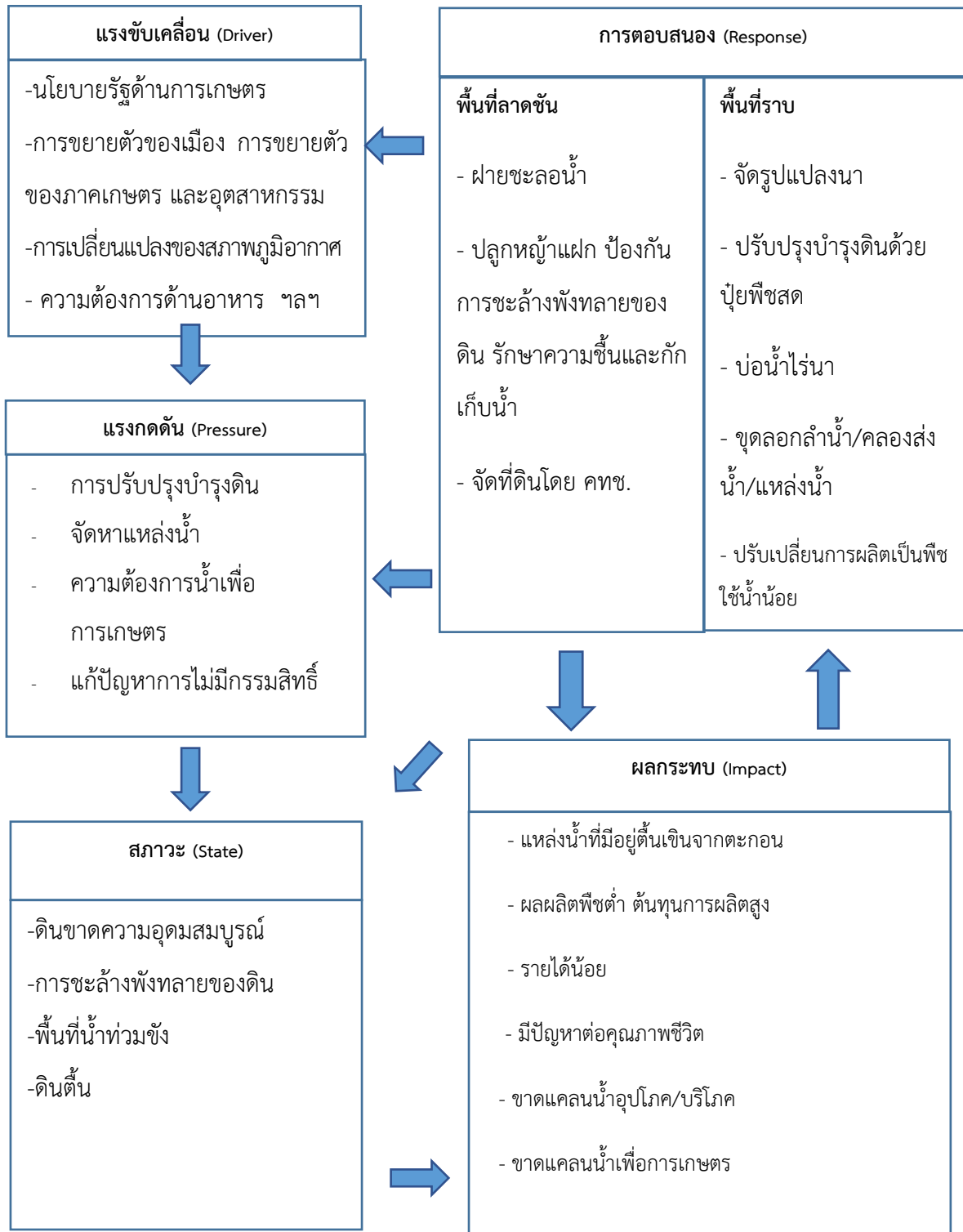
- 5.1) ฝายชะลอน้ำ
- 5.2) ปลูกหญ้าแฝก ป้องกันการชะล้างพังทลายของดิน รักษาความชื้นและกักเก็บน้ำ
- 5.3) จัดที่ดินโดย คทช.

พื้นที่ราบ

- 5.8) จัดรูปแบบแปลงนา
- 5.9) ปรับปรุงบำรุงดินด้วยปุ๋ยพืชสด
- 5.10) บ่อน้ำไร่นา
- 5.11) ขุดลอกลำน้ำ/คลองส่งน้ำ/แหล่งน้ำ

อนาคต

- (1) พัฒนาที่ดินและน้ำที่เป็นระบบทั้งตำบล
- (2) การรวมกลุ่มในการทำงานรูปแบบจัดระบบอนุรักษ์ดินและน้ำของคนในชุมชน
- (3) การเข้าถึงข้อมูลงานพัฒนาที่ดินทั้งโครงการและกิจกรรมต่าง



รูปที่ 4-1 การวิเคราะห์สถานการณ์โดยระบบ DPSIR ของตำบลบ้านนา อำเภอปะเหลียน จังหวัดตรัง



บทที่ 5

การประเมินคุณภาพที่ดิน

5.1 หลักการประเมินคุณภาพที่ดินด้านกายภาพ

การประเมินคุณภาพที่ดินหรือการประเมินความเหมาะสมของที่ดิน สอดคล้องตามหลักการของ FAO Framework ค.ศ. 1983 ซึ่งการประเมินคุณภาพที่ดินด้านกายภาพ เป็นการประเมินศักยภาพของที่ดินว่าที่ดินนั้นๆ เหมาะสมมากหรือน้อยเพียงใดสำหรับการใช้ที่ดินประเภทต่างๆ หรือการปลูกพืชต่างๆ โดยพิจารณาจากสภาพแวดล้อมที่มีผลต่อการเจริญเติบโตของพืช สมบัติดินที่ได้จำแนกไว้ในแต่ละตำบล ร่วมกับการจัดการพื้นที่ เช่น ระบบชลประทาน พื้นที่กร่อง การจัดระบบอนุรักษ์ดินและน้ำ เป็นต้น และนอกจากนี้พิจารณาความต้องการปัจจัยต่อการปลูกพืชแต่ละชนิด สอดคล้องตามหลักการของ FAO ได้แก่ ความต้องการด้านพืช ความต้องการด้านการจัดการ ความต้องการด้านการอนุรักษ์ (บัณฑิต ต้นศิริ และคำณ ไทรพิท, 2542) รายละเอียดดังตารางที่ 5-1

ระดับความเหมาะสมของที่ดินได้จากการสังเคราะห์ข้อมูลดิน การจัดการที่ดิน หรือดินที่มีลักษณะเฉพาะที่เกิดขึ้นตามสภาพภูมิประเทศ (ซึ่งจะเรียกรวมว่าหน่วยที่ดิน) ลักษณะภูมิอากาศ พิจารณาร่วมกับระดับความต้องการปัจจัยต่อการเจริญเติบโตของพืชแต่ละชนิด หลังจากนั้น ดำเนินการประเมินคุณภาพที่ดินซึ่งสามารถจำแนกระดับความเหมาะสมของที่ดินได้เป็น 4 ระดับ ได้แก่ เหมาะสมสูง (S1) เหมาะสมปานกลาง (S2) เหมาะสมเล็กน้อย (S3) และไม่เหมาะสม (N) โดยที่

S1 : ไม่มีข้อจำกัดด้านที่ดินตามปัจจัยที่ใช้พิจารณา

S2 : มีข้อจำกัดด้านที่ดินที่แก้ไขได้ง่ายหรือข้อจำกัดอาจไม่ส่งผลกระทบต่อ การเจริญเติบโตของพืชอย่างชัดเจน

S3 : มีข้อจำกัดด้านที่ดินที่แก้ไขได้ยาก ควรปรับเปลี่ยนการผลิตเป็นพืชชนิดอื่นหรือกิจกรรมอื่น (ส่วนใหญ่เป็นลักษณะทางกายภาพ)

N : มีข้อจำกัดที่พัฒนาหรือปรับปรุงที่ดินได้ยากมาก หากจะดำเนินการพัฒนาหรือปรับปรุงต้องใช้ต้นทุนสูงหรือเครื่องจักรขนาดใหญ่ แนะนำให้ปรับเปลี่ยนการผลิต



ตารางที่ 5-1 ตัวอย่างการประเมินคุณภาพที่ดินด้านกายภาพของประเภทการใช้ประโยชน์ที่ดิน

คุณภาพที่ดิน (Land Quality)	คุณลักษณะที่ดินตัวแทน (Land Characteristics)	ระดับความเหมาะสม (Land Suitability Rating)
1. ความเหมาะสมด้านความต้องการด้านพืช (Crop Requirements)		
1.1. การหยั่งลึกของรากพืช (r)	ความลึกของดิน	S1
1.2. ความชุ่มชื้นที่เป็นประโยชน์ต่อพืช (m)	ปริมาณน้ำฝนเฉลี่ยในรอบปี	S2m
1.3. ความเป็นประโยชน์ของออกซิเจน ต่อรากพืช (o)	สภาพการระบายน้ำของดิน	S2o
ความเหมาะสมรวมด้านความต้องการด้านพืช (Crop Requirements)		S2om
2. ความเหมาะสมรวมความต้องการด้านการจัดการ (Management Requirements)		
2.1. สภาวะการเขตกรรม (k)	ชั้นความยากง่ายในการ	S1
2.2. ศักยภาพการใช้เครื่องจักรกล (w)	เขตกรรม (ดินบน) ความลาดชันของพื้นที่	S3w
ความเหมาะสมรวมด้านความต้องการด้านการจัดการ (Management Requirements)		S3w
3. ความเหมาะสมด้านความต้องการด้านการอนุรักษ์ (Conservation Requirements)		
3.1 ความเสียหายจากการกัดกร่อน (e)	ความลาดชันของพื้นที่	S3e
ความเหมาะสมรวมด้านความต้องการด้านการอนุรักษ์ (Conservation Requirements)		S3e
ความเหมาะสมด้านกายภาพของประเภทการใช้ประโยชน์ที่ดินใน แต่ละหน่วยที่ดินโดยรวม		S3ew



5.2 พืชเศรษฐกิจที่สำคัญของตำบล พืชเศรษฐกิจหลักและพืชทางเลือกของตำบล ได้แก่ ยางพารา ปาล์ม น้ำมัน มังคุด ทุเรียน มะพร้าว

5.3 ระดับความเหมาะสมของที่ดิน

การประเมินคุณภาพที่ดินของพืชเศรษฐกิจหลักและพืชทางเลือก ตำบลบ้านนา อำเภอปะเหลียน จังหวัดตรัง ได้ผลการประเมินคุณภาพที่ดินดังตารางที่ 5-2

ตารางที่ 5-2 ชั้นความเหมาะสมทางกายภาพของดิน ตำบลบ้านนา อำเภอปะเหลียน จังหวัดตรัง

หน่วยแผนที่ดิน	ยางพารา	ปาล์มน้ำมัน	มังคุด	ทุเรียน	มะพร้าว
AC-wd,col-slA	S1	S1	S2s	S2s	S1
Kat-clA	S3ro	N	N	N	N
Kl-siclA	N	S3o	N	N	N
Ll-gm,pic-clA	S3o	S2on	S3o	S3o	S3o
Ll-gm,pic-siclA	S3o	S2on	S3o	S3o	S3o
Ll-mw,pic-siclA	S2on	S2n	S2ons	S2ons	S2on
Ll-mw,pic-siclA/d4c	S2ons	S2ns	S2ons	S2ons	S2ons
Ll-mw-siclA/d4c	S2on	S2n	S2ons	S2ons	S2on
Ll-pic-clA	S2n	S2n	S2ns	S2ns	S2n
Ll-siclA	S2n	S2n	S2ns	S2ns	S2n
Mu-sicA	N	N	N	N	N
Nok-br-clA	S3r	N	N	N	N
Nok-clA	S3r	N	N	N	N
Nok-clB	S3r	N	N	N	N
Nok-gclB	S3r	N	N	N	N
Nok-gclC	S3r	N	N	N	N
Nok-pic,br-clB	S3r	N	N	N	N
Nok-pic,br-clC	S3r	N	N	N	N
Ntm-lB	S2on	S2n	S2ons	S2ons	S2on
Pkm-lA	S3o	S2on	S3o	S3o	S3o
Pkm-lB	S3o	S2on	S3o	S3o	S3o
Pto-slC	S2rn	S3r	S3r	S3r	S3r



ตารางที่ 5-2 (ต่อ)

Tkt-silA	N	N	N	N	N
Tng-clA	S2rns	S3r	S3r	S3r	S3r
Tng-clB	S2rns	S3r	S3r	S3r	S3r
Yk-lB	S3ro	N	N	N	N
SC	N	N	N	N	N

หมายเหตุ: * หมายถึง หน่วยแผนที่ดินที่มีความอุดมสมบูรณ์ของดินต่างจากหน่วยแผนที่ดินเดียวกัน

ความหมายของสัญลักษณ์แสดงข้อจำกัดชั้นความเหมาะสม

e = ความเสียหายจากการกัดกร่อน

w = ศักยภาพการใช้เครื่องจักร

r = สภาพการหยั่งลึกของราก

z = สารพิษ x = การมีเกลือมากเกินไป

m = ความชุ่มชื้นที่เป็นประโยชน์ต่อพืช

o = ความเป็นประโยชน์ของออกซิเจนในรากพืช

n = ความจุในการดูดซับธาตุอาหาร

s = ความเป็นประโยชน์ของธาตุอาหาร



บทที่ 6

แผนการใช้ที่ดิน

6.1 การวิเคราะห์ข้อมูลเพื่อจัดทำแผนการใช้ที่ดินระดับตำบล

ตามที่กรมพัฒนาที่ดินได้จัดทำแผนปฏิบัติการราชการกรมพัฒนาที่ดินระยะ 5 ปีช่วงปี 2566 ถึง 2570 เพื่อให้บรรลุตามวิสัยทัศน์ที่กำหนดไว้ คือ "เป็นองค์การอัจฉริยะทางดิน เพื่อขับเคลื่อนการใช้ที่ดินอย่างเหมาะสม 15 ล้านไร่ ภายในปี 2570" ซึ่งในส่วนของประเด็นการพัฒนาที่ 2 บริหารจัดการทรัพยากรดินและที่ดินด้วยชุดข้อมูลที่มีมูลค่าสูง (High Value Dataset) ซึ่งมีเป้าหมายคือ การนำชุดข้อมูลที่มีมูลค่าสูง (High Value Dataset) ไปใช้ในการบริหารจัดการทางการเกษตร ในส่วนของตัวชี้วัดบริหารจัดการทรัพยากรดินและที่ดินบนพื้นฐานของชุดข้อมูลที่มีมูลค่าสูง (High Value Dataset) ร้อยละ 100 กลยุทธ์ที่ 2 ยุทธศาสตร์แผนการใช้ที่ดินไปสู่การปฏิบัติ ได้กำหนดให้ร้อยละของแผนการใช้ที่ดินระดับตำบลที่จัดทำแล้วเสร็จทั่วประเทศ ภายใน ปี 2570 (ไม่น้อยกว่าร้อยละ 80) เป็นตัวชี้วัดหนึ่งของกลยุทธ์ดังกล่าว

การวางแผนการใช้ที่ดินระดับตำบลเป็นการวางกรอบและนโยบายการพัฒนาพื้นที่ให้เกิดการใช้ที่ดินอย่างสมดุลและยั่งยืนเป็นการกำหนดแนวทางใช้ที่ดินให้ตรงกับศักยภาพโดยเฉพาะทางด้านเกษตร และนำไปสู่การกำหนดแผนงาน โครงการ กิจกรรม ที่มีความสอดคล้องกับสภาพพื้นที่ ทั้งนี้การใช้ขอบเขตการปกครองในระดับตำบลจะนำไปสู่การพัฒนาเชิงพื้นที่ที่มีเป้าหมายและทิศทางสอดคล้องตามบริบทของแต่ละตำบล และมีผู้รับผิดชอบโดยตรง คือ องค์กรปกครองส่วนท้องถิ่น ซึ่งแผนการใช้ที่ดินในระดับที่ใหญ่กว่านี้อาจไม่สามารถนำมาใช้ปฏิบัติงานในระดับพื้นที่ได้อย่างเป็นรูปธรรมเนื่องจากเป็นแผนงานสำหรับนำไปใช้ปฏิบัติงานเชิงนโยบายและยุทธศาสตร์ในภาพรวม

ทั้งนี้การใช้ที่ดินเป็นผลที่ได้จากการวิเคราะห์ข้อมูลทางด้านกายภาพ เศรษฐกิจ และสังคม โดยได้นำฐานข้อมูลที่ได้จากการรวบรวมข้อมูลทุติยภูมิ และข้อมูลปฐมภูมิจากการสำรวจภาคสนาม การศึกษาด้านกายภาพ ได้จาก การวิเคราะห์สถานภาพของทรัพยากรธรรมชาติ อาทิ ทรัพยากรดิน ทรัพยากรน้ำและทรัพยากรป่าไม้ร่วมกับการพิจารณาลักษณะการใช้ประโยชน์ที่ดิน ข้อกฎหมายที่



เกี่ยวข้องกับพื้นที่ในเขตป่าไม้ตามกฎหมาย เช่น เขตรักษาพันธุ์สัตว์ป่า เขตอุทยานแห่งชาติ เขตป่าสงวนแห่งชาติ และนโยบายของรัฐที่เกี่ยวข้องกับพื้นที่ ที่มีมติคณะรัฐมนตรีเกี่ยวกับการใช้ที่ดิน

มติคณะรัฐมนตรีเรื่องการจำแนกการใช้ประโยชน์ที่ดินในพื้นที่ป่าไม้ในเขตป่าสงวนแห่งชาติ เป็นต้น ประกอบกับการพิจารณาจากทิศทางตามกรอบนโยบายที่เกี่ยวข้องกับการกำหนดเขตการใช้ที่ดินภายในพื้นที่ตำบล เช่น ยุทธศาสตร์ของจังหวัด ร่วมกับความต้องการของท้องถิ่น สามารถกำหนดแนวทางการใช้ที่ดินตามศักยภาพของทรัพยากร เพื่อการรักษาคุณภาพของลักษณะทางนิเวศวิทยา และการอนุรักษ์ทรัพยากรธรรมชาติ โดยคำนึงถึงสภาพทางเศรษฐกิจและสังคมของชุมชนในพื้นที่ ซึ่งข้อมูลนี้ ส่วนหนึ่งได้มาจากการวิเคราะห์ชุมชนแบบมีส่วนร่วม (PRA) ทำการสังเคราะห์ข้อมูลทุกด้านเพื่อให้ได้เขตการใช้ที่ดินที่เหมาะสมกับศักยภาพของพื้นที่ต่อไป

6.2 เขตการใช้ที่ดิน

จากการวิเคราะห์ข้อมูลกายภาพ เศรษฐกิจ และสังคม พบว่าแผนการใช้ที่ดิน ตำบลบ้านนา อำเภอปะเหลียน จังหวัดตรัง สามารถกำหนดออกเป็น 6 เขตหลัก ได้แก่ เขตป่าไม้ เขตเกษตรกรรม เขตชุมชนและสิ่งปลูกสร้าง เขตแหล่งน้ำ เขตพื้นที่อื่น ๆ เขตรักษาสมดุลของธรรมชาติและสิ่งแวดล้อม มีรายละเอียดดังนี้ (ตารางที่ 6-1 และรูปที่ 6-1)

6.2.1 เขตป่าไม้ เป็นเขตพื้นที่ที่อยู่ในเขตป่าตามกฎหมายและมติคณะรัฐมนตรี ได้แก่ พื้นที่ป่าสงวนแห่งชาติ เขตรักษาพันธุ์สัตว์ป่า อุทยานแห่งชาติ เขตป่าไม้ถาวร หรืออยู่ในพื้นที่ชั้นคุณภาพลุ่มน้ำชั้นที่ 1A 1B หรือ 2 พื้นที่ในเขตนี้ส่วนใหญ่ยังคงสภาพเป็นป่าไม้ บางบริเวณได้ถูกนำไปใช้ประโยชน์ในรูปแบบที่ไม่เหมาะสม ไม่เป็นไปตามมาตรการหรือกฎหมายที่เกี่ยวข้องกับการใช้ประโยชน์ของที่ดินหรือทรัพยากรป่าไม้ของพื้นที่นั้น ๆ ประกอบด้วย 3 เขตรอง ได้แก่

1) เขตป่าไม้สมบูรณ์ (สัญลักษณ์ 1100) มีเนื้อที่ 5,739.99 ไร่ หรือ คิดเป็นร้อยละ 8.88 ของเนื้อที่ตำบล เป็นเขตที่อยู่ภายในเงื่อนไขดังกล่าวข้างต้น แต่มีสภาพการใช้ที่ดินปัจจุบันเป็นป่าไม้สมบูรณ์

2) เขตป่าเสื่อมโทรม (สัญลักษณ์ 1200) มีเนื้อที่ 651.71 ไร่ หรือ คิดเป็นร้อยละ 1.01 ของเนื้อที่ตำบล แต่มีสภาพการใช้ที่ดินปัจจุบันเป็นป่าไม้ที่มีลักษณะเสื่อมโทรม ซึ่งหากปล่อยให้ตามธรรมชาติไม่มีการเข้าไปรบกวนอาจฟื้นตัวกลับมาเป็นป่าไม้สมบูรณ์ได้ดั้งเดิม



3) เขตพื้นฟูธรรมชาติ (สัญลักษณ์ 1300) มีเนื้อที่ 3,192 ไร่ หรือ คิดเป็นร้อยละ 4.93 ของเนื้อที่ตำบล เป็นพื้นที่ที่มีการบุกรุก แผลว้างพื้นที่ป่าไม้ และเปลี่ยนแปลงการใช้ประโยชน์พื้นที่เป็นอย่างอื่น ส่วนใหญ่เพื่อทำการเกษตร

6.2.2 เขตเกษตรกรรม เป็นพื้นที่เกษตรกรรมซึ่งในที่นี้ คือ พื้นที่ที่อยู่นอกเขตที่มีการประกาศเป็นเขตป่าไม้ตามกฎหมาย ซึ่งรัฐได้กำหนดเป็นพื้นที่ทำกิน มีการออกเอกสารสิทธิ์ซึ่งรวมถึงพื้นที่ในเขตปฏิรูปที่ดินเพื่อเกษตรกรรมด้วย เขตนี้รวมถึงการทำกิจกรรมภาคการเกษตรอื่นที่นอกเหนือจากการปลูกพืชด้วย ประกอบด้วย 2 เขตรอง ได้แก่ เขตเกษตรกรรมที่มีศักยภาพการผลิตสูง และเขตเกษตรกรรมที่มีศักยภาพการผลิตต่ำ มีเนื้อที่ 48,112.14 ไร่ หรือคิดเป็นร้อยละ 73.92 ของเนื้อที่ตำบล มีรายละเอียดดังนี้

1) เขตเกษตรกรรมที่มีศักยภาพการผลิตสูง พื้นที่เขตนี้มีศักยภาพในการผลิตรองจากเขตเกษตรกรรมชั้นดี เป็นเขตเกษตรกรรมที่มีศักยภาพการผลิตสูง ประเภทที่ 2 มีรายละเอียดดังนี้

(1) เขตเกษตรกรรมที่มีศักยภาพการผลิตสูง (ประเภทที่ 2) เป็นเขตที่ทำการเกษตรโดยอาศัยน้ำฝนเป็นหลัก ซึ่งส่งผลให้มีข้อจำกัดต่อการเพาะปลูกพืชด้านความชื้นที่พืชนำไปใช้ประโยชน์ ในส่วนของที่ดินมีศักยภาพในการผลิตอยู่ในระดับสูงถึงปานกลาง และนอกจากนี้พบว่าดินในพื้นที่เขตนี้มีสมบัติที่เหมาะสมต่อการเพาะปลูกพืชแยกตามชนิดพืช มีรายละเอียดดังนี้

- เขตทำนา (สัญลักษณ์ 2221) มีเนื้อที่ 131.83 ไร่ หรือ คิดเป็นร้อยละ 0.20 ของเนื้อที่ตำบล เป็นพื้นที่ที่มีศักยภาพต่อการทำนาในระดับเหมาะสมเล็กน้อยถึงไม่เหมาะสม และปัจจุบันเกษตรกรมีการปลูกข้าวได้ปีละ 1 ครั้ง

- เขตปลูกไม้ผล (สัญลักษณ์ 2222) มีเนื้อที่ 47.52 ไร่ หรือ คิดเป็นร้อยละ 0.07 ของเนื้อที่ตำบล ปัจจุบันเกษตรกรปลูกไม้ผล โดยไม้ผลที่ปลูกได้แก่ มังคุด ทุเรียน และเงาะ

- เขตปลูกไม้ยืนต้น (สัญลักษณ์ 2223) มีเนื้อที่ 28,151.53 ไร่ หรือ คิดเป็นร้อยละ 43.55 ของเนื้อที่ตำบล ปัจจุบันเกษตรกรปลูกไม้ยืนต้น โดยไม้ยืนต้นที่ปลูก ได้แก่ ปาล์มน้ำมัน

- เขตพืชไร่ (สัญลักษณ์ 2224) มีเนื้อที่ 4.04 ไร่ หรือ คิดเป็นร้อยละ 0.01 ของเนื้อที่ตำบล ปัจจุบันเกษตรกรปลูกพืชไร่ โดยพืชไร่ที่ปลูกได้แก่ อ้อย

- เขตปลูกพืชทางเลือก (สัญลักษณ์ 2225) มีเนื้อที่ 9.61 ไร่ หรือ คิดเป็นร้อยละ 0.01 ของเนื้อที่ตำบล ปัจจุบันเกษตรกรปลูกพืชผัก ไม้ดอก หรือเกษตรผสมผสาน โดยพืชที่ปลูกได้แก่ ผักเหมียง



2) เขตเกษตรกรรมที่มีศักยภาพการผลิตต่ำ พื้นที่เขตนี้ถูกกำหนดให้เป็นเขตเกษตรกรรมที่ต้องมีการดำเนินการแก้ไขปัญหาที่เป็นข้อจำกัดของการใช้ที่ดินเพื่อเกษตรกรรมต่าง ๆ การทำเกษตรในเขตนี้อาศัยน้ำฝนเป็นหลัก มีศักยภาพในการผลิตอยู่ในระดับเหมาะสมเล็กน้อยถึงไม่เหมาะสมพบปัญหาทางกายภาพของดินที่สำคัญ เช่น เป็นดินตื้นซึ่งเป็นข้อจำกัดของการหยั่งรากพืชในการยึดลำต้นและการดูดซับธาตุอาหารพืชในดิน เนื้อดินเป็นทรายจัด ซึ่งมีผลต่อความสามารถในการอุ้มน้ำเป็นพื้นที่ที่มีความลาดชัน เป็นต้น จากข้อจำกัดการใช้ที่ดินดังกล่าวข้างต้นจึงจำเป็นต้องพัฒนาปรับปรุงและ มีมาตรการเพื่อเพิ่มผลผลิตทางการเกษตรในพื้นที่ให้สูงขึ้นรวมถึงการป้องกันไม่ให้สภาพแวดล้อมเสื่อมโทรมจากการใช้พื้นที่ มีรายละเอียดดังนี้

(1) เขตทำนา (สัญลักษณ์ 2310) มีเนื้อที่ 88.20 ไร่ หรือ คิดเป็นร้อยละ 0.14 ของเนื้อที่ตำบล ปัจจุบันเกษตรกรมีการปลูกข้าวได้ปีละ 1 ครั้ง

(2) เขตปลูกไม้ผล (สัญลักษณ์ 2320) มีเนื้อที่ 6.23 ไร่ หรือ คิดเป็นร้อยละ 0.01 ของเนื้อที่ตำบล ปัจจุบันเกษตรกรปลูกไม้ผล ได้แก่ ทุเรียน

(3) เขตปลูกไม้ยืนต้น (สัญลักษณ์ 2330) มีเนื้อที่ 19,350.30 ไร่ หรือ คิดเป็นร้อยละ 29.93 ของเนื้อที่ตำบล ปัจจุบันเกษตรกรปลูกไม้ยืนต้น ได้แก่ ยางพารา

6.2.3 เขตประมง มีเนื้อที่ 311.25 หรือคิดเป็นร้อยละ 0.48 ของเนื้อที่ตำบล เป็นเขตที่ทำกิจกรรมด้านการประมง ได้แก่ การเลี้ยงสัตว์น้ำประเภทต่าง ๆ

6.2.4 เขตปศุสัตว์ มีเนื้อที่ 11.56 ไร่ หรือคิดเป็นร้อยละ 0.02 ของเนื้อที่ตำบล ประกอบด้วยเขตรอง ได้แก่ เขตโรงเรือนเลี้ยงสัตว์ มีรายละเอียดดังนี้

- เขตโรงเรือนเลี้ยงสัตว์ (สัญลักษณ์ 2520) มีเนื้อที่ 11.56 ไร่ หรือคิดเป็นร้อยละ 0.02 ของเนื้อที่ตำบล โดยประเภทของโรงเรือนที่พบได้แก่ โรงเรือนแพะ

6.2.5 เขตชุมชนและสิ่งปลูกสร้าง มีเนื้อที่ 1,939.91 ไร่ หรือคิดเป็นร้อยละ 3 ของเนื้อที่ตำบล ประกอบด้วย 2 เขตรอง ได้แก่ เขตชุมชน/สถานที่ราชการ และเขตอุตสาหกรรม/แหล่งรับซื้อผลผลิต มีรายละเอียดดังนี้

(1) เขตชุมชน/สถานที่ราชการ (สัญลักษณ์ 3100) มีเนื้อที่ 1,766.87 ไร่ หรือ คิดเป็นร้อยละ 2.73 ของเนื้อที่ตำบล ปัจจุบันมีการใช้ที่ดินชุมชนและที่อยู่อาศัย มีทั้งประเภทชุมชนเมือง ชุมชนชนบท และที่ตั้งของสถาบันและสถานที่ราชการต่าง ๆ



(2) เขตอุตสาหกรรม/แหล่งรับซื้อผลผลิต (สัญลักษณ์ 3200) มีเนื้อที่ 140.35 ไร่ หรือคิดเป็นร้อยละ 0.22 ของเนื้อที่ตำบล ปัจจุบันมีการใช้ที่ดินประเภทโรงงานอุตสาหกรรม แหล่งรับซื้อผลผลิตทางการเกษตรประเภทต่าง ๆ

(3) เขตการใช้พื้นที่เฉพาะ (สัญลักษณ์ 3300) มีเนื้อที่ 32.69 ไร่หรือคิดเป็นร้อยละ 0.05 ของเนื้อที่ตำบลปัจจุบันมีการใช้ที่ดินที่นอกเหนือจาก 2เขตดังกล่าว เช่น สถานที่พักผ่อน ท้องเที่ยว สวนสาธารณะ รีสอร์ท ระบบขนส่งมวลชน โบราณสถาน เป็นต้น

6.2.4 เขตแหล่งน้ำ มีเนื้อที่ 3,421.84 ไร่ หรือคิดเป็นร้อยละ 5.29 ของเนื้อที่ตำบล ประกอบด้วย 2 เขตรอง ได้แก่ เขตแหล่งน้ำตามธรรมชาติ และเขตแหล่งน้ำที่สร้างขึ้น มีรายละเอียด ดังนี้

(1) เขตแหล่งน้ำตามธรรมชาติ (สัญลักษณ์ 4100) มีเนื้อที่ 3,249.24 ไร่ หรือคิดเป็นร้อยละ 5.03 ของเนื้อที่ตำบล ปัจจุบันมีสภาพการใช้ที่ดินเป็นลักษณะของแหล่งน้ำตามธรรมชาติ เช่น ห้วย หนอง คลอง แม่น้ำ เป็นต้น

(2) เขตแหล่งน้ำที่สร้างขึ้น (สัญลักษณ์ 4200) มีเนื้อที่ 172.60 ไร่ หรือ คิดเป็นร้อยละ 0.27 ของเนื้อที่ตำบล ปัจจุบันมีสภาพการใช้ที่ดินเป็นแหล่งน้ำที่สร้างขึ้น เช่น คลองชลประทาน อ่างเก็บน้ำ เป็นต้น

6.2.5 เขตพื้นที่อื่น ๆ (สัญลักษณ์ 5000) มีเนื้อที่ 973.32 ไร่ หรือคิดเป็นร้อยละ 1.51 ของเนื้อที่ตำบล เป็นเขตที่มีลักษณะการใช้ที่ดินที่มีความเฉพาะ เช่น เหมืองแร่ ที่ทิ้งขยะ หาดทราย ไม้พุ่ม เป็นต้น

6.2.6 เขตรักษาสมดุลของธรรมชาติและสิ่งแวดล้อม (สัญลักษณ์ 6000) มีเนื้อที่ 618.66 ไร่ หรือคิดเป็นร้อยละ 0.96 ของเนื้อที่ตำบล มีการใช้ที่ดินเป็นป่าไม้ที่พบในพื้นที่เกษตรกรรม ซึ่งอยู่นอกเขตป่าไม้ตามกฎหมาย ส่วนใหญ่เป็นป่าปลูก ป่าชุมชน



ตารางที่ 6-1 เขตการใช้ที่ดิน ตำบลบ้านนา อำเภอปะเหลียน จังหวัดตรัง

หน่วยแผนที่	เขตการใช้ที่ดิน	เนื้อที่	
		ไร่	ร้อยละ
	เขตพื้นที่ป่าไม้	9,581.70	14.82
1100	เขตป่าไม้สมบูรณ์	5,739.99	8.88
1200	เขตป่าไม้เสื่อมโทรม	651.71	1.01
1300	เขตพื้นฟูธรรมชาติ	3,190.00	4.93
	เขตเกษตรกรรม	48,112.14	73.92
	เขตทำนา	220.03	0.34
2221	เขตทำนา (ศักยภาพสูง ประเภท 2)	131.83	0.20
2310	เขตทำนา (ศักยภาพต่ำ)	88.20	0.14
	เขตไม้ผล/พืชผัก	53.75	0.08
2222	เขตปลูกไม้ผล (ศักยภาพสูง ประเภท 2)	47.52	0.07
2320	เขตปลูกไม้ผล (ศักยภาพต่ำ)	6.23	0.01
	เขตไม้ยืนต้น	47,501.89	73.48
2223	เขตปลูกไม้ยืนต้น (ศักยภาพสูง ประเภท 2)	28,151.58	43.55
2330	เขตปลูกไม้ยืนต้น (ศักยภาพต่ำ)	19,350.30	29.93
	เขตพืชไร่	4.04	0.01
2224	เขตพืชไร่	4.04	0.01
	เขตปลูกพืชทางเลือก	9.61	0.01
2225	เขตปลูกพืชทางเลือก	9.61	0.01
	เขตประมง	311.25	0.48
2400	เขตประมง	311.25	0.48
	เขตปศุสัตว์	11.56	0.02
2520	เขตโรงเรือนเลี้ยงสัตว์	11.56	0.02
	เขตชุมชนและสิ่งปลูกสร้าง	1,939.91	3.00
3100	เขตชุมชน/สถานที่ราชการ	1,766.87	2.73
3200	เขตอุตสาหกรรม/แหล่งรับซื้อผลผลิต	140.35	0.22
3300	เขตการใช้พื้นที่เฉพาะ	32.69	0.05



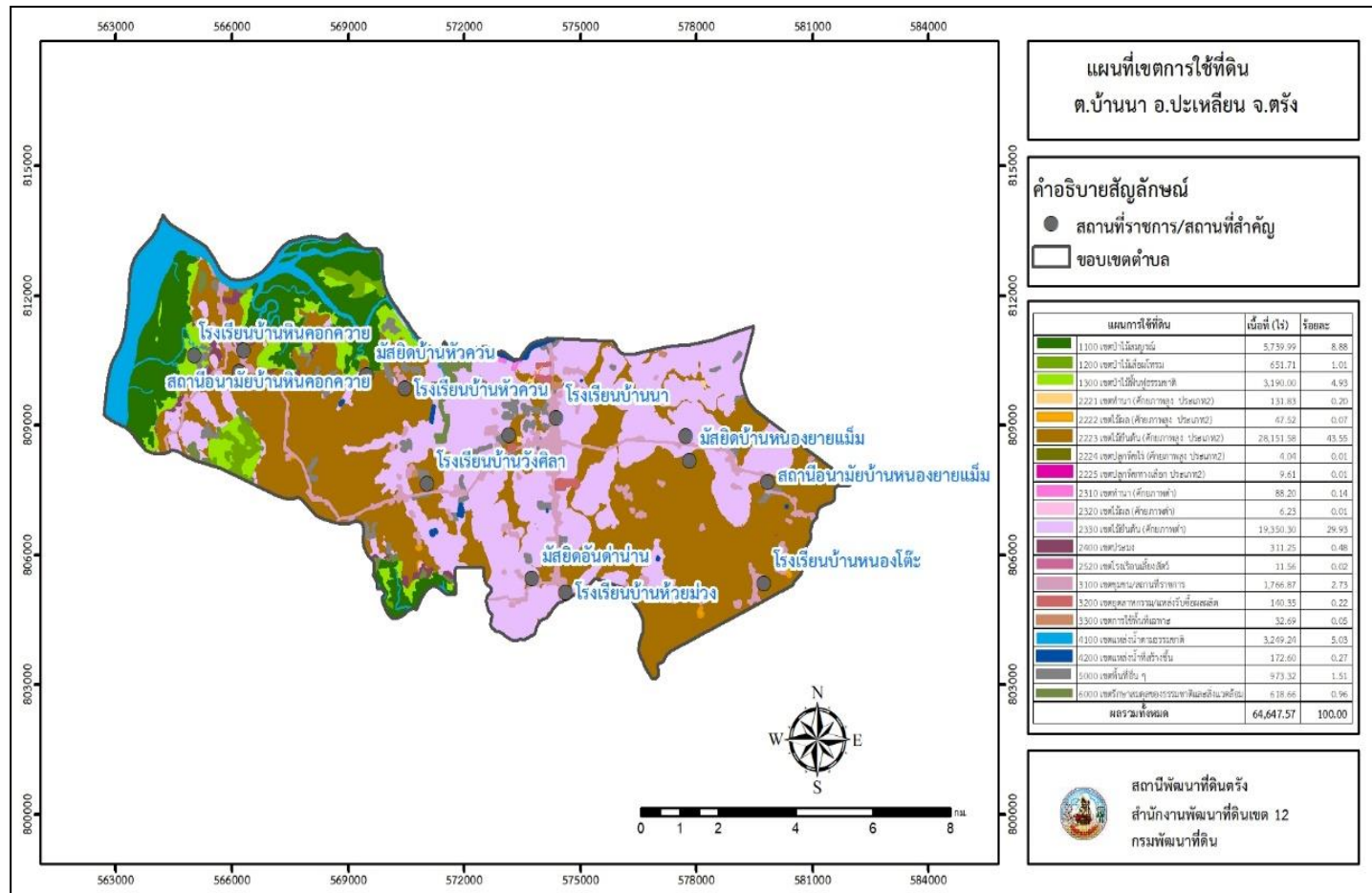
ตารางที่ 6-1 (ต่อ)

	เขตแหล่งน้ำ	3,421.84	5.29
4100	แหล่งน้ำธรรมชาติ	3,249.24	5.03
4200	แหล่งน้ำที่สร้างขึ้น	172.60	0.27
5000	เขตพื้นที่อื่น ๆ	973.32	1.51
6000	เขตรักษาสมดุลของธรรมชาติและสิ่งแวดล้อม	618.66	0.96
	รวมเนื้อที่	64,647.57	100.00

หมายเหตุ: เนื้อที่คำนวณด้วยระบบสารสนเทศภูมิศาสตร์



แผนการใช้ที่ดิน ตำบลบ้านนา อำเภอปะเหลียน จังหวัดตรัง



รูปที่ 6-1 แผนที่เขตการใช้ที่ดิน ต.บ้านนา อ.ปะเหลียน จ.ตรัง



บทที่ 7

การขับเคลื่อนแผนการใช้ที่ดิน

7.1 ขั้นตอนการดำเนินงาน

ภายหลังการจัดทำแผนการใช้ที่ดินตำบลบ้านนา อำเภอปะเหลียน จังหวัดตรัง แล้วจะต้องดำเนินการดังต่อไปนี้

7.1.1 จัดทำเป้าหมายการดำเนินงานและงบประมาณและกิจกรรมต่าง ๆ ที่จะดำเนินการในปีงบประมาณ 2567

7.1.2 นำแผนการใช้ที่ดินตำบลบ้านนา ไปเสนอต่อสภาองค์การบริหารส่วนตำบลบ้านนา เพื่อมีมติให้ความร่วมมือในกิจกรรมพัฒนาที่ดินดำเนินการกิจกรรมต่างๆ ที่กำหนดไว้ในแผน

7.1.3 สถานีพัฒนาที่ดินตรัง เสนอเป้าหมายและงบประมาณให้รายงานมายังกรมพัฒนาที่ดิน

7.2 กิจกรรมที่จะดำเนินการของกรมพัฒนาที่ดิน

ดำเนินการในตำบลบ้านนา อ.ปะเหลียน จังหวัดตรัง จำนวน 3 โครงการ ดังนี้

- 1) การบริหารจัดการน้ำ
- 2) การปรับปรุงคุณภาพดิน
- 3) ฟื้นฟูและป้องกันการชะล้างพังทลายของดิน

งบประมาณที่กำหนดไว้เป็นการประมาณเบื้องต้น อาจมีการเปลี่ยนแปลงตามที่ได้รับการจัดสรรให้ดำเนินการ

เขตพื้นที่เกษตรกรรม

1) เขตปลูกไม้ผล มีแผนงาน/โครงการ ดังนี้

1.1) การบริหารจัดการน้ำ

การก่อสร้างแหล่งน้ำในไร่นานอกเขตชลประทาน

1.2) การปรับปรุงคุณภาพดิน

1.2.1) การส่งเสริมการผลิตและการใช้สารอินทรีย์

1.2.2) การผลิต-จัดหาเมล็ดพันธุ์พืชปุ๋ยสด

1.2.3) การส่งเสริมการปรับปรุงคุณภาพดินด้วยพืชปุ๋ยสด

1.2.4) การพัฒนากลุ่มเกษตรกรใช้สารอินทรีย์ลดการใช้สารเคมีทางการเกษตร

1.2.5) การจัดหาปุ๋ยโดโลไมต์

1.2.6) การส่งเสริมการปรับปรุงพื้นที่ดินกรด



- 1.2.7) การจัดหาปุ๋ย หินฟูน
- 1.2.8) การส่งเสริมการปรับปรุงพื้นที่ดินเปรี้ยวจัด
- 1.2.9) การฟื้นฟูและป้องกันการชะล้างพังทลายของดิน การปลูกหญ้าแฝกเพื่อการอนุรักษ์ดินและน้ำ

2) เขตปลูกไม้ยืนต้น มีแผนงาน/โครงการ ดังนี้

2.1) การบริหารจัดการน้ำ

การก่อสร้างแหล่งน้ำในไร่นานอกเขตชลประทาน

2.2) การปรับปรุงคุณภาพดิน

- 2.2.1) การส่งเสริมการผลิตและการใช้สารอินทรีย์
- 2.2.2) การผลิต-จัดหาเมล็ดพันธุ์พืชปุ๋ยสด
- 2.2.3) การส่งเสริมการปรับปรุงคุณภาพดินด้วยพืชปุ๋ยสด
- 2.2.4) การพัฒนากลุ่มเกษตรกรใช้สารอินทรีย์ลดการใช้สารเคมีทางการเกษตร
- 2.2.5) การจัดหาปุ๋ยโดโลไมท์
- 2.2.6) การส่งเสริมการปรับปรุงพื้นที่ดินกรด
- 2.2.7) การจัดหาปุ๋ยเพื่อการเกษตร (หินฟูน)
- 2.2.8) การส่งเสริมการปรับปรุงพื้นที่ดินเปรี้ยวดินเค็มภาคใต้

2.3) การฟื้นฟูและป้องกันการชะล้างพังทลายของดิน

- 2.3.1) การปลูกหญ้าแฝกเพื่อการอนุรักษ์ดินและน้ำ
- 2.3.2) การจัดทำระบบอนุรักษ์ดินและน้ำลุ่ม-ดอน

3) เขตเพาะเลี้ยงสัตว์น้ำ มีแผนงาน/โครงการ ดังนี้

3.1) การบริหารจัดการน้ำ

การก่อสร้างแหล่งน้ำในไร่นานอกเขตชลประทาน

7.3 กิจกรรมที่จะดำเนินการของหน่วยงานอื่น

เขตพื้นที่เกษตรกรรม

1) เขตปลูกไม้ผล มีกิจกรรมที่ขอการสนับสนุนจากส่วนราชการอื่น ดังนี้

ใช้การตลาดนำการผลิตในการเลือกชนิดพืชและหาตลาดรองรับ ทั้งในเขตที่เหมาะสมและในเขตที่ไม่เหมาะสมและต้องการปรับเปลี่ยนชนิดพืช (สำนักงานพาณิชย์จังหวัด ตรัง/สำนักงานสหกรณ์จังหวัดตรัง)



2) เขตปลูกไม้ยืนต้น มีกิจกรรมที่ขอการสนับสนุนจากส่วนราชการอื่น ดังนี้

2.1) การอบรมให้ความรู้การเข้าสู่กระบวนการรับรองมาตรฐานสินค้าเกษตรปลอดภัย (GAP) (กรมวิชาการเกษตร)

2.2) จัดอบรมถ่ายทอดความรู้การทำเกษตรผสมผสานตามแนวทางเศรษฐกิจพอเพียง (กรมส่งเสริมการเกษตร) (ตารางที่ 7-2)

3) เขตเพาะเลี้ยงสัตว์น้ำ มีกิจกรรมที่ขอการสนับสนุนจากส่วนราชการอื่น ดังนี้

3.1) มีกิจกรรมที่ขอการสนับสนุนจากส่วนราชการอื่น ดังนี้ สนับสนุนพันธุ์สัตว์น้ำ (สำนักงานประมงจังหวัด)

3.2) การอบรมให้ความรู้การเพาะเลี้ยงสัตว์น้ำ (ศูนย์วิจัยและพัฒนาประมงชายฝั่งตรัง)

7.4 ความต้องการของชุมชนและองค์กรปกครองส่วนท้องถิ่น

จากการดำเนินการจัดทำกระบวนการมีส่วนร่วมของประชาชนที่องค์การบริหารส่วนตำบลบ้านนา เมื่อวันที่ 6 กรกฎาคม 2566 ได้มีความต้องการของประชาชนที่ต้องการให้ดำเนินการเกี่ยวกับแหล่งน้ำเพื่อการอนุรักษ์ดินและน้ำ การพัฒนาระบบส่งน้ำ การก่อสร้างฝาย มีรายการ ดังนี้

7.4.1) การพัฒนาแหล่งน้ำขนาดเล็กเพื่อการอนุรักษ์ดินและน้ำ

- 1) โครงการขุดลอกห้วยบางยาง ห้วยน้ำใสในเขา 1 กิโลเมตร (หมู่ที่ 3)
- 2) โครงการขุดลอกคลองวังหิน ความยาว 3 กิโลเมตร (หมู่ที่ 4)
- 3) โครงการขุดลอกห้วยสาคุ-ห้วยครก ระยะทาง 3 กิโลเมตร (หมู่ที่ 5)
- 4) โครงการขุดลอกสระพัฒนาที่ดิน (หมู่ที่ 6)
- 5) โครงการขุดลอกลำห้วยเกาะกลางตก ระยะทาง 2 กิโลเมตร (หมู่ที่ 6)
- 6) โครงการขุดลอกห้วย ระยะทาง 1.8 กิโลเมตร (หมู่ที่ 7)
- 7) โครงการขุดลอกห้วยคลองหลักชั้น ระยะทาง 4 กิโลเมตร (หมู่ที่ 8)
- 8) โครงการขุดลอกสระสาธารณะ ระยะทาง 2 กิโลเมตร (หมู่ที่ 9)
- 9) โครงการขุดลอกห้วยสาคุ (สะพานวังกลาง) ระยะทาง 3 กิโลเมตร (หมู่ที่ 10)
- 10) โครงการขุดลอกหาดทรายขาว ระยะทาง 2 กิโลเมตร (หมู่ที่ 10)
- 11) โครงการขุดลอกคลองท่านา ระยะทาง 0.5-0.8 กิโลเมตร (หมู่ที่ 11)
- 12) โครงการขุดลอกคลองบางครก ระยะทาง 3 กิโลเมตร (หมู่ที่ 4, 5, 11)
- 13) โครงการขุดลอกห้วยพรุใหญ่ ระยะทาง 1 กิโลเมตร (หมู่ที่ 12)



7.4.2) การก่อสร้างฝาย

- 1) โครงการก่อสร้างฝายชะลอน้ำ 1 จุด บ้านนา (หมู่ที่ 3)
- 2) โครงการก่อสร้างฝายชะลอน้ำ 1 จุด บ้านพรุใหญ่ (หมู่ที่ 12)

7.4.3) การขุดเจาะบ่อบาดาล

บ่อบาดาล 1 จุด (หมู่ 9)

เพื่อตอบสนองต่อความต้องการของชุมชนและการขอรับการสนับสนุนแผนงานจัดระบบอนุรักษ์ดินและน้ำ ขององค์การบริหารส่วนตำบลบ้านนา กรมพัฒนาที่ดินได้วิเคราะห์เบื้องต้นดังต่อไปนี้

ปัญหาของตำบลบ้านนาในภาพรวมจะสรุปได้ว่า มีปัญหาสำคัญ 3 ประการ คือ

1) น้ำใช้ทางการเกษตร ประกอบด้วย ขาดแคลนน้ำ (แหล่งกักเก็บชั่วคราว) ขาดแหล่งกักเก็บ (ก่อสร้างฯ) ในพื้นที่ตำบลบ้านนา อำเภอปะเหลียน ประสบปัญหา ปัญหาน้ำเสียจากโรงงานยางพารา ขาดแคลนน้ำในช่วงฤดูแล้ง น้ำไม่เพียงพอต่อการอุปโภค บริโภค และไว้ใช้ในพื้นที่ทำการเกษตร มีความต้องการขุดลอกลำห้วยและคลองที่ตื้นเขินในฤดูแล้งน้ำไม่เพียงพอต่อการเกษตร และฝายชะลอน้ำ หรือแก้มลิงกักเก็บน้ำ เพื่อนำน้ำมาใช้สำหรับการเกษตรช่วงแล้งได้ กิจกรรมของกรมพัฒนาที่ดินที่จะแก้ไขปัญหาคือ ขุดลอกลำห้วยและคลองเพื่อการเกษตรที่ได้ดำเนินการในพื้นที่ตำบลบ้านนา คือ บ่อน้ำในไร่นา ขนาด 1,260 ลูกบาศก์เมตร

2) การผลิตสินค้าเกษตรแบบเชิงเดี่ยว พื้นที่ส่วนใหญ่มีการผลิตที่ไม่หลากหลาย ไม่มีลักษณะของการผลิตแบบผสมผสานและ พื้นที่ปลูกไม่มีความเหมาะสม ส่วนหนึ่งทำให้เกิดความเสี่ยงหากราคาต่อกิโลกรัมตกต่ำ หรือผลผลิตเกิดความเสียหาย

3) ในส่วนของความอุดมสมบูรณ์ของดินนั้น จากการวิเคราะห์ดินในพื้นที่ตำบลบ้านนา อำเภอปะเหลียน จังหวัดตรัง พบว่า ปฏิภานของดินมีสภาพเป็นกรด ควรปรับสภาพดินโดยใช้โดโลไมท์ ในการปรับปรุงบำรุงดินและปัญหาดินเค็มบริเวณน้ำทะเลท่วมถึงปรับสภาพดินโดยใช้หินปูนฝุ่น สนับสนุนการผลิตปุ๋ยอินทรีย์เพื่อปรับปรุงบำรุงดิน

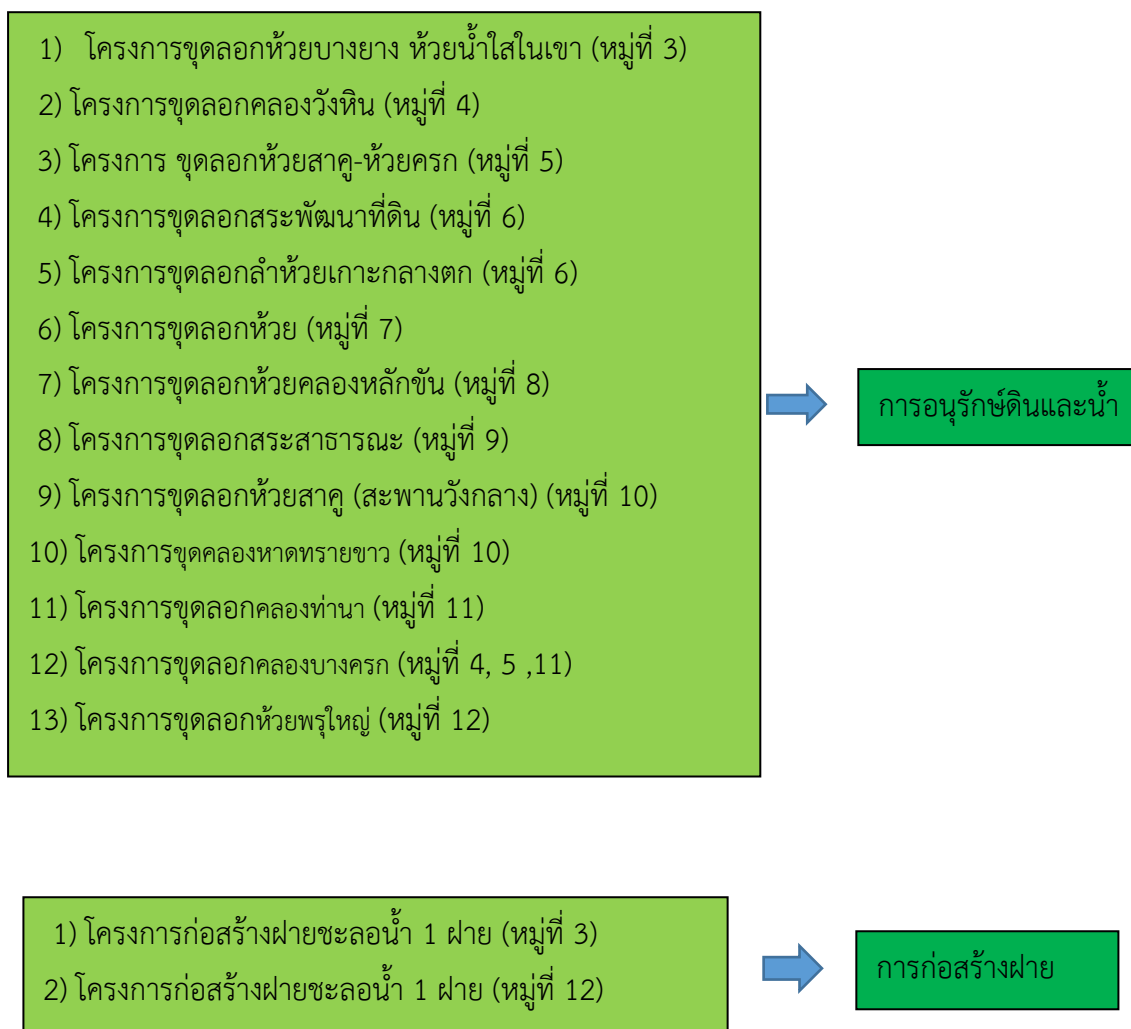
ปัญหาดังกล่าวนี้ส่งผลกระทบต่อคุณภาพชีวิตของราษฎรในชุมชนโดยรวม ในกรณีของการขาดแคลนนํ้านั้น นอกจากมีผลจากระบบการกระจายน้ำขาดประสิทธิภาพและความเพียงพอ ดังกล่าวข้างต้นแล้ว การทับถมของตะกอนดินในแหล่งน้ำจนตื้นเขิน การเพิ่มขึ้นของประชากร การเพิ่มพื้นที่เกษตร ทำให้กิจกรรมการใช้น้ำเพิ่มมากขึ้น รวมทั้งเหตุการณ์ที่เกิดจาก การเปลี่ยนแปลงภูมิอากาศ เช่น ปริมาณฝนน้อยกว่าปกติ ฝนทิ้งช่วง จนเกิดความแห้งแล้ง การขาดแคลนน้ำจึงเกิดขึ้นอย่างต่อเนื่อง จึงมีข้อเสนอของหมู่บ้านทั้ง 12 หมู่บ้าน ในตำบลบ้านนาที่เร่งด่วน คือ “การจัดการน้ำ” โดยวิธีการต่าง ๆ ให้เพียงพอแก่ความต้องการ



ประเด็นหลักจากข้อเสนอให้แก้ไขปัญหาเรื่องขาดแคลนน้ำ จะสรุปได้ว่ามี 3 ประการ คือ (1) การขุดลอกแหล่งน้ำในปัจจุบันซึ่งรวมถึงอ่างเก็บน้ำ ฝายกั้นน้ำ ลำเหมือง (2) สร้างอ่าง ฝายเก็บน้ำเพิ่มเติมจากที่มีอยู่เดิม (3) ขุดเจาะบ่อบาดาล

เพื่อตอบสนองข้อเสนอดังกล่าวทั้ง 3 ประการนี้ จากการวิเคราะห์ข้อมูลเบื้องต้นที่มีอยู่ในปัจจุบันแล้วสรุปได้ว่า “ไม่สามารถดำเนินการแก้ปัญหาหมู่บ้านใดหมู่บ้านหนึ่งหรือใช้วิธีการใดวิธีการหนึ่งแล้วจะแก้ไขปัญหาการขาดแคลนน้ำทั้งตำบลบ้านนาได้โดยสิ้นเชิง”

การแก้ไขปัญหาการขาดแคลนน้ำจะต้องดำเนินการทั้งตำบลควบคู่กันทั้งปัญหาการใช้ที่ดิน โดยจัดทำโครงการ “การพัฒนาที่ดินและน้ำที่เป็นระบบ” ดังรายละเอียดในรูปที่ 7-1



รูปที่ 7-1 ระบบการแก้ไขปัญหาการขาดแคลนน้ำตำบลบ้านนา อำเภอปะเหลียน จังหวัดตรัง



ระยะเวลาดำเนินการ

1. ไตรมาสแรกของปีงบประมาณ 2566 (ต.ค.-ธ.ค. 2566) กิจกรรมที่ต้องดำเนินการ คือ
สำรวจเพื่อออกแบบระบบพัฒนาที่ดินและน้ำทั้งตำบล

2. การก่อสร้างในไตรมาสที่ 2-4 ของปีงบประมาณ 2567

1) งานเร่งด่วน คือ การแก้ไขปัญหาแหล่งน้ำไม่เพียงพอต่อภาคเกษตร โดยเป็นเฉพาะ
ในส่วนแหล่งน้ำเพื่อการเกษตรเท่านั้น งดเว้นเพื่อการอุปโภค บริโภคเพราะเป็นภารกิจนอก
ความรับผิดชอบ (เฉพาะยุทธศาสตร์ ความมั่นคงน้ำภาคการผลิตทางการเกษตร และอุตสาหกรรม) และ
เข้าซ้อนกับหน่วยงานอื่น ซึ่งบางโครงการ ต้องซ่อมบำรุงงานเดิมนอกหน่วย จึงไม่สามารถดำเนินงานได้
แม้อยู่ภายใต้ยุทธศาสตร์เดียวกัน งานก่อสร้างตามงบประมาณ

2) งานก่อสร้างตามงบประมาณ

ดำเนินการจัดทำโครงการตามผลการสำรวจและออกแบบ

การพัฒนาที่ดินและน้ำทั้งระบบ

อีกทางเลือกหนึ่งในการเร่งรัดแก้ไขปัญหาคือการเสริมโทรมของดิน และการขาดแคลนน้ำ
รวมทั้งน้ำท่วม คือ การประกาศเขตพื้นที่ตำบลบ้านนา เป็นเขตอนุรักษ์ดินและน้ำ ตามบทบัญญัติ
มาตรา 13 แห่งพระราชบัญญัติพัฒนาที่ดิน พ.ศ. 2551



ตารางที่ 7-1 กิจกรรมของกรมพัฒนาที่ดินในเขตการใช้ที่ดินที่จะดำเนินการในปีงบประมาณ 2567

เขตการใช้ที่ดิน	แผนงาน/ โครงการ	หน่วยนับ	เป้าหมาย	งบประมาณ (บาท)
1. เขตพื้นที่เกษตรกรรม				
1.1 เขตปลูกไม้ผล เนื้อที่ 53 ไร่				
	1. การบริหารจัดการน้ำ			
	การก่อสร้างแหล่งน้ำในไร่นานอกเขตชลประทาน	บ่อ	1	20,300
	2. การปรับปรุงคุณภาพดิน			
	2.1 การส่งเสริมการผลิตและการใช้สารอินทรีย์	ราย	50	17,500
	2.2 การผลิต-จัดหาเมล็ดพันธุ์พืชปุ๋ยสด	ตัน	0.2	6,600
	2.3 การส่งเสริมการปรับปรุงคุณภาพดินด้วยพืชปุ๋ยสด	ไร่	40	600
	2.4 การพัฒนากลุ่มเกษตรกรใช้สารอินทรีย์ลดการใช้สารเคมีทางการเกษตร	กลุ่ม	1	17,500
	2.5 การจัดหาปุ๋ยอินทรีย์	ตัน	10	17,000
	2.6 การส่งเสริมการปรับปรุงบำรุงพื้นที่ดินกรด	ไร่	20	300
	3. การฟื้นฟูและป้องกันการชะล้างพังทลายของดิน การปลูกหญ้าแฝกเพื่อการอนุรักษ์ดินและน้ำ	กล้า	100,000	120,000



แผนการใช้ที่ดิน ตำบลบ้านนา อำเภอปะเหลียน จังหวัดตรัง

ตารางที่ 7-1 (ต่อ)

เขตการใช้ที่ดิน	แผนงาน/โครงการ	หน่วยนับ	เป้าหมาย	งบประมาณ (บาท)
1. เขตพื้นที่เกษตรกรรม				
1.2 เขตปลูกไม้ยืนต้น เนื้อที่ 47,501 ไร่	1. การบริหารจัดการน้ำ			
	การก่อสร้างแหล่งน้ำในไร่นานอกเขตชลประทาน	บ่อ	2	40,600
	2. การปรับปรุงคุณภาพดิน			
	2.1 การส่งเสริมการผลิตและการใช้สารอินทรีย์	ราย	50	17,500
	2.2 การผลิต-จัดหาเมล็ดพันธุ์พืชปุ๋ยสด	ตัน	1	33,000
	2.3 การส่งเสริมการปรับปรุงคุณภาพดินด้วยพืชปุ๋ยสด	ไร่	200	3,000
	2.4 การพัฒนากลุ่มเกษตรกรใช้สารอินทรีย์ลดการใช้สารเคมีทางการเกษตร	กลุ่ม	2	10,000
	2.5 การจัดหาปุ๋ยโดโลไมท์	ตัน	40	68,000
	2.6 การส่งเสริมการปรับปรุงบำรุงพื้นที่ดินกรด	ไร่	80	1,200
	2.7 การจัดหาปุ๋ยเพื่อการเกษตร (หินปูนฝุ่น)	ตัน	40	48,000
	2.8 การส่งเสริมการปรับปรุงพื้นที่ดินเปรี้ยวดินเค็มภาคใต้	ไร่	40	600
	3. การฟื้นฟูและป้องกันการชะล้างพังทลายของดิน			
	3.1 การปลูกหญ้าแฝกเพื่อการอนุรักษ์ดินและน้ำ	กล้า	100,000	120,000
	3.2 การจัดทำระบบอนุรักษ์ดินและน้ำลุ่ม-ดอน	ไร่	20	160,000

หมายเหตุ: งบประมาณที่กำหนดไว้นี้เป็นประมาณเบื้องต้น อาจมีการเปลี่ยนแปลงตามที่ได้รับการจัดสรรให้ดำเนินการ



ตารางที่ 7-2 สรุปกิจกรรมที่ขอรับการสนับสนุนจากหน่วยงานอื่นในเขตการใช้ที่ดิน

เขตการใช้ที่ดิน	กิจกรรมที่ขอการสนับสนุนจากส่วนราชการอื่น
1. เขตพื้นที่เกษตรกรรม	
1.1 เขตปลูกไม้ผล เนื้อที่ 53 ไร่	1. ใช้ตลาดนำการผลิตในการเลือกชนิดพืชและหาตลาดรองรับ ทั้งในเขตที่เหมาะสมและในเขตที่ไม่เหมาะสม และต้องการปรับเปลี่ยนชนิดพืช (สำนักงานพาณิชย์จังหวัดตรัง/ สำนักงานสหกรณ์จังหวัดตรัง)
1.2 เขตปลูกไม้ยืนต้น เนื้อที่ 47,501 ไร่	1. การอบรมให้ความรู้การเข้าสู่กระบวนการรับรองมาตรฐานสินค้าเกษตรปลอดภัย (GAP) (กรมวิชาการเกษตร) 2. จัดอบรมถ่ายทอดความรู้การทำเกษตรผสมผสานตามแนวทางเศรษฐกิจพอเพียง (กรมส่งเสริมการเกษตร)
1.3 เขตเพาะเลี้ยงสัตว์น้ำ เนื้อที่ 311 ไร่	1. จัดอบรมถ่ายทอดความรู้เรื่องการเพาะเลี้ยงสัตว์น้ำ (ศูนย์วิจัยและพัฒนาประมงชายฝั่งตรัง) 2. ใช้ตลาดนำการผลิตในการเลือกชนิดสัตว์น้ำและหาตลาดรองรับ (สำนักงานพาณิชย์จังหวัดตรัง/ สำนักงานสหกรณ์จังหวัดตรัง)

ที่มา : ศูนย์เมล็ดพันธุ์ข้าวพัทลุง, 2564

ศูนย์วิจัยพืชสวนตรัง, 2564

ศูนย์วิจัยและพัฒนาประมงชายฝั่งตรัง, 2564



แผนการใช้ที่ดิน ตำบลบ้านนา อำเภอปะเหลียน จังหวัดตรัง

ตารางที่ 7-3 เป้าหมายการดำเนินงานและงบประมาณโครงการนำร่อง ตำบลบ้านนา อำเภอปะเหลียน จังหวัดตรัง แผน 5 ปี (พ.ศ. 2567-2571)

เขตการใช้ที่ดิน	งาน/ โครงการ/ กิจกรรม	หน่วย นับ	เป้าหมาย					รวม	งบประมาณ (บาท)					รวม	หน่วยงาน รับผิดชอบ	
			2567	2568	2569	2570	2571		2567	2568	2569	2570	2571			
พื้นที่เกษตรกรรม																
เขตปลูกไม้ผล	1. การบริหารจัดการน้ำ															
	1.1 การก่อสร้างแหล่งน้ำใน ไร่นานอกเขตชลประทาน	บ่อ	1	1	1	1	-	4	20,300	20,300	20,300	20,300	-	81,200	พด.	
	2. การปรับปรุงคุณภาพดิน															
	2.1 การส่งเสริมการผลิตและ การใช้สารอินทรีย์	ราย	50	50	50	50	50	250	17,500	17,500	17,500	17,500	17,500	87,500	พด.	
	2.2 การผลิต-จัดหาเมล็ดพันธุ์ พืชปุ๋ยสด	กก.	200	200	200	200	200	1,000	6,600	6,600	6,600	6,600	6,600	33,000	พด.	
	2.3 การส่งเสริมการปรับปรุง คุณภาพดินด้วยพืชปุ๋ยสด	ไร่	40	40	40	40	40	200	600	600	600	600	600	3,000	พด.	
	2.4 การพัฒนากลุ่มเกษตรกร ใช้สารอินทรีย์ลดการใช้สารเคมี ทางการเกษตร	กลุ่ม	2	1	1	1	1	6	10,000	5,000	5,000	5,000	5,000	300,000	พด.	
	2.5 การจัดหาปุ๋ยอินทรีย์	ตัน	10	10	10	10	10	50	17,000	17,000	17,000	17,000	17,000	85,000	พด.	
2.6 การส่งเสริมการปรับปรุง พื้นที่ดินกรด	ไร่	20	20	20	20	20	100	300	300	300	300	300	1,500	พด.		



แผนการใช้ที่ดิน ตำบลบ้านนา อำเภอปะเหลียน จังหวัดตรัง

ตารางที่ 7-3 (ต่อ)

เขตการใช้ที่ดิน	งาน/ โครงการ/ กิจกรรม	หน่วย นับ	เป้าหมาย					รวม	งบประมาณ (บาท)					รวม	หน่วยงาน รับผิดชอบ
			2567	2568	2569	2570	2571		2567	2568	2569	2570	2571		
	3. การฟื้นฟูและป้องกันการชะล้างพังทลายของดิน														
	3.1 การปลูกหญ้าแฝกเพื่อ การอนุรักษ์ดินและน้ำ	กล้า	100,00	50,000	50,000	50,000	50,000	300,000	120,000	60,000	60,000	60,000	60,000	360,000	พด.
เขตปลูกไม้ยืนต้น	1. การบริหารจัดการน้ำ														
	1.1 การก่อสร้างแหล่งน้ำในไร่นานอกเขตชลประทาน	บ่อ	2	4	4	2	2	14	40,600	81,200	81,200	40,600	40,600	284,200	พด.
	2. การปรับปรุงคุณภาพดิน														
	2.1 การส่งเสริมการผลิตและ การใช้สารอินทรีย์	ราย	50	50	50	50	50	250	17,500	17,500	17,500	17,500	17,500	87,500	พด.
	2.2 การผลิต-จัดหาเมล็ดพันธุ์พืชปุ๋ยสด	ตัน	1	1	1	1	1	5	33,000	33,000	33,000	33,000	33,000	165,000	พด.
	2.3 การส่งเสริมการปรับปรุง คุณภาพดินด้วยพืชปุ๋ยสด	ไร่	200	200	200	200	200	1,000	3,000	3,000	3,000	3,000	3,000	15,000	พด.
2.4 การพัฒนาเกษตรกร ใช้สารอินทรีย์ลดการใช้ สารเคมีทางการเกษตร	กลุ่ม	2	2	2	2	2	10	10,000	10,000	10,000	10,000	10,000	50,000	พด.	
2.5 การจัดหาปุ๋ยโดโลไมท์	ตัน	40	40	40	40	40	200	68,000	68,000	68,000	68,000	68,000	340,000	พด.	



แผนการใช้ที่ดิน ตำบลบ้านนา อำเภอปะเหลียน จังหวัดตรัง

ตารางที่ 7-3 (ต่อ)

เขตการใช้ที่ดิน	งาน/ โครงการ/ กิจกรรม	หน่วย นับ	เป้าหมาย					รวม	งบประมาณ (บาท)					รวม	หน่วยงาน รับผิดชอบ
			2567	2568	2569	2570	2571		2567	2568	2569	2570	2571		
	2.6 การส่งเสริมการปรับปรุง พื้นที่ดินกรด	ไร่	80	80	80	80	80	400	1200	1200	1200	1200	1200	6,000	พด.
	2.7 การจัดหาปูนเพื่อการเกษตร (หินปูนฝุ่น)	ตัน	40	40	40	40	40	200	240,000	48,000	48,000	48,000	48,000	48,000	พด.
	2.8 การส่งเสริมการปรับปรุง พื้นที่ดินเปรี้ยวดินเค็มภาคใต้	ไร่	40	40	40	40	40	200	600	600	600	600	600	3,000	พด.
	3. การฟื้นฟูและป้องกันการชะล้างพังทลายของดิน														
	3.1 การปลูกหญ้าแฝกเพื่อการ อนุรักษ์ดินและน้ำ	กล้า	100,000	100,000	50,000	50,000	50,000	350,000	120,000	120,000	60,000	60,000	60,000	420,000	พด.
	3.2 การจัดทำระบบอนุรักษ์ดิน และน้ำลุ่ม-ดอน	ไร่	20	20	20	30	20	100	160,000	160,000	160,000	160,000	160,000	800,000	พด.

หมายเหตุ: งบประมาณที่กำหนดไว้นี้เป็นการประมาณเบื้องต้น อาจมีการเปลี่ยนแปลงตามที่ได้รับการจัดสรรให้ดำเนินการ



เอกสารอ้างอิง

- FAO. 1974. A Land Capability Appraisal Indonesia: Interim Report. (AGL/INS), Rome. 1993. Guidelines for Land Use Planning. Rome.
- ADB. 2012. The State of Pacific Towns and Cities: Urbanization in ADB's Pacific Developing Member Countries. Mandaluyong City, Philippines.
- NRC. 1975. Land Use Planning. The National Academies of Sciences, Engineering, and Medicine, Washington, D.C.
- Vink, A.P.A. 1975. Land Use in Advancing Agriculture. Springer-Verlag Berlin Heidelberg.
- คณะกรรมการจัดทำพจนานุกรมปฐพีวิทยา. 2551. พจนานุกรมปฐพีวิทยา. สำนักพิมพ์มหาวิทยาลัยเกษตรศาสตร์, กรุงเทพฯ.
- กรมพัฒนาชุมชน. 2564. ข้อมูลพื้นฐานระดับหมู่บ้าน/ชุมชน (กชช. 2ค.) 2562. กระทรวงมหาดไทย. แหล่งที่มา: <http://ebmn.cdd.go.th>, 1 สิงหาคม 2564
- กรมพัฒนาชุมชน. 2564. ข้อมูลความจำเป็นพื้นฐาน (จปฐ.) 2562. กระทรวงมหาดไทย. แหล่งที่มา: <http://ebmn.cdd.go.th>, 1 สิงหาคม 2564
- กรมอุตุนิยมวิทยา. 2561. สถิติภูมิอากาศ พ.ศ. 2561. (ไฟล์ข้อมูล). กระทรวงเทคโนโลยีสารสนเทศและการสื่อสาร. เอกสารจากเครื่องคอมพิวเตอร์.
- กลุ่มวิเคราะห์สภาพการใช้ที่ดิน กองนโยบายและแผนการใช้ที่ดิน กรมพัฒนาที่ดิน. 2561. ข้อมูลสภาพการใช้ที่ดิน จังหวัดตรัง. ไฟล์ข้อมูล.
- กองสำรวจดินและวิจัยทรัพยากรดิน กรมพัฒนาที่ดิน. 2562. ข้อมูลทรัพยากรดิน. ไฟล์ข้อมูล.
- ศันสนีย์ อรัญวาสน์ และคำรณ ไทรพิง. 2562. คู่มือการประเมินคุณภาพที่ดิน สำหรับการวางแผนการใช้ที่ดิน ระดับตำบลและระดับจังหวัด.
- กลุ่มงานบริหารยุทธศาสตร์กลุ่มจังหวัดภาคใต้ตอนล่าง 1 กลุ่มยุทธศาสตร์การพัฒนาภาคกลาง. 2561. แผนพัฒนากลุ่มจังหวัดภาคใต้ตอนล่าง 1 พ.ศ. 2561-2565. ไฟล์ข้อมูล.
- คณะกรรมการขับเคลื่อนเศรษฐกิจพอเพียงสำนักงานคณะกรรมการพัฒนาการเศรษฐกิจและสังคมแห่งชาติ. 2550. การประยุกต์ใช้หลักเศรษฐกิจพอเพียง. ไฟล์ข้อมูล.
- สำนักงานเกษตรและสหกรณ์จังหวัดตรัง. 2562. ยุทธศาสตร์เกษตรและสหกรณ์จังหวัดตรัง พ.ศ. 2562. ไฟล์ข้อมูล.
- สำนักงานคณะกรรมการพัฒนาการเศรษฐกิจและสังคมแห่งชาติ. 2559. แผนพัฒนาเศรษฐกิจและสังคมแห่งชาติ ฉบับที่สิบสอง (พ.ศ. 2560-2564). ไฟล์ข้อมูล.



สำนักงานนโยบายและแผนทรัพยากรธรรมชาติและสิ่งแวดล้อม. 2560. ร่าง นโยบายและแผนการบริหารจัดการที่ดินและทรัพยากรดินของประเทศ (พ.ศ. 2560-2579). ไฟล์ข้อมูล.

สำนักงานสภาพัฒนาการเศรษฐกิจและสังคมแห่งชาติ. 2562. แผนพัฒนาภาคใต้. ไฟล์ข้อมูล.

สำนักเลขาธิการคณะรัฐมนตรี. 2562. คำแถลงนโยบายของคณะรัฐมนตรี แถลงต่อรัฐสภา วันที่ 25 กรกฎาคม 2562. ไฟล์ข้อมูล.

คณะผู้จัดทำ

นายสุชล	แก้วเกาะสะบ้า	ผู้อำนวยการสำนักงานพัฒนาที่ดินเขต 12	ที่ปรึกษา
นายสนธยา	หวานชั้น	ผู้อำนวยการสถานีพัฒนาที่ดินตรัง	ที่ปรึกษา
นายพรพรหม	พรหมเดชะ	ผู้อำนวยการกลุ่มวางแผนการใช้ที่ดิน	
นายพิศุทธิ์	มิกาศ	ผู้อำนวยการกลุ่มวิชาการเพื่อการพัฒนาที่ดิน	
นายสุชน	คชาทอง	กลุ่มวางแผนการใช้ที่ดิน	
นางสาวสุรีย์พร	นวลศรี	กลุ่มวางแผนการใช้ที่ดิน	
นางจิราพร	พรมราช	กลุ่มวิชาการเพื่อการพัฒนาที่ดิน	
นายวิโรจน์	ปิ่นพรม	กลุ่มวิเคราะห์ดิน	
นายธานินทร์	ตั้งใจ	กลุ่มสำรวจเพื่อทำแผนที่	
นางสาวสุศดารัตน์	แช่ท้าม	สถานีพัฒนาที่ดินตรัง	
นายนคร	เพ็ชรบุรี	สถานีพัฒนาที่ดินตรัง	
นางสาวอุรารวรรณ	ทักษิณ	สถานีพัฒนาที่ดินตรัง	



กรมพัฒนาที่ดิน

LAND DEVELOPMENT DEPARTMENT

กระทรวงเกษตรและสหกรณ์

2003/61 ถนนพหลโยธิน แขวงลาดยาว

เขตจตุจักร กรุงเทพฯ 10900

Call Center 1760