



แผนการใช้ที่ดินตำบลทุ่งค่าย อำเภอย่านตาขาว จังหวัดตรัง

สถานีพัฒนาที่ดินตรัง
สำนักงานพัฒนาที่ดินเขต 12

กรมพัฒนาที่ดิน
กระทรวงเกษตรและสหกรณ์

คำนำ

การจัดทำแผนการใช้ที่ดินดำเนินการตามรัฐธรรมนูญแห่งราชอาณาจักรไทย พ.ศ. 2560 มาตรา 72 (1) ที่ได้บัญญัติให้มีการวางแผนการใช้ที่ดินให้เหมาะสมกับศักยภาพของที่ดินตามหลักการพัฒนาอย่างยั่งยืน โดยแผนการใช้ที่ดินตำบลทุ่งค่าย อำเภอย่านตาขาว จังหวัดตรัง ได้นำแนวคิดของ FAO และ UNEP มาปรับใช้ คือ ความเหมาะสมทางกายภาพ ความเหมาะสมทางเศรษฐกิจ การยอมรับจากสังคม การสร้างความยั่งยืนให้สิ่งแวดล้อม และเสนอทางเลือกการใช้ที่ดิน ร่วมกับวิธีการที่เป็นอื่น ๆ เช่น กระบวนการมีส่วนร่วมของชุมชน (Participatory Rural Appraisal: PRA) การประเมินคุณภาพที่ดิน เป็นต้น

กองนโยบายและแผนการใช้ที่ดินร่วมกับสำนักงานพัฒนาที่ดินเขต 12 และสถานีพัฒนาที่ดินตรัง ในการดำเนินงานวางแผนการใช้ที่ดินระดับตำบล โดยพิจารณาภาพรวมของสภาพปัญหาในด้านต่างๆ ทั้งด้านกายภาพ เศรษฐกิจ และสังคม วิเคราะห์และสังเคราะห์ข้อมูลนำไปสู่การวางแผนการใช้ที่ดินที่สอดคล้องกับศักยภาพของพื้นที่ โดยผ่านกระบวนการมีส่วนร่วมของชุมชน (PRA) ในการระบุปัญหา ความต้องการของเกษตรกรและผู้มีส่วนได้ส่วนเสีย ทั้งนี้สถานีพัฒนาที่ดินตรัง ได้จัดทำแผนกิจกรรม/โครงการ เพื่อขับเคลื่อนแผนการใช้ที่ดินให้เป็นรูปธรรมเพื่อให้เกษตรกร มีคุณภาพชีวิตที่ดีขึ้น มีการใช้ที่ดินอย่างถูกต้องเหมาะสม รักษาสภาพแวดล้อมและอนุรักษ์ทรัพยากรในชุมชน ให้เกิดความยั่งยืนต่อไป

สถานีพัฒนาที่ดินตรัง

กันยายน 2566



สารบัญ

หน้า

คำนำ		
สารบัญ		
สารบัญตาราง		
สารบัญรูป		
บทที่ 1	บทนำ	
	1.1 ความสำคัญของการวางแผนการใช้ที่ดิน	1-1
	1.2 หลักการและเหตุผล	1-1
	1.3 วัตถุประสงค์	1-1
	1.4 ระยะเวลาและสถานที่ดำเนินงาน	1-1
	1.5 ขั้นตอนการดำเนินงาน	1-2
	1.6 วิสัยทัศน์ของตำบล	1-2
บทที่ 2	ข้อมูลทั่วไป	
	2.1 ที่ตั้งและอาณาเขต	2-1
	2.2 การแบ่งส่วนการปกครอง	2-3
	2.3 สภาพภูมิประเทศ	2-3
	2.4 สภาพภูมิอากาศ	2-3
	2.5 สภาพการใช้ที่ดินในปัจจุบัน	2-5
	2.6 สภาพเศรษฐกิจและสังคม	2-9
บทที่ 3	สถานภาพของทรัพยากรธรรมชาติ	
	3.1 ทรัพยากรป่าไม้	3-1
	3.2 ทรัพยากรน้ำ	3-1
	3.3 ทรัพยากรดิน	3-2
บทที่ 4	กระบวนการมีส่วนร่วมของชุมชน (Participatory Rural Appraisal: PRA)	
	4.1 การวิเคราะห์ผลจากการจัดทำกระบวนการมีส่วนร่วมของชุมชน (PRA)	4-1
	4.2 ระบบการปลูกพืชในปัจจุบัน	4-6
บทที่ 5	การประเมินคุณภาพที่ดิน	
	5.1 หลักการประเมินคุณภาพที่ดินด้านกายภาพ	5-1
	5.2 พืชเศรษฐกิจที่สำคัญของตำบล	5-2
	5.3 ระดับความเหมาะสมของที่ดิน	5-2



สารบัญ (ต่อ)

	หน้า
บทที่ 6	แผนการใช้ที่ดิน
6.1	การวิเคราะห์ข้อมูลเพื่อการจัดทำแผนการใช้ที่ดินระดับตำบล
6.2	เขตการใช้ที่ดิน
บทที่ 7	การขับเคลื่อนแผนการใช้ที่ดิน
7.1	ขั้นตอนการดำเนินงาน
7.2	ตัวชี้วัด
7.3	กิจกรรมที่จะดำเนินการของกรมพัฒนาที่ดิน
7.4	กิจกรรมที่จะดำเนินการของหน่วยงานอื่น
7.5	ความต้องการของชุมชนและองค์กรปกครองท้องถิ่น
7.6	ระยะเวลาดำเนินการ
เอกสารอ้างอิง	อ-1



สารบัญตาราง

ตารางที่		หน้า
2-1	สถิติภูมิอากาศ ณ สถานีตรวจอากาศจังหวัดตรัง ปี 2536-2565	2-4
2-2	สภาพการใช้ที่ดิน ตำบลทุ่งค่าย อำเภอย่านตาขาว จังหวัดตรัง	2-6
2-3	จำนวนประชากรและครัวเรือนตำบลทุ่งค่าย อำเภอย่านตาขาว จังหวัดตรัง	2-8
2-4	จำนวนและสัดส่วนครัวเรือนเกษตรตำบลทุ่งค่าย อำเภอย่านตาขาว จังหวัดตรัง	2-8
2-5	รายได้-รายจ่ายเฉลี่ยครัวเรือนตำบลทุ่งค่าย อำเภอย่านตาขาว จังหวัดตรัง	2-11
3-1	สมบัติดิน ตำบลทุ่งค่าย อำเภอย่านตาขาว จังหวัดตรัง	3-4
5-1	ตัวอย่างการประเมินคุณภาพที่ดินด้านกายภาพของประเภทการใช้ประโยชน์ที่ดิน	5-2
5-2	ชั้นความเหมาะสมทางกายภาพของดิน ตำบลทุ่งค่าย อำเภอย่านตาขาว จังหวัดตรัง	5-3
6-1	เขตการใช้ที่ดิน ตำบลทุ่งค่าย อำเภอย่านตาขาว จังหวัดตรัง	6-5
7-1	กิจกรรมที่จะดำเนินการของกรมพัฒนาที่ดิน	7-7
7-2	กิจกรรมที่จะดำเนินการของหน่วยงานอื่น	7-9
7-3	เป้าหมายการดำเนินงานและงบประมาณ ตำบลทุ่งค่าย อำเภอย่านตาขาว จังหวัดตรัง แผน 5 ปี (พ.ศ. 2567-2571)	7-10



สารบัญญรูป

รูปที่		หน้า
1-1	ขั้นตอนการวางแผนการใช้ที่ดินระดับตำบล	1-3
2-1	ที่ตั้งและอาณาเขตตำบลทุ่งค่าย อำเภอย่านตาขาว จังหวัดตรัง	2-2
2-2	กราฟสมดุลของน้ำเพื่อการเกษตร ปี พ.ศ. 2536-2565	2-4
2-3	สภาพการใช้ที่ดิน ตำบลทุ่งค่าย อำเภอย่านตาขาว จังหวัดตรัง	2-8
3-1	ทรัพยากรดิน ตำบลทุ่งค่าย อำเภอย่านตาขาว จังหวัดตรัง	3-6
4-1	การวิเคราะห์สถานการณ์โดยระบบ DPSIR ของตำบลทุ่งค่าย อำเภอย่านตาขาว จังหวัดตรัง	4-6
4-2	ระบบการปลูกพืชในปัจจุบัน ตำบลทุ่งค่าย อำเภอย่านตาขาว จังหวัดตรัง	4-7
6-1	แผนที่เขตการใช้ที่ดิน ตำบลทุ่งค่าย อำเภอย่านตาขาว จังหวัดตรัง	6-6
7-1	ระบบการแก้ไขปัญหาการขาดแคลนน้ำตำบลทุ่งค่าย อำเภอย่านตาขาว จังหวัดตรัง	7-5



บทที่ 1

บทนำ

1.1 ความสำคัญของการวางแผนการใช้ที่ดิน

ตามรัฐธรรมนูญแห่งราชอาณาจักรไทย พุทธศักราช 2560 มาตรา 72 รัฐพึงดำเนินการเกี่ยวกับที่ดิน ทรัพยากรน้ำ และพลังงาน ดังต่อไปนี้

(1) วางแผนการใช้ที่ดินของประเทศ ให้เหมาะสมกับสภาพพื้นที่และศักยภาพของที่ดินตามหลักการพัฒนาที่ยั่งยืน

1.2 หลักการและเหตุผล

ปัจจุบันกรมพัฒนาที่ดินได้ดำเนินการวางแผนการใช้ที่ดินระดับประเทศเรียบร้อยแล้วซึ่งเป็นการวางกรอบเชิงนโยบายมุ่งเน้นการพัฒนาด้านการเกษตรให้เกิดความสมดุลและยั่งยืนและในขณะเดียวกันต้องอนุรักษ์ทรัพยากรธรรมชาติและสิ่งแวดล้อมควบคู่กับการรักษาคุณค่าทางศิลปวัฒนธรรม แต่ทั้งนี้เพื่อให้เกิดการใช้ประโยชน์ที่ดินในระดับพื้นที่อย่างมีประสิทธิภาพและรักษาฐานการผลิตด้านทรัพยากรธรรมชาติอย่างยั่งยืนตลอดห่วงโซ่อุปทาน แผนการใช้ที่ดินระดับตำบลจึงถูกนำมาใช้เป็นเครื่องมือเพื่อขับเคลื่อนการดำเนินงานดังกล่าว

ทั้งนี้กรมพัฒนาที่ดินได้จัดทำแผนปฏิบัติการราชการกรมพัฒนาที่ดินระยะ 5 ปี (พ.ศ. 2566-2570) เพื่อให้บรรลุตามวิสัยทัศน์ที่กำหนดไว้ คือ “เป็นองค์กรอัจฉริยะทางดิน เพื่อขับเคลื่อนการใช้ที่ดินอย่างเหมาะสม 15 ล้านไร่ ภายในปี 2570” ซึ่งในส่วนของประเด็นการพัฒนาที่ 2 บริหารจัดการทรัพยากรดินและที่ดินด้วยชุดข้อมูลที่มีมูลค่าสูง (High Value Dataset) ซึ่งมีเป้าหมาย คือ การนำชุดข้อมูลที่มีมูลค่าสูง (High Value Dataset) ไปใช้ในการบริหารจัดการทางการเกษตร ในส่วนของตัวชี้วัด บริหารจัดการทรัพยากรดินและที่ดินบนพื้นฐานของชุดข้อมูลที่มีมูลค่าสูง (High Value Dataset) ร้อยละ 100 กลยุทธ์ที่ 2 ยุทธศาสตร์แผนการใช้ที่ดินไปสู่การปฏิบัติ ได้กำหนดให้ ร้อยละของแผนการใช้ที่ดินระดับตำบลที่จัดทำแล้วเสร็จทั้งประเทศ ภายใน ปี 2570 (ไม่น้อยกว่า ร้อยละ 80) เป็นตัวชี้วัดหนึ่งของกลยุทธ์ดังกล่าว

1.3 วัตถุประสงค์

1.3.1 เพื่อรักษาเสถียรภาพของทรัพยากรให้เกิดความสมดุลและยั่งยืนภายใต้การพัฒนาด้านต่าง ๆ ของตำบล

1.3.2 เพื่อให้การใช้ที่ดินมีผลตอบแทนสูงสุดต่อหน่วยเนื้อที่อย่างยั่งยืน

1.3.3 เพื่อให้เกิดการกำหนดแผนงาน โครงการ กิจกรรม ที่สอดคล้องกับแผนการใช้ที่ดินที่กำหนดขึ้นและอยู่บนหลักการของรูปแบบเศรษฐกิจชีวภาพ-เศรษฐกิจหมุนเวียน-เศรษฐกิจสีเขียว (Bio-Circular – Green Economy : BCG Model)

1.4 ระยะเวลาและสถานที่ดำเนินงาน

1.4.1 ระยะเวลา 1 ตุลาคม 2565–30 กันยายน 2566

1.4.2 สถานที่ ตำบลทุ่งค่าย อำเภอย่านตาขาว จังหวัดตรัง



1.5 ขั้นตอนการดำเนินงาน

1.5.1 รวบรวมข้อมูลปฐมภูมิและทุติยภูมิ ประกอบด้วย

1) ด้านกายภาพ ได้แก่ ทรัพยากรดิน ทรัพยากรน้ำ ทรัพยากรป่าไม้ ภูมิอากาศ สภาพการใช้ที่ดิน เขตป่าไม้ตามกฎหมายและมติคณะรัฐมนตรี ฯ

2) ด้านเศรษฐกิจและสังคม ได้แก่ การถือครองที่ดิน ลักษณะทางเศรษฐกิจของตำบล จำนวนประชากร ฯ

3) ด้านนโยบายและข้อกำหนดที่เกี่ยวข้อง ได้แก่ ยุทธศาสตร์ แผนการปฏิรูปประเทศ แผนพัฒนาเศรษฐกิจและสังคมแห่งชาติฉบับที่ 13 ยุทธศาสตร์ภาค แผนพัฒนากลุ่มจังหวัด แผนพัฒนาจังหวัด แผนพัฒนาการเกษตรและสหกรณ์ แผนพัฒนาท้องถิ่น 4 ปี ขององค์การบริหารส่วนจังหวัด เทศบาลตำบลหรือองค์การบริหารส่วนตำบล ฯ

1.5.2 จัดทำกระบวนการมีส่วนร่วมของชุมชน (Participatory Rural Appraisal : PRA) เพื่อรับฟังความคิดเห็น ประเด็นปัญหา ความต้องการด้านต่าง ๆ ขององค์การปกครองส่วนท้องถิ่น และเกษตรกรในตำบล

1.5.3 ประเมินคุณภาพของที่ดินของพืชเศรษฐกิจหลักและพืชทางเลือกที่มีมูลค่าของตำบล

1.5.4 ส่งเคราะห์ข้อมูลจากข้อ 1.5.1 ถึง 1.5.3 เพื่อใช้ประกอบการวางแผนการใช้ที่ดิน

1.5.5 กำหนด (ร่าง) แผนการใช้ที่ดินระดับตำบล

1.5.6 รับฟังความคิดเห็นของผู้มีส่วนได้ส่วนเสียต่อ (ร่าง) แผนการใช้ที่ดินที่กำหนดขึ้น

1.5.7 ปรับปรุง (ร่าง) แผนการใช้ที่ดินเพื่อจัดทำแผนการใช้ที่ดินฉบับสมบูรณ์

1.5.8 นำแผนการใช้ที่ดินเข้าสู่คณะกรรมการของเขตฯ เพื่อตรวจสอบความครบถ้วน / สมบูรณ์ของเนื้อหาและองค์ประกอบ

1.5.9 เผยแพร่แผนการใช้ที่ดินเพื่อนำไปสู่การขับเคลื่อนการดำเนินงาน ประกอบด้วย

1) องค์การปกครองส่วนท้องถิ่น นำแผนการใช้ที่ดินที่จัดทำขึ้นไปประกอบการจัดทำแผนการพัฒนาของตำบล เพื่อนำไปสู่การของงบประมาณที่มีความสอดคล้องกับศักยภาพด้านการผลิตและสถานภาพของทรัพยากรของตำบล

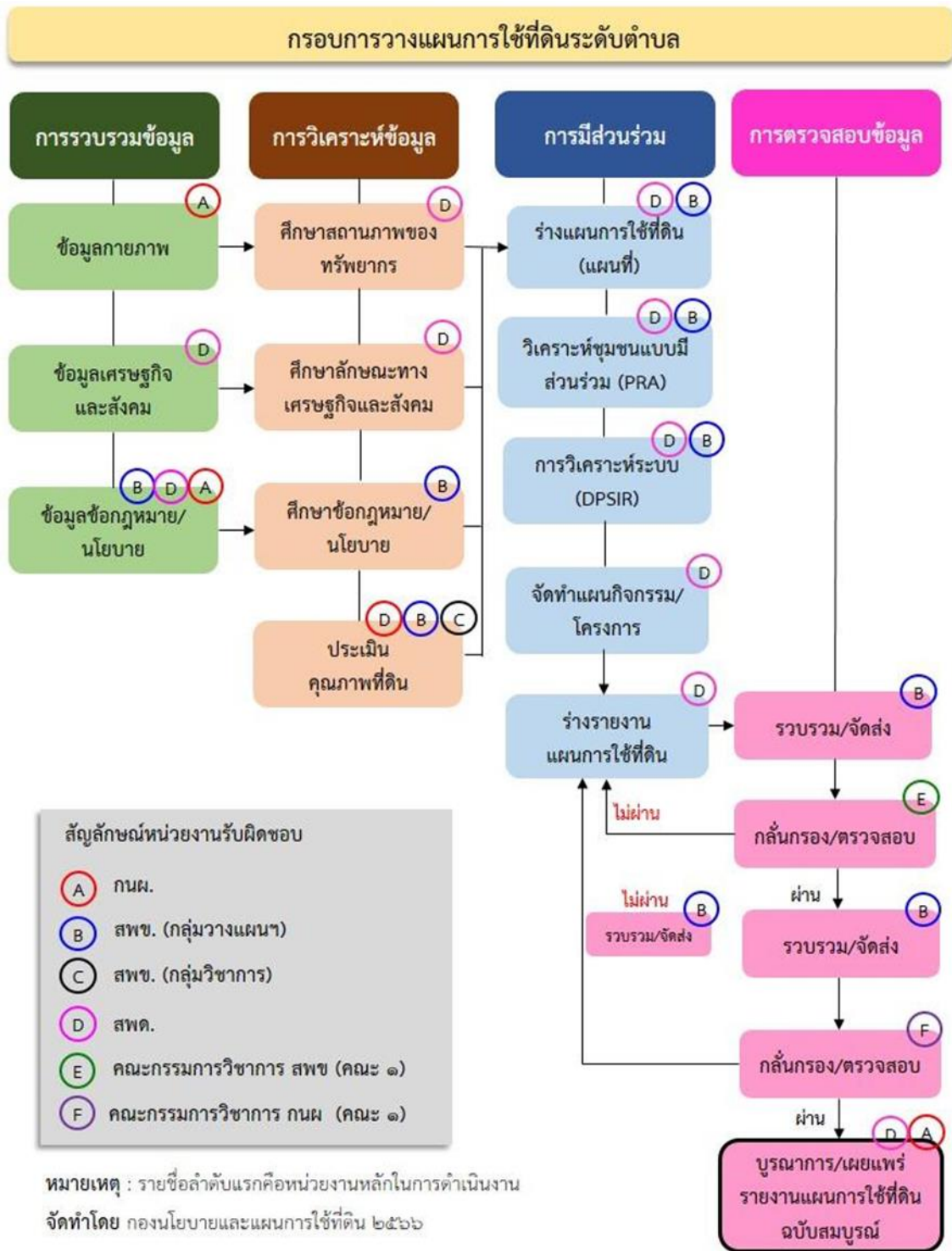
2) กรมพัฒนาที่ดิน โดยสำนักงานพัฒนาที่ดินจังหวัด กำหนดแผนงาน/โครงการ/กิจกรรมที่สอดคล้องกับแผนการใช้ที่ดินที่กำหนดขึ้นในแต่ละเขตและสามารถใช้ประกอบการของงบประมาณในพื้นที่อย่างมีหลักการและเป็นที่ยอมรับ

3) หน่วยงานราชการอื่น ๆ สามารถใช้เป็นข้อมูลพื้นฐานประกอบแผนงาน/โครงการ/กิจกรรม ที่สอดคล้องกับแผนการใช้ที่ดินที่กำหนดขึ้นในแต่ละเขต

ขั้นตอนการวางแผนการใช้ที่ดินระดับตำบลแสดงดังรูปที่ 1-1

1.6 วิสัยทัศน์ของตำบล

ตำบลน่าอยู่ มุ่งสู่คุณภาพชีวิตที่ดี มากมีการศึกษา พัฒนาโครงสร้างพื้นฐาน สืบสานวัฒนธรรม เลิศล้ำแหล่งท่องเที่ยว (ที่มา <http://www.thungkhai.go.th/detail.php>)



รูปที่ 1-1 ขั้นตอนการวางแผนการใช้ที่ดินระดับตำบล

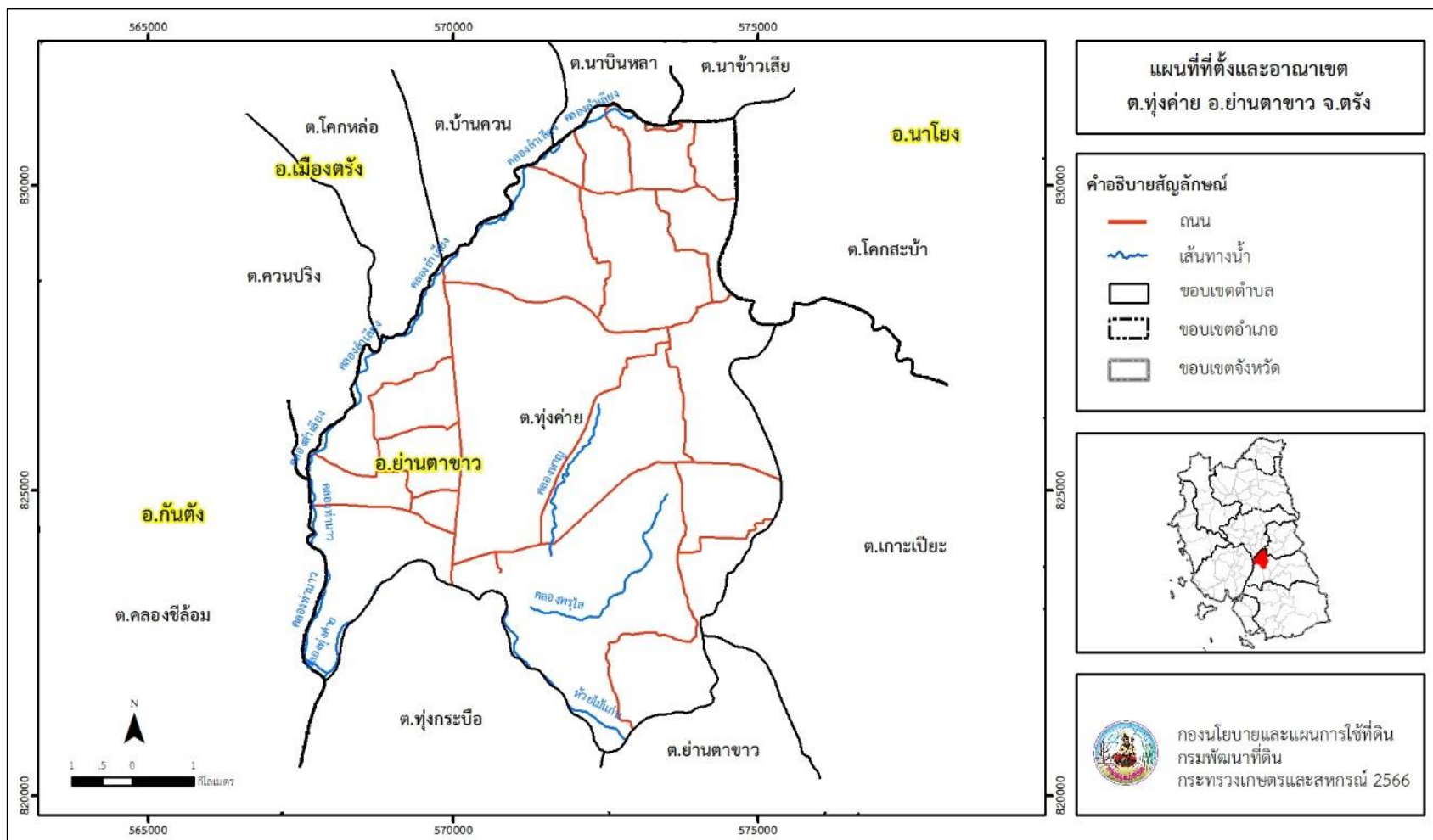


บทที่ 2 ข้อมูลทั่วไป

2.1 ที่ตั้งและอาณาเขต

ตำบลทุ่งค่าย อำเภอย่านตาขาว จังหวัดตรัง ตั้งอยู่ทางทิศเหนือของอำเภอกันตัง มีพื้นที่ประมาณ 51 ตารางกิโลเมตร หรือ 31,989 ไร่ โดยมีอาณาเขตติดต่อ ดังนี้ (รูปที่ 2-1)

ทิศเหนือ	ติดต่อกับ	ตำบลบ้านควน ตำบลนาบินหลา อำเภอเมืองตรัง ตำบลนาข้าวเสียว ตำบลโคกสะบ้า อำเภอนาโยง จังหวัดตรัง
ทิศใต้	ติดต่อกับ	ตำบลทุ่งกระปือ ตำบลย่านตาขาว อำเภอย่านตาขาว จังหวัดตรัง
ทิศตะวันออก	ติดต่อกับ	ตำบลเกาะเปียง อำเภอย่านตาขาว จังหวัดตรัง
ทิศตะวันตก	ติดต่อกับ	ตำบลโคกหล่อ ตำบลควนปริง อำเภอเมืองตรัง ตำบลคลองชีล้อม อำเภอกันตัง จังหวัดตรัง



รูปที่ 2-1 ขอบเขตการปกครองตำบลทุ่งค่าย อำเภอย่านตาขาว จังหวัดตรัง



2.2 การแบ่งส่วนการปกครอง

ตำบลทุ่งค่าย อำเภอย่านตาขาว จังหวัดตรัง แบ่งส่วนการปกครองออกเป็น 11 หมู่บ้าน ดังนี้

หมู่ที่ 1 บ้านทุ่งไหม้	หมู่ที่ 7 บ้านห้วยไม้แก่น
หมู่ที่ 2 บ้านทุ่งค่าย	หมู่ที่ 8 บ้านตอกเขา
หมู่ที่ 3 บ้านควนยาง	หมู่ที่ 9 บ้านคลองลำเลียง
หมู่ที่ 4 บ้านเขาไม้แก้ว	หมู่ที่ 10 บ้านท่าด่าน
หมู่ที่ 5 บ้านควนยวน	หมู่ที่ 11 บ้านเกาะเนียง
หมู่ที่ 6 บ้านควนเคี่ยมออก	

2.3 สภาพภูมิประเทศ

ลักษณะพื้นที่ทั่วไปส่วนใหญ่เป็นที่ราบลุ่ม สภาพพื้นที่ราบเรียบถึงค่อนข้างราบเรียบ และลูกคลื่นลอนลาดเล็กน้อย เป็นส่วนหนึ่งของลุ่มน้ำภาคใต้ฝั่งตะวันตก มีแหล่งน้ำที่สำคัญ เช่น คลองลำเลียง คลองท่านาว คลองพรุโส คลองหาญ

2.4 สภาพภูมิอากาศ

จากการศึกษาสถิติภูมิอากาศ (ปี พ.ศ.2536-2565) พบว่า ตำบลทุ่งค่าย อำเภอย่านตาขาว จังหวัดตรัง มีรายละเอียดดังนี้

2.4.1 อุณหภูมิ

มีอุณหภูมิโดยเฉลี่ยทั้งปี 27.4 องศาเซลเซียส อุณหภูมิสูงสุดเฉลี่ย 33.0 องศาเซลเซียส ในเดือนมีนาคมและเมษายน อุณหภูมิต่ำสุดเฉลี่ย 23.3 องศาเซลเซียส ในเดือนกุมภาพันธ์

2.4.2 ปริมาณน้ำฝน

มีปริมาณน้ำฝนรวมทั้งปี 2,267.9 มิลลิเมตร มีฝนตกประมาณ 182 วัน เดือนที่มีฝนตกมากที่สุด ในเดือนตุลาคม มีปริมาณฝน 286.3 มิลลิเมตร และมีฝนตกประมาณ 23 วัน

2.4.3 สมดุลน้ำเพื่อการเกษตร

จากข้อมูลสถิติภูมิอากาศในรอบ 30 ปี (ปี พ.ศ.2536-2565) ณ สถานีตรวจอากาศจังหวัดตรัง ได้นำมาวิเคราะห์สมดุลของน้ำเพื่อการเกษตร ซึ่งเป็นการวิเคราะห์หาช่วงฤดูกาลเพาะปลูกพืช ตลอดจนช่วงระยะเวลาที่พืชเสี่ยงต่อการขาดน้ำ ข้อมูลที่นำมาวิเคราะห์ คือ ปริมาณน้ำฝน และศักยภาพการคายระเหยน้ำอ้างอิง (ET_o) ซึ่งคำนวณด้วยโปรแกรม Cropwat for Windows Version 8.0 โดยใช้สมการ Penman-Monteith สามารถสรุปสมดุลของน้ำเพื่อการเกษตรในเขตอาศัยน้ำฝนได้ดังนี้

ช่วงที่เหมาะสมต่อการปลูกพืช เป็นช่วงที่ค่าปริมาณน้ำฝนมากกว่าค่า 0.5 การระเหยจากผิวดิน และการคายน้ำของพืช เป็นช่วงที่ดินมีความชุ่มชื้นพอเหมาะต่อการเพาะปลูกพืชได้ตลอดทั้งปี

ช่วงที่มีน้ำมากเกินไป เป็นช่วงที่ค่าปริมาณน้ำฝนมากกว่าค่าการระเหยจากผิวดินและการคายน้ำของพืช ซึ่งช่วงนี้เริ่มตั้งแต่ต้นเดือนมีนาคมถึงต้นเดือนมกราคม (ตารางที่ 2-1 และรูปที่ 2-2)



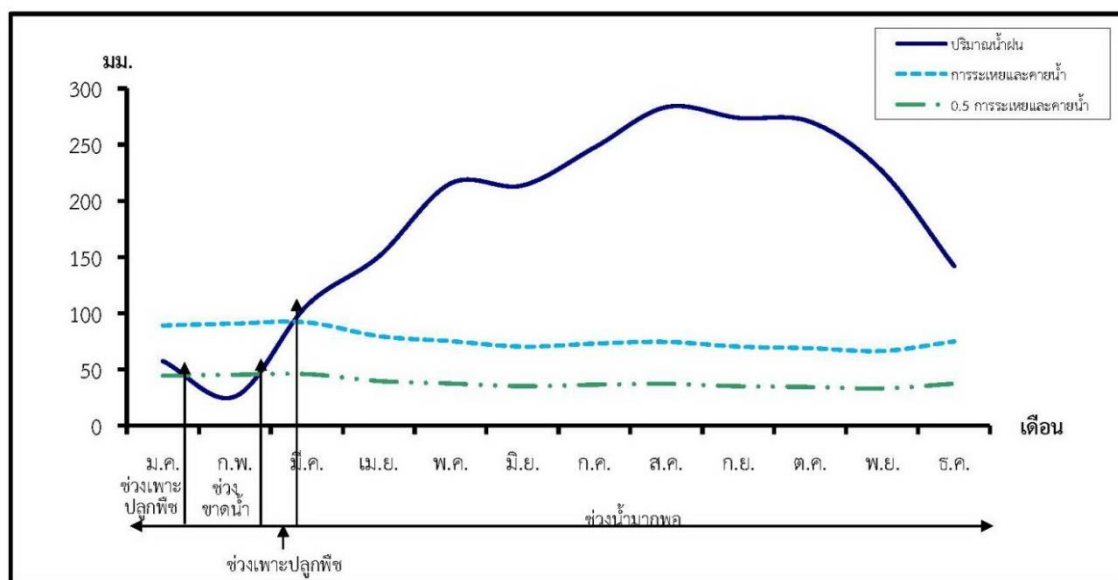
ตารางที่ 2-1 สถิติภูมิอากาศ ณ สถานีตรวจอากาศจังหวัดตรัง¹ (ปี พ.ศ.2536 - 2565)

เดือน	อุณหภูมิ (°ซ.)			ความชื้นสัมพัทธ์ (%)	ปริมาณน้ำฝน (มม.)	จำนวนวันที่ฝนตก (วัน)	ศักยภาพการคายระเหยน้ำ (มม.)	ปริมาณฝนใช้การ ² (มม.)
	ต่ำสุด	สูงสุด	เฉลี่ย					
ม.ค.	22.5	32.5	27.0	76.0	60.0	6.9	78.7	54.2
ก.พ.	22.4	34.1	27.7	72.0	32.0	4.1	80.1	30.4
มี.ค.	23.0	35.2	28.3	75.0	104.2	8.2	83.4	86.8
เม.ย.	23.7	35.2	28.4	80.0	155.9	13.8	74.7	117.0
พ.ค.	24.0	33.9	28.1	84.0	215.2	18.0	72.5	141.1
มิ.ย.	23.7	33.0	27.7	85.0	219.0	17.8	67.8	142.3
ก.ค.	23.6	32.8	27.4	85.0	253.1	18.1	70.4	150.3
ส.ค.	23.5	32.6	27.3	85.0	277.9	19.5	71.9	152.8
ก.ย.	23.4	32.3	27.0	86.0	277.3	20.4	68.4	152.7
ต.ค.	23.4	32.1	26.7	87.0	286.3	22.6	67.6	153.6
พ.ย.	23.4	31.5	26.7	86.0	233.8	19.1	63.3	146.3
ธ.ค.	23.0	31.3	26.5	82.0	153.2	13.4	69.1	115.6
เฉลี่ย	23.3	33.0	27.4	81.9	-	-	-	-
รวม	-	-	-	-	2,267.9	181.9	868.0	1,443.1

หมายเหตุ : ¹เป็นสถานีตรวจอากาศที่ใกล้พื้นที่ตำบลมากที่สุด

²จากการคำนวณโดยโปรแกรม Cropwat for Windows Version 8.0

ที่มา : กรมอุตุนิยมวิทยา (2566)



หมายเหตุ : ใช้ข้อมูลปริมาณน้ำฝน 13 เดือน เพราะสามารถแสดงให้เห็นความต่อเนื่องของข้อมูลที่นำมาวิเคราะห์สมดุลของน้ำเพื่อการเกษตร

รูปที่ 2-2 กราฟสมดุลของน้ำเพื่อการเกษตร ปี พ.ศ. 2536 - 2565



2.5 สภาพการใช้ที่ดินปัจจุบัน

สภาพการใช้ที่ดินตำบลทุ่งค่าย อำเภอย่านตาขาว จังหวัดตรัง ซึ่งสำรวจโดยกลุ่มวิเคราะห์สภาพการใช้ที่ดิน (2566) ประกอบด้วยประเภทการใช้ที่ดินต่าง ๆ ดังนี้

2.5.1 พื้นที่ชุมชนและสิ่งปลูกสร้าง มีเนื้อที่ 2,439 ไร่ หรือร้อยละ 7.62 ของเนื้อที่ตำบล

2.5.2 พื้นที่เกษตรกรรม มีเนื้อที่ 24,705 ไร่ หรือร้อยละ 77.23 ของเนื้อที่ตำบล ประกอบด้วย การใช้ประโยชน์ที่ดินด้านเกษตรกรรมต่าง ๆ ดังต่อไปนี้

- 1) เกษตรผสมผสาน/ไร่นาสวนผสม มีเนื้อที่ 48 ไร่ หรือร้อยละ 0.15 ของเนื้อที่ตำบล
- 2) พื้นที่นา มีเนื้อที่ 559 ไร่ หรือร้อยละ 1.74 ของเนื้อที่ตำบล ได้แก่ นาข้าว นาร้าง
- 3) ไม้ยืนต้น มีเนื้อที่ 23,640 ไร่ หรือร้อยละ 73.90 ของเนื้อที่ตำบล ได้แก่ ไม้ยืนต้นร้าง/เสื่อมโทรม ไม้ยืนต้นผสม ยางพารา ปาล์มน้ำมัน กระจิน
- 4) ไม้ผล มีเนื้อที่ 127 ไร่ หรือร้อยละ 0.40 ของเนื้อที่ตำบล ได้แก่ ไม้ผลผสม
- 5) ทุ่งหญ้าเลี้ยงสัตว์และโรงเรือนเลี้ยงสัตว์ มีเนื้อที่ 8 ไร่ หรือร้อยละ 0.03 ของเนื้อที่ตำบล ได้แก่ ทุ่งหญ้าเลี้ยงสัตว์
- 6) สถานที่เพาะเลี้ยงสัตว์น้ำ มีเนื้อที่ 323 ไร่ หรือร้อยละ 1.01 ของเนื้อที่ตำบล ได้แก่ สถานที่เพาะเลี้ยงสัตว์น้ำร้าง สถานที่เพาะเลี้ยงกุ้ง

2.5.3 พื้นที่ป่าไม้ มีเนื้อที่ 3,059 ไร่ หรือร้อยละ 9.56 ของเนื้อที่ตำบล ได้แก่ ป่าไม้ผลัดใบสมบูรณ์ ป่าชายเลนสมบูรณ์

2.5.4 พื้นที่แหล่งน้ำ มีเนื้อที่ 357 ไร่ หรือร้อยละ 1.12 ของเนื้อที่ตำบล ได้แก่ แม่น้ำ ลำห้วย ลำคลอง หนอง บึง ทะเลสาบ บ่อน้ำในไร่นา คลองชลประทาน

2.5.5 พื้นที่เบ็ดเตล็ด มีเนื้อที่ 1,429 ไร่ หรือร้อยละ 4.47 ของเนื้อที่ตำบล ได้แก่ ทุ่งหญ้าธรรมชาติ ทุ่งหญ้าสลับไม้พุ่ม/ไม้ละเมาะ เหมืองเก่า บ่อขุดเก่า บ่อลูกรัง พื้นที่ถม



ตารางที่ 2-2 สภาพการใช้ที่ดิน ตำบลทุ่งค่าย อำเภอย่านตาขาว จังหวัดตรัง

หน่วยแผนที่	ประเภทการใช้ที่ดิน	เนื้อที่	
		ไร่	ร้อยละ
U	พื้นที่ชุมชนและสิ่งปลูกสร้าง	2,439	7.62
U201	หมู่บ้านบนพื้นราบ	1,715	5.36
U301	สถานที่ราชการและสถาบันต่าง ๆ	316	0.99
U405	ถนน	217	0.68
U502	โรงงานอุตสาหกรรม	126	0.39
U601	สถานที่พักผ่อนหย่อนใจ	54	0.17
U602	รีสอร์ท โรงแรม เกสต์เฮาส์	11	0.03
A	พื้นที่เกษตรกรรม	24,705	77.23
A001	เกษตรผสมผสาน/ไร่นาสวนผสม	48	0.15
A100	นาไร่	500	1.56
A101	นาข้าว	59	0.18
A300	ไม้ยืนต้นร้าง/เสื่อมโทรม	111	0.35
A301	ไม้ยืนต้นผสม	28	0.09
A302	ยางพารา	19,978	62.45
A303	ปาล์มน้ำมัน	3,501	10.94
A308	กระถิน	22	0.07
A401	ไม้ผลผสม	127	0.40
A701	ทุ่งหญ้าเลี้ยงสัตว์	8	0.03
A900	สถานที่เพาะเลี้ยงสัตว์น้ำร้าง	42	0.13
A903	สถานที่เพาะเลี้ยงกุ้ง	281	0.88
F	พื้นที่ป่าไม้	3,059	9.56
F101	ป่าไม่ผลัดใบสมบูรณ์	2,393	7.48
F301	ป่าชายเลนสมบูรณ์	666	2.08
M	พื้นที่เบ็ดเตล็ด	1,429	4.47
M101	ทุ่งหญ้าธรรมชาติ	632	1.98
M102	ทุ่งหญ้าสลับไม้พุ่ม/ไม้ละมေး	525	1.64
M300	เหมืองเก่า บ่อขุดเก่า	41	0.13
M302	บ่อลูกรัง	160	0.50
M405	พื้นที่ถม	71	0.22

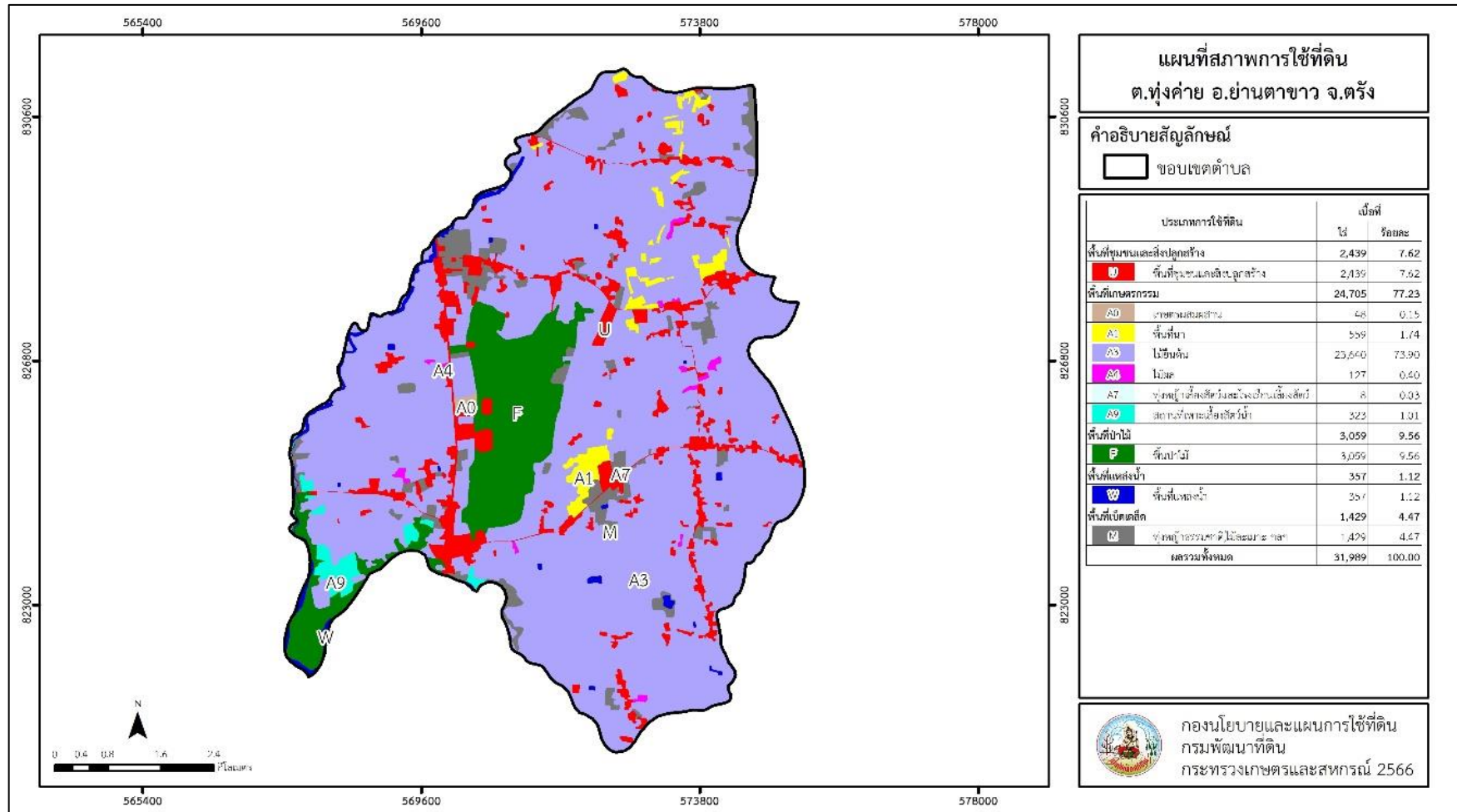


แผนการใช้ที่ดินตำบลทุ่งค่าย อำเภอย่านตาขาว จังหวัดตรัง

W	พื้นที่แหล่งน้ำ	357	1.12
W101	แม่น้ำ ลำห้วย ลำคลอง	105	0.33
W102	หนอง บึง ทะเลสาบ	37	0.12
W202	บ่อน้ำในไร่นา	41	0.13
W203	คลองชลประทาน	174	0.54
ผลรวมทั้งหมด		31,989	100.00



แผนการใช้ที่ดินตำบลทุ่งค่าย อำเภอย่านตาขาว จังหวัดตรัง



รูปที่ 2-3 สภาพการใช้ที่ดิน ตำบลทุ่งค่าย อำเภอย่านตาขาว จังหวัดตรัง



2.6 สภาพเศรษฐกิจและสังคม

2.6.1 ประชากร

จากหลักฐานทะเบียนราษฎร์ของกรมการปกครอง กระทรวงมหาดไทย ณ เดือนธันวาคม 2565 พบว่า ประชากรที่อาศัยในพื้นที่ตำบลทุ่งค่ายประชากรรวม 9,467 คน แยกเป็นชาย 4,571 คน เป็นหญิง 4,896 คน ความหนาแน่นโดยเฉลี่ย 184.97 คนต่อตารางกิโลเมตร มีจำนวนครัวเรือนทั้งหมด 3,052 ครัวเรือน เป็นครัวเรือนเกษตรที่มาขึ้นทะเบียนกรมส่งเสริมการเกษตร 1,927 ครัวเรือน หรือร้อยละ 63.14 ของจำนวนครัวเรือนทั้งหมด และเป็นครัวเรือนที่ประกอบอาชีพอื่นๆ ครัวเรือนเกษตรที่ไม่ได้มาขึ้นทะเบียนกรมส่งเสริมการเกษตร 1,125 ครัวเรือน หรือร้อยละ 36.86 ของจำนวนครัวเรือนทั้งหมด ดังรายละเอียดในตารางที่ 2-3 ถึง 2-4

ตารางที่ 2-3 จำนวนประชากรและครัวเรือนตำบลทุ่งค่าย อำเภอย่านตาขาว จังหวัดตรัง ปี 2565

พื้นที่	จำนวน ครัวเรือน	จำนวนประชากร (คน)		
		ชาย	หญิง	รวม
ตำบลทุ่งค่าย	3,052	4,571	4,896	9,467
หมู่ที่ 1 ทุ่งไหม้	366	602	697	1,299
หมู่ที่ 2 ทุ่งค่าย	336	339	369	708
หมู่ที่ 3 ควนยาง	254	416	434	850
หมู่ที่ 4 เขาไม้แก้ว	284	456	503	959
หมู่ที่ 5 ควนยวน	285	470	486	956
หมู่ที่ 6 ควนเคี่ยมออก	241	331	379	710
หมู่ที่ 7 ห้วยไม้แก่น	287	487	528	1,015
หมู่ที่ 8 ตกเขา	220	325	354	679
หมู่ที่ 9 คลองลำเลียง	300	394	408	802
หมู่ที่ 10 ท่าด่าน	270	404	387	791
หมู่ที่ 11 เกาะเนียง	209	347	351	698

ที่มา : กรมการปกครอง (2566)

ตารางที่ 2-4 จำนวนและสัดส่วนครัวเรือนเกษตรตำบลทุ่งค่าย อำเภอย่านตาขาว จังหวัดตรัง ปี 2565

รายการ	จำนวน (ครัวเรือน)	ร้อยละ
จำนวนครัวเรือนทั้งหมด ¹⁾	3,052	100.00
- จำนวนครัวเรือนเกษตรที่มาขึ้นทะเบียนกรมส่งเสริมการเกษตร ²⁾	1,927	63.14
- จำนวนครัวเรือนที่ประกอบอาชีพอื่นๆ และจำนวนครัวเรือนเกษตรที่ไม่ได้มาขึ้นทะเบียนฯ	1,125	36.86

ที่มา : 1) กรมการปกครอง (2566)

2) กรมส่งเสริมการเกษตร (2566)



2.6.2 การถือครองที่ดิน

จากข้อมูลกรมการปกครอง ณ เดือนธันวาคม 2565 ตำบลทุ่งค่ายจำนวนครัวเรือนทั้งหมด 3,052 ครัวเรือน โดยถือครองที่ดินเฉลี่ยครัวเรือนละ 10.48 ไร่

2.6.3 ลักษณะทางเศรษฐกิจและการประกอบอาชีพ

ประชากรในตำบลทุ่งค่ายประกอบอาชีพเกษตรกรรม ค้าขาย รับราชการ รับจ้างทั่วไป และอื่นๆ มีเกษตรกรบางครัวเรือนประกอบอาชีพหลายอย่างควบคู่กันไป สำหรับพืชที่เกษตรกรปลูกเป็นอาชีพหลัก ได้แก่ ยางพารา และปาล์มน้ำมัน ทางด้านการเลี้ยงสัตว์เกษตรกรจะมีการเลี้ยงไว้เพื่อบริโภคหากเหลือจึงจำหน่ายเป็นรายได้เสริม

2.6.4 ด้านรายได้-รายจ่าย

จากข้อมูลพื้นฐาน จปฐ. (กรมการพัฒนาชุมชน, 2566) พบว่า รายได้ครัวเรือนเฉลี่ยปีละ 213,747.89 บาท รายได้บุคคลเฉลี่ยปีละ 67,108.41 บาท รายจ่ายครัวเรือนเฉลี่ยปีละ 109,389.44 บาท รายจ่ายบุคคลเฉลี่ยปีละ 34,343.97 บาท เมื่อพิจารณาจะเห็นว่ารายได้ครัวเรือนมากกว่ารายจ่ายครัวเรือนปีละ 104,358.45 บาท และรายได้บุคคลมากกว่ารายจ่ายบุคคลปีละ 32,764.44 บาท ดังรายละเอียดในตารางที่ 2-5



ตารางที่ 2-5 รายได้-รายจ่ายเฉลี่ยครัวเรือนตำบลทุ่งค่าย อำเภอย่านตาขาว จังหวัดตรัง ปี 2565

พื้นที่	แหล่งรายได้ของครัวเรือน (บาท/ปี)				รายได้ครัวเรือนเฉลี่ย (บาท/ปี)	รายได้บุคคลเฉลี่ย (บาท/ปี)	รายจ่ายครัวเรือนเฉลี่ย (บาท/ปี)	รายจ่ายบุคคลเฉลี่ย (บาท/ปี)
	อาชีพหลัก	อาชีพรอง	รายได้อื่น	ทำ-หาเอง				
ตำบลทุ่งค่าย	163,042.78	28,626.71	12,510.32	9,568.08	213,747.89	67,108.41	109,389.44	34,343.97
หมู่ที่ 1 ทุ่งไหม้	149,796.26	21,229.72	9,901.57	7,376.54	188,304.09	58,249.71	110,777.77	34,267.83
หมู่ที่ 2 ทุ่งค่าย	144,427.16	18,526.45	6,752.84	5,780.39	175,486.84	55,061.66	25,016.91	7,849.44
หมู่ที่ 3 ควนยาง	115,257.49	27,523.95	14,964.07	14,538.92	172,284.43	45,596.67	88,885.63	23,524.41
หมู่ที่ 4 เขาไม้แก้ว	163,007.08	12,448.58	3,325.47	2,292.92	181,074.06	55,473.55	85,106.84	26,073.20
หมู่ที่ 5 ควนยวน	278,848.92	109,516.25	31,153.52	31,548.12	451,066.82	177,000.91	71,371.24	28,006.44
หมู่ที่ 6 ควนเคี่ยมออก	148,357.58	37,861.82	22,781.82	12,216.97	221,218.18	67,220.99	147,923.70	44,949.19
หมู่ที่ 7 ห้วยไม้แก่น	154,899.54	20,917.81	8,974.89	9,648.40	194,440.64	56,550.46	126,496.75	36,789.89
หมู่ที่ 8 ตกเขา	165,007.10	3,838.71	3,436.77	534.19	172,816.77	55,689.40	69,025.81	22,243.24
หมู่ที่ 9 คลองลำเสียง	241,472.79	12,478.91	4,459.86	1,891.16	260,302.72	77,931.77	180,572.79	54,061.51
หมู่ที่ 10 ท่าด่าน	107,253.62	41,357.00	25,104.83	13,746.86	187,462.32	63,823.52	161,949.76	55,137.50
หมู่ที่ 11 เกาะเนียง	144,685.51	1,318.12	4,205.80	3,169.57	153,378.99	53,585.57	131,762.32	46,033.42

ที่มา : กรมการพัฒนาชุมชน (2566)



บทที่ 3

สถานภาพของทรัพยากรธรรมชาติ

การศึกษาสถานภาพของทรัพยากรธรรมชาติในพื้นที่ตำบลทุ่งค่าย อำเภอย่านตาขาว จังหวัดตรัง ได้แก่ ทรัพยากรป่าไม้ ทรัพยากรน้ำ และทรัพยากรดิน ซึ่งเป็นทรัพยากรกายภาพที่สำคัญต่อการทำการเกษตร ดังนั้นจึงจำเป็นต้องทราบว่าทรัพยากรธรรมชาติแต่ละชนิดปัจจุบันมีสถานะอย่างไร เพื่อใช้เป็นข้อมูลประกอบการวางแผนการใช้ที่ดินซึ่งจะนำไปสู่การกำหนดแผนงาน โครงการ กิจกรรม รวมถึงมาตรการต่าง ๆ เพื่อการพัฒนาพื้นที่อย่างมีประสิทธิภาพต่อไป โดยมีรายละเอียดดังนี้

3.1 ทรัพยากรป่าไม้

3.1.1 ป่าไม้ตามกฎหมายและมติคณะรัฐมนตรี

1) ป่าอนุรักษ์ ไม่พบพื้นที่ป่าอนุรักษ์ (เขตอุทยานแห่งชาติ เขตรักษาพันธุ์สัตว์ป่า เขตวนอุทยาน เขตห้ามล่าสัตว์ป่า) ในพื้นที่

2) ป่าสงวนแห่งชาติ ได้มีการจำแนกเขตการใช้ประโยชน์ทรัพยากรและที่ดินป่าไม้ในพื้นที่ป่าสงวนแห่งชาติตามมติคณะรัฐมนตรี วันที่ 10 มีนาคม 2535 และ 17 มีนาคม 2535 แบ่งออกเป็น 3 เขต ประกอบด้วย เขตพื้นที่ป่าเพื่อการอนุรักษ์ (Zone C) เขตพื้นที่ป่าเพื่อเศรษฐกิจ (Zone E) และเขตพื้นที่ป่าที่เหมาะสมต่อการเกษตร (Zone A) จากการวิเคราะห์ข้อมูลพบพื้นที่ป่าจำแนกเขตการใช้ประโยชน์ทรัพยากรที่ดินและป่าไม้ในพื้นที่ป่าสงวนแห่งชาติตามมติคณะรัฐมนตรีในพื้นที่ ได้แก่

(1) เขตพื้นที่ป่าเพื่อการอนุรักษ์ (Zone C) เนื้อที่ 2,599 ไร่

(2) เขตพื้นที่ป่าเพื่อเศรษฐกิจ (Zone E) เนื้อที่ 880 ไร่

3.1.2 **ชั้นคุณภาพลุ่มน้ำ** (มติคณะรัฐมนตรี วันที่ 28 พฤษภาคม 2528) จากการวิเคราะห์ข้อมูลพบชั้นคุณภาพลุ่มน้ำในพื้นที่ ได้แก่

(1) พื้นที่ลุ่มน้ำชั้นที่ 3 เนื้อที่ 107 ไร่

(2) พื้นที่ลุ่มน้ำชั้นที่ 4 เนื้อที่ 3,561 ไร่

(3) พื้นที่ลุ่มน้ำชั้นที่ 5 เนื้อที่ 28,174 ไร่

ทั้งนี้ เนื้อที่ดังกล่าวข้างต้นคำนวณด้วยระบบสารสนเทศภูมิศาสตร์ เป็นเนื้อที่เบื้องต้นเท่านั้น ไม่สามารถใช้อ้างอิงได้ทางกฎหมาย

3.2 ทรัพยากรน้ำ

3.2.1 ปริมาณน้ำฝน พบว่าในพื้นที่ตำบลทุ่งค่าย มีปริมาณน้ำฝนเฉลี่ยในรอบ 30 ปี (พ.ศ.2536-2565) 2,267.9 มิลลิเมตรต่อปี

3.2.2 น้ำผิวดิน หมายถึง แม่น้ำลำคลอง หนอง บึง ทะเลสาบ อ่างเก็บ และแหล่งน้ำสาธารณะอื่นๆ ที่อยู่ภายในผืนแผ่นดิน ในพื้นที่ตำบลทุ่งค่าย มีรายละเอียดของแหล่งน้ำผิวดินดังนี้

แหล่งน้ำผิวดินธรรมชาติ ได้แก่ คลองท่านาว คลองทุ่งค่าย คลองพรุโส คลองลำเลียง คลองหาญ และห้วยไม้แก่น

3.2.3 ใช้ฐานข้อมูลน้ำบาดาลของกรมทรัพยากรน้ำบาดาล กระทรวงทรัพยากรธรรมชาติและสิ่งแวดล้อม จากข้อมูล <http://app.dgr.go.th/newpasutara/xml/search.php> สืบค้น ณ วันที่ 26 พฤษภาคม 2566 ซึ่งพบว่า ตำบลทุ่งค่าย มีจำนวนบ่อบาดาลราชการจำนวน 24 บ่อ และจำนวนบ่อบาดาลเอกชนจำนวน 1 บ่อ



3.3 ทรัพยากรดิน

ทรัพยากรดินในพื้นที่ตำบลทุ่งค่าย อำเภอย่านตาขาว จังหวัดตรัง พบหน่วยแผนที่ดินทั้งหมด 22 หน่วยแผนที่ดิน และหน่วยพื้นที่เบ็ดเตล็ด 2 หน่วยแผนที่ ดังนี้

3.3.1 ดินในพื้นที่ลุ่ม มี 11 หน่วยแผนที่ดิน ได้แก่

- 1) หน่วยแผนที่ดิน Bu-pic-siA ดินสายบุรีที่มีศิลาแลงอ่อน มีเนื้อดินบนเป็นดินร่วนปนทราย แปร ความลาดชัน 0-2 เปอร์เซ็นต์ มีเนื้อที่ 162 ไร่ หรือร้อยละ 0.51 ของเนื้อที่ตำบล
- 2) หน่วยแผนที่ดิน Kat-clA ชุดดินกันตัง มีเนื้อดินบนเป็นดินร่วนปนดินเหนียว ความลาดชัน 0-2 เปอร์เซ็นต์ มีเนื้อที่ 1,353 ไร่ หรือร้อยละ 4.23 ของเนื้อที่ตำบล
- 3) หน่วยแผนที่ดิน Ni-siA ชุดดินน้ำกระจาย มีเนื้อดินบนเป็นดินร่วนปนทราย ความลาดชัน 0-2 เปอร์เซ็นต์ มีเนื้อที่ 1,179 ไร่ หรือร้อยละ 3.68 ของเนื้อที่ตำบล
- 4) หน่วยแผนที่ดิน Pkm-lA ชุดดินปากคม มีเนื้อดินบนเป็นดินร่วน ความลาดชัน 0-2 เปอร์เซ็นต์ มีเนื้อที่ 3,030 ไร่ หรือร้อยละ 9.47 ของเนื้อที่ตำบล
- 5) หน่วยแผนที่ดิน Pkm-lB ชุดดินปากคม มีเนื้อดินบนเป็นดินร่วน ความลาดชัน 2-5 เปอร์เซ็นต์ มีเนื้อที่ 5,530 ไร่ หรือร้อยละ 17.29 ของเนื้อที่ตำบล
- 6) หน่วยแผนที่ดิน Pkm-slB ชุดดินปากคม มีเนื้อดินบนเป็นดินร่วนปนทราย ความลาดชัน 2-5 เปอร์เซ็นต์ มีเนื้อที่ 10 ไร่ หรือร้อยละ 0.03 ของเนื้อที่ตำบล
- 7) หน่วยแผนที่ดิน Ptl-clA ชุดดินพัทลุง มีเนื้อดินบนเป็นดินร่วนปนดินเหนียว ความลาดชัน 0-2 เปอร์เซ็นต์ มีเนื้อที่ 30 ไร่ หรือร้อยละ 0.09 ของเนื้อที่ตำบล
- 8) หน่วยแผนที่ดิน Stn-slB ชุดดินสะท้อน มีเนื้อดินบนเป็นดินร่วนปนทราย ความลาดชัน 2-5 เปอร์เซ็นต์ มีเนื้อที่ 941 ไร่ หรือร้อยละ 2.94 ของเนื้อที่ตำบล
- 9) หน่วยแผนที่ดิน Tkt-siA ชุดดินตะกั่วทุ่ง มีเนื้อดินบนเป็นดินร่วนปนทรายแปร ความลาดชัน 0-2 เปอร์เซ็นต์ มีเนื้อที่ 780 ไร่ หรือร้อยละ 2.44 ของเนื้อที่ตำบล
- 10) หน่วยแผนที่ดิน Tuk-gclA ชุดดินทุ่งค่าย มีเนื้อดินบนเป็นดินร่วนปนดินเหนียวปนกรวด ความลาดชัน 0-2 เปอร์เซ็นต์ มีเนื้อที่ 5,852 ไร่ หรือร้อยละ 18.29 ของเนื้อที่ตำบล
- 11) หน่วยแผนที่ดิน Yk-lB ชุดดินย่านตาขาว มีเนื้อดินบนเป็นดินร่วน ความลาดชัน 2-5 เปอร์เซ็นต์ มีเนื้อที่ 616 ไร่ หรือร้อยละ 1.92 ของเนื้อที่ตำบล

3.3.2 ดินในพื้นที่ดอน มี 11 หน่วยแผนที่ดิน ได้แก่

- 1) หน่วยแผนที่ดิน Km-slB ชุดดินคลองท่อม มีเนื้อดินบนเป็นดินร่วนปนทราย ความลาดชัน 2-5 เปอร์เซ็นต์ มีเนื้อที่ 1,404 ไร่ หรือร้อยละ 4.39 ของเนื้อที่ตำบล
- 2) หน่วยแผนที่ดิน Ll-clA ชุดดินลำภูรา มีเนื้อดินบนเป็นดินร่วนปนดินเหนียว ความลาดชัน 0-2 เปอร์เซ็นต์ มีเนื้อที่ 726 ไร่ หรือร้อยละ 2.27 ของเนื้อที่ตำบล
- 3) หน่วยแผนที่ดิน Ll-gm,pic-clA ดินลำภูราที่มีจุดประสีเทาและมีศิลาแลงอ่อน มีเนื้อดินบนเป็นดินร่วนปนดินเหนียว ความลาดชัน 0-2 เปอร์เซ็นต์ มีเนื้อที่ 1,966 ไร่ หรือร้อยละ 6.15 ของเนื้อที่ตำบล
- 4) หน่วยแผนที่ดิน Nat-slB ชุดดินนาทวี มีเนื้อดินบนเป็นดินร่วนปนทราย ความลาดชัน 2-5 เปอร์เซ็นต์ มีเนื้อที่ 822 ไร่ หรือร้อยละ 2.57 ของเนื้อที่ตำบล



5) หน่วยแผนที่ดิน Nok-gclB ชุดดินหนองคล้า มีเนื้อดินบนเป็นดินร่วนปนดินเหนียวปนกรวด ความลาดชัน 2-5 เปอร์เซ็นต์ มีเนื้อที่ 275 ไร่ หรือร้อยละ 0.86 ของเนื้อที่ตำบล

6) หน่วยแผนที่ดิน Ntm-lB ชุดดินนาท่าม มีเนื้อดินบนเป็นดินร่วน ความลาดชัน 2-5 เปอร์เซ็นต์ มีเนื้อที่ 1,659 ไร่ หรือร้อยละ 5.19 ของเนื้อที่ตำบล

7) หน่วยแผนที่ดิน Ntm-slB ชุดดินนาท่าม มีเนื้อดินบนเป็นดินร่วนปนทราย ความลาดชัน 2-5 เปอร์เซ็นต์ มีเนื้อที่ 1,154 ไร่ หรือร้อยละ 3.61 ของเนื้อที่ตำบล

8) หน่วยแผนที่ดิน Pto-slC ชุดดินพะโต๊ะ มีเนื้อดินบนเป็นดินร่วนปนทราย ความลาดชัน 5-12 เปอร์เซ็นต์ มีเนื้อที่ 95 ไร่ หรือร้อยละ 0.30 ของเนื้อที่ตำบล

9) หน่วยแผนที่ดิน Pto-slD ชุดดินพะโต๊ะ มีเนื้อดินบนเป็นดินร่วนปนทราย ความลาดชัน 12-20 เปอร์เซ็นต์ มีเนื้อที่ 159 ไร่ หรือร้อยละ 0.50 ของเนื้อที่ตำบล

10) หน่วยแผนที่ดิน Pto-vd,fl-slC ดินพะโต๊ะที่เป็นดินลึกลับมากและเป็นดินร่วนละเอียด มีเนื้อดินบนเป็นดินร่วนปนทราย ความลาดชัน 5-12 เปอร์เซ็นต์ มีเนื้อที่ 820 ไร่ หรือร้อยละ 2.56 ของเนื้อที่ตำบล

11) หน่วยแผนที่ดิน Te-col-slB ดินท่าชะงะที่เป็นดินร่วนหยาบ มีเนื้อดินบนเป็นดินร่วนปนทราย ความลาดชัน 2-5 เปอร์เซ็นต์ มีเนื้อที่ 2,903 ไร่ หรือร้อยละ 9.07 ของเนื้อที่ตำบล

3.3.3 พื้นที่เบ็ดเตล็ด มี 2 หน่วยแผนที่ ได้แก่

1) หน่วยแผนที่ SC พื้นที่ลาดชันเชิงซ้อน มีเนื้อที่ 418 ไร่ หรือร้อยละ 1.31 ของเนื้อที่ตำบล

2) หน่วยแผนที่ W พื้นที่น้ำ มีเนื้อที่ 105 ไร่ หรือร้อยละ 0.33 ของเนื้อที่ตำบล

ปัญหาทรัพยากรดินทางการเกษตรตามสภาพธรรมชาติในพื้นที่ พบปัญหาดินตื้น มีเนื้อที่ 8,096 ไร่ หรือร้อยละ 25.30 ของเนื้อที่ตำบล ได้แก่ ชุดดินกันตัง (Kat) ชุดดินหนองคล้า (Nok) ชุดดินทุ่งค่าย (Tuk) และชุดดินย่านตาขาว (Yk) และปัญหาดินเค็ม มีเนื้อที่ 780 ไร่ หรือร้อยละ 2.44 ของเนื้อที่ตำบล คือ ชุดดินตะกั่วทุ่ง (Tkt)

รายละเอียดของสมบัติดิน ตำบลทุ่งค่าย อำเภอย่านตาขาว จังหวัดตรัง ดังแสดงในตารางที่ 3-1 และแผนที่แสดงในลักษณะของชุดดิน (รูปที่ 3-1)



ตารางที่ 3-1 สมบัติดิน ตำบลทุ่งค่าย อำเภอย่านตาขาว จังหวัดตรัง

หน่วยแผนที่ดิน	ความลาดชัน (%)	ความลึก (ซม.)	การระบายน้ำ	ความอุดมสมบูรณ์ของดิน	ความจุแลกเปลี่ยนแคตไอออน (cmol/kg)	ความอึดตัวเบส (%)	ปฏิกิริยาดิน		ค่าการนำไฟฟ้า (dS/m)	ความลึกของชั้นจาโรไซด์ (ซม.)	เนื้อที่	
							ดินบน	ดินล่าง			ไร่	ร้อยละ
Bu-pic-silA	0-2	>150	ค่อนข้างเลว	ต่ำ	<10	<35	4.5-6.0	4.5-5.5	<2	-	162	0.51
Kat-clA	0-2	0-50	ค่อนข้างเลว	ปานกลาง	<10	<35	4.5-5.5	4.5-5.5	<2	-	1,353	4.23
Km-slB	2-5	>150	ดี	ต่ำ	<10	<35	5.0-5.5	4.5-5.0	<2	-	1,404	4.39
LL-clA	0-2	>150	ดี	ปานกลาง	10-20	<35	5.0-6.5	4.5-5.5	<2	-	726	2.27
LL-gm,pic-clA	0-2	>150	ดีปานกลางถึงค่อนข้างเลว	ปานกลาง	10-20	<35	5.0-6.5	4.5-5.5	<2	-	1,966	6.15
Nat-slB	2-5	>150	ดี	ต่ำ	<10	<35	4.5-5.5	4.5-5.5	<2	-	822	2.57
Ni-slA	0-2	>150	ค่อนข้างเลว	ต่ำ	<10	<35	5.5-6.5	5.5-6.5	<2	-	1,179	3.68
Nok-gclB	2-5	0-50	ดี	ต่ำ	<10	<35	5.0-6.0	4.5-5.5	<2	-	275	0.86
Ntm-lB	2-5	>150	ดีถึงดีปานกลาง	ต่ำ	<10	<35	5.0-5.5	4.5-5.0	<2	-	1,659	5.19
Ntm-slB	2-5	>150	ดีถึงดีปานกลาง	ต่ำ	<10	<35	5.0-5.5	4.5-5.0	<2	-	1,154	3.61
Pkm-lA	0-2	>150	ดีปานกลางถึงค่อนข้างเลว	ต่ำ	<10	<35	5.0-5.5	4.5-5.5	<2	-	2,173	6.79
Pkm-lA*	0-2	>150	ดีปานกลางถึงค่อนข้างเลว	ปานกลาง	<10	<35	5.0-5.5	4.5-5.5	<2	-	857	2.68
Pkm-lB	2-5	>150	ดีปานกลางถึงค่อนข้างเลว	ต่ำ	<10	<35	5.0-5.5	4.5-5.5	<2	-	5,530	17.29
Pkm-slB	2-5	>150	ดีปานกลางถึงค่อนข้างเลว	ปานกลาง	<10	<35	5.0-5.5	4.5-5.5	<2	-	10	0.03
Ptl-clA	0-2	>150	เลว	ปานกลาง	<10	<35	5.5-6.5	4.5-5.5	<2	-	30	0.09
Pto-slC	5-12	50-100	ดี	ต่ำ	<10	<35	5.5-6.5	4.5-5.5	<2	-	95	0.30
Pto-slD	12-20	50-100	ดี	ต่ำ	<10	<35	5.0-6.5	4.5-5.5	<2	-	159	0.50

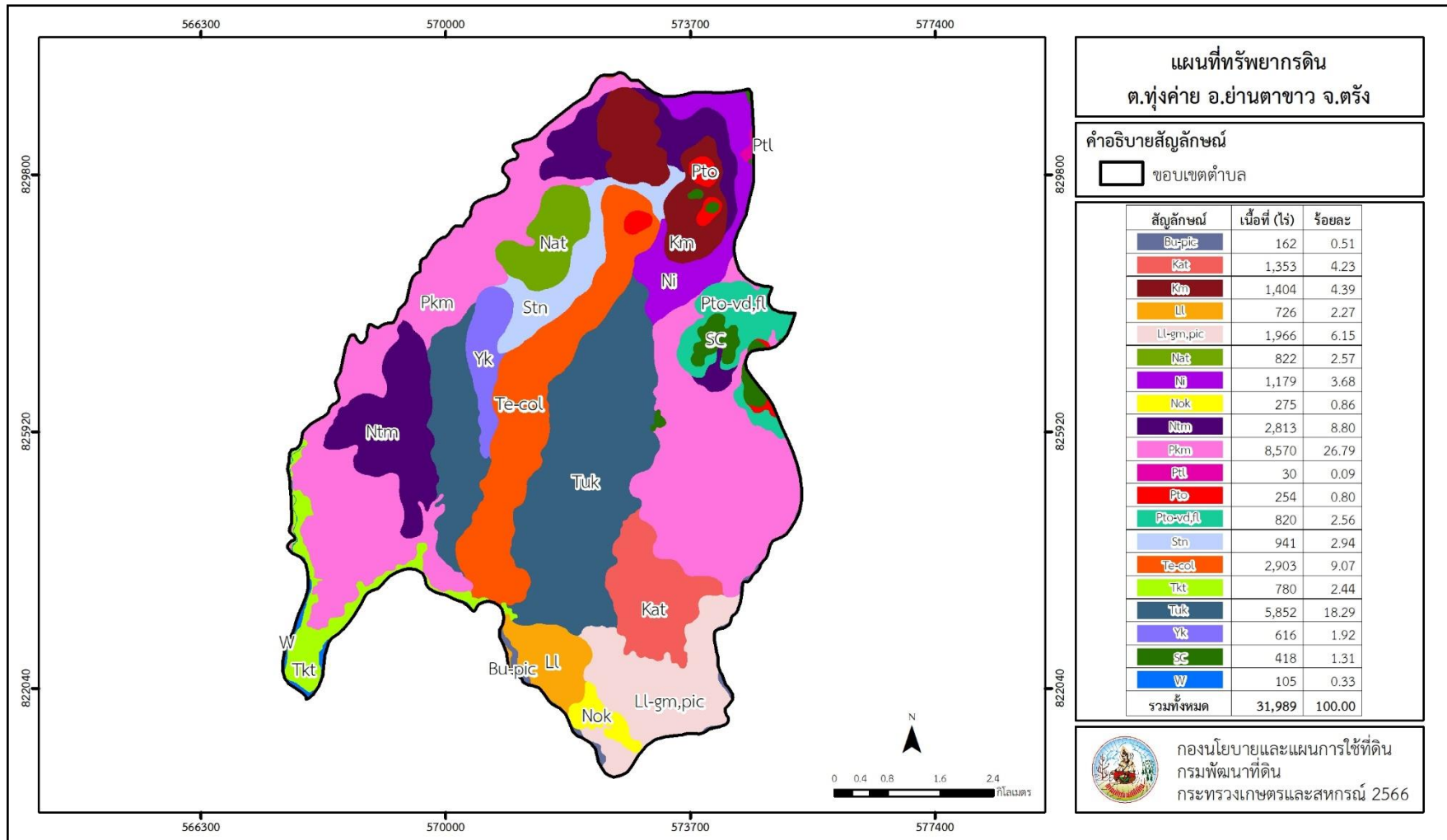


ตารางที่ 3-1 (ต่อ)

หน่วยแผนที่ดิน	ความลาดชัน (%)	ความลึก (ซม.)	การระบายน้ำ	ความอุดมสมบูรณ์ของดิน	ความจุแลกเปลี่ยนแคตไอออน (cmol/kg)	ความอึดตัวเบส (%)	ปฏิกิริยาดิน		ค่าการนำไฟฟ้า (dS/m)	ความลึกของชั้นจาโรไซด์ (ซม.)	เนื้อที่	
							ดินบน	ดินล่าง			ไร่	ร้อยละ
Pto-vd,fl-slC	5-12	>150	ดี	ต่ำ	<10	<35	5.0-6.5	4.5-5.5	<2	-	820	2.56
Stn-slB	2-5	50-100	เลว	ต่ำ	<10	<35	4.5-5.5	4.5-5.5	<2	-	941	2.94
Te-col-slB	2-5	>150	ดี	ต่ำ	<10	<35	5.0-5.5	4.5-5.0	<2	-	2,903	9.07
Tkt-silA	0-2	>150	เลวมาก	สูง	>20	>75	6.0-8.0	7.5-8.0	<2	-	780	2.44
Tuk-gclA	0-2	0-50	เลว	ต่ำ	10-20	>75	6.0-7.0	6.0-8.0	<2	-	5,852	18.29
Yk-lB	2-5	0-50	ค่อนข้างเลว	ต่ำ	<10	<35	4.5-5.5	4.5-5.5	<2	-	616	1.92
SC	>35	-	-	-	-	-	-	-	-	-	418	1.31
W	-	-	-	-	-	-	-	-	-	-	105	0.33
รวมทั้งหมด											31,989	100.00

หมายเหตุ: 1. * หมายถึง หน่วยแผนที่ดินที่มีความอุดมสมบูรณ์ของดินต่างจากหน่วยแผนที่ดินเดียวกัน
2. เนื้อที่คำนวณด้วยโปรแกรมระบบสารสนเทศภูมิศาสตร์

ที่มา: กองสำรวจและวิจัยทรัพยากรดิน (2566)



รูปที่ 3-1 ทรัพยากรดิน ตำบลทุ่งค่าย อำเภอย่านตาขาว จังหวัดตรัง



บทที่ 4

กระบวนการมีส่วนร่วมของชุมชน (Participatory Rural Appraisal : PRA)

4.1 การวิเคราะห์ผลจากการจัดทำกระบวนการมีส่วนร่วมของชุมชน

การวิเคราะห์ผลจากการจัดทำกระบวนการมีส่วนร่วมของชุมชน (PRA) เมื่อวันที่ 3 กรกฎาคม 2566 มีสาระสำคัญสรุปได้ดังนี้

4.1.1 ปัญหาหลักของตำบลทุ่งค่าย คือ

- 1) ดินขาดความอุดมสมบูรณ์
- 2) ขาดแคลนแหล่งน้ำและพื้นที่เลี้ยงข้าซาก
- 3) ดินตื้น
- 4) โรคเปลือกแห้ง โรคใบร่วง โรครากเน่าในยางพารา

4.1.2 ความต้องการของชุมชน เกษตรกร และตำบลทุ่งค่าย ที่มีความต้องการ ประกอบด้วย

- 1) แก้ปัญหาดินเสื่อมโทรมและฟื้นฟูความอุดมสมบูรณ์ของดิน
- 2) แก้ไขปัญหาการขาดแคลนน้ำและพื้นที่เลี้ยงข้าซาก
- 3) ปรับรูปที่ดิน และเปลี่ยนกิจกรรมการผลิตพืชให้เหมาะสมกับที่ดิน
- 4) แก้ปัญหาโรคเปลือกแห้ง โรคใบร่วง โรครากเน่าในยางพารา

ความต้องการของแต่ละหมู่บ้านมีดังนี้

1) หมู่ที่ 1 บ้านทุ่งไหม้

- 1.1) ต้องการเข้าร่วมโครงการบริหารจัดการการผลิตสินค้าเกษตรตามแผนที่เกษตรเพื่อ

บริหารเชิงรุก (Zonning by Agri Map)

- 1.2) ต้องการวัสดุปรับปรุงดินโดโลไมท์
- 1.3) ต้องการระบบส่งน้ำ จำนวน 3 จุด ประมาณ 3 กิโลเมตร
- 1.4) ต้องการขุดลอกปลายห้วยคลองหาร กว้าง 4 เมตร
- 1.5) ต้องการขุดลอกปลายห้วยไม้แก่น หมู่ที่ 1- หมู่ที่ 7 เป็นระยะทาง 4 กิโลเมตร

กว้าง 4 เมตร

- 1.6) ต้องการก่อสร้างฝายชะลอน้ำห้วยคลองหาร จำนวน 1 จุด กว้าง 4 เมตร

- 1.7) ต้องการองค์ความรู้เรื่องการจัดการดินเพื่อการปลูกปาล์มน้ำมัน

- 1.8) ต้องการคำแนะนำเพื่อป้องกันโรคเปลือกแห้ง โรคใบร่วง โรครากเน่าในยางพารา

2) หมู่ที่ 2 บ้านทุ่งค่าย

- 2.1) ต้องการระบบส่งน้ำเพื่อการเกษตรระยะทางประมาณ 4 กิโลเมตร จำนวน 1 จุด

- 2.2) ต้องการวัสดุปรับปรุงดินโดโลไมท์(พื้นที่ปลูกยางพาราและพืชผัก)



- 2.3) ต้องการตรวจวิเคราะห์ดินก่อนการปลูกพืชเพื่อทราบปริมาณธาตุอาหารในดิน
- 2.4) ต้องการองค์ความรู้เรื่องการจัดการดินเพื่อการปลูกปาล์มน้ำมัน
- 2.5) ต้องการคำแนะนำเพื่อป้องกันโรคเปลือกแห้ง โรคใบร่วง โรครากเน่าในยางพารา
- 3) หมู่ที่ 3 บ้านควนยาง
 - 3.1) ต้องการระบบส่งน้ำเพื่อการเกษตรระยะทางประมาณ 3 กิโลเมตร จำนวน 1 จุด
 - 3.2) ต้องการวัสดุปรับปรุงดินโดโลไมท์
 - 3.3) ต้องการพันธุ์หญ้า จำนวน 20 ไร่
 - 3.4) ต้องการคำแนะนำเพื่อป้องกันโรคเปลือกแห้ง โรคใบร่วง โรครากเน่าในยางพารา
- 4) หมู่ที่ 4 บ้านเขาไม้แก้ว
 - 4.1) ต้องการขุดลอกสระหนองเต่าประมาณ 1 ไร่ 2 งาน มีความลึก 3 เมตร
 - 4.2) ต้องการขุดลอกห้วยบ้านเขาไม้แก้วระยะทาง 500 เมตร
 - 4.3) ต้องการกลุ่มผลิตปุ๋ยหมัก
 - 4.4) ต้องการท่อประปาส่งน้ำจากแหล่งน้ำสาธารณะ
 - 4.5) ต้องการวัสดุปรับปรุงดินโดโลไมท์
 - 4.6) ต้องการพันธุ์หญ้า จำนวน 20 ไร่
 - 4.7) ต้องการคำแนะนำเพื่อป้องกันโรคเปลือกแห้ง โรคใบร่วง โรครากเน่าในยางพารา
- 5) หมู่ที่ 5 บ้านควนยวน
 - 5.1) ต้องการขุดลอกสระน้ำสาธารณะประมาณ 2 ไร่ เดิมลึก 3 เมตร
 - 5.2) ต้องการกลุ่มผลิตปุ๋ยหมัก และน้ำหมักชีวภาพ
 - 5.3) ต้องการวัสดุปรับปรุงดินโดโลไมท์
 - 5.4) ต้องการเข้าร่วมโครงการไถกลบตอซัง
 - 5.5) ต้องการเมล็ดพันธุ์ปอเทือง
 - 5.6) ต้องการคำแนะนำเพื่อป้องกันโรคเปลือกแห้ง โรคใบร่วง โรครากเน่าในยางพารา
- 6) หมู่ที่ 6 บ้านควนเคี่ยมออก
 - 6.1) ต้องการระบบส่งน้ำจากประปาหมู่บ้านระยะทาง 13 กิโลเมตร
 - 6.2) ต้องการขุดลอกสระน้ำสาธารณะ
 - 6.3) ต้องการปรับปรุงซ่อมแซมฝายน้ำล้นของชลประทาน มีหญ้าขึ้นปกคลุม ดันเงิน
 - 6.4) ต้องการพันธุ์หญ้าเลี้ยงสัตว์โค จำนวน 50 ไร่
 - 6.5) ต้องการวัสดุทางการเกษตรเพื่อจัดทำปุ๋ยหมัก
 - 6.6) ต้องการวัสดุปรับปรุงดินโดโลไมท์
 - 6.7) ต้องการคำแนะนำเพื่อป้องกันโรคเปลือกแห้ง โรคใบร่วง โรครากเน่าในยางพารา



7) หมู่ที่ 7 บ้านห้วยไม้แก่น

- 7.1) ต้องการบ่อน้ำตื้น จำนวน 5 จุด
- 7.2) ต้องการระบบส่งน้ำ จำนวน 2 จุด
- 7.3) ต้องการพันธุ์หญ้าเลี้ยงสัตว์ จำนวน 50 ไร่
- 7.4) ต้องการโรงเรือนทำปุ๋ยหมัก น้ำหมักชีวภาพ
- 7.5) ต้องการธนาคารปุ๋ยหมัก/ธนาคารปุ๋ยอินทรีย์
- 7.6) ต้องการองค์ความรู้เรื่องการบริหารกลุ่ม ทุน ปัจจัยการผลิต
- 7.7) ต้องการขุดลอกห้วยไม้แก่นระยะทาง 4 กิโลเมตร จำนวน 1 จุด
- 7.8) ต้องการคำแนะนำเพื่อป้องกันโรคเปลือกแห้ง โรคใบร่วง โรครากเน่าในยางพารา

8) หมู่ที่ 8 บ้านตกเขา

- 8.1) ต้องการฝายชะลอน้ำคลองลำเลียง จำนวน 2 จุด
- 8.2) ต้องการระบบส่งน้ำ
- 8.3) ต้องการวัสดุปรับปรุงดินโดโลไมท์
- 8.4) ต้องการวัสดุทางการเกษตรเพื่อผลิตน้ำหมักชีวภาพกลุ่มปลูกผัก
- 8.5) ต้องการคำแนะนำเพื่อป้องกันโรคเปลือกแห้ง โรคใบร่วง โรครากเน่าในยางพารา

9) หมู่ที่ 9 บ้านคลองลำเลียง

- 9.1) ต้องการฝายชะลอน้ำขนาดใหญ่ จำนวน 1 จุด
- 9.2) ต้องการวัสดุปรับปรุงดินโดโลไมท์
- 9.3) ต้องการวัสดุทางการเกษตรเพื่อผลิตปุ๋ยหมัก
- 9.4) ต้องการคำแนะนำเพื่อป้องกันโรคเปลือกแห้ง โรคใบร่วง โรครากเน่าในยางพารา

10) หมู่ที่ 10 บ้านท่าด่าน

- 10.1) ต้องการขุดเจาะบาดาล
- 10.2) ต้องการระบบส่งน้ำเพื่อการเกษตรระยะทาง 3 กิโลเมตร
- 10.3) ต้องการซ่อมแซมท่อประปาหมู่บ้าน
- 10.4) ต้องการวัสดุปรับปรุงดินโดโลไมท์
- 10.5) ต้องการคำแนะนำเพื่อป้องกันโรคเปลือกแห้ง โรคใบร่วง โรครากเน่าในยางพารา

11) หมู่ที่ 11 บ้านเกาะเนียง

- 11.1) ต้องการวัสดุปรับปรุงดินโดโลไมท์
- 11.2) ต้องการวัสดุทางการเกษตรเพื่อผลิตปุ๋ยหมัก
- 11.3) ต้องการคำแนะนำเพื่อป้องกันโรคเปลือกแห้ง โรคใบร่วง โรครากเน่าในยางพารา

ผลจากการจัดทำกรมีส่วนร่วมนของชุมชน (PRA) ได้นำมาวิเคราะห์ร่วมกับปัญหาด้านกายภาพ โดยระบบ DPSIR มีรายละเอียดดังนี้



1) แรงขับเคลื่อน (Driver) มี 4 ประการ คือ

- 1.1) นโยบายรัฐด้านการเกษตร
- 1.2) การขยายตัวของเมือง การขยายตัวของภาคเกษตร และอุตสาหกรรม
- 1.3) การเปลี่ยนแปลงสภาพภูมิอากาศ
- 1.4) ความต้องการด้านอาหาร ฯลฯ

2) แรงกดดัน (Pressure) ที่เกิดจากปัจจัยขับเคลื่อน มี 4 ประการ คือ

- 2.1) ขาดความรู้ด้านการปรับปรุงบำรุงดิน
- 2.2) ขาดแคลนแหล่งน้ำ
- 2.3) ความต้องการน้ำเพื่อการเกษตร
- 2.4) โรคต่าง ๆ ที่เกิดขึ้นในพืช

3) สภาวะ (State) ที่เกิดแรงกดดัน มี 5 ประการ คือ

- 3.1) ความเสื่อมโทรมของดินทางกายภาพ/เคมี/ชีวภาพ
- 3.2) ขาดแคลนน้ำอุปโภค/บริโภค และขาดแคลนน้ำเพื่อการเกษตร
- 3.3) มีเนื้อดินน้อย ไม่เหมาะสมต่อการปลูกพืช
- 3.4) มีการแพร่ระบาดของศัตรูอื่น ๆ

4) ผลกระทบ (Impact) ที่ปรากฏในพื้นที่ มี 4 ประการ คือ

- 4.1) แหล่งน้ำที่มีอยู่ต้นเหินจากตะกอน
- 4.2) ผลผลิตพืชต่ำ ต้นทุนการผลิตสูง
- 4.3) รายได้น้อย
- 4.4) มีปัญหาต่อคุณภาพชีวิต

5) การตอบสนอง (Response) ของรัฐในอดีต ปัจจุบัน และในอนาคต มีดังนี้

อดีต-ปัจจุบัน

พื้นที่ลาดชัน

- 5.1) บ่อตักตะกอน
- 5.2) ฝ่ายชลอน้ำ
- 5.3) คันดิน
- 5.4) ปลูกหญ้าแฝก ป้องกันการชะล้างพังทลายของดิน รักษาความชื้นและกักเก็บน้ำ
- 5.5) ปฎิรูปที่ดิน



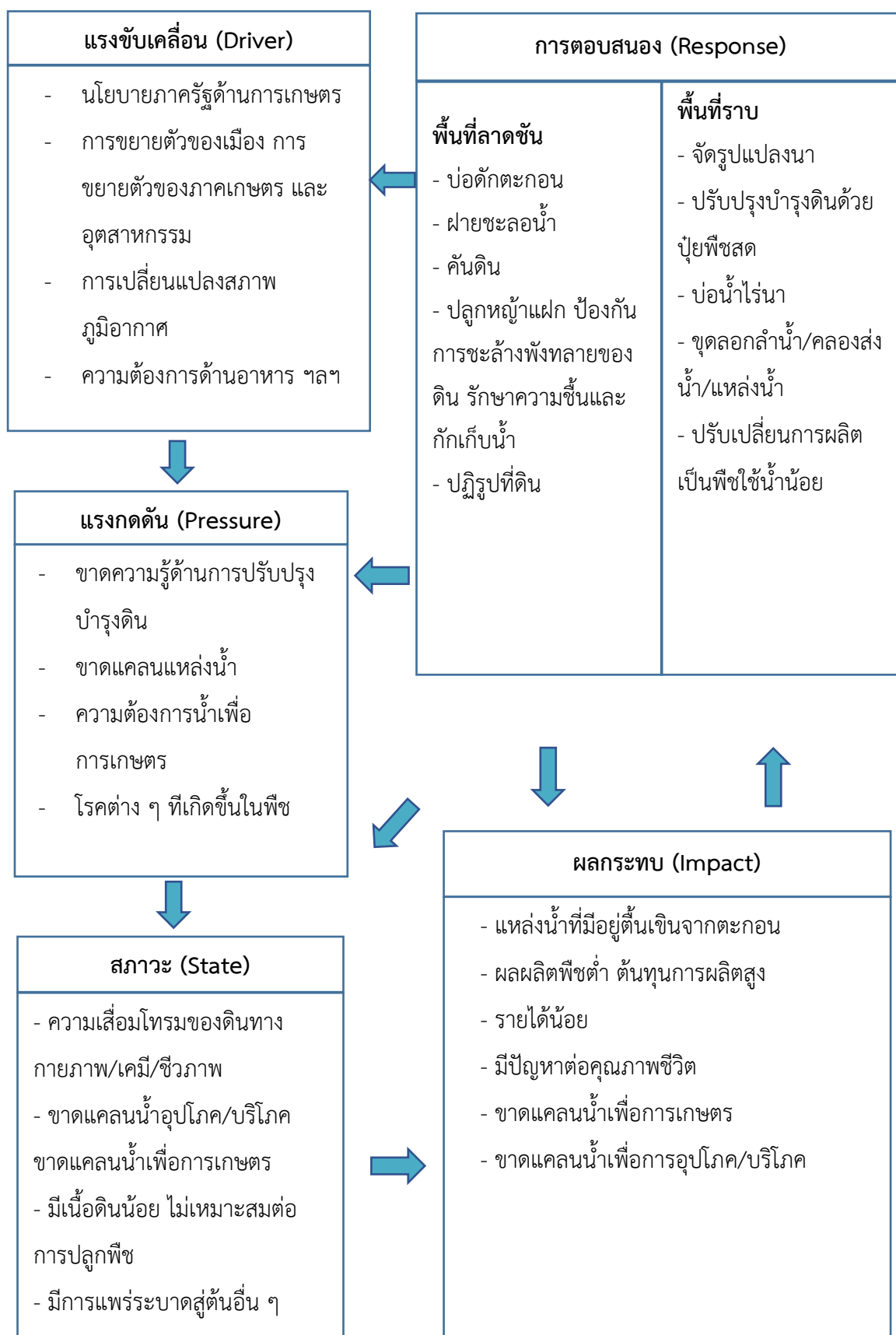
พื้นที่ราบ

- 5.8) จัดรูปแปลงนา
- 5.9) ปรับปรุงบำรุงดินด้วยปุ๋ยพืชสด
- 5.10) บ่อน้ำไร่นา
- 5.11) ขุดลอกลำน้ำ/คลองส่งน้ำ/แหล่งน้ำ
- 5.12) ปรับเปลี่ยนการผลิตเป็นพืชใช้น้ำน้อย

อนาคต

- (1) พัฒนาที่ดินและน้ำที่เป็นระบบทั้งตำบล
- (2) การรวมกลุ่มในการทำงานรูปแบบจัดระบบอนุรักษ์ดินและน้ำของคนในชุมชน
- (3) การเข้าถึงข้อมูลงานพัฒนาที่ดินทั้งโครงการและกิจกรรมต่างๆ

ดังมีรายละเอียดในรูปที่ 4-1



รูปที่ 4-1 การวิเคราะห์สถานการณ์โดยระบบ DPSIR ของตำบลทุ่งค่าย อำเภอย่านตาขาว จังหวัดตรัง



4.2 ระบบการปลูกพืชในปัจจุบัน

ตำบลทุ่งค่าย อำเภอย่านตาขาว จังหวัดตรัง มีการเพาะปลูกพืช ดังนี้

- 1) ข้าวนาปี พันธุ์เล็บนกปัตตานี ผลิตรจนเก็บเกี่ยวช่วงเดือนมกราคมถึงเมษายน
- 2) ไม้ยืนต้น ประกอบด้วย

ยางพารา พันธุ์ PRIM 600 หยุดกรีตช่วงเดือนมกราคมถึงมีนาคม (ผลัดใบ) และช่วงพฤษภาคมถึงธันวาคม (มีน้ำมากเกินพอ)

ปาล์มน้ำมัน

- 3) ไม้ผล ประกอบด้วย

ไม้ผลผสม สละ ทุเรียน

เดือน ชนิดพืช	เดือน												
	ม.ค.	ก.พ.	มี.ค.	เม.ย.	พ.ค.	มิ.ย.	ก.ค.	ส.ค.	ก.ย.	ต.ค.	พ.ย.	ธ.ค.	
1. ข้าว	ข้าวนาปี												
2. ไม้ยืนต้น	ยางพารา					ยางพารา							
	ปาล์มน้ำมัน												
3. ไม้ผล	ไม้ผลผสม												

รูปที่ 4-2 ระบบการปลูกพืชในปัจจุบันตำบลทุ่งค่าย อำเภอย่านตาขาว จังหวัดตรัง



บทที่ 5 การประเมินคุณภาพที่ดิน

5.1 หลักการประเมินคุณภาพที่ดินด้านกายภาพ

การประเมินคุณภาพที่ดินหรือการประเมินความเหมาะสมของที่ดิน สอดคล้องตามหลักการของ FAO Framework ค.ศ. 1983 ซึ่งการประเมินคุณภาพที่ดินด้านกายภาพ เป็นการประเมินศักยภาพของที่ดินว่าที่ดินนั้นๆ เหมาะสมมากหรือน้อยเพียงใดสำหรับการใช้ที่ดินประเภทต่างๆ หรือการปลูกพืชต่างๆ โดยพิจารณาจาก สภาพแวดล้อมที่มีผลต่อการเจริญเติบโตของพืช สมบัติดินที่ได้จำแนกไว้ในแต่ละตำบล ร่วมกับการจัดการพื้นที่ เช่น ระบบชลประทาน พื้นที่ยกทรง การจัดระบบอนุรักษ์ดินและน้ำ เป็นต้น และนอกจากนี้พิจารณาความต้องการปัจจัยต่อการปลูกพืชแต่ละชนิด สอดคล้องตามหลักการของ FAO ได้แก่ ความต้องการด้านพืช ความต้องการด้านการจัดการ ความต้องการด้านการอนุรักษ์ (บัณฑิต ต้นศิริ และคำรณ ไทรฟัก, 2542) รายละเอียดดังตารางที่ 5-1

ระดับความเหมาะสมของที่ดินได้จากการสังเคราะห์ข้อมูลดิน การจัดการที่ดิน หรือดินที่มีลักษณะเฉพาะที่เกิดขึ้นตามสภาพภูมิประเทศ (ซึ่งจะเรียกรวมว่าหน่วยที่ดิน) ลักษณะภูมิอากาศ พิจารณาร่วมกับระดับความต้องการปัจจัยต่อการเจริญเติบโตของพืชแต่ละชนิด หลังจากนั้นดำเนินการประเมินคุณภาพที่ดิน ซึ่งสามารถจำแนกระดับความเหมาะสมของที่ดินได้เป็น 4 ระดับ ได้แก่ เหมาะสมสูง (S1) เหมาะสมปานกลาง (S2) เหมาะสมเล็กน้อย (S3) และไม่เหมาะสม (N) โดยที่

S1 : ไม่มีข้อจำกัดด้านที่ดินตามปัจจัยที่ใช้พิจารณา

S2 : มีข้อจำกัดด้านที่ดินที่แก้ไขได้ง่ายหรือข้อจำกัดอาจไม่ส่งผลกระทบต่อ การเจริญเติบโตของพืชอย่างชัดเจน

S3 : มีข้อจำกัดด้านที่ดินที่แก้ไขได้ยาก ควรปรับเปลี่ยนการผลิตเป็นพืชชนิดอื่นหรือ กิจกรรมอื่น (ส่วนใหญ่เป็นลักษณะทางกายภาพ)

N : มีข้อจำกัดที่พัฒนาหรือปรับปรุงที่ดินได้ยากมาก หากจะดำเนินการพัฒนาหรือ ปรับปรุงต้องใช้ต้นทุนสูงหรือเครื่องจักรขนาดใหญ่ แนะนำให้ปรับเปลี่ยนการผลิต



ตารางที่ 5-1 ตัวอย่างการประเมินคุณภาพที่ดินด้านกายภาพของประเภทการใช้ประโยชน์ที่ดิน

คุณภาพที่ดิน (Land Quality)	คุณลักษณะที่ดินตัวแทน (Land Characteristics)	ระดับความ เหมาะสม (Land Suitability Rating)
1. ความเหมาะสมด้านความต้องการด้านพืช (Crop Requirements)		
1.1. การหยั่งลึกของรากพืช (r)	ความลึกของดิน	S1
1.2. ความชุ่มชื้นที่เป็นประโยชน์ต่อพืช (m)	ปริมาณน้ำฝนเฉลี่ยในรอบปี	S2m
1.3. ความเป็นประโยชน์ของออกซิเจน ต่อรากพืช (o)	สภาพการระบายน้ำของดิน	S2o
ความเหมาะสมรวมด้านความต้องการด้านพืช (Crop Requirements)		S2om
2. ความเหมาะสมรวมความต้องการด้านการจัดการ (Management Requirements)		
2.1. สภาพการเขตกรรม (k)	ชั้นความยากง่ายในการ เขตกรรม (ดินบน)	S1
2.2. ศักยภาพการใช้เครื่องจักรกล (w)	ความลาดชันของพื้นที่	S3w
ความเหมาะสมรวมด้านความต้องการด้านการจัดการ (Management Requirements)		S3w
3. ความเหมาะสมด้านความต้องการด้านการอนุรักษ์ (Conservation Requirements)		
3.1 ความเสียหายจากการกัดกร่อน (e)	ความลาดชันของพื้นที่	S3e
ความเหมาะสมรวมด้านความต้องการด้านการอนุรักษ์ (Conservation Requirements)		S3e
ความเหมาะสมด้านกายภาพของประเภทการใช้ประโยชน์ที่ดินใน แต่ละหน่วยที่ดินโดยรวม		S3ew

5.2 พืชเศรษฐกิจที่สำคัญของตำบล

พืชเศรษฐกิจหลักและพืชทางเลือกของตำบล ได้แก่ ยางพารา ปาล์มน้ำมัน เงาะ มังคุด ทุเรียน

5.3 ระดับความเหมาะสมของที่ดิน

การประเมินคุณภาพที่ดินของพืชเศรษฐกิจหลักและพืชทางเลือก ตำบลทุ่งค่าย อำเภอย่านตาขาว จังหวัดตรัง ได้ผลการประเมินคุณภาพที่ดินดังตารางที่ 5-2



ตารางที่ 5-2 ชั้นความเหมาะสมทางกายภาพของดิน ตำบลทุ่งค่าย อำเภอย่านตาขาว จังหวัดตรัง

หน่วยแผนที่ดิน	ยางพารา	ปาล์มน้ำมัน	เงาะ	มังคุด	ทุเรียน
Bu-pic-silA	S3o	S2ons	S3o	S3o	S3o
Kat-clA	S3ro	N	N	N	N
Km-slB	S2n	S2n	S2ns	S2ns	S2ns
Ll-clA	S2n	S2n	S2ns	S2ns	S2ns
Ll-gm,pic-clA	S3o	S2on	S3o	S3o	S3o
Nat-slB	S2ns	S2ns	S2ns	S2ns	S2ns
Ni-slA	S3o	S2ons	S3o	S3o	S3o
Nok-gclB	S3r	N	N	N	N
Ntm-lB	S2ons	S2ns	S2ons	S2ons	S2ons
Ntm-slB	S2ons	S2ns	S2ons	S2ons	S2ons
Pkm-lA	S3o	S2on	S3o	S3o	S3o
Pkm-lA*	S3o	S2ons	S3o	S3o	S3o
Pkm-lB	S3o	S2ons	S3o	S3o	S3o
Pkm-slB	S3o	S2on	S3o	S3o	S3o
Ptl-clA	N	S3o	N	N	N
Pto-slC	S2rns	S3r	S3r	S3r	S3r
Pto-slD	S2ewrns	S3r	S3r	S3r	S3r
Pto-vd,fl-slC	S2ns	S2ns	S2ns	S2ns	S2ns
Stn-slB	N	S3ro	N	N	N
Te-col-slB	S2ns	S2ns	S2ns	S2ns	S2ns
Tkt-silA	N	N	N	N	N
Tuk-gclA	N	N	N	N	N
Yk-lB	S3ro	N	N	N	N
SC	N	N	N	N	N

หมายเหตุ : * หมายถึง หน่วยแผนที่ดินที่มีความอุดมสมบูรณ์ของดินต่างจากหน่วยแผนที่ดินเดียวกัน ความหมายของสัญลักษณ์แสดงข้อจำกัดชั้นความเหมาะสม

- | | | | |
|---|-----------------------------|---|--|
| e | = ความเสียหายจากการกัดกร่อน | m | = ความชุ่มชื้นที่เป็นประโยชน์ต่อพืช |
| w | = ศักยภาพการใช้เครื่องจักร | o | = ความเป็นประโยชน์ของออกซิเจนต่อรากพืช |
| r | = สภาวะการหยั่งลึกของราก | n | = ความจุในการดูดยึดธาตุดูอาหาร |
| z | = สารพิษ | s | = ความเป็นประโยชน์ของธาตุดูอาหาร |
| x | = การมีเกลือมากเกินไป | | |



บทที่ 6 แผนการใช้ที่ดิน

6.1 การวิเคราะห์ข้อมูลเพื่อจัดทำแผนการใช้ที่ดินระดับตำบล

ตามที่กรมพัฒนาที่ดินได้จัดทำแผนปฏิบัติการราชการกรมพัฒนาที่ดินระยะ 5 ปี ช่วงปี 2566-2570 เพื่อให้บรรลุตามวิสัยทัศน์ที่กำหนดไว้ คือ "เป็นองค์กรอัจฉริยะทางดิน เพื่อขับเคลื่อนการใช้ที่ดินอย่างเหมาะสม 15 ล้านไร่ ภายในปี 2570" ซึ่งในส่วนของประเด็นการพัฒนาที่ 2 บริหารจัดการทรัพยากรดิน และที่ดินด้วยชุดข้อมูลที่มีมูลค่าสูง (High Value Dataset) ซึ่งมีเป้าหมาย คือ การนำชุดข้อมูลที่มีมูลค่าสูง (High Value Dataset) ไปใช้ในการบริหารจัดการทางการเกษตร ในส่วนของตัวชี้วัดบริหารจัดการทรัพยากรดินและที่ดินบนพื้นฐานของชุดข้อมูลที่มีมูลค่าสูง (High Value Dataset) ร้อยละ 100 กลยุทธ์ที่ 2 ยกระดับแผนการใช้ที่ดินไปสู่การปฏิบัติ ได้กำหนดให้ ร้อยละของแผนการใช้ที่ดินระดับตำบลที่จัดทำแล้วเสร็จทั่วประเทศ ภายใน ปี 2570 (ไม่น้อยกว่า ร้อยละ 80) เป็นตัวชี้วัดหนึ่งของกลยุทธ์ดังกล่าว

การวางแผนการใช้ที่ดินระดับตำบลเป็นการวางกรอบและนโยบายการพัฒนาพื้นที่ให้เกิดการใช้ที่ดินอย่างสมดุลและยั่งยืนเป็นการกำหนดแนวทางใช้ที่ดินให้ตรงกับศักยภาพโดยเฉพาะทางการเกษตร และนำไปสู่การกำหนดแผนงาน โครงการ กิจกรรม ที่มีความสอดคล้องกับสภาพพื้นที่ ทั้งนี้การใช้ขอบเขตการปกครองในระดับตำบลจะนำไปสู่การพัฒนาเชิงพื้นที่ที่มีเป้าหมายและทิศทางสอดคล้องตามบริบทของแต่ละตำบล และมีผู้รับผิดชอบโดยตรง คือ องค์กรปกครองส่วนท้องถิ่น ซึ่งแผนการใช้ที่ดินในระดับที่ใหญ่กว่านี้อาจไม่สามารถนำมาใช้ปฏิบัติงานในระดับพื้นที่ได้อย่างเป็นรูปธรรมเนื่องจากเป็นแผนงานสำหรับนำไปใช้ปฏิบัติงานเชิงนโยบายและยุทธศาสตร์ในภาพรวม

ทั้งนี้การใช้ที่ดินเป็นผลที่ได้จากการวิเคราะห์ข้อมูลทางด้านกายภาพ เศรษฐกิจ และสังคม โดยได้นำฐานข้อมูลที่ได้จากการรวบรวมข้อมูลทุติยภูมิ และข้อมูลปฐมภูมิจากการสำรวจภาคสนาม การศึกษาด้านกายภาพ ได้จาก การวิเคราะห์สถานภาพของทรัพยากรธรรมชาติ อาทิ ทรัพยากรดิน ทรัพยากรน้ำและทรัพยากรป่าไม้ร่วมกับการพิจารณาลักษณะการใช้ประโยชน์ที่ดิน ข้อมูลหมายที่เกี่ยวข้องกับพื้นที่ในเขตป่าไม้ตามกฎหมาย เช่น เขตรักษาพันธุ์สัตว์ป่า เขตอุทยานแห่งชาติ เขตป่าสงวนแห่งชาติ และนโยบายของรัฐที่เกี่ยวข้องกับพื้นที่ที่มีมติคณะรัฐมนตรีเกี่ยวกับการใช้ที่ดิน มติคณะรัฐมนตรีเรื่องการจำแนกการใช้ประโยชน์ที่ดินในพื้นที่ป่าไม้ในเขตป่าสงวนแห่งชาติเป็นต้น ประกอบกับการพิจารณาจากทิศทางตามกรอบนโยบายที่เกี่ยวข้องกับการกำหนดเขตการใช้ที่ดินภายในพื้นที่ตำบล เช่น ยุทธศาสตร์ของจังหวัด ร่วมกับความต้องการของท้องถิ่น สามารถกำหนดแนวทางการใช้ที่ดินตามศักยภาพของทรัพยากร เพื่อการรักษาคุณภาพของลักษณะทางนิเวศวิทยาและการอนุรักษ์ทรัพยากรธรรมชาติ โดยคำนึงถึงสภาพทางเศรษฐกิจและสังคมของชุมชนในพื้นที่ ซึ่งข้อมูลนี้ ส่วนหนึ่งได้มาจากการวิเคราะห์ชุมชนแบบมีส่วนร่วม (PRA) ทำการสังเคราะห์ข้อมูลทุกด้านเพื่อให้ได้เขตการใช้ที่ดินที่เหมาะสมกับศักยภาพของพื้นที่ต่อไป



6.2 แผนการใช้ที่ดิน

จากการวิเคราะห์ข้อมูลกายภาพ เศรษฐกิจ และสังคม พบว่าแผนการใช้ที่ดิน ตำบลทุ่งค่าย อำเภอย่านตาขาว จังหวัดตรัง สามารถกำหนดออกเป็น 6 เขตหลัก ได้แก่ เขตป่าไม้ เขตเกษตรกรรม เขตชุมชนและสิ่งปลูกสร้าง เขตแหล่งน้ำ เขตพื้นที่อื่น ๆ เขตรักษาสมดุลของธรรมชาติและสิ่งแวดล้อม มีรายละเอียดดังนี้ (ตารางที่ 6-1 และรูปที่ 6-1)

6.2.1 เขตป่าไม้ เป็นเขตพื้นที่ที่อยู่ในเขตป่าตามกฎหมายและมติคณะรัฐมนตรี ได้แก่ พื้นที่ป่าสงวนแห่งชาติ เขตรักษาพันธุ์สัตว์ป่า อุทยานแห่งชาติ เขตป่าไม้ถาวร หรืออยู่ในพื้นที่ชั้นคุณภาพลุ่มน้ำชั้นที่ 1A 1B หรือ 2 พื้นที่ในเขตนี้ส่วนใหญ่ยังคงสภาพเป็นป่าไม้ บางบริเวณได้ถูกนำไปใช้ประโยชน์ในรูปแบบที่ไม่เหมาะสม ไม่เป็นไปตามมาตรการหรือกฎหมายที่เกี่ยวข้องกับการใช้ประโยชน์ของที่ดินหรือทรัพยากรป่าไม้ของพื้นที่นั้น ๆ ประกอบด้วย 2 เขตรอง ได้แก่ เขตป่าไม้สมบูรณ์ และเขตพื้นที่พุ่มธรรมชาติ มีเนื้อที่ 3,203.02 ไร่ หรือคิดเป็นร้อยละ 10.02 ของเนื้อที่ตำบล มีรายละเอียดดังนี้

1) เขตป่าไม้สมบูรณ์ (สัญลักษณ์ 1100) มีเนื้อที่ 2,638.89 ไร่ หรือ คิดเป็นร้อยละ 8.25 ของเนื้อที่ตำบล เป็นพื้นที่ที่มีการบุกรุก แฉ้วถางพื้นที่ป่าไม้ และเปลี่ยนแปลงการใช้ประโยชน์พื้นที่เป็นอย่างอื่นส่วนใหญ่เพื่อทำการเกษตร

2) เขตพื้นที่พุ่มธรรมชาติ (สัญลักษณ์ 1300) มีเนื้อที่ 564.13 ไร่ หรือ คิดเป็นร้อยละ 1.76 ของเนื้อที่ตำบล เป็นพื้นที่ที่มีการบุกรุก แฉ้วถางพื้นที่ป่าไม้ และเปลี่ยนแปลงการใช้ประโยชน์พื้นที่เป็นอย่างอื่นส่วนใหญ่เพื่อทำการเกษตร

6.2.2 เขตเกษตรกรรม เป็นพื้นที่เกษตรกรรมซึ่งในที่นี้ คือ พื้นที่ที่อยู่นอกเขตที่มีการประกาศเป็นเขตป่าไม้ตามกฎหมาย ซึ่งรัฐได้กำหนดเป็นพื้นที่ทำกิน มีการออกเอกสารสิทธิ์ซึ่งรวมถึงพื้นที่ในเขตปฏิรูปที่ดินเพื่อเกษตรกรรมด้วย เขตนี้รวมถึงการทำกิจกรรมภาคการเกษตรอื่นที่นอกเหนือจากการ ปลูกพืชด้วย ประกอบด้วย 4 เขตรอง ได้แก่ เขตเกษตรกรรมที่มีศักยภาพการผลิตสูง เขตเกษตรกรรมที่มีศักยภาพการผลิตต่ำ เขตประมง และเขตปศุสัตว์ มีเนื้อที่ 23,801.50 ไร่ หรือคิดเป็นร้อยละ 75.45 ของเนื้อที่ตำบล มีรายละเอียดดังนี้

1) เขตเกษตรกรรมที่มีศักยภาพการผลิตสูง พื้นที่เขตนี้มีศักยภาพในการผลิตรองจากเขตเกษตรกรรมชั้นดี ซึ่งแบ่งออกเป็น 2 ประเภท ได้แก่ เขตเกษตรกรรมที่มีศักยภาพการผลิตสูง (ประเภทที่ 1) และเขตเกษตรกรรมที่มีศักยภาพการผลิตสูง (ประเภทที่ 2) มีรายละเอียดดังนี้

(1) เขตเกษตรกรรมที่มีศักยภาพการผลิตสูง (ประเภทที่ 1) เป็นเขตที่มีการบริหารจัดการด้านทรัพยากรน้ำโดยเฉพาะระบบชลประทาน มีศักยภาพในการผลิตอยู่ในระดับเหมาะสมเล็กน้อยถึงไม่เหมาะสม ติดข้อจำกัดจากลักษณะดิน ซึ่งมีสมบัติดินที่ไม่เหมาะสมบางประการ

(2) เขตเกษตรกรรมที่มีศักยภาพการผลิตสูง (ประเภทที่ 2) เป็นเขตที่ทำการเกษตรโดยอาศัยน้ำฝนเป็นหลัก ซึ่งส่งผลให้มีข้อจำกัดต่อการเพาะปลูกพืชด้านความชื้นที่พืชนำไปใช้ประโยชน์ ในส่วนของที่ดินมีศักยภาพในการผลิตอยู่ในระดับสูงถึงปานกลาง และนอกจากนี้พบว่าดินในพื้นที่เขตนี้มีสมบัติที่เหมาะสมต่อการเพาะปลูกพืชแยกตามชนิดพืช มีรายละเอียดดังนี้



- เขตทำนา (สัญลักษณ์ 2221) มีเนื้อที่ 236.48 ไร่ หรือ คิดเป็นร้อยละ 0.74 ของเนื้อที่ตำบล เป็นพื้นที่ที่มีศักยภาพต่อการทำนาในระดับเหมาะสมเล็กน้อยถึงไม่เหมาะสม และปัจจุบันเกษตรกรมีการปลูกข้าวได้ปีละ 1 ครั้ง

- เขตปลูกไม้ผล (สัญลักษณ์ 2222) มีเนื้อที่ 75.73 ไร่ หรือ คิดเป็นร้อยละ 0.24 ของเนื้อที่ตำบล ปัจจุบันเกษตรกรปลูกไม้ผล โดยไม้ผลที่ปลูกได้แก่ สละ

- เขตปลูกไม้ยืนต้น (สัญลักษณ์ 2223) มีเนื้อที่ 10,549.41 ไร่ หรือ คิดเป็นร้อยละ 32.99 ของเนื้อที่ตำบล ปัจจุบันเกษตรกรปลูกไม้ยืนต้น โดยไม้ยืนต้นที่ปลูกได้แก่ ปาล์มน้ำมัน

2) เขตเกษตรกรรมที่มีศักยภาพการผลิตต่ำ พื้นที่เขตนี้ถูกกำหนดให้เป็นเขตเกษตรกรรมที่ต้องมีการดำเนินการแก้ไขปัญหาที่เป็นข้อจำกัดของการใช้ที่ดินเพื่อเกษตรกรรมต่าง ๆ การทำการเกษตรในเขตนี้อาศัยน้ำฝนเป็นหลัก มีศักยภาพในการผลิตอยู่ในระดับเหมาะสมเล็กน้อยถึงไม่เหมาะสมพบปัญหาทางกายภาพของดินที่สำคัญหลาย เช่น เป็นดินตื้นซึ่งเป็นข้อจำกัดของการหยั่งรากพืชในการยึดลำต้นและการดูดซับธาตุอาหารพืชในดิน เนื้อดินเป็นทรายจัด ซึ่งมีผลต่อความสามารถในการอุ้มน้ำเป็นพื้นที่ที่มีความลาดชัน เป็นต้น จากข้อจำกัดการใช้ที่ดินดังกล่าวข้างต้นจึงจำเป็นต้องพัฒนาปรับปรุงและมีมาตรการเพื่อเพิ่มผลผลิตทางการเกษตรในพื้นที่ให้สูงขึ้นรวมถึงการป้องกันไม่ให้อาณาเขตเสื่อมโทรมจากการใช้พื้นที่ มีรายละเอียดดังนี้

(1) เขตปลูกไม้ผล (สัญลักษณ์ 2320) มีเนื้อที่ 52.04 ไร่ หรือ คิดเป็นร้อยละ 0.16 ของเนื้อที่ตำบล ปัจจุบันเกษตรกรปลูกไม้ผล โดยไม้ผลที่ปลูกได้แก่ มังคุด

(2) เขตปลูกไม้ยืนต้น (สัญลักษณ์ 2330) มีเนื้อที่ 12,592.70 ไร่ หรือ คิดเป็นร้อยละ 39.38 ของเนื้อที่ตำบล ปัจจุบันเกษตรกรปลูกไม้ยืนต้น โดยไม้ยืนต้นที่ปลูกได้แก่ ยางพารา

(3) เขตปลูกพืชทางเลือกเศรษฐกิจ (สัญลักษณ์ 2350) มีเนื้อที่ 35.79 ไร่ คิดเป็นร้อยละ 0.11 ของเนื้อที่ตำบล ปัจจุบันเกษตรกรปลูกพืชทางเลือกเศรษฐกิจ โดยพืชทางเลือกที่ปลูกได้แก่ สละ มังคุด ลองกอง

(4) เขตประมง (สัญลักษณ์ 2400) มีเนื้อที่ 250.87 ไร่ หรือคิดเป็นร้อยละ 0.78 ของเนื้อที่ตำบล เป็นเขตที่ทำกิจกรรมด้านการประมงด้านการประมงได้แก่ การเลี้ยงสัตว์น้ำประเภทต่าง ๆ

5) เขตปศุสัตว์ มีเนื้อที่ 8.48 ไร่ หรือคิดเป็นร้อยละ 0.03 ของเนื้อที่ตำบล ประกอบด้วย 1 เขตรอง ได้แก่

(1) เขตทุ่งหญ้าเลี้ยงสัตว์ (สัญลักษณ์ 2510) ปัจจุบันมีการปลูกหญ้าเลี้ยงสัตว์ มีเนื้อที่ 8.48 ไร่ หรือคิดเป็นร้อยละ 0.03 ของเนื้อที่ตำบล โดยชนิดของหญ้าที่พบ ได้แก่ เนเปียร์

6.2.3 เขตชุมชนและสิ่งปลูกสร้าง มีเนื้อที่ 2,440.83 ไร่ หรือคิดเป็นร้อยละ 7.63 ของเนื้อที่ตำบล ประกอบด้วย 3 เขตรอง ได้แก่ เขตชุมชน/สถานที่ราชการ เขตอุตสาหกรรม/แหล่งรับซื้อผลผลิต และเขตการใช้พื้นที่เฉพาะ มีรายละเอียดดังนี้

(1) เขตชุมชน/สถานที่ราชการ (สัญลักษณ์ 3100) มีเนื้อที่ 737.56 ไร่ หรือ คิดเป็นร้อยละ 2.32 ของเนื้อที่ตำบล ปัจจุบันมีการใช้ที่ดินชุมชนและที่อยู่อาศัย มีทั้งประเภทชุมชนเมือง ชุมชนชนบท และที่ตั้งของสถาบันและสถานที่ราชการต่าง ๆ



(2) เขตอุตสาหกรรม/แหล่งรับซื้อผลผลิต (สัญลักษณ์ 3200) มีเนื้อที่ 10.39 ไร่ หรือคิดเป็นร้อยละ 0.03 ของเนื้อที่ตำบล ปัจจุบันมีการใช้ที่ดินประเภทโรงงานอุตสาหกรรม แหล่งรับซื้อผลผลิตทางการเกษตรประเภทต่าง ๆ

(3) เขตการใช้พื้นที่เฉพาะ (สัญลักษณ์ 3300) มีเนื้อที่ 64.71 ไร่ หรือคิดเป็นร้อยละ 0.20 ของเนื้อที่ตำบล ปัจจุบันมีการใช้ที่ดินที่นอกเหนือจาก 2 เขตดังกล่าวข้างต้น เช่น สถานที่พักผ่อนที่พักริมทาง สวนสาธารณะ รีสอร์ท ระบบขนส่งมวลชน โบราณสถาน เป็นต้น

6.2.4 เขตแหล่งน้ำ มีเนื้อที่ 354.43 ไร่ หรือคิดเป็นร้อยละ 1.11 ของเนื้อที่ตำบล ประกอบด้วย 2 เขตรอง ได้แก่ เขตแหล่งน้ำตามธรรมชาติ และเขตแหล่งน้ำที่สร้างขึ้น มีรายละเอียดดังนี้

(1) เขตแหล่งน้ำตามธรรมชาติ (สัญลักษณ์ 4100) มีเนื้อที่ 141.12 ไร่ หรือคิดเป็นร้อยละ 0.44 ของเนื้อที่ตำบล ปัจจุบันมีสภาพการใช้ที่ดินเป็นลักษณะของแหล่งน้ำตามธรรมชาติ เช่น ห้วยหนอง คลอง แม่น้ำ เป็นต้น

(2) เขตแหล่งน้ำที่สร้างขึ้น (สัญลักษณ์ 4200) มีเนื้อที่ 213.31 ไร่ หรือคิดเป็นร้อยละ 0.67 ของเนื้อที่ตำบล ปัจจุบันมีสภาพการใช้ที่ดินเป็นแหล่งน้ำที่สร้างขึ้น เช่น คลองชลประทาน อ่างเก็บน้ำ เป็นต้น

6.2.5 เขตพื้นที่อื่น ๆ (สัญลักษณ์ 5000) มีเนื้อที่ 1,435.11 ไร่ หรือคิดเป็นร้อยละ 4.49 ของเนื้อที่ตำบล เป็นเขตที่มีลักษณะการใช้ที่ดินที่มีความเฉพาะ เช่น เหมืองแร่ ที่ทิ้งขยะ หาดทราย ไม้พุ่ม เป็นต้น

6.2.6 เขตรักษาสมดุลของธรรมชาติและสิ่งแวดล้อม (สัญลักษณ์ 6000) มีเนื้อที่ 417.62 ไร่ หรือคิดเป็นร้อยละ 1.31 ของเนื้อที่ตำบล มีการใช้ที่ดินเป็นป่าไม้ที่พบในพื้นที่เกษตรกรรม ซึ่งอยู่นอกเขตป่าไม้ตามกฎหมาย ส่วนใหญ่เป็นป่าปลูก ป่าชุมชน



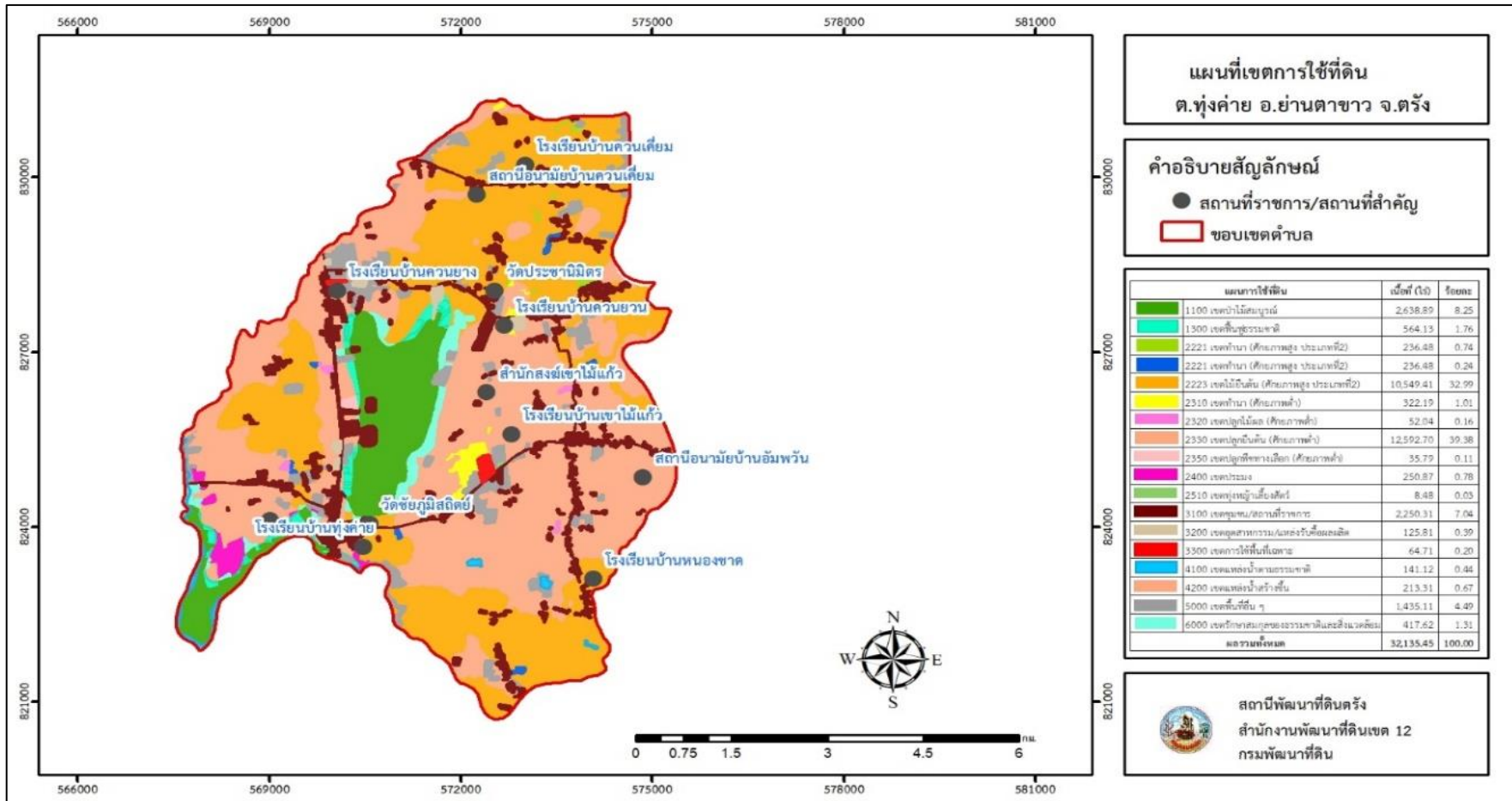
ตารางที่ 6-1 เขตการใช้ที่ดิน ตำบลทุ่งค่าย อำเภอย่านตาขาว จังหวัดตรัง

หน่วยแผนที่	เขตการใช้ที่ดิน	เนื้อที่	
		ไร่	ร้อยละ
	เขตพื้นที่ป่าไม้	3,203.02	10.02
1100	เขตป่าไม้สมบูรณ์	2,638.89	8.25
1300	เขตฟื้นฟูธรรมชาติ	564.13	1.76
	เขตเกษตรกรรม	23,801.50	75.45
	เขตทำนา	236.48	0.74
2221	เขตทำนา (ศักยภาพสูง ประเภท 2)	236.48	0.74
	เขตไม้ผล/พืชผัก	127.76	0.40
2222	เขตปลูกไม้ผล (ศักยภาพสูง ประเภท 2)	75.73	0.24
2320	เขตปลูกไม้ผล (ศักยภาพต่ำ)	52.04	0.16
	เขตไม้ยืนต้น	23,142.12	72.38
2223	เขตปลูกไม้ยืนต้น (ศักยภาพสูง ประเภท 2)	10,549.41	32.99
2330	เขตปลูกไม้ยืนต้น (ศักยภาพต่ำ)	12,592.70	39.38
	เขตปลูกพืชทางเลือก	35.79	0.11
2350	เขตปลูกพืชทางเลือก (ศักยภาพต่ำ)	35.79	0.11
	เขตประมง	250.87	0.78
2400	เขตประมง	250.87	0.78
	เขตปศุสัตว์	8.48	0.03
2510	เขตทุ่งหญ้าเลี้ยงสัตว์	8.48	0.03
	เขตชุมชนและสิ่งปลูกสร้าง	2,440.83	7.63
3100	เขตชุมชน/สถานที่ราชการ	2,250.31	7.04
3200	เขตอุตสาหกรรม/แหล่งรับซื้อผลผลิต	125.81	0.39
3330	เขตการใช้พื้นที่เฉพาะ	64.71	0.20
	เขตแหล่งน้ำ	354.43	1.11
4100	แหล่งน้ำธรรมชาติ	141.12	0.44
4200	แหล่งน้ำที่สร้างขึ้น	213.31	0.67
5000	เขตพื้นที่อื่น ๆ	435.11	4.49
6000	เขตรักษาสมดุลของธรรมชาติและ สิ่งแวดล้อม	417.62	1.31
	รวมเนื้อที่	31,652.51	100.00

หมายเหตุ: เนื้อที่คำนวณด้วยระบบสารสนเทศภูมิศาสตร์



แผนการใช้ที่ดินตำบลทุ่งค่าย อำเภอย่านตาขาว จังหวัดตรัง



รูปที่ 6-1 แผนที่เขตการใช้ที่ดิน ตำบลทุ่งค่าย อำเภอย่านตาขาว จังหวัดตรัง



บทที่ 7

การขับเคลื่อนแผนการใช้ที่ดิน

7.1 ขั้นตอนการดำเนินงาน

ภายหลังการจัดทำแผนการใช้ที่ดินตำบลทุ่งค่าย อำเภอย่านตาขาว จังหวัดตรัง แล้วจะต้องดำเนินการดังต่อไปนี้

7.1.1 จัดทำเป้าหมายการดำเนินงานและงบประมาณและกิจกรรมต่างๆ ที่จะดำเนินการในปีงบประมาณ 2567

7.1.2 นำแผนการใช้ที่ดินตำบลทุ่งค่ายไปเสนอต่อสภาองค์การบริหารส่วนตำบลทุ่งค่าย เพื่อมีมติให้ความร่วมมือในกิจกรรมพัฒนาที่ดินดำเนินการกิจกรรมต่างๆ ที่กำหนดไว้ในแผน

7.1.3 สถานีพัฒนาที่ดินตรัง เสนอเป้าหมายและงบประมาณให้รายงานมายังกรมพัฒนาที่ดิน

7.2 ตัวชี้วัด

กิจกรรมที่กรมพัฒนาที่ดินจะดำเนินการในตำบลทุ่งค่าย อำเภอย่านตาขาว จังหวัดตรัง จำนวน 3 โครงการ ดังนี้

- 1) การบริหารจัดการน้ำ
- 2) การปรับปรุงคุณภาพดิน
- 3) พื้นฟูและป้องกันการชะล้างพังทลายของดิน

7.3 กิจกรรมที่จะดำเนินการของกรมพัฒนาที่ดิน

งบประมาณที่กำหนดไว้เป็นการประมาณเบื้องต้น อาจมีการเปลี่ยนแปลงตามที่ได้รับการจัดสรรให้ดำเนินการ

เขตพื้นที่เกษตรกรรม

1) เขตปลูกไม้ผล มีแผนงาน/โครงการ ดังนี้

- 1.1) การบริหารจัดการน้ำ
 - 1.1.1) การก่อสร้างแหล่งน้ำในไร่นานอกเขตชลประทาน
- 1.2) การปรับปรุงคุณภาพดิน
 - 1.2.1) การส่งเสริมการผลิตและการใช้สารอินทรีย์
 - 1.2.2) การผลิต-จัดหาเมล็ดพันธุ์พืชปุ๋ยสด
 - 1.2.3) การส่งเสริมการปรับปรุงคุณภาพดินด้วยพืชปุ๋ยสด
 - 1.2.4) การพัฒนากลุ่มเกษตรกรใช้สารอินทรีย์ลดการใช้สารเคมีทางการเกษตร
 - 1.2.5) การจัดตั้งธนาคารปุ๋ยอินทรีย์



- 1.2.6) การจัดหาปุ๋ยอินทรีย์
- 1.2.7) การส่งเสริมการปรับปรุงพื้นที่ดินกรด
- 1.3) การฟื้นฟูและป้องกันการชะล้างพังทลายของดิน
 - 1.3.1) การปลูกหญ้าแฝกเพื่อการอนุรักษ์ดินและน้ำ

2) เขตปลูกไม้ยืนต้น มีแผนงาน/โครงการ ดังนี้

- 2.1) การบริหารจัดการน้ำ
 - 2.1.1) การก่อสร้างแหล่งน้ำในไร่นานอกเขตชลประทาน
- 2.2) การปรับปรุงคุณภาพดิน
 - 2.2.1) การส่งเสริมการผลิตและการใช้สารอินทรีย์
 - 2.2.2) การผลิต-จัดหาเมล็ดพันธุ์พืชปุ๋ยสด
 - 2.2.3) การส่งเสริมการปรับปรุงคุณภาพดินด้วยพืชปุ๋ยสด
 - 2.2.4) การพัฒนาเกษตรกรผู้ใช้สารอินทรีย์ลดการใช้สารเคมีทางการเกษตร
 - 2.2.5) การจัดตั้งธนาคารปุ๋ยอินทรีย์
 - 2.2.6) การจัดหาปุ๋ยอินทรีย์
 - 2.2.7) การส่งเสริมการปรับปรุงพื้นที่ดินกรด
- 2.3) การฟื้นฟูและป้องกันการชะล้างพังทลายของดิน
 - 2.3.1) การปลูกหญ้าแฝกเพื่อการอนุรักษ์ดินและน้ำ
 - 2.3.2) การจัดทำระบบอนุรักษ์ดินและน้ำลุ่ม-ดอน
 - 2.3.3) การจัดทำระบบอนุรักษ์ดินและน้ำพร้อมปลูกไม้ยืนต้นโตเร็ว

3) เขตเพาะเลี้ยงสัตว์น้ำ มีแผนงาน/โครงการ ดังนี้

- 3.1) การบริหารจัดการน้ำ
 - 3.1.1) การก่อสร้างแหล่งน้ำในไร่นานอกเขตชลประทาน

7.4 กิจกรรมที่จะดำเนินการของหน่วยงานอื่น

7.4.1 เขตพื้นที่เกษตรกรรม

- 1) เขตปลูกไม้ผล มีกิจกรรมที่ขอการสนับสนุนจากส่วนราชการอื่น ดังนี้
 - 1.1) ใช้ตลาดนำการผลิตในการเลือกชนิดพืชและหาตลาดรองรับ ทั้งในเขตที่เหมาะสมและในเขตที่ไม่เหมาะสมและต้องการปรับเปลี่ยนชนิดพืช (สำนักงานพาณิชย์จังหวัดตรัง/ สำนักงานสหกรณ์จังหวัดตรัง)
- 2) เขตปลูกไม้ยืนต้น มีกิจกรรมที่ขอการสนับสนุนจากส่วนราชการอื่น ดังนี้



2.1) การอบรมให้ความรู้การเข้าสู่กระบวนการรับรองมาตรฐานสินค้าเกษตรปลอดภัย (GAP) (กรมวิชาการเกษตร)

2.2) จัดอบรมถ่ายทอดความรู้การทำเกษตรผสมผสานตามแนวทางเศรษฐกิจพอเพียง (กรมส่งเสริมการเกษตร) (ตารางที่ 7-2)

3) เขตเพาะเลี้ยงสัตว์น้ำ มีกิจกรรมที่ขอการสนับสนุนจากส่วนราชการอื่น ดังนี้

3.1) มีกิจกรรมที่ขอการสนับสนุนจากส่วนราชการอื่น ดังนี้ สนับสนุนการพัฒนาเพื่อเพิ่มพื้นที่กักเก็บน้ำ (สำนักงานชลประทานตรัง)

3.2) การอบรมให้ความรู้การเพาะเลี้ยงสัตว์น้ำ (ศูนย์วิจัยและพัฒนาประมงชายฝั่งตรัง)

7.5 ความต้องการของชุมชนและองค์กรปกครองส่วนท้องถิ่น

จากการดำเนินการจัดทำกระบวนการมีส่วนร่วมของประชาชนที่องค์การบริหารส่วนตำบลทุ่งค่าย เมื่อวันที่ 3 กรกฎาคม 2566 ได้มีความต้องการของประชาชนที่ต้องการให้ดำเนินการเกี่ยวกับแหล่งน้ำเพื่อการอนุรักษ์ดินและน้ำ การพัฒนาระบบส่งน้ำ การก่อสร้างฝาย การขุดลอก รายการดังนี้

7.5.1) การพัฒนาแหล่งน้ำขนาดเล็กเพื่อการอนุรักษ์ดินและน้ำ

- 1) โครงการขุดลอกห้วยคลองหาร (หมู่ที่ 1)
- 2) โครงการขุดลอกห้วยบ้านเขาไม้แก้ว (หมู่ที่ 4)
- 3) โครงการขุดลอกห้วยบ้านห้วยไม้แก่น (หมู่ที่ 7)
- 4) โครงการขุดลอกและปรับปรุงสระหนองเต่า (หมู่ที่ 4)
- 5) โครงการขุดลอกสระน้ำสาธารณะบ้านควนยวน (หมู่ที่ 5)
- 6) โครงการขุดลอกสระน้ำสาธารณะบ้านควนเคี่ยมตก (หมู่ที่ 6)
- 7) โครงการบ่อน้ำตื้นบ้านห้วยไม้แก่น (หมู่ที่ 7)
- 8) โครงการขุดเจาะบาดาลบ้านท่าด่าน (หมู่ที่ 10)

7.5.2) การพัฒนาระบบส่งน้ำ

- 1) โครงการก่อสร้างระบบท่อส่งน้ำบ้านทุ่งไหม้ (หมู่ที่ 1)
- 2) โครงการก่อสร้างระบบท่อส่งน้ำบ้านทุ่งค่ายไหม้ (หมู่ที่ 2)
- 3) โครงการก่อสร้างระบบท่อส่งน้ำบ้านควนยาง (หมู่ที่ 3)
- 4) โครงการก่อสร้างระบบท่อส่งน้ำบ้านเขาไม้แก้ว (หมู่ที่ 4)
- 5) โครงการก่อสร้างระบบท่อส่งน้ำบ้านควนเคี่ยมออก (หมู่ที่ 6)
- 6) โครงการก่อสร้างระบบท่อส่งน้ำบ้านห้วยไม้แก่น (หมู่ที่ 7)
- 7) โครงการก่อสร้างระบบท่อส่งน้ำบ้านตกเขา (หมู่ที่ 8)
- 8) โครงการก่อสร้างระบบท่อส่งน้ำบ้านท่าด่าน (หมู่ที่ 10)



7.5.3) การก่อสร้างฝาย

- 1) โครงการก่อสร้างฝายชะลอน้ำห้วยคลองหาร (หมู่ที่ 1)
- 2) โครงการก่อสร้างฝายชะลอน้ำคลองลำเลียงบ้านตกลเขา (หมู่ที่ 8)
- 3) โครงการก่อสร้างฝายชะลอน้ำคลองลำเลียงบ้านคลองลำเลียง (หมู่ที่ 9)
- 4) โครงการปรับปรุงซ่อมแซมฝายน้ำล้นของชลประทานบ้านควนเคี่ยมออก (หมู่ที่ 6)

เพื่อตอบสนองต่อความต้องการของชุมชนและการขอรับการสนับสนุนแผนงานจัดระบบอนุรักษ์ดินและน้ำ ขององค์การบริหารส่วนตำบลทุ่งค่าย กรมพัฒนาที่ดินได้วิเคราะห์เบื้องต้น ดังต่อไปนี้

ปัญหาของตำบลทุ่งค่ายในภาพรวมจะสรุปได้ว่า มีปัญหาสำคัญ 3 ประการ คือ

1) น้ำใช้ทางการเกษตร ประกอบด้วย ขาดแคลนน้ำ (แหล่งกักเก็บชั่วคราว) ขาดแหล่งกักเก็บ (ก่อสร้างฯ) ในพื้นที่ตำบลทุ่งค่าย อำเภอย่านตาขาว ประสบปัญหา ขาดแคลนน้ำในช่วงฤดูแล้ง น้ำไม่เพียงพอต่อการอุปโภค บริโภค และไว้ใช้ในพื้นที่ทำการเกษตร มีสายน้ำธรรมชาติ มีความต้องการฝายชะลอน้ำ มีแหล่งน้ำอยู่ไกลจากชุมชนแต่ขาดระบบส่งน้ำเพื่อกระจายไปยังพื้นที่ต่างๆ คลองธรรมชาติสายหลักที่ไหลผ่านถึงช่วงแล้งน้ำแห้ง ขาดฝายน้ำล้นหรือแก้มลิงกักเก็บน้ำ ไม่สามารถนำน้ำมาใช้สำหรับการเกษตรได้ และน้ำส่วนใหญ่จะมีสีขุ่น

กิจกรรมของกรมพัฒนาที่ดินที่จะแก้ไขปัญหาคาดแคลนน้ำเพื่อการเกษตรที่ได้ดำเนินการในพื้นที่ตำบลทุ่งค่าย คือ โครงการแหล่งน้ำในไร่นานอกเขตชลประทาน ขนาด 1,260 ลูกบาศก์เมตร

2) โรคเปลือกแห้งหรือหน้าตายในยางพารา โรคใบร่วง โรครากเน่า โรคมีภาระบาดทั้งตำบล และลูกกลมไปสุ่พืชอื่น มีการแนะนำให้จัดการต้นพืชให้แข็งแรงและใช้ปุ๋ยหมัก สารเร่งชุปเปอร์ พด.3 ทำให้ป้องกันได้ในระดับหนึ่ง

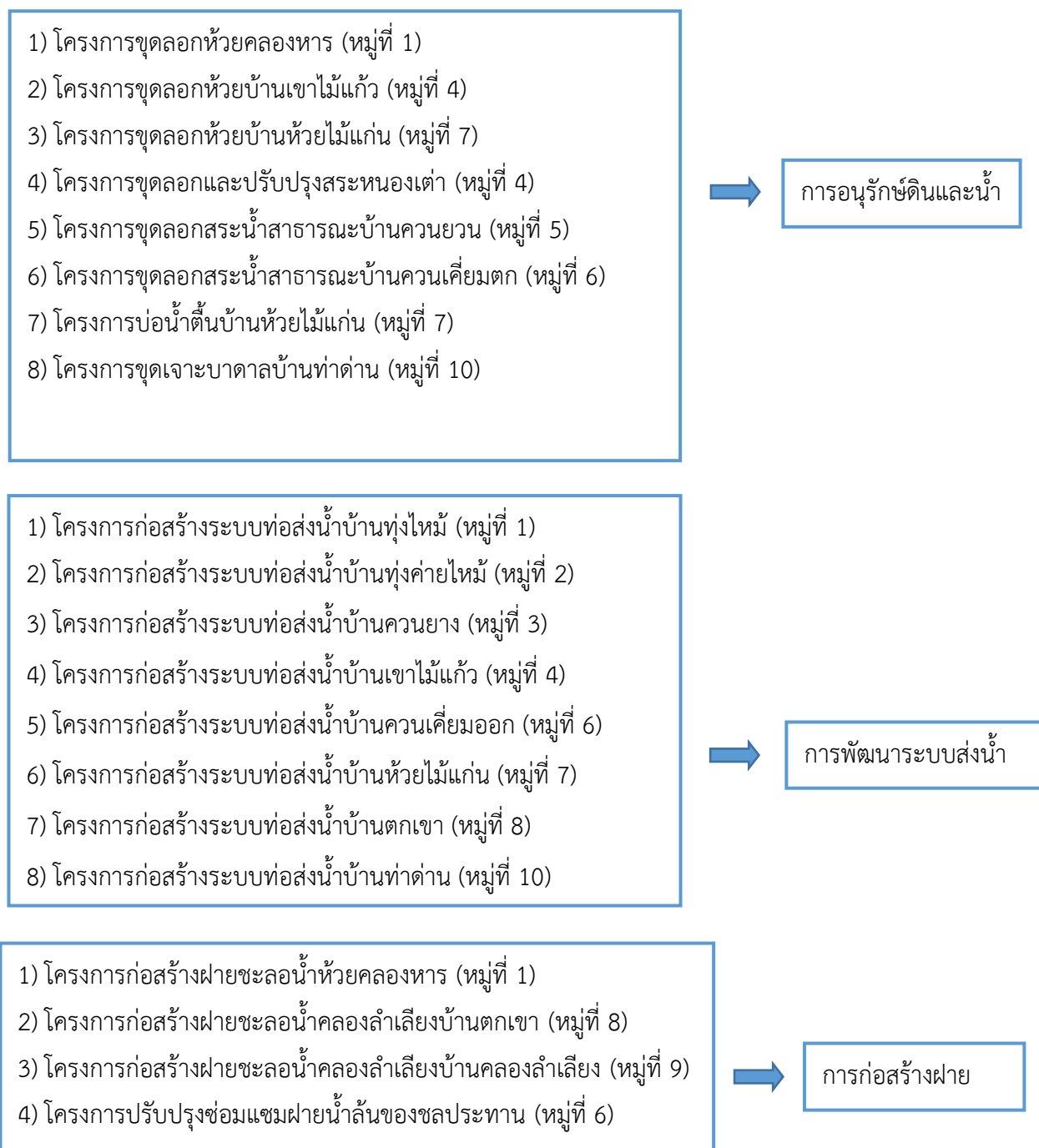
3) ในส่วนของความอุดมสมบูรณ์ของดินนั้น จากการวิเคราะห์ดินในพื้นที่ตำบลทุ่งค่าย อำเภอย่านตาขาว จังหวัดตรัง พบว่า ปฏิกิริยาของดินมีสภาพเป็นกรด ควรปรับสภาพดินโดยใช้โดโลไมท์ในการปรับปรุงบำรุงดินและส่งเสริมสนับสนุนการผลิตปุ๋ยอินทรีย์ชีวภาพ และส่งเสริมให้มีการปลูกพืชปุ๋ยสด (ปอเทือง) เพื่อลดต้นทุนการผลิต

ปัญหาดังกล่าวนี้ส่งผลกระทบต่อคุณภาพชีวิตของราษฎรในชุมชนโดยรวมในกรณีของการขาดแคลนน้ำนั้น นอกจากมีผลจากระบบการกระจายน้ำขาดประสิทธิภาพและความเพียงพอดังกล่าวข้างต้นแล้ว การทับถมของตะกอนดินในแหล่งน้ำจนตื้นเขิน การที่ประชากรเพิ่มขึ้น กิจกรรมการใช้น้ำเพิ่มขึ้น การทำการเกษตรก็เพิ่มขึ้น รวมทั้งเหตุการณ์ที่เกิดจากการเปลี่ยนแปลงภูมิอากาศ เช่น ปริมาณฝนน้อยกว่าปกติ ฝนทิ้งช่วง จนเกิดความแห้งแล้ง การขาดแคลนน้ำจึงเกิดขึ้นอย่างต่อเนื่อง จึงมีข้อเสนอของหมู่บ้านทั้ง 11 หมู่บ้าน ในตำบลทุ่งค่ายที่เร่งด่วน คือ “การจัดการน้ำ” โดยวิธีการต่างๆ ให้เพียงพอแก่ความต้องการ

ประเด็นหลักจากข้อเสนอให้แก้ไขปัญหारेื่องขาดแคลนน้ำ จะสรุปได้ว่ามี 4 ประการ คือ (1) การขุดลอกแหล่งน้ำในปัจจุบันซึ่งรวมถึงสระเก็บน้ำ ฝายกั้นน้ำ ลำเหมือง (2) สร้างฝายเก็บน้ำเพิ่มเติมจากที่มีอยู่เดิม (3) ขุดเจาะบ่อบาดาล (4) ก่อสร้างระบบส่งน้ำเพื่อการกระจายน้ำ เพื่อตอบสนอง



ข้อเสนอดังกล่าวทั้ง 4 ประการนี้ จากการวิเคราะห์ข้อมูลเบื้องต้นที่มีอยู่ในปัจจุบันแล้วสรุปได้ว่า “สามารถดำเนินการแก้ปัญหาหมู่บ้านใดหมู่บ้านหนึ่งปัญหาการขาดแคลนน้ำได้ แต่ต้องมีความร่วมมือจากหลาย ๆ หน่วยงาน” และการแก้ไขปัญหาการขาดแคลนน้ำจะต้องดำเนินการทั้งตำบลควบคู่กันทั้งปัญหาการใช้ที่ดิน โดยจัดทำโครงการ “การพัฒนาที่ดินและน้ำที่เป็นระบบ” ดังรายละเอียดในรูปที่ 7-1



รูปที่ 7-1 ระบบการแก้ไขปัญหาการขาดแคลนน้ำตำบลทุ่งค่าย อำเภอย่านตาขาว จังหวัดตรัง



7.6 ระยะเวลาดำเนินการ

7.6.1 ไตรมาสแรกของปีงบประมาณ 2567 (ต.ค.-ธ.ค. 2566) กิจกรรมที่ต้องดำเนินการ คือ

- 1) สำรวจเพื่อออกแบบระบบพัฒนาที่ดินและน้ำทั้งตำบล

7.6.2 การก่อสร้างในไตรมาสที่ 2-4 ของปีงบประมาณ 2567

- 1) งานเร่งด่วน คือ การแก้ไขปัญหาแหล่งน้ำไม่เพียงพอต่อภาคเกษตร โดยเป็นเฉพาะในส่วนแหล่งน้ำเพื่อการเกษตรเท่านั้น งดเว้นเพื่อการอุปโภค บริโภคเพราะเป็นภารกิจนอกความรับผิดชอบ (เฉพาะยุทธศาสตร์ ความมั่นคงน้ำภาคการผลิตทางการเกษตร และอุตสาหกรรม) และเข้าชื้อกับหน่วยงานอื่น ซึ่งบางโครงการ ต้องซ่อมบำรุงงานเดิมนอกหน่วย จึงไม่สามารถดำเนินงานได้แม้อยู่ภายใต้ยุทธศาสตร์เดียวกัน งานก่อสร้างตามงบประมาณ

- 2) งานก่อสร้างตามงบประมาณ

ดำเนินการจัดทำโครงการตามผลการสำรวจและออกแบบ

7.6.3 การพัฒนาที่ดินและน้ำทั้งระบบ

อีกทางเลือกหนึ่งในการเร่งรัดแก้ไขปัญหาความเสื่อมโทรมของดิน และการขาดแคลนน้ำ รวมทั้งน้ำท่วม คือ การประกาศเขตพื้นที่ตำบลทุ่งค่าย เป็นเขตอนุรักษ์ดินและน้ำ ตามบทบัญญัติมาตรา 13 แห่งพระราชบัญญัติพัฒนาที่ดิน พ.ศ. 2551



ตารางที่ 7-1 กิจกรรมที่จะดำเนินการของกรมพัฒนาที่ดิน

เขตการใช้ที่ดิน	แผนงาน/ โครงการ	หน่วยนับ	เป้าหมาย	งบประมาณ (บาท)
1. เขตพื้นที่เกษตรกรรม				
1.1 เขตปลูกไม้ผล เนื้อที่ 127 ไร่	1. การบริหารจัดการน้ำ 1.1 การก่อสร้างแหล่งน้ำในไร่นานอกเขตชลประทาน	บ่อ	1	20,300
	2. การปรับปรุงคุณภาพดิน 2.1 การส่งเสริมการผลิตและการใช้สารอินทรีย์	ราย	30	10,500
	2.2 การผลิต-จัดหาเมล็ดพันธุ์พืชปุ๋ยสด	กก.	100	3,300
	2.3 การส่งเสริมการปรับปรุงคุณภาพดินด้วยพืชปุ๋ยสด	ไร่	30	450
	2.4 การพัฒนากลุ่มเกษตรกรใช้สารอินทรีย์ลดการใช้สารเคมีทางการเกษตร	กลุ่ม	5	25,000
	2.5 การจัดตั้งธนาคารปุ๋ยอินทรีย์	แห่ง	1	329,000
	2.6 การจัดหาปุ๋ยโดโลไมท์	ตัน	30	51,000
	2.7 การส่งเสริมการปรับปรุงบำรุงพื้นที่ดินกรด	ไร่	20	300
	3. การฟื้นฟูและป้องกันการชะล้างพังทลายของดิน 3.1 การปลูกหญ้าแฝกเพื่อการอนุรักษ์ดินและน้ำ	กล้า	100,000	120,000



แผนการใช้ที่ดินตำบลทุ่งค่าย อำเภอย่านตาขาว จังหวัดตรัง

ตารางที่ 7-1 (ต่อ)

เขตการใช้ที่ดิน	แผนงาน/ โครงการ	หน่วยนับ	เป้าหมาย	งบประมาณ (บาท)
1. เขตพื้นที่เกษตรกรรม				
1.2 เขตปลูกไม้ยืนต้น เนื้อที่ 23,640 ไร่	1. การบริหารจัดการน้ำ			
	1.1 การก่อสร้างแหล่งน้ำในไร่นานอกเขตชลประทาน	บ่อ	2	40,600
	2. การปรับปรุงคุณภาพดิน			
	2.1 การส่งเสริมการผลิตและการใช้สารอินทรีย์	ราย	50	17,500
	2.2 การผลิต-จัดหาเมล็ดพันธุ์พืชปุ๋ยสด	ตัน	5	165,000
	2.3 การส่งเสริมการปรับปรุงคุณภาพดินด้วยพืชปุ๋ยสด	ไร่	500	7,500
	2.4 การพัฒนากลุ่มเกษตรกรใช้สารอินทรีย์ลดการใช้สารเคมีทางการเกษตร	กลุ่ม	5	25,000
	2.5 การจัดตั้งธนาคารปุ๋ยอินทรีย์	แห่ง	1	329,000
	2.6 การจัดหาปุ๋ยอินทรีย์	ตัน	30	51,000
	2.7 การส่งเสริมการปรับปรุงบำรุงพื้นที่ดินกรด	ไร่	50	750
	3. การฟื้นฟูและป้องกันการชะล้างพังทลายของดิน			
	3.1 การปลูกหญ้าแฝกเพื่อการอนุรักษ์ดินและน้ำ	กล้า	200,000	240,000
	3.2 การจัดทำระบบอนุรักษ์ดินและน้ำลุ่ม-ดอน	ไร่	20	60,000
	3.3 การจัดทำระบบอนุรักษ์ดินและน้ำพร้อมปลูกไม้ยืนต้นโตเร็ว	ไร่	10	17,000
1.3 เขตเพาะเลี้ยงสัตว์น้ำ เนื้อที่ 275 ไร่	1. การบริหารจัดการน้ำ			
	1.1 การก่อสร้างแหล่งน้ำในไร่นานอกเขตชลประทาน	บ่อ	2	40,600

หมายเหตุ: งบประมาณที่กำหนดไว้นี้เป็นประมาณเบื้องต้น อาจมีการเปลี่ยนแปลงตามที่ได้รับการจัดสรรให้ดำเนินการ



แผนการใช้ที่ดินตำบลทุ่งค่าย อำเภอย่านตาขาว จังหวัดตรัง

ตารางที่ 7-2 กิจกรรมที่จะดำเนินการของหน่วยงานอื่น

เขตการใช้ที่ดิน	กิจกรรมที่ขอการสนับสนุนจากส่วนราชการอื่น
1. เขตพื้นที่เกษตรกรรม	
1.1 เขตปลูกไม้ผล เนื้อที่ 127 ไร่	1. ใช้ตลาดนำการผลิตในการเลือกชนิดพืชและหาตลาดรองรับ ทั้งในเขตที่เหมาะสมและในเขตที่ไม่เหมาะสมและต้องการปรับเปลี่ยนชนิดพืช Zoning (สำนักงานพาณิชย์จังหวัดตรัง/ สำนักงานสหกรณ์จังหวัดตรัง)
1.2 เขตปลูกไม้ยืนต้น เนื้อที่ 23,640 ไร่	1. การอบรมให้ความรู้การเข้าสู่กระบวนการรับรองมาตรฐานสินค้าเกษตรปลอดภัย (GAP) (กรมวิชาการเกษตร) 2. จัดอบรมถ่ายทอดความรู้การทำเกษตรผสมผสานตามแนวทางเศรษฐกิจพอเพียง (กรมส่งเสริมการเกษตร)
1.3 เขตเพาะเลี้ยงสัตว์น้ำ เนื้อที่ 323 ไร่	1. จัดอบรมถ่ายทอดความรู้เรื่องการเพาะเลี้ยงสัตว์น้ำ (ศูนย์วิจัยและพัฒนาประมงชายฝั่งตรัง) 2. ใช้ตลาดนำการผลิตในการเลือกชนิดสัตว์น้ำและหาตลาดรองรับ (สำนักงานพาณิชย์จังหวัดตรัง/ สำนักงานสหกรณ์จังหวัดตรัง)

ที่มา : กรมวิชาการเกษตร,2565

ศูนย์วิจัยพืชสวนตรัง, 2565

ศูนย์วิจัยและพัฒนาประมงชายฝั่งตรัง, 2565



แผนการใช้ที่ดินตำบลทุ่งค่าย อำเภอย่านตาขาว จังหวัดตรัง

ตารางที่ 7-3 เป้าหมายการดำเนินงานและงบประมาณโครงการนำร่อง ตำบลทุ่งค่าย อำเภอย่านตาขาว จังหวัดตรัง แผน 5 ปี (พ.ศ. 2567-2571)

เขตการใช้ที่ดิน	งาน/ โครงการ/ กิจกรรม	หน่วย นับ	เป้าหมาย					รวม	งบประมาณ (บาท)					รวม	หน่วยงาน รับผิดชอบ
			2567	2568	2569	2570	2571		2567	2568	2569	2570	2571		
พื้นที่เกษตรกรรม															
เขตปลูกไม้ผล															
1. การบริหารจัดการน้ำ															
	1.1 การก่อสร้างแหล่งน้ำใน ไร่นานอกเขตชลประทาน	บ่อ	1	1	1	1	1	5	20,300	20,300	20,300	20,300	20,300	101,500	พด.
2. การปรับปรุงคุณภาพดิน															
	2.1 การส่งเสริมการผลิต และการใช้สารอินทรีย์	ราย	30	50	30	50	30	190	10,500	17,500	10,500	17,500	10,500	66,500	พด.
	2.2 การผลิต-จัดหาเมล็ด พันธุ์พืชปุ๋ยสด	กก.	100	100	100	100	100	500	3,300	3,300	3,300	3,300	3,300	16,500	พด.
	2.3 การส่งเสริมการ ปรับปรุงคุณภาพดินด้วยพืชปุ๋ย สด	ไร่	30	30	30	30	30	150	450	450	450	450	450	2,200	พด.
	2.4 การพัฒนากลุ่ม เกษตรกรใช้สารอินทรีย์ลดการ ใช้สารเคมีทางการเกษตร	กลุ่ม	5	5	5	5	5	25	25,000	25,000	25,000	25,000	25,000	125,000	พด.
	2.5 การจัดตั้งธนาคารปุ๋ย อินทรีย์	แห่ง	1	1	1	1	1	5	329,000	329,000	329,000	329,000	329,000	1,645,000	พด.
	2.6 การจัดหาปุ๋ยอินทรีย์	ตัน	30	10	-	10	10	60	51,000	17,000	-	17,000	17,000	102,000	พด.
	2.7 การส่งเสริมการ ปรับปรุงพื้นที่ดินกรด	ไร่	50	10	10	10	10	90	750	150	150	150	150	1,350	พด.



แผนการใช้ที่ดินตำบลทุ่งค่าย อำเภอย่านตาขาว จังหวัดตรัง

3. การฟื้นฟูและป้องกัน															
การชะล้างพังทลายของดิน															
3.1 การปลูกหญ้าแฝกเพื่อ	กล้า	100,000	50,000	100,000	50,000	50,000	350,000	120,000	60,000	120,000	60,000	60,000	420,000	พด.	
การอนุรักษ์ดินและน้ำ															

ตารางที่ 7-3 (ต่อ)

เขตการใช้ที่ดิน	งาน/ โครงการ/ กิจกรรม	หน่วย	เป้าหมาย					รวม	งบประมาณ (บาท)					รวม	หน่วยงาน รับผิดชอบ	
			นับ	2567	2568	2569	2570		2571	2567	2568	2569	2570			2571
เขตปลูกไม้ยืนต้น	1. การบริหารจัดการน้ำ															
	1.1 การก่อสร้างแหล่งน้ำ	บ่อ	2	2	2	2	2	10	40,600	40,600	40,600	40,600	40,600	203,000	พด.	
	ในไร่นานอกเขตชลประทาน															
	2. การปรับปรุงคุณภาพดิน															
	2.1 การส่งเสริมการผลิต	ราย	50	50	50	50	50	250	17,500	17,500	17,500	17,500	17,500	87,500	พด.	
	และการใช้สารอินทรีย์															
	2.2 การผลิต-จัดหาเมล็ด	ตัน	5	5	5	5	5	25	165,000	165,000	165,000	165,000	165,000	825,000	พด.	
	พันธุ์พืชปุ๋ยสด															
2.3 การส่งเสริมการ	ไร่	500	500	500	500	500	2,500	7,500	7,500	7,500	7,500	7,500	37,500	พด.		
ปรับปรุงคุณภาพดินด้วยพืช																
ปุ๋ยสด																
2.4 การพัฒนากลุ่ม	กลุ่ม	5	5	5	5	5	25	25,000	25,000	25,000	25,000	25,000	125,000	พด.		
เกษตรกรใช้สารอินทรีย์ลด																
การใช้สารเคมีทางการเกษตร																
2.5 การจัดตั้งธนาคารปุ๋ย	แห่ง	1	1	1	1	1	5	329,000	329,000	329,000	329,000	329,000	1,645,000	พด.		
อินทรีย์																
2.6 การจัดหาปุ๋ยโดโลไมท์	ตัน	30	20	10	20	20	100	51,000	34,000	17,000	34,000	34,000	170,000	พด.		



แผนการใช้ที่ดินตำบลทุ่งค่าย อำเภอย่านตาขาว จังหวัดตรัง

2.7 การส่งเสริมการปรับปรุงพื้นที่ดินกรด	ไร่	50	50	50	50	50	250	750	750	750	750	750	3,750	พด.
---	-----	----	----	----	----	----	-----	-----	-----	-----	-----	-----	-------	-----

ตารางที่ 7-3 (ต่อ)

เขตการใช้ที่ดิน	งาน/ โครงการ/ กิจกรรม	หน่วย นับ	เป้าหมาย					รวม	งบประมาณ (บาท)					รวม	หน่วยงาน รับผิดชอบ
			2567	2568	2569	2570	2571		2567	2568	2569	2570	2571		
3. การฟื้นฟูและป้องกันการชะล้างพังทลายของดิน															
	3.1 การปลูกหญ้าแฝกเพื่อการอนุรักษ์ดินและน้ำ	กล้า	200,000	100,000	50,000	50,000	50,000	450,000	240,000	120,000	60,000	60,000	60,000	540,000	พด.
	3.2 การจัดทำระบบอนุรักษ์ดินและน้ำกลุ่ม-ดอน	ไร่	20	20	20	20	20	100	60,000	60,000	60,000	60,000	60,000	300,000	พด.
	3.3 การจัดทำระบบอนุรักษ์ดินและน้ำพร้อมปลูกไม้ยืนต้นโตเร็ว	ไร่	10	10	10	10	10	50	17,000	17,000	17,000	17,000	17,000	85,000	พด.
เขตเพาะเลี้ยงสัตว์น้ำ	1. การบริหารจัดการน้ำ														
	1.1 การก่อสร้างแหล่งน้ำในไร่นานอกเขตชลประทาน	บ่อ	2	2	2	2	2	10	40,600	40,600	40,600	40,600	40,600	203,000	พด.

หมายเหตุ: งบประมาณที่กำหนดไว้นี้เป็นงบประมาณเบื้องต้น อาจมีการเปลี่ยนแปลงตามที่ได้รับการจัดสรรให้ดำเนินการ



เอกสารอ้างอิง

บทที่ 1

คณะกรรมการจัดทำปทานุกรมปฐพีวิทยา. 2551. **ปทานุกรมปฐพีวิทยา**. สำนักพิมพ์มหาวิทยาลัยเกษตรศาสตร์, กรุงเทพฯ.

FAO. 1974. **A Land Capability Appraisal Indonesia: Interim Report**. (AGL/INS), Rome. 1993. **Guidelines for Land Use Planning**. Rome.

ADB. 2012. **The State of Pacific Towns and Cities: Urbanization in ADB's Pacific Developing Member Countries**. Mandaluyong City, Philippines.

NRC. 1975. **Land Use Planning**. The National Academies of Sciences, Engineering, and Medicine, Washington, D.C.

Vink, A.P.A. 1975. **Land Use in Advancing Agriculture**. Springer-Verlag Berlin Heidelberg.

บทที่ 2

กรมพัฒนาชุมชน. 2564. **ข้อมูลพื้นฐานระดับหมู่บ้าน/ชุมชน (กชช. 2ค) ปี 2562**. กระทรวงมหาดไทย. แหล่งที่มา: <http://ebmn.cdd.go.th>, 1 สิงหาคม 2564

กรมพัฒนาชุมชน. 2564. **ข้อมูลความจำเป็นพื้นฐาน (จปฐ.) ปี 2562**. กระทรวงมหาดไทย. แหล่งที่มา: <http://ebmn.cdd.go.th>, 1 สิงหาคม 2564

กรมอุตุนิยมวิทยา. 2561. **สถิติภูมิอากาศ พ.ศ. 2561 (ไฟล์ข้อมูล)**. กระทรวงเทคโนโลยีสารสนเทศ และการสื่อสาร. เอกสารจากเครื่องคอมพิวเตอร์.

กลุ่มวิเคราะห์สภาพการใช้ที่ดิน กองนโยบายและแผนการใช้ที่ดิน กรมพัฒนาที่ดิน. 2561. **ข้อมูลสภาพการใช้ที่ดินจังหวัดตรัง**. ไฟล์ข้อมูล.

บทที่ 3

กองสำรวจดินและวิจัยทรัพยากรดิน กรมพัฒนาที่ดิน. 2562. **ข้อมูลทรัพยากรดิน**. ไฟล์ข้อมูล.

บทที่ 5

ศันสนีย์ อรัญวาสน์ และคำรณ ไทรพิภ. 2562. **คู่มือการประเมินคุณภาพที่ดิน สำหรับการวางแผนการใช้ที่ดิน ระดับตำบลและระดับจังหวัด**.

บทที่ 6

กลุ่มงานบริหารยุทธศาสตร์กลุ่มจังหวัดภาคใต้ตอนล่าง 1 กลุ่มยุทธศาสตร์การพัฒนาภาคกลาง. 2561. **แผนพัฒนากลุ่มจังหวัดภาคใต้ตอนล่าง 1 พ.ศ. 2561-2565**. ไฟล์ข้อมูล.

คณะกรรมการขับเคลื่อนเศรษฐกิจพอเพียงสำนักงานคณะกรรมการพัฒนาการเศรษฐกิจและสังคมแห่งชาติ. 2550. **การประยุกต์ใช้หลักเศรษฐกิจพอเพียง**. ไฟล์ข้อมูล.

สำนักงานเกษตรและสหกรณ์จังหวัดตรัง. 2562. **ยุทธศาสตร์เกษตรและสหกรณ์จังหวัดตรัง พ.ศ. 2562**. ไฟล์ข้อมูล.



เอกสารอ้างอิง (ต่อ)

สำนักงานคณะกรรมการพัฒนาการเศรษฐกิจและสังคมแห่งชาติ. 2559. แผนพัฒนาเศรษฐกิจและสังคมแห่งชาติ ฉบับที่สิบสอง (พ.ศ. 2560-2564). ไฟล์ข้อมูล.

สำนักงานนโยบายและแผนทรัพยากรธรรมชาติและสิ่งแวดล้อม. 2560. ร่าง นโยบายและแผนการบริหารจัดการที่ดินและทรัพยากรดินของประเทศ (พ.ศ. 2560-2579). ไฟล์ข้อมูล.

สำนักงานสภาพัฒนาการเศรษฐกิจและสังคมแห่งชาติ. 2562. แผนพัฒนาภาคใต้. ไฟล์ข้อมูล.

สำนักเลขาธิการคณะรัฐมนตรี. 2562. คำแถลงนโยบายของคณะรัฐมนตรี แถลงต่อรัฐสภา วันที่ 25 กรกฎาคม 2562. ไฟล์ข้อมูล.

คณะผู้จัดทำ

สำนักงานพัฒนาที่ดินเขต 12

นายสุชล แก้วเกาะสะบ้า	ผู้อำนวยการสำนักงานพัฒนาที่ดินเขต 12	ที่ปรึกษา
นายสนธยา หวานชื่น	ผู้อำนวยการสถานีพัฒนาที่ดินตรัง	ที่ปรึกษา
นายพรพรหม พรหมเดชะ	ผู้อำนวยการกลุ่มวางแผนการใช้ที่ดิน	
นายพิศุทธิ์ มิกาศ	ผู้อำนวยการกลุ่มวิชาการเพื่อการพัฒนาที่ดิน	
นายสุชน คชาทอง	กลุ่มวางแผนการใช้ที่ดิน	
นางสาวสุรีย์พร นวลศรี	กลุ่มวางแผนการใช้ที่ดิน	
นางจิราพร พรมราช	กลุ่มวิชาการเพื่อการพัฒนาที่ดิน	
นายธานินทร์ ตั้งใจ	กลุ่มสำรวจเพื่อทำแผนที่	
นายวิโรจน์ ปิ่นพรหม	กลุ่มวิเคราะห์ดิน	
นางสาวสุดารัตน์ แซ่ท้าม	สถานีพัฒนาที่ดินตรัง	
นางสาวนภา มาลัยสนั่น	สถานีพัฒนาที่ดินตรัง	
นางสาวอุรวารรณ ทักถาม	สถานีพัฒนาที่ดินตรัง	