



## แผนการใช้ที่ดินตำบลโคกยาง อำเภอกันตัง จังหวัดตรัง



สถานีพัฒนาที่ดินตรัง สำนักงานพัฒนาที่ดินเขต 12  
กรมพัฒนาที่ดิน กระทรวงเกษตรและสหกรณ์  
กันยายน 2566

## คำนำ

การจัดทำแผนการใช้ที่ดินดำเนินการตามรัฐธรรมนูญแห่งราชอาณาจักรไทย พ.ศ. 2560 มาตรา 72 (1) ที่ได้บัญญัติให้มีการวางแผนการใช้ที่ดินให้เหมาะสมกับศักยภาพของที่ดินตามหลักการพัฒนาอย่างยั่งยืน โดยแผนการใช้ที่ดินตำบลโคกยาง อำเภอกันตัง จังหวัดตรัง ได้นำแนวคิดของ FAO และ UNEP มาปรับใช้ คือ ความเหมาะสมทางกายภาพ ความเหมาะสมทางเศรษฐกิจ การยอมรับจากสังคม การสร้างความยั่งยืนให้สิ่งแวดล้อม และเสนอทางเลือกการใช้ที่ดิน ร่วมกับวิธีการที่จำเป็นอื่น ๆ เช่น กระบวนการมีส่วนร่วมของชุมชน (Participatory Rural Appraisal: PRA) การประเมินคุณภาพที่ดิน เป็นต้น

กองนโยบายและแผนการใช้ที่ดินร่วมกับสำนักงานพัฒนาที่ดินเขต 12 และสถานีพัฒนาที่ดินตรัง ในการดำเนินงานวางแผนการใช้ที่ดินระดับตำบล โดยพิจารณาภาพรวมของสภาพปัญหาในด้านต่างๆ ทั้งด้านกายภาพ เศรษฐกิจ และสังคม วิเคราะห์และสังเคราะห์ข้อมูลนำไปสู่การวางแผนการใช้ที่ดินที่สอดคล้องกับศักยภาพของพื้นที่ โดยผ่านกระบวนการมีส่วนร่วมของชุมชน (PRA) ในการระบุปัญหา ความต้องการของเกษตรกรและผู้มีส่วนได้ส่วนเสีย ทั้งนี้สถานีพัฒนาที่ดินตรัง ได้จัดทำแผนกิจกรรม/โครงการ เพื่อขับเคลื่อนแผนการใช้ที่ดินให้เป็นรูปธรรมเพื่อให้เกษตรกร มีคุณภาพชีวิตที่ดีขึ้น มีการใช้ที่ดินอย่างถูกต้องเหมาะสม รักษาสภาพแวดล้อมและอนุรักษ์ทรัพยากรในชุมชน ให้เกิดความยั่งยืนต่อไป

สถานีพัฒนาที่ดินตรัง

กันยายน 2566



## สารบัญ

		หน้า
คำนำ		
สารบัญ		
สารบัญตาราง		
สารบัญรูป		
บทที่ 1	บทนำ	
	1.1 ความสำคัญของการวางแผนการใช้ที่ดิน	1-1
	1.2 หลักการและเหตุผล	1-1
	1.3 วัตถุประสงค์	1-1
	1.4 ระยะเวลาและสถานที่ดำเนินงาน	1-2
	1.5 ขั้นตอนการดำเนินงาน	1-2
	1.6 วิสัยทัศน์ของตำบล	1-3
บทที่ 2	ข้อมูลทั่วไป	
	2.1 ที่ตั้งและอาณาเขต	2-1
	2.2 การแบ่งส่วนการปกครอง	2-2
	2.3 สภาพภูมิประเทศ	2-2
	2.4 สภาพภูมิอากาศ	2-2
	2.5 สภาพการใช้ที่ดินในปัจจุบัน	2-4
	2.6 สภาพเศรษฐกิจและสังคม	2-7
บทที่ 3	สถานภาพของทรัพยากรธรรมชาติ	
	3.1 ทรัพยากรป่าไม้	3-1
	3.2 ทรัพยากรน้ำ	3-2
	3.3 ทรัพยากรดิน	3-2
บทที่ 4	กระบวนการมีส่วนร่วมของชุมชน (Participatory Rural Appraisal: PRA)	
	4.1 การวิเคราะห์ผลจากการจัดทำกระบวนการมีส่วนร่วมของชุมชน (PRA)	4-1
	4.2 ระบบการปลูกพืชในปัจจุบัน	4-6
บทที่ 5	การประเมินคุณภาพที่ดิน	
	5.1 หลักการประเมินคุณภาพที่ดินด้านกายภาพ	5-1
	5.2 พืชเศรษฐกิจที่สำคัญของตำบล	5-2
	5.3 ระดับความเหมาะสมของที่ดิน	5-2



## สารบัญ (ต่อ)

		หน้า
บทที่ 6	แผนการใช้ที่ดิน	
	6.1 การวิเคราะห์ข้อมูลเพื่อการจัดทำแผนการใช้ที่ดินระดับตำบล	6-1
	6.2 เขตการใช้ที่ดิน	6-2
บทที่ 7	การขับเคลื่อนแผนการใช้ที่ดิน	
	7.1 ขั้นตอนการดำเนินงาน	7-1
	7.2 ตัวชี้วัด	7-1
	7.3 กิจกรรมที่ดำเนินการของกรมพัฒนาที่ดิน	7-1
	7.4 กิจกรรมที่จะดำเนินการของหน่วยงานอื่น	7-2
	7.5 ความต้องการของชุมชนและองค์การปกครองส่วนท้องถิ่น	7-3
	7.6 ระยะเวลาดำเนินการ	7-5
เอกสารอ้างอิง		อ-1



## สารบัญญัตราง

ตารางที่		หน้า
2-1	สถิติภูมิอากาศ ณ สถานีตรวจอากาศจังหวัดตรัง ปี 2536-2565	2-3
2-2	สภาพการใช้ที่ดิน ตำบลโคกยาง อำเภอกันตัง จังหวัดตรัง	2-5
2-3	จำนวนประชากรและครัวเรือนตำบลโคกยาง อำเภอกันตัง จังหวัดตรัง	2-7
2-4	จำนวนและสัดส่วนครัวเรือนเกษตรตำบลโคกยาง อำเภอกันตัง จังหวัดตรัง	2-7
2-5	รายได้-รายจ่ายเฉลี่ยครัวเรือนตำบลโคกยาง อำเภอกันตัง จังหวัดตรัง	2-9
3-1	สมบัติดิน ตำบลโคกยาง อำเภอกันตัง จังหวัดตรัง	3-4
5-1	ตัวอย่างการประเมินคุณภาพที่ดินด้านกายภาพของประเภทการใช้ประโยชน์ที่ดิน	5-2
5-2	ชั้นความเหมาะสมทางกายภาพของดิน ตำบลโคกยาง อำเภอกันตัง จังหวัดตรัง	5-3
6-1	เขตการใช้ที่ดิน ตำบลโคกยาง อำเภอกันตัง จังหวัดตรัง	6-5
7-1	กิจกรรมของกรมพัฒนาที่ดินในเขตเกษตรกรรมที่จะดำเนินการในปีงบประมาณ 2567-2571	7-6
7-2	สรุปกิจกรรมที่ขอรับการสนับสนุนจากส่วนราชการอื่นในเขตการใช้ที่ดิน	7-8
7-3	เป้าหมายการดำเนินงานและงบประมาณ ตำบลโคกยาง อำเภอกันตัง จังหวัดตรัง แผน 5 ปี (พ.ศ. 2567-2571)	7-9



## สารบัญญรูป

รูปที่		หน้า
1-1	ขั้นตอนการวางแผนการใช้ที่ดินระดับตำบล	1-3
2-1	ขอบเขตการปกครองตำบลโคกยาง อำเภอกันตัง จังหวัดตรัง	2-1
2-2	สมุดลของน้ำเพื่อการเกษตร จังหวัดตรัง	2-3
2-3	สภาพการใช้ที่ดิน ตำบลโคกยาง อำเภอกันตัง จังหวัดตรัง	2-6
3-1	ทรัพยากรดิน ตำบลโคกยาง อำเภอกันตัง จังหวัดตรัง	3-4
4-1	การวิเคราะห์สถานการณ์โดยระบบ DPSIR ของตำบลโคกยาง อำเภอกันตัง จังหวัดตรัง	4-6
4-2	ระบบการปลูกพืชในปัจจุบัน ตำบลโคกยาง อำเภอกันตัง จังหวัดตรัง	4-7
6-1	เขตการใช้ที่ดิน ตำบลโคกยาง อำเภอกันตัง จังหวัดตรัง	6-5
7-1	ระบบการแก้ไขปัญหาการขาดแคลนน้ำตำบลโคกยาง อำเภอกันตัง จังหวัดตรัง	7-4



## บทที่ 1

### บทนำ

#### 1.1 ความสำคัญของการวางแผนการใช้ที่ดิน

ตามรัฐธรรมนูญแห่งราชอาณาจักรไทย พุทธศักราช 2560 มาตรา 72 รัฐพึงดำเนินการเกี่ยวกับที่ดิน ทรัพยากรน้ำ และพลังงาน ดังต่อไปนี้

(1) **วางแผนการใช้ที่ดินของประเทศ** ให้เหมาะสมกับสภาพพื้นที่และศักยภาพของที่ดินตามหลักการพัฒนาที่ยั่งยืน

#### 1.2 หลักการและเหตุผล

ปัจจุบันกรมพัฒนาที่ดินได้ดำเนินการวางแผนการใช้ที่ดินระดับประเทศเรียบร้อยแล้วซึ่งเป็นการวางกรอบเชิงนโยบายมุ่งเน้นการพัฒนาด้านการเกษตรให้เกิดความสมดุลและยั่งยืนและในขณะเดียวกันต้องอนุรักษ์ทรัพยากรธรรมชาติและสิ่งแวดล้อมควบคู่กับการรักษาคุณค่าทางศิลปวัฒนธรรม แต่ทั้งนี้เพื่อให้เกิดการใช้ประโยชน์ที่ดินในระดับพื้นที่อย่างมีประสิทธิภาพ และรักษาฐานการผลิตด้านทรัพยากรธรรมชาติอย่างยั่งยืนตลอดห่วงโซ่อุปทาน แผนการใช้ที่ดินระดับตำบลจึงถูกนำมาใช้เป็นเครื่องมือเพื่อขับเคลื่อนการดำเนินงานดังกล่าว

ทั้งนี้กรมพัฒนาที่ดินได้จัดทำแผนปฏิบัติการกรมพัฒนาที่ดินระยะ 5 ปี พ.ศ. 2566-2570 เพื่อให้บรรลุตามวิสัยทัศน์ที่กำหนดไว้ คือ “เป็นองค์การอัจฉริยะทางดิน เพื่อขับเคลื่อนการใช้ที่ดินอย่างเหมาะสม 15 ล้านไร่ ภายในปี 2570” ซึ่งในส่วนของประเด็นการพัฒนาที่ 2 บริหารจัดการทรัพยากรดินและที่ดินด้วยชุด ข้อมูลที่มีมูลค่าสูง (High Value Dataset) ซึ่งมีเป้าหมาย คือ การนำชุดข้อมูลที่มีมูลค่าสูง ไปใช้ในการบริหารจัดการทางการเกษตร ในส่วนของตัวชี้ตัว บริหารจัดการทรัพยากรดิน และที่ดินบนพื้นฐานของชุดดินที่มีมูลค่าสูง ร้อยละ 100 กลยุทธ์ที่ 2 ร้อยละของแผนการใช้ที่ดินระดับตำบลที่จัดทำแล้วเสร็จทั่วประเทศ ยกกระดับแผนการใช้ที่ดินไปสู่การปฏิบัติ ได้กำหนดให้ภายใน ปี 2570 (ไม่น้อยกว่า ร้อยละ 80) เป็นตัวชี้วัดหนึ่งของกลยุทธ์ดังกล่าว

#### 1.3 วัตถุประสงค์

1.3.1 เพื่อรักษาเสถียรภาพของทรัพยากรให้เกิดความสมดุลและยั่งยืนภายใต้การพัฒนาด้านต่าง ๆ ของตำบล

1.3.2 เพื่อให้การใช้ที่ดินมีผลตอบแทนสูงสุดต่อหน่วยเนื้อที่อย่างยั่งยืน

1.3.3 เพื่อให้เกิดการกำหนดแผนงาน โครงการ กิจกรรม ที่สอดคล้องกับแผนการใช้ที่ดินที่กำหนดขึ้น และอยู่บนหลักการของรูปแบบเศรษฐกิจ BCG



#### 1.4 ระยะเวลาและสถานที่ดำเนินงาน

1.4.1 ระยะเวลา 1 ตุลาคม 2565 – 30 กันยายน 2566

1.4.2 สถานที่ ตำบลโคกยาง อำเภอกันตัง จังหวัดตรัง

1.5.1 รวบรวมข้อมูลปฐมภูมิและทุติยภูมิ ประกอบด้วย

#### 1.5 ขั้นตอนการดำเนินงาน

1) ด้านกายภาพ ได้แก่ ทรัพยากรดิน ทรัพยากรน้ำ ทรัพยากรป่าไม้ ภูมิอากาศ สภาพการใช้ที่ดินเขตป่าไม้ตามกฎหมายและมติคณะรัฐมนตรี ฯ

2) ด้านเศรษฐกิจและสังคม ได้แก่ การถือครองที่ดิน ลักษณะทางเศรษฐกิจของตำบล จำนวนประชากร ฯ

3) ด้านนโยบายและข้อกำหนดที่เกี่ยวข้อง ได้แก่ ยุทธศาสตร์ แผนพัฒนาเศรษฐกิจและสังคมแห่งชาติฉบับที่ 13 ยุทธศาสตร์ภาค แผนพัฒนากลุ่มจังหวัด แผนพัฒนาจังหวัด แผนพัฒนาการเกษตรและสหกรณ์ แผนพัฒนาท้องถิ่น 4 ปี ขององค์การบริหารส่วนจังหวัด เทศบาลตำบล หรือ องค์การบริหารส่วนตำบล ฯ

1.5.2 จัดทำกระบวนการมีส่วนร่วมของชุมชน (Participatory Rural Appraisal : PRA) เพื่อรับฟังความคิดเห็นประเด็นปัญหา ความต้องการด้านต่าง ๆ ขององค์การปกครองส่วนท้องถิ่น และเกษตรกรในตำบล

1.5.3 ประเมินคุณภาพของที่ดินของพืชเศรษฐกิจหลักและพืชทางเลือกที่มีมูลค่าของตำบล

1.5.4 สังเคราะห์ข้อมูลจากข้อ 1.5.1 ถึง 1.5.3 เพื่อใช้ประกอบการวางแผนการใช้ที่ดิน

1.5.5 กำหนด (ร่าง) แผนการใช้ที่ดินระดับตำบล

1.5.6 รับฟังความคิดเห็นของผู้มีส่วนได้ส่วนเสียต่อ (ร่าง) แผนการใช้ที่ดินที่กำหนดขึ้น

1.5.7 ปรับปรุง (ร่าง) แผนการใช้ที่ดินเพื่อจัดทำแผนการใช้ที่ดินฉบับสมบูรณ์

1.5.8 นำแผนการใช้ที่ดินเข้าสู่คณะกรรมการของเขตฯ เพื่อตรวจสอบความครบถ้วน/ สมบูรณ์ของเนื้อหาและองค์ประกอบ

1.5.9 เผยแพร่แผนการใช้ที่ดินเพื่อนำไปสู่การขับเคลื่อนการดำเนินงาน ประกอบด้วย

1) องค์การปกครองส่วนท้องถิ่น นำแผนการใช้ที่ดินที่จัดทำขึ้นไปประกอบการจัดทำแผนการพัฒนาของตำบลเพื่อนำไปสู่การของบประมาณที่สอดคล้องกับศักยภาพด้านการผลิต และสภาพของทรัพยากรเพื่อนำไปสู่การของบประมาณที่สอดคล้องกับศักยภาพด้านการผลิต และสภาพของทรัพยากรของตำบล

2) กรมพัฒนาที่ดิน โดยสำนักงานพัฒนาที่ดินจังหวัด กำหนดแผนงาน/โครงการ/ กิจกรรมที่สอดคล้องกับแผนการใช้ที่ดินที่กำหนดขึ้นในแต่ละเขตและสามารถใช้ประกอบการของบประมาณในพื้นที่ อย่างมีหลักการและเป็นที่ยอมรับ

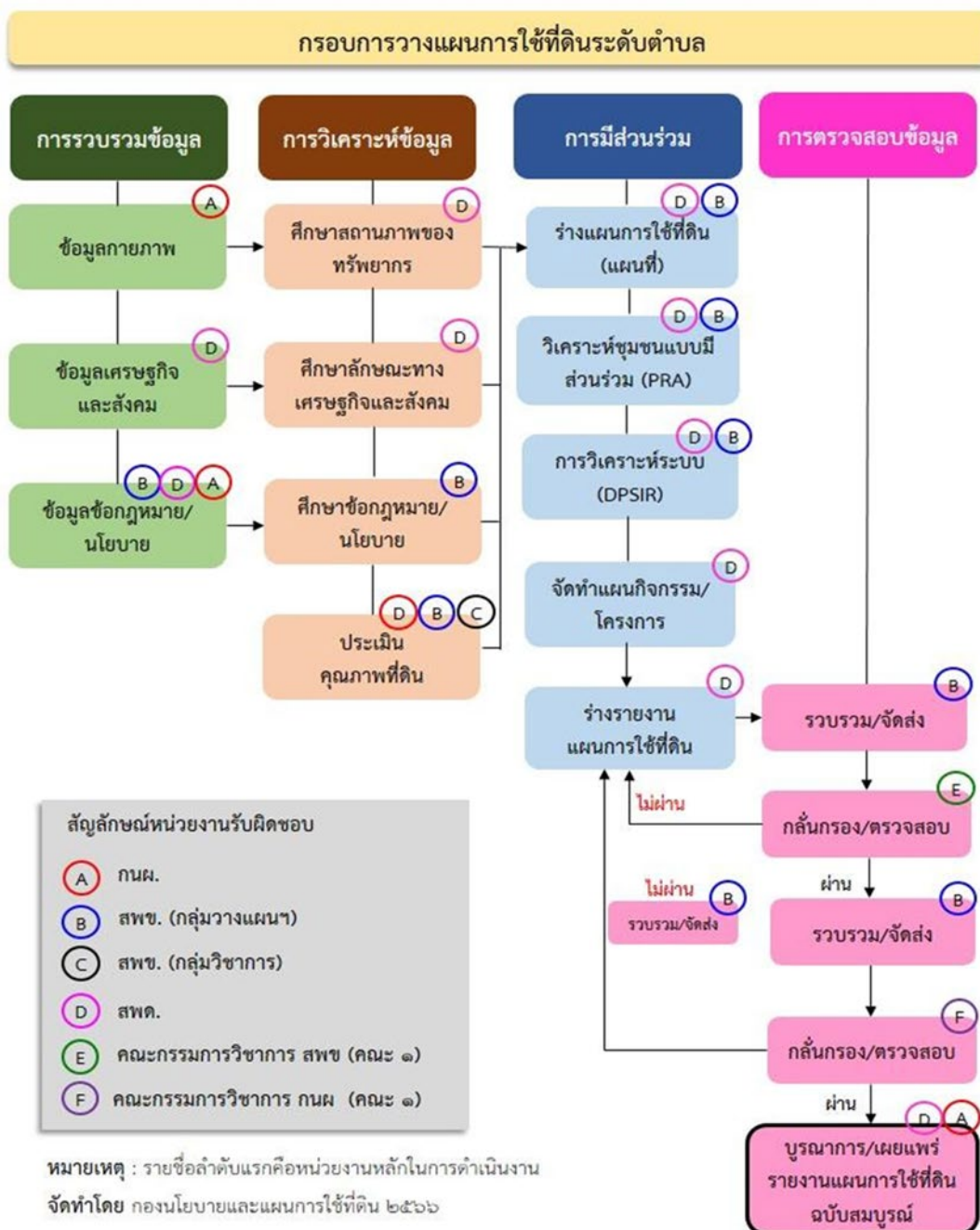
3) หน่วยงานราชการอื่นๆ สามารถใช้เป็นข้อมูลพื้นฐานประกอบแผนงาน/โครงการ/ กิจกรรมที่สอดคล้องกับแผนการใช้ที่ดินที่กำหนดขึ้นในแต่ละเขต

ขั้นตอนการวางแผนการใช้ที่ดินระดับตำบลแสดงดังรูปที่ 1-1



### 1.6 วิสัยทัศน์ของตำบล

เศรษฐกิจก้าวหน้า สังคม การเมืองและการบริหารพัฒนา พื้นฟูทรัพยากรธรรมชาติ และสืบสานวัฒนธรรมประเพณี (<http://www.khokyang.go.th/index.php>)



รูปที่ 1-1 ขั้นตอนการวางแผนการใช้ที่ดินระดับตำบล



## บทที่ 2 ข้อมูลทั่วไป

### 2.1 ที่ตั้งและอาณาเขต

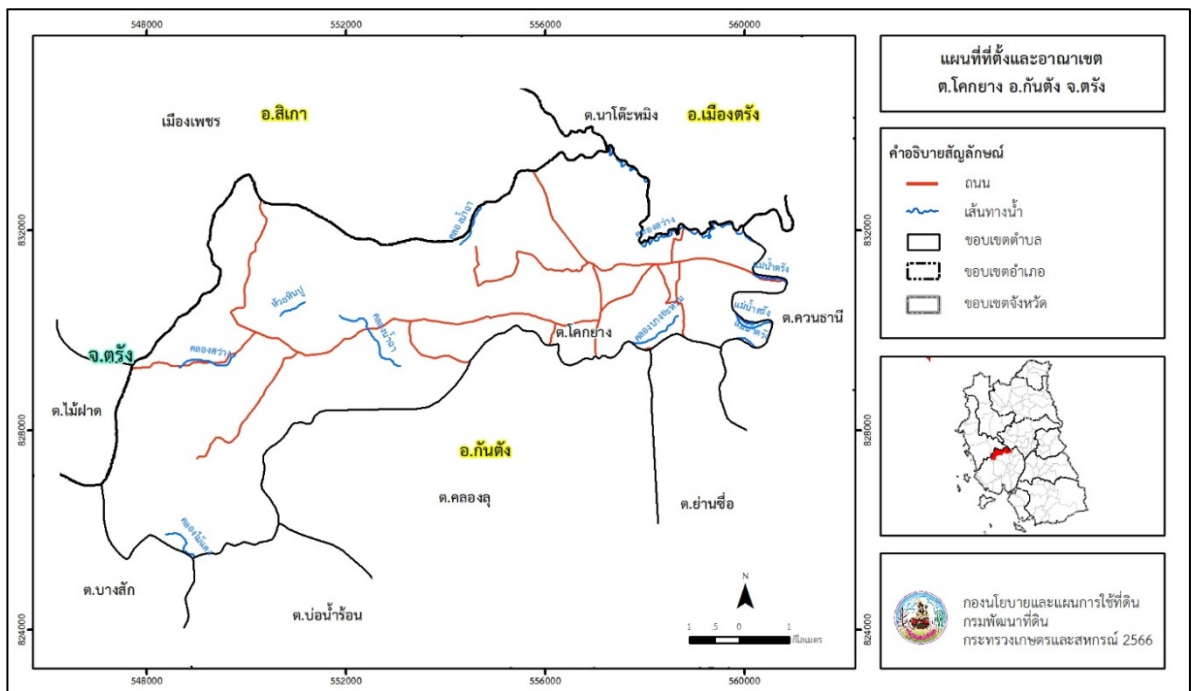
ตำบลโคกยาง อำเภอกันตัง จังหวัดตรัง ทางทิศเหนือของอำเภอกันตังมีพื้นที่ประมาณ 49 ตารางกิโลเมตร หรือ 30,411 ไร่ โดยมีอาณาเขตติดต่อ ดังนี้

ทิศเหนือ ติดต่อกับ ตำบลนาเมืองเพชร อำเภอสีเกา จังหวัดตรัง

ทิศใต้ ติดต่อกับ ตำบลปอน้ำร้อน ตำบลคลองลู และตำบลย่านซื่อ อำเภอกันตัง

ทิศตะวันออก ติดต่อกับ ตำบลนาโต๊ะหมิง อำเภอเมืองตรัง และตำบลควนธานี อำเภอกันตัง

ทิศตะวันตก ติดต่อกับ ตำบลไม้ฝาด อำเภอสีเกา จังหวัดตรัง



รูปที่ 2-1 ขอบเขตการปกครองตำบลโคกยาง อำเภอกันตัง จังหวัดตรัง



## 2.2 การแบ่งส่วนการปกครอง

ตำบลโคกยาง อำเภอกันตัง จังหวัดตรัง แบ่งส่วนการปกครองออกเป็น 8 หมู่บ้าน ดังนี้

หมู่ที่ 1 บ้านฉาง	หมู่ที่ 5 บ้านหนองหม้า
หมู่ที่ 2 บ้านโคกยาง	หมู่ที่ 6 บ้านสว่างคีรี
หมู่ที่ 3 บ้านยะหรม	หมู่ที่ 7 บ้านพนมวัง
หมู่ที่ 4 บ้านหนองยาว	หมู่ที่ 8 บ้านทุ่งสำน

## 2.3 สภาพภูมิประเทศ

ลักษณะพื้นที่ทั่วไปส่วนใหญ่เป็นที่ราบ สภาพพื้นที่ราบเรียบถึงค่อนข้างราบเรียบ ลูกคลื่นลอนลาดเล็กน้อย และพื้นที่สูงชัน ทิศตะวันออกเป็นพื้นที่ราบมีแม่น้ำตรังไหลผ่าน ตอนกลางเป็นเนินเขา และที่ราบเชิงเขา ส่วนด้านทิศตะวันตกเป็นที่เนินเขาสลับที่ราบ เป็นส่วนหนึ่งของลุ่มน้ำภาคใต้ฝั่งตะวันตก มีแหล่งน้ำที่สำคัญ เช่น แม่น้ำตรัง คลองสว่าง คลองน้ำฉา คลองบางยะหรม

## 2.4 สภาพภูมิอากาศ

จากการศึกษาสถิติภูมิอากาศ (ปี พ.ศ.2536-2565) พบว่า ตำบลโคกยาง อำเภอกันตัง จังหวัดตรัง มีรายละเอียดดังนี้

### 2.4.1 อุณหภูมิ

มีอุณหภูมิโดยเฉลี่ยทั้งปี 27.4 องศาเซลเซียส อุณหภูมิสูงสุดเฉลี่ย 33.0 องศาเซลเซียส ในเดือนมีนาคม และเมษายน อุณหภูมิต่ำสุดเฉลี่ย 23.3 องศาเซลเซียส ในเดือนกุมภาพันธ์

### 2.4.2 ปริมาณน้ำฝน

มีปริมาณน้ำฝนรวมทั้งปี 2,267.9 มิลลิเมตร มีฝนตกประมาณ 182 วัน เดือนที่มีฝนตกมากที่สุด ในเดือนตุลาคม มีปริมาณฝน 286.3 มิลลิเมตร และมีฝนตกประมาณ 23 วัน

### 2.4.3 สมดุลน้ำเพื่อการเกษตร

จากข้อมูลสถิติภูมิอากาศในคาบ 30 ปี (ปี พ.ศ.2536-2565) ณ สถานีตรวจอากาศจังหวัดตรัง ได้นำมาวิเคราะห์สมดุลของน้ำเพื่อการเกษตร ซึ่งเป็นการวิเคราะห์หาช่วงฤดูการเพาะปลูกพืชตลอดจนช่วงระยะเวลาที่พืชเสี่ยงต่อการขาดน้ำ ข้อมูลที่นำมาวิเคราะห์ คือ ปริมาณน้ำฝน และศักยภาพการคายระเหยน้ำอ้างอิง (ET<sub>o</sub>) ซึ่งคำนวณด้วยโปรแกรม Cropwat for Windows Version 8.0 โดยใช้สมการ Penman-Monteith สามารถสรุปสมดุลของน้ำเพื่อการเกษตรในเขตอาศัยน้ำฝนได้ดังนี้

ช่วงที่เหมาะสมต่อการปลูกพืช เป็นช่วงที่ค่าปริมาณน้ำฝนมากกว่าค่า 0.5 การระเหยจากผิวดินและการคายน้ำของพืช เป็นช่วงที่ดินมีความชุ่มชื้นพอเหมาะต่อการเพาะปลูกพืช เป็นช่วงที่ดินมีความชุ่มชื้นพอเหมาะต่อการเพาะปลูกพืชได้ตลอดทั้งปี

ช่วงที่มีน้ำมากเกินพอ เป็นช่วงที่ค่าปริมาณน้ำฝนมากกว่าค่าการระเหยจากผิวดินและการคายน้ำของพืช ซึ่งช่วงนี้เริ่มตั้งแต่ต้นเดือนมีนาคมถึงต้นเดือนมกราคม (ตารางที่ 2-1 และรูปที่ 2-2)



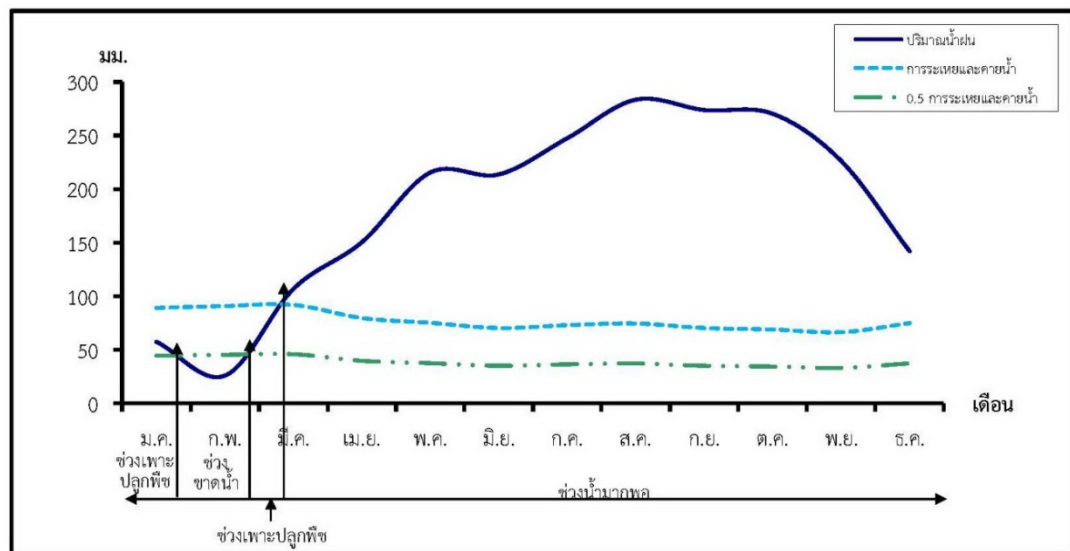
ตารางที่ 2-1 สถิติภูมิอากาศ ณ สถานีตรวจอากาศจังหวัดตรัง<sup>1</sup> (ปี พ.ศ.2536 - 2565)

เดือน	อุณหภูมิ (°ซ.)			ความชื้นสัมพัทธ์ (%)	ปริมาณน้ำฝน (มม.)	จำนวนวันที่ฝนตก (วัน)	ศักยภาพการคายระเหยน้ำ (มม.)	ปริมาณฝนใช้การ <sup>2</sup> (มม.)
	ต่ำสุด	สูงสุด	เฉลี่ย					
ม.ค.	22.5	32.5	27.0	76.0	60.0	6.9	78.7	54.2
ก.พ.	22.4	34.1	27.7	72.0	32.0	4.1	80.1	30.4
มี.ค.	23.0	35.2	28.3	75.0	104.2	8.2	83.4	86.8
เม.ย.	23.7	35.2	28.4	80.0	155.9	13.8	74.7	117.0
พ.ค.	24.0	33.9	28.1	84.0	215.2	18.0	72.5	141.1
มิ.ย.	23.7	33.0	27.7	85.0	219.0	17.8	67.8	142.3
ก.ค.	23.6	32.8	27.4	85.0	253.1	18.1	70.4	150.3
ส.ค.	23.5	32.6	27.3	85.0	277.9	19.5	71.9	152.8
ก.ย.	23.4	32.3	27.0	86.0	277.3	20.4	68.4	152.7
ต.ค.	23.4	32.1	26.7	87.0	286.3	22.6	67.6	153.6
พ.ย.	23.4	31.5	26.7	86.0	233.8	19.1	63.3	146.3
ธ.ค.	23.0	31.3	26.5	82.0	153.2	13.4	69.1	115.6
เฉลี่ย	23.3	33.0	27.4	81.9	-	-	-	-
รวม	-	-	-	-	2,267.9	181.9	868.0	1,443.1

หมายเหตุ : <sup>1</sup> เป็นสถานีตรวจอากาศที่ใกล้พื้นที่ตำบลมากที่สุด

<sup>2</sup> จากการคำนวณโดยโปรแกรม Cropwat for Windows Version 8.0

ที่มา : กรมอุตุนิยมวิทยา (2566)



หมายเหตุ : ใช้ข้อมูลปริมาณน้ำฝน 13 เดือน เพราะสามารถแสดงให้เห็นความต่อเนื่องของข้อมูลที่น่ามาวิเคราะห์สมดุลของน้ำเพื่อการเกษตร

รูปที่ 2-2 กราฟสมดุลของน้ำเพื่อการเกษตร ปี พ.ศ. 2536-2565



## 2.5 สภาพการใช้ที่ดินปัจจุบัน

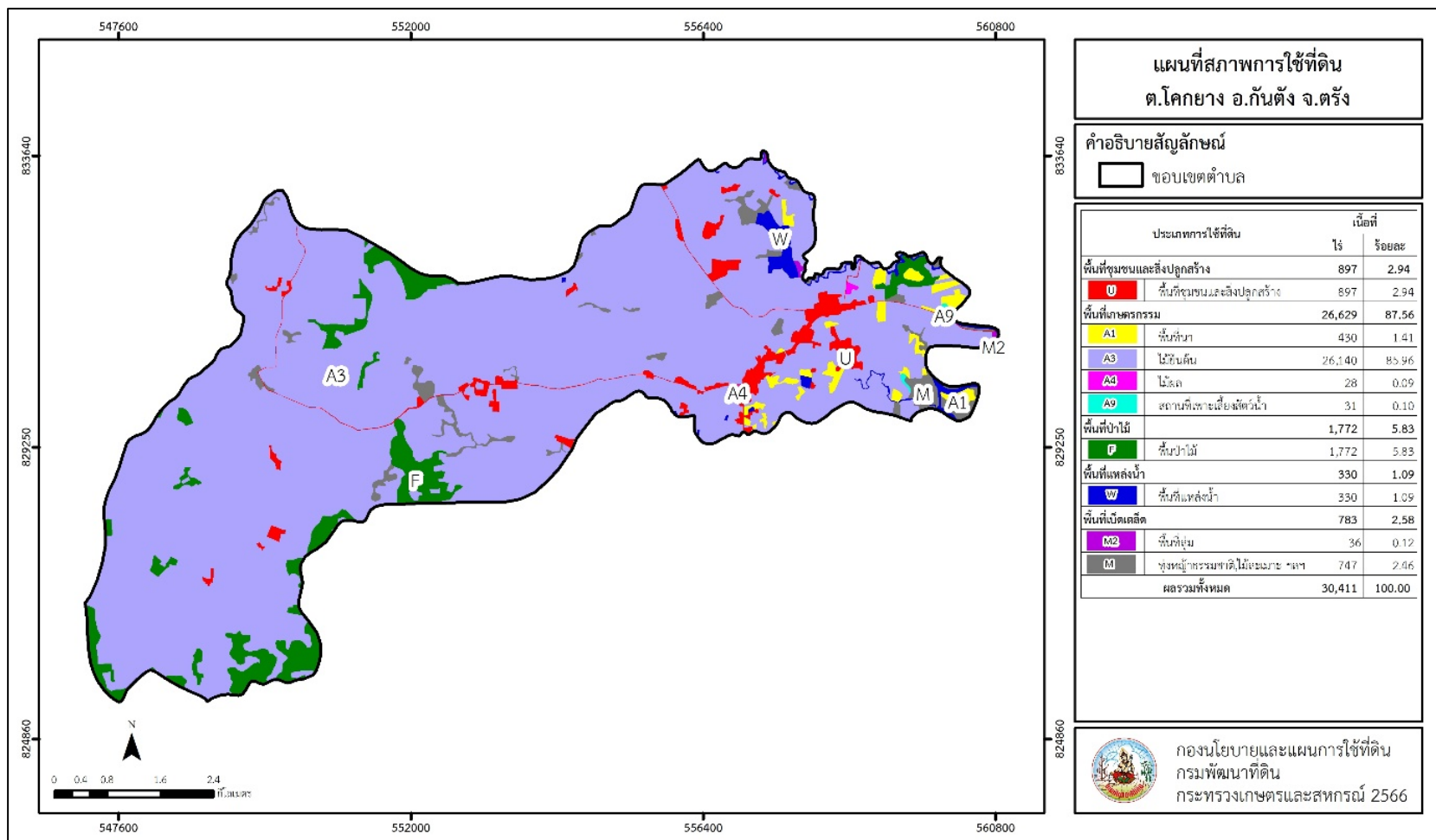
สภาพการใช้ที่ดินตำบลโคกยาง อำเภอกันตัง จังหวัดตรัง ซึ่งสำรวจโดยกลุ่มวิเคราะห์สภาพการใช้ที่ดิน (2566) ประกอบด้วยประเภทการใช้ที่ดินต่างๆ ดังนี้ (ตารางที่ 2-2)

- 1) พื้นที่ชุมชนและสิ่งปลูกสร้าง มีเนื้อที่ 897 ไร่ หรือร้อยละ 2.94 ของพื้นที่ตำบล
- 2) พื้นที่เกษตรกรรมมีเนื้อที่ 26,629 ไร่ หรือร้อยละ 87.56 ของพื้นที่ตำบล ประกอบด้วยการใช้ประโยชน์ที่ดินด้านเกษตรกรรมต่าง ๆ ดังต่อไปนี้
  - 2.1) พื้นที่นา มีเนื้อที่ 430 ไร่ หรือร้อยละ 1.41 ของพื้นที่ตำบล ได้แก่ นาไร่
  - 2.2) ไม้ยืนต้น มีเนื้อที่ 26,140 ไร่ หรือร้อยละ 85.96 ของพื้นที่ตำบล ได้แก่ ไม้ยืนต้นไร่ ไม้ยืนต้นผสม ยางพารา ปาล์มน้ำมัน ยูคาลิปตัส
  - 2.3) ไม้ผล มีเนื้อที่ 28 ไร่ หรือร้อยละ 0.09 ของพื้นที่ตำบล ได้แก่ ไม้ผลผสม
  - 2.4) สถานที่เพาะเลี้ยงสัตว์น้ำ 31 ไร่ หรือร้อยละ 0.10 ของพื้นที่ตำบล ได้แก่ สถานที่เพาะเลี้ยงสัตว์น้ำไร่
- 3) พื้นที่ป่าไม้ มีเนื้อที่ 1,772 ไร่ หรือร้อยละ 5.83 ของพื้นที่ตำบล ได้แก่ ป่าไม้ผลัดใบรอสภาพพื้นที่ป่าไม้ผลัดใบสมบูรณ์ ป่าชายเลนสมบูรณ์
- 4) พื้นที่แหล่งน้ำ มีเนื้อที่ 330 ไร่ หรือร้อยละ 1.09 ของพื้นที่ตำบล ได้แก่ แม่น้ำ ลำห้วย ลำคลอง อ่างเก็บน้ำ บ่อน้ำในไร่นา
- 5) พื้นที่เบ็ดเตล็ด มีเนื้อที่ 783 ไร่ หรือร้อยละ 2.58 ของพื้นที่ตำบล ได้แก่ พุ่งหญ้าธรรมชาติ พุ่งหญ้าสลับไม้พุ่ม/ไม้ละเมาะ พื้นที่ลุ่ม บ่อลูกรัง พื้นที่ถม



ตารางที่ 2-2 สภาพการใช้ที่ดิน ตำบลโคกยาง อำเภอกันตัง จังหวัดตรัง

หน่วยแผนที่	สภาพการใช้ที่ดิน	เนื้อที่	
		ไร่	ร้อยละ
<b>U</b>	<b>พื้นที่ชุมชนและสิ่งปลูกสร้าง</b>	<b>897</b>	<b>2.94</b>
U201	หมู่บ้านบนพื้นราบ	634	2.08
U301	สถานที่ราชการและสถาบันต่าง ๆ	64	0.21
U405	ถนน	107	0.35
U502	โรงงานอุตสาหกรรม	92	0.30
<b>A</b>	<b>พื้นที่เกษตรกรรม</b>	<b>26,629</b>	<b>87.56</b>
A100	นาไร่	430	1.41
A300	ไม้ยืนต้นไร่/เสื่อมโทรม	56	0.18
A301	ไม้ยืนต้นผสม	37	0.12
A302	ยางพารา	21,530	70.80
A303	ปาล์มน้ำมัน	4,512	14.84
A304	ยูคาลิปตัส	5	0.02
A401	ไม้ผลผสม	28	0.09
A900	สถานที่เพาะเลี้ยงสัตว์น้ำไร่	31	0.10
<b>F</b>	<b>พื้นที่ป่าไม้</b>	<b>1,772</b>	<b>5.83</b>
F100	ป่าไม่ผลัดใบรอสภาพฟื้นฟู	428	1.41
F101	ป่าไม่ผลัดใบสมบูรณ์	1,203	3.96
F301	ป่าชายเลนสมบูรณ์	141	0.46
<b>M</b>	<b>พื้นที่เบ็ดเตล็ด</b>	<b>783</b>	<b>2.58</b>
M101	ทุ่งหญ้าธรรมชาติ	30	0.10
M102	ทุ่งหญ้าสลับไม้พุ่ม/ไม้ละเมาะ	623	2.05
M201	พื้นที่ลุ่ม	36	0.12
M302	บ่อลูกรัง	50	0.16
M405	พื้นที่ถม	44	0.15
<b>W</b>	<b>พื้นที่แหล่งน้ำ</b>	<b>330</b>	<b>1.09</b>
W101	แม่น้ำ ลำห้วย ลำคลอง	144	0.47
W201	อ่างเก็บน้ำ	160	0.53
W202	บ่อน้ำในไร่นา	26	0.09
<b>ผลรวมทั้งหมด</b>		<b>30,411</b>	<b>100.00</b>



รูปที่ 2-3 สภาพการใช้ที่ดิน ตำบลโคกยาง อำเภอกันตัง จังหวัดตรัง



## 2.6 สภาพเศรษฐกิจและสังคม

### 2.6.1 ประชากร

จากหลักฐานทะเบียนราษฎรของกรมการปกครอง กระทรวงมหาดไทย ณ เดือนธันวาคม 2565 พบว่า ประชากรที่อาศัยในพื้นที่ตำบลโคกยางประชากรรวม 4,668 คน แยกเป็นชาย 2,278 คน เป็นหญิง 2,390 คน ความหนาแน่นโดยเฉลี่ย 95.93 คนต่อตารางกิโลเมตร มีจำนวนครัวเรือนทั้งหมด 1,536 ครัวเรือน เป็นครัวเรือนเกษตรที่มาขึ้นทะเบียนกรมส่งเสริมการเกษตร 1,242 ครัวเรือน หรือ ร้อยละ 80.86 ของจำนวนครัวเรือนทั้งหมด และเป็นครัวเรือนที่ประกอบอาชีพอื่นๆ ครัวเรือนเกษตรที่ไม่ได้มาขึ้นทะเบียนกรมส่งเสริมการเกษตร 294 ครัวเรือน หรือร้อยละ 19.14 ของจำนวนครัวเรือนทั้งหมด ดังรายละเอียดในตารางที่ 2-3 ถึง 2-4

ตารางที่ 2-3 จำนวนประชากรและครัวเรือนตำบลโคกยาง อำเภอกันตัง จังหวัดตรัง ปี 2565

พื้นที่	จำนวนครัวเรือน	จำนวนประชากร (คน)		
		ชาย	หญิง	รวม
ตำบลโคกยาง	1,536	2,278	2,390	4,668
หมู่ที่ 1 ฉาง	213	229	239	468
หมู่ที่ 2 โคกยาง	225	335	361	696
หมู่ที่ 3 ยะหรม	226	275	309	584
หมู่ที่ 4 หนองยาว	159	271	257	528
หมู่ที่ 5 หนองเหม้า	216	380	404	784
หมู่ที่ 6 สว่างคีรี	167	284	283	567
หมู่ที่ 7 พนมวัง	172	231	252	483
หมู่ที่ 8 หุ่นสำน	158	273	285	558

ที่มา : กรมการปกครอง (2566)

ตารางที่ 2-4 จำนวนและสัดส่วนครัวเรือนเกษตรตำบลโคกยาง อำเภอกันตัง จังหวัดตรัง ปี 2565

รายการ	จำนวน (ครัวเรือน)	ร้อยละ
จำนวนครัวเรือนทั้งหมด <sup>1)</sup>	1,536	100.00
- จำนวนครัวเรือนเกษตรที่มาขึ้นทะเบียนกรมส่งเสริมการเกษตร <sup>2)</sup>	1,242	80.86
- จำนวนครัวเรือนที่ประกอบอาชีพอื่นๆ และจำนวนครัวเรือนเกษตรที่ไม่ได้มาขึ้นทะเบียนฯ	294	19.14

ที่มา : 1) กรมการปกครอง (2566)

2) กรมส่งเสริมการเกษตร (2566)



### 2.6.2 การถือครองที่ดิน

จากข้อมูลกรมการปกครอง ณ เดือนธันวาคม 2565 ตำบลโคกยาง จำนวนครัวเรือนทั้งหมด 1,536 ครัวเรือน โดยถือครองที่ดินเฉลี่ยครัวเรือนละ 19.14 ไร่

### 2.6.3 ลักษณะทางเศรษฐกิจและการประกอบอาชีพ

ประชากรในตำบลโคกยาง ประกอบอาชีพเกษตรกรรม ค้าขาย รับราชการ รับจ้างทั่วไป และอื่นๆ มีเกษตรกรบางครัวเรือนประกอบอาชีพหลายอย่างควบคู่กันไป สำหรับพืชที่เกษตรกรปลูกเป็นอาชีพหลัก ได้แก่ ยางพารา ทางด้านการเลี้ยงสัตว์เกษตรกรจะมีการเลี้ยงไว้เพื่อบริโภค หากเหลือจึงจำหน่ายเป็นรายได้เสริม

### 2.6.4 ด้านรายได้-รายจ่าย

จากข้อมูลพื้นฐาน จปฐ. (กรมการพัฒนาชุมชน, 2566) พบว่า รายได้ครัวเรือนเฉลี่ยปีละ 205,149.02 บาท รายได้บุคคลเฉลี่ยปีละ 61,203.74 บาท รายจ่ายครัวเรือนเฉลี่ยปีละ 128,092.56 บาท รายจ่ายบุคคลเฉลี่ยปีละ 38,214.87 บาท เมื่อพิจารณาจะเห็นว่ารายได้ครัวเรือนมากกว่ารายจ่ายครัวเรือนปีละ 77,056.46 บาท และรายได้บุคคลมากกว่ารายจ่ายบุคคลปีละ 22,988.87 บาท ดังรายละเอียดในตารางที่ 2-5



ตารางที่ 2-5 รายได้-รายจ่ายเฉลี่ยครัวเรือนตำบลโคกยาง อำเภอกันตัง จังหวัดตรัง ปี 2565

พื้นที่	แหล่งรายได้ของครัวเรือน (บาท/ปี)				รายได้ครัวเรือนเฉลี่ย (บาท/ปี)	รายได้บุคคลเฉลี่ย (บาท/ปี)	รายจ่ายครัวเรือนเฉลี่ย (บาท/ปี)	รายจ่ายบุคคลเฉลี่ย (บาท/ปี)
	อาชีพหลัก	อาชีพรอง	รายได้อื่น	ทำ-หาเอง				
ตำบลโคกยาง	166,457.23	25,284.96	9,864.90	3,541.93	205,149.02	61,203.74	128,092.56	38,214.87
หมู่ที่ 1 ฉาง	196,115.38	37,923.08	8,153.85	1,000.00	243,192.31	75,951.95	125,767.31	39,278.68
หมู่ที่ 2 โคกยาง	186,828.22	14,794.48	14,863.19	3,665.64	220,151.53	64,309.50	104,080.98	30,403.58
หมู่ที่ 3 ยะหริม	177,714.29	35,721.43	5,607.14	2,164.29	221,207.14	63,073.32	153,407.14	43,741.34
หมู่ที่ 4 หนองยาว	132,852.25	42,757.66	15,018.92	6,196.95	196,825.78	63,326.56	170,897.30	54,984.35
หมู่ที่ 5 หนองหม้า	144,914.29	25,274.29	7,985.71	4,224.57	182,398.86	52,847.35	123,188.57	35,692.05
หมู่ที่ 6 สว่างคีรี	144,751.59	20,767.52	12,866.24	490.45	178,875.80	58,023.76	125,680.25	40,768.18
หมู่ที่ 7 พนมวัง	168,270.27	18,360.36	9,001.80	2,360.36	197,992.79	56,207.67	134,288.29	38,122.76
หมู่ที่ 8 ทุ่งสำน	189,955.48	12,136.21	4,181.03	9,000.00	215,272.72	61,810.98	97,140.38	27,891.79

ที่มา : กรมการพัฒนาชุมชน (2566)



### บทที่ 3

#### สถานภาพของทรัพยากรธรรมชาติ

การศึกษาสถานภาพของทรัพยากรธรรมชาติในพื้นที่ตำบลโคกยาง อำเภอกันตัง จังหวัดตรัง ได้แก่ ทรัพยากรป่าไม้ ทรัพยากรน้ำ และทรัพยากรดิน ซึ่งเป็นทรัพยากรกายภาพที่สำคัญต่อการทำการเกษตร ดังนั้นจึงจำเป็นต้องทราบว่าทรัพยากรธรรมชาติแต่ละชนิดปัจจุบันมีสถานะอย่างไร เพื่อใช้เป็นข้อมูลประกอบการวางแผน การใช้ที่ดินซึ่งจะนำไปสู่การกำหนดแผนงาน โครงการ กิจกรรม รวมถึงมาตรการต่าง ๆ เพื่อการพัฒนาพื้นที่อย่างมีประสิทธิภาพต่อไป โดยมีรายละเอียดดังนี้

#### 3.1 ทรัพยากรป่าไม้

##### 3.1.1 ป่าไม้ตามกฎหมายและมติคณะรัฐมนตรี

1) ป่าอนุรักษ์ พบพื้นที่ป่าอนุรักษ์ในพื้นที่ คือ เขตอุทยานแห่งชาติหาดเจ้าไหม เนื้อที่ 929 ไร่  
2) ป่าสงวนแห่งชาติ ได้มีการจำแนกเขตการใช้ประโยชน์ทรัพยากรและที่ดินป่าไม้ในพื้นที่ป่าสงวนแห่งชาติตามมติคณะรัฐมนตรี วันที่ 10 มีนาคม 2535 และ 17 มีนาคม 2535 แบ่งออกเป็น 3 เขต ประกอบด้วย เขตพื้นที่ป่าเพื่อการอนุรักษ์ (Zone C) เขตพื้นที่ป่าเพื่อเศรษฐกิจ (Zone E) และเขตพื้นที่ป่าที่เหมาะสมต่อการเกษตร (Zone A) จากการวิเคราะห์ข้อมูลพบพื้นที่ป่าจำแนกเขตการใช้ประโยชน์ทรัพยากรที่ดินและป่าไม้ในพื้นที่ป่าสงวนแห่งชาติตามมติคณะรัฐมนตรีในพื้นที่ ได้แก่

- (1) เขตพื้นที่ป่าเพื่อการอนุรักษ์ (Zone C) เนื้อที่ 8,540 ไร่
- (2) เขตพื้นที่ป่าเพื่อเศรษฐกิจ (Zone E) เนื้อที่ 10,071 ไร่
- (3) เขตพื้นที่ป่าที่เหมาะสมต่อการเกษตร (Zone A) เนื้อที่ 1,576 ไร่

3.1.2 **ชั้นคุณภาพลุ่มน้ำ** (มติคณะรัฐมนตรี วันที่ 28 พฤษภาคม 2528) จากการวิเคราะห์ข้อมูลพบชั้นคุณภาพลุ่มน้ำในพื้นที่ ได้แก่

- (1) พื้นที่ลุ่มน้ำชั้นที่ 1A เนื้อที่ 437 ไร่
- (2) พื้นที่ลุ่มน้ำชั้นที่ 1AR เนื้อที่ 175 ไร่
- (3) พื้นที่ลุ่มน้ำชั้นที่ 2 เนื้อที่ 3,359 ไร่
- (4) พื้นที่ลุ่มน้ำชั้นที่ 3 เนื้อที่ 5,272 ไร่
- (5) พื้นที่ลุ่มน้ำชั้นที่ 4 เนื้อที่ 11,231 ไร่
- (6) พื้นที่ลุ่มน้ำชั้นที่ 5 เนื้อที่ 9,785 ไร่

ทั้งนี้ เนื้อที่ดังกล่าวข้างต้นคำนวณด้วยระบบสารสนเทศภูมิศาสตร์ เป็นเนื้อที่เบื้องต้นเท่านั้น ไม่สามารถใช้อ้างอิงได้ทางกฎหมาย



### 3.2 ทรัพยากรน้ำ

3.2.1 ปริมาณน้ำฝน พบว่าในพื้นที่ตำบลโคกยาง มีปริมาณน้ำฝนเฉลี่ยในคาบ 30 ปี (พ.ศ.2536-2565) 2,267.9 มิลลิเมตรต่อปี

3.2.2 น้ำผิวดิน หมายถึง แม่น้ำลำคลอง หนอง บึง ทะเลสาบ อ่างเก็บ และแหล่งน้ำสาธารณะอื่นๆ ที่อยู่ภายในผืนแผ่นดิน ในพื้นที่ตำบลโคกยาง มีรายละเอียดของแหล่งน้ำผิวดินดังนี้

แหล่งน้ำผิวดินธรรมชาติ ได้แก่ แม่น้ำตรัง คลองน้ำฉา คลองบางยะหรม คลองไม้แดง คลองสว่าง และห้วยหินปู

3.2.3 ใช้ฐานข้อมูลน้ำบาดาลของกรมทรัพยากรน้ำบาดาล กระทรวงทรัพยากรธรรมชาติและสิ่งแวดล้อม จากข้อมูล <http://app.dgr.go.th/newpasutara/xml/search.php> สืบค้น ณ วันที่ 26 พฤษภาคม 2566 ซึ่งพบว่า ตำบลโคกยาง มีจำนวนบ่อบาดาลราชการจำนวน 8 บ่อ และจำนวนบ่อบาดาลเอกชนจำนวน 1 บ่อ

### 3.3 ทรัพยากรดิน

ทรัพยากรดินในพื้นที่ตำบลโคกยาง อำเภอกันตัง จังหวัดตรัง พบหน่วยแผนที่ดินทั้งหมด 17 หน่วยแผนที่ดิน และหน่วยพื้นที่เบ็ดเตล็ด 2 หน่วยแผนที่ ดังนี้

#### 3.3.1 ดินในพื้นที่ลุ่ม มี 5 หน่วยแผนที่ดิน ได้แก่

1) หน่วยแผนที่ดิน Pkm-LB ชุดดินปากคม มีเนื้อดินบนเป็นดินร่วน ความลาดชัน 2-5 เปอร์เซ็นต์ มีเนื้อที่ 3,091 ไร่ หรือร้อยละ 10.16 ของเนื้อที่ตำบล

2) หน่วยแผนที่ดิน Pkm-sLB ชุดดินปากคม มีเนื้อดินบนเป็นดินร่วนปนทราย ความลาดชัน 2-5 เปอร์เซ็นต์ มีเนื้อที่ 949 ไร่ หรือร้อยละ 3.12 ของเนื้อที่ตำบล

3) หน่วยแผนที่ดิน Ptl-clA ชุดดินพัทลุง มีเนื้อดินบนเป็นดินร่วนปนดินเหนียว ความลาดชัน 0-2 เปอร์เซ็นต์ มีเนื้อที่ 2,642 ไร่ หรือร้อยละ 8.69 ของเนื้อที่ตำบล

4) หน่วยแผนที่ดิน Ra-sic1A ชุดดินระแงะ มีเนื้อดินบนเป็นดินร่วนเหนียวปนทรายแป้ง ความลาดชัน 0-2 เปอร์เซ็นต์ มีเนื้อที่ 1,952 ไร่ หรือร้อยละ 6.42 ของเนื้อที่ตำบล

5) หน่วยแผนที่ดิน Yk-LB ชุดดินย่านตาขาว มีเนื้อดินบนเป็นดินร่วน ความลาดชัน 2-5 เปอร์เซ็นต์ มีเนื้อที่ 5,134 ไร่ หรือร้อยละ 16.88 ของเนื้อที่ตำบล

#### 3.3.2 ดินในพื้นที่ดอน มี 12 หน่วยแผนที่ดิน ได้แก่

1) หน่วยแผนที่ดิน Klt-clC ชุดดินคลองเต้ง มีเนื้อดินบนเป็นดินร่วนปนดินเหนียว ความลาดชัน 5-12 เปอร์เซ็นต์ มีเนื้อที่ 306 ไร่ หรือร้อยละ 1.01 ของเนื้อที่ตำบล

2) หน่วยแผนที่ดิน Klt-clD ชุดดินคลองเต้ง มีเนื้อดินบนเป็นดินร่วนปนดินเหนียว ความลาดชัน 12-20 เปอร์เซ็นต์ มีเนื้อที่ 253 ไร่ หรือร้อยละ 0.83 ของเนื้อที่ตำบล

3) หน่วยแผนที่ดิน Km-sLB ชุดดินคลองท่อม มีเนื้อดินบนเป็นดินร่วนปนทราย ความลาดชัน 2-5 เปอร์เซ็นต์ มีเนื้อที่ 13 ไร่ หรือร้อยละ 0.04 ของเนื้อที่ตำบล

4) หน่วยแผนที่ดิน LL-pic-clA ดินลำภูราที่มีศิลาแลงอ่อน มีเนื้อดินบนเป็นดินร่วนปนดินเหนียว ความลาดชัน 0-2 เปอร์เซ็นต์ มีเนื้อที่ 319 ไร่ หรือร้อยละ 1.05 ของเนื้อที่ตำบล



5) หน่วยแผนที่ดิน Ntm-lB ชุดดินนาท่าม มีเนื้อดินบนเป็นดินร่วน ความลาดชัน 2-5 เปอร์เซ็นต์ มีเนื้อที่ 3,171 ไร่ หรือร้อยละ 10.43 ของเนื้อที่ตำบล

6) หน่วยแผนที่ดิน Ntm-slB ชุดดินนาท่าม มีเนื้อดินบนเป็นดินร่วนปนทราย ความลาดชัน 2-5 เปอร์เซ็นต์ มีเนื้อที่ 107 ไร่ หรือร้อยละ 0.35 ของเนื้อที่ตำบล

7) หน่วยแผนที่ดิน Ntn-vc-dC ดินนาทอนที่เป็นดินลึกมาก มีเนื้อดินบนเป็นดินร่วนปนดินเหนียว ความลาดชัน 5-12 เปอร์เซ็นต์ มีเนื้อที่ 15 ไร่ หรือร้อยละ 0.05 ของเนื้อที่ตำบล

8) หน่วยแผนที่ดิน Pto-slC ชุดดินพะโต๊ะ มีเนื้อดินบนเป็นดินร่วนปนทราย ความลาดชัน 5-12 เปอร์เซ็นต์ มีเนื้อที่ 1,208 ไร่ หรือร้อยละ 3.97 ของเนื้อที่ตำบล

9) หน่วยแผนที่ดิน Pto-slD ชุดดินพะโต๊ะ มีเนื้อดินบนเป็นดินร่วนปนทราย ความลาดชัน 12-20 เปอร์เซ็นต์ มีเนื้อที่ 1,198 ไร่ หรือร้อยละ 3.94 ของเนื้อที่ตำบล

10) หน่วยแผนที่ดิน Pto-slE ชุดดินพะโต๊ะ มีเนื้อดินบนเป็นดินร่วนปนทราย ความลาดชัน 20-35 เปอร์เซ็นต์ มีเนื้อที่ 270 ไร่ หรือร้อยละ 0.89 ของเนื้อที่ตำบล

11) หน่วยแผนที่ดิน Pto-vc,fl-slB ดินพะโต๊ะที่เป็นดินลึกมากและเป็นดินร่วนละเอียด มีเนื้อดินบนเป็นดินร่วนปนทราย ความลาดชัน 2-5 เปอร์เซ็นต์ มีเนื้อที่ 15 ไร่ หรือร้อยละ 0.05 ของเนื้อที่ตำบล

12) หน่วยแผนที่ดิน Pto-vc,fl-slC ดินพะโต๊ะที่เป็นดินลึกมากและเป็นดินร่วนละเอียด มีเนื้อดินบนเป็นดินร่วนปนทราย ความลาดชัน 5-12 เปอร์เซ็นต์ มีเนื้อที่ 662 ไร่ หรือร้อยละ 2.18 ของเนื้อที่ตำบล

### 3.3.3 พื้นที่เบ็ดเตล็ด มี 2 หน่วยแผนที่ ได้แก่

1) หน่วยแผนที่ SC พื้นที่ลาดชันเชิงซ้อน มีเนื้อที่ 8,975 ไร่ หรือร้อยละ 29.51 ของเนื้อที่ตำบล

2) หน่วยแผนที่ W พื้นที่น้ำ มีเนื้อที่ 131 ไร่ หรือร้อยละ 0.43 ของเนื้อที่ตำบล

ปัญหาทรัพยากรดินทางการเกษตรตามสภาพธรรมชาติในพื้นที่ พบปัญหาดินต้น มีเนื้อที่ 5,693 ไร่ หรือ ร้อยละ 18.72 ของเนื้อที่ตำบล ได้แก่ ชุดดินคลองเต้ง (Klt) และชุดดินย่านตาขาว (Yk) และปัญหาดินเปรี้ยวจัด มีเนื้อที่ 1,952 ไร่ หรือร้อยละ 6.42 ของเนื้อที่ตำบล คือ ชุดดินระแงะ (Ra)

รายละเอียดของสมบัติดิน ตำบลโคกยาง อำเภอกันตัง จังหวัดตรัง ดังแสดงในตารางที่ 3-1 และแผนที่แสดงในลักษณะของชุดดิน (รูปที่ 3-1)



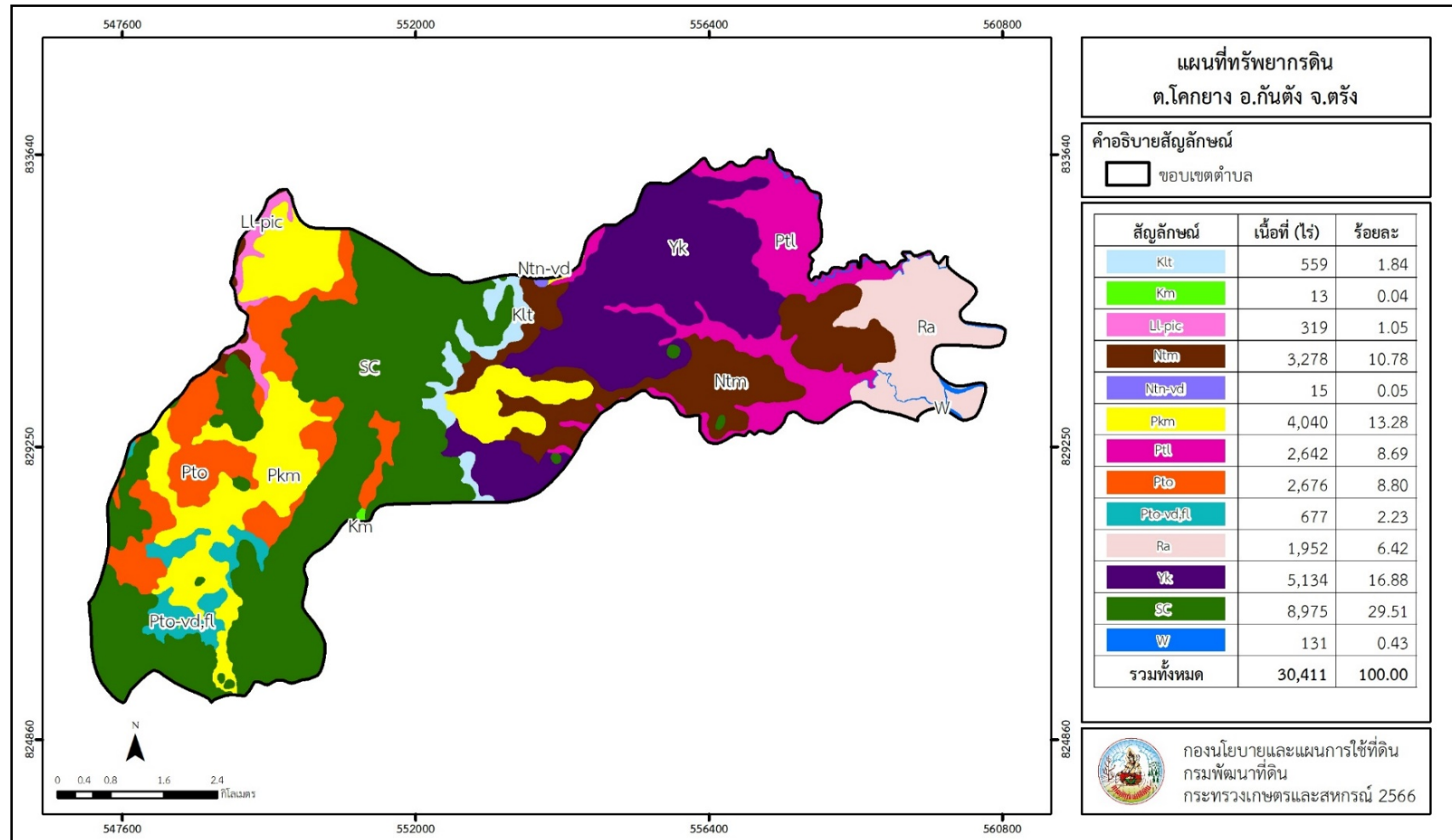
ตารางที่ 3-1 สมบัติดิน ตำบลโคกยาง อำเภอกันตัง จังหวัดตรัง

หน่วยแผนที่ดิน	ความลาดชัน (%)	ความลึก (ซม.)	การระบายน้ำ	ความอุดมสมบูรณ์ของดิน	ความจุแลกเปลี่ยนแคตไอออน (cmol/kg)	ความอึดตัวเบส (%)	ปฏิกิริยาดิน		ค่าการนำไฟฟ้า (dS/m)	ความลึกของชั้นจาโรไซต์ (ซม.)	เนื้อที่	
							ดินบน	ดินล่าง			ไร่	ร้อยละ
Klt-clC	5-12	0-50	ดี	ต่ำ	<10	<35	4.5-5.0	4.5-5.5	<2	-	306	1.01
Klt-clD	12-20	0-50	ดี	ต่ำ	<10	<35	4.5-5.0	4.5-5.5	<2	-	253	0.83
Km-slB	2-5	>150	ดี	ต่ำ	<10	<35	5.0-5.5	4.5-5.0	<2	-	13	0.04
Ll-pic-clA	0-2	>150	ดี	ต่ำ	10-20	<35	5.0-6.5	4.5-5.5	<2	-	319	1.05
Ntm-lB	2-5	>150	ดีถึงดีปานกลาง	ต่ำ	<10	<35	5.0-5.5	4.5-5.0	<2	-	3,171	10.43
Ntm-slB	2-5	>150	ดีถึงดีปานกลาง	ต่ำ	<10	<35	5.0-5.5	4.5-5.0	<2	-	107	0.35
Ntn-vd-clC	5-12	>150	ดี	ต่ำ	10-20	<35	5.0-5.5	4.5-5.5	<2	-	15	0.05
Pkm-lB	2-5	>150	ดีปานกลางถึงค่อนข้างเลว	ต่ำ	<10	<35	5.0-5.5	4.5-5.5	<2	-	3,091	10.16
Pkm-slB	2-5	>150	ดีปานกลางถึงค่อนข้างเลว	ต่ำ	<10	<35	5.0-5.5	4.5-5.5	<2	-	949	3.12
Ptl-clA	0-2	>150	เลว	ต่ำ	<10	<35	5.5-6.5	4.5-5.5	<2	-	2,642	8.69
Pto-slC	5-12	50-100	ดี	ต่ำ	<10	<35	5.5-6.5	4.5-5.5	<2	-	1,208	3.97
Pto-slD	12-20	50-100	ดี	ต่ำ	<10	<35	5.0-6.5	4.5-5.5	<2	-	1,198	3.94
Pto-slE	20-35	50-100	ดี	ต่ำ	<10	<35	5.0-6.5	4.5-5.5	<2	-	270	0.89
Pto-vd,fl-slB	2-5	>150	ดี	ต่ำ	<10	<35	5.0-6.5	4.5-5.5	<2	-	15	0.05
Pto-vd,fl-slC	5-12	>150	ดี	ต่ำ	<10	<35	5.0-6.5	4.5-5.5	<2	-	662	2.18
Ra-siclA	0-2	>150	เลวมาก	ต่ำ	>20	<35	4.5-5.0	4.5-5.0	<2	50-100	1,708	5.62
Ra-siclA*	0-2	>150	เลวมาก	ปานกลาง	>20	<35	4.5-5.0	4.5-5.0	<2	50-100	244	0.80
Yk-lB	2-5	0-50	ค่อนข้างเลว	ต่ำ	<10	<35	4.5-5.5	4.5-5.5	<2	-	5,134	16.88
SC	>35	-	-	-	-	-	-	-	-	-	8,975	29.51
W	-	-	-	-	-	-	-	-	-	-	131	0.43
<b>รวมทั้งหมด</b>											<b>30,411</b>	<b>100.00</b>

หมายเหตุ: 1. \* หมายถึง หน่วยแผนที่ดินที่มีความอุดมสมบูรณ์ของดินต่างจากหน่วยแผนที่ดินเดียวกัน

2. เนื้อที่คำนวณด้วยโปรแกรมระบบสารสนเทศภูมิศาสตร์

ที่มา: กองสำรวจและวิจัยทรัพยากรดิน (2566)



รูปที่ 3-1 ทรัพยากรดิน ตำบลโคกยาง อำเภอกันตัง จังหวัดตรัง



## บทที่ 4

### กระบวนการมีส่วนร่วมของชุมชน (Participatory Rural Appraisal : PRA)

#### 4.1 การวิเคราะห์ผลจากการจัดทำกระบวนการมีส่วนร่วมของชุมชน (PRA)

จัดการประชุม ณ ห้องประชุมองค์การบริหารส่วนตำบลโคกยาง อำเภอกันตัง จังหวัดตรัง วันที่ 27 มิถุนายน 2566 เวลา 13.15 – 15.30 น. โดยผู้อำนวยการสถานีพัฒนาที่ดินตรัง หน่วยพัฒนาที่ดินอำเภอกันตัง นายทินกร เพชรสุวรรณ และเจ้าหน้าที่สถานีพัฒนาที่ดินตรัง ผู้แทนเกษตรกรจาก 8 หมู่บ้าน และนายกองค์การบริหารส่วนตำบลโคกยาง พร้อมทั้งเจ้าหน้าที่องค์การบริหารส่วนตำบลโคกยาง สรุปรายละเอียดได้ดังนี้

##### การผลิตสินค้าเกษตรประกอบด้วย

ยางพารา ส่วนใหญ่คือพันธุ์ RRIM 600 มีทั้งกรีดยางพาราของตนเอง การใช้แรงงานส่วนใหญ่แบบครัวเรือน การจำหน่ายเป็นน้ำยางพาราสดทั้งตำบลไม่มีการทำยางแผ่นดิบ การใช้ปุ๋ยเคมีเพื่อการผลิตจากการส่งเสริมของการยางแห่งประเทศไทย (ตรัง) มีความแตกต่างจากการใช้จริงของเกษตรกรเสมอ การใช้มากขึ้นอยู่กับผลผลิตหากน้ำยางน้อยจะใช้ปุ๋ยเคมีสลับการใช้ปุ๋ยอินทรีย์ และจะใช้เพียง 1 ครั้งเป็นอย่างต่ำใน 1 ปีการผลิต มีการระบาดของโรคใบยางร่วงบ้างแต่น้อยมาก แต่จะมีปัญหาด้านโรคเปลือกแห้ง หรือ หน้ายางตายนิ่งหลายพื้นที่ซึ่งพบว่า มีการกระจายอยู่ทั่วพื้นที่ตำบล

ปาล์มน้ำมัน มีพื้นที่การผลิตเพียงเล็กน้อยของพื้นที่ตำบล ส่วนใหญ่ผลิตบนพื้นที่ดอนมากกว่าบนพื้นที่ลุ่ม

สัตว์เศรษฐกิจ พบว่า มีการเลี้ยงโคพื้นบ้านระดับฟาร์มแต่น้อยราย ไม่อยู่ในระดับการแข่งขัน และโคขุน เดิมมีการเลี้ยงไว้เพื่อการกีฬาแต่ได้ปรับเปลี่ยนไปเพื่อเป็นอาหารเท่านั้น สำหรับการเลี้ยงแพะ มีเพียงเล็กน้อย

สัตว์น้ำ พบว่า มีการเลี้ยงปลากระชัง ประกอบด้วย ปลาดุก ปลาตะบึง ปลาช่อน โดยส่วนใหญ่มีอายุการเลี้ยงถึงระยะจำหน่ายช่วง 6-8 เดือน

กลุ่มจัดตั้ง และกลุ่มรับรองการผลิต จากการสอบถาม พบว่า กลุ่มที่ได้รับการสนับสนุนงบประมาณจากภาครัฐรายปี ประกอบด้วย กลุ่มวิสาหกิจชุมชน

แรงงาน และการจ้างงาน พบว่า ส่วนใหญ่เป็นแรงงานในครัวเรือนเกษตร และส่วนน้อยที่เป็นการจ้างโดยส่วนใหญ่ หากมีการจ้างจะเป็นแรงงานต่างชาติ (พม่า) ซึ่งมีเป็นจำนวนมากอยู่ในพื้นที่อำเภอกันตัง และขยายสู่พื้นที่เกษตรต่างอำเภอ

แหล่งน้ำเพื่อการผลิตทางการเกษตร จากการสอบถามพบว่า ไม่เพียงพอสำหรับการผลิตเนื่องจากขาดระบบระบบการกระจายน้ำจากแหล่งน้ำของเกษตรกรรายย่อย อีกประเด็นที่สอบถามชุมชนได้เพราะมีข้อสังเกตว่า การขุดเจาะแหล่งน้ำในพื้นที่ทำให้แหล่งน้ำผิวดินแห้งขอดเร็วกว่าปกติจากเดิม

พื้นที่ป่าไม้ พื้นที่สาธารณะประโยชน์ต่างๆ ของตำบลโคกยาง หมู่ที่ 7 บ้านพนมวัง มีพื้นที่ป่าสงวนแห่งชาติ และเขตห้ามล่าสัตว์ เขตแนวเขตที่ชัดเจนระหว่างพื้นที่ของรัฐและชาวบ้านทั่วไป



ส่วนหนึ่งมีพื้นที่ป่าชุมชนอยู่ด้วย ภายหลังมีการประกาศเขตแนวป่าของรัฐ ทำให้การถือครองพื้นที่ เกิดความไม่ชอบธรรม ไม่สามารถนำพื้นที่ไปแลกเปลี่ยนเป็นทุนหรือทรัพย์สินในการประกอบอาชีพ

#### การวิเคราะห์ผลจากการจัดทำกระบวนการมีส่วนร่วมของชุมชน มีสาระสำคัญสรุปได้ ดังนี้

##### 4.1.1 ปัญหาหลักของตำบลโคกยาง คือ

1. แหล่งน้ำในการทำการเกษตรมีความตื้นเขิน
2. ดินขาดความอุดมสมบูรณ์
3. น้ำไม่เพียงพอในการทำเกษตรกรรม

##### 4.1.2 ความต้องการของชุมชน และเกษตรกรตำบลโคกยาง ที่มีความต้องการ ประกอบด้วย

1. หมู่ที่ 1 บ้านฉาง
  - 1.1 ต้องการทางลำเลียงในไร่นาทางการเกษตร เส้นทางเชื่อมกับ หมู่ที่ 2 บ้านโคกยาง ระยะทาง 2 กิโลเมตร
2. หมู่ที่ 2 บ้านโคกยาง
  - 2.1 ต้องการทางลำเลียงในไร่นาทางการเกษตร 1 จุด
  - 2.2 ต้องการขุดคูยกร่อง พื้นที่ 100 ไร่
3. หมู่ที่ 3 บ้านยะหรม
  - 3.1 ต้องการขุดลอกคูระบายน้ำ ระยะทาง 3 กิโลเมตร
4. หมู่ที่ 4 บ้านหนองยาว
  - 4.1 ต้องการทางลำเลียงในไร่นาทางการเกษตร จำนวน 3 จุด ระยะทางรวม 2 กิโลเมตร
5. หมู่ที่ 5 บ้านหนองเหม้า
  - 5.1 ต้องการฝายชะลอน้ำ 3 จุด
  - 5.2 ต้องการทางลำเลียงในไร่นาทางการเกษตร 2 ระยะทาง 2.7 กิโลเมตร
  - 5.3 ต้องการจัดทำขั้นบันได จำนวน 5 ราย
6. หมู่ที่ 6 บ้านสว่างคีรี
  - 6.1 ต้องการทางลำเลียงในไร่นาทางการเกษตร
  - 6.2 ต้องการปรับปรุงโครงการแหล่งน้ำในไร่นากรมพัฒนาที่ดิน
7. หมู่ที่ 7 บ้านพนมวัง
  - 7.1 ต้องการฝายชะลอน้ำ 1 จุด
  - 7.2 ต้องการปรับปรุงทางลำเลียงในไร่นาทางการเกษตร
  - 7.3 ต้องการปรับปรุงบ่อดักตะกอนดิน
  - 7.4 ต้องการปรับปรุงขุดลอกโครงการในไร่นากรมพัฒนาที่ดิน
  - 7.5 ต้องการสะพานคอนกรีตอุโมงค์
8. หมู่ที่ 8 บ้านทุ่งसान
  - 8.1 ต้องการปรับปรุงทางน้ำในพื้นที่สาธารณะ
  - 8.2 ต้องการทางลำเลียงในไร่นาทางการเกษตร



ผลจากการจัดทำกรมีส่วนร่วมนของชุมชน (PRA) ได้นำมาวิเคราะห์ร่วมกับปัญหา  
ด้านกายภาพ โดยระบบ DPSIR มีรายละเอียดดังนี้

- 1) **แรงขับเคลื่อน (Driver)** มี 4 ประการ คือ
  - 1.1) นโยบายรัฐด้านการเกษตร
  - 1.2) การขยายตัวของเมือง การขยายตัวของภาคเกษตร และอุตสาหกรรม
  - 1.3) การไร้กรรมสิทธิ์ที่ดิน
  - 1.4) การเปลี่ยนแปลงสภาพภูมิอากาศ
- 2) **แรงกดดัน (Pressure)** ที่เกิดจากปัจจัยขับเคลื่อน มี 4 ประการ คือ
  - 2.1) ขาดแคลนความรู้ด้านการจัดการดิน
  - 2.2) ขาดแคลนแหล่งน้ำ
  - 2.3) ความต้องการน้ำเพื่อการเกษตร
  - 2.4) แก้ปัญหาการไม่มีกรรมสิทธิ์
- 3) **สถานะ (State)** ที่เกิดแรงกดดัน มี 5 ประการ คือ
  - 3.1) ดินมีความอุดมสมบูรณ์ต่ำ
  - 3.2) มีการชะล้างพังทลายสูง
  - 3.3) ประสบปัญหาภัยแล้ง
  - 3.4) พื้นที่ป่าไม้ลดลง
  - 3.5) ราษฎรเรียกร้องสิทธิ์ในที่ดิน
- 4) **ผลกระทบ (Impact)** ที่ปรากฏในพื้นที่ มี 6 ประการ คือ
  - 4.1) แหล่งน้ำที่มีอยู่ต้นเขินจากตะกอน
  - 4.2) ผลผลิตพืชต่ำ ต้นทุนการผลิตสูง
  - 4.3) รายได้น้อย
  - 4.4) มีปัญหาต่อคุณภาพชีวิต
  - 4.5) ขาดแคลนน้ำเพื่อการอุปโภคบริโภค
  - 4.6) ขาดแคลนน้ำเพื่อการเกษตร
- 5) **การตอบสนอง (Response)** ของรัฐในอดีต ปัจจุบัน และในอนาคต มีดังนี้
  - อดีต-ปัจจุบัน**
  - พื้นที่ลาดชัน**
    - 5.1) บ่อตักตะกอน
    - 5.2) ฝ่ายชะลอน้ำ
    - 5.3) คันดิน
    - 5.4) ปลุกหญ้าแฝก ป้องกันการชะล้างพังทลายของดิน รักษาความชื้นและกักเก็บน้ำ
    - 5.5) ปฎิรูปที่ดิน

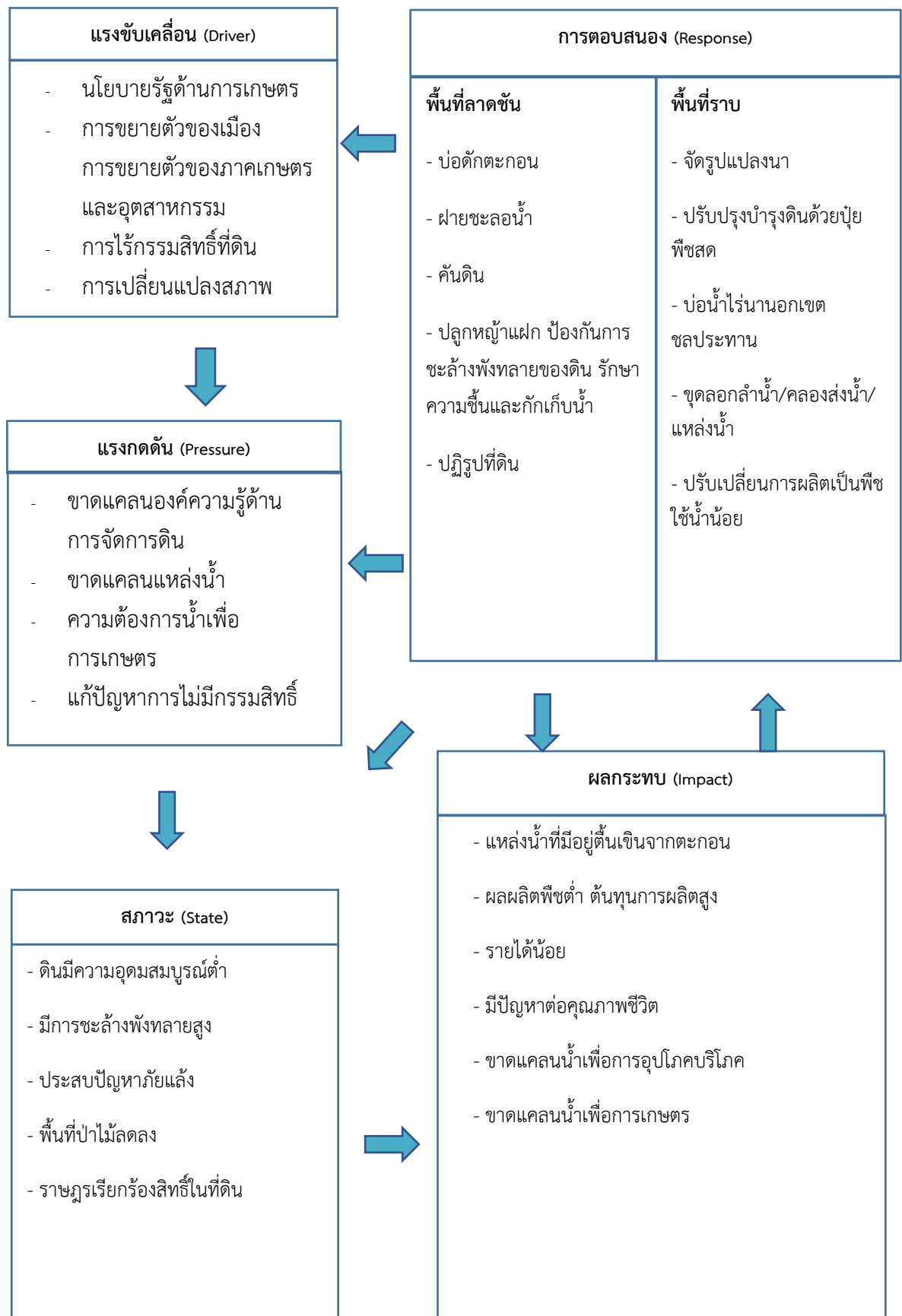


### พื้นที่ราบ

- 5.6) จัดรูปแปลงนา
- 5.7) ปรับปรุงบำรุงดินด้วยปุ๋ยพืชสด
- 5.8) บ่อน้ำไร่นานอกเขตชลประทาน
- 5.9) ขุดลอกลำน้ำ/คลองส่งน้ำ/แหล่งน้ำ
- 5.10) ปรับเปลี่ยนการผลิตเป็นพืชใช้น้ำน้อย

### **อนาคต**

- (1) พัฒนาที่ดินและน้ำที่เป็นระบบทั้งตำบล
  - (2) การรวมกลุ่มในการทำงานรูปแบบจัดระบบอนุรักษ์ดินและน้ำของคนในชุมชน
  - (3) การเข้าถึงข้อมูลงานพัฒนาที่ดินทั้งโครงการและกิจกรรมต่างๆ
- ดังมีรายละเอียดในรูปที่ 4-1



รูปที่ 4-1 การวิเคราะห์สถานการณ์โดยระบบ DPSIR ของตำบลโคกยาง อำเภอกันตัง จังหวัดตรัง



## 4.2 ระบบการปลูกพืชในปัจจุบัน

ตำบลโคกยาง อำเภอกันตัง จังหวัดตรัง มีการเพาะปลูกพืช ดังนี้

### 4.2.1 ไม้ยืนต้น ประกอบด้วย

ยางพารา พันธุ์ RRIM 600 หยุดกรีตช่วงเดือนมกราคมถึงเดือนมีนาคม เนื่องจากเป็นช่วงยางพาราผลัดใบ และช่วงเดือนพฤษภาคมถึงเดือนธันวาคม เป็นช่วงฤดูฝน ทำให้จำนวนวันในการกรีดยางน้อย

ปาล์มน้ำมันเป็นพืชเศรษฐกิจที่สำคัญของภาคใต้ เจริญเติบโตได้ดีในสภาพอากาศร้อนชื้น เนื่องจากเป็นพื้นที่ที่มีความเหมาะสมต่อการเพาะปลูก (S1) ตามระบบ Agri-Map ปลูกในช่วงเดือน พฤษภาคมถึงเดือนกรกฎาคม และสามารถเก็บเกี่ยวผลผลิตได้ตลอดปี

### 4.2.2 ไม้ผล ประกอบด้วย

ไม้ผลผสม งดเก็บเกี่ยวช่วงเดือนมกราคม

เดือน ชนิดพืช	เดือน											
	ม.ค.	ก.พ.	มี.ค.	เม.ย.	พ.ค.	มิ.ย.	ก.ค.	ส.ค.	ก.ย.	ต.ค.	พ.ย.	ธ.ค.
1. ไม้ยืนต้น	ยางพารา				ยางพารา							
	ปาล์มน้ำมัน											
2. ไม้ผล	ไม้ผลผสม											

รูปที่ 4-2 ระบบการปลูกพืชในปัจจุบันตำบลโคกยาง อำเภอกันตัง จังหวัดตรัง



## บทที่ 5

### การประเมินคุณภาพที่ดิน

#### 5.1 หลักการประเมินคุณภาพที่ดินด้านกายภาพ

การประเมินคุณภาพที่ดินหรือการประเมินความเหมาะสมของที่ดิน สอดคล้องตามหลักการของ FAO Framework ค.ศ. 1983 ซึ่งการประเมินคุณภาพที่ดินด้านกายภาพ เป็นการประเมินศักยภาพของที่ดินว่าที่ดินนั้น ๆ เหมาะสมมากหรือน้อยเพียงใดสำหรับการใช้ที่ดินประเภทต่าง ๆ หรือการปลูกพืชต่าง ๆ โดยพิจารณาจาก สภาพแวดล้อมที่มีผลต่อการเจริญเติบโตของพืช สมบัติดินที่ได้จำแนกไว้ในแต่ละตำบล ร่วมกับการจัดการพื้นที่ เช่น ระบบชลประทาน พื้นที่ยกทรง การจัดระบบอนุรักษ์ดินและน้ำ เป็นต้น และนอกจากนี้พิจารณาความต้องการปัจจัยต่อการปลูกพืชแต่ละชนิด สอดคล้องตามหลักการของ FAO ได้แก่ ความต้องการด้านพืช ความต้องการด้านการจัดการ ความต้องการด้านการอนุรักษ์ (บัณฑิตตันศิริ และคำรณ ไทรพิภ, 2542) รายละเอียดดังตารางที่ 5-1

ระดับความเหมาะสมของที่ดินได้จากการสังเคราะห์ข้อมูลดิน การจัดการที่ดิน หรือดินที่มีลักษณะเฉพาะที่เกิดขึ้นตามสภาพภูมิประเทศ (ซึ่งจะเรียกรวมว่าหน่วยที่ดิน) ลักษณะภูมิอากาศ พิจารณาร่วมกับระดับความต้องการปัจจัยต่อการเจริญเติบโตของพืชแต่ละชนิด หลังจากนั้นดำเนินการประเมินคุณภาพที่ดิน ซึ่งสามารถจำแนกระดับความเหมาะสมของที่ดินได้เป็น 4 ระดับ ได้แก่ เหมาะสมสูง (S1) เหมาะสมปานกลาง (S2) เหมาะสมเล็กน้อย (S3) และไม่เหมาะสม (N) โดยที่

S1 : ไม่มีข้อจำกัดด้านที่ดินตามปัจจัยที่ใช้พิจารณา

S2 : มีข้อจำกัดด้านที่ดินที่แก้ไขได้ง่ายหรือข้อจำกัดอาจไม่ส่งผลกระทบต่อ การเจริญเติบโตของพืชอย่างชัดเจน

S3 : มีข้อจำกัดด้านที่ดินที่แก้ไขได้ยาก ควรปรับเปลี่ยนการผลิตเป็นพืชชนิดอื่นหรือ กิจกรรมอื่น (ส่วนใหญ่เป็นลักษณะทางกายภาพ)

N : มีข้อจำกัดที่พัฒนาหรือปรับปรุงที่ดินได้ยากมาก หากจะดำเนินการพัฒนาหรือ ปรับปรุงต้องใช้ต้นทุนสูงหรือเครื่องจักรขนาดใหญ่ แนะนำให้ปรับเปลี่ยนการผลิต



ตารางที่ 5-1 ตัวอย่างการประเมินคุณภาพที่ดินด้านกายภาพของประเภทการใช้ประโยชน์ที่ดิน

คุณภาพที่ดิน (Land Quality)	คุณลักษณะที่ดินตัวแทน (Land Characteristics)	ระดับความเหมาะสม (Land Suitability Rating)
<b>1. ความเหมาะสมด้านความต้องการด้านพืช (Crop Requirements)</b>		
1.1. การหยั่งลึกของรากพืช (r)	ความลึกของดิน	S1
1.2. ความชุ่มชื้นที่เป็นประโยชน์ต่อพืช (m)	ปริมาณน้ำฝนเฉลี่ยในรอบปี	S2m
1.3. ความเป็นประโยชน์ของออกซิเจนต่อรากพืช (o)	สภาพการระบายน้ำของดิน	S2o
ความเหมาะสมรวมด้านความต้องการด้านพืช (Crop Requirements)		S2om
<b>2. ความเหมาะสมรวมความต้องการด้านการจัดการ (Management Requirements)</b>		
2.1. สภาพการเขตกรรม (k)	ชั้นความยากง่ายในการเขตกรรม (ดินบน)	S1
2.2. ศักยภาพการใช้เครื่องจักรกล (w)	ความลาดชันของพื้นที่	S3w
ความเหมาะสมรวมด้านความต้องการด้านการจัดการ (Management Requirements)		S3w
<b>3. ความเหมาะสมด้านความต้องการด้านการอนุรักษ์ (Conservation Requirements)</b>		
3.1 ความเสียหายจากการกัดกร่อน (e)	ความลาดชันของพื้นที่	S3e
ความเหมาะสมรวมด้านความต้องการด้านการอนุรักษ์ (Conservation Requirements)		S3e
ความเหมาะสมด้านกายภาพของประเภทการใช้ประโยชน์ที่ดินในแต่ละหน่วยที่ดินโดยรวม		S3ew

**5.2 พืชเศรษฐกิจที่สำคัญของตำบล**

พืชเศรษฐกิจหลักและพืชทางเลือกของตำบล ได้แก่ ยางพารา ปาล์มน้ำมัน

**5.3 ระดับความเหมาะสมของที่ดิน**

การประเมินคุณภาพที่ดินของพืชเศรษฐกิจหลักและพืชทางเลือก ตำบลโคกยาง อำเภอกันตัง จังหวัดตรัง ได้ผลการประเมินคุณภาพที่ดิน ดังตารางที่ 5-2



ตารางที่ 5-2 ชั้นความเหมาะสมทางกายภาพของดิน ตำบลโคกยาง อำเภอกันตัง จังหวัดตรัง

หน่วยแผนที่ดิน	ยางพารา	ปาล์มน้ำมัน
Klt-clC	S3r	N
Klt-clD	S3r	N
Km-slB	S2n	S2n
Ll-pic-clA	S2ns	S2ns
Ntm-lB	S2ons	S2ns
Ntm-slB	S2ons	S2ns
Ntn-vd-clC	S2ns	S2ns
Pkm-lB	S3o	S2ons
Pkm-slB	S3o	S2ons
Ptl-clA	N	S3o
Pto-slC	S2rns	S3r
Pto-slD	S2ewrns	S3r
Pto-slE	S3ew	S3ewr
Pto-vd,fl-slB	S2ns	S2ns
Pto-vd,fl-slC	S2ns	S2ns
Ra-siclA	N	N
Yk-lB	S3ro	N
SC	N	N

หมายเหตุ: \* หมายถึง หน่วยแผนที่ดินที่มีความอุดมสมบูรณ์ของดินต่างจากหน่วยแผนที่ดินเดียวกัน

ความหมายของสัญลักษณ์แสดงข้อจำกัดชั้นความเหมาะสม

e	=	ความเสียหายจากการกัดกร่อน
w	=	ศักยภาพการใช้เครื่องจักร
r	=	สภาวะการหยั่งลึกของราก
z	=	สารพิษ
x	=	การมีเกลือมากเกินไป
m	=	ความชุ่มชื้นที่เป็นประโยชน์ต่อพืช
o	=	ความเป็นประโยชน์ของออกซิเจนต่อรากพืช
n	=	ความจุในการดูดซับธาตุอาหาร
s	=	ความเป็นประโยชน์ของธาตุอาหาร



## บทที่ 6 แผนการใช้ที่ดิน

### 6.1 การวิเคราะห์ข้อมูลเพื่อจัดทำแผนการใช้ที่ดินระดับตำบล

ตามที่กรมพัฒนาที่ดินได้จัดทำแผนปฏิบัติการราชการกรมพัฒนาที่ดินระยะ 5 ปี พ.ศ. 2566 - 2570 เพื่อให้บรรลุตามวิสัยทัศน์ที่กำหนดไว้ คือ "เป็นองค์กรอัจฉริยะทางดิน เพื่อขับเคลื่อนการใช้ที่ดินอย่างเหมาะสม 15 ล้านไร่ ภายในปี 2570" ซึ่งในส่วนของประเด็นการพัฒนาที่ 2 บริหารจัดการทรัพยากรดินและที่ดินด้วยชุดข้อมูลที่มีมูลค่าสูง (High Value Dataset) ซึ่งมีเป้าหมาย คือ การนำชุดข้อมูลที่มีมูลค่าสูง (High Value Dataset) ไปใช้ในการบริหารจัดการทางการเกษตร ในส่วนของตัวชี้วัดบริหารจัดการทรัพยากรดินและที่ดินบนพื้นฐานของชุดข้อมูลที่มีมูลค่าสูง (High Value Dataset) ร้อยละ 100 กลยุทธ์ที่ 2 ยกระดับแผนการใช้ที่ดินไปสู่การปฏิบัติ ได้กำหนดให้ ร้อยละของแผนการใช้ที่ดินระดับตำบลที่จัดทำแล้วเสร็จทั้งประเทศ ภายใน ปี 2570 (ไม่น้อยกว่า ร้อยละ 80) เป็นตัวชี้วัดหนึ่งของกลยุทธ์ดังกล่าว

การวางแผนการใช้ที่ดินระดับตำบลเป็นการวางกรอบและนโยบายการการพัฒนาพื้นที่ให้เกิดการใช้ที่ดินอย่างสมดุลและยั่งยืนเป็นการกำหนดแนวทางใช้ที่ดินให้ตรงกับศักยภาพโดยเฉพาะทางด้านเกษตร และนำไปสู่การกำหนดแผนงาน โครงการ กิจกรรม ที่มีความสอดคล้องกับสภาพพื้นที่ ทั้งนี้การใช้ขอบเขตการปกครองในระดับตำบลจะนำไปสู่การพัฒนาเชิงพื้นที่ที่มีเป้าหมายและทิศทางสอดคล้องตามบริบทของแต่ละตำบล และมีผู้รับผิดชอบโดยตรง คือ องค์กรปกครองส่วนท้องถิ่น ซึ่งแผนการใช้ที่ดินในระดับที่ใหญ่กว่านี้อาจไม่สามารถนำมาใช้ปฏิบัติงานในระดับพื้นที่ได้อย่างเป็นรูปธรรมเนื่องจากเป็นแผนงานสำหรับนำไปใช้ปฏิบัติงานเชิงนโยบายและยุทธศาสตร์ในภาพรวม

ทั้งนี้การใช้ที่ดินเป็นผลที่ได้จากการวิเคราะห์ข้อมูลทางด้านกายภาพ เศรษฐกิจ และสังคม โดยได้นำฐานข้อมูลที่ได้จากการรวบรวมข้อมูลสถิติภูมิ และข้อมูลปฐมภูมิจากการสำรวจภาคสนาม การศึกษาด้านกายภาพ ได้จาก การวิเคราะห์สถานภาพของทรัพยากรธรรมชาติ อาทิ ทรัพยากรดิน ทรัพยากรน้ำและทรัพยากรป่าไม้ร่วมกับการพิจารณาลักษณะการใช้ประโยชน์ที่ดิน ข้อกฎหมายที่เกี่ยวข้องกับพื้นที่ในเขตป่าไม้ตามกฎหมาย เช่น เขตรักษาพันธุ์สัตว์ป่า เขตอุทยานแห่งชาติ เขตป่าสงวนแห่งชาติ และนโยบายของรัฐที่เกี่ยวข้องกับพื้นที่ที่มีมติคณะรัฐมนตรีเกี่ยวกับการใช้ที่ดิน มติคณะรัฐมนตรีเรื่องการจำแนกการใช้ประโยชน์ที่ดินในพื้นที่ป่าไม้ในเขตป่าสงวนแห่งชาติเป็นต้น ประกอบกับการพิจารณาจากทิศทางตามกรอบนโยบายที่เกี่ยวข้องกับการกำหนดเขตการใช้ที่ดินภายในพื้นที่ตำบล เช่น ยุทธศาสตร์ของจังหวัด ร่วมกับความต้องการของท้องถิ่น สามารถกำหนดแนวทางการใช้ที่ดินตามศักยภาพของทรัพยากร เพื่อการรักษาคุณภาพของลักษณะทางนิเวศวิทยา และการอนุรักษ์ทรัพยากรธรรมชาติ โดยคำนึงถึงสภาพทางเศรษฐกิจและสังคมของชุมชนในพื้นที่ ซึ่งข้อมูลนี้ ส่วนหนึ่งได้มาจากการวิเคราะห์ชุมชนแบบมีส่วนร่วม (PRA) ทำการสังเคราะห์ข้อมูลทุกด้านเพื่อให้ได้เขตการใช้ที่ดินที่เหมาะสมกับศักยภาพของพื้นที่ต่อไป



## 6.2 เขตการใช้ที่ดิน

จากการวิเคราะห์ข้อมูลกายภาพ เศรษฐกิจ และสังคม พบว่าแผนการใช้ที่ดิน ตำบลโคกยาง อำเภอกันตัง จังหวัดตรัง สามารถกำหนดออกเป็น 6 เขตหลัก ได้แก่ เขตป่าไม้ เขตเกษตรกรรม เขตชุมชนและสิ่งปลูกสร้าง เขตแหล่งน้ำ เขตพื้นที่อื่น ๆ เขตรักษาสมดุลของธรรมชาติและสิ่งแวดล้อม มีรายละเอียดดังนี้ (ตารางที่ 6-1 และรูปที่ 6-1)

**6.2.1 เขตป่าไม้** เป็นเขตพื้นที่ที่อยู่ในเขตป่าตามกฎหมายและมติคณะรัฐมนตรี ได้แก่ พื้นที่ป่าสงวนแห่งชาติ เขตรักษาพันธุ์สัตว์ป่า อุทยานแห่งชาติ เขตป่าไม้ถาวร หรืออยู่ในพื้นที่ชั้นคุณภาพลุ่มน้ำชั้นที่ 1A 1B หรือ 2 พื้นที่ในเขตนี้ส่วนใหญ่ยังคงสภาพเป็นป่าไม้ บางบริเวณได้ถูกนำไปใช้ประโยชน์ในรูปแบบที่ไม่เหมาะสม ไม่เป็นไปตามมาตรการหรือกฎหมายที่เกี่ยวข้องกับการใช้ประโยชน์ของที่ดินหรือทรัพยากรป่าไม้ของพื้นที่นั้น ๆ ประกอบด้วย 3 เขตรอง ได้แก่

1) เขตป่าไม้สมบูรณ์ (สัญลักษณ์ 1100) มีเนื้อที่ 1,157.47 ไร่ หรือ คิดเป็นร้อยละ 3.83 ของเนื้อที่ตำบล เป็นเขตที่อยู่ภายในเขื่อนไซดังกล่าวข้างต้น แต่มีสภาพการใช้ที่ดินปัจจุบันเป็นป่าไม้สมบูรณ์

2) เขตป่าเสื่อมโทรม (สัญลักษณ์ 1200) มีเนื้อที่ 366.76 ไร่ หรือ คิดเป็นร้อยละ 1.21 ของเนื้อที่ตำบล แต่มีสภาพการใช้ที่ดินปัจจุบันเป็นป่าไม้ที่มีลักษณะเสื่อมโทรม ซึ่งหากปล่อยไว้ตามธรรมชาติไม่มีการเข้าไปรบกวนอาจฟื้นตัวกลับมาเป็นป่าไม้สมบูรณ์ได้ดังเดิม

3) เขตฟื้นฟูธรรมชาติ (สัญลักษณ์ 1300) มีเนื้อที่ 7,339.60 ไร่ หรือ คิดเป็นร้อยละ 24.26 ของเนื้อที่ตำบล เป็นพื้นที่ที่มีการบุกรุก ผ่าถางพื้นที่ป่าไม้ และเปลี่ยนแปลงการใช้ประโยชน์พื้นที่เป็นอย่างอื่น ส่วนใหญ่เพื่อทำการเกษตร

**6.2.2 เขตเกษตรกรรม** เป็นพื้นที่เกษตรกรรมซึ่งในที่นี้ คือ พื้นที่ที่อยู่นอกเขตที่มีการประกาศเป็นเขตป่าไม้ตามกฎหมาย ซึ่งรัฐได้กำหนดเป็นพื้นที่ทำกิน มีการออกเอกสารสิทธิ์ซึ่งรวมถึงพื้นที่ในเขตปฏิรูปที่ดินเพื่อเกษตรกรรมด้วย เขตนี้รวมถึงการทำกิจกรรมภาคการเกษตรอื่นที่นอกเหนือจากการปลูกพืช ประกอบด้วย 2 เขตรอง ได้แก่ เขตเกษตรกรรมที่มีศักยภาพการผลิตสูง และเขตเกษตรกรรมที่มีศักยภาพการผลิตต่ำ มีเนื้อที่ 19,123.25 ไร่ หรือคิดเป็นร้อยละ 63.20 ของเนื้อที่ตำบล มีรายละเอียดดังนี้

1) เขตเกษตรกรรมที่มีศักยภาพการผลิตสูง พื้นที่เขตนี้มีศักยภาพในการผลิตรองจากเขตเกษตรกรรมขั้นดี เป็นเขตเกษตรกรรมที่มีศักยภาพการผลิตสูง ประเภทที่ 2 มีรายละเอียดดังนี้

(1) เขตเกษตรกรรมที่มีศักยภาพการผลิตสูง (ประเภทที่ 2) เป็นเขตที่ทำการเกษตรโดยอาศัยน้ำฝนเป็นหลัก ซึ่งส่งผลให้มีข้อจำกัดต่อการเพาะปลูกพืชด้านความชื้นที่พืชนำไปใช้ประโยชน์ ในส่วนของที่ดินมีศักยภาพในการผลิตอยู่ในระดับสูงถึงปานกลาง และนอกจากนี้พบว่าดินในพื้นที่เขตนี้มีสมบัติที่เหมาะสมต่อการเพาะปลูกพืชแยกตามชนิดพืช มีรายละเอียดดังนี้

- เขตทำนา (สัญลักษณ์ 2221) มีเนื้อที่ 180.55 ไร่ หรือ คิดเป็นร้อยละ 0.60 ของเนื้อที่ตำบล เป็นพื้นที่ที่มีศักยภาพต่อการทำนาในระดับเหมาะสมเล็กน้อยถึงไม่เหมาะสม และปัจจุบันเกษตรกรมีการปลูกข้าวได้ปีละ 1 ครั้ง



- เขตปลูกไม้ผล (สัญลักษณ์ 2222) มีเนื้อที่ 23.84 ไร่ หรือ คิดเป็นร้อยละ 0.08 ของเนื้อที่ตำบล ปัจจุบันเกษตรกรปลูกไม้ผล โดยไม้ผลที่ปลูกได้แก่ มังคุด พุเรียน และเงาะ

- เขตปลูกไม้ยืนต้น (สัญลักษณ์ 2223) มีเนื้อที่ 6,298.63 ไร่ หรือ คิดเป็นร้อยละ 20.82 ของเนื้อที่ตำบล ปัจจุบันเกษตรกรปลูกไม้ยืนต้น โดยไม้ยืนต้นที่ปลูกได้แก่ ปาล์มน้ำมัน

2) เขตเกษตรกรรมที่มีศักยภาพการผลิตต่ำ พื้นที่เขตนี้ถูกกำหนดให้เป็นเขตเกษตรกรรมที่ต้องมีการดำเนินการแก้ไขปัญหาที่เป็นข้อจำกัดของการใช้ที่ดินเพื่อเกษตรกรรมต่าง ๆ การทำการเกษตรในเขตนี้อาศัยน้ำฝนเป็นหลัก มีศักยภาพในการผลิตอยู่ในระดับเหมาะสมเล็กน้อยถึงไม่เหมาะสมพบปัญหาทางกายภาพของดินที่สำคัญ เช่น เป็นดินตื้นซึ่งเป็นข้อจำกัดของการหยั่งรากพืชในการยึดลำต้นและการดูดซับธาตุอาหารพืชในดิน เนื้อดินเป็นทรายจัด ซึ่งมีผลต่อความสามารถในการอุ้มน้ำเป็นพื้นที่ที่มีความลาดชัน เป็นต้น จากข้อจำกัดการใช้ที่ดินดังกล่าวข้างต้นจึงจำเป็นต้องพัฒนาปรับปรุงและมีมาตรการเพื่อเพิ่มผลผลิตทางการเกษตรในพื้นที่ให้สูงขึ้นรวมถึงการป้องกันไม่ให้อาณาเขตเสื่อมโทรมจากการใช้พื้นที่ มีรายละเอียดดังนี้

(1) เขตทำนา (สัญลักษณ์ 2310) มีเนื้อที่ 248.17 ไร่ หรือ คิดเป็นร้อยละ 0.82 ของเนื้อที่ตำบล ปัจจุบันเกษตรกรมีการปลูกข้าวได้ปีละ 1 ครั้ง

(2) เขตปลูกไม้ผล (สัญลักษณ์ 2320) มีเนื้อที่ 3.98 ไร่ หรือ คิดเป็นร้อยละ 0.01 ของเนื้อที่ตำบล ปัจจุบันเกษตรกรปลูกไม้ผล โดยไม้ผลที่ปลูกได้แก่ พุเรียน

(3) เขตปลูกไม้ยืนต้น (สัญลักษณ์ 2330) มีเนื้อที่ 12,368.08 ไร่ หรือ คิดเป็นร้อยละ 40.88 ของเนื้อที่ตำบล ปัจจุบันเกษตรกรปลูกไม้ยืนต้น โดยไม้ยืนต้นที่ปลูกได้แก่ ยางพารา

**6.2.3 เขตประมง** มีเนื้อที่ 3.23 หรือคิดเป็นร้อยละ 0.10 ของเนื้อที่ตำบล เป็นเขตที่ทำกิจกรรมด้านการประมง ได้แก่ การเลี้ยงสัตว์น้ำประเภทต่าง ๆ

**6.2.4 เขตชุมชนและสิ่งปลูกสร้าง** มีเนื้อที่ 897.72 ไร่ หรือคิดเป็นร้อยละ 2.96 ของเนื้อที่ตำบล ประกอบด้วย 2 เขตรอง ได้แก่ เขตชุมชน/สถานที่ราชการ และเขตอุตสาหกรรม/แหล่งรับซื้อผลผลิต มีรายละเอียดดังนี้

(1) เขตชุมชน/สถานที่ราชการ (สัญลักษณ์ 3100) มีเนื้อที่ 806.14 ไร่ หรือ คิดเป็นร้อยละ 2.66 ของเนื้อที่ตำบล ปัจจุบันมีการใช้ที่ดินชุมชนและที่อยู่อาศัย มีทั้งประเภทชุมชนเมือง ชุมชนชนบท และที่ตั้งของสถาบันและสถานที่ราชการต่าง ๆ

(2) เขตอุตสาหกรรม/แหล่งรับซื้อผลผลิต (สัญลักษณ์ 3200) มีเนื้อที่ 91.59 ไร่ หรือคิดเป็นร้อยละ 0.31 ของเนื้อที่ตำบล ปัจจุบันมีการใช้ที่ดินประเภทโรงงานอุตสาหกรรม แหล่งรับซื้อผลผลิตทางการเกษตรประเภทต่าง ๆ

**6.2.5 เขตแหล่งน้ำ** มีเนื้อที่ 337.71 ไร่ หรือคิดเป็นร้อยละ 1.12 ของเนื้อที่ตำบล ประกอบด้วย 2 เขตรอง ได้แก่ เขตแหล่งน้ำตามธรรมชาติ และเขตแหล่งน้ำที่สร้างขึ้น มีรายละเอียดดังนี้



(1) เขตแหล่งน้ำตามธรรมชาติ (สัญลักษณ์ 4100) มีเนื้อที่ 150.58 ไร่ หรือ คิดเป็นร้อยละ 0.50 ของเนื้อที่ตำบล ปัจจุบันมีสภาพการใช้ที่ดินเป็นลักษณะของแหล่งน้ำตามธรรมชาติ เช่น ห้วย หนอง คลอง แม่น้ำ เป็นต้น

(2) เขตแหล่งน้ำที่สร้างขึ้น (สัญลักษณ์ 4200) มีเนื้อที่ 187.13 ไร่ หรือ คิดเป็นร้อยละ 0.62 ของเนื้อที่ตำบล ปัจจุบันมีสภาพการใช้ที่ดินเป็นแหล่งน้ำที่สร้างขึ้น เช่น คลองชลประทาน อ่างเก็บน้ำ เป็นต้น

**6.2.5 เขตพื้นที่อื่น ๆ** (สัญลักษณ์ 5000) มีเนื้อที่ 788.68 ไร่ หรือคิดเป็นร้อยละ 2.61 ของเนื้อที่ตำบล เป็นเขตที่มีลักษณะการใช้ที่ดินที่มีความเฉพาะ เช่น เหมืองแร่ ที่ทิ้งขยะ หาดทราย ไม้พุ่ม เป็นต้น

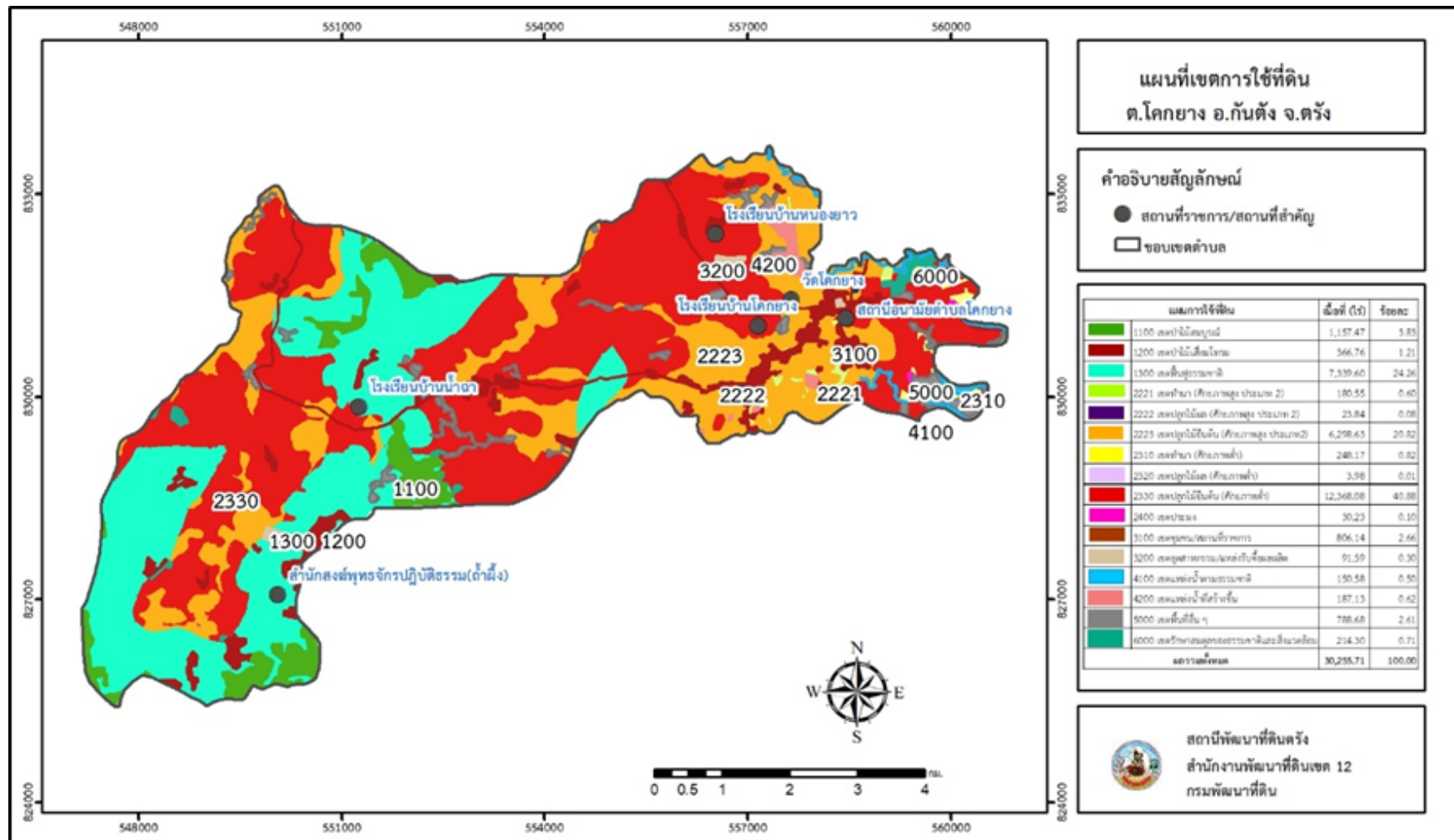
**6.2.6 เขตรักษาสมดุลของธรรมชาติและสิ่งแวดล้อม** (สัญลักษณ์ 6000) มีเนื้อที่ 214.30 ไร่ หรือคิดเป็นร้อยละ 0.71 ของเนื้อที่ตำบล มีการใช้ที่ดินเป็นป่าไม้ที่พบในพื้นที่เกษตรกรรม ซึ่งอยู่นอกเขตป่าไม้ตามกฎหมาย ส่วนใหญ่เป็นป่าปลูก ป่าชุมชน (ตารางที่ 6-1 และรูปที่ 6-1)



ตารางที่ 6-1 เขตการใช้ที่ดิน ตำบลโคกยาง อำเภอกันตัง จังหวัดตรัง

หน่วย แผนที่	เขตการใช้ที่ดิน	เนื้อที่	
		ไร่	ร้อยละ
	<b>เขตพื้นที่ป่าไม้</b>	<b>8,863.82</b>	<b>29.30</b>
1100	เขตป่าไม้สมบูรณ์	1,157.47	3.83
1200	เขตป่าไม้เสื่อมโทรม	366.76	1.21
1300	เขตฟื้นฟูธรรมชาติ	7,339.60	24.26
	<b>เขตเกษตรกรรม</b>	<b>19,123.25</b>	<b>63.20</b>
	<b>เขตทำนา</b>	<b>428.72</b>	<b>1.42</b>
2221	เขตทำนา (ศักยภาพสูง ประเภท 2)	180.55	0.60
2310	เขตทำนา (ศักยภาพต่ำ)	248.17	0.82
	<b>เขตไม้ผล/พืชผัก</b>	<b>27.82</b>	<b>0.09</b>
2222	เขตปลูกไม้ผล (ศักยภาพสูง ประเภท 2)	23.84	0.08
2320	เขตปลูกไม้ผล (ศักยภาพต่ำ)	3.98	0.01
	<b>เขตไม้ยืนต้น</b>	<b>18,666.71</b>	<b>61.70</b>
2223	เขตปลูกไม้ยืนต้น (ศักยภาพสูง ประเภท 2)	6,298.63	20.82
2330	เขตปลูกไม้ยืนต้น (ศักยภาพต่ำ)	12,368.08	40.88
	<b>เขตประมง</b>	<b>30.23</b>	<b>0.10</b>
2400	เขตประมง	30.23	0.10
	<b>เขตชุมชนและสิ่งปลูกสร้าง</b>	<b>897.72</b>	<b>2.96</b>
3100	เขตชุมชน/สถานที่ราชการ	806.14	2.66
3200	เขตอุตสาหกรรม/แหล่งรับซื้อผลผลิต	91.59	0.31
	<b>เขตแหล่งน้ำ</b>	<b>337.71</b>	<b>1.12</b>
4100	แหล่งน้ำธรรมชาติ	150.58	0.50
4200	แหล่งน้ำที่สร้างขึ้น	187.13	0.62
5000	เขตพื้นที่อื่น ๆ	788.68	2.61
6000	เขตรักษาสมดุลของธรรมชาติ และสิ่งแวดล้อม	214.30	0.71
	<b>รวมเนื้อที่</b>	<b>30,255.71</b>	<b>100.00</b>

หมายเหตุ: เนื้อที่คำนวณด้วยระบบสารสนเทศภูมิศาสตร์



รูปที่ 6-1 แผนที่เขตการใช้ที่ดิน ตำบลโคกยาง อำเภอกันตัง จังหวัดตรัง



## บทที่ 7 การขับเคลื่อนแผนการใช้ที่ดิน

### 7.1 ขั้นตอนการดำเนินงาน

ภายหลังการจัดทำแผนการใช้ที่ดินตำบลโคกยาง อำเภอกันตัง จังหวัดตรัง แล้วจะต้องดำเนินการดังต่อไปนี้

7.1.1 จัดทำเป้าหมายการดำเนินงานและงบประมาณและกิจกรรมต่างๆ ที่จะดำเนินการในปีงบประมาณ 2567

7.1.2 นำแผนการใช้ที่ดินตำบลโคกยางไปเสนอต่อสภาองค์การบริหารส่วนตำบลโคกยาง เพื่อมีมติให้ความร่วมมือในกิจกรรมพัฒนาที่ดินดำเนินการกิจกรรมต่างๆ ที่กำหนดไว้ในแผน

7.1.3 สถานีพัฒนาที่ดินตรัง เสนอเป้าหมายและงบประมาณให้รายงานมายังกรมพัฒนาที่ดิน

### 7.2 ตัวชี้วัด

กิจกรรมที่กรมพัฒนาที่ดินจะดำเนินการในตำบลโคกยาง อำเภอกันตัง จังหวัดตรัง จำนวน 2 โครงการ ดังนี้

- 1) การบริหารจัดการน้ำ
- 2) การปรับปรุงคุณภาพดิน

### 7.3 กิจกรรมที่จะดำเนินการของกรมพัฒนาที่ดิน

งบประมาณที่กำหนดไว้เป็นการประมาณเบื้องต้น อาจมีการเปลี่ยนแปลงตามที่ได้รับการจัดสรรให้ดำเนินการ

#### เขตพื้นที่เกษตรกรรม

#### 1) เขตปลูกไม้ผล มีแผนงาน/ โครงการ ดังนี้

- 1.1) การบริหารจัดการน้ำ
  - 1.1.1) การก่อสร้างแหล่งน้ำในไร่นานอกเขตชลประทาน
- 1.2) การปรับปรุงคุณภาพดิน
  - 1.2.1) การส่งเสริมการผลิตและการใช้สารอินทรีย์
  - 1.2.2) การผลิต-จัดหาเมล็ดพันธุ์พืชปุ๋ยสด
  - 1.2.3) การส่งเสริมการปรับปรุงคุณภาพดินด้วยพืชปุ๋ยสด
  - 1.2.4) การพัฒนากลุ่มเกษตรกรใช้สารอินทรีย์ลดการใช้สารเคมีทางการเกษตร
  - 1.2.5) การจัดตั้งธนาคารปุ๋ยอินทรีย์
  - 1.2.6) การจัดหาปุ๋ยโดโลไมท์
  - 1.2.7) การส่งเสริมการปรับปรุงพื้นที่ดินกรด
- 1.3) การฟื้นฟูและป้องกันการชะล้างพังทลายของดิน
  - 1.3.1) การปลูกหญ้าแฝกเพื่อการอนุรักษ์ดินและน้ำ



## 2) เขตปลูกไม้ยืนต้น มีแผนงาน/โครงการ ดังนี้

### 2.1) การบริหารจัดการน้ำ

2.1.1) การก่อสร้างแหล่งน้ำในไร่นานอกเขตชลประทาน

### 2.2) การปรับปรุงคุณภาพดิน

2.2.1) การส่งเสริมการผลิตและการใช้สารอินทรีย์

2.2.2) การผลิต-จัดหาเมล็ดพันธุ์พืชปุ๋ยสด

2.2.3) การส่งเสริมการปรับปรุงคุณภาพดินด้วยพืชปุ๋ยสด

2.2.4) การพัฒนากลุ่มเกษตรกรใช้สารอินทรีย์ลดการใช้สารเคมีทางการเกษตร

2.2.5) การจัดตั้งธนาคารปุ๋ยอินทรีย์

2.2.6) การจัดหาปุ๋ยโดโลไมท์

2.2.7) การส่งเสริมการปรับปรุงพื้นที่ดินกรด

### 2.3) การฟื้นฟูและป้องกันการชะล้างพังทลายของดิน

2.3.1) การปลูกหญ้าแฝกเพื่อการอนุรักษ์ดินและน้ำ

2.3.2) การจัดทำระบบอนุรักษ์ดินและน้ำลุ่ม-ดอน

2.3.3) การจัดทำระบบอนุรักษ์ดินและน้ำพร้อมปลูกไม้ยืนต้นโตเร็ว

## 3) เขตเพาะเลี้ยงสัตว์น้ำ มีแผนงาน/โครงการ ดังนี้

### 3.1) การบริหารจัดการน้ำ

3.1.1) การก่อสร้างแหล่งน้ำในไร่นานอกเขตชลประทาน

## 7.4 กิจกรรมที่จะดำเนินการของหน่วยงานอื่น

### 7.4.1 เขตพื้นที่เกษตรกรรม

#### 1) เขตทำนา มีกิจกรรมที่ขอการสนับสนุนจากส่วนราชการอื่น ดังนี้

1.1) มีกิจกรรมที่ขอการสนับสนุนจากส่วนราชการอื่น ดังนี้ สนับสนุนการพัฒนาเพื่อเพิ่มพื้นที่กักเก็บน้ำสำหรับทำนา (สำนักงานชลประทานตรัง)

1.2) จัดอบรมถ่ายทอดความรู้เรื่องการแปรรูปข้าว ใช้ตลาดนำการผลิตในการสร้างมูลค่าข้าวประจำถิ่น ข้าวเบาอดม่วง (ศูนย์เมล็ดพันธุ์ข้าวพัทลุง)

#### 2) เขตปลูกไม้ผล มีกิจกรรมที่ขอการสนับสนุนจากส่วนราชการอื่น ดังนี้

2.1) ใช้ตลาดนำการผลิตในการเลือกชนิดพืชและหาตลาดรองรับ ทั้งในเขตที่เหมาะสมและในเขตที่ไม่เหมาะสมและต้องการปรับเปลี่ยนชนิดพืช (สำนักงานพาณิชย์จังหวัดตรัง/สำนักงานสหกรณ์จังหวัดตรัง)

#### 3) เขตปลูกไม้ยืนต้น มีกิจกรรมที่ขอการสนับสนุนจากส่วนราชการอื่น ดังนี้

3.1) การอบรมให้ความรู้การเข้าสู่กระบวนการรับรองมาตรฐานสินค้าเกษตรปลอดภัย (GAP) (กรมวิชาการเกษตร)

3.2) จัดอบรมถ่ายทอดความรู้การทำเกษตรผสมผสานตามแนวทางเศรษฐกิจพอเพียง (กรมส่งเสริมการเกษตร) (ตารางที่ 7-2)



## 7.5 ความต้องการของชุมชนและองค์กรปกครองส่วนท้องถิ่น

จากการดำเนินการจัดทำกระบวนการมีส่วนร่วมของประชาชนที่องค์การบริหารส่วนตำบลโคกยาง เมื่อวันที่ 27 มิถุนายน 2566 ได้มีความต้องการของประชาชนที่ต้องการให้ดำเนินการเกี่ยวกับแหล่งน้ำเพื่อการอนุรักษ์ดินและน้ำ การพัฒนาระบบส่งน้ำ การก่อสร้างฝาย การขุดลอก จัดระบบที่ลุ่ม-ดอน ทางลำเลียงในไร่นา รายการดังนี้

### 7.5.1) การพัฒนาแหล่งน้ำขนาดเล็กเพื่อการอนุรักษ์ดินและน้ำ

1) ปรับปรุงแหล่งน้ำในไร่นากรมพัฒนาที่ดิน หมู่ที่ 6 บ้านสว่างคีรี หมู่ที่ 7 บ้านพนมวัง และหมู่ที่ 8 บ้านทุ่งसान

2) ปรับปรุงบ่อดักตะกอนดิน หมู่ที่ 7 บ้านพนมวัง

### 7.5.2) การพัฒนาระบบส่งน้ำ

1) โครงการขุดคุ้ยระบายน้ำ หมู่ที่ 3 บ้านยะหริ

2) ปรับปรุงทางน้ำในพื้นที่สาธารณะ หมู่ที่ 8 บ้านทุ่งसान

### 7.5.3) การก่อสร้างฝาย

1) โครงการก่อสร้างฝายชะลอน้ำ หมู่ที่ 5 บ้านหนองเหมี และหมู่ที่ 7 บ้านพนมวัง

### 7.5.4) จัดระบบที่ลุ่ม - ดอน

1) โครงการขุดคูยก่อง หมู่ที่ 2 บ้านโคกยาง

2) โครงการพื้นที่สูง แบบขั้นบันได หมู่ที่ 5 บ้านหนองเหมี

### 7.5.5) การก่อสร้างทางลำเลียงทางการเกษตร

1) โครงการก่อสร้างทางลำเลียงทางการเกษตร หมู่ที่ 1 บ้านฉาง หมู่ที่ 2 บ้านโคกยาง หมู่ที่ 5 บ้านหนองเหมี หมู่ที่ 6 บ้านสว่างคีรี และหมู่ที่ 8 บ้านทุ่งसान

เพื่อตอบสนองต่อความต้องการของชุมชนและการขอรับการสนับสนุนแผนงานจัดระบบอนุรักษ์ดินและน้ำ ขององค์การบริหารส่วนตำบลท่าสะบ้า กรมพัฒนาที่ดินได้วิเคราะห์เบื้องต้นดังต่อไปนี้

ปัญหาของตำบลโคกยางในภาพรวมจะสรุปได้ว่า มีปัญหาสำคัญ 3 ประการ คือ

1) น้ำใช้ทางการเกษตร ประกอบด้วย ขาดแคลนน้ำ (แหล่งกักเก็บชั่วคราว) ขาดแหล่งกักเก็บ (ก่อสร้างฯ) ในพื้นที่ตำบลโคกยาง อำเภอกันตัง ประสบปัญหา ขาดแคลนน้ำในช่วงฤดูแล้งน้ำไม่เพียงพอต่อการอุปโภค บริโภค และไว้ใช้ในพื้นที่ทำการเกษตร มีสายน้ำธรรมชาติ มีความต้องการฝาย ระบบส่งน้ำเพื่อกระจายไปยังพื้นที่ต่างๆ คลองธรรมชาติสายหลักที่ไหลผ่านถึงช่วงแล้งน้ำแห้ง ขาดฝายน้ำล้นหรือแก้มลิงกักเก็บน้ำ ไม่สามารถนำน้ำมาใช้ในการเกษตรได้

กิจกรรมของกรมพัฒนาที่ดินที่จะแก้ไขปัญหาคาดแคลนน้ำเพื่อการเกษตรที่ได้ดำเนินการในพื้นที่ตำบลโคกยาง คือ การก่อสร้างฝายชะลอน้ำ การก่อสร้างสระน้ำในไร่นา ขนาด 1,260 ลูกบาศก์เมตร

2) การผลิตสินค้าเกษตรแบบเชิงเดี่ยว พื้นที่ส่วนใหญ่มีการผลิตที่ไม่หลากหลาย พื้นที่ปลูกไม่มีความเหมาะสม ไม่มีลักษณะของการผลิตแบบผสมผสาน ส่วนหนึ่งทำให้เกิดความเสี่ยงหากราคาต่อ กิโลกรัมตกต่ำ หรือผลผลิตเกิดความเสียหาย เช่น การปลูกยางพาราซ้ำในพื้นที่เดิม ทำให้เกิดโรคเปลือกแห้งหรือหนಾಯางตายหนึ่งในยางพารา



3) ในส่วนของความอุดมสมบูรณ์ของดินนั้น จากการวิเคราะห์ดินในพื้นที่ตำบลโคกยาง อำเภอกันตัง จังหวัดตรัง พบว่า ปฏิภานของดินมีสภาพเป็นกรด ควรปรับสภาพดินโดยใช้ ปูนโดโลไมท์ในการปรับปรุงบำรุงดิน - สนับสนุนการผลิตปุ๋ยอินทรีย์

ปัญหาดังกล่าวนี้ส่งผลกระทบต่อคุณภาพชีวิตของราษฎรในชุมชนโดยรวมในกรณีของการขาดแคลนนํ้านั้น นอกจากมีผลจากระบบการกระจายน้ำขาดประสิทธิภาพและความเพียงพอ ดังกล่าวข้างต้นแล้ว การทับถมของตะกอนดินในแหล่งน้ำจืดขึ้นเขิน การที่ประชากรเพิ่มขึ้น กิจกรรมการใช้น้ำเพิ่มขึ้น การเกษตรก็เพิ่มขึ้น รวมทั้งเหตุการณ์ที่เกิดจากการเปลี่ยนแปลงภูมิอากาศ เช่น ปริมาณฝนน้อยกว่าปกติ ฝนทิ้งช่วง จนเกิดความแห้งแล้ง การขาดแคลนนํ้าจึงเกิดขึ้นอย่างต่อเนื่อง จึงมีข้อเสนอของหมู่บ้านทั้ง 8 หมู่บ้าน ในตำบลโคกยางเร่งด่วน คือ “การจัดการน้ำ” โดยวิธีการต่างๆ ให้เพียงพอแก่ความต้องการ

ประเด็นหลักจากข้อเสนอให้แก้ไขปัญหาระเบียงขาดแคลนนํ้า จะสรุปได้ว่ามี 4 ประการ คือ (1) การขุดลอกแหล่งน้ำในปัจจุบันซึ่งรวมถึงอ่างเก็บน้ำ ฝายกั้นน้ำ ลำเหมือง (2) สร้างอ่าง ฝายเก็บน้ำเพิ่มเติมจากที่มีอยู่เดิม (3) ขุดเจาะบ่อบาดาล (4) ก่อสร้างคลองส่งน้ำเพื่อการกระจายน้ำ

เพื่อตอบสนองข้อเสนอดังกล่าวทั้ง 4 ประการนี้ จากการวิเคราะห์ข้อมูลเบื้องต้นที่มีอยู่ในปัจจุบันแล้วสรุปได้ว่า “ไม่สามารถดำเนินการแก้ปัญหาหมู่บ้านใดหมู่บ้านหนึ่งหรือใช้วิธีการใดวิธีการหนึ่งแล้วจะแก้ไขปัญหการขาดแคลนนํ้าทั้งตำบลได้โดยสิ้นเชิง”

การแก้ไขปัญหการขาดแคลนนํ้าจะต้องดำเนินการทั้งตำบลควบคู่กันทั้งปัญหการใช้ที่ดิน โดยจัดทำโครงการ “การพัฒนาที่ดินและน้ำที่เป็นระบบ” ดังรายละเอียดในรูปที่ 7-1

- 1) ปรับปรุงแหล่งน้ำในไร่นากรมพัฒนาที่ดิน หมู่ที่ 6 บ้านสว่างคีรี หมู่ที่ 7 บ้านพนมวัง และหมู่ที่ 8 บ้านทุ่งสำน
- 2) บ่อดักตะกอน หมู่ที่ 7 บ้านพนมวัง
- 3) ปรับปรุงทางน้ำในพื้นที่สาธารณะ หมู่ที่ 8 บ้านทุ่งสำน



การอนุรักษ์ดินและน้ำ

รูปที่ 7-1 ระบบการแก้ไขปัญหการขาดแคลนนํ้าตำบลโคกยาง อำเภอกันตัง จังหวัดตรัง



## 7.6 ระยะเวลาดำเนินการ

7.6.1 ไตรมาสแรกของปีงบประมาณ 2567 (ต.ค.-ธ.ค. 2566) กิจกรรมที่ต้องดำเนินการ คือ

1) สำรวจเพื่อออกแบบระบบพัฒนาที่ดินและน้ำทั้งตำบล

7.6.2 การก่อสร้างในไตรมาสที่ 2-4 ของปีงบประมาณ 2567

1) งานเร่งด่วน คือ การแก้ไขปัญหาแหล่งน้ำไม่เพียงพอต่อภาคเกษตร โดยเป็นเฉพาะในส่วนแหล่งน้ำเพื่อการเกษตรเท่านั้น งดเว้นเพื่อการอุปโภค บริโภคเพราะเป็นภารกิจนอกความรับผิดชอบ (เฉพาะยุทธศาสตร์ ความมั่นคงน้ำภาคการผลิตทางการเกษตร และอุตสาหกรรม) และซ้ำซ้อนกับหน่วยงานอื่น ซึ่งบางโครงการ ต้องซ่อมบำรุงงานเดิมนอกหน่วย จึงไม่สามารถดำเนินงานได้แม้อยู่ภายใต้ยุทธศาสตร์เดียวกัน

2) งานก่อสร้างตามงบประมาณ

ดำเนินการจัดทำโครงการตามผลการสำรวจและออกแบบ

7.6.3 การพัฒนาที่ดินและน้ำทั้งระบบ

อีกทางเลือกหนึ่งในการเร่งรัดแก้ไขปัญหาความเสื่อมโทรมของดิน และการขาดแคลนน้ำรวมทั้งปัญหาน้ำท่วม คือ การประกาศเขตพื้นที่ตำบลโคกยาง เป็นเขตอนุรักษ์ดินและน้ำตามบทบัญญัติมาตรา 13 แห่งพระราชบัญญัติพัฒนาที่ดิน พ.ศ. 2551



ตารางที่ 7-1 กิจกรรมของกรมพัฒนาที่ดินในเขตการใช้ที่ดินที่จะดำเนินการในปีงบประมาณ 2567-2571

เขตการใช้ที่ดิน	แผนงาน/ โครงการ	หน่วยนับ	เป้าหมาย	งบประมาณ (บาท)
1. เขตพื้นที่เกษตรกรรม				
1.1 เขตทำนา 428.72 ไร่	1. การบริหารจัดการน้ำ			
	1.1 การก่อสร้างแหล่งน้ำในไร่นานอกเขตชลประทาน	บ่อ	1	20,600
	2. การปรับปรุงคุณภาพดิน			
	2.1 การส่งเสริมการผลิตและการใช้สารอินทรีย์	ราย	5	1,750
	2.2 การผลิต-จัดหาเมล็ดพันธุ์พืชปุ๋ยสด	ตัน	0.25	8,250
	2.3 การส่งเสริมการปรับปรุงคุณภาพดินด้วยพืชปุ๋ยสด	ไร่	50	750
	2.4 การพัฒนากลุ่มเกษตรกรใช้สารอินทรีย์ลดการใช้สารเคมีทางการเกษตร	กลุ่ม	1	5,000
1.2 เขตปลูกไม้ผล เนื้อที่ 27.82 ไร่	1. การบริหารจัดการน้ำ			
	1.1 การก่อสร้างแหล่งน้ำในไร่นานอกเขตชลประทาน	บ่อ	1	20,600
	2. การปรับปรุงคุณภาพดิน			
	2.1 การส่งเสริมการผลิตและการใช้สารอินทรีย์	ราย	20	7,000
	2.2 การผลิต-จัดหาเมล็ดพันธุ์พืชปุ๋ยสด	กก.	200	6,600
	2.3 การส่งเสริมการปรับปรุงคุณภาพดินด้วยพืชปุ๋ยสด	ไร่	25	375
	2.4 การพัฒนากลุ่มเกษตรกรใช้สารอินทรีย์ลดการใช้สารเคมีทางการเกษตร	กลุ่ม	1	5,000
	2.5 การจัดตั้งธนาคารปุ๋ยอินทรีย์	แห่ง	1	329,000
	2.6 การจัดหาปุ๋ยโดโลไมท์	ตัน	20	34,000
	2.7 การส่งเสริมการปรับปรุงบำรุงพื้นที่ดินกรด	ไร่	20	300
	3. การฟื้นฟูและป้องกันการชะล้างพังทลายของดิน			
	3.1 การปลูกหญ้าแฝกเพื่อการอนุรักษ์ดินและน้ำ	กล้า	50,000	60,000



ตารางที่ 7-1 (ต่อ)

เขตการใช้ที่ดิน	แผนงาน/ โครงการ	หน่วยนับ	เป้าหมาย	งบประมาณ (บาท)
1. เขตพื้นที่เกษตรกรรม				
1.3 เขตปลูกไม้ยืนต้น เนื้อที่ 18,666.71 ไร่	1. การบริหารจัดการน้ำ			
	1.1 การก่อสร้างแหล่งน้ำในไร่นานอกเขตชลประทาน	บ่อ	10	206,000
	2. การปรับปรุงคุณภาพดิน			
	2.1 การส่งเสริมการผลิตและการใช้สารอินทรีย์	ราย	50	17,500
	2.2 การผลิต-จัดหาเมล็ดพันธุ์พืชปุ๋ยสด	ตัน	5	165,000
	2.3 การส่งเสริมการปรับปรุงคุณภาพดินด้วยพืชปุ๋ยสด	ไร่	500	7,500
	2.4 การพัฒนากลุ่มเกษตรกรใช้สารอินทรีย์ลดการใช้สารเคมีทางการเกษตร	กลุ่ม	1	5,000
	2.5 การจัดตั้งธนาคารปุ๋ยอินทรีย์	แห่ง	1	329,000
	2.6 การจัดหาปุ๋ยโคโลไมท์	ตัน	20	34,000
	2.7 การส่งเสริมการปรับปรุงบำรุงพื้นที่ดินกรด	ไร่	40	600
	3. การฟื้นฟูและป้องกันการชะล้างพังทลายของดิน			
	3.1 การปลูกหญ้าแฝกเพื่อการอนุรักษ์ดินและน้ำ	กล้า	50,000	60,000
	3.2 การจัดทำระบบอนุรักษ์ดินและน้ำลุ่ม-ดอน	ไร่	20	254,000
	3.3 การจัดทำระบบอนุรักษ์ดินและน้ำพร้อมปลูกไม้ยืนต้นโตเร็ว	ไร่	20	34,000

หมายเหตุ: งบประมาณที่กำหนดไว้นี้เป็นค่าประมาณเบื้องต้น อาจมีการเปลี่ยนแปลงตามที่ได้รับการจัดสรรให้ดำเนินการ



ตารางที่ 7-2 สรุปกิจกรรมที่ขอรับการสนับสนุนจากส่วนราชการอื่นในเขตการใช้ที่ดิน

เขตการใช้ที่ดิน	กิจกรรมที่ขอการสนับสนุนจากส่วนราชการอื่น
1. เขตพื้นที่เกษตรกรรม	
1.1 เขตทำนา 428.72 ไร่	1. จัดอบรมถ่ายทอดความรู้เรื่องการแปรรูปข้าว 2. ใช้ตลาดนำการผลิตในการสร้างมูลค่า ข้าวประจำถิ่น ข้าวเบาอดม่วง (ศูนย์เมล็ดพันธุ์ข้าวพัทลุง)
1.2 เขตปลูกไม้ผล เนื้อที่ 27.82 ไร่	1. ใช้ตลาดนำการผลิตในการเลือกชนิดพืชและหาตลาดรองรับ ทั้งในเขตที่เหมาะสมและในเขตที่ไม่เหมาะสมและต้องการปรับเปลี่ยนชนิดพืช (สำนักงานพาณิชย์จังหวัดตรัง/ สำนักงานสหกรณ์จังหวัดตรัง)
1.3 เขตปลูกไม้ยืนต้น เนื้อที่ 18,666.71 ไร่	1. การอบรมให้ความรู้การเข้าสู่กระบวนการรับรองมาตรฐานสินค้าเกษตรปลอดภัย (GAP) (กรมวิชาการเกษตร) 2. จัดอบรมถ่ายทอดความรู้การทำเกษตรผสมผสานตามแนวทางเศรษฐกิจพอเพียง (กรมส่งเสริมการเกษตร)

ที่มา : ศูนย์เมล็ดพันธุ์ข้าวพัทลุง, 2564  
ศูนย์วิจัยพืชสวนตรัง, 2564



แผนการใช้ที่ดินตำบลโคกยาง อำเภอกันตัง จังหวัดตรัง

ตารางที่ 7-3 เป้าหมายการดำเนินงานและงบประมาณโครงการนำร่อง ตำบลโคกยาง อำเภอกันตัง จังหวัดตรัง แผน 5 ปี (พ.ศ. 2567-2571)

เขตการใช้ที่ดิน	งาน/โครงการ/กิจกรรม	หน่วย นับ	เป้าหมาย					รวม	งบประมาณ (บาท)					รวม	หน่วยงาน รับผิดชอบ
			2567	2568	2569	2570	2571		2567	2568	2569	2570	2571		
<b>พื้นที่เกษตรกรรม</b>															
<b>เขตทำนา</b>															
	1. การบริหารจัดการน้ำ														
	1.1 การก่อสร้างแหล่งน้ำใน ไร่นานอกเขตชลประทาน	บ่อ	1	-	1	-	1	3	20,600	-	20,600	-	20,600	61,800	พต.
	2. การปรับปรุงคุณภาพดิน														
	2.1 การส่งเสริมการผลิตและ การใช้สารอินทรีย์	ราย	5	5	5	5	5	25	1,750	1,750	1,750	1,750	1,750	8,750	พต.
	2.2 การผลิต-จัดหาเมล็ดพันธุ์ พืชปุ๋ยสด	ตัน	0.25	0.25	0.25	0.25	0.25	1.25	8,250	8,250	8,250	8,250	8,250	41,250	พต.
	2.3 การส่งเสริมการปรับปรุง คุณภาพดินด้วยพืชปุ๋ยสด	ไร่	50	50	50	50	50	250	750	750	750	750	750	3,750	พต.
	2.4 การพัฒนากลุ่มเกษตรกร ใช้สารอินทรีย์ลดการใช้ สารเคมีทางการเกษตร	กลุ่ม	1	-	1	-	1	3	5,000	-	5,000	-	5,000	15,000	พต.
<b>เขตปลูกไม้ผล</b>															
	1. การบริหารจัดการน้ำ														
	1.1 การก่อสร้างแหล่งน้ำ ในไร่นานอกเขตชลประทาน	บ่อ	1	1	1	1	1	3	20,600	20,600	20,600	20,600	20,600	103,000	พต.
	2. การปรับปรุงคุณภาพดิน														
	2.1 การส่งเสริมการผลิต และการใช้สารอินทรีย์	ราย	10	10	10	10	10	50	3,500	3,500	3,500	3,500	3,500	17,500	พต.
	2.2 การผลิต-จัดหาเมล็ด พันธุ์พืชปุ๋ยสด	กก.	115	115	115	115	115	575	3,795	3,795	3,795	3,795	3,795	18,975	พต.
	2.3 การส่งเสริมการ ปรับปรุงคุณภาพดินด้วยพืช ปุ๋ยสด	ไร่	23	23	23	23	23	115	345	345	345	345	345	1,725	พต.



แผนการใช้ที่ดินตำบลโคกยาง อำเภอกันตัง จังหวัดตรัง

ตารางที่ 7-3 (ต่อ)

เขตการใช้ที่ดิน	งาน/ โครงการ/ กิจกรรม	หน่วย นับ	เป้าหมาย					รวม	งบประมาณ (บาท)					รวม	หน่วยงาน รับผิดชอบ
			2567	2568	2569	2570	2571		2567	2568	2569	2570	2571		
เขตปลูกไม้ผล	2.4 การพัฒนากลุ่ม เกษตรกรใช้สารอินทรีย์ลด การใช้สารเคมีทางการเกษตร	กลุ่ม	1	1	1	1	1	5	5,000	5,000	5,000	5,000	5,000	25,000	พต.
	2.5 การจัดตั้งธนาคารปุ๋ย อินทรีย์	แห่ง	1	-	-	-	1	2	329,000	-	-	-	329,000	658,000	พต.
	2.6 การจัดหาปุ๋ยโตโลไมท์	ตัน	20	-	-	-	20	40	34,000	-	-	-	34,000	68,000	พต.
	2.7 การส่งเสริมการ ปรับปรุงพื้นที่ดินกรด	ไร่	20	-	-	-	20	40	300	-	-	-	300	900	พต.
	3. การฟื้นฟูและป้องกันการ ชะล้างพังทลายของดิน														
เขตปลูกไม้ยืนต้น	3.1 การปลูกหญ้าแฝกเพื่อ การอนุรักษ์ดินและน้ำ	กล้า	50,000	50,000	50,000	50,000	50,000	250,000	60,000	60,000	60,000	60,000	60,000	300,000	พต.
	1. การบริหารจัดการน้ำ														
	1.1 การก่อสร้างแหล่งน้ำ ในไร่นานอกเขตชลประทาน	บ่อ	10	5	5	5	5	30	206,000	103,000	103,000	103,000	103,000	618,000	พต.
	2. การปรับปรุงคุณภาพดิน														
	2.1 การส่งเสริมการผลิต และการใช้สารอินทรีย์	ราย	50	50	50	50	50	250	17,500	17,500	17,500	17,500	17,500	87,500	พต.
พื้นที่พืชปุ๋ยสด	2.2 การผลิต-จัดหาเมล็ด พันธุ์พืชปุ๋ยสด	ตัน	5	5	5	5	5	25	165,000	165,000	165,000	165,000	165,000	825,000	พต.
	2.3 การส่งเสริมการ ปรับปรุงคุณภาพดินด้วยพืช ปุ๋ยสด	ไร่	400	400	400	400	400	2,000	6,000	15,000	15,000	15,000	15,000	30,000	พต.
	2.4 การพัฒนากลุ่ม เกษตรกรใช้สารอินทรีย์ลด การใช้สารเคมีทางการเกษตร	กลุ่ม	1	1	1	1	1	5	5,000	5,000	5,000	5,000	25,000	25,000	พต.



แผนการใช้ที่ดินตำบลโคกยาง อำเภอกันตัง จังหวัดตรัง

ตารางที่ 7-3 (ต่อ)

เขตการใช้ที่ดิน	งาน/ โครงการ/ กิจกรรม	หน่วย นับ	เป้าหมาย					รวม	งบประมาณ (บาท)					รวม	หน่วยงาน รับผิดชอบ	
			2567	2568	2569	2570	2571		2567	2568	2569	2570	2571			
เขตปลูกไม้ยืน ต้น	2.5 การจัดตั้งธนาคารปุ๋ย อินทรีย์	แห่ง	1	-	-	-	1	2	329,000	-	-	-	329,000	658,000	พด.	
	2.6 การจัดหาปูนโดโล ไมท์	ตัน	20	20	20	20	20	100	34,000	34,000	34,000	34,000	34,000	170,000	พด.	
	2.7 การส่งเสริมการ ปรับปรุงพื้นที่ดินกรด	ไร่	40	40	40	40	40	200	600	600	600	600	600	3,000	พด.	
	3. การฟื้นฟูและป้องกันการ ชะล้างพังทลายของดิน															
	3.1 การปลูกหญ้าแฝก เพื่อการอนุรักษ์ดินและน้ำ	กล้า	100,000	100,000	100,000	100,000	10,000	500,000	120,000	120,000	120,000	120,000	120,000	600,000	พด.	
	3.2 การจัดทำระบบ อนุรักษ์ดินและน้ำลุ่ม-ดอน	ไร่	20	20	20	20	20	100	254,000	254,000	254,000	254,000	254,000	1,270,000	พด.	
	3.3 การจัดทำระบบ อนุรักษ์ดินและน้ำพร้อม ปลูกไม้ยืนต้นโตเร็ว	ไร่	20	10	20	20	20	90	34,000	17,000	34,000	34,000	34,000	153,000	พด.	

หมายเหตุ: งบประมาณที่กำหนดไว้นี้เป็นประมาณเบื้องต้น อาจมีการเปลี่ยนแปลงตามที่ได้รับการจัดสรรให้ดำเนินการ



## เอกสารอ้างอิง

- คณะกรรมการจัดทำพทานุกรมปฐพีวิทยา. 2551. **พทานุกรมปฐพีวิทยา**. สำนักพิมพ์มหาวิทยาลัยเกษตรศาสตร์, กรุงเทพฯ.
- FAO. 1974. **A Land Capability Appraisal Indonesia: Interim Report**. (AGL/INS), Rome. 1993. **Guidelines for Land Use Planning**. Rome.
- ADB. 2012. **The State of Pacific Towns and Cities: Urbanization in ADB's Pacific Developing Member Countries**. Mandaluyong City, Philippines.
- NRC. 1975. **Land Use Planning**. The National Academies of Sciences, Engineering, and Medicine, Washington, D.C.
- Vink, A.P.A. 1975. **Land Use in Advancing Agriculture**. Springer-Verlag Berlin Heidelberg.
- กรมพัฒนาชุมชน. 2564. **ข้อมูลพื้นฐานระดับหมู่บ้าน/ชุมชน (กขช. 2ค) ปี 2562**. กระทรวงมหาดไทย. แหล่งที่มา: <http://ebmn.cdd.go.th>, 1 สิงหาคม 2564.
- กรมพัฒนาชุมชน. 2564. **ข้อมูลความจำเป็นพื้นฐาน (จปฐ.) ปี 2562**. กระทรวงมหาดไทย. แหล่งที่มา: <http://ebmn.cdd.go.th>, 1 สิงหาคม 2564.
- กรมอุตุนิยมวิทยา. 2561. **สถิติภูมิอากาศ พ.ศ. 2561 (ไฟล์ข้อมูล)**. กระทรวงเทคโนโลยีสารสนเทศและการสื่อสาร. เอกสารจากเครื่องคอมพิวเตอร์.
- กลุ่มวิเคราะห์สภาพการใช้ที่ดิน กองนโยบายและแผนการใช้ที่ดิน กรมพัฒนาที่ดิน. 2561. **ข้อมูลสภาพการใช้ที่ดินจังหวัดตรัง**. ไฟล์ข้อมูล.
- กองสำรวจดินและวิจัยทรัพยากรดิน กรมพัฒนาที่ดิน. 2562. **ข้อมูลทรัพยากรดิน**. ไฟล์ข้อมูล.
- ศันสนีย์ อรัญวาสน์ และคำรณ ไทรพิภ. 2562. **คู่มือการประเมินคุณภาพที่ดิน สำหรับการวางแผนการใช้ที่ดิน ระดับตำบลและระดับจังหวัด**.
- กลุ่มงานบริหารยุทธศาสตร์กลุ่มจังหวัดภาคใต้ตอนล่าง 1 กลุ่มยุทธศาสตร์การพัฒนาภาคกลาง. 2566. **แผนพัฒนากลุ่มจังหวัดภาคใต้ตอนล่าง 1 พ.ศ. 2561-2565**. ไฟล์ข้อมูล.
- คณะกรรมการขับเคลื่อนเศรษฐกิจพอเพียงสำนักงานคณะกรรมการพัฒนาการเศรษฐกิจและสังคมแห่งชาติ. 2550. **การประยุกต์ใช้หลักเศรษฐกิจพอเพียง**. ไฟล์ข้อมูล.
- สำนักงานเกษตรและสหกรณ์จังหวัดตรัง. 2562. **ยุทธศาสตร์เกษตรและสหกรณ์จังหวัดตรัง พ.ศ. 2562**. ไฟล์ข้อมูล.
- สำนักงานคณะกรรมการพัฒนาการเศรษฐกิจและสังคมแห่งชาติ. 2559. **แผนพัฒนาเศรษฐกิจและสังคมแห่งชาติ ฉบับที่สิบสอง (พ.ศ. 2560-2564)**. ไฟล์ข้อมูล.



สำนักงานนโยบายและแผนทรัพยากรธรรมชาติและสิ่งแวดล้อม. 2560. ร่างนโยบายและแผนการบริหารจัดการที่ดินและทรัพยากรดินของประเทศ (พ.ศ. 2560-2579). ไฟล์ข้อมูล.

สำนักงานสภาพัฒนาการเศรษฐกิจและสังคมแห่งชาติ. 2562. แผนพัฒนาภาคใต้. ไฟล์ข้อมูล.

สำนักเลขาธิการคณะรัฐมนตรี. 2562. คำแถลงนโยบายของคณะรัฐมนตรี แถลงต่อรัฐสภา วันที่ 25 กรกฎาคม 2562. ไฟล์ข้อมูล.

## คณะผู้จัดทำ

นายสุชล แก้วเกาะสะบ้า  
นายสนธยา หวานขัน  
นายพรพรม พรหมเดชะ  
นายพิศุทธิ์ มิกาศ  
นายสุชน คชาทอง  
นางสาวสุรีย์พร นวลศรี  
นางจิราพร พรมราช  
นายธานินทร์ ตั้งใจ  
นายวิโรจน์ ปิ่นพรม  
นางสาวสุดารัตน์ แซ่ท้าม  
นายทินกร เพชรสุวรรณ  
นางสาวอรุวารรณ ทักถาม

ผู้อำนวยการสำนักงานพัฒนาที่ดินเขต 12 ที่ปรึกษา  
ผู้อำนวยการสถานีพัฒนาที่ดินตรัง ที่ปรึกษา  
ผู้อำนวยการกลุ่มวางแผนการใช้ที่ดิน  
ผู้อำนวยการกลุ่มวิชาการเพื่อการพัฒนาที่ดิน  
กลุ่มวางแผนการใช้ที่ดิน  
กลุ่มวางแผนการใช้ที่ดิน  
กลุ่มวิชาการเพื่อการพัฒนาที่ดิน  
กลุ่มสำรวจเพื่อทำแผนที่  
กลุ่มวิเคราะห์ดิน  
สถานีพัฒนาที่ดินตรัง  
สถานีพัฒนาที่ดินตรัง  
สถานีพัฒนาที่ดินตรัง



กรมพัฒนาที่ดิน

LAND DEVELOPMENT DEPARTMENT

กระทรวงเกษตรและสหกรณ์

2003/61 ถนนพหลโยธิน แขวงลาดยาว

เขตจตุจักร กรุงเทพฯ 10900

Call Center 1760