



แผนการใช้ที่ดินตำบลละมอ อำเภอนาโยง จังหวัดตรัง

สถานีพัฒนาที่ดินตรัง
สำนักงานพัฒนาที่ดินเขต 12

กรมพัฒนาที่ดิน
กระทรวงเกษตรและสหกรณ์

คำนำ

การจัดทำแผนการใช้ที่ดินดำเนินการตามรัฐธรรมนูญแห่งราชอาณาจักรไทย พ.ศ. 2560 มาตรา 72 (1) ที่ได้บัญญัติให้มีการวางแผนการใช้ที่ดินให้เหมาะสมกับศักยภาพของที่ดินตามหลักการพัฒนาอย่างยั่งยืน โดยแผนการใช้ที่ดินตำบลละมอ อำเภอนาโยง จังหวัดตรัง ได้นำแนวคิดของ FAO และ UNEP มาปรับใช้ คือ ความเหมาะสมทางกายภาพ ความเหมาะสมทางเศรษฐกิจ การยอมรับจากสังคม การสร้างความยั่งยืนให้สิ่งแวดล้อม และเสนอทางเลือกการใช้ที่ดิน ร่วมกับวิธีการที่จำเป็นอื่น ๆ เช่น กระบวนการมีส่วนร่วมของชุมชน (Participatory Rural Appraisal: PRA) การประเมินคุณภาพที่ดิน เป็นต้น

กองนโยบายและแผนการใช้ที่ดิน ร่วมกับสำนักงานพัฒนาที่ดินเขต 12 และสถานีพัฒนาที่ดินตรัง ในการดำเนินงานวางแผนการใช้ที่ดินระดับตำบล โดยพิจารณาภาพรวมของสภาพปัญหาในด้านต่างๆ ทั้งด้านกายภาพ เศรษฐกิจ และสังคม วิเคราะห์และสังเคราะห์ข้อมูลนำไปสู่การวางแผนการใช้ที่ดินที่สอดคล้องกับศักยภาพของพื้นที่ โดยผ่านกระบวนการมีส่วนร่วมของชุมชน (PRA) ในการระบุปัญหาพื้นที่ ความต้องการของเกษตรกรและผู้มีส่วนได้ส่วนเสีย ทั้งนี้ สถานีพัฒนาที่ดินตรัง ได้จัดทำแผนกิจกรรม/โครงการ เพื่อขับเคลื่อนแผนการใช้ที่ดินให้เป็นรูปธรรมเพื่อให้เกษตรกรมีคุณภาพชีวิตที่ดีขึ้น มีการใช้ที่ดินอย่างถูกต้องเหมาะสม รักษาสภาพแวดล้อมและอนุรักษ์ทรัพยากรในชุมชนให้เกิดความยั่งยืนต่อไป

สถานีพัฒนาที่ดินตรัง

กันยายน 2566



สารบัญ

| | หน้า |
|---|------|
| คำนำ | |
| สารบัญ | |
| สารบัญตาราง | |
| สารบัญรูป | |
| บทที่ 1 บทนำ | |
| 1.1 ความสำคัญของการวางแผนการใช้ที่ดิน | 1-1 |
| 1.2 หลักการและเหตุผล | 1-1 |
| 1.3 วัตถุประสงค์ | 1-1 |
| 1.4 ระยะเวลาและสถานที่ดำเนินงาน | 1-1 |
| 1.5 ขั้นตอนการดำเนินงาน | 1-2 |
| 1.6 วิสัยทัศน์ของตำบล | 1-3 |
| บทที่ 2 ข้อมูลทั่วไป | |
| 2.1 ที่ตั้งและอาณาเขต | 2-1 |
| 2.2 การแบ่งส่วนการปกครอง | 2-2 |
| 2.3 สภาพภูมิประเทศ | 2-2 |
| 2.4 สภาพภูมิอากาศ | 2-2 |
| 2.5 สภาพการใช้ที่ดินในปัจจุบัน | 2-4 |
| 2.6 สภาพเศรษฐกิจและสังคม | 2-6 |
| บทที่ 3 สถานภาพของทรัพยากรธรรมชาติ | |
| 3.1 ทรัพยากรป่าไม้ | 3-1 |
| 3.2 ทรัพยากรน้ำ | 3-2 |
| 3.3 ทรัพยากรดิน | 3-2 |
| บทที่ 4 กระบวนการมีส่วนร่วมของชุมชน (Participatory Rural Appraisal: PRA) | |
| 4.1 การวิเคราะห์ผลจากการจัดทำกระบวนการมีส่วนร่วมของชุมชน (PRA) | 4-1 |
| 4.2 ระบบการปลูกพืชในปัจจุบัน | 4-4 |
| บทที่ 5 การประเมินคุณภาพที่ดิน | |
| 5.1 หลักการประเมินคุณภาพที่ดินด้านกายภาพ | 5-1 |



| | | |
|----------------------|--|-----|
| 5.2 | พืชเศรษฐกิจที่สำคัญของตำบล | 5-3 |
| 5.3 | ระดับความเหมาะสมของที่ดิน | 5-3 |
| บทที่ 6 | แผนการใช้ที่ดิน | |
| 6.1 | การวิเคราะห์ข้อมูลเพื่อการจัดทำแผนการใช้ที่ดินระดับตำบล | 6-1 |
| 6.2 | เขตการใช้ที่ดิน | 6-2 |
| บทที่ 7 | การขับเคลื่อนแผนการใช้ที่ดิน | |
| 7.1 | ขั้นตอนการดำเนินงาน | 7-1 |
| 7.2 | ตัวชี้วัด | 7-1 |
| 7.3 | กิจกรรมของกรมพัฒนาที่ดินในเขตการใช้ที่ดินที่จะดำเนินการใน ปีงบประมาณ 2567 | 7-1 |
| 7.4 | กิจกรรมที่ขอการสนับสนุนจากส่วนราชการอื่น | 7-2 |
| 7.5 | ความต้องการของชุมชนและองค์กรปกครองส่วนท้องถิ่น | 7-3 |
| เอกสารอ้างอิง | | อ-1 |



สารบัญตาราง

| ตารางที่ | | หน้า |
|----------|--|------|
| 2-1 | สถิติภูมิอากาศ ณ สถานีตรวจอากาศจังหวัดตรัง ปี 2536-2565 | 2-3 |
| 2-2 | สภาพการใช้ที่ดิน ตำบลละมอ อำเภอนาโยง จังหวัดตรัง | 2-5 |
| 2-3 | จำนวนประชากรและครัวเรือนตำบลละมอ อำเภอนาโยง จังหวัดตรัง ปี 2565 | 2-7 |
| 2-4 | จำนวนและสัดส่วนครัวเรือนเกษตรตำบลละมอ อำเภอนาโยง จังหวัดตรัง ปี 2565 | 2-7 |
| 2-5 | รายได้-รายจ่ายเฉลี่ยครัวเรือนตำบลละมอ อำเภอนาโยง จังหวัดตรัง ปี 2565 | 2-9 |
| 3-1 | สมบัติดิน ตำบลละมอ อำเภอนาโยง จังหวัดตรัง | 3-4 |
| 5-1 | ตัวอย่างการประเมินคุณภาพที่ดินด้านกายภาพของประเภทการใช้ประโยชน์ที่ดิน | 5-2 |
| 5-2 | ชั้นความเหมาะสมทางกายภาพของดิน ตำบลละมอ อำเภอนาโยง จังหวัดตรัง | 5-4 |
| 6-1 | เขตการใช้ที่ดิน ตำบลละมอ อำเภอนาโยง จังหวัดตรัง | 6-5 |
| 7-1 | กิจกรรมของกรมพัฒนาที่ดินในเขตการใช้ที่ดินที่จะดำเนินการใน ปีงบประมาณ 2567 | 7-6 |
| 7-2 | สรุปกิจกรรมที่ขอรับการสนับสนุนจากส่วนราชการอื่นในเขตการใช้ที่ดิน | 7-8 |
| 7-3 | เป้าหมายการดำเนินงานและงบประมาณโครงการนำร่อง ตำบลละมอ อำเภอนาโยง จังหวัดตรัง แผน 5 ปี | 7-9 |



สารบัญญรูป

| รูปที่ | | หน้า |
|--------|--|------|
| 1-1 | ขั้นตอนการวางแผนการใช้ที่ดินระดับตำบล | 1-4 |
| 2-1 | ขอบเขตการปกครองตำบลละมอ อำเภอนาโยง จังหวัดตรัง | 2-1 |
| 2-2 | กราฟสมดุลของน้ำเพื่อการเกษตร ปี พ.ศ. 2536-2565 | 2-4 |
| 2-3 | สภาพการใช้ที่ดิน ตำบลละมอ อำเภอนาโยง จังหวัดตรัง | 2-6 |
| 3-1 | ทรัพยากรดิน ตำบลละมอ อำเภอนาโยง จังหวัดตรัง | 3-5 |
| 4-1 | การวิเคราะห์สถานการณ์โดยระบบ DPSIR ของตำบลละมอ อำเภอนาโยง จังหวัดตรัง | 4-4 |
| 4-2 | ระบบการปลูกพืชในปัจจุบัน ตำบลละมอ อำเภอนาโยง จังหวัดตรัง | 4-5 |
| 6-1 | เขตการใช้ที่ดิน ตำบลละมอ อำเภอนาโยง จังหวัดตรัง | 6-6 |
| 7-1 | ระบบการแก้ไขปัญหาการขาดแคลนน้ำ ตำบลละมอ อำเภอนาโยง จังหวัดตรัง | 7-5 |



บทที่ 1

บทนำ

1.1 ความสำคัญของการวางแผนการใช้ที่ดิน

ตามรัฐธรรมนูญแห่งราชอาณาจักรไทย พุทธศักราช 2560 มาตรา 72 รัฐพึงดำเนินการเกี่ยวกับที่ดิน ทรัพยากรน้ำ และพลังงาน ดังต่อไปนี้

(1) วางแผนการใช้ที่ดินของประเทศ ให้เหมาะสมกับสภาพพื้นที่และศักยภาพของที่ดินตามหลักการพัฒนาที่ยั่งยืน

1.2 หลักการและเหตุผล

ปัจจุบันกรมพัฒนาที่ดินได้ดำเนินการวางแผนการใช้ที่ดินระดับประเทศเรียบร้อยแล้ว ซึ่งเป็นการวางกรอบเชิงนโยบายมุ่งเน้นการพัฒนาด้านการเกษตรให้เกิดความสมดุลและยั่งยืนและในขณะเดียวกันต้องอนุรักษ์ทรัพยากรธรรมชาติและสิ่งแวดล้อมควบคู่กับการรักษาคุณค่าทางศิลปวัฒนธรรม แต่ทั้งนี้เพื่อให้เกิดการใช้ประโยชน์ที่ดินในระดับพื้นที่อย่างมีประสิทธิภาพและรักษาฐานการผลิตด้านทรัพยากรธรรมชาติอย่างยั่งยืนตลอดห่วงโซ่อุปทาน แผนการใช้ที่ดินระดับตำบลจึงถูกนำมาใช้เป็นเครื่องมือเพื่อขับเคลื่อนการดำเนินงานดังกล่าว ซึ่งมีความสอดคล้องกับแผนการปฏิรูปประเทศด้านทรัพยากรธรรมชาติและสิ่งแวดล้อม ซึ่งกำหนดให้มีการจัดทำแผนการใช้ที่ดินของชาติทั้งระบบให้สอดคล้องและเหมาะสมกับศักยภาพของพื้นที่และการพัฒนาเศรษฐกิจและสังคมของประเทศ

1.3 วัตถุประสงค์

1.3.1 เพื่อรักษาเสถียรภาพของทรัพยากรให้เกิดความสมดุลและยั่งยืนภายใต้การพัฒนาด้านต่างๆ ของตำบล

1.3.2 เพื่อให้การใช้ที่ดินมีผลตอบแทนสูงสุดต่อหน่วยเนื้อที่อย่างยั่งยืน

1.3.3 เพื่อให้เกิดการกำหนดแผนงานโครงการ กิจกรรม ที่สอดคล้องกับแผนการใช้ที่ดินที่กำหนดขึ้นและอยู่บนหลักการของรูปแบบเศรษฐกิจชีวภาพ เศรษฐกิจหมุนเวียน และเศรษฐกิจสีเขียว (Bio-Circular-Green Economy)

1.4 ระยะเวลาและสถานที่ดำเนินงาน

1.4.1 ระยะเวลา 28 มิถุนายน 2566 – 30 มิถุนายน 2566

1.4.2 สถานที่ ตำบลละมอ อำเภอนาโยง จังหวัดตรัง



1.5 ขั้นตอนการดำเนินงาน

1.5.1 รวบรวมข้อมูลปฐมภูมิและทุติยภูมิ ประกอบด้วย

1) ด้านกายภาพ ได้แก่ ทรัพยากรดิน ทรัพยากรน้ำ ทรัพยากรป่าไม้ ภูมิอากาศ สภาพการใช้ที่ดิน เขตป่าไม้ตามกฎหมายและมติคณะรัฐมนตรี ฯ

2) ด้านเศรษฐกิจและสังคม ได้แก่ การถือครองที่ดิน ลักษณะทางเศรษฐกิจของตำบล จำนวนประชากร ฯ

3) ด้านนโยบายและข้อกำหนดที่เกี่ยวข้อง ได้แก่ ยุทธศาสตร์ แผนการปฏิรูปประเทศ แผนพัฒนาเศรษฐกิจและสังคมแห่งชาติฉบับที่ 13 ยุทธศาสตร์ภาค แผนพัฒนากลุ่มจังหวัด แผนพัฒนาจังหวัด แผนพัฒนาการเกษตรและสหกรณ์ แผนพัฒนาท้องถิ่น 4 ปี ขององค์การบริหารส่วนจังหวัด เทศบาลตำบลหรือองค์การบริหารส่วนตำบล ฯ

1.5.2 จัดทำกระบวนการมีส่วนร่วมของชุมชน (Participatory Rural Appraisal: PRA) เพื่อรับฟังความคิดเห็นประเด็นปัญหาความต้องการด้านต่างๆ ขององค์การปกครองส่วนท้องถิ่นและเกษตรกรในตำบล

1.5.3 ประเมินคุณภาพของที่ดิน ของพืชเศรษฐกิจหลัก และพืชทางเลือกที่มีมูลค่าของตำบล

1.5.4 สังเคราะห์ข้อมูลจากข้อ 1.5.1 ถึง 1.5.3 เพื่อใช้ประกอบการวางแผนการใช้ที่ดิน

1.5.5 กำหนด (ร่าง) แผนการใช้ที่ดินระดับตำบล

1.5.6 รับฟังความคิดเห็นของผู้มีส่วนได้ส่วนเสียต่อ (ร่าง) แผนการใช้ที่ดินที่กำหนดขึ้น

1.5.7 ปรับปรุง (ร่าง) แผนการใช้ที่ดินเพื่อจัดทำแผนการใช้ที่ดินฉบับสมบูรณ์

1.5.8 นำแผนการใช้ที่ดินเข้าสู่คณะกรรมการของเขตฯ เพื่อตรวจสอบความครบถ้วนสมบูรณ์ของเนื้อหา และองค์ประกอบ

1.5.9 เผยแพร่แผนการใช้ที่ดินเพื่อนำไปสู่การขับเคลื่อนการดำเนินงาน ประกอบด้วย

1) องค์การปกครองส่วนท้องถิ่น นำแผนการใช้ที่ดินที่จัดทำขึ้นไปประกอบการจัดทำแผนการพัฒนาของตำบล เพื่อนำไปสู่การของบประมาณ ที่มีความสอดคล้องกับศักยภาพด้านการผลิตและสภาพของทรัพยากรของตำบล

2) กรมพัฒนาที่ดิน โดยสำนักงานพัฒนาที่ดินจังหวัด กำหนดแผนงาน/โครงการ/กิจกรรมที่สอดคล้องกับแผนการใช้ที่ดินที่กำหนดขึ้นในแต่ละเขตและสามารถใช้ประกอบการของบประมาณในพื้นที่อย่างมีหลักการและเป็นที่ยอมรับ

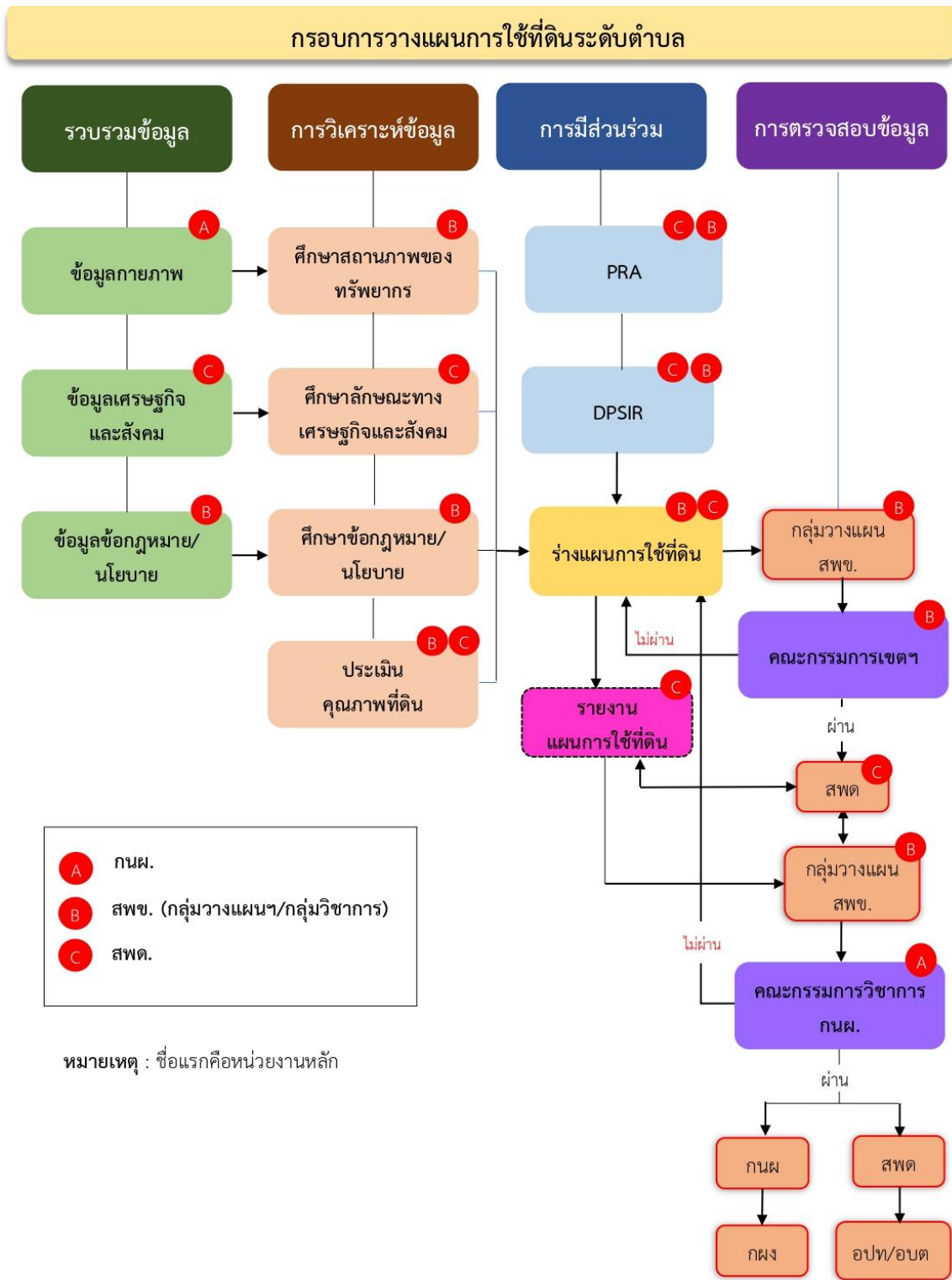
3) หน่วยงานราชการอื่นๆสามารถใช้เป็นข้อมูลพื้นฐานประกอบแผนงาน/โครงการ/กิจกรรม ที่สอดคล้องกับแผนการใช้ที่ดินที่กำหนดขึ้นในแต่ละเขต

ขั้นตอนการวางแผนการใช้ที่ดินระดับตำบลแสดงดังรูปที่ 1-1



1.6 วิสัยทัศน์ของตำบล

“สังคมดี เศรษฐกิจดี คุณภาพชีวิตดี การคมนาคมสะดวก สิ่งแวดล้อมไม่เป็นพิษ”
(ที่มา <http://www.lamo.go.th/vision.php>)



รูปที่ 1-1 ขั้นตอนการวางแผนการใช้ที่ดินระดับตำบล



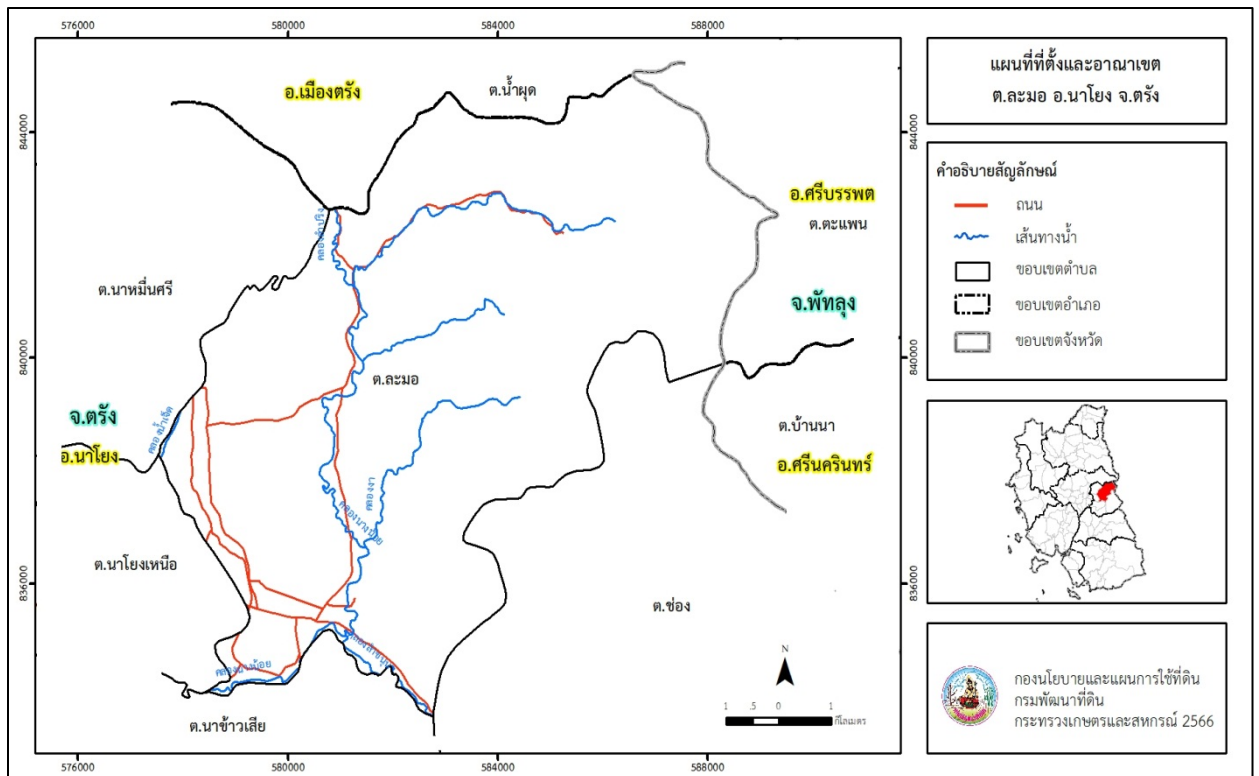
บทที่ 2 ข้อมูลทั่วไป

2.1 ที่ตั้งและอาณาเขต

ตำบลละมอ อำเภอนาโยง จังหวัดตรัง ตั้งอยู่ทางทิศเหนือของอำเภอนาโยง มีพื้นที่ประมาณ 70 ตารางกิโลเมตร หรือ 43,923 ไร่ โดยมีอาณาเขตติดต่อ ดังนี้ (รูปที่ 2-1)

| | | |
|-------------|-----------|---|
| ทิศเหนือ | ติดต่อกับ | ตำบลน้ำผุด อำเภอมืองตรัง จังหวัดตรัง |
| ทิศใต้ | ติดต่อกับ | ตำบลนาข้าวเสีย และตำบลช่อง อำเภอนาโยง จังหวัดตรัง |
| ทิศตะวันออก | ติดต่อกับ | ตำบลตะแพน อำเภอศรีบรรพต จังหวัดพัทลุง |
| ทิศตะวันตก | ติดต่อกับ | ตำบลนาหมื่นศรี และตำบลนาโยงเหนือ อำเภอนาโยง |

จังหวัดตรัง



รูปที่ 2-1 ขอบเขตการปกครองตำบลละมอ อำเภอนาโยง จังหวัดตรัง



2.2 การแบ่งส่วนการปกครอง

ตำบลละมอ อำเภอนาโยง จังหวัดตรัง แบ่งส่วนการปกครองออกเป็น 10 หมู่บ้าน ดังนี้

| | |
|---------------------------|-------------------------|
| หมู่ที่ 1 บ้านละมอ | หมู่ที่ 6 บ้านต้นเหรียง |
| หมู่ที่ 2 บ้านควนเจาะ | หมู่ที่ 7 บ้านหาญเพ |
| หมู่ที่ 3 บ้านคลองลำปริง | หมู่ที่ 8 บ้านหมกน้อย |
| หมู่ที่ 4 บ้านทุ่งส้มป่อย | หมู่ที่ 9 บ้านกลาง |
| หมู่ที่ 5 บ้านหนองยวน | หมู่ที่ 10 บ้านนาหาร |

2.3 สภาพภูมิประเทศ

ลักษณะพื้นที่ทั่วไปส่วนใหญ่เป็นพื้นที่สูงชัน สภาพพื้นที่ราบเรียบถึงค่อนข้างราบเรียบ ลูกคลื่นลอนลาดเล็กน้อย ลูกคลื่นลอนลาด และพื้นที่สูงชัน ทิศตะวันออก ทิศใต้ และทิศเหนือบางส่วนเป็นพื้นที่ภูเขาอยู่ในเขตอุทยานแห่งชาติเขาปู่-เขาย่า ส่วนด้านทิศตะวันตกเป็นเนินเขาและที่ราบเชิงเขาอยู่ในเขตห้ามล่าสัตว์ป่าคลองลำชาน เป็นส่วนหนึ่งของลุ่มน้ำภาคใต้ฝั่งตะวันตก มีแหล่งน้ำที่สำคัญ เช่น คลองนางน้อย คลองงา คลองลำขนุน คลองลำปริง

2.4 สภาพภูมิอากาศ

จากการศึกษาสถิติภูมิอากาศ (ปี พ.ศ.2536-2565) พบว่า ตำบลละมอ อำเภอนาโยง จังหวัดตรัง มีรายละเอียดดังนี้

2.4.1 อุณหภูมิ

มีอุณหภูมิโดยเฉลี่ยทั้งปี 27.4 องศาเซลเซียส อุณหภูมิสูงสุดเฉลี่ย 33.0 องศาเซลเซียส ในเดือนมีนาคมและเมษายน อุณหภูมิต่ำสุดเฉลี่ย 23.3 องศาเซลเซียส ในเดือนกุมภาพันธ์

2.4.2 ปริมาณน้ำฝน

มีปริมาณน้ำฝนรวมทั้งปี 2,267.9 มิลลิเมตร มีฝนตกประมาณ 182 วัน เดือนที่มีฝนตกมากที่สุด ในเดือนตุลาคม มีปริมาณฝน 286.3 มิลลิเมตร และมีฝนตกประมาณ 23 วัน

2.4.3 สมดุลน้ำเพื่อการเกษตร

จากข้อมูลสถิติภูมิอากาศในคาบ 30 ปี (ปี พ.ศ.2536-2565) ณ สถานีตรวจอากาศจังหวัดตรัง ได้นำมาวิเคราะห์สมดุลของน้ำเพื่อการเกษตร ซึ่งเป็นการวิเคราะห์หาช่วงฤดูกาลเพาะปลูกพืช ตลอดจนช่วงระยะเวลาที่พืชเสี่ยงต่อการขาดน้ำ ข้อมูลที่นำมาวิเคราะห์ คือ ปริมาณน้ำฝน และศักยภาพการคายระเหยน้ำอ้างอิง (ET_o) ซึ่งคำนวณด้วยโปรแกรม Cropwat for Windows Version 8.0 โดยใช้สมการ Penman-Monteith สามารถสรุปสมดุลของน้ำเพื่อการเกษตรในเขตอาศัยน้ำฝนได้ดังนี้



ช่วงที่เหมาะสมต่อการปลูกพืช เป็นช่วงที่ค่าปริมาณน้ำฝนมากกว่าค่า 0.5 การระเหยจากผิวดิน และการคายน้ำของพืช เป็นช่วงที่ดินมีความชุ่มชื้นพอเหมาะต่อการเพาะปลูกพืช เป็นช่วงที่ดินมีความชุ่มชื้นพอเหมาะต่อการเพาะปลูกพืชได้ตลอดทั้งปี

ช่วงที่มีน้ำมากเกินพอ เป็นช่วงที่ค่าปริมาณน้ำฝนมากกว่าค่าการระเหยจากผิวดินและการคายน้ำของพืช ซึ่งช่วงนี้เริ่มตั้งแต่ต้นเดือนมีนาคมถึงต้นเดือนมกราคม (ตารางที่ 2-1 และรูปที่ 2-2)

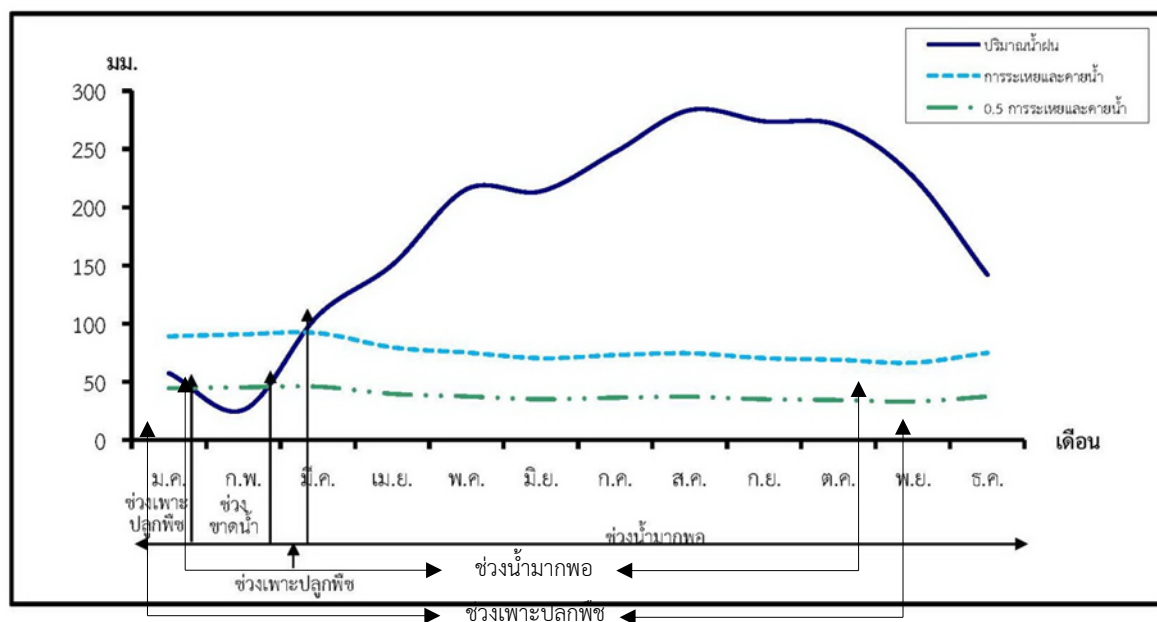
ตารางที่ 2-1 สถิติภูมิอากาศ ณ สถานีตรวจอากาศจังหวัดตรัง¹ (ปี พ.ศ.2536 - 2565)

| เดือน | อุณหภูมิ (°ซ.) | | | ความชื้นสัมพัทธ์ (%) | ปริมาณน้ำฝน (มม.) | จำนวนวันที่ฝนตก (วัน) | ศักยภาพการคายระเหยน้ำ (มม.) | ปริมาณฝนใช้การ ² (มม.) |
|---------------|----------------|-------------|-------------|----------------------|-------------------|-----------------------|-----------------------------|-----------------------------------|
| | ต่ำสุด | สูงสุด | เฉลี่ย | | | | | |
| ม.ค. | 22.5 | 32.5 | 27.0 | 76.0 | 60.0 | 6.9 | 78.7 | 54.2 |
| ก.พ. | 22.4 | 34.1 | 27.7 | 72.0 | 32.0 | 4.1 | 80.1 | 30.4 |
| มี.ค. | 23.0 | 35.2 | 28.3 | 75.0 | 104.2 | 8.2 | 83.4 | 86.8 |
| เม.ย. | 23.7 | 35.2 | 28.4 | 80.0 | 155.9 | 13.8 | 74.7 | 117.0 |
| พ.ค. | 24.0 | 33.9 | 28.1 | 84.0 | 215.2 | 18.0 | 72.5 | 141.1 |
| มี.ย. | 23.7 | 33.0 | 27.7 | 85.0 | 219.0 | 17.8 | 67.8 | 142.3 |
| ก.ค. | 23.6 | 32.8 | 27.4 | 85.0 | 253.1 | 18.1 | 70.4 | 150.3 |
| ส.ค. | 23.5 | 32.6 | 27.3 | 85.0 | 277.9 | 19.5 | 71.9 | 152.8 |
| ก.ย. | 23.4 | 32.3 | 27.0 | 86.0 | 277.3 | 20.4 | 68.4 | 152.7 |
| ต.ค. | 23.4 | 32.1 | 26.7 | 87.0 | 286.3 | 22.6 | 67.6 | 153.6 |
| พ.ย. | 23.4 | 31.5 | 26.7 | 86.0 | 233.8 | 19.1 | 63.3 | 146.3 |
| ธ.ค. | 23.0 | 31.3 | 26.5 | 82.0 | 153.2 | 13.4 | 69.1 | 115.6 |
| เฉลี่ย | 23.3 | 33.0 | 27.4 | 81.9 | - | - | - | - |
| รวม | - | - | - | - | 2,267.9 | 181.9 | 868.0 | 1,443.1 |

หมายเหตุ : ¹เป็นสถานีตรวจอากาศที่ใกล้พื้นที่ตำบลมากที่สุด

²จากการคำนวณโดยโปรแกรม Cropwat for Windows Version 8.0

ที่มา : กรมอุตุนิยมวิทยา (2566)



รูปที่ 2-2 สมดุลของน้ำเพื่อการเกษตร จังหวัดตรัง

หมายเหตุ : ใช้ข้อมูลปริมาณน้ำฝน 13 เดือน เพราะสามารถแสดงให้เห็นความต่อเนื่องของข้อมูลที่น่ามาวิเคราะห์สมดุลของน้ำเพื่อการเกษตร

2.5 สภาพการใช้น้ำที่ดินปัจจุบัน

สภาพการใช้น้ำที่ดินตำบลละมอ อำเภอนาโยง จังหวัดตรัง ซึ่งสำรวจโดยกลุ่มวิเคราะห์สภาพการใช้น้ำที่ดิน (2566) ประกอบด้วยประเภทการใช้น้ำที่ดินต่างๆ ดังนี้

- 1) พื้นที่ชุมชนและสิ่งปลูกสร้าง มีเนื้อที่ 1,894 ไร่ หรือร้อยละ 4.31 ของพื้นที่ตำบล
- 2) พื้นที่เกษตรกรรมมีเนื้อที่ 28,399 ไร่ หรือร้อยละ 64.65 ของพื้นที่ตำบล ประกอบด้วย การใช้น้ำประโยชน์ที่ดินด้านเกษตรกรรมต่างๆ ดังต่อไปนี้
 - 2.1) พื้นที่นา มีเนื้อที่ 786 ไร่ หรือร้อยละ 1.79 ของพื้นที่ตำบล ได้แก่ นาร้าง
 - 2.2) ไม้ยืนต้น มีเนื้อที่ 26,206 ไร่ หรือร้อยละ 60.78 ของพื้นที่ตำบล ได้แก่ ไม้ยืนต้นร้าง/เสื่อมโทรม ยางพารา ปาล์มน้ำมัน
 - 2.3) ไม้ผล มีเนื้อที่ 914 ไร่ หรือร้อยละ 2.08 ของพื้นที่ตำบล ได้แก่ ไม้ผลผสม

3) พื้นที่ป่าไม้ มีเนื้อที่ 13,294 ไร่ หรือร้อยละ 30.27 ของพื้นที่ตำบล ได้แก่ ป่าไม่ผลัดใบรอสภาพฟื้นฟู ป่าไม่ผลัดใบสมบูรณ์

4) พื้นที่แหล่งน้ำ มีเนื้อที่ 26 ไร่ หรือร้อยละ 0.06 ของพื้นที่ตำบล ได้แก่ หนอง บึง ทะเลสาบ อ่างเก็บน้ำ บ่อน้ำในไร่นา

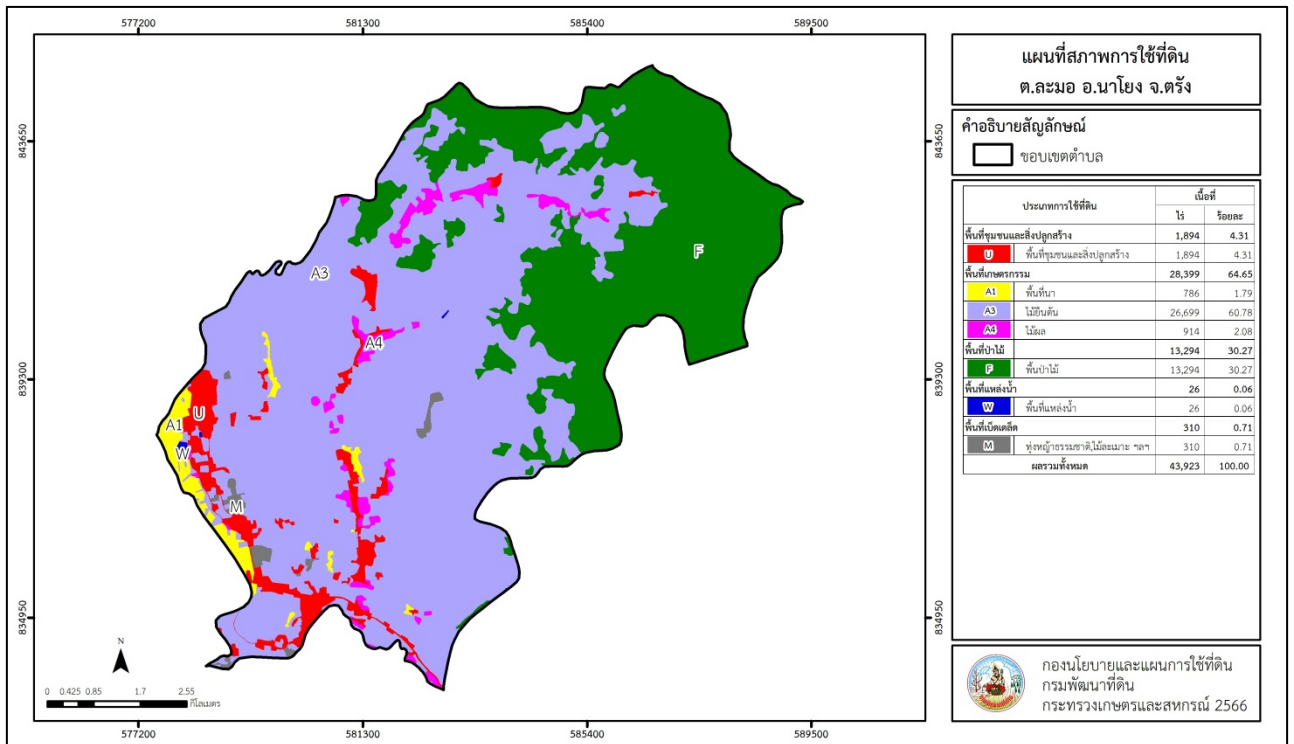


5) พื้นที่เบ็ดเตล็ด มีเนื้อที่ 310 ไร่ หรือร้อยละ 0.71 ของพื้นที่ตำบล ได้แก่ ทุ่งหญ้าสลับไม้พุ่ม/ไม้
ละมေး เหมืองเก่า บ่อขุดเก่า พื้นที่ถม

ตารางที่ 2-2 สภาพการใช้ที่ดิน ตำบลละมอ อำเภอนาโยง จังหวัดตรัง

| หน่วยแผนที่ | สภาพการใช้ที่ดิน | เนื้อที่ | |
|---------------------|-------------------------------------|---------------|---------------|
| | | ไร่ | ร้อยละ |
| U | พื้นที่ชุมชนและสิ่งปลูกสร้าง | 1,894 | 4.31 |
| U201 | หมู่บ้านบนพื้นราบ | 1,721 | 3.92 |
| U301 | สถานที่ราชการและสถาบันต่าง ๆ | 59 | 0.13 |
| U405 | ถนน | 114 | 0.26 |
| A | พื้นที่เกษตรกรรม | 28,399 | 64.65 |
| A100 | นาไร่ | 150 | 0.34 |
| A101 | นาข้าว | 636 | 1.45 |
| A300 | ไม้ยืนต้นร้าง/เสื่อมโทรม | 44 | 0.10 |
| A302 | ยางพารา | 26,108 | 59.44 |
| A303 | ปาล์มน้ำมัน | 547 | 1.24 |
| A401 | ไม้ผลผสม | 907 | 2.06 |
| A403 | ทุเรียน | 7 | 0.02 |
| F | พื้นที่ป่าไม้ | 13,294 | 30.27 |
| F100 | ป่าไม้ผลัดใบรอสภาพฟื้นฟู | 78 | 0.18 |
| F101 | ป่าไม้ผลัดใบสมบูรณ์ | 13,216 | 30.09 |
| M | พื้นที่เบ็ดเตล็ด | 310 | 0.71 |
| M101 | ทุ่งหญ้าธรรมชาติ | 22 | 0.05 |
| M102 | ทุ่งหญ้าสลับไม้พุ่ม/ไม้ละมေး | 109 | 0.25 |
| M301 | เหมืองแร่ | 136 | 0.31 |
| M302 | บ่อลูกรัง | 43 | 0.10 |
| W | พื้นที่แหล่งน้ำ | 26 | 0.06 |
| W102 | หนอง บึง ทะเลสาบ | 23 | 0.05 |
| W202 | บ่อน้ำในไร่นา | 3 | 0.01 |
| ผลรวมทั้งหมด | | 43,923 | 100.00 |

หมายเหตุ: เนื้อที่คำนวณด้วยระบบสารสนเทศภูมิศาสตร์



รูปที่ 2-3 สภาพการใช้ที่ดิน ตำบลละมอ อำเภอนาโยง จังหวัดตรัง

2.6 สภาพเศรษฐกิจและสังคม

2.6.1 ประชากร

จากหลักฐานทะเบียนราษฎรของกรมการปกครอง กระทรวงมหาดไทย ณ เดือนธันวาคม 2565 พบว่า ประชากรที่อาศัยในพื้นที่ตำบลละมอประชากรรวม 7,815 คน แยกเป็นชาย 3,789 คน เป็นหญิง 4,026 คน ความหนาแน่นโดยเฉลี่ย 111.20 คนต่อตารางกิโลเมตร มีจำนวนครัวเรือนทั้งหมด 2,549 ครัวเรือน เป็นครัวเรือนเกษตรที่มาขึ้นทะเบียนกรมส่งเสริมการเกษตร 2,195 ครัวเรือน หรือร้อยละ 86.11 ของจำนวนครัวเรือนทั้งหมด และเป็นครัวเรือนที่ประกอบอาชีพอื่นๆ ครัวเรือนเกษตรที่ไม่ได้มาขึ้นทะเบียนกรมส่งเสริมการเกษตร 354 ครัวเรือน หรือร้อยละ 13.89 ของจำนวนครัวเรือนทั้งหมด ดังรายละเอียดในตารางที่ 2-3 ถึง 2-4



ตารางที่ 2-3 จำนวนประชากรและครัวเรือนตำบลละมอ อำเภอนาโยง จังหวัดตรัง ปี 2565

| พื้นที่ | จำนวน ครัวเรือน | จำนวนประชากร (คน) | | |
|-----------------------|--------------------|-------------------|-------|-------|
| | | ชาย | หญิง | รวม |
| ตำบลละมอ | 2,549 | 3,789 | 4,026 | 7,815 |
| หมู่ที่ 1 ละมอ | 417 | 534 | 610 | 1,144 |
| หมู่ที่ 2 ควนเจาะ | 288 | 404 | 428 | 832 |
| หมู่ที่ 3 คลองลำปริง | 133 | 226 | 215 | 441 |
| หมู่ที่ 4 ทุ่งส้มป่อย | 368 | 516 | 601 | 1,117 |
| หมู่ที่ 5 หนองยวน | 289 | 509 | 491 | 1,000 |
| หมู่ที่ 6 ต้นเหรียง | 127 | 188 | 226 | 414 |
| หมู่ที่ 7 หาญเพ | 250 | 422 | 452 | 874 |
| หมู่ที่ 8 เขมกน้อย | 219 | 392 | 380 | 772 |
| หมู่ที่ 9 กลาง | 206 | 280 | 268 | 548 |
| หมู่ที่ 10 นาหาร | 252 | 318 | 355 | 673 |

ที่มา : กรมการปกครอง (2566)

ตารางที่ 2-4 จำนวนและสัดส่วนครัวเรือนเกษตรตำบลละมอ อำเภอนาโยง จังหวัดตรัง ปี 2565

| รายการ | จำนวน (ครัวเรือน) | ร้อยละ |
|---|----------------------|--------|
| จำนวนครัวเรือนทั้งหมด ¹⁾ | 2,549 | 100.00 |
| - จำนวนครัวเรือนเกษตรที่มาขึ้นทะเบียนกรมส่งเสริมการเกษตร ²⁾ | 2,195 | 86.11 |
| - จำนวนครัวเรือนที่ประกอบอาชีพอื่นๆ และจำนวนครัวเรือนเกษตรที่ไม่ได้มาขึ้นทะเบียนฯ | 354 | 13.89 |

ที่มา : 1) กรมการปกครอง (2566)

2) กรมส่งเสริมการเกษตร (2566)



2.6.2 การถือครองที่ดิน

จากข้อมูลกรมการปกครอง ณ เดือนธันวาคม 2565 ตำบลละมอจำนวนครัวเรือนทั้งหมด 2,549 ครัวเรือน โดยถือครองที่ดินเฉลี่ยครัวเรือนละ 17.23 ไร่

2.6.3 ลักษณะทางเศรษฐกิจและการประกอบอาชีพ

ประชากรในตำบลละมอประกอบอาชีพเกษตรกรรม ค้าขาย รับราชการ รับจ้างทั่วไป และอื่นๆ มีเกษตรกรบางครัวเรือนประกอบอาชีพหลายอย่างควบคู่กันไป สำหรับพืชที่เกษตรกรปลูกเป็นอาชีพหลัก ได้แก่ ยางพารา ทางด้านการเลี้ยงสัตว์ เกษตรกรจะมีการเลี้ยงไว้เพื่อบริโภคหากเหลือจึงจำหน่ายเป็นรายได้เสริม

2.6.4 ด้านรายได้-รายจ่าย

จากข้อมูลพื้นฐาน จปฐ. (กรมการพัฒนาชุมชน, 2566) พบว่า รายได้ครัวเรือนเฉลี่ยปีละ 183,350.91 บาท รายได้บุคคลเฉลี่ยปีละ 63,577.61 บาท รายจ่ายครัวเรือนเฉลี่ยปีละ 107,776.30 บาท รายจ่ายบุคคลเฉลี่ยปีละ 37,371.83 บาท เมื่อพิจารณาจะเห็นว่ารายได้ครัวเรือนมากกว่ารายจ่ายครัวเรือนปีละ 75,574.61 บาท และรายได้บุคคลมากกว่ารายจ่ายบุคคลปีละ 26,205.78 บาท ดังรายละเอียดในตารางที่ 2-5



แผนการใช้ที่ดินตำบลละมอ อำเภอนาโยง จังหวัดตรัง

ตารางที่ 2-5 รายได้-รายจ่ายเฉลี่ยครัวเรือนตำบลละมอ อำเภอนาโยง จังหวัดตรัง ปี 2565

| พื้นที่ | แหล่งรายได้ของครัวเรือน (บาท/ปี) | | | | รายได้ครัวเรือนเฉลี่ย (บาท/ปี) | รายได้บุคคลเฉลี่ย (บาท/ปี) | รายจ่ายครัวเรือนเฉลี่ย (บาท/ปี) | รายจ่ายบุคคลเฉลี่ย (บาท/ปี) |
|-----------------------|----------------------------------|-----------|------------|-----------|--------------------------------|----------------------------|---------------------------------|-----------------------------|
| | อาชีพหลัก | อาชีพรอง | รายได้อื่น | ทำ-หาเอง | | | | |
| ตำบลละมอ | 149,285.15 | 15,219.93 | 11,982.71 | 6,863.13 | 183,350.91 | 63,577.61 | 107,776.30 | 37,371.83 |
| หมู่ที่ 1 ละมอ | 129,811.30 | 12,940.07 | 13,653.08 | 9,911.30 | 166,315.75 | 58,091.15 | 83,289.38 | 29,091.51 |
| หมู่ที่ 2 ควนเงาะ | 113,649.50 | 16,949.50 | 12,452.50 | 250.00 | 143,301.50 | 62,714.00 | 125,205.00 | 54,794.31 |
| หมู่ที่ 3 คลองลำปริง | 121,401.87 | 13,929.91 | 7,676.64 | 7,373.83 | 150,382.24 | 49,817.03 | 64,934.58 | 21,510.84 |
| หมู่ที่ 4 ทุ่งส้มป่อย | 158,091.55 | 16,436.62 | 11,882.75 | 7,473.59 | 193,884.51 | 67,396.82 | 86,046.13 | 29,910.77 |
| หมู่ที่ 5 หนองยวน | 198,687.08 | 16,035.83 | 12,802.08 | 4,875.42 | 232,400.42 | 67,936.78 | 156,650.42 | 45,793.06 |
| หมู่ที่ 6 ต้นเหรียง | 202,865.05 | 15,198.06 | 12,939.81 | 4,796.12 | 235,799.03 | 79,370.26 | 121,807.77 | 41,000.65 |
| หมู่ที่ 7 หาดยูเพ | 135,224.54 | 19,738.43 | 16,275.00 | 9,421.30 | 180,659.26 | 60,593.79 | 77,010.90 | 25,829.74 |
| หมู่ที่ 8 เขมกน้อย | 163,318.44 | 9,502.79 | 7,289.05 | 5,935.75 | 186,046.03 | 60,439.64 | 162,206.70 | 52,695.10 |
| หมู่ที่ 9 กลาง | 106,079.84 | 23,714.52 | 11,523.39 | 18,629.84 | 159,947.58 | 65,673.84 | 102,692.25 | 42,165.03 |
| หมู่ที่ 10 นาหาร | 160,083.83 | 8,709.58 | 9,480.84 | 1,167.66 | 179,441.92 | 65,572.87 | 100,456.29 | 36,709.41 |

ที่มา : กรมการพัฒนาชุมชน (2566)



บทที่ 3

สถานภาพของทรัพยากรธรรมชาติ

การศึกษาสถานภาพของทรัพยากรธรรมชาติในพื้นที่ตำบลละมอ อำเภอนาโยง จังหวัดตรัง ได้แก่ ทรัพยากรป่าไม้ ทรัพยากรน้ำ และทรัพยากรดิน ซึ่งเป็นทรัพยากรกายภาพที่สำคัญต่อการทำการเกษตร ดังนั้นจึงจำเป็นต้องทราบว่าทรัพยากรธรรมชาติแต่ละชนิดปัจจุบันมีสถานะอย่างไร เพื่อใช้เป็นข้อมูลประกอบการวางแผนการใช้ที่ดินซึ่งจะนำไปสู่การกำหนดแผนงาน โครงการ กิจกรรม รวมถึงมาตรการต่าง ๆ เพื่อการพัฒนาพื้นที่อย่างมีประสิทธิภาพต่อไป โดยมีรายละเอียดดังนี้

3.1 ทรัพยากรป่าไม้

3.1.1 ป่าไม้ตามกฎหมายและมติคณะรัฐมนตรี

1) ป่าอนุรักษ์ พบพื้นที่ป่าอนุรักษ์ในพื้นที่ ได้แก่

- (1) เขตเขตห้ามล่าสัตว์ป่าคลองลำชาน เนื้อที่ 8,059 ไร่
- (2) เขตอุทยานแห่งชาติเขาปู่-เขาย่า เนื้อที่ 24,379 ไร่

2) ป่าสงวนแห่งชาติ ได้มีการจำแนกเขตการใช้ประโยชน์ทรัพยากรและที่ดินป่าไม้ในพื้นที่ป่าสงวนแห่งชาติตามมติคณะรัฐมนตรี วันที่ 10 มีนาคม 2535 และ 17 มีนาคม 2535 แบ่งออกเป็น 3 เขต ประกอบด้วย เขตพื้นที่ป่าเพื่อการอนุรักษ์ (Zone C) เขตพื้นที่ป่าเพื่อเศรษฐกิจ (Zone E) และเขตพื้นที่ป่าที่เหมาะสมต่อการเกษตร (Zone A) จากการวิเคราะห์ข้อมูลพบพื้นที่ป่าจำแนกเขตการใช้ประโยชน์ทรัพยากรที่ดินและป่าไม้ในพื้นที่ป่าสงวนแห่งชาติตามมติคณะรัฐมนตรีในพื้นที่ ได้แก่

- (1) เขตพื้นที่ป่าเพื่อการอนุรักษ์ (Zone C) เนื้อที่ 25,669 ไร่
- (2) เขตพื้นที่ป่าเพื่อเศรษฐกิจ (Zone E) เนื้อที่ 6,770 ไร่

3.1.2 ชั้นคุณภาพลุ่มน้ำ (มติคณะรัฐมนตรี วันที่ 28 พฤษภาคม 2528) จากการวิเคราะห์ข้อมูลพบชั้นคุณภาพลุ่มน้ำในพื้นที่ ได้แก่

- (1) พื้นที่ลุ่มน้ำชั้นที่ 1A เนื้อที่ 3,640 ไร่
- (2) พื้นที่ลุ่มน้ำชั้นที่ 1AR เนื้อที่ 2,899 ไร่
- (3) พื้นที่ลุ่มน้ำชั้นที่ 2 เนื้อที่ 16,851 ไร่
- (4) พื้นที่ลุ่มน้ำชั้นที่ 3 เนื้อที่ 8,174 ไร่
- (5) พื้นที่ลุ่มน้ำชั้นที่ 4 เนื้อที่ 7,177 ไร่
- (6) พื้นที่ลุ่มน้ำชั้นที่ 5 เนื้อที่ 5,182 ไร่

ทั้งนี้ เนื้อที่ดังกล่าวข้างต้นคำนวณด้วยระบบสารสนเทศภูมิศาสตร์ เป็นเนื้อที่เบื้องต้นเท่านั้น ไม่สามารถใช้อ้างอิงได้ทางกฎหมาย



3.2 ทรัพยากรน้ำ

3.2.1 ปริมาณน้ำฝน พบว่าในพื้นที่ตำบลละมอ มีปริมาณน้ำฝนเฉลี่ยในคาบ 30 ปี (พ.ศ. 2536 – 2565) 2,267.9 มิลลิเมตรต่อปี

3.2.2 น้ำผิวดิน หมายถึง แม่น้ำลำคลอง หนอง บึง ทะเลสาบ อ่างเก็บ และแหล่งน้ำสาธารณะ อื่นๆ ที่อยู่ภายในผืนแผ่นดิน ในพื้นที่ตำบลละมอ มีรายละเอียดของแหล่งน้ำผิวดินดังนี้ แหล่งน้ำผิวดินธรรมชาติ ได้แก่ คลองงา คลองนางน้อย คลองน้ำเจ็ด คลองลำขนุน และคลองลำปริง

3.2.3 ใช้ฐานข้อมูลน้ำบาดาลของกรมทรัพยากรน้ำบาดาล กระทรวงทรัพยากรธรรมชาติและสิ่งแวดล้อม จากข้อมูล <http://app.dgr.go.th/newpasutara/xml/search.php> สืบค้น ณ วันที่ 26 พฤษภาคม 2566 ซึ่งพบว่า ตำบลละมอ มีจำนวนบ่อบาดาลราชการจำนวน 10 บ่อ และจำนวนบ่อบาดาลเอกชนจำนวน 1 บ่อ

3.3 ทรัพยากรดิน

ทรัพยากรดินในพื้นที่ตำบลละมอ อำเภอนาโยง จังหวัดตรัง พบหน่วยแผนที่ดินทั้งหมด 16 หน่วยแผนที่ดิน และหน่วยพื้นที่เปิดเตล็ด 1 หน่วยแผนที่ ดังนี้

3.3.1 ดินในพื้นที่ลุ่ม มี 1 หน่วยแผนที่ดิน คือ หน่วยแผนที่ดิน Ptl-clA ชุดดินพัทลุง มีเนื้อดินบนเป็นดินร่วนปนดินเหนียว ความลาดชัน 0-2 เปอร์เซ็นต์ มีเนื้อที่ 1,969 ไร่ หรือร้อยละ 4.48 ของเนื้อที่ตำบล

3.3.2 ดินในพื้นที่ดอน มี 15 หน่วยแผนที่ดิน ได้แก่

1) หน่วยแผนที่ดิน Klt-clD ชุดดินคลองเต้ง มีเนื้อดินบนเป็นดินร่วนปนดินเหนียว ความลาดชัน 12-20 เปอร์เซ็นต์ มีเนื้อที่ 1,159 ไร่ หรือร้อยละ 2.64 ของเนื้อที่ตำบล

2) หน่วยแผนที่ดิน Klt-clE ชุดดินคลองเต้ง มีเนื้อดินบนเป็นดินร่วนปนดินเหนียว ความลาดชัน 20-35 เปอร์เซ็นต์ มีเนื้อที่ 346 ไร่ หรือร้อยละ 0.79 ของเนื้อที่ตำบล

3) หน่วยแผนที่ดิน Ll-pic-clA ดินลำภูราที่มีศิลาแลงอ่อน มีเนื้อดินบนเป็นดินร่วนปนดินเหนียว ความลาดชัน 0-2 เปอร์เซ็นต์ มีเนื้อที่ 26 ไร่ หรือร้อยละ 0.06 ของเนื้อที่ตำบล

4) หน่วยแผนที่ดิน Nok-clB ชุดดินหนองคล้า มีเนื้อดินบนเป็นดินร่วนปนดินเหนียว ความลาดชัน 2-5 เปอร์เซ็นต์ มีเนื้อที่ 961 ไร่ หรือร้อยละ 2.19 ของเนื้อที่ตำบล

5) หน่วยแผนที่ดิน Nok-clC ชุดดินหนองคล้า มีเนื้อดินบนเป็นดินร่วนปนดินเหนียว ความลาดชัน 5-12 เปอร์เซ็นต์ มีเนื้อที่ 1,341 ไร่ หรือร้อยละ 3.05 ของเนื้อที่ตำบล

6) หน่วยแผนที่ดิน Ntm-lB ชุดดินนาท่าม มีเนื้อดินบนเป็นดินร่วน ความลาดชัน 2-5 เปอร์เซ็นต์ มีเนื้อที่ 66 ไร่ หรือร้อยละ 0.15 ของเนื้อที่ตำบล



- 7) หน่วยแผนที่ดิน Ntn-clA ชุดดินนาทอน มีเนื้อดินบนเป็นดินร่วนปนดินเหนียว ความลาดชัน 0-2 เปอร์เซ็นต์ มีเนื้อที่ 200 ไร่ หรือร้อยละ 0.45 ของเนื้อที่ตำบล
- 8) หน่วยแผนที่ดิน Ntn-clB ชุดดินนาทอน มีเนื้อดินบนเป็นดินร่วนปนดินเหนียว ความลาดชัน 2-5 เปอร์เซ็นต์ มีเนื้อที่ 1,387 ไร่ หรือร้อยละ 3.16 ของเนื้อที่ตำบล
- 9) หน่วยแผนที่ดิน Ntn-clC ชุดดินนาทอน มีเนื้อดินบนเป็นดินร่วนปนดินเหนียว ความลาดชัน 5-12 เปอร์เซ็นต์ มีเนื้อที่ 2,278 ไร่ หรือร้อยละ 5.19 ของเนื้อที่ตำบล
- 10) หน่วยแผนที่ดิน Ntn-clD ชุดดินนาทอน มีเนื้อดินบนเป็นดินร่วนปนดินเหนียว ความลาดชัน 12-20 เปอร์เซ็นต์ มีเนื้อที่ 567 ไร่ หรือร้อยละ 1.29 ของเนื้อที่ตำบล
- 11) หน่วยแผนที่ดิน Ntn-clE ชุดดินนาทอน มีเนื้อดินบนเป็นดินร่วนปนดินเหนียว ความลาดชัน 20-35 เปอร์เซ็นต์ มีเนื้อที่ 86 ไร่ หรือร้อยละ 0.20 ของเนื้อที่ตำบล
- 12) หน่วยแผนที่ดิน Ntn-d-clB ดินนาทอนที่เป็นดินลึก มีเนื้อดินบนเป็นดินร่วนปนดินเหนียว ความลาดชัน 2-5 เปอร์เซ็นต์ มีเนื้อที่ 100 ไร่ หรือร้อยละ 0.23 ของเนื้อที่ตำบล
- 13) หน่วยแผนที่ดิน Ntn-vd-clC ดินนาทอนที่เป็นดินลึกมาก มีเนื้อดินบนเป็นดินร่วนปนดินเหนียว ความลาดชัน 5-12 เปอร์เซ็นต์ มีเนื้อที่ 149 ไร่ หรือร้อยละ 0.34 ของเนื้อที่ตำบล
- 14) หน่วยแผนที่ดิน Pac-clB ชุดดินปากจั่น มีเนื้อดินบนเป็นดินร่วนปนดินเหนียว ความลาดชัน 2-5 เปอร์เซ็นต์ มีเนื้อที่ 263 ไร่ หรือร้อยละ 0.60 ของเนื้อที่ตำบล
- 15) หน่วยแผนที่ดิน Ro-lA ชุดดินรือเสาะ มีเนื้อดินบนเป็นดินร่วน ความลาดชัน 0-2 เปอร์เซ็นต์ มีเนื้อที่ 4,086 ไร่ หรือร้อยละ 9.30 ของเนื้อที่ตำบล

3.3.3 พื้นที่เบ็ดเตล็ด มี 1 หน่วยแผนที่ คือ หน่วยแผนที่ SC พื้นที่ลาดชันเชิงซ้อน มีเนื้อที่ 28,939 ไร่ หรือร้อยละ 65.88 ของเนื้อที่ตำบล

ปัญหาทรัพยากรดินทางการเกษตรตามสภาพธรรมชาติในพื้นที่ พบปัญหาดินตื้น มีเนื้อที่ 3,807 ไร่ หรือร้อยละ 8.67 ของเนื้อที่ตำบล ได้แก่ ชุดดินคลองเต้ง (Klt) และชุดดินหนองคล้า (Nok)

รายละเอียดของสมบัติดิน ตำบลละมอ อำเภอนาโยง จังหวัดตรัง ดังแสดงในตารางที่ 3-1 และแผนที่แสดงในลักษณะของชุดดิน (รูปที่ 3-1)



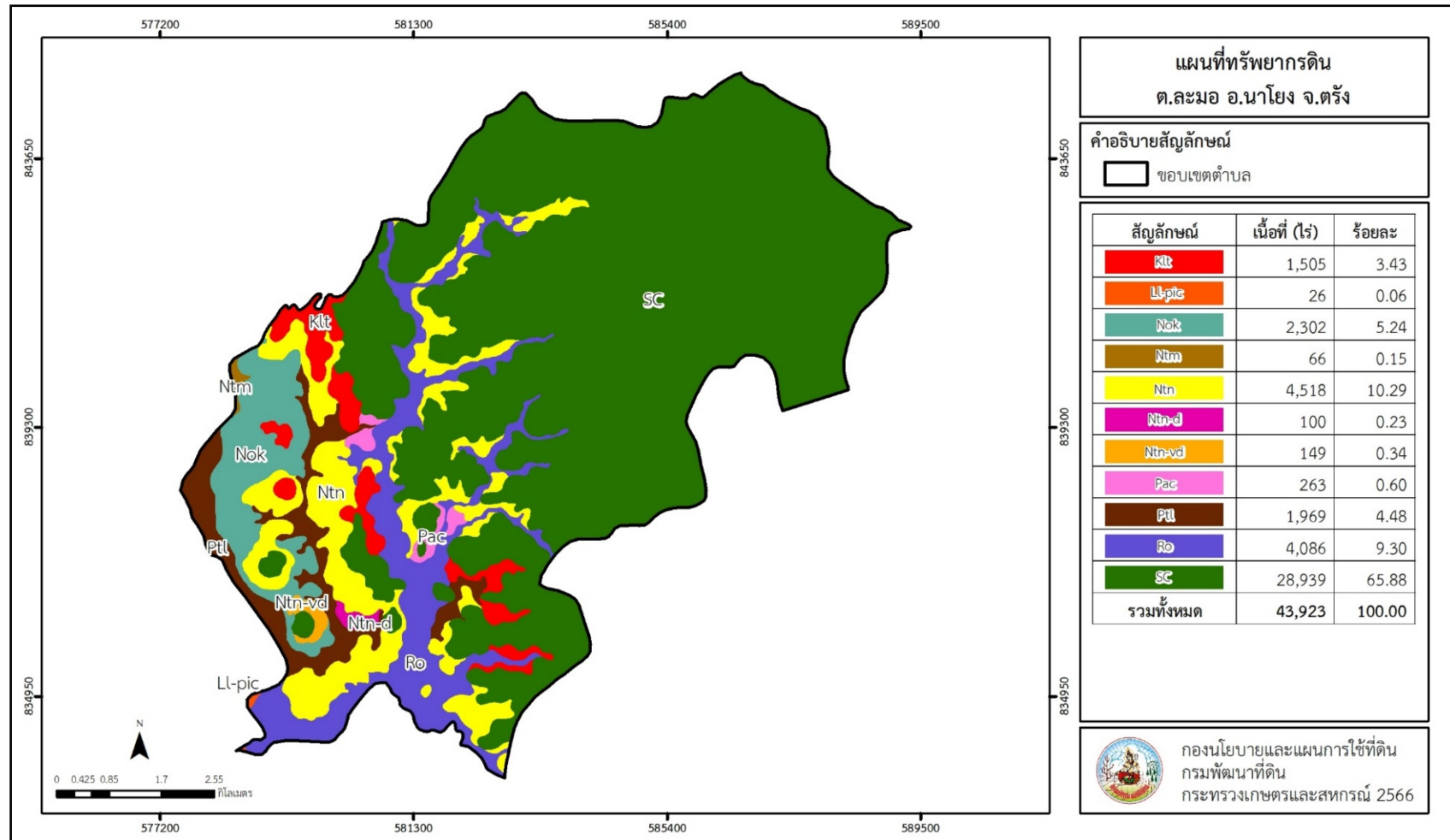
ตารางที่ 3-1 สมบัติของดิน ตำบลละมอ อำเภอนาโยง จังหวัดตรัง

| หน่วยแผนที่ดิน | ความลาดชัน (%) | ความลึก (ซม.) | การระบายน้ำ | ความอุดมสมบูรณ์ของดิน | ความจุแลกเปลี่ยนแคตไอออน (cmol/kg) | ความอึดตัวเบส (%) | ปฏิกิริยาดิน | | ค่าการนำไฟฟ้า (dS/m) | ความลึกของชั้นจาโรไซด์ (ซม.) | เนื้อที่ | |
|-------------------|----------------|---------------|----------------|-----------------------|------------------------------------|-------------------|--------------|---------|----------------------|------------------------------|---------------|---------------|
| | | | | | | | ดินบน | ดินล่าง | | | ไร่ | ร้อยละ |
| Klt-clD | 12-20 | 0-50 | ดี | ต่ำ | <10 | <35 | 4.5-5.0 | 4.5-5.5 | <2 | - | 1,159 | 2.64 |
| Klt-clE | 20-35 | 0-50 | ดี | ต่ำ | <10 | <35 | 4.5-5.0 | 4.5-5.5 | <2 | - | 346 | 0.79 |
| Ll-pic-clA | 0-2 | >150 | ดี | ต่ำ | 10-20 | <35 | 5.0-6.5 | 4.5-5.5 | <2 | - | 26 | 0.06 |
| Nok-clB | 2-5 | 0-50 | ดี | ต่ำ | <10 | <35 | 5.0-6.0 | 4.5-5.5 | <2 | - | 961 | 2.19 |
| Nok-clC | 5-12 | 0-50 | ดี | ต่ำ | <10 | <35 | 5.0-6.0 | 4.5-5.5 | <2 | - | 1,341 | 3.05 |
| Ntm-lB | 2-5 | >150 | ดีถึงดีปานกลาง | ต่ำ | <10 | <35 | 5.0-5.5 | 4.5-5.0 | <2 | - | 66 | 0.15 |
| Ntn-clA | 0-2 | 50-100 | ดี | ต่ำ | 10-20 | <35 | 5.0-5.5 | 4.5-5.5 | <2 | - | 200 | 0.45 |
| Ntn-clB | 2-5 | 50-100 | ดี | ต่ำ | 10-20 | <35 | 5.0-5.5 | 4.5-5.5 | <2 | - | 1,387 | 3.16 |
| Ntn-clC | 5-12 | 50-100 | ดี | ต่ำ | 10-20 | <35 | 5.0-5.5 | 4.5-5.5 | <2 | - | 2,278 | 5.19 |
| Ntn-clD | 12-20 | 50-100 | ดี | ต่ำ | 10-20 | <35 | 5.0-5.5 | 4.5-5.5 | <2 | - | 567 | 1.29 |
| Ntn-clE | 20-35 | 50-100 | ดี | ต่ำ | 10-20 | <35 | 5.0-5.5 | 4.5-5.5 | <2 | - | 86 | 0.20 |
| Ntn-d-clB | 2-5 | 100-150 | ดี | ต่ำ | 10-20 | <35 | 5.0-5.5 | 4.5-5.5 | <2 | - | 100 | 0.23 |
| Ntn-vd-clC | 5-12 | >150 | ดี | ต่ำ | 10-20 | <35 | 5.0-5.5 | 4.5-5.5 | <2 | - | 149 | 0.34 |
| Pac-clB | 2-5 | >150 | ดี | ต่ำ | <10 | <35 | 6.0-7.0 | 4.5-5.5 | <2 | - | 263 | 0.60 |
| Ptl-clA | 0-2 | >150 | เลว | ต่ำ | <10 | <35 | 5.5-6.5 | 4.5-5.5 | <2 | - | 1,782 | 4.06 |
| Ptl-clA* | 0-2 | >150 | เลว | ปานกลาง | <10 | <35 | 5.5-6.5 | 4.5-5.5 | <2 | - | 187 | 0.42 |
| Ro-lA | 0-2 | >150 | ดี | ต่ำ | <10 | <35 | 4.5-6.0 | 4.5-6.0 | <2 | - | 4,086 | 9.30 |
| SC | >35 | - | - | - | - | - | - | - | - | - | 28,939 | 65.88 |
| รวมทั้งหมด | | | | | | | | | | | 43,923 | 100.00 |

หมายเหตุ: 1.* หมายถึง หน่วยแผนที่ดินที่มีความอุดมสมบูรณ์ของดินต่างจากหน่วยแผนที่ดินเดียวกัน

2. เนื้อที่คำนวณด้วยโปรแกรมระบบสารสนเทศภูมิศาสตร์

ที่มา: กองสำรวจและวิจัยทรัพยากรดิน (2566)



รูปที่ 3-1 ทรัพยากรดิน ตำบลละมอ อำเภอนาโยง จังหวัดตรัง



บทที่ 4

กระบวนการมีส่วนร่วมของชุมชน (Participatory Rural Appraisal: PRA)

4.1 การวิเคราะห์ผลจากการจัดทำกระบวนการมีส่วนร่วมของชุมชน (PRA)

การวิเคราะห์ผลจากการจัดทำกระบวนการมีส่วนร่วมของชุมชน (PRA) เมื่อวันที่ 28 มิถุนายน 2566 มีสาระสำคัญสรุปได้ดังนี้

4.1.1 ปัญหาหลักของตำบลละมอ คือ

- 1) ดินขาดความอุดมสมบูรณ์
- 2) การชะล้างพังทลายของดิน
- 3) พื้นที่น้ำท่วมขัง
- 4) ดินตื้น

4.1.2 ความต้องการของชุมชน เกษตรกร ตำบลละมอ มีความต้องการ 3 ประการ คือ

- 1) แก้ปัญหาดินเสื่อมโทรมและฟื้นฟูความอุดมสมบูรณ์ของดิน
- 2) แก้ไขปัญหาการขาดแคลนน้ำและการระบายน้ำท่วมขังบางพื้นที่
- 3) ปรับรูปที่ดิน และเปลี่ยนกิจกรรมการผลิตพืชให้เหมาะสมกับที่ดิน

ผลจากการจัดทำกระบวนการมีส่วนร่วมของชุมชน (PRA) ได้นำมาวิเคราะห์ร่วมกับปัญหาด้านกายภาพ โดยระบบ DPSIR มีรายละเอียดดังนี้

1) แรงขับเคลื่อน (Driver) มี 4 ประการ คือ

- 1.1) นโยบายรัฐด้านการเกษตร
- 1.2) การขยายตัวเมือง การขยายตัวของภาคเกษตร และอุตสาหกรรม
- 1.3) ความต้องการด้านอาหาร
- 1.4) การเปลี่ยนแปลงสภาพภูมิอากาศ

2) แรงกดดัน (Pressure) ที่เกิดจากปัจจัยขับเคลื่อน มี 4 ประการ คือ

- 2.1) การปรับปรุงบำรุงดิน
- 2.2) จัดหาแหล่งน้ำ
- 2.3) ความต้องการน้ำเพื่อการเกษตร
- 2.4) แก้ไขปัญหาการไม่มีกรรมสิทธิ์



3) **สถานะ (State)** ที่เกิดแรงกดดัน มี 5 ประการ คือ

3.1) การปลูกพืชติดต่อกันเป็นเวลานานโดยไม่บำรุงดินอย่างเหมาะสมทำให้ธาตุอาหารบางอย่างหมดไปจากดิน หรือไม่เพียงพอต่อการเจริญเติบโตของพืช - การสูญเสียอินทรีย์วัตถุและธาตุอาหารจากดิน เช่น การเผาเศษวัชพืชในไร่นา และไม่มีการเพิ่มเติมอินทรีย์วัตถุในลงดิน

3.2) การชะล้างพังทลายโดยการกระทำของมนุษย์และสัตว์ เช่น การหักร้างทางป่า การขุดถนน การขุดเหมืองแร่ การระเบิดเขา การขุดที่อยู่อาศัยของสัตว์

3.3) สภาพของน้ำท่วม น้ำท่วมฉับพลัน หรือน้ำไหลเอ่อล้นฝั่งแม่น้ำลำธารทางน้ำเข้าท่วมพื้นที่ซึ่งปกติไม่ได้อยู่ใต้ระดับน้ำ หรือเกิดจากการสะสมน้ำบนพื้นที่ที่ระบายออกไม่ทัน

3.4) ดินที่มีชั้นลูกรัง ก้อนกรวด เศษหิน ปะปนอยู่ในเนื้อดิน หรือมีชั้นหินปูนมาร์ล หรือพบชั้นหินพื้น อยู่ตื้นกว่า 50 เซนติเมตรจากผิวดิน เนื้อดินจะมีปริมาณชั้นส่วนหยาบ กรวด หรือลูกรังปนอยู่ มากกว่าร้อยละ 35 ทำให้มีปริมาตรของดินน้อย ดินจึงอุ้มน้ำได้น้อย มักขาดแคลนน้ำในฤดูฝนทิ้งช่วง ส่งผลให้พืชไม่สามารถเจริญเติบโตได้ดี และให้ผลผลิตต่ำ

4) **ผลกระทบ (Impact)** ที่ปรากฏในพื้นที่ มี 4 ประการ คือ

4.1) แหล่งน้ำที่มีอยู่ตื้นเขินจากตะกอน

4.2) ผลผลิตพืชต่ำ ต้นทุนการผลิตสูง

4.3) รายได้น้อย

4.4) มีปัญหาต่อคุณภาพชีวิต

5) **การตอบสนอง (Response)** ของรัฐในอดีต ปัจจุบัน และในอนาคต มีดังนี้

อดีต-ปัจจุบัน

พื้นที่ลาดชัน

5.1) คูรับน้ำขอบเขา

5.2) บ่อตักตะกอน

5.3) ฝ่ายชะลอน้ำ

5.4) คันดิน

5.5) ปลูกหญ้าแฝก ป้องกันการชะล้างพังทลายของดิน รักษาความชื้นและกักเก็บน้ำ

5.6) ปฎิรูปที่ดิน

5.7) จัดที่ดินโดย คทช.

พื้นที่ราบ

5.8) จัดรูปแปลงนา

5.9) ปรับปรุงบำรุงดินด้วยปุ๋ยพืชสด

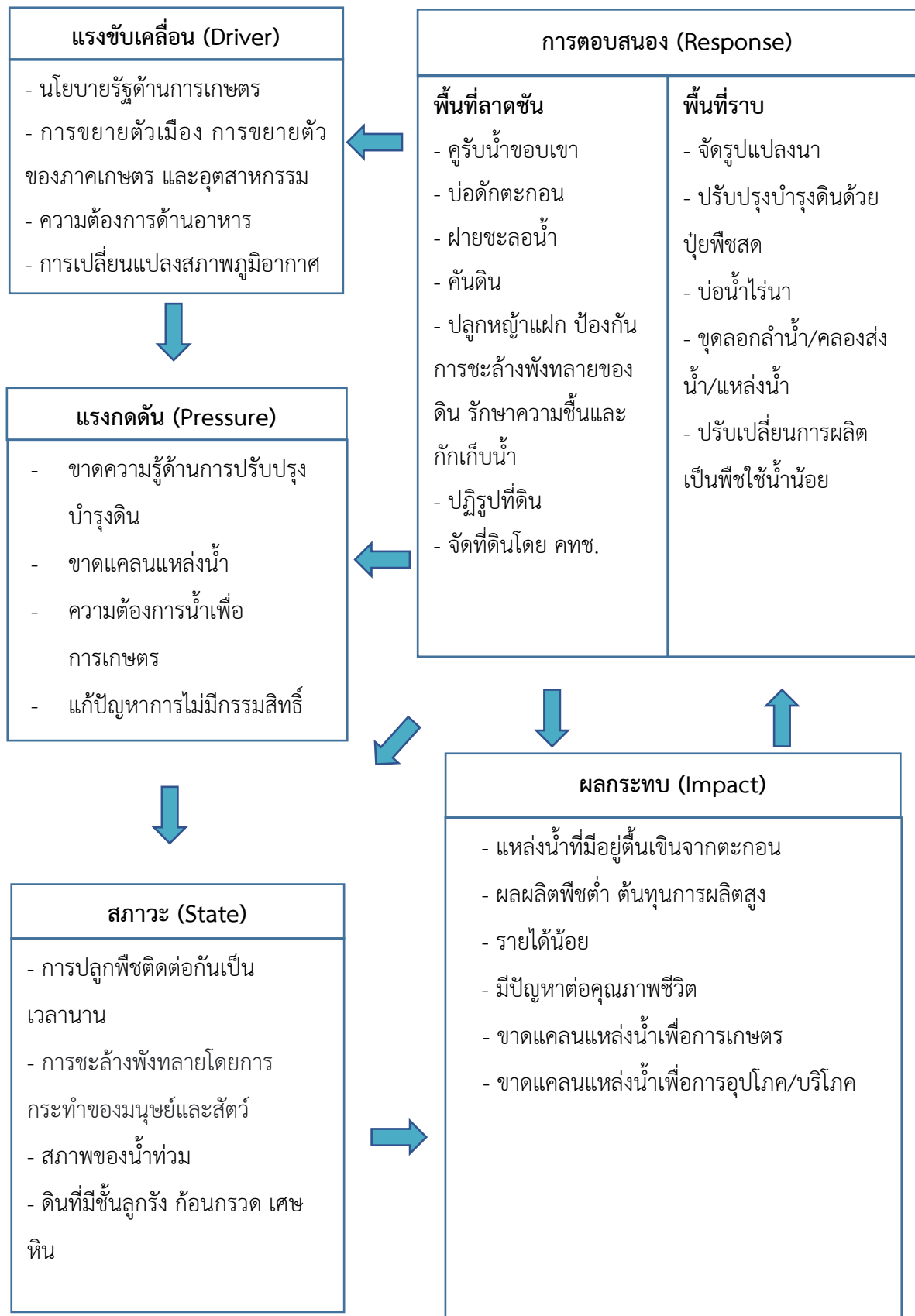


- 5.10) บ่อน้ำใร่นา
- 5.11) ขุดลอกลำน้ำ/คลองส่งน้ำ/แหล่งน้ำ
- 5.12) ปรับเปลี่ยนการผลิตเป็นพืชใช้น้ำน้อย

อนาคต

- (1) พัฒนาที่ดินและน้ำที่เป็นระบบทั้งตำบล
- (2) การรวมกลุ่มในการทำงานรูปแบบจัดระบบอนุรักษ์ดินและน้ำของคนในชุมชน
- (3) การเข้าถึงข้อมูลงานพัฒนาที่ดินทั้งโครงการและกิจกรรมต่างๆ

ดังมีรายละเอียดในรูปที่ 4-1



รูปที่ 4-1 การวิเคราะห์สถานการณ์โดยระบบ DPSIR ของตำบลละมอ อำเภอนาโยง จังหวัดตรัง



บทที่ 5

การประเมินคุณภาพที่ดิน

5.1 หลักการประเมินคุณภาพที่ดินด้านกายภาพ

การประเมินคุณภาพที่ดินหรือการประเมินความเหมาะสมของที่ดิน สอดคล้องตามหลักการของ FAO Framework ค.ศ. 1983 ซึ่งการประเมินคุณภาพที่ดินด้านกายภาพ เป็นการประเมินศักยภาพของที่ดินว่าดินนั้นๆเหมาะสมมากหรือน้อยเพียงใดสำหรับการใช้ที่ดินประเภทต่างๆ หรือการปลูกพืชต่างๆ โดยพิจารณาจาก สภาพแวดล้อมที่มีผลต่อการเจริญเติบโตของพืช สมบัติดินที่ได้จำแนกไว้ในแต่ละตำบล ร่วมกับการจัดการพื้นที่ เช่น ระบบชลประทาน พื้นที่ยกทรง การจัดระบบอนุรักษ์ดินและน้ำ เป็นต้น และนอกจากนี้พิจารณาความต้องการปัจจัยต่อการปลูกพืชแต่ละชนิด สอดคล้องตามหลักการของ FAO ได้แก่ ความต้องการด้านพืช ความต้องการด้านการจัดการ ความต้องการด้านการอนุรักษ์ (บัณฑิต ต้นศิริ และคำรณ ไทรพิง, 2542) รายละเอียดดังตารางที่ 5-1

ระดับความเหมาะสมของที่ดินได้จากการสังเคราะห์ข้อมูลดิน การจัดการที่ดิน หรือดินที่มีลักษณะเฉพาะที่เกิดขึ้นตามสภาพภูมิประเทศ (ซึ่งจะเรียกรวมว่าหน่วยที่ดิน) ลักษณะภูมิอากาศ พิจารณาร่วมกับระดับความต้องการปัจจัยต่อการเจริญเติบโตของพืชแต่ละชนิด หลังจากนั้นดำเนินการประเมินคุณภาพที่ดิน ซึ่งสามารถจำแนกระดับความเหมาะสมของที่ดินได้เป็น 4 ระดับ ได้แก่ เหมาะสมสูง (S1) เหมาะสมปานกลาง (S2) เหมาะสมเล็กน้อย (S3) และไม่เหมาะสม (N) โดยที่

S1 : ไม่มีข้อจำกัดด้านที่ดินตามปัจจัยที่ใช้พิจารณา

S2 : มีข้อจำกัดด้านที่ดินที่แก้ไขได้ง่ายหรือข้อจำกัดอาจไม่ส่งผลกระทบต่อ การเจริญเติบโตของพืชอย่างชัดเจน

S3 : มีข้อจำกัดด้านที่ดินที่แก้ไขได้ยาก ควรปรับเปลี่ยนการผลิตเป็นพืชชนิดอื่นหรือ กิจกรรมอื่น (ส่วนใหญ่เป็นลักษณะทางกายภาพ)

N : มีข้อจำกัดที่พัฒนาหรือปรับปรุงที่ดินได้ยากมาก หากจะดำเนินการพัฒนาหรือ ปรับปรุงต้องใช้ต้นทุนสูงหรือเครื่องจักรขนาดใหญ่ แนะนำให้ปรับเปลี่ยนการผลิต



ตารางที่ 5-1 ตัวอย่างการประเมินคุณภาพที่ดินด้านกายภาพของประเภทการใช้ประโยชน์ที่ดิน

| คุณภาพที่ดิน (Land Quality) | คุณลักษณะที่ดินตัวแทน (Land Characteristics) | ระดับความ เหมาะสม (Land Suitability Rating) |
|--|---|--|
| 1. ความเหมาะสมด้านความต้องการด้านพืช (Crop Requirements) | | |
| 1.1. การหยั่งลึกของรากพืช (r) | ความลึกของดิน | S1 |
| 1.2. ความชุ่มชื้นที่เป็นประโยชน์ต่อพืช (m) | ปริมาณน้ำฝนเฉลี่ยในรอบปี | S2m |
| 1.3. ความเป็นประโยชน์ของออกซิเจน ต่อรากพืช (o) | สภาพการระบายน้ำของดิน | S2o |
| ความเหมาะสมรวมด้านความต้องการด้านพืช (Crop Requirements) | | S2om |
| 2. ความเหมาะสมรวมความต้องการด้านการจัดการ (Management Requirements) | | |
| 2.1. สภาพการเขตกรรม (k) | ชั้นความยากง่ายในการ เขตกรรม (ดินบน) | S1 |
| 2.2. ศักยภาพการใช้เครื่องจักรกล (w) | ความลาดชันของพื้นที่ | S3w |
| ความเหมาะสมรวมด้านความต้องการด้านการจัดการ (Management Requirements) | | S3w |
| 3. ความเหมาะสมด้านความต้องการด้านการอนุรักษ์ (Conservation Requirements) | | |
| 3.1 ความเสียหายจากการกัดกร่อน (e) | ความลาดชันของพื้นที่ | S3e |
| ความเหมาะสมรวมด้านความต้องการด้านการอนุรักษ์ (Conservation Requirements) | | S3e |
| ความเหมาะสมด้านกายภาพของประเภทการใช้ประโยชน์ที่ดินใน แต่ละหน่วยที่ดินโดยรวม | | S3ew |



5.2 พืชเศรษฐกิจที่สำคัญของตำบล

พืชเศรษฐกิจหลักและพืชทางเลือกของตำบล ได้แก่ ยางพารา ปาล์มน้ำมัน มะพร้าว ข้าว

5.3 ระดับความเหมาะสมของที่ดิน

การประเมินคุณภาพที่ดินของพืชเศรษฐกิจหลักและพืชทางเลือก ตำบลละมอ อำเภอนาโยง จังหวัดตรัง ได้ผลการประเมินคุณภาพที่ดินดังตารางที่ 5-2



ตารางที่ 5-2 ชั้นความเหมาะสมทางกายภาพของดิน ตำบลละมอ อำเภอนาโยง จังหวัดตรัง

| หน่วยแผนที่ดิน | ยางพารา | ปาล์มน้ำมัน | มะพร้าว | ข้าว |
|----------------|---------|-------------|---------|---------|
| AC-spd,fl-clA | S3o | S2os | S3o | S2s |
| Klt-clC | S3r | N | N | S3ewo |
| Km-slB | S2n | S2n | S2n | S3o |
| Ll-mw,pic-clA | S2on | S2n | S2on | S2on |
| Ll-mw,pic-clA* | S2on | S2n | S2on | S2ons |
| Ll-pic-clA | S2ns | S2ns | S2ns | S3o |
| Ni-slA | S3o | S2ons | S3o | S2ns |
| Ntm-lB | S2ons | S2ns | S2ons | S3o |
| Ntn-clC | S2rns | S3r | S3r | S3ewo |
| Pac-clB | S2ns | S2ns | S2ns | S3o |
| Pkm-lB | S3o | S2ons | S3o | S2ewons |
| Ptl-clA | N | S3o | N | S2n |
| Ro-lA | S2ns | S2ns | S2ns | S3o |
| Te-col-slB | S2ns | S2ns | S2ns | S3o |
| SC | N | N | N | N |

หมายเหตุ : * หมายถึง หน่วยแผนที่ดินที่มีความอุดมสมบูรณ์ของดินต่างจากหน่วยแผนที่ดินเดียวกัน
ความหมายของสัญลักษณ์แสดงข้อจำกัดชั้นความเหมาะสม

- e = ความเสียหายจากการกัดกร่อน
- w = ศักยภาพการใช้เครื่องจักร
- r = สภาพะการหยั่งลึกของราก
- z = สารพิษ
- x = การมีเกลือมากเกินไป
- m = ความชุ่มชื้นที่เป็นประโยชน์ต่อพืช
- o = ความเป็นประโยชน์ของออกซิเจนต่อรากพืช
- n = ความจุในการดูดซับธาตุอาหาร
- s = ความเป็นประโยชน์ของธาตุอาหาร



บทที่ 6

แผนการใช้ที่ดิน

6.1 การวิเคราะห์ข้อมูลเพื่อจัดทำแผนการใช้ที่ดินระดับตำบล

ตามที่กรมพัฒนาที่ดินได้จัดทำแผนปฏิบัติการราชการกรมพัฒนาที่ดินระยะ 5 ปี ช่วงปี 2566- 2570 เพื่อให้บรรลุตามวิสัยทัศน์ที่กำหนดไว้ คือ “เป็นองค์การอัจฉริยะทางดิน เพื่อขับเคลื่อนการใช้ที่ดินอย่างเหมาะสม 15 ล้านไร่ ภายในปี 2570” ซึ่งในส่วนของประเด็นการพัฒนาที่ 2 บริหารจัดการทรัพยากรดินและที่ดินด้วยชุดข้อมูลที่มีมูลค่าสูง (High Value Dataset) ซึ่งมีเป้าหมาย คือ การนำชุดข้อมูลที่มีมูลค่าสูง (High Value Dataset) ไปใช้ในการบริหารจัดการทางการเกษตร ในส่วนของตัวชี้วัดบริหารจัดการทรัพยากรดินและที่ดินบนพื้นฐานของชุดข้อมูลที่มีมูลค่าสูง (High Value Dataset) ร้อยละ 100 กลยุทธ์ที่ 2 ยุกระดับแผนการใช้ที่ดินไปสู่การปฏิบัติ ได้กำหนดให้ ร้อยละของแผนการใช้ที่ดินระดับตำบลที่จัดทำแล้วเสร็จทั้งประเทศ ภายใน ปี 2570 (ไม่น้อยกว่า ร้อยละ 80) เป็นตัวชี้วัดหนึ่งของกลยุทธ์ดังกล่าว

การวางแผนการใช้ที่ดินระดับตำบลเป็นการวางกรอบและนโยบายการการพัฒนาพื้นที่ให้เกิดการใช้ที่ดินอย่างสมดุลและยั่งยืน เป็นการกำหนดแนวทางใช้ที่ดินให้ตรงกับศักยภาพโดยเฉพาะทางด้านการเกษตร และนำไปสู่การกำหนดแผนงาน โครงการ กิจกรรม ที่มีความสอดคล้องกับสภาพพื้นที่ ทั้งนี้การใช้ขอบเขตการปกครองในระดับตำบลจะนำไปสู่การพัฒนาเชิงพื้นที่ที่มีเป้าหมายและทิศทางสอดคล้องตามบริบทของแต่ละตำบล และมีผู้รับผิดชอบโดยตรง คือ องค์กรปกครองส่วนท้องถิ่น ซึ่งแผนการใช้ที่ดินในระดับที่ใหญ่กว่านี้อาจไม่สามารถนำมาใช้ปฏิบัติงานในระดับพื้นที่ได้อย่างเป็นรูปธรรมเนื่องจากเป็นแผนงานสำหรับนำไปใช้ปฏิบัติงานเชิงนโยบายและยุทธศาสตร์ในภาพรวม

ทั้งนี้แผนการใช้ที่ดินเป็นผลที่ได้จากการวิเคราะห์ข้อมูลทางด้านกายภาพ เศรษฐกิจ และสังคม โดยได้นำฐานข้อมูลที่ได้จากการรวบรวมข้อมูลทุติยภูมิ และข้อมูลปฐมภูมิจากการสำรวจภาคสนาม การศึกษาด้านกายภาพ ได้จาก การวิเคราะห์สถานภาพของทรัพยากรธรรมชาติ อาทิ ทรัพยากรดิน ทรัพยากรน้ำ และทรัพยากรป่าไม้ร่วมกับการพิจารณาลักษณะการใช้ประโยชน์ที่ดิน ข้อกฎหมายที่เกี่ยวข้องกับพื้นที่ในเขตป่าไม้ตามกฎหมาย เช่น เขตรักษาพันธุ์สัตว์ป่า เขตอุทยานแห่งชาติ เขตป่าสงวนแห่งชาติ และนโยบายของรัฐที่เกี่ยวข้องกับพื้นที่ที่มีมติคณะรัฐมนตรีเกี่ยวกับการใช้ที่ดินมติคณะรัฐมนตรีเรื่องการจำแนกการใช้ประโยชน์ที่ดินในพื้นที่ป่าไม้ในเขตป่าสงวนแห่งชาติ เป็นต้น ประกอบกับการพิจารณาจากทิศทางตามกรอบนโยบายที่เกี่ยวข้องกับการกำหนดเขตการใช้ที่ดินภายในพื้นที่ตำบล เช่น ยุทธศาสตร์ของจังหวัด ร่วมกับความต้องการของท้องถิ่น สามารถกำหนดแนวทางการใช้ที่ดินตามศักยภาพของทรัพยากร เพื่อการรักษาคุณภาพของลักษณะทางนิเวศวิทยาและการอนุรักษ์ทรัพยากรธรรมชาติ โดยคำนึงถึงสภาพทางเศรษฐกิจและสังคมของชุมชนในพื้นที่ ซึ่งข้อมูลนี้ส่วนหนึ่ง



ได้มาจากการวิเคราะห์ชุมชนแบบมีส่วนร่วม (PRA) ทำการสังเคราะห์ข้อมูลทุกด้านเพื่อให้ได้เขตการใช้ที่ดินที่เหมาะสมกับศักยภาพของพื้นที่ต่อไป

6.2 แผนการใช้ที่ดิน

จากการวิเคราะห์ข้อมูลกายภาพ เศรษฐกิจ และสังคม พบว่าแผนการใช้ที่ดินตำบลละมอ อำเภอนาโยง จังหวัดตรัง สามารถกำหนดออกเป็น 13 เขตหลัก ได้แก่ เขตป่าไม้สมบูรณ์ เขตป่าไม้เสื่อมโทรม เขตพื้นที่พุทธศาสนา เขตทำนา (ศักยภาพสูงประเภท 2) เขตปลูกไม้ผล (ศักยภาพสูงประเภท 2) เขตปลูกไม้ยืนต้น (ศักยภาพสูงประเภท 2) เขตทำนา (ศักยภาพต่ำ) เขตปลูกไม้ผล (ศักยภาพต่ำ) เขตปลูกไม้ยืนต้น (ศักยภาพต่ำ) เขตชุมชน/สถานที่ราชการ เขตแหล่งน้ำธรรมชาติ เขตแหล่งน้ำที่สร้าง และเขตพื้นที่อื่นๆ มีรายละเอียดดังนี้ (ตารางที่ 6-1 และรูปที่ 6-1)

6.2.1 เขตป่าไม้ เป็นเขตพื้นที่ที่อยู่ในเขตป่าตามกฎหมายและมติคณะรัฐมนตรี ได้แก่ พื้นที่ป่าสงวนแห่งชาติ เขตรักษาพันธุ์สัตว์ป่า อุทยานแห่งชาติ เขตป่าไม้ถาวร หรืออยู่ในพื้นที่ชั้นคุณภาพลุ่มน้ำชั้นที่ 1A 1B หรือ 2 พื้นที่ในเขตนี้ส่วนใหญ่ยังคงสภาพเป็นป่าไม้ บางบริเวณได้ถูกนำไปใช้ประโยชน์ในรูปแบบที่ไม่เหมาะสม ไม่เป็นไปตามมาตรการหรือกฎหมายที่เกี่ยวข้องกับการใช้ประโยชน์ของที่ดินหรือทรัพยากรป่าไม้ของพื้นที่นั้น ๆ ประกอบด้วย 3 เขตรอง ได้แก่ เขตป่าไม้สมบูรณ์ เขตป่าไม้เสื่อมโทรม และเขตพื้นที่พุทธศาสนา มีเนื้อที่ 32,174.88 ไร่ หรือคิดเป็นร้อยละ 73.28 ของเนื้อที่ตำบล มีรายละเอียดดังนี้

1) เขตป่าไม้สมบูรณ์ มีเนื้อที่ 13,193.81 ไร่ หรือ คิดเป็นร้อยละ 30.05 ของเนื้อที่ตำบล เป็นเขตที่อยู่ภายในเงื่อนไขดังกล่าวข้างต้น แต่มีสภาพการใช้ที่ดินปัจจุบันเป็นป่าไม้สมบูรณ์

2) เขตป่าไม้เสื่อมโทรม มีเนื้อที่ 78.21 ไร่ หรือ คิดเป็นร้อยละ 0.18 ของเนื้อที่ตำบล แต่มีสภาพการใช้ที่ดินปัจจุบันเป็นป่าไม้ที่มีลักษณะเสื่อมโทรม ซึ่งหากปล่อยไว้ตามธรรมชาติไม่มีการเข้าไปรบกวนอาจฟื้นตัวกลับมาเป็นป่าสมบูรณ์ได้ดั้งเดิม

3) เขตพื้นที่พุทธศาสนา มีเนื้อที่ 18,902.86 ไร่ หรือ คิดเป็นร้อยละ 43.05 ของเนื้อที่ตำบล เป็นพื้นที่ที่มีการบุกรุก แผ้วถางพื้นที่ป่าไม้ และเปลี่ยนแปลงการใช้ประโยชน์พื้นที่เป็นอย่างอื่น ส่วนใหญ่เพื่อทำการเกษตร

6.2.2 เขตเกษตรกรรมเป็นพื้นที่เกษตรกรรมซึ่งในที่นี้ คือ พื้นที่ที่อยู่นอกเขตที่มีการประกาศเป็นเขตป่าไม้ตามกฎหมาย ซึ่งรัฐได้กำหนดเป็นพื้นที่ทำกิน มีการออกเอกสารสิทธิ์ซึ่งรวมถึงพื้นที่ในเขตปฏิรูปที่ดินเพื่อเกษตรกรรมด้วย เขตนี้รวมถึงการทำกิจกรรมภาคการเกษตรอื่นที่นอกเหนือจากการปลูกพืชด้วย ประกอบด้วย 5 เขตรอง ได้แก่ เขตเกษตรกรรมขั้นดี เขตเกษตรกรรมที่มีศักยภาพการผลิตสูง เขตเกษตรกรรมที่มีศักยภาพการผลิตต่ำ เขตประมง และเขตปศุสัตว์ มีเนื้อที่ 9,488.84 ไร่ หรือคิดเป็นร้อยละ 21.61 ของเนื้อที่ตำบล มีรายละเอียดดังนี้



1) เขตเกษตรกรรมที่มีศักยภาพการผลิตสูง พื้นที่เขตนี้มีศักยภาพในการผลิตรองจากเขตเกษตรกรรมชั้นดี ซึ่งแบ่งออกเป็น 1 ประเภท ได้แก่ เขตเกษตรกรรมที่มีศักยภาพการผลิตสูง (ประเภทที่ 2) มีรายละเอียดดังนี้

(1) เขตเกษตรกรรมที่มีศักยภาพการผลิตสูง (ประเภทที่ 2) เป็นเขตที่ทำการเกษตรโดยอาศัยน้ำฝนเป็นหลัก ซึ่งส่งผลให้มีข้อจำกัดต่อการเพาะปลูกพืชด้านความชื้นที่พืชนำไปใช้ประโยชน์ในส่วนของที่ดินมีศักยภาพในการผลิตอยู่ในระดับสูงถึงปานกลาง และนอกจากนี้พบว่าดินในพื้นที่เขตนี้มีสมบัติที่เหมาะสมต่อการเพาะปลูกพืชแยกตามชนิดพืช มีรายละเอียดดังนี้

- เขตทำนา มีเนื้อที่ 132.94 ไร่ หรือ คิดเป็นร้อยละ 0.30 ของเนื้อที่ตำบลเป็นพื้นที่ที่มีศักยภาพต่อการทำนาในระดับเหมาะสมเล็กน้อยถึงไม่เหมาะสมและปัจจุบันเกษตรกรมีการปลูกข้าวได้ปีละ 1 ครั้ง

- เขตปลูกไม้ผล มีเนื้อที่ 315.90 ไร่ หรือ คิดเป็นร้อยละ 0.72 ของเนื้อที่ตำบล ปัจจุบันเกษตรกรปลูกไม้ผล โดยไม้ผลที่ปลูกได้แก่ ทุเรียน มังคุด มะม่วง เป็นต้น

- เขตปลูกไม้ยืนต้น มีเนื้อที่ 3,440.44 ไร่ หรือ คิดเป็นร้อยละ 7.84 ของเนื้อที่ตำบล ปัจจุบันเกษตรกรปลูกไม้ยืนต้น โดยไม้ยืนต้นที่ปลูกได้แก่ ปาล์มน้ำมัน ยางพารา

2) เขตเกษตรกรรมที่มีศักยภาพการผลิตต่ำ พื้นที่เขตนี้ถูกกำหนดให้เป็นเขตเกษตรกรรมที่ต้องมีการดำเนินการแก้ไขปัญหาคือเป็นข้อจำกัดของการใช้ที่ดินเพื่อเกษตรกรรมต่างๆ การทำการเกษตรในเขตนี้อาศัยน้ำฝนเป็นหลัก มีศักยภาพในการผลิตอยู่ในระดับเหมาะสมเล็กน้อยถึงไม่เหมาะสมพบปัญหาทางกายภาพของดินที่สำคัญหลาย เช่น เป็นดินตื้นซึ่งเป็นข้อจำกัดของการหยั่งรากพืชในการยึดลำต้นและการดูดซับธาตุอาหารพืชในดิน เนื้อดินเป็นทรายจัด ซึ่งมีผลต่อความสามารถในการอุ้มน้ำเป็นพื้นที่ที่มีความลาดชัน เป็นต้น จากข้อจำกัดการใช้ที่ดินดังกล่าวข้างต้นจึงจำเป็นต้องพัฒนาปรับปรุงและมีมาตรการเพื่อเพิ่มผลผลิตทางการเกษตรในพื้นที่ให้สูงขึ้นรวมถึงการป้องกันไม่ให้เกิดสภาพแวดล้อมเสื่อมโทรมจากการใช้พื้นที่ มีรายละเอียดดังนี้

(1) เขตทำนา มีเนื้อที่ 1.43 ไร่ หรือคิดเป็นร้อยละ 0.00ของเนื้อที่ตำบล ปัจจุบันเกษตรกรมีการปลูกข้าวได้ปีละ 1 ครั้ง

(2) เขตปลูกไม้ผล มีเนื้อที่ 13.88 ไร่ หรือคิดเป็นร้อยละ 0.03 ของเนื้อที่ตำบล ปัจจุบันเกษตรกรปลูกไม้ผล โดยไม้ผลที่ปลูกได้แก่ ทุเรียน มังคุด เงาะ

(3) เขตปลูกไม้ยืนต้น มีเนื้อที่ 5,584.25ไร่ หรือคิดเป็นร้อยละ 12.72 ของเนื้อที่ตำบล ปัจจุบันเกษตรกรปลูกไม้ยืนต้น โดยไม้ยืนต้นที่ปลูกได้แก่ ปาล์มน้ำมัน ยางพารา

6.2.3 เขตชุมชนและสิ่งปลูกสร้างมีเนื้อที่ 1,902.69 ไร่ หรือคิดเป็นร้อยละ 4.33 ของเนื้อที่ตำบล ประกอบด้วย 1 เขต ได้แก่ เขตชุมชน/สถานที่ราชการ มีรายละเอียดดังนี้



(1) เขตชุมชน/สถานที่ราชการ มีเนื้อที่ 1,902.69 ไร่ หรือคิดเป็นร้อยละ 4.33 ของเนื้อที่ตำบลปัจจุบันมีการใช้ที่ดินชุมชนและที่อยู่อาศัย มีทั้งประเภทชุมชนเมือง ชุมชนชนบท และที่ตั้งของสถาบันและสถานที่ราชการต่าง ๆ

6.2.4 เขตแหล่งน้ำ มีเนื้อที่ 25.91 ไร่ หรือคิดเป็นร้อยละ 0.06 ของเนื้อที่ตำบล ประกอบด้วย 2 เขตรอง ได้แก่ เขตแหล่งน้ำตามธรรมชาติ และเขตแหล่งน้ำที่สร้างขึ้น มีรายละเอียดดังนี้

(1) เขตแหล่งน้ำตามธรรมชาติ มีเนื้อที่ 22.79 ไร่ หรือ คิดเป็นร้อยละ 0.05 ของเนื้อที่ตำบล ปัจจุบันมีสภาพการใช้ที่ดินเป็นลักษณะของแหล่งน้ำตามธรรมชาติ เช่น ห้วย หนอง คลอง แม่น้ำ เป็นต้น

(2) เขตแหล่งน้ำที่สร้างขึ้น มีเนื้อที่ 3.12 ไร่ หรือ คิดเป็นร้อยละ 0.01 ของเนื้อที่ตำบล ปัจจุบันมีสภาพการใช้ที่ดินเป็นแหล่งน้ำที่สร้างขึ้น เช่น คลองชลประทาน อ่างเก็บน้ำ เป็นต้น

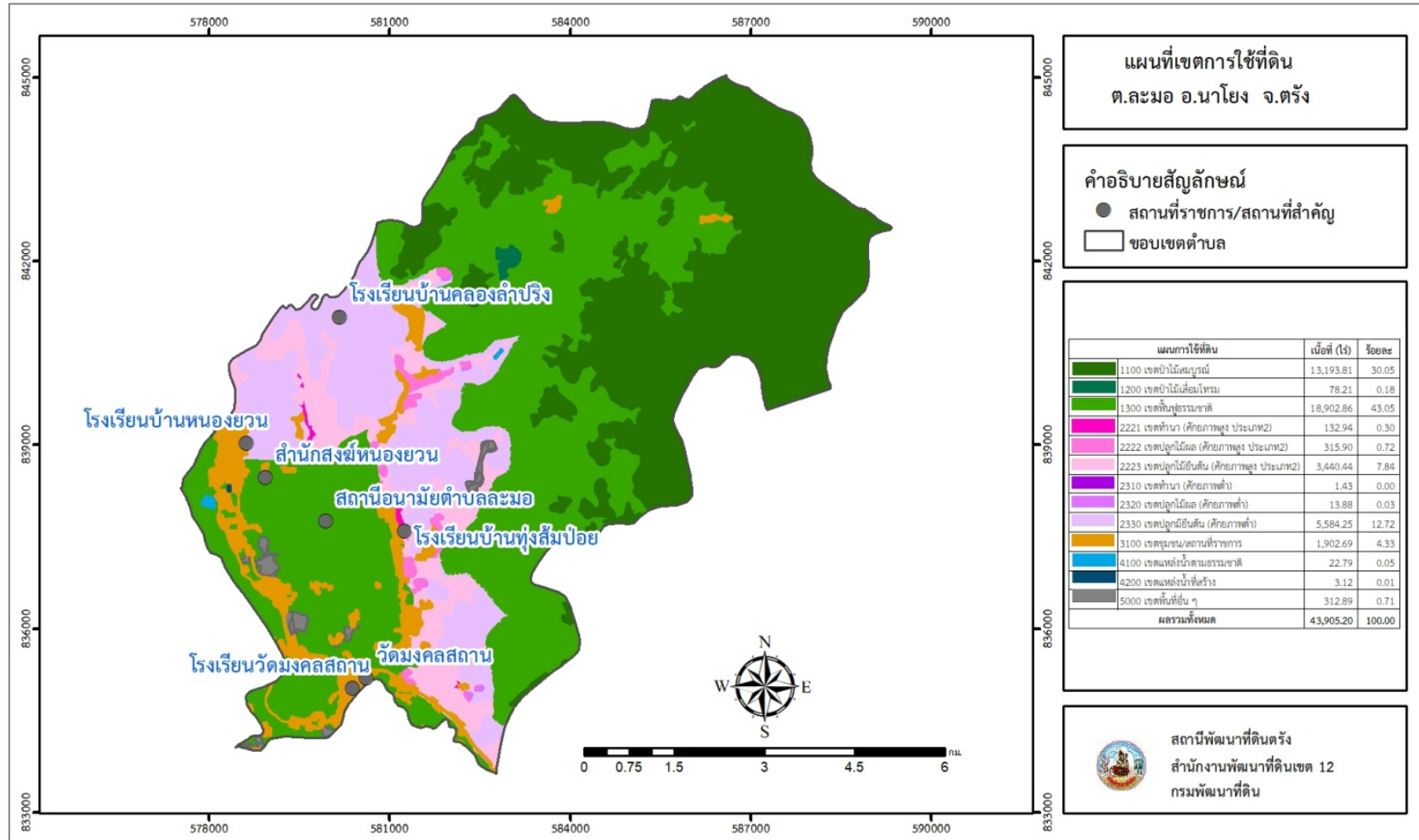
6.2.5 เขตพื้นที่อื่นๆ มีเนื้อที่ 312.89 ไร่ หรือคิดเป็นร้อยละ 0.71 ของเนื้อที่ตำบล เป็นเขตที่ลักษณะการใช้ที่ดินที่มีความเฉพาะ เช่น เหมืองแร่ ที่ทิ้งขยะ หาดทราย ไม้พุ่ม เป็นต้น



ตารางที่ 6-1 เขตการใช้ที่ดิน ตำบลละมอ อำเภอนาโยง จังหวัดตรัง

| หน่วยแผนที่ | เขตการใช้ที่ดิน | เนื้อที่ | |
|-------------|--|------------------|---------------|
| | | ไร่ | ร้อยละ |
| | เขตพื้นที่ป่าไม้ | 32,174.88 | 73.28 |
| 1100 | เขตป่าไม้สมบูรณ์ | 13,193.81 | 30.05 |
| 1200 | เขตป่าไม้เสื่อมโทรม | 78.21 | 0.18 |
| 1300 | เขตพื้นที่พุ่มธรรมชาติ | 18,902.86 | 43.05 |
| | เขตเกษตรกรรม | 1,822.26 | 8.49 |
| | เขตทำนา | 134.37 | 0.30 |
| 2221 | เขตทำนา (ศักยภาพสูง ประเภท 2) | 132.94 | 0.30 |
| 2310 | เขตทำนา (ศักยภาพต่ำ) | 1.43 | 0.00 |
| | เขตไม้ผล/พืชผัก | 329.78 | 0.75 |
| 2222 | เขตปลูกไม้ผล (ศักยภาพสูง ประเภท 2) | 315.90 | 0.72 |
| 2320 | เขตปลูกไม้ผล (ศักยภาพต่ำ) | 13.88 | 0.03 |
| | เขตไม้ยืนต้น | 1,358.11 | 7.44 |
| 2223 | เขตปลูกไม้ยืนต้น (ศักยภาพสูง ประเภท 2) | 3,440.44 | 7.84 |
| 2330 | เขตปลูกไม้ยืนต้น (ศักยภาพต่ำ) | 5,584.25 | 12.72 |
| | เขตชุมชนและสิ่งปลูกสร้าง | 1,902.69 | 4.33 |
| 3100 | เขตชุมชน/สถานที่ราชการ | 1,902.69 | 4.33 |
| | เขตแหล่งน้ำ | 25.91 | 0.06 |
| 4100 | แหล่งน้ำธรรมชาติ | 22.79 | 0.05 |
| 4200 | แหล่งน้ำที่สร้างขึ้น | 3.12 | 0.01 |
| 5000 | เขตพื้นที่อื่น ๆ | 312.89 | 0.71 |
| | รวมเนื้อที่ | 43,905.20 | 100.00 |

หมายเหตุ: เนื้อที่คำนวณด้วยระบบสารสนเทศภูมิศาสตร์



รูปที่ 6-1 เขตการใช้ที่ดิน ตำบลละมอ อำเภอนาโยง จังหวัดตรัง



บทที่ 7

การขับเคลื่อนแผนการใช้ที่ดิน

7.1 ขั้นตอนการดำเนินงาน

ภายหลังการจัดทำแผนการใช้ที่ดินตำบลละมอ อำเภอนาโยง จังหวัดตรัง แล้วจะต้องดำเนินการดังต่อไปนี้

7.1.1 จัดทำเป้าหมายการดำเนินงานและงบประมาณและกิจกรรมต่างๆ ที่จะดำเนินการในปีงบประมาณ 2567

7.1.2 นำแผนการใช้ที่ดินตำบลละมอไปเสนอต่อสภาองค์การบริหารส่วนตำบลละมอ เพื่อมีมติให้ความร่วมมือในกิจกรรมพัฒนาที่ดินดำเนินการกิจกรรมต่างๆ ที่กำหนดไว้ในแผน

7.1.3 สถานีพัฒนาที่ดินตรัง เสนอเป้าหมายและงบประมาณให้รายงานมายังกรมพัฒนาที่ดิน

7.2 ตัวชี้วัด

กิจกรรมที่กรมพัฒนาที่ดินจะดำเนินการในตำบลละมอ อำเภอนาโยง จังหวัดตรัง จำนวน 3 โครงการ ดังนี้

- 1) การบริหารจัดการน้ำ
- 2) การปรับปรุงคุณภาพดิน
- 3) ฟื้นฟูและป้องกันการชะล้างพังทลายของดิน

7.3 กิจกรรมของกรมพัฒนาที่ดินในเขตการใช้ที่ดินที่จะดำเนินการในปีงบประมาณ 2567

งบประมาณที่กำหนดไว้เป็นการประมาณเบื้องต้น อาจมีการเปลี่ยนแปลงตามที่ได้รับการจัดสรรให้ดำเนินการ

เขตพื้นที่เกษตรกรรม

1) เขตปลูกไม้ผล มีแผนงาน/ โครงการ ดังนี้

- 1.1) การบริหารจัดการน้ำ
 - 1.1.1) การก่อสร้างแหล่งน้ำในไร่นานอกเขตชลประทาน
- 1.2) การปรับปรุงคุณภาพดิน
 - 1.2.1) การส่งเสริมการผลิตและการใช้สารอินทรีย์
 - 1.2.2) การผลิต-จัดหาเมล็ดพันธุ์พืชปุ๋ยสด
 - 1.2.3) การส่งเสริมการปรับปรุงคุณภาพดินด้วยพืชปุ๋ยสด
 - 1.2.4) การพัฒนากลุ่มเกษตรกรใช้สารอินทรีย์ลดการใช้สารเคมีทางการเกษตร
 - 1.2.5) การจัดตั้งธนาคารปุ๋ยอินทรีย์
 - 1.2.6) การจัดหาปุ๋ยโดโลไมท์



- 1.2.7) การส่งเสริมการปรับปรุงพื้นที่ดินกรด
- 1.3) การฟื้นฟูและป้องกันการชะล้างพังทลายของดิน
 - 1.3.1) การปลูกหญ้าแฝกเพื่อการอนุรักษ์ดินและน้ำ
- 2) เขตปลูกไม้ยืนต้น มีแผนงาน/ โครงการ ดังนี้
 - 2.1) การบริหารจัดการน้ำ
 - 2.1.1) การก่อสร้างแหล่งน้ำในไร่นานอกเขตชลประทาน
 - 2.2) การปรับปรุงคุณภาพดิน
 - 2.2.1) การส่งเสริมการผลิตและการใช้สารอินทรีย์
 - 2.2.2) การผลิต-จัดหาเมล็ดพันธุ์พืชปุ๋ยสด
 - 2.2.3) การส่งเสริมการปรับปรุงคุณภาพดินด้วยพืชปุ๋ยสด
 - 2.2.4) การพัฒนากลุ่มเกษตรกรใช้สารอินทรีย์ลดการใช้สารเคมีทางการเกษตร
 - 2.2.5) การจัดตั้งธนาคารปุ๋ยอินทรีย์
 - 2.2.6) การจัดหาปุ๋ยโดโลไมท์
 - 2.2.7) การส่งเสริมการปรับปรุงพื้นที่ดินกรด
 - 2.3) การฟื้นฟูและป้องกันการชะล้างพังทลายของดิน
 - 2.3.1) การปลูกหญ้าแฝกเพื่อการอนุรักษ์ดินและน้ำ
 - 2.3.2) การจัดทำระบบอนุรักษ์ดินและน้ำลุ่ม-ดอน
 - 2.3.3) การจัดทำระบบอนุรักษ์ดินและน้ำพร้อมปลูกไม้ยืนต้นโตเร็ว
- 3) เขตเพาะเลี้ยงสัตว์น้ำ มีแผนงาน/ โครงการ ดังนี้
 - 3.1) การบริหารจัดการน้ำ
 - 3.1.1) การก่อสร้างแหล่งน้ำในไร่นานอกเขตชลประทาน

7.4 กิจกรรมที่ขอการสนับสนุนจากส่วนราชการอื่น

7.4.1 เขตพื้นที่เกษตรกรรม

- 1) เขตปลูกไม้ผล มีกิจกรรมที่ขอการสนับสนุนจากส่วนราชการอื่น ดังนี้
 - 1.1) ใช้ตลาดนำการผลิตในการเลือกชนิดพืชและหาตลาดรองรับ ทั้งในเขตที่เหมาะสมและในเขตที่ไม่เหมาะสมและต้องการปรับเปลี่ยนชนิดพืช (สำนักงานพาณิชย์จังหวัดตรัง/ สำนักงานสหกรณ์จังหวัดตรัง)
- 2) เขตปลูกไม้ยืนต้น มีกิจกรรมที่ขอการสนับสนุนจากส่วนราชการอื่น ดังนี้
 - 2.1) การอบรมให้ความรู้การเข้าสู่กระบวนการรับรองมาตรฐานสินค้าเกษตรปลอดภัย (GAP) (กรมวิชาการเกษตร)



2.2) จัดอบรมถ่ายทอดความรู้การทำการเกษตรผสมผสานตามแนวทางเศรษฐกิจพอเพียง (กรมส่งเสริมการเกษตร) (ตารางที่ 7-2)

3) เขตเพาะเลี้ยงสัตว์น้ำ มีกิจกรรมที่ขอการสนับสนุนจากส่วนราชการอื่น ดังนี้

3.1) มีกิจกรรมที่ขอการสนับสนุนจากส่วนราชการอื่น ดังนี้ สนับสนุนการพัฒนาเพื่อเพิ่มพื้นที่กักเก็บน้ำ (สำนักงานชลประทานตรัง)

3.2) การอบรมให้ความรู้การเพาะเลี้ยงสัตว์น้ำ (ศูนย์วิจัยและพัฒนาประมงชายฝั่งตรัง)

7.5 ความต้องการของชุมชนและองค์กรปกครองส่วนท้องถิ่น

จากการดำเนินการจัดทำกระบวนการมีส่วนร่วมของประชาชนที่องค์การบริหารส่วนตำบลละมอ เมื่อวันที่ 28 มิถุนายน 2566 ได้มีความต้องการของประชาชนที่ต้องการให้ดำเนินการเกี่ยวกับแหล่งน้ำเพื่อการอนุรักษ์ดินและน้ำ การพัฒนาระบบส่งน้ำ การก่อสร้างฝาย การขุดลอก รายการดังนี้

7.5.1) การพัฒนาแหล่งน้ำขนาดเล็กเพื่อการอนุรักษ์ดินและน้ำ

- 1) โครงการขุดลอกหนองสาธารณะบ้านละมอ (หมู่ที่ 1)
- 2) ปรับปรุงตลิ่งคลองละมอ (หมู่ที่ 1)
- 3) โครงการแหล่งน้ำในไร่นานอกเขตชลประทาน (หมู่ที่ 2)
- 4) บ่อดักตะกอน (หมู่ที่ 4)
- 5) ปรับปรุงสระหนองยวน (หมู่ที่ 5) บ้านนาหาร (หมู่ที่ 10)
- 6) ปรับปรุงแหล่งน้ำเพื่อการท่องเที่ยวทางการเกษตร บ้านนาหาร (หมู่ที่ 10)

7.5.2) การพัฒนาระบบส่งน้ำ

1) โครงการก่อสร้างคลองส่งน้ำบ้านทุ่งสัมป่อย (หมู่ที่ 4) บ้านหนองยวน (หมู่ที่ 5) บ้านวังหี (หมู่ที่ 8) บ้านกลาง (หมู่ที่ 9)

7.5.3) การก่อสร้างฝาย

- 1) โครงการก่อสร้างฝายชะลอน้ำบ้านควนเจาะ (หมู่ที่ 2) บ้านคลองลำปริง (หมู่ที่ 3) บ้านหนองยวน (หมู่ที่ 5) บ้านวังหี (หมู่ที่ 8) บ้านกลาง (หมู่ที่ 9)
- 2) โครงการก่อสร้างฝายน้ำล้นบ้านทุ่งสัมป่อย (หมู่ที่ 4)
- 3) โครงการก่อสร้างฝายสิ่งมีชีวิต (หมู่ที่ 8)

เพื่อตอบสนองต่อความต้องการของชุมชนและการขอรับการสนับสนุนแผนงานจัดระบบอนุรักษ์ดินและน้ำขององค์การบริหารส่วนตำบลละมอ กรมพัฒนาที่ดินได้วิเคราะห์เบื้องต้น ดังต่อไปนี้

ปัญหาของตำบลละมอในภาพรวมจะสรุปได้ว่า มีปัญหาสำคัญ 3 ประการ คือ

- 1) น้ำใช้ทางการเกษตร ประกอบด้วย ขาดแคลนน้ำ (แหล่งกักเก็บชั่วคราว) ขาดแหล่งกักเก็บ (ก่อสร้างฯ) ในพื้นที่ตำบลละมอ อำเภอนาโยง ประสบปัญหา ขาดแคลนน้ำในช่วงฤดูแล้ง น้ำไม่เพียงพอต่อการอุปโภค บริโภค และไว้ใช้ในพื้นที่ทำการเกษตร มีสายน้ำธรรมชาติ มีความต้องการฝาย ระบบส่งน้ำเพื่อ



กระจายไปยังพื้นที่ต่างๆ คลองธรรมชาติสายหลักที่ไหลผ่านถึงช่วงแล้งน้ำแห้ง ขาดฝายน้ำล้นหรือแก้มลิง กักเก็บน้ำ ไม่สามารถนำน้ำมาใช้ในการเกษตรได้ และน้ำส่วนใหญ่จะมีสีสนิม

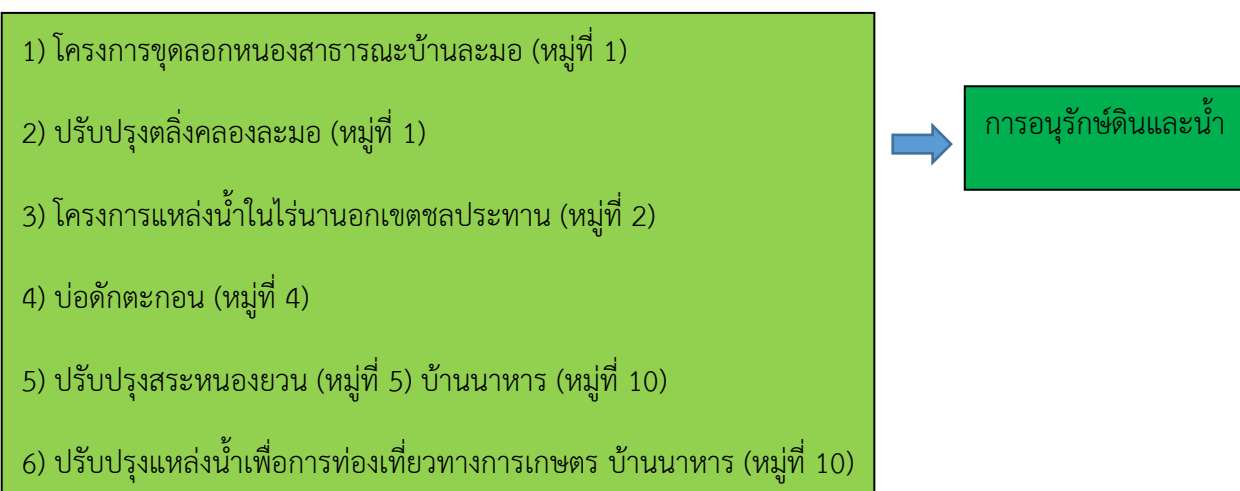
กิจกรรมของกรมพัฒนาที่ดินที่จะแก้ไขปัญหาการขาดแคลนน้ำเพื่อการเกษตรที่ได้ดำเนินการในพื้นที่ตำบลละมอ คือ โครงการแหล่งน้ำในไร่นานอกเขตชลประทาน ขนาด 1,260 ลูกบาศก์เมตร

2) การผลิตสินค้าเกษตรแบบเชิงเดี่ยว พื้นที่ส่วนใหญ่มีการผลิตที่ไม่หลากหลาย พื้นที่ปลูกไม่มีความเหมาะสม ไม่มีลักษณะของการผลิตแบบผสมผสาน ส่วนหนึ่งทำให้เกิดความเสี่ยงหากราคาต่อกิโลกรัมตกต่ำ หรือผลผลิตเกิดความเสียหาย

3) ในส่วนของความอุดมสมบูรณ์ของดินนั้น จากการวิเคราะห์ดินในพื้นที่ตำบลละมอ อำเภอนาโยง จังหวัดตรัง พบว่า ปฏิกิริยาของดินมีสภาพเป็นกรด ควรปรับสภาพดินโดยใช้โดโลไมท์ในการปรับปรุงบำรุงดินและส่งเสริมสนับสนุนการผลิตปุ๋ยอินทรีย์ชีวภาพ เพื่อลดต้นทุนการผลิต

ปัญหาดังกล่าวนี้ส่งผลกระทบต่อคุณภาพชีวิตของราษฎรในชุมชนโดยรวมในกรณีของการขาดแคลนน้ำนั้น นอกจากมีผลจากระบบการกระจายน้ำขาดประสิทธิภาพและความเพียงพอดังกล่าวข้างต้นแล้ว การทับถมของตะกอนดินในแหล่งน้ำจนตื้นเขิน การที่ประชากรเพิ่มขึ้น กิจกรรมการใช้น้ำเพิ่มขึ้น การทำการเกษตรก็เพิ่มขึ้น รวมทั้งเหตุการณ์ที่เกิดจากการเปลี่ยนแปลงภูมิอากาศ เช่น ปริมาณฝนน้อยกว่าปกติ ฝนทิ้งช่วง จนเกิดความแห้งแล้ง การขาดแคลนน้ำจึงเกิดขึ้นอย่างต่อเนื่อง จึงมีข้อเสนอของหมู่บ้านทั้ง 10 หมู่บ้าน ในตำบลละมอที่เร่งด่วน คือ “การจัดหาน้ำ” โดยวิธีการต่างๆ ให้เพียงพอแก่ความต้องการ

ประเด็นหลักจากข้อเสนอให้แก้ไขปัญหาระเบิดขาดแคลนน้ำ จะสรุปได้ว่ามี 4 ประการ คือ (1) การขุดลอกแหล่งน้ำในปัจจุบันซึ่งรวมถึงอ่างเก็บน้ำ ฝายกั้นน้ำ ลำเหมือง (2) สร้างอ่าง ฝายเก็บน้ำ เพิ่มเติมจากที่มีอยู่เดิม (3) ขุดเจาะบ่อบาดาล (4) ก่อสร้างคลองส่งน้ำเพื่อการกระจายน้ำ เพื่อตอบสนองข้อเสนอดังกล่าวทั้ง 4 ประการนี้ จากการวิเคราะห์ข้อมูลเบื้องต้นที่มีอยู่ในปัจจุบันแล้วสรุปได้ว่า “สามารถดำเนินการแก้ปัญหาหมู่บ้านใดหมู่บ้านหนึ่งปัญหาการขาดแคลนน้ำได้ แต่ต้องมีความร่วมมือจากหลายๆหน่วยงาน” และการแก้ไขปัญหาการขาดแคลนน้ำจะต้องดำเนินการทั้งตำบลควบคู่กันทั้งปัญหาการใช้ที่ดิน โดยจัดทำโครงการ “การพัฒนาที่ดินและน้ำที่เป็นระบบ” ดังรายละเอียดในภาพที่ 7-1



รูปที่ 7-1 ระบบการแก้ไขปัญหาการขาดแคลนน้ำตำบลละมอ อำเภอนาโยง จังหวัดตรัง

7.6 ระยะเวลาดำเนินการ

7.6.1 ไตรมาสแรกของปีงบประมาณ 2567 (ต.ค.-ธ.ค. 2566) กิจกรรมที่ต้องดำเนินการ คือ

- 1) สำรวจเพื่อออกแบบระบบพัฒนาที่ดินและน้ำทั้งตำบล

7.6.2 การก่อสร้างในไตรมาสที่ 2-4 ของปีงบประมาณ 2567

1) งานเร่งด่วน คือ การแก้ไขปัญหาแหล่งน้ำไม่เพียงพอต่อภาคเกษตร โดยเป็นเฉพาะในส่วนแหล่งน้ำเพื่อการเกษตรเท่านั้น งดเว้นเพื่อการอุปโภค บริโภคเพราะเป็นภารกิจนอกความรับผิดชอบ (เฉพาะยุทธศาสตร์ ความมั่นคงน้ำภาคการผลิตทางการเกษตร และอุตสาหกรรม) และซ้ำซ้อนกับหน่วยงานอื่น ซึ่งบางโครงการ ต้องซ่อมบำรุงงานเดิมนอกหน่วย จึงไม่สามารถดำเนินงานได้แม้อยู่ภายใต้ยุทธศาสตร์เดียวกัน งานก่อสร้างตามงบประมาณ

- 2) งานก่อสร้างตามงบประมาณ

ดำเนินการจัดทำโครงการตามผลการสำรวจและออกแบบ

7.6.3 การพัฒนาที่ดินและน้ำทั้งระบบ

อีกทางเลือกหนึ่งในการเร่งรัดแก้ไขปัญหาความเสื่อมโทรมของดิน และการขาดแคลนน้ำรวมทั้งน้ำท่วม คือ การประกาศเขตพื้นที่ตำบลบางสัก เป็นเขตอนุรักษ์ดินและน้ำ ตามบทบัญญัติมาตรา 13 แห่งพระราชบัญญัติพัฒนาที่ดิน พ.ศ. 2551



ตารางที่ 7-1 กิจกรรมของกรมพัฒนาที่ดินในเขตการใช้ที่ดินที่จะดำเนินการในปีงบประมาณ 2567 (ดำเนินการขอแผนงาน)

| เขตการใช้ที่ดิน | แผนงาน/ โครงการ | หน่วยนับ | เป้าหมาย | งบประมาณ (บาท) |
|----------------------------------|--|----------|----------|----------------|
| 1. เขตพื้นที่เกษตรกรรม | | | | |
| 1.1 เขตปลูกไม้ผล เนื้อที่ 52 ไร่ | 1. การบริหารจัดการน้ำ | | | |
| | 1.1 การก่อสร้างแหล่งน้ำในไร่นานอกเขตชลประทาน | บ่อ | 2 | 40,600 |
| | 2. การปรับปรุงคุณภาพดิน | | | |
| | 2.1 การส่งเสริมการผลิตและการใช้สารอินทรีย์ | ราย | 50 | 17,500 |
| | 2.2 การผลิต-จัดหาเมล็ดพันธุ์พืชปุ๋ยสด | กก. | 200 | 6,600 |
| | 2.3 การส่งเสริมการปรับปรุงคุณภาพดินด้วยพืชปุ๋ยสด | ไร่ | 25 | 375 |
| | 2.4 การพัฒนากลุ่มเกษตรกรใช้สารอินทรีย์ลดการใช้สารเคมีทางการเกษตร | กลุ่ม | 5 | 25,000 |
| | 2.5 การจัดตั้งธนาคารปุ๋ยอินทรีย์ | แห่ง | 1 | 329,000 |
| | 2.6 การจัดหาปูนโดโลไมต์ | ตัน | 20 | 34,000 |
| | 2.7 การส่งเสริมการปรับปรุงบำรุงพื้นที่ดินกรด | ไร่ | 20 | 300 |
| | 3. การฟื้นฟูและป้องกันการชะล้างพังทลายของดิน | | | |
| | 3.1 การปลูกหญ้าแฝกเพื่อการอนุรักษ์ดินและน้ำ | กล้า | 200,000 | 240,000 |



แผนการใช้ที่ดินตำบลละมอ อำเภอนาโยง จังหวัดตรัง

ตารางที่ 7-1 (ต่อ)

| เขตการใช้ที่ดิน | แผนงาน/ โครงการ | หน่วยนับ | เป้าหมาย | งบประมาณ (บาท) |
|--|--|----------|----------|----------------|
| 1. เขตพื้นที่เกษตรกรรม | | | | |
| 1.2 เขตปลูกไม้ยืนต้น เนื้อที่ 15,418 ไร่ | 1. การบริหารจัดการน้ำ | | | |
| | 1.1 การก่อสร้างแหล่งน้ำในไร่นานอกเขตชลประทาน | บ่อ | 10 | 203,000 |
| | 2. การปรับปรุงคุณภาพดิน | | | |
| | 2.1 การส่งเสริมการผลิตและการใช้สารอินทรีย์ | ราย | 50 | 17,500 |
| | 2.2 การผลิต-จัดหาเมล็ดพันธุ์พืชปุ๋ยสด | ตัน | 5 | 165,000 |
| | 2.3 การส่งเสริมการปรับปรุงคุณภาพดินด้วยพืชปุ๋ยสด | ไร่ | 2,000 | 30,000 |
| | 2.4 การพัฒนากลุ่มเกษตรกรใช้สารอินทรีย์ลดการใช้สารเคมีทางการเกษตร | กลุ่ม | 10 | 50,000 |
| | 2.5 การจัดตั้งธนาคารปุ๋ยอินทรีย์ | แห่ง | 1 | 329,000 |
| | 2.6 การจัดหาปุ๋ยโดโลไมต์ | ตัน | 40 | 68,000 |
| | 2.7 การส่งเสริมการปรับปรุงบำรุงพื้นที่ดินกรด | ไร่ | 40 | 600 |
| | 3. การฟื้นฟูและป้องกันการชะล้างพังทลายของดิน | | | |
| | 3.1 การปลูกหญ้าแฝกเพื่อการอนุรักษ์ดินและน้ำ | กล้า | 200,000 | 240,000 |
| | 3.2 การจัดทำระบบอนุรักษ์ดินและน้ำสุม-ดอน | ไร่ | 40 | 120,000 |
| | 3.3 การจัดทำระบบอนุรักษ์ดินและน้ำพร้อมปลูกไม้ยืนต้นโตเร็ว | ไร่ | 20 | 34,000 |
| 1.3 เขตเพาะเลี้ยงสัตว์น้ำ เนื้อที่ 275 ไร่ | 1. การบริหารจัดการน้ำ | | | |
| | 1.1 การก่อสร้างแหล่งน้ำในไร่นานอกเขตชลประทาน | บ่อ | 2 | 40,600 |

หมายเหตุ: งบประมาณที่กำหนดไว้นี้เป็นประมาณเบื้องต้น อาจมีการเปลี่ยนแปลงตามที่ได้รับการจัดสรรให้ดำเนินการ



แผนการใช้ที่ดินตำบลละมอ อำเภอนาโยง จังหวัดตรัง

ตารางที่ 7-2 สรุปกิจกรรมที่ขอรับการสนับสนุนจากส่วนราชการอื่นในเขตการใช้ที่ดิน

| เขตการใช้ที่ดิน | กิจกรรมที่ขอการสนับสนุนจากส่วนราชการอื่น |
|--|--|
| 1. เขตพื้นที่เกษตรกรรม | |
| 1.1 เขตปลูกไม้ผล เนื้อที่ 52 ไร่ | 1. ใช้ตลาดนำการผลิตในการเลือกชนิดพืชและหาตลาดรองรับ ทั้งในเขตที่เหมาะสมและในเขตที่ไม่เหมาะสมและต้องการปรับเปลี่ยนชนิดพืช Zoning (สำนักงานพาณิชย์จังหวัดตรัง/ สำนักงานสหกรณ์จังหวัดตรัง) |
| 1.2 เขตปลูกไม้ยืนต้น เนื้อที่ 15,418 ไร่ | 1. การอบรมให้ความรู้การเข้าสู่กระบวนการรับรองมาตรฐานสินค้าเกษตรปลอดภัย (GAP) (กรมวิชาการเกษตร) 2. จัดอบรมถ่ายทอดความรู้การทำเกษตรผสมผสานตามแนวทางเศรษฐกิจพอเพียง (กรมส่งเสริมการเกษตร) |
| 1.3 เขตเพาะเลี้ยงสัตว์น้ำ เนื้อที่ 275 ไร่ | 1. จัดอบรมถ่ายทอดความรู้เรื่องการเพาะเลี้ยงสัตว์น้ำ (ศูนย์วิจัยและพัฒนาประมงชายฝั่งตรัง) 2. ใช้ตลาดนำการผลิตในการเลือกชนิดสัตว์น้ำและหาตลาดรองรับ (สำนักงานพาณิชย์จังหวัดตรัง/ สำนักงานสหกรณ์จังหวัดตรัง) |

ที่มา : กรมวิชาการเกษตร, 2565

ศูนย์วิจัยพืชสวนตรัง, 2565

ศูนย์วิจัยและพัฒนาประมงชายฝั่งตรัง, 2565



แผนการใช้ที่ดินตำบลละมอ อำเภอนาโยง จังหวัดตรัง

ตารางที่ 7-3 เป้าหมายการดำเนินงานและงบประมาณโครงการนำร่อง ตำบลละมอ อำเภอนาโยง จังหวัดตรัง แผน 5 ปี (พ.ศ. 2567-2571)

| เขตการใช้ที่ดิน | งาน/ โครงการ/ กิจกรรม | หน่วย นับ | เป้าหมาย | | | | | รวม | งบประมาณ (บาท) | | | | | รวม | หน่วยงาน รับผิดชอบ | |
|------------------|--|--------------|----------|------|------|------|------|-----|----------------|---------|---------|---------|---------|-----------|-----------------------|--|
| | | | 2567 | 2568 | 2569 | 2570 | 2571 | | 2567 | 2568 | 2569 | 2570 | 2571 | | | |
| พื้นที่เกษตรกรรม | | | | | | | | | | | | | | | | |
| เขตปลูกไม้ผล | 1. การบริหารจัดการน้ำ | | | | | | | | | | | | | | | |
| | 1.1 การก่อสร้างแหล่งน้ำใน ไร่นานอกเขตชลประทาน | บ่อ | 1 | 1 | 1 | 2 | - | 5 | 20,300 | 20,300 | 20,300 | - | 40,600 | 101,500 | พด. | |
| | 2. การปรับปรุงคุณภาพดิน และการใช้สารอินทรีย์ | | | | | | | | | | | | | | | |
| | 2.1 การส่งเสริมการผลิต และการใช้สารอินทรีย์ | ราย | 50 | 50 | 50 | 50 | 50 | 250 | 17,500 | 17,500 | 17,500 | 17,500 | 17,500 | 87,500 | พด. | |
| | 2.2 การผลิต-จัดหาเมล็ด พันธุ์พืชปุ๋ยสด | กก. | 200 | - | 200 | 100 | 200 | 700 | 6,600 | - | 6,600 | 3,300 | 6,600 | 23,100 | พด. | |
| | 2.3 การส่งเสริมการ ปรับปรุงคุณภาพดินด้วยพืชปุ๋ย สด | ไร่ | 25 | 25 | 25 | - | 25 | 100 | 375 | 375 | 375 | - | 375 | 1,500 | พด. | |
| | 2.4 การพัฒนากลุ่ม เกษตรกรใช้สารอินทรีย์ลดการ ใช้สารเคมีทางการเกษตร | กลุ่ม | 5 | 5 | 5 | 5 | 5 | 25 | 25,000 | 25,000 | 25,000 | 25,000 | 25,000 | 125,000 | พด. | |
| | 2.5 การจัดตั้งธนาคารปุ๋ย อินทรีย์ | แห่ง | 1 | 1 | 1 | 1 | 1 | 5 | 329,000 | 329,000 | 329,000 | 329,000 | 329,000 | 1,645,000 | พด. | |
| | 2.6 การจัดหาปูนโดโลไมต์ | ตัน | 10 | 10 | 10 | - | 10 | 40 | 17,000 | 17,000 | 17,000 | - | 17,000 | 68,000 | พด. | |
| | 2.7 การส่งเสริมการ ปรับปรุงพื้นที่ดินกรด | ไร่ | 20 | 20 | 20 | - | 20 | 80 | 300 | 300 | 300 | - | 300 | 1,200 | พด. | |



แผนการใช้ที่ดินตำบลละมอ อำเภอนาโยง จังหวัดตรัง

ตารางที่ 7-3 (ต่อ)

| เขตการใช้ที่ดิน | งาน/ โครงการ/ กิจกรรม | หน่วย นับ | เป้าหมาย | | | | | รวม | งบประมาณ (บาท) | | | | | รวม | หน่วยงาน รับผิดชอบ | |
|--------------------------|---|--------------|----------|--------|--------|--------|--------|---------|----------------|---------|---------|---------|-----------|---------|-----------------------|--|
| | | | 2565 | 2566 | 2567 | 2568 | 2569 | | 2565 | 2566 | 2567 | 2568 | 2569 | | | |
| เขตปลูกไม้ยืนต้น | 3. การฟื้นฟูและป้องกัน ชะล้างพังทลายของดิน | | | | | | | | | | | | | | | |
| | 3.1 การปลูกหญ้าแฝก | กล้า | 100,000 | 50,000 | 50,000 | 50,000 | 50,000 | 300,000 | 120,000 | 60,000 | 60,000 | 60,000 | 60,000 | 360,000 | พต. | |
| | เพื่อการอนุรักษ์ดินและน้ำ | | | | | | | | | | | | | | | |
| | 1. การบริหารจัดการน้ำ | | | | | | | | | | | | | | | |
| | 1.1 การก่อสร้างแหล่งน้ำ | บ่อ | 10 | 10 | 10 | 5 | 5 | 40 | 203,000 | 203,000 | 203,000 | 101,500 | 101,500 | 812,000 | พต. | |
| | ในไร่นานอกเขตชลประทาน | | | | | | | | | | | | | | | |
| | 2. การปรับปรุงคุณภาพดิน | | | | | | | | | | | | | | | |
| | 2.1 การส่งเสริมการผลิต | ราย | 50 | 50 | 50 | 50 | 50 | 250 | 17,500 | 17,500 | 17,500 | 17,500 | 17,500 | 87,500 | พต. | |
| | และการใช้สารอินทรีย์ | | | | | | | | | | | | | | | |
| | 2.2 การผลิต-จัดหาเมล็ด | ตัน | 5 | 5 | 5 | 5 | 5 | 25 | 165,000 | 165,000 | 165,000 | 165,000 | 165,000 | 825,000 | พต. | |
| พันธุ์พืชปุ๋ยสด | | | | | | | | | | | | | | | | |
| 2.3 การส่งเสริมการ | ไร่ | 1,000 | 1,000 | 1,000 | 1,000 | 1,000 | 5,000 | 15,000 | 15,000 | 15,000 | 15,000 | 15,000 | 75,000 | พต. | | |
| ปรับปรุงคุณภาพดินด้วยพืช | | | | | | | | | | | | | | | | |
| 2.4 การพัฒนา | กลุ่ม | 5 | 5 | 5 | 5 | 5 | 25 | 25,000 | 25,000 | 25,000 | 25,000 | 25,000 | 125,000 | พต. | | |
| เกษตรกรใช้สารอินทรีย์ลด | | | | | | | | | | | | | | | | |
| การใช้สารเคมีทาง | | | | | | | | | | | | | | | | |
| การเกษตร | | | | | | | | | | | | | | | | |
| 2.5 การจัดตั้งธนาคารปุ๋ย | แห่ง | 1 | 1 | 1 | 1 | 1 | 5 | 329,000 | 329,000 | 329,000 | 329,000 | 329,000 | 1,645,000 | พต. | | |
| อินทรีย์ | | | | | | | | | | | | | | | | |
| 2.6 การจัดหาปุ๋ย | ตัน | 20 | 20 | 20 | 20 | 20 | 100 | 34,000 | 34,000 | 34,000 | 34,000 | 34,000 | 170,000 | พต. | | |



แผนการใช้ที่ดินตำบลละมอ อำเภอนาโยง จังหวัดตรัง

ตารางที่ 7-3 (ต่อ)

| เขตการใช้ที่ดิน | งาน/ โครงการ/ กิจกรรม | หน่วย นับ | เป้าหมาย | | | | | รวม | งบประมาณ (บาท) | | | | | รวม | หน่วยงาน รับผิดชอบ |
|---------------------------|---|--------------|----------|---------|--------|--------|--------|---------|----------------|---------|---------|---------|---------|---------|-----------------------|
| | | | 2565 | 2566 | 2567 | 2568 | 2569 | | 2565 | 2566 | 2567 | 2568 | 2569 | | |
| | 2.7 การส่งเสริมการ ปรับปรุงพื้นที่ดินกรด | ไร่ | 40 | 40 | 40 | 40 | 40 | 200 | 600 | 600 | 600 | 600 | 600 | 3,000 | พต. |
| | 3. การฟื้นฟูและป้องกันการ ชะล้างพังทลายของดิน | | | | | | | | | | | | | | |
| | 3.1 การปลูกหญ้าแฝก เพื่อการอนุรักษ์ดินและน้ำ | กล้า | 200,000 | 100,000 | 50,000 | 50,000 | 50,000 | 450,000 | 240,000 | 120,000 | 60,000 | 60,000 | 60,000 | 540,000 | พต. |
| | 3.2 การจัดทำระบบ อนุรักษ์ดินและน้ำลุ่ม-ตอน | ไร่ | 40 | 30 | 20 | 30 | 20 | 140 | 120,000 | 90,000 | 60,000 | 90,000 | 60,000 | 420,000 | พต. |
| | 3.3 การจัดทำระบบ อนุรักษ์ดินและน้ำพร้อมปลูก ไม้ยืนต้นโตเร็ว | ไร่ | 20 | 10 | 20 | 20 | 20 | 90 | 34,000 | 17,000 | 34,000 | 34,000 | 34,000 | 153,000 | พต. |
| เขตเพาะเลี้ยงสัตว์ น้ำ | 1. การบริหารจัดการน้ำ | | | | | | | | | | | | | | |
| | 1.1 การก่อสร้างแหล่งน้ำ ในไร่นานอกเขตชลประทาน | บ่อ | 7 | 7 | 5 | 5 | 5 | 29 | 142,100 | 142,100 | 101,500 | 101,500 | 101,500 | 588,700 | พต. |

หมายเหตุ: งบประมาณที่กำหนดไว้นี้เป็นการประมาณเบื้องต้น อาจมีการเปลี่ยนแปลงตามที่ได้รับการจัดสรรให้ดำเนินการ



เอกสารอ้างอิง

บทที่ 1

คณะกรรมการจัดทำปทานุกรมปฐพีวิทยา. 2551. **ปทานุกรมปฐพีวิทยา**. สำนักพิมพ์มหาวิทยาลัยเกษตรศาสตร์, กรุงเทพฯ.

FAO. 1974. **A Land Capability Appraisal Indonesia: Interim Report**. (AGL/INS), Rome. 1993. **Guidelines for Land Use Planning**. Rome.

ADB. 2012. **The State of Pacific Towns and Cities: Urbanization in ADB's Pacific Developing Member Countries**. Mandaluyong City, Philippines.

NRC. 1975. **Land Use Planning**. The National Academies of Sciences, Engineering, and Medicine, Washington, D.C.

Vink, A.P.A. 1975. **Land Use in Advancing Agriculture**. Springer-Verlag Berlin Heidelberg.

บทที่ 2

กรมพัฒนาชุมชน. 2564. **ข้อมูลพื้นฐานระดับหมู่บ้าน/ชุมชน (กชช. 2ค) ปี 2562**. กระทรวงมหาดไทย. แหล่งที่มา: <http://ebmn.cdd.go.th>, 4 สิงหาคม 2564

กรมพัฒนาชุมชน. 2564. **ข้อมูลความจำเป็นพื้นฐาน (จปฐ.) ปี 2562**. กระทรวงมหาดไทย. แหล่งที่มา: <http://ebmn.cdd.go.th>, 5 สิงหาคม 2564

กรมอุตุนิยมวิทยา. 2561. **สถิติภูมิอากาศ พ.ศ. 2561 (ไฟล์ข้อมูล)**. กระทรวงเทคโนโลยีสารสนเทศและการสื่อสาร. เอกสารจากเครื่องคอมพิวเตอร์.

กลุ่มวิเคราะห์สภาพการใช้ที่ดิน กองนโยบายและแผนการใช้ที่ดิน กรมพัฒนาที่ดิน. 2561. **ข้อมูลสภาพการใช้ที่ดินจังหวัดตรัง**. ไฟล์ข้อมูล.

บทที่ 3

กองสำรวจดินและวิจัยทรัพยากรดิน กรมพัฒนาที่ดิน. 2562. **ข้อมูลทรัพยากรดิน**. ไฟล์ข้อมูล.

บทที่ 5

คันสนีย์ อรัญวาสน์ และคำรณ ไทรฟัก. 2562. **คู่มือการประเมินคุณภาพที่ดิน สำหรับการวางแผนการใช้ที่ดิน ระดับตำบลและระดับจังหวัด**.

บทที่ 6

กลุ่มงานบริหารยุทธศาสตร์กลุ่มจังหวัดภาคใต้ตอนล่าง 1 กลุ่มยุทธศาสตร์การพัฒนาภาคกลาง. 2561. **แผนพัฒนากลุ่มจังหวัดภาคใต้ตอนล่าง 1 พ.ศ. 2561-2565**. ไฟล์ข้อมูล.



คณะอนุกรรมการขับเคลื่อนเศรษฐกิจพอเพียงสำนักงานคณะกรรมการพัฒนาการเศรษฐกิจและสังคม
แห่งชาติ. 2550. การประยุกต์ใช้หลักเศรษฐกิจพอเพียง. ไฟล์ข้อมูล.

สำนักงานเกษตรและสหกรณ์จังหวัดตรัง. 2562. ยุทธศาสตร์เกษตรและสหกรณ์จังหวัดตรัง พ.ศ. 2562.
ไฟล์ข้อมูล.

สำนักงานคณะกรรมการพัฒนาการเศรษฐกิจและสังคมแห่งชาติ. 2559. แผนพัฒนาเศรษฐกิจและสังคม
แห่งชาติ ฉบับที่สิบสอง (พ.ศ. 2560-2564). ไฟล์ข้อมูล.

สำนักงานนโยบายและแผนทรัพยากรธรรมชาติและสิ่งแวดล้อม. 2560. ร่างนโยบายและแผนการบริหาร
จัดการที่ดินและทรัพยากรดินของประเทศ (พ.ศ. 2560-2579). ไฟล์ข้อมูล.

สำนักงานสภาพัฒนาการเศรษฐกิจและสังคมแห่งชาติ. 2562. แผนพัฒนาภาคใต้. ไฟล์ข้อมูล.

สำนักเลขาธิการคณะกรรมการรัฐมนตรี. 2562. คำแถลงนโยบายของคณะรัฐมนตรีแถลงต่อรัฐสภา
วันที่ 25 กรกฎาคม 2562. ไฟล์ข้อมูล.

คณะผู้จัดทำ

สำนักงานพัฒนาที่ดินเขต 12

| | | |
|-------------------------|--|-----------|
| นายสุชล แก้วเกาะสะบ้า | ผู้อำนวยการสำนักงานพัฒนาที่ดินเขต 12 | ที่ปรึกษา |
| นายสนธยา หวานขัน | ผู้อำนวยการสถานีพัฒนาที่ดินตรัง | ที่ปรึกษา |
| นายพรพรหม พรหมเดชะ | ผู้อำนวยการกลุ่มวางแผนการใช้ที่ดิน | |
| นายพิศุทธิ์ มิกาศ | ผู้อำนวยการกลุ่มวิชาการเพื่อการพัฒนาที่ดิน | |
| นายสุชน คชาทอง | กลุ่มวางแผนการใช้ที่ดิน | |
| นางสาวสุรีย์พร นวลศรี | กลุ่มวางแผนการใช้ที่ดิน | |
| นางจิราพร พรมราช | กลุ่มวิชาการเพื่อการพัฒนาที่ดิน | |
| นายธานินทร์ ตั้งใจ | กลุ่มสำรวจเพื่อทำแผนที่ | |
| นายวิโรจน์ ปิ่นพรม | กลุ่มวิเคราะห์ดิน | |
| นางสาวสุดารัตน์ แซ่ท้าม | สถานีพัฒนาที่ดินตรัง | |
| นางสาวสุภาวดี ศรีจำเริญ | สถานีพัฒนาที่ดินตรัง | |
| นางสาวอุรารวรรณ ทักถาม | สถานีพัฒนาที่ดินตรัง | |