



แผนการใช้ที่ดินตำบลนาหมื่นศรี อำเภอनाโยง จังหวัดตรัง

สถานีพัฒนาที่ดินตรัง
สำนักงานพัฒนาที่ดินเขต 12

กรมพัฒนาที่ดิน
กระทรวงเกษตรและสหกรณ์

คำนำ

การจัดทำแผนการใช้ที่ดินดำเนินการตามรัฐธรรมนูญแห่งราชอาณาจักรไทย พ.ศ. 2560 มาตรา 72 ที่ได้บัญญัติให้มีการวางแผนการใช้ที่ดินให้เหมาะสมกับศักยภาพของที่ดินตามหลักการพัฒนาอย่างยั่งยืน โดยแผนการใช้ที่ดินตำบลนาหมื่นศรี อำเภอนาโยง จังหวัดตรัง ได้นำแนวคิดของ FAO และ UNEP มาปรับใช้ คือ ความเหมาะสมทางกายภาพ ความเหมาะสมทางเศรษฐกิจการยอมรับจากสังคมการสร้างความยั่งยืนให้สิ่งแวดล้อม และเสนอทางเลือกการใช้ที่ดิน ร่วมกับวิธีการที่จำเป็นอื่นๆ เช่น กระบวนการมีส่วนร่วมของชุมชน (Participatory Rural Appraisal: PRA) การประเมินคุณภาพที่ดิน เป็นต้น

กองนโยบายและแผนการใช้ที่ดินร่วมกับสำนักงานพัฒนาที่ดินเขต 12 และสถานีพัฒนาที่ดิน ตรัง ในการดำเนินงานวางแผนการใช้ที่ดินระดับตำบล โดยพิจารณาภาพรวมของสภาพปัญหาในด้านต่างๆ ทั้งด้านกายภาพเศรษฐกิจและสังคมวิเคราะห์และสังเคราะห์ข้อมูลนำไปสู่การวางแผนการใช้ที่ดินที่สอดคล้องกับ ศักยภาพของพื้นที่โดยผ่านกระบวนการมีส่วนร่วมของชุมชน (PRA) ในการระบุปัญหาความต้องการของเกษตรกร และผู้มีส่วนได้ส่วนเสียทั้งนี้สถานีพัฒนาที่ดินตรังได้จัดทำแผนกิจกรรม/โครงการเพื่อขับเคลื่อนแผนการใช้ที่ดินให้เป็นรูปธรรมเพื่อให้เกษตรกรมีคุณภาพชีวิตที่ดีขึ้นมีการใช้ที่ดินอย่างถูกต้องเหมาะสมรักษา สภาพแวดล้อมและอนุรักษ์ทรัพยากรในชุมชนให้เกิดความยั่งยืนต่อไป

สถานีพัฒนาที่ดินตรัง

กันยายน 2566



สารบัญ

	หน้า
คำนำ	
สารบัญ	
สารบัญตาราง	
สารบัญรูป	
บทที่ 1	บทนำ
	1.1 ความสำคัญของการวางแผนการใช้ที่ดิน 1-1
	1.2 หลักการและเหตุผล 1-1
	1.3 วัตถุประสงค์ 1-1
	1.4 ระยะเวลาและสถานที่ดำเนินงาน 1-2
	1.5 ขั้นตอนการดำเนินงาน 1-2
	1.6 วิสัยทัศน์ของตำบล 1-3
บทที่ 2	ข้อมูลทั่วไป
	2.1 ที่ตั้งและอาณาเขต 2-1
	2.2 การแบ่งส่วนการปกครอง 2-3
	2.3 สภาพภูมิประเทศ 2-3
	2.4 สภาพภูมิอากาศ 2-3
	2.5 สภาพการใช้ที่ดินในปัจจุบัน 2-7
	2.6 สภาพเศรษฐกิจและสังคม 2-10
บทที่ 3	สถานภาพของทรัพยากรธรรมชาติ
	3.1 ทรัพยากรป่าไม้ 3-1
	3.2 ทรัพยากรน้ำ 3-2
	3.3 ทรัพยากรดิน 3-2
บทที่ 4	กระบวนการมีส่วนร่วมของชุมชน (Participatory Rural Appraisal: PRA)
	4.1 การวิเคราะห์ผลจากการจัดทำกระบวนการมีส่วนร่วมของชุมชน (PRA) 4-1
	4.2 ระบบการปลูกพืชในปัจจุบัน 4-4



สารบัญ (ต่อ)

	หน้า
บทที่ 5	การประเมินคุณภาพที่ดิน
	5.1 หลักการประเมินคุณภาพที่ดินด้านกายภาพ 5-1
	5.2 พืชเศรษฐกิจที่สำคัญของตำบล 5-3
	5.3 ระดับความเหมาะสมของที่ดิน 5-3
บทที่ 6	แผนการใช้ที่ดิน
	6.1 การวิเคราะห์ข้อมูลเพื่อจัดทำแผนการใช้ที่ดินระดับตำบล 6-1
	6.2 เขตการใช้ที่ดิน 6-2
บทที่ 7	การขับเคลื่อนแผนการใช้ที่ดิน
	7.1 ขั้นตอนการดำเนินงาน 7-1
	7.2 กิจกรรมที่จะดำเนินการของกรมพัฒนาที่ดิน 7-1
	7.3 กิจกรรมที่จะดำเนินการของหน่วยงานอื่น 7-2
	7.4 ความต้องการของชุมชนและองค์กรปกครองส่วนท้องถิ่น 7-3
เอกสารอ้างอิง	อ-1



สารบัญตาราง

ตารางที่

	หน้า
2-1 สถิติภูมิอากาศ ณ สถานีตรวจอากาศ จังหวัดตรัง ปี 2536 - 2565	2-5
2-2 สภาพการใช้ที่ดิน ตำบลนาหมื่นศรี อำเภอนาโยง จังหวัดตรัง	2-8
2-3 จำนวนประชากรและครัวเรือน ตำบลนาหมื่นศรี อำเภอนาโยง จังหวัดตรัง	2-10
2-4 จำนวนและสัดส่วนครัวเรือนเกษตร ตำบลนาหมื่นศรี อำเภอนาโยง จังหวัดตรัง	2-11
2-5 รายได้-รายจ่ายเฉลี่ยครัวเรือน ตำบลนาหมื่นศรี อำเภอนาโยง จังหวัดตรัง	2-12
3-1 สมบัติดิน ตำบลนาหมื่นศรี อำเภอนาโยง จังหวัดตรัง	3-4
5-1 ตัวอย่างการประเมินคุณภาพที่ดินด้านกายภาพของประเภทการใช้ประโยชน์ที่ดิน	5-2
5-2 ชั้นความเหมาะสมทางกายภาพของดิน ตำบลนาหมื่นศรี อำเภอนาโยง จังหวัดตรัง	5-3
6-1 เขตการใช้ที่ดิน ตำบลนาหมื่นศรี อำเภอนาโยง จังหวัดตรัง	6-6
7-1 กิจกรรมของกรมพัฒนาที่ดินในเขตเกษตรกรรมที่จะดำเนินการในปีงบประมาณ 2567-2571	7-5
7-2 สรุปกิจกรรมที่ขอรับการสนับสนุนจากส่วนราชการอื่นในเขตการใช้ที่ดิน	7-6
7-3 เป้าหมายการดำเนินงานและงบประมาณ ตำบลนาหมื่นศรี อำเภอนาโยง จังหวัดตรัง แผน 5 ปี (พ.ศ. 2567 - 2571)	7-7



สารบัญญรูป

รูปที่		หน้า
1-1	ขั้นตอนการวางแผนการใช้ที่ดินระดับตำบล	1-4
2-1	แผนที่ที่ตั้งและอาณาเขต ตำบลนาหมื่นศรี อำเภอนาโยง จังหวัดตรัง	2-2
2-2	สมุดลของน้ำเพื่อการเกษตร จังหวัดตรัง	2-6
2-3	แผนที่สภาพการใช้ที่ดิน ตำบลนาหมื่นศรี อำเภอนาโยง จังหวัดตรัง	2-8
3-1	ทรัพยากรดิน ตำบลนาหมื่นศรี อำเภอนาโยง จังหวัดตรัง	3-5
4-1	การวิเคราะห์สถานการณ์โดยระบบ DPSIR ของตำบลนาหมื่นศรี อำเภอนาโยง จังหวัดตรัง	4-3
4-2	ระบบการปลูกพืชในปัจจุบัน ตำบลนาหมื่นศรี อำเภอนาโยง จังหวัดตรัง	4-4
6-1	แผนที่เขตการใช้ที่ดิน ตำบลนาหมื่นศรี อำเภอนาโยง จังหวัดตรัง	6-7



บทที่ 1

บทนำ

1.1 ความสำคัญของการวางแผนการใช้ที่ดิน

ตามรัฐธรรมนูญแห่งราชอาณาจักรไทย พุทธศักราช 2560 มาตรา 72 รัฐพึงดำเนินการเกี่ยวกับที่ดิน ทรัพยากรน้ำ และพลังงาน ดังต่อไปนี้

1) วางแผนการใช้ที่ดินของประเทศ ให้เหมาะสมกับสภาพพื้นที่และศักยภาพของที่ดินตามหลักการพัฒนาที่ยั่งยืน

1.2 หลักการและเหตุผล

ปัจจุบันกรมพัฒนาที่ดินได้ดำเนินการวางแผนการใช้ที่ดินระดับประเทศเรียบร้อยแล้วซึ่งเป็นการวางกรอบเชิงนโยบายมุ่งเน้นการพัฒนาด้านการเกษตรให้เกิดความสมดุลและยั่งยืนและในขณะเดียวกันต้องอนุรักษ์ทรัพยากรธรรมชาติและสิ่งแวดล้อมควบคู่กับการรักษาคุณค่าทางศิลปวัฒนธรรม แต่ทั้งนี้เพื่อให้เกิดการใช้ประโยชน์ที่ดินในระดับพื้นที่อย่างมีประสิทธิภาพและรักษาฐานการผลิตด้านทรัพยากรธรรมชาติอย่างยั่งยืนตลอดห่วงโซ่อุปทานแผนการใช้ที่ดินระดับตำบลจึงถูกนำมาใช้เป็นเครื่องมือเพื่อขับเคลื่อนการดำเนินงานดังกล่าว

ทั้งนี้กรมพัฒนาที่ดินได้จัดทำแผนปฏิบัติการราชการกรมพัฒนาที่ดินระยะ 5 ปี ช่วงปี 2566 - 2570 เพื่อให้บรรลุตามวิสัยทัศน์ที่กำหนดไว้ คือ “เป็นองค์กรอัจฉริยะทางดิน เพื่อขับเคลื่อนการใช้ที่ดินอย่างเหมาะสม 15 ล้านไร่ ภายในปี 2570” ซึ่งในส่วนของประเด็นการพัฒนาที่ 2 บริหารจัดการทรัพยากรดินและที่ดินด้วยชุดข้อมูลที่มีมูลค่าสูง (High Value Dataset) ซึ่งมีเป้าหมาย คือ การนำชุดข้อมูลที่มีมูลค่าสูง (High Value Dataset) ไปใช้ในการบริหารจัดการทางการเกษตร ในส่วนของตัวชี้วัด บริหารจัดการทรัพยากรดินและที่ดินบนพื้นฐานของชุดข้อมูลที่มีมูลค่าสูง (High Value Dataset) ร้อยละ 100 กลยุทธ์ที่ 2 ยกระดับแผนการใช้ที่ดินไปสู่การปฏิบัติ ได้กำหนดให้ ร้อยละของแผนการใช้ที่ดินระดับตำบลที่จัดทำแล้วเสร็จทั่วประเทศ ภายใน ปี 2570 (ไม่น้อยกว่า ร้อยละ 80) เป็นตัวชี้วัดหนึ่งของกลยุทธ์ดังกล่าว

1.3 วัตถุประสงค์

1.3.1 เพื่อรักษาเสถียรภาพของทรัพยากรให้เกิดความสมดุลและยั่งยืนภายใต้การพัฒนาต่าง ๆ ของตำบล

1.3.2 เพื่อให้การใช้ที่ดินมีผลตอบแทนสูงสุดต่อหน่วยเนื้อที่อย่างยั่งยืน

1.3.3 เพื่อให้เกิดการกำหนดแผนงาน โครงการ กิจกรรม ที่สอดคล้องกับแผนการใช้ที่ดินที่กำหนดขึ้น และอยู่บนหลักการของรูปแบบเศรษฐกิจชีวภาพ-เศรษฐกิจหมุนเวียน-เศรษฐกิจสีเขียว (Bio-Circular-Green Economy : BCG Model)



1.4 ระยะเวลาและสถานที่ดำเนินงาน

1.4.1 ระยะเวลา 1 ตุลาคม 2565 – 30 กันยายน 2566

1.4.2 สถานที่ ตำบลนาหมื่นศรี อำเภอนาโยง จังหวัดตรัง

1.5 ขั้นตอนการดำเนินงาน

1.5.1 รวบรวมข้อมูลปฐมภูมิและทุติยภูมิ ประกอบด้วย

1) ด้านกายภาพ ได้แก่ ทรัพยากรดิน ทรัพยากรน้ำ ทรัพยากรป่าไม้ ภูมิอากาศ สภาพการใช้ที่ดิน เขตป่าไม้ตามกฎหมายและมติคณะรัฐมนตรี ฯ

2) ด้านเศรษฐกิจและสังคม ได้แก่ การถือครองที่ดิน ลักษณะทางเศรษฐกิจของตำบล จำนวนประชากร ฯ

3) ด้านนโยบายและข้อกำหนดที่เกี่ยวข้อง ได้แก่ ยุทธศาสตร์ แผนการปฏิรูปประเทศ แผนพัฒนาเศรษฐกิจและสังคมแห่งชาติฉบับที่ 13 ยุทธศาสตร์ภาค แผนพัฒนากลุ่มจังหวัด แผนพัฒนาจังหวัด แผนพัฒนาการเกษตรและสหกรณ์ แผนพัฒนาท้องถิ่น 4 ปี ขององค์การบริหารส่วนจังหวัด เทศบาลตำบลหรือองค์การบริหารส่วนตำบล ฯ

1.5.2 จัดทำกระบวนการมีส่วนร่วมของชุมชน (Participatory Rural Appraisal : PRA) เพื่อรับฟังความคิดเห็น ประเด็นปัญหา ความต้องการด้านต่าง ๆ ขององค์การปกครองส่วนท้องถิ่นและเกษตรกรในตำบล

1.5.3 ประเมินคุณภาพของที่ดินของพืชเศรษฐกิจหลักและพืชทางเลือกที่มีมูลค่าของตำบล

1.5.4 ส่งเคราะห์ข้อมูลจากข้อ 1.5.1 ถึง 1.5.3 เพื่อใช้ประกอบการวางแผนการใช้ที่ดิน

1.5.5 กำหนด (ร่าง) แผนการใช้ที่ดินระดับตำบล

1.5.6 รับฟังความคิดเห็นของผู้มีส่วนได้ส่วนเสียต่อ (ร่าง) แผนการใช้ที่ดินที่กำหนดขึ้น

1.5.7 ปรับปรุง (ร่าง) แผนการใช้ที่ดินเพื่อจัดทำแผนการใช้ที่ดินฉบับสมบูรณ์

1.5.8 นำแผนการใช้ที่ดินเข้าสู่คณะทำงานวิชาการของเขตฯ เพื่อตรวจสอบความครบถ้วน / สมบูรณ์ของเนื้อหาและองค์ประกอบ

1.5.9 เผยแพร่แผนการใช้ที่ดินเพื่อนำไปสู่การขับเคลื่อนการดำเนินงาน ประกอบด้วย

1) องค์การปกครองส่วนท้องถิ่น นำแผนการใช้ที่ดินที่จัดทำขึ้นไปประกอบการจัดทำแผนการพัฒนาของตำบล เพื่อนำไปสู่การของงบประมาณที่มีความสอดคล้องกับศักยภาพด้านการผลิตและสถานภาพของทรัพยากรของตำบล

2) กรมพัฒนาที่ดิน โดยสำนักงานพัฒนาที่ดินจังหวัด กำหนดแผนงาน/โครงการ/กิจกรรม ที่สอดคล้องกับแผนการใช้ที่ดินที่กำหนดขึ้นในแต่ละเขตและสามารถใช้ประกอบการของบประมาณในพื้นที่อย่างมีหลักการและเป็นที่ยอมรับ



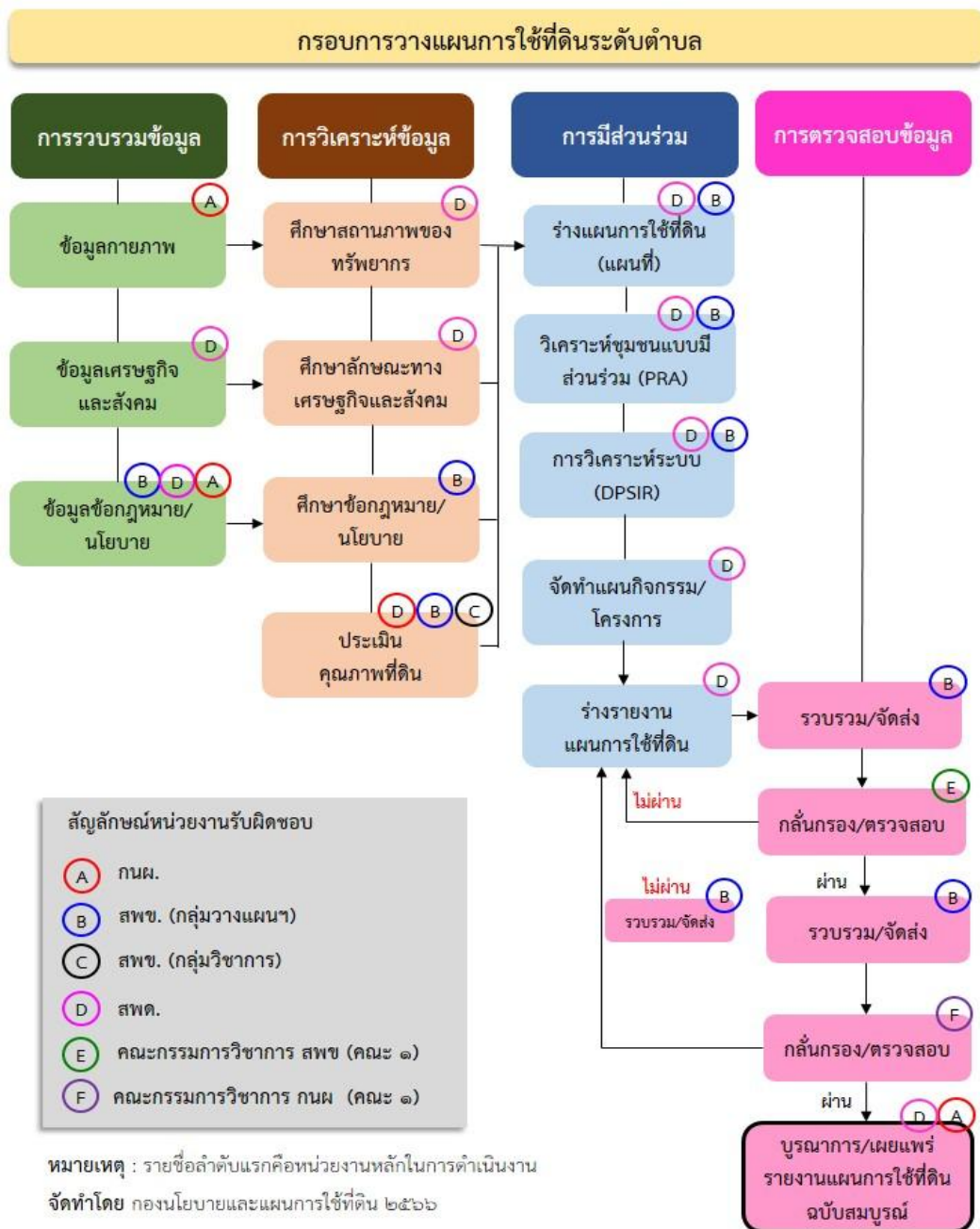
3) หน่วยงานราชการอื่น ๆ สามารถใช้เป็นข้อมูลพื้นฐานประกอบแผนงาน/โครงการ/กิจกรรม ที่สอดคล้องกับแผนการใช้ที่ดินที่กำหนดขึ้นในแต่ละเขต

ขั้นตอนการวางแผนการใช้ที่ดินระดับตำบลแสดงดังรูปที่ 1-1

1.6 วิสัยทัศน์ของตำบล

นาหมื่นศรีน่าอยู่ คุณุณธรรม ผ้าทองมล้ำ มหัทศจรยย์ถ้าเขาช้างหาย

(<http://www.namuensi.go.th/index.php>)



รูปที่ 1-1 ขั้นตอนการวางแผนการใช้ที่ดินระดับตำบล



บทที่ 2 ข้อมูลทั่วไป

2.1 ที่ตั้งและอาณาเขต

ตำบลนาหมื่นศรี อำเภอนาโยง จังหวัดตรัง ตั้งอยู่ทางทิศเหนือของอำเภอนาโยง มีพื้นที่ประมาณ 29 ตารางกิโลเมตร หรือ 18,261 ไร่ โดยมีอาณาเขตติดต่อ ดังนี้ (รูปที่ 2-1)

ทิศเหนือ ติดต่อกับ ตำบลน้ำผุด อำเภอเมืองตรัง จังหวัดตรัง

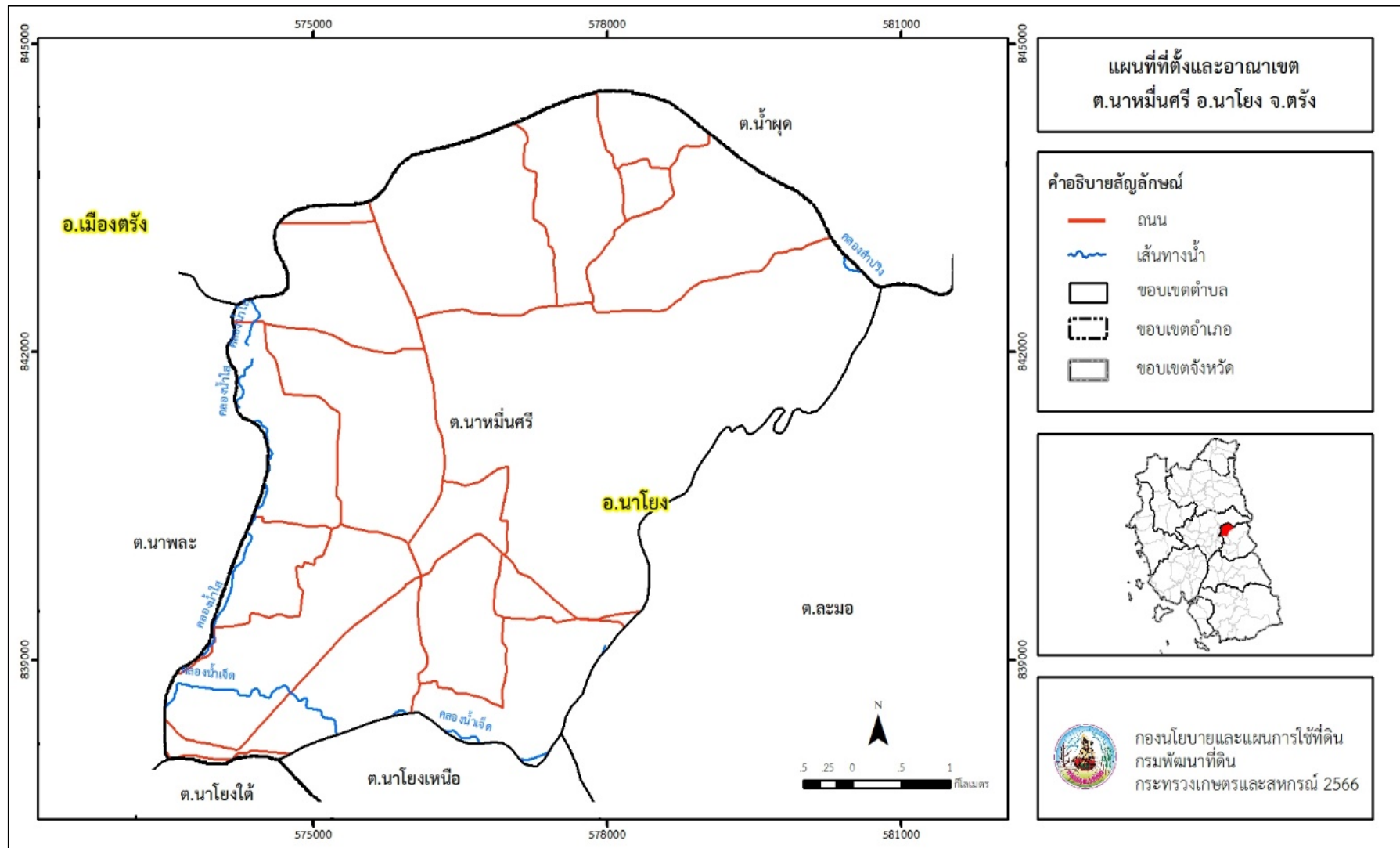
ทิศใต้ ติดต่อกับ ตำบลนาโยงใต้ อำเภอเมืองตรัง ตำบลนาโยงเหนือ อำเภอนาโยง จังหวัดตรัง

ทิศตะวันออก ติดต่อกับ ตำบลละมอ อำเภอนาโยง จังหวัดตรัง

ทิศตะวันตก ติดต่อกับ ตำบลนาพล อำเภเมืองตรัง จังหวัดตรัง



แผนการใช้ที่ดินตำบลนาหมื่นศรี อำเภอนาโยง จังหวัดตรัง



รูปที่ 2-1 แผนที่ที่ตั้งและอาณาเขต ตำบลนาหมื่นศรี อำเภอนาโยง จังหวัดตรัง



2.2 การแบ่งส่วนการปกครอง

ตำบลนาหมื่นศรี อำเภอนาโยง จังหวัดตรัง แบ่งส่วนการปกครองออกเป็น 8 หมู่บ้าน ดังนี้

หมู่ที่ 1 บ้านไสใหญ่	หมู่ที่ 5 บ้านนาจิก
หมู่ที่ 2 บ้านนาหมื่นศรี	หมู่ที่ 6 บ้านหัวเขา
หมู่ที่ 3 บ้านวังถ้ำ	หมู่ที่ 7 บ้านไสบ่อลึก
หมู่ที่ 4 บ้านไสเดือย	หมู่ที่ 8 บ้านควนสวรรค์

(ข้อมูล จาก อำเภอนาโยง ณ วันที่ 30 มีนาคม 2557)

2.3 สภาพภูมิประเทศ

ลักษณะพื้นที่ทั่วไปส่วนใหญ่เป็นที่ราบ สภาพพื้นที่ราบเรียบถึงค่อนข้างราบเรียบ และลูกคลื่นลอนลาดเล็กน้อย ด้านทิศตะวันออกของตำบลเป็นที่ดอนอยู่ในเขตห้ามล่าสัตว์ป่าคลองลำชาน พื้นที่ลาดเอียงจากด้านทิศตะวันออกสู่ทิศตะวันตก เป็นส่วนหนึ่งของลุ่มน้ำภาคใต้ฝั่งตะวันตก มีแหล่งน้ำที่สำคัญ เช่น คลองลำลู่ คลองลำเลียง คลองนางน้อย

2.4 สภาพภูมิอากาศ

จากการศึกษาสถิติภูมิอากาศ (ปี พ.ศ.2536 - 2565) พบว่า ตำบลนาหมื่นศรี อำเภอนาโยง จังหวัดตรัง มีรายละเอียดดังนี้

2.4.1 อุณหภูมิ

มีอุณหภูมิโดยเฉลี่ยทั้งปี 27.4 องศาเซลเซียส อุณหภูมิสูงสุดเฉลี่ย 33.0 องศาเซลเซียส ในเดือนมีนาคมและเมษายน อุณหภูมิต่ำสุดเฉลี่ย 23.3 องศาเซลเซียส ในเดือนกุมภาพันธ์

2.4.2 ปริมาณน้ำฝน

มีปริมาณน้ำฝนรวมทั้งปี 2,267.9 มิลลิเมตร มีฝนตกประมาณ 182 วัน เดือนที่มีฝนตกมากที่สุด ในเดือนตุลาคม มีปริมาณฝน 286.3 มิลลิเมตร และมีฝนตกประมาณ 23 วัน

2.4.3 อุณหภูมิ

เนื่องจากพื้นที่ส่วนใหญ่เป็นที่ราบลุ่ม มีแม่น้ำ ลำคลอง และหนองบึง โดยมีภูเขาอยู่ทางตอนเหนือ จึงมีอุณหภูมิก่อนข้างสูงและอากาศร้อนอบอ้าวในฤดูร้อน ส่วนในฤดูหนาวไม่หนาวมาก โดยมีอุณหภูมิเฉลี่ยทั้งปี 28.4 องศาเซลเซียส อุณหภูมิสูงสุดเฉลี่ย 30.7 องศาเซลเซียส โดยมีอากาศร้อนที่สุดในเดือนเมษายน ส่วนในฤดูหนาวมีอากาศหนาวเย็น อุณหภูมิต่ำสุดเฉลี่ย 26.1 องศาเซลเซียส

2.4.4 ปริมาณน้ำฝน

มีปริมาณน้ำฝนรวมทั้งปี 2,267.9 มิลลิเมตร มีฝนตกประมาณ 182 วัน เดือนที่มีฝนตกมากที่สุด ในเดือนตุลาคม มีปริมาณฝน 286.3 มิลลิเมตร และมีฝนตกประมาณ 23 วัน



2.4.5 สมดุลน้ำเพื่อการเกษตร

จากข้อมูลสถิติภูมิอากาศในคาบ 30 ปี (ปี พ.ศ. 2536 - 2565) ณ สถานีตรวจอากาศจังหวัดตรัง ได้นำมาวิเคราะห์สมดุลของน้ำเพื่อการเกษตร ซึ่งเป็นการวิเคราะห์หาช่วงฤดูกาลเพาะปลูกพืช ตลอดจนช่วงระยะเวลาที่พืชเสี่ยงต่อการขาดน้ำ ข้อมูลที่นำมาวิเคราะห์ คือ ปริมาณน้ำฝน และศักยภาพการคายระเหยน้ำอ้างอิง (ET_o) ซึ่งคำนวณด้วยโปรแกรม Cropwat for Windows Version 8.0 โดยใช้สมการ Penman-Monteith สามารถสรุปสมดุลของน้ำเพื่อการเกษตรในเขตอาศัยน้ำฝนได้ดังนี้

ช่วงที่เหมาะสมต่อการปลูกพืช เป็นช่วงที่ค่าปริมาณน้ำฝนมากกว่าค่า 0.5 การระเหยจากผิวดิน และการคายน้ำของพืช เป็นช่วงที่ดินมีความชุ่มชื้นพอเหมาะต่อการเพาะปลูกพืช เป็นช่วงที่ดินมีความชุ่มชื้นพอเหมาะต่อการเพาะปลูกพืชได้ตลอดทั้งปี

ช่วงที่มีน้ำมากเกินพอ เป็นช่วงที่ค่าปริมาณน้ำฝนมากกว่าค่าการระเหยจากผิวดิน และการคายน้ำของพืช ซึ่งช่วงนี้เริ่มตั้งแต่ต้นเดือนมีนาคมถึงต้นเดือนมกราคม (ตารางที่ 2-1 และรูปที่ 2-2)



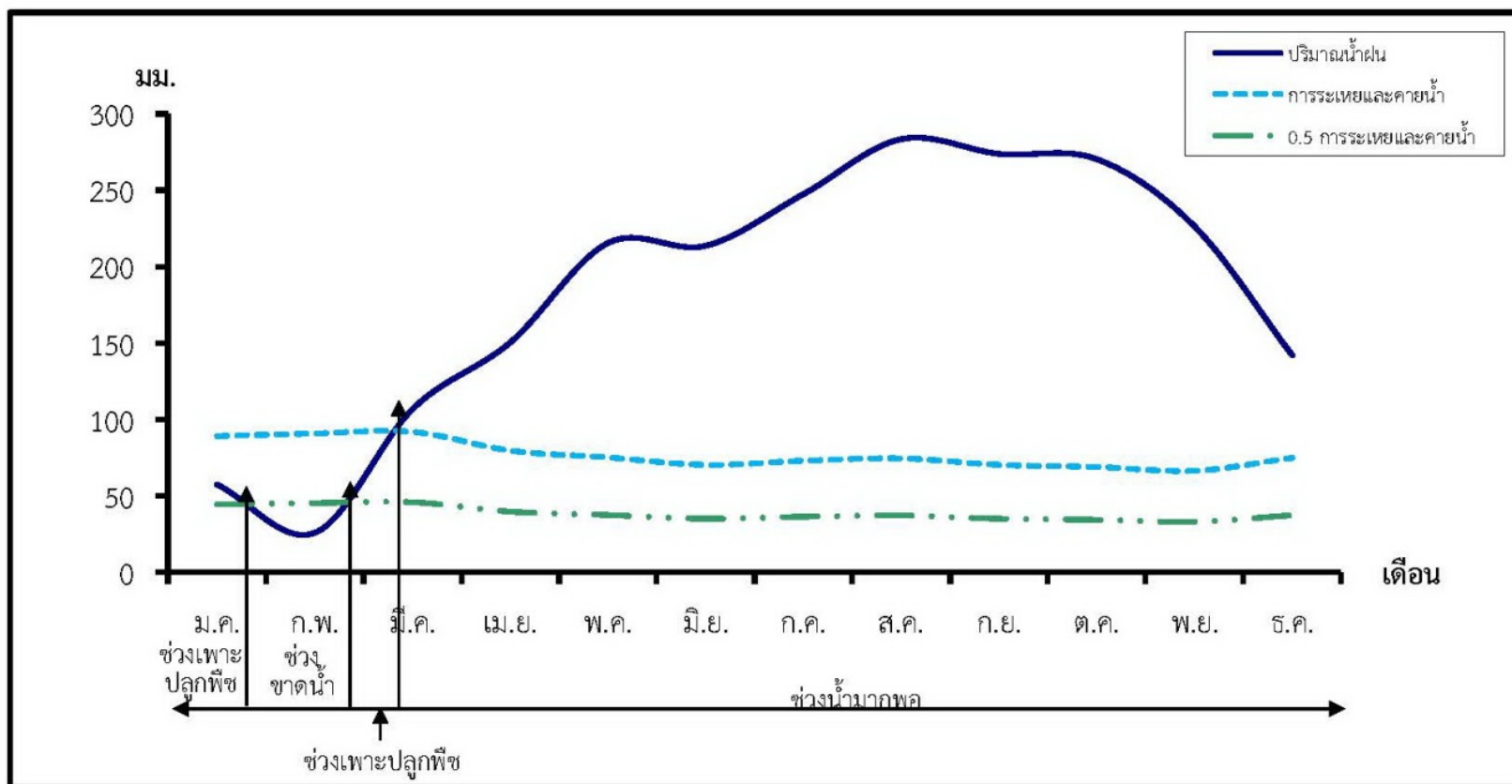
ตารางที่ 2-1 สถิติภูมิอากาศ ณ สถานีตรวจอากาศจังหวัดตรัง¹ (ปี พ.ศ. 2536 - 2565)

เดือน	อุณหภูมิ (°ซ.)			ความชื้นสัมพัทธ์	ปริมาณน้ำฝน	จำนวนวันที่ฝนตก	ศักยภาพการคายระเหยน้ำ	ปริมาณฝนใช้การ ²
	ต่ำสุด	สูงสุด	เฉลี่ย	(%)	(มม.)	(วัน)	(มม.)	(มม.)
ม.ค.	22.5	32.5	27.0	76.0	60.0	6.9	78.7	54.2
ก.พ.	22.4	34.1	27.7	72.0	32.0	4.1	80.1	30.4
มี.ค.	23.0	35.2	28.3	75.0	104.2	8.2	83.4	86.8
เม.ย.	23.7	35.2	28.4	80.0	155.9	13.8	74.7	117.0
พ.ค.	24.0	33.9	28.1	84.0	215.2	18.0	72.5	141.1
มิ.ย.	23.7	33.0	27.7	85.0	219.0	17.8	67.8	142.3
ก.ค.	23.6	32.8	27.4	85.0	253.1	18.1	70.4	150.3
ส.ค.	23.5	32.6	27.3	85.0	277.9	19.5	71.9	152.8
ก.ย.	23.4	32.3	27.0	86.0	277.3	20.4	68.4	152.7
ต.ค.	23.4	32.1	26.7	87.0	286.3	22.6	67.6	153.6
พ.ย.	23.4	31.5	26.7	86.0	233.8	19.1	63.3	146.3
ธ.ค.	23.0	31.3	26.5	82.0	153.2	13.4	69.1	115.6
เฉลี่ย	23.3	33.0	27.4	81.9	-	-	-	-
รวม	-	-	-	-	2,267.9	181.9	868.0	1,443.1

หมายเหตุ :¹เป็นสถานีตรวจอากาศที่ใกล้พื้นที่ตำบลมากที่สุด

²จากการคำนวณโดยโปรแกรม Cropwat for Windows Version 8.0

ที่มา : กรมอุตุนิยมวิทยา (2566)



หมายเหตุ : ใช้ข้อมูลปริมาณน้ำฝน 13 เดือน เพราะสามารถแสดงให้เห็นความต่อเนื่องของข้อมูลที่น่ามาวิเคราะห์สมดุลของน้ำเพื่อการเกษตร

รูปที่ 2-2 กราฟสมดุลของน้ำเพื่อการเกษตร ปี พ.ศ. 2536 - 2565



2.5 สภาพการใช้ที่ดินในปัจจุบัน

สภาพการใช้ที่ดินตำบลนาหมื่นศรี อำเภอนาโยง จังหวัดตรัง ซึ่งสำรวจโดยกลุ่มวิเคราะห์สภาพการใช้ที่ดิน (2566) ประกอบด้วยประเภทการใช้ที่ดินต่าง ๆ ดังนี้

2.5.1 พื้นที่ชุมชนและสิ่งปลูกสร้าง มีเนื้อที่ 1,443 ไร่ หรือร้อยละ 7.90 ของพื้นที่ตำบล

2.5.2 พื้นที่เกษตรกรรม มีเนื้อที่ 16,623 ไร่ หรือร้อยละ 91.03 ของพื้นที่ตำบล ประกอบด้วย การใช้ประโยชน์ที่ดินด้านเกษตรกรรมต่าง ๆ ดังต่อไปนี้

1) พื้นที่นา มีเนื้อที่ 2,594 ไร่ หรือร้อยละ 14.20 ของพื้นที่ตำบล ได้แก่ นาข้าว นาไร่

2) ไม้ยืนต้น มีเนื้อที่ 13,900 ไร่ หรือร้อยละ 76.12 ของพื้นที่ตำบล ได้แก่ ยางพารา ปาล์มน้ำมัน ไม้ผลผสม ไม้ยืนต้นไร่/เสื่อมไทร

3) ไม้ผล มีเนื้อที่ 129 ไร่ หรือร้อยละ 0.71 ของพื้นที่ตำบล ได้แก่ ไม้ผลผสม

2.5.3 พื้นที่ป่าไม้ มีเนื้อที่ 4 ไร่ หรือร้อยละ 0.02 ของพื้นที่ตำบล ได้แก่ ป่าไม้ผลัดใบสมบูรณ์

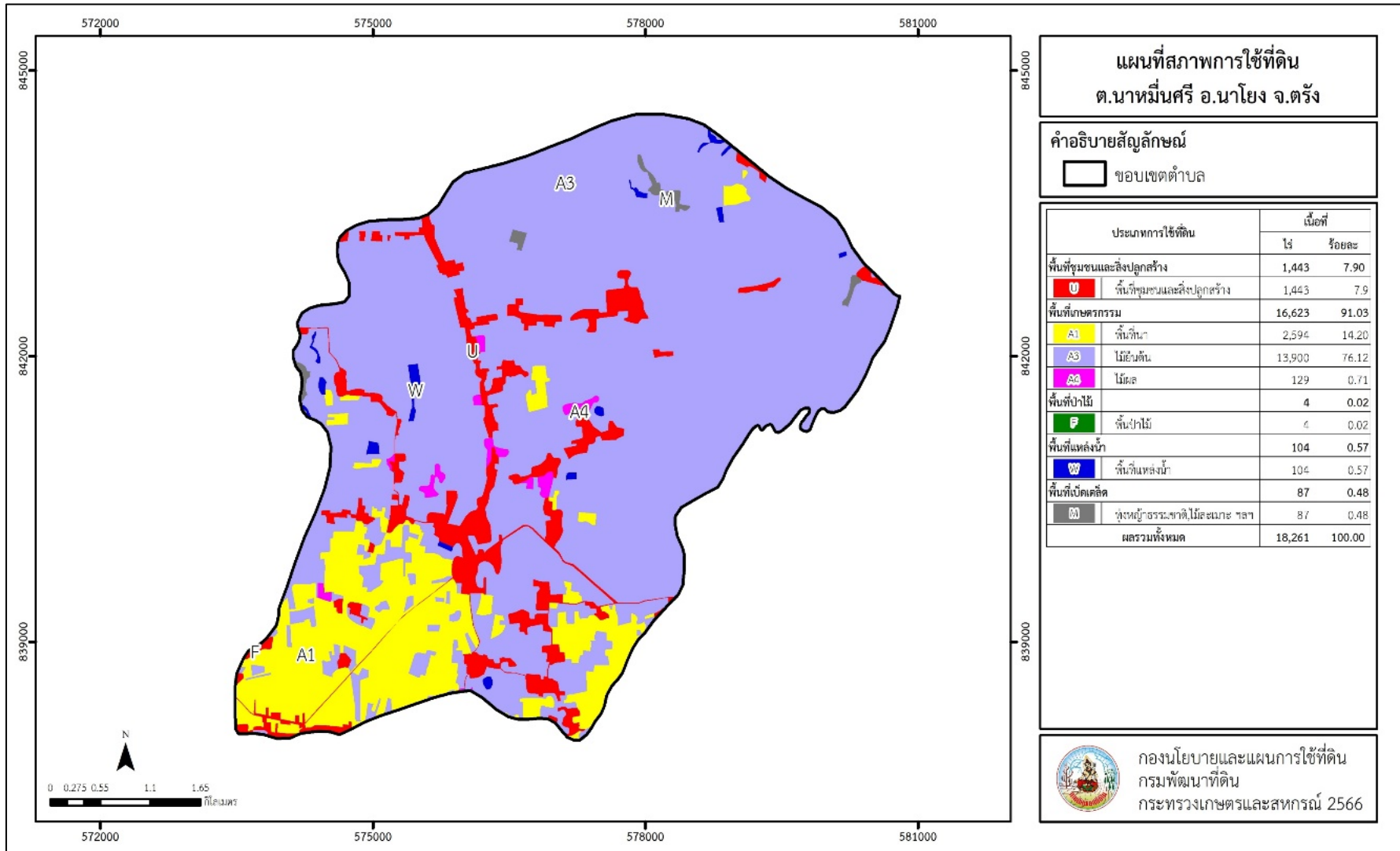
2.5.4 พื้นที่แหล่งน้ำ มีเนื้อที่ 104 ไร่ หรือร้อยละ 0.57 ของพื้นที่ตำบล ได้แก่ หนอง บึงทะเลสาบ บ่อน้ำในไร่นา

2.5.5 พื้นที่เบ็ดเตล็ด มีเนื้อที่ 87 ไร่ หรือร้อยละ 0.48 ของพื้นที่ตำบล ได้แก่ ทุ่งหญ้าธรรมชาติ ทุ่งหญ้าสลับไม้พุ่ม/ไม้ละเมาะ บ่อลูกรัง



ตารางที่ 2-2 สภาพการใช้ที่ดิน ตำบลนาหมื่นศรี อำเภอนาโยง จังหวัดตรัง

หน่วยแผนที่	สภาพการใช้ที่ดิน	เนื้อที่	
		ไร่	ร้อยละ
U	พื้นที่ชุมชนและสิ่งปลูกสร้าง	1,443	7.90
U201	หมู่บ้านบนพื้นราบ	1,242	6.80
U301	สถานที่ราชการและสถาบันต่าง ๆ	63	0.34
U405	ถนน	90	0.49
U502	โรงงานอุตสาหกรรม	18	0.10
U503	ลานตากและแหล่งรับซื้อทางการเกษตร	5	0.03
U601	สถานที่พักผ่อนหย่อนใจ	25	0.14
A	พื้นที่เกษตรกรรม	16,623	91.03
A100	นาไร่	101	0.55
A101	นาข้าว	2,493	13.65
A300	ไม้ยืนต้นไร่/เสื่อมโทรม	10	0.06
A302	ยางพารา	13,167	72.10
A303	ปาล์มน้ำมัน	723	3.96
A401	ไม้ผลผสม	129	0.71
F	พื้นที่ป่าไม้	4	0.02
F101	ป่าไม้ผลัดใบสมบูรณ์	4	0.02
M	พื้นที่เบ็ดเตล็ด	87	0.48
M101	ทุ่งหญ้าธรรมชาติ	52	0.29
M102	ทุ่งหญ้าสลับไม้พุ่ม/ไม้ละเมาะ	19	0.10
M302	บ่อลูกวัง	16	0.09
W	พื้นที่แหล่งน้ำ	104	0.57
W102	หนอง บึง ทะเลสาบ	76	0.42
W202	บ่อน้ำในไร่นา	28	0.15
ผลรวมทั้งหมด		18,261	100.00



รูปที่ 2-3 แผนที่สภาพการใช้ที่ดิน ตำบลนาหมื่นศรี อำเภอนาโยง จังหวัดตรัง



2.6 สภาพเศรษฐกิจและสังคม

2.6.1 ประชากร

จากหลักฐานทะเบียนราษฎร์ของกรมการปกครอง กระทรวงมหาดไทย ณ เดือนธันวาคม 2565 พบว่า ประชากรที่อาศัยในพื้นที่ตำบลนาหมื่นศรีประชากรรวม 6,281 คน แยกเป็นชาย 2,984 คน เป็นหญิง 3,297 คน ความหนาแน่นโดยเฉลี่ย 214.96 คนต่อตารางกิโลเมตร มีจำนวนครัวเรือนทั้งหมด 2,121 ครัวเรือน เป็นครัวเรือนเกษตรที่มาขึ้นทะเบียนกรมส่งเสริมการเกษตร 1,539 ครัวเรือน หรือร้อยละ 72.56 ของจำนวนครัวเรือนทั้งหมด และเป็นครัวเรือนที่ประกอบอาชีพอื่น ๆ ครัวเรือนเกษตรที่ไม่ได้มาขึ้นทะเบียนกรมส่งเสริมการเกษตร 582 ครัวเรือน หรือร้อยละ 27.44 ของจำนวนครัวเรือนทั้งหมด ดังรายละเอียดในตารางที่ 2-3 ถึง 2-4

ตารางที่ 2-3 จำนวนประชากรและครัวเรือนตำบลนาหมื่นศรี อำเภอนาโยง จังหวัดตรัง ปี 2565

พื้นที่	จำนวน ครัวเรือน	จำนวนประชากร (คน)		
		ชาย	หญิง	รวม
ตำบลนาหมื่นศรี	2,121	2,984	3,297	6,281
หมู่ที่ 1 ใสใหญ่	306	485	554	1,039
หมู่ที่ 2 นาหมื่นศรี	94	126	143	269
หมู่ที่ 3 วังถ้ำ	343	447	522	969
หมู่ที่ 4 ใสเดือย	484	751	796	1,547
หมู่ที่ 5 นาจิก	57	59	58	117
หมู่ที่ 6 หัวเขา	68	81	86	167
หมู่ที่ 7 ใสบ่อลึก	380	545	609	1,154
หมู่ที่ 8 ควนสวรรค์	389	490	529	1,019

ที่มา : กรมการปกครอง (2566)



ตารางที่ 2-4 จำนวนและสัดส่วนครัวเรือนเกษตรตำบลนาหมื่นศรี อำเภอนาโยง จังหวัดตรัง ปี 2565

รายการ	จำนวน (ครัวเรือน)	ร้อยละ
จำนวนครัวเรือนทั้งหมด¹⁾	2,121	100.00
- จำนวนครัวเรือนเกษตรที่มาขึ้นทะเบียนกรมส่งเสริมการเกษตร ²⁾	1,539	72.56
- จำนวนครัวเรือนที่ประกอบอาชีพอื่น ๆ และจำนวนครัวเรือนเกษตรที่ไม่ได้มาขึ้นทะเบียนฯ	582	27.44

ที่มา : 1) กรมการปกครอง (2566)

2) กรมส่งเสริมการเกษตร (2566)

2.6.2 การถือครองที่ดิน

จากข้อมูลกรมการปกครอง ณ เดือนธันวาคม 2565 ตำบลนาหมื่นศรีจำนวนครัวเรือนทั้งหมด 2,121 ครัวเรือน โดยถือครองที่ดินเฉลี่ยครัวเรือนละ 8.61 ไร่

2.6.3 ลักษณะทางเศรษฐกิจและการประกอบอาชีพ

ประชากรในตำบลนาหมื่นศรี ประกอบอาชีพเกษตรกรรม ค้าขาย รับราชการ รับจ้างทั่วไป และอื่น ๆ มีเกษตรกรบางครัวเรือนประกอบอาชีพหลายอย่างควบคู่กันไป สำหรับพืชที่เกษตรกรปลูกเป็นอาชีพหลัก ได้แก่ ยางพารา และปาล์มน้ำมัน ทางด้านการเลี้ยงสัตว์เกษตรกรจะมีการเลี้ยงไว้เพื่อบริโภค หากเหลือจึงจำหน่ายเป็นรายได้เสริม

2.6.4 ด้านรายได้-รายจ่าย

จากข้อมูลพื้นฐาน จปฐ. (กรมการพัฒนาชุมชน, 2566) พบว่า รายได้ครัวเรือนเฉลี่ยปีละ 211,982.87 บาท รายได้บุคคลเฉลี่ยปีละ 73,132.55 บาท รายจ่ายครัวเรือนเฉลี่ยปีละ 141,278.43 บาท รายจ่ายบุคคลเฉลี่ยปีละ 48,740.03 บาท เมื่อพิจารณาจะเห็นว่ารายได้ครัวเรือนมากกว่ารายจ่ายครัวเรือนปีละ 70,704.44 บาท และรายได้บุคคลมากกว่ารายจ่ายบุคคลปีละ 24,392.52 บาท ดังรายละเอียดในตารางที่ 2-5



ตารางที่ 2-5 รายได้-รายจ่ายเฉลี่ยครัวเรือนตำบลนาหมื่นศรี อำเภอนาโยง จังหวัดตรัง ปี 2565

พื้นที่	แหล่งรายได้ของครัวเรือน (บาท/ปี)				รายได้ ครัวเรือน เฉลี่ย (บาท/ปี)	รายได้บุคคล เฉลี่ย (บาท/ปี)	รายจ่าย ครัวเรือน เฉลี่ย (บาท/ปี)	รายจ่าย บุคคลเฉลี่ย (บาท/ปี)
	อาชีพหลัก	อาชีพรอง	รายได้อื่น	ทำ-หาเอง				
ตำบลนาหมื่นศรี	175,614.36	19,912.65	9,287.65	7,168.21	211,982.87	73,132.55	141,278.43	48,740.03
หมู่ที่ 1 ใสใหญ่	184,220.33	27,268.05	11,941.29	5,979.31	229,408.99	73,239.89	138,698.46	44,280.13
หมู่ที่ 2 นาหมื่นศรี	188,178.38	432.43	6,972.97	1,391.89	196,975.68	63,651.53	87,957.95	28,423.09
หมู่ที่ 3 วังถ้ำ	133,460.67	16,949.30	6,098.90	9,082.87	165,591.74	57,377.01	148,499.12	51,454.47
หมู่ที่ 4 ใสเดือย	194,266.55	27,194.53	7,426.75	7,303.90	236,191.73	79,681.59	141,174.61	47,626.64
หมู่ที่ 5 นาจิก	156,839.29	9,685.71	5,400.00	9,928.57	181,853.57	57,862.50	74,146.43	23,592.05
หมู่ที่ 6 หัวเขา	128,534.88	4,755.81	14,083.72	6,790.70	154,165.12	58,664.60	132,646.51	50,476.11
หมู่ที่ 7 ใสบ่อลึก	153,646.99	9,583.61	9,132.44	8,292.64	180,655.69	64,612.50	143,642.41	51,374.50
หมู่ที่ 8 ควนสวรรค์	210,254.96	25,156.66	12,814.19	6,355.56	254,581.37	94,660.33	155,713.14	57,898.41

ที่มา : กรมการพัฒนาชุมชน (2566)



บทที่ 3

ทรัพยากรธรรมชาติ

การศึกษาสถานภาพของทรัพยากรธรรมชาติในพื้นที่ตำบลนาหมื่นศรี อำเภอนาโยง จังหวัดตรัง ได้แก่ ทรัพยากรป่าไม้ ทรัพยากรน้ำ และทรัพยากรดิน ซึ่งเป็นทรัพยากรกายภาพที่สำคัญต่อการทำการเกษตร ดังนั้นจึงจำเป็นต้องทราบว่าทรัพยากรธรรมชาติแต่ละชนิดปัจจุบันมีสถานะอย่างไร เพื่อใช้เป็นข้อมูลประกอบการวางแผนการใช้ที่ดินซึ่งจะนำไปสู่การกำหนดแผนงาน โครงการ กิจกรรม รวมถึงมาตรการต่าง ๆ เพื่อการพัฒนาพื้นที่อย่างมีประสิทธิภาพต่อไป โดยมีรายละเอียดดังนี้

3.1 ทรัพยากรป่าไม้

3.1.1 ป่าไม้ตามกฎหมายและมติคณะรัฐมนตรี ได้แก่

1) ป่าอนุรักษ์ พบพื้นที่ป่าอนุรักษ์ในพื้นที่ คือ เขตห้ามล่าสัตว์ป่าคลองลำชาน เนื้อที่ 776 ไร่

2) ป่าสงวนแห่งชาติ ได้มีการจำแนกเขตการใช้ประโยชน์ทรัพยากรและที่ดินป่าไม้ในพื้นที่ ป่าสงวนแห่งชาติตามมติคณะรัฐมนตรี วันที่ 10 มีนาคม 2535 และ 17 มีนาคม 2535 แบ่งออกเป็น 3 เขต ประกอบด้วย เขตพื้นที่ป่าเพื่อการอนุรักษ์ (Zone C) เขตพื้นที่ป่าเพื่อเศรษฐกิจ (Zone E) และเขตพื้นที่ ป่าที่เหมาะสมต่อการเกษตร (Zone A) จากการวิเคราะห์ข้อมูล พบพื้นที่ป่าจำแนกเขตการใช้ประโยชน์ทรัพยากรที่ดินและป่าไม้ในพื้นที่ป่าสงวนแห่งชาติตามมติคณะรัฐมนตรีในพื้นที่ คือ เขตพื้นที่ป่าเพื่อการอนุรักษ์ (Zone C) เนื้อที่ 15 ไร่

3.1.2 **ชั้นคุณภาพลุ่มน้ำ** (มติคณะรัฐมนตรี วันที่ 28 พฤษภาคม 2528) จากการวิเคราะห์ข้อมูล พบชั้นคุณภาพลุ่มน้ำในพื้นที่ ได้แก่

- 1) พื้นที่ลุ่มน้ำชั้นที่ 2 เนื้อที่ 232 ไร่
- 2) พื้นที่ลุ่มน้ำชั้นที่ 3 เนื้อที่ 1,265 ไร่
- 3) พื้นที่ลุ่มน้ำชั้นที่ 4 เนื้อที่ 5,206 ไร่
- 4) พื้นที่ลุ่มน้ำชั้นที่ 5 เนื้อที่ 11,558 ไร่

ทั้งนี้ เนื้อที่ดังกล่าวข้างต้นคำนวณด้วยระบบสารสนเทศภูมิศาสตร์ เป็นเนื้อที่เบื้องต้นเท่านั้น ไม่สามารถใช้อ้างอิงได้ทางกฎหมาย



3.2 ทรัพยากรน้ำ

3.2.1 ปริมาณน้ำฝน พบว่าในพื้นที่ตำบลนาหมื่นศรี มีปริมาณน้ำฝนเฉลี่ยในคาบ 30 ปี (พ.ศ.2536 - 2565) 2,267.9 มิลลิเมตรต่อปี

3.2.2 น้ำผิวดิน หมายถึง แม่น้ำลำคลอง หนอง บึง ทะเลสาบ อ่างเก็บ และแหล่งน้ำสาธารณะอื่นๆ ที่อยู่ภายในผืนแผ่นดิน ในพื้นที่ตำบลนาหมื่นศรี มีแหล่งน้ำผิวดินธรรมชาติ ได้แก่ คลองนางน้อย คลองน้ำเจ็ด คลองน้ำใส และคลองลำปริง

3.2.3 ใช้ฐานข้อมูลน้ำบาดาลของกรมทรัพยากรน้ำบาดาล กระทรวงทรัพยากรธรรมชาติและสิ่งแวดล้อม จากข้อมูล <http://app.dgr.go.th/newpasutara/xml/search.php> สืบค้น ณ วันที่ 26 พฤษภาคม 2566 ซึ่งพบว่า ตำบลนาหมื่นศรี มีจำนวนบ่อบาดาลราชการจำนวน 19 บ่อ และจำนวนบ่อบาดาลเอกชนจำนวน 1 บ่อ

3.3 ทรัพยากรดิน

ทรัพยากรดินในพื้นที่ตำบลนาหมื่นศรี อำเภอนาโยง จังหวัดตรัง พบหน่วยแผนที่ดินทั้งหมด 13 หน่วยแผนที่ดิน และหน่วยพื้นที่เบ็ดเตล็ด 1 หน่วยแผนที่ ดังนี้

3.3.1 ดินในพื้นที่ลุ่ม มี 1 หน่วยแผนที่ดิน คือ หน่วยแผนที่ดิน Ptl-clA ชุดดินพัทลุง มีเนื้อดินบนเป็นดินร่วนปนดินเหนียว ความลาดชัน 0-2 เปอร์เซ็นต์ มีเนื้อที่ 4,595 ไร่ หรือร้อยละ 25.16 ของเนื้อที่ตำบล

3.3.2 ดินในพื้นที่ดอน มี 12 หน่วยแผนที่ดิน ได้แก่

1) หน่วยแผนที่ดิน Klt-clC ชุดดินคลองเต้ง มีเนื้อดินบนเป็นดินร่วนปนดินเหนียว ความลาดชัน 5-12 เปอร์เซ็นต์ มีเนื้อที่ 543 ไร่ หรือร้อยละ 2.97 ของเนื้อที่ตำบล

2) หน่วยแผนที่ดิน Klt-clD ชุดดินคลองเต้ง มีเนื้อดินบนเป็นดินร่วนปนดินเหนียว ความลาดชัน 12-20 เปอร์เซ็นต์ มีเนื้อที่ 904 ไร่ หรือร้อยละ 4.95 ของเนื้อที่ตำบล

3) หน่วยแผนที่ดิน Klt-clE ชุดดินคลองเต้ง มีเนื้อดินบนเป็นดินร่วนปนดินเหนียว ความลาดชัน 20-35 เปอร์เซ็นต์ มีเนื้อที่ 1,919 ไร่ หรือร้อยละ 10.51 ของเนื้อที่ตำบล

4) หน่วยแผนที่ดิน Ll-pic-clA ดินลำภูราที่มีศิลาแลงอ่อน มีเนื้อดินบนเป็นดินร่วนปนดินเหนียว ความลาดชัน 0-2 เปอร์เซ็นต์ มีเนื้อที่ 3,865 ไร่ หรือร้อยละ 21.17 ของเนื้อที่ตำบล

5) หน่วยแผนที่ดิน Nok-clB ชุดดินหนองคล้า มีเนื้อดินบนเป็นดินร่วนปนดินเหนียว ความลาดชัน 2-5 เปอร์เซ็นต์ มีเนื้อที่ 273 ไร่ หรือร้อยละ 1.49 ของเนื้อที่ตำบล

6) หน่วยแผนที่ดิน Nok-clC ชุดดินหนองคล้า มีเนื้อดินบนเป็นดินร่วนปนดินเหนียว ความลาดชัน 5-12 เปอร์เซ็นต์ มีเนื้อที่ 367 ไร่ หรือร้อยละ 2.01 ของเนื้อที่ตำบล



7) หน่วยแผนที่ดิน Nok-br-clB ดินหนองคล้าที่เป็นดินสีน้ำตาล มีเนื้อดินบนเป็นดินร่วนปนดินเหนียว ความลาดชัน 2-5 เปอร์เซ็นต์ มีเนื้อที่ 2,225 ไร่ หรือร้อยละ 12.18 ของเนื้อที่ตำบล

8) หน่วยแผนที่ดิน Ntm-lB ชุดดินนาท่อม มีเนื้อดินบนเป็นดินร่วน ความลาดชัน 2-5 เปอร์เซ็นต์ มีเนื้อที่ 1,555 ไร่ หรือร้อยละ 8.52 ของเนื้อที่ตำบล

9) หน่วยแผนที่ดิน Ntn-clC ชุดดินนาท่อม มีเนื้อดินบนเป็นดินร่วนปนดินเหนียว ความลาดชัน 5-12 เปอร์เซ็นต์ มีเนื้อที่ 233 ไร่ หรือร้อยละ 1.28 ของเนื้อที่ตำบล

10) หน่วยแผนที่ดิน Ntn-clD ชุดดินนาท่อม มีเนื้อดินบนเป็นดินร่วนปนดินเหนียว ความลาดชัน 12-20 เปอร์เซ็นต์ มีเนื้อที่ 260 ไร่ หรือร้อยละ 1.42 ของเนื้อที่ตำบล

11) หน่วยแผนที่ดิน Pac-clB ชุดดินปากจั่น มีเนื้อดินบนเป็นดินร่วนปนดินเหนียว ความลาดชัน 2-5 เปอร์เซ็นต์ มีเนื้อที่ 670 ไร่ หรือร้อยละ 3.67 ของเนื้อที่ตำบล

12) หน่วยแผนที่ดิน Ro-lA ชุดดินรือเสาะ มีเนื้อดินบนเป็นดินร่วน ความลาดชัน 0-2 เปอร์เซ็นต์ มีเนื้อที่ 40 ไร่ หรือร้อยละ 0.22 ของเนื้อที่ตำบล

3.3.3 พื้นที่เบ็ดเตล็ด มี 1 หน่วยแผนที่ คือ หน่วยแผนที่ SC พื้นที่ลาดชันเชิงซ้อน มีเนื้อที่ 812 ไร่ หรือร้อยละ 4.45 ของเนื้อที่ตำบล

ปัญหาทรัพยากรดินทางการเกษตรตามสภาพธรรมชาติในพื้นที่ พบปัญหาดินตื้น มีเนื้อที่ 6,231 ไร่ หรือร้อยละ 34.11 ของเนื้อที่ตำบล ได้แก่ ชุดดินคลองเต้ง (Klt) ชุดดินหนองคล้า (Nok) และดินหนองคล้าที่เป็นดินสีน้ำตาล (Nok-br)

รายละเอียดของสมบัติดิน ตำบลนาหมื่นศรี อำเภอนาโยง จังหวัดตรัง ดังแสดงในตารางที่ 3-1 และแผนที่แสดงในลักษณะของชุดดิน (รูปที่ 3-1)



ตารางที่ 3-1 สมบัติดิน ตำบลนาหมื่นศรี อำเภอนาโยง จังหวัดตรัง

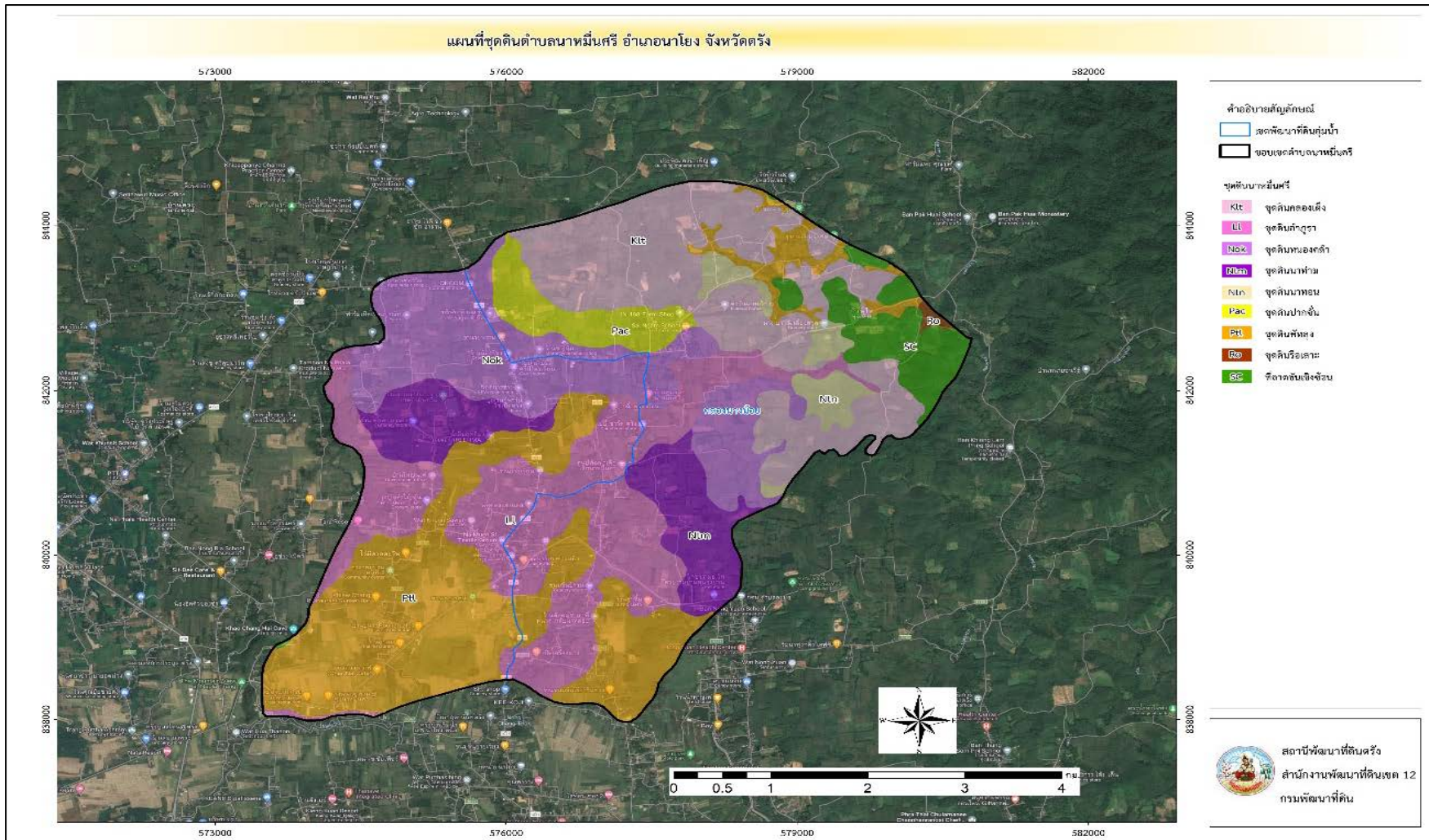
หน่วยแผนที่ดิน	ความลาดชัน (%)	ความลึก (ซม.)	การระบายน้ำ	ความอุดมสมบูรณ์ของดิน	ความจุแลกเปลี่ยนแคตไอออน (cmol/kg)	ความอิมตัวเบส (%)	ปฏิกิริยาดิน		ค่าการนำไฟฟ้า (dS/m)	ความลึกของชั้นจาโรไซด์ (ซม.)	เนื้อที่	
							ดินบน	ดินล่าง			ไร่	ร้อยละ
Klt-clC	5-12	0-50	ดี	ต่ำ	<10	<35	4.5-5.0	4.5-5.5	<2	-	543	2.97
Klt-clD	12-20	0-50	ดี	ต่ำ	<10	<35	4.5-5.0	4.5-5.5	<2	-	904	4.95
Klt-clE	20-35	0-50	ดี	ต่ำ	<10	<35	4.5-5.0	4.5-5.5	<2	-	1,919	10.51
Ll-pic-clA	0-2	>150	ดี	ต่ำ	10-20	<35	5.0-6.5	4.5-5.5	<2	-	3,865	21.17
Nok-br-clB	2-5	0-50	ดี	ต่ำ	<10	<35	5.0-6.0	4.5-5.5	<2	-	2,225	12.18
Nok-clB	2-5	0-50	ดี	ต่ำ	<10	<35	5.0-6.0	4.5-5.5	<2	-	273	1.49
Nok-clC	5-12	0-50	ดี	ต่ำ	<10	<35	5.0-6.0	4.5-5.5	<2	-	367	2.01
Ntm-lB	2-5	>150	ดีถึงดีปานกลาง	ต่ำ	<10	<35	5.0-5.5	4.5-5.0	<2	-	1,555	8.52
Ntn-clC	5-12	50-100	ดี	ต่ำ	10-20	<35	5.0-5.5	4.5-5.5	<2	-	233	1.28
Ntn-clD	12-20	50-100	ดี	ต่ำ	10-20	<35	5.0-5.5	4.5-5.5	<2	-	260	1.42
Pac-clB	2-5	>150	ดี	ต่ำ	<10	<35	6.0-7.0	4.5-5.5	<2	-	670	3.67
Ptl-clA	0-2	>150	เลว	ต่ำ	<10	<35	5.5-6.5	4.5-5.5	<2	-	4,216	23.09
Ptl-clA*	0-2	>150	เลว	ปานกลาง	<10	<35	5.5-6.5	4.5-5.5	<2	-	379	2.07
Ro-lA	0-2	>150	ดี	ต่ำ	<10	<35	4.5-6.0	4.5-6.0	<2	-	40	0.22
SC	>35	-	-	-	-	-	-	-	-	-	812	4.45
รวมทั้งหมด											18,261	100.00

หมายเหตุ: 1. * หมายถึง หน่วยแผนที่ดินที่มีความอุดมสมบูรณ์ของดินต่างจากหน่วยแผนที่ดินเดียวกัน
2. เนื้อที่คำนวณด้วยโปรแกรมระบบสารสนเทศภูมิศาสตร์

ที่มา: กองสำรวจและวิจัยทรัพยากรดิน (2566)



แผนการใช้ที่ดินตำบลนาหมื่นศรี อำเภอนาโยง จังหวัดตรัง



รูปที่ 3-1 แผนที่ทรัพยากรดิน ตำบลนาหมื่นศรี อำเภอนาโยง จังหวัดตรัง



บทที่ 4

กระบวนการมีส่วนร่วมของชุมชน (Participatory Rural Appraisal : PRA.)

4.1 การวิเคราะห์ผลจากการจัดทำกระบวนการมีส่วนร่วมของชุมชน (PRA.)

การวิเคราะห์ผลจากการจัดทำกระบวนการมีส่วนร่วมของชุมชน (PRA.) เมื่อวันที่ 29 มิถุนายน 2566 มีสาระสำคัญสรุปได้ดังนี้

4.1.1 ปัญหาหลักของตำบลนาหมื่นศรี คือ

- 1) ดินเสื่อมโทรม
- 2) การชะล้างพังทลายของดิน
- 3) ปัญหาน้ำท่วมขัง
- 4) คุณภาพน้ำไม่ดี
- 5) ขาดองค์ความรู้การจัดการระบบเลี้ยงสัตว์
- 6) ขาดการจัดการการตลาดที่ดี

4.1.2 ความต้องการของชุมชน เกษตรกร ตำบลนาหมื่นศรี มีความต้องการ 4 ประการ คือ

- 1) การปรับปรุงบำรุงดิน เพิ่มความอุดมสมบูรณ์ของดิน
- 2) แก้ไขปัญหาทางระบายน้ำ
- 3) การจัดอบรมบูรณาการกลุ่มเกษตรกรผู้เลี้ยงสัตว์
- 4) การวางแผนการตลาดสินค้าเกษตร การแปรรูปสินค้าเกษตร ในตำบล

ผลจากการจัดทำกระบวนการมีส่วนร่วมของชุมชน (PRA) ได้นำมาวิเคราะห์ร่วมกับปัญหาด้านกายภาพ โดยระบบ DPSIR มีรายละเอียดดังนี้

1) แรงขับเคลื่อน (Driver) มี 4 ประการ คือ

- (1) ดินเสื่อมโทรม
- (2) ปัญหาคุณภาพน้ำ
- (3) ความเชี่ยวชาญการเลี้ยงสัตว์
- (4) การจัดการตลาด

2) แรงกดดัน (Pressure) ที่เกิดจากปัจจัยขับเคลื่อน มี 4 ประการ คือ

- (1) การปรับปรุงบำรุงดิน
- (2) การวางแผนแก้ไขปัญหาทางระบายน้ำที่ยั่งยืน
- (3) การจัดองค์ความรู้ที่สามารถช่วยให้เกษตรกรสามารถเลี้ยงสัตว์เป็นอาชีพเสริม
- (4) การวางแผนจัดการตลาดสินค้าเกษตรที่มั่นคง



3) สถานะ (State) ที่เกิดแรงกดดัน มี 5 ประการ คือ

- (1) ความเสื่อมโทรมของดินทางกายภาพ/เคมี/ชีวภาพ
- (2) ขาดการวางแผนทางระบายน้ำ
- (3) ปัญหาน้ำท่วมซ้ำซาก

4) ผลกระทบ (Impact) ที่ปรากฏในพื้นที่ มี 4 ประการ คือ

- (1) ดินมีความอุดมสมบูรณ์ต่ำ
- (2) ผลผลิตพืชต่ำ ลงทุนสูง
- (3) รายได้น้อย
- (4) มีปัญหาต่อคุณภาพชีวิต

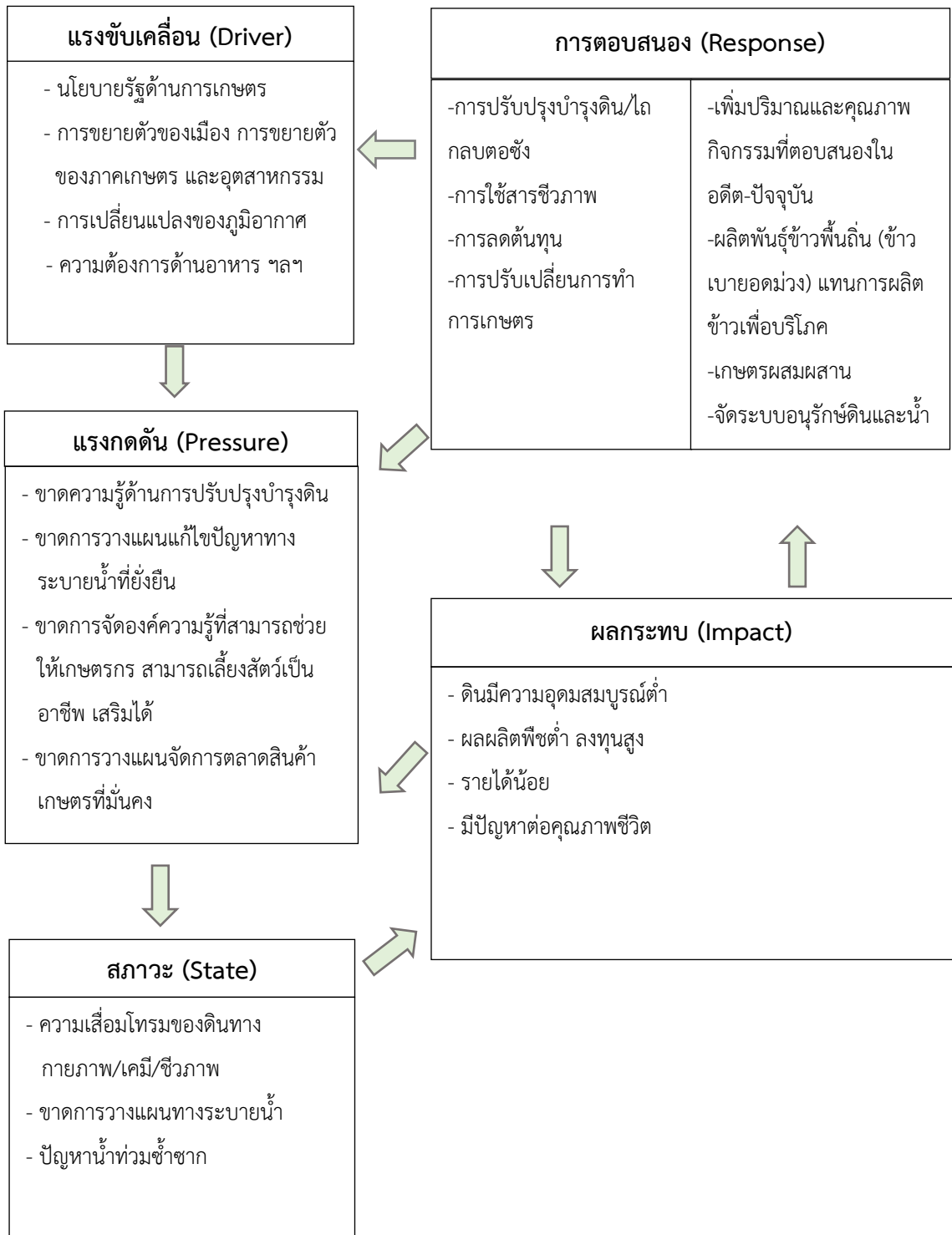
5) การตอบสนอง (Response) ของรัฐในอดีต ปัจจุบัน และในอนาคต มีดังนี้

อดีต-ปัจจุบัน

- (1) การปรับปรุงบำรุงดิน/ไถกลบตอซัง
- (2) การใช้สารชีวภาพ
- (3) การลดต้นทุน
- (4) การปรับเปลี่ยนการทำการเกษตร

อนาคต

- (1) เพิ่มปริมาณและคุณภาพกิจกรรมที่ตอบสนองในอดีต-ปัจจุบัน
- (2) ผลิตพันธุ์ข้าวพื้นถิ่น (ข้าวเบายอดม่วง) แทนการผลิตข้าวเพื่อบริโภค
- (3) เกษตรแปลงใหญ่
- (4) เกษตรผสมผสาน
- (5) จัดระบบอนุรักษ์ดินและน้ำ (ดังมีรายละเอียดในรูปที่ 4-1)



รูปที่ 4-1 การวิเคราะห์สถานการณ์โดยระบบ DPSIR ของตำบลนาหมื่นศรี อำเภอนาโยง จังหวัดตรัง



4.2 ระบบการปลูกพืชในปัจจุบัน

ตำบลนาหมื่นศรี อำเภอนาโยง จังหวัดตรังมีการเพาะปลูกพืชดังนี้

4.2.1 พื้นที่ลุ่ม

- 1) ข้าวนาปี เกษตรกรจะปลูกข้าวนาปีในช่วงฤดูฝน โดยปลูกระหว่างเดือนพฤษภาคม ถึง มิถุนายน และจะเก็บเกี่ยวช่วงเดือนพฤศจิกายน ถึง ธันวาคม
- 2) ข้าวนาปรัง เกษตรกรจะปลูกในช่วงฤดูแล้งโดยสูบน้ำจากคลองส่งน้ำ ระหว่างเดือนมกราคม ถึง พฤษภาคม แต่จะมีปัญหาการขาดแคลนน้ำ
- 3) พืชผัก เกษตรกรจะปลูกพืชผักหลังการเก็บเกี่ยวข้าวนาปี ปลูกระหว่างเดือนมกราคม ถึง พฤษภาคม
- 4) ก่อกล้วย เกษตรกรจะปลูกกล้วยในพื้นที่ลุ่มซึ่งสามารถปลูกได้ตลอดปี

4.2.2 พื้นที่ดอน

- 1) ยางพารา เนื่องจากเป็นพื้นที่และสภาพภูมิอากาศ เหมาะสมกับการปลูกพืชยืนต้นอาศัยน้ำฝนตามฤดูกาล
- 2) ปาล์มน้ำมัน เนื่องจากเป็นพื้นที่และสภาพภูมิอากาศ เหมาะสมกับการปลูกพืชยืนต้น อาศัยน้ำฝนตามฤดูกาล
- 3) ไม้ผลที่นิยมปลูกได้แก่ ลองกอง มังคุด เงาะ

(รูปที่ 4-2)

ชนิดพืช	เดือน	ม.ค	ก.พ	มี.ค	เม.ย	พ.ค	มิ.ย	ก.ค	ส.ค	ก.ย	ต.ค	พ.ย	ธ.ค
	บริเวณพื้นที่ลุ่ม												
1. ข้าว							ข้าวนาปรัง						ข้าวนาปี
2. พืชผัก							ผักบึง กวางตุ้ง ผักกาด แตงโม						
บริเวณพื้นที่ดอน													
1. ยางพารา													ยางพารา
2. ปาล์ม น้ำมัน													ปาล์มน้ำมัน
3. ไม้ผล													ลองกอง มังคุด เงาะ

รูปที่ 4-2 ระบบการปลูกพืชในปัจจุบันตำบลนาหมื่นศรี อำเภอนาโยง จังหวัดตรัง



บทที่ 5

การประเมินคุณภาพที่ดิน

5.1 หลักการประเมินคุณภาพที่ดินด้านกายภาพ

การประเมินคุณภาพที่ดินหรือการประเมินความเหมาะสมของที่ดิน สอดคล้องตามหลักการของ FAO Framework ค.ศ. 1983 ซึ่งการประเมินคุณภาพที่ดินด้านกายภาพ เป็นการประเมินศักยภาพของที่ดินว่าที่ดินนั้นๆ เหมาะสมมากหรือน้อยเพียงใดสำหรับการใช้ที่ดินประเภทต่างๆ หรือการปลูกพืชต่างๆ โดยพิจารณาจาก สภาพแวดล้อมที่มีผลต่อการเจริญเติบโตของพืช สมบัติดินที่ได้จำแนกไว้ในแต่ละตำบล ร่วมกับการจัดการพื้นที่ เช่น ระบบชลประทาน พื้นที่ยกทรง การจัดระบบอนุรักษ์ดินและน้ำ เป็นต้น และนอกจากนี้พิจารณาความต้องการปัจจัยต่อการปลูกพืชแต่ละชนิด สอดคล้องตามหลักการของ FAO ได้แก่ ความต้องการด้านพืช ความต้องการด้านการจัดการอนุรักษ์ (บัณฑิต ต้นศิริ และคำรณ ไทรพิง, 2542) รายละเอียดดังตารางที่ 5-1

ระดับความเหมาะสมของที่ดินได้จากการสังเคราะห์ข้อมูลดิน การจัดการที่ดิน หรือดินที่มีลักษณะเฉพาะที่เกิดขึ้นตามสภาพภูมิประเทศ (ซึ่งจะเรียกรวมว่าหน่วยที่ดิน) ลักษณะภูมิอากาศ พิจารณาร่วมกับระดับความต้องการปัจจัยต่อการเจริญเติบโตของพืชแต่ละชนิด หลังจากนั้นดำเนินการประเมินคุณภาพที่ดิน ซึ่งสามารถจำแนกระดับความเหมาะสมของที่ดินได้เป็น 4 ระดับ ได้แก่ เหมาะสมสูง (S1) เหมาะสมปานกลาง (S2) เหมาะสมเล็กน้อย (S3) และไม่เหมาะสม (N) โดยที่

S1 : ไม่มีข้อจำกัดด้านที่ดินตามปัจจัยที่ใช้พิจารณา

S2 : มีข้อจำกัดด้านที่ดินที่แก้ไขได้ง่ายหรือข้อจำกัดอาจไม่ส่งผลกระทบต่อ การเจริญเติบโตของพืชอย่างชัดเจน

S3 : มีข้อจำกัดด้านที่ดินที่แก้ไขได้ยาก ควรปรับเปลี่ยนการผลิตเป็นพืชชนิดอื่น หรือกิจกรรมอื่น (ส่วนใหญ่เป็นลักษณะทางกายภาพ)

N : มีข้อจำกัดที่พัฒนาหรือปรับปรุงที่ดินได้ยากมาก หากจะดำเนินการพัฒนา หรือปรับปรุงต้องใช้ต้นทุนสูงหรือเครื่องจักรขนาดใหญ่ แนะนำให้ปรับเปลี่ยนการผลิต



ตารางที่ 5-1 ตัวอย่างการประเมินคุณภาพที่ดินด้านกายภาพของประเภทการใช้ประโยชน์ที่ดิน

คุณภาพที่ดิน (Land Quality)	คุณลักษณะที่ดินตัวแทน (Land Characteristics)	ระดับความ เหมาะสม (Land Suitability Rating)
1. ความเหมาะสมด้านความต้องการด้านพืช (Crop Requirements)		
1.1. การหยั่งลึกของรากพืช (r)	ความลึกของดิน	S1
1.2. ความชุ่มชื้นที่เป็นประโยชน์ต่อพืช (m)	ปริมาณน้ำฝนเฉลี่ยในรอบปี	S2m
1.3. ความเป็นประโยชน์ของออกซิเจนต่อรากพืช (o)	สภาพการระบายน้ำของดิน	S2o
ความเหมาะสมรวมด้านความต้องการด้านพืช (Crop Requirements)		S2om
2. ความเหมาะสมรวมความต้องการด้านการจัดการ (Management Requirements)		
2.1. สภาวะการเขตกรรม (k)	ชั้นความยากง่ายในการ เขตกรรม (ดินบน)	S1
2.2. ศักยภาพการใช้เครื่องจักรกล (w)	ความลาดชันของพื้นที่	S3w
ความเหมาะสมรวมด้านความต้องการด้านการจัดการ (Management Requirements)		S3w
3. ความเหมาะสมด้านความต้องการด้านการอนุรักษ์ (Conservation Requirements)		
3.1 ความเสียหายจากการกัดกร่อน (e)	ความลาดชันของพื้นที่	S3e
ความเหมาะสมรวมด้านความต้องการด้านการอนุรักษ์ (Conservation Requirements)		S3e
ความเหมาะสมด้านกายภาพของประเภทการใช้ประโยชน์ที่ดินในแต่ละหน่วยที่ดิน โดยรวม		S3ew



5.2 พืชเศรษฐกิจที่สำคัญของตำบล

พืชเศรษฐกิจหลักและพืชทางเลือกของตำบล ได้แก่ ยางพารา ปาล์มน้ำมัน เงาะ มังคุด ข้าว

5.3 ระดับความเหมาะสมของที่ดิน

การประเมินคุณภาพที่ดินของพืชเศรษฐกิจหลักและพืชทางเลือก ตำบลนาหมื่นศรี อำเภอนาโยง จังหวัดตรัง ได้ผลการประเมินคุณภาพที่ดินดังตารางที่ 5-2



ตารางที่ 5-2 ชั้นความเหมาะสมทางกายภาพของดิน ตำบลนาหมื่นศรี อำเภอนาโยง จังหวัดตรัง

หน่วยแผนที่ดิน	ยางพารา	ปาล์มน้ำมัน	เงาะ	มังคุด	ข้าว
Klt-clC	S3r	N	N	N	S3ewo
Klt-clD	S3r	N	N	N	N
Klt-clE	S3ewr	N	N	N	N
Ll-pic-clA	S2ns	S2ns	S2ns	S2ns	S3o
Nok-br-clB	S3r	N	N	N	S3o
Nok-clB	S3r	N	N	N	S3o
Nok-clC	S3r	N	N	N	S3ewo
Ntm-lB	S2ons	S2ns	S2ons	S2ons	S3o
Ntn-clC	S2rns	S3r	S3r	S3r	S3ewo
Ntn-clD	S2ewrns	S3r	S3r	S3r	N
Pac-clB	S2ns	S2ns	S2ns	S2ns	S3o
Ptl-clA	N	S3o	N	N	S2n
Ptl-clA*	N	S3o	N	N	S2ns
Ro-lA	S2ns	S2ns	S2ns	S2ns	S3o
SC	N	N	N	N	N

หมายเหตุ : * หมายถึง หน่วยแผนที่ดินที่มีความอุดมสมบูรณ์ของดินต่างจากหน่วยแผนที่ดินเดียวกัน
ความหมายของสัญลักษณ์แสดงข้อจำกัดชั้นความเหมาะสม

- e = ความเสียหายจากการกัดกร่อน
- w = ศักยภาพการใช้เครื่องจักร
- r = สภาพการหยั่งลึกของราก
- z = สารพิษ
- x = การมีเกลือมากเกินไป
- m = ความชุ่มชื้นที่เป็นประโยชน์ต่อพืช
- o = ความเป็นประโยชน์ของออกซิเจนต่อรากพืช
- n = ความจุในการดูดซับธาตุอาหาร
- s = ความเป็นประโยชน์ของธาตุอาหาร



บทที่ 6

แผนการใช้ที่ดิน

6.1 การวิเคราะห์ข้อมูลเพื่อจัดทำแผนการใช้ที่ดินระดับตำบล

ตามที่กรมพัฒนาที่ดินได้จัดทำแผนปฏิบัติการราชการกรมพัฒนาที่ดินระยะ 5 ปี ช่วงปี 2566-2570 เพื่อให้บรรลุตามวิสัยทัศน์ที่กำหนดไว้ คือ “เป็นองค์กรอัจฉริยะทางดิน เพื่อขับเคลื่อนการใช้ที่ดินอย่างเหมาะสม 15 ล้านไร่ ภายในปี 2570” ซึ่งในส่วนของประเด็นการพัฒนาที่ 2 บริหารจัดการทรัพยากรดินและที่ดินด้วยชุดข้อมูลที่มีมูลค่าสูง (High Value Dataset) ซึ่งมีเป้าหมาย คือ การนำชุดข้อมูลที่มีมูลค่าสูง (High Value Dataset) ไปใช้ในการบริหารจัดการทางการเกษตร ในส่วนของตัวชี้วัด บริหารจัดการทรัพยากรดินและที่ดินบนพื้นฐานของชุดข้อมูลที่มีมูลค่าสูง (High Value Dataset) ร้อยละ 100 กลยุทธ์ที่ 2 ยกระดับแผนการใช้ที่ดินไปสู่การปฏิบัติ ได้กำหนดให้ ร้อยละของแผนการใช้ที่ดินระดับตำบลที่จัดทำแล้วเสร็จทั่วประเทศ ภายใน ปี 2570 (ไม่น้อยกว่า ร้อยละ 80) เป็นตัวชี้วัดหนึ่งของกลยุทธ์ดังกล่าว

การวางแผนการใช้ที่ดินระดับตำบลเป็นการวางกรอบและนโยบายการการพัฒนาพื้นที่ให้เกิดการใช้ที่ดินอย่างสมดุลและยั่งยืน เป็นการกำหนดแนวทางใช้ที่ดินให้ตรงกับศักยภาพโดยเฉพาะทางด้านเกษตรกรรม และนำไปสู่การกำหนดแผนงาน โครงการ กิจกรรม ที่มีความสอดคล้องกับสภาพพื้นที่ ทั้งนี้การใช้ขอบเขตการปกครองในระดับตำบลจะนำไปสู่การพัฒนาเชิงพื้นที่ที่มีเป้าหมายและทิศทางสอดคล้องตามบริบทของแต่ละตำบล และมีผู้รับผิดชอบโดยตรง คือ องค์กรปกครองส่วนท้องถิ่น ซึ่งแผนการใช้ที่ดินในระดับที่ใหญ่กว่านี้อาจไม่สามารถนำมาใช้ปฏิบัติงานในระดับพื้นที่ได้อย่างเป็นรูปธรรมเนื่องจากเป็นแผนงานสำหรับนำไปใช้ปฏิบัติงานเชิงนโยบายและยุทธศาสตร์ในภาพรวม

ทั้งนี้แผนการใช้ที่ดินเป็นผลที่ได้จากการวิเคราะห์ข้อมูลทางด้านกายภาพ เศรษฐกิจ และสังคม โดยได้นำฐานข้อมูลที่ได้จากการรวบรวมข้อมูลทุติยภูมิ และข้อมูลปฐมภูมิจากการสำรวจภาคสนาม การศึกษาด้านกายภาพ ได้จาก การวิเคราะห์สถานภาพของทรัพยากรธรรมชาติ อาทิ ทรัพยากรดิน ทรัพยากรน้ำ และทรัพยากรป่าไม้ร่วมกับการพิจารณาลักษณะการใช้ประโยชน์ที่ดิน ข้อกฎหมายที่เกี่ยวข้องกับพื้นที่ในเขตป่าไม้ตามกฎหมาย เช่น เขตรักษาพันธุ์สัตว์ป่า เขตอุทยานแห่งชาติ เขตป่าสงวนแห่งชาติ และนโยบายของรัฐที่เกี่ยวข้องกับพื้นที่ที่มีมติคณะรัฐมนตรีเกี่ยวกับการใช้ที่ดิน มติคณะรัฐมนตรีเรื่องการจำแนกการใช้ประโยชน์ที่ดินในพื้นที่ป่าไม้ในเขตป่าสงวนแห่งชาติ เป็นต้น ประกอบกับการพิจารณาจากทิศทางตามกรอบนโยบายที่เกี่ยวข้องกับการกำหนดเขตการใช้ที่ดินภายในพื้นที่ตำบล เช่น ยุทธศาสตร์ของจังหวัด ร่วมกับความต้องการของท้องถิ่น สามารถกำหนดแนวทางการใช้ที่ดินตามศักยภาพของทรัพยากร เพื่อการรักษาคุณภาพของลักษณะทางนิเวศวิทยาและการอนุรักษ์ทรัพยากรธรรมชาติ โดยคำนึงถึงสภาพทางเศรษฐกิจและสังคมของชุมชนในพื้นที่



ซึ่งข้อมูลนี้ส่วนหนึ่งได้มาจากการวิเคราะห์ชุมชนแบบมีส่วนร่วม (PRA) ทำการสังเคราะห์ข้อมูลทุกด้านเพื่อให้ได้เขตการใช้ที่ดินที่เหมาะสมกับศักยภาพของพื้นที่ต่อไป

6.2 เขตการใช้ที่ดิน

จากการวิเคราะห์ข้อมูลกายภาพ เศรษฐกิจ และสังคม พบว่าแผนการใช้ที่ดินตำบลนาหมื่นศรี อำเภอนาโยง จังหวัดตรัง สามารถกำหนดออกเป็น 6 เขตหลัก ได้แก่ เขตป่าไม้ เขตเกษตรกรรม เขตชุมชนและสิ่งปลูกสร้าง เขตแหล่งน้ำ เขตรักษาสมดุลของธรรมชาติและสิ่งแวดล้อม และเขตพื้นที่อื่น ๆ มีรายละเอียดดังนี้ (ตารางที่ 6-1 และรูปที่ 6-1)

6.2.1 เขตป่าไม้ เป็นเขตพื้นที่ที่อยู่ในเขตป่าตามกฎหมายและมติคณะรัฐมนตรี ได้แก่ พื้นที่ป่าสงวนแห่งชาติ เขตรักษาพันธุ์สัตว์ป่า อุทยานแห่งชาติ เขตป่าไม้ถาวร หรืออยู่ในพื้นที่ชั้นคุณภาพลุ่มน้ำชั้นที่ 1A 1B หรือ 2 พื้นที่ในเขตนี้ส่วนใหญ่ยังคงสภาพเป็นป่าไม้ บางบริเวณได้ถูกนำไปใช้ประโยชน์ในรูปแบบที่ไม่เหมาะสม ไม่เป็นไปตามมาตรการหรือกฎหมายที่เกี่ยวข้องกับการใช้ประโยชน์ของที่ดินหรือทรัพยากรป่าไม้ของพื้นที่นั้น ๆ ประกอบด้วย 1 เขตรอง ได้แก่ เขตฟื้นฟูธรรมชาติ มีเนื้อที่ 690.22 ไร่ หรือคิดเป็นร้อยละ 3.78 ของเนื้อที่ตำบล มีรายละเอียดดังนี้

1) เขตฟื้นฟูธรรมชาติ มีเนื้อที่ 690.22 ไร่ หรือ คิดเป็นร้อยละ 3.78 ของเนื้อที่ตำบล เป็นพื้นที่ที่มีการบุกรุก แผ้วถางพื้นที่ป่าไม้ และเปลี่ยนแปลงการใช้ประโยชน์พื้นที่เป็นอย่างอื่นส่วนใหญ่เพื่อทำการเกษตร

6.2.2 เขตเกษตรกรรม เป็นพื้นที่เกษตรกรรมซึ่งในที่นี้ คือ พื้นที่ที่อยู่นอกเขตที่มีการประกาศเป็นเขตป่าไม้ตามกฎหมาย ซึ่งรัฐได้กำหนดเป็นพื้นที่ทำกิน มีการออกเอกสารสิทธิ์ซึ่งรวมถึงพื้นที่ในเขตปฏิรูปที่ดินเพื่อเกษตรกรรมด้วย เขตนี้รวมถึงการทำกิจกรรมภาคการเกษตรอื่น ที่นอกเหนือจากการ ปลูกพืชด้วย ประกอบด้วย 3 เขตรอง ได้แก่ เขตเกษตรกรรมขั้นดี เขตเกษตรกรรมที่มีศักยภาพการผลิตสูง เขตเกษตรกรรมที่มีศักยภาพการผลิตต่ำ มีเนื้อที่ 16,724.76 ไร่ หรือคิดเป็นร้อยละ 91.63 % ของเนื้อที่ตำบล มีรายละเอียดดังนี้

1) เขตเกษตรกรรมขั้นดี พื้นที่เขตนี้มีศักยภาพในการผลิตมากที่สุดที่ตำบล เนื่องจากมีระบบชลประทาน สามารถส่งน้ำช่วยในการปลูกพืชเพื่อทำการเกษตรนอกฤดูฝน โดยเฉพาะข้าวนาปรังและพืชอายุสั้นได้เป็นอย่างดี และนอกจากนี้พบว่าดินในพื้นที่เขตนี้มีสมบัติที่เหมาะสมต่อการเพาะปลูกพืชแยกตามชนิดพืช ส่งผลให้มีศักยภาพของที่ดินที่เหมาะสมต่อการเพาะปลูกในระดับสูงถึงปานกลาง มีรายละเอียดดังนี้

(1) เขตทำนา มีเนื้อที่ 1,798.49 ไร่ หรือ คิดเป็นร้อยละ 9.85 ของเนื้อที่ตำบล เป็นพื้นที่ที่มีศักยภาพต่อการทำนาในระดับเหมาะสมสูงถึงปานกลาง และปัจจุบันเกษตรกรมีการปลูกข้าวโดยส่วนใหญ่เป็นลักษณะ นาปีตามด้วยนาปรัง และบางพื้นที่ทำนาปีตามด้วยพืชฤดูแล้งชนิดต่าง ๆ เช่น พักทอง แตงโม ข้าวโพด



(2) เขตปลูกไม้ผล มีเนื้อที่ 28.19 ไร่ หรือ คิดเป็นร้อยละ 0.15 ของเนื้อที่ตำบล ปัจจุบันเกษตรกรปลูกไม้ผล โดยไม้ผลที่ปลูกได้แก่ ทุเรียน มังคุด

(3) เขตปลูกไม้ยืนต้น มีเนื้อที่ 1,258.97 ไร่ หรือ คิดเป็นร้อยละ 6.90 ของเนื้อที่ตำบล ปัจจุบันเกษตรกรปลูกไม้ยืนต้น โดยไม้ยืนต้นที่ปลูกได้แก่ ยางพารา ปาล์มน้ำมัน

2) เขตเกษตรกรรมที่มีศักยภาพการผลิตสูง พื้นที่เขตนี้มีศักยภาพในการผลิตรองจากเขตเกษตรกรรมชั้นดี ซึ่งแบ่งออกเป็น 2 ประเภท ได้แก่ เขตเกษตรกรรมที่มีศักยภาพการผลิตสูง (ประเภทที่ 1) และเขตเกษตรกรรมที่มีศักยภาพการผลิตสูง (ประเภทที่ 2) มีรายละเอียดดังนี้

(1) เขตเกษตรกรรมที่มีศักยภาพการผลิตสูง (ประเภทที่ 1) เป็นเขตที่มีการบริหารจัดการด้านทรัพยากรน้ำโดยเฉพาะระบบชลประทาน มีศักยภาพในการผลิตอยู่ในระดับเหมาะสมเล็กน้อยถึงไม่เหมาะสม ดินข้อจำกัดจากลักษณะดิน ซึ่งมีสมบัติดินที่ไม่เหมาะสมบางประการ มีรายละเอียดดังนี้

- เขตทำนา มีเนื้อที่ 48.04 ไร่ หรือ คิดเป็นร้อยละ 0.26 ของเนื้อที่ตำบล เป็นพื้นที่ที่มีศักยภาพต่อการทำนาในระดับเหมาะสมเล็กน้อยถึงไม่เหมาะสม และปัจจุบันเกษตรกรมีการปลูกข้าวโดยส่วนใหญ่เป็นลักษณะ นาปีตามด้วยนาปรัง และบางพื้นที่ทำนาปีตามด้วยพืชฤดูแล้งชนิดต่าง ๆ เช่น พักทอง แตงโม ข้าวโพด

- เขตปลูกไม้ผล มีเนื้อที่ 0.59 ไร่ หรือ คิดเป็นร้อยละ 0.00 ของเนื้อที่ตำบล ปัจจุบันเกษตรกรปลูกไม้ผล โดยไม้ผลที่ปลูกได้แก่ มะพร้าว

- เขตปลูกไม้ยืนต้น มีเนื้อที่ 673.59 ไร่ หรือ คิดเป็นร้อยละ 3.69 ของเนื้อที่ตำบล ปัจจุบันเกษตรกรปลูกไม้ยืนต้น โดยไม้ยืนต้นที่ปลูกได้แก่ ยางพารา ปาล์มน้ำมัน

(2) เขตเกษตรกรรมที่มีศักยภาพการผลิตสูง (ประเภทที่ 2) เป็นเขตที่ทำการเกษตรโดยอาศัยน้ำฝนเป็นหลัก ซึ่งส่งผลให้มีข้อจำกัดต่อการเพาะปลูกพืชด้านความชื้นที่พืชนำไปใช้ประโยชน์ ในส่วนของที่ดินมีศักยภาพในการผลิตอยู่ในระดับสูงถึงปานกลาง และนอกจากนี้พบว่าดินในพื้นที่เขตนี้มีสมบัติที่เหมาะสมต่อการเพาะปลูกพืชแยกตามชนิดพืช มีรายละเอียดดังนี้

- เขตทำนา มีเนื้อที่ 377.94 ไร่ หรือ คิดเป็นร้อยละ 2.07 ของเนื้อที่ตำบล เป็นพื้นที่ที่มีศักยภาพต่อการทำนาในระดับเหมาะสมเล็กน้อยถึงไม่เหมาะสม และปัจจุบันเกษตรกรมีการปลูกข้าวได้ปีละ 2 ครั้ง

- เขตปลูกไม้ผล มีเนื้อที่ 89.56 ไร่ หรือ คิดเป็นร้อยละ 0.49 ของเนื้อที่ตำบล ปัจจุบันเกษตรกรปลูกไม้ผล โดยไม้ผลที่ปลูกได้แก่ กล้วย

- เขตปลูกไม้ยืนต้น มีเนื้อที่ 4,761.40 ไร่ หรือ คิดเป็นร้อยละ 26.09 ของเนื้อที่ตำบล ปัจจุบันเกษตรกรปลูกไม้ยืนต้น โดยไม้ยืนต้นที่ปลูกได้แก่ ยางพารา ปาล์มน้ำมัน

3) เขตเกษตรกรรมที่มีศักยภาพการผลิตต่ำ พื้นที่เขตนี้ถูกกำหนดให้เป็นเขตเกษตรกรรมที่ต้องมีการดำเนินการแก้ไขปัญหาที่เป็นข้อจำกัดของการใช้ที่ดินเพื่อเกษตรกรรมต่างๆ



การทำเกษตรในเขตนี้อาศัยน้ำฝนเป็นหลัก มีศักยภาพในการผลิตอยู่ในระดับเหมาะสมเล็กน้อยถึงไม่เหมาะสม พบปัญหาทางกายภาพของดินที่สำคัญหลาย เช่น เป็นดินตื้นซึ่งเป็นข้อจำกัดของการหยั่งรากพืชในการยึดลำต้นและการดูดซับธาตุอาหารพืชในดิน เนื้อดินเป็นทรายจัด ซึ่งมีผลต่อความสามารถในการอุ้มน้ำ เป็นพื้นที่ที่มีความลาดชัน เป็นต้น จากข้อจำกัดการใช้ที่ดินดังกล่าวข้างต้น จึงจำเป็นต้องพัฒนาปรับปรุง และมีมาตรการเพื่อเพิ่มผลผลิตทางการเกษตรในพื้นที่ให้สูงขึ้น รวมถึงการป้องกันไม่ให้เกิดสภาพแวดล้อมเสื่อมโทรมจากการใช้พื้นที่ มีรายละเอียดดังนี้

(1) เขตทำนา มีเนื้อที่ 1.14 ไร่ หรือ คิดเป็นร้อยละ 0.01 ของเนื้อที่ตำบล ปัจจุบันเกษตรกรมีการปลูกข้าวได้ปีละ 2 ครั้ง

(2) เขตปลูกไม้ผล มีเนื้อที่ 8.99 ไร่ หรือ คิดเป็นร้อยละ 0.05 ของเนื้อที่ตำบล ปัจจุบันเกษตรกรปลูกไม้ผล โดยไม้ผลที่ปลูกได้แก่ มังคุด

(3) เขตปลูกไม้ยืนต้น มีเนื้อที่ 6,883.67 ไร่ หรือ คิดเป็นร้อยละ 37.71 ของเนื้อที่ตำบล ปัจจุบันเกษตรกรปลูกไม้ยืนต้น โดยไม้ยืนต้นที่ปลูกได้แก่ ยางพารา ปาล์มน้ำมัน

6.2.3 เขตชุมชนและสิ่งปลูกสร้าง มีเนื้อที่ 1,439.75 ไร่ หรือคิดเป็นร้อยละ 7.88 ของเนื้อที่ตำบลประกอบด้วย 3 เขตรอง ได้แก่ เขตชุมชน/สถานที่ราชการ เขตอุตสาหกรรม/แหล่งรับซื้อผลผลิต และเขตการใช้พื้นที่เฉพาะ มีรายละเอียดดังนี้

1) เขตชุมชน/สถานที่ราชการ มีเนื้อที่ 1,391.65 ไร่ หรือ คิดเป็นร้อยละ 7.62 ของเนื้อที่ตำบล ปัจจุบันมีการใช้ที่ดินชุมชนและที่อยู่อาศัย มีทั้งประเภทชุมชนเมือง ชุมชนชนบท และที่ตั้งของสถาบันและสถานที่ราชการต่าง ๆ

2) เขตอุตสาหกรรม/แหล่งรับซื้อผลผลิต มีเนื้อที่ 22.36 ไร่ หรือ คิดเป็นร้อยละ 0.12 ของเนื้อที่ตำบล ปัจจุบันมีการใช้ที่ดินประเภทโรงงานอุตสาหกรรม แหล่งรับซื้อผลผลิตทางการเกษตรประเภทต่าง ๆ

3) เขตการใช้พื้นที่เฉพาะ มีเนื้อที่ 25.74 ไร่ หรือ คิดเป็นร้อยละ 0.14 ของเนื้อที่ตำบล ปัจจุบันมีการใช้ที่ดินที่นอกเหนือจาก 2 เขตดังกล่าวข้างต้น เช่น สถานที่พักผ่อน ท้องเที่ยว สวนสาธารณะ รีสอร์ท ระบบขนส่งมวลชน โบราณสถาน เป็นต้น

6.2.4 เขตแหล่งน้ำ มีเนื้อที่ 103.95 ไร่ หรือคิดเป็นร้อยละ 0.56 ของเนื้อที่ตำบล ประกอบด้วย 2 เขตรอง ได้แก่ เขตแหล่งน้ำตามธรรมชาติ และเขตแหล่งน้ำที่สร้างขึ้น มีรายละเอียดดังนี้

1) เขตแหล่งน้ำตามธรรมชาติ มีเนื้อที่ 75.52 ไร่ หรือ คิดเป็นร้อยละ 0.41 ของเนื้อที่ตำบล ปัจจุบันมีสภาพการใช้ที่ดินเป็นลักษณะของแหล่งน้ำตามธรรมชาติ เช่น ห้วย หนอง คลอง แม่น้ำ เป็นต้น

2) เขตแหล่งน้ำที่สร้างขึ้น มีเนื้อที่ 28.43 ไร่ หรือ คิดเป็นร้อยละ 0.16 ของเนื้อที่ตำบล ปัจจุบันมีสภาพการใช้ที่ดินเป็นแหล่งน้ำที่สร้างขึ้น เช่น คลองชลประทาน อ่างเก็บน้ำ เป็นต้น



6.2.5 เขตพื้นที่อื่น ๆ มีเนื้อที่ 83.98 ไร่ หรือคิดเป็นร้อยละ 0.46 ของเนื้อที่ตำบล เป็นเขตที่มีลักษณะการใช้ที่ดินที่มีความเฉพาะ เช่น ที่ทิ้งขยะ ไม้พุ่ม เป็นต้น

6.2.6 เขตรักษาสมดุลของธรรมชาติและสิ่งแวดล้อม มีเนื้อที่ 3.47 ไร่ หรือคิดเป็นร้อยละ 0.02 ของเนื้อที่ตำบล มีการใช้ที่ดินเป็นป่าไม้ที่พบในพื้นที่เกษตรกรรม ซึ่งอยู่นอกเขตป่าไม้ตามกฎหมาย ส่วนใหญ่เป็นป่าปลูก ป่าชุมชน



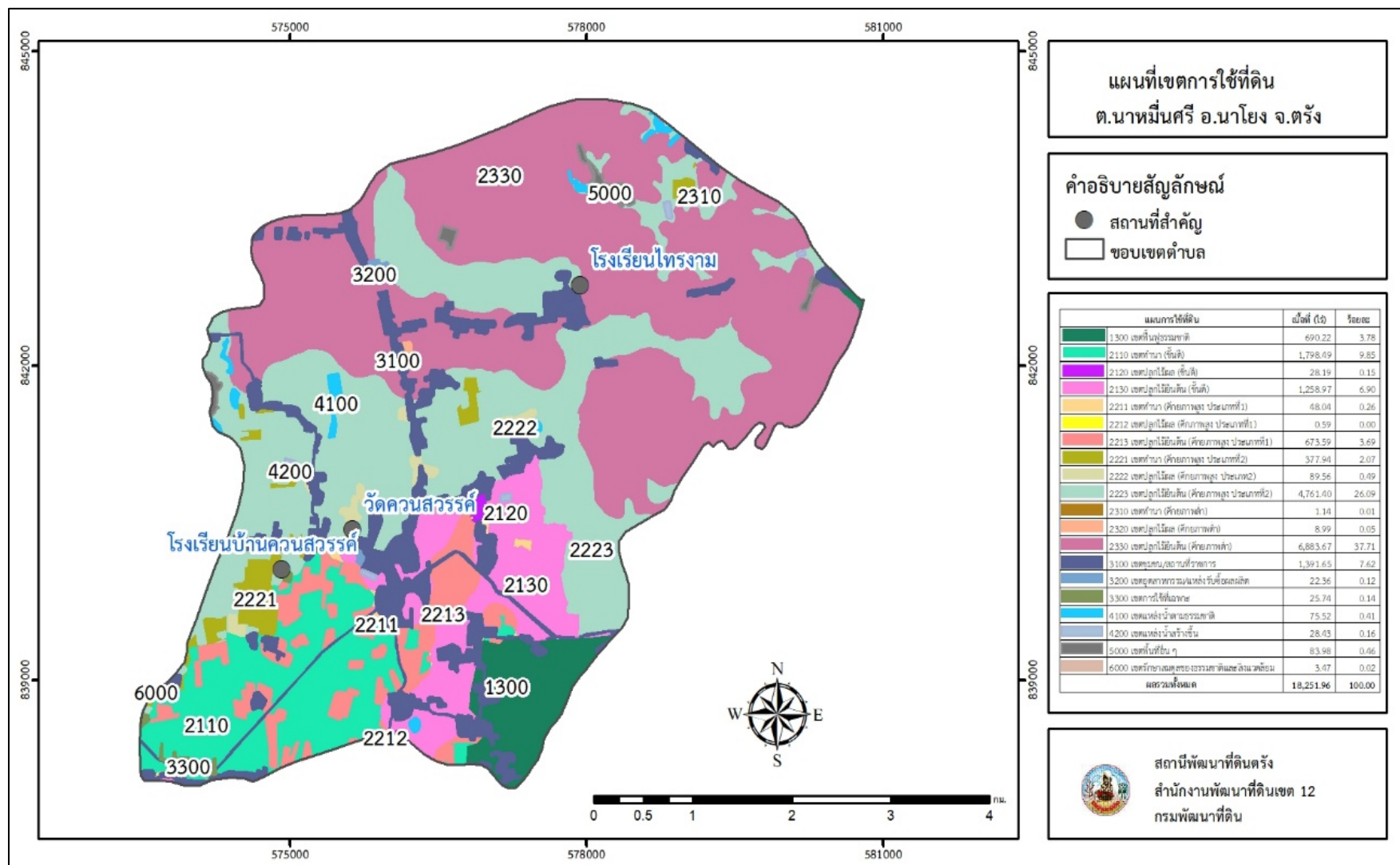
ตารางที่ 6-1 เขตการใช้ที่ดิน ตำบลนาหมื่นศรี อำเภอนาโยง จังหวัดตรัง

หน่วยแผนที่	เขตการใช้ที่ดิน	เนื้อที่	
		ไร่	ร้อยละ
	เขตพื้นที่ป่าไม้	690.22	3.78
1300	เขตพื้นที่ป่านาหมื่นศรี	690.22	3.78
	เขตเกษตรกรรม	16,724.76	91.63
	เขตทำนา	2,225.61	12.19
2110	เขตทำนา (ชั้นดี)	1,798.49	0.05
2211	เขตทำนา (ศักยภาพสูง ประเภท 1)	48.04	0.26
2221	เขตทำนา (ศักยภาพสูง ประเภท 2)	377.94	2.07
2310	เขตทำนา (ศักยภาพต่ำ)	1.14	0.07
	เขตปลูกไม้ผล	127.33	0.69
2120	เขตปลูกไม้ผล (ชั้นดี)	28.19	0.15
2212	เขตปลูกไม้ผล (ศักยภาพสูง ประเภท 1)	0.59	0.00
2222	เขตปลูกไม้ผล (ศักยภาพสูง ประเภท 2)	89.56	0.49
2330	เขตปลูกไม้ผล (ศักยภาพต่ำ)	8.99	0.05
	เขตปลูกไม้ยืนต้น	1,358.11	7.44
2130	เขตปลูกไม้ยืนต้น (ชั้นดี)	1,258.97	0.15
2212	เขตปลูกไม้ยืนต้น (ศักยภาพสูง ประเภท 1)	0.59	0.00
2222	เขตปลูกไม้ผล (ศักยภาพสูง ประเภท 2)	89.56	0.49
2330	เขตปลูกไม้ผล (ศักยภาพต่ำ)	8.99	0.05
	เขตชุมชนและสิ่งปลูกสร้าง	1,439.75	7.88
3100	เขตชุมชน/สถานที่ราชการ	1,391.65	7.62
3200	เขตอุตสาหกรรม/แหล่งรับซื้อผลผลิต	22.36	0.12
3300	เขตการใช้พื้นที่เฉพาะ	25.74	0.14
	เขตแหล่งน้ำ	103.95	1.56
4100	แหล่งน้ำธรรมชาติ	75.52	0.41
4200	แหล่งน้ำที่สร้างขึ้น	28.43	0.16
5000	เขตพื้นที่อื่น ๆ	83.98	0.46
6000	เขตรักษาสมดุลของธรรมชาติและสิ่งแวดล้อม	3.47	0.02
	รวมเนื้อที่	18,251.96	100.00

หมายเหตุ: เนื้อที่คำนวณด้วยระบบสารสนเทศภูมิศาสตร์



แผนการใช้ที่ดินตำบลนาหมื่นศรี อำเภอนาโยง จังหวัดตรัง



รูปที่ 6-1 แผนที่เขตการใช้ที่ดิน ตำบลนาหมื่นศรี อำเภอนาโยง จังหวัดตรัง



บทที่ 7

การขับเคลื่อนแผนการใช้ที่ดิน

7.1 ขั้นตอนการดำเนินงาน

ภายหลังจากจัดทำแผนการใช้ที่ดินตำบลนาหมื่นศรี อำเภอนาโยง จังหวัดตรัง แล้วจะต้องดำเนินการดังต่อไปนี้

7.1.1 จัดทำเป้าหมายการดำเนินงานและงบประมาณและกิจกรรมต่าง ๆ ที่จะดำเนินการในปีงบประมาณ 2567-2571

7.1.2 นำแผนการใช้ที่ดินตำบลนาหมื่นศรี ไปเสนอต่อสภาเทศบาลตำบลนาหมื่นศรี เพื่อมีมติให้ความร่วมมือในกิจกรรมพัฒนาที่ดินดำเนินการกิจกรรมต่าง ๆ ที่กำหนดไว้ในแผน

7.1.3 สถานีพัฒนาที่ดินตรังเสนอเป้าหมายและงบประมาณให้รายงานมายังกรมพัฒนาที่ดิน

7.1.4 สถานีพัฒนาที่ดินตรัง นำเสนอต่อที่ประชุมจังหวัด/อำเภอ เพื่อสร้างการรับรู้และประชาสัมพันธ์ให้หน่วยงานอื่น นำโครงการภายใต้หน่วยงานมาพัฒนาพื้นที่ตามแผนการใช้ที่ดินกำหนด

7.2 กิจกรรมของกรมพัฒนาที่ดินในเขตการใช้ที่ดินที่จะดำเนินการในปีงบประมาณ 2567-2571

งบประมาณที่กำหนดไว้เป็นการประมาณเบื้องต้นอาจมีการเปลี่ยนแปลงตามที่ได้รับการจัดสรรให้ดำเนินการ (ตารางที่ 7-1)

7.2.1 เขตพื้นที่เกษตรกรรม

1) เขตทำนา มีแผนงาน/โครงการ ดังนี้

- (1) การส่งเสริมการใช้ปุ๋ยหมักคุณภาพสูง
- (2) การผลิต-จัดหาเมล็ดพันธุ์พืชปุ๋ยสด
- (3) การส่งเสริมการปรับปรุงบำรุงดินด้วยพืชปุ๋ยสด
- (4) การส่งเสริมการใช้น้ำหมักชีวภาพ
- (5) การผลิต-จัดหาเมล็ดพันธุ์ข้าวเบายอดม่วง
- (6) การรณรงค์ไถกลบตอซัง
- (7) การส่งเสริมการปรับปรุงบำรุงพื้นที่ดินกรด (ปูนโดโลไมท์)
- (8) การจัดระบบอนุรักษ์ดินและน้ำ (พื้นที่ลุ่ม)
- (9) การจัดระบบอนุรักษ์ดินและน้ำ (ทางล่ำเสียงในไร่นา)

2) เขตปลูกไม้ผลและเขตปลูกไม้ยืนต้น มีแผนงาน/โครงการ ดังนี้

- (1) การส่งเสริมการใช้ปุ๋ยหมักคุณภาพสูง
- (2) การผลิต-จัดหาเมล็ดพันธุ์พืชปุ๋ยสด (ปอเทือง)



- (3) การส่งเสริมการปรับปรุงบำรุงดินด้วยพืชปุ๋ยสด (ไถกลบพอเทือง)
- (4) การส่งเสริมการใช้น้ำหมักชีวภาพ
- (5) การส่งเสริมการปรับปรุงบำรุงพื้นที่ดินกรด (ปูนโดโลไมท์)

3) เขตพื้นที่อื่น ๆ มีแผนงาน/โครงการ ดังนี้

- (1) การส่งเสริมการผลิตและการใช้สารอินทรีย์ (กลุ่มผู้เลี้ยงสัตว์)

7.3 กิจกรรมที่ขอการสนับสนุนจากส่วนราชการอื่น

7.3.1 เขตพื้นที่เกษตรกรรม

1) เขตทำนา มีกิจกรรมที่ขอการสนับสนุนจากส่วนราชการอื่นดังนี้

- (1) จัดอบรมถ่ายทอดความรู้เรื่องการใช้พันธุ์ข้าว (กรมการข้าว)
- (2) จัดอบรมถ่ายทอดความรู้เรื่องการป้องกันกำจัดศัตรูข้าวและการจัดการโรค/แมลง (กรมการข้าว)
- (3) ถ่ายทอดองค์ความรู้เรื่องการผลิตเมล็ดพันธุ์ข้าว (กรมการข้าว)

2) เขตปลูกไม้ผล และเขตปลูกไม้ยืนต้น มีกิจกรรมที่ขอการสนับสนุนจากส่วนราชการอื่นดังนี้

- (1) การอบรมให้ความรู้การเข้าสู่กระบวนการรับรองมาตรฐานสินค้าเกษตรปลอดภัย (GAP) (กรมวิชาการเกษตร)
- (2) จัดอบรมถ่ายทอดความรู้การทำเกษตรผสมผสานตามแนวทางเศรษฐกิจพอเพียง(กรมส่งเสริมการเกษตร)
- (3) สนับสนุนการขุดเจาะน้ำบาดาล (หน่วยบัญชาการทหารพัฒนา/กรมทรัพยากรน้ำบาดาล)

3) เขตพื้นที่อื่น ๆ มีกิจกรรมที่ขอการสนับสนุนจากส่วนราชการอื่นดังนี้การเลี้ยงปลุ่สัตว์ให้ได้มาตรฐาน และการเพาะเลี้ยงสัตว์น้ำอย่างถูกวิธี (สำนักงานปศุสัตว์จังหวัดตรังและสำนักงานประมงจังหวัดตรัง)

- (1) ปล่อยพันธุ์ปลาห้วยช้างตาย หมู่ที่ 4 (แหล่งน้ำสาธารณะก่อสร้างโดยองค์การบริหารส่วนจังหวัดตรัง พื้นที่รวม 14 ไร่)
- (2) ปล่อยพันธุ์ปลาแหล่งน้ำถ้ำช้างหาย หมู่ที่ 5
- (3) ปล่อยพันธุ์ปลาบริเวณแหล่งน้ำพุลำเพ็ง หมู่ที่ 7

7.3.2 พื้นที่แหล่งน้ำ สนับสนุนการพัฒนาเพื่อแก้ปัญหาแหล่งน้ำตื้นเขิน ซ่อมแซมคลองส่งน้ำและพัฒนาคุณภาพน้ำ (สำนักงานชลประทานตรัง และ สำนักทรัพยากรน้ำบาดาล เขต 6 ตรัง) มีกิจกรรมที่ขอการสนับสนุนดังนี้

- 1) ซ่อมแซมคลองส่งน้ำ ในเขตชลประทาน



2) สนับสนุนการขุดเจาะน้ำบาดาลพื้นที่บ้านนาจิก (สำนักทรัพยากรน้ำบาดาล เขต 6 จังหวัดตรัง)

3) การปรับปรุงคุณภาพน้ำ แหล่งน้ำบาดาล เนื่องจากน้ำเป็นสนิม

7.3.3 พื้นที่ชุมชนและสิ่งปลูกสร้างขอการสนับสนุนจากส่วนราชการอื่นดังนี้

1) โรงทอผ้า (กลุ่มผ้าทอนาหมื่นศรี หมู่ที่ 8)

7.4 ความต้องการของชุมชนและองค์กรปกครองส่วนท้องถิ่น

จากการดำเนินการจัดทำกระบวนการมีส่วนร่วมของประชาชนที่องค์การบริหารส่วนตำบลนาหมื่นศรี เมื่อวันที่ 29 มิถุนายน 2566 ได้มีความต้องการของประชาชนที่ต้องการให้ดำเนินการเกี่ยวกับแหล่งน้ำเพื่อการอนุรักษ์ดินและน้ำ การพัฒนาระบบส่งน้ำ การก่อสร้างทางระบายน้ำ ทางลำเลียงในไร่นา และการพิสูจน์สิทธิ์เขตที่ดินสาธารณะ รวม 9 รายการ ดังนี้

7.4.1 การพัฒนาแหล่งน้ำขนาดเล็กเพื่อการอนุรักษ์ดินและน้ำ

- 1) โครงการขุดลอกหนองสาธารณะพื้นที่หมู่ที่ 1
- 2) โครงการขุดลอกห้วยสาธารณะพื้นที่หมู่ที่ 3 และ หมู่ที่ 4
- 3) โครงการขุดลอกห้วยสาธารณะพื้นที่หมู่ที่ 7

7.4.2 การพัฒนาระบบส่งน้ำ

- 1) โครงการขุดลอกคลองส่งน้ำบ้านนาหมื่นศรี (หมู่ที่ 2)
- 2) โครงการขุดลอกคลองส่งน้ำบ้านนาจิก (หมู่ที่ 5)

7.4.3 การก่อสร้างทางระบายน้ำ

- 1) โครงการก่อสร้างทางระบายน้ำ (หมู่ที่ 4)

7.4.4 ทางลำเลียงในไร่นา

- 1) โครงการก่อสร้างทางลำเลียงผลผลิตทางการเกษตร (หมู่ที่ 3)

7.4.5 พิสูจน์สิทธิ์เขตที่ดินสาธารณะ

1) พิสูจน์ตรวจสอบเขตแดนบ้านไผ่เตี้ย (หมู่ที่ 4) เพื่อตอบสนองต่อความต้องการของชุมชนและการขอรับการสนับสนุนแผนงานจัดระบบอนุรักษ์ดินและน้ำ ขององค์การบริหารส่วนตำบลนาหมื่นศรี กรมพัฒนาที่ดินได้วิเคราะห์เบื้องต้น ดังต่อไปนี้

ปัญหาของตำบลนาหมื่นศรี ในภาพรวมจะสรุปได้ว่า มีปัญหาสำคัญ 3 ประการ คือ

1) น้ำใช้ทางการเกษตร ประกอบด้วย ขาดแคลนน้ำ (แหล่งกักเก็บชำรุด) ขาดแหล่งกักเก็บ (ก่อสร้างฯ) ในพื้นที่ตำบลนาหมื่นศรี อำเภอนาโยง จังหวัดตรัง ประสบปัญหา น้ำท่วมขังในช่วงฤดูฝน คุณภาพดินและน้ำเกิดความเสื่อมโทรม และพื้นที่ทำการเกษตรเกิดความเสียหาย มีสายน้ำธรรมชาติ มีความต้องการการพัฒนาแหล่งน้ำขนาดเล็กเพื่อการอนุรักษ์ดินและน้ำ ระบบส่งน้ำเพื่อ



กระจายไปยังพื้นที่ต่าง ๆ การก่อสร้างทางระบายน้ำเพื่อแก้ไขปัญหาน้ำท่วมขัง และ ทางลำเลียงผลผลิตทางการเกษตร เพื่อแก้ไขปัญหา การขนย้ายสินค้าการเกษตร

2) กิจกรรมของกรมพัฒนาที่ดินที่จะแก้ไขปัญหาการขาดแคลนน้ำเพื่อการเกษตรที่ได้ดำเนินการในพื้นที่ตำบลนาหมื่นศรี คือ แหล่งน้ำในไร่นา ขนาด 1,260 ลูกบาศก์เมตร และระบบท่อส่งน้ำกรมพัฒนาที่ดิน

3) การผลิตสินค้าเกษตรแบบเชิงเดี่ยว พื้นที่ส่วนใหญ่มีการผลิตที่ไม่หลากหลาย พื้นที่ปลูกไม่มีความเหมาะสม ไม่มีลักษณะของการผลิตแบบผสมผสาน ส่วนหนึ่งทำให้เกิดความเสี่ยงหากราคาต่อกิโลกรัมตกต่ำ หรือผลผลิตเกิดความเสียหาย หากมีการส่งเสริมให้เกษตรกรทำการเกษตรแบบผสมผสาน ส่งเสริมการปลูกพืชผักแซม การเลี้ยงสัตว์ จะส่งผลให้การเป็นอยู่ที่ดีของเกษตรกร

4) ในส่วนของความอุดมสมบูรณ์ของดินนั้น จากการวิเคราะห์ดินในพื้นที่ตำบลนาหมื่นศรี อำเภอนาโยง จังหวัดตรัง พบว่า ปฏิกริยาของดินมีสภาพเป็นกรด ควรปรับสภาพดินโดยใช้โดโลไมท์ในการปรับปรุงบำรุงดิน สนับสนุนการผลิตปุ๋ยอินทรีย์เพื่อเพิ่มความอุดมสมบูรณ์ของดิน และ การใช้สารอินทรีย์เพื่อปรับสภาพน้ำเสีย ในพื้นที่น้ำท่วมขัง

ปัญหาดังกล่าวนี้ส่งผลกระทบต่อคุณภาพชีวิตของราษฎรในชุมชนโดยรวม

ในกรณีของการขาดแคลนนํ้า นั้น นอกจากมีผลจากระบบการกระจายน้ำขาดประสิทธิภาพและความเพียงพอดังกล่าวข้างต้นแล้ว การทับถมของตะกอนดินในแหล่งน้ำจนตื้นเขิน การที่ประชากรเพิ่มขึ้น กิจกรรมการใช้น้ำเพิ่มขึ้น การเกษตรก็เพิ่มขึ้น รวมทั้งเหตุการณ์ที่เกิดจากการเปลี่ยนแปลงภูมิอากาศ เช่น ปริมาณฝนสูงกว่าปกติ เกิดพายุ จนเกิดปัญหาน้ำท่วมขัง อย่างต่อเนื่อง จึงมีข้อเสนอของหมู่บ้านทั้ง 8 หมู่บ้าน ในตำบลนาหมื่นศรีที่เร่งด่วน คือ “การพัฒนาแหล่งน้ำ” โดยวิธีการต่าง ๆ ให้เพียงพอแก่ความต้องการ

ประเด็นหลักจากข้อเสนอให้แก้ไขปัญหาเรื่องการพัฒนาแหล่งน้ำ สรุปได้ว่า มี 4 ประการ คือ

- 1) การขุดลอกแหล่งน้ำในปัจจุบันซึ่งรวมถึง ห้วย และหนองน้ำ
- 2) การพัฒนาระบบส่งน้ำ
- 3) การพัฒนาคุณภาพน้ำ
- 4) ก่อสร้างทางระบายน้ำและทางลำเลียงผลผลิตทางการเกษตร

เพื่อตอบสนองข้อเสนอดังกล่าวทั้ง 4 ประการนี้ จากการวิเคราะห์ข้อมูลเบื้องต้นที่มีอยู่ในปัจจุบันแล้วสรุปได้ว่า “ไม่สามารถดำเนินการแก้ปัญหาหมู่บ้านใดหมู่บ้านหนึ่งหรือใช้วิธีการใดวิธีการหนึ่งแล้วจะแก้ไขปัญหา น้ำท่วมขังตำบลนาหมื่นศรีได้โดยสิ้นเชิง”

การแก้ไขปัญหา น้ำท่วมขังจะต้องดำเนินการทั้งตำบลควบคู่กันทั้งปัญหาการใช้ที่ดิน โดยจัดทำโครงการ “การพัฒนาที่ดินและน้ำที่เป็นระบบ”



ตารางที่ 7-1 กิจกรรมของกรมพัฒนาที่ดินในเขตการใช้ที่ดินที่จะดำเนินการในปีงบประมาณ 2567 - 2571

เขตการใช้ที่ดิน	แผนงาน/โครงการ	งบประมาณ (บาท)
1. เขตพื้นที่เกษตรกรรม		
1.1 เขตทำนา เนื้อที่ 2,225 ไร่	1.1.1 การส่งเสริมการใช้ปุ๋ยหมักคุณภาพสูง 20 ตัน (200 ไร่)	136,000
	1.1.2 การผลิต-จัดหาเมล็ดพันธุ์พืชปุ๋ยสด (ปอเทือง) 1 ตัน (200 ไร่)	148,750
	1.1.3 การส่งเสริมการปรับปรุงบำรุงดินด้วยพืชปุ๋ยสด (ไถกลบปอเทือง 200 ไร่)	340,000
	1.1.4 การส่งเสริมการใช้น้ำหมักชีวภาพ 1,000 ลิตร (200 ไร่) ปีละครั้ง รวม 5 ครั้ง	65,000
	1.1.5 การผลิต-จัดหาเมล็ดพันธุ์ข้าวเบายอดม่วง 1,600 กก. (200 ไร่)	48,000
	1.1.6 การรณรงค์ไถกลบตอซัง (200 ไร่)	340,000
	1.1.7 การส่งเสริมการปรับปรุงบำรุงพื้นที่ดินกรด (ปูนโดโลไมท์) 60 ตัน (200 ไร่)	102,000
	1.1.8 การจัดระบบอนุรักษ์ดินและน้ำ (พื้นที่ลุ่ม) 30 ไร่	390,000
	1.1.9 การจัดระบบอนุรักษ์ดินและน้ำ (ทางลำเลียงในไร่นา) 5 กม.	500,000
1.2 เขตปลูกไม้ผล เนื้อที่ 127 ไร่	1.2.1 การส่งเสริมการใช้ปุ๋ยหมักคุณภาพสูง 10 ตัน (100 ไร่)	68,000
เขตปลูกไม้ยืนต้น เนื้อที่ 1,358 ไร่	1.2.2 การผลิต-จัดหาเมล็ดพันธุ์พืชปุ๋ยสด (ปอเทือง) 100 กก. (20 ไร่)	2,975
	1.2.3 การส่งเสริมการปรับปรุงบำรุงดินด้วยพืชปุ๋ยสด (ไถกลบปอเทือง 20 ไร่)	34,000
	1.2.4 การส่งเสริมการใช้น้ำหมักชีวภาพ 500 ลิตร (100 ไร่) ปีละครั้ง รวม 5 ครั้ง	32,500
	1.2.5 การส่งเสริมการปรับปรุงบำรุงพื้นที่ดินกรด (ปูนโดโลไมท์) (100 ไร่)	34,000
2. เขตพื้นที่อื่น ๆ	1.3.1 การส่งเสริมการใช้สารบำบัดน้ำเสีย ขจัดกลิ่น กลุ่มผู้เลี้ยงสัตว์ 1,000 ลิตร	13,000

หมายเหตุ: งบประมาณที่กำหนดไว้นี้เป็นค่าประมาณเบื้องต้น อาจมีการเปลี่ยนแปลงตามที่ได้รับการจัดสรรให้ดำเนินการ



ตารางที่ 7-2 สรุปกิจกรรมที่ขอรับการสนับสนุนจากส่วนราชการอื่นในเขตการใช้ที่ดิน

เขตการใช้ที่ดิน	กิจกรรมที่ขอการสนับสนุนจากส่วนราชการอื่น
1. เขตพื้นที่เกษตรกรรม	
1.1 เขตทำนา เนื้อที่ 2,225 ไร่	1.1.1 จัดอบรมถ่ายทอดความรู้เรื่องการใช้พันธุ์ข้าวเบาอุดม่วง (กรมการข้าว) 1.1.2 จัดอบรมถ่ายทอดความรู้เรื่องการป้องกันกำจัดศัตรูข้าวและการจัดการโรค/แมลง (กรมการข้าว) 1.1.3 ถ่ายทอดองค์ความรู้เรื่องการผลิตเมล็ดพันธุ์ข้าว (กรมการข้าว)
1.2 เขตปลูกไม้ผล เนื้อที่ 127 ไร่ เขตปลูกไม้ยืนต้น เนื้อที่ 1,358 ไร่	1.2.1 การอบรมให้ความรู้การเข้าสู่กระบวนการรับรองมาตรฐานสินค้าเกษตรปลอดภัย(GAP) (กรมวิชาการเกษตร) 1.2.2 จัดอบรมถ่ายทอดความรู้การทำเกษตรผสมผสานตามแนวทางเศรษฐกิจพอเพียง (กรมส่งเสริมการเกษตร) 1.2.3 สนับสนุนการชุดเจาะน้ำบาดาล (หน่วยปฏิบัติการทหารพัฒนา/กรมทรัพยากรน้ำบาดาล)
2. เขตพื้นที่อื่น ๆ	
2.1 ปล่องพันธุ์ปลา	2.1.1 ปล่องพันธุ์ปลาห้วยช้างตาย หมู่ที่ 4 2.1.2 ปล่องพันธุ์ปลาแหล่งน้ำถ้ำช้างหาย หมู่ที่ 5 2.1.3 ปล่องพันธุ์ปลาบริเวณแหล่งน้ำพลูลำเพ็ง หมู่ที่ 7



แผนการใช้ที่ดินตำบลนาหมื่นศรี อำเภอนาโยง จังหวัดตรัง

ตาราง 7-3 เป้าหมายการดำเนินงานและงบประมาณโครงการนำร่อง ตำบลนาหมื่นศรี อำเภอนาโยง จังหวัดตรังแผน 5 ปี (พ.ศ. 2567 - 2571)

เขตการใช้ ที่ดิน	งาน/โครงการ/ กิจกรรม	หน่วย นับ	เป้าหมาย					รวม	งบประมาณ					รวม	หน่วยงาน รับผิดชอบ
			2567	2568	2569	2570	2571		2567	2568	2569	2570	2571		
1.เขตพื้นที่ เกษตรกรรม	กาปรับปรุงบำรุงดิน														
เขตทำนา	1.1 การส่งเสริมการใช้ ปุ๋ยหมักคุณภาพสูง	ไร่	100	100	-	-	-	200	68,000	68,000	-	-	-	136,000	พด.
	1.2 เมล็ดพันธุ์ปอเทือง	กก.	1,000	1,000	1,000	1,000	1,000	5,000	29,750	29,750	29,750	29,750	29,750	148,750	พด.
	1.3 ไถกลบปอเทือง	ครั้ง	1	1	1	1	1	5	68,000	68,000	68,000	68,000	68,000	340,000	พด.
	1.4 การส่งเสริมการใช้ น้ำหมักชีวภาพ	ลิตร	1,000	1,000	1,000	1,000	1,000	5,000	13,000	13,000	13,000	13,000	13,000	65,000	พด.
	1.5 จัดหาเมล็ดพันธุ์ ข้าวเบายอดม่วง	กก.	1,600	-	-	-	-	1,600	48,000	-	-	-	-	48,000	พด.
	1.6 อนุรักษ์โลกบดขัง	ครั้ง	1	1	1	1	1	5	68,000	68,000	68,000	68,000	68,000	340,000	พด.
	1.7 การส่งเสริมการ ปรับปรุงบำรุงพื้นที่ดิน กรด(โดโลไมท์)	กก.	12,000	12,000	12,000	12,000	12,000	60,000	20,400	20,400	20,400	20,400	20,400	102,000	พด.
	1.8 การจัดระบบ อนุรักษ์ดินและน้ำ (พื้นที่ลุ่ม)	ไร่	30	-	-	-	-	30	390,000	-	-	-	-	390,000	พด.
	1.9 การจัดระบบ อนุรักษ์ดินและน้ำ (ทางลำเลียงในไร่นา)	กม.	-	-	5	-	-	5	500,000	-	-	500,000	-	500,000	พด.

หมายเหตุ: งบประมาณที่กำหนดไว้นี้เป็นค่าประมาณเบื้องต้น อาจมีการเปลี่ยนแปลงตามที่ได้รับการจัดสรรให้ดำเนินการ



เอกสารอ้างอิง

บทที่ 1

คณะกรรมการจัดทำปทานุกรมปฐพีวิทยา. 2551. **ปทานุกรมปฐพีวิทยา**. สำนักพิมพ์มหาวิทยาลัยเกษตรศาสตร์, กรุงเทพฯ.

FAO. 1974. **A Land Capability Appraisal Indonesia: Interim Report**. (AGL/INS), Rome. 1993. **Guidelines for Land Use Planning**. Rome.

ADB. 2012. **The State of Pacific Towns and Cities: Urbanization in ADB's Pacific Developing Member Countries**. Mandaluyong City, Philippines.

NRC. 1975. **Land Use Planning**. The National Academies of Sciences, Engineering, and Medicine, Washington, D.C.

Vink, A.P.A. 1975. **Land Use in Advancing Agriculture**. Springer-Verlag Berlin Heidelberg.

บทที่ 2

กรมพัฒนาชุมชน. 2564. **ข้อมูลพื้นฐานระดับหมู่บ้าน/ชุมชน (กชช. 2ค) ปี 2562**. กระทรวงมหาดไทย. แหล่งที่มา: <http://ebmn.cdd.go.th>, 1 สิงหาคม 2564

กรมพัฒนาชุมชน. 2564. **ข้อมูลความจำเป็นพื้นฐาน (จปฐ.) ปี 2562**. กระทรวงมหาดไทย. แหล่งที่มา: <http://ebmn.cdd.go.th>, 1 สิงหาคม 2564

กรมอุตุนิยมวิทยา. 2561. **สถิติภูมิอากาศ พ.ศ. 2561 (ไฟล์ข้อมูล)**. กระทรวงเทคโนโลยีสารสนเทศ และการสื่อสาร. เอกสารจากเครื่องคอมพิวเตอร์.

กลุ่มวิเคราะห์สภาพการใช้ที่ดิน กองนโยบายและแผนการใช้ที่ดิน กรมพัฒนาที่ดิน. 2561. **ข้อมูลสภาพการใช้ที่ดินจังหวัดตรัง. ไฟล์ข้อมูล**.

บทที่ 3

กองสำรวจดินและวิจัยทรัพยากรดิน กรมพัฒนาที่ดิน. 2562. **ข้อมูลทรัพยากรดิน. ไฟล์ข้อมูล**.

บทที่ 5

ศันสนีย์ อรัญวาสน์ และคำรณ ไทรพิภ. 2562. **คู่มือการประเมินคุณภาพที่ดิน สำหรับการวางแผนการใช้ที่ดิน ระดับตำบลและระดับจังหวัด**.

บทที่ 6

กลุ่มงานบริหารยุทธศาสตร์กลุ่มจังหวัดภาคใต้ตอนล่าง 1 กลุ่มยุทธศาสตร์การพัฒนาภาคกลาง. 2561. **แผนพัฒนากลุ่มจังหวัดภาคใต้ตอนล่าง 1 พ.ศ. 2561 - 2565. ไฟล์ข้อมูล**.



เอกสารอ้างอิง (ต่อ)

คณะอนุกรรมการขับเคลื่อนเศรษฐกิจพอเพียงสำนักงานคณะกรรมการพัฒนาการเศรษฐกิจและสังคม
แห่งชาติ. 2550. การประยุกต์ใช้หลักเศรษฐกิจพอเพียง. ไฟล์ข้อมูล.

สำนักงานเกษตรและสหกรณ์จังหวัดตรัง. 2562. ยุทธศาสตร์เกษตรและสหกรณ์จังหวัดตรัง พ.ศ. 2562.
ไฟล์ข้อมูล.

สำนักงานคณะกรรมการพัฒนาการเศรษฐกิจและสังคมแห่งชาติ. 2559. แผนพัฒนาเศรษฐกิจและสังคม
แห่งชาติ ฉบับที่สิบสอง (พ.ศ. 2560 - 2564). ไฟล์ข้อมูล.

สำนักงานนโยบายและแผนทรัพยากรธรรมชาติและสิ่งแวดล้อม. 2560. ร่างนโยบาย และแผนการบริหาร
จัดการที่ดินและทรัพยากรดินของประเทศ (พ.ศ. 2560 - 2579). ไฟล์ข้อมูล.

สำนักงานสภาพัฒนาการเศรษฐกิจและสังคมแห่งชาติ. 2562. แผนพัฒนาภาคใต้. ไฟล์ข้อมูล.

สำนักเลขาธิการคณะรัฐมนตรี. 2562. คำแถลงนโยบายของคณะรัฐมนตรี แถลงต่อรัฐสภา
วันที่ 25 กรกฎาคม 2562. ไฟล์ข้อมูล

คณะผู้จัดทำ

สำนักงานพัฒนาที่ดินเขต 12

นายสุชล แก้วเกาะสะบ้า	ผู้อำนวยการสำนักงานพัฒนาที่ดินเขต 12	ที่ปรึกษา
นายสนธยา หวานขัน	ผู้อำนวยการสถานีพัฒนาที่ดินตรัง	ที่ปรึกษา
นายพรพรหม พรหมเดชะ	ผู้อำนวยการกลุ่มวางแผนการใช้ที่ดิน	
นายพิศุทธิ์ มิกาศ	ผู้อำนวยการกลุ่มวิชาการเพื่อการพัฒนาที่ดิน	
นายสุชน คชาทอง	กลุ่มวางแผนการใช้ที่ดิน	
นางสาวสุรีย์พร นวลศรี	กลุ่มวางแผนการใช้ที่ดิน	
นางจิราพร พรมราช	กลุ่มวิชาการเพื่อการพัฒนาที่ดิน	
นายธานินทร์ ตั้งใจ	กลุ่มสำรวจเพื่อทำแผนที่	
นายวิโรจน์ ปิ่นพรม	กลุ่มวิเคราะห์ดิน	
นางสาวสุดารัตน์ แซ่ท้าม	สถานีพัฒนาที่ดินตรัง	
นางสาวพนัชกร สุขรัตน์	สถานีพัฒนาที่ดินตรัง	
นางสาวอุรวรรณ ทักถาม	สถานีพัฒนาที่ดินตรัง	