



แผนการใช้ที่ดินตำบลนาข้าวเสีย อำเภอนาโยง จังหวัดตรัง

สถานีพัฒนาที่ดินตรัง
สำนักงานพัฒนาที่ดินเขต 12

กรมพัฒนาที่ดิน
กระทรวงเกษตรและสหกรณ์

คำนำ

การจัดทำแผนการใช้ที่ดินดำเนินการตามรัฐธรรมนูญแห่งราชอาณาจักรไทย พ.ศ. 2560 มาตรา 72 ที่ได้บัญญัติให้มีการวางแผนการใช้ที่ดินให้เหมาะสมกับศักยภาพของที่ดินตามหลักการพัฒนาอย่างยั่งยืน โดยแผนการใช้ที่ดินตำบลนาข้าวเสีย อำเภอนาโยง จังหวัดตรัง ได้นำแนวคิดของ FAO และ UNEP มาปรับใช้ คือ ความเหมาะสมทางกายภาพ ความเหมาะสมทางเศรษฐกิจการยอมรับจากสังคมการสร้างควมยั่งยืนให้สิ่งแวดล้อม และเสนอทางเลือกการใช้ที่ดิน ร่วมกับวิธีการที่จำเป็นอื่นๆ เช่น กระบวนการมีส่วนร่วมของชุมชน (Participatory Rural Appraisal: PRA) การประเมินคุณภาพที่ดิน เป็นต้น

กองนโยบายและแผนการใช้ที่ดินร่วมกับสำนักงานพัฒนาที่ดินเขต12 และสถานีพัฒนาที่ดิน ตรัง ในการดำเนินงานวางแผนการใช้ที่ดินระดับตำบล โดยพิจารณาภาพรวมของสภาพปัญหาในด้านต่างๆ ทั้งด้านกายภาพเศรษฐกิจและสังคมวิเคราะห์และสังเคราะห์ข้อมูลนำไปสู่การวางแผนการใช้ที่ดินที่สอดคล้องกับ ศักยภาพของพื้นที่โดยผ่านกระบวนการมีส่วนร่วมของชุมชน (PRA) ในการระบุปัญหาความต้องการของเกษตรกร และผู้มีส่วนได้ส่วนเสียทั้งนี้สถานีพัฒนาที่ดินตรังได้จัดทำแผนกิจกรรม/โครงการเพื่อขับเคลื่อนแผนการใช้ที่ดินให้เป็นรูปธรรมเพื่อให้เกษตรกรมีคุณภาพชีวิตที่ดีขึ้นมีการใช้ที่ดินอย่างถูกต้องเหมาะสมรักษา สภาพแวดล้อมและอนุรักษ์ทรัพยากรในชุมชนให้เกิดความยั่งยืนต่อไป

สถานีพัฒนาที่ดินตรัง

กันยายน 2566



สารบัญ

	หน้า
คำนำ	
สารบัญ	
สารบัญตาราง	
สารบัญรูป	
บทที่ 1	บทนำ
	1.1 ความสำคัญของการวางแผนการใช้ที่ดิน 1-1
	1.2 หลักการและเหตุผล 1-1
	1.3 วัตถุประสงค์ 1-1
	1.4 ระยะเวลาและสถานที่ดำเนินงาน 1-1
	1.5 ขั้นตอนการดำเนินงาน 1-2
	1.6 วิสัยทัศน์ของตำบล 1-3
บทที่ 2	ข้อมูลทั่วไป
	2.1 ที่ตั้งและอาณาเขต 2-1
	2.2 การแบ่งส่วนการปกครอง 2-3
	2.3 สภาพภูมิประเทศ 2-3
	2.4 สภาพภูมิอากาศ 2-3
	2.5 สภาพการใช้ที่ดินในปัจจุบัน 2-7
	2.6 สภาพเศรษฐกิจและสังคม 2-10
บทที่ 3	สถานภาพของทรัพยากรธรรมชาติ
	3.1 ทรัพยากรป่าไม้ 3-1
	3.2 ทรัพยากรน้ำ 3-2
	3.3 ทรัพยากรดิน 3-2
บทที่ 4	กระบวนการมีส่วนร่วมของชุมชน (Participatory Rural Appraisal: PRA)
	4.1 การวิเคราะห์ผลจากการจัดทำกระบวนการมีส่วนร่วมของชุมชน (PRA) 4-1
	4.2 ระบบการปลูกพืชในปัจจุบัน 4-4



สารบัญ (ต่อ)

	หน้า
บทที่ 5	การประเมินคุณภาพที่ดิน
5.1	หลักการประเมินคุณภาพที่ดินด้านกายภาพ
5.2	พืชเศรษฐกิจที่สำคัญของตำบล
5.3	ระดับความเหมาะสมของที่ดิน
บทที่ 6	แผนการใช้ที่ดิน
6.1	การวิเคราะห์ข้อมูลเพื่อจัดทำแผนการใช้ที่ดินระดับตำบล
6.2	เขตการใช้ที่ดิน
บทที่ 7	การขับเคลื่อนแผนการใช้ที่ดิน
7.1	ขั้นตอนการดำเนินงาน
7.2	กิจกรรมที่จะดำเนินการของกรมพัฒนาที่ดิน
7.3	กิจกรรมที่จะดำเนินการของหน่วยงานอื่น
7.4	ความต้องการของชุมชนและองค์กรปกครองส่วนท้องถิ่น
เอกสารอ้างอิง	อ-1



สารบัญตาราง

ตารางที่		หน้า
2-1	สถิติภูมิอากาศ ณ สถานีตรวจอากาศ จังหวัดตรัง ปี 2536-2565	2-5
2-2	สภาพการใช้ที่ดิน ตำบลนาข้าวเสีย อำเภอนาโยง จังหวัดตรัง	2-8
2-3	จำนวนประชากรและครัวเรือนตำบลนาข้าวเสีย อำเภอนาโยง จังหวัดตรัง	2-10
2-4	จำนวนและสัดส่วนครัวเรือนเกษตร ตำบลนาข้าวเสีย อำเภอนาโยง จังหวัดตรัง	2-11
2-5	รายได้-รายจ่ายเฉลี่ยครัวเรือน ตำบลนาข้าวเสีย อำเภอนาโยง จังหวัดตรัง	2-12
3-1	สมบัติดิน ตำบลนาข้าวเสีย อำเภอนาโยง จังหวัดตรัง	3-4
5-1	ตัวอย่างการประเมินคุณภาพที่ดินด้านกายภาพของประเภทการใช้ประโยชน์ที่ดิน	5-2
5-2	ชั้นความเหมาะสมทางกายภาพของดิน ตำบลนาข้าวเสีย อำเภอนาโยง จังหวัดตรัง	5-4
6-1	เขตการใช้ที่ดิน ตำบลนาข้าวเสีย อำเภอนาโยง จังหวัดตรัง	6-6
7-1	กิจกรรมของกรมพัฒนาที่ดินในเขตเกษตรกรรมที่จะดำเนินการในปีงบประมาณ 2567-2571	7-3
7-2	สรุปกิจกรรมที่ขอรับการสนับสนุนจากส่วนราชการอื่นในเขตการใช้ที่ดิน	7-4
7-3	เป้าหมายการดำเนินงานและงบประมาณ ตำบลนาข้าวเสีย อำเภอนาโยง จังหวัด ตรัง แผน 5 ปี (พ.ศ. 2567-2571)	7-5



สารบัญญรูป

รูปที่		หน้า
1-1	ขั้นตอนการวางแผนการใช้ที่ดินระดับตำบล	1-3
2-1	แผนที่ที่ตั้งและอาณาเขต ตำบลนาข้าวเสีย อำเภอนาโยง จังหวัดตรัง	2-2
2-2	สมุดลของน้ำเพื่อการเกษตร จังหวัดตรัง	2-6
2-3	แผนที่สภาพการใช้ที่ดิน ตำบลนาข้าวเสีย อำเภอนาโยง จังหวัดตรัง	2-8
3-1	ทรัพยากรดิน ตำบลนาข้าวเสีย อำเภอนาโยง จังหวัดตรัง	3-5
4-1	การวิเคราะห์สถานการณ์โดยระบบ DPSIR ของตำบลนาข้าวเสีย อำเภอนาโยง จังหวัดตรัง	4-3
4-2	ระบบการปลูกพืชในปัจจุบัน ตำบลนาข้าวเสีย อำเภอนาโยง จังหวัดตรัง	4-4
6-1	แผนที่เขตการใช้ที่ดิน ตำบลนาข้าวเสีย อำเภอนาโยง จังหวัดตรัง	6-7



บทที่ 1

บทนำ

1.1 ความสำคัญของการวางแผนการใช้ที่ดิน

ตามรัฐธรรมนูญแห่งราชอาณาจักรไทยพุทธศักราช 2560 มาตรา 72 รัฐพึงดำเนินการเกี่ยวกับที่ดิน ทรัพยากรน้ำและพลังงานดังต่อไปนี้

(1) วางแผนการใช้ที่ดินของประเทศ ให้เหมาะสมกับสภาพพื้นที่และศักยภาพของที่ดิน ตามหลักการพัฒนาที่ยั่งยืน

1.2 หลักการและเหตุผล

ปัจจุบันกรมพัฒนาที่ดินได้ดำเนินการวางแผนการใช้ที่ดินระดับประเทศเรียบร้อยแล้วซึ่งเป็นการวางกรอบเชิงนโยบายมุ่งเน้นการพัฒนาด้านการเกษตรให้เกิดความสมดุลและยั่งยืนและในขณะเดียวกันต้องอนุรักษ์ทรัพยากรธรรมชาติและสิ่งแวดล้อมควบคู่กับการรักษาคุณค่าทางศิลปวัฒนธรรมแต่ทั้งนี้เพื่อให้เกิดการใช้ประโยชน์ที่ดินในระดับพื้นที่อย่างมีประสิทธิภาพและรักษาฐานการผลิตด้านทรัพยากรธรรมชาติอย่างยั่งยืนตลอดห่วงโซ่อุปทานแผนการใช้ที่ดินระดับตำบลจึงถูกนำมาใช้เป็นเครื่องมือเพื่อขับเคลื่อนการดำเนินงานดังกล่าวซึ่งมีความสอดคล้องกับแผนการปฏิรูปประเทศด้านทรัพยากรธรรมชาติและสิ่งแวดล้อมซึ่งกำหนดให้มีการจัดทำแผนการใช้ที่ดินของชาติทั้งระบบให้สอดคล้องและเหมาะสมกับศักยภาพของพื้นที่และการพัฒนาเศรษฐกิจและสังคมของประเทศ

1.3 วัตถุประสงค์

1.3.1 เพื่อรักษาเสถียรภาพของทรัพยากรให้เกิดความสมดุลและยั่งยืนภายใต้การพัฒนา
ด้านต่าง ๆ ของตำบล

1.3.2 เพื่อให้การใช้ที่ดินมีผลตอบสนองสูงสุดต่อหน่วยเนื้อที่อย่างยั่งยืน

1.3.3 เพื่อให้เกิดการกำหนดแผนงานโครงการกิจกรรมที่สอดคล้องกับแผนการใช้ที่ดินที่กำหนดขึ้น และอยู่บนหลักการของรูปแบบเศรษฐกิจชีวภาพ-เศรษฐกิจหมุนเวียน-เศรษฐกิจสีเขียว (Bio-Circular-Green Economy : BCG Model)

1.4 ระยะเวลาและสถานที่ดำเนินงาน

1.4.1 ระยะเวลา 1 กรกฎาคม 2566 – 30 กันยายน 2566

1.4.2 สถานที่ตำบลนาข้าวเสีย อำเภอนาโยง จังหวัดตรัง



1.5 ขั้นตอนการดำเนินงาน

1.5.1 รวบรวมข้อมูลปฐมภูมิและทุติยภูมิ ประกอบด้วย

1) ด้านกายภาพ ได้แก่ ทรัพยากรดิน ทรัพยากรน้ำ ทรัพยากรป่าไม้ ภูมิอากาศ สภาพการใช้ที่ดิน เขตป่าไม้ตามกฎหมายและมติคณะรัฐมนตรี ฯ

2) ด้านเศรษฐกิจและสังคม ได้แก่ การถือครองที่ดิน ลักษณะทางเศรษฐกิจของตำบล จำนวนประชากร ฯ

3) ด้านนโยบายและข้อกำหนดที่เกี่ยวข้อง ได้แก่ ยุทธศาสตร์ แผนการปฏิรูปประเทศ แผนพัฒนาเศรษฐกิจและสังคมแห่งชาติฉบับที่ 13 ยุทธศาสตร์ภาคแผนพัฒนากลุ่มจังหวัดพัฒนา จังหวัดแผนพัฒนาการเกษตรและสหกรณ์พัฒนาท้องถิ่น4ปีขององค์การบริหารส่วนจังหวัดเทศบาล ตำบลหรือองค์การบริหารส่วนตำบล ฯ

1.5.2 จัดทำกระบวนการมีส่วนร่วมของชุมชน (Participatory Rural Appraisal : PRA) เพื่อรับฟังความคิดเห็นประเด็นปัญหาความต้องการด้านต่างๆ ขององค์การปกครองส่วนท้องถิ่นและเกษตรกร ในตำบล

1.5.3 ประเมินคุณภาพของที่ดินของพืชเศรษฐกิจหลักและพืชทางเลือกที่มีมูลค่าของตำบล

1.5.4 สังเคราะห์ข้อมูลจากข้อ 1.5.1 ถึง 1.5.3 เพื่อใช้ประกอบการวางแผนการใช้ที่ดิน

1.5.5 กำหนด (ร่าง) แผนการใช้ที่ดินระดับตำบล

1.5.6 รับฟังความคิดเห็นของผู้มีส่วนได้ส่วนเสียต่อ (ร่าง) แผนการใช้ที่ดินที่กำหนดขึ้น

1.5.7 ปรับปรุง (ร่าง) แผนการใช้ที่ดินเพื่อจัดทำแผนการใช้ที่ดินฉบับสมบูรณ์

1.5.8 นำแผนการใช้ที่ดินเข้าสู่คณะกรรมการของเขตฯ เพื่อตรวจสอบความครบถ้วน / สมบูรณ์ของเนื้อหาและองค์ประกอบ

1.5.9 เผยแพร่แผนการใช้ที่ดินเพื่อนำไปสู่การขับเคลื่อนการดำเนินงาน ประกอบด้วย

1) องค์การปกครองส่วนท้องถิ่นนำแผนการใช้ที่ดินที่จัดทำขึ้นไปประกอบการจัดทำแผนการพัฒนาของตำบลเพื่อนำไปสู่การของงบประมาณที่มีความสอดคล้องกับศักยภาพด้านการผลิต และสถานภาพของทรัพยากรของตำบล

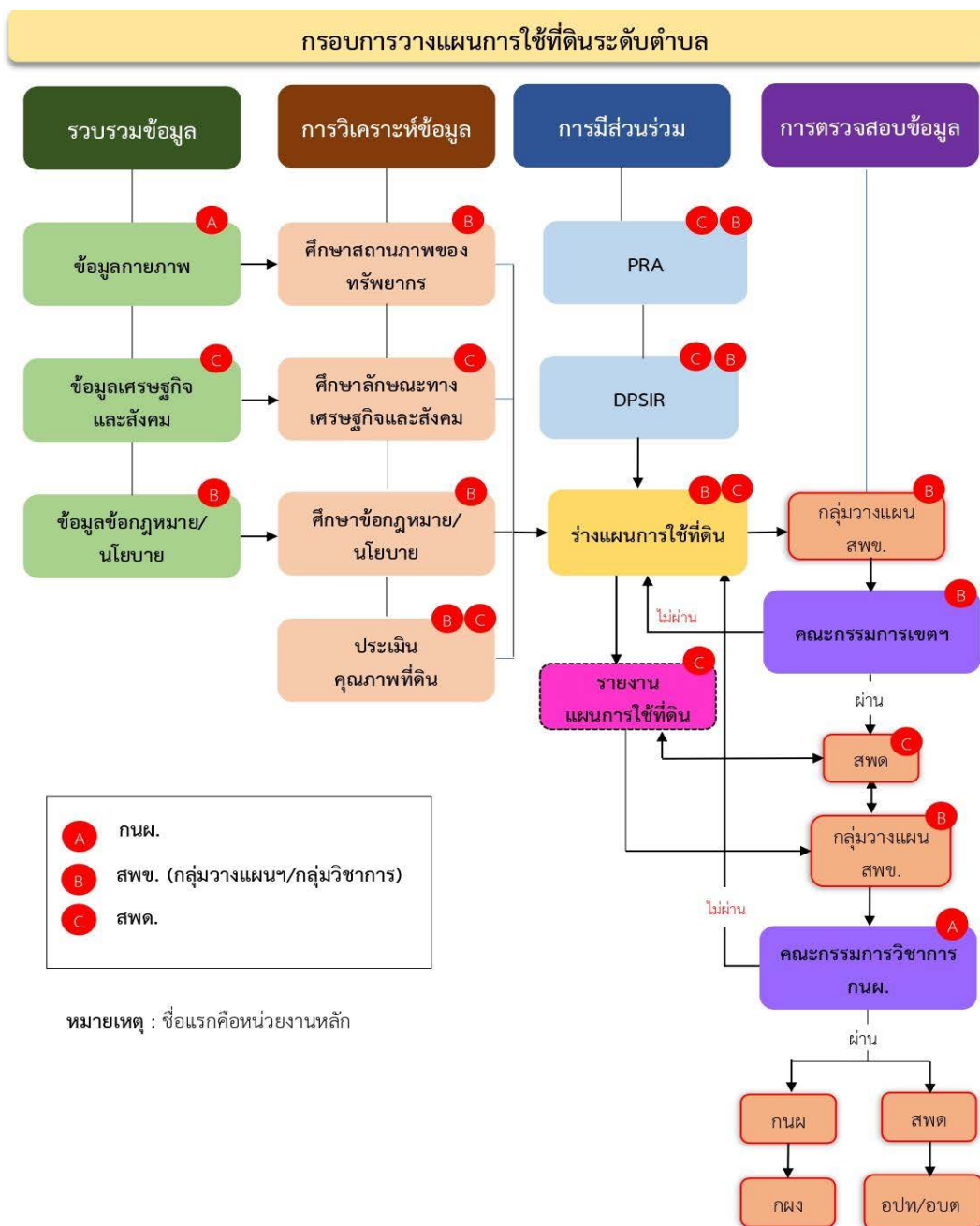
2) กรมพัฒนาที่ดิน โดยสำนักงานพัฒนาที่ดินจังหวัด กำหนดแผนงาน/โครงการ/กิจกรรม ที่สอดคล้องกับแผนการใช้ที่ดินที่กำหนดขึ้นในแต่ละเขตและสามารถใช้ประกอบการของงบประมาณในพื้นที่อย่างมีหลักการและเป็นที่ยอมรับ

3) หน่วยงานราชการอื่นๆสามารถใช้เป็นข้อมูลพื้นฐานประกอบแผนงาน/โครงการ/กิจกรรมที่สอดคล้องกับแผนการใช้ที่ดินที่กำหนดขึ้นในแต่ละเขตขึ้นตอนการวางแผนการใช้ที่ดินระดับตำบล แสดงดังรูปที่ 1-1



1.6 วิสัยทัศน์ของตำบล

ชุมชนน่าอยู่ สังคมดี เศรษฐกิจดี โครงสร้างพื้นฐานดี สิ่งแวดล้อมดี การคมนาคมสะดวก
(ที่มา <https://www.nakhaosia.go.th/vision.php>)



รูปที่ 1-1 ขั้นตอนการวางแผนการใช้ที่ดินระดับตำบล



บทที่ 2

ข้อมูลทั่วไป

2.1 ที่ตั้งและอาณาเขต

ตำบลนาข้าวเสีย อำเภอนาโยง จังหวัดตรัง ตั้งอยู่ทางทิศใต้ของอำเภอนาโยง มีพื้นที่ประมาณ 30 ตารางกิโลเมตร หรือ 18,455 ไร่ โดยมีอาณาเขตติดต่อ ดังนี้ (รูปที่ 2-1)

ทิศเหนือ ติดต่อกับ ตำบลนาโยงใต้ อำเภอเมืองตรัง ตำบลนาโยงเหนือ ตำบลละมอ อำเภอนาโยง จังหวัดตรัง

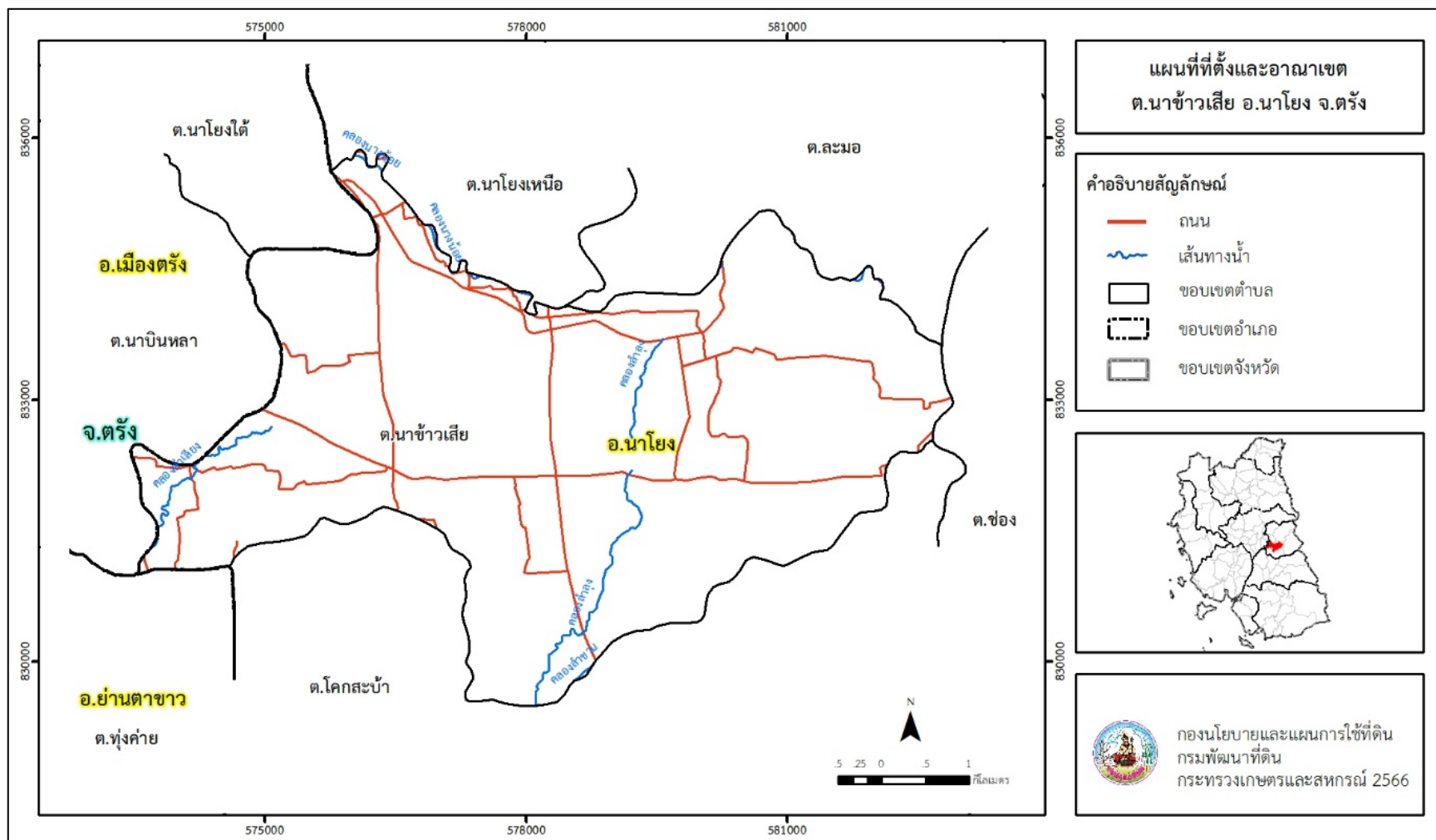
ทิศใต้ ติดต่อกับ ตำบลทุ่งค่าย อำเภอย่านตาขาว ตำบลโคกสะบ้า อำเภอนาโยง จังหวัดตรัง

ทิศตะวันออก ติดต่อกับ ตำบลช่อง อำเภอนาโยง จังหวัดตรัง

ทิศตะวันตก ติดต่อกับ ตำบลนาบินหลา อำเภอเมืองตรัง จังหวัดตรัง



แผนการใช้ที่ดินตำบลนาข้าวเสียว อำเภอนาโยง จังหวัดตรัง



รูปที่ 2-1 ขอบเขตการปกครองตำบลนาข้าวเสียว อำเภอนาโยง จังหวัดตรัง



2.2 การแบ่งส่วนการปกครอง

ตำบลนาข้าวเสีย อำเภอนาโยง จังหวัดตรัง แบ่งส่วนการปกครองออกเป็น 10 หมู่บ้าน ดังนี้

หมู่ที่ 1 บ้านตกวัดนาปด	หมู่ที่ 6 บ้านหุโตน
หมู่ที่ 2 บ้านเกาะปุด	หมู่ที่ 7 บ้านทุ่งแกเจ้ย
หมู่ที่ 3 บ้านนาข้าวเสีย	หมู่ที่ 8 บ้านห้วยน้ย
หมู่ที่ 4 บ้านออกวัดนาปด	หมู่ที่ 9 บ้านมาบบอน
หมู่ที่ 5 บ้านไสชมภู	หมู่ที่ 10 บ้านหนองคล้า

(องค์การบริหารส่วนตำบลนาข้าวเสีย, 2560)

2.3 สภาพภูมิประเทศ

ลักษณะพื้นที่ทั่วไปส่วนใหญ่เป็นที่ราบ สภาพพื้นที่ราบเรียบถึงค่อนข้างราบเรียบ และลูกคลื่นลอนลาดเล็กน้อย ด้านทิศตะวันออกของตำบลเป็นที่ตอนอยู่ในเขตห้ามล่าสัตว์ป่าคลองลำชาน พื้นที่ลาดเอียงจากด้านทิศตะวันออกสู่ทิศตะวันตก เป็นส่วนหนึ่งของลุ่มน้ำภาคใต้ฝั่งตะวันตก มีแหล่งน้ำที่สำคัญ เช่น คลองลำลู่ คลองลำเลียง คลองนางน้อย

2.4 สภาพภูมิอากาศ

จากการศึกษาสถิติภูมิอากาศ (ปี พ.ศ.2536 - 2565) พบว่า ตำบลนาข้าวเสีย อำเภอนาโยง จังหวัดตรัง มีรายละเอียดดังนี้

2.4.1 อุณหภูมิ

มีอุณหภูมิโดยเฉลี่ยทั้งปี 27.4 องศาเซลเซียส อุณหภูมิสูงสุดเฉลี่ย 33.0 องศาเซลเซียส ในเดือนมีนาคมและเมษายน อุณหภูมิต่ำสุดเฉลี่ย 23.3 องศาเซลเซียส ในเดือนกุมภาพันธ์

2.4.2 ปริมาณน้ำฝน

มีปริมาณน้ำฝนรวมทั้งปี 2,267.9 มิลลิเมตร มีฝนตกประมาณ 182 วัน เดือนที่มีฝนตกมากที่สุด ในเดือนตุลาคม มีปริมาณฝน 286.3 มิลลิเมตร และมีฝนตกประมาณ 23 วัน

2.4.3 อุณหภูมิ

เนื่องจากพื้นที่ส่วนใหญ่เป็นที่ราบลุ่ม มีแม่น้ำ ลำคลอง และหนองบึง โดยมีภูเขาอยู่ทางตอนเหนือ จึงมีอุณหภูมิค่อนข้างสูงและอากาศร้อนอบอ้าวในฤดูร้อน ส่วนในฤดูหนาวไม่หนาวมาก โดยมีอุณหภูมิเฉลี่ยทั้งปี 28.4 องศาเซลเซียส อุณหภูมิสูงสุดเฉลี่ย 30.7 องศาเซลเซียส โดยมีอากาศร้อนที่สุดในเดือนเมษายน ส่วนในฤดูหนาวมีอากาศหนาวเย็น อุณหภูมิต่ำสุดเฉลี่ย 26.1 องศาเซลเซียส



2.4.4 ปริมาณน้ำฝน มีปริมาณน้ำฝนรวมทั้งปี 2,267.9 มิลลิเมตร มีฝนตกประมาณ 182 วัน เดือนที่มีฝนตกมากที่สุด ในเดือนตุลาคม มีปริมาณฝน 286.3 มิลลิเมตร และมีฝนตกประมาณ 23 วัน

2.4.5 สมดุลน้ำเพื่อการเกษตร

จากข้อมูลสถิติภูมิอากาศในคาบ 30 ปี (ปี พ.ศ.2536 - 2565) ณ สถานีตรวจอากาศ จังหวัดตรัง ได้นำมาวิเคราะห์สมดุลของน้ำเพื่อการเกษตร ซึ่งเป็นการวิเคราะห์หาช่วงฤดูกาลเพาะปลูกพืช ตลอดจนช่วงระยะเวลาที่พืชเสี่ยงต่อการขาดน้ำ ข้อมูลที่นำมาวิเคราะห์ คือ ปริมาณน้ำฝน และ ศักยภาพการคายระเหยน้ำอ้างอิง (ET_o) ซึ่งคำนวณด้วยโปรแกรม Cropwat for Windows Version 8.0 โดยใช้สมการ Penman-Monteith สามารถสรุปสมดุลของน้ำเพื่อการเกษตรในเขตอาศัยน้ำฝนได้ดังนี้

ช่วงที่เหมาะสมต่อการปลูกพืช เป็นช่วงที่ค่าปริมาณน้ำฝนมากกว่าค่า 0.5 การระเหยจากผิวดิน และการคายน้ำของพืช เป็นช่วงที่ดินมีความชุ่มชื้นพอเหมาะต่อการเพาะปลูกพืช เป็นช่วงที่ดินมีความชุ่มชื้นพอเหมาะต่อการเพาะปลูกพืชได้ตลอดทั้งปี

ช่วงที่มีน้ำมากเกินพอ เป็นช่วงที่ค่าปริมาณน้ำฝนมากกว่าค่าการระเหยจากผิวดินและการคายน้ำของพืช ซึ่งช่วงนี้เริ่มตั้งแต่ต้นเดือนมีนาคมถึงต้นเดือนมกราคม (ตารางที่ 2-1 และรูปที่ 2-2)



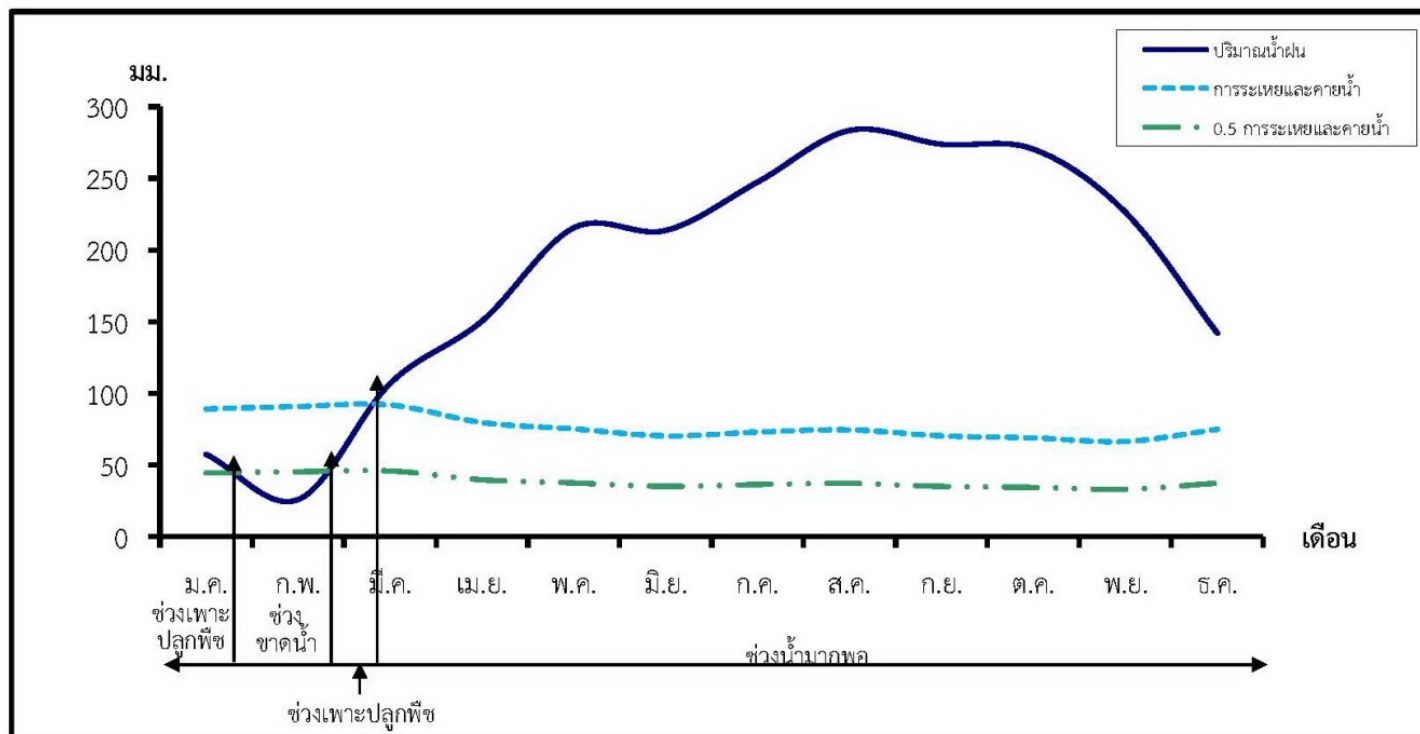
ตารางที่ 2-1 สถิติภูมิอากาศ ณ สถานีตรวจอากาศจังหวัดตรัง¹ (ปี พ.ศ.2536 - 2565)

เดือน	อุณหภูมิ (°ซ.)			ความชื้นสัมพัทธ์	ปริมาณน้ำฝน	จำนวนวันที่ฝนตก	ศักยภาพการคายระเหยน้ำ	ปริมาณฝนใช้การ ²
	ต่ำสุด	สูงสุด	เฉลี่ย	(%)	(มม.)	(วัน)	(มม.)	(มม.)
ม.ค.	22.5	32.5	27.0	76.0	60.0	6.9	78.7	54.2
ก.พ.	22.4	34.1	27.7	72.0	32.0	4.1	80.1	30.4
มี.ค.	23.0	35.2	28.3	75.0	104.2	8.2	83.4	86.8
เม.ย.	23.7	35.2	28.4	80.0	155.9	13.8	74.7	117.0
พ.ค.	24.0	33.9	28.1	84.0	215.2	18.0	72.5	141.1
มิ.ย.	23.7	33.0	27.7	85.0	219.0	17.8	67.8	142.3
ก.ค.	23.6	32.8	27.4	85.0	253.1	18.1	70.4	150.3
ส.ค.	23.5	32.6	27.3	85.0	277.9	19.5	71.9	152.8
ก.ย.	23.4	32.3	27.0	86.0	277.3	20.4	68.4	152.7
ต.ค.	23.4	32.1	26.7	87.0	286.3	22.6	67.6	153.6
พ.ย.	23.4	31.5	26.7	86.0	233.8	19.1	63.3	146.3
ธ.ค.	23.0	31.3	26.5	82.0	153.2	13.4	69.1	115.6
เฉลี่ย	23.3	33.0	27.4	81.9	-	-	-	-
รวม	-	-	-	-	2,267.9	181.9	868.0	1,443.1

หมายเหตุ :¹ เป็นสถานีตรวจอากาศที่ใกล้พื้นที่ตำบลมากที่สุด

² จากการคำนวณโดยโปรแกรม Cropwat for Windows Version 8.0

ที่มา : กรมอุตุนิยมวิทยา (2566)



หมายเหตุ : ใช้ข้อมูลปริมาณน้ำฝน 13 เดือน เพราะสามารถแสดงให้เห็นความต่อเนื่องของข้อมูลที่น่ามาวิเคราะห์สมดุลของน้ำเพื่อการเกษตร

รูปที่ 2-2 กราฟสมดุลของน้ำเพื่อการเกษตร ปี พ.ศ.2536 - 2565



2.5 สภาพการใช้ที่ดินในปัจจุบัน

สภาพการใช้ที่ดินตำบลนาข้าวเสีย อำเภอนาโยง จังหวัดตรัง ซึ่งสำรวจโดยกลุ่มวิเคราะห์สภาพการใช้ที่ดิน (2566) ประกอบด้วยประเภทการใช้ที่ดินต่าง ๆ ดังนี้

2.5.1 พื้นที่ชุมชนและสิ่งปลูกสร้าง มีเนื้อที่ 2,831 ไร่ หรือร้อยละ 15.34 ของเนื้อที่ตำบล

2.5.2 พื้นที่เกษตรกรรม มีเนื้อที่ 15,246 ไร่ หรือร้อยละ 82.60 ของเนื้อที่ตำบล ประกอบด้วยการใช้ประโยชน์ที่ดินด้านเกษตรกรรมต่าง ๆ ดังต่อไปนี้

1) พื้นที่นา มีเนื้อที่ 2,526 ไร่ หรือร้อยละ 13.68 ของเนื้อที่ตำบล ได้แก่ นาร้าง นาข้าว

2) ไม้ยืนต้น มีเนื้อที่ 12,652 ไร่ หรือร้อยละ 68.55 ของเนื้อที่ตำบล ได้แก่ ไม้ยืนต้นร้าง/เสื่อมโทรม ยางพารา ปาล์มน้ำมัน กระจิน

3) ไม้ผล มีเนื้อที่ 51 ไร่ หรือร้อยละ 0.28 ของเนื้อที่ตำบล ได้แก่ ไม้ผลผสม มะพร้าว

4) พืชสวน มีเนื้อที่ 10 ไร่ หรือร้อยละ 0.05 ของเนื้อที่ตำบล ได้แก่ พืชผัก

5) สถานที่เพาะเลี้ยงสัตว์น้ำ มีเนื้อที่ 7 ไร่ หรือร้อยละ 0.04 ของเนื้อที่ตำบล ได้แก่ สถานที่เพาะเลี้ยงปลา

2.5.3 พื้นที่แหล่งน้ำ มีเนื้อที่ 164 ไร่ หรือร้อยละ 0.89 ของเนื้อที่ตำบล ได้แก่ แม่น้ำ ลำห้วย ลำคลอง หนอง บึง ทะเลสาบ บ่อน้ำในไร่นา

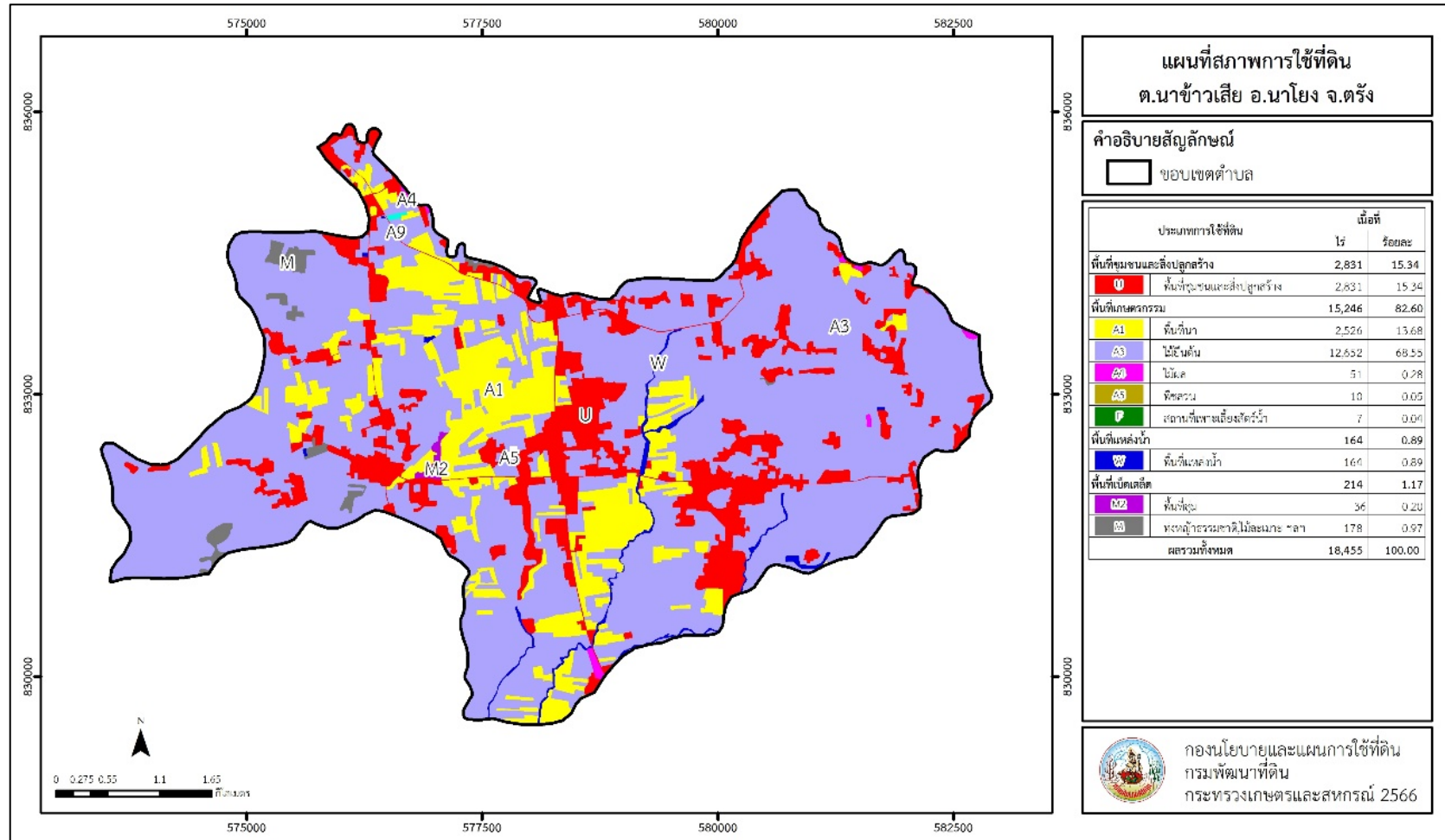
2.5.4 พื้นที่เบ็ดเตล็ด มีเนื้อที่ 214 ไร่ หรือร้อยละ 1.17 ของเนื้อที่ตำบล ได้แก่ พุ่งหญ้าธรรมชาติ พุ่งหญ้าสลับไม้พุ่ม/ไม้ละเมาะ พื้นที่ลุ่ม บ่อลูกรัง พื้นที่ถม



ตารางที่ 2-2 สภาพการใช้ที่ดิน ตำบลนาข้าวเสีย อำเภอนาโยง จังหวัดตรัง

หน่วยแผนที่	สภาพการใช้ที่ดิน	เนื้อที่	
		ไร่	ร้อยละ
U	พื้นที่ชุมชนและสิ่งปลูกสร้าง	2,831	15.34
A	พื้นที่เกษตรกรรม	15,246	82.60
A1	พื้นที่นา	2,526	13.68
A3	ไม้ยืนต้น	12,652	68.55
A4	ไม้ผล	51	0.28
A5	พืชสวน	10	0.05
F	สถานที่เพาะเลี้ยงสัตว์น้ำ	7	0.04
M	พื้นที่เบ็ดเตล็ด	214	1.17
M2	พื้นที่ลุ่ม	36	0.20
M	ทุ่งหญ้าธรรมชาติ, ไม้ละเมาะ ฯลฯ	178	0.97
W	พื้นที่แหล่งน้ำ	164	0.89
	รวมเนื้อที่ทั้งหมด	18,455	100.00

ที่มา: กลุ่มวิเคราะห์สภาพการใช้ที่ดิน (2565)



รูปที่ 2-3 สภาพการใช้ที่ดิน ตำบลนาข้าวเสีย อำเภอนาโยง จังหวัดตรัง



2.6 สภาพเศรษฐกิจและสังคม

2.6.1 ประชากร

จากหลักฐานทะเบียนราษฎร์ของกรมการปกครอง กระทรวงมหาดไทย ณ เดือนธันวาคม 2565 พบว่า ประชากรที่อาศัยในพื้นที่ตำบลนาข้าวเสียประชากรรวม 9,302 คน แยกเป็นชาย 4,600 คน เป็นหญิง 4,702 คน ความหนาแน่นโดยเฉลี่ย 315.00 คนต่อตารางกิโลเมตร มีจำนวนครัวเรือนทั้งหมด 3,051 ครัวเรือน เป็นครัวเรือนเกษตรที่มาขึ้นทะเบียนกรมส่งเสริมการเกษตร 1,924 ครัวเรือน หรือร้อยละ 63.06 ของจำนวนครัวเรือนทั้งหมด และเป็นครัวเรือนที่ประกอบอาชีพอื่นๆ ครัวเรือนเกษตรที่ไม่ได้มาขึ้นทะเบียนกรมส่งเสริมการเกษตร 1,127 ครัวเรือน หรือร้อยละ 36.94 ของจำนวนครัวเรือนทั้งหมด ดังรายละเอียดในตารางที่ 2- 4 และ ตารางที่ 2-5

ตารางที่ 2-3 จำนวนประชากรและครัวเรือนตำบลนาข้าวเสีย อำเภอนาโยง จังหวัดตรัง ปี 2565

พื้นที่	จำนวน ครัวเรือน	จำนวนประชากร (คน)		
		ชาย	หญิง	รวม
ตำบลนาข้าวเสีย	3,051	4,600	4,702	9,302
หมู่ที่ 1 ตกวัดนาปด	469	509	513	1,022
หมู่ที่ 2 เกาะปุด	352	527	559	1,086
หมู่ที่ 3 นาข้าวเสีย	297	434	432	866
หมู่ที่ 4 ออกวัดนาปด	444	655	669	1,324
หมู่ที่ 5 ไสขมภู	382	694	708	1,402
หมู่ที่ 6 หูโตน	204	330	338	668
หมู่ที่ 7 ทุ่งแกเจ็ย	249	424	412	836
หมู่ที่ 8 ห้วยนุ้ย	242	380	416	796
หมู่ที่ 9 มาบบอน	150	239	216	455
หมู่ที่ 10 หนองคล้า	262	408	439	847

ที่มา : กรมการปกครอง (2566)



ตารางที่ 2-4 จำนวนและสัดส่วนครัวเรือนเกษตรตำบลนาข้าวเสีย อำเภอนาโยง จังหวัดตรัง ปี 2565

รายการ	จำนวน (ครัวเรือน)	ร้อยละ
จำนวนครัวเรือนทั้งหมด ¹⁾	3,051	100.00
- จำนวนครัวเรือนเกษตรที่มาขึ้นทะเบียนกรมส่งเสริมการเกษตร ²⁾	1,924	63.06
- จำนวนครัวเรือนที่ประกอบอาชีพอื่นๆ และจำนวนครัวเรือนเกษตรที่ไม่ได้มาขึ้นทะเบียนฯ	1,127	36.94

ที่มา : 1) กรมการปกครอง (2566)

2) กรมส่งเสริมการเกษตร (2566)

2.6.2 การถือครองที่ดิน

จากข้อมูลกรมการปกครอง ณ เดือนธันวาคม 2565 ตำบลนาข้าวเสียจำนวนครัวเรือนทั้งหมด 3,051 ครัวเรือน โดยถือครองที่ดินเฉลี่ยครัวเรือนละ 6.05 ไร่

2.6.3 ลักษณะทางเศรษฐกิจและการประกอบอาชีพ

ประชากรในตำบลนาข้าวเสียประกอบอาชีพเกษตรกรรม ค้าขาย รับราชการ รับจ้างทั่วไป และอื่นๆ มีเกษตรกรบางครัวเรือนประกอบอาชีพหลายอย่างควบคู่กันไป สำหรับพืชที่เกษตรกรปลูกเป็นอาชีพหลัก ได้แก่ ยางพารา และปาล์มน้ำมัน ทางด้านการเลี้ยงสัตว์เกษตรกรจะมีการเลี้ยงไว้เพื่อบริโภค หากเหลือจึงจำหน่ายเป็นรายได้เสริม

2.6.4 ด้านรายได้-รายจ่าย

จากข้อมูลพื้นฐาน จปฐ. (กรมการพัฒนาชุมชน, 2566) พบว่า รายได้ครัวเรือนเฉลี่ยปีละ 217,773.49 บาท รายได้บุคคลเฉลี่ยปีละ 71,976.26 บาท รายจ่ายครัวเรือนเฉลี่ยปีละ 122,032.09 บาท รายจ่ายบุคคลเฉลี่ยปีละ 40,332.80 บาท เมื่อพิจารณาจะเห็นว่ารายได้ครัวเรือนมากกว่ารายจ่ายครัวเรือนปีละ 95,741.4 บาท และรายได้บุคคลมากกว่ารายจ่ายบุคคลปีละ 31,643.46 บาท ดังรายละเอียดในตารางที่ 2-6



ตารางที่ 2-5 รายได้-รายจ่ายเฉลี่ยครัวเรือนตำบลนาข้าวเสีย อำเภอนาโยง จังหวัดตรัง ปี 2565

พื้นที่	แหล่งรายได้ของครัวเรือน (บาท/ปี)				รายได้ครัวเรือนเฉลี่ย (บาท/ปี)	รายได้บุคคลเฉลี่ย (บาท/ปี)	รายจ่ายครัวเรือนเฉลี่ย (บาท/ปี)	รายจ่ายบุคคลเฉลี่ย (บาท/ปี)
	อาชีพหลัก	อาชีพรอง	รายได้อื่น	ทำ-หาเอง				
ตำบลนาข้าวเสีย	184,626.03	17,001.89	10,034.34	6,111.23	217,773.49	71,976.26	122,032.09	40,332.80
หมู่ที่ 1 ตกวัดนาปด	213,141.82	2,178.91	6,496.36	1,501.82	223,318.91	83,102.43	68,597.45	25,526.79
หมู่ที่ 2 เกาะปุด	248,045.91	3,207.07	9,233.07	4,525.29	265,011.98	86,103.77	99,042.02	32,179.27
หมู่ที่ 3 นาข้าวเสีย	226,601.69	41,576.97	16,416.85	10,488.20	295,083.71	82,327.43	153,941.37	42,949.16
หมู่ที่ 4 ออกวัดนาปด	180,439.01	6,762.50	6,689.88	416.67	194,308.06	63,018.83	172,290.48	55,877.99
หมู่ที่ 5 ไสขมพู่	183,475.33	30,847.54	10,116.26	7,996.49	232,435.62	72,863.83	97,918.78	30,695.54
หมู่ที่ 6 หูโตน	112,030.41	5,454.05	10,362.84	6,160.14	134,007.43	58,851.93	87,896.96	38,601.63
หมู่ที่ 7 ทุ่งแกเจ็ย	150,662.28	40,834.56	16,290.77	10,452.45	218,240.06	67,420.59	138,072.64	42,654.58
หมู่ที่ 8 ห้วยนุ้ย	146,619.17	23,831.61	14,862.69	8,664.87	193,978.34	63,887.06	100,273.32	33,025.17
หมู่ที่ 9 มาบบอน	169,498.20	14,895.50	5,890.63	5,881.98	196,166.31	70,014.34	156,586.94	55,887.94
หมู่ที่ 10 หนองคล้า	164,878.50	12,494.86	7,880.37	10,869.16	196,122.90	63,979.12	159,000.00	51,8668.90

ที่มา :กรมการพัฒนาชุมชน (2566)



บทที่ 3

สถานภาพของทรัพยากรธรรมชาติ

การศึกษาสถานภาพของทรัพยากรธรรมชาติในพื้นที่ตำบลนาข้าวเสีย อำเภอนาโยง จังหวัดตรัง ได้แก่ ทรัพยากรป่าไม้ ทรัพยากรน้ำ และทรัพยากรดิน ซึ่งเป็นทรัพยากรกายภาพที่สำคัญต่อการทำการเกษตร ดังนั้นจึงจำเป็นต้องทราบว่าทรัพยากรธรรมชาติแต่ละชนิดปัจจุบันมีสถานะอย่างไร เพื่อใช้เป็นข้อมูลประกอบการวางแผนการใช้ที่ดินซึ่งจะนำไปสู่การกำหนดแผนงาน โครงการ กิจกรรม รวมถึงมาตรการต่าง ๆ เพื่อการพัฒนาพื้นที่อย่างมีประสิทธิภาพต่อไป โดยมีรายละเอียดดังนี้

3.1 ทรัพยากรป่าไม้

3.1.1 ป่าไม้ตามกฎหมาย

- 1) ป่าอนุรักษ์ พบพื้นที่ป่าอนุรักษ์ในพื้นที่ คือ เขตห้ามล่าสัตว์ป่าคลองลำชาน เนื้อที่ 9,084 ไร่
- 2) ป่าสงวนแห่งชาติ ได้มีการจำแนกเขตการใช้ประโยชน์ทรัพยากรและที่ดินป่าไม้ในพื้นที่ป่าสงวนแห่งชาติตามมติคณะรัฐมนตรี วันที่ 10-17 มีนาคม 2535 แบ่งออกเป็น 3 เขตประกอบด้วย เขตพื้นที่ป่าเพื่อการอนุรักษ์ (Zone C) เขตพื้นที่ป่าเพื่อเศรษฐกิจ (Zone E) และเขตพื้นที่ป่าที่เหมาะสมต่อการเกษตร (Zone A) จากการวิเคราะห์ข้อมูลไม่พบพื้นที่ป่าสงวนแห่งชาติในพื้นที่

3.2 ทรัพยากรน้ำ

3.2.1 **ชั้นคุณภาพลุ่มน้ำ** (มติคณะรัฐมนตรี วันที่ 28 พฤษภาคม 2528) จากการวิเคราะห์ข้อมูลพบชั้นคุณภาพลุ่มน้ำในพื้นที่ ได้แก่

- 1) พื้นที่ลุ่มน้ำชั้นที่ 3 เนื้อที่ 32 ไร่
- 2) พื้นที่ลุ่มน้ำชั้นที่ 4 เนื้อที่ 698 ไร่
- 3) พื้นที่ลุ่มน้ำชั้นที่ 5 เนื้อที่ 17,725 ไร่

ทั้งนี้ เนื้อที่ดังกล่าวข้างต้นคำนวณด้วยระบบสารสนเทศภูมิศาสตร์ เป็นเนื้อที่เบื้องต้นเท่านั้น ไม่สามารถใช้อ้างอิงได้ทางกฎหมาย

3.3 ทรัพยากรดิน

ทรัพยากรดินในพื้นที่ตำบลนาข้าวเสีย อำเภอนาโยง จังหวัดตรัง พบหน่วยแผนที่ดินทั้งหมด 13 หน่วยแผนที่ดิน และหน่วยพื้นที่เบ็ดเตล็ด 2 หน่วยแผนที่ ดังนี้



3.3.1 ดินในพื้นที่ลุ่ม มี 4 หน่วยแผนที่ดิน ได้แก่

- 1) หน่วยแผนที่ดิน AC-spd,fl-clA ดินตะกอนน้ำพาเชิงซ้อนที่มีการระบายน้ำค่อนข้างเลว และเป็นดินร่วนละเอียด มีเนื้อดินบนเป็นดินร่วนปนดินเหนียว ความลาดชัน 0-2 เปอร์เซ็นต์ มีเนื้อที่ 253 ไร่ หรือร้อยละ 1.37 ของเนื้อที่ตำบล
- 2) หน่วยแผนที่ดิน Ni-sIA ชุดดินน้ำกระจาย มีเนื้อดินบนเป็นดินร่วนปนทราย ความลาดชัน 0-2 เปอร์เซ็นต์ มีเนื้อที่ 275 ไร่ หรือร้อยละ 1.49 ของเนื้อที่ตำบล
- 3) หน่วยแผนที่ดิน Pkm-lB ชุดดินปากคม มีเนื้อดินบนเป็นดินร่วน ความลาดชัน 2-5 เปอร์เซ็นต์ มีเนื้อที่ 841 ไร่ หรือร้อยละ 4.56 ของเนื้อที่ตำบล
- 4) หน่วยแผนที่ดิน Ptl-clA ชุดดินพัทลุง มีเนื้อดินบนเป็นดินร่วนปนดินเหนียว ความลาดชัน 0-2 เปอร์เซ็นต์ มีเนื้อที่ 8,956 ไร่ หรือร้อยละ 48.53 ของเนื้อที่ตำบล

3.3.2 ดินในพื้นที่ดอน มี 9 หน่วยแผนที่ดิน ได้แก่

- 1) หน่วยแผนที่ดิน Klt-clC ชุดดินคลองเต้ง มีเนื้อดินบนเป็นดินร่วนปนดินเหนียว ความลาดชัน 5-12 เปอร์เซ็นต์ มีเนื้อที่ 394 ไร่ หรือร้อยละ 2.13 ของเนื้อที่ตำบล
- 2) หน่วยแผนที่ดิน Km-sIB ชุดดินคลองท่อม มีเนื้อดินบนเป็นดินร่วนปนทราย ความลาดชัน 2-5 เปอร์เซ็นต์ มีเนื้อที่ 516 ไร่ หรือร้อยละ 2.79 ของเนื้อที่ตำบล
- 3) หน่วยแผนที่ดิน Ll-mw,pic-clA ดินลำภูราที่มีการระบายน้ำดีปานกลาง และมีศิลาแลงอ่อน มีเนื้อดินบนเป็นดินร่วนปนดินเหนียว ความลาดชัน 0-2 เปอร์เซ็นต์ มีเนื้อที่ 4,560 ไร่ หรือร้อยละ 24.71 ของเนื้อที่ตำบล
- 4) หน่วยแผนที่ดิน Ll-pic-clA ดินลำภูราที่มีศิลาแลงอ่อน มีเนื้อดินบนเป็นดินร่วนปนดินเหนียว ความลาดชัน 0-2 เปอร์เซ็นต์ มีเนื้อที่ 350 ไร่ หรือร้อยละ 1.90 ของเนื้อที่ตำบล
- 5) หน่วยแผนที่ดิน Ntm-lB ชุดดินนาทาม มีเนื้อดินบนเป็นดินร่วน ความลาดชัน 2-5 เปอร์เซ็นต์ มีเนื้อที่ 118 ไร่ หรือร้อยละ 0.64 ของเนื้อที่ตำบล
- 6) หน่วยแผนที่ดิน Ntn-clC ชุดดินนาทอน มีเนื้อดินบนเป็นดินร่วนปนดินเหนียว ความลาดชัน 5-12 เปอร์เซ็นต์ มีเนื้อที่ 124 ไร่ หรือร้อยละ 0.67 ของเนื้อที่ตำบล
- 7) หน่วยแผนที่ดิน Pac-clB ชุดดินปากจั่น มีเนื้อดินบนเป็นดินร่วนปนดินเหนียว ความลาดชัน 2-5 เปอร์เซ็นต์ มีเนื้อที่ 701 ไร่ หรือร้อยละ 3.80 ของเนื้อที่ตำบล



8) หน่วยแผนที่ดิน Ro-lA ชุดดินรือเสาะ มีเนื้อดินบนเป็นดินร่วน ความลาดชัน 0-2 เปอร์เซ็นต์ มีเนื้อที่ 805 ไร่ หรือร้อยละ 4.36 ของเนื้อที่ตำบล

9) หน่วยแผนที่ดิน Te-col-sIB ดินท่าชะที่เป็นดินร่วนหยาบ มีเนื้อดินบนเป็นดินร่วนปนทราย ความลาดชัน 2-5 เปอร์เซ็นต์ มีเนื้อที่ 138 ไร่ หรือร้อยละ 0.75 ของเนื้อที่ตำบล

3.3.3 พื้นที่เบ็ดเตล็ด มี 2 หน่วยแผนที่ ได้แก่

1) หน่วยแผนที่ SC พื้นที่ลาดชันเชิงซ้อน มีเนื้อที่ 291 ไร่ หรือร้อยละ 1.58 ของเนื้อที่ตำบล

2) หน่วยแผนที่ W พื้นที่น้ำ มีเนื้อที่ 133 ไร่ หรือร้อยละ 0.72 ของเนื้อที่ตำบล

ปัญหาทรัพยากรดินทางการเกษตรตามสภาพธรรมชาติในพื้นที่ พบปัญหาดินต้น มีเนื้อที่ 394 ไร่ หรือร้อยละ 2.13 ของเนื้อที่ตำบล คือ ชุดดินคลองเต็ง (Klt)

รายละเอียดของสมบัติดิน ตำบลนาข้าวเสีย อำเภอนาโยง จังหวัดตรัง ดังแสดงในตารางที่ 3-1 และแผนที่แสดงในลักษณะของชุดดิน (รูปที่ 3-1)



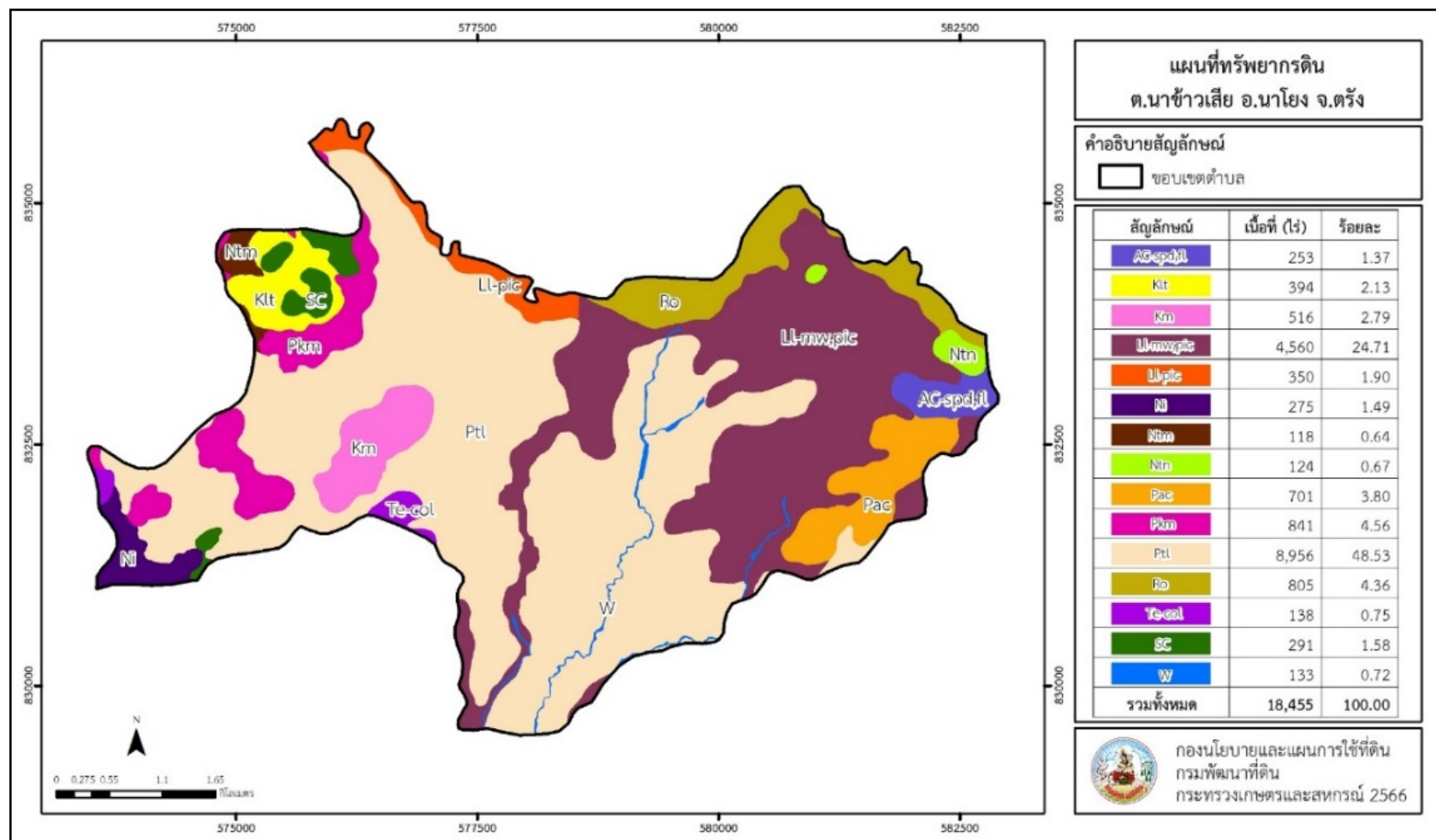
ตารางที่ 3-1 สมบัติดิน ตำบลนาข้าวเสีย อำเภอนาโยง จังหวัดตรัง

หน่วยแผนที่ดิน	ความลาดชัน (%)	ความลึก (ซม.)	การระบายน้ำ	ความอุดมสมบูรณ์ของดิน	ความจุแลกเปลี่ยนแคตไอออน (cmol/kg)	ความอิมตัวเบส (%)	ปฏิกิริยาดิน		ค่าการนำไฟฟ้า (dS/m)	ความลึกของชั้นจาโรไซต์ (ซม.)	เนื้อที่	
							ดินบน	ดินล่าง			ไร่	ร้อยละ
Klt-clC	5-12	0-50	ดี	ต่ำ	<10	<35	4.5-5.0	4.5-5.5	<2	-	543	2.97
Klt-clD	12-20	0-50	ดี	ต่ำ	<10	<35	4.5-5.0	4.5-5.5	<2	-	904	4.95
Klt-clE	20-35	0-50	ดี	ต่ำ	<10	<35	4.5-5.0	4.5-5.5	<2	-	1,919	10.51
Ll-pic-clA	0-2	>150	ดี	ต่ำ	10-20	<35	5.0-6.5	4.5-5.5	<2	-	3,865	21.17
Nok-br-clB	2-5	0-50	ดี	ต่ำ	<10	<35	5.0-6.0	4.5-5.5	<2	-	2,225	12.18
Nok-clB	2-5	0-50	ดี	ต่ำ	<10	<35	5.0-6.0	4.5-5.5	<2	-	273	1.49
Nok-clC	5-12	0-50	ดี	ต่ำ	<10	<35	5.0-6.0	4.5-5.5	<2	-	367	2.01
Ntm-lB	2-5	>150	ดีถึงดีปานกลาง	ต่ำ	<10	<35	5.0-5.5	4.5-5.0	<2	-	1,555	8.52
Ntn-clC	5-12	50-100	ดี	ต่ำ	10-20	<35	5.0-5.5	4.5-5.5	<2	-	233	1.28
Ntn-clD	12-20	50-100	ดี	ต่ำ	10-20	<35	5.0-5.5	4.5-5.5	<2	-	260	1.42
Pac-clB	2-5	>150	ดี	ต่ำ	<10	<35	6.0-7.0	4.5-5.5	<2	-	670	3.67
Ptl-clA	0-2	>150	เลว	ต่ำ	<10	<35	5.5-6.5	4.5-5.5	<2	-	4,216	23.09
Ptl-clA*	0-2	>150	เลว	ปานกลาง	<10	<35	5.5-6.5	4.5-5.5	<2	-	379	2.07
Ro-lA	0-2	>150	ดี	ต่ำ	<10	<35	4.5-6.0	4.5-6.0	<2	-	40	0.22
SC	>35	-	-	-	-	-	-	-	-	-	812	4.45
รวมทั้งหมด											18,261	100.00

หมายเหตุ: 1. หมายถึง หน่วยแผนที่ดินที่มีความอุดมสมบูรณ์ของดินต่างจากหน่วยแผนที่ดินเดียวกัน

2. เนื้อที่คำนวณด้วยโปรแกรมระบบสารสนเทศภูมิศาสตร์

ที่มา: กองสำรวจและวิจัยทรัพยากรดิน (2566)



รูปที่ 3-1 ทรัพยากรดิน ตำบลนาข้าวเสีย อำเภอนาโยง จังหวัดตรัง



บทที่ 4

กระบวนการมีส่วนร่วมของชุมชน (Participatory Rural Appraisal : PRA)

4.1 การวิเคราะห์ผลจากการจัดทำกระบวนการมีส่วนร่วมของชุมชน (PRA)

การวิเคราะห์ผลจากการจัดทำกระบวนการมีส่วนร่วมของชุมชน (PRA) เมื่อวันที่ 11 กรกฎาคม ค.ศ. 2566 มีสาระสำคัญสรุปได้ดังนี้

4.1.1 ปัญหาหลักของตำบลนาข้าวเสีย คือ

- 1) ดินขาดความอุดมสมบูรณ์
- 2) การชะล้างพังทลายของดิน
- 3) พื้นที่แล้งซ้ำซาก
- 4) ดินตื้น

4.1.2 ความต้องการของชุมชน เกษตรกร และตำบลนาข้าวเสีย มีความต้องการ 3 ประการ คือ

- 1) การปรับปรุงบำรุงดิน เพิ่มความอุดมสมบูรณ์ของดิน
- 2) การลดต้นทุนการผลิตและเพิ่มคุณภาพของผลผลิต
- 3) ปรับรูปที่ดิน และเปลี่ยนกิจกรรมการผลิตให้เหมาะสมกับที่ดิน

ผลจากการจัดทำกระบวนการมีส่วนร่วมของชุมชน (PRA) ได้นำมาวิเคราะห์ร่วมกับปัญหาด้านกายภาพ โดยระบบ DPSIR มีรายละเอียดดังนี้

1) แรงขับเคลื่อน (Driver) มี 4 ประการ คือ

- (1) นโยบายรัฐด้านการเกษตร
- (2) การขยายตัวของเมือง การขยายตัวของภาคเกษตร และอุตสาหกรรม
- (3) การเปลี่ยนแปลงของสภาพภูมิอากาศ
- (4) ความต้องการด้านอาหาร ฯลฯ

2) แรงกดดัน (Pressure) ที่เกิดจากปัจจัยขับเคลื่อน มี 4 ประการ คือ

- (1) การปรับปรุงบำรุงดิน
- (2) จัดหาแหล่งน้ำ
- (3) ความต้องการน้ำเพื่อการเกษตร
- (4) แก้ปัญหาการไม่มีกรรมสิทธิ์



3) สถานะ (State) ที่เกิดแรงกดดัน มี 4 ประการ คือ

- (1) การปลูกพืชติดต่อกันเป็นเวลานานโดยไม่บำรุงดินอย่างเหมาะสม ทำให้ธาตุอาหารธาตุบางอย่างหมดไปจากดิน
- (2) ถูกชะล้างกัดเซาะพังทลายด้วยพลังงานที่เกิดจากน้ำ ลม หรือโดยเหตุอื่นใดให้เกิดการเสื่อมโทรม สูญเสียเนื้อดิน หรือความอุดมสมบูรณ์ของดิน
- (3) เป็นข้อมูลที่ได้จากการสำรวจ และวิเคราะห์ข้อมูลเชิงพื้นที่เฉพาะพื้นที่ทำการเกษตร
- (4) ดินที่พบชั้นจำกัดรากพืชชั้น ทำให้พืชหยั่งรากได้น้อย และเสี่ยงต่อการขาดน้ำ

4) ผลกระทบ (Impact) ที่ปรากฏในพื้นที่ มี 4 ประการ คือ

- (1) แหล่งน้ำที่มีอยู่ตื้นเขินจากตะกอน
- (2) ผลผลิตพืชต่ำ ลงทุนสูง
- (3) รายได้น้อย
- (4) มีปัญหาต่อคุณภาพชีวิต

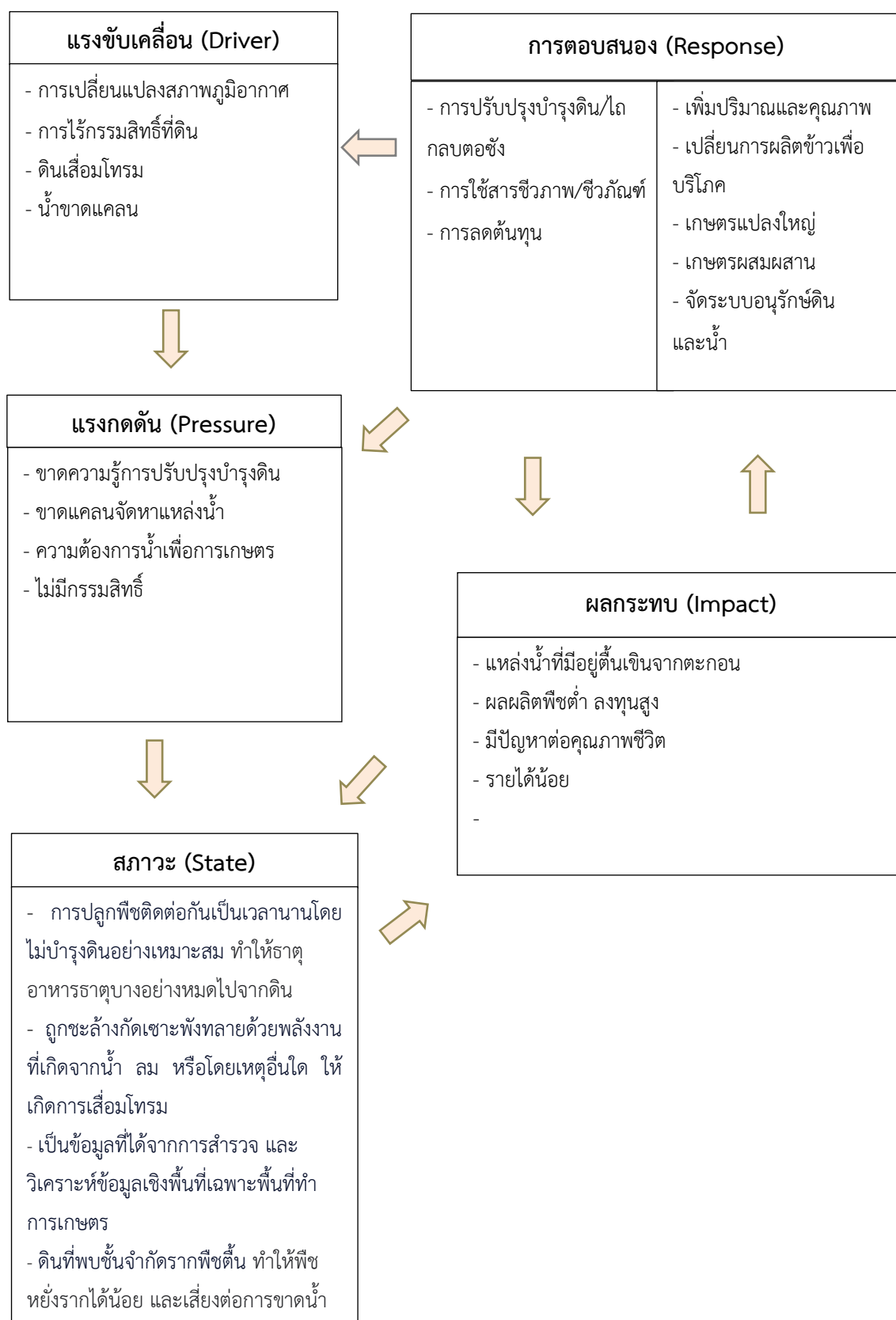
5) การตอบสนอง (Response) ของรัฐในอดีต ปัจจุบัน และในอนาคต มีดังนี้

อดีต-ปัจจุบัน

- (1) การปรับปรุงบำรุงดิน/ไถกลบตอซัง
- (2) การใช้สารชีวภาพ/ชีวภัณฑ์
- (3) การลดต้นทุน

อนาคต

- (1) เพิ่มปริมาณและคุณภาพกิจกรรมที่ตอบสนองในอดีต-ปัจจุบัน
- (2) เปลี่ยนการผลิตเป็นการผลิตพันธุ์ข้าวแทนการผลิตข้าวเพื่อบริโภค
- (3) เกษตรแปลงใหญ่
- (4) เกษตรผสมผสาน
- (5) จัดระบบอนุรักษ์ดินและน้ำ (ดังมีรายละเอียดในรูปที่ 4-1)



รูปที่ 4-1 การวิเคราะห์สถานการณ์โดยระบบ DPSIR ของตำบลนาข้าวเสีย อำเภอนาโยง จังหวัดตรัง



4.2 ระบบการปลูกพืชในปัจจุบัน

ตำบลนาข้าวเสีย อำเภอนาโยง จังหวัดตรังมีการเพาะปลูกพืชดังนี้

4.2.1 พื้นที่ลุ่ม

- 1) ข้าวนาปี เกษตรกรจะปลูกข้าวนาปีในช่วงฤดูฝน โดยปลูกระหว่างเดือนพฤษภาคม ถึง มิถุนายน และจะเก็บเกี่ยวช่วงเดือนพฤศจิกายน ถึง ธันวาคม
- 2) ข้าวนาปรัง เกษตรกรจะปลูกในช่วงฤดูแล้งโดยสูบน้ำจากคลองส่งน้ำ ระหว่างเดือน มกราคม ถึง พฤษภาคม แต่จะมีปัญหาการขาดแคลนน้ำ
- 3) พืชผัก เกษตรกรจะปลูกพืชผักหลังการเก็บเกี่ยวข้าวนาปี ปลูกระหว่างเดือนมกราคม ถึง พฤษภาคม ได้แก่ ผักบุ้ง กวางตุ้ง ผักกาด แตงโม
- 4) ถั่วฝักยาว เกษตรกรจะปลูกถั่วฝักยาวในพื้นที่ลุ่มซึ่งสามารถปลูกได้ตลอดปี

4.2.2 พื้นที่ดอน

- 1) ยางพารา เนื่องจากเป็นพื้นที่และสภาพภูมิอากาศ เหมาะสมกับการปลูกพืชยืนต้น อาศัยน้ำฝนตามฤดูกาล
- 2) ปาล์มน้ำมัน เนื่องจากเป็นพื้นที่และสภาพภูมิอากาศ เหมาะสมกับการปลูกพืชยืนต้น อาศัยน้ำฝนตามฤดูกาล
- 3) ไม้ผลที่นิยมปลูก ได้แก่ ลองกอง มังคุด เงาะ

(รูปที่ 4-2)

ชนิดพืช	เดือน	ม.ค	ก.พ	มี.ค	เม.ย	พ.ค	มิ.ย	ก.ค	ส.ค	ก.ย	ต.ค	พ.ย	ธ.ค
	บริเวณพื้นที่ลุ่ม												
1. ข้าว	ข้าวนาปรัง						ข้าวนาปี						
2. พืชผัก	ผักบุ้ง กวางตุ้ง ผักกาด แตงโม												
บริเวณพื้นที่ดอน													
1. ยางพารา	ยางพารา												
2. ปาล์มน้ำมัน	ปาล์มน้ำมัน												
3. ไม้ผล	ลองกอง มังคุด เงาะ												

รูปที่ 4-2 ระบบการปลูกพืชในปัจจุบันตำบลนาข้าวเสีย อำเภอนาโยง จังหวัดตรัง



บทที่ 5

การประเมินคุณภาพที่ดิน

5.1 หลักการประเมินคุณภาพที่ดินด้านกายภาพ

การประเมินคุณภาพที่ดินหรือการประเมินความเหมาะสมของที่ดิน สอดคล้องตามหลักการของ FAO Framework ค.ศ. 1983 ซึ่งการประเมินคุณภาพที่ดินด้านกายภาพ เป็นการประเมินศักยภาพของที่ดินว่าที่ดินนั้นๆ เหมาะสมมากหรือน้อยเพียงใดสำหรับการใช้ที่ดินประเภทต่างๆ หรือการปลูกพืชต่างๆ โดยพิจารณาจาก สภาพแวดล้อมที่มีผลต่อการเจริญเติบโตของพืช สมบัติดินที่ได้จำแนกไว้ในแต่ละตำบล ร่วมกับการจัดการพื้นที่ เช่น ระบบชลประทาน พื้นที่ยกทรง การจัดระบบอนุรักษ์ดินและน้ำ เป็นต้น และนอกจากนี้พิจารณาความต้องการปัจจัยต่อการปลูกพืชแต่ละชนิด สอดคล้องตามหลักการของ FAO ได้แก่ ความต้องการด้านพืช ความต้องการด้านการจัดการ ความต้องการด้านการอนุรักษ์ (บัณฑิต ต้นศิริ และคำรณ ไทรพิภ, 2542) รายละเอียดดังตารางที่ 5-1

ระดับความเหมาะสมของที่ดินได้จากการสังเคราะห์ข้อมูลดิน การจัดการที่ดิน หรือดินที่มีลักษณะเฉพาะที่เกิดขึ้นตามสภาพภูมิประเทศ (ซึ่งจะเรียกรวมว่าหน่วยที่ดิน) ลักษณะภูมิอากาศ พิจารณาร่วมกับระดับความต้องการปัจจัยต่อการเจริญเติบโตของพืชแต่ละชนิด หลังจากนั้นดำเนินการประเมินคุณภาพที่ดิน ซึ่งสามารถจำแนกระดับความเหมาะสมของที่ดินได้เป็น 4 ระดับ ได้แก่ เหมาะสมสูง (S1) เหมาะสมปานกลาง (S2) เหมาะสมเล็กน้อย (S3) และไม่เหมาะสม (N) โดยที่

S1 : ไม่มีข้อจำกัดด้านที่ดินตามปัจจัยที่ใช้พิจารณา

S2 : มีข้อจำกัดด้านที่ดินที่แก้ไขได้ง่ายหรือข้อจำกัดอาจไม่ส่งผลกระทบต่อ
เจริญเติบโตของพืชอย่างชัดเจน

S3 : มีข้อจำกัดด้านที่ดินที่แก้ไขได้ยาก ควรปรับเปลี่ยนการผลิตเป็นพืชชนิดอื่น หรือ
กิจกรรมอื่น (ส่วนใหญ่เป็นลักษณะทางกายภาพ)

N : มีข้อจำกัดที่พัฒนาหรือปรับปรุงที่ดินได้ยากมาก หากจะดำเนินการพัฒนา หรือ
ปรับปรุงต้องใช้ต้นทุนสูงหรือเครื่องจักรขนาดใหญ่ แนะนำให้ปรับเปลี่ยนการผลิต



ตารางที่ 5-1 ตัวอย่างการประเมินคุณภาพที่ดินด้านกายภาพของประเภทการใช้ประโยชน์ที่ดิน

คุณภาพที่ดิน (Land Quality)	คุณลักษณะที่ดินตัวแทน (Land Characteristics)	ระดับความ เหมาะสม (Land Suitability Rating)
1. ความเหมาะสมด้านความต้องการด้านพืช (Crop Requirements)		
1.1 การหยั่งลึกของรากพืช (r)	ความลึกของดิน	S1
1.2 ความชุ่มชื้นที่เป็นประโยชน์ต่อพืช (m)	ปริมาณน้ำฝนเฉลี่ยในรอบปี	S2m
1.3 ความเป็นประโยชน์ของออกซิเจนต่อรากพืช (o)	สภาพการระบายน้ำของดิน	S2o
ความเหมาะสมรวมด้านความต้องการด้านพืช (Crop Requirements)		S2om
2. ความเหมาะสมรวมความต้องการด้านการจัดการ (Management Requirements)		
2.1 สภาพการเขตกรรม (k)	ชั้นความยากง่ายในการ เขตกรรม (ดินบน)	S1
2.2 ศักยภาพการใช้เครื่องจักรกล (w)	ความลาดชันของพื้นที่	S3w
ความเหมาะสมรวมด้านความต้องการด้านการจัดการ (Management Requirements)		S3w
3. ความเหมาะสมด้านความต้องการด้านการอนุรักษ์ (Conservation Requirements)		
3.1 ความเสียหายจากการกัดกร่อน (e)	ความลาดชันของพื้นที่	S3e
ความเหมาะสมรวมด้านความต้องการด้านการอนุรักษ์ (Conservation Requirements)		S3e
ความเหมาะสมด้านกายภาพของประเภทการใช้ประโยชน์ที่ดินในแต่ละหน่วยที่ดิน โดยรวม		S3ew



5.2 พืชเศรษฐกิจที่สำคัญของตำบล

พืชเศรษฐกิจหลักและพืชทางเลือกของตำบล ได้แก่ ยางพารา ปาล์มน้ำมัน เงาะ มังคุด ข้าว

5.3 ระดับความเหมาะสมของที่ดิน

การประเมินคุณภาพที่ดินของพืชเศรษฐกิจหลักและพืชทางเลือก ตำบลนาข้าวเสีย อำเภอนาโยง จังหวัดตรัง ได้ผลการประเมินคุณภาพที่ดิน ดังตารางที่ 5-2



ตารางที่ 5-2 ชั้นความเหมาะสมทางกายภาพของดิน ตำบลนาข้าวเสีย อำเภอนาโยง จังหวัดตรัง

หน่วยแผนที่ดิน	ยางพารา	ปาล์มน้ำมัน	เงาะ	มังคุด	ข้าว
AC-spd,fl-clA	S3o	S2os	S3o	S2s	S2os
Klt-clC	S3r	N	N	S3ewo	Klt-clC
Km-slB	S2n	S2n	S2n	S3o	Km-slB
Ll-mw,pic-clA	S2on	S2n	S2on	S2on	Ll-mw,pic-clA
Ll-mw,pic-clA*	S2on	S2n	S2on	S2ons	Ll-mw,pic-clA*
Ll-pic-clA	S2ns	S2ns	S2ns	S3o	Ll-pic-clA
Ni-slA	S3o	S2ons	S3o	S2ns	Ni-slA
Ntm-lB	S2ons	S2ns	S2ons	S3o	Ntm-lB
Ntn-clC	S2rns	S3r	S3r	S3ewo	Ntn-clC
Pac-clB	S2ns	S2ns	S2ns	S3o	Pac-clB
Pkm-lB	S3o	S2ons	S3o	S2ewons	Pkm-lB
Ptl-clA	N	S3o	N	S2n	Ptl-clA
Ro-lA	S2ns	S2ns	S2ns	S3o	Ro-lA
Te-col-slB	S2ns	S2ns	S2ns	S3o	Te-col-slB
SC	N	N	N	N	SC

หมายเหตุ : * หมายถึง หน่วยแผนที่ดินที่มีความอุดมสมบูรณ์ของดินต่างจากหน่วยแผนที่ดินเดียวกัน

ความหมายของสัญลักษณ์แสดงข้อจำกัดชั้นความเหมาะสม

- e = ความเสียหายจากการกัดกร่อน
- w = ศักยภาพการใช้เครื่องจักร
- r = สภาพการหยั่งลึกของราก
- z = สารพิษ
- x = การมีเกลือมากเกินไป
- m = ความชุ่มชื้นที่เป็นประโยชน์ต่อพืช
- o = ความเป็นประโยชน์ของออกซิเจนต่อรากพืช
- n = ความจุในการดูดซับธาตุอาหาร
- s = ความเป็นประโยชน์ของธาตุอาหาร



บทที่ 6

แผนการใช้ที่ดิน

6.1 การวิเคราะห์ข้อมูลเพื่อจัดทำแผนการใช้ที่ดินระดับตำบล

ตามที่กรมพัฒนาที่ดินได้จัดทำแผนปฏิบัติการราชการกรมพัฒนาที่ดินระยะ 5 ปี ช่วงปี 2566 - 2570 เพื่อให้บรรลุตามวิสัยทัศน์ที่กำหนดไว้ คือ “เป็นองค์การอัจฉริยะทางดิน เพื่อขับเคลื่อนการใช้ที่ดินอย่างเหมาะสม 15 ล้านไร่ ภายในปี 2570” ซึ่งในส่วนของประเด็นการพัฒนาด้าน 2 บริหารจัดการทรัพยากรดินและที่ดินด้วยชุดข้อมูลที่มีมูลค่าสูง (High Value Dataset) ซึ่งมีเป้าหมาย คือ การนำชุดข้อมูลที่มีมูลค่าสูง (High Value Dataset) ไปใช้ในการบริหารจัดการทางการเกษตร ในส่วนของตัวชี้วัดบริหารจัดการทรัพยากรดินและที่ดินบนพื้นฐานของชุดข้อมูลที่มีมูลค่าสูง (High Value Dataset) ร้อยละ 100 กลยุทธ์ที่ 2 ยุทธศาสตร์แผนการใช้ที่ดินไปสู่การปฏิบัติ ได้กำหนดให้ ร้อยละของแผนการใช้ที่ดินระดับตำบลที่จัดทำแล้วเสร็จทั่วประเทศ ภายใน ปี 2570 (ไม่น้อยกว่า ร้อยละ 80) เป็นตัวชี้วัดหนึ่งของกลยุทธ์ดังกล่าว

การวางแผนการใช้ที่ดินระดับตำบลเป็นการวางกรอบและนโยบายการพัฒนาพื้นที่ให้เกิดการใช้ที่ดินอย่างสมดุลและยั่งยืน เป็นการกำหนดแนวทางใช้ที่ดินให้ตรงกับศักยภาพโดยเฉพาะทางด้านการเกษตร และนำไปสู่การกำหนดแผนงาน โครงการ กิจกรรม ที่มีความสอดคล้องกับสภาพพื้นที่ ทั้งนี้การใช้ขอบเขตการปกครองในระดับตำบลจะนำไปสู่การพัฒนาเชิงพื้นที่ที่มีเป้าหมายและทิศทางสอดคล้องตามบริบทของแต่ละตำบล และมีผู้รับผิดชอบโดยตรง คือ องค์การปกครองส่วนท้องถิ่น ซึ่งแผนการใช้ที่ดินในระดับที่ใหญ่กว่านี้อาจไม่สามารถนำมาใช้ปฏิบัติงานในระดับพื้นที่ได้อย่างเป็นรูปธรรมเนื่องจากเป็นแผนงานสำหรับนำไปใช้ปฏิบัติงานเชิงนโยบายและยุทธศาสตร์ในภาพรวม

ทั้งนี้แผนการใช้ที่ดินเป็นผลที่ได้จากการวิเคราะห์ข้อมูลทางด้านกายภาพ เศรษฐกิจ และสังคม โดยได้นำฐานข้อมูลที่ได้จากการรวบรวมข้อมูลทุติยภูมิ และข้อมูลปฐมภูมิจากการสำรวจภาคสนาม การศึกษาด้านกายภาพ ได้จาก การวิเคราะห์สถานภาพของทรัพยากรธรรมชาติ อาทิ ทรัพยากรดิน ทรัพยากรน้ำ และทรัพยากรป่าไม้ร่วมกับการพิจารณาลักษณะการใช้ประโยชน์ที่ดิน ข้อกำหนดที่เกี่ยวข้องกับพื้นที่ในเขตป่าไม้ตามกฎหมาย เช่น เขตรักษาพันธุ์สัตว์ป่า เขตอุทยานแห่งชาติ เขตป่าสงวนแห่งชาติ และนโยบายของรัฐที่เกี่ยวข้องกับพื้นที่ที่มีมติคณะรัฐมนตรีเกี่ยวกับการใช้ที่ดิน มติคณะรัฐมนตรีเรื่องการจำแนกการใช้ประโยชน์ที่ดินในพื้นที่ป่าไม้ในเขตป่าสงวนแห่งชาติ เป็นต้น ประกอบกับการพิจารณาจากทิศทางตามกรอบนโยบายที่เกี่ยวข้องกับการกำหนดเขตการใช้ที่ดินภายในพื้นที่ตำบล เช่น ยุทธศาสตร์ของจังหวัด ร่วมกับความต้องการของท้องถิ่น สามารถกำหนดแนวทางการใช้ที่ดินตามศักยภาพของทรัพยากร เพื่อการรักษาคุณภาพของลักษณะทางนิเวศวิทยาและการอนุรักษ์



ทรัพยากรธรรมชาติ โดยคำนึงถึงสภาพทางเศรษฐกิจและสังคมของชุมชนในพื้นที่ ซึ่งข้อมูลนี้ส่วนหนึ่งได้มาจากการวิเคราะห์ชุมชนแบบมีส่วนร่วม (PRA) ทำการสังเคราะห์ข้อมูลทุกด้านเพื่อให้ได้เขตการใช้ที่ดินที่เหมาะสมกับศักยภาพของพื้นที่ต่อไป

6.2 เขตการใช้ที่ดิน

จากการวิเคราะห์ข้อมูลกายภาพ เศรษฐกิจ และสังคม พบว่าแผนการใช้ที่ดินตำบลนาข้าวเสีย อำเภอนาโยง จังหวัดตรัง สามารถกำหนดออกเป็น 5 เขตหลัก ได้แก่ เขตป่าไม้ เขตเกษตรกรรม เขตชุมชนและสิ่งปลูกสร้าง เขตแหล่งน้ำ เขตรักษาสมดุลของธรรมชาติและสิ่งแวดล้อม และเขตพื้นที่อื่น ๆ มีรายละเอียดดังนี้ (ตารางที่ 6-1 และรูปที่ 6-1)

6.2.1 เขตป่าไม้ เป็นเขตพื้นที่ที่อยู่ในเขตป่าตามกฎหมายและมติคณะรัฐมนตรี ได้แก่ พื้นที่ป่าสงวนแห่งชาติ เขตรักษาพันธุ์สัตว์ป่า อุทยานแห่งชาติ เขตป่าไม้ถาวร หรืออยู่ในพื้นที่ชั้นคุณภาพลุ่มน้ำ ชั้นที่ 1A 1B หรือ 2 พื้นที่ในเขตนี้ส่วนใหญ่ยังคงสภาพเป็นป่าไม้ บางบริเวณได้ถูกนำไปใช้ประโยชน์ในรูปแบบที่ไม่เหมาะสม ไม่เป็นไปตามมาตรการหรือกฎหมายที่เกี่ยวข้องกับการใช้ประโยชน์ของที่ดินหรือทรัพยากรป่าไม้ของพื้นที่นั้น ๆ ประกอบด้วย 1 เขตรอง ได้แก่ เขตพื้นฟูธรรมชาติ มีเนื้อที่ 7,314.10 ไร่ หรือคิดเป็นร้อยละ 39.66 ของเนื้อที่ตำบล มีรายละเอียดดังนี้

1) เขตพื้นฟูธรรมชาติ (สัญลักษณ์ 1300) มีเนื้อที่ 7,314.10 ไร่ หรือ คิดเป็นร้อยละ 39.66 ของเนื้อที่ตำบล เป็นพื้นที่ที่มีการบุกรุกแผ้วถางพื้นที่ป่าไม้ และเปลี่ยนแปลงการใช้ประโยชน์พื้นที่เป็นอย่างอื่น ส่วนใหญ่เพื่อทำการเกษตร

6.2.2 เขตเกษตรกรรม เป็นพื้นที่เกษตรกรรมซึ่งในที่นี้ คือ พื้นที่ที่อยู่นอกเขตที่มีการประกาศเป็นเขตป่าไม้ตามกฎหมาย ซึ่งรัฐได้กำหนดเป็นพื้นที่ทำกิน มีการออกเอกสารสิทธิ์ซึ่งรวมถึงพื้นที่ในเขตปฏิรูปที่ดินเพื่อเกษตรกรรมด้วย เขตนี้รวมถึงการทำกิจกรรมภาคการเกษตรอื่นที่นอกเหนือจากการปลูกพืชด้วย ประกอบด้วย 3 เขตรอง ได้แก่ เขตเกษตรกรรมขั้นดี เขตเกษตรกรรมที่มีศักยภาพการผลิตสูง เขตเกษตรกรรมที่มีศักยภาพการผลิตต่ำ มีเนื้อที่ 7,910.67 ไร่ หรือคิดเป็นร้อยละ 42.89 % ของเนื้อที่ตำบล มีรายละเอียดดังนี้

1) เขตเกษตรกรรมขั้นดี พื้นที่เขตนี้มีศักยภาพในการผลิตมากที่สุดในตำบล เนื่องจากมีระบบชลประทาน สามารถส่งน้ำช่วยในการปลูกพืชเพื่อทำการเกษตรนอกฤดูฝน โดยเฉพาะข้าวนาปรัง และพืชอายุสั้นได้เป็นอย่างดี และนอกจากนี้พบว่าดินในพื้นที่เขตนี้มีสมบัติที่เหมาะสมต่อการเพาะปลูกพืชแยกตามชนิดพืช ส่งผลให้มีศักยภาพของที่ดินที่เหมาะสมต่อการเพาะปลูกในระดับสูงถึงปานกลาง มีรายละเอียดดังนี้



(1) เขตทำนา (สัญลักษณ์ 2110) มีเนื้อที่ 1,411.76 ไร่ หรือ คิดเป็นร้อยละ 7.65 ของเนื้อที่ตำบล เป็นพื้นที่ที่มีศักยภาพต่อการทำนาในระดับเหมาะสมสูงถึงปานกลาง และปัจจุบันเกษตรกรมีการปลูกข้าวโดยส่วนใหญ่เป็นลักษณะ นาปีตามด้วยนาปรัง และบางพื้นที่ทำนาปีตามด้วยพืชฤดูแล้งชนิดต่าง ๆ เช่น พักทอง แตงโม ข้าวโพด

(2) เขตปลูกไม้ผล (สัญลักษณ์ 2120) มีเนื้อที่ 14.59 ไร่ หรือ คิดเป็นร้อยละ 0.15 ของเนื้อที่ตำบล ปัจจุบันเกษตรกรปลูกไม้ผล โดยไม้ผลที่ปลูกได้แก่ ทุเรียน มังคุด ลองกอง เงาะ

(3) เขตปลูกไม้ยืนต้น (สัญลักษณ์ 2130) มีเนื้อที่ 287.55 ไร่ หรือ คิดเป็นร้อยละ 1.56 ของเนื้อที่ตำบล ปัจจุบันเกษตรกรปลูกไม้ยืนต้น โดยไม้ยืนต้นที่ปลูกได้แก่ ยางพารา ปาล์มน้ำมัน

(4) เขตปลูกพืชทางเลือก มีเนื้อที่ 1.19 ไร่ หรือ คิดเป็นร้อยละ 0.01 ของเนื้อที่ตำบล เป็นพื้นที่ที่มีศักยภาพต่อการปลูกพืชผัก ไม้ดอก หรือเกษตรผสมผสาน โดยพืชที่ปลูกได้แก่ ดาวเรือง มะลิ บัว ผักสวนครัว

2) เขตเกษตรกรรมที่มีศักยภาพการผลิตสูง พื้นที่เขตนี้มีศักยภาพในการผลิตรองจากเขตเกษตรกรรมชั้นดี ซึ่งแบ่งออกเป็น 2 ประเภท ได้แก่ เขตเกษตรกรรมที่มีศักยภาพการผลิตสูง (ประเภทที่ 1) และเขตเกษตรกรรมที่มีศักยภาพการผลิตสูง (ประเภทที่ 2) มีรายละเอียดดังนี้

(1) เขตเกษตรกรรมที่มีศักยภาพการผลิตสูง (ประเภทที่ 1) เป็นเขตที่มีการบริหารจัดการด้านทรัพยากรน้ำโดยเฉพาะระบบชลประทาน มีศักยภาพในการผลิตอยู่ในระดับเหมาะสมเล็กน้อยถึงไม่เหมาะสม ดัดข้อจำกัดจากลักษณะดิน ซึ่งมีสมบัติดินที่ไม่เหมาะสมบางประการ มีรายละเอียดดังนี้

- เขตทำนา (สัญลักษณ์ 2211) มีเนื้อที่ 21.84 ไร่ หรือ คิดเป็นร้อยละ 0.12 ของเนื้อที่ตำบล เป็นพื้นที่ที่มีศักยภาพต่อการทำนาในระดับเหมาะสมเล็กน้อยถึงไม่เหมาะสม และปัจจุบันเกษตรกรมีการปลูกข้าวโดยส่วนใหญ่เป็นลักษณะ นาปีตามด้วยนาปรัง และบางพื้นที่ทำนาปีตามด้วยพืชฤดูแล้งชนิดต่าง ๆ เช่น แตงโม ข้าวโพด

- เขตปลูกไม้ผล (สัญลักษณ์ 2212) มีเนื้อที่ 7.53 ไร่ หรือ คิดเป็นร้อยละ 0.04 ของเนื้อที่ตำบล ปัจจุบันเกษตรกรปลูกไม้ผล โดยไม้ผลที่ปลูกได้แก่ มะพร้าว

- เขตปลูกไม้ยืนต้น (สัญลักษณ์ 2213) มีเนื้อที่ 1,792.09 ไร่ หรือ คิดเป็นร้อยละ 9.72 ของเนื้อที่ตำบล ปัจจุบันเกษตรกรปลูกไม้ยืนต้น โดยไม้ยืนต้นที่ปลูกได้แก่ ยางพารา ปาล์มน้ำมัน

- เขตปลูกพืชทางเลือก (สัญลักษณ์ 2215) มีเนื้อที่ 8.01 ไร่ หรือ คิดเป็นร้อยละ 0.04 ของเนื้อที่ตำบล เป็นพื้นที่ที่มีศักยภาพต่อการปลูกพืชผัก ไม้ดอก หรือเกษตรผสมผสาน โดยพืช ปลูกได้แก่ ผักสวนครัว



(2) เขตเกษตรกรรมที่มีศักยภาพการผลิตสูง (ประเภทที่ 2) เป็นเขตที่ทำการเกษตรโดยอาศัยน้ำฝนเป็นหลัก ซึ่งส่งผลให้มีข้อจำกัดต่อการเพาะปลูกพืชด้านความชื้นที่พืชนำไปใช้ประโยชน์ในส่วนของที่ดินมีศักยภาพในการผลิตอยู่ในระดับสูงถึงปานกลาง และนอกจากนี้พบว่าดินในพื้นที่เขตนี้มีสมบัติที่เหมาะสมต่อการเพาะปลูกพืชแยกตามชนิดพืช มีรายละเอียดดังนี้

- เขตทำนา (สัญลักษณ์ 2221) มีเนื้อที่ 290.93 ไร่ หรือ คิดเป็นร้อยละ 1.58 ของเนื้อที่ตำบล เป็นพื้นที่ที่มีศักยภาพต่อการทำนาในระดับเหมาะสมเล็กน้อยถึงไม่เหมาะสม และปัจจุบันเกษตรกรมีการปลูกข้าวได้ปีละ 2 ครั้ง

- เขตปลูกไม้ผล (สัญลักษณ์ 2222) มีเนื้อที่ 2,909.21 ไร่ หรือ คิดเป็นร้อยละ 15.77 ของเนื้อที่ตำบล ปัจจุบันเกษตรกรปลูกไม้ผล โดยไม้ผลที่ปลูกได้แก่ กล้วย มะพร้าว เงาะ มังคุด

3) เขตเกษตรกรรมที่มีศักยภาพการผลิตต่ำ พื้นที่เขตนี้ถูกกำหนดให้เป็นเขตเกษตรกรรมที่ต้องมีการดำเนินการแก้ไขปัญหาที่เป็นข้อจำกัดของการใช้ที่ดินเพื่อเกษตรกรรมต่างๆ การทำการเกษตรในเขตนี้อาศัยน้ำฝนเป็นหลัก มีศักยภาพในการผลิตอยู่ในระดับเหมาะสมเล็กน้อยถึงไม่เหมาะสม พบปัญหาทางกายภาพของดินที่สำคัญหลาย เช่น เป็นดินตื้นซึ่งเป็นข้อจำกัดของการหยั่งรากพืชในการยึดลำต้นและการดูดซับธาตุอาหารพืชในดิน เนื้อดินเป็นทรายจัด ซึ่งมีผลต่อความสามารถในการอุ้มน้ำ เป็นพื้นที่ที่มีความลาดชัน เป็นต้น จากข้อจำกัดการใช้ที่ดินดังกล่าวข้างต้นจึงจำเป็นต้องพัฒนาปรับปรุงและมีมาตรการเพื่อเพิ่มผลผลิตทางการเกษตรในพื้นที่ให้สูงขึ้น รวมถึงการป้องกันไม่ให้เกิดสภาพแวดล้อมเสื่อมโทรมจากการใช้พื้นที่ มีรายละเอียดดังนี้

(1) เขตทำนา (สัญลักษณ์ 2310) มีเนื้อที่ 44.75 ไร่ หรือ คิดเป็นร้อยละ 0.24 ของเนื้อที่ตำบล ปัจจุบันเกษตรกรมีการปลูกข้าวได้ปีละ 2 ครั้ง

(2) เขตปลูกไม้ยืนต้น (สัญลักษณ์ 2330) มีเนื้อที่ 1,114.72 ไร่ หรือ คิดเป็นร้อยละ 6.04 ของเนื้อที่ตำบล ปัจจุบันเกษตรกรปลูกไม้ยืนต้น โดยไม้ยืนต้นที่ปลูกได้แก่ ยางพารา ปาล์มน้ำมัน

6.2.3 เขตชุมชนและสิ่งปลูกสร้าง มีเนื้อที่ 2,837.11 ไร่ หรือคิดเป็นร้อยละ 15.39 ของเนื้อที่ตำบลประกอบด้วย 2 เขตรอง ได้แก่ เขตชุมชน/สถานที่ราชการ และเขตอุตสาหกรรม/แหล่งรับซื้อผลผลิต มีรายละเอียดดังนี้

(1) เขตชุมชน/สถานที่ราชการ (สัญลักษณ์ 3100) มีเนื้อที่ 2,790.98 ไร่ หรือคิดเป็นร้อยละ 15.13 ของเนื้อที่ตำบล ปัจจุบันมีการใช้ที่ดินชุมชนและที่อยู่อาศัย มีทั้งประเภทชุมชนเมือง ชุมชนชนบท และที่ตั้งของสถาบันและสถานที่ราชการต่าง ๆ

(2) เขตอุตสาหกรรม/แหล่งรับซื้อผลผลิต (สัญลักษณ์ 3200) มีเนื้อที่ 47.11 ไร่ หรือคิดเป็นร้อยละ 0.26 ของเนื้อที่ตำบล ปัจจุบันมีการใช้ที่ดินประเภทโรงงานอุตสาหกรรม แหล่งรับซื้อผลผลิตทางการเกษตรประเภทต่าง ๆ



6.2.4 เขตแหล่งน้ำ มีเนื้อที่ 166.33 ไร่ หรือคิดเป็นร้อยละ 0.90 ของเนื้อที่ตำบล ประกอบด้วย 2 เขตรอง ได้แก่ เขตแหล่งน้ำตามธรรมชาติ และเขตแหล่งน้ำที่สร้างขึ้น มีรายละเอียดดังนี้

(1) เขตแหล่งน้ำตามธรรมชาติ (สัญลักษณ์ 4100) มีเนื้อที่ 156.96 ไร่ หรือ คิดเป็นร้อยละ 0.85 ของเนื้อที่ตำบล ปัจจุบันมีสภาพการใช้ที่ดินเป็นลักษณะของแหล่งน้ำตามธรรมชาติ เช่น ห้วย หนอง คลอง แม่น้ำ เป็นต้น

(2) เขตแหล่งน้ำที่สร้างขึ้น (สัญลักษณ์ 4200) มีเนื้อที่ 9.37 ไร่ หรือ คิดเป็นร้อยละ 0.05 ของเนื้อที่ตำบล ปัจจุบันมีสภาพการใช้ที่ดินเป็นแหล่งน้ำที่สร้างขึ้น เช่น คลองชลประทาน อ่างเก็บน้ำ เป็นต้น

6.2.5 เขตพื้นที่อื่น ๆ (สัญลักษณ์ 5000) มีเนื้อที่ 214.62 ไร่ หรือคิดเป็นร้อยละ 1.16 ของเนื้อที่ตำบล เป็นเขตที่มีลักษณะการใช้ที่ดินที่มีความเฉพาะ เช่น ที่ทิ้งขยะ ไม้พุ่ม เป็นต้น



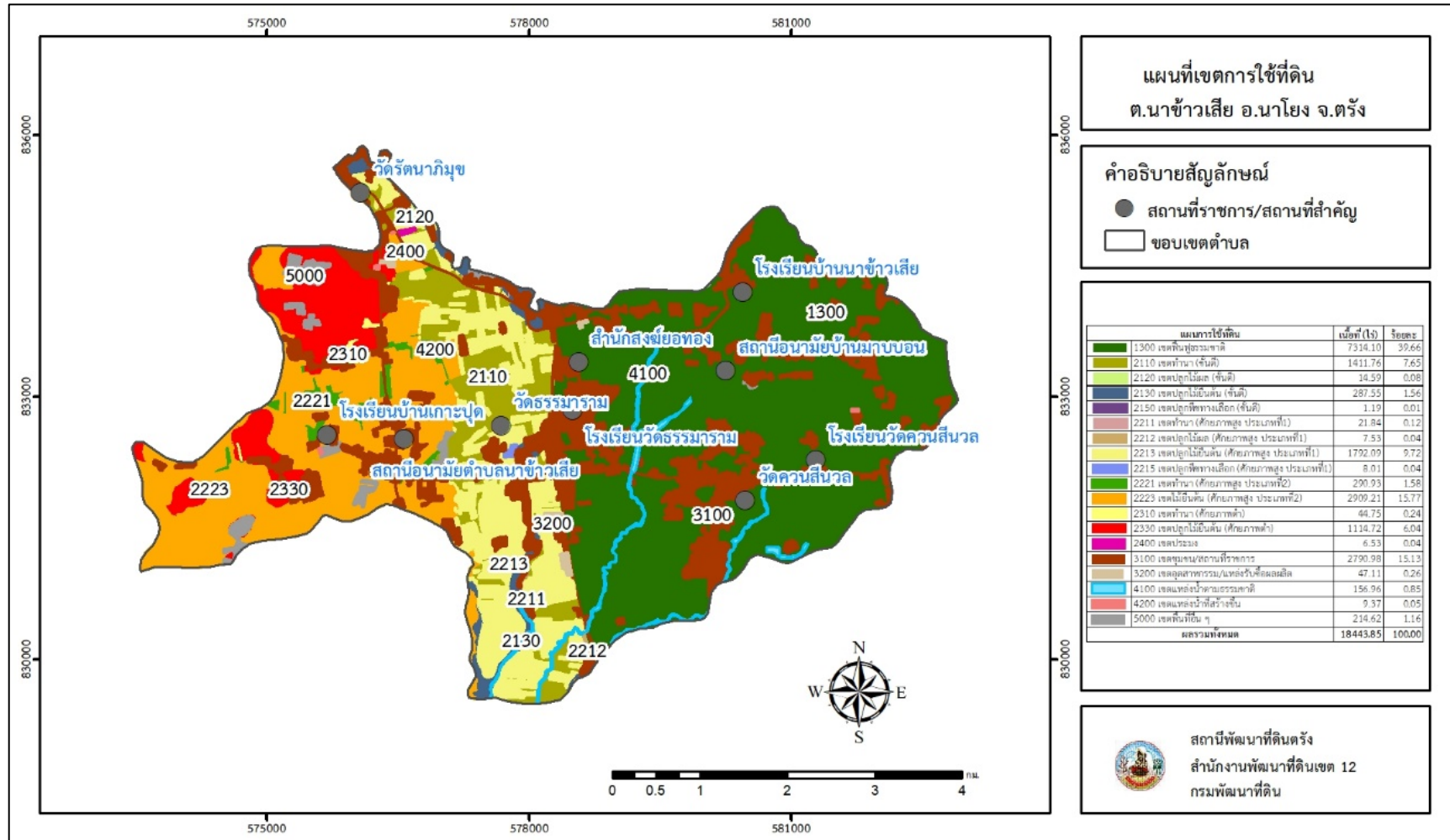
ตารางที่ 6-1 เขตการใช้ที่ดิน ตำบลนาข้าวเสีย อำเภอนาโยง จังหวัดตรัง

หน่วยแผนที่	เขตการใช้ที่ดิน	เนื้อที่	
		ไร่	ร้อยละ
	เขตพื้นที่ป่าไม้	7,314.10	39.66
1300	เขตพื้นที่พืชรูรมชาติ	7,314.10	39.66
	เขตเกษตรกรรม	7,910.67	42.89
	<u>เขตทำนา</u>	<u>1,769.28</u>	<u>9.59</u>
2110	เขตทำนา (ชั้นดี)	1,411.76	7.65
2211	เขตทำนา (ศักยภาพสูง ประเภท 1)	21.84	0.12
2221	เขตทำนา (ศักยภาพสูง ประเภท 2)	290.93	1.58
2310	เขตทำนา (ศักยภาพต่ำ)	44.75	0.24
	<u>เขตปลูกไม้ผล</u>	<u>22.12</u>	<u>0.12</u>
2120	เขตปลูกไม้ผล (ชั้นดี)	14.59	0.08
2212	เขตปลูกไม้ผล (ศักยภาพสูง ประเภท 1)	7.53	0.04
	<u>เขตปลูกไม้ยืนต้น</u>	<u>6,103.57</u>	<u>33.09</u>
2130	เขตปลูกไม้ยืนต้น (ชั้นดี)	287.55	1.56
2212	เขตปลูกไม้ยืนต้น (ศักยภาพสูง ประเภท 1)	1,792.09	9.72
2222	เขตปลูกไม้ผล (ศักยภาพสูง ประเภท 2)	2,909.21	15.77
2330	เขตปลูกไม้ยืนต้น (ศักยภาพต่ำ)	1,114.72	6.04
	<u>เขตปลูกพืชทางเลือก</u>	<u>9.20</u>	<u>0.05</u>
2150	เขตปลูกพืชทางเลือก (ชั้นดี)	1.19	0.01
2215	เขตปลูกพืชทางเลือก (ศักยภาพสูง ประเภท 1)	8.01	0.04
	<u>เขตปศุสัตว์</u>	<u>6.50</u>	<u>0.04</u>
2400	เขตประมง	6.53	0.04
	เขตชุมชนและสิ่งปลูกสร้าง	2,837.11	15.39
3100	เขตชุมชน/สถานที่ราชการ	2,790.98	15.13
3200	เขตอุตสาหกรรม/แหล่งรับซื้อผลผลิต	47.11	0.26
	เขตแหล่งน้ำ	166.33	0.90
4100	แหล่งน้ำธรรมชาติ	156.96	0.85
4200	แหล่งน้ำที่สร้างขึ้น	9.37	0.05
5000	เขตพื้นที่อื่น ๆ	214.62	1.16
	รวมเนื้อที่	18,443.85	100.00

หมายเหตุ: เนื้อที่คำนวณด้วยระบบสารสนเทศภูมิศาสตร์



แผนการใช้ที่ดินตำบลนาข้าวเสีย อำเภอนาโยง จังหวัดตรัง



รูปที่ 6-1 แผนที่เขตการใช้ที่ดิน ตำบลนาข้าวเสีย อำเภอนาโยง จังหวัดตรัง



บทที่ 7

การขับเคลื่อนแผนการใช้ที่ดิน

7.1 ขั้นตอนการดำเนินงาน

ภายหลังจากจัดทำแผนการใช้ที่ดินตำบลนาข้าวเสีย อำเภอนาโยง จังหวัดตรัง แล้วจะต้องดำเนินการดังต่อไปนี้

7.1.1 จัดทำเป้าหมายการดำเนินงานและงบประมาณและกิจกรรมต่างๆ ที่จะดำเนินการใน
ปีงบประมาณ 2567-2571

7.1.2 นำแผนการใช้ที่ดินตำบลนาข้าวเสีย ไปเสนอต่อสภาเทศบาลตำบลนาข้าวเสีย เพื่อมีมติให้
ความร่วมมือในกับกรมพัฒนาที่ดินดำเนินการกิจกรรมต่างๆ ที่กำหนดไว้ในแผน

7.1.3 สถานีพัฒนาที่ดินตรังเสนอเป้าหมายและงบประมาณให้รายงานมายังกรมพัฒนาที่ดิน

7.2 ตัวชี้วัด

กิจกรรมที่กรมพัฒนาที่ดินจะดำเนินการในตำบลนาข้าวเสีย อำเภอนาโยง จังหวัดตรัง จำนวน
3 โครงการ ดังนี้

- 1) การปรับปรุงบำรุงดิน
- 2) การบริหารจัดการน้ำ
- 3) การจัดทำระบบอนุรักษ์ดินและน้ำ

7.3 กิจกรรมของกรมพัฒนาที่ดินในเขตการใช้ที่ดินที่จะดำเนินการในปีงบประมาณ 2567-2571

งบประมาณที่กำหนดไว้เป็นการประมาณเบื้องต้นอาจมีการเปลี่ยนแปลงตามที่ได้รับการจัดสรร
ให้ดำเนินการ

เขตพื้นที่เกษตรกรรม

1) เขตทำนา มีแผนงาน/โครงการ ดังนี้

- (1) การส่งเสริมการผลิตและการใช้สารอินทรีย์
- (2) การผลิต-จัดหาเมล็ดพันธุ์พืชปุ๋ยสด
- (3) การส่งเสริมการปรับปรุงบำรุงดินด้วยพืชปุ๋ยสด
- (4) การพัฒนากลุ่มเกษตรกรใช้สารอินทรีย์ลดการใช้สารเคมีทางการเกษตร
- (5) การรณรงค์ไถกลบตอซัง
- (6) การจัดหาปุ๋ยอินทรีย์
- (7) การจัดทำระบบอนุรักษ์ดินและน้ำลุ่ม-ดอน



2) เขตปลูกพืชไร่เขตปลูกไม้ผลและเขตปลูกไม้ยืนต้น มีแผนงาน/โครงการ ดังนี้

- (1) การส่งเสริมการผลิตและการใช้สารอินทรีย์
- (2) การผลิต-จัดหาเมล็ดพันธุ์พืชปุ๋ยสด
- (3) การส่งเสริมการปรับปรุงบำรุงดินด้วยพืชปุ๋ยสด
- (4) การพัฒนาเกษตรกรผู้ใช้สารอินทรีย์ลดการใช้สารเคมีทางการเกษตร
- (5) การจัดตั้งธนาคารปุ๋ยอินทรีย์
- (6) การจัดหาปุ๋ยไนโตรเจน
- (7) การส่งเสริมการปรับปรุงบำรุงพื้นที่ดินกรด
- (8) การจัดทำระบบอนุรักษ์ดินและน้ำพร้อมปลูกไม้ยืนต้นโตเร็ว

7.4 กิจกรรมที่ขอการสนับสนุนจากส่วนราชการอื่น

7.4.1 เขตพื้นที่เกษตรกรรม

1) เขตทำนา มีกิจกรรมที่ขอการสนับสนุนจากส่วนราชการอื่นดังนี้

- (1) จัดอบรมถ่ายทอดความรู้เรื่องการใช้พันธุ์ข้าว (กรมการข้าว)
- (2) จัดอบรมถ่ายทอดความรู้เรื่องการป้องกันกำจัดศัตรูข้าวและการจัดการโรค/แมลง (กรมการข้าว)
- (3) ถ่ายทอดองค์ความรู้เรื่องการผลิตเมล็ดพันธุ์ข้าว (กรมการข้าว)

2) เขตปลูกพืชไร่เขตปลูกไม้ผล และเขตปลูกไม้ยืนต้น มีกิจกรรมที่ขอการสนับสนุนจากส่วนราชการอื่นดังนี้

- (1) การอบรมให้ความรู้การเข้าสู่กระบวนการรับรองมาตรฐานสินค้าเกษตรปลอดภัย (GAP) (กรมวิชาการเกษตร)
- (2) จัดอบรมถ่ายทอดความรู้การทำเกษตรผสมผสานตามแนวทางเศรษฐกิจพอเพียง (กรมส่งเสริมการเกษตร)
- (3) สนับสนุนการขุดเจาะน้ำบาดาล (หน่วยบัญชาการทหารพัฒนา/กรมทรัพยากรน้ำบาดาล)

3) เขตปศุสัตว์และเขตเพาะเลี้ยงสัตว์น้ำ มีกิจกรรมที่ขอการสนับสนุนจากส่วนราชการอื่น ดังนี้การเลี้ยงปศุสัตว์ให้ได้มาตรฐาน และการเพาะเลี้ยงสัตว์น้ำอย่างถูกวิธี (สำนักงานปศุสัตว์จังหวัดตรังและสำนักงานประมงจังหวัดตรัง)

7.4.2 พื้นที่แหล่งน้ำ มีกิจกรรมที่ขอการสนับสนุนจากส่วนราชการอื่นสนับสนุนการพัฒนาเพื่อแก้ปัญหาแหล่งน้ำตื้นเขินและกำจัดวัชพืชน้ำที่กีดขวางการระบายน้ำ (สำนักงานชลประทานตรัง)



ตารางที่ 7-1 กิจกรรมของกรมพัฒนาที่ดินในเขตการใช้ที่ดินที่จะดำเนินการในปีงบประมาณ 2567-2571

เขตการใช้ที่ดิน	แผนงาน/โครงการ	งบประมาณ
1. เขตพื้นที่เกษตรกรรม	1.1.1 การส่งเสริมการผลิตและการใช้สารอินทรีย์	17,500
1.1 เขตทำนา เนื้อที่ 2,526 ไร่	1.1.2 การผลิต-จัดหาเมล็ดพันธุ์พืชปุ๋ยสด	2,975
	1.1.3 การส่งเสริมการปรับปรุงบำรุงดินด้วยพืชปุ๋ยสด	1,500
	1.1.4 การพัฒนากลุ่มเกษตรกรใช้สารอินทรีย์ลดการใช้สารเคมีทางการเกษตร	20,000
1.2 เขตปลูกพืชไร่ เนื้อที่ 173 ไร่	1.2.1 การส่งเสริมการผลิตและการใช้สารอินทรีย์	17,500
1.3 เขตปลูกไม้ผล เนื้อที่ 51 ไร่	1.3.1 การพัฒนากลุ่มเกษตรกรใช้สารอินทรีย์ลดการใช้สารเคมีทางการเกษตร	12,000
1.4 เขตปลูกไม้ยืนต้น เนื้อที่ 12,652 ไร่	1.4.1 การจัดหาปุ๋ยอินทรีย์	34,000
1.5 เขตปลูกพืชสวน เนื้อที่ 10 ไร่	1.5.1 การส่งเสริมการปรับปรุงบำรุงพื้นที่ดินกรด	1,500
1.6 เขตปศุสัตว์ เนื้อที่ 5 ไร่	1.6.1 การส่งเสริมการผลิตและการใช้สารอินทรีย์	3,500
1.7 เขตเพาะเลี้ยงสัตว์น้ำ เนื้อที่ 7 ไร่	-	

หมายเหตุ: งบประมาณที่กำหนดไว้นี้เป็นประมาณเบื้องต้น อาจมีการเปลี่ยนแปลงตามที่ได้รับการจัดสรรให้ดำเนินการ



ตารางที่ 7-2 สรุปกิจกรรมที่ขอรับการสนับสนุนจากส่วนราชการอื่นในเขตการใช้ที่ดิน

เขตการใช้ที่ดิน	กิจกรรมที่ขอการสนับสนุนจากส่วนราชการอื่น
1. เขตพื้นที่เกษตรกรรม	
1.1 เขตทำนา เนื้อที่ 2,526 ไร่	1. การอบรมให้ความรู้การเข้าสู่กระบวนการรับรองมาตรฐานสินค้าเกษตรปลอดภัย (GAP) (กรมวิชาการเกษตร)
1.2 เขตปลูกพืชไร่ เนื้อที่ 173 ไร่	2. จัดอบรมถ่ายทอดความรู้การทำเกษตรผสมผสานตามแนวทางเศรษฐกิจพอเพียง (กรมส่งเสริมการเกษตร)
1.3 เขตปลูกไม้ผล เนื้อที่ 51 ไร่	3. สนับสนุนการชุดเจาะน้ำบาดาล (หน่วยปฏิบัติการทหารพัฒนา/กรมทรัพยากรน้ำบาดาล)
1.4 เขตปลูกไม้ยืนต้น เนื้อที่ 12,652 ไร่	4. การเลี้ยงปศุสัตว์ให้ได้มาตรฐาน และการเพาะเลี้ยงสัตว์น้ำอย่างถูกวิธี (สำนักงานปศุสัตว์จังหวัดตรังและสำนักงานประมงจังหวัดตรัง)
1.5 เขตปลูกพืชสวน เนื้อที่ 10 ไร่	
1.6 เขตปศุสัตว์ เนื้อที่ 5 ไร่	
1.7 เขตเพาะเลี้ยงสัตว์น้ำ เนื้อที่ 7 ไร่	
2. พื้นที่แหล่งน้ำ เนื้อที่ 164 ไร่	1. สนับสนุนการพัฒนาเพื่อแก้ปัญหาแหล่งน้ำตื้นเขินและกำจัดวัชพืชน้ำที่กีดขวางการระบายน้ำ (สำนักงานชลประทานตรัง)



ตาราง 7-3 เป้าหมายการดำเนินงานและงบประมาณโครงการนำร่อง ตำบลนาข้าวเสีย อำเภอนาโยง จังหวัดตรังแผน 5 ปี (พ.ศ. 2567- 2571)

เขตการใช้ที่ดิน	งาน/โครงการ/กิจกรรม	หน่วย นับ	เป้าหมาย					รวม	งบประมาณ					รวม	หน่วย งาน รับผิดชอบ
			2567	2568	2569	2570	2571		2567	2568	2569	2570	2571		
1.เขตพื้นที่ เกษตรกรรม	กาปรับปรุงบำรุงดิน														
1.1 เขตทำนา	1.1.1 การส่งเสริมการผลิต และการใช้สารอินทรีย์	ราย	105	105	105	105	105	525	36,750	36,750	36,750	36,750	36,750	183,750	พต.
	1.1.2 เมล็ดพันธุ์ปอเทือง	กก.	100	100	100	100	100	500	2,975	2,975	2,975	2,975	2,975	14,875	พต.
	1.1.3 โกลกลปอเทือง	ไร่	20	20	20	20	20	100	7,600	7,600	7,600	7,600	7,600	38,000	พต.
	1.1.4 การส่งเสริมการใช้น้ำ หมักชีวภาพ	กลุ่ม	7	7	7	7	7	35	35,000	35,000	35,000	35,000	35,000	175,000	พต.
	1.1.5 การส่งเสริมการ 1.1.6 ปรับปรุงบำรุงพื้นที่ ที่ดินกรด(โดโลไมท์)	กก.	20,000	20,000	20,000	20,000	20,000	100,000	34,000	34,000	34,000	34,000	34,000	170,000	พต.
1.2 เขตปลูกพืชไร่/ ไม้ผล/ไม้ยืนต้น	1.2.1 การส่งเสริมการ ปรับปรุงบำรุงพื้นที่ดินกรด (โดโลไมท์)	กก.	20,000	20,000	20,000	20,000	20,000	100,000	34,000	34,000	34,000	34,000	34,000	170,000	พต.

หมายเหตุ: งบประมาณที่กำหนดไว้นี้เป็นการประมาณเบื้องต้น อาจมีการเปลี่ยนแปลงตามที่ได้รับการจัดสรรให้ดำเนินการ



เอกสารอ้างอิง

บทที่ 1

คณะกรรมการจัดทำปทานุกรมปฐพีวิทยา. 2551. **ปทานุกรมปฐพีวิทยา**. สำนักพิมพ์มหาวิทยาลัยเกษตรศาสตร์, กรุงเทพฯ.

FAO. 1974. **A Land Capability Appraisal Indonesia: Interim Report**. (AGL/INS), Rome. 1993. **Guidelines for Land Use Planning**. Rome.

ADB. 2012. **The State of Pacific Towns and Cities: Urbanization in ADB's Pacific Developing Member Countries**. Mandaluyong City, Philippines.

NRC. 1975. **Land Use Planning**. The National Academies of Sciences, Engineering, and Medicine, Washington, D.C.

Vink, A.P.A. 1975. **Land Use in Advancing Agriculture**. Springer-Verlag Berlin Heidelberg.

บทที่ 2

กรมพัฒนาชุมชน. 2564. **ข้อมูลพื้นฐานระดับหมู่บ้าน/ชุมชน (กชช. 2ค) ปี 2562**. กระทรวงมหาดไทย. แหล่งที่มา: <http://ebmn.cdd.go.th>, 4 สิงหาคม 2564

กรมพัฒนาชุมชน. 2564. **ข้อมูลความจำเป็นพื้นฐาน (จปฐ.) ปี 2562**. กระทรวงมหาดไทย. แหล่งที่มา: <http://ebmn.cdd.go.th>, 5 สิงหาคม 2564

กรมอุตุนิยมวิทยา. 2561. **สถิติภูมิอากาศ พ.ศ. 2561 (ไฟล์ข้อมูล)**. กระทรวงเทคโนโลยีสารสนเทศและการสื่อสาร. เอกสารจากเครื่องคอมพิวเตอร์.

กลุ่มวิเคราะห์สภาพการใช้ที่ดิน กองนโยบายและแผนการใช้ที่ดิน กรมพัฒนาที่ดิน. 2561. **ข้อมูลสภาพการใช้ที่ดินจังหวัดตรัง**. ไฟล์ข้อมูล.

บทที่ 3

กองสำรวจดินและวิจัยทรัพยากรดิน กรมพัฒนาที่ดิน. 2562. **ข้อมูลทรัพยากรดิน**. ไฟล์ข้อมูล.

บทที่ 5

คันสนีย์ อรัญวาสน์ และคำรณ ไทรพิง. 2562. **คู่มือการประเมินคุณภาพที่ดิน สำหรับการวางแผนการใช้ที่ดิน ระดับตำบลและระดับจังหวัด**.

บทที่ 6

กลุ่มงานบริหารยุทธศาสตร์กลุ่มจังหวัดภาคใต้ตอนล่าง 1 กลุ่มยุทธศาสตร์การพัฒนาภาคกลาง. 2561. **แผนพัฒนากลุ่มจังหวัดภาคใต้ตอนล่าง 1 พ.ศ. 2561-2565**. ไฟล์ข้อมูล.



คณะอนุกรรมการขับเคลื่อนเศรษฐกิจพอเพียงสำนักงานคณะกรรมการพัฒนาการเศรษฐกิจและสังคม
แห่งชาติ. 2550. การประยุกต์ใช้หลักเศรษฐกิจพอเพียง. ไฟล์ข้อมูล.

สำนักงานเกษตรและสหกรณ์จังหวัดตรัง. 2562. ยุทธศาสตร์เกษตรและสหกรณ์จังหวัดตรัง พ.ศ. 2562.
ไฟล์ข้อมูล.

สำนักงานคณะกรรมการพัฒนาการเศรษฐกิจและสังคมแห่งชาติ. 2559. แผนพัฒนาเศรษฐกิจและสังคม
แห่งชาติ ฉบับที่สิบสอง (พ.ศ. 2560-2564). ไฟล์ข้อมูล.

สำนักงานนโยบายและแผนทรัพยากรธรรมชาติและสิ่งแวดล้อม. 2560. ร่างนโยบายและแผนการบริหาร
จัดการที่ดินและทรัพยากรดินของประเทศ (พ.ศ. 2560-2579). ไฟล์ข้อมูล.

สำนักงานสภาพัฒนาการเศรษฐกิจและสังคมแห่งชาติ. 2562. แผนพัฒนาภาคใต้. ไฟล์ข้อมูล.

สำนักเลขาธิการคณะรัฐมนตรี. 2562. คำแถลงนโยบายของคณะรัฐมนตรีแถลงต่อรัฐสภา
วันที่ 25 กรกฎาคม 2562. ไฟล์ข้อมูล.

คณะผู้จัดทำ

สำนักงานพัฒนาที่ดินเขต 12

นายสุชล แก้วเกาะสะบ้า	ผู้อำนวยการสำนักงานพัฒนาที่ดินเขต 12	ที่ปรึกษา
นายสนธยา หวานขัน	ผู้อำนวยการสถานีพัฒนาที่ดินตรัง	ที่ปรึกษา
นายพรพรหม พรหมเดชะ	ผู้อำนวยการกลุ่มวางแผนการใช้ที่ดิน	
นายพิศุทธิ์ มิกาศ	ผู้อำนวยการกลุ่มวิชาการเพื่อการพัฒนาที่ดิน	
นายสุชน คชาทอง	กลุ่มวางแผนการใช้ที่ดิน	
นางสาวสุรีย์พร นวลศรี	กลุ่มวางแผนการใช้ที่ดิน	
นางจิราพร พรมราช	กลุ่มวิชาการเพื่อการพัฒนาที่ดิน	
นายธานินทร์ ตั้งใจ	กลุ่มสำรวจเพื่อทำแผนที่	
นายวิโรจน์ ปิ่นพรม	กลุ่มวิเคราะห์ดิน	
นางสาวสุดารัตน์ แซ่ท้าม	สถานีพัฒนาที่ดินตรัง	
นางสาวสุภาวดี ศรีจำเริญ	สถานีพัฒนาที่ดินตรัง	
นางสาวอุรวารรณ ทักถาม	สถานีพัฒนาที่ดินตรัง	