



แผนการใช้ที่ดินตำบลอ่าวตง อำเภอวังวิเศษ จังหวัดตรัง

สถานีพัฒนาที่ดินตรัง
สำนักงานพัฒนาที่ดินเขต 12

กรมพัฒนาที่ดิน
กระทรวงเกษตรและสหกรณ์

คำนำ

การจัดทำแผนการใช้ที่ดินดำเนินการตามรัฐธรรมนูญแห่งราชอาณาจักรไทย พ.ศ.2560 มาตรา 72 ที่ได้บัญญัติให้มีการวางแผนการใช้ที่ดินให้เหมาะสมกับศักยภาพของที่ดินตามหลักการพัฒนาอย่างยั่งยืน โดยแผนการใช้ที่ดินตำบลอ่าวตง อำเภอวังวิเศษ จังหวัดตรัง ได้นำแนวคิดของ FAO และ UNEP มาปรับใช้ คือ ความเหมาะสมทางกายภาพ ความเหมาะสมทางเศรษฐกิจการยอมรับจากสังคม การสร้างความยั่งยืนให้สิ่งแวดล้อม และเสนอทางเลือกการใช้ที่ดิน ร่วมกับวิธีการที่จำเป็นอื่นๆ เช่น กระบวนการมีส่วนร่วมของชุมชน (Participatory Rural Appraisal: PRA) การประเมินคุณภาพที่ดิน เป็นต้น

กองนโยบายและแผนการใช้ที่ดินร่วมกับสำนักงานพัฒนาที่ดินเขต 12 และสถานีพัฒนาที่ดินตรัง ในการดำเนินงานวางแผนการใช้ที่ดินระดับตำบลโดยพิจารณาภาพรวมของสภาพปัญหาในด้านต่างๆ ทั้งด้านกายภาพเศรษฐกิจและสังคมวิเคราะห์และสังเคราะห์ข้อมูลนำไปสู่การวางแผนการใช้ที่ดิน ที่สอดคล้องกับศักยภาพของพื้นที่ โดยผ่านกระบวนการมีส่วนร่วมของชุมชน (PRA) ในการระบุปัญหาความต้องการของเกษตรกรและผู้มีส่วนได้ส่วนเสีย ทั้งนี้สถานีพัฒนาที่ดินตรังได้จัดทำแผนกิจกรรม/โครงการเพื่อขับเคลื่อนแผนการใช้ที่ดินเป็นรูปธรรมเพื่อให้เกษตรกรมีคุณภาพชีวิตที่ดีขึ้นอย่างถูกต้องเหมาะสม รักษาสภาพแวดล้อมและอนุรักษ์ทรัพยากรในชุมชนให้เกิดความยั่งยืนต่อไป

สถานีพัฒนาที่ดินตรัง

กันยายน 2566

สารบัญ

	หน้า
คำนำ	ก
สารบัญ	ส-1
สารบัญตาราง	ส-3
สารบัญรูป	ส-4
บทที่ 1 บทนำ	
1.1 ความสำคัญของการวางแผนการใช้ที่ดิน	1-1
1.2 หลักการและเหตุผล	1-1
1.3 วัตถุประสงค์	1-2
1.4 ระยะเวลาและสถานที่ดำเนินงาน	1-2
1.5 ขั้นตอนการดำเนินงาน	1-2
1.6 วิสัยทัศน์ของตำบล	1-3
บทที่ 2 ข้อมูลทั่วไป	
2.1 ที่ตั้งและอาณาเขต	2-1
2.2 การแบ่งส่วนการปกครอง	2-2
2.3 สภาพภูมิประเทศ	2-2
2.4 สภาพภูมิอากาศ	2-2
2.5 สภาพการใช้ที่ดินในปัจจุบัน	2-4
2.6 สภาพเศรษฐกิจและสังคม	2-7
บทที่ 3 สถานภาพของทรัพยากรธรรมชาติ	
3.1 ทรัพยากรป่าไม้	3-1
3.2 ทรัพยากรน้ำ	3-2
3.3 ทรัพยากรดิน	3-2
บทที่ 4 กระบวนการมีส่วนร่วมของชุมชน (Participatory Rural Appraisal: PRA)	
4.1 การวิเคราะห์ผลจากการจัดทำกระบวนการมีส่วนร่วมของชุมชน (PRA)	4-1
4.2 ระบบการปลูกพืชในปัจจุบัน	4-5

บทที่ 5	การประเมินคุณภาพที่ดิน	
	5.1 หลักการประเมินคุณภาพที่ดินด้านกายภาพ	5-1
	5.2 พืชเศรษฐกิจที่สำคัญของตำบล	5-2
	5.3 ระดับความเหมาะสมของที่ดิน	5-3
บทที่ 6	6.1 การวิเคราะห์ข้อมูลเพื่อการจัดทำแผนการใช้ที่ดินระดับตำบล	6-1
	6.2 เขตการใช้ที่ดิน	6-2
บทที่ 7	การขับเคลื่อนแผนการใช้ที่ดิน	
	7.1 ขั้นตอนการดำเนินงาน	7-1
	7.2 ตัวชี้วัด	7-1
	7.3 กิจกรรมของกรมพัฒนาที่ดินในเขตการใช้ที่ดินที่จะดำเนินการใน ปีงบประมาณ 2567-2571	7-1
	7.4 กิจกรรมที่ขอการสนับสนุนจากส่วนราชการอื่น	7-3
	7.5 ความต้องการของชุมชนและองค์กรปกครองท้องถิ่น	7-4
	7.6 ระยะเวลาดำเนินการ	7-5
เอกสารอ้างอิง		อ-1

สารบัญตาราง

ตารางที่		หน้า
2-1	สถิติภูมิอากาศ ณ สถานีตรวจอากาศ จังหวัดตรัง ปี 2536-2565	2-3
2-2	สภาพการใช้ที่ดิน ตำบลอ่าวตง อำเภอวังวิเศษ จังหวัดตรัง	2-6
2-3	จำนวนประชากรและครัวเรือนตำบลอ่าวตง อำเภอวังวิเศษ จังหวัดตรัง	2-8
2-4	จำนวนและสัดส่วนครัวเรือนเกษตรตำบลอ่าวตง อำเภอวังวิเศษ จังหวัดตรัง	2-8
2-5	รายได้-รายจ่ายเฉลี่ยครัวเรือนตำบลอ่าวตง อำเภอวังวิเศษ จังหวัดตรัง	2-10
3-1	สมบัติดิน ตำบลอ่าวตง อำเภอวังวิเศษ จังหวัดตรัง	3-7
5-1	ตัวอย่างการประเมินคุณภาพที่ดินด้านกายภาพของประเภทการใช้ประโยชน์ ที่ดิน	5-2
5-2	ชั้นความเหมาะสมทางกายภาพของดิน ตำบลอ่าวตง อำเภอวังวิเศษ จังหวัดตรัง	5-3
6-1	เขตการใช้ที่ดิน ตำบลอ่าวตง อำเภอวังวิเศษ จังหวัดตรัง	6-5
7-1	กิจกรรมของกรมพัฒนาที่ดินในเขตเกษตรกรรมที่จะดำเนินการใน ปีงบประมาณ 2567	7-8
7-2	สรุปกิจกรรมที่ขอรับการสนับสนุนจากส่วนราชการอื่นในเขตการใช้ที่ดิน	7-9
7-3	เป้าหมายการดำเนินงานและงบประมาณ ตำบลอ่าวตง อำเภอวังวิเศษ จังหวัดตรัง แผน 5 ปี (พ.ศ. 2567-2571)	7-10

สารบัญรูป

รูปที่		หน้า
1-1	ขั้นตอนการวางแผนการใช้ที่ดินระดับตำบล	1-4
2-1	ที่ตั้งและอาณาเขตตำบลอ่าวตง อำเภอวังวิเศษ จังหวัดตรัง	2-2
2-2	สมุดลของน้ำเพื่อการเกษตร จังหวัดตรัง	2-4
2-3	สภาพการใช้ที่ดิน ตำบลอ่าวตง อำเภอวังวิเศษ จังหวัดตรัง	2-6
3-1	ทรัพยากรดิน ตำบลอ่าวตง อำเภอวังวิเศษ จังหวัดตรัง	3-6
4-1	ระบบการปลูกพืชในปัจจุบัน ตำบลอ่าวตง อำเภอวังวิเศษ จังหวัดตรัง	4-5
6-1	เขตการใช้ที่ดิน ตำบลอ่าวตง อำเภอวังวิเศษ จังหวัดตรัง	6-6
7-1	ระบบการแก้ไขปัญหาการขาดแคลนน้ำตำบลอ่าวตงอำเภอวังวิเศษ จังหวัดตรัง	7-6



บทที่ 1

บทนำ

1.1 ความสำคัญของการวางแผนการใช้ที่ดิน

ตามรัฐธรรมนูญ แห่งราชอาณาจักรไทย พุทธศักราช 2560 มาตรา 72 รัฐพึงดำเนินการเกี่ยวกับที่ดิน ทรัพยากรน้ำ และพลังงาน ดังต่อไปนี้

(1) วางแผนการใช้ที่ดินของประเทศ ให้เหมาะสมกับสภาพพื้นที่และศักยภาพของที่ดิน ตามหลักการพัฒนาที่ยั่งยืน

(2) จัดให้มีการวางผังเมืองทุกระดับและบังคับการให้เป็นไปตามผังเมือง อย่างมีประสิทธิภาพพร้อมตลอดทั้งพัฒนาเมืองให้มีความเจริญโดยสอดคล้องกับความต้องการของประชาชนในพื้นที่

1.2 หลักการและเหตุผล

ปัจจุบันกรมพัฒนาที่ดินได้ดำเนินการวางแผนการใช้ที่ดินระดับประเทศเรียบร้อยแล้ว ซึ่งเป็นการวางกรอบเชิงนโยบายมุ่งเน้นการพัฒนาด้านการเกษตรให้เกิดความสมดุลและยั่งยืนและใน ขณะเดียวกันต้องอนุรักษ์ทรัพยากรธรรมชาติและสิ่งแวดล้อมควบคู่กับการรักษาคุณค่าทาง ศิลปวัฒนธรรม แต่ทั้งนี้เพื่อให้เกิดการใช้ประโยชน์ที่ดินในระดับพื้นที่อย่างมีประสิทธิภาพ และรักษา ฐานการผลิตด้านทรัพยากรธรรมชาติอย่างยั่งยืนตลอดห่วงโซ่อุปทาน แผนการใช้ที่ดินระดับตำบลจึง ถูกนำมาใช้เป็นเครื่องมือเพื่อขับเคลื่อนการดำเนินงานดังกล่าว

ทั้งนี้กรมพัฒนาที่ดินได้จัดทำแผนปฏิบัติการราชการกรมพัฒนาที่ดินระยะ 5 ปี ช่วงปี 2566-2570 เพื่อให้บรรลุตามวิสัยทัศน์ที่กำหนดไว้ คือ “เป็นองค์การอัจฉริยะทางดิน เพื่อขับเคลื่อนการใช้ที่ดินอย่างเหมาะสม 15 ล้านไร่ ภายในปี 2570” ซึ่งในส่วนของการประเมินการพัฒนาที่ 2 บริหารจัดการทรัพยากรดินและที่ดินด้วยชุด ข้อมูลที่มีมูลค่าสูง (High Value Dataset) ซึ่งมีเป้าหมาย คือ การนำชุดข้อมูลที่มีมูลค่าสูง (High Value Dataset) ไปใช้ ในการบริหารจัดการทางการเกษตร ในส่วนของตัวชี้ตัว บริหารจัดการทรัพยากรดิน และที่ดินบน พื้นฐานของชุดดินที่มีมูลค่าสูง (High Value Dataset) ร้อยละ 100 กลยุทธ์ที่ 2 ร้อยละของแผนการ ใช้ที่ดินระดับตำบลที่จัดทำแล้วเสร็จทั้งประเทศยกระดับแผนการใช้ที่ดินไปสู่การปฏิบัติ ได้กำหนดให้ ภายใน ปี 2570 (ไม่น้อยกว่า ร้อยละ 80) เป็นตัวชี้วัดหนึ่งของกลยุทธ์ดังกล่าว



1.3 วัตถุประสงค์

1.3.1 เพื่อรักษาเสถียรภาพของทรัพยากรให้เกิดความสมดุลและยั่งยืนภายใต้การพัฒนาในด้านต่างๆ ของตำบล

1.3.2 เพื่อให้การใช้ที่ดินมีผลตอบแทนสูงสุดต่อหน่วยเนื้อที่อย่างยั่งยืน

1.3.3 เพื่อให้เกิดการกำหนดแผนงาน โครงการ กิจกรรม ที่สอดคล้องกับแผนการใช้ที่ดินที่กำหนดขึ้นและอยู่บนหลักการของรูปแบบเศรษฐกิจ BCG

1.4 ระยะเวลาและสถานที่ดำเนินงาน

1.4.1 ระยะเวลา 1 ตุลาคม 2565–30 กันยายน 2566

1.4.2 สถานที่ตำบลอ่าวตง อำเภอวังวิเศษ จังหวัดตรัง

1.5 ขั้นตอนการดำเนินงาน

1.5.1 รวบรวมข้อมูลปฐมภูมิและทุติยภูมิ ประกอบด้วย

1) ด้านกายภาพ ได้แก่ ทรัพยากรดิน ทรัพยากรน้ำ ทรัพยากรป่าไม้ ภูมิอากาศ สภาพการใช้ที่ดินเขตป่าไม้ตามกฎหมายและมติคณะรัฐมนตรี ฯ

2) ด้านเศรษฐกิจและสังคม ได้แก่ การถือครองที่ดิน ลักษณะทางเศรษฐกิจของตำบล จำนวนประชากร ฯ

3) ด้านนโยบายและข้อกฎหมายที่เกี่ยวข้อง ได้แก่ ยุทธศาสตร์ แผนการปฏิรูปประเทศ แผนพัฒนาเศรษฐกิจและสังคมแห่งชาติฉบับที่ 13 ยุทธศาสตร์ภาค แผนพัฒนากลุ่มจังหวัด แผนพัฒนาจังหวัด แผนพัฒนาการเกษตรและสหกรณ์ แผนพัฒนาท้องถิ่น 4 ปี ขององค์การบริหารส่วนจังหวัด เทศบาลตำบล หรือ องค์การบริหารส่วนตำบล ฯ

1.5.2 จัดทำกระบวนการมีส่วนร่วมของชุมชน (Participatory Rural Appraisal: PRA) เพื่อรับฟังความคิดเห็นประเด็นปัญหา ความต้องการด้านต่าง ๆ ขององค์การปกครองส่วนท้องถิ่นและเกษตรกรในตำบล

1.5.3 ประเมินคุณภาพของที่ดินของพืชเศรษฐกิจหลักและพืชทางเลือกที่มีมูลค่าของตำบล

1.5.4 สังเคราะห์ข้อมูลจากข้อ 1.5.1 ถึง 1.5.3 เพื่อใช้ประกอบการวางแผนการใช้ที่ดิน

1.5.5 กำหนด (ร่าง) แผนการใช้ที่ดินระดับตำบล

1.5.6 รับฟังความคิดเห็นของผู้มีส่วนได้ส่วนเสียต่อ (ร่าง) แผนการใช้ที่ดินที่กำหนดขึ้น

1.5.7 ปรับปรุง (ร่าง) แผนการใช้ที่ดินเพื่อจัดทำแผนการใช้ที่ดินฉบับสมบูรณ์

1.5.8 นำแผนการใช้ที่ดินเข้าสู่คณะกรรมการของเขตฯ เพื่อตรวจสอบความครบถ้วน/สมบูรณ์ของเนื้อหาและองค์ประกอบ

1.5.9 เผยแพร่แผนการใช้ที่ดินเพื่อนำไปสู่การขับเคลื่อนการดำเนินงาน ประกอบด้วย



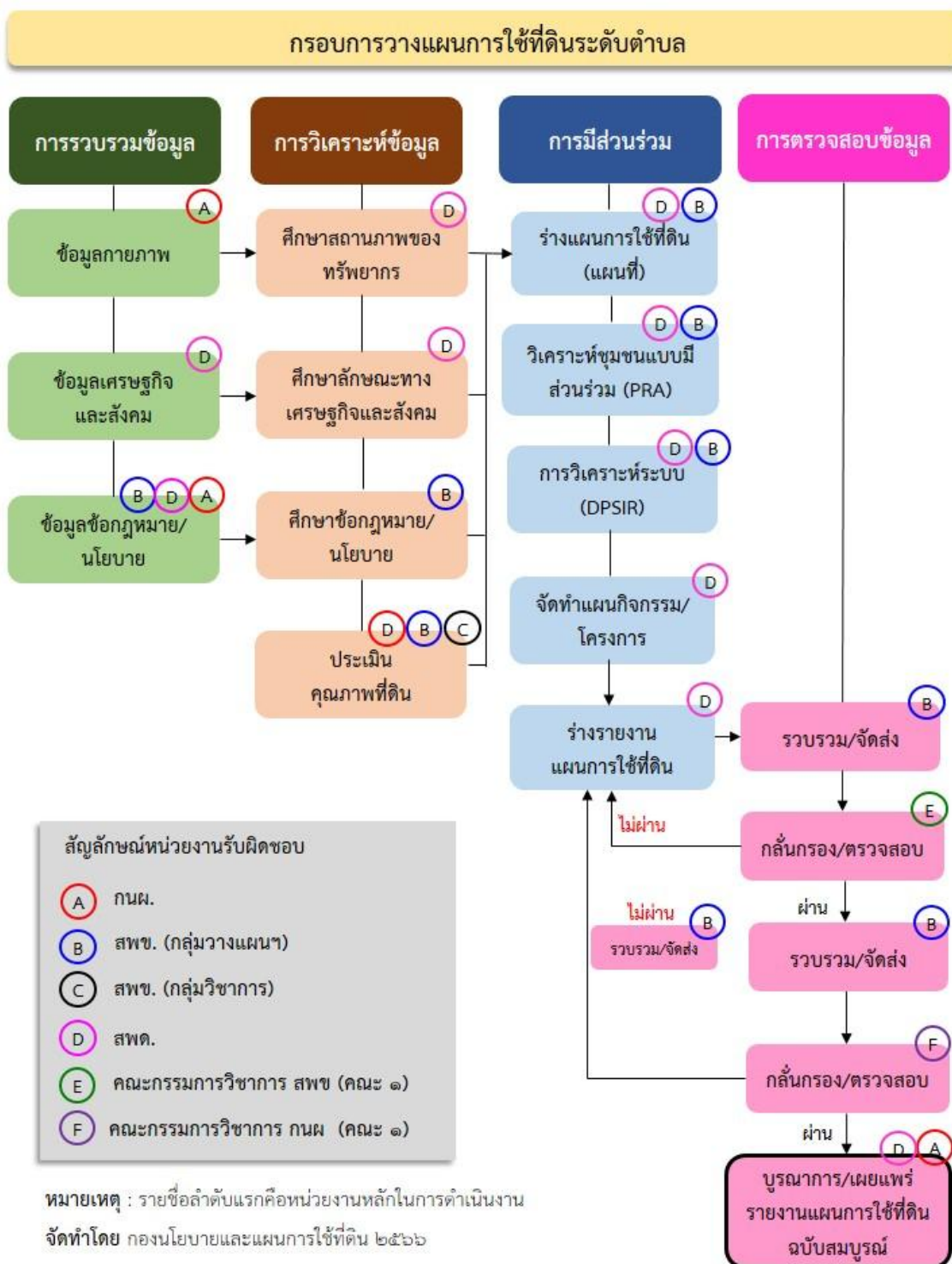
1) องค์การปกครองส่วนท้องถิ่น นำแผนการใช้ที่ดินที่จัดทำขึ้นไปประกอบการจัดทำแผนการพัฒนาของตำบลเพื่อนำไปสู่การของบประมาณที่สอดคล้องกับศักยภาพด้านการผลิตและสถานภาพของทรัพยากรเพื่อนำไปสู่การของบประมาณที่สอดคล้องกับศักยภาพด้านการผลิตและสถานภาพของทรัพยากรของตำบล

2) กรมพัฒนาที่ดิน โดยสำนักงานพัฒนาที่ดินจังหวัด กำหนดแผนงาน/โครงการ/กิจกรรมที่สอดคล้องกับแผนการใช้ที่ดินที่กำหนดขึ้นในแต่ละเขตและสามารถใช้ประกอบของบประมาณประมาณในพื้นที่ อย่างมีหลักการและเป็นที่ยอมรับ

3) หน่วยงานราชการอื่นๆ สามารถใช้เป็นข้อมูลพื้นฐานประกอบแผนงาน/โครงการ/กิจกรรมที่สอดคล้องกับแผนการใช้ที่ดินที่กำหนดขึ้นในแต่ละเขต ขั้นตอนการวางแผนการใช้ที่ดินระดับตำบลแสดงดังรูปที่ 1-1

1.6 วิสัยทัศน์ของตำบล

โครงสร้างพื้นฐานดี ส่งเสริมแหล่งท่องเที่ยวเชิงอนุรักษ์ ยึดหลักธรรมาภิบาล
(ที่มา <http://www.aowtong.go.th>)



รูปที่ 1-1 ขั้นตอนการวางแผนการใช้ที่ดินระดับตำบล

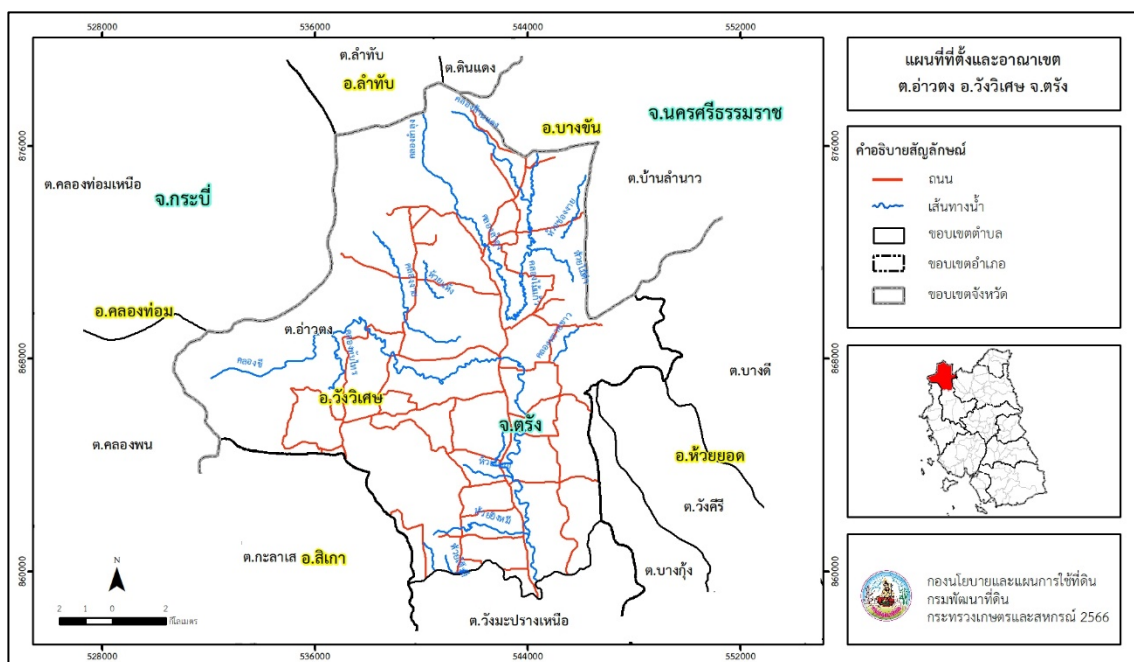


บทที่ 2 ข้อมูลทั่วไป

2.1 ที่ตั้งและอาณาเขต

ตำบลอ่าวตง อำเภอวังวิเศษ จังหวัดตรัง ตั้งอยู่ทางทิศเหนือของอำเภอวังวิเศษ มีพื้นที่ประมาณ 189 ตารางกิโลเมตร หรือ 117,991 ไร่ โดยมีอาณาเขตติดต่อ ดังนี้ (รูปที่ 2-1)

ทิศเหนือ	ติดต่อกับ	ตำบลลำทับ และตำบลดินแดง อำเภอลำทับ จังหวัดกระบี่
ทิศใต้	ติดต่อกับ	ตำบลวังมะปรางเหนือ อำเภอวังวิเศษ จังหวัดตรัง
ทิศตะวันออก	ติดต่อกับ	ตำบลบ้านลำนาว อำเภอบางขัน จังหวัดนครศรีธรรมราช
ตำบลบางดี ตำบลวังคีรี และตำบลบางกุ้ง อำเภอย้ายยอด จังหวัดตรัง		
ทิศตะวันตก	ติดต่อกับ	ตำบลคลองท่อมเหนือ ตำบลคลองพน อำเภอคลองท่อม จังหวัดกระบี่



รูปที่ 2-1 ขอบเขตการปกครองตำบลอ่าวตง อำเภอวังวิเศษ จังหวัดตรัง



2.2 การแบ่งส่วนการปกครอง

ตำบลอ่าวตง อำเภอวังวิเศษ จังหวัดตรัง แบ่งส่วนการปกครองออกเป็น 15 หมู่บ้าน ดังนี้

หมู่ที่ 1 บ้านหนองชุมแสง	หมู่ที่ 9 บ้านโตนชี
หมู่ที่ 2 บ้านไชยภักดี	หมู่ที่ 10 บ้านวังหิน
หมู่ที่ 3 บ้านในปง	หมู่ที่ 11 บ้านร้อยชั้นพันวัง
หมู่ที่ 4 บ้านบางคราม	หมู่ที่ 12 บ้านห้วยใหญ่
หมู่ที่ 5 บ้านเก่าขนุน	หมู่ที่ 13 บ้านแพรกโค
หมู่ที่ 6 บ้านพรุใหญ่	หมู่ที่ 14 บ้านसानแดง
หมู่ที่ 7 บ้านไสใหญ่	หมู่ที่ 15 บ้านยูงงาม
หมู่ที่ 8 บ้านโตนทรายขาว	

2.3 สภาพภูมิประเทศ

ตำบลอ่าวตงลักษณะพื้นที่ทั่วไปส่วนใหญ่เป็นที่ดอน มีภูเขากระจายอยู่ทั่วไป สภาพพื้นที่ราบเรียบถึงค่อนข้างราบเรียบ ลูกคลื่นลอนลาดเล็กน้อย ลูกคลื่นลอนลาด และพื้นที่สูงชัน ด้านทิศตะวันตกบางส่วนอยู่ในเขตรักษาพันธุ์สัตว์ป่าเขาประ-บางคราม เป็นส่วนหนึ่งของลุ่มน้ำภาคใต้ฝั่งตะวันตก มีแหล่งน้ำที่สำคัญ เช่น คลองซี คลองลำลุง คลองไม้แก้ว คลองงาย

2.4 สภาพภูมิอากาศ

จากการศึกษาสถิติภูมิอากาศ (ปี พ.ศ.2536-2565) พบว่า ตำบลอ่าวตง อำเภอวังวิเศษ จังหวัดตรัง มีรายละเอียดดังนี้

2.4.1 อุณหภูมิ

มีอุณหภูมิโดยเฉลี่ยทั้งปี 27.4 องศาเซลเซียส อุณหภูมิสูงสุดเฉลี่ย 33.0 องศาเซลเซียส ในเดือนมีนาคมและเมษายน อุณหภูมิต่ำสุดเฉลี่ย 23.3 องศาเซลเซียส ในเดือนกุมภาพันธ์

2.4.2 ปริมาณน้ำฝน

มีปริมาณน้ำฝนรวมทั้งปี 2,267.9 มิลลิเมตร มีฝนตกประมาณ 182 วัน เดือนที่มีฝนตกมากที่สุด ในเดือนตุลาคม มีปริมาณฝน 286.3 มิลลิเมตร และมีฝนตกประมาณ 23 วัน

2.4.3 สมดุลน้ำเพื่อการเกษตร

จากข้อมูลสถิติภูมิอากาศในคาบ 30 ปี (ปี พ.ศ.2536-2565) ณ สถานีตรวจอากาศจังหวัดตรัง ได้นำมาวิเคราะห์สมดุลของน้ำเพื่อการเกษตร ซึ่งเป็นการวิเคราะห์หาช่วงฤดูกาลเพาะปลูกพืชตลอดจนช่วงระยะเวลาที่พืชเสี่ยงต่อการขาดน้ำ ข้อมูลที่นำมาวิเคราะห์ คือ ปริมาณน้ำฝน และศักยภาพการคายระเหยน้ำอ้างอิง (ETo) ซึ่งคำนวณด้วยโปรแกรม Cropwat for Windows



Version 8.0 โดยใช้สมการ Penman-Monteith สามารถสรุปสมมูลของน้ำเพื่อการเกษตรในเขตอาศัยน้ำฝนได้ดังนี้

ช่วงที่เหมาะสมต่อการปลูกพืช เป็นช่วงที่ค่าปริมาณน้ำฝนมากกว่าค่า 0.5 การระเหยจากผิวดินและการคายน้ำของพืช เป็นช่วงที่ดินมีความชุ่มชื้นพอเหมาะต่อการเพาะปลูกพืช เป็นช่วงที่ดินมีความชุ่มชื้นพอเหมาะต่อการเพาะปลูกพืชได้ตลอดทั้งปี

ช่วงที่มีน้ำมากเกินพอ เป็นช่วงที่ค่าปริมาณน้ำฝนมากกว่าค่าการระเหยจากผิวดินและการคายน้ำของพืช ซึ่งช่วงนี้เริ่มตั้งแต่ต้นเดือนมีนาคมถึงต้นเดือนมกราคม (ตารางที่ 2-1 และรูปที่ 2-2)

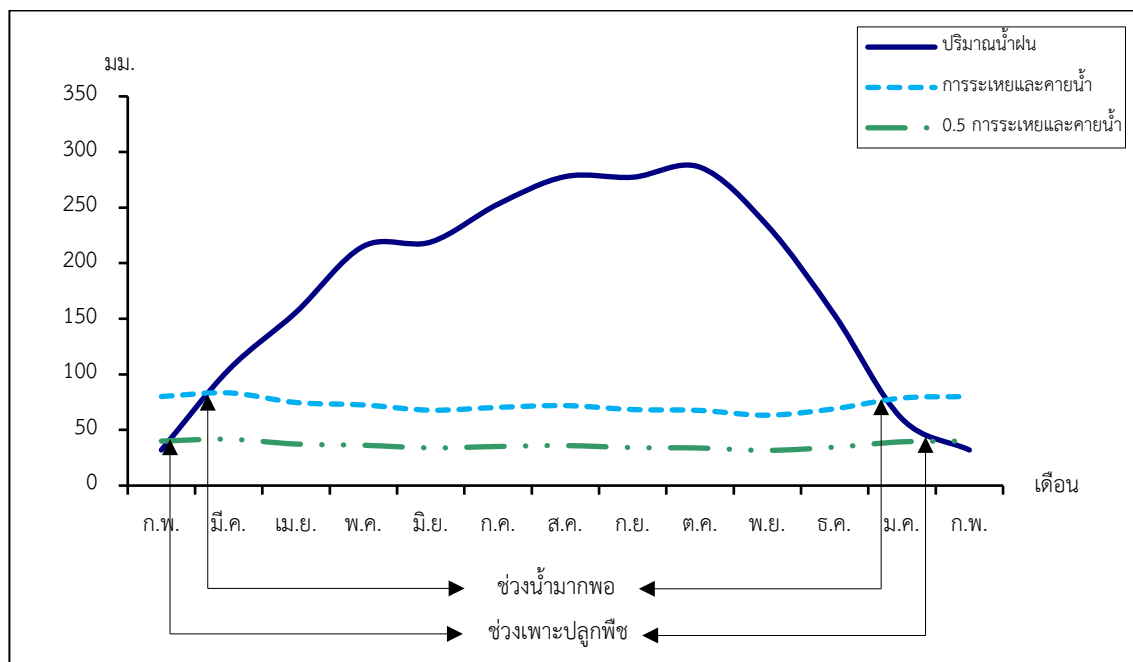
ตารางที่ 2-1 สถิติภูมิอากาศ ณ สถานีตรวจอากาศจังหวัดตรัง¹ (ปี พ.ศ.2536-2565)

เดือน	อุณหภูมิ (°ซ)			ความชื้นสัมพัทธ์ (%)	ปริมาณน้ำฝน (มม.)	จำนวนวันที่ฝนตก (วัน)	ศักยภาพการคายระเหยน้ำ (มม.)	ปริมาณฝนใช้การ ² (มม.)
	ต่ำสุด	สูงสุด	เฉลี่ย					
ม.ค.	22.5	32.5	27.0	76.0	60.0	6.9	78.7	54.2
ก.พ.	22.4	34.1	27.7	72.0	32.0	4.1	80.1	30.4
มี.ค.	23.0	35.2	28.3	75.0	104.2	8.2	83.4	86.8
เม.ย.	23.7	35.2	28.4	80.0	155.9	13.8	74.7	117.0
พ.ค.	24.0	33.9	28.1	84.0	215.2	18.0	72.5	141.1
มิ.ย.	23.7	33.0	27.7	85.0	219.0	17.8	67.8	142.3
ก.ค.	23.6	32.8	27.4	85.0	253.1	18.1	70.4	150.3
ส.ค.	23.5	32.6	27.3	85.0	277.9	19.5	71.9	152.8
ก.ย.	23.4	32.3	27.0	86.0	277.3	20.4	68.4	152.7
ต.ค.	23.4	32.1	26.7	87.0	286.3	22.6	67.6	153.6
พ.ย.	23.4	31.5	26.7	86.0	233.8	19.1	63.3	146.3
ธ.ค.	23.0	31.3	26.5	82.0	153.2	13.4	69.1	115.6
เฉลี่ย	23.3	33.0	27.4	81.9	-	-	-	-
รวม	-	-	-	-	2,267.9	181.9	868.0	1,443.1

หมายเหตุ : ¹เป็นสถานีตรวจอากาศที่ใกล้พื้นที่ตำบลมากที่สุด

²จากการคำนวณโดยโปรแกรม Cropwat for Windows Version 8.0

ที่มา : กรมอุตุนิยมวิทยา (2566)



หมายเหตุ : ใช้ข้อมูลปริมาณน้ำฝน 13 เดือน เพราะสามารถแสดงให้เห็นความต่อเนื่องของข้อมูลที่น่ามาวิเคราะห์สมดุลของน้ำเพื่อการเกษตร

รูปที่ 2-2 กราฟสมดุลของน้ำเพื่อการเกษตร ปี พ.ศ. 2536-2565

2.5 สภาพการใช้ที่ดินปัจจุบัน

สภาพการใช้ที่ดินตำบลอ่าวตง อำเภอวังวิเศษ จังหวัดตรัง ซึ่งสำรวจโดยกลุ่มวิเคราะห์สภาพการใช้ที่ดิน (2566) ประกอบด้วยประเภทการใช้ที่ดินต่างๆ ดังนี้

- 1) พื้นที่ชุมชนและสิ่งปลูกสร้าง มีเนื้อที่ 2,190 ไร่ หรือร้อยละ 1.86 ของพื้นที่ตำบล
- 2) พื้นที่เกษตรกรรมมีเนื้อที่ 88,825 ไร่ หรือร้อยละ 75.27 ของพื้นที่ตำบล ประกอบด้วยการใช้ประโยชน์ที่ดินด้านเกษตรกรรมต่างๆ ดังต่อไปนี้
 - 2.1) ไม้ยืนต้น มีเนื้อที่ 88,640 ไร่ หรือร้อยละ 75.12 ของพื้นที่ตำบล ได้แก่ ไม้ยืนต้นร้าง/เสื่อมโทรม ยางพารา ปาล์มน้ำมัน
 - 2.2) ไม้ผล มีเนื้อที่ 185 ไร่ หรือร้อยละ 0.15 ของพื้นที่ตำบล ได้แก่ ไม้ผลผสม ทูเรียนทุเรียน/กลางสาด ลองกอง
- 3) พื้นที่ป่าไม้ มีเนื้อที่ 23,555 ไร่ หรือร้อยละ 19.97 ของพื้นที่ตำบล ได้แก่ ป่าไม้ผลัดใบรอสภาพฟื้นฟู ป่าไม้ผลัดใบสมบูรณ์ ป่าปลูกรอสภาพฟื้นฟู ป่าปลูกสมบูรณ์



4) พื้นที่แหล่งน้ำ มีเนื้อที่ 283 ไร่ หรือร้อยละ 0.24 ของพื้นที่ตำบล ได้แก่ หนอง บึง ทะเลสาบ อ่างเก็บน้ำ บ่อน้ำในไร่นา

5) พื้นที่เบ็ดเตล็ด มีเนื้อที่ 3,138 ไร่ หรือร้อยละ 2.66 ของพื้นที่ตำบล ได้แก่ ทุ่งหญ้าสลับไม้ พุ่ม/ไม้ละเมาะ พื้นที่ถม

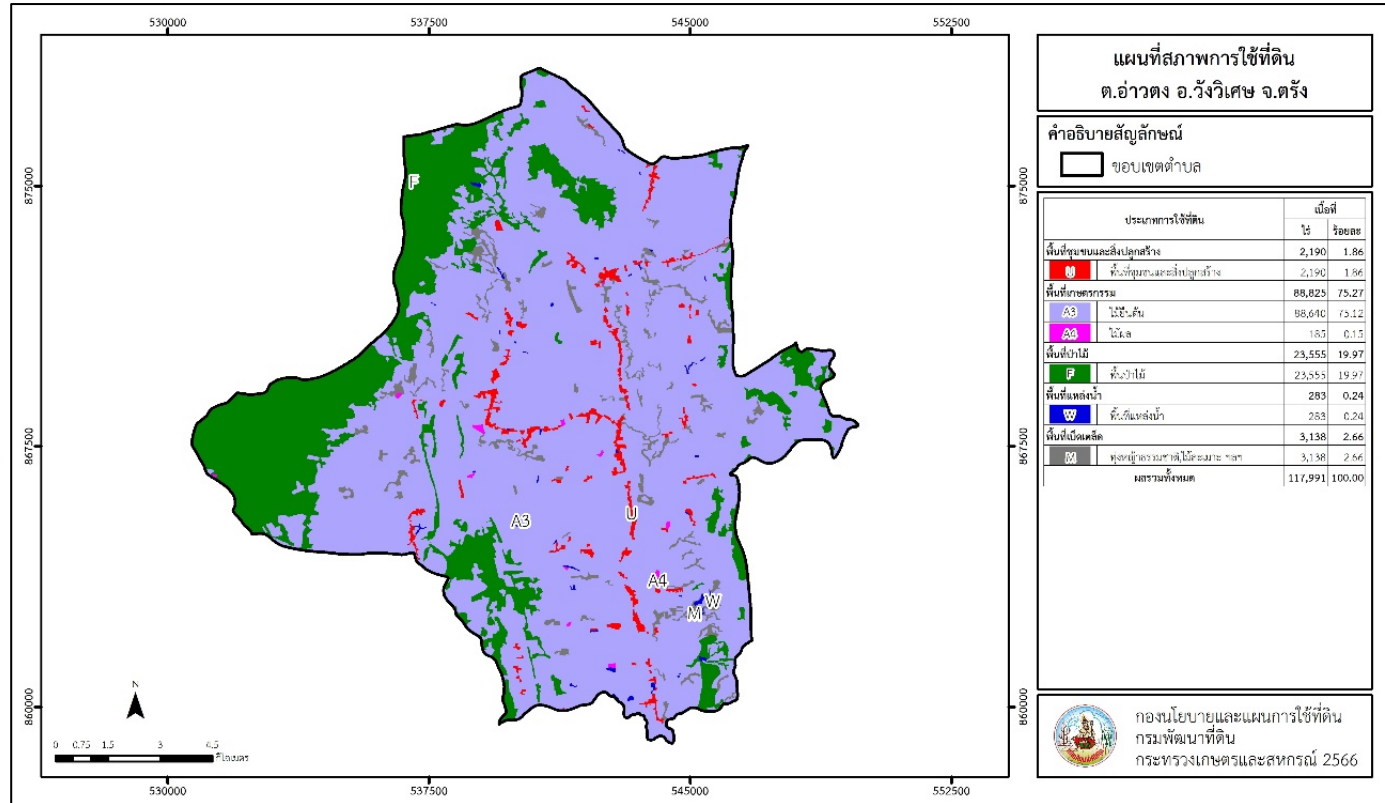


ตารางที่ 2-2 สภาพการใช้ที่ดิน ตำบลอ่าวตง อำเภอวังวิเศษ จังหวัดตรัง

หน่วยแผนที่	ประเภทการใช้ที่ดิน	เนื้อที่	
		ไร่	ร้อยละ
U	พื้นที่ชุมชนและสิ่งปลูกสร้าง	2,190	1.86
U201	หมู่บ้านบนพื้นราบ	2,043	1.73
U301	สถานที่ราชการและสถาบันต่าง ๆ	115	0.10
U405	ถนน	15	0.01
U502	โรงงานอุตสาหกรรม	11	0.01
U503	ลานตากและแหล่งรับซื้อทางการเกษตร	6	0.01
A	พื้นที่เกษตรกรรม	88,825	75.27
A300	ไม้ยืนต้นร้าง/เสื่อมโทรม	2,091	1.77
A302	ยางพารา	55,753	47.25
A303	ปาล์มน้ำมัน	30,796	26.10
A401	ไม้ผลผสม	157	0.13
A403	ทุเรียน	12	0.01
A403/A420	ทุเรียน/กลางสาด ลองกอง	16	0.01
F	พื้นที่ป่าไม้	23,555	19.97
F100	ป่าไม้ผลัดใบรอสภาพฟื้นฟู	6,152	5.22
F101	ป่าไม้ผลัดใบสมบูรณ์	16,929	14.35
F500	ป่าปลูกรอสภาพฟื้นฟู	95	0.08
F501	ป่าปลูกสมบูรณ์	379	0.32
M	พื้นที่เบ็ดเตล็ด	3,138	2.66
M102	ทุ่งหญ้าสลับไม้พุ่ม/ไม้ละเมาะ	3,128	2.65
M405	พื้นที่ถม	10	0.01
W	พื้นที่แหล่งน้ำ	283	0.24
W102	หนอง บึง ทะเลสาบ	56	0.05
W201	อ่างเก็บน้ำ	83	0.07
W202	บ่อน้ำในไร่นา	144	0.12
ผลรวมทั้งหมด		117,991	100.00



แผนการใช้ที่ดินตำบลอ่าวตง อำเภอวังวิเศษ จังหวัดตรัง



รูปที่ 2-3 สภาพการใช้ที่ดิน ตำบลอ่าวตง อำเภอวังวิเศษ จังหวัดตรัง



2.6 สภาพเศรษฐกิจและสังคม

2.6.1 ประชากร

จากหลักฐานทะเบียนราษฎรของกรมการปกครอง กระทรวงมหาดไทย ณ เดือน ธันวาคม 2565 พบว่า ประชากรที่อาศัยในพื้นที่ตำบลอ่าวตงประชากรรวม 11,019 คน แยกเป็นชาย 5,539 คน เป็นหญิง 5,480 คน ความหนาแน่นโดยเฉลี่ย 58.37 คนต่อตารางกิโลเมตร มีจำนวนครัวเรือนทั้งหมด 3,690 ครัวเรือน เป็นครัวเรือนเกษตรที่มากขึ้นทะเบียนกรมส่งเสริมการเกษตร 2,159 ครัวเรือน หรือร้อยละ 58.51 ของจำนวนครัวเรือนทั้งหมด และเป็นครัวเรือนที่ประกอบอาชีพอื่นๆ ครัวเรือนเกษตรที่ไม่ได้มากขึ้นทะเบียนกรมส่งเสริมการเกษตร 1,531 ครัวเรือน หรือร้อยละ 41.49 ของจำนวนครัวเรือนทั้งหมด ดังรายละเอียดในตารางที่ 2-3 ถึง 2-4

ตารางที่ 2-3 จำนวนประชากรและครัวเรือนตำบลอ่าวตง อำเภอวังพิเศษ จังหวัดตรัง ปี 2565

พื้นที่	จำนวน ครัวเรือน	จำนวนประชากร (คน)		
		ชาย	หญิง	รวม
ตำบลอ่าวตง	3,690	5,539	5,480	11,019
หมู่ที่ 1 หนองชุมแสง	272	324	344	668
หมู่ที่ 2 ไชยภักดี	313	451	440	891
หมู่ที่ 3 ในปง	333	481	511	992
หมู่ที่ 4 บางคราม	338	535	526	1,061
หมู่ที่ 5 เก่าขนุน	264	369	393	762
หมู่ที่ 6 พรุใหญ่	271	357	331	688
หมู่ที่ 7 ไสใหญ่	273	379	382	761
หมู่ที่ 8 โตนทรายขาว	243	372	394	766
หมู่ที่ 9 โตนซี	226	357	340	697
หมู่ที่ 10 วังหิน	147	231	203	434
หมู่ที่ 11 ร้อยชั้นพันวัง	190	299	272	571
หมู่ที่ 12 ห้วยใหญ่	218	364	355	719
หมู่ที่ 13 แพรกโต	179	315	302	617
หมู่ที่ 14 ส้านแดง	225	349	367	716
หมู่ที่ 15 ยูงงาม	198	356	320	676

ที่มา : กรมการปกครอง (2566)



ตารางที่ 2-4 จำนวนและสัดส่วนครัวเรือนเกษตรตำบลอ่าวตง อำเภอวังวิเศษ จังหวัดตรัง ปี 2566

รายการ	จำนวน (ครัวเรือน)	ร้อยละ
จำนวนครัวเรือนทั้งหมด¹⁾	3,690	100.00
- จำนวนครัวเรือนเกษตรที่มาขึ้นทะเบียนกรมส่งเสริมการเกษตร ²⁾	2,159	58.51
- จำนวนครัวเรือนที่ประกอบอาชีพอื่นๆ และจำนวนครัวเรือนเกษตรที่ไม่ได้มาขึ้นทะเบียนฯ	1,531	41.49

ที่มา: 1) กรมการปกครอง (2566)
2) กรมส่งเสริมการเกษตร (2566)

2.6.2 การถือครองที่ดิน

จากข้อมูลกรมการปกครอง ณ เดือนธันวาคม 2565 ตำบลอ่าวตงจำนวนครัวเรือนทั้งหมด 3,690 ครัวเรือน โดยถือครองที่ดินเฉลี่ยครัวเรือนละ 31.98 ไร่

2.6.3 ลักษณะทางเศรษฐกิจและการประกอบอาชีพ

ประชากรในตำบลอ่าวตงประกอบอาชีพเกษตรกรรม ค้าขาย รับราชการ รับจ้างทั่วไป และอื่นๆ มีเกษตรกรบางครัวเรือนประกอบอาชีพหลายอย่างควบคู่กันไป สำหรับพืชที่เกษตรกรปลูกเป็นอาชีพหลัก ได้แก่ ยางพารา ทางด้านการเลี้ยงสัตว์เกษตรกรจะมีการเลี้ยงไว้เพื่อบริโภคหากเหลือจึงจำหน่ายเป็นรายได้เสริม

2.6.4 ด้านรายได้-รายจ่าย

จากข้อมูลพื้นฐาน จปฐ. (กรมการพัฒนาชุมชน, 2566) พบว่า รายได้ครัวเรือนเฉลี่ยปีละ 204,486.06 บาท รายได้บุคคลเฉลี่ยปีละ 73,521.22บาท รายจ่ายครัวเรือนเฉลี่ยปีละ 142,704.05 บาท รายจ่ายบุคคลเฉลี่ยปีละ 51,308.02 บาท เมื่อพิจารณาจะเห็นว่ารายได้ครัวเรือนมากกว่ารายจ่ายครัวเรือนปีละ 61,782.01บาท และรายได้บุคคลมากกว่ารายจ่ายบุคคลปีละ 22,213.20 บาท ดังรายละเอียดในตารางที่ 2-5



แผนการใช้ที่ดินตำบลอ่าวตง อำเภอวังวิเศษ จังหวัดตรัง

ตารางที่ 2-5 รายได้-รายจ่ายเฉลี่ยครัวเรือนตำบลอ่าวตง อำเภอวังวิเศษ จังหวัดตรัง ปี 2565

พื้นที่	แหล่งรายได้ของครัวเรือน (บาท/ปี)				รายได้ครัวเรือนเฉลี่ย (บาท/ปี)	รายได้บุคคลเฉลี่ย (บาท/ปี)	รายจ่ายครัวเรือนเฉลี่ย (บาท/ปี)	รายจ่ายบุคคลเฉลี่ย (บาท/ปี)
	อาชีพหลัก	อาชีพรอง	รายได้อื่น	ทำ-หาเอง				
ตำบลอ่าวตง	139,827.17	35,565.78	15,292.61	13,800.50	204,486.06	73,521.22	142,704.05	51,308.02
หมู่ที่ 1 หนองชุมแสง	175,527.08	37,793.06	10,593.75	7,156.25	231,070.14	75,280.77	198,206.25	64,573.98
หมู่ที่ 2 ไชยภักดี	244,946.34	81,955.08	20,939.39	9,184.78	357,025.59	133,073.17	330,366.88	123,136.75
หมู่ที่ 3 ในปง	173,752.41	17,253.68	13,819.09	11,599.59	216,424.77	73,933.93	129,885.60	44,370.86
หมู่ที่ 4 บางคราม	124,830.32	21,201.33	2,110.34	3,367.85	151,509.85	57,644.42	116,508.54	44,327.59
หมู่ที่ 5 เก่าขนุน	110,117.98	22,876.40	5,137.08	1,617.98	139,749.44	50,457.20	103,460.11	37,354.77
หมู่ที่ 6 พรุใหญ่	146,275.98	20,452.51	4,573.18	5,568.16	176,869.83	72,613.99	113,666.09	46,665.67
หมู่ที่ 7 ไล่ใหญ่	111,479.80	24,359.09	10,952.54	4,245.00	151,036.42	66,991.96	112,036.59	49,693.65
หมู่ที่ 8 โตนทรายขาว	163,993.17	17,058.15	7,603.87	1,451.83	190,107.03	49,991.11	139,740.61	36,746.61
หมู่ที่ 9 โตนซี	105,420.73	65,420.73	45,295.12	49,640.24	265,776.83	98,169.82	123,980.67	45,794.66
หมู่ที่ 10 วังหิน	101,481.48	27,407.41	17,442.59	13,351.85	159,683.33	51,174.48	72,558.33	23,253.12
หมู่ที่ 11 ร้อยชั้นพันวัง	142,463.77	32,115.94	6,656.59	15,369.57	196,605.86	92,599.35	172,804.41	81,389.11
หมู่ที่ 12 ห้วยใหญ่	138,172.05	39,419.88	9,898.14	12,773.29	200,263.35	60,949.72	158,780.75	48,324.57
หมู่ที่ 13 แพรกโต	66,229.17	27,965.28	16,986.11	21,708.33	132,888.89	41,873.09	124,625.00	39,269.15
หมู่ที่ 14 ส้านแดง	154,370.21	15,398.94	2,190.43	1,606.38	173,565.96	64,106.88	130,450.00	48,181.93
หมู่ที่ 15 ยูงงาม	81,676.30	75,040.46	61,260.12	60,450.87	278,427.75	107,278.40	48,264.16	18,596.21

ที่มา : กรมการพัฒนาชุมชน (2566)



บทที่ 3

สถานภาพของทรัพยากรธรรมชาติ

การศึกษาสถานภาพของทรัพยากรธรรมชาติในพื้นที่ตำบลอ่าวตง อำเภอลำลูกเกด จังหวัดตรัง ได้แก่ ทรัพยากรป่าไม้ ทรัพยากรน้ำ และทรัพยากรดิน ซึ่งเป็นทรัพยากรกายภาพที่สำคัญต่อการทำการเกษตร ดังนั้นจึงจำเป็นต้องทราบว่าทรัพยากรธรรมชาติแต่ละชนิดปัจจุบันมีสถานะอย่างไร เพื่อใช้เป็นข้อมูลประกอบการวางแผน การใช้ที่ดินซึ่งจะนำไปสู่การกำหนดแผนงาน โครงการ กิจกรรม รวมถึงมาตรการต่าง ๆ เพื่อการพัฒนาพื้นที่อย่างมีประสิทธิภาพต่อไป โดยมีรายละเอียดดังนี้

3.1 ทรัพยากรป่าไม้

3.1.1 ป่าไม้ตามกฎหมายและมติคณะรัฐมนตรี

1) ป่าอนุรักษ์ พบพื้นที่ป่าอนุรักษ์ในพื้นที่ คือ เขตเขตรักษาพันธุ์สัตว์ป่าเขาประ-บางคราม เนื้อที่ 11,490 ไร่

2) ป่าสงวนแห่งชาติ ได้มีการจำแนกเขตการใช้ประโยชน์ทรัพยากรและที่ดินป่าไม้ในพื้นที่ป่าสงวนแห่งชาติตามมติคณะรัฐมนตรี วันที่ 10 มีนาคม 2535 และ 17 มีนาคม 2535 แบ่งออกเป็น 3 เขต ประกอบด้วย เขตพื้นที่ป่าเพื่อการอนุรักษ์ (Zone C) เขตพื้นที่ป่าเพื่อเศรษฐกิจ (Zone E) และเขตพื้นที่ป่าที่เหมาะสมต่อการเกษตร (Zone A) จากการวิเคราะห์ข้อมูลพบพื้นที่ป่าจำแนกเขตการใช้ประโยชน์ทรัพยากรที่ดินและป่าไม้ในพื้นที่ป่าสงวนแห่งชาติตามมติคณะรัฐมนตรีในพื้นที่ ได้แก่

(1) เขตพื้นที่ป่าเพื่อการอนุรักษ์ (Zone C) เนื้อที่ 25,991 ไร่

(2) เขตพื้นที่ป่าเพื่อเศรษฐกิจ (Zone E) เนื้อที่ 86,410 ไร่

3.1.2 **ชั้นคุณภาพลุ่มน้ำ** (มติคณะรัฐมนตรี วันที่ 28 พฤษภาคม 2528) จากการวิเคราะห์ข้อมูลพบชั้นคุณภาพลุ่มน้ำในพื้นที่ ได้แก่

(1) พื้นที่ลุ่มน้ำชั้นที่ 1A เนื้อที่ 3,279 ไร่

(2) พื้นที่ลุ่มน้ำชั้นที่ 1B เนื้อที่ 27 ไร่

(3) พื้นที่ลุ่มน้ำชั้นที่ 2 เนื้อที่ 12,394 ไร่

(4) พื้นที่ลุ่มน้ำชั้นที่ 3 เนื้อที่ 19,024 ไร่

(5) พื้นที่ลุ่มน้ำชั้นที่ 4 เนื้อที่ 63,622 ไร่

(6) พื้นที่ลุ่มน้ำชั้นที่ 5 เนื้อที่ 19,645 ไร่

ทั้งนี้ เนื้อที่ดังกล่าวข้างต้นคำนวณด้วยระบบสารสนเทศภูมิศาสตร์ เป็นเนื้อที่เบื้องต้นเท่านั้น ไม่สามารถใช้อ้างอิงได้ทางกฎหมาย



3.2 ทรัพยากรน้ำ

3.2.1 ปริมาณน้ำฝน พบว่าในพื้นที่ตำบลอ่าวตง มีปริมาณน้ำฝนเฉลี่ยในคาบ 30 ปี (พ.ศ.2536-2565) 2,267.9 มิลลิเมตรต่อปี

3.2.2 น้ำผิวดิน หมายถึง แม่น้ำลำคลอง หนอง บึง ทะเลสาบ อ่างเก็บ และแหล่งน้ำสาธารณะอื่นๆ ที่อยู่ภายในผืนแผ่นดิน ในพื้นที่ตำบลอ่าวตง มีรายละเอียดของแหล่งน้ำผิวดินดังนี้

แหล่งน้ำผิวดินธรรมชาติ ได้แก่ คลองงาย คลองซี คลองทรายขาว คลองทับไทร คลองไม้แก้ว คลองลำลุง คลองसानแดง ห้วยช่องงาย ห้วยโต๊ะสี่ ห้วยทอนแจ้ ห้วยแพรกโต ห้วยไม้ดำ ห้วยยิงหมี่ ห้วยแห้ง ห้วยใหญ่ และห้วยอิโสะ

3.2.3 ใช้ฐานข้อมูลน้ำบาดาลของกรมทรัพยากรน้ำบาดาล กระทรวงทรัพยากรธรรมชาติและสิ่งแวดล้อม จากข้อมูล <http://app.dgr.go.th/newpasutara/xml/search.php> สืบค้น ณ วันที่ 26 พฤษภาคม 2566 ซึ่งพบว่า ตำบลอ่าวตง มีจำนวนบ่อบาดาลราชการจำนวน 31 บ่อ และจำนวน บ่อบาดาลเอกชนจำนวน 1 บ่อ

3.3 ทรัพยากรดิน

ทรัพยากรดินในพื้นที่ตำบลอ่าวตง อำเภอวังพิเศษ จังหวัดตรัง พบหน่วยแผนที่ดินทั้งหมด 38 หน่วยแผนที่ดิน และหน่วยพื้นที่เบ็ดเตล็ด 1 หน่วยแผนที่ ดังนี้

3.3.1 ดินในพื้นที่ลุ่ม มี 1 หน่วยแผนที่ดิน คือ หน่วยแผนที่ดิน AC-spd,fl-clA ดินตะกอนน้ำพาเชิงซ้อนที่มีการระบายน้ำค่อนข้างเร็วและเป็นดินร่วนละเอียด มีเนื้อดินบนเป็นดินร่วนปนดินเหนียว ความลาดชัน 0-2 เปอร์เซ็นต์ มีเนื้อที่ 1,012 ไร่ หรือร้อยละ 0.86 ของเนื้อที่ตำบล

3.3.2 ดินในพื้นที่ดอน มี 37 หน่วยแผนที่ดิน ได้แก่

1) หน่วยแผนที่ดิน AC-wd,col-sIA ดินตะกอนน้ำพาเชิงซ้อนที่มีการระบายน้ำดีและเป็นดินร่วนหยาบ มีเนื้อดินบนเป็นดินร่วนปนทราย ความลาดชัน 0-2 เปอร์เซ็นต์ มีเนื้อที่ 2,793 ไร่ หรือร้อยละ 2.37 ของเนื้อที่ตำบล

2) หน่วยแผนที่ดิน Kh-mw-sIA ดินคอกหงษ์ที่มีการระบายน้ำดีปานกลาง มีเนื้อดินบนเป็นดินร่วนปนทราย ความลาดชัน 0-2 เปอร์เซ็นต์ มีเนื้อที่ 1,805 ไร่ หรือร้อยละ 1.53 ของเนื้อที่ตำบล

3) หน่วยแผนที่ดิน Klt-clC ชุดดินคลองเต้ง มีเนื้อดินบนเป็นดินร่วนปนดินเหนียว ความลาดชัน 5-12 เปอร์เซ็นต์ มีเนื้อที่ 293 ไร่ หรือร้อยละ 0.25 ของเนื้อที่ตำบล

4) หน่วยแผนที่ดิน Km-sIC ชุดดินคลองท่อม มีเนื้อดินบนเป็นดินร่วนปนทราย ความลาดชัน 5-12 เปอร์เซ็นต์ มีเนื้อที่ 3,101 ไร่ หรือร้อยละ 2.63 ของเนื้อที่ตำบล



- 5) หน่วยแผนที่ดิน LL-clA ชุดดินลำภูรา มีเนื้อดินบนเป็นดินร่วนปนดินเหนียว ความลาดชัน 0-2 เปอร์เซ็นต์ มีเนื้อที่ 419 ไร่ หรือร้อยละ 0.35 ของเนื้อที่ตำบล
- 6) หน่วยแผนที่ดิน LL-mw,pic-clA ดินลำภูราที่มีการระบายน้ำดีปานกลางและมีศิลาแลงอ่อน มีเนื้อดินบนเป็นดินร่วนปนดินเหนียว ความลาดชัน 0-2 เปอร์เซ็นต์ มีเนื้อที่ 431 ไร่ หรือร้อยละ 0.37 ของเนื้อที่ตำบล
- 7) หน่วยแผนที่ดิน LL-pic-clA ดินลำภูราที่มีศิลาแลงอ่อน มีเนื้อดินบนเป็นดินร่วนปนดินเหนียว ความลาดชัน 0-2 เปอร์เซ็นต์ มีเนื้อที่ 1,780 ไร่ หรือร้อยละ 1.51 ของเนื้อที่ตำบล
- 8) หน่วยแผนที่ดิน Ntn-clC ชุดดินนาทอน มีเนื้อดินบนเป็นดินร่วนปนดินเหนียว ความลาดชัน 5-12 เปอร์เซ็นต์ มีเนื้อที่ 349 ไร่ หรือร้อยละ 0.30 ของเนื้อที่ตำบล
- 9) หน่วยแผนที่ดิน Ntn-clD ชุดดินนาทอน มีเนื้อดินบนเป็นดินร่วนปนดินเหนียว ความลาดชัน 12-20 เปอร์เซ็นต์ มีเนื้อที่ 248 ไร่ หรือร้อยละ 0.21 ของเนื้อที่ตำบล
- 10) หน่วยแผนที่ดิน Ntn-d-clB ดินนาทอนที่เป็นดินลึก มีเนื้อดินบนเป็นดินร่วนปนดินเหนียว ความลาดชัน 2-5 เปอร์เซ็นต์ มีเนื้อที่ 822 ไร่ หรือร้อยละ 0.70 ของเนื้อที่ตำบล
- 11) หน่วยแผนที่ดิน Pto-sIC ชุดดินพะโต๊ะ มีเนื้อดินบนเป็นดินร่วนปนทราย ความลาดชัน 5-12 เปอร์เซ็นต์ มีเนื้อที่ 7,714 ไร่ หรือร้อยละ 6.54 ของเนื้อที่ตำบล
- 12) หน่วยแผนที่ดิน Pto-sID ชุดดินพะโต๊ะ มีเนื้อดินบนเป็นดินร่วนปนทราย ความลาดชัน 12-20 เปอร์เซ็นต์ มีเนื้อที่ 8,068 ไร่ หรือร้อยละ 6.84 ของเนื้อที่ตำบล
- 13) หน่วยแผนที่ดิน Pto-sIE ชุดดินพะโต๊ะ มีเนื้อดินบนเป็นดินร่วนปนทราย ความลาดชัน 20-35 เปอร์เซ็นต์ มีเนื้อที่ 264 ไร่ หรือร้อยละ 0.22 ของเนื้อที่ตำบล
- 14) หน่วยแผนที่ดิน Pto-d,fl-sIC ดินพะโต๊ะที่เป็นดินลึกและเป็นดินร่วนละเอียด มีเนื้อดินบนเป็นดินร่วนปนทราย ความลาดชัน 5-12 เปอร์เซ็นต์ มีเนื้อที่ 5,354 ไร่ หรือร้อยละ 4.54 ของเนื้อที่ตำบล
- 15) หน่วยแผนที่ดิน Pto-d,fl-sID ดินพะโต๊ะที่เป็นดินลึกและเป็นดินร่วนละเอียด มีเนื้อดินบนเป็นดินร่วนปนทราย ความลาดชัน 12-20 เปอร์เซ็นต์ มีเนื้อที่ 166 ไร่ หรือร้อยละ 0.14 ของเนื้อที่ตำบล
- 16) หน่วยแผนที่ดิน Pto-vd,fl-sIB ดินพะโต๊ะที่เป็นดินลึกมากและเป็นดินร่วนละเอียด มีเนื้อดินบนเป็นดินร่วนปนทราย ความลาดชัน 2-5 เปอร์เซ็นต์ มีเนื้อที่ 7,444 ไร่ หรือร้อยละ 6.31 ของเนื้อที่ตำบล
- 17) หน่วยแผนที่ดิน Pto-vd,fl-sIC ดินพะโต๊ะที่เป็นดินลึกมากและเป็นดินร่วนละเอียด มีเนื้อดินบนเป็นดินร่วนปนทราย ความลาดชัน 5-12 เปอร์เซ็นต์ มีเนื้อที่ 13,497 ไร่ หรือร้อยละ 11.44 ของเนื้อที่ตำบล



18) หน่วยแผนที่ดิน Pto-vd,fl-sLD ดินพะโต๊ะที่เป็นดินลึกมากและเป็นดินร่วนละเอียด มีเนื้อดินบนเป็นดินร่วนปนทราย ความลาดชัน 12-20 เปอร์เซ็นต์ มีเนื้อที่ 292 ไร่ หรือร้อยละ 0.25 ของเนื้อที่ตำบล

19) หน่วยแผนที่ดิน Pto-Pto-d,fl-sLB หน่วยเชิงซ้อนของชุดดินพะโต๊ะ และชุดดินพะโต๊ะ ที่เป็นดินลึกและเป็นดินร่วนละเอียด มีเนื้อดินบนเป็นดินร่วนปนทราย ความลาดชัน 2-5 เปอร์เซ็นต์ มีเนื้อที่ 63 ไร่ หรือร้อยละ 0.05 ของเนื้อที่ตำบล

20) หน่วยแผนที่ดิน Pto-Pto-d,fl-sLC หน่วยเชิงซ้อนของชุดดินพะโต๊ะ และชุดดินพะโต๊ะ ที่เป็นดินลึกและเป็นดินร่วนละเอียด มีเนื้อดินบนเป็นดินร่วนปนทราย ความลาดชัน 5-12 เปอร์เซ็นต์ มีเนื้อที่ 252 ไร่ หรือร้อยละ 0.21 ของเนื้อที่ตำบล

21) หน่วยแผนที่ดิน Pto-Pto-d,fl-sLD หน่วยเชิงซ้อนของชุดดินพะโต๊ะ และชุดดินพะโต๊ะ ที่เป็นดินลึกและเป็นดินร่วนละเอียด มีเนื้อดินบนเป็นดินร่วนปนทราย ความลาดชัน 12-20 เปอร์เซ็นต์ มีเนื้อที่ 199 ไร่ หรือร้อยละ 0.17 ของเนื้อที่ตำบล

22) หน่วยแผนที่ดิน Pto-Rg-sLB หน่วยเชิงซ้อนของชุดดินพะโต๊ะ และชุดดินระนอง มีเนื้อดินบนเป็นดินร่วนปนทราย ความลาดชัน 2-5 เปอร์เซ็นต์ มีเนื้อที่ 665 ไร่ หรือร้อยละ 0.56 ของเนื้อที่ตำบล

23) หน่วยแผนที่ดิน Pto-Rg-sLC หน่วยเชิงซ้อนของชุดดินพะโต๊ะ และชุดดินระนอง มีเนื้อดินบนเป็นดินร่วนปนทราย ความลาดชัน 5-12 เปอร์เซ็นต์ มีเนื้อที่ 45 ไร่ หรือร้อยละ 0.04 ของเนื้อที่ตำบล

24) หน่วยแผนที่ดิน Ro-fl-lA ดินรือเสาะที่เป็นดินร่วนละเอียด มีเนื้อดินบนเป็นดินร่วน ความลาดชัน 0-2 เปอร์เซ็นต์ มีเนื้อที่ 1,143 ไร่ หรือร้อยละ 0.97 ของเนื้อที่ตำบล

25) หน่วยแผนที่ดิน Te-sLB ชุดดินท่าแซะ มีเนื้อดินบนเป็นดินร่วนปนทราย ความลาดชัน 2-5 เปอร์เซ็นต์ มีเนื้อที่ 4,854 ไร่ หรือร้อยละ 4.11 ของเนื้อที่ตำบล

26) หน่วยแผนที่ดิน Te-sLB/d3c ชุดดินท่าแซะ มีเนื้อดินบนเป็นดินร่วนปนทราย ความลาดชัน 2-5 เปอร์เซ็นต์ พบมวลสารพอกหรือสารเม็ดกลมของเหล็ก ที่ความลึก 50-100 เซนติเมตร มีเนื้อที่ 1,908 ไร่ หรือร้อยละ 1.62 ของเนื้อที่ตำบล

27) หน่วยแผนที่ดิน Te-sLC ชุดดินท่าแซะ มีเนื้อดินบนเป็นดินร่วนปนทราย ความลาดชัน 5-12 เปอร์เซ็นต์ มีเนื้อที่ 1,400 ไร่ หรือร้อยละ 1.19 ของเนื้อที่ตำบล

28) หน่วยแผนที่ดิน Te-col-sLB ดินท่าแซะที่เป็นดินร่วนหยาบ มีเนื้อดินบนเป็นดินร่วนปนทราย ความลาดชัน 2-5 เปอร์เซ็นต์ มีเนื้อที่ 526 ไร่ หรือร้อยละ 0.45 ของเนื้อที่ตำบล

29) หน่วยแผนที่ดิน Te-col-sLC ดินท่าแซะที่เป็นดินร่วนหยาบ มีเนื้อดินบนเป็นดินร่วนปนทราย ความลาดชัน 5-12 เปอร์เซ็นต์ มีเนื้อที่ 876 ไร่ หรือร้อยละ 0.74 ของเนื้อที่ตำบล



30) หน่วยแผนที่ดิน Te-gm,pic-sIA ดินท่าชะที่มีจุดประสีเทาและมีศิลาแลงอ่อน มีเนื้อดินบนเป็นดินร่วนปนทราย ความลาดชัน 0-2 เปอร์เซ็นต์ มีเนื้อที่ 788 ไร่ หรือร้อยละ 0.67 ของเนื้อที่ตำบล

31) หน่วยแผนที่ดิน Te-mw-sIA ดินท่าชะที่มีการระบายน้ำดีปานกลาง มีเนื้อดินบนเป็นดินร่วนปนทราย ความลาดชัน 0-2 เปอร์เซ็นต์ มีเนื้อที่ 370 ไร่ หรือร้อยละ 0.31 ของเนื้อที่ตำบล

32) หน่วยแผนที่ดิน Te-mw-sIB ดินท่าชะที่มีการระบายน้ำดีปานกลาง มีเนื้อดินบนเป็นดินร่วนปนทราย ความลาดชัน 2-5 เปอร์เซ็นต์ มีเนื้อที่ 4,286 ไร่ หรือร้อยละ 3.63 ของเนื้อที่ตำบล

33) หน่วยแผนที่ดิน Te-mw-sIB/csub ดินท่าชะที่มีการระบายน้ำดีปานกลาง มีเนื้อดินบนเป็นดินร่วนปนทราย ความลาดชัน 2-5 เปอร์เซ็นต์ ดินล่างพบชั้นดินเหนียว มีเนื้อที่ 1,314 ไร่ หรือร้อยละ 1.11 ของเนื้อที่ตำบล

34) หน่วยแผนที่ดิน Te-mw,pic-sIA ดินท่าชะที่มีการระบายน้ำดีปานกลางและมีศิลาแลงอ่อน มีเนื้อดินบนเป็นดินร่วนปนทราย ความลาดชัน 0-2 เปอร์เซ็นต์ มีเนื้อที่ 3,587 ไร่ หรือร้อยละ 3.04 ของเนื้อที่ตำบล

35) หน่วยแผนที่ดิน Te-mw,pic-sIB ดินท่าชะที่มีการระบายน้ำดีปานกลางและมีศิลาแลงอ่อน มีเนื้อดินบนเป็นดินร่วนปนทราย ความลาดชัน 2-5 เปอร์เซ็นต์ มีเนื้อที่ 360 ไร่ หรือร้อยละ 0.30 ของเนื้อที่ตำบล

36) หน่วยแผนที่ดิน Te-mw,pic-sIC ดินท่าชะที่มีการระบายน้ำดีปานกลางและมีศิลาแลงอ่อน มีเนื้อดินบนเป็นดินร่วนปนทราย ความลาดชัน 5-12 เปอร์เซ็นต์ มีเนื้อที่ 4,807 ไร่ หรือร้อยละ 4.07 ของเนื้อที่ตำบล

37) หน่วยแผนที่ดิน Te-pic-sIB ดินท่าชะที่มีศิลาแลงอ่อน มีเนื้อดินบนเป็นดินร่วนปนทราย ความลาดชัน 2-5 เปอร์เซ็นต์ มีเนื้อที่ 2,754 ไร่ หรือร้อยละ 2.33 ของเนื้อที่ตำบล

3.3.3 พื้นที่เบ็ดเตล็ด มี 1 หน่วยแผนที่ คือ หน่วยแผนที่ SC พื้นที่ลาดชันเชิงซ้อน มีเนื้อที่ 31,942 ไร่ หรือร้อยละ 27.07 ของเนื้อที่ตำบล

ปัญหาทรัพยากรดินทางการเกษตรตามสภาพธรรมชาติในพื้นที่ พบปัญหาดินต้น มีเนื้อที่ 648 ไร่ หรือร้อยละ 0.55 ของเนื้อที่ตำบล ได้แก่ ชุดดินคลองเต้ง (Klt) และชุดดินระนอง (Rg)

รายละเอียดของสมบัติดิน ตำบลอ่าวตง อำเภอวังวิเศษ จังหวัดตรัง ดังแสดงในตารางที่ 3-1 และแผนที่แสดงในลักษณะของชุดดิน (รูปที่ 3-1)



แผนการใช้ที่ดินตำบลอ่าวตง อำเภอวังวิเศษ จังหวัดตรัง

ตารางที่ 3-1 สมบัติดิน ตำบลอ่าวตง อำเภอวังวิเศษ จังหวัดตรัง

หน่วยแผนที่ดิน	ความลาดชัน (%)	ความลึก (ซม.)	การระบายน้ำ	ความอุดมสมบูรณ์ของดิน	ความจุแลกเปลี่ยนแคตไอออน (cmol/kg)	ความอิ่มตัวเบส (%)	ปฏิกิริยาดิน		ค่าการนำไฟฟ้า (dS/m)	ความลึกของชั้นจาโรไซด์ (ซม.)	เนื้อที่	
							ดินบน	ดินล่าง			ไร่	ร้อยละ
AC-spd,fl-clA	0-2	>150	ค่อนข้างเลว	ต่ำ	10-20	35-75	5.0-6.5	5.5-7.0	<2	-	1,012	0.86
AC-wd,col-slA	0-2	>150	ดี	ต่ำ	10-20	35-75	5.0-6.5	5.5-7.0	<2	-	2,793	2.37
Kh-mw-slA	0-2	>150	ดีปานกลาง	ต่ำ	<10	<35	4.5-5.5	4.5-5.5	<2	-	1,805	1.53
Klt-clC	5-12	0-50	ดี	ต่ำ	<10	<35	4.5-5.0	4.5-5.5	<2	-	293	0.25
Km-slC	5-12	>150	ดี	ต่ำ	<10	<35	5.0-5.5	4.5-5.0	<2	-	3,101	2.63
LL-clA	0-2	>150	ดี	ปานกลาง	10-20	<35	5.0-6.5	4.5-5.5	<2	-	419	0.35
LL-mw,pic-clA	0-2	>150	ดีปานกลาง	ปานกลาง	10-20	<35	5.0-6.5	4.5-5.5	<2	-	431	0.37
LL-pic-clA	0-2	>150	ดี	ต่ำ	10-20	<35	5.0-6.5	4.5-5.5	<2	-	1,780	1.51
Ntn-clC	5-12	50-100	ดี	ต่ำ	10-20	<35	5.0-5.5	4.5-5.5	<2	-	349	0.30
Ntn-clD	12-20	50-100	ดี	ต่ำ	10-20	<35	5.0-5.5	4.5-5.5	<2	-	248	0.21
Ntn-d-clB	2-5	100-150	ดี	ต่ำ	10-20	<35	5.0-5.5	4.5-5.5	<2	-	822	0.70
Pto-d,fl-slC	5-12	100-150	ดี	ต่ำ	<10	<35	5.0-6.5	4.5-5.5	<2	-	5,354	4.54
Pto-d,fl-slD	12-20	100-150	ดี	ต่ำ	<10	<35	5.0-6.5	4.5-5.5	<2	-	166	0.14
Pto-Pto-d,fl-slB	2-5	50-100/ 100-150	ดี	ต่ำ	<10	<35	5.5-6.5/ 5.0-6.5	4.5-5.5	<2	-	63	0.05
Pto-Pto-d,fl-slC	5-12	50-100/ 100-150	ดี	ต่ำ	<10	<35	5.5-6.5/ 5.0-6.5	4.5-5.5	<2	-	252	0.21
Pto-Pto-d,fl-slD	12-20	50-100/ 100-150	ดี	ต่ำ	<10	<35	5.0-6.5	4.5-5.5	<2	-	199	0.17
Pto-Rg-slB	2-5	50-100/ 0-50	ดี	ต่ำ	<10	<35	5.5-6.5/ 4.5-5.0	4.5-5.5	<2	-	665	0.56



แผนการใช้ที่ดินตำบลอ่าวตง อำเภอวังวิเศษ จังหวัดตรัง

ตารางที่ 3-1 (ต่อ)

หน่วยแผนที่ดิน	ความลาด ชัน (%)	ความลึก (ซม.)	การระบายน้ำ	ความอุดม สมบูรณ์ ของดิน	ความจุ แลกเปลี่ยน แคตไอออน (cmol/kg)	ความ อิ่มตัว เบส (%)	ปฏิกิริยาดิน		ค่าการนำ ไฟฟ้า (dS/m)	ความลึกของ ชั้นจาโรไซด์ (ซม.)	เนื้อที่	
							ดินบน	ดินล่าง			ไร่	ร้อยละ
Pto-Rg-sLC	5-12	50-100/ 0-50	ดี	ต่ำ	<10	<35	5.5-6.5/ 4.5-5.0	4.5-5.5	<2	-	45	0.04
Pto-slC	5-12	50-100	ดี	ต่ำ	<10	<35	5.5-6.5	4.5-5.5	<2	-	7,714	6.54
Pto-slD	12-20	50-100	ดี	ต่ำ	<10	<35	5.0-6.5	4.5-5.5	<2	-	8,068	6.84
Pto-slE	20-35	50-100	ดี	ต่ำ	<10	<35	5.0-6.5	4.5-5.5	<2	-	264	0.22
Pto-vd,fl-slB	2-5	>150	ดี	ต่ำ	<10	<35	5.0-6.5	4.5-5.5	<2	-	7,444	6.31
Pto-vd,fl-slC	5-12	>150	ดี	ต่ำ	<10	<35	5.0-6.5	4.5-5.5	<2	-	13,497	11.44
Pto-vd,fl-slD	12-20	>150	ดี	ต่ำ	<10	<35	5.0-6.5	4.5-5.5	<2	-	292	0.25
Ro-fl-lA	0-2	>150	ดี	ต่ำ	<10	<35	4.5-6.0	4.5-6.0	<2	-	1,143	0.97
Te-col-slB	2-5	>150	ดี	ต่ำ	<10	<35	5.0-5.5	4.5-5.0	<2	-	526	0.45
Te-col-slC	5-12	>150	ดี	ต่ำ	<10	<35	5.0-5.5	4.5-5.0	<2	-	876	0.74
Te-gm,pic-slA	0-2	>150	ดีปานกลางถึง ค่อนข้างเลว	ต่ำ	<10	<35	5.0-5.5	4.5-5.0	<2	-	788	0.67
Te-mw,pic-slA	0-2	>150	ดีปานกลาง	ต่ำ	<10	<35	5.0-5.5	4.5-5.0	<2	-	3,587	3.04
Te-mw,pic-slB	2-5	>150	ดีปานกลาง	ต่ำ	<10	<35	5.0-5.5	4.5-5.0	<2	-	360	0.30
Te-mw,pic-slC	5-12	>150	ดีปานกลาง	ต่ำ	<10	<35	5.0-5.5	4.5-5.0	<2	-	4,807	4.07
Te-mw-slA	0-2	>150	ดีปานกลาง	ต่ำ	<10	<35	5.0-5.5	4.5-5.0	<2	-	370	0.31
Te-mw-slB	2-5	>150	ดีปานกลาง	ต่ำ	<10	<35	5.0-5.5	4.5-5.0	<2	-	4,286	3.63
Te-mw-slB/csub	2-5	>150	ดีปานกลาง	ต่ำ	<10	<35	5.0-5.5	4.5-5.0	<2	-	1,314	1.11

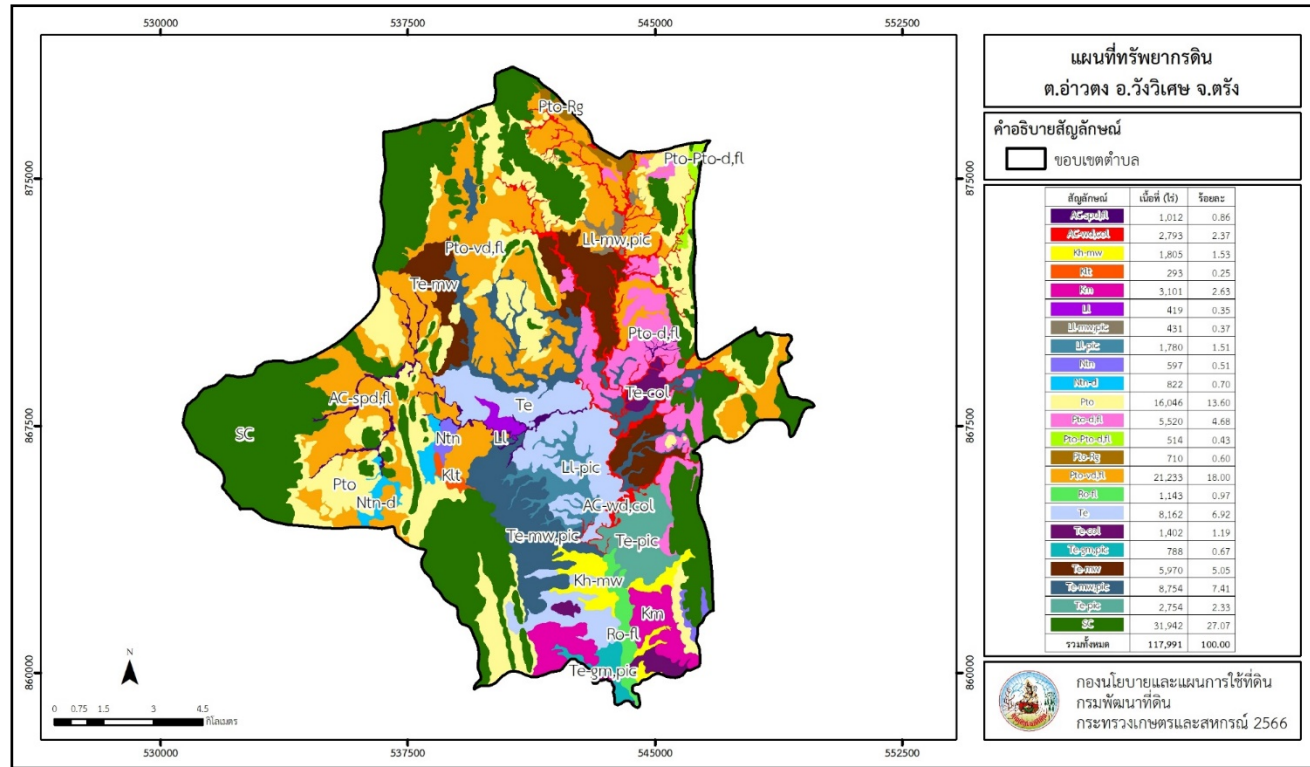


ตารางที่ 3-1 (ต่อ)

หน่วยแผนที่ดิน	ความลาดชัน (%)	ความลึก (ซม.)	การระบายน้ำ	ความอุดมสมบูรณ์ของดิน	ความจุแลกเปลี่ยนแคตไอออน (cmol/kg)	ความอิมตัวเบส (%)	ปฏิกิริยาดิน		ค่าการนำไฟฟ้า (dS/m)	ความลึกของชั้นจาโรไซด์ (ซม.)	เนื้อที่	
							ดินบน	ดินล่าง			ไร่	ร้อยละ
Te-pic-sB	2-5	>150	ดี	ต่ำ	<10	<35	5.0-5.5	4.5-5.0	<2	-	2,754	2.33
Te-sB	2-5	>150	ดี	ต่ำ	<10	<35	5.0-5.5	4.5-5.0	<2	-	4,854	4.11
Te-sB/d3c	2-5	>150	ดี	ต่ำ	<10	<35	5.0-5.5	4.5-5.0	<2	-	1,908	1.62
Te-sC	5-12	>150	ดี	ต่ำ	<10	<35	5.0-5.5	4.5-5.0	<2	-	1,400	1.19
SC	>35	-	-	-	-	-	-	-	-	-	31,942	27.07
รวมทั้งหมด											117,991	100.00

หมายเหตุ: เนื้อที่คำนวณด้วยโปรแกรมระบบสารสนเทศภูมิศาสตร์

ที่มา: กองสำรวจและวิจัยทรัพยากรดิน (2566)



รูปที่ 3-1 ทรัพยากรดิน ตำบลอ่าวตง อำเภอวังวิเศษ จังหวัดตรัง



บทที่ 4

กระบวนการมีส่วนร่วมของชุมชน (Participatory Rural Appraisal : PRA)

4.1 การวิเคราะห์ผลจากการจัดทำกระบวนการมีส่วนร่วมของชุมชน

สถานที่ประชุม ห้องประชุมองค์การบริหารส่วนตำบลอ่าวตง อำเภอวังวิเศษ จังหวัดตรัง วันที่ 12 กรกฎาคม 2566 เวลา 13.00–15.30 น. โดยผู้อำนวยการสถานีพัฒนาที่ดินตรัง หน่วยพัฒนาที่ดินอำเภอวังวิเศษ นางสาวเพ็ญศรี ทองวิถี ผู้แทนเกษตรกรจาก 15 หมู่บ้าน และนายกองค์การบริหารส่วนตำบลอ่าวตง เข้าร่วมพร้อมเจ้าหน้าที่ของสถานีพัฒนาที่ดินตรัง

4.1.1 ปัญหาหลักของตำบลอ่าวตงคือ

- 1) ความเสื่อมโทรมของดินทางกายภาพ/เคมี/ชีวภาพ
- 2) ขาดแคลนน้ำอุปโภค/บริโภค
- 3) ขาดแคลนน้ำเพื่อการเกษตร
- 4) พื้นที่ป่าไม้ลดลง

4.1.2 ความต้องการของชุมชน และเกษตรกรตำบลอ่าวตง ที่มีความต้องการ ประกอบด้วย

- 1) หมู่ 1 บ้านหนองชุมแสง
 - 1.1) ต้องการฝายชะลอน้ำ 2 จุด
 - 1.2) ต้องการให้มีการจัดตั้งกลุ่มปุ๋ยหมัก
 - 1.3) ต้องการเจาะบ่อบาดาล 1 จุด
 - 1.4) ต้องการแก้ปัญหาทางตายนึ่ง
- 2) หมู่ 2 บ้านไชยภักดี
 - 2.1) ต้องการก่อสร้างฝายชะลอน้ำ 2 จุด
 - 2.2) ต้องการเจาะบ่อบาดาล 2 จุด
 - 2.3) ต้องการขุดสระน้ำในไร่นานอกเขตชลประทาน 2 บ่อ
 - 2.4) ต้องการออกเอกสารสิทธิ์ที่ดินทำกินในพื้นที่ สปก.4-01 จำนวน 4 ราย



2.5) ต้องการแก้ไขเอกสารสิทธิ์โฉนดที่ดินในพื้นที่ใกล้เคียงป่าชุมชน เนื่องจากปัญหาการถ่ายโอนกรรมสิทธิ์

2.6) ต้องการแก้ไขปัญหาดินเสื่อมโทรม

2.7) ต้องการแก้ไขปัญหากลิ่นเหม็นรบกวนในฟาร์มเลี้ยงสัตว์

3) หมู่ 3 บ้านในปง

3.1) ต้องการก่อสร้างฝายน้ำล้น จำนวน 2 จุด

3.2) ต้องการขุดลอกคูระบายน้ำระยะทาง 5 กม.

3.3) ต้องการขุดสระน้ำในไร่นานอกเขตชลประทาน จำนวน 3 บ่อ

3.4) ต้องการขุดเจาะบ่อบาดาล จำนวน 1 จุด

3.5) ต้องการปรับปรุงบำรุงดิน (โดโลไมท์)

3.6) ต้องการออกเอกสารสิทธิ์

4) หมู่ 4 บ้านบางคราม

4.1) ต้องการปรับปรุงบำรุงดิน(โดโลไมท์)

4.2) ต้องการฝายชะลอน้ำ จำนวน 1 จุด

4.3) ต้องการขุดคูระบายน้ำ

5) หมู่ 5 บ้านเกาะขนุน

5.1) ต้องการสร้างฝายน้ำล้น จำนวน 2 จุด

5.2) ต้องการผลิตปุ๋ยหมัก แก่กลุ่มผู้ปลูกพริกไทยตรัง สายพันธุ์ปะเหลียน

5.3) ต้องการปรับปรุงบำรุงดิน (โดโลไมท์)

5.4) ต้องการเจาะบ่อบาดาล 1 จุด

5.5) ต้องการขุดสระน้ำในไร่นานอกเขตชลประทาน จำนวน 1 บ่อ

6) หมู่ 6 บ้านพรุใหญ่

6.1) ต้องการจัดตั้งกลุ่มวิสาหกิจชุมชน กลุ่มปลูกผัก กลุ่มเลี้ยงไก่พื้นเมือง กลุ่มเลี้ยงกบ กลุ่มเลี้ยงสุกร กลุ่มเลี้ยงปลา

6.2) ต้องการขุดสระเก็บน้ำในไร่นานอกเขตชลประทาน จำนวน 3 บ่อ



บ่อบาดาล

- 6.3) ต้องการเจาะบ่อบาดาล จำนวน 1 จุด
- 6.4) ต้องการปรับปรุงบำรุงดิน (โดโลไมท์)
- 6.5) ต้องการบำบัดน้ำเสีย
- 7) หมู่ 7 บ้านไสใหญ่
 - 7.1) ต้องการสร้างฝายจำนวน 2 จุด
 - 7.2) ต้องการเปลี่ยนแปลงเอกสารสิทธิ์ในพื้นที่ สปก.4-01เพื่อสิทธิในการขอเจาะบ่อบาดาล
 - 7.3) ต้องการเจาะบ่อบาดาล จำนวน 2 จุด
 - 7.4) ต้องการขุดสระเก็บน้ำในไร่นานอกเขตชลประทาน จำนวน 2 บ่อ
 - 7.5) ต้องการจัดทำ น้ำประปาภูเขา
 - 7.6) ต้องการจัดตั้งกลุ่มวิสาหกิจชุมชน กลุ่มเลี้ยงผึ้ง และแปรรูปอาหาร
 - 7.7) ต้องการปรับปรุงบำรุงดิน (โดโลไมท์)
- 8) หมู่ 8 บ้านโตนทรายขาว
 - 8.1) ต้องการขุดเจาะบ่อบาดาล จำนวน 1 จุด
 - 8.2) ต้องการฝายน้ำล้น จำนวน 1 จุด
- 9) หมู่ 9 บ้านโตนชี
 - 9.1) ต้องการขุดลอกคลอง จำนวน 3 จุด
 - 9.2) ต้องการปลูกพืชแซมยางพารา (กล้วย)
 - 9.3) ต้องการพันธุ์มะพร้าวน้ำหอม
- 10) หมู่ 10 บ้านวังหิน
 - 10.1) ต้องการฝายน้ำล้น จำนวน 2 จุด
 - 10.2) ต้องการเจาะบ่อบาดาล จำนวน 2 จุด
 - 10.3) ต้องการคำแนะนำการแก้ปัญหาโรคค่างพาราตายนี้ง
 - 10.4) ต้องการปรับปรุงบำรุงดินด้วยปุ๋ยพืชสด (ปอเทือง) จำนวน 100 ไร่
- 11) หมู่ 11 บ้านร้อยชั้นพันวัง



- 11.1) ต้องการฝายชะลอน้ำ จำนวน 1 จุด
- 11.2) ต้องการปรับปรุงบำรุงดิน (โดโลไมท์)
- 11.3) ต้องการแก้ปัญหาหน้าในคลองเป็นมลพิษ
- 11.4) ต้องการจัดตั้งกลุ่มผู้เลี้ยงไก่ชน
- 11.5) ต้องการแก้ปัญหาหน้าป่าไหลหลาก
- 12) หมู่ 12 บ้านห้วยใหญ่
 - 12.1) ต้องการปรับปรุงบำรุงดิน (โดโลไมท์)
 - 12.2) ต้องการฝายน้ำล้น จำนวน 1 จุด
 - 12.3) ต้องการเจาะบ่อบาดาล จำนวน 1 จุด
- 13) หมู่ 13 บ้านแพรกโด
 - 13.1) ต้องการเจาะบ่อบาดาล จำนวน 2 จุด
 - 13.2) ต้องการฝายน้ำล้น จำนวน 1 จุด
 - 13.3) ต้องการเอกสารสิทธิ์ในพื้นที่ สปก.4-01
- 14) หมู่ 14 บ้านसानแดง
 - 14.1) ต้องการปรับปรุงบำรุงดิน (โดโลไมท์)
 - 14.2) ต้องการเจาะบ่อบาดาล จำนวน 1 จุด
 - 14.3) ต้องการฝายน้ำล้น จำนวน 2 จุด
 - 14.4) ต้องการส่งเสริมกลุ่มปลูกผัก
- 15) หมู่ 15 บ้านยูงงาม
 - 15.1) ต้องการฝายชะลอน้ำ จำนวน 2 จุด
 - 15.2) ต้องการเจาะบ่อบาดาล จำนวน 2 จุด
 - 15.3) ต้องการปรับปรุงบำรุงดิน (โดโลไมท์)

ผลจากการจัดทำกรมีส่วนร่วมนของชุมชน (PRA) ได้นำมาวิเคราะห์ร่วมกับปัญหาด้านกายภาพ โดยระบบ DPSIR มีรายละเอียดดังนี้

1) แรงขับเคลื่อน (Driver) มี 4 ประการ คือ

- 1.1) นโยบายรัฐด้านการเกษตร
- 1.2) การขยายตัวของเมือง การขยายตัวของภาคการเกษตร และภาคอุตสาหกรรม



1.3) ความต้องการด้านอาหาร ฯลฯ

1.4) การเปลี่ยนแปลงสภาพภูมิอากาศ

2) แรงกดดัน (Pressure) ที่เกิดจากปัจจัยขับเคลื่อน มี 4 ประการ คือ

2.1) การปรับปรุงบำรุงดิน

2.2) จัดหาแหล่งน้ำ

2.3) ความต้องการน้ำเพื่อการเกษตร

2.4) แก้ปัญหาการไม่มีกรรมสิทธิ์

3) สภาวะ (State) ที่เกิดแรงกดดัน มี 5 ประการ คือ

3.1) ความเสื่อมโทรมของดินทางกายภาพ/เคมี/ชีวภาพ

3.2) ขาดแคลนน้ำอุปโภค/บริโภค

3.3) ขาดแคลนน้ำเพื่อการเกษตร

3.4) พื้นที่ป่าไม้ลดลง

3.5) ราษฎรเรียกร้องสิทธิ์ในที่ดิน

4) ผลกระทบ (Impact) ที่ปรากฏในพื้นที่ มี 4 ประการ คือ

4.1) แหล่งน้ำที่มีอยู่สิ้นเชิงจากตะกอน

4.2) ผลผลิตพืชต่ำ ต้นทุนการผลิตสูง

4.3) รายได้น้อย

4.4) มีปัญหาต่อคุณภาพชีวิต

5) การตอบสนอง (Response) ของรัฐในอดีต ปัจจุบัน และในอนาคต มีดังนี้

อดีต-ปัจจุบัน

พื้นที่ลาดชัน

5.1) คูรับน้ำขอบเขา

5.2) ฝายน้ำล้น

5.3) ฝายชะลอน้ำ



น้ำ

5.4) ปลุกหญ้าแฝก ป้องกันการชะล้างพังทลายของดิน รักษาความชื้นและกักเก็บ

5.5) ปฏิรูปที่ดิน

5.6) จัดที่ดินโดย คทช.

พื้นที่ราบ

5.9) ปรับปรุงบำรุงดินด้วยปุ๋ยพืชสด

5.10) สระน้ำไโรนานนอกเขตชลประทาน

5.11) ขุดลอกลำน้ำ/คลองส่งน้ำ/แหล่งน้ำ

5.12) ปรับเปลี่ยนการผลิตเป็นพืชใช้น้ำน้อย

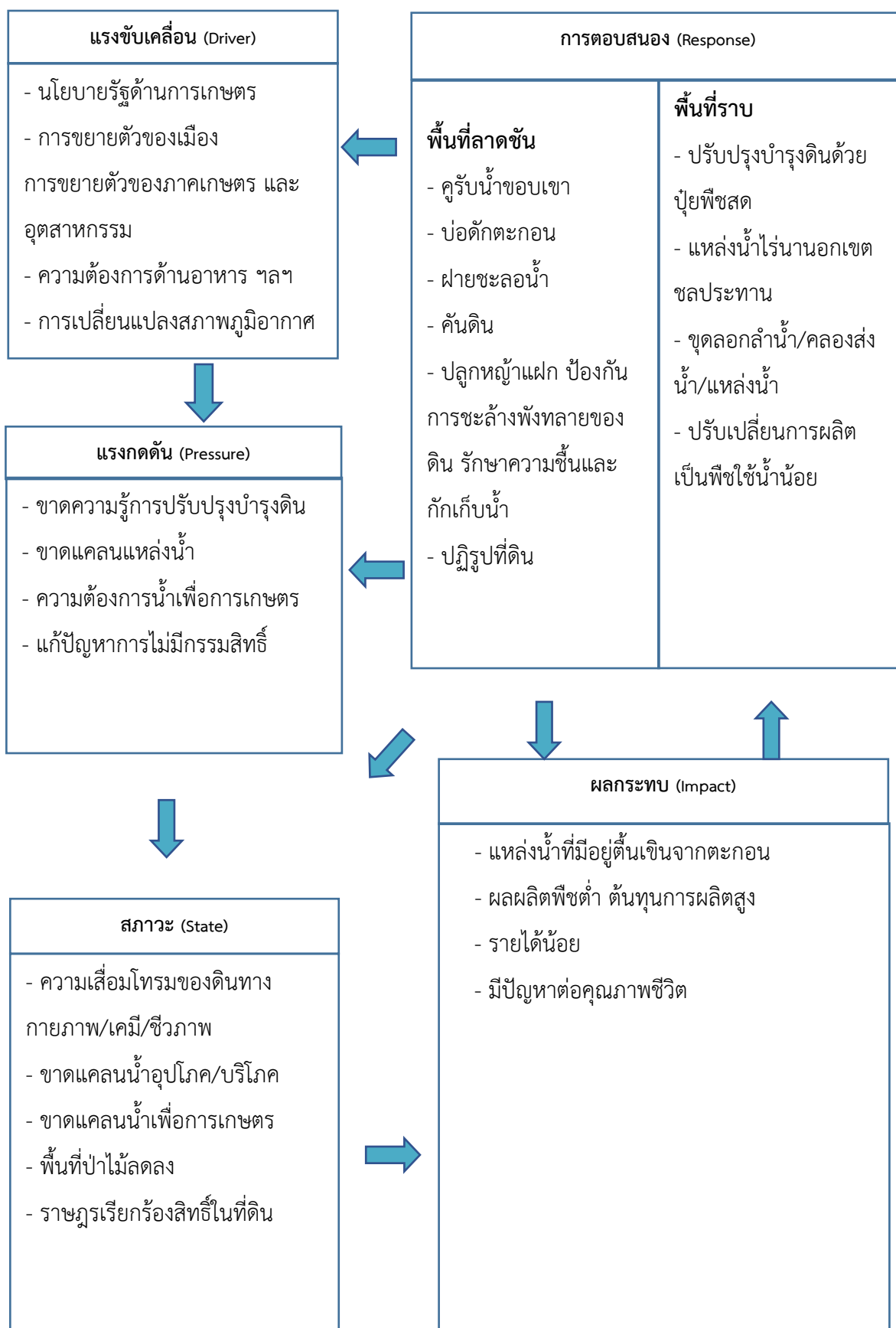
อนาคต

(1) พัฒนาที่ดินและน้ำที่เป็นระบบทั้งตำบล

(2) การรวมกลุ่มในการทำงานรูปแบบจัดระบบอนุรักษ์ดินและน้ำของคนในชุมชน

(3) การเข้าถึงข้อมูลงานพัฒนาที่ดินทั้งโครงการและกิจกรรมต่างๆ

ดังมีรายละเอียดในรูปที่ 4-1



รูปที่ 4-1 การวิเคราะห์สถานการณ์โดยระบบ DPSIR ของตำบลอ่าวตง อำเภอวังวิเศษ จังหวัดตรัง



4.2 ระบบการปลูกพืชในปัจจุบัน

ตำบลอ่าวตง อำเภอวังวิเศษ จังหวัดตรัง มีการเพาะปลูกพืช ดังนี้

- 1) ข้าวนาปี คือข้าวไร่ ผลิตจนเก็บเกี่ยวช่วงเดือนมกราคมถึงเมษายน
- 2) ไม้ยืนต้น ประกอบด้วย

ยางพารา พันธุ์ RRIM 600 หยุดกรีตช่วงเดือนมกราคมถึงมีนาคม (ผลัดใบ) และช่วงพฤษภาคมถึงธันวาคม (มีน้ำมากเกินพอ)

ปาล์มน้ำมัน งดเก็บเกี่ยวช่วงเดือนกันยายน

- 3) ไม้ผล ประกอบด้วย

ไม้ผลผสมผสาน งดเก็บเกี่ยวช่วงเดือน ธันวาคม

ชนิดพืช	เดือน												
	ม.ค.	ก.พ.	มี.ค.	เม.ย.	พ.ค.	มิ.ย.	ก.ค.	ส.ค.	ก.ย.	ต.ค.	พ.ย.	ธ.ค.	
1. ข้าว	ข้าวนาปี (ข้าวไร่)												
2. ไม้ยืนต้น	ยางพารา						ยางพารา						
	ปาล์มน้ำมัน												
3. ไม้ผล	ไม้ผลผสม												

รูปที่ 4-2 ระบบการปลูกพืชในปัจจุบันตำบลอ่าวตง อำเภอวังวิเศษ จังหวัดตรัง



บทที่ 5

การประเมินคุณภาพที่ดิน

5.1 หลักการประเมินคุณภาพที่ดินด้านกายภาพ

การประเมินคุณภาพที่ดินหรือการประเมินความเหมาะสมของที่ดิน สอดคล้องตามหลักการของ FAO Framework ค.ศ. 1983 ซึ่งการประเมินคุณภาพที่ดินด้านกายภาพ เป็นการประเมินศักยภาพของที่ดินว่าที่ดินนั้นๆเหมาะสมมากหรือน้อยเพียงใดสำหรับการใช้ที่ดินประเภทต่างๆ หรือการปลูกพืชต่างๆ โดยพิจารณาจาก สภาพแวดล้อมที่มีผลต่อการเจริญเติบโตของพืช สมบัติดินที่ได้จำแนกไว้ในแต่ละตำบล ร่วมกับการจัดการพื้นที่ เช่น ระบบชลประทาน พื้นที่ยกทรง การจัดระบบอนุรักษ์ดินและน้ำ เป็นต้น และนอกจากนี้พิจารณาความต้องการปัจจัยต่อการปลูกพืชแต่ละชนิด สอดคล้องตามหลักการของ FAO ได้แก่ ความต้องการด้านพืช ความต้องการด้านการจัดการ ความต้องการด้านการอนุรักษ์ (บัณฑิต ต้นศิริ และคำรณ ไทรพิภ, 2542) รายละเอียดดังตารางที่ 5-1

ระดับความเหมาะสมของที่ดินได้จากการสังเคราะห์ข้อมูลดิน การจัดการที่ดิน หรือดินที่มีลักษณะเฉพาะที่เกิดขึ้นตามสภาพภูมิประเทศ (ซึ่งจะเรียกรวมว่าหน่วยที่ดิน) ลักษณะภูมิอากาศ พิจารณาร่วมกับระดับความต้องการปัจจัยต่อการเจริญเติบโตของพืชแต่ละชนิด หลังจากนั้นดำเนินการประเมินคุณภาพที่ดิน ซึ่งสามารถจำแนกระดับความเหมาะสมของที่ดินได้เป็น 4 ระดับ ได้แก่ เหมาะสมสูง (S1) เหมาะสมปานกลาง (S2) เหมาะสมเล็กน้อย (S3) และไม่เหมาะสม (N) โดยที่

S1 : ไม่มีข้อจำกัดด้านที่ดินตามปัจจัยที่ใช้พิจารณา

S2 : มีข้อจำกัดด้านที่ดินที่แก้ไขได้ง่ายหรือข้อจำกัดอาจไม่ส่งผลกระทบต่อ การเจริญเติบโตของพืชอย่างชัดเจน

S3 : มีข้อจำกัดด้านที่ดินที่แก้ไขได้ยาก ควรปรับเปลี่ยนการผลิตเป็นพืชชนิดอื่นหรือ กิจกรรมอื่น (ส่วนใหญ่เป็นลักษณะทางกายภาพ)

N : มีข้อจำกัดที่พัฒนาหรือปรับปรุงที่ดินได้ยากมาก หากจะดำเนินการพัฒนาหรือ ปรับปรุงต้องใช้ต้นทุนสูงหรือเครื่องจักรขนาดใหญ่ แนะนำให้ปรับเปลี่ยนการผลิต



ตารางที่ 5-1 ตัวอย่างการประเมินคุณภาพที่ดินด้านกายภาพของประเภทการใช้ประโยชน์ที่ดิน

คุณภาพที่ดิน (Land Quality)	คุณลักษณะที่ดินตัวแทน (Land Characteristics)	ระดับความ เหมาะสม (Land Suitability Rating)
1. ความเหมาะสมด้านความต้องการด้านพืช (Crop Requirements)		
1.1. การหยั่งลึกของรากพืช (r)	ความลึกของดิน	S1
1.2. ความชุ่มชื้นที่เป็นประโยชน์ต่อพืช (m)	ปริมาณน้ำฝนเฉลี่ยในรอบปี	S2m
1.3. ความเป็นประโยชน์ของออกซิเจน ต่อรากพืช (o)	สภาพการระบายน้ำของดิน	S2o
ความเหมาะสมรวมด้านความต้องการด้านพืช (Crop Requirements)		S2om
2. ความเหมาะสมรวมความต้องการด้านการจัดการ (Management Requirements)		
2.1. สภาพการเขตกรรม (k)	ชั้นความยากง่ายในการ เขตกรรม (ดินบน)	S1
2.2. ศักยภาพการใช้เครื่องจักรกล (w)	ความลาดชันของพื้นที่	S3w
ความเหมาะสมรวมด้านความต้องการด้านการจัดการ (Management Requirements)		S3w
3. ความเหมาะสมด้านความต้องการด้านการอนุรักษ์ (Conservation Requirements)		
3.1 ความเสียหายจากการกัดกร่อน (e)	ความลาดชันของพื้นที่	S3e
ความเหมาะสมรวมด้านความต้องการด้านการอนุรักษ์ (Conservation Requirements)		S3e
ความเหมาะสมด้านกายภาพของประเภทการใช้ประโยชน์ที่ดินใน แต่ละหน่วยที่ดินโดยรวม		S3ew

5.2 พืชเศรษฐกิจที่สำคัญของตำบล

พืชเศรษฐกิจหลักและพืชทางเลือกของตำบล ได้แก่ ยางพารา ปาล์มน้ำมัน มังคุด ทุเรียน



5.3 ระดับความเหมาะสมของที่ดิน

การประเมินคุณภาพที่ดินของพืชเศรษฐกิจหลักและพืชทางเลือก ตำบลอ่าวตง อำเภอวังวิเศษ จังหวัดตรัง ได้ผลการประเมินคุณภาพที่ดิน ดังตารางที่ 5-2

ตารางที่ 5-2 ชั้นความเหมาะสมทางกายภาพของดิน ตำบลอ่าวตง อำเภอวังวิเศษ จังหวัดตรัง

หน่วยแผนที่ดิน	ยางพารา	ปาล์มน้ำมัน	มังคุด	ทุเรียน
AC-spd,fl-clA	S3o	S2os	S3o	S3o
AC-wd,col-slA	S2s	S2s	S2s	S2s
Kh-mw-slA	S2ons	S2ns	S2ons	S2ons
Klt-clC	S3r	N	N	N
Km-slC	S2n	S2n	S2ns	S2ns
Ll-clA	S2n	S2n	S2ns	S2ns
Ll-mw,pic-clA	S2on	S2n	S2ons	S2ons
Ll-pic-clA	S2ns	S2ns	S2ns	S2ns
Ntn-clC	S2rns	S3r	S3r	S3r
Ntn-clD	S2ewrns	S3r	S3r	S3r
Ntn-d-clB	S2rns	S2rns	S2rns	S2rns
Pto-d,fl-slC	S2rns	S2rns	S2rns	S2rns
Pto-d,fl-slD	S2ewrns	S2ewrns	S2ewrns	S2ewrns
Pto-Pto-d,fl-slB	S2rns	S3r	S3r	S3r
Pto-Pto-d,fl-slC	S2rns	S3r	S3r	S3r
Pto-Pto-d,fl-slD	S2ewrns	S3r	S3r	S3r
Pto-Rg-slB	S3r	N	N	N
Pto-Rg-slC	S3r	N	N	N
Pto-slC	S2rns	S3r	S3r	S3r
Pto-slD	S2ewrns	S3r	S3r	S3r
Pto-slE	S3ew	S3ewr	S3ewr	S3ewr
Pto-vd,fl-slB	S2ns	S2ns	S2ns	S2ns
Pto-vd,fl-slC	S2ns	S2ns	S2ns	S2ns
Pto-vd,fl-slD	S2ewns	S2ewns	S2ewns	S2ewns



ตารางที่ 5-2 (ต่อ)

หน่วยแผนที่ดิน	ยางพารา	ปาล์มน้ำมัน	มังคุด	ทุเรียน
Ro-fl-lA	S2ns	S2ns	S2ns	S2ns
Te-col-slB	S2ns	S2ns	S2ns	S2ns
Te-col-slC	S2ns	S2ns	S2ns	S2ns
Te-gm,pic-slA	S3o	S2ons	S3o	S3o
Te-mw,pic-slA	S2on	S2n	S2ons	S2ons
Te-mw,pic-slB	S2on	S2n	S2ons	S2ons
Te-mw,pic-slC	S2ons	S2ns	S2ons	S2ons
Te-mw-slA	S2on	S2n	S2ons	S2ons
Te-mw-slB	S2ons	S2ns	S2ons	S2ons
Te-mw-slB/csub	S2ons	S2ns	S2ons	S2ons
Te-pic-slB	S2ns	S2ns	S2ns	S2ns
Te-slB	S2ns	S2ns	S2ns	S2ns
Te-slB/d3c	S2n	S2n	S2ns	S2ns
Te-slC	S2n	S2n	S2ns	S2ns
SC	N	N	N	N



บทที่ 6

แผนการใช้ที่ดิน

6.1 การวิเคราะห์ข้อมูลเพื่อจัดทำแผนการใช้ที่ดินระดับตำบล

ตามที่กรมพัฒนาที่ดินได้จัดทำแผนปฏิบัติการราชการกรมพัฒนาที่ดินระยะ 5 ปี ช่วงปี 2566-2570 เพื่อให้บรรลุตามวิสัยทัศน์ที่กำหนดไว้ คือ "เป็นองค์กรอัจฉริยะทางดิน เพื่อขับเคลื่อนการใช้ที่ดินอย่างเหมาะสม 15 ล้านไร่ ภายในปี 2570" ซึ่งในส่วนของประเด็นการพัฒนาที่ 2 บริหารจัดการทรัพยากรดินและที่ดินด้วยชุดข้อมูลที่มีมูลค่าสูง (High Value Dataset) ซึ่งมีเป้าหมาย คือ การนำชุดข้อมูลที่มีมูลค่าสูง (High Value Dataset) ไปใช้ในการบริหารจัดการทางการเกษตร ในส่วนของตัวชี้วัดบริหารจัดการทรัพยากรดินและที่ดินบนพื้นฐานของชุดข้อมูลที่มีมูลค่าสูง (High Value Dataset) ร้อยละ 100 กลยุทธ์ที่ 2 ยกระดับแผนการใช้ที่ดินไปสู่การปฏิบัติ ได้กำหนดให้ ร้อยละของแผนการใช้ที่ดินระดับตำบลที่จัดทำแล้วเสร็จทั่วประเทศ ภายใน ปี 2570 (ไม่น้อยกว่า ร้อยละ 80) เป็นตัวชี้วัดหนึ่งของกลยุทธ์ดังกล่าว

การวางแผนการใช้ที่ดินระดับตำบลเป็นการวางกรอบและนโยบายการการพัฒนาพื้นที่ให้เกิดการใช้ที่ดินอย่างสมดุลและยั่งยืนเป็นการกำหนดแนวทางใช้ที่ดินให้ตรงกับศักยภาพโดยเฉพาะทางด้านเกษตร และนำไปสู่การกำหนดแผนงาน โครงการ กิจกรรม ที่มีความสอดคล้องกับสภาพพื้นที่ ทั้งนี้การใช้ขอบเขตการปกครองในระดับตำบลจะนำไปสู่การพัฒนาเชิงพื้นที่ที่มีเป้าหมายและทิศทางการสอดคล้องตามบริบทของแต่ละตำบล และมีผู้รับผิดชอบโดยตรง คือ องค์กรปกครองส่วนท้องถิ่น ซึ่งแผนการใช้ที่ดินในระดับที่ใหญ่กว่านี้อาจไม่สามารถนำมาใช้ปฏิบัติงานในระดับพื้นที่ได้อย่างเป็นรูปธรรมเนื่องจากเป็นแผนงานสำหรับนำไปใช้ปฏิบัติงานเชิงนโยบายและยุทธศาสตร์ในภาพรวม

ทั้งนี้การใช้ที่ดินเป็นผลที่ได้จากการวิเคราะห์ข้อมูลทางด้านกายภาพ เศรษฐกิจ และสังคม โดยได้นำฐานข้อมูลที่ได้จากการรวบรวมข้อมูลทุติยภูมิ และข้อมูลปฐมภูมิจากการสำรวจภาคสนาม การศึกษาด้านกายภาพ ได้จาก การวิเคราะห์สถานภาพของทรัพยากรธรรมชาติ อาทิ ทรัพยากรดิน ทรัพยากรน้ำและทรัพยากรป่าไม้ร่วมกับการพิจารณาลักษณะการใช้ประโยชน์ที่ดิน ข้อกฎหมายที่เกี่ยวข้องกับพื้นที่ในเขตป่าไม้ตามกฎหมาย เช่น เขตรักษาพันธุ์สัตว์ป่า เขตอุทยานแห่งชาติ เขตป่าสงวนแห่งชาติ และนโยบายของรัฐที่เกี่ยวข้องกับพื้นที่ที่มีมติคณะรัฐมนตรีเกี่ยวกับการใช้ที่ดิน มติคณะรัฐมนตรีเรื่องการจำแนกการใช้ประโยชน์ที่ดินในพื้นที่ป่าไม้ในเขตป่าสงวนแห่งชาติเป็นต้น ประกอบกับการพิจารณาจากทิศทางตามกรอบนโยบายที่เกี่ยวข้องกับการกำหนดเขตการใช้ที่ดิน



ภายในพื้นที่ตำบล เช่น ยุทธศาสตร์ของจังหวัด ร่วมกับความต้องการของท้องถิ่น สามารถกำหนดแนวทางการใช้ที่ดินตามศักยภาพของทรัพยากร เพื่อการรักษาคุณภาพของลักษณะทางนิเวศวิทยาและการอนุรักษ์ทรัพยากรธรรมชาติ โดยคำนึงถึงสภาพทางเศรษฐกิจและสังคมของชุมชนในพื้นที่ ซึ่งข้อมูลนี้ ส่วนหนึ่งได้มาจากการวิเคราะห์ชุมชนแบบมีส่วนร่วม (PRA) ทำการสังเคราะห์ข้อมูลทุกด้านเพื่อให้ได้เขตการใช้ที่ดินที่เหมาะสมกับศักยภาพของพื้นที่ต่อไป

6.2 แผนการใช้ที่ดิน

จากการวิเคราะห์ข้อมูลกายภาพ เศรษฐกิจ และสังคม พบว่าแผนการใช้ที่ดิน ตำบลอ่าวตง อำเภอวังวิเศษ จังหวัดตรัง สามารถกำหนดออกเป็น 6 เขตหลัก ได้แก่ เขตป่าไม้ เขตเกษตรกรรม เขตชุมชนและสิ่งปลูกสร้าง เขตแหล่งน้ำ เขตพื้นที่อื่น ๆ และเขตรักษาสมดุลของธรรมชาติและสิ่งแวดล้อมที่มีรายละเอียดดังนี้ (ตารางที่ 6-1 และรูปที่ 6-1)

6.2.1 เขตป่าไม้ เป็นเขตพื้นที่ที่อยู่ในเขตป่าตามกฎหมายและมติคณะรัฐมนตรี ได้แก่ พื้นที่ป่าสงวนแห่งชาติ เขตรักษาพันธุ์สัตว์ป่า อุทยานแห่งชาติ เขตป่าไม้ถาวร หรืออยู่ในพื้นที่ชั้นคุณภาพลุ่มน้ำชั้นที่ 1A 1B หรือ 2 พื้นที่ในเขตนี้ส่วนใหญ่ยังคงสภาพเป็นป่าไม้ บางบริเวณได้ถูกนำไปใช้ประโยชน์ในรูปแบบที่ไม่เหมาะสม ไม่เป็นไปตามมาตรการหรือกฎหมายที่เกี่ยวข้องกับการใช้ประโยชน์ของที่ดินหรือทรัพยากรป่าไม้ของพื้นที่นั้น ๆ ประกอบด้วย 3 เขตรอง ได้แก่ เขตป่าไม้สมบูรณ์ เขตป่าไม้เสื่อมโทรม และเขตพื้นที่พุ่มธรรมชาติ มีเนื้อที่ 26,132.50 ไร่ หรือคิดเป็นร้อยละ 22.49 ของเนื้อที่ตำบล มีรายละเอียดดังนี้

(1) เขตป่าไม้สมบูรณ์ (สัญลักษณ์ 1100) มีเนื้อที่ 12,741.48 ไร่ หรือ คิดเป็นร้อยละ 10.96 ของเนื้อที่ตำบล เป็นเขตที่อยู่ภายในเงื่อนไขดังกล่าวข้างต้น แต่มีสภาพการใช้ที่ดินปัจจุบันเป็นป่าไม้สมบูรณ์

(2) เขตป่าไม้เสื่อมโทรม (สัญลักษณ์ 1200) มีเนื้อที่ 4,210.27 ไร่ หรือ คิดเป็นร้อยละ 3.62 ของเนื้อที่ตำบล แต่มีสภาพการใช้ที่ดินปัจจุบันเป็นป่าไม้ที่มีลักษณะเสื่อมโทรมซึ่งหากปล่อยให้ตามธรรมชาติ ไม่มีการเข้าไปรบกวน อาจฟื้นตัวกลับมาเป็นป่าสมบูรณ์ได้ดังเดิม

(3) เขตพื้นที่พุ่มธรรมชาติ (สัญลักษณ์ 1300) มีเนื้อที่ 9,180.75 ไร่ หรือ คิดเป็นร้อยละ 7.90 ของเนื้อที่ตำบล เป็นพื้นที่ที่มีการบุกรุก แฉวถางพื้นที่ป่าไม้ และเปลี่ยนแปลงการใช้ประโยชน์พื้นที่เป็นอย่างอื่น ส่วนใหญ่เพื่อทำการเกษตร

6.2.2 เขตเกษตรกรรม เป็นพื้นที่เกษตรกรรมซึ่งในที่นี้ คือ พื้นที่ที่อยู่นอกเขตที่มีการประกาศเป็นเขตป่าไม้ตามกฎหมาย ซึ่งรัฐได้กำหนดเป็นพื้นที่ทำกิน มีการออกเอกสารสิทธิ์ซึ่งรวมถึงพื้นที่ในเขตปฏิรูปที่ดินเพื่อเกษตรกรรมด้วย เขตนี้รวมถึงการทำกิจกรรมภาคการเกษตรอื่นที่นอกเหนือจาก



การ ปลูกพืชด้วย ประกอบด้วย 2 เขตตรง ได้แก่ เขตเกษตรกรรมที่มีศักยภาพการผลิตสูง และเขตเกษตรกรรมที่มีศักยภาพการผลิตต่ำ มีเนื้อที่ 78,940.14 ไร่ หรือคิดเป็นร้อยละ 67.93 ของเนื้อที่ตำบล มีรายละเอียดดังนี้

1) เขตเกษตรกรรมที่มีศักยภาพการผลิตสูง พื้นที่เขตนี้มีศักยภาพในการผลิตรองจากเขตเกษตรกรรมชั้นดี ซึ่งแบ่งออกเป็น 2 ประเภท ได้แก่ เขตเกษตรกรรมที่มีศักยภาพการผลิตสูง (ประเภทที่ 1) และเขตเกษตรกรรมที่มีศักยภาพการผลิตสูง (ประเภทที่ 2) มีรายละเอียดดังนี้

(2) เขตเกษตรกรรมที่มีศักยภาพการผลิตสูง (ประเภทที่ 2) เป็นเขตที่ทำการเกษตรโดยอาศัยน้ำฝนเป็นหลัก ซึ่งส่งผลให้มีข้อจำกัดต่อการเพาะปลูกพืชด้านความชื้นที่พืชนำไปใช้ประโยชน์ (1) เขตเกษตรกรรมที่มีศักยภาพการผลิตสูง (ประเภทที่ 1) เป็นเขตที่มีการบริหารจัดการด้านทรัพยากรน้ำโดยเฉพาะระบบชลประทาน มีศักยภาพในการผลิตอยู่ในระดับเหมาะสมเล็กน้อยถึงไม่เหมาะสม ดินข้อจำกัดจากลักษณะดิน ซึ่งมีสมบัติดินที่ไม่เหมาะสมบางประการ

(2) เขตเกษตรกรรมที่มีศักยภาพการผลิตสูง (ประเภทที่ 2) เป็นเขตที่ทำการเกษตรโดยอาศัยน้ำฝนเป็นหลัก ซึ่งส่งผลให้มีข้อจำกัดต่อการเพาะปลูกพืชด้านความชื้นที่พืชนำไปใช้ประโยชน์ ในส่วนของที่ดินมีศักยภาพในการผลิตอยู่ในระดับสูงถึงปานกลาง และนอกจากนี้พบว่าดินในพื้นที่เขตนี้มีสมบัติที่เหมาะสมต่อการเพาะปลูกพืชแยกตามชนิดพืช มีรายละเอียดดังนี้

- เขตปลูกไม้ผล (สัญลักษณ์ 2222) มีเนื้อที่ 165.14 ไร่ หรือ คิดเป็นร้อยละ 0.14 ของเนื้อที่ตำบล ปัจจุบันเกษตรกรปลูกไม้ผล โดยไม้ผลที่ปลูกได้แก่ มังคุด ทุเรียน และเงาะ

- เขตปลูกไม้ยืนต้น (สัญลักษณ์ 2223) มีเนื้อที่ 66,094.95 ไร่ หรือ คิดเป็นร้อยละ 56.88 ของเนื้อที่ตำบล ปัจจุบันเกษตรกรปลูกไม้ยืนต้น โดยไม้ยืนต้นที่ปลูกได้แก่ ปาล์มน้ำมัน

2) เขตเกษตรกรรมที่มีศักยภาพการผลิตต่ำ พื้นที่เขตนี้ถูกกำหนดให้เป็นเขตเกษตรกรรมที่ต้องมีการดำเนินการแก้ไขปัญหาที่เป็นข้อจำกัดของการใช้ที่ดินเพื่อเกษตรกรรมต่าง ๆ การทำการเกษตรในเขตนี้อาศัยน้ำฝนเป็นหลัก มีศักยภาพในการผลิตอยู่ในระดับเหมาะสมเล็กน้อยถึงไม่เหมาะสมพบปัญหาทางกายภาพของดินที่สำคัญหลาย เช่น เป็นดินตื้นซึ่งเป็นข้อจำกัดของการหยั่งรากพืชในการยึดลำต้นและการดูดซับธาตุอาหารพืชในดิน เนื้อดินเป็นทรายจัด ซึ่งมีผลต่อความสามารถในการอุ้มน้ำเป็นพื้นที่ที่มีความลาดชัน เป็นต้น จากข้อจำกัดการใช้ที่ดินดังกล่าวข้างต้นจึงจำเป็นต้องพัฒนาปรับปรุงและมีมาตรการเพื่อเพิ่มผลผลิตทางการเกษตรในพื้นที่ให้สูงขึ้นรวมถึงการป้องกันไม่ให้อาณาเขตเสื่อมโทรมจากการใช้พื้นที่ มีรายละเอียดดังนี้

(1) เขตปลูกไม้ผล (สัญลักษณ์ 2320) มีเนื้อที่ 8.11 ไร่ หรือ คิดเป็นร้อยละ 0.01 ของเนื้อที่ตำบล ปัจจุบันเกษตรกรปลูกไม้ผล โดยไม้ผลที่ปลูกได้แก่ ทุเรียน



(2) เขตปลูกไม้ยืนต้น (สัญลักษณ์ 2330) มีเนื้อที่ 12,671.94 ไร่ หรือ คิดเป็นร้อยละ 10.90 ของเนื้อที่ตำบล ปัจจุบันเกษตรกรปลูกไม้ยืนต้น โดยไม้ยืนต้นที่ปลูกได้แก่ ยางพารา

6.2.3 เขตชุมชนและสิ่งปลูกสร้าง มีเนื้อที่ 2,184.93 ไร่ หรือคิดเป็นร้อยละ 1.88 ของเนื้อที่ตำบล ประกอบด้วย 2 เขตรอง ได้แก่ เขตชุมชน/สถานที่ราชการ และเขตอุตสาหกรรม/แหล่งรับซื้อผลผลิต มีรายละเอียดดังนี้

(1) เขตชุมชน/สถานที่ราชการ (สัญลักษณ์ 3100) มีเนื้อที่ 2,166.81 ไร่ หรือ คิดเป็นร้อยละ 1.86 ของเนื้อที่ตำบล ปัจจุบันมีการใช้ที่ดินชุมชนและที่อยู่อาศัย มีทั้งประเภทชุมชนเมือง ชุมชนชนบท และที่ตั้งของสถาบันและสถานที่ราชการต่าง ๆ

(2) เขตอุตสาหกรรม/แหล่งรับซื้อผลผลิต (สัญลักษณ์ 3200) มีเนื้อที่ 18.13 ไร่ หรือคิดเป็นร้อยละ 0.02 ของเนื้อที่ตำบล ปัจจุบันมีการใช้ที่ดินประเภทโรงงานอุตสาหกรรม แหล่งรับซื้อผลผลิตทางการเกษตรประเภทต่าง ๆ

6.2.4 เขตแหล่งน้ำ มีเนื้อที่ 288.00 ไร่ หรือคิดเป็นร้อยละ 0.25 ของเนื้อที่ตำบล ประกอบด้วย 2 เขตรอง ได้แก่ เขตแหล่งน้ำตามธรรมชาติ และเขตแหล่งน้ำที่สร้างขึ้น มีรายละเอียดดังนี้

(1) เขตแหล่งน้ำตามธรรมชาติ (สัญลักษณ์ 4100) มีเนื้อที่ 57.82 ไร่ หรือ คิดเป็นร้อยละ 0.05 ของเนื้อที่ตำบล ปัจจุบันมีสภาพการใช้ที่ดินเป็นลักษณะของแหล่งน้ำตามธรรมชาติ เช่น ห้วย หนอง คลอง แม่น้ำ เป็นต้น

(2) เขตแหล่งน้ำที่สร้างขึ้น (สัญลักษณ์ 4200) มีเนื้อที่ 230.18 ไร่ หรือ คิดเป็นร้อยละ 0.20 ของเนื้อที่ตำบล ปัจจุบันมีสภาพการใช้ที่ดินเป็นแหล่งน้ำที่สร้างขึ้น เช่น คลองชลประทาน อ่างเก็บน้ำ เป็นต้น

6.2.5 เขตพื้นที่อื่น ๆ (สัญลักษณ์ 5000) มีเนื้อที่ 3,153.73 ไร่ หรือคิดเป็นร้อยละ 2.71 ของเนื้อที่ตำบล เป็นเขตที่มีลักษณะการใช้ที่ดินที่มีความเฉพาะ เช่น เหมืองแร่ ที่ทิ้งขยะ หาดทราย ไม้พุ่ม เป็นต้น

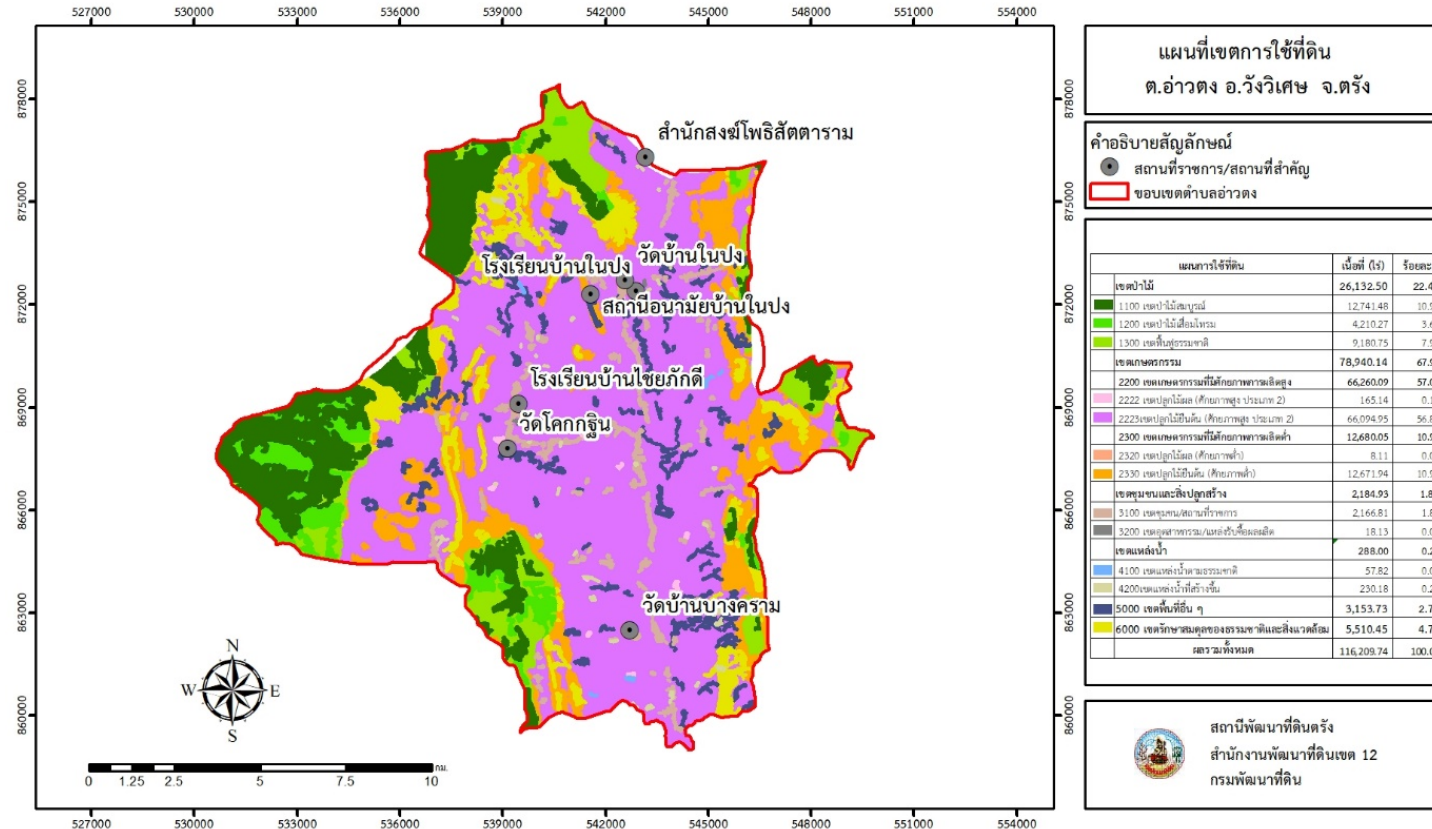
6.2.6 เขตรักษาสมดุลของธรรมชาติและสิ่งแวดล้อม (สัญลักษณ์ 6000) มีเนื้อที่ 5,510.45 ไร่ หรือคิดเป็นร้อยละ 4.74 ของเนื้อที่ตำบล มีการใช้ที่ดินเป็นป่าไม้ที่พบในพื้นที่เกษตรกรรม ซึ่งอยู่นอกเขตป่าไม้ตามกฎหมาย ส่วนใหญ่เป็นป่าปลูก ป่าชุมชน



ตารางที่ 6-1 เขตการใช้ที่ดิน ตำบลอ่าวตง อำเภอวังวิเศษ จังหวัดตรัง

หน่วยแผนที่	เขตการใช้ที่ดิน	เนื้อที่	
		ไร่	ร้อยละ
	เขตพื้นที่ป่าไม้	26,132.50	22.49
1100	เขตป่าไม้สมบูรณ์	12,741.48	10.96
1200	เขตป่าไม้เสื่อมโทรม	4,210.27	3.62
1300	เขตพื้นที่พุ่มธรรมชาติ	9,180.75	7.90
	เขตเกษตรกรรม	78,940.14	67.93
	<u>เขตไม้ผล/พืชผัก</u>	<u>173.26</u>	<u>0.15</u>
2222	เขตปลูกไม้ผล (ศักยภาพสูง ประเภท 2)	165.14	0.14
2320	เขตปลูกไม้ผล (ศักยภาพต่ำ)	8.11	0.01
	<u>เขตไม้ยืนต้น</u>	<u>78,766.88</u>	<u>67.78</u>
2223	เขตปลูกไม้ยืนต้น (ศักยภาพสูง ประเภท 2)	66,094.95	56.88
2330	เขตปลูกไม้ยืนต้น (ศักยภาพต่ำ)	12,671.94	10.90
	เขตชุมชนและสิ่งปลูกสร้าง	2,184.93	1.88
3100	เขตชุมชน/สถานที่ราชการ	2,166.81	1.86
3200	เขตอุตสาหกรรม/แหล่งรับซื้อผลผลิต	18.13	0.02
	เขตแหล่งน้ำ	288.00	0.25
4100	แหล่งน้ำธรรมชาติ	57.82	0.05
4200	แหล่งน้ำที่สร้างขึ้น	230.18	0.20
5000	เขตพื้นที่อื่น ๆ	3,153.73	2.71
6000	เขตรักษาสมดุลของธรรมชาติและสิ่งแวดล้อม	5,510.45	4.74
	รวมเนื้อที่	116,209.74	100.00

หมายเหตุ: เนื้อที่คำนวณด้วยระบบสารสนเทศภูมิศาสตร์



รูปที่ 6-1 แผนที่เขตการใช้ที่ดิน ตำบลอ่าวตง อำเภอวังวิเศษ จังหวัดตรัง



บทที่ 7

การขับเคลื่อนแผนการใช้ที่ดิน

7.1 ขั้นตอนการดำเนินงาน

ภายหลังการจัดทำแผนการใช้ที่ดินตำบลอ่าวตง อำเภอวังวิเศษ จังหวัดตรัง แล้วจะต้องดำเนินการดังต่อไปนี้

7.1.1 จัดทำเป้าหมายการดำเนินงานและงบประมาณและกิจกรรมต่างๆ ที่จะดำเนินการในปีงบประมาณ 2567

7.1.2 นำแผนการใช้ที่ดินตำบลอ่าวตง ไปเสนอต่อสภาองค์การบริหารส่วนตำบลอ่าวตง เพื่อมีความร่วมมือในกิจกรรมพัฒนาที่ดินดำเนินการกิจกรรมต่างๆ ที่กำหนดไว้ในแผน

7.1.3 สถานีพัฒนาที่ดินตรัง เสนอเป้าหมายและงบประมาณให้รายงานมายังกรมพัฒนาที่ดิน

7.2 ตัวชี้วัด

กิจกรรมที่กรมพัฒนาที่ดินจะดำเนินการในตำบลอ่าวตง อำเภอวังวิเศษ จังหวัดตรัง จำนวน 3 โครงการ ดังนี้

- 1) การบริหารจัดการน้ำ
- 2) การปรับปรุงคุณภาพดิน
- 3) พื้นฟูและป้องกันการชะล้างพังทลายของดิน

7.3 กิจกรรมของกรมพัฒนาที่ดินในเขตการใช้ที่ดินที่จะดำเนินการในปีงบประมาณ 2567

งบประมาณที่กำหนดไว้เป็นการประมาณเบื้องต้น อาจมีการเปลี่ยนแปลงตามที่ได้รับการจัดสรรให้ดำเนินการ

1. เขตพื้นที่เกษตรกรรม

1.1 ข้าว มีพื้นที่ราบลุ่มในพื้นที่น้อยมาก แต่การผลิตส่วนใหญ่เป็นข้าวไร่ โดยมีการปลูกแซมในสวนยางพารา และปาล์มน้ำมัน

1.2 ปาล์มน้ำมัน มีพื้นที่การผลิตเพียงเล็กน้อยของพื้นที่ตำบล ส่วนใหญ่ผลิตบนพื้นที่ดอนมากกว่าบนพื้นที่ลุ่ม

1.3 ทูเรียน มีพื้นที่การผลิตเพิ่มเนื่องจากการปรับเปลี่ยนพื้นที่จากยางพารามาเป็นทุเรียน จากราคายางพาราตกต่ำ และเกิดจากฝนตกชุกตลอดทั้งปี

1.4 สัตว์เศรษฐกิจ พบว่า มีการเลี้ยงสุกรระดับฟาร์มแต่มีน้อยราย ไม่อยู่ในระดับการแข่งขัน ซึ่งหากติดตามข่าวจะทราบว่า จังหวัดตรังมีสินค้าอาหารขึ้นชื่อมากมาย หมู่ยางเมืองตรัง คือ



หนึ่งในนั้นที่ได้รับการยอมรับจากนักท่องเที่ยวและผู้คนพื้นที่ โคอุน เดิมมีการเลี้ยงไว้เพื่อการกีฬาแต่ได้ปรับเปลี่ยนไปเพื่อเป็นอาหารเท่านั้น สำหรับการเลี้ยงแพะมีเพียงเล็กน้อย

1.5 สัตว์น้ำ พบว่า มีการเลี้ยงปลากระชัง ประกอบด้วย ปลานิล ปลาทับทิมสยาม โดยส่วนใหญ่มีอายุการเลี้ยงถึงระยะจำหน่ายช่วง 6-8 เดือน

2. การบริหารจัดการน้ำ

2.1 การก่อสร้างแหล่งน้ำในไร่นานอกเขตชลประทาน จำนวน 11 บ่อ

2.2 ฝายชะลอน้ำ 7 จุด

2.3 ต้องการสร้างฝายน้ำล้น จำนวน 11 จุด

3. การปรับปรุงคุณภาพดิน

3.1 การส่งเสริมการผลิตและการใช้สารอินทรีย์

3.2 การผลิต-จัดหาเมล็ดพันธุ์พืชปุ๋ยสด

3.3 การส่งเสริมการปรับปรุงคุณภาพดินด้วยพืชปุ๋ยสด

3.4 การพัฒนาเกษตรกรผู้ใช้สารอินทรีย์ลดการใช้สารเคมีทางการเกษตร

2) เขตปลูกไม้ผล มีแผนงาน/ โครงการ ดังนี้

2.1) การบริหารจัดการน้ำ

2.1.1) การก่อสร้างแหล่งน้ำในไร่นานอกเขตชลประทาน

2.2) การปรับปรุงคุณภาพดิน

2.2.1) การส่งเสริมการผลิตและการใช้สารอินทรีย์

2.2.2) การผลิต-จัดหาเมล็ดพันธุ์พืชปุ๋ยสด

2.2.3) การส่งเสริมการปรับปรุงคุณภาพดินด้วยพืชปุ๋ยสด

2.2.4) การพัฒนาเกษตรกรผู้ใช้สารอินทรีย์ลดการใช้สารเคมีทางการเกษตร

2.2.5) การจัดตั้งธนาคารปุ๋ยอินทรีย์

2.2.6) การจัดหาปุ๋ยโดโลไมต์

2.2.7) การส่งเสริมการปรับปรุงพื้นที่ดินกรด

2.3) การฟื้นฟูและป้องกันการชะล้างพังทลายของดิน

2.3.1) การปลูกหญ้าแฝกเพื่อการอนุรักษ์ดินและน้ำ

3) เขตปลูกไม้ยืนต้น มีแผนงาน/ โครงการ ดังนี้

3.1) การบริหารจัดการน้ำ

3.1.1) การก่อสร้างแหล่งน้ำในไร่นานอกเขตชลประทาน

3.2) การปรับปรุงคุณภาพดิน

3.2.1) การส่งเสริมการผลิตและการใช้สารอินทรีย์

3.2.2) การผลิต-จัดหาเมล็ดพันธุ์พืชปุ๋ยสด



- 3.2.3) การส่งเสริมการปรับปรุงคุณภาพดินด้วยพืชปุ๋ยสด
- 3.2.4) การพัฒนากลุ่มเกษตรกรใช้สารอินทรีย์ลดการใช้สารเคมีทางการเกษตร
- 3.2.5) การจัดตั้งธนาคารปุ๋ยอินทรีย์
- 3.2.6) การจัดหาปุ๋ยโดโลไมต์
- 3.2.7) การส่งเสริมการปรับปรุงพื้นที่ดินกรด
- 3.3) การฟื้นฟูและป้องกันการชะล้างพังทลายของดิน
 - 3.3.1) การปลูกหญ้าแฝกเพื่อการอนุรักษ์ดินและน้ำ
 - 3.3.2) การจัดทำระบบอนุรักษ์ดินและน้ำลุ่ม-ดอน
 - 3.3.3) การจัดทำระบบอนุรักษ์ดินและน้ำพร้อมปลูกไม้ยืนต้นโตเร็ว

7.4 กิจกรรมที่ขอการสนับสนุนจากส่วนราชการอื่น

7.4.1 เขตพื้นที่เกษตรกรรม

1) เขตทำนา (ข้าวไร่) มีกิจกรรมที่ขอการสนับสนุนจากส่วนราชการอื่น ดังนี้

1.1) มีกิจกรรมที่ขอการสนับสนุนจาก (ศูนย์เมล็ดพันธุ์ข้าวพัทลุง) ขอสนับสนุนเมล็ดพันธุ์ โดยเกษตรกรในพื้นที่มีการทำข้าวไร่ปลูกแซมในสวนยางพาราที่เพิ่งโค่นใหม่

1.2) จัดอบรมถ่ายทอดความรู้เรื่องการแปรรูปข้าวไร่ ใช้ตลาดนำการผลิตในการสร้างมูลค่าเพิ่ม มีการปลูกข้าวประจำถิ่น ข้าวเบายอดม่วง (ศูนย์เมล็ดพันธุ์ข้าวพัทลุง)

2) เขตปลูกไม้ผล มีกิจกรรมที่ขอการสนับสนุนจากส่วนราชการอื่น ดังนี้

2.1) ใช้ตลาดนำการผลิตในการเลือกชนิดพืชและหาตลาดรองรับ ทั้งในเขตที่เหมาะสมและในเขตที่ไม่เหมาะสมและต้องการปรับเปลี่ยนชนิดพืช (สำนักงานพาณิชย์จังหวัดตรัง/สำนักงานสหกรณ์จังหวัดตรัง)

3) เขตปลูกไม้ยืนต้น มีกิจกรรมที่ขอการสนับสนุนจากส่วนราชการอื่น ดังนี้

3.1) การอบรมให้ความรู้การเข้าสู่กระบวนการรับรองมาตรฐานสินค้าเกษตรปลอดภัย (GAP) (กรมวิชาการเกษตร)

3.2) จัดอบรมถ่ายทอดความรู้การทำเกษตรผสมผสานตามแนวทางเศรษฐกิจพอเพียง (กรมส่งเสริมการเกษตร) (ตารางที่ 7-2)



7.5 ความต้องการของชุมชนและองค์กรปกครองส่วนท้องถิ่น

จากการดำเนินการจัดทำกระบวนการมีส่วนร่วมของประชาชนที่องค์การบริหารส่วนตำบลอ่าวตงเมื่อวันที่ 16 มิถุนายน 2566 ได้มีความต้องการของประชาชนที่ต้องการให้ดำเนินการเกี่ยวกับแหล่งน้ำเพื่อการอนุรักษ์ดินและน้ำ การก่อสร้างฝาย รวม 4 รายการ ดังนี้

7.5.1) การก่อสร้างฝายชะลอน้ำแบบดินซีเมนต์

- 1) โครงการการฝายชะลอน้ำ บ้านหนองชุมแสง (หมู่ที่ 1)
- 2) โครงการการฝายชะลอน้ำ บ้านไชยภักดี (หมู่ที่ 2)
- 3) โครงการการฝายชะลอน้ำ บ้านบางคราม (หมู่ที่ 4)
- 4) โครงการการฝายชะลอน้ำบ้านไสใหญ่ (หมู่ที่ 7)
- 5) โครงการการฝายชะลอน้ำบ้านวังหิน (หมู่ที่ 10)
- 6) โครงการการฝายชะลอน้ำบ้านร้อยชั้นพันวัง (หมู่ที่ 11)
- 7) โครงการการฝายชะลอน้ำบ้านแพรกโด (หมู่ที่ 13)
- 8) โครงการการฝายชะลอน้ำบ้านบ้านसानแดง (หมู่ที่ 14)
- 9) โครงการการฝายชะลอน้ำบ้านบ้านบ้านยูงงาม (หมู่ที่ 15)

7.5.2) การก่อสร้างฝายน้ำล้น

- 1) โครงการก่อสร้างฝายน้ำล้นบ้านในปง (หมู่ที่ 3)
- 2) โครงการก่อสร้างฝายน้ำล้นบ้านเกาะขุน (หมู่ที่ 5)
- 3) โครงการก่อสร้างฝายน้ำล้นบ้านโตนทรายขาว (หมู่ที่ 8)
- 4) โครงการก่อสร้างฝายน้ำล้นบ้านวังหิน (หมู่ที่ 10)
- 5) โครงการก่อสร้างฝายน้ำล้นบ้านห้วยใหญ่ (หมู่ที่ 12)
- 6) โครงการก่อสร้างฝายน้ำล้นบ้านแพรกโด (หมู่ที่ 13)
- 7) โครงการก่อสร้างฝายน้ำล้นบ้านसानแดง (หมู่ที่ 14)

7.5.3) การก่อสร้างแหล่งน้ำในไร่นานอกเขตชลประทาน

- 1) โครงการแหล่งน้ำในไร่นานอกเขตชลประทานบ้านไชยภักดี (หมู่ที่ 2)
- 2) โครงการแหล่งน้ำในไร่นานอกเขตชลประทานบ้านในปง (หมู่ที่ 3)
- 3) โครงการแหล่งน้ำในไร่นานอกเขตชลประทานบ้านเกาะขุน (หมู่ที่ 5)
- 4) โครงการแหล่งน้ำในไร่นานอกเขตชลประทานบ้านพรุใหญ่ (หมู่ที่ 6)
- 5) โครงการแหล่งน้ำในไร่นานอกเขตชลประทานบ้านไสใหญ่ (หมู่ที่ 7)

7.5.4) โครงการขุดลอกคูระบายน้ำ

- 1) โครงการขุดลอกคูระบายน้ำบ้านในปง (หมู่ที่ 3)



เพื่อตอบสนองต่อความต้องการของชุมชนและการขอรับการสนับสนุนแผนงานจัดระบบอนุรักษ์ดินและน้ำขององค์การบริหารส่วนตำบลอ่าวตงกรมพัฒนาที่ดินได้วิเคราะห์เบื้องต้น ดังต่อไปนี้ ปัญหาของตำบลท่าสะบ้าในภาพรวมจะสรุปได้ว่า มีปัญหาสำคัญ 4 ประการ คือ

1) เกษตรกรส่วนใหญ่ขาดกรรมสิทธิ์ที่ดินทำกินทางการเกษตร

2) น้ำใช้ทางการเกษตร ประกอบด้วย ขาดแคลนน้ำ (แหล่งกักเก็บชั่วคราว) ขาดแหล่งกักเก็บ (ก่อสร้าง) ในพื้นที่ตำบลอ่าวตง อำเภอวังวิเศษ ประสบปัญหา ขาดแคลนน้ำในช่วงฤดูแล้ง น้ำไม่เพียงพอต่อการอุปโภค บริโภค และไว้ใช้ในพื้นที่ทำการเกษตร มีสายน้ำธรรมชาติ มีความต้องการฝายชะลอน้ำ ระบบส่งน้ำเพื่อกระจายไปยังพื้นที่ต่างๆ คลองธรรมชาติสายหลักที่ไหลผ่านช่วงแล้งขาดแคลนน้ำ ขาดฝายน้ำล้นหรือแก้มลิงกักเก็บน้ำ ไม่สามารถนำน้ำมาใช้ในการเกษตรได้ กิจกรรมของกรมพัฒนาที่ดินที่จะแก้ไขปัญหาคาดแคลนน้ำเพื่อการเกษตรที่ได้ดำเนินการในพื้นที่ตำบลอ่าวตงคือ การก่อสร้างฝายชะลอน้ำแบบดิน และแบบซีเมนต์ การก่อสร้างสระน้ำในไร่นานอกเขตชลประทาน ขนาด 1,260 ลูกบาศก์เมตร การขุดลอกคูระบายน้ำ

3) การผลิตสินค้าเกษตรแบบเชิงเดี่ยว พื้นที่ส่วนใหญ่มีการผลิตที่ไม่หลากหลาย พื้นที่ปลูกไม่มีความเหมาะสม ไม่มีลักษณะของการผลิตแบบผสมผสาน ส่วนหนึ่งทำให้เกิดความเสี่ยงหากราคาต่อ กิโลกรัมตกต่ำ หรือผลผลิตเกิดความเสียหาย เช่น การปลูกยางพาราซ้ำในพื้นที่เดิม ทำให้เกิดโรคเปลือกแห้งหรือหนำตายหนึ่งในยางพารา

4) ความอุดมสมบูรณ์ของดิน จากการวิเคราะห์ดินในพื้นที่ตำบลอ่าวตง อำเภอวังวิเศษ จังหวัดตรัง พบว่า ปฏิกิริยาของดินเป็นกรด ควรปรับสภาพดินโดยใช้ปูนโดโลไมท์ในการปรับปรุงบำรุงดิน -สนับสนุนการผลิตปุ๋ยอินทรีย์

เพื่อตอบสนองข้อเสนอดังกล่าวทั้ง 4 ประการนี้ จากการวิเคราะห์ข้อมูลเบื้องต้นที่มีอยู่ในปัจจุบันแล้วสรุปได้ว่า “ไม่สามารถดำเนินการแก้ปัญหาหมู่บ้านใดหมู่บ้านหนึ่งหรือใช้วิธีการใดวิธีการหนึ่งแล้วจะแก้ไขปัญหาคาดแคลนน้ำทั้งตำบลได้โดยสิ้นเชิง”

การแก้ไขปัญหาคาดแคลนน้ำจะต้องดำเนินการทั้งตำบลควบคู่กันทั้งปัญหาการใช้ที่ดิน โดยจัดทำโครงการ “การพัฒนาที่ดินและน้ำที่เป็นระบบ” ดังรายละเอียดในรูปที่ 7-1



- 1) โครงการก่อสร้างฝายน้ำล้น (หมู่ที่ 3,5,8,10,12,13 และ 14)
- 2) โครงการก่อสร้างฝายน้ำชะลอน้ำแบบซีเมนต์ (หมู่ที่ 1,2,4,7,11,13,14 และ 15)
- 3) โครงการแหล่งน้ำในไร่นานอกเขตชลประทาน (หมู่ที่ 2,3,5,6 และ 7
- 4) โครงการขุดลอกคูระบายน้ำ (หมู่ที่ 3)



การอนุรักษ์ดินและน้ำ

รูปที่ 7-1 ระบบการแก้ไขปัญหาการขาดแคลนน้ำตำบลอ่าวตงอำเภอวังวิเศษ จังหวัดตรัง

7.6 ระยะเวลาดำเนินการ

7.6.1 ไตรมาสแรกของปีงบประมาณ 2567 (ต.ค.-ธ.ค. 2566) กิจกรรมที่ต้องดำเนินการ คือ

- 1) สำรวจเพื่อออกแบบระบบพัฒนาที่ดินและน้ำทั้งตำบล

7.6.2 การก่อสร้างในไตรมาสที่ 2-4 ของปีงบประมาณ 2567

1) งานเร่งด่วน คือ การแก้ไขปัญหาแหล่งน้ำไม่เพียงพอต่อภาคเกษตร งดเว้นเพื่อการอุปโภค บริโภคเพราะเป็นภารกิจนอกความรับผิดชอบ (เฉพาะยุทธศาสตร์ ความมั่นคงน้ำภาคการผลิตทางการเกษตร และอุตสาหกรรม) และซ้ำซ้อนกับหน่วยงานอื่น ซึ่งบางโครงการ ต้องซ่อมบำรุงงานเดิมนอกหน่วย จึงไม่สามารถดำเนินงานได้แม้อยู่ภายใต้ยุทธศาสตร์เดียวกัน งานก่อสร้างตามงบประมาณ

- 2) งานก่อสร้างตามงบประมาณ

ดำเนินการจัดทำโครงการตามผลการสำรวจและออกแบบ



7.6.3 การพัฒนาที่ดินและน้ำทั้งระบบ

อีกทางเลือกหนึ่งในการเร่งรัดแก้ไขปัญหาความเสื่อมโทรมของดิน และการขาดแคลนน้ำ รวมทั้งปัญหาน้ำท่วม คือ การประกาศเขตพื้นที่ตำบลอ่าวตงเป็นเขตอนุรักษ์ดินและน้ำ ตามบทบัญญัติมาตรา 13 แห่งพระราชบัญญัติพัฒนาที่ดิน พ.ศ. 2551



ตารางที่ 7-1 กิจกรรมของกรมพัฒนาที่ดินในเขตการใช้ที่ดินที่จะดำเนินการในปีงบประมาณ 2567

เขตการใช้ที่ดิน	แผนงาน/ โครงการ	หน่วยนับ	เป้าหมาย	งบประมาณ (บาท)
1. เขตพื้นที่เกษตรกรรม				
1.1 เขตไม้ผล/พืชผัก เนื้อที่ 173.26 ไร่	1. การบริหารจัดการน้ำ			
	1.1 การก่อสร้างแหล่งน้ำในไร่นานอกเขตชลประทาน	บ่อ	1	20,600
	2. การปรับปรุงคุณภาพดิน			
	2.1 การส่งเสริมการผลิตและการใช้สารอินทรีย์	ราย	5	1,750
	2.2 การผลิต-จัดหาเมล็ดพันธุ์พืชปุ๋ยสด	ตัน	0.25	8,250
	2.3 การส่งเสริมการปรับปรุงคุณภาพดินด้วยพืชปุ๋ยสด	ไร่	50	750
	2.4 การพัฒนากลุ่มเกษตรกรใช้สารอินทรีย์ลดการใช้สารเคมีทางการเกษตร	กลุ่ม	1	5,000
1.2 เขตปลูกไม้ยืนต้น เนื้อที่ 78,766.88 ไร่	1. การบริหารจัดการน้ำ			
	1.1 การก่อสร้างแหล่งน้ำในไร่นานอกเขตชลประทาน	บ่อ	1	20,600
	2. การปรับปรุงคุณภาพดิน			
	2.1 การส่งเสริมการผลิตและการใช้สารอินทรีย์	ราย	20	7,000
	2.2 การผลิต-จัดหาเมล็ดพันธุ์พืชปุ๋ยสด	กก.	200	6,600
	2.3 การส่งเสริมการปรับปรุงคุณภาพดินด้วยพืชปุ๋ยสด	ไร่	25	375
	2.4 การพัฒนากลุ่มเกษตรกรใช้สารอินทรีย์ลดการใช้สารเคมีทางการเกษตร	กลุ่ม	1	5,000
	2.5 การจัดตั้งธนาคารปุ๋ยอินทรีย์	แห่ง	1	329,000
	2.6 การจัดหาปุ๋ยอินทรีย์	ตัน	20	34,000
	2.7 การส่งเสริมการปรับปรุงบำรุงพื้นที่ดินกรด	ไร่	20	300
	3. การฟื้นฟูและป้องกันการชะล้างพังทลายของดิน			
	3.1 การปลูกหญ้าแฝกเพื่อการอนุรักษ์ดินและน้ำ	กล้า	50,000	60,000

หมายเหตุ: งบประมาณที่กำหนดไว้ในปีเป็นการประมาณเบื้องต้น อาจมีการเปลี่ยนแปลงตามที่ได้รับการจัดสรรให้ดำเนินการ



ตารางที่ 7-2 สรุปกิจกรรมที่ขอรับการสนับสนุนจากส่วนราชการอื่นในเขตการใช้ที่ดิน

เขตการใช้ที่ดิน	กิจกรรมที่ขอการสนับสนุนจากส่วนราชการอื่น
1. เขตพื้นที่เกษตรกรรม	
1.1 เขตปลูกไม้ผล/พืชผัก เนื้อที่ 173.26 ไร่	<ol style="list-style-type: none"> 1. การอบรมให้ความรู้การเข้าสู่กระบวนการรับรองมาตรฐานสินค้าเกษตรปลอดภัย (GAP) (กรมวิชาการเกษตร) 2. ใช้ตลาดนำการผลิตในการเลือกชนิดพืชและหาตลาดรองรับ ทั้งในเขตที่เหมาะสมและในเขตที่ไม่เหมาะสมและต้องการปรับเปลี่ยนชนิดพืช (สำนักงานพาณิชย์จังหวัดตรัง/ สำนักงานสหกรณ์จังหวัดตรัง) 3. จัดอบรมถ่ายทอดความรู้การทำเกษตรผสมผสานตามแนวทางเศรษฐกิจพอเพียง (กรมส่งเสริมการเกษตร)
1.2 เขตปลูกไม้ยืนต้น เนื้อที่ 78,766.88 ไร่	<ol style="list-style-type: none"> 1. การอบรมถ่ายทอดองค์ความรู้ด้านวิชาการให้แก่เกษตรกร การลดต้นทุนและการเพิ่มผลผลิต (กรมวิชาการเกษตร) (การยางแห่งประเทศไทย) (กรมส่งเสริมการเกษตร) (กรมการข้าว)

ที่มา : ศูนย์เมล็ดพันธุ์ข้าวพัทลุง, 2564

ศูนย์วิจัยพืชสวนตรัง, 2564



ตารางที่ 7-3 เป้าหมายการดำเนินงานและงบประมาณโครงการนำร่อง ตำบลอ่าวตงอำเภอวังวิเศษ จังหวัดตรัง แผน 5 ปี (พ.ศ. 2567-2571)

เขตการใช้ที่ดิน	งาน/ โครงการ/ กิจกรรม	หน่วย นับ	เป้าหมาย					รวม	งบประมาณ (บาท)					รวม	หน่วยงาน รับผิดชอบ
			2567	2568	2569	2570	2571		2567	2568	2569	2570	2571		
พื้นที่เกษตรกรรม															
เขตปลูกไม้ผล/ พืชผัก	1. การบริหารจัดการน้ำ														
	1.1 การก่อสร้างแหล่งน้ำใน ไร่นานอกเขตชลประทาน	บ่อ	1	1	1	1	1	3	20,600	20,600	20,600	20,600	20,600	103,000	พด.
	2. การปรับปรุงคุณภาพดิน														
	2.1 การส่งเสริมการผลิต และการใช้สารอินทรีย์	ราย	20	20	20	20	20	100	7,000	7,000	7,000	7,000	7,000	49,000	พด.
	2.2 การผลิต-จัดหาเมล็ด พันธุ์พืชปุ๋ยสด	กก.	200	-	200	-	200	600	6,600	-	6,600	-	6,600	19,800	พด.
	2.3 การส่งเสริมการ ปรับปรุงคุณภาพดินด้วยพืชปุ๋ย สด	ไร่	25	-	25	-	25	75	375	-	375	-	375	1,125	พด.
	2.4 การพัฒนากลุ่ม เกษตรกรใช้สารอินทรีย์ลดการ ใช้สารเคมีทางการเกษตร	กลุ่ม	1	1	1	1	1	5	5,000	5,000	5,000	5,000	5,000	25,000	พด.
	2.5 การจัดตั้งธนาคารปุ๋ย อินทรีย์	แห่ง	1	-	-	-	1	2	329,000	-	-	-	329,000	658,000	พด.
	2.6 การจัดหาปุ๋ยอินทรีย์ 2.7 การส่งเสริมการ ปรับปรุงพื้นที่ดินกรด	ตัน	20	-	-	-	20	40	34,000	-	-	-	34,000	68,000	พด.
		ไร่	20	-	-	-	20	40	300	-	-	-	300	900	พด.



ตารางที่ 7-3 (ต่อ)

งาน/ โครงการ/ กิจกรรม	หน่วย นับ	เป้าหมาย					รวม	งบประมาณ (บาท)					รวม	หน่วยงาน รับผิดชอบ	
		2567	2568	2569	2570	2571		2567	2568	2569	2570	2571			
เขตการใช้ที่ดิน															
3. การฟื้นฟูและป้องกันการ ชะล้างพังทลายของดิน															
3.1 การปลูกหญ้าแฝกเพื่อ การอนุรักษ์ดินและน้ำ	กล้า	50,000	50,000	50,000	50,000	50,000	250,000	60,000	60,000	60,000	60,000	60,000	300,000	พต.	
เขตปลูกไม้ยืนต้น															
1. การบริหารจัดการน้ำ															
1.1 การก่อสร้างแหล่งน้ำใน ไร่นานอกเขตชลประทาน	บ่อ	10	5	5	5	5	30	206,000	103,000	103,000	103,000	103,000	618,000	พต.	
2. การปรับปรุงคุณภาพดิน															
2.1 การส่งเสริมการผลิต และการใช้สารอินทรีย์	ราย	50	50	50	50	50	250	17,500	17,500	17,500	17,500	17,500	87,500	พต.	
2.2 การผลิต-จัดหามาผลิต พันธุ์พืชปุ๋ยสด	ตัน	5	5	5	5	5	25	165,000	165,000	165,000	165,000	165,000	825,000	พต.	
2.3 การส่งเสริมการ ปรับปรุงคุณภาพดินด้วยพืช ปุ๋ยสด	ไร่	500	400	300	200	100	1,500	7,500	6,000	4,500	3,000	1,500	22,500	พต.	
2.4 การพัฒนากลุ่ม เกษตรกรใช้สารอินทรีย์ลดการ ใช้สารเคมีทางการเกษตร	กลุ่ม	1	1	1	1	1	5	5,000	5,000	5,000	5,000	25,000	25,000	พต.	

ตารางที่ 7-3 (ต่อ)



เขตการใช้ที่ดิน	งาน/ โครงการ/ กิจกรรม	หน่วย นับ	เป้าหมาย					รวม	งบประมาณ (บาท)					รวม	หน่วยงาน รับผิดชอบ	
			2567	2568	2569	2570	2571		2567	2568	2569	2570	2571			
เขตปลูกไม้ยืนต้น	2.5 การจัดตั้งธนาคารปุ๋ยอินทรีย์	แห่ง	1	-	-	-	1	2	329,000	-	-	-	329,000	658,000	พด.	
	2.6 การจัดหาปุ๋ยโดโลไมต์	ตัน	20	20	20	20	20	100	34,000	34,000	34,000	34,000	34,000	170,000	พด.	
	2.7 การส่งเสริมการปรับปรุงพื้นที่ดินกรด	ไร่	40	40	40	40	40	200	600	600	600	600	600	3,000	พด.	
	3. การฟื้นฟูและป้องกันการชะล้างพังทลายของดิน															
	3.1 การปลูกหญ้าแฝกเพื่อการอนุรักษ์ดินและน้ำ	กล้า	50,000	50,000	50,000	50,000	50,000	250,000	60,000	60,000	60,000	60,000	60,000	300,000	พด.	
	3.2 การจัดทำระบบอนุรักษ์ดินและน้ำกลุ่ม-ตอน	ไร่	20	20	20	20	20	100	254,000	254,000	254,000	254,000	254,000	1,270,000	พด.	
	3.3 การจัดทำระบบอนุรักษ์ดินและน้ำพร้อมปลูกไม้ยืนต้นโตเร็ว	ไร่	20	10	20	20	20	90	34,000	17,000	34,000	34,000	34,000	153,000	พด.	

หมายเหตุ: งบประมาณที่กำหนดไว้นี้เป็นงบประมาณเบื้องต้น อาจมีการเปลี่ยนแปลงตามที่ได้รับการจัดสรรให้ดำเนินการ



เอกสารอ้างอิง

บทที่ 1

คณะกรรมการจัดทำปทานุ กรมปฐพีวิทยา. 2551. **ปทานุ กรมปฐพีวิทยา**. สำนักพิมพ์ มหาวิทยาลัยเกษตรศาสตร์, กรุงเทพฯ.

FAO. 1974. **A Land Capability Appraisal Indonesia: Interim Report**. (AGL/INS), Rome. 1993. **Guidelines for Land Use Planning**. Rome.

ADB. 2012. **The State of Pacific Towns and Cities: Urbanization in ADB's Pacific Developing Member Countries**. Mandaluyong City, Philippines.

NRC. 1975. **Land Use Planning**. The National Academies of Sciences, Engineering, and Medicine, Washington, D.C.

Vink, A.P.A. 1975. **Land Use in Advancing Agriculture**. Springer-Verlag Berlin Heidelberg.

บทที่ 2

กรมพัฒนาชุมชน. 2564. **ข้อมูลพื้นฐานระดับหมู่บ้าน/ชุมชน (กขช. 2ค) ปี 2562** กระทรวงมหาดไทย. แหล่งที่มา: <http://ebmn.cdd.go.th>, 1 สิงหาคม 2564

กรมพัฒนาชุมชน. 2564. **ข้อมูลความจำเป็นพื้นฐาน (จปฐ.) ปี 2562** กระทรวงมหาดไทย. แหล่งที่มา: <http://ebmn.cdd.go.th>, 1 สิงหาคม 2564

กรมอุตุนิยมวิทยา. 2561. **สถิติภูมิอากาศ พ.ศ. 2561 (ไฟล์ข้อมูล)**. กระทรวงเทคโนโลยีสารสนเทศและการสื่อสาร. เอกสารจากเครื่องคอมพิวเตอร์.

กลุ่มวิเคราะห์สภาพการใช้ที่ดิน กองนโยบายและแผนการใช้ที่ดิน กรมพัฒนาที่ดิน. 2561. **ข้อมูลสภาพการใช้ที่ดินจังหวัดสุพรรณบุรี**. ไฟล์ข้อมูล.

บทที่ 3

กองสำรวจดินและวิจัยทรัพยากรดิน กรมพัฒนาที่ดิน. 2562. **ข้อมูลทรัพยากรดิน**. ไฟล์ข้อมูล.

บทที่ 5

ศันสนีย์ อรัญวาสน์ และคำรณ ไทรพิภ. 2562. **คู่มือการประเมินคุณภาพที่ดิน สำหรับการวางแผนการใช้ที่ดิน ระดับตำบลและระดับจังหวัด**.

บทที่ 6

กลุ่มงานบริหารยุทธศาสตร์กลุ่มจังหวัดภาคใต้ตอนล่าง 1 กลุ่มยุทธศาสตร์การพัฒนาภาคกลาง. 2561.

แผนพัฒนากลุ่มจังหวัดภาคใต้ตอนล่าง 1 พ.ศ. 2561-2565. ไฟล์ข้อมูล.



คณะกรรมการขับเคลื่อนเศรษฐกิจพอเพียงสำนักงานคณะกรรมการพัฒนาการเศรษฐกิจและสังคม

แห่งชาติ.2550. การประยุกต์ใช้หลักเศรษฐกิจพอเพียง. ไฟล์ข้อมูล.

สำนักงานเกษตรและสหกรณ์จังหวัดตรัง. 2562. ยุทธศาสตร์เกษตรและสหกรณ์จังหวัดตรัง

พ.ศ. 2562. ไฟล์ข้อมูล.

. 2562. ยุทธศาสตร์จังหวัดตรัง พ.ศ. 2562. ไฟล์ข้อมูล.

สำนักงานคณะกรรมการพัฒนาการเศรษฐกิจและสังคมแห่งชาติ. 2559. แผนพัฒนาเศรษฐกิจและ

สังคมแห่งชาติ ฉบับที่สิบสอง (พ.ศ. 2560-2564). ไฟล์ข้อมูล.

สำนักงานนโยบายและแผนทรัพยากรธรรมชาติและสิ่งแวดล้อม. 2560. ร่าง นโยบายและแผนการ

บริหารจัดการที่ดินและทรัพยากรดินของประเทศ (พ.ศ. 2560-2579). ไฟล์ข้อมูล.

สำนักงานสภาพัฒนาการเศรษฐกิจและสังคมแห่งชาติ. 2562. แผนพัฒนาภาคใต้. ไฟล์ข้อมูล.

สำนักเลขาธิการคณะรัฐมนตรี. 2562. คำแถลงนโยบายของคณะรัฐมนตรี แถลงต่อรัฐสภา

วันที่ 25 กรกฎาคม 2562. ไฟล์ข้อมูล