



# แผนการใช้ที่ดินตำบลวังมะปรางเหนือ อำเภอวังวิเศษ จังหวัดตรัง

สถานีพัฒนาที่ดินตรัง  
สำนักงานพัฒนาที่ดินเขต 12

กรมพัฒนาที่ดิน  
กระทรวงเกษตรและสหกรณ์

## คำนำ

การจัดทำแผนการใช้ที่ดินดำเนินการตามรัฐธรรมนูญแห่งราชอาณาจักรไทย พ.ศ.2560 มาตรา 72 ที่ได้บัญญัติให้มีการวางแผนการใช้ที่ดินให้เหมาะสมกับศักยภาพของที่ดินตามหลักการพัฒนาอย่างยั่งยืน โดยแผนการใช้ที่ดินตำบลวังมะปรางเหนือ อำเภอวังวิเศษ จังหวัดตรัง ได้นำแนวคิดของ FAO และ UNEP มาปรับใช้ คือ ความเหมาะสมทางกายภาพ ความเหมาะสมทางเศรษฐกิจการยอมรับจากสังคม การสร้างความยั่งยืนให้สิ่งแวดล้อม และเสนอทางเลือกการใช้ที่ดิน ร่วมกับวิธีการที่จำเป็นอื่นๆ เช่น กระบวนการมีส่วนร่วมของชุมชน (Participatory Rural Appraisal: PRA) การประเมินคุณภาพที่ดิน เป็นต้น

กองนโยบายและแผนการใช้ที่ดินร่วมกับสำนักงานพัฒนาที่ดินเขต 12 และสถานีพัฒนาที่ดินตรัง ในการดำเนินงานวางแผนการใช้ที่ดินระดับตำบลโดยพิจารณาภาพรวมของสภาพปัญหาในด้านต่างๆ ทั้งด้านกายภาพเศรษฐกิจและสังคม วิเคราะห์และสังเคราะห์ข้อมูลนำไปสู่การวางแผนการใช้ที่ดิน ที่สอดคล้องกับศักยภาพของพื้นที่ โดยผ่านกระบวนการมีส่วนร่วมของชุมชน (PRA) ในการระบุปัญหาความต้องการของเกษตรกรและผู้มีส่วนได้ส่วนเสีย ทั้งนี้สถานีพัฒนาที่ดินตรังได้จัดทำแผนกิจกรรม/โครงการเพื่อขับเคลื่อนแผนการใช้ที่ดินเป็นรูปธรรมเพื่อให้เกษตรกรมีคุณภาพชีวิตที่ดีขึ้นอย่างถูกต้องเหมาะสม รักษาสภาพแวดล้อมและอนุรักษ์ทรัพยากรในชุมชนให้เกิดความยั่งยืนต่อไป

สถานีพัฒนาที่ดินตรัง

กันยายน 2566

## สารบัญ

	หน้า
คำนำ	ก
สารบัญ	ส-1
สารบัญตาราง	ส-3
สารบัญรูป	ส-4
<b>บทที่ 1</b>	<b>บทนำ</b>
	1.1 ความสำคัญของการวางแผนการใช้ที่ดิน 1-1
	1.2 หลักการและเหตุผล 1-1
	1.3 วัตถุประสงค์ 1-2
	1.4 ระยะเวลาและสถานที่ดำเนินงาน 1-2
	1.5 ขั้นตอนการดำเนินงาน 1-2
	1.6 วิสัยทัศน์ของตำบล 1-3
<b>บทที่ 2</b>	<b>ข้อมูลทั่วไป</b>
	2.1 ที่ตั้งและอาณาเขต 2-1
	2.2 การแบ่งส่วนการปกครอง 2-2
	2.3 สภาพภูมิประเทศ 2-2
	2.4 สภาพภูมิอากาศ 2-2
	2.5 สภาพการใช้ที่ดินในปัจจุบัน 2-4
	2.6 สภาพเศรษฐกิจและสังคม 2-7
<b>บทที่ 3</b>	<b>สถานภาพของทรัพยากรธรรมชาติ</b>
	3.1 ทรัพยากรป่าไม้ 3-1
	3.2 ทรัพยากรน้ำ 3-2
	3.3 ทรัพยากรดิน 3-2
<b>บทที่ 4</b>	<b>กระบวนการมีส่วนร่วมของชุมชน (Participatory Rural Appraisal: PRA)</b>
	4.1 การวิเคราะห์ผลจากการจัดทำกระบวนการมีส่วนร่วมของชุมชน (PRA) 4-1
	4.2 ระบบการปลูกพืชในปัจจุบัน 4-5

<b>บทที่ 5</b>	<b>การประเมินคุณภาพที่ดิน</b>	
	5.1 หลักการประเมินคุณภาพที่ดินด้านกายภาพ	5-1
	5.2 พืชเศรษฐกิจที่สำคัญของตำบล	5-2
	5.3 ระดับความเหมาะสมของที่ดิน	5-3
<b>บทที่ 6</b>	<b>แผนการใช้ที่ดิน</b>	
	6.1 การวิเคราะห์ข้อมูลเพื่อการจัดทำแผนการใช้ที่ดินระดับตำบล	6-1
	6.2 เขตการใช้ที่ดิน	6-2
<b>บทที่ 7</b>	<b>การขับเคลื่อนแผนการใช้ที่ดิน</b>	
	7.1 ขั้นตอนการดำเนินงาน	7-1
	7.2 ตัวชี้วัด	7-1
	7.3 กิจกรรมของกรมพัฒนาที่ดินในเขตการใช้ที่ดินที่จะดำเนินการในปีงบประมาณ 2567-2571	7-1
	7.4 กิจกรรมที่ขอการสนับสนุนจากส่วนราชการอื่น	7-3
	7.5 ความต้องการของชุมชนและองค์กรปกครองท้องถิ่น	7-4
	7.6 ระยะเวลาดำเนินการ	7-5
<b>เอกสารอ้างอิง</b>		อ-1

## สารบัญตาราง

ตารางที่		หน้า
2-1	สถิติภูมิอากาศ ณ สถานีตรวจอากาศ จังหวัดตรัง ปี 2536-2565	2-3
2-2	สภาพการใช้ที่ดิน ตำบลวังมะปรางเหนือ อำเภอวังวิเศษ จังหวัดตรัง	2-5
2-3	จำนวนประชากรและครัวเรือนตำบลวังมะปรางเหนือ อำเภอวังวิเศษ จังหวัดตรัง	2-7
2-4	จำนวนและสัดส่วนครัวเรือนเกษตรตำบลวังมะปรางเหนือ อำเภอวังวิเศษ จังหวัดตรัง	2-7
2-5	รายได้-รายจ่ายเฉลี่ยครัวเรือนตำบลวังมะปรางเหนือ อำเภอวังวิเศษ จังหวัดตรัง	2-10
3-1	สมบัติดิน ตำบลวังมะปรางเหนือ อำเภอวังวิเศษ จังหวัดตรัง	3-7
5-1	ตัวอย่างการประเมินคุณภาพที่ดินด้านกายภาพของประเภทการใช้ประโยชน์ ที่ดิน	5-2
5-2	ชั้นความเหมาะสมทางกายภาพของดิน ตำบลวังมะปรางเหนือ อำเภอวังวิเศษ จังหวัดตรัง	5-3
6-1	เขตการใช้ที่ดิน ตำบลวังมะปรางเหนือ อำเภอวังวิเศษ จังหวัดตรัง	6-5
7-1	กิจกรรมของกรมพัฒนาที่ดินในเขตเกษตรกรรมที่จะดำเนินการใน ปีงบประมาณ 2567	7-8
7-2	สรุปกิจกรรมที่ขอรับการสนับสนุนจากส่วนราชการอื่นในเขตการใช้ที่ดิน	7-9
7-3	เป้าหมายการดำเนินงานและงบประมาณ ตำบลวังมะปรางเหนือ อำเภอวังวิเศษ จังหวัดตรัง แผน 5 ปี (พ.ศ. 2567-2571)	7-10

## สารบัญรูป

รูปที่		หน้า
1-1	ขั้นตอนการวางแผนการใช้ที่ดินระดับตำบล	1-4
2-1	ที่ตั้งและอาณาเขตตำบลวังมะปรางเหนือ อำเภอวังวิเศษ จังหวัดตรัง	2-2
2-2	สมุดลของน้ำเพื่อการเกษตร จังหวัดตรัง	2-4
2-3	สภาพการใช้ที่ดิน ตำบลวังมะปรางเหนือ อำเภอวังวิเศษ จังหวัดตรัง	2-6
3-1	ทรัพยากรดิน ตำบลวังมะปรางเหนือ อำเภอวังวิเศษ จังหวัดตรัง	3-6
4-1	ระบบการปลูกพืชในปัจจุบัน ตำบลวังมะปรางเหนือ อำเภอวังวิเศษ จังหวัดตรัง	4-5
6-1	เขตการใช้ที่ดิน ตำบลวังมะปรางเหนือ อำเภอวังวิเศษ จังหวัดตรัง	6-6



## บทที่ 1

### บทนำ

#### 1.1 ความสำคัญของการวางแผนการใช้ที่ดิน

ตามรัฐธรรมนูญ แห่งราชอาณาจักรไทย พุทธศักราช 2560 มาตรา 72 รัฐพึงดำเนินการเกี่ยวกับที่ดิน ทรัพยากรน้ำ และพลังงาน ดังต่อไปนี้

(1) วางแผนการใช้ที่ดินของประเทศ ให้เหมาะสมกับสภาพพื้นที่และศักยภาพของที่ดิน ตามหลักการพัฒนาที่ยั่งยืน

(2) จัดให้มีการวางผังเมืองทุกระดับและบังคับการให้เป็นไปตามผังเมือง อย่างมีประสิทธิภาพ รวมตลอดทั้งพัฒนาเมืองให้มีความเจริญ โดยสอดคล้องกับความต้องการของประชาชนในพื้นที่

#### 1.2 หลักการและเหตุผล

ปัจจุบันกรมพัฒนาที่ดินได้ดำเนินการวางแผนการใช้ที่ดินระดับประเทศเรียบร้อยแล้วซึ่งเป็นกรวางกรอบเชิงนโยบายมุ่งเน้นการพัฒนาด้านการเกษตรให้เกิดความสมดุลและยั่งยืนและในขณะเดียวกันต้องอนุรักษ์ทรัพยากรธรรมชาติและสิ่งแวดล้อมควบคู่กับการรักษาคุณค่าทางศิลปวัฒนธรรม แต่ทั้งนี้เพื่อให้เกิดการใช้ประโยชน์ที่ดินในระดับพื้นที่อย่างมีประสิทธิภาพ และรักษาฐานการผลิตด้านทรัพยากรธรรมชาติอย่างยั่งยืนตลอดห่วงโซ่อุปทาน แผนการใช้ที่ดินระดับตำบลจึงถูกนำมาใช้เป็นเครื่องมือเพื่อขับเคลื่อนการดำเนินงานดังกล่าว

ทั้งนี้กรมพัฒนาที่ดินได้จัดทำแผนปฏิบัติการราชการกรมพัฒนาที่ดินระยะ 5 ปี ช่วงปี 2566-2567 เพื่อให้บรรลุตามวิสัยทัศน์ที่กำหนดไว้ คือ “เป็นองค์การอัจฉริยะทางดิน เพื่อขับเคลื่อนการใช้ที่ดินอย่างเหมาะสม 15 ล้านไร่ ภายในปี 2570” ซึ่งในส่วนของการประเมินการพัฒนาที่ 2 บริหารจัดการทรัพยากรดินและที่ดินด้วยชุด ข้อมูลที่มีมูลค่าสูง (High Value Dataset) ซึ่งมีเป้าหมาย คือ การนำชุดข้อมูลที่มีมูลค่าสูง (High Value Dataset) ไปใช้ในการบริหารจัดการทางการเกษตร ในส่วนของตัวชี้ตัว บริหารจัดการทรัพยากรดิน และที่ดินบนพื้นฐานของชุดดินที่มีมูลค่าสูง (High Value Dataset) ร้อยละ 100 กลยุทธ์ที่ 2 ร้อยละของแผนการใช้ที่ดินระดับตำบลที่จัดทำแล้วเสร็จทั้งประเทศยกระดับแผนการใช้ที่ดินไปสู่การปฏิบัติ ได้กำหนดให้ภายใน ปี 2570 (ไม่น้อยกว่า ร้อยละ 80) เป็นตัวชี้วัดหนึ่งของกลยุทธ์ดังกล่าว



### 1.3 วัตถุประสงค์

- 1.3.1 เพื่อรักษาเสถียรภาพของทรัพยากรให้เกิดความสมดุลและยั่งยืนภายใต้การพัฒนาด้านต่างๆ ของตำบล
- 1.3.2 เพื่อให้การใช้ที่ดินมีผลตอบแทนสูงสุดต่อหน่วยเนื้อที่อย่างยั่งยืน
- 1.3.3 เพื่อให้เกิดการกำหนดแผนงาน โครงการ กิจกรรมสอดคล้องกับแผนการใช้ที่ดินที่กำหนดขึ้นและอยู่บนหลักการของรูปแบบเศรษฐกิจ BCG

### 1.4 ระยะเวลาและสถานที่ดำเนินงาน

- 1.4.1 ระยะเวลา 1 ตุลาคม 2565 – 30 กันยายน 2566
- 1.4.2 สถานที่ ตำบลวังมะปรางเหนือ อำเภอวังวิเศษ จังหวัดตรัง

### 1.5 ขั้นตอนการดำเนินงาน

- 1.5.1 รวบรวมข้อมูลปฐมภูมิและทุติยภูมิ ประกอบด้วย
  - 1) ด้านกายภาพ ได้แก่ ทรัพยากรดิน ทรัพยากรน้ำ ทรัพยากรป่าไม้ ภูมิอากาศ สภาพการใช้ที่ดินเขตป่าไม้ตามกฎหมายและมติคณะรัฐมนตรี ฯ
  - 2) ด้านเศรษฐกิจและสังคม ได้แก่ การถือครองที่ดิน ลักษณะทางเศรษฐกิจของตำบล จำนวนประชากร ฯ
  - 3) ด้านนโยบายและข้อกฎหมายที่เกี่ยวข้อง ได้แก่ ยุทธศาสตร์ แผนการปฏิรูปประเทศ แผนพัฒนาเศรษฐกิจและสังคมแห่งชาติฉบับที่ 13 ยุทธศาสตร์ภาค แผนพัฒนากลุ่มจังหวัด แผนพัฒนาจังหวัด แผนพัฒนาการเกษตรและสหกรณ์ แผนพัฒนาท้องถิ่น 4 ปี ขององค์การบริหารส่วนจังหวัด เทศบาลตำบล หรือ องค์การบริหารส่วนตำบล ฯ
- 1.5.2 จัดทำกระบวนการมีส่วนร่วมของชุมชน (Participatory Rural Appraisal: PRA) เพื่อรับฟังความคิดเห็นประเด็นปัญหา ความต้องการด้านต่าง ๆ ขององค์การปกครองส่วนท้องถิ่นและเกษตรกรในตำบล
- 1.5.3 ประเมินคุณภาพของที่ดินของพืชเศรษฐกิจหลักและพืชทางเลือกที่มีมูลค่าของตำบล
- 1.5.4 สังเคราะห์ข้อมูลจากข้อ 1.5.1 ถึง 1.5.3 เพื่อใช้ประกอบการวางแผนการใช้ที่ดิน
- 1.5.5 กำหนด (ร่าง) แผนการใช้ที่ดินระดับตำบล
- 1.5.6 รับฟังความคิดเห็นของผู้มีส่วนได้ส่วนเสียต่อ (ร่าง) แผนการใช้ที่ดินที่กำหนดขึ้น
- 1.5.7 ปรับปรุง (ร่าง) แผนการใช้ที่ดินเพื่อจัดทำแผนการใช้ที่ดินฉบับสมบูรณ์
- 1.5.8 นำแผนการใช้ที่ดินเข้าสู่คณะกรรมการของเขตฯ เพื่อตรวจสอบความครบถ้วน/สมบูรณ์ของเนื้อหาและองค์ประกอบ
- 1.5.9 เผยแพร่แผนการใช้ที่ดินเพื่อนำไปสู่การขับเคลื่อนการดำเนินงาน ประกอบด้วย



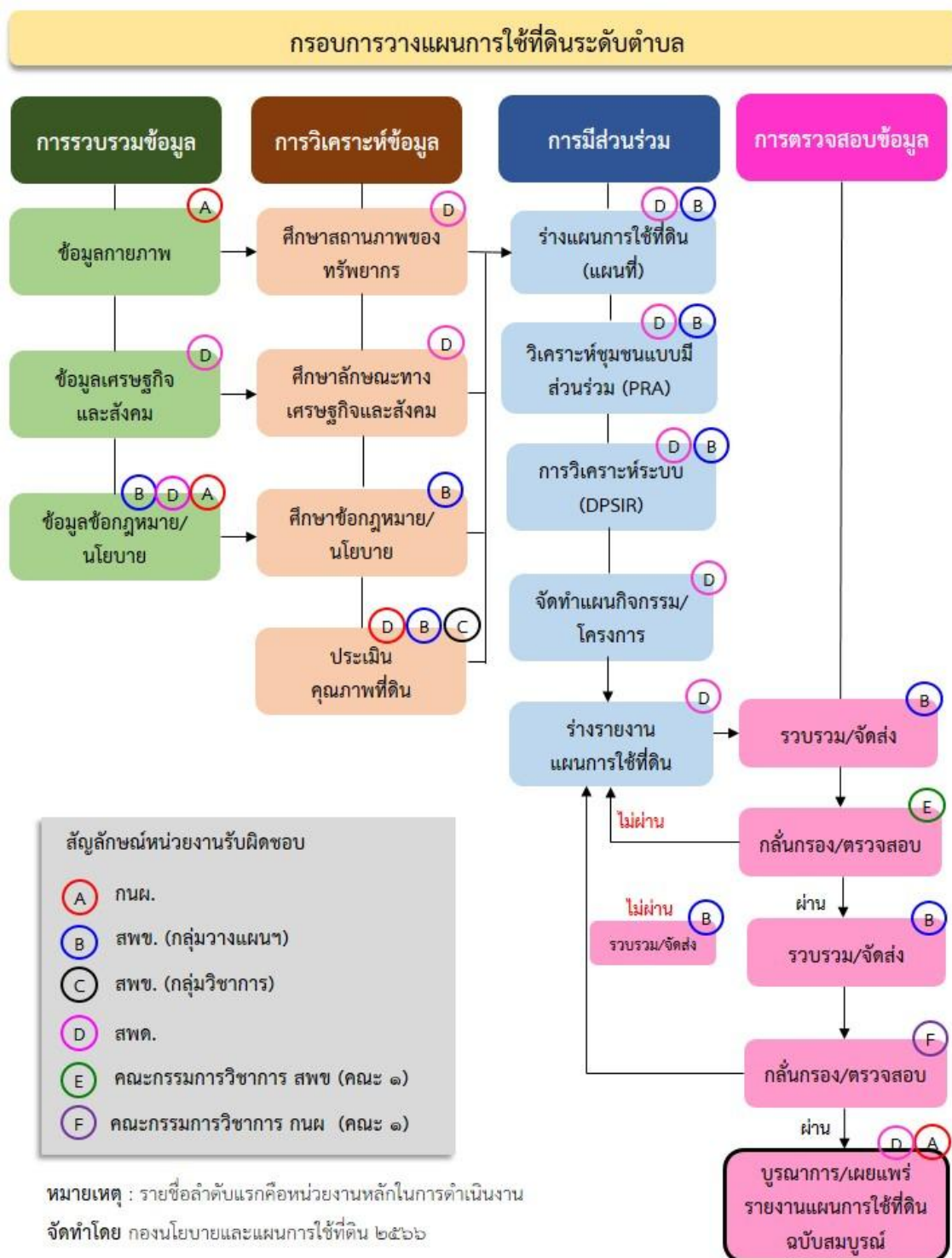
1) องค์การปกครองส่วนท้องถิ่น นำแผนการใช้ที่ดินที่จัดทำขึ้นไปประกอบการจัดทำแผนการพัฒนาของตำบลเพื่อนำไปสู่การของบประมาณที่สอดคล้องกับศักยภาพด้านการผลิตและสภาพของทรัพยากรเพื่อนำไปสู่การของบประมาณที่สอดคล้องกับศักยภาพด้านการผลิตและสภาพของทรัพยากรของตำบล

2) กรมพัฒนาที่ดิน โดยสำนักงานพัฒนาที่ดินจังหวัด กำหนดแผนงาน/โครงการ/กิจกรรมที่สอดคล้องกับแผนการใช้ที่ดินที่กำหนดขึ้นในแต่ละเขตและสามารถใช้ประกอบการของบประมาณในพื้นที่ อย่างมีหลักการและเป็นที่ยอมรับ

3) หน่วยงานราชการอื่นๆ สามารถใช้เป็นข้อมูลพื้นฐานประกอบแผนงาน/โครงการ/กิจกรรมที่สอดคล้องกับแผนการใช้ที่ดินที่กำหนดขึ้นในแต่ละเขต ขั้นตอนการวางแผนการใช้ที่ดินระดับตำบลแสดงดังรูปที่ 1-1

## 1.6 วิสัยทัศน์ของตำบล

การคมนาคมสะดวก เศรษฐกิจดี มีความรู้ทันสมัย สุขใจตำบลน่าอยู่  
(ที่มา <http://www.wangmaprangnuar.go.th>)



รูปที่ 1-1 ขั้นตอนการวางแผนการใช้ที่ดินระดับตำบล

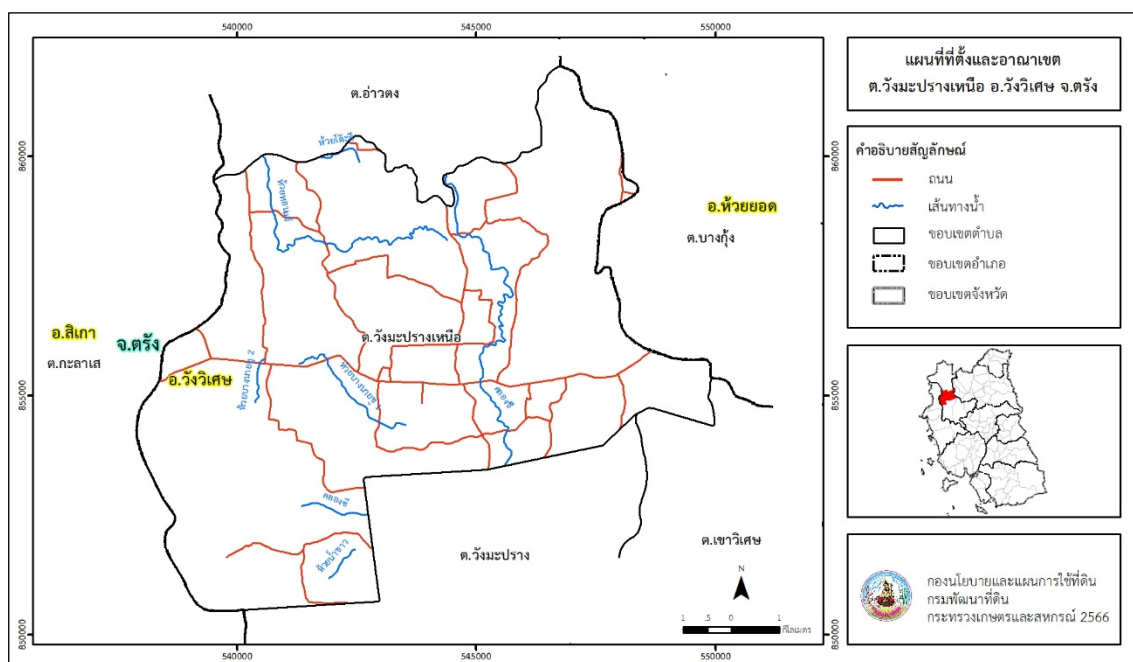


## บทที่ 2 ข้อมูลทั่วไป

### 2.1 ที่ตั้งและอาณาเขต

ตำบลวังมะปรางเหนือ อำเภอวังวิเศษ จังหวัดตรัง ตั้งอยู่ทางตอนกลางของอำเภอวังวิเศษ มีพื้นที่ประมาณ 74 ตารางกิโลเมตร หรือ 46,088 ไร่ โดยมีอาณาเขตติดต่อ ดังนี้ (รูปที่ 2-1)

ทิศเหนือ	ติดต่อกับ	ตำบลอ่าวตง อำเภอวังวิเศษ จังหวัดตรัง
ทิศใต้	ติดต่อกับ	ตำบลวังมะปราง ตำบลเขาวิเศษ อำเภอวังวิเศษ จังหวัดตรัง
ทิศตะวันออก	ติดต่อกับ	ตำบลบางกุ้ง อำเภอห้วยยอด จังหวัดตรัง
ทิศตะวันตก	ติดต่อกับ	ตำบลกะลาเส อำเภอสีเกา จังหวัดตรัง



รูปที่ 2-1 ขอบเขตการปกครองตำบลวังมะปรางเหนือ อำเภอวังวิเศษ จังหวัดตรัง

### 2.2 การแบ่งส่วนการปกครอง

ตำบลวังมะปรางเหนือ อำเภอวังวิเศษ จังหวัดตรัง แบ่งส่วนการปกครองออกเป็น 10 หมู่บ้าน ดังนี้

หมู่ที่ 1 บ้านต้นปรง	หมู่ที่ 6 บ้านสวนป่า
หมู่ที่ 2 บ้านบางนาว	หมู่ที่ 7 บ้านวังวิเศษ
หมู่ที่ 3 บ้านช่องหาร	หมู่ที่ 8 บ้านวังทอง



หมู่ที่ 4 บ้านไต้

หมู่ที่ 9 บ้านทอนแจ้

หมู่ที่ 5 บ้านควนตะเคียน

หมู่ที่ 10 บ้านอ่าวกลาง

ทั้งนี้พบว่าในพื้นที่บางส่วนอยู่ในเขตเทศบาลตำบลวังวิเศษ ได้แก่ หมู่ที่ 1, 3, 4, 7 และ 8

## 2.3 สภาพภูมิประเทศ

ตำบลวังมะปรางเหนือลักษณะพื้นที่ทั่วไปส่วนใหญ่เป็นที่ดอน สภาพพื้นที่ราบเรียบถึงค่อนข้างราบเรียบ ลูกคลื่นลอนลาดเล็กน้อย และลูกคลื่นลอนลาด เป็นส่วนหนึ่งของลุ่มน้ำภาคใต้ฝั่งตะวันตก มีแหล่งน้ำที่สำคัญ เช่น คลองซี ห้วยทอนแจ้ ห้วยบางนายชู

## 2.4 สภาพภูมิอากาศ

จากการศึกษาสถิติภูมิอากาศ (ปี พ.ศ.2536-2565) พบว่า ตำบลวังมะปรางเหนือ อำเภอวังวิเศษ จังหวัดตรัง มีรายละเอียดดังนี้

### 2.4.1 อุณหภูมิ

มีอุณหภูมิโดยเฉลี่ยทั้งปี 27.4 องศาเซลเซียส อุณหภูมิสูงสุดเฉลี่ย 33.0 องศาเซลเซียส ในเดือนมีนาคมและเมษายน อุณหภูมิต่ำสุดเฉลี่ย 23.3 องศาเซลเซียส ในเดือนกุมภาพันธ์

### 2.4.2 ปริมาณน้ำฝน

มีปริมาณน้ำฝนรวมทั้งปี 2,267.9 มิลลิเมตร มีฝนตกประมาณ 182 วัน เดือนที่มีฝนตกมากที่สุด ในเดือนตุลาคม มีปริมาณฝน 286.3 มิลลิเมตร และมีฝนตกประมาณ 23 วัน

### 2.4.3 สมดุลน้ำเพื่อการเกษตร

จากข้อมูลสถิติภูมิอากาศในคาบ 30 ปี (ปี พ.ศ.2536-2565) ณ สถานีตรวจอากาศจังหวัดตรัง ได้นำมาวิเคราะห์สมดุลของน้ำเพื่อการเกษตร ซึ่งเป็นการวิเคราะห์หาช่วงฤดูกาลเพาะปลูกพืชตลอดจนช่วงระยะเวลาที่พืชเสี่ยงต่อการขาดน้ำ ข้อมูลที่นำมาวิเคราะห์ คือ ปริมาณน้ำฝน และศักยภาพการคายระเหยน้ำอ้างอิง (ET<sub>o</sub>) ซึ่งคำนวณด้วยโปรแกรม Cropwat for Windows Version 8.0 โดยใช้สมการ Penman-Monteith สามารถสรุปสมดุลของน้ำเพื่อการเกษตรในเขตอาศัยน้ำฝนได้ดังนี้

ช่วงที่เหมาะสมต่อการปลูกพืช เป็นช่วงที่ค่าปริมาณน้ำฝนมากกว่าค่า 0.5 การระเหยจากผิวดินและการคายน้ำของพืช เป็นช่วงที่ดินมีความชุ่มชื้นพอเหมาะต่อการเพาะปลูกพืช เป็นช่วงที่ดินมีความชุ่มชื้นพอเหมาะต่อการเพาะปลูกพืชได้ตลอดทั้งปี



ช่วงที่มีน้ำมากเกินพอ เป็นช่วงที่ค่าปริมาณน้ำฝนมากกว่าค่าการระเหยจากผิวดินและการคายน้ำของพืช ซึ่งช่วงนี้เริ่มตั้งแต่ต้นเดือนมีนาคมถึงต้นเดือนมกราคม (ตารางที่ 2-1 และรูปที่ 2-2)

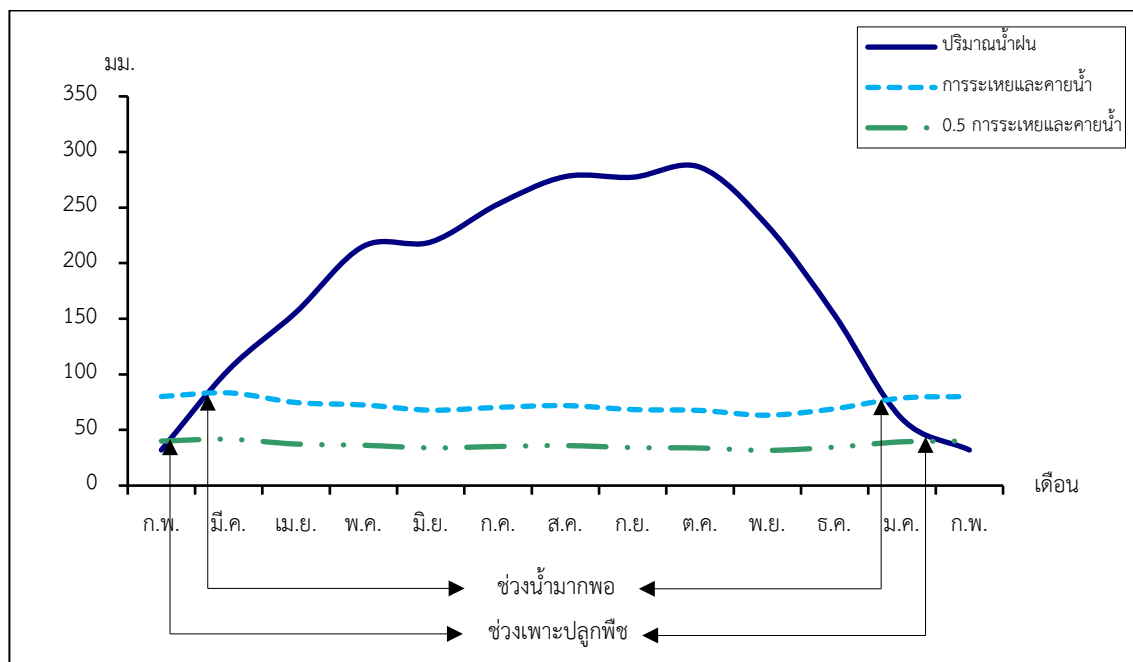
ตารางที่ 2-1 สถิติภูมิอากาศ ณ สถานีตรวจอากาศจังหวัดตรัง<sup>1</sup> (ปี พ.ศ.2536-2565)

เดือน	อุณหภูมิ (°ซ)			ความชื้นสัมพัทธ์ (%)	ปริมาณน้ำฝน (มม.)	จำนวนวันที่ฝนตก (วัน)	ศักยภาพการคายระเหยน้ำ (มม.)	ปริมาณฝนใช้การ <sup>2</sup> (มม.)
	ต่ำสุด	สูงสุด	เฉลี่ย					
ม.ค.	22.5	32.5	27.0	76.0	60.0	6.9	78.7	54.2
ก.พ.	22.4	34.1	27.7	72.0	32.0	4.1	80.1	30.4
มี.ค.	23.0	35.2	28.3	75.0	104.2	8.2	83.4	86.8
เม.ย.	23.7	35.2	28.4	80.0	155.9	13.8	74.7	117.0
พ.ค.	24.0	33.9	28.1	84.0	215.2	18.0	72.5	141.1
มิ.ย.	23.7	33.0	27.7	85.0	219.0	17.8	67.8	142.3
ก.ค.	23.6	32.8	27.4	85.0	253.1	18.1	70.4	150.3
ส.ค.	23.5	32.6	27.3	85.0	277.9	19.5	71.9	152.8
ก.ย.	23.4	32.3	27.0	86.0	277.3	20.4	68.4	152.7
ต.ค.	23.4	32.1	26.7	87.0	286.3	22.6	67.6	153.6
พ.ย.	23.4	31.5	26.7	86.0	233.8	19.1	63.3	146.3
ธ.ค.	23.0	31.3	26.5	82.0	153.2	13.4	69.1	115.6
<b>เฉลี่ย</b>	<b>23.3</b>	<b>33.0</b>	<b>27.4</b>	<b>81.9</b>	-	-	-	-
<b>รวม</b>	-	-	-	-	<b>2,267.9</b>	<b>181.9</b>	<b>868.0</b>	<b>1,443.1</b>

หมายเหตุ : <sup>1</sup>เป็นสถานีตรวจอากาศที่ใกล้พื้นที่ตำบลมากที่สุด

<sup>2</sup>จากการคำนวณโดยโปรแกรม Cropwat for Windows Version 8.0

ที่มา : กรมอุตุนิยมวิทยา (2566)



หมายเหตุ : ใช้ข้อมูลปริมาณน้ำฝน 13 เดือน เพราะสามารถแสดงให้เห็นความต่อเนื่องของข้อมูลที่น่ามาวิเคราะห์สมดุลของน้ำเพื่อการเกษตร

รูปที่ 2-2 กราฟสมดุลของน้ำเพื่อการเกษตร ปี พ.ศ. 2536-2565

## 2.5 สภาพการใช้ที่ดินปัจจุบัน

สภาพการใช้ที่ดินตำบลวังมะปรางเหนือ อำเภอวังวิเศษ จังหวัดตรัง ซึ่งสำรวจโดยกลุ่มวิเคราะห์สภาพการใช้ที่ดิน (2566) ประกอบด้วยประเภทการใช้ที่ดินต่าง ๆ ดังนี้

2.5.1 พื้นที่ชุมชนและสิ่งปลูกสร้าง มีเนื้อที่ 1,856 ไร่ หรือร้อยละ 4.02 ของเนื้อที่ตำบล

2.5.2 พื้นที่เกษตรกรรม มีเนื้อที่ 41,003 ไร่ หรือร้อยละ 88.97 ของเนื้อที่ตำบล ประกอบด้วยการใช้ประโยชน์ที่ดินด้านเกษตรกรรมต่าง ๆ ดังต่อไปนี้

1) ไม้ยืนต้น มีเนื้อที่ 40,836 ไร่ หรือร้อยละ 88.61 ของเนื้อที่ตำบล ได้แก่ ไม้ยืนต้นร้าง/เสื่อมโทรม ไม้ยืนต้นผสม ยางพารา ปาล์มน้ำมัน กระจิน

2) ไม้ผล มีเนื้อที่ 167 ไร่ หรือร้อยละ 0.36 ของเนื้อที่ตำบล ได้แก่ ไม้ผลผสม ทูเรียน

2.5.3 พื้นที่ป่าไม้ มีเนื้อที่ 1,963 ไร่ หรือร้อยละ 4.26 ของเนื้อที่ตำบล ได้แก่ ป่าไม้ผลัดใบรอสภาพฟื้นฟู ป่าไม้ผลัดใบสมบูรณ์ ป่าปลูกสมบูรณ์

2.5.4 พื้นที่แหล่งน้ำ มีเนื้อที่ 263 ไร่ หรือร้อยละ 0.57 ของเนื้อที่ตำบล ได้แก่ หนอง บึง ทะเลสาบ อ่างเก็บน้ำ บ่อน้ำในไร่นา



2.5.5 พื้นที่เบ็ดเตล็ด มีเนื้อที่ 1,003 ไร่ หรือร้อยละ 2.18 ของเนื้อที่ตำบล ได้แก่ ทุ่งหญ้าธรรมชาติ ทุ่งหญ้าสลับไม้พุ่ม/ไม้ละเมาะ เหมืองเก่า บ่อขุดเก่า บ่อลูกรัง พื้นที่ถม ที่ทิ้งขยะ

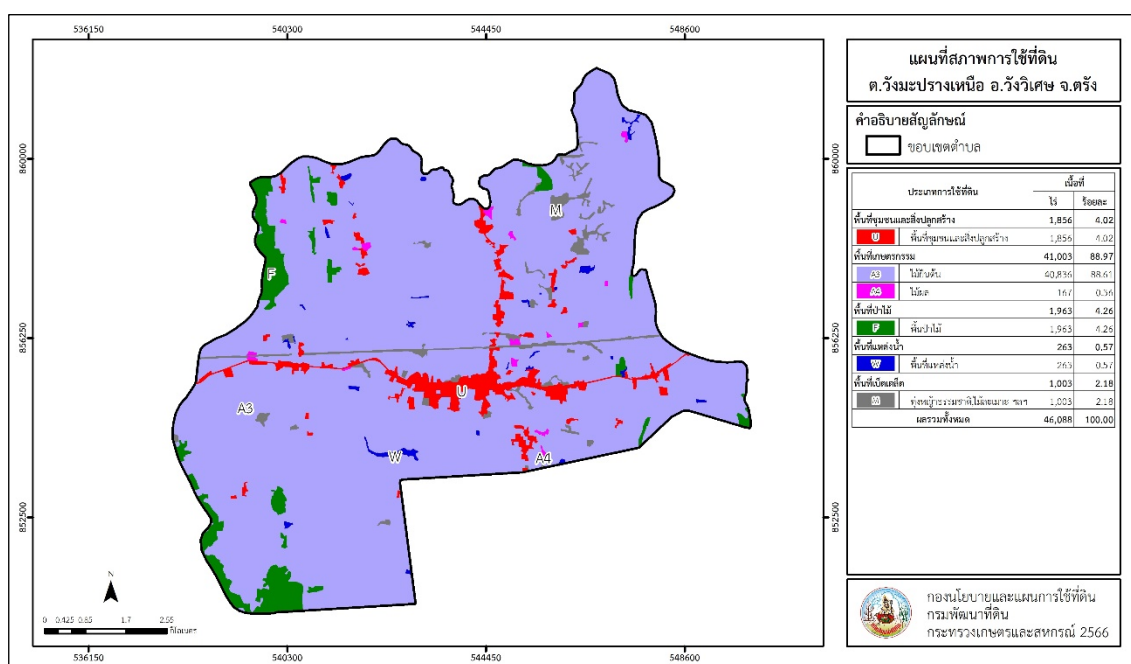
ตารางที่ 2-2 สภาพการใช้ที่ดิน ตำบลวังมะปรางเหนือ อำเภอวังวิเศษ จังหวัดตรัง

หน่วยแผนที่	ประเภทการใช้ที่ดิน	เนื้อที่	
		ไร่	ร้อยละ
<b>U</b>	<b>พื้นที่ชุมชนและสิ่งปลูกสร้าง</b>	<b>1,856</b>	<b>4.02</b>
U101	ตัวเมืองและย่านการค้า	375	0.81
U201	หมู่บ้านบนพื้นราบ	977	2.12
U301	สถานที่ราชการและสถาบันต่าง ๆ	232	0.50
U405	ถนน	190	0.41
U502	โรงงานอุตสาหกรรม	82	0.18
<b>A</b>	<b>พื้นที่เกษตรกรรม</b>	<b>41,003</b>	<b>88.97</b>
A300	ไม้ยืนต้นร้าง/เสื่อมโทรม	969	2.10
A301	ไม้ยืนต้นผสม	178	0.39
A302	ยางพารา	24,416	52.98
A303	ปาล์มน้ำมัน	15,226	33.04
A308	กระถิน	47	0.10
A401	ไม้ผลผสม	161	0.35
A403	ทุเรียน	6	0.01
<b>F</b>	<b>พื้นที่ป่าไม้</b>	<b>1,963</b>	<b>4.26</b>
F100	ป่าไม้ผลัดใบรอสภาพฟื้นฟู	319	0.69
F101	ป่าไม้ผลัดใบสมบูรณ์	1,521	3.30
F501	ป่าปลูกสมบูรณ์	123	0.27
<b>M</b>	<b>พื้นที่เบ็ดเตล็ด</b>	<b>1,003</b>	<b>2.18</b>
M101	ทุ่งหญ้าธรรมชาติ	190	0.41
M102	ทุ่งหญ้าสลับไม้พุ่ม/ไม้ละเมาะ	748	1.62
M300	เหมืองเก่า บ่อขุดเก่า	20	0.04
M302	บ่อลูกรัง	30	0.07
M405	พื้นที่ถม	8	0.02
M701	ที่ทิ้งขยะ	7	0.02



ตารางที่ 2-2 (ต่อ)

หน่วยแผนที่	ประเภทการใช้ที่ดิน	เนื้อที่	
		ไร่	ร้อยละ
U	พื้นที่ชุมชนและสิ่งปลูกสร้าง	1,856	4.02
W	พื้นที่แหล่งน้ำ	263	0.57
W102	หนอง บึง ทะเลสาบ	33	0.07
W201	อ่างเก็บน้ำ	159	0.35
W202	บ่อน้ำในไร่นา	71	0.15
<b>ผลรวมทั้งหมด</b>		<b>46,088</b>	<b>100.00</b>



รูปที่ 2-3 สภาพการใช้ที่ดิน ตำบลวังมะปรางเหนือ อำเภอวังวิเศษ จังหวัดตรัง

## 2.6 สภาพเศรษฐกิจและสังคม

### 2.6.1 ประชากร

จากหลักฐานทะเบียนราษฎร์ของกรมการปกครอง กระทรวงมหาดไทย ณ เดือน ธันวาคม 2565 พบว่า ประชากรที่อาศัยในพื้นที่ตำบลวังมะปรางเหนือประชากรรวม 8,769 คน แยกเป็นชาย 4,373 คน เป็นหญิง 4,396 คน ความหนาแน่นโดยเฉลี่ย 118.92 คนต่อตารางกิโลเมตร มีจำนวนครัวเรือนทั้งหมด 3,305 ครัวเรือน เป็นครัวเรือนเกษตรที่มากขึ้นทะเบียนกรมส่งเสริมการเกษตร



1,498 ครั้วเรือน หรือร้อยละ 45.33 ของจำนวนครั้วเรือนทั้งหมด และเป็นครั้วเรือนที่ประกอบอาชีพอื่นๆ ครั้วเรือนเกษตรกรที่ไม่ได้มาขึ้นทะเบียนกรมส่งเสริมการเกษตร 1,807 ครั้วเรือน หรือร้อยละ 54.67 ของจำนวนครั้วเรือนทั้งหมด ดังรายละเอียดในตารางที่ 2-3 ถึง 2-4

**ตารางที่ 2-3** จำนวนประชากรและครั้วเรือนตำบลวังมะปรางเหนือ อำเภอวังวิเศษ จังหวัดตรัง ปี 2565

พื้นที่	จำนวน ครั้วเรือน	จำนวนประชากร (คน)		
		ชาย	หญิง	รวม
ตำบลวังมะปรางเหนือ	3,305	4,373	4,396	8,769
หมู่ที่ 1 ต้นปรัง	731	793	862	1,655
หมู่ที่ 2 บางนา	138	257	264	521
หมู่ที่ 3 ซ่องหาร	468	694	646	1,340
หมู่ที่ 4 ใต้	273	340	346	686
หมู่ที่ 5 ควนตะเคียน	247	430	394	824
หมู่ที่ 6 สวนป่า	232	396	357	753
หมู่ที่ 7 วังวิเศษ	618	611	658	1,269
หมู่ที่ 8 วังทอง	256	297	327	624
หมู่ที่ 9 ทอนแจ้	168	294	291	585
หมู่ที่ 10 อ่าวกลาง	171	254	247	501

ที่มา : กรมการปกครอง (2566)

**ตารางที่ 2-4** จำนวนและสัดส่วนครั้วเรือนเกษตรกรตำบลวังมะปรางเหนือ อำเภอวังวิเศษ จังหวัดตรัง ปี 2565

รายการ	จำนวน (ครั้วเรือน)	ร้อยละ
จำนวนครั้วเรือนทั้งหมด <sup>1)</sup>	3,305	100.00
- จำนวนครั้วเรือนเกษตรกรที่มาขึ้นทะเบียนกรมส่งเสริมการเกษตร <sup>2)</sup>	1,498	45.33
- จำนวนครั้วเรือนที่ประกอบอาชีพอื่นๆ และจำนวนครั้วเรือนเกษตรกรที่ไม่ได้มาขึ้นทะเบียนฯ	1,807	54.67

ที่มา : 1) กรมการปกครอง (2566) 2) กรมส่งเสริมการเกษตร (2566)



### 2.6.2 การถือครองที่ดิน

จากข้อมูลกรมการปกครอง ณ เดือนธันวาคม 2565 ตำบลวังมะปรางเหนือจำนวนครัวเรือนทั้งหมด 3,305 ครัวเรือน โดยถือครองที่ดินเฉลี่ยครัวเรือนละ 13.94 ไร่

### 2.6.3 ลักษณะทางเศรษฐกิจและการประกอบอาชีพ

ประชากรในตำบลวังมะปรางเหนือประกอบอาชีพเกษตรกรรม ค้าขาย รับราชการ รับจ้างทั่วไป และอื่นๆ มีเกษตรกรบางครัวเรือนประกอบอาชีพหลายอย่างควบคู่กันไป สำหรับพืชที่เกษตรกรปลูกเป็นอาชีพหลัก ได้แก่ ยางพารา และปาล์มน้ำมัน ทางด้านการเลี้ยงสัตว์เกษตรกรจะมีการเลี้ยงไว้เพื่อบริโภคหากเหลือจึงจำหน่ายเป็นรายได้เสริม

### 2.6.4 ด้านรายได้-รายจ่าย

จากข้อมูลพื้นฐาน จปฐ. (กรมการพัฒนาชุมชน, 2566) พบว่า รายได้ครัวเรือนเฉลี่ยปีละ 158,848.10 บาท รายได้บุคคลเฉลี่ยปีละ 64,796.98 บาท รายจ่ายครัวเรือนเฉลี่ยปีละ 117,972.48 บาท รายจ่ายบุคคลเฉลี่ยปีละ 48,123.08 บาท เมื่อพิจารณาจะเห็นว่ารายได้ครัวเรือนมากกว่ารายจ่ายครัวเรือนปีละ 40,875.62 บาท และรายได้บุคคลมากกว่ารายจ่ายบุคคลปีละ 16,673.9 บาท ดังรายละเอียดในตารางที่ 2-5



แผนการใช้ที่ดินตำบลวังมะปรางเหนือ อำเภอวังวิเศษ จังหวัดตรัง

ตารางที่ 2-5 รายได้-รายจ่ายเฉลี่ยครัวเรือนตำบลวังมะปรางเหนือ อำเภอวังวิเศษ จังหวัดตรัง ปี 2565

พื้นที่	แหล่งรายได้ของครัวเรือน (บาท/ปี)				รายได้ครัวเรือนเฉลี่ย (บาท/ปี)	รายได้บุคคลเฉลี่ย (บาท/ปี)	รายจ่ายครัวเรือนเฉลี่ย (บาท/ปี)	รายจ่ายบุคคลเฉลี่ย (บาท/ปี)
	อาชีพหลัก	อาชีพรอง	รายได้อื่น	ทำ-หาเอง				
ตำบลวังมะปรางเหนือ	143,664.58	8,491.47	4,705.77	1,986.28	158,848.10	64,796.98	117,972.48	48,123.08
หมู่ที่ 1 ต้นปรัง	151,298.76	539.42	1,825.73	-	153,663.90	74,814.14	122,904.56	59,838.38
หมู่ที่ 2 บางนาว	154,685.31	3,006.99	1,608.39	-	159,300.70	65,085.71	127,587.41	52,128.57
หมู่ที่ 3 ช่องหาร	152,906.86	4,117.65	343.14	-	157,367.65	60,686.20	135,024.51	52,069.94
หมู่ที่ 4 ไต้	97,115.94	1,014.49	21,021.74	14,427.54	133,579.71	65,368.79	65,391.30	32,000.00
หมู่ที่ 5 ควนตะเคียน	123,348.69	18,575.92	9,447.64	1,574.35	152,946.60	61,371.43	115,780.63	46,458.19
หมู่ที่ 6 สวนป่า	153,617.60	20,280.98	8,153.97	7,100.81	189,153.36	58,130.06	93,718.25	28,801.22
หมู่ที่ 7 วังวิเศษ	145,514.02	747.66	4,205.61	-	150,467.29	70,614.04	119,682.24	56,166.67
หมู่ที่ 8 วังทอง	134,636.73	38,400.62	13,178.60	10,400.15	196,616.09	70,678.99	108,565.69	39,026.88
หมู่ที่ 9 ทอนแจ้	148,211.38	13,383.74	1,857.72	-	163,452.85	65,487.62	120,552.85	48,299.67
หมู่ที่ 10 อ่าวกลาง	145,757.58	3,030.30	909.09	-	149,696.97	61,557.63	126,136.36	51,869.16

ที่มา : กรมการพัฒนาชุมชน (2566)



## บทที่ 3

### สถานภาพของทรัพยากรธรรมชาติ

การศึกษาสถานภาพของทรัพยากรธรรมชาติในพื้นที่ตำบลวังมะปรางเหนือ อำเภอวังวิเศษ จังหวัดตรังได้แก่ ทรัพยากรป่าไม้ ทรัพยากรน้ำ และทรัพยากรดิน ซึ่งเป็นทรัพยากรกายภาพที่สำคัญต่อการทำการเกษตร ดังนั้นจึงจำเป็นต้องทราบว่าทรัพยากรธรรมชาติแต่ละชนิดปัจจุบันมีสถานะอย่างไร เพื่อใช้เป็นข้อมูลประกอบการวางแผนการใช้ที่ดินซึ่งจะนำไปสู่การกำหนดแผนงาน โครงการ กิจกรรม รวมถึงมาตรการต่าง ๆ เพื่อการพัฒนาพื้นที่อย่างมีประสิทธิภาพต่อไป โดยมีรายละเอียดดังนี้

#### 3.1 ทรัพยากรป่าไม้

##### 3.1.1 ป่าไม้ตามกฎหมายและมติคณะรัฐมนตรี

1) ป่าอนุรักษ์ ไม่พบพื้นที่ป่าอนุรักษ์ (เขตอุทยานแห่งชาติ เขตรักษาพันธุ์สัตว์ป่า เขตวนอุทยาน เขตห้ามล่าสัตว์ป่า) ในพื้นที่

2) ป่าสงวนแห่งชาติ ได้มีการจำแนกเขตการใช้ประโยชน์ทรัพยากรและที่ดินป่าไม้ในพื้นที่ป่าสงวนแห่งชาติตามมติคณะรัฐมนตรี วันที่ 10 มีนาคม 2535 และ 17 มีนาคม 2535 แบ่งออกเป็น 3 เขต ประกอบด้วย เขตพื้นที่ป่าเพื่อการอนุรักษ์ (Zone C) เขตพื้นที่ป่าเพื่อเศรษฐกิจ (Zone E) และเขตพื้นที่ป่าที่เหมาะสมต่อการเกษตร (Zone A) จากการวิเคราะห์ข้อมูลพบพื้นที่ป่าจำแนกเขตการใช้ประโยชน์ทรัพยากรที่ดินและป่าไม้ในพื้นที่ป่าสงวนแห่งชาติตามมติคณะรัฐมนตรีในพื้นที่ ได้แก่

- (1) เขตพื้นที่ป่าเพื่อการอนุรักษ์ (Zone C) เนื้อที่ 2,156 ไร่
- (2) เขตพื้นที่ป่าเพื่อเศรษฐกิจ (Zone E) เนื้อที่ 24,660 ไร่
- (3) เขตพื้นที่ป่าที่เหมาะสมต่อการเกษตร (Zone A) เนื้อที่ 117 ไร่

3.1.2 **ชั้นคุณภาพลุ่มน้ำ** (มติคณะรัฐมนตรี วันที่ 28 พฤษภาคม 2528) จากการวิเคราะห์ข้อมูลพบชั้นคุณภาพลุ่มน้ำในพื้นที่ ได้แก่

- (1) พื้นที่ลุ่มน้ำชั้นที่ 1A เนื้อที่ 677 ไร่
- (2) พื้นที่ลุ่มน้ำชั้นที่ 1AR เนื้อที่ 488 ไร่
- (3) พื้นที่ลุ่มน้ำชั้นที่ 1B เนื้อที่ 234 ไร่
- (4) พื้นที่ลุ่มน้ำชั้นที่ 2 เนื้อที่ 863 ไร่
- (5) พื้นที่ลุ่มน้ำชั้นที่ 3 เนื้อที่ 2,537 ไร่
- (6) พื้นที่ลุ่มน้ำชั้นที่ 4 เนื้อที่ 26,457 ไร่
- (7) พื้นที่ลุ่มน้ำชั้นที่ 5 เนื้อที่ 14,832 ไร่

ทั้งนี้ เนื้อที่ดังกล่าวข้างต้นคำนวณด้วยระบบสารสนเทศภูมิศาสตร์ เป็นเนื้อที่เบื้องต้นเท่านั้น ไม่สามารถใช้อ้างอิงได้ทางกฎหมาย



## 3.2 ทรัพยากรน้ำ

3.2.1 ปริมาณน้ำฝน พบว่าในพื้นที่ตำบลวังมะปรางเหนือ มีปริมาณน้ำฝนเฉลี่ยในคาบ 30 ปี (พ.ศ.2536-2565) 2,267.9 มิลลิเมตรต่อปี

3.2.2 น้ำผิวดิน หมายถึง แม่น้ำลำคลอง หนอง บึง ทะเลสาบ อ่างเก็บ และแหล่งน้ำสาธารณะอื่นๆ ที่อยู่ภายในผืนแผ่นดิน ในพื้นที่ตำบลวังมะปรางเหนือ มีรายละเอียดของแหล่งน้ำผิวดินดังนี้

แหล่งน้ำผิวดินธรรมชาติ ได้แก่ คลองซี ห้วยโต๊ะสี่ ห้วยทอนแจ้ ห้วยน้ำขาว ห้วยบางนายชู 1 และห้วยบางนายชู 2

3.2.3 ใช้ฐานข้อมูลน้ำบาดาลของกรมทรัพยากรน้ำบาดาล กระทรวงทรัพยากรธรรมชาติและสิ่งแวดล้อม จากข้อมูล <http://app.dgr.go.th/newpasutara/xml/search.php> สืบค้น ณ วันที่ 26 พฤษภาคม 2566 ซึ่งพบว่า ตำบลวังมะปรางเหนือ มีจำนวนบ่อบาดาลราชการจำนวน 28 บ่อ และจำนวนบ่อบาดาลเอกชนจำนวน 1 บ่อ

## 3.3 ทรัพยากรดิน

ทรัพยากรดินในพื้นที่ตำบลวังมะปรางเหนือ อำเภอวังวิเศษ จังหวัดตรัง พบหน่วยแผนที่ดินทั้งหมด 24 หน่วยแผนที่ดิน และหน่วยพื้นที่เบ็ดเตล็ด 1 หน่วยแผนที่ ดังนี้

3.3.1 ดินในพื้นที่ลุ่ม มี 1 หน่วยแผนที่ดิน คือ หน่วยแผนที่ดิน Pkm-lB ชุดดินปากคม มีเนื้อดินบนเป็นดินร่วน ความลาดชัน 2-5 เปอร์เซ็นต์ มีเนื้อที่ 2,062 ไร่ หรือร้อยละ 4.47 ของเนื้อที่ตำบล

3.3.2 ดินในพื้นที่ดอน มี 23 หน่วยแผนที่ดิน ได้แก่

1) หน่วยแผนที่ดิน Kh-slB ชุดดินคองหงษ์ มีเนื้อดินบนเป็นดินร่วนปนทราย ความลาดชัน 2-5 เปอร์เซ็นต์ มีเนื้อที่ 389 ไร่ หรือร้อยละ 0.84 ของเนื้อที่ตำบล

2) หน่วยแผนที่ดิน Kh-mw-sIA ดินคองหงษ์ที่มีการระบายน้ำดีปานกลาง มีเนื้อดินบนเป็นดินร่วนปนทราย ความลาดชัน 0-2 เปอร์เซ็นต์ มีเนื้อที่ 173 ไร่ หรือร้อยละ 0.37 ของเนื้อที่ตำบล

3) หน่วยแผนที่ดิน Kkt-clC ชุดดินเขาขาด มีเนื้อดินบนเป็นดินร่วนปนดินเหนียว ความลาดชัน 5-12 เปอร์เซ็นต์ มีเนื้อที่ 145 ไร่ หรือร้อยละ 0.31 ของเนื้อที่ตำบล

4) หน่วยแผนที่ดิน Klt-clE ชุดดินคลองเต้ง มีเนื้อดินบนเป็นดินร่วนปนดินเหนียว ความลาดชัน 20-35 เปอร์เซ็นต์ มีเนื้อที่ 31 ไร่ หรือร้อยละ 0.07 ของเนื้อที่ตำบล

5) หน่วยแผนที่ดิน Km-slB ชุดดินคลองท่อม มีเนื้อดินบนเป็นดินร่วนปนทราย ความลาดชัน 2-5 เปอร์เซ็นต์ มีเนื้อที่ 3,417 ไร่ หรือร้อยละ 7.41 ของเนื้อที่ตำบล

6) หน่วยแผนที่ดิน Km-slC ชุดดินคลองท่อม มีเนื้อดินบนเป็นดินร่วนปนทราย ความลาดชัน 5-12 เปอร์เซ็นต์ มีเนื้อที่ 2,989 ไร่ หรือร้อยละ 6.49 ของเนื้อที่ตำบล



- 7) หน่วยแผนที่ดิน Ll-gm,pic-clA ดินลุ่มน้ำที่มีจุดประสีเทาและมีศิลาแลงอ่อน มีเนื้อดินบนเป็นดินร่วนปนดินเหนียว ความลาดชัน 0-2 เปอร์เซ็นต์ มีเนื้อที่ 690 ไร่ หรือร้อยละ 1.50 ของเนื้อที่ตำบล
- 8) หน่วยแผนที่ดิน Ll-pic-clA ดินลุ่มน้ำที่มีศิลาแลงอ่อน มีเนื้อดินบนเป็นดินร่วนปนดินเหนียว ความลาดชัน 0-2 เปอร์เซ็นต์ มีเนื้อที่ 4,112 ไร่ หรือร้อยละ 8.92 ของเนื้อที่ตำบล
- 9) หน่วยแผนที่ดิน Nat-slC ชุดดินนาทวี มีเนื้อดินบนเป็นดินร่วนปนทราย ความลาดชัน 5-12 เปอร์เซ็นต์ มีเนื้อที่ 3,369 ไร่ หรือร้อยละ 7.31 ของเนื้อที่ตำบล
- 10) หน่วยแผนที่ดิน Ntm-lB ชุดดินนาท่าม มีเนื้อดินบนเป็นดินร่วน ความลาดชัน 2-5 เปอร์เซ็นต์ มีเนื้อที่ 142 ไร่ หรือร้อยละ 0.31 ของเนื้อที่ตำบล
- 11) หน่วยแผนที่ดิน Ntm-lC ชุดดินนาท่าม มีเนื้อดินบนเป็นดินร่วน ความลาดชัน 5-12 เปอร์เซ็นต์ มีเนื้อที่ 4,145 ไร่ หรือร้อยละ 8.99 ของเนื้อที่ตำบล
- 12) หน่วยแผนที่ดิน Ntn-clC ชุดดินนาทอน มีเนื้อดินบนเป็นดินร่วนปนดินเหนียว ความลาดชัน 5-12 เปอร์เซ็นต์ มีเนื้อที่ 2,118 ไร่ หรือร้อยละ 4.60 ของเนื้อที่ตำบล
- 13) หน่วยแผนที่ดิน Ntn-clD ชุดดินนาทอน มีเนื้อดินบนเป็นดินร่วนปนดินเหนียว ความลาดชัน 12-20 เปอร์เซ็นต์ มีเนื้อที่ 787 ไร่ หรือร้อยละ 1.71 ของเนื้อที่ตำบล
- 14) หน่วยแผนที่ดิน Ntn-hb,vd-clD ดินนาทอนที่มีความอึดตัวเบสสูงและเป็นดินลึกมาก มีเนื้อดินบนเป็นดินร่วนปนดินเหนียว ความลาดชัน 12-20 เปอร์เซ็นต์ มีเนื้อที่ 210 ไร่ หรือร้อยละ 0.46 ของเนื้อที่ตำบล
- 15) หน่วยแผนที่ดิน Pto-slC ชุดดินพะโต๊ะ มีเนื้อดินบนเป็นดินร่วนปนทราย ความลาดชัน 5-12 เปอร์เซ็นต์ มีเนื้อที่ 3,311 ไร่ หรือร้อยละ 7.18 ของเนื้อที่ตำบล
- 16) หน่วยแผนที่ดิน Pto-slD ชุดดินพะโต๊ะ มีเนื้อดินบนเป็นดินร่วนปนทราย ความลาดชัน 12-20 เปอร์เซ็นต์ มีเนื้อที่ 1,371 ไร่ หรือร้อยละ 2.97 ของเนื้อที่ตำบล
- 17) หน่วยแผนที่ดิน Pto-vd,fl-slC ดินพะโต๊ะที่เป็นดินลึกมากและเป็นดินร่วนละเอียด มีเนื้อดินบนเป็นดินร่วนปนทราย ความลาดชัน 5-12 เปอร์เซ็นต์ มีเนื้อที่ 2,406 ไร่ หรือร้อยละ 5.22 ของเนื้อที่ตำบล
- 18) หน่วยแผนที่ดิน Ro-silA ชุดดินรือเสาะ มีเนื้อดินบนเป็นดินร่วนปนทรายแป้ง ความลาดชัน 0-2 เปอร์เซ็นต์ มีเนื้อที่ 492 ไร่ หรือร้อยละ 1.07 ของเนื้อที่ตำบล
- 19) หน่วยแผนที่ดิน Ro-fl-lA ดินรือเสาะที่เป็นดินร่วนละเอียด มีเนื้อดินบนเป็นดินร่วน ความลาดชัน 0-2 เปอร์เซ็นต์ มีเนื้อที่ 1,101 ไร่ หรือร้อยละ 2.39 ของเนื้อที่ตำบล
- 20) หน่วยแผนที่ดิน Te-slB ชุดดินท่าชะ มีเนื้อดินบนเป็นดินร่วนปนทราย ความลาดชัน 2-5 เปอร์เซ็นต์ มีเนื้อที่ 436 ไร่ หรือร้อยละ 0.95 ของเนื้อที่ตำบล



21) หน่วยแผนที่ดิน Te-col-sB ดินท่าชะที่เป็นดินร่วนหยาบ มีเนื้อดินบนเป็นดินร่วนปนทราย ความลาดชัน 2-5 เปอร์เซ็นต์ มีเนื้อที่ 1,783 ไร่ หรือร้อยละ 3.87 ของเนื้อที่ตำบล

22) หน่วยแผนที่ดิน Te-col-sC ดินท่าชะที่เป็นดินร่วนหยาบ มีเนื้อดินบนเป็นดินร่วนปนทราย ความลาดชัน 5-12 เปอร์เซ็นต์ มีเนื้อที่ 6,003 ไร่ หรือร้อยละ 13.03 ของเนื้อที่ตำบล

23) หน่วยแผนที่ดิน Te-gm,pic-sA ดินท่าชะที่มีจุดประสีเทาและมีสีลาแกอ่อน มีเนื้อดินบนเป็นดินร่วนปนทราย ความลาดชัน 0-2 เปอร์เซ็นต์ มีเนื้อที่ 221 ไร่ หรือร้อยละ 0.48 ของเนื้อที่ตำบล

3.3.3 พื้นที่เบ็ดเตล็ด มี 1 หน่วยแผนที่ คือ หน่วยแผนที่ SC พื้นที่ลาดชันเชิงซ้อน มีเนื้อที่ 4,185 ไร่ หรือร้อยละ 9.08 ของเนื้อที่ตำบล

ปัญหาทรัพยากรดินทางการเกษตรตามสภาพธรรมชาติในพื้นที่ พบปัญหาดินตื้น มีเนื้อที่ 176 ไร่ หรือร้อยละ 0.38 ของเนื้อที่ตำบล ได้แก่ ชุดดินเขาขาด (Kkt) และชุดดินคลองเต้ง (Klt)

รายละเอียดของสมบัติดิน ตำบลวังมะปรางเหนือ อำเภอวังพิเศษ จังหวัดตรัง ดังแสดงในตารางที่ 3-1 และแผนที่แสดงในลักษณะของชุดดิน (รูปที่ 3-1)



ตารางที่ 3-1 สมบัติดิน ตำบลวังมะปรางเหนือ อำเภอวังวิเศษ จังหวัดตรัง

หน่วยแผนที่ดิน	ความลาดชัน (%)	ความลึก (ซม.)	การระบายน้ำ	ความอุดมสมบูรณ์ของดิน	ความจุแลกเปลี่ยนแคตไอออน (cmol/kg)	ความอิ่มตัวเบส (%)	ปฏิกิริยาดิน		ค่าการนำไฟฟ้า (dS/m)	ความลึกของชั้นจาโรไซด์ (ซม.)	เนื้อที่	
							ดินบน	ดินล่าง			ไร่	ร้อยละ
Kh-mw-slA	0-2	>150	ดีปานกลาง	ต่ำ	<10	<35	4.5-5.5	4.5-5.5	<2	-	173	0.37
Kh-slB	2-5	>150	ดี	ต่ำ	<10	<35	4.5-5.5	4.5-5.5	<2	-	389	0.84
Kkt-clC	5-12	0-50	ดีถึงดีปานกลาง	ต่ำ	<10	<35	5.0-6.0	4.5-5.5	<2	-	145	0.31
Klt-clE	20-35	0-50	ดี	ต่ำ	<10	<35	4.5-5.0	4.5-5.5	<2	-	31	0.07
Km-slB	2-5	>150	ดี	ต่ำ	<10	<35	5.0-5.5	4.5-5.0	<2	-	3,417	7.41
Km-slC	5-12	>150	ดี	ต่ำ	<10	<35	5.0-5.5	4.5-5.0	<2	-	2,989	6.49
Ll-gm,pic-clA	0-2	>150	ดีปานกลางถึงค่อนข้างเลว	ปานกลาง	10-20	<35	5.0-6.5	4.5-5.5	<2	-	690	1.50
Ll-pic-clA	0-2	>150	ดี	ต่ำ	10-20	<35	5.0-6.5	4.5-5.5	<2	-	190	0.41
Ll-pic-clA*	0-2	>150	ดี	ปานกลาง	10-20	<35	5.0-6.5	4.5-5.5	<2	-	3,922	8.51
Nat-slC	5-12	>150	ดี	ต่ำ	<10	<35	4.5-5.5	4.5-5.5	<2	-	3,369	7.31
Ntm-lB	2-5	>150	ดีถึงดีปานกลาง	ต่ำ	<10	<35	5.0-5.5	4.5-5.0	<2	-	142	0.31
Ntm-lC	5-12	>150	ดีถึงดีปานกลาง	ต่ำ	<10	<35	5.0-5.5	4.5-5.0	<2	-	4,145	8.99
Ntn-clC	5-12	50-100	ดี	ต่ำ	10-20	<35	5.0-5.5	4.5-5.5	<2	-	2,118	4.60
Ntn-clD	12-20	50-100	ดี	ต่ำ	10-20	<35	5.0-5.5	4.5-5.5	<2	-	787	1.71
Ntn-hb,vd-clD	12-20	>150	ดี	ต่ำ	10-20	35-75	5.0-6.5	5.5-8.0	<2	-	210	0.46
Pkm-lB	2-5	>150	ดีปานกลางถึงค่อนข้างเลว	ต่ำ	<10	<35	5.0-5.5	4.5-5.5	<2	-	2,062	4.47
Pto-slC	5-12	50-100	ดี	ต่ำ	<10	<35	5.5-6.5	4.5-5.5	<2	-	3,311	7.18
Pto-slD	12-20	50-100	ดี	ต่ำ	<10	<35	5.0-6.5	4.5-5.5	<2	-	1,318	2.86

ตารางที่ 3-1 (ต่อ)



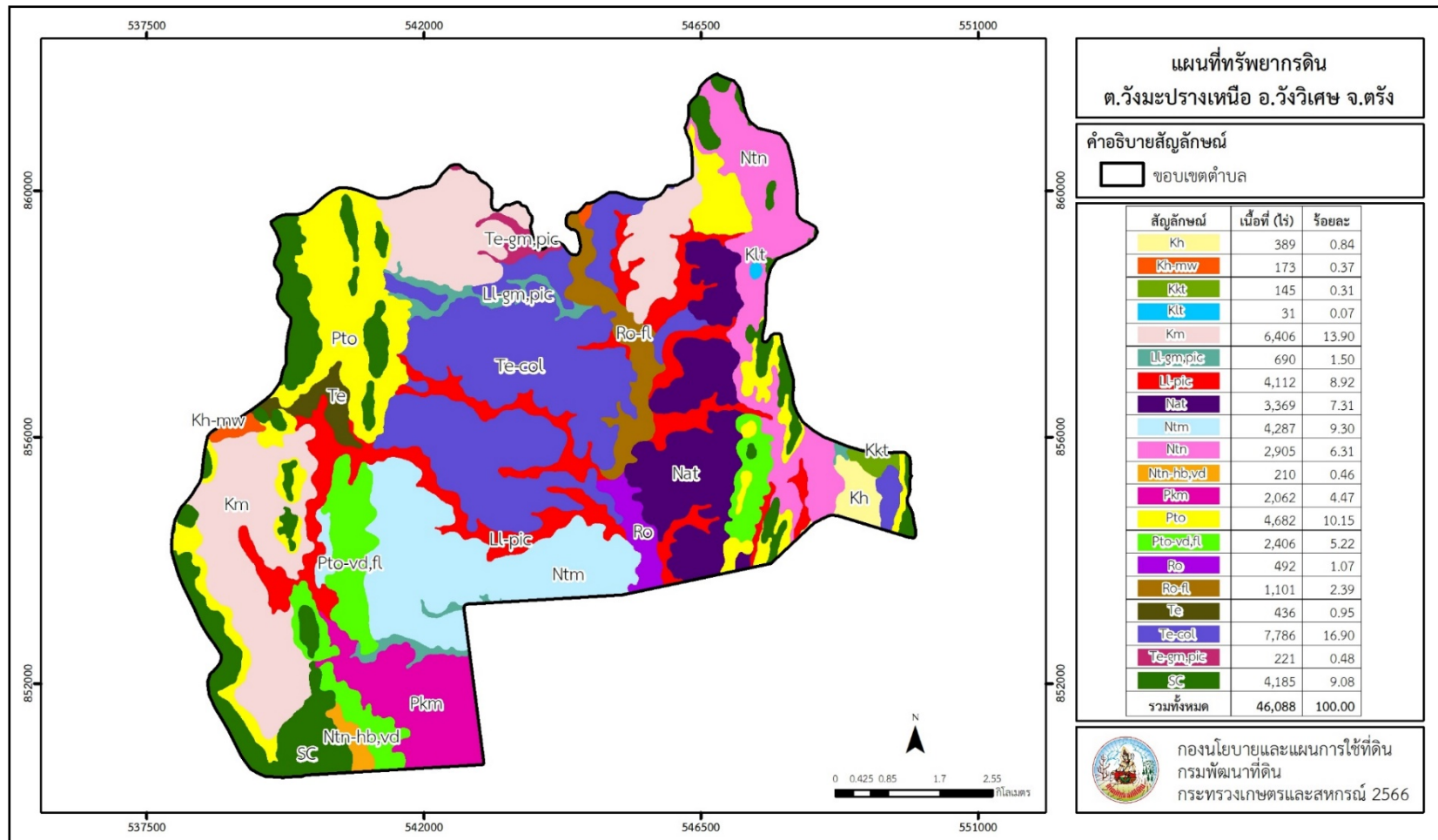
แผนการใช้ที่ดินตำบลวังมะปรางเหนือ อำเภอวังวิเศษ จังหวัดตรัง

หน่วยแผนที่ดิน	ความลาดชัน (%)	ความลึก (ซม.)	การระบายน้ำ	ความอุดมสมบูรณ์ของดิน	ความจุแลกเปลี่ยนแคตไอออน (cmol/kg)	ความอึดตัวของดิน (%)	ปฏิกิริยาดิน		ค่าการนำไฟฟ้า (dS/m)	ความลึกของชั้นจาโรไซด์ (ซม.)	เนื้อที่	
							ดินบน	ดินล่าง			ไร่	ร้อยละ
Pto-sID*	12-20	50-100	ดี	ปานกลาง	<10	<35	5.0-6.5	4.5-5.5	<2	-	53	0.11
Pto-vd,fl-slC	5-12	>150	ดี	ต่ำ	<10	<35	5.0-6.5	4.5-5.5	<2	-	2,406	5.22
Ro-fl-lA	0-2	>150	ดี	ต่ำ	<10	<35	4.5-6.0	4.5-6.0	<2	-	1,101	2.39
Ro-slA	0-2	>150	ดี	ต่ำ	<10	<35	4.5-6.0	4.5-6.0	<2	-	492	1.07
Te-col-slB	2-5	>150	ดี	ต่ำ	<10	<35	5.0-5.5	4.5-5.0	<2	-	1,623	3.52
Te-col-slB*	2-5	>150	ดี	ปานกลาง	<10	<35	5.0-5.5	4.5-5.0	<2	-	160	0.35
Te-col-slC	5-12	>150	ดี	ต่ำ	<10	<35	5.0-5.5	4.5-5.0	<2	-	6,003	13.03
Te-gm,pic-slA	0-2	>150	ดีปานกลางถึงค่อนข้างเลว	ต่ำ	<10	<35	5.0-5.5	4.5-5.0	<2	-	221	0.48
Te-slB	2-5	>150	ดี	ต่ำ	<10	<35	5.0-5.5	4.5-5.0	<2	-	436	0.95
SC	>35	-	-	-	-	-	-	-	-	-	4,185	9.08
<b>รวมทั้งหมด</b>											<b>46,088</b>	<b>100.00</b>

หมายเหตุ: 1. \* หมายถึง หน่วยแผนที่ดินที่มีความอุดมสมบูรณ์ของดินต่างจากหน่วยแผนที่ดินเดียวกัน

2. เนื้อที่คำนวณด้วยโปรแกรมระบบสารสนเทศภูมิศาสตร์

กองสำรวจและวิจัยทรัพยากรดิน (2566)



รูปที่ 3-1 ทรัพยากรดิน ตำบลวังมะปรางเหนือ อำเภอวังวิเศษ จังหวัดตรัง



## บทที่ 4

### กระบวนการมีส่วนร่วมของชุมชน (Participatory Rural Appraisal : PRA)

#### 4.1 การวิเคราะห์ผลจากการจัดทำกระบวนการมีส่วนร่วมของชุมชน

สถานที่ประชุม ห้องประชุมองค์การบริหารส่วนตำบลวังมะปรางเหนือ อำเภอวังวิเศษ จังหวัดตรัง วันที่ 6 กรกฎาคม 2566 เวลา 13.00–15.30 น. โดยผู้อำนวยการสถานีพัฒนาที่ดินตรัง หน่วยพัฒนาที่ดินอำเภอวังวิเศษ ผู้แทนเกษตรกรจาก 10 หมู่บ้าน และนายกองค์การบริหารส่วนตำบลวังมะปรางเหนือ เข้าร่วมพร้อมทั้งเจ้าหน้าที่ของสถานีพัฒนาที่ดินตรัง

การวิเคราะห์ผลจากการจัดทำกระบวนการมีส่วนร่วมของชุมชน มีสาระสำคัญสรุปได้ ดังนี้

##### 4.1.1 ปัญหาหลักของตำบลวังมะปรางเหนือ คือ

- 1) ดินเสื่อมโทรมเนื่องจากการใช้ที่ดินทำกินนานอย่างต่อเนื่อง
- 1) ขาดกรรมสิทธิ์ที่ดินทำกินทางการเกษตร
- 2) โรคเปลือกแห้งหรือหน้าตายในยางพารา
- 3) ขาดแหล่งน้ำและระบบการกระจายน้ำสู่พื้นที่การเกษตร

4.1.2 ความต้องการของชุมชน และเกษตรกรตำบลวังมะปรางเหนือ ที่มีความต้องการประกอบด้วย

- 1) หมู่ 1 บ้านต้นปราง
  - 1.1) ต้องการขุดลอกสระน้ำ จำนวน 28 ไร่
  - 1.2) ต้องการสร้างฝายชะลอน้ำ จำนวน 2 จุด
  - 1.3) ต้องการจัดทำทางลำเลียงน้ำในไร่นา จำนวน 1 จุด
  - 1.4) ต้องการส่งเสริมกลุ่มผลิตปุ๋ยหมัก น้ำหมักชีวภาพ จำนวน 1 กลุ่ม
  - 1.5) ต้องการปรับปรุงบำรุงดิน(ปอเทือง/โตโลไมท์) จำนวน 100 ไร่
- 2) หมู่ 2 บ้านบางนา
  - 2.1) ต้องการขุดลอกสระน้ำ จำนวน 25 ไร่
  - 2.2) ต้องการปรับปรุงบำรุงดิน(ปอเทือง/โตโลไมท์) จำนวน 100 ไร่
- 3) หมู่ 3 บ้านช่องหาร
  - 3.1) ต้องการปรับปรุงสระน้ำ จำนวน 20 ไร่
  - 3.2) ต้องการระบบการกระจายน้ำเข้าสู่แปลงเกษตรกรรายย่อย
- 4) หมู่ 4 บ้านใต้
  - 4.1) ต้องการขุดลอกฝาย จำนวน 2 จุด



- 4.2) ต้องการส่งเสริมกลุ่มการเลี้ยงสุกร เรื่องการตลาด อาหารและการแปรรูป
- 4.3) ต้องการปรับปรุงบำรุงดิน(โดโลไมท์)
- 5) หมู่ 5 บ้านควนตะเคียน
  - 5.1) ต้องการขุดลอกคลอง จำนวน 1 จุด
  - 5.2) ต้องการขุดลอกฝายบางพล
  - 5.3) ต้องการเอกสารสิทธิ์ในพื้นที่ป่าชุมชน
- 6) หมู่ 6 บ้านสวนป่า
  - 6.1) ต้องการขุดลอกฝาย จำนวน 1 จุด
  - 6.2) ต้องการทำฝายชะลอน้ำ จำนวน 2 จุด
  - 6.3) ต้องการเจาะบ่อบาดาล จำนวน 1 จุด
- 7) หมู่ 7 บ้านวังวิเศษ
  - 7.1) ต้องการขุดลอกสระน้ำ จำนวน 2 จุด
  - 7.2) ต้องการสร้างฝายน้ำล้น จำนวน 3 จุด
  - 7.3) ต้องการปรับปรุงบำรุงดิน(โดโลไมท์) สำหรับปาล์มน้ำมัน ทุเรียน ยางพารา
- 8) หมู่ 8 บ้านวังทอง
  - 8.1) ต้องการขุดลอกคูระบายน้ำ จำนวน 1 จุด
  - 8.2) ต้องการขุดลอกสระน้ำ จำนวน 1 จุด
  - 8.3) ต้องการฝายชะลอน้ำ จำนวน 2 จุด
  - 8.4) ต้องการส่งเสริมกลุ่มผลิตปุ๋ยหมัก น้ำหมักชีวภาพ จำนวน 1 กลุ่ม
- 9) หมู่ 9 บ้านทอนแจ้
  - 9.1) ต้องการทางลำเลียงในไร่นา จำนวน 1 จุด
  - 9.2) ต้องการขุดลอก ปรับปรุงสระน้ำ จำนวน 1 จุด
  - 9.3) ต้องการขุดลอกฝาย จำนวน 1 จุด
  - 9.4) ต้องการฝายดิน ซีเมนต์ จำนวน 1 จุด
  - 9.5) ต้องการฝายน้ำล้น จำนวน 1 จุด
  - 9.6) ต้องการสิทธิการถือครองที่ดิน
- 10) หมู่ 10 บ้านอ่าวกลาง
  - 10.1) ต้องการพัฒนาแหล่งเพื่อการอุปโภค บริโภค
  - 10.2) ต้องการขุดลอกคูระบายน้ำ จำนวน 1 จุด
  - 10.3) ต้องการส่งเสริมการผลิตปุ๋ยหมัก น้ำหมักชีวภาพ จำนวน 1 กลุ่ม



ผลจากการจัดทำกรมีส่วนร่วมนของชุมชน (PRA) ได้นำมาวิเคราะห์ร่วมกับปัญหาด้านกายภาพ โดยระบบ DPSIR มีรายละเอียดดังนี้

- 1) **แรงขับเคลื่อน (Driver)** มี 4 ประการ คือ
  - 1.1) นโยบายรัฐด้านการเกษตร
  - 1.2) การขยายตัวของเมือง การขยายตัวของภาคการเกษตรและอุตสาหกรรม
  - 1.3) ความต้องการด้านอาหาร ฯลฯ
  - 1.4) การเปลี่ยนแปลงสภาพภูมิอากาศ
- 2) **แรงกดดัน (Pressure)** ที่เกิดจากปัจจัยขับเคลื่อน มี 4 ประการ คือ
  - 2.1) การปรับปรุงบำรุงดิน
  - 2.2) จัดหาแหล่งน้ำ
  - 2.3) ความต้องการน้ำเพื่อการเกษตร
  - 2.4) แก้ปัญหาการไม่มีกรรมสิทธิ์
- 3) **สภาวะ (State)** ที่เกิดแรงกดดัน มี 5 ประการ คือ
  - 3.1) ดินเสื่อมโทรมเนื่องจากการใช้ที่ดินทำกินนานอย่างต่อเนื่อง
  - 3.2) ขาดกรรมสิทธิ์ที่ดินทำกินทางการเกษตร
  - 3.3) โรคเปลือกแห้งหรือหน้าตายหนึ่งในยางพารา
  - 3.4) ขาดแหล่งน้ำและระบบการกระจายน้ำสู่พื้นที่การเกษตร
- 4) **ผลกระทบ (Impact)** ที่ปรากฏในพื้นที่ มี 4 ประการ คือ
  - 4.1) แหล่งน้ำที่มีอยู่ต้นเงินจากตะกอน
  - 4.2) ผลผลิตพืชต่ำ ต้นทุนการผลิตสูง
  - 4.3) รายได้น้อย
  - 4.4) มีปัญหาต่อคุณภาพชีวิต
- 5) **การตอบสนอง (Response)** ของรัฐในอดีต ปัจจุบัน และในอนาคต มีดังนี้  
**อดีต-ปัจจุบัน**



น้ำ

### พื้นที่ลาดชัน

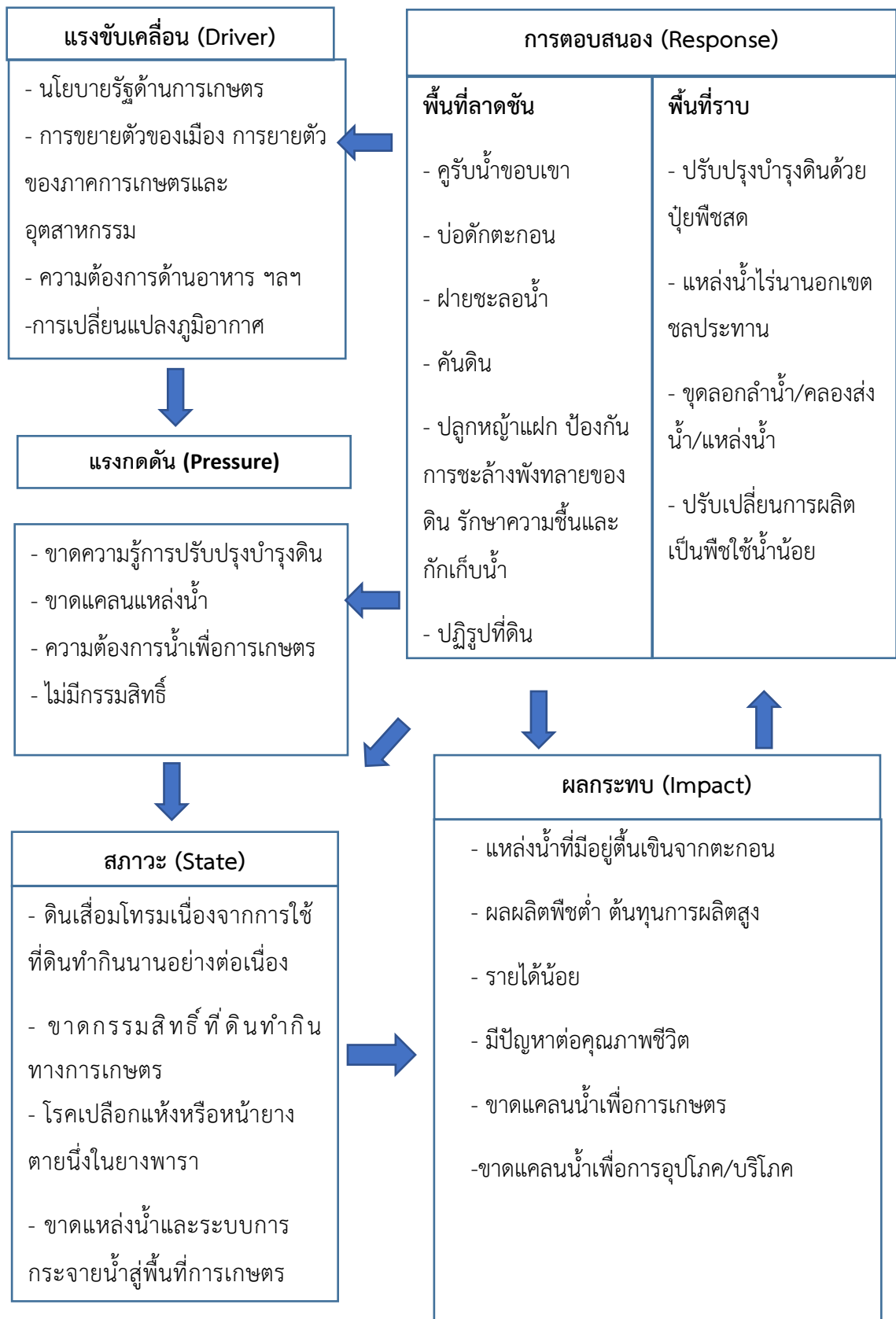
- 5.1) คุ้รับน้ำขอบเขา
- 5.2) ฝายน้ำล้น
- 5.3) ฝายชะลอน้ำ
- 5.4) ปลุกหญ้าแฝก ป้องกันการชะล้างพังทลายของดิน รักษาความชื้นและกักเก็บ
- 5.5) ปฏิรูปที่ดิน

### พื้นที่ราบ

- 5.9) ปรับปรุงบำรุงดินด้วยปุ๋ยพืชสด
- 5.10) สระน้ำไร่นานอกเขตชลประทาน
- 5.11) ขุดลอกลำน้ำ/คลองส่งน้ำ/แหล่งน้ำ
- 5.12) ปรับเปลี่ยนการผลิตเป็นพืชใช้น้ำน้อย

### **อนาคต**

- (1) พัฒนาที่ดินและน้ำที่เป็นระบบทั้งตำบล
  - (2) การรวมกลุ่มในการทำงานรูปแบบจัดระบบอนุรักษ์ดินและน้ำของคนในชุมชน
  - (3) การเข้าถึงข้อมูลงานพัฒนาที่ดินทั้งโครงการและกิจกรรมต่างๆ
- ดังมีรายละเอียดในรูปที่ 4-1



รูปที่ 4-1 การวิเคราะห์สถานการณ์โดยระบบ DPSIR ของตำบลวังมะปรางเหนือ อำเภอวังวิเศษ จังหวัดตรัง



## 4.2 ระบบการปลูกพืชในปัจจุบัน

ตำบลวังมะปรางเหนือ อำเภอวังวิเศษ จังหวัดตรัง มีการเพาะปลูกพืช ดังนี้

- 1) ข้าวนาปี คือข้าวไร่ ผลิตจนเก็บเกี่ยวช่วงเดือนมกราคมถึงเมษายน
- 2) ไม้ยืนต้น ประกอบด้วย

ยางพารา พันธุ์ RRIM 600 หยุดกรีตช่วงเดือนมกราคมถึงมีนาคม เนื่องจากเป็นช่วงยางพาราผลัดใบ และช่วงเดือนพฤษภาคมถึงธันวาคม เป็นช่วงฤดูฝน ทำให้จำนวนวันในการกรีดยางน้อย

ปาล์มน้ำมันเป็นพืชเศรษฐกิจที่สำคัญของภาคใต้ เจริญเติบโตได้ดีในสภาพอากาศร้อนชื้น เนื่องจากเป็นพื้นที่ที่มีความเหมาะสมต่อการเพาะปลูก (S1) ตามระบบ Agri-Map ปลูกในช่วงเดือน พฤษภาคมถึงเดือนกรกฎาคม และสามารถเก็บเกี่ยวผลผลิตได้ตลอดปี

- 3) ไม้ผล ประกอบด้วย
  - ไม้ผลผสม เก็บเกี่ยวตามฤดูกาล
- 4) พืชผัก ประกอบด้วย
  - พืชผักผสมผสาน เก็บเกี่ยวช่วงการผลิต

ชนิดพืช \ เดือน	เดือน												
	ม.ค.	ก.พ.	มี.ค.	เม.ย.	พ.ค.	มิ.ย.	ก.ค.	ส.ค.	ก.ย.	ต.ค.	พ.ย.	ธ.ค.	
1. ข้าว	ข้าวนาปี												
2. ไม้ยืนต้น	ยางพารา				ยางพารา								
	ปาล์มน้ำมัน												
3. ไม้ผล	ไม้ผลผสม												
4. พืชผัก	พืชผักผสมผสาน												

รูปที่ 4-2 ระบบการปลูกพืชในปัจจุบันตำบลวังมะปรางเหนือ อำเภอวังวิเศษ จังหวัดตรัง



## บทที่ 5

### การประเมินคุณภาพที่ดิน

#### 5.1 หลักการประเมินคุณภาพที่ดินด้านกายภาพ

การประเมินคุณภาพที่ดินหรือการประเมินความเหมาะสมของที่ดิน สอดคล้องตามหลักการของ FAO Framework ค.ศ. 1983 ซึ่งการประเมินคุณภาพที่ดินด้านกายภาพ เป็นการประเมินศักยภาพของที่ดินว่าที่ดินนั้นๆ เหมาะสมมากหรือน้อยเพียงใดสำหรับการใช้ที่ดินประเภทต่างๆ หรือการปลูกพืชต่างๆ โดยพิจารณาจาก สภาพแวดล้อมที่มีผลต่อการเจริญเติบโตของพืช สมบัติดินที่ได้จำแนกไว้ในแต่ละตำบล ร่วมกับการจัดการพื้นที่ เช่น ระบบชลประทาน พื้นที่ยกทรง การจัดระบบอนุรักษ์ดินและน้ำ เป็นต้น และนอกจากนี้พิจารณาความต้องการปัจจัยต่อการปลูกพืชแต่ละชนิด สอดคล้องตามหลักการของ FAO ได้แก่ ความต้องการด้านพืช ความต้องการด้านการจัดการ ความต้องการด้านการอนุรักษ์ (บัณฑิต ต้นศิริ และคำรณ ไทรพิภ, 2542) รายละเอียดดังตารางที่ 5-1

ระดับความเหมาะสมของที่ดินได้จากการสังเคราะห์ข้อมูลดิน การจัดการที่ดิน หรือดินที่มีลักษณะเฉพาะที่เกิดขึ้นตามสภาพภูมิประเทศ (ซึ่งจะเรียกรวมว่าหน่วยที่ดิน) ลักษณะภูมิอากาศ พิจารณาร่วมกับระดับความต้องการปัจจัยต่อการเจริญเติบโตของพืชแต่ละชนิด หลังจากนั้นดำเนินการประเมินคุณภาพที่ดิน ซึ่งสามารถจำแนกระดับความเหมาะสมของที่ดินได้เป็น 4 ระดับ ได้แก่ เหมาะสมสูง (S1) เหมาะสมปานกลาง (S2) เหมาะสมเล็กน้อย (S3) และไม่เหมาะสม (N) โดยที่

S1 : ไม่มีข้อจำกัดด้านที่ดินตามปัจจัยที่ใช้พิจารณา

S2 : มีข้อจำกัดด้านที่ดินที่แก้ไขได้ง่ายหรือข้อจำกัดอาจไม่ส่งผลกระทบต่อ การเจริญเติบโตของพืชอย่างชัดเจน

S3 : มีข้อจำกัดด้านที่ดินที่แก้ไขได้ยาก ควรปรับเปลี่ยนการผลิตเป็นพืชชนิดอื่นหรือ กิจกรรมอื่น (ส่วนใหญ่เป็นลักษณะทางกายภาพ)

N : มีข้อจำกัดที่พัฒนาหรือปรับปรุงที่ดินได้ยากมาก หากจะดำเนินการพัฒนาหรือ ปรับปรุงต้องใช้ต้นทุนสูงหรือเครื่องจักรขนาดใหญ่ แนะนำให้ปรับเปลี่ยนการผลิต



ตารางที่ 5-1 ตัวอย่างการประเมินคุณภาพที่ดินด้านกายภาพของประเภทการใช้ประโยชน์ที่ดิน

คุณภาพที่ดิน (Land Quality)	คุณลักษณะที่ดินตัวแทน (Land Characteristics)	ระดับความ เหมาะสม (Land Suitability Rating)
<b>1. ความเหมาะสมด้านความต้องการด้านพืช (Crop Requirements)</b>		
1.1. การหยั่งลึกของรากพืช (r)	ความลึกของดิน	S1
1.2. ความชุ่มชื้นที่เป็นประโยชน์ต่อพืช (m)	ปริมาณน้ำฝนเฉลี่ยในรอบปี	S2m
1.3. ความเป็นประโยชน์ของออกซิเจน ต่อรากพืช (o)	สภาพการระบายน้ำของดิน	S2o
ความเหมาะสมรวมด้านความต้องการด้านพืช (Crop Requirements)		S2om
<b>2. ความเหมาะสมรวมความต้องการด้านการจัดการ (Management Requirements)</b>		
2.1. สภาวะการเขตกรรม (k)	ชั้นความยากง่ายในการ เขตกรรม (ดินบน)	S1
2.2. ศักยภาพการใช้เครื่องจักรกล (w)	ความลาดชันของพื้นที่	S3w
ความเหมาะสมรวมด้านความต้องการด้านการจัดการ (Management Requirements)		S3w
<b>3. ความเหมาะสมด้านความต้องการด้านการอนุรักษ์ (Conservation Requirements)</b>		
3.1 ความเสียหายจากการกัดกร่อน (e)	ความลาดชันของพื้นที่	S3e
ความเหมาะสมรวมด้านความต้องการด้านการอนุรักษ์ (Conservation Requirements)		S3e
ความเหมาะสมด้านกายภาพของประเภทการใช้ประโยชน์ที่ดินใน แต่ละหน่วยที่ดินโดยรวม		S3ew



## 5.2 พืชเศรษฐกิจที่สำคัญของตำบล

พืชเศรษฐกิจหลักและพืชทางเลือกของตำบล ได้แก่ ยางพารา ปาล์มน้ำมัน เงาะ มังคุดทุเรียน

## 5.3 ระดับความเหมาะสมของที่ดิน

การประเมินคุณภาพที่ดินของพืชเศรษฐกิจหลักและพืชทางเลือก ตำบลวังมะปรางเหนือ อำเภอวังวิเศษ จังหวัดตรัง ได้ผลการประเมินคุณภาพที่ดินดังตารางที่ 5-2



ตารางที่ 5-2 <sup>๕</sup>ระดับความเหมาะสมทางกายภาพของดิน ตำบลวังมะปรางเหนือ อำเภอวังวิเศษ จังหวัดตรัง

หน่วยแผนที่ดิน	ยางพารา	ปาล์มน้ำมัน	เงาะ	มังคุด	ทุเรียน
Kh-mw-sLA	S2ons	S2ns	S2ons	S2ons	S2ons
Kh-slB	S2ns	S2ns	S2ns	S2ns	S2ns
Kkt-clC	S3r	N	N	N	N
Klt-clE	S3ewr	N	N	N	N
Km-slB	S2n	S2n	S2ns	S2ns	S2ns
Km-slC	S2n	S2n	S2ns	S2ns	S2ns
Ll-gm,pic-clA	S3o	S2on	S3o	S3o	S3o
Ll-pic-clA	S2n	S2n	S2ns	S2ns	S2ns
Ll-pic-clA*	S2ns	S2ns	S2ns	S2ns	S2ns
Nat-slC	S2n	S2n	S2ns	S2ns	S2ns
Ntm-lB	S2ons	S2ns	S2ons	S2ons	S2ons
Ntm-lC	S2ons	S2ns	S2ons	S2ons	S2ons
Ntn-clC	S2rms	S3r	S3r	S3r	S3r
Ntn-clD	S2ewrns	S3r	S3r	S3r	S3r
Ntn-hb,vd-clD	S2ews	S2ews	S2ews	S2ews	S2ews
Pkm-lB	S3o	S2ons	S3o	S3o	S3o
Pto-slC	S2rms	S3r	S3r	S3r	S3r
Pto-slD	S2ewrn	S3r	S3r	S3r	S3r
Pto-slD*	S2ewrns	S3r	S3r	S3r	S3r
Pto-vd,fl-slC	S2ns	S2ns	S2ns	S2ns	S2ns
Ro-fl-lA	S2ns	S2ns	S2ns	S2ns	S2ns
Ro-silA	S2ns	S2ns	S2ns	S2ns	S2ns
Te-col-slB	S2n	S2n	S2ns	S2ns	S2ns
Te-col-slB*	S2ns	S2ns	S2ns	S2ns	S2ns
Te-col-slC	S2ns	S2ns	S2ns	S2ns	S2ns
Te-gm,pic-sLA	S3o	S2ons	S3o	S3o	S3o



ตารางที่ 5-2 (ต่อ)

หน่วยแผนที่ดิน	ยางพารา	ปาล์มน้ำมัน	เงาะ	มังคุด	ทุเรียน
Te-sLB	S2ns	S2ns	S2ns	S2ns	S2ns
SC	N	N	N	N	N

หมายเหตุ: \* หมายถึง หน่วยแผนที่ดินที่มีความอุดมสมบูรณ์ของดินต่างจากหน่วยแผนที่ดินเดียวกัน



## บทที่ 6 แผนการใช้ที่ดิน

### 6.1 การวิเคราะห์ข้อมูลเพื่อจัดทำแผนการใช้ที่ดินระดับตำบล

ตามที่กรมพัฒนาที่ดินได้จัดทำแผนปฏิบัติการราชการกรมพัฒนาที่ดินระยะ 5 ปี ช่วงปี 2566-2570 เพื่อให้บรรลุตามวิสัยทัศน์ที่กำหนดไว้ คือ "เป็นองค์การอัจฉริยะทางดิน เพื่อขับเคลื่อนการใช้ที่ดินอย่างเหมาะสม 15 ล้านไร่ ภายในปี 2570" ซึ่งในส่วนของประเด็นการพัฒนาที่ 2 บริหารจัดการทรัพยากรดินและที่ดินด้วยชุดข้อมูลที่มีมูลค่าสูง (High Value Dataset) ซึ่งมีเป้าหมาย คือ การนำชุดข้อมูลที่มีมูลค่าสูง (High Value Dataset) ไปใช้ในการบริหารจัดการทางการเกษตร ใน ส่วนของตัวชี้วัดบริหารจัดการทรัพยากรดินและที่ดินบนพื้นฐานของชุดข้อมูลที่มีมูลค่าสูง (High Value Dataset) ร้อยละ 100 กลยุทธ์ที่ 2 ยุทธศาสตร์แผนการใช้ที่ดินไปสู่การปฏิบัติ ได้กำหนดให้ ร้อยละของแผนการใช้ที่ดินระดับตำบลที่จัดทำแล้วเสร็จทั่วประเทศ ภายใน ปี 2570 (ไม่น้อยกว่า ร้อยละ 80) เป็นตัวชี้วัดหนึ่งของกลยุทธ์ดังกล่าว

การวางแผนการใช้ที่ดินระดับตำบลเป็นการวางกรอบและนโยบายการการพัฒนาพื้นที่ให้เกิด การใช้ที่ดินอย่างสมดุลและยั่งยืนเป็นการกำหนดแนวทางใช้ที่ดินให้ตรงกับศักยภาพโดยเฉพาะ ทางด้านการเกษตร และนำไปสู่การกำหนดแผนงาน โครงการ กิจกรรม ที่มีความสอดคล้องกับสภาพ พื้นที่ ทั้งนี้การใช้ขอบเขตการปกครองในระดับตำบลจะนำไปสู่การพัฒนาเชิงพื้นที่ที่มีเป้าหมายและ ทิศทางสอดคล้องตามบริบทของแต่ละตำบล และมีผู้รับผิดชอบโดยตรง คือ องค์กรปกครองส่วน ท้องถิ่น ซึ่งแผนการใช้ที่ดินในระดับที่ใหญ่กว่านี้อาจไม่สามารถนำมาใช้ปฏิบัติงานในระดับพื้นที่ได้ อย่างเป็นรูปธรรมเนื่องจากเป็นแผนงานสำหรับนำไปใช้ปฏิบัติงานเชิงนโยบายและยุทธศาสตร์ใน ภาพรวม

ทั้งนี้การใช้ที่ดินเป็นผลที่ได้จากการวิเคราะห์ข้อมูลทางด้านกายภาพ เศรษฐกิจ และสังคม โดย ได้นำฐานข้อมูลที่ได้จากการรวบรวมข้อมูลทุติยภูมิ และข้อมูลปฐมภูมิจากการสำรวจภาคสนาม การศึกษาด้านกายภาพ ได้จาก การวิเคราะห์สถานภาพของทรัพยากรธรรมชาติ อาทิ ทรัพยากรดิน ทรัพยากรน้ำและทรัพยากรป่าไม้ร่วมกับการพิจารณาลักษณะการใช้ประโยชน์ที่ดิน ข้อกฎหมายที่ เกี่ยวข้องกับพื้นที่ในเขตป่าไม้ตามกฎหมาย เช่น เขตรักษาพันธุ์สัตว์ป่า เขตอุทยานแห่งชาติ เขตป่า สงวนแห่งชาติ และนโยบายของรัฐที่เกี่ยวข้องกับพื้นที่ที่มีมติคณะรัฐมนตรีเกี่ยวกับการใช้ที่ดิน มติ คณะรัฐมนตรีเรื่องการจำแนกการใช้ประโยชน์ที่ดินในพื้นที่ป่าไม้ในเขตป่าสงวนแห่งชาติเป็นต้น ประกอบกับการพิจารณาจากทิศทางตามกรอบนโยบายที่เกี่ยวข้องกับการกำหนดเขตการใช้ที่ดิน



ภายในพื้นที่ตำบล เช่น ยุทธศาสตร์ของจังหวัด ร่วมกับความต้องการของท้องถิ่น สามารถกำหนดแนวทางการใช้ที่ดินตามศักยภาพของทรัพยากร เพื่อการรักษาคุณภาพของลักษณะทางนิเวศวิทยาและการอนุรักษ์ทรัพยากรธรรมชาติ โดยคำนึงถึงสภาพทางเศรษฐกิจและสังคมของชุมชนในพื้นที่ ซึ่งข้อมูลนี้ ส่วนหนึ่งได้มาจากการวิเคราะห์ชุมชนแบบมีส่วนร่วม (PRA) ทำการสังเคราะห์ข้อมูลทุกด้านเพื่อให้ได้เขตการใช้ที่ดินที่เหมาะสมกับศักยภาพของพื้นที่ต่อไป

## 6.2 แผนการใช้ที่ดิน

จากการวิเคราะห์ข้อมูลกายภาพ เศรษฐกิจ และสังคม พบว่าแผนการใช้ที่ดิน ตำบลวังมะปรางเหนือ อำเภอวังวิเศษ จังหวัดตรัง สามารถกำหนดออกเป็น 6 เขตหลัก ได้แก่ เขตป่าไม้ เขตเกษตรกรรมเขตชุมชนและสิ่งปลูกสร้าง เขตแหล่งน้ำ เขตพื้นที่อื่น ๆ และเขตรักษาสมดุลของธรรมชาติและสิ่งแวดล้อม มีรายละเอียดดังนี้ (ตารางที่ 6-1 และรูปที่ 6-1)

6.2.1 เขตป่าไม้ เป็นเขตพื้นที่ที่อยู่ในเขตป่าตามกฎหมายและมติคณะรัฐมนตรี ได้แก่ พื้นที่ป่าสงวนแห่งชาติ เขตรักษาพันธุ์สัตว์ป่า อุทยานแห่งชาติ เขตป่าไม้ถาวร หรืออยู่ในพื้นที่ชั้นคุณภาพลุ่มน้ำชั้นที่ 1A 1B หรือ 2 พื้นที่ในเขตนี้ส่วนใหญ่ยังคงสภาพเป็นป่าไม้ บางบริเวณได้ถูกนำไปใช้ประโยชน์ในรูปแบบที่ไม่เหมาะสม ไม่เป็นไปตามมาตรการหรือกฎหมายที่เกี่ยวข้องกับการใช้ประโยชน์ของที่ดินหรือทรัพยากรป่าไม้ของพื้นที่นั้น ๆ ประกอบด้วย 3 เขตรอง ได้แก่ เขตป่าไม้สมบูรณ์ เขตป่าเสื่อมโทรม และ เขตพื้นฟูธรรมชาติ มีเนื้อที่ 2,360.68 ไร่ หรือคิดเป็นร้อยละ 5.12 ของเนื้อที่ตำบล มีรายละเอียดดังนี้

(1) เขตป่าไม้สมบูรณ์ (สัญลักษณ์ 1100) มีเนื้อที่ 1,182.33 ไร่ หรือ คิดเป็นร้อยละ 2.56 ของเนื้อที่ตำบล เป็นเขตที่อยู่ภายในเงื่อนไขดังกล่าวข้างต้น แต่มีสภาพการใช้ที่ดินปัจจุบันเป็นป่าไม้สมบูรณ์

2) เขตป่าไม้เสื่อมโทรม (สัญลักษณ์ 1200) มีเนื้อที่ 254.46 ไร่ หรือ คิดเป็นร้อยละ 0.55 ของเนื้อที่ตำบล แต่มีสภาพการใช้ที่ดินปัจจุบันเป็นป่าไม้ที่มีลักษณะเสื่อมโทรมซึ่งหากปล่อยให้ตามธรรมชาติไม่มีการเข้าไปรบกวนอาจจะฟื้นตัวกลับมาเป็นป่าสมบูรณ์ได้ดังเดิม

3) เขตพื้นฟูธรรมชาติ (สัญลักษณ์ 1300) มีเนื้อที่ 923.89 ไร่ หรือ คิดเป็นร้อยละ 2.00 ของเนื้อที่ตำบล เป็นพื้นที่ที่มีการบุกรุก แฉ้วางพื้นที่ป่าไม้ และเปลี่ยนแปลงการใช้ประโยชน์พื้นที่เป็นอย่างอื่น ส่วนใหญ่เพื่อทำการเกษตร

6.2.2 เขตเกษตรกรรม เป็นพื้นที่เกษตรกรรมซึ่งในที่นี้ คือ พื้นที่ที่อยู่นอกเขตที่มีการประกาศเป็นเขตป่าไม้ตามกฎหมาย ซึ่งรัฐได้กำหนดเป็นพื้นที่ทำกิน มีการออกเอกสารสิทธิ์ซึ่งรวมถึงพื้นที่ใน



เขตปฏิรูปที่ดินเพื่อเกษตรกรรมด้วย เขตนี้รวมถึงการทำกิจกรรมภาคการเกษตรอื่นที่นอกเหนือจากการปลูกพืชด้วย ประกอบด้วย 2 เขตรอง ได้แก่ เขตเกษตรกรรมที่มีศักยภาพการผลิตสูง และเขตเกษตรกรรมที่มีศักยภาพการผลิตต่ำ มีเนื้อที่ 40,131.50 ไร่ หรือคิดเป็นร้อยละ 86.99 ของเนื้อที่ตำบล มีรายละเอียดดังนี้

1) เขตเกษตรกรรมที่มีศักยภาพการผลิตสูง พื้นที่เขตนี้มีศักยภาพในการผลิตรองจากเขตเกษตรกรรมชั้นดี ซึ่งแบ่งออกเป็น 2 ประเภท ได้แก่ เขตเกษตรกรรมที่มีศักยภาพการผลิตสูง (ประเภทที่ 1) และเขตเกษตรกรรมที่มีศักยภาพการผลิตสูง (ประเภทที่ 2) มีรายละเอียดดังนี้

(1) เขตเกษตรกรรมที่มีศักยภาพการผลิตสูง (ประเภทที่ 1) เป็นเขตที่มีการบริหารจัดการด้านทรัพยากรน้ำโดยเฉพาะระบบชลประทาน มีศักยภาพในการผลิตอยู่ในระดับเหมาะสมเล็กน้อยถึงไม่เหมาะสม ดินข้อจำกัดจากลักษณะดิน ซึ่งมีสมบัติดินที่ไม่เหมาะสมบางประการ

(2) เขตเกษตรกรรมที่มีศักยภาพการผลิตสูง (ประเภทที่ 2) เป็นเขตที่ทำการเกษตรโดยอาศัยน้ำฝนเป็นหลัก ซึ่งส่งผลให้มีข้อจำกัดต่อการเพาะปลูกพืชด้านความชื้นที่พืชนำไปใช้ประโยชน์ ในส่วนของที่ดินมีศักยภาพในการผลิตอยู่ในระดับสูงถึงปานกลาง และนอกจากนี้พบว่าดินในพื้นที่เขตนี้มีสมบัติที่เหมาะสมต่อการเพาะปลูกพืชแยกตามชนิดพืช มีรายละเอียดดังนี้

- เขตปลูกไม้ผล (สัญลักษณ์ 2222) มีเนื้อที่ 170.80 ไร่ หรือ คิดเป็นร้อยละ 0.37 ของเนื้อที่ตำบล ปัจจุบันเกษตรกรปลูกไม้ผล โดยไม้ผลที่ปลูกได้แก่ มังคุด ทุเรียน และเงาะ

- เขตปลูกไม้ยืนต้น (สัญลักษณ์ 2223) มีเนื้อที่ 33,937.54 ไร่ หรือ คิดเป็นร้อยละ 73.56 ของเนื้อที่ตำบล ปัจจุบันเกษตรกรปลูกไม้ยืนต้น โดยไม้ยืนต้นที่ปลูกได้แก่ ปาล์มน้ำมัน

2) เขตเกษตรกรรมที่มีศักยภาพการผลิตต่ำ พื้นที่เขตนี้ถูกกำหนดให้เป็นเขตเกษตรกรรมที่ต้องมีการดำเนินการแก้ไขปัญหาที่เป็นข้อจำกัดของการใช้ที่ดินเพื่อเกษตรกรรมต่าง ๆ การทำการเกษตรในเขตนี้อาศัยน้ำฝนเป็นหลัก มีศักยภาพในการผลิตอยู่ในระดับเหมาะสมเล็กน้อยถึงไม่เหมาะสมพบปัญหาทางกายภาพของดินที่สำคัญหลาย เช่น เป็นดินตื้นซึ่งเป็นข้อจำกัดของการหยั่งรากพืชในการยึดลำต้นและการดูดซับธาตุอาหารพืชในดิน เนื้อดินเป็นทรายจัด ซึ่งมีผลต่อความสามารถในการอุ้มน้ำเป็นพื้นที่ที่มีความลาดชัน เป็นต้น จากข้อจำกัดการใช้ที่ดินดังกล่าวข้างต้นจึงจำเป็นต้องพัฒนาปรับปรุงและมีมาตรการเพื่อเพิ่มผลผลิตทางการเกษตรในพื้นที่ให้สูงขึ้นรวมถึงการป้องกันไม่ให้อาณาเขตเสื่อมโทรมจากการใช้พื้นที่ มีรายละเอียดดังนี้

(1) เขตปลูกไม้ยืนต้น (สัญลักษณ์ 2330) มีเนื้อที่ 6,023.16 ไร่ หรือ คิดเป็นร้อยละ 13.06 ของเนื้อที่ตำบล ปัจจุบันเกษตรกรปลูกไม้ยืนต้น โดยไม้ยืนต้นที่ปลูกได้แก่ ยางพารา



6.2.3 เขตชุมชนและสิ่งปลูกสร้าง มีเนื้อที่ 1,859.41 ไร่ หรือคิดเป็นร้อยละ 4.03 ของเนื้อที่ตำบล ประกอบด้วย 2 เขตรอง ได้แก่ เขตชุมชน/สถานที่ราชการ และเขตอุตสาหกรรม/แหล่งรับซื้อผลผลิต มีรายละเอียดดังนี้

(1) เขตชุมชน/สถานที่ราชการ (สัญลักษณ์ 3100) มีเนื้อที่ 1,777.13 ไร่ หรือคิดเป็นร้อยละ 3.85 ของเนื้อที่ตำบล ปัจจุบันมีการใช้ที่ดินชุมชนและที่อยู่อาศัย มีทั้งประเภทชุมชนเมือง ชุมชนชนบท และที่ตั้งของสถาบันและสถานที่ราชการต่าง ๆ

(2) เขตอุตสาหกรรม/แหล่งรับซื้อผลผลิต (สัญลักษณ์ 3200) มีเนื้อที่ 82.28 ไร่ หรือคิดเป็นร้อยละ 0.18 ของเนื้อที่ตำบล ปัจจุบันมีการใช้ที่ดินประเภทโรงงานอุตสาหกรรม แหล่งรับซื้อผลผลิตทางการเกษตรประเภทต่าง ๆ

6.2.4 เขตแหล่งน้ำ มีเนื้อที่ 264.82 ไร่ หรือคิดเป็นร้อยละ 0.57 ของเนื้อที่ตำบล ประกอบด้วย 2 เขตรอง ได้แก่ เขตแหล่งน้ำตามธรรมชาติ และเขตแหล่งน้ำที่สร้างขึ้น มีรายละเอียดดังนี้

(1) เขตแหล่งน้ำตามธรรมชาติ (สัญลักษณ์ 4100) มีเนื้อที่ 32.72 ไร่ หรือคิดเป็นร้อยละ 0.07 ของเนื้อที่ตำบล ปัจจุบันมีสภาพการใช้ที่ดินเป็นลักษณะของแหล่งน้ำตามธรรมชาติ เช่น ห้วย หนอง คลอง แม่น้ำ เป็นต้น

(2) เขตแหล่งน้ำที่สร้างขึ้น (สัญลักษณ์ 4200) มีเนื้อที่ 232.11 ไร่ หรือคิดเป็นร้อยละ 0.50 ของเนื้อที่ตำบล ปัจจุบันมีสภาพการใช้ที่ดินเป็นแหล่งน้ำที่สร้างขึ้น เช่น คลองชลประทานอ่างเก็บน้ำ เป็นต้น

6.2.5 เขตพื้นที่อื่น ๆ (สัญลักษณ์ 5000) มีเนื้อที่ 1,000.10 ไร่ หรือคิดเป็นร้อยละ 2.17 ของเนื้อที่ตำบล เป็นเขตที่มีลักษณะการใช้ที่ดินที่มีความเฉพาะ เช่น เหมืองแร่ ที่ทิ้งขยะ หาดทราย ไม้พุ่ม เป็นต้น

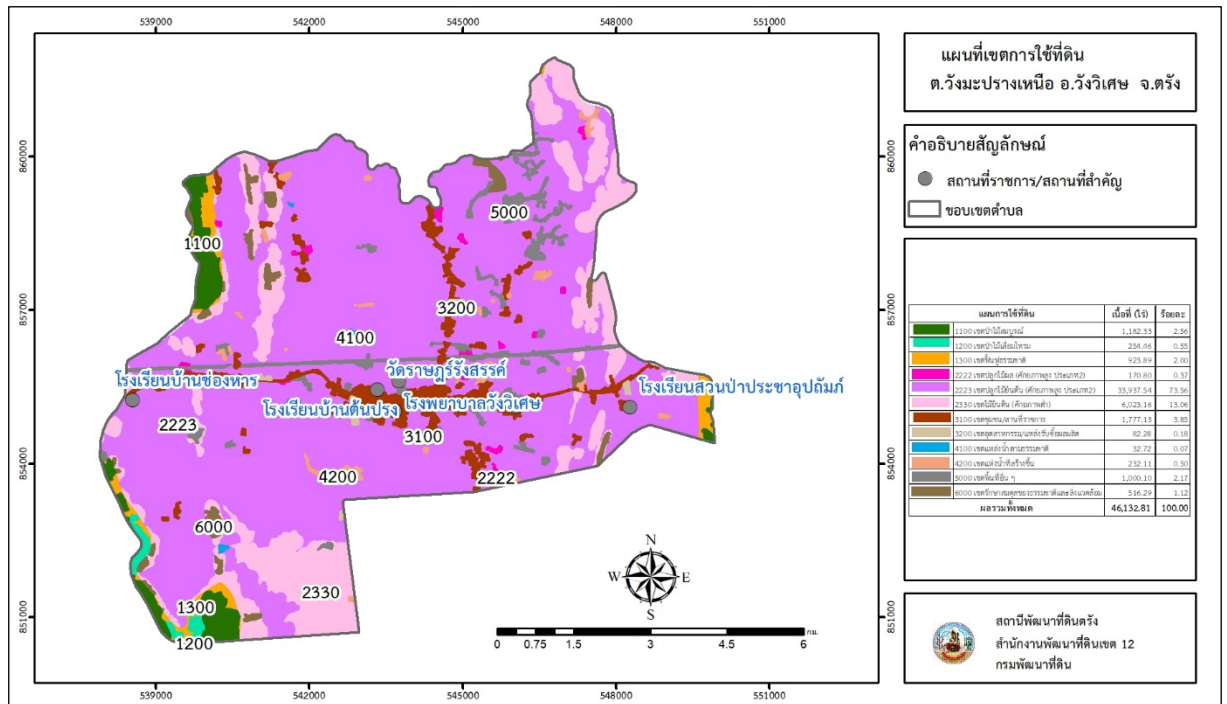
6.2.6 เขตรักษาสมดุลของธรรมชาติและสิ่งแวดล้อม (สัญลักษณ์ 6000) มีเนื้อที่ 516.29 ไร่ หรือคิดเป็นร้อยละ 1.12 ของเนื้อที่ตำบล มีการใช้ที่ดินเป็นป่าไม้ที่พบในพื้นที่เกษตรกรรม ซึ่งอยู่นอกเขตป่าไม้ตามกฎหมาย ส่วนใหญ่เป็นป่าปลูก ป่าชุมชน



ตารางที่ 6-1 เขตการใช้ที่ดินตำบลวังมะปรางเหนือ อำเภอวังวิเศษ จังหวัดตรัง

หน่วยแผนที่	เขตการใช้ที่ดิน	เนื้อที่	
		ไร่	ร้อยละ
	<b>เขตพื้นที่ป่าไม้</b>	<b>2,360.68</b>	<b>5.12</b>
1100	เขตป่าไม้สมบูรณ์	1,182.33	2.56
1200	เขตป่าไม้เสื่อมโทรม	254.46	0.55
1300	เขตพื้นฟูธรรมชาติ	923.89	2.00
	<b>เขตเกษตรกรรม</b>	<b>40,131.50</b>	<b>86.99</b>
	<b>เขตไม้ผล/พืชผัก</b>	<b>170.80</b>	<b>0.37</b>
2222	เขตปลูกไม้ผล (ศักยภาพสูง ประเภท 2)	170.80	0.37
	<b>เขตไม้ยืนต้น</b>	<b>39,960.70</b>	<b>86.62</b>
2223	เขตปลูกไม้ยืนต้น (ศักยภาพสูง ประเภท 2)	33,937.54	73.56
2330	เขตปลูกไม้ยืนต้น (ศักยภาพต่ำ)	6,023.16	13.06
	<b>เขตชุมชนและสิ่งปลูกสร้าง</b>	<b>1,859.41</b>	<b>4.03</b>
3100	เขตชุมชน/สถานที่ราชการ	1,777.13	3.85
3200	เขตอุตสาหกรรม/แหล่งรับซื้อผลผลิต	82.28	0.18
	<b>เขตแหล่งน้ำ</b>	<b>264.82</b>	<b>0.57</b>
4100	แหล่งน้ำธรรมชาติ	32.72	0.07
4200	แหล่งน้ำที่สร้างขึ้น	232.11	0.50
5000	<b>เขตพื้นที่อื่น ๆ</b>	<b>1,000.10</b>	<b>2.17</b>
6000	<b>เขตรักษาสมดุลของธรรมชาติและสิ่งแวดล้อม</b>	<b>516.29</b>	<b>1.12</b>
	<b>รวมเนื้อที่</b>	<b>46,132.81</b>	<b>100.00</b>

หมายเหตุ: เนื้อที่คำนวณด้วยระบบสารสนเทศภูมิศาสตร์



รูปที่ 6-1 แผนที่เขตการใช้ที่ดินตำบลวังมะปรางเหนือ อำเภอวังวิเศษ จังหวัดตรัง



## บทที่ 7

### การขับเคลื่อนแผนการใช้ที่ดิน

#### 7.1 ขั้นตอนการดำเนินงาน

ภายหลังการจัดทำแผนการใช้ที่ดินตำบลวังมะปรางเหนืออำเภอวังพิเศษ จังหวัดตรัง แล้ว จะต้องดำเนินการดังต่อไปนี้

7.1.1 จัดทำเป้าหมายการดำเนินงานและงบประมาณและกิจกรรมต่างๆ ที่จะดำเนินการใน ปีงบประมาณ 2567

7.1.2 นำแผนการใช้ที่ดินตำบลวังมะปรางเหนือไปเสนอต่อสภาองค์การบริหารส่วนตำบลวังมะปรางเหนือ เพื่อมีมติให้ความร่วมมือในกิจกรรมพัฒนาที่ดินดำเนินการกิจกรรมต่างๆ ที่กำหนดไว้ใน แผน

7.1.3 สถานีพัฒนาที่ดินตรัง เสนอเป้าหมายและงบประมาณให้รายงานมายังกรมพัฒนาที่ดิน

#### 7.2 ตัวชี้วัด

กิจกรรมที่กรมพัฒนาที่ดินจะดำเนินการในตำบลวังมะปรางเหนือ อำเภอวังพิเศษ จังหวัดตรัง จำนวน 3 โครงการ ดังนี้

- 1) การบริหารจัดการน้ำ
- 2) การปรับปรุงคุณภาพดิน
- 3) ฟื้นฟูและป้องกันการชะล้างพังทลายของดิน

#### 7.3 กิจกรรมของกรมพัฒนาที่ดินในเขตการใช้ที่ดินที่จะดำเนินการในปีงบประมาณ 2567

งบประมาณที่กำหนดไว้เป็นการประมาณเบื้องต้น อาจมีการเปลี่ยนแปลงตามที่ได้รับ การจัดสรรให้ดำเนินการ

##### เขตพื้นที่เกษตรกรรม

##### 1) เขตปลูกไม้ผล มีแผนงาน/ โครงการ ดังนี้

- 1.1) การบริหารจัดการน้ำ
  - 1.1.1) การก่อสร้างแหล่งน้ำในไร่นานอกเขตชลประทาน
- 1.2) การปรับปรุงคุณภาพดิน
  - 1.2.1) การส่งเสริมการผลิตและการใช้สารอินทรีย์
  - 1.2.2) การผลิต-จัดหาเมล็ดพันธุ์พืชปุ๋ยสด
  - 1.2.3) การส่งเสริมการปรับปรุงคุณภาพดินด้วยพืชปุ๋ยสด
  - 1.2.4) การพัฒนากลุ่มเกษตรกรใช้สารอินทรีย์ลดการใช้สารเคมีทางการเกษตร



- 1.2.5) การจัดตั้งธนาคารปุ๋ยอินทรีย์
  - 1.2.6) การจัดหาปุ๋ยอินทรีย์
  - 1.2.7) การส่งเสริมการปรับปรุงพื้นที่ดินกรด
  - 1.3) การฟื้นฟูและป้องกันการชะล้างพังทลายของดิน
    - 1.3.1) การปลูกหญ้าแฝกเพื่อการอนุรักษ์ดินและน้ำ
- 2) เขตปลูกไม้ยืนต้น มีแผนงาน/โครงการ ดังนี้**
- 2.1) การบริหารจัดการน้ำ
    - 2.1.1) การก่อสร้างแหล่งน้ำในไร่นานอกเขตชลประทาน
  - 2.2) การปรับปรุงคุณภาพดิน
    - 2.2.1) การส่งเสริมการผลิตและการใช้สารอินทรีย์
    - 2.2.2) การผลิต-จัดหาเมล็ดพันธุ์พืชปุ๋ยสด
    - 2.2.3) การส่งเสริมการปรับปรุงคุณภาพดินด้วยพืชปุ๋ยสด
    - 2.2.4) การพัฒนาเกษตรกรผู้ใช้สารอินทรีย์ลดการใช้สารเคมีทางการเกษตร
    - 2.2.5) การจัดตั้งธนาคารปุ๋ยอินทรีย์
    - 2.2.6) การจัดหาปุ๋ยอินทรีย์
    - 2.2.7) การส่งเสริมการปรับปรุงพื้นที่ดินกรด
  - 2.3) การฟื้นฟูและป้องกันการชะล้างพังทลายของดิน
    - 2.3.1) การปลูกหญ้าแฝกเพื่อการอนุรักษ์ดินและน้ำ
    - 2.3.2) การจัดทำระบบอนุรักษ์ดินและน้ำกลุ่ม-ดอน
    - 2.3.3) การจัดทำระบบอนุรักษ์ดินและน้ำพร้อมปลูกไม้ยืนต้นโตเร็ว

## 7.4 กิจกรรมที่ขอการสนับสนุนจากส่วนราชการอื่น

### 7.4.1 เขตพื้นที่เกษตรกรรม

- 1) เขตปลูกไม้ผล มีกิจกรรมที่ขอการสนับสนุนจากส่วนราชการอื่น ดังนี้
  - 2.1) ใช้ตลาดนำการผลิตในการเลือกชนิดพืชและหาตลาดรองรับ ทั้งในเขตที่เหมาะสมและในเขตที่ไม่เหมาะสมและต้องการปรับเปลี่ยนชนิดพืช (สำนักงานพาณิชย์จังหวัดตรัง/สำนักงานสหกรณ์จังหวัดตรัง)
- 2) เขตปลูกไม้ยืนต้น มีกิจกรรมที่ขอการสนับสนุนจากส่วนราชการอื่น ดังนี้
  - 2.1) การอบรมให้ความรู้การเข้าสู่กระบวนการรับรองมาตรฐานสินค้าเกษตรปลอดภัย (GAP) (กรมวิชาการเกษตร)
  - 2.2) จัดอบรมถ่ายทอดความรู้การทำเกษตรผสมผสานตามแนวทางเศรษฐกิจพอเพียง (กรมส่งเสริมการเกษตร) (ตารางที่ 7-2)



## 7.5 ความต้องการของชุมชนและองค์กรปกครองส่วนท้องถิ่น

จากการดำเนินการจัดทำกระบวนการมีส่วนร่วมของประชาชนที่องค์การบริหารส่วนตำบลวังมะปรางเหนือ เมื่อวันที่ 6 กรกฎาคม 2566 ได้มีความต้องการของประชาชนที่ต้องการให้ดำเนินการเกี่ยวกับแหล่งน้ำเพื่อการอนุรักษ์ดินและน้ำ การก่อสร้างฝาย รวม 3 รายการ ดังนี้

### 7.5.1) การพัฒนาแหล่งน้ำขนาดเล็กเพื่อการอนุรักษ์ดินและน้ำ

- 1) โครงการขุดลอกหนองสาธารณะ (หมู่ที่ 1 หมู่ที่ 2 หมู่ที่ 5 หมู่ที่ 6 หมู่ที่ 7 )
- 2) โครงการพัฒนาแหล่งน้ำขนาดเล็กเพื่อการอุปโภค บริโภค (หมู่ที่ 10)

### 7.5.2) การก่อสร้างฝายชะลอน้ำเพื่อการอนุรักษ์ดินและน้ำ

- 1) โครงการก่อสร้างฝายชะลอน้ำบ้านต้นปรัง (หมู่ที่ 1) จำนวน 2 จุด
- 2) โครงการก่อสร้างฝายชะลอน้ำบ้านสวนป่า (หมู่ที่ 6) จำนวน 2 จุด
- 3) โครงการก่อสร้างฝายชะลอน้ำบ้านวังวิเศษ (หมู่ที่ 7) จำนวน 3 จุด
- 4) โครงการก่อสร้างฝายชะลอน้ำบ้านวังทอง (หมู่ที่ 8) จำนวน 2 จุด
- 5) โครงการก่อสร้างฝายชะลอน้ำบ้านทอนแจ้ (หมู่ที่ 9) จำนวน 1 จุด

### 7.5.3) การก่อสร้างทางลำเลียงในไร่นา เพื่อลำเลียงผลผลิตของเกษตรกรออกจากพื้นที่เพาะปลูก

- 1) โครงการการก่อสร้างทางลำเลียงในไร่นาบ้านต้นปรัง (หมู่ที่ 1)
- 2) โครงการการก่อสร้างทางลำเลียงในไร่นาบ้านอ่าวกลาง (หมู่ที่ 9)

เพื่อตอบสนองต่อความต้องการของชุมชนและการขอรับการสนับสนุนแผนงานจัดระบบอนุรักษ์ดินและน้ำ ขององค์การบริหารส่วนตำบลวังมะปรางเหนือกรมพัฒนาที่ดินได้วิเคราะห์เบื้องต้น ดังต่อไปนี้

ปัญหาของตำบลวังมะปรางเหนือในภาพรวมจะสรุปได้ว่า มีปัญหาสำคัญ 3 ประการ คือ

1) น้ำใช้ทางการเกษตร ประกอบด้วย ขาดแคลนน้ำ (แหล่งกักเก็บชั่วคราว) ขาดแหล่งกักเก็บ (ก่อสร้างฯ) ในพื้นที่ตำบลวังมะปรางเหนือ อำเภอวังวิเศษ ประสบปัญหา ขาดแคลนน้ำในช่วงฤดูแล้ง น้ำไม่เพียงพอต่อการอุปโภค บริโภค และไว้ใช้ในพื้นที่ทำการเกษตร มีสายน้ำธรรมชาติ มีความต้องการฝาย ระบบส่งน้ำเพื่อกระจายไปยังพื้นที่ต่างๆ คลองธรรมชาติสายหลักที่ไหลผ่านถึงช่วงแล้งน้ำแห้ง ขาดฝายน้ำล้นหรือแก้มลิงกักเก็บน้ำ ไม่สามารถนำน้ำมาใช้ในการเกษตรได้

กิจกรรมของกรมพัฒนาที่ดินที่จะแก้ไขปัญหาการขาดแคลนน้ำเพื่อการเกษตรที่ได้ดำเนินการในพื้นที่ตำบลวังมะปรางเหนือคือ การก่อสร้างฝายชะลอน้ำ การก่อสร้างสระน้ำในไร่นา ขนาด 1,260 ลูกบาศก์เมตร

2) การผลิตสินค้าเกษตรแบบเชิงเดี่ยว พื้นที่ส่วนใหญ่มีการผลิตที่ไม่หลากหลาย พื้นที่ปลูกไม่มีความเหมาะสม ไม่มีลักษณะของการผลิตแบบผสมผสาน ส่วนหนึ่งทำให้เกิดความเสี่ยงหาก



ราคาต่อกิโลกรัมตกต่ำ หรือผลผลิตเกิดความเสียหาย เช่น การปลูกยางพาราซ้ำในพื้นที่เดิม ทำให้เกิดโรคเปลือกแห้งหรือหนಾಯางตายหนึ่งในยางพารา

3) ในส่วนของความอุดมสมบูรณ์ของดินนั้น จากการวิเคราะห์ดินในพื้นที่ตำบลวังมะปรางเหนือ อำเภอวังวิเศษ จังหวัดตรัง พบว่า ปฏิกริยาของดินมีสภาพเป็นกรด ควรปรับสภาพดินโดยใช้ปูนโดโลไมท์ในการปรับปรุงบำรุงดิน สนับสนุนการผลิตปุ๋ยอินทรีย์

ปัญหาดังกล่าวนี้นำส่งผลกระทบต่อคุณภาพชีวิตของราษฎรในชุมชนโดยรวม ในกรณีของการขาดแคลนน้านั้น นอกจากมีผลจากระบบการกระจายน้ำขาดประสิทธิภาพและความเพียงพอ ดังกล่าวข้างต้นแล้ว การทับถมของตะกอนดินในแหล่งน้ำจืดต้นเขิน การที่ประชากรเพิ่มขึ้น กิจกรรมการใช้น้ำเพิ่มขึ้น การเกษตรก็เพิ่มขึ้น รวมทั้งเหตุการณ์ที่เกิดจากการเปลี่ยนแปลงภูมิอากาศ เช่น ปริมาณฝนน้อยกว่าปกติ ฝนทิ้งช่วง จนเกิดความแห้งแล้ง การขาดแคลนน้จึงเกิดขึ้นอย่างต่อเนื่อง จึงมีข้อเสนอของหมู่บ้านทั้ง 10 หมู่บ้าน ในตำบลวังมะปรางเหนือที่เร่งด่วน คือ “การจัดหาน้ำ” โดยวิธีการต่างๆ ให้เพียงพอแก่ความต้องการ

ประเด็นหลักจากข้อเสนอให้แก้ไขปัญหาระบาดของน้ำ จะสรุปได้ว่ามี 4 ประการ คือ (1) การขุดลอกแหล่งน้ำในปัจจุบันซึ่งรวมถึงอ่างเก็บน้ำ ฝ่ายกันน้ำ ลำเหมือง (2) สร้างอ่าง ฝ่ายเก็บน้ำเพิ่มเติมจากที่มีอยู่เดิม (3) ขุดเจาะบ่อบาดาล (4) ก่อสร้างคลองส่งน้ำเพื่อการกระจายน้ำสู่พื้นที่เกษตรกรรม

เพื่อตอบสนองข้อเสนอดังกล่าวทั้ง 4 ประการนี้ จากการวิเคราะห์ข้อมูลเบื้องต้นที่มีอยู่ในปัจจุบันแล้วสรุปได้ว่า “ไม่สามารถดำเนินการแก้ปัญหาหมู่บ้านใดหมู่บ้านหนึ่งหรือใช้วิธีการใดวิธีการหนึ่งแล้วจะแก้ไขปัญหาการขาดแคลนน้ทั้งตำบลได้โดยสิ้นเชิง”

การแก้ไขปัญหาการขาดแคลนน้จะต้องดำเนินการทั้งตำบลควบคู่กันทั้งปัญหาการใช้ที่ดิน โดยจัดทำโครงการ “การพัฒนาที่ดินและน้ำที่เป็นระบบ” ดังรายละเอียดในรูปที่ 7-1



- 1) โครงการขุดลอกหนองสาธารณะ (หมู่ที่ 1 หมู่ที่ 2 หมู่ที่ 5 หมู่ที่ 6 หมู่ที่ 7)
- 2) โครงการพัฒนาแหล่งน้ำขนาดเล็กเพื่อการอุปโภค บริโภค (หมู่ที่ 10)
- 3) โครงการก่อสร้างฝายชะลอน้ำ (หมู่ที่ 1 หมู่ที่ 6 หมู่ที่ 8 หมู่ที่ 9)
- 4) การก่อสร้างทางลำเลียงในไร่นา เพื่อลำเลียงผลผลิตของเกษตรกรออกจากพื้นที่เพาะปลูก (หมู่ที่ 1 หมู่ที่ 9)



การอนุรักษ์ดินและน้ำ

รูปที่ 7-1 ระบบการแก้ไขปัญหาการขาดแคลนน้ำตำบลวังมะปรางเหนือ อำเภอวังวิเศษ จังหวัดตรัง

## 7.6 ระยะเวลาดำเนินการ

7.6.1 ไตรมาสแรกของปีงบประมาณ 2567 (ต.ค.-ธ.ค. 2567) กิจกรรมที่ต้องดำเนินการ คือ

- 1) สำรวจเพื่อออกแบบระบบพัฒนาที่ดินและน้ำทั้งตำบล

7.6.2 การก่อสร้างในไตรมาสที่ 2-4 ของปีงบประมาณ 2567

1) งานเร่งด่วน คือ การแก้ไขปัญหาแหล่งน้ำไม่เพียงพอต่อภาคเกษตร โดยเป็นเฉพาะในส่วนแหล่งน้ำเพื่อการเกษตรเท่านั้น งดเว้นเพื่อการอุปโภค บริโภคเพราะเป็นภารกิจนอกความรับผิดชอบ (เฉพาะยุทธศาสตร์ ความมั่นคงน้ำภาคการผลิตทางการเกษตร และอุตสาหกรรม) และซ้ำซ้อนกับหน่วยงานอื่น ซึ่งบางโครงการ ต้องซ่อมบำรุงงานเดิมนอกหน่วย จึงไม่สามารถดำเนินงานได้ แม้อยู่ภายใต้ยุทธศาสตร์เดียวกัน งานก่อสร้างตามงบประมาณ

- 2) งานก่อสร้างตามงบประมาณ

ดำเนินการจัดทำโครงการตามผลการสำรวจและออกแบบ

7.6.3 การพัฒนาที่ดินและน้ำทั้งระบบ

อีกทางเลือกหนึ่งในการเร่งรัดแก้ไขปัญหาความเสื่อมโทรมของดิน และการขาดแคลนน้ำรวมทั้งปัญหาน้ำท่วม คือ การประกาศเขตพื้นที่ตำบลวังมะปรางเหนือเป็นเขตอนุรักษ์ดินและน้ำ ตามบทบัญญัติมาตรา 13 แห่งพระราชบัญญัติพัฒนาที่ดิน พ.ศ. 2551



ตารางที่ 7-1 กิจกรรมของกรมพัฒนาที่ดินในเขตการใช้ที่ดินที่จะดำเนินการในปีงบประมาณ 2567

เขตการใช้ที่ดิน	แผนงาน/โครงการ	หน่วยนับ	เป้าหมาย	งบประมาณ (บาท)
1. เขตพื้นที่เกษตรกรรม				
1.1 เขตปลูกไม้ผล/พืชผัก เนื้อที่ 170.80ไร่	1. การบริหารจัดการน้ำ 1.1 การก่อสร้างแหล่งน้ำในไร่นานอกเขตชลประทาน 2. การปรับปรุงคุณภาพดิน 2.1 การส่งเสริมการผลิตและการใช้สารอินทรีย์ 2.2 การผลิต-จัดหาเมล็ดพันธุ์พืชปุ๋ยสด 2.3 การส่งเสริมการปรับปรุงคุณภาพดินด้วยพืชปุ๋ยสด 2.4 การพัฒนากลุ่มเกษตรกรใช้สารอินทรีย์ลดการใช้สารเคมีทางการเกษตร 2.5 การจัดหาปุ๋ยอินทรีย์ 2.7 การส่งเสริมการปรับปรุงบำรุงพื้นที่ดินกรด 3. การฟื้นฟูและป้องกันการชะล้างพังทลายของดิน 3.1 การปลูกหญ้าแฝกเพื่อการอนุรักษ์ดินและน้ำ	บ่อ  ราย กก. ไร่ กลุ่ม ตัน ไร่  กล้า	2  60 500 100 1 150 300  50,000	41,200  21,000 16,500 1,500 5,000 255,000 4,500  60,000





ตารางที่ 7-2 สรุปกิจกรรมที่ขอรับการสนับสนุนจากส่วนราชการอื่นในเขตการใช้ที่ดิน

เขตการใช้ที่ดิน	กิจกรรมที่ขอการสนับสนุนจากส่วนราชการอื่น
1. เขตพื้นที่เกษตรกรรม	
1.1 เขตปลูกไม้ผล เนื้อที่ 170.80 ไร่	1. ใช้ตลาดนำการผลิตในการเลือกชนิดพืชและหาตลาดรองรับ ทั้งในเขตที่เหมาะสมและในเขตที่ไม่เหมาะสมและต้องการปรับเปลี่ยนชนิดพืช (สำนักงานพาณิชย์จังหวัดตรัง/ สำนักงานสหกรณ์จังหวัดตรัง)
1.2 เขตปลูกไม้ยืนต้น เนื้อที่ 39,960.70 ไร่	1. การอบรมให้ความรู้การเข้าสู่กระบวนการรับรองมาตรฐานสินค้าเกษตรปลอดภัย (GAP) (กรมวิชาการเกษตร) 2. จัดอบรมถ่ายทอดความรู้การทำเกษตรผสมผสานตามแนวทางเศรษฐกิจพอเพียง (กรมส่งเสริมการเกษตร)

ที่มา : ศูนย์วิจัยพืชสวนตรัง, 2564



ตารางที่ 7-3 เป้าหมายการดำเนินงานและงบประมาณโครงการนำร่อง ตำบลวังมะปรางเหนืออำเภอวังวิเศษ จังหวัดตรัง แผน 5 ปี (พ.ศ. 2567-2571)

เขตการใช้ที่ดิน	งาน/ โครงการ/ กิจกรรม	หน่วย นับ	เป้าหมาย					รวม	งบประมาณ (บาท)					รวม	หน่วยงาน รับผิดชอบ
			2567	2568	2569	2570	2571		2567	2568	2569	2570	2571		
เขตปลูกไม้ผล	<b>1. การบริหารจัดการน้ำ</b>														
	1.1 การก่อสร้างแหล่งน้ำ ในไร่นานอกเขตชลประทาน	บ่อ	5	1	1	1	1	9	103,000	20,600	20,600	20,600	20,600	185,400	พด.
	<b>2. การปรับปรุงคุณภาพดิน</b>														
	2.1 การส่งเสริมการผลิต และการใช้สารอินทรีย์	ราย	60	20	20	20	20	140	21,000	7,000	7,000	7,000	7,000	490,000	พด.
	2.2 การผลิต-จัดหามาผลิต พันธุ์พืชปุ๋ยสด	กก.	500	-	200	-	200	900	16,500	-	6,600	-	6,600	29,700	พด.
	2.3 การส่งเสริมการ ปรับปรุงคุณภาพดินด้วยพืชปุ๋ย สด	ไร่	100	-	25	-	25	75	375	-	1,500	-	375	1,125	พด.
	2.4 การพัฒนากลุ่ม เกษตรกรใช้สารอินทรีย์ลดการ ใช้สารเคมีทางการเกษตร	กลุ่ม	1	1	1	1	1	5	5,000	5,000	5,000	5,000	5,000	25,000	พด.
	2.5 การจัดหาปุ๋ยนโดโลไมท์	ตัน	150	100	100	50	50	450	255,000	177,000	177,000	85,000	85,000	765,000	พด.
	2.6 การส่งเสริมการ ปรับปรุงพื้นที่ดินกรด	ไร่	300	100	50	100	50	600	4,500	1,500	1,500	1,500	750	9,000	พด.
	<b>3. การฟื้นฟูและป้องกันการ ชะล้างพังทลายของดิน</b>														
3.1 การปลูกหญ้าแฝกเพื่อ การอนุรักษ์ดินและน้ำ	กล้า	50,000	50,000	50,000	50,000	50,000	250,000	60,000	60,000	60,000	60,000	60,000	300,000	พด.	



ตาราง 7-3 (ต่อ)

เขตการใช้ที่ดิน	งาน/ โครงการ/ กิจกรรม	หน่วย นับ	เป้าหมาย					รวม	งบประมาณ (บาท)					รวม	หน่วยงาน รับผิดชอบ	
			2567	2568	2569	2570	2571		2567	2568	2569	2570	2571			
เขตปลูกไม้ยืนต้น	<b>1. การบริหารจัดการน้ำ</b>															
	1.1 การก่อสร้างแหล่งน้ำใน ไร่นานอกเขตชลประทาน	บ่อ	5	2	2	2	2	13	103,000	41,200	41,200	41,200	41,200	267,800	พด.	
	<b>2. การปรับปรุงคุณภาพดิน</b>															
	2.1 การส่งเสริมการผลิต และการใช้สารอินทรีย์	ราย	100	50	50	50	50	50	35,000	17,500	17,500	17,500	17,500	105,000	พด.	
	2.2 การผลิต-จัดหาเมล็ด พันธุ์พืชปุ๋ยสด	ตัน	3	5	5	5	5	25	99,000	165,000	165,000	165,000	165,000	825,000	พด.	
	2.3 การส่งเสริมการ ปรับปรุงคุณภาพดินด้วยพืชปุ๋ย สด	ไร่	500	400	300	200	100	1,500	7,500	6,000	4,500	3,000	1,500	22,500	พด.	
	2.4 การพัฒนากลุ่ม เกษตรกรใช้สารอินทรีย์ลดการ ใช้สารเคมีทางการเกษตร	กลุ่ม	1	1	1	1	1	5	5,000	5,000	5,000	5,000	25,000	25,000	พด.	
	2.5 การจัดตั้งธนาคารปุ๋ย อินทรีย์	แห่ง	1	-	-	-	1	2	329,000	-	-	-	329,000	658,000	พด.	
	2.6 การจัดหาปุ๋ยโดโลไมท์	ตัน	20	20	20	20	20	100	34,000	34,000	34,000	34,000	34,000	170,000	พด.	
	2.7 การส่งเสริมการ ปรับปรุงพื้นที่ดินกรด	ไร่	40	40	40	40	40	200	600	600	600	600	600	3,000	พด.	



ตาราง 7-3 (ต่อ)

เขตการใช้ที่ดิน	งาน/ โครงการ/ กิจกรรม	หน่วย นับ	เป้าหมาย					รวม	งบประมาณ (บาท)					รวม	หน่วยงาน รับผิดชอบ
			2567	2568	2569	2570	2571		2567	2568	2569	2570	2571		
เขตปลูกไม้ยืนต้น	3. การฟื้นฟูและป้องกันการ ชะล้างพังทลายของดิน														
	3.1 การปลูกหญ้าแฝกเพื่อ การอนุรักษ์ดินและน้ำ	กล้า	50,000	50,000	50,000	50,000	50,000	250,000	60,000	60,000	60,000	60,000	60,000	300,000	พด.
	3.2 การจัดทำระบบ อนุรักษ์ดินและน้ำลุ่ม-ดอน	ไร่	20	20	20	20	20	100	254,000	254,000	254,000	254,000	254,000	1,270,000	พด.
	3.3 การจัดทำระบบ อนุรักษ์ดินและน้ำพร้อมปลูก ไม้ยืนต้นโตเร็ว	ไร่	20	10	20	20	20	90	34,000	17,000	34,000	34,000	34,000	153,000	พด.

หมายเหตุ: งบประมาณที่กำหนดไว้ในปีนี้เป็นงบประมาณเบื้องต้น อาจมีการเปลี่ยนแปลงตามที่ได้รับการจัดสรรให้ดำเนินการ



## เอกสารอ้างอิง

### บทที่ 1

คณะกรรมการจัดทำพิกัดภูมิศาสตร์. 2551. **พิกัดภูมิศาสตร์**. สำนักพิมพ์วิทยาลัยเกษตรศาสตร์, กรุงเทพฯ.

FAO. 1974. **A Land Capability Appraisal Indonesia: Interim Report**. (AGL/INS), Rome. . 1993. **Guidelines for Land Use Planning**. Rome.

ADB. 2012. **The State of Pacific Towns and Cities: Urbanization in ADB's Pacific Developing Member Countries**. Mandaluyong City, Philippines.

NRC. 1975. **Land Use Planning**. The National Academies of Sciences, Engineering, and Medicine, Washington, D.C.

Vink, A.P.A. 1975. **Land Use in Advancing Agriculture**. Springer-Verlag Berlin Heidelberg.

### บทที่ 2

กรมพัฒนาชุมชน. 2564. **ข้อมูลพื้นฐานระดับหมู่บ้าน/ชุมชน (กชช. 2ค) ปี 2562** กระทรวงมหาดไทย. แหล่งที่มา: <http://ebmn.cdd.go.th>, 1 สิงหาคม 2564

กรมพัฒนาชุมชน. 2564. **ข้อมูลความจำเป็นพื้นฐาน (จปฐ) ปี 2562** กระทรวงมหาดไทย. แหล่งที่มา: <http://ebmn.cdd.go.th>, 1 สิงหาคม 2564

กรมอุตุนิยมวิทยา. 2561. **สถิติภูมิอากาศ พ.ศ. 2561 (ไฟล์ข้อมูล)**. กระทรวงเทคโนโลยีสารสนเทศและการสื่อสาร. เอกสารจากเครื่องคอมพิวเตอร์.

กลุ่มวิเคราะห์สภาพการใช้ที่ดิน กองนโยบายและแผนการใช้ที่ดิน กรมพัฒนาที่ดิน. 2561. **ข้อมูลสภาพการใช้ที่ดินจังหวัดสุพรรณบุรี**. ไฟล์ข้อมูล.

### บทที่ 3

กองสำรวจดินและวิจัยทรัพยากรดิน กรมพัฒนาที่ดิน. 2562. **ข้อมูลทรัพยากรดิน**. ไฟล์ข้อมูล.

### บทที่ 5

คันสนีย์ อธิวาสน์ และคำรณ ไทรพิภ. 2562. **คู่มือการประเมินคุณภาพที่ดิน สำหรับการวางแผนการใช้ที่ดิน ระดับตำบลและระดับจังหวัด**.

### บทที่ 6

กลุ่มงานบริหารยุทธศาสตร์กลุ่มจังหวัดภาคใต้ตอนล่าง 1 กลุ่มยุทธศาสตร์การพัฒนาภาคกลาง. 2561. **แผนพัฒนาจังหวัดภาคใต้ตอนล่าง 1 พ.ศ. 2561-2565**. ไฟล์ข้อมูล.



คณะกรรมการขับเคลื่อนเศรษฐกิจพอเพียงสำนักงานคณะกรรมการพัฒนาการเศรษฐกิจและสังคม

แห่งชาติ.2550. การประยุกต์ใช้หลักเศรษฐกิจพอเพียง. ไฟล์ข้อมูล.

สำนักงานเกษตรและสหกรณ์จังหวัดตรัง. 2562. ยุทธศาสตร์เกษตรและสหกรณ์จังหวัดตรัง

พ.ศ. 2562. ไฟล์ข้อมูล.

. 2562. ยุทธศาสตร์จังหวัดตรัง พ.ศ. 2562. ไฟล์ข้อมูล.

สำนักงานคณะกรรมการพัฒนาการเศรษฐกิจและสังคมแห่งชาติ. 2559. แผนพัฒนาเศรษฐกิจและ

สังคมแห่งชาติ ฉบับที่สิบสอง (พ.ศ. 2560-2564). ไฟล์ข้อมูล.

สำนักงานนโยบายและแผนทรัพยากรธรรมชาติและสิ่งแวดล้อม. 2560. ร่าง นโยบายและแผนการ

บริหารจัดการที่ดินและทรัพยากรดินของประเทศ (พ.ศ. 2560-2579). ไฟล์ข้อมูล.

สำนักงานสภาพัฒนาการเศรษฐกิจและสังคมแห่งชาติ. 2562. แผนพัฒนาภาคใต้. ไฟล์ข้อมูล.

สำนักเลขาธิการคณะรัฐมนตรี. 2562. คำแถลงนโยบายของคณะรัฐมนตรี แถลงต่อรัฐสภา วันที่ 25

กรกฎาคม 2562. ไฟล์ข้อมูล