



## แผนการใช้ที่ดินตำบลวังมะปราง อำเภอวังวิเศษ จังหวัดตรัง



สถานีพัฒนาที่ดินตรัง สำนักงานพัฒนาที่ดินเขต 12  
กรมพัฒนาที่ดิน กระทรวงเกษตรและสหกรณ์  
กันยายน 2566

## คำนำ

การจัดทำแผนการใช้ที่ดินดำเนินการตามรัฐธรรมนูญแห่งราชอาณาจักรไทย พ.ศ. 2560 มาตรา 72 (1) ที่ได้บัญญัติให้มีการวางแผนการใช้ที่ดินให้เหมาะสมกับศักยภาพของที่ดินตามหลักการพัฒนาอย่างยั่งยืน โดยแผนการใช้ที่ดินตำบลวังมะปราง อำเภอวังวิเศษ จังหวัดตรัง ได้นำแนวคิดของ FAO และ UNEP มาปรับใช้ คือ ความเหมาะสมทางกายภาพ ความเหมาะสมทางเศรษฐกิจ การยอมรับจากสังคม การสร้างความยั่งยืนให้สิ่งแวดล้อม และเสนอทางเลือกการใช้ที่ดิน ร่วมกับวิธีการที่จำเป็นอื่น ๆ เช่น กระบวนการมีส่วนร่วมของชุมชน (Participatory Rural Appraisal: PRA) การประเมินคุณภาพที่ดิน เป็นต้น

กองนโยบายและแผนการใช้ที่ดินร่วมกับสำนักงานพัฒนาที่ดินเขต 12 และสถานีพัฒนาที่ดินตรัง ในการดำเนินงานวางแผนการใช้ที่ดินระดับตำบล โดยพิจารณาภาพรวมของสภาพปัญหาในด้านต่างๆ ทั้งด้านกายภาพ เศรษฐกิจ และสังคม วิเคราะห์และสังเคราะห์ข้อมูลนำไปสู่การวางแผนการใช้ที่ดินที่สอดคล้องกับศักยภาพของพื้นที่ โดยผ่านกระบวนการมีส่วนร่วมของชุมชน (PRA) ในการระบุปัญหา ความต้องการของเกษตรกรและผู้มีส่วนได้ส่วนเสีย ทั้งนี้ สถานีพัฒนาที่ดินตรัง ได้จัดทำแผนกิจกรรม/โครงการ เพื่อขับเคลื่อนแผนการใช้ที่ดินให้เป็นรูปธรรม เพื่อให้เกษตรกรมีคุณภาพชีวิตที่ดีขึ้น มีการใช้ที่ดินอย่างถูกต้องเหมาะสม รักษาสภาพแวดล้อมและอนุรักษ์ทรัพยากรในชุมชนให้เกิดความยั่งยืนต่อไป

สถานีพัฒนาที่ดินตรัง  
กันยายน 2566



## สารบัญ

หน้า

คำนำ		
สารบัญ		
สารบัญตาราง		
สารบัญรูป		
<b>บทที่ 1</b>	<b>บทนำ</b>	
	1.1 ความสำคัญของการวางแผนการใช้ที่ดิน	1-1
	1.2 หลักการและเหตุผล	1-1
	1.3 วัตถุประสงค์	1-1
	1.4 ระยะเวลาและสถานที่ดำเนินงาน	1-2
	1.5 ขั้นตอนการดำเนินงาน	1-2
	1.6 วิสัยทัศน์ของตำบล	1-3
<b>บทที่ 2</b>	<b>ข้อมูลทั่วไป</b>	
	2.1 ที่ตั้งและอาณาเขต	2-1
	2.2 การแบ่งส่วนการปกครอง	2-1
	2.3 สภาพภูมิประเทศ	2-3
	2.4 สภาพภูมิอากาศ	2-3
	2.5 สภาพการใช้ที่ดินในปัจจุบัน	2-4
	2.6 สภาพเศรษฐกิจและสังคม	2-7
<b>บทที่ 3</b>	<b>สถานภาพของทรัพยากรธรรมชาติ</b>	
	3.1 ทรัพยากรป่าไม้	3-1
	3.2 ทรัพยากรน้ำ	3-1
	3.3 ทรัพยากรดิน	3-2
<b>บทที่ 4</b>	<b>กระบวนการมีส่วนร่วมของชุมชน (Participatory Rural Appraisal: PRA)</b>	
	4.1 การวิเคราะห์ผลจากการจัดทำกระบวนการมีส่วนร่วมของชุมชน (PRA)	4-1
	4.2 ระบบการปลูกพืชในปัจจุบัน	4-6
<b>บทที่ 5</b>	<b>การประเมินคุณภาพที่ดิน</b>	
	5.1 หลักการประเมินคุณภาพที่ดินด้านกายภาพ	5-1
	5.2 พืชเศรษฐกิจที่สำคัญของตำบล	5-2
	5.3 ระดับความเหมาะสมของที่ดิน	5-2



## สารบัญ (ต่อ)

		หน้า
บทที่ 6	แผนการใช้ที่ดิน	
	6.1 การวิเคราะห์ข้อมูลเพื่อการจัดทำแผนการใช้ที่ดินระดับตำบล	6-1
	6.2 แผนการใช้ที่ดิน	6-2
บทที่ 7	การขับเคลื่อนแผนการใช้ที่ดิน	
	7.1 ขั้นตอนการดำเนินงาน	7-1
	7.2 กิจกรรมที่จะดำเนินการของกรมพัฒนาที่ดิน	7-1
	7.3 กิจกรรมที่จะดำเนินการของหน่วยงานอื่น	7-2
	7.4 ความต้องการของชุมชนและองค์กรปกครองส่วนท้องถิ่น	7-3
เอกสารอ้างอิง		อ-1



## สารบัญตาราง

ตารางที่		หน้า
2-1	สถิติภูมิอากาศ ณ สถานีตรวจอากาศจังหวัดตรัง ปี 2536 - 2565	2-3
2-2	สภาพการใช้ที่ดิน ตำบลวังมะปราง อำเภอวังวิเศษ จังหวัดตรัง	2-5
2-3	จำนวนประชากรและครัวเรือนตำบลวังมะปราง อำเภอวังวิเศษ จังหวัดตรัง	2-7
2-4	จำนวนและสัดส่วนครัวเรือนเกษตรตำบลวังมะปราง อำเภอวังวิเศษ จังหวัดตรัง	2-8
2-5	รายได้-รายจ่ายเฉลี่ยครัวเรือนตำบลวังมะปราง อำเภอวังวิเศษ จังหวัดตรัง	2-9
3-1	สมบัติที่ดิน ตำบลวังมะปราง อำเภอวังวิเศษ จังหวัดตรัง	3-4
5-1	ตัวอย่างการประเมินคุณภาพที่ดินด้านกายภาพของประเภทการใช้ประโยชน์ที่ดิน	5-2
5-2	ชั้นความเหมาะสมทางกายภาพของดิน ตำบลวังมะปราง อำเภอวังวิเศษ จังหวัดตรัง	5-3
6-1	เขตการใช้ที่ดิน ตำบลวังมะปราง อำเภอวังวิเศษ จังหวัดตรัง	6-5
7-1	กิจกรรมของกรมพัฒนาที่ดินในเขตเกษตรกรรมที่จะดำเนินการในปีงบประมาณ 2567-2571	7-6
7-2	สรุปกิจกรรมที่ขอรับการสนับสนุนจากส่วนราชการอื่นในเขตการใช้ที่ดิน	7-7
7-3	เป้าหมายการดำเนินงานและงบประมาณ ตำบลวังมะปราง อำเภอวังวิเศษ จังหวัดตรัง แผน 5 ปี (พ.ศ. 2567-2571)	7-8



## สารบัญญรูป

รูปที่		หน้า
1-1	ขั้นตอนการวางแผนการใช้ที่ดินระดับตำบล	1-3
2-1	ขอบเขตการปกครองตำบลวังมะปราง อำเภอวังวิเศษ จังหวัดตรัง	2-1
2-2	สมดุลของน้ำเพื่อการเกษตร จังหวัดตรัง	2-4
2-3	สภาพการใช้ที่ดิน ตำบลวังมะปราง อำเภอวังวิเศษ จังหวัดตรัง	2-6
3-1	ทรัพยากรดิน ตำบลวังมะปราง อำเภอวังวิเศษ จังหวัดตรัง	3-6
4-1	การวิเคราะห์สถานการณ์โดยระบบ DPSIR ของตำบลวังมะปราง อำเภอวังวิเศษ จังหวัดตรัง	4-5
4-2	ระบบการปลูกพืชในปัจจุบัน ตำบลวังมะปราง อำเภอวังวิเศษ จังหวัดตรัง	4-6
6-1	เขตการใช้ที่ดิน ตำบลวังมะปราง อำเภอวังวิเศษ จังหวัดตรัง	6-6
7-1	ระบบการแก้ไขปัญหาการขาดแคลนน้ำและระบบทางลำเลียง ตำบลวังมะปราง อำเภอวังวิเศษ จังหวัดตรัง	7-5



## บทที่ 1

### บทนำ

#### 1.1 ความสำคัญของการวางแผนการใช้ที่ดิน

ตามรัฐธรรมนูญแห่งราชอาณาจักรไทย พุทธศักราช 2560 มาตรา 72 รัฐพึงดำเนินการเกี่ยวกับที่ดิน ทรัพยากรน้ำ และพลังงาน ดังต่อไปนี้

(1) วางแผนการใช้ที่ดินของประเทศ ให้เหมาะสมกับสภาพพื้นที่และศักยภาพของที่ดินตามหลักการพัฒนาที่ยั่งยืน

#### 1.2 หลักการและเหตุผล

ปัจจุบันกรมพัฒนาที่ดินได้ดำเนินการวางแผนการใช้ที่ดินระดับประเทศเรียบร้อยแล้วซึ่งเป็นการวางกรอบเชิงนโยบายมุ่งเน้นการพัฒนาด้านการเกษตรให้เกิดความสมดุลและยั่งยืน และในขณะเดียวกันต้องอนุรักษ์ทรัพยากรธรรมชาติและสิ่งแวดล้อมควบคู่กับการรักษาคุณค่าทางศิลปวัฒนธรรม แต่ทั้งนี้เพื่อให้เกิดการใช้ประโยชน์ที่ดินในระดับพื้นที่อย่างมีประสิทธิภาพ และรักษาฐานการผลิตด้านทรัพยากรธรรมชาติอย่างยั่งยืนตลอดห่วงโซ่อุปทาน แผนการใช้ที่ดินระดับตำบลจึงถูกนำมาใช้เป็นเครื่องมือเพื่อขับเคลื่อนการดำเนินงานดังกล่าว

ทั้งนี้ กรมพัฒนาที่ดินได้จัดทำแผนปฏิบัติการราชการกรมพัฒนาที่ดินระยะ 5 ปี ช่วงปี 2566 – 2570 เพื่อให้บรรลุตามวิสัยทัศน์ที่กำหนดไว้ คือ “เป็นองค์กรอัจฉริยะทางดิน เพื่อขับเคลื่อนการใช้ที่ดินอย่างเหมาะสม 15 ล้านไร่ ภายในปี 2570 ” ซึ่งในส่วนของประเด็นการพัฒนาที่ 2 บริหารจัดการทรัพยากรดินและที่ดินด้วยชุดข้อมูลที่มีมูลค่าสูง (High Value Dataset) ซึ่งมีเป้าหมาย คือ การนำชุดข้อมูลที่มีมูลค่าสูงไปใช้ในการบริหารจัดการทางเกษตร ในส่วนของตัวชี้วัด บริหารจัดการทรัพยากรดิน และที่ดินบนพื้นฐานของชุดดินที่มีมูลค่าสูง ร้อยละ 100 กลยุทธ์ที่ 2 ร้อยละของแผนการใช้ที่ดินระดับตำบลที่จัดทำแล้วเสร็จทั้งประเทศ ยกเว้นแผนการใช้ที่ดินไปสู่การปฏิบัติ ได้กำหนดให้ ภายใน ปี 2570 (ไม่น้อยกว่า ร้อยละ 80) เป็นตัวชี้วัดหนึ่งของกลยุทธ์ดังกล่าว

#### 1.3 วัตถุประสงค์

1.3.1 เพื่อรักษาเสถียรภาพของทรัพยากรให้เกิดความสมดุลและยั่งยืนภายใต้การพัฒนาต่าง ๆ ของตำบล

1.3.2 เพื่อให้การใช้ที่ดินมีผลตอบแทนสูงสุดต่อหน่วยเนื้อที่อย่างยั่งยืน

1.3.3 เพื่อให้เกิดการกำหนดแผนงานโครงการ กิจกรรมที่สอดคล้อง กับแผนการใช้ที่ดินที่กำหนดขึ้นและอยู่บนหลักการของรูปแบบเศรษฐกิจชีวภาพ เศรษฐกิจหมุนเวียน และเศรษฐกิจสีเขียว (Bio-Circular-Green Economy: BCG Model)



## 1.4 ระยะเวลาและสถานที่ดำเนินงาน

1.4.1 ระยะเวลา 1 ตุลาคม 2565 - 30 กันยายน 2566

1.4.2 สถานที่ ตำบลวังมะปราง อำเภอวังวิเศษ จังหวัดตรัง

## 1.5 ขั้นตอนการดำเนินงาน

1.5.1 รวบรวมข้อมูลปฐมภูมิและทุติยภูมิ ประกอบด้วย

1) ด้านกายภาพ ได้แก่ ทรัพยากรดิน ทรัพยากรน้ำ ทรัพยากรป่าไม้ ภูมิอากาศ สภาพการใช้ที่ดินเขตป่าไม้ตามกฎหมายและมติคณะรัฐมนตรี ฯ

2) ด้านเศรษฐกิจและสังคม ได้แก่ การถือครองที่ดิน ลักษณะทางเศรษฐกิจของตำบล จำนวนประชากร ฯ

3) ด้านนโยบายและข้อกฎหมายที่เกี่ยวข้อง ได้แก่ ยุทธศาสตร์ แผนพัฒนาเศรษฐกิจและสังคมแห่งชาติฉบับที่ 13 ยุทธศาสตร์ภาค แผนพัฒนากลุ่มจังหวัด แผนพัฒนาจังหวัด แผนพัฒนาการเกษตรและสหกรณ์ แผนพัฒนาท้องถิ่น 4 ปี ขององค์การบริหารส่วนจังหวัด เทศบาลตำบล หรือองค์การบริหารส่วนตำบล ฯ

1.5.2 จัดทำกระบวนการมีส่วนร่วมของชุมชน (Participatory Rural Appraisal: PRA) เพื่อรับฟังความคิดเห็นประเด็นปัญหา ความต้องการด้านต่าง ๆ ขององค์การปกครองส่วนท้องถิ่นและเกษตรกรในตำบล

1.5.3 ประเมินคุณภาพของที่ดินของพืชเศรษฐกิจหลักและพืชทางเลือกที่มีมูลค่าของตำบล

1.5.4 ส่งเคราะห์ข้อมูลจากข้อ 1.5.1 ถึง 1.5.3 เพื่อใช้ประกอบการวางแผนการใช้ที่ดิน

1.5.5 กำหนด (ร่าง) แผนการใช้ที่ดินระดับตำบล

1.5.6 รับฟังความคิดเห็นของผู้มีส่วนได้ส่วนเสียต่อ (ร่าง) แผนการใช้ที่ดินที่กำหนดขึ้น

1.5.7 ปรับปรุง (ร่าง) แผนการใช้ที่ดินเพื่อจัดทำแผนการใช้ที่ดินฉบับสมบูรณ์

1.5.8 นำแผนการใช้ที่ดินเข้าสู่คณะทำงานวิชาการของเขตฯ เพื่อตรวจสอบความครบถ้วน/สมบูรณ์ของเนื้อหาและองค์ประกอบ

1.5.9 เผยแพร่แผนการใช้ที่ดินเพื่อนำไปสู่การขับเคลื่อนการดำเนินงาน ประกอบด้วย

1) องค์การปกครองส่วนท้องถิ่น นำแผนการใช้ที่ดินที่จัดทำขึ้นไปประกอบการจัดทำแผนการพัฒนาของตำบลเพื่อนำไปสู่การของบประมาณที่สอดคล้องกับศักยภาพด้านการผลิตและสภาพของทรัพยากรเพื่อนำไปสู่การของบประมาณที่สอดคล้องกับศักยภาพด้านการผลิตและสภาพของทรัพยากรของตำบล

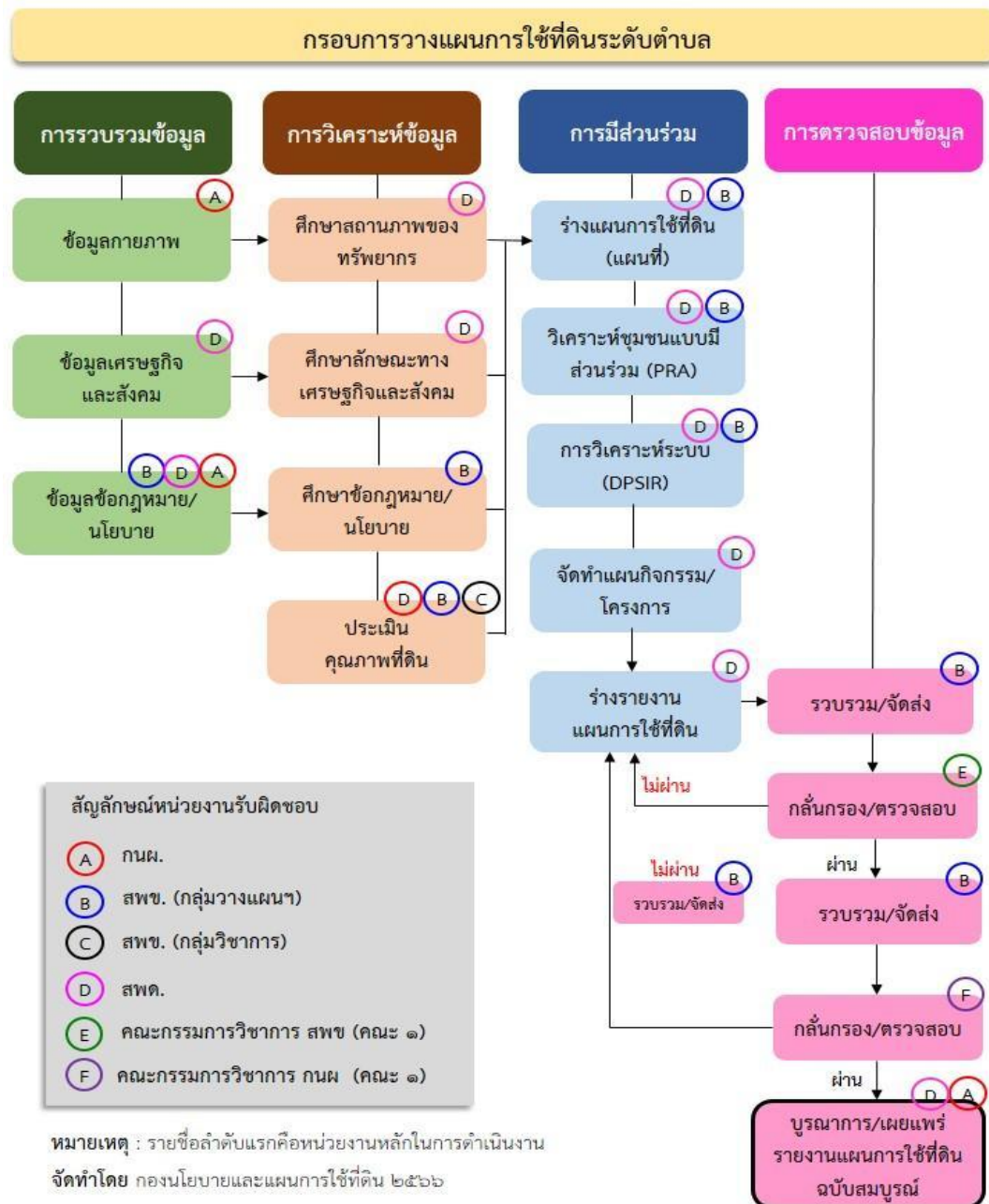
2) กรมพัฒนาที่ดิน โดยสำนักงานพัฒนาที่ดินจังหวัด กำหนดแผนงาน / โครงการ/กิจกรรมที่สอดคล้องกับ แผนการใช้ที่ดินที่กำหนดขึ้นในแต่ละเขตและสามารถใช้ประกอบการของบประมาณในพื้นที่ อย่างมีหลักการและเป็นที่ยอมรับ

3) หน่วยงานราชการอื่นๆ สามารถใช้เป็นข้อมูลพื้นฐานประกอบแผนงาน/โครงการ/กิจกรรมที่สอดคล้องกับแผนการใช้ที่ดินที่กำหนดขึ้นในแต่ละเขต ขั้นตอนการวางแผนการใช้ที่ดินระดับตำบล แสดงดังรูปที่ 1-1



### 1.6 วิสัยทัศน์ของตำบล

เป็นองค์กรหลักในการพัฒนาท้องถิ่นตามหลักธรรมาภิบาล มุ่งเน้นพัฒนาคุณภาพชีวิตบนพื้นฐานทางวัฒนธรรม ภูมิปัญญาท้องถิ่น และหลักปรัชญาเศรษฐกิจพอเพียง



รูปที่ 1-1 ขั้นตอนการวางแผนการใช้ที่ดินระดับตำบล

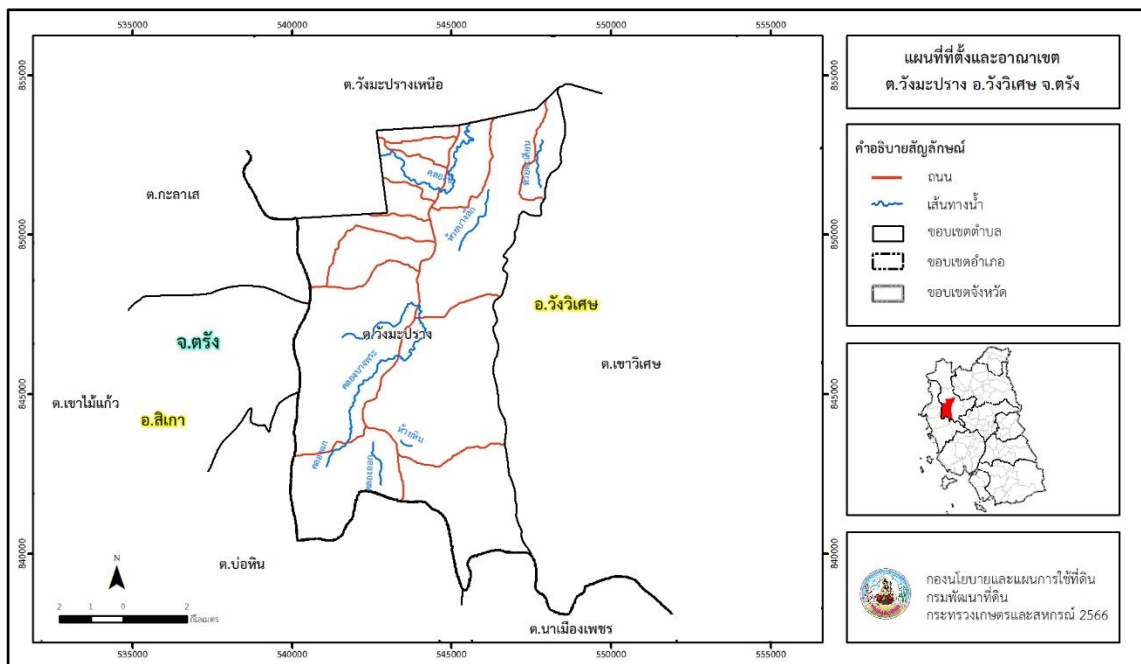


## บทที่ 2 ข้อมูลทั่วไป

### 2.1 ที่ตั้งและอาณาเขต

ตำบลวังมะปราง อำเภอวังวิเศษ จังหวัดตรัง ตั้งอยู่ทางทิศใต้ของอำเภอวังวิเศษ มีพื้นที่ประมาณ 80 ตารางกิโลเมตร หรือ 50,115 ไร่ โดยมีอาณาเขตติดต่อ ดังนี้ (รูปที่ 2-1)

ทิศเหนือ	ติดต่อกับ	ตำบลวังมะปรางเหนือ อำเภอวังวิเศษ จังหวัดตรัง
ทิศใต้	ติดต่อกับ	ตำบลบ่อหิน ตำบลนาเมืองเพชร อำเภอลีเกา จังหวัดตรัง
ทิศตะวันออก	ติดต่อกับ	ตำบลเขาวิเศษ อำเภอวังวิเศษ จังหวัดตรัง
ทิศตะวันตก	ติดต่อกับ	ตำบลกะลาเส ตำบลเขาไม้แก้ว อำเภอลีเกา จังหวัดตรัง



รูปที่ 2-1 ขอบเขตการปกครองตำบลวังมะปราง อำเภอวังวิเศษ จังหวัดตรัง

### 2.2 การแบ่งส่วนการปกครอง

ตำบลวังมะปราง อำเภอวังวิเศษ จังหวัดตรัง แบ่งส่วนการปกครองออกเป็น 11 หมู่บ้าน ดังนี้

หมู่ที่ 1 บ้านบางนา	หมู่ที่ 7 บ้านทุ่งหลวง
หมู่ที่ 2 บ้านน้ำฉ่า	หมู่ที่ 8 บ้านวังใหม่
หมู่ที่ 3 บ้านบางพระ	หมู่ที่ 9 บ้านทุ่งसान
หมู่ที่ 4 บ้านโคกพลา	หมู่ที่ 10 บ้านบางสมบุญ
หมู่ที่ 5 บ้านบางลึก	หมู่ที่ 11 บ้านกลาง
หมู่ที่ 6 บ้านช่องลม	



## 2.3 สภาพภูมิประเทศ

ตำบลวังมะปรางลักษณะพื้นที่ทั่วไปส่วนใหญ่เป็นที่ดอน สภาพพื้นที่ราบเรียบถึงค่อนข้างราบเรียบ ลูกคลื่นลอนลาดเล็กน้อย ลูกคลื่นลอนลาด และพื้นที่สูงชัน มีภูเขาทางด้านทิศตะวันตก ทิศใต้ และบางส่วนของทิศตะวันออก ส่วนด้านทิศเหนือและตอนกลางเป็นพื้นที่ค่อนข้างราบเรียบถึงลูกคลื่นลอนลาด เป็นส่วนหนึ่งของลุ่มน้ำภาคใต้ฝั่งตะวันตก มีแหล่งน้ำที่สำคัญ เช่น คลองบางพระ คลองซี คลองออก ห้วยบางลึก

## 2.4 สภาพภูมิอากาศ

จากการศึกษาสถิติภูมิอากาศ (ปี พ.ศ.2536 - 2565) พบว่า ตำบลวังมะปราง อำเภอวังวิเศษ จังหวัดตรัง มีรายละเอียดดังนี้

### 2.4.1 อุณหภูมิ

มีอุณหภูมิโดยเฉลี่ยทั้งปี 27.4 องศาเซลเซียส อุณหภูมิสูงสุดเฉลี่ย 33.0 องศาเซลเซียส ในเดือนมีนาคมและเมษายน อุณหภูมิต่ำสุดเฉลี่ย 23.3 องศาเซลเซียส ในเดือนกุมภาพันธ์

### 2.4.2 ปริมาณน้ำฝน

มีปริมาณน้ำฝนรวมทั้งปี 2,267.9 มิลลิเมตร มีฝนตกประมาณ 182 วัน เดือนที่มีฝนตกมากที่สุด ในเดือนตุลาคม มีปริมาณฝน 286.3 มิลลิเมตร และมีฝนตกประมาณ 23 วัน

### 2.4.3 สมดุลน้ำเพื่อการเกษตร

จากข้อมูลสถิติภูมิอากาศในคาบ 30 ปี (ปี พ.ศ.2536 - 2565) ณ สถานีตรวจอากาศ จังหวัดตรัง ได้นำมาวิเคราะห์สมดุลของน้ำเพื่อการเกษตร ซึ่งเป็นการวิเคราะห์หาช่วงฤดูกาลเพาะปลูกพืช ตลอดจนช่วงระยะเวลาที่พืชเสี่ยงต่อการขาดน้ำ ข้อมูลที่นำมาวิเคราะห์ คือ ปริมาณน้ำฝน และศักยภาพการคายระเหยน้ำอ้างอิง (ET<sub>o</sub>) ซึ่งคำนวณด้วยโปรแกรม Cropwat for Windows Version 8.0 โดยใช้สมการ Penman-Monteith สามารถสรุปสมดุลของน้ำเพื่อการเกษตรในเขตอาศัยน้ำฝนได้ดังนี้

ช่วงที่เหมาะสมต่อการปลูกพืช เป็นช่วงที่ค่าปริมาณน้ำฝนมากกว่าค่า 0.5 การระเหยจากผิวดินและการคายน้ำของพืช เป็นช่วงที่ดินมีความชุ่มชื้นพอเหมาะต่อการเพาะปลูกพืช เป็นช่วงที่ดินมีความชุ่มชื้นพอเหมาะต่อการเพาะปลูกพืชได้ตลอดทั้งปี



ช่วงที่มีน้ำมากเกินพอ เป็นช่วงที่ค่าปริมาณน้ำฝนมากกว่าค่าการระเหยจากผิวดินและการคายน้ำของพืช ซึ่งช่วงนี้เริ่มตั้งแต่ต้นเดือนมีนาคมถึงต้นเดือนมกราคม (ตารางที่ 2-1 และรูปที่ 2-2)

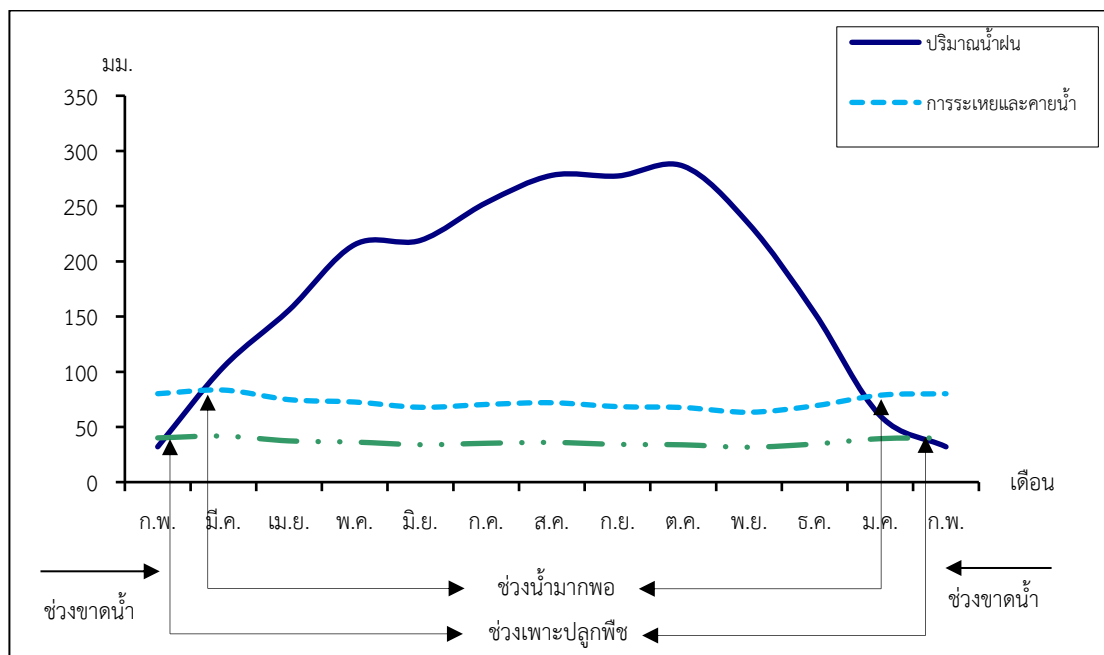
ตารางที่ 2-1 สถิติภูมิอากาศ ณ สถานีตรวจอากาศจังหวัดตรัง<sup>1</sup> (ปี พ.ศ.2536-2565)

เดือน	อุณหภูมิ (°ซ.)			ความชื้นสัมพัทธ์ (%)	ปริมาณน้ำฝน (มม.)	จำนวนวันที่ฝนตก (วัน)	ศักยภาพการคายระเหยน้ำ (มม.)	ปริมาณฝนใช้การ <sup>2</sup> (มม.)
	ต่ำสุด	สูงสุด	เฉลี่ย					
ม.ค.	22.5	32.5	27.0	76.0	60.0	6.9	78.7	54.2
ก.พ.	22.4	34.1	27.7	72.0	32.0	4.1	80.1	30.4
มี.ค.	23.0	35.2	28.3	75.0	104.2	8.2	83.4	86.8
เม.ย.	23.7	35.2	28.4	80.0	155.9	13.8	74.7	117.0
พ.ค.	24.0	33.9	28.1	84.0	215.2	18.0	72.5	141.1
มิ.ย.	23.7	33.0	27.7	85.0	219.0	17.8	67.8	142.3
ก.ค.	23.6	32.8	27.4	85.0	253.1	18.1	70.4	150.3
ส.ค.	23.5	32.6	27.3	85.0	277.9	19.5	71.9	152.8
ก.ย.	23.4	32.3	27.0	86.0	277.3	20.4	68.4	152.7
ต.ค.	23.4	32.1	26.7	87.0	286.3	22.6	67.6	153.6
พ.ย.	23.4	31.5	26.7	86.0	233.8	19.1	63.3	146.3
ธ.ค.	23.0	31.3	26.5	82.0	153.2	13.4	69.1	115.6
<b>เฉลี่ย</b>	<b>23.3</b>	<b>33.0</b>	<b>27.4</b>	<b>81.9</b>	-	-	-	-
<b>รวม</b>	-	-	-	-	<b>2,267.9</b>	<b>181.9</b>	<b>868.0</b>	<b>1,443.1</b>

หมายเหตุ : <sup>1</sup>เป็นสถานีตรวจอากาศที่ใกล้พื้นที่ตำบลมากที่สุด

<sup>2</sup>จากการคำนวณโดยโปรแกรม Cropwat for Windows Version 8.0

ที่มา : กรมอุตุนิยมวิทยา (2566)



รูปที่ 2-2 กราฟสมดุลของน้ำเพื่อการเกษตร ปี พ.ศ. 2536 - 2565

หมายเหตุ : ใช้ข้อมูลปริมาณน้ำฝน 13 เดือน เพราะสามารถแสดงให้เห็นความต่อเนื่องของข้อมูลที่น่ามาวิเคราะห์สมดุลของน้ำเพื่อการเกษตร

## 2.5 สภาพการใช้ที่ดินปัจจุบัน

สภาพการใช้ที่ดินตำบลวังมะปราง อำเภอวังวิเศษ จังหวัดตรัง ซึ่งสำรวจโดยกลุ่มวิเคราะห์สภาพการใช้ที่ดิน (2566) ประกอบด้วยประเภทการใช้ที่ดินต่างๆ ดังนี้

2.5.1 พื้นที่ชุมชนและสิ่งปลูกสร้าง มีเนื้อที่ 1,085 ไร่ หรือร้อยละ 2.16 ของพื้นที่ตำบล

2.5.2 พื้นที่เกษตรกรรม มีเนื้อที่ 45,986 ไร่ หรือร้อยละ 91.77 ของพื้นที่ตำบล

ประกอบด้วย การใช้ประโยชน์ที่ดินด้านเกษตรกรรมต่างๆ ดังต่อไปนี้

1) ไม้ยืนต้น มีเนื้อที่ 45,970 ไร่ หรือร้อยละ 91.74 ของพื้นที่ตำบล ได้แก่ ยางพารา ปาล์มน้ำมัน ไม้ยืนต้นร้าง/เสื่อมโทรม ปาล์มน้ำมัน/กลางสาด ลองกอง ไม้ยืนต้นผสม สัก

2) ไม้ผล มีเนื้อที่ 16 ไร่ หรือร้อยละ 0.03 ของพื้นที่ตำบล ได้แก่ ไม้ผลผสม

2.5.3 พื้นที่ป่าไม้ มีเนื้อที่ 2,617 ไร่ หรือร้อยละ 5.22 ของพื้นที่ตำบล ได้แก่ ป่าไม่ผลัดใบ สมบูรณ์ป่าไม่ผลัดใบรอสภาพฟื้นฟู ป่าปลูกสมบูรณ์

2.5.4 พื้นที่แหล่งน้ำ มีเนื้อที่ 112 ไร่ หรือร้อยละ 0.22 ของพื้นที่ตำบล ได้แก่ บ่อน้ำในไร่นา อ่างเก็บน้ำหนอง บึง ทะเลสาบ

2.5.5 พื้นที่เบ็ดเตล็ด มีเนื้อที่ 315 ไร่ หรือร้อยละ 0.63 ของพื้นที่ตำบล ได้แก่ พุ่หญ้า สลับไม้พุ่ม/ไม้ละเมาะ

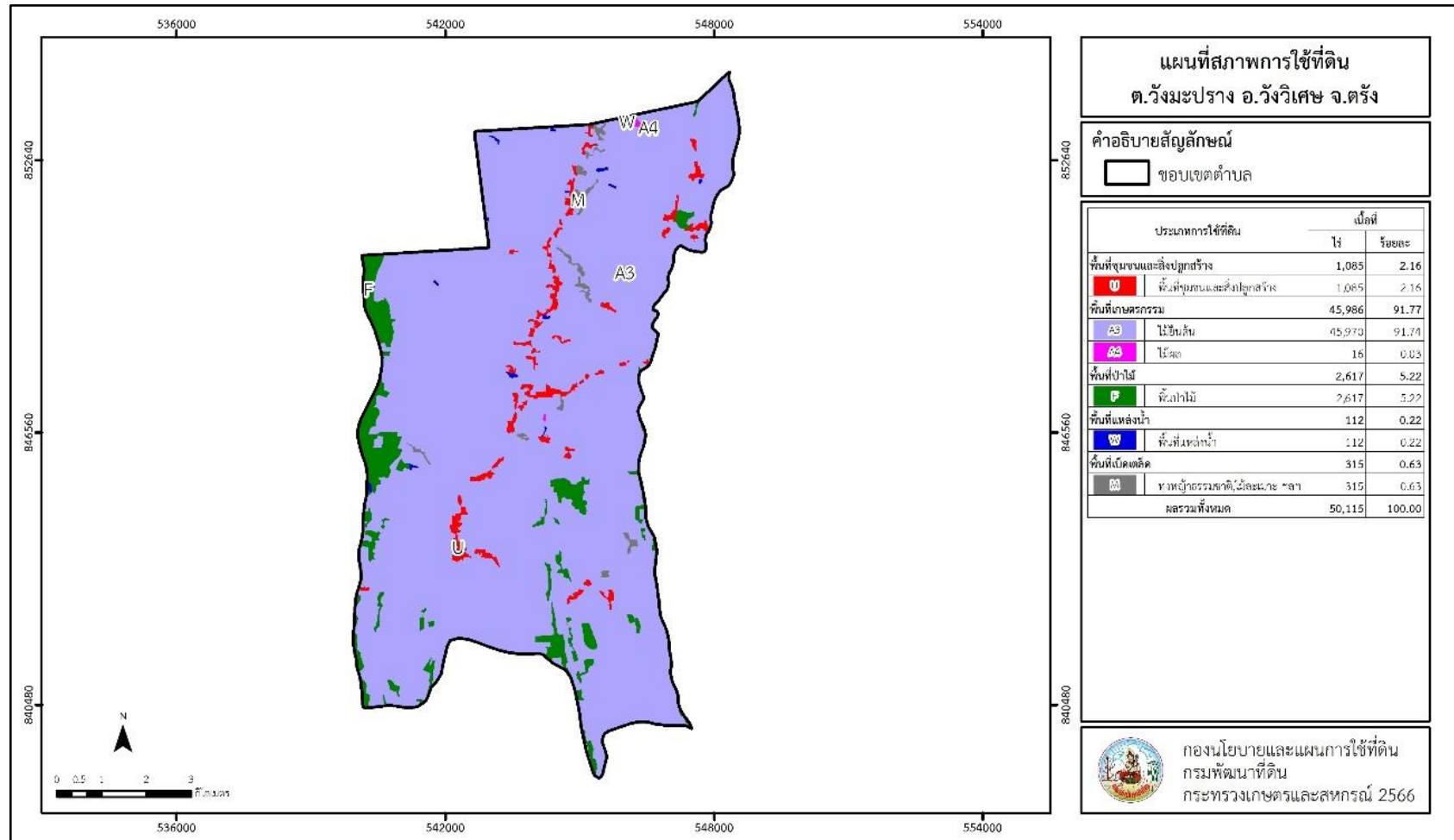


ตารางที่ 2-2 สภาพการใช้ที่ดิน ตำบลวังมะปราง อำเภอวังวิเศษ จังหวัดตรัง

หน่วยแผนที่	ประเภทการใช้ที่ดิน	เนื้อที่	
		ไร่	ร้อยละ
<b>U</b>	<b>พื้นที่ชุมชนและสิ่งปลูกสร้าง</b>	<b>1,085</b>	<b>2.16</b>
U201	หมู่บ้านบนพื้นราบ	973	1.94
U301	สถานที่ราชการและสถาบันต่าง ๆ	96	0.19
U502	โรงงานอุตสาหกรรม	16	0.03
<b>A</b>	<b>พื้นที่เกษตรกรรม</b>	<b>45,986</b>	<b>91.77</b>
A300	ไม้ยืนต้นร้าง/เสื่อมโทรม	349	0.70
A301	ไม้ยืนต้นผสม	91	0.18
A302	ยางพารา	32,232	64.32
A303	ปาล์มน้ำมัน	13,183	26.31
A303/A420	ปาล์มน้ำมัน/ยางสด ลองกอง	108	0.22
A305	สัก	7	0.01
A401	ไม้ผลผสม	16	0.03
<b>F</b>	<b>พื้นที่ป่าไม้</b>	<b>2,617</b>	<b>5.22</b>
F100	ป่าไม้ผลัดใบรอสภาพฟื้นฟู	609	1.22
F101	ป่าไม้ผลัดใบสมบูรณ์	1,936	3.86
F501	ป่าปลูกสมบูรณ์	72	0.14
<b>M</b>	<b>พื้นที่เบ็ดเตล็ด</b>	<b>315</b>	<b>0.63</b>
M102	ทุ่งหญ้าสลับไม้พุ่ม/ไม้ละเมาะ	315	0.63
<b>W</b>	<b>พื้นที่แหล่งน้ำ</b>	<b>112</b>	<b>0.22</b>
W102	หนอง บึง ทะเลสาบ	22	0.04
W201	อ่างเก็บน้ำ	36	0.07
W202	บ่อน้ำในไร่นา	54	0.11
<b>ผลรวมทั้งหมด</b>		<b>50,115</b>	<b>100.00</b>



แผนการใช้ที่ดินตำบลวังมะปราง อำเภอวังวิเศษ จังหวัดตรัง



รูปที่ 2-3 สภาพการใช้ที่ดิน ตำบลวังมะปราง อำเภอวังวิเศษ จังหวัดตรัง



## 2.6 สภาพเศรษฐกิจและสังคม

### 2.6.1 ประชากร

จากหลักฐานทะเบียนราษฎรของกรมการปกครอง กระทรวงมหาดไทย ณ เดือน ธันวาคม 2565 พบว่า ประชากรที่อาศัยในพื้นที่ตำบลวังมะปราง ประชากรรวม 5,778 คน แยกเป็น ชาย 2,874 คน เป็นหญิง 2,904 คน ความหนาแน่นโดยเฉลี่ย 72.06 คนต่อตารางกิโลเมตร มีจำนวนครัวเรือนทั้งหมด 2,021 ครัวเรือน เป็นครัวเรือนเกษตรที่มาขึ้นทะเบียนกรมส่งเสริมการเกษตร 1,458 ครัวเรือน หรือร้อยละ 72.14 ของจำนวนครัวเรือนทั้งหมด และเป็นครัวเรือนที่ประกอบอาชีพอื่นๆ ครัวเรือนเกษตรที่ไม่ได้มาขึ้นทะเบียนกรมส่งเสริมการเกษตร 563 ครัวเรือน หรือร้อยละ 27.86 ของจำนวนครัวเรือนทั้งหมด ดังรายละเอียดในตารางที่ 2-3 ถึง 2- 4

ตารางที่ 2-3 จำนวนประชากรและครัวเรือนตำบลวังมะปราง อำเภอวังวิเศษ จังหวัดตรัง ปี 2565

พื้นที่	จำนวน ครัวเรือน	จำนวนประชากร (คน)		
		ชาย	หญิง	รวม
ตำบลวังมะปราง	2,021	2,874	2,904	5,778
หมู่ที่ 1 บางนา	223	320	317	637
หมู่ที่ 2 น้ำฉ่ำ	246	250	279	529
หมู่ที่ 3 บางพระ	137	224	231	455
หมู่ที่ 4 โคกพลา	275	408	415	823
หมู่ที่ 5 บางลึก	118	169	168	337
หมู่ที่ 6 ช่องลม	213	324	316	640
หมู่ที่ 7 หุ่นหลวง	275	395	394	789
หมู่ที่ 8 วังใหม่	94	105	122	227
หมู่ที่ 9 หุ่นसान	152	236	230	466
หมู่ที่ 10 บางสมบุรณ์	137	203	188	391
หมู่ที่ 11 กลาง	151	240	244	484

ที่มา : กรมการปกครอง (2566)



ตารางที่ 2-4 จำนวนและสัดส่วนครัวเรือนเกษตรกรตำบลวังมะปราง อำเภอวังวิเศษ จังหวัดตรัง ปี 2565

รายการ	จำนวน (ครัวเรือน)	ร้อยละ
จำนวนครัวเรือนทั้งหมด <sup>1)</sup>	2,021	100.00
- จำนวนครัวเรือนเกษตรกรที่มาขึ้นทะเบียนกรมส่งเสริมการเกษตร <sup>2)</sup>	1,458	72.14
- จำนวนครัวเรือนที่ประกอบอาชีพอื่นๆ และจำนวนครัวเรือนเกษตรกรที่ไม่ได้มาขึ้นทะเบียนฯ	563	27.8

ที่มา : 1) กรมการปกครอง (2566)  
2) กรมส่งเสริมการเกษตร (2566)

### 2.6.2 การถือครองที่ดิน

จากข้อมูลกรมการปกครอง ณ เดือนธันวาคม 2565 ตำบลวังมะปรางจำนวนครัวเรือนทั้งหมด 2,021 ครัวเรือน โดยถือครองที่ดินเฉลี่ยครัวเรือนละ 24.80 ไร่

### 2.6.3 ลักษณะทางเศรษฐกิจและการประกอบอาชีพ

ประชากรในตำบลวังมะปรางประกอบอาชีพเกษตรกรรม ค้าขาย รับราชการ รับจ้างทั่วไป และอื่นๆ มีเกษตรกรบางครัวเรือนประกอบอาชีพหลายอย่างควบคู่กันไป สำหรับพืชที่เกษตรกรปลูกเป็นอาชีพหลัก ได้แก่ ยางพารา และปาล์มน้ำมัน ทางด้านการเลี้ยงสัตว์เกษตรกรจะมีการเลี้ยงไว้เพื่อบริโภคหากเหลือจึงจำหน่ายเป็นรายได้เสริม

### 2.6.4 ด้านรายได้-รายจ่าย

จากข้อมูลพื้นฐาน จปฐ. (กรมการพัฒนาชุมชน, 2566) พบว่า รายได้ครัวเรือนเฉลี่ยปีละ 195,625.32 บาท รายได้บุคคลเฉลี่ยปีละ 70,208.80 บาท รายจ่ายครัวเรือนเฉลี่ยปีละ 125,324.05 บาท รายจ่ายบุคคลเฉลี่ยปีละ 44,978.08 บาท เมื่อพิจารณาจะเห็นว่ารายได้ครัวเรือนมากกว่ารายจ่ายครัวเรือนปีละ 70,301.27 บาท และรายได้บุคคลมากกว่ารายจ่ายบุคคลปีละ 25,230.72 บาท ดังรายละเอียดในตารางที่ 2-5



ตารางที่ 2-5 รายได้-รายจ่ายเฉลี่ยครัวเรือนตำบลวังมะปราง อำเภอวังพิเศษ จังหวัดตรัง ปี 2565

พื้นที่	แหล่งรายได้ของครัวเรือน (บาท/ปี)				รายได้ครัวเรือนเฉลี่ย (บาท/ปี)	รายได้บุคคลเฉลี่ย (บาท/ปี)	รายจ่ายครัวเรือนเฉลี่ย (บาท/ปี)	รายจ่ายบุคคลเฉลี่ย (บาท/ปี)
	อาชีพหลัก	อาชีพรอง	รายได้อื่น	ทำ-หาเอง				
ตำบลวังมะปราง	141,006.53	34,918.89	9,906.43	9,793.47	195,625.32	70,208.80	125,324.05	44,978.08
หมู่ที่ 1 บางนา	62,622.38	41,447.55	26,748.25	15,062.94	145,881.12	54,753.28	86,132.87	32,328.08
หมู่ที่ 2 น้ำฉ่ำ	182,803.03	25,363.64	2,121.21	4,750.00	215,037.88	89,825.95	171,032.58	71,443.99
หมู่ที่ 3 บางพระ	125,098.04	37,107.84	13,931.37	10,441.18	186,578.43	49,559.90	110,686.27	29,401.04
หมู่ที่ 4 โคกพลา	154,859.03	24,061.67	2,070.48	1,894.27	182,885.46	63,381.68	122,246.70	42,366.41
หมู่ที่ 5 บางลึก	90,111.11	99,456.79	57,209.88	83,444.44	330,222.22	109,175.51	18,614.81	6,154.29
หมู่ที่ 6 ช่องลม	167,668.71	26,704.52	6,204.84	8,281.61	208,859.68	62,017.72	158,565.16	47,083.52
หมู่ที่ 7 ทุ่งหลวง	143,504.53	46,707.82	4,823.05	2,991.77	198,027.16	88,783.39	141,915.64	63,626.38
หมู่ที่ 8 วังใหม่	175,855.77	18,934.62	7,375.96	5,317.31	207,483.65	62,006.61	129,253.85	38,627.59
หมู่ที่ 9 ทุ่งसान	132,428.57	24,875.94	10,094.74	2,665.41	170,064.66	63,357.42	109,266.17	40,707.00
หมู่ที่ 10 บางสมบูรณ	185,157.89	23,105.26	368.42	9,473.68	218,105.26	70,000.00	176,052.63	56,503.38
หมู่ที่ 11 กลาง	130,907.69	27,527.69	2,041.54	346.15	160,823.08	72,593.75	112,507.69	50,784.72

ที่มา : กรมการพัฒนาชุมชน (2566)



## บทที่ 3

### สถานภาพของทรัพยากรธรรมชาติ

การศึกษาสถานภาพของทรัพยากรธรรมชาติในพื้นที่ตำบลวังมะปราง อำเภอวังวิเศษ จังหวัดตรัง ได้แก่ ทรัพยากรป่าไม้ ทรัพยากรน้ำ และทรัพยากรดิน ซึ่งเป็นทรัพยากรกายภาพที่สำคัญต่อการทำการเกษตร ดังนั้นจึงจำเป็นต้องทราบว่าทรัพยากรธรรมชาติแต่ละชนิดปัจจุบันมีสถานะอย่างไร เพื่อใช้เป็นข้อมูลประกอบการวางแผนการใช้ที่ดินซึ่งจะนำไปสู่การกำหนดแผนงาน โครงการ กิจกรรม รวมถึงมาตรการต่าง ๆ เพื่อการพัฒนาพื้นที่อย่างมีประสิทธิภาพต่อไป โดยมีรายละเอียดดังนี้

#### 3.1 ทรัพยากรป่าไม้

##### 3.1.1 ป่าไม้ตามกฎหมายและมติคณะรัฐมนตรี

1) ป่าอนุรักษ์ ไม่พบพื้นที่ป่าอนุรักษ์ (เขตอุทยานแห่งชาติ เขตรักษาพันธุ์สัตว์ป่า เขตวนอุทยาน เขตห้ามล่าสัตว์ป่า) ในพื้นที่

2) ป่าสงวนแห่งชาติ ได้มีการจำแนกเขตการใช้ประโยชน์ทรัพยากรและที่ดินป่าไม้ในพื้นที่ป่าสงวนแห่งชาติตามมติคณะรัฐมนตรี วันที่ 10 มีนาคม 2535 และ 17 มีนาคม 2535 แบ่งออกเป็น 3 เขต ประกอบด้วย เขตพื้นที่ป่าเพื่อการอนุรักษ์ (Zone C) เขตพื้นที่ป่าเพื่อเศรษฐกิจ (Zone E) และเขตพื้นที่ป่าที่เหมาะสมต่อการเกษตร (Zone A) จากการวิเคราะห์ข้อมูลพบพื้นที่ป่าจำแนกเขตการใช้ประโยชน์ทรัพยากรที่ดินและป่าไม้ในพื้นที่ป่าสงวนแห่งชาติตามมติคณะรัฐมนตรีในพื้นที่ ได้แก่

- (1) เขตพื้นที่ป่าเพื่อการอนุรักษ์ (Zone C) เนื้อที่ 8,701 ไร่
- (2) เขตพื้นที่ป่าเพื่อเศรษฐกิจ (Zone E) เนื้อที่ 22,289 ไร่
- (3) เขตพื้นที่ป่าที่เหมาะสมต่อการเกษตร (Zone A) เนื้อที่ 2,667 ไร่

3.1.2 **ชั้นคุณภาพลุ่มน้ำ** (มติคณะรัฐมนตรี วันที่ 28 พฤษภาคม 2528) จากการวิเคราะห์ข้อมูลพบชั้นคุณภาพลุ่มน้ำในพื้นที่ ได้แก่

- (1) พื้นที่ลุ่มน้ำชั้นที่ 1A เนื้อที่ 287 ไร่
- (2) พื้นที่ลุ่มน้ำชั้นที่ 1AR เนื้อที่ 958 ไร่
- (3) พื้นที่ลุ่มน้ำชั้นที่ 2 เนื้อที่ 3,811 ไร่
- (4) พื้นที่ลุ่มน้ำชั้นที่ 3 เนื้อที่ 7,749 ไร่
- (5) พื้นที่ลุ่มน้ำชั้นที่ 4 เนื้อที่ 13,755 ไร่
- (6) พื้นที่ลุ่มน้ำชั้นที่ 5 เนื้อที่ 23,555 ไร่

ทั้งนี้ เนื้อที่ดังกล่าวข้างต้นคำนวณด้วยระบบสารสนเทศภูมิศาสตร์ เป็นเนื้อที่เบื้องต้นเท่านั้น ไม่สามารถใช้อ้างอิงได้ทางกฎหมาย

#### 3.2 ทรัพยากรน้ำ

3.2.1 ปริมาณน้ำฝน พบว่าในพื้นที่ตำบลวังมะปราง มีปริมาณน้ำฝนเฉลี่ยในคาบ 30 ปี (พ.ศ.2536-2565) 2,267.9 มิลลิเมตรต่อปี



3.2.2 น้ำผิวดิน หมายถึง แม่น้ำลำคลอง หนอง บึง ทะเลสาบ อ่างเก็บ และแหล่งน้ำสาธารณะ อื่นๆ ที่อยู่ภายในผืนแผ่นดิน ในพื้นที่ตำบลวังมะปราง มีรายละเอียดของแหล่งน้ำผิวดินดังนี้

แหล่งน้ำผิวดินธรรมชาติ ได้แก่ คลองซี คลองตก คลองบางพระ คลองออก ห้วยตะเคียน ห้วยบางลึก และห้วยหิน

3.2.3 ใช้ฐานข้อมูลน้ำบาดาลของกรมทรัพยากรน้ำบาดาล กระทรวงทรัพยากรธรรมชาติและสิ่งแวดล้อม จากข้อมูล <http://app.dgr.go.th/newpasutara/xml/search.php> สืบค้น ณ วันที่ 26 พฤษภาคม 2566 ซึ่งพบว่า ตำบลวังมะปราง มีจำนวนบ่อบาดาลราชการจำนวน 34 บ่อ และจำนวนบ่อบาดาลเอกชนจำนวน 1 บ่อ

### 3.3 ทรัพยากรดิน

ทรัพยากรดินในพื้นที่ตำบลวังมะปราง อำเภอวังวิเศษ จังหวัดตรัง พบหน่วยแผนที่ดินทั้งหมด 19 หน่วยแผนที่ดิน และหน่วยพื้นที่เบ็ดเตล็ด 1 หน่วยแผนที่ ดังนี้

3.3.1 ดินในพื้นที่ลุ่ม มี 1 หน่วยแผนที่ดิน คือ หน่วยแผนที่ดิน Pkm-LB ชุดดินปากคม มีเนื้อดินบนเป็นดินร่วน ความลาดชัน 2-5 เปอร์เซ็นต์ มีเนื้อที่ 3,470 ไร่ หรือร้อยละ 6.92 ของเนื้อที่ตำบล

3.3.2 ดินในพื้นที่ดอน มี 18 หน่วยแผนที่ดิน ได้แก่

1) หน่วยแผนที่ดิน Kh-slB ชุดดินคอหงษ์ มีเนื้อดินบนเป็นดินร่วนปนทราย ความลาดชัน 2-5 เปอร์เซ็นต์ มีเนื้อที่ 843 ไร่ หรือร้อยละ 1.68 ของเนื้อที่ตำบล

2) หน่วยแผนที่ดิน Klt-clD ชุดดินคลองเต้ง มีเนื้อดินบนเป็นดินร่วนปนดินเหนียว ความลาดชัน 12-20 เปอร์เซ็นต์ มีเนื้อที่ 68 ไร่ หรือร้อยละ 0.14 ของเนื้อที่ตำบล

3) หน่วยแผนที่ดิน Klt-clE ชุดดินคลองเต้ง มีเนื้อดินบนเป็นดินร่วนปนดินเหนียว ความลาดชัน 20-35 เปอร์เซ็นต์ มีเนื้อที่ 54 ไร่ หรือร้อยละ 0.11 ของเนื้อที่ตำบล

4) หน่วยแผนที่ดิน Km-slC ชุดดินคลองท่อม มีเนื้อดินบนเป็นดินร่วนปนทราย ความลาดชัน 5-12 เปอร์เซ็นต์ มีเนื้อที่ 73 ไร่ หรือร้อยละ 0.15 ของเนื้อที่ตำบล

5) หน่วยแผนที่ดิน Ll-gm,pic-clA ดินลำภูราที่มีจุดประสีเทาและมีศิลาแลงอ่อน มีเนื้อดินบนเป็นดินร่วนปนดินเหนียว ความลาดชัน 0-2 เปอร์เซ็นต์ มีเนื้อที่ 1,496 ไร่ หรือร้อยละ 2.99 ของเนื้อที่ตำบล

6) หน่วยแผนที่ดิน Ll-pic-clA ดินลำภูราที่มีศิลาแลงอ่อน มีเนื้อดินบนเป็นดินร่วนปนดินเหนียว ความลาดชัน 0-2 เปอร์เซ็นต์ มีเนื้อที่ 5,236 ไร่ หรือร้อยละ 10.44 ของเนื้อที่ตำบล

7) หน่วยแผนที่ดิน Nat-slC ชุดดินนาทวี มีเนื้อดินบนเป็นดินร่วนปนทราย ความลาดชัน 5-12 เปอร์เซ็นต์ มีเนื้อที่ 3,372 ไร่ หรือร้อยละ 6.73 ของเนื้อที่ตำบล

8) หน่วยแผนที่ดิน Ntm-lC ชุดดินนาท่อม มีเนื้อดินบนเป็นดินร่วน ความลาดชัน 5-12 เปอร์เซ็นต์ มีเนื้อที่ 2,424 ไร่ หรือร้อยละ 4.84 ของเนื้อที่ตำบล

9) หน่วยแผนที่ดิน Ntn-hb,vd-clD ดินนาทอนที่มีความอิมตัวเบสสูงและเป็นดินลึกมาก มีเนื้อดินบนเป็นดินร่วนปนดินเหนียว ความลาดชัน 12-20 เปอร์เซ็นต์ มีเนื้อที่ 1,282 ไร่ หรือร้อยละ 2.56 ของเนื้อที่ตำบล



10) หน่วยแผนที่ดิน Ntn-vd-clC ดินนาทอนที่เป็นดินลึกลงมาก มีเนื้อดินบนเป็นดินร่วนปนดินเหนียว ความลาดชัน 5-12 เปอร์เซ็นต์ มีเนื้อที่ 4,607 ไร่ หรือร้อยละ 9.19 ของเนื้อที่ตำบล

11) หน่วยแผนที่ดิน Pac-clB ชุดดินปากจั่น มีเนื้อดินบนเป็นดินร่วนปนดินเหนียว ความลาดชัน 2-5 เปอร์เซ็นต์ มีเนื้อที่ 882 ไร่ หรือร้อยละ 1.76 ของเนื้อที่ตำบล

12) หน่วยแผนที่ดิน Pto-slC ชุดดินพะโต๊ะ มีเนื้อดินบนเป็นดินร่วนปนทราย ความลาดชัน 5-12 เปอร์เซ็นต์ มีเนื้อที่ 3,089 ไร่ หรือร้อยละ 6.16 ของเนื้อที่ตำบล

13) หน่วยแผนที่ดิน Pto-slD ชุดดินพะโต๊ะ มีเนื้อดินบนเป็นดินร่วนปนทราย ความลาดชัน 12-20 เปอร์เซ็นต์ มีเนื้อที่ 997 ไร่ หรือร้อยละ 1.99 ของเนื้อที่ตำบล

14) หน่วยแผนที่ดิน Pto-vd,fl-slB ดินพะโต๊ะที่เป็นดินลึกลงมากและเป็นดินร่วนละเอียด มีเนื้อดินบนเป็นดินร่วนปนทราย ความลาดชัน 2-5 เปอร์เซ็นต์ มีเนื้อที่ 1,161 ไร่ หรือร้อยละ 2.32 ของเนื้อที่ตำบล

15) หน่วยแผนที่ดิน Pto-vd,fl-slC ดินพะโต๊ะที่เป็นดินลึกลงมากและเป็นดินร่วนละเอียด มีเนื้อดินบนเป็นดินร่วนปนทราย ความลาดชัน 5-12 เปอร์เซ็นต์ มีเนื้อที่ 2,117 ไร่ หรือร้อยละ 4.22 ของเนื้อที่ตำบล

16) หน่วยแผนที่ดิน Ro-slA ชุดดินรือเสาะ มีเนื้อดินบนเป็นดินร่วนปนทรายแบ่ง ความลาดชัน 0-2 เปอร์เซ็นต์ มีเนื้อที่ 1,910 ไร่ หรือร้อยละ 3.81 ของเนื้อที่ตำบล

17) หน่วยแผนที่ดิน Te-col-slB ดินท่าแซะที่เป็นดินร่วนหยาบ มีเนื้อดินบนเป็นดินร่วนปนทราย ความลาดชัน 2-5 เปอร์เซ็นต์ มีเนื้อที่ 440 ไร่ หรือร้อยละ 0.88 ของเนื้อที่ตำบล

18) หน่วยแผนที่ดิน Te-col-slC ดินท่าแซะที่เป็นดินร่วนหยาบ มีเนื้อดินบนเป็นดินร่วนปนทราย ความลาดชัน 5-12 เปอร์เซ็นต์ มีเนื้อที่ 3,985 ไร่ หรือร้อยละ 7.95 ของเนื้อที่ตำบล

3.3.3 พื้นที่เบ็ดเตล็ด มี 1 หน่วยแผนที่ คือ หน่วยแผนที่ SC พื้นที่ลาดชันเชิงซ้อน มีเนื้อที่ 12,609 ไร่ หรือร้อยละ 25.16 ของเนื้อที่ตำบล

ปัญหาทรัพยากรดินทางการเกษตรตามสภาพธรรมชาติในพื้นที่ พบปัญหาดินตื้น มีเนื้อที่ 122 ไร่ หรือร้อยละ 0.25 ของเนื้อที่ตำบล คือ ชุดดินคลองเต้ง (Klt)

รายละเอียดของสมบัติดิน ตำบลวังมะปราง อำเภอวังวิเศษ จังหวัดตรัง ดังแสดงในตารางที่ 3-1 และแผนที่แสดงในลักษณะของชุดดิน (รูปที่ 3-1)



ตารางที่ 3-1 สมบัติดิน ตำบลวังมะปราง อำเภอวังวิเศษ จังหวัดตรัง

หน่วยแผนที่ดิน	ความลาดชัน (%)	ความลึก (ซม.)	การระบายน้ำ	ความอุดมสมบูรณ์ของดิน	ความจุแลกเปลี่ยนแคตไอออน (cmol/kg)	ความอิ่มตัวเบส (%)	ปฏิกิริยาดิน		ค่าการนำไฟฟ้า (dS/m)	ความลึกของชั้นจาโรไซด์ (ซม.)	เนื้อที่	
							ดินบน	ดินล่าง			ไร่	ร้อยละ
Kh-slB	2-5	>150	ดี	ต่ำ	<10	<35	4.5-5.5	4.5-5.5	<2	-	843	1.68
Klt-clD	12-20	0-50	ดี	ต่ำ	<10	<35	4.5-5.0	4.5-5.5	<2	-	68	0.14
Klt-clE	20-35	0-50	ดี	ต่ำ	<10	<35	4.5-5.0	4.5-5.5	<2	-	54	0.11
Km-slC	5-12	>150	ดี	ต่ำ	<10	<35	5.0-5.5	4.5-5.0	<2	-	73	0.15
LL-gm,pic-clA	0-2	>150	ดีปานกลางถึงค่อนข้างเลว	ต่ำ	10-20	<35	5.0-6.5	4.5-5.5	<2	-	416	0.83
LL-gm,pic-clA*	0-2	>150	ดีปานกลางถึงค่อนข้างเลว	ปานกลาง	10-20	<35	5.0-6.5	4.5-5.5	<2	-	1,080	2.16
LL-pic-clA	0-2	>150	ดี	ต่ำ	10-20	<35	5.0-6.5	4.5-5.5	<2	-	1,455	2.90
LL-pic-clA*	0-2	>150	ดี	ปานกลาง	10-20	<35	5.0-6.5	4.5-5.5	<2	-	3,781	7.54
Nat-slC	5-12	>150	ดี	ต่ำ	<10	<35	4.5-5.5	4.5-5.5	<2	-	3,372	6.73
Ntm-lC	5-12	>150	ดีถึงดีปานกลาง	ต่ำ	<10	<35	5.0-5.5	4.5-5.0	<2	-	2,424	4.84
Ntn-hb,vd-clD	12-20	>150	ดี	ต่ำ	10-20	35-75	5.0-6.5	5.5-8.0	<2	-	1,282	2.56
Ntn-vd-clC	5-12	>150	ดี	ต่ำ	10-20	<35	5.0-5.5	4.5-5.5	<2	-	4,607	9.19
Pac-clB	2-5	>150	ดี	ต่ำ	<10	<35	6.0-7.0	4.5-5.5	<2	-	882	1.76
Pkm-lB	2-5	>150	ดีปานกลางถึงค่อนข้างเลว	ต่ำ	<10	<35	5.0-5.5	4.5-5.5	<2	-	3,470	6.92
Pto-slC	5-12	50-100	ดี	ต่ำ	<10	<35	5.5-6.5	4.5-5.5	<2	-	3,089	6.16
Pto-slD	12-20	50-100	ดี	ต่ำ	<10	<35	5.0-6.5	4.5-5.5	<2	-	997	1.99
Pto-vd,fl-slB	2-5	>150	ดี	ต่ำ	<10	<35	5.0-6.5	4.5-5.5	<2	-	1,161	2.32
Pto-vd,fl-slC	5-12	>150	ดี	ต่ำ	<10	<35	5.0-6.5	4.5-5.5	<2	-	2,117	4.22
Ro-slA	0-2	>150	ดี	ต่ำ	<10	<35	4.5-6.0	4.5-6.0	<2	-	1,910	3.81



ตารางที่ 3-1 (ต่อ)

หน่วยแผนที่ดิน	ความลาดชัน (%)	ความลึก (ซม.)	การระบายน้ำ	ความอุดมสมบูรณ์ของดิน	ความจุแลกเปลี่ยนแคตไอออน (cmol/kg)	ความอึดตัวเบส (%)	ปฏิกิริยาดิน		ค่าการนำไฟฟ้า (dS/m)	ความลึกของชั้นจาโรไซด์ (ซม.)	เนื้อที่	
							ดินบน	ดินล่าง			ไร่	ร้อยละ
Te-col-s1B	2-5	>150	ดี	ต่ำ	<10	<35	5.0-5.5	4.5-5.0	<2	-	440	0.88
Te-col-s1C	5-12	>150	ดี	ต่ำ	<10	<35	5.0-5.5	4.5-5.0	<2	-	3,985	7.95
SC	>35	-	-	-	-	-	-	-	-	-	12,609	25.16
<b>รวมทั้งหมด</b>											<b>50,115</b>	<b>100.00</b>

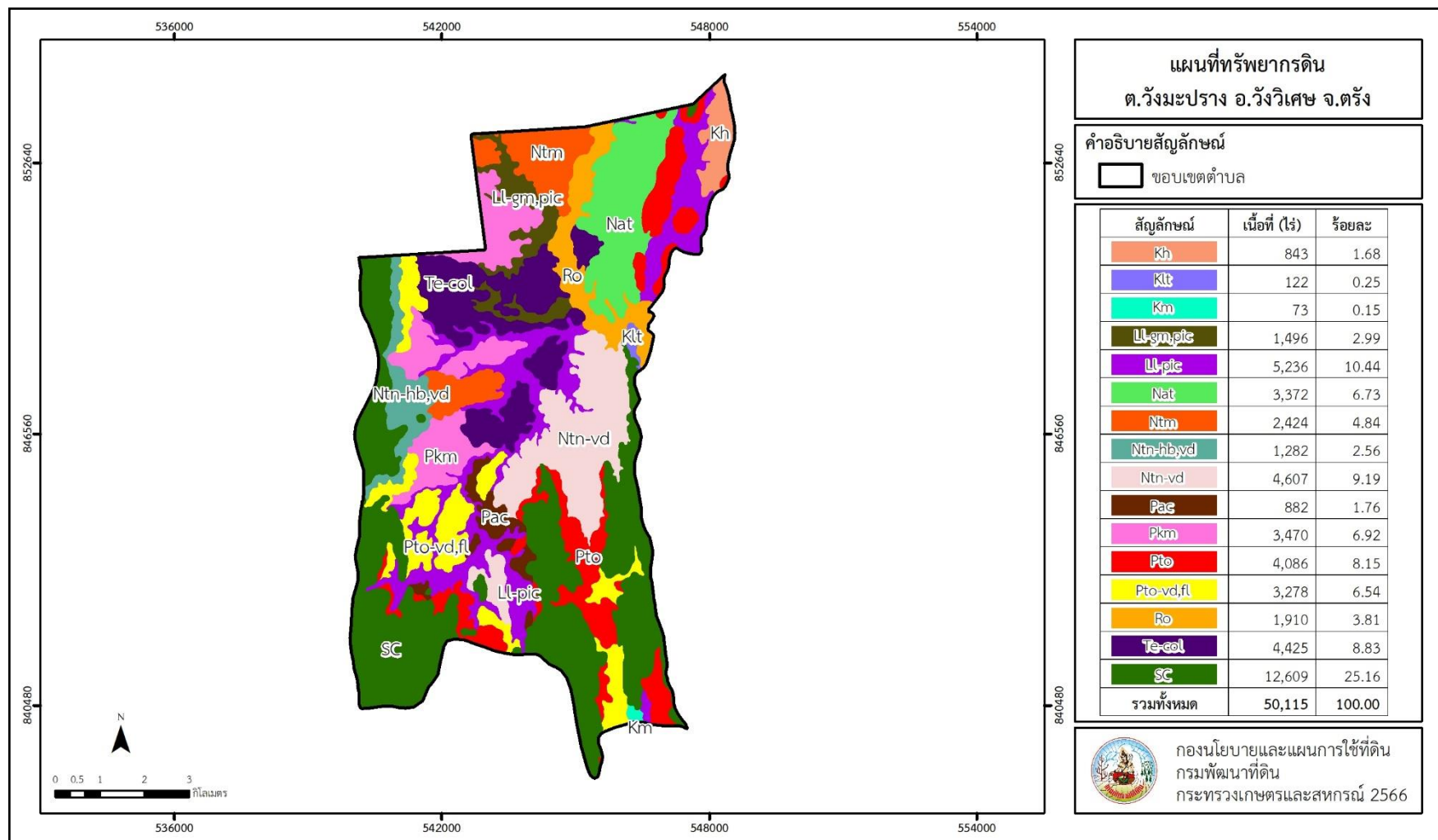
หมายเหตุ: 1. \* หมายถึง หน่วยแผนที่ดินที่มีความอุดมสมบูรณ์ของดินต่างจากหน่วยแผนที่ดินเดียวกัน

2. เนื้อที่คำนวณด้วยโปรแกรมระบบสารสนเทศภูมิศาสตร์

ที่มา: กองสำรวจและวิจัยทรัพยากรดิน (2566)



แผนการใช้ที่ดินตำบลวังมะปราง อำเภอวังพิเศษ จังหวัดตรัง



รูปที่ 3-1 ทรัพยากรดิน ตำบลวังมะปราง อำเภอวังพิเศษ จังหวัดตรัง



## บทที่ 4

### กระบวนการมีส่วนร่วมของชุมชน (Participatory Rural Appraisal : PRA)

#### 4.1 การวิเคราะห์ผลจากการจัดทำกระบวนการมีส่วนร่วมของชุมชน

สถานที่ประชุม ห้องประชุมองค์การบริหารส่วนตำบลวังมะปราง อำเภอวังวิเศษ จังหวัดตรัง วันที่ 29 มิถุนายน 2566 เวลา 13.00-15.30 น. โดยผู้อำนวยการสถานีพัฒนาที่ดินตรัง หน่วยพัฒนาที่ดินอำเภอวังวิเศษ ผู้แทนเกษตรกรจาก 11 หมู่บ้าน หมออดินอาสา และนายกองค์การบริหารส่วนตำบลวังมะปราง เข้าร่วมพร้อมทั้งเจ้าหน้าที่ของสถานีพัฒนาที่ดินตรัง

##### การผลิตสินค้าเกษตรประกอบด้วย

ยางพารา ส่วนใหญ่คือพันธุ์ RRIM 600 มีทั้งกรีดยางพาราของตนเอง แต่ส่วนใหญ่จะใช้แรงงานในครัวเรือน การจำหน่ายเป็นน้ำยางพาราสดทั้งตำบลไม่มีการทำยางแผ่นดิบ การใช้ปุ๋ยเคมีเพื่อการผลิตจากการส่งเสริมของการยางแห่งประเทศไทย (ตรัง) มีความแตกต่างจากการใช้จริงของเกษตรกรเสมอ การใช้มากขึ้นอยู่กับผลผลิตหากน้ำยางน้อยจะใช้ปุ๋ยเคมีสลับการใช้ปุ๋ยอินทรีย์และจะใช้เพียง 1 ครั้งเป็นอย่างต่ำใน 1 ปีการผลิต มีการปัญหาของโรคใบยางร่วง โรคเปลือกแห้งหรือหน้ายางตายนี้หลายพื้นที่ซึ่งพบว่า มีการกระจายอยู่ทั่วพื้นที่ตำบล

ปาล์มน้ำมัน มีพื้นที่การผลิตเพิ่มมากขึ้นจากเดิมของพื้นที่ตำบล เนื่องจากเกษตรกรได้ปรับเปลี่ยนพืชจากยางพาราเป็นปาล์มน้ำมันแทน จากราคาที่ตกต่ำ

ข้าว มีพื้นที่ราบลุ่มในพื้นที่เป็นจำนวนมาก แต่การผลิตมักเป็นข้าวไร่ส่วนใหญ่ โดยจะผลิตข้าวไร่ในร่องสวนยางพารา อายุไม่เกิน 1 ปี เดิมมีพื้นที่การผลิตมากกว่าปัจจุบันแต่ราคาไม่คุ้มกับการผลิต

ทุเรียน มีพื้นที่การผลิตน้อยเนื่องจากปริมาณน้ำใช้ทางการเกษตรมีไม่เพียงพอ อีกส่วนหนึ่งเกิดจากความมั่นใจ ความเคยชินในการผลิตยางพาราตั้งแต่บรรพบุรุษ

สัตว์เศรษฐกิจ พบว่า มีการเลี้ยงสุกร เลี้ยงไก่ เลี้ยงแพะ เลี้ยงโค ระดับฟาร์มแต่มีน้อยรายไม่อยู่ในระดับการแข่งขัน ซึ่งหากติดตามข่าวจะทราบว่า จังหวัดตรังมีสินค้าอาหารขึ้นชื่อมากมาย หมู่อย่างเมืองตรัง คือหนึ่งในนั้นที่ได้รับการยอมรับจากนักท่องเที่ยวและผู้คนพื้นที่

สัตว์น้ำ พบว่ามีการเลี้ยงในกระชัง ปลาชนิด ปลาตะเพียน จระเข้ ในพื้นที่ของตำบล

กลุ่มจัดตั้ง และกลุ่มรับรองการผลิต จากการสอบถาม พบว่า กลุ่มที่ได้รับการสนับสนุนงบประมาณจากภาครัฐรายปี ประกอบด้วย ระบบส่งเสริมการเกษตรแบบแปลงใหญ่ปาล์มน้ำมัน แปลงใหญ่ยางพารา แปลงใหญ่ทุเรียน และกลุ่มวิสาหกิจชุมชน

แรงงาน และการจ้างงาน พบว่า ส่วนใหญ่เป็นแรงงานในครัวเรือนเกษตรกร มีเพียงส่วนน้อยที่เป็นการจ้าง โดยมากหากมีการจ้างจะเป็นแรงงานต่างชาติ (เมียนมาร์) ซึ่งมีอยู่ในพื้นที่ตำบลใกล้เคียง

แหล่งน้ำเพื่อการผลิตทางการเกษตร จากการสอบถามพบว่า ไม่เพียงพอสำหรับการผลิต เนื่องจากขาดระบบการกระจายน้ำจากแหล่งสู่แปลงของเกษตรกรรายย่อย และขาดแคลนน้ำเพื่อการเกษตร



พื้นที่ป่าไม้ พื้นที่สาธารณะประโยชน์ต่างๆ สภาพภูมิประเทศมีลักษณะเป็นที่ราบสูงและต่ำ สลับกันเป็นลูกคลื่น พื้นที่ของตำบลวังมะปราง มี สปก.4-01 พื้นที่ คทช. (ป่าควนขวาง เขาโอนหนอง ห้วยเปรี๊ยะ) ป่าสายควนอ้ายกลิ้ง

การวิเคราะห์ผลจากการจัดทำกระบวนการมีส่วนร่วมของชุมชน มีสาระสำคัญสรุปได้ ดังนี้

#### 4.1.1 ปัญหาหลักของตำบลวังมะปราง คือ

- 1) ดินเสื่อมโทรม ดินตื้น
- 2) ขาดกรรมสิทธิ์ที่ดินทำกินทางการเกษตร
- 3) โรคเปลือกแห้งหรือหน้าตายนิ่งในยางพารา
- 4) ขาดแหล่งน้ำและระบบการกระจายน้ำสู่พื้นที่การเกษตร
- 5) โรครากเน่าโคนเน่าในไม้ผล (ทุเรียน)

4.1.2 ความต้องการของชุมชน และเกษตรกรตำบลวังมะปราง ที่มีความต้องการ ประกอบด้วย

- 1) หมู่ที่ 1 บ้านบางนา
  - 1.1) ต้องการทางลำเลียงในไร่นา จำนวน 100 เมตร
  - 1.2) ต้องการฝายชะลอน้ำ จำนวน 2 จุด
- 2) หมู่ที่ 2 บ้านน้ำฉ่า
  - 2.1) ต้องการสร้างฝายชะลอน้ำ จำนวน 2 จุด
  - 2.2) ต้องการทางลำเลียงในไร่นา จำนวน 1 จุด
- 3) หมู่ที่ 3 บ้านบางพระ
  - 3.1) ต้องการฝายชะลอน้ำ จำนวน 3 จุด
  - 3.2) ต้องการขุดลอกสระน้ำของหมู่บ้าน
  - 3.3) ต้องการฝายชะลอน้ำขนาดกลาง (คลองบางพระ)
  - 3.4) ต้องการทางลำเลียงในไร่นา
- 4) หมู่ที่ 4 บ้านโคกพลา
  - 4.1) ต้องการฝายชะลอน้ำ จำนวน 2 จุด
  - 4.2) ต้องการทางลำเลียงในไร่นา ระยะทาง 2 กม.
- 5) หมู่ที่ 5 บ้านบางลึก
  - 5.1) ต้องการปรับปรุง ซ่อมแซมสระน้ำสาธารณะ จำนวน 2 จุด
- 6) หมู่ที่ 6 บ้านช่องลม
  - 6.1) ต้องการขุดลอกสระน้ำ ระยะทาง 200 เมตร
  - 6.2) ต้องการประปาหมู่บ้าน
  - 6.3) ต้องการฝายชะลอน้ำ
  - 6.4) ต้องการไฟฟ้าส่องถนนในหมู่บ้าน
- 7) หมู่ที่ 7 บ้านทุ่งหลวง
  - 7.1) ต้องการฝายชะลอน้ำ จำนวน 2 จุด
  - 7.2) ต้องการส่งเสริมแปลงสาธิตปาล์มน้ำมัน เนื้อที่ 25 ไร่
  - 7.3) ต้องการทางลำเลียงในไร่นา จำนวน 2 จุด



- 7.4) ต้องการขุดลอกคูระบายน้ำ จำนวน 2 จุด
- 7.5) ต้องการขุดสระเก็บน้ำ เนื้อที่ 20 ไร่
- 7.6) ต้องการกระชังเลี้ยงปลา 10 ชุด
- 8) หมู่ที่ 8 บ้านวังใหม่
  - 8.1) ต้องการปลูกหญ้าแฝกเพื่อการอนุรักษ์ดินและน้ำ ระยะทาง 500 เมตร
  - 8.2) ต้องการสระน้ำในไร่นานอกเขตชลประทาน จำนวน 2 บ่อ
  - 8.3) ต้องการปรับปรุงบำรุงดิน(โดโลไมท์ ปอเทือง)
- 9) หมู่ที่ 9 บ้านทุ่งสำน
  - 9.1) ต้องการฝายชะลอน้ำ จำนวน 1 จุด
  - 9.2) ต้องการเขื่อนขนาดใหญ่ จำนวน 1 จุด
  - 9.3) ต้องการทางลำเลียงในไร่นา จำนวน 1 จุด
- 10) หมู่ที่ 10 บ้านบางสมบุรณ์
  - 10.1) ต้องการขุดลอกสระน้ำ จำนวน 10 ไร่
- 11) หมู่ที่ 11 บ้านกลาง
  - 11.1) ต้องการฝายชะลอน้ำ จำนวน 2 จุด
  - 11.2) ต้องการปรับปรุง ซ่อมแซมสระน้ำ

ผลจากการจัดทำกรมีส่วนร่วมนของชุมชน (PRA) ได้นำมาวิเคราะห์ร่วมกับปัญหา  
ด้านกายภาพ โดยระบบ DPSIR มีรายละเอียดดังนี้

- 1) **แรงขับเคลื่อน (Driver)** มี 4 ประการ คือ
  - 1.1) นโยบายรัฐด้านการเกษตร
  - 1.2) การขยายตัวของเมือง การขยายตัวของภาคเกษตร และอุตสาหกรรม
  - 1.3) การเปลี่ยนแปลงสภาพภูมิอากาศ
  - 1.4) ความต้องการด้านอาหาร ฯลฯ
- 2) **แรงกดดัน (Pressure)** ที่เกิดจากปัจจัยขับเคลื่อน มี 2 ประการ คือ
  - 2.1) ขาดแคลนองค์ความรู้ด้านการจัดการดิน
  - 2.2) ขาดแคลนแหล่งน้ำ
- 3) **สภาวะ (State)** ที่เกิดแรงกดดัน มี 5 ประการ คือ
  - 3.1) ดินเสื่อมโทรม ดินตื้น
  - 3.2) ขาดกรรมสิทธิ์ที่ดินทำกินทางการเกษตร
  - 3.3) โรคเปลือกแห้งหรือหน้าตายนิ่งในยางพารา
  - 3.4) ขาดแหล่งน้ำและระบบการกระจายน้ำสู่พื้นที่การเกษตร
  - 3.5) โรคครากเนาโคนเนาในไม้ผล (ทุเรียน)



**4) ผลกระทบ (Impact) ที่ปรากฏในพื้นที่ มี 6 ประการ คือ**

- 4.1) แหล่งน้ำที่มีอยู่ต้นเงินจากตะกอน
- 4.2) ผลผลิตพืชต่ำ ต้นทุนการผลิตสูง
- 4.3) รายได้น้อย
- 4.4) มีปัญหาต่อคุณภาพชีวิต
- 4.5) ขาดแคลนน้ำเพื่อการเกษตร
- 4.6) ขาดแคลนน้ำเพื่อการอุปโภค/บริโภค

**5) การตอบสนอง (Response) ของรัฐในอดีต ปัจจุบัน และในอนาคต มีดังนี้**

**อดีต-ปัจจุบัน**

พื้นที่ลาดชัน

- 5.1) คุ้มน้ำขอบเขา
- 5.2) บ่อตักตะกอน
- 5.3) ฝ่ายชะลอน้ำ
- 5.4) คันดิน
- 5.5) ปลุกหญ้าแฝก ป้องกันการชะล้างพังทลายของดิน รักษาความชื้นและ

กักเก็บน้ำ

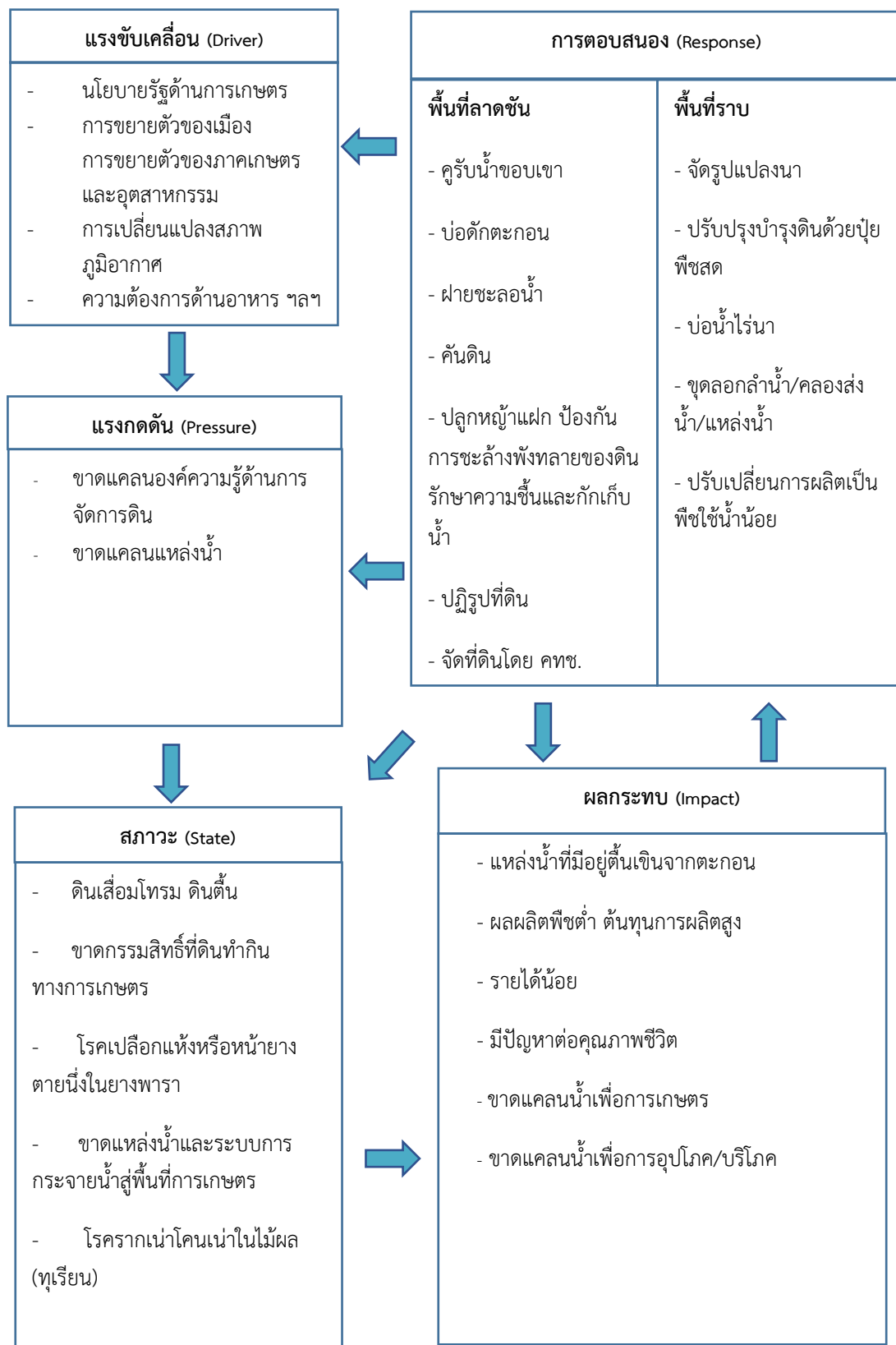
- 5.6) ปฏิรูปที่ดิน
- 5.7) จัดที่ดินโดย คทช.

พื้นที่ราบ

- 5.8) จัดรูปแปลงนา
- 5.9) ปรับปรุงบำรุงดินด้วยปุ๋ยพืชสด
- 5.10) บ่อน้ำไร่นา
- 5.11) ขุดลอกลำน้ำ/คลองส่งน้ำ/แหล่งน้ำ
- 5.12) ปรับเปลี่ยนการผลิตเป็นพืชใช้น้ำน้อย

**อนาคต**

- (1) พัฒนาที่ดินและน้ำที่เป็นระบบทั้งตำบล
  - (2) การรวมกลุ่มในการทำงานรูปแบบจัดระบบอนุรักษ์ดินและน้ำของคนในชุมชน
  - (3) การเข้าถึงข้อมูลงานพัฒนาที่ดินทั้งโครงการและกิจกรรมต่างๆ
- ดังมีรายละเอียดในรูปที่ 4-1



รูปที่ 4-1 การวิเคราะห์สถานการณ์โดยระบบ DPSIR ของตำบลวังมะปราง อำเภอวังวิเศษ จังหวัดตรัง



## 4.2 ระบบการปลูกพืชในปัจจุบัน

ตำบลวังมะปราง อำเภอวังวิเศษ จังหวัดตรัง มีการเพาะปลูกพืช ดังนี้

- 1) ข้าวนาปี คือข้าวไร่ ผลิตจนเก็บเกี่ยวช่วงเดือนมกราคมถึงเมษายน
- 2) ไม้ยืนต้น ประกอบด้วย

ยางพารา พันธุ์ RRIM 600 หยุดกรีตช่วงเดือนมกราคมถึงมีนาคม เนื่องจากเป็นช่วงยางพาราผลัดใบ และช่วงเดือนพฤษภาคมถึงธันวาคม เป็นช่วงฤดูฝน ทำให้จำนวนวันในการกรีดยางน้อย

ปาล์มน้ำมันเป็นพืชเศรษฐกิจที่สำคัญของภาคใต้ เจริญเติบโตได้ดีในสภาพอากาศร้อนชื้น เนื่องจากเป็นพื้นที่ที่มีความเหมาะสมต่อการเพาะปลูก (S1) ตามระบบ Agri-Map ปลูกในช่วงเดือนพฤษภาคมถึงเดือนกรกฎาคม และสามารถเก็บเกี่ยวผลผลิตได้ตลอดปี

- 3) ไม้ผล ประกอบด้วย  
ไม้ผลผสม เก็บเกี่ยวตามฤดูกาล
- 4) พืชผัก ประกอบด้วย  
พืชผักผสมผสาน เก็บเกี่ยวช่วงการผลิต

ชนิดพืช	เดือน												
	ม.ค.	ก.พ.	มี.ค.	เม.ย.	พ.ค.	มิ.ย.	ก.ค.	ส.ค.	ก.ย.	ต.ค.	พ.ย.	ธ.ค.	
1. ข้าว	ข้าวไร่												
2. ไม้ยืนต้น	ยางพารา				ยางพารา								
	ปาล์มน้ำมัน												
3. ไม้ผล	ไม้ผลผสม												
4. พืชผัก	พืชผักผสมผสาน												

รูปที่ 4-2 ระบบการปลูกพืชในปัจจุบันตำบลวังมะปราง อำเภอวังวิเศษ จังหวัดตรัง



## บทที่ 5 การประเมินคุณภาพที่ดิน

### 5.1 หลักการประเมินคุณภาพที่ดินด้านกายภาพ

การประเมินคุณภาพที่ดินหรือการประเมินความเหมาะสมของที่ดิน สอดคล้องตามหลักการของ FAO Framework ค.ศ. 1983 ซึ่งการประเมินคุณภาพที่ดินด้านกายภาพ เป็นการประเมินศักยภาพของที่ดินว่าที่ดินนั้นๆเหมาะสมมากหรือน้อยเพียงใดสำหรับการใช้ที่ดินประเภทต่างๆ หรือการปลูกพืชต่างๆ โดยพิจารณาจาก สภาพแวดล้อมที่มีผลต่อการเจริญเติบโตของพืช สมบัติดินที่ได้จำแนกไว้ในแต่ละตำบล ร่วมกับการจัดการพื้นที่ เช่น ระบบชลประทาน พื้นที่ที่ยกร่อง การจัดการระบบอนุรักษ์ดินและน้ำ เป็นต้น และนอกจากนี้พิจารณาความต้องการปัจจัยต่อการปลูกพืชแต่ละชนิด สอดคล้องตามหลักการของ FAO ได้แก่ ความต้องการด้านพืช ความต้องการด้านการจัดการ ความต้องการด้านการอนุรักษ์ (บัณฑิต ต้นศิริ และคำรณ ไทรฟัก, 2542) รายละเอียดดังตารางที่ 5-1

ระดับความเหมาะสมของที่ดินได้จากการสังเคราะห์ข้อมูลดิน การจัดการที่ดิน หรือดินที่มีลักษณะเฉพาะที่เกิดขึ้นตามสภาพภูมิประเทศ (ซึ่งจะเรียกรวมว่าหน่วยที่ดิน) ลักษณะภูมิอากาศ พิจารณาร่วมกับระดับความต้องการปัจจัยต่อการเจริญเติบโตของพืชแต่ละชนิด หลังจากนั้นดำเนินการประเมินคุณภาพที่ดิน ซึ่งสามารถจำแนกระดับความเหมาะสมของที่ดินได้เป็น 4 ระดับ ได้แก่ เหมาะสมสูง (S1) เหมาะสมปานกลาง (S2) เหมาะสมเล็กน้อย (S3) และไม่เหมาะสม (N) โดยที่

S1 : ไม่มีข้อจำกัดด้านที่ดินตามปัจจัยที่ใช้พิจารณา

S2 : มีข้อจำกัดด้านที่ดินที่แก้ไขได้ง่ายหรือข้อจำกัดอาจไม่ส่งผลกระทบต่อ การเจริญเติบโตของพืชอย่างชัดเจน

S3 : มีข้อจำกัดด้านที่ดินที่แก้ไขได้ยาก ควรปรับเปลี่ยนการผลิตเป็นพืชชนิดอื่นหรือ กิจกรรมอื่น (ส่วนใหญ่เป็นลักษณะทางกายภาพ)

N : มีข้อจำกัดที่พัฒนาหรือปรับปรุงที่ดินได้ยากมาก หากจะดำเนินการพัฒนาหรือ ปรับปรุงต้องใช้ต้นทุนสูงหรือเครื่องจักรขนาดใหญ่ แนะนำให้ปรับเปลี่ยนการผลิต



**ตารางที่ 5-1** ตัวอย่างการประเมินคุณภาพที่ดินด้านกายภาพของประเภทการใช้ประโยชน์ที่ดิน

คุณภาพที่ดิน (Land Quality)	คุณลักษณะที่ดินตัวแทน (Land Characteristics)	ระดับความ เหมาะสม (Land Suitability Rating)
<b>1. ความเหมาะสมด้านความต้องการด้านพืช (Crop Requirements)</b>		
1.1. การหยั่งลึกของรากพืช (r)	ความลึกของดิน	S1
1.2. ความชุ่มชื้นที่เป็นประโยชน์ต่อพืช (m)	ปริมาณน้ำฝนเฉลี่ยในรอบปี	S2m
1.3. ความเป็นประโยชน์ของออกซิเจน ต่อรากพืช (o)	สภาพการระบายน้ำของดิน	S2o
<b>ความเหมาะสมรวมด้านความต้องการด้านพืช (Crop Requirements)</b>		<b>S2om</b>
<b>2. ความเหมาะสมรวมความต้องการด้านการจัดการ (Management Requirements)</b>		
2.1. สภาพการเขตกรรม (k)	ชั้นความยากง่ายในการ เขตกรรม (ดินบน)	S1
2.2. ศักยภาพการใช้เครื่องจักรกล (w)	ความลาดชันของพื้นที่	S3w
<b>ความเหมาะสมรวมด้านความต้องการด้านการจัดการ (Management Requirements)</b>		<b>S3w</b>
<b>3. ความเหมาะสมด้านความต้องการด้านการอนุรักษ์ (Conservation Requirements)</b>		
3.1 ความเสียหายจากการกัดกร่อน (e)	ความลาดชันของพื้นที่	S3e
<b>ความเหมาะสมรวมด้านความต้องการด้านการอนุรักษ์ (Conservation Requirements)</b>		<b>S3e</b>
<b>ความเหมาะสมด้านกายภาพของประเภทการใช้ประโยชน์ที่ดินใน แต่ละหน่วยที่ดินโดยรวม</b>		<b>S3ew</b>

**5.2 พืชเศรษฐกิจที่สำคัญของตำบล**

พืชเศรษฐกิจหลักและพืชทางเลือกของตำบล ได้แก่ ยางพารา ปาล์มน้ำมัน

**5.3 ระดับความเหมาะสมของที่ดิน**

การประเมินคุณภาพที่ดินของพืชเศรษฐกิจหลักและพืชทางเลือก ตำบลวังมะปราง อำเภอวังวิเศษ จังหวัดตรัง ได้ผลการประเมินคุณภาพที่ดิน ดังตารางที่ 5-2



ตารางที่ 5-2 ชั้นความเหมาะสมทางกายภาพของดิน ตำบลวังมะปราง อำเภอวังวิเศษ จังหวัดตรัง

หน่วยแผนที่ดิน	ยางพารา	ปาล์มน้ำมัน
Kh-slB	S2ns	S2ns
Klt-clD	S3r	N
Klt-clE	S3ewr	N
Km-slC	S2n	S2n
Ll-gm,pic-clA	S3o	S2on
Ll-gm,pic-clA*	S3o	S2ons
Ll-pic-clA	S2n	S2n
Ll-pic-clA*	S2ns	S2ns
Nat-slC	S2n	S2n
Ntm-lC	S2ons	S2ns
Ntn-hb,vd-clD	S2ews	S2ews
Ntn-vd-clC	S2ns	S2ns
Pac-clB	S2ns	S2ns
Pkm-lB	S3o	S2ons
Pto-slC	S2rms	S3r
Pto-slD	S2ewrns	S3r
Pto-vd,fl-slB	S2ns	S2ns
Pto-vd,fl-slC	S2ns	S2ns
Ro-silA	S2ns	S2ns
Te-col-slB	S2ns	S2ns
Te-col-slC	S2ns	S2ns
SC	N	N

หมายเหตุ : \* หมายถึง หน่วยแผนที่ดินที่มีความอุดมสมบูรณ์ของดินต่างจากหน่วยแผนที่ดินเดียวกัน ความหมายของสัญลักษณ์แสดงข้อจำกัดชั้นความเหมาะสม

- e = ความเสียหายจากการกัดกร่อน
- w = ศักยภาพการใช้เครื่องจักร
- r = สภาวะการหยั่งลึกของราก
- z = สารพิษ
- x = การมีเกลือมากเกินไป
- m = ความชุ่มชื้นที่เป็นประโยชน์ต่อพืช
- o = ความเป็นประโยชน์ของออกซิเจนต่อรากพืช
- n = ความจุในการดูดซับธาตุอาหาร
- s = ความเป็นประโยชน์ของธาตุอาหาร



## บทที่ 6 แผนการใช้ที่ดิน

### 6.1 การวิเคราะห์ข้อมูลเพื่อจัดทำแผนการใช้ที่ดินระดับตำบล

ตามที่กรมพัฒนาที่ดินได้จัดทำแผนปฏิบัติการราชการกรมพัฒนาที่ดินระยะ 5 ปี ช่วงปี 2566-2570 เพื่อให้บรรลุตามวิสัยทัศน์ที่กำหนดไว้ คือ "เป็นองค์การอัจฉริยะทางดิน เพื่อขับเคลื่อนการใช้ที่ดินอย่างเหมาะสม 15 ล้านไร่ ภายในปี 2570" ซึ่งในส่วนของประเด็นการพัฒนาที่ 2 บริหารจัดการทรัพยากรดินและที่ดินด้วยชุดข้อมูลที่มีมูลค่าสูง (High Value Dataset) ซึ่งมีเป้าหมาย คือ การนำชุดข้อมูลที่มีมูลค่าสูงไปใช้ในการบริหารจัดการทางการเกษตร ในส่วนของตัวชี้วัดบริหารจัดการทรัพยากรดินและที่ดินบนพื้นฐานของชุดข้อมูลที่มีมูลค่าสูง ร้อยละ 100 กลยุทธ์ที่ 2 ยกระดับแผนการใช้ที่ดินไปสู่การปฏิบัติ ได้กำหนดให้ ร้อยละของแผนการใช้ที่ดินระดับตำบลที่จัดทำแล้วเสร็จทั้งประเทศ ภายใน ปี 2570 (ไม่น้อยกว่า ร้อยละ 80) เป็นตัวชี้วัดหนึ่งของกลยุทธ์ดังกล่าว

การวางแผนการใช้ที่ดินระดับตำบลเป็นการวางกรอบและนโยบายการการพัฒนาพื้นที่ให้เกิดการใช้ที่ดินอย่างสมดุลและยั่งยืนเป็นการกำหนดแนวทางใช้ที่ดินให้ตรงกับศักยภาพโดยเฉพาะทางด้านเกษตร และนำไปสู่การกำหนดแผนงาน โครงการ กิจกรรม ที่มีความสอดคล้องกับสภาพพื้นที่ ทั้งนี้การใช้ขอบเขตการปกครองในระดับตำบลจะนำไปสู่การพัฒนาเชิงพื้นที่ที่มีเป้าหมายและทิศทางสอดคล้องตามบริบทของแต่ละตำบล และมีผู้รับผิดชอบโดยตรง คือ องค์กรปกครองส่วนท้องถิ่น ซึ่งแผนการใช้ที่ดินในระดับที่ใหญ่กว่านี้อาจไม่สามารถนำมาใช้ปฏิบัติงานในระดับพื้นที่ได้อย่างเป็นรูปธรรมเนื่องจากเป็นแผนงานสำหรับนำไปใช้ปฏิบัติงานเชิงนโยบายและยุทธศาสตร์ในภาพรวม

ทั้งนี้การใช้ที่ดินเป็นผลที่ได้จากการวิเคราะห์ข้อมูลทางด้านกายภาพ เศรษฐกิจ และสังคม โดยได้นำฐานข้อมูลที่ได้จากการรวบรวมข้อมูลทุติยภูมิ และข้อมูลปฐมภูมิจากการสำรวจภาคสนาม การศึกษาด้านกายภาพ ได้จาก การวิเคราะห์สถานภาพของทรัพยากรธรรมชาติ อาทิ ทรัพยากรดิน ทรัพยากรน้ำและทรัพยากรป่าไม้ร่วมกับการพิจารณาลักษณะการใช้ประโยชน์ที่ดิน ข้อกฎหมายที่เกี่ยวข้องกับพื้นที่ในเขตป่าไม้ตามกฎหมาย เช่น เขตรักษาพันธุ์สัตว์ป่า เขตอุทยานแห่งชาติ เขตป่าสงวนแห่งชาติ และนโยบายของรัฐที่เกี่ยวข้องกับพื้นที่ที่มีมติคณะรัฐมนตรีเกี่ยวกับการใช้ที่ดิน มติคณะรัฐมนตรีเรื่องการจำแนกการใช้ประโยชน์ที่ดินในพื้นที่ป่าไม้ในเขตป่าสงวนแห่งชาติเป็นต้น ประกอบกับการพิจารณาจากทิศทางตามกรอบนโยบายที่เกี่ยวข้องกับการกำหนดเขตการใช้ที่ดิน ภายในพื้นที่ตำบล เช่น ยุทธศาสตร์ของจังหวัด ร่วมกับความต้องการของท้องถิ่น สามารถกำหนดแนวทางการใช้ที่ดินตามศักยภาพของทรัพยากร เพื่อการรักษาคุณภาพของลักษณะทางนิเวศวิทยา และการอนุรักษ์ทรัพยากรธรรมชาติ โดยคำนึงถึงสภาพทางเศรษฐกิจและสังคมของชุมชนในพื้นที่ ซึ่งข้อมูลนี้ ส่วนหนึ่งได้มาจากการวิเคราะห์ชุมชนแบบมีส่วนร่วม (PRA) ทำการสังเคราะห์ข้อมูลทุกด้านเพื่อให้ได้เขตการใช้ที่ดินที่เหมาะสมกับศักยภาพของพื้นที่ต่อไป



## 6.2 แผนการใช้ที่ดิน

จากการวิเคราะห์ข้อมูลกายภาพ เศรษฐกิจ และสังคม พบว่าแผนการใช้ที่ดิน ตำบลวังมะปราง อำเภอวังวิเศษ จังหวัดตรัง สามารถกำหนดออกเป็น 6 เขตหลัก ได้แก่ เขตป่าไม้ เขตเกษตรกรรม เขตชุมชนและสิ่งปลูกสร้าง เขตแหล่งน้ำ เขตพื้นที่อื่น ๆ เขตรักษาสมดุลของธรรมชาติและสิ่งแวดล้อม มีรายละเอียดดังนี้ (ตารางที่ 6-1 และรูปที่ 6-1)

6.2.1 เขตป่าไม้ เป็นเขตพื้นที่ที่อยู่ในเขตป่าตามกฎหมายและมติคณะรัฐมนตรี ได้แก่ พื้นที่ป่าสงวนแห่งชาติ เขตรักษาพันธุ์สัตว์ป่า อุทยานแห่งชาติ เขตป่าไม้ถาวร หรืออยู่ในพื้นที่ชั้นคุณภาพลุ่มน้ำชั้นที่ 1A 1B หรือ 2 พื้นที่ในเขตนี้ส่วนใหญ่ยังคงสภาพเป็นป่าไม้ บางบริเวณได้ถูกนำไปใช้ประโยชน์ในรูปแบบที่ไม่เหมาะสม ไม่เป็นไปตามมาตรการหรือกฎหมายที่เกี่ยวข้องกับการใช้ประโยชน์ของที่ดินหรือทรัพยากรป่าไม้ของพื้นที่นั้น ๆ ประกอบด้วย 2 เขตรอง ได้แก่ เขตป่าไม้สมบูรณ์ และเขตพื้นที่พุ่มธรรมชาติ มีเนื้อที่ 8,639.68 ไร่ หรือคิดเป็นร้อยละ 17.24 ของเนื้อที่ตำบล มีรายละเอียดดังนี้

(1) เขตป่าไม้สมบูรณ์ (สัญลักษณ์ 1100) มีเนื้อที่ 1,556.96 ไร่ หรือ คิดเป็นร้อยละ 3.11 ของเนื้อที่ตำบล เป็นเขตที่อยู่ภายในเงื่อนไขดังกล่าวข้างต้น แต่มีสภาพการใช้ที่ดินปัจจุบันเป็นป่าไม้สมบูรณ์

(2) เขตป่าไม้เสื่อมโทรม (สัญลักษณ์ 1200) มีเนื้อที่ 412.57 ไร่ หรือ คิดเป็นร้อยละ 0.82 ของเนื้อที่ตำบล แต่มีสภาพการใช้ที่ดินปัจจุบันเป็นป่าไม้ที่มีลักษณะเสื่อมโทรมซึ่งหากปล่อยไว้ตามธรรมชาติไม่มีการเข้าไปรบกวน อาจจะฟื้นตัวกลับมาเป็นป่าสมบูรณ์ได้ดั้งเดิม

(3) เขตพื้นที่พุ่มธรรมชาติ (สัญลักษณ์ 1300) มีเนื้อที่ 6,670.14 ไร่ หรือ คิดเป็นร้อยละ 13.31 ของเนื้อที่ตำบล เป็นพื้นที่ที่มีการบุกรุก ผ่ากลางพื้นที่ป่าไม้ และเปลี่ยนแปลงการใช้ประโยชน์พื้นที่เป็นอย่างอื่น ส่วนใหญ่เพื่อทำการเกษตร

6.2.2 เขตเกษตรกรรม เป็นพื้นที่เกษตรกรรมซึ่งในที่นี้ คือ พื้นที่ที่อยู่นอกเขตที่มีการประกาศเป็นเขตป่าไม้ตามกฎหมาย ซึ่งรัฐได้กำหนดเป็นพื้นที่ทำกิน มีการออกเอกสารสิทธิ์ซึ่งรวมถึงพื้นที่ในเขตปฏิรูปที่ดินเพื่อเกษตรกรรมด้วย เขตนี้รวมถึงการทำกิจกรรมภาคการเกษตรอื่นที่นอกเหนือจากการปลูกพืชด้วย ประกอบด้วย 2 เขตรอง ได้แก่ เขตเกษตรกรรมที่มีศักยภาพการผลิตสูง และเขตเกษตรกรรมที่มีศักยภาพการผลิตต่ำ มีเนื้อที่ 39,307.31 ไร่ หรือคิดเป็นร้อยละ 78.45 ของเนื้อที่ตำบล มีรายละเอียดดังนี้

1) เขตเกษตรกรรมที่มีศักยภาพการผลิตสูง พื้นที่เขตนี้มีศักยภาพในการผลิตรองจากเขตเกษตรกรรมชั้นดี ซึ่งแบ่งออกเป็น 2 ประเภท ได้แก่ เขตเกษตรกรรมที่มีศักยภาพการผลิตสูง (ประเภทที่ 1) และเขตเกษตรกรรมที่มีศักยภาพการผลิตสูง (ประเภทที่ 2) มีรายละเอียดดังนี้

(1) เขตเกษตรกรรมที่มีศักยภาพการผลิตสูง (ประเภทที่ 1) เป็นเขตที่มีการบริหารจัดการด้านทรัพยากรน้ำโดยเฉพาะระบบชลประทาน มีศักยภาพในการผลิตอยู่ในระดับเหมาะสมเล็กน้อยถึงไม่เหมาะสม ดินข้อจำกัดจากลักษณะดิน ซึ่งมีสมบัติดินที่ไม่เหมาะสมบางประการ



(2) เขตเกษตรกรรมที่มีศักยภาพการผลิตสูง (ประเภทที่ 2) เป็นเขตที่ทำเกษตร โดยอาศัยน้ำฝนเป็นหลัก ซึ่งส่งผลให้มีข้อจำกัดต่อการเพาะปลูกพืชด้านความชื้นที่พืชนำไปใช้ประโยชน์ ในส่วนของที่ดินมีศักยภาพในการผลิตอยู่ในระดับสูงถึงปานกลาง และนอกจากนี้พบว่าดินในพื้นที่เขตนี้มีสมบัติที่เหมาะสมต่อการเพาะปลูกพืชแยกตามชนิดพืช มีรายละเอียดดังนี้

- เขตปลูกไม้ผล (สัญลักษณ์ 2222) มีเนื้อที่ 66.83 ไร่ หรือ คิดเป็นร้อยละ 0.13 ของเนื้อที่ตำบล ปัจจุบันเกษตรกรปลูกไม้ผล โดยไม้ผลที่ปลูกได้แก่ มังคุด ทุเรียน และเงาะ

- เขตปลูกไม้ยืนต้น (สัญลักษณ์ 2223) มีเนื้อที่ 29,267.59 ไร่ หรือ คิดเป็นร้อยละ 58.41 ของเนื้อที่ตำบล ปัจจุบันเกษตรกรปลูกไม้ยืนต้น โดยไม้ยืนต้นที่ปลูกได้แก่ ปาล์มน้ำมัน

2) เขตเกษตรกรรมที่มีศักยภาพการผลิตต่ำ พื้นที่เขตนี้ถูกกำหนดให้เป็นเขตเกษตรกรรม ที่ต้องมีการดำเนินการแก้ไขปัญหาคือเป็นข้อจำกัดของการใช้ที่ดินเพื่อเกษตรกรรมต่าง ๆ การทำเกษตรในเขตนี้อาศัยน้ำฝนเป็นหลัก มีศักยภาพในการผลิตอยู่ในระดับเหมาะสมเล็กน้อย ถึงไม่เหมาะสมพบปัญหาทางกายภาพของดินที่สำคัญหลาย เช่น เป็นดินต้นซึ่งเป็นข้อจำกัดของการหยั่งรากพืชในการยึดลำต้นและการดูดซับธาตุอาหารพืชในดิน เนื้อดินเป็นทรายจัด ซึ่งมีผลต่อความสามารถในการอุ้มน้ำเป็นพื้นที่ที่มีความลาดชัน เป็นต้น จากข้อจำกัดการใช้ที่ดินดังกล่าวข้างต้นจึงจำเป็นต้องพัฒนาปรับปรุงและมีมาตรการเพื่อเพิ่มผลผลิตทางการเกษตรในพื้นที่ให้สูงขึ้นรวมถึงการป้องกันไม่ให้อาณาเขตเสื่อมโทรมจากการใช้พื้นที่ มีรายละเอียดดังนี้

(1) เขตปลูกไม้ผล (สัญลักษณ์ 2320) มีเนื้อที่ 58.04 ไร่ หรือ คิดเป็นร้อยละ 0.12 ของเนื้อที่ตำบล ปัจจุบันเกษตรกรปลูกไม้ผล โดยไม้ผลที่ปลูกได้แก่ ทุเรียน

(2) เขตปลูกไม้ยืนต้น (สัญลักษณ์ 2330) มีเนื้อที่ 9,914.85 ไร่ หรือ คิดเป็นร้อยละ 19.79 ของเนื้อที่ตำบล ปัจจุบันเกษตรกรปลูกไม้ยืนต้น โดยไม้ยืนต้นที่ปลูกได้แก่ ยางพารา

6.2.3 เขตชุมชนและสิ่งปลูกสร้าง มีเนื้อที่ 1,089.74 ไร่ หรือคิดเป็นร้อยละ 2.18 ของเนื้อที่ตำบล ประกอบด้วย 2 เขตรอง ได้แก่ เขตชุมชน/สถานที่ราชการ และเขตอุตสาหกรรม/แหล่งรับซื้อผลผลิต มีรายละเอียดดังนี้

(1) เขตชุมชน/สถานที่ราชการ (สัญลักษณ์ 3100) มีเนื้อที่ 1,072.96 ไร่ หรือ คิดเป็นร้อยละ 2.14 ของเนื้อที่ตำบล ปัจจุบันมีการใช้ที่ดินชุมชนและที่อยู่อาศัย มีทั้งประเภทชุมชนเมือง ชุมชนชนบท และที่ตั้งของสถาบันและสถานที่ราชการต่าง ๆ

(2) เขตอุตสาหกรรม/แหล่งรับซื้อผลผลิต (สัญลักษณ์ 3200) มีเนื้อที่ 16.78 ไร่ หรือคิดเป็นร้อยละ 0.03 ของเนื้อที่ตำบล ปัจจุบันมีการใช้ที่ดินประเภทโรงงานอุตสาหกรรม แหล่งรับซื้อผลผลิตทางการเกษตรประเภทต่าง ๆ

6.2.4 เขตแหล่งน้ำ มีเนื้อที่ 110.09 ไร่ หรือคิดเป็นร้อยละ 0.22 ของเนื้อที่ตำบล ประกอบด้วย 2 เขตรอง ได้แก่ เขตแหล่งน้ำตามธรรมชาติ และเขตแหล่งน้ำที่สร้างขึ้น มีรายละเอียดดังนี้



(1) เขตแหล่งน้ำตามธรรมชาติ (สัญลักษณ์ 4100) มีเนื้อที่ 21.56 ไร่ หรือ คิดเป็นร้อยละ 0.04 ของเนื้อที่ตำบล ปัจจุบันมีสภาพการใช้ที่ดินเป็นลักษณะของแหล่งน้ำตามธรรมชาติ เช่น ห้วย หนอง คลอง แม่น้ำ เป็นต้น

(2) เขตแหล่งน้ำที่สร้างขึ้น (สัญลักษณ์ 4200) มีเนื้อที่ 88.53 ไร่ หรือ คิดเป็นร้อยละ 0.18 ของเนื้อที่ตำบล ปัจจุบันมีสภาพการใช้ที่ดินเป็นแหล่งน้ำที่สร้างขึ้น เช่น คลองชลประทาน อ่างเก็บน้ำ เป็นต้น

6.2.5 เขตพื้นที่อื่น ๆ (สัญลักษณ์ 5000) มีเนื้อที่ 315.58 ไร่ หรือคิดเป็นร้อยละ 0.63 ของเนื้อที่ตำบล เป็นเขตที่มีลักษณะการใช้ที่ดินที่มีความเฉพาะ เช่น เหมืองแร่ ที่ทิ้งขยะ หาดทราย ไม้พุ่ม เป็นต้น

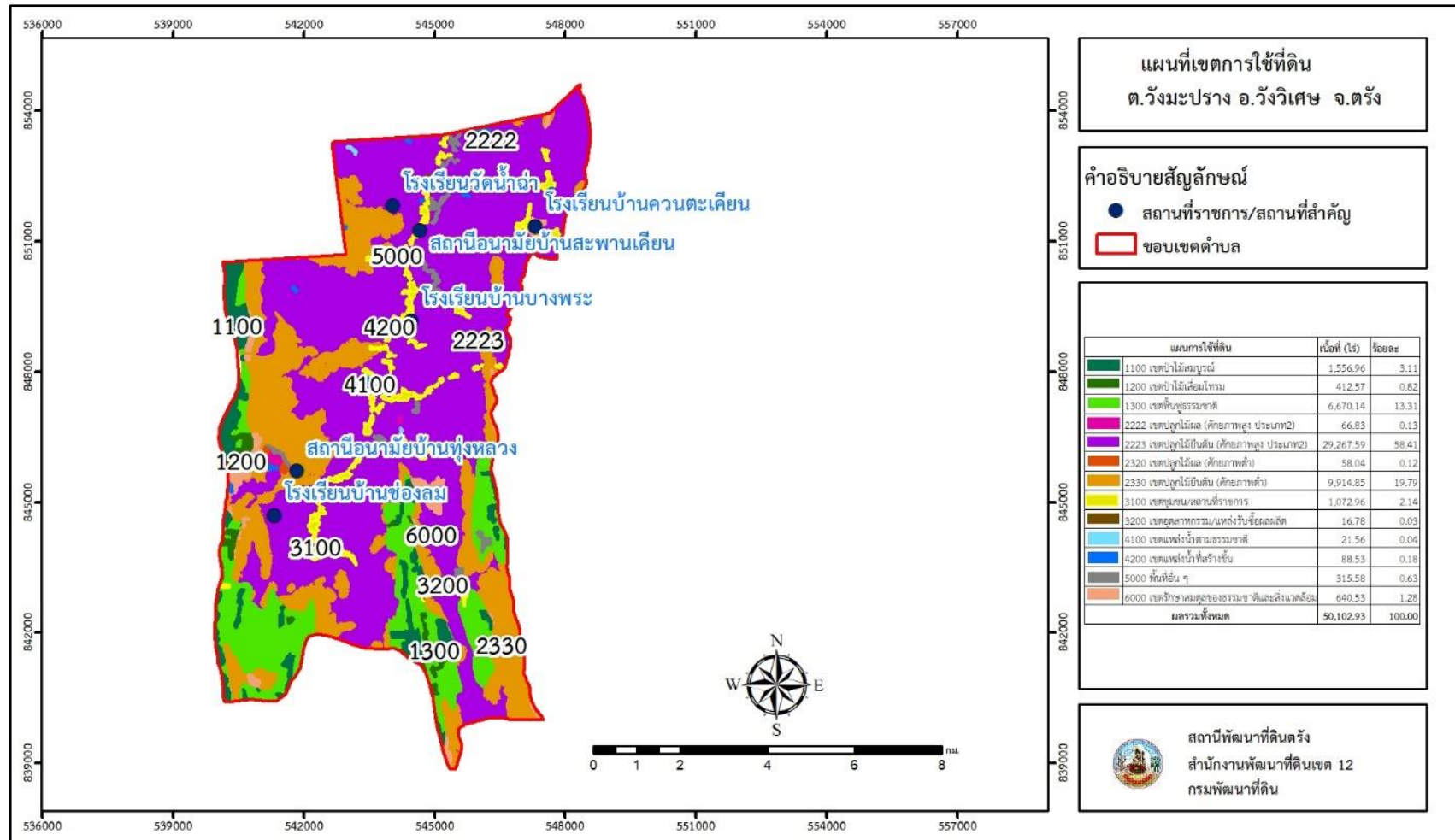
6.2.6 เขตรักษาสมดุลของธรรมชาติและสิ่งแวดล้อม (สัญลักษณ์ 6000) มีเนื้อที่ 640.53 ไร่ หรือคิดเป็นร้อยละ 1.28 ของเนื้อที่ตำบล มีการใช้ที่ดินเป็นป่าไม้ที่พบในพื้นที่เกษตรกรรม ซึ่งอยู่นอกเขตป่าไม้ตามกฎหมาย ส่วนใหญ่เป็นป่าปลูก ป่าชุมชน



ตารางที่ 6-1 เขตการใช้ที่ดิน ตำบลวังมะปราง อำเภอวังวิเศษ จังหวัดตรัง

หน่วยแผนที่	เขตการใช้ที่ดิน	เนื้อที่	
		ไร่	ร้อยละ
	<b>เขตพื้นที่ป่าไม้</b>	<b>8,639.68</b>	<b>17.24</b>
1100	เขตป่าไม้สมบูรณ์	1,556.96	3.11
1200	เขตป่าไม้เสื่อมโทรม	412.57	0.82
1300	เขตพื้นที่พุ่มธรรมชาติ	6,670.14	13.31
	<b>เขตเกษตรกรรม</b>	<b>39,307.31</b>	<b>78.45</b>
	<b>เขตไม้ผล/พืชผัก</b>	<b>124.87</b>	<b>0.25</b>
2222	เขตปลูกไม้ผล (ศักยภาพสูง ประเภท 2)	66.83	0.13
2320	เขตปลูกไม้ผล (ศักยภาพต่ำ)	58.04	0.12
	<b>เขตไม้ยืนต้น</b>	<b>39,182.44</b>	<b>78.20</b>
2223	เขตปลูกไม้ยืนต้น (ศักยภาพสูง ประเภท 2)	29,267.59	58.41
2330	เขตปลูกไม้ยืนต้น (ศักยภาพต่ำ)	9,914.85	19.79
	<b>เขตชุมชนและสิ่งปลูกสร้าง</b>	<b>1,089.74</b>	<b>2.18</b>
3100	เขตชุมชน/สถานที่ราชการ	1,072.96	2.14
3200	เขตอุตสาหกรรม/แหล่งรับซื้อผลผลิต	16.78	0.03
	<b>เขตแหล่งน้ำ</b>	<b>110.09</b>	<b>0.22</b>
4100	แหล่งน้ำธรรมชาติ	21.56	0.04
4200	แหล่งน้ำที่สร้างขึ้น	88.53	0.18
5000	<b>เขตพื้นที่อื่น ๆ</b>	<b>315.58</b>	<b>0.63</b>
6000	<b>เขตรักษาสมดุลของธรรมชาติและสิ่งแวดล้อม</b>	<b>640.53</b>	<b>1.28</b>
	<b>รวมเนื้อที่</b>	<b>50,102.93</b>	<b>100.00</b>

หมายเหตุ: เนื้อที่คำนวณด้วยระบบสารสนเทศภูมิศาสตร์



รูปที่ 6-1 แผนที่เขตการใช้ที่ดิน ตำบลวังมะปราง อำเภอวังวิเศษ จังหวัดตรัง



## บทที่ 7 การขับเคลื่อนแผนการใช้ที่ดิน

### 7.1 ขั้นตอนการดำเนินงาน

ภายหลังการจัดทำแผนการใช้ที่ดินตำบลวังมะปราง อำเภอวังวิเศษ จังหวัดตรัง แล้วจะต้องดำเนินการดังต่อไปนี้

7.1.1 จัดทำเป้าหมายการดำเนินงานและงบประมาณและกิจกรรมต่างๆ ที่จะดำเนินการในปีงบประมาณ 2567

7.1.2 นำแผนการใช้ที่ดินตำบลวังมะปราง ไปเสนอต่อสภาองค์การบริหารส่วนตำบลวังมะปราง เพื่อมีมติให้ความร่วมมือในกิจกรรมพัฒนาที่ดินดำเนินการกิจกรรมต่างๆ ที่กำหนดไว้ในแผน

7.1.3 สถานีพัฒนาที่ดินตรัง เสนอเป้าหมายงบประมาณ รายงานมายังกรมพัฒนาที่ดิน

### 7.2 กิจกรรมที่จะดำเนินการของกรมพัฒนาที่ดิน

กิจกรรมที่กรมพัฒนาที่ดินจะดำเนินการในตำบลวังมะปราง อำเภอวังวิเศษ จังหวัดตรัง จำนวน 3 โครงการ ดังนี้

- 1) การบริหารจัดการน้ำ
- 2) การปรับปรุงคุณภาพดิน
- 3) พื้นฟูและป้องกันการชะล้างพังทลายของดิน

#### เขตพื้นที่เกษตรกรรม

1) เขตปลูกไม้ผล มีแผนงาน/โครงการ ดังนี้

- 1.1) การบริหารจัดการน้ำ
  - 1.1.1) การก่อสร้างแหล่งน้ำในไร่นานอกเขตชลประทาน
- 1.2) การปรับปรุงคุณภาพดิน
  - 1.2.1) การส่งเสริมการผลิตและการใช้สารอินทรีย์
  - 1.2.2) การผลิต-จัดหาเมล็ดพันธุ์พืชปุ๋ยสด
  - 1.2.3) การส่งเสริมการปรับปรุงคุณภาพดินด้วยพืชปุ๋ยสด
  - 1.2.4) การพัฒนากลุ่มเกษตรกรใช้สารอินทรีย์ลดการใช้สารเคมีทางการเกษตร
  - 1.2.5) การจัดตั้งธนาคารปุ๋ยอินทรีย์
  - 1.2.6) การจัดหาปุ๋ยโดโลไมท์
  - 1.2.7) การส่งเสริมการปรับปรุงพื้นที่ดินกรด



- 1.3) การฟื้นฟูและป้องกันการชะล้างพังทลายของดิน
  - 1.3.1) การปลูกหญ้าแฝกเพื่อการอนุรักษ์ดินและน้ำ

## 2) เขตปลูกไม้ยืนต้น มีแผนงาน/ โครงการ ดังนี้

- 2.1) การบริหารจัดการน้ำ
  - 2.1.1) การก่อสร้างแหล่งน้ำในไร่นานอกเขตชลประทาน
- 2.2) การปรับปรุงคุณภาพดิน
  - 2.2.1) การส่งเสริมการผลิตและการใช้สารอินทรีย์
  - 2.2.2) การผลิต-จัดหาเมล็ดพันธุ์พืชปุ๋ยสด
  - 2.2.3) การส่งเสริมการปรับปรุงคุณภาพดินด้วยพืชปุ๋ยสด
  - 2.2.4) การพัฒนากลุ่มเกษตรกรใช้สารอินทรีย์ลดการใช้สารเคมีทางการเกษตร
  - 2.2.5) การจัดตั้งธนาคารปุ๋ยอินทรีย์
  - 2.2.6) การจัดหาปุ๋ยโดโลไมท์
  - 2.2.7) การส่งเสริมการปรับปรุงพื้นที่ดินกรด
- 2.3) การฟื้นฟูและป้องกันการชะล้างพังทลายของดิน
  - 2.3.1) การปลูกหญ้าแฝกเพื่อการอนุรักษ์ดินและน้ำ
  - 2.3.2) การจัดทำระบบอนุรักษ์ดินและน้ำลุ่ม-ดอน
  - 2.3.3) การจัดทำระบบอนุรักษ์ดินและน้ำพร้อมปลูกไม้ยืนต้นโตเร็ว

## 7.3 กิจกรรมที่จะดำเนินการของหน่วยงานอื่น

### 7.3.1 เขตพื้นที่เกษตรกรรม

- 1) เขตปลูกไม้ผล มีกิจกรรมที่ขอการสนับสนุนจากส่วนราชการอื่น ดังนี้
  - 1.1) ใช้ตลาดนำการผลิตในการเลือกชนิดพืชและหาตลาดรองรับ ทั้งในเขตที่เหมาะสมและในเขตที่ไม่เหมาะสมและต้องการปรับเปลี่ยนชนิดพืช (สำนักงานพาณิชย์จังหวัดตรัง/สำนักงานสหกรณ์จังหวัดตรัง)
- 2) เขตปลูกไม้ยืนต้น มีกิจกรรมที่ขอการสนับสนุนจากส่วนราชการอื่น ดังนี้
  - 2.1) การอบรมให้ความรู้การเข้าสู่กระบวนการรับรองมาตรฐานสินค้าเกษตรปลอดภัย (GAP) (กรมวิชาการเกษตร)
  - 2.2) การอบรมให้ความรู้การแก้ปัญหาต้นยางตายนิ่ง (การยางแห่งประเทศไทย)
  - 2.3) จัดอบรมถ่ายทอดความรู้การทำเกษตรผสมผสานตามแนวทางเศรษฐกิจพอเพียง (กรมส่งเสริมการเกษตร) (ตารางที่ 7-2)



#### 7.4 ความต้องการของชุมชนและองค์กรปกครองส่วนท้องถิ่น

จากการดำเนินการจัดทำกระบวนการมีส่วนร่วมของประชาชนที่องค์การบริหารส่วนตำบลวังมะปราง เมื่อวันที่ 29 มิถุนายน 2566 ได้มีความต้องการของประชาชนที่ต้องการให้ดำเนินการเกี่ยวกับแหล่งน้ำเพื่อการอนุรักษ์ดินและน้ำ การก่อสร้างฝายชะลอน้ำ การก่อสร้างทางลำเลียงในไร่นาเพื่อลำเลียงผลผลิตของเกษตรกรออกจากพื้นที่เพาะปลูก จำนวน 3 รายการดังนี้

##### 7.4.1) การพัฒนาแหล่งน้ำขนาดเล็กเพื่อการอนุรักษ์ดินและน้ำ

- 1) โครงการขุดลอกหนองสาธารณะบ้านบางพระ (หมู่ที่ 3)
- 2) โครงการขุดลอกหนองสาธารณะบ้านบางลึก (หมู่ที่ 5)
- 3) โครงการก่อสร้างแหล่งน้ำขนาดเล็กบ้านทุ่งหลวง (หมู่ที่ 7) ซึ่งมีพื้นที่ 20 ไร่
- 4) โครงการขุดลอกหนองสาธารณะบ้านบางสมบูรณ์ (หมู่ที่ 10) ซึ่งมีพื้นที่ 10 ไร่

##### 7.4.2) การก่อสร้างฝายชะลอน้ำเพื่อการอนุรักษ์ดินและน้ำ

- 1) โครงการก่อสร้างฝายชะลอน้ำบ้านบางนา (หมู่ที่ 1) จำนวน 2 จุด
- 2) โครงการก่อสร้างฝายชะลอน้ำบ้านน้ำฉ่ำ (หมู่ที่ 2) จำนวน 2 จุด
- 3) โครงการก่อสร้างฝายชะลอน้ำบ้านบางพระ (หมู่ที่ 3) จำนวน 3 จุด
- 4) โครงการก่อสร้างฝายชะลอน้ำบ้านโคกพลา (หมู่ที่ 4) จำนวน 2 จุด
- 5) โครงการก่อสร้างฝายชะลอน้ำบ้านทุ่งหลวง (หมู่ที่ 7) จำนวน 2 จุด
- 6) โครงการก่อสร้างฝายชะลอน้ำบ้านทุ่งसान (หมู่ที่ 9) จำนวน 1 จุด
- 7) โครงการก่อสร้างฝายชะลอน้ำบ้านกลาง (หมู่ที่ 11) จำนวน 2 จุด

##### 7.4.3) การก่อสร้างทางลำเลียงในไร่นา เพื่อลำเลียงผลผลิตของเกษตรกรออกจากพื้นที่เพาะปลูก

- 1) โครงการการก่อสร้างทางลำเลียงในไร่นาบ้านบางนา (หมู่ที่ 1) ระยะทาง 100 เมตร
- 2) โครงการการก่อสร้างทางลำเลียงในไร่นาบ้านน้ำฉ่ำ (หมู่ที่ 2)
- 3) โครงการการก่อสร้างทางลำเลียงในไร่นาบ้านบางพระ (หมู่ที่ 3)
- 4) โครงการการก่อสร้างทางลำเลียงในไร่นาบ้านโคกพลา (หมู่ที่ 4) ระยะทาง 2,100 เมตร
- 5) โครงการการก่อสร้างทางลำเลียงในไร่นาบ้านทุ่งหลวง (หมู่ที่ 7) จำนวน 2 เส้นทาง
- 6) โครงการการก่อสร้างทางลำเลียงในไร่นาบ้านทุ่งसान (หมู่ที่ 9) จำนวน 1 เส้นทาง



เพื่อตอบสนองต่อความต้องการของชุมชนและการขอรับการสนับสนุนแผนงานจัดระบบอนุรักษ์ดินและน้ำ ขององค์การบริหารส่วนตำบลวังมะปราง กรมพัฒนาที่ดินได้วิเคราะห์เบื้องต้นดังต่อไปนี้

ปัญหาของตำบลวังมะปรางในภาพรวมจะสรุปได้ว่า มีปัญหาสำคัญ 3 ประการ คือ

1) น้ำใช้ทางการเกษตร ประกอบด้วย ขาดแคลนน้ำ (แหล่งกักเก็บชั่วคราว) ขาดแหล่งกักเก็บ (ก่อสร้างฯ) ในพื้นที่ตำบลวังมะปราง อำเภอวังวิเศษ ประสบปัญหา ขาดแคลนน้ำในช่วงฤดูแล้ง น้ำไม่เพียงพอต่อการอุปโภค บริโภค และไว้ใช้ในพื้นที่ทำการเกษตร มีสายน้ำธรรมชาติ ความต้องการฝายชะลอน้ำ ระบบส่งน้ำเพื่อกระจายไปยังพื้นที่ต่างๆ คลองธรรมชาติสายหลักที่ไหลผ่านถึงช่วงแล้งน้ำแห้ง ขาดฝายน้ำล้นหรือแก้มลิงกักเก็บน้ำ ไม่สามารถนำน้ำมาใช้สำหรับการเกษตรได้

กิจกรรมของกรมพัฒนาที่ดินที่จะแก้ไขปัญหาการขาดแคลนน้ำเพื่อการเกษตรที่ได้ดำเนินการในพื้นที่ตำบลวังมะปราง คือ การก่อสร้างฝายชะลอน้ำ การก่อสร้างสระน้ำในไร่นา ขนาด 1,260 ลูกบาศก์เมตร

2) การผลิตสินค้าเกษตรแบบเชิงเดี่ยว พื้นที่ส่วนใหญ่มีการผลิตที่ไม่หลากหลาย พื้นที่ปลูกไม่มีความเหมาะสม ไม่มีลักษณะของการผลิตแบบผสมผสาน ส่วนหนึ่งทำให้เกิดความเสียหายการราคาต่อกิโลกรัมตกต่ำ หรือผลผลิตเกิดความเสียหาย เช่น การปลูกยางพาราซ้ำในพื้นที่เดิมทำให้เกิดโรคเปลือกแห้งหรือหน้ายางตายนิ่งในยางพารา

3) ไม่มีเส้นทางสาธารณะเพื่อลำเลียงผลผลิตของเกษตรกรออกจากพื้นที่เพาะปลูก

ปัญหาดังกล่าวนี้ส่งผลกระทบต่อคุณภาพชีวิตของราษฎรในชุมชนโดยรวม ในกรณีของการขาดแคลนนํานี้ นอกจากมีผลจากระบบการกระจายน้ำขาดประสิทธิภาพและความเพียงพอ ดังกล่าวข้างต้นแล้ว การทับถมของตะกอนดินในแหล่งน้ำจืดต้นเขิน การที่ประชากรเพิ่มขึ้น กิจกรรมการใช้น้ำเพิ่มขึ้น การเกษตรก็เพิ่มขึ้น รวมทั้งเหตุการณ์ที่เกิดจากการเปลี่ยนแปลงภูมิอากาศ เช่น ปริมาณฝนน้อยกว่าปกติ ฝนทิ้งช่วง จนเกิดความแห้งแล้ง การขาดแคลนน้ำจึงเกิดขึ้นอย่างต่อเนื่อง จึงมีข้อเสนอของหมู่บ้านทั้ง 11 หมู่บ้าน ในตำบลวังมะปราง ที่เร่งด่วน คือ “การจัดหาน้ำ” โดยวิธีการต่างๆ ให้เพียงพอแก่ความต้องการ

ประเด็นหลักจากข้อเสนอให้แก้ไขปัญหาเรื่องขาดแคลนน้ำ จะสรุปได้ว่ามี 4 ประการ คือ

(1) การขุดลอกแหล่งน้ำในปัจจุบันซึ่งรวมถึงอ่างเก็บน้ำ ฝายกั้นน้ำ ลำเหมือง (2) สร้างอ่าง ฝายเก็บน้ำเพิ่มเติมจากที่มีอยู่เดิม (3) ขุดเจาะบ่อบาดาล (4) ก่อสร้างคลองส่งน้ำเพื่อการกระจายน้ำ

เพื่อตอบสนองข้อเสนอดังกล่าวทั้ง 4 ประการนี้ จากการวิเคราะห์ข้อมูลเบื้องต้นที่มีอยู่ในปัจจุบันแล้วสรุปได้ว่า “ไม่สามารถดำเนินการแก้ปัญหาหมู่บ้านใดหมู่บ้านหนึ่งหรือใช้วิธีการใดวิธีการหนึ่งแล้วจะแก้ไขปัญหาการขาดแคลนน้ำทั้งตำบลได้โดยสิ้นเชิง”

การแก้ไขปัญหาการขาดแคลนน้ำจะต้องดำเนินการทั้งตำบลควบคู่กันทั้งปัญหาการใช้ที่ดิน โดยจัดทำโครงการ “การพัฒนาที่ดินและน้ำที่เป็นระบบ” ดังรายละเอียดในรูปที่ 7-1



- 1) โครงการขุดลอกหนองสาธารณะบ้านบางพระ (หมู่ที่ 3) บ้านบางลึก (หมู่ที่ 5) บ้านทุ่งหลวง (หมู่ที่ 7) บ้านบางสมบูรณ์ (หมู่ที่ 10)
- 2) โครงการก่อสร้างฝายชะลอน้ำบ้านบางนา (หมู่ที่ 1) บ้านน้ำฉ่า (หมู่ที่ 2) บ้านบางพระ (หมู่ที่ 3) บ้านโคกพลา (หมู่ที่ 4) บ้านทุ่งหลวง (หมู่ที่ 7) บ้านทุ่งसान (หมู่ที่ 9) บ้านกลาง (หมู่ที่ 11)
- 3) การก่อสร้างทางลำเลียงในไร่นา เพื่อลำเลียงผลผลิตของเกษตรกรออกจากพื้นที่เพาะปลูก บ้านบางนา (หมู่ที่ 1) บ้านน้ำฉ่า (หมู่ที่ 2) บ้านบางพระ (หมู่ที่ 3) บ้านโคกพลา (หมู่ที่ 4) บ้านทุ่งหลวง (หมู่ที่ 7) บ้านทุ่งसान (หมู่ที่ 9)



งานจัดระบบอนุรักษ์ดินและน้ำ

รูปที่ 7-1 ระบบการแก้ไขปัญหาการขาดแคลนน้ำและระบบทางลำเลียง ตำบลวังมะปราง อำเภอวังวิเศษ จังหวัดตรัง



ตารางที่ 7-1 กิจกรรมของกรมพัฒนาที่ดินในเขตการใช้ที่ดินที่จะดำเนินการในปีงบประมาณ 2567

เขตการใช้ที่ดิน	แผนงาน/ โครงการ	หน่วยนับ	เป้าหมาย	งบประมาณ (บาท)
1. เขตพื้นที่เกษตรกรรม				
1.1 เขตไม้ผล/พืชผัก เนื้อที่ 124.87 ไร่	1. การบริหารจัดการน้ำ 1.1 การก่อสร้างแหล่งน้ำในไร่นานอกเขตชลประทาน	บ่อ	2	41,200
	2. การปรับปรุงคุณภาพดิน			
	2.1 การส่งเสริมการผลิตและการใช้สารอินทรีย์	ราย	20	7,000
	2.2 การผลิต-จัดหาเมล็ดพันธุ์พืชปุ๋ยสด	กก.	200	6,600
	2.3 การส่งเสริมการปรับปรุงคุณภาพดินด้วยพืชปุ๋ยสด	ไร่	25	375
	2.4 การพัฒนากลุ่มเกษตรกรใช้สารอินทรีย์ลดการใช้สารเคมีทางการเกษตร	กลุ่ม	1	5,000
	2.5 การจัดตั้งธนาคารปุ๋ยอินทรีย์	แห่ง	1	329,000
	2.6 การจัดหาปุ๋ยอินทรีย์	ตัน	20	34,000
	2.7 การส่งเสริมการปรับปรุงบำรุงพื้นที่ดินกรด	ไร่	20	300
	3. การฟื้นฟูและป้องกันการชะล้างพังทลายของดิน			
	3.1 การปลูกหญ้าแฝกเพื่อการอนุรักษ์ดินและน้ำ	กล้า	50,000	60,000
1.2 เขตปลูกไม้ยืนต้น เนื้อที่ 39,182.44 ไร่	1. การบริหารจัดการน้ำ 1.1 การก่อสร้างแหล่งน้ำในไร่นานอกเขตชลประทาน	บ่อ	2	41,200
	2. การปรับปรุงคุณภาพดิน			
	2.1 การส่งเสริมการผลิตและการใช้สารอินทรีย์	ราย	50	17,500
	2.2 การผลิต-จัดหาเมล็ดพันธุ์พืชปุ๋ยสด	ตัน	5	165,000
	2.3 การส่งเสริมการปรับปรุงคุณภาพดินด้วยพืชปุ๋ยสด	ไร่	500	7,500
	2.4 การพัฒนากลุ่มเกษตรกรใช้สารอินทรีย์ลดการใช้สารเคมีทางการเกษตร	กลุ่ม	1	5,000
	2.5 การจัดตั้งธนาคารปุ๋ยอินทรีย์	แห่ง	1	329,000
	2.6 การจัดหาปุ๋ยอินทรีย์	ตัน	20	34,000
	2.7 การส่งเสริมการปรับปรุงบำรุงพื้นที่ดินกรด	ไร่	4	600



ตารางที่ 7-1 ต่อ

เขตการใช้ที่ดิน	แผนงาน/ โครงการ	หน่วยนับ	เป้าหมาย	งบประมาณ (บาท)
1. เขตพื้นที่เกษตรกรรม				
1.2 เขตปลูกไม้ยืนต้น เนื้อที่ 39,182.44 ไร่	3. การฟื้นฟูและป้องกันการชะล้างพังทลายของดิน			
	3.1 การปลูกหญ้าแฝกเพื่อการอนุรักษ์ดินและน้ำ	กล้า	50,000	60,000
	3.2 การจัดทำระบบอนุรักษ์ดินและน้ำลุ่ม-ดอน	ไร่	50	635,000
	3.3 การจัดทำระบบอนุรักษ์ดินและน้ำพร้อมปลูกไม้ยืนต้นโตเร็ว	ไร่	10	17,000
	3.4 การจัดทำระบบอนุรักษ์ดินและน้ำ การก่อสร้างทางลำเลียงในไร่นา	เมตร	3,000	54,000
	3.5 การจัดทำระบบอนุรักษ์ดินและน้ำ การก่อสร้างฝายชะลอน้ำ	แห่ง	2	200,000

ตารางที่ 7-2 สรุปกิจกรรมที่ขอรับการสนับสนุนจากส่วนราชการอื่นในเขตการใช้ที่ดิน

เขตการใช้ที่ดิน	กิจกรรมที่ขอการสนับสนุนจากส่วนราชการอื่น
1. เขตพื้นที่เกษตรกรรม	
1.1 เขตไม้ผล/พืชผัก เนื้อที่ 124.87 ไร่	1. ใช้ตลาดนำการผลิตในการเลือกชนิดพืชและหาตลาดรองรับ ทั้งในเขตที่เหมาะสมและในเขตที่ไม่เหมาะสมและต้องการปรับเปลี่ยน ชนิดพืช (สำนักงานพาณิชย์จังหวัดตรัง/ สำนักงานสหกรณ์จังหวัดตรัง)
1.2 เขตปลูกไม้ยืนต้น เนื้อที่ 39,182.44 ไร่	1. การอบรมให้ความรู้การเข้าสู่กระบวนการรับรองมาตรฐานสินค้าเกษตรปลอดภัย (GAP) (กรมวิชาการเกษตร) 2. การอบรมให้ความรู้การแก้ปัญหาต้นยางตายนิ่ง (การยางแห่งประเทศไทย) 3. จัดอบรมถ่ายทอดความรู้การทำเกษตรผสมผสานตามแนวทางเศรษฐกิจพอเพียง (กรมส่งเสริมการเกษตร)

ที่มา : สำนักงานพาณิชย์จังหวัดตรัง 2566  
สำนักงานสหกรณ์จังหวัดตรัง 2566  
ศูนย์วิจัยพืชสวนตรัง, 2566  
การยางแห่งประเทศไทย, 2566



ตารางที่ 7-3 เป้าหมายการดำเนินงานและงบประมาณโครงการนำร่อง ตำบลวังมะปราง อำเภอวังวิเศษ จังหวัดตรัง แผน 5 ปี (พ.ศ. 2567-2571)

เขตการใช้ ที่ดิน	งาน/ โครงการ/ กิจกรรม	หน่วย นับ	เป้าหมาย					รวม	งบประมาณ (บาท)					รวม	หน่วยงาน รับผิดชอบ	
			2567	2568	2569	2570	2571		2567	2568	2569	2570	2571			
<b>พื้นที่</b>																
<b>เกษตรกรรม</b>																
<b>เขตไม้ผล/</b>																
<b>พืชผัก</b>																
	<b>1. การบริหารจัดการน้ำ</b>															
	1.1 การก่อสร้างแหล่งน้ำในไร่นานอกเขตชลประทาน	บ่อ	2	1	1	1	1	6	41,200	20,600	20,600	20,600	20,600	103,000	พต.	
	<b>2. การปรับปรุงคุณภาพดิน</b>															
	2.1 การส่งเสริมการผลิตและการใช้สารอินทรีย์	ราย	20	20	20	20	20	100	7,000	7,000	7,000	7,000	7,000	49,000	พต.	
	2.2 การผลิต-จัดหาเมล็ดพันธุ์พืชปุ๋ยสด	กก.	200	-	200	-	200	600	6,600	-	6,600	-	6,600	19,800	พต.	
	2.3 การส่งเสริมการปรับปรุงคุณภาพดินด้วยพืชปุ๋ยสด	ไร่	25	-	25	-	25	75	375	-	375	-	375	1,125	พต.	
	2.4 การพัฒนากลุ่มเกษตรกรใช้สารอินทรีย์ลดการใช้สารเคมีทางการเกษตร	กลุ่ม	1	1	1	1	1	5	5,000	5,000	5,000	5,000	5,000	25,000	พต.	
	2.5 การจัดตั้งธนาคารปุ๋ยอินทรีย์	แห่ง	1	-	-	-	1	2	329,000	-	-	-	329,000	658,000	พต.	
	2.6 การจัดหาปุ๋ยอินทรีย์	ตัน	20	-	-	-	20	40	34,000	-	-	-	34,000	68,000	พต.	
	2.7 การส่งเสริมการปรับปรุงพื้นที่ดินกรด	ไร่	20	-	-	-	20	40	300	-	-	-	300	900	พต.	
	<b>3. การฟื้นฟูและป้องกันการชะล้างพังทลายของดิน</b>															
	3.1 การปลูกหญ้าแฝกเพื่อการอนุรักษ์ดินและน้ำ	กล้า	50,000	50,000	50,000	50,000	50,000	250,000	60,000	60,000	60,000	60,000	60,000	300,000	พต.	



ตารางที่ 7-3 (ต่อ)

เขตการใช้ที่ดิน	งาน/โครงการ/กิจกรรม	หน่วยนับ	เป้าหมาย					รวม	งบประมาณ (บาท)					รวม	หน่วยงานรับผิดชอบ
			2567	2568	2569	2570	2571		2567	2568	2569	2570	2571		
เขตปลูกไม้ยืนต้น	<b>1. การบริหารจัดการน้ำ</b>														
	1.1 การก่อสร้างแหล่งน้ำในไร่นานอกเขตชลประทาน	บ่อ	2	1	1	1	1	6	41,200	20,600	20,600	20,600	20,600	103,000	พต.
	<b>2. การปรับปรุงคุณภาพดิน</b>														
	2.1 การส่งเสริมการผลิตและการใช้สารอินทรีย์	ราย	50	50	50	50	50	250	17,500	17,500	17,500	17,500	17,500	87,500	พต.
	2.2 การผลิต-จัดหาเมล็ดพันธุ์พืชปุ๋ยสด	ตัน	5	5	5	5	5	25	165,000	165,000	165,000	165,000	165,000	825,000	พต.
	2.3 การส่งเสริมการปรับปรุงคุณภาพดินด้วยพืชปุ๋ยสด	ไร่	500	400	300	200	100	1,500	7,500	6,000	4,500	3,000	1,500	22,500	พต.
	2.4 การพัฒนากลุ่มเกษตรกรใช้สารอินทรีย์ลดการใช้สารเคมีทางการเกษตร	กลุ่ม	1	1	1	1	1	5	5,000	5,000	5,000	5,000	25,000	25,000	พต.
	2.5 การจัดตั้งธนาคารปุ๋ยอินทรีย์	แห่ง	1	-	-	-	1	2	329,000	-	-	-	329,000	658,000	พต.
	2.6 การจัดหาปูนโดโลไมท์	ตัน	20	20	20	20	20	100	34,000	34,000	34,000	34,000	34,000	170,000	พต.
	2.7 การส่งเสริมการปรับปรุงพื้นที่ดินกรด	ไร่	40	40	40	40	40	200	600	600	600	600	600	3,000	พต.
	<b>3. การฟื้นฟูและป้องกันการชะล้างพังทลายของดิน</b>														
	3.1 การปลูกหญ้าแฝกเพื่อการอนุรักษ์ดินและน้ำ	กล้า	50,000	50,000	50,000	50,000	50,000	250,000	60,000	60,000	60,000	60,000	60,000	300,000	พต.
	3.2 การจัดทำระบบอนุรักษ์ดินและน้ำลุ่ม-ดอน	ไร่	20	20	20	20	20	100	254,000	254,000	254,000	254,000	254,000	1,270,000	พต.



ตารางที่ 7-3 (ต่อ)

เขตการใช้ที่ดิน	งาน/ โครงการ/ กิจกรรม	หน่วย นับ	เป้าหมาย					รวม	งบประมาณ (บาท)					รวม	หน่วยงาน รับผิดชอบ
			2567	2568	2569	2570	2571		2567	2568	2569	2570	2571		
เขตปลูกไม้ยืนต้น	3.3 การจัดทำระบบ อนุรักษ์ดินและน้ำพร้อม ปลูกไม้ยืนต้นโตเร็ว	ไร่	20	10	20	20	20	90	34,000	17,000	34,000	34,000	34,000	153,000	พด.
	3.4 การจัดทำระบบ อนุรักษ์ดินและน้ำ การ ก่อสร้างทางลำเลียงในไร่นา	เมตร	3,000	2,000	1,500	1,000	500	8,000	54,000	36,000	27,000	18,000	9,000	144,000	พด.
	3.5 การจัดทำระบบ อนุรักษ์ดินและน้ำ การ ก่อสร้างฝายชะลอน้ำ	แห่ง	2	4	3	2	3	14	200,000	400,000	300,000	200,000	300,000	1,400,000	พด.

หมายเหตุ: งบประมาณที่กำหนดไว้นี้เป็นประมาณเบื้องต้น อาจมีการเปลี่ยนแปลงตามที่ได้รับการจัดสรรให้ดำเนินการ



## เอกสารอ้างอิง

### บทที่ 1

คณะกรรมการจัดทำปทานุกรมปฐพีวิทยา. 2551. ปทานุกรมปฐพีวิทยา. สำนักพิมพ์มหาวิทยาลัยเกษตรศาสตร์, กรุงเทพฯ.

FAO. 1974. A Land Capability Appraisal Indonesia: Interim Report. (AGL/INS), Rome. 1993. Lines for Land Use Planning. Rome.

ADB. 2012. The State of Pacific Towns and Cities: Urbanization in ADB's Pacific Developing Member Countries. Mandaluyong City, Philippines.

NRC. 1975. Land Use Planning. The National Academies of Sciences, Engineering, and Medicine, Washington, D.C.

Vink, A.P.A. 1975. Land Use in Advancing Agriculture. Springer-Verlag Berlin Heidelberg.

### บทที่ 2

กรมพัฒนาชุมชน. 2564. ข้อมูลพื้นฐานระดับหมู่บ้าน/ชุมชน (กชช. 2ค) ปี 2562. กระทรวงมหาดไทย. แหล่งที่มา: <http://ebmn.cdd.go.th>, 1 สิงหาคม 2564

กรมพัฒนาชุมชน. 2564. ข้อมูลความจำเป็นพื้นฐาน (จปฐ.) ปี 2562. กระทรวงมหาดไทย. แหล่งที่มา: <http://ebmn.cdd.go.th>, 1 สิงหาคม 2564

กรมอุตุวิทยามหาวิทยาลัย. 2561. สถิติภูมิอากาศ พ.ศ. 2561 (ไฟล์ข้อมูล). กระทรวงเทคโนโลยีสารสนเทศและการสื่อสาร. เอกสารจากเครื่องคอมพิวเตอร์.

กลุ่มวิเคราะห์สภาพการใช้ที่ดิน กองนโยบายและแผนการใช้ที่ดิน กรมพัฒนาที่ดิน. 2561. ข้อมูลสภาพการใช้ที่ดินจังหวัดตรัง. ไฟล์ข้อมูล.

### บทที่ 3

กองสำรวจดินและวิจัยทรัพยากรดิน กรมพัฒนาที่ดิน. 2562. ข้อมูลทรัพยากรดิน. ไฟล์ข้อมูล.

### บทที่ 5

ศันสนีย์ อรัญวาสน์ และคำรณ ไทรพิทักษ์. 2562. คู่มือการประเมินคุณภาพที่ดิน สำหรับการวางแผนการใช้ที่ดิน ระดับตำบลและระดับจังหวัด.

### บทที่ 6

กลุ่มงานบริหารยุทธศาสตร์กลุ่มจังหวัดภาคใต้ตอนล่าง 1 กลุ่มยุทธศาสตร์การพัฒนาภาคกลาง. 2561. แผนพัฒนากลุ่มจังหวัดภาคใต้ตอนล่าง 1 พ.ศ. 2561-2565. ไฟล์ข้อมูล.

คณะกรรมการขับเคลื่อนเศรษฐกิจพอเพียงสำนักงานคณะกรรมการพัฒนาการเศรษฐกิจและสังคมแห่งชาติ. 2550. การประยุกต์ใช้หลักเศรษฐกิจพอเพียง. ไฟล์ข้อมูล.

สำนักงานเกษตรและสหกรณ์จังหวัดตรัง. 2562. ยุทธศาสตร์เกษตรและสหกรณ์จังหวัดตรัง พ.ศ. 2562. ไฟล์ข้อมูล.

สำนักงานคณะกรรมการพัฒนาการเศรษฐกิจและสังคมแห่งชาติ. 2559. แผนพัฒนาเศรษฐกิจและสังคมแห่งชาติ ฉบับที่สิบสอง (พ.ศ. 2560-2564). ไฟล์ข้อมูล.



สำนักงานนโยบายและแผนทรัพยากรธรรมชาติและสิ่งแวดล้อม. 2560. ร่าง นโยบายและแผนการบริหารจัดการที่ดินและทรัพยากรดินของประเทศ (พ.ศ. 2560-2579). ไฟล์ข้อมูล.

สำนักงานสภาพัฒนาการเศรษฐกิจและสังคมแห่งชาติ. 2562. แผนพัฒนาภาคใต้. ไฟล์ข้อมูล.

สำนักเลขาธิการคณะรัฐมนตรี. 2562. คำแถลงนโยบายของคณะรัฐมนตรี แถลงต่อรัฐสภา วันที่ 25 กรกฎาคม 2562. ไฟล์ข้อมูล.

## คณะผู้จัดทำ

นายสุชล	แก้วเกาะสะบ้า	ผู้อำนวยการสำนักงานพัฒนาที่ดินเขต 12	ที่ปรึกษา
นายสนธยา	หวานชั้น	ผู้อำนวยการสถานีพัฒนาที่ดินตรัง	ที่ปรึกษา
นายพรพรหม	พรหมเดชะ	ผู้อำนวยการกลุ่มวางแผนการใช้ที่ดิน	
นายพิศุทธิ์	มิภาค	ผู้อำนวยการกลุ่มวิชาการเพื่อการพัฒนาที่ดิน	
นายสุชน	คชาทอง	กลุ่มวางแผนการใช้ที่ดิน	
นางสาวสุรีย์พร	นวลศรี	กลุ่มวางแผนการใช้ที่ดิน	
นางจิราพร	พรมราช	กลุ่มวิชาการเพื่อการพัฒนาที่ดิน	
นายธานินทร์	ตั้งใจ	กลุ่มสำรวจเพื่อทำแผนที่	
นายวิโรจน์	ปิ่นพรม	กลุ่มวิเคราะห์ดิน	
นางสาวเพ็ญศรี	ทองวิถิ	สถานีพัฒนาที่ดินตรัง	
นายศิวโรจน์	สุวรรณโณ	สถานีพัฒนาที่ดินตรัง	
นางสุดา	ไกรเกราะ	สถานีพัฒนาที่ดินตรัง	
นางสาวอรุวารรณ	ทักษาม	สถานีพัฒนาที่ดินตรัง	



กรมพัฒนาที่ดิน

LAND DEVELOPMENT DEPARTMENT

กระทรวงเกษตรและสหกรณ์

2003/61 ถนนพหลโยธิน แขวงลาดยาว

เขตจตุจักร กรุงเทพฯ 10900

Call Center 1760