



แผนการใช้ที่ดินตำบลท่าสะบ้า อำเภอวังวิเศษ จังหวัดตรัง



สถานีพัฒนาที่ดินตรัง สำนักงานพัฒนาที่ดินเขต 12
กรมพัฒนาที่ดิน กระทรวงเกษตรและสหกรณ์
กันยายน 2566

คำนำ

การจัดทำแผนการใช้ที่ดินดำเนินการตามรัฐธรรมนูญแห่งราชอาณาจักรไทย พ.ศ. 2560 มาตรา 72 (1) ที่ได้บัญญัติให้มีการวางแผนการใช้ที่ดินให้เหมาะสมกับศักยภาพของที่ดินตามหลักการพัฒนาอย่างยั่งยืน โดยแผนการใช้ที่ดินตำบลท่าสะบ้า อำเภอวังวิเศษ จังหวัดตรัง ได้นำแนวคิดของ FAO และ UNEP มาปรับใช้ คือ ความเหมาะสมทางกายภาพ ความเหมาะสมทางเศรษฐกิจ การยอมรับจากสังคม การสร้างความยั่งยืนให้สิ่งแวดล้อม และเสนอทางเลือกการใช้ที่ดินร่วมกับวิธีการที่จำเป็นอื่น ๆ เช่น กระบวนการมีส่วนร่วมของชุมชน (Participatory Rural Appraisal: PRA) การประเมินคุณภาพที่ดิน เป็นต้น

กองนโยบายและแผนการใช้ที่ดินร่วมกับสำนักงานพัฒนาที่ดินเขต 12 และสถานีพัฒนาที่ดินตรัง ในการดำเนินงานวางแผนการใช้ที่ดินระดับตำบล โดยพิจารณาภาพรวมของสภาพปัญหาในด้านต่างๆ ทั้งด้านกายภาพ เศรษฐกิจ และสังคม วิเคราะห์และสังเคราะห์ข้อมูลนำไปสู่การวางแผนการใช้ที่ดินที่สอดคล้องกับศักยภาพของพื้นที่ โดยผ่านกระบวนการมีส่วนร่วมของชุมชน (PRA) ในการระบุปัญหา ความต้องการของเกษตรกรและผู้มีส่วนได้ส่วนเสีย ทั้งนี้ สถานีพัฒนาที่ดินตรัง ได้จัดทำแผนกิจกรรม/โครงการ เพื่อขับเคลื่อนแผนการใช้ที่ดินให้เป็นรูปธรรม เพื่อให้เกษตรกร มีคุณภาพชีวิตที่ดีขึ้น มีการใช้ดินอย่างถูกต้องเหมาะสม รักษาสภาพแวดล้อมและอนุรักษ์ทรัพยากรในชุมชนให้เกิดความยั่งยืนต่อไป

สถานีพัฒนาที่ดินตรัง
กันยายน 2566



สารบัญ

หน้า

คำนำ		
สารบัญ		
สารบัญตาราง		
สารบัญรูป		
บทที่ 1	บทนำ	
	1.1 ความสำคัญของการวางแผนการใช้ที่ดิน	1-1
	1.2 หลักการและเหตุผล	1-1
	1.3 วัตถุประสงค์	1-1
	1.4 ระยะเวลาและสถานที่ดำเนินงาน	1-1
	1.5 ขั้นตอนการดำเนินงาน	1-2
	1.6 วิสัยทัศน์ของตำบล	1-3
บทที่ 2	ข้อมูลทั่วไป	
	2.1 ที่ตั้งและอาณาเขต	2-1
	2.2 การแบ่งส่วนการปกครอง	2-1
	2.3 สภาพภูมิประเทศ	2-2
	2.4 สภาพภูมิอากาศ	2-2
	2.5 สภาพการใช้ที่ดินในปัจจุบัน	2-4
	2.6 สภาพเศรษฐกิจและสังคม	2-7
บทที่ 3	สถานภาพของทรัพยากรธรรมชาติ	
	3.1 ทรัพยากรป่าไม้	3-1
	3.2 ทรัพยากรน้ำ	3-1
	3.3 ทรัพยากรดิน	3-2
บทที่ 4	กระบวนการมีส่วนร่วมของชุมชน (Participatory Rural Appraisal: PRA)	
	4.1 การวิเคราะห์ผลจากการจัดทำกระบวนการมีส่วนร่วมของชุมชน (PRA)	4-1
	4.2 ระบบการปลูกพืชในปัจจุบัน	4-7
บทที่ 5	การประเมินคุณภาพที่ดิน	
	5.1 หลักการประเมินคุณภาพที่ดินด้านกายภาพ	5-1
	5.2 พืชเศรษฐกิจที่สำคัญของตำบล	5-2
	5.3 ระดับความเหมาะสมของที่ดิน	5-2



สารบัญ (ต่อ)

		หน้า
บทที่ 6	แผนการใช้ที่ดิน	
	6.1 การวิเคราะห์ข้อมูลเพื่อการจัดทำแผนการใช้ที่ดินระดับตำบล	6-1
	6.2 แผนการใช้ที่ดิน	6-2
บทที่ 7	การขับเคลื่อนแผนการใช้ที่ดิน	
	7.1 ขั้นตอนการดำเนินงาน	7-1
	7.2 กิจกรรมที่จะดำเนินการของกรมพัฒนาที่ดิน	7-1
	7.3 กิจกรรมที่จะดำเนินการของหน่วยงานอื่น	7-2
	7.4 ความต้องการของชุมชนและองค์กรปกครองส่วนท้องถิ่น	7-3
เอกสารอ้างอิง		อ-1



สารบัญญัตราง

ตารางที่		หน้า
2-1	สถิติภูมิอากาศ ณ สถานีตรวจอากาศจังหวัดตรัง ปี 2536-2565	2-3
2-2	สภาพการใช้ที่ดิน ตำบลท่าสะบ้า อำเภอวังวิเศษ จังหวัดตรัง	2-5
2-3	จำนวนประชากรและครัวเรือนตำบลท่าสะบ้า อำเภอวังวิเศษ จังหวัดตรัง	2-7
2-4	จำนวนและสัดส่วนครัวเรือนเกษตรตำบลท่าสะบ้า อำเภอวังวิเศษ จังหวัดตรัง	2-8
2-5	รายได้-รายจ่ายเฉลี่ยครัวเรือนตำบลท่าสะบ้า อำเภอวังวิเศษ จังหวัดตรัง	2-9
3-1	สมบัติดิน ตำบลท่าสะบ้า อำเภอวังวิเศษ จังหวัดตรัง	3-3
5-1	ตัวอย่างการประเมินคุณภาพที่ดินด้านกายภาพของประเภทการใช้ประโยชน์ที่ดิน	5-2
5-2	ชั้นความเหมาะสมทางกายภาพของดิน ตำบลท่าสะบ้า อำเภอวังวิเศษ จังหวัดตรัง	5-3
6-1	เขตการใช้ที่ดิน ตำบลท่าสะบ้า อำเภอวังวิเศษ จังหวัดตรัง	6-4
7-1	กิจกรรมของกรมพัฒนาที่ดินในเขตเกษตรกรรมที่จะดำเนินการในปีงบประมาณ 2567-2571	7-5
7-2	สรุปกิจกรรมที่ขอรับการสนับสนุนจากส่วนราชการอื่นในเขตการใช้ที่ดิน	7-7
7-3	เป้าหมายการดำเนินงานและงบประมาณ ตำบลท่าสะบ้า อำเภอวังวิเศษ จังหวัดตรัง แผน 5 ปี (พ.ศ. 2567-2571)	7-8



สารบัญญรูป

รูปที่		หน้า
1-1	ขั้นตอนการวางแผนการใช้ที่ดินระดับตำบล	1-3
2-1	ขอบเขตการปกครองตำบลท่าสะบ้า อำเภอวังวิเศษ จังหวัดตรัง	2-1
2-2	สมุดลของน้ำเพื่อการเกษตร จังหวัดตรัง	2-3
2-3	สภาพการใช้ที่ดิน ตำบลท่าสะบ้า อำเภอวังวิเศษ จังหวัดตรัง	2-6
3-1	ทรัพยากรดิน ตำบลท่าสะบ้า อำเภอวังวิเศษ จังหวัดตรัง	3-4
4-1	การวิเคราะห์สถานการณ์โดยระบบ DPSIR ของตำบลท่าสะบ้า อำเภอวังวิเศษ จังหวัดตรัง	4-6
4-2	ระบบการปลูกพืชในปัจจุบัน ตำบลท่าสะบ้า อำเภอวังวิเศษ จังหวัดตรัง	4-7
6-1	เขตการใช้ที่ดิน ตำบลท่าสะบ้า อำเภอวังวิเศษ จังหวัดตรัง	6-5
7-1	ระบบการแก้ไขปัญหาการขาดแคลนน้ำตำบลท่าสะบ้า อำเภอวังวิเศษ จังหวัดตรัง	7-4



บทที่ 1

บทนำ

1.1 ความสำคัญของการวางแผนการใช้ที่ดิน

ตามรัฐธรรมนูญแห่งราชอาณาจักรไทย พุทธศักราช 2560 มาตรา 72 รัฐพึงดำเนินการเกี่ยวกับที่ดิน ทรัพยากรน้ำ และพลังงาน ดังต่อไปนี้

(1) วางแผนการใช้ที่ดินของประเทศ ให้เหมาะสมกับสภาพพื้นที่และศักยภาพของที่ดิน ตามหลักการพัฒนาที่ยั่งยืน

1.2 หลักการและเหตุผล

ปัจจุบันกรมพัฒนาที่ดินได้ดำเนินการวางแผนการใช้ที่ดินระดับประเทศเรียบร้อยแล้ว ซึ่งเป็นการวางกรอบเชิงนโยบายมุ่งเน้นการพัฒนาด้านการเกษตรให้เกิดความสมดุลและยั่งยืนและในขณะเดียวกันต้องอนุรักษ์ทรัพยากรธรรมชาติและสิ่งแวดล้อมควบคู่กับการรักษาคุณค่าทางศิลปวัฒนธรรม แต่ทั้งนี้เพื่อให้เกิดการใช้ประโยชน์ที่ดินในระดับพื้นที่อย่างมีประสิทธิภาพ และรักษาฐานการผลิตด้านทรัพยากรธรรมชาติอย่างยั่งยืนตลอดห่วงโซ่อุปทาน แผนการใช้ที่ดินระดับตำบลจึงถูกนำมาใช้เป็นเครื่องมือเพื่อขับเคลื่อนการดำเนินงานดังกล่าว

ทั้งนี้กรมพัฒนาที่ดิน ได้จัดทำแผนปฏิบัติการราชการกรมพัฒนาที่ดินระยะ 5 ปี ช่วงปี 2566 - 2570 เพื่อให้บรรลุตามวิสัยทัศน์ที่กำหนดไว้คือ เป็นองค์การอัจฉริยะทางดิน เพื่อขับเคลื่อนการใช้ที่ดิน อย่างเหมาะสม 15 ล้านไร่ ภายในปี 2570” ซึ่งในส่วนของประเด็นการพัฒนาที่ 2 บริหารจัดการทรัพยากรดินและที่ดินด้วยชุด ข้อมูลที่มีมูลค่าสูง (High Value Dataset) ซึ่งมีเป้าหมาย คือ การนำชุดข้อมูลที่มีมูลค่าสูง ไปใช้ในการบริหารจัดการทางการเกษตร ในส่วนของตัวชี้วัดบริหารจัดการทรัพยากรดิน และที่ดินบนพื้นฐานของชุดดินที่มีมูลค่าสูง ร้อยละ 100 กลยุทธ์ที่ 2 ร้อยละของแผนการใช้ที่ดินระดับตำบลที่จัดทำแล้วเสร็จทั้งประเทศยกเว้นระดับแผนการใช้ที่ดินไปสู่การปฏิบัติได้กำหนดให้ ภายใน ปี 2570 (ไม่น้อยกว่า ร้อยละ 80) เป็นตัวชี้วัดหนึ่งของกลยุทธ์ดังกล่าว

1.3 วัตถุประสงค์

1.3.1 เพื่อรักษาเสถียรภาพของทรัพยากรให้เกิดความสมดุลและยั่งยืนภายใต้การพัฒนา ด้านต่าง ๆ ของตำบล

1.3.2 เพื่อให้การใช้ที่ดินมีผลตอบสนองสูงสุดต่อหน่วยเนื้อที่อย่างยั่งยืน

1.3.3 เพื่อให้เกิดการกำหนดแผนงาน โครงการ กิจกรรม ที่สอดคล้องกับแผนการใช้ที่ดินที่กำหนดขึ้น และอยู่บนหลักการของรูปแบบเศรษฐกิจชีวภาพ เศรษฐกิจหมุนเวียน และเศรษฐกิจสีเขียว (Bio-Circular-Green Economy: BCG Model)

1.4 ระยะเวลาและสถานที่ดำเนินงาน

1.4.1 ระยะเวลา 1 ตุลาคม 2565 - 30 กันยายน 2566

1.4.2 สถานที่ ตำบลท่าสะบ้า อำเภอวังวิเศษ จังหวัดตรัง



1.5 ขั้นตอนการดำเนินงาน

1.5.1 รวบรวมข้อมูลปฐมภูมิและทุติยภูมิ ประกอบด้วย

1) ด้านกายภาพ ได้แก่ ทรัพยากรดิน ทรัพยากรน้ำ ทรัพยากรป่าไม้ ภูมิอากาศ สภาพการใช้ที่ดินเขตป่าไม้ตามกฎหมายและมติคณะรัฐมนตรี ฯ

2) ด้านเศรษฐกิจและสังคม ได้แก่ การถือครองที่ดิน ลักษณะทางเศรษฐกิจของตำบล จำนวนประชากร ฯ

3) ด้านนโยบายและข้อกฎหมายที่เกี่ยวข้อง ได้แก่ ยุทธศาสตร์ แผนพัฒนาเศรษฐกิจและสังคมแห่งชาติฉบับที่ 13 ยุทธศาสตร์ภาค แผนพัฒนากลุ่มจังหวัด แผนพัฒนาจังหวัด แผนพัฒนาการเกษตรและสหกรณ์ แผนพัฒนาท้องถิ่น 4 ปี ขององค์การบริหารส่วนจังหวัด เทศบาลตำบล หรือ องค์การบริหารส่วนตำบล ฯ

1.5.2 จัดทำกระบวนการมีส่วนร่วมของชุมชน (Participatory Rural Appraisal: PRA) เพื่อรับฟังความคิดเห็นประเด็นปัญหา ความต้องการด้านต่าง ๆ ขององค์การปกครองส่วนท้องถิ่นและเกษตรกรในตำบล

1.5.3 ประเมินคุณภาพของที่ดินของพืชเศรษฐกิจหลักและพืชทางเลือกที่มีมูลค่าของตำบล

1.5.4 สังเคราะห์ข้อมูลจากข้อ 1.5.1 ถึง 1.5.3 เพื่อใช้ประกอบการวางแผนการใช้ที่ดิน

1.5.5 กำหนด (ร่าง) แผนการใช้ที่ดินระดับตำบล

1.5.6 รับฟังความคิดเห็นของผู้มีส่วนได้ส่วนเสียต่อ (ร่าง) แผนการใช้ที่ดินที่กำหนดขึ้น

1.5.7 ปรับปรุง (ร่าง) แผนการใช้ที่ดินเพื่อจัดทำแผนการใช้ที่ดินฉบับสมบูรณ์

1.5.8 นำแผนการใช้ที่ดินเข้าสู่คณะกรรมการของเขตฯ เพื่อตรวจสอบความครบถ้วน/สมบูรณ์ของเนื้อหาและองค์ประกอบ

1.5.9 เผยแพร่แผนการใช้ที่ดินเพื่อนำไปสู่การขับเคลื่อนการดำเนินงาน ประกอบด้วย

1) องค์การปกครองส่วนท้องถิ่น นำแผนการใช้ที่ดินที่จัดทำขึ้นไปประกอบการจัดทำแผนการพัฒนาของตำบลเพื่อนำไปสู่การของบประมาณที่สอดคล้องกับศักยภาพด้านการผลิตและสถานภาพของทรัพยากรเพื่อนำไปสู่การของบประมาณที่สอดคล้องกับศักยภาพด้านการผลิตและสถานภาพของทรัพยากรของตำบล

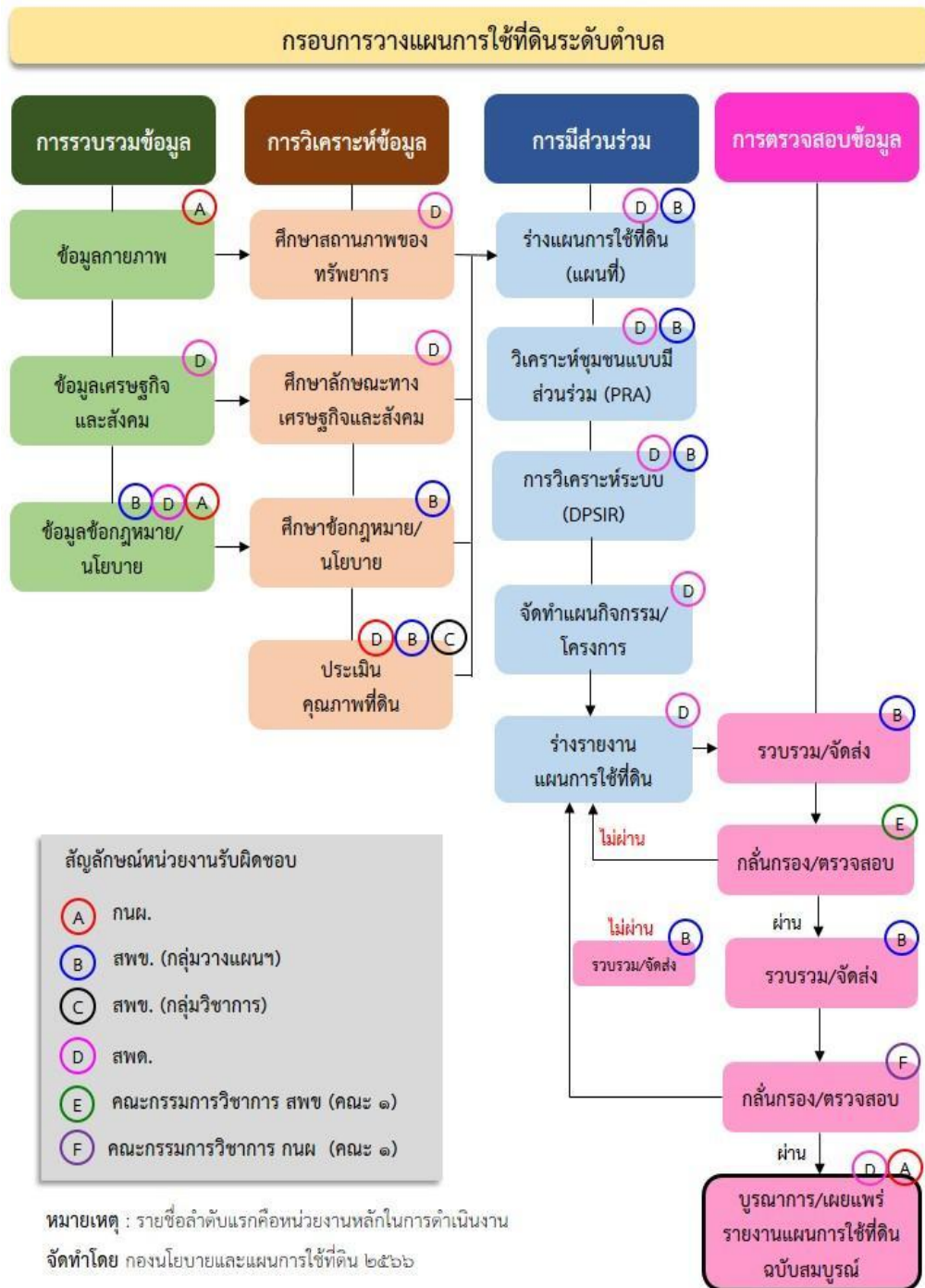
2) กรมพัฒนาที่ดิน โดยสำนักงานพัฒนาที่ดินจังหวัด กำหนดแผนงาน/โครงการกิจกรรมที่สอดคล้องกับแผนการใช้ที่ดินที่กำหนดขึ้นในแต่ละเขตและสามารถใช้ประกอบการของบประมาณในพื้นที่ อย่างมีหลักการและเป็นที่ยอมรับ

3) หน่วยงานราชการอื่นๆ สามารถใช้เป็นข้อมูลพื้นฐานประกอบแผนงาน/โครงการ/กิจกรรมที่สอดคล้องกับแผนการใช้ที่ดินที่กำหนดขึ้นในแต่ละเขต ขั้นตอนการวางแผนการใช้ที่ดินระดับตำบลแสดงดังรูปที่ 1-1



1.6 วิสัยทัศน์ของตำบล

น้ำไหล ไฟสว่าง ทางสะดวก เศรษฐกิจมั่นคง ตำบลน่าอยู่ ชุมชนเข้มแข็ง



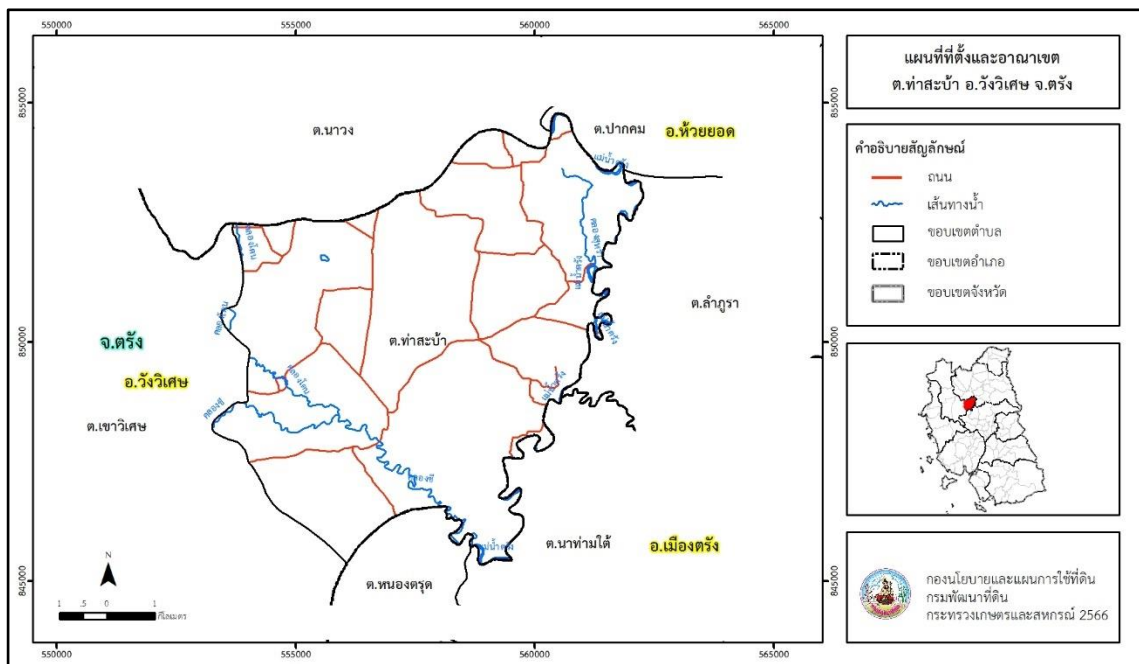
รูปที่ 1-1 ขั้นตอนการวางแผนการใช้ที่ดินระดับตำบล

บทที่ 2 ข้อมูลทั่วไป

2.1 ที่ตั้งและอาณาเขต

ตำบลท่าสะบ้า อำเภอวังวิเศษ จังหวัดตรัง ตั้งอยู่ทางทิศตะวันออกเฉียงใต้ของอำเภอวังวิเศษ มีพื้นที่ประมาณ 51 ตารางกิโลเมตร หรือ 31,837 ไร่ โดยมีอาณาเขตติดต่อ ดังนี้ (รูปที่ 2-1)

ทิศเหนือ	ติดต่อกับ	ตำบลนาวง ตำบลปากคม อำเภอห้วยยอด จังหวัดตรัง
ทิศใต้	ติดต่อกับ	ตำบลหนองตรุด ตำบลนาท่ามใต้ อำเภอเมืองตรัง จังหวัดตรัง
ทิศตะวันออก	ติดต่อกับ	ตำบลลำภูรา อำเภอห้วยยอด จังหวัดตรัง
ทิศตะวันตก	ติดต่อกับ	ตำบลเขาวิเศษ อำเภอวังวิเศษ จังหวัดตรัง



รูปที่ 2-1 ขอบเขตการปกครองตำบลท่าสะบ้า อำเภอวังวิเศษ จังหวัดตรัง

2.2 การแบ่งส่วนการปกครอง

ตำบลท่าสะบ้า อำเภอวังวิเศษ จังหวัดตรัง แบ่งส่วนการปกครองออกเป็น 11 หมู่บ้าน ดังนี้

หมู่ที่ 1 บ้านจิจิก	หมู่ที่ 7 บ้านควนเคี่ยม
หมู่ที่ 2 บ้านคลองซี	หมู่ที่ 8 บ้านปากอ
หมู่ที่ 3 บ้านทุ่งใหญ่	หมู่ที่ 9 บ้านหนองขา
หมู่ที่ 4 บ้านทุ่งยาง	หมู่ที่ 10 บ้านท่าสะบ้า
หมู่ที่ 5 บ้านปากสุหรา	หมู่ที่ 11 บ้านสายไฟ
หมู่ที่ 6 บ้านทุ่งขมิ้น	



2.3 สภาพภูมิประเทศ

ตำบลท่าสะบ้าลักษณะพื้นที่ทั่วไปส่วนใหญ่เป็นที่ราบลุ่มสลับดอน สภาพพื้นที่ราบเรียบถึงค่อนข้างราบเรียบ และลูกคลื่นลอนลาดเล็กน้อย ด้านทิศตะวันออกของตำบลเป็นพื้นที่ราบติดแม่น้ำตรัง เป็นส่วนหนึ่งของลุ่มน้ำภาคใต้ฝั่งตะวันตก มีแหล่งน้ำที่สำคัญ เช่น แม่น้ำตรัง คลองซี คลองโตน คลองสุหรั

2.4 สภาพภูมิอากาศ

จากการศึกษาสถิติภูมิอากาศ (ปี พ.ศ.2536 - 2565) พบว่า ตำบลท่าสะบ้า อำเภอวังวิเศษ จังหวัดตรัง มีรายละเอียดดังนี้

2.4.1 อุณหภูมิ

มีอุณหภูมิโดยเฉลี่ยทั้งปี 27.4 องศาเซลเซียส อุณหภูมิสูงสุดเฉลี่ย 33.0 องศาเซลเซียส ในเดือนมีนาคมและเมษายน อุณหภูมิต่ำสุดเฉลี่ย 23.3 องศาเซลเซียส ในเดือนกุมภาพันธ์

2.4.2 ปริมาณน้ำฝน

มีปริมาณน้ำฝนรวมทั้งปี 2,267.9 มิลลิเมตร มีฝนตกประมาณ 182 วัน เดือนที่มีฝนตกมากที่สุด ในเดือนตุลาคม มีปริมาณฝน 286.3 มิลลิเมตร และมีฝนตกประมาณ 23 วัน

2.4.3 สมดุลน้ำเพื่อการเกษตร

จากข้อมูลสถิติภูมิอากาศในคาบ 30 ปี (ปี พ.ศ.2536 - 2565) ณ สถานีตรวจอากาศ จังหวัดตรัง ได้นำมาวิเคราะห์สมดุลของน้ำเพื่อการเกษตร ซึ่งเป็นการวิเคราะห์หาช่วงฤดูกาลเพาะปลูกพืช ตลอดจนช่วงระยะเวลาที่พืชเสี่ยงต่อการขาดน้ำ ข้อมูลที่นำมาวิเคราะห์ คือ ปริมาณน้ำฝน และศักยภาพการคายระเหยน้ำอ้างอิง (ET_o) ซึ่งคำนวณด้วยโปรแกรม Cropwat for Windows Version 8.0 โดยใช้สมการ Penman-Monteith สามารถสรุปสมดุลของน้ำเพื่อการเกษตรในเขตอาศัยน้ำฝนได้ดังนี้

ช่วงที่เหมาะสมต่อการปลูกพืช เป็นช่วงที่ค่าปริมาณน้ำฝนมากกว่าค่า 0.5 การระเหยจากผิวดินและการคายน้ำของพืช เป็นช่วงที่ดินมีความชุ่มชื้นพอเหมาะต่อการเพาะปลูกพืชได้ตลอดทั้งปี

ช่วงที่มีน้ำมากเกินพอ เป็นช่วงที่ค่าปริมาณน้ำฝนมากกว่าค่าการระเหยจากผิวดินและการคายน้ำของพืช ซึ่งช่วงนี้เริ่มตั้งแต่ต้นเดือนมีนาคมถึงต้นเดือนมกราคม (ตารางที่ 2-1 และรูปที่ 2-2)



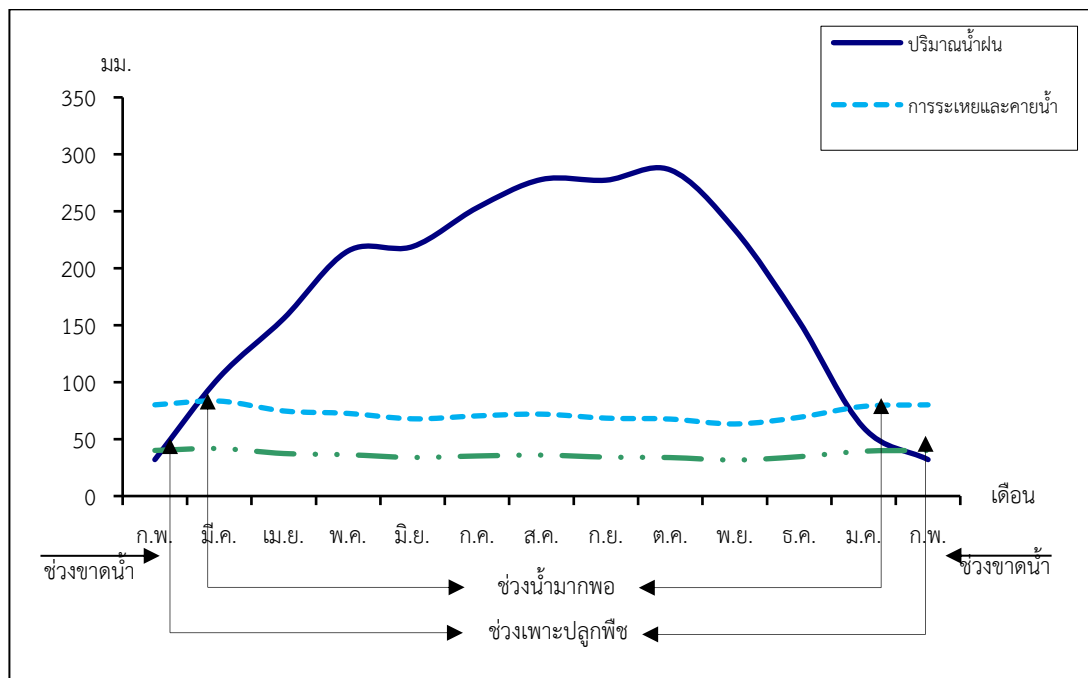
ตารางที่ 2-1 สถิติภูมิอากาศ ณ สถานีตรวจอากาศจังหวัดตรัง¹ (ปี พ.ศ.2536 - 2565)

เดือน	อุณหภูมิ (°ซ.)			ความชื้นสัมพัทธ์ (%)	ปริมาณน้ำฝน (มม.)	จำนวนวันที่ฝนตก (วัน)	ศักยภาพการคายระเหยน้ำ (มม.)	ปริมาณฝนใช้การ ² (มม.)
	ต่ำสุด	สูงสุด	เฉลี่ย					
ม.ค.	22.5	32.5	27.0	76.0	60.0	6.9	78.7	54.2
ก.พ.	22.4	34.1	27.7	72.0	32.0	4.1	80.1	30.4
มี.ค.	23.0	35.2	28.3	75.0	104.2	8.2	83.4	86.8
เม.ย.	23.7	35.2	28.4	80.0	155.9	13.8	74.7	117.0
พ.ค.	24.0	33.9	28.1	84.0	215.2	18.0	72.5	141.1
มิ.ย.	23.7	33.0	27.7	85.0	219.0	17.8	67.8	142.3
ก.ค.	23.6	32.8	27.4	85.0	253.1	18.1	70.4	150.3
ส.ค.	23.5	32.6	27.3	85.0	277.9	19.5	71.9	152.8
ก.ย.	23.4	32.3	27.0	86.0	277.3	20.4	68.4	152.7
ต.ค.	23.4	32.1	26.7	87.0	286.3	22.6	67.6	153.6
พ.ย.	23.4	31.5	26.7	86.0	233.8	19.1	63.3	146.3
ธ.ค.	23.0	31.3	26.5	82.0	153.2	13.4	69.1	115.6
เฉลี่ย	23.3	33.0	27.4	81.9	-	-	-	-
รวม	-	-	-	-	2,267.9	181.9	868.0	1,443.1

หมายเหตุ : ¹ เป็นสถานีตรวจอากาศที่ใกล้พื้นที่ตำบลมากที่สุด

² จากการคำนวณโดยโปรแกรม Cropwat for Windows Version 8.0

ที่มา : กรมอุตุนิยมวิทยา (2566)



รูปที่ 2-2 กราฟสมดุลของน้ำเพื่อการเกษตร ปี พ.ศ. 2536 – 2565

หมายเหตุ : ใช้ข้อมูลปริมาณน้ำฝน 13 เดือน เพราะสามารถแสดงให้เห็นความต่อเนื่องของข้อมูลที่น่าวิเคราะห์สมดุลของน้ำเพื่อการเกษตร



2.5 สภาพการใช้ที่ดินปัจจุบัน

สภาพการใช้ที่ดินตำบลท่าสะบ้า อำเภอวังพิเศษ จังหวัดตรัง ซึ่งสำรวจโดยกลุ่มวิเคราะห์สภาพการใช้ที่ดิน (2566) ประกอบด้วยประเภทการใช้ที่ดินต่างๆ ดังนี้

2.5.1 พื้นที่ชุมชนและสิ่งปลูกสร้าง มีเนื้อที่ 750 ไร่ หรือร้อยละ 2.35 ของพื้นที่ตำบล

2.5.2 พื้นที่เกษตรกรรม มีเนื้อที่ 30,378 ไร่ หรือร้อยละ 95.42 ของพื้นที่ตำบล ประกอบด้วย การใช้ประโยชน์ที่ดินด้านเกษตรกรรมต่างๆ ดังต่อไปนี้

1) พื้นที่นา มีเนื้อที่ 53 ไร่ หรือร้อยละ 0.17 ของพื้นที่ตำบล ได้แก่ นาร้าง นาข้าว

2) ไม้ยืนต้น มีเนื้อที่ 30,264 ไร่ หรือร้อยละ 95.06 ของพื้นที่ตำบล ได้แก่ ยางพารา ปาล์มน้ำมัน ไม้ยืนต้นร้าง/เสื่อมโทรม ไม้ยืนต้นผสม

3) ไม้ผล มีเนื้อที่ 61 ไร่ หรือร้อยละ 0.19 ของพื้นที่ตำบล ได้แก่ ไม้ผลผสม ส้ม

2.5.3 พื้นที่ป่าไม้ มีเนื้อที่ 2 ไร่ หรือร้อยละ 0.01 ของพื้นที่ตำบล ได้แก่ ป่าชายเลนสมบูรณ์

2.5.4 พื้นที่แหล่งน้ำ มีเนื้อที่ 233 ไร่ หรือร้อยละ 0.73 ของพื้นที่ตำบล ได้แก่ แม่น้ำ ลำห้วย ลำคลอง หนอง บึง ทะเลสาบ อ่างเก็บน้ำ บ่อน้ำในไร่นา

2.5.5 พื้นที่เบ็ดเตล็ด มีเนื้อที่ 474 ไร่ หรือร้อยละ 1.49 ของพื้นที่ตำบล ได้แก่ พุ่หญ้า สลับไม้พุ่ม/ไม้ละเมาะ พุ่หญ้าธรรมชาติ



ตารางที่ 2-2 สภาพการใช้ที่ดิน ตำบลท่าสะบ้า อำเภอวังวิเศษ จังหวัดตรัง

หน่วยแผนที่	ประเภทการใช้ที่ดิน	เนื้อที่	
		ไร่	ร้อยละ
U	พื้นที่ชุมชนและสิ่งปลูกสร้าง	750	2.35
U201	หมู่บ้านบนพื้นราบ	660	2.07
U301	สถานที่ราชการและสถาบันต่าง ๆ	80	0.25
U500	พื้นที่อุตสาหกรรมร้าง	10	0.03
A	พื้นที่เกษตรกรรม	30,378	95.42
A100	นาร้าง	44	0.14
A101	นาข้าว	9	0.03
A300	ไม้ยืนต้นร้าง/เสื่อมโทรม	173	0.54
A301	ไม้ยืนต้นผสม	52	0.16
A302	ยางพารา	23,160	72.75
A303	ปาล์มน้ำมัน	6,879	21.61
A401	ไม้ผลผสม	57	0.18
A402	ส้ม	4	0.01
F	พื้นที่ป่าไม้	2	0.01
F301	ป่าชายเลนสมบูรณ์	2	0.01
M	พื้นที่เบ็ดเตล็ด	474	1.49
M101	ทุ่งหญ้าธรรมชาติ	185	0.58
M102	ทุ่งหญ้าสลับไม้พุ่ม/ไม้ละเมาะ	289	0.91
W	พื้นที่แหล่งน้ำ	233	0.73
W101	แม่น้ำ ลำห้วย ลำคลอง	167	0.52
W102	หนอง บึง ทะเลสาบ	38	0.12
W201	อ่างเก็บน้ำ	18	0.06
W202	บ่อน้ำในไร่นา	10	0.03
ผลรวมทั้งหมด		31,837	100.00



2.6 สภาพเศรษฐกิจและสังคม

2.6.1 ประชากร

จากหลักฐานทะเบียนราษฎรของกรมการปกครอง กระทรวงมหาดไทย ณ เดือน ธันวาคม 2565 พบว่า ประชากรที่อาศัยในพื้นที่ตำบลท่าสะบ้าประชากรรวม 5,408 คน แยกเป็นชาย 2,666 คน เป็นหญิง 2,742 คน ความหนาแน่นโดยเฉลี่ย 106.16 คนต่อตารางกิโลเมตร มีจำนวนครัวเรือนทั้งหมด 1,844 ครัวเรือน เป็นครัวเรือนเกษตรที่มาขึ้นทะเบียนกรมส่งเสริมการเกษตร 1,495 ครัวเรือน หรือร้อยละ 81.07 ของจำนวนครัวเรือนทั้งหมด และเป็นครัวเรือนที่ประกอบอาชีพอื่นๆ ครัวเรือนเกษตรที่ไม่ได้มาขึ้นทะเบียนกรมส่งเสริมการเกษตร 349 ครัวเรือน หรือร้อยละ 18.93 ของจำนวนครัวเรือนทั้งหมด ดังรายละเอียดในตารางที่ 2-3 ถึง 2- 4

ตารางที่ 2-3 จำนวนประชากรและครัวเรือนตำบลท่าสะบ้า อำเภอวังวิเศษ จังหวัดตรัง ปี 2565

พื้นที่	จำนวน ครัวเรือน	จำนวนประชากร (คน)		
		ชาย	หญิง	รวม
ตำบลท่าสะบ้า	1,844	2,666	2,742	5,408
หมู่ที่ 1 จิจิก	283	384	407	791
หมู่ที่ 2 คลองซี	244	279	331	610
หมู่ที่ 3 หุ่นใหญ่	234	286	287	573
หมู่ที่ 4 หุ่นยาง	168	269	270	539
หมู่ที่ 5 ปากสุหระ	157	275	236	511
หมู่ที่ 6 หุ่นขมิ้น	171	244	271	515
หมู่ที่ 7 ควนเคี่ยม	122	173	206	379
หมู่ที่ 8 ป่ากอ	108	166	168	334
หมู่ที่ 9 หนองขา	113	181	180	361
หมู่ที่ 10 ท่าสะบ้า	124	231	216	447
หมู่ที่ 11 สายไฟ	120	178	170	348

ที่มา : กรมการปกครอง (2566)



ตารางที่ 2-4 จำนวนและสัดส่วนครัวเรือนเกษตรตำบลท่าสะบ้า อำเภอวังวิเศษ จังหวัดตรัง ปี 2565

รายการ	จำนวน (ครัวเรือน)	ร้อยละ
จำนวนครัวเรือนทั้งหมด ¹⁾	1,844	100.00
- จำนวนครัวเรือนเกษตรที่มาขึ้นทะเบียนกรมส่งเสริมการเกษตร ²⁾	1,495	81.07
- จำนวนครัวเรือนที่ประกอบอาชีพอื่นๆ และจำนวนครัวเรือนเกษตรที่ไม่ได้มาขึ้นทะเบียนฯ	349	18.93

ที่มา : 1) กรมการปกครอง (2566)
2) กรมส่งเสริมการเกษตร (2566)

2.6.2 การถือครองที่ดิน

จากข้อมูลกรมการปกครอง ณ เดือนธันวาคม 2565 ตำบลท่าสะบ้าจำนวนครัวเรือนทั้งหมด 1,844 ครัวเรือน โดยถือครองที่ดินเฉลี่ยครัวเรือนละ 17.27 ไร่

2.6.3 ลักษณะทางเศรษฐกิจและการประกอบอาชีพ

ประชากรในตำบลท่าสะบ้าประกอบอาชีพเกษตรกรรม ค้าขาย รับราชการ รับจ้างทั่วไป และอื่นๆ มีเกษตรกรบางครัวเรือนประกอบอาชีพหลายอย่างควบคู่กันไป สำหรับพืชที่เกษตรกรปลูกเป็นอาชีพหลัก ได้แก่ ยางพารา และปาล์มน้ำมัน ทางด้านการเลี้ยงสัตว์เกษตรกรจะมีการเลี้ยงไว้เพื่อบริโภคหากเหลือจึงจำหน่ายเป็นรายได้เสริม

2.6.4 ด้านรายได้-รายจ่าย

จากข้อมูลพื้นฐาน จปฐ. (กรมการพัฒนาชุมชน, 2566) พบว่า รายได้ครัวเรือนเฉลี่ยปีละ 188,227.61 บาท รายได้บุคคลเฉลี่ยปีละ 64,812.49 บาท รายจ่ายครัวเรือนเฉลี่ยปีละ 127,929.28 บาท รายจ่ายบุคคลเฉลี่ยปีละ 44,049.94 บาท เมื่อพิจารณาจะเห็นว่ารายได้ครัวเรือนมากกว่ารายจ่ายครัวเรือนปีละ 60,298.33 บาท และรายได้บุคคลมากกว่ารายจ่ายบุคคลปีละ 20,762.55 บาท ดังรายละเอียดในตารางที่ 2-5



ตารางที่ 2-5 รายได้-รายจ่ายเฉลี่ยครัวเรือนตำบลท่าสะบ้า อำเภอวังวิเศษ จังหวัดตรัง ปี 2565

พื้นที่	แหล่งรายได้ของครัวเรือน (บาท/ปี)				รายได้ครัวเรือนเฉลี่ย (บาท/ปี)	รายได้บุคคลเฉลี่ย (บาท/ปี)	รายจ่ายครัวเรือนเฉลี่ย (บาท/ปี)	รายจ่ายบุคคลเฉลี่ย (บาท/ปี)
	อาชีพหลัก	อาชีพรอง	รายได้อื่น	ทำ-หาเอง				
ตำบลท่าสะบ้า	151,256.35	25,785.73	6,353.37	4,832.15	188,227.61	64,812.49	127,929.28	44,049.94
หมู่ที่ 1 จิจิก	168,140.00	22,795.00	9,730.00	4,758.00	205,423.00	66,913.03	114,927.50	37,435.67
หมู่ที่ 2 คลองซี	179,789.47	6,425.84	528.71	114.83	186,858.85	69,243.79	147,354.07	54,604.61
หมู่ที่ 3 ทุ่งใหญ่	155,677.22	33,760.76	10,806.33	11,511.39	211,755.70	79,095.51	149,690.08	55,912.61
หมู่ที่ 4 ทุ่งยาง	145,735.29	5,000.00	147.06	-	150,882.35	67,058.82	133,386.76	59,283.01
หมู่ที่ 5 ปากสุหระ	122,044.86	49,429.91	5,878.50	3,242.06	180,595.33	59,093.88	118,450.47	38,759.02
หมู่ที่ 6 ทุ่งขมิ้น	103,216.06	31,181.75	5,012.41	4,310.95	143,721.17	51,951.98	102,204.01	36,944.46
หมู่ที่ 7 ควนเคี่ยม	188,676.40	14,415.73	12,674.16	7,831.46	223,597.75	62,188.13	40,240.22	11,191.81
หมู่ที่ 8 ป่ากอ	119,516.13	72,236.56	14,855.91	12,838.71	219,447.31	71,110.10	189,435.48	61,385.02
หมู่ที่ 9 หนองขา	116,654.76	26,785.71	595.24	-	144,035.71	49,790.12	98,238.10	33,958.85
หมู่ที่ 10 ท่าสะบ้า	174,194.34	11,726.42	676.42	1,562.26	188,159.43	56,823.08	134,242.45	40,540.46
หมู่ที่ 11 สายไฟ	156,988.89	37,344.44	13,566.67	11,333.33	219,233.33	70,974.82	159,127.78	51,516.19

ที่มา : กรมการพัฒนชุมชน (2566)



บทที่ 3

สถานภาพของทรัพยากรธรรมชาติ

การศึกษาสถานภาพของทรัพยากรธรรมชาติในพื้นที่ตำบลท่าสะบ้า อำเภอวังพิเศษ จังหวัดตรัง ได้แก่ ทรัพยากรป่าไม้ ทรัพยากรน้ำ และทรัพยากรดิน ซึ่งเป็นทรัพยากรกายภาพที่สำคัญต่อการทำการเกษตร ดังนั้นจึงจำเป็นต้องทราบว่าทรัพยากรธรรมชาติแต่ละชนิดปัจจุบันมีสถานะอย่างไร เพื่อใช้เป็นข้อมูลประกอบการวางแผนการใช้ที่ดินซึ่งจะนำไปสู่การกำหนดแผนงาน โครงการ กิจกรรม รวมถึงมาตรการต่าง ๆ เพื่อการพัฒนาพื้นที่อย่างมีประสิทธิภาพต่อไป โดยมีรายละเอียดดังนี้

3.1 ทรัพยากรป่าไม้

3.1.1 ป่าไม้ตามกฎหมายและมติคณะรัฐมนตรี

1) ป่าอนุรักษ์ ไม่พบพื้นที่ป่าอนุรักษ์ (เขตอุทยานแห่งชาติ เขตรักษาพันธุ์สัตว์ป่า เขตวนอุทยาน เขตห้ามล่าสัตว์ป่า) ในพื้นที่

2) ป่าสงวนแห่งชาติ ได้มีการจำแนกเขตการใช้ประโยชน์ทรัพยากรและที่ดินป่าไม้ในพื้นที่ป่าสงวนแห่งชาติตามมติคณะรัฐมนตรี วันที่ 10 มีนาคม 2535 และ 17 มีนาคม 2535 แบ่งออกเป็น 3 เขต ประกอบด้วย เขตพื้นที่ป่าเพื่อการอนุรักษ์ (Zone C) เขตพื้นที่ป่าเพื่อเศรษฐกิจ (Zone E) และเขตพื้นที่ป่าที่เหมาะสมต่อการเกษตร (Zone A) จากการวิเคราะห์ข้อมูล พบพื้นที่ป่าจำแนกเขตการใช้ประโยชน์ทรัพยากรที่ดินและป่าไม้ในพื้นที่ป่าสงวนแห่งชาติตามมติคณะรัฐมนตรีในพื้นที่คือเขตพื้นที่ป่าเพื่อเศรษฐกิจ (Zone E) เนื้อที่ 5,423 ไร่

3.1.2 **ชั้นคุณภาพลุ่มน้ำ** (มติคณะรัฐมนตรี วันที่ 28 พฤษภาคม 2528) จากการวิเคราะห์ข้อมูลพบชั้นคุณภาพลุ่มน้ำในพื้นที่ คือ พื้นที่ลุ่มน้ำชั้นที่ 5 เนื้อที่ 31,292 ไร่

ทั้งนี้ เนื้อที่ดังกล่าวข้างต้นคำนวณด้วยระบบสารสนเทศภูมิศาสตร์ เป็นเนื้อที่เบื้องต้นเท่านั้น ไม่สามารถใช้อ้างอิงได้ทางกฎหมาย

3.2 ทรัพยากรน้ำ

3.2.1 ปริมาณน้ำฝน พบว่าในพื้นที่ตำบลท่าสะบ้า มีปริมาณน้ำฝนเฉลี่ยในคาบ 30 ปี (พ.ศ.2536 -2565) 2,267.9 มิลลิเมตรต่อปี

3.2.2 น้ำผิวดิน หมายถึง แม่น้ำลำคลอง หนอง บึง ทะเลสาบ อ่างเก็บ และแหล่งน้ำสาธารณะอื่นๆ ที่อยู่ภายในผืนแผ่นดิน ในพื้นที่ตำบลท่าสะบ้า มีรายละเอียดของแหล่งน้ำผิวดินดังนี้

แหล่งน้ำผิวดินธรรมชาติ ได้แก่ คลองซี คลองโตน คลองสุหระา แม่น้ำตรัง และหนองเนียงแตก

3.2.3 ใช้ฐานข้อมูลน้ำบาดาลของกรมทรัพยากรน้ำบาดาล กระทรวงทรัพยากรธรรมชาติและสิ่งแวดล้อม จากข้อมูล <http://app.dgr.go.th/newpasutara/xml/search.php> สืบค้น ณ วันที่ 26 พฤษภาคม 2566 ซึ่งพบว่า ตำบลท่าสะบ้า มีจำนวนบ่อบาดาลราชการจำนวน 17 บ่อ และจำนวนบ่อบาดาลเอกชนจำนวน 1 บ่อ



3.3 ทรัพยากรดิน

ทรัพยากรดินในพื้นที่ตำบลท่าสะบ้า อำเภอวังวิเศษ จังหวัดตรัง พบหน่วยแผนที่ดินทั้งหมด 11 หน่วยแผนที่ดิน และหน่วยพื้นที่เบ็ดเตล็ด 1 หน่วยแผนที่ ดังนี้

3.3.1 ดินในพื้นที่ลุ่ม มี 5 หน่วยแผนที่ดิน ได้แก่

- 1) หน่วยแผนที่ดิน Pkm-1A ชุดดินปากคม มีเนื้อดินบนเป็นดินร่วน ความลาดชัน 0-2 เปอร์เซ็นต์ มีเนื้อที่ 4,123 ไร่ หรือร้อยละ 12.95 ของเนื้อที่ตำบล
- 2) หน่วยแผนที่ดิน Pkm-1B ชุดดินปากคม มีเนื้อดินบนเป็นดินร่วน ความลาดชัน 2-5 เปอร์เซ็นต์ มีเนื้อที่ 869 ไร่ หรือร้อยละ 2.73 ของเนื้อที่ตำบล
- 3) หน่วยแผนที่ดิน Ptl-clA ชุดดินพัทลุง มีเนื้อดินบนเป็นดินร่วนปนดินเหนียว ความลาดชัน 0-2 เปอร์เซ็นต์ มีเนื้อที่ 4,060 ไร่ หรือร้อยละ 12.76 ของเนื้อที่ตำบล
- 4) หน่วยแผนที่ดิน Stn-slB ชุดดินสะทอน มีเนื้อดินบนเป็นดินร่วนปนทราย ความลาดชัน 2-5 เปอร์เซ็นต์ มีเนื้อที่ 6,643 ไร่ หรือร้อยละ 20.87 ของเนื้อที่ตำบล
- 5) หน่วยแผนที่ดิน Vi-slA ชุดดินวิสัย มีเนื้อดินบนเป็นดินร่วนปนทราย ความลาดชัน 0-2 เปอร์เซ็นต์ มีเนื้อที่ 297 ไร่ หรือร้อยละ 0.93 ของเนื้อที่ตำบล

3.3.2 ดินในพื้นที่ดอน มี 6 หน่วยแผนที่ดิน ได้แก่

- 1) หน่วยแผนที่ดิน Ll-sic1A ชุดดินลำภูรา มีเนื้อดินบนเป็นดินร่วนเหนียวปนทรายแป้ง ความลาดชัน 0-2 เปอร์เซ็นต์ มีเนื้อที่ 2,058 ไร่ หรือร้อยละ 6.46 ของเนื้อที่ตำบล
- 2) หน่วยแผนที่ดิน Ll-gm,pic-clA ดินลำภูราที่มีจุดประสีเทาและมีศิลาแลงอ่อน มีเนื้อดินบนเป็นดินร่วนปนดินเหนียว ความลาดชัน 0-2 เปอร์เซ็นต์ มีเนื้อที่ 1,439 ไร่ หรือร้อยละ 4.52 ของเนื้อที่ตำบล
- 3) หน่วยแผนที่ดิน Ntm-1B ชุดดินนาท่าม มีเนื้อดินบนเป็นดินร่วน ความลาดชัน 2-5 เปอร์เซ็นต์ มีเนื้อที่ 4,424 ไร่ หรือร้อยละ 13.90 ของเนื้อที่ตำบล
- 4) หน่วยแผนที่ดิน Ntm-1C ชุดดินนาท่าม มีเนื้อดินบนเป็นดินร่วน ความลาดชัน 5-12 เปอร์เซ็นต์ มีเนื้อที่ 3,610 ไร่ หรือร้อยละ 11.34 ของเนื้อที่ตำบล
- 5) หน่วยแผนที่ดิน Ro-slA ชุดดินรือเสาะ มีเนื้อดินบนเป็นดินร่วนปนทรายแป้ง ความลาดชัน 0-2 เปอร์เซ็นต์ มีเนื้อที่ 1,912 ไร่ หรือร้อยละ 6.00 ของเนื้อที่ตำบล
- 6) หน่วยแผนที่ดิน Ro-Tkn-1A หน่วยเชิงซ้อนของชุดดินรือเสาะ และชุดดินตาขุน มีเนื้อดินบนเป็นดินร่วน ความลาดชัน 0-2 เปอร์เซ็นต์ มีเนื้อที่ 2,311 ไร่ หรือร้อยละ 7.25 ของเนื้อที่ตำบล

3.3.3 พื้นที่เบ็ดเตล็ด มี 1 หน่วยแผนที่ คือ หน่วยแผนที่ W พื้นที่น้ำ มีเนื้อที่ 91 ไร่ หรือร้อยละ 0.29 ของเนื้อที่ตำบล

ไม่พบปัญหาทรัพยากรดินทางการเกษตรตามสภาพธรรมชาติในพื้นที่ รายละเอียดของสมบัติดิน ตำบลท่าสะบ้า อำเภอวังวิเศษ จังหวัดตรัง ดังแสดงในตารางที่ 3-1 และแผนที่แสดงในลักษณะของชุดดิน (รูปที่ 3-1)



ตารางที่ 3-1 สมบัติดิน ตำบลท่าสะบ้า อำเภอวังวิเศษ จังหวัดตรัง

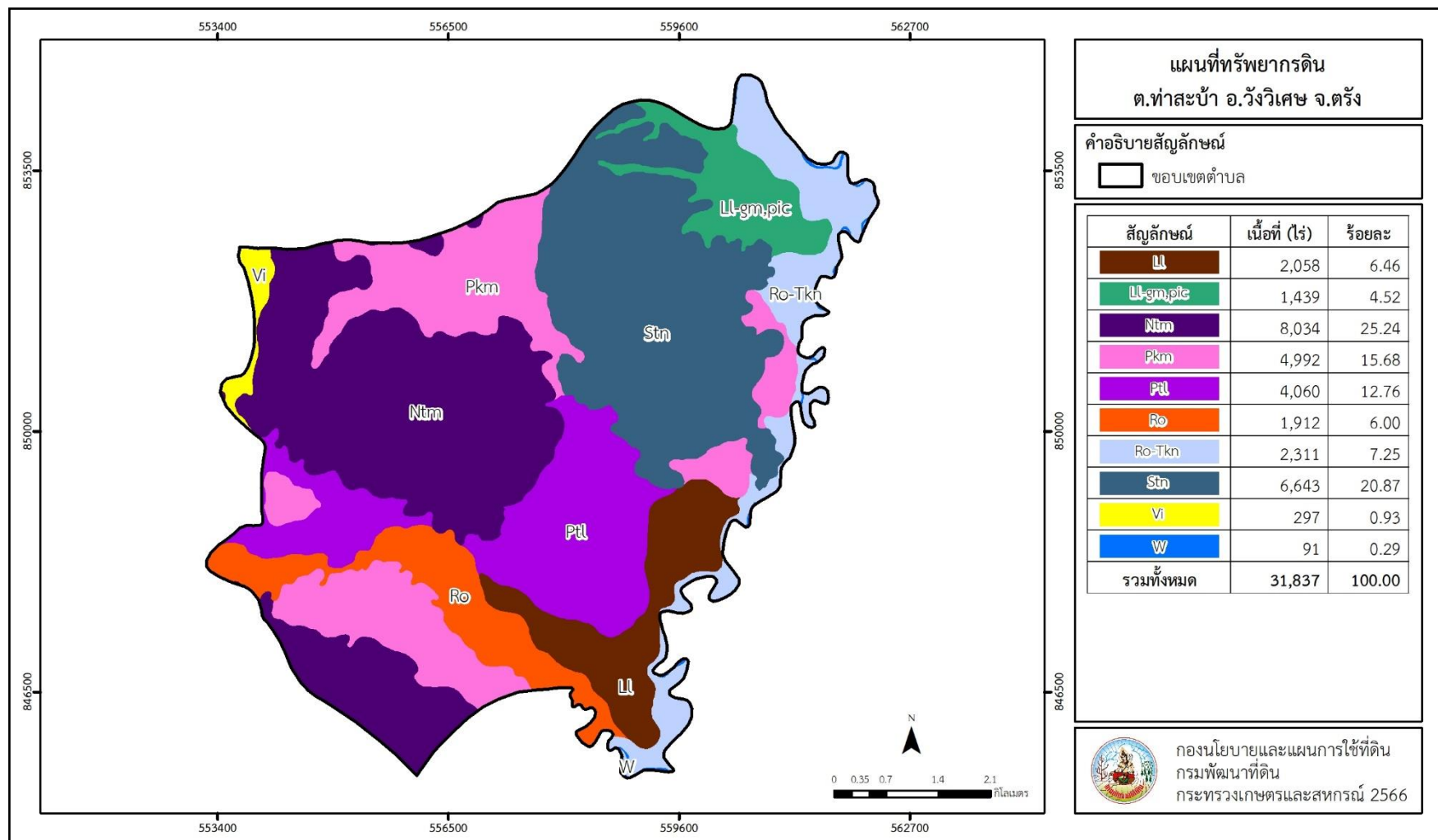
หน่วยแผนที่ดิน	ความลาดชัน (%)	ความลึก (ซม.)	การระบายน้ำ	ความอุดมสมบูรณ์ของดิน	ความจุแลกเปลี่ยนแคตไอออน (cmol/kg)	ความอึดตัวเบส (%)	ปฏิกิริยาดิน		ค่าการนำไฟฟ้า (dS/m)	ความลึกของชั้นจาโรไซด์ (ซม.)	เนื้อที่	
							ดินบน	ดินล่าง			ไร่	ร้อยละ
LL-gm,pic-clA	0-2	>150	ดีปานกลางถึงค่อนข้างเลว	ต่ำ	10-20	<35	5.0-6.5	4.5-5.5	<2	-	1,439	4.52
LL-siclA	0-2	>150	ดี	ปานกลาง	10-20	<35	5.0-6.5	4.5-5.5	<2	-	2,058	6.46
Ntm-lB	2-5	>150	ดีถึงดีปานกลาง	ต่ำ	<10	<35	5.0-5.5	4.5-5.0	<2	-	4,424	13.90
Ntm-lC	5-12	>150	ดีถึงดีปานกลาง	ต่ำ	<10	<35	5.0-5.5	4.5-5.0	<2	-	3,610	11.34
Pkm-lA	0-2	>150	ดีปานกลางถึงค่อนข้างเลว	ต่ำ	<10	<35	5.0-5.5	4.5-5.5	<2	-	4,123	12.95
Pkm-lB	2-5	>150	ดีปานกลางถึงค่อนข้างเลว	ต่ำ	<10	<35	5.0-5.5	4.5-5.5	<2	-	869	2.73
Ptl-clA	0-2	>150	เลว	ต่ำ	<10	<35	5.5-6.5	4.5-5.5	<2	-	1,113	3.50
Ptl-clA*	0-2	>150	เลว	ปานกลาง	<10	<35	5.5-6.5	4.5-5.5	<2	-	2,947	9.26
Ro-silA	0-2	>150	ดี	ต่ำ	<10	<35	4.5-6.0	4.5-6.0	<2	-	1,912	6.00
Ro-Tkn-lA	0-2	>150	ดี	ต่ำ	<10	<35	4.5-6.0/ 5.0-5.5	4.5-6.0/ 4.5-5.0	<2	-	103	0.32
Ro-Tkn-lA*	0-2	>150	ดี	ปานกลาง	<10	<35	4.5-6.0/ 5.0-5.5	4.5-6.0/ 4.5-5.0	<2	-	2,208	6.93
Stn-slB	2-5	50-100	เลว	ต่ำ	<10	<35	4.5-5.5	4.5-5.5	<2	-	6,643	20.87
Vi-slA	0-2	>150	ค่อนข้างเลว	ต่ำ	<10	<35	4.5-6.0	4.5-5.5	<2	-	297	0.93
W	-	-	-	-	-	-	-	-	-	-	91	0.29
รวมทั้งหมด											31,837	100.00

หมายเหตุ: 1. * หมายถึง หน่วยแผนที่ดินที่มีความอุดมสมบูรณ์ของดินต่างจากหน่วยแผนที่ดินเดียวกัน
2. เนื้อที่คำนวณด้วยโปรแกรมระบบสารสนเทศภูมิศาสตร์

ที่มา: กองสำรวจและวิจัยทรัพยากรดิน (2566)



แผนการใช้ที่ดินตำบลท่าสะบ้า อำเภอวังพิเศษ จังหวัดตรัง



รูปที่ 3-1 ทรัพยากรดิน ตำบลท่าสะบ้า อำเภอวังพิเศษ จังหวัดตรัง



บทที่ 4

กระบวนการมีส่วนร่วมของชุมชน (Participatory Rural Appraisal : PRA)

4.1 การวิเคราะห์ผลจากการจัดทำกระบวนการมีส่วนร่วมของชุมชน (PRA)

การวิเคราะห์ผลจากการจัดทำกระบวนการมีส่วนร่วมของชุมชน (PRA) เมื่อวันที่ 16 มิถุนายน 2566 เวลา 13.15- 15.30 น. โดยผู้อำนวยการสถานีพัฒนาที่ดินตรัง หน่วยพัฒนาที่ดินอำเภอวังวิเศษ นางสาวเพ็ญศรี ท่องวิถึ ผู้แทนเกษตรกรจาก 11 หมู่บ้าน และ นายกองการบริหารส่วนตำบลท่าสะบ้า เข้าร่วม พร้อมทั้งเจ้าหน้าที่ของสำนักงานพัฒนาที่ดินเขต 12 ในพื้นที่มีสาระสำคัญสรุปได้ดังนี้

การผลิตสินค้าเกษตรประกอบด้วย

ยางพารา ส่วนใหญ่คือพันธุ์ RRIM 600 มีทั้งกรีดยางพาราของตนเองและรับจ้าง แต่ส่วนใหญ่จะใช้แรงงานในครัวเรือน การจำหน่ายเป็นน้ำยางพาราสดทั้งตำบลไม่มีการทำยางแผ่นดิบ การใช้ปุ๋ยเคมีเพื่อการผลิตจากการส่งเสริมของการยางแห่งประเทศไทย (ตรัง) มีความแตกต่างจากการใช้จริงของเกษตรกรเสมอ การใช้มากขึ้นอยู่กับผลิตหากน้ำยางน้อยจะใช้ปุ๋ยเคมีสลับการใช้ปุ๋ยอินทรีย์ และจะใช้เพียง 1 ครั้งเป็นอย่างต่ำใน 1 ปีการผลิต มีการระบาดของโรคใบยางร่วงบ้าง แต่น้อยมาก แต่จะมีปัญหาด้านโรคเปลือกแห้งหรือหน้ำยางตายนิ่งหลายพื้นที่ซึ่งพบว่ามีการกระจายอยู่ทั่วพื้นที่ตำบล

ปาล์มน้ำมัน มีพื้นที่การผลิตเพียงเล็กน้อยของพื้นที่ตำบล ส่วนใหญ่ผลิตบนพื้นที่ดอนมากกว่าบนพื้นที่ลุ่ม

ข้าว มีพื้นที่ราบลุ่มในพื้นที่เป็นจำนวนน้อยมาก แต่การผลิตมักเป็นข้าวไร่ส่วนใหญ่ เดิมมีพื้นที่การผลิตมากกว่าปัจจุบันแต่ราคาไม่คุ้มกับการผลิต จึงหันไปผลิตไม้ยืนต้นประเภทปาล์มน้ำมันเป็นส่วนใหญ่

ทุเรียน มีพื้นที่การผลิตน้อยเนื่องจากปริมาณน้ำใช้ทางการเกษตรมีไม่เพียงพออีกส่วนหนึ่งเกิดจากความมั่นใจ ความเคยชินในการผลิตยางพารามาตั้งแต่บรรพบุรุษ

โกโก้ มีการผลิตแต่ขายค่อนข้างยาก เนื่องจากแหล่งรับซื้อส่วนใหญ่กำหนดจำนวนการผลิตขั้นต่ำ 500 กิโลกรัมต่อครั้ง ซึ่งการผลิตมีน้อยรายไม่ถึงเกณฑ์ในการมารับซื้อ เกษตรกรจึงไม่มีการดำเนินการผลิตอย่างต่อเนื่อง

สัตว์เศรษฐกิจ พบว่า มีการเลี้ยงสุกรระดับฟาร์มแต่น้อยราย ไม่อยู่ในระดับการแข่งขัน ซึ่งหากติดตามข่าวจะทราบว่า จังหวัดตรังมีสินค้าอาหารขึ้นชื่อมากมาย หมูย่างเมืองตรังคือหนึ่งในนั้นที่ได้รับการยอมรับจากนักท่องเที่ยวและผู้คนพื้นที่ โคนุน เดิมมีการเลี้ยงไว้เพื่อการกีฬา แต่ได้ปรับเปลี่ยนไปเพื่อเป็นอาหารเท่านั้น สำหรับการเลี้ยงแพะมีเพียงเล็กน้อย

สัตว์น้ำ พบว่า มีการเลี้ยงปลากระชัง ประกอบด้วย ปลาตก ปลาทับทิมสยาม โดยส่วนใหญ่มีอายุการเลี้ยงถึงระยะจำหน่ายช่วง 6-8 เดือน

กลุ่มจัดตั้ง และกลุ่มรับรองการผลิต จากการสอบถาม พบว่า กลุ่มที่ได้รับการสนับสนุนงบประมาณจากภาครัฐรายปี ประกอบด้วย ระบบส่งเสริมการเกษตรแบบแปลงใหญ่ปาล์มน้ำมัน



กลุ่มวิสาหกิจชุมชน หมู่ที่ 2 กลุ่มสหกรณ์รับซื้อน้ำยางเพื่อผลิตยางแผ่นรมควัน สำหรับกลุ่มจัดตั้ง ประกอบด้วย กลุ่มผลิตข้าวโพด กลุ่มผลิตพืชผักหมุนเวียน กลุ่มเลี้ยงผึ้งโพรง กลุ่มผลิตปุ๋ยชุมชน และกลุ่มผลิตกุนเชียง

แรงงาน และการจ้างงาน พบว่า ส่วนใหญ่เป็นแรงงานในครัวเรือนเกษตร มีเพียงส่วนน้อยที่เป็นการจ้าง โดยมากหากมีการจ้างจะเป็นแรงงานต่างชาติ (เมียนมาร์) ซึ่งมีเป็นจำนวนมากอยู่ในพื้นที่อำเภอกันตัง และขยายสู่พื้นที่เกษตรต่างอำเภอ

แหล่งน้ำเพื่อการผลิตทางการเกษตร จากการสอบถามพบว่า ไม่เพียงพอสำหรับการผลิต เนื่องจากขาดระบบการกระจายน้ำจากแหล่งน้ำของเกษตรกรรายย่อย อีกประเด็นที่สวนชุมชนได้เพราะมีข้อสังเกตว่า การขุดเจาะแหล่งน้ำในพื้นที่ทำให้แหล่งน้ำผิวดินแห้งเร็วกว่าปกติจากเดิม

พื้นที่ป่าไม้ พื้นที่สาธารณะประโยชน์ต่างๆ พื้นที่ตอนบนของตำบลท่าสะบ้า มีทั้งพื้นที่ป่า สปก.4-01 และป่าสงวนแห่งชาติ (โซนเศรษฐกิจ E) ถึงสองพื้นที่ ประกอบด้วย “ป่าหนองเนียงแตก-ป่าห้วยเคี่ยม-ป่าหนองหนังกทอง” และ “ป่าควนขวางเขาโตนหนองหว่าเปรียง” ขาดแนวเขตที่ชัดเจนระหว่างพื้นที่ของรัฐและชาวบ้านทั่วไป ส่วนหนึ่งมีพื้นที่ป่าชุมชนอยู่ด้วย ภายหลังมีการประกาศเขตแนวป่าของรัฐ ทำให้การถือครองพื้นที่เกิดความไม่ชอบธรรม ไม่สามารถนำพื้นที่ไปแลกเปลี่ยนเป็นทุนหรือทรัพย์สินในการประกอบอาชีพ

การวิเคราะห์ผลจากการจัดทำกระบวนการมีส่วนร่วมของชุมชน มีสาระสำคัญสรุปได้ ดังนี้

4.1.1 ปัญหาหลักของตำบลท่าสะบ้า คือ

- 1) ขาดกรรมสิทธิ์ที่ดินทำกินทางการเกษตร
- 2) โรคเปลือกแห้งหรือหน้ายางตายนิ่งในยางพารา
- 3) ขาดแหล่งน้ำขนาดเล็กในพื้นที่สปก.4-01

4.1.2 ความต้องการของชุมชน และเกษตรกรตำบลท่าสะบ้า ที่มีความต้องการประกอบด้วย

- 1) หมู่ที่ 1 บ้านจิจิก
 - 1.1) ต้องการสำรวจรังวัดที่ดินเพื่อออกเอกสารสิทธิ์
 - 1.2) ต้องการให้มีแนวเขตที่ดินระหว่างรัฐกับชาวบ้านที่ชัดเจน
- 2) หมู่ที่ 2 บ้านคลองซี
 - 2.1) ต้องการก่อสร้างฝายชะลอน้ำห้วยคลองบัง จำนวน 1 จุด
- 3) หมู่ที่ 3 บ้านทุ่งใหญ่
 - 3.1) ต้องการก่อสร้างฝายชะลอน้ำที่ ห่างจากฝายคลองซีเป็นระยะทาง 4 กิโลเมตร จำนวน 1 จุด
 - 3.2) ต้องการระบบการกระจายน้ำเข้าสู่แปลงเกษตรกรรายย่อย
- 4) หมู่ที่ 4 บ้านทุ่งยาง
 - 4.1) ต้องการสำรวจรังวัดที่ดินเพื่อออกเอกสารสิทธิ์ในพื้นที่ป่าควนขวาง
 - 4.2) ต้องการคำแนะนำเพื่อป้องกันโรคเปลือกแห้งหรือหน้ายางตายนิ่งในยางพารา



5) หมู่ที่ 5 บ้านปากสุหรา

5.1) ต้องการสำรวจรังวัดที่ดินเพื่อออกเอกสารสิทธิ์

5.2) ต้องการคำแนะนำเพื่อป้องกันโรคเปลือกแห้งหรือหน้าตายหนึ่งใน

ยางพารา

5.3) ต้องการผลิตทุเรียนแต่เกรงจะได้รับผลกระทบจากโรคเปลือกแห้งหรือหน้า

ตายหนึ่งในยางพารา

6) หมู่ที่ 6 บ้านทุ่งขมิ้น

6.1) ต้องการสำรวจรังวัดที่ดินเพื่อออกเอกสารสิทธิ์

6.2) ต้องการคำแนะนำเพื่อป้องกันโรคเปลือกแห้งหรือหน้าตายหนึ่งใน

ยางพารา

7) หมู่ที่ 7 บ้านควนเคี่ยม

7.1) ต้องการสำรวจรังวัดที่ดินเพื่อออกเอกสารสิทธิ์

7.2) ต้องการคำแนะนำเพื่อป้องกันโรคเปลือกแห้งหรือหน้าตายหนึ่งใน

ยางพารา

8) หมู่ที่ 8 บ้านปากอ ไม่มีความต้องการ

9) หมู่ที่ 9 บ้านหนองขา

9.1) ต้องการจัดตั้งกลุ่มโดยมีหน่วยงานรัฐรับรองเพื่อผลิตยางพารา

9.2) ต้องการคำแนะนำเพื่อป้องกันโรคเปลือกแห้งหรือหน้าตายหนึ่งใน

ยางพารา

9.3) ต้องการให้มีแนวเขตที่ดินระหว่างรัฐกับชาวบ้านที่ชัดเจน

10) หมู่ที่ 10 บ้านท่าสะบ้า

10.1) ต้องการคำแนะนำเพื่อป้องกันโรคเปลือกแห้งหรือหน้าตายหนึ่งใน

ยางพารา

10.2) ต้องการคำแนะนำเพื่อป้องกันโรคและแมลงในการผลิตพีชผัก

10.3) ต้องการลดการสูญเสียดินบริเวณริมตลิ่งน้ำ เนื่องจากความไม่อยู่ตัวของ

โครงสร้างดิน

11) หมู่ที่ 11 บ้านสายไฟ

11.1) ต้องการสำรวจรังวัดที่ดินเพื่อออกเอกสารสิทธิ์

11.2) ต้องการคำแนะนำเพื่อป้องกันโรคเปลือกแห้งหรือหน้าตายหนึ่งใน

ยางพารา



ผลจากการจัดทำกรมีส่วนร่วมนของชุมชน (PRA) ได้นำมาวิเคราะห์ร่วมกับปัญหา
ด้านกายภาพ โดยระบบ DPSIR มีรายละเอียดดังนี้

- 1) **แรงขับเคลื่อน (Driver)** มี 4 ประการ คือ
 - 1.1) นโยบายรัฐด้านการเกษตร
 - 1.2) การขยายตัวของเมือง การขยายตัวของภาคเกษตร และอุตสาหกรรม
 - 1.3) การเปลี่ยนแปลงสภาพภูมิอากาศ
 - 1.4) ความต้องการด้านอาหาร ฯลฯ
- 2) **แรงกดดัน (Pressure)** ที่เกิดจากปัจจัยขับเคลื่อน มี 2 ประการ คือ
 - 2.1) ขาดแคลนองค์ความรู้ด้านการจัดการดิน
 - 2.2) ขาดแคลนแหล่งน้ำ
- 3) **สถานะ (State)** ที่เกิดแรงกดดัน มี 3 ประการ คือ
 - 3.1) ขาดกรรมสิทธิ์ที่ดินทำกินทางการเกษตร
 - 3.2) โรคเปลือกแห้งหรือหน้ายางตายนิ่งในยางพารา
 - 3.3) ขาดแหล่งน้ำขนาดเล็กในพื้นที่สปก.4-01
- 4) **ผลกระทบ (Impact)** ที่ปรากฏในพื้นที่ มี 6 ประการ คือ
 - 4.1) แหล่งน้ำที่มีอยู่ต้นเขินจากตะกอน
 - 4.2) ผลผลิตพืชต่ำ ต้นทุนการผลิตสูง
 - 4.3) รายได้น้อย
 - 4.4) มีปัญหาต่อคุณภาพชีวิต
 - 4.5) ขาดแคลนน้ำเพื่อการเกษตร
 - 4.6) ขาดแคลนน้ำเพื่อการอุปโภค/บริโภค
- 5) **การตอบสนอง (Response)** ของรัฐในอดีต ปัจจุบัน และในอนาคต มีดังนี้
 - อดีต-ปัจจุบัน**
 - พื้นที่ลาดชัน**
 - 5.1) คุรับน้ำขอบเขา
 - 5.2) บ่อดักตะกอน
 - 5.3) ฝ่ายชะลอน้ำ
 - 5.4) คันดิน
 - 5.5) ปลุกหญ้าแฝกป้องกันการชะล้างพังทลายของดิน รักษาความชื้น กักเก็บน้ำ
 - 5.6) ปฎิรูปที่ดิน
 - 5.7) จัดที่ดินโดย คทช.

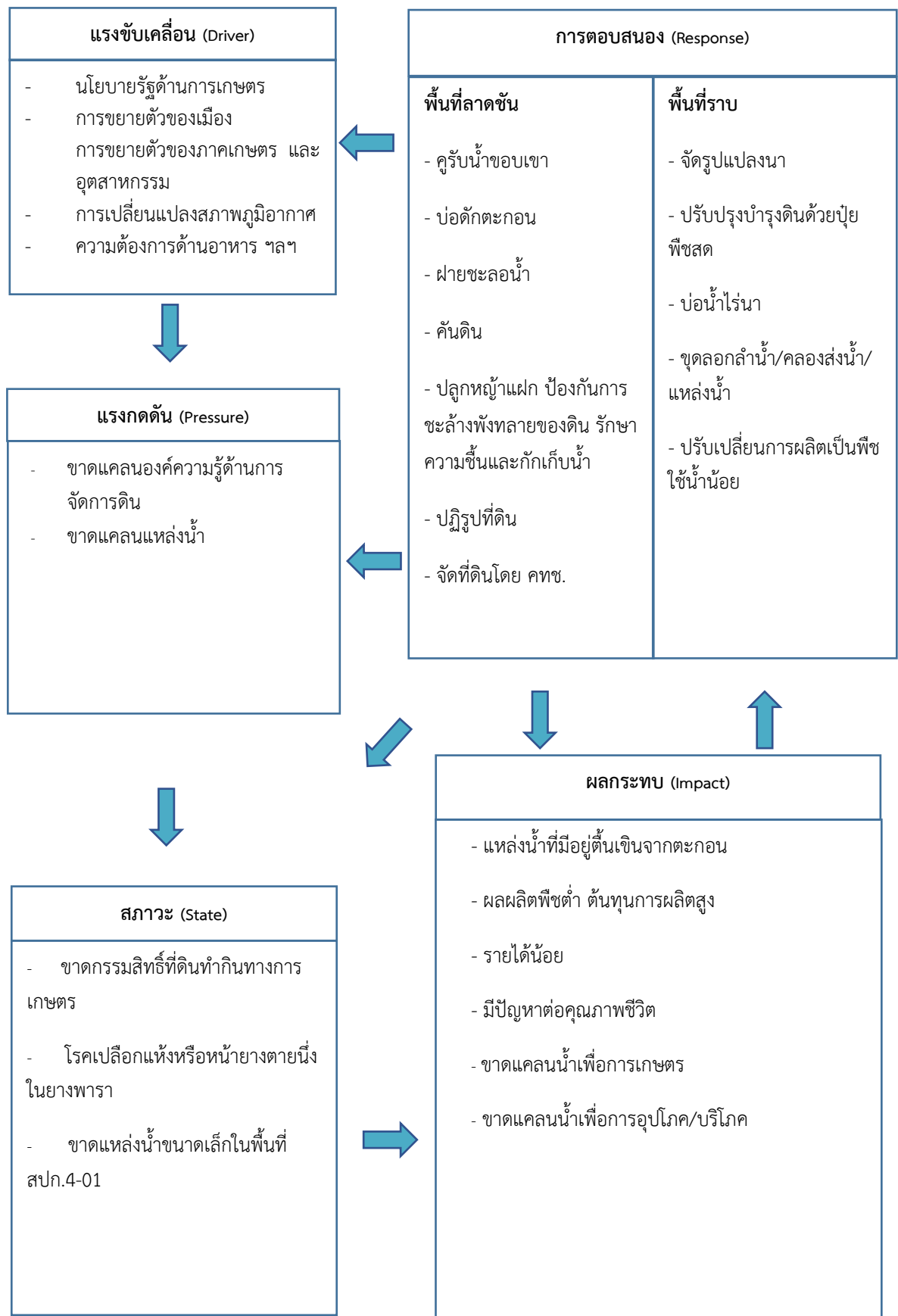


พื้นที่ราบ

- 5.8) จัดรูปแปลงนา
- 5.9) ปรับปรุงบำรุงดินด้วยปุ๋ยพืชสด
- 5.10) บ่อน้ำไร่นา
- 5.11) ขุดลอกลำน้ำ/คลองส่งน้ำ/แหล่งน้ำ
- 5.12) ปรับเปลี่ยนการผลิตเป็นพืชใช้น้ำน้อย

อนาคต

- (1) พัฒนาที่ดินและน้ำที่เป็นระบบทั้งตำบล
 - (2) การรวมกลุ่มในการทำงานรูปแบบจัดระบบอนุรักษ์ดินและน้ำของคนในชุมชน
 - (3) การเข้าถึงข้อมูลงานพัฒนาที่ดินทั้งโครงการและกิจกรรมต่างๆ
- ดังมีรายละเอียดในรูปที่ 4-1



รูปที่ 4-1 การวิเคราะห์สถานการณ์โดยระบบ DPSIR ของตำบลท่าสะบ้า อำเภอวังวิเศษ จังหวัดตรัง



4.2 ระบบการปลูกพืชในปัจจุบัน

ตำบลท่าสะบ้า อำเภอวังวิเศษ จังหวัดตรัง มีการเพาะปลูกพืช ดังนี้

- 1) ข้าว
- 2) ไม้ยืนต้น (ยางพารา ปาล์มน้ำมัน)
- 3) ไม้ผล

เดือน ชนิดพืช	เดือน												
	ม.ค.	ก.พ.	มี.ค.	เม.ย.	พ.ค.	มิ.ย.	ก.ค.	ส.ค.	ก.ย.	ต.ค.	พ.ย.	ธ.ค.	
1. ข้าว	ข้าวนาปี												
2. ไม้ยืนต้น	ยางพารา					ยางพารา							
	ปาล์มน้ำมัน												
3. ไม้ผล	ไม้ผลผสม												

รูปที่ 4-2 ระบบการปลูกพืชในปัจจุบันตำบลท่าสะบ้า อำเภอวังวิเศษ จังหวัดตรัง



บทที่ 5 การประเมินคุณภาพที่ดิน

5.1 หลักการประเมินคุณภาพที่ดินด้านกายภาพ

การประเมินคุณภาพที่ดินหรือการประเมินความเหมาะสมของที่ดิน สอดคล้องตามหลักการของ FAO Framework ค.ศ. 1983 ซึ่งการประเมินคุณภาพที่ดินด้านกายภาพ เป็นการประเมินศักยภาพของที่ดินว่าที่ดินนั้นๆ เหมาะสมมากหรือน้อยเพียงใดสำหรับการใช้ที่ดินประเภทต่างๆ หรือการปลูกพืชต่างๆ โดยพิจารณาจาก สภาพแวดล้อมที่มีผลต่อการเจริญเติบโตของพืช สมบัติดินที่ได้จำแนกไว้ในแต่ละตำบล ร่วมกับการจัดการพื้นที่ เช่น ระบบชลประทาน พื้นที่ที่ยกร่อง การจัดระบบอนุรักษ์ดินและน้ำ เป็นต้น และนอกจากนี้พิจารณาความต้องการปัจจัยต่อการปลูกพืชแต่ละชนิด สอดคล้องตามหลักการของ FAO ได้แก่ ความต้องการด้านพืช ความต้องการด้านการจัดการ ความต้องการด้านการอนุรักษ์ (บัณฑิต ต้นศิริ และคำรณ ไทรพิก, 2542) รายละเอียดดังตารางที่ 5-1

ระดับความเหมาะสมของที่ดินได้จากการสังเคราะห์ข้อมูลดิน การจัดการที่ดิน หรือดินที่มีลักษณะเฉพาะที่เกิดขึ้นตามสภาพภูมิประเทศ (ซึ่งจะเรียกรวมว่าหน่วยที่ดิน) ลักษณะภูมิอากาศ พิจารณาร่วมกับระดับความต้องการปัจจัยต่อการเจริญเติบโตของพืชแต่ละชนิด หลังจากนั้นดำเนินการประเมินคุณภาพที่ดิน ซึ่งสามารถจำแนกระดับความเหมาะสมของที่ดินได้เป็น 4 ระดับ ได้แก่ เหมาะสมสูง (S1) เหมาะสมปานกลาง (S2) เหมาะสมเล็กน้อย (S3) และไม่เหมาะสม (N) โดยที่

S1 : ไม่มีข้อจำกัดด้านที่ดินตามปัจจัยที่ใช้พิจารณา

S2 : มีข้อจำกัดด้านที่ดินที่แก้ไขได้ง่ายหรือข้อจำกัดอาจไม่ส่งผลกระทบต่อ การเจริญเติบโตของพืชอย่างชัดเจน

S3 : มีข้อจำกัดด้านที่ดินที่แก้ไขได้ยาก ควรปรับเปลี่ยนการผลิตเป็นพืชชนิดอื่นหรือ กิจกรรมอื่น (ส่วนใหญ่เป็นลักษณะทางกายภาพ)

N : มีข้อจำกัดที่พัฒนาหรือปรับปรุงที่ดินได้ยากมาก หากจะดำเนินการพัฒนาหรือ ปรับปรุงต้องใช้ต้นทุนสูงหรือเครื่องจักรขนาดใหญ่ แนะนำให้ปรับเปลี่ยนการผลิต



ตารางที่ 5-1 ตัวอย่างการประเมินคุณภาพที่ดินด้านกายภาพของประเภทการใช้ประโยชน์ที่ดิน

คุณภาพที่ดิน (Land Quality)	คุณลักษณะที่ดินตัวแทน (Land Characteristics)	ระดับความ เหมาะสม (Land Suitability Rating)
1. ความเหมาะสมด้านความต้องการด้านพืช (Crop Requirements)		
1.1. การหยั่งลึกของรากพืช (r)	ความลึกของดิน	S1
1.2. ความชุ่มชื้นที่เป็นประโยชน์ต่อพืช (m)	ปริมาณน้ำฝนเฉลี่ยในรอบปี	S2m
1.3. ความเป็นประโยชน์ของออกซิเจน ต่อรากพืช (o)	สภาพการระบายน้ำของดิน	S2o
ความเหมาะสมรวมด้านความต้องการด้านพืช (Crop Requirements)		S2om
2. ความเหมาะสมรวมความต้องการด้านการจัดการ (Management Requirements)		
2.1. สภาพการเขตกรรม (k)	ชั้นความยากง่ายในการ เขตกรรม (ดินบน)	S1
2.2. ศักยภาพการใช้เครื่องจักรกล (w)	ความลาดชันของพื้นที่	S3w
ความเหมาะสมรวมด้านความต้องการด้านการจัดการ (Management Requirements)		S3w
3. ความเหมาะสมด้านความต้องการด้านการอนุรักษ์ (Conservation Requirements)		
3.1 ความเสียหายจากการกัดกร่อน (e)	ความลาดชันของพื้นที่	S3e
ความเหมาะสมรวมด้านความต้องการด้านการอนุรักษ์ (Conservation Requirements)		S3e
ความเหมาะสมด้านกายภาพของประเภทการใช้ประโยชน์ที่ดินใน แต่ละหน่วยที่ดินโดยรวม		S3ew

5.2 พืชเศรษฐกิจที่สำคัญของตำบล

พืชเศรษฐกิจหลักและพืชทางเลือกของตำบล ได้แก่ ยางพารา ปาล์มน้ำมัน ข้าว

5.3 ระดับความเหมาะสมของที่ดิน.

การประเมินคุณภาพที่ดินของพืชเศรษฐกิจหลักและพืชทางเลือก ตำบลท่าสะบ้า อำเภอวังวิเศษ จังหวัดตรัง ได้ผลการประเมินคุณภาพที่ดิน ดังตารางที่ 5-2



ตารางที่ 5-2 ชั้นความเหมาะสมทางกายภาพของดิน ตำบลท่าสะบ้า อำเภอวังวิเศษ จังหวัดตรัง

หน่วยแผนที่ดิน	ยางพารา	ปาล์มน้ำมัน	ข้าว
Ll-gm,pic-clA	S3o	S2ons	S2ons
Ll-siclA	S2n	S2n	S3o
Ntm-lB	S2ons	S2ns	S3o
Ntm-lC	S2ons	S2ns	S3ewo
Pkm-lA	S3o	S2ons	S2ons
Pkm-lB	S3o	S2ons	S2ewons
Ptl-clA	N	S3o	S2n
Ptl-clA*	N	S3o	S2ns
Ro-silA	S2ns	S2ns	S3o
Ro-Tkn-lA	S2n	S2n	S3o
Ro-Tkn-lA*	S2ns	S2ns	S3o
Stn-slB	N	S3ro	S2ewns
Vi-slA	S3o	S2ons	S2ns

หมายเหตุ : * หมายถึง หน่วยแผนที่ดินที่มีความอุดมสมบูรณ์ของดินต่างจากหน่วยแผนที่ดินเดียวกัน
ความหมายของสัญลักษณ์แสดงข้อจำกัดชั้นความเหมาะสม

- e = ความเสียหายจากการกัดกร่อน
- w = ศักยภาพการใช้เครื่องจักร
- r = สภาวะการหยั่งลึกของราก
- z = สารพิษ
- x = การมีเกลือมากเกินไป
- m = ความชุ่มชื้นที่เป็นประโยชน์ต่อพืช
- o = ความเป็นประโยชน์ของออกซิเจนต่อรากพืช
- n = ความจุในการดูดซับธาตุอาหาร
- s = ความเป็นประโยชน์ของธาตุอาหาร



บทที่ 6 แผนการใช้ที่ดิน

6.1 การวิเคราะห์ข้อมูลเพื่อจัดทำแผนการใช้ที่ดินระดับตำบล

ตามที่ กรมพัฒนาที่ดินได้จัดทำแผนปฏิบัติการราชการกรมพัฒนาที่ดินระยะ 5 ปี ช่วงปี 2566-2570 เพื่อให้บรรลุตามวิสัยทัศน์ที่กำหนดไว้ คือ "เป็นองค์กรอัจฉริยะทางดิน เพื่อขับเคลื่อนการใช้ที่ดินอย่างเหมาะสม 15 ล้านไร่ ภายในปี 2570" ซึ่งในส่วนของประเด็นการพัฒนาที่ 2 บริหารจัดการทรัพยากรดินและที่ดินด้วยชุดข้อมูลที่มีมูลค่าสูง (High Value Dataset) ซึ่งมีเป้าหมาย คือ การนำชุดข้อมูลที่มีมูลค่าสูง ไปใช้ในการบริหารจัดการทางการเกษตร ในส่วนของตัวชี้วัดบริหารจัดการทรัพยากรดินและที่ดินบนพื้นฐานของชุดข้อมูลที่มีมูลค่าสูง ร้อยละ 100 กลยุทธ์ที่ 2 ยุทธศาสตร์แผนการใช้ที่ดินไปสู่การปฏิบัติ ได้กำหนดให้ ร้อยละของแผนการใช้ที่ดินระดับตำบลที่จัดทำแล้วเสร็จทั้งประเทศ ภายใน ปี 2570 (ไม่น้อยกว่า ร้อยละ 80) เป็นตัวชี้วัดหนึ่งของกลยุทธ์ดังกล่าว

การวางแผนการใช้ที่ดินระดับตำบลเป็นการวางกรอบและนโยบายการการพัฒนาพื้นที่ให้เกิดการใช้ที่ดินอย่างสมดุลและยั่งยืนเป็นการกำหนดแนวทางใช้ที่ดินให้ตรงกับศักยภาพโดยเฉพาะทางด้านการเกษตร และนำไปสู่การกำหนดแผนงาน โครงการ กิจกรรม ที่มีความสอดคล้องกับสภาพพื้นที่ ทั้งนี้การใช้ขอบเขตการปกครองในระดับตำบลจะนำไปสู่การพัฒนาเชิงพื้นที่ที่มีเป้าหมายและทิศทางสอดคล้องตามบริบทของแต่ละตำบล และมีผู้รับผิดชอบโดยตรง คือ องค์กรปกครองส่วนท้องถิ่น ซึ่งแผนการใช้ที่ดินในระดับที่ใหญ่กว่านี้อาจไม่สามารถนำมาใช้ปฏิบัติงานในระดับพื้นที่ได้อย่างเป็นรูปธรรมเนื่องจากเป็นแผนงานสำหรับนำไปใช้ปฏิบัติงานเชิงนโยบายและยุทธศาสตร์ในภาพรวม

ทั้งนี้การใช้ที่ดินเป็นผลที่ได้จากการวิเคราะห์ข้อมูลทางด้านกายภาพ เศรษฐกิจ และสังคม โดยได้นำฐานข้อมูลที่ได้จากการรวบรวมข้อมูลทุติยภูมิ และข้อมูลปฐมภูมิจากการสำรวจภาคสนาม การศึกษาด้านกายภาพ ได้จาก การวิเคราะห์สถานภาพของทรัพยากรธรรมชาติ อาทิ ทรัพยากรดิน ทรัพยากรน้ำและทรัพยากรป่าไม้ร่วมกับการพิจารณาลักษณะการใช้ประโยชน์ที่ดิน ข้อกฎหมายที่เกี่ยวข้องกับพื้นที่ในเขตป่าไม้ตามกฎหมาย เช่น เขตรักษาพันธุ์สัตว์ป่า เขตอุทยานแห่งชาติ เขตป่าสงวนแห่งชาติ และนโยบายของรัฐที่เกี่ยวข้องกับพื้นที่ที่มีมติคณะรัฐมนตรีเกี่ยวกับการใช้ที่ดิน มติคณะรัฐมนตรีเรื่องการจำแนกการใช้ประโยชน์ที่ดินในพื้นที่ป่าไม้ในเขตป่าสงวนแห่งชาติ เป็นต้น ประกอบกับการพิจารณาจากทิศทางตามกรอบนโยบายที่เกี่ยวข้องกับการกำหนดเขตการใช้ที่ดิน ภายในพื้นที่ตำบล เช่น ยุทธศาสตร์ของจังหวัด ร่วมกับความต้องการของท้องถิ่น สามารถกำหนดแนวทางการใช้ที่ดินตามศักยภาพของทรัพยากร เพื่อการรักษาคุณภาพของลักษณะทางนิเวศวิทยา และการอนุรักษ์ทรัพยากรธรรมชาติ โดยคำนึงถึงสภาพทางเศรษฐกิจและสังคมของชุมชนในพื้นที่ ซึ่งข้อมูลนี้ ส่วนหนึ่งได้มาจากการวิเคราะห์ชุมชนแบบมีส่วนร่วม (PRA) ทำการสังเคราะห์ข้อมูลทุกด้านเพื่อให้ได้เขตการใช้ที่ดินที่เหมาะสมกับศักยภาพของพื้นที่ต่อไป



6.2 แผนการใช้ที่ดิน

จากการวิเคราะห์ข้อมูลกายภาพ เศรษฐกิจ และสังคม พบว่าแผนการใช้ที่ดิน ตำบลท่าสะบ้า อำเภอวังวิเศษ จังหวัดตรัง สามารถกำหนดออกเป็น 6 เขตหลัก ได้แก่ เขตป่าไม้ เขตเกษตรกรรม เขตชุมชนและสิ่งปลูกสร้าง เขตแหล่งน้ำ เขตพื้นที่อื่น ๆ และเขตรักษาสมดุลของธรรมชาติและสิ่งแวดล้อม มีรายละเอียดดังนี้ (ตารางที่ 6-1 และรูปที่ 6-1)

6.2.1 เขตป่าไม้ เป็นเขตพื้นที่ที่อยู่ในเขตป่าตามกฎหมายและมติคณะรัฐมนตรี ได้แก่ พื้นที่ป่าสงวนแห่งชาติ เขตรักษาพันธุ์สัตว์ป่า อุทยานแห่งชาติ เขตป่าไม้ถาวร หรืออยู่ในพื้นที่ชั้นคุณภาพลุ่มน้ำชั้นที่ 1A 1B หรือ 2 พื้นที่ในเขตนี้ส่วนใหญ่ยังคงสภาพเป็นป่าไม้ บางบริเวณได้ถูกนำไปใช้ประโยชน์ในรูปแบบที่ไม่เหมาะสม ไม่เป็นไปตามมาตรการหรือกฎหมายที่เกี่ยวข้องกับการใช้ประโยชน์ของที่ดินหรือทรัพยากรป่าไม้ของพื้นที่นั้น ๆ ประกอบด้วย 1 เขตรอง ได้แก่

(1) เขตพื้นฟูธรรมชาติ (สัญลักษณ์ 1300) มีเนื้อที่ 4,830.98 ไร่ หรือ คิดเป็นร้อยละ 15.19 ของเนื้อที่ตำบล เป็นพื้นที่ที่มีการบุกรุก แผลวถางพื้นที่ป่าไม้ และเปลี่ยนแปลงการใช้ประโยชน์พื้นที่เป็นอย่างอื่น ส่วนใหญ่เพื่อทำการเกษตร

6.2.2 เขตเกษตรกรรม เป็นพื้นที่เกษตรกรรมซึ่งในที่นี้ คือ พื้นที่ที่อยู่นอกเขตที่มีการประกาศเป็นเขตป่าไม้ตามกฎหมาย ซึ่งรัฐได้กำหนดเป็นพื้นที่ทำกิน มีการออกเอกสารสิทธิ์ซึ่งรวมถึงพื้นที่ในเขตปฏิรูปที่ดินเพื่อเกษตรกรรมด้วย เขตนี้รวมถึงการทำกิจกรรมภาคการเกษตรอื่นที่นอกเหนือจากการปลูกพืชด้วย ประกอบด้วย 2 เขตรอง ได้แก่ เขตเกษตรกรรมที่มีศักยภาพการผลิตสูง และเขตเกษตรกรรมที่มีศักยภาพการผลิตต่ำ มีเนื้อที่ 25,494.85 ไร่ หรือคิดเป็นร้อยละ 80.19 ของเนื้อที่ตำบล มีรายละเอียดดังนี้

1) เขตเกษตรกรรมที่มีศักยภาพการผลิตสูง พื้นที่เขตนี้มีศักยภาพในการผลิตรองจากเขตเกษตรกรรมขั้นดี ซึ่งแบ่งออกเป็น 2 ประเภท ได้แก่ เขตเกษตรกรรมที่มีศักยภาพการผลิตสูง (ประเภทที่ 1) และเขตเกษตรกรรมที่มีศักยภาพการผลิตสูง (ประเภทที่ 2) มีรายละเอียดดังนี้

(1) เขตเกษตรกรรมที่มีศักยภาพการผลิตสูง (ประเภทที่ 1) เป็นเขตที่มีการบริหารจัดการด้านทรัพยากรน้ำโดยเฉพาะระบบชลประทาน มีศักยภาพในการผลิตอยู่ในระดับเหมาะสมเล็กน้อยถึงไม่เหมาะสม ดัดข้อจำกัดจากลักษณะดิน ซึ่งมีสมบัติดินที่ไม่เหมาะสมบางประการ

(2) เขตเกษตรกรรมที่มีศักยภาพการผลิตสูง (ประเภทที่ 2) เป็นเขตที่ทำการเกษตรโดยอาศัยน้ำฝนเป็นหลัก ซึ่งส่งผลให้มีข้อจำกัดต่อการเพาะปลูกพืชด้านความชื้นที่พืชนำไปใช้ประโยชน์ ในส่วนของที่ดินมีศักยภาพในการผลิตอยู่ในระดับสูงถึงปานกลาง และนอกจากนี้พบว่าดินในพื้นที่เขตนี้มีสมบัติที่เหมาะสมต่อการเพาะปลูกพืชแยกตามชนิดพืช มีรายละเอียดดังนี้

- เขตทำนา (สัญลักษณ์ 2221) มีเนื้อที่ 52.29 ไร่ หรือ คิดเป็นร้อยละ 0.16 ของเนื้อที่ตำบล เป็นพื้นที่ที่มีศักยภาพต่อการทำนาในระดับเหมาะสมเล็กน้อยถึงไม่เหมาะสม และปัจจุบันเกษตรกรมีการปลูกข้าวได้ปีละ 1 ครั้ง

- เขตปลูกไม้ผล (สัญลักษณ์ 2222) มีเนื้อที่ 47.38 ไร่ หรือ คิดเป็นร้อยละ 0.15 ของเนื้อที่ตำบล ปัจจุบันเกษตรกรปลูกไม้ผล โดยไม้ผลที่ปลูกได้แก่ มังคุด ทุเรียน และเงาะ



- เขตปลูกไม้ยืนต้น (สัญลักษณ์ 2223) มีเนื้อที่ 22,435.34 ไร่ หรือ คิดเป็นร้อยละ 70.57 ของเนื้อที่ตำบล ปัจจุบันเกษตรกรปลูกไม้ยืนต้น โดยไม้ยืนต้นที่ปลูกได้แก่ ยางพารา

2) เขตเกษตรกรรมที่มีศักยภาพการผลิตต่ำ พื้นที่เขตนี้ถูกกำหนดให้เป็นเขตเกษตรกรรมที่ต้องมีการดำเนินการแก้ไขปัญหาที่เป็นข้อจำกัดของการใช้ที่ดินเพื่อเกษตรกรรมต่าง ๆ การทำการเกษตรในเขตนี้อาศัยน้ำฝนเป็นหลัก มีศักยภาพในการผลิตอยู่ในระดับเหมาะสมเล็กน้อยถึงไม่เหมาะสมพบปัญหาทางกายภาพของดินที่สำคัญหลาย เช่น เป็นดินตื้นซึ่งเป็นข้อจำกัดของการหยั่งรากพืชในการยึดลำต้นและการดูดซับธาตุอาหารพืชในดิน เนื้อดินเป็นทรายจัด ซึ่งมีผลต่อความสามารถในการอุ้มน้ำเป็นพื้นที่ที่มีความลาดชัน เป็นต้น จากข้อจำกัดการใช้ที่ดินดังกล่าวข้างต้นจึงจำเป็นต้องพัฒนาปรับปรุงและมีมาตรการเพื่อเพิ่มผลผลิตทางการเกษตรในพื้นที่ให้สูงขึ้นรวมถึงการป้องกันไม่ให้เกิดสภาพแวดล้อมเสื่อมโทรมจากการใช้พื้นที่ มีรายละเอียดดังนี้

(1) เขตปลูกไม้ผล (สัญลักษณ์ 2320) มีเนื้อที่ 5.45 ไร่ หรือ คิดเป็นร้อยละ 0.02 ของเนื้อที่ตำบล ปัจจุบันเกษตรกรปลูกไม้ผล โดยไม้ผลที่ปลูกได้แก่ ทุเรียน

(2) เขตปลูกไม้ยืนต้น (สัญลักษณ์ 2330) มีเนื้อที่ 2,954.40 ไร่ หรือ คิดเป็นร้อยละ 9.29 ของเนื้อที่ตำบล ปัจจุบันเกษตรกรปลูกไม้ยืนต้น โดยไม้ยืนต้นที่ปลูกได้แก่ ยางพารา

6.2.3 เขตชุมชนและสิ่งปลูกสร้าง มีเนื้อที่ 747.95 ไร่ หรือคิดเป็นร้อยละ 2.3 ของเนื้อที่ตำบล ประกอบด้วย 2 เขตรอง ได้แก่ เขตชุมชน/สถานที่ราชการ และเขตอุตสาหกรรม/แหล่งรับซื้อผลผลิต มีรายละเอียดดังนี้

(1) เขตชุมชน/สถานที่ราชการ (สัญลักษณ์ 3100) มีเนื้อที่ 737.56 ไร่ หรือ คิดเป็นร้อยละ 2.32 ของเนื้อที่ตำบล ปัจจุบันมีการใช้ที่ดินชุมชนและที่อยู่อาศัย มีทั้งประเภทชุมชนเมือง ชุมชนชนบท และที่ตั้งของสถาบันและสถานที่ราชการต่าง ๆ

(2) เขตอุตสาหกรรม/แหล่งรับซื้อผลผลิต (สัญลักษณ์ 3200) มีเนื้อที่ 10.39 ไร่ หรือคิดเป็นร้อยละ 0.03 ของเนื้อที่ตำบล ปัจจุบันมีการใช้ที่ดินประเภทโรงงานอุตสาหกรรม แหล่งรับซื้อผลผลิตทางการเกษตรประเภทต่าง ๆ

6.2.4 เขตแหล่งน้ำ มีเนื้อที่ 240.02 ไร่ หรือคิดเป็นร้อยละ 0.75 ของเนื้อที่ตำบล ประกอบด้วย 2 เขตรอง ได้แก่ เขตแหล่งน้ำตามธรรมชาติ และเขตแหล่งน้ำที่สร้างขึ้น มีรายละเอียดดังนี้

(1) เขตแหล่งน้ำตามธรรมชาติ (สัญลักษณ์ 4100) มีเนื้อที่ 212.30 ไร่ หรือ คิดเป็นร้อยละ 0.7 ของเนื้อที่ตำบล ปัจจุบันมีสภาพการใช้ที่ดินเป็นลักษณะของแหล่งน้ำตามธรรมชาติ เช่น ห้วย หนอง คลอง แม่น้ำ เป็นต้น

(2) เขตแหล่งน้ำที่สร้างขึ้น (สัญลักษณ์ 4200) มีเนื้อที่ 27.72 ไร่ หรือ คิดเป็นร้อยละ 0.09 ของเนื้อที่ตำบล ปัจจุบันมีสภาพการใช้ที่ดินเป็นแหล่งน้ำที่สร้างขึ้น เช่น คลองชลประทาน อ่างเก็บน้ำ เป็นต้น

6.2.5 เขตพื้นที่อื่น ๆ (สัญลักษณ์ 5000) มีเนื้อที่ 477.76 ไร่ หรือคิดเป็นร้อยละ 1.50 ของเนื้อที่ตำบล เป็นเขตที่มีลักษณะการใช้ที่ดินที่มีความเฉพาะ เช่น เหมืองแร่ ที่ทิ้งขยะ หาดทราย ไม้พุ่ม เป็นต้น

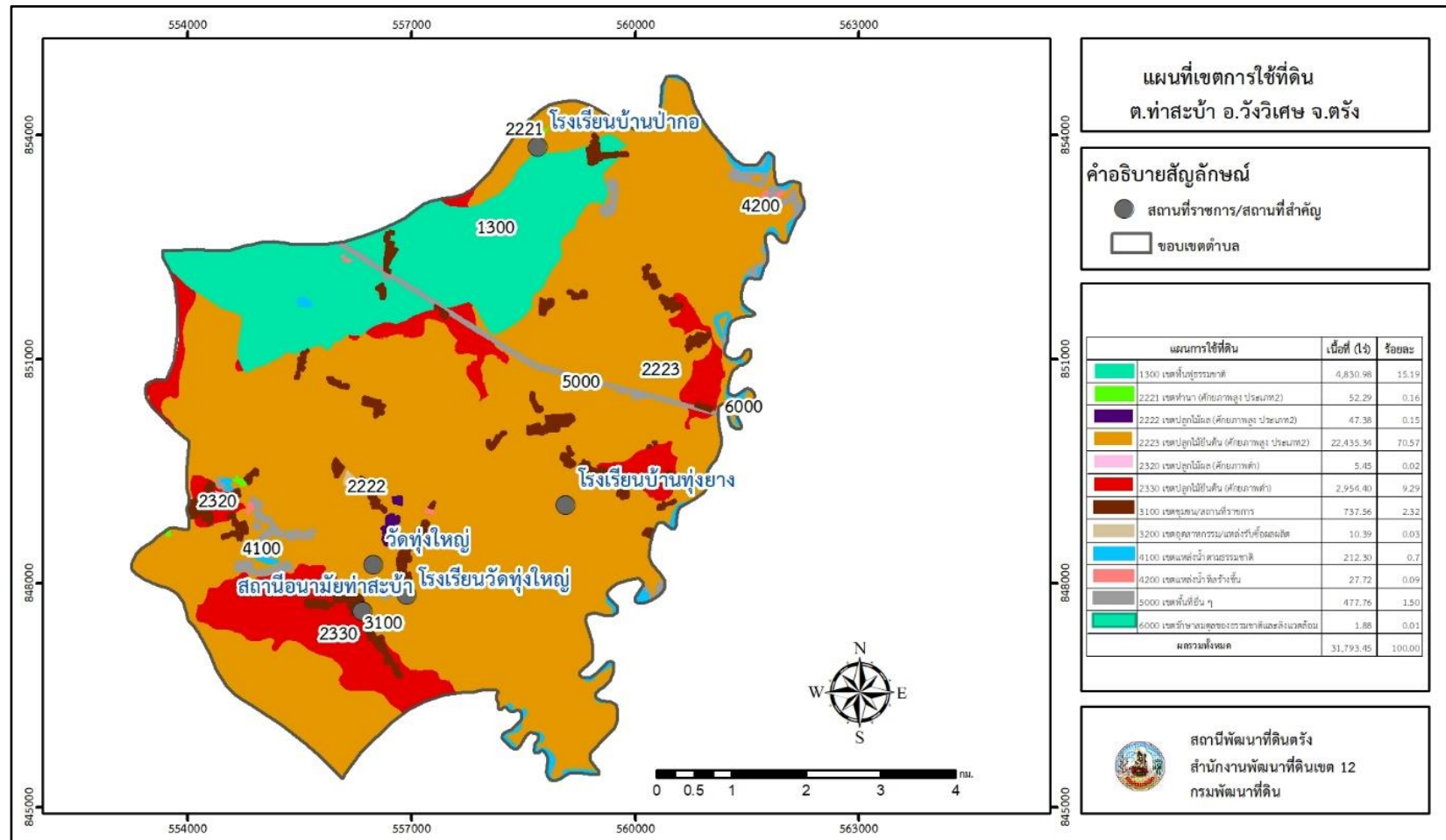


6.2.6 เขตรักษาสมดุลของธรรมชาติและสิ่งแวดล้อม (สัญลักษณ์ 6000) มีเนื้อที่ 1.88 ไร่ หรือคิดเป็นร้อยละ 0.01 ของเนื้อที่ตำบล มีการใช้ที่ดินเป็นป่าไม้ที่พบในพื้นที่เกษตรกรรม ซึ่งอยู่นอกเขตป่าไม้ตามกฎหมาย ส่วนใหญ่เป็นป่าปลูก ป่าชุมชน

ตารางที่ 6-1 เขตการใช้ที่ดิน ตำบลท่าสะบ้า อำเภอวังวิเศษ จังหวัดตรัง

หน่วยแผนที่	เขตการใช้ที่ดิน	เนื้อที่	
		ไร่	ร้อยละ
1300	เขตพื้นที่ป่าไม้	4,830.98	15.19
	เขตพื้นที่พืชรธรรมชาติ	4,830.98	15.19
2221	เขตเกษตรกรรม	25,494.85	80.19
	เขตทำนา	52.29	0.16
	เขตทำนา (ศักยภาพสูง ประเภท2)	52.29	0.16
2222	เขตไม้ผล/พืชผัก	52.83	0.17
	เขตปลูกไม้ผล (ศักยภาพสูง ประเภท 2)	47.38	0.15
2320	เขตปลูกไม้ผล (ศักยภาพต่ำ)	5.45	0.02
2223	เขตไม้ยืนต้น	25,389.74	79.86
	เขตปลูกไม้ยืนต้น (ศักยภาพสูง ประเภท 2)	22,435.34	70.57
2330	เขตปลูกไม้ยืนต้น (ศักยภาพต่ำ)	2,954.40	9.29
3100	เขตชุมชนและสิ่งปลูกสร้าง	747.95	2.35
	เขตชุมชน/สถานที่ราชการ	737.56	2.32
3200	เขตอุตสาหกรรม/แหล่งรับซื้อผลผลิต	10.39	0.03
4100	เขตแหล่งน้ำ	240.02	0.75
	แหล่งน้ำธรรมชาติ	212.30	0.7
4200	แหล่งน้ำที่สร้างขึ้น	27.72	0.09
5000	เขตพื้นที่อื่น ๆ	477.76	1.50
6000	เขตรักษาสมดุลของธรรมชาติและสิ่งแวดล้อม	1.88	0.01
	รวมเนื้อที่	31,793.45	100.00

หมายเหตุ: เนื้อที่คำนวณด้วยระบบสารสนเทศภูมิศาสตร์



รูปที่ 6-1 แผนที่เขตการใช้ที่ดิน ตำบลท่าสะบ้า อำเภอวังวิเศษ จังหวัดตรัง



บทที่ 7 การขับเคลื่อนแผนการใช้ที่ดิน

7.1 ขั้นตอนการดำเนินงาน

ภายหลังการจัดทำแผนการใช้ที่ดินตำบลท่าสะบ้า อำเภอวังวิเศษ จังหวัดตรัง แล้วจะต้องดำเนินการดังต่อไปนี้

7.1.1 จัดทำเป้าหมายการดำเนินงานและงบประมาณและกิจกรรมต่างๆ ที่จะดำเนินการในปีงบประมาณ 2567

7.1.2 นำแผนการใช้ที่ดินตำบลท่าสะบ้า ไปเสนอต่อสภาองค์การบริหารส่วนตำบลท่าสะบ้า เพื่อมีมติให้ความร่วมมือในกิจกรรมพัฒนาที่ดินดำเนินการกิจกรรมต่างๆ ที่กำหนดไว้ในแผน

7.1.3 สถานีพัฒนาที่ดินตรัง เสนอเป้าหมายและงบประมาณให้รายงานมายังกรมพัฒนาที่ดิน

7.2 กิจกรรมที่จะดำเนินการของกรมพัฒนาที่ดิน

- 1) การบริหารจัดการน้ำ
- 2) การปรับปรุงคุณภาพดิน
- 3) ฟื้นฟูและป้องกันการชะล้างพังทลายของดิน

งบประมาณที่กำหนดไว้เป็นการประมาณเบื้องต้น อาจมีการเปลี่ยนแปลงตามที่ได้รับการจัดสรรให้ดำเนินการ

เขตพื้นที่เกษตรกรรม

1) เขตทำนา มีแผนงาน/ โครงการ ดังนี้

- 1.1) การบริหารจัดการน้ำ
 - 1.1.1) การก่อสร้างแหล่งน้ำในไร่นานอกเขตชลประทาน
- 1.2) การปรับปรุงคุณภาพดิน
 - 1.2.1) การส่งเสริมการผลิตและการใช้สารอินทรีย์
 - 1.2.2) การผลิต-จัดหาเมล็ดพันธุ์พืชปุ๋ยสด
 - 1.2.3) การส่งเสริมการปรับปรุงคุณภาพดินด้วยพืชปุ๋ยสด
 - 1.2.4) การพัฒนากลุ่มเกษตรกรใช้สารอินทรีย์ลดการใช้สารเคมีทางการเกษตร

2) เขตปลูกไม้ผล มีแผนงาน/ โครงการ ดังนี้

- 2.1) การบริหารจัดการน้ำ
 - 2.1.1) การก่อสร้างแหล่งน้ำในไร่นานอกเขตชลประทาน



- 2.2) การปรับปรุงคุณภาพดิน
 - 2.2.1) การส่งเสริมการผลิตและการใช้สารอินทรีย์
 - 2.2.2) การผลิต-จัดหาเมล็ดพันธุ์พืชปุ๋ยสด
 - 2.2.3) การส่งเสริมการปรับปรุงคุณภาพดินด้วยพืชปุ๋ยสด
 - 2.2.4) การพัฒนากลุ่มเกษตรกรใช้สารอินทรีย์ลดการใช้สารเคมีทางการเกษตร
 - 2.2.5) การจัดตั้งธนาคารปุ๋ยอินทรีย์
 - 2.2.6) การจัดหาปุ๋ยโดโลไมท์
 - 2.2.7) การส่งเสริมการปรับปรุงพื้นที่ดินกรด
 - 2.3) การฟื้นฟูและป้องกันการชะล้างพังทลายของดิน
 - 2.3.1) การปลูกหญ้าแฝกเพื่อการอนุรักษ์ดินและน้ำ
- 3) เขตปลูกไม้ยืนต้น มีแผนงาน/ โครงการ ดังนี้**
- 3.1) การบริหารจัดการน้ำ
 - 3.1.1) การก่อสร้างแหล่งน้ำในไร่นานอกเขตชลประทาน
 - 3.2) การปรับปรุงคุณภาพดิน
 - 3.2.1) การส่งเสริมการผลิตและการใช้สารอินทรีย์
 - 3.2.2) การผลิต-จัดหาเมล็ดพันธุ์พืชปุ๋ยสด
 - 3.2.3) การส่งเสริมการปรับปรุงคุณภาพดินด้วยพืชปุ๋ยสด
 - 3.2.4) การพัฒนากลุ่มเกษตรกรใช้สารอินทรีย์ลดการใช้สารเคมีทางการเกษตร
 - 3.2.5) การจัดตั้งธนาคารปุ๋ยอินทรีย์
 - 3.2.6) การจัดหาปุ๋ยโดโลไมท์
 - 3.2.7) การส่งเสริมการปรับปรุงพื้นที่ดินกรด
 - 3.3) การฟื้นฟูและป้องกันการชะล้างพังทลายของดิน
 - 3.3.1) การปลูกหญ้าแฝกเพื่อการอนุรักษ์ดินและน้ำ
 - 3.3.2) การจัดทำระบบอนุรักษ์ดินและน้ำลุ่ม-ดอน
 - 3.3.3) การจัดทำระบบอนุรักษ์ดินและน้ำพร้อมปลูกไม้ยืนต้นโตเร็ว

7.3 กิจกรรมที่จะดำเนินการของหน่วยงานอื่น

7.3.1 เขตพื้นที่เกษตรกรรม

1) เขตทำนา มีกิจกรรมที่ขอการสนับสนุนจากส่วนราชการอื่น ดังนี้

1.1) มีกิจกรรมที่ขอการสนับสนุนจากส่วนราชการอื่น ดังนี้ สนับสนุนการพัฒนาเพื่อเพิ่มพื้นที่กักเก็บน้ำสำหรับทำนา (สำนักงานชลประทานตรัง)

1.2) จัดอบรมถ่ายทอดความรู้เรื่องการแปรรูปข้าว ใช้ตลาดนำการผลิตในการสร้างมูลค่าข้าวประจำถิ่น ข้าวเบายอดม่วง (ศูนย์เมล็ดพันธุ์ข้าวพัทลุง)

2) เขตปลูกไม้ผล มีกิจกรรมที่ขอการสนับสนุนจากส่วนราชการอื่น ดังนี้

2.1) ใช้ตลาดนำการผลิตในการเลือกชนิดพืชและหาตลาดรองรับ ทั้งในเขตที่เหมาะสมและในเขตที่ไม่เหมาะสมและต้องการปรับเปลี่ยนชนิดพืช (สำนักงานพาณิชย์จังหวัดตรัง/สำนักงานสหกรณ์จังหวัดตรัง)



3) เขตปลูกไม้ยืนต้น มีกิจกรรมที่ขอการสนับสนุนจากส่วนราชการอื่น ดังนี้

- 3.1) การอบรมให้ความรู้การเข้าสู่กระบวนการรับรองมาตรฐานสินค้าเกษตรปลอดภัย (GAP) (กรมวิชาการเกษตร)
- 3.2) การอบรมให้ความรู้การแก้ปัญหาต้นยางตายนิ่ง (การยางแห่งประเทศไทย)
- 3.3) จัดอบรมถ่ายทอดความรู้การทำเกษตรผสมผสานตามแนวทางเศรษฐกิจพอเพียง (กรมส่งเสริมการเกษตร) (ตารางที่ 7-2)

7.4 ความต้องการของชุมชนและองค์กรปกครองส่วนท้องถิ่น

จากการดำเนินการจัดทำกระบวนการมีส่วนร่วมของประชาชนที่องค์การบริหารส่วนตำบลท่าสะบ้า เมื่อวันที่ 16 มิถุนายน 2566 ได้มีความต้องการของประชาชนที่ต้องการให้ดำเนินการเกี่ยวกับแหล่งน้ำเพื่อการอนุรักษ์ดินและน้ำ การก่อสร้างฝาย รวม 2 รายการ ดังนี้

7.4.1) การพัฒนาระบบส่งน้ำ

- 1) โครงการก่อสร้างคลองส่งน้ำบ้านทุ่งใหญ่ (หมู่ที่ 3)

7.4.2) การก่อสร้างฝายชะลอน้ำ

- 1) โครงการก่อสร้างฝายน้ำล้นบ้านคลองชี (หมู่ที่ 2)
- 2) โครงการก่อสร้างฝายน้ำล้นบ้านทุ่งใหญ่ (หมู่ที่ 3)

เพื่อตอบสนองต่อความต้องการของชุมชนและการขอรับการสนับสนุนแผนงานจัดระบบอนุรักษ์ดินและน้ำ ขององค์การบริหารส่วนตำบลท่าสะบ้า กรมพัฒนาที่ดินได้วิเคราะห์เบื้องต้นดังต่อไปนี้

ปัญหาของตำบลท่าสะบ้าในภาพรวมจะสรุปได้ว่า มีปัญหาสำคัญ 3 ประการ คือ

- 1) น้ำใช้ทางการเกษตร ประกอบด้วย ขาดแคลนน้ำ (แหล่งกักเก็บชั่วคราว) ขาดแหล่งกักเก็บ (ก่อสร้างฯ) ในพื้นที่ตำบลท่าสะบ้า อำเภอวังวิเศษ ประสบปัญหา ขาดแคลนน้ำในช่วงฤดูแล้งน้ำไม่เพียงพอต่อการอุปโภค บริโภค และไว้ใช้ในพื้นที่ทำการเกษตร มีสายน้ำธรรมชาติ มีความต้องการฝาย ระบบส่งน้ำเพื่อกระจายไปยังพื้นที่ต่างๆ คลองธรรมชาติสายหลักที่ไหลผ่านถึงช่วงแล้งน้ำแห้ง ขาดฝายน้ำล้นหรือแก้มลิงกักเก็บน้ำ ไม่สามารถนำน้ำมาใช้ในการเกษตรได้

กิจกรรมของกรมพัฒนาที่ดินที่จะแก้ไขปัญหาการขาดแคลนน้ำเพื่อการเกษตรที่ได้ดำเนินการในพื้นที่ตำบลท่าสะบ้า คือ การก่อสร้างฝายชะลอน้ำ การก่อสร้างสระน้ำในไร่นา ขนาด 1,260 ลูกบาศก์เมตร

- 2) การผลิตสินค้าเกษตรแบบเชิงเดี่ยว พื้นที่ส่วนใหญ่มีการผลิตที่ไม่หลากหลาย พื้นที่ปลูกไม่มีความเหมาะสม ไม่มีลักษณะของการผลิตแบบผสมผสาน ส่วนหนึ่งทำให้เกิดความเสี่ยงหากราคาต่อกิโลกรัมตกต่ำ หรือผลผลิตเกิดความเสียหาย เช่น การปลูกยางพาราซ้ำในพื้นที่เดิม ทำให้เกิดโรคเปลือกแห้งหรือหนಾಯางตายนิ่งในยางพารา

3) ในส่วนของความอุดมสมบูรณ์ของดินนั้น จากการวิเคราะห์ดินในพื้นที่ตำบลท่าสะบ้า อำเภอวังวิเศษ จังหวัดตรัง พบว่า ปฏิภานของดินมีสภาพเป็นกรด ควรปรับสภาพดินโดยใช้ปูนโดโลไมท์ในการปรับปรุงบำรุงดิน-สนับสนุนการผลิตปุ๋ยอินทรีย์

ปัญหาดังกล่าวนี้ส่งผลกระทบต่อคุณภาพชีวิตของราษฎรในชุมชนโดยรวม

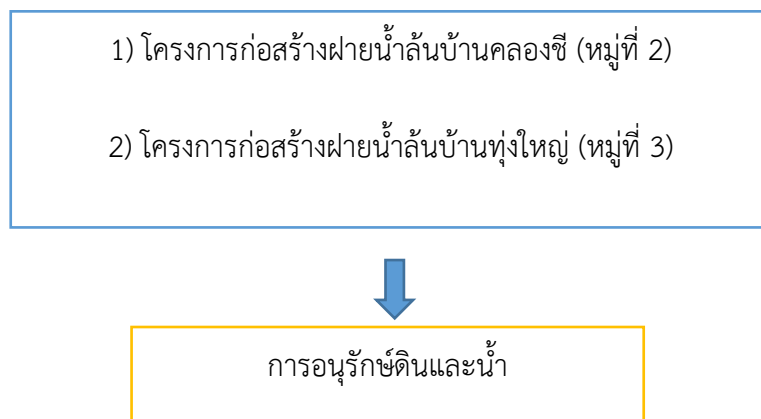


ในกรณีของการขาดแคลนนํ้า นั้น นอกจากมีผลจากระบบการกระจายนํ้าขาดประสิทธิภาพและความเพียงพอดังกล่าวข้างต้นแล้ว การทับถมของตะกอนดินในแหล่งนํ้าจวนต้นเขิน การที่ประชากรเพิ่มขึ้น กิจกรรมการใช้นํ้าเพิ่มขึ้น การเกษตรก็เพิ่มขึ้น รวมทั้งเหตุการณ์ที่เกิดจากการเปลี่ยนแปลงภูมิอากาศ เช่น ปริมาณฝนน้อยกว่าปกติ ฝนทิ้งช่วง จนเกิดความแห้งแล้ง การขาดแคลนนํ้าจึงเกิดขึ้นอย่างต่อเนื่อง จึงมีข้อเสนอของหมู่บ้านทั้ง 11 หมู่บ้าน ในตำบลท่าสะบ้าที่เร่งด่วน คือ “การจัดหานํ้า” โดยวิธีการต่างๆ ให้เพียงพอแก่ความต้องการ

ประเด็นหลักจากข้อเสนอให้แก้ไขปัญหาระบบการขาดแคลนนํ้า จะสรุปได้ว่ามี 4 ประการ คือ (1) การขุดลอกแหล่งนํ้าในปัจจุบันซึ่งรวมถึงอ่างเก็บนํ้า ฝ่ายกั้นนํ้า ลำเหมือง (2) สร้างอ่าง ฝ่ายเก็บนํ้าเพิ่มเติมจากที่มีอยู่เดิม (3) ขุดเจาะบ่อบาดาล (4) ก่อสร้างคลองส่งนํ้าเพื่อการกระจายนํ้า

เพื่อตอบสนองข้อเสนอดังกล่าวทั้ง 4 ประการนี้ จากการวิเคราะห์ข้อมูลเบื้องต้นที่มีอยู่ในปัจจุบันแล้วสรุปได้ว่า “ไม่สามารถดำเนินการแก้ปัญหาหมู่บ้านใดหมู่บ้านหนึ่งหรือใช้วิธีการใดวิธีการหนึ่งแล้วจะแก้ไขปัญหการขาดแคลนนํ้าทั้งตำบลได้โดยสิ้นเชิง”

การแก้ไขปัญหการขาดแคลนนํ้าจะต้องดำเนินการทั้งตำบลควบคู่กันทั้งปัญหการใช้ที่ดิน โดยจัดทำโครงการ “การพัฒนาที่ดินและนํ้าที่เป็นระบบ” ดังรายละเอียดในรูปที่ 7-1



รูปที่ 7-1 ระบบการแก้ไขปัญหการขาดแคลนนํ้าตำบลท่าสะบ้า อำเภอวังพิเศษ จังหวัดตรัง



ตารางที่ 7-1 กิจกรรมของกรมพัฒนาที่ดินในเขตการใช้ที่ดินที่จะดำเนินการในปีงบประมาณ 2567

เขตการใช้ที่ดิน	แผนงาน/ โครงการ	หน่วยนับ	เป้าหมาย	งบประมาณ (บาท)
1. เขตพื้นที่เกษตรกรรม				
1.1 เขตทำนา 52.29 ไร่	1. การบริหารจัดการน้ำ 1.1 การก่อสร้างแหล่งน้ำในไร่นานอกเขตชลประทาน	บ่อ	1	20,600
	2. การปรับปรุงคุณภาพดิน 2.1 การส่งเสริมการผลิตและการใช้สารอินทรีย์	ราย	5	1,750
	2.2 การผลิต-จัดหาเมล็ดพันธุ์พืชปุ๋ยสด	ตัน	0.25	8,250
	2.3 การส่งเสริมการปรับปรุงคุณภาพดินด้วยพืชปุ๋ยสด	ไร่	50	750
	2.4 การพัฒนากลุ่มเกษตรกรใช้สารอินทรีย์ลดการใช้สารเคมีทางการเกษตร	กลุ่ม	1	5,000
1.2 เขตปลูกไม้ผล เนื้อที่ 52.83 ไร่	1. การบริหารจัดการน้ำ 1.1 การก่อสร้างแหล่งน้ำในไร่นานอกเขตชลประทาน	บ่อ	1	20,600
	2. การปรับปรุงคุณภาพดิน 2.1 การส่งเสริมการผลิตและการใช้สารอินทรีย์	ราย	20	7,000
	2.2 การผลิต-จัดหาเมล็ดพันธุ์พืชปุ๋ยสด	กก.	200	6,600
	2.3 การส่งเสริมการปรับปรุงคุณภาพดินด้วยพืชปุ๋ยสด	ไร่	25	375
	2.4 การพัฒนากลุ่มเกษตรกรใช้สารอินทรีย์ลดการใช้สารเคมีทางการเกษตร	กลุ่ม	1	5,000
	2.5 การจัดตั้งธนาคารปุ๋ยอินทรีย์	แห่ง	1	329,000
	2.6 การจัดหาปุ๋ยโดโลไมท์	ตัน	20	34,000
	2.7 การส่งเสริมการปรับปรุงบำรุงพื้นที่ดินกรด	ไร่	20	300
	3. การฟื้นฟูและป้องกันการชะล้างพังทลายของดิน 3.1 การปลูกหญ้าแฝกเพื่อการอนุรักษ์ดินและน้ำ	กล้า	50,000	60,000



ตารางที่ 7-1 (ต่อ)

เขตการใช้ที่ดิน	แผนงาน/ โครงการ	หน่วยนับ	เป้าหมาย	งบประมาณ (บาท)
1. เขตพื้นที่เกษตรกรรม				
1.3 เขตปลูกไม้ยืนต้น เนื้อที่ 25,389 ไร่	1. การบริหารจัดการน้ำ			
	1.1 การก่อสร้างแหล่งน้ำในไร่นานอกเขตชลประทาน	บ่อ	10	206,000
	2. การปรับปรุงคุณภาพดิน			
	2.1 การส่งเสริมการผลิตและการใช้สารอินทรีย์	ราย	50	17,500
	2.2 การผลิต-จัดหาเมล็ดพันธุ์พืชปุ๋ยสด	ตัน	5	165,000
	2.3 การส่งเสริมการปรับปรุงคุณภาพดินด้วยพืชปุ๋ยสด	ไร่	500	7,500
	2.4 การพัฒนากลุ่มเกษตรกรใช้สารอินทรีย์ลดการใช้สารเคมีทางการเกษตร	กลุ่ม	1	5,000
	2.5 การจัดตั้งธนาคารปุ๋ยอินทรีย์	แห่ง	1	329,000
	2.6 การจัดหาปุ๋ยคอกปุ๋ยหมัก	ตัน	20	34,000
	2.7 การส่งเสริมการปรับปรุงบำรุงพื้นที่ดินกรด	ไร่	40	600
	3. การฟื้นฟูและป้องกันการชะล้างพังทลายของดิน			
	3.1 การปลูกหญ้าแฝกเพื่อการอนุรักษ์ดินและน้ำ	กล้า	50,000	60,000
	3.2 การจัดทำระบบอนุรักษ์ดินและน้ำลุ่ม-ดอน	ไร่	20	254,000
	3.3 การจัดทำระบบอนุรักษ์ดินและน้ำพร้อมปลูกไม้ยืนต้นโตเร็ว	ไร่	20	34,000

หมายเหตุ: งบประมาณที่กำหนดไว้นี้เป็นประมาณเบื้องต้น อาจมีการเปลี่ยนแปลงตามที่ได้รับการจัดสรรให้ดำเนินการ



ตารางที่ 7-2 สรุปกิจกรรมที่ขอรับการสนับสนุนจากส่วนราชการอื่นในเขตการใช้ที่ดิน

เขตการใช้ที่ดิน	กิจกรรมที่ขอการสนับสนุนจากส่วนราชการอื่น
1. เขตพื้นที่เกษตรกรรม	
1.1 เขตทำนา 52.29 ไร่	1. จัดอบรมถ่ายทอดความรู้เรื่องการแปรรูปข้าว 2. ใช้ตลาดนำการผลิตในการสร้างมูลค่า ข้าวประจำถิ่น ข้าวเบาอุดม่วง (ศูนย์เมล็ดพันธุ์ข้าวพัทลุง)
1.2 เขตปลูกไม้ผล เนื้อที่ 52.83 ไร่	1. ใช้ตลาดนำการผลิตในการเลือกชนิดพืชและหาตลาดรองรับ ทั้งในเขตที่เหมาะสมและในเขตที่ไม่เหมาะสมและต้องการปรับเปลี่ยนชนิดพืช (สำนักงานพาณิชย์จังหวัดตรัง/ สำนักงานสหกรณ์จังหวัดตรัง)
1.3 เขตปลูกไม้ยืนต้น เนื้อที่ 25,389 ไร่	1. การอบรมให้ความรู้การเข้าสู่กระบวนการรับรองมาตรฐานสินค้าเกษตรปลอดภัย (GAP) (กรมวิชาการเกษตร) 2. การอบรมให้ความรู้การแก้ปัญหาต้นยางตายนิ่ง (การยางแห่งประเทศไทย) 3. จัดอบรมถ่ายทอดความรู้การทำเกษตรผสมผสานตามแนวทางเศรษฐกิจพอเพียง (กรมส่งเสริมการเกษตร)

ที่มา : ศูนย์เมล็ดพันธุ์ข้าวพัทลุง, 2566
สำนักงานพาณิชย์จังหวัดตรัง 2566
สำนักงานสหกรณ์จังหวัดตรัง 2566
ศูนย์วิจัยพืชสวนตรัง, 2566
การยางแห่งประเทศไทย, 2566



แผนการใช้ที่ดินตำบลท่าสะบ้า อำเภอวังวิเศษ จังหวัดตรัง

ตารางที่ 7-3 เป้าหมายการดำเนินงานและงบประมาณโครงการนำร่อง ตำบลท่าสะบ้า อำเภอวังวิเศษ จังหวัดตรัง แผน 5 ปี (พ.ศ. 2567-2571)

เขตการใช้ที่ดิน	งาน/โครงการ/กิจกรรม	หน่วย นับ	เป้าหมาย					รวม	งบประมาณ (บาท)					รวม	หน่วยงาน รับผิดชอบ
			2567	2568	2569	2570	2571		2567	2568	2569	2570	2571		
พื้นที่เกษตรกรรม															
เขตทำนา	1. การบริหารจัดการน้ำ														
	1.1 การก่อสร้างแหล่งน้ำใน ไร่นานอกเขตชลประทาน	บ่อ	1	-	1	-	1	3	20,600	-	20,600	-	20,600	61,800	พต.
	2. การปรับปรุงคุณภาพดิน														
	2.1 การส่งเสริมการผลิตและ การใช้สารอินทรีย์	ราย	5	5	5	5	5	25	1,750	1,750	1,750	1,750	1,750	8,750	พต.
	2.2 การผลิต-จัดหาเมล็ดพันธุ์ พืชปุ๋ยสด	ตัน	0.25	0.25	0.25	0.25	0.25	1.25	8,250	8,250	8,250	8,250	8,250	41,250	พต.
	2.3 การส่งเสริมการปรับปรุง คุณภาพดินด้วยพืชปุ๋ยสด	ไร่	50	50	50	50	50	250	750	750	750	750	750	3,750	พต.
	2.4 การพัฒนากลุ่มเกษตรกร ใช้สารอินทรีย์ลดการใช้ สารเคมีทางการเกษตร	กลุ่ม	1	-	1	-	1	3	5,000	-	5,000	-	5,000	15,000	พต.
	เขตปลูกไม้ผล														
เขตปลูกไม้ผล	1. การบริหารจัดการน้ำ														
	1.1 การก่อสร้างแหล่งน้ำ ในไร่นานอกเขตชลประทาน	บ่อ	1	1	1	1	1	3	20,600	20,600	20,600	20,600	20,600	103,000	พต.
	2. การปรับปรุงคุณภาพดิน														
	2.1 การส่งเสริมการผลิต และการใช้สารอินทรีย์	ราย	20	20	20	20	20	100	7,000	7,000	7,000	7,000	7,000	49,000	พต.
เขตปลูกไม้ผล	2.2 การผลิต-จัดหาเมล็ด พันธุ์พืชปุ๋ยสด	กก.	200	-	200	-	200	600	6,600	-	6,600	-	6,600	19,800	พต.
	2.3 การส่งเสริมการ ปรับปรุงคุณภาพดินด้วยพืช ปุ๋ยสด	ไร่	25	-	25	-	25	75	375	-	375	-	375	1,125	พต.



แผนการใช้ที่ดินตำบลท่าสะบ้า อำเภอวังวิเศษ จังหวัดตรัง

ตารางที่ 7-3 (ต่อ)

เขตการใช้ที่ดิน	งาน/ โครงการ/ กิจกรรม	หน่วย นับ	เป้าหมาย					รวม	งบประมาณ (บาท)					รวม	หน่วยงาน รับผิดชอบ
			2567	2568	2569	2570	2571		2567	2568	2569	2570	2571		
เขตปลูกไม้ผล	2.4 การพัฒนากลุ่ม เกษตรกรใช้สารอินทรีย์ลด การใช้สารเคมีทางการเกษตร	กลุ่ม	1	1	1	1	1	5	5,000	5,000	5,000	5,000	5,000	25,000	พด.
	2.5 การจัดตั้งธนาคารปุ๋ย อินทรีย์	แห่ง	1	-	-	-	1	2	329,000	-	-	-	329,000	658,000	พด.
	2.6 การจัดหาปูนโดโลไมท์	ตัน	20	-	-	-	20	40	34,000	-	-	-	34,000	68,000	พด.
	2.7 การส่งเสริมการ ปรับปรุงพื้นที่ดินกรด	ไร่	20	-	-	-	20	40	300	-	-	-	300	900	พด.
เขตปลูกไม้ยืนต้น	3. การฟื้นฟูและป้องกันการ ชะล้างพังทลายของดิน														
	3.1 การปลูกหญ้าแฝกเพื่อ การอนุรักษ์ดินและน้ำ	กล้า	50,000	50,000	50,000	50,000	50,000	250,000	60,000	60,000	60,000	60,000	60,000	300,000	พด.
	1. การบริหารจัดการน้ำ														
	1.1 การก่อสร้างแหล่งน้ำ ในไร่นานอกเขตชลประทาน	บ่อ	10	5	5	5	5	30	206,000	103,000	103,000	103,000	103,000	618,000	พด.
เขตปลูกไม้ยืนต้น	2. การปรับปรุงคุณภาพดิน														
	2.1 การส่งเสริมการผลิต และการใช้สารอินทรีย์	ราย	50	50	50	50	50	250	17,500	17,500	17,500	17,500	17,500	87,500	พด.
	2.2 การผลิต-จัดหาเมล็ด พันธุ์พืชปุ๋ยสด	ตัน	5	5	5	5	5	25	165,000	165,000	165,000	165,000	165,000	825,000	พด.
	2.3 การส่งเสริมการ ปรับปรุงคุณภาพดินด้วยพืช ปุ๋ยสด	ไร่	500	400	300	200	100	1,500	7,500	6,000	4,500	3,000	1,500	22,500	พด.
เขตปลูกไม้ยืนต้น	2.4 การพัฒนากลุ่ม เกษตรกรใช้สารอินทรีย์ลด การใช้สารเคมีทางการเกษตร	กลุ่ม	1	1	1	1	1	5	5,000	5,000	5,000	5,000	25,000	25,000	พด.



แผนการใช้ที่ดินตำบลท่าสะบ้า อำเภอวังวิเศษ จังหวัดตรัง

ตารางที่ 7-3 (ต่อ)

เขตการใช้ที่ดิน	งาน/ โครงการ/ กิจกรรม	หน่วย นับ	เป้าหมาย					รวม	งบประมาณ (บาท)					รวม	หน่วยงาน รับผิดชอบ
			2567	2568	2569	2570	2571		2567	2568	2569	2570	2571		
เขตปลูกไม้ยืนต้น	2.5 การจัดตั้งธนาคารปุ๋ยอินทรีย์	แห่ง	1	-	-	-	1	2	329,000	-	-	-	329,000	658,000	พต.
	2.6 การจัดหาปูนโดโลไมท์	ตัน	20	20	20	20	20	100	34,000	34,000	34,000	34,000	34,000	170,000	พต.
	2.7 การส่งเสริมการปรับปรุงพื้นที่ดินกรด	ไร่	40	40	40	40	40	200	600	600	600	600	600	3,000	พต.
3. การฟื้นฟูและป้องกันการชะล้างพังทลายของดิน															
	3.1 การปลูกหญ้าแฝกเพื่อการอนุรักษ์ดินและน้ำ	กล้า	50,000	50,000	50,000	50,000	50,000	250,000	60,000	60,000	60,000	60,000	60,000	300,000	พต.
	3.2 การจัดทำระบบอนุรักษ์ดินและน้ำลุ่ม-ดอน	ไร่	20	20	20	20	20	100	254,000	254,000	254,000	254,000	254,000	1,270,000	พต.
	3.3 การจัดทำระบบอนุรักษ์ดินและน้ำพร้อมปลูกไม้ยืนต้นโตเร็ว	ไร่	20	10	20	20	20	90	34,000	17,000	34,000	34,000	34,000	153,000	พต.

หมายเหตุ: งบประมาณที่กำหนดไว้นี้เป็นประมาณเบื้องต้น อาจมีการเปลี่ยนแปลงตามที่ได้รับการจัดสรรให้ดำเนินการ



เอกสารอ้างอิง

บทที่ 1

คณะกรรมการจัดทำปทานุกรมปฐพีวิทยา. 2551. ปทานุกรมปฐพีวิทยา. สำนักพิมพ์มหาวิทยาลัยเกษตรศาสตร์, กรุงเทพฯ.

FAO. 1974. A Land Capability Appraisal Indonesia: Interim Report. (AGL/INS), Rome. 1993. Lines for Land Use Planning. Rome.

ADB. 2012. The State of Pacific Towns and Cities: Urbanization in ADB's Pacific Developing Member Countries. Mandaluyong City, Philippines.

NRC. 1975. Land Use Planning. The National Academies of Sciences, Engineering, and Medicine, Washington, D.C.

Vink, A.P.A. 1975. Land Use in Advancing Agriculture. Springer-Verlag Berlin Heidelberg.

บทที่ 2

กรมพัฒนาชุมชน. 2564. ข้อมูลพื้นฐานระดับหมู่บ้าน/ชุมชน (กชช. 2ค) ปี 2562. กระทรวงมหาดไทย. แหล่งที่มา: <http://ebmn.cdd.go.th>, 1 สิงหาคม 2564

กรมพัฒนาชุมชน. 2564. ข้อมูลความจำเป็นพื้นฐาน (จปฐ.) ปี 2562. กระทรวงมหาดไทย. แหล่งที่มา: <http://ebmn.cdd.go.th>, 1 สิงหาคม 2564

กรมอุตุวิทยามหาวิทยาลัย. 2561. สถิติภูมิอากาศ พ.ศ. 2561 (ไฟล์ข้อมูล). กระทรวงเทคโนโลยีสารสนเทศและการสื่อสาร. เอกสารจากเครื่องคอมพิวเตอร์.

กลุ่มวิเคราะห์สภาพการใช้ที่ดิน กองนโยบายและแผนการใช้ที่ดิน กรมพัฒนาที่ดิน. 2561. ข้อมูลสภาพการใช้ที่ดินจังหวัดตรัง. ไฟล์ข้อมูล.

บทที่ 3

กองสำรวจดินและวิจัยทรัพยากรดิน กรมพัฒนาที่ดิน. 2562. ข้อมูลทรัพยากรดิน. ไฟล์ข้อมูล.

บทที่ 5

ศันสนีย์ อรัญวาสน์ และคำรณ ไทรพิทักษ์. 2562. คู่มือการประเมินคุณภาพที่ดิน สำหรับการวางแผนการใช้ที่ดิน ระดับตำบลและระดับจังหวัด.

บทที่ 6

กลุ่มงานบริหารยุทธศาสตร์กลุ่มจังหวัดภาคใต้ตอนล่าง 1 กลุ่มยุทธศาสตร์การพัฒนากาชากลาง. 2561. แผนพัฒนากลุ่มจังหวัดภาคใต้ตอนล่าง 1 พ.ศ. 2561-2565. ไฟล์ข้อมูล.

คณะกรรมการขับเคลื่อนเศรษฐกิจพอเพียงสำนักงานคณะกรรมการพัฒนาการเศรษฐกิจและสังคมแห่งชาติ. 2550. การประยุกต์ใช้หลักเศรษฐกิจพอเพียง. ไฟล์ข้อมูล.

สำนักงานเกษตรและสหกรณ์จังหวัดตรัง. 2562. ยุทธศาสตร์เกษตรและสหกรณ์จังหวัดตรัง พ.ศ. 2562. ไฟล์ข้อมูล.

สำนักงานคณะกรรมการพัฒนาการเศรษฐกิจและสังคมแห่งชาติ. 2559. แผนพัฒนาเศรษฐกิจและสังคมแห่งชาติ ฉบับที่สิบสอง (พ.ศ. 2560-2564). ไฟล์ข้อมูล.



สำนักงานนโยบายและแผนทรัพยากรธรรมชาติและสิ่งแวดล้อม. 2560. ร่าง นโยบายและแผนการบริหารจัดการที่ดินและทรัพยากรดินของประเทศ (พ.ศ. 2560-2579). ไฟล์ข้อมูล.

สำนักงานสภาพัฒนาการเศรษฐกิจและสังคมแห่งชาติ. 2562. แผนพัฒนาภาคใต้. ไฟล์ข้อมูล.

สำนักเลขาธิการคณะรัฐมนตรี. 2562. คำแถลงนโยบายของคณะรัฐมนตรี แถลงต่อรัฐสภา วันที่ 25 กรกฎาคม 2562. ไฟล์ข้อมูล.

คณะผู้จัดทำ

นายสุชล	แก้วเกาะสะบ้า	ผู้อำนวยการสำนักงานพัฒนาที่ดินเขต 12	ที่ปรึกษา
นายสนธยา	หวานชั้น	ผู้อำนวยการสถานีพัฒนาที่ดินตรัง	ที่ปรึกษา
นายพรพรหม	พรหมเดชะ	ผู้อำนวยการกลุ่มวางแผนการใช้ที่ดิน	
นายพิศุทธิ์	มิภาค	ผู้อำนวยการกลุ่มวิชาการเพื่อการพัฒนาที่ดิน	
นายสุชน	คชาทอง	กลุ่มวางแผนการใช้ที่ดิน	
นางสาวสุรีย์พร	นวลศรี	กลุ่มวางแผนการใช้ที่ดิน	
นางจิราพร	พรมราช	กลุ่มวิชาการเพื่อการพัฒนาที่ดิน	
นายธานินทร์	ตั้งใจ	กลุ่มสำรวจเพื่อทำแผนที่	
นายวิโรจน์	ปิ่นพรหม	กลุ่มวิเคราะห์ดิน	
นางสาวเพ็ญศรี	ทองวิถิ	สถานีพัฒนาที่ดินตรัง	
นายศิวโรจน์	สุวรรณโณ	สถานีพัฒนาที่ดินตรัง	
นางสุดา	ไกรเกราะ	สถานีพัฒนาที่ดินตรัง	
นางสาวอรุวารรณ	ทักษาม	สถานีพัฒนาที่ดินตรัง	



กรมพัฒนาที่ดิน

LAND DEVELOPMENT DEPARTMENT

กระทรวงเกษตรและสหกรณ์

2003/61 ถนนพหลโยธิน แขวงลาดยาว

เขตจตุจักร กรุงเทพฯ 10900

Call Center 1760