



กรมพัฒนาที่ดิน
กระทรวงเกษตรและสหกรณ์



แผนการใช้ที่ดินตำบลปาล์มพัฒนา อำเภอมะนัง จังหวัดสตูล

สถานีพัฒนาที่ดินสตูล

สำนักงานพัฒนาที่ดินเขต 12

คำนำ

การจัดทำแผนการใช้ที่ดินดำเนินการตามรัฐธรรมนูญแห่งราชอาณาจักรไทย พ.ศ. 2560 มาตรา 72 (1) ที่ได้บัญญัติให้มีการวางแผนการใช้ที่ดินให้เหมาะสมกับศักยภาพของที่ดินตามหลักการพัฒนาอย่างยั่งยืน โดยแผนการใช้ที่ดินตำบลปาล์มพัฒนา อำเภอมะนัง จังหวัดสตูล ได้นำแนวคิดของ องค์การอาหารและการเกษตรแห่งสหประชาชาติ (Food and Agriculture Organization of the United Nations: FAO) และ โครงการสิ่งแวดล้อมแห่งสหประชาชาติ (United Nations Environment Programme: UNEP) มาปรับใช้ คือ ความเหมาะสมทางกายภาพ ความเหมาะสมทางเศรษฐกิจ การยอมรับจากสังคม การสร้างความยั่งยืนให้สิ่งแวดล้อม และเสนอทางเลือกการใช้ที่ดิน ร่วมกับวิธีการที่จำเป็นอื่น ๆ เช่น กระบวนการมีส่วนร่วมของชุมชน (Participatory Rural Appraisal: PRA) การประเมินคุณภาพที่ดิน เป็นต้น

กองนโยบายและแผนการใช้ที่ดินร่วมกับสำนักงานพัฒนาที่ดินเขต (สพข.) และสถานีพัฒนาที่ดิน (สพด.) ในการดำเนินงานวางแผนการใช้ที่ดินระดับตำบล โดยพิจารณาภาพรวมของสภาพปัญหาในด้านต่างๆ ทั้งด้าน กายภาพ เศรษฐกิจ และสังคม วิเคราะห์และสังเคราะห์ข้อมูลนำไปสู่การวางแผนการใช้ที่ดินที่สอดคล้องกับ ศักยภาพของพื้นที่ โดยผ่านกระบวนการมีส่วนร่วมของชุมชน (PRA) ในการระบุปัญหา ความต้องการของเกษตรกร และผู้มีส่วนได้ส่วนเสีย ทั้งนี้ สพด. ได้จัดทำแผนกิจกรรม/โครงการ เพื่อขับเคลื่อนแผนการใช้ที่ดินให้เป็น รูปธรรมเพื่อให้เกษตรกรมีคุณภาพชีวิตที่ดีขึ้น มีการใช้ที่ดินอย่างถูกต้องเหมาะสม รักษาสภาพแวดล้อม และ อนุรักษ์ทรัพยากรในชุมชนให้เกิดความยั่งยืนต่อไป

สถานีพัฒนาที่ดินสตูล

กันยายน 2566

สารบัญ

	หน้า
คำนำ	ก
สารบัญ	ข
สารบัญตาราง	ง
สารบัญรูป	จ
บทที่ 1 บทนำ	
1.1 ความสำคัญของการวางแผนการใช้ที่ดิน	1-1
1.2 หลักการและเหตุผล	1-1
1.3 วัตถุประสงค์	1-1
1.4 ระยะเวลาและสถานที่ดำเนินงาน	1-2
1.5 ขั้นตอนการดำเนินงาน	1-2
1.6 วิสัยทัศน์ของตำบล	1-3
บทที่ 2 ข้อมูลทั่วไป	
2.1 ที่ตั้งและอาณาเขต	2-1
2.2 การแบ่งส่วนการปกครอง	2-2
2.3 สภาพภูมิประเทศ	2-2
2.4 สภาพภูมิอากาศ	2-2
2.5 สภาพการใช้ที่ดินในปัจจุบัน	2-4
2.6 สภาพเศรษฐกิจและสังคม	2-9
บทที่ 3 สถานภาพของทรัพยากรธรรมชาติ	
3.1 ทรัพยากรป่าไม้	3-1
3.2 ทรัพยากรน้ำ	3-2
3.3 ทรัพยากรดิน	3-2
บทที่ 4 กระบวนการมีส่วนร่วมของชุมชน (Participatory Rural Appraisal: PRA)	
4.1 การวิเคราะห์ผลจากการจัดทำกระบวนการมีส่วนร่วมของชุมชน (PRA)	4-1
4.2 ระบบการปลูกพืชในปัจจุบัน	4-5
บทที่ 5 การประเมินคุณภาพที่ดิน	
5.1 หลักการประเมินคุณภาพที่ดินด้านกายภาพ	5-1
5.2 พืชเศรษฐกิจที่สำคัญของตำบล	5-3
5.3 ระดับความเหมาะสมของที่ดิน	5-3

สารบัญ (ต่อ)

	หน้า
บทที่ 6 แผนการใช้ที่ดิน	
6.1 การวิเคราะห์ข้อมูลเพื่อจัดทำแผนการใช้ที่ดินระดับตำบล	6-1
6.2 แผนการใช้ที่ดิน	6-2
บทที่ 7 การขับเคลื่อนแผนการใช้ที่ดิน	
7.1 ขั้นตอนการดำเนินงาน	7-1
7.2 กิจกรรมที่จะดำเนินการของกรมพัฒนาที่ดิน	7-1
7.3 กิจกรรมที่จะดำเนินงานของหน่วยงานอื่น	7-2
7.4 ความต้องการของชุมชนและองค์กรปกครองส่วนท้องถิ่น	7-2
เอกสารอ้างอิง	8-1

สารบัญตาราง

ตารางที่		หน้า
2-1	สถิติภูมิอากาศ ณ สถานีตรวจอากาศจังหวัดสตูล (ปี พ.ศ.2536-2565)	2-3
2-2	สภาพการใช้ที่ดิน ตำบลปาล์มพัฒนา อำเภอมะนัง จังหวัดสตูล	2-5
2-3	จำนวนประชากรและครัวเรือนตำบลปาล์มพัฒนา อำเภอมะนัง จังหวัดสตูล ปี 2565	2-9
2-4	จำนวนและสัดส่วนครัวเรือนเกษตรตำบลปาล์มพัฒนา อำเภอมะนัง จังหวัดสตูล ปี 2565	2-10
2-5	รายได้-รายจ่ายเฉลี่ยครัวเรือนตำบลปาล์มพัฒนา อำเภอมะนัง จังหวัดสตูล ปี 2565	2-11
3-1	สมบัติดิน ตำบลปาล์มพัฒนา อำเภอมะนัง จังหวัดสตูล	3-4
5-1	ตัวอย่างการประเมินคุณภาพที่ดินด้านกายภาพของประเภทการใช้ประโยชน์ที่ดิน	5-2
5-2	ชั้นความเหมาะสมทางกายภาพของดิน ตำบลปาล์มพัฒนา อำเภอมะนัง จังหวัดสตูล	5-4
6-1	เขตการใช้ที่ดิน ตำบลปาล์มพัฒนา อำเภอมะนัง จังหวัดสตูล	6-5
7-1	กิจกรรมของกรมพัฒนาที่ดินในเขตเกษตรกรรมที่จะดำเนินการในปีงบประมาณ 2568	7-6
7-2	สรุปกิจกรรมที่ขอรับการสนับสนุนจากส่วนราชการอื่นในเขตการใช้ที่ดิน	7-8
7-3	เป้าหมายการดำเนินงานและงบประมาณ ตำบลปาล์มพัฒนา อำเภอมะนัง จังหวัดสตูล แผน 5 ปี (พ.ศ. 2567-2571)	7-9

สารบัญญรูป

รูปที่		หน้า
1-1	กรอบการวางแผนการใช้ที่ดินระดับตำบล	1-4
2-1	ที่ตั้งและอาณาเขตตำบลปาล์มพัฒนา อำเภอมะนัง จังหวัดสตูล	2-1
2-2	สมดุลงบของน้ำเพื่อการเกษตร จังหวัดสตูล	2-4
2-3	สภาพการใช้ที่ดิน ตำบลปาล์มพัฒนา อำเภอมะนัง จังหวัดสตูล	2-8
3-1	ทรัพยากรดิน ตำบลปาล์มพัฒนา อำเภอมะนัง จังหวัดสตูล	3-6
4-1	การวิเคราะห์สถานการณ์โดยระบบ DPSIR ของตำบลปาล์มพัฒนา อำเภอมะนัง จังหวัดสตูล	4-4
4-2	ระบบการปลูกพืชในปัจจุบัน ตำบลปาล์มพัฒนา อำเภอมะนัง จังหวัดสตูล	4-5
6-1	เขตการใช้ที่ดิน ตำบลปาล์มพัฒนา อำเภอมะนัง จังหวัดสตูล	6-6
7-1	การชะล้างพังทลายของดินในเขตการใช้ที่ดิน ตำบลปาล์มพัฒนา อำเภอมะนัง จังหวัดสตูล	7-5

บทที่ 1

บทนำ

1.1 ความสำคัญของการวางแผนการใช้ที่ดิน

ตามรัฐธรรมนูญแห่งราชอาณาจักรไทย พุทธศักราช 2560 มาตรา 72 รัฐพึงดำเนินการเกี่ยวกับที่ดิน ทรัพยากรน้ำ และพลังงาน ดังต่อไปนี้

(1) วางแผนการใช้ที่ดินของประเทศ ให้เหมาะสมกับสภาพพื้นที่และศักยภาพของที่ดิน ตามหลักการพัฒนาที่ยั่งยืน...

1.2 หลักการและเหตุผล

ปัจจุบันกรมพัฒนาที่ดินได้ดำเนินการวางแผนการใช้ที่ดินระดับประเทศเรียบร้อยแล้วซึ่งเป็นการวางกรอบเชิงนโยบายมุ่งเน้นการพัฒนาด้านการเกษตรให้เกิดความสมดุลและยั่งยืนและในขณะเดียวกันต้อง อนุรักษ์ทรัพยากรธรรมชาติและสิ่งแวดล้อมควบคู่กับการรักษาคุณค่าทางศิลปวัฒนธรรม แต่ทั้งนี้เพื่อให้เกิดการใช้ประโยชน์ที่ดินในระดับพื้นที่อย่างมีประสิทธิภาพและรักษาฐานการผลิตด้านทรัพยากรธรรมชาติอย่างยั่งยืนตลอดห่วงโซ่อุปทาน แผนการใช้ที่ดินระดับตำบลจึงถูกนำมาใช้เป็นเครื่องมือเพื่อขับเคลื่อนการดำเนินงานดังกล่าว

ทั้งนี้กรมพัฒนาที่ดินได้จัดทำแผนปฏิบัติการราชการกรมพัฒนาที่ดินระยะ 5 ปี (พ.ศ.2566-2570) เพื่อให้บรรลุตามวิสัยทัศน์ที่กำหนดไว้ คือ “เป็นองค์กรอัจฉริยะทางดิน เพื่อขับเคลื่อนการใช้ที่ดิน อย่างเหมาะสม 15 ล้านไร่ ภายในปี พ.ศ.2570” ซึ่งในส่วนของประเด็นการพัฒนาที่ 2 บริหารจัดการ ทรัพยากรดินและที่ดิน ด้วยชุดข้อมูลที่มีมูลค่าสูง (High Value Dataset) ซึ่งมีเป้าหมาย คือ การนำชุด ข้อมูลที่มีมูลค่าสูง ไปใช้ในการบริหารจัดการทางการเกษตรในส่วนของตัวชี้วัดบริหารจัดการทรัพยากรดินและที่ดินบนพื้นฐานของชุดข้อมูลที่มีมูลค่าสูง ร้อยละ 100 กลยุทธ์ที่ 2 ยกระดับแผนการใช้ที่ดินไปสู่การปฏิบัติได้กำหนดให้ร้อยละของแผนการใช้ที่ดินระดับตำบล ที่จัดทำแล้วเสร็จทั้งประเทศภายในปี พ.ศ.2570 (ไม่น้อยกว่าร้อยละ 80) เป็นตัวชี้วัดหนึ่งของกลยุทธ์ดังกล่าว

1.3 วัตถุประสงค์

1.3.1 เพื่อรักษาเสถียรภาพของทรัพยากรให้เกิดความสมดุลและยั่งยืนภายใต้การพัฒนาด้านต่าง ๆ ของตำบล

1.3.2 เพื่อให้การใช้ที่ดินมีผลตอบแทนสูงสุดต่อหน่วยเนื้อที่อย่างยั่งยืน

1.3.3 เพื่อให้เกิดการกำหนดแผนงาน โครงการ กิจกรรม ที่สอดคล้องกับแผนการใช้ที่ดินที่กำหนดขึ้น และอยู่บนหลักการของโมเดลเศรษฐกิจ BCG (Bio – Circular – Green Economy: BCG Model)

1.4 ระยะเวลาและสถานที่ดำเนินงาน

1.4.1 ระยะเวลา 1 ตุลาคม 2565 – 30 กันยายน 2566

1.4.2 สถานที่ ตำบลปาล์มพัฒนา อำเภอมะนัง จังหวัดสตูล

1.5 ขั้นตอนการดำเนินงาน

1.5.1 รวบรวมข้อมูลปฐมภูมิและทุติยภูมิ ประกอบด้วย

1) ด้านกายภาพ เช่น ทรัพยากรดิน ทรัพยากรน้ำ ทรัพยากรป่าไม้ ภูมิอากาศ สภาพการใช้ที่ดิน เขตป่าไม้ตามกฎหมายและมติคณะรัฐมนตรี เป็นต้น

2) ด้านเศรษฐกิจและสังคม เช่น การถือครองที่ดิน ลักษณะทางเศรษฐกิจของตำบล จำนวนประชากร เป็นต้น

3) ด้านนโยบายและข้อกฎหมายที่เกี่ยวข้อง เช่น ยุทธศาสตร์ แผนพัฒนาเศรษฐกิจและสังคมแห่งชาติฉบับที่ 13 ยุทธศาสตร์ภาค แผนพัฒนากลุ่มจังหวัด แผนพัฒนาจังหวัด แผนพัฒนาการเกษตรและสหกรณ์ แผนพัฒนาท้องถิ่น 4 ปี ขององค์การบริหารส่วนจังหวัด เทศบาลตำบลหรือองค์การบริหารส่วนตำบล เป็นต้น

1.5.2 จัดทำกระบวนการมีส่วนร่วมของชุมชน (Participatory Rural Appraisal : PRA) เพื่อรับฟังความคิดเห็น ประเด็นปัญหา ความต้องการด้านต่าง ๆ ขององค์กรปกครองส่วนท้องถิ่นและเกษตรกรในตำบล

1.5.3 ประเมินคุณภาพของที่ดินของพืชเศรษฐกิจหลักและพืชทางเลือกที่มีมูลค่าของตำบล

1.5.4 สังเคราะห์ข้อมูลจากข้อ 1.5.1 ถึง 1.5.3 เพื่อใช้ประกอบการวางแผนการใช้ที่ดิน

1.5.5 กำหนด (ร่าง) แผนการใช้ที่ดินระดับตำบล

1.5.6 รับฟังความคิดเห็นของผู้มีส่วนได้ส่วนเสียต่อ (ร่าง) แผนการใช้ที่ดินที่กำหนดขึ้น

1.5.7 ปรับปรุง (ร่าง) แผนการใช้ที่ดินเพื่อจัดทำแผนการใช้ที่ดินฉบับสมบูรณ์

1.5.8 นำแผนการใช้ที่ดินเข้าสู่คณะกรรมการของสำนักงานพัฒนาที่ดินเขต เพื่อตรวจสอบความครบถ้วน/สมบูรณ์ของเนื้อหาและองค์ประกอบ

1.5.9 เผยแพร่แผนการใช้ที่ดินเพื่อนำไปสู่การขับเคลื่อนการดำเนินงาน ประกอบด้วย

1) องค์กรปกครองส่วนท้องถิ่น นำแผนการใช้ที่ดินที่จัดทำขึ้นไปประกอบการจัดทำแผนการพัฒนาของตำบล เพื่อนำไปสู่การของบประมาณที่มีความสอดคล้องกับศักยภาพด้านการผลิตและสภาพของทรัพยากรของตำบล

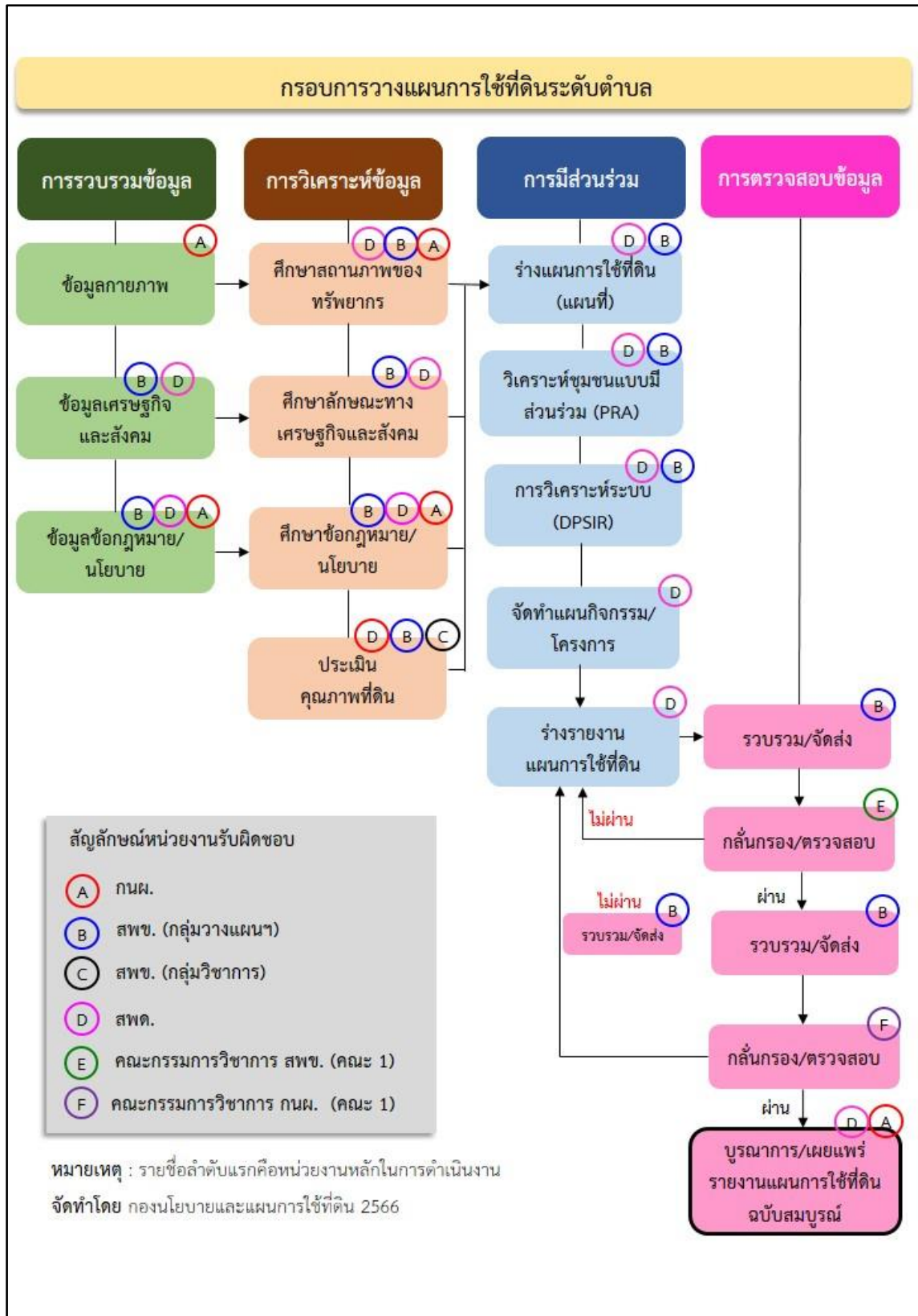
2) กรมพัฒนาที่ดิน โดยสถานีพัฒนาที่ดิน กำหนดแผนงาน/โครงการ/กิจกรรม ที่สอดคล้องกับแผนการใช้ที่ดินที่กำหนดขึ้นในแต่ละเขตและสามารถใช้ประกอบการของบประมาณในพื้นที่อย่างมีหลักการและเป็นที่ยอมรับ

3) หน่วยงานราชการอื่น ๆ สามารถใช้เป็นข้อมูลพื้นฐานประกอบแผนงาน/โครงการ/กิจกรรม ที่สอดคล้องกับแผนการใช้ที่ดินที่กำหนดขึ้นในแต่ละเขต

จากขั้นตอนที่กล่าวข้างต้น สามารถจัดทำกรอบการวางแผนการใช้ที่ดินระดับแสดงดังรูปที่ 1-1

1.6 วิสัยทัศน์ของตำบล

เมืองท่องเที่ยวเชิงนิเวศระดับโลก เกษตรยั่งยืน สังคมน่าอยู่ (องค์การบริหารส่วนตำบลปาล์มพัฒนา, 2566)



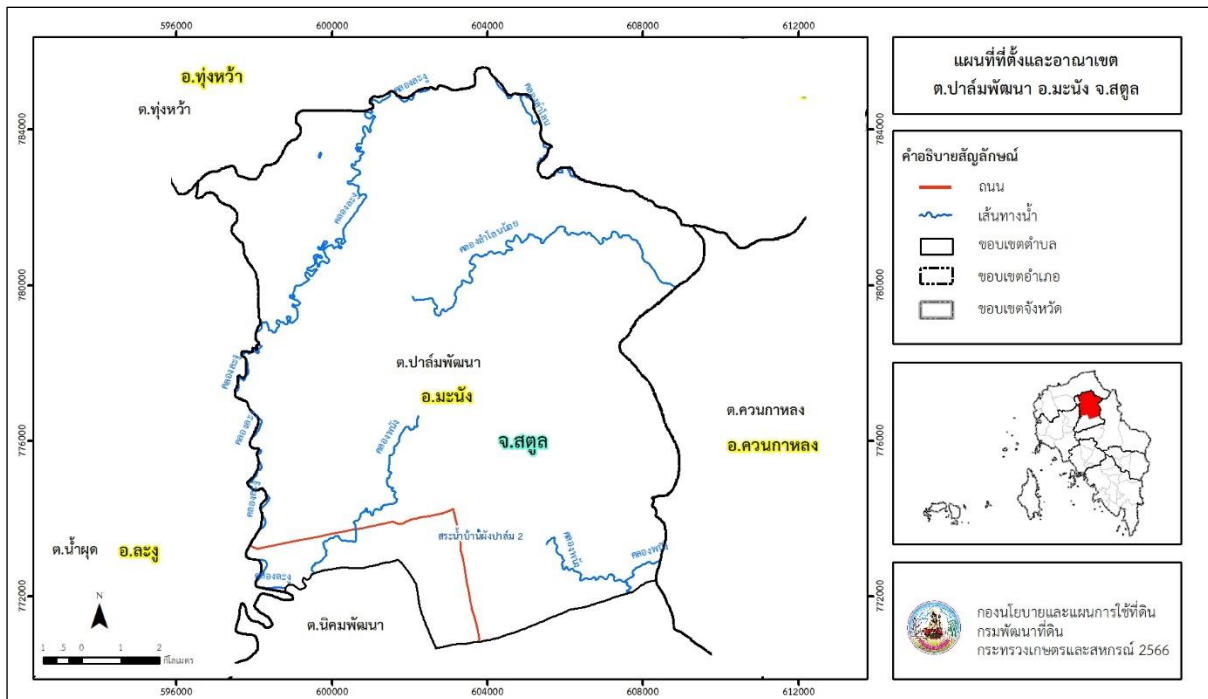
รูปที่ 1-1 กรอบการวางแผนการใช้ที่ดินระดับตำบล

บทที่ 2 ข้อมูลทั่วไป

2.1 ที่ตั้งและอาณาเขต

ตำบลปาล์มพัฒนา อำเภอมะนัง จังหวัดสตูล ตั้งอยู่ทางทิศเหนือของอำเภอมะนัง มีพื้นที่ประมาณ 130 ตารางกิโลเมตร หรือ 80,966 ไร่ โดยมีอาณาเขตติดต่อ ดังนี้ (รูปที่ 2-1)

ทิศเหนือ	ติดต่อกับ	ตำบลทุ่งหว้า อำเภอบึงนาราง จังหวัดสตูล
ทิศใต้	ติดต่อกับ	ตำบลนิคมพัฒนา อำเภอมะนัง จังหวัดสตูล
ทิศตะวันออก	ติดต่อกับ	ตำบลควนกาหลง อำเภอกวนกาหลง จังหวัดสตูล
ทิศตะวันตก	ติดต่อกับ	ตำบลน้ำผุด อำเภอละงู จังหวัดสตูล



รูปที่ 2-1 ที่ตั้งและอาณาเขตตำบลปาล์มพัฒนา อำเภอมะนัง จังหวัดสตูล

2.2 การแบ่งส่วนการปกครอง

ตำบลปาล์มพัฒนา อำเภอมะนัง จังหวัดสตูล แบ่งส่วนการปกครองออกเป็น 10 หมู่บ้าน ดังนี้

หมู่ที่ 1 บ้านปาล์ม 1	หมู่ที่ 6 บ้านปากคอก
หมู่ที่ 2 บ้านปาล์ม 3	หมู่ที่ 7 บ้านปาล์ม 7
หมู่ที่ 3 บ้านปาล์ม 4	หมู่ที่ 8 บ้านปาล์มทองพัฒนา
หมู่ที่ 4 บ้านปาล์ม 2	หมู่ที่ 9 บ้านควนดินดำ
หมู่ที่ 5 บ้านมะนัง	หมู่ที่ 10 บ้านไทรทอง

2.3 สภาพภูมิประเทศ

ลักษณะพื้นที่ทั่วไปส่วนใหญ่เป็นพื้นที่สูงชัน สภาพพื้นที่ราบเรียบถึงค่อนข้างราบเรียบ ลูกคลื่นลอนลาดเล็กน้อย และพื้นที่สูงชัน ด้านทิศเหนือและทิศตะวันออกเป็นพื้นที่สูงชันอยู่ในเขตรักษาพันธุ์สัตว์ป่าเขาบรรทัด ส่วนด้านทิศตะวันตกและทิศใต้เป็นพื้นที่ราบสลับเนินเขา เป็นส่วนหนึ่งของลุ่มน้ำภาคใต้ฝั่งตะวันตก มีแหล่งน้ำที่สำคัญ เช่น คลองละงู คลองพ่วง คลองลำโลนน้อย คลองลำโลน เป็นต้น

2.4 สภาพภูมิอากาศ

จากการศึกษาสถิติภูมิอากาศ (พ.ศ.2536-2565) พบว่า ตำบลปาล์มพัฒนา อำเภอมะนัง จังหวัดสตูล มีรายละเอียดดังนี้

2.4.1 อุณหภูมิ

มีอุณหภูมิโดยเฉลี่ยทั้งปี 27.7 องศาเซลเซียส อุณหภูมิสูงสุดเฉลี่ย 32.8 องศาเซลเซียส และอุณหภูมิต่ำสุดเฉลี่ย 23.9 องศาเซลเซียส

2.4.2 ปริมาณน้ำฝน

มีปริมาณน้ำฝนรวมทั้งปี 2,390.8 มิลลิเมตร มีฝนตกประมาณ 185 วัน เดือนที่มีฝนตกมากที่สุด ในเดือนกันยายน มีปริมาณน้ำฝน 323.3 มิลลิเมตร และมีฝนตกประมาณ 20 วัน

2.4.3 สมดุลน้ำเพื่อการเกษตร

จากข้อมูลสถิติภูมิอากาศในคาบ 30 ปี (พ.ศ.2536-2565) ณ สถานีตรวจอากาศจังหวัดสตูล ได้นำมาวิเคราะห์สมดุลของน้ำเพื่อการเกษตร ซึ่งเป็นการวิเคราะห์หาช่วงฤดูการเพาะปลูกพืช ตลอดจนช่วงระยะเวลาที่พืชเสี่ยงต่อการขาดน้ำ ข้อมูลที่นำมาวิเคราะห์ คือ ปริมาณน้ำฝน และศักยภาพการคาย

ระเหยน้ำอ้างอิง (ET_o) ซึ่งคำนวณด้วยโปรแกรม Cropwat for Windows Version 8.0 โดยใช้สมการ Penman-Monteith สามารถสรุปสมดุลของน้ำเพื่อการเกษตรในเขตอาศัยน้ำฝนได้ดังนี้

ช่วงที่เหมาะสมต่อการปลูกพืช เป็นช่วงที่ค่าปริมาณน้ำฝนมากกว่าค่า 0.5 การระเหยจากผิวดิน และการคายน้ำของพืช เป็นช่วงที่ดินมีความชุ่มชื้นพอเหมาะต่อการเพาะปลูกพืชได้ตลอดทั้งปี

ช่วงที่มีน้ำมากเกินพอ เป็นช่วงที่ค่าปริมาณน้ำฝนมากกว่าค่าการระเหยจากผิวดินและการคายน้ำของพืช ซึ่งช่วงนี้เริ่มตั้งแต่ปลายเดือนกุมภาพันธ์ถึงปลายเดือนธันวาคม (ตารางที่ 2-1 และรูปที่ 2-2)

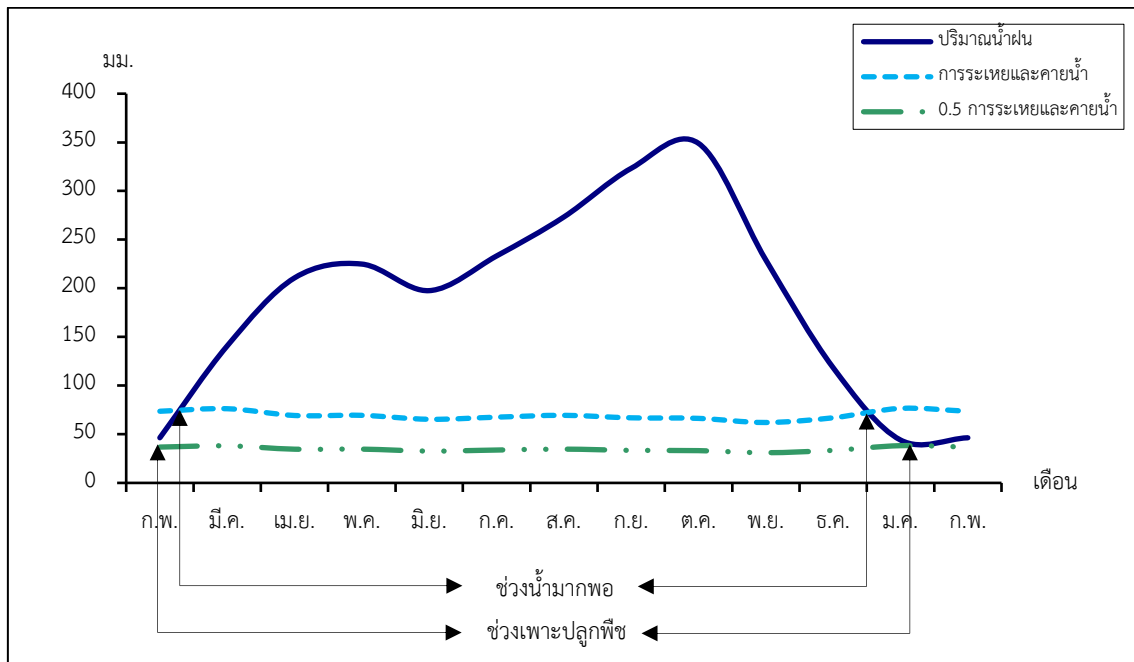
ตารางที่ 2-1 สถิติภูมิอากาศ ณ สถานีตรวจอากาศจังหวัดสตูล¹ (พ.ศ.2536-2565)

เดือน	อุณหภูมิ (°ซ.)			ความชื้นสัมพัทธ์ (%)	ปริมาณน้ำฝน (มม.)	จำนวนวันที่ฝนตก (วัน)	ศักยภาพการคายระเหยน้ำ (มม.)	ปริมาณฝนใช้การ ² (มม.)
	ต่ำสุด	สูงสุด	เฉลี่ย					
ม.ค.	23.7	32.8	27.7	72.0	44.1	6.0	76.6	41.0
ก.พ.	23.5	34.2	28.2	70.0	46.4	5.2	73.6	43.0
มี.ค.	23.7	34.8	28.5	74.0	140.8	11.3	76.3	109.1
เม.ย.	24.4	34.1	28.4	80.0	210.7	16.4	69.3	139.7
พ.ค.	24.6	33.3	28.3	82.0	224.9	17.4	69.4	144.0
มิ.ย.	24.3	32.6	27.9	82.0	197.6	15.9	65.4	135.1
ก.ค.	24.1	32.2	27.7	83.0	233.2	17.1	67.6	146.2
ส.ค.	24.0	32.0	27.5	83.0	273.3	18.7	69.4	152.3
ก.ย.	23.8	31.7	27.2	84.0	323.3	20.1	66.9	157.3
ต.ค.	23.8	31.8	27.0	85.0	349.0	23.5	66.3	159.9
พ.ย.	23.8	31.9	27.2	83.0	229.1	19.6	62.1	145.1
ธ.ค.	23.6	31.7	27.2	78.0	118.4	13.3	67.0	96.0
เฉลี่ย	23.9	32.8	27.7	79.7	-	-	-	-
รวม	-	-	-	-	2,390.8	184.5	829.9	1,468.7

หมายเหตุ : ¹เป็นสถานีตรวจอากาศที่ใกล้พื้นที่ตำบลมากที่สุด

²จากการคำนวณโดยโปรแกรม Cropwat for Windows Version 8.0

ที่มา : กรมอุตุนิยมวิทยา (2566)



หมายเหตุ : ใช้ข้อมูลปริมาณน้ำฝน 13 เดือน เพราะสามารถแสดงให้เห็นความต่อเนื่องของข้อมูลที่นำมาวิเคราะห์สมดุลของน้ำเพื่อการเกษตร

รูปที่ 2-2 สมดุลของน้ำเพื่อการเกษตร จังหวัดสตูล

2.5 สภาพการใช้ที่ดินในปัจจุบัน

สภาพการใช้ที่ดินตำบลปาล์มพัฒนา อำเภอมะนัง จังหวัดสตูล ซึ่งสำรวจโดยกลุ่มวิเคราะห์สภาพการใช้ที่ดิน (2566) ประกอบด้วยประเภทการใช้ที่ดินต่างๆ ดังนี้

- 2.5.1 พื้นที่ชุมชนและสิ่งปลูกสร้าง มีเนื้อที่ 2,510 ไร่ หรือร้อยละ 3.11 ของพื้นที่ตำบล
- 2.5.2 พื้นที่เกษตรกรรม มีเนื้อที่ 60,248 ไร่ หรือร้อยละ 74.40 ของพื้นที่ตำบล ประกอบด้วยการใช้ประโยชน์ที่ดินด้านเกษตรกรรมต่างๆ ดังต่อไปนี้
 - 1) เกษตรผสมผสาน มีเนื้อที่ 10 ไร่ หรือร้อยละ 0.01 ของพื้นที่ตำบล ได้แก่
 - 2) พืชไร่ มีเนื้อที่ 32 ไร่ หรือร้อยละ 0.03 ของพื้นที่ตำบล ได้แก่ สับปะรด/ปาล์มน้ำมัน ข้าวโพด อ้อย/ปาล์มน้ำมัน
 - 3) ไม้ยืนต้น มีเนื้อที่ 59,748 ไร่ หรือร้อยละ 73.80 ของพื้นที่ตำบล ได้แก่ ยางพารา ปาล์มน้ำมัน ไม้ยืนต้นร้าง/เสื่อมโทรม ยางพารา/กล้วย ปาล์มน้ำมัน/กล้วย
 - 4) ไม้ผล มีเนื้อที่ 439 ไร่ หรือร้อยละ 0.54 ของพื้นที่ตำบล ได้แก่ เงาะ ไม้ผลผสม ลางสาด ลองกอง กล้วย เงาะ/ลางสาด ลองกอง
 - 5) พืชสวน มีเนื้อที่ 17 ไร่ หรือร้อยละ 0.02 ของพื้นที่ตำบล ได้แก่ พืชผัก

- 6) ท่งหญ้าเลี้ยงสัตว์และโรงเรือนเลี้ยงสัตว์ มีเนื้อที่ 2 ไร่ ได้แก่ โรงเรือนเลี้ยงสัตว์ปีก
- 2.5.3 พื้นที่ป่าไม้ มีเนื้อที่ 17,457 ไร่ หรือร้อยละ 21.56 ของพื้นที่ตำบล ได้แก่ ป่าไม้ผลัดใบ สมบูรณ์ ป่าไม้ผลัดใบรอสภาพฟื้นฟู
- 2.5.4 พื้นที่แหล่งน้ำ มีเนื้อที่ 481 ไร่ หรือร้อยละ 0.60 ของพื้นที่ตำบล ได้แก่ แม่น้ำ ลำห้วย ลำคลอง บ่อน้ำในไร่นา
- 2.5.5 พื้นที่เบ็ดเตล็ด มีเนื้อที่ 270 ไร่ หรือร้อยละ 0.33 ของพื้นที่ตำบล ได้แก่ ท่งหญ้าสลับ ไม้พุ่ม/ไม้ละเมาะ ที่หินโผล่ ท่งหญ้าธรรมชาติ พื้นที่ลุ่ม

ตารางที่ 2-2 สภาพการใช้ที่ดิน ตำบลปาล์มพัฒนา อำเภอมะนัง จังหวัดสตูล

หน่วยแผนที่	ประเภทการใช้ที่ดิน	เนื้อที่	
		ไร่	ร้อยละ
U	พื้นที่ชุมชนและสิ่งปลูกสร้าง	2,510	3.11
U101	ตัวเมืองและย่านการค้า	12	0.01
U201	หมู่บ้านบนพื้นราบ	1,836	2.27
U301	สถานที่ราชการและสถาบันต่าง ๆ	432	0.54
U405	ถนน	134	0.17
U502	โรงงานอุตสาหกรรม	9	0.01
U503	ลานตากและแหล่งรับซื้อทางการเกษตร	40	0.05
U601	สถานที่พักผ่อนหย่อนใจ	25	0.03
U602	รีสอร์ท โรงแรม เกสต์เฮาส์	15	0.02
U603	สุสาน ป่าช้า	7	0.01
A	พื้นที่เกษตรกรรม	60,248	74.40
A001	เกษตรผสมผสาน/ไร่นาสวนผสม	10	0.01
A202	ข้าวโพด	12	0.01
A203/A303	อ้อย/ปาล์มน้ำมัน	1	-
A205/A303	สับปะรด/ปาล์มน้ำมัน	19	0.02
A300	ไม้ยืนต้นร้าง/เสื่อมโทรม	608	0.75
A301	ไม้ยืนต้นผสม	16	0.02
A301/A401	ไม้ยืนต้นผสม/ไม้ผลผสม	8	0.01
A301/A420	ไม้ยืนต้นผสม/กลางสาด ลองกอง	4	-

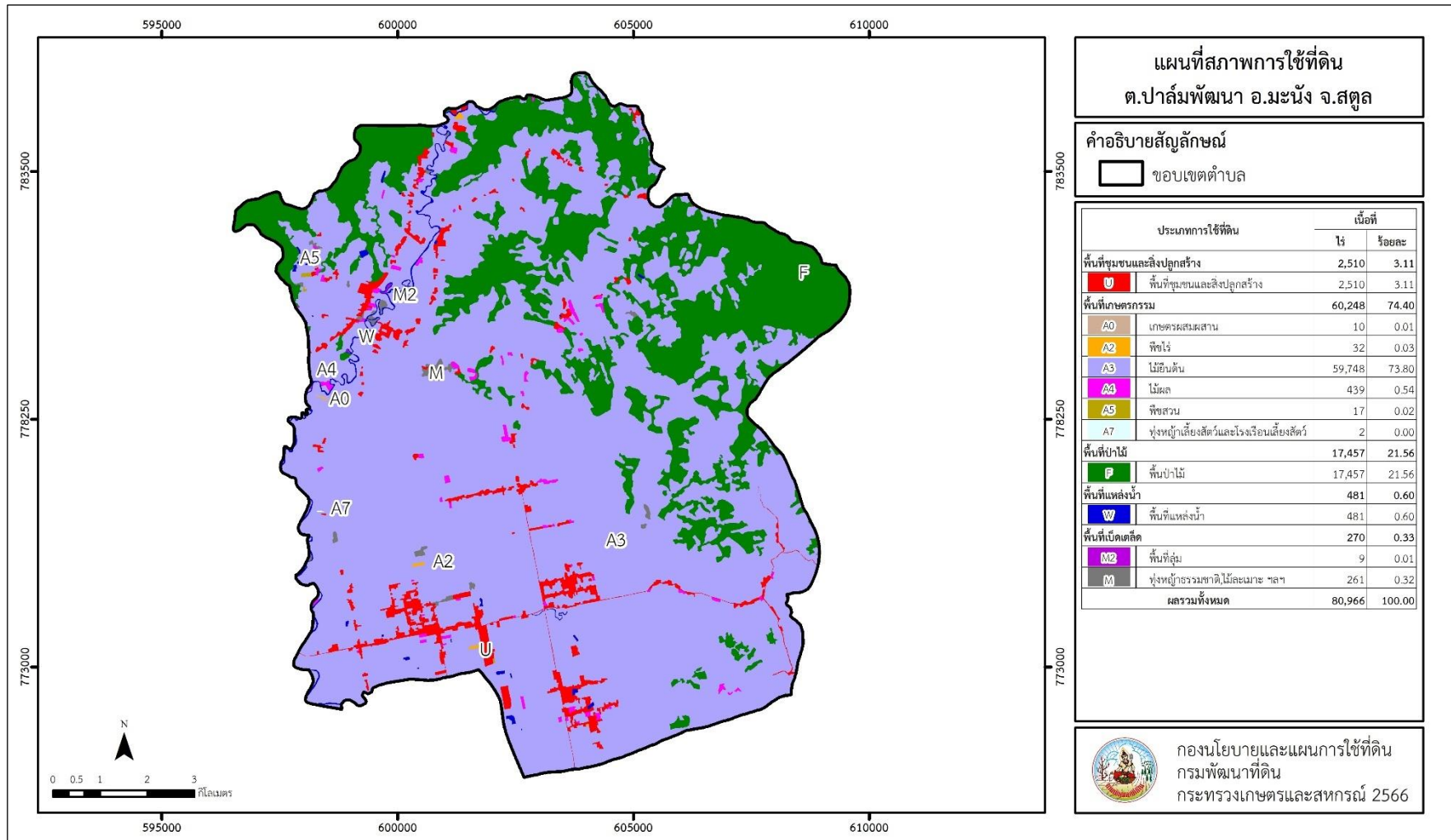
ตารางที่ 2-2 (ต่อ)

หน่วยแผนที่	สภาพการใช้ที่ดิน	เนื้อที่	
		ไร่	ร้อยละ
A302	ยางพารา	36,423	44.99
A302/A411	ยางพารา/กล้วย	119	0.15
A302/A420	ยางพารา/กลางสาด ลองกอง	6	0.01
A303	ปาล์มน้ำมัน	22,488	27.78
A303/A411	ปาล์มน้ำมัน/กล้วย	66	0.08
A303/A420	ปาล์มน้ำมัน/กลางสาด ลองกอง	4	-
A317	หมาก	6	0.01
A401	ไม้ผลผสม	80	0.10
A403/A419	ทุเรียน/มังคุด	8	0.01
A403/A420	ทุเรียน/กลางสาด ลองกอง	13	0.02
A404	เงาะ	132	0.16
A404/A420	เงาะ/กลางสาด ลองกอง	28	0.03
A405	มะพร้าว	19	0.02
A405/A411	มะพร้าว/กล้วย	8	0.01
A411	กล้วย	39	0.05
A419	มังคุด	18	0.02
A419/A420	มังคุด/กลางสาด ลองกอง	18	0.02
A420	กลางสาด ลองกอง	71	0.09
A422	มะนาว	5	0.01
A502	พืชผัก	17	0.02
A703	โรงเรือนเลี้ยงสัตว์ปีก	2	-
F	พื้นที่ป่าไม้	17,457	21.56
F100	ป่าไม้ผลัดใบรอสภาพฟื้นฟู	829	1.02
F101	ป่าไม้ผลัดใบสมบูรณ์	16,628	20.54

ตารางที่ 2-2 (ต่อ)

หน่วยแผนที่	สภาพการใช้ที่ดิน	เนื้อที่	
		ไร่	ร้อยละ
M	พื้นที่เบ็ดเตล็ด	270	0.33
M101	ทุ่งหญ้าธรรมชาติ	10	0.01
M102	ทุ่งหญ้าสลับไม้พุ่ม/ไม้ละเมาะ	230	0.28
M201	พื้นที่ลุ่ม	9	0.01
M403	ที่หินโผล่	21	0.03
W	พื้นที่แหล่งน้ำ	481	0.60
W101	แม่น้ำ ลำห้วย ลำคลอง	375	0.47
W202	บ่อน้ำในไร่นา	106	0.13
ผลรวมทั้งหมด		80,966	100.00

ที่มา : กลุ่มวิเคราะห์สภาพการใช้ที่ดิน (2566)



รูปที่ 2-3 สภาพการใช้ที่ดิน ตำบลปาล์มพัฒนา อำเภอมะนัง จังหวัดสตูล

2.6 สภาพเศรษฐกิจและสังคม

2.6.1 ประชากร

จากหลักฐานทะเบียนราษฎรของกรมการปกครอง กระทรวงมหาดไทย ณ เดือนธันวาคม 2565 พบว่า ประชากรที่อาศัยในพื้นที่ตำบลปาล์มพัฒนาประชากรรวม 10,851 คน แยกเป็นชาย 5,629 คน เป็นหญิง 5,222 คน ความหนาแน่นโดยเฉลี่ย 83.76 คนต่อตารางกิโลเมตร มีจำนวนครัวเรือนทั้งหมด 3,951 ครัวเรือน เป็นครัวเรือนเกษตรที่มาขึ้นทะเบียนกรมส่งเสริมการเกษตร 3,191 ครัวเรือน หรือร้อยละ 80.76 ของจำนวนครัวเรือนทั้งหมด และเป็นครัวเรือนที่ประกอบอาชีพอื่นๆ ครัวเรือนเกษตรที่ไม่ได้มาขึ้นทะเบียนกรมส่งเสริมการเกษตร 760 ครัวเรือน หรือร้อยละ 19.24 ของจำนวนครัวเรือนทั้งหมด ดังรายละเอียดในตารางที่ 2-3 ถึง 2- 4

ตารางที่ 2-3 จำนวนประชากรและครัวเรือนตำบลปาล์มพัฒนา อำเภอมะนัง จังหวัดสตูล ปี 2565

พื้นที่	จำนวน ครัวเรือน	จำนวนประชากร (คน)		
		ชาย	หญิง	รวม
ตำบลปาล์มพัฒนา	3,951	5,629	5,222	10,851
หมู่ที่ 1 ปาล์ม 1	637	608	542	1,150
หมู่ที่ 2 ปาล์ม 3	444	784	766	1,550
หมู่ที่ 3 ปาล์ม 4	314	389	381	770
หมู่ที่ 4 ปาล์ม 2	298	451	443	894
หมู่ที่ 5 มะนัง	435	621	574	1,195
หมู่ที่ 6 ปากคอก	429	547	500	1,047
หมู่ที่ 7 ปาล์ม 7	413	620	535	1,155
หมู่ที่ 8 ปาล์มทองพัฒนา	260	541	508	1,049
หมู่ที่ 9 ควนดินดำ	354	518	466	984
หมู่ที่ 10 ไทรทอง	367	550	507	1,057

ที่มา : กรมการปกครอง (2566)

ตารางที่ 2-4 จำนวนและสัดส่วนครัวเรือนเกษตรตำบลปาล์มพัฒนา อำเภอมะนัง จังหวัดสตูล ปี 2565

รายการ	จำนวน (ครัวเรือน)	ร้อยละ
จำนวนครัวเรือนทั้งหมด ¹⁾	3,951	100.00
- จำนวนครัวเรือนเกษตรที่มากขึ้นทะเบียนกรมส่งเสริมการเกษตร ²⁾	3,191	80.76
- จำนวนครัวเรือนที่ประกอบอาชีพอื่นๆ และจำนวนครัวเรือนเกษตรที่ไม่ได้มาขึ้นทะเบียนฯ	760	19.24

ที่มา : 1) กรมการปกครอง (2566)

2) กรมส่งเสริมการเกษตร (2566)

2.6.2 การถือครองที่ดิน

จากข้อมูลกรมการปกครอง ณ เดือนธันวาคม 2565 ตำบลปาล์มพัฒนาจำนวนครัวเรือนทั้งหมด 3,951 ครัวเรือน โดยถือครองที่ดินเฉลี่ยครัวเรือนละ 20.49 ไร่ (เนื้อที่ของตำบลรวมต่อจำนวนครัวเรือนทั้งหมด)

2.6.3 ลักษณะทางเศรษฐกิจและการประกอบอาชีพ

ประชากรในตำบลปาล์มพัฒนาประกอบอาชีพเกษตรกรรม ค้าขาย รับราชการ รับจ้างทั่วไป และอื่นๆ มีเกษตรกรบางครัวเรือนประกอบอาชีพหลายอย่างควบคู่กันไป สำหรับพืชที่เกษตรกรปลูกเป็นอาชีพหลัก ได้แก่ ยางพารา ปาล์มน้ำมัน และไม้ผลผสม ทางด้านการเลี้ยงสัตว์เกษตรกรจะมีการเลี้ยงไว้เพื่อบริโภคหากเหลือจึงจำหน่ายเป็นรายได้เสริม

2.6.4 ด้านรายได้-รายจ่าย

จากข้อมูลความจำเป็นพื้นฐานของกรมการพัฒนาชุมชน ปี พ.ศ.2566 พบว่า รายได้ครัวเรือนเฉลี่ยปีละ 183,876.25 บาท รายได้บุคคลเฉลี่ยปีละ 60,773.89 บาท รายจ่ายครัวเรือนเฉลี่ยปีละ 122,753.12 บาท รายจ่ายบุคคลเฉลี่ยปีละ 40,571.77 บาท เมื่อพิจารณาจะเห็นว่ารายได้ครัวเรือนมากกว่ารายจ่ายครัวเรือนปีละ 61,123.13 บาท และรายได้บุคคลมากกว่ารายจ่ายบุคคลปีละ 20,202.12 บาท ดังรายละเอียดในตารางที่ 2-5

ตารางที่ 2-5 รายได้-รายจ่ายเฉลี่ยครัวเรือนตำบลปาล์มพัฒนา อำเภอมะนัง จังหวัดสตูล ปี 2565

พื้นที่	แหล่งรายได้ของครัวเรือน (บาท/ปี)				รายได้ครัวเรือนเฉลี่ย (บาท/ปี)	รายได้บุคคลเฉลี่ย (บาท/ปี)	รายจ่ายครัวเรือนเฉลี่ย (บาท/ปี)	รายจ่ายบุคคลเฉลี่ย (บาท/ปี)
	อาชีพหลัก	อาชีพรอง	รายได้อื่น	ทำ-หาเอง				
ตำบลปาล์มพัฒนา	152,646.31	16,877.06	7,977.58	6,375.30	183,876.25	60,773.89	122,753.12	40,571.77
หมู่ที่ 1 ปาล์ม 1	170,809.86	3,176.06	1,197.18	12,947.18	188,130.28	66,371.43	31,440.14	11,091.93
หมู่ที่ 2 ปาล์ม 3	131,558.04	24,896.88	5,346.88	9,568.76	171,370.55	57,302.59	85,412.53	28,560.09
หมู่ที่ 3 ปาล์ม 4	151,024.39	12,390.24	5,365.85	-	168,780.49	56,443.72	140,463.41	46,973.90
หมู่ที่ 4 ปาล์ม 2	268,558.69	5,089.20	11,751.17	1,892.02	287,291.08	85,584.62	266,989.41	79,536.70
หมู่ที่ 5 มะนัง	124,022.44	3,173.08	1,214.74	1,520.83	129,931.09	45,497.76	30,080.77	10,533.33
หมู่ที่ 6 ปากคอก	129,070.92	15,746.81	8,075.18	2,296.10	155,189.01	53,631.50	126,800.74	43,820.85
หมู่ที่ 7 ปาล์ม 7	178,102.77	52,727.27	18,754.94	12,134.39	261,719.37	83,289.31	245,830.04	78,232.70
หมู่ที่ 8 ปาล์มทองพัฒนา	148,656.33	39,663.29	20,239.87	13,044.30	221,603.80	54,116.54	197,464.76	48,221.69
หมู่ที่ 9 ควนดินดำ	115,715.20	15,624.00	14,760.00	10,224.00	156,323.20	51,287.14	72,442.00	23,767.06
หมู่ที่ 10 ไทรทอง	135,911.11	3,511.11	74.67	-	139,496.89	55,161.34	126,913.78	50,185.59

ที่มา : กรมการพัฒนาชุมชน (2566)

บทที่ 3

สถานภาพของทรัพยากรธรรมชาติ

การศึกษาสถานภาพของทรัพยากรธรรมชาติในพื้นที่ตำบลปาล์มพัฒนา อำเภอมะนัง จังหวัดสตูล ได้แก่ ทรัพยากรป่าไม้ ทรัพยากรน้ำ และทรัพยากรดิน ซึ่งเป็นทรัพยากรกายภาพที่สำคัญต่อการทำการเกษตร ดังนั้นจึงจำเป็นต้องทราบว่าทรัพยากรธรรมชาติแต่ละชนิดปัจจุบันมีสถานอย่างไร เพื่อใช้เป็นข้อมูลประกอบการวางแผนการใช้ที่ดินซึ่งจะนำไปสู่การกำหนดแผนงาน โครงการ กิจกรรม รวมถึงมาตรการต่าง ๆ เพื่อการพัฒนาพื้นที่อย่างมีประสิทธิภาพต่อไป โดยมีรายละเอียดดังนี้

3.1 ทรัพยากรป่าไม้

3.1.1 ป่าไม้ตามกฎหมายและมติคณะรัฐมนตรี

- 1) ป่าอนุรักษ์ พบพื้นที่ป่าอนุรักษ์ในพื้นที่ คือ เขตรักษาพันธุ์สัตว์ป่าเขาบรรทัด เนื้อที่ 46,408 ไร่
- 2) ป่าสงวนแห่งชาติ ได้มีการจำแนกเขตการใช้ประโยชน์ทรัพยากรและที่ดินป่าไม้ในพื้นที่ป่าสงวนแห่งชาติ ตามมติคณะรัฐมนตรี วันที่ 10 มีนาคม 2535 และ 17 มีนาคม 2535 แบ่งออกเป็น 3 เขต ประกอบด้วย เขตพื้นที่ป่าเพื่อการอนุรักษ์ (Zone C) เขตพื้นที่ป่าเพื่อเศรษฐกิจ (Zone E) และเขตพื้นที่ป่าที่เหมาะสมต่อการเกษตร (Zone A) จากการวิเคราะห์ข้อมูล พบพื้นที่ป่าจำแนกเขตการใช้ประโยชน์ทรัพยากรที่ดินและป่าไม้ในพื้นที่ป่าสงวนแห่งชาติ ตามมติคณะรัฐมนตรีในพื้นที่ คือ เขตพื้นที่ป่าเพื่อการอนุรักษ์ (Zone C) เนื้อที่ 258 ไร่

3.1.2 **ชั้นคุณภาพลุ่มน้ำ** (มติคณะรัฐมนตรี วันที่ 28 พฤษภาคม 2528) จากการวิเคราะห์ข้อมูล พบชั้นคุณภาพลุ่มน้ำในพื้นที่ ได้แก่

- (1) พื้นที่ลุ่มน้ำชั้นที่ 1A เนื้อที่ 11,011 ไร่
- (2) พื้นที่ลุ่มน้ำชั้นที่ 1B เนื้อที่ 6,536 ไร่
- (3) พื้นที่ลุ่มน้ำชั้นที่ 2 เนื้อที่ 17,578 ไร่
- (4) พื้นที่ลุ่มน้ำชั้นที่ 3 เนื้อที่ 12,529 ไร่
- (5) พื้นที่ลุ่มน้ำชั้นที่ 4 เนื้อที่ 20,346 ไร่
- (6) พื้นที่ลุ่มน้ำชั้นที่ 5 เนื้อที่ 12,966 ไร่

ทั้งนี้ เนื้อที่ดังกล่าวข้างต้นคำนวณด้วยระบบสารสนเทศภูมิศาสตร์ เป็นเนื้อที่เบื้องต้นเท่านั้น ไม่สามารถใช้อ้างอิงได้ทางกฎหมาย

3.2 ทรัพยากรน้ำ

3.2.1 ปริมาณน้ำฝน พบว่าในพื้นที่ตำบลปาล์มพัฒนา มีปริมาณน้ำฝนเฉลี่ยในคาบ 30 ปี (พ.ศ.2536-2565) 2,390.8 มิลลิเมตรต่อปี

3.2.2 น้ำผิวดิน หมายถึง แม่น้ำลำคลอง หนอง บึง ทะเลสาบ อ่างเก็บ และแหล่งน้ำสาธารณะอื่นๆ ที่อยู่ในพื้นแผ่นดิน ในพื้นที่ตำบลปาล์มพัฒนา มีรายละเอียดของแหล่งน้ำผิวดินดังนี้

แหล่งน้ำผิวดินธรรมชาติ ได้แก่ คลองพั่ง คลองละงู คลองลำโลน คลองลำโลนน้อย และสระน้ำบ้านผิงปาล์ม 2

3.2.3 จากฐานข้อมูลน้ำบาดาลของกรมทรัพยากรน้ำบาดาล (2566) พบว่า ตำบลปาล์มพัฒนา มีจำนวนบ่อบาดาลราชการ จำนวน 27 บ่อ และจำนวนบ่อบาดาลเอกชน จำนวน 1 บ่อ

3.3 ทรัพยากรดิน

ทรัพยากรดินในพื้นที่ตำบลปาล์มพัฒนา อำเภอมะนัง จังหวัดสตูล พบหน่วยแผนที่ดินทั้งหมด 15 หน่วยแผนที่ดิน และหน่วยพื้นที่เบ็ดเตล็ด 2 หน่วยแผนที่ ดังนี้

3.3.1 ดินในพื้นที่ลุ่ม มี 1 หน่วยแผนที่ดิน คือ หน่วยแผนที่ดิน Wat-sicLA ชุดดินวังตง มีเนื้อดินบนเป็นดินร่วนเหนียวปนทรายแป้ง ความลาดชัน 0-2 เปอร์เซ็นต์ มีเนื้อที่ 1,777 ไร่ หรือร้อยละ 2.20 ของเนื้อที่ตำบล

3.3.2 ดินในพื้นที่ดอน มี 14 หน่วยแผนที่ดิน ได้แก่

1) หน่วยแผนที่ดิน Ho-gcE ชุดดินห้วยยอด มีเนื้อดินบนเป็นดินร่วนปนดินเหนียวปนกรวด ความลาดชัน 20-35 เปอร์เซ็นต์ มีเนื้อที่ 120 ไร่ หรือร้อยละ 0.14 ของเนื้อที่ตำบล

2) หน่วยแผนที่ดิน Ho-Klt-gcLD หน่วยเชิงซ้อนของชุดดินห้วยยอด และชุดดินคลองเต้ง มีเนื้อดินบนเป็นดินร่วนปนดินเหนียวปนกรวด ความลาดชัน 12-20 เปอร์เซ็นต์ มีเนื้อที่ 3,894 ไร่ หรือร้อยละ 4.80 ของเนื้อที่ตำบล

3) หน่วยแผนที่ดิน Ho-Klt-gcE หน่วยเชิงซ้อนของชุดดินห้วยยอด และชุดดินคลองเต้ง มีเนื้อดินบนเป็นดินร่วนปนดินเหนียวปนกรวด ความลาดชัน 20-35 เปอร์เซ็นต์ มีเนื้อที่ 1,757 ไร่ หรือร้อยละ 2.17 ของเนื้อที่ตำบล

4) หน่วยแผนที่ดิน Klt-clB ชุดดินเขาขาด มีเนื้อดินบนเป็นดินร่วนปนดินเหนียว ความลาดชัน 2-5 เปอร์เซ็นต์ มีเนื้อที่ 3,064 ไร่ หรือร้อยละ 3.78 ของเนื้อที่ตำบล

5) หน่วยแผนที่ดิน Klt-clC ชุดดินคลองเต้ง มีเนื้อดินบนเป็นดินร่วนปนดินเหนียว ความลาดชัน 5-12 เปอร์เซ็นต์ มีเนื้อที่ 3,327 ไร่ หรือร้อยละ 4.11 ของเนื้อที่ตำบล

6) หน่วยแผนที่ดิน Klt-clD ชุดดินคลองเต้ง มีเนื้อดินบนเป็นดินร่วนปนดินเหนียว ความลาดชัน 12-20 เปอร์เซ็นต์ มีเนื้อที่ 184 ไร่ หรือร้อยละ 0.23 ของเนื้อที่ตำบล

7) หน่วยแผนที่ดิน Klt-Ntn-clB หน่วยเชิงซ้อนของชุดดินคลองเต้ง และชุดดินนาทอน มีเนื้อดินบนเป็นดินร่วนปนดินเหนียว ความลาดชัน 2-5 เปอร์เซ็นต์ มีเนื้อที่ 249 ไร่ หรือร้อยละ 0.31 ของเนื้อที่ตำบล

8) หน่วยแผนที่ดิน Klt-Ntn-clC หน่วยเชิงซ้อนของชุดดินคลองเต้ง และชุดดินนาทอน มีเนื้อดินบนเป็นดินร่วนปนดินเหนียว ความลาดชัน 5-12 เปอร์เซ็นต์ มีเนื้อที่ 3,581 ไร่ หรือร้อยละ 4.43 ของเนื้อที่ตำบล

9) หน่วยแผนที่ดิน Lam-Ro-lA หน่วยเชิงซ้อนของชุดดินลำแก่น และชุดดินรือเสาะ มีเนื้อดินบนเป็นดินร่วน ความลาดชัน 0-2 เปอร์เซ็นต์ มีเนื้อที่ 458 ไร่ หรือร้อยละ 0.57 ของเนื้อที่ตำบล

10) หน่วยแผนที่ดิน Ll-siclA ชุดดินลำภูรา มีเนื้อดินบนเป็นดินร่วนเหนียวปนทรายแป้ง ความลาดชัน 0-2 เปอร์เซ็นต์ มีเนื้อที่ 6,620 ไร่ หรือร้อยละ 8.18 ของเนื้อที่ตำบล

11) หน่วยแผนที่ดิน Ntn-clB ชุดดินนาทอน มีเนื้อดินบนเป็นดินร่วนปนดินเหนียว ความลาดชัน 2-5 เปอร์เซ็นต์ มีเนื้อที่ 3,152 ไร่ หรือร้อยละ 3.90 ของเนื้อที่ตำบล

12) หน่วยแผนที่ดิน Ntn-clC ชุดดินนาทอน มีเนื้อดินบนเป็นดินร่วนปนดินเหนียว ความลาดชัน 5-12 เปอร์เซ็นต์ มีเนื้อที่ 1,066 ไร่ หรือร้อยละ 1.32 ของเนื้อที่ตำบล

13) หน่วยแผนที่ดิน Pac-clB ชุดดินปากจั่น มีเนื้อดินบนเป็นดินร่วนปนดินเหนียว ความลาดชัน 2-5 เปอร์เซ็นต์ มีเนื้อที่ 3,988 ไร่ หรือร้อยละ 4.92 ของเนื้อที่ตำบล

14) หน่วยแผนที่ดิน Ro-silA ชุดดินรือเสาะ มีเนื้อดินบนเป็นดินร่วนปนทรายแป้ง ความลาดชัน 0-2 เปอร์เซ็นต์ มีเนื้อที่ 1,678 ไร่ หรือร้อยละ 2.07 ของเนื้อที่ตำบล

3.3.3 พื้นที่เบ็ดเตล็ด มี 2 หน่วยแผนที่ ได้แก่

1) หน่วยแผนที่ SC พื้นที่ลาดชันเชิงซ้อน มีเนื้อที่ 45,392 ไร่ หรือร้อยละ 56.06 ของเนื้อที่ตำบล

2) หน่วยแผนที่ W พื้นที่น้ำ มีเนื้อที่ 659 ไร่ หรือร้อยละ 0.81 ของเนื้อที่ตำบล

ปัญหาทรัพยากรดินทางการเกษตรตามสภาพธรรมชาติในพื้นที่ พบปัญหาดินตื้น มีเนื้อที่ 14,261 ไร่ หรือร้อยละ 17.60 ของเนื้อที่ตำบล ได้แก่ ชุดดินห้วยยอด (Ho) ชุดดินเขาขาด (Kkt) และชุดดินคลองเต้ง (Klt)

รายละเอียดของสมบัติดิน ตำบลปาล์มพัฒนา อำเภอมะนัง จังหวัดสตูล ดังแสดงในตารางที่ 3-1 และแผนที่แสดงในลักษณะของชุดดิน (รูปที่ 3-1)

ตารางที่ 3-1 สมบัติดิน ตำบลปาล์มพัฒนา อำเภอมะนัง จังหวัดสตูล

หน่วยแผนที่ดิน	ความลาดชัน (%)	ความลึก (ซม.)	การระบายน้ำ	ความอุดมสมบูรณ์ของดิน	ความจุแลกเปลี่ยนแคตไอออน (cmol/kg)	ความอิ่มตัวเบส (%)	ปฏิกิริยาดิน		ค่าการนำไฟฟ้า (dS/m)	ความลึกของชั้นจาโรไซด์ (ซม.)	เนื้อที่	
							ดินบน	ดินล่าง			ไร่	ร้อยละ
Ho-gclE	20-35	0-50	ดี	ต่ำ	<10	<35	4.5-5.0	4.5-5.5	<2	-	68	0.08
Ho-gclE*	20-35	0-50	ดี	ปานกลาง	<10	<35	4.5-5.0	4.5-5.5	<2	-	52	0.06
Ho-Klt-gclD	12-20	0-50	ดี	ต่ำ	<10	<35	4.5-5.0	4.5-5.5	<2	-	3,785	4.67
Ho-Klt-gclD*	12-20	0-50	ดี	ปานกลาง	<10	<35	4.5-5.0	4.5-5.5	<2	-	109	0.13
Ho-Klt-gclE	20-35	0-50	ดี	ต่ำ	<10	<35	4.5-5.0	4.5-5.5	<2	-	1,102	1.36
Ho-Klt-gclE*	20-35	0-50	ดี	ปานกลาง	<10	<35	4.5-5.0	4.5-5.5	<2	-	655	0.81
Kkt-clB	2-5	0-50	ดีถึงดีปานกลาง	ต่ำ	<10	<35	5.0-6.0	4.5-5.5	<2	-	3,064	3.78
Klt-clC	5-12	0-50	ดี	ต่ำ	<10	<35	4.5-5.0	4.5-5.5	<2	-	3,327	4.11
Klt-clD	12-20	0-50	ดี	ปานกลาง	<10	<35	4.5-5.0	4.5-5.5	<2	-	184	0.23
Klt-Ntn-clB	2-5	0-50/ 50-100	ดี	ปานกลาง	<10/10-20	<35	4.5-5.0/ 5.0-5.5	4.5-5.5	<2	-	249	0.31
Klt-Ntn-clC	5-12	0-50/ 50-100	ดี	ต่ำ	<10/10-20	<35	4.5-5.0/ 5.0-5.5	4.5-5.5	<2	-	3,576	4.42
Klt-Ntn-clC*	5-12	0-50/ 50-100	ดี	ปานกลาง	<10/10-20	<35	4.5-5.0/ 5.0-5.5	4.5-5.5	<2	-	5	0.01
Lam-Ro-lA	0-2	>150	ดี	ปานกลาง	<10	<35	4.5-6.0	5.0-5.5/ 4.5-6.0	<2	-	458	0.57
Ll-siclA	0-2	>150	ดี	ปานกลาง	10-20	<35	5.0-6.5	4.5-5.5	<2	-	6,620	8.18
Ntn-clB	2-5	50-100	ดี	ต่ำ	10-20	<35	5.0-5.5	4.5-5.5	<2	-	2,062	2.55
Ntn-clB*	2-5	50-100	ดี	ปานกลาง	10-20	<35	5.0-5.5	4.5-5.5	<2	-	1,090	1.35
Ntn-clC	5-12	50-100	ดี	ต่ำ	10-20	<35	5.0-5.5	4.5-5.5	<2	-	782	0.97
Ntn-clC*	5-12	50-100	ดี	ปานกลาง	10-20	<35	5.0-5.5	4.5-5.5	<2	-	284	0.35

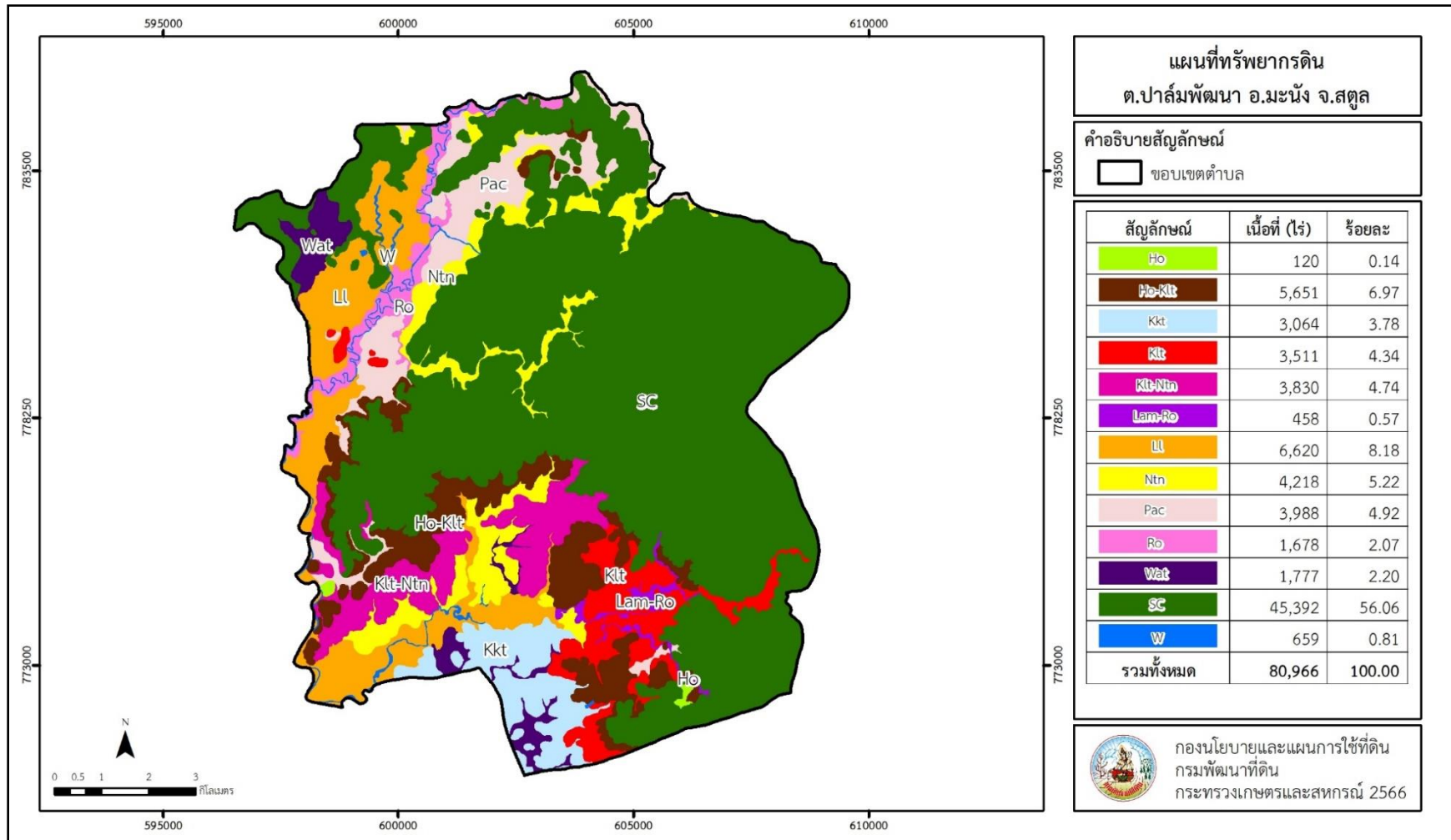
ตารางที่ 3-1 (ต่อ)

หน่วยแผนที่ดิน	ความลาดชัน (%)	ความลึก (ซม.)	การระบายน้ำ	ความอุดมสมบูรณ์ของดิน	ความจุแลกเปลี่ยนแคตไอออน (cmol/kg)	ความอิ่มตัวเบส (%)	ปฏิกิริยาดิน		ค่าการนำไฟฟ้า (dS/m)	ความลึกของชั้นจาโรไซด์ (ซม.)	เนื้อที่	
							ดินบน	ดินล่าง			ไร่	ร้อยละ
Pac-clB	2-5	>150	ดี	ต่ำ	<10	<35	6.0-7.0	4.5-5.5	<2	-	805	0.99
Pac-clB*	2-5	>150	ดี	ปานกลาง	<10	<35	6.0-7.0	4.5-5.5	<2	-	3,183	3.93
Ro-silA	0-2	>150	ดี	ต่ำ	<10	<35	4.5-6.0	4.5-6.0	<2	-	12	0.01
Ro-silA*	0-2	>150	ดี	ปานกลาง	<10	<35	4.5-6.0	4.5-6.0	<2	-	1,666	2.06
Wat-sic1A	0-2	>150	ค่อนข้างเลว	ต่ำ	<10	<35	5.5-6.5	4.5-5.5	<2	-	857	1.06
Wat-sic1A*	0-2	>150	ค่อนข้างเลว	ปานกลาง	<10	<35	5.5-6.5	4.5-5.5	<2	-	920	1.14
SC	>35	-	-	-	-	-	-	-	-	-	45,392	56.06
W	-	-	-	-	-	-	-	-	-	-	659	0.81
รวมทั้งหมด											80,966	100.00

หมายเหตุ : 1. * หมายถึง หน่วยแผนที่ดินที่มีความอุดมสมบูรณ์ของดินต่างจากหน่วยแผนที่ดินเดียวกัน

2. เนื้อที่คำนวณด้วยระบบสารสนเทศภูมิศาสตร์

ที่มา : กองสำรวจและวิจัยทรัพยากรดิน (2566)



รูปที่ 3-1 ทรัพยากรดิน ตำบลปาล์มพัฒนา อำเภอมะนัง จังหวัดสตูล

บทที่ 4

กระบวนการมีส่วนร่วมของชุมชน (Participatory Rural Appraisal : PRA)

4.1 การวิเคราะห์ผลจากการจัดทำกระบวนการมีส่วนร่วมของชุมชน (PRA)

การวิเคราะห์ผลจากการจัดทำกระบวนการมีส่วนร่วมของชุมชน (PRA) เมื่อวันที่ 22 มิถุนายน 2566 มีสาระสำคัญสรุปได้ดังนี้

4.1.1 ปัญหาหลักของตำบลปาล์มพัฒนา คือ

- 1) ดินขาดความอุดมสมบูรณ์
- 2) การชะล้างพังทลายของดิน
- 3) ดินตื้น
- 4) ขาดแคลนน้ำทางการเกษตรในช่วงฤดูแล้ง
- 5) ก่อสร้างอ่างเก็บน้ำและขุดลอกสระน้ำ ลำห้วยสาธารณะ
- 6) ไม่มีกรรมสิทธิ์ในที่ดินทำกิน

4.1.2 ความต้องการของชุมชน เกษตรกร และตำบลปาล์มพัฒนา มีความต้องการ 7 ประการ คือ

- 1) ต้องการแก้ปัญหาดินเสื่อมโทรมและฟื้นฟูความอุดมสมบูรณ์ของดิน ในพื้นที่ หมู่ที่ 4, 5, 6 และ 8
- 2) ต้องการแก้ไขปัญหาการขาดแคลนน้ำทางการเกษตรในช่วงฤดูแล้ง ในพื้นที่ หมู่ที่ 1, 4, 5, 6 และ 10
- 3) ต้องการสนับสนุนทางลำเลียงผลผลิต เพื่อเพิ่มขีดความสามารถในการขนส่ง ในพื้นที่ หมู่ที่ 2
- 4) ต้องการสนับสนุนการตรวจวิเคราะห์ตัวอย่างดิน ในพื้นที่ หมู่ที่ 1, 4, 6, 8 และ 10
- 5) ต้องการสนับสนุนการก่อสร้างอ่างเก็บน้ำ ขุดลอกสระน้ำ ลำคลอง ห้วย ในพื้นที่ สาธารณะ เนื่องจากน้ำไม่เพียงพอ มีการตื่นเงินของแหล่งน้ำ ในพื้นที่ หมู่ที่ 1, 5 และ 10
- 6) ต้องการสนับสนุนองค์ความรู้ในการจัดการดิน ปุ๋ย พืช สนับสนุนปัจจัยการผลิต ในพื้นที่ หมู่ที่ 1, 4, 6, 8 และ 10
- 7) ต้องการแก้ปัญหาที่ดินไม่มีเอกสารสิทธิ์ ในพื้นที่ หมู่ที่ 5, 6 และ 9

ผลจากการจัดทำกระบวนการมีส่วนร่วมของชุมชน (PRA) ได้นำมาวิเคราะห์ร่วมกับปัญหาด้านกายภาพ โดยระบบ DPSIR มีรายละเอียดดังนี้

1) แรงขับเคลื่อน (Driver) มี 4 ประการ คือ

- 1.1) การใช้ที่ดินไม่เหมาะสมกับศักยภาพ
- 1.2) การเปลี่ยนแปลงสภาพภูมิอากาศ
- 1.3) การพัฒนาแหล่งเก็บกักน้ำและระบบส่งน้ำใหม่ให้เต็มศักยภาพ พร้อมทั้งการจัดหาน้ำในพื้นที่เกษตรน้ำฝน
- 1.4) การเพิ่มประสิทธิภาพการระบายน้ำ การจัดระบบป้องกันน้ำท่วมชุมชนเมือง การจัดการพื้นที่น้ำท่วมและพื้นที่ชะลอน้ำ

2) แรงกดดัน (Pressure) ที่เกิดจากปัจจัยขับเคลื่อน มี 7 ประการ คือ

- 2.1) ความต้องการที่ดินทำกิน
- 2.2) ความต้องการแก้ปัญหาดินเสื่อมโทรม
- 2.3) จัดหาแหล่งน้ำ
- 2.4) ความต้องการน้ำเพื่อการเกษตร
- 2.5) แก้ปัญหาน้ำท่วมขัง
- 2.6) เตรียมแผนรองรับการเปลี่ยนแปลงภูมิอากาศ
- 2.7) แก้ปัญหาการไม่มีกรรมสิทธิ์

3) สถานะ (State) ที่เกิดแรงกดดัน มี 6 ประการ คือ

- 3.1) ดินขาดความอุดมสมบูรณ์
- 3.2) การชะล้างพังทลายของดิน
- 3.3) ดินตื้น
- 3.4) ขาดแคลนน้ำทางการเกษตรในช่วงฤดูแล้ง
- 3.5) ก่อสร้างอ่างเก็บน้ำและชุดลอกสระน้ำ ลำห้วยสาธารณะ
- 3.6) ไม่มีกรรมสิทธิ์ในที่ดินทำกิน

4) ผลกระทบ (Impact) ที่ปรากฏในพื้นที่ มี 6 ประการ คือ

- 4.1) ผลผลิตทางการเกษตรลดลง
- 4.2) รายได้ของเกษตรกรลดลง
- 4.3) ต้นทุนการผลิตสูงขึ้น
- 4.4) ที่ดินเสื่อมโทรม
- 4.5) การปนเปื้อนในดินและแหล่งน้ำ
- 4.6) มีปัญหาต่อคุณภาพชีวิต

5) การตอบสนอง (Response) ของรัฐในอดีต ปัจจุบัน และในอนาคต มีดังนี้

5.1) ยุทธศาสตร์ชาติ 20 ปี

5.2) แผนปฏิรูปประเทศ

5.3) แผนแม่บทการบริหารจัดการทรัพยากรน้ำ 20 ปี

5.4) ยุทธศาสตร์กระทรวงเกษตรและสหกรณ์

5.5) แผนการจัดการทรัพยากรดินและน้ำในพื้นที่รับน้ำและอ่างเก็บน้ำให้เกิด

ประโยชน์ด้านสุขภาพ เศรษฐกิจ สังคม และสิ่งแวดล้อมอย่างยั่งยืน

5.6) แผนแม่บทรับรองการเปลี่ยนแปลงภูมิอากาศ

5.7) แผนการใช้ที่ดินของประเทศไทย

5.8) มาตรการ กฎหมาย นโยบายคุ้มครองพื้นที่เกษตรกรรม

ดังมีรายละเอียดในรูปที่ 4-1



รูปที่ 4-1 การวิเคราะห์สถานการณ์โดยระบบ DPSIR ของตำบลปาล์มพัฒนา อำเภอมะนัง จังหวัดสตูล

4.2 ระบบการปลูกพืชในปัจจุบัน

ตำบลปาล์มพัฒนา อำเภอมะนัง จังหวัดสตูล มีการเพาะปลูกพืช ดังนี้

4.2.1) พื้นที่ดอน

- 1) ข้าวไร่ เริ่มปลูกเดือนพฤษภาคมถึงเดือนพฤศจิกายน พันธุ์ที่ปลูก คือ ดอกพะยอม
- 2) ยางพารา ให้ผลผลิตตลอดปี ผลผลิตลดลงในช่วงเดือนกุมภาพันธ์ถึงเดือนมีนาคม เนื่องจากเป็นช่วงหยุดกรีดยางพารา
- 3) ปาล์มน้ำมัน ให้ผลผลิตตลอดปี ผลผลิตดีในช่วงเดือนพฤษภาคมถึงเดือนกันยายน ส่วนช่วงเดือนตุลาคมเป็นช่วงหยุดเก็บเกี่ยว เนื่องจากเป็นช่วงลมมรสุมหนักที่สุด
- 4) ไม้ผลผสม ได้แก่ ทุเรียน มังคุด ลองกอง เงาะ และจำปาดะ
- 5) ปศุสัตว์ ประกอบด้วย ไก่เนื้อ สุกร แพะ

เดือน ชนิดพืช	เดือน													
	ม.ค.	ก.พ.	มี.ค.	เม.ย.	พ.ค.	มิ.ย.	ก.ค.	ส.ค.	ก.ย.	ต.ค.	พ.ย.	ธ.ค.		
	บริเวณพื้นที่ดอน													
1. ข้าว						ข้าวไร่								
2. ยางพารา	ยางพารา				ยางพารา									
3. ปาล์มน้ำมัน	ปาล์มน้ำมัน													
4. ไม้ผลผสม	ทุเรียน มังคุด ลองกอง กัลย และเงาะ													
5. ปศุสัตว์	ไก่เนื้อ สุกร แพะ													

รูปที่ 4-2 ระบบการปลูกพืชในปัจจุบัน ตำบลปาล์มพัฒนา อำเภอมะนัง จังหวัดสตูล

บทที่ 5

การประเมินคุณภาพที่ดิน

5.1 หลักการประเมินคุณภาพที่ดินด้านกายภาพ

การประเมินคุณภาพที่ดินหรือการประเมินความเหมาะสมของที่ดิน สอดคล้องตามหลักการของ FAO Framework ค.ศ. 1983 ซึ่งการประเมินคุณภาพที่ดินด้านกายภาพ เป็นการประเมินศักยภาพของที่ดินว่าดินนั้นๆ เหมาะสมมากหรือน้อยเพียงใดสำหรับการใช้ที่ดินประเภทต่างๆ หรือการปลูกพืชต่างๆ โดยพิจารณาจาก สภาพแวดล้อมที่มีผลต่อการเจริญเติบโตของพืช สมบัติดินที่ได้จำแนกไว้ในแต่ละตำบล ร่วมกับการจัดการพื้นที่ เช่น ระบบชลประทาน พื้นที่ยกทรง การจัดระบบอนุรักษ์ดินและน้ำ เป็นต้น และนอกจากนี้พิจารณาความต้องการปัจจัยต่อการปลูกพืชแต่ละชนิด สอดคล้องตามหลักการของ FAO ได้แก่ ความต้องการด้านพืช ความต้องการด้านการจัดการ ความต้องการด้านการอนุรักษ์ (บัณฑิต และ คำรณ, 2542) รายละเอียดดังตารางที่ 5-1

ระดับความเหมาะสมของที่ดินได้จากการสังเคราะห์ข้อมูลดิน การจัดการที่ดิน หรือดินที่มีลักษณะเฉพาะที่เกิดขึ้นตามสภาพภูมิประเทศ (ซึ่งจะเรียกรวมว่าหน่วยที่ดิน) ลักษณะภูมิอากาศ พิจารณาร่วมกับระดับความต้องการปัจจัยต่อการเจริญเติบโตของพืชแต่ละชนิด หลังจากนั้นดำเนินการประเมินคุณภาพที่ดิน ซึ่งสามารถจำแนกระดับความเหมาะสมของที่ดินได้เป็น 4 ชั้น ได้แก่ เหมาะสมสูง (S1) เหมาะสมปานกลาง (S2) เหมาะสมเล็กน้อย (S3) และไม่เหมาะสม (N) โดยที่

S1 : ไม่มีข้อจำกัดด้านที่ดินตามปัจจัยที่ใช้พิจารณา

S2 : มีข้อจำกัดด้านที่ดินที่แก้ไขได้ง่ายหรือข้อจำกัดอาจไม่ส่งผลกระทบต่อ การเจริญเติบโตของพืชอย่างชัดเจน

S3 : มีข้อจำกัดด้านที่ดินที่แก้ไขได้ยาก ควรปรับเปลี่ยนการผลิตเป็นพืชชนิดอื่นหรือ กิจกรรมอื่น (ส่วนใหญ่เป็นลักษณะทางกายภาพ)

N : มีข้อจำกัดที่พัฒนาหรือปรับปรุงที่ดินได้ยากมาก หากจะดำเนินการพัฒนาหรือ ปรับปรุงต้องใช้ต้นทุนสูงหรือเครื่องจักรขนาดใหญ่ แนะนำให้ปรับเปลี่ยนการผลิต

ตารางที่ 5-1 ตัวอย่างการประเมินคุณภาพที่ดินด้านกายภาพของประเภทการใช้ประโยชน์ที่ดิน

คุณภาพที่ดิน (Land Quality)	คุณลักษณะที่ดินตัวแทน (Land Characteristics)	ระดับความ เหมาะสม (Land Suitability Rating)
1. ความเหมาะสมด้านความต้องการด้านพืช (Crop Requirements) 1.1. การหยั่งลึกของรากพืช (r) ความลึกของดิน 1.2. ความชุ่มชื้นที่เป็นประโยชน์ต่อพืช (m) ปริมาณน้ำฝนเฉลี่ยในรอบปี 1.3. ความเป็นประโยชน์ของออกซิเจนต่อรากพืช (o) สภาพการระบายน้ำของดิน ความเหมาะสมรวมด้านความต้องการด้านพืช (Crop Requirements)		S1 S2m S2o S2om
2. ความเหมาะสมด้านความต้องการด้านการจัดการ (Management Requirements) 2.1. สภาพการเขตกรรม (k) ชั้นความยากง่ายในการเขตกรรม (ดินบน) 2.2. ศักยภาพการใช้เครื่องจักรกล (w) ความลาดชันของพื้นที่ ความเหมาะสมรวมด้านความต้องการด้านการจัดการ (Management Requirements)		S1 S3w S3w
3. ความเหมาะสมด้านความต้องการด้านการอนุรักษ์ (Conservation Requirements) 3.1 ความเสียหายจากการกัดกร่อน (e) ความลาดชันของพื้นที่ ความเหมาะสมรวมด้านความต้องการด้านการอนุรักษ์ (Conservation Requirements)		S3e S3e
ความเหมาะสมด้านกายภาพของประเภทการใช้ประโยชน์ที่ดินในแต่ละหน่วยที่ดินโดยรวม		S3ew

5.2 พืชเศรษฐกิจที่สำคัญของตำบล

พืชเศรษฐกิจหลักและพืชทางเลือกของตำบล ได้แก่ ยางพารา ปาล์มน้ำมัน มะพร้าวทุเรียน กาแฟโรบัสต้า โกโก้ ข้าว ส้มโชกุน กล้วยเลี้ยงสัตว์

5.3 ระดับความเหมาะสมของที่ดิน

การประเมินคุณภาพที่ดินของพืชเศรษฐกิจหลักและพืชทางเลือก ตำบลปาล์มพัฒนา อำเภอมะนัง จังหวัดสตูล ได้ผลการประเมินคุณภาพที่ดินดังตารางที่ 5-2

ตารางที่ 5-2 ชั้นความเหมาะสมทางกายภาพของดิน ตำบลปาล์มพัฒนา อำเภอมะนัง จังหวัดสตูล

หน่วยแผนที่ดิน	ยางพารา	ปาล์มน้ำมัน	มะพร้าว	ทุเรียน	กาแฟโรบัสต้า	โกโก้	ข้าว	ส้มโชกุน	หญ้าเลี้ยงสัตว์
Ho-gclE	S3ewr	N	N	N	N	N	N	N	S3ew
Ho-Klt-gclD	S3r	N	N	N	N	N	N	N	S2ewrn
Ho-Klt-gclD*	S3r	N	N	N	N	N	N	N	S2ewrns
Ho-Klt-gclE	S3ewr	N	N	N	N	N	N	N	S3ew
Kkt-clB	S3r	N	N	N	N	N	S3o	N	S2rns
Klt-clC	S3r	N	N	N	N	N	S3ewo	N	S2rns
Klt-clD	S3r	N	N	N	N	N	N	N	S2ewrn
Klt-Ntn-clB	S3r	N	N	N	N	N	S3o	N	S2rn
Klt-Ntn-clC	S3r	N	N	N	N	N	S3ewo	N	S2rn
Klt-Ntn-clC*	S3r	N	N	N	N	N	S3ewo	N	S2rns
Lam-Ro-lA	S2n	S2n	S2n	S2ns	S2ns	S2n	S3o	S2ns	S2n
Ll-siclA	S2n	S2n	S2n	S2ns	S2ns	S2n	S3o	S2ns	S2n
Ntn-clB	S2rn	S3r	S3r	S3r	S3r	S3r	S3o	S2rns	S2n
Ntn-clB*	S2rns	S3r	S3r	S3r	S3r	S3r	S3o	S2rns	S2ns
Ntn-clC	S2rn	S3r	S3r	S3r	S3r	S3r	S3ewo	S2rns	S2n
Ntn-clC*	S2rns	S3r	S3r	S3r	S3r	S3r	S3ewo	S2rns	S2ns
Pac-clB	S2n	S2n	S2n	S2ns	S2ns	S2n	S3o	S2ns	S2n
Pac-clB*	S2ns	S2ns	S2ns	S2ns	S2ns	S2ns	S3o	S2ns	S2ns

ตารางที่ 5-2 (ต่อ)

หน่วยแผนที่ดิน	ยางพารา	ปาล์มน้ำมัน	มะพร้าว	ทุเรียน	กาแฟโรบัสต้า	โกโก้	ข้าว	ส้มโชกุน	หญ้าเลี้ยงสัตว์
Ro-silA	S2n	S2n	S2n	S2ns	S2ns	S2n	S3o	S2ns	S2n
Ro-silA*	S2ns	S2ns	S2ns	S2ns	S2ns	S2ns	S3o	S2ns	S2ns
Wat-siclA	S3o	S2on	S3o	S3o	N	N	S2n	S3o	S2on
Wat-siclA*	S3o	S2ons	S3o	S3o	N	N	S2ns	S3o	S2ons
SC	N	N	N	N	N	N	N	N	N

หมายเหตุ: * หมายถึง หน่วยแผนที่ดินที่มีความอุดมสมบูรณ์ของดินต่างจากหน่วยแผนที่ดินเดียวกัน

ความหมายของสัญลักษณ์แสดงข้อจำกัดชั้นความเหมาะสม

e	= ความเสียหายจากการกัดกร่อน	w	= ศักยภาพการใช้เครื่องจักร	r	= สภาพการหยั่งลึกของราก
z	= สารพิษ	x	= การมีเกลือมากเกินไป	m	= ความชุ่มชื้นที่เป็นประโยชน์ต่อพืช
o	= ความเป็นประโยชน์ของออกซิเจนต่อรากพืช	n	= ความจุในการดูดซับธาตุอาหาร	s	= ความเป็นประโยชน์ของธาตุอาหาร

บทที่ 6

แผนการใช้ที่ดิน

6.1 การวิเคราะห์ข้อมูลเพื่อจัดทำแผนการใช้ที่ดินระดับตำบล

ตามที่กรมพัฒนาที่ดินได้จัดทำแผนปฏิบัติการกรมพัฒนาที่ดินระยะ 5 ปี (พ.ศ. 2566-2570) เพื่อให้บรรลุตามวิสัยทัศน์ที่กำหนดไว้ คือ “เป็นองค์กรอัจฉริยะทางดิน เพื่อขับเคลื่อนการใช้ที่ดินอย่างเหมาะสม 15 ล้านไร่ ภายในปี 2570” ซึ่งในส่วนของประเด็นการพัฒนาที่ 2 บริหารจัดการทรัพยากรดินและที่ดินด้วยชุดข้อมูลที่มีมูลค่าสูง (High Value Dataset) ซึ่งมีเป้าหมาย คือ การนำชุดข้อมูลที่มีมูลค่าสูง ไปใช้ในการบริหารจัดการทางการเกษตร ในส่วนของตัวชี้วัด บริหารจัดการทรัพยากรดินและที่ดินบนพื้นฐานของชุดข้อมูลที่มีมูลค่าสูง ร้อยละ 100 กลยุทธ์ที่ 2 ยกระดับแผนการใช้ที่ดินไปสู่การปฏิบัติ ได้กำหนดให้ ร้อยละของแผนการใช้ที่ดินระดับตำบลที่จัดทำแล้วเสร็จทั้งประเทศ ภายใน ปี 2570 (ไม่น้อยกว่า ร้อยละ 80) เป็นตัวชี้วัดหนึ่งของกลยุทธ์ดังกล่าว

การวางแผนการใช้ที่ดินระดับตำบลเป็นการวางกรอบและนโยบายการพัฒนาพื้นที่ให้เกิดการใช้ที่ดินอย่างสมดุลและยั่งยืน ซึ่งจะมีความละเอียดและเฉพาะเจาะจงมากกว่าแผนการใช้ที่ดินระดับประเทศที่ใช้เป็นกรอบนโยบายการพัฒนาพื้นที่ระดับประเทศ เป็นการกำหนดแนวทางใช้ที่ดินให้ตรงกับศักยภาพ โดยเฉพาะทางด้านการเกษตร และนำไปสู่การกำหนดแผนงาน โครงการ กิจกรรม ที่มีความสอดคล้องกับสภาพพื้นที่ ทั้งนี้การใช้ขอบเขตการปกครองในระดับตำบลจะนำไปสู่การพัฒนาเชิงพื้นที่ที่มีเป้าหมายและทิศทางสอดคล้องตามบริบทของแต่ละตำบล และมีผู้รับผิดชอบโดยตรง คือ องค์กรปกครองส่วนท้องถิ่น ซึ่งแผนการใช้ที่ดินในระดับที่ใหญ่กว่านี้อาจไม่สามารถนำมาใช้ปฏิบัติงานในระดับพื้นที่ได้อย่างเป็นรูปธรรมเนื่องจากเป็นแผนงานสำหรับนำไปใช้ปฏิบัติงานเชิงนโยบายและยุทธศาสตร์ในภาพรวม

ทั้งนี้แผนการใช้ที่ดินเป็นผลที่ได้จากการวิเคราะห์ข้อมูลทางด้านกายภาพ เศรษฐกิจ และสังคม โดยได้นำฐานข้อมูลที่ได้จากการรวบรวมข้อมูลทุติยภูมิ และข้อมูลปฐมภูมิจากการสำรวจภาคสนาม การศึกษาด้านกายภาพ ได้จาก การวิเคราะห์สถานภาพของทรัพยากรธรรมชาติ อาทิ ทรัพยากรดิน ทรัพยากรน้ำ และทรัพยากรป่าไม้ร่วมกับการพิจารณาลักษณะการใช้ประโยชน์ที่ดิน ข้อกำหนดที่เกี่ยวข้องกับพื้นที่ในเขตป่าไม้ตามกฎหมาย เช่น เขตรักษาพันธุ์สัตว์ป่า เขตอุทยานแห่งชาติ เขตป่าสงวนแห่งชาติ และนโยบายของรัฐที่เกี่ยวข้องกับพื้นที่ ที่มีมติคณะรัฐมนตรีเกี่ยวกับการใช้ที่ดิน มติคณะรัฐมนตรีเรื่องการจำแนกการใช้ประโยชน์ที่ดินในพื้นที่ป่าไม้ในเขตป่าสงวนแห่งชาติ เป็นต้น ประกอบกับการพิจารณาจากทิศทางตามกรอบนโยบายที่เกี่ยวข้องกับการกำหนดเขตการใช้ที่ดินภายในพื้นที่ตำบล เช่น ยุทธศาสตร์ของจังหวัด ร่วมกับความต้องการของท้องถิ่น สามารถกำหนดแนวทางการใช้ที่ดินตามศักยภาพของทรัพยากร เพื่อการรักษาคุณภาพของลักษณะทางนิเวศวิทยาและการอนุรักษ์

ทรัพยากรธรรมชาติ โดยคำนึงถึงสภาพทางเศรษฐกิจและสังคมของชุมชนในพื้นที่ ซึ่งข้อมูลนี้ส่วนหนึ่งได้มาจากการวิเคราะห์ชุมชนแบบมีส่วนร่วม (PRA) ทำการสังเคราะห์ข้อมูลทุกด้านเพื่อเพื่อให้ได้เขตการใช้ที่ดินที่เหมาะสมกับศักยภาพของพื้นที่ต่อไป

6.2 แผนการใช้ที่ดิน

จากการวิเคราะห์ข้อมูลกายภาพ เศรษฐกิจ และสังคม พบว่าแผนการใช้ที่ดินตำบลปาล์มพัฒนา อำเภอมะนัง จังหวัดสตูล สามารถกำหนดออกเป็น 6 เขตหลัก ได้แก่ เขตป่าไม้ เขตเกษตรกรรม เขตชุมชนและสิ่งปลูกสร้าง เขตแหล่งน้ำ เขตพื้นที่อื่น ๆ เขตรักษาสมดุลของธรรมชาติและสิ่งแวดล้อม มีรายละเอียดดังนี้ (ตารางที่ 6-1 และรูปที่ 6-1)

6.2.1 เขตป่าไม้ พื้นที่ในเขตนี้ส่วนใหญ่ยังคงสภาพเป็นป่าไม้ บางบริเวณได้ถูกนำไปใช้ประโยชน์ในรูปแบบที่ไม่เหมาะสม ไม่เป็นไปตามมาตรการหรือกฎหมายที่เกี่ยวข้องกับการใช้ประโยชน์ของที่ดินหรือทรัพยากรป่าไม้ของพื้นที่นั้น ๆ ประกอบด้วย 3 เขตรอง ได้แก่ เขตป่าไม้สมบูรณ์ เขตป่าไม้เสื่อมโทรม และเขตพื้นที่พุ่มธรรมชาติ มีเนื้อที่ 45,175 ไร่ หรือคิดเป็นร้อยละ 55.79 ของเนื้อที่ตำบล มีรายละเอียดดังนี้

1) เขตป่าไม้สมบูรณ์ (สัญลักษณ์ 1100) มีเนื้อที่ 16,431 ไร่ หรือ คิดเป็นร้อยละ 20.29 ของเนื้อที่ตำบล เป็นเขตที่อยู่ภายในเงื่อนโขดงกล่าวข้างต้น แต่มีสภาพการใช้ที่ดินปัจจุบันเป็นป่าไม้สมบูรณ์

2) เขตป่าไม้เสื่อมโทรม (สัญลักษณ์ 1200) มีเนื้อที่ 748 ไร่ หรือ คิดเป็นร้อยละ 0.92 ของเนื้อที่ตำบล แต่มีสภาพการใช้ที่ดินปัจจุบันเป็นป่าไม้ที่มีลักษณะเสื่อมโทรม ซึ่งหากปล่อยไว้ตามธรรมชาติไม่มีการเข้าไปปรับทวนอาจฟื้นตัวกลับมาเป็นป่าสมบูรณ์ได้ดั้งเดิม

3) เขตพื้นที่พุ่มธรรมชาติ (สัญลักษณ์ 1300) มีเนื้อที่ 27,996 ไร่ หรือ คิดเป็นร้อยละ 34.58 ของเนื้อที่ตำบล เป็นพื้นที่ที่มีการบุกรุกแผ้วถางพื้นที่ป่าไม้ และเปลี่ยนแปลงการใช้ประโยชน์พื้นที่เป็นอย่างอื่น ส่วนใหญ่เพื่อทำการเกษตร

6.2.2 เขตเกษตรกรรม เป็นพื้นที่เกษตรกรรมซึ่งในที่นี้ คือ พื้นที่ที่อยู่นอกเขตที่มีการประกาศเป็นเขตป่าไม้ตามกฎหมาย ซึ่งรัฐได้กำหนดเป็นพื้นที่ทำกิน มีการออกเอกสารสิทธิ์ ซึ่งรวมถึงพื้นที่ในเขตปฏิรูปที่ดินเพื่อเกษตรกรรมด้วย เขตนี้รวมถึงการทำกิจกรรมภาคการเกษตรอื่นที่นอกเหนือจากการปลูกพืชด้วย ประกอบด้วย 2 เขตรอง ได้แก่ เขตเกษตรกรรมที่มีศักยภาพการผลิตสูง เขตเกษตรกรรมที่มีศักยภาพการผลิตต่ำ มีเนื้อที่ 32,111 ไร่ หรือคิดเป็นร้อยละ 39.66 ของเนื้อที่ตำบล มีรายละเอียดดังนี้

1) เขตเกษตรกรรมที่มีศักยภาพการผลิตสูง พื้นที่เขตนี้มีศักยภาพในการผลิตรองจากเขตเกษตรกรรมชั้นดี ซึ่งแบ่งออกเป็น 1 ประเภท เขตเกษตรกรรมที่มีศักยภาพการผลิตสูง (ประเภทที่ 2) มีรายละเอียดดังนี้

(1) เขตเกษตรกรรมที่มีศักยภาพการผลิตสูง (ประเภทที่ 2) เป็นเขตที่ทำการเกษตรโดยอาศัยน้ำฝนเป็นหลัก ซึ่งส่งผลให้มีข้อจำกัดต่อการเพาะปลูกพืชด้านความชื้นที่พืชนำไปใช้ประโยชน์ในส่วนของที่ดินมีศักยภาพในการผลิตอยู่ในระดับสูงถึงปานกลาง และนอกจากนี้พบว่าดินในพื้นที่เขตนี้มีสมบัติที่เหมาะสมต่อการเพาะปลูกพืชแยกตามชนิดพืช มีรายละเอียดดังนี้

- เขตปลูกไม้ผล (ศักยภาพสูง ประเภท2) (สัญลักษณ์ 2222) มีเนื้อที่ 106 ไร่ หรือ คิดเป็นร้อยละ 0.13 ของเนื้อที่ตำบล ปัจจุบันเกษตรกรปลูกไม้ผล โดยไม้ผลที่ปลูก ได้แก่ ทุเรียน เงาะ ลองกอง

- เขตปลูกไม้ยืนต้น (ศักยภาพสูง ประเภท2) (สัญลักษณ์ 2223) มีเนื้อที่ 7,137 ไร่ หรือ คิดเป็นร้อยละ 8.81 ของเนื้อที่ตำบล ปัจจุบันเกษตรกรปลูกไม้ยืนต้น โดยไม้ยืนต้นที่ปลูก ได้แก่ ปาล์มน้ำมัน ยางพารา มะพร้าว

- เขตปลูกพืชทางเลือก (ศักยภาพสูง ประเภท2) (สัญลักษณ์ 2225) มีเนื้อที่ 10 ไร่ หรือ คิดเป็นร้อยละ 0.01 ของเนื้อที่ตำบล ปัจจุบันปลูกพืชผัก ไม้ดอก หรือเกษตรผสมผสาน โดยพืชที่ปลูก ได้แก่ โกโก้ กาแฟ

2) เขตเกษตรกรรมที่มีศักยภาพการผลิตต่ำ พื้นที่เขตนี้ถูกกำหนดให้เป็นเขตเกษตรกรรมที่ต้องมีการดำเนินการแก้ไขปัญหาที่เป็นข้อจำกัดของการใช้ที่ดินเพื่อเกษตรกรรมต่างๆ การทำการเกษตรในเขตนี้อาศัยน้ำฝนเป็นหลัก มีศักยภาพในการผลิตอยู่ในระดับเหมาะสมเล็กน้อยถึงไม่เหมาะสม พบปัญหาทางกายภาพของดินที่สำคัญหลายอย่าง เช่น เป็นดินตื้นซึ่งเป็นข้อจำกัดของการหยั่งรากพืชในการยึดลำต้นและการดูดซับธาตุอาหารพืชในดิน เนื้อดินเป็นทรายจัด ซึ่งมีผลต่อความสามารถในการอุ้มน้ำ เป็นพื้นที่ที่มีความลาดชัน เป็นต้น จากข้อจำกัดการใช้ที่ดินดังกล่าวข้างต้น จึงจำเป็นต้องพัฒนาปรับปรุงและมีมาตรการเพื่อเพิ่มผลผลิตทางการเกษตรในพื้นที่ให้สูงขึ้น รวมถึงการป้องกันไม่ให้เกิดสภาพแวดล้อมเสื่อมโทรมจากการใช้พื้นที่ มีรายละเอียดดังนี้

(1) เขตปลูกไม้ผล (ศักยภาพต่ำ) (สัญลักษณ์ 2320) มีเนื้อที่ 228 ไร่ หรือ คิดเป็นร้อยละ 0.28 ของเนื้อที่ตำบล ปัจจุบันเกษตรกรปลูกไม้ผล โดยไม้ผลที่ปลูก ได้แก่ ทุเรียน เงาะ ลองกอง

(2) เขตปลูกไม้ยืนต้น (ศักยภาพต่ำ) (สัญลักษณ์ 2330) มีเนื้อที่ 24,608 ไร่ หรือ คิดเป็นร้อยละ 30.39 ของเนื้อที่ตำบล ปัจจุบันเกษตรกรปลูกไม้ยืนต้น โดยไม้ยืนต้นที่ปลูก ได้แก่ ปาล์มน้ำมัน ยางพารา มะพร้าว

(3) เขตปลูกพืชทางเลือก (ศักยภาพต่ำ) (สัญลักษณ์ 2350) มีเนื้อที่ 10 ไร่ หรือ คิดเป็นร้อยละ 0.01 ของเนื้อที่ตำบล ปัจจุบันปลูกพืชผัก ไม้ดอก หรือเกษตรผสมผสาน โดยพืชที่ปลูก ได้แก่ โกโก้ กาแฟ

(4) เขตโรงเรือนเลี้ยงสัตว์ (สัญลักษณ์ 2520) ปัจจุบันมีการสร้างโรงเรือนเลี้ยงสัตว์ ประเภทต่าง ๆ มีเนื้อที่ 10 ไร่ หรือ คิดเป็นร้อยละ 0.01 ของเนื้อที่ตำบล

6.2.3 เขตชุมชนและสิ่งปลูกสร้าง มีเนื้อที่ 2,530 ไร่ หรือคิดเป็นร้อยละ 3.12 ของเนื้อที่ตำบล ประกอบด้วย 3 เขตรอง ได้แก่ เขตชุมชน/สถานที่ราชการ เขตอุตสาหกรรม/แหล่งรับซื้อผลผลิต และ เขตการใช้พื้นที่เฉพาะ มีรายละเอียดดังนี้

(1) เขตชุมชน/สถานที่ราชการ (สัญลักษณ์ 3100) มีเนื้อที่ 2,432 ไร่ หรือ คิดเป็น ร้อยละ 3.00 ของเนื้อที่ตำบล ปัจจุบันมีการใช้ที่ดินชุมชนและที่อยู่อาศัย มีทั้งประเภทชุมชนเมือง ชุมชน ชนบท และที่ตั้งของสถาบันและสถานที่ราชการต่าง ๆ

(2) เขตอุตสาหกรรม/แหล่งรับซื้อผลผลิต (สัญลักษณ์ 3200) มีเนื้อที่ 49 ไร่ หรือ คิดเป็นร้อยละ 0.06 ของเนื้อที่ตำบล ปัจจุบันมีการใช้ที่ดินประเภทโรงงานอุตสาหกรรม แหล่งรับซื้อ ผลผลิตทางการเกษตรประเภทต่าง ๆ

(3) เขตการใช้พื้นที่เฉพาะ (สัญลักษณ์ 3300) มีเนื้อที่ 49 ไร่ หรือ คิดเป็นร้อยละ 0.06 ของเนื้อที่ตำบล ปัจจุบันมีการใช้ที่ดินที่นอกเหนือจาก 2 เขตดังกล่าวข้างต้น เช่น สถานที่พักผ่อน ท้องเที่ยว สวนสาธารณะ รีสอร์ท ระบบขนส่งมวลชน โบราณสถาน เป็นต้น

6.2.4 เขตแหล่งน้ำ มีเนื้อที่ 488 ไร่ หรือคิดเป็นร้อยละ 0.60 ของเนื้อที่ตำบล ประกอบด้วย 2 เขตรอง ได้แก่ เขตแหล่งน้ำตามธรรมชาติ และเขตแหล่งน้ำที่สร้างขึ้น มีรายละเอียดดังนี้

(1) เขตแหล่งน้ำตามธรรมชาติ (สัญลักษณ์ 4100) มีเนื้อที่ 385 ไร่ หรือ คิดเป็นร้อยละ 0.48 ของเนื้อที่ตำบล ปัจจุบันมีสภาพการใช้ที่ดินเป็นลักษณะของแหล่งน้ำตามธรรมชาติ เช่น ห้วย หนอง คลอง แม่น้ำ เป็นต้น

(2) เขตแหล่งน้ำที่สร้างขึ้น (สัญลักษณ์ 4200) มีเนื้อที่ 103 ไร่ หรือ คิดเป็นร้อยละ 0.13 ของเนื้อที่ตำบล ปัจจุบันมีสภาพการใช้ที่ดินเป็นแหล่งน้ำที่สร้างขึ้น เช่น คลองชลประทาน อ่างเก็บน้ำ เป็นต้น

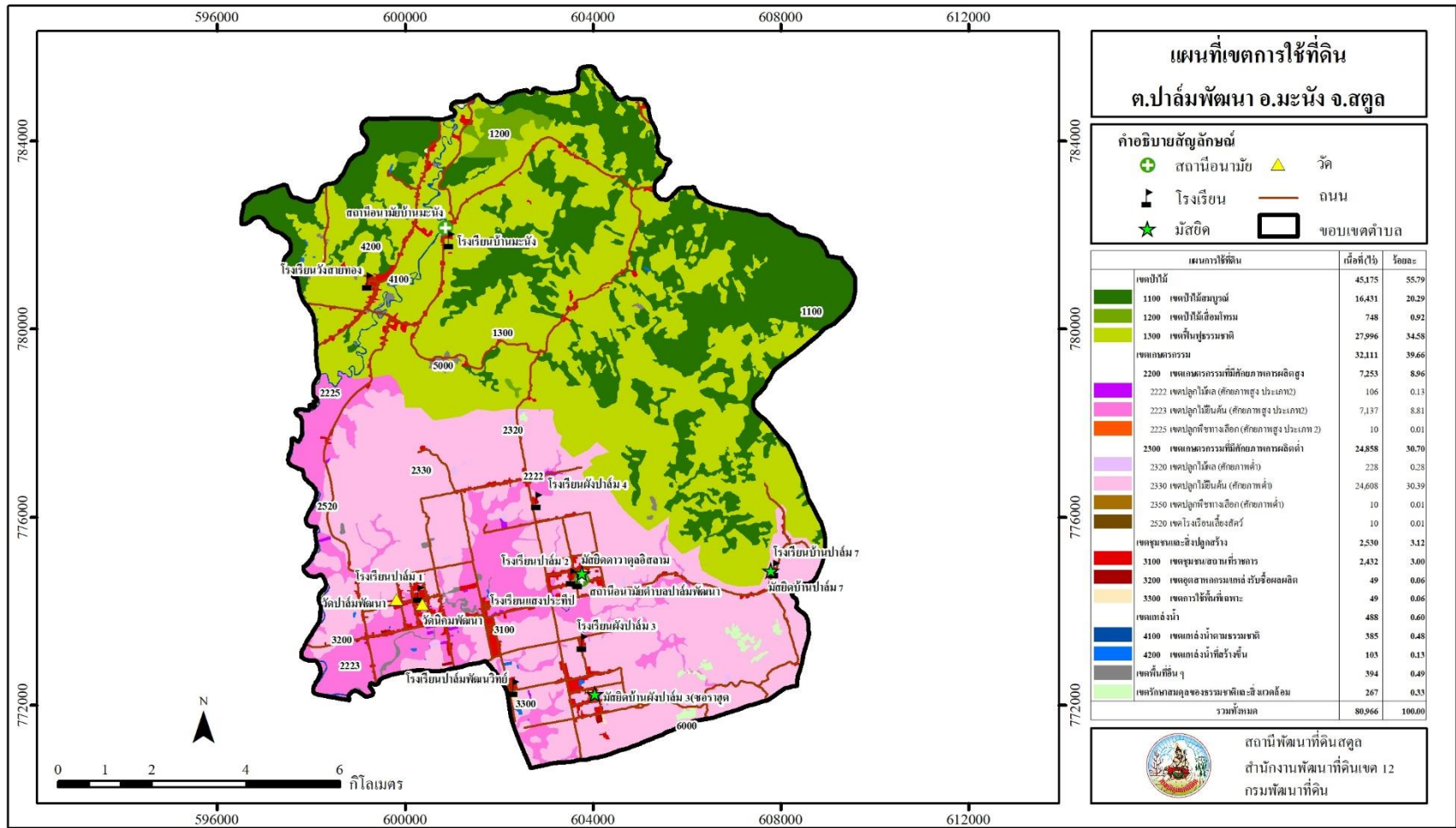
6.2.5 เขตพื้นที่อื่น ๆ (สัญลักษณ์ 5000) มีเนื้อที่ 394 ไร่ หรือคิดเป็นร้อยละ 0.49 ของเนื้อที่ ตำบล เป็นเขตที่มีลักษณะการใช้ที่ดินที่มีความเฉพาะ

6.2.6 เขตรักษาสมดุลของธรรมชาติและสิ่งแวดล้อม (สัญลักษณ์ 6000) มีเนื้อที่ 267 ไร่ หรือ คิดเป็นร้อยละ 0.33 ของเนื้อที่ตำบล มีการใช้ที่ดินเป็นป่าไม้ที่พบในพื้นที่เกษตรกรรม

ตารางที่ 6-1 เขตการใช้ที่ดิน ตำบลปาล์มพัฒนา อำเภอมะนัง จังหวัดสตูล

เขตการใช้ที่ดิน	เนื้อที่	
	ไร่	ร้อยละ
1. เขตป่าไม้	45,175	55.79
1.1 เขตป่าไม้สมบูรณ์	16,431	20.29
1.2 เขตป่าไม้เสื่อมโทรม	748	0.92
1.3 เขตพื้นฟูธรรมชาติ	27,996	34.58
2. เขตเกษตรกรรม	32,111	39.66
2.1 เขตเกษตรกรรมที่มีศักยภาพการผลิตสูง	7,253	8.96
1) เขตปลูกไม้ผล (ศักยภาพสูง ประเภท2)	106	0.13
2) เขตปลูกไม้ยืนต้น (ศักยภาพสูง ประเภท2)	7,137	8.81
3) เขตปลูกพืชทางเลือก (ศักยภาพสูง ประเภท2)	10	0.01
2.2 เขตเกษตรกรรมที่มีศักยภาพการผลิตต่ำ	24,858	30.70
1) เขตปลูกไม้ผล (ศักยภาพต่ำ)	228	0.28
2) เขตปลูกไม้ยืนต้น (ศักยภาพต่ำ)	24,608	30.39
3) เขตปลูกพืชทางเลือก (ศักยภาพต่ำ)	10	0.01
4) เขตโรงเรือนเลี้ยงสัตว์	10	0.01
3. เขตชุมชนและสิ่งปลูกสร้าง	2,530	3.12
1) เขตชุมชน/สถานที่ราชการ	2,432	3.00
2) เขตอุตสาหกรรม/แหล่งรับซื้อผลผลิต	49	0.06
3) เขตการใช้พื้นที่เฉพาะ	49	0.06
4. เขตแหล่งน้ำ	488	0.60
1) เขตแหล่งน้ำตามธรรมชาติ	385	0.48
2) เขตแหล่งน้ำที่สร้างขึ้น	103	0.13
5. เขตพื้นที่อื่น ๆ	394	0.49
6. เขตรักษาสมดุลธรรมชาติและสิ่งแวดล้อม	267	0.33
รวม	80,966	100.00

หมายเหตุ: เนื้อที่คำนวณด้วยระบบสารสนเทศภูมิศาสตร์



รูปที่ 6-1 เขตการใช้ที่ดิน ตำบลปาล์มพัฒนา อำเภอมะนัง จังหวัดสตูล

บทที่ 7

การขับเคลื่อนแผนการใช้ที่ดิน

7.1 ขั้นตอนการดำเนินงาน

ภายหลังการจัดทำแผนการใช้ที่ดินตำบลปาล์มพัฒนา อำเภอมะนัง จังหวัดสตูล แล้วจะต้องดำเนินการดังต่อไปนี้

7.1.1 จัดทำเป้าหมายการดำเนินงานและงบประมาณและกิจกรรมต่างๆ ที่จะดำเนินการในปีงบประมาณ 2567 ถึง 2571

7.1.2 นำแผนการใช้ที่ดินตำบลปาล์มพัฒนาไปเสนอต่อองค์การบริหารส่วนตำบลปาล์มพัฒนา เพื่อมีมติให้ความร่วมมือในกับกรมพัฒนาที่ดินดำเนินการกิจกรรมต่างๆ ที่กำหนดไว้ในแผน และได้รับการเชื่อมโยงสู่แผนพัฒนาตำบล

7.1.3 สถานีพัฒนาที่ดินสตูล เสนอเป้าหมายและงบประมาณให้รายงานมายังกรมพัฒนาที่ดิน

7.1.4 กรมพัฒนาที่ดินพิจารณาสนับสนุนงบประมาณกิจกรรมและโครงการตามเป้าหมายที่กำหนดในแผนการใช้ที่ดิน

7.1.5 สถานีพัฒนาที่ดินสตูล นำเสนอต่อที่ประชุมจังหวัด/อำเภอเพื่อสร้างการรับรู้และประชาสัมพันธ์ให้หน่วยงานอื่น นำโครงการภายใต้หน่วยงานมาพัฒนาพื้นที่ตามแผนการใช้ที่ดินกำหนด

7.2 กิจกรรมที่จะดำเนินการของกรมพัฒนาที่ดิน

งบประมาณที่กำหนดไว้เป็นการประมาณเบื้องต้น อาจมีการเปลี่ยนแปลงตามที่ได้รับการจัดสรรให้ดำเนินการ (ตารางที่ 7-1)

เขตเกษตรกรรม

1) ดินขาดความอุดมสมบูรณ์/ดินตื้น มีแผนงาน/โครงการปรับปรุงบำรุงดิน ดังนี้

- (1) การส่งเสริมการผลิตและการใช้สารอินทรีย์
- (2) การส่งเสริมการปรับปรุงบำรุงดินด้วยพืชปุ๋ยสด
- (3) การพัฒนากลุ่มเกษตรกรใช้สารอินทรีย์ลดการใช้สารเคมีทางการเกษตร
- (4) การจัดตั้งธนาคารปุ๋ยอินทรีย์
- (5) การส่งเสริมการปรับปรุงพื้นที่ดินกรด
- (6) การพัฒนาศักยภาพหมอดินอาสา
- (7) การพัฒนาต่อยอดศูนย์ถ่ายทอดเทคโนโลยีการพัฒนาที่ดิน

2) การขาดแคลนน้ำเพื่อการเกษตร

- (1) การก่อสร้างแหล่งน้ำในไร่นานอกเขตชลประทาน
- (2) การพัฒนาแหล่งน้ำขนาดเล็กเพื่อการอนุรักษ์ดินและน้ำ

- (3) การปรับปรุงและเพิ่มประสิทธิภาพการกักเก็บน้ำแหล่งน้ำคูคลองธรรมชาติ
- 3) การชะล้างพังทลายของดิน** มีแผนงาน/โครงการฟื้นฟูและป้องกันการชะล้างพังทลายของดิน ดังนี้
- (1) การปลูกหญ้าแฝกเพื่อการอนุรักษ์ดินและน้ำ
 - (2) การจัดระบบอนุรักษ์ดินและน้ำบนพื้นที่ลุ่ม-ดอน
 - (2) การจัดทำระบบอนุรักษ์ดินและน้ำในพื้นที่ลุ่มและพื้นที่เสี่ยงภัยทางการเกษตร

7.3 กิจกรรมที่จะดำเนินงานของหน่วยงานอื่น (ตารางที่ 7-2)

7.3.1 เขตเกษตรกรรม

- (1) การอบรมให้ความรู้การเข้าสู่กระบวนการรับรองมาตรฐานสินค้าเกษตรปลอดภัย (GAP) และการตรวจรับรองแหล่งผลิตพืชอินทรีย์ (ศูนย์วิจัยและพัฒนาการเกษตรสตูล)
- (2) การส่งเสริมการอารักขาพืชเพื่อเพิ่มประสิทธิภาพการผลิตสินค้าเกษตร (สำนักงานเกษตรจังหวัดสตูล)
- (3) ใช้ตลาดนำการผลิตในการเลือกชนิดพืชและหาตลาดรองรับ ทั้งในเขตที่เหมาะสมและในเขตที่ไม่เหมาะสมและต้องการปรับเปลี่ยนชนิดพืช (สำนักงานพาณิชย์จังหวัด/สำนักงานสหกรณ์จังหวัด)
- (4) จัดอบรมถ่ายทอดความรู้การทำเกษตรผสมผสานตามแนวทางเศรษฐกิจพอเพียง (กรมส่งเสริมการเกษตร)
- (5) การส่งเสริมและพัฒนาสหกรณ์/กลุ่มเกษตรกรให้มีความเข้มแข็งตามศักยภาพ (สำนักงานสหกรณ์จังหวัดสตูล)
- (6) การส่งเสริมการจัดทำบัญชีครัวเรือนเพื่อการจัดการเศรษฐกิจ (สำนักงานตรวจบัญชีสหกรณ์สตูล)

7.3.2 เขตแหล่งน้ำ

การสนับสนุนการพัฒนาเพื่อเพิ่มพื้นที่กักเก็บน้ำและปรับปรุงงานชลประทาน (โครงการชลประทานสตูล)

7.4 ความต้องการของชุมชนและองค์กรปกครองส่วนท้องถิ่น

จากการดำเนินการจัดทำกระบวนการมีส่วนร่วมของประชาชนที่องค์การบริหารส่วนตำบล ปาล์มพัฒนา เมื่อวันที่ 22 มิถุนายน 2566 ได้มีความต้องการของประชาชนที่ต้องการให้ดำเนินการเกี่ยวกับแก้ปัญหาดินเสื่อมโทรมและฟื้นฟูความอุดมสมบูรณ์ของดิน การขาดแคลนน้ำ การปรับเปลี่ยนกิจกรรมการผลิตให้เหมาะสมกับสภาพพื้นที่ เพื่อตอบสนองต่อความต้องการของชุมชนและการแก้ไขปัญหาเชิงพื้นที่ของตำบล ปาล์มพัฒนา กรมพัฒนาที่ดินได้วิเคราะห์เบื้องต้น ดังต่อไปนี้

ปัญหาของตำบลปาล์มพัฒนาในภาพรวมสรุปได้ว่า มีปัญหาสำคัญ 2 ประการ คือ (1) ปัญหาดินเสื่อมโทรม (2) ปัญหาการขาดแคลนน้ำทางการเกษตรในช่วงฤดูแล้ง ปัญหาดังกล่าวนี้ส่งผลกระทบต่อคุณภาพชีวิตของราษฎรในชุมชนโดยรวม

ในกรณีของปัญหาความเสื่อมโทรมของที่ดินนั้นจะรวมถึง (1) ดินตื้น (2) ดินขาดความอุดมสมบูรณ์ (3) การชะล้างพังทลายของดิน โดยในส่วนของปัญหาความอุดมสมบูรณ์ของดินที่เกิดขึ้นนั้น เนื่องจากการใช้ประโยชน์ที่ดินติดต่อกันเป็นเวลานานโดยขาดการปรับปรุงบำรุงดิน พื้นที่ที่มีการไถพรวนด้วยเครื่องจักรกลติดต่อกันทำให้โครงสร้างของดินมีการเปลี่ยนแปลง ดินแน่นทึบ น้ำและอากาศในดินสูญหายไป ส่วนธาตุอาหารและอินทรีย์วัตถุ มีปริมาณลดลงเนื่องจากพืชนำไปใช้ และอินทรีย์วัตถุได้สลายตัวไป ดินจึงเสื่อมโทรมลงเรื่อย ๆ ส่วนปัญหาดินตื้นซึ่งเกิดขึ้นตามตามสภาพธรรมชาติ นอกจากจะมีความอุดมสมบูรณ์ต่ำแล้ว คุณสมบัติทางกายภาพยังเป็นข้อจำกัดในการเจริญเติบโตของพืช เพราะมีปริมาณชั้นเศษซากอินทรีย์และลูกรังปะปนอยู่ในเนื้อดิน ทำให้มีเนื้อดินน้อย ดินจึงอุ้มน้ำได้น้อย มักขาดแคลนน้ำในฤดูฝนทิ้งช่วง ส่งผลให้พืชไม่สามารถเจริญเติบโตได้ดี และให้ผลผลิตต่ำ ในส่วนของปัญหาการชะล้างพังทลายของดิน นอกจากจะทำให้ดินเสื่อมโทรมอย่างรวดเร็ว ผลผลิตพืชลดลงเนื่องจากการสูญเสียหน้าดินและธาตุอาหารพืชแล้ว ตะกอนดินที่ถูกชะล้างลงสู่ที่ต่ำจะไปทับถมในพื้นที่ตอนล่าง ทำให้แม่น้ำลำคลอง แหล่งกักเก็บน้ำต่าง ๆ ตื้นเขิน และเป็นผลต่อเนื่องไปถึงการเกิดภาวะแห้งแล้ง น้ำท่วมฉับพลัน จากการวิเคราะห์ระดับการชะล้างพังทลายของดินของตำบลปาล์มพัฒนา ซึ่งมีเนื้อที่รวม 80,966 ไร่ นั้น พบว่าพื้นที่ส่วนใหญ่มีระดับความสูญเสียดินอยู่ที่ระดับน้อย (0-2 ตัน/ไร่/ปี) จำนวน 28,573 ไร่ หรือร้อยละ 35.29 รองลงมา มีระดับความสูญเสียดินอยู่ที่ระดับรุนแรง (5-15 ตัน/ไร่/ปี) จำนวน 19,029 ไร่ หรือร้อยละ 23.50 อยู่ในบริเวณตอนกลางของตำบล และพบพื้นที่มีระดับความสูญเสียดินอยู่ที่ระดับรุนแรงมากที่สุด (>20 ตัน/ไร่/ปี) จำนวน 17,359 ไร่ หรือร้อยละ 21.44 ซึ่งกระจายอยู่ในบริเวณตอนล่างด้านทิศตะวันออกของตำบล (รูปที่ 7-1) ดังนั้นการแก้ไขปัญหาคความเสื่อมโทรมของที่ดินโดยรวม จึงควรปรับปรุงโครงสร้างดินเพื่อเพิ่มความร่วนซุย ปรับปรุงบำรุงดินโดยเพิ่มปริมาณอินทรีย์วัตถุ ร่วมกับการจัดทำระบบอนุรักษ์ดินและน้ำที่เหมาะสมตามสภาพพื้นที่

ในกรณีของปัญหาการขาดแคลนน้ำทางการเกษตรในช่วงฤดูแล้งนั้น นอกจากการเกิดการชะล้างพังทลายของดินส่งผลให้เกิดการทับถมของตะกอนดินในแหล่งน้ำจนตื้นเขินแล้ว การที่ประชากรเพิ่มขึ้น กิจกรรมที่ต้องใช้น้ำเพิ่มขึ้น ทำการเกษตรเพิ่มขึ้น รวมทั้งเหตุการณ์ที่เกิดจากการเปลี่ยนแปลงภูมิอากาศ เช่น ปริมาณฝนน้อยกว่าปกติ ฝนทิ้งช่วง จนเกิดความแห้งแล้ง การขาดแคลนน้ำจึงเกิดขึ้นอย่างต่อเนื่อง จำเป็นต้องวางระบบอนุรักษ์ดินและน้ำเพื่อกักน้ำในดิน คงความอุดมสมบูรณ์ เพื่อจัดหาน้ำให้แหล่งน้ำต้นทุน โดยวิธีการต่างๆ ให้เพียงพอแก่ความต้องการ

ประเด็นหลักจากข้อเสนอให้แก้ไขปัญหาระบบขาดแคลนน้ำและน้ำท่วม จะสรุปได้ว่ามี 6 ประการ คือ (1) การขุดลอกแหล่งน้ำในปัจจุบันซึ่งรวมถึงอ่างเก็บน้ำ ฝายกั้นน้ำ ลำน้ำ เป็นต้น (2) สร้างอ่าง ฝายเก็บน้ำเพิ่มเติมจากที่มีอยู่เดิม (3) ก่อสร้างประปาภูเขาโดยส่งน้ำด้วยท่อ P.E. (4) ขุดเจาะบ่อบาดาล (5) ก่อสร้างคลองส่งน้ำเพื่อการกระจายน้ำ และ (6) ป้องกันน้ำท่วม

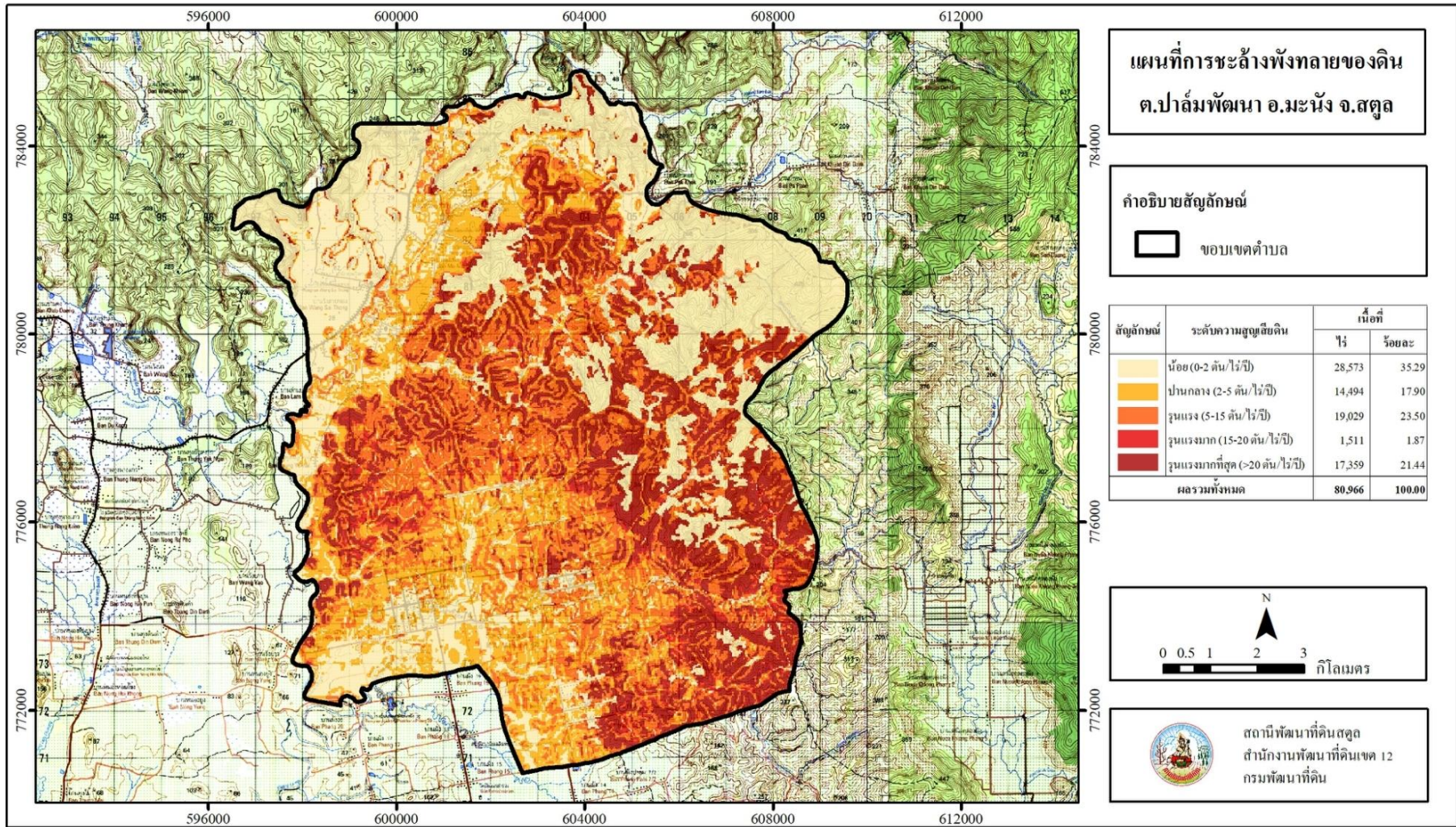
เพื่อตอบสนองข้อเสนอดังกล่าวทั้ง 6 ประการนี้ จากการวิเคราะห์ข้อมูลเบื้องต้นที่มีอยู่ในปัจจุบันแล้วสรุปได้ว่า “ไม่สามารถดำเนินการแก้ปัญหาหมู่บ้านใดหมู่บ้านหนึ่งหรือใช้วิธีการใดวิธีการหนึ่ง แล้วจะแก้ไขปัญหาการขาดแคลนน้ำหรือน้ำท่วมทั้งตำบลได้โดยสิ้นเชิง”

การแก้ไขปัญหาการขาดแคลนน้ำหรือน้ำท่วมจะต้องดำเนินการทั้งตำบลควบคู่กันทั้งปัญหาการชะล้างพังทลายของดิน กับปัญหาการขาดแคลนน้ำในพื้นที่ โดยจัดทำโครงการ “การพัฒนาที่ดินและน้ำที่เป็นระบบ” ทั้งพื้นที่ตำบลที่รวมข้อเสนอในการแก้ไขปัญหา โดยแบ่งพื้นที่ออกเป็น 3 ส่วน คือ

1. ส่วนของต้นน้ำ อยู่บริเวณตอนเหนือและด้านตะวันออกของตำบล เป็นพื้นที่สูงชันถึงพื้นที่ลาดเชิงเขา ประกอบด้วย พื้นที่หมู่ที่ 5, 6, 7, 9 เป็นพื้นที่ที่มีความเสี่ยงในการสูญเสียดินจากการชะล้างพังทลายของดิน และไหลลงสู่แหล่งน้ำ การจัดการพื้นที่ต้องปลูกป่าเพิ่มเติม สร้างฝายชะลอน้ำ เพื่อรักษาน้ำให้อยู่ในพื้นที่ โดยจัดทำระบบอนุรักษ์ดินและน้ำเพื่อลดการชะล้างพังทลาย การสูญเสียดิน และชะลอการไหลของน้ำ

2. ส่วนของกลางน้ำ อยู่บริเวณตอนกลางและตอนล่างของตำบล มีสภาพพื้นที่เป็นพื้นที่ราบสลับเนินเขา ประกอบด้วยพื้นที่ หมู่ที่ 3 การจัดการพื้นที่ควรก่อสร้างระบบอนุรักษ์ดินและน้ำ จัดรูปที่ดิน วางผังน้ำทั้งระบบ และสนับสนุนการปรับเปลี่ยนกิจกรรมการผลิต

3. ส่วนของปลายน้ำ อยู่บริเวณตอนล่างของตำบลด้านตะวันออก สภาพพื้นที่ส่วนใหญ่เป็นที่ราบและที่ราบลุ่ม พื้นที่ปลายน้ำเป็นพื้นที่โดยส่วนใหญ่ของตำบล ประกอบด้วย พื้นที่หมู่ที่ 1, 2, 4, 8, 10 การจัดการพื้นที่ควรพัฒนาที่ดินและระบบน้ำ ได้แก่ การขุดลอกคลอง ก่อสร้างสระน้ำ ฝายกั้นน้ำ คลองส่งน้ำ คลองระบายน้ำหรือพนังป้องกันน้ำท่วม การขุดบ่อบาดาล ปรับรูปที่ดินปรับเปลี่ยนกิจกรรมการผลิต และการทำระบบอนุรักษ์ดินและน้ำ รวมถึงการปรับปรุงบำรุงดิน เพื่อให้การใช้ที่ดินสามารถใช้พื้นที่ได้อย่างต่อเนื่องและเกิดประโยชน์ทั้งตัวเกษตรกร ชุมชนในด้านเศรษฐกิจ สังคมและสิ่งแวดล้อม



รูปที่ 7-1 การชะล้างพังทลายของดินในเขตการใช้ที่ดิน ปาล์มพัฒนา อำเภอมะนัง จังหวัดสตูล

ตารางที่ 7-1 กิจกรรมของกรมพัฒนาที่ดินในเขตเกษตรกรรมที่จะดำเนินการในปีงบประมาณ 2568

เขตการใช้ที่ดิน (เกษตรกรรม)	แผนงาน/ โครงการ	งบประมาณ (บาท)
เขตเกษตรกรรมที่มีศักยภาพการผลิตสูง (ประเภท2)		
1. เขตปลูกไม้ผล เนื้อที่ 106 ไร่	1) โครงการส่งเสริมการใช้สารอินทรีย์ลดการใช้สารเคมีทางการเกษตร (พัฒนาต่อยอดกลุ่มเข้มแข็ง) เป้าหมาย 1 กลุ่ม/15 ราย	2,850
	2) โครงการพัฒนาคุณภาพดินเพื่อปลูกไม้ผล/พืชผสมผสาน เป้าหมาย 20 ไร่ (บริการวิเคราะห์ดิน/ ส่งเสริมน้ำหมักชีวภาพ)	7,100
2. เขตปลูกไม้ยืนต้น เนื้อที่ 7,137 ไร่	1) โครงการจัดทำระบบอนุรักษ์ดินและน้ำบนพื้นที่ลุ่ม-ดอน เป้าหมาย 100 ไร่	800,000
	2) การจัดทำระบบอนุรักษ์ดินและน้ำในพื้นที่ลุ่มและพื้นที่เสี่ยงภัยทางการเกษตร เป้าหมาย 50 ไร่	160,000
	3) โครงการก่อสร้างแหล่งน้ำในไร่นานอกเขตชลประทาน เป้าหมาย 5 บ่อ	103,000
	4) โครงการส่งเสริมการใช้สารอินทรีย์ลดการใช้สารเคมีทางการเกษตร (พัฒนาต่อยอดกลุ่มเข้มแข็ง) เป้าหมาย 3 กลุ่ม	8,550
	5) โครงการต่อยอดศูนย์ถ่ายทอดเทคโนโลยีการพัฒนาที่ดินเป็นศูนย์ฝึกการพัฒนาที่ดิน เป้าหมาย 1 ศูนย์	10,000
3. เขตปลูกพืชทางเลือก เนื้อที่ 10 ไร่	-	-
เขตเกษตรกรรมที่มีศักยภาพการผลิตต่ำ		
1. เขตปลูกไม้ผล เนื้อที่ 228 ไร่	1) โครงการพัฒนาคุณภาพดินเพื่อปลูกไม้ผล/พืชผสมผสาน เป้าหมาย 50 ไร่ (บริการวิเคราะห์ดิน/ ส่งเสริมน้ำหมักชีวภาพ)	17,750
	2) โครงการปรับปรุงคุณภาพดิน (การปรับปรุงพื้นที่ดินกรด) เป้าหมาย 50 ไร่	43,250
2. เขตปลูกไม้ยืนต้น เนื้อที่ 24,608 ไร่	1) โครงการส่งเสริมการใช้สารอินทรีย์ลดใช้สารเคมีทางการเกษตร (ส่งเสริมการผลิตปุ๋ยหมัก) เป้าหมาย 10 ต้น	34,000
	2) โครงการปรับปรุงคุณภาพดิน (การปรับปรุงพื้นที่ดินกรด) เป้าหมาย 100 ไร่	86,500

เขตการใช้ที่ดิน (เกษตรกรรม)	แผนงาน/ โครงการ	งบประมาณ (บาท)
	3) โครงการพัฒนาคุณภาพดินเพื่อปลูกยางพารา/ปาล์มน้ำมัน (บริการวิเคราะห์ดิน/ส่งเสริมน้ำหมักชีวภาพ) เป้าหมาย 100 ไร่	35,500
	4) โครงการพัฒนาหมอดินอาสาและผู้นำเกษตรกร 10 ราย	50,000
	5) โครงการรณรงค์และส่งเสริมการปลูกหญ้าแฝก เป้าหมาย 20,000 กล้า	14,600
	6) โครงการส่งเสริมการใช้สารอินทรีย์ลดการใช้สารเคมีทางการเกษตร (พัฒนาต่อยอดกลุ่มเข้มแข็ง) เป้าหมาย 3 กลุ่ม	8,550
	7) โครงการธนาคารปุ๋ยอินทรีย์ (ธนาคารปุ๋ยหมัก/ธนาคารน้ำหมักชีวภาพ) เป้าหมาย 20 ตัน 2,000 ลิตร	94,000
	8) โครงการก่อสร้างแหล่งน้ำในไร่นานอกเขตชลประทาน เป้าหมาย 5 บ่อ	103,000
	9) การจัดทำระบบอนุรักษ์ดินและน้ำในพื้นที่ลุ่มและพื้นที่เสี่ยงภัยทางการเกษตร เป้าหมาย 50 ไร่	160,000
	10) โครงการจัดทำระบบอนุรักษ์ดินและน้ำบนพื้นที่ลุ่ม เป้าหมาย 50 ไร่	400,000
3. เขตปลูกพืชทางเลือก เนื้อที่ 10 ไร่	-	-
4. เขตโรงเรือนเลี้ยงสัตว์ เนื้อที่ 10 ไร่	-	-
เขตแหล่งน้ำ เนื้อที่ 488 ไร่	1) โครงการรณรงค์และส่งเสริมการปลูกหญ้าแฝก เป้าหมาย 20,000 กล้า	14,600
	2) โครงการส่งเสริมการผลิตสารบำบัดน้ำเสีย พด.6 เพื่ออนุรักษ์แหล่งน้ำชุมชน เป้าหมาย 100 ลิตร	1,300

ตารางที่ 7-2 สรุปกิจกรรมที่ขอรับการสนับสนุนจากส่วนราชการอื่นในเขตการใช้ที่ดิน

เขตการใช้ที่ดิน	กิจกรรมที่ขอการสนับสนุนจากส่วนราชการอื่น
<p>เขตเกษตรกรรมที่มีศักยภาพการผลิตสูง (ประเภท 2)</p> <ol style="list-style-type: none"> 1. เขตปลูกไม้ผล เนื้อที่ 106 ไร่ 2. เขตปลูกไม้ยืนต้น เนื้อที่ 7,137 ไร่ 3. เขตปลูกพืชทางเลือก เนื้อที่ 10 ไร่ <p>เขตเกษตรกรรมที่มีศักยภาพการผลิตต่ำ</p> <ol style="list-style-type: none"> 1. เขตปลูกไม้ผล เนื้อที่ 228 ไร่ 2. เขตปลูกไม้ยืนต้น เนื้อที่ 24,608 ไร่ 3. เขตปลูกพืชทางเลือก เนื้อที่ 10 ไร่ 4. เขตโรงเรือนเลี้ยงสัตว์ เนื้อที่ 10 ไร่ 	<p>การแก้ปัญหาดินเสื่อมโทรม พื้นฟูความอุดมสมบูรณ์ของดิน และเพิ่มศักยภาพการผลิต</p> <ol style="list-style-type: none"> 1) โครงการส่งเสริมการทำสวนยางในรูปแบบแปลงใหญ่ (การยางแห่งประเทศไทยจังหวัดสตูล) 2) โครงการพัฒนาคุณภาพสินค้าเกษตรสู่มาตรฐาน GAP (สำนักงานเกษตรจังหวัดสตูล) 3) โครงการส่งเสริมการอารักขาพืชเพื่อเพิ่มประสิทธิภาพการผลิตสินค้าเกษตร (สำนักงานเกษตรจังหวัดสตูล) 4) โครงการส่งเสริมการใช้สารชีวภัณฑ์และแมลงศัตรูธรรมชาติทดแทนสารเคมีทางการเกษตร (สำนักงานเกษตรจังหวัดสตูล) 5) โครงการระบบส่งเสริมเกษตรแบบแปลงใหญ่ (สำนักงานเกษตรจังหวัดสตูล) 6) โครงการเพิ่มประสิทธิภาพการผลิตสินค้าเกษตร การเพิ่มประสิทธิภาพการผลิตปาล์มน้ำมัน (สำนักงานเกษตรจังหวัดสตูล) 7) โครงการตรวจรับรองแหล่งผลิตพืช (GAP) /การตรวจรับรองแหล่งผลิตพืชอินทรีย์ (ศูนย์วิจัยและพัฒนาการเกษตรสตูล) 8) โครงการสนับสนุนการบริหารจัดการน้ำและงานชลประทาน (โครงการชลประทานสตูล) 9) โครงการปรับปรุงงานชลประทาน (โครงการชลประทานสตูล) 10) โครงการป้องกันและบรรเทาภัยจากน้ำ (โครงการชลประทานสตูล) 11) โครงการฝึกอบรมด้านอาชีพและเกษตรพอเพียง (อบต.ปาล์มพัฒนา) 12) โครงการจัดตั้งศูนย์ขับเคลื่อนปรัชญาเศรษฐกิจพอเพียง ตำบลปาล์มพัฒนา (อบต.ปาล์มพัฒนา) <p>การปรับปรุงที่ดินและเปลี่ยนกิจกรรมการผลิต</p> <ol style="list-style-type: none"> 1) โครงการส่งเสริมและสนับสนุนให้ความช่วยเหลือเกษตรกรชาวสวนยางเพื่อการปลูกแทน (การยางแห่งประเทศไทยจังหวัดสตูล) 2) โครงการพัฒนาเกษตรกรปราดเปรื่องและเกษตรกรรุ่นใหม่ (Smart Farmer & Young Smart Farmer) (สำนักงานเกษตรจังหวัดสตูล) 3) โครงการเสริมสร้างการจัดทำบัญชีครัวเรือนเพื่อการจัดการเศรษฐกิจ (สำนักงานตรวจบัญชีสหกรณ์สตูล) 4) โครงการส่งเสริมและพัฒนาสหกรณ์/ กลุ่มเกษตรกรให้มีความเข้มแข็งตามศักยภาพ (สำนักงานสหกรณ์จังหวัดสตูล)
<p>เขตแหล่งน้ำ เนื้อที่ 488 ไร่</p>	<ol style="list-style-type: none"> 1) โครงการเพิ่มประสิทธิภาพการกักเก็บน้ำ (กรมชลประทาน) 2) โครงการพัฒนาโครงการชลประทานเดิม (กรมชลประทาน) 3) โครงการเพิ่มประสิทธิภาพการส่งและระบายน้ำ (กรมชลประทาน)

ตารางที่ 7-3 เป้าหมายการดำเนินงานและงบประมาณ ตำบลปาล์มพัฒนา อำเภอมะนัง จังหวัดสตูล แผน 5 ปี (พ.ศ. 2567-2571)

เขตการใช้ที่ดิน	งาน/โครงการ/กิจกรรม	หน่วย นับ	เป้าหมาย					รวม	งบประมาณ (บาท)					รวม	หน่วยงาน รับผิดชอบ
			2567	2568	2569	2570	2571		2567	2568	2569	2570	2571		
เขตเกษตรกรรมที่มีศักยภาพการผลิตสูง (ประเภท 2)															
1. เขตปลูกไม้ผล เนื้อที่ 106 ไร่	1) โครงการส่งเสริมการใช้สารอินทรีย์ ลดการใช้สารเคมีทางการเกษตร (พัฒนาต่อเข้มแข็ง)	กลุ่ม/ ราย	-	1	1	-	-	2	-	2,850	2,850	-	-	5,700	สพด.สตูล
	2) โครงการพัฒนาคุณภาพดินเพื่อปลูก ไม้ผล/พืชผสมผสาน (บริการวิเคราะห์ ดิน/ส่งเสริมน้ำหมักชีวภาพ)	ไร่	-	20	20	-	-	40	-	7,100	7,100	-	-	14,200	
2. เขตปลูกไม้ยืนต้น เนื้อที่ 7,137 ไร่	1) โครงการจัดทำระบบอนุรักษ์ดินและ น้ำบนพื้นที่ลุ่ม-ดอน	ไร่	-	100	50	50	-	200	-	800,000	400,000	400,000	-	1,600,000	สพด.สตูล
	2) การจัดทำระบบอนุรักษ์ดินและน้ำใน พื้นที่ลุ่มและพื้นที่เสี่ยงภัยทาง การเกษตร	ไร่	-	50	50	50	-	150	-	160,000	160,000	160,000	-	480,000	
	3) โครงการก่อสร้างแหล่งน้ำในไร่นาน นอกเขตชลประทาน	บ่อ	-	5	2	2	-	9	-	103,000	41,200	41,200	-	185,400	
	4) โครงการส่งเสริมการใช้สารอินทรีย์ ลดการใช้สารเคมีทางการเกษตร (พัฒนาต่อยอดกลุ่มเข้มแข็ง)	กลุ่ม/ ราย	-	3/45	3/45	3/45	-	3/45	-	8,550	8,550	8,550	-	25,650	
	5) โครงการต่อยอดศูนย์ถ่ายทอด เทคโนโลยีการพัฒนาที่ดินเป็นศูนย์ฝึก การพัฒนาที่ดิน	ศูนย์	-	1	1	-	-	1	-	10,000	10,000	-	-	20,000	
3. เขตปลูกพืช ทางเลือก เนื้อที่ 10 ไร่	-	-	-	-	-	-	-	-	-	-	-	-	-	-	-

เขตการใช้ที่ดิน	งาน/โครงการ/กิจกรรม	หน่วย นับ	เป้าหมาย					รวม	งบประมาณ (บาท)					รวม	หน่วยงาน รับผิดชอบ
			2567	2568	2569	2570	2571		2567	2568	2569	2570	2571		
เขตเกษตรกรรมที่มีศักยภาพการผลิตต่ำ															
1. เขตปลูกไม้ผล เนื้อที่ 228 ไร่	1) โครงการพัฒนาคุณภาพดินเพื่อปลูก ไม้ผล/พืชผสมผสาน (บริการวิเคราะห์ ดิน/ส่งเสริมน้ำหมักชีวภาพ)	ไร่	-	50	50	-	-	100	-	17,750	17,750	-	-	35,500	สพด.สตูล
	2) โครงการปรับปรุงคุณภาพดิน (การ ปรับปรุงพื้นที่ดินกรด)	ไร่	-	50	50	-	-	100	-	63,250	63,250	-	-	126,500	
2. เขตปลูกไม้ยืนต้น เนื้อที่ 24,608 ไร่	1) โครงการส่งเสริมการใช้สารอินทรีย์ ลดใช้สารเคมีทางการเกษตร (ส่งเสริม การผลิตปุ๋ยหมัก)	ตัน	-	10	10	10	-	30	-	34,000	34,000	34,000	-	102,000	สพด.สตูล
	2) โครงการปรับปรุงคุณภาพดิน (การ ปรับปรุงพื้นที่ดินกรด)	ไร่	-	100	100	100	-	300	-	86,500	86,500	86,500	-	259,500	
	3) โครงการพัฒนาคุณภาพดินเพื่อปลูก ยางพารา/ปาล์มน้ำมัน (บริการ วิเคราะห์ดิน/ส่งเสริมน้ำหมักชีวภาพ)	ไร่	-	100	100	100	-	300	-	35,500	35,500	35,500	-	106,500	
	4) โครงการพัฒนาหมอดินอาสาและ ผู้นำ	ราย	-	10	10	10	-	10	-	50,000	50,000	50,000	-	150,000	
	5) โครงการรณรงค์และส่งเสริมการ ปลูกหญ้าแฝก	กล้า	-	20,000	20,000	20,000	-	60,000	-	14,600	14,600	14,600	-	43,800	
	6) โครงการส่งเสริมการใช้สารอินทรีย์ ลดการใช้สารเคมีทางการเกษตร (พัฒนาต่อยอดกลุ่มเข้มแข็ง)	กลุ่ม/ ราย	-	3/45	3/45	3/45	-	3/45	-	8,550	8,550	8,550	-	25,650	
	7) โครงการธนาคารปุ๋ยอินทรีย์ (ธนาคารปุ๋ยหมัก/ธนาคารน้ำหมัก ชีวภาพ)	ตัน/ลิตร	-	20/2,000	20/2,000	-	-	40/4,000	-	94,000	94,000	-	-	188,000	
	8) โครงการส่งเสริมการผลิตและการใช้ ปุ๋ยอินทรีย์คุณภาพสูงเพื่อทดแทนการ ใช้ปุ๋ยเคมี	ไร่	-	-	-	50	-	50	-	-	-	60,750	-	60,750	

เขตการใช้ที่ดิน	งาน/โครงการ/กิจกรรม	หน่วย นับ	เป้าหมาย					รวม	งบประมาณ (บาท)					รวม	หน่วยงาน รับผิดชอบ
			2567	2568	2569	2570	2571		2567	2568	2569	2570	2571		
	9) โครงการก่อสร้างแหล่งน้ำในไร่นา นอกเขตชลประทาน	บ่อ	-	5	5	5	-	15	-	103,000	103,000	103,000	-	309,000	
	10) การจัดทำระบบอนุรักษ์ดินและน้ำ ในพื้นที่ลุ่มและพื้นที่เสี่ยงภัยทาง การเกษตร	ไร่	-	50	50	50	-	150	-	160,000	160,000	160,000	-	480,000	
	11) โครงการจัดทำระบบอนุรักษ์ดิน และน้ำบนพื้นที่ลุ่ม-ดอน	ไร่	-	50	50	50	-	150	-	400,000	400,000	400,000	-	1,200,000	
	12) โครงการป้องกันการชะล้าง พังทลายของดินและฟื้นฟูพื้นที่ เกษตรกรรมด้วยระบบอนุรักษ์ดินและ น้ำ ได้แก่ การก่อสร้างแหล่งน้ำขนาด เล็ก ฝายชะลอน้ำ บ่อดักตะกอน ทาง ลำเลียงในไร่นา ฯลฯ	โครงการ	-	-	-	1	-	1	-	-	-	100,000	-	100,000	
3. เขตปลูกพืช ทางเลือก เนื้อที่ 10 ไร่	-	-	-	-	-	-	-	-	-	-	-	-	-	-	
4. เขตโรงเรียนเลี้ยง สัตว์ เนื้อที่ 10 ไร่	-	-	-	-	-	-	-	-	-	-	-	-	-	-	
เขตแหล่งน้ำ เนื้อที่ 488 ไร่	1) โครงการอนุรักษ์และส่งเสริมการปลูก หญ้าแฝก เป้าหมาย 20,000 กิ่ง	-	-	20,000	20,000	20,000	-	60,000	-	14,600	14,600	14,600	-	43,800	สพด.สตูล
	2) โครงการส่งเสริมการผลิตสารบำบัด น้ำเสีย พค.6 เพื่ออนุรักษ์แหล่งน้ำ ชุมชน เป้าหมาย 100 ลิตร	-	-	100	100	100	-	300	-	1,300	1,300	1,300	-	3,900	

เอกสารอ้างอิง

- กรมการปกครอง. 2566. **แผนที่ขอบเขตตำบล ปี 2564 (ไฟล์ข้อมูล)**. กรมการปกครอง กระทรวงมหาดไทย, กรุงเทพฯ.
- กรมทรัพยากรน้ำบาดาล. 2566. **ปริมาณน้ำและจำนวนบ่อบาดาล ปี 2565**. แหล่งที่มา : <http://app.dgr.go.th/newpasutara/xml/search.php>, 26 พฤษภาคม 2566.
- กรมอุตุนิยมวิทยา. 2566. **สถิติภูมิอากาศคาบ 30 ปี พ.ศ.2536-2565 (ไฟล์ข้อมูล)**. กรมอุตุนิยมวิทยา กระทรวงดิจิทัลเพื่อเศรษฐกิจและสังคม, กรุงเทพฯ.
- กลุ่มวิเคราะห์สภาพการใช้ที่ดิน. 2566. **แผนที่สภาพการใช้ที่ดิน ปี 2566 (ไฟล์ข้อมูล)**. กองนโยบายและแผนการใช้ที่ดิน กรมพัฒนาที่ดิน กระทรวงเกษตรและสหกรณ์, กรุงเทพฯ.
- กองสำรวจดินและวิจัยทรัพยากรดิน. 2566. **แผนที่ทรัพยากรดิน (ไฟล์ข้อมูล)**. กรมพัฒนาที่ดิน กระทรวงเกษตรและสหกรณ์, กรุงเทพฯ.
- บัณฑิต ต้นศิริ และ คำรณ ไทรพิง. 2542. **คู่มือการประเมินคุณภาพที่ดิน**. กองวางแผนการใช้ที่ดิน กรมพัฒนาที่ดิน.
- องค์การบริหารส่วนตำบลปาล์มพัฒนา. 2566. **วิสัยทัศน์ พันธกิจ**. แหล่งที่มา : <http://www.palmpattanacity.go.th/front>, 30 พฤษภาคม 2566.

