



กรมพัฒนาที่ดิน
กระทรวงเกษตรและสหกรณ์



แผนการใช้ที่ดินตำบลทุ่งบุหลั้ง อำเภอทุ่งหว้า จังหวัดสตูล

สถานีพัฒนาที่ดินสตูล
สำนักงานพัฒนาที่ดินเขต 12

คำนำ

การจัดทำแผนการใช้ที่ดินดำเนินการตามรัฐธรรมนูญแห่งราชอาณาจักรไทย พ.ศ. 2560 มาตรา 72 (1) ที่ได้บัญญัติให้มีการวางแผนการใช้ที่ดินให้เหมาะสมกับศักยภาพของที่ดินตามหลักการพัฒนาอย่างยั่งยืน โดยแผนการใช้ที่ดินตำบลทุ่งบุหลัง อำเภอทุ่งหว้า จังหวัดสตูล ได้นำแนวคิดของ องค์การอาหารและการเกษตร แห่งสหประชาชาติ (Food and Agriculture Organization of the United Nations: FAO) และ โครงการสิ่งแวดล้อมแห่งสหประชาชาติ (United Nations Environment Programme: UNEP) มาปรับใช้ คือ ความเหมาะสมทางกายภาพ ความเหมาะสมทางเศรษฐกิจ การยอมรับจากสังคม การสร้างความยั่งยืนให้สิ่งแวดล้อม และเสนอทางเลือกการใช้ที่ดิน ร่วมกับวิธีการที่จำเป็นอื่น ๆ เช่น กระบวนการมีส่วนร่วมของชุมชน (Participatory Rural Appraisal: PRA) การประเมินคุณภาพที่ดิน เป็นต้น

กองนโยบายและแผนการใช้ที่ดินร่วมกับสำนักงานพัฒนาที่ดินเขต (สพข.) และสถานีพัฒนาที่ดิน (สพด.) ในการดำเนินงานวางแผนการใช้ที่ดินระดับตำบล โดยพิจารณาภาพรวมของสภาพปัญหาในด้านต่างๆ ทั้งด้าน กายภาพ เศรษฐกิจ และสังคม วิเคราะห์และสังเคราะห์ข้อมูลนำไปสู่การวางแผนการใช้ที่ดินที่สอดคล้องกับ ศักยภาพของพื้นที่ โดยผ่านกระบวนการมีส่วนร่วมของชุมชน (PRA) ในการระบุปัญหา ความต้องการของเกษตรกร และผู้มีส่วนได้ส่วนเสีย ทั้งนี้ สพด. ได้จัดทำแผนกิจกรรม/โครงการ เพื่อขับเคลื่อนแผนการใช้ที่ดินให้เป็น รูปธรรมเพื่อให้เกษตรกรมีคุณภาพชีวิตที่ดีขึ้น มีการใช้ที่ดินอย่างถูกต้องเหมาะสม รักษาสภาพแวดล้อม และ อนุรักษ์ทรัพยากรในชุมชนให้เกิดความยั่งยืนต่อไป

สถานีพัฒนาที่ดินสตูล

กันยายน 2566

สารบัญ

	หน้า
คำนำ	ก
สารบัญ	ข
สารบัญตาราง	ง
สารบัญรูป	จ
บทที่ 1 บทนำ	
1.1 ความสำคัญของการวางแผนการใช้ที่ดิน	1-1
1.2 หลักการและเหตุผล	1-1
1.3 วัตถุประสงค์	1-1
1.4 ระยะเวลาและสถานที่ดำเนินงาน	1-2
1.5 ขั้นตอนการดำเนินงาน	1-2
1.6 วิสัยทัศน์ของตำบล	1-3
บทที่ 2 ข้อมูลทั่วไป	
2.1 ที่ตั้งและอาณาเขต	2-1
2.2 การแบ่งส่วนการปกครอง	2-2
2.3 สภาพภูมิประเทศ	2-2
2.4 สภาพภูมิอากาศ	2-2
2.5 สภาพการใช้ที่ดินในปัจจุบัน	2-4
2.6 สภาพเศรษฐกิจและสังคม	2-8
บทที่ 3 สถานภาพของทรัพยากรธรรมชาติ	
3.1 ทรัพยากรป่าไม้	3-1
3.2 ทรัพยากรน้ำ	3-2
3.3 ทรัพยากรดิน	3-2
บทที่ 4 กระบวนการมีส่วนร่วมของชุมชน (Participatory Rural Appraisal: PRA)	
4.1 การวิเคราะห์ผลจากการจัดทำกระบวนการมีส่วนร่วมของชุมชน (PRA)	4-1
4.2 ระบบการปลูกพืชในปัจจุบัน	4-5
บทที่ 5 การประเมินคุณภาพที่ดิน	
5.1 หลักการประเมินคุณภาพที่ดินด้านกายภาพ	5-1
5.2 พืชเศรษฐกิจที่สำคัญของตำบล	5-3
5.3 ระดับความเหมาะสมของที่ดิน	5-3

สารบัญ (ต่อ)

	หน้า
บทที่ 6 แผนการใช้ที่ดิน	
6.1 การวิเคราะห์ข้อมูลเพื่อจัดทำแผนการใช้ที่ดินระดับตำบล	6-1
6.2 แผนการใช้ที่ดิน	6-2
บทที่ 7 การขับเคลื่อนแผนการใช้ที่ดิน	
7.1 ขั้นตอนการดำเนินงาน	7-1
7.2 กิจกรรมที่จะดำเนินการของกรมพัฒนาที่ดิน	7-1
7.3 กิจกรรมที่จะดำเนินงานของหน่วยงานอื่น	7-2
7.4 ความต้องการของชุมชนและองค์กรปกครองส่วนท้องถิ่น	7-2
เอกสารอ้างอิง	8-1

สารบัญตาราง

ตารางที่		หน้า
2-1	สถิติภูมิอากาศ ณ สถานีตรวจอากาศจังหวัดสตูล (ปี พ.ศ.2536-2565)	2-3
2-2	สภาพการใช้ที่ดิน ตำบลทุ่งบุหลัง อำเภอทุ่งหว้า จังหวัดสตูล	2-5
2-3	จำนวนประชากรและครัวเรือนตำบลทุ่งบุหลัง อำเภอทุ่งหว้า จังหวัดสตูล ปี 2565	2-8
2-4	จำนวนและสัดส่วนครัวเรือนเกษตรตำบลทุ่งบุหลัง อำเภอทุ่งหว้า จังหวัดสตูล ปี 2565	2-8
2-5	รายได้-รายจ่ายเฉลี่ยครัวเรือนตำบลทุ่งบุหลัง อำเภอทุ่งหว้า จังหวัดสตูล ปี 2565	2-10
3-1	สมบัติดิน ตำบลทุ่งบุหลัง อำเภอทุ่งหว้า จังหวัดสตูล	3-4
5-1	ตัวอย่างการประเมินคุณภาพที่ดินด้านกายภาพของประเภทการใช้ประโยชน์ที่ดิน	5-2
5-2	ชั้นความเหมาะสมทางกายภาพของดิน ตำบลทุ่งบุหลัง อำเภอทุ่งหว้า จังหวัดสตูล	5-4
6-1	เขตการใช้ที่ดิน ตำบลทุ่งบุหลัง อำเภอทุ่งหว้า จังหวัดสตูล	6-4
7-1	กิจกรรมของกรมพัฒนาที่ดินในเขตเกษตรกรรมที่จะดำเนินการใน ปีงบประมาณ 2568	7-6
7-2	สรุปกิจกรรมที่ขอรับการสนับสนุนจากส่วนราชการอื่นในเขตการใช้ที่ดิน	7-8
7-3	เป้าหมายการดำเนินงานและงบประมาณ ตำบลทุ่งบุหลัง อำเภอทุ่งหว้า จังหวัดสตูล แผน 5 ปี (พ.ศ. 2567-2571)	7-9

สารบัญรูป

รูปที่		หน้า
1-1	กรอบการวางแผนการใช้ที่ดินระดับตำบล	1-4
2-1	ที่ตั้งและอาณาเขตตำบลทุ่งบุหลัง อำเภอทุ่งหว้า จังหวัดสตูล	2-1
2-2	สมุดลของน้ำเพื่อการเกษตร จังหวัดสตูล	2-4
2-3	สภาพการใช้ที่ดิน ตำบลทุ่งบุหลัง อำเภอทุ่งหว้า จังหวัดสตูล	2-7
3-1	ทรัพยากรดิน ตำบลทุ่งบุหลัง อำเภอทุ่งหว้า จังหวัดสตูล	3-5
4-1	การวิเคราะห์สถานการณ์โดยระบบ DPSIR ของตำบลทุ่งบุหลัง อำเภอทุ่งหว้า จังหวัดสตูล	4-4
4-2	ระบบการปลูกพืชในปัจจุบัน ตำบลทุ่งบุหลัง อำเภอทุ่งหว้า จังหวัดสตูล	4-5
6-1	เขตการใช้ที่ดิน ตำบลทุ่งบุหลัง อำเภอทุ่งหว้า จังหวัดสตูล	6-5
7-1	การชะล้างพังทลายของดินในเขตการใช้ที่ดิน ตำบลทุ่งบุหลัง อำเภอทุ่งหว้า จังหวัดสตูล	7-5

บทที่ 1

บทนำ

1.1 ความสำคัญของการวางแผนการใช้ที่ดิน

ตามรัฐธรรมนูญแห่งราชอาณาจักรไทย พุทธศักราช 2560 มาตรา 72 รัฐพึงดำเนินการเกี่ยวกับที่ดิน ทรัพยากรน้ำ และพลังงาน ดังต่อไปนี้

(1) วางแผนการใช้ที่ดินของประเทศ ให้เหมาะสมกับสภาพพื้นที่และศักยภาพของที่ดิน ตามหลักการพัฒนาที่ยั่งยืน...

1.2 หลักการและเหตุผล

ปัจจุบันกรมพัฒนาที่ดินได้ดำเนินการวางแผนการใช้ที่ดินระดับประเทศเรียบร้อยแล้วซึ่งเป็นการวางกรอบเชิงนโยบายมุ่งเน้นการพัฒนาด้านการเกษตรให้เกิดความสมดุลและยั่งยืนและในขณะเดียวกันต้อง อนุรักษ์ทรัพยากรธรรมชาติและสิ่งแวดล้อมควบคู่กับการรักษาคุณค่าทางศิลปวัฒนธรรม แต่ทั้งนี้เพื่อให้เกิดการใช้ประโยชน์ที่ดินในระดับพื้นที่อย่างมีประสิทธิภาพและรักษาฐานการผลิตด้านทรัพยากรธรรมชาติอย่างยั่งยืนตลอดห่วงโซ่อุปทาน แผนการใช้ที่ดินระดับตำบลจึงถูกนำมาใช้เป็นเครื่องมือเพื่อขับเคลื่อนการดำเนินงานดังกล่าว

ทั้งนี้กรมพัฒนาที่ดินได้จัดทำแผนปฏิบัติการราชการกรมพัฒนาที่ดินระยะ 5 ปี (พ.ศ.2566-2570) เพื่อให้บรรลุตามวิสัยทัศน์ที่กำหนดไว้ คือ “เป็นองค์กรอัจฉริยะทางดิน เพื่อขับเคลื่อนการใช้ที่ดิน อย่างเหมาะสม 15 ล้านไร่ ภายในปี พ.ศ.2570” ซึ่งในส่วนของประเด็นการพัฒนาที่ 2 บริหารจัดการ ทรัพยากรดินและที่ดิน ด้วยชุดข้อมูลที่มีมูลค่าสูง (High Value Dataset) ซึ่งมีเป้าหมาย คือ การนำชุด ข้อมูลที่มีมูลค่าสูง ไปใช้ในการบริหารจัดการทางการเกษตรในส่วนของตัวชี้วัดบริหารจัดการทรัพยากรดินและที่ดินบนพื้นฐานของชุดข้อมูลที่มีมูลค่าสูง ร้อยละ 100 กลยุทธ์ที่ 2 ยกระดับแผนการใช้ที่ดินไปสู่การปฏิบัติได้กำหนดให้ร้อยละของแผนการใช้ที่ดินระดับตำบล ที่จัดทำแล้วเสร็จทั้งประเทศภายในปี พ.ศ.2570 (ไม่น้อยกว่าร้อยละ 80) เป็นตัวชี้วัดหนึ่งของกลยุทธ์ดังกล่าว

1.3 วัตถุประสงค์

1.3.1 เพื่อรักษาเสถียรภาพของทรัพยากรให้เกิดความสมดุลและยั่งยืนภายใต้การพัฒนาด้านต่าง ๆ ของตำบล

1.3.2 เพื่อให้การใช้ที่ดินมีผลตอบแทนสูงสุดต่อหน่วยเนื้อที่อย่างยั่งยืน

1.3.3 เพื่อให้เกิดการกำหนดแผนงาน โครงการ กิจกรรม ที่สอดคล้องกับแผนการใช้ที่ดินที่กำหนดขึ้น และอยู่บนหลักการของโมเดลเศรษฐกิจ BCG (Bio – Circular – Green Economy: BCG Model)

1.4 ระยะเวลาและสถานที่ดำเนินงาน

1.4.1 ระยะเวลา 1 ตุลาคม 2565 – 30 กันยายน 2566

1.4.2 สถานที่ ตำบลทุ่งบุหลัง อำเภอทุ่งหว้า จังหวัดสตูล

1.5 ขั้นตอนการดำเนินงาน

1.5.1 รวบรวมข้อมูลปฐมภูมิและทุติยภูมิ ประกอบด้วย

1) ด้านกายภาพ เช่น ทรัพยากรดิน ทรัพยากรน้ำ ทรัพยากรป่าไม้ ภูมิอากาศ สภาพการใช้ที่ดิน เขตป่าไม้ตามกฎหมายและมติคณะรัฐมนตรี เป็นต้น

2) ด้านเศรษฐกิจและสังคม เช่น การถือครองที่ดิน ลักษณะทางเศรษฐกิจของตำบล จำนวนประชากร เป็นต้น

3) ด้านนโยบายและข้อกฎหมายที่เกี่ยวข้อง เช่น ยุทธศาสตร์ แผนพัฒนาเศรษฐกิจและสังคมแห่งชาติฉบับที่ 13 ยุทธศาสตร์ภาค แผนพัฒนากลุ่มจังหวัด แผนพัฒนาจังหวัด แผนพัฒนาการเกษตรและสหกรณ์ แผนพัฒนาท้องถิ่น 4 ปี ขององค์การบริหารส่วนจังหวัด เทศบาลตำบลหรือองค์การบริหารส่วนตำบล เป็นต้น

1.5.2 จัดทำกระบวนการมีส่วนร่วมของชุมชน (Participatory Rural Appraisal : PRA) เพื่อรับฟังความคิดเห็น ประเด็นปัญหา ความต้องการด้านต่าง ๆ ขององค์กรปกครองส่วนท้องถิ่นและเกษตรกรในตำบล

1.5.3 ประเมินคุณภาพของที่ดินของพืชเศรษฐกิจหลักและพืชทางเลือกที่มีมูลค่าของตำบล

1.5.4 สังเคราะห์ข้อมูลจากข้อ 1.5.1 ถึง 1.5.3 เพื่อใช้ประกอบการวางแผนการใช้ที่ดิน

1.5.5 กำหนด (ร่าง) แผนการใช้ที่ดินระดับตำบล

1.5.6 รับฟังความคิดเห็นของผู้มีส่วนได้ส่วนเสียต่อ (ร่าง) แผนการใช้ที่ดินที่กำหนดขึ้น

1.5.7 ปรับปรุง (ร่าง) แผนการใช้ที่ดินเพื่อจัดทำแผนการใช้ที่ดินฉบับสมบูรณ์

1.5.8 นำแผนการใช้ที่ดินเข้าสู่คณะกรรมการของสำนักงานพัฒนาที่ดินเขต เพื่อตรวจสอบความครบถ้วน/สมบูรณ์ของเนื้อหาและองค์ประกอบ

1.5.9 เผยแพร่แผนการใช้ที่ดินเพื่อนำไปสู่การขับเคลื่อนการดำเนินงาน ประกอบด้วย

1) องค์กรปกครองส่วนท้องถิ่น นำแผนการใช้ที่ดินที่จัดทำขึ้นไปประกอบการจัดทำแผนการพัฒนาของตำบล เพื่อนำไปสู่การของบประมาณที่มีความสอดคล้องกับศักยภาพด้านการผลิตและสภาพของทรัพยากรของตำบล

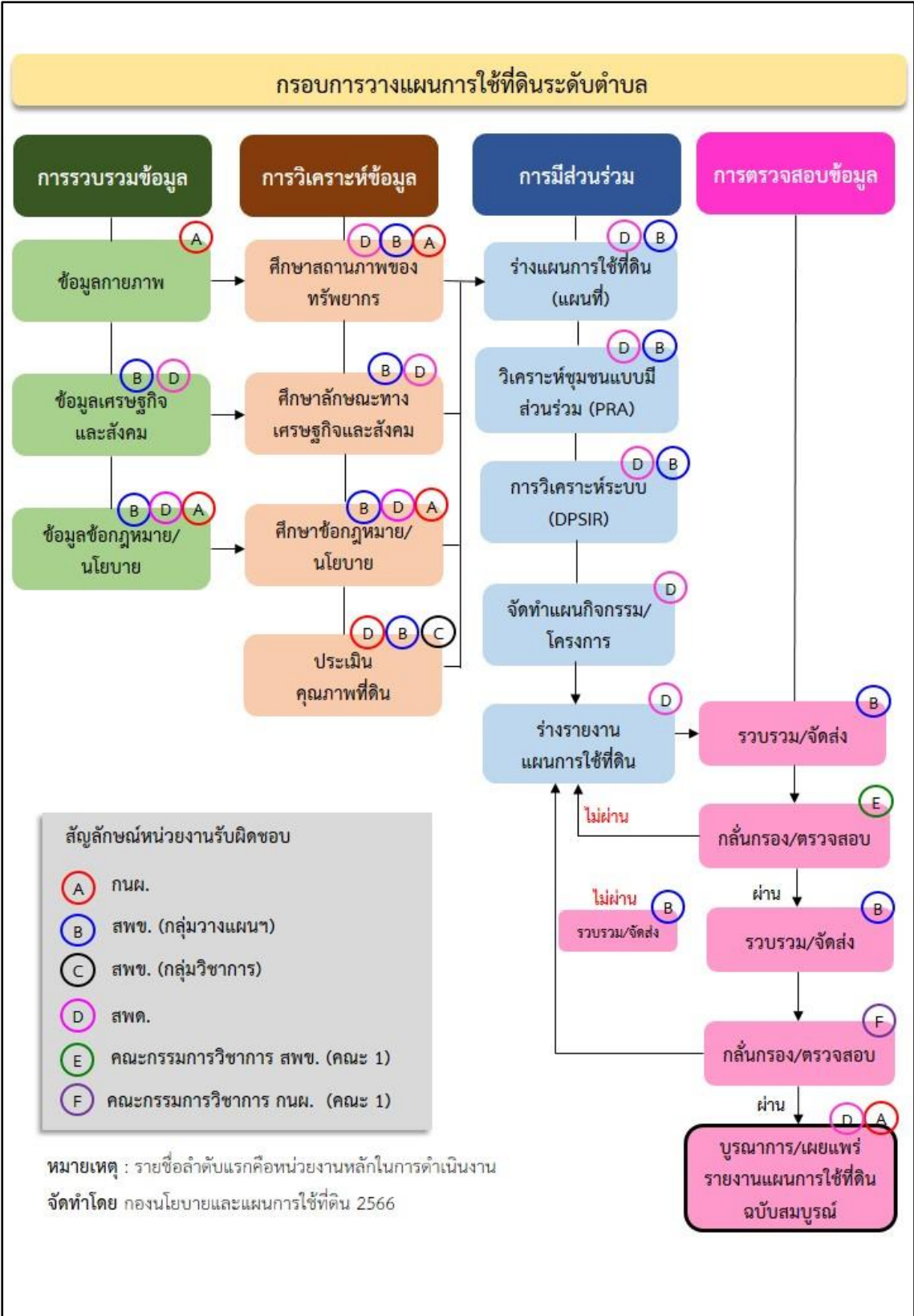
2) กรมพัฒนาที่ดิน โดยสถานีพัฒนาที่ดิน กำหนดแผนงาน/โครงการ/กิจกรรม ที่สอดคล้องกับแผนการใช้ที่ดินที่กำหนดขึ้นในแต่ละเขตและสามารถใช้ประกอบการของบประมาณในพื้นที่อย่างมีหลักการและเป็นที่ยอมรับ

3) หน่วยงานราชการอื่น ๆ สามารถใช้เป็นข้อมูลพื้นฐานประกอบแผนงาน/โครงการ/กิจกรรม ที่สอดคล้องกับแผนการใช้ที่ดินที่กำหนดขึ้นในแต่ละเขต

จากขั้นตอนที่กล่าวข้างต้น สามารถจัดทำกรอบการวางแผนการใช้ที่ดินระดับแสดงดังรูปที่ 1-1

1.6 วิสัยทัศน์ของตำบล

ตำบลท่องเที่ยวเชิงนิเวศ เศรษฐกิจก้าวหน้า พัฒนากลุ่มอาชีพ สังคมสันติสุข (องค์การบริหารส่วนตำบล
ทุ่งบุหลัง, 2566)



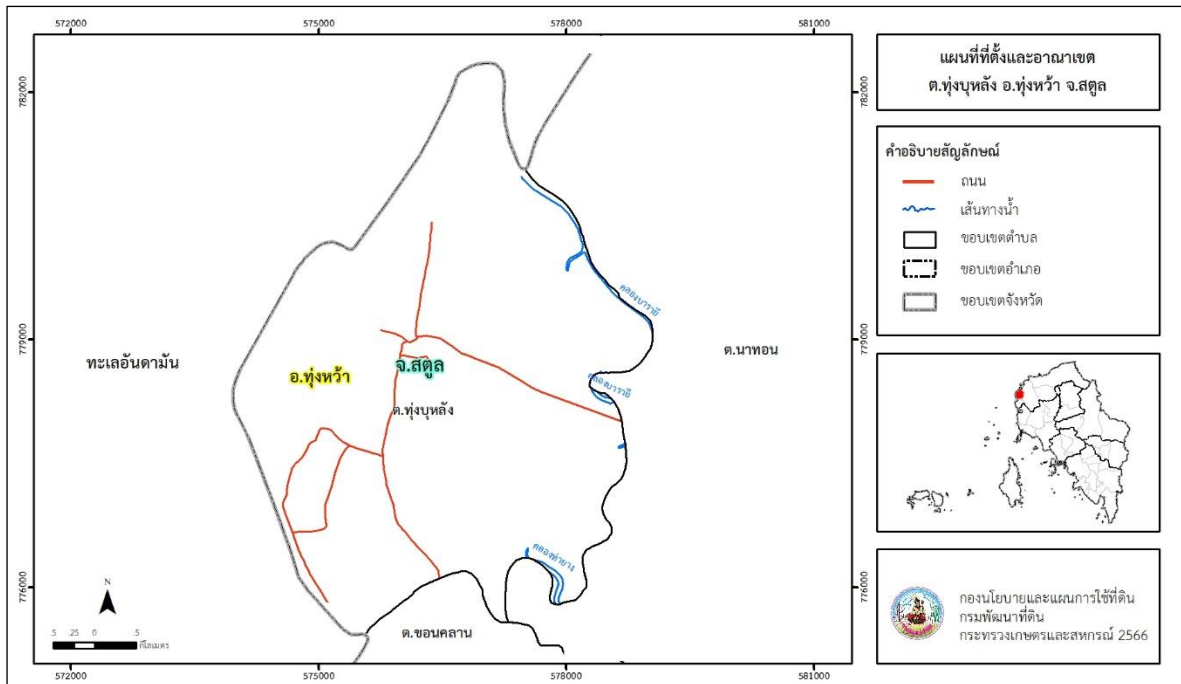
รูปที่ 1-1 กรอบการวางแผนการใช้ที่ดินระดับตำบล

บทที่ 2 ข้อมูลทั่วไป

2.1 ที่ตั้งและอาณาเขต

ตำบลทุ่งบุหลัง อำเภอทุ่งหว้า จังหวัดสตูล ตั้งอยู่ทางทิศตะวันตกเฉียงใต้ของอำเภอทุ่งหว้า มีพื้นที่ประมาณ 21 ตารางกิโลเมตร หรือ 12,955 ไร่ โดยมีอาณาเขตติดต่อ ดังนี้ (รูปที่ 2-1)

ทิศเหนือ	ติดต่อกับ	ทะเลอันดามัน
ทิศใต้	ติดต่อกับ	ตำบลขนคลาน อำเภอทุ่งหว้า จังหวัดสตูล
ทิศตะวันออก	ติดต่อกับ	ตำบลนาทอน อำเภอทุ่งหว้า จังหวัดสตูล
ทิศตะวันตก	ติดต่อกับ	ทะเลอันดามัน



รูปที่ 2-1 ที่ตั้งและอาณาเขตตำบลทุ่งบุหลัง อำเภอทุ่งหว้า จังหวัดสตูล

2.2 การแบ่งส่วนการปกครอง

ตำบลทุ่งบุหลัง อำเภอทุ่งหว้า จังหวัดสตูล แบ่งส่วนการปกครองออกเป็น 5 หมู่บ้าน ดังนี้

หมู่ที่ 1 บ้านมะหัง

หมู่ที่ 4 บ้านท่านา

หมู่ที่ 2 บ้านทุ่งสะโง๊ะ

หมู่ที่ 5 บ้านทุ่งบุหลัง

หมู่ที่ 3 บ้านทุ่งทะนนาน

2.3 สภาพภูมิประเทศ

ลักษณะพื้นที่ทั่วไปส่วนใหญ่เป็นที่ราบลุ่ม สภาพพื้นที่ราบเรียบถึงค่อนข้างราบเรียบ มีแนวชายหาดด้านทิศตะวันตก และพื้นที่ป่าชายเลนด้านทิศตะวันออก เป็นส่วนหนึ่งของลุ่มน้ำภาคใต้ฝั่งตะวันตก มีแหล่งน้ำที่สำคัญ เช่น คลองท่ายาง คลองบารายี เป็นต้น

2.4 สภาพภูมิอากาศ

จากการศึกษาสถิติภูมิอากาศ (พ.ศ.2536-2565) พบว่า ตำบลทุ่งบุหลัง อำเภอทุ่งหว้า จังหวัดสตูล มีรายละเอียดดังนี้

2.4.1 อุณหภูมิ

มีอุณหภูมิโดยเฉลี่ยทั้งปี 27.7 องศาเซลเซียส อุณหภูมิสูงสุดเฉลี่ย 32.8 องศาเซลเซียส และอุณหภูมิต่ำสุดเฉลี่ย 23.9 องศาเซลเซียส

2.4.2 ปริมาณน้ำฝน

มีปริมาณน้ำฝนรวมทั้งปี 2,390.8 มิลลิเมตร มีฝนตกประมาณ 185 วัน เดือนที่มีฝนตกมากที่สุด ในเดือนกันยายน มีปริมาณน้ำฝน 323.3 มิลลิเมตร และมีฝนตกประมาณ 20 วัน

2.4.3 สมดุลน้ำเพื่อการเกษตร

จากข้อมูลสถิติภูมิอากาศในคาบ 30 ปี (พ.ศ.2536-2565) ณ สถานีตรวจอากาศจังหวัดสตูล ได้นำมาวิเคราะห์สมดุลของน้ำเพื่อการเกษตร ซึ่งเป็นการวิเคราะห์หาช่วงฤดูกาลเพาะปลูกพืช ตลอดจนช่วงระยะเวลาที่พืชเสี่ยงต่อการขาดน้ำ ข้อมูลที่นำมาวิเคราะห์ คือ ปริมาณน้ำฝน และศักยภาพการคายระเหยน้ำอ้างอิง (ET_o) ซึ่งคำนวณด้วยโปรแกรม Cropwat for Windows Version 8.0 โดยใช้สมการ Penman-Monteith สามารถสรุปสมดุลของน้ำเพื่อการเกษตรในเขตอาศัยน้ำฝนได้ดังนี้

ช่วงที่เหมาะสมต่อการปลูกพืช เป็นช่วงที่ค่าปริมาณน้ำฝนมากกว่าค่า 0.5 การระเหยจากผิวดิน และการคายน้ำของพืช เป็นช่วงที่ดินมีความชุ่มชื้นพอเหมาะต่อการเพาะปลูกพืชได้ตลอดทั้งปี

ช่วงที่มีน้ำมากเกินพอ เป็นช่วงที่ค่าปริมาณน้ำฝนมากกว่าค่าการระเหยจากผิวดินและการคายน้ำของพืช ซึ่งช่วงนี้เริ่มตั้งแต่ปลายเดือนกุมภาพันธ์ถึงปลายเดือนธันวาคม (ตารางที่ 2-1 และรูปที่ 2-2)

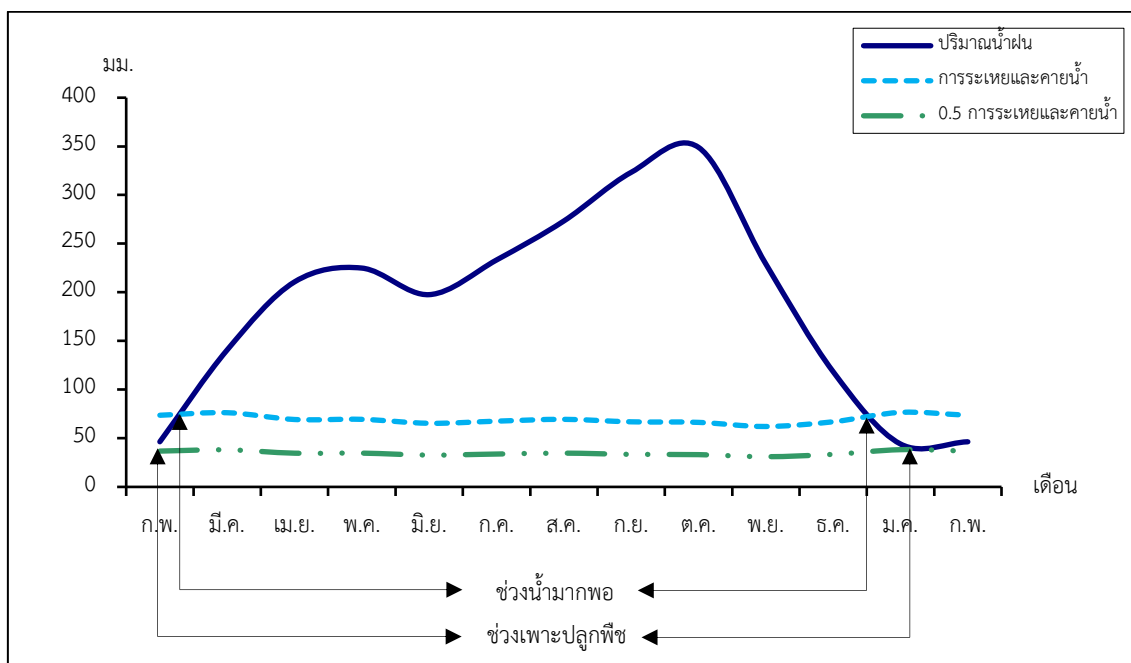
ตารางที่ 2-1 สถิติภูมิอากาศ ณ สถานีตรวจอากาศจังหวัดสตูล¹ (พ.ศ.2536-2565)

เดือน	อุณหภูมิ (°ซ.)			ความชื้นสัมพัทธ์ (%)	ปริมาณน้ำฝน (มม.)	จำนวนวันที่ฝนตก (วัน)	ศักยภาพการคายระเหยน้ำ (มม.)	ปริมาณฝนใช้การ ² (มม.)
	ต่ำสุด	สูงสุด	เฉลี่ย					
ม.ค.	23.7	32.8	27.7	72.0	44.1	6.0	76.6	41.0
ก.พ.	23.5	34.2	28.2	70.0	46.4	5.2	73.6	43.0
มี.ค.	23.7	34.8	28.5	74.0	140.8	11.3	76.3	109.1
เม.ย.	24.4	34.1	28.4	80.0	210.7	16.4	69.3	139.7
พ.ค.	24.6	33.3	28.3	82.0	224.9	17.4	69.4	144.0
มิ.ย.	24.3	32.6	27.9	82.0	197.6	15.9	65.4	135.1
ก.ค.	24.1	32.2	27.7	83.0	233.2	17.1	67.6	146.2
ส.ค.	24.0	32.0	27.5	83.0	273.3	18.7	69.4	152.3
ก.ย.	23.8	31.7	27.2	84.0	323.3	20.1	66.9	157.3
ต.ค.	23.8	31.8	27.0	85.0	349.0	23.5	66.3	159.9
พ.ย.	23.8	31.9	27.2	83.0	229.1	19.6	62.1	145.1
ธ.ค.	23.6	31.7	27.2	78.0	118.4	13.3	67.0	96.0
เฉลี่ย	23.9	32.8	27.7	79.7	-	-	-	-
รวม	-	-	-	-	2,390.8	184.5	829.9	1,468.7

หมายเหตุ : ¹เป็นสถานีตรวจอากาศที่ใกล้พื้นที่ต่ำบมมากที่สุด

²จากการคำนวณโดยโปรแกรม Cropwat for Windows Version 8.0

ที่มา : กรมอุตุนิยมวิทยา (2566)



หมายเหตุ : ใช้ข้อมูลปริมาณน้ำฝน 13 เดือน เพราะสามารถแสดงให้เห็นความต่อเนื่องของข้อมูลที่นำมาวิเคราะห์สมดุลของน้ำเพื่อการเกษตร

รูปที่ 2-2 สมดุลของน้ำเพื่อการเกษตร จังหวัดสตูล

2.5 สภาพการใช้ที่ดินในปัจจุบัน

สภาพการใช้ที่ดินตำบลทุ่งบุหลัง อำเภอทุ่งหว้า จังหวัดสตูล ซึ่งสำรวจโดยกลุ่มวิเคราะห์สภาพการใช้ที่ดิน (2566) ประกอบด้วยประเภทการใช้ที่ดินต่าง ๆ ดังนี้

2.5.1 พื้นที่ชุมชนและสิ่งปลูกสร้าง มีเนื้อที่ 447 ไร่ หรือร้อยละ 3.45 ของเนื้อที่ตำบล

2.5.2 พื้นที่เกษตรกรรม มีเนื้อที่ 3,381 ไร่ หรือร้อยละ 26.11 ของเนื้อที่ตำบล ประกอบด้วยการใช้ประโยชน์ที่ดินด้านเกษตรกรรมต่าง ๆ ดังต่อไปนี้

- 1) พื้นที่นา มีเนื้อที่ 126 ไร่ หรือร้อยละ 0.97 ของเนื้อที่ตำบล ได้แก่ นาร้าง นาข้าว
- 2) ไม้ยืนต้น มีเนื้อที่ 1,979 ไร่ หรือร้อยละ 15.28 ของเนื้อที่ตำบล ได้แก่ ไม้ยืนต้นร้าง/เสื่อมโทรม ปาล์มน้ำมัน ปาล์มน้ำมัน/มะพร้าว
- 3) ไม้ผล มีเนื้อที่ 109 ไร่ หรือร้อยละ 0.85 ของเนื้อที่ตำบล ได้แก่ มะพร้าว มะพร้าว/กล้วย
- 4) สถานที่เพาะเลี้ยงสัตว์น้ำ มีเนื้อที่ 1,167 ไร่ หรือร้อยละ 9.01 ของเนื้อที่ตำบล ได้แก่ สถานที่เพาะเลี้ยงสัตว์น้ำร้าง สถานที่เพาะเลี้ยงกุ้ง

2.5.3 พื้นที่ป่าไม้ มีเนื้อที่ 7,887 ไร่ หรือร้อยละ 60.88 ของเนื้อที่ตำบล ได้แก่ ป่าชายเลน รอสภาพฟื้นฟู ป่าชายเลนสมบูรณ์

2.5.4 พื้นที่แหล่งน้ำ มีเนื้อที่ 1,124 ไร่ หรือร้อยละ 8.67 ของเนื้อที่ตำบล ได้แก่ แม่น้ำ ลำห้วย ลำคลอง ทะเล บ่อน้ำในไร่นา

2.5.5 พื้นที่เบ็ดเตล็ด มีเนื้อที่ 116 ไร่ หรือร้อยละ 0.89 ของเนื้อที่ตำบล ได้แก่ พุงหญ้าสลับไม้พุ่ม/ไม้ละเมาะ หาดทราย

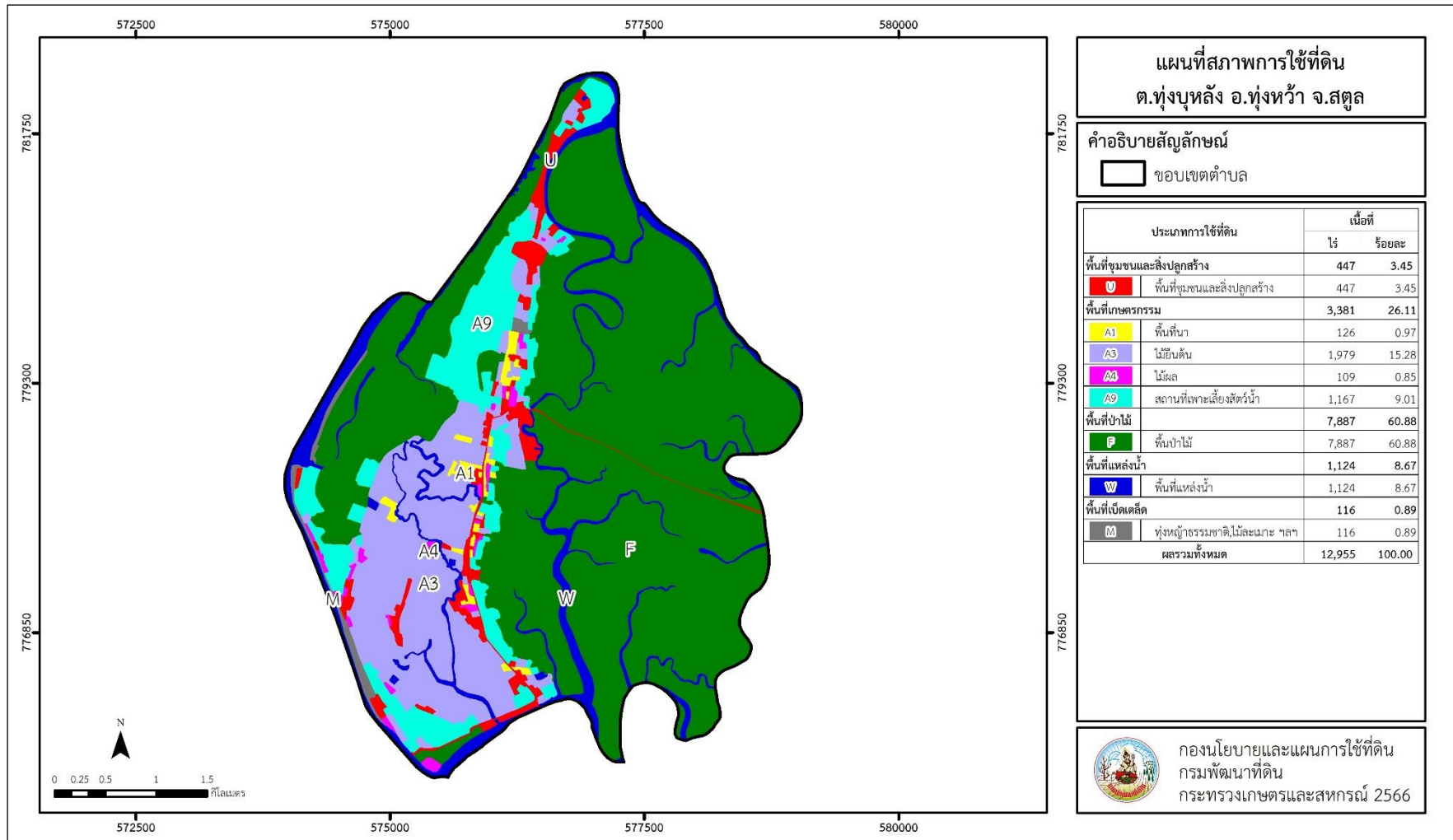
ตารางที่ 2-2 สภาพการใช้ที่ดิน ตำบลทุ่งบุหลัง อำเภอทุ่งหว้า จังหวัดสตูล

หน่วยแผนที่	สภาพการใช้ที่ดิน	เนื้อที่	
		ไร่	ร้อยละ
U	พื้นที่ชุมชนและสิ่งปลูกสร้าง	447	3.45
U201	หมู่บ้านบนพื้นราบ	307	2.37
U301	สถานที่ราชการและสถาบันต่าง ๆ	44	0.34
U405	ถนน	57	0.44
U601	สถานที่พักผ่อนหย่อนใจ	39	0.30
A	พื้นที่เกษตรกรรม	3,381	26.11
A100	นาร้าง	104	0.80
A101	นาข้าว	22	0.17
A300	ไม้ยืนต้นร้าง/เสื่อมโทรม	27	0.21
A303	ป่าลุ่มน้ำมัน	1,942	14.99
A303/A405	ป่าลุ่มน้ำมัน/มะพร้าว	10	0.08
A405	มะพร้าว	103	0.80
A405/A411	มะพร้าว/กล้วย	6	0.05
A900	สถานที่เพาะเลี้ยงสัตว์น้ำร้าง	145	1.12
A903	สถานที่เพาะเลี้ยงกุ้ง	1,022	7.89
F	พื้นที่ป่าไม้	7,887	60.88
F300	ป่าชายเลนรอสภาพฟื้นฟู	239	1.84
F301	ป่าชายเลนสมบูรณ์	7,648	59.04
M	พื้นที่เบ็ดเตล็ด	116	0.89
M102	พุงหญ้าสลับไม้พุ่ม/ไม้ละเมาะ	38	0.29
M601	หาดทราย	78	0.60

ตารางที่ 2-2 (ต่อ)

หน่วยแผนที่	สภาพการใช้ที่ดิน	เนื้อที่	
		ไร่	ร้อยละ
W	พื้นที่แหล่งน้ำ	1,124	8.67
W101	แม่น้ำ ลำห้วย ลำคลอง	806	6.22
W103	ทะเล	298	2.30
W202	บ่อน้ำในไร่นา	20	0.15
ผลรวมทั้งหมด		12,955	100.00

ที่มา : กลุ่มวิเคราะห์สภาพการใช้ที่ดิน (2566)



รูปที่ 2-3 สภาพการใช้ที่ดิน ตำบลทุ่งบุหลัง อำเภอทุ่งหว้า จังหวัดสตูล

2.6 สภาพเศรษฐกิจและสังคม

2.6.1 ประชากร

จากหลักฐานทะเบียนราษฎรของกรมการปกครอง กระทรวงมหาดไทย ณ เดือนธันวาคม 2565 พบว่า ประชากรที่อาศัยในพื้นที่ตำบลทุ่งบุหลังประชากรรวม 2,386 คน แยกเป็นชาย 1,214 คน เป็นหญิง 1,172 คน ความหนาแน่นโดยเฉลี่ย 115.10 คนต่อตารางกิโลเมตร มีจำนวนครัวเรือนทั้งหมด 663 ครัวเรือน เป็นครัวเรือนเกษตรที่มากขึ้นทะเบียนกรมส่งเสริมการเกษตร 424 ครัวเรือน หรือร้อยละ 63.95 ของจำนวนครัวเรือนทั้งหมด และเป็นครัวเรือนที่ประกอบอาชีพอื่นๆ ครัวเรือนเกษตรที่ไม่ได้มาขึ้นทะเบียนกรมส่งเสริมการเกษตร 239 ครัวเรือน หรือร้อยละ 36.05 ของจำนวนครัวเรือนทั้งหมด ดังรายละเอียดในตารางที่ 2-3 ถึง 2-4

ตารางที่ 2-3 จำนวนประชากรและครัวเรือนตำบลทุ่งบุหลัง อำเภอทุ่งหว้า จังหวัดสตูล ปี 2565

พื้นที่	จำนวน ครัวเรือน	จำนวนประชากร (คน)		
		ชาย	หญิง	รวม
ตำบลทุ่งบุหลัง	663	1,214	1,172	2,386
หมู่ที่ 1 มะหัง	178	360	352	712
หมู่ที่ 2 ทุ่งสะโปะ๊ะ	114	206	172	378
หมู่ที่ 3 ทุ่งทะนนาน	132	244	271	515
หมู่ที่ 4 ทานา	83	167	154	321
หมู่ที่ 5 ทุ่งบุหลัง	156	237	223	460

ที่มา : กรมการปกครอง (2566)

ตารางที่ 2-4 จำนวนและสัดส่วนครัวเรือนเกษตรตำบลทุ่งบุหลัง อำเภอทุ่งหว้า จังหวัดสตูล ปี 2565

รายการ	จำนวน (ครัวเรือน)	ร้อยละ
จำนวนครัวเรือนทั้งหมด ¹⁾	663	100.00
- จำนวนครัวเรือนเกษตรที่มากขึ้นทะเบียนกรมส่งเสริมการเกษตร ²⁾	424	63.95
- จำนวนครัวเรือนที่ประกอบอาชีพอื่นๆ และจำนวนครัวเรือนเกษตรที่ไม่ได้มาขึ้นทะเบียนฯ	239	36.05

ที่มา : 1) กรมการปกครอง (2566)

2) กรมส่งเสริมการเกษตร (2566)

2.6.2 การถือครองที่ดิน

จากข้อมูลกรมการปกครอง ณ เดือนธันวาคม 2565 ตำบลทุ่งบุหลังจำนวนครัวเรือนทั้งหมด 663 ครัวเรือน โดยถือครองที่ดินเฉลี่ยครัวเรือนละ 19.54 ไร่ (เนื้อที่ของตำบลรวมต่อจำนวนครัวเรือนทั้งหมด)

2.6.3 ลักษณะทางเศรษฐกิจและการประกอบอาชีพ

ประชากรในตำบลทุ่งบุหลังประกอบอาชีพเกษตรกรรม ค้าขาย รับราชการ รับจ้างทั่วไป และอื่นๆ มีเกษตรกรบางครัวเรือนประกอบอาชีพหลายอย่างควบคู่กันไป สำหรับพืชที่เกษตรกรปลูกเป็นอาชีพหลัก ได้แก่ ยางพารา ปาล์มน้ำมัน มะพร้าว และข้าว ทางด้านการเลี้ยงสัตว์เกษตรกรจะมีการเลี้ยงไว้เพื่อบริโภคหากเหลือจึงจำหน่ายเป็นรายได้เสริม

2.6.4 ด้านรายได้-รายจ่าย

จากข้อมูลความจำเป็นพื้นฐานของกรมการพัฒนาชุมชน ปี พ.ศ.2566 พบว่า รายได้ครัวเรือนเฉลี่ยปีละ 168,474.64 บาท รายได้บุคคลเฉลี่ยปีละ 52,588.08 บาท รายจ่ายครัวเรือนเฉลี่ยปีละ 136,600.41 บาท รายจ่ายบุคคลเฉลี่ยปีละ 42,638.78 บาท เมื่อพิจารณาจะเห็นว่ารายได้ครัวเรือนมากกว่ารายจ่ายครัวเรือนปีละ 31,874.23 บาท และรายได้บุคคลมากกว่ารายจ่ายบุคคลปีละ 9,949.3 บาท ดังรายละเอียดในตารางที่ 2-5

ตารางที่ 2-5 รายได้-รายจ่ายเฉลี่ยครัวเรือนตำบลทุ่งบุหลัง อำเภอทุ่งหว้า จังหวัดสตูล ปี 2565

พื้นที่	แหล่งรายได้ของครัวเรือน (บาท/ปี)				รายได้ครัวเรือนเฉลี่ย (บาท/ปี)	รายได้บุคคลเฉลี่ย (บาท/ปี)	รายจ่ายครัวเรือนเฉลี่ย (บาท/ปี)	รายจ่ายบุคคลเฉลี่ย (บาท/ปี)
	อาชีพหลัก	อาชีพรอง	รายได้อื่น	ทำ-หาเอง				
ตำบลทุ่งบุหลัง	118,818.53	21,069.25	14,602.14	13,984.73	168,474.64	52,588.08	136,600.41	42,638.78
หมู่ที่ 1 มะหัง	85,276.73	24,188.68	23,195.91	23,723.27	156,384.59	52,019.14	142,093.08	47,265.27
หมู่ที่ 2 ทุ่งสะโง๊ะ	145,281.69	6,112.68	7,915.49	14,281.69	173,591.55	43,861.21	139,690.14	35,295.37
หมู่ที่ 3 ทุ่งทะนนาน	103,765.96	25,648.94	13,617.02	8,223.40	151,255.32	43,747.69	105,627.66	30,550.77
หมู่ที่ 4 ท่านา	106,692.31	4,615.38	8,341.54	6,276.92	125,926.15	45,222.10	113,353.89	40,707.20
หมู่ที่ 5 ทุ่งบุหลัง	174,283.33	32,882.35	10,757.84	8,818.63	226,742.16	75,089.94	169,245.10	56,048.70

ที่มา : กรมการพัฒนาชุมชน (2566)

บทที่ 3

สถานภาพของทรัพยากรธรรมชาติ

การศึกษาสถานภาพของทรัพยากรธรรมชาติในพื้นที่ตำบลทุ่งบุหลัง อำเภอทุ่งหว้า จังหวัดสตูล ได้แก่ ทรัพยากรป่าไม้ ทรัพยากรน้ำ และทรัพยากรดิน ซึ่งเป็นทรัพยากรกายภาพที่สำคัญต่อการทำการเกษตร ดังนั้นจึงจำเป็นต้องทราบว่าทรัพยากรธรรมชาติแต่ละชนิดปัจจุบันมีสถานอย่างไร เพื่อใช้เป็นข้อมูลประกอบการวางแผนการใช้ที่ดินซึ่งจะนำไปสู่การกำหนดแผนงาน โครงการ กิจกรรม รวมถึงมาตรการต่าง ๆ เพื่อการพัฒนาพื้นที่อย่างมีประสิทธิภาพต่อไป โดยมีรายละเอียดดังนี้

3.1 ทรัพยากรป่าไม้

3.1.1 ป่าไม้ตามกฎหมายและมติคณะรัฐมนตรี

1) ป่าอนุรักษ์ ไม่พบพื้นที่ป่าอนุรักษ์ (เขตอุทยานแห่งชาติ เขตรักษาพันธุ์สัตว์ป่า เขตวนอุทยาน เขตห้ามล่าสัตว์ป่า) ในพื้นที่

2) ป่าสงวนแห่งชาติ ได้มีการจำแนกเขตการใช้ประโยชน์ทรัพยากรและที่ดินป่าไม้ในพื้นที่ป่าสงวนแห่งชาติ ตามมติคณะรัฐมนตรี วันที่ 10 มีนาคม 2535 และ 17 มีนาคม 2535 แบ่งออกเป็น 3 เขต ประกอบด้วย เขตพื้นที่ป่าเพื่อการอนุรักษ์ (Zone C) เขตพื้นที่ป่าเพื่อเศรษฐกิจ (Zone E) และเขตพื้นที่ป่าที่เหมาะสมต่อการเกษตร (Zone A) จากการวิเคราะห์ข้อมูลพบพื้นที่ป่าจำแนกเขตการใช้ประโยชน์ทรัพยากรที่ดินและป่าไม้ในพื้นที่ป่าสงวนแห่งชาติ ตามมติคณะรัฐมนตรีในพื้นที่ ได้แก่

(1) เขตพื้นที่ป่าเพื่อการอนุรักษ์ (Zone C) เนื้อที่ 1,009 ไร่

(2) เขตพื้นที่ป่าเพื่อเศรษฐกิจ (Zone E) เนื้อที่ 6,729 ไร่

3.1.2 **ชั้นคุณภาพลุ่มน้ำ** (มติคณะรัฐมนตรี วันที่ 28 พฤษภาคม 2528) จากการวิเคราะห์ข้อมูล พบชั้นคุณภาพลุ่มน้ำในพื้นที่ คือ พื้นที่ลุ่มน้ำชั้นที่ 5 เนื้อที่ 12,721 ไร่

ทั้งนี้ เนื้อที่ดังกล่าวข้างต้นคำนวณด้วยระบบสารสนเทศภูมิศาสตร์ เป็นเนื้อที่เบื้องต้นเท่านั้น ไม่สามารถใช้อ้างอิงได้ทางกฎหมาย

3.2 ทรัพยากรน้ำ

3.2.1 ปริมาณน้ำฝน พบว่าในพื้นที่ตำบลทุ่งบุหลัง มีปริมาณน้ำฝนเฉลี่ยในคาบ 30 ปี (พ.ศ.2536-2565) 2,390.8 มิลลิเมตรต่อปี

3.2.2 น้ำผิวดิน หมายถึง แม่น้ำลำคลอง หนอง บึง ทะเลสาบ อ่างเก็บ และแหล่งน้ำสาธารณะอื่นๆ ที่อยู่ในผืนแผ่นดิน ในพื้นที่ตำบลทุ่งบุหลัง มีรายละเอียดของแหล่งน้ำผิวดินดังนี้

แหล่งน้ำผิวดินธรรมชาติ ได้แก่ คลองท่ายาง และคลองบารายี

3.2.3 จากฐานข้อมูลน้ำบาดาลของกรมทรัพยากรน้ำบาดาล (2566) พบว่า ตำบลทุ่งบุหลัง มีจำนวนบ่อบาดาลเอกชน จำนวน 1 บ่อ

3.3 ทรัพยากรดิน

ทรัพยากรดินในพื้นที่ตำบลทุ่งบุหลัง อำเภอทุ่งหว้า จังหวัดสตูล พบหน่วยแผนที่ดินทั้งหมด 5 หน่วยแผนที่ดิน และหน่วยพื้นที่เบ็ดเตล็ด 3 หน่วยแผนที่ ดังนี้

3.3.1 ดินในพื้นที่ลุ่ม มี 2 หน่วยแผนที่ดิน ได้แก่

1) หน่วยแผนที่ดิน Ra-na-sic1A ดินระแงะที่ไม่เป็นกรด มีเนื้อดินบนเป็นดินร่วนเหนียวปนทรายแป้ง ความลาดชัน 0-2 เปอร์เซ็นต์ มีเนื้อที่ 1,582 ไร่ หรือร้อยละ 12.21 ของเนื้อที่ตำบล

2) หน่วยแผนที่ดิน Tkt-si1A ชุดดินตะกั่วทุ่ง มีเนื้อดินบนเป็นดินร่วนปนทรายแป้ง ความลาดชัน 0-2 เปอร์เซ็นต์ มีเนื้อที่ 8,461 ไร่ หรือร้อยละ 65.31 ของเนื้อที่ตำบล

3.3.2 ดินในพื้นที่ดอน มี 3 หน่วยแผนที่ดิน ได้แก่

1) หน่วยแผนที่ดิน Bc-lsA ชุดดินบาเจาะ มีเนื้อดินบนเป็นดินทรายปนดินร่วน ความลาดชัน 0-2 เปอร์เซ็นต์ มีเนื้อที่ 580 ไร่ หรือร้อยละ 4.48 ของเนื้อที่ตำบล

2) หน่วยแผนที่ดิน Bc-mw-lsA ดินบาเจาะที่มีการระบายน้ำดีปานกลาง มีเนื้อดินบนเป็นดินทรายนดินร่วน ความลาดชัน 0-2 เปอร์เซ็นต์ มีเนื้อที่ 678 ไร่ หรือร้อยละ 5.23 ของเนื้อที่ตำบล

3) หน่วยแผนที่ดิน Hh-lsA ชุดดินหัวหิน มีเนื้อดินบนเป็นดินทรายนดินร่วน ความลาดชัน 0-2 เปอร์เซ็นต์ มีเนื้อที่ 111 ไร่ หรือร้อยละ 0.86 ของเนื้อที่ตำบล

3.3.3 พื้นที่เบ็ดเตล็ด มี 3 หน่วยแผนที่ ได้แก่

1) หน่วยแผนที่ BEACH หาดทราย มีเนื้อที่ 365 ไร่ หรือร้อยละ 2.82 ของเนื้อที่ตำบล

2) หน่วยแผนที่ SC พื้นที่ลาดชันเชิงซ้อน มีเนื้อที่ 19 ไร่ หรือร้อยละ 0.15 ของเนื้อที่ตำบล

3) หน่วยแผนที่ W พื้นที่น้ำ มีเนื้อที่ 1,159 ไร่ หรือร้อยละ 8.94 ของเนื้อที่ตำบล

ปัญหาทรัพยากรดินทางการเกษตรตามสภาพธรรมชาติในพื้นที่ พบปัญหาดินเค็ม มีเนื้อที่ 8,461 ไร่ หรือ ร้อยละ 65.31 ของเนื้อที่ตำบล คือ ชุดดินตะกั่วทุ่ง (Tkt) ปัญหาดินเปรี้ยวจัด มีเนื้อที่ 1,582 ไร่ หรือร้อยละ 12.21 ของเนื้อที่ตำบล คือ ดินระแงะที่ไม่เป็นกรด (Ra-na) และปัญหาดินทรายจัด มีเนื้อที่ 1,369 ไร่ หรือร้อยละ 10.57 ของเนื้อที่ ตำบล ได้แก่ ชุดดินบาเจาะ (Bc) ดินบาเจาะที่มีการระบายน้ำดีปานกลาง (Bc-mw) และชุดดินหัวหิน (Hh)

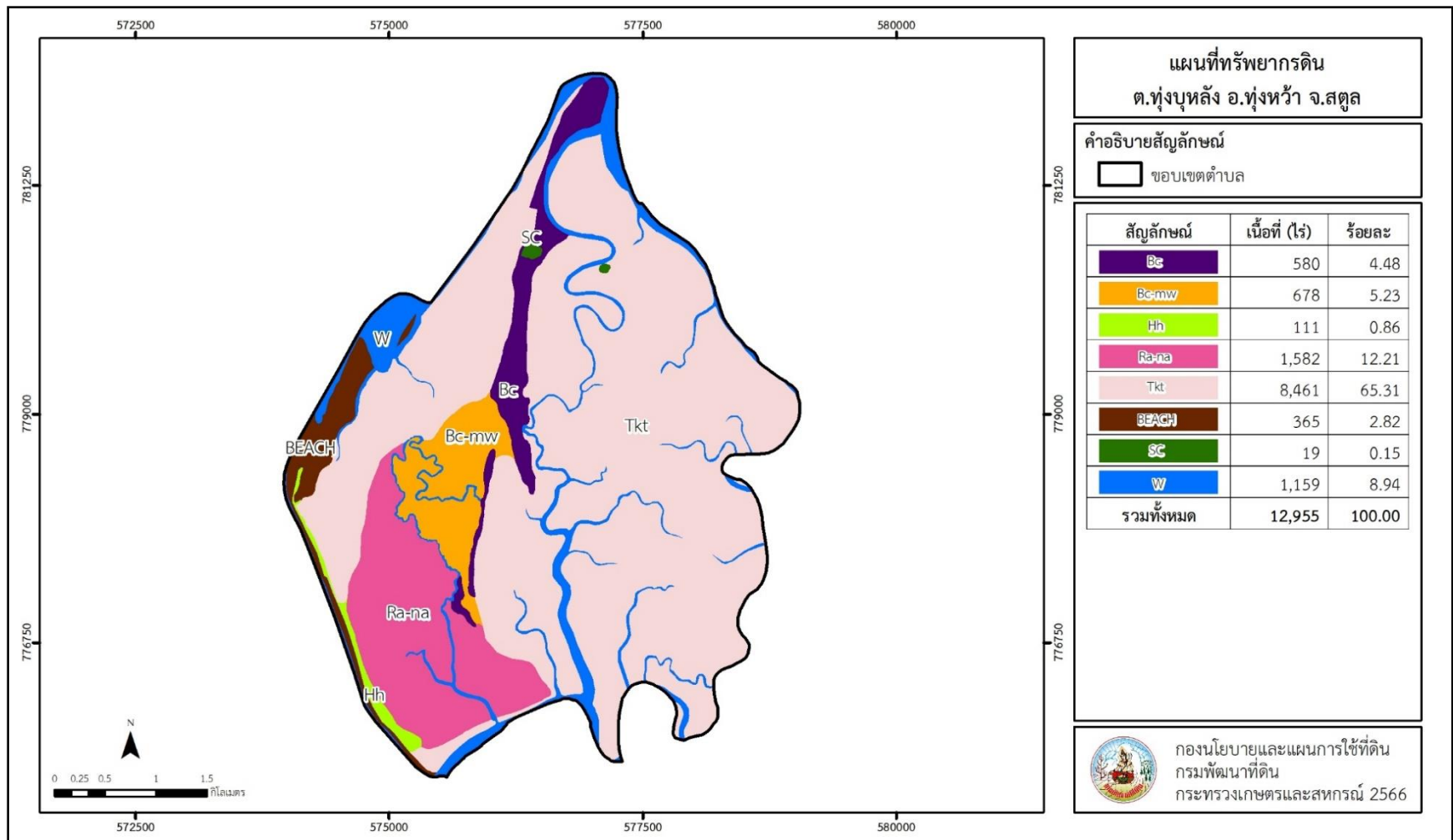
รายละเอียดของสมบัติดิน ตำบลทุ่งบุหลัง อำเภอทุ่งหว้า จังหวัดสตูล ดังแสดงในตารางที่ 3-1 และแผนที่ แสดงในลักษณะของชุดดิน (รูปที่ 3-1)

ตารางที่ 3-1 สมบัติดิน ตำบลทุ่งบุหรง อำเภอกู่หว้า จังหวัดสตูล

หน่วยแผนที่ดิน	ความลาดชัน (%)	ความลึก (ซม.)	การระบายน้ำ	ความอุดมสมบูรณ์ของดิน	ความจุแลกเปลี่ยนแคตไอออน (cmol/kg)	ความอึดตัวเบส (%)	ปฏิกิริยาดิน		ค่าการนำไฟฟ้า (dS/m)	ความลึกของชั้นจาโรไซด์ (ซม.)	เนื้อที่	
							ดินบน	ดินล่าง			ไร่	ร้อยละ
Bc-LsA	0-2	>150	ค่อนข้างมาก	ปานกลาง	<10	<35	5.0-6.5	5.0-6.0	<2	-	580	4.48
Bc-mw-LsA	0-2	>150	ดีปานกลาง	ปานกลาง	<10	<35	5.0-6.5	5.0-6.0	<2	-	678	5.23
Hh-LsA	0-2	>150	ค่อนข้างมาก	ปานกลาง	<10	>75	6.0-8.0	6.0-8.0	<2	-	111	0.86
Ra-na-sic1A	0-2	>150	เลวมาก	ปานกลาง	>20	<35	4.5-5.0	4.5-5.0	<2	50-100	1,582	12.21
Tkt-silA	0-2	>150	เลวมาก	ปานกลาง	>20	>75	6.0-8.0	7.5-8.0	<2	-	8,461	65.31
SC	>35	-	-	-	-	-	-	-	-	-	19	0.15
BEACH	-	-	-	-	-	-	-	-	-	-	365	2.82
W	-	-	-	-	-	-	-	-	-	-	1,159	8.94
รวมทั้งหมด											12,955	100.00

หมายเหตุ : เนื้อที่คำนวณด้วยระบบสารสนเทศภูมิศาสตร์

ที่มา : กองสำรวจและวิจัยทรัพยากรดิน (2566)



รูปที่ 3-1 ทรัพยากรดิน ตำบลทุ่งบุหลัง อำเภอทุ่งหว้า จังหวัดสตูล

บทที่ 4

กระบวนการมีส่วนร่วมของชุมชน (Participatory Rural Appraisal : PRA)

4.1 การวิเคราะห์ผลจากการจัดทำกระบวนการมีส่วนร่วมของชุมชน (PRA)

การวิเคราะห์ผลจากการจัดทำกระบวนการมีส่วนร่วมของชุมชน (PRA) เมื่อวันที่ 13 มิถุนายน 2566 มีสาระสำคัญสรุปได้ดังนี้

4.1.1 ปัญหาหลักของตำบลทุ่งบุหรง คือ

1) ปัญหาทรัพยากรดิน ได้แก่ ดินขาดความอุดมสมบูรณ์ ดินเปรี้ยวจัด ดินทรายจัด และดินเค็ม

2) ขาดแคลนน้ำทางการเกษตรในช่วงฤดูแล้ง

3) ขาดแคลนน้ำในการบริโภค-อุปโภค ในครัวเรือน

4) น้ำกร่อย น้ำทะเลหนุน

5) โรคพืชและแมลงศัตรูพืช

6) ไม่มีกรรมสิทธิ์ในที่ดินทำกิน พื้นที่ทำกินอยู่ในเขตป่าตามกฎหมาย

4.1.2 ความต้องการของชุมชน เกษตรกร และตำบลทุ่งบุหรง มีความต้องการ 8 ประการ คือ

1) ต้องการแก้ปัญหาดินเสื่อมโทรมและฟื้นฟูความอุดมสมบูรณ์ของดิน ในพื้นที่ หมู่ที่ 1, 2, 3, 4 และ 5

2) ต้องการแก้ไขปัญหาการขาดแคลนน้ำทางการเกษตรในช่วงฤดูแล้ง ในพื้นที่ หมู่ที่ 1, 2, 3, 4 และ 5

3) ต้องการรับการสนับสนุนเรื่องระบบน้ำประปา ในพื้นที่ หมู่ที่ 1, 2, 3, 4 และ 5

4) ต้องการสนับสนุนการปรับปรุงแหล่งน้ำในพื้นที่สาธารณะ ในพื้นที่ หมู่ที่ 1, 2, 3, 4, และ 5

5) ต้องการสนับสนุนเครื่องมือทางการเกษตร เช่น เครื่องบดทางปาล์ม ในพื้นที่ หมู่ที่ 2

6) ต้องการรับการสนับสนุนองค์ความรู้ด้านโรคพืชและแมลงศัตรูพืช ในพื้นที่ หมู่ที่ 4 และ 5

7) ต้องการรับการแก้ปัญหาด้านการตลาด ราคาผลผลิตตกต่ำ ในพื้นที่ หมู่ที่ 4 และ 5

8) ต้องการขอรับการรังวัดพื้นที่ เพื่อแก้ปัญหาที่ดินไม่มีเอกสารสิทธิ์ ในพื้นที่ หมู่ที่ 1, 2, 3, 4, และ 5

ผลจากการจัดทำกรมีส่วนร่วมนของชุมชน (PRA) ได้นำมาวิเคราะห์ร่วมกับปัญหาด้านกายภาพ โดยระบบ DPSIR มีรายละเอียดดังนี้

1) แรงขับเคลื่อน (Driver) มี 6 ประการ คือ

- 1.1) การใช้ที่ดินไม่เหมาะสมกับศักยภาพ
- 1.2) การเปลี่ยนแปลงสภาพภูมิอากาศ
- 1.3) การพัฒนาแหล่งเก็บกักน้ำและระบบส่งน้ำใหม่ให้เต็มศักยภาพ พร้อมทั้งการจัดหาน้ำในพื้นที่เกษตรน้ำฝน
- 1.4) การเพิ่มประสิทธิภาพการระบายน้ำ การจัดระบบป้องกันน้ำท่วมชุมชนเมือง การจัดการพื้นที่น้ำท่วมและพื้นที่ชะลอน้ำ
- 1.5) การจัดการศัตรูพืชโดยวิธีผสมผสานสู่ความมั่นคง
- 1.6) นโยบายและแผนการบริหารจัดการที่ดินและทรัพยากรที่ดิน

2) แรงกดดัน (Pressure) ที่เกิดจากปัจจัยขับเคลื่อน มี 9 ประการ คือ

- 2.1) ความต้องการที่ดินทำกิน
- 2.2) ความต้องการแก้ปัญหาดินเสื่อมโทรม
- 2.3) จัดหาแหล่งน้ำ
- 2.4) ความต้องการน้ำเพื่อการเกษตร
- 2.5) เตรียมแผนรองรับการเปลี่ยนแปลงภูมิอากาศ
- 2.6) แก้ปัญหาผลผลิตเสียหายจากโรคและแมลง
- 2.7) แก้ปัญหาการไม่มีกรรมสิทธิ์
- 2.8) การใช้ประโยชน์ที่ดินผิดประเภท
- 2.9) การบุกรุกพื้นที่ป่า

3) สภาวะ (State) ที่เกิดแรงกดดัน มี 6 ประการ คือ

- 3.1) ปัญหาทรัพยากรดิน ได้แก่ ดินขาดความอุดมสมบูรณ์ ดินเปรี้ยวจัด ดินทรายจัด และดินเค็ม
- 3.2) ขาดแคลนน้ำทางการเกษตรในช่วงฤดูแล้ง
- 3.3) ขาดแคลนน้ำในการบริโภค-อุปโภค ในครัวเรือน
- 3.4) น้ำกร่อย น้ำทะเลหนุน
- 3.5) โรคพืชและแมลงศัตรูพืช
- 3.6) ไม่มีกรรมสิทธิ์ในที่ดินทำกิน พื้นที่ทำกินอยู่ในเขตป่าตามกฎหมาย

4) ผลกระทบ (Impact) ที่ปรากฏในพื้นที่ มี 7 ประการ คือ

- 4.1) ผลผลิตทางการเกษตรลดลง
- 4.2) รายได้ของเกษตรกรลดลง
- 4.3) ต้นทุนการผลิตสูงขึ้น
- 4.4) ที่ดินเสื่อมโทรม
- 4.5) การปนเปื้อนในดินและแหล่งน้ำ
- 4.6) พื้นที่ชายฝั่งสูญหายจากน้ำกัดเซาะ
- 4.7) มีปัญหาต่อคุณภาพชีวิต

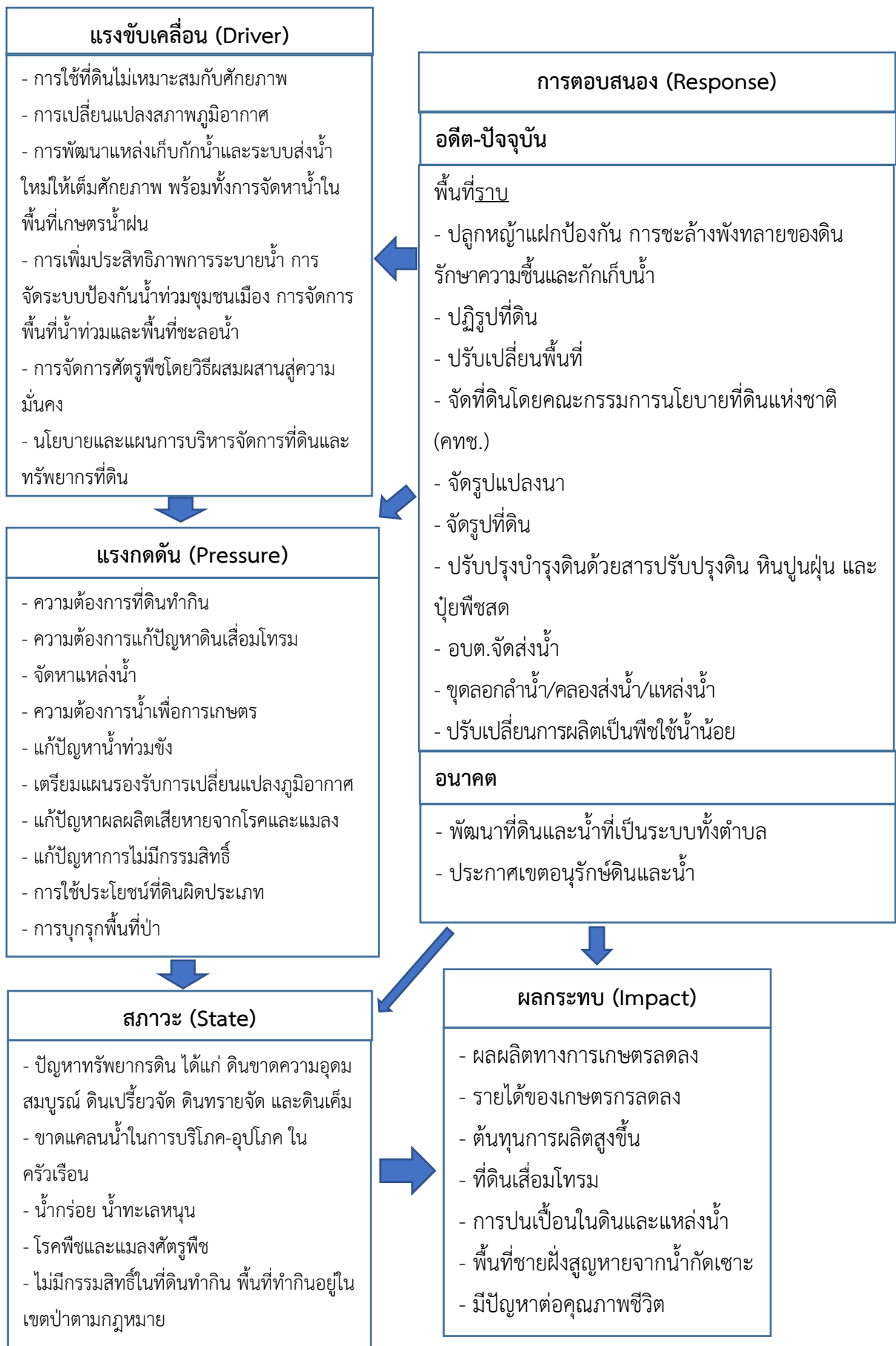
5) การตอบสนอง (Response) ของรัฐในอดีต ปัจจุบัน และในอนาคต มีดังนี้

- 5.1) ยุทธศาสตร์ชาติ 20 ปี
- 5.2) แผนปฏิรูปประเทศ
- 5.3) แผนแม่บทการบริหารจัดการทรัพยากรน้ำ 20 ปี
- 5.4) ยุทธศาสตร์กระทรวงเกษตรและสหกรณ์
- 5.5) แผนการจัดการทรัพยากรดินและน้ำในพื้นที่รับน้ำและอ่างเก็บน้ำให้เกิด

ประโยชน์ด้านสุขภาพ เศรษฐกิจ สังคม และสิ่งแวดล้อมอย่างยั่งยืน

- 5.6) แผนแม่บทรับรองการเปลี่ยนแปลงภูมิอากาศ
- 5.7) แผนการใช้ที่ดินของประเทศไทย
- 5.8) มาตรการ กฎหมาย นโยบายคุ้มครองพื้นที่เกษตรกรรม
- 5.9) จัดระบบมาตรการการใช้ประโยชน์จากผลผลิตจากป่าชายเลน
- 5.10) ดำเนินการฟื้นฟูสภาพป่า รวมถึงพื้นที่เสื่อมโทรม
- 5.11) จัดทำแนวเขตป่าชายเลนให้ชัดเจน
- 5.12) จัดทำแนวกันคลื่นริมชายหาด ปลูกป่าชายเลน
- 5.13) สอบสวน พิสูจน์สิทธิที่ดิน การใช้ประโยชน์

ดังมีรายละเอียดในรูปที่ 4-1



รูปที่ 4-1 การวิเคราะห์สถานการณ์โดยระบบ DPSIR ของตำบลทุ่งบุหรง อำเภอกู่หว้า จังหวัดสตูล

4.2 ระบบการปลูกพืชในปัจจุบัน

ตำบลทุ่งบุหลัง อำเภอทุ่งหว้า จังหวัดสตูล มีการเพาะปลูกพืช ดังนี้

4.2.1) พื้นที่ลุ่ม

1) ปาล์มน้ำมัน ให้ผลผลิตตลอดปี ผลผลิตดีในช่วงเดือนพฤษภาคมถึงเดือนกันยายน ส่วนช่วงเดือนตุลาคมเป็นช่วงหยุดเก็บเกี่ยว เนื่องจากเป็นช่วงลมมรสุมหนักที่สุด

2) มะพร้าว ให้ผลผลิตตลอดปี

3) พืชผัก ได้แก่ พริก มะเขือ แตงกวา ตะไคร้ และถั่วฝักยาว

4) ประมง ประกอบด้วย การทำบ่อกุ้ง (กุ้งแวนนาไม) เลี้ยงปลาในกระชัง (ปลากะพง)

เดือน ชนิดพืช	เดือน											
	ม.ค.	ก.พ.	มี.ค.	เม.ย.	พ.ค.	มิ.ย.	ก.ค.	ส.ค.	ก.ย.	ต.ค.	พ.ย.	ธ.ค.
	บริเวณพื้นที่ลุ่ม											
1. ปาล์มน้ำมัน	ปาล์มน้ำมัน											
2. มะพร้าว	มะพร้าว											
3. พืชผัก	พริก มะเขือ แตงกวา ตะไคร้ และถั่วฝักยาว											
4. ประมง	กุ้งแวนนาไม ปลากะพง											

รูปที่ 4-2 ระบบการปลูกพืชในปัจจุบัน ตำบลทุ่งบุหลัง อำเภอทุ่งหว้า จังหวัดสตูล

บทที่ 5

การประเมินคุณภาพที่ดิน

5.1 หลักการประเมินคุณภาพที่ดินด้านกายภาพ

การประเมินคุณภาพที่ดินหรือการประเมินความเหมาะสมของที่ดิน สอดคล้องตามหลักการของ FAO Framework ค.ศ. 1983 ซึ่งการประเมินคุณภาพที่ดินด้านกายภาพ เป็นการประเมินศักยภาพของที่ดินว่าดินนั้นๆ เหมาะสมมากหรือน้อยเพียงใดสำหรับการใช้ที่ดินประเภทต่างๆ หรือการปลูกพืชต่างๆ โดยพิจารณาจาก สภาพแวดล้อมที่มีผลต่อการเจริญเติบโตของพืช สมบัติดินที่ได้จำแนกไว้ในแต่ละตำบล ร่วมกับการจัดการพื้นที่ เช่น ระบบชลประทาน พื้นที่ยกทรง การจัดระบบอนุรักษ์ดินและน้ำ เป็นต้น และนอกจากนี้พิจารณาความต้องการปัจจัยต่อการปลูกพืชแต่ละชนิด สอดคล้องตามหลักการของ FAO ได้แก่ ความต้องการด้านพืช ความต้องการด้านการจัดการ ความต้องการด้านการอนุรักษ์ (บัณฑิต และ คำรณ, 2542) รายละเอียดดังตารางที่ 5-1

ระดับความเหมาะสมของที่ดินได้จากการสังเคราะห์ข้อมูลดิน การจัดการที่ดิน หรือดินที่มีลักษณะเฉพาะที่เกิดขึ้นตามสภาพภูมิประเทศ (ซึ่งจะเรียกรวมว่าหน่วยที่ดิน) ลักษณะภูมิอากาศ พิจารณาร่วมกับระดับความต้องการปัจจัยต่อการเจริญเติบโตของพืชแต่ละชนิด หลังจากนั้นดำเนินการประเมินคุณภาพที่ดิน ซึ่งสามารถจำแนกระดับความเหมาะสมของที่ดินได้เป็น 4 ชั้น ได้แก่ เหมาะสมสูง (S1) เหมาะสมปานกลาง (S2) เหมาะสมเล็กน้อย (S3) และไม่เหมาะสม (N) โดยที่

S1 : ไม่มีข้อจำกัดด้านที่ดินตามปัจจัยที่ใช้พิจารณา

S2 : มีข้อจำกัดด้านที่ดินที่แก้ไขได้ง่ายหรือข้อจำกัดอาจไม่ส่งผลกระทบต่อ การเจริญเติบโตของพืชอย่างชัดเจน

S3 : มีข้อจำกัดด้านที่ดินที่แก้ไขได้ยาก ควรปรับเปลี่ยนการผลิตเป็นพืชชนิดอื่นหรือ กิจกรรมอื่น (ส่วนใหญ่เป็นลักษณะทางกายภาพ)

N : มีข้อจำกัดที่พัฒนาหรือปรับปรุงที่ดินได้ยากมาก หากจะดำเนินการพัฒนาหรือ ปรับปรุงต้องใช้ต้นทุนสูงหรือเครื่องจักรขนาดใหญ่ แนะนำให้ปรับเปลี่ยนการผลิต

ตารางที่ 5-1 ตัวอย่างการประเมินคุณภาพที่ดินด้านกายภาพของประเภทการใช้ประโยชน์ที่ดิน

คุณภาพที่ดิน (Land Quality)	คุณลักษณะที่ดินตัวแทน (Land Characteristics)	ระดับความ เหมาะสม (Land Suitability Rating)
1. ความเหมาะสมด้านความต้องการด้านพืช (Crop Requirements) 1.1. การหยั่งลึกของรากพืช (r) ความลึกของดิน 1.2. ความชุ่มชื้นที่เป็นประโยชน์ต่อพืช (m) ปริมาณน้ำฝนเฉลี่ยในรอบปี 1.3. ความเป็นประโยชน์ของออกซิเจนต่อรากพืช (o) สภาพการระบายน้ำของดิน ความเหมาะสมรวมด้านความต้องการด้านพืช (Crop Requirements)		S1 S2m S2o S2om
2. ความเหมาะสมด้านความต้องการด้านการจัดการ (Management Requirements) 2.1. สภาพการเขตกรรม (k) ชั้นความยากง่ายในการเขตกรรม (ดินบน) 2.2. ศักยภาพการใช้เครื่องจักรกล (w) ความลาดชันของพื้นที่ ความเหมาะสมรวมด้านความต้องการด้านการจัดการ (Management Requirements)		S1 S3w S3w
3. ความเหมาะสมด้านความต้องการด้านการอนุรักษ์ (Conservation Requirements) 3.1 ความเสียหายจากการกัดกร่อน (e) ความลาดชันของพื้นที่ ความเหมาะสมรวมด้านความต้องการด้านการอนุรักษ์ (Conservation Requirements)		S3e S3e
ความเหมาะสมด้านกายภาพของประเภทการใช้ประโยชน์ที่ดินในแต่ละหน่วยที่ดินโดยรวม		S3ew

5.2 พืชเศรษฐกิจที่สำคัญของตำบล

พืชเศรษฐกิจหลักและพืชทางเลือกของตำบล ได้แก่ ยางพารา ปาล์มน้ำมัน มะพร้าว ทุเรียน กาแฟโรบัสต้า โกโก้ ข้าว ส้มโชกุน กล้วยเลี้ยงสัตว์

5.3 ระดับความเหมาะสมของที่ดิน

การประเมินคุณภาพที่ดินของพืชเศรษฐกิจหลักและพืชทางเลือก ตำบลทุ่งบุหลัง อำเภอทุ่งหว้า จังหวัดสตูล ได้ผลการประเมินคุณภาพที่ดินดังตารางที่ 5-2

ตารางที่ 5-2 ชั้นความเหมาะสมทางกายภาพของดิน ตำบลทุ่งบุหลัง อำเภอทุ่งหว้า จังหวัดสตูล

หน่วยแผนที่ดิน	ยางพารา	ปาล์มน้ำมัน	มะพร้าว	ทุเรียน	กาแฟโรบัสต้า	โกโก้	ข้าว	ส้มโชกุน	หญ้าเลี้ยงสัตว์
Bc-lsA	S2n	S3o	S2n	S2ns	S2ns	N	N	S2ns	S2n
Bc-mw-lsA	S2on	S2n	S2on	S2ons	S2ons	S2on	S2on	S2ons	S2n
Hh-lsA	S2n	S3o	S2n	S2ns	S2ns	N	N	S2ns	S2n
Ra-na-sicLA	N	N	N	N	N	N	S3z	N	S3zo
Tkt-silA	N	N	N	N	N	N	S1	N	N
SC	N	N	N	N	N	N	N	N	N

หมายเหตุ: * หมายถึง หน่วยแผนที่ดินที่มีความอุดมสมบูรณ์ของดินต่างจากหน่วยแผนที่ดินเดียวกัน

ความหมายของสัญลักษณ์แสดงข้อจำกัดชั้นความเหมาะสม

- | | | | | | |
|---|--|---|------------------------------|---|-------------------------------------|
| e | = ความเสียหายจากการกัดกร่อน | w | = ศักยภาพการใช้เครื่องจักร | r | = สภาวะการหยั่งลึกของราก |
| z | = สารพิษ | x | = การมีเกลือมากเกินไป | m | = ความชุ่มชื้นที่เป็นประโยชน์ต่อพืช |
| o | = ความเป็นประโยชน์ของออกซิเจนต่อรากพืช | n | = ความจุในการดูดยึดธาตุอาหาร | s | = ความเป็นประโยชน์ของธาตุอาหาร |

บทที่ 6

แผนการใช้ที่ดิน

6.1 การวิเคราะห์ข้อมูลเพื่อจัดทำแผนการใช้ที่ดินระดับตำบล

ตามที่กรมพัฒนาที่ดินได้จัดทำแผนปฏิบัติการกรมพัฒนาที่ดินระยะ 5 ปี (พ.ศ. 2566-2570) เพื่อให้บรรลุตามวิสัยทัศน์ที่กำหนดไว้ คือ “เป็นองค์กรอัจฉริยะทางดิน เพื่อขับเคลื่อนการใช้ที่ดินอย่างเหมาะสม 15 ล้านไร่ ภายในปี 2570” ซึ่งในส่วนของประเด็นการพัฒนาที่ 2 บริหารจัดการทรัพยากรดินและที่ดินด้วยชุดข้อมูลที่มีมูลค่าสูง (High Value Dataset) ซึ่งมีเป้าหมาย คือ การนำชุดข้อมูลที่มีมูลค่าสูง ไปใช้ในการบริหารจัดการทางการเกษตร ในส่วนของตัวชี้วัด บริหารจัดการทรัพยากรดินและที่ดินบนพื้นฐานของชุดข้อมูลที่มีมูลค่าสูง ร้อยละ 100 กลยุทธ์ที่ 2 ยกระดับแผนการใช้ที่ดินไปสู่การปฏิบัติ ได้กำหนดให้ ร้อยละของแผนการใช้ที่ดินระดับตำบลที่จัดทำแล้วเสร็จทั้งประเทศ ภายใน ปี 2570 (ไม่น้อยกว่า ร้อยละ 80) เป็นตัวชี้วัดหนึ่งของกลยุทธ์ดังกล่าว

การวางแผนการใช้ที่ดินระดับตำบลเป็นการวางกรอบและนโยบายการพัฒนาพื้นที่ให้เกิดการใช้ที่ดินอย่างสมดุลและยั่งยืน ซึ่งจะมีความละเอียดและเฉพาะเจาะจงมากกว่าแผนการใช้ที่ดินระดับประเทศที่ใช้เป็นกรอบนโยบายการพัฒนาพื้นที่ระดับประเทศ เป็นการกำหนดแนวทางใช้ที่ดินให้ตรงกับศักยภาพ โดยเฉพาะทางด้านการเกษตร และนำไปสู่การกำหนดแผนงาน โครงการ กิจกรรม ที่มีความสอดคล้องกับสภาพพื้นที่ ทั้งนี้การใช้ขอบเขตการปกครองในระดับตำบลจะนำไปสู่การพัฒนาเชิงพื้นที่ที่มีเป้าหมายและทิศทางสอดคล้องตามบริบทของแต่ละตำบล และมีผู้รับผิดชอบโดยตรง คือ องค์กรปกครองส่วนท้องถิ่น ซึ่งแผนการใช้ที่ดินในระดับที่ใหญ่กว่านี้อาจไม่สามารถนำมาใช้ปฏิบัติงานในระดับพื้นที่ได้อย่างเป็นรูปธรรมเนื่องจากเป็นแผนงานสำหรับนำไปใช้ปฏิบัติงานเชิงนโยบายและยุทธศาสตร์ในภาพรวม

ทั้งนี้แผนการใช้ที่ดินเป็นผลที่ได้จากการวิเคราะห์ข้อมูลทางด้านกายภาพ เศรษฐกิจ และสังคม โดยได้นำฐานข้อมูลที่ได้จากการรวบรวมข้อมูลทุติยภูมิ และข้อมูลปฐมภูมิจากการสำรวจภาคสนาม การศึกษาด้านกายภาพ ได้จาก การวิเคราะห์สถานภาพของทรัพยากรธรรมชาติ อาทิ ทรัพยากรดิน ทรัพยากรน้ำ และทรัพยากรป่าไม้ร่วมกับการพิจารณาลักษณะการใช้ประโยชน์ที่ดิน ข้อกำหนดที่เกี่ยวข้องกับพื้นที่ในเขตป่าไม้ตามกฎหมาย เช่น เขตรักษาพันธุ์สัตว์ป่า เขตอุทยานแห่งชาติ เขตป่าสงวนแห่งชาติ และนโยบายของรัฐที่เกี่ยวข้องกับพื้นที่ ที่มีมติคณะรัฐมนตรีเกี่ยวกับการใช้ที่ดิน มติคณะรัฐมนตรีเรื่องการจำแนกการใช้ประโยชน์ที่ดินในพื้นที่ป่าไม้ในเขตป่าสงวนแห่งชาติ เป็นต้น ประกอบกับการพิจารณาจากทิศทางตามกรอบนโยบายที่เกี่ยวข้องกับการกำหนดเขตการใช้ที่ดินภายในพื้นที่ตำบล เช่น ยุทธศาสตร์ของจังหวัด ร่วมกับความต้องการของท้องถิ่น สามารถกำหนดแนวทางการใช้ที่ดินตามศักยภาพของทรัพยากร เพื่อการรักษาคุณภาพของลักษณะทางนิเวศวิทยาและการอนุรักษ์

ทรัพยากรธรรมชาติ โดยคำนึงถึงสภาพทางเศรษฐกิจและสังคมของชุมชนในพื้นที่ ซึ่งข้อมูลนี้ส่วนหนึ่งได้มาจากการวิเคราะห์ชุมชนแบบมีส่วนร่วม (PRA) ทำการสังเคราะห์ข้อมูลทุกด้านเพื่อเพื่อให้ได้เขตการใช้ที่ดินที่เหมาะสมกับศักยภาพของพื้นที่ต่อไป

6.2 แผนการใช้ที่ดิน

จากการวิเคราะห์ข้อมูลกายภาพ เศรษฐกิจ และสังคม พบว่าแผนการใช้ที่ดินตำบลทุ่งบุหลัง อำเภอทุ่งหว้า จังหวัดสตูล สามารถกำหนดออกเป็น 6 เขตหลัก ได้แก่ เขตป่าไม้ เขตเกษตรกรรม เขตชุมชนและสิ่งปลูกสร้าง เขตแหล่งน้ำ เขตพื้นที่อื่น ๆ เขตรักษาสมดุลของธรรมชาติและสิ่งแวดล้อม มีรายละเอียดดังนี้ (ตารางที่ 6-1 และรูปที่ 6-1)

6.2.1 เขตป่าไม้ พื้นที่ในเขตนี้ส่วนใหญ่ยังคงสภาพเป็นป่าไม้ บางบริเวณได้ถูกนำไปใช้ประโยชน์ในรูปแบบที่ไม่เหมาะสม ไม่เป็นไปตามมาตรการหรือกฎหมายที่เกี่ยวข้องกับการใช้ประโยชน์ของที่ดินหรือทรัพยากรป่าไม้ของพื้นที่นั้น ๆ ประกอบด้วย 2 เขตรอง ได้แก่ เขตป่าไม้สมบูรณ์ และเขตฟื้นฟูธรรมชาติ มีเนื้อที่ 6,927 ไร่ หรือคิดเป็นร้อยละ 53.47 ของเนื้อที่ตำบล มีรายละเอียดดังนี้

1) เขตป่าไม้สมบูรณ์ (สัญลักษณ์ 1100) มีเนื้อที่ 6,439 ไร่ หรือ คิดเป็นร้อยละ 49.70 ของเนื้อที่ตำบล เป็นเขตที่อยู่ภายในเงื่อนไชดงกล่าวข้างต้น แต่มีสภาพการใช้ที่ดินปัจจุบันเป็นป่าไม้สมบูรณ์

2) เขตฟื้นฟูธรรมชาติ (สัญลักษณ์ 1300) มีเนื้อที่ 488 ไร่ หรือ คิดเป็นร้อยละ 3.77 ของเนื้อที่ตำบล เป็นพื้นที่ที่มีการบุกรุก ผ่ากลางพื้นที่ป่าไม้ และเปลี่ยนแปลงการใช้ประโยชน์พื้นที่เป็นอย่างอื่น ส่วนใหญ่เพื่อทำการเกษตร

6.2.2 เขตเกษตรกรรม เป็นพื้นที่เกษตรกรรมซึ่งในที่นี้ คือ พื้นที่ที่อยู่นอกเขตที่มีการประกาศเป็นเขตป่าไม้ตามกฎหมาย ซึ่งรัฐได้กำหนดเป็นพื้นที่ทำกิน มีการออกเอกสารสิทธิ์ซึ่งรวมถึงพื้นที่ในเขตปฏิรูปที่ดินเพื่อเกษตรกรรมด้วย เขตนี้รวมถึงการทำกิจกรรมภาคการเกษตรอื่นที่นอกเหนือจากการปลูกพืชด้วย ประกอบด้วย 2 เขตรอง ได้แก่ เขตเกษตรกรรมที่มีศักยภาพการผลิตต่ำ และเขตประมง มีเนื้อที่ 2,875 ไร่ หรือคิดเป็นร้อยละ 22.19 ของเนื้อที่ตำบล มีรายละเอียดดังนี้

1) เขตเกษตรกรรมที่มีศักยภาพการผลิตต่ำ พื้นที่เขตนี้ถูกกำหนดให้เป็นเขตเกษตรกรรมที่ต้องมีการดำเนินการแก้ไขปัญหาที่เป็นข้อจำกัดของการใช้ที่ดินเพื่อเกษตรกรรมต่าง ๆ การทำการเกษตรในเขตนี้อาศัยน้ำฝนเป็นหลัก มีศักยภาพในการผลิตอยู่ในระดับเหมาะสมเล็กน้อยถึงไม่เหมาะสม พบปัญหาทางกายภาพของดินที่สำคัญหลายอย่าง เช่น เป็นดินตื้นซึ่งเป็นข้อจำกัดของการหยั่งรากพืชในการยึดลำต้นและการดูดซับธาตุอาหารพืชในดิน เนื้อดินเป็นทรายจัด ซึ่งมีผลต่อความสามารถในการอุ้มน้ำ เป็นพื้นที่ที่มีความลาดชัน เป็นต้น จากข้อจำกัดการใช้ที่ดินดังกล่าวข้างต้น

จึงจำเป็นต้องพัฒนาปรับปรุงและมีมาตรการเพื่อเพิ่มผลผลิตทางการเกษตรในพื้นที่ให้สูงขึ้น รวมถึงการป้องกันไม่ให้สภาพแวดล้อมเสื่อมโทรมจากการใช้พื้นที่ มีรายละเอียดดังนี้

(1) เขตทำนา (ศักยภาพต่ำ) (สัญลักษณ์ 2310) มีเนื้อที่ 110 ไร่ หรือ คิดเป็นร้อยละ 0.85 ของเนื้อที่ตำบล ปัจจุบันเกษตรกรมีการปลูกข้าวได้ปีละ 1 ครั้ง

(2) เขตปลูกไม้ผล (ศักยภาพต่ำ) (สัญลักษณ์ 2320) มีเนื้อที่ 97 ไร่ หรือ คิดเป็นร้อยละ 0.75 ของเนื้อที่ตำบล ปัจจุบันเกษตรกรปลูกไม้ผล โดยไม้ผลที่ปลูก ได้แก่ แตงโม มะม่วง กล้วย

(3) เขตปลูกไม้ยืนต้น (ศักยภาพต่ำ) (สัญลักษณ์ 2330) มีเนื้อที่ 1,687 ไร่ หรือ คิดเป็นร้อยละ 13.02 ของเนื้อที่ตำบล ปัจจุบันเกษตรกรปลูกไม้ยืนต้น โดยไม้ยืนต้นที่ปลูก ได้แก่ ปาล์มน้ำมัน มะพร้าว

2) เขตประมง (สัญลักษณ์ 2400) มีเนื้อที่ 980 ไร่ หรือคิดเป็นร้อยละ 7.57 ของเนื้อที่ตำบล เป็นเขตที่ทำกิจกรรมด้านการประมง ได้แก่ การเลี้ยงสัตว์น้ำประเภทต่าง ๆ มีรายละเอียดดังนี้

6.2.3 เขตชุมชนและสิ่งปลูกสร้าง มีเนื้อที่ 450 ไร่ หรือคิดเป็นร้อยละ 3.48 ของเนื้อที่ตำบล ประกอบด้วย 2 เขตรอง ได้แก่ เขตชุมชน/สถานที่ราชการ และเขตการใช้พื้นที่เฉพาะ มีรายละเอียดดังนี้

(1) เขตชุมชน/สถานที่ราชการ (สัญลักษณ์ 3100) มีเนื้อที่ 411 ไร่ หรือ คิดเป็นร้อยละ 3.17 ของเนื้อที่ตำบล ปัจจุบันมีการใช้ที่ดินชุมชนและที่อยู่อาศัย มีทั้งประเภทชุมชนเมือง ชุมชนชนบท และที่ตั้งของสถาบันและสถานที่ราชการต่าง ๆ

(2) เขตการใช้พื้นที่เฉพาะ (สัญลักษณ์ 3300) มีเนื้อที่ 40 ไร่ หรือ คิดเป็นร้อยละ 0.31 ของเนื้อที่ตำบล ปัจจุบันมีการใช้ที่ดินที่นอกเหนือจาก 2 เขตดังกล่าวข้างต้น เช่น สถานที่พักผ่อน ท่องเที่ยว สวนสาธารณะ รีสอร์ท ระบบขนส่งมวลชน โบราณสถาน เป็นต้น

6.2.4 เขตแหล่งน้ำ มีเนื้อที่ 1,133 ไร่ หรือคิดเป็นร้อยละ 8.75 ของเนื้อที่ตำบล ประกอบด้วย 2 เขตรอง ได้แก่ เขตแหล่งน้ำตามธรรมชาติ และเขตแหล่งน้ำที่สร้างขึ้น มีรายละเอียดดังนี้

(1) เขตแหล่งน้ำตามธรรมชาติ (สัญลักษณ์ 4100) มีเนื้อที่ 1,111 ไร่ หรือ คิดเป็นร้อยละ 8.58 ของเนื้อที่ตำบล ปัจจุบันมีสภาพการใช้ที่ดินเป็นลักษณะของแหล่งน้ำตามธรรมชาติ เช่น ห้วย หนอง คลอง แม่น้ำ เป็นต้น

(2) เขตแหล่งน้ำที่สร้างขึ้น (สัญลักษณ์ 4200) มีเนื้อที่ 22 ไร่ หรือ คิดเป็นร้อยละ 0.17 ของเนื้อที่ตำบล ปัจจุบันมีสภาพการใช้ที่ดินเป็นแหล่งน้ำที่สร้างขึ้น เช่น คลองชลประทาน อ่างเก็บน้ำ เป็นต้น

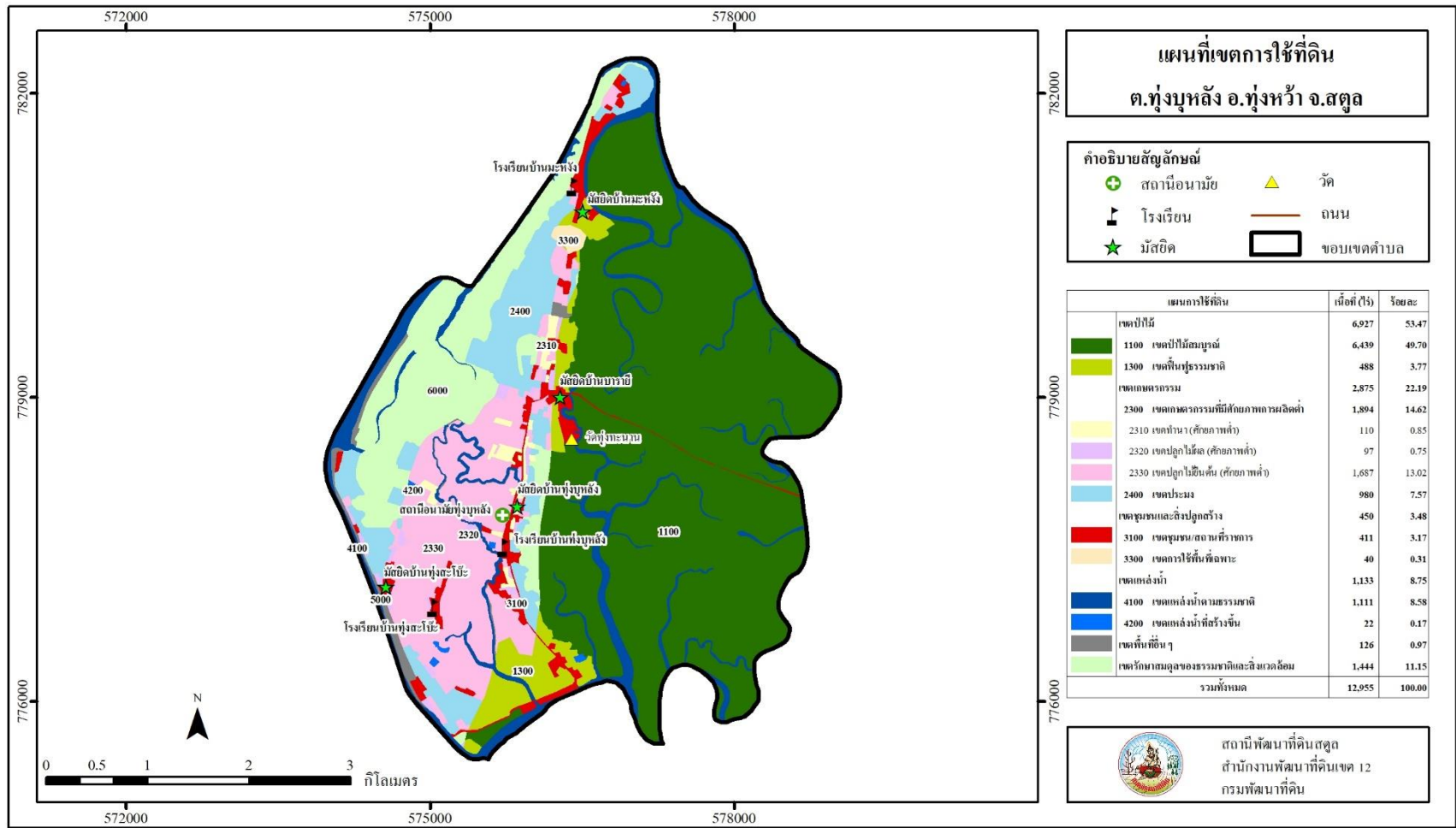
6.2.5 เขตพื้นที่อื่น ๆ (สัญลักษณ์ 5000) มีเนื้อที่ 126 ไร่ หรือคิดเป็นร้อยละ 0.97 ของเนื้อที่ตำบล เป็นเขตที่มีลักษณะการใช้ที่ดินที่มีความเฉพาะ

6.2.6 เขตรักษาสมดุลของธรรมชาติและสิ่งแวดล้อม (สัญลักษณ์ 6000) มีเนื้อที่ 1,444 ไร่ หรือ คิดเป็นร้อยละ 11.15 ของเนื้อที่ตำบล มีการใช้ที่ดินเป็นป่าไม้ที่พบในพื้นที่เกษตรกรรม

ตารางที่ 6-1 เขตการใช้ที่ดิน ตำบลทุ่งบุหลัง อำเภอทุ่งหว้า จังหวัดสตูล

เขตการใช้ที่ดิน	เนื้อที่	
	ไร่	ร้อยละ
1. เขตป่าไม้	6,927	53.47
1.1 เขตป่าไม้สมบูรณ์	6,439	49.70
1.2 เขตฟื้นฟูธรรมชาติ	488	3.77
2. เขตเกษตรกรรม	2,875	22.19
2.1 เขตเกษตรกรรมที่มีศักยภาพการผลิตต่ำ	1,894	14.62
1) เขตทำนา (ศักยภาพต่ำ)	110	0.85
2) เขตปลูกไม้ผล (ศักยภาพต่ำ)	97	0.75
3) เขตปลูกไม้ยืนต้น (ศักยภาพต่ำ)	1,687	13.02
2.2. เขตประมง	980	7.57
3. เขตชุมชนและสิ่งปลูกสร้าง	450	3.48
1) เขตชุมชน/สถานที่ราชการ	411	3.17
2) เขตการใช้พื้นที่เฉพาะ	40	0.31
4. เขตแหล่งน้ำ	1,133	8.75
1) เขตแหล่งน้ำตามธรรมชาติ	1,111	8.58
2) เขตแหล่งน้ำที่สร้างขึ้น	22	0.17
5. เขตพื้นที่อื่นๆ	126	0.97
6. เขตรักษาสมดุของธรรมชาติและสิ่งแวดล้อม	1,444	11.15
รวม	12,955	100.00

หมายเหตุ: เนื้อที่คำนวณด้วยระบบสารสนเทศภูมิศาสตร์



รูปที่ 6-1 เขตการใช้ที่ดิน ตำบลทุ่งบุหลัง อำเภอทุ่งหว้า จังหวัดสตูล

บทที่ 7

การขับเคลื่อนแผนการใช้ที่ดิน

7.1 ขั้นตอนการดำเนินงาน

ภายหลังการจัดทำแผนการใช้ที่ดินตำบลทุ่งบุหลัง อำเภอทุ่งหว้า จังหวัดสตูล แล้วจะต้องดำเนินการดังต่อไปนี้

7.1.1 จัดทำเป้าหมายการดำเนินงานและงบประมาณและกิจกรรมต่างๆ ที่จะดำเนินการในปีงบประมาณ 2567 ถึง 2571

7.1.2 นำแผนการใช้ที่ดินตำบลทุ่งบุหลังไปเสนอต่อองค์การบริหารส่วนตำบลทุ่งบุหลัง เพื่อมีมติให้ความร่วมมือในกิจกรรมพัฒนาที่ดินดำเนินการกิจกรรมต่างๆ ที่กำหนดไว้ในแผน และได้รับการเชื่อมโยงสู่แผนพัฒนาตำบล

7.1.3 สถานีพัฒนาที่ดินสตูล เสนอเป้าหมายและงบประมาณให้รายงานมายังกรมพัฒนาที่ดิน

7.1.4 กรมพัฒนาที่ดินพิจารณาสนับสนุนงบประมาณกิจกรรมและโครงการตามเป้าหมายที่กำหนดในแผนการใช้ที่ดิน

7.1.5 สถานีพัฒนาที่ดินสตูล นำเสนอต่อที่ประชุมจังหวัด/อำเภอเพื่อสร้างการรับรู้และประชาสัมพันธ์ให้หน่วยงานอื่น นำโครงการภายใต้หน่วยงานมาพัฒนาพื้นที่ตามแผนการใช้ที่ดินกำหนด

7.2 กิจกรรมที่จะดำเนินการของกรมพัฒนาที่ดิน

งบประมาณที่กำหนดไว้เป็นการประมาณเบื้องต้น อาจมีการเปลี่ยนแปลงตามที่ได้รับการจัดสรรให้ดำเนินการ (ตารางที่ 7-1)

เขตเกษตรกรรม

1) ดินขาดความอุดมสมบูรณ์/ดินเค็ม/ดินเปรี้ยวจัด/ดินทรายจัด มีแผนงานโครงการด้านการปรับปรุงบำรุงดิน ดังนี้

- (1) การส่งเสริมการผลิตและการใช้สารอินทรีย์
- (2) การส่งเสริมการปรับปรุงบำรุงดินด้วยพืชปุ๋ยสด
- (3) การปรับปรุงดินเปรี้ยวจัดด้วยหินปูนฝุ่น
- (4) การพัฒนากลุ่มเกษตรกรใช้สารอินทรีย์ลดการใช้สารเคมีทางการเกษตร
- (5) การจัดตั้งธนาคารปุ๋ยอินทรีย์
- (6) การรณรงค์ไถกลบตอซังเพื่อเพิ่มอินทรีย์วัตถุและแร่ธาตุในดิน
- (7) การส่งเสริมการปรับปรุงพื้นที่ดินเค็ม/ดินทรายจัด โดยใช้สารปรับปรุงบำรุงดิน
- (8) การพัฒนาศักยภาพหมอดินอาสา

2) การขาดแคลนน้ำเพื่อการเกษตร

- (1) การก่อสร้างแหล่งน้ำในไร่นานอกเขตชลประทาน
- (2) การปรับปรุงและเพิ่มประสิทธิภาพการกักเก็บน้ำแหล่งน้ำคูคลองธรรมชาติ

7.3 กิจกรรมที่จะดำเนินงานของหน่วยงานอื่น (ตารางที่ 7-2)

7.3.1 เขตเกษตรกรรม

- (1) การอบรมให้ความรู้การเข้าสู่กระบวนการรับรองมาตรฐานสินค้าเกษตรปลอดภัย (GAP) และการตรวจรับรองแหล่งผลิตพืชอินทรีย์ (ศูนย์วิจัยและพัฒนาการเกษตรสตูล)
- (2) การส่งเสริมการอารักขาพืชเพื่อเพิ่มประสิทธิภาพการผลิตสินค้าเกษตร (สำนักงานเกษตรจังหวัดสตูล)
- (3) ใช้ตลาดนำการผลิตในการเลือกชนิดพืชและหาตลาดรองรับ ทั้งในเขตที่เหมาะสมและในเขตที่ไม่เหมาะสมและต้องการปรับเปลี่ยนชนิดพืช (สำนักงานพาณิชย์จังหวัด/สำนักงานสหกรณ์จังหวัด)
- (4) จัดอบรมถ่ายทอดความรู้การทำเกษตรผสมผสานตามแนวทางเศรษฐกิจพอเพียง (กรมส่งเสริมการเกษตร)
- (5) การส่งเสริมและพัฒนาสหกรณ์/กลุ่มเกษตรกรให้มีความเข้มแข็งตามศักยภาพ (สำนักงานสหกรณ์จังหวัดสตูล)
- (6) การส่งเสริมการจัดทำบัญชีครัวเรือนเพื่อการจัดการเศรษฐกิจ (สำนักงานตรวจบัญชีสหกรณ์สตูล)

7.3.2 เขตแหล่งน้ำ

การสนับสนุนการพัฒนาเพื่อเพิ่มพื้นที่กักเก็บน้ำ (องค์กรส่วนท้องถิ่น)

7.4 ความต้องการของชุมชนและองค์กรปกครองส่วนท้องถิ่น

จากการดำเนินการจัดทำกระบวนการมีส่วนร่วมของประชาชนที่องค์การบริหารส่วนตำบลทุ่งบุหลัง เมื่อวันที่ 13 มิถุนายน 2566 ได้มีความต้องการของประชาชนที่ต้องการให้ดำเนินการเกี่ยวกับแก้ปัญหาทรัพยากรดินและฟื้นฟูความอุดมสมบูรณ์ของดิน การขาดแคลนน้ำ การปรับเปลี่ยนกิจกรรมการผลิตให้เหมาะสมกับสภาพพื้นที่ เพื่อตอบสนองต่อความต้องการของชุมชนและการแก้ไขปัญหาเชิงพื้นที่ของตำบลทุ่งบุหลัง กรมพัฒนาที่ดินได้วิเคราะห์เบื้องต้น ดังต่อไปนี้

ปัญหาของตำบลทุ่งบุหลังในภาพรวมสรุปได้ว่า มีปัญหาสำคัญ 2 ประการ คือ ปัญหาความเสื่อมโทรมของทรัพยากรดินอันเกิดจากปัญหาทรัพยากรดินที่เกิดตามสภาพธรรมชาติ ได้แก่ ดินเค็ม ดินเปรี้ยวจัด และดินทรายจัด และปัญหาร่องลงมาคือปัญหาการขาดแคลนน้ำทางการเกษตรในช่วงฤดูแล้ง ปัญหาดังกล่าวนี้ส่งผลกระทบต่อคุณภาพชีวิตของราษฎรในชุมชนโดยรวม

ในส่วนของปัญหาทรัพยากรดินที่เกิดตามสภาพธรรมชาติ อันได้แก่ ดินเค็มชายทะเล ดินเปรี้ยวจัด และดินทรายจัดเป็นปัญหาที่ต้องมีวิธีการจัดการดินที่ถูกต้อง ปัญหาดินเค็ม ซึ่งพบในพื้นที่ป่าชายเลนด้านทิศตะวันออกของตำบล เป็นพื้นที่ไม่ค่อยเหมาะสมต่อการทำการเกษตร เนื่องจากเป็นดินที่มีเกลือสะสมอยู่ในปริมาณสูงจนเป็นอันตรายต่อพืช ปัญหาดินเปรี้ยวจัด เป็นดินที่มีความเป็นกรดสูงมาก มีผลต่อการละลายของธาตุอาหารพืชบางชนิด ส่งผลให้เกิดอันตรายต่อรากพืช และการเจริญเติบโตของพืช ปัญหาดินทรายจัดเป็นดินที่มีเนื้อหยาบ มีความสามารถในการอุ้มน้ำต่ำ ดูดซับน้ำและธาตุอาหารได้น้อย ทำให้พืชที่ปลูกขาดน้ำได้ง่าย เกิดการชะล้างพังทลายได้ง่าย ดังนั้นการจัดการปัญหาดินแต่ละชนิดควรมีการจัดการที่ถูกต้อง นอกจากนี้ปัญหาความสัมพันธ์ของที่ดินที่เกิดขึ้นนั้น ยังเกิดจากการใช้ประโยชน์ที่ดินติดต่อกันเป็นเวลานานโดยขาดการปรับปรุงบำรุงดิน พื้นที่ที่มีการไถพรวนด้วยเครื่องจักรกลติดต่อกันทำให้โครงสร้างของดินมีการเปลี่ยนแปลง ดินแน่นทึบ น้ำและอากาศในดินสูญหายไป ส่วนธาตุอาหารและอินทรีย์วัตถุมีปริมาณลดลงเนื่องจากพืชนำไปใช้ และอินทรีย์วัตถุได้สลายตัวไป ดินจึงเสื่อมโทรมลงเรื่อย ๆ ดังนั้นการแก้ไขปัญหาความอุดมสมบูรณ์ของดินโดยรวม จึงควรปรับปรุงโครงสร้างดินทางกายภาพ และใช้สารปรับปรุงดินเพื่อปรับสภาพความเป็นกรดเป็นด่างของดินให้มีความเหมาะสม บำรุงดินโดยเพิ่มปริมาณอินทรีย์วัตถุ ร่วมกับการจัดทำระบบอนุรักษ์ดินและน้ำที่เหมาะสมตามสภาพพื้นที่ รวมทั้งการอนุรักษ์พื้นที่ป่าตามธรรมชาติและพื้นที่ปุระบบนิเวศน์ ในส่วนของปัญหาการชะล้างพังทลายของดิน จากการวิเคราะห์ระดับการชะล้างพังทลายของดินของตำบลทุ่งบุหลัง ซึ่งมีเนื้อที่รวม 12,955 ไร่ นั้น พบว่าพื้นที่ส่วนใหญ่มีระดับความสูญเสียดินอยู่ที่ระดับน้อย (0-2 ตัน/ไร่/ปี) จำนวน 12,675 ไร่ หรือร้อยละ 97.84 รองลงมา มีระดับปานกลาง (2-5 ตัน/ไร่/ปี) จำนวน 220 ไร่ หรือร้อยละ 1.70 และมีพื้นที่ที่มีระดับความสูญเสียดินอยู่ที่ระดับรุนแรง (5-15 ตัน/ไร่/ปี) จำนวน 60 ไร่ หรือร้อยละ 0.46 (รูปที่ 7-1)

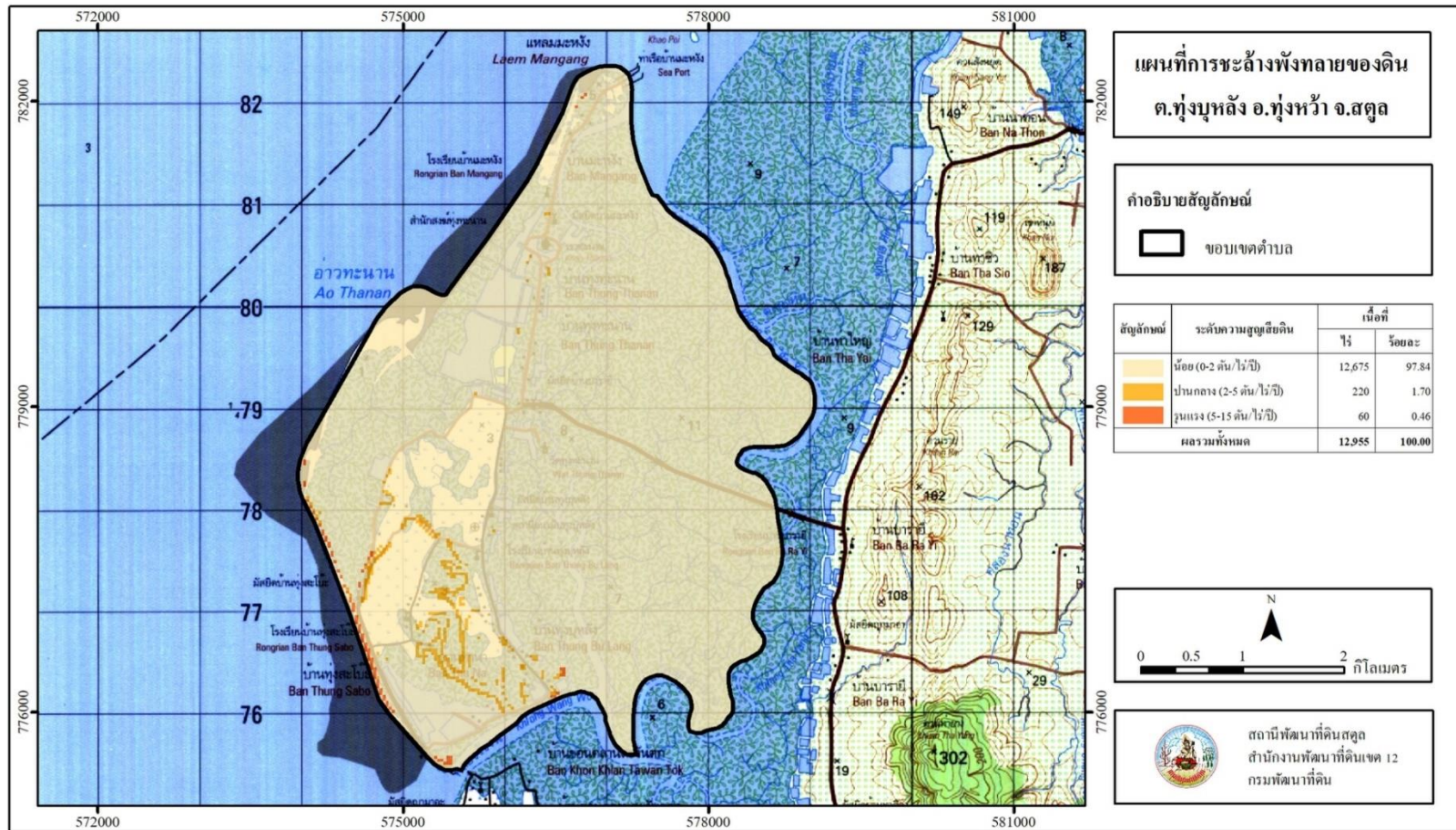
ในกรณีของปัญหาการขาดแคลนน้ำทางการเกษตรในช่วงฤดูแล้งนั้น นอกจากการเกิดการชะล้างพังทลายของดินส่งผลให้เกิดการทับถมของตะกอนดินในแหล่งน้ำจวนต้นเขินแล้ว การที่ประชากรเพิ่มขึ้น กิจกรรมที่ต้องใช้น้ำเพิ่มขึ้น ทำการเกษตรเพิ่มขึ้น รวมทั้งเหตุการณ์ที่เกิดจากการเปลี่ยนแปลงภูมิอากาศ เช่น ปริมาณฝนน้อยกว่าปกติ ฝนทิ้งช่วง จนเกิดความแห้งแล้ง การขาดแคลนน้ำจึงเกิดขึ้นอย่างต่อเนื่อง จำเป็นต้องวางระบบอนุรักษ์ดินและน้ำเพื่อกักเก็บน้ำในดิน คงความอุดมสมบูรณ์ เพื่อจัดหาน้ำให้แหล่งน้ำต้นทุน โดยวิธีการต่างๆ ให้เพียงพอแก่ความต้องการ

ประเด็นหลักจากข้อเสนอให้แก้ไขปัญหาร่องขาดแคลนน้ำและน้ำท่วม จะสรุปได้ว่ามี 5 ประการ คือ (1) การขุดลอกแหล่งน้ำในปัจจุบันซึ่งรวมถึงอ่างเก็บน้ำ ฝายกั้นน้ำ ลำน้ำ เป็นต้น (2) สร้างอ่าง ฝายเก็บน้ำเพิ่มเติมจากที่มีอยู่เดิม (3) ขุดเจาะบ่อบาดาล (4) ก่อสร้างคลองส่งน้ำเพื่อการกระจายน้ำ และ (5) ป้องกันน้ำท่วม

เพื่อตอบสนองข้อเสนอดังกล่าวทั้ง 5 ประการนี้ จากการวิเคราะห์ข้อมูลเบื้องต้นที่มีอยู่ในปัจจุบันแล้วสรุปได้ว่า “ไม่สามารถดำเนินการแก้ปัญหาหมู่บ้านใดหมู่บ้านหนึ่งหรือใช้วิธีการใดวิธีการหนึ่ง แล้วจะแก้ไขปัญหาการขาดแคลนน้ำหรือน้ำท่วมทั้งตำบลได้โดยสิ้นเชิง”

การแก้ไขปัญหาการขาดแคลนน้ำหรือน้ำท่วมจะต้องดำเนินการทั้งตำบลควบคู่กันทั้งปัญหาการชะล้างพังทลายของดิน กับปัญหาการขาดแคลนน้ำในพื้นที่ โดยจัดทำโครงการ “การพัฒนาที่ดินและน้ำที่เป็นระบบ” ทั้งพื้นที่ตำบลที่รวมข้อเสนอในการแก้ไขปัญหา

เนื่องจากพื้นที่ส่วนใหญ่ของตำบลเป็นที่ราบลุ่มและป่าชายเลน สภาพพื้นที่ราบเรียบถึงค่อนข้างราบเรียบ มีแนวชายหาดด้านทิศตะวันตก และพื้นที่ป่าชายเลนด้านทิศตะวันออก การจัดการพื้นที่ทำการเกษตรควรพัฒนาที่ดินและระบบน้ำ ได้แก่ การขุดลอกคลอง ก่อสร้างสระน้ำ ฝายกั้นน้ำ คลองส่งน้ำ คลองระบายน้ำ หรือคันดินป้องกันน้ำท่วม การขุดบ่อบาดาล การจัดทำระบบอนุรักษ์ดินและน้ำ การส่งเสริมให้มีปรับเปลี่ยนกิจกรรมการผลิตในพื้นที่ไม่เหมาะสมต่อการปลูกข้าวเป็นการเกษตรแบบผสมผสานหรือปลูกไม้ยืนต้น ได้แก่ ปาล์มน้ำมัน มะพร้าว รวมถึงการส่งเสริมปรับปรุงบำรุงดินเพื่อปรับปรุงโครงสร้างดินให้มีความร่วนซุยมากขึ้น และเพิ่มความอุดมสมบูรณ์ของดิน เพื่อให้สามารถใช้ประโยชน์ที่ดินได้อย่างยั่งยืน ไม่กระทบต่อระบบนิเวศน์ป่าชายเลน เกิดประโยชน์ทั้งตัวเกษตรกร ชุมชน ในด้านเศรษฐกิจ สังคม และสิ่งแวดล้อม



รูปที่ 7-1 การชะล้างพังทลายของดินในเขตการใช้ที่ดิน ตำบลทุ่งบุหลัง อำเภอทุ่งหว้า จังหวัดสตูล

ตารางที่ 7-1 กิจกรรมของกรมพัฒนาที่ดินในเขตเกษตรกรรมที่จะดำเนินการในปีงบประมาณ 2568

เขตการใช้ที่ดิน (เกษตรกรรม)	แผนงาน/โครงการ	งบประมาณ (บาท)
เขตเกษตรกรรมที่มีศักยภาพการผลิตต่ำ		
1. เขตทำนา เนื้อที่ 110 ไร่	1) โครงการก่อสร้างแหล่งน้ำในไร่นานอกเขตชลประทาน เป้าหมาย 1 บ่อ 2) การจัดทำระบบอนุรักษ์ดินและน้ำ ปรับเปลี่ยนการผลิตในพื้นที่ที่ไม่เหมาะสมตาม Agri-Map (ข้าวปรับเปลี่ยนเป็นปาล์มน้ำมัน, มะพร้าว) เป้าหมาย 30 ไร่ 3) โครงการส่งเสริมการใช้สารอินทรีย์ลดการใช้สารเคมีทางการเกษตร (พัฒนาต่อยอดกลุ่มเข้มแข็ง) เป้าหมาย 1 กลุ่ม/15 ราย	20,600 60,000 2,850
2. เขตปลูกไม้ผล เนื้อที่ 97 ไร่	1) โครงการพัฒนาคุณภาพดินเพื่อปลูกไม้ยืนต้น/พืชผสมผสาน เป้าหมาย 20 ไร่ (บริการวิเคราะห์ดิน/ส่งเสริมน้ำหมักชีวภาพ) 2) โครงการณรงค์และส่งเสริมการปลูกหญ้าแฝก เป้าหมาย 20,000 กล้า 3) โครงการก่อสร้างแหล่งน้ำในไร่นานอกเขตชลประทาน เป้าหมาย 1 บ่อ	7,100 14,600 20,600
3. เขตปลูกไม้ยืนต้น เนื้อที่ 1,687 ไร่	1) การจัดทำระบบอนุรักษ์ดินและน้ำในพื้นที่ลุ่มและพื้นที่เสี่ยงภัยทางการเกษตร เป้าหมาย 50 ไร่ 2) โครงการจัดทำระบบอนุรักษ์ดินและน้ำบนพื้นที่ลุ่ม-ดอน เป้าหมาย 50 ไร่ 3) การจัดทำระบบอนุรักษ์ดินและน้ำ ปรับเปลี่ยนการผลิตในพื้นที่ที่ไม่เหมาะสมตาม Agri-Map เป้าหมาย 30 ไร่ 4) โครงการก่อสร้างแหล่งน้ำในไร่นานอกเขตชลประทาน เป้าหมาย 2 บ่อ 5) โครงการส่งเสริมการใช้สารอินทรีย์ลดการใช้สารเคมีทางการเกษตร (พัฒนาต่อยอดกลุ่มเข้มแข็ง) เป้าหมาย 2 กลุ่ม/30 ราย 6) โครงการณรงค์และส่งเสริมการปลูกหญ้าแฝก เป้าหมาย 20,000 กล้า 7) โครงการพัฒนาคุณภาพดินเพื่อปลูกยางพารา/ปาล์มน้ำมัน (บริการวิเคราะห์ดิน/ส่งเสริมน้ำหมักชีวภาพ) เป้าหมาย 100 ไร่ 8) โครงการพัฒนาหมอดินอาสาและผู้นำเกษตรกร 4 ราย	160,000 400,000 60,000 41,200 5,700 14,600 35,500 2,000

เขตการใช้ที่ดิน (เกษตรกรรม)	แผนงาน/ โครงการ	งบประมาณ (บาท)
	9) โครงการส่งเสริมการใช้สารอินทรีย์ลดใช้สารเคมีทางการเกษตร (ส่งเสริมการผลิตปุ๋ยหมัก) เป้าหมาย 10 ตำบล 10) โครงการส่งเสริมการปลูกพืชปุ๋ยสดปรับปรุงบำรุงดิน เป้าหมาย 100 ไร่ 11) โครงการต่อยอดศูนย์ถ่ายทอดเทคโนโลยีการพัฒนาที่ดินเป็นศูนย์ฝึกการพัฒนาที่ดิน เป้าหมาย 1 ศูนย์	34,000 18,000 10,000

ตารางที่ 7-2 สรุปกิจกรรมที่ขอรับการสนับสนุนจากส่วนราชการอื่นในเขตการใช้ที่ดิน

เขตการใช้ที่ดิน	กิจกรรมที่ขอการสนับสนุนจากส่วนราชการอื่น
<p>เขตเกษตรกรรมที่มีศักยภาพการผลิตต่ำ</p> <ol style="list-style-type: none"> 1. เขตทำนา เนื้อที่ 110 ไร่ 2. เขตปลูกไม้ผล เนื้อที่ 97 ไร่ 3. เขตปลูกไม้ยืนต้น เนื้อที่ 1,687 ไร่ 	<p>การแก้ปัญหาดินเสื่อมโทรม เพิ่มพูนความอุดมสมบูรณ์ของดิน และเพิ่มศักยภาพการผลิต</p> <ol style="list-style-type: none"> 1) โครงการพัฒนาคุณภาพสินค้าเกษตรสู่มาตรฐาน GAP (สำนักงานเกษตรจังหวัดสตูล) 2) โครงการสร้างความเข้มแข็งกลุ่มการผลิตด้านการเกษตร (สำนักงานเกษตรจังหวัดสตูล) 3) โครงการส่งเสริมการใช้สารชีวภัณฑ์และแมลงศัตรูธรรมชาติทดแทนสารเคมีทางการเกษตร (สำนักงานเกษตรจังหวัดสตูล) 4) โครงการตรวจรับรองแหล่งผลิตพืช (GAP)/การตรวจรับรองแหล่งผลิตพืชอินทรีย์ (ศูนย์วิจัยและพัฒนาการเกษตรสตูล) 5) โครงการเพิ่มพูนความรู้เพื่อส่งเสริมอาชีพ/โครงการตามแนวพระราชดำริเศรษฐกิจพอเพียง (องค์การบริหารส่วนตำบลทุ่งบุหลัง) <p>การปรับปรุงที่ดินและเปลี่ยนกิจกรรมการผลิต</p> <ol style="list-style-type: none"> 1) โครงการพัฒนาเกษตรกรปราดเปรื่องและเกษตรกรรุ่นใหม่ (Smart Farmer & Young Smart Farmer) (สำนักงานเกษตรจังหวัดสตูล) 2) โครงการส่งเสริมและพัฒนาสหกรณ์/กลุ่มเกษตรกรให้มีความเข้มแข็งตามศักยภาพ (สำนักงานสหกรณ์จังหวัดสตูล) 3) โครงการส่งเสริมและพัฒนาวิสาหกิจชุมชน (สำนักงานตรวจบัญชีสหกรณ์สตูล)

ตารางที่ 7-3 เป้าหมายการดำเนินงานและงบประมาณ ตำบลทุ่งบุหลัง อำเภอทุ่งหว้า จังหวัดสตูล แผน 5 ปี (พ.ศ. 2567-2571)

เขตการใช้ที่ดิน	งาน/โครงการ/กิจกรรม	หน่วย นับ	เป้าหมาย					รวม	งบประมาณ (บาท)					รวม	หน่วยงาน รับผิดชอบ
			2567	2568	2569	2570	2571		2567	2568	2569	2570	2571		
เขตเกษตรกรรมที่มีศักยภาพการผลิตต่ำ															
1. เขตทำนา เนื้อที่ 110 ไร่	1) โครงการก่อสร้างแหล่งน้ำในไร่นานอกเขตชลประทาน	บ่อ	-	1	1	1	-	3	-	20,600	20,600	20,600	-	61,800	สพต.สตูล
	2) การจัดทำระบบอนุรักษ์ดินและน้ำปรับเปลี่ยนการผลิตในพื้นที่ไม่เหมาะสมตาม Agri-Map (ข้าวปรับเปลี่ยนเป็นปาล์มน้ำมัน, มะพร้าว)	ไร่	-	30	30	30	-	90	-	60,000	60,000	60,000	-	180,000	
	3) โครงการส่งเสริมการใช้สารอินทรีย์ลดการใช้สารเคมีทางการเกษตร (พัฒนาต่อยอดกลุ่มเข้มแข็ง)	กลุ่ม/ ราย	-	1/15	1/15	1/15	-	1/15	-	2,850	2,850	2,850	-	8,550	
2. เขตปลูกไม้ผล เนื้อที่ 97 ไร่	1) โครงการพัฒนาคุณภาพดินเพื่อปลูกไม้ผล/พืชผสมผสาน (บริการวิเคราะห์ดิน/ส่งเสริมน้ำหมักชีวภาพ)	ไร่	-	20	20	20	-	60	-	7,100	7,100	7,100	-	21,300	สพต.สตูล
	2) โครงการรณรงค์และส่งเสริมการปลูกหญ้าแฝก	กล้า	-	20,000	20,000	20,000	-	60,000	-	16,600	16,600	16,600	-	49,800	
	3) โครงการก่อสร้างแหล่งน้ำในไร่นานอกเขตชลประทาน	บ่อ	-	1	1	1	-	3	-	20,600	20,600	20,600	-	41,200	
3. เขตปลูกไม้ยืนต้น เนื้อที่ 1,687 ไร่	1) การจัดทำระบบอนุรักษ์ดินและน้ำในพื้นที่ลุ่มและพื้นที่เสี่ยงภัยทางการเกษตร	ไร่	-	50	50	50	-	150	-	160,000	160,000	160,000	-	480,000	สพต.สตูล
	2) โครงการจัดทำระบบอนุรักษ์ดินและน้ำบนพื้นที่ลุ่ม-ดอน	ไร่	-	50	50	50	-	300	-	400,000	400,000	400,000	-	1,200,000	
	3) การจัดทำระบบอนุรักษ์ดินและน้ำปรับเปลี่ยนการผลิตในพื้นที่ไม่เหมาะสมตาม Agri-Map	ไร่	-	30	30	-	-	60	-	60,000	60,000	-	-	120,000	

เขตการใช้ที่ดิน	งาน/โครงการ/กิจกรรม	หน่วย นับ	เป้าหมาย					รวม	งบประมาณ (บาท)					รวม	หน่วยงาน รับผิดชอบ
			2567	2568	2569	2570	2571		2567	2568	2569	2570	2571		
	4) โครงการก่อสร้างแหล่งน้ำในไร่นา นอกเขตชลประทาน	บ่อ	-	2	2	2	-	6	-	41,200	41,200	41,200	-	123,600	
	5) โครงการส่งเสริมการใช้สารอินทรีย์ ลดการใช้สารเคมีทางการเกษตร (พัฒนาต่อยอดกลุ่มเข้มแข็ง)	กลุ่ม/ ราย	-	2/30	2/30	2/30	-	2/30	-	5,700	5,700	5,700	-	17,100	
	6) โครงการณรงค์และส่งเสริมการปลูก หญ้าแฝก	ไร่	-	20,000	20,000	20,000	-	60,000	-	14,600	14,600	14,600	-	43,800	
	7) โครงการพัฒนาคุณภาพดินเพื่อปลูก ยางพารา/ปาล์มน้ำมัน (บริการ วิเคราะห์ดิน/ส่งเสริมน้ำหมักชีวภาพ)	ไร่	-	100	100	100	-	300	-	35,500	35,500	35,500	-	106,500	
	8) โครงการพัฒนาหมอดินอาสาและ ผู้นำเกษตรกร	ราย	-	4	4	4	-	4	-	2,000	2,000	2,000	-	6,000	
	9) โครงการส่งเสริมการใช้สารอินทรีย์ ลดใช้สารเคมีทางการเกษตร (ส่งเสริม การผลิตปุ๋ยหมัก)	ตัน	-	10	10	10	-	30	-	34,000	34,000	34,000	-	102,000	
	10) โครงการส่งเสริมการปลูกพืชปุ๋ยสด ปรับปรุงบำรุงดิน	ไร่	-	100	100	100	-	300	-	18,000	18,000	18,000	-	54,000	
	11) โครงการต่อยอดศูนย์ถ่ายทอด เทคโนโลยีการพัฒนาที่ดินเป็นศูนย์ฝึก การพัฒนาที่ดิน	ศูนย์	-	1	1	-	-	1	-	10,000	10,000	-	-	20,000	

เอกสารอ้างอิง

- กรมการปกครอง. 2566. **แผนที่ขอบเขตตำบล ปี 2564 (ไฟล์ข้อมูล)**. กรมการปกครอง กระทรวงมหาดไทย, กรุงเทพฯ.
- กรมทรัพยากรน้ำบาดาล. 2566. **ปริมาณน้ำและจำนวนบ่อบาดาล ปี 2565**. แหล่งที่มา : <http://app.dgr.go.th/newpasutara/xml/search.php>, 26 พฤษภาคม 2566.
- กรมอุตุนิยมวิทยา. 2566. **สถิติภูมิอากาศคาบ 30 ปี พ.ศ.2536-2565 (ไฟล์ข้อมูล)**. กรมอุตุนิยมวิทยา กระทรวงดิจิทัลเพื่อเศรษฐกิจและสังคม, กรุงเทพฯ.
- กลุ่มวิเคราะห์สภาพการใช้ที่ดิน. 2566. **แผนที่สภาพการใช้ที่ดิน ปี 2566 (ไฟล์ข้อมูล)**. กองนโยบายและแผนการใช้ที่ดิน กรมพัฒนาที่ดิน กระทรวงเกษตรและสหกรณ์, กรุงเทพฯ.
- กองสำรวจดินและวิจัยทรัพยากรดิน. 2566. **แผนที่ทรัพยากรดิน (ไฟล์ข้อมูล)**. กรมพัฒนาที่ดิน กระทรวงเกษตรและสหกรณ์, กรุงเทพฯ.
- บัณฑิต ต้นศิริ และ คำรณ ไทรพิภ. 2542. **คู่มือการประเมินคุณภาพที่ดิน**. กองวางแผนการใช้ที่ดิน กรมพัฒนาที่ดิน.
- องค์การบริหารส่วนตำบลทุ่งบุหลัง. 2566. **วิสัยทัศน์ พันธกิจ**. แหล่งที่มา : <http://www.Thungbulang.go.th/front/post/3/3>, 30 พฤษภาคม 2566.

