



กรมพัฒนาที่ดิน
กระทรวงเกษตรและสหกรณ์



แผนการใช้ที่ดินตำบลแปะ-ระ อำเภอท่าแพ จังหวัดสตูล

สถานีพัฒนาที่ดินสตูล
สำนักงานพัฒนาที่ดินเขต 12

คำนำ

การจัดทำแผนการใช้ที่ดินดำเนินการตามรัฐธรรมนูญแห่งราชอาณาจักรไทย พ.ศ. 2560 มาตรา 72 (1) ที่ได้บัญญัติให้มีการวางแผนการใช้ที่ดินให้เหมาะสมกับศักยภาพของที่ดินตามหลักการพัฒนาอย่างยั่งยืน โดยแผนการใช้ที่ดินตำบลแปะ-ระ อำเภอบ้านแพ้ว จังหวัดสตูล ได้นำแนวคิดของ องค์การอาหารและการเกษตรแห่งสหประชาชาติ (Food and Agriculture Organization of the United Nations: FAO) และ โครงการสิ่งแวดล้อมแห่งสหประชาชาติ (United Nations Environment Programme: UNEP) มาปรับใช้ คือ ความเหมาะสมทางกายภาพ ความเหมาะสมทางเศรษฐกิจ การยอมรับจากสังคม การสร้างความยั่งยืนให้สิ่งแวดล้อม และเสนอทางเลือกการใช้ที่ดิน ร่วมกับวิธีการที่จำเป็นอื่น ๆ เช่น กระบวนการมีส่วนร่วมของชุมชน (Participatory Rural Appraisal: PRA) การประเมินคุณภาพที่ดิน เป็นต้น

กองนโยบายและแผนการใช้ที่ดินร่วมกับสำนักงานพัฒนาที่ดินเขต (สพข.) และสถานีพัฒนาที่ดิน (สพด.) ในการดำเนินงานวางแผนการใช้ที่ดินระดับตำบล โดยพิจารณาภาพรวมของสภาพปัญหาในด้านต่างๆ ทั้งด้านกายภาพ เศรษฐกิจ และสังคม วิเคราะห์และสังเคราะห์ข้อมูลนำไปสู่การวางแผนการใช้ที่ดินที่สอดคล้องกับศักยภาพของพื้นที่ โดยผ่านกระบวนการมีส่วนร่วมของชุมชน (PRA) ในการระบุปัญหา ความต้องการของเกษตรกร และผู้มีส่วนได้ส่วนเสีย ทั้งนี้ สพด. ได้จัดทำแผนกิจกรรม/โครงการ เพื่อขับเคลื่อนแผนการใช้ที่ดินให้เป็นรูปธรรมเพื่อให้เกษตรกรมีคุณภาพชีวิตที่ดีขึ้น มีการใช้ที่ดินอย่างถูกต้องเหมาะสม รักษาสภาพแวดล้อมและอนุรักษ์ทรัพยากรในชุมชนให้เกิดความยั่งยืนต่อไป

สถานีพัฒนาที่ดินสตูล

กันยายน 2566

สารบัญ

	หน้า
คำนำ	ก
สารบัญ	ข
สารบัญตาราง	ง
สารบัญรูป	จ
บทที่ 1 บทนำ	
1.1 ความสำคัญของการวางแผนการใช้ที่ดิน	1-1
1.2 หลักการและเหตุผล	1-1
1.3 วัตถุประสงค์	1-1
1.4 ระยะเวลาและสถานที่ดำเนินงาน	1-2
1.5 ขั้นตอนการดำเนินงาน	1-2
1.6 วิสัยทัศน์ของตำบล	1-3
บทที่ 2 ข้อมูลทั่วไป	
2.1 ที่ตั้งและอาณาเขต	2-1
2.2 การแบ่งส่วนการปกครอง	2-2
2.3 สภาพภูมิประเทศ	2-2
2.4 สภาพภูมิอากาศ	2-2
2.5 สภาพการใช้ที่ดินในปัจจุบัน	2-4
2.6 สภาพเศรษฐกิจและสังคม	2-8
บทที่ 3 สถานภาพของทรัพยากรธรรมชาติ	
3.1 ทรัพยากรป่าไม้	3-1
3.2 ทรัพยากรน้ำ	3-1
3.3 ทรัพยากรดิน	3-2
บทที่ 4 กระบวนการมีส่วนร่วมของชุมชน (Participatory Rural Appraisal: PRA)	
4.1 การวิเคราะห์ผลจากการจัดทำกระบวนการมีส่วนร่วมของชุมชน (PRA)	4-1
4.2 ระบบการปลูกพืชในปัจจุบัน	4-5
บทที่ 5 การประเมินคุณภาพที่ดิน	
5.1 หลักการประเมินคุณภาพที่ดินด้านกายภาพ	5-1
5.2 พืชเศรษฐกิจที่สำคัญของตำบล	5-3
5.3 ระดับความเหมาะสมของที่ดิน	5-3

สารบัญ (ต่อ)

	หน้า
บทที่ 6 แผนการใช้ที่ดิน	
6.1 การวิเคราะห์ข้อมูลเพื่อจัดทำแผนการใช้ที่ดินระดับตำบล	6-1
6.2 แผนการใช้ที่ดิน	6-2
บทที่ 7 การขับเคลื่อนแผนการใช้ที่ดิน	
7.1 ขั้นตอนการดำเนินงาน	7-1
7.2 กิจกรรมที่จะดำเนินการของกรมพัฒนาที่ดิน	7-1
7.3 กิจกรรมที่จะดำเนินงานของหน่วยงานอื่น	7-2
7.4 ความต้องการของชุมชนและองค์กรปกครองส่วนท้องถิ่น	7-2
เอกสารอ้างอิง	8-1

สารบัญตาราง

ตารางที่		หน้า
2-1	สถิติภูมิอากาศ ณ สถานีตรวจอากาศจังหวัดสตูล (ปี พ.ศ.2536-2565)	2-3
2-2	สภาพการใช้ที่ดิน ตำบลแปะ-ระ อำเภอกาบัง จังหวัดสตูล	2-5
2-3	จำนวนประชากรและครัวเรือนตำบลแปะ-ระ อำเภอกาบัง จังหวัดสตูล ปี 2565	2-8
2-4	จำนวนและสัดส่วนครัวเรือนเกษตรตำบลแปะ-ระ อำเภอกาบัง จังหวัดสตูล ปี 2565	2-9
2-5	รายได้-รายจ่ายเฉลี่ยครัวเรือนตำบลแปะ-ระ อำเภอกาบัง จังหวัดสตูล ปี 2565	2-10
3-1	สมบัติที่ดิน ตำบลแปะ-ระ อำเภอกาบัง จังหวัดสตูล	3-4
5-1	ตัวอย่างการประเมินคุณภาพที่ดินด้านกายภาพของประเภทการใช้ประโยชน์ ที่ดิน	5-2
5-2	ชั้นความเหมาะสมทางกายภาพของดิน ตำบลแปะ-ระ อำเภอกาบัง จังหวัดสตูล	5-4
6-1	เขตการใช้ที่ดิน ตำบลแปะ-ระ อำเภอกาบัง จังหวัดสตูล	6-5
7-1	กิจกรรมของกรมพัฒนาที่ดินในเขตเกษตรกรรมที่จะดำเนินการใน ปีงบประมาณ 2568	7-6
7-2	สรุปกิจกรรมที่ขอรับการสนับสนุนจากส่วนราชการอื่นในเขตการใช้ที่ดิน	7-8
7-3	เป้าหมายการดำเนินงานและงบประมาณ ตำบลแปะ-ระ อำเภอกาบัง จังหวัดสตูล แผน 5 ปี (พ.ศ. 2567-2571)	7-9

สารบัญรูป

รูปที่		หน้า
1-1	กรอบการวางแผนการใช้ที่ดินระดับตำบล	1-4
2-1	ที่ตั้งและอาณาเขตตำบลแปะ-ระ อำเภอกำแพง จังหวัดสตูล	2-1
2-2	สมดุลของน้ำเพื่อการเกษตร จังหวัดสตูล	2-4
2-3	สภาพการใช้ที่ดิน ตำบลแปะ-ระ อำเภอกำแพง จังหวัดสตูล	2-7
3-1	ทรัพยากรดิน ตำบลแปะ-ระ อำเภอกำแพง จังหวัดสตูล	3-5
4-1	การวิเคราะห์สถานการณ์โดยระบบ DPSIR ของตำบลแปะ-ระ อำเภอกำแพง จังหวัดสตูล	4-4
4-2	ระบบการปลูกพืชในปัจจุบัน ตำบลแปะ-ระ อำเภอกำแพง จังหวัดสตูล	4-5
6-1	เขตการใช้ที่ดิน ตำบลแปะ-ระ อำเภอกำแพง จังหวัดสตูล	6-6
7-1	การชะล้างพังทลายของดินในเขตการใช้ที่ดิน ตำบลแปะ-ระ อำเภอกำแพง จังหวัดสตูล	7-5

บทที่ 1

บทนำ

1.1 ความสำคัญของการวางแผนการใช้ที่ดิน

ตามรัฐธรรมนูญแห่งราชอาณาจักรไทย พุทธศักราช 2560 มาตรา 72 รัฐพึงดำเนินการเกี่ยวกับที่ดิน ทรัพยากรน้ำ และพลังงาน ดังต่อไปนี้

(1) วางแผนการใช้ที่ดินของประเทศ ให้เหมาะสมกับสภาพพื้นที่และศักยภาพของที่ดิน ตามหลักการพัฒนาที่ยั่งยืน...

1.2 หลักการและเหตุผล

ปัจจุบันกรมพัฒนาที่ดินได้ดำเนินการวางแผนการใช้ที่ดินระดับประเทศเรียบร้อยแล้วซึ่งเป็นการวางกรอบเชิงนโยบายมุ่งเน้นการพัฒนาด้านการเกษตรให้เกิดความสมดุลและยั่งยืนและในขณะเดียวกันต้อง อนุรักษ์ทรัพยากรธรรมชาติและสิ่งแวดล้อมควบคู่กับการรักษาคุณค่าทางศิลปวัฒนธรรม แต่ทั้งนี้เพื่อให้เกิดการใช้ประโยชน์ที่ดินในระดับพื้นที่อย่างมีประสิทธิภาพและรักษาฐานการผลิตด้านทรัพยากรธรรมชาติอย่างยั่งยืนตลอดห่วงโซ่อุปทาน แผนการใช้ที่ดินระดับตำบลจึงถูกนำมาใช้เป็นเครื่องมือเพื่อขับเคลื่อนการดำเนินงานดังกล่าว

ทั้งนี้กรมพัฒนาที่ดินได้จัดทำแผนปฏิบัติการราชการกรมพัฒนาที่ดินระยะ 5 ปี (พ.ศ.2566-2570) เพื่อให้บรรลุตามวิสัยทัศน์ที่กำหนดไว้ คือ “เป็นองค์กรอัจฉริยะทางดิน เพื่อขับเคลื่อนการใช้ที่ดิน อย่างเหมาะสม 15 ล้านไร่ ภายในปี พ.ศ.2570” ซึ่งในส่วนของประเด็นการพัฒนาที่ 2 บริหารจัดการ ทรัพยากรดินและที่ดิน ด้วยชุดข้อมูลที่มีมูลค่าสูง (High Value Dataset) ซึ่งมีเป้าหมาย คือ การนำชุด ข้อมูลที่มีมูลค่าสูง ไปใช้ในการบริหารจัดการทางการเกษตรในส่วนของตัวชี้วัดบริหารจัดการทรัพยากรดินและที่ดินบนพื้นฐานของชุดข้อมูลที่มีมูลค่าสูง ร้อยละ 100 กลยุทธ์ที่ 2 ยกระดับแผนการใช้ที่ดินไปสู่การปฏิบัติได้กำหนดให้ร้อยละของแผนการใช้ที่ดินระดับตำบล ที่จัดทำแล้วเสร็จทั้งประเทศภายในปี พ.ศ.2570 (ไม่น้อยกว่าร้อยละ 80) เป็นตัวชี้วัดหนึ่งของกลยุทธ์ดังกล่าว

1.3 วัตถุประสงค์

1.3.1 เพื่อรักษาเสถียรภาพของทรัพยากรให้เกิดความสมดุลและยั่งยืนภายใต้การพัฒนาด้านต่าง ๆ ของตำบล

1.3.2 เพื่อให้การใช้ที่ดินมีผลตอบแทนสูงสุดต่อหน่วยเนื้อที่อย่างยั่งยืน

1.3.3 เพื่อให้เกิดการกำหนดแผนงาน โครงการ กิจกรรม ที่สอดคล้องกับแผนการใช้ที่ดินที่กำหนดขึ้น และอยู่บนหลักการของโมเดลเศรษฐกิจ BCG (Bio – Circular – Green Economy: BCG Model)

1.4 ระยะเวลาและสถานที่ดำเนินงาน

1.4.1 ระยะเวลา 1 ตุลาคม 2565 – 30 กันยายน 2566

1.4.2 สถานที่ ตำบลแปะ อำเภอกำแพง จังหวัดสตูล

1.5 ขั้นตอนการดำเนินงาน

1.5.1 รวบรวมข้อมูลปฐมภูมิและทุติยภูมิ ประกอบด้วย

1) ด้านกายภาพ เช่น ทรัพยากรดิน ทรัพยากรน้ำ ทรัพยากรป่าไม้ ภูมิอากาศ สภาพการใช้ที่ดิน เขตป่าไม้ตามกฎหมายและมติคณะรัฐมนตรี เป็นต้น

2) ด้านเศรษฐกิจและสังคม เช่น การถือครองที่ดิน ลักษณะทางเศรษฐกิจของตำบล จำนวนประชากร เป็นต้น

3) ด้านนโยบายและข้อกฎหมายที่เกี่ยวข้อง เช่น ยุทธศาสตร์ แผนพัฒนาเศรษฐกิจและสังคมแห่งชาติฉบับที่ 13 ยุทธศาสตร์ภาค แผนพัฒนากลุ่มจังหวัด แผนพัฒนาจังหวัด แผนพัฒนาการเกษตรและสหกรณ์ แผนพัฒนาท้องถิ่น 4 ปี ขององค์การบริหารส่วนจังหวัด เทศบาลตำบลหรือองค์การบริหารส่วนตำบล เป็นต้น

1.5.2 จัดทำกระบวนการมีส่วนร่วมของชุมชน (Participatory Rural Appraisal : PRA) เพื่อรับฟังความคิดเห็น ประเด็นปัญหา ความต้องการด้านต่าง ๆ ขององค์กรปกครองส่วนท้องถิ่นและเกษตรกรในตำบล

1.5.3 ประเมินคุณภาพของที่ดินของพืชเศรษฐกิจหลักและพืชทางเลือกที่มีมูลค่าของตำบล

1.5.4 สังเคราะห์ข้อมูลจากข้อ 1.5.1 ถึง 1.5.3 เพื่อใช้ประกอบการวางแผนการใช้ที่ดิน

1.5.5 กำหนด (ร่าง) แผนการใช้ที่ดินระดับตำบล

1.5.6 รับฟังความคิดเห็นของผู้มีส่วนได้ส่วนเสียต่อ (ร่าง) แผนการใช้ที่ดินที่กำหนดขึ้น

1.5.7 ปรับปรุง (ร่าง) แผนการใช้ที่ดินเพื่อจัดทำแผนการใช้ที่ดินฉบับสมบูรณ์

1.5.8 นำแผนการใช้ที่ดินเข้าสู่คณะกรรมการวิชาการของสำนักงานพัฒนาที่ดินเขต เพื่อตรวจสอบความครบถ้วน/สมบูรณ์ของเนื้อหาและองค์ประกอบ

1.5.9 เผยแพร่แผนการใช้ที่ดินเพื่อนำไปสู่การขับเคลื่อนการดำเนินงาน ประกอบด้วย

1) องค์กรปกครองส่วนท้องถิ่น นำแผนการใช้ที่ดินที่จัดทำขึ้นไปประกอบการจัดทำแผนการพัฒนาของตำบล เพื่อนำไปสู่การของบประมาณที่มีความสอดคล้องกับศักยภาพด้านการผลิตและสภาพของทรัพยากรของตำบล

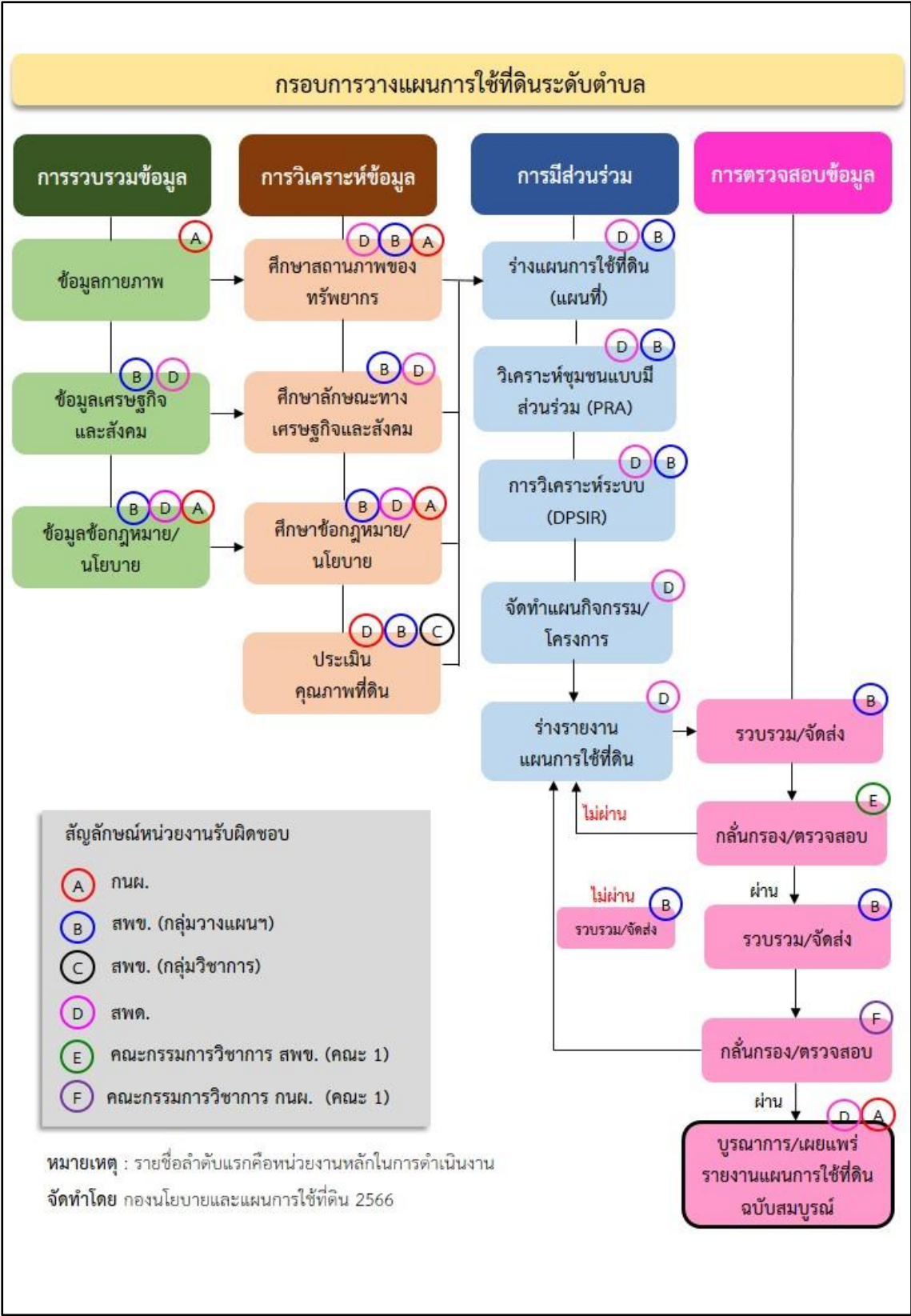
2) กรมพัฒนาที่ดิน โดยสถานีพัฒนาที่ดิน กำหนดแผนงาน/โครงการ/กิจกรรม ที่สอดคล้องกับแผนการใช้ที่ดินที่กำหนดขึ้นในแต่ละเขตและสามารถใช้ประกอบการของบประมาณในพื้นที่อย่างมีหลักการและเป็นที่ยอมรับ

3) หน่วยงานราชการอื่น ๆ สามารถใช้เป็นข้อมูลพื้นฐานประกอบแผนงาน/โครงการ/กิจกรรมที่สอดคล้องกับแผนการใช้ที่ดินที่กำหนดขึ้นในแต่ละเขต

จากขั้นตอนที่กล่าวข้างต้น สามารถจัดทำกรอบการวางแผนการใช้ที่ดินระดับแสดงดังรูปที่ 1-1

1.6 วิสัยทัศน์ของตำบล

แปะ-ระนำอยู่ เกษตรก้าวหน้า การศึกษาก้าวหน้า (องค์การบริหารส่วนตำบลแปะ-ระ, 2566)



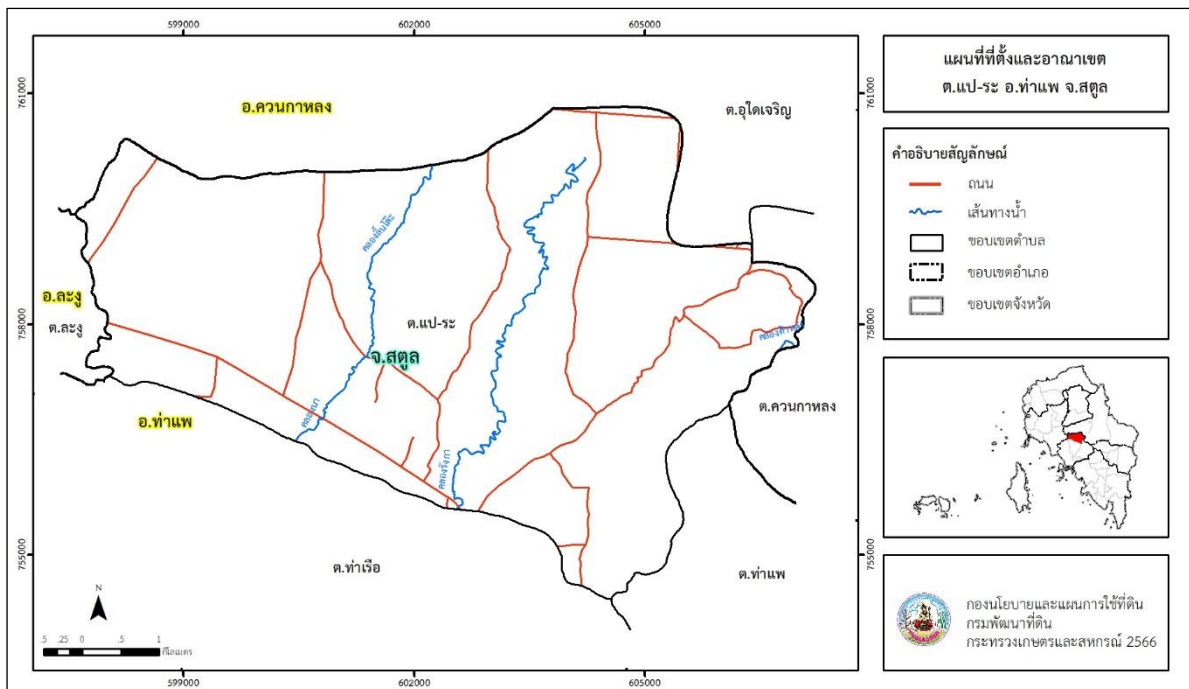
รูปที่ 1-1 กรอบการวางแผนการใช้ที่ดินระดับตำบล

บทที่ 2 ข้อมูลทั่วไป

2.1 ที่ตั้งและอาณาเขต

ตำบลแปะ-ระ อำเภอท่าแพ จังหวัดสตูล ตั้งอยู่ทางทิศตะวันตกเฉียงเหนือของอำเภอท่าแพ มีพื้นที่ประมาณ 35 ตารางกิโลเมตร หรือ 22,040 ไร่ โดยมีอาณาเขตติดต่อ ดังนี้ (รูปที่ 2-1)

ทิศเหนือ	ติดต่อกับ	ตำบลอุไคเจริญ อำเภอควนกาหลง จังหวัดสตูล
ทิศใต้	ติดต่อกับ	ตำบลท่าเรือ ตำบลท่าแพ อำเภอท่าแพ จังหวัดสตูล
ทิศตะวันออก	ติดต่อกับ	ตำบลควนกาหลง อำเภอควนกาหลง ตำบลท่าแพ อำเภอท่าแพ จังหวัดสตูล
ทิศตะวันตก	ติดต่อกับ	ตำบลอุไคเจริญ อำเภอควนกาหลง ตำบลละงู อำเภอละงู จังหวัดสตูล



รูปที่ 2-1 ที่ตั้งและอาณาเขตตำบลแปะ-ระ อำเภอท่าแพ จังหวัดสตูล

2.2 การแบ่งส่วนการปกครอง

ตำบลแปะ-ระ อำเภอกำแพง จังหวัดสตูล แบ่งส่วนการปกครองออกเป็น 7 หมู่บ้าน ดังนี้

หมู่ที่ 1 บ้านควนเก

หมู่ที่ 5 บ้านสวนเทศ

หมู่ที่ 2 บ้านควนโต๊ะ

หมู่ที่ 6 บ้านนาโต๊ะขุน

หมู่ที่ 3 บ้านเกาะไทร

หมู่ที่ 7 บ้านสวนไทย

หมู่ที่ 4 บ้านแปะ-ระเหนือ

2.3 สภาพภูมิประเทศ

ลักษณะพื้นที่ทั่วไปส่วนใหญ่เป็นที่ดอน สภาพพื้นที่ราบเรียบถึงค่อนข้างราบเรียบ ลูกคลื่นลอนลาดเล็กน้อย และลูกคลื่นลอนลาด ด้านทิศตะวันตกและทิศตะวันออกของตำบลเป็นพื้นที่ดอน ส่วนตอนกลางของตำบลเป็นพื้นที่ราบลุ่ม เป็นส่วนหนึ่งของลุ่มน้ำภาคใต้ฝั่งตะวันตก มีแหล่งน้ำที่สำคัญ เช่น คลองรังกา คลองลิ้นโต๊ะ คลองนา คลองตำหลำ เป็นต้น

2.4 สภาพภูมิอากาศ

จากการศึกษาสถิติภูมิอากาศ (พ.ศ.2536-2565) พบว่า ตำบลแปะระ อำเภอกำแพง จังหวัดสตูล มีรายละเอียดดังนี้

2.4.1 อุณหภูมิ

มีอุณหภูมิโดยเฉลี่ยทั้งปี 27.7 องศาเซลเซียส อุณหภูมิสูงสุดเฉลี่ย 32.8 องศาเซลเซียส และอุณหภูมิต่ำสุดเฉลี่ย 23.9 องศาเซลเซียส

2.4.2 ปริมาณน้ำฝน

มีปริมาณน้ำฝนรวมทั้งปี 2,390.8 มิลลิเมตร มีฝนตกประมาณ 185 วัน เดือนที่มีฝนตกมากที่สุด ในเดือนกันยายน มีปริมาณน้ำฝน 323.3 มิลลิเมตร และมีฝนตกประมาณ 20 วัน

2.4.3 สมดุลน้ำเพื่อการเกษตร

จากข้อมูลสถิติภูมิอากาศในคาบ 30 ปี (พ.ศ.2536-2565) ณ สถานีตรวจอากาศจังหวัดสตูล ได้นำมาวิเคราะห์สมดุลของน้ำเพื่อการเกษตร ซึ่งเป็นการวิเคราะห์หาช่วงฤดูกาลเพาะปลูกพืช ตลอดจนช่วงระยะเวลาที่พืชเสี่ยงต่อการขาดน้ำ ข้อมูลที่นำมาวิเคราะห์ คือ ปริมาณน้ำฝน และศักยภาพการคายระเหยน้ำอ้างอิง (ET_o) ซึ่งคำนวณด้วยโปรแกรม Cropwat for Windows Version 8.0 โดยใช้สมการ Penman-Monteith สามารถสรุปสมดุลของน้ำเพื่อการเกษตรในเขตอาศัยน้ำฝนได้ดังนี้

ช่วงที่เหมาะสมต่อการปลูกพืช เป็นช่วงที่ค่าปริมาณน้ำฝนมากกว่าค่า 0.5 การระเหยจากผิวดิน และการคายน้ำของพืช เป็นช่วงที่ดินมีความชุ่มชื้นพอเหมาะต่อการเพาะปลูกพืชได้ตลอดทั้งปี

ช่วงที่มีน้ำมากเกินพอ เป็นช่วงที่ค่าปริมาณน้ำฝนมากกว่าค่าการระเหยจากผิวดินและการคายน้ำของพืช ซึ่งช่วงนี้เริ่มตั้งแต่ปลายเดือนกุมภาพันธ์ถึงปลายเดือนธันวาคม (ตารางที่ 2-1 และรูปที่ 2-2)

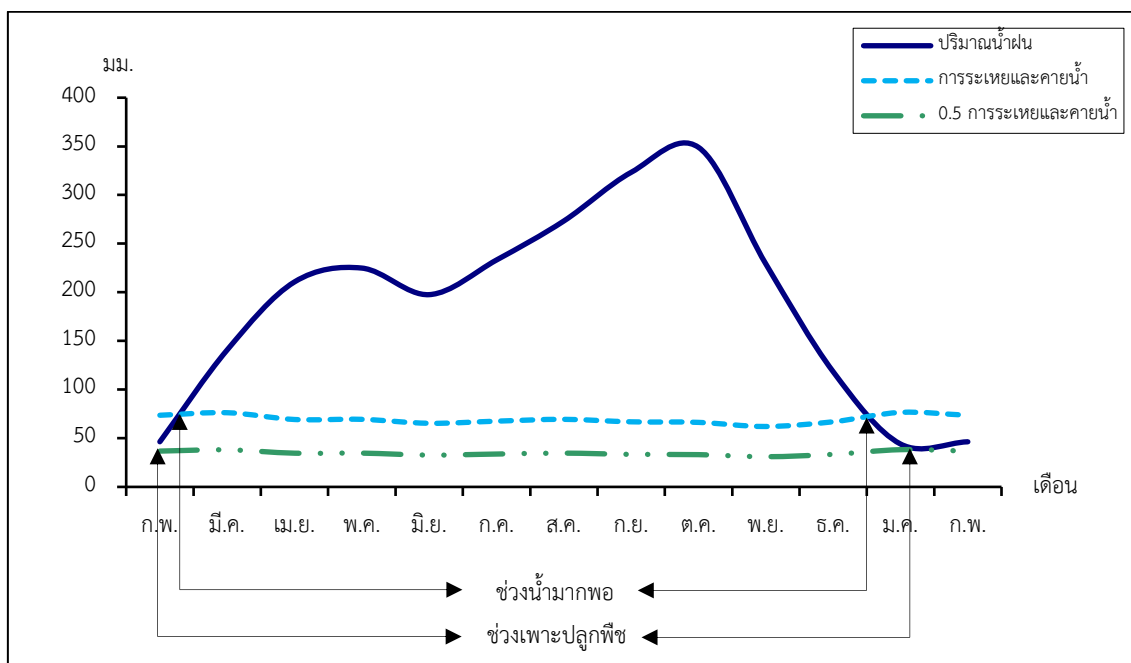
ตารางที่ 2-1 สถิติภูมิอากาศ ณ สถานีตรวจอากาศจังหวัดสตูล¹ (พ.ศ.2536-2565)

เดือน	อุณหภูมิ (°ซ.)			ความชื้นสัมพัทธ์ (%)	ปริมาณน้ำฝน (มม.)	จำนวนวันที่ฝนตก (วัน)	ศักยภาพการคายระเหยน้ำ (มม.)	ปริมาณฝนใช้การ ² (มม.)
	ต่ำสุด	สูงสุด	เฉลี่ย					
ม.ค.	23.7	32.8	27.7	72.0	44.1	6.0	76.6	41.0
ก.พ.	23.5	34.2	28.2	70.0	46.4	5.2	73.6	43.0
มี.ค.	23.7	34.8	28.5	74.0	140.8	11.3	76.3	109.1
เม.ย.	24.4	34.1	28.4	80.0	210.7	16.4	69.3	139.7
พ.ค.	24.6	33.3	28.3	82.0	224.9	17.4	69.4	144.0
มิ.ย.	24.3	32.6	27.9	82.0	197.6	15.9	65.4	135.1
ก.ค.	24.1	32.2	27.7	83.0	233.2	17.1	67.6	146.2
ส.ค.	24.0	32.0	27.5	83.0	273.3	18.7	69.4	152.3
ก.ย.	23.8	31.7	27.2	84.0	323.3	20.1	66.9	157.3
ต.ค.	23.8	31.8	27.0	85.0	349.0	23.5	66.3	159.9
พ.ย.	23.8	31.9	27.2	83.0	229.1	19.6	62.1	145.1
ธ.ค.	23.6	31.7	27.2	78.0	118.4	13.3	67.0	96.0
เฉลี่ย	23.9	32.8	27.7	79.7	-	-	-	-
รวม	-	-	-	-	2,390.8	184.5	829.9	1,468.7

หมายเหตุ : ¹เป็นสถานีตรวจอากาศที่ใกล้พื้นที่ตำบลมากที่สุด

²จากการคำนวณโดยโปรแกรม Cropwat for Windows Version 8.0

ที่มา : กรมอุตุนิยมวิทยา (2566)



หมายเหตุ : ใช้ข้อมูลปริมาณน้ำฝน 13 เดือน เพราะสามารถแสดงให้เห็นความต่อเนื่องของข้อมูลที่น่ามาวิเคราะห์ สมดุลของน้ำเพื่อการเกษตร

รูปที่ 2-2 สมดุลของน้ำเพื่อการเกษตร จังหวัดสตูล

2.5 สภาพการใช้ที่ดินในปัจจุบัน

สภาพการใช้ที่ดินตำบลแปะ-ระ อำเภอกงหรา จังหวัดสตูล ซึ่งสำรวจโดยกลุ่มวิเคราะห์สภาพการใช้ที่ดิน (2566) ประกอบด้วยประเภทการใช้ที่ดินต่าง ๆ ดังนี้

2.5.1 พื้นที่ชุมชนและสิ่งปลูกสร้าง มีเนื้อที่ 1,543 ไร่ หรือร้อยละ 7 ของเนื้อที่ตำบล

2.5.2 พื้นที่เกษตรกรรม มีเนื้อที่ 20,005 ไร่ หรือร้อยละ 90.76 ของเนื้อที่ตำบล ประกอบด้วย การใช้ประโยชน์ที่ดินด้านเกษตรกรรมต่าง ๆ ดังต่อไปนี้

- 1) เกษตรผสมผสาน มีเนื้อที่ 57 ไร่ หรือร้อยละ 0.26 ของเนื้อที่ตำบล
- 2) พื้นที่นา มีเนื้อที่ 1,638 ไร่ หรือร้อยละ 7.43 ของเนื้อที่ตำบล ได้แก่ นาไร่ นาข้าว
- 3) พืชไร่ มีเนื้อที่ 10 ไร่ หรือร้อยละ 0.05 ของเนื้อที่ตำบล ได้แก่ อ้อย/ปาล์มน้ำมัน
- 4) ไม้ยืนต้น มีเนื้อที่ 18,180 ไร่ หรือร้อยละ 82.48 ของเนื้อที่ตำบล ได้แก่ ยางพารา ปาล์มน้ำมัน ไม้ยืนต้นร้าง/เสื่อมโทรม ยางพารา/กล้วย ไม้ยืนต้นผสม เป็นต้น
- 5) ไม้ผล มีเนื้อที่ 100 ไร่ หรือร้อยละ 0.45 ของเนื้อที่ตำบล ได้แก่ ไม้ผลผสม เงาะ มะพร้าว ลำสาต ลองกอง กล้วย เป็นต้น

6) พุ่งหญ้าเลี้ยงสัตว์และโรงเรือนเลี้ยงสัตว์ มีเนื้อที่ 20 ไร่ หรือร้อยละ 0.09 ของเนื้อที่ตำบล ได้แก่ โรงเรือนเลี้ยงโค กระบือ และม้า โรงเรือนเลี้ยงสัตว์

2.5.3 พื้นที่แหล่งน้ำ มีเนื้อที่ 111 ไร่ หรือร้อยละ 0.50 ของเนื้อที่ตำบล ได้แก่ แม่น้ำ ลำห้วย ลำคลอง อ่างเก็บน้ำ บ่อน้ำในไร่นา คลองชลประทาน

2.5.4 พื้นที่เบ็ดเตล็ด มีเนื้อที่ 381 ไร่ หรือร้อยละ 1.74 ของเนื้อที่ตำบล ได้แก่ พุ่งหญ้าธรรมชาติ พุ่งหญ้าสลับไม้พุ่ม/ไม้ละเมาะ บ่อลูกรัง พื้นที่ถม

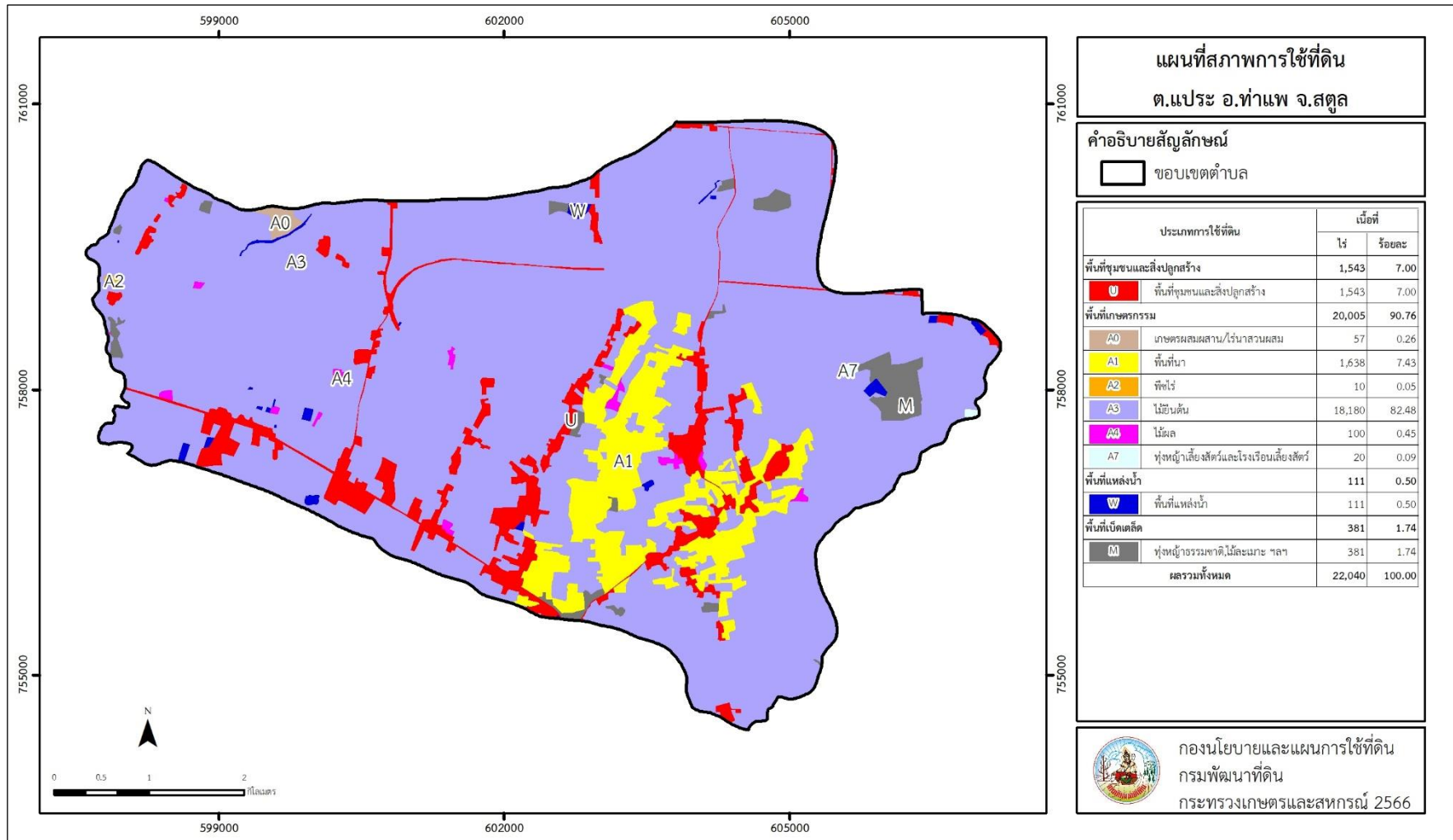
ตารางที่ 2-2 สภาพการใช้ที่ดิน ตำบลแปะ-ระ อำเภอกำแพง จังหวัดสตูล

หน่วยแผนที่	ประเภทการใช้ที่ดิน	เนื้อที่	
		ไร่	ร้อยละ
U	พื้นที่ชุมชนและสิ่งปลูกสร้าง	1,543	7.00
U201	หมู่บ้านบนพื้นราบ	1,091	4.95
U301	สถานที่ราชการและสถาบันต่าง ๆ	116	0.53
U405	ถนน	190	0.86
U500	พื้นที่อุตสาหกรรมร้าง	68	0.31
U503	ลานตากและแหล่งรับซื้อทางการเกษตร	69	0.31
U601	สถานที่พักผ่อนหย่อนใจ	9	0.04
A	พื้นที่เกษตรกรรม	20,005	90.76
A001	เกษตรผสมผสาน/ไร่นาสวนผสม	57	0.26
A100	นาร้าง	45	0.20
A101	นาข้าว	1,593	7.23
A203/A303	อ้อย/ปาล์มน้ำมัน	10	0.05
A300	ไม้ยืนต้นร้าง/เสื่อมโทรม	101	0.46
A301	ไม้ยืนต้นผสม	12	0.05
A302	ยางพารา	15,488	70.27
A302/A411	ยางพารา/กล้วย	18	0.08
A302/A419	ยางพารา/มังคุด	1	-
A303	ปาล์มน้ำมัน	2,554	11.59
A303/A411	ปาล์มน้ำมัน/กล้วย	6	0.03
A401	ไม้ผลผสม	53	0.24

ตารางที่ 2-2 (ต่อ)

หน่วยแผนที่	ประเภทการใช้ที่ดิน	เนื้อที่	
		ไร่	ร้อยละ
A403	ทุเรียน	1	0.00
A404	เงาะ	24	0.11
A405	มะพร้าว	15	0.07
A411	กล้วย	2	0.01
A413/A419	ลำไย/มังคุด	2	0.01
A420	กลางสาด ลองกอง	3	0.01
A702	โรงเรียนเลี้ยงโค กระบือ และม้า	12	0.05
A703	โรงเรียนเลี้ยงสัตว์ปีก	8	0.04
M	พื้นที่เบ็ดเตล็ด	381	1.74
M101	ทุ่งหญ้าธรรมชาติ	28	0.13
M102	ทุ่งหญ้าสลับไม้พุ่ม/ไม้ละเมาะ	336	1.53
M302	บ่อลูกรัง	6	0.03
M405	พื้นที่ถม	11	0.05
W	พื้นที่แหล่งน้ำ	111	0.50
W101	แม่น้ำ ลำห้วย ลำคลอง	5	0.02
W201	อ่างเก็บน้ำ	48	0.22
W202	บ่อน้ำในไร่นา	46	0.21
W203	คลองชลประทาน	12	0.05
ผลรวมทั้งหมด		22,040	100.00

ที่มา : กลุ่มวิเคราะห์สภาพการใช้ที่ดิน (2566)



รูปที่ 2-3 สภาพการใช้ที่ดิน ตำบลแปะระ อำเภอท่าแพ จังหวัดสตูล

2.6 สภาพเศรษฐกิจและสังคม

2.6.1 ประชากร

จากหลักฐานทะเบียนราษฎรของกรมการปกครอง กระทรวงมหาดไทย ณ เดือนธันวาคม 2565 พบว่า ประชากรที่อาศัยในพื้นที่ตำบลแปะประชากรรวม 6,317 คน แยกเป็นชาย 3,115 คน เป็นหญิง 3,202 คน ความหนาแน่นโดยเฉลี่ย 179.15 คนต่อตารางกิโลเมตร มีจำนวนครัวเรือนทั้งหมด 1,947 ครัวเรือน เป็นครัวเรือนเกษตรที่มากขึ้นทะเบียนกรมส่งเสริมการเกษตร 1,291 ครัวเรือน หรือร้อยละ 66.31 ของจำนวนครัวเรือนทั้งหมด และเป็นครัวเรือนที่ประกอบอาชีพอื่นๆ ครัวเรือนเกษตรที่ไม่ได้มาขึ้นทะเบียนกรมส่งเสริมการเกษตร 656 ครัวเรือน หรือร้อยละ 33.69 ของจำนวนครัวเรือนทั้งหมด ดังรายละเอียดในตารางที่ 2-3 ถึง 2- 4

ตารางที่ 2-3 จำนวนประชากรและครัวเรือนตำบลแปะ-ระ อำเภอบ้านแพ้ว จังหวัดสุพรรณบุรี ปี 2565

พื้นที่	จำนวน ครัวเรือน	จำนวนประชากร (คน)		
		ชาย	หญิง	รวม
ตำบลแปะ	1,947	3,115	3,202	6,317
หมู่ที่ 1 ควนเก	468	637	683	1,320
หมู่ที่ 2 ควนไต่ะ	262	438	449	887
หมู่ที่ 3 เกาะไทร	215	403	417	820
หมู่ที่ 4 แปะระเหนือ	206	435	430	865
หมู่ที่ 5 สวนเทศ	325	390	402	792
หมู่ที่ 6 นาโตะขุน	317	607	610	1,217
หมู่ที่ 7 สวนไทย	154	205	211	416

ที่มา : กรมการปกครอง (2566)

ตารางที่ 2-4 จำนวนและสัดส่วนครัวเรือนเกษตรตำบลแปะ อำเภอบ้านแพ้ว จังหวัดสมุทรสาคร ปี 2565

รายการ	จำนวน (ครัวเรือน)	ร้อยละ
จำนวนครัวเรือนทั้งหมด ¹⁾	1,947	100.00
- จำนวนครัวเรือนเกษตรที่มากขึ้นทะเบียนกรมส่งเสริมการเกษตร ²⁾	1,291	66.31
- จำนวนครัวเรือนที่ประกอบอาชีพอื่นๆ และจำนวนครัวเรือนเกษตรที่ไม่ได้มากขึ้นทะเบียนฯ	656	33.69

ที่มา : 1) กรมการปกครอง (2566)

2) กรมส่งเสริมการเกษตร (2566)

2.6.2 การถือครองที่ดิน

จากข้อมูลกรมการปกครอง ณ เดือนธันวาคม 2565 ตำบลแปะจำนวนครัวเรือนทั้งหมด 1,947 ครัวเรือน โดยถือครองที่ดินเฉลี่ยครัวเรือนละ 11.32 ไร่ (เนื้อที่ของตำบลรวมต่อจำนวนครัวเรือนทั้งหมด)

2.6.3 ลักษณะทางเศรษฐกิจและการประกอบอาชีพ

ประชากรในตำบลแปะประกอบอาชีพเกษตรกรรม ค้าขาย รับราชการ รับจ้างทั่วไป และอื่นๆ มีเกษตรกรบางครัวเรือนประกอบอาชีพหลายอย่างควบคู่กันไป สำหรับพืชที่เกษตรกรปลูกเป็นอาชีพหลัก ได้แก่ ยางพารา ปาล์มน้ำมัน ข้าว และไม้ผลผสม ทางด้านการเลี้ยงสัตว์เกษตรกรจะมีการเลี้ยงไว้เพื่อบริโภคหากเหลือจึงจำหน่ายเป็นรายได้เสริม

2.6.4 ด้านรายได้-รายจ่าย

จากข้อมูลความจำเป็นพื้นฐานของกรมการพัฒนาชุมชน ปี พ.ศ.2566 พบว่า รายได้ครัวเรือนเฉลี่ยปีละ 250,051.03 บาท รายได้บุคคลเฉลี่ยปีละ 66,416.59 บาท รายจ่ายครัวเรือนเฉลี่ยปีละ 143,465.13 บาท รายจ่ายบุคคลเฉลี่ยปีละ 38,106.08 บาท เมื่อพิจารณาจะเห็นว่ารายได้ครัวเรือนมากกว่ารายจ่ายครัวเรือนปีละ 106,585.9 บาท และรายได้บุคคลมากกว่ารายจ่ายบุคคลปีละ 28,310.51 บาท ดังรายละเอียดในตารางที่ 2-5

ตารางที่ 2-5 รายได้-รายจ่ายเฉลี่ยครัวเรือนตำบลแปะ-ระ อำเภอกำแพง จังหวัดสตูล ปี 2565

พื้นที่	แหล่งรายได้ของครัวเรือน (บาท/ปี)				รายได้ครัวเรือนเฉลี่ย (บาท/ปี)	รายได้บุคคลเฉลี่ย (บาท/ปี)	รายจ่ายครัวเรือนเฉลี่ย (บาท/ปี)	รายจ่ายบุคคลเฉลี่ย (บาท/ปี)
	อาชีพหลัก	อาชีพรอง	รายได้อื่น	ทำ-หาเอง				
ตำบลแปะระ	216,995.72	17,745.72	8,067.98	7,241.61	250,051.03	66,416.59	143,465.13	38,106.08
หมู่ที่ 1 ควนเก	204,358.70	20,753.70	10,881.85	5,034.36	241,028.62	60,199.05	163,764.11	40,901.55
หมู่ที่ 2 ควนโต๊ะ	234,406.78	593.22	378.53	141.24	235,519.77	75,794.55	12,019.77	3,868.18
หมู่ที่ 3 เกาะไทร	201,830.44	15,824.59	5,610.53	292.40	223,557.95	52,656.21	118,331.22	27,871.40
หมู่ที่ 4 แปะระเหนือ	129,969.70	32,509.09	9,787.88	22,224.24	194,490.91	47,262.15	137,597.42	33,436.78
หมู่ที่ 5 สวนเทศ	232,800.00	8,428.57	6,228.57	8,114.29	255,571.43	79,159.29	227,097.14	70,339.82
หมู่ที่ 6 นาโต๊ะขุน	255,798.25	28,196.08	13,106.27	7,598.04	304,698.65	76,100.05	136,179.61	34,011.56
หมู่ที่ 7 สวนไทย	266,263.74	8,021.98	5,934.07	10,549.45	290,769.23	91,241.38	258,813.19	81,213.79

ที่มา : กรมการพัฒนาชุมชน (2566)

บทที่ 3

สถานภาพของทรัพยากรธรรมชาติ

การศึกษสถานภาพของทรัพยากรธรรมชาติในพื้นที่ตำบลแปะ-ระ อำเภอลำทะเมนชัย จังหวัดสตูล ได้แก่ ทรัพยากรป่าไม้ ทรัพยากรน้ำ และทรัพยากรดิน ซึ่งเป็นทรัพยากรกายภาพที่สำคัญต่อการทำการเกษตร ดังนั้นจึงจำเป็นต้องทราบว่าทรัพยากรธรรมชาติแต่ละชนิดปัจจุบันมีสถานะอย่างไร เพื่อใช้เป็นข้อมูลประกอบการวางแผนการใช้ที่ดินซึ่งจะนำไปสู่การกำหนดแผนงาน โครงการ กิจกรรม รวมถึงมาตรการต่าง ๆ เพื่อการพัฒนาพื้นที่อย่างมีประสิทธิภาพต่อไป โดยมีรายละเอียดดังนี้

3.1 ทรัพยากรป่าไม้

3.1.1 ป่าไม้ตามกฎหมายและมติคณะรัฐมนตรี

1) ป่าอนุรักษ์ ไม่พบพื้นที่ป่าอนุรักษ์ (เขตอุทยานแห่งชาติ เขตรักษาพันธุ์สัตว์ป่า เขตวนอุทยาน เขตห้ามล่าสัตว์ป่า) ในพื้นที่

2) ป่าสงวนแห่งชาติ ได้มีการจำแนกเขตการใช้ประโยชน์ทรัพยากรและที่ดินป่าไม้ในพื้นที่ป่าสงวนแห่งชาติตามมติคณะรัฐมนตรี วันที่ 10 มีนาคม 2535 และ 17 มีนาคม 2535 แบ่งออกเป็น 3 เขต ประกอบด้วย เขตพื้นที่ป่าเพื่อการอนุรักษ์ (Zone C) เขตพื้นที่ป่าเพื่อเศรษฐกิจ (Zone E) และเขตพื้นที่ป่าที่เหมาะสมต่อการเกษตร (Zone A) จากการวิเคราะห์ข้อมูลไม่พบพื้นที่ป่าสงวนแห่งชาติในพื้นที่

3.1.2 **ชั้นคุณภาพลุ่มน้ำ** (มติคณะรัฐมนตรี วันที่ 28 พฤษภาคม 2528) จากการวิเคราะห์ข้อมูล พบชั้นคุณภาพลุ่มน้ำในพื้นที่ ได้แก่

(1) พื้นที่ลุ่มน้ำชั้นที่ 4 เนื้อที่ 1,560 ไร่

(2) พื้นที่ลุ่มน้ำชั้นที่ 5 เนื้อที่ 20,480 ไร่

ทั้งนี้ เนื้อที่ดังกล่าวข้างต้นคำนวณด้วยระบบสารสนเทศภูมิศาสตร์ เป็นเนื้อที่เบื้องต้นเท่านั้น ไม่สามารถใช้อ้างอิงได้ทางกฎหมาย

3.2 ทรัพยากรน้ำ

3.2.1 ปริมาณน้ำฝน พบว่าในพื้นที่ตำบลแปะระ มีปริมาณน้ำฝนเฉลี่ยในคาบ 30 ปี (พ.ศ.2536-2565) 2,390.8 มิลลิเมตรต่อปี

3.2.2 น้ำผิวดิน หมายถึง แม่น้ำลำคลอง หนอง บึง ทะเลสาบ อ่างเก็บ และแหล่งน้ำสาธารณะอื่นๆ ที่อยู่ในผืนแผ่นดิน ในพื้นที่ตำบลแปะระ มีรายละเอียดของแหล่งน้ำผิวดินดังนี้

แหล่งน้ำผิวดินธรรมชาติ ได้แก่ คลองตำล้า คลองนา คลองรังกา และคลองลิ้นโต๊ะ

3.2.3 จากฐานข้อมูลน้ำบาดาลของกรมทรัพยากรน้ำบาดาล (2566) พบว่า ตำบลแปะระ มีจำนวนบ่อบาดาลราชการ จำนวน 19 บ่อ และจำนวนบ่อบาดาลเอกชน จำนวน 1 บ่อ

3.3 ทรัพยากรดิน

ทรัพยากรดินในพื้นที่ตำบลแปะระ อำเภอท่าแพ จังหวัดสตูล พบหน่วยแผนที่ดินทั้งหมด 13 หน่วยแผนที่ดิน และหน่วยพื้นที่เบ็ดเตล็ด 1 หน่วยแผนที่ ดังนี้

3.3.1 ดินในพื้นที่ลุ่ม มี 4 หน่วยแผนที่ดิน ได้แก่

- 1) หน่วยแผนที่ดิน Bu-pic-siA ดินสายบุรีที่มีศิลาแลงอ่อน มีเนื้อดินบนเป็นดินร่วนปนทรายแบ่งความลาดชัน 0-2 เปอร์เซ็นต์ มีเนื้อที่ 754 ไร่ หรือร้อยละ 3.42 ของเนื้อที่ตำบล
- 2) หน่วยแผนที่ดิน Ptl-sic1A ชุดดินพัทลุง มีเนื้อดินบนเป็นดินร่วนเหนียวปนทรายแบ่งความลาดชัน 0-2 เปอร์เซ็นต์ มีเนื้อที่ 2,966 ไร่ หรือร้อยละ 13.46 ของเนื้อที่ตำบล
- 3) หน่วยแผนที่ดิน Pym-clA ชุดดินพะยอมงาม มีเนื้อดินบนเป็นดินร่วนปนดินเหนียว ความลาดชัน 0-2 เปอร์เซ็นต์ มีเนื้อที่ 1,075 ไร่ หรือร้อยละ 4.88 ของเนื้อที่ตำบล
- 4) หน่วยแผนที่ดิน Wat-sic1A ชุดดินวังตง มีเนื้อดินบนเป็นดินร่วนเหนียวปนทรายแบ่งความลาดชัน 0-2 เปอร์เซ็นต์ มีเนื้อที่ 460 ไร่ หรือร้อยละ 2.09 ของเนื้อที่ตำบล

3.3.2 ดินในพื้นที่ดอน มี 9 หน่วยแผนที่ดิน ได้แก่

- 1) หน่วยแผนที่ดิน Kkl-s1A/d4c ชุดดินควนกาหลง มีเนื้อดินบนเป็นดินร่วนปนทราย ความลาดชัน 0-2 เปอร์เซ็นต์ พบมวลสารพอกหรือสารเม็ดกลมของเหล็ก ที่ความลึก 100-150 เซนติเมตร มีเนื้อที่ 6,612 ไร่ หรือร้อยละ 30.00 ของเนื้อที่ตำบล
- 2) หน่วยแผนที่ดิน Kkt-clB ชุดดินเขาขาด มีเนื้อดินบนเป็นดินร่วนปนดินเหนียว ความลาดชัน 2-5 เปอร์เซ็นต์ มีเนื้อที่ 2,878 ไร่ หรือร้อยละ 13.05 ของเนื้อที่ตำบล
- 3) หน่วยแผนที่ดิน Kkt-clC ชุดดินเขาขาด มีเนื้อดินบนเป็นดินร่วนปนดินเหนียว ความลาดชัน 5-12 เปอร์เซ็นต์ มีเนื้อที่ 1,248 ไร่ หรือร้อยละ 5.66 ของเนื้อที่ตำบล
- 4) หน่วยแผนที่ดิน Kkt-gclB ชุดดินเขาขาด มีเนื้อดินบนเป็นดินร่วนปนดินเหนียวปนกรวด ความลาดชัน 2-5 เปอร์เซ็นต์ มีเนื้อที่ 1,533 ไร่ หรือร้อยละ 6.96 ของเนื้อที่ตำบล
- 5) หน่วยแผนที่ดิน Kkt-lsk-s1A ดินเขาขาดที่เป็นดินร่วนปนชื้นส่วนหยาบ มีเนื้อดินบนเป็นดินร่วนปนทราย ความลาดชัน 0-2 เปอร์เซ็นต์ มีเนื้อที่ 1,143 ไร่ หรือร้อยละ 5.19 ของเนื้อที่ตำบล
- 6) หน่วยแผนที่ดิน Kkt-lsk-s1C ดินเขาขาดที่เป็นดินร่วนปนชื้นส่วนหยาบ มีเนื้อดินบนเป็นดินร่วนปนทราย ความลาดชัน 5-12 เปอร์เซ็นต์ มีเนื้อที่ 2,443 ไร่ หรือร้อยละ 11.08 ของเนื้อที่ตำบล

7) หน่วยแผนที่ดิน Klt-clC ชุดดินคลองเต้ง มีเนื้อดินบนเป็นดินร่วนปนดินเหนียว ความลาดชัน 5-12 เปอร์เซ็นต์ มีเนื้อที่ 57 ไร่ หรือร้อยละ 0.26 ของเนื้อที่ตำบล

8) หน่วยแผนที่ดิน Ll-sic1A ชุดดินลำภูรา มีเนื้อดินบนเป็นดินร่วนเหนียวปนทรายแป้ง ความลาดชัน 0-2 เปอร์เซ็นต์ มีเนื้อที่ 421 ไร่ หรือร้อยละ 1.91 ของเนื้อที่ตำบล

9) หน่วยแผนที่ดิน Ll-pic-sic1A ดินลำภูราที่มีศิลาแลงอ่อน มีเนื้อดินบนเป็นดินร่วนเหนียวปนทรายแป้ง ความลาดชัน 0-2 เปอร์เซ็นต์ มีเนื้อที่ 332 ไร่ หรือร้อยละ 1.51 ของเนื้อที่ตำบล

3.3.3 พื้นที่เบ็ดเตล็ด มี 1 หน่วยแผนที่ คือ หน่วยแผนที่ W พื้นที่น้ำ มีเนื้อที่ 118 ไร่ หรือร้อยละ 0.53 ของเนื้อที่ตำบล

ปัญหาทรัพยากรดินทางการเกษตรตามสภาพธรรมชาติในพื้นที่ พบปัญหาดินต้น มีเนื้อที่ 9,302 ไร่ หรือร้อยละ 42.20 ของเนื้อที่ตำบล ได้แก่ ชุดดินเขาขาด (Kkt) ดินเขาขาดที่เป็นดินร่วนปนชื้นส่วนหยาบ (Kkt-lsk) และชุดดินคลองเต้ง (Klt)

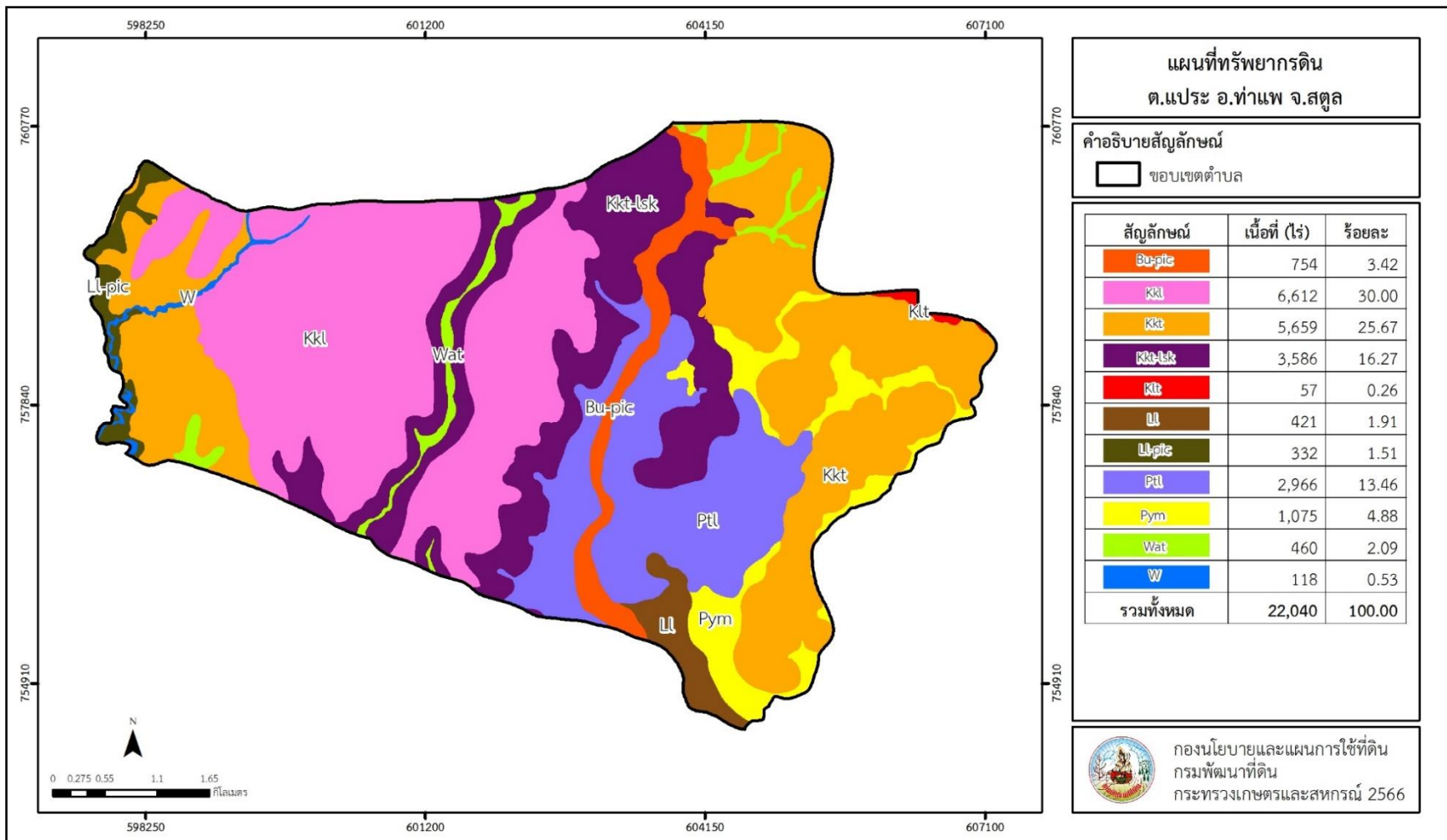
รายละเอียดของสมบัติดิน ตำบลแปะระ อำเภอกำแพง จังหวัดสตูล ดังแสดงในตารางที่ 3-1 และแผนที่แสดงในลักษณะของชุดดิน (รูปที่ 3-1)

ตารางที่ 3-1 สมบัติดิน ตำบลแปะ-ระ อำเภอกำแพง จังหวัดสตูล

หน่วยแผนที่ดิน	ความลาดชัน (%)	ความลึก (ซม.)	การระบายน้ำ	ความอุดมสมบูรณ์ของดิน	ความจุแลกเปลี่ยนแคตไอออน (cmol/kg)	ความอึดตัวเบส (%)	ปฏิกิริยาดิน		ค่าการนำไฟฟ้า (dS/m)	ความลึกของชั้นจาโรไซด์ (ซม.)	เนื้อที่	
							ดินบน	ดินล่าง			ไร่	ร้อยละ
Bu-pic-silA	0-2	>150	ค่อนข้างเลว	ต่ำ	<10	<35	4.5-6.0	4.5-5.5	<2	-	754	3.42
Kkl-sIA/d4c	0-2	>150	ดี	ต่ำ	<10	<35	5.0-5.5	4.5-5.0	<2	-	6,612	30.00
Kkt-clB	2-5	0-50	ดีถึงดีปานกลาง	ต่ำ	<10	<35	5.0-6.0	4.5-5.5	<2	-	1,502	6.81
Kkt-clB*	2-5	0-50	ดีถึงดีปานกลาง	ปานกลาง	<10	<35	5.0-6.0	4.5-5.5	<2	-	1,376	6.24
Kkt-clC	5-12	0-50	ดีถึงดีปานกลาง	ต่ำ	<10	<35	5.0-6.0	4.5-5.5	<2	-	1,248	5.66
Kkt-gclB	2-5	0-50	ดีถึงดีปานกลาง	ต่ำ	<10	<35	5.0-6.0	4.5-5.5	<2	-	1,533	6.96
Kkt-lsk-sIA	0-2	0-50	ดีถึงดีปานกลาง	ต่ำ	<10	<35	5.0-6.0	4.5-5.5	<2	-	1,143	5.19
Kkt-lsk-sIC	5-12	0-50	ดีถึงดีปานกลาง	ต่ำ	<10	<35	5.0-6.0	4.5-5.5	<2	-	2,443	11.08
Klt-clC	5-12	0-50	ดี	ต่ำ	<10	<35	4.5-5.0	4.5-5.5	<2	-	57	0.26
Ll-pic-sicIA	0-2	>150	ดี	ปานกลาง	10-20	<35	5.0-6.5	4.5-5.5	<2	-	332	1.51
Ll-sicIA	0-2	>150	ดี	ต่ำ	10-20	<35	5.0-6.5	4.5-5.5	<2	-	421	1.91
Ptl-sicIA	0-2	>150	เลว	ปานกลาง	<10	<35	5.5-6.5	4.5-5.5	<2	-	2,966	13.46
Pym-clA	0-2	>150	ค่อนข้างเลว	ต่ำ	<10	<35	5.0-6.5	4.5-5.5	<2	-	1,075	4.88
Wat-sicIA	0-2	>150	ค่อนข้างเลว	ต่ำ	<10	<35	5.5-6.5	4.5-5.5	<2	-	386	1.75
Wat-sicIA*	0-2	>150	ค่อนข้างเลว	ปานกลาง	<10	<35	5.5-6.5	4.5-5.5	<2	-	74	0.34
W	-	-	-	-	-	-	-	-	-	-	118	0.53
รวมทั้งหมด											22,040	100.00

หมายเหตุ: 1. * หมายถึง หน่วยแผนที่ดินที่มีความอุดมสมบูรณ์ของดินต่างจากหน่วยแผนที่ดินเดียวกัน
 2. เนื้อที่คำนวณด้วยระบบสารสนเทศภูมิศาสตร์

ที่มา: กองสำรวจและวิจัยทรัพยากรดิน (2566)



รูปที่ 3-1 ทรัพยากรดิน ตำบลแปะระ อำเภอท่าแพ จังหวัดสตูล

บทที่ 4

กระบวนการมีส่วนร่วมของชุมชน (Participatory Rural Appraisal : PRA)

4.1 การวิเคราะห์ผลจากการจัดทำกระบวนการมีส่วนร่วมของชุมชน (PRA)

การวิเคราะห์ผลจากการจัดทำกระบวนการมีส่วนร่วมของชุมชน (PRA) เมื่อวันที่ 4 กรกฎาคม 2566 มีสาระสำคัญสรุปได้ดังนี้

4.1.1 ปัญหาหลักของตำบลแปะ-ระ คือ

- 1) ดินขาดความอุดมสมบูรณ์
- 2) ขาดแคลนน้ำทางการเกษตรในช่วงฤดูแล้ง
- 3) ดินตื้น
- 4) น้ำท่วมขัง
- 5) โรคพืชและแมลงศัตรูพืช

4.1.2 ความต้องการของชุมชน เกษตรกร และตำบลแปะ-ระ มีความต้องการ 6 ประการ คือ

- 1) ต้องการแก้ปัญหาดินเสื่อมโทรมและฟื้นฟูความอุดมสมบูรณ์ของดิน ในพื้นที่ หมู่ที่ 1, 2, 3, 4, 5, 6 และ 7
- 2) ต้องการแก้ไขปัญหาการขาดแคลนน้ำทางการเกษตรในช่วงฤดูแล้ง ในพื้นที่ หมู่ที่ 1, 2, 4, 6 และ 7
- 3) ต้องการปรับเปลี่ยนพื้นที่การผลิตเดิม เพื่อเพิ่มขีดความสามารถในการปลูกพืช (ชุดคูยกร่อง) ในพื้นที่ หมู่ที่ 6
- 4) ต้องการสนับสนุนการตรวจวิเคราะห์ตัวอย่างดิน ในพื้นที่ หมู่ที่ 6
- 5) ต้องการสนับสนุนการขุดลอกสระน้ำ ลำคลอง ห้วย ในพื้นที่สาธารณะ เนื่องจากมีการตื้นเขินของแหล่งน้ำ และระบายน้ำลงสู่ทะเล ในพื้นที่ หมู่ที่ 2, 4 และ 6
- 6) ต้องการระบายน้ำออกจากพื้นที่ ในพื้นที่ หมู่ที่ 1, 2, 3, และ 6 เพราะมีน้ำท่วมขังในช่วงฤดูฝน เนื่องจากเป็นพื้นที่ลุ่มรับน้ำ

ผลจากการจัดทำกระบวนการมีส่วนร่วมของชุมชน (PRA) ได้นำมาวิเคราะห์ร่วมกับปัญหาด้านกายภาพ โดยระบบ DPSIR มีรายละเอียดดังนี้

1) แรงขับเคลื่อน (Driver) มี 5 ประการ คือ

- 1.1) การใช้ที่ดินไม่เหมาะสมกับศักยภาพ
- 1.2) การเปลี่ยนแปลงสภาพภูมิอากาศ

1.3) การพัฒนาแหล่งเก็บกักน้ำและระบบส่งน้ำใหม่ให้เต็มศักยภาพ พร้อมทั้งการจัดหาน้ำในพื้นที่เกษตรน้ำฝน

1.4) การเพิ่มประสิทธิภาพการระบายน้ำ การจัดระบบป้องกันน้ำท่วมชุมชนเมือง การจัดการพื้นที่น้ำท่วมและพื้นที่ชะลอน้ำ

1.5) การจัดการศัตรูพืชโดยวิธีผสมผสานสู่ความมั่นคง

2) แรงกดดัน (Pressure) ที่เกิดจากปัจจัยขับเคลื่อน มี 8 ประการ คือ

2.1) ความต้องการที่ดินทำกิน

2.2) ความต้องการแก้ปัญหาดินเสื่อมโทรม

2.3) จัดหาแหล่งน้ำ

2.4) ความต้องการน้ำเพื่อการเกษตร

2.5) แก้ปัญหาน้ำท่วมขัง

2.6) เตรียมแผนรองรับการเปลี่ยนแปลงภูมิอากาศ

2.7) แก้ปัญหาผลผลิตเสียหายจากโรคและแมลง

2.8) ความต้องการสนับสนุนปัจจัย เครื่องมือทางการเกษตร

3) สถานะ (State) ที่เกิดแรงกดดัน มี 5 ประการ คือ

3.1) ดินขาดความอุดมสมบูรณ์

3.2) ขาดแคลนน้ำทางการเกษตรในช่วงฤดูแล้ง

3.3) ดินตื้น

3.4) น้ำท่วมขัง

3.5) โรคพืชและแมลงศัตรูพืช

4) ผลกระทบ (Impact) ที่ปรากฏในพื้นที่ มี 6 ประการ คือ

4.1) ผลผลิตทางการเกษตรลดลง

4.2) รายได้ของเกษตรกรลดลง

4.3) ต้นทุนการผลิตสูงขึ้น

4.4) ที่ดินเสื่อมโทรม

4.5) การปนเปื้อนในดินและแหล่งน้ำ

4.6) มีปัญหาต่อคุณภาพชีวิต

5) การตอบสนอง (Response) ของรัฐในอดีต ปัจจุบัน และในอนาคต มีดังนี้

5.1) ยุทธศาสตร์ชาติ 20 ปี

5.2) แผนปฏิรูปประเทศ

5.3) แผนแม่บทการบริหารจัดการทรัพยากรน้ำ 20 ปี

5.4) ยุทธศาสตร์กระทรวงเกษตรและสหกรณ์

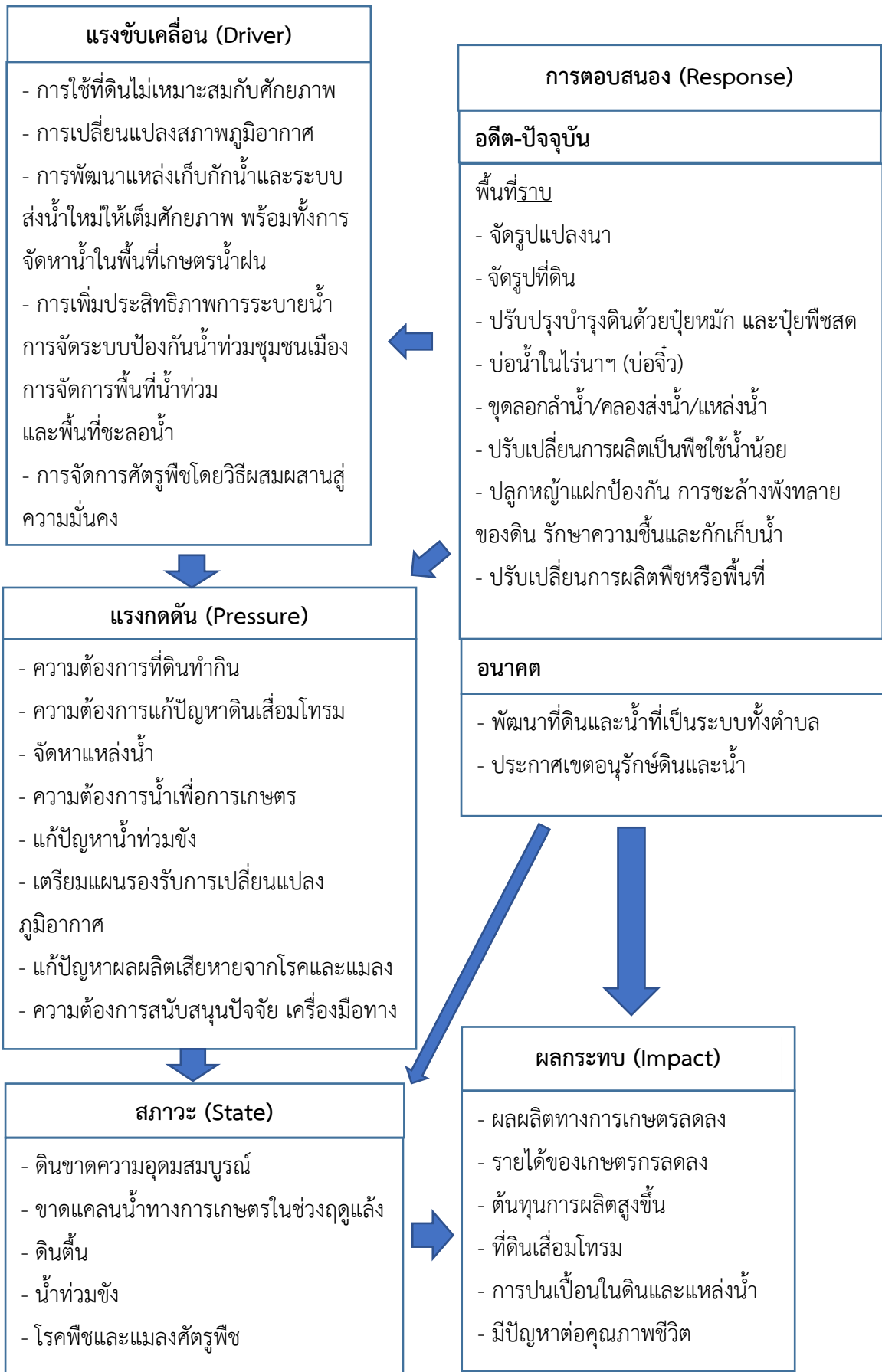
5.5) แผนการจัดการทรัพยากรดินและน้ำในพื้นที่รับน้ำและอ่างเก็บน้ำให้เกิดประโยชน์ด้านสุขภาพ เศรษฐกิจ สังคม และสิ่งแวดล้อมอย่างยั่งยืน

5.6) แผนแม่บทรับรองการเปลี่ยนแปลงภูมิอากาศ

5.7) แผนการใช้ที่ดินของประเทศไทย

5.8) มาตรการ กฎหมาย นโยบายคุ้มครองพื้นที่เกษตรกรรม

ดังมีรายละเอียดในรูปที่ 4-1



รูปที่ 4-1 การวิเคราะห์สถานการณ์โดยระบบ DPSIR ของตำบลแปะ-ระ อำเภอบางแพ จังหวัดสตูล

4.2 ระบบการปลูกพืชในปัจจุบัน

ตำบลแปะ-ระ อำเภอบำเหน็จ จังหวัดสตูล มีการเพาะปลูกพืช ดังนี้

4.2.1) พื้นที่ลุ่ม

- 1) ข้าวไร่ เริ่มปลูกเดือนพฤษภาคมถึงเดือนพฤศจิกายน พันธุ์ที่ปลูก คือ ดอกพะยอม
- 2) ปาล์มน้ำมัน ให้ผลผลิตตลอดปี ผลผลิตดีในช่วงเดือนพฤษภาคมถึงเดือนกันยายน ส่วนช่วงเดือนตุลาคมเป็นช่วงหยุดเก็บเกี่ยว เนื่องจากเป็นช่วงลมมรสุมหนักที่สุด
- 3) พืชผัก ได้แก่ ข้าวโพด ผักกอกแคร่ และพริก
- 4) ยางพารา ให้ผลผลิตตลอดปี ผลผลิตลดลงในช่วงเดือนกุมภาพันธ์ถึงเดือนมีนาคม เนื่องจากเป็นช่วงหยุดกรีดยาง
- 5) ไม้ผลผสม ได้แก่ ทุเรียน มังคุด ลองกอง เงาะ และจำปาตะ
- 6) ถั่ว ได้แก่ ถั่วลิสง ถั่วหรั่ง
- 7) อ้อยคั้นน้ำ พันธุ์ สุพรรณบุรี 50

เดือน ชนิดพืช	บริเวณพื้นที่ลุ่ม												
	ม.ค.	ก.พ.	มี.ค.	เม.ย.	พ.ค.	มิ.ย.	ก.ค.	ส.ค.	ก.ย.	ต.ค.	พ.ย.	ธ.ค.	
1. ข้าว	ข้าวไร่												
2. ปาล์มน้ำมัน	ปาล์มน้ำมัน												
3. พืชผัก	ข้าวโพด ผักกอกแคร่ และพริก												
4. ยางพารา	ยางพารา												
5. ไม้ผลผสม	ทุเรียน มังคุด ลองกอง เงาะ และจำปาตะ												
6. ถั่ว	ถั่วลิสง ถั่วหรั่ง												
7. อ้อย	อ้อย												

รูปที่ 4-2 ระบบการปลูกพืชในปัจจุบัน ตำบลแปะ-ระ อำเภอบำเหน็จ จังหวัดสตูล

บทที่ 5

การประเมินคุณภาพที่ดิน

5.1 หลักการประเมินคุณภาพที่ดินด้านกายภาพ

การประเมินคุณภาพที่ดินหรือการประเมินความเหมาะสมของที่ดิน สอดคล้องตามหลักการของ FAO Framework ค.ศ. 1983 ซึ่งการประเมินคุณภาพที่ดินด้านกายภาพ เป็นการประเมินศักยภาพของที่ดินว่าดินนั้นๆ เหมาะสมมากหรือน้อยเพียงใดสำหรับการใช้ที่ดินประเภทต่างๆ หรือการปลูกพืชต่างๆ โดยพิจารณาจาก สภาพแวดล้อมที่มีผลต่อการเจริญเติบโตของพืช สมบัติดินที่ได้จำแนกไว้ในแต่ละตำบล ร่วมกับการจัดการพื้นที่ เช่น ระบบชลประทาน พื้นที่ยกทรง การจัดระบบอนุรักษ์ดินและน้ำ เป็นต้น และนอกจากนี้พิจารณาความต้องการปัจจัยต่อการปลูกพืชแต่ละชนิด สอดคล้องตามหลักการของ FAO ได้แก่ ความต้องการด้านพืช ความต้องการด้านการจัดการ ความต้องการด้านการอนุรักษ์ (บัณฑิต และ คำรณ, 2542) รายละเอียดดังตารางที่ 5-1

ระดับความเหมาะสมของที่ดินได้จากการสังเคราะห์ข้อมูลดิน การจัดการที่ดิน หรือดินที่มีลักษณะเฉพาะที่เกิดขึ้นตามสภาพภูมิประเทศ (ซึ่งจะเรียกรวมว่าหน่วยที่ดิน) ลักษณะภูมิอากาศ พิจารณาร่วมกับระดับความต้องการปัจจัยต่อการเจริญเติบโตของพืชแต่ละชนิด หลังจากนั้นดำเนินการประเมินคุณภาพที่ดิน ซึ่งสามารถจำแนกระดับความเหมาะสมของที่ดินได้เป็น 4 ชั้น ได้แก่ เหมาะสมสูง (S1) เหมาะสมปานกลาง (S2) เหมาะสมเล็กน้อย (S3) และไม่เหมาะสม (N) โดยที่

S1 : ไม่มีข้อจำกัดด้านที่ดินตามปัจจัยที่ใช้พิจารณา

S2 : มีข้อจำกัดด้านที่ดินที่แก้ไขได้ง่ายหรือข้อจำกัดอาจไม่ส่งผลกระทบต่อ การเจริญเติบโตของพืชอย่างชัดเจน

S3 : มีข้อจำกัดด้านที่ดินที่แก้ไขได้ยาก ควรปรับเปลี่ยนการผลิตเป็นพืชชนิดอื่นหรือ กิจกรรมอื่น (ส่วนใหญ่เป็นลักษณะทางกายภาพ)

N : มีข้อจำกัดที่พัฒนาหรือปรับปรุงที่ดินได้ยากมาก หากจะดำเนินการพัฒนาหรือ ปรับปรุงต้องใช้ต้นทุนสูงหรือเครื่องจักรขนาดใหญ่ แนะนำให้ปรับเปลี่ยนการผลิต

ตารางที่ 5-1 ตัวอย่างการประเมินคุณภาพที่ดินด้านกายภาพของประเภทการใช้ประโยชน์ที่ดิน

คุณภาพที่ดิน (Land Quality)	คุณลักษณะที่ดินตัวแทน (Land Characteristics)	ระดับความ เหมาะสม (Land Suitability Rating)
1. ความเหมาะสมด้านความต้องการด้านพืช (Crop Requirements) 1.1. การหยั่งลึกของรากพืช (r) ความลึกของดิน 1.2. ความชุ่มชื้นที่เป็นประโยชน์ต่อพืช (m) ปริมาณน้ำฝนเฉลี่ยในรอบปี 1.3. ความเป็นประโยชน์ของออกซิเจนต่อรากพืช (o) สภาพการระบายน้ำของดิน ความเหมาะสมรวมด้านความต้องการด้านพืช (Crop Requirements)		S1 S2m S2o S2om
2. ความเหมาะสมด้านความต้องการด้านการจัดการ (Management Requirements) 2.1. สภาพการเขตกรรม (k) ชั้นความยากง่ายในการเขตกรรม (ดินบน) 2.2. ศักยภาพการใช้เครื่องจักรกล (w) ความลาดชันของพื้นที่ ความเหมาะสมรวมด้านความต้องการด้านการจัดการ (Management Requirements)		S1 S3w S3w
3. ความเหมาะสมด้านความต้องการด้านการอนุรักษ์ (Conservation Requirements) 3.1 ความเสียหายจากการกัดกร่อน (e) ความลาดชันของพื้นที่ ความเหมาะสมรวมด้านความต้องการด้านการอนุรักษ์ (Conservation Requirements)		S3e S3e
ความเหมาะสมด้านกายภาพของประเภทการใช้ประโยชน์ที่ดินในแต่ละหน่วยที่ดินโดยรวม		S3ew

5.2 พืชเศรษฐกิจที่สำคัญของตำบล

พืชเศรษฐกิจหลักและพืชทางเลือกของตำบล ได้แก่ ยางพารา ปาล์มน้ำมัน มะพร้าวทุเรียน กาแฟโรบัสต้า โกโก้ ข้าว ส้มโชกุน กล้วยเลี้ยงสัตว์

5.3 ระดับความเหมาะสมของที่ดิน

การประเมินคุณภาพที่ดินของพืชเศรษฐกิจหลักและพืชทางเลือก ตำบลแปะระ อำเภอลำพูน จังหวัดสกล ได้ผลการประเมินคุณภาพที่ดินดังตารางที่ 5-2

ตารางที่ 5-2 ชั้นความเหมาะสมทางกายภาพของดิน ตำบลแปะ-ระ อำเภอนำพาง จังหวัดสตูล

หน่วยแผนที่ดิน	ยางพารา	ปาล์มน้ำมัน	มะพร้าว	ทุเรียน	กาแฟโรบัสต้า	โกโก้	ข้าว	ส้มโชกุน	หญ้าเลี้ยงสัตว์
Bu-pic-silA	S3o	S2ons	S3o	S3o	N	N	S2ns	S3o	S2ons
Kkl-sIA/d4c	S2ns	S2ns	S2ns	S2ns	S2ns	S2ns	S3o	S2ns	S2ns
Kkt-clB	S3r	N	N	N	N	N	S3o	N	S2rn
Kkt-clB*	S3r	N	N	N	N	N	S3o	N	S2rns
Kkt-clC	S3r	N	N	N	N	N	S3ewo	N	S2rns
Kkt-gclB	S3r	N	N	N	N	N	S3o	N	S2rns
Kkt-lsk-sIA	S3r	N	N	N	N	N	S3o	N	S2rns
Kkt-lsk-sIC	S3r	N	N	N	N	N	S3ewo	N	S2rns
Klt-clC	S3r	N	N	N	N	N	S3ewo	N	S2rns
Ll-pic-sicIA	S2n	S2n	S2n	S2ns	S2ns	S2n	S3o	S2ns	S2n
Ll-sicIA	S2ns	S2ns	S2ns	S2ns	S2ns	S2ns	S3o	S2ns	S2ns
Ptl-sicIA	N	S3o	N	N	N	N	S2n	N	S2on
Pym-clA	S3o	S2ons	S3o	S3o	N	N	S2ns	S3o	S2ons
Wat-sicIA	S3o	S2on	S3o	S3o	N	N	S2n	S3o	S2on
Wat-sicIA*	S3o	S2ons	S3o	S3o	N	N	S2ns	S3o	S2ons

หมายเหตุ: * หมายถึง หน่วยแผนที่ดินที่มีความอุดมสมบูรณ์ของดินต่างจากหน่วยแผนที่ดินเดียวกัน

ความหมายของสัญลักษณ์แสดงข้อจำกัดชั้นความเหมาะสม

- | | | | | | |
|---|--|---|------------------------------|---|-------------------------------------|
| e | = ความเสียหายจากการกัดกร่อน | w | = ศักยภาพการใช้เครื่องจักร | r | = สภาพการหยั่งลึกของราก |
| z | = สารพิษ | x | = การมีเกลือมากเกินไป | m | = ความชุ่มชื้นที่เป็นประโยชน์ต่อพืช |
| o | = ความเป็นประโยชน์ของออกซิเจนต่อรากพืช | n | = ความจุในการดูดซับธาตุอาหาร | s | = ความเป็นประโยชน์ของธาตุอาหาร |

บทที่ 6

แผนการใช้ที่ดิน

6.1 การวิเคราะห์ข้อมูลเพื่อจัดทำแผนการใช้ที่ดินระดับตำบล

ตามที่กรมพัฒนาที่ดินได้จัดทำแผนปฏิบัติการกรมพัฒนาที่ดินระยะ 5 ปี (พ.ศ. 2566-2570) เพื่อให้บรรลุตามวิสัยทัศน์ที่กำหนดไว้ คือ “เป็นองค์การอัจฉริยะทางดิน เพื่อขับเคลื่อนการใช้ที่ดินอย่างเหมาะสม 15 ล้านไร่ ภายในปี 2570” ซึ่งในส่วนของประเด็นการพัฒนาที่ 2 บริหารจัดการทรัพยากรดินและที่ดินด้วยชุดข้อมูลที่มีมูลค่าสูง (High Value Dataset) ซึ่งมีเป้าหมาย คือ การนำชุดข้อมูลที่มีมูลค่าสูง ไปใช้ในการบริหารจัดการทางการเกษตร ในส่วนของตัวชี้วัด บริหารจัดการทรัพยากรดินและที่ดินบนพื้นฐานของชุดข้อมูลที่มีมูลค่าสูง ร้อยละ 100 กลยุทธ์ที่ 2 ยกระดับแผนการใช้ที่ดินไปสู่การปฏิบัติ ได้กำหนดให้ ร้อยละของแผนการใช้ที่ดินระดับตำบลที่จัดทำแล้วเสร็จทั้งประเทศ ภายใน ปี 2570 (ไม่น้อยกว่า ร้อยละ 80) เป็นตัวชี้วัดหนึ่งของกลยุทธ์ดังกล่าว

การวางแผนการใช้ที่ดินระดับตำบลเป็นการวางกรอบและนโยบายการพัฒนาพื้นที่ให้เกิดการใช้ที่ดินอย่างสมดุลและยั่งยืน ซึ่งจะมีความละเอียดและเฉพาะเจาะจงมากกว่าแผนการใช้ที่ดินระดับประเทศที่ใช้เป็นกรอบนโยบายการพัฒนาพื้นที่ระดับประเทศ เป็นการกำหนดแนวทางใช้ที่ดินให้ตรงกับศักยภาพ โดยเฉพาะทางด้านการเกษตร และนำไปสู่การกำหนดแผนงาน โครงการ กิจกรรม ที่มีความสอดคล้องกับสภาพพื้นที่ ทั้งนี้การใช้ขอบเขตการปกครองในระดับตำบลจะนำไปสู่การพัฒนาเชิงพื้นที่ที่มีเป้าหมายและทิศทางสอดคล้องตามบริบทของแต่ละตำบล และมีผู้รับผิดชอบโดยตรง คือ องค์กรปกครองส่วนท้องถิ่น ซึ่งแผนการใช้ที่ดินในระดับที่ใหญ่กว่านี้อาจไม่สามารถนำมาใช้ปฏิบัติงานในระดับพื้นที่ได้อย่างเป็นรูปธรรมเนื่องจากเป็นแผนงานสำหรับนำไปใช้ปฏิบัติงานเชิงนโยบายและยุทธศาสตร์ในภาพรวม

ทั้งนี้แผนการใช้ที่ดินเป็นผลที่ได้จากการวิเคราะห์ข้อมูลทางด้านกายภาพ เศรษฐกิจ และสังคม โดยได้นำฐานข้อมูลที่ได้จากการรวบรวมข้อมูลทุติยภูมิ และข้อมูลปฐมภูมิจากการสำรวจภาคสนาม การศึกษาด้านกายภาพ ได้จาก การวิเคราะห์สถานภาพของทรัพยากรธรรมชาติ อาทิ ทรัพยากรดิน ทรัพยากรน้ำ และทรัพยากรป่าไม้ร่วมกับการพิจารณาลักษณะการใช้ประโยชน์ที่ดิน ข้อกำหนดที่เกี่ยวข้องกับพื้นที่ในเขตป่าไม้ตามกฎหมาย เช่น เขตรักษาพันธุ์สัตว์ป่า เขตอุทยานแห่งชาติ เขตป่าสงวนแห่งชาติ และนโยบายของรัฐที่เกี่ยวข้องกับพื้นที่ ที่มีมติคณะรัฐมนตรีเกี่ยวกับการใช้ที่ดิน มติคณะรัฐมนตรีเรื่องการจำแนกการใช้ประโยชน์ที่ดินในพื้นที่ป่าไม้ในเขตป่าสงวนแห่งชาติ เป็นต้น ประกอบกับการพิจารณาจากทิศทางตามกรอบนโยบายที่เกี่ยวข้องกับการกำหนดเขตการใช้ที่ดินภายในพื้นที่ตำบล เช่น ยุทธศาสตร์ของจังหวัด ร่วมกับความต้องการของท้องถิ่น สามารถกำหนดแนวทางการใช้ที่ดินตามศักยภาพของทรัพยากร เพื่อการรักษาคุณภาพของลักษณะทางนิเวศวิทยาและการอนุรักษ์

ทรัพยากรธรรมชาติ โดยคำนึงถึงสภาพทางเศรษฐกิจและสังคมของชุมชนในพื้นที่ ซึ่งข้อมูลนี้ส่วนหนึ่งได้มาจากการวิเคราะห์ชุมชนแบบมีส่วนร่วม (PRA) ทำการสังเคราะห์ข้อมูลทุกด้านเพื่อเพื่อให้ได้เขตการใช้ที่ดินที่เหมาะสมกับศักยภาพของพื้นที่ต่อไป

6.2 แผนการใช้ที่ดิน

จากการวิเคราะห์ข้อมูลกายภาพ เศรษฐกิจ และสังคม พบว่าแผนการใช้ที่ดินตำบลแประ อำเภอนำพาง จังหวัดสตูล สามารถกำหนดออกเป็น 4 เขตหลัก ได้แก่ เขตเกษตรกรรม เขตชุมชนและสิ่งปลูกสร้าง เขตแหล่งน้ำ เขตพื้นที่อื่น ๆ มีรายละเอียดดังนี้ (ตารางที่ 6-1 และรูปที่ 6-1)

6.2.1 เขตเกษตรกรรม เป็นพื้นที่เกษตรกรรมซึ่งในที่นี้ คือ พื้นที่ที่อยู่นอกเขตที่มีการประกาศเป็นเขตป่าไม้ตามกฎหมาย ซึ่งรัฐได้กำหนดเป็นพื้นที่ทำกิน มีการออกเอกสารสิทธิ์ซึ่งรวมถึงพื้นที่ในเขตปฏิรูปที่ดินเพื่อเกษตรกรรมด้วย เขตนี้รวมถึงการทำกิจกรรมภาคการเกษตรอื่นที่นอกเหนือจากการปลูกพืชด้วย ประกอบด้วย 3 เขตรอง ได้แก่ เขตเกษตรกรรมที่มีศักยภาพการผลิตสูง เขตเกษตรกรรมที่มีศักยภาพการผลิตต่ำ และเขตปศุสัตว์ มีเนื้อที่ 19,903 ไร่ หรือคิดเป็นร้อยละ 90.30 ของเนื้อที่ตำบล มีรายละเอียดดังนี้

1) เขตเกษตรกรรมที่มีศักยภาพการผลิตสูง (ประเภทที่ 2) เป็นเขตที่ทำการเกษตรโดยอาศัยน้ำฝนเป็นหลัก ซึ่งส่งผลให้มีข้อจำกัดต่อการเพาะปลูกพืชด้านความชื้นที่พืชนำไปใช้ประโยชน์ในส่วนของที่ดินมีศักยภาพในการผลิตอยู่ในระดับสูงถึงปานกลาง และนอกจากนี้พบว่าดินในพื้นที่เขตนี้มีสมบัติที่เหมาะสมต่อการเพาะปลูกพืชแยกตามชนิดพืช มีรายละเอียดดังนี้

- เขตทำนา (ศักยภาพสูง ประเภท2) (สัญลักษณ์ 2221) มีเนื้อที่ 1,615 ไร่ หรือ คิดเป็นร้อยละ 7.33 ของเนื้อที่ตำบล เป็นพื้นที่ที่มีศักยภาพต่อการทำนาในระดับเหมาะสมเล็กน้อยถึงไม่เหมาะสม และปัจจุบันเกษตรกรมีการปลูกข้าวได้ปีละ 1 ครั้ง

- เขตปลูกไม้ผล (ศักยภาพสูง ประเภท2) (สัญลักษณ์ 2222) มีเนื้อที่ 64 ไร่ หรือ คิดเป็นร้อยละ 0.29 ของเนื้อที่ตำบล ปัจจุบันเกษตรกรปลูกไม้ผล โดยไม้ผลที่ปลูก ได้แก่ เงาะทุเรียน จำปาตะ

- เขตปลูกไม้ยืนต้น (ศักยภาพสูง ประเภท2) (สัญลักษณ์ 2223) มีเนื้อที่ 9,865 ไร่ หรือ คิดเป็นร้อยละ 44.76 ของเนื้อที่ตำบล ปัจจุบันเกษตรกรปลูกไม้ยืนต้น โดยไม้ยืนต้นที่ปลูก ได้แก่ ปาล์มน้ำมัน ยางพารา

- เขตปลูกพืชทางเลือก (ศักยภาพสูง ประเภท2) (สัญลักษณ์ 2225) มีเนื้อที่ 57 ไร่ หรือ คิดเป็นร้อยละ 0.26 ของเนื้อที่ตำบล ปัจจุบันปลูกพืชผัก ไม้ดอก หรือเกษตรผสมผสาน โดยพืชที่ปลูก ได้แก่ โกโก้ กาแฟ

2) เขตเกษตรกรรมที่มีศักยภาพการผลิตต่ำ พื้นที่เขตนี้ถูกกำหนดให้เป็นเขตเกษตรกรรมที่ต้องมีการดำเนินการแก้ไขปัญหาที่เป็นข้อจำกัดของการใช้ที่ดินเพื่อเกษตรกรรมต่าง ๆ การทำเกษตรในเขตนี้อาศัยน้ำฝนเป็นหลัก มีศักยภาพในการผลิตอยู่ในระดับเหมาะสมเล็กน้อยถึงไม่เหมาะสม พบปัญหาทางกายภาพของดินที่สำคัญหลายอย่าง เช่น เป็นดินตื้นซึ่งเป็นข้อจำกัดของการหยั่งรากพืชในการยึดลำต้นและการดูดซับธาตุอาหารพืชในดิน เนื้อดินเป็นทรายจัด ซึ่งมีผลต่อความสามารถในการอุ้มน้ำ เป็นพื้นที่ที่มีความลาดชัน เป็นต้น จากข้อจำกัดการใช้ที่ดินดังกล่าวข้างต้น จึงจำเป็นต้องพัฒนาปรับปรุงและมีมาตรการเพื่อเพิ่มผลผลิตทางการเกษตรในพื้นที่ให้สูงขึ้น รวมถึงการป้องกันไม่ให้เกิดสภาพแวดล้อมเสื่อมโทรมจากการใช้พื้นที่ มีรายละเอียดดังนี้

(1) เขตทำนา (ศักยภาพต่ำ) (สัญลักษณ์ 2310) มีเนื้อที่ 27 ไร่ หรือ คิดเป็นร้อยละ 0.12 ของเนื้อที่ตำบล ปัจจุบันเกษตรกรมีการปลูกข้าวได้ปีละ 1 ครั้ง

(2) เขตปลูกไม้ผล (ศักยภาพต่ำ) (สัญลักษณ์ 2320) มีเนื้อที่ 60 ไร่ หรือ คิดเป็นร้อยละ 0.27 ของเนื้อที่ตำบล ปัจจุบันเกษตรกรปลูกไม้ผล โดยไม้ผลที่ปลูก ได้แก่ เงาะ ทุเรียน จำปาตะ

(3) เขตปลูกไม้ยืนต้น (ศักยภาพต่ำ) (สัญลักษณ์ 2330) มีเนื้อที่ 8,196 ไร่ หรือ คิดเป็นร้อยละ 37.18 ของเนื้อที่ตำบล ปัจจุบันเกษตรกรปลูกไม้ยืนต้น โดยไม้ยืนต้นที่ปลูก ได้แก่ ปาล์มน้ำมัน ยางพารา

3) เขตปศุสัตว์ มีเนื้อที่ 19 ไร่ หรือคิดเป็นร้อยละ 0.09 ของเนื้อที่ตำบล ประกอบด้วย 1 เขตรอง ได้แก่ เขตโรงเรือนเลี้ยงสัตว์ มีรายละเอียดดังนี้

(1) เขตโรงเรือนเลี้ยงสัตว์ (สัญลักษณ์ 2520) ปัจจุบันมีการสร้างโรงเรือนเลี้ยงสัตว์ประเภทต่าง ๆ มีเนื้อที่ 19 ไร่ หรือ คิดเป็นร้อยละ 0.09 ของเนื้อที่ตำบล

6.2.2 เขตชุมชนและสิ่งปลูกสร้าง มีเนื้อที่ 1,552 ไร่ หรือคิดเป็นร้อยละ 7.04 ของเนื้อที่ตำบล ประกอบด้วย 3 เขตรอง ได้แก่ เขตชุมชน/สถานที่ราชการ เขตอุตสาหกรรม/แหล่งรับซื้อผลผลิต และเขตการใช้พื้นที่เฉพาะ มีรายละเอียดดังนี้

(1) เขตชุมชน/สถานที่ราชการ (สัญลักษณ์ 3100) มีเนื้อที่ 1,406 ไร่ หรือ คิดเป็นร้อยละ 6.38 ของเนื้อที่ตำบล ปัจจุบันมีการใช้ที่ดินชุมชนและที่อยู่อาศัย มีทั้งประเภทชุมชนเมือง ชุมชนชนบท และที่ตั้งของสถาบันและสถานที่ราชการต่าง ๆ

(2) เขตอุตสาหกรรม/แหล่งรับซื้อผลผลิต (สัญลักษณ์ 3200) มีเนื้อที่ 137 ไร่ หรือ คิดเป็นร้อยละ 0.62 ของเนื้อที่ตำบล ปัจจุบันมีการใช้ที่ดินประเภทโรงงานอุตสาหกรรม แหล่งรับซื้อผลผลิตทางการเกษตรประเภทต่าง ๆ

(3) เขตการใช้พื้นที่เฉพาะ (สัญลักษณ์ 3300) มีเนื้อที่ 9 ไร่ หรือ คิดเป็นร้อยละ 0.04 ของเนื้อที่ตำบล ปัจจุบันมีการใช้ที่ดินที่นอกเหนือจาก 2 เขตดังกล่าวข้างต้น เช่น สถานที่พักผ่อนท่องเที่ยว สวนสาธารณะ รีสอร์ท ระบบขนส่งมวลชน โบราณสถาน เป็นต้น

6.2.3 เขตแหล่งน้ำ มีเนื้อที่ 109 ไร่ หรือคิดเป็นร้อยละ 0.50 ของเนื้อที่ตำบล ประกอบด้วย 2 เขตรอง ได้แก่ เขตแหล่งน้ำตามธรรมชาติ และเขตแหล่งน้ำที่สร้างขึ้น มีรายละเอียดดังนี้

(1) เขตแหล่งน้ำตามธรรมชาติ (สัญลักษณ์ 4100) มีเนื้อที่ 3 ไร่ หรือ คิดเป็นร้อยละ 0.02 ของเนื้อที่ตำบล ปัจจุบันมีสภาพการใช้ที่ดินเป็นลักษณะของแหล่งน้ำตามธรรมชาติ เช่น ห้วย หนอง คลอง แม่น้ำ เป็นต้น

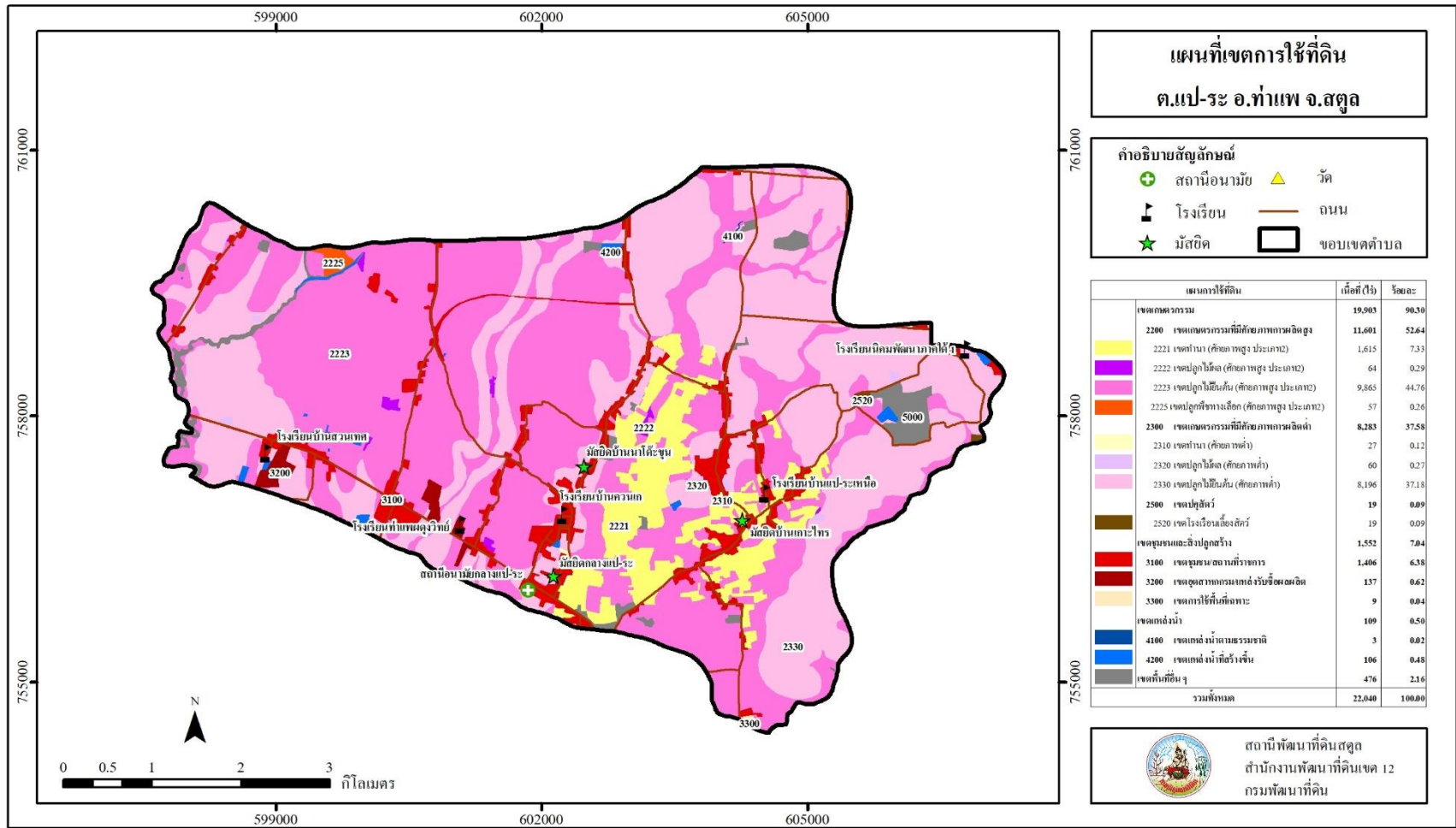
(2) เขตแหล่งน้ำที่สร้างขึ้น (สัญลักษณ์ 4200) มีเนื้อที่ 106 ไร่ หรือ คิดเป็นร้อยละ 0.48 ของเนื้อที่ตำบล ปัจจุบันมีสภาพการใช้ที่ดินเป็นแหล่งน้ำที่สร้างขึ้น เช่น คลองชลประทาน อ่างเก็บน้ำ เป็นต้น

6.2.4 เขตพื้นที่อื่น ๆ (สัญลักษณ์ 5000) มีเนื้อที่ 476 ไร่ หรือคิดเป็นร้อยละ 2.16 ของเนื้อที่ตำบล เป็นเขตที่มีลักษณะการใช้ที่ดินที่มีความเฉพาะ

ตารางที่ 6-1 เขตการใช้ที่ดิน ตำบลแปะ-ระ อำเภอลำปาง จังหวัดสกล

เขตการใช้ที่ดิน	เนื้อที่	
	ไร่	ร้อยละ
1. เขตเกษตรกรรม	19,903	90.30
1.1 เขตเกษตรกรรมที่มีศักยภาพการผลิตสูง	11,601	52.64
1) เขตทำนา (ศักยภาพสูง ประเภท2)	1,615	7.33
2) เขตปลูกไม้ผล (ศักยภาพสูง ประเภท2)	64	0.29
3) เขตปลูกไม้ยืนต้น (ศักยภาพสูง ประเภท2)	9,865	44.76
4) เขตปลูกพืชทางเลือก (ศักยภาพสูง ประเภท2)	57	0.26
1.2 เขตเกษตรกรรมที่มีศักยภาพการผลิตต่ำ	8,283	37.58
1) เขตทำนา (ศักยภาพต่ำ)	27	0.12
2) เขตปลูกไม้ผล (ศักยภาพต่ำ)	60	0.27
3) เขตปลูกไม้ยืนต้น (ศักยภาพต่ำ)	8,196	37.18
1.3 เขตปศุสัตว์	19	0.09
1) เขตโรงเรือนเลี้ยงสัตว์	19	0.09
2. เขตชุมชนและสิ่งปลูกสร้าง	1,552	7.04
1) เขตชุมชน/สถานที่ราชการ	1,406	6.38
2) เขตอุตสาหกรรม/แหล่งรับซื้อผลผลิต	137	0.62
3) เขตการใช้พื้นที่เฉพาะ	9	0.04
3. เขตแหล่งน้ำ	109	0.50
1) เขตแหล่งน้ำธรรมชาติ	3	0.02
2) เขตแหล่งน้ำที่สร้างขึ้น	106	0.48
4. เขตพื้นที่อื่น ๆ	476	2.16
รวม	22,040	100.00

หมายเหตุ: เนื้อที่คำนวณด้วยระบบสารสนเทศภูมิสารสนเทศ



รูปที่ 6-1 เขตการใช้ที่ดิน ตำบลแปะ-ระ อำเภอท่าแพ จังหวัดสตูล

บทที่ 7

การขับเคลื่อนแผนการใช้ที่ดิน

7.1 ขั้นตอนการดำเนินงาน

ภายหลังการจัดทำแผนการใช้ที่ดินตำบลแปะ อำเภอท่าแพ จังหวัดสตูล แล้วจะต้องดำเนินการดังต่อไปนี้

7.1.1 จัดทำเป้าหมายการดำเนินงานและงบประมาณและกิจกรรมต่างๆ ที่จะดำเนินการในปีงบประมาณ 2567 ถึง 2571

7.1.2 นำแผนการใช้ที่ดินตำบลตำบลแปะ ไปเสนอต่อองค์การบริหารส่วนตำบลแปะ เพื่อมีมติให้ความร่วมมือในกิจกรรมพัฒนาที่ดินดำเนินการกิจกรรมต่างๆ ที่กำหนดไว้ในแผน และได้รับการเชื่อมโยงสู่แผนพัฒนาตำบล

7.1.3 สถานีพัฒนาที่ดินสตูล เสนอเป้าหมายและงบประมาณให้รายงานมายังกรมพัฒนาที่ดิน

7.1.4 กรมพัฒนาที่ดินพิจารณาสนับสนุนงบประมาณกิจกรรมและโครงการตามเป้าหมายที่กำหนดในแผนการใช้ที่ดิน

7.1.5 สถานีพัฒนาที่ดินสตูล นำเสนอต่อที่ประชุมจังหวัด/อำเภอเพื่อสร้างการรับรู้และประชาสัมพันธ์ให้หน่วยงานอื่น นำโครงการภายใต้หน่วยงานมาพัฒนาพื้นที่ตามแผนการใช้ที่ดินกำหนด

7.2 กิจกรรมที่จะดำเนินการของกรมพัฒนาที่ดิน

งบประมาณที่กำหนดไว้เป็นการประมาณเบื้องต้น อาจมีการเปลี่ยนแปลงตามที่ได้รับการจัดสรรให้ดำเนินการ (ตารางที่ 7-1)

เขตเกษตรกรรม

1) ดินขาดความอุดมสมบูรณ์/ดินตื้น มีแผนงาน/โครงการปรับปรุงบำรุงดิน ดังนี้

- (1) การส่งเสริมการผลิตและการใช้สารอินทรีย์
- (2) การส่งเสริมการปรับปรุงบำรุงดินด้วยพืชปุ๋ยสด
- (3) การพัฒนากลุ่มเกษตรกรใช้สารอินทรีย์ลดการใช้สารเคมีทางการเกษตร
- (4) การจัดตั้งธนาคารปุ๋ยอินทรีย์
- (5) การรณรงค์เฝ้าจับตอซังเพื่อเพิ่มอินทรีย์วัตถุและแร่ธาตุในดิน
- (6) การส่งเสริมการปรับปรุงพื้นที่ดินกรด
- (7) การพัฒนาศักยภาพหมอดินอาสา
- (8) การพัฒนาต่อยอดศูนย์ถ่ายทอดเทคโนโลยีการพัฒนาที่ดิน

2) การขาดแคลนน้ำเพื่อการเกษตร

- (1) การก่อสร้างแหล่งน้ำในไร่นานอกเขตชลประทาน

- (2) การพัฒนาแหล่งน้ำขนาดเล็กเพื่อการอนุรักษ์ดินและน้ำ
- (3) การปรับปรุงและเพิ่มประสิทธิภาพการกักเก็บน้ำแหล่งน้ำคูคลองธรรมชาติ

3) ปัญหาน้ำท่วมขังพื้นที่ลุ่ม

- (1) การบริหารจัดการน้ำเชิงระบบ/การปรับปรุงและเพิ่มประสิทธิภาพการระบายน้ำ
- (2) การจัดทำระบบอนุรักษ์ดินและน้ำในพื้นที่ลุ่มและพื้นที่เสี่ยงภัยทางการเกษตร
- (3) การจัดทำระบบอนุรักษ์ดินและน้ำ ปรับเปลี่ยนการผลิตในพื้นที่ไม่เหมาะสมตาม Agri-Map

7.3 กิจกรรมที่จะดำเนินงานของหน่วยงานอื่น (ตารางที่ 7-2)

7.3.1 เขตเกษตรกรรม

- (1) การอบรมให้ความรู้การเข้าสู่กระบวนการรับรองมาตรฐานสินค้าเกษตรปลอดภัย (GAP) และการตรวจรับรองแหล่งผลิตพืชอินทรีย์ (ศูนย์วิจัยและพัฒนาการเกษตรสตูล)
- (2) การส่งเสริมการอารักขาพืชเพื่อเพิ่มประสิทธิภาพการผลิตสินค้าเกษตร (สำนักงานเกษตรจังหวัดสตูล)
- (3) ใช้ตลาดนำการผลิตในการเลือกชนิดพืชและหาตลาดรองรับ ทั้งในเขตที่เหมาะสมและในเขตที่ไม่เหมาะสมและต้องการปรับเปลี่ยนชนิดพืช (สำนักงานพาณิชย์จังหวัด/สำนักงานสหกรณ์จังหวัด)
- (4) จัดอบรมถ่ายทอดความรู้การทำเกษตรผสมผสานตามแนวทางเศรษฐกิจพอเพียง (กรมส่งเสริมการเกษตร)
- (5) การส่งเสริมและพัฒนาสหกรณ์/กลุ่มเกษตรกรให้มีความเข้มแข็งตามศักยภาพ (สำนักงานสหกรณ์จังหวัดสตูล)
- (6) การส่งเสริมการจัดทำบัญชีครัวเรือนเพื่อการจัดการเศรษฐกิจ (สำนักงานตรวจบัญชีสหกรณ์สตูล)

7.3.2 เขตแหล่งน้ำ

การสนับสนุนการพัฒนาเพื่อเพิ่มพื้นที่กักเก็บน้ำและปรับปรุงงานชลประทาน (โครงการชลประทานสตูล)

7.4 ความต้องการของชุมชนและองค์กรปกครองส่วนท้องถิ่น

จากการดำเนินการจัดทำกระบวนการมีส่วนร่วมของประชาชนที่องค์การบริหารส่วนตำบลแปะ เมื่อวันที่ 4 กรกฎาคม 2566 ได้มีความต้องการของประชาชนที่ต้องการให้ดำเนินการเกี่ยวกับแก้ปัญหาดินเสื่อมโทรม และฟื้นฟูความอุดมสมบูรณ์ของดิน การขาดแคลนน้ำ การปรับเปลี่ยนกิจกรรมการผลิตให้เหมาะสมกับสภาพพื้นที่ เพื่อตอบสนองต่อความต้องการของชุมชนและการแก้ไขปัญหาเชิงพื้นที่ของตำบลแปะ กรมพัฒนาที่ดิน ได้วิเคราะห์เบื้องต้น ดังต่อไปนี้

ปัญหาของตำบลตำบลแประ ในภาพรวมสรุปได้ว่า มีปัญหาสำคัญ 2 ประการ คือ (1) ปัญหาดินเสื่อมโทรม (2) ปัญหาการขาดแคลนน้ำทางการเกษตรในช่วงฤดูแล้ง และมีปัญหารองลงมา คือ ปัญหาน้ำท่วมขังพื้นที่ลุ่มในช่วงฤดูฝนหรือช่วงที่มีฝนตกติดต่อกัน เนื่องจากไม่สามารถระบายน้ำออกจากพื้นที่ได้ทัน ปัญหาดังกล่าวนี้ส่งผลกระทบต่อคุณภาพชีวิตของราษฎรในชุมชนโดยรวม

ในกรณีของปัญหาความเสื่อมโทรมของที่ดินนั้นจะรวมถึง (1) ดินตื้น (2) ดินขาดความอุดมสมบูรณ์ (3) การชะล้างพังทลายของดิน โดยในส่วนของปัญหาความอุดมสมบูรณ์ของดินที่เกิดขึ้นนั้น เนื่องจากมีการใช้ประโยชน์ที่ดินติดต่อกันเป็นเวลานานโดยขาดการปรับปรุงบำรุงดิน พื้นที่ที่มีการไถพรวนด้วยเครื่องจักรกลติดต่อกันทำให้โครงสร้างของดินมีการเปลี่ยนแปลง ดินแน่นทึบ น้ำและอากาศในดินสูญหายไป ส่วนธาตุอาหารและอินทรีย์วัตถุ มีปริมาณลดลงเนื่องจากพืชนำไปใช้ และอินทรีย์วัตถุได้สลายตัวไป ดินจึงเสื่อมโทรมลงเรื่อย ๆ ส่วนปัญหาดินตื้นซึ่งเกิดขึ้นตามธรรมชาติ นอกจากจะมีความอุดมสมบูรณ์ต่ำแล้ว คุณสมบัติทางกายภาพยังเป็นข้อจำกัดในการเจริญเติบโตของพืช เพราะมีปริมาณชั้นเศษหินและลูกรังปะปนอยู่ในเนื้อดิน ทำให้มีเนื้อดินน้อย ดินจึงอุ้มน้ำได้น้อย มักขาดแคลนน้ำในฤดูฝนทั้งช่วง ส่งผลให้พืชไม่สามารถเจริญเติบโตได้ดี และให้ผลผลิตต่ำ ดังนั้นการแก้ไขปัญหาความอุดมสมบูรณ์ของดินโดยรวม จึงควรปรับปรุงโครงสร้างดิน บำรุงดินโดยเพิ่มปริมาณอินทรีย์วัตถุ ร่วมกับการจัดทำระบบอนุรักษ์ดินและน้ำที่เหมาะสมตามสภาพพื้นที่ ในส่วนของปัญหาการชะล้างพังทลายของดิน จากการวิเคราะห์ระดับการชะล้างพังทลายของดินของตำบลแประ ซึ่งมีเนื้อที่รวม 22,040 ไร่ นั้น พบว่าพื้นที่ส่วนใหญ่มีระดับความสูญเสียดินอยู่ที่ระดับน้อย (0-2 ตัน/ไร่/ปี) จำนวน 14,047 ไร่ หรือร้อยละ 63.73 รองลงมามีระดับความสูญเสียดินอยู่ที่ระดับปานกลาง (2-5 ตัน/ไร่/ปี) จำนวน 7,743 ไร่ หรือร้อยละ 35.13 ระดับรุนแรง (5-15 ตัน/ไร่/ปี) จำนวน 250 ไร่ หรือร้อยละ 1.14 ซึ่งพบเล็กน้อยบริเวณทิศเหนือและทิศตะวันออกของตำบล (รูปที่ 7-1)

ในกรณีของปัญหาการขาดแคลนน้ำทางการเกษตรในช่วงฤดูแล้งนั้น นอกจากการเกิดการชะล้างพังทลายของดินส่งผลให้เกิดการทับถมของตะกอนดินในแหล่งน้ำจืดขึ้นแล้ว การที่ประชากรเพิ่มขึ้น กิจกรรมที่ต้องใช้น้ำเพิ่มขึ้น ทำการเกษตรเพิ่มขึ้น รวมทั้งเหตุการณ์ที่เกิดจากการเปลี่ยนแปลงภูมิอากาศ เช่น ปริมาณฝนน้อยกว่าปกติ ฝนทิ้งช่วง จนเกิดความแห้งแล้ง การขาดแคลนน้ำจึงเกิดขึ้นอย่างต่อเนื่อง จำเป็นต้องวางระบบอนุรักษ์ดินและน้ำเพื่อกักน้ำในดิน คงความอุดมสมบูรณ์ เพื่อจัดหาน้ำให้แหล่งน้ำต้นทุน โดยวิธีการต่างๆ ให้เพียงพอแก่ความต้องการ

ประเด็นหลักจากข้อเสนอให้แก้ไขปัญหาระเบิดขาดแคลนน้ำและน้ำท่วม จะสรุปได้ว่ามี 5 ประการ คือ (1) การขุดลอกแหล่งน้ำในปัจจุบันซึ่งรวมถึงอ่างเก็บน้ำ ฝ่ายกั้นน้ำ ลำน้ำ เป็นต้น (2) สร้างอ่าง ฝ่ายเก็บน้ำเพิ่มเติมจากที่มีอยู่เดิม (3) ขุดเจาะบ่อบาดาล (4) ก่อสร้างคลองส่งน้ำเพื่อการกระจายน้ำ และ (5) ป้องกันน้ำท่วม

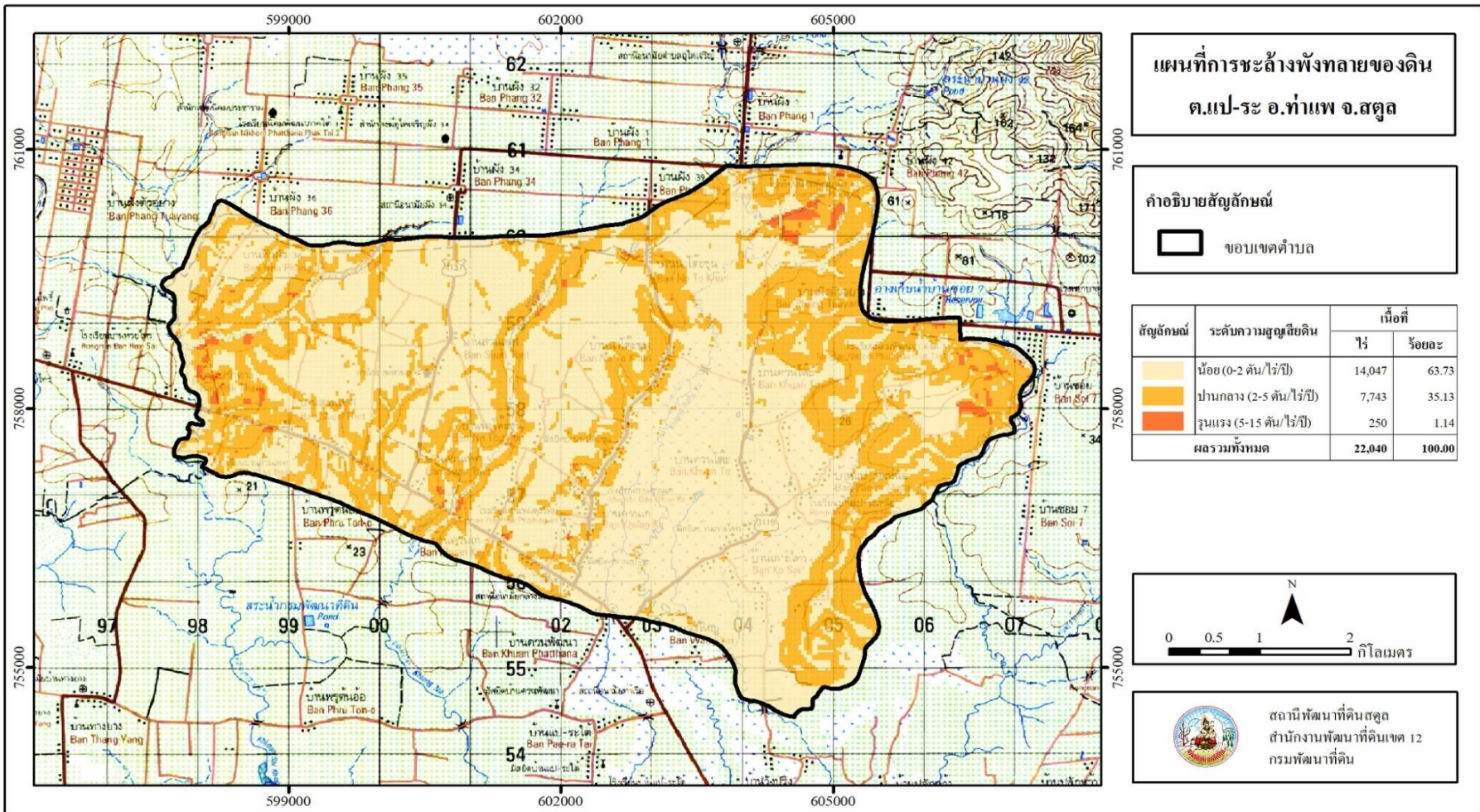
เพื่อตอบสนองข้อเสนอดังกล่าวทั้ง 5 ประการนี้ จากการวิเคราะห์ข้อมูลเบื้องต้นที่มีอยู่ในปัจจุบันแล้วสรุปได้ว่า “ไม่สามารถดำเนินการแก้ปัญหาหมู่บ้านใดหมู่บ้านหนึ่งหรือใช้วิธีการใดวิธีการหนึ่ง แล้วจะแก้ไขปัญหาระเบิดขาดแคลนน้ำหรือน้ำท่วมทั้งตำบลได้โดยสิ้นเชิง”

การแก้ไขปัญหาการขาดแคลนน้ำหรือน้ำท่วมจะต้องดำเนินการทั้งตำบลควบคู่กันทั้งปัญหาการชะล้างพังทลายของดิน กับปัญหาการขาดแคลนน้ำในพื้นที่ โดยจัดทำโครงการ “การพัฒนาที่ดินและน้ำที่เป็นระบบ” ทั้งพื้นที่ตำบลที่รวมข้อเสนอในการแก้ไขปัญหา โดยแบ่งพื้นที่ออกเป็น 3 ส่วน คือ

1. ส่วนของต้นน้ำ อยู่บริเวณทิศเหนือ ทิศตะวันออกและทิศตะวันตกของตำบล เป็นที่ดอน ประกอบด้วยพื้นที่หมู่ที่ 4, 7 เป็นพื้นที่ที่มีความเสี่ยงในการสูญเสียดินจากการชะล้างพังทลายของดินและไหลลงสู่แหล่งน้ำ การจัดการพื้นที่ต้องปลูกป่าเพิ่มเติม สร้างฝายชะลอน้ำ เพื่อรักษาน้ำให้อยู่ในพื้นที่ โดยจัดทำระบบอนุรักษ์ดินและน้ำเพื่อลดการชะล้างพังทลาย การสูญเสียดิน และชะลอการไหลของน้ำ

2. ส่วนของกลางน้ำ อยู่บริเวณทิศตะวันตกถึงด้านตอนกลางของตำบล สภาพพื้นที่ราบเรียบถึงค่อนข้างราบเรียบ ลูกคลื่นลอนลาดเล็กน้อย และลูกคลื่นลอนลาด ประกอบด้วยพื้นที่ หมู่ที่ 5, 6 การจัดการพื้นที่ควรก่อสร้างระบบอนุรักษ์ดินและน้ำ จัดรูปที่ดิน วางผังน้ำทั้งระบบ และสนับสนุนการปรับเปลี่ยนกิจกรรมการผลิต

3. ส่วนของปลายน้ำ อยู่บริเวณตอนกลางถึงทิศใต้ของตำบล มีสภาพพื้นที่เป็นพื้นที่ราบถึงพื้นที่ราบลุ่ม ประกอบด้วยพื้นที่พื้นที่หมู่ที่ 1, 2, 3 การจัดการพื้นที่ทำการเกษตรควรพัฒนาที่ดินและระบบน้ำ ได้แก่ การขุดลอกคลอง ก่อสร้างสระน้ำ ฝายกั้นน้ำ คลองส่งน้ำ คลองระบายน้ำหรือคันดินป้องกันน้ำท่วม การขุดบ่อบาดาล ปรับรูปที่ดินปรับเปลี่ยนกิจกรรมการผลิต และการทำระบบอนุรักษ์ดินและน้ำ รวมถึงการปรับปรุงบำรุงดิน เพื่อให้สามารถใช้ประโยชน์ที่ดินได้อย่างยั่งยืน ไม่กระทบต่อระบบนิเวศน์ เกิดประโยชน์ทั้งตัวเกษตรกร ชุมชน ในด้านเศรษฐกิจ สังคมและสิ่งแวดล้อม



รูปที่ 7-1 การชะล้างพังทลายของดินในเขตการใช้ที่ดิน ตำบลแปะ-ระ อำเภอท่าแพ จังหวัดสตูล

ตารางที่ 7-1 กิจกรรมของกรมพัฒนาที่ดินในเขตเกษตรกรรมที่จะดำเนินการในปีงบประมาณ 2568

เขตการใช้ที่ดิน (เกษตรกรรม)	แผนงาน/ โครงการ	งบประมาณ (บาท)
เขตเกษตรกรรมที่มีศักยภาพการผลิตสูง (ประเภท 2)		
1. เขตพื้นที่ทำนา เนื้อที่ 1,615 ไร่	1) โครงการส่งเสริมการปลูกพืชปุ๋ยสดปรับปรุงบำรุงดิน เป้าหมาย 100 ไร่ 2) โครงการไถกลบตอซังเพื่อเพิ่มอินทรีย์วัตถุและแร่ธาตุในดิน เป้าหมาย 100 ไร่ 3) โครงการก่อสร้างแหล่งน้ำในไร่นานอกเขตชลประทาน เป้าหมาย 1 บ่อ 4) โครงการพัฒนาเทคโนโลยีการพัฒนาที่ดินในศูนย์เรียนรู้การเพิ่มประสิทธิภาพการผลิตสินค้าเกษตร เป้าหมาย 1 ศูนย์	18,000 34,000 20,600 8,300
2. เขตปลูกไม้ผล เนื้อที่ 64 ไร่	-	-
3. เขตปลูกไม้ยืนต้น เนื้อที่ 9,865 ไร่	1) การจัดทำระบบอนุรักษ์ดินและน้ำในพื้นที่เสี่ยงภัยทางการเกษตร เป้าหมาย 50 ไร่ 2) โครงการจัดทำระบบอนุรักษ์ดินและน้ำบนพื้นที่ลุ่ม เป้าหมาย 100 ไร่ 3) โครงการส่งเสริมการใช้สารอินทรีย์ลดการใช้สารเคมีทางการเกษตร (พัฒนาต่อยอดกลุ่มเข้มแข็ง) เป้าหมาย 3 กลุ่ม/45 ราย 4) โครงการปรับปรุงคุณภาพดิน (การปรับปรุงพื้นที่ดินกรด) เป้าหมาย 50 ไร่ 5) โครงการพัฒนาคุณภาพดินเพื่อปลูกยางพารา/ปาล์มน้ำมัน (บริการวิเคราะห์ดิน/ส่งเสริมน้ำหมักชีวภาพ) เป้าหมาย 100 ไร่	160,000 800,000 8,550 43,250 35,500
4. เขตปลูกพืชทางเลือก เนื้อที่ 57 ไร่	-	-
เขตเกษตรกรรมที่มีศักยภาพการผลิตต่ำ		
1. เขตทำนา เนื้อที่ 27 ไร่	-	-
2. เขตปลูกไม้ผล เนื้อที่ 60 ไร่	-	-
3. เขตปลูกไม้ยืนต้น เนื้อที่ 8,196 ไร่	1) การจัดทำระบบอนุรักษ์ดินและน้ำในพื้นที่ลุ่มและพื้นที่เสี่ยงภัยทางการเกษตร เป้าหมาย 50 ไร่ 2) โครงการจัดทำระบบอนุรักษ์ดินและน้ำบนพื้นที่ลุ่ม เป้าหมาย 50 ไร่	160,000 400,000

เขตการใช้ที่ดิน (เกษตรกรรม)	แผนงาน/โครงการ	งบประมาณ (บาท)
	3) การจัดทำระบบอนุรักษ์ดินและน้ำ ปรับเปลี่ยนการผลิตในพื้นที่ไม่เหมาะสมตาม Agri-Map เป้าหมาย 30 ไร่	60,000
	4) โครงการก่อสร้างแหล่งน้ำในไร่นานอกเขตชลประทาน เป้าหมาย 2 บ่อ	41,200
	5) โครงการส่งเสริมการใช้สารอินทรีย์ลดการใช้สารเคมีทางการเกษตร (พัฒนาต่อยอดกลุ่มเข้มแข็ง) เป้าหมาย 3 กลุ่ม/45 ราย	8,550
	6) โครงการณรงค์และส่งเสริมการปลูกหญ้าแฝก เป้าหมาย 20,000 กล้า	14,600
	7) โครงการพัฒนาคุณภาพดินเพื่อปลูกยางพารา/ปาล์มน้ำมัน (บริการวิเคราะห์ดิน/ส่งเสริมน้ำหมักชีวภาพ) เป้าหมาย 100 ไร่	35,500
	8) โครงการปรับปรุงคุณภาพดิน (การปรับปรุงพื้นที่ดินกรด) เป้าหมาย 100 ไร่	86,500
	9) โครงการธนาคารปุ๋ยอินทรีย์ (ธนาคารปุ๋ยหมัก/ธนาคารน้ำหมักชีวภาพ) เป้าหมาย 20 ต้น/2,000 ลิตร	94,000
	10) โครงการส่งเสริมการใช้สารอินทรีย์ลดใช้สารเคมีทางการเกษตร (ส่งเสริมการผลิตปุ๋ยหมัก) เป้าหมาย 10 ต้น	34,000
เขตปศุสัตว์ เนื้อที่ 19 ไร่	1) โครงการส่งเสริมการใช้สารอินทรีย์ชีวภาพเพื่อกำจัดกลิ่น บำบัดน้ำเสียบริเวณคอกสัตว์ เป้าหมาย 100 ลิตร	1,300
เขตแหล่งน้ำ เนื้อที่ 109 ไร่	-	-

ตารางที่ 7-2 สรุปกิจกรรมที่ขอรับการสนับสนุนจากส่วนราชการอื่นในเขตการใช้ที่ดิน

เขตการใช้ที่ดิน	กิจกรรมที่ขอการสนับสนุนจากส่วนราชการอื่น
<p>เขตเกษตรกรรมที่มีศักยภาพการผลิตสูง</p> <ol style="list-style-type: none"> 1. เขตทำนา เนื้อที่ 1,615 ไร่ 2. เขตปลูกไม้ผล เนื้อที่ 64 ไร่ 3. เขตปลูกไม้ยืนต้น เนื้อที่ 9,865 ไร่ 4. เขตปลูกพืชทางเลือก เนื้อที่ 57 ไร่ <p>เขตเกษตรกรรมที่มีศักยภาพการผลิตต่ำ</p> <ol style="list-style-type: none"> 1. เขตทำนา เนื้อที่ 27 ไร่ 2. เขตปลูกไม้ผล เนื้อที่ 60 ไร่ 3. เขตปลูกไม้ยืนต้น เนื้อที่ 8,196 ไร่ 	<p>การแก้ปัญหาดินเสื่อมโทรม พื้นฟูความอุดมสมบูรณ์ของดิน และเพิ่มศักยภาพการผลิต</p> <ol style="list-style-type: none"> 1) โครงการส่งเสริมการทำสวนยางในรูปแบบแปลงใหญ่ (การยางแห่งประเทศไทยจังหวัดสตูล) 2) โครงการพัฒนาคุณภาพสินค้าเกษตรสู่มาตรฐาน GAP (สำนักงานเกษตรจังหวัดสตูล) 3) โครงการสร้างความเข้มแข็งกลุ่มการผลิตด้านการเกษตร (สำนักงานเกษตรจังหวัดสตูล) 4) โครงการเสริมสร้างศักยภาพการผลิตเมล็ดพันธุ์ข้าวของศูนย์ข้าวชุมชน (ศูนย์เมล็ดพันธุ์ข้าวพัทลุง) 5) โครงการระบบส่งเสริมเกษตรแบบแปลงใหญ่ (สำนักงานเกษตรจังหวัดสตูล) 6) โครงการตรวจรับรองแหล่งผลิตพืช (GAP)/การตรวจรับรองแหล่งผลิตพืชอินทรีย์ (ศูนย์วิจัยและพัฒนาการเกษตรสตูล) 7) โครงการสนับสนุนการบริหารจัดการน้ำและงานชลประทาน (โครงการชลประทานสตูล) 8) โครงการปรับปรุงงานชลประทาน (โครงการชลประทานสตูล) 9) โครงการสนับสนุนศูนย์บริการและถ่ายทอดเทคโนโลยีการเกษตรประจำตำบล (องค์การบริหารส่วนตำบลแปะ-ระ) 10) โครงการส่งเสริมศูนย์เรียนรู้เศรษฐกิจพอเพียง (องค์การบริหารส่วนตำบลแปะ-ระ) <p>การปรับปรุงที่ดินและเปลี่ยนกิจกรรมการผลิต</p> <ol style="list-style-type: none"> 1) โครงการส่งเสริมและสนับสนุนให้ความช่วยเหลือเกษตรกรชาวสวนยางเพื่อการปลูกแทน (การยางแห่งประเทศไทยจังหวัดสตูล) 2) โครงการพัฒนาเกษตรกรปราดเปรื่องและเกษตรกรรุ่นใหม่ (Smart Farmer & Young Smart Farmer) (สำนักงานเกษตรจังหวัดสตูล) 3) โครงการส่งเสริมและพัฒนาวิสาหกิจชุมชน (สำนักงานตรวจบัญชีสหกรณ์สตูล) 4) โครงการเสริมสร้างการจัดทำบัญชีครัวเรือนเพื่อการจัดการเศรษฐกิจ (สำนักงานตรวจบัญชีสหกรณ์สตูล) 5) โครงการส่งเสริมและพัฒนาสหกรณ์/กลุ่มเกษตรกรให้มีความเข้มแข็งตามศักยภาพ (สำนักงานสหกรณ์จังหวัดสตูล)
<p>เขตปศุสัตว์ เนื้อที่ 19 ไร่</p>	<ol style="list-style-type: none"> 1) โครงการพัฒนาศักยภาพการผลิตปศุสัตว์เพื่อความปลอดภัยและความมั่นคงทางอาหาร (สำนักงานปศุสัตว์จังหวัดสตูล) 2) โครงการยกระดับคุณภาพมาตรฐานสินค้าเกษตร สินค้าปศุสัตว์ (สำนักงานปศุสัตว์จังหวัดสตูล)
<p>เขตแหล่งน้ำ เนื้อที่ 109 ไร่</p>	<ol style="list-style-type: none"> 1) โครงการเพิ่มประสิทธิภาพการกักเก็บน้ำ (กรมชลประทาน) 2) โครงการพัฒนาโครงการชลประทานเดิม (กรมชลประทาน)

ตารางที่ 7-3 เป้าหมายการดำเนินงานและงบประมาณ ตำบลแปะ-ระ อำเภอกำแพง จังหวัดสตูล แผน 5 ปี (พ.ศ. 2567-2571)

เขตการใช้ที่ดิน	งาน/โครงการ/กิจกรรม	หน่วย นับ	เป้าหมาย					รวม	งบประมาณ (บาท)					รวม	หน่วยงาน รับผิดชอบ
			2567	2568	2569	2570	2571		2567	2568	2569	2570	2571		
เขตเกษตรกรรมที่มีศักยภาพการผลิตสูง (ประเภท 2)															
1. เขตพื้นที่ทำนา เนื้อที่ 1,615 ไร่	1) โครงการส่งเสริมการปลูกพืชปุยสด ปรับปรุงบำรุงดิน	ไร่	-	100	50	50	-	200	-	18,000	9,000	9,000	-	36,000	สพด.สตูล
	2) โครงการไกลบดอชิงเพื่อเพิ่ม อินทรีย์วัตถุและแร่ธาตุในดิน	ไร่	-	100	100	-	200	-	34,000	34,000	-	-	68,000		
	3) โครงการก่อสร้างแหล่งน้ำในไร่นาน นอกเขตชลประทาน	บ่อ	-	1	1	1	-	3	-	20,600	20,600	20,600	-	61,800	
	4) โครงการพัฒนาศักยภาพพื้นที่ผลิต ข้าว โดยการจัดทำระบบอนุรักษ์ดิน และน้ำ	ไร่	-	-	-	30	-	30	-	-	-	126,750	-	126,750	
	5) โครงการพัฒนาเทคโนโลยีการ พัฒนาที่ดินในศูนย์เรียนรู้การเพิ่ม ประสิทธิภาพการผลิตสินค้าเกษตร	ศูนย์	-	1	1	1	-	1	-	8,300	8,300	8,300	-	24,900	
2. เขตปลูกไม้ผล เนื้อที่ 64 ไร่	-	-	-	-	-	-	-	-	-	-	-	-	-	-	
3. เขตปลูกไม้ยืนต้น เนื้อที่ 9,865 ไร่	1) การจัดทำระบบอนุรักษ์ดินและน้ำ ในพื้นที่เสี่ยงภัยทางการเกษตร	ไร่	-	50	50	50	-	150	-	160,000	160,000	160,000	-	480,000	สพด.สตูล
	2) โครงการจัดทำระบบอนุรักษ์ดินและ น้ำบนพื้นที่ลุ่ม	ไร่	-	100	100	100	-	300	-	800,000	800,000	800,000	-	2,400,000	
	3) โครงการป้องกันการชะล้างพังทลาย ของดินและฟื้นฟูพื้นที่เกษตรกรรมด้วย ระบบอนุรักษ์ดินและน้ำ ได้แก่ การ ก่อสร้างแหล่งน้ำขนาดเล็ก ฝายชะลอ น้ำ บ่อตกตะกอน ทางลำเลียงในไร่นา ฯลฯ	โครงการ	-	-	-	1	-	1	-	-	-	100,000	-	100,000	

เขตการใช้ที่ดิน	งาน/โครงการ/กิจกรรม	หน่วย นับ	เป้าหมาย					รวม	งบประมาณ (บาท)					รวม	หน่วยงาน รับผิดชอบ
			2567	2568	2569	2570	2571		2567	2568	2569	2570	2571		
	4) โครงการส่งเสริมการใช้สารอินทรีย์ ลดการใช้สารเคมีทางการเกษตร (พัฒนาต่อยอดกลุ่มเข้มแข็ง)	กลุ่ม/ ราย	-	3/45	3/45	3/45	-	3/45	-	8,550	8,550	8,550	-	25,650	
	5) โครงการปรับปรุงคุณภาพดิน (การ ปรับปรุงพื้นที่ดินกรด)	ไร่	-	50	50	50	-	150	-	43,250	43,250	43,250	-	129,750	
	6) โครงการพัฒนาคุณภาพดินเพื่อปลูก ยางพารา/ปาล์มน้ำมัน (บริการ วิเคราะห์ดิน/ส่งเสริมหมักชีวภาพ)	ไร่	-	100	100	100	-	300	-	35,500	35,500	35,500	-	106,500	
เขตเกษตรกรรมที่มีศักยภาพการผลิตต่ำ															
1. เขตพื้นที่ทำนา เนื้อที่ 27 ไร่	-	-	-	-	-	-	-	-	-	-	-	-	-	-	
2. เขตปลูกไม้ผล เนื้อที่ 60 ไร่	-	-	-	-	-	-	-	-	-	-	-	-	-	-	
3. เขตปลูกไม้ยืนต้น เนื้อที่ 8,196 ไร่	1) การจัดทำระบบอนุรักษ์ดินและน้ำ ในพื้นที่ลุ่มและพื้นที่เสี่ยงภัยทาง การเกษตร	ไร่	-	50	50	50	-	150	-	160,000	160,000	160,000	-	480,000	สพด.สตูล
	2) โครงการจัดทำระบบอนุรักษ์ดินและ น้ำบนพื้นที่ลุ่ม	ไร่	-	50	50	50	-	300	-	400,000	400,000	400,000	-	1,200,000	
	3) การจัดทำระบบอนุรักษ์ดินและน้ำ ปรับเปลี่ยนการผลิตในพื้นที่ไม่ เหมาะสมตาม Agri-Map	ไร่	-	30	30	-	-	60	-	60,000	60,000	-	-	120,000	
	4) โครงการก่อสร้างแหล่งน้ำในไร่นา นอกเขตชลประทาน	บ่อ	-	2	2	2	-	6	-	41,200	41,200	41,200	-	123,600	
	5) โครงการส่งเสริมการใช้สารอินทรีย์ ลดการใช้สารเคมีทางการเกษตร (พัฒนาต่อยอดกลุ่มเข้มแข็ง)	กลุ่ม/ ราย	-	3/45	3/45	3/45	-	3/45	-	8,550	8,550	8,550	-	25,650	

เขตการใช้ที่ดิน	งาน/โครงการ/กิจกรรม	หน่วย นับ	เป้าหมาย					รวม	งบประมาณ (บาท)					รวม	หน่วยงาน รับผิดชอบ
			2567	2568	2569	2570	2571		2567	2568	2569	2570	2571		
	6) โครงการรณรงค์และส่งเสริมการปลูก หญ้าแฝก	ไร่	-	20,000	20,000	20,000	-	60,000	-	14,600	14,600	14,600	-	43,800	
	7) โครงการปรับปรุงคุณภาพดิน (การ ปรับปรุงพื้นที่ดินกรด)	ไร่	-	100	100	100	-	300	-	865,000	865,000	865,000	-	2,595,000	
	8) โครงการป้องกันการชะล้างพังทลาย ของดินและฟื้นฟูพื้นที่เกษตรกรรมด้วย ระบบอนุรักษ์ดินและน้ำ ได้แก่ การ ก่อสร้างแหล่งน้ำขนาดเล็ก ฝายชะลอ น้ำ บ่อดักตะกอน ทางลำเลียงในไร่นา ฯลฯ	โครงการ	-	-	-	1	-	1	-	-	-	100,000	-	100,000	
	9) โครงการพัฒนาศักยภาพพื้นที่ไม่ เหมาะสมสำหรับปลูกยางพาราและ ปรับปรุงคุณภาพดินในพื้นที่ประสบ ปัญหาโรคใบร่วงชนิดใหม่ในยางพารา (จัดทำระบบอนุรักษ์ดินและน้ำ/ ปรับปรุงพื้นที่ดินกรด)	ไร่	-	-	50	50	-	100	-	-	63,250	63,250	-	126,500	
	10) โครงการพัฒนาคุณภาพดินเพื่อ ปลูกยางพารา/ปาล์มน้ำมัน (บริการ วิเคราะห์ดิน/ส่งเสริมน้ำหมักชีวภาพ)	ไร่	-	100	100	100	-	300	-	35,500	35,500	35,500	-	106,500	
	11) โครงการธนาคารปุ๋ยอินทรีย์ (ธนาคารปุ๋ยหมัก/ธนาคารน้ำหมัก ชีวภาพ) เป้าหมาย 20 ตัน/2,000 ลิตร	ตัน/บิตร	-	20/2,000	20/2,000	20/2,000	-	60/6,000	-	94,000	94,000	94,000	-	282,000	
	12) โครงการส่งเสริมการใช้สารอินทรีย์ ลดใช้สารเคมีทางการเกษตร (ส่งเสริม การผลิตปุ๋ยหมัก)	ตัน	-	10	10	10	-	30	-	34,000	34,000	34,000	-	102,000	
	13) โครงการศึกษาวิจัยการจัดการดิน และปุ๋ยเพื่อเพิ่มผลผลิตยางพารา/ ปาล์มน้ำมัน	โครงการ	-	-	-	1	-	1	-	-	-	80,000	-	80,000	

เขตการใช้ที่ดิน	งาน/โครงการ/กิจกรรม	หน่วย นับ	เป้าหมาย					รวม	งบประมาณ (บาท)					รวม	หน่วยงาน รับผิดชอบ
			2567	2568	2569	2570	2571		2567	2568	2569	2570	2571		
เขตปศุสัตว์ เนื้อที่ 19 ไร่	1) โครงการส่งเสริมการใช้สารอินทรีย์ ชีวภาพเพื่อกำจัดกลิ่น บำบัดน้ำเสีย บริเวณคอกสัตว์	-	-	100	100	100	-	300	-	1,300	1,300	1,300	-	3,900	สพต.สตูล
เขตแหล่งน้ำ เนื้อที่ 109 ไร่	-	-	-	-	-	-	-	-	-	-	-	-	-	-	

เอกสารอ้างอิง

- กรมการปกครอง. 2566. **แผนที่ขอบเขตตำบล ปี 2564 (ไฟล์ข้อมูล)**. กรมการปกครอง กระทรวงมหาดไทย, กรุงเทพฯ.
- กรมทรัพยากรน้ำบาดาล. 2566. **ปริมาณน้ำและจำนวนบ่อบาดาล ปี 2565**. แหล่งที่มา : <http://app.dgr.go.th/newpasutara/xml/search.php>, 26 พฤษภาคม 2566.
- กรมอุตุนิยมวิทยา. 2566. **สถิติภูมิอากาศคาบ 30 ปี พ.ศ.2536-2565 (ไฟล์ข้อมูล)**. กรมอุตุนิยมวิทยา กระทรวงดิจิทัลเพื่อเศรษฐกิจและสังคม, กรุงเทพฯ.
- กลุ่มวิเคราะห์สภาพการใช้ที่ดิน. 2566. **แผนที่สภาพการใช้ที่ดิน ปี 2566 (ไฟล์ข้อมูล)**. กองนโยบายและแผนการใช้ที่ดิน กรมพัฒนาที่ดิน กระทรวงเกษตรและสหกรณ์, กรุงเทพฯ.
- กองสำรวจดินและวิจัยทรัพยากรดิน. 2566. **แผนที่ทรัพยากรดิน (ไฟล์ข้อมูล)**. กรมพัฒนาที่ดิน กระทรวงเกษตรและสหกรณ์, กรุงเทพฯ.
- บัณฑิต ต้นศิริ และ คำรณ ไทรพิง. 2542. **คู่มือการประเมินคุณภาพที่ดิน**. กองวางแผนการใช้ที่ดิน กรมพัฒนาที่ดิน.
- องค์การบริหารส่วนตำบลแปะ-ระ. 2566. **วิสัยทัศน์ พันธกิจ**. แหล่งที่มา : <http://www.pae-ra.go.th/detail.php?id=8>, 30 พฤษภาคม 2566.

