



กรมพัฒนาที่ดิน  
กระทรวงเกษตรและสหกรณ์



# แผนการใช้ที่ดินตำบลฉลุง อำเภอเมือง จังหวัดสตูล

สถานีพัฒนาที่ดินสตูล  
สำนักงานพัฒนาที่ดินเขต 12

## คำนำ

การจัดทำแผนการใช้ที่ดินดำเนินการตามรัฐธรรมนูญแห่งราชอาณาจักรไทย พ.ศ. 2560 มาตรา 72 (1) ที่ได้บัญญัติให้มีการวางแผนการใช้ที่ดินให้เหมาะสมกับศักยภาพของที่ดินตามหลักการพัฒนาอย่างยั่งยืน โดยแผนการใช้ที่ดินตำบลฉลุง อำเภอเมือง จังหวัดสตูล ได้นำแนวคิดของ องค์การอาหารและการเกษตรแห่งสหประชาชาติ (Food and Agriculture Organization of the United Nations: FAO) และ โครงการสิ่งแวดล้อมแห่งสหประชาชาติ (United Nations Environment Programme: UNEP) มาปรับใช้ คือ ความเหมาะสมทางกายภาพ ความเหมาะสมทางเศรษฐกิจ การยอมรับจากสังคม การสร้างความยั่งยืนให้สิ่งแวดล้อม และเสนอทางเลือกการใช้ที่ดิน ร่วมกับวิธีการที่จำเป็นอื่น ๆ เช่น กระบวนการมีส่วนร่วมของชุมชน (Participatory Rural Appraisal: PRA) การประเมินคุณภาพที่ดิน เป็นต้น

กองนโยบายและแผนการใช้ที่ดินร่วมกับสำนักงานพัฒนาที่ดินเขต (สพข.) และสถานีพัฒนาที่ดิน (สพด.) ในการดำเนินงานวางแผนการใช้ที่ดินระดับตำบล โดยพิจารณาภาพรวมของสภาพปัญหาในด้านต่างๆ ทั้งด้านกายภาพ เศรษฐกิจ และสังคม วิเคราะห์และสังเคราะห์ข้อมูลนำไปสู่การวางแผนการใช้ที่ดินที่สอดคล้องกับศักยภาพของพื้นที่ โดยผ่านกระบวนการมีส่วนร่วมของชุมชน (PRA) ในการระบุปัญหา ความต้องการของเกษตรกรและผู้มีส่วนได้ส่วนเสีย ทั้งนี้ สพด. ได้จัดทำแผนกิจกรรม/โครงการ เพื่อขับเคลื่อนแผนการใช้ที่ดินให้เป็นรูปธรรมเพื่อให้เกษตรกรมีคุณภาพชีวิตที่ดีขึ้น มีการใช้ที่ดินอย่างถูกต้องเหมาะสม รักษาสภาพแวดล้อมและอนุรักษ์ทรัพยากรในชุมชนให้เกิดความยั่งยืนต่อไป

สถานีพัฒนาที่ดินสตูล

กันยายน 2566

## สารบัญ

|   | หน้า |
|---|------|
| คำนำ  | ก    |
| สารบัญ  | ข    |
| สารบัญตาราง   | ง    |
| สารบัญรูป   | จ    |
| <b>บทที่ 1 บทนำ</b>   |      |
| 1.1 ความสำคัญของการวางแผนการใช้ที่ดิน   | 1-1  |
| 1.2 หลักการและเหตุผล  | 1-1  |
| 1.3 วัตถุประสงค์  | 1-1  |
| 1.4 ระยะเวลาและสถานที่ดำเนินงาน   | 1-2  |
| 1.5 ขั้นตอนการดำเนินงาน   | 1-2  |
| 1.6 วิสัยทัศน์ของตำบล   | 1-3  |
| <b>บทที่ 2 ข้อมูลทั่วไป</b>   |      |
| 2.1 ที่ตั้งและอาณาเขต   | 2-1  |
| 2.2 การแบ่งส่วนการปกครอง  | 2-2  |
| 2.3 สภาพภูมิประเทศ  | 2-2  |
| 2.4 สภาพภูมิอากาศ   | 2-2  |
| 2.5 สภาพการใช้ที่ดินในปัจจุบัน  | 2-4  |
| 2.6 สภาพเศรษฐกิจและสังคม  | 2-8  |
| <b>บทที่ 3 สถานภาพของทรัพยากรธรรมชาติ</b>                                       |      |
| 3.1 ทรัพยากรป่าไม้  | 3-1  |
| 3.2 ทรัพยากรน้ำ   | 3-2  |
| 3.3 ทรัพยากรดิน   | 3-2  |
| <b>บทที่ 4 กระบวนการมีส่วนร่วมของชุมชน (Participatory Rural Appraisal: PRA)</b> |      |
| 4.1 การวิเคราะห์ผลจากการจัดทำกระบวนการมีส่วนร่วมของชุมชน (PRA)                  | 4-1  |
| 4.2 ระบบการปลูกพืชในปัจจุบัน  | 4-5  |
| <b>บทที่ 5 การประเมินคุณภาพที่ดิน</b>   |      |
| 5.1 หลักการประเมินคุณภาพที่ดินด้านกายภาพ  | 5-1  |
| 5.2 พืชเศรษฐกิจที่สำคัญของตำบล  | 5-3  |
| 5.3 ระดับความเหมาะสมของที่ดิน   | 5-3  |

## สารบัญ (ต่อ)

|  | หน้า |
|--|------|
| <b>บทที่ 6</b> แผนการใช้ที่ดิน                           |      |
| 6.1 การวิเคราะห์ข้อมูลเพื่อจัดทำแผนการใช้ที่ดินระดับตำบล | 6-1  |
| 6.2 แผนการใช้ที่ดิน                                      | 6-2  |
| <b>บทที่ 7</b> การขับเคลื่อนแผนการใช้ที่ดิน              |      |
| 7.1 ขั้นตอนการดำเนินงาน                                  | 7-1  |
| 7.2 กิจกรรมที่จะดำเนินการของกรมพัฒนาที่ดิน               | 7-1  |
| 7.3 กิจกรรมที่จะดำเนินงานของหน่วยงานอื่น                 | 7-2  |
| 7.4 ความต้องการของชุมชนและองค์กรปกครองส่วนท้องถิ่น       | 7-2  |
| <b>เอกสารอ้างอิง</b>                                     | 8-1  |

## สารบัญตาราง

| ตารางที่ |  | หน้า |
|----------|--|------|
| 2-1      | สถิติภูมิอากาศ ณ สถานีตรวจอากาศจังหวัดสตูล (ปี พ.ศ.2536-2565)                                | 2-3  |
| 2-2      | สภาพการใช้ที่ดิน ตำบลฉลุง อำเภอเมือง จังหวัดสตูล   | 2-5  |
| 2-3      | จำนวนประชากรและครัวเรือนตำบลฉลุง อำเภอเมือง จังหวัดสตูล<br>ปี 2565                           | 2-8  |
| 2-4      | จำนวนและสัดส่วนครัวเรือนเกษตรตำบลฉลุง อำเภอเมือง จังหวัดสตูล<br>ปี 2565                      | 2-9  |
| 2-5      | รายได้-รายจ่ายเฉลี่ยครัวเรือนตำบลฉลุง อำเภอเมือง จังหวัดสตูล<br>ปี 2565                      | 2-10 |
| 3-1      | สมบัติดิน ตำบลฉลุง อำเภอเมือง จังหวัดสตูล  | 3-4  |
| 5-1      | ตัวอย่างการประเมินคุณภาพที่ดินด้านกายภาพของประเภทการใช้ประโยชน์<br>ที่ดิน                    | 5-2  |
| 5-2      | ชั้นความเหมาะสมทางกายภาพของดิน ตำบลฉลุง อำเภอเมือง จังหวัดสตูล                               | 5-4  |
| 6-1      | เขตการใช้ที่ดิน ตำบลฉลุง อำเภอเมือง จังหวัดสตูล  | 6-6  |
| 7-1      | กิจกรรมของกรมพัฒนาที่ดินในเขตเกษตรกรรมที่จะดำเนินการใน<br>ปีงบประมาณ 2568                    | 7-6  |
| 7-2      | สรุปกิจกรรมที่ขอรับการสนับสนุนจากส่วนราชการอื่นในเขตการใช้ที่ดิน                             | 7-9  |
| 7-3      | เป้าหมายการดำเนินงานและงบประมาณ ตำบลฉลุง อำเภอเมือง จังหวัดสตูล<br>แผน 5 ปี (พ.ศ. 2567-2571) | 7-11 |

## สารบัญรูป

| รูปที่ |   | หน้า |
|--------|---|------|
| 1-1    | กรอบการวางแผนการใช้ที่ดินระดับตำบล                                      | 1-4  |
| 2-1    | ที่ตั้งและอาณาเขตตำบลฉลุง อำเภอเมือง จังหวัดสตูล                        | 2-1  |
| 2-2    | สมดุลของน้ำเพื่อการเกษตร จังหวัดสตูล                                    | 2-4  |
| 2-3    | สภาพการใช้ที่ดิน ตำบลฉลุง อำเภอเมือง จังหวัดสตูล                        | 2-7  |
| 3-1    | ทรัพยากรดิน ตำบลฉลุง อำเภอเมือง จังหวัดสตูล                             | 3-6  |
| 4-1    | การวิเคราะห์สถานการณ์โดยระบบ DPSIR ของตำบลฉลุง อำเภอเมือง จังหวัดสตูล   | 4-4  |
| 4-2    | ระบบการปลูกพืชในปัจจุบัน ตำบลฉลุง อำเภอเมือง จังหวัดสตูล                | 4-5  |
| 6-1    | เขตการใช้ที่ดิน ตำบลฉลุง อำเภอเมือง จังหวัดสตูล                         | 6-8  |
| 7-1    | การชะล้างพังทลายของดินในเขตการใช้ที่ดิน ตำบลฉลุง อำเภอเมือง จังหวัดสตูล | 7-5  |

# บทที่ 1

## บทนำ

### 1.1 ความสำคัญของการวางแผนการใช้ที่ดิน

ตามรัฐธรรมนูญแห่งราชอาณาจักรไทย พุทธศักราช 2560 มาตรา 72 รัฐพึงดำเนินการเกี่ยวกับที่ดิน ทรัพยากรน้ำ และพลังงาน ดังต่อไปนี้

(1) วางแผนการใช้ที่ดินของประเทศ ให้เหมาะสมกับสภาพพื้นที่และศักยภาพของที่ดิน ตามหลักการพัฒนาที่ยั่งยืน...

### 1.2 หลักการและเหตุผล

ปัจจุบันกรมพัฒนาที่ดินได้ดำเนินการวางแผนการใช้ที่ดินระดับประเทศเรียบร้อยแล้วซึ่งเป็นการวางกรอบเชิงนโยบายมุ่งเน้นการพัฒนาด้านการเกษตรให้เกิดความสมดุลและยั่งยืนและในขณะเดียวกันต้อง อนุรักษ์ทรัพยากรธรรมชาติและสิ่งแวดล้อมควบคู่กับการรักษาคุณค่าทางศิลปวัฒนธรรม แต่ทั้งนี้เพื่อให้เกิดการใช้ประโยชน์ที่ดินในระดับพื้นที่อย่างมีประสิทธิภาพและรักษาฐานการผลิตด้านทรัพยากรธรรมชาติอย่างยั่งยืนตลอดห่วงโซ่อุปทาน แผนการใช้ที่ดินระดับตำบลจึงถูกนำมาใช้เป็นเครื่องมือเพื่อขับเคลื่อนการดำเนินงานดังกล่าว

ทั้งนี้กรมพัฒนาที่ดินได้จัดทำแผนปฏิบัติการราชการกรมพัฒนาที่ดินระยะ 5 ปี (พ.ศ.2566-2570) เพื่อให้บรรลุตามวิสัยทัศน์ที่กำหนดไว้ คือ “เป็นองค์กรอัจฉริยะทางดิน เพื่อขับเคลื่อนการใช้ที่ดิน อย่างเหมาะสม 15 ล้านไร่ ภายในปี พ.ศ.2570” ซึ่งในส่วนของประเด็นการพัฒนาที่ 2 บริหารจัดการ ทรัพยากรดินและที่ดิน ด้วยชุดข้อมูลที่มีมูลค่าสูง (High Value Dataset) ซึ่งมีเป้าหมาย คือ การนำชุด ข้อมูลที่มีมูลค่าสูง ไปใช้ในการบริหารจัดการทางการเกษตรในส่วนของตัวชี้วัดบริหารจัดการทรัพยากรดินและที่ดินบนพื้นฐานของชุดข้อมูลที่มีมูลค่าสูง ร้อยละ 100 กลยุทธ์ที่ 2 ยกระดับแผนการใช้ที่ดินไปสู่การปฏิบัติได้กำหนดให้ร้อยละของแผนการใช้ที่ดินระดับตำบล ที่จัดทำแล้วเสร็จทั้งประเทศภายในปี พ.ศ.2570 (ไม่น้อยกว่าร้อยละ 80) เป็นตัวชี้วัดหนึ่งของกลยุทธ์ดังกล่าว

### 1.3 วัตถุประสงค์

1.3.1 เพื่อรักษาเสถียรภาพของทรัพยากรให้เกิดความสมดุลและยั่งยืนภายใต้การพัฒนาด้านต่าง ๆ ของตำบล

1.3.2 เพื่อให้การใช้ที่ดินมีผลตอบแทนสูงสุดต่อหน่วยเนื้อที่อย่างยั่งยืน

1.3.3 เพื่อให้เกิดการกำหนดแผนงาน โครงการ กิจกรรม ที่สอดคล้องกับแผนการใช้ที่ดินที่กำหนดขึ้น และอยู่บนหลักการของโมเดลเศรษฐกิจ BCG (Bio – Circular – Green Economy: BCG Model)

## 1.4 ระยะเวลาและสถานที่ดำเนินงาน

1.4.1 ระยะเวลา 1 ตุลาคม 2565 – 30 กันยายน 2566

1.4.2 สถานที่ ตำบลฉลุง อำเภอเมือง จังหวัดสตูล

## 1.5 ขั้นตอนการดำเนินงาน

1.5.1 รวบรวมข้อมูลปฐมภูมิและทุติยภูมิ ประกอบด้วย

1) ด้านกายภาพ เช่น ทรัพยากรดิน ทรัพยากรน้ำ ทรัพยากรป่าไม้ ภูมิอากาศ สภาพการใช้ที่ดิน เขตป่าไม้ตามกฎหมายและมติคณะรัฐมนตรี เป็นต้น

2) ด้านเศรษฐกิจและสังคม เช่น การถือครองที่ดิน ลักษณะทางเศรษฐกิจของตำบล จำนวนประชากร เป็นต้น

3) ด้านนโยบายและข้อกฎหมายที่เกี่ยวข้อง เช่น ยุทธศาสตร์ แผนพัฒนาเศรษฐกิจและสังคมแห่งชาติฉบับที่ 13 ยุทธศาสตร์ภาค แผนพัฒนากลุ่มจังหวัด แผนพัฒนาจังหวัด แผนพัฒนาการเกษตรและสหกรณ์ แผนพัฒนาท้องถิ่น 4 ปี ขององค์การบริหารส่วนจังหวัด เทศบาลตำบลหรือองค์การบริหารส่วนตำบล เป็นต้น

1.5.2 จัดทำกระบวนการมีส่วนร่วมของชุมชน (Participatory Rural Appraisal : PRA) เพื่อรับฟังความคิดเห็น ประเด็นปัญหา ความต้องการด้านต่าง ๆ ขององค์กรปกครองส่วนท้องถิ่นและเกษตรกรในตำบล

1.5.3 ประเมินคุณภาพของที่ดินของพืชเศรษฐกิจหลักและพืชทางเลือกที่มีมูลค่าของตำบล

1.5.4 ส่งเคราะห์ข้อมูลจากข้อ 1.5.1 ถึง 1.5.3 เพื่อใช้ประกอบการวางแผนการใช้ที่ดิน

1.5.5 กำหนด (ร่าง) แผนการใช้ที่ดินระดับตำบล

1.5.6 รับฟังความคิดเห็นของผู้มีส่วนได้ส่วนเสียต่อ (ร่าง) แผนการใช้ที่ดินที่กำหนดขึ้น

1.5.7 ปรับปรุง (ร่าง) แผนการใช้ที่ดินเพื่อจัดทำแผนการใช้ที่ดินฉบับสมบูรณ์

1.5.8 นำแผนการใช้ที่ดินเข้าสู่คณะกรรมการของสำนักงานพัฒนาที่ดินเขต เพื่อตรวจสอบความครบถ้วน/สมบูรณ์ของเนื้อหาและองค์ประกอบ

1.5.9 เผยแพร่แผนการใช้ที่ดินเพื่อนำไปสู่การขับเคลื่อนการดำเนินงาน ประกอบด้วย

1) องค์กรปกครองส่วนท้องถิ่น นำแผนการใช้ที่ดินที่จัดทำขึ้นไปประกอบการจัดทำแผนการพัฒนาของตำบล เพื่อนำไปสู่การของบประมาณที่มีความสอดคล้องกับศักยภาพด้านการผลิตและสภาพของทรัพยากรของตำบล

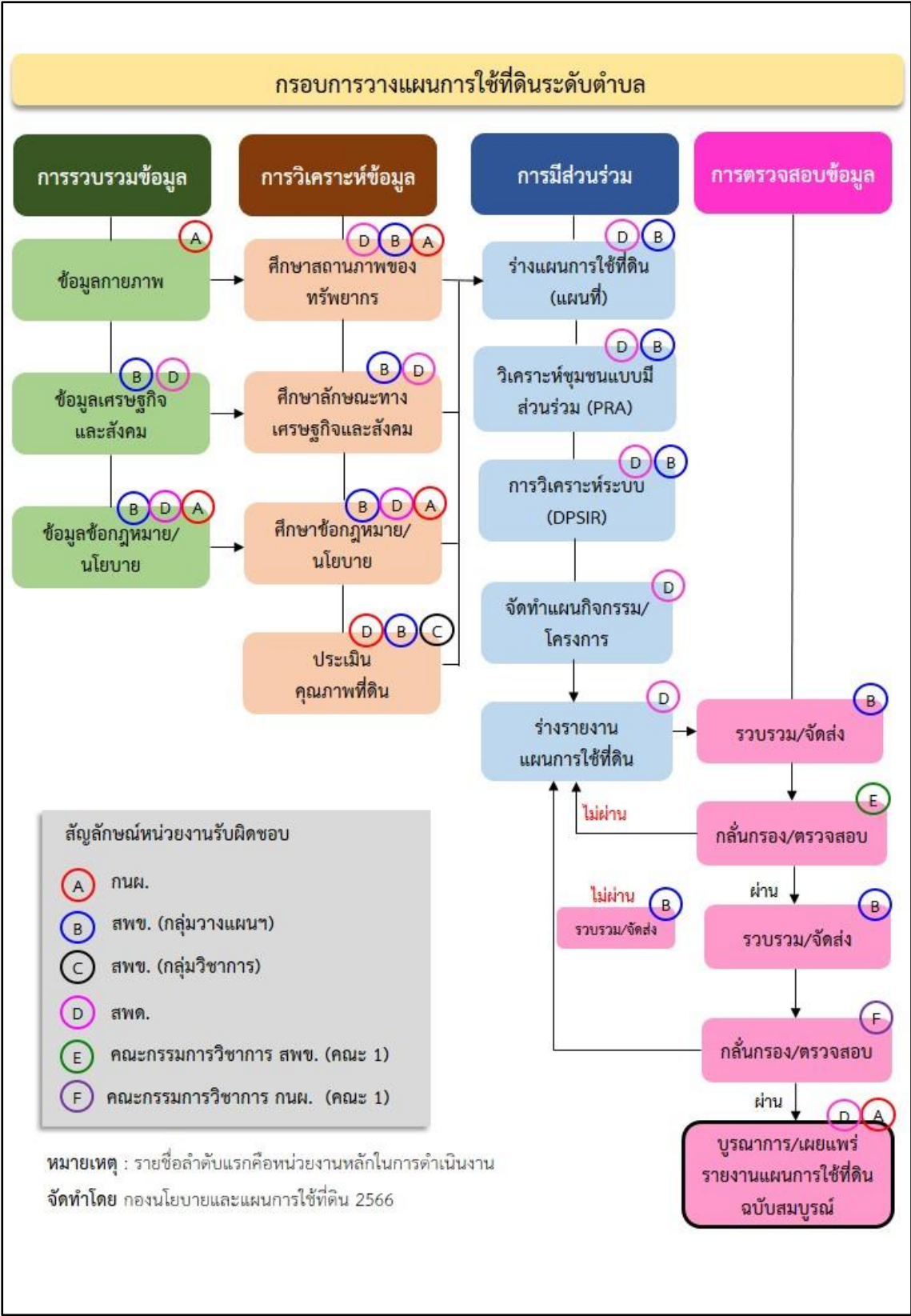
2) กรมพัฒนาที่ดิน โดยสถานีพัฒนาที่ดิน กำหนดแผนงาน/โครงการ/กิจกรรม ที่สอดคล้องกับแผนการใช้ที่ดินที่กำหนดขึ้นในแต่ละเขตและสามารถใช้ประกอบการของบประมาณในพื้นที่อย่างมีหลักการและเป็นที่ยอมรับ

3) หน่วยงานราชการอื่น ๆ สามารถใช้เป็นข้อมูลพื้นฐานประกอบแผนงาน/โครงการ/กิจกรรม ที่สอดคล้องกับแผนการใช้ที่ดินที่กำหนดขึ้นในแต่ละเขต

จากขั้นตอนที่กล่าวข้างต้น สามารถจัดทำกรอบการวางแผนการใช้ที่ดินระดับแสดงดังรูปที่ 1-1

## 1.6 วิสัยทัศน์ของตำบล

ตำบลฉลุงน่าอยู่น่าอาศัย ประชากรร่วมใจพัฒนา เศรษฐกิจชุมชนนำพา คุณภาพชีวิตดีถ้วนหน้า ยึดมั่น  
ธรรมาภิบาล (องค์การบริหารส่วนตำบลฉลุง, 2566)



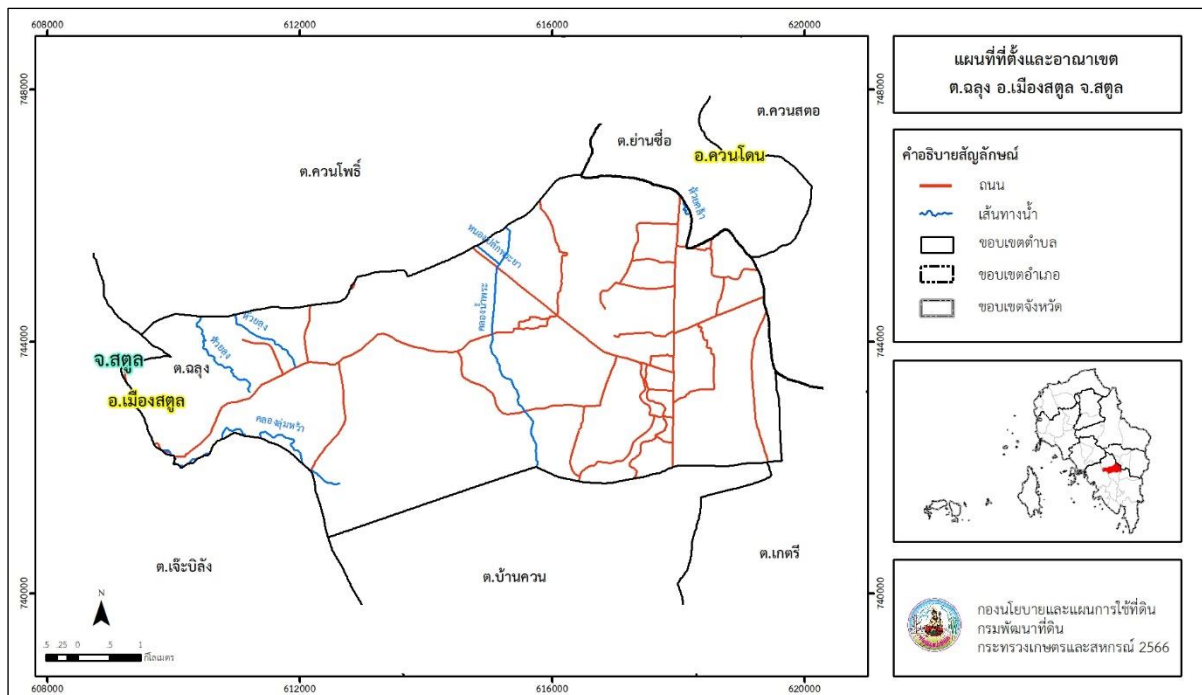
รูปที่ 1-1 กรอบการวางแผนการใช้ที่ดินระดับตำบล

## บทที่ 2 ข้อมูลทั่วไป

### 2.1 ที่ตั้งและอาณาเขต

ตำบลฉลุง อำเภอเมืองสตูล จังหวัดสตูล ตั้งอยู่ทางทิศเหนือของอำเภอเมืองสตูล มีพื้นที่ประมาณ 35 ตารางกิโลเมตร หรือ 21,999 ไร่ โดยมีอาณาเขตติดต่อ ดังนี้ (รูปที่ 2-1)

|             |           |  |
|-------------|-----------|--|
| ทิศเหนือ    | ติดต่อกับ | ตำบลควนโพธิ์ อำเภอเมืองสตูล ตำบลย่านซื่อ อำเภอกวนโดน จังหวัดสตูล |
| ทิศใต้      | ติดต่อกับ | ตำบลบ้านควน ตำบลเกตรี อำเภอเมืองสตูล จังหวัดสตูล                 |
| ทิศตะวันออก | ติดต่อกับ | ตำบลควนสตอ อำเภอกวนโดน จังหวัดสตูล                               |
| ทิศตะวันตก  | ติดต่อกับ | ตำบลเจ๊ะบิลัง อำเภอเมืองสตูล จังหวัดสตูล                         |



รูปที่ 2-1 ที่ตั้งและอาณาเขตตำบลฉลุง อำเภอเมืองสตูล จังหวัดสตูล

## 2.2 การแบ่งส่วนการปกครอง

ตำบลฉลุง อำเภอเมืองสตูล จังหวัดสตูล แบ่งส่วนการปกครองออกเป็น 14 หมู่บ้าน ดังนี้

|                                 |                          |
|---------------------------------|--------------------------|
| หมู่ที่ 1 บ้านฉลุงใต้           | หมู่ที่ 8 บ้านทุ่ง       |
| หมู่ที่ 2 บ้านจัน               | หมู่ที่ 9 บ้านหัวเขา     |
| หมู่ที่ 3 บ้านท่าคลองใต้        | หมู่ที่ 10 บ้านโต๊ะวัง   |
| หมู่ที่ 4 บ้านท่าคลอง           | หมู่ที่ 11 บ้านโคกประดู่ |
| หมู่ที่ 5 บ้านโต๊ะยูโต๊ะ        | หมู่ที่ 12 บ้านเขาน้อย   |
| หมู่ที่ 6 บ้านกุ่มบังจามังใต้   | หมู่ที่ 13 บ้านริมห้วย   |
| หมู่ที่ 7 บ้านกุ่มบังจามังเหนือ | หมู่ที่ 14 บ้านทุ่งพญา   |

## 2.3 สภาพภูมิประเทศ

ลักษณะพื้นที่ทั่วไปส่วนใหญ่เป็นที่ราบ สภาพพื้นที่ราบเรียบถึงค่อนข้างราบเรียบ ลูกคลื่นลอนลาดเล็กน้อย และพื้นที่สูงชัน ด้านทิศตะวันออกและทิศตะวันตกเป็นพื้นที่ลาดเชิงเขาถึงพื้นที่ราบเรียบ พื้นที่สูงชันด้านทิศเหนือบางส่วนอยู่ในเขตห้ามล่าสัตว์ป่าหนองปลักพระยา-เขาระยาบังสา เป็นส่วนหนึ่งของลุ่มน้ำภาคใต้ฝั่งตะวันตก มีแหล่งน้ำที่สำคัญ เช่น คลองน้ำพระ คลองลุ่มหว่า ห้วยลุง หนองปลักพระยา

## 2.4 สภาพภูมิอากาศ

จากการศึกษาสถิติภูมิอากาศ (พ.ศ.2536-2565) พบว่า ตำบลฉลุง อำเภอเมืองสตูล จังหวัดสตูล มีรายละเอียดดังนี้

### 2.4.1 อุณหภูมิ

มีอุณหภูมิโดยเฉลี่ยทั้งปี 27.7 องศาเซลเซียส อุณหภูมิสูงสุดเฉลี่ย 32.8 องศาเซลเซียส และอุณหภูมิต่ำสุดเฉลี่ย 23.9 องศาเซลเซียส

### 2.4.2 ปริมาณน้ำฝน

มีปริมาณน้ำฝนรวมทั้งปี 2,390.8 มิลลิเมตร มีฝนตกประมาณ 185 วัน เดือนที่มีฝนตกมากที่สุด ในเดือนกันยายน มีปริมาณน้ำฝน 323.3 มิลลิเมตร และมีฝนตกประมาณ 20 วัน

### 2.4.3 สมดุลน้ำเพื่อการเกษตร

จากข้อมูลสถิติภูมิอากาศในคาบ 30 ปี (พ.ศ.2536-2565) ณ สถานีตรวจอากาศจังหวัดสตูล ได้นำมาวิเคราะห์สมดุลของน้ำเพื่อการเกษตร ซึ่งเป็นการวิเคราะห์หาช่วงฤดูกาลเพาะปลูกพืชตลอดจนช่วงระยะเวลาที่พืชเสี่ยงต่อการขาดน้ำ ข้อมูลที่นำมาวิเคราะห์ คือ ปริมาณน้ำฝน และศักยภาพการคายระเหยน้ำอ้างอิง (ETo) ซึ่งคำนวณด้วยโปรแกรม Cropwat for Windows Version 8.0 โดยใช้สมการ Penman-Monteith สามารถสรุปสมดุลของน้ำเพื่อการเกษตรในเขตอาศัยน้ำฝนได้ดังนี้

ช่วงที่เหมาะสมต่อการปลูกพืช เป็นช่วงที่ค่าปริมาณน้ำฝนมากกว่าค่า 0.5 การระเหยจากผิวดินและการคายน้ำของพืช เป็นช่วงที่ดินมีความชุ่มชื้นพอเหมาะต่อการเพาะปลูกพืชได้ตลอดทั้งปี

ช่วงที่มีน้ำมากเกินพอ เป็นช่วงที่ค่าปริมาณน้ำฝนมากกว่าค่าการระเหยจากผิวดินและการคายน้ำของพืช ซึ่งช่วงนี้เริ่มตั้งแต่ปลายเดือนกุมภาพันธ์ถึงปลายเดือนธันวาคม (ตารางที่ 2-1 และรูปที่ 2-2)

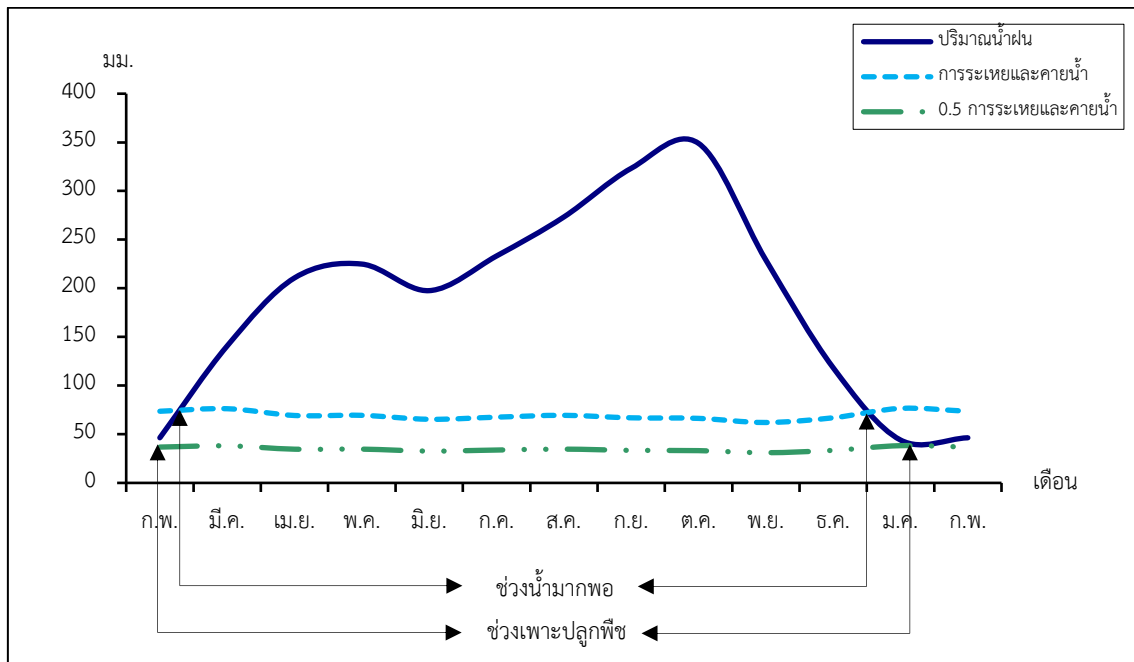
ตารางที่ 2-1 สถิติภูมิอากาศ ณ สถานีตรวจอากาศจังหวัดสตูล<sup>1</sup> (พ.ศ.2536-2565)

| เดือน  | อุณหภูมิ (°ซ.) |        |        | ความชื้นสัมพัทธ์ (%) | ปริมาณน้ำฝน (มม.) | จำนวนวันที่ฝนตก (วัน) | ศักยภาพการคายระเหยน้ำ (มม.) | ปริมาณฝนใช้การ <sup>2</sup> (มม.) |
|--------|----------------|--------|--------|----------------------|-------------------|-----------------------|-----------------------------|-----------------------------------|
|        | ต่ำสุด         | สูงสุด | เฉลี่ย |                      |                   |                       |                             |                                   |
| ม.ค.   | 23.7           | 32.8   | 27.7   | 72.0                 | 44.1              | 6.0                   | 76.6                        | 41.0                              |
| ก.พ.   | 23.5           | 34.2   | 28.2   | 70.0                 | 46.4              | 5.2                   | 73.6                        | 43.0                              |
| มี.ค.  | 23.7           | 34.8   | 28.5   | 74.0                 | 140.8             | 11.3                  | 76.3                        | 109.1                             |
| เม.ย.  | 24.4           | 34.1   | 28.4   | 80.0                 | 210.7             | 16.4                  | 69.3                        | 139.7                             |
| พ.ค.   | 24.6           | 33.3   | 28.3   | 82.0                 | 224.9             | 17.4                  | 69.4                        | 144.0                             |
| มิ.ย.  | 24.3           | 32.6   | 27.9   | 82.0                 | 197.6             | 15.9                  | 65.4                        | 135.1                             |
| ก.ค.   | 24.1           | 32.2   | 27.7   | 83.0                 | 233.2             | 17.1                  | 67.6                        | 146.2                             |
| ส.ค.   | 24.0           | 32.0   | 27.5   | 83.0                 | 273.3             | 18.7                  | 69.4                        | 152.3                             |
| ก.ย.   | 23.8           | 31.7   | 27.2   | 84.0                 | 323.3             | 20.1                  | 66.9                        | 157.3                             |
| ต.ค.   | 23.8           | 31.8   | 27.0   | 85.0                 | 349.0             | 23.5                  | 66.3                        | 159.9                             |
| พ.ย.   | 23.8           | 31.9   | 27.2   | 83.0                 | 229.1             | 19.6                  | 62.1                        | 145.1                             |
| ธ.ค.   | 23.6           | 31.7   | 27.2   | 78.0                 | 118.4             | 13.3                  | 67.0                        | 96.0                              |
| เฉลี่ย | 23.9           | 32.8   | 27.7   | 79.7                 | -                 | -                     | -                           | -                                 |
| รวม    | -              | -      | -      | -                    | 2,390.8           | 184.5                 | 829.9                       | 1,468.7                           |

หมายเหตุ : <sup>1</sup>เป็นสถานีตรวจอากาศที่ใกล้พื้นที่ต่ำลมากที่สุด

<sup>2</sup>จากการคำนวณโดยโปรแกรม Cropwat for Windows Version 8.0

ที่มา : กรมอุตุนิยมวิทยา (2566)



หมายเหตุ : ใช้ข้อมูลปริมาณน้ำฝน 13 เดือน เพราะสามารถแสดงให้เห็นความต่อเนื่องของข้อมูลที่นำมาวิเคราะห์สมดุลของน้ำเพื่อการเกษตร

## รูปที่ 2-2 สมดุลของน้ำเพื่อการเกษตร จังหวัดสตูล

### 2.5 สภาพการใช้ที่ดินในปัจจุบัน

สภาพการใช้ที่ดินตำบลฉลุง อำเภอเมืองสตูล จังหวัดสตูล ซึ่งสำรวจโดยกลุ่มวิเคราะห์สภาพการใช้ที่ดิน (2566) ประกอบด้วยประเภทการใช้ที่ดินต่าง ๆ ดังนี้

2.5.1 พื้นที่ชุมชนและสิ่งปลูกสร้าง มีเนื้อที่ 2,844 ไร่ หรือร้อยละ 12.95 ของเนื้อที่ตำบล

2.5.2 พื้นที่เกษตรกรรม มีเนื้อที่ 15,939 ไร่ หรือร้อยละ 72.43 ของเนื้อที่ตำบล ประกอบด้วยการใช้ประโยชน์ที่ดินด้านเกษตรกรรมต่าง ๆ ดังต่อไปนี้

1) พื้นที่นา มีเนื้อที่ 3,30 ไร่ หรือร้อยละ 16.50 ของเนื้อที่ตำบล ได้แก่ นาข้าว นาร้าง

2) ไม้ยืนต้น มีเนื้อที่ 12,163 ไร่ หรือร้อยละ 55.28 ของเนื้อที่ตำบล ได้แก่ ไม้ยืนต้นร้าง/เสื่อมโทรม ไม้ยืนต้นผสม ยางพารา ยางพารา/กล้วย ปาล์มน้ำมัน

3) ไม้ผล มีเนื้อที่ 88 ไร่ หรือร้อยละ 0.38 ของเนื้อที่ตำบล ได้แก่ ไม้ผลผสม เงาะ มะพร้าว มะพร้าว/ยางสาด ลองกอง กล้วย เป็นต้น

4) พืชสวน มีเนื้อที่ 58 ไร่ หรือร้อยละ 0.27 ของเนื้อที่ตำบล ได้แก่ พืชผัก

2.5.3 พื้นที่ป่าไม้ มีเนื้อที่ 2,384 ไร่ หรือร้อยละ 10.83 ของเนื้อที่ตำบล ได้แก่ ป่าไม้ผลัดใบรอสภาพฟื้นฟู ป่าไม้ผลัดใบสมบูรณ์ ป่าชายเลนสมบูรณ์

2.5.4 พื้นที่แหล่งน้ำ มีเนื้อที่ 584 ไร่ หรือร้อยละ 2.65 ของเนื้อที่ตำบล ได้แก่ แม่น้ำ ลำห้วย ลำคลอง หนอง บึง ทะเลสาบ อ่างเก็บน้ำ บ่อน้ำในไร่นา คลองชลประทาน

2.5.5 พื้นที่เบ็ดเตล็ด มีเนื้อที่ 248 ไร่ หรือร้อยละ 1.14 ของเนื้อที่ตำบล ได้แก่ พุงหญ้าสลับไม้พุ่ม/ไม้ละเมาะ พื้นที่ลุ่ม บ่อลูกรัง

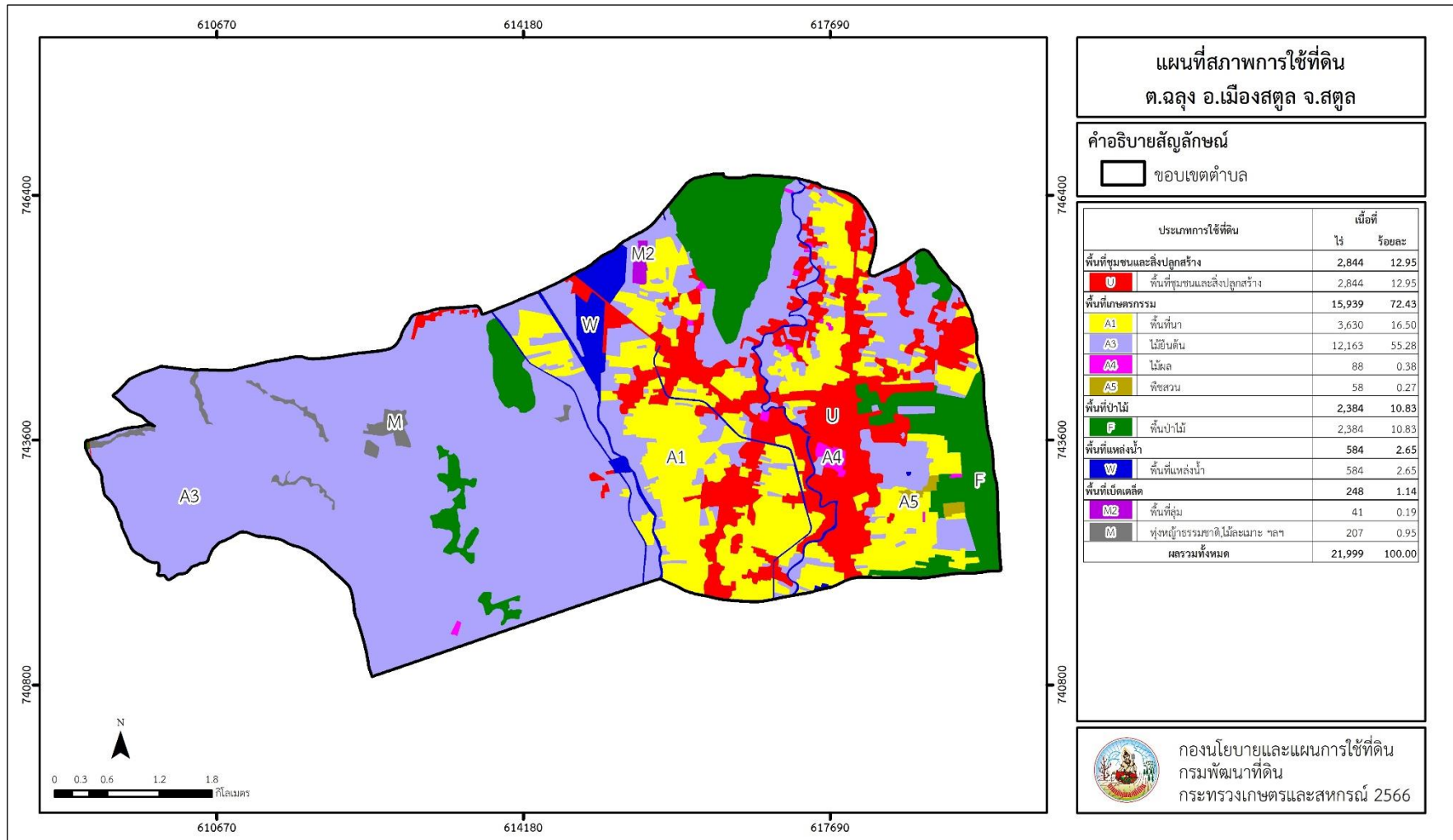
ตารางที่ 2-2 สภาพการใช้ที่ดิน ตำบลฉลุง อำเภอเมืองสตูล จังหวัดสตูล

| หน่วยแผนที่ | ประเภทการใช้ที่ดิน                  | เนื้อที่      |              |
|-------------|-------------------------------------|---------------|--------------|
|             |                                     | ไร่           | ร้อยละ       |
| <b>U</b>    | <b>พื้นที่ชุมชนและสิ่งปลูกสร้าง</b> | <b>2,844</b>  | <b>12.95</b> |
| U201        | หมู่บ้านบนพื้นราบ                   | 2,452         | 11.15        |
| U301        | สถานที่ราชการและสถาบันต่าง ๆ        | 207           | 0.94         |
| U405        | ถนน                                 | 129           | 0.59         |
| U502        | โรงงานอุตสาหกรรม                    | 21            | 0.10         |
| U601        | สถานที่พักผ่อนหย่อนใจ               | 12            | 0.06         |
| U602        | รีสอร์ท โรงแรม เกสต์เฮ้าส์          | 23            | 0.11         |
| <b>A</b>    | <b>พื้นที่เกษตรกรรม</b>             | <b>15,939</b> | <b>72.43</b> |
| A100        | นาร้าง                              | 502           | 2.28         |
| A101        | นาข้าว                              | 3,128         | 14.22        |
| A300        | ไม้ยืนต้นร้าง/เสื่อมโทรม            | 222           | 1.01         |
| A301        | ไม้ยืนต้นผสม                        | 5             | 0.02         |
| A302        | ยางพารา                             | 10,817        | 49.17        |
| A302/A411   | ยางพารา/กล้วย                       | 3             | 0.01         |
| A303        | ปาล์มน้ำมัน                         | 1,116         | 5.07         |
| A401        | ไม้ผลผสม                            | 51            | 0.23         |
| A404        | เงาะ                                | 5             | 0.02         |
| A405        | มะพร้าว                             | 14            | 0.06         |
| A405/A420   | มะพร้าว/ยางสาด ลองกอง               | 3             | 0.01         |
| A411        | กล้วย                               | 7             | 0.03         |
| A419/A420   | มังคุด/ยางสาด ลองกอง                | 1             | -            |

ตารางที่ 2-2 (ต่อ)

| หน่วยแผนที่        | สภาพการใช้ที่ดิน            | เนื้อที่      |               |
|--------------------|-----------------------------|---------------|---------------|
|                    |                             | ไร่           | ร้อยละ        |
| A420               | ลาดลาด ลอดกอด               | 3             | 0.01          |
| A422               | มณนาว                       | 4             | 0.02          |
| A502               | พืชผัก                      | 58            | 0.27          |
| <b>F</b>           | <b>พืชนป่าไม้</b>           | <b>2,384</b>  | <b>10.83</b>  |
| F100               | ป่าไม้ผลัดใบรอสถภาพพืชนพ    | 256           | 1.16          |
| F101               | ป่าไม้ผลัดใบสมบุดรณ         | 2,125         | 9.66          |
| F301               | ป่าชายเลนสมบุดรณ            | 3             | 0.01          |
| <b>M</b>           | <b>พืชนที่เบ็ดเตล็ด</b>     | <b>248</b>    | <b>1.14</b>   |
| M102               | พุงหญ้าสลบไม้พุ่ม/ไม้ละเมาะ | 131           | 0.60          |
| M201               | พืชนที่ลุ่ม                 | 41            | 0.19          |
| M302               | บ่อลูดร้ง                   | 76            | 0.35          |
| <b>W</b>           | <b>พืชนที่แหล่งน้ำ</b>      | <b>584</b>    | <b>2.65</b>   |
| W101               | แม่น้ำ ลำห้วย ลำคลอง        | 172           | 0.78          |
| W102               | หนอง บึง ทะเลสาบ            | 135           | 0.61          |
| W201               | อ่างเก็บน้ำ                 | 164           | 0.75          |
| W202               | บ่อน้ำในไร่นา               | 18            | 0.08          |
| W203               | คลองชลประทาน                | 95            | 0.43          |
| <b>ผลรวมท้งหมด</b> |                             | <b>21,999</b> | <b>100.00</b> |

ที่มา : กลุ่มวิเคราะห์สภาพการใช้ที่ดิน (2566)



รูปที่ 2-3 สภาพการใช้ที่ดิน ตำบลฉลุง อำเภอเมืองสตูล จังหวัดสตูล

## 2.6 สภาพเศรษฐกิจและสังคม

### 2.6.1 ประชากร

จากหลักฐานทะเบียนราษฎร์ของกรมการปกครอง กระทรวงมหาดไทย ณ เดือนธันวาคม 2565 พบว่า ประชากรที่อาศัยในพื้นที่ตำบลฉลุงประชากรรวม 11,577 คน แยกเป็นชาย 5,720 คน เป็นหญิง 5,857 คน ความหนาแน่นโดยเฉลี่ย 328.89 คนต่อตารางกิโลเมตร มีจำนวนครัวเรือนทั้งหมด 3,289 ครัวเรือน เป็นครัวเรือนเกษตรที่มากขึ้นทะเบียนกรมส่งเสริมการเกษตร 2,110 ครัวเรือน หรือร้อยละ 64.15 ของจำนวนครัวเรือนทั้งหมด และเป็นครัวเรือนที่ประกอบอาชีพอื่นๆ ครัวเรือนเกษตรที่ไม่ได้มาขึ้นทะเบียนกรมส่งเสริมการเกษตร 1,179 ครัวเรือน หรือร้อยละ 35.85 ของจำนวนครัวเรือนทั้งหมด ดังรายละเอียดในตารางที่ 2-3 ถึง 2-4

ตารางที่ 2-3 จำนวนประชากรและครัวเรือนตำบลฉลุง อำเภอเมืองสตูล จังหวัดสตูล ปี 2565

| พื้นที่                   | จำนวน<br>ครัวเรือน | จำนวนประชากร (คน) |       |        |
|---------------------------|--------------------|-------------------|-------|--------|
|                           |                    | ชาย               | หญิง  | รวม    |
| ตำบลฉลุง                  | 3,289              | 5,720             | 5,857 | 11,577 |
| หมู่ที่ 1 ฉลุงใต้         | 336                | 637               | 644   | 1,281  |
| หมู่ที่ 2 จีน             | 215                | 227               | 229   | 456    |
| หมู่ที่ 3 ท่าคลองใต้      | 163                | 351               | 386   | 737    |
| หมู่ที่ 4 ท่าคลอง         | 222                | 399               | 383   | 782    |
| หมู่ที่ 5 โต้ะยูโต๊ะ      | 179                | 341               | 334   | 675    |
| หมู่ที่ 6 กุบังจามังใต้   | 244                | 559               | 573   | 1,132  |
| หมู่ที่ 7 กุบังจามังเหนือ | 314                | 638               | 685   | 1,323  |
| หมู่ที่ 8 ทุ่ง            | 286                | 452               | 502   | 954    |
| หมู่ที่ 9 หัวเขา          | 111                | 226               | 230   | 456    |
| หมู่ที่ 10 โต้ะวัง        | 157                | 210               | 217   | 427    |
| หมู่ที่ 11 โคกประตู่      | 259                | 442               | 459   | 901    |
| หมู่ที่ 12 เขาน้อย        | 385                | 593               | 575   | 1,168  |
| หมู่ที่ 13 ริมห้วย        | 219                | 259               | 272   | 531    |
| หมู่ที่ 14 ทุ่งพญา        | 199                | 386               | 368   | 754    |

ที่มา : กรมการปกครอง (2566)

ตารางที่ 2-4 จำนวนและสัดส่วนครัวเรือนเกษตรตำบลลุ่ม อำเภอมืองสตูล จังหวัดสตูล ปี 2565

| รายการ   | จำนวน<br>(ครัวเรือน) | ร้อยละ |
|--|----------------------|--------|
| จำนวนครัวเรือนทั้งหมด <sup>1)</sup>  | 3,289                | 100.00 |
| - จำนวนครัวเรือนเกษตรที่มากขึ้นทะเบียนกรมส่งเสริมการเกษตร <sup>2)</sup>            | 2,110                | 64.15  |
| - จำนวนครัวเรือนที่ประกอบอาชีพอื่นๆ และจำนวนครัวเรือนเกษตรที่ไม่ได้มากขึ้นทะเบียนฯ | 1,179                | 35.85  |

ที่มา : 1) กรมการปกครอง (2566)

2) กรมส่งเสริมการเกษตร (2566)

### 2.6.2 การถือครองที่ดิน

จากข้อมูลกรมการปกครอง ณ เดือนธันวาคม 2565 ตำบลลุ่มจำนวนครัวเรือนทั้งหมด 3,289 ครัวเรือน โดยถือครองที่ดินเฉลี่ยครัวเรือนละ 6.69 ไร่ (เนื้อที่ของตำบลรวมต่อจำนวนครัวเรือนทั้งหมด)

### 2.6.3 ลักษณะทางเศรษฐกิจและการประกอบอาชีพ

ประชากรในตำบลลุ่มประกอบอาชีพเกษตรกรรม ค้าขาย รับราชการ รับจ้างทั่วไป และอื่นๆ มีเกษตรกรบางครัวเรือนประกอบอาชีพหลายอย่างควบคู่กันไป สำหรับพืชที่เกษตรกรปลูกเป็นอาชีพหลัก ได้แก่ ยางพารา ปาล์มน้ำมัน ข้าว และไม้ผลผสม ทางด้านการเลี้ยงสัตว์เกษตรกรจะมีการเลี้ยงไว้เพื่อบริโภคหากเหลือจึงจำหน่ายเป็นรายได้เสริม

### 2.6.4 ด้านรายได้-รายจ่าย

จากข้อมูลความจำเป็นพื้นฐานของกรมการพัฒนาชุมชน ปี พ.ศ.2566 พบว่า รายได้ครัวเรือนเฉลี่ยปีละ 229,101.33 บาท รายได้บุคคลเฉลี่ยปีละ 61,628.62 บาท รายจ่ายครัวเรือนเฉลี่ยปีละ 194,261.98 บาท รายจ่ายบุคคลเฉลี่ยปีละ 52,256.78 บาท เมื่อพิจารณาจะเห็นว่ารายได้ครัวเรือนมากกว่ารายจ่ายครัวเรือนปีละ 34,839.35 บาท และรายได้บุคคลมากกว่ารายจ่ายบุคคลปีละ 9,371.84 บาท ดังรายละเอียดในตารางที่ 2-5

ตารางที่ 2-5 รายได้-รายจ่ายเฉลี่ยครัวเรือนตำบลฉลุง อำเภอเมืองสตูล จังหวัดสตูล ปี 2565

| พื้นที่                   | แหล่งรายได้ของครัวเรือน (บาท/ปี) |           |            |          | รายได้ครัวเรือนเฉลี่ย<br>(บาท/ปี) | รายได้บุคคลเฉลี่ย<br>(บาท/ปี) | รายจ่ายครัวเรือนเฉลี่ย<br>(บาท/ปี) | รายจ่ายบุคคลเฉลี่ย<br>(บาท/ปี) |
|---------------------------|----------------------------------|-----------|------------|----------|-----------------------------------|-------------------------------|------------------------------------|--------------------------------|
|                           | อาชีพหลัก                        | อาชีพรอง  | รายได้อื่น | ทำ-หาเอง |                                   |                               |                                    |                                |
| ตำบลฉลุง                  | 210,164.22                       | 10,197.89 | 7,735.66   | 1,003.55 | 229,101.33                        | 61,628.62                     | 194,261.98                         | 52,256.78                      |
| หมู่ที่ 1 ฉลุงใต้         | 168,702.89                       | 1,123.30  | 90.13      | 168.51   | 170,084.84                        | 50,592.75                     | 142,278.45                         | 42,321.57                      |
| หมู่ที่ 2 จีน             | 155,709.82                       | 1,162.07  | 3,948.28   | 150.41   | 160,970.58                        | 52,451.09                     | 129,563.02                         | 42,217.16                      |
| หมู่ที่ 3 ท่าคลองใต้      | 222,271.03                       | 6,258.88  | 6,753.27   | 1,619.63 | 236,902.80                        | 55,105.65                     | 204,376.64                         | 47,539.78                      |
| หมู่ที่ 4 ท่าคลอง         | 239,947.83                       | 186.34    | 4,792.55   | 186.34   | 245,113.04                        | 70,596.06                     | 203,263.84                         | 58,542.89                      |
| หมู่ที่ 5 โต๊ะยูด๊ะ       | 181,890.97                       | 4,141.94  | 9,117.42   | 46.45    | 195,196.77                        | 53,360.67                     | 173,851.61                         | 47,525.57                      |
| หมู่ที่ 6 กุบังจามังใต้   | 245,781.24                       | 4,937.50  | 5,768.75   | -        | 256,487.49                        | 52,815.96                     | 224,654.94                         | 46,260.99                      |
| หมู่ที่ 7 กุบังจามังเหนือ | 245,830.00                       | 37,038.33 | 13,790.30  | 4,674.58 | 301,333.21                        | 77,679.88                     | 251,837.93                         | 64,920.63                      |
| หมู่ที่ 8 ทุ่ง            | 203,878.65                       | 3,773.91  | 6,896.52   | 286.96   | 214,836.04                        | 62,547.20                     | 180,783.91                         | 52,633.29                      |
| หมู่ที่ 9 หัวเขา          | 180,413.27                       | 18,566.37 | 8,780.53   | 2,276.11 | 210,036.28                        | 56,509.76                     | 182,038.94                         | 48,977.14                      |
| หมู่ที่ 10 โต๊ะวัง        | 226,033.33                       | 11,916.67 | 9,868.75   | 364.58   | 248,183.33                        | 75,159.62                     | 204,323.96                         | 61,877.29                      |
| หมู่ที่ 11 โคนกประดู่     | 173,688.59                       | 5,985.45  | 5,920.91   | 578.64   | 186,173.59                        | 55,877.48                     | 169,978.63                         | 51,016.78                      |
| หมู่ที่ 12 เขาน้อย        | 213,486.19                       | 14,943.81 | 12,437.62  | 1,056.67 | 241,924.28                        | 58,194.84                     | 199,778.05                         | 48,056.58                      |
| หมู่ที่ 13 ริมห้วย        | 242,538.98                       | 17,660.17 | 9,547.46   | 1,110.17 | 270,856.78                        | 72,970.55                     | 217,981.36                         | 58,725.57                      |
| หมู่ที่ 14 ทุ่งพญา        | 235,858.21                       | 4,346.27  | 6,959.70   | 44.78    | 247,208.96                        | 67,466.40                     | 211,111.19                         | 57,614.87                      |

ที่มา : กรมการพัฒนาชุมชน (2566)

## บทที่ 3

### สถานภาพของทรัพยากรธรรมชาติ

การศึกษสถานภาพของทรัพยากรธรรมชาติในพื้นที่ตำบลฉลุง อำเภอเมืองสตูล จังหวัดสตูล ได้แก่ ทรัพยากรป่าไม้ ทรัพยากรน้ำ และทรัพยากรดิน ซึ่งเป็นทรัพยากรกายภาพที่สำคัญต่อการทำการเกษตร ดังนั้นจึงจำเป็นต้องทราบว่าทรัพยากรธรรมชาติแต่ละชนิดปัจจุบันมีสถานะอย่างไร เพื่อใช้เป็นข้อมูลประกอบการวางแผนการใช้ที่ดินซึ่งจะนำไปสู่การกำหนดแผนงาน โครงการ กิจกรรม รวมถึงมาตรการต่าง ๆ เพื่อการพัฒนาพื้นที่อย่างมีประสิทธิภาพต่อไป โดยมีรายละเอียดดังนี้

#### 3.1 ทรัพยากรป่าไม้

##### 3.1.1 ป่าไม้ตามกฎหมายและมติคณะรัฐมนตรี

1) ป่าอนุรักษ์ พบพื้นที่ป่าอนุรักษ์ในพื้นที่ คือ เขตห้ามล่าสัตว์ป่าหนองปลักพระยา-เขาระยาบังสา เนื้อที่ 1,480 ไร่

2) ป่าสงวนแห่งชาติ ได้มีการจำแนกเขตการใช้ประโยชน์ทรัพยากรและที่ดินป่าไม้ในพื้นที่ป่าสงวนแห่งชาติ ตามมติคณะรัฐมนตรี วันที่ 10 มีนาคม 2535 และ 17 มีนาคม 2535 แบ่งออกเป็น 3 เขต ประกอบด้วย เขตพื้นที่ป่าเพื่อการอนุรักษ์ (Zone C) เขตพื้นที่ป่าเพื่อเศรษฐกิจ (Zone E) และเขตพื้นที่ป่าที่เหมาะสมต่อการเกษตร (Zone A) จากการวิเคราะห์ข้อมูล พบพื้นที่ป่าจำแนกเขตการใช้ประโยชน์ทรัพยากรที่ดินและป่าไม้ในพื้นที่ป่าสงวนแห่งชาติ ตามมติคณะรัฐมนตรีในพื้นที่ คือ เขตพื้นที่ป่าเพื่อเศรษฐกิจ (Zone E) เนื้อที่ 83 ไร่

3.1.2 **ชั้นคุณภาพลุ่มน้ำ** (มติคณะรัฐมนตรี วันที่ 28 พฤษภาคม 2528) จากการวิเคราะห์ข้อมูล พบชั้นคุณภาพลุ่มน้ำในพื้นที่ ได้แก่

- (1) พื้นที่ลุ่มน้ำชั้นที่ 1A เนื้อที่ 139 ไร่
- (2) พื้นที่ลุ่มน้ำชั้นที่ 1B เนื้อที่ 621 ไร่
- (3) พื้นที่ลุ่มน้ำชั้นที่ 1BR เนื้อที่ 552 ไร่
- (4) พื้นที่ลุ่มน้ำชั้นที่ 2 เนื้อที่ 1,372 ไร่
- (5) พื้นที่ลุ่มน้ำชั้นที่ 3 เนื้อที่ 1,557 ไร่
- (6) พื้นที่ลุ่มน้ำชั้นที่ 4 เนื้อที่ 4,023 ไร่
- (7) พื้นที่ลุ่มน้ำชั้นที่ 5 เนื้อที่ 13,735 ไร่

ทั้งนี้ เนื้อที่ดังกล่าวข้างต้นคำนวณด้วยระบบสารสนเทศภูมิศาสตร์ เป็นเนื้อที่เบื้องต้นเท่านั้น ไม่สามารถใช้อ้างอิงได้ทางกฎหมาย

## 3.2 ทรัพยากรน้ำ

3.2.1 ปริมาณน้ำฝน พบว่าในพื้นที่ตำบลฉลุง มีปริมาณน้ำฝนเฉลี่ยในคาบ 30 ปี (พ.ศ.2536-2565) 2,390.8 มิลลิเมตรต่อปี

3.2.2 น้ำผิวดิน หมายถึง แม่น้ำลำคลอง หนอง บึง ทะเลสาบ อ่างเก็บ และแหล่งน้ำสาธารณะอื่นๆ ที่อยู่ในผืนแผ่นดิน ในพื้นที่ตำบลฉลุง มีรายละเอียดของแหล่งน้ำผิวดินดังนี้

แหล่งน้ำผิวดินธรรมชาติ ได้แก่ คลองน้ำพระ คลองลุ่มหว้า หนองปลักพระยา ห้วยคล้า และห้วยลุง

3.2.3 จากฐานข้อมูลน้ำบาดาลของกรมทรัพยากรน้ำบาดาล (2566) พบว่า ตำบลฉลุง มีจำนวนบ่อบาดาลราชการ จำนวน 15 บ่อ และจำนวนบ่อบาดาลเอกชน จำนวน 1 บ่อ

## 3.3 ทรัพยากรดิน

ทรัพยากรดินในพื้นที่ตำบลฉลุง อำเภอเมืองสตูล จังหวัดสตูล พบหน่วยแผนที่ดินทั้งหมด 17 หน่วยแผนที่ดิน และหน่วยพื้นที่เบ็ดเตล็ด 2 หน่วยแผนที่ ดังนี้

3.3.1 ดินในพื้นที่ลุ่ม มี 9 หน่วยแผนที่ดิน ได้แก่

1) หน่วยแผนที่ดิน Ba-hb-sic1A ดินบางนาราที มีความอิ่มตัวเบสสูง มีเนื้อดินบนเป็นดินร่วนเหนียวปนทรายแป้ง ความลาดชัน 0-2 เปอร์เซ็นต์ มีเนื้อที่ 4,153 ไร่ หรือร้อยละ 18.88 ของเนื้อที่ตำบล

2) หน่วยแผนที่ดิน Ko-f-sclA ดินโคกเคียนที่เป็นดินเหนียวละเอียด มีเนื้อดินบนเป็นดินร่วนเหนียวปนทราย ความลาดชัน 0-2 เปอร์เซ็นต์ มีเนื้อที่ 725 ไร่ หรือร้อยละ 3.30 ของเนื้อที่ตำบล

3) หน่วยแผนที่ดิน Ko-pic-sclA ดินโคกเคียนที่มีศิลาแลงอ่อน มีเนื้อดินบนเป็นดินร่วนเหนียวปนทราย ความลาดชัน 0-2 เปอร์เซ็นต์ มีเนื้อที่ 1,803 ไร่ หรือร้อยละ 8.20 ของเนื้อที่ตำบล

4) หน่วยแผนที่ดิน Lgu-sic1A ชุดดินละงู มีเนื้อดินบนเป็นดินร่วนเหนียวปนทรายแป้ง ความลาดชัน 0-2 เปอร์เซ็นต์ มีเนื้อที่ 1,332 ไร่ หรือร้อยละ 6.06 ของเนื้อที่ตำบล

5) หน่วยแผนที่ดิน Ptl-sic1A ชุดดินพัทลุง มีเนื้อดินบนเป็นดินร่วนเหนียวปนทรายแป้ง ความลาดชัน 0-2 เปอร์เซ็นต์ มีเนื้อที่ 630 ไร่ หรือร้อยละ 2.86 ของเนื้อที่ตำบล

6) หน่วยแผนที่ดิน Pym-clA ชุดดินพะยอมงาม มีเนื้อดินบนเป็นดินร่วนปนดินเหนียว ความลาดชัน 0-2 เปอร์เซ็นต์ มีเนื้อที่ 527 ไร่ หรือร้อยละ 2.40 ของเนื้อที่ตำบล

7) หน่วยแผนที่ดิน Tkt-silA ชุดดินตะกั่วทุ่ง มีเนื้อดินบนเป็นดินร่วนปนทรายแป้ง ความลาดชัน 0-2 เปอร์เซ็นต์ มีเนื้อที่ 9 ไร่ หรือร้อยละ 0.04 ของเนื้อที่ตำบล

8) หน่วยแผนที่ดิน Tuk-sic1A ชุดดินทุ่งค่าย มีเนื้อดินบนเป็นดินร่วนเหนียวปนทรายแป้ง ความลาดชัน 0-2 เปอร์เซ็นต์ มีเนื้อที่ 397 ไร่ หรือร้อยละ 1.80 ของเนื้อที่ตำบล

9) หน่วยแผนที่ดิน Wat-sicA ชุดดินวังตง มีเนื้อดินบนเป็นดินร่วนเหนียวปนทรายแป้ง ความลาดชัน 0-2 เปอร์เซ็นต์ มีเนื้อที่ 416 ไร่ หรือร้อยละ 1.89 ของเนื้อที่ตำบล

### 3.3.2 ดินในพื้นที่ดอน มี 8 หน่วยแผนที่ดิน ได้แก่

1) หน่วยแผนที่ดิน Ho-gcE ชุดดินห้วยยอด มีเนื้อดินบนเป็นดินร่วนปนดินเหนียวปนกรวด ความลาดชัน 20-35 เปอร์เซ็นต์ มีเนื้อที่ 117 ไร่ หรือร้อยละ 0.53 ของเนื้อที่ตำบล

2) หน่วยแผนที่ดิน Ho-Klt-gcD หน่วยเชิงซ้อนของชุดดินห้วยยอด และชุดดินคลองเต้ง มีเนื้อดินบนเป็นดินร่วนปนดินเหนียวปนกรวด ความลาดชัน 12-20 เปอร์เซ็นต์ มีเนื้อที่ 1,171 ไร่ หรือร้อยละ 5.32 ของเนื้อที่ตำบล

3) หน่วยแผนที่ดิน Kc-clB ชุดดินคลองซาก มีเนื้อดินบนเป็นดินร่วนปนดินเหนียว ความลาดชัน 2-5 เปอร์เซ็นต์ มีเนื้อที่ 839 ไร่ หรือร้อยละ 3.81 ของเนื้อที่ตำบล

4) หน่วยแผนที่ดิน Klt-clB ชุดดินเขาขาด มีเนื้อดินบนเป็นดินร่วนปนดินเหนียว ความลาดชัน 2-5 เปอร์เซ็นต์ มีเนื้อที่ 3,133 ไร่ หรือร้อยละ 14.24 ของเนื้อที่ตำบล

5) หน่วยแผนที่ดิน Klt-clC ชุดดินคลองเต้ง มีเนื้อดินบนเป็นดินร่วนปนดินเหนียว ความลาดชัน 5-12 เปอร์เซ็นต์ มีเนื้อที่ 76 ไร่ หรือร้อยละ 0.35 ของเนื้อที่ตำบล

6) หน่วยแผนที่ดิน Klt-Ntn-clB หน่วยเชิงซ้อนของชุดดินคลองเต้ง และชุดดินนาทอน มีเนื้อดินบนเป็นดินร่วนปนดินเหนียว ความลาดชัน 2-5 เปอร์เซ็นต์ มีเนื้อที่ 1,217 ไร่ หรือร้อยละ 5.53 ของเนื้อที่ตำบล

7) หน่วยแผนที่ดิน Klt-Ntn-clC หน่วยเชิงซ้อนของชุดดินคลองเต้ง และชุดดินนาทอน มีเนื้อดินบนเป็นดินร่วนปนดินเหนียว ความลาดชัน 5-12 เปอร์เซ็นต์ มีเนื้อที่ 354 ไร่ หรือร้อยละ 1.61 ของเนื้อที่ตำบล

8) หน่วยแผนที่ดิน Lam-silA ชุดดินลำแก่น มีเนื้อดินบนเป็นดินร่วนปนทรายแป้ง ความลาดชัน 0-2 เปอร์เซ็นต์ มีเนื้อที่ 1,190 ไร่ หรือร้อยละ 5.41 ของเนื้อที่ตำบล

### 3.3.3 พื้นที่เบ็ดเตล็ด มี 2 หน่วยแผนที่ดิน ได้แก่

1) หน่วยแผนที่ดิน SC พื้นที่ลาดชันเชิงซ้อน มีเนื้อที่ 3,426 ไร่ หรือร้อยละ 15.57 ของเนื้อที่ตำบล

2) หน่วยแผนที่ดิน W พื้นที่น้ำ มีเนื้อที่ 484 ไร่ หรือร้อยละ 2.20 ของเนื้อที่ตำบล

ปัญหาทรัพยากรดินทางการเกษตรตามสภาพธรรมชาติในพื้นที่ พบปัญหาดินตื้น มีเนื้อที่ 6,519 ไร่ หรือร้อยละ 29.62 ของเนื้อที่ตำบล ได้แก่ ชุดดินห้วยยอด (Ho) ชุดดินคลองซาก (Kc) ชุดดินเขาขาด (Kkt) ชุดดินคลองเต้ง (Klt) และชุดดินทุ่งค่าย (Tuk) และปัญหาดินเค็ม มีเนื้อที่ 9 ไร่ หรือร้อยละ 0.04 ของเนื้อที่ตำบล คือ ชุดดินตะกั่วทุ่ง (Tkt)

รายละเอียดของสมบัติดิน ตำบลฉลุง อำเภอเมืองสตูล จังหวัดสตูล ดังแสดงในตารางที่ 3-1 และแผนที่แสดงในลักษณะของชุดดิน (รูปที่ 3-1)

ตารางที่ 3-1 สมบัติดิน ตำบลฉลุง อำเภอเมืองสตูล จังหวัดสตูล

| หน่วยแผนที่ดิน | ความลาดชัน (%) | ความลึก (ซม.)   | การระบายน้ำ    | ความอุดมสมบูรณ์ของดิน | ความจุแลกเปลี่ยนแคตไอออน (cmol/kg) | ความอึดตัวเบส (%) | ปฏิกิริยาดิน        |         | ค่าการนำไฟฟ้า (dS/m) | ความลึกของชั้นจาโรไซต์ (ซม.) | เนื้อที่ |        |
|----------------|----------------|-----------------|----------------|-----------------------|------------------------------------|-------------------|---------------------|---------|----------------------|------------------------------|----------|--------|
|                |                |                 |                |                       |                                    |                   | ดินบน               | ดินล่าง |                      |                              | ไร่      | ร้อยละ |
| Ba-hb-sic1A    | 0-2            | >150            | เลว            | ต่ำ                   | <10                                | 35-75             | 5.5-6.5             | 6.5-8.0 | <2                   | -                            | 4,153    | 18.88  |
| Ho-gclE        | 20-35          | 0-50            | ดี             | ต่ำ                   | <10                                | <35               | 4.5-5.0             | 4.5-5.5 | <2                   | -                            | 117      | 0.53   |
| Ho-Klt-gclD    | 12-20          | 0-50            | ดี             | ต่ำ                   | <10                                | <35               | 4.5-5.0             | 4.5-5.5 | <2                   | -                            | 15       | 0.07   |
| Ho-Klt-gclD*   | 12-20          | 0-50            | ดี             | ปานกลาง               | <10                                | <35               | 4.5-5.0             | 4.5-5.5 | <2                   | -                            | 1,156    | 5.25   |
| Kc-clB         | 2-5            | 0-50            | ดี             | ปานกลาง               | <10                                | 35-75             | 5.0-6.0             | 4.5-5.5 | <2                   | -                            | 839      | 3.81   |
| Kkt-clB        | 2-5            | 0-50            | ดีถึงดีปานกลาง | ต่ำ                   | <10                                | <35               | 5.0-6.0             | 4.5-5.5 | <2                   | -                            | 3,088    | 14.04  |
| Kkt-clB*       | 2-5            | 0-50            | ดีถึงดีปานกลาง | ปานกลาง               | <10                                | <35               | 5.0-6.0             | 4.5-5.5 | <2                   | -                            | 45       | 0.20   |
| Klt-clC        | 5-12           | 0-50            | ดี             | ต่ำ                   | <10                                | <35               | 4.5-5.0             | 4.5-5.5 | <2                   | -                            | 76       | 0.35   |
| Klt-Ntn-clB    | 2-5            | 0-50/<br>50-100 | ดี             | ต่ำ                   | <10/10-20                          | <35               | 4.5-5.0/<br>5.0-5.5 | 4.5-5.5 | <2                   | -                            | 284      | 1.29   |
| Klt-Ntn-clB*   | 2-5            | 0-50/<br>50-100 | ดี             | ปานกลาง               | <10/10-20                          | <35               | 4.5-5.0/<br>5.0-5.5 | 4.5-5.5 | <2                   | -                            | 933      | 4.24   |
| Klt-Ntn-clC    | 5-12           | 0-50/<br>50-100 | ดี             | ต่ำ                   | <10/10-20                          | <35               | 4.5-5.0/<br>5.0-5.5 | 4.5-5.5 | <2                   | -                            | 354      | 1.61   |
| Ko-f-sclA      | 0-2            | >150            | เลว            | ต่ำ                   | <10                                | <35               | 5.0-6.0             | 4.5-5.5 | <2                   | -                            | 725      | 3.30   |
| Ko-pic-sclA    | 0-2            | >150            | เลว            | ต่ำ                   | <10                                | <35               | 5.0-6.0             | 4.5-5.5 | <2                   | -                            | 1,803    | 8.20   |
| Lam-silA       | 0-2            | >150            | ดี             | ต่ำ                   | <10                                | <35               | 4.5-6.0             | 5.0-5.5 | <2                   | -                            | 839      | 3.81   |
| Lam-silA*      | 0-2            | >150            | ดี             | ปานกลาง               | <10                                | <35               | 4.5-6.0             | 5.0-5.5 | <2                   | -                            | 351      | 1.60   |
| Lgu-sic1A      | 0-2            | >150            | เลว            | ปานกลาง               | 10-20                              | >75               | 5.5-6.5             | 7.0-8.0 | <2                   | -                            | 1,332    | 6.06   |
| Ptl-sic1A      | 0-2            | >150            | เลว            | ต่ำ                   | <10                                | <35               | 5.5-6.5             | 4.5-5.5 | <2                   | -                            | 630      | 2.86   |
| Pym-clA        | 0-2            | >150            | ค่อนข้างเลว    | ต่ำ                   | <10                                | <35               | 5.0-6.5             | 4.5-5.5 | <2                   | -                            | 527      | 2.40   |
| Tkt-silA       | 0-2            | >150            | เลวมาก         | สูง                   | >20                                | >75               | 6.0-8.0             | 7.5-8.0 | <2                   | -                            | 9        | 0.04   |

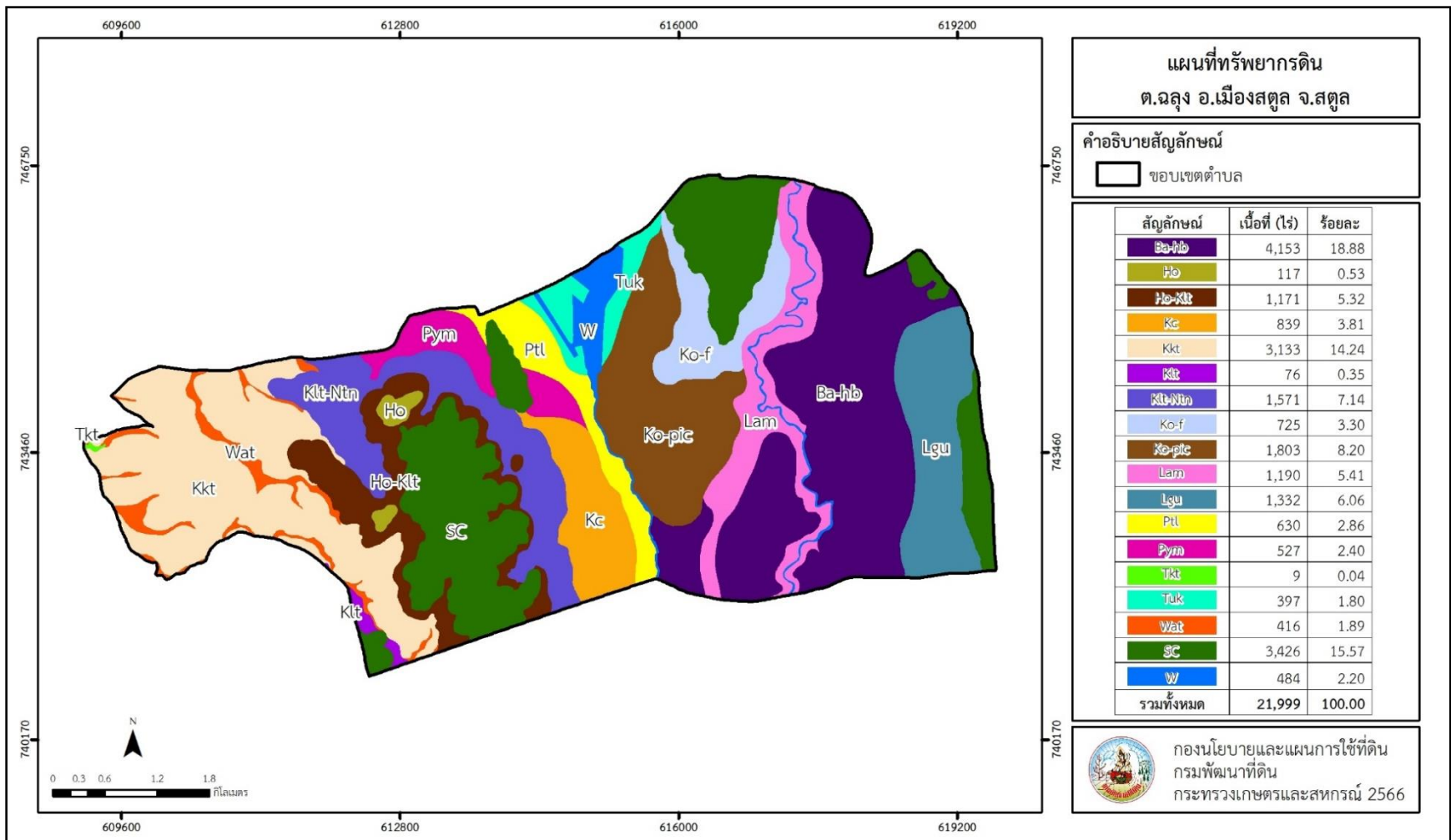
ตารางที่ 3-1 (ต่อ)

| หน่วยแผนที่ดิน    | ความลาดชัน (%) | ความลึก (ซม.) | การระบายน้ำ | ความอุดมสมบูรณ์ของดิน | ความจุแลกเปลี่ยนแคตไอออน (cmol/kg) | ความอึดตัวเบส (%) | ปฏิกิริยาดิน |         | ค่าการนำไฟฟ้า (dS/m) | ความลึกของชั้นจาโรไซด์ (ซม.) | เนื้อที่      |               |
|-------------------|----------------|---------------|-------------|-----------------------|------------------------------------|-------------------|--------------|---------|----------------------|------------------------------|---------------|---------------|
|                   |                |               |             |                       |                                    |                   | ดินบน        | ดินล่าง |                      |                              | ไร่           | ร้อยละ        |
| Tuk-sic1A         | 0-2            | 0-50          | เลว         | ปานกลาง               | 10-20                              | >75               | 6.0-7.0      | 6.0-8.0 | <2                   | -                            | 397           | 1.80          |
| Wat-sic1A         | 0-2            | >150          | ค่อนข้างเลว | ต่ำ                   | <10                                | <35               | 5.5-6.5      | 4.5-5.5 | <2                   | -                            | 327           | 1.49          |
| Wat-sic1A*        | 0-2            | >150          | ค่อนข้างเลว | ปานกลาง               | <10                                | <35               | 5.5-6.5      | 4.5-5.5 | <2                   | -                            | 89            | 0.40          |
| SC                | >35            | -             | -           | -                     | -                                  | -                 | -            | -       | -                    | -                            | 3,426         | 15.57         |
| W                 | -              | -             | -           | -                     | -                                  | -                 | -            | -       | -                    | -                            | 484           | 2.20          |
| <b>รวมทั้งหมด</b> |                |               |             |                       |                                    |                   |              |         |                      |                              | <b>21,999</b> | <b>100.00</b> |

หมายเหตุ: 1. \* หมายถึง หน่วยแผนที่ดินที่มีความอุดมสมบูรณ์ของดินต่างจากหน่วยแผนที่ดินเดียวกัน

2. เนื้อที่คำนวณด้วยระบบสารสนเทศภูมิศาสตร์

ที่มา: กองสำรวจและวิจัยทรัพยากรดิน (2566)



รูปที่ 3-1 ทรัพยากรดิน ตำบลฉลุง อำเภอเมืองสตูล จังหวัดสตูล

## บทที่ 4

### กระบวนการมีส่วนร่วมของชุมชน (Participatory Rural Appraisal : PRA)

#### 4.1 การวิเคราะห์ผลจากการจัดทำกระบวนการมีส่วนร่วมของชุมชน (PRA)

การวิเคราะห์ผลจากการจัดทำกระบวนการมีส่วนร่วมของชุมชน (PRA) เมื่อวันที่ 23 มิถุนายน 2566 มีสาระสำคัญสรุปได้ดังนี้

##### 4.1.1 ปัญหาหลักของตำบลลุง คือ

- 1) ดินขาดความอุดมสมบูรณ์
- 2) ขาดแคลนน้ำทางการเกษตรในช่วงฤดูแล้ง
- 3) ดินตื้น
- 4) น้ำท่วมขัง
- 5) โรคพืชและแมลงศัตรูพืช

##### 4.1.2 ความต้องการของชุมชน เกษตรกร และตำบลลุง มีความต้องการ 8 ประการ คือ

- 1) ต้องการแก้ปัญหาดินเสื่อมโทรมและฟื้นฟูความอุดมสมบูรณ์ของดิน ในพื้นที่ หมู่ที่ 1, 3, 4, 5, 8, 9, 13, และ 14
- 2) ต้องการแก้ไขปัญหาการขาดแคลนน้ำทางการเกษตรในช่วงฤดูแล้ง ในพื้นที่ หมู่ที่ 1, 4, 7 และ 14
- 3) ต้องการปรับเปลี่ยนพื้นที่การผลิตเดิม เพื่อเพิ่มขีดความสามารถในการปลูกพืช (ชุดคู-ยกร่อง) ในพื้นที่ หมู่ที่ 3, 8, 9 และ 14
- 4) ต้องการสนับสนุนการตรวจวิเคราะห์ตัวอย่างดิน ในพื้นที่ หมู่ที่ 4, 9 และ 13
- 5) ต้องการสนับสนุนการขุดลอกสระน้ำ ลำคลอง ห้วย ในพื้นที่สาธารณะ เนื่องจากมีการตื้นเขินของแหล่งน้ำ ในพื้นที่ หมู่ที่ 1, 3, 10, 11 และ 13
- 6) ต้องการระบายน้ำออกจากพื้นที่ ในพื้นที่ หมู่ที่ 1, 3, 11 และ 13 เพราะมีน้ำท่วมขังในช่วงฤดูฝน เนื่องจากเป็นพื้นที่ลุ่มรับน้ำ
- 7) ต้องการขุดบ่อบาดาล บ่อน้ำตื้น และก่อสร้างแหล่งน้ำในไร่นานอกเขตชลประทาน ในพื้นที่ หมู่ที่ 1, 3, 4, 5, 8, 10 และ 11
- 8) ต้องการรับการสนับสนุนอุปกรณ์การเกษตร ในพื้นที่ หมู่ที่ 5, 8 และ 11

ผลจากการจัดทำกระบวนการมีส่วนร่วมของชุมชน (PRA) ได้นำมาวิเคราะห์ร่วมกับปัญหาด้านกายภาพ โดยระบบ DPSIR มีรายละเอียดดังนี้

- 1) **แรงขับเคลื่อน (Driver)** มี 5 ประการ คือ
  - 1.1) การใช้ที่ดินไม่เหมาะสมกับศักยภาพ
  - 1.2) การเปลี่ยนแปลงสภาพภูมิอากาศ
  - 1.3) การพัฒนาแหล่งเก็บกักน้ำและระบบส่งน้ำใหม่ให้เต็มศักยภาพ พร้อมทั้งการจัดการน้ำในพื้นที่เกษตรน้ำฝน
  - 1.4) การเพิ่มประสิทธิภาพการระบายน้ำ การจัดระบบป้องกันน้ำท่วมชุมชนเมือง การจัดการพื้นที่น้ำท่วมและพื้นที่ชะลอน้ำ
  - 1.5) การจัดการศัตรูพืชโดยวิธีผสมผสานสู่ความมั่นคง
- 2) **แรงกดดัน (Pressure)** ที่เกิดจากปัจจัยขับเคลื่อน มี 7 ประการ คือ
  - 2.1) ความต้องการที่ดินทำกิน
  - 2.2) ความต้องการแก้ปัญหาดินเสื่อมโทรม
  - 2.3) จัดหาแหล่งน้ำ
  - 2.4) ความต้องการน้ำเพื่อการเกษตร
  - 2.5) แก้ปัญหาน้ำท่วมขัง
  - 2.6) เตรียมแผนรองรับการเปลี่ยนแปลงภูมิอากาศ
  - 2.7) แก้ปัญหาผลผลิตเสียหายจากโรคและแมลง
- 3) **สถานะ (State)** ที่เกิดแรงกดดัน มี 5 ประการ คือ
  - 3.1) ดินขาดความอุดมสมบูรณ์
  - 3.2) ขาดแคลนน้ำทางการเกษตรในช่วงฤดูแล้ง
  - 3.3) ดินตื้น
  - 3.4) น้ำท่วมขัง
  - 3.5) โรคพืชและแมลงศัตรูพืช
- 4) **ผลกระทบ (Impact)** ที่ปรากฏในพื้นที่ มี 6 ประการ คือ
  - 4.1) ผลผลิตทางการเกษตรลดลง
  - 4.2) รายได้ของเกษตรกรลดลง
  - 4.3) ต้นทุนการผลิตสูงขึ้น
  - 4.4) ที่ดินเสื่อมโทรม
  - 4.5) การปนเปื้อนในดินและแหล่งน้ำ
  - 4.6) มีปัญหาต่อคุณภาพชีวิต

5) การตอบสนอง (Response) ของรัฐในอดีต ปัจจุบัน และในอนาคต มีดังนี้

5.1) ยุทธศาสตร์ชาติ 20 ปี

5.2) แผนปฏิรูปประเทศ

5.3) แผนแม่บทการบริหารจัดการทรัพยากรน้ำ 20 ปี

5.4) ยุทธศาสตร์กระทรวงเกษตรและสหกรณ์

5.5) แผนการจัดการทรัพยากรดินและน้ำในพื้นที่รับน้ำและอ่างเก็บน้ำให้เกิด

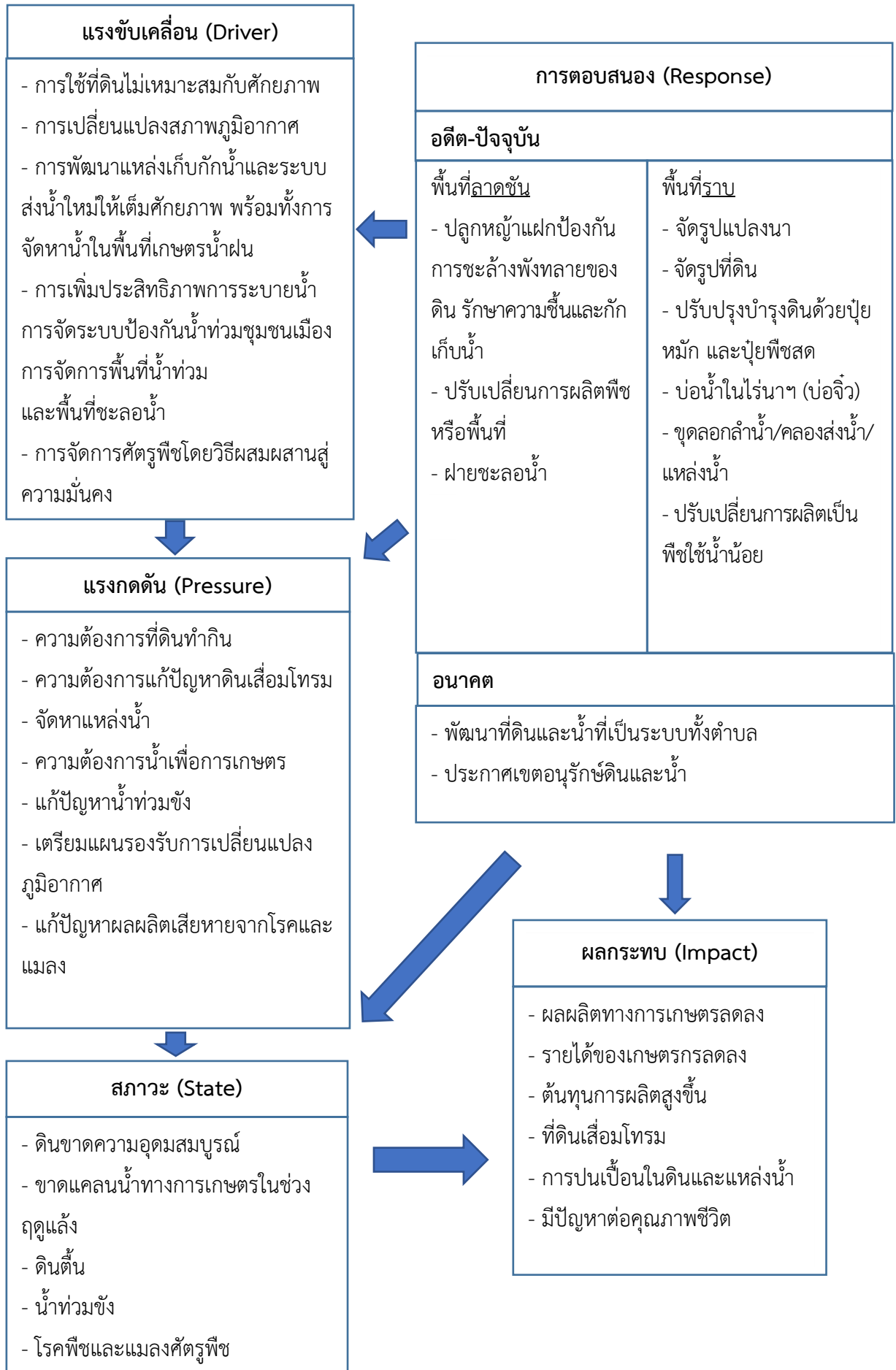
ประโยชน์ด้านสุขภาพ เศรษฐกิจ สังคม และสิ่งแวดล้อมอย่างยั่งยืน

5.6) แผนแม่บทรับรองการเปลี่ยนแปลงภูมิอากาศ

5.7) แผนการใช้ที่ดินของประเทศไทย

5.8) มาตรการ กฎหมาย นโยบายคุ้มครองพื้นที่เกษตรกรรม

ดังมีรายละเอียดในรูปที่ 4-1



รูปที่ 4-1 การวิเคราะห์สถานการณ์โดยระบบ DPSIR ของตำบลฉลุง อำเภอเมืองสตูล จังหวัดสตูล 4-4

## 4.2 ระบบการปลูกพืชในปัจจุบัน

ตำบลฉลุง อำเภอเมืองสตูล จังหวัดสตูล มีการเพาะปลูกพืช ดังนี้

### 4.2.1) พื้นที่ลุ่ม

1) ข้าวนาปี เริ่มปลูกเดือนสิงหาคมถึงเดือนกุมภาพันธ์ พันธุ์ที่ปลูก คือ อัลบั้มคูลิละห์  
 2) ปาล์มน้ำมัน ให้ผลผลิตตลอดปี ผลผลิตดีในช่วงเดือนพฤษภาคมถึงเดือนกันยายน ส่วนช่วงเดือนตุลาคมเป็นช่วงหยุดเก็บเกี่ยว เนื่องจากเป็นช่วงลมมรสุมหนักที่สุด

3) พืชผัก ได้แก่ ข้าวโพดหวาน แตงกวา ถั่วฝักยาว ตะไคร้ และพริก

4) อ้อยคั้นน้ำ พันธุ์ สุพรรณบุรี 50

### 4.2.2) พื้นที่ดอน

1) ยางพารา ให้ผลผลิตตลอดปี ผลผลิตลดลงในช่วงเดือนกุมภาพันธ์ถึงเดือนมีนาคม เนื่องจากเป็นช่วงหยุดกรีดยาง

2) ไม้ผลผสม ได้แก่ ทูเรียน มังคุด ลองกอง เงาะ และจำปาตะ

| เดือน<br>ชนิดพืช | ม.ค.   | ก.พ. | มี.ค. | เม.ย. | พ.ค. | มิ.ย. | ก.ค. | ส.ค. | ก.ย. | ต.ค. | พ.ย. | ธ.ค. |          |  |  |
|------------------|--|------|-------|-------|------|-------|------|------|------|------|------|------|----------|--|--|
|                  | บริเวณพื้นที่ลุ่ม                            |      |       |       |      |       |      |      |      |      |      |      |          |  |  |
| 1. ข้าว          | ข้าวนาปี                                     |      |       |       |      |       |      |      |      |      |      |      | ข้าวนาปี |  |  |
| 2. ปาล์มน้ำมัน   | ปาล์มน้ำมัน                                  |      |       |       |      |       |      |      |      |      |      |      |          |  |  |
| 3. พืชผัก        | ข้าวโพดหวาน แตงกวา ถั่วฝักยาว ตะไคร้ และพริก |      |       |       |      |       |      |      |      |      |      |      |          |  |  |
| 4. อ้อย          | อ้อย   |      |       |       |      |       |      |      |      |      |      | อ้อย |          |  |  |
|                  | บริเวณพื้นที่ดอน                             |      |       |       |      |       |      |      |      |      |      |      |          |  |  |
| 1. ยางพารา       | ยางพารา                                      |      |       |       |      |       |      |      |      |      |      |      | ยางพารา  |  |  |
| 2. ไม้ผลผสม      | ทุเรียน มังคุด ลองกอง เงาะ และจำปาตะ         |      |       |       |      |       |      |      |      |      |      |      |          |  |  |

รูปที่ 4-2 ระบบการปลูกพืชในปัจจุบัน ตำบลฉลุง อำเภอเมืองสตูล จังหวัดสตูล

## บทที่ 5

### การประเมินคุณภาพที่ดิน

#### 5.1 หลักการประเมินคุณภาพที่ดินด้านกายภาพ

การประเมินคุณภาพที่ดินหรือการประเมินความเหมาะสมของที่ดิน สอดคล้องตามหลักการของ FAO Framework ค.ศ. 1983 ซึ่งการประเมินคุณภาพที่ดินด้านกายภาพ เป็นการประเมินศักยภาพของที่ดินว่าดินนั้นๆ เหมาะสมมากหรือน้อยเพียงใดสำหรับการใช้ที่ดินประเภทต่างๆ หรือการปลูกพืชต่างๆ โดยพิจารณาจาก สภาพแวดล้อมที่มีผลต่อการเจริญเติบโตของพืช สมบัติดินที่ได้จำแนกไว้ในแต่ละตำบล ร่วมกับการจัดการพื้นที่ เช่น ระบบชลประทาน พื้นที่ยกทรง การจัดระบบอนุรักษ์ดินและน้ำ เป็นต้น และนอกจากนี้พิจารณาความต้องการปัจจัยต่อการปลูกพืชแต่ละชนิด สอดคล้องตามหลักการของ FAO ได้แก่ ความต้องการด้านพืช ความต้องการด้านการจัดการ ความต้องการด้านการอนุรักษ์ (บัณฑิต และ คำรณ, 2542) รายละเอียดดังตารางที่ 5-1

ระดับความเหมาะสมของที่ดินได้จากการสังเคราะห์ข้อมูลดิน การจัดการที่ดิน หรือดินที่มีลักษณะเฉพาะที่เกิดขึ้นตามสภาพภูมิประเทศ (ซึ่งจะเรียกรวมว่าหน่วยที่ดิน) ลักษณะภูมิอากาศ พิจารณาร่วมกับระดับความต้องการปัจจัยต่อการเจริญเติบโตของพืชแต่ละชนิด หลังจากนั้นดำเนินการประเมินคุณภาพที่ดิน ซึ่งสามารถจำแนกระดับความเหมาะสมของที่ดินได้เป็น 4 ชั้น ได้แก่ เหมาะสมสูง (S1) เหมาะสมปานกลาง (S2) เหมาะสมเล็กน้อย (S3) และไม่เหมาะสม (N) โดยที่

S1 : ไม่มีข้อจำกัดด้านที่ดินตามปัจจัยที่ใช้พิจารณา

S2 : มีข้อจำกัดด้านที่ดินที่แก้ไขได้ง่ายหรือข้อจำกัดอาจไม่ส่งผลกระทบต่อ การเจริญเติบโตของพืชอย่างชัดเจน

S3 : มีข้อจำกัดด้านที่ดินที่แก้ไขได้ยาก ควรปรับเปลี่ยนการผลิตเป็นพืชชนิดอื่นหรือ กิจกรรมอื่น (ส่วนใหญ่เป็นลักษณะทางกายภาพ)

N : มีข้อจำกัดที่พัฒนาหรือปรับปรุงที่ดินได้ยากมาก หากจะดำเนินการพัฒนาหรือ ปรับปรุงต้องใช้ต้นทุนสูงหรือเครื่องจักรขนาดใหญ่ แนะนำให้ปรับเปลี่ยนการผลิต

ตารางที่ 5-1 ตัวอย่างการประเมินคุณภาพที่ดินด้านกายภาพของประเภทการใช้ประโยชน์ที่ดิน

| คุณภาพที่ดิน<br>(Land Quality)  | คุณลักษณะที่ดินตัวแทน<br>(Land Characteristics) | ระดับความ<br>เหมาะสม<br>(Land Suitability<br>Rating) |
|---|---|--|
| <b>1. ความเหมาะสมด้านความต้องการด้านพืช (Crop Requirements)</b><br>1.1. การหยั่งลึกของรากพืช (r)   ความลึกของดิน<br>1.2. ความชุ่มชื้นที่เป็นประโยชน์ต่อพืช (m)   ปริมาณน้ำฝนเฉลี่ยในรอบปี<br>1.3. ความเป็นประโยชน์ของออกซิเจนต่อรากพืช (o)   สภาพการระบายน้ำของดิน<br><b>ความเหมาะสมรวมด้านความต้องการด้านพืช (Crop Requirements)</b> |   | S1<br>S2m<br>S2o<br>S2om                             |
| <b>2. ความเหมาะสมด้านความต้องการด้านการจัดการ (Management Requirements)</b><br>2.1. สภาพการเขตกรรม (k)   ชั้นความยากง่ายในการเขตกรรม (ดินบน)<br>2.2. ศักยภาพการใช้เครื่องจักรกล (w)   ความลาดชันของพื้นที่<br><b>ความเหมาะสมรวมด้านความต้องการด้านการจัดการ (Management Requirements)</b>   |   | S1<br>S3w<br>S3w                                     |
| <b>3. ความเหมาะสมด้านความต้องการด้านการอนุรักษ์ (Conservation Requirements)</b><br>3.1 ความเสียหายจากการกัดกร่อน (e)   ความลาดชันของพื้นที่<br><b>ความเหมาะสมรวมด้านความต้องการด้านการอนุรักษ์ (Conservation Requirements)</b>  |   | S3e<br>S3e   |
| <b>ความเหมาะสมด้านกายภาพของประเภทการใช้ประโยชน์ที่ดินในแต่ละหน่วยที่ดินโดยรวม</b>   |   | S3ew   |

## 5.2 พืชเศรษฐกิจที่สำคัญของตำบล

พืชเศรษฐกิจหลักและพืชทางเลือกของตำบล ได้แก่ ยางพารา ปาล์มน้ำมัน มะพร้าวทุเรียน กาแฟโรบัสต้า โกโก้ ข้าว ส้มโชกุน กล้วยเลี้ยงสัตว์

## 5.3 ระดับความเหมาะสมของที่ดิน

การประเมินคุณภาพที่ดินของพืชเศรษฐกิจหลักและพืชทางเลือก ตำบลฉลุง อำเภอเมืองสตูล จังหวัดสตูล ได้ผลการประเมินคุณภาพที่ดินดังตารางที่ 5-2

ตารางที่ 5-2 ชั้นความเหมาะสมทางกายภาพของดิน ตำบลฉลุง อำเภอเมืองสตูล จังหวัดสตูล

| หน่วยแผนที่ดิน | ยางพารา | ปาล์มน้ำมัน | มะพร้าว | ทุเรียน | กาแฟโรบัสต้า | โกโก้ | ข้าว  | ส้มโชกุน | หญ้าเลี้ยงสัตว์ |
|----------------|---------|-------------|---------|---------|--------------|-------|-------|----------|-----------------|
| Ba-hb-sic1A    | N       | S3o         | N       | N       | N            | N     | S2ns  | N        | S2ons           |
| Ho-gclE        | S3ewr   | N           | N       | N       | N            | N     | N     | N        | S3ew            |
| Ho-Klt-gclD    | S3r     | N           | N       | N       | N            | N     | N     | N        | S2ewrn          |
| Ho-Klt-gclD*   | S3r     | N           | N       | N       | N            | N     | N     | N        | S2ewrns         |
| Kc-clB         | S3r     | N           | N       | N       | N            | N     | S3o   | N        | S2rn            |
| Kkt-clB        | S3r     | N           | N       | N       | N            | N     | S3o   | N        | S2rn            |
| Kkt-clB*       | S3r     | N           | N       | N       | N            | N     | S3o   | N        | S2rns           |
| Klt-clC        | S3r     | N           | N       | N       | N            | N     | S3ewo | N        | S2rns           |
| Klt-Ntn-clB    | S3r     | N           | N       | N       | N            | N     | S3o   | N        | S2rn            |
| Klt-Ntn-clB*   | S3r     | N           | N       | N       | N            | N     | S3o   | N        | S2rns           |
| Klt-Ntn-clC    | S3r     | N           | N       | N       | N            | N     | S3ewo | N        | S2rns           |
| Ko-f-sclA      | N       | S3o         | N       | N       | N            | N     | S2ns  | N        | S2ons           |
| Ko-pic-sclA    | N       | S3o         | N       | N       | N            | N     | S2ns  | N        | S2ons           |
| Lam-silA       | S2n     | S2n         | S2n     | S2ns    | S2ns         | S2n   | S3o   | S2ns     | S2n             |
| Lam-silA*      | S2ns    | S2ns        | S2ns    | S2ns    | S2ns         | S2ns  | S3o   | S2ns     | S2ns            |
| Lgu-sic1A      | N       | S3o         | N       | N       | N            | N     | S1    | N        | S2o             |
| Ptl-sic1A      | N       | S3o         | N       | N       | N            | N     | S2ns  | N        | S2ons           |
| Pym-clA        | S3o     | S2ons       | S3o     | S3o     | N            | N     | S2ns  | S3o      | S2ons           |

ตารางที่ 5-2 (ต่อ)

| หน่วยแผนที่ดิน | ยางพารา | ปาล์มน้ำมัน | มะพร้าว | ทุเรียน | กาแฟโรบัสต้า | โกโก้ | ข้าว | ส้มโชกุน | หญ้าเลี้ยงสัตว์ |
|----------------|---------|-------------|---------|---------|--------------|-------|------|----------|-----------------|
| Tkt-siA        | N       | N           | N       | N       | N            | N     | S1   | N        | N               |
| Tuk-siA        | N       | N           | N       | N       | N            | N     | S2r  | N        | S2ro            |
| Wat-siA        | S3o     | S2on        | S3o     | S3o     | N            | N     | S2n  | S3o      | S2on            |
| Wat-siA*       | S3o     | S2ons       | S3o     | S3o     | N            | N     | S2ns | S3o      | S2ons           |
| SC             | N       | N           | N       | N       | N            | N     | N    | N        | N               |

หมายเหตุ: \* หมายถึง หน่วยแผนที่ดินที่มีความอุดมสมบูรณ์ของดินต่างจากหน่วยแผนที่ดินเดียวกัน

ความหมายของสัญลักษณ์แสดงข้อจำกัดชั้นความเหมาะสม

|   |  |   |                              |   |                                     |
|---|--|---|------------------------------|---|-------------------------------------|
| e | = ความเสียหายจากการกัดกร่อน            | w | = ศักยภาพการใช้เครื่องจักร   | r | = สภาพการหยั่งลึกของราก             |
| z | = สารพิษ                               | x | = การมีเกลือมากเกินไป        | m | = ความชุ่มชื้นที่เป็นประโยชน์ต่อพืช |
| o | = ความเป็นประโยชน์ของออกซิเจนต่อรากพืช | n | = ความจุในการดูดซับธาตุอาหาร | s | = ความเป็นประโยชน์ของธาตุอาหาร      |

## บทที่ 6

### แผนการใช้ที่ดิน

#### 6.1 การวิเคราะห์ข้อมูลเพื่อจัดทำแผนการใช้ที่ดินระดับตำบล

ตามที่กรมพัฒนาที่ดินได้จัดทำแผนปฏิบัติการกรมพัฒนาที่ดินระยะ 5 ปี (พ.ศ. 2566-2570) เพื่อให้บรรลุตามวิสัยทัศน์ที่กำหนดไว้ คือ “เป็นองค์กรอัจฉริยะทางดิน เพื่อขับเคลื่อนการใช้ที่ดินอย่างเหมาะสม 15 ล้านไร่ ภายในปี 2570” ซึ่งในส่วนของประเด็นการพัฒนาที่ 2 บริหารจัดการทรัพยากรดินและที่ดินด้วยชุดข้อมูลที่มีมูลค่าสูง (High Value Dataset) ซึ่งมีเป้าหมาย คือ การนำชุดข้อมูลที่มีมูลค่าสูง ไปใช้ในการบริหารจัดการทางการเกษตร ในส่วนของตัวชี้วัด บริหารจัดการทรัพยากรดินและที่ดินบนพื้นฐานของชุดข้อมูลที่มีมูลค่าสูง ร้อยละ 100 กลยุทธ์ที่ 2 ยกระดับแผนการใช้ที่ดินไปสู่การปฏิบัติ ได้กำหนดให้ ร้อยละของแผนการใช้ที่ดินระดับตำบลที่จัดทำแล้วเสร็จทั้งประเทศ ภายใน ปี 2570 (ไม่น้อยกว่า ร้อยละ 80) เป็นตัวชี้วัดหนึ่งของกลยุทธ์ดังกล่าว

การวางแผนการใช้ที่ดินระดับตำบลเป็นการวางกรอบและนโยบายการพัฒนาพื้นที่ให้เกิดการใช้ที่ดินอย่างสมดุลและยั่งยืน ซึ่งจะมีความละเอียดและเฉพาะเจาะจงมากกว่าแผนการใช้ที่ดินระดับประเทศ ที่ใช้เป็นกรอบนโยบายการพัฒนาพื้นที่ระดับประเทศ เป็นการกำหนดแนวทางใช้ที่ดินให้ตรงกับศักยภาพ โดยเฉพาะทางด้านการเกษตร และนำไปสู่การกำหนดแผนงาน โครงการ กิจกรรม ที่มีความสอดคล้องกับสภาพพื้นที่ ทั้งนี้การใช้ขอบเขตการปกครองในระดับตำบลจะนำไปสู่การพัฒนาเชิงพื้นที่ที่มีเป้าหมายและทิศทางสอดคล้องตามบริบทของแต่ละตำบล และมีผู้รับผิดชอบโดยตรง คือ องค์กรปกครองส่วนท้องถิ่น ซึ่งแผนการใช้ที่ดินในระดับที่ใหญ่กว่านี้อาจไม่สามารถนำมาใช้ปฏิบัติงานในระดับพื้นที่ได้อย่างเป็นรูปธรรมเนื่องจากเป็นแผนงานสำหรับนำไปใช้ปฏิบัติงานเชิงนโยบายและยุทธศาสตร์ในภาพรวม

ทั้งนี้แผนการใช้ที่ดินเป็นผลที่ได้จากการวิเคราะห์ข้อมูลทางด้านกายภาพ เศรษฐกิจ และสังคม โดยได้นำฐานข้อมูลที่ได้จากการรวบรวมข้อมูลทุติยภูมิ และข้อมูลปฐมภูมิจากการสำรวจภาคสนาม การศึกษาด้านกายภาพ ได้จาก การวิเคราะห์สถานภาพของทรัพยากรธรรมชาติ อาทิ ทรัพยากรดิน ทรัพยากรน้ำ และทรัพยากรป่าไม้ร่วมกับการพิจารณาลักษณะการใช้ประโยชน์ที่ดิน ข้อกำหนดที่เกี่ยวข้องกับพื้นที่ในเขตป่าไม้ตามกฎหมาย เช่น เขตรักษาพันธุ์สัตว์ป่า เขตอุทยานแห่งชาติ เขตป่าสงวนแห่งชาติ และนโยบายของรัฐที่เกี่ยวข้องกับพื้นที่ ที่มีมติคณะรัฐมนตรีเกี่ยวกับการใช้ที่ดิน มติคณะรัฐมนตรีเรื่องการจำแนกการใช้ประโยชน์ที่ดินในพื้นที่ป่าไม้ในเขตป่าสงวนแห่งชาติ เป็นต้น ประกอบกับการพิจารณาจากทิศทางตามกรอบนโยบายที่เกี่ยวข้องกับการกำหนดเขตการใช้ที่ดินภายในพื้นที่ตำบล เช่น ยุทธศาสตร์ของจังหวัด ร่วมกับความต้องการของท้องถิ่น สามารถกำหนดแนวทางการใช้ที่ดินตามศักยภาพของทรัพยากร เพื่อการรักษาคุณภาพของลักษณะทางนิเวศวิทยาและการอนุรักษ์

ทรัพยากรธรรมชาติ โดยคำนึงถึงสภาพทางเศรษฐกิจและสังคมของชุมชนในพื้นที่ ซึ่งข้อมูลนี้ส่วนหนึ่งได้มาจากการวิเคราะห์ชุมชนแบบมีส่วนร่วม (PRA) ทำการสังเคราะห์ข้อมูลทุกด้านเพื่อให้ได้เขตการใช้ที่ดินที่เหมาะสมกับศักยภาพของพื้นที่ต่อไป

## 6.2 แผนการใช้ที่ดิน

จากการวิเคราะห์ข้อมูลกายภาพ เศรษฐกิจ และสังคม พบว่าแผนการใช้ที่ดินตำบลฉลุง อำเภอเมือง จังหวัดสตูล สามารถกำหนดออกเป็น 6 เขตหลัก ได้แก่ เขตป่าไม้ เขตเกษตรกรรม เขตชุมชนและสิ่งปลูกสร้าง เขตแหล่งน้ำ เขตพื้นที่อื่น ๆ เขตรักษาสมดุลของธรรมชาติและสิ่งแวดล้อม มีรายละเอียดดังนี้ (ตารางที่ 6-1 และรูปที่ 6-1)

6.2.1 เขตป่าไม้ พื้นที่ในเขตนี้ส่วนใหญ่ยังคงสภาพเป็นป่าไม้ บางบริเวณได้ถูกนำไปใช้ประโยชน์ในรูปแบบที่ไม่เหมาะสม ไม่เป็นไปตามมาตรการหรือกฎหมายที่เกี่ยวข้องกับการใช้ประโยชน์ของที่ดิน หรือทรัพยากรป่าไม้ของพื้นที่นั้น ๆ ประกอบด้วย 3 เขตรอง ได้แก่ เขตป่าไม้สมบูรณ์ เขตป่าไม้เสื่อมโทรม และเขตฟื้นฟูธรรมชาติ มีเนื้อที่ 1,374 ไร่ หรือคิดเป็นร้อยละ 6.25 ของเนื้อที่ตำบล มีรายละเอียดดังนี้

1) เขตป่าไม้สมบูรณ์ (สัญลักษณ์ 1100) มีเนื้อที่ 834 ไร่ หรือ คิดเป็นร้อยละ 3.79 ของเนื้อที่ตำบล เป็นเขตที่อยู่ภายในเงื่อนไชดงกล่าวข้างต้น แต่มีสภาพการใช้ที่ดินปัจจุบันเป็นป่าไม้สมบูรณ์

2) เขตป่าไม้เสื่อมโทรม (สัญลักษณ์ 1200) มีเนื้อที่ 140 ไร่ หรือ คิดเป็นร้อยละ 0.64 ของเนื้อที่ตำบล แต่มีสภาพการใช้ที่ดินปัจจุบันเป็นป่าไม้ที่มีลักษณะเสื่อมโทรม ซึ่งหากปล่อยไว้ตามธรรมชาติไม่มีการเข้าไปรบกวนอาจฟื้นตัวกลับมาเป็นป่าสมบูรณ์ได้ดังเดิม

3) เขตฟื้นฟูธรรมชาติ (สัญลักษณ์ 1300) มีเนื้อที่ 400 ไร่ หรือ คิดเป็นร้อยละ 1.82 ของเนื้อที่ตำบล เป็นพื้นที่ที่มีการบุกรุก แผ้วถางพื้นที่ป่าไม้ และเปลี่ยนแปลงการใช้ประโยชน์พื้นที่เป็นอย่างอื่น ส่วนใหญ่เพื่อทำการเกษตร

6.2.2 เขตเกษตรกรรม เป็นพื้นที่เกษตรกรรมซึ่งในที่นี้ คือ พื้นที่ที่อยู่นอกเขตที่มีการประกาศเป็นเขตป่าไม้ตามกฎหมาย ซึ่งรัฐได้กำหนดเป็นพื้นที่ทำกิน มีการออกเอกสารสิทธิ์ซึ่งรวมถึงพื้นที่ในเขตปฏิรูปที่ดินเพื่อเกษตรกรรมด้วย เขตนี้รวมถึงการทำกิจกรรมภาคการเกษตรอื่นที่นอกเหนือจากการปลูกพืชด้วย ประกอบด้วย 3 เขตรอง ได้แก่ เขตเกษตรกรรมขั้นดี เขตเกษตรกรรมที่มีศักยภาพการผลิตสูง เขตเกษตรกรรมที่มีศักยภาพการผลิตต่ำ มีเนื้อที่ 15,513 ไร่ หรือคิดเป็นร้อยละ 70.51 ของเนื้อที่ตำบล มีรายละเอียดดังนี้

1) เขตเกษตรกรรมขั้นดี พื้นที่เขตนี้มีศักยภาพในการผลิตมากที่สุดในพื้นที่ เนื่องจากมีระบบชลประทาน สามารถส่งน้ำช่วยในการปลูกพืชเพื่อทำการเกษตรนอกฤดูฝน โดยเฉพาะข้าวนาปรัง และพืชอายุสั้นได้เป็นอย่างดี และนอกจากนี้พบว่าดินในพื้นที่เขตนี้มีสมบัติที่เหมาะสมต่อการเพาะปลูก

พืชแยกตามชนิดพืช ส่งผลให้มีศักยภาพของที่ดินที่เหมาะสมต่อการเพาะปลูกในระดับสูงถึงปานกลาง มีรายละเอียดดังนี้

(1) เขตทำนา (ชั้นดี) (สัญลักษณ์ 2110) มีเนื้อที่ 3,436 ไร่ หรือ คิดเป็นร้อยละ 15.62 ของเนื้อที่ตำบล เป็นพื้นที่ที่มีศักยภาพต่อการทำนาในระดับเหมาะสมสูงถึงปานกลาง และปัจจุบันเกษตรกรมีการปลูกข้าวโดยส่วนใหญ่เป็นลักษณะ นาปี

(2) เขตปลูกไม้ผล (ชั้นดี) (สัญลักษณ์ 2120) มีเนื้อที่ 8 ไร่ หรือ คิดเป็นร้อยละ 0.04 ของเนื้อที่ตำบล ปัจจุบันเกษตรกรปลูกไม้ผล โดยไม้ผลที่ปลูก ได้แก่ ทุเรียน จำปาตะ มังคุด

(3) เขตปลูกไม้ยืนต้น (ชั้นดี) (สัญลักษณ์ 2130) มีเนื้อที่ 252 ไร่ หรือ คิดเป็นร้อยละ 1.14 ของเนื้อที่ตำบล ปัจจุบันเกษตรกรปลูกไม้ยืนต้น โดยไม้ยืนต้นที่ปลูก ได้แก่ ยางพารา ปาล์มน้ำมัน มะพร้าว

2) เขตเกษตรกรรมที่มีศักยภาพการผลิตสูง พื้นที่เขตนี้มีศักยภาพในการผลิตรองจากเขตเกษตรกรรมชั้นดี ซึ่งแบ่งออกเป็น 2 ประเภท ได้แก่ เขตเกษตรกรรมที่มีศักยภาพการผลิตสูง (ประเภทที่ 1) และเขตเกษตรกรรมที่มีศักยภาพการผลิตสูง (ประเภทที่ 2) มีรายละเอียดดังนี้

(1) เขตเกษตรกรรมที่มีศักยภาพการผลิตสูง (ประเภทที่ 1) เป็นเขตที่มีการบริหารจัดการด้านทรัพยากรน้ำโดยเฉพาะระบบชลประทาน มีศักยภาพในการผลิตอยู่ในระดับเหมาะสมเล็กน้อยถึงไม่เหมาะสม ดัดข้อจำกัดจากลักษณะดิน ซึ่งมีสมบัติดินที่ไม่เหมาะสมบางประการ มีรายละเอียดดังนี้

- เขตทำนา (ศักยภาพสูง ประเภทที่ 1) (สัญลักษณ์ 2211) มีเนื้อที่ 136 ไร่ หรือ คิดเป็นร้อยละ 0.62 ของเนื้อที่ตำบล เป็นพื้นที่ที่มีศักยภาพต่อการทำนาในระดับเหมาะสมเล็กน้อยถึงไม่เหมาะสม และปัจจุบันเกษตรกรมีการปลูกข้าวโดยส่วนใหญ่เป็นลักษณะ นาปี

- เขตปลูกไม้ผล (ศักยภาพสูง ประเภทที่ 1) (สัญลักษณ์ 2212) มีเนื้อที่ 67 ไร่ หรือ คิดเป็นร้อยละ 0.30 ของเนื้อที่ตำบล ปัจจุบันเกษตรกรปลูกไม้ผล โดยไม้ผลที่ปลูก ได้แก่ ทุเรียน จำปาตะ มังคุด

- เขตปลูกไม้ยืนต้น (ศักยภาพสูง ประเภทที่ 1) (สัญลักษณ์ 2213) มีเนื้อที่ 2,032 ไร่ หรือ คิดเป็นร้อยละ 9.24 ของเนื้อที่ตำบล ปัจจุบันเกษตรกรปลูกไม้ยืนต้น โดยไม้ยืนต้นที่ปลูก ได้แก่ ยางพารา ปาล์มน้ำมัน

- เขตปลูกพืชทางเลือก (ศักยภาพสูง ประเภทที่ 1) (สัญลักษณ์ 2215) มีเนื้อที่ 58 ไร่ หรือ คิดเป็นร้อยละ 0.26 ของเนื้อที่ตำบล ปัจจุบันเกษตรกรปลูกไม้ยืนต้น โดยไม้ยืนต้นที่ปลูก ได้แก่ โกโก้ กาแฟ

(2) เขตเกษตรกรรมที่มีศักยภาพการผลิตสูง (ประเภทที่ 2) เป็นเขตที่ทำการเกษตรโดยอาศัยน้ำฝนเป็นหลัก ซึ่งส่งผลให้มีข้อจำกัดต่อการเพาะปลูกพืชด้านความชื้นที่พืชนำไปใช้ประโยชน์

ในส่วนของที่ดินมีศักยภาพในการผลิตอยู่ในระดับสูงถึงปานกลาง และนอกจากนี้พบว่าดินในพื้นที่เขตนี้ มีสมบัติที่เหมาะสมต่อการเพาะปลูกพืชแยกตามชนิดพืช มีรายละเอียดดังนี้

- เขตทำนา (ศักยภาพสูง ประเภทที่ 2) (สัญลักษณ์ 2221) มีเนื้อที่ 4 ไร่ หรือ คิดเป็นร้อยละ 0.02 ของเนื้อที่ตำบล เป็นพื้นที่ที่มีศักยภาพต่อการทำนาในระดับเหมาะสมเล็กน้อยถึง ไม่เหมาะสม และปัจจุบันเกษตรกรมีการปลูกข้าวได้ปีละ 1 ครั้ง

- เขตปลูกไม้ผล (ศักยภาพสูง ประเภทที่ 2) (สัญลักษณ์ 2222) มีเนื้อที่ 7 ไร่ หรือ คิดเป็นร้อยละ 0.03 ของเนื้อที่ตำบล ปัจจุบันเกษตรกรปลูกไม้ผล โดยไม้ผลที่ปลูก ได้แก่ ทุเรียน จำปา ตะขากุ้ง มังคุด

- เขตปลูกไม้ยืนต้น (ศักยภาพสูง ประเภทที่ 2) (สัญลักษณ์ 2223) มีเนื้อที่ 1,251 ไร่ หรือ คิดเป็นร้อยละ 5.69 ของเนื้อที่ตำบล ปัจจุบันเกษตรกรปลูกไม้ยืนต้น โดยไม้ยืนต้นที่ปลูก ได้แก่ ยางพารา ปาล์มน้ำมัน

3) เขตเกษตรกรรมที่มีศักยภาพการผลิตต่ำ พื้นที่เขตนี้ถูกกำหนดให้เป็นเขตเกษตรกรรม ที่ต้องมีการดำเนินการแก้ไขปัญหาที่เป็นข้อจำกัดของการใช้ที่ดินเพื่อเกษตรกรรมต่างๆ การทำ การเกษตรในเขตนี้อาศัยน้ำฝนเป็นหลัก มีศักยภาพในการผลิตอยู่ในระดับเหมาะสมเล็กน้อยถึงไม่ เหมาะสม พบปัญหาทางกายภาพของดินที่สำคัญหลายอย่าง เช่น เป็นดินตื้นซึ่งเป็นข้อจำกัดของการหยั่ง รากพืชในการยึดลำต้นและการดูดซับธาตุอาหารพืชในดิน เนื้อดินเป็นทรายจัด ซึ่งมีผลต่อความสามารถ ในการอุ้มน้ำ เป็นพื้นที่ที่มีความลาดชัน เป็นต้น จากข้อจำกัดการใช้ที่ดินดังกล่าวข้างต้นจึงจำเป็นต้อง พัฒนาปรับปรุงและมีมาตรการเพื่อเพิ่มผลผลิตทางการเกษตรในพื้นที่ให้สูงขึ้น รวมถึงการป้องกันไม่ให้ สภาพแวดล้อมเสื่อมโทรมจากการใช้พื้นที่ มีรายละเอียดดังนี้

(1) เขตทำนา (ศักยภาพต่ำ) (สัญลักษณ์ 2310) มีเนื้อที่ 2 ไร่ หรือ คิดเป็นร้อยละ 0.01 ของเนื้อที่ตำบล ปัจจุบันเกษตรกรมีการปลูกข้าวได้ปีละ 1 ครั้ง

(2) เขตปลูกไม้ผล (ศักยภาพต่ำ) (สัญลักษณ์ 2320) มีเนื้อที่ 7 ไร่ หรือ คิดเป็นร้อยละ 0.03 ของเนื้อที่ตำบล ปัจจุบันเกษตรกรปลูกไม้ผล โดยไม้ผลที่ปลูก ได้แก่ ทุเรียน จำปา ตะขากุ้ง มังคุด

(3) เขตปลูกไม้ยืนต้น (ศักยภาพต่ำ) (สัญลักษณ์ 2330) มีเนื้อที่ 8,252 ไร่ หรือ คิด เป็นร้อยละ 37.51 ของเนื้อที่ตำบล ปัจจุบันเกษตรกรปลูกไม้ยืนต้น โดยไม้ยืนต้นที่ปลูก ได้แก่ ยางพารา ปาล์มน้ำมัน มะพร้าว

6.2.3 เขตชุมชนและสิ่งปลูกสร้าง มีเนื้อที่ 2,844 ไร่ หรือคิดเป็นร้อยละ 12.93 ของเนื้อที่ตำบล ประกอบด้วย 3 เขตรอง ได้แก่ เขตชุมชน/สถานที่ราชการ เขตอุตสาหกรรม/แหล่งรับซื้อผลผลิต และ เขตการใช้พื้นที่เฉพาะ มีรายละเอียดดังนี้

(1) เขตชุมชน/สถานที่ราชการ (สัญลักษณ์ 3100) มีเนื้อที่ 2,788 ไร่ หรือ คิดเป็นร้อยละ 12.67 ของเนื้อที่ตำบล ปัจจุบันมีการใช้ที่ดินชุมชนและที่อยู่อาศัย มีทั้งประเภทชุมชนเมือง ชุมชนชนบท และที่ตั้งของสถาบันและสถานที่ราชการต่าง ๆ

(2) เขตอุตสาหกรรม/แหล่งรับซื้อผลผลิต (สัญลักษณ์ 3200) มีเนื้อที่ 21 ไร่ หรือ คิดเป็นร้อยละ 0.10 ของเนื้อที่ตำบล ปัจจุบันมีการใช้ที่ดินประเภทโรงงานอุตสาหกรรม แหล่งรับซื้อผลผลิตทางการเกษตรประเภทต่าง ๆ

(3) เขตการใช้พื้นที่เฉพาะ (สัญลักษณ์ 3300) มีเนื้อที่ 34 ไร่ หรือ คิดเป็นร้อยละ 0.16 ของเนื้อที่ตำบล ปัจจุบันมีการใช้ที่ดินที่นอกเหนือจาก 2 เขตดังกล่าวข้างต้น เช่น สถานที่พักผ่อน ท่องเที่ยว สวนสาธารณะ รีสอร์ท ระบบขนส่งมวลชน โบราณสถาน เป็นต้น

6.2.4 เขตแหล่งน้ำ มีเนื้อที่ 593 ไร่ หรือคิดเป็นร้อยละ 2.69 ของเนื้อที่ตำบล ประกอบด้วย 2 เขตรอง ได้แก่ เขตแหล่งน้ำตามธรรมชาติ และเขตแหล่งน้ำที่สร้างขึ้น มีรายละเอียดดังนี้

(1) เขตแหล่งน้ำตามธรรมชาติ (สัญลักษณ์ 4100) มีเนื้อที่ 315 ไร่ หรือ คิดเป็นร้อยละ 1.43 ของเนื้อที่ตำบล ปัจจุบันมีสภาพการใช้ที่ดินเป็นลักษณะของแหล่งน้ำตามธรรมชาติ เช่น ห้วยหนอง คลอง แม่น้ำ เป็นต้น

(2) เขตแหล่งน้ำที่สร้างขึ้น (สัญลักษณ์ 4200) มีเนื้อที่ 277 ไร่ หรือ คิดเป็นร้อยละ 1.26 ของเนื้อที่ตำบล ปัจจุบันมีสภาพการใช้ที่ดินเป็นแหล่งน้ำที่สร้างขึ้น เช่น คลองชลประทาน อ่างเก็บน้ำ เป็นต้น

6.2.5 เขตพื้นที่อื่น ๆ (สัญลักษณ์ 5000) มีเนื้อที่ 267 ไร่ หรือคิดเป็นร้อยละ 1.21 ของเนื้อที่ตำบล เป็นเขตที่มีลักษณะการใช้ที่ดินที่มีความเฉพาะ

6.2.6 เขตรักษาสมดุลของธรรมชาติและสิ่งแวดล้อม (สัญลักษณ์ 6000) มีเนื้อที่ 1,409 ไร่ หรือ คิดเป็นร้อยละ 6.41 ของเนื้อที่ตำบล มีการใช้ที่ดินเป็นป่าไม้ที่พบในพื้นที่เกษตรกรรม

ทั้งนี้ในเขตเกษตรกรรมที่มีศักยภาพการผลิตสูง (ประเภทที่ 1) หากมีการปรับปรุงบำรุงดิน หรือ ปรับโครงสร้างของพื้นที่ให้เหมาะสม เช่น ยกร่อง จัดทำระบบอนุรักษ์ดินและน้ำประเภทต่าง ๆ สามารถยกระดับเป็นเขตเกษตรกรรมขั้นดีได้ เนื่องจากมีการบริหารจัดการด้านทรัพยากรน้ำไว้แล้ว โดยเฉพาะระบบชลประทาน

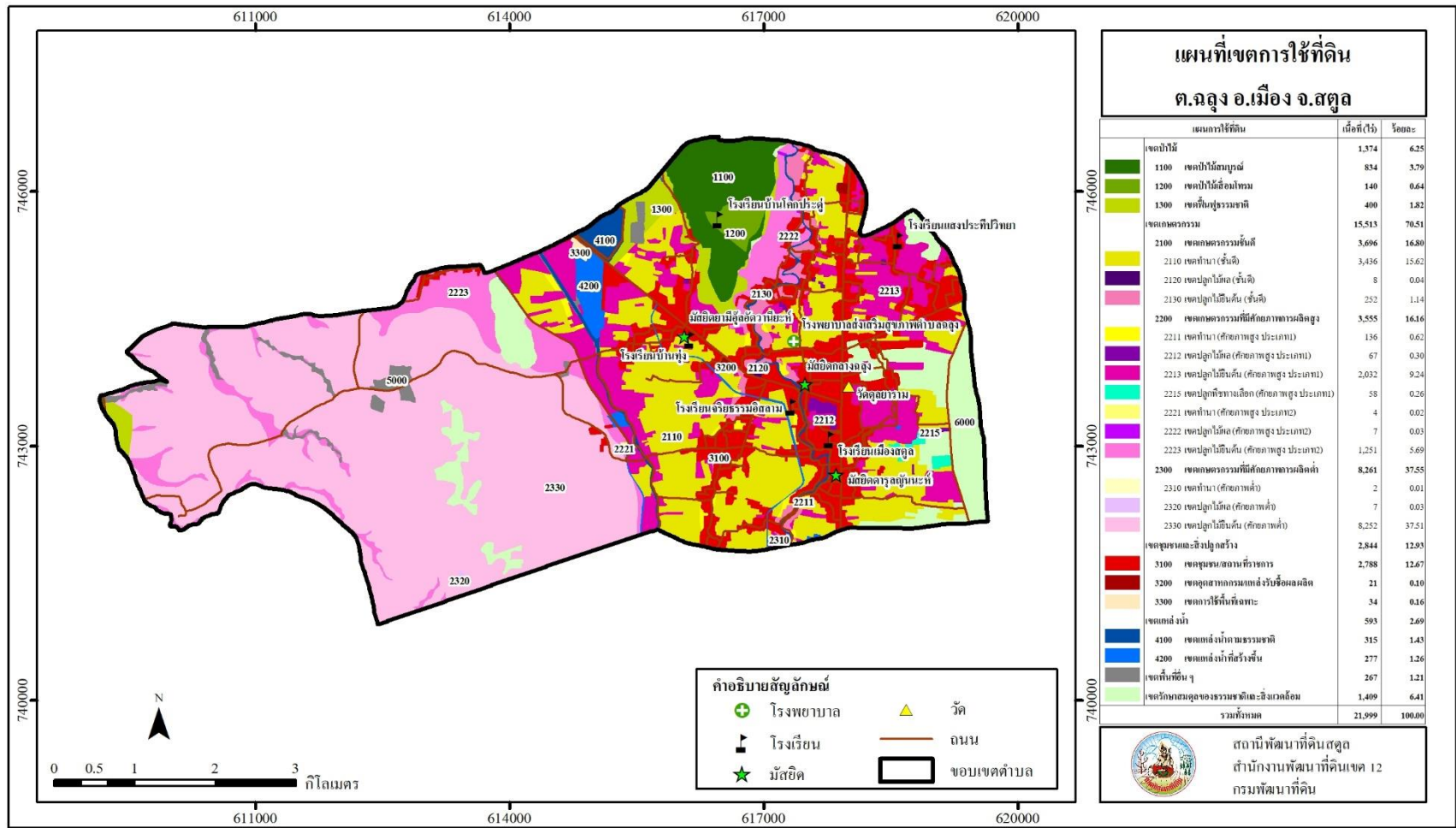
ตารางที่ 6-1 เขตการใช้ที่ดิน ตำบลฉลุง อำเภอเมือง จังหวัดสตูล

| เขตการใช้ที่ดิน                               | เนื้อที่      |              |
|---|---------------|--------------|
|   | ไร่           | ร้อยละ       |
| <b>1. เขตป่าไม้</b>                           | <b>1,374</b>  | <b>6.25</b>  |
| 1.1 เขตป่าไม้สมบูรณ์                          | 834           | 3.79         |
| 1.2 เขตป่าไม้เสื่อมโทรม                       | 140           | 0.64         |
| 1.3 เขตฟื้นฟูธรรมชาติ                         | 400           | 1.82         |
| <b>2. เขตเกษตรกรรม</b>                        | <b>15,513</b> | <b>70.51</b> |
| <b>2.1 เขตเกษตรกรรมขั้นดี</b>                 | <b>3,696</b>  | <b>16.80</b> |
| 1) เขตทำนา (ขั้นดี)                           | 3,436         | 15.62        |
| 2) เขตปลูกไม้ผล (ขั้นดี)                      | 8             | 0.04         |
| 3) เขตปลูกไม้ยืนต้น (ขั้นดี)                  | 252           | 1.14         |
| <b>2.2 เขตเกษตรกรรมที่มีศักยภาพการผลิตสูง</b> | <b>3,555</b>  | <b>16.16</b> |
| 1) เขตทำนา (ศักยภาพสูง ประเภท1)               | 136           | 0.62         |
| 2) เขตปลูกไม้ผล (ศักยภาพสูง ประเภท1)          | 67            | 0.30         |
| 3) เขตปลูกไม้ยืนต้น (ศักยภาพสูง ประเภท1)      | 2,032         | 9.24         |
| 4) เขตปลูกพืชทางเลือก                         | 58            | 0.26         |
| 5) เขตทำนา (ศักยภาพสูง ประเภท2)               | 4             | 0.02         |
| 6) เขตปลูกไม้ผล (ศักยภาพสูง ประเภท2)          | 7             | 0.03         |
| 7) เขตปลูกไม้ยืนต้น (ศักยภาพสูง ประเภท2)      | 1,251         | 5.69         |
| <b>2.3 เขตเกษตรกรรมที่มีศักยภาพการผลิตต่ำ</b> | <b>8,261</b>  | <b>37.55</b> |
| 1) เขตทำนา (ศักยภาพต่ำ)                       | 2             | 0.01         |
| 2) เขตปลูกไม้ผล (ศักยภาพต่ำ)                  | 7             | 0.03         |
| 3) เขตปลูกไม้ยืนต้น (ศักยภาพต่ำ)              | 8,252         | 37.51        |
| <b>3. เขตชุมชนและสิ่งปลูกสร้าง</b>            | <b>2,844</b>  | <b>12.39</b> |
| 1) เขตชุมชน/สถานที่ราชการ                     | 2,788         | 12.67        |
| 2) เขตอุตสาหกรรม/แหล่งรับซื้อผลผลิต           | 21            | 0.10         |
| 3) เขตการใช้พื้นที่เฉพาะ                      | 34            | 0.16         |

ตารางที่ 6-1 (ต่อ)

| เขตการใช้ที่ดิน                       | เนื้อที่ |        |
|---------------------------------------|----------|--------|
|                                       | ไร่      | ร้อยละ |
| 4. เขตแหล่งน้ำ                        | 593      | 2.69   |
| 1) เขตแหล่งน้ำธรรมชาติ                | 315      | 1.43   |
| 2) เขตแหล่งน้ำที่สร้างขึ้น            | 277      | 1.26   |
| 5. เขตพื้นที่อื่นๆ                    | 267      | 1.21   |
| 6. เขตรักษาสมดุธรรมชสดีและสิ่งแวดล้อม | 1,409    | 6.41   |
| รวม                                   | 21,999   | 100.00 |

หมายเหตุ: เนื้อที่คำนวณด้วยระบบสารสนเทศภูมิศาสตร์



รูปที่ 6-1 เขตการใช้ที่ดิน ตำบลตลุง อำเภอเมือง จังหวัดสกล

## บทที่ 7

### การขับเคลื่อนแผนการใช้ที่ดิน

#### 7.1 ขั้นตอนการดำเนินงาน

ภายหลังการจัดทำแผนการใช้ที่ดินตำบลลุ่ม อำเภอมือง จังหวัดสตูล แล้วจะต้องดำเนินการดังต่อไปนี้

7.1.1 จัดทำเป้าหมายการดำเนินงานและงบประมาณและกิจกรรมต่างๆ ที่จะดำเนินการในปีงบประมาณ 2567 ถึง 2571

7.1.2 นำแผนการใช้ที่ดินตำบลลุ่มไปเสนอต่อองค์การบริหารส่วนตำบลลุ่ม เพื่อมีมติให้ความร่วมมือในกิจกรรมพัฒนาที่ดินดำเนินการกิจกรรมต่างๆ ที่กำหนดไว้ในแผน และได้รับการเชื่อมโยงสู่แผนพัฒนาตำบล

7.1.3 สถานีพัฒนาที่ดินสตูล เสนอเป้าหมายและงบประมาณให้รายงานมายังกรมพัฒนาที่ดิน

7.1.4 กรมพัฒนาที่ดินพิจารณาสนับสนุนงบประมาณกิจกรรมและโครงการตามเป้าหมายที่กำหนดในแผนการใช้ที่ดิน

7.1.5 สถานีพัฒนาที่ดินสตูล นำเสนอต่อที่ประชุมจังหวัด/อำเภอเพื่อสร้างการรับรู้และประชาสัมพันธ์ให้หน่วยงานอื่น นำโครงการภายใต้หน่วยงานมาพัฒนาพื้นที่ตามแผนการใช้ที่ดินกำหนด

#### 7.2 กิจกรรมที่จะดำเนินการของกรมพัฒนาที่ดิน

งบประมาณที่กำหนดไว้เป็นการประมาณเบื้องต้น อาจมีการเปลี่ยนแปลงตามที่ได้รับการจัดสรรให้ดำเนินการ (ตารางที่ 7-1)

##### เขตเกษตรกรรม

1) ดินขาดความอุดมสมบูรณ์/ดินตื้น มีแผนงาน/โครงการปรับปรุงบำรุงดิน ดังนี้

- (1) การส่งเสริมการผลิตและการใช้สารอินทรีย์
- (2) การส่งเสริมการปรับปรุงบำรุงดินด้วยพืชปุ๋ยสด
- (3) การพัฒนากลุ่มเกษตรกรใช้สารอินทรีย์ลดการใช้สารเคมีทางการเกษตร
- (4) การจัดตั้งธนาคารปุ๋ยอินทรีย์
- (5) การรณรงค์ไถกลบตอซังเพื่อเพิ่มอินทรีย์วัตถุและแร่ธาตุในดิน
- (6) การส่งเสริมการปรับปรุงพื้นที่ดินกรด
- (7) การพัฒนาศักยภาพหมอดินอาสา
- (8) การพัฒนาต่อยอดศูนย์ถ่ายทอดเทคโนโลยีการพัฒนาที่ดิน

2) การขาดแคลนน้ำเพื่อการเกษตร

- (1) การก่อสร้างแหล่งน้ำในไร่นานอกเขตชลประทาน
- (2) การปรับปรุงและเพิ่มประสิทธิภาพการกักเก็บน้ำแหล่งน้ำคูคลองธรรมชาติ
- (3) การจัดระบบอนุรักษ์ดินและน้ำบนพื้นที่ลุ่ม-ดอน

### 3) ปัญหาน้ำท่วมขังพื้นที่ลุ่ม

- (1) การบริหารจัดการน้ำเชิงระบบ/การปรับปรุงและเพิ่มประสิทธิภาพการระบายน้ำ
- (2) การจัดทำระบบอนุรักษ์ดินและน้ำในพื้นที่ลุ่มและพื้นที่เสี่ยงภัยทางการเกษตร
- (3) การจัดทำระบบอนุรักษ์ดินและน้ำ ปรับเปลี่ยนการผลิตในพื้นที่ที่ไม่เหมาะสมตาม Agri-Map

### 4) การชะล้างพังทลายของดิน มีแผนงาน/โครงการฟื้นฟูและป้องกันการชะล้างพังทลายของดิน ดังนี้

- (1) การปลูกหญ้าแฝกเพื่อการอนุรักษ์ดินและน้ำ
- (2) การจัดระบบอนุรักษ์ดินและน้ำบนพื้นที่ลุ่ม-ดอน

## 7.3 กิจกรรมที่จะดำเนินงานของหน่วยงานอื่น (ตารางที่ 7-2)

### 7.3.1 เขตเกษตรกรรม

- (1) การอบรมให้ความรู้การเข้าสู่กระบวนการรับรองมาตรฐานสินค้าเกษตรปลอดภัย (GAP) และการตรวจรับรองแหล่งผลิตพืชอินทรีย์ (ศูนย์วิจัยและพัฒนาการเกษตรสตูล)
- (2) การส่งเสริมการอารักขาพืชเพื่อเพิ่มประสิทธิภาพการผลิตสินค้าเกษตร (สำนักงานเกษตรจังหวัดสตูล)
- (3) ใช้ตลาดนำการผลิตในการเลือกชนิดพืชและหาตลาดรองรับ ทั้งในเขตที่เหมาะสมและในเขตที่ไม่เหมาะสมและต้องการปรับเปลี่ยนชนิดพืช (สำนักงานพาณิชย์จังหวัด/สำนักงานสหกรณ์จังหวัด)
- (4) จัดอบรมถ่ายทอดความรู้การทำเกษตรผสมผสานตามแนวทางเศรษฐกิจพอเพียง (กรมส่งเสริมการเกษตร)
- (5) การส่งเสริมและพัฒนาสหกรณ์/กลุ่มเกษตรกรให้มีความเข้มแข็งตามศักยภาพ (สำนักงานสหกรณ์จังหวัดสตูล)
- (6) การส่งเสริมการจัดทำบัญชีครัวเรือนเพื่อการจัดการเศรษฐกิจ (สำนักงานตรวจบัญชีสหกรณ์สตูล)

### 7.3.2 เขตแหล่งน้ำ

การสนับสนุนการพัฒนาเพื่อเพิ่มพื้นที่กักเก็บน้ำและปรับปรุงงานชลประทาน (โครงการชลประทานสตูล)

## 7.4 ความต้องการของชุมชนและองค์กรปกครองส่วนท้องถิ่น

จากการดำเนินการจัดทำกระบวนการมีส่วนร่วมของประชาชนที่องค์การบริหารส่วนตำบลฉลุง เมื่อวันที่ 23 มิถุนายน 2566 ได้มีความต้องการของประชาชนที่ต้องการให้ดำเนินการเกี่ยวกับแก้ปัญหาดินเสื่อมโทรมและฟื้นฟูความอุดมสมบูรณ์ของดิน การขาดแคลนน้ำ การปรับเปลี่ยนกิจกรรมการผลิตให้เหมาะสมกับสภาพพื้นที่ เพื่อตอบสนองต่อความต้องการของชุมชนและการแก้ไขปัญหาเชิงพื้นที่ของตำบลฉลุง กรมพัฒนาที่ดิน ได้วิเคราะห์เบื้องต้น ดังต่อไปนี้

ปัญหาของตำบลฉลุงในภาพรวมสรุปได้ว่า มีปัญหาสำคัญ 2 ประการ คือ (1) ปัญหาดินเสื่อมโทรม (2) ปัญหาการขาดแคลนน้ำทางการเกษตรในช่วงฤดูแล้ง และมีปัญหารองลงมา คือ ปัญหาน้ำท่วมขังพื้นที่ลุ่มในช่วงฤดูฝนหรือช่วงที่มีฝนตกติดต่อกัน เนื่องจากไม่สามารถระบายน้ำออกจากพื้นที่ได้ทัน ปัญหาดังกล่าวนี้ส่งผลกระทบต่อคุณภาพชีวิตของราษฎรในชุมชนโดยรวม

ในกรณีของปัญหาความเสื่อมโทรมของที่ดินนั้นจะรวมถึง (1) ดินตื้น (2) ดินขาดความอุดมสมบูรณ์ (3) การชะล้างพังทลายของดิน โดยในส่วนของปัญหาความอุดมสมบูรณ์ของดินที่เกิดขึ้นนั้น เนื่องจากการใช้ประโยชน์ที่ดินติดต่อกันเป็นเวลานานโดยขาดการปรับปรุงบำรุงดิน พื้นที่ที่มีการไถพรวนด้วยเครื่องจักรกลติดต่อกันทำให้โครงสร้างของดินมีการเปลี่ยนแปลง ดินแน่นทึบ น้ำและอากาศในดินสูญหายไป ส่วนธาตุอาหารและอินทรีย์วัตถุ มีปริมาณลดลงเนื่องจากพืชนำไปใช้ และอินทรีย์วัตถุได้สลายตัวไป ดินจึงเสื่อมโทรมลงเรื่อย ๆ ส่วนปัญหาดินตื้นซึ่งเกิดขึ้นตามธรรมชาติ นอกจากจะมีความอุดมสมบูรณ์ต่ำแล้ว คุณสมบัติทางกายภาพยังเป็นข้อจำกัดในการเจริญเติบโตของพืช เพราะมีปริมาณชั้นเศษหินและลูกรังปะปนอยู่ในเนื้อดิน ทำให้มีเนื้อดินน้อย ดินจึงอุ้มน้ำได้น้อย มักขาดแคลนน้ำในฤดูฝนทั้งช่วง ส่งผลให้พืชไม่สามารถเจริญเติบโตได้ดี และให้ผลผลิตต่ำ ดังนั้นการแก้ไขปัญหาคความอุดมสมบูรณ์ของดินโดยรวม จึงควรปรับปรุงโครงสร้างดิน บำรุงดินโดยเพิ่มปริมาณอินทรีย์วัตถุ ร่วมกับการจัดทำระบบอนุรักษ์ดินและน้ำที่เหมาะสมตามสภาพพื้นที่ ในส่วนของปัญหาการชะล้างพังทลายของดิน จากการวิเคราะห์ระดับการชะล้างพังทลายของดินของตำบลฉลุง ซึ่งมีเนื้อที่รวม 21,999 ไร่ นั้น พบว่าพื้นที่ส่วนใหญ่มีระดับความสูญเสียดินอยู่ที่ระดับน้อย (0-2 ตัน/ไร่/ปี) จำนวน 14,501 ไร่ หรือร้อยละ 65.92 รองลงมามีระดับความสูญเสียดินอยู่ที่ระดับปานกลาง (2-5 ตัน/ไร่/ปี) จำนวน 5,526 ไร่ หรือร้อยละ 25.12 และพบพื้นที่มีระดับความสูญเสียดินอยู่ที่ระดับรุนแรงมากที่สุด (>20 ตัน/ไร่/ปี) จำนวน 780 ไร่ หรือร้อยละ 3.54 ซึ่งอยู่บริเวณด้านทิศตะวันตกของตำบล (รูปที่ 7-1)

ในกรณีของปัญหาการขาดแคลนน้ำทางการเกษตรในช่วงฤดูแล้งนั้น นอกจากการเกิดการชะล้างพังทลายของดินส่งผลให้เกิดการทับถมของตะกอนดินในแหล่งน้ำจืดขึ้นแล้ว การที่ประชากรเพิ่มขึ้น กิจกรรมที่ต้องใช้น้ำเพิ่มขึ้น ทำการเกษตรเพิ่มขึ้น รวมทั้งเหตุการณ์ที่เกิดจากการเปลี่ยนแปลงภูมิอากาศ เช่น ปริมาณฝนน้อยกว่าปกติ ฝนทิ้งช่วง จนเกิดความแห้งแล้ง การขาดแคลนน้ำจึงเกิดขึ้นอย่างต่อเนื่อง จำเป็นต้องวางระบบอนุรักษ์ดินและน้ำเพื่อกักน้ำในดิน คงความอุดมสมบูรณ์ เพื่อจัดหาน้ำให้แหล่งน้ำต้นทุน โดยวิธีการต่างๆ ให้เพียงพอแก่ความต้องการ

ประเด็นหลักจากข้อเสนอให้แก้ไขปัญหาระเบิดขาดแคลนน้ำและน้ำท่วม จะสรุปได้ว่ามี 6 ประการ คือ (1) การขุดลอกแหล่งน้ำในปัจจุบันซึ่งรวมถึงอ่างเก็บน้ำ ฝายกั้นน้ำ ลำน้ำ เป็นต้น (2) สร้างอ่าง ฝายเก็บน้ำเพิ่มเติมจากที่มีอยู่เดิม (3) ก่อสร้างประปาภูเขาโดยส่งน้ำด้วยท่อ P.E. (4) ขุดเจาะบ่อบาดาล (5) ก่อสร้างคลองส่งน้ำเพื่อการกระจายน้ำ และ (6) ป้องกันน้ำท่วม

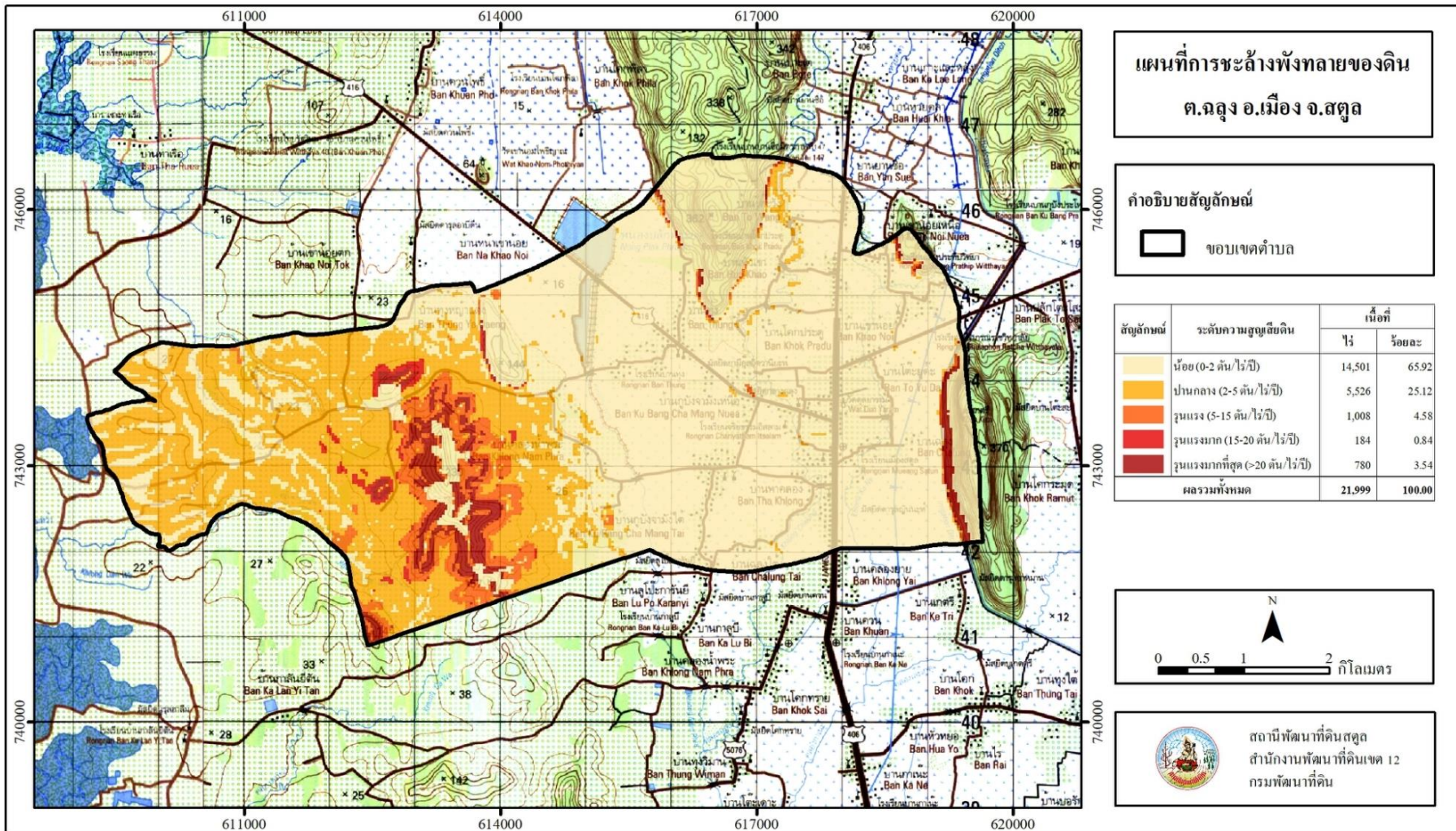
เพื่อตอบสนองข้อเสนอดังกล่าวทั้ง 6 ประการนี้ จากการวิเคราะห์ข้อมูลเบื้องต้นที่มีอยู่ในปัจจุบันแล้วสรุปได้ว่า “ไม่สามารถดำเนินการแก้ปัญหาหมู่บ้านใดหมู่บ้านหนึ่งหรือใช้วิธีการใดวิธีการหนึ่ง แล้วจะแก้ไขปัญหาระเบิดขาดแคลนน้ำหรือน้ำท่วมทั้งตำบลได้โดยสิ้นเชิง”

การแก้ไขปัญหาการขาดแคลนน้ำหรือน้ำท่วมจะต้องดำเนินการทั้งตำบลควบคู่กันทั้งปัญหาการชะล้างพังทลายของดิน กับปัญหาการขาดแคลนน้ำในพื้นที่ โดยจัดทำโครงการ “การพัฒนาที่ดินและน้ำที่เป็นระบบ” ทั้งพื้นที่ตำบลที่รวมข้อเสนอในการแก้ไขปัญหา โดยแบ่งพื้นที่ออกเป็น 3 ส่วน คือ

1. ส่วนของต้นน้ำ อยู่บริเวณตอนกลางของตำบลด้านตะวันตก และบริเวณทิศเหนือของตำบล เป็นพื้นที่สูงชันถึงพื้นที่ลาดเชิงเขา ประกอบด้วย พื้นที่หมู่ที่ 9, 10 เป็นพื้นที่ที่มีความเสี่ยงในการสูญเสียดินจากการชะล้างพังทลายของดินและไหลลงสู่แหล่งน้ำ การจัดการพื้นที่ต้องปลูกป่าเพิ่มเติม สร้างฝายชะลอน้ำ เพื่อรักษาน้ำให้อยู่ในพื้นที่ โดยจัดทำระบบอนุรักษ์ดินและน้ำเพื่อลดการชะล้างพังทลาย การสูญเสียดิน และชะลอการไหลของน้ำ

2. ส่วนของกลางน้ำ อยู่บริเวณด้านตะวันตกและตอนกลางของตำบล มีสภาพพื้นที่เป็นพื้นที่ราบสลับเนินเขา ประกอบด้วยพื้นที่ หมู่ที่ 7, 8, 11, 12, 13, 14 การจัดการพื้นที่ควรก่อสร้างระบบอนุรักษ์ดินและน้ำ จัดรูปที่ดิน วางผังน้ำทั้งระบบ และสนับสนุนการปรับเปลี่ยนกิจกรรมการผลิต

3. ส่วนของปลายน้ำ อยู่บริเวณตอนล่างของตำบลด้านตะวันออก สภาพพื้นที่ส่วนใหญ่เป็นที่ราบและที่ราบลุ่ม พื้นที่ปลายน้ำเป็นพื้นที่โดยส่วนใหญ่ของตำบล ประกอบด้วย พื้นที่หมู่ที่ 1, 2, 3, 4, 5, 6 การจัดการพื้นที่ควรพัฒนาที่ดินและระบบน้ำ ได้แก่ การขุดลอกคลอง ก่อสร้างสระน้ำ ฝายกั้นน้ำ คลองส่งน้ำ คลองระบายน้ำหรือผนังป้องกันน้ำท่วม การขุดบ่อบาดาล ปรับรูปที่ดินปรับเปลี่ยนกิจกรรมการผลิต และการทำระบบอนุรักษ์ดินและน้ำ รวมถึงการปรับปรุงบำรุงดิน เพื่อให้การใช้ที่ดินสามารถใช้พื้นที่ได้อย่างต่อเนื่องและเกิดประโยชน์ทั้งตัวเกษตรกร ชุมชน ในด้านเศรษฐกิจ สังคมและสิ่งแวดล้อม



รูปที่ 7-1 การชะล้างพังทลายของดินในเขตการใช้ที่ดิน ตำบลฉลุง อำเภอเมือง จังหวัดสตูล

ตารางที่ 7-1 กิจกรรมของกรมพัฒนาที่ดินในเขตเกษตรกรรมที่จะดำเนินการในปีงบประมาณ 2568

| เขตการใช้ที่ดิน (เกษตรกรรม)                          | แผนงาน/โครงการ   | งบประมาณ (บาท)  |
|--|--|---|
| <b>เขตเกษตรกรรมขั้นดี</b>                            |  |   |
| 1. เขตทำนา เนื้อที่ 3,436 ไร่                        | 1) โครงการส่งเสริมการปลูกพืชปุ๋ยสดปรับปรุงบำรุงดิน เป้าหมาย 100 ไร่<br>2) โครงการไถกลบตอซังเพื่อเพิ่มอินทรีย์วัตถุและแร่ธาตุในดิน เป้าหมาย 100 ไร่<br>3) โครงการพัฒนาคุณภาพดินในระบบส่งเสริมการเกษตรแบบแปลงใหญ่ เป้าหมาย 100 ไร่ (ไถกลบตอซัง/ส่งเสริมน้ำหมักชีวภาพ/พืชปุ๋ยสด)<br>4) โครงการพัฒนาคุณภาพดินเพื่อปลูกข้าวพันธุ์พื้นเมือง (ข้าวอัลฮัม)/ข้าวอัลลักษณะ ในพื้นที่เหมาะสม เป้าหมาย 50 ไร่ (ไถกลบตอซัง/สาธิตการทำกรไถน้ำหมักชีวภาพ)<br>5) โครงการพัฒนาเกษตรกรผู้ผลิตเกษตรอินทรีย์ด้วยระบบการรับรองแบบมีส่วนร่วม (ถ่ายทอดเทคโนโลยีการพัฒนาที่ดินเพื่อขับเคลื่อนกลุ่มเกษตรกรเข้าร่วมระบบเกษตรอินทรีย์) เป้าหมาย 1 กลุ่ม/10 ราย<br>6) โครงการส่งเสริมการผลิตและการใช้ปุ๋ยอินทรีย์คุณภาพสูงเพื่อทดแทนการใช้ปุ๋ยเคมี จำนวน 50 ไร่<br>7) โครงการพัฒนาหมอดินอาสาและผู้นำเกษตรกร 14 ราย<br>8) โครงการต่อยอดศูนย์ถ่ายทอดเทคโนโลยีการพัฒนาที่ดินเป็นศูนย์ฝึกการพัฒนาที่ดิน เป้าหมาย 1 ศูนย์ | 18,000<br>34,000<br>39,375<br>34,440<br>10,000<br>60,750<br>7,000<br>10,000 |
| 2. เขตปลูกไม้ผล เนื้อที่ 8 ไร่                       | -  | -   |
| 3. เขตปลูกไม้ยืนต้น เนื้อที่ 252 ไร่                 | 1) โครงการส่งเสริมการใช้สารอินทรีย์ลดการใช้สารเคมีทางการเกษตร (พัฒนาต่อยอดกลุ่มเข้มแข็ง) เป้าหมาย 1 กลุ่ม/15 ราย   | 2,850   |
| <b>เขตเกษตรกรรมที่มีศักยภาพการผลิตสูง (ประเภท 1)</b> |  |   |
| 1. เขตทำนา เนื้อที่ 136 ไร่                          | 1) โครงการไถกลบตอซังเพื่อเพิ่มอินทรีย์วัตถุและแร่ธาตุในดิน เป้าหมาย 30 ไร่   | 10,200  |
| 2. เขตปลูกไม้ผล เนื้อที่ 67 ไร่                      | 1) โครงการพัฒนาคุณภาพดินเพื่อปลูกไม้ผล/พืชผสมผสาน เป้าหมาย 20 ไร่ (บริการวิเคราะห์ดิน/ส่งเสริมน้ำหมักชีวภาพ)   | 7,100   |

| เขตการใช้ที่ดิน (เกษตรกรรม)                          | แผนงาน/ โครงการ   | งบประมาณ (บาท)  |
|--|---|---|
| 3. เขตปลูกไม้ยืนต้น เนื้อที่ 2,032 ไร่               | <p>1) โครงการส่งเสริมการใช้สารอินทรีย์ลดใช้สารเคมีทางการเกษตร (ส่งเสริมการผลิตปุ๋ยหมัก) เป้าหมาย 10 ตัน</p> <p>2) โครงการส่งเสริมการใช้สารอินทรีย์ลดการใช้สารเคมีทางการเกษตร (พัฒนาต่อยอดกลุ่มเข้มแข็ง) เป้าหมาย 1 กลุ่ม</p> <p>3) โครงการธนาคารปุ๋ยอินทรีย์ (ธนาคารปุ๋ยหมัก/ธนาคารน้ำหมักชีวภาพ) เป้าหมาย 20 ตัน 2,000 ลิตร</p> <p>4) โครงการส่งเสริมการผลิตและการใช้ปุ๋ยอินทรีย์คุณภาพสูงเพื่อทดแทนการใช้ปุ๋ยเคมี จำนวน 50 ไร่</p> <p>5) โครงการพัฒนาคุณภาพดินเพื่อปลูกยางพารา/ปาล์มน้ำมัน (บริการวิเคราะห์ดิน/ส่งเสริมน้ำหมักชีวภาพ) เป้าหมาย 100 ไร่</p> <p>6) การจัดทำระบบอนุรักษ์ดินและน้ำในพื้นที่ลุ่มและพื้นที่เสี่ยงภัยทางการเกษตร เป้าหมาย 50 ไร่</p> <p>7) โครงการจัดทำระบบอนุรักษ์ดินและน้ำบนพื้นที่ลุ่ม เป้าหมาย 50 ไร่</p> <p>8) โครงการป้องกันการชะล้างพังทลายของดินและฟื้นฟูพื้นที่เกษตรกรรมด้วยระบบอนุรักษ์ดินและน้ำ ได้แก่ การก่อสร้างแหล่งน้ำขนาดเล็ก ฝายชะลอน้ำ บ่อดักตะกอน ทางลำเลียงในไร่นา ฯลฯ</p> <p>9) โครงการพัฒนาศักยภาพพื้นที่ไม่เหมาะสมสำหรับปลูกยางพาราและปรับปรุงคุณภาพดินในพื้นที่ประสบปัญหาโรคใบร่วงชนิดใหม่ในยางพารา เป้าหมาย 50 ไร่ (จัดทำระบบอนุรักษ์ดินและน้ำ/ปรับปรุงพื้นที่ดินกรด)</p> | <p>34,000</p> <p>2,850</p> <p>94,000</p> <p>60,750</p> <p>35,500</p> <p>160,000</p> <p>400,000</p> <p>100,000</p> <p>43,250</p> |
| 4. เขตปลูกพืชทางเลือก เนื้อที่ 58 ไร่                | 1) โครงการพัฒนาคุณภาพดินเพื่อการปลูกพืชผสมผสาน เป้าหมาย 20 ไร่ (บริการวิเคราะห์ดิน/ส่งเสริมน้ำหมักชีวภาพ)   | 7,100   |
| <b>เขตเกษตรกรรมที่มีศักยภาพการผลิตสูง (ประเภท 2)</b> |   |   |
| 1. เขตทำนา เนื้อที่ 4 ไร่                            | -   | -   |
| 2. เขตปลูกไม้ผล เนื้อที่ 7 ไร่                       | -   | -   |
| 3. เขตปลูกไม้ยืนต้น เนื้อที่ 1,251 ไร่               | <p>1) โครงการจัดทำระบบอนุรักษ์ดินและน้ำบนพื้นที่ลุ่ม-ดอน เป้าหมาย 100 ไร่</p> <p>2) การจัดทำระบบอนุรักษ์ดินและน้ำในพื้นที่ลุ่มและพื้นที่เสี่ยงภัยทางการเกษตร เป้าหมาย 50 ไร่</p>  | <p>800,000</p> <p>160,000</p>   |

| เขตการใช้ที่ดิน (เกษตรกรรม)               | แผนงาน/ โครงการ   | งบประมาณ (บาท)   |
|---|---|--|
|   | 3) โครงการก่อสร้างแหล่งน้ำในไร่นานอกเขตชลประทาน เป้าหมาย 5 บ่อ  | 103,000  |
|   | 4) โครงการส่งเสริมการใช้สารอินทรีย์ลดการใช้สารเคมีทางการเกษตร (พัฒนาต่อยอดกลุ่มเข้มแข็ง) เป้าหมาย 3 กลุ่ม   | 8,550  |
|   | 5) โครงการป้องกันการชะล้างพังทลายของดินและฟื้นฟูพื้นที่เกษตรกรรมด้วยระบบอนุรักษ์ดินและน้ำ ได้แก่ การก่อสร้างแหล่งน้ำขนาดเล็ก ฝายชะลอน้ำ บ่อดักตะกอน ทางลำเลียงในไร่นา ฯลฯ   | 100,000  |
| <b>เขตเกษตรกรรมที่มีศักยภาพการผลิตต่ำ</b> |   |  |
| 1. เขตทำนา เนื้อที่ 2 ไร่                 | -   | -  |
| 2. เขตปลูกไม้ผล เนื้อที่ 7 ไร่            | -   | -  |
| 3. เขตปลูกไม้ยืนต้น เนื้อที่ 8,252 ไร่    | 1) โครงการปรับปรุงคุณภาพดิน (การปรับปรุงพื้นที่ดินกรด) เป้าหมาย 100 ไร่<br>2) การจัดทำระบบอนุรักษ์ดินและน้ำ ปรับเปลี่ยนการผลิตในพื้นที่ที่ไม่เหมาะสมตาม Agri-Map เป้าหมาย 100 ไร่<br>3) โครงการจัดทำระบบอนุรักษ์ดินและน้ำบนพื้นที่ลุ่ม-ดอน เป้าหมาย 100 ไร่<br>4) การจัดทำระบบอนุรักษ์ดินและน้ำในพื้นที่ลุ่มและพื้นที่เสี่ยงภัยทางการเกษตร เป้าหมาย 50 ไร่<br>5) โครงการก่อสร้างแหล่งน้ำในไร่นานอกเขตชลประทาน เป้าหมาย 5 บ่อ<br>6) โครงการส่งเสริมการใช้สารอินทรีย์ลดการใช้สารเคมีทางการเกษตร (พัฒนาต่อยอดกลุ่มเข้มแข็ง) เป้าหมาย 3 กลุ่ม<br>7) โครงการป้องกันการชะล้างพังทลายของดินและฟื้นฟูพื้นที่เกษตรกรรมด้วยระบบอนุรักษ์ดินและน้ำ ได้แก่ การก่อสร้างแหล่งน้ำขนาดเล็ก ฝายชะลอน้ำ บ่อดักตะกอน ทางลำเลียงในไร่นา ฯลฯ เป้าหมาย 1 โครงการ | 86,500<br>200,000<br>800,000<br>160,000<br>103,000<br>8,550<br>100,000 |
| เขตแหล่งน้ำ เนื้อที่ 592 ไร่              | 1) โครงการณรงค์และส่งเสริมการปลูกหญ้าแฝก เป้าหมาย 20,000 กล้า<br>2) โครงการส่งเสริมการผลิตสารบำบัดน้ำเสีย พต.6 เพื่ออนุรักษ์แหล่งน้ำชุมชน เป้าหมาย 100 ลิตร   | 14,600<br>1,300  |

ตารางที่ 7-2 สรุปกิจกรรมที่ขอรับการสนับสนุนจากส่วนราชการอื่นในเขตการใช้ที่ดิน

| เขตการใช้ที่ดิน   | กิจกรรมที่ขอการสนับสนุนจากส่วนราชการอื่น   |
|---|--|
| <p><b>เขตเกษตรกรรมชั้นดี</b></p> <ol style="list-style-type: none"> <li>1. เขตทำนา เนื้อที่ 3,436 ไร่</li> <li>2. เขตปลูกไม้ผล เนื้อที่ 8 ไร่</li> <li>3. เขตปลูกไม้ยืนต้น เนื้อที่ 252 ไร่</li> </ol> <p><b>เขตเกษตรกรรมที่มีศักยภาพการผลิตสูง (ประเภท 1)</b></p> <ol style="list-style-type: none"> <li>1. เขตทำนา เนื้อที่ 136 ไร่</li> <li>2. เขตปลูกไม้ผล เนื้อที่ 67 ไร่</li> <li>3. เขตปลูกไม้ยืนต้น เนื้อที่ 2,032 ไร่</li> <li>4. เขตปลูกพืชทางเลือก เนื้อที่ 58 ไร่</li> </ol> <p><b>เขตเกษตรกรรมที่มีศักยภาพการผลิตสูง (ประเภท 2)</b></p> <ol style="list-style-type: none"> <li>1. เขตทำนา เนื้อที่ 4 ไร่</li> <li>2. เขตปลูกไม้ผล เนื้อที่ 7 ไร่</li> <li>3. เขตปลูกไม้ยืนต้น เนื้อที่ 4,894 ไร่</li> </ol> <p><b>เขตเกษตรกรรมที่มีศักยภาพการผลิตต่ำ</b></p> <ol style="list-style-type: none"> <li>1. เขตทำนา เนื้อที่ 2 ไร่</li> <li>2. เขตปลูกไม้ผล เนื้อที่ 7 ไร่</li> <li>3. เขตปลูกไม้ยืนต้น เนื้อที่ 8,252 ไร่</li> </ol> | <p><b>การแก้ปัญหาดินเสื่อมโทรม พื้นฟูความอุดมสมบูรณ์ของดิน และเพิ่มศักยภาพการผลิต</b></p> <ol style="list-style-type: none"> <li>1) โครงการส่งเสริมการทำสวนยางในรูปแบบแปลงใหญ่ (การยางแห่งประเทศไทยจังหวัดสตูล)</li> <li>2) โครงการพัฒนาคุณภาพสินค้าเกษตรสู่มาตรฐาน GAP (สำนักงานเกษตรจังหวัดสตูล)</li> <li>3) โครงการส่งเสริมการอารักขาพืชเพื่อเพิ่มประสิทธิภาพการผลิตสินค้าเกษตร (สำนักงานเกษตรจังหวัดสตูล)</li> <li>4) โครงการส่งเสริมการใช้สารชีวภัณฑ์และแมลงศัตรูธรรมชาติทดแทนสารเคมีทางการเกษตร (สำนักงานเกษตรจังหวัดสตูล)</li> <li>5) โครงการเพิ่มประสิทธิภาพการผลิตข้าวพื้นเมืองสายพันธุ์อัลบั้มดูลิลลาห์ 4 ในพื้นที่จังหวัดสตูล (สำนักงานเกษตรจังหวัดสตูล)</li> <li>6) โครงการระบบส่งเสริมเกษตรแบบแปลงใหญ่ (สำนักงานเกษตรจังหวัดสตูล)</li> <li>7) โครงการตรวจรับรองแหล่งผลิตพืช (GAP)/การตรวจรับรองแหล่งผลิตพืชอินทรีย์ (ศูนย์วิจัยและพัฒนาการเกษตรสตูล)</li> <li>8) โครงการจัดหาแหล่งน้ำและเพิ่มพื้นที่ชลประทาน (โครงการชลประทานสตูล)</li> <li>9) โครงการจัดการน้ำและสนับสนุนโครงการอันเนื่องมาจากพระราชดำริ (โครงการชลประทานสตูล)</li> <li>10) โครงการป้องกันและบรรเทาภัย (โครงการชลประทานสตูล)</li> <li>11) โครงการปรับปรุงงานชลประทาน (โครงการชลประทานสตูล)</li> <li>12) โครงการอบรมพัฒนาศักยภาพอาสาสมัครท้องถิ่นรักษ์โลก ตำบลฉลุง (อบต.ฉลุง)</li> </ol> <p><b>การปรับปรุงที่ดินและเปลี่ยนกิจกรรมการผลิต</b></p> <ol style="list-style-type: none"> <li>1) โครงการส่งเสริมและสนับสนุนให้ความช่วยเหลือเกษตรกรชาวสวนยางเพื่อการปลูกแทน (การยางแห่งประเทศไทยจังหวัดสตูล)</li> <li>2) โครงการพัฒนาเกษตรกรปราดเปรื่องและเกษตรกรรุ่นใหม่ (Smart Farmer &amp; Young Smart Farmer) (สำนักงานเกษตรจังหวัดสตูล)</li> <li>3) โครงการเสริมสร้างการจัดทำบัญชีครัวเรือนเพื่อการจัดการเศรษฐกิจ (สำนักงานตรวจบัญชีสหกรณ์สตูล)</li> <li>4) โครงการส่งเสริมและพัฒนาสหกรณ์/ กลุ่มเกษตรกรให้มีความเข้มแข็งตามศักยภาพ (สำนักงานสหกรณ์จังหวัดสตูล)</li> </ol> |
| <p><b>เขตแหล่งน้ำ เนื้อที่ 592 ไร่</b></p>  | <ol style="list-style-type: none"> <li>1) โครงการศึกษาความเป็นไปได้ในการพัฒนาแหล่งน้ำชลประทาน (กรมชลประทาน)</li> <li>2) โครงการเพิ่มประสิทธิภาพการกักเก็บน้ำ (กรมชลประทาน)</li> <li>3) โครงการพัฒนาโครงการชลประทานเดิม (กรมชลประทาน)</li> <li>4) โครงการเพิ่มประสิทธิภาพการส่งและระบายน้ำ (กรมชลประทาน)</li> </ol>   |

| เขตการใช้ที่ดิน | กิจกรรมที่ขอการสนับสนุนจากส่วนราชการอื่น                               |
|-----------------|--|
|                 | 5) โครงการจัดรูปที่ดินและจัดระบบน้ำในพื้นที่ชลประทานเดิม (กรมชลประทาน) |



| เขตการใช้<br>ที่ดิน                                  | งาน/โครงการ/กิจกรรม   | หน่วย<br>นับ  | เป้าหมาย |          |          |          |      | รวม      | งบประมาณ (บาท) |        |        |        |      | รวม     | หน่วยงาน<br>รับผิดชอบ |
|--|---|---------------|----------|----------|----------|----------|------|----------|----------------|--------|--------|--------|------|---------|-----------------------|
|  |   |               | 2567     | 2567     | 2568     | 2569     | 2571 |          | 2567           | 2567   | 2568   | 2569   | 2571 |         |                       |
| 2. เขตปลูกไม้ผล<br>เนื้อที่ 8 ไร่                    | -   | -             | -        | -        | -        | -        | -    | -        | -              | -      | -      | -      | -    | -       |                       |
| 3. เขตปลูกไม้ยืนต้น<br>เนื้อที่ 252 ไร่              | 1) โครงการส่งเสริมการใช้สารอินทรีย์ลด<br>ใช้สารเคมีทางการเกษตร (ส่งเสริมการ<br>ผลิตปุ๋ยหมัก)                                | ตัน           | -        | -        | 10       | 10       | -    | 20       | -              | -      | 34,000 | 34,000 | -    | 68,000  | สพด.สตูล              |
|  | 2) โครงการส่งเสริมการใช้สารอินทรีย์ลด<br>การใช้สารเคมีทางการเกษตร (พัฒนาต่อ<br>ยอดกลุ่มเข้มแข็ง)                            | กลุ่ม/<br>ราย | -        | 1/15     | 1/15     | -        | -    | 1/15     | -              | 2,850  | 2,850  | -      | -    | 5,700   |                       |
| <b>เขตเกษตรกรรมที่มีศักยภาพการผลิตสูง (ประเภท 1)</b> |   |               |          |          |          |          |      |          |                |        |        |        |      |         |                       |
| 1. เขตทำนา เนื้อที่<br>136 ไร่                       | 1) โครงการส่งเสริมการปลูกพืชเพื่อเพิ่ม<br>อินทรีย์วัตถุและแร่ธาตุในดิน  | ไร่           | -        | 30       | -        | -        | -    | 30       | -              | 10,200 | -      | -      | -    | 10,200  | สพด.สตูล              |
| 2. เขตปลูกไม้ผล<br>เนื้อที่ 67 ไร่                   | 1) โครงการพัฒนาคุณภาพดินเพื่อปลูกไม้<br>ผล/พืชผสมผสาน (บริการวิเคราะห์ดิน/<br>ส่งเสริมน้ำหมักชีวภาพ)                        | ไร่           | -        | 30       | -        | -        | -    | 30       | -              | 7,100  | -      | -      | -    | 7,100   | สพด.สตูล              |
| 3. เขตปลูกไม้ยืนต้น<br>เนื้อที่ 2,032 ไร่            | 1) โครงการส่งเสริมการใช้สารอินทรีย์ลด<br>ใช้สารเคมีทางการเกษตร (ส่งเสริมการ<br>ผลิตปุ๋ยหมัก)                                | ตัน           | -        | 10       | 10       | 10       | -    | 30       | -              | 34,000 | 34,000 | 34,000 | -    | 102,000 | สพด.สตูล              |
|  | 2) โครงการส่งเสริมการใช้สารอินทรีย์ลด<br>การใช้สารเคมีทางการเกษตร (พัฒนาต่อ<br>ยอดกลุ่มเข้มแข็ง)                            | กลุ่ม/<br>ราย | -        | 1/15     | 1/15     | -        | -    | 1/15     | -              | 2,850  | 2,850  | -      | -    | 5,700   |                       |
|  | 3) โครงการธนาคารปุ๋ยอินทรีย์ (ธนาคาร<br>ปุ๋ยหมัก/ธนาคารน้ำหมักชีวภาพ)   | ตัน,ลิตร      | -        | 20/2,000 | 20/2,000 | 20/2,000 | -    | 60/6,000 | -              | 94,000 | 94,000 | 94,000 | -    | 282,000 |                       |
|  | 4) โครงการส่งเสริมการผลิตและการใช้<br>ปุ๋ยอินทรีย์คุณภาพสูงเพื่อทดแทนการใช้<br>ปุ๋ยเคมี                                     | ไร่           | -        | 50       | -        | -        | -    | 50       | -              | 60,750 | -      | -      | -    | 60,750  |                       |
|  | 5) โครงการพัฒนาคุณภาพดินเพื่อปลูก<br>ยางพารา/ปาล์มน้ำมัน (บริการวิเคราะห์<br>ดิน/ส่งเสริมน้ำหมักชีวภาพ) เป้าหมาย<br>100 ไร่ | ไร่           | -        | 100      | 100      | 100      | -    | 300      | -              | 35,500 | 35,500 | 35,500 | -    | 106,500 |                       |

| เขตการใช้<br>ที่ดิน                                  | งาน/โครงการ/กิจกรรม   | หน่วย<br>นับ | เป้าหมาย |      |      |      |      | รวม | งบประมาณ (บาท) |         |         |         |      | รวม       | หน่วยงาน<br>รับผิดชอบ |
|--|---|--------------|----------|------|------|------|------|-----|----------------|---------|---------|---------|------|-----------|-----------------------|
|  |   |              | 2567     | 2567 | 2568 | 2569 | 2571 |     | 2567           | 2567    | 2568    | 2569    | 2571 |           |                       |
|  | 6) การจัดทำระบบอนุรักษ์ดินและน้ำในพื้นที่ลุ่มและพื้นที่เสี่ยงภัยทางการเกษตร   | ไร่          | -        | 50   | 50   | 50   | -    | 150 | -              | 160,000 | 160,000 | 160,000 | -    | 480,000   |                       |
|  | 7) โครงการจัดทำระบบอนุรักษ์ดินและน้ำบนพื้นที่ลุ่ม-ดอน   | ไร่          | -        | 50   | 50   | 50   | -    | 150 | -              | 400,000 | 400,000 | 400,000 | -    | 1,200,000 |                       |
|  | 8) โครงการป้องกันการชะล้างพังทลายของดินและฟื้นฟูพื้นที่เกษตรกรรมด้วยระบบอนุรักษ์ดินและน้ำ ได้แก่ การจัดทำการก่อสร้างแหล่งน้ำขนาดเล็ก ฝายชะลอน้ำ บ่อดักตะกอน ทางลำเลยในไร่นา ฯลฯ | โครงการ      | -        | 1    | 1    | 1    | -    | 1   | -              | 100,000 | 100,000 | 100,000 | -    | 300,000   |                       |
|  | 9) โครงการพัฒนาศักยภาพพื้นที่ไม่เหมาะสมสำหรับปลูกยางพาราและปรับปรุงคุณภาพดินในพื้นที่ประสบปัญหาโรคใบร่วงชนิดใหม่ในยางพารา (จัดทำระบบอนุรักษ์ดินและน้ำ/ปรับปรุงพื้นที่ดินกรด)    | ไร่          | -        | 50   | 50   | 50   | -    | 150 | -              | 43,250  | 43,250  | 43,250  | -    | 129,750   |                       |
|  | 10) โครงการศึกษาวิจัยการจัดการดินและปุ๋ยเพื่อเพิ่มผลผลิตปาล์มน้ำมัน   | โครงการ      | -        | -    | -    | 1    | -    | 1   | -              | -       | -       | 80,000  | -    | 80,000    |                       |
| 4. เขตปลูกพืช<br>ทางเลือก เนื้อที่ 58<br>ไร่         | 1) โครงการพัฒนาคุณภาพดินเพื่อการปลูกพืชผสมผสาน (บริการวิเคราะห์ดิน/ส่งเสริมหมักชีวภาพ)  | ไร่          | -        | 20   | 20   | 20   | -    | 60  | -              | 7,100   | 7,100   | 7,100   | -    | 21,300    | สพต.สตูล              |
| <b>เขตเกษตรกรรมที่มีศักยภาพการผลิตสูง (ประเภท 2)</b> |   |              |          |      |      |      |      |     |                |         |         |         |      |           |                       |
| 1. เขตทำนา เนื้อที่ 4<br>ไร่                         | -   | -            | -        | -    | -    | -    | -    | -   | -              | -       | -       | -       | -    | -         |                       |
| 2. เขตปลูกไม้ผล<br>เนื้อที่ 7 ไร่                    | -   | -            | -        | -    | -    | -    | -    | -   | -              | -       | -       | -       | -    | -         |                       |
| 3. เขตปลูกไม้ยืนต้น<br>เนื้อที่ 1,251 ไร่            | 1) โครงการจัดทำระบบอนุรักษ์ดินและน้ำบนพื้นที่ลุ่ม-ดอน   | ไร่          | -        | 100  | 100  | 100  | -    | 300 | -              | 800,000 | 800,000 | 800,000 | -    | 2,400,000 | สพต.สตูล              |

| เขตการใช้<br>ที่ดิน                       | งาน/โครงการ/กิจกรรม   | หน่วย<br>นับ  | เป้าหมาย |      |      |      |      | รวม  | งบประมาณ (บาท) |         |         |         |      | รวม     | หน่วยงาน<br>รับผิดชอบ |
|---|---|---------------|----------|------|------|------|------|------|----------------|---------|---------|---------|------|---------|-----------------------|
|   |   |               | 2567     | 2567 | 2568 | 2569 | 2571 |      | 2567           | 2567    | 2568    | 2569    | 2571 |         |                       |
|   | 2) การจัดทำระบบอนุรักษ์ดินและน้ำในพื้นที่ลุ่มและพื้นที่เสี่ยงภัยทางการเกษตร                               | ไร่           | -        | 50   | 50   | 50   | -    | 150  | -              | 160,000 | 160,000 | 160,000 | -    | 480,000 |                       |
|   | 3) โครงการก่อสร้างแหล่งน้ำในไร่นานอกเขตชลประทาน   | บ่อ           | -        | 5    | 5    | 5    | -    | 15   | -              | 103,000 | 103,000 | 103,000 | -    | 309,000 |                       |
|   | 4) โครงการส่งเสริมการใช้สารอินทรีย์ลดการใช้สารเคมีทางการเกษตร (พัฒนาต่อยอดกลุ่มเข้มแข็ง)                  | กลุ่ม         | -        | 3    | 3    | 3    | -    | 3    | -              | 8,550   | 8,550   | 8,550   | -    | 25,650  |                       |
|   | 5) โครงการป้องกันการชะล้างพังทลายของดินและฟื้นฟูพื้นที่เกษตรกรรมด้วยระบบอนุรักษ์ดินและน้ำ                 | โครงการ       | -        | 1    | 1    | 1    | -    | 1    | -              | 100,000 | 100,000 | 100,000 | -    | 300,000 |                       |
| <b>เขตเกษตรกรรมที่มีศักยภาพการผลิตต่ำ</b> |   |               |          |      |      |      |      |      |                |         |         |         |      |         |                       |
| 1. เขตปลูกไม้ยืนต้น<br>เนื้อที่ 8,252 ไร่ | 1) โครงการปรับปรุงคุณภาพดิน (การปรับปรุงพื้นที่ดินกรด)  | ไร่           | -        | 100  | 100  | 100  | -    | 300  | -              | 86,500  | 86,500  | 86,500  | -    | 259,500 | สพต.สตูล              |
|   | 2) การจัดทำระบบอนุรักษ์ดินและน้ำปรับเปลี่ยนการผลิตในพื้นที่ไม่เหมาะสมตาม Agri-Map                         | ไร่           | -        | 100  | 100  | -    | -    | 200  | -              | 200,000 | 200,000 | -       | -    | 400,000 |                       |
|   | 3) โครงการศึกษาวิจัยการจัดการพื้นที่ลุ่มต่ำที่มีการปลูกยางพาราเพื่อการเกษตรแบบผสมผสาน                     | โครงการ       | -        | -    | -    | 1    | -    | 1    | -              | -       | -       | 80,000  | -    | 80,000  |                       |
|   | 4) การจัดทำระบบอนุรักษ์ดินและน้ำในพื้นที่ลุ่มและพื้นที่เสี่ยงภัยทางการเกษตร เป้าหมาย 50 ไร่               | ไร่           | -        | 50   | 50   | 50   | -    | 150  | -              | 160,000 | 160,000 | 160,000 | -    | 480,000 |                       |
|   | 5) โครงการก่อสร้างแหล่งน้ำในไร่นานอกเขตชลประทาน เป้าหมาย 5 บ่อ  | บ่อ           | -        | 5    | 5    | 5    | -    | 15   | -              | 103,000 | 103,000 | 103,000 | -    | 309,000 |                       |
|   | 6) โครงการส่งเสริมการใช้สารอินทรีย์ลดการใช้สารเคมีทางการเกษตร (พัฒนาต่อยอดกลุ่มเข้มแข็ง) เป้าหมาย 3 กลุ่ม | กลุ่ม/<br>ราย | -        | 3/45 | 3/45 | 3/45 | -    | 3/45 | -              | 8,550   | 8,550   | 8,550   | -    | 25,650  |                       |

| เขตการใช้<br>ที่ดิน             | งาน/โครงการ/กิจกรรม  | หน่วย<br>นับ | เป้าหมาย |        |        |      |      | รวม    | งบประมาณ (บาท) |         |         |       |      | รวม     | หน่วยงาน<br>รับผิดชอบ |
|---------------------------------|--|--------------|----------|--------|--------|------|------|--------|----------------|---------|---------|-------|------|---------|-----------------------|
|                                 |  |              | 2567     | 2567   | 2568   | 2569 | 2571 |        | 2567           | 2567    | 2568    | 2569  | 2571 |         |                       |
|                                 | 7) โครงการพัฒนาคุณภาพดินเพื่อการ<br>ปลูกพืชผสมผสาน (บริการวิเคราะห์ดิน/<br>ส่งเสริมหมักชีวภาพ)   | ไร่          | -        | -      | 30     | 30   | -    | 60     | -              | -       | 7,100   | 7,100 | -    | 14,200  |                       |
|                                 | 8) โครงการป้องกันการชะล้างพังทลาย<br>ของดินและฟื้นฟูพื้นที่เกษตรกรรมด้วย<br>ระบบอนุรักษ์ดินและน้ำ ได้แก่ การ<br>ก่อสร้างแหล่งน้ำขนาดเล็ก ฝายชะลอน้ำ<br>บ่อดักตะกอน ทางลำเลียงในไร่นา ฯลฯ | โครงการ      | -        | 1      | 1      | -    | -    | 1      | -              | 100,000 | 100,000 | -     | -    | 200,000 |                       |
| เขตแหล่งน้ำ เนื้อที่<br>592 ไร่ | 1) โครงการรณรงค์และส่งเสริมการปลูก<br>หญ้าแฝก  | กล้า         | -        | 20,000 | 20,000 | -    | -    | 40,000 | -              | 14,600  | 14,600  | -     | -    | 29,200  | สพต.สตูล              |
|                                 | 2) โครงการส่งเสริมการผลิตสารบำบัดน้ำ<br>เสีย พค.6 เพื่ออนุรักษ์แหล่งน้ำชุมชน   | ลิตร         | -        | 100    | 100    | -    | -    | 200    | -              | 1,300   | 1,300   | -     | -    | 2,600   |                       |

## เอกสารอ้างอิง

- กรมการปกครอง. 2566. **แผนที่ขอบเขตตำบล ปี 2564 (ไฟล์ข้อมูล)**. กรมการปกครอง กระทรวงมหาดไทย, กรุงเทพฯ.
- กรมทรัพยากรน้ำบาดาล. 2566. **ปริมาณน้ำและจำนวนบ่อบาดาล ปี 2565**. แหล่งที่มา : <http://app.dgr.go.th/newpasutara/xml/search.php>, 26 พฤษภาคม 2566.
- กรมอุตุนิยมวิทยา. 2566. **สถิติภูมิอากาศคาบ 30 ปี พ.ศ.2536-2565 (ไฟล์ข้อมูล)**. กรมอุตุนิยมวิทยา กระทรวงดิจิทัลเพื่อเศรษฐกิจและสังคม, กรุงเทพฯ.
- กลุ่มวิเคราะห์สภาพการใช้ที่ดิน. 2566. **แผนที่สภาพการใช้ที่ดิน ปี 2566 (ไฟล์ข้อมูล)**. กองนโยบายและแผนการใช้ที่ดิน กรมพัฒนาที่ดิน กระทรวงเกษตรและสหกรณ์, กรุงเทพฯ.
- กองสำรวจดินและวิจัยทรัพยากรดิน. 2566. **แผนที่ทรัพยากรดิน (ไฟล์ข้อมูล)**. กรมพัฒนาที่ดิน กระทรวงเกษตรและสหกรณ์, กรุงเทพฯ.
- บัณฑิต ต้นศิริ และ คำรณ ไทรพิง. 2542. **คู่มือการประเมินคุณภาพที่ดิน**. กองวางแผนการใช้ที่ดิน กรมพัฒนาที่ดิน.
- องค์การบริหารส่วนตำบลฉลุง. 2566. **วิสัยทัศน์ พันธกิจ**. แหล่งที่มา : <http://www.chalungsatun.go.th/vision.php>, 30 พฤษภาคม 2566.

