



กรมพัฒนาที่ดิน
กระทรวงเกษตรและสหกรณ์



แผนการใช้ที่ดินตำบลควนโดน อำเภอควนโดน จังหวัดสตูล

สถานีพัฒนาที่ดินสตูล
สำนักงานพัฒนาที่ดินเขต 12

คำนำ

การจัดทำแผนการใช้ที่ดินดำเนินการตามรัฐธรรมนูญแห่งราชอาณาจักรไทย พ.ศ. 2560 มาตรา 72 (1) ที่ได้บัญญัติให้มีการวางแผนการใช้ที่ดินให้เหมาะสมกับศักยภาพของที่ดินตามหลักการพัฒนาอย่างยั่งยืน โดยแผนการใช้ที่ดินตำบลควนโดน อำเภอควนโดน จังหวัดสตูล ได้นำแนวคิดของ องค์การอาหารและการเกษตรแห่งสหประชาชาติ (Food and Agriculture Organization of the United Nations: FAO) และ โครงการสิ่งแวดล้อมแห่งสหประชาชาติ (United Nations Environment Programme: UNEP) มาปรับใช้ คือ ความเหมาะสมทางกายภาพ ความเหมาะสมทางเศรษฐกิจ การยอมรับจากสังคม การสร้างความยั่งยืนให้สิ่งแวดล้อม และเสนอทางเลือกการใช้ที่ดิน ร่วมกับวิธีการที่จำเป็นอื่น ๆ เช่น กระบวนการมีส่วนร่วมของชุมชน (Participatory Rural Appraisal: PRA) การประเมินคุณภาพที่ดิน เป็นต้น

กองนโยบายและแผนการใช้ที่ดินร่วมกับสำนักงานพัฒนาที่ดินเขต (สพข.) และสถานีพัฒนาที่ดิน (สพด.) ในการดำเนินงานวางแผนการใช้ที่ดินระดับตำบล โดยพิจารณาภาพรวมของสภาพปัญหาในด้านต่างๆ ทั้งด้าน กายภาพ เศรษฐกิจ และสังคม วิเคราะห์และสังเคราะห์ข้อมูลนำไปสู่การวางแผนการใช้ที่ดินที่สอดคล้องกับ ศักยภาพของพื้นที่ โดยผ่านกระบวนการมีส่วนร่วมของชุมชน (PRA) ในการระบุปัญหา ความต้องการของเกษตรกร และผู้มีส่วนได้ส่วนเสีย ทั้งนี้ สพด. ได้จัดทำแผนกิจกรรม/โครงการ เพื่อขับเคลื่อนแผนการใช้ที่ดินให้เป็น รูปธรรมเพื่อให้เกษตรกรมีคุณภาพชีวิตที่ดีขึ้น มีการใช้ที่ดินอย่างถูกต้องเหมาะสม รักษาสภาพแวดล้อม และ อนุรักษ์ทรัพยากรในชุมชนให้เกิดความยั่งยืนต่อไป

สถานีพัฒนาที่ดินสตูล

กันยายน 2566

สารบัญ

	หน้า
คำนำ	ก
สารบัญ	ข
สารบัญตาราง	ง
สารบัญรูป	จ
บทที่ 1 บทนำ	
1.1 ความสำคัญของการวางแผนการใช้ที่ดิน	1-1
1.2 หลักการและเหตุผล	1-1
1.3 วัตถุประสงค์	1-1
1.4 ระยะเวลาและสถานที่ดำเนินงาน	1-2
1.5 ขั้นตอนการดำเนินงาน	1-2
1.6 วิสัยทัศน์ของตำบล	1-3
บทที่ 2 ข้อมูลทั่วไป	
2.1 ที่ตั้งและอาณาเขต	2-1
2.2 การแบ่งส่วนการปกครอง	2-2
2.3 สภาพภูมิประเทศ	2-2
2.4 สภาพภูมิอากาศ	2-2
2.5 สภาพการใช้ที่ดินในปัจจุบัน	2-4
2.6 สภาพเศรษฐกิจและสังคม	2-9
บทที่ 3 สถานภาพของทรัพยากรธรรมชาติ	
3.1 ทรัพยากรป่าไม้	3-1
3.2 ทรัพยากรน้ำ	3-2
3.3 ทรัพยากรดิน	3-2
บทที่ 4 กระบวนการมีส่วนร่วมของชุมชน (Participatory Rural Appraisal: PRA)	
4.1 การวิเคราะห์ผลจากการจัดทำกระบวนการมีส่วนร่วมของชุมชน (PRA)	4-1
4.2 ระบบการปลูกพืชในปัจจุบัน	4-5
บทที่ 5 การประเมินคุณภาพที่ดิน	
5.1 หลักการประเมินคุณภาพที่ดินด้านกายภาพ	5-1
5.2 พืชเศรษฐกิจที่สำคัญของตำบล	5-3
5.3 ระดับความเหมาะสมของที่ดิน	5-3

สารบัญ (ต่อ)

	หน้า
บทที่ 6 แผนการใช้ที่ดิน	
6.1 การวิเคราะห์ข้อมูลเพื่อจัดทำแผนการใช้ที่ดินระดับตำบล	6-1
6.2 แผนการใช้ที่ดิน	6-2
บทที่ 7 การขับเคลื่อนแผนการใช้ที่ดิน	
7.1 ขั้นตอนการดำเนินงาน	7-1
7.2 กิจกรรมที่จะดำเนินการของกรมพัฒนาที่ดิน	7-1
7.3 กิจกรรมที่จะดำเนินงานของหน่วยงานอื่น	7-2
7.4 ความต้องการของชุมชนและองค์กรปกครองส่วนท้องถิ่น	7-2
เอกสารอ้างอิง	8-1

สารบัญตาราง

ตารางที่		หน้า
2-1	สถิติภูมิอากาศ ณ สถานีตรวจอากาศจังหวัดสตูล (ปี พ.ศ.2536-2565)	2-3
2-2	สภาพการใช้ที่ดิน ตำบลควนโดน อำเภอควนโดน จังหวัดสตูล	2-5
2-3	จำนวนประชากรและครัวเรือนตำบลควนโดน อำเภอควนโดน จังหวัดสตูล ปี 2565	2-9
2-4	จำนวนและสัดส่วนครัวเรือนเกษตรตำบลควนโดน อำเภอควนโดน จังหวัดสตูล ปี 2565	2-10
2-5	รายได้-รายจ่ายเฉลี่ยครัวเรือนตำบลควนโดน อำเภอควนโดน จังหวัดสตูล ปี 2565	2-11
3-1	สมบัติที่ดิน ตำบลควนโดน อำเภอควนโดน จังหวัดสตูล	3-6
5-1	ตัวอย่างการประเมินคุณภาพที่ดินด้านกายภาพของประเภทการใช้ประโยชน์ที่ดิน	5-2
5-2	ชั้นความเหมาะสมทางกายภาพของดิน ตำบลควนโดน อำเภอควนโดน จังหวัดสตูล	5-4
6-1	เขตการใช้ที่ดิน ตำบลควนโดน อำเภอควนโดน จังหวัดสตูล	6-6
7-1	กิจกรรมของกรมพัฒนาที่ดินในเขตเกษตรกรรมที่จะดำเนินการในปีงบประมาณ 2567	7-6
7-2	สรุปกิจกรรมที่ขอรับการสนับสนุนจากส่วนราชการอื่นในเขตการใช้ที่ดิน	7-10
7-3	เป้าหมายการดำเนินงานและงบประมาณ ตำบลควนโดน อำเภอควนโดน จังหวัดสตูล แผน 5 ปี (พ.ศ. 2567-2571)	7-12

สารบัญรูป

รูปที่		หน้า
1-1	กรอบการวางแผนการใช้ที่ดินระดับตำบล	1-4
2-1	ที่ตั้งและอาณาเขตตำบลควนโดน อำเภอควนโดน จังหวัดสตูล	2-1
2-2	สมุดลของน้ำเพื่อการเกษตร จังหวัดสตูล	2-4
2-3	สภาพการใช้ที่ดิน ตำบลควนโดน อำเภอควนโดน จังหวัดสตูล	2-8
3-1	ทรัพยากรดิน ตำบลควนโดน อำเภอควนโดน จังหวัดสตูล	3-8
4-1	การวิเคราะห์สถานการณ์โดยระบบ DPSIR ของตำบลควนโดน อำเภอควนโดน จังหวัดสตูล	4-4
4-2	ระบบการปลูกพืชในปัจจุบัน ตำบลควนโดน อำเภอควนโดน จังหวัดสตูล	4-5
6-1	เขตการใช้ที่ดิน ตำบลควนโดน อำเภอควนโดน จังหวัดสตูล	6-8
7-1	การชะล้างพังทลายของดินในเขตการใช้ที่ดิน ตำบลควนโดน อำเภอควนโดน จังหวัดสตูล	7-5

บทที่ 1

บทนำ

1.1 ความสำคัญของการวางแผนการใช้ที่ดิน

ตามรัฐธรรมนูญแห่งราชอาณาจักรไทย พุทธศักราช 2560 มาตรา 72 รัฐพึงดำเนินการเกี่ยวกับที่ดิน ทรัพยากรน้ำ และพลังงาน ดังต่อไปนี้

(1) วางแผนการใช้ที่ดินของประเทศ ให้เหมาะสมกับสภาพพื้นที่และศักยภาพของที่ดิน ตามหลักการพัฒนาที่ยั่งยืน...

1.2 หลักการและเหตุผล

ปัจจุบันกรมพัฒนาที่ดินได้ดำเนินการวางแผนการใช้ที่ดินระดับประเทศเรียบร้อยแล้วซึ่งเป็นการวางกรอบเชิงนโยบายมุ่งเน้นการพัฒนาด้านการเกษตรให้เกิดความสมดุลและยั่งยืนและในขณะเดียวกันต้อง อนุรักษ์ทรัพยากรธรรมชาติและสิ่งแวดล้อมควบคู่กับการรักษาคุณค่าทางศิลปวัฒนธรรม แต่ทั้งนี้เพื่อให้เกิดการใช้ประโยชน์ที่ดินในระดับพื้นที่อย่างมีประสิทธิภาพและรักษาฐานการผลิตด้านทรัพยากรธรรมชาติอย่างยั่งยืนตลอดห่วงโซ่อุปทาน แผนการใช้ที่ดินระดับตำบลจึงถูกนำมาใช้เป็นเครื่องมือเพื่อขับเคลื่อนการดำเนินงานดังกล่าว

ทั้งนี้กรมพัฒนาที่ดินได้จัดทำแผนปฏิบัติการราชการกรมพัฒนาที่ดินระยะ 5 ปี (พ.ศ.2566-2570) เพื่อให้บรรลุตามวิสัยทัศน์ที่กำหนดไว้ คือ “เป็นองค์กรอัจฉริยะทางดิน เพื่อขับเคลื่อนการใช้ที่ดิน อย่างเหมาะสม 15 ล้านไร่ ภายในปี พ.ศ.2570” ซึ่งในส่วนของประเด็นการพัฒนาที่ 2 บริหารจัดการ ทรัพยากรดินและที่ดิน ด้วยชุดข้อมูลที่มีมูลค่าสูง (High Value Dataset) ซึ่งมีเป้าหมาย คือ การนำชุด ข้อมูลที่มีมูลค่าสูง ไปใช้ในการบริหารจัดการทางการเกษตรในส่วนของตัวชี้วัดบริหารจัดการทรัพยากรดินและที่ดินบนพื้นฐานของชุดข้อมูลที่มีมูลค่าสูง ร้อยละ 100 กลยุทธ์ที่ 2 ยกระดับแผนการใช้ที่ดินไปสู่การปฏิบัติได้กำหนดให้ร้อยละของแผนการใช้ที่ดินระดับตำบล ที่จัดทำแล้วเสร็จทั้งประเทศภายในปี พ.ศ.2570 (ไม่น้อยกว่าร้อยละ 80) เป็นตัวชี้วัดหนึ่งของกลยุทธ์ดังกล่าว

1.3 วัตถุประสงค์

1.3.1 เพื่อรักษาเสถียรภาพของทรัพยากรให้เกิดความสมดุลและยั่งยืนภายใต้การพัฒนาด้านต่าง ๆ ของตำบล

1.3.2 เพื่อให้การใช้ที่ดินมีผลตอบแทนสูงสุดต่อหน่วยเนื้อที่อย่างยั่งยืน

1.3.3 เพื่อให้เกิดการกำหนดแผนงาน โครงการ กิจกรรม ที่สอดคล้องกับแผนการใช้ที่ดินที่กำหนดขึ้น และอยู่บนหลักการของโมเดลเศรษฐกิจ BCG (Bio – Circular – Green Economy: BCG Model)

1.4 ระยะเวลาและสถานที่ดำเนินงาน

1.4.1 ระยะเวลา 1 ตุลาคม 2565 – 30 กันยายน 2566

1.4.2 สถานที่ ตำบลควนโดน อำเภอควนโดน จังหวัดสตูล

1.5 ขั้นตอนการดำเนินงาน

1.5.1 รวบรวมข้อมูลปฐมภูมิและทุติยภูมิ ประกอบด้วย

1) ด้านกายภาพ เช่น ทรัพยากรดิน ทรัพยากรน้ำ ทรัพยากรป่าไม้ ภูมิอากาศ สภาพการใช้ที่ดิน เขตป่าไม้ตามกฎหมายและมติคณะรัฐมนตรี เป็นต้น

2) ด้านเศรษฐกิจและสังคม เช่น การถือครองที่ดิน ลักษณะทางเศรษฐกิจของตำบล จำนวนประชากร เป็นต้น

3) ด้านนโยบายและข้อกฎหมายที่เกี่ยวข้อง เช่น ยุทธศาสตร์ แผนพัฒนาเศรษฐกิจและสังคมแห่งชาติฉบับที่ 13 ยุทธศาสตร์ภาค แผนพัฒนากลุ่มจังหวัด แผนพัฒนาจังหวัด แผนพัฒนาการเกษตรและสหกรณ์ แผนพัฒนาท้องถิ่น 4 ปี ขององค์การบริหารส่วนจังหวัด เทศบาลตำบลหรือองค์การบริหารส่วนตำบล เป็นต้น

1.5.2 จัดทำกระบวนการมีส่วนร่วมของชุมชน (Participatory Rural Appraisal : PRA) เพื่อรับฟังความคิดเห็น ประเด็นปัญหา ความต้องการด้านต่าง ๆ ขององค์กรปกครองส่วนท้องถิ่นและเกษตรกรในตำบล

1.5.3 ประเมินคุณภาพของที่ดินของพืชเศรษฐกิจหลักและพืชทางเลือกที่มีมูลค่าของตำบล

1.5.4 ส่งเคราะห์ข้อมูลจากข้อ 1.5.1 ถึง 1.5.3 เพื่อใช้ประกอบการวางแผนการใช้ที่ดิน

1.5.5 กำหนด (ร่าง) แผนการใช้ที่ดินระดับตำบล

1.5.6 รับฟังความคิดเห็นของผู้มีส่วนได้ส่วนเสียต่อ (ร่าง) แผนการใช้ที่ดินที่กำหนดขึ้น

1.5.7 ปรับปรุง (ร่าง) แผนการใช้ที่ดินเพื่อจัดทำแผนการใช้ที่ดินฉบับสมบูรณ์

1.5.8 นำแผนการใช้ที่ดินเข้าสู่คณะกรรมการของสำนักงานพัฒนาที่ดินเขต เพื่อตรวจสอบความครบถ้วน/สมบูรณ์ของเนื้อหาและองค์ประกอบ

1.5.9 เผยแพร่แผนการใช้ที่ดินเพื่อนำไปสู่การขับเคลื่อนการดำเนินงาน ประกอบด้วย

1) องค์กรปกครองส่วนท้องถิ่น นำแผนการใช้ที่ดินที่จัดทำขึ้นไปประกอบการจัดทำแผนการพัฒนาของตำบล เพื่อนำไปสู่การของบประมาณที่มีความสอดคล้องกับศักยภาพด้านการผลิตและสภาพของทรัพยากรของตำบล

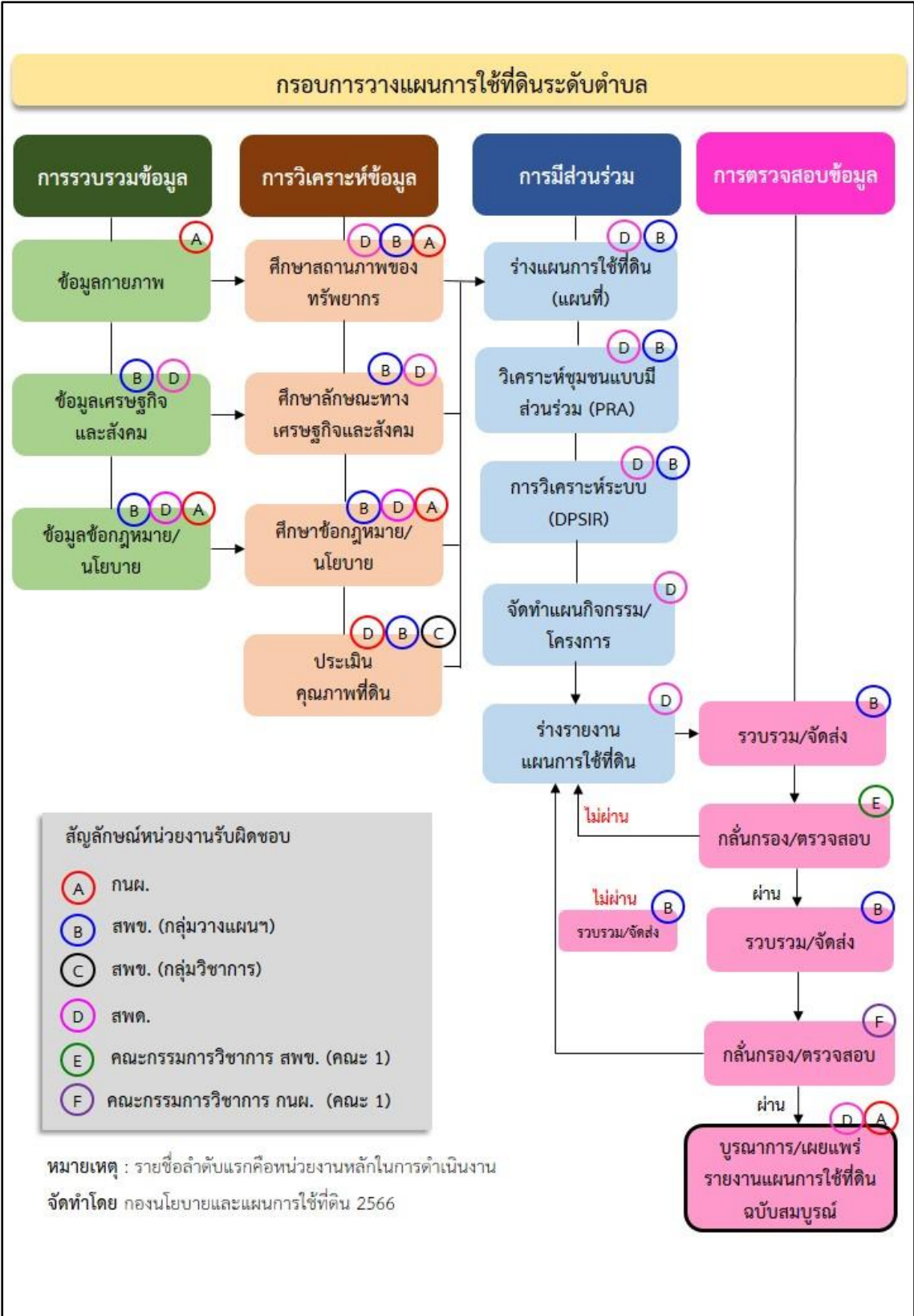
2) กรมพัฒนาที่ดิน โดยสถานีพัฒนาที่ดิน กำหนดแผนงาน/โครงการ/กิจกรรม ที่สอดคล้องกับแผนการใช้ที่ดินที่กำหนดขึ้นในแต่ละเขตและสามารถใช้ประกอบการของบประมาณในพื้นที่อย่างมีหลักการและเป็นที่ยอมรับ

3) หน่วยงานราชการอื่น ๆ สามารถใช้เป็นข้อมูลพื้นฐานประกอบแผนงาน/โครงการ/กิจกรรม ที่สอดคล้องกับแผนการใช้ที่ดินที่กำหนดขึ้นในแต่ละเขต

จากขั้นตอนที่กล่าวข้างต้น สามารถจัดทำกรอบการวางแผนการใช้ที่ดินระดับแสดงดังรูปที่ 1-1

1.6 วิสัยทัศน์ของตำบล

ควนโดนเมืองน่าอยู่ ประชาชนยึดมั่น คุณธรรม ชุมชนเข้มแข็ง สิ่งแวดล้อมยั่งยืน (องค์การบริหารส่วนตำบลควนโดน, 2566)



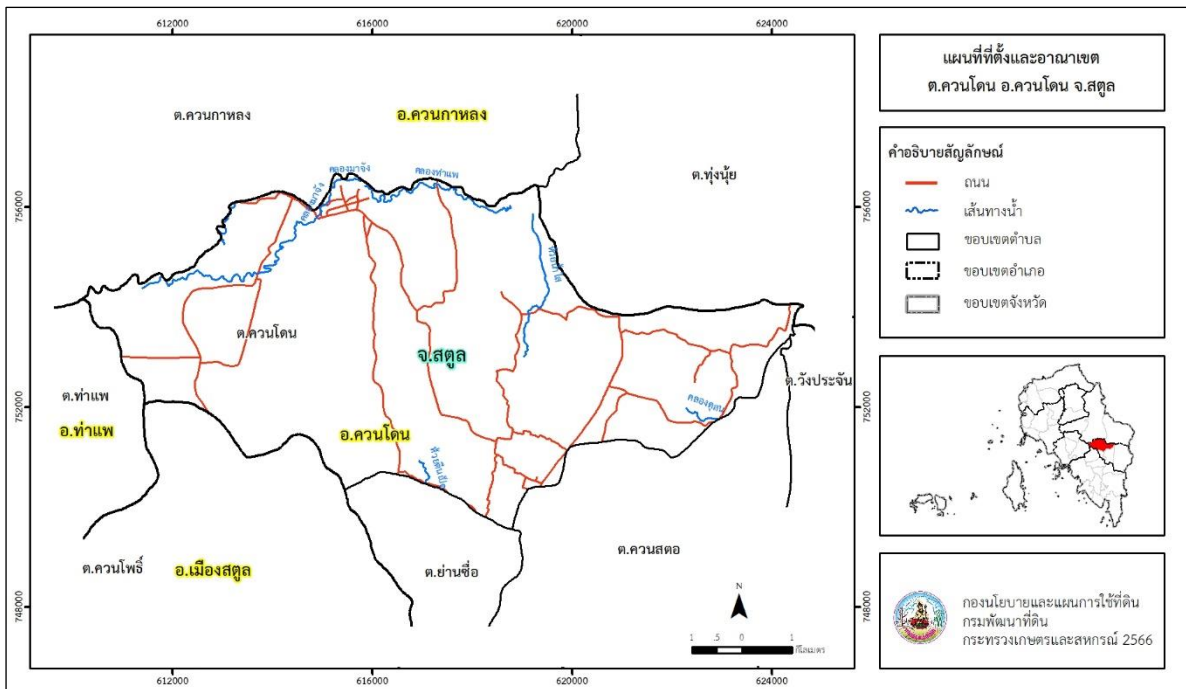
รูปที่ 1-1 กรอบการวางแผนการใช้ที่ดินระดับตำบล

บทที่ 2 ข้อมูลทั่วไป

2.1 ที่ตั้งและอาณาเขต

ตำบลควนโดน อำเภอควนโดน จังหวัดสตูล ตั้งอยู่ทางตอนกลางของอำเภอควนโดน มีพื้นที่ประมาณ 55 ตารางกิโลเมตร หรือ 34,426 ไร่ โดยมีอาณาเขตติดต่อ ดังนี้ (รูปที่ 2-1)

ทิศเหนือ	ติดต่อกับ	ตำบลควนกาหลง ตำบลทุ่งนุ้ย อำเภอควนกาหลง จังหวัดสตูล
ทิศใต้	ติดต่อกับ	ตำบลควนโพธิ์ อำเภอเมืองสตูล ตำบลย่านซื่อ ตำบลควนสตอ อำเภอควนโดน จังหวัดสตูล
ทิศตะวันออก	ติดต่อกับ	ตำบลวังประจัน อำเภอควนโดน จังหวัดสตูล
ทิศตะวันตก	ติดต่อกับ	ตำบลท่าแพ อำเภอท่าแพ จังหวัดสตูล



รูปที่ 2-1 ที่ตั้งและอาณาเขตตำบลควนโดน อำเภอควนโดน จังหวัดสตูล

2.2 การแบ่งส่วนการปกครอง

ตำบลควนโดน อำเภอควนโดน จังหวัดสตูล แบ่งส่วนการปกครองออกเป็น 10 หมู่บ้าน ดังนี้

หมู่ที่ 1 บ้านควนโดน	หมู่ที่ 6 บ้านหัวสะพานเหล็ก
หมู่ที่ 2 บ้านสะพานเคียน	หมู่ที่ 7 บ้านบูเก็ตยามู
หมู่ที่ 3 บ้านถ้ำทะลุ	หมู่ที่ 8 บ้านปลักใหญ่ใจดี
หมู่ที่ 4 บ้านควนโตะเหลง	หมู่ที่ 9 บ้านนาปรัก
หมู่ที่ 5 บ้านคูสน	หมู่ที่ 10 บ้านบาราเกตุ

2.3 สภาพภูมิประเทศ

ลักษณะพื้นที่ทั่วไปส่วนใหญ่เป็นที่ดอน สภาพพื้นที่ราบเรียบถึงค่อนข้างราบเรียบ ลูกคลื่นลอนลาดเล็กน้อย และพื้นที่สูงชัน ด้านทิศตะวันออกและทิศตะวันตกเป็นพื้นที่ลาดเชิงเขาถึงพื้นที่ราบเรียบ ตอนกลางของตำบลเป็นพื้นที่สูงชันอยู่ในเขตห้ามล่าสัตว์ป่าหนองปลักพระยา-เขาระยาบังสา เป็นส่วนหนึ่งของลุ่มน้ำภาคใต้ฝั่งตะวันตก มีแหล่งน้ำที่สำคัญ เช่น คลองมาจิง คลองท่าแพ ห้วยน้ำใส คลองกลางป่า เป็นต้น

2.4 สภาพภูมิอากาศ

จากการศึกษาสถิติภูมิอากาศ (พ.ศ.2536-2565) พบว่า ตำบลควนโดน อำเภอควนโดน จังหวัดสตูล มีรายละเอียดดังนี้

2.4.1 อุณหภูมิ

มีอุณหภูมิโดยเฉลี่ยทั้งปี 27.7 องศาเซลเซียส อุณหภูมิสูงสุดเฉลี่ย 32.8 องศาเซลเซียส และอุณหภูมิต่ำสุดเฉลี่ย 23.9 องศาเซลเซียส

2.4.2 ปริมาณน้ำฝน

มีปริมาณน้ำฝนรวมทั้งปี 2,390.8 มิลลิเมตร มีฝนตกประมาณ 185 วัน เดือนที่มีฝนตกมากที่สุด ในเดือนกันยายน มีปริมาณน้ำฝน 323.3 มิลลิเมตร และมีฝนตกประมาณ 20 วัน

2.4.3 สมดุลน้ำเพื่อการเกษตร

จากข้อมูลสถิติภูมิอากาศในคาบ 30 ปี (พ.ศ.2536-2565) ณ สถานีตรวจอากาศจังหวัดสตูล ได้นำมาวิเคราะห์สมดุลของน้ำเพื่อการเกษตร ซึ่งเป็นการวิเคราะห์หาช่วงฤดูกาลเพาะปลูกพืช ตลอดจนช่วงระยะเวลาที่พืชเสี่ยงต่อการขาดน้ำ ข้อมูลที่นำมาวิเคราะห์ คือ ปริมาณน้ำฝน และศักยภาพการคาย

ระเหยน้ำอ้างอิง (ET_o) ซึ่งคำนวณด้วยโปรแกรม Cropwat for Windows Version 8.0 โดยใช้สมการ Penman-Monteith สามารถสรุปสมดุลของน้ำเพื่อการเกษตรในเขตอาศัยน้ำฝนได้ดังนี้

ช่วงที่เหมาะสมต่อการปลูกพืช เป็นช่วงที่ค่าปริมาณน้ำฝนมากกว่าค่า 0.5 การระเหยจากผิวดิน และการคายน้ำของพืช เป็นช่วงที่ดินมีความชุ่มชื้นพอเหมาะต่อการเพาะปลูกพืชได้ตลอดทั้งปี

ช่วงที่มีน้ำมากเกินพอ เป็นช่วงที่ค่าปริมาณน้ำฝนมากกว่าค่าการระเหยจากผิวดินและการคายน้ำของพืช ซึ่งช่วงนี้เริ่มตั้งแต่ปลายเดือนกุมภาพันธ์ถึงปลายเดือนธันวาคม (ตารางที่ 2-1 และรูปที่ 2-2)

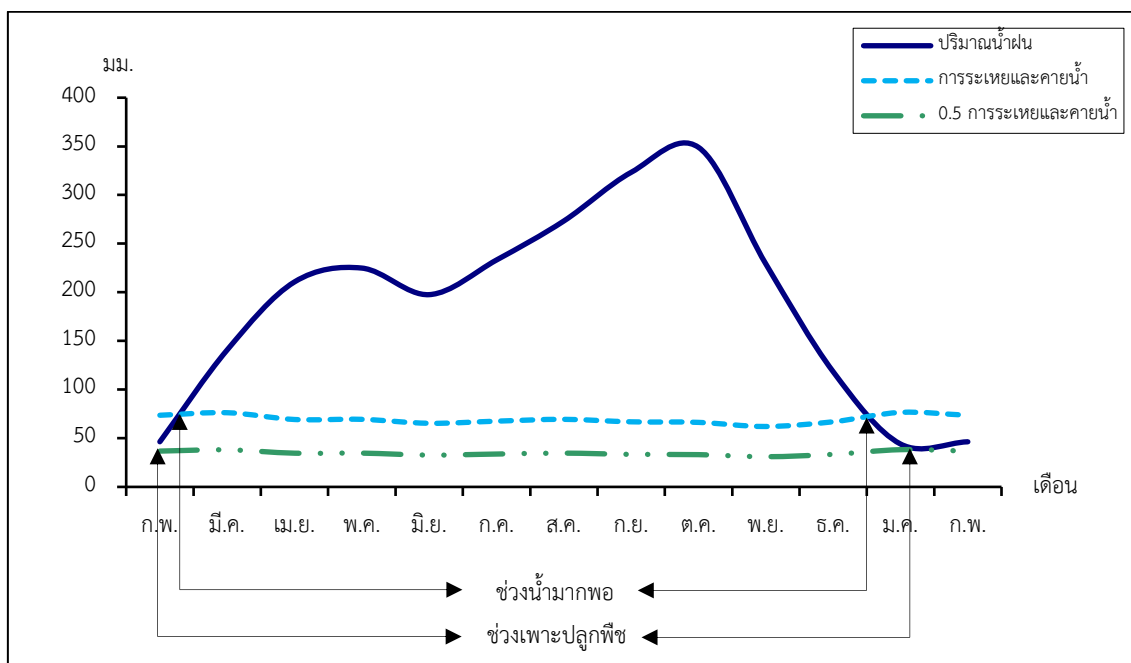
ตารางที่ 2-1 สถิติภูมิอากาศ ณ สถานีตรวจอากาศจังหวัดสตูล¹ (พ.ศ.2536-2565)

เดือน	อุณหภูมิ (°ซ.)			ความชื้นสัมพัทธ์ (%)	ปริมาณน้ำฝน (มม.)	จำนวนวันที่ฝนตก (วัน)	ศักยภาพการคายระเหยน้ำ (มม.)	ปริมาณฝนใช้การ ² (มม.)
	ต่ำสุด	สูงสุด	เฉลี่ย					
ม.ค.	23.7	32.8	27.7	72.0	44.1	6.0	76.6	41.0
ก.พ.	23.5	34.2	28.2	70.0	46.4	5.2	73.6	43.0
มี.ค.	23.7	34.8	28.5	74.0	140.8	11.3	76.3	109.1
เม.ย.	24.4	34.1	28.4	80.0	210.7	16.4	69.3	139.7
พ.ค.	24.6	33.3	28.3	82.0	224.9	17.4	69.4	144.0
มิ.ย.	24.3	32.6	27.9	82.0	197.6	15.9	65.4	135.1
ก.ค.	24.1	32.2	27.7	83.0	233.2	17.1	67.6	146.2
ส.ค.	24.0	32.0	27.5	83.0	273.3	18.7	69.4	152.3
ก.ย.	23.8	31.7	27.2	84.0	323.3	20.1	66.9	157.3
ต.ค.	23.8	31.8	27.0	85.0	349.0	23.5	66.3	159.9
พ.ย.	23.8	31.9	27.2	83.0	229.1	19.6	62.1	145.1
ธ.ค.	23.6	31.7	27.2	78.0	118.4	13.3	67.0	96.0
เฉลี่ย	23.9	32.8	27.7	79.7	-	-	-	-
รวม	-	-	-	-	2,390.8	184.5	829.9	1,468.7

หมายเหตุ : ¹เป็นสถานีตรวจอากาศที่ใกล้พื้นที่ต่ำบมมากที่สุด

²จากการคำนวณโดยโปรแกรม Cropwat for Windows Version 8.0

ที่มา : กรมอุตุนิยมวิทยา (2566)



หมายเหตุ : ใช้ข้อมูลปริมาณน้ำฝน 13 เดือน เพราะสามารถแสดงให้เห็นความต่อเนื่องของข้อมูลที่นำมาวิเคราะห์ สมดุลของน้ำเพื่อการเกษตร

รูปที่ 2-2 สมดุลของน้ำเพื่อการเกษตร จังหวัดสตูล

2.5 สภาพการใช้ที่ดินในปัจจุบัน

สภาพการใช้ที่ดินตำบลควนโดน อำเภอควนโดน จังหวัดสตูล ซึ่งสำรวจโดยกลุ่มวิเคราะห์สภาพการใช้ที่ดิน (2566) ประกอบด้วยประเภทการใช้ที่ดินต่างๆ ดังนี้

2.5.1 พื้นที่ชุมชนและสิ่งปลูกสร้าง มีเนื้อที่ 2,210 ไร่ หรือร้อยละ 6.41 ของพื้นที่ตำบล

2.5.2 พื้นที่เกษตรกรรมมีเนื้อที่ 23,021 ไร่ หรือร้อยละ 66.86 ของพื้นที่ตำบล ประกอบด้วยการใช้ประโยชน์ที่ดินด้านเกษตรกรรมต่างๆ ดังต่อไปนี้

- 1) พื้นที่นา มีเนื้อที่ 1,148 ไร่ หรือร้อยละ 3.33 ของพื้นที่ตำบล ได้แก่ นาข้าว นาไร่
- 2) ไร่ มีเนื้อที่ 9 ไร่ หรือร้อยละ 0.03 ของพื้นที่ตำบล ได้แก่ สับปะรด/ยางพารา
- 3) ไม้ยืนต้น มีเนื้อที่ 20,697 ไร่ หรือร้อยละ 60.12 ของพื้นที่ตำบล ได้แก่ ยางพารา ปาล์มน้ำมัน ไม้ยืนต้นร้าง/เสื่อมโทรม ยางพารา/กล้วย ปาล์มน้ำมัน/กล้วย ยางพารา/ปาล์มน้ำมัน
- 4) ไม้ผล มีเนื้อที่ 1,149 ไร่ หรือร้อยละ 3.33 ของพื้นที่ตำบล ได้แก่ ไม้ผลผสม เงาะทุเรียน/กลางสาด ลองกอง มังคุด/กลางสาด ลองกอง เงาะ/กลางสาด ลองกอง
- 5) สถานที่เพาะเลี้ยงสัตว์น้ำ มีเนื้อที่ 18 ไร่ หรือร้อยละ 0.05 ของพื้นที่ตำบล ได้แก่ สถานที่เพาะเลี้ยงปลา

2.5.3 พื้นที่ป่าไม้ มีเนื้อที่ 8,117 ไร่ หรือร้อยละ 23.58 ของพื้นที่ตำบล ได้แก่ ป่าไม้ผลัดใบ สมบูรณ์ ป่าปลูกสมบูรณ์ ป่าไม้ผลัดใบรอสภาพฟื้นฟู

2.5.4 พื้นที่แหล่งน้ำ มีเนื้อที่ 591 ไร่ หรือร้อยละ 1.73 ของพื้นที่ตำบล ได้แก่ แม่น้ำ ลำห้วย ลำคลองบ่อน้ำในไร่นา อ่างเก็บน้ำ คลองชลประทาน

2.5.5 พื้นที่เบ็ดเตล็ด มีเนื้อที่ 487 ไร่ หรือร้อยละ 1.42 ของพื้นที่ตำบล ได้แก่ ทุ่งหญ้าสลับ ไม้พุ่ม/ไม้ละเมาะ ทุ่งหญ้าธรรมชาติ บ่อดิน บ่อลูกรัง พื้นที่ถม พื้นที่ลุ่ม

ตารางที่ 2-2 สภาพการใช้ที่ดิน ตำบลควนโดน อำเภอควนโดน จังหวัดสตูล

หน่วยแผนที่	ประเภทการใช้ที่ดิน	เนื้อที่	
		ไร่	ร้อยละ
U	พื้นที่ชุมชนและสิ่งปลูกสร้าง	2,210	6.41
U101	ตัวเมืองและย่านการค้า	470	1.36
U201	หมู่บ้านบนพื้นราบ	1,208	3.51
U301	สถานที่ราชการและสถาบันต่าง ๆ	345	1.00
U405	ถนน	66	0.19
U601	สถานที่พักผ่อนหย่อนใจ	104	0.30
U603	สุสาน ป่าช้า	17	0.05
A	พื้นที่เกษตรกรรม	23,021	66.86
A100	นาไร่	377	1.09
A101	นาข้าว	771	2.24
A205/A302	สับปะรด/ยางพารา	9	0.03
A300	ไม้ยืนต้นร้าง/เสื่อมโทรม	551	1.60
A301/A401	ไม้ยืนต้นผสม/ไม้ผลผสม	11	0.03
A302	ยางพารา	16,366	47.54
A302/A303	ยางพารา/ปาล์มน้ำมัน	23	0.07
A302/A401	ยางพารา/ไม้ผลผสม	4	0.01
A302/A411	ยางพารา/กล้วย	58	0.17
A302/A419	ยางพารา/มังคุด	6	0.02
A302/A420	ยางพารา/ยางสด ลองกอง	5	0.01
A303	ปาล์มน้ำมัน	3,601	10.46
A303/A401	ปาล์มน้ำมัน/ไม้ผลผสม	9	0.03

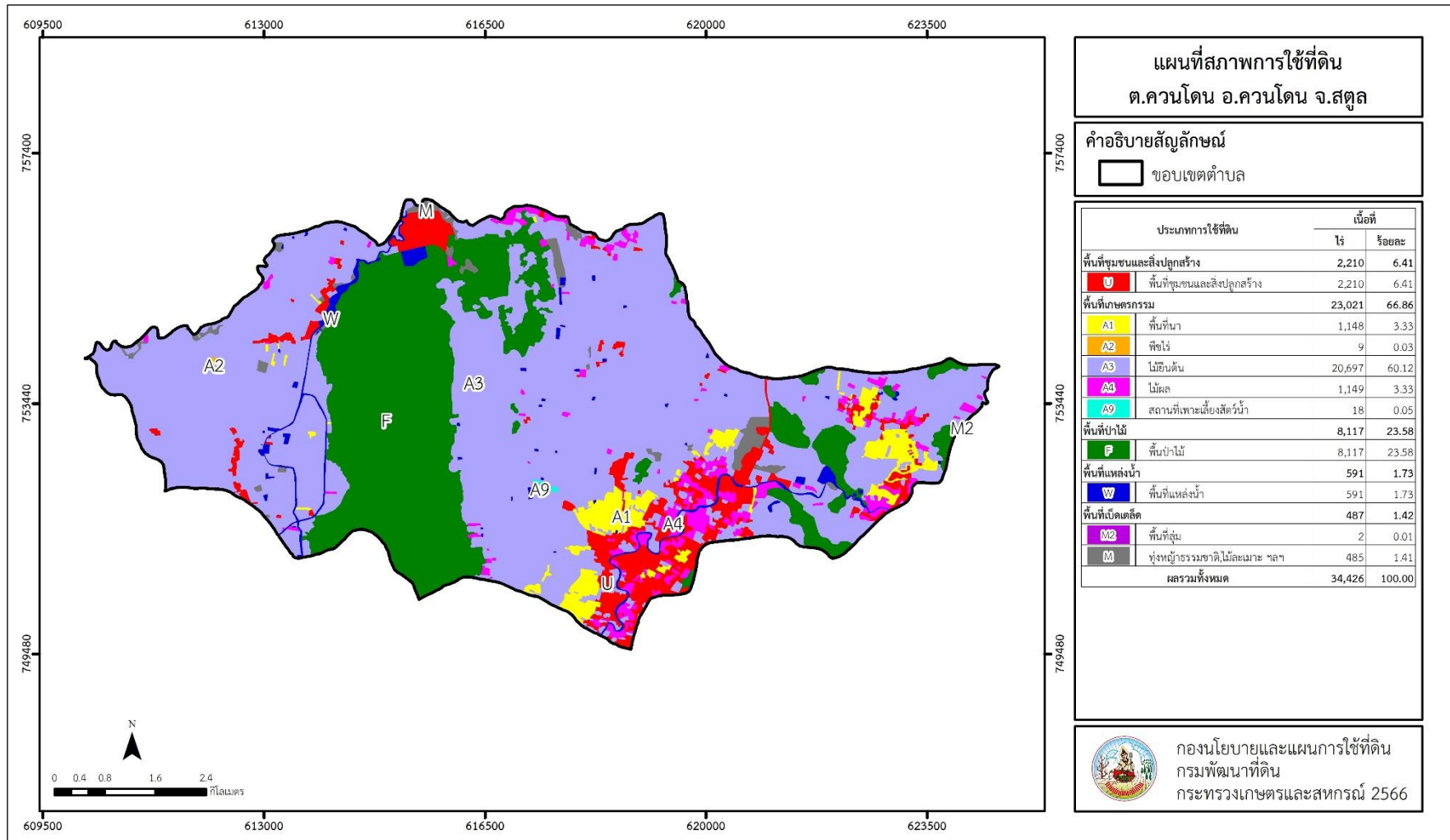
ตารางที่ 2-2 (ต่อ)

หน่วยแผนที่	สภาพการใช้ที่ดิน	เนื้อที่	
		ไร่	ร้อยละ
A303/A411	ปาล์มน้ำมัน/กล้วย	50	0.15
A303/A420	ปาล์มน้ำมัน/กลางสาด ลองกอง	8	0.02
A315/A404	ไผ่ปลูกเพื่อการค้า/เงาะ	5	0.01
A401	ไม้ผลผสม	623	1.81
A403	ทุเรียน	9	0.03
A403/A411	ทุเรียน/กล้วย	2	0.01
A403/A420	ทุเรียน/กลางสาด ลองกอง	54	0.16
A404	เงาะ	121	0.35
A404/A405	เงาะ/มะพร้าว	9	0.03
A404/A411	เงาะ/กล้วย	8	0.02
A404/A419	เงาะ/มังคุด	19	0.05
A404/A420	เงาะ/กลางสาด ลองกอง	47	0.14
A405	มะพร้าว	12	0.03
A405/A420	มะพร้าว/กลางสาด ลองกอง	5	0.01
A408/A411	มะม่วงหิมพานต์/กล้วย	12	0.03
A411	กล้วย	41	0.12
A411/A419	กล้วย/มังคุด	10	0.03
A417	กระท้อน	2	0.01
A419	มังคุด	17	0.05
A419/A420	มังคุด/กลางสาด ลองกอง	64	0.18
A420	กลางสาด ลองกอง	93	0.27
A428	ละมุด	1	-
A902	สถานที่เพาะเลี้ยงปลา	18	0.05
F	พื้นที่ป่าไม้	8,117	23.58
F100	ป่าไม้ผลัดใบรอสภาพฟื้นฟู	151	0.44
F101	ป่าไม้ผลัดใบสมบูรณ์	7,709	22.39
F501	ป่าปลูกสมบูรณ์	257	0.75

ตารางที่ 2-2 (ต่อ)

หน่วยแผนที่	สภาพการใช้ที่ดิน	เนื้อที่	
		ไร่	ร้อยละ
M	พื้นที่เบ็ดเตล็ด	487	1.42
M101	ทุ่งหญ้าธรรมชาติ	120	0.35
M102	ทุ่งหญ้าสลับไม้พุ่ม/ไม้ละเมาะ	289	0.84
M201	พื้นที่ลุ่ม	2	0.01
M302	บ่อลูกรัง	22	0.06
M304	บ่อดิน	51	0.15
M405	พื้นที่ถม	3	0.01
W	พื้นที่แหล่งน้ำ	591	1.73
W101	แม่น้ำ ลำห้วย ลำคลอง	209	0.61
W201	อ่างเก็บน้ำ	136	0.40
W202	บ่อน้ำในไร่นา	141	0.41
W203	คลองชลประทาน	105	0.31
ผลรวมทั้งหมด		34,426	100.00

ที่มา : กลุ่มวิเคราะห์สภาพการใช้ที่ดิน (2566)



รูปที่ 2-3 สภาพการใช้ที่ดิน ตำบลควนโดน อำเภอควนโดน จังหวัดสตูล

2.6 สภาพเศรษฐกิจและสังคม

2.6.1 ประชากร

จากหลักฐานทะเบียนราษฎรของกรมการปกครอง กระทรวงมหาดไทย ณ เดือนธันวาคม 2565 พบว่า ประชากรที่อาศัยในพื้นที่ตำบลควนโดนประชากรรวม 9,766 คน แยกเป็นชาย 4,838 คน เป็นหญิง 4,928 คน ความหนาแน่นโดยเฉลี่ย 177.31 คนต่อตารางกิโลเมตร มีจำนวนครัวเรือนทั้งหมด 3,042 ครัวเรือน เป็นครัวเรือนเกษตรที่มาขึ้นทะเบียนกรมส่งเสริมการเกษตร 2,360 ครัวเรือน หรือร้อยละ 77.58 ของจำนวนครัวเรือนทั้งหมด และเป็นครัวเรือนที่ประกอบอาชีพอื่นๆ ครัวเรือนเกษตรที่ไม่ได้มาขึ้นทะเบียนกรมส่งเสริมการเกษตร 682 ครัวเรือน หรือร้อยละ 22.62 ของจำนวนครัวเรือนทั้งหมด ดังรายละเอียดในตารางที่ 2-3 ถึง 2-4

ตารางที่ 2-3 จำนวนประชากรและครัวเรือนตำบลควนโดน อำเภอควนโดน จังหวัดสตูล ปี 2565

พื้นที่	จำนวน ครัวเรือน	จำนวนประชากร (คน)		
		ชาย	หญิง	รวม
ตำบลควนโดน	3,042	4,838	4,928	9,766
หมู่ที่ 1 ควนโดน	939	1,235	1,292	2,527
หมู่ที่ 2 สะพานเคียน	377	702	739	1,441
หมู่ที่ 3 ถ้ำทะลุ	148	228	214	442
หมู่ที่ 4 ควนโต๊ะเหลง	313	573	588	1,161
หมู่ที่ 5 ดุสน	289	464	461	925
หมู่ที่ 6 หัวสะพานเหล็ก	452	629	642	1,271
หมู่ที่ 7 บูกีตยามู	194	386	377	763
หมู่ที่ 8 ปลักใหญ่ใจดี	132	216	204	420
หมู่ที่ 9 นาปรัก	133	284	283	567
หมู่ที่ 10 บาราเกตุ	65	121	128	249

ที่มา : กรมการปกครอง (2566)

ตารางที่ 2-4 จำนวนและสัดส่วนครัวเรือนเกษตรตำบลควนโดน อำเภอควนโดน จังหวัดสตูล ปี 2565

รายการ	จำนวน (ครัวเรือน)	ร้อยละ
จำนวนครัวเรือนทั้งหมด ¹⁾	3,042	100.00
- จำนวนครัวเรือนเกษตรที่มาขึ้นทะเบียนกรมส่งเสริมการเกษตร ²⁾	2,360	77.58
- จำนวนครัวเรือนที่ประกอบอาชีพอื่นๆ และจำนวนครัวเรือนเกษตรที่ไม่ได้มาขึ้นทะเบียนฯ	682	22.62

ที่มา : 1) กรมการปกครอง (2566)

2) กรมส่งเสริมการเกษตร (2566)

2.6.2 การถือครองที่ดิน

จากข้อมูลกรมการปกครอง ณ เดือนธันวาคม 2565 ตำบลควนโดนจำนวนครัวเรือนทั้งหมด 3,042 ครัวเรือน โดยถือครองที่ดินเฉลี่ยครัวเรือนละ 11.32 ไร่ (เนื้อที่ของตำบลรวมต่อจำนวนครัวเรือนทั้งหมด)

2.6.3 ลักษณะทางเศรษฐกิจและการประกอบอาชีพ

ประชากรในตำบลควนโดนประกอบอาชีพเกษตรกรรม ค้าขาย รับราชการ รับจ้างทั่วไป และอื่นๆ มีเกษตรกรบางครัวเรือนประกอบอาชีพหลายอย่างควบคู่กันไป สำหรับพืชที่เกษตรกรปลูกเป็นอาชีพหลัก ได้แก่ ยางพารา ปาล์มน้ำมัน ข้าว และไม้ผลผสม ทางด้านการเลี้ยงสัตว์เกษตรกรจะมีการเลี้ยงไว้เพื่อบริโภคหากเหลือจึงจำหน่ายเป็นรายได้เสริม

2.6.4 ด้านรายได้-รายจ่าย

จากข้อมูลความจำเป็นพื้นฐานของกรมการพัฒนาชุมชน ปี พ.ศ.2566 พบว่า รายได้ครัวเรือนเฉลี่ยปีละ 200,852.99 บาท รายได้บุคคลเฉลี่ยปีละ 57,526.94 บาท รายจ่ายครัวเรือนเฉลี่ยปีละ 156,393.87 บาท รายจ่ายบุคคลเฉลี่ยปีละ 44,702.29 บาท เมื่อพิจารณาจะเห็นว่ารายได้ครัวเรือนมากกว่ารายจ่ายครัวเรือนปีละ 44,459.12บาท และรายได้บุคคลมากกว่ารายจ่ายบุคคลปีละ 12,824.65 บาท ดังรายละเอียดในตารางที่ 2-5

ตารางที่ 2-5 รายได้-รายจ่ายเฉลี่ยครัวเรือนตำบลควนโดน อำเภอควนโดน จังหวัดสตูล ปี 2565

พื้นที่	แหล่งรายได้ของครัวเรือน (บาท/ปี)				รายได้ครัวเรือนเฉลี่ย (บาท/ปี)	รายได้บุคคลเฉลี่ย (บาท/ปี)	รายจ่ายครัวเรือนเฉลี่ย (บาท/ปี)	รายจ่ายบุคคลเฉลี่ย (บาท/ปี)
	อาชีพหลัก	อาชีพรอง	รายได้อื่น	ทำ-หาเอง				
ตำบลควนโดน	163,937.48	16,970.65	12,711.71	7,233.14	200,852.99	57,526.94	156,393.87	44,702.29
หมู่ที่ 1 ควนโดน	212,467.80	264.41	3,908.47	-	216,640.68	79,637.38	153,262.71	56,339.56
หมู่ที่ 2 สะพานเคียน	190,351.70	15,492.18	7,035.54	3,697.28	216,576.70	58,577.32	172,009.69	46,523.32
หมู่ที่ 3 ถ้ำทะเล	198,300.00	9,822.22	12,774.44	794.44	221,691.11	62,156.39	202,911.64	56,891.12
หมู่ที่ 4 ควนโต๊ะเหลง	182,126.83	21,743.86	9,381.26	15,470.67	228,722.62	59,793.59	128,528.23	33,600.37
หมู่ที่ 5 ดุสน	130,438.71	17,163.82	11,282.44	7,962.37	166,847.33	45,862.47	135,735.16	37,310.45
หมู่ที่ 6 หัวสะพานเหล็ก	158,980.41	12,641.22	11,333.11	4,155.74	187,110.47	53,667.34	163,428.99	46,874.98
หมู่ที่ 7 บุเกียตยามู	189,559.52	17,892.86	9,276.19	5,035.71	221,764.29	66,529.29	155,633.33	46,690.00
หมู่ที่ 8 ปลักใหญ่ใจดี	144,105.26	28,078.95	24,305.26	9,854.04	206,343.51	51,473.00	165,845.79	41,370.72
หมู่ที่ 9 นาปรัก	69,107.09	29,636.36	25,108.71	18,128.00	141,980.16	40,045.69	130,189.27	36,720.05

ที่มา : กรมการพัฒนาชุมชน (2566)

บทที่ 3

สถานภาพของทรัพยากรธรรมชาติ

การศึกษาสถานภาพของทรัพยากรธรรมชาติในพื้นที่ตำบลควนโดน อำเภอควนโดน จังหวัดสตูล ได้แก่ ทรัพยากรป่าไม้ ทรัพยากรน้ำ และทรัพยากรดิน ซึ่งเป็นทรัพยากรกายภาพที่สำคัญต่อการทำการเกษตร ดังนั้นจึงจำเป็นต้องทราบว่าทรัพยากรธรรมชาติแต่ละชนิดปัจจุบันมีสถานภาพอย่างไร เพื่อใช้เป็นข้อมูลประกอบการวางแผนการใช้ที่ดินซึ่งจะนำไปสู่การกำหนดแผนงาน โครงการ กิจกรรม รวมถึงมาตรการต่าง ๆ เพื่อการพัฒนาพื้นที่อย่างมีประสิทธิภาพต่อไป โดยมีรายละเอียดดังนี้

3.1 ทรัพยากรป่าไม้

3.1.1 ป่าไม้ตามกฎหมายและมติคณะรัฐมนตรี

1) ป่าอนุรักษ์ พบพื้นที่ป่าอนุรักษ์ในพื้นที่ คือ เขตห้ามล่าสัตว์ป่าหนองปลักพระยา เขาระยาบังสา เนื้อที่ 6,141 ไร่

2) ป่าสงวนแห่งชาติ ได้มีการจำแนกเขตการใช้ประโยชน์ทรัพยากรและที่ดินป่าไม้ในพื้นที่ป่าสงวนแห่งชาติ ตามมติคณะรัฐมนตรี วันที่ 10 มีนาคม 2535 และ 17 มีนาคม 2535 แบ่งออกเป็น 3 เขต ประกอบด้วย เขตพื้นที่ป่าเพื่อการอนุรักษ์ (Zone C) เขตพื้นที่ป่าเพื่อเศรษฐกิจ (Zone E) และเขตพื้นที่ป่าที่เหมาะสมต่อการเกษตร (Zone A) จากการวิเคราะห์ข้อมูลไม่พบพื้นที่ป่าสงวนแห่งชาติในพื้นที่

3.1.2 **ชั้นคุณภาพลุ่มน้ำ** (มติคณะรัฐมนตรี วันที่ 28 พฤษภาคม 2528) จากการวิเคราะห์ข้อมูล พบชั้นคุณภาพลุ่มน้ำในพื้นที่ ได้แก่

- (1) พื้นที่ลุ่มน้ำชั้นที่ 1A เนื้อที่ 3,599 ไร่
- (2) พื้นที่ลุ่มน้ำชั้นที่ 1AR เนื้อที่ 635 ไร่
- (3) พื้นที่ลุ่มน้ำชั้นที่ 1B เนื้อที่ 2,535 ไร่
- (4) พื้นที่ลุ่มน้ำชั้นที่ 1BR เนื้อที่ 1,144 ไร่
- (5) พื้นที่ลุ่มน้ำชั้นที่ 2 เนื้อที่ 258 ไร่
- (6) พื้นที่ลุ่มน้ำชั้นที่ 3 เนื้อที่ 221 ไร่
- (7) พื้นที่ลุ่มน้ำชั้นที่ 4 เนื้อที่ 2,167 ไร่
- (8) พื้นที่ลุ่มน้ำชั้นที่ 5 เนื้อที่ 23,867 ไร่

ทั้งนี้ เนื้อที่ดังกล่าวข้างต้นคำนวณด้วยระบบสารสนเทศภูมิศาสตร์ เป็นเนื้อที่เบื้องต้นเท่านั้น ไม่สามารถใช้อ้างอิงได้ทางกฎหมาย

3.2 ทรัพยากรน้ำ

3.2.1 ปริมาณน้ำฝน พบว่าในพื้นที่ตำบลควนโดน มีปริมาณน้ำฝนเฉลี่ยในคาบ 30 ปี (พ.ศ.2536-2565) 2,390.8 มิลลิเมตรต่อปี

3.2.2 น้ำผิวดิน หมายถึง แม่น้ำลำคลอง หนอง บึง ทะเลสาบ อ่างเก็บ และแหล่งน้ำสาธารณะอื่นๆ ที่อยู่ในผืนแผ่นดิน ในพื้นที่ตำบลควนโดน มีรายละเอียดของแหล่งน้ำผิวดินดังนี้

แหล่งน้ำผิวดินธรรมชาติ ได้แก่ คลองกลางป่า คลองดusun คลองท่าแพ คลองมาจ้ง ห้วยตีนเป็ด และห้วยน้ำใส

3.2.3 จากฐานข้อมูลน้ำบาดาลของกรมทรัพยากรน้ำบาดาล (2566) พบว่า ตำบลควนโดน มีจำนวนบ่อบาดาลราชการจำนวน 11 บ่อ และจำนวนบ่อบาดาลเอกชน จำนวน 1 บ่อ

3.3 ทรัพยากรดิน

ทรัพยากรดินในพื้นที่ตำบลควนโดน อำเภอควนโดน จังหวัดสตูล พบหน่วยแผนที่ดินทั้งหมด 32 หน่วยแผนที่ดิน และหน่วยพื้นที่เบ็ดเตล็ด 2 หน่วยแผนที่ ดังนี้

3.3.1 ดินในพื้นที่ลุ่ม มี 10 หน่วยแผนที่ดิน ได้แก่

1) หน่วยแผนที่ดิน Ba-hb-sic1A ดินบางนาราที่มีความอิ่มตัวเบสสูง มีเนื้อดินบนเป็นดินร่วนเหนียวปนทรายแป้ง ความลาดชัน 0-2 เปอร์เซ็นต์ มีเนื้อที่ 192 ไร่ หรือร้อยละ 0.56 ของเนื้อที่ตำบล

2) หน่วยแผนที่ดิน Bu-pic-si1A ดินสายบุรีที่มีศิลาแลงอ่อน มีเนื้อดินบนเป็นดินร่วนปนทรายแป้ง ความลาดชัน 0-2 เปอร์เซ็นต์ มีเนื้อที่ 622 ไร่ หรือร้อยละ 1.81 ของเนื้อที่ตำบล

3) หน่วยแผนที่ดิน Ko-sclA ชุดดินโคกเคียน มีเนื้อดินบนเป็นดินร่วนเหนียวปนทราย ความลาดชัน 0-2 เปอร์เซ็นต์ มีเนื้อที่ 76 ไร่ หรือร้อยละ 0.22 ของเนื้อที่ตำบล

4) หน่วยแผนที่ดิน Ko-hb-sclA ดินโคกเคียนที่มีความอิ่มตัวเบสสูง มีเนื้อดินบนเป็นดินร่วนเหนียวปนทราย ความลาดชัน 0-2 เปอร์เซ็นต์ มีเนื้อที่ 201 ไร่ หรือร้อยละ 0.58 ของเนื้อที่ตำบล

5) หน่วยแผนที่ดิน Ko-pic,f-sclA ดินโคกเคียนที่มีศิลาแลงอ่อนและเป็นดินเหนียวละเอียด มีเนื้อดินบนเป็นดินร่วนเหนียวปนทราย ความลาดชัน 0-2 เปอร์เซ็นต์ มีเนื้อที่ 779 ไร่ หรือร้อยละ 2.26 ของเนื้อที่ตำบล

6) หน่วยแผนที่ดิน Lgu-sic1A ชุดดินละงู มีเนื้อดินบนเป็นดินร่วนเหนียวปนทรายแป้ง ความลาดชัน 0-2 เปอร์เซ็นต์ มีเนื้อที่ 1,009 ไร่ หรือร้อยละ 2.93 ของเนื้อที่ตำบล

7) หน่วยแผนที่ดิน Ptl-sic1A ชุดดินพัทลุง มีเนื้อดินบนเป็นดินร่วนเหนียวปนทรายแป้ง ความลาดชัน 0-2 เปอร์เซ็นต์ มีเนื้อที่ 5,236 ไร่ หรือร้อยละ 15.21 ของเนื้อที่ตำบล

8) หน่วยแผนที่ดิน Pym-clA ชุดดินพะยอมงาม มีเนื้อดินบนเป็นดินร่วนปนดินเหนียว ความลาดชัน 0-2 เปอร์เซ็นต์ มีเนื้อที่ 570 ไร่ หรือร้อยละ 1.66 ของเนื้อที่ตำบล

9) หน่วยแผนที่ดิน Sng-pic-sIA ดินสงขลาที่มีศิลาแลงอ่อน มีเนื้อดินบนเป็นดินร่วนปนทราย ความลาดชัน 0-2 เปอร์เซ็นต์ มีเนื้อที่ 243 ไร่ หรือร้อยละ 0.71 ของเนื้อที่ตำบล

10) หน่วยแผนที่ดิน Tuk-sicIA ชุดดินทุ่งค่าย มีเนื้อดินบนเป็นดินร่วนเหนียวปนทรายแป้ง ความลาดชัน 0-2 เปอร์เซ็นต์ มีเนื้อที่ 2,272 ไร่ หรือร้อยละ 6.60 ของเนื้อที่ตำบล

3.3.2 ดินในพื้นที่ดอน มี 22 หน่วยแผนที่ดิน ได้แก่

1) หน่วยแผนที่ดิน Ho-gcIE ชุดดินห้วยยอด มีเนื้อดินบนเป็นดินร่วนปนดินเหนียวปนกรวด ความลาดชัน 20-35 เปอร์เซ็นต์ มีเนื้อที่ 26 ไร่ หรือร้อยละ 0.08 ของเนื้อที่ตำบล

2) หน่วยแผนที่ดิน Ho-Klt-clC หน่วยเชิงซ้อนของชุดดินห้วยยอด และชุดดินคลองเต้ง มีเนื้อดินบนเป็นดินร่วนปนดินเหนียว ความลาดชัน 5-12 เปอร์เซ็นต์ มีเนื้อที่ 636 ไร่ หรือร้อยละ 1.85 ของเนื้อที่ตำบล

3) หน่วยแผนที่ดิน Ho-Klt-gcID หน่วยเชิงซ้อนของชุดดินห้วยยอด และชุดดินคลองเต้ง มีเนื้อดินบนเป็นดินร่วนปนดินเหนียวปนกรวด ความลาดชัน 12-20 เปอร์เซ็นต์ มีเนื้อที่ 336 ไร่ หรือร้อยละ 0.97 ของเนื้อที่ตำบล

4) หน่วยแผนที่ดิน Ho-Klt-gcIE หน่วยเชิงซ้อนของชุดดินห้วยยอด และชุดดินคลองเต้ง มีเนื้อดินบนเป็นดินร่วนปนดินเหนียวปนกรวด ความลาดชัน 20-35 เปอร์เซ็นต์ มีเนื้อที่ 14 ไร่ หรือร้อยละ 0.04 ของเนื้อที่ตำบล

5) หน่วยแผนที่ดิน Kc-clB ชุดดินคลองซาก มีเนื้อดินบนเป็นดินร่วนปนดินเหนียว ความลาดชัน 2-5 เปอร์เซ็นต์ มีเนื้อที่ 2,180 ไร่ หรือร้อยละ 6.33 ของเนื้อที่ตำบล

6) หน่วยแผนที่ดิน Kc-gcIB ชุดดินคลองซาก มีเนื้อดินบนเป็นดินร่วนปนดินเหนียวปนกรวด ความลาดชัน 2-5 เปอร์เซ็นต์ มีเนื้อที่ 294 ไร่ หรือร้อยละ 0.85 ของเนื้อที่ตำบล

7) หน่วยแผนที่ดิน Kc-gcIC ชุดดินคลองซาก มีเนื้อดินบนเป็นดินร่วนปนดินเหนียวปนกรวด ความลาดชัน 5-12 เปอร์เซ็นต์ มีเนื้อที่ 551 ไร่ หรือร้อยละ 1.60 ของเนื้อที่ตำบล

8) หน่วยแผนที่ดิน Klt-clB ชุดดินคลองเต้ง มีเนื้อดินบนเป็นดินร่วนปนดินเหนียว ความลาดชัน 2-5 เปอร์เซ็นต์ มีเนื้อที่ 1,605 ไร่ หรือร้อยละ 4.67 ของเนื้อที่ตำบล

9) หน่วยแผนที่ดิน Klt-clC ชุดดินคลองเต้ง มีเนื้อดินบนเป็นดินร่วนปนดินเหนียว ความลาดชัน 5-12 เปอร์เซ็นต์ มีเนื้อที่ 1,280 ไร่ หรือร้อยละ 3.71 ของเนื้อที่ตำบล

10) หน่วยแผนที่ดิน Klt-clD ชุดดินคลองเต้ง มีเนื้อดินบนเป็นดินร่วนปนดินเหนียว ความลาดชัน 12-20 เปอร์เซ็นต์ มีเนื้อที่ 22 ไร่ หรือร้อยละ 0.06 ของเนื้อที่ตำบล

- 11) หน่วยแผนที่ดิน Klt-Ntn-clC หน่วยเชิงซ้อนของชุดดินคลองเต้ง และชุดดินนาทอน มีเนื้อดินบนเป็นดินร่วนปนดินเหนียว ความลาดชัน 5-12 เปอร์เซ็นต์ มีเนื้อที่ 48 ไร่ หรือร้อยละ 0.14 ของเนื้อที่ตำบล
- 12) หน่วยแผนที่ดิน Knk-sIA ชุดดินคลองนกระทุง มีเนื้อดินบนเป็นดินร่วนปนทราย ความลาดชัน 0-2 เปอร์เซ็นต์ มีเนื้อที่ 661 ไร่ หรือร้อยละ 1.92 ของเนื้อที่ตำบล
- 13) หน่วยแผนที่ดิน Lam-sIA ชุดดินลำแก่น มีเนื้อดินบนเป็นดินร่วนปนทรายแป้ง ความลาดชัน 0-2 เปอร์เซ็นต์ มีเนื้อที่ 2,141 ไร่ หรือร้อยละ 6.22 ของเนื้อที่ตำบล
- 14) หน่วยแผนที่ดิน Ll-mw,pic-sicA ดินลำภูราที่มีการระบายน้ำดีปานกลางและมีศิลาแลงอ่อน มีเนื้อดินบนเป็นดินร่วนเหนียวปนทรายแป้ง ความลาดชัน 0-2 เปอร์เซ็นต์ มีเนื้อที่ 380 ไร่ หรือร้อยละ 1.10 ของเนื้อที่ตำบล
- 15) หน่วยแผนที่ดิน Ntn-clB ชุดดินนาทอน มีเนื้อดินบนเป็นดินร่วนปนดินเหนียว ความลาดชัน 2-5 เปอร์เซ็นต์ มีเนื้อที่ 411 ไร่ หรือร้อยละ 1.19 ของเนื้อที่ตำบล
- 16) หน่วยแผนที่ดิน Ntn-clC ชุดดินนาทอน มีเนื้อดินบนเป็นดินร่วนปนดินเหนียว ความลาดชัน 5-12 เปอร์เซ็นต์ มีเนื้อที่ 295 ไร่ หรือร้อยละ 0.86 ของเนื้อที่ตำบล
- 17) หน่วยแผนที่ดิน Pac-clA ชุดดินปากจั่น มีเนื้อดินบนเป็นดินร่วนปนดินเหนียว ความลาดชัน 0-2 เปอร์เซ็นต์ มีเนื้อที่ 783 ไร่ หรือร้อยละ 2.28 ของเนื้อที่ตำบล
- 18) หน่วยแผนที่ดิน Pac-clB ชุดดินปากจั่น มีเนื้อดินบนเป็นดินร่วนปนดินเหนียว ความลาดชัน 2-5 เปอร์เซ็นต์ มีเนื้อที่ 548 ไร่ หรือร้อยละ 1.60 ของเนื้อที่ตำบล
- 19) หน่วยแผนที่ดิน Ro-sIA ชุดดินรือเสาะ มีเนื้อดินบนเป็นดินร่วนปนทรายแป้ง ความลาดชัน 0-2 เปอร์เซ็นต์ มีเนื้อที่ 107 ไร่ หรือร้อยละ 0.31 ของเนื้อที่ตำบล
- 20) หน่วยแผนที่ดิน Ro-fl-sIA ดินรือเสาะที่เป็นดินร่วนละเอียด มีเนื้อดินบนเป็นดินร่วนปนทราย ความลาดชัน 0-2 เปอร์เซ็นต์ มีเนื้อที่ 1,953 ไร่ หรือร้อยละ 5.67 ของเนื้อที่ตำบล
- 21) หน่วยแผนที่ดิน Ro-mw,pic-sIA ดินรือเสาะที่มีการระบายน้ำดีปานกลางและมีศิลาแลงอ่อน มีเนื้อดินบนเป็นดินร่วนปนทรายแป้ง ความลาดชัน 0-2 เปอร์เซ็นต์ มีเนื้อที่ 17 ไร่ หรือร้อยละ 0.05 ของเนื้อที่ตำบล
- 22) หน่วยแผนที่ดิน Ro-pic,f-sicA ดินรือเสาะที่มีศิลาแลงอ่อนและเป็นดินเหนียวละเอียด มีเนื้อดินบนเป็นดินร่วนเหนียวปนทรายแป้ง ความลาดชัน 0-2 เปอร์เซ็นต์ มีเนื้อที่ 152 ไร่ หรือร้อยละ 0.44 ของเนื้อที่ตำบล

3.3.3 พื้นที่เบ็ดเตล็ด มี 2 หน่วยแผนที่ ได้แก่

- 1) หน่วยแผนที่ SC พื้นที่ลาดชันเชิงซ้อน มีเนื้อที่ 8,281 ไร่ หรือร้อยละ 24.06 ของเนื้อที่ตำบล
- 2) หน่วยแผนที่ W พื้นที่น้ำ มีเนื้อที่ 505 ไร่ หรือร้อยละ 1.46 ของเนื้อที่ตำบล

ปัญหาทรัพยากรดินทางการเกษตรตามสภาพธรรมชาติในพื้นที่ พบปัญหาดินดึ้น มีเนื้อที่ 9,240 ไร่ หรือร้อยละ 26.83 ของเนื้อที่ตำบล ได้แก่ ชุดดินห้วยยอด (Ho) ชุดดินคลองซาก (Kc) ชุดดินคลองเต็ง (Klt) และชุดดินทุ่งค่าย (Tuk)

รายละเอียดของสมบัติดิน ตำบลควนโดน อำเภอควนโดน จังหวัดสตูล ดังแสดงในตารางที่ 3-1 และแผนที่ แสดงในลักษณะของชุดดิน (รูปที่ 3-1)

ตารางที่ 3-1 สมบัติดิน ตำบลควนโดน อำเภอควนโดน จังหวัดสตูล

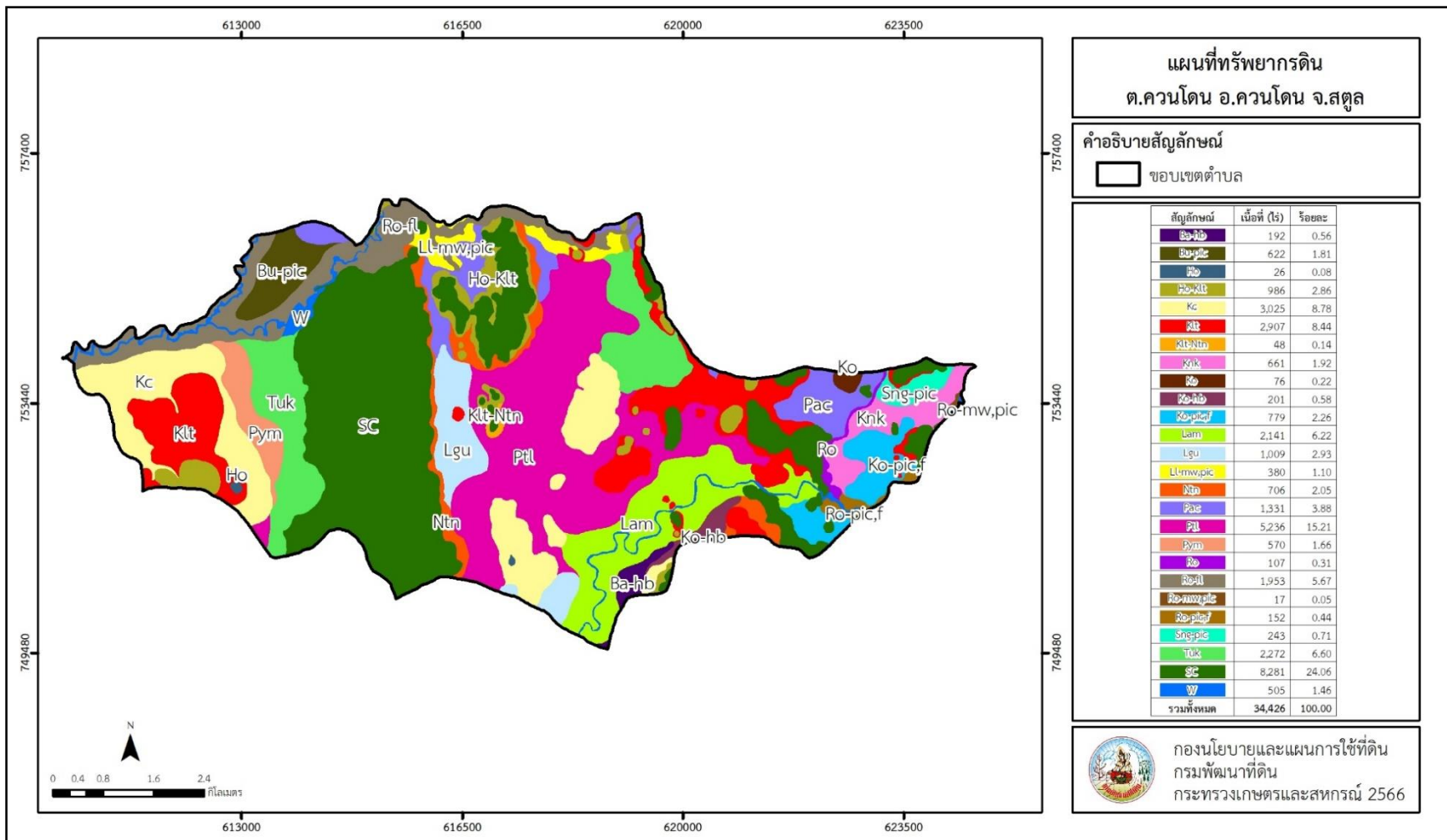
หน่วยแผนที่ดิน	ความลาดชัน (%)	ความลึก (ซม.)	การระบายน้ำ	ความอุดมสมบูรณ์ของดิน	ความจุแลกเปลี่ยนแคตไอออน (cmol/kg)	ความอิ่มตัวเบส (%)	ปฏิกิริยาดิน		ค่าการนำไฟฟ้า (dS/m)	ความลึกของชั้นจาโรไซด์ (ซม.)	เนื้อที่	
							ดินบน	ดินล่าง			ไร่	ร้อยละ
Ba-hb-sic1A	0-2	>150	เลว	ต่ำ	<10	35-75	5.5-6.5	6.5-8.0	<2	-	192	0.56
Bu-pic-silA	0-2	>150	ค่อนข้างเลว	ต่ำ	<10	<35	4.5-6.0	4.5-5.5	<2	-	622	1.81
Ho-gclE	20-35	0-50	ดี	ปานกลาง	<10	<35	4.5-5.0	4.5-5.5	<2	-	26	0.08
Ho-Klt-clC	5-12	0-50	ดี	ต่ำ	<10	<35	4.5-5.0	4.5-5.5	<2	-	596	1.73
Ho-Klt-clC*	5-12	0-50	ดี	ปานกลาง	<10	<35	4.5-5.0	4.5-5.5	<2	-	40	0.12
Ho-Klt-gclD	12-20	0-50	ดี	ต่ำ	<10	<35	4.5-5.0	4.5-5.5	<2	-	197	0.57
Ho-Klt-gclD*	12-20	0-50	ดี	ปานกลาง	<10	<35	4.5-5.0	4.5-5.5	<2	-	139	0.40
Ho-Klt-gclE	20-35	0-50	ดี	ต่ำ	<10	<35	4.5-5.0	4.5-5.5	<2	-	14	0.04
Kc-clB	2-5	0-50	ดี	ปานกลาง	<10	35-75	5.0-6.0	4.5-5.5	<2	-	2,180	6.33
Kc-gclB	2-5	0-50	ดี	ปานกลาง	<10	35-75	5.0-6.0	4.5-5.5	<2	-	294	0.85
Kc-gclC	5-12	0-50	ดี	ปานกลาง	<10	35-75	5.0-6.0	4.5-5.5	<2	-	551	1.60
Klt-clB	2-5	0-50	ดี	ต่ำ	<10	<35	4.5-5.0	4.5-5.5	<2	-	1,269	3.69
Klt-clB*	2-5	0-50	ดี	ปานกลาง	<10	<35	4.5-5.0	4.5-5.5	<2	-	336	0.98
Klt-clC	5-12	0-50	ดี	ต่ำ	<10	<35	4.5-5.0	4.5-5.5	<2	-	893	2.59
Klt-clC*	5-12	0-50	ดี	ปานกลาง	<10	<35	4.5-5.0	4.5-5.5	<2	-	387	1.12
Klt-clD	12-20	0-50	ดี	ปานกลาง	<10	<35	4.5-5.0	4.5-5.5	<2	-	22	0.06
Klt-Ntn-clC	5-12	0-50/ 50-100	ดี	ปานกลาง	<10/10-20	<35	4.5-5.0/ 5.0-5.5	4.5-5.5	<2	-	48	0.14
Knk-s1A	0-2	>150	ดี	ปานกลาง	<10	<35	5.0-5.5	4.5-5.0	<2	-	661	1.92
Ko-hb-sclA	0-2	>150	เลว	ต่ำ	<10	35-75	5.0-6.0	5.5-6.5	<2	-	201	0.58
Ko-pic,f-sclA	0-2	>150	เลว	ปานกลาง	<10	<35	5.0-6.0	4.5-5.5	<2	-	779	2.26
Ko-sclA	0-2	>150	เลว	ต่ำ	<10	<35	5.0-6.0	4.5-5.5	<2	-	76	0.22
Lam-silA	0-2	>150	ดี	ปานกลาง	<10	<35	4.5-6.0	5.0-5.5	<2	-	2,141	6.22
Lgu-sic1A	0-2	>150	เลว	ปานกลาง	10-20	>75	5.5-6.5	7.0-8.0	<2	-	1,009	2.93

ตารางที่ 3-1 (ต่อ)

หน่วยแผนที่ดิน	ความลาดชัน (%)	ความลึก (ชม.)	การระบายน้ำ	ความอุดมสมบูรณ์ของดิน	ความจุแลกเปลี่ยนแคตไอออน (cmol/kg)	ความอึดตัวเบส (%)	ปฏิกิริยาดิน		ค่าการนำไฟฟ้า (dS/m)	ความลึกของชั้นจาโรไซด์ (ชม.)	เนื้อที่	
							ดินบน	ดินล่าง			ไร่	ร้อยละ
LL-mw,pic-sicIA	0-2	>150	ดีปานกลาง	ปานกลาง	10-20	<35	5.0-6.5	4.5-5.5	<2	-	380	1.10
Ntn-clB	2-5	50-100	ดี	ต่ำ	10-20	<35	5.0-5.5	4.5-5.5	<2	-	136	0.39
Ntn-clB*	2-5	50-100	ดี	ปานกลาง	10-20	<35	5.0-5.5	4.5-5.5	<2	-	275	0.80
Ntn-clC	5-12	50-100	ดี	ปานกลาง	10-20	<35	5.0-5.5	4.5-5.5	<2	-	295	0.86
Pac-clA	0-2	>150	ดี	ต่ำ	<10	<35	6.0-7.0	4.5-5.5	<2	-	615	1.79
Pac-clA*	0-2	>150	ดี	ปานกลาง	<10	<35	6.0-7.0	4.5-5.5	<2	-	168	0.49
Pac-clB	2-5	>150	ดี	ต่ำ	<10	<35	6.0-7.0	4.5-5.5	<2	-	136	0.40
Pac-clB*	2-5	>150	ดี	ปานกลาง	<10	<35	6.0-7.0	4.5-5.5	<2	-	412	1.20
Ptl-sicIA	0-2	>150	เลว	ต่ำ	<10	<35	5.5-6.5	4.5-5.5	<2	-	55	0.16
Ptl-sicIA*	0-2	>150	เลว	ปานกลาง	<10	<35	5.5-6.5	4.5-5.5	<2	-	5,181	15.05
Pym-clA	0-2	>150	ค่อนข้างเลว	ต่ำ	<10	<35	5.0-6.5	4.5-5.5	<2	-	570	1.66
Ro-fl-sIA	0-2	>150	ดี	ต่ำ	<10	<35	4.5-6.0	4.5-6.0	<2	-	564	1.64
Ro-fl-sIA*	0-2	>150	ดี	ปานกลาง	<10	<35	4.5-6.0	4.5-6.0	<2	-	1,389	4.03
Ro-mw,pic-silA	0-2	>150	ดีปานกลาง	ต่ำ	<10	<35	4.5-6.0	4.5-6.0	<2	-	17	0.05
Ro-pic,f-sicIA	0-2	>150	ดี	ต่ำ	<10	<35	4.5-6.0	4.5-6.0	<2	-	152	0.44
Ro-silA	0-2	>150	ดี	ต่ำ	<10	<35	4.5-6.0	4.5-6.0	<2	-	107	0.31
Sng-pic-sIA	0-2	>150	ค่อนข้างเลว	ต่ำ	<10	<35	4.5-6.0	4.5-5.5	<2	-	243	0.71
Tuk-sicIA	0-2	0-50	เลว	ปานกลาง	10-20	>75	6.0-7.0	6.0-8.0	<2	-	2,272	6.60
SC	>35	-	-	-	-	-	-	-	-	-	8,281	24.06
W	-	-	-	-	-	-	-	-	-	-	505	1.46
รวมทั้งหมด											34,426	100.00

หมายเหตุ: 1. * หมายถึง หน่วยแผนที่ดินที่มีความอุดมสมบูรณ์ของดินต่างจากหน่วยแผนที่ดินเดียวกัน
 2. เนื้อที่คำนวณด้วยระบบสารสนเทศภูมิศาสตร์

ที่มา: กองสำรวจและวิจัยทรัพยากรดิน (2566)



รูปที่ 3-1 ทรัพยากรดิน ตำบลควนโดน อำเภอควนโดน จังหวัดสตูล

บทที่ 4

กระบวนการมีส่วนร่วมของชุมชน (Participatory Rural Appraisal : PRA)

4.1 การวิเคราะห์ผลจากการจัดทำกระบวนการมีส่วนร่วมของชุมชน (PRA)

การวิเคราะห์ผลจากการจัดทำกระบวนการมีส่วนร่วมของชุมชน (PRA) เมื่อวันที่ 20 มิถุนายน 2566 มีสาระสำคัญสรุปได้ดังนี้

4.1.1 ปัญหาหลักของตำบลควนโดน คือ

- 1) ดินขาดความอุดมสมบูรณ์
- 2) ขาดแคลนน้ำทางการเกษตรในช่วงหน้าแล้ง
- 3) โรคและแมลงศัตรูพืช

4.1.2 ความต้องการของชุมชน เกษตรกร และตำบลควนโดน มีความต้องการ 10 ประการ คือ

- 1) แก้ไขปัญหาการขาดแคลนน้ำทางการเกษตรในช่วงหน้าแล้งในพื้นที่หมู่ที่ 1, หมู่ที่ 2, หมู่ที่ 3, หมู่ที่ 4, หมู่ที่ 5, หมู่ที่ 6, หมู่ที่ 8 และหมู่ที่ 9
- 2) ต้องการสนับสนุนสารปรับปรุงดินโดโลไมท์ในพื้นที่หมู่ที่ 1
- 3) แก้ไขปัญหาการทำลายผลผลิตทางการในพื้นที่หมู่ที่ 1, หมู่ที่ 2, หมู่ที่ 3, หมู่ที่ 4, หมู่ที่ 5, หมู่ที่ 6, และหมู่ที่ 8
- 4) ต้องการสนับสนุนปัจจัยการผลิตปุ๋ยหมักและน้ำหมักชีวภาพในพื้นที่หมู่ที่ 10
- 5) แก้ไขปัญหาการลักขโมยผลผลิตทางการเกษตรในพื้นที่หมู่ที่ 1
- 6) ต้องการสร้างฝายชะลอน้ำในพื้นที่หมู่ที่ 1, หมู่ที่ 2, หมู่ที่ 3 และหมู่ที่ 8
- 7) ต้องการปรับปรุงแปลงนา (ขุดคูยกร่อง) ในพื้นที่หมู่ที่ 1, หมู่ที่ 6, หมู่ที่ 7 และหมู่ที่ 10
- 8) ต้องการขุดบ่อตาดบาล บ่อน้ำตื้นในพื้นที่หมู่ที่ 5 และหมู่ที่ 10
- 9) แก้ไขปัญหาน้ำท่วมขังในฤดูฝนในพื้นที่หมู่ที่ 1, หมู่ที่ 2, หมู่ที่ 3 และหมู่ที่ 6
- 10) แก้ไขปัญหาที่ดินไม่มีเอกสารสิทธิ์ และพื้นที่ซบซ้อในแนวเขตอุทยานในพื้นที่ 4 และหมู่ที่ 5

ผลจากการจัดทำกระบวนการมีส่วนร่วมของชุมชน (PRA) ได้นำมาวิเคราะห์ร่วมกับปัญหาด้านกายภาพ โดยระบบ DPSIR มีรายละเอียดดังนี้

1) แรงขับเคลื่อน (Driver) มี 5 ประการ คือ

- 1.1) การใช้ที่ดินไม่เหมาะสมกับศักยภาพ
- 1.2) การเปลี่ยนแปลงสภาพภูมิอากาศ

1.3) การพัฒนาแหล่งเก็บกักน้ำและระบบส่งน้ำใหม่ให้เต็มศักยภาพ พร้อมทั้งการจัดหาน้ำในพื้นที่เกษตรน้ำฝน

1.4) การเพิ่มประสิทธิภาพการระบายน้ำ การจัดระบบป้องกันน้ำท่วมชุมชนเมือง การจัดการพื้นที่น้ำท่วมและพื้นที่ชะลอน้ำ

1.5) การจัดการศัตรูพืชโดยวิธีผสมผสานสู่ความมั่นคง

2) แรงกดดัน (Pressure) ที่เกิดจากปัจจัยขับเคลื่อน มี 7 ประการ คือ

2.1) ความต้องการที่ดินทำกิน

2.2) การบุกรุกพื้นที่ป่า

2.3) การขาดแรงงาน

2.4) แก้ปัญหาการไร้กรรมสิทธิ์ที่ดิน

2.5) ความต้องการน้ำเพื่อการเกษตร

2.6) ภาระค่าใช้จ่ายครัวเรือนสูงขึ้น

2.7) เตรียมแผนรองรับการเปลี่ยนแปลงภูมิอากาศ

3) สถานะ (State) ที่เกิดแรงกดดัน มี 3 ประการ คือ

3.1) ดินขาดความอุดมสมบูรณ์

3.2) ขาดแคลนน้ำทางการเกษตรในช่วงหน้าแล้ง

3.3) โรคและแมลงศัตรูพืช

4) ผลกระทบ (Impact) ที่ปรากฏในพื้นที่ มี 6 ประการ คือ

4.1) ผลผลิตทางการเกษตรลดลง

4.2) รายได้เกษตรกรลดลง

4.3) ต้นทุนการผลิตสูง

4.4) ที่ดินเสื่อมโทรม

4.5) สารปนเปื้อนในดินและแหล่งน้ำ

4.6) คุณภาพชีวิต

5) การตอบสนอง (Response) ของรัฐในอดีต ปัจจุบัน และในอนาคต มีดังนี้

อดีต-ปัจจุบัน

พื้นที่ลาดชัน

5.1) ปลูกหญ้าแฝก ป้องกันการชะล้างพังทลายของดิน รักษาความชื้นและกักเก็บน้ำ

5.2) ส่งเสริมการใช้ปุ๋ยตามผลวิเคราะห์ดิน

พื้นที่ราบ

5.3) จัดรูปแปลงนา

5.4) ปรับปรุงบำรุงดินด้วยปุ๋ยอินทรีย์ และปุ๋ยพืชสด

5.5) ก่อสร้างบ่อน้ำในไร่นา และอ่างเก็บน้ำ

5.6) ขุดลอกลำน้ำ/คลองส่งน้ำ/แหล่งน้ำ

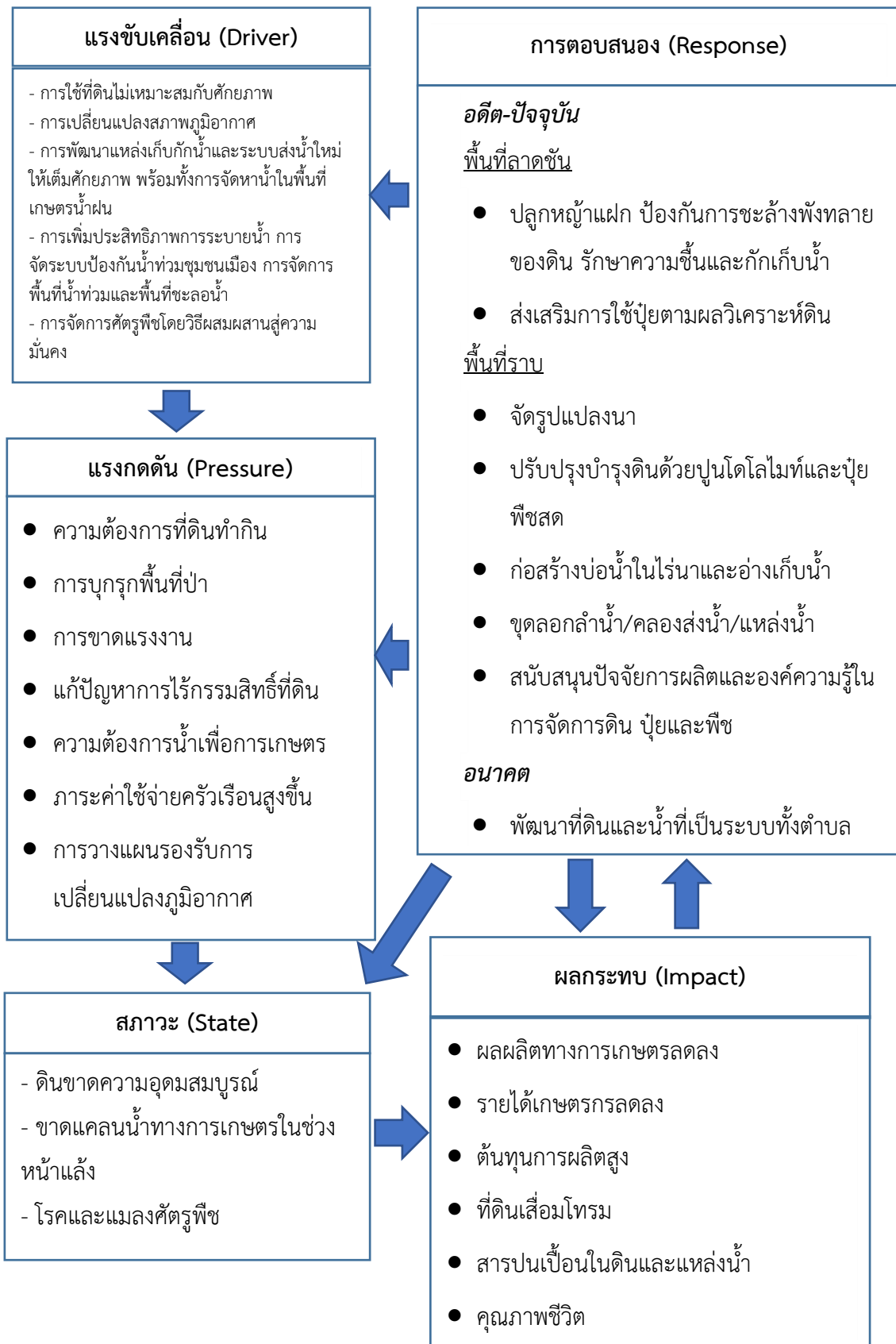
5.7) สนับสนุนปัจจัยการผลิตและองค์ความรู้ในการจัดการดิน ปุ๋ย และพืช

อนาคต

(1) พัฒนาที่ดินและน้ำที่เป็นระบบทั้งตำบล

(2) ประกาศเขตอนุรักษ์ดินและน้ำ

ดังมีรายละเอียดในรูปที่ 4-1



รูปที่ 4-1 การวิเคราะห์สถานการณ์โดยระบบ DPSIR ของตำบลควนโดน อำเภอควนโดน จังหวัดสตูล

4.2 ระบบการปลูกพืชในปัจจุบัน

ตำบลควนโดน อำเภอควนโดน จังหวัดสตูล มีการเพาะปลูกพืช ดังนี้

4.2.1) พื้นที่ลุ่ม

- 1) ข้าวนาปี เริ่มปลูกเดือนสิงหาคมถึงเดือนกุมภาพันธ์ พันธุ์ที่ปลูก คือ อัลบั้มตุลิลละห์
- 2) ปาล์มน้ำมัน ให้ผลผลิตตลอดปี ผลผลิตดีในช่วงเดือนพฤษภาคมถึงเดือนกันยายน ส่วนช่วงเดือนตุลาคมเป็นช่วงหยุดเก็บเกี่ยว เนื่องจากเป็นช่วงลมมรสุมหนักที่สุด
- 3) พืชไร่ ได้แก่ แก้วมังกร อ้อย สับปะรด ข้าวโพดหวาน กล้วย
- 4) พืชผัก ได้แก่ พริกไทย แตงกวา ถั่วฝักยาว ผักบุ้ง พริกชี้หนู ขมิ้น

4.2.2) พื้นที่ดอน

- 1) ยางพารา ให้ผลผลิตตลอดปี ผลผลิตลดลงในช่วงเดือนกุมภาพันธ์ถึงเดือนมีนาคม เนื่องจากเป็นช่วงหยุดกรีดยาง
- 2) ไม้ผลผสม ได้แก่ ทูเรียน มังคุด ลองกอง เงาะ จำปาตะ ส้มโอ กระท้อน สละ
- 3) ไม้ยืนต้น ได้แก่ มะพร้าว มะนาว กาแฟ

ชนิดพืช	เดือน											
	ม.ค.	ก.พ.	มี.ค.	เม.ย.	พ.ค.	มิ.ย.	ก.ค.	ส.ค.	ก.ย.	ต.ค.	พ.ย.	ธ.ค.
พื้นที่ลุ่ม												
1. ข้าวนาปี	ข้าวนาปี										ข้าวนาปี	
2. ปาล์มน้ำมัน	ปาล์มน้ำมัน											
3. พืชไร่	แก้วมังกร อ้อย สับปะรด ข้าวโพดหวาน กล้วย											
4. พืชผัก	พริกไทย แตงกวา ถั่วฝักยาว ผักบุ้ง พริกชี้หนู ขมิ้น											
พื้นที่ดอน												
1. ยางพารา	ยางพารา											
2. ไม้ผลผสม	ทุเรียน มังคุด ลองกอง เงาะ จำปาตะ ส้มโอ กระท้อน สละ											
3. ไม้ยืนต้น	มะพร้าว มะนาว กาแฟ											

รูปที่ 4-2 ระบบการปลูกพืชในปัจจุบัน ตำบลควนโดน อำเภอควนโดน จังหวัดสตูล

บทที่ 5

การประเมินคุณภาพที่ดิน

5.1 หลักการประเมินคุณภาพที่ดินด้านกายภาพ

การประเมินคุณภาพที่ดินหรือการประเมินความเหมาะสมของที่ดิน สอดคล้องตามหลักการของ FAO Framework ค.ศ. 1983 ซึ่งการประเมินคุณภาพที่ดินด้านกายภาพ เป็นการประเมินศักยภาพของที่ดินว่าที่ดินนั้นๆ เหมาะสมมากหรือน้อยเพียงใดสำหรับการใช้ที่ดินประเภทต่างๆ หรือการปลูกพืชต่างๆ โดยพิจารณาจากสภาพแวดล้อมที่มีผลต่อการเจริญเติบโตของพืช สมบัติดินที่ได้จำแนกไว้ในแต่ละตำบล ร่วมกับการจัดการพื้นที่ เช่น ระบบชลประทาน พื้นที่ยกทรง การจัดระบบอนุรักษ์ดินและน้ำ เป็นต้น และนอกจากนี้พิจารณาความต้องการปัจจัยต่อการปลูกพืชแต่ละชนิด สอดคล้องตามหลักการของ FAO ได้แก่ ความต้องการด้านพืช ความต้องการด้านการจัดการ ความต้องการด้านการอนุรักษ์ (บัณฑิต และ คำรณ, 2542) รายละเอียดดังตารางที่ 5-1

ระดับความเหมาะสมของที่ดินได้จากการสังเคราะห์ข้อมูลดิน การจัดการที่ดิน หรือดินที่มีลักษณะเฉพาะที่เกิดขึ้นตามสภาพภูมิประเทศ (ซึ่งจะเรียกรวมว่าหน่วยที่ดิน) ลักษณะภูมิอากาศ พิจารณาร่วมกับระดับความต้องการปัจจัยต่อการเจริญเติบโตของพืชแต่ละชนิด หลังจากนั้นดำเนินการประเมินคุณภาพที่ดินซึ่งสามารถจำแนกระดับความเหมาะสมของที่ดินได้เป็น 4 ชั้น ได้แก่ เหมาะสมสูง (S1) เหมาะสมปานกลาง (S2) เหมาะสมเล็กน้อย (S3) และไม่เหมาะสม (N) โดยที่

S1 : ไม่มีข้อจำกัดด้านที่ดินตามปัจจัยที่ใช้พิจารณา

S2 : มีข้อจำกัดด้านที่ดินที่แก้ไขได้ง่ายหรือข้อจำกัดอาจไม่ส่งผลกระทบต่อ การเจริญเติบโตของพืชอย่างชัดเจน

S3 : มีข้อจำกัดด้านที่ดินที่แก้ไขได้ยาก ควรปรับเปลี่ยนการผลิตเป็นพืชชนิดอื่นหรือกิจกรรมอื่น (ส่วนใหญ่เป็นลักษณะทางกายภาพ)

N : มีข้อจำกัดที่พัฒนาหรือปรับปรุงที่ดินได้ยากมาก หากจะดำเนินการพัฒนาหรือปรับปรุงต้องใช้ต้นทุนสูงหรือเครื่องจักรขนาดใหญ่ แนะนำให้ปรับเปลี่ยนการผลิต

ตารางที่ 5-1 ตัวอย่างการประเมินคุณภาพที่ดินด้านกายภาพของประเภทการใช้ประโยชน์ที่ดิน

คุณภาพที่ดิน (Land Quality)	คุณลักษณะที่ดินตัวแทน (Land Characteristics)	ระดับความ เหมาะสม (Land Suitability Rating)
1. ความเหมาะสมด้านความต้องการด้านพืช (Crop Requirements) 1.1. การหยั่งลึกของรากพืช (r) ความลึกของดิน S1 1.2. ความชุ่มชื้นที่เป็นประโยชน์ต่อพืช (m) ปริมาณน้ำฝนเฉลี่ยในรอบปี S2m 1.3. ความเป็นประโยชน์ของออกซิเจนต่อรากพืช (o) สภาพการระบายน้ำของดิน S2o ความเหมาะสมรวมด้านความต้องการด้านพืช (Crop Requirements) S2om		
2. ความเหมาะสมด้านความต้องการด้านการจัดการ (Management Requirements) 2.1. สภาพการเขตกรรม (k) ชั้นความยากง่ายในการเขตกรรม (ดินบน) S1 2.2. ศักยภาพการใช้เครื่องจักรกล (w) ความลาดชันของพื้นที่ S3w ความเหมาะสมรวมด้านความต้องการด้านการจัดการ (Management Requirements) S3w		
3. ความเหมาะสมด้านความต้องการด้านการอนุรักษ์ (Conservation Requirements) 3.1 ความเสียหายจากการกัดกร่อน (e) ความลาดชันของพื้นที่ S3e ความเหมาะสมรวมด้านความต้องการด้านการอนุรักษ์ (Conservation Requirements) S3e		
ความเหมาะสมด้านกายภาพของประเภทการใช้ประโยชน์ที่ดินในแต่ละหน่วยที่ดินโดยรวม		S3ew

5.2 พืชเศรษฐกิจที่สำคัญของตำบล

พืชเศรษฐกิจหลักและพืชทางเลือกของตำบล ได้แก่ ยางพารา ปาล์มน้ำมัน มะพร้าวทุเรียน กาแฟ ไร่สัตตะ โกโก้ ข้าว ส้มโชกุน กล้วยเลี้ยงสัตว์

5.3 ระดับความเหมาะสมของที่ดิน

การประเมินคุณภาพที่ดินของพืชเศรษฐกิจหลักและพืชทางเลือก ตำบลควนโดน อำเภอควนโดน จังหวัดสตูล ได้ผลการประเมินคุณภาพที่ดินดังตารางที่ 5-2

ตารางที่ 5-2 ชั้นความเหมาะสมทางกายภาพของดิน ตำบลควนโดน อำเภอควนโดน จังหวัดสตูล

หน่วยแผนที่ดิน	ยางพารา	ปาล์มน้ำมัน	มะพร้าว	ทุเรียน	กาแฟโรบัสต้า	โกโก้	ข้าว	สัมชุกุน	หญ้าเลี้ยงสัตว์
Ba-hb-sic1A	N	S3o	N	N	N	N	S2ns	N	S2ons
Bu-pic-silA	S3o	S2ons	S3o	S3o	N	N	S2ns	S3o	S2ons
Ho-gclE	S3ewr	N	N	N	N	N	N	N	S3ew
Ho-Klt-clC	S3r	N	N	N	N	N	S3ewo	N	S2rn
Ho-Klt-clC*	S3r	N	N	N	N	N	S3ewo	N	S2rns
Ho-Klt-gclD	S3r	N	N	N	N	N	N	N	S2ewrn
Ho-Klt-gclD*	S3r	N	N	N	N	N	N	N	S2ewrns
Ho-Klt-gclE	S3ewr	N	N	N	N	N	N	N	S3ew
Kc-clB	S3r	N	N	N	N	N	S3o	N	S2rn
Kc-gclB	S3r	N	N	N	N	N	S3o	N	S2rn
Kc-gclC	S3r	N	N	N	N	N	S3ewo	N	S2rn
Klt-clB	S3r	N	N	N	N	N	S3o	N	S2rn
Klt-clB*	S3r	N	N	N	N	N	S3o	N	S2rns
Klt-clC	S3r	N	N	N	N	N	S3ewo	N	S2rn
Klt-clC*	S3r	N	N	N	N	N	S3ewo	N	S2rns
Klt-clD	S3r	N	N	N	N	N	N	N	S2ewrn
Klt-Ntn-clC	S3r	N	N	N	N	N	S3ewo	N	S2rn
Knk-s1A	S2n	S2n	S2n	S2ns	S2ns	S2n	S3o	S2ns	S2n

ตารางที่ 5-2 (ต่อ)

หน่วยแผนที่ดิน	ยางพารา	ปาล์มน้ำมัน	มะพร้าว	ทุเรียน	กาแฟโรบัสต้า	โกโก้	ข้าว	ส้มโชกุน	หญ้าเลี้ยงสัตว์
Ko-hb-sclA	N	S3o	N	N	N	N	S2ns	N	S2ons
Ko-pic,f-sclA	N	S3o	N	N	N	N	S2n	N	S2on
Ko-sclA	N	S3o	N	N	N	N	S2ns	N	S2ons
Lam-silA	S2n	S2n	S2n	S2ns	S2ns	S2n	S3o	S2ns	S2n
Lgu-siclA	N	S3o	N	N	N	N	S1	N	S2o
Ll-mw,pic-siclA	S2on	S2n	S2on	S2ons	S2ons	S2on	S2on	S2ons	S2n
Ntn-clB	S2rn	S3r	S3r	S3r	S3r	S3r	S3o	S2rns	S2n
Ntn-clB*	S2rns	S3r	S3r	S3r	S3r	S3r	S3o	S2rns	S2ns
Ntn-clC	S2rn	S3r	S3r	S3r	S3r	S3r	S3ewo	S2rns	S2n
Pac-clA	S2n	S2n	S2n	S2ns	S2ns	S2n	S3o	S2ns	S2n
Pac-clA*	S2ns	S2ns	S2ns	S2ns	S2ns	S2ns	S3o	S2ns	S2ns
Pac-clB	S2n	S2n	S2n	S2ns	S2ns	S2n	S3o	S2ns	S2n
Pac-clB*	S2ns	S2ns	S2ns	S2ns	S2ns	S2ns	S3o	S2ns	S2ns
Ptl-siclA	N	S3o	N	N	N	N	S2n	N	S2on
Ptl-siclA*	N	S3o	N	N	N	N	S2ns	N	S2ons
Pym-clA	S3o	S2ons	S3o	S3o	N	N	S2ns	S3o	S2ons
Ro-fl-slA	S2n	S2n	S2n	S2ns	S2ns	S2n	S3o	S2ns	S2n
Ro-fl-slA*	S2ns	S2ns	S2ns	S2ns	S2ns	S2ns	S3o	S2ns	S2ns

ตารางที่ 5-2 (ต่อ)

หน่วยแผนที่ดิน	ยางพารา	ปาล์มน้ำมัน	มะพร้าว	ทุเรียน	กาแฟโรบัสต้า	โกโก้	ข้าว	ส้มโชกุน	หญ้าเลี้ยงสัตว์
Ro-mw,pic-silA	S2ons	S2ns	S2ons	S2ons	S2ons	S2ons	S2ons	S2ons	S2ns
Ro-pic,f-sic1A	S2ns	S2ns	S2ns	S2ns	S2ns	S2ns	S3o	S2ns	S2ns
Ro-silA	S2ns	S2ns	S2ns	S2ns	S2ns	S2ns	S3o	S2ns	S2ns
Sng-pic-slA	S3o	S2ons	S3o	S3o	N	N	S2ns	S3o	S2ons
Tuk-sic1A	N	N	N	N	N	N	S2r	N	S2ro
SC	N	N	N	N	N	N	N	N	N

หมายเหตุ: * หมายถึง หน่วยแผนที่ดินที่มีความอุดมสมบูรณ์ของดินต่างจากหน่วยแผนที่ดินเดียวกัน

ความหมายของสัญลักษณ์แสดงข้อจำกัดชั้นความเหมาะสม

- | | | | | | |
|---|--|---|------------------------------|---|-------------------------------------|
| e | = ความเสียหายจากการกัดกร่อน | w | = ศักยภาพการใช้เครื่องจักร | r | = สภาพการหยั่งลึกของราก |
| z | = สารพิษ | x | = การมีเกลือมากเกินไป | m | = ความชุ่มชื้นที่เป็นประโยชน์ต่อพืช |
| o | = ความเป็นประโยชน์ของออกซิเจนต่อรากพืช | n | = ความจุในการดูดยึดธาตุอาหาร | s | = ความเป็นประโยชน์ของธาตุอาหาร |

บทที่ 6

แผนการใช้ที่ดิน

6.1 การวิเคราะห์ข้อมูลเพื่อจัดทำแผนการใช้ที่ดินระดับตำบล

ตามที่กรมพัฒนาที่ดินได้จัดทำแผนปฏิบัติการราชการกรมพัฒนาที่ดินระยะ 5 ปี (พ.ศ. 2566-2570) เพื่อให้บรรลุตามวิสัยทัศน์ที่กำหนดไว้ คือ “เป็นองค์การอัจฉริยะทางดิน เพื่อขับเคลื่อนการใช้ที่ดินอย่างเหมาะสม 15 ล้านไร่ ภายในปี 2570” ซึ่งในส่วนของประเด็นการพัฒนาที่ 2 บริหารจัดการทรัพยากรดินและที่ดินด้วยชุดข้อมูลที่มีมูลค่าสูง (High Value Dataset) ซึ่งมีเป้าหมาย คือ การนำชุดข้อมูลที่มีมูลค่าสูง ไปใช้ในการบริหารจัดการทางการเกษตร ในส่วนของตัวชี้วัด บริหารจัดการทรัพยากรดินและที่ดินบนพื้นฐานของชุดข้อมูลที่มีมูลค่าสูง ร้อยละ 100 กลยุทธ์ที่ 2 ยกระดับแผนการใช้ที่ดินไปสู่การปฏิบัติ ได้กำหนดให้ ร้อยละของแผนการใช้ที่ดินระดับตำบลที่จัดทำแล้วเสร็จทั้งประเทศ ภายใน ปี 2570 (ไม่น้อยกว่า ร้อยละ 80) เป็นตัวชี้วัดหนึ่งของกลยุทธ์ดังกล่าว

การวางแผนการใช้ที่ดินระดับตำบลเป็นการวางกรอบและนโยบายการพัฒนาพื้นที่ให้เกิดการใช้ที่ดินอย่างสมดุลและยั่งยืน ซึ่งจะมีความละเอียดและเฉพาะเจาะจงมากกว่าแผนการใช้ที่ดินระดับประเทศที่ใช้เป็นกรอบนโยบายการพัฒนาพื้นที่ระดับประเทศ เป็นการกำหนดแนวทางใช้ที่ดินให้ตรงกับศักยภาพ โดยเฉพาะทางด้านการเกษตร และนำไปสู่การกำหนดแผนงาน โครงการ กิจกรรม ที่มีความสอดคล้องกับสภาพพื้นที่ ทั้งนี้การใช้ขอบเขตการปกครองในระดับตำบลจะนำไปสู่การพัฒนาเชิงพื้นที่ที่มีเป้าหมายและทิศทางสอดคล้องตามบริบทของแต่ละตำบล และมีผู้รับผิดชอบโดยตรง คือ องค์กรปกครองส่วนท้องถิ่น ซึ่งแผนการใช้ที่ดินในระดับที่ใหญ่กว่านี้อาจไม่สามารถนำมาใช้ปฏิบัติงานในระดับพื้นที่ได้อย่างเป็นรูปธรรมเนื่องจากเป็นแผนงานสำหรับนำไปใช้ปฏิบัติงานเชิงนโยบายและยุทธศาสตร์ในภาพรวม

ทั้งนี้แผนการใช้ที่ดินเป็นผลที่ได้จากการวิเคราะห์ข้อมูลทางด้านกายภาพ เศรษฐกิจ และสังคม โดยได้นำฐานข้อมูลที่ได้จากการรวบรวมข้อมูลทุติยภูมิ และข้อมูลปฐมภูมิจากการสำรวจภาคสนาม การศึกษาด้านกายภาพ ได้จาก การวิเคราะห์สถานภาพของทรัพยากรธรรมชาติ อาทิ ทรัพยากรดิน ทรัพยากรน้ำ และทรัพยากรป่าไม้ร่วมกับการพิจารณาลักษณะการใช้ประโยชน์ที่ดิน ข้อมูลหมายที่เกี่ยวข้องกับพื้นที่ในเขตป่าไม้ตามกฎหมาย เช่น เขตรักษาพันธุ์สัตว์ป่า เขตอุทยานแห่งชาติ เขตป่าสงวนแห่งชาติ และนโยบายของรัฐที่เกี่ยวข้องกับพื้นที่ ที่มีมติคณะรัฐมนตรีเกี่ยวกับการใช้ที่ดิน มติคณะรัฐมนตรีเรื่องการจำแนกการใช้ประโยชน์ที่ดินในพื้นที่ป่าไม้ในเขตป่าสงวนแห่งชาติ เป็นต้น ประกอบกับการพิจารณาจากทิศทางตามกรอบนโยบายที่เกี่ยวข้องกับการกำหนดเขตการใช้ที่ดินภายในพื้นที่ตำบล เช่น ยุทธศาสตร์ของจังหวัด ร่วมกับความต้องการของท้องถิ่น สามารถกำหนดแนวทางการใช้ที่ดินตามศักยภาพของทรัพยากร เพื่อการรักษาคุณภาพของลักษณะทางนิเวศวิทยาและการอนุรักษ์

ทรัพยากรธรรมชาติ โดยคำนึงถึงสภาพทางเศรษฐกิจและสังคมของชุมชนในพื้นที่ ซึ่งข้อมูลนี้ส่วนหนึ่งได้มาจากการวิเคราะห์ชุมชนแบบมีส่วนร่วม (PRA) ทำการสังเคราะห์ข้อมูลทุกด้านเพื่อให้ได้เขตการใช้ที่ดินที่เหมาะสมกับศักยภาพของพื้นที่ต่อไป

6.2 แผนการใช้ที่ดิน

จากการวิเคราะห์ข้อมูลกายภาพ เศรษฐกิจ และสังคม พบว่าแผนการใช้ที่ดินตำบลควนโดน อำเภอควนโดน จังหวัดสตูล สามารถกำหนดออกเป็น 6 เขตหลัก ได้แก่ เขตป่าไม้ เขตเกษตรกรรม เขตชุมชนและสิ่งปลูกสร้าง เขตแหล่งน้ำ เขตพื้นที่อื่น ๆ เขตรักษาสมดุลของธรรมชาติและสิ่งแวดล้อม มีรายละเอียดดังนี้ (ตารางที่ 6-1 และรูปที่ 6-1)

6.2.1 เขตป่าไม้ พื้นที่ในเขตนี้ส่วนใหญ่ยังคงสภาพเป็นป่าไม้ บางบริเวณได้ถูกนำไปใช้ประโยชน์ในรูปแบบที่ไม่เหมาะสม ไม่เป็นไปตามมาตรการหรือกฎหมายที่เกี่ยวข้องกับการใช้ประโยชน์ของที่ดิน หรือทรัพยากรป่าไม้ของพื้นที่นั้น ๆ ประกอบด้วย 2 เขตรอง ได้แก่ เขตป่าไม้สมบูรณ์ เขตพื้นฟูธรรมชาติ มีเนื้อที่ 6,022 ไร่ หรือคิดเป็นร้อยละ 17.49 ของเนื้อที่ตำบล มีรายละเอียดดังนี้

1) เขตป่าไม้สมบูรณ์ (สัญลักษณ์ 1100) มีเนื้อที่ 5,803 ไร่ หรือ คิดเป็นร้อยละ 16.86 ของเนื้อที่ตำบล เป็นเขตที่อยู่ภายในเงื่อนไชดังกล่าวข้างต้น แต่มีสภาพการใช้ที่ดินปัจจุบันเป็นป่าไม้สมบูรณ์

2) เขตพื้นฟูธรรมชาติ (สัญลักษณ์ 1300) มีเนื้อที่ 219 ไร่ หรือ คิดเป็นร้อยละ 0.64 ของเนื้อที่ตำบล เป็นพื้นที่ที่มีการบุกรุก ผ่าถางพื้นที่ป่าไม้ และเปลี่ยนแปลงการใช้ประโยชน์พื้นที่เป็นอย่างอื่น ๆ ส่วนใหญ่เพื่อทำการเกษตร

6.2.2 เขตเกษตรกรรม เป็นพื้นที่เกษตรกรรมซึ่งในที่นี้ คือ พื้นที่ที่อยู่นอกเขตที่มีการประกาศเป็นเขตป่าไม้ตามกฎหมาย ซึ่งรัฐได้กำหนดเป็นพื้นที่ทำกิน มีการออกเอกสารสิทธิ์ซึ่งรวมถึงพื้นที่ในเขตปฏิรูปที่ดินเพื่อเกษตรกรรมด้วย เขตนี้รวมถึงการทำกิจกรรมภาคการเกษตรอื่นที่นอกเหนือจากการปลูกพืชด้วย ประกอบด้วย 4 เขตรอง ได้แก่ เขตเกษตรกรรมขั้นดี เขตเกษตรกรรมที่มีศักยภาพการผลิตสูง เขตเกษตรกรรมที่มีศักยภาพการผลิตต่ำ และเขตประมง มีเนื้อที่ 22,604 ไร่ หรือคิดเป็นร้อยละ 65.66 ของเนื้อที่ตำบล มีรายละเอียดดังนี้

1) เขตเกษตรกรรมขั้นดี พื้นที่เขตนี้มีศักยภาพในการผลิตมากที่สุดในตำบล เนื่องจากมีระบบชลประทาน สามารถส่งน้ำช่วยในการปลูกพืชเพื่อทำการเกษตรนอกฤดูฝน โดยเฉพาะข้าวนาปรัง และพืชอายุสั้นได้เป็นอย่างดี และนอกจากนี้พบว่าดินในพื้นที่เขตนี้มีสมบัติที่เหมาะสมต่อการเพาะปลูกพืชแยกตามชนิดพืช ส่งผลให้มีศักยภาพของที่ดินที่เหมาะสมต่อการเพาะปลูกในระดับสูงถึงปานกลาง มีรายละเอียดดังนี้

(1) เขตทำนา (ชั้นดี) (สัญลักษณ์ 2110) มีเนื้อที่ 54 ไร่ หรือ คิดเป็นร้อยละ 0.16 ของเนื้อที่ตำบล เป็นพื้นที่ที่มีศักยภาพต่อการทำนาในระดับเหมาะสมสูงถึงปานกลาง และปัจจุบันเกษตรกรมีการปลูกข้าวโดยส่วนใหญ่เป็นลักษณะ นาปี

(2) เขตปลูกไม้ผล (ชั้นดี) (สัญลักษณ์ 2120) มีเนื้อที่ 222 ไร่ หรือ คิดเป็นร้อยละ 0.65 ของเนื้อที่ตำบล ปัจจุบันเกษตรกรปลูกไม้ผล โดยไม้ผลที่ปลูก ได้แก่ จำปาตะ เาะะ ทูเรียน

(3) เขตปลูกไม้ยืนต้น (ชั้นดี) (สัญลักษณ์ 2130) มีเนื้อที่ 76 ไร่ หรือ คิดเป็นร้อยละ 0.22 ของเนื้อที่ตำบล ปัจจุบันเกษตรกรปลูกไม้ยืนต้น โดยไม้ยืนต้นที่ปลูก ได้แก่ ยางพารา ปาล์มน้ำมัน มะพร้าว

2) เขตเกษตรกรรมที่มีศักยภาพการผลิตสูง พื้นที่เขตนี้มีศักยภาพในการผลิตรองจากเขตเกษตรกรรมชั้นดี ซึ่งแบ่งออกเป็น 2 ประเภท ได้แก่ เขตเกษตรกรรมที่มีศักยภาพการผลิตสูง (ประเภทที่ 1) และเขตเกษตรกรรมที่มีศักยภาพการผลิตสูง (ประเภทที่ 2) มีรายละเอียดดังนี้

(1) เขตเกษตรกรรมที่มีศักยภาพการผลิตสูง (ประเภทที่ 1) เป็นเขตที่มีการบริหารจัดการด้านทรัพยากรน้ำโดยเฉพาะระบบชลประทาน มีศักยภาพในการผลิตอยู่ในระดับเหมาะสมเล็กน้อยถึงไม่เหมาะสม ดินข้อจำกัดจากลักษณะดิน ซึ่งมีสมบัติดินที่ไม่เหมาะสมบางประการ มีรายละเอียดดังนี้

- เขตทำนา (ศักยภาพสูง ประเภท1) (สัญลักษณ์ 2211) มีเนื้อที่ 30 ไร่ หรือ คิดเป็นร้อยละ 0.09 ของเนื้อที่ตำบล เป็นพื้นที่ที่มีศักยภาพต่อการทำนาในระดับเหมาะสมเล็กน้อยถึงไม่เหมาะสม และปัจจุบันเกษตรกรมีการปลูกข้าวโดยส่วนใหญ่เป็นลักษณะ นาปีตามด้วยนาปรัง และบางพื้นที่ทำนาปีตามด้วยพืชฤดูแล้งชนิดต่าง ๆ

- เขตปลูกไม้ผล (ศักยภาพสูง ประเภท1) (สัญลักษณ์ 2212) มีเนื้อที่ 125 ไร่ หรือ คิดเป็นร้อยละ 0.36 ของเนื้อที่ตำบล ปัจจุบันเกษตรกรปลูกไม้ผล โดยไม้ผลที่ปลูก ได้แก่ จำปาตะ เาะะ ทูเรียน

- เขตปลูกไม้ยืนต้น (ศักยภาพสูง ประเภท1) (สัญลักษณ์ 2213) มีเนื้อที่ 2,373 ไร่ หรือ คิดเป็นร้อยละ 6.89 ของเนื้อที่ตำบล ได้แก่ ปาล์มน้ำมัน ยางพารา มะพร้าว

(2) เขตเกษตรกรรมที่มีศักยภาพการผลิตสูง (ประเภทที่ 2) เป็นเขตที่ทำการเกษตรโดยอาศัยน้ำฝนเป็นหลัก ซึ่งส่งผลให้มีข้อจำกัดต่อการเพาะปลูกพืชด้านความชื้นที่พืชนำไปใช้ประโยชน์ ในส่วนของที่ดินมีศักยภาพในการผลิตอยู่ในระดับสูงถึงปานกลาง และนอกจากนี้พบว่าดินในพื้นที่เขตนี้มีสมบัติที่เหมาะสมต่อการเพาะปลูกพืชแยกตามชนิดพืช มีรายละเอียดดังนี้

- เขตทำนา (ศักยภาพสูง ประเภท2) (สัญลักษณ์ 2221) มีเนื้อที่ 1,041 ไร่ หรือ คิดเป็นร้อยละ 3.03 ของเนื้อที่ตำบล เป็นพื้นที่ที่มีศักยภาพต่อการทำนาในระดับเหมาะสมเล็กน้อยถึงไม่เหมาะสม และปัจจุบันเกษตรกรมีการปลูกข้าวได้ปีละ 1 ครั้ง

- เขตปลูกไม้ผล (ศักยภาพสูง ประเภท2) (สัญลักษณ์ 2222) มีเนื้อที่ 777 ไร่ หรือ คิดเป็นร้อยละ 2.26 ของเนื้อที่ตำบล ปัจจุบันเกษตรกรปลูกไม้ผล โดยไม้ผลที่ปลูก ได้แก่ จำปาตะ เงานะ ทูเรียน

- เขตปลูกไม้ยืนต้น (ศักยภาพสูง ประเภท2) (สัญลักษณ์ 2223) มีเนื้อที่ 10,409 ไร่ หรือ คิดเป็นร้อยละ 30.24 ของเนื้อที่ตำบล ปัจจุบันเกษตรกรปลูกไม้ยืนต้น โดยไม้ยืนต้นที่ ปลูก ได้แก่ ยางพารา ปาล์มน้ำมัน มะพร้าว

3) เขตเกษตรกรรมที่มีศักยภาพการผลิตต่ำ พื้นที่เขตนี้ถูกกำหนดให้เป็นเขตเกษตรกรรม ที่ต้องมีการดำเนินการแก้ไขปัญหาที่เป็นข้อจำกัดของการใช้ที่ดินเพื่อเกษตรกรรมต่างๆ การทำ การเกษตรในเขตนี้อาศัยน้ำฝนเป็นหลัก มีศักยภาพในการผลิตอยู่ในระดับเหมาะสมเล็กน้อยถึง ไม่เหมาะสม พบปัญหาทางกายภาพของดินที่สำคัญหลายอย่าง เช่น เป็นดินตื้นซึ่งเป็นข้อจำกัดของการ หยั่งรากพืชในการยึดลำต้นและการดูดซับธาตุอาหารพืชในดิน เนื้อดินเป็นทรายจัด ซึ่งมีผลต่อ ความสามารถในการอุ้มน้ำ เป็นพื้นที่ที่มีความลาดชัน เป็นต้น จากข้อจำกัดการใช้ที่ดินดังกล่าวข้างต้น จึงจำเป็นต้องพัฒนาปรับปรุงและมีมาตรการเพื่อเพิ่มผลผลิตทางการเกษตรในพื้นที่ให้สูงขึ้น รวมถึงการ ป้องกันไม่ให้เกิดสภาพแวดล้อมเสื่อมโทรมจากการใช้พื้นที่ มีรายละเอียดดังนี้

(1) เขตทำนา (ศักยภาพต่ำ) (สัญลักษณ์ 2310) มีเนื้อที่ 18 ไร่ หรือ คิดเป็นร้อยละ 0.05 ของเนื้อที่ตำบล ปัจจุบันเกษตรกรมีการปลูกข้าวได้ปีละ 1 ครั้ง

(2) เขตปลูกไม้ผล (ศักยภาพต่ำ) (สัญลักษณ์ 2320) มีเนื้อที่ 158 ไร่ หรือ คิดเป็น ร้อยละ 0.46 ของเนื้อที่ตำบล ปัจจุบันเกษตรกรปลูกไม้ผล โดยไม้ผลที่ปลูก ได้แก่ จำปาตะ เงานะ ทูเรียน

(3) เขตปลูกไม้ยืนต้น (ศักยภาพต่ำ) (สัญลักษณ์ 2330) มีเนื้อที่ 7,303 ไร่ หรือ คิดเป็นร้อยละ 21.21 ของเนื้อที่ตำบล ปัจจุบันเกษตรกรปลูกไม้ยืนต้น โดยไม้ยืนต้นที่ปลูก ได้แก่ ปาล์มน้ำมัน ยางพารา

4) เขตประมง (สัญลักษณ์ 2400) มีเนื้อที่ 18 ไร่ หรือคิดเป็นร้อยละ 0.05 ของเนื้อที่ ตำบล เป็นเขตที่ทำกิจกรรมด้านการประมงได้แก่ การเลี้ยงสัตว์น้ำประเภทต่าง ๆ มีรายละเอียดดังนี้

6.2.3 เขตชุมชนและสิ่งปลูกสร้าง มีเนื้อที่ 2,218 ไร่ หรือคิดเป็นร้อยละ 6.44 ของเนื้อที่ตำบล ประกอบด้วย 2 เขตรอง ได้แก่ เขตชุมชน/สถานที่ราชการ และเขตการใช้พื้นที่เฉพาะ มีรายละเอียดดังนี้

(1) เขตชุมชน/สถานที่ราชการ (สัญลักษณ์ 3100) มีเนื้อที่ 2,096 ไร่ หรือ คิดเป็น ร้อยละ 6.09 ของเนื้อที่ตำบล ปัจจุบันมีการใช้ที่ดินชุมชนและที่อยู่อาศัย มีทั้งประเภทชุมชนเมือง ชุมชน ชนบท และที่ตั้งของสถาบันและสถานที่ราชการต่าง ๆ

(2) เขตการใช้พื้นที่เฉพาะ (สัญลักษณ์ 3300) มีเนื้อที่ 122 ไร่ หรือ คิดเป็นร้อยละ 0.35 ของเนื้อที่ตำบล ปัจจุบันมีการใช้ที่ดินที่นอกเหนือจาก 2 เขตดังกล่าวข้างต้น เช่น สถานที่พักผ่อน ท่องเที่ยว สวนสาธารณะ รีสอร์ท ระบบขนส่งมวลชน โบราณสถาน เป็นต้น

6.2.4 เขตแหล่งน้ำ มีเนื้อที่ 603 ไร่ หรือคิดเป็นร้อยละ 1.75 ของเนื้อที่ตำบล ประกอบด้วย 2 เขตรอง ได้แก่ เขตแหล่งน้ำตามธรรมชาติ และเขตแหล่งน้ำที่สร้างขึ้น มีรายละเอียดดังนี้

(1) เขตแหล่งน้ำตามธรรมชาติ (สัญลักษณ์ 4100) มีเนื้อที่ 212 ไร่ หรือ คิดเป็นร้อยละ 0.62 ของเนื้อที่ตำบล ปัจจุบันมีสภาพการใช้ที่ดินเป็นลักษณะของแหล่งน้ำตามธรรมชาติ เช่น ห้วย หนอง คลอง แม่น้ำ เป็นต้น

(2) เขตแหล่งน้ำที่สร้างขึ้น (สัญลักษณ์ 4200) มีเนื้อที่ 391 ไร่ หรือ คิดเป็นร้อยละ 1.13 ของเนื้อที่ตำบล ปัจจุบันมีสภาพการใช้ที่ดินเป็นแหล่งน้ำที่สร้างขึ้น เช่น คลองชลประทาน อ่างเก็บน้ำ เป็นต้น

6.2.5 เขตพื้นที่อื่น ๆ (สัญลักษณ์ 5000) มีเนื้อที่ 667 ไร่ หรือคิดเป็นร้อยละ 1.94 ของเนื้อที่ ตำบล เป็นเขตที่มีลักษณะการใช้ที่ดินที่มีความเฉพาะ เช่น เหมืองแร่ ที่ทิ้งขยะ หาดทราย ไม้พุ่ม เป็นต้น

6.2.6 เขตรักษาสมดุลของธรรมชาติและสิ่งแวดล้อม (สัญลักษณ์ 6000) มีเนื้อที่ 2,311 ไร่ หรือ คิดเป็นร้อยละ 6.71 ของเนื้อที่ตำบล มีการใช้ที่ดินเป็นป่าไม้ที่พบในพื้นที่เกษตรกรรม ซึ่งอยู่นอก เขตป่าไม้ตามกฎหมาย ส่วนใหญ่เป็นป่าปลูก ป่าชุมชน

ทั้งนี้ในเขตเกษตรกรรมที่มีศักยภาพการผลิตสูง (ประเภทที่ 1) หากมีการปรับปรุงบำรุงดิน หรือ ปรับโครงสร้างของพื้นที่ให้เหมาะสม เช่น ยกร่อง จัดทำระบบอนุรักษ์ดินและน้ำประเภทต่าง ๆ สามารถยกระดับเป็นเขตเกษตรกรรมขั้นดีได้ เนื่องจากมีการบริหารจัดการด้านทรัพยากรน้ำไว้แล้ว โดยเฉพาะ ระบบชลประทาน

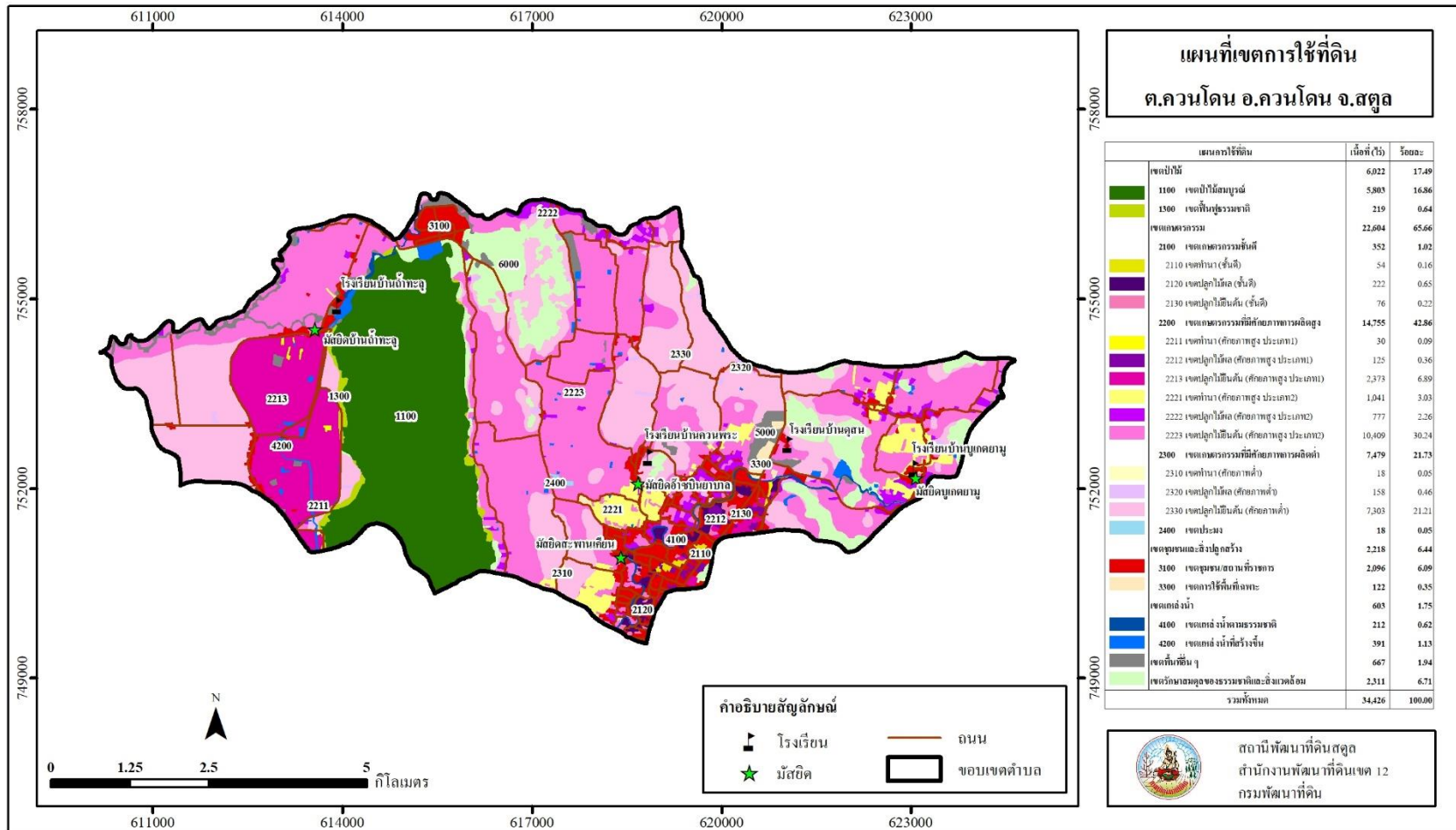
ตารางที่ 6-1 เขตการใช้ที่ดิน ตำบลควนโดน อำเภอควนโดน จังหวัดสตูล

เขตการใช้ที่ดิน	เนื้อที่	
	ไร่	ร้อยละ
1. เขตป่าไม้	6,022	17.49
1.1 เขตป่าไม้สมบูรณ์	5,803	16.86
1.3 เขตฟื้นฟูธรรมชาติ	219	0.64
2. เขตเกษตรกรรม	22,604	65.66
2.1 เขตเกษตรกรรมขั้นดี	352	1.02
1) เขตทำนา (ขั้นดี)	54	0.16
2) เขตปลูกไม้ผล (ขั้นดี)	222	0.65
3) เขตปลูกไม้ยืนต้น (ขั้นดี)	76	0.22
2.2 เขตเกษตรกรรมที่มีศักยภาพการผลิตสูง	14,755	42.86
1) เขตทำนา (ศักยภาพสูง ประเภท1)	30	0.09
2) เขตปลูกไม้ผล (ศักยภาพสูง ประเภท1)	125	0.36
3) เขตปลูกไม้ยืนต้น (ศักยภาพสูง ประเภท1)	2,373	6.89
4) เขตทำนา (ศักยภาพสูง ประเภท2)	1,041	3.03
5) เขตปลูกไม้ผล (ศักยภาพสูง ประเภท2)	777	2.26
6) เขตปลูกไม้ยืนต้น (ศักยภาพสูง ประเภท2)	14,409	30.24
2.3 เขตเกษตรกรรมที่มีศักยภาพการผลิตต่ำ	7,479	21.73
1) เขตทำนา (ศักยภาพต่ำ)	18	0.05
2) เขตปลูกไม้ผล (ศักยภาพต่ำ)	58	0.46
3) เขตปลูกไม้ยืนต้น (ศักยภาพต่ำ)	7,303	21.21
2.4 เขตประมง	18	0.05
3. เขตชุมชนและสิ่งปลูกสร้าง	2,218	6.44
1) เขตชุมชน/สถานที่ราชการ	2,096	6.09
2) เขตการใช้พื้นที่เฉพาะ	122	0.35
4. เขตแหล่งน้ำ	603	1.75
1) เขตแหล่งน้ำธรรมชาติ	212	0.62

ตารางที่ 6-1 (ต่อ)

เขตการใช้ที่ดิน	เนื้อที่	
	ไร่	ร้อยละ
2) เขตแหล่งน้ำที่สร้างขึ้น	319	1.13
5. เขตพื้นที่อื่น ๆ	667	1.94
6. เขตรักษาสมดุลของธรรมชาติและสิ่งแวดล้อม	2,311	6.71
รวม	34,426	100.00

หมายเหตุ: เนื้อที่คำนวณด้วยระบบสารสนเทศภูมิศาสตร์



รูปที่ 6-1 เขตการใช้ที่ดิน ตำบลควนโดน อำเภอควนโดน จังหวัดสตูล

บทที่ 7

การขับเคลื่อนแผนการใช้ที่ดิน

7.1 ขั้นตอนการดำเนินงาน

ภายหลังการจัดทำแผนการใช้ที่ดินตำบลควนโดน อำเภอควนโดน จังหวัดสตูล แล้วจะต้องดำเนินการดังต่อไปนี้

7.1.1 จัดทำเป้าหมายการดำเนินงานและงบประมาณและกิจกรรมต่างๆ ที่จะดำเนินการในปีงบประมาณ 2567 ถึง 2571

7.1.2 นำแผนการใช้ที่ดินตำบลควนโดนไปเสนอต่อองค์การบริหารส่วนตำบลควนโดน เพื่อมีมติให้ความร่วมมือในกิจกรรมพัฒนาที่ดินดำเนินการกิจกรรมต่างๆ ที่กำหนดไว้ในแผน และได้รับการเชื่อมโยงสู่แผนพัฒนาตำบล

7.1.3 สถานีพัฒนาที่ดินสตูล เสนอเป้าหมายและงบประมาณให้รายงานมายังกรมพัฒนาที่ดิน

7.1.4 กรมพัฒนาที่ดินพิจารณาสนับสนุนงบประมาณกิจกรรมและโครงการตามเป้าหมายที่กำหนดในแผนการใช้ที่ดิน

7.1.5 สถานีพัฒนาที่ดินสตูล นำเสนอต่อที่ประชุมจังหวัด/อำเภอเพื่อสร้างการรับรู้และประชาสัมพันธ์ให้หน่วยงานอื่น นำโครงการภายใต้หน่วยงานมาพัฒนาพื้นที่ตามแผนการใช้ที่ดินกำหนด

7.2 กิจกรรมที่จะดำเนินการของกรมพัฒนาที่ดิน

งบประมาณที่กำหนดไว้เป็นการประมาณเบื้องต้น อาจมีการเปลี่ยนแปลงตามที่ได้รับการจัดสรรให้ดำเนินการ (ตารางที่ 7-1)

เขตเกษตรกรรม

1) ดินขาดความอุดมสมบูรณ์/ดินตื้น มีแผนงาน/โครงการปรับปรุงบำรุงดิน ดังนี้

- (1) การส่งเสริมการผลิตและการใช้สารอินทรีย์
- (2) การส่งเสริมการปรับปรุงบำรุงดินด้วยพืชปุ๋ยสด
- (3) การพัฒนากลุ่มเกษตรกรใช้สารอินทรีย์ลดการใช้สารเคมีทางการเกษตร
- (4) การจัดตั้งธนาคารปุ๋ยอินทรีย์
- (5) การรณรงค์เฝ้าสังเกตตอซังเพื่อเพิ่มอินทรีย์วัตถุและแร่ธาตุในดิน
- (6) การส่งเสริมการปรับปรุงพื้นที่ดินกรด
- (7) การพัฒนาศักยภาพหมอดินอาสา
- (8) การพัฒนาต่อยอดศูนย์ถ่ายทอดเทคโนโลยีการพัฒนาที่ดิน

2) การขาดแคลนน้ำเพื่อการเกษตร

- (1) การก่อสร้างแหล่งน้ำในไร่นานอกเขตชลประทาน

- (2) การปรับปรุงและเพิ่มประสิทธิภาพการกักเก็บน้ำแหล่งน้ำคูคลองธรรมชาติ
- (3) การจัดระบบอนุรักษ์ดินและน้ำบนพื้นที่ลุ่ม-ดอน
- 3) การชะล้างพังทลายของดิน** มีแผนงาน/โครงการฟื้นฟูและป้องกันการชะล้างพังทลายของดิน ดังนี้
 - (1) การปลูกหญ้าแฝกเพื่อการอนุรักษ์ดินและน้ำ
 - (2) การจัดระบบอนุรักษ์ดินและน้ำบนพื้นที่ลุ่ม-ดอน

7.3 กิจกรรมที่จะดำเนินงานของหน่วยงานอื่น (ตารางที่ 7-2)

7.3.1 เขตเกษตรกรรม

- (1) การอบรมให้ความรู้การเข้าสู่กระบวนการรับรองมาตรฐานสินค้าเกษตรปลอดภัย (GAP) และการตรวจรับรองแหล่งผลิตพืชอินทรีย์ (ศูนย์วิจัยและพัฒนาการเกษตรสตูล)
- (2) การส่งเสริมการอารักขาพืชเพื่อเพิ่มประสิทธิภาพการผลิตสินค้าเกษตร (สำนักงานเกษตรจังหวัดสตูล)
- (3) ใช้ตลาดนำการผลิตในการเลือกชนิดพืชและหาตลาดรองรับ ทั้งในเขตที่เหมาะสมและในเขตที่ไม่เหมาะสมและต้องการปรับเปลี่ยนชนิดพืช (สำนักงานพาณิชย์จังหวัด/สำนักงานสหกรณ์จังหวัด)
- (4) จัดอบรมถ่ายทอดความรู้การทำเกษตรผสมผสานตามแนวทางเศรษฐกิจพอเพียง (กรมส่งเสริมการเกษตร)
- (5) การส่งเสริมและพัฒนาสหกรณ์/กลุ่มเกษตรกรให้มีความเข้มแข็งตามศักยภาพ (สำนักงานสหกรณ์จังหวัดสตูล)
- (6) การส่งเสริมการจัดทำบัญชีครัวเรือนเพื่อการจัดการเศรษฐกิจ (สำนักงานตรวจบัญชีสหกรณ์สตูล)

7.3.2 เขตแหล่งน้ำ

การสนับสนุนการพัฒนาเพื่อเพิ่มพื้นที่กักเก็บน้ำและปรับปรุงงานชลประทาน (โครงการชลประทานสตูล)

7.4 ความต้องการของชุมชนและองค์กรปกครองส่วนท้องถิ่น

จากการดำเนินการจัดทำกระบวนการมีส่วนร่วมของประชาชนที่องค์การบริหารส่วนตำบลควนโดน เมื่อวันที่ 20 มิถุนายน 2566 ได้มีความต้องการของประชาชนที่ต้องการให้ดำเนินการเกี่ยวกับแก้ปัญหาดินเสื่อมโทรมและฟื้นฟูความอุดมสมบูรณ์ของดิน การขาดแคลนน้ำ เป็นต้น เพื่อตอบสนองต่อความต้องการของชุมชนและการแก้ไขปัญหาเชิงพื้นที่ของตำบลควนโดน กรมพัฒนาที่ดินได้วิเคราะห์เบื้องต้น ดังต่อไปนี้

ปัญหาของตำบลควนโดนในภาพรวมสรุปได้ว่า มีปัญหาสำคัญ 2 ประการ คือ (1) ปัญหาดินเสื่อมโทรม (2) ปัญหาการขาดแคลนน้ำทางการเกษตรในช่วงฤดูแล้ง และมีปัญหารองลงมา คือ ปัญหาการระบาดของโรคและแมลงศัตรูพืช ซึ่งปัญหาดังกล่าวนี้ส่งผลกระทบต่อคุณภาพชีวิตและรายได้ของเกษตรกร

ในกรณีของปัญหาความเสื่อมโทรมของที่ดินนั้นจะรวมถึง (1) ดินตื้น (2) ดินขาดความอุดมสมบูรณ์ (3) การชะล้างพังทลายของดิน โดยในส่วนของปัญหาความอุดมสมบูรณ์ของดินที่เกิดขึ้นนั้น เนื่องจากมีการใช้ประโยชน์ที่ดินติดต่อกันเป็นเวลานานโดยขาดการปรับปรุงบำรุงดิน พื้นที่ที่มีการไถพรวนด้วยเครื่องจักรกลติดต่อกันทำให้โครงสร้างของดินมีการเปลี่ยนแปลง ดินแน่นทึบ น้ำและอากาศในดินสูญหายไป ส่วนธาตุอาหารและอินทรีย์วัตถุ มีปริมาณลดลงเนื่องจากพืชนำไปใช้ และอินทรีย์วัตถุได้สลายตัวไป ดินจึงเสื่อมโทรมลงเรื่อย ๆ ส่วนปัญหาดินตื้นซึ่งเกิดขึ้นตามธรรมชาติ นอกจากจะมีความอุดมสมบูรณ์ต่ำแล้ว คุณสมบัติทางกายภาพยังเป็นข้อจำกัดในการเจริญเติบโตของพืช เพราะมีปริมาณชั้นเศษหินและลูกรังปะปนอยู่ในเนื้อดิน ทำให้มีเนื้อดินน้อย ดินจึงอุ้มน้ำได้น้อย มักขาดแคลนน้ำในฤดูฝนทิ้งช่วง ส่งผลให้พืชไม่สามารถเจริญเติบโตได้ดี และให้ผลผลิตต่ำ ดังนั้นการแก้ไขปัญหาคความอุดมสมบูรณ์ของดินโดยรวม จึงควรปรับปรุงโครงสร้างดิน บำรุงดินโดยเพิ่มปริมาณอินทรีย์วัตถุ ร่วมกับการจัดทำระบบอนุรักษ์ดินและน้ำที่เหมาะสมตามสภาพพื้นที่ ในส่วนของปัญหาการชะล้างพังทลายของดิน จากการวิเคราะห์ระดับการชะล้างพังทลายของดินของตำบลทุ่งนุ้ย ซึ่งมีเนื้อที่รวม 34,426 ไร่ นั้น พบว่าพื้นที่ส่วนใหญ่มีระดับความสูญเสียดินอยู่ที่ระดับน้อย (0-2 ตัน/ไร่/ปี) จำนวน 26,686 ไร่ หรือร้อยละ 77.52 รองลงมา มีระดับความสูญเสียดินอยู่ที่ระดับปานกลาง (2-5 ตัน/ไร่/ปี) จำนวน 6,054 ไร่ หรือร้อยละ 17.59 และพบพื้นที่มีระดับความสูญเสียดินอยู่ที่ระดับรุนแรงมากที่สุด (>20 ตัน/ไร่/ปี) จำนวน 624 ไร่ หรือร้อยละ 1.81 ซึ่งอยู่บริเวณด้านทิศเหนือและตอนกลางของตำบล (รูปที่ 7-1)

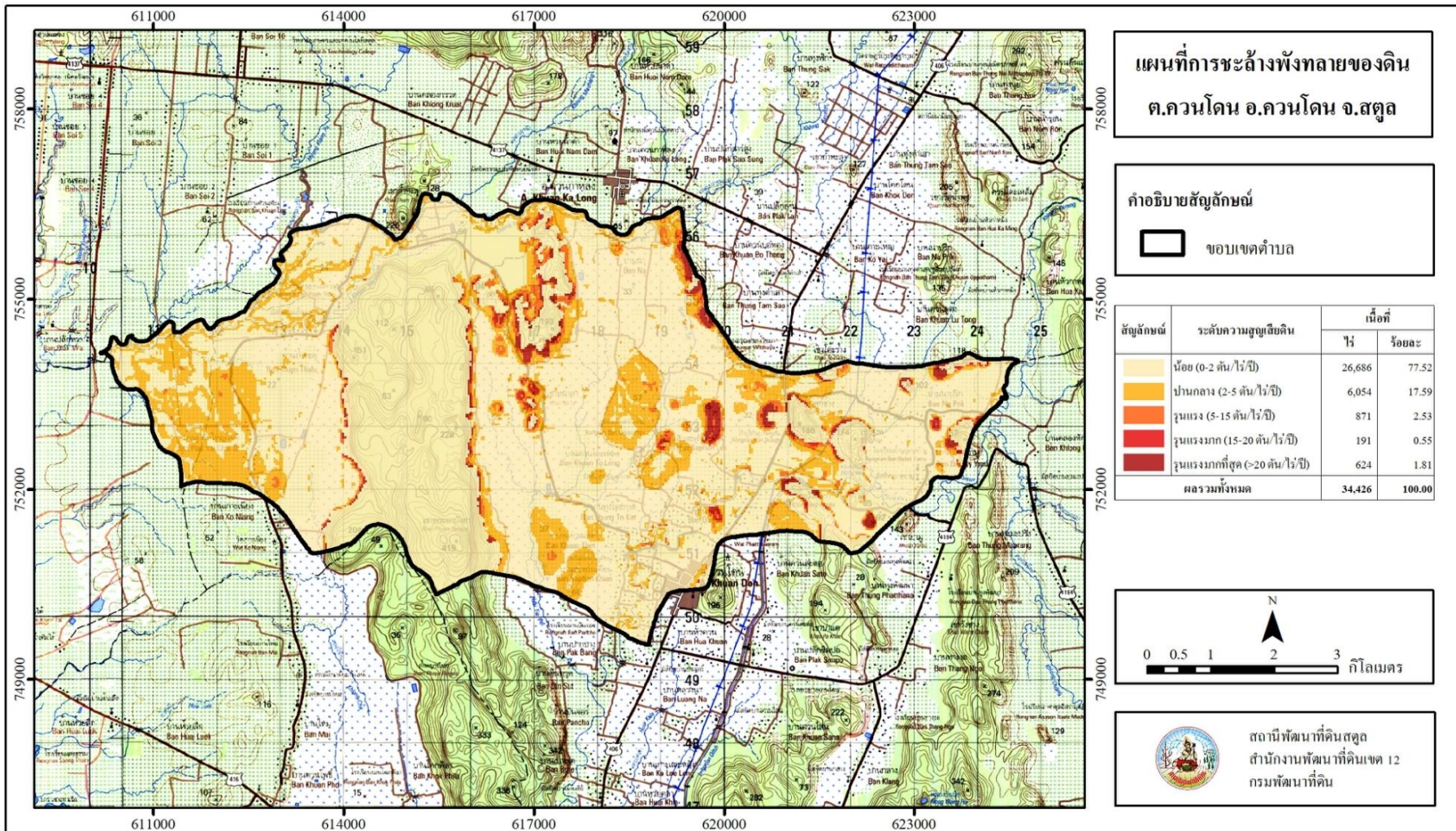
ในกรณีของปัญหาการขาดแคลนน้ำทางการเกษตรในช่วงฤดูแล้งนั้น นอกจากการเกิดการชะล้างพังทลายของดินส่งผลให้เกิดการทับถมของตะกอนดินในแหล่งน้ำจืดต้นเขินแล้ว การที่ประชากรเพิ่มขึ้น กิจกรรมที่ต้องใช้น้ำเพิ่มขึ้น ทำการเกษตรเพิ่มขึ้น รวมทั้งเหตุการณ์ที่เกิดจากการเปลี่ยนแปลงภูมิอากาศ เช่น ปริมาณฝนน้อยกว่าปกติ ฝนทิ้งช่วง จนเกิดความแห้งแล้ง การขาดแคลนน้ำจึงเกิดขึ้นอย่างต่อเนื่อง จำเป็นต้องวางระบบอนุรักษ์ดินและน้ำเพื่อกักน้ำในดิน คงความอุดมสมบูรณ์ เพื่อจัดหาน้ำให้แหล่งน้ำต้นทุน โดยวิธีการต่างๆ ให้เพียงพอแก่ความต้องการ

ประเด็นหลักจากข้อเสนอให้แก้ไขปัญหาระบบขาดแคลนน้ำ จะสรุปได้ว่ามี 5 ประการ คือ (1) การขุดลอกแหล่งน้ำในปัจจุบันซึ่งรวมถึงอ่างเก็บน้ำ ฝ่ายกันน้ำ ลำน้ำ เป็นต้น (2) สร้างอ่าง ฝ่ายเก็บน้ำเพิ่มเติมจากที่มีอยู่เดิม (3) ก่อสร้างประปาภูเขาโดยส่งน้ำด้วยท่อ P.E. (4) ขุดเจาะบ่อบาดาล และ (5) ก่อสร้างคลองส่งน้ำเพื่อการกระจายน้ำ

เพื่อตอบสนองข้อเสนอดังกล่าวทั้ง 5 ประการนี้ จากการวิเคราะห์ข้อมูลเบื้องต้นที่มีอยู่ในปัจจุบันแล้วสรุปได้ว่า “ไม่สามารถดำเนินการแก้ปัญหาหมู่บ้านใดหมู่บ้านหนึ่งหรือใช้วิธีการใดวิธีการหนึ่ง แล้วจะแก้ไขปัญหาระบบขาดแคลนน้ำทั้งตำบลได้โดยสิ้นเชิง”

การแก้ไขปัญหาระบบขาดแคลนน้ำจะต้องดำเนินการทั้งตำบลควบคู่กันทั้งปัญหาระบบชะล้างพังทลายของดิน กับปัญหาระบบขาดแคลนน้ำในพื้นที่ โดยจัดทำโครงการ “การพัฒนาที่ดินและน้ำที่เป็นระบบ” ทั้งพื้นที่ตำบลที่รวมข้อเสนอในการแก้ไขปัญหาค คือ

เนื่องจากตำบลควนโดนพื้นที่ส่วนใหญ่เป็นที่ราบและที่ราบลุ่ม ประกอบด้วย พื้นที่หมู่ที่ 1, 2, 3, 4, 5, 6, 7, 8 , 9, 10 การจัดการพื้นที่ควรพัฒนาที่ดินและระบบน้ำ ได้แก่ การขุดลอกคลอง ก่อสร้างสระน้ำ ฝายกั้นน้ำ คลองส่งน้ำ คลองระบายน้ำหรือพนังป้องกันน้ำท่วม การขุดบ่อบาดาล ปรับรูปที่ดินปรับเปลี่ยนกิจกรรมการผลิต และการทำระบบอนุรักษ์ดินและน้ำ รวมถึงการปรับปรุงบำรุงดิน เพื่อให้การใช้ที่ดินสามารถใช้พื้นที่ได้อย่างต่อเนื่องและเกิดประโยชน์ทั้งตัวเกษตรกร ชุมชน ในด้านเศรษฐกิจ สังคมและสิ่งแวดล้อม



รูปที่ 7-1 การชะล้างพังทลายของดินในเขตการใช้ที่ดิน ตำบลควนโดน อำเภอควนโดน จังหวัดสตูล

ตารางที่ 7-1 กิจกรรมของกรมพัฒนาที่ดินในเขตเกษตรกรรมที่จะดำเนินการในปีงบประมาณ 2567

เขตการใช้ที่ดิน (เกษตรกรรม)	แผนงาน/โครงการ	งบประมาณ (บาท)
เขตเกษตรกรรมขั้นดี		
1. เขตทำนา เนื้อที่ 54 ไร่	1) โครงการส่งเสริมการปลูกพืชปุ๋ยสดปรับปรุงบำรุงดิน เป้าหมาย 20 ไร่ 2) โครงการไถกลบตอซังเพื่อเพิ่มอินทรีย์วัตถุและแร่ธาตุในดิน เป้าหมาย 20 ไร่ 3) โครงการพัฒนาคุณภาพดินเพื่อปลูกข้าวพันธุ์พื้นเมือง (ข้าวอัลฮัม)/ข้าวอัตลักษณ์ ในพื้นที่เหมาะสม เป้าหมาย 20 ไร่ (ไถกลบตอซัง/สาธิตการทำการใช้น้ำหมักชีวภาพ) 4) โครงการพัฒนากลุ่มเกษตรกรผู้ผลิตเกษตรอินทรีย์ด้วยระบบการรับรองแบบมีส่วนร่วม (ถ่ายทอดเทคโนโลยีการพัฒนาที่ดินเพื่อขับเคลื่อนกลุ่มเกษตรกรเข้าร่วมระบบเกษตรอินทรีย์) เป้าหมาย 1 กลุ่ม/10 ราย 5) โครงการส่งเสริมการผลิตและการใช้ปุ๋ยอินทรีย์คุณภาพสูงเพื่อทดแทนการใช้ปุ๋ยเคมี จำนวน 20 ไร่ 6) โครงการพัฒนาหมอดินอาสาและผู้นำเกษตรกร 10 ราย	3,600 6,800 13,760 10,000 24,300 5,000
2. เขตปลูกไม้ผล เนื้อที่ 222 ไร่	1) โครงการส่งเสริมการใช้สารอินทรีย์ลดการใช้สารเคมีทางการเกษตร (พัฒนาต่อยอดกลุ่มเข้มแข็ง) เป้าหมาย 2 กลุ่ม/15 ราย 2) โครงการพัฒนาคุณภาพดินเพื่อปลูกไม้ผล/พืชผสมผสาน เป้าหมาย 50 ไร่ (บริการวิเคราะห์ดิน/ส่งเสริมน้ำหมักชีวภาพ)	5,700 17,750
3. เขตปลูกไม้ยืนต้น เนื้อที่ 76 ไร่	1) โครงการส่งเสริมการใช้สารอินทรีย์ลดการใช้สารเคมีทางการเกษตร (พัฒนาต่อยอดกลุ่มเข้มแข็ง) เป้าหมาย 1 กลุ่ม/15 ราย	2,850
เขตเกษตรกรรมที่มีศักยภาพการผลิตสูง (ประเภท 1)		
1. เขตทำนา เนื้อที่ 30 ไร่	1) โครงการไถกลบตอซังเพื่อเพิ่มอินทรีย์วัตถุและแร่ธาตุในดิน เป้าหมาย 30 ไร่	10,200
2. เขตปลูกไม้ผล เนื้อที่ 125 ไร่	1) โครงการส่งเสริมการใช้สารอินทรีย์ลดการใช้สารเคมีทางการเกษตร (พัฒนาต่อยอดกลุ่มเข้มแข็ง) เป้าหมาย 2 กลุ่ม/15 ราย	5,700

เขตการใช้ที่ดิน (เกษตรกรรม)	แผนงาน/ โครงการ	งบประมาณ (บาท)
	2) โครงการพัฒนาคุณภาพดินเพื่อปลูกไม้ผล/พืชผสมผสาน เป้าหมาย 50 ไร่ (บริการวิเคราะห์ดิน/ ส่งเสริมน้ำหมักชีวภาพ)	17,750
3. เขตปลูกไม้ยืนต้น เนื้อที่ 2,373 ไร่	1) โครงการส่งเสริมการใช้สารอินทรีย์ลดใช้สารเคมีทางการเกษตร (ส่งเสริมการผลิตปุ๋ยหมัก) เป้าหมาย 10 ตัน	34,000
	2) โครงการส่งเสริมการใช้สารอินทรีย์ลดการใช้สารเคมีทางการเกษตร (พัฒนาต่อยอดกลุ่มเข้มแข็ง) เป้าหมาย 2 กลุ่ม	5,700
	3) โครงการธนาคารปุ๋ยอินทรีย์ (ธนาคารปุ๋ยหมัก/ธนาคารน้ำหมักชีวภาพ) เป้าหมาย 20 ตัน 2,000 ลิตร	94,000
	4) โครงการส่งเสริมการผลิตและการใช้ปุ๋ยอินทรีย์คุณภาพสูงเพื่อทดแทนการใช้ปุ๋ยเคมี จำนวน 50 ไร่	60,750
	5) โครงการพัฒนาคุณภาพดินเพื่อปลูกยางพารา/ปาล์มน้ำมัน (บริการวิเคราะห์ดิน/ส่งเสริมน้ำหมักชีวภาพ) เป้าหมาย 100 ไร่	35,500
	6) โครงการจัดทำระบบอนุรักษ์ดินและน้ำบนพื้นที่ลุ่ม เป้าหมาย 50 ไร่	400,000
	7) โครงการป้องกันการชะล้างพังทลายของดินและฟื้นฟูพื้นที่เกษตรกรรมด้วยระบบอนุรักษ์ดินและน้ำ ได้แก่ การก่อสร้างแหล่งน้ำขนาดเล็ก ฝายชะลอน้ำ บ่อดักตะกอน ทางลำเลียงในไร่นา ฯลฯ	100,000
	8) โครงการพัฒนาศักยภาพพื้นที่ไม่เหมาะสมสำหรับปลูกยางพาราและปรับปรุงคุณภาพดินในพื้นที่ประสบปัญหาโรคใบร่วงชนิดใหม่ในยางพารา เป้าหมาย 50 ไร่ (จัดทำระบบอนุรักษ์ดินและน้ำ/ปรับปรุงพื้นที่ดินกรด)	43,250
เขตเกษตรกรรมที่มีศักยภาพการผลิตสูง (ประเภท 2)		
1. เขตทำนา เนื้อที่ 1,041 ไร่	1) โครงการส่งเสริมการปลูกพืชปุ๋ยสดปรับปรุงบำรุงดิน เป้าหมาย 100 ไร่	18,000
	2) โครงการไถกลบตอซังเพื่อเพิ่มอินทรีย์วัตถุและแร่ธาตุในดิน เป้าหมาย 100 ไร่	34,000
	3) โครงการพัฒนาคุณภาพดินเพื่อปลูกข้าวพันธุ์พื้นเมือง (ข้าวอัลฮัม)/ข้าวอัตลักษณ์) ในพื้นที่เหมาะสม เป้าหมาย 50 ไร่ (ไถกลบตอซัง/สาธิตการทำกร่อนน้ำหมักชีวภาพ)	34,400

เขตการใช้ที่ดิน (เกษตรกรรม)	แผนงาน/ โครงการ	งบประมาณ (บาท)
	4) โครงการส่งเสริมการผลิตและการใช้ปุ๋ยอินทรีย์คุณภาพสูงเพื่อทดแทนการใช้ปุ๋ยเคมี จำนวน 50 ไร่ 5) โครงการพัฒนาคุณภาพดินในระบบส่งเสริมการเกษตรแบบแปลงใหญ่ เป้าหมาย 100 ไร่ (ไถกลบ ตอซัง/ส่งเสริมน้ำหมักชีวภาพ/พืชปุ๋ยสด)	60,750 39,375
2. เขตปลูกไม้ผล เนื้อที่ 777 ไร่	1) โครงการส่งเสริมการใช้สารอินทรีย์ลดการใช้สารเคมีทางการเกษตร (พัฒนาต่อยอดกลุ่มเข้มแข็ง) เป้าหมาย 2 กลุ่ม/15 ราย 2) โครงการพัฒนาคุณภาพดินเพื่อปลูกไม้ผล/พืชผสมผสาน เป้าหมาย 50 ไร่ (บริการวิเคราะห์ดิน/ ส่งเสริมน้ำหมักชีวภาพ)	5,700 17,750
3. เขตปลูกไม้ยืนต้น เนื้อที่ 14,409 ไร่	1) โครงการส่งเสริมการใช้สารอินทรีย์ลดการใช้สารเคมีทางการเกษตร (ส่งเสริมการผลิตปุ๋ยหมัก) เป้าหมาย 10 ต้น 2) โครงการส่งเสริมการใช้สารอินทรีย์ลดการใช้สารเคมีทางการเกษตร (พัฒนาต่อยอดกลุ่มเข้มแข็ง) เป้าหมาย 2 กลุ่ม 3) โครงการธนาคารปุ๋ยอินทรีย์ (ธนาคารปุ๋ยหมัก/ธนาคารน้ำหมักชีวภาพ) เป้าหมาย 20 ต้น 2,000 ลิตร 4) โครงการส่งเสริมการผลิตและการใช้ปุ๋ยอินทรีย์คุณภาพสูงเพื่อทดแทนการใช้ปุ๋ยเคมี จำนวน 50 ไร่ 5) โครงการพัฒนาคุณภาพดินเพื่อปลูกยางพารา/ปาล์มน้ำมัน (บริการวิเคราะห์ดิน/ส่งเสริมน้ำหมัก ชีวภาพ) เป้าหมาย 100 ไร่ 6) โครงการจัดทำระบบอนุรักษ์ดินและน้ำบนพื้นที่ลุ่ม เป้าหมาย 50 ไร่ 7) โครงการป้องกันการชะล้างพังทลายของดินและฟื้นฟูพื้นที่เกษตรกรรมด้วยระบบอนุรักษ์ดินและ น้ำ ได้แก่ การก่อสร้างแหล่งน้ำขนาดเล็ก ฝายชะลอน้ำ บ่อตักตะกอน ทางลำเลียงในไร่นา ฯลฯ 8) โครงการพัฒนาศักยภาพพื้นที่ที่ไม่เหมาะสมสำหรับปลูกยางพาราและปรับปรุงคุณภาพดินในพื้นที่ ประสบปัญหาโรคใบร่วงชนิดใหม่ในยางพารา เป้าหมาย 50 ไร่ (จัดทำระบบอนุรักษ์ดินและน้ำ/ ปรับปรุงพื้นที่ดินกรด)	34,000 5,700 94,000 60,750 35,500 400,000 100,000 43,250

เขตการใช้ที่ดิน (เกษตรกรรม)	แผนงาน/ โครงการ	งบประมาณ (บาท)
เขตเกษตรกรรมที่มีศักยภาพการผลิตต่ำ		
1. เขตทำนา เนื้อที่ 18 ไร่	-	-
2. เขตปลูกไม้ผล เนื้อที่ 158 ไร่	1) โครงการส่งเสริมการใช้สารอินทรีย์ลดการใช้สารเคมีทางการเกษตร (พัฒนาต่อยอดกลุ่มเข้มแข็ง) เป้าหมาย 1 กลุ่ม/15 ราย	2,850
3. เขตปลูกไม้ยืนต้น เนื้อที่ 7,303 ไร่	1) โครงการปรับปรุงคุณภาพดิน (การปรับปรุงพื้นที่ดินกรด) เป้าหมาย 100 ไร่ 2) โครงการจัดทำระบบอนุรักษ์ดินและน้ำบนพื้นที่ลุ่ม-ดอน เป้าหมาย 100 ไร่ 3) โครงการก่อสร้างแหล่งน้ำในไร่นานอกเขตชลประทาน เป้าหมาย 3 บ่อ 4) โครงการส่งเสริมการใช้สารอินทรีย์ลดการใช้สารเคมีทางการเกษตร (พัฒนาต่อยอดกลุ่มเข้มแข็ง) เป้าหมาย 2 กลุ่ม 5) โครงการป้องกันการชะล้างพังทลายของดินและฟื้นฟูพื้นที่เกษตรกรรมด้วยระบบอนุรักษ์ดินและน้ำ ได้แก่ การก่อสร้างแหล่งน้ำขนาดเล็ก ฝายชะลอน้ำ บ่อดักตะกอน ทางลำเลียงในไร่นา ฯลฯ เป้าหมาย 1 โครงการ	86,500 800,000 61,800 5,700 100,000
เขตแหล่งน้ำ เนื้อที่ 603 ไร่	1) โครงการอนุรักษ์และส่งเสริมการปลูกหญ้าแฝก เป้าหมาย 30,000 กล้า 2) โครงการส่งเสริมการผลิตสารบำบัดน้ำเสีย พด.6 เพื่ออนุรักษ์แหล่งน้ำชุมชน เป้าหมาย 100 ลิตร	21,900 1,300

ตารางที่ 7-2 สรุปกิจกรรมที่ขอรับการสนับสนุนจากส่วนราชการอื่นในเขตการใช้ที่ดิน

เขตการใช้ที่ดิน	กิจกรรมที่ขอการสนับสนุนจากส่วนราชการอื่น
<p>เขตเกษตรกรรมชั้นดี</p> <ol style="list-style-type: none"> 1. เขตทำนา เนื้อที่ 54 ไร่ 2. เขตปลูกไม้ผล เนื้อที่ 222 ไร่ 3. เขตปลูกไม้ยืนต้น เนื้อที่ 76 ไร่ <p>เขตเกษตรกรรมที่มีศักยภาพการผลิตสูง (ประเภท 1)</p> <ol style="list-style-type: none"> 1. เขตทำนา เนื้อที่ 30 ไร่ 2. เขตปลูกไม้ผล เนื้อที่ 125 ไร่ 3. เขตปลูกไม้ยืนต้น เนื้อที่ 2,373 ไร่ <p>เขตเกษตรกรรมที่มีศักยภาพการผลิตสูง (ประเภท 2)</p> <ol style="list-style-type: none"> 1. เขตทำนา เนื้อที่ 1,041 ไร่ 2. เขตปลูกไม้ผล เนื้อที่ 777 ไร่ 3. เขตปลูกไม้ยืนต้น เนื้อที่ 14,409 ไร่ <p>เขตเกษตรกรรมที่มีศักยภาพการผลิตต่ำ</p> <ol style="list-style-type: none"> 1. เขตทำนา เนื้อที่ 18 ไร่ 2. เขตปลูกไม้ผล เนื้อที่ 158 ไร่ 3. เขตปลูกไม้ยืนต้น เนื้อที่ 7,303 ไร่ 	<p>การแก้ปัญหาดินเสื่อมโทรม พื้นฟูความอุดมสมบูรณ์ของดิน และเพิ่มศักยภาพการผลิต</p> <ol style="list-style-type: none"> 1) โครงการส่งเสริมการทำสวนยางในรูปแบบแปลงใหญ่ (การยางแห่งประเทศไทยจังหวัดสตูล) 2) โครงการพัฒนาคุณภาพสินค้าเกษตรสู่มาตรฐาน GAP (สำนักงานเกษตรจังหวัดสตูล) 3) โครงการส่งเสริมการอารักขาพืชเพื่อเพิ่มประสิทธิภาพการผลิตสินค้าเกษตร (สำนักงานเกษตรจังหวัดสตูล) 4) โครงการส่งเสริมการใช้สารชีวภัณฑ์และแมลงศัตรูธรรมชาติทดแทนสารเคมีทางการเกษตร (สำนักงานเกษตรจังหวัดสตูล) 5) โครงการเพิ่มประสิทธิภาพการผลิตข้าวพื้นเมืองสายพันธุ์อัลติมดูลิลาห์ 4 ในพื้นที่จังหวัดสตูล (สำนักงานเกษตรจังหวัดสตูล) 6) โครงการระบบส่งเสริมเกษตรแบบแปลงใหญ่ (สำนักงานเกษตรจังหวัดสตูล) 7) โครงการตรวจรับรองแหล่งผลิตพืช (GAP)/การตรวจรับรองแหล่งผลิตพืชอินทรีย์ (ศูนย์วิจัยและพัฒนาการเกษตรสตูล) 8) โครงการจัดหาแหล่งน้ำและเพิ่มพื้นที่ชลประทาน (โครงการชลประทานสตูล) 9) โครงการจัดการน้ำและสนับสนุนโครงการอันเนื่องมาจากพระราชดำริ (โครงการชลประทานสตูล) 10) โครงการป้องกันและบรรเทาภัย (โครงการชลประทานสตูล) 11) โครงการปรับปรุงงานชลประทาน (โครงการชลประทานสตูล) 12) โครงการอบรมพัฒนาศักยภาพอาสาสมัครท้องถิ่นรักษ์โลก ตำบลฉลุง (อบต.ฉลุง) <p>การปรับปรุงที่ดินและเปลี่ยนกิจกรรมการผลิต</p> <ol style="list-style-type: none"> 1) โครงการส่งเสริมและสนับสนุนให้ความช่วยเหลือเกษตรกรชาวสวนยางเพื่อการปลูกแทน (การยางแห่งประเทศไทยจังหวัดสตูล) 2) โครงการพัฒนาเกษตรกรปราดเปรื่องและเกษตรกรรุ่นใหม่ (Smart Farmer & Young Smart Farmer) (สำนักงานเกษตรจังหวัดสตูล) 3) โครงการเสริมสร้างการจัดทำบัญชีครัวเรือนเพื่อการจัดการเศรษฐกิจ (สำนักงานตรวจบัญชีสหกรณ์สตูล) 4) โครงการส่งเสริมและพัฒนาสหกรณ์/กลุ่มเกษตรกรให้มีความเข้มแข็งตามศักยภาพ (สำนักงานสหกรณ์จังหวัดสตูล)
<p>เขตแหล่งน้ำ เนื้อที่ 603 ไร่</p>	<ol style="list-style-type: none"> 1) โครงการศึกษาความเป็นไปได้ในการพัฒนาแหล่งน้ำชลประทาน (กรมชลประทาน) 2) โครงการเพิ่มประสิทธิภาพการกักเก็บน้ำ (กรมชลประทาน) 3) โครงการพัฒนาโครงการชลประทานเดิม (กรมชลประทาน)

เขตการใช้ที่ดิน	กิจกรรมที่ขอการสนับสนุนจากส่วนราชการอื่น
	4) โครงการเพิ่มประสิทธิภาพการส่งและระบายน้ำ (กรมชลประทาน) 5) โครงการจัดรูปที่ดินและจัดระบบน้ำในพื้นที่ชลประทานเดิม (กรมชลประทาน)

ตารางที่ 7-3 เป้าหมายการดำเนินงานและงบประมาณ ตำบลควนโดน อำเภอควนโดน จังหวัดสตูล แผน 5 ปี (พ.ศ. 2567-2571)

เขตการใช้ที่ดิน	งาน/โครงการ/กิจกรรม	หน่วยนับ	เป้าหมาย					รวม	งบประมาณ (บาท)					รวม	หน่วยงานรับผิดชอบ
			2567	2568	2569	2570	2571		2567	2568	2569	2570	2571		
เขตเกษตรกรรมชั้นดี															
1. เขตทำนา เนื้อที่ 54 ไร่	1) โครงการส่งเสริมการปลูกพืชปุ๋ยสดปรับปรุงบำรุงดิน	ไร่	-	-	20	20	-	40	-	-	3,600	3,600	-	7,200	สพต.สตูล
	2) โครงการเถือกลบตอซังเพื่อเพิ่มอินทรีย์วัตถุและแร่ธาตุในดิน	ไร่	-	-	20	20	-	40	-	-	6,800	6,800	-	13,600	
	3) โครงการพัฒนาคุณภาพดินเพื่อปลูกข้าวพันธุ์พื้นเมือง (ข้าวอัลฮัม)/ข้าวอัลลักษณ์) ในพื้นที่ที่เหมาะสม (เถือกลบตอซัง/สาธิตการทำกาใช้น้ำหมักชีวภาพ)	ไร่	-	-	20	20	-	40	-	-	13,760	13,760	-	27,520	
	4) โครงการพัฒนาเกษตรกรผู้ผลิตเกษตรอินทรีย์ด้วยระบบการรับรองแบบมีส่วนร่วม (ถ่ายทอดเทคโนโลยีการพัฒนาที่ดินเพื่อขับเคลื่อนกลุ่มเกษตรกรเข้าสู่ระบบเกษตรอินทรีย์)	กลุ่ม/ราย	-	-	1/15	1/15	1/15	1/15	-	-	10,000	10,000	10,000	30,000	
	5) โครงการส่งเสริมการผลิตและการใช้ปุ๋ยอินทรีย์คุณภาพสูงเพื่อทดแทนการใช้ปุ๋ยเคมี จำนวน 20 ไร่	ไร่	-	-	20	20	20	60	-	-	24,300	24,300	24,300	72,900	
	6) โครงการพัฒนาหมอดินอาสาและผู้นำเกษตรกร 10 ราย	ราย	10	10	10	10	10	10	5,000	5,000	5,000	5,000	5,000	25,000	
2. เขตปลูกไม้ผล เนื้อที่ 222 ไร่	1) โครงการส่งเสริมการใช้สารอินทรีย์ลดการใช้สารเคมีทางการเกษตร (พัฒนาต่อยอดกลุ่มเข้มแข็ง) เป้าหมาย 2 กลุ่ม/15 ราย	กลุ่ม/ราย	-	2/15	2/15	2/15	2/15	2/15	-	5,700	5,700	5,700	5,700	22,800	
	2) โครงการพัฒนาคุณภาพดินเพื่อปลูกไม้ผล/พืชผสมผสาน (บริการวิเคราะห์ดิน/ส่งเสริมน้ำหมักชีวภาพ)	ไร่	-	-	50	50	50	150	-	-	17,750	17,750	17,750	53,250	

เขตการใช้ ที่ดิน	งาน/โครงการ/กิจกรรม	หน่วย นับ	เป้าหมาย					รวม	งบประมาณ (บาท)					รวม	หน่วยงาน รับผิดชอบ
			2567	2568	2569	2570	2571		2567	2568	2569	2570	2571		
3. เขตปลูกไม้ยืนต้น เนื้อที่ 76 ไร่	1) โครงการส่งเสริมการใช้สารอินทรีย์ ลดการใช้สารเคมีทางการเกษตร (พัฒนา ต่อยอดกลุ่มเข้มแข็ง)	กลุ่ม/ ราย	-	1/15	1/15	1/15	1/15	1/15	-	2,850	2,850	2,850	2,850	11,400	สพด.สตูล
เขตเกษตรกรรมที่มีศักยภาพการผลิตสูง (ประเภท 1)															
1. เขตทำนา เนื้อที่ 30 ไร่	1) โครงการเฝ้าระวังและป้องกัน อินทรีย์วัตถุและแร่ธาตุในดิน	ไร่	-	-	30	-	-	30	-	-	10,200	-	-	10,200	สพด.สตูล
2. เขตปลูกไม้ผล เนื้อที่ 125 ไร่	1) โครงการพัฒนาคุณภาพดินเพื่อปลูกไม้ ผล/พืชผสมผสาน (บริการวิเคราะห์ดิน/ ส่งเสริมน้ำหมักชีวภาพ)	ไร่	-	-	30	-	-	30	-	-	7,100	-	-	7,100	สพด.สตูล
	2) โครงการพัฒนาคุณภาพดินเพื่อปลูกไม้ ผล/พืชผสมผสาน (บริการวิเคราะห์ดิน/ ส่งเสริมน้ำหมักชีวภาพ)	ไร่	-	-	50	50	-	100	-	-	17,750	17,750	-	35,500	
3. เขตปลูกไม้ยืนต้น เนื้อที่ 2,373 ไร่	1) โครงการส่งเสริมการใช้สารอินทรีย์ลด ใช้สารเคมีทางการเกษตร (ส่งเสริมการ ผลิตปุ๋ยหมัก)	ตัน	-	-	10	10	10	30	-	-	34,000	34,000	34,000	102,000	สพด.สตูล
	2) โครงการส่งเสริมการใช้สารอินทรีย์ลด การใช้สารเคมีทางการเกษตร (พัฒนาต่อ ยอดกลุ่มเข้มแข็ง)	กลุ่ม/ ราย	-	-	2/15	2/15	-	2/15	-	-	5,700	5,700	-	11,400	
	3) โครงการธนาคารปุ๋ยอินทรีย์ (ธนาคาร ปุ๋ยหมัก/ธนาคารน้ำหมักชีวภาพ)	ตัน,ลิตร	-	-	20/2,000	20/2,000	20/2,000	60/6,000	-	-	94,000	94,000	94,000	282,000	
	4) โครงการส่งเสริมการผลิตและการใช้ ปุ๋ยอินทรีย์คุณภาพสูงเพื่อทดแทนการใช้ ปุ๋ยเคมี	ไร่	-	-	50	-	50	100	-	-	60,750	-	60,750	121,500	
	5) โครงการพัฒนาคุณภาพดินเพื่อปลูก ยางพารา/ปาล์มน้ำมัน (บริการวิเคราะห์ ดิน/ส่งเสริมน้ำหมักชีวภาพ)	ไร่	-	-	100	100	100	300	-	-	35,500	35,500	35,500	106,500	
	6) โครงการจัดทำระบบอนุรักษ์ดินและ น้ำบนพื้นที่ลุ่ม	ไร่	-	-	50	50	50	150	-	-	160,000	160,000	160,000	480,000	

เขตการใช้ ที่ดิน	งาน/โครงการ/กิจกรรม	หน่วย ไร่	เป้าหมาย					รวม	งบประมาณ (บาท)					รวม	หน่วยงาน รับผิดชอบ
			2567	2568	2569	2570	2571		2567	2568	2569	2570	2571		
	7) โครงการป้องกันการชะล้างพังทลาย ของดินและฟื้นฟูพื้นที่เกษตรกรรมด้วย ระบบอนุรักษ์ดินและน้ำ ได้แก่ การ ก่อสร้างแหล่งน้ำขนาดเล็ก ฝายชะลอน้ำ บ่อตักตะกอน ทางสไลยโนโรนา ฯลฯ	ไร่	-	-	50	50	50	150	-	-	400,000	400,000	400,000	1,200,000	
	8) โครงการพัฒนาศักยภาพพื้นที่ไม่ เหมาะสมสำหรับปลูกยางพาราและ ปรับปรุงคุณภาพดินในพื้นที่ประสบ ปัญหาโรคใบร่วงชนิดใหม่ในยางพารา (จัดทำระบบอนุรักษ์ดินและน้ำ/ปรับปรุง พื้นที่ดินกรด)	โครงการ	-	-	1	-	1	2	-	-	100,000	-	100,000	200,000	
เขตเกษตรกรรมที่มีศักยภาพการผลิตสูง (ประเภท 2)															
1. เขตทำนา เนื้อที่ 1,041 ไร่	1) โครงการส่งเสริมการปลูกพืชปุ๋ยสด ปรับปรุงบำรุงดิน	ไร่	-	100	-	100	100	300	-	18,000	-	18,000	18,000	54,000	สพต.สตูล
	2) โครงการไกลบดตอซังเพื่อเพิ่ม อินทรีย์วัตถุและแร่ธาตุในดิน	ไร่	-	100	-	100	100	300	-	34,000	-	34,000	34,000	102,000	
	3) โครงการพัฒนาคุณภาพดินเพื่อปลูก ข้าวพันธุ์พื้นเมือง (ข้าวอัลฮัม)/ข้าวอัต ลักขณ์) ในพื้นที่ที่เหมาะสม (ไกลบดตอซัง/ สาธิตการทำน้ำหมักชีวภาพ)	ไร่	-	50	-	50	50	150	-	34,400	-	34,400	34,400	103,200	
	4) โครงการส่งเสริมการผลิตและการใช้ ปุ๋ยอินทรีย์คุณภาพสูงเพื่อทดแทนการใช้ ปุ๋ยเคมี จำนวน 50 ไร่	ไร่	-	50	-	50	50	150	-	60,750	-	60,750	60,750	182,250	
	5) โครงการพัฒนาคุณภาพดินในระบบ ส่งเสริมการเกษตรแบบแปลงใหญ่ (ไกล บดตอซัง/ส่งเสริมน้ำหมักชีวภาพ/พืช ปุ๋ยสด)	ไร่	-	100	-	100	100	300	-	39,375	-	39,375	39,375	118,125	

เขตการใช้ ที่ดิน	งาน/โครงการ/กิจกรรม	หน่วย นับ	เป้าหมาย					รวม	งบประมาณ (บาท)					รวม	หน่วยงาน รับผิดชอบ
			2567	2568	2569	2570	2571		2567	2568	2569	2570	2571		
2. เขตปลูกไม้ผล เนื้อที่ 777 ไร่	1) โครงการส่งเสริมการใช้สารอินทรีย์ลด การใช้สารเคมีทางการเกษตร (พัฒนาต่อ ยอดกลุ่มเข้มแข็ง)	กลุ่ม/ ราย	-	2/15	2/15	2/15	2/15	2/15	-	5,700	5,700	5,700	5,700	22,800	สพด.สตูล
	2) โครงการพัฒนาคุณภาพดินเพื่อปลูกไม้ ผล/พืชผสมผสาน (บริการวิเคราะห์ดิน/ ส่งเสริมน้ำหมักชีวภาพ)	ไร่	-	-	50	50	50	150	-	-	17,750	17,750	17,750	53,250	
3. เขตปลูกไม้ยืนต้น เนื้อที่ 14,409 ไร่	1) โครงการส่งเสริมการใช้สารอินทรีย์ลด ใช้สารเคมีทางการเกษตร (ส่งเสริมการ ผลิตปุ๋ยหมัก)	ตัน	-	-	10	10	10	30	-	-	34,000	34,000	34,000	102,000	สพด.สตูล
	2) โครงการส่งเสริมการใช้สารอินทรีย์ลด การใช้สารเคมีทางการเกษตร (พัฒนาต่อ ยอดกลุ่มเข้มแข็ง)	กลุ่ม/ ราย	-	-	2/15	2/15	2/15	2/15	-	-	5,700	5,700	5,700	17,100	
	3) โครงการธนาคารปุ๋ยอินทรีย์ (ธนาคาร ปุ๋ยหมัก/ธนาคารน้ำหมักชีวภาพ)	ตัน,ลิตร	-	20/2,000	20/2,000	20/2,000	20/2,000	80/8,000	-	94,000	94,000	94,000	94,000	376,000	
	4) โครงการส่งเสริมการผลิตและการใช้ ปุ๋ยอินทรีย์คุณภาพสูงเพื่อทดแทนการใช้ ปุ๋ยเคมี	ไร่	-	-	50	50	50	150	-	-	60,750	60,750	60,750	182,250	
	5) โครงการพัฒนาคุณภาพดินเพื่อปลูก ยางพารา/ปาล์มน้ำมัน (บริการวิเคราะห์ ดิน/ส่งเสริมน้ำหมักชีวภาพ)	ไร่	-	-	100	100	-	200	-	-	100,000	100,000	100,000	300,000	
	6) โครงการจัดทำระบบอนุรักษ์ดินและ น้ำบนพื้นที่ลุ่ม	ไร่	-	50	-	50	-	100	-	400,000	-	400,000	-	800,000	
	7) โครงการป้องกันกราะล้างพังทลาย ของดินและฟื้นฟูพื้นที่เกษตรกรรมด้วย ระบบอนุรักษ์ดินและน้ำ ได้แก่ การ ก่อสร้างแหล่งน้ำขนาดเล็ก ฝายชะลอน้ำ บ่อตักตะกอน ทางลำเลียงในไร่นา ฯลฯ	โครงการ	-	-	1	-	1	2	-	-	100,000	-	100,000	200,000	

เขตการใช้ ที่ดิน	งาน/โครงการ/กิจกรรม	หน่วย นับ	เป้าหมาย					รวม	งบประมาณ (บาท)					รวม	หน่วยงาน รับผิดชอบ	
			2567	2568	2569	2570	2571		2567	2568	2569	2570	2571			
	8) โครงการพัฒนาศักยภาพพื้นที่ไม่ เหมาะสมสำหรับปลูกยางพาราและ ปรับปรุงคุณภาพดินในพื้นที่ประสบ ปัญหาโรคใบร่วงชนิดใหม่ในยางพารา (จัดทำระบบอนุรักษ์ดินและน้ำ/ปรับปรุง พื้นที่ดินกรด)	ไร่	-	-	50	-	50	100	-	-	43,250	-	43,250	86,500		
เขตเกษตรกรรมที่มีศักยภาพการผลิตต่ำ																
1. เขตทำนา เนื้อที่ 18 ไร่	-	-	-	-	-	-	-	-	-	-	-	-	-	-		
2. เขตปลูกไม้ผล เนื้อที่ 158 ไร่	1) โครงการส่งเสริมการใช้สารอินทรีย์ลด การใช้สารเคมีทางการเกษตร (พัฒนาต่อ ยอดกลุ่มเข้มแข็ง) เป้าหมาย 1 กลุ่ม/15 ราย	กลุ่ม/ ราย	-	1/15	1/15	1/15	1/15	1/15	1/15	-	2,850	2,850	2,850	2,850	11,400 สพด.สตูล	
3. เขตปลูกไม้ยืนต้น เนื้อที่ 7,303 ไร่	1) โครงการปรับปรุงคุณภาพดิน (การ ปรับปรุงพื้นที่ดินกรด)	ไร่	-	-	-	100	100	200	-	-	-	86,500	86,500	173,000	สพด.สตูล	
	2) โครงการจัดทำระบบอนุรักษ์ดินและ น้ำบนพื้นที่ลุ่ม-ดอน เป้าหมาย 100 ไร่	ไร่	-	-	100	-	100	200	-	-	800,000	-	800,000	1,600,000		
	3) โครงการก่อสร้างแหล่งน้ำในไร่นานอก เขตชลประทาน	บ่อ	-	-	3	2	2	7	-	-	61,800	41,200	41,200	144,200		
	4) โครงการส่งเสริมการใช้สารอินทรีย์ลด การใช้สารเคมีทางการเกษตร (พัฒนาต่อ ยอดกลุ่มเข้มแข็ง)	กลุ่ม/ ราย	-	-	2/15	2/15	2/15	2/15	2/15	-	-	5,700	5,700	5,700		17,100
	5) โครงการป้องกันการชะล้างพังทลาย ของดินและฟื้นฟูพื้นที่เกษตรกรรมด้วย ระบบอนุรักษ์ดินและน้ำ ได้แก่ การ ก่อสร้างแหล่งน้ำขนาดเล็ก ฝายชะลอน้ำ บ่อดักตะกอน ทางลำเลียงในไร่นา ฯลฯ	โครงการ	-	-	1	1	1	3	3	-	-	100,000	100,000	100,000		300,000

เขตการใช้ ที่ดิน	งาน/โครงการ/กิจกรรม	หน่วย นับ	เป้าหมาย					รวม	งบประมาณ (บาท)					รวม	หน่วยงาน รับผิดชอบ
			2567	2568	2569	2570	2571		2567	2568	2569	2570	2571		
เขตแหล่งน้ำ เนื้อที่ 603 ไร่	1) โครงการรณรงค์และส่งเสริมการปลูก หญ้าแฝก	กล้า	-	-	30,000	30,000	-	60,000	-	-	21,900	21,900	-	43,800	สพด.สตูล
	2) โครงการส่งเสริมการผลิตสารบำบัดน้ำ เสีย พค.6 เพื่ออนุรักษ์แหล่งน้ำชุมชน	ลิตร	-	-	100	100	-	200	-	-	1,300	1,300	-	2,600	

เอกสารอ้างอิง

- กรมการปกครอง. 2566. **แผนที่ขอบเขตตำบล ปี 2564 (ไฟล์ข้อมูล)**. กรมการปกครอง กระทรวงมหาดไทย, กรุงเทพฯ.
- กรมทรัพยากรน้ำบาดาล. 2566. **ปริมาณน้ำและจำนวนบ่อบาดาล ปี 2565**. แหล่งที่มา : <http://app.dgr.go.th/newpasutara/xml/search.php>, 26 พฤษภาคม 2566.
- กรมอุตุนิยมวิทยา. 2566. **สถิติภูมิอากาศคาบ 30 ปี พ.ศ.2536-2565 (ไฟล์ข้อมูล)**. กรมอุตุนิยมวิทยา กระทรวงดิจิทัลเพื่อเศรษฐกิจและสังคม, กรุงเทพฯ.
- กลุ่มวิเคราะห์สภาพการใช้ที่ดิน. 2566. **แผนที่สภาพการใช้ที่ดิน ปี 2566 (ไฟล์ข้อมูล)**. กองนโยบายและแผนการใช้ที่ดิน กรมพัฒนาที่ดิน กระทรวงเกษตรและสหกรณ์, กรุงเทพฯ.
- กองสำรวจดินและวิจัยทรัพยากรดิน. 2566. **แผนที่ทรัพยากรดิน (ไฟล์ข้อมูล)**. กรมพัฒนาที่ดิน กระทรวงเกษตรและสหกรณ์, กรุงเทพฯ.
- บัณฑิต ต้นศิริ และ คำรณ ไทรพิง. 2542. **คู่มือการประเมินคุณภาพที่ดิน**. กองวางแผนการใช้ที่ดิน กรมพัฒนาที่ดิน.
- องค์การบริหารส่วนตำบลควนโดน. 2566. **วิสัยทัศน์ พันธกิจ**. แหล่งที่มา : <http://www.khuandoncity.go.th/vision.php>, 30 พฤษภาคม 2566.

