



กรมพัฒนาที่ดิน  
กระทรวงเกษตรและสหกรณ์

# แผนการใช้ที่ดิน ตำบลป่าแกบ่อหิน อำเภอทุ่งหว้า จังหวัดสตูล



สถานีพัฒนาที่ดินสตูล  
สำนักงานพัฒนาที่ดินเขต 12



## คำนำ

การจัดทำแผนการใช้ที่ดินดำเนินการตามรัฐธรรมนูญแห่งราชอาณาจักรไทย พ.ศ. 2560 มาตรา 72 (1) ที่ได้บัญญัติให้มีการวางแผนการใช้ที่ดินให้เหมาะสมกับศักยภาพของที่ดินตามหลักการพัฒนาอย่างยั่งยืน โดยแผนการใช้ที่ดินตำบลป่าแกบ่อหิน อำเภอทุ่งหว้า จังหวัดสตูล ได้นำแนวคิดของ องค์การอาหารและการเกษตรแห่งสหประชาชาติ (Food and Agriculture Organization of the United Nations: FAO) และ โครงการสิ่งแวดล้อมแห่งสหประชาชาติ (United Nations Environment Programme: UNEP) มาปรับใช้ คือ ความเหมาะสมทางกายภาพ ความเหมาะสมทางเศรษฐกิจ การยอมรับจากสังคม การสร้างความยั่งยืนให้สิ่งแวดล้อม และเสนอทางเลือกการใช้ที่ดิน ร่วมกับวิธีการที่จำเป็นอื่น ๆ เช่น กระบวนการมีส่วนร่วมของชุมชน (Participatory Rural Appraisal: PRA) การประเมินคุณภาพที่ดิน เป็นต้น

กองนโยบายและแผนการใช้ที่ดินร่วมกับสำนักงานพัฒนาที่ดินเขต (สพข.) และสถานีพัฒนาที่ดิน (สพด.) ในการดำเนินงานวางแผนการใช้ที่ดินระดับตำบล โดยพิจารณาภาพรวมของสภาพปัญหาในด้านต่าง ๆ ทั้งด้านกายภาพ เศรษฐกิจ และสังคม วิเคราะห์และสังเคราะห์ข้อมูลนำไปสู่การวางแผนการใช้ที่ดิน ที่สอดคล้องกับศักยภาพของพื้นที่ โดยผ่านกระบวนการมีส่วนร่วมของชุมชน (PRA) ในการระบุปัญหา ความต้องการของเกษตรกรและผู้มีส่วนได้ส่วนเสีย ทั้งนี้ สพด. ได้จัดทำแผนกิจกรรม/โครงการ เพื่อขับเคลื่อนแผนการใช้ที่ดินให้เป็นรูปธรรมเพื่อให้เกษตรกรมีคุณภาพชีวิตที่ดีขึ้น มีการใช้ที่ดินอย่างถูกต้องเหมาะสม รักษาสภาพแวดล้อมและอนุรักษ์ทรัพยากรในชุมชนให้เกิดความยั่งยืนต่อไป

สถานีพัฒนาที่ดินสตูล

กันยายน 2567

---



## สารบัญ

	หน้า
คำนำ	ก
สารบัญ	ข
สารบัญตาราง	ง
สารบัญรูป	จ
<b>บทที่ 1 บทนำ</b>	
1.1 ความสำคัญของการวางแผนการใช้ที่ดิน	1-1
1.2 หลักการและเหตุผล	1-1
1.3 วัตถุประสงค์	1-1
1.4 ระยะเวลาและสถานที่ดำเนินงาน	1-1
1.5 ขั้นตอนการดำเนินงาน	1-2
1.6 วิสัยทัศน์ของตำบล	1-2
<b>บทที่ 2 ข้อมูลทั่วไป</b>	
2.1 ที่ตั้งและอาณาเขต	2-1
2.2 การแบ่งส่วนการปกครอง	2-2
2.3 สภาพภูมิประเทศ	2-2
2.4 สภาพภูมิอากาศ	2-2
2.5 สภาพการใช้ที่ดินปัจจุบัน	2-4
2.6 สภาพเศรษฐกิจและสังคม	2-8
<b>บทที่ 3 สถานภาพของทรัพยากรธรรมชาติ</b>	
3.1 ทรัพยากรป่าไม้	3-1
3.2 ทรัพยากรน้ำ	3-1
3.3 ทรัพยากรดิน	3-2
<b>บทที่ 4 กระบวนการมีส่วนร่วมของชุมชน (Participatory Rural Appraisal: PRA)</b>	
4.1 การวิเคราะห์ผลจากการจัดทำกระบวนการมีส่วนร่วมของชุมชน (PRA)	4-1
4.2 ระบบการปลูกพืชในปัจจุบัน	4-5



## สารบัญ (ต่อ)

	หน้า
<b>บทที่ 5 การประเมินคุณภาพที่ดิน</b>	
5.1 หลักการประเมินคุณภาพที่ดินด้านกายภาพ	5-1
5.2 พืชเศรษฐกิจที่สำคัญของตำบล	5-2
5.3 ระดับความเหมาะสมของที่ดิน	5-2
<b>บทที่ 6 แผนการใช้ที่ดิน</b>	
6.1 การวิเคราะห์ข้อมูลเพื่อจัดทำแผนการใช้ที่ดินระดับตำบล	6-1
6.2 แผนการใช้ที่ดิน	6-2
<b>บทที่ 7 การขับเคลื่อนแผนการใช้ที่ดิน</b>	
7.1 ขั้นตอนการดำเนินงาน	7-1
7.2 กิจกรรมที่จะดำเนินการของกรมพัฒนาที่ดิน	7-1
7.3 กิจกรรมที่จะดำเนินงานของหน่วยงานอื่น	7-2
7.4 ความต้องการของชุมชนและองค์กรปกครองส่วนท้องถิ่น	7-2
<b>เอกสารอ้างอิง</b>	8-1



## สารบัญตาราง

ตารางที่		หน้า
2-1	สถิติภูมิอากาศ ณ สถานีตรวจอากาศจังหวัดสตูล	2-3
2-2	สภาพการใช้ที่ดิน ตำบลป่าแกบ่อหิน อำเภอทุ่งหว้า จังหวัดสตูล	2-5
2-3	จำนวนประชากรและครัวเรือน ตำบลป่าแกบ่อหิน อำเภอทุ่งหว้า จังหวัดสตูล ปี 2566	2-8
2-4	จำนวนและสัดส่วนครัวเรือน ตำบลป่าแกบ่อหิน อำเภอทุ่งหว้า จังหวัดสตูล ปี 2566	2-8
2-5	รายได้-รายจ่ายเฉลี่ยครัวเรือน ตำบลป่าแกบ่อหิน อำเภอทุ่งหว้า จังหวัดสตูล ปี 2565	2-10
3-1	สมบัติดิน ตำบลป่าแกบ่อหิน อำเภอทุ่งหว้า จังหวัดสตูล	3-4
5-1	ตัวอย่างการประเมินคุณภาพที่ดินด้านกายภาพของประเภทการใช้ประโยชน์ที่ดิน	5-2
5-2	ชั้นความเหมาะสมทางกายภาพของดิน ตำบลป่าแกบ่อหิน อำเภอทุ่งหว้า จังหวัดสตูล	5-3
6-1	เขตการใช้ที่ดิน ตำบลป่าแกบ่อหิน อำเภอทุ่งหว้า จังหวัดสตูล	6-5
7-1	กิจกรรมของกรมพัฒนาที่ดินในเขตเกษตรกรรมที่จะดำเนินการใน ปีงบประมาณ 2569	7-6
7-2	สรุปกิจกรรมที่ขอรับการสนับสนุนจากส่วนราชการอื่นในเขตการใช้ที่ดิน	7-9
7-3	เป้าหมายการดำเนินงานและงบประมาณ ตำบลป่าแกบ่อหิน อำเภอทุ่งหว้า จังหวัดสตูล แผน 5 ปี (พ.ศ. 2569-2573)	7-10



## สารบัญญรูป

รูปที่		หน้า
1-1	กรอบการวางแผนการใช้ที่ดินระดับตำบล	1-3
2-1	ที่ตั้งและอาณาเขต ตำบลป่าแกบ่อหิน อำเภอทุ่งหว้า จังหวัดสตูล	2-1
2-2	สมดุลของน้ำเพื่อการเกษตร จังหวัดสตูล	2-3
2-3	สภาพการใช้ที่ดิน ตำบลป่าแกบ่อหิน อำเภอทุ่งหว้า จังหวัดสตูล	2-7
3-1	ทรัพยากรดิน ตำบลป่าแกบ่อหิน อำเภอทุ่งหว้า จังหวัดสตูล	3-6
4-1	การวิเคราะห์สถานการณ์โดยระบบ DPSIR ของตำบลป่าแกบ่อหิน อำเภอทุ่งหว้า จังหวัดสตูล	4-4
4-2	ระบบการปลูกพืชในปัจจุบัน ตำบลป่าแกบ่อหิน อำเภอทุ่งหว้า จังหวัดสตูล	4-5
6-1	เขตการใช้ที่ดิน ตำบลป่าแกบ่อหิน อำเภอทุ่งหว้า จังหวัดสตูล	6-6
7-1	การชะล้างพังทลายของดินในเขตการใช้ที่ดิน ตำบลป่าแกบ่อหิน อำเภอทุ่งหว้า จังหวัดสตูล	7-5



## บทที่ 1

### บทนำ

#### 1.1 ความสำคัญของการวางแผนการใช้ที่ดิน

ตามรัฐธรรมนูญแห่งราชอาณาจักรไทย พุทธศักราช 2560 มาตรา 72 รัฐพึงดำเนินการเกี่ยวกับที่ดิน ทรัพยากรน้ำ และพลังงาน ดังต่อไปนี้

(1) วางแผนการใช้ที่ดินของประเทศ ให้เหมาะสมกับสภาพพื้นที่และศักยภาพของที่ดินตามหลักการพัฒนาอย่างยั่งยืน

#### 1.2 หลักการและเหตุผล

ปัจจุบันกรมพัฒนาที่ดินได้ดำเนินการวางแผนการใช้ที่ดินระดับประเทศเรียบร้อยแล้ว ซึ่งเป็นการวางกรอบเชิงนโยบายมุ่งเน้นการพัฒนาด้านการเกษตรให้เกิดความสมดุลและยั่งยืนและในขณะเดียวกันต้องอนุรักษ์ทรัพยากรธรรมชาติและสิ่งแวดล้อมควบคู่กับการรักษาคุณค่าทางศิลปวัฒนธรรม แต่ทั้งนี้เพื่อให้เกิดการใช้ประโยชน์ที่ดินในระดับพื้นที่อย่างมีประสิทธิภาพและรักษาฐานการผลิตด้านทรัพยากรธรรมชาติอย่างยั่งยืนตลอด ห่วงโซ่อุปทาน แผนการใช้ที่ดินระดับตำบลจึงถูกนำมาใช้เป็นเครื่องมือเพื่อขับเคลื่อนการดำเนินงานดังกล่าว

ทั้งนี้กรมพัฒนาที่ดินได้จัดทำแผนปฏิบัติการราชการกรมพัฒนาที่ดินระยะ 5 ปี (พ.ศ.2566-2570) เพื่อให้ บรรลุตามวิสัยทัศน์ที่กำหนดไว้ “เป็นองค์การอัจฉริยะทางดิน เพื่อขับเคลื่อนการใช้ที่ดินอย่างเหมาะสม 15 ล้านไร่ ภายในปี พ.ศ.2570” ซึ่งในส่วนของประเด็นในการพัฒนาที่ 2 บริหารจัดการทรัพยากรดินและที่ดินด้วย ชุดข้อมูลที่มีมูลค่าสูง (High Value Dataset) ซึ่งมีเป้าหมาย คือ การนำชุดดินที่มีมูลค่าสูงไปใช้ในการบริหารจัดการทางการเกษตร ในส่วนของตัวชี้วัด ซึ่งบริหารจัดการทรัพยากรดินและที่ดินบนพื้นฐานของชุดข้อมูลที่มีมูลค่าสูง ร้อยละ 100 กลยุทธ์ที่ 2 ยกระดับแผนการใช้ที่ดินไปสู่การปฏิบัติ ได้กำหนดให้ร้อยละของแผน การใช้ที่ดินระดับตำบลที่จัดทำแล้วเสร็จทั้งประเทศ ภายใน ปี พ.ศ.2570 (ไม่น้อยกว่าร้อยละ 80) เป็นตัวชี้วัดหนึ่งของกลยุทธ์ดังกล่าว

#### 1.3 วัตถุประสงค์

1.3.1 เพื่อรักษาเสถียรภาพของทรัพยากรให้เกิดความสมดุลและยั่งยืนภายใต้การพัฒนาด้านต่าง ๆ ของตำบล

1.3.2 เพื่อให้การใช้ที่ดินมีผลตอบแทนสูงสุดต่อหน่วยเนื้อที่อย่างยั่งยืน

1.3.3 เพื่อให้เกิดการกำหนดแผนงาน โครงการ กิจกรรม ที่สอดคล้องกับแผนการใช้ที่ดินที่กำหนดขึ้น และอยู่บนหลักการของโมเดลเศรษฐกิจ BCG ( Bio – Circular – Green Economy: BCG Model)

#### 1.4 ระยะเวลาและสถานที่ดำเนินงาน

1.4.1 ระยะเวลา 1 ตุลาคม 2566 ถึง 30 กันยายน 2567

1.4.2 สถานที่ ตำบลป่าแกบ่อหิน อำเภอทุ่งหว้า จังหวัดสตูล



## 1.5 ขั้นตอนการดำเนินงาน

### 1.5.1 รวบรวมข้อมูลปฐมภูมิและทุติยภูมิ ประกอบด้วย

- 1) ด้านกายภาพ เช่น ทรัพยากรดิน ทรัพยากรน้ำ ทรัพยากรป่าไม้ ภูมิอากาศ สภาพการใช้ที่ดิน เขตป่าไม้ตามกฎหมายและมติคณะรัฐมนตรี เป็นต้น
- 2) ด้านเศรษฐกิจและสังคม เช่น การถือครองที่ดิน ลักษณะทางเศรษฐกิจของตำบล จำนวนประชากร เป็นต้น
- 3) ด้านนโยบายและข้อกฎหมายที่เกี่ยวข้อง เช่น ยุทธศาสตร์ แผนพัฒนาเศรษฐกิจและสังคมแห่งชาติฉบับที่ 13 ยุทธศาสตร์ภาค แผนพัฒนากลุ่มจังหวัด แผนพัฒนาจังหวัด แผนพัฒนาการเกษตรและสหกรณ์ แผนพัฒนาท้องถิ่น 4 ปี ขององค์การบริหารส่วนจังหวัด เทศบาลตำบลหรือ องค์การบริหารส่วนตำบล เป็นต้น

1.5.2 จัดทำกระบวนการมีส่วนร่วมของชุมชน (Participatory Rural Appraisal: PRA) เพื่อรับฟังความคิดเห็น ประเด็นปัญหา ความต้องการด้านต่าง ๆ ขององค์กรปกครองส่วนท้องถิ่นและเกษตรกรในตำบล

### 1.5.3 ประเมินคุณภาพของที่ดินของพืชเศรษฐกิจหลักและพืชทางเลือกที่มีมูลค่าของตำบล

### 1.5.4 สังเคราะห์ข้อมูลจากข้อ 1.5.1 ถึง 1.5.3 เพื่อใช้ประกอบการวางแผนการใช้ที่ดิน

### 1.5.5 กำหนด (ร่าง) แผนการใช้ที่ดินระดับตำบล

### 1.5.6 รับฟังความคิดเห็นของผู้มีส่วนได้ส่วนเสียต่อ (ร่าง) แผนการใช้ที่ดินที่กำหนดขึ้น

### 1.5.7 ปรับปรุง (ร่าง) แผนการใช้ที่ดินเพื่อจัดทำแผนการใช้ที่ดินฉบับสมบูรณ์

1.5.8 นำแผนการใช้ที่ดินเข้าสู่คณะทำงานวิชาการของสำนักงานพัฒนาที่ดินเขต เพื่อตรวจสอบความครบถ้วน/สมบูรณ์ของเนื้อหาและองค์ประกอบ

### 1.5.9 เผยแพร่แผนการใช้ที่ดินเพื่อนำไปสู่การขับเคลื่อนการดำเนินงาน ประกอบด้วย

1) องค์กรปกครองส่วนท้องถิ่น นำแผนการใช้ที่ดินที่จัดทำขึ้นไปประกอบการจัดทำแผนการพัฒนาของตำบล เพื่อนำไปสู่การของบประมาณที่มีความสอดคล้องกับศักยภาพด้านการผลิตและสภาพของทรัพยากรของตำบล

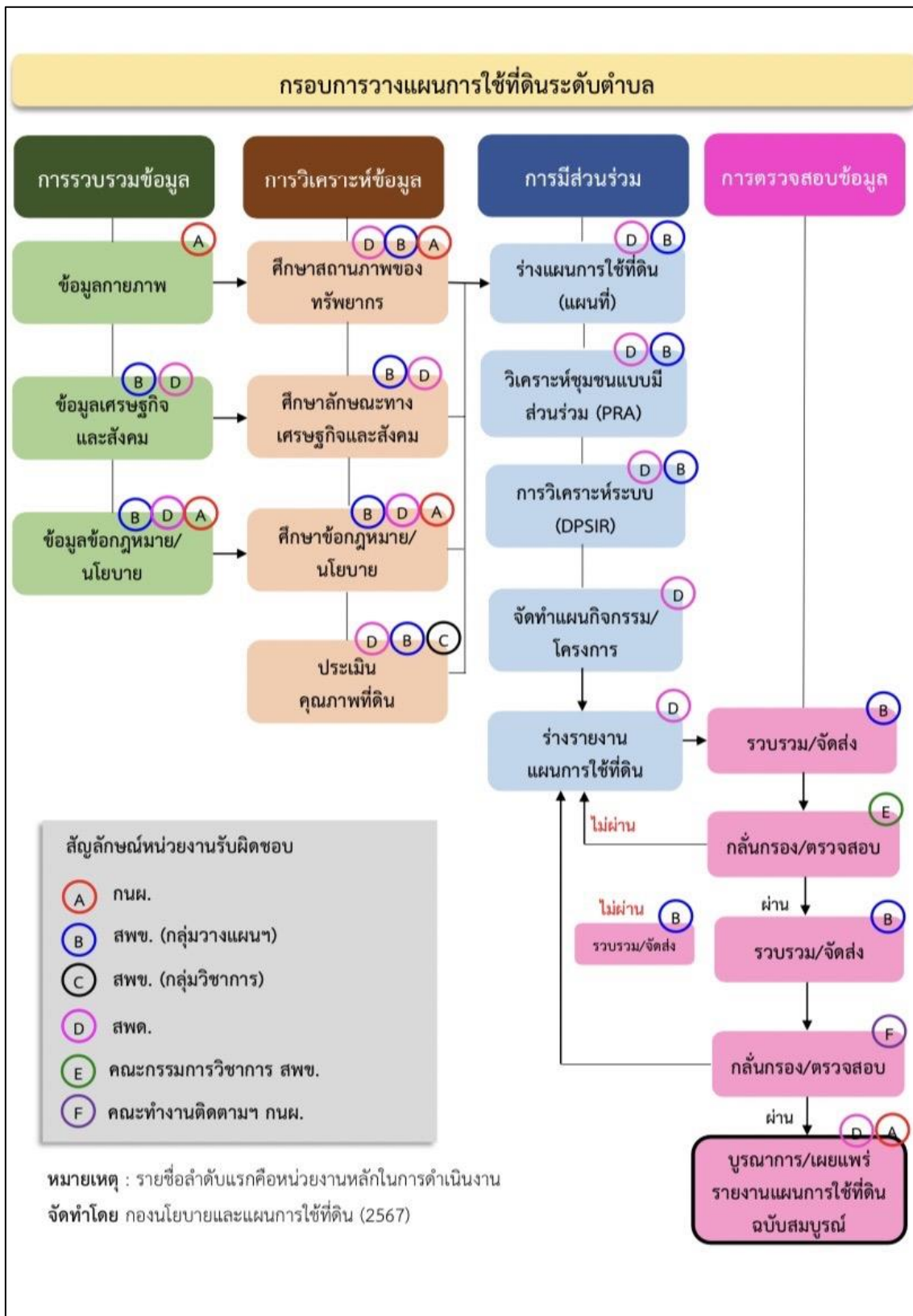
2) กรมพัฒนาที่ดิน โดยสถานีพัฒนาที่ดิน กำหนดแผนงาน/โครงการ/กิจกรรม ที่สอดคล้องกับแผนการใช้ที่ดินที่กำหนดขึ้นในแต่ละเขตและสามารถใช้ประกอบการของบประมาณในพื้นที่อย่างมีหลักการและเป็นที่ยอมรับ

3) หน่วยงานราชการอื่น ๆ สามารถใช้เป็นข้อมูลพื้นฐานประกอบแผนงาน/โครงการ/กิจกรรม ที่สอดคล้องกับแผนการใช้ที่ดินที่กำหนดขึ้นในแต่ละเขต

จากขั้นตอนที่กล่าวข้างต้น สามารถจัดทำกรอบการวางแผนการใช้ที่ดินระดับตำบลแสดงดังรูปที่ 1-1

## 1.6 วิสัยทัศน์ของตำบล

“โครงสร้างพื้นฐานครบครัน มุ่งมั่นพัฒนาคุณภาพชีวิตที่ดี บริหารภายใต้ธรรมาภิบาล สู่องค์กรบริการประชาชน” (องค์การบริหารส่วนตำบลป่าแกบ่อหิน, 2567)



รูปที่ 1-1 กรอบการวางแผนการใช้ที่ดินระดับตำบล

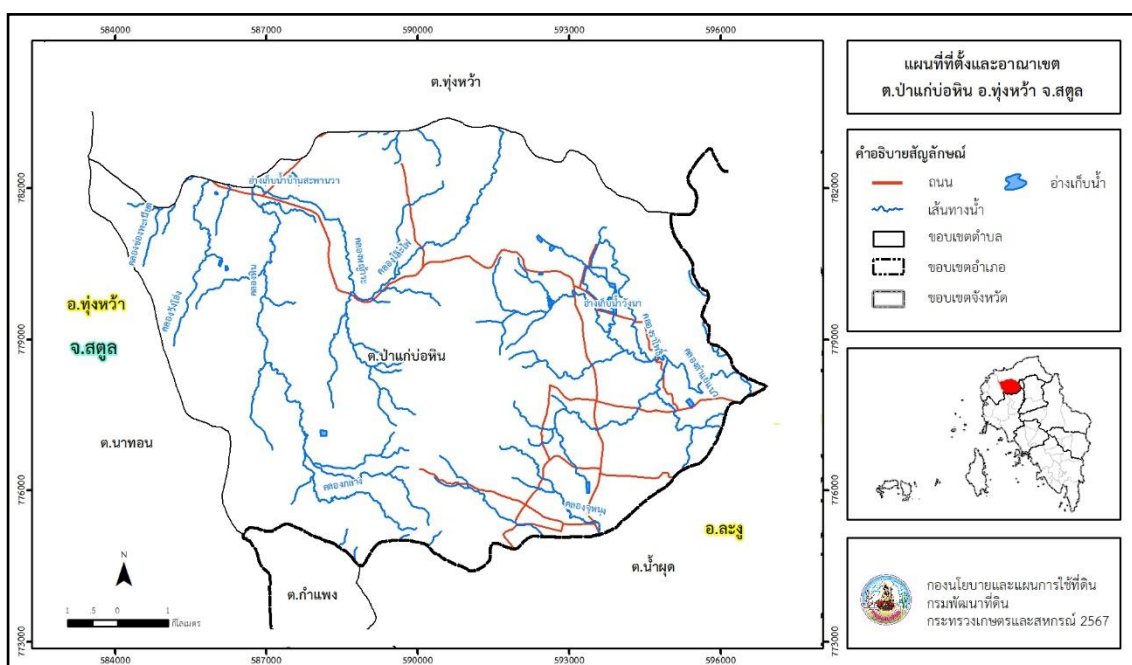


## บทที่ 2 ข้อมูลทั่วไป

### 2.1 ที่ตั้งและอาณาเขต

ตำบลป่าแกบ่อหิน อำเภอทุ่งหว้า จังหวัดสตูล ตั้งอยู่ทางทิศใต้ของอำเภอทุ่งหว้า มีพื้นที่ประมาณ 78.73 ตารางกิโลเมตร หรือ 49,205 ไร่ โดยมีอาณาเขตติดต่อ ดังนี้ (รูปที่ 2-1)

ทิศเหนือ	ติดต่อกับ	ตำบลทุ่งหว้า อำเภอทุ่งหว้า จังหวัดสตูล
ทิศใต้	ติดต่อกับ	ตำบลกำแพง ตำบลน้ำมุด อำเภอละงู จังหวัดสตูล
ทิศตะวันออก	ติดต่อกับ	ตำบลน้ำมุด อำเภอละงู จังหวัดสตูล
ทิศตะวันตก	ติดต่อกับ	ตำบลนาทอน อำเภอทุ่งหว้า จังหวัดสตูล



รูปที่ 2-1 ที่ตั้งและอาณาเขต ตำบลป่าแกบ่อหิน อำเภอทุ่งหว้า จังหวัดสตูล



## 2.2 การแบ่งส่วนการปกครอง

ตำบลป่าแกบ่อหิน อำเภอทุ่งหว้า จังหวัดสตูล แบ่งส่วนการปกครองออกเป็น 7 หมู่บ้าน ดังนี้

หมู่ที่ 1 บ้านป่าแกบ่อหิน	หมู่ที่ 5 บ้านสะพานวา
หมู่ที่ 2 บ้านห้วยป่า	หมู่ที่ 6 บ้านทุ่งขมิ้น
หมู่ที่ 3 บ้านทุ่งดินลุ่ม	หมู่ที่ 7 บ้านเขาแดง
หมู่ที่ 4 บ้านชุมทรัพย์	

## 2.3 สภาพภูมิประเทศ

ลักษณะพื้นที่ทั่วไปส่วนใหญ่เป็นที่ดอน มีสภาพพื้นที่ราบเรียบถึงค่อนข้างราบเรียบ ลูกคลื่นลอนลาด ลูกคลื่นลอนชัน เนินเขา และพื้นที่สูงชันเป็นพื้นที่เขา มีคลองธรรมชาติ คลองขุด คลองชลประทานไหลผ่านที่สำคัญ เช่น คลองกลาง คลองจุกหุ้ง คลองช่องเพี้ยียด คลองราโพธิ์ คลองลำแยแนว คลองไถ่ไฟ คลองวังโอง คลองหญ้าระ คลองหิน เป็นต้น

## 2.4 สภาพภูมิอากาศ

จากการศึกษาสถิติภูมิอากาศคาบ 30 ปี (พ.ศ.2537-2566) พบว่า ตำบลป่าแกบ่อหิน อำเภอทุ่งหว้า จังหวัดสตูล มีรายละเอียดดังนี้

### 2.4.1 อุณหภูมิ

มีอุณหภูมิโดยเฉลี่ยทั้งปี 27.8 องศาเซลเซียส อุณหภูมิสูงสุดเฉลี่ย 34.9 องศาเซลเซียส ในเดือนมีนาคม และอุณหภูมิต่ำสุดเฉลี่ย 23.6 องศาเซลเซียส ในเดือนกุมภาพันธ์

### 2.4.2 ปริมาณน้ำฝน

มีปริมาณน้ำฝนรวมทั้งปี 2,404.1 มิลลิเมตร มีฝนตกประมาณ 183 วัน เดือนที่มีฝนตกมากที่สุด ในเดือนตุลาคม มีปริมาณฝน 350.5 มิลลิเมตร และมีฝนตกประมาณ 23 วัน

### 2.4.3 สมดุลน้ำเพื่อการเกษตร

จากข้อมูลสถิติภูมิอากาศในคาบ 30 ปี (พ.ศ.2537-2566) ณ สถานีตรวจอากาศจังหวัดสตูล ได้นำมาวิเคราะห์สมดุลของน้ำเพื่อการเกษตร ซึ่งเป็นการวิเคราะห์หาช่วงฤดูการเพาะปลูกพืชตลอดจนช่วงระยะเวลาที่พืชเสี่ยงต่อการขาดน้ำ ข้อมูลที่นำมาวิเคราะห์ คือ ปริมาณน้ำฝน และศักยภาพการคายระเหยน้ำอ้างอิง (ETO) ซึ่งคำนวณด้วยโปรแกรม CROPWAT for Windows Version 8.0 โดยใช้สมการ Penman-Monteith สามารถสรุปสมดุลของน้ำเพื่อการเกษตรในเขตอาศัยน้ำฝนได้ดังนี้

ช่วงที่เหมาะสมต่อการปลูกพืช เป็นช่วงที่ค่าปริมาณน้ำฝนมากกว่าค่า 0.5 การระเหยจากผิวดินและการคายน้ำของพืช เป็นช่วงที่ดินมีความชุ่มชื้นพอเหมาะต่อการเพาะปลูกพืช ซึ่งช่วงนี้เริ่มตั้งแต่ปลายเดือนกุมภาพันธ์ถึงต้นเดือนมกราคม

ช่วงที่มีน้ำมากเกินพอ เป็นช่วงที่ค่าปริมาณน้ำฝนมากกว่าค่าการระเหยจากผิวดินและการคายน้ำของพืช ซึ่งช่วงนี้เริ่มตั้งแต่ปลายเดือนมีนาคมถึงปลายเดือนธันวาคม

ช่วงขาดน้ำ เป็นช่วงฤดูแล้งที่ค่าปริมาณน้ำฝนน้อยกว่าค่า 0.5 การระเหยจากผิวดินและการคายน้ำของพืช ซึ่งพืชอาจเสียหายจากการขาดแคลนน้ำได้ ซึ่งช่วงนี้เริ่มตั้งแต่ต้นเดือนมกราคมถึงปลายเดือนกุมภาพันธ์ (ตารางที่ 2-1 และรูปที่ 2-2)



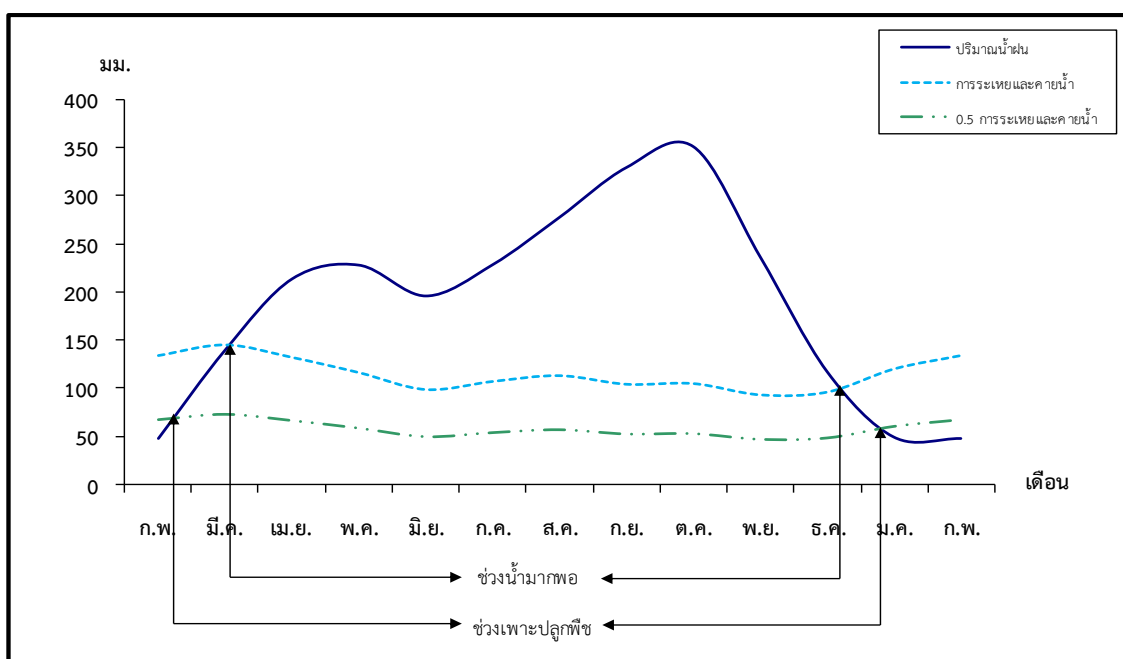
ตารางที่ 2-1 สถิติภูมิอากาศ ณ สถานีตรวจอากาศจังหวัดสตูล<sup>1</sup>

เดือน	อุณหภูมิ (°ซ.)			ความชื้นสัมพัทธ์ (%)	ปริมาณน้ำฝน (มม.)	จำนวนวันที่ฝนตก (วัน)	ศักยภาพการคายระเหยน้ำ <sup>2</sup> (มม.)	ปริมาณฝนใช้การ <sup>2</sup> (มม.)
	ต่ำสุด	สูงสุด	เฉลี่ย					
ม.ค.	23.7	32.8	27.7	72.0	48.0	6.3	119.4	44.3
ก.พ.	23.6	34.2	28.3	70.0	46.6	5.3	133.0	43.1
มี.ค.	23.7	34.9	28.6	74.0	138.8	11.0	143.8	108.0
เม.ย.	24.4	34.2	28.4	80.0	212.8	16.4	131.1	140.3
พ.ค.	24.6	33.3	28.3	82.0	227.1	17.3	115.6	144.6
มิ.ย.	24.3	32.6	28.0	82.0	195.0	15.8	98.4	134.2
ก.ค.	24.1	32.3	27.7	83.0	227.6	16.9	106.6	144.7
ส.ค.	24.0	32.1	27.5	83.0	277.0	18.4	112.5	152.7
ก.ย.	23.9	31.7	27.2	84.0	328.8	20.0	103.8	157.9
ต.ค.	23.8	31.8	27.0	85.0	350.5	23.5	104.5	160.1
พ.ย.	23.9	31.9	27.2	83.0	235.7	19.8	93.0	146.8
ธ.ค.	23.7	31.8	27.2	78.0	116.2	13.1	95.8	94.6
เฉลี่ย	24.0	32.8	27.8	79.7	-	-	-	-
รวม	-	-	-	-	2,404.1	183.8	1,357.6	1,471.3

หมายเหตุ: <sup>1</sup> เป็นสถานีตรวจอากาศที่ใกล้พื้นที่ตำบลมากที่สุด

<sup>2</sup> จากการคำนวณโดยโปรแกรม CROPWAT for Windows Version 8.0

ที่มา: กรมอุตุนิยมวิทยา (2567)



หมายเหตุ: ใช้ข้อมูลปริมาณน้ำฝน 13 เดือน เพราะสามารถแสดงให้เห็นความต่อเนื่องของข้อมูลที่น่าวิเคราะห์สมดุลของน้ำเพื่อการเกษตร

รูปที่ 2-2 สมดุลของน้ำเพื่อการเกษตร จังหวัดสตูล



## 2.5 สภาพการใช้ที่ดินปัจจุบัน

จากฐานข้อมูลของกองนโยบายและแผนการใช้ที่ดิน กรมพัฒนาที่ดิน (2566) พบว่าสภาพการใช้ที่ดิน ตำบลป่าแกบ่อหิน อำเภอทุ่งหว้า จังหวัดสตูล ซึ่งสำรวจโดยกลุ่มวิเคราะห์สภาพการใช้ที่ดิน ประกอบด้วยประเภทการใช้ที่ดินต่าง ๆ ดังนี้

2.5.1 พื้นที่ชุมชนและสิ่งปลูกสร้าง มีเนื้อที่ 1,676 ไร่ หรือร้อยละ 3.40 ของเนื้อที่ตำบล

2.5.2 พื้นที่เกษตรกรรม มีเนื้อที่ 36,450 ไร่ หรือร้อยละ 74.09 ของเนื้อที่ตำบล ประกอบด้วยการใช้ประโยชน์ที่ดินด้านเกษตรกรรมต่าง ๆ ดังต่อไปนี้

1) เกษตรผสมผสาน/ไร่นาสวนผสม มีเนื้อที่ 45 ไร่ หรือร้อยละ 0.09 ได้แก่ เกษตรผสมผสาน/ไร่นาสวนผสม

2) พื้นที่นา มีเนื้อที่ 7 ไร่ หรือร้อยละ 0.02 ได้แก่ นาร้าง นาข้าว

3) พืชไร่ มีเนื้อที่ 18 ไร่ หรือร้อยละ 0.04 ได้แก่ สับปะรด/ปาล์มน้ำมัน ไร่ร้าง พริก/มะพร้าว

4) ไม้ยืนต้น มีเนื้อที่ 36,204 ไร่ หรือร้อยละ 73.59 ได้แก่ ยางพารา ปาล์มน้ำมัน ไม้ยืนต้นร้าง/เสื่อมโทรม

5) ไม้ผล มีเนื้อที่ 157 ไร่ หรือร้อยละ 0.31 ของเนื้อที่ตำบล ได้แก่ ลางสาด ลองกอง เงาะ/กล้วย กล้วย

6) พืชสวน มีเนื้อที่ 10 ไร่ หรือร้อยละ 0.02 ได้แก่ พืชผัก ไม้ดอก ไม้ประดับ

7) ทุ่งหญ้าเลี้ยงสัตว์และโรงเรือนเลี้ยงสัตว์ มีเนื้อที่ 12 ไร่ หรือร้อยละ 0.03 ของเนื้อที่ตำบล ได้แก่ โรงเรือนเลี้ยงสัตว์ปีก ทุ่งหญ้าเลี้ยงสัตว์

2.5.3 พื้นที่ป่าไม้ มีเนื้อที่ 10,659 ไร่ หรือร้อยละ 21.66 ของเนื้อที่ตำบล ได้แก่ ป่าไม้ผลัดใบ สมบูรณ์ ป่าไม้ผลัดใบรอสภาพฟื้นฟู

2.5.4 พื้นที่แหล่งน้ำ มีเนื้อที่ 215 ไร่ หรือร้อยละ 0.43 ของเนื้อที่ตำบล ได้แก่ อ่างเก็บน้ำ บ่อน้ำ ในไร่นา แม่น้ำ ลำห้วย ลำคลอง

2.5.5 พื้นที่เบ็ดเตล็ด มีเนื้อที่ 205 ไร่ หรือร้อยละ 0.42 ของเนื้อที่ตำบล ได้แก่ ทุ่งหญ้าสลับ ไม้พุ่ม/ไม้ละเมาะ บ่อดิน



ตารางที่ 2-2 สภาพการใช้ที่ดิน ตำบลป่าแกบ่อหิน อำเภอทุ่งหว้า จังหวัดสตูล

หน่วยแผนที่	ประเภทการใช้ที่ดิน	เนื้อที่	
		ไร่	ร้อยละ
<b>U</b>	<b>พื้นที่ชุมชนและสิ่งปลูกสร้าง</b>	<b>1,676</b>	<b>3.40</b>
U201	หมู่บ้านบนพื้นราบ	1,527	3.10
U301	สถานที่ราชการและสถาบันต่าง ๆ	104	0.21
U405	ถนน	24	0.05
U502	โรงงานอุตสาหกรรม	16	0.03
U601	สถานที่พักผ่อนหย่อนใจ	5	0.01
<b>A</b>	<b>พื้นที่เกษตรกรรม</b>	<b>36,450</b>	<b>74.09</b>
A001	เกษตรผสมผสาน/ไร่นาสวนผสม	45	0.09
A101	นาข้าว	4	0.01
A200	ไร่ร้าง	3	0.01
A205/A303	สับปะรด/ปาล์มน้ำมัน	13	0.03
A229/A405	พริก/มะพร้าว	2	-
A300	ไม้ยืนต้นร้าง/เสื่อมโทรม	416	0.85
A302	ยางพารา	30,249	61.48
A302/A411	ยางพารา/กล้วย	79	0.16
A303	ปาล์มน้ำมัน	5,333	10.84
A303/A401	ปาล์มน้ำมัน/ไม้ผลผสม	44	0.09
A303/A411	ปาล์มน้ำมัน/กล้วย	83	0.17
A401	ไม้ผลผสม	11	0.02
A402	ส้ม	2	-
A404	เงาะ	6	0.01
A404/A411	เงาะ/กล้วย	27	0.05
A405	มะพร้าว	15	0.03
A405/A411	มะพร้าว/กล้วย	3	0.01
A405/A414	มะพร้าว/ฝรั่ง	12	0.02
A411	กล้วย	22	0.05
A414	ฝรั่ง	3	0.01



ตารางที่ 2-2 (ต่อ)

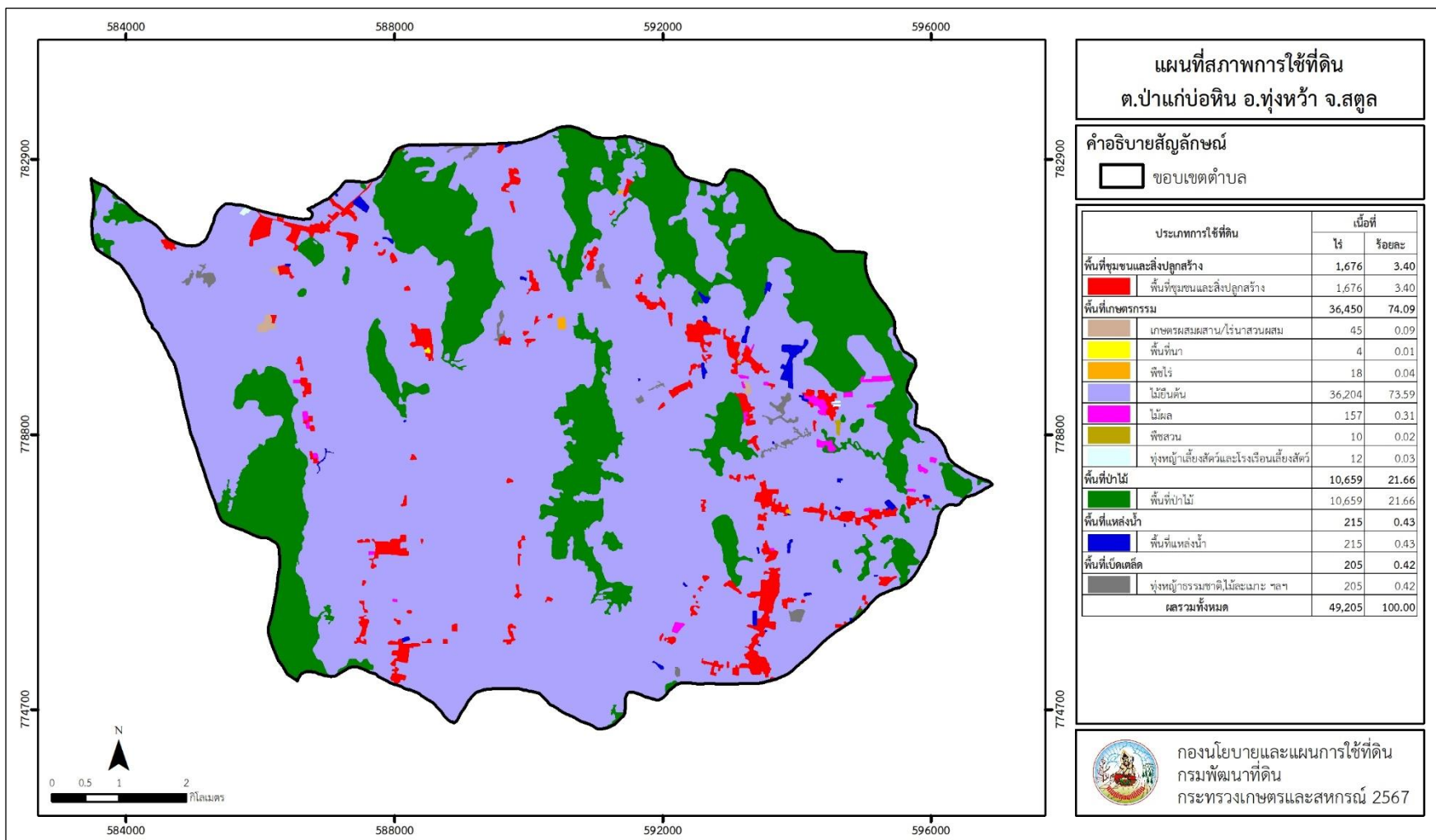
หน่วยแผนที่	ประเภทการใช้ที่ดิน	เนื้อที่	
		ไร่	ร้อยละ
A419	มังคุด	4	0.01
A420	ยางสด ลองกอง	50	0.10
A422	มะนาว	2	-
A502	พืชผัก	9	0.02
A503	ไม้ดอก ไม้ประดับ	1	-
A701	ทุ่งหญ้าเลี้ยงสัตว์	4	0.01
A703	โรงเรือนเลี้ยงสัตว์ปีก	8	0.02
<b>F</b>	<b>พื้นที่ป่าไม้</b>	<b>10,659</b>	<b>21.66</b>
F100	ป่าไม้ผลัดใบรอสภาพฟื้นฟู	1	-
F101	ป่าไม้ผลัดใบสมบูรณ์	10,658	21.66
<b>M</b>	<b>พื้นที่เบ็ดเตล็ด</b>	<b>205</b>	<b>0.42</b>
M102	ทุ่งหญ้าสลับไม้พุ่ม/ไม้ละเมาะ	183	0.37
M304	บ่อดิน	22	0.05
<b>W</b>	<b>พื้นที่แหล่งน้ำ</b>	<b>215</b>	<b>0.43</b>
W101	แม่น้ำ ลำห้วย ลำคลอง	6	0.01
W102	หนอง บึง ทะเลสาบ	5	0.01
W201	อ่างเก็บน้ำ	110	0.22
W202	บ่อน้ำในไร่นา	94	0.19
	<b>ผลรวมทั้งหมด</b>	<b>49,205</b>	<b>100.00</b>

ที่มา: กลุ่มวิเคราะห์สภาพการใช้ที่ดิน (2564)

หมายเหตุ: เนื้อที่คำนวณด้วยระบบสารสนเทศภูมิศาสตร์



แผนการใช้ที่ดินตำบลป่าแกบ่อหิน อำเภอทุ่งหว้า จังหวัดสตูล



รูปที่ 2-3 สภาพการใช้ที่ดิน ตำบลป่าแกบ่อหิน อำเภอทุ่งหว้า จังหวัดสตูล



## 2.6 สภาพเศรษฐกิจและสังคม

### 2.6.1 ประชากร

จากหลักฐานทะเบียนราษฎรของกรมการปกครอง กระทรวงมหาดไทย ปี 2566 พบว่า ประชากรที่อาศัยในพื้นที่ตำบลป่าแกบ่อหินมีประชากรรวม 4,479 คน แยกเป็นชาย 2,230 คน เป็นหญิง 2,249 คน ความหนาแน่นโดยเฉลี่ย 56.89 คนต่อตารางกิโลเมตร มีจำนวนครัวเรือนทั้งหมด 1,693 ครัวเรือน เป็นครัวเรือนเกษตรที่มาขึ้นทะเบียนกรมส่งเสริมการเกษตร 807 ครัวเรือน หรือร้อยละ 47.67 ของจำนวนครัวเรือนทั้งหมด และเป็นครัวเรือนที่ประกอบอาชีพอื่น ๆ ครัวเรือนเกษตรที่ไม่ได้มาขึ้นทะเบียนกรมส่งเสริมการเกษตร 886 ครัวเรือน หรือร้อยละ 52.33 ของจำนวนครัวเรือนทั้งหมด ดังรายละเอียดในตารางที่ 2-3 และตารางที่ 2-4

ตารางที่ 2-3 จำนวนประชากรและครัวเรือน ตำบลป่าแกบ่อหิน อำเภอทุ่งหว้า จังหวัดสตูล ปี 2566

ตำบล/หมู่บ้าน	จำนวน ครัวเรือน	จำนวนประชากร (คน)		
		ชาย	หญิง	รวม
ตำบลป่าแกบ่อหิน	1,693	2,230	2,249	4,479
หมู่ที่ 1 ป่าแกบ่อหิน	293	438	419	857
หมู่ที่ 2 ห้วยบ่า	272	323	328	651
หมู่ที่ 3 ทุ่งดินลู่ม	257	364	367	731
หมู่ที่ 4 ชุมทรัพย์	200	263	279	542
หมู่ที่ 5 สะพานวา	208	209	213	422
หมู่ที่ 6 ทุ่งขมิ้น	242	347	351	698
หมู่ที่ 7 เขาแดง	221	286	292	578

ที่มา: กรมการปกครอง (2567)

ตารางที่ 2-4 จำนวนและสัดส่วนครัวเรือน ตำบลป่าแกบ่อหิน อำเภอทุ่งหว้า จังหวัดสตูล ปี 2566

รายการ	จำนวน (ครัวเรือน)	ร้อยละ
จำนวนครัวเรือนทั้งหมด <sup>1)</sup>	1,693	100.00
- จำนวนครัวเรือนเกษตรที่มาขึ้นทะเบียนกรมส่งเสริมการเกษตร <sup>2)</sup>	807	47.67
- จำนวนครัวเรือนที่ประกอบอาชีพอื่น ๆ และจำนวนครัวเรือนเกษตรที่ไม่ได้มาขึ้นทะเบียนฯ	886	52.33

ที่มา: 1) กรมการปกครอง (2567)

2) กรมส่งเสริมการเกษตร (2567)



### 2.6.2 การถือครองที่ดิน

ตำบลป่าแกบ่อหิน อำเภอทุ่งหว้า จังหวัดสตูล มีพื้นที่รวมทั้งหมด 49,205 ไร่ และมีจำนวนครัวเรือนทั้งหมด 1,693 ครัวเรือน (ตารางที่ 2-3) จากการวิเคราะห์พบการถือครองที่ดินเฉลี่ยครัวเรือนละ 29.06 ไร่ จากข้อมูลสภาพการใช้ที่ดินในปัจจุบันของตำบล มีพื้นที่เกษตรกรรมทั้งหมด 36,450 ไร่ หรือร้อยละ 74.09 ของเนื้อที่ทั้งหมด และเมื่อนำมาประเมินพบการถือครองที่ดินทางการเกษตรเฉลี่ยครัวเรือนละ 45.17 ไร่ (เนื้อที่ของตำบลรวมต่อจำนวนครัวเรือนทั้งหมด)

### 2.6.3 ลักษณะทางเศรษฐกิจและการประกอบอาชีพ

ประชากรในตำบลป่าแกบ่อหิน อำเภอทุ่งหว้า จังหวัดสตูล ประกอบอาชีพเกษตรกรรม มีจำนวนครัวเรือนเกษตรที่ขึ้นทะเบียนกรมส่งเสริมการเกษตร 807 ครัวเรือน (ตารางที่ 2-4) มีการใช้ที่ดินสำหรับปลูกยางพารา และปาล์มน้ำมัน ทางด้านการเลี้ยงสัตว์เกษตรกรจะมีการเลี้ยงไว้เพื่อบริโภค หากเหลือจึงจำหน่ายเป็นรายได้เสริม นอกจากนี้ประชากรยังประกอบอาชีพค้าขาย รับราชการ รับจ้างทั่วไป และอื่น ๆ บางครัวเรือนประกอบอาชีพหลายอย่างควบคู่กันไป

### 2.6.4 ด้านรายได้-รายจ่าย

จากข้อมูลความจำเป็นพื้นฐาน (จปฐ.) ของกรมการพัฒนาชุมชน ปี 2567 พบว่า รายได้ครัวเรือนเฉลี่ยปีละ 184,862 บาท รายได้บุคคลเฉลี่ยปีละ 55,944 บาท รายจ่ายครัวเรือนเฉลี่ยปีละ 169,994 บาท รายจ่ายบุคคลเฉลี่ยปีละ 51,445 บาท เมื่อพิจารณาจะเห็นว่ารายได้ครัวเรือนมากกว่ารายจ่ายครัวเรือนปีละ 14,868 บาท และรายได้บุคคลมากกว่ารายจ่ายบุคคลปีละ 4,499 บาท ดังรายละเอียดในตารางที่ 2-5



แผนการใช้ที่ดินตำบลป่าแกบ่อหิน อำเภอทุ่งหว้า จังหวัดสตูล

ตารางที่ 2-5 รายได้-รายจ่ายเฉลี่ยครัวเรือน ตำบลป่าแกบ่อหิน อำเภอทุ่งหว้า จังหวัดสตูล ปี 2565

ตำบล/หมู่บ้าน	แหล่งรายได้ของครัวเรือน (บาท/ปี)				รายได้เฉลี่ย (บาท/ปี)		รายจ่ายเฉลี่ย (บาท/ปี)	
	อาชีพหลัก	อาชีพรอง	รายได้อื่น	ทำ-หาเอง	ครัวเรือน	บุคคล	ครัวเรือน	บุคคล
ตำบลป่าแกบ่อหิน	159,456	15,829	5,842	3,737	184,862	55,944	169,994	51,445
หมู่ที่ 1 ป่าแกบ่อหิน	178,885	11,180	1,094	12,065	203,224	55,190	171,391	46,545
หมู่ที่ 2 ห้วยป่า	118,188	14,531	7,170	1,119	141,008	49,476	136,688	47,961
หมู่ที่ 3 ทุ่งดินลุ่ม	156,610	18,222	6,656	978	182,466	51,274	179,496	50,439
หมู่ที่ 4 ชุมทรัพย์	151,344	30,996	9,983	1,468	193,791	52,126	184,893	49,733
หมู่ที่ 5 สะพานวา	283,536	7,491	1,884	2,864	295,775	87,933	237,618	70,643
หมู่ที่ 6 ทุ่งขมิ้น	127,402	16,475	7,818	4,132	155,828	53,586	152,796	52,544
หมู่ที่ 7 เขาแดง	125,817	12,517	7,117	625	146,075	48,964	143,973	48,259

ที่มา: กรมการพัฒนาชุมชน (2567)



## บทที่ 3

### สถานภาพของทรัพยากรธรรมชาติ

การศึกษาสถานภาพของทรัพยากรธรรมชาติในพื้นที่ตำบลป่าแกบ่อหิน อำเภอทุ่งหว้า จังหวัดสตูล ได้แก่ ทรัพยากรป่าไม้ ทรัพยากรน้ำ และทรัพยากรดิน ซึ่งเป็นทรัพยากรกายภาพที่สำคัญต่อการทำการเกษตร ดังนั้นจึงจำเป็นต้องทราบว่าทรัพยากรธรรมชาติแต่ละชนิดปัจจุบันมีสถานะอย่างไร เพื่อใช้เป็นข้อมูลประกอบการวางแผนการใช้ที่ดินซึ่งจะนำไปสู่การกำหนดแผนงาน โครงการ กิจกรรม รวมถึงมาตรการต่าง ๆ เพื่อการพัฒนาพื้นที่อย่างมีประสิทธิภาพต่อไป โดยมีรายละเอียดดังนี้

#### 3.1 ทรัพยากรป่าไม้

##### 3.1.1 ป่าไม้ตามกฎหมายและมติคณะรัฐมนตรี

1) ป่าอนุรักษ์ พบพื้นที่ป่าอนุรักษ์ในพื้นที่ ได้แก่

(1) เขตรักษาพันธุ์สัตว์ป่าเขาบรรทัด เนื้อที่ 4,579 ไร่

(2) เขตพื้นที่เตรียมการประกาศเขตห้ามล่าสัตว์ป่าเขาวังกล้วย เนื้อที่ 1,769 ไร่

2) ป่าสงวนแห่งชาติ ได้มีการจำแนกเขตการใช้ประโยชน์ทรัพยากรและที่ดินป่าไม้ในพื้นที่

ป่าสงวนแห่งชาติตามมติคณะรัฐมนตรี วันที่ 10 มีนาคม 2535 และ 17 มีนาคม 2535 แบ่งออกเป็น 3 เขต ประกอบด้วย เขตพื้นที่ป่าเพื่อการอนุรักษ์ (Zone C) เขตพื้นที่ป่าเพื่อเศรษฐกิจ (Zone E) และเขตพื้นที่ป่าที่เหมาะสมต่อการเกษตร (Zone A) จากการวิเคราะห์ข้อมูลพบพื้นที่ป่าจำแนกเขตการใช้ประโยชน์ทรัพยากรที่ดินและป่าไม้ในพื้นที่ป่าสงวนแห่งชาติตามมติคณะรัฐมนตรีในพื้นที่ ได้แก่

(1) เขตพื้นที่ป่าเพื่อการอนุรักษ์ (Zone C) เนื้อที่ 34,842 ไร่

(2) เขตพื้นที่ป่าเพื่อเศรษฐกิจ (Zone E) เนื้อที่ 9,209 ไร่

##### 3.1.2 ชั้นคุณภาพลุ่มน้ำ จากการวิเคราะห์ข้อมูล พบชั้นคุณภาพลุ่มน้ำในพื้นที่ ได้แก่

1) พื้นที่ลุ่มน้ำชั้นที่ 1A เนื้อที่ 6,005 ไร่

2) พื้นที่ลุ่มน้ำชั้นที่ 1AR เนื้อที่ 1,670 ไร่

3) พื้นที่ลุ่มน้ำชั้นที่ 1B เนื้อที่ 2,960 ไร่

4) พื้นที่ลุ่มน้ำชั้นที่ 1BR เนื้อที่ 1,302 ไร่

5) พื้นที่ลุ่มน้ำชั้นที่ 2 เนื้อที่ 6,886 ไร่

6) พื้นที่ลุ่มน้ำชั้นที่ 3 เนื้อที่ 4,157 ไร่

7) พื้นที่ลุ่มน้ำชั้นที่ 4 เนื้อที่ 21,860 ไร่

8) พื้นที่ลุ่มน้ำชั้นที่ 5 เนื้อที่ 4,365 ไร่

ทั้งนี้ เนื้อที่ดังกล่าวข้างต้นคำนวณด้วยระบบสารสนเทศภูมิศาสตร์ เป็นเนื้อที่เบื้องต้นเท่านั้น ไม่สามารถใช้อ้างอิงได้ทางกฎหมาย

#### 3.2 ทรัพยากรน้ำ

3.2.1 ปริมาณน้ำฝน พบว่า ในพื้นที่ตำบลป่าแกบ่อหิน มีปริมาณน้ำฝนเฉลี่ยในคาบ 30 ปี (พ.ศ.2537-2566) มีปริมาณน้ำฝนรวม 2,404.1 มิลลิเมตรต่อปี



3.2.2 น้ำผิวดิน หมายถึง แม่น้ำลำคลอง หนอง บึง ทะเลสาบ อ่างเก็บน้ำ และแหล่งน้ำสาธารณะอื่น ๆ ที่อยู่ภายในผืนแผ่นดิน ในพื้นที่ตำบลป่าแกบ่อหิน มีรายละเอียดของแหล่งน้ำผิวดินดังนี้

แหล่งน้ำผิวดินธรรมชาติ ได้แก่ คลองกลาง คลองจุหนุง คลองช่องพะเนียด คลองราโพธิ์ คลองลำแยแนว คลองไล่ไฟ คลองวังโอง คลองหญ้าระ และคลองหิน

แหล่งน้ำผิวดินที่มนุษย์สร้างขึ้น ได้แก่ อ่างเก็บน้ำบ้านสะพานวา และอ่างเก็บน้ำวังนา

3.2.3 น้ำบาดาล จากฐานข้อมูลของกรมทรัพยากรน้ำบาดาล (2566) พบว่า ตำบลป่าแกบ่อหิน มีจำนวนบ่อบาดาลราชการ จำนวน 21 บ่อ และจำนวนบ่อบาดาลเอกชน จำนวน 1 บ่อ

### 3.3 ทรัพยากรดิน

ทรัพยากรดินในพื้นที่ตำบลป่าแกบ่อหิน อำเภอทุ่งหว้า จังหวัดสตูล พบหน่วยแผนที่ดินทั้งหมด 14 หน่วยแผนที่ดิน และหน่วยพื้นที่เบ็ดเตล็ด 2 หน่วยแผนที่ ดังนี้

3.3.1 ดินในพื้นที่ลุ่ม มี 2 หน่วยแผนที่ดิน ได้แก่

1) หน่วยแผนที่ดิน Wat-sicA ชุดดินวังตง มีเนื้อดินบนเป็นดินร่วนเหนียวปนทรายแป้ง ความลาดชัน 0-2 เปอร์เซ็นต์ มีเนื้อที่ 5,994 ไร่ หรือร้อยละ 12.18 ของเนื้อที่ตำบล

2) หน่วยแผนที่ดิน Wat-clA ชุดดินวังตง มีเนื้อดินบนเป็นดินร่วนปนดินเหนียว ความลาดชัน 0-2 เปอร์เซ็นต์ มีเนื้อที่ 343 ไร่ หรือร้อยละ 0.70 ของเนื้อที่ตำบล

3.3.2 ดินในพื้นที่ดอน มี 12 หน่วยแผนที่ดิน ได้แก่

1) หน่วยแผนที่ดิน Ho-Klt-clC หน่วยเชิงซ้อนของชุดดินห้วยยอด และชุดดินคลองเต้ง มีเนื้อดินบนเป็นดินร่วนปนดินเหนียว ความลาดชัน 5-12 เปอร์เซ็นต์ มีเนื้อที่ 24 ไร่ หรือร้อยละ 0.05 ของเนื้อที่ตำบล

2) หน่วยแผนที่ดิน Ho-Klt-gclD หน่วยเชิงซ้อนของชุดดินห้วยยอด และชุดดินคลองเต้ง มีเนื้อดินบนเป็นดินร่วนปนดินเหนียวปนกรวด ความลาดชัน 12-20 เปอร์เซ็นต์ มีเนื้อที่ 2,334 ไร่ หรือร้อยละ 4.74 ของเนื้อที่ตำบล

3) หน่วยแผนที่ดิน Ho-Klt-gclE หน่วยเชิงซ้อนของชุดดินห้วยยอด และชุดดินคลองเต้ง มีเนื้อดินบนเป็นดินร่วนปนดินเหนียวปนกรวด ความลาดชัน 20-35 เปอร์เซ็นต์ มีเนื้อที่ 1,197 ไร่ หรือร้อยละ 2.43 ของเนื้อที่ตำบล

4) หน่วยแผนที่ดิน Kkt-clB ชุดดินเขาขาด มีเนื้อดินบนเป็นดินร่วนปนดินเหนียว ความลาดชัน 2-5 เปอร์เซ็นต์ มีเนื้อที่ 4,191 ไร่ หรือร้อยละ 8.52 ของเนื้อที่ตำบล

5) หน่วยแผนที่ดิน Kkt-clC ชุดดินเขาขาด มีเนื้อดินบนเป็นดินร่วนปนดินเหนียว ความลาดชัน 5-12 เปอร์เซ็นต์ มีเนื้อที่ 3,284 ไร่ หรือร้อยละ 6.67 ของเนื้อที่ตำบล

6) หน่วยแผนที่ดิน Klt-clC ชุดดินคลองเต้ง มีเนื้อดินบนเป็นดินร่วนปนดินเหนียว ความลาดชัน 5-12 เปอร์เซ็นต์ มีเนื้อที่ 3,440 ไร่ หรือร้อยละ 6.99 ของเนื้อที่ตำบล

7) หน่วยแผนที่ดิน Klt-Ntn-clC หน่วยเชิงซ้อนของชุดดินคลองเต้ง และชุดดินนาทอน มีเนื้อดินบนเป็นดินร่วนปนดินเหนียว ความลาดชัน 5-12 เปอร์เซ็นต์ มีเนื้อที่ 992 ไร่ หรือร้อยละ 2.02 ของเนื้อที่ตำบล



8) หน่วยแผนที่ดิน Ll-sic1A ชุดดินลำภูรา มีเนื้อดินบนเป็นดินร่วนเหนียวปนทรายแป้ง ความลาดชัน 0-2 เปอร์เซ็นต์ มีเนื้อที่ 578 ไร่ หรือร้อยละ 1.17 ของเนื้อที่ตำบล

9) หน่วยแผนที่ดิน Ntn-clB ชุดดินนาทอน มีเนื้อดินบนเป็นดินร่วนปนดินเหนียว ความลาดชัน 2-5 เปอร์เซ็นต์ มีเนื้อที่ 579 ไร่ หรือร้อยละ 1.18 ของเนื้อที่ตำบล

10) หน่วยแผนที่ดิน Pac-clA ชุดดินปากจั่น มีเนื้อดินบนเป็นดินร่วนปนดินเหนียว ความลาดชัน 0-2 เปอร์เซ็นต์ มีเนื้อที่ 5,318 ไร่ หรือร้อยละ 10.81 ของเนื้อที่ตำบล

11) หน่วยแผนที่ดิน Pac-clB ชุดดินปากจั่น มีเนื้อดินบนเป็นดินร่วนปนดินเหนียว ความลาดชัน 2-5 เปอร์เซ็นต์ มีเนื้อที่ 3,429 ไร่ หรือร้อยละ 6.97 ของเนื้อที่ตำบล

12) หน่วยแผนที่ดิน Ro-silA ชุดดินรือเสาะ มีเนื้อดินบนเป็นดินร่วนปนทรายแป้ง ความลาดชัน 0-2 เปอร์เซ็นต์ มีเนื้อที่ 107 ไร่ หรือร้อยละ 0.22 ของเนื้อที่ตำบล

### 3.3.3 พื้นที่เบ็ดเตล็ด มี 2 หน่วยแผนที่ ได้แก่

1) หน่วยแผนที่ดิน SC พื้นที่ลาดชันเชิงซ้อน มีเนื้อที่ 17,297 ไร่ หรือร้อยละ 35.15 ของเนื้อที่ตำบล

2) หน่วยแผนที่ดิน W พื้นที่น้ำ มีเนื้อที่ 98 ไร่ หรือร้อยละ 0.20 ของเนื้อที่ตำบล

ปัญหาทรัพยากรดินทางการเกษตรตามสภาพธรรมชาติในพื้นที่ พบปัญหาดินต้น มีเนื้อที่ 14,966 ไร่ หรือร้อยละ 30.41 ของเนื้อที่ตำบล ได้แก่ ชุดดินห้วยยอด (Ho) ชุดดินเขาขาด (Kkt) และชุดดินคลองเต็ง (Klt)

รายละเอียดของสมบัติดิน ตำบลป่าแกบ่อหิน อำเภอทุ่งหว้า จังหวัดสตูล ดังแสดงในตารางที่ 3-1 และแผนที่แสดงในลักษณะของชุดดิน (รูปที่ 3-1)



ตารางที่ 3-1 สมบัติดิน ตำบลป่าแกบ่อหิน อำเภอทุ่งหว้า จังหวัดสตูล

หน่วยแผนที่ดิน	ความลาดชัน (%)	ความลึก (ซม.)	การระบายน้ำ	ความอุดมสมบูรณ์ของดิน	ความจุแลกเปลี่ยนแคตไอออน (cmol/kg)	ความอิ่มตัวเบส (%)	ปฏิกิริยาดิน		ค่าการนำไฟฟ้า (dS/m)	ความลึกของชั้นจาโรไซด์ (ซม.)	เนื้อที่	
							ดินบน	ดินล่าง			ไร่	ร้อยละ
Ho-Klt-clC	5-12	0-50	ดี	ต่ำ	<10	<35	4.5-5.0	4.5-5.5	<2	-	24	0.05
Ho-Klt-gclD	12-20	0-50	ดี	ต่ำ	<10	<35	4.5-5.0	4.5-5.5	<2	-	2,238	4.55
Ho-Klt-gclD*	12-20	0-50	ดี	ปานกลาง	<10	<35	4.5-5.0	4.5-5.5	<2	-	96	0.19
Ho-Klt-gclE	20-35	0-50	ดี	ต่ำ	<10	<35	4.5-5.0	4.5-5.5	<2	-	1,197	2.43
Kkt-clB	2-5	0-50	ดีถึงดีปานกลาง	ต่ำ	<10	<35	5.0-6.0	4.5-5.5	<2	-	3,196	6.50
Kkt-clB*	2-5	0-50	ดีถึงดีปานกลาง	ปานกลาง	<10	<35	5.0-6.0	4.5-5.5	<2	-	995	2.02
Kkt-clC	5-12	0-50	ดีถึงดีปานกลาง	ต่ำ	<10	<35	5.0-6.0	4.5-5.5	<2	-	3,284	6.67
Klt-clC	5-12	0-50	ดี	ต่ำ	<10	<35	4.5-5.0	4.5-5.5	<2	-	3,440	6.99
Klt-Ntn-clC	5-12	0-50/ 50-100	ดี	ต่ำ	<10	<35	4.5-5.0/ 5.0-5.5	4.5-5.5	<2	-	721	1.47
Klt-Ntn-clC*	5-12	0-50/ 50-100	ดี	ปานกลาง	<10	<35	4.5-5.0/ 5.0-5.5	4.5-5.5	<2	-	271	0.55
Ll-sic1A	0-2	>150	ดี	ปานกลาง	10-20	<35	5.0-6.5	4.5-5.5	<2	-	578	1.17
Ntn-clB	2-5	50-100	ดี	ต่ำ	10-20	<35	5.0-5.5	4.5-5.5	<2	-	579	1.18
Pac-clA	0-2	>150	ดี	ต่ำ	<10	<35	6.0-7.0	4.5-5.5	<2	-	5,318	10.81
Pac-clB	2-5	>150	ดี	ต่ำ	<10	<35	6.0-7.0	4.5-5.5	<2	-	3,295	6.70



แผนการใช้ที่ดินตำบลป่าแกบ่อหิน อำเภอทุ่งหว้า จังหวัดสตูล

ตารางที่ 3-1 (ต่อ)

หน่วยแผนที่ดิน	ความลาดชัน (%)	ความลึก (ซม.)	การระบายน้ำ	ความอุดมสมบูรณ์ของดิน	ความจุแลกเปลี่ยนแคตไอออน (cmol/kg)	ความอิ่มตัวเบส (%)	ปฏิกิริยาดิน		ค่าการนำไฟฟ้า (dS/m)	ความลึกของชั้นจาโรไซด์ (ซม.)	เนื้อที่	
							ดินบน	ดินล่าง			ไร่	ร้อยละ
Pac-clB*	2-5	>150	ดี	ปานกลาง	<10	<35	6.0-7.0	4.5-5.5	<2	-	134	0.27
Ro-silA	0-2	>150	ดี	ต่ำ	<10	<35	4.5-6.0	4.5-6.0	<2	-	92	0.19
Ro-silA*	0-2	>150	ดี	ปานกลาง	<10	<35	4.5-6.0	4.5-6.0	<2	-	15	0.03
Wat-sic1A	0-2	>150	ค่อนข้างเลว	ต่ำ	<10	<35	5.5-6.5	4.5-5.5	<2	-	5,910	12.01
Wat-sic1A*	0-2	>150	ค่อนข้างเลว	ปานกลาง	<10	<35	5.5-6.5	4.5-5.5	<2	-	84	0.17
Wat-clA	0-2	>150	ค่อนข้างเลว	ต่ำ	<10	<35	5.5-6.5	4.5-5.5	<2	-	343	0.70
SC	>35	-	-	-	-	-	-	-	-	-	17,297	35.15
W	-	-	-	-	-	-	-	-	-	-	98	0.20
<b>รวมทั้งหมด</b>											<b>49,205</b>	<b>100.00</b>

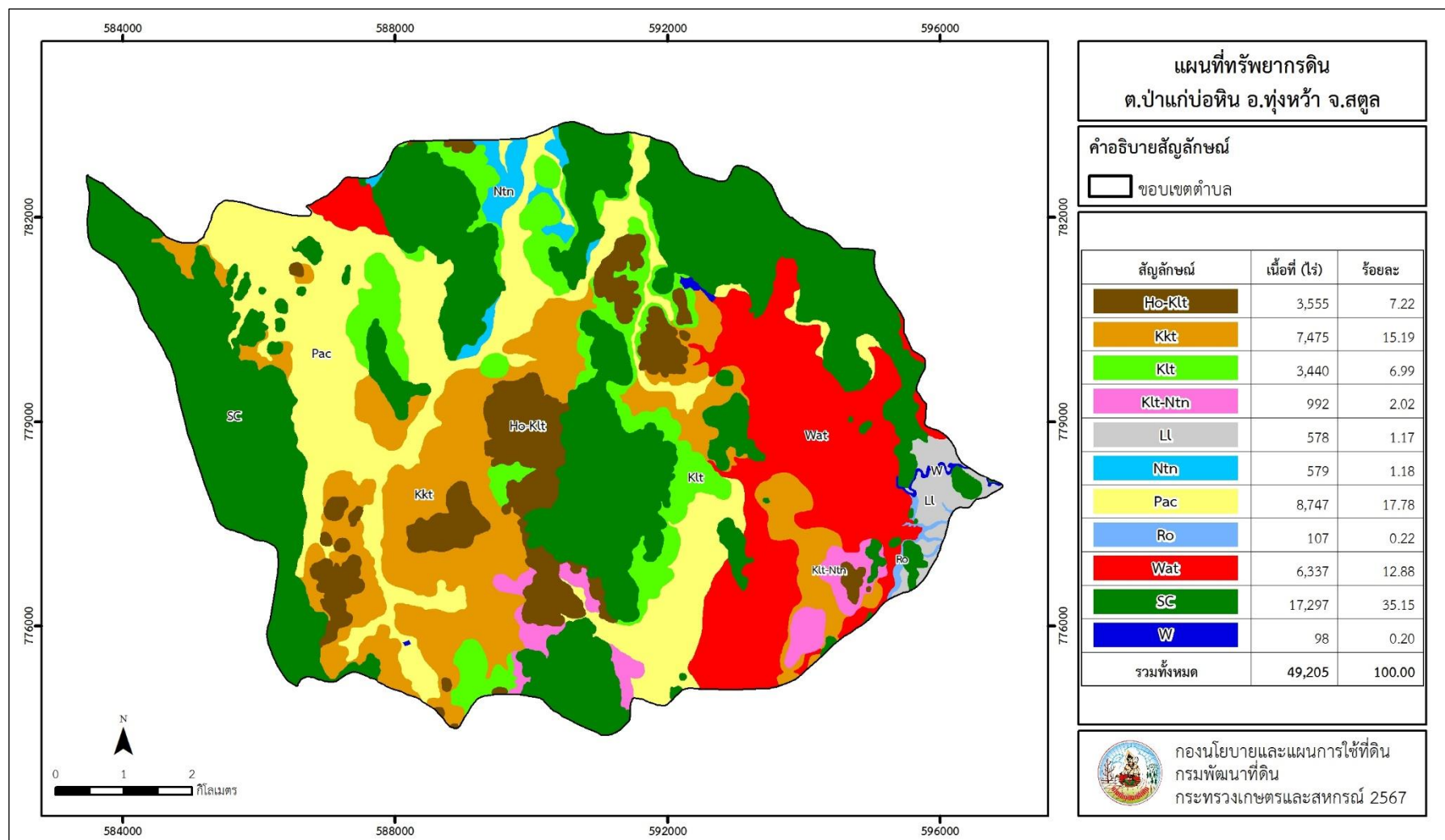
หมายเหตุ: 1. \* หมายถึง หน่วยแผนที่ดินที่มีความอุดมสมบูรณ์ของดินต่างจากหน่วยแผนที่ดินเดียวกัน

2. เนื้อที่คำนวณด้วยระบบสารสนเทศภูมิศาสตร์

ที่มา: กองสำรวจและวิจัยทรัพยากรดิน กรมพัฒนาที่ดิน (2566)



แผนการใช้ที่ดินตำบลป่าแกบ่อหิน อำเภอทุ่งหว้า จังหวัดสตูล



รูปที่ 3-1 ทรัพยากรดิน ตำบลป่าแกบ่อหิน อำเภอทุ่งหว้า จังหวัดสตูล



## บทที่ 4

### กระบวนการมีส่วนร่วมของชุมชน (Participatory Rural Appraisal: PRA)

กระบวนการมีส่วนร่วมเป็นความเชื่อมโยงระหว่างปัจจัยหลัก 3 ประการ คือ

- 1) พื้นที่ (Area)
- 2) หน้าที่ขององค์กร หรือภารกิจ (Function)
- 3) ความร่วมมือ (Participation)

การจัดทำกระบวนการมีส่วนร่วมของประชาชนจึงมีสาระสำคัญที่จำเป็นในการจัดทำโครงการ เช่น

- 1) สภาพปัญหาของชุมชนหรือเกษตรกร
- 2) ความต้องการของชุมชน
- 3) โครงการที่จะแก้ไขปัญหาที่เป็นไปตามความต้องการของประชาชน
- 4) พื้นที่ที่จะดำเนินโครงการ

ทั้งนี้ ผู้ที่จำเป็นต้องเข้าร่วมกระบวนการ คือ เกษตรกรในพื้นที่ตำบล ผู้แทนองค์กรปกครองส่วนท้องถิ่น ผู้ใหญ่บ้าน และกำนัน รวมทั้งเจ้าหน้าที่ของรัฐ

ในกรณีของแผนการใช้ที่ดินตำบลนั้น การจัดทำกระบวนการมีส่วนร่วมของชุมชนจะมีสาระสำคัญของชุมชนในภาพรวม และเกษตรกรแต่ละราย เช่น

- 1) ปัญหาทรัพยากรดิน
- 2) ปัญหาการประกอบอาชีพ
- 3) ความต้องการของชุมชนหรือเกษตรกรแต่ละราย
- 4) แผนพัฒนาองค์กรปกครองส่วนท้องถิ่นที่มีอยู่ในปัจจุบัน

จากสาระสำคัญใน 4 ประการ ดังกล่าว แผนการใช้ที่ดินตำบลจะต้องจัดทำขึ้นโดยมี “กิจกรรมตอบสนองต่อความต้องการของชุมชน หรือเกษตรกรแต่ละราย รวมทั้งตอบสนองต่อแผนงานขององค์กรปกครองส่วนท้องถิ่น” ตรงตามอำนาจหน้าที่ของกรมพัฒนาที่ดิน และโดยความร่วมมือของส่วนราชการต่าง ๆ

#### 4.1 การวิเคราะห์ผลจากการจัดทำกระบวนการมีส่วนร่วมของชุมชน (PRA)

การวิเคราะห์ผลจากการจัดทำกระบวนการมีส่วนร่วมของชุมชน (PRA) เมื่อวันที่ 11 กันยายน 2567 มีสาระสำคัญสรุปได้ดังนี้

##### 4.1.1 ปัญหาหลักของตำบลป่าแกบ่อหิน คือ

- 1) ปัญหาทรัพยากรดิน ได้แก่ ดินมีความอุดมสมบูรณ์ต่ำ ดินกรด ดินปนกรวด
- 2) น้ำท่วมขังพื้นที่ในช่วงฤดูฝน น้ำระบายได้ช้า
- 3) ขาดแคลนน้ำเพื่ออุปโภคและทำการเกษตรในช่วงฤดูแล้ง
- 4) แหล่งน้ำปนเปื้อนสารเคมีทางการเกษตร
- 5) ไม่มีกรรมสิทธิ์ที่ดินทำกิน พื้นที่ทับซ้อนเขตป่าตามกฎหมาย



- 6) โรคพืชและแมลงศัตรูเข้าทำลายผลผลิต
- 7) ปัญหาสุนัขจรจัดในชุมชน

**4.1.2 ความต้องการของชุมชน เกษตรกร และตำบลป่าแกบ่อหิน** มีความต้องการ 10 ประการ คือ

- 1) ต้องการสนับสนุนวัสดุปูนเพื่อปรับปรุงดินกรด ในพื้นที่ หมู่ที่ 1, 2, 3, 4, และ 5
- 2) ต้องการแก้ปัญหาดินเสื่อมโทรมและฟื้นฟูความอุดมสมบูรณ์ของดิน ในพื้นที่ หมู่ที่ 1, 2, 3, 4, 5, 6 และ 7
- 3) ต้องการสนับสนุนปัจจัยการผลิตปุ๋ยหมัก น้ำหมักชีวภาพ สารเร่งพด. ในพื้นที่ หมู่ที่ 1, 2, 3, 4, 5, 6 และ 7
- 4) ต้องการสนับสนุนกล้าหญ้าแฝกเพื่อปลูกตามแนวเส้นทางลำเลียง ในพื้นที่ หมู่ที่ 7
- 5) ต้องการให้มีการส่งเสริมการปลูกพืชชนิดใหม่ พร้อมทั้งสนับสนุนองค์ความรู้ด้านการเกษตร โรคและแมลง และสารชีวภาพ ในพื้นที่ หมู่ที่ 1, 2, 3, 4, 5, 6 และ 7
- 6) ต้องการขุดลอกลำคลอง แหล่งน้ำ เพื่อแก้ปัญหาน้ำท่วมขังในช่วงฤดูฝน ในพื้นที่ หมู่ที่ 1, 2, 3 และ 5
- 7) ต้องการขุดบ่อน้ำตื้นเพื่อใช้ในการทำการเกษตรในช่วงฤดูแล้ง ในพื้นที่ หมู่ที่ 1, 2, 3, 4, 5 และ 6
- 8) ต้องการปรับปรุงฝายกั้นน้ำเดิม และสร้างฝายกั้นน้ำกึ่งถาวรในพื้นที่ หมู่ที่ 1, 2, 3, 4, 5, 6 และ 7
- 9) ต้องการให้หน่วยงานที่เกี่ยวข้องแก้ปัญหาที่ดินทำกินและไม่มีเอกสารสิทธิ์ในที่ดิน ในพื้นที่ หมู่ที่ 1, 2, 3, 4, 5, 6 และ 7
- 10) ต้องการให้หน่วยงานที่เกี่ยวข้องดำเนินการแก้ไขปัญหาสุนัขจรจัด เพื่อป้องกันการระบาดของโรคพิษสุนัขบ้า ในพื้นที่ หมู่ที่ 1, 2, 3, 4, 5, 6 และ 7

ผลจากการจัดทำกรมีส่วนร่วมของชุมชน (PRA) ได้นำมาวิเคราะห์ร่วมกับปัญหาด้านกายภาพ โดยระบบ DPSIR มีรายละเอียดดังนี้

**1) แรงขับเคลื่อน (Driver)** มี 6 ประการ คือ

- 1.1) การเปลี่ยนแปลงสภาพภูมิอากาศ
- 1.2) ดินปัญหาทางการเกษตร การเสื่อมโทรมของทรัพยากรดิน
- 1.3) การขาดแคลนน้ำ
- 1.4) ความต้องการใช้ที่ดินสูงขึ้น
- 1.5) การเข้าทำลายของโรคพืชและแมลงศัตรูพืช
- 1.6) การไร้กรรมสิทธิ์ที่ดิน

**2) แรงกดดัน (Pressure)** ที่เกิดจากปัจจัยขับเคลื่อน มี 10 ประการ คือ

- 2.1) ความต้องการที่ดินทำกิน
- 2.2) ความต้องการแก้ปัญหาดินเสื่อมโทรม



- 2.3) จัดหาแหล่งน้ำ
- 2.4) ความต้องการน้ำเพื่อการเกษตร
- 2.5) แก้ปัญหาน้ำท่วมขัง
- 2.6) เตรียมแผนรองรับการเปลี่ยนแปลงภูมิอากาศ
- 2.7) แก้ปัญหาผลผลิตเสียหายจากโรคและแมลง
- 2.8) แก้ปัญหาการไม่มีกรรมสิทธิ์
- 2.9) การใช้ประโยชน์ที่ดินผิดประเภท
- 2.10) การบุกรุกพื้นที่ป่า

**3) สถานะ (State)** ที่เกิดแรงกดดัน มี 7 ประการ คือ

- 3.1) ปัญหาทรัพยากรดิน ได้แก่ ดินมีความอุดมสมบูรณ์ต่ำ ดินกรด ดินปนกรวด
- 3.2) น้ำท่วมขังพื้นที่ในช่วงฤดูฝน น้ำระบายได้ช้า
- 3.3) ขาดแคลนน้ำเพื่ออุปโภคและทำการเกษตรในช่วงฤดูแล้ง
- 3.4) แหล่งน้ำปนเปื้อนสารเคมีทางการเกษตร
- 3.5) ไม่มีกรรมสิทธิ์ในที่ดินทำกิน พื้นที่ทับซ้อนเขตป่าตามกฎหมาย
- 3.6) โรคพืชและแมลงศัตรูเข้าทำลายผลผลิต
- 3.7) ปัญหาสุขนิจจัดในชุมชน

**4) ผลกระทบ (Impact)** ที่ปรากฏในพื้นที่ มี 6 ประการ คือ

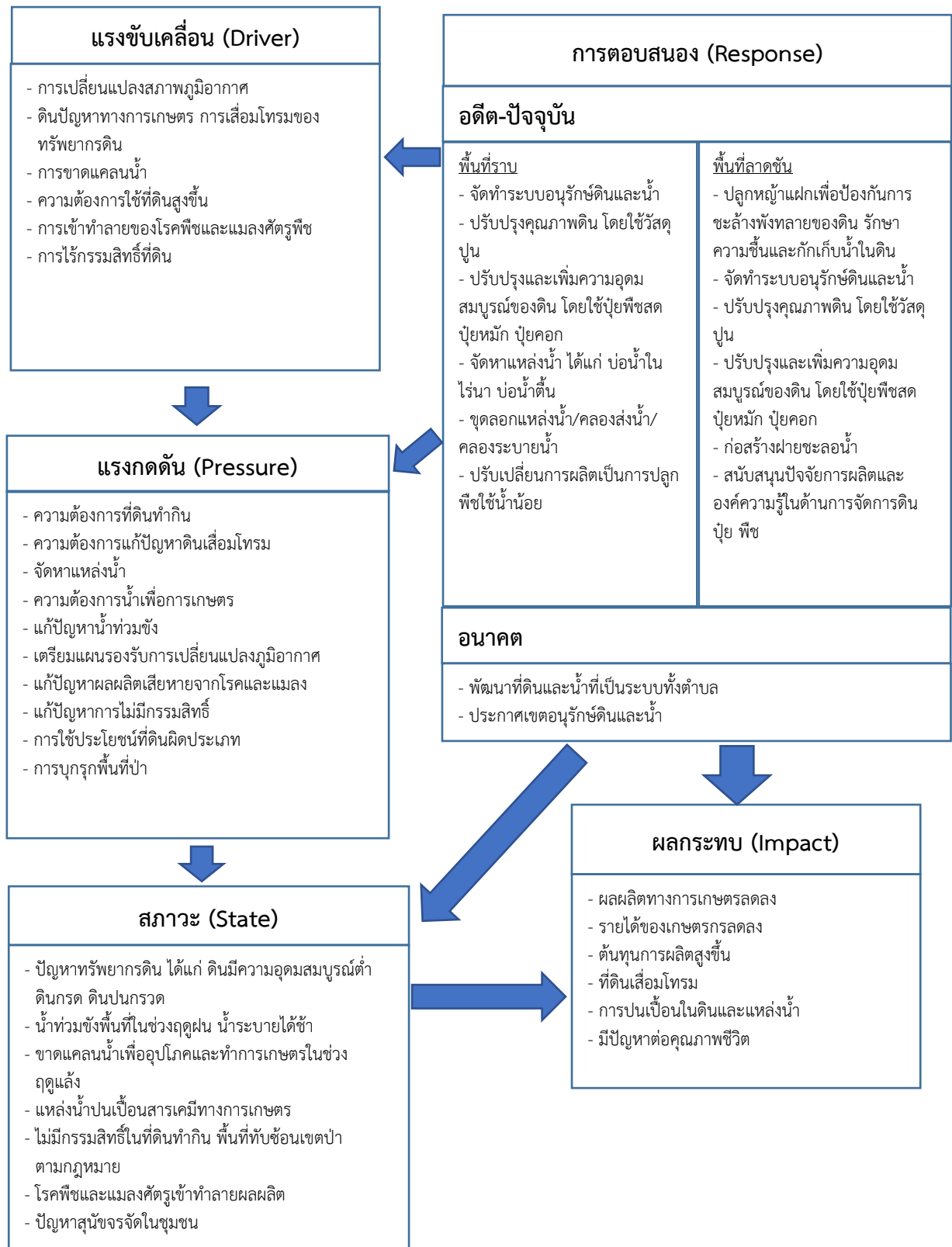
- 4.1) ผลผลิตทางการเกษตรลดลง
- 4.2) รายได้ของเกษตรกรลดลง
- 4.3) ต้นทุนการผลิตสูงขึ้น
- 4.4) ที่ดินเสื่อมโทรม
- 4.5) การปนเปื้อนในดินและแหล่งน้ำ
- 4.6) มีปัญหาต่อคุณภาพชีวิต

**5) การตอบสนอง (Response)** ของรัฐในอดีต ปัจจุบัน และในอนาคต มีดังนี้

- 5.1) ยุทธศาสตร์ชาติ 20 ปี
- 5.2) แผนปฏิรูปประเทศ
- 5.3) แผนแม่บทการบริหารจัดการทรัพยากรน้ำ 20 ปี
- 5.4) ยุทธศาสตร์กระทรวงเกษตรและสหกรณ์
- 5.5) แผนการจัดการทรัพยากรดินและน้ำในพื้นที่รับน้ำและอ่างเก็บน้ำให้เกิด

ประโยชน์ด้านสุขภาพ เศรษฐกิจ สังคม และสิ่งแวดล้อมอย่างยั่งยืน

- 5.6) แผนแม่บทรับรองการเปลี่ยนแปลงภูมิอากาศ
  - 5.7) แผนการใช้ที่ดินของประเทศไทย
  - 5.8) มาตรการ กฎหมาย นโยบายคุ้มครองพื้นที่เกษตรกรรม
- ดังมีรายละเอียดในรูปที่ 4-1



รูปที่ 4-1 การวิเคราะห์สถานการณ์โดยระบบ DPSIR ของตำบลป่าแกบ่อหิน อำเภอทุ่งหว้า จังหวัดสตูล



## 4.2 ระบบการปลูกพืชในปัจจุบัน

ตำบลป่าแก้วบ่อหิน อำเภอทุ่งหว้า จังหวัดสตูล มีการเพาะปลูกพืช ดังนี้

### 4.2.1) พื้นที่ลุ่ม

- 1) พืชแซม ที่ปลูกแซมระหว่างไม้ยืนต้น เช่น สับปะรด อ้อย ข้าวโพด
- 1) ปาล์มน้ำมัน ให้ผลผลิตตลอดปี ผลผลิตดีในช่วงเดือนพฤษภาคมถึงเดือนกันยายน ส่วนช่วงเดือนตุลาคมเป็นช่วงหยุดเก็บเกี่ยว เนื่องจากเป็นช่วงลมมรสุมหนักที่สุด
- 2) พืชผัก ได้แก่ ถั่วฝักยาว มะเขือ พริกขี้หนู พริกไทย และแตงกวา เป็นต้น
- 3) ยางพารา ให้ผลผลิตตลอดปี ผลผลิตลดลงในช่วงเดือนกุมภาพันธ์ถึงเดือนมีนาคม เนื่องจากเป็นช่วงหยุดกรีตพักหน้ายาง
- 4 ไม้ผลผสม ได้แก่ ส้ม ทุเรียน มังคุด ลองกอง กาแฟ และสละ เป็นต้น

ชนิดพืช	เดือน												
	ม.ค.	ก.พ.	มี.ค.	เม.ย.	พ.ค.	มิ.ย.	ก.ค.	ส.ค.	ก.ย.	ต.ค.	พ.ย.	ธ.ค.	
	<b>บริเวณพื้นที่ลุ่ม</b>												
1. พืชแซม	สับปะรด อ้อย ข้าวโพด												
2. ปาล์มน้ำมัน	ปาล์มน้ำมัน												
3. พืชผัก	ถั่วฝักยาว มะเขือ พริกขี้หนู พริกไทย และแตงกวา												
4. ยางพารา	ยางพารา												
5. ไม้ผลผสม	ส้ม ทุเรียน มังคุด ลองกอง กาแฟ และสละ												

รูปที่ 4-2 ระบบการปลูกพืชในปัจจุบัน ตำบลป่าแก้วบ่อหิน อำเภอทุ่งหว้า จังหวัดสตูล



## บทที่ 5 การประเมินคุณภาพที่ดิน

### 5.1 หลักการประเมินคุณภาพที่ดินด้านกายภาพ

การประเมินคุณภาพที่ดินหรือการประเมินความเหมาะสมของที่ดิน สอดคล้องตามหลักการของ FAO Framework ค.ศ.1983 ซึ่งการประเมินคุณภาพที่ดินด้านกายภาพ เป็นการประเมินศักยภาพของที่ดินว่าที่ดินนั้น ๆ เหมาะสมมากหรือน้อยเพียงใดสำหรับการใช้ที่ดินประเภทต่าง ๆ หรือการปลูกพืชต่าง ๆ โดยพิจารณาจาก สภาพแวดล้อมที่มีผลต่อการเจริญเติบโตของพืช สมบัติดินที่ได้จำแนกไว้ในแต่ละตำบล ร่วมกับการจัดการพื้นที่ เช่น ระบบชลประทาน พื้นที่ยกทรง การจัดระบบอนุรักษ์ดินและน้ำ เป็นต้น และนอกจากนี้พิจารณาความต้องการปัจจัยต่อการปลูกพืชแต่ละชนิด สอดคล้องตามหลักการของ FAO ได้แก่ ความต้องการด้านพืช ความต้องการด้านการจัดการ ความต้องการด้านการอนุรักษ์ (บัณฑิต และคำรน, 2542) รายละเอียดดังตารางที่ 5-1

ระดับความเหมาะสมของที่ดินได้จากการสังเคราะห์ข้อมูลดิน การจัดการที่ดิน หรือดินที่มีลักษณะเฉพาะที่เกิดขึ้นตามสภาพภูมิประเทศ (ซึ่งจะเรียกรวมว่าหน่วยที่ดิน) ลักษณะภูมิอากาศ พิจารณาร่วมกับระดับความต้องการปัจจัยต่อการเจริญเติบโตของพืชแต่ละชนิด หลังจากนั้นดำเนินการประเมินคุณภาพที่ดิน ซึ่งสามารถจำแนกระดับความเหมาะสมของที่ดินได้เป็น 4 ชั้น ได้แก่ เหมาะสมสูง (S1) เหมาะสมปานกลาง (S2) เหมาะสมเล็กน้อย (S3) และไม่เหมาะสม (N) โดยที่

S1 : ไม่มีข้อจำกัดด้านที่ดินตามปัจจัยที่ใช้พิจารณา

S2 : มีข้อจำกัดด้านที่ดินที่แก้ไขได้ง่ายหรือข้อจำกัดอาจไม่ส่งผลกระทบต่อ การเจริญเติบโตของพืชอย่างชัดเจน

S3 : มีข้อจำกัดด้านที่ดินที่แก้ไขได้ยาก ควรปรับเปลี่ยนการผลิตเป็นพืชชนิดอื่นหรือ กิจกรรมอื่น (ส่วนใหญ่เป็นลักษณะทางกายภาพ)

N : มีข้อจำกัดที่พัฒนาหรือปรับปรุงที่ดินได้ยากมาก หากจะดำเนินการพัฒนาหรือ ปรับปรุงต้องใช้ต้นทุนสูงหรือเครื่องจักรขนาดใหญ่ แนะนำให้ปรับเปลี่ยนการผลิต



**ตารางที่ 5-1 ตัวอย่างการประเมินคุณภาพที่ดินด้านกายภาพของประเภทการใช้ประโยชน์ที่ดิน**

คุณภาพที่ดิน (Land Quality)	คุณลักษณะที่ดินตัวแทน (Land Characteristics)	ระดับความเหมาะสม (Land Suitability Rating)
<b>1. ความเหมาะสมด้านความต้องการด้านพืช (Crop Requirements)</b>		
1.1 การหยั่งลึกของรากพืช (r)	ความลึกของดิน	S1
1.2 ความชุ่มชื้นที่เป็นประโยชน์ต่อพืช (m)	ปริมาณน้ำฝนเฉลี่ยในรอบปี	S2m
1.3 ความเป็นประโยชน์ของออกซิเจนต่อรากพืช (o)	สภาพการระบายน้ำของดิน	S2o
<b>ความเหมาะสมรวมด้านความต้องการด้านพืช (Crop Requirements)</b>		<b>S2om</b>
<b>2. ความเหมาะสมด้านความต้องการด้านการจัดการ (Management Requirements)</b>		
2.1 สภาพการเขตกรรม (k)	ชั้นความยากง่ายในการเขตกรรม (ดินบน)	S1
2.2 ศักยภาพการใช้เครื่องจักรกล (w)	ความลาดชันของพื้นที่	S3w
<b>ความเหมาะสมรวมด้านความต้องการด้านการจัดการ (Management Requirements)</b>		<b>S3w</b>
<b>3. ความเหมาะสมด้านความต้องการด้านการอนุรักษ์ (Conservation Requirements)</b>		
3.1 ความเสียหายจากการกัดกร่อน (e)	ความลาดชันของพื้นที่	S3e
<b>ความเหมาะสมรวมด้านความต้องการด้านการอนุรักษ์ (Conservation Requirements)</b>		<b>S3e</b>
<b>ความเหมาะสมด้านกายภาพของประเภทการใช้ประโยชน์ที่ดินในแต่ละหน่วยที่ดินโดยรวม</b>		<b>S3ew</b>

**5.2 พืชเศรษฐกิจที่สำคัญของตำบล**

พืชเศรษฐกิจหลักและพืชทางเลือกของตำบล ได้แก่ ยางพารา ปาล์มน้ำมัน ทุเรียน มะพร้าว กล้าย สับปะรด กาแฟ ลองกอง จำปาตะ ส้ม

**5.3 ระดับความเหมาะสมของที่ดิน**

การประเมินคุณภาพที่ดินของพืชเศรษฐกิจหลักและพืชทางเลือก ตำบลป่าแกบ่อหิน อำเภอทุ่งหว้า จังหวัดสตูล ได้ผลการประเมินคุณภาพที่ดิน ดังตารางที่ 5-2



ตารางที่ 5-2 ชั้นความเหมาะสมทางกายภาพของดิน ตำบลป่าแกบ่อหิน อำเภอทุ่งหว้า จังหวัดสตูล

หน่วยที่ดิน	ยางพารา	ปาล์มน้ำมัน	ทุเรียน	มะพร้าว	กล้วย	สับปะรด	กาแฟ	ลองกอง	จำปาดะ	ส้ม
Ho-Klt-clC	S3r	N	N	N	S3r	S2erns	N	N	N	N
Ho-Klt-gclD	S3r	N	N	N	S3r	S3e	N	N	N	N
Ho-Klt-gclD*	S3r	N	N	N	S3er	S3e	N	N	N	N
Ho-Klt-gclE	S3ewr	N	N	N	S3er	N	N	N	N	N
Kkt-clB	S3r	N	N	N	S3r	S2rns	N	N	N	N
Kkt-clB*	S3r	N	N	N	S3r	S2rn	N	N	N	N
Kkt-clC	S3r	N	N	N	S3r	S2erns	N	N	N	N
Klt-clC	S3r	N	N	N	S3r	S2erns	N	N	N	N
Klt-Ntn-clC	S3r	N	N	N	S3er	S2erns	N	N	N	N
Klt-Ntn-clC*	S3r	N	N	N	S3r	S2ern	N	N	N	N
Ll-sic1A	S2n	S2n	S2sn	S2n	S2sn	S2n	S2sn	S2sn	S2n	S2sn
Ntn-clB	S2rsn	S3r	S3r	S3r	S3r	S2sn	S3r	S3r	S3r	S2rsn
Pac-clA	S2ns	S2ns	S2ns	S2ns	S1	S2ns	S2ns	S2ns	S2ns	S2ns
Pac-clB	S2ns	S2ns	S2ns	S2ns	S2ns	S2ns	S2ns	S2ns	S2ns	S2ns
Pac-clB*	S2n	S2n	S2ns	S2n	S2ns	S2n	S2ns	S2ns	S2n	S2ns



ตาราง 5-2 (ต่อ)

หน่วยที่ดิน	ยางพารา	ปาล์มน้ำมัน	ทุเรียน	มะพร้าว	กล้วย	สับปะรด	กาแฟ	ลองกอง	จำปาดะ	ส้ม
Ro-silA	S2ns	S2ns	S2ns	S2ns	S2ns	S2ns	S2ns	S2ns	S2ns	S2ns
Ro-silA*	S2n	S2n	S2ns	S2n	S2ns	S2n	S2ns	S2ns	S2n	S2ns
Wat-clA	S3o	S2ons	S3o	S3o	S3o	S3o	N	S3o	S2ons	S3o
Wat-siclA	S3o	S2ons	S3o	S3o	S3o	S3o	N	S3o	S2ons	S3o
Wat-siclA*	S3o	S2on	S3o	S3o	S3o	S3o	N	S3o	S2on	S3o

หมายเหตุ: \* หมายถึง หน่วยแผนที่ดินที่มีความอุดมสมบูรณ์ของดินต่างจากหน่วยแผนที่ดินเดียวกัน

ความหมายของสัญลักษณ์แสดงข้อจำกัดชั้นความเหมาะสม

- e = ความเสียหายจากการกัดกร่อน
- w = ศักยภาพการใช้เครื่องจักร
- r = สภาพการหยั่งลึกของราก
- z = สารพิษ
- x = การมีเกลือมากเกินไป
- m = ความชุ่มชื้นที่เป็นประโยชน์ต่อพืช
- o = ความเป็นประโยชน์ของออกซิเจนต่อรากพืช
- n = ความจุในการดูดซับธาตุอาหาร
- s = ความเป็นประโยชน์ของธาตุอาหาร



## บทที่ 6 แผนการใช้ที่ดิน

### 6.1 การวิเคราะห์ข้อมูลเพื่อจัดทำแผนการใช้ที่ดินระดับตำบล

ตามที่กรมพัฒนาที่ดินได้จัดทำแผนปฏิบัติการราชการกรมพัฒนาที่ดินระยะ 5 ปี (พ.ศ. 2566-2570) เพื่อให้บรรลุตามวิสัยทัศน์ที่กำหนดไว้ คือ “เป็นองค์การอัจฉริยะทางดิน เพื่อขับเคลื่อนการใช้ที่ดินอย่างเหมาะสม 15 ล้านไร่ ภายในปี 2570” ซึ่งในส่วนของประเด็นการพัฒนาที่ 2 บริหารจัดการทรัพยากรดินและที่ดินด้วยชุดข้อมูลที่มีมูลค่าสูง (High Value Dataset) ซึ่งมีเป้าหมาย คือ การนำชุดข้อมูลที่มีมูลค่าสูง ไปใช้ในการบริหารจัดการทางการเกษตร ในส่วนของตัวชี้วัด บริหารจัดการทรัพยากรดินและที่ดินบนพื้นฐานของชุดข้อมูลที่มีมูลค่าสูง ร้อยละ 100 กลยุทธ์ที่ 2 ยกระดับแผนการใช้ที่ดินไปสู่การปฏิบัติ ได้กำหนดให้ ร้อยละของแผนการใช้ที่ดินระดับตำบลที่จัดทำแล้วเสร็จทั้งประเทศ ภายใน ปี 2570 (ไม่น้อยกว่า ร้อยละ 80) เป็นตัวชี้วัดหนึ่งของกลยุทธ์ดังกล่าว

การวางแผนการใช้ที่ดินระดับตำบลเป็นการวางกรอบและนโยบายการพัฒนาพื้นที่ให้เกิดการใช้ที่ดินอย่างสมดุลและยั่งยืน ซึ่งจะมีความละเอียดและเฉพาะเจาะจงมากกว่าแผนการใช้ที่ดินระดับประเทศที่ใช้เป็นกรอบนโยบายการพัฒนาพื้นที่ระดับประเทศ เป็นการกำหนดแนวทางใช้ที่ดินให้ตรงกับศักยภาพ โดยเฉพาะทางด้านเกษตรกรรม และนำไปสู่การกำหนดแผนงาน โครงการ กิจกรรม ที่มีความสอดคล้องกับสภาพพื้นที่ ทั้งนี้การใช้ขอบเขตการปกครองในระดับตำบลจะนำไปสู่การพัฒนาเชิงพื้นที่ที่มีเป้าหมายและทิศทางสอดคล้องตามบริบทของแต่ละตำบล และมีผู้รับผิดชอบโดยตรง คือ องค์กรปกครองส่วนท้องถิ่น ซึ่งแผนการใช้ที่ดินในระดับที่ใหญ่กว่านี้อาจไม่สามารถนำมาใช้ปฏิบัติงานในระดับพื้นที่ได้อย่างเป็นรูปธรรมเนื่องจากเป็นแผนงานสำหรับนำไปใช้ปฏิบัติงานเชิงนโยบายและยุทธศาสตร์ในภาพรวม

ทั้งนี้แผนการใช้ที่ดินเป็นผลที่ได้จากการวิเคราะห์ข้อมูลทางด้านกายภาพ เศรษฐกิจ และสังคม โดยได้นำฐานข้อมูลที่ได้จากการรวบรวมข้อมูลหัตถิภุมิ และข้อมูลปฐมภูมิจากการสำรวจภาคสนาม การศึกษาด้านกายภาพ ได้จากการวิเคราะห์สถานภาพของทรัพยากรธรรมชาติ อาทิ ทรัพยากรดิน ทรัพยากรน้ำ และทรัพยากรป่าไม้ร่วมกับการพิจารณาลักษณะการใช้ประโยชน์ที่ดิน ข้อกฎหมายที่เกี่ยวข้องกับพื้นที่ในเขตป่าไม้ตามกฎหมาย เช่น เขตรักษาพันธุ์สัตว์ป่า เขตอุทยานแห่งชาติ เขตป่าสงวนแห่งชาติ และนโยบายของรัฐที่เกี่ยวข้องกับพื้นที่ที่มีมติคณะรัฐมนตรีเกี่ยวกับการใช้ที่ดิน มติคณะรัฐมนตรีเรื่องการจำแนกการใช้ประโยชน์ที่ดินในพื้นที่ป่าไม้ในเขตป่าสงวนแห่งชาติ เป็นต้น ประกอบกับการพิจารณาจากทิศทางตามกรอบนโยบายที่เกี่ยวข้องกับการกำหนดเขตการใช้ที่ดินภายในพื้นที่ตำบล เช่น ยุทธศาสตร์ของจังหวัด ร่วมกับความต้องการของท้องถิ่น สามารถกำหนดแนวทางการใช้ที่ดินตามศักยภาพของทรัพยากร เพื่อการรักษาคุณภาพของลักษณะทางนิเวศวิทยาและการอนุรักษ์ทรัพยากรธรรมชาติ โดยคำนึงถึงสภาพทางเศรษฐกิจและสังคมของชุมชนในพื้นที่ ซึ่งข้อมูลนี้ส่วนหนึ่งได้มาจากการวิเคราะห์ชุมชนแบบมีส่วนร่วม (PRA) ทำการสังเคราะห์ข้อมูลทุกด้านเพื่อให้ได้เขตการใช้ที่ดินที่เหมาะสมกับศักยภาพของพื้นที่ต่อไป



## 6.2 แผนการใช้ที่ดิน

จากการวิเคราะห์ข้อมูลกายภาพ เศรษฐกิจ และสังคม พบว่าแผนการใช้ที่ดินตำบลป่าแกบ่อหิน อำเภอทุ่งหว้า จังหวัดสตูล สามารถกำหนดออกเป็น 6 เขตหลัก ได้แก่ เขตป่าไม้ เขตเกษตรกรรม เขตชุมชนและสิ่งปลูกสร้าง เขตแหล่งน้ำ เขตพื้นที่อื่น ๆ เขตรักษาสมดุลของธรรมชาติและสิ่งแวดล้อม มีรายละเอียดดังนี้ (ตารางที่ 6-1 และรูปที่ 6-1)

6.2.1 เขตป่าไม้ พื้นที่ในเขตนี้ส่วนใหญ่ยังคงสภาพเป็นป่าไม้ บางบริเวณได้ถูกนำไปใช้ประโยชน์ในรูปแบบที่ไม่เหมาะสม ไม่เป็นไปตามมาตรการหรือกฎหมายที่เกี่ยวข้องกับการใช้ประโยชน์ของที่ดิน หรือทรัพยากรป่าไม้ของพื้นที่นั้น ๆ ประกอบด้วย 3 เขตรอง ได้แก่ เขตป่าไม้สมบูรณ์ เขตป่าไม้เสื่อมโทรม และเขตพื้นที่อนุรักษ์ธรรมชาติ มีเนื้อที่ 35,605 ไร่ หรือร้อยละ 72.36 ของเนื้อที่ตำบล มีรายละเอียดดังนี้

1) เขตป่าไม้สมบูรณ์ (สัญลักษณ์ 1100) มีเนื้อที่ 10,384 ไร่ หรือร้อยละ 21.10 ของเนื้อที่ตำบล เป็นเขตที่อยู่ภายในเงื่อนเขตกว้างชัน แต่มีสภาพการใช้ที่ดินปัจจุบันเป็นป่าไม้สมบูรณ์

2) เขตป่าไม้เสื่อมโทรม (สัญลักษณ์ 1200) มีเนื้อที่ 3 ไร่ หรือร้อยละ 0.01 ของเนื้อที่ตำบล แต่มีสภาพการใช้ที่ดินปัจจุบันเป็นป่าไม้ที่มีลักษณะเสื่อมโทรม ซึ่งหากปล่อยไว้ตามธรรมชาติไม่มีการเข้าไปรบกวนอาจฟื้นตัวกลับมาเป็นป่าสมบูรณ์ได้ดั้งเดิม

3) เขตพื้นที่อนุรักษ์ธรรมชาติ (สัญลักษณ์ 1300) มีเนื้อที่ 25,218 ไร่ หรือร้อยละ 51.25 ของเนื้อที่ตำบล เป็นพื้นที่ที่มีการบุกรุกแผ้วถางพื้นที่ป่าไม้ และเปลี่ยนแปลงการใช้ประโยชน์พื้นที่เป็นอย่างอื่น ส่วนใหญ่เพื่อทำการเกษตร

6.2.2 เขตเกษตรกรรม เป็นพื้นที่เกษตรกรรมซึ่งในที่นี้ คือ พื้นที่ที่อยู่นอกเขตที่มีการประกาศเป็นเขตป่าไม้ตามกฎหมาย ซึ่งรัฐได้กำหนดเป็นพื้นที่ทำกิน มีการออกเอกสารสิทธิ์ ซึ่งรวมถึงพื้นที่ในเขตปฏิรูปที่ดินเพื่อเกษตรกรรมด้วย เขตนี้รวมถึงการทำกิจกรรมภาคการเกษตรอื่นที่นอกเหนือจากการปลูกพืชด้วย ประกอบด้วย 3 เขตรอง ได้แก่ เขตเกษตรกรรมที่มีศักยภาพการผลิตสูง เขตเกษตรกรรมที่มีศักยภาพการผลิตต่ำ และเขตปศุสัตว์ มีเนื้อที่ 11,241 ไร่ หรือร้อยละ 22.86 ของเนื้อที่ตำบล มีรายละเอียดดังนี้

1) เขตเกษตรกรรมที่มีศักยภาพการผลิตสูง พื้นที่เขตนี้มีศักยภาพในการผลิตรองจากเขตเกษตรกรรมขั้นดี ซึ่งแบ่งออกเป็น 1 ประเภท ได้แก่ เขตเกษตรกรรมที่มีศักยภาพการผลิตสูง (ประเภทที่ 2) มีรายละเอียดดังนี้

(2) เขตเกษตรกรรมที่มีศักยภาพการผลิตสูง (ประเภทที่ 2) เป็นเขตที่ทำการเกษตรโดยอาศัยน้ำฝนเป็นหลัก ซึ่งส่งผลให้มีข้อจำกัดต่อการเพาะปลูกพืชด้านความชื้นที่พืชนำไปใช้ประโยชน์ ในส่วนของที่ดินมีศักยภาพในการผลิตอยู่ในระดับสูงถึงปานกลาง และนอกจากนี้พบว่าดินในพื้นที่เขตนี้มีสมบัติที่เหมาะสมต่อการเพาะปลูกพืชแยกตามชนิดพืช มีรายละเอียดดังนี้

- เขตทำนา (ศักยภาพสูง ประเภทที่ 2) (สัญลักษณ์ 2221) มีเนื้อที่ 4 ไร่ หรือร้อยละ 0.01 ของเนื้อที่ตำบล เป็นพื้นที่ที่มีศักยภาพต่อการทำนาในระดับเหมาะสมสูงถึงปานกลาง และปัจจุบันเกษตรกรมีการปลูกข้าวได้ปีละ 1 ครั้ง

- เขตปลูกไม้ผล (ศักยภาพสูง ประเภทที่ 2) (สัญลักษณ์ 2222) มีเนื้อที่ 39 ไร่ หรือร้อยละ 0.08 ของเนื้อที่ตำบล ปัจจุบันเกษตรกรปลูกไม้ผล ได้แก่ ส้ม มะพร้าว มังคุด



- เขตปลูกไม้ยืนต้น (ศักยภาพสูง ประเภทที่ 2) (สัญลักษณ์ 2223) มีเนื้อที่ 5,451 ไร่ หรือร้อยละ 11.08 ของเนื้อที่ตำบล ปัจจุบันเกษตรกรปลูกไม้ยืนต้น ได้แก่ ยางพารา ปาล์มน้ำมัน

- เขตปลูกพืชทางเลือก (ศักยภาพสูง ประเภทที่ 2) (สัญลักษณ์ 2225) มีเนื้อที่ 15 ไร่ หรือร้อยละ 0.03 ของเนื้อที่ตำบล ปัจจุบันเกษตรกรปลูกพืชผัก หรือเกษตรผสมผสาน ได้แก่ กาแฟ โกโก้

2) เขตเกษตรกรรมที่มีศักยภาพการผลิตต่ำ พื้นที่เขตนี้ถูกกำหนดให้เป็นเขตเกษตรกรรมที่ต้องมีการดำเนินการแก้ไขปัญหาที่เป็นข้อจำกัดของการใช้ที่ดินเพื่อเกษตรกรรมต่าง ๆ การทำเกษตรในเขตนี้อาศัยน้ำฝนเป็นหลัก มีศักยภาพในการผลิตอยู่ในระดับเหมาะสมเล็กน้อยถึงไม่เหมาะสม พบปัญหาทางกายภาพของดินที่สำคัญหลายอย่าง เช่น เป็นดินตื้นซึ่งเป็นข้อจำกัดของการหยั่งรากพืชในการยึดลำต้นและการดูดซับธาตุอาหารพืชในดิน เนื้อดินเป็นทรายจัด ซึ่งมีผลต่อความสามารถในการอุ้มน้ำ เป็นพื้นที่ที่มีความลาดชัน เป็นต้น จากข้อจำกัดการใช้ที่ดินดังกล่าวข้างต้น จึงจำเป็นต้องพัฒนาปรับปรุงและมีมาตรการเพื่อเพิ่มผลผลิตทางการเกษตรในพื้นที่ให้สูงขึ้น รวมถึงการป้องกันไม่ให้สภาพแวดล้อมเสื่อมโทรมจากการใช้พื้นที่ มีรายละเอียดดังนี้

(1) เขตปลูกไม้ผล (ศักยภาพต่ำ) (สัญลักษณ์ 2320) มีเนื้อที่ 72 ไร่ หรือร้อยละ 0.15 ของเนื้อที่ตำบล ปัจจุบันเกษตรกรปลูกไม้ผล ได้แก่ ส้ม มะพร้าว มังคุด

(2) เขตปลูกไม้ยืนต้น (ศักยภาพต่ำ) (สัญลักษณ์ 2330) มีเนื้อที่ 5,652 ไร่ หรือร้อยละ 11.49 ของเนื้อที่ตำบล ปัจจุบันเกษตรกรปลูกไม้ยืนต้น ได้แก่ ยางพารา ปาล์มน้ำมัน

3) เขตปศุสัตว์ (สัญลักษณ์ 2500) มีเนื้อที่ 8 ไร่ หรือร้อยละ 0.02 ของเนื้อที่ตำบล ประกอบด้วย 1 เขตรอง ได้แก่ เขตโรงเรือนเลี้ยงสัตว์ มีรายละเอียดดังนี้

(1) เขตโรงเรือนเลี้ยงสัตว์ (สัญลักษณ์ 2520) ปัจจุบันมีการสร้างโรงเรือนเลี้ยงสัตว์ ประเภทต่าง ๆ มีเนื้อที่ 8 ไร่ หรือร้อยละ 0.02 ของเนื้อที่ตำบล

6.2.3 เขตชุมชนและสิ่งปลูกสร้าง มีเนื้อที่ 1,667 ไร่ หรือร้อยละ 3.38 ของเนื้อที่ตำบล ประกอบด้วย 3 เขตรอง ได้แก่ เขตชุมชน/สถานที่ราชการ เขตอุตสาหกรรม/แหล่งรับซื้อผลผลิต และเขตการใช้พื้นที่เฉพาะ มีรายละเอียดดังนี้

(1) เขตชุมชน/สถานที่ราชการ (สัญลักษณ์ 3100) มีเนื้อที่ 1,646 ไร่ หรือร้อยละ 3.34 ของเนื้อที่ตำบล ปัจจุบันมีการใช้ที่ดินชุมชนและที่อยู่อาศัย มีทั้งประเภทชุมชนเมือง ชุมชนชนบท และที่ตั้งของสถาบันและสถานที่ราชการต่าง ๆ

(2) เขตอุตสาหกรรม/แหล่งรับซื้อผลผลิต (สัญลักษณ์ 3200) มีเนื้อที่ 16 ไร่ หรือร้อยละ 0.03 ของเนื้อที่ตำบล ปัจจุบันมีการใช้ที่ดินประเภทโรงงานอุตสาหกรรม แหล่งรับซื้อผลผลิตทางการเกษตรประเภทต่าง ๆ

(3) และเขตการใช้พื้นที่เฉพาะ (สัญลักษณ์ 3300) มีเนื้อที่ 5 ไร่ หรือร้อยละ 0.01 ของเนื้อที่ตำบล ปัจจุบันมีการใช้ที่ดินที่นอกเหนือจาก 2 เขต ดังกล่าวข้างต้น เช่น สถานที่พักผ่อน ท้องเที่ยว สวนสาธารณะ รีสอร์ท ระบบขนส่งมวลชน โบราณสถาน เป็นต้น



6.2.4 เขตแหล่งน้ำ มีเนื้อที่ 211 ไร่ หรือร้อยละ 0.43 ของเนื้อที่ตำบล ประกอบด้วย 2 เขตรอง ได้แก่ เขตแหล่งน้ำตามธรรมชาติ และเขตแหล่งน้ำที่สร้างขึ้น มีรายละเอียดดังนี้

(1) เขตแหล่งน้ำตามธรรมชาติ (สัญลักษณ์ 4100) มีเนื้อที่ 10 ไร่ หรือร้อยละ 0.02 ของเนื้อที่ตำบล ปัจจุบันมีสภาพการใช้ที่ดินเป็นลักษณะของแหล่งน้ำตามธรรมชาติ เช่น ห้วย หนอง คลอง แม่น้ำ เป็นต้น

(2) เขตแหล่งน้ำที่สร้างขึ้น (สัญลักษณ์ 4200) มีเนื้อที่ 201 ไร่ หรือร้อยละ 0.41 ของเนื้อที่ตำบล ปัจจุบันมีสภาพการใช้ที่ดินเป็นแหล่งน้ำที่สร้างขึ้น เช่น คลองชลประทาน อ่างเก็บน้ำ เป็นต้น

6.2.5 เขตพื้นที่อื่น ๆ (สัญลักษณ์ 5000) มีเนื้อที่ 204 ไร่ หรือร้อยละ 0.41 ของเนื้อที่ตำบล เป็นเขตที่มีลักษณะการใช้ที่ดินที่มีความเฉพาะ

6.2.6 เขตรักษาสมดุลของธรรมชาติและสิ่งแวดล้อม (สัญลักษณ์ 6000) มีเนื้อที่ 277 ไร่ หรือร้อยละ 0.56 ของเนื้อที่ตำบล มีการใช้ที่ดินเป็นป่าไม้ที่พบในพื้นที่เกษตรกรรม



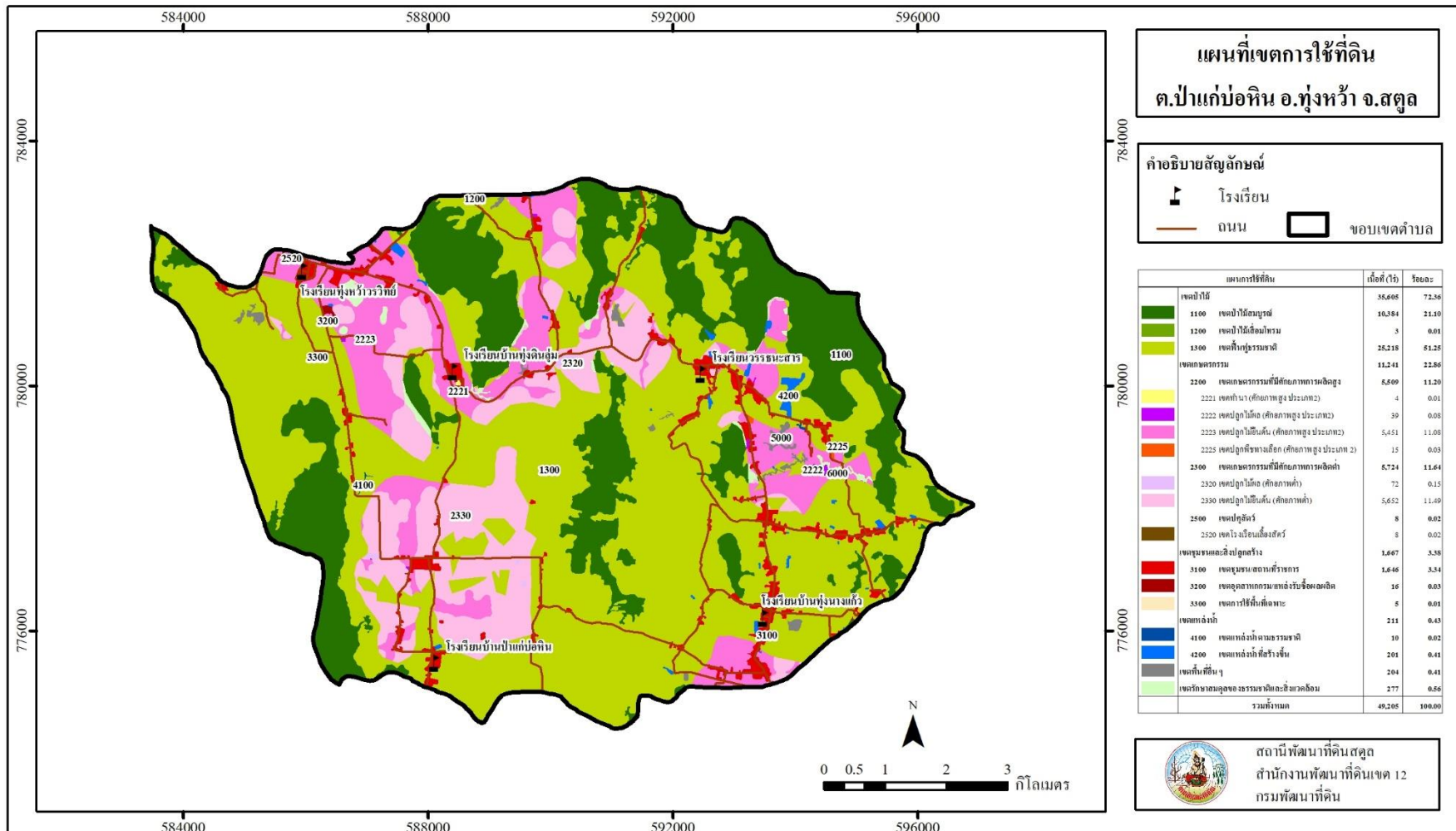
ตารางที่ 6-1 เขตการใช้ที่ดิน ตำบลป่าแกบ่อหิน อำเภอทุ่งหว้า จังหวัดสตูล

เขตการใช้ที่ดิน		เนื้อที่	
		ไร่	ร้อยละ
1000	เขตป่าไม้	35,605	72.36
1100	เขตป่าไม้สมบูรณ์	10,384	21.10
1200	เขตป่าไม้เสื่อมโทรม	3	0.01
1300	เขตพื้นฟูธรรมชาติ	25,218	51.25
2000	เขตเกษตรกรรม	11,241	22.86
2200	เขตเกษตรกรรมที่มีศักยภาพการผลิตสูง	5,509	11.20
2221	เขตทำนา (ศักยภาพสูงประเภท 2)	4	0.01
2222	เขตปลูกไม้ผล (ศักยภาพสูงประเภท 2)	39	0.08
2223	เขตปลูกไม้ยืนต้น (ศักยภาพสูงประเภท 2)	5,451	11.08
2225	เขตปลูกพืชทางเลือก (ศักยภาพสูงประเภท 2)	15	0.03
2300	เขตเกษตรกรรมที่มีศักยภาพการผลิตต่ำ	5,724	11.64
2320	เขตปลูกไม้ผล (ศักยภาพต่ำ)	72	0.15
2330	เขตปลูกไม้ยืนต้น (ศักยภาพต่ำ)	5,652	11.49
2500	เขตปศุสัตว์	8	0.02
2520	เขตโรงเรือนเลี้ยงสัตว์	8	0.02
3000	เขตชุมชน และสิ่งปลูกสร้าง	1,667	3.38
3100	เขตชุมชน/ สถานที่ราชการ	1,646	3.34
3200	เขตอุตสาหกรรม/ แหล่งรับซื้อผลผลิต	16	0.03
3300	เขตการใช้พื้นที่เฉพาะ	5	0.01
4000	เขตแหล่งน้ำ	211	0.43
4100	เขตแหล่งน้ำตามธรรมชาติ	10	0.02
4200	เขตแหล่งน้ำที่สร้างขึ้น	201	0.41
5000	เขตพื้นที่อื่นๆ	204	0.41
6000	เขตรักษาสมดุลธรรมชาติ และสิ่งแวดล้อม	277	0.56
<b>รวม</b>		<b>49,205</b>	<b>100.00</b>

หมายเหตุ: เนื้อที่คำนวณด้วยระบบสารสนเทศภูมิศาสตร์



แผนการใช้ที่ดินตำบลป่าแกบ่อหิน อำเภอทุ่งหว้า จังหวัดสตูล



รูปที่ 6-1 เขตการใช้ที่ดิน ตำบลป่าแกบ่อหิน อำเภอทุ่งหว้า จังหวัดสตูล



## บทที่ 7

### การขับเคลื่อนแผนการใช้ที่ดิน

#### 7.1 ขั้นตอนการดำเนินงาน

ภายหลังการจัดทำแผนการใช้ที่ดินตำบลป่าแกบ่อหิน อำเภอทุ่งหว้า จังหวัดสตูล แล้วจะต้องดำเนินการดังต่อไปนี้

7.1.1 จัดทำเป้าหมายการดำเนินงานและงบประมาณและกิจกรรมต่าง ๆ ที่จะดำเนินการในงบประมาณ 2568 ถึง 2572

7.1.2 นำแผนการใช้ที่ดินตำบลป่าแกบ่อหินไปเสนอต่อองค์การบริหารส่วนตำบลป่าแกบ่อหิน เพื่อมีมติให้ความร่วมมือในกิจกรรมพัฒนาที่ดินดำเนินการกิจกรรมต่าง ๆ ที่กำหนดไว้ในแผน และได้รับการเชื่อมโยงสู่แผนพัฒนาตำบล

7.1.3 สถานีพัฒนาที่ดินสตูล เสนอเป้าหมายและงบประมาณให้รายงานมายังกรมพัฒนาที่ดิน

7.1.4 กรมพัฒนาที่ดินพิจารณาสนับสนุนงบประมาณกิจกรรมและโครงการตามเป้าหมายที่กำหนดในแผนการใช้ที่ดิน

7.1.5 สถานีพัฒนาที่ดินสตูล นำเสนอต่อที่ประชุมจังหวัด/อำเภอเพื่อสร้างการรับรู้และประชาสัมพันธ์ให้หน่วยงานอื่น นำโครงการภายใต้หน่วยงานมาพัฒนาพื้นที่ตามแผนการใช้ที่ดินกำหนด

#### 7.2 กิจกรรมที่จะดำเนินการของกรมพัฒนาที่ดิน

งบประมาณที่กำหนดไว้เป็นการประมาณเบื้องต้น อาจมีการเปลี่ยนแปลงตามที่ได้รับการจัดสรรให้ดำเนินการ (ตารางที่ 7-1)

##### เขตเกษตรกรรม

##### 1) ดินดี/ดินมีความอุดมสมบูรณ์ต่ำ/ดินกรด มีแผนงาน/โครงการปรับปรุงบำรุงดิน ดังนี้

- (1) การส่งเสริมการผลิตและการใช้สารอินทรีย์
- (2) การส่งเสริมการปรับปรุงบำรุงดินด้วยพืชปุ๋ยสด
- (3) การพัฒนากลุ่มเกษตรกรใช้สารอินทรีย์ลดการใช้สารเคมีทางการเกษตร
- (4) การจัดตั้งธนาคารปุ๋ยอินทรีย์
- (5) การส่งเสริมการปรับปรุงพื้นที่ดินกรด
- (6) การพัฒนาศักยภาพหมอดินอาสา
- (7) การพัฒนาต่อยอดศูนย์ถ่ายทอดเทคโนโลยีการพัฒนาที่ดิน

##### 2) ปัญหาน้ำท่วมขังพื้นที่ลุ่ม

- (1) การบริหารจัดการน้ำเชิงระบบ/การปรับปรุงและเพิ่มประสิทธิภาพการระบายน้ำ
- (2) การจัดทำระบบอนุรักษ์ดินและน้ำในพื้นที่ลุ่มและพื้นที่เสี่ยงภัยทางการเกษตร
- (3) การจัดทำระบบอนุรักษ์ดินและน้ำ ปรับเปลี่ยนการผลิตในพื้นที่ไม่เหมาะสมตาม



### 3) การขาดแคลนน้ำเพื่อการเกษตร

- (1) การก่อสร้างแหล่งน้ำในไร่นานอกเขตชลประทาน
- (2) การพัฒนาแหล่งน้ำขนาดเล็กเพื่อการอนุรักษ์ดินและน้ำ
- (3) การปรับปรุงและเพิ่มประสิทธิภาพการกักเก็บน้ำแหล่งน้ำคูคลองธรรมชาติ

### 4) การชะล้างพังทลายของดิน มีแผนงาน/โครงการฟื้นฟูและป้องกันการชะล้างพังทลายของดิน

ดังนี้

- (1) การรณรงค์และส่งเสริมการปลูกหญ้าแฝกเพื่อการอนุรักษ์ดินและน้ำ
- (2) การจัดระบบอนุรักษ์ดินและน้ำบนพื้นที่ลุ่ม-ดอน

## 7.3 กิจกรรมที่จะดำเนินงานของหน่วยงานอื่น (ตารางที่ 7-2)

### 7.3.1 เขตเกษตรกรรม

(1) การอบรมให้ความรู้การเข้าสู่กระบวนการรับรองมาตรฐานสินค้าเกษตรปลอดภัย (GAP) และการตรวจรับรองแหล่งผลิตพืชอินทรีย์ (ศูนย์วิจัยและพัฒนาการเกษตรสตูล)

(2) การส่งเสริมการอารักขาพืชเพื่อเพิ่มประสิทธิภาพการผลิตสินค้าเกษตร (สำนักงานเกษตรจังหวัดสตูล)

(3) ใช้ตลาดนำการผลิตในการเลือกชนิดพืชและหาตลาดรองรับ ทั้งในเขตที่เหมาะสมและในเขตที่ไม่เหมาะสมและต้องการปรับเปลี่ยนชนิดพืช (สำนักงานพาณิชย์จังหวัด/สำนักงานสหกรณ์จังหวัด)

(4) จัดอบรมถ่ายทอดความรู้การทำเกษตรผสมผสานตามแนวทางเศรษฐกิจพอเพียง (กรมส่งเสริมการเกษตร)

(5) การส่งเสริมและพัฒนาสหกรณ์/กลุ่มเกษตรกรให้มีความเข้มแข็งตามศักยภาพ (สำนักงานสหกรณ์จังหวัดสตูล)

(6) การส่งเสริมการจัดทำบัญชีครัวเรือนเพื่อการจัดการเศรษฐกิจ (สำนักงานตรวจบัญชีสหกรณ์สตูล)

### 7.3.2 เขตแหล่งน้ำ

การสนับสนุนการพัฒนาปรับปรุงพื้นที่แหล่งน้ำและปรับปรุงงานชลประทาน (โครงการชลประทานสตูล)

## 7.4 ความต้องการของชุมชนและองค์กรปกครองส่วนท้องถิ่น

จากการดำเนินการจัดทำกระบวนการมีส่วนร่วมของประชาชน ณ องค์การบริหารส่วนตำบลป่าแกบ่อหิน ตำบลป่าแกบ่อหิน อำเภอทุ่งหว้า เมื่อวันที่ 11 กันยายน 2567 ได้มีความต้องการของประชาชนที่ต้องการให้ดำเนินการเกี่ยวกับแก้ปัญหาทรัพยากรดินและฟื้นฟูความอุดมสมบูรณ์ของดิน การขาดแคลนน้ำ การปรับเปลี่ยนกิจกรรมการผลิตให้เหมาะสมกับสภาพพื้นที่ เพื่อตอบสนองต่อความ



ต้องการของชุมชนและการแก้ไขปัญหาเชิงพื้นที่ของตำบลป่าแกบ่อหิน กรมพัฒนาที่ดินได้วิเคราะห์เบื้องต้น ดังต่อไปนี้

ปัญหาของตำบลป่าแกบ่อหิน ในภาพรวมสรุปได้ว่า มีปัญหาสำคัญ 2 ประการ คือ (1) ปัญหาดินเสื่อมโทรม (2) ปัญหาการขาดแคลนน้ำทางการเกษตรในช่วงฤดูแล้ง และมีปัญหารองลงมา คือ ปัญหาน้ำท่วมขังพื้นที่ลุ่มในช่วงฤดูฝนหรือช่วงที่มีฝนตกติดต่อกัน เนื่องจากไม่สามารถระบายน้ำออกจากพื้นที่ได้ทัน ปัญหาดังกล่าวนี้ส่งผลกระทบต่อคุณภาพชีวิตของราษฎรในชุมชนโดยรวม

ในกรณีของปัญหาความเสื่อมโทรมของที่ดินนั้นจะรวมถึง (1) ดินตื้น (2) ดินขาดความอุดมสมบูรณ์ (3) การชะล้างพังทลายของดิน โดยในส่วนของปัญหาความอุดมสมบูรณ์ของดินที่เกิดขึ้นนั้น เนื่องจากการใช้ประโยชน์ที่ดินติดต่อกันเป็นเวลานานโดยขาดการปรับปรุงบำรุงดิน พื้นที่ที่มีการไถพรวนด้วยเครื่องจักรกลติดต่อกันทำให้โครงสร้างของดินมีการเปลี่ยนแปลง ดินแน่นทึบ น้ำและอากาศในดินสูญหายไป ส่วนธาตุอาหารและอินทรีย์วัตถุ มีปริมาณลดลงเนื่องจากพืชนำไปใช้ และอินทรีย์วัตถุได้สลายตัวไป ดินจึงเสื่อมโทรมลงเรื่อย ๆ ส่วนปัญหาดินตื้นซึ่งเกิดขึ้นตามธรรมชาติ นอกจากจะมีความอุดมสมบูรณ์ต่ำแล้วคุณสมบัติทางกายภาพยังเป็นข้อจำกัดในการเจริญเติบโตของพืช เพราะมีปริมาณชั้นส่วนเศษหินและลูกรังปะปนอยู่ในเนื้อดิน ทำให้มีเนื้อดินน้อย ดินจึงอุ้มน้ำได้น้อย มักขาดแคลนน้ำในฤดูฝนทิ้งช่วง ส่งผลให้พืชไม่สามารถเจริญเติบโตได้ดี และให้ผลผลิตต่ำ ดังนั้นการแก้ไขปัญหาความอุดมสมบูรณ์ของดินโดยรวม จึงควรปรับปรุงโครงสร้างดิน บำรุงดินโดยเพิ่มปริมาณอินทรีย์วัตถุ ร่วมกับการจัดทำระบบอนุรักษ์ดินและน้ำที่เหมาะสมตามสภาพพื้นที่ ในส่วนของปัญหาการชะล้างพังทลายของดิน จากการวิเคราะห์ระดับการชะล้างพังทลายของดินของตำบลป่าแกบ่อหิน ซึ่งมีเนื้อที่รวม 49,205 ไร่ นั้น พบว่าพื้นที่ส่วนใหญ่มีระดับความสูญเสียดินอยู่ที่ระดับน้อย (0-2 ตัน/ไร่/ปี) จำนวน 26,013 ไร่ หรือร้อยละ 52.87 รองลงมามีระดับความสูญเสียดินอยู่ที่ระดับปานกลาง (2-5 ตัน/ไร่/ปี) จำนวน 14,132 ไร่ หรือร้อยละ 28.72 ระดับรุนแรง (5-15 ตัน/ไร่/ปี) จำนวน 6,120 ไร่ หรือร้อยละ 12.44 ระดับรุนแรงมาก (15-20 ตัน/ไร่/ปี) จำนวน 90 ไร่ หรือร้อยละ 0.18 และพบพื้นที่มีระดับความสูญเสียดินอยู่ที่ระดับรุนแรงมากที่สุด (>20 ตัน/ไร่/ปี) จำนวน 2,850 ไร่ หรือร้อยละ 5.79 (รูปที่ 7-1)

ในกรณีของปัญหาการขาดแคลนน้ำทางการเกษตรในช่วงฤดูแล้งนั้น นอกจากการเกิดการชะล้างพังทลายของดินส่งผลให้เกิดการทับถมของตะกอนดินในแหล่งน้ำจนตื้นเขินแล้ว การที่ประชากรเพิ่มขึ้น กิจกรรมที่ต้องใช้น้ำเพิ่มขึ้น ทำการเกษตรเพิ่มขึ้น รวมทั้งเหตุการณ์ที่เกิดจากการเปลี่ยนแปลงภูมิอากาศ เช่น ปริมาณฝนน้อยกว่าปกติ ฝนทิ้งช่วง จนเกิดความแห้งแล้ง การขาดแคลนน้ำจึงเกิดขึ้นอย่างต่อเนื่อง จำเป็นต้องวางระบบอนุรักษ์ดินและน้ำเพื่อกักน้ำในดิน คงความอุดมสมบูรณ์ เพื่อจัดหาน้ำให้แหล่งน้ำต้นทุน โดยวิธีการต่าง ๆ ให้เพียงพอแก่ความต้องการ

ประเด็นหลักจากข้อเสนอให้แก้ไขปัญหาเรื่องขาดแคลนน้ำและน้ำท่วม สรุปได้ว่ามี 6 ประการ คือ (1) การขุดลอกแหล่งน้ำในปัจจุบันซึ่งรวมถึงอ่างเก็บน้ำ ฝายกั้นน้ำ ลำน้ำ เป็นต้น (2) สร้างอ่างฝายเก็บน้ำเพิ่มเติมจากที่มีอยู่เดิม (3) ก่อสร้างประปาภูเขา (4) ขุดเจาะบ่อบาดาล (5) ก่อสร้างคลองส่งน้ำเพื่อการกระจายน้ำ และ (6) ป้องกันน้ำท่วม



เพื่อตอบสนองข้อเสนอดังกล่าวทั้ง 6 ประการนี้ จากการวิเคราะห์ข้อมูลเบื้องต้นที่มีอยู่ในปัจจุบันแล้วสรุปได้ว่า “ไม่สามารถดำเนินการแก้ปัญหาหมู่บ้านใดหมู่บ้านหนึ่งหรือใช้วิธีการใดวิธีการหนึ่งแล้วจะแก้ไขปัญหาการขาดแคลนน้ำหรือน้ำท่วมทั้งตำบลได้โดยสิ้นเชิง”

การแก้ไขปัญหาการขาดแคลนน้ำหรือน้ำท่วมจะต้องดำเนินการทั้งตำบลควบคู่กันทั้งปัญหาการชะล้างพังทลายของดิน กับปัญหาการขาดแคลนน้ำในพื้นที่ โดยจัดทำโครงการ “การพัฒนาที่ดินและน้ำที่เป็นระบบ” ทั้งพื้นที่ตำบลที่รวมข้อเสนอในการแก้ไขปัญหา โดยแบ่งพื้นที่ออกเป็น 3 ส่วน คือ

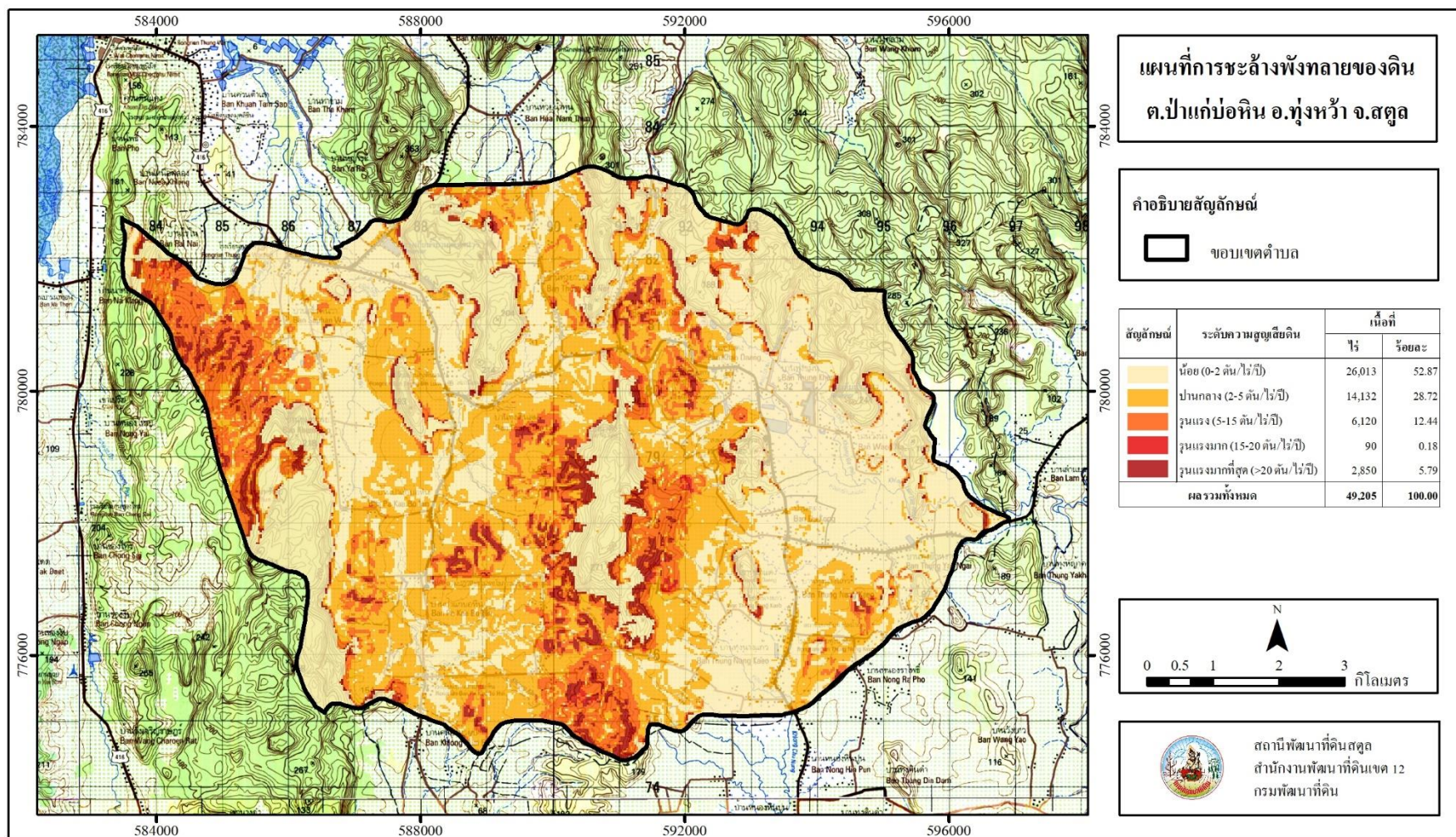
1. ส่วนของต้นน้ำ อยู่บริเวณทิศเหนือและทิศตะวันออกของตำบล พื้นที่ส่วนใหญ่เป็นที่ดอน และเป็นพื้นที่สูงชัน ประกอบด้วย พื้นที่ของหมู่ที่ 6 และหมู่ที่ 7 เป็นพื้นที่ที่มีความเสี่ยงในการสูญเสียดินจากการชะล้างพังทลายของดินและไหลลงสู่แหล่งน้ำ การจัดการพื้นที่ต้องปลูกป่าเพิ่มเติม สร้างฝายชะลอน้ำ เพื่อรักษาน้ำให้อยู่ในพื้นที่ โดยจัดทำระบบอนุรักษ์ดินและน้ำเพื่อลดการชะล้างพังทลาย การสูญเสียดิน และชะลอการไหลของน้ำ

2. ส่วนของกลางน้ำ อยู่บริเวณด้านตอนกลางและทิศตะวันตกของตำบล มีสภาพพื้นที่ค่อนข้างราบเรียบและพื้นที่ดอน ประกอบด้วย พื้นที่หมู่ที่ 1 หมู่ที่ 3 และหมู่ที่ 5 ซึ่งเป็นพื้นที่ส่วนใหญ่ของตำบล เป็นพื้นที่ที่มีความเสี่ยงในการสูญเสียดินจากการชะล้างพังทลายของดินและไหลลงสู่แหล่งน้ำ การจัดการพื้นที่ควรก่อสร้างระบบอนุรักษ์ดินและน้ำ จัดรูปที่ดิน วางผังน้ำทั้งระบบ และสนับสนุนการปรับเปลี่ยนกิจกรรมการผลิต

3. ส่วนของปลายน้ำ อยู่บริเวณทิศเหนือของตำบล เป็นพื้นที่บริเวณหมู่ที่ 4 สภาพพื้นที่ส่วนใหญ่เป็นที่ราบ การจัดการพื้นที่ทำการเกษตรควรพัฒนาที่ดินและระบบน้ำ ได้แก่ การขุดลอกคลอง ก่อสร้างสระน้ำ ฝายกั้นน้ำ คลองส่งน้ำ คลองระบายน้ำหรือคันดินป้องกันน้ำท่วม การขุดบ่อบาดาล ปรับรูปที่ดิน ปรับเปลี่ยนกิจกรรมการผลิต และการทำระบบอนุรักษ์ดินและน้ำ รวมถึงการปรับปรุงบำรุงดิน เพื่อให้สามารถใช้ประโยชน์ที่ดินได้อย่างยั่งยืน ไม่กระทบต่อระบบนิเวศน์ เกิดประโยชน์ทั้งตัวเกษตรกร ชุมชนในด้านเศรษฐกิจ สังคมและสิ่งแวดล้อม



# แผนการใช้ที่ดินตำบลป่าแกบ่อหิน อำเภอทุ่งหว้า จังหวัดสตูล



รูปที่ 7-1 การชะล้างพังทลายของดินในเขตการใช้ที่ดิน ตำบลป่าแกบ่อหิน อำเภอทุ่งหว้า จังหวัดสตูล



แผนการใช้ที่ดินตำบลป่าแกบ่อหิน อำเภอทุ่งหว้า จังหวัดสตูล

ตารางที่ 7-1 กิจกรรมของกรมพัฒนาที่ดินในเขตเกษตรกรรมที่จะดำเนินการในปีงบประมาณ 2568

เขตการใช้ที่ดิน (เกษตรกรรม)	แผนงาน/ โครงการ	งบประมาณ (บาท)
<b>เขตเกษตรกรรมที่มีศักยภาพการผลิตสูง (ประเภทที่ 2)</b>		
1. เขตทำนา เนื้อที่ 4 ไร่	-	-
2. เขตปลูกไม้ผล เนื้อที่ 39 ไร่	1) โครงการส่งเสริมการใช้สารอินทรีย์ลดใช้สารเคมีทางการเกษตร (ส่งเสริมการผลิตปุ๋ยหมัก พด.) เป้าหมาย 5 ตัน 2) โครงการก่อสร้างแหล่งน้ำในไร่นานอกเขตชลประทาน	17,000 -
3. เขตปลูกไม้ยืนต้น เนื้อที่ 5,451 ไร่	1) โครงการจัดทำระบบอนุรักษ์ดินและน้ำในพื้นที่เสี่ยงภัยทางการเกษตร เป้าหมาย 30 ไร่ 2) โครงการจัดทำระบบอนุรักษ์ดินและน้ำบนพื้นที่ลุ่ม-ดอน เป้าหมาย 30 ไร่ 3) โครงการก่อสร้างแหล่งน้ำในไร่นานอกเขตชลประทาน 4) โครงการพัฒนาต่อยอดกลุ่มส่งเสริมการใช้สารอินทรีย์ลดการใช้สารเคมีเข้าสู่การปฏิบัติทางการเกษตรที่ดี (GAP) เป้าหมาย 2 กลุ่ม/30 ราย 5) โครงการส่งเสริมการใช้สารอินทรีย์ลดใช้สารเคมีทางการเกษตร (ส่งเสริมการผลิตปุ๋ยหมัก พด.) เป้าหมาย 10 ตัน 6) โครงการพัฒนาคุณภาพดินเพื่อปลูกยางพารา/ปาล์มน้ำมัน (บริการวิเคราะห์ดิน/ส่งเสริมน้ำหมักชีวภาพ) เป้าหมาย 50 ไร่ 7) โครงการพัฒนาหมอดินอาสาและผู้นำเกษตรกร เป้าหมาย 8 ราย	96,000 30,000 - 6,500 34,000 17,750 3,200



แผนการใช้ที่ดินตำบลป่าแกบ่อหิน อำเภอทุ่งหว้า จังหวัดสตูล

ตารางที่ 7-1 (ต่อ)

เขตการใช้ที่ดิน (เกษตรกรรม)	แผนงาน/ โครงการ	งบประมาณ (บาท)
4. เขตปลูกพืชทางเลือก เนื้อที่ 15 ไร่	1) โครงการส่งเสริมการใช้สารอินทรีย์ลดใช้สารเคมีทางการเกษตร (ส่งเสริมการผลิตปุ๋ยหมัก พต.) เป้าหมาย 5 ตัน	17,000
<b>เขตเกษตรกรรมที่มีศักยภาพการผลิตต่ำ</b>		
1. เขตปลูกไม้ผล เนื้อที่ 72 ไร่	1) โครงการส่งเสริมการปรับปรุงพื้นที่ดินกรด เป้าหมาย 20 ไร่	19,300
	2) โครงการพัฒนาคุณภาพดินเพื่อปลูกไม้ผล (บริการวิเคราะห์ดิน/ส่งเสริมน้ำหมักชีวภาพ) เป้าหมาย 20 ไร่	7,100
	3) โครงการก่อสร้างแหล่งน้ำในไร่นานอกเขตชลประทาน	-
2. เขตปลูกไม้ยืนต้น เนื้อที่ 5,652 ไร่	1) โครงการส่งเสริมการปรับปรุงพื้นที่ดินกรด เป้าหมาย 50 ไร่	48,250
	2) โครงการพัฒนาคุณภาพดินเพื่อปลูกยางพารา/ปาล์มน้ำมัน (บริการวิเคราะห์ดิน/ส่งเสริมน้ำหมักชีวภาพ) เป้าหมาย 50 ไร่	17,750
	3) การจัดทำระบบอนุรักษ์ดินและน้ำ ปรับเปลี่ยนการผลิตในพื้นที่ไม่เหมาะสมตาม Agri-Map เป้าหมาย 30 ไร่	60,000
	4) โครงการจัดทำระบบอนุรักษ์ดินและน้ำในพื้นที่เสี่ยงภัยทางการเกษตร เป้าหมาย 30 ไร่	96,000
	5) โครงการจัดทำระบบอนุรักษ์ดินและน้ำบนพื้นที่ลุ่ม-ดอน เป้าหมาย 30 ไร่	30,000
	6) โครงการก่อสร้างแหล่งน้ำในไร่นานอกเขตชลประทาน	-
	7) โครงการพัฒนาต่อยอดกลุ่มส่งเสริมการใช้สารอินทรีย์ลดการใช้สารเคมีเข้าสู่การปฏิบัติทางการเกษตรที่ดี (GAP) เป้าหมาย 2 กลุ่ม/30 ราย	6,500



แผนการใช้ที่ดินตำบลป่าแกบ่อหิน อำเภอทุ่งหว้า จังหวัดสตูล

ตารางที่ 7-1 (ต่อ)

เขตการใช้ที่ดิน (เกษตรกรรม)	แผนงาน/ โครงการ	งบประมาณ (บาท)
	8) โครงการส่งเสริมการใช้สารอินทรีย์ลดใช้สารเคมีทางการเกษตร (ส่งเสริมการผลิตปุ๋ยหมัก พด.) เป้าหมาย 10 ตัน	34,000
	9) โครงการรณรงค์และส่งเสริมการปลูกหญ้าแฝก เป้าหมาย 20,000 กกล้า	14,600
เขตป่าคุ้มครอง เนื้อที่ 8 ไร่	-	-
เขตแหล่งน้ำ เนื้อที่ 211 ไร่	1) โครงการรณรงค์และส่งเสริมการปลูกหญ้าแฝก เป้าหมาย 20,000 กกล้า	14,600
	2) โครงการพัฒนาแหล่งน้ำเพื่อการอนุรักษ์ดินและน้ำ	-



ตารางที่ 7-2 สรุปกิจกรรมที่ขอรับการสนับสนุนจากส่วนราชการอื่นในเขตการใช้ที่ดิน

เขตการใช้ที่ดิน	กิจกรรมที่ขอการสนับสนุนจากส่วนราชการอื่น
<p><b>เขตเกษตรกรรมที่มีศักยภาพการผลิตสูง (ประเภทที่ 2)</b></p> <ol style="list-style-type: none"> <li>1. เขตทำนา เนื้อที่ 4 ไร่</li> <li>2. เขตปลูกไม้ผล เนื้อที่ 39 ไร่</li> <li>3. เขตปลูกไม้ยืนต้น เนื้อที่ 5,451 ไร่</li> <li>4. เขตปลูกพืชทางเลือก เนื้อที่ 15 ไร่</li> </ol>	<p><b>การแก้ปัญหาดินเสื่อมโทรม พื้นฟูความอุดมสมบูรณ์ของดิน และเพิ่มศักยภาพการผลิต</b></p> <ol style="list-style-type: none"> <li>1) โครงการพัฒนาคุณภาพสินค้าเกษตรสู่มาตรฐาน GAP (สำนักงานเกษตรจังหวัดสตูล)</li> <li>2) โครงการส่งเสริมการอารักขาพืชเพื่อเพิ่มประสิทธิภาพการผลิตสินค้าเกษตร (สำนักงานเกษตรจังหวัดสตูล)</li> <li>3) โครงการส่งเสริมการใช้สารชีวภัณฑ์และแมลงศัตรูธรรมชาติทดแทนสารเคมีทางการเกษตร (สำนักงานเกษตรจังหวัดสตูล)</li> <li>4) โครงการตรวจรับรองแหล่งผลิตพืช (GAP) / การตรวจรับรองแหล่งผลิตพืชอินทรีย์ (ศูนย์วิจัยและพัฒนาการเกษตรสตูล)</li> <li>5) โครงการป้องกันและบรรเทาภัย (โครงการชลประทานสตูล)</li> <li>6) โครงการปรับปรุงงานชลประทาน (โครงการชลประทานสตูล)</li> <li>7) โครงการขุดลอกทางระบายน้ำและก่อสร้างท่อปลีอค หมู่ที่ 4 (องค์การบริหารส่วนตำบลป่าแกบ่อหิน)</li> <li>8) โครงการขุดลอกแหล่งน้ำบริเวณหน้าฝาย หมู่ที่ 1, 2, 6, 7 (องค์การบริหารส่วนตำบลป่าแกบ่อหิน)</li> <li>9) โครงการก่อสร้างคูระบายน้ำ หมู่ที่ 7 (องค์การบริหารส่วนตำบลป่าแกบ่อหิน)</li> <li>10) โครงการส่งเสริมอาชีพการทำปุ๋ยชีวภาพอัดเม็ด ปุ๋ยหมักและปุ๋ยอินทรีย์น้ำ หมู่ที่ 4 (องค์การบริหารส่วนตำบลป่าแกบ่อหิน)</li> </ol>
<p><b>เขตเกษตรกรรมที่มีศักยภาพการผลิตต่ำ</b></p> <ol style="list-style-type: none"> <li>1. เขตปลูกไม้ผล เนื้อที่ 72 ไร่</li> <li>2. เขตปลูกไม้ยืนต้น เนื้อที่ 5,652 ไร่</li> </ol>	<p><b>การปรับปรุงที่ดินและเปลี่ยนกิจกรรมการผลิต</b></p> <ol style="list-style-type: none"> <li>1) โครงการพัฒนาเกษตรกรปราดเปรื่องและเกษตรกรรุ่นใหม่ (Smart Farmer &amp; Young Smart Farmer) (สำนักงานเกษตรจังหวัดสตูล)</li> <li>2) โครงการเสริมสร้างการจัดทำบัญชีครัวเรือนเพื่อการจัดการเศรษฐกิจ (สำนักงานตรวจบัญชีสหกรณ์สตูล)</li> <li>3) โครงการส่งเสริมและพัฒนาสหกรณ์/ กลุ่มเกษตรกรให้มีความเข้มแข็งตามศักยภาพ (สำนักงานสหกรณ์จังหวัดสตูล)</li> </ol>
<p><b>เขตแหล่งน้ำ เนื้อที่ 211 ไร่</b></p>	<ol style="list-style-type: none"> <li>1) โครงการเพิ่มประสิทธิภาพการกักเก็บน้ำ (กรมชลประทาน)</li> <li>2) โครงการเพิ่มประสิทธิภาพการส่งและระบายน้ำ (กรมชลประทาน)</li> </ol>



แผนการใช้ที่ดินตำบลป่าแกบ่อหิน อำเภอทุ่งหว้า จังหวัดสตูล

ตารางที่ 7-3 เป้าหมายการดำเนินงานและงบประมาณ ตำบลป่าแกบ่อหิน อำเภอทุ่งหว้า จังหวัดสตูล จังหวัดสตูล แผน 5 ปี (พ.ศ. 2568-2572)

เขตการใช้ ที่ดิน	งาน/โครงการ/ กิจกรรม	หน่วย นับ	เป้าหมาย					รวม	งบประมาณ (บาท)					รวม	หน่วยงาน รับผิดชอบ	
			2568	2569	2570	2571	2572		2568	2569	2570	2571	2572			
เขตเกษตรกรรมที่มีศักยภาพการผลิตสูง (ประเภทที่ 2)																
1. เขตทำนา เนื้อที่ 238 ไร่	-	-	-	-	-	-	-	-	-	-	-	-	-	-	-	สพด.สตูล
2. เขตปลูกไม้ผล เนื้อที่ 39 ไร่	1) โครงการส่งเสริมการ ใช้สารอินทรีย์ลดใช้ สารเคมีทางการเกษตร (ส่งเสริมการผลิตปุ๋ย หมัก พค.)	ตัน	5	5	-	-	-	10	17,000	17,000	-	-	-	34,000	สพด.สตูล	
	2) โครงการก่อสร้าง แหล่งน้ำในไร่นานอก เขตชลประทาน	บ่อ	-	-	2	2	-	4	-	-	42,000	42,000	-	84,000		
3. เขตปลูก ไม้ยืนต้น เนื้อที่ 5,451 ไร่	1) โครงการจัดทำระบบ อนุรักษ์ดินและน้ำใน พื้นที่เสี่ยงภัยทาง การเกษตร	ไร่	30	30	30	-	-	90	96,000	96,000	96,000	-	-	288,000	สพด.สตูล	
	2) โครงการจัดทำระบบ อนุรักษ์ดินและน้ำบน พื้นที่ลุ่ม-ดอน	ไร่	30	30	30	30	30	150	30,000	30,000	30,000	30,000	30,000	30,000		
	3) โครงการก่อสร้าง แหล่งน้ำในไร่นานอก เขตชลประทาน	บ่อ	-	-	2	2	-	4	-	-	42,000	42,000	-	84,000		



แผนการใช้ที่ดินตำบลป่าแก้วบ่อหิน อำเภอทุ่งหว้า จังหวัดสตูล

ตารางที่ 7-3 (ต่อ)

เขตการใช้ที่ดิน	งาน/โครงการ/กิจกรรม	หน่วยนับ	เป้าหมาย					รวม	งบประมาณ (บาท)					รวม	หน่วยงานรับผิดชอบ
			2568	2569	2570	2571	2572		2568	2569	2570	2571	2572		
	4) โครงการพัฒนาต่อยอดกลุ่มส่งเสริมการใช้สารอินทรีย์ลดการใช้สารเคมีเข้าสู่การปฏิบัติทางการเกษตรที่ดี (GAP)	กลุ่ม/ราย	2/30	2/30	2/30	2/30	2/30	2/30	6,500	6,500	6,500	6,500	6,500	32,500	
	5) โครงการส่งเสริมการใช้สารอินทรีย์ลดใช้สารเคมีทางการเกษตร (ส่งเสริมการผลิตปุ๋ยหมัก พด.)	ตัน	10	10	10	-	-	30	34,000	34,000	34,000	-	-	102,000	
	6) โครงการพัฒนาคุณภาพดินเพื่อปลูกยางพารา/ปาล์มน้ำมัน (บริการวิเคราะห์ดิน/ส่งเสริมน้ำหมักชีวภาพ)	ไร่	50	50	50	50	50	250	17,750	17,750	17,750	17,750	17,750	88,750	
	7) โครงการพัฒนาหมอดินอาสาและผู้นำเกษตรกร	ราย	8	8	8	8	8	8	3,200	3,200	3,200	3,200	3,200	16,000	
4. เขตปลูกพืชทางเลือกเนื้อที่ 15 ไร่	1) โครงการส่งเสริมการใช้สารอินทรีย์ลดใช้สารเคมีทางการเกษตร (ส่งเสริมการผลิตปุ๋ยหมัก พด.)	ตัน	5	5	5	-	-	15	17,000	17,000	17,000	-	-	51,000	สพต.สตูล



แผนการใช้ที่ดินตำบลป่าแก้วอิน อำเภอยางชุมน้อย จังหวัดศรีสะเกษ

ตารางที่ 7-3 (ต่อ)

เขตการใช้ที่ดิน	งาน/โครงการ/ กิจกรรม	หน่วย นับ	เป้าหมาย					รวม	งบประมาณ (บาท)					รวม	หน่วยงาน รับผิดชอบ
			2568	2569	2570	2571	2572		2568	2569	2570	2571	2572		
<b>เขตเกษตรกรรมที่มีศักยภาพการผลิตต่ำ</b>															
1. เขตปลูกไม้ผล เนื้อที่ 72 ไร่	1) โครงการส่งเสริมการ ปรับปรุงพื้นที่ดินกรด	ไร่	20	20	-	-	-	40	19,300	19,300	-	-	-	38,600	สพด.สตูล
	2) โครงการพัฒนา คุณภาพดินเพื่อปลูกไม้ ผล (บริการวิเคราะห์ดิน/ ส่งเสริมน้ำหมักชีวภาพ)	ไร่	20	20	20	-	-	60	7,100	7,100	7,100	-	-	21,300	
	3) โครงการก่อสร้าง แหล่งน้ำในไร่นานอกเขต ชลประทาน	บ่อ	-	-	2	2	-	4	-	-	42,000	42,000	-	84,000	
2. เขตปลูกไม้ ยืนต้น เนื้อที่ 5,652 ไร่	1) โครงการส่งเสริมการ ปรับปรุงพื้นที่ดินกรด	ไร่	50	50	50	50	-	200	48,250	48,250	48,250	48,250	-	193,400	สพด.สตูล
	2) โครงการพัฒนา คุณภาพดินเพื่อปลูก ยางพารา/ปาล์มน้ำมัน (บริการวิเคราะห์ดิน/ ส่งเสริมน้ำหมักชีวภาพ)	ไร่	50	50	50	50	50	250	17,750	17,750	17,750	17,750	17,750	88,750	
	3) การจัดทำระบบ อนุรักษ์ดินและน้ำ ปรับเปลี่ยนการผลิตใน พื้นที่ไม่เหมาะสมตาม Agri-Map	ไร่	30	30	-	-	-	60	60,000	60,000	-	-	-	120,000	



แผนการใช้ที่ดินตำบลป่าแก้วอิน อำเภอยางชุมน้อย จังหวัดศรีสะเกษ

ตารางที่ 7-3 (ต่อ)

เขตการใช้ ที่ดิน	งาน/โครงการ/ กิจกรรม	หน่วย นับ	เป้าหมาย					รวม	งบประมาณ (บาท)					รวม	หน่วยงาน รับผิดชอบ
			2568	2569	2570	2571	2572		2568	2569	2570	2571	2572		
	4) โครงการจัดทำระบบ อนุรักษ์ดินและน้ำใน พื้นที่เสี่ยงภัยทาง การเกษตร	ไร่	30	30	30	30	30	150	96,000	96,000	96,000	96,000	96,000	480,000	
	5) โครงการจัดทำระบบ อนุรักษ์ดินและน้ำบน พื้นที่ลุ่ม-ดอน	ไร่	30	30	-	-	-	60	30,000	30,000	-	-	-	60,000	
	6) โครงการก่อสร้าง แหล่งน้ำในไร่นาออก เขตชลประทาน	บ่อ	-	-	2	2	-	4	-	-	42,000	42,000	-	84,000	
	7) โครงการพัฒนาต่อ ยอดกลุ่มส่งเสริมการใช้ สารอินทรีย์ลดการใช้ สารเคมีเข้าสู่การปฏิบัติ ทางการเกษตรที่ดี (GAP)	กลุ่ม/ ราย	2/30	2/30	2/30	2/30	2/30	2/30	6,500	6,500	6,500	6,500	6,500	32,500	
	8) โครงการส่งเสริมการ ใช้สารอินทรีย์ลดใช้ สารเคมีทางการเกษตร (ส่งเสริมการผลิตปุ๋ย หมัก พค.) เป้าหมาย 10 ตัน	ตัน	10	10	10	10	10	50	34,000	34,000	34,000	34,000	34,000	170,000	
	9) โครงการรณรงค์และ ส่งเสริมการปลูกหญ้า แฝก เป้าหมาย 20,000 กล้า	กล้า	20,000	20,000	20,000	20,000	20,000	100,000	14,600	14,600	14,600	14,600	14,600	73,000	



แผนการใช้ที่ดินตำบลป่าแกบ่อหิน อำเภอทุ่งหว้า จังหวัดสตูล

ตารางที่ 7-3 (ต่อ)

เขตการใช้ที่ดิน	งาน/โครงการ/ กิจกรรม	หน่วย นับ	เป้าหมาย					รวม	งบประมาณ (บาท)					รวม	หน่วยงาน รับผิดชอบ
			2568	2569	2570	2571	2572		2568	2569	2570	2571	2572		
เขตปศุสัตว์ เนื้อที่ อ ไร่	-	-	-	-	-	-	-	-	-	-	-	-	-	-	สพด.สตูล
เขตแหล่งน้ำ เนื้อที่ 211 ไร่	1) โครงการพัฒนาแหล่ง น้ำเพื่อการอนุรักษ์ดินและ น้ำ	แห่ง	-	-	1	1	-	2	-	-	1,000,000	1,000,000	-	2,000,000	สพด.สตูล
	2) โครงการรณรงค์และ ส่งเสริมการปลูกหญ้าแฝก	กล้า	20,000	20,000	20,000	20,000	20,000	100,000	14,600	14,600	14,600	14,600	14,600	73,000	



## เอกสารอ้างอิง

- กรมการปกครอง. 2567. รายงานสถิติจำนวนประชากรและบ้าน รายจังหวัด รายอำเภอ และรายตำบล (ณ เดือนธันวาคม พ.ศ. 2566). แหล่งที่มา : <https://stat.bora.dopa.go.th/stat/statnew/statyear/#/TableTemplate/Area/statpop>. 1 มีนาคม 2566.
- กรมการพัฒนาชุมชน. 2567. ข้อมูลความจำเป็นพื้นฐาน (จปฐ.) รายจังหวัด รายอำเภอ และรายตำบล ปี 2565. แหล่งที่มา : <https://ebmn.cdd.go.th/>. 25 กุมภาพันธ์ 2567.
- กรมทรัพยากรน้ำบาดาล. 2567. ปริมาณน้ำและจำนวนบ่อบาดาล ปี 2565. แหล่งที่มา : <http://app.dgr.go.th/newpasutara/xml/search.php>, 26 พฤษภาคม 2567.
- กรมส่งเสริมการเกษตร. 2566. จำนวนครัวเรือนเกษตรกรที่ขึ้นทะเบียนเกษตรกร จำแนกรายจังหวัด รายอำเภอ และรายตำบล (ณ เดือนกุมภาพันธ์ พ.ศ. 2567). แหล่งที่มา : <http://mvos2.gisda.or.th/>. 1 มีนาคม 2567
- กรมอุตุนิยมวิทยา. 2567. สถิติภูมิอากาศคาบ 30 ปี พ.ศ. 2537-2566 (ไฟล์ข้อมูล). กรมอุตุนิยมวิทยา กระทรวงดิจิทัลเพื่อเศรษฐกิจและสังคม, กรุงเทพฯ.
- กองนโยบายและแผนการใช้ที่ดิน. 2567. แผนที่สภาพการใช้ที่ดิน ปี 2566 (ไฟล์ข้อมูล). กรมพัฒนาที่ดิน กระทรวงเกษตรและสหกรณ์, กรุงเทพฯ.
- กองสำรวจดินและวิจัยทรัพยากรดิน. 2567. แผนที่ทรัพยากรดิน (ไฟล์ข้อมูล). กรมพัฒนาที่ดิน กระทรวงเกษตรและสหกรณ์, กรุงเทพฯ.
- บัณฑิต ต้นศิริ และคำรณ ไทรพิง. 2542. คู่มือการประเมินคุณภาพที่ดิน (Qualitative Land Evaluations) สำหรับพืชเศรษฐกิจ. กองวางแผนการใช้ที่ดิน กรมพัฒนาที่ดิน กระทรวงเกษตรและสหกรณ์, กรุงเทพฯ.
- องค์การบริหารส่วนตำบลป่าแกบ่อหิน. 2567. วิสัยทัศน์ พันธกิจ. แหล่งที่มา : <http://pakaeborhinsatun.go.th/front/post/22/3>, 30 พฤษภาคม 2567.

