



กรมพัฒนาที่ดิน

กระทรวงเกษตรและสหกรณ์

แผนการใช้ที่ดิน ตำบลปากน้ำ

อำเภอละงู จังหวัดสตูล



สถานีพัฒนาที่ดินสตูล

สำนักงานพัฒนาที่ดินเขต 12



คำนำ

การจัดทำแผนการใช้ที่ดินดำเนินการตามรัฐธรรมนูญแห่งราชอาณาจักรไทย พ.ศ. 2560 มาตรา 72 (1) ที่ได้บัญญัติให้มีการวางแผนการใช้ที่ดินให้เหมาะสมกับศักยภาพของที่ดินตามหลักการพัฒนาอย่างยั่งยืน โดยแผนการใช้ที่ดินตำบลปากน้ำ อำเภอลง จังหวัดสตูล ได้นำแนวคิดของ องค์การอาหารและการเกษตรแห่งสหประชาชาติ (Food and Agriculture Organization of the United Nations: FAO) และ โครงการสิ่งแวดล้อมแห่งสหประชาชาติ (United Nations Environment Programme: UNEP) มาปรับใช้ คือ ความเหมาะสมทางกายภาพ ความเหมาะสมทางเศรษฐกิจ การยอมรับจากสังคม การสร้างความยั่งยืนให้สิ่งแวดล้อม และเสนอทางเลือกการใช้ที่ดิน ร่วมกับวิธีการที่จำเป็นอื่น ๆ เช่น กระบวนการมีส่วนร่วมของชุมชน (Participatory Rural Appraisal: PRA) การประเมินคุณภาพที่ดิน เป็นต้น

กองนโยบายและแผนการใช้ที่ดินร่วมกับสำนักงานพัฒนาที่ดินเขต (สพข.) และสถานีพัฒนาที่ดิน (สพด.) ในการดำเนินงานวางแผนการใช้ที่ดินระดับตำบล โดยพิจารณาภาพรวมของสภาพปัญหาในด้านต่าง ๆ ทั้งด้านกายภาพ เศรษฐกิจ และสังคม วิเคราะห์และสังเคราะห์ข้อมูลนำไปสู่การวางแผนการใช้ที่ดิน ที่สอดคล้องกับศักยภาพของพื้นที่ โดยผ่านกระบวนการมีส่วนร่วมของชุมชน (PRA) ในการระบุปัญหา ความต้องการของเกษตรกรและผู้มีส่วนได้ส่วนเสีย ทั้งนี้ สพด. ได้จัดทำแผนกิจกรรม/โครงการ เพื่อขับเคลื่อนแผนการใช้ที่ดินให้เป็นรูปธรรมเพื่อให้เกษตรกรมีคุณภาพชีวิตที่ดีขึ้น มีการใช้ที่ดินอย่างถูกต้องเหมาะสม รักษาสภาพแวดล้อมและอนุรักษ์ทรัพยากรในชุมชนให้เกิดความยั่งยืนต่อไป

สถานีพัฒนาที่ดินสตูล

กันยายน 2567



สารบัญ

	หน้า
คำนำ	ก
สารบัญ	ข
สารบัญตาราง	ง
สารบัญรูป	จ
บทที่ 1 บทนำ	
1.1 ความสำคัญของการวางแผนการใช้ที่ดิน	1-1
1.2 หลักการและเหตุผล	1-1
1.3 วัตถุประสงค์	1-1
1.4 ระยะเวลาและสถานที่ดำเนินงาน	1-1
1.5 ขั้นตอนการดำเนินงาน	1-2
1.6 วิสัยทัศน์ของตำบล	1-2
บทที่ 2 ข้อมูลทั่วไป	
2.1 ที่ตั้งและอาณาเขต	2-1
2.2 การแบ่งส่วนการปกครอง	2-2
2.3 สภาพภูมิประเทศ	2-2
2.4 สภาพภูมิอากาศ	2-2
2.5 สภาพการใช้ที่ดินปัจจุบัน	2-4
2.6 สภาพเศรษฐกิจและสังคม	2-8
บทที่ 3 สถานภาพของทรัพยากรธรรมชาติ	
3.1 ทรัพยากรป่าไม้	3-1
3.2 ทรัพยากรน้ำ	3-1
3.3 ทรัพยากรดิน	3-2
บทที่ 4 กระบวนการมีส่วนร่วมของชุมชน (Participatory Rural Appraisal: PRA)	
4.1 การวิเคราะห์ผลจากการจัดทำกระบวนการมีส่วนร่วมของชุมชน (PRA)	4-1
4.2 ระบบการปลูกพืชในปัจจุบัน	4-5



สารบัญ (ต่อ)

	หน้า
บทที่ 5 การประเมินคุณภาพที่ดิน	
5.1 หลักการประเมินคุณภาพที่ดินด้านกายภาพ	5-1
5.2 พืชเศรษฐกิจที่สำคัญของตำบล	5-2
5.3 ระดับความเหมาะสมของที่ดิน	5-2
บทที่ 6 แผนการใช้ที่ดิน	
6.1 การวิเคราะห์ข้อมูลเพื่อจัดทำแผนการใช้ที่ดินระดับตำบล	6-1
6.2 แผนการใช้ที่ดิน	6-2
บทที่ 7 การขับเคลื่อนแผนการใช้ที่ดิน	
7.1 ขั้นตอนการดำเนินงาน	7-1
7.2 กิจกรรมที่จะดำเนินการของกรมพัฒนาที่ดิน	7-1
7.3 กิจกรรมที่จะดำเนินงานของหน่วยงานอื่น	7-2
7.4 ความต้องการของชุมชนและองค์กรปกครองส่วนท้องถิ่น	7-2
เอกสารอ้างอิง	8-1



สารบัญตาราง

ตารางที่		หน้า
2-1	สถิติภูมิอากาศ ณ สถานีตรวจอากาศจังหวัดสตูล	2-3
2-2	สภาพการใช้ที่ดิน ตำบลปากน้ำ อำเภอละงู จังหวัดสตูล	2-5
2-3	จำนวนประชากรและครัวเรือน ตำบลปากน้ำ อำเภอละงู จังหวัดสตูล ปี 2566	2-8
2-4	จำนวนและสัดส่วนครัวเรือน ตำบลปากน้ำ อำเภอละงู จังหวัดสตูล ปี 2566	2-8
2-5	รายได้-รายจ่ายเฉลี่ยครัวเรือน ตำบลปากน้ำ อำเภอละงู จังหวัดสตูล ปี 2565	2-10
3-1	สมบัติที่ดิน ตำบลปากน้ำ อำเภอละงู จังหวัดสตูล	3-4
5-1	ตัวอย่างการประเมินคุณภาพที่ดินด้านกายภาพของประเภทการใช้ประโยชน์ ที่ดิน	5-2
5-2	ชั้นความเหมาะสมทางกายภาพของดิน ตำบลปากน้ำ อำเภอละงู จังหวัดสตูล	5-3
6-1	เขตการใช้ที่ดิน ตำบลปากน้ำ อำเภอละงู จังหวัดสตูล	6-5
7-1	กิจกรรมของกรมพัฒนาที่ดินในเขตเกษตรกรรมที่จะดำเนินการใน ปีงบประมาณ 2568	7-6
7-2	สรุปกิจกรรมที่ขอรับการสนับสนุนจากส่วนราชการอื่นในเขตการใช้ที่ดิน	7-9
7-3	เป้าหมายการดำเนินงานและงบประมาณ ตำบลปากน้ำ อำเภอละงู จังหวัดสตูล แผน 5 ปี (พ.ศ. 2568-2572)	7-10



สารบัญญรูป

รูปที่		หน้า
1-1	กรอบการวางแผนการใช้ที่ดินระดับตำบล	1-3
2-1	ที่ตั้งและอาณาเขต ตำบลปากน้ำ อำเภอละงู จังหวัดสตูล	2-1
2-2	สมดุลของน้ำเพื่อการเกษตร จังหวัดสตูล	2-3
2-3	สภาพการใช้ที่ดิน ตำบลปากน้ำ อำเภอละงู จังหวัดสตูล	2-7
3-1	ทรัพยากรดิน ตำบลปากน้ำ อำเภอละงู จังหวัดสตูล	3-5
4-1	การวิเคราะห์สถานการณ์โดยระบบ DPSIR ของตำบลปากน้ำ อำเภอละงู จังหวัดสตูล	4-4
4-2	ระบบการปลูกพืชในปัจจุบัน ตำบลปากน้ำ อำเภอละงู จังหวัดสตูล	4-5
6-1	เขตการใช้ที่ดิน ตำบลปากน้ำ อำเภอละงู จังหวัดสตูล	6-6
7-1	การชะล้างพังทลายของดินในเขตการใช้ที่ดิน ตำบลปากน้ำ อำเภอละงู จังหวัดสตูล	7-5



บทที่ 1 บทนำ

1.1 ความสำคัญของการวางแผนการใช้ที่ดิน

ตามรัฐธรรมนูญแห่งราชอาณาจักรไทย พุทธศักราช 2560 มาตรา 72 รัฐพึงดำเนินการเกี่ยวกับที่ดิน ทรัพยากรน้ำ และพลังงาน ดังต่อไปนี้

(1) วางแผนการใช้ที่ดินของประเทศ ให้เหมาะสมกับสภาพพื้นที่และศักยภาพของที่ดินตามหลักการพัฒนาอย่างยั่งยืน

1.2 หลักการและเหตุผล

ปัจจุบันกรมพัฒนาที่ดินได้ดำเนินการวางแผนการใช้ที่ดินระดับประเทศเรียบร้อยแล้ว ซึ่งเป็นการวางกรอบเชิงนโยบายมุ่งเน้นการพัฒนาด้านการเกษตรให้เกิดความสมดุลและยั่งยืนและในขณะเดียวกันต้องอนุรักษ์ทรัพยากรธรรมชาติและสิ่งแวดล้อมควบคู่กับการรักษาคุณค่าทางศิลปวัฒนธรรม แต่ทั้งนี้เพื่อให้เกิดการใช้ประโยชน์ที่ดินในระดับพื้นที่อย่างมีประสิทธิภาพและรักษาฐานการผลิตด้านทรัพยากรธรรมชาติอย่างยั่งยืนตลอด ห่วงโซ่อุปทาน แผนการใช้ที่ดินระดับตำบลจึงถูกนำมาใช้เป็นเครื่องมือเพื่อขับเคลื่อนการดำเนินงานดังกล่าว

ทั้งนี้กรมพัฒนาที่ดินได้จัดทำแผนปฏิบัติการราชการกรมพัฒนาที่ดินระยะ 5 ปี (พ.ศ.2566-2570) เพื่อให้ บรรลุตามวิสัยทัศน์ที่กำหนดไว้ “เป็นองค์กรอัจฉริยะทางดิน เพื่อขับเคลื่อนการใช้ที่ดินอย่างเหมาะสม 15 ล้านไร่ ภายในปี พ.ศ.2570” ซึ่งในส่วนของประเด็นในการพัฒนาที่ 2 บริหารจัดการทรัพยากรดินและที่ดินด้วย ชุดข้อมูลที่มีมูลค่าสูง (High Value Dataset) ซึ่งมีเป้าหมาย คือ การนำชุดข้อมูลที่มีมูลค่าสูงไปใช้ในการบริหารจัดการทางการเกษตร ในส่วนของตัวชี้วัด ซึ่งบริหารจัดการทรัพยากรดินและที่ดินบนพื้นฐานของชุดข้อมูลที่มีมูลค่าสูง ร้อยละ 100 กลยุทธ์ที่ 2 ยกระดับแผนการใช้ที่ดินไปสู่การปฏิบัติ ได้กำหนดให้ร้อยละของแผน การใช้ที่ดินระดับตำบลที่จัดทำแล้วเสร็จทั้งประเทศภายใน ปี พ.ศ.2570 (ไม่น้อยกว่าร้อยละ 80) เป็นตัวชี้วัดหนึ่งของกลยุทธ์ดังกล่าว

1.3 วัตถุประสงค์

1.3.1 เพื่อรักษาเสถียรภาพของทรัพยากรให้เกิดความสมดุลและยั่งยืนภายใต้การพัฒนาด้านต่าง ๆ ของตำบล

1.3.2 เพื่อให้การใช้ที่ดินมีผลตอบแทนสูงสุดต่อหน่วยเนื้อที่อย่างยั่งยืน

1.3.3 เพื่อให้เกิดการกำหนดแผนงาน โครงการ กิจกรรม ที่สอดคล้องกับแผนการใช้ที่ดินที่กำหนดขึ้น และอยู่บนหลักการของโมเดลเศรษฐกิจ BCG (Bio – Circular – Green Economy: BCG Model)

1.4 ระยะเวลาและสถานที่ดำเนินงาน

1.4.1 ระยะเวลา 1 ตุลาคม 2566 ถึง 30 กันยายน 2567

1.4.2 สถานที่ ตำบลปากน้ำ อำเภอละงู จังหวัดสตูล



1.5 ขั้นตอนการดำเนินงาน

1.5.1 รวบรวมข้อมูลปฐมภูมิและทุติยภูมิ ประกอบด้วย

1) ด้านกายภาพ เช่น ทรัพยากรดิน ทรัพยากรน้ำ ทรัพยากรป่าไม้ ภูมิอากาศ สภาพการใช้ที่ดิน เขตป่าไม้ตามกฎหมายและมติคณะรัฐมนตรี เป็นต้น

2) ด้านเศรษฐกิจและสังคม เช่น การถือครองที่ดิน ลักษณะทางเศรษฐกิจของตำบล จำนวนประชากร เป็นต้น

3) ด้านนโยบายและข้อกำหนดที่เกี่ยวข้อง เช่น ยุทธศาสตร์ แผนพัฒนาเศรษฐกิจและสังคมแห่งชาติฉบับที่ 13 ยุทธศาสตร์ภาค แผนพัฒนากลุ่มจังหวัด แผนพัฒนาจังหวัด แผนพัฒนาการเกษตรและสหกรณ์ แผนพัฒนาท้องถิ่น 4 ปี ขององค์การบริหารส่วนจังหวัด เทศบาลตำบลหรือ องค์การบริหารส่วนตำบล เป็นต้น

1.5.2 จัดทำกระบวนการมีส่วนร่วมของชุมชน (Participatory Rural Appraisal: PRA) เพื่อรับฟังความคิดเห็น ประเด็นปัญหา ความต้องการด้านต่าง ๆ ขององค์กรปกครองส่วนท้องถิ่นและเกษตรกรในตำบล

1.5.3 ประเมินคุณภาพของที่ดินของพืชเศรษฐกิจหลักและพืชทางเลือกที่มีมูลค่าของตำบล

1.5.4 สังเคราะห์ข้อมูลจากข้อ 1.5.1 ถึง 1.5.3 เพื่อใช้ประกอบการวางแผนการใช้ที่ดิน

1.5.5 กำหนด (ร่าง) แผนการใช้ที่ดินระดับตำบล

1.5.6 รับฟังความคิดเห็นของผู้มีส่วนได้ส่วนเสียต่อ (ร่าง) แผนการใช้ที่ดินที่กำหนดขึ้น

1.5.7 ปรับปรุง (ร่าง) แผนการใช้ที่ดินเพื่อจัดทำแผนการใช้ที่ดินฉบับสมบูรณ์

1.5.8 นำแผนการใช้ที่ดินเข้าสู่คณะทำงานวิชาการของสำนักงานพัฒนาที่ดินเขต เพื่อตรวจสอบความครบถ้วน/สมบูรณ์ของเนื้อหาและองค์ประกอบ

1.5.9 เผยแพร่แผนการใช้ที่ดินเพื่อนำไปสู่การขับเคลื่อนการดำเนินงาน ประกอบด้วย

1) องค์กรปกครองส่วนท้องถิ่น นำแผนการใช้ที่ดินที่จัดทำขึ้นไปประกอบการจัดทำแผนการพัฒนาของตำบล เพื่อนำไปสู่การของบประมาณที่มีความสอดคล้องกับศักยภาพด้านการผลิตและสถานภาพของทรัพยากรของตำบล

2) กรมพัฒนาที่ดิน โดยสถานีพัฒนาที่ดิน กำหนดแผนงาน/โครงการ/กิจกรรม ที่สอดคล้องกับแผนการใช้ที่ดินที่กำหนดขึ้นในแต่ละเขตและสามารถใช้ประกอบการของบประมาณในพื้นที่อย่างมีหลักการและเป็นที่ยอมรับ

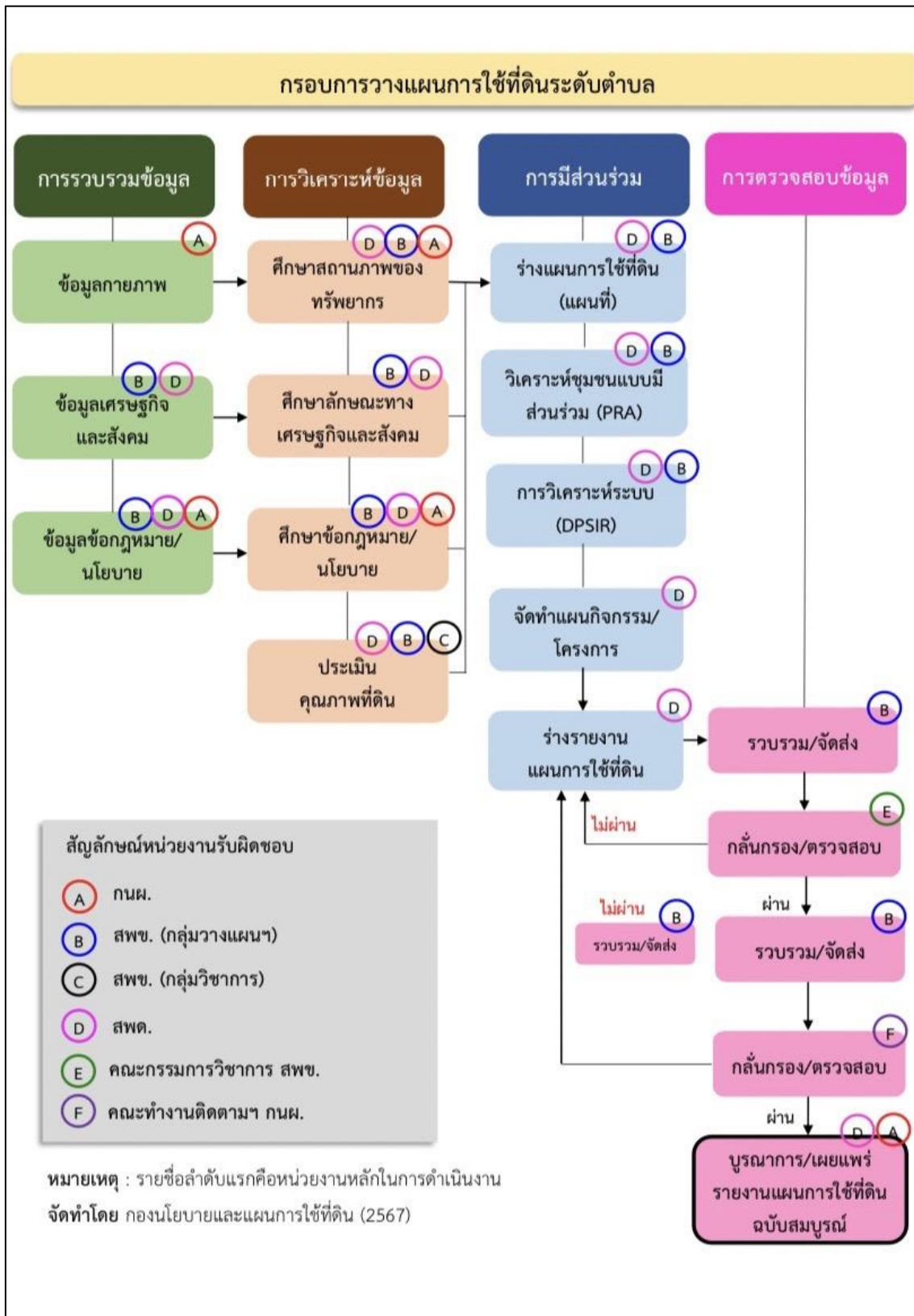
3) หน่วยงานราชการอื่น ๆ สามารถใช้เป็นข้อมูลพื้นฐานประกอบแผนงาน/โครงการ/กิจกรรม ที่สอดคล้องกับแผนการใช้ที่ดินที่กำหนดขึ้นในแต่ละเขต

จากขั้นตอนที่กล่าวข้างต้น สามารถจัดทำกรอบการวางแผนการใช้ที่ดินระดับตำบลแสดงดังรูปที่

1-1

1.6 วิสัยทัศน์ของตำบล

“ยึดหลักการมีส่วนร่วม พัฒนาโครงสร้างพื้นฐาน การท่องเที่ยว เศรษฐกิจ คุณภาพชีวิต ทรัพยากรธรรมชาติและสิ่งแวดล้อม เพื่อสังคมน่าอยู่” (องค์การบริหารส่วนตำบลปากน้ำ, 2567)



รูปที่ 1-1 กรอบการวางแผนการใช้ที่ดินระดับตำบล

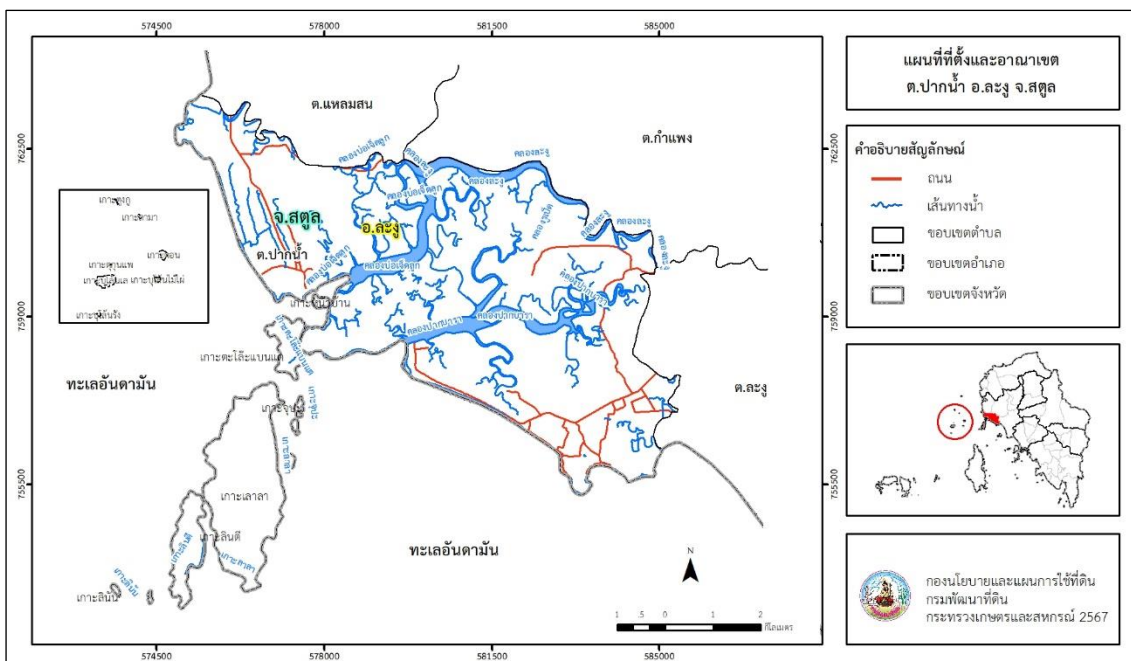


บทที่ 2 ข้อมูลทั่วไป

2.1 ที่ตั้งและอาณาเขต

ตำบลปากน้ำ อำเภอละงู จังหวัดสตูล ตั้งอยู่ทางทิศตะวันตกของอำเภอละงู มีพื้นที่ประมาณ 50.98 ตารางกิโลเมตร หรือ 31,863 ไร่ โดยมีอาณาเขตติดต่อ ดังนี้ (รูปที่ 2-1)

ทิศเหนือ	ติดต่อกับ	ตำบลแหลมสน ตำบลกำแพง อำเภอละงู จังหวัดสตูล
ทิศใต้	ติดต่อกับ	ทะเลอันดามัน
ทิศตะวันออก	ติดต่อกับ	ตำบลละงู อำเภอละงู จังหวัดสตูล
ทิศตะวันตก	ติดต่อกับ	ทะเลอันดามัน



รูปที่ 2-1 ที่ตั้งและอาณาเขต ตำบลปากน้ำ อำเภอละงู จังหวัดสตูล



2.2 การแบ่งส่วนการปกครอง

ตำบลปากน้ำ อำเภอลงุ้ง จังหวัดสตูล แบ่งส่วนการปกครองออกเป็น 7 หมู่บ้าน ดังนี้

หมู่ที่ 1 บ้านบ่อเจ็ดลูก	หมู่ที่ 5 บ้านท่ายาง
หมู่ที่ 2 บ้านปากบารา	หมู่ที่ 6 บ้านท่ามาลัย
หมู่ที่ 3 บ้านเกาะบุโหลน	หมู่ที่ 7 บ้านท่าพยอม
หมู่ที่ 4 บ้านตะโละใส	

2.3 สภาพภูมิประเทศ

ลักษณะพื้นที่ทั่วไปส่วนใหญ่เป็นที่ราบ มีสภาพพื้นที่ราบเรียบถึงค่อนข้างราบเรียบ ลูกคลื่นลอนลาด และพื้นที่สูงชันเป็นพื้นที่เขา ทิศใต้และทิศตะวันตกติดทะเลอันดามัน มีคลองธรรมชาติ คลองขุด คลองชลประทานไหลผ่านที่สำคัญ เช่น คลองตันตอ คลองบ่อเจ็ดลูก คลองปากบารา คลองรูเบ็ด คลองลงุ้ง เป็นต้น

2.4 สภาพภูมิอากาศ

จากการศึกษาสถิติภูมิอากาศคาบ 30 ปี (พ.ศ.2537-2566) พบว่า ตำบลปากน้ำ อำเภอลงุ้ง จังหวัดสตูล มีรายละเอียดดังนี้

2.4.1 อุณหภูมิ

มีอุณหภูมิโดยเฉลี่ยทั้งปี 27.8 องศาเซลเซียส อุณหภูมิสูงสุดเฉลี่ย 34.9 องศาเซลเซียส ในเดือนมีนาคม และอุณหภูมิต่ำสุดเฉลี่ย 23.6 องศาเซลเซียส ในเดือนกุมภาพันธ์

2.4.2 ปริมาณน้ำฝน

มีปริมาณน้ำฝนรวมทั้งปี 2,404.1 มิลลิเมตร มีฝนตกประมาณ 183 วัน เดือนที่มีฝนตกมากที่สุด ในเดือนตุลาคม มีปริมาณฝน 350.5 มิลลิเมตร และมีฝนตกประมาณ 23 วัน

2.4.3 สมดุลน้ำเพื่อการเกษตร

จากข้อมูลสถิติภูมิอากาศในคาบ 30 ปี (พ.ศ.2537-2566) ณ สถานีตรวจอากาศจังหวัดสตูล ได้นำมาวิเคราะห์สมดุลของน้ำเพื่อการเกษตร ซึ่งเป็นการวิเคราะห์หาช่วงฤดูการเพาะปลูกพืชตลอดจนช่วงระยะเวลาที่พืชเสี่ยงต่อการขาดน้ำ ข้อมูลที่นำมาวิเคราะห์ คือ ปริมาณน้ำฝน และศักยภาพการคายระเหยน้ำอ้างอิง (ET_o) ซึ่งคำนวณด้วยโปรแกรม CROPWAT for Windows Version 8.0 โดยใช้สมการ Penman-Monteith สามารถสรุปสมดุลของน้ำเพื่อการเกษตรในเขตอาศัยน้ำฝนได้ดังนี้

ช่วงที่เหมาะสมต่อการปลูกพืช เป็นช่วงที่ค่าปริมาณน้ำฝนมากกว่าค่า 0.5 การระเหยจากผิวดินและการคายน้ำของพืช เป็นช่วงที่ดินมีความชุ่มชื้นพอเหมาะต่อการเพาะปลูกพืช ซึ่งช่วงนี้เริ่มตั้งแต่ปลายเดือนกุมภาพันธ์ถึงต้นเดือนมกราคม

ช่วงที่มีน้ำมากเกินพอ เป็นช่วงที่ค่าปริมาณน้ำฝนมากกว่าค่าการระเหยจากผิวดินและการคายน้ำของพืช ซึ่งช่วงนี้เริ่มตั้งแต่ปลายเดือนมีนาคมถึงปลายเดือนธันวาคม

ช่วงขาดน้ำ เป็นช่วงฤดูแล้งที่ค่าปริมาณน้ำฝนน้อยกว่าค่า 0.5 การระเหยจากผิวดินและการคายน้ำของพืช ซึ่งพืชอาจเสียหายจากการขาดแคลนน้ำได้ ซึ่งช่วงนี้เริ่มตั้งแต่ต้นเดือนมกราคมถึงปลายเดือนกุมภาพันธ์ (ตารางที่ 2-1 และรูปที่ 2-2)



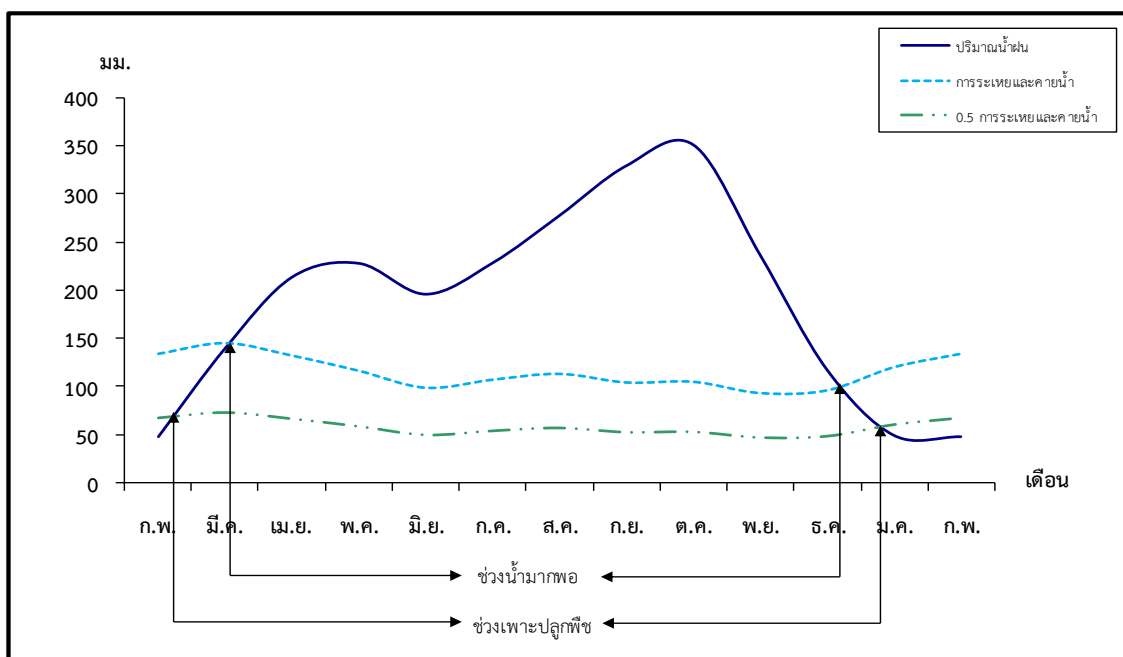
ตารางที่ 2-1 สถิติภูมิอากาศ ณ สถานีตรวจอากาศจังหวัดสตูล¹

เดือน	อุณหภูมิ (°ซ.)			ความชื้นสัมพัทธ์ (%)	ปริมาณน้ำฝน (มม.)	จำนวนวันที่ฝนตก (วัน)	ศักยภาพการคายระเหยน้ำ ² (มม.)	ปริมาณฝนใช้การ ² (มม.)
	ต่ำสุด	สูงสุด	เฉลี่ย					
ม.ค.	23.7	32.8	27.7	72.0	48.0	6.3	119.4	44.3
ก.พ.	23.6	34.2	28.3	70.0	46.6	5.3	133.0	43.1
มี.ค.	23.7	34.9	28.6	74.0	138.8	11.0	143.8	108.0
เม.ย.	24.4	34.2	28.4	80.0	212.8	16.4	131.1	140.3
พ.ค.	24.6	33.3	28.3	82.0	227.1	17.3	115.6	144.6
มี.ย.	24.3	32.6	28.0	82.0	195.0	15.8	98.4	134.2
ก.ค.	24.1	32.3	27.7	83.0	227.6	16.9	106.6	144.7
ส.ค.	24.0	32.1	27.5	83.0	277.0	18.4	112.5	152.7
ก.ย.	23.9	31.7	27.2	84.0	328.8	20.0	103.8	157.9
ต.ค.	23.8	31.8	27.0	85.0	350.5	23.5	104.5	160.1
พ.ย.	23.9	31.9	27.2	83.0	235.7	19.8	93.0	146.8
ธ.ค.	23.7	31.8	27.2	78.0	116.2	13.1	95.8	94.6
เฉลี่ย	24.0	32.8	27.8	79.7	-	-	-	-
รวม	-	-	-	-	2,404.1	183.8	1,357.6	1,471.3

หมายเหตุ: ¹ เป็นสถานีตรวจอากาศที่ใกล้พื้นที่ตำบลมากที่สุด

² จากการคำนวณโดยโปรแกรม CROPWAT for Windows Version 8.0

ที่มา: กรมอุตุนิยมวิทยา (2567)



หมายเหตุ: ใช้ข้อมูลปริมาณน้ำฝน 13 เดือน เพราะสามารถแสดงให้เห็นความต่อเนื่องของข้อมูลที่น่ามาวิเคราะห์สมดุลของน้ำเพื่อการเกษตร

รูปที่ 2-2 สมดุลของน้ำเพื่อการเกษตร จังหวัดสตูล



2.5 สภาพการใช้ที่ดินปัจจุบัน

จากฐานข้อมูลของกองนโยบายและแผนการใช้ที่ดิน กรมพัฒนาที่ดิน (2566) พบว่าสภาพการใช้ที่ดิน ตำบลปากน้ำ อำเภอลงู จังหวัดสตูล ซึ่งสำรวจโดยกลุ่มวิเคราะห์สภาพการใช้ที่ดิน ประกอบด้วยประเภทการใช้ที่ดินต่าง ๆ ดังนี้

2.5.1 พื้นที่ชุมชนและสิ่งปลูกสร้าง มีเนื้อที่ 2,249 ไร่ หรือร้อยละ 7.07 ของเนื้อที่ตำบล

2.5.2 พื้นที่เกษตรกรรม มีเนื้อที่ 4,998 ไร่ หรือร้อยละ 15.69 ของเนื้อที่ตำบล ประกอบด้วยการใช้ประโยชน์ที่ดินด้านเกษตรกรรมต่าง ๆ ดังต่อไปนี้

- 1) พื้นที่นา มีเนื้อที่ 953 ไร่ หรือร้อยละ 2.99 ได้แก่ นาร้าง นาข้าว
- 2) พืชไร่ มีเนื้อที่ 2 ไร่ หรือร้อยละ 0.01 ได้แก่ พริก
- 3) ไม้ยืนต้น มีเนื้อที่ 2,518 ไร่ หรือร้อยละ 7.91 ได้แก่ ปาล์ม น้ำมัน ยางพารา ไม้ยืนต้นร้าง

/เสื่อมโทรม

4) ไม้ผล มีเนื้อที่ 299 ไร่ หรือร้อยละ 0.94 ของเนื้อที่ตำบล ได้แก่ มะพร้าว กล้วย

5) สถานที่เพาะเลี้ยงสัตว์น้ำ มีเนื้อที่ 1,226 ไร่ หรือร้อยละ 3.84 ของเนื้อที่ตำบล ได้แก่ สถานที่เพาะเลี้ยงกุ้ง สถานที่เพาะเลี้ยงสัตว์น้ำร้าง สถานที่เพาะเลี้ยงปลา

2.5.3 พื้นที่ป่าไม้ มีเนื้อที่ 20,526 ไร่ หรือร้อยละ 64.42 ของเนื้อที่ตำบล ได้แก่ ป่าชายเลน สมบูรณ์ ป่าไม้ผลัดใบสมบูรณ์ ป่าชายเลนรอสภาพฟื้นฟู

2.5.4 พื้นที่แหล่งน้ำ มีเนื้อที่ 3,870 ไร่ หรือร้อยละ 12.13 ของเนื้อที่ตำบล ได้แก่ แม่น้ำ ลำห้วย ลำคลอง ทะเล บ่อน้ำในไร่นา

2.5.5 พื้นที่เบ็ดเตล็ด มีเนื้อที่ 220 ไร่ หรือร้อยละ 0.69 ของเนื้อที่ตำบล ได้แก่ พุ่งหญ้าสลับ ไม้พุ่ม/ไม้ละเมาะ หาดทราย พุ่งหญ้าธรรมชาติ



ตารางที่ 2-2 สภาพการใช้ที่ดิน ตำบลปากน้ำ อำเภอละงู จังหวัดสตูล

หน่วยแผนที่	ประเภทการใช้ที่ดิน	เนื้อที่	
		ไร่	ร้อยละ
U	พื้นที่ชุมชนและสิ่งปลูกสร้าง	2,249	7.07
U201	หมู่บ้านบนพื้นราบ	1,737	5.45
U301	สถานที่ราชการและสถาบันต่าง ๆ	209	0.66
U405	ถนน	188	0.59
U502	โรงงานอุตสาหกรรม	31	0.10
U602	รีสอร์ท โรงแรม เกสต์เฮ้าส์	78	0.25
U603	สุสาน ป่าช้า	6	0.02
A	พื้นที่เกษตรกรรม	4,998	15.69
A100	นาร้าง	660	2.07
A101	นาข้าว	293	0.92
A229	พริก	2	0.01
A300	ไม้ยืนต้นร้าง/เสื่อมโทรม	123	0.39
A302	ยางพารา	517	1.62
A303	ปาล์มน้ำมัน	1,853	5.82
A303/A405	ปาล์มน้ำมัน/มะพร้าว	25	0.08
A405	มะพร้าว	287	0.90
A411	กล้วย	12	0.04
A900	สถานที่เพาะเลี้ยงสัตว์น้ำร้าง	224	0.70
A902	สถานที่เพาะเลี้ยงปลา	7	0.02
A903	สถานที่เพาะเลี้ยงกุ้ง	995	3.12
F	พื้นที่ป่าไม้	20,526	64.42
F101	ป่าไม่ผลัดใบสมบูรณ์	8,427	26.45
F300	ป่าชายเลนรอสภาพฟื้นฟู	147	0.46
F301	ป่าชายเลนสมบูรณ์	11,951	37.51
F501	ป่าปลูกสมบูรณ์	1	-



ตารางที่ 2-2 (ต่อ)

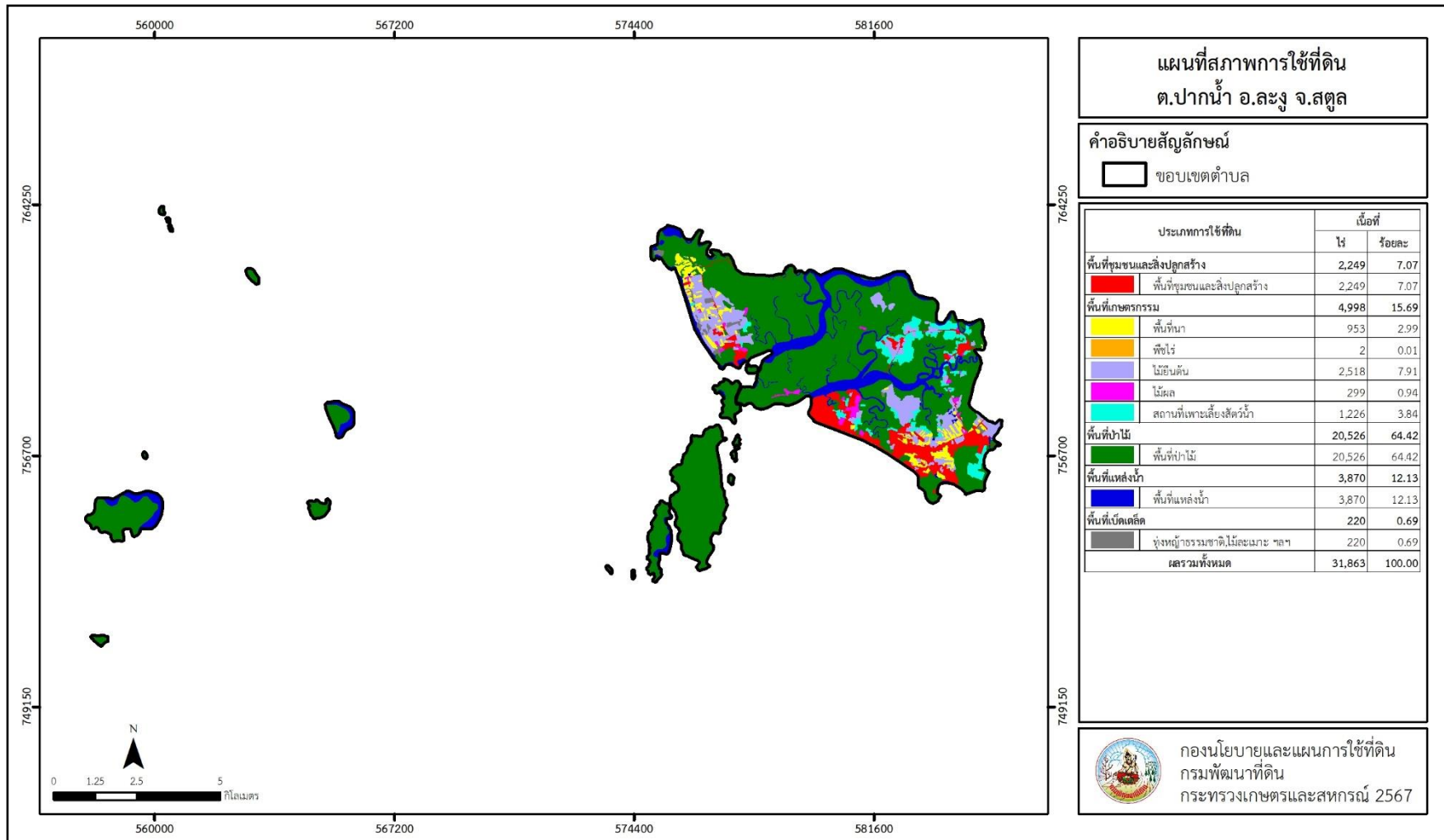
หน่วยแผนที่	ประเภทการใช้ที่ดิน	เนื้อที่	
		ไร่	ร้อยละ
M	พื้นที่เบ็ดเตล็ด	220	0.69
M101	ทุ่งหญ้าธรรมชาติ	5	0.02
M102	ทุ่งหญ้าสลับไม้พุ่ม/ไม้ละเมาะ	172	0.54
M601	หาดทราย	43	0.13
W	พื้นที่แหล่งน้ำ	3,870	12.13
W101	แม่น้ำ ลำห้วย ลำคลอง	2,986	9.37
W103	ทะเล	846	2.64
W201	อ่างเก็บน้ำ	2	0.01
W202	บ่อน้ำในไร่นา	36	0.11
ผลรวมทั้งหมด		31,863	100.00

ที่มา: กลุ่มวิเคราะห์สภาพการใช้ที่ดิน (2564)

หมายเหตุ: เนื้อที่คำนวณด้วยระบบสารสนเทศภูมิศาสตร์



แผนการใช้ที่ดินตำบลปากน้ำ อำเภอลง จ.สตูล



รูปที่ 2-3 สภาพการใช้ที่ดิน ตำบลปากน้ำ อำเภอลงง จังหวัดสตูล



2.6 สภาพเศรษฐกิจและสังคม

2.6.1 ประชากร

จากหลักฐานทะเบียนราษฎรของกรมการปกครอง กระทรวงมหาดไทย ปี 2566 พบว่า ประชากรที่อาศัยในพื้นที่ตำบลปากน้ำมีประชากรรวม 11,272 คน แยกเป็นชาย 5,573 คน เป็นหญิง 5,699 คน ความหนาแน่นโดยเฉลี่ย 221.10 คนต่อตารางกิโลเมตร มีจำนวนครัวเรือนทั้งหมด 3,505 ครัวเรือน เป็นครัวเรือนเกษตรที่มากขึ้นทะเบียนกรมส่งเสริมการเกษตร 770 ครัวเรือน หรือร้อยละ 21.97 ของจำนวนครัวเรือนทั้งหมด และเป็นครัวเรือนที่ประกอบอาชีพอื่น ๆ ครัวเรือนเกษตรที่ไม่ได้มาขึ้นทะเบียนกรมส่งเสริมการเกษตร 2,735 ครัวเรือน หรือร้อยละ 78.03 ของจำนวนครัวเรือนทั้งหมด ดังรายละเอียดในตารางที่ 2-3 และตารางที่ 2-4

ตารางที่ 2-3 จำนวนประชากรและครัวเรือน ตำบลปากน้ำ อำเภอละงู จังหวัดสตูล ปี 2566

ตำบล/หมู่บ้าน	จำนวน ครัวเรือน	จำนวนประชากร (คน)		
		ชาย	หญิง	รวม
ตำบลปากน้ำ	3,505	5,573	5,699	11,272
หมู่ที่ 1 บ่อเจ็ดลูก	293	562	523	1,085
หมู่ที่ 2 ปากบารา	1,566	2,135	2,185	4,320
หมู่ที่ 3 เกาะบุโหล่น	195	302	297	599
หมู่ที่ 4 ตะโละใส	839	1,527	1,586	3,113
หมู่ที่ 5 ท่ายาง	146	282	280	562
หมู่ที่ 6 ท่ามัลลย์	329	514	590	1,104
หมู่ที่ 7 ท่าพยอม	137	251	238	489

ที่มา: กรมการปกครอง (2567)

ตารางที่ 2-4 จำนวนและสัดส่วนครัวเรือน ตำบลปากน้ำ อำเภอละงู จังหวัดสตูล ปี 2566

รายการ	จำนวน (ครัวเรือน)	ร้อยละ
จำนวนครัวเรือนทั้งหมด ¹⁾	3,505	100.00
- จำนวนครัวเรือนเกษตรที่มากขึ้นทะเบียนกรมส่งเสริมการเกษตร ²⁾	770	21.97
- จำนวนครัวเรือนที่ประกอบอาชีพอื่น ๆ และจำนวนครัวเรือนเกษตรที่ไม่ได้มาขึ้นทะเบียนฯ	2,735	78.03

ที่มา: 1) กรมการปกครอง (2567)

2) กรมส่งเสริมการเกษตร (2567)



2.6.2 การถือครองที่ดิน

ตำบลปากน้ำ อำเภอลงขัน จังหวัดสตูล มีพื้นที่รวมทั้งหมด 31,863 ไร่ และมีจำนวนครัวเรือนทั้งหมด 3,505 ครัวเรือน (ตารางที่ 2-3) จากการวิเคราะห์พบการถือครองที่ดินเฉลี่ยครัวเรือนละ 9.09 ไร่ จากข้อมูลสภาพการใช้ที่ดินในปัจจุบันของตำบล มีพื้นที่เกษตรกรรมทั้งหมด 4,998 ไร่ หรือร้อยละ 15.69 ของเนื้อที่ทั้งหมด และเมื่อนำมาประเมินพบการถือครองที่ดินทางการเกษตรเฉลี่ยครัวเรือนละ 6.49 ไร่ (เนื้อที่ของตำบลรวมต่อจำนวนครัวเรือนทั้งหมด)

2.6.3 ลักษณะทางเศรษฐกิจและการประกอบอาชีพ

ประชากรในตำบลปากน้ำ อำเภอลงขัน จังหวัดสตูล ส่วนใหญ่ประกอบอาชีพเกษตรกรรม มีจำนวนครัวเรือนเกษตรที่ขึ้นทะเบียนกรมส่งเสริมการเกษตร 770 ครัวเรือน (ตารางที่ 2-4) มีการใช้ที่ดินสำหรับปลูกปาล์มน้ำมัน ทางด้านการเลี้ยงสัตว์เกษตรกรจะมีการเลี้ยงไว้เพื่อบริโภคหากเหลือจึงจำหน่ายเป็นรายได้เสริม นอกจากนี้ประชากรยังประกอบอาชีพค้าขาย รับราชการ รับจ้างทั่วไป และอื่น ๆ บางครัวเรือนประกอบอาชีพหลายอย่างควบคู่กันไป

2.6.4 ด้านรายได้-รายจ่าย

จากข้อมูลความจำเป็นพื้นฐาน (จปฐ.) ของกรมการพัฒนาชุมชน ปี 2567 พบว่า รายได้ครัวเรือนเฉลี่ยปีละ 216,218 บาท รายได้บุคคลเฉลี่ยปีละ 66,714 บาท รายจ่ายครัวเรือนเฉลี่ยปีละ 118,222 บาท รายจ่ายบุคคลเฉลี่ยปีละ 36,477 บาท เมื่อพิจารณาจะเห็นว่ารายได้ครัวเรือนมากกว่ารายจ่ายครัวเรือนปีละ 97,996 บาท และรายได้บุคคลมากกว่ารายจ่ายบุคคลปีละ 30,236 บาท ดังรายละเอียดในตารางที่ 2-5



แผนการใช้ที่ดินตำบลปากน้ำ อำเภอละงู จังหวัดสตูล

ตารางที่ 2-5 รายได้-รายจ่ายเฉลี่ยครัวเรือน ตำบลปากน้ำ อำเภอละงู จังหวัดสตูล ปี 2565

ตำบล/หมู่บ้าน	แหล่งรายได้ของครัวเรือน (บาท/ปี)				รายได้เฉลี่ย (บาท/ปี)		รายจ่ายเฉลี่ย (บาท/ปี)	
	อาชีพหลัก	อาชีพรอง	รายได้อื่น	ทำ-หาเอง	ครัวเรือน	บุคคล	ครัวเรือน	บุคคล
ตำบลปากน้ำ	167,734	24,406	13,603	10,475	216,218	66,714	118,222	36,477
หมู่ที่ 1 บ่อเจ็ดลูก	159,336	3,365	5,856	14,005	182,562	46,188	168,791	42,704
หมู่ที่ 2 ปากบารา	173,664	38,939	20,834	14,737	248,174	88,300	85,408	30,388
หมู่ที่ 3 เกาะบุโหลน	128,376	14,554	2,516	2,375	147,820	46,696	145,903	46,090
หมู่ที่ 4 ตะโละใส	169,168	18,768	14,329	6,886	209,151	60,032	159,189	45,692
หมู่ที่ 5 ท่ายาง	125,655	22,137	4,633	10,209	162,633	47,793	158,773	46,658
หมู่ที่ 6 ท่ามาลัย	208,487	5,327	2,483	2,588	218,885	61,276	30,107	8,428
หมู่ที่ 7 ท่าพยอม	147,912	17,198	5,989	12,956	184,055	48,831	180,222	47,814

ที่มา: กรมการพัฒนาชุมชน (2567)



บทที่ 3

สถานภาพของทรัพยากรธรรมชาติ

การศึกษาสถานภาพของทรัพยากรธรรมชาติในพื้นที่ตำบลปากน้ำ อำเภอลงู จังหวัดสตูล ได้แก่ ทรัพยากรป่าไม้ ทรัพยากรน้ำ และทรัพยากรดิน ซึ่งเป็นทรัพยากรกายภาพที่สำคัญต่อการทำการเกษตร ดังนั้นจึงจำเป็นต้องทราบว่าทรัพยากรธรรมชาติแต่ละชนิดปัจจุบันมีสถานะอย่างไร เพื่อใช้เป็นข้อมูลประกอบการวางแผนการใช้ที่ดินซึ่งจะนำไปสู่การกำหนดแผนงาน โครงการ กิจกรรม รวมถึงมาตรการต่าง ๆ เพื่อการพัฒนาพื้นที่อย่างมีประสิทธิภาพต่อไป โดยมีรายละเอียดดังนี้

3.1 ทรัพยากรป่าไม้

3.1.1 ป่าไม้ตามกฎหมายและมติคณะรัฐมนตรี

1) ป่าอนุรักษ์ พบพื้นที่ป่าอนุรักษ์ในพื้นที่ คือ เขตอุทยานแห่งชาติหมู่เกาะเภตรา เนื้อที่ 12,331 ไร่

2) ป่าสงวนแห่งชาติ ได้มีการจำแนกเขตการใช้ประโยชน์ทรัพยากรและที่ดินป่าไม้ในพื้นที่ป่าสงวนแห่งชาติตามมติคณะรัฐมนตรี วันที่ 10 มีนาคม 2535 และ 17 มีนาคม 2535 แบ่งออกเป็น 3 เขต ประกอบด้วย เขตพื้นที่ป่าเพื่อการอนุรักษ์ (Zone C) เขตพื้นที่ป่าเพื่อเศรษฐกิจ (Zone E) และเขตพื้นที่ป่าที่เหมาะสมต่อการเกษตร (Zone A) จากการวิเคราะห์ข้อมูลพบพื้นที่ป่าจำแนกเขตการใช้ประโยชน์ทรัพยากรที่ดินและป่าไม้ในพื้นที่ป่าสงวนแห่งชาติตามมติคณะรัฐมนตรีในพื้นที่ ได้แก่

(1) เขตพื้นที่ป่าเพื่อการอนุรักษ์ (Zone C) เนื้อที่ 3,114 ไร่

(2) เขตพื้นที่ป่าเพื่อเศรษฐกิจ (Zone E) เนื้อที่ 12,472 ไร่

3.1.2 ชั้นคุณภาพลุ่มน้ำ จากการวิเคราะห์ข้อมูล พบชั้นคุณภาพลุ่มน้ำในพื้นที่ ได้แก่

1) พื้นที่ลุ่มน้ำชั้นที่ 1A เนื้อที่ 2,709 ไร่

2) พื้นที่ลุ่มน้ำชั้นที่ 1B เนื้อที่ 1,500 ไร่

3) พื้นที่ลุ่มน้ำชั้นที่ 2 เนื้อที่ 2,592 ไร่

4) พื้นที่ลุ่มน้ำชั้นที่ 3 เนื้อที่ 1,431 ไร่

5) พื้นที่ลุ่มน้ำชั้นที่ 4 เนื้อที่ 1,448 ไร่

6) พื้นที่ลุ่มน้ำชั้นที่ 5 เนื้อที่ 20,186 ไร่

ทั้งนี้ เนื้อที่ดังกล่าวข้างต้นคำนวณด้วยระบบสารสนเทศภูมิศาสตร์ เป็นเนื้อที่เบื้องต้นเท่านั้น ไม่สามารถใช้อ้างอิงได้ทางกฎหมาย

3.2 ทรัพยากรน้ำ

3.2.1 ปริมาณน้ำฝน พบว่า ในพื้นที่ตำบลปากน้ำ มีปริมาณน้ำฝนเฉลี่ยในคาบ 30 ปี (พ.ศ.2537-2566) มีปริมาณน้ำฝนรวม 2,404.1 มิลลิเมตรต่อปี

3.2.2 น้ำผิวดิน หมายถึง แม่น้ำลำคลอง หนอง บึง ทะเลสาบ อ่างเก็บน้ำ และแหล่งน้ำสาธารณะอื่น ๆ ที่อยู่ภายในผืนแผ่นดิน ในพื้นที่ตำบลปากน้ำ มีแหล่งน้ำผิวดินธรรมชาติ ได้แก่ คลองตันตอ คลองบ่อเจ็ดลูก คลองปากบารา คลองรูเปิด และคลองละงู



3.2.3 น้ำบาดาล จากฐานข้อมูลของกรมทรัพยากรน้ำบาดาล (2566) พบว่า ตำบลปากน้ำ มีจำนวนบ่อบาดาลราชการ จำนวน 8 บ่อ และจำนวนบ่อบาดาลเอกชน จำนวน 1 บ่อ

3.3 ทรัพยากรดิน

ทรัพยากรดินในพื้นที่ตำบลปากน้ำ อำเภอลงขัน จังหวัดสตูล พบหน่วยแผนที่ดินทั้งหมด 8 หน่วยแผนที่ดิน และหน่วยพื้นที่เบ็ดเตล็ด 4 หน่วยแผนที่ ดังนี้

3.3.1 ดินในพื้นที่ลุ่ม มี 2 หน่วยแผนที่ดิน ได้แก่

- 1) หน่วยแผนที่ดิน Ra-sicA ชุดดินระแงะ มีเนื้อดินบนเป็นดินเหนียวปนทรายแป้ง ความลาดชัน 0-2 เปอร์เซ็นต์ มีเนื้อที่ 1,653 ไร่ หรือร้อยละ 5.19 ของเนื้อที่ตำบล
- 2) หน่วยแผนที่ดิน Tkt-silA ชุดดินตะกั่วทุ่ง มีเนื้อดินบนเป็นดินร่วนปนทรายแป้ง ความลาดชัน 0-2 เปอร์เซ็นต์ มีเนื้อที่ 14,221 ไร่ หรือร้อยละ 44.63 ของเนื้อที่ตำบล

3.3.2 ดินในพื้นที่ดอน มี 6 หน่วยแผนที่ดิน ได้แก่

- 1) หน่วยแผนที่ดิน Bc-lsA ชุดดินบาเจาะ มีเนื้อดินบนเป็นดินทรายปนดินร่วน ความลาดชัน 0-2 เปอร์เซ็นต์ มีเนื้อที่ 460 ไร่ หรือร้อยละ 1.44 ของเนื้อที่ตำบล
- 2) หน่วยแผนที่ดิน Bc-mw-lsA ดินบาเจาะที่มีการระบายน้ำดีปานกลาง มีเนื้อดินบนเป็นดินทรายปนดินร่วน ความลาดชัน 0-2 เปอร์เซ็นต์ มีเนื้อที่ 1,019 ไร่ หรือร้อยละ 3.20 ของเนื้อที่ตำบล
- 3) หน่วยแผนที่ดิน Bh-lsA ชุดดินบ้านทอน มีเนื้อดินบนเป็นดินทรายปนดินร่วน ความลาดชัน 0-2 เปอร์เซ็นต์ มีเนื้อที่ 996 ไร่ หรือร้อยละ 3.13 ของเนื้อที่ตำบล
- 4) หน่วยแผนที่ดิน Hh-lsA ชุดดินหัวหิน มีเนื้อดินบนเป็นดินทรายปนดินร่วน ความลาดชัน 0-2 เปอร์เซ็นต์ มีเนื้อที่ 587 ไร่ หรือร้อยละ 1.84 ของเนื้อที่ตำบล
- 5) หน่วยแผนที่ดิน Klt-clC ชุดดินคลองเต็ง มีเนื้อดินบนเป็นดินร่วนปนดินเหนียว ความลาดชัน 5-12 เปอร์เซ็นต์ มีเนื้อที่ 426 ไร่ หรือร้อยละ 1.34 ของเนื้อที่ตำบล
- 6) หน่วยแผนที่ดิน Pac-clB ชุดดินปากจั่น มีเนื้อดินบนเป็นดินร่วนปนดินเหนียว ความลาดชัน 2-5 เปอร์เซ็นต์ มีเนื้อที่ 39 ไร่ หรือร้อยละ 0.12 ของเนื้อที่ตำบล

3.3.3 พื้นที่เบ็ดเตล็ด มี 4 หน่วยแผนที่ดิน ได้แก่

- 1) หน่วยแผนที่ดิน SC พื้นที่ลาดชันเชิงซ้อน มีเนื้อที่ 2,965 ไร่ หรือร้อยละ 9.30 ของเนื้อที่ตำบล
- 2) หน่วยแผนที่ดิน BEACH หาด มีเนื้อที่ 5 ไร่ หรือร้อยละ 0.02 ของเนื้อที่ตำบล
- 3) หน่วยแผนที่ดิน I เกาะ มีเนื้อที่ 6,331 ไร่ หรือร้อยละ 19.87 ของเนื้อที่ตำบล
- 4) หน่วยแผนที่ดิน W พื้นที่น้ำ มีเนื้อที่ 3,161 ไร่ หรือร้อยละ 9.92 ของเนื้อที่ตำบล

ปัญหาทรัพยากรดินทางการเกษตรตามสภาพธรรมชาติในพื้นที่ พบปัญหาดินเค็ม มีเนื้อที่ 14,221 ไร่ หรือร้อยละ 44.63 ของเนื้อที่ตำบล คือ ชุดดินตะกั่วทุ่ง (Tkt) ปัญหาดินทรายจัด มีเนื้อที่ 3,062 ไร่ หรือร้อยละ 9.61 ของเนื้อที่ตำบล ได้แก่ ชุดดินบาเจาะ (Bc) ดินบาเจาะที่มีการระบายน้ำดีปานกลาง (Bc-mw) ชุดดินบ้านทอน (Bh) และชุดดินหัวหิน (Hh) ปัญหาดินเปรี้ยวจัด มีเนื้อที่ 1,653 ไร่ หรือร้อยละ



5.19 ของเนื้อที่ตำบล คือ ชุดดินระแงะ (Ra) และปัญหาดินตื้น มีเนื้อที่ 426 ไร่ หรือร้อยละ 1.34 ของเนื้อที่ตำบล คือ ชุดดินคลองเต็ง (Klt)

รายละเอียดของสมบัติดิน ตำบลปากน้ำ อำเภอละงู จังหวัดสตูล ดังแสดงในตารางที่ 3-1 และแผนที่แสดงในลักษณะของชุดดิน (รูปที่ 3-1)



แผนการใช้ที่ดินตำบลปากน้ำ อำเภอลงุ จังหวัดสตูล

ตารางที่ 3-1 สมบัติดิน ตำบลปากน้ำ อำเภอลงุ จังหวัดสตูล

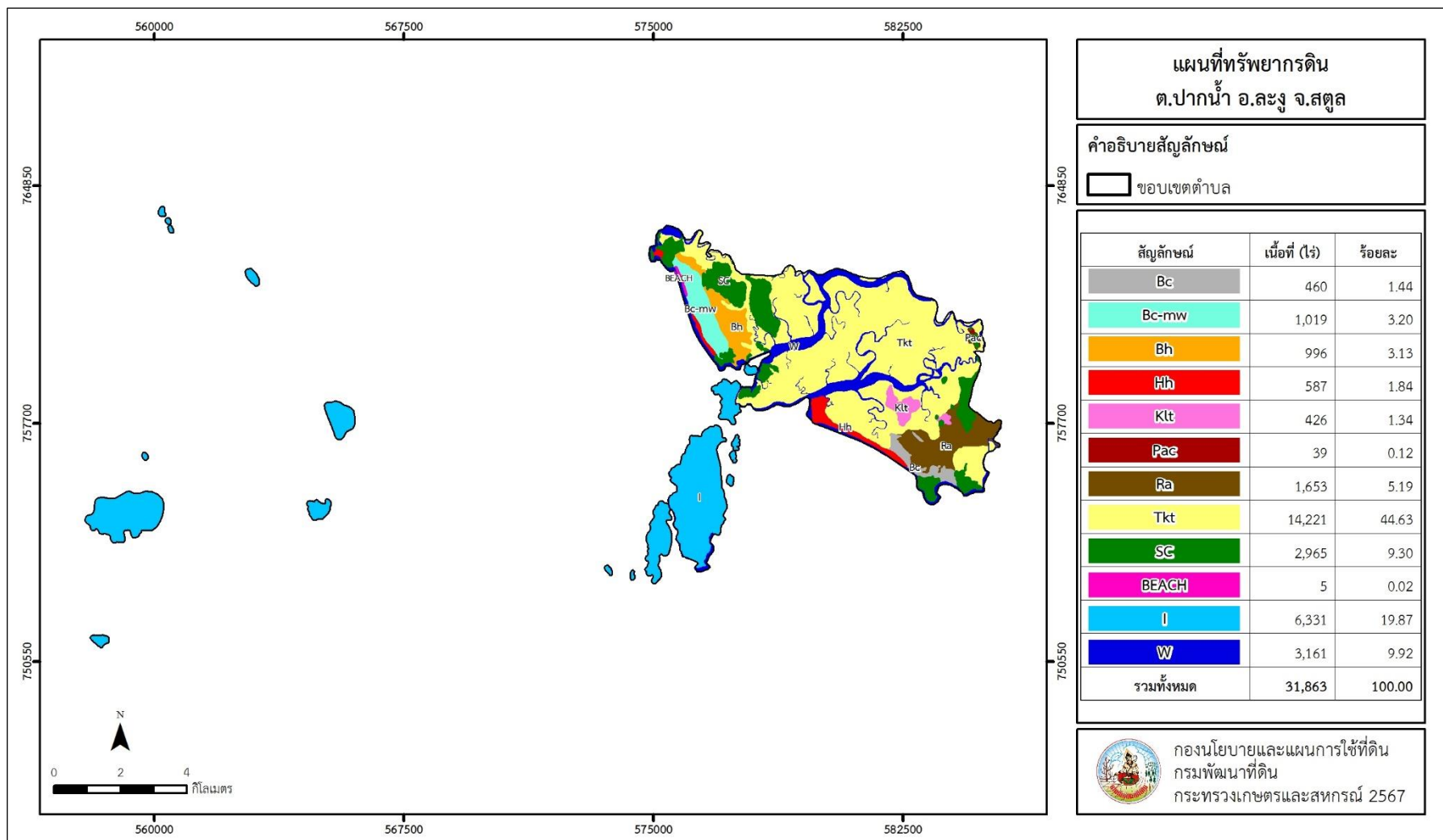
หน่วยแผนที่ดิน	ความลาดชัน (%)	ความลึก (ซม.)	การระบายน้ำ	ความอุดมสมบูรณ์ของดิน	ความจุแลกเปลี่ยนแคตไอออน (cmol/kg)	ความอึดตัวเบส (%)	ปฏิกิริยาดิน		ค่าการนำไฟฟ้า (dS/m)	ความลึกของชั้นจาโรไซด์ (ซม.)	เนื้อที่	
							ดินบน	ดินล่าง			ไร่	ร้อยละ
Bc-lsA	0-2	>150	ค่อนข้างมาก	ปานกลาง	<10	<35	5.0-6.5	5.0-6.0	<2	-	460	1.44
Bc-mw-lsA	0-2	>150	ดีปานกลาง	ปานกลาง	<10	<35	5.0-6.5	5.0-6.0	<2	-	1,019	3.20
Bh-lsA	0-2	50-100	ดีปานกลาง	ปานกลาง	<10	<35	4.5-6.0	5.0-6.0	<2	-	996	3.13
Hh-lsA	0-2	>150	ค่อนข้างมาก	ปานกลาง	<10	>75	6.0-8.0	6.0-8.0	<2	-	587	1.84
Klt-clC	5-12	0-50	ดี	ปานกลาง	<10	<35	4.5-5.0	4.5-5.5	<2	-	426	1.34
Pac-clB	2-5	>150	ดี	ปานกลาง	<10	<35	6.0-7.0	4.5-5.5	<2	-	39	0.12
Ra-sicA	0-2	>150	เลวมาก	ปานกลาง	>20	<35	4.5-5.0	4.5-5.0	<2	50-100	1,653	5.19
Tkt-silA	0-2	>150	เลวมาก	สูง	>20	>75	6.0-8.0	7.5-8.0	>16	-	14,221	44.63
SC	>35	-	-	-	-	-	-	-	-	-	2,965	9.30
BEACH	-	-	-	-	-	-	-	-	-	-	5	0.02
I	-	-	-	-	-	-	-	-	-	-	6,331	19.87
W	-	-	-	-	-	-	-	-	-	-	3,161	9.92
รวมทั้งหมด											31,863	100.00

หมายเหตุ: เนื้อที่คำนวณด้วยระบบสารสนเทศภูมิศาสตร์

ที่มา: กองสำรวจและวิจัยทรัพยากรดิน กรมพัฒนาที่ดิน (2566)



แผนการใช้ที่ดินตำบลปากน้ำ อำเภอละงู จังหวัดสตูล



รูปที่ 3-1 ทรัพยากรดิน ตำบลปากน้ำ อำเภอละงู จังหวัดสตูล



บทที่ 4

กระบวนการมีส่วนร่วมของชุมชน (Participatory Rural Appraisal: PRA)

กระบวนการมีส่วนร่วมเป็นความเชื่อมโยงระหว่างปัจจัยหลัก 3 ประการ คือ

- 1) พื้นที่ (Area)
- 2) หน้าที่ขององค์กร หรือภารกิจ (Function)
- 3) ความร่วมมือ (Participation)

การจัดทำกระบวนการมีส่วนร่วมของประชาชนจึงมีสาระสำคัญที่จำเป็นในการจัดทำโครงการ เช่น

- 1) สภาพปัญหาของชุมชนหรือเกษตรกร
- 2) ความต้องการของชุมชน
- 3) โครงการที่จะแก้ไขปัญหาที่เป็นไปตามความต้องการของประชาชน
- 4) พื้นที่ที่จะดำเนินโครงการ

ทั้งนี้ ผู้ที่จำเป็นต้องเข้าร่วมกระบวนการ คือ เกษตรกรในพื้นที่ตำบล ผู้แทนองค์กรปกครองส่วนท้องถิ่น ผู้ใหญ่บ้าน และกำนัน รวมทั้งเจ้าหน้าที่ของรัฐ

ในกรณีของแผนการใช้ที่ดินตำบลนั้น การจัดทำกระบวนการมีส่วนร่วมของชุมชนจะมีสาระสำคัญของชุมชนในภาพรวม และเกษตรกรแต่ละราย เช่น

- 1) ปัญหาทรัพยากรดิน
- 2) ปัญหาการประกอบอาชีพ
- 3) ความต้องการของชุมชนหรือเกษตรกรแต่ละราย
- 4) แผนพัฒนาองค์กรปกครองส่วนท้องถิ่นที่มีอยู่ในปัจจุบัน

จากสาระสำคัญใน 4 ประการ ดังกล่าว แผนการใช้ที่ดินตำบลจะต้องจัดทำขึ้นโดยมี “กิจกรรมตอบสนองต่อความต้องการของชุมชน หรือเกษตรกรแต่ละราย รวมทั้งตอบสนองต่อแผนงานขององค์กรปกครองส่วนท้องถิ่น” ตรงตามอำนาจหน้าที่ของกรมพัฒนาที่ดิน และโดยความร่วมมือของส่วนราชการต่าง ๆ

4.1 การวิเคราะห์ผลจากการจัดทำกระบวนการมีส่วนร่วมของชุมชน (PRA)

การวิเคราะห์ผลจากการจัดทำกระบวนการมีส่วนร่วมของชุมชน (PRA) เมื่อวันที่ 11 กันยายน 2567 มีสาระสำคัญสรุปได้ดังนี้

4.1.1 ปัญหาหลักของตำบลปากน้ำ คือ

- 1) ปัญหาทรัพยากรดิน ได้แก่ ดินเค็มชายทะเล ดินทรายจัด และดินเปรี้ยวจัด
- 2) ขาดแคลนน้ำเพื่อการเกษตรในฤดูแล้ง
- 3) น้ำท่วมขังในฤดูฝน ไม่สามารถระบายน้ำได้
- 4) น้ำเปรี้ยวมีคราบสนิมไม่สามารถนำมาใช้เพื่อการเกษตรได้
- 5) ไม่มีกรรมสิทธิ์ในที่ดินทำกิน พื้นที่ทับซ้อนกับป่าชายเลน



- 6) ลิงเข้าทำลายผลผลิต และทรัพย์สินในชุมชน
- 7) โรคพืช

4.1.2 ความต้องการของชุมชน เกษตรกร และตำบลปากน้ำ มีความต้องการ 9 ประการ คือ

- 1) ต้องการสนับสนุนสารปรับปรุงดินเพื่อปรับปรุงดินเปรี้ยวจัด และดินกรด ในพื้นที่ หมู่ที่ 1, 4, 5, 6 และ 7
- 2) ต้องการสนับสนุนปัจจัยการผลิตปุ๋ยหมักและน้ำหมักชีวภาพ พร้อมสารเร่ง พด.1 และ พด.2 เพื่อปรับปรุงบำรุงดินและเพิ่มผลผลิตพืช ในพื้นที่ หมู่ที่ 1, 3, 4, 5 และ 6
- 3) ต้องการสนับสนุนการตรวจวิเคราะห์ดินในพื้นที่ หมู่ที่ 1, 3, 4, 5 และ 6
- 4) ต้องการโครงการจัดทำระบบอนุรักษ์ดินและน้ำ โดยการขุดคู-ยกร่อง ในพื้นที่ลุ่ม เพื่อปรับเปลี่ยนพื้นที่ให้สามารถทำการเกษตรแบบผสมผสาน พร้อมก่อสร้างทางลำเลียง ในพื้นที่ หมู่ที่ 4 และ หมู่ที่ 6
- 5) ต้องการให้หน่วยงานที่เกี่ยวข้องช่วยแก้ปัญหาโรคพืช ซึ่งพบในพืชผัก ในพื้นที่ หมู่ที่ 1 และหมู่ที่ 4
- 6) ต้องการแก้ปัญหาน้ำท่วมขังและขุดลอกแหล่งน้ำเดิม คู คลอง ที่ตื้นเขิน ในพื้นที่ หมู่ที่ 1, 2, 4, 5, 6 และ 7
- 7) ต้องการปรับปรุงแหล่งน้ำที่สร้างขึ้น ให้มีประสิทธิภาพในการกักเก็บน้ำได้ตลอดปี ในพื้นที่ หมู่ที่ 3 (เกาะบุโหลน)
- 8) ต้องการให้หน่วยงานที่เกี่ยวข้องดำเนินการสำรวจเพื่อออกเอกสารสิทธิ์ในพื้นที่ ตกสำรวจ ในพื้นที่หมู่ที่ 1, 2, 4, 5, 6 และ 7
- 9) ต้องการให้หน่วยงานเข้ามากำจัดหรือแก้ปัญหาลิงเข้าทำลายผลผลิตทางการเกษตร และทรัพย์สินของชุมชนในพื้นที่ หมู่ที่ 1, 2, 4, 5, 6 และ 7

ผลจากการจัดทำการมีส่วนร่วมของชุมชน (PRA) ได้นำมาวิเคราะห์ร่วมกับปัญหาด้านกายภาพ โดยระบบ DPSIR มีรายละเอียดดังนี้

1) แรงขับเคลื่อน (Driver) มี 6 ประการ คือ

- 1.1) การเปลี่ยนแปลงสภาพภูมิอากาศ
- 1.2) ดินปัญหาทางการเกษตร การเสื่อมโทรมของทรัพยากรดิน
- 1.3) การขาดแคลนน้ำ
- 1.4) ความต้องการใช้ที่ดินสูงขึ้น
- 1.5) การเข้าทำลายของโรคพืชและแมลงศัตรูพืช
- 1.6) การไร้กรรมสิทธิ์ที่ดิน

2) แรงกดดัน (Pressure) ที่เกิดจากปัจจัยขับเคลื่อน มี 10 ประการ คือ

- 2.1) ความต้องการที่ดินทำกิน
- 2.2) ความต้องการแก้ปัญหาดินเสื่อมโทรม
- 2.3) จัดหาแหล่งน้ำ



- 2.4) ความต้องการน้ำเพื่อการเกษตร
- 2.5) แก้ปัญหาน้ำท่วมขัง
- 2.6) เตรียมแผนรองรับการเปลี่ยนแปลงภูมิอากาศ
- 2.7) แก้ปัญหาผลผลิตเสียหายจากโรคแมลง
- 2.8) แก้ปัญหาการไม่มีกรรมสิทธิ์
- 2.9) การใช้ประโยชน์ที่ดินผิดประเภท
- 2.10) การบุกรุกพื้นที่ป่า

3) สถานะ (State) ที่เกิดแรงกดดัน มี 7 ประการ คือ

- 3.1) ปัญหาทรัพยากรดิน ได้แก่ ดินเค็มชายทะเล ดินทรายจัด และดินเปรี้ยวจัด
- 3.2) ขาดแคลนน้ำเพื่อการเกษตรในฤดูแล้ง
- 3.3) น้ำท่วมขังในฤดูฝน ไม่สามารถระบายน้ำได้
- 3.4) น้ำเปรี้ยวมีคราบสนิมไม่สามารถนำมาใช้เพื่อการเกษตรได้
- 3.5) ไม่มีกรรมสิทธิ์ในที่ดิน พื้นที่ทับซ้อนกับป่าชายเลน
- 3.6) ลิงเข้าทำลายผลผลิตทางการเกษตร และทรัพย์สินในชุมชน
- 3.7) โรคพืช แมลงศัตรูพืช

4) ผลกระทบ (Impact) ที่ปรากฏในพื้นที่ มี 6 ประการ คือ

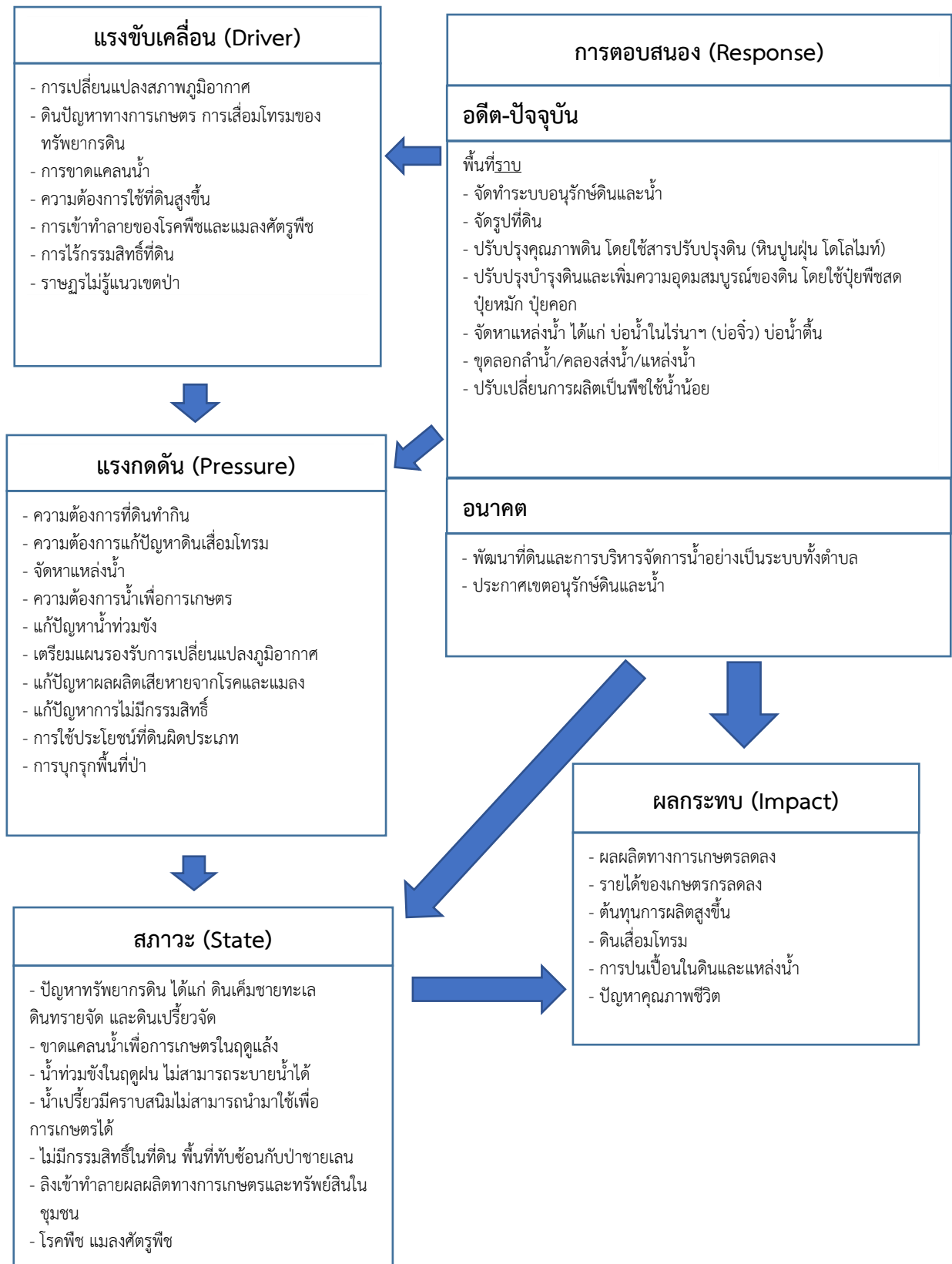
- 4.1) ผลผลิตทางการเกษตรลดลง
- 4.2) รายได้ของเกษตรกรลดลง
- 4.3) ต้นทุนการผลิตสูงขึ้น
- 4.4) ดินเสื่อมโทรม
- 4.5) การปนเปื้อนในดินและแหล่งน้ำ
- 4.6) ปัญหาต่อคุณภาพชีวิต

5) การตอบสนอง (Response) ของรัฐในอดีต ปัจจุบัน และในอนาคต มีดังนี้

- 5.1) ยุทธศาสตร์ชาติ 20 ปี
- 5.2) แผนปฏิรูปประเทศ
- 5.3) แผนแม่บทการบริหารจัดการทรัพยากรน้ำ 20 ปี
- 5.4) ยุทธศาสตร์กระทรวงเกษตรและสหกรณ์
- 5.5) แผนการจัดการทรัพยากรดินและน้ำในพื้นที่รับน้ำและอ่างเก็บน้ำให้เกิด

ประโยชน์ด้านสุขภาพ เศรษฐกิจ สังคม และสิ่งแวดล้อมอย่างยั่งยืน

- 5.6) แผนแม่บทรับรองการเปลี่ยนแปลงภูมิอากาศ
- 5.7) แผนการใช้ที่ดินของประเทศไทย
- 5.8) มาตรการ กฎหมาย นโยบายคุ้มครองพื้นที่เกษตรกรรม
ดังมีรายละเอียดในรูปที่ 4-1



รูปที่ 4-1 การวิเคราะห์สถานการณ์โดยระบบ DPSIR ของตำบลปากน้ำ อำเภอลงู จังหวัดสตูล



4.2 ระบบการปลูกพืชในปัจจุบัน

ตำบลปากน้ำ อำเภอละงู จังหวัดสตูล มีการเพาะปลูกพืช ดังนี้

4.2.1) พื้นที่ลุ่ม

- 1) มะพร้าว จาก ปลูกในพื้นที่ป่าชายเลน
- 1) ปาล์มน้ำมัน ให้ผลผลิตตลอดปี ผลผลิตดีในช่วงเดือนพฤษภาคมถึงเดือนกันยายน ส่วนช่วงเดือนตุลาคมเป็นช่วงหยุดเก็บเกี่ยว เนื่องจากเป็นช่วงลมมรสุมหนักที่สุด
- 2) พืชผัก ได้แก่ ถั่วฝักยาว มะเขือ พริกชี้หนู แดงโม แดงกวา ฟักทอง บวบ และฟักแฟง เป็นต้น
- 3) ยางพารา ให้ผลผลิตตลอดปี ผลผลิตลดลงในช่วงเดือนกุมภาพันธ์ถึงเดือนมีนาคม เนื่องจากเป็นช่วงหยุดกรีตพักหน้ายาง
- 4 ไม้ผลผสม ได้แก่ ทุเรียน มังคุด ลองกอง และมะม่วง เป็นต้น

ชนิดพืช	เดือน												
	ม.ค.	ก.พ.	มี.ค.	เม.ย.	พ.ค.	มิ.ย.	ก.ค.	ส.ค.	ก.ย.	ต.ค.	พ.ย.	ธ.ค.	
	บริเวณพื้นที่ลุ่ม												
1. มะพร้าว จาก	มะพร้าว จาก												
2. ปาล์มน้ำมัน	ปาล์มน้ำมัน												
3. พืชผัก	ถั่วฝักยาว มะเขือ พริกชี้หนู แดงโม แดงกวา บวบ ฟักแฟง												
4. ยางพารา	ยางพารา												
5. ไม้ผลผสม	ทุเรียน มังคุด ลองกอง และมะม่วง												

รูปที่ 4-2 ระบบการปลูกพืชในปัจจุบัน ตำบลปากน้ำ อำเภอละงู จังหวัดสตูล



บทที่ 5

การประเมินคุณภาพที่ดิน

5.1 หลักการประเมินคุณภาพที่ดินด้านกายภาพ

การประเมินคุณภาพที่ดินหรือการประเมินความเหมาะสมของที่ดิน สอดคล้องตามหลักการของ FAO Framework ค.ศ.1983 ซึ่งการประเมินคุณภาพที่ดินด้านกายภาพ เป็นการประเมินศักยภาพของที่ดินว่าที่ดินนั้น ๆ เหมาะสมมากหรือน้อยเพียงใดสำหรับการใช้ที่ดินประเภทต่าง ๆ หรือการปลูกพืชต่าง ๆ โดยพิจารณาจาก สภาพแวดล้อมที่มีผลต่อการเจริญเติบโตของพืช สมบัติดินที่ได้จำแนกไว้ในแต่ละตำบล ร่วมกับการจัดการพื้นที่ เช่น ระบบชลประทาน พื้นที่ยกทรง การจัดระบบอนุรักษ์ดินและน้ำ เป็นต้น และนอกจากนี้พิจารณาความต้องการปัจจัยต่อการปลูกพืชแต่ละชนิด สอดคล้องตามหลักการของ FAO ได้แก่ ความต้องการด้านพืช ความต้องการด้านการจัดการ ความต้องการด้านการอนุรักษ์ (บัณขิต และคำรณ, 2542) รายละเอียดดังตารางที่ 5-1

ระดับความเหมาะสมของที่ดินได้จากการสังเคราะห์ข้อมูลดิน การจัดการที่ดิน หรือดินที่มีลักษณะเฉพาะที่เกิดขึ้นตามสภาพภูมิประเทศ (ซึ่งจะเรียกรวมว่าหน่วยที่ดิน) ลักษณะภูมิอากาศ พิจารณาร่วมกับระดับความต้องการปัจจัยต่อการเจริญเติบโตของพืชแต่ละชนิด หลังจากนั้นดำเนินการประเมินคุณภาพที่ดิน ซึ่งสามารถจำแนกระดับความเหมาะสมของที่ดินได้เป็น 4 ชั้น ได้แก่ เหมาะสมสูง (S1) เหมาะสมปานกลาง (S2) เหมาะสมเล็กน้อย (S3) และไม่เหมาะสม (N) โดยที่

S1 : ไม่มีข้อจำกัดด้านที่ดินตามปัจจัยที่ใช้พิจารณา

S2 : มีข้อจำกัดด้านที่ดินที่แก้ไขได้ง่ายหรือข้อจำกัดอาจไม่ส่งผลกระทบต่อ การเจริญเติบโตของพืชอย่างชัดเจน

S3 : มีข้อจำกัดด้านที่ดินที่แก้ไขได้ยาก ควรปรับเปลี่ยนการผลิตเป็นพืชชนิดอื่นหรือ กิจกรรมอื่น (ส่วนใหญ่เป็นลักษณะทางกายภาพ)

N : มีข้อจำกัดที่พัฒนาหรือปรับปรุงที่ดินได้ยากมาก หากจะดำเนินการพัฒนาหรือ ปรับปรุงต้องใช้ต้นทุนสูงหรือเครื่องจักรขนาดใหญ่ แนะนำให้ปรับเปลี่ยนการผลิต



ตารางที่ 5-1 ตัวอย่างการประเมินคุณภาพที่ดินด้านกายภาพของประเภทการใช้ประโยชน์ที่ดิน

คุณภาพที่ดิน (Land Quality)	คุณลักษณะที่ดินตัวแทน (Land Characteristics)	ระดับความเหมาะสม (Land Suitability Rating)
1. ความเหมาะสมด้านความต้องการด้านพืช (Crop Requirements)		
1.1 การหยั่งลึกของรากพืช (r)	ความลึกของดิน	S1
1.2 ความชุ่มชื้นที่เป็นประโยชน์ต่อพืช (m)	ปริมาณน้ำฝนเฉลี่ยในรอบปี	S2m
1.3 ความเป็นประโยชน์ของออกซิเจนต่อรากพืช (o)	สภาพการระบายน้ำของดิน	S2o
ความเหมาะสมรวมด้านความต้องการด้านพืช (Crop Requirements)		S2om
2. ความเหมาะสมด้านความต้องการด้านการจัดการ (Management Requirements)		
2.1 สภาวะการเขตกรรม (k)	ชั้นความยากง่ายในการเขตกรรม (ดินบน)	S1
2.2 ศักยภาพการใช้เครื่องจักรกล (w)	ความลาดชันของพื้นที่	S3w
ความเหมาะสมรวมด้านความต้องการด้านการจัดการ (Management Requirements)		S3w
3. ความเหมาะสมด้านความต้องการด้านการอนุรักษ์ (Conservation Requirements)		
3.1 ความเสียหายจากการกัดกร่อน (e)	ความลาดชันของพื้นที่	S3e
ความเหมาะสมรวมด้านความต้องการด้านการอนุรักษ์ (Conservation Requirements)		S3e
ความเหมาะสมด้านกายภาพของประเภทการใช้ประโยชน์ที่ดินในแต่ละหน่วยที่ดินโดยรวม		S3ew

5.2 พืชเศรษฐกิจที่สำคัญของตำบล

พืชเศรษฐกิจหลักและพืชทางเลือกของตำบล ได้แก่ ปาล์มน้ำมัน ยางพารา มะพร้าว ข้าว กัญชง แดงโม ข้าวโพด พริก พักทอง

5.3 ระดับความเหมาะสมของที่ดิน

การประเมินคุณภาพที่ดินของพืชเศรษฐกิจหลักและพืชทางเลือก ตำบลปากน้ำ อำเภอลงู จังหวัดสตูล ได้ผลการประเมินคุณภาพที่ดิน ดังตารางที่ 5-2



ตารางที่ 5-2 ฐันความเหมาะสมทางกายภาพของดิน ตำบลปากน้ำ อำเภอลงู จังหัดสตูล

หน่วยที่ดิน	ปาล์มน้ำมัน	ยางพารา	มะพร้าว	ข้าว	กล้วย	แตงโม	ข้าวโพด	พริก	ฟักทอง
Bc-lsA	S3o	S2n	S2n	N	S2ns	S2on	S2n	S2ns	S2on
Bc-mw-lsA	S2n	S2on	S2on	S2on	S2ns	S2n	S2on	S2ons	S2n
Bh-lsA	S3r	S2ron	S3r	S2on	S2rns	S2rn	S2ron	S2rons	S2rn
Hh-lsA	S3o	S2n	S2n	N	S2ns	S2on	S2n	S2ns	S2on
Klt-clC	N	S3r	N	S3ewo	S3r	S3r	S3r	S3r	S3r
Pac-clB	S2n	S2n	S2n	S3o	S2ns	S2n	S2n	S2ns	S2n
Ra-sicA	N	N	N	S3z	N	N	N	N	N
Tkt-silA	N	N	N	N	N	N	N	N	N

หมายเหตุ: * หมายถึง หน่วยแผนที่ดินที่มีความอุดมสมบูรณ์ของดินต่างจากหน่วยแผนที่ดินเดียวกัน

ความหมายของสัญลักษณ์แสดงข้อจำกัดฐันความเหมาะสม

- e = ความเสียหายจากการกัดกร่อน
- w = ศักยภาพการใช้เครื่องจักร
- r = สภาวะการหยั่งลึกของราก
- z = สารพิษ
- x = การมีเกลือมากเกินไป
- m = ความชุ่มชื้นที่เป็นประโยชน์ต่อพืช
- o = ความเป็นประโยชน์ของออกซิเจนต่อรากพืช



- n = ความจุในการดูดยึดธาตุอาหาร
- s = ความเป็นประโยชน์ของธาตุอาหาร



บทที่ 6 แผนการใช้ที่ดิน

6.1 การวิเคราะห์ข้อมูลเพื่อจัดทำแผนการใช้ที่ดินระดับตำบล

ตามที่กรมพัฒนาที่ดินได้จัดทำแผนปฏิบัติการราชการกรมพัฒนาที่ดินระยะ 5 ปี (พ.ศ. 2566-2570) เพื่อให้บรรลุตามวิสัยทัศน์ที่กำหนดไว้ คือ “เป็นองค์การอัจฉริยะทางดิน เพื่อขับเคลื่อนการใช้ที่ดินอย่างเหมาะสม 15 ล้านไร่ ภายในปี 2570” ซึ่งในส่วนของประเด็นการพัฒนาที่ 2 บริหารจัดการทรัพยากรดินและที่ดินด้วยชุดข้อมูลที่มีมูลค่าสูง (High Value Dataset) ซึ่งมีเป้าหมาย คือ การนำชุดข้อมูลที่มีมูลค่าสูง ไปใช้ในการบริหารจัดการทางการเกษตร ในส่วนของตัวชี้วัด บริหารจัดการทรัพยากรดินและที่ดินบนพื้นฐานของชุดข้อมูลที่มีมูลค่าสูง ร้อยละ 100 กลยุทธ์ที่ 2 ยกระดับแผนการใช้ที่ดินไปสู่การปฏิบัติ ได้กำหนดให้ ร้อยละของแผนการใช้ที่ดินระดับตำบลที่จัดทำแล้วเสร็จทั้งประเทศ ภายใน ปี 2570 (ไม่น้อยกว่า ร้อยละ 80) เป็นตัวชี้วัดหนึ่งของกลยุทธ์ดังกล่าว

การวางแผนการใช้ที่ดินระดับตำบลเป็นการวางกรอบและนโยบายการพัฒนาพื้นที่ให้เกิดการใช้ที่ดินอย่างสมดุลและยั่งยืน ซึ่งจะมีความละเอียดและเฉพาะเจาะจงมากกว่าแผนการใช้ที่ดินระดับประเทศที่ใช้เป็นกรอบนโยบายการพัฒนาพื้นที่ระดับประเทศ เป็นการกำหนดแนวทางใช้ที่ดินให้ตรงกับศักยภาพ โดยเฉพาะทางด้านเกษตรกรรม และนำไปสู่การกำหนดแผนงาน โครงการ กิจกรรม ที่มีความสอดคล้องกับสภาพพื้นที่ ทั้งนี้การใช้ขอบเขตการปกครองในระดับตำบลจะนำไปสู่การพัฒนาเชิงพื้นที่ที่มีเป้าหมายและทิศทางสอดคล้องตามบริบทของแต่ละตำบล และมีผู้รับผิดชอบโดยตรง คือ องค์กรปกครองส่วนท้องถิ่น ซึ่งแผนการใช้ที่ดินในระดับที่ใหญ่กว่านี้อาจไม่สามารถนำมาใช้ปฏิบัติงานในระดับพื้นที่ได้ อย่างเป็นรูปธรรมเนื่องจากเป็นแผนงานสำหรับนำไปใช้ปฏิบัติงานเชิงนโยบายและยุทธศาสตร์ในภาพรวม

ทั้งนี้แผนการใช้ที่ดินเป็นผลที่ได้จากการวิเคราะห์ข้อมูลทางด้านกายภาพ เศรษฐกิจ และสังคม โดยได้นำฐานข้อมูลที่ได้จากการรวบรวมข้อมูลหัตถิภุมิ และข้อมูลปฐมภูมิจากการสำรวจภาคสนาม การศึกษาด้านกายภาพ ได้จากการวิเคราะห์สถานภาพของทรัพยากรธรรมชาติ อาทิ ทรัพยากรดิน ทรัพยากรน้ำ และทรัพยากรป่าไม้ร่วมกับการพิจารณาลักษณะการใช้ประโยชน์ที่ดิน ข้อกฎหมายที่เกี่ยวข้องกับพื้นที่ในเขตป่าไม้ตามกฎหมาย เช่น เขตรักษาพันธุ์สัตว์ป่า เขตอุทยานแห่งชาติ เขตป่าสงวนแห่งชาติ และนโยบายของรัฐที่เกี่ยวข้องกับพื้นที่ ที่มีมติคณะรัฐมนตรีเกี่ยวกับการใช้ที่ดิน มติคณะรัฐมนตรีเรื่องการจำแนกการใช้ประโยชน์ที่ดินในพื้นที่ป่าไม้ในเขตป่าสงวนแห่งชาติ เป็นต้น ประกอบกับการพิจารณาจากทิศทางตามกรอบนโยบายที่เกี่ยวข้องกับการกำหนดเขตการใช้ที่ดินภายในพื้นที่ตำบล เช่น ยุทธศาสตร์ของจังหวัด ร่วมกับความต้องการของท้องถิ่น สามารถกำหนดแนวทางการใช้ที่ดินตามศักยภาพของทรัพยากร เพื่อการรักษาคุณภาพของลักษณะทางนิเวศวิทยาและการอนุรักษ์ทรัพยากรธรรมชาติ โดยคำนึงถึงสภาพทางเศรษฐกิจและสังคมของชุมชนในพื้นที่ ซึ่งข้อมูลนี้ส่วนหนึ่งได้มาจากการวิเคราะห์ชุมชนแบบมีส่วนร่วม (PRA) ทำการสังเคราะห์ข้อมูลทุกด้านเพื่อให้ได้เขตการใช้ที่ดินที่เหมาะสมกับศักยภาพของพื้นที่ต่อไป



6.2 แผนการใช้ที่ดิน

จากการวิเคราะห์ข้อมูลกายภาพ เศรษฐกิจ และสังคม พบว่าแผนการใช้ที่ดินตำบลปากน้ำ อำเภอลงุ จังหวัดสตูล สามารถกำหนดออกเป็น 6 เขตหลัก ได้แก่ เขตป่าไม้ เขตเกษตรกรรม เขตชุมชนและสิ่งปลูกสร้าง เขตแหล่งน้ำ เขตพื้นที่อื่น ๆ เขตรักษาสมดุลของธรรมชาติและสิ่งแวดล้อม มีรายละเอียดดังนี้ (ตารางที่ 6-1 และรูปที่ 6-1)

6.2.1 เขตป่าไม้ พื้นที่ในเขตนี้ส่วนใหญ่ยังคงสภาพเป็นป่าไม้ บางบริเวณได้ถูกนำไปใช้ประโยชน์ในรูปแบบที่ไม่เหมาะสม ไม่เป็นไปตามมาตรการหรือกฎหมายที่เกี่ยวข้องกับการใช้ประโยชน์ของที่ดิน หรือทรัพยากรป่าไม้ของพื้นที่นั้น ๆ ประกอบด้วย 3 เขตรอง ได้แก่ เขตป่าไม้สมบูรณ์ เขตป่าไม้เสื่อมโทรม และเขตพื้นที่พุ่มธรรมชาติ มีเนื้อที่ 21,676 ไร่ หรือร้อยละ 68.03 ของเนื้อที่ตำบล มีรายละเอียดดังนี้

1) เขตป่าไม้สมบูรณ์ (สัญลักษณ์ 1100) มีเนื้อที่ 18,422 ไร่ หรือร้อยละ 57.82 ของเนื้อที่ตำบล เป็นเขตที่อยู่ภายในเงื่อนไขดงกล่าวข้างต้น แต่มีสภาพการใช้ที่ดินปัจจุบันเป็นป่าไม้สมบูรณ์

2) เขตป่าไม้เสื่อมโทรม (สัญลักษณ์ 1200) มีเนื้อที่ 146 ไร่ หรือร้อยละ 0.46 ของเนื้อที่ตำบล แต่มีสภาพการใช้ที่ดินปัจจุบันเป็นป่าไม้ที่มีลักษณะเสื่อมโทรม ซึ่งหากปล่อยไว้ตามธรรมชาติไม่มีการเข้าไปรบกวนอาจฟื้นตัวกลับมาเป็นป่าสมบูรณ์ได้ดั้งเดิม

3) เขตพื้นที่พุ่มธรรมชาติ (สัญลักษณ์ 1300) มีเนื้อที่ 3,108 ไร่ หรือร้อยละ 9.75 ของเนื้อที่ตำบล เป็นพื้นที่ที่มีการบุกรุกแผ้วถางพื้นที่ป่าไม้ และเปลี่ยนแปลงการใช้ประโยชน์พื้นที่เป็นอย่างอื่นส่วนใหญ่เพื่อทำการเกษตร

6.2.2 เขตเกษตรกรรม เป็นพื้นที่เกษตรกรรมซึ่งในที่นี้ คือ พื้นที่ที่อยู่นอกเขตที่มีการประกาศเป็นเขตป่าไม้ตามกฎหมาย ซึ่งรัฐได้กำหนดเป็นพื้นที่ทำกิน มีการออกเอกสารสิทธิ์ ซึ่งรวมถึงพื้นที่ในเขตปฏิรูปที่ดินเพื่อเกษตรกรรมด้วย เขตนี้รวมถึงการทำกิจกรรมภาคการเกษตรอื่นที่นอกเหนือจากการปลูกพืชด้วย ประกอบด้วย 3 เขตรอง ได้แก่ เขตเกษตรกรรมที่มีศักยภาพการผลิตสูง เขตเกษตรกรรมที่มีศักยภาพการผลิตต่ำ และเขตปศุสัตว์ มีเนื้อที่ 2,068 ไร่ หรือร้อยละ 6.50 ของเนื้อที่ตำบล มีรายละเอียดดังนี้

1) เขตเกษตรกรรมที่มีศักยภาพการผลิตสูง พื้นที่เขตนี้มีศักยภาพในการผลิตรองจากเขตเกษตรกรรมขั้นดี ซึ่งแบ่งออกเป็น 1 ประเภท ได้แก่ เขตเกษตรกรรมที่มีศักยภาพการผลิตสูง (ประเภทที่ 1) มีรายละเอียดดังนี้

(1) เขตเกษตรกรรมที่มีศักยภาพการผลิตสูง (ประเภทที่ 1) เป็นเขตที่มีการบริหารจัดการด้านทรัพยากรน้ำโดยเฉพาะระบบชลประทาน มีศักยภาพในการผลิตอยู่ในระดับเหมาะสมสูงถึงปานกลาง ติดข้อจำกัดจากลักษณะดิน ซึ่งมีสมบัติดินที่ไม่เหมาะสมบางประการ มีรายละเอียดดังนี้

- เขตทำนา (ศักยภาพสูง ประเภทที่ 1) (สัญลักษณ์ 2211) มีเนื้อที่ 238 ไร่ หรือร้อยละ 0.75 ของเนื้อที่ตำบล เป็นพื้นที่ที่มีศักยภาพต่อการทำนาในระดับเหมาะสมสูงถึงปานกลาง และปัจจุบันเกษตรกรมีการปลูกข้าวโดยส่วนใหญ่เป็นลักษณะ นาปีตามด้วยนาปรัง

- เขตปลูกไม้ยืนต้น (ศักยภาพสูง ประเภทที่ 1) (สัญลักษณ์ 2213) มีเนื้อที่ 267 ไร่ หรือร้อยละ 0.84 ของเนื้อที่ตำบล ปัจจุบันเกษตรกรปลูกไม้ยืนต้น ได้แก่ ยางพารา ปาล์มน้ำมัน



ทั้งนี้ในเขตเกษตรที่มีศักยภาพการผลิตสูง (ประเภทที่ 1) หากมีการปรับปรุงบำรุงดิน หรือปรับโครงสร้างของพื้นที่ให้เหมาะสม เช่น ยกร่อง จัดทำระบบอนุรักษ์ดินและน้ำประเภทต่าง ๆ จะสามารถยกระดับเป็นเขตเกษตรขั้นดีได้ เนื่องจากมีการบริหารจัดการด้านทรัพยากรน้ำไว้แล้ว โดยเฉพาะระบบชลประทาน

2) เขตเกษตรกรรมที่มีศักยภาพการผลิตต่ำ พื้นที่เขตนี้ถูกกำหนดให้เป็นเขตเกษตรกรรมที่ต้องมีการดำเนินการแก้ไขปัญหาคือเป็นข้อจำกัดของการใช้ที่ดินเพื่อเกษตรกรรมต่างๆ การทำการเกษตรในเขตนี้อาศัยน้ำฝนเป็นหลัก มีศักยภาพในการผลิตอยู่ในระดับเหมาะสมเล็กน้อยถึงไม่เหมาะสม พบปัญหาทางกายภาพของดินที่สำคัญหลายอย่าง เช่น เป็นดินตื้นซึ่งเป็นข้อจำกัดของการหยั่งรากพืชในการยึดลำต้นและการดูดซับธาตุอาหารพืชในดิน เนื้อดินเป็นทรายจัด ซึ่งมีผลต่อความสามารถในการอุ้มน้ำ เป็นพื้นที่ที่มีความลาดชัน เป็นต้น จากข้อจำกัดการใช้ที่ดินดังกล่าวข้างต้นจึงจำเป็นต้องพัฒนาปรับปรุง และมีมาตรการเพื่อเพิ่มผลผลิตทางการเกษตรในพื้นที่ให้สูงขึ้น รวมถึงการป้องกันไม่ให้เกิดสภาพแวดล้อมเสื่อมโทรมจากการใช้พื้นที่ มีรายละเอียดดังนี้

(1) เขตทำนา (ศักยภาพต่ำ) (สัญลักษณ์ 2310) มีเนื้อที่ 256 ไร่ หรือร้อยละ 0.80 ของเนื้อที่ตำบล ปัจจุบันเกษตรกรมีการปลูกข้าวได้ปีละ 1 ครั้ง

(2) เขตปลูกไม้ผล (ศักยภาพต่ำ) (สัญลักษณ์ 2320) มีเนื้อที่ 168 ไร่ หรือร้อยละ 0.53 ของเนื้อที่ตำบล ปัจจุบันเกษตรกรปลูกไม้ผล ได้แก่ มะพร้าว กล้วย

(3) เขตปลูกไม้ยืนต้น (ศักยภาพต่ำ) (สัญลักษณ์ 2330) มีเนื้อที่ 538 ไร่ หรือร้อยละ 1.69 ของเนื้อที่ตำบล ปัจจุบันเกษตรกรปลูกไม้ยืนต้น ได้แก่ ยางพารา ปาล์มน้ำมัน

3) เขตประมง (สัญลักษณ์ 2400) มีเนื้อที่ 601 ไร่ หรือร้อยละ 1.89 ของเนื้อที่ตำบล เป็นเขตที่ทำกิจกรรมด้านการประมง ได้แก่ การเลี้ยงสัตว์น้ำประเภทต่าง ๆ

6.2.3 เขตชุมชนและสิ่งปลูกสร้าง มีเนื้อที่ 2,260 ไร่ หรือร้อยละ 7.09 ของเนื้อที่ตำบล ประกอบด้วย 3 เขตรอง ได้แก่ เขตชุมชน/สถานที่ราชการ เขตอุตสาหกรรม/แหล่งรับซื้อผลผลิต และเขตการใช้พื้นที่เฉพาะ มีรายละเอียดดังนี้

(1) เขตชุมชน/สถานที่ราชการ (สัญลักษณ์ 3100) มีเนื้อที่ 2,145 ไร่ หรือร้อยละ 6.73 ของเนื้อที่ตำบล ปัจจุบันมีการใช้ที่ดินชุมชนและที่อยู่อาศัย มีทั้งประเภทชุมชนเมือง ชุมชนชนบท และที่ตั้งของสถาบันและสถานที่ราชการต่าง ๆ

(2) เขตอุตสาหกรรม/แหล่งรับซื้อผลผลิต (สัญลักษณ์ 3200) มีเนื้อที่ 31 ไร่ หรือร้อยละ 0.10 ของเนื้อที่ตำบล ปัจจุบันมีการใช้ที่ดินประเภทโรงงานอุตสาหกรรม แหล่งรับซื้อผลผลิตทางการเกษตรประเภทต่าง ๆ

(3) และเขตการใช้พื้นที่เฉพาะ (สัญลักษณ์ 3300) มีเนื้อที่ 84 ไร่ หรือร้อยละ 0.26 ของเนื้อที่ตำบล ปัจจุบันมีการใช้ที่ดินที่นอกเหนือจาก 2 เขต ดังกล่าวข้างต้น เช่น สถานที่พักผ่อน ท้องเที่ยว สวนสาธารณะ รีสอร์ท ระบบขนส่งมวลชน โบราณสถาน เป็นต้น

6.2.4 เขตแหล่งน้ำ มีเนื้อที่ 2,964 ไร่ หรือร้อยละ 9.30 ของเนื้อที่ตำบล ประกอบด้วย 2 เขตรอง ได้แก่ เขตแหล่งน้ำตามธรรมชาติ และเขตแหล่งน้ำที่สร้างขึ้น มีรายละเอียดดังนี้



(1) เขตแหล่งน้ำตามธรรมชาติ (สัญลักษณ์ 4100) มีเนื้อที่ 2,926 ไร่ หรือร้อยละ 9.18 ของเนื้อที่ตำบล ปัจจุบันมีสภาพการใช้ที่ดินเป็นลักษณะของแหล่งน้ำตามธรรมชาติ เช่น ห้วยหนอง คลอง แม่น้ำ เป็นต้น

(2) เขตแหล่งน้ำที่สร้างขึ้น (สัญลักษณ์ 4200) มีเนื้อที่ 38 ไร่ หรือร้อยละ 0.12 ของเนื้อที่ตำบล ปัจจุบันมีสภาพการใช้ที่ดินเป็นแหล่งน้ำที่สร้างขึ้น เช่น คลองชลประทาน อ่างเก็บน้ำ เป็นต้น

6.2.5 เขตพื้นที่อื่น ๆ (สัญลักษณ์ 5000) มีเนื้อที่ 354 ไร่ หรือร้อยละ 1.11 ของเนื้อที่ตำบล เป็นเขตที่มีลักษณะการใช้ที่ดินที่มีความเฉพาะ

6.2.6 เขตรักษาสมดุลของธรรมชาติและสิ่งแวดล้อม (สัญลักษณ์ 6000) มีเนื้อที่ 2,541 ไร่ หรือร้อยละ 7.97 ของเนื้อที่ตำบล มีการใช้ที่ดินเป็นป่าไม้ที่พบในพื้นที่เกษตรกรรม



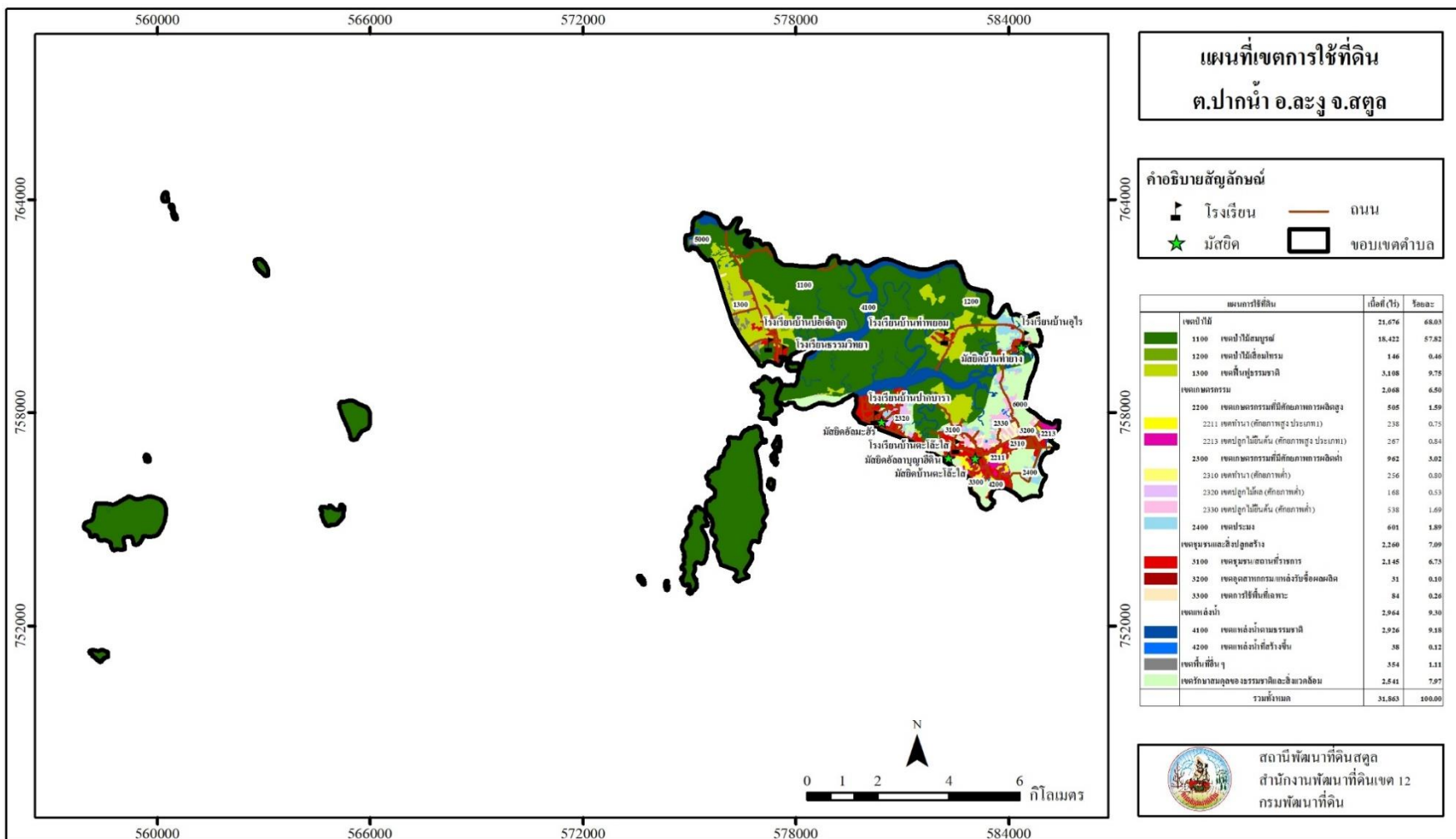
ตารางที่ 6-1 เขตการใช้ที่ดิน ตำบลปากน้ำ อำเภอลงุ้ง จังหวัดสตูล

เขตการใช้ที่ดิน		เนื้อที่	
		ไร่	ร้อยละ
1000	เขตป่าไม้	21,676	68.03
1100	เขตป่าไม้สมบูรณ์	18,422	57.82
1200	เขตป่าไม้เสื่อมโทรม	146	0.46
1300	เขตพื้นฟูธรรมชาติ	3,108	9.75
2000	เขตเกษตรกรรม	2,068	6.50
2200	เขตเกษตรกรรมที่มีศักยภาพการผลิตสูง	505	1.59
2211	เขตทำนา (ศักยภาพสูงประเภท 1)	238	0.75
2213	เขตปลูกไม้ยืนต้น (ศักยภาพสูงประเภท 1)	267	0.84
2300	เขตเกษตรกรรมที่มีศักยภาพการผลิตต่ำ	962	3.02
2310	เขตทำนา (ศักยภาพต่ำ)	256	0.80
2320	เขตปลูกไม้ผล (ศักยภาพต่ำ)	168	0.53
2330	เขตปลูกไม้ยืนต้น (ศักยภาพต่ำ)	538	1.69
2400	เขตประมง	601	1.89
3000	เขตชุมชน และสิ่งปลูกสร้าง	2,260	7.09
3100	เขตชุมชน/ สถานที่ราชการ	2,145	6.73
3200	เขตอุตสาหกรรม/ แหล่งรับซื้อผลผลิต	31	0.10
3300	เขตการใช้พื้นที่เฉพาะ	84	0.26
4000	เขตแหล่งน้ำ	2,964	9.30
4100	เขตแหล่งน้ำตามธรรมชาติ	2,926	9.18
4200	เขตแหล่งน้ำที่สร้างขึ้น	38	0.12
5000	เขตพื้นที่อื่นๆ	354	1.11
6000	เขตรักษาสมดุลธรรมชาติ และสิ่งแวดล้อม	2,541	7.97
รวม		31,863	100.00

หมายเหตุ: เนื้อที่คำนวณด้วยระบบสารสนเทศภูมิศาสตร์



แผนการใช้ที่ดินตำบลปากน้ำ อำเภอลงู จังหัดสตูล



รูปที่ 6-1 เขตการใช้ที่ดิน ตำบลปากน้ำ อำเภอลงู จังหัดสตูล



บทที่ 7 การขับเคลื่อนแผนการใช้ที่ดิน

7.1 ขั้นตอนการดำเนินงาน

ภายหลังการจัดทำแผนการใช้ที่ดินตำบลปากน้ำ อำเภอลง จังหวัดสตูล แล้วจะต้องดำเนินการดังต่อไปนี้

7.1.1 จัดทำเป้าหมายการดำเนินงานและงบประมาณและกิจกรรมต่าง ๆ ที่จะดำเนินการในงบประมาณ 2568 ถึง 2572

7.1.2 นำแผนการใช้ที่ดินตำบลปากน้ำไปเสนอต่อองค์การบริหารส่วนตำบลปากน้ำ เพื่อมีมติให้ความร่วมมือในกิจกรรมพัฒนาที่ดินดำเนินการกิจกรรมต่าง ๆ ที่กำหนดไว้ในแผน และได้รับการเชื่อมโยงสู่แผนพัฒนาตำบล

7.1.3 สถานีพัฒนาที่ดินสตูล เสนอเป้าหมายและงบประมาณให้รายงานมายังกรมพัฒนาที่ดิน

7.1.4 กรมพัฒนาที่ดินพิจารณาสนับสนุนงบประมาณกิจกรรมและโครงการตามเป้าหมายที่กำหนดในแผนการใช้ที่ดิน

7.1.5 สถานีพัฒนาที่ดินสตูล นำเสนอต่อที่ประชุมจังหวัด/อำเภอเพื่อสร้างการรับรู้และประชาสัมพันธ์ให้หน่วยงานอื่น นำโครงการภายใต้หน่วยงานมาพัฒนาพื้นที่ตามแผนการใช้ที่ดินกำหนด

7.2 กิจกรรมที่จะดำเนินการของกรมพัฒนาที่ดิน

งบประมาณที่กำหนดไว้เป็นการประมาณเบื้องต้น อาจมีการเปลี่ยนแปลงตามที่ได้รับการจัดสรรให้ดำเนินการ (ตารางที่ 7-1)

เขตเกษตรกรรม

- 1) ดินเค็มชายทะเล/ดินทรายจัด/ดินเปรี้ยวจัด มีแผนงาน/โครงการปรับปรุงบำรุงดิน ดังนี้
 - (1) การส่งเสริมการปรับปรุงพื้นที่ดินเค็ม/ดินเปรี้ยวจัด โดยใช้สารปรับปรุงบำรุงดิน
 - (2) การส่งเสริมการผลิตและการใช้สารอินทรีย์ลดการใช้สารเคมีทางการเกษตร
 - (3) การส่งเสริมการผลิตปุ๋ยหมัก พด.
 - (4) การส่งเสริมการใช้พืชปุ๋ยสดปรับปรุงบำรุงดิน
 - (5) การพัฒนาต่อยอดกลุ่มเกษตรกรใช้สารอินทรีย์ลดการใช้สารเคมี
 - (6) การพัฒนาศักยภาพหมอดินอาสา
 - (7) การพัฒนาต่อยอดศูนย์ถ่ายทอดเทคโนโลยีการพัฒนาที่ดิน
- 2) การขาดแคลนน้ำเพื่อการเกษตร
 - (1) การก่อสร้างแหล่งน้ำในไร่นานอกเขตชลประทาน
 - (2) การพัฒนาแหล่งน้ำขนาดเล็กเพื่อการอนุรักษ์ดินและน้ำ
 - (3) การปรับปรุงและเพิ่มประสิทธิภาพการกักเก็บน้ำแหล่งน้ำคูคลองธรรมชาติ



3) ปัญหาน้ำท่วมขังพื้นที่ลุ่ม

- (1) การจัดทำระบบอนุรักษ์ดินและน้ำในพื้นที่ลุ่มและพื้นที่เสี่ยงภัยทางการเกษตร
- (2) การบริหารจัดการน้ำเชิงระบบ/การปรับปรุงและเพิ่มประสิทธิภาพการระบายน้ำ
- (3) การฟื้นฟูพื้นที่นาร้างเพื่อปลูกปาล์มน้ำมัน

4) การชะล้างพังทลายของดิน มีแผนงาน/โครงการฟื้นฟูและป้องกันการชะล้างพังทลายของดิน

ดังนี้

- (1) การรณรงค์และส่งเสริมการปลูกหญ้าแฝกเพื่อการอนุรักษ์ดินและน้ำ
- (2) การจัดทำระบบอนุรักษ์ดินและน้ำบนพื้นที่ลุ่ม-ดอน

7.3 กิจกรรมที่จะดำเนินงานของหน่วยงานอื่น (ตารางที่ 7-2)

7.3.1 เขตเกษตรกรรม

(1) การอบรมให้ความรู้การเข้าสู่กระบวนการรับรองมาตรฐานสินค้าเกษตรปลอดภัย (GAP) และการตรวจรับรองแหล่งผลิตพืชอินทรีย์ (ศูนย์วิจัยและพัฒนาการเกษตรสตูล)

(2) การส่งเสริมการอารักขาพืชเพื่อเพิ่มประสิทธิภาพการผลิตสินค้าเกษตร (สำนักงานเกษตรจังหวัดสตูล)

(3) ใช้ตลาดนำการผลิตในการเลือกชนิดพืชและหาตลาดรองรับ ทั้งในเขตที่เหมาะสมและในเขตที่ไม่เหมาะสมและต้องการปรับเปลี่ยนชนิดพืช (สำนักงานพาณิชย์จังหวัด/สำนักงานสหกรณ์จังหวัด)

(4) จัดอบรมถ่ายทอดความรู้การทำเกษตรผสมผสานตามแนวทางเศรษฐกิจพอเพียง (กรมส่งเสริมการเกษตร)

(5) การส่งเสริมและพัฒนาสหกรณ์/กลุ่มเกษตรกรให้มีความเข้มแข็งตามศักยภาพ (สำนักงานสหกรณ์จังหวัดสตูล)

(6) การส่งเสริมการจัดทำบัญชีครัวเรือนเพื่อการจัดการเศรษฐกิจ (สำนักงานตรวจบัญชีสหกรณ์สตูล)

7.3.2 เขตแหล่งน้ำ

การสนับสนุนการพัฒนาเพื่อเพิ่มพื้นที่กักเก็บน้ำและปรับปรุงงานชลประทาน (โครงการชลประทานสตูล)

7.4 ความต้องการของชุมชนและองค์กรปกครองส่วนท้องถิ่น

จากการดำเนินการจัดทำกระบวนการมีส่วนร่วมของประชาชน ณ ศูนย์วิจัยและพัฒนาประมงทะเลสตูล ตำบลปากน้ำ อำเภอลง เมื่อวันที่ 11 กันยายน 2567 ได้มีความต้องการของประชาชนที่ต้องการให้ดำเนินการเกี่ยวกับแก้ปัญหาทรัพยากรดินและฟื้นฟูความอุดมสมบูรณ์ของดิน การขาดแคลนน้ำ



การปรับเปลี่ยนกิจกรรมการผลิตให้เหมาะสมกับสภาพพื้นที่ เพื่อตอบสนองต่อความต้องการของชุมชนและการแก้ไขปัญหาเชิงพื้นที่ของตำบลปากน้ำ กรมพัฒนาที่ดินได้วิเคราะห์เบื้องต้น ดังต่อไปนี้

ปัญหาของตำบลปากน้ำในภาพรวมสรุปได้ว่า มีปัญหาสำคัญ 2 ประการ คือ (1) ความเสื่อมโทรมของทรัพยากรดินอันเกิดจากปัญหาทรัพยากรดินที่เกิดตามสภาพธรรมชาติ ได้แก่ ดินเค็ม ชายทะเล ดินทรายจัด ดินเปรี้ยวจัด และปัญหาการขาดแคลนน้ำทางการเกษตรในช่วงฤดูแล้ง ปัญหาดังกล่าวนี้ส่งผลกระทบต่อคุณภาพชีวิตของราษฎรในชุมชนโดยรวม

ในส่วนของปัญหาทรัพยากรดินที่เกิดตามสภาพธรรมชาติ อันได้แก่ ดินเค็ม ชายทะเล ดินทรายจัด และดินเปรี้ยวจัด เป็นปัญหาที่ต้องมีวิธีการจัดการดินที่ถูกต้อง ปัญหาดินเค็ม ซึ่งพบในพื้นที่ป่าชายเลนซึ่งเป็นพื้นที่ส่วนใหญ่ของตำบล เป็นพื้นที่ไม่ค่อยเหมาะสมต่อการทำการเกษตรเนื่องจากเป็นดินที่มีเกลือสะสมอยู่ในปริมาณสูงจนเป็นอันตรายต่อพืช ปัญหาดินเปรี้ยวจัด เป็นดินที่มีความเป็นกรดสูงมาก มีผลต่อการละลายของธาตุอาหารพืชบางชนิด ส่งผลให้เกิดอันตรายต่อรากพืช และการเจริญเติบโตของพืช ปัญหาดินทรายจัดเป็นดินที่มีเนื้อหยาบ มีความสามารถในการอุ้มน้ำต่ำ ดูดซับน้ำ และธาตุอาหารได้น้อย ทำให้พืชที่ปลูกขาดน้ำได้ง่าย เกิดการชะล้างพังทลายได้ง่าย ดังนั้นการจัดการปัญหาดินแต่ละชนิดควรมีการจัดการที่ถูกต้อง นอกจากนี้ปัญหาความเสื่อมโทรมของที่ดินที่เกิดขึ้นนั้นยังเกิดจากการใช้ประโยชน์ที่ดินติดต่อกันเป็นเวลานานโดยขาดการปรับปรุงบำรุงดิน พื้นที่ที่มีการไถพรวนด้วยเครื่องจักรกลติดต่อกันทำให้โครงสร้างของดินมีการเปลี่ยนแปลง ดินแน่นทึบ น้ำและอากาศในดินสูญหายไป ส่วนธาตุอาหารและอินทรีย์วัตถุ มีปริมาณลดลงเนื่องจากพืชนำไปใช้ และอินทรีย์วัตถุได้สลายตัวไป ดินจึงเสื่อมโทรมลงเรื่อย ๆ ดังนั้นการแก้ไขปัญหาคความอุดมสมบูรณ์ของดินโดยรวม จึงควรปรับปรุงโครงสร้างดินทางกายภาพ และใช้สารปรับปรุงดินเพื่อปรับสภาพความเป็นกรดเป็นด่างของดินให้มีความเหมาะสม บำรุงดินโดยเพิ่มปริมาณอินทรีย์วัตถุ ร่วมกับการจัดทำระบบอนุรักษ์ดินและน้ำที่เหมาะสมตามสภาพพื้นที่ รวมทั้งการอนุรักษ์พื้นที่ป่าตามธรรมชาติและพื้นที่พระบนิเวศน์ ในส่วนของปัญหาการชะล้างพังทลายของดิน จากการวิเคราะห์ระดับการชะล้างพังทลายของดินของตำบลปากน้ำ ซึ่งมีเนื้อที่รวม 31,863 ไร่ นั้น พบว่าพื้นที่ส่วนใหญ่มีระดับความสูญเสียดินอยู่ที่ระดับน้อย (0-2 ตัน/ไร่/ปี) จำนวน 31,210 ไร่ หรือร้อยละ 97.95 รองลงมา มีระดับปานกลาง (2-5 ตัน/ไร่/ปี) จำนวน 345 ไร่ หรือร้อยละ 1.08 และมีพื้นที่ที่มีระดับความสูญเสียดินอยู่ที่ระดับรุนแรง (5-15 ตัน/ไร่/ปี) จำนวน 236 ไร่ หรือร้อยละ 0.74 (รูปที่ 7-1)

ในกรณีของปัญหาการขาดแคลนน้ำทางการเกษตรในช่วงฤดูแล้งนั้น นอกจากการเกิดการชะล้างพังทลายของดินส่งผลให้เกิดการทับถมของตะกอนดินในแหล่งน้ำจนตื้นเขินแล้ว การที่ประชากรเพิ่มขึ้น กิจกรรมที่ต้องใช้น้ำเพิ่มขึ้น ทำการเกษตรเพิ่มขึ้น รวมทั้งเหตุการณ์ที่เกิดจากการเปลี่ยนแปลงภูมิอากาศ เช่น ปริมาณฝนน้อยกว่าปกติ ฝนทิ้งช่วง จนเกิดความแห้งแล้ง การขาดแคลนน้ำจึงเกิดขึ้นอย่างต่อเนื่อง จำเป็นต้องวางระบบอนุรักษ์ดินและน้ำเพื่อกักเก็บน้ำในดิน คงความอุดมสมบูรณ์ เพื่อจัดหาน้ำให้แหล่งน้ำต้นทุน โดยวิธีการต่างๆ ให้เพียงพอแก่ความต้องการ

ประเด็นหลักจากข้อเสนอให้แก้ไขปัญหारेื่องขาดแคลนน้ำและน้ำท่วม สรุปได้ว่ามี 5 ประการ คือ (1) การปรับปรุงแหล่งน้ำโดยการขุดลอกแหล่งน้ำในปัจจุบันซึ่งรวมถึงอ่างเก็บน้ำ ฝายกั้นน้ำ ลำน้ำ เป็นต้น



(2) สร้างอ่าง ฝายเก็บน้ำเพิ่มเติมจากที่มีอยู่เดิม (3) ขุดเจาะบ่อบาดาล (4) ก่อสร้างคลองส่งน้ำเพื่อการกระจายน้ำ และ (5) ป้องกันน้ำท่วม

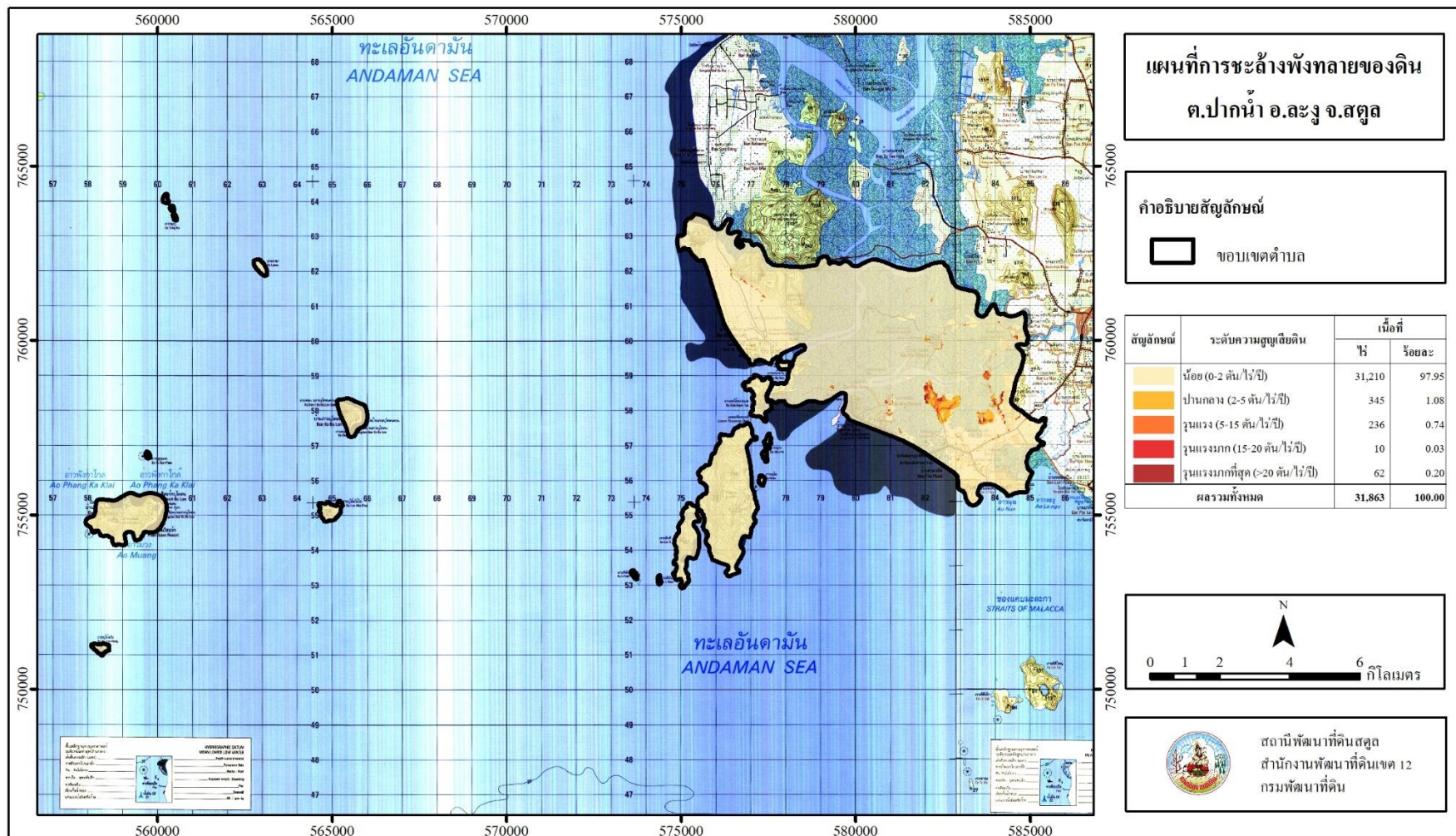
เพื่อตอบสนองข้อเสนอดังกล่าวทั้ง 5 ประการนี้ จากการวิเคราะห์ข้อมูลเบื้องต้นที่มีอยู่ในปัจจุบันแล้วสรุปได้ว่า “ไม่สามารถดำเนินการแก้ปัญหาหมู่บ้านใดหมู่บ้านหนึ่งหรือใช้วิธีการใดวิธีการหนึ่ง แล้วจะแก้ไขปัญหาการขาดแคลนน้ำหรือน้ำท่วมทั้งตำบลได้โดยสิ้นเชิง”

การแก้ไขปัญหาการขาดแคลนน้ำหรือน้ำท่วมจะต้องดำเนินการทั้งตำบลควบคู่กันทั้งปัญหาการชะล้างพังทลายของดิน กับปัญหาการขาดแคลนน้ำในพื้นที่ โดยจัดทำโครงการ “การพัฒนาที่ดินและน้ำที่เป็นระบบ” ทั้งพื้นที่ตำบลที่รวมข้อเสนอในการแก้ไขปัญหา

เนื่องจากพื้นที่ส่วนใหญ่ของตำบลเป็นที่ราบและป่าชายเลน มีแนวชายหาดด้านทิศตะวันตก การจัดการพื้นที่ทำการเกษตรควรพัฒนาที่ดินและระบบน้ำ ได้แก่ การขุดลอกคลอง ก่อสร้างสระเก็บน้ำ ฝายกั้นน้ำ คลองส่งน้ำ คลองระบายน้ำหรือคันดินป้องกันน้ำท่วม การขุดบ่อบาดาล การจัดทำระบบอนุรักษ์ดินและน้ำ การส่งเสริมให้มีปรับเปลี่ยนกิจกรรมการผลิตในพื้นที่ลุ่มต่ำ เป็นการเกษตรแบบผสมผสานหรือปลูกไม้ยืนต้น ได้แก่ ปาล์ม น้ำมัน มะพร้าว รวมถึงการส่งเสริมปรับปรุงบำรุงดินเพื่อปรับปรุงโครงสร้างดินให้มีความร่วนซุยมากขึ้นและเพิ่มความอุดมสมบูรณ์ของดิน เพื่อให้สามารถใช้ประโยชน์ที่ดินได้อย่างยั่งยืน ไม่กระทบต่อระบบนิเวศน์ป่าชายเลน เกิดประโยชน์ทั้งตัวเกษตรกร ชุมชนในด้านเศรษฐกิจ สังคม และสิ่งแวดล้อม



แผนการใช้ที่ดินตำบลปากน้ำ อำเภอละงู จังหวัดสตูล



รูปที่ 7-1 การชะล้างพังทลายของดินในเขตการใช้ที่ดิน ตำบลปากน้ำ อำเภอละงู จังหวัดสตูล



ตารางที่ 7-1 กิจกรรมของกรมพัฒนาที่ดินในเขตเกษตรกรรมที่จะดำเนินการในปีงบประมาณ 2568

เขตการใช้ที่ดิน (เกษตรกรรม)	แผนงาน/ โครงการ	งบประมาณ (บาท)
เขตเกษตรกรรมที่มีศักยภาพการผลิตสูง (ประเภทที่ 1)		
1. เขตทำนา เนื้อที่ 238 ไร่	1) โครงการไถกลบตอซังเพื่อเพิ่มอินทรีย์วัตถุและแร่ธาตุในดิน เป้าหมาย 20 ไร่	7,600
	2) โครงการส่งเสริมการปลูกพืชปุ๋ยสดปรับปรุงบำรุงดิน เป้าหมาย 20 ไร่	3,275
	3) โครงการส่งเสริมการปรับปรุงพื้นที่ดินเปรี้ยวดินเค็มภาคใต้ เป้าหมาย 20 ไร่	27,300
2. เขตปลูกไม้ยืนต้น เนื้อที่ 267 ไร่	1) โครงการส่งเสริมการปรับปรุงพื้นที่ดินกรด เป้าหมาย 50 ไร่	48,250
	2) โครงการส่งเสริมการปรับปรุงพื้นที่ดินเปรี้ยวดินเค็มภาคใต้ เป้าหมาย 20 ไร่	27,300
	3) โครงการพัฒนาคุณภาพดินเพื่อปลูกยางพารา/ปาล์มน้ำมัน (บริการวิเคราะห์ดิน/ ส่งเสริมน้ำหมักชีวภาพ) เป้าหมาย 50 ไร่	17,750
	4) โครงการส่งเสริมการใช้สารอินทรีย์ลดใช้สารเคมีทางการเกษตร (ส่งเสริมการผลิตปุ๋ยหมัก พด.) เป้าหมาย 10 ตัน	34,000
	5) โครงการส่งเสริมการปลูกพืชปุ๋ยสดปรับปรุงบำรุงดิน เป้าหมาย 20 ไร่	3,275
	6) โครงการพัฒนาต่อยอดกลุ่มส่งเสริมการใช้สารอินทรีย์ลดการใช้สารเคมีเข้าสู่การปฏิบัติทางการเกษตรที่ดี (GAP) เป้าหมาย 1 กลุ่ม/15 ราย	3,250



ตารางที่ 7-1 (ต่อ)

เขตการใช้ที่ดิน (เกษตรกรรม)	แผนงาน/ โครงการ	งบประมาณ (บาท)
เขตเกษตรกรรมที่มีศักยภาพการผลิตต่ำ		
1. เขตทำนา เนื้อที่ 256 ไร่	1) การจัดทำระบบอนุรักษ์ดินและน้ำ ปรับเปลี่ยนการผลิตในพื้นที่ที่ไม่เหมาะสมตาม Agri-Map เป้าหมาย 20 ไร่	40,000
	2) โครงการฟื้นฟูนาร้างเพื่อปลูกปาล์มน้ำมันภาคใต้ เป้าหมาย 30 ไร่	300,000
	3) การจัดทำระบบอนุรักษ์ดินและน้ำในพื้นที่ลุ่มและพื้นที่เสี่ยงภัยทางการเกษตร เป้าหมาย 30 ไร่	96,000
	4) โครงการก่อสร้างแหล่งน้ำในไร่นานอกเขตชลประทาน	-
	5) โครงการรณรงค์และส่งเสริมการปลูกหญ้าแฝก เป้าหมาย 20,000 กกล้า	14,600
2. เขตปลูกไม้ผล เนื้อที่ 168 ไร่	1) โครงการส่งเสริมการปรับปรุงพื้นที่ดินกรด เป้าหมาย 20 ไร่	19,300
	2) โครงการพัฒนาคุณภาพดินเพื่อปลูกไม้ผล (บริการวิเคราะห์ดิน/ส่งเสริมน้ำหมักชีวภาพ) เป้าหมาย 50 ไร่	17,750
	3) โครงการส่งเสริมการปลูกพืชปุ๋ยสดปรับปรุงบำรุงดิน เป้าหมาย 20 ไร่	3,275
3. เขตปลูกไม้ยืนต้น เนื้อที่ 538 ไร่	1) โครงการส่งเสริมการปรับปรุงพื้นที่ดินกรด เป้าหมาย 50 ไร่	48,250
	2) โครงการส่งเสริมการปรับปรุงพื้นที่ดินเปรี้ยวดินเค็มภาคใต้ เป้าหมาย 50 ไร่	68,250
	3) การจัดทำระบบอนุรักษ์ดินและน้ำ ปรับเปลี่ยนการผลิตในพื้นที่ที่ไม่เหมาะสมตาม Agri-Map เป้าหมาย 30 ไร่	60,000



ตารางที่ 7-1 (ต่อ)

เขตการใช้ที่ดิน (เกษตรกรรม)	แผนงาน/ โครงการ	งบประมาณ (บาท)
	4) การจัดทำระบบอนุรักษ์ดินและน้ำในพื้นที่ลุ่มและพื้นที่เสี่ยงภัยทางการเกษตร เป้าหมาย 30 ไร่	96,000
	5) โครงการก่อสร้างแหล่งน้ำในไร่นานอกเขตชลประทาน	-
	6) โครงการรณรงค์และส่งเสริมการปลูกหญ้าแฝก เป้าหมาย 20,000 กกล้า	14,600
	7) โครงการส่งเสริมการใช้สารอินทรีย์ลดใช้สารเคมีทางการเกษตร (ส่งเสริมการผลิตปุ๋ยหมัก พด.) เป้าหมาย 10 ตัน	34,000
	8) โครงการส่งเสริมการปลูกพืชปุ๋ยสดปรับปรุงบำรุงดิน เป้าหมาย 20 ไร่	3,275
	9) โครงการพัฒนาหมอดินอาสาและผู้นำเกษตรกร เป้าหมาย 8 ราย	3,200
เขตประมง เนื้อที่ 601 ไร่	1) โครงการส่งเสริมการผลิตสารบำบัดน้ำเสีย พด.6 เพื่ออนุรักษ์แหล่งน้ำชุมชน เป้าหมาย 100 ลิตร	1,300
เขตแหล่งน้ำ เนื้อที่ 2,964 ไร่	1) โครงการรณรงค์และส่งเสริมการปลูกหญ้าแฝก เป้าหมาย 20,000 กกล้า	14,600



ตารางที่ 7-2 สรุปกิจกรรมที่ขอรับการสนับสนุนจากส่วนราชการอื่นในเขตการใช้ที่ดิน

เขตการใช้ที่ดิน	กิจกรรมที่ขอการสนับสนุนจากส่วนราชการอื่น
<p>เขตเกษตรกรรมที่มีศักยภาพการผลิตสูง (ประเภทที่ 1)</p> <p>1. เขตทำนา เนื้อที่ 238 ไร่</p> <p>2. เขตปลูกไม้ยืนต้น เนื้อที่ 267 ไร่</p> <p>เขตเกษตรกรรมที่มีศักยภาพการผลิตต่ำ</p> <p>1. เขตทำนา เนื้อที่ 256 ไร่</p> <p>2. เขตปลูกไม้ผล เนื้อที่ 168 ไร่</p> <p>3. เขตปลูกไม้ยืนต้น เนื้อที่ 538 ไร่</p>	<p>การแก้ปัญหาดินเสื่อมโทรม พื้นฟูความอุดมสมบูรณ์ของดิน และเพิ่มศักยภาพการผลิต</p> <ol style="list-style-type: none"> 1) โครงการพัฒนาคุณภาพสินค้าเกษตรสู่มาตรฐาน GAP (สำนักงานเกษตรจังหวัดสตูล) 2) โครงการส่งเสริมการอารักขาพืชเพื่อเพิ่มประสิทธิภาพการผลิตสินค้าเกษตร (สำนักงานเกษตรจังหวัดสตูล) 3) โครงการส่งเสริมการใช้สารชีวภัณฑ์และแมลงศัตรูธรรมชาติทดแทนสารเคมีทางการเกษตร (สำนักงานเกษตรจังหวัดสตูล) 4) โครงการตรวจรับรองแหล่งผลิตพืช (GAP) / การตรวจรับรองแหล่งผลิตพืชอินทรีย์ (ศูนย์วิจัยและพัฒนาการเกษตรสตูล) 5) โครงการจัดการน้ำและสนับสนุนโครงการอันเนื่องมาจากพระราชดำริ (โครงการชลประทานสตูล) 6) โครงการป้องกันและบรรเทาภัย (โครงการชลประทานสตูล) 7) โครงการปรับปรุงงานชลประทาน (โครงการชลประทานสตูล) 8) โครงการขุดลอกห้วยและก่อสร้างคูระบายน้ำ คสล. หมู่ที่ 1 ตำบลปากน้ำ อำเภอละงู (องค์การบริหารส่วนตำบลปากน้ำ) <p>การปรับปรุงที่ดินและเปลี่ยนกิจกรรมการผลิต</p> <ol style="list-style-type: none"> 1) โครงการพัฒนาเกษตรกรปราดเปรื่องและเกษตรกรรุ่นใหม่ (Smart Farmer & Young Smart Farmer) (สำนักงานเกษตรจังหวัดสตูล) 2) โครงการเสริมสร้างการจัดทำบัญชีครัวเรือนเพื่อการจัดการเศรษฐกิจ (สำนักงานตรวจบัญชีสหกรณ์สตูล) 3) โครงการส่งเสริมและพัฒนาสหกรณ์/ กลุ่มเกษตรกรให้มีความเข้มแข็งตามศักยภาพ (สำนักงานสหกรณ์จังหวัดสตูล)
<p>เขตประมง เนื้อที่ 601 ไร่</p>	<ol style="list-style-type: none"> 1) พัฒนาคุณภาพสินค้าประมงสู่มาตรฐาน (ศูนย์วิจัยและพัฒนาประมงทะเลสตูล)
<p>เขตแหล่งน้ำ เนื้อที่ 2,964 ไร่</p>	<ol style="list-style-type: none"> 1) โครงการศึกษาความเป็นไปได้ในการพัฒนาแหล่งน้ำชลประทาน (กรมชลประทาน) 2) โครงการเพิ่มประสิทธิภาพการกักเก็บน้ำ (กรมชลประทาน) 3) โครงการพัฒนาโครงการชลประทานเดิม (กรมชลประทาน) 4) โครงการเพิ่มประสิทธิภาพการส่งและระบายน้ำ (กรมชลประทาน)



แผนการใช้ที่ดินตำบลปากน้ำ อำเภอละงู จังหวัดสตูล

ตารางที่ 7-3 เป้าหมายการดำเนินงานและงบประมาณ ตำบลปากน้ำ อำเภอละงู จังหวัดสตูล แผน 5 ปี (พ.ศ. 2568-2572)

เขตการใช้ ที่ดิน	งาน/โครงการ/ กิจกรรม	หน่วย นับ	เป้าหมาย					รวม	งบประมาณ (บาท)					รวม	หน่วยงาน รับผิดชอบ
			2568	2569	2570	2571	2572		2568	2569	2570	2571	2572		
เขตเกษตรกรรมที่มีศักยภาพการผลิตสูง (ประเภทที่ 1)															
1. เขตทำนา เนื้อที่ 238 ไร่	1) โครงการไถกลบตอซัง เพื่อเพิ่มอินทรีย์วัตถุและ แร่ธาตุในดิน	ไร่	20	20	-	-	-	40	7,600	7,600	-	-	-	15,200	สพด.สตูล
	2) โครงการส่งเสริมการ ปลูกพืชปุ๋ยสดปรับปรุง บำรุงดิน	ไร่	20	20	-	-	-	40	3,275	3,275	-	-	-	6,550	
	3) โครงการส่งเสริมการ ปรับปรุงพื้นที่ดินเปรี้ยว ดินเค็มภาคใต้	ไร่	20	20	-	-	-	40	27,300	27,300	-	-	-	54,600	
2. เขตปลูก ไม้ยืนต้น เนื้อที่ 267 ไร่	1) โครงการส่งเสริมการ ปรับปรุงพื้นที่ดินกรด	ไร่	50	50	50	-	-	150	48,250	48,250	48,250	-	-	144,750	สพด.สตูล
	2) โครงการส่งเสริมการ ปรับปรุงพื้นที่ดินเปรี้ยว ดินเค็มภาคใต้	ไร่	20	20	20	-	-	60	27,300	27,300	27,300	-	-	81,900	
	3) โครงการพัฒนา คุณภาพดินเพื่อปลูก ยางพารา/ปาล์มน้ำมัน (บริการวิเคราะห์ดิน/ ส่งเสริมน้ำหมักชีวภาพ)	ไร่	50	50	50	-	-	150	17,750	17,750	17,750	-	-	53,250	



แผนการใช้ที่ดินตำบลปากน้ำ อำเภอละงู จังหวัดสตูล

ตารางที่ 7-3 (ต่อ)

เขตการใช้ ที่ดิน	งาน/โครงการ/ กิจกรรม	หน่วย นับ	เป้าหมาย					รวม	งบประมาณ (บาท)					รวม	หน่วยงาน รับผิดชอบ
			2568	2569	2570	2571	2572		2568	2569	2570	2571	2572		
	4) โครงการส่งเสริมการใช้ สารอินทรีย์ลดใช้สารเคมี ทางการเกษตร (ส่งเสริม การผลิตปุ๋ยหมัก พต.)	ตัน	10	10	10	10	10	50	34,000	34,000	34,000	34,000	34,000	170,000	
	5) โครงการส่งเสริมการ ปลูกพืชปุ๋ยสดปรับปรุง บำรุงดิน	ไร่	20	20	20	-	-	60	3,275	3,275	3,275	-	-	9,825	
	6) โครงการพัฒนาต่อยอด กลุ่มส่งเสริมการใช้ สารอินทรีย์ลดการใช้ สารเคมีเข้าสู่การปฏิบัติ ทางการเกษตรที่ดี (GAP)	กลุ่ม/ราย	1/15	1/15	1/15	1/15	1/15	1/15	3,250	3,250	3,250	3,250	3,250	16,250	
เขตเกษตรกรรมที่มีศักยภาพการผลิตค้า															
1. เขตทำนา เนื้อที่ 256 ไร่	1) การจัดทำระบบ อนุรักษ์ดินและน้ำ ปรับเปลี่ยนการผลิตใน พื้นที่ไม่เหมาะสมตาม Agri-Map	ไร่	20	-	-	-	-	20	40,000	-	-	-	-	40,000	สพด.สตูล
	2) โครงการฟื้นฟูน้ำ เพื่อปลูกปาล์มน้ำมัน ภาคใต้	ไร่	30	-	-	-	-	30	300,000	-	-	-	-	300,000	
	3) การจัดทำระบบ อนุรักษ์ดินและน้ำในพื้นที่ ลุ่มและพื้นที่เสี่ยงภัยทาง การเกษตร	ไร่	30	-	-	-	-	30	96,000	-	-	-	-	96,000	



แผนการใช้ที่ดินตำบลปากน้ำ อำเภอละงู จังหวัดสตูล

ตารางที่ 7-3 (ต่อ)

เขตการใช้ที่ดิน	งาน/โครงการ/ กิจกรรม	หน่วย นับ	เป้าหมาย					รวม	งบประมาณ (บาท)					รวม	หน่วยงาน รับผิดชอบ
			2568	2569	2570	2571	2572		2568	2569	2570	2571	2572		
	4) โครงการก่อสร้าง แหล่งน้ำในไร่นานอก เขตชลประทาน	บ่อ	-	2	2	-	-	4	-	42,000	42,000	-	-	84,000	
	5) โครงการรณรงค์และ ส่งเสริมการปลูกหญ้า แฝก	กล้า	20,000	20,000	20,000	20,000	20,000	100,000	14,600	14,600	14,600	14,600	14,600	73,000	
2. เขตปลูกไม้ผล เนื้อที่ 168 ไร่	1) โครงการส่งเสริมการ ปรับปรุงพื้นที่ดินกรด	ไร่	20	20	20	-	-	60	19,300	19,300	19,300	-	-	57,900	สพด.สตูล
	2) โครงการพัฒนา คุณภาพดินเพื่อปลูกไม้ ผล (บริการวิเคราะห์ ดิน/ส่งเสริมน้ำหมัก ชีวภาพ)	ไร่	50	50	-	-	-	100	17,750	17,750	-	-	-	35,500	
	3) โครงการส่งเสริมการ ปลูกพืชปุ๋ยสดปรับปรุง บำรุงดิน	ไร่	20	20	20	-	-	60	3,275	3,275	3,275	-	-	9,825	
3. เขตปลูก ไม้ยืนต้น เนื้อที่ 538 ไร่	1) โครงการส่งเสริมการ ปรับปรุงพื้นที่ดินกรด	ไร่	50	50	50	50	50	250	48,250	48,250	48,250	48,250	48,250	241,250	สพด.สตูล
	2) โครงการส่งเสริมการ ปรับปรุงพื้นที่ดินเปรี้ยว ดินเค็มภาคใต้	ไร่	50	50	-	-	-	100	68,250	68,250	-	-	-	136,500	



แผนการใช้ที่ดินตำบลปากน้ำ อำเภอละงู จังหวัดสตูล

ตารางที่ 7-3 (ต่อ)

เขตการใช้ ที่ดิน	งาน/โครงการ/ กิจกรรม	หน่วย นับ	เป้าหมาย					รวม	งบประมาณ (บาท)					รวม	หน่วยงาน รับผิดชอบ
			2568	2569	2570	2571	2572		2568	2569	2570	2571	2572		
	3) การจัดทำระบบ อนุรักษ์ดินและน้ำ ปรับเปลี่ยนการผลิตใน พื้นที่ไม่เหมาะสมตาม Agri-Map	ไร่	30	-	-	-	-	30	60,000	-	-	-	-	60,000	
	4) การจัดทำระบบ อนุรักษ์ดินและน้ำใน พื้นที่ลุ่มและพื้นที่เสี่ยง ภัยทางการเกษตร	ไร่	30	30	30	30	30	150	96,000	96,000	96,000	96,000	96,000	480,000	
	5) โครงการก่อสร้าง แหล่งน้ำในไร่นานอก เขตชลประทาน	บ่อ	-	-	2	2	2	6	-	-	42,000	42,000	42,000	126,000	
	6) โครงการรณรงค์และ ส่งเสริมการปลูกหญ้า แฝก	กล้า	20,000	20,000	20,000	20,000	20,000	100,000	14,600	14,600	14,600	14,600	14,600	73,000	
	7) โครงการส่งเสริมการ ใช้สารอินทรีย์ลดใช้ สารเคมีทางการเกษตร (ส่งเสริมการผลิตปุ๋ย หมัก พค.)	ตัน	10	10	10	10	10	50	34,000	34,000	34,000	34,000	34,000	170,000	
	8) โครงการส่งเสริมการ ปลูกพืชปุ๋ยสดปรับปรุง บำรุงดิน	ไร่	20	20	20	20	20	100	3,275	3,275	3,275	3,275	3,275	16,375	
	9) โครงการพัฒนาหมอก ดินอาสาและผู้นำ เกษตรกร	ราย	8	8	8	8	8	8	3,200	3,200	3,200	3,200	3,200	16,000	



แผนการใช้ที่ดินตำบลปากน้ำ อำเภอละงู จังหวัดสตูล

ตารางที่ 7-3 (ต่อ)

เขตการใช้ ที่ดิน	งาน/โครงการ/ กิจกรรม	หน่วย นับ	เป้าหมาย					รวม	งบประมาณ (บาท)					รวม	หน่วยงาน รับผิดชอบ
			2568	2569	2570	2571	2572		2568	2569	2570	2571	2572		
เขตประมง เนื้อที่ 601 ไร่	1) โครงการส่งเสริม การผลิตสารบำบัดน้ำ เสีย พต.6 เพื่ออนุรักษ์ แหล่งน้ำชุมชน เป้าหมาย 100 ลิตร	ลิตร	100	100	100	100	100	500	1,300	1,300	1,300	1,300	1,300	6,500	สพด.สตูล
เขตแหล่งน้ำ เนื้อที่ 2,964 ไร่	1) โครงการรณรงค์ และส่งเสริมการปลูก หญ้าแฝก เป้าหมาย 20,000 กิ่ง	กิ่ง	20,000	20,000	20,000	20,000	20,000	100,000	14,600	14,600	14,600	14,600	14,600	73,000	สพด.สตูล



เอกสารอ้างอิง

- กรมการปกครอง. 2567. รายงานสถิติจำนวนประชากรและบ้าน รายจังหวัด รายอำเภอ และรายตำบล (ณ เดือนธันวาคม พ.ศ. 2566). แหล่งที่มา : <https://stat.bora.dopa.go.th/stat/statnew/statyear/#/TableTemplate/Area/statpop>. 1 มีนาคม 2566.
- กรมการพัฒนาชุมชน. 2567. ข้อมูลความจำเป็นพื้นฐาน (จปฐ.) รายจังหวัด รายอำเภอ และรายตำบล ปี 2565. แหล่งที่มา : <https://ebmn.cdd.go.th/>. 25 กุมภาพันธ์ 2567.
- กรมทรัพยากรน้ำบาดาล. 2567. ปริมาณน้ำและจำนวนบ่อบาดาล ปี 2565. แหล่งที่มา : <http://app.dgr.go.th/newpasutara/xml/search.php>, 26 พฤษภาคม 2567.
- กรมส่งเสริมการเกษตร. 2566. จำนวนครัวเรือนเกษตรกรที่ขึ้นทะเบียนเกษตรกร จำแนกรายจังหวัด รายอำเภอ และรายตำบล (ณ เดือนกุมภาพันธ์ พ.ศ. 2567). แหล่งที่มา : <http://mvos2.gisda.or.th/>. 1 มีนาคม 2567
- กรมอุตุนิยมวิทยา. 2567. สถิติภูมิอากาศคาบ 30 ปี พ.ศ. 2537-2566 (ไฟล์ข้อมูล). กรมอุตุนิยมวิทยา กระทรวงดิจิทัลเพื่อเศรษฐกิจและสังคม, กรุงเทพฯ.
- กองนโยบายและแผนการใช้ที่ดิน. 2567. แผนที่สภาพการใช้ที่ดิน ปี 2566 (ไฟล์ข้อมูล). กรมพัฒนาที่ดิน กระทรวงเกษตรและสหกรณ์, กรุงเทพฯ.
- กองสำรวจดินและวิจัยทรัพยากรดิน. 2567. แผนที่ทรัพยากรดิน (ไฟล์ข้อมูล). กรมพัฒนาที่ดิน กระทรวงเกษตรและสหกรณ์, กรุงเทพฯ.
- บัณฑิต ต้นศิริ และคำรณ ไทรพิก. 2542. คู่มือการประเมินคุณภาพที่ดิน (Qualitative Land Evaluations) สำหรับพืชเศรษฐกิจ. กองวางแผนการใช้ที่ดิน กรมพัฒนาที่ดิน กระทรวงเกษตรและสหกรณ์, กรุงเทพฯ.
- องค์การบริหารส่วนตำบลปากน้ำ. 2567. วิสัยทัศน์ พันธกิจ. แหล่งที่มา : <http://paknamsatun.go.th/front/menu/3/85>, 30 พฤษภาคม 2567.

