



กรมพัฒนาที่ดิน

กระทรวงเกษตรและสหกรณ์

แผนการใช้ที่ดิน

ตำบลท่าเรือ

อำเภอท่าแพ จังหวัดสตูล



สถานีพัฒนาที่ดินสตูล

สำนักงานพัฒนาที่ดินเขต 12



คำนำ

การจัดทำแผนการใช้ที่ดินดำเนินการตามรัฐธรรมนูญแห่งราชอาณาจักรไทย พ.ศ. 2560 มาตรา 72 (1) ที่ได้บัญญัติให้มีการวางแผนการใช้ที่ดินให้เหมาะสมกับศักยภาพของที่ดินตามหลักการพัฒนาอย่างยั่งยืน โดยแผนการใช้ที่ดินตำบลท่าเรือ อำเภอท่าแพ จังหวัดสตูล ได้นำแนวคิดของ องค์การอาหารและการเกษตรแห่งสหประชาชาติ (Food and Agriculture Organization of the United Nations: FAO) และ โครงการสิ่งแวดล้อมแห่งสหประชาชาติ (United Nations Environment Programme: UNEP) มาปรับใช้ คือ ความเหมาะสมทางกายภาพ ความเหมาะสมทางเศรษฐกิจ การยอมรับจากสังคม การสร้างความยั่งยืนให้สิ่งแวดล้อม และเสนอทางเลือกการใช้ที่ดิน ร่วมกับวิธีการที่จำเป็นอื่น ๆ เช่น กระบวนการมีส่วนร่วมของชุมชน (Participatory Rural Appraisal: PRA) การประเมินคุณภาพที่ดิน เป็นต้น

กองนโยบายและแผนการใช้ที่ดินร่วมกับสำนักงานพัฒนาที่ดินเขต (สพข.) และสถานีพัฒนาที่ดิน (สพด.) ในการดำเนินงานวางแผนการใช้ที่ดินระดับตำบล โดยพิจารณาภาพรวมของสภาพปัญหาในด้านต่าง ๆ ทั้งด้านกายภาพ เศรษฐกิจ และสังคม วิเคราะห์และสังเคราะห์ข้อมูลนำไปสู่การวางแผนการใช้ที่ดิน ที่สอดคล้องกับศักยภาพของพื้นที่ โดยผ่านกระบวนการมีส่วนร่วมของชุมชน (PRA) ในการระบุปัญหา ความต้องการของเกษตรกรและผู้มีส่วนได้ส่วนเสีย ทั้งนี้ สพด. ได้จัดทำแผนกิจกรรม/โครงการ เพื่อขับเคลื่อนแผนการใช้ที่ดินให้เป็นรูปธรรมเพื่อให้เกษตรกรมีคุณภาพชีวิตที่ดีขึ้น มีการใช้ที่ดินอย่างถูกต้องเหมาะสม รักษาสภาพแวดล้อมและอนุรักษ์ทรัพยากรในชุมชนให้เกิดความยั่งยืนต่อไป

สถานีพัฒนาที่ดินสตูล

กันยายน 2567



สารบัญ

| | หน้า |
|---|------|
| คำนำ | ก |
| สารบัญ | ข |
| สารบัญตาราง | ง |
| สารบัญรูป | จ |
| บทที่ 1 บทนำ | |
| 1.1 ความสำคัญของการวางแผนการใช้ที่ดิน | 1-1 |
| 1.2 หลักการและเหตุผล | 1-1 |
| 1.3 วัตถุประสงค์ | 1-1 |
| 1.4 ระยะเวลาและสถานที่ดำเนินงาน | 1-1 |
| 1.5 ขั้นตอนการดำเนินงาน | 1-2 |
| 1.6 วิสัยทัศน์ของตำบล | 1-2 |
| บทที่ 2 ข้อมูลทั่วไป | |
| 2.1 ที่ตั้งและอาณาเขต | 2-1 |
| 2.2 การแบ่งส่วนการปกครอง | 2-2 |
| 2.3 สภาพภูมิประเทศ | 2-2 |
| 2.4 สภาพภูมิอากาศ | 2-2 |
| 2.5 สภาพการใช้ที่ดินปัจจุบัน | 2-4 |
| 2.6 สภาพเศรษฐกิจและสังคม | 2-8 |
| บทที่ 3 สถานภาพของทรัพยากรธรรมชาติ | |
| 3.1 ทรัพยากรป่าไม้ | 3-1 |
| 3.2 ทรัพยากรน้ำ | 3-1 |
| 3.3 ทรัพยากรดิน | 3-2 |
| บทที่ 4 กระบวนการมีส่วนร่วมของชุมชน (Participatory Rural Appraisal: PRA) | |
| 4.1 การวิเคราะห์ผลจากการจัดทำกระบวนการมีส่วนร่วมของชุมชน (PRA) | 4-1 |
| 4.2 ระบบการปลูกพืชในปัจจุบัน | 4-6 |



สารบัญ (ต่อ)

| | หน้า |
|--|------|
| บทที่ 5 การประเมินคุณภาพที่ดิน | |
| 5.1 หลักการประเมินคุณภาพที่ดินด้านกายภาพ | 5-1 |
| 5.2 พืชเศรษฐกิจที่สำคัญของตำบล | 5-2 |
| 5.3 ระดับความเหมาะสมของที่ดิน | 5-2 |
| บทที่ 6 แผนการใช้ที่ดิน | |
| 6.1 การวิเคราะห์ข้อมูลเพื่อจัดทำแผนการใช้ที่ดินระดับตำบล | 6-1 |
| 6.2 แผนการใช้ที่ดิน | 6-2 |
| บทที่ 7 การขับเคลื่อนแผนการใช้ที่ดิน | |
| 7.1 ขั้นตอนการดำเนินงาน | 7-1 |
| 7.2 กิจกรรมที่จะดำเนินการของกรมพัฒนาที่ดิน | 7-1 |
| 7.3 กิจกรรมที่จะดำเนินงานของหน่วยงานอื่น | 7-2 |
| 7.4 ความต้องการของชุมชนและองค์กรปกครองส่วนท้องถิ่น | 7-2 |
| เอกสารอ้างอิง | 8-1 |



สารบัญตาราง

| ตารางที่ | | หน้า |
|----------|---|------|
| 2-1 | สถิติภูมิอากาศ ณ สถานีตรวจอากาศจังหวัดสตูล | 2-3 |
| 2-2 | สภาพการใช้ที่ดิน ตำบลท่าเรือ อำเภอท่าแพ จังหวัดสตูล | 2-5 |
| 2-3 | จำนวนประชากรและครัวเรือน ตำบลท่าเรือ อำเภอท่าแพ จังหวัดสตูล ปี 2566 | 2-8 |
| 2-4 | จำนวนและสัดส่วนครัวเรือน ตำบลท่าเรือ อำเภอท่าแพ จังหวัดสตูล ปี 2566 | 2-8 |
| 2-5 | รายได้-รายจ่ายเฉลี่ยครัวเรือน ตำบลท่าเรือ อำเภอท่าแพ จังหวัดสตูล ปี 2565 | 2-10 |
| 3-1 | สมบัติที่ดิน ตำบลท่าเรือ อำเภอท่าแพ จังหวัดสตูล | 3-4 |
| 5-1 | ตัวอย่างการประเมินคุณภาพที่ดินด้านกายภาพของประเภทการใช้ประโยชน์ ที่ดิน | 5-2 |
| 5-2 | ชั้นความเหมาะสมทางกายภาพของดิน ตำบลท่าเรือ อำเภอท่าแพ จังหวัดสตูล | 5-3 |
| 6-1 | เขตการใช้ที่ดิน ตำบลท่าเรือ อำเภอท่าแพ จังหวัดสตูล | 6-5 |
| 7-1 | กิจกรรมของกรมพัฒนาที่ดินในเขตเกษตรกรรมที่จะดำเนินการใน ปีงบประมาณ 2568 | 7-6 |
| 7-2 | สรุปกิจกรรมที่ขอรับการสนับสนุนจากส่วนราชการอื่นในเขตการใช้ที่ดิน | 7-8 |
| 7-3 | เป้าหมายการดำเนินงานและงบประมาณ ตำบลท่าเรือ อำเภอท่าแพ จังหวัดสตูล แผน 5 ปี (พ.ศ. 2568-2572) | 7-10 |



สารบัญญรูป

| รูปที่ | | หน้า |
|--------|--|------|
| 1-1 | กรอบการวางแผนการใช้ที่ดินระดับตำบล | 1-3 |
| 2-1 | ที่ตั้งและอาณาเขต ตำบลท่าเรือ อำเภอท่าแพ จังหวัดสตูล | 2-1 |
| 2-2 | สมดุลของน้ำเพื่อการเกษตร จังหวัดสตูล | 2-4 |
| 2-3 | สภาพการใช้ที่ดิน ตำบลท่าเรือ อำเภอท่าแพ จังหวัดสตูล | 2-7 |
| 3-1 | ทรัพยากรดิน ตำบลท่าเรือ อำเภอท่าแพ จังหวัดสตูล | 3-5 |
| 4-1 | การวิเคราะห์สถานการณ์โดยระบบ DPSIR ของตำบลท่าเรือ อำเภอท่าแพ จังหวัดสตูล | 4-5 |
| 4-2 | ระบบการปลูกพืชในปัจจุบัน ตำบลท่าเรือ อำเภอท่าแพ จังหวัดสตูล | 4-6 |
| 6-1 | เขตการใช้ที่ดิน ตำบลท่าเรือ อำเภอท่าแพ จังหวัดสตูล | 6-6 |
| 7-1 | การชะล้างพังทลายของดินในเขตการใช้ที่ดิน ตำบลท่าเรือ อำเภอท่าแพ จังหวัดสตูล | 7-5 |



บทที่ 1

บทนำ

1.1 ความสำคัญของการวางแผนการใช้ที่ดิน

ตามรัฐธรรมนูญแห่งราชอาณาจักรไทย พุทธศักราช 2560 มาตรา 72 รัฐพึงดำเนินการเกี่ยวกับที่ดิน ทรัพยากรน้ำ และพลังงาน ดังต่อไปนี้

(1) วางแผนการใช้ที่ดินของประเทศ ให้เหมาะสมกับสภาพพื้นที่และศักยภาพของที่ดินตามหลักการพัฒนาอย่างยั่งยืน

1.2 หลักการและเหตุผล

ปัจจุบันกรมพัฒนาที่ดินได้ดำเนินการวางแผนการใช้ที่ดินระดับประเทศเรียบร้อยแล้ว ซึ่งเป็นการวางกรอบเชิงนโยบายมุ่งเน้นการพัฒนาด้านการเกษตรให้เกิดความสมดุลและยั่งยืนและในขณะเดียวกันต้องอนุรักษ์ทรัพยากรธรรมชาติและสิ่งแวดล้อมควบคู่กับการรักษาคุณค่าทางศิลปวัฒนธรรม แต่ทั้งนี้เพื่อให้เกิดการใช้ประโยชน์ที่ดินในระดับพื้นที่อย่างมีประสิทธิภาพและรักษาฐานการผลิตด้านทรัพยากรธรรมชาติอย่างยั่งยืนตลอดห่วงโซ่อุปทาน แผนการใช้ที่ดินระดับตำบลจึงถูกนำมาใช้เป็นเครื่องมือเพื่อขับเคลื่อนการดำเนินงานดังกล่าว

ทั้งนี้กรมพัฒนาที่ดินได้จัดทำแผนปฏิบัติการกรมพัฒนาที่ดินระยะ 5 ปี (พ.ศ.2566-2570) เพื่อให้บรรลุตามวิสัยทัศน์ที่กำหนดไว้ “เป็นองค์กรอัจฉริยะทางดิน เพื่อขับเคลื่อนการใช้ที่ดินอย่างเหมาะสม 15 ล้านไร่ ภายในปี พ.ศ.2570” ซึ่งในส่วนของประเด็นในการพัฒนาที่ 2 บริหารจัดการทรัพยากรดินและที่ดินด้วย ชุดข้อมูลที่มีมูลค่าสูง (High Value Dataset) ซึ่งมีเป้าหมาย คือ การนำชุดดินที่มีมูลค่าสูงไปใช้ในการบริหารจัดการทางการเกษตร ในส่วนของตัวชี้วัด ซึ่งบริหารจัดการทรัพยากรดินและที่ดินบนพื้นฐานของชุดข้อมูลที่มีมูลค่าสูง ร้อยละ 100 กลยุทธ์ที่ 2 ยกระดับแผนการใช้ที่ดินไปสู่การปฏิบัติ ได้กำหนดให้ร้อยละของแผน การใช้ที่ดินระดับตำบลที่จัดทำแล้วเสร็จทั้งประเทศ ภายใน ปี พ.ศ.2570 (ไม่น้อยกว่าร้อยละ 80) เป็นตัวชี้วัดหนึ่งของกลยุทธ์ดังกล่าว

1.3 วัตถุประสงค์

1.3.1 เพื่อรักษาเสถียรภาพของทรัพยากรให้เกิดความสมดุลและยั่งยืนภายใต้การพัฒนาด้านต่าง ๆ ของตำบล

1.3.2 เพื่อให้การใช้ที่ดินมีผลตอบแทนสูงสุดต่อหน่วยเนื้อที่อย่างยั่งยืน

1.3.3 เพื่อให้เกิดการกำหนดแผนงาน โครงการ กิจกรรม ที่สอดคล้องกับแผนการใช้ที่ดินที่กำหนดขึ้น และอยู่บนหลักการของโมเดลเศรษฐกิจ BCG (Bio – Circular – Green Economy: BCG Model)

1.4 ระยะเวลาและสถานที่ดำเนินงาน

1.4.1 ระยะเวลา 1 ตุลาคม 2566 ถึง 30 กันยายน 2567

1.4.2 สถานที่ ตำบลท่าเรือ อำเภอท่าแพ จังหวัดสตูล



1.5 ขั้นตอนการดำเนินงาน

1.5.1 รวบรวมข้อมูลปฐมภูมิและทุติยภูมิ ประกอบด้วย

1) ด้านกายภาพ เช่น ทรัพยากรดิน ทรัพยากรน้ำ ทรัพยากรป่าไม้ ภูมิอากาศ สภาพการใช้ที่ดิน เขตป่าไม้ตามกฎหมายและมติคณะรัฐมนตรี เป็นต้น

2) ด้านเศรษฐกิจและสังคม เช่น การถือครองที่ดิน ลักษณะทางเศรษฐกิจของตำบล จำนวนประชากร เป็นต้น

3) ด้านนโยบายและข้อกำหนดที่เกี่ยวข้อง เช่น ยุทธศาสตร์ แผนพัฒนาเศรษฐกิจและสังคมแห่งชาติฉบับที่ 13 ยุทธศาสตร์ภาค แผนพัฒนากลุ่มจังหวัด แผนพัฒนาจังหวัด แผนพัฒนาการเกษตรและสหกรณ์ แผนพัฒนาท้องถิ่น 4 ปี ขององค์การบริหารส่วนจังหวัด เทศบาลตำบลหรือ องค์การบริหารส่วนตำบล เป็นต้น

1.5.2 จัดทำกระบวนการมีส่วนร่วมของชุมชน (Participatory Rural Appraisal: PRA) เพื่อรับฟังความคิดเห็น ประเด็นปัญหา ความต้องการด้านต่าง ๆ ขององค์กรปกครองส่วนท้องถิ่นและเกษตรกรในตำบล

1.5.3 ประเมินคุณภาพของที่ดินของพืชเศรษฐกิจหลักและพืชทางเลือกที่มีมูลค่าของตำบล

1.5.4 สังเคราะห์ข้อมูลจากข้อ 1.5.1 ถึง 1.5.3 เพื่อใช้ประกอบการวางแผนการใช้ที่ดิน

1.5.5 กำหนด (ร่าง) แผนการใช้ที่ดินระดับตำบล

1.5.6 รับฟังความคิดเห็นของผู้มีส่วนได้ส่วนเสียต่อ (ร่าง) แผนการใช้ที่ดินที่กำหนดขึ้น

1.5.7 ปรับปรุง (ร่าง) แผนการใช้ที่ดินเพื่อจัดทำแผนการใช้ที่ดินฉบับสมบูรณ์

1.5.8 นำแผนการใช้ที่ดินเข้าสู่คณะกรรมการของสำนักงานพัฒนาที่ดินเขต เพื่อตรวจสอบความครบถ้วน/สมบูรณ์ของเนื้อหาและองค์ประกอบ

1.5.9 เผยแพร่แผนการใช้ที่ดินเพื่อนำไปสู่การขับเคลื่อนการดำเนินงาน ประกอบด้วย

1) องค์กรปกครองส่วนท้องถิ่น นำแผนการใช้ที่ดินที่จัดทำขึ้นไปประกอบการจัดทำแผนการพัฒนาของตำบล เพื่อนำไปสู่การของบประมาณที่มีความสอดคล้องกับศักยภาพด้านการผลิตและสภาพของทรัพยากรของตำบล

2) กรมพัฒนาที่ดิน โดยสถานีพัฒนาที่ดิน กำหนดแผนงาน/โครงการ/กิจกรรม ที่สอดคล้องกับแผนการใช้ที่ดินที่กำหนดขึ้นในแต่ละเขตและสามารถใช้ประกอบการของบประมาณในพื้นที่อย่างมีหลักการและเป็นที่ยอมรับ

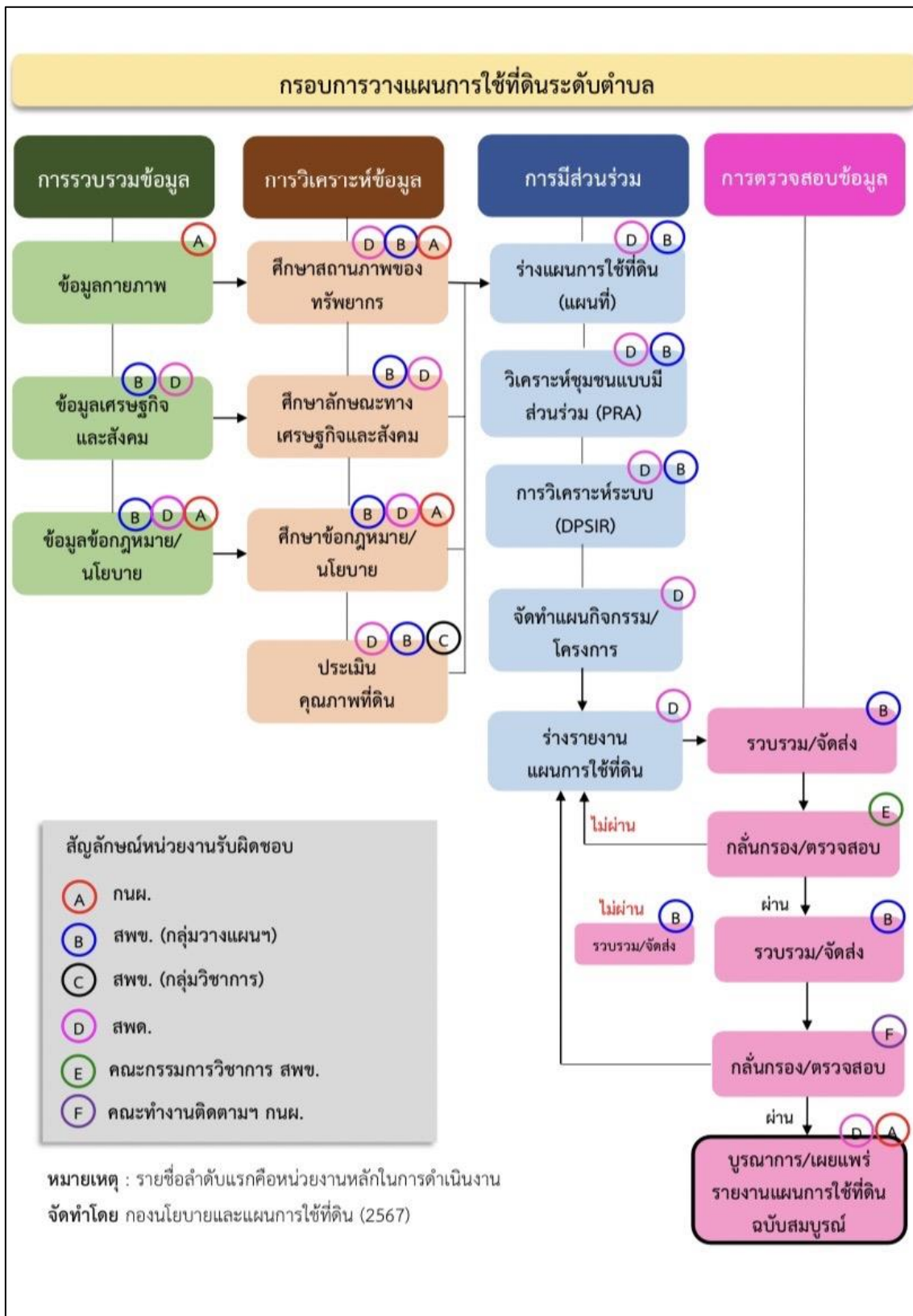
3) หน่วยงานราชการอื่น ๆ สามารถใช้เป็นข้อมูลพื้นฐานประกอบแผนงาน/โครงการ/กิจกรรม ที่สอดคล้องกับแผนการใช้ที่ดินที่กำหนดขึ้นในแต่ละเขต

จากขั้นตอนที่กล่าวข้างต้น สามารถจัดทำกรอบการวางแผนการใช้ที่ดินระดับตำบลแสดงดังรูปที่

1-1

1.6 วิสัยทัศน์ของตำบล

“การท่องเที่ยวเชิงนิเวศ เศรษฐกิจดี ชุมชนน่าอยู่ สังคมมีคุณภาพ ” (องค์การบริหารส่วนตำบลท่าเรือ, 2567)



รูปที่ 1-1 กรอบการวางแผนการใช้ที่ดินระดับตำบล

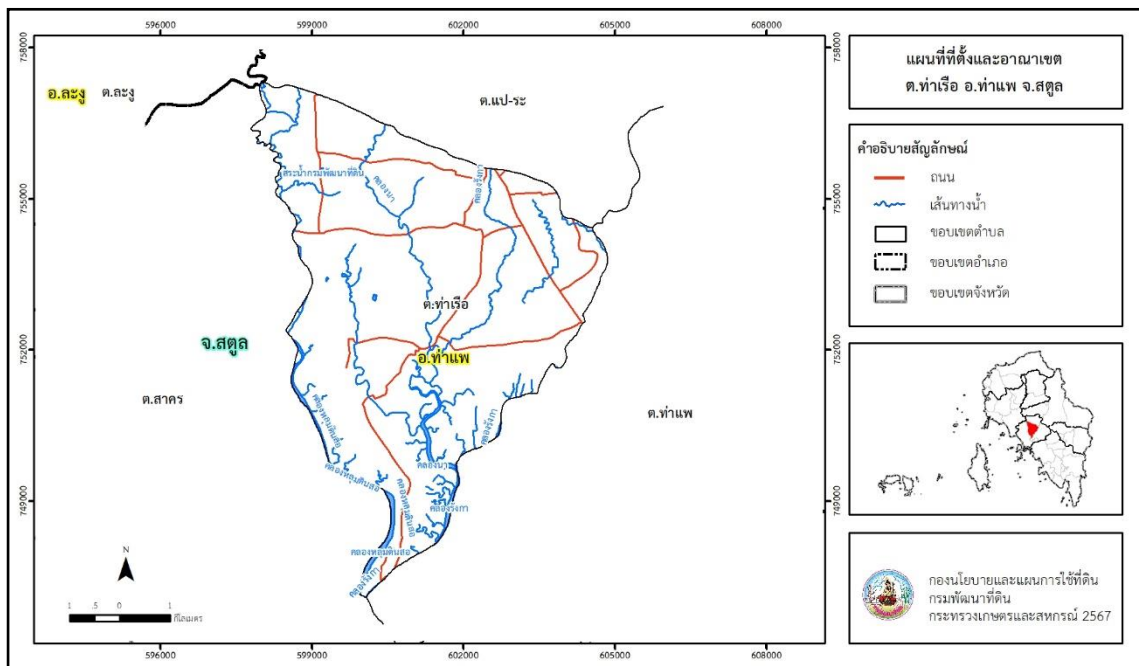


บทที่ 2 ข้อมูลทั่วไป

2.1 ที่ตั้งและอาณาเขต

ตำบลท่าเรือ อำเภอท่าแพ จังหวัดสตูล ตั้งอยู่ทางทิศตะวันตกของอำเภอท่าแพ มีพื้นที่ประมาณ 36.69 ตารางกิโลเมตร หรือ 22,929 ไร่ โดยมีอาณาเขตติดต่อ ดังนี้ (รูปที่ 2-1)

| | | |
|-------------|-----------|--|
| ทิศเหนือ | ติดต่อกับ | ตำบลละงู อำเภอละงู ตำบลแปะ-ระ อำเภอท่าแพ จังหวัดสตูล |
| ทิศใต้ | ติดต่อกับ | ตำบลสาคร ตำบลท่าแพ อำเภอท่าแพ จังหวัดสตูล |
| ทิศตะวันออก | ติดต่อกับ | ตำบลท่าแพ อำเภอท่าแพ จังหวัดสตูล |
| ทิศตะวันตก | ติดต่อกับ | ตำบลสาคร อำเภอท่าแพ จังหวัดสตูล |



รูปที่ 2-1 ที่ตั้งและอาณาเขต ตำบลท่าเรือ อำเภอท่าแพ จังหวัดสตูล



2.2 การแบ่งส่วนการปกครอง

ตำบลท่าเรือ อำเภอท่าแพ จังหวัดสตูล แบ่งส่วนการปกครองออกเป็น 6 หมู่บ้าน ดังนี้

หมู่ที่ 1 บ้านวังปริง

หมู่ที่ 4 บ้านแปะ-ระใต้

หมู่ที่ 2 บ้านป่าเสม็ด

หมู่ที่ 5 บ้านควนพัฒนา

หมู่ที่ 3 บ้านไร่ทอน

หมู่ที่ 6 บ้านพรตอันอ้อ

2.3 สภาพภูมิประเทศ

ลักษณะพื้นที่ทั่วไปส่วนใหญ่เป็นที่ราบ มีสภาพพื้นที่ราบเรียบถึงค่อนข้างราบเรียบ ลูกคลื่นลอนลาด และพื้นที่สูงชันเป็นพื้นที่เขา มีคลองธรรมชาติ คลองขุด คลองชลประทานไหลผ่านที่สำคัญ เช่น คลองตาแปด คลองท่าเรือ คลองท่าसान คลองนา คลองรังกา คลองลำอาน คลองสายโฮ คลองหลุมดินสอ เป็นต้น

2.4 สภาพภูมิอากาศ

จากการศึกษาสถิติภูมิอากาศคาบ 30 ปี (พ.ศ.2537-2566) พบว่า ตำบลท่าเรือ อำเภอท่าแพ จังหวัดสตูล มีรายละเอียดดังนี้

2.4.1 อุณหภูมิ

มีอุณหภูมิโดยเฉลี่ยทั้งปี 27.8 องศาเซลเซียส อุณหภูมิสูงสุดเฉลี่ย 34.9 องศาเซลเซียส ในเดือนมีนาคม และอุณหภูมิต่ำสุดเฉลี่ย 23.6 องศาเซลเซียส ในเดือนกุมภาพันธ์

2.4.2 ปริมาณน้ำฝน

มีปริมาณน้ำฝนรวมทั้งปี 2,404.1 มิลลิเมตร มีฝนตกประมาณ 183 วัน เดือนที่มีฝนตกมากที่สุด ในเดือนตุลาคม มีปริมาณฝน 350.5 มิลลิเมตร และมีฝนตกประมาณ 23 วัน

2.4.3 สมดุลน้ำเพื่อการเกษตร

จากข้อมูลสถิติภูมิอากาศในคาบ 30 ปี (พ.ศ.2537-2566) ณ สถานีตรวจอากาศจังหวัดสตูล ได้นำมาวิเคราะห์สมดุลของน้ำเพื่อการเกษตร ซึ่งเป็นการวิเคราะห์หาช่วงฤดูการเพาะปลูกพืชตลอดจนช่วงระยะเวลาที่พืชเสี่ยงต่อการขาดน้ำ ข้อมูลที่นำมาวิเคราะห์ คือ ปริมาณน้ำฝน และศักยภาพการคายระเหยน้ำอ้างอิง (ET_o) ซึ่งคำนวณด้วยโปรแกรม CROPWAT for Windows Version 8.0 โดยใช้สมการ Penman-Monteith สามารถสรุปสมดุลของน้ำเพื่อการเกษตรในเขตอาศัยน้ำฝนได้ดังนี้

ช่วงที่เหมาะสมต่อการปลูกพืช เป็นช่วงที่ค่าปริมาณน้ำฝนมากกว่าค่า 0.5 การระเหยจากผิวดินและการคายน้ำของพืช เป็นช่วงที่ดินมีความชุ่มชื้นพอเหมาะต่อการเพาะปลูกพืช ซึ่งช่วงนี้เริ่มตั้งแต่ปลายเดือนกุมภาพันธ์ถึงต้นเดือนมกราคม

ช่วงที่มีน้ำมากเกินไป เป็นช่วงที่ค่าปริมาณน้ำฝนมากกว่าค่าการระเหยจากผิวดินและการคายน้ำของพืช ซึ่งช่วงนี้เริ่มตั้งแต่ปลายเดือนมีนาคมถึงปลายเดือนธันวาคม

ช่วงขาดน้ำ เป็นช่วงฤดูแล้งที่ค่าปริมาณน้ำฝนน้อยกว่าค่า 0.5 การระเหยจากผิวดินและการคายน้ำของพืช ซึ่งพืชอาจเสียหายจากการขาดแคลนน้ำได้ ซึ่งช่วงนี้เริ่มตั้งแต่ต้นเดือนมกราคมถึงปลายเดือนกุมภาพันธ์ (ตารางที่ 2-1 และรูปที่ 2-2)



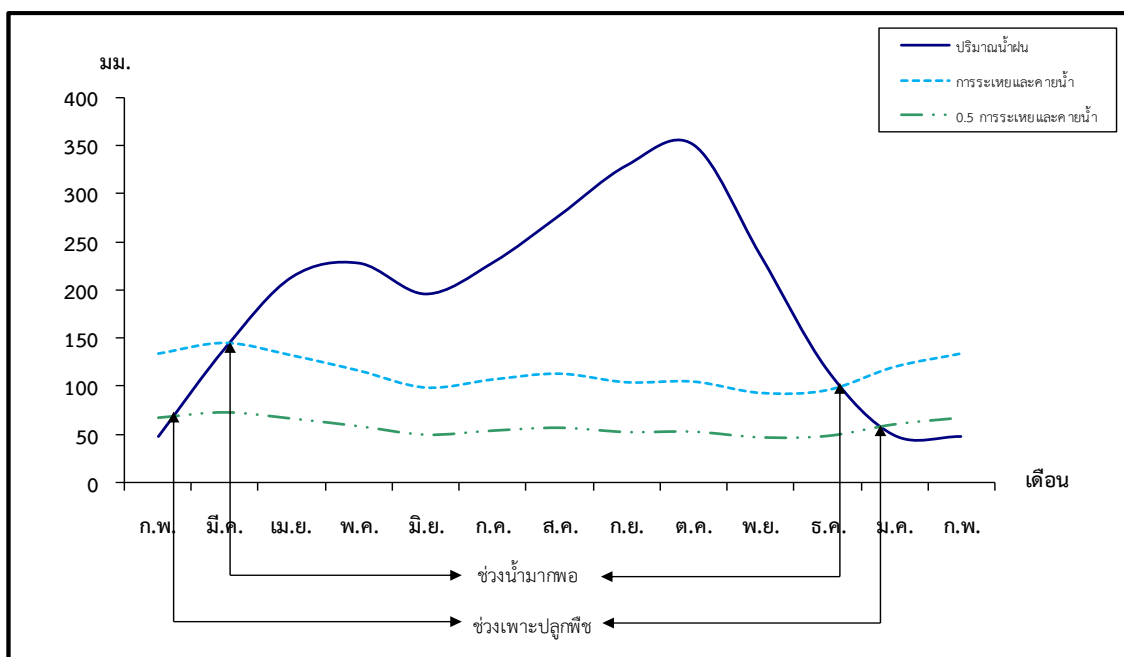
ตารางที่ 2-1 สถิติภูมิอากาศ ณ สถานีตรวจอากาศจังหวัดสตูล¹

| เดือน | อุณหภูมิ (°ซ.) | | | ความชื้นสัมพัทธ์ (%) | ปริมาณน้ำฝน (มม.) | จำนวนวันที่ฝนตก (วัน) | ศักยภาพการคายระเหยน้ำ ² (มม.) | ปริมาณฝนใช้การ ² (มม.) |
|---------------|----------------|-------------|-------------|----------------------|-------------------|-----------------------|--|-----------------------------------|
| | ต่ำสุด | สูงสุด | เฉลี่ย | | | | | |
| ม.ค. | 23.7 | 32.8 | 27.7 | 72.0 | 48.0 | 6.3 | 119.4 | 44.3 |
| ก.พ. | 23.6 | 34.2 | 28.3 | 70.0 | 46.6 | 5.3 | 133.0 | 43.1 |
| มี.ค. | 23.7 | 34.9 | 28.6 | 74.0 | 138.8 | 11.0 | 143.8 | 108.0 |
| เม.ย. | 24.4 | 34.2 | 28.4 | 80.0 | 212.8 | 16.4 | 131.1 | 140.3 |
| พ.ค. | 24.6 | 33.3 | 28.3 | 82.0 | 227.1 | 17.3 | 115.6 | 144.6 |
| มิ.ย. | 24.3 | 32.6 | 28.0 | 82.0 | 195.0 | 15.8 | 98.4 | 134.2 |
| ก.ค. | 24.1 | 32.3 | 27.7 | 83.0 | 227.6 | 16.9 | 106.6 | 144.7 |
| ส.ค. | 24.0 | 32.1 | 27.5 | 83.0 | 277.0 | 18.4 | 112.5 | 152.7 |
| ก.ย. | 23.9 | 31.7 | 27.2 | 84.0 | 328.8 | 20.0 | 103.8 | 157.9 |
| ต.ค. | 23.8 | 31.8 | 27.0 | 85.0 | 350.5 | 23.5 | 104.5 | 160.1 |
| พ.ย. | 23.9 | 31.9 | 27.2 | 83.0 | 235.7 | 19.8 | 93.0 | 146.8 |
| ธ.ค. | 23.7 | 31.8 | 27.2 | 78.0 | 116.2 | 13.1 | 95.8 | 94.6 |
| เฉลี่ย | 24.0 | 32.8 | 27.8 | 79.7 | - | - | - | - |
| รวม | - | - | - | - | 2,404.1 | 183.8 | 1,357.6 | 1,471.3 |

หมายเหตุ: ¹ เป็นสถานีตรวจอากาศที่ใกล้พื้นที่ตำบลมากที่สุด

² จากการคำนวณโดยโปรแกรม CROPWAT for Windows Version 8.0

ที่มา: กรมอุตุนิยมวิทยา (2567)



หมายเหตุ: ใช้ข้อมูลปริมาณน้ำฝน 13 เดือน เพราะสามารถแสดงให้เห็นความต่อเนื่องของข้อมูลที่น่ามาวิเคราะห์สมดุลของน้ำเพื่อการเกษตร

รูปที่ 2-2 สมดุลของน้ำเพื่อการเกษตร จังหวัดสตูล

2.5 สภาพการใช้ที่ดินปัจจุบัน

จากฐานข้อมูลของกองนโยบายและแผนการใช้ที่ดิน กรมพัฒนาที่ดิน (2566) พบว่าสภาพการใช้ที่ดิน ตำบลท่าเรือ อำเภอท่าแพ จังหวัดสตูล ซึ่งสำรวจโดยกลุ่มวิเคราะห์สภาพการใช้ที่ดิน ประกอบด้วยประเภทการใช้ที่ดินต่าง ๆ ดังนี้

2.5.1 พื้นที่ชุมชนและสิ่งปลูกสร้าง มีเนื้อที่ 1,087 ไร่ หรือร้อยละ 4.75 ของเนื้อที่ตำบล

2.5.2 พื้นที่เกษตรกรรม มีเนื้อที่ 17,979 ไร่ หรือร้อยละ 78.40 ของเนื้อที่ตำบล ประกอบด้วยการใช้ประโยชน์ที่ดินด้านเกษตรกรรมต่าง ๆ ดังต่อไปนี้

- 1) พื้นที่นา มีเนื้อที่ 272 ไร่ หรือร้อยละ 1.19 ได้แก่ นาข้าว นาร้าง
- 2) พืชไร่ มีเนื้อที่ 20 ไร่ หรือร้อยละ 0.09 ได้แก่ อ้อย/ยางพารา สับปะรด/ยางพารา

สับปะรด

3) ไม้ยืนต้น มีเนื้อที่ 16,207 ไร่ หรือร้อยละ 70.67 ได้แก่ ยางพารา ปาล์มน้ำมัน ไม้ยืนต้นร้าง/เสื่อมโทรม

4) ไม้ผล มีเนื้อที่ 38 ไร่ หรือร้อยละ 0.16 ของเนื้อที่ตำบล ได้แก่ มะพร้าว ไม้ผลผสมกล้วย

5) สถานที่เพาะเลี้ยงสัตว์น้ำ มีเนื้อที่ 1,442 ไร่ หรือร้อยละ 6.29 ของเนื้อที่ตำบล ได้แก่ สถานที่เพาะเลี้ยงกุ้ง สถานที่เพาะเลี้ยงสัตว์น้ำร้าง

2.5.3 พื้นที่ป่าไม้ มีเนื้อที่ 3,221 ไร่ หรือร้อยละ 14.05 ของเนื้อที่ตำบล ได้แก่ ป่าชายเลน สมบูรณ์



2.5.4 พื้นที่แหล่งน้ำ มีเนื้อที่ 525 ไร่ หรือร้อยละ 2.29 ของเนื้อที่ตำบล ได้แก่ แม่น้ำ ลำห้วย ลำคลอง บ่อน้ำในไร่นา อ่างเก็บน้ำ

2.5.5 พื้นที่เบ็ดเตล็ด มีเนื้อที่ 117 ไร่ หรือร้อยละ 0.51 ของเนื้อที่ตำบล ได้แก่ พุงหญ้าสลับ ไม้พุ่ม/ไม้ละเมาะ

ตารางที่ 2-2 สภาพการใช้ที่ดิน ตำบลท่าเรือ อำเภอท่าแพ จังหวัดสตูล

| หน่วยแผนที่ | ประเภทการใช้ที่ดิน | เนื้อที่ | |
|-------------|-------------------------------------|---------------|--------------|
| | | ไร่ | ร้อยละ |
| U | พื้นที่ชุมชนและสิ่งปลูกสร้าง | 1,087 | 4.75 |
| U201 | หมู่บ้านบนพื้นราบ | 789 | 3.44 |
| U301 | สถานที่ราชการและสถาบันต่าง ๆ | 79 | 0.35 |
| U405 | ถนน | 138 | 0.60 |
| U500 | พื้นที่อุตสาหกรรมร้าง | 11 | 0.05 |
| U502 | โรงงานอุตสาหกรรม | 38 | 0.17 |
| U503 | ลานตากและแหล่งรับซื้อทางการเกษตร | 12 | 0.05 |
| U601 | สถานที่พักผ่อนหย่อนใจ | 2 | 0.01 |
| U602 | รีสอร์ท โรงแรม เกสต์เฮาส์ | 7 | 0.03 |
| U605 | สถานีสervisน้ำมัน | 11 | 0.05 |
| A | พื้นที่เกษตรกรรม | 17,979 | 78.40 |
| A100 | นาร้าง | 62 | 0.27 |
| A101 | นาข้าว | 210 | 0.92 |
| A203/A302 | อ้อย/ยางพารา | 11 | 0.05 |
| A205 | สับปะรด | 3 | 0.01 |
| A205/A302 | สับปะรด/ยางพารา | 6 | 0.03 |
| A300 | ไม้ยืนต้นร้าง/เสื่อมโทรม | 436 | 1.90 |
| A302 | ยางพารา | 10,078 | 43.95 |
| A302/A303 | ยางพารา/ปาล์มน้ำมัน | 5 | 0.02 |
| A302/A411 | ยางพารา/กล้วย | 14 | 0.06 |
| A303 | ปาล์มน้ำมัน | 5,666 | 24.71 |
| A303/A411 | ปาล์มน้ำมัน/กล้วย | 8 | 0.03 |
| A401 | ไม้ผลผสม | 11 | 0.05 |

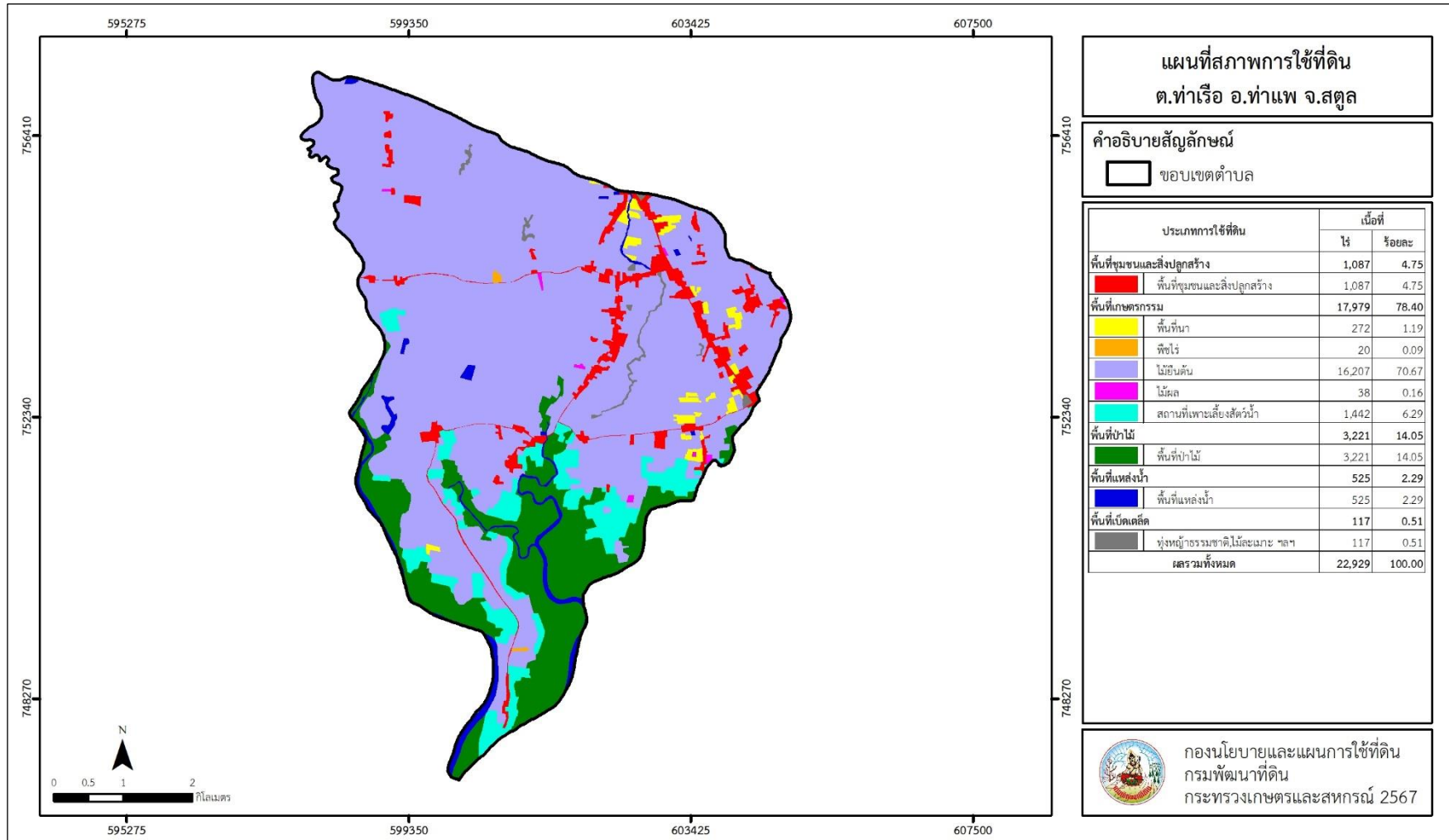


ตารางที่ 2-2 (ต่อ)

| หน่วยแผนที่ | ประเภทการใช้ที่ดิน | เนื้อที่ | |
|---------------------|-------------------------------|---------------|---------------|
| | | ไร่ | ร้อยละ |
| A405 | มะพร้าว | 19 | 0.08 |
| A411 | กล้วย | 5 | 0.02 |
| A411/A413 | กล้วย/ลำไย | 3 | 0.01 |
| A900 | สถานที่เพาะเลี้ยงสัตว์น้ำร้าง | 265 | 1.16 |
| A903 | สถานที่เพาะเลี้ยงกุ้ง | 1,177 | 5.13 |
| F | พื้นที่ป่าไม้ | 3,221 | 14.05 |
| F301 | ป่าชายเลนสมบูรณ์ | 3,221 | 14.05 |
| M | พื้นที่เบ็ดเตล็ด | 117 | 0.51 |
| M102 | ทุ่งหญ้าสลับไม้พุ่ม/ไม้ละเมาะ | 117 | 0.51 |
| W | พื้นที่แหล่งน้ำ | 525 | 2.29 |
| W101 | แม่น้ำ ลำห้วย ลำคลอง | 439 | 1.91 |
| W201 | อ่างเก็บน้ำ | 31 | 0.14 |
| W202 | บ่อน้ำในไร่นา | 55 | 0.24 |
| ผลรวมทั้งหมด | | 22,929 | 100.00 |

ที่มา: กลุ่มวิเคราะห์สภาพการใช้ที่ดิน (2564)

หมายเหตุ: เนื้อที่คำนวณด้วยระบบสารสนเทศภูมิศาสตร์



รูปที่ 2-3 สภาพการใช้ที่ดิน ตำบลท่าเรือ อำเภอท่าแพ จังหวัดสตูล



2.6 สภาพเศรษฐกิจและสังคม

2.6.1 ประชากร

จากหลักฐานทะเบียนราษฎร์ของกรมการปกครอง กระทรวงมหาดไทย ปี 2566 พบว่า ประชากรที่อาศัยในพื้นที่ตำบลท่าเรือมีประชากรรวม 5,198 คน แยกเป็นชาย 2,577 คน เป็นหญิง 2,621 คน ความหนาแน่นโดยเฉลี่ย 141.69 คนต่อตารางกิโลเมตร มีจำนวนครัวเรือนทั้งหมด 1,663 ครัวเรือน เป็นครัวเรือนเกษตรที่มาขึ้นทะเบียนกรมส่งเสริมการเกษตร 845 ครัวเรือน หรือร้อยละ 50.81 ของจำนวนครัวเรือนทั้งหมด และเป็นครัวเรือนที่ประกอบอาชีพอื่น ๆ ครัวเรือนเกษตรที่ไม่ได้มาขึ้นทะเบียนกรมส่งเสริมการเกษตร 818 ครัวเรือน หรือร้อยละ 49.19 ของจำนวนครัวเรือนทั้งหมด ดังรายละเอียดในตารางที่ 2-3 และตารางที่ 2-4

ตารางที่ 2-3 จำนวนประชากรและครัวเรือน ตำบลท่าเรือ อำเภอท่าแพ จังหวัดสตูล ปี 2566

| ตำบล/หมู่บ้าน | จำนวน ครัวเรือน | จำนวนประชากร (คน) | | |
|---------------------|--------------------|-------------------|-------|-------|
| | | ชาย | หญิง | รวม |
| ตำบลท่าเรือ | 1,663 | 2,577 | 2,621 | 5,198 |
| หมู่ที่ 0 ว่างปริง | 472 | 623 | 642 | 1,265 |
| หมู่ที่ 1 ป่าเสม็ด | 146 | 271 | 250 | 521 |
| หมู่ที่ 2 ไร่ทอน | 299 | 578 | 582 | 1,160 |
| หมู่ที่ 3 แปะ-ระใต้ | 215 | 367 | 407 | 774 |
| หมู่ที่ 4 ควนพัฒนา | 408 | 569 | 554 | 1,123 |
| หมู่ที่ 5 พรุดันอ้อ | 123 | 169 | 186 | 355 |

ที่มา: กรมการปกครอง (2567)

หมายเหตุ: หมู่ที่ 0 คือ ทะเบียนบ้านกลางสำหรับผู้ที่ยังไม่สามารถเข้าทะเบียนบ้านปกติได้

ตารางที่ 2-4 จำนวนและสัดส่วนครัวเรือน ตำบลท่าเรือ อำเภอท่าแพ จังหวัดสตูล ปี 2566

| รายการ | จำนวน (ครัวเรือน) | ร้อยละ |
|--|----------------------|--------|
| จำนวนครัวเรือนทั้งหมด ¹⁾ | 1,663 | 100.00 |
| - จำนวนครัวเรือนเกษตรที่มาขึ้นทะเบียนกรมส่งเสริมการเกษตร ²⁾ | 845 | 50.81 |
| - จำนวนครัวเรือนที่ประกอบอาชีพอื่น ๆ และจำนวนครัวเรือนเกษตรที่ไม่ได้มาขึ้นทะเบียนฯ | 818 | 49.19 |

ที่มา: 1) กรมการปกครอง (2567)

2) กรมส่งเสริมการเกษตร (2567)



2.6.2 การถือครองที่ดิน

ตำบลท่าเรือ อำเภอท่าแพ จังหวัดสตูล มีพื้นที่รวมทั้งหมด 22,929 ไร่ และมีจำนวนครัวเรือนทั้งหมด 1,663 ครัวเรือน (ตารางที่ 2-3) จากการวิเคราะห์พบการถือครองที่ดินเฉลี่ยครัวเรือนละ 13.79 ไร่ จากข้อมูลสภาพการใช้ที่ดินในปัจจุบันของตำบล มีพื้นที่เกษตรกรรมทั้งหมด 17,979 ไร่ หรือร้อยละ 78.40 ของเนื้อที่ทั้งหมด และเมื่อนำมาประเมินพบการถือครองที่ดินทางการเกษตรเฉลี่ยครัวเรือนละ 21.28 ไร่ (เนื้อที่ของตำบลรวมต่อจำนวนครัวเรือนทั้งหมด)

2.6.3 ลักษณะทางเศรษฐกิจและการประกอบอาชีพ

ประชากรในตำบลท่าเรือ อำเภอท่าแพ จังหวัดสตูล ส่วนใหญ่ประกอบอาชีพเกษตรกรรม มีจำนวนครัวเรือนเกษตรที่ขึ้นทะเบียนกรมส่งเสริมการเกษตร 845 ครัวเรือน (ตารางที่ 2-4) มีการใช้ที่ดินสำหรับปลูกยางพารา และปาล์มน้ำมัน ทางด้านการเลี้ยงสัตว์เกษตรกรจะมีการเลี้ยงไว้เพื่อบริโภค หากเหลือจึงจำหน่ายเป็นรายได้เสริม นอกจากนี้ประชากรยังประกอบอาชีพค้าขาย รับราชการ รับจ้างทั่วไป และอื่น ๆ บางครัวเรือนประกอบอาชีพหลายอย่างควบคู่กันไป

2.6.4 ด้านรายได้-รายจ่าย

จากข้อมูลความจำเป็นพื้นฐาน (จปฐ.) ของกรมการพัฒนาชุมชน ปี 2567 พบว่า รายได้ครัวเรือนเฉลี่ยปีละ 164,156 บาท รายได้บุคคลเฉลี่ยปีละ 51,220 บาท รายจ่ายครัวเรือนเฉลี่ยปีละ 86,882 บาท รายจ่ายบุคคลเฉลี่ยปีละ 27,109 บาท เมื่อพิจารณาจะเห็นว่ารายได้ครัวเรือนมากกว่ารายจ่ายครัวเรือนปีละ 77,274 บาท และรายได้บุคคลมากกว่ารายจ่ายบุคคลปีละ 24,111 บาท ดังรายละเอียดในตารางที่ 2-5



แผนการใช้ที่ดินตำบลท่าเรือ อำเภอท่าแพ จังหวัดสตูล

ตารางที่ 2-5 รายได้-รายจ่ายเฉลี่ยครัวเรือน ตำบลท่าเรือ อำเภอท่าแพ จังหวัดสตูล ปี 2565

| ตำบล/หมู่บ้าน | แหล่งรายได้ของครัวเรือน (บาท/ปี) | | | | รายได้เฉลี่ย (บาท/ปี) | | รายจ่ายเฉลี่ย (บาท/ปี) | |
|---------------------|----------------------------------|----------|------------|----------|-----------------------|--------|------------------------|--------|
| | อาชีพหลัก | อาชีพรอง | รายได้อื่น | ทำ-หาเอง | ครัวเรือน | บุคคล | ครัวเรือน | บุคคล |
| ตำบลท่าเรือ | 136,305 | 19,323 | 4,741 | 3,787 | 164,156 | 51,220 | 86,882 | 27,109 |
| หมู่ที่ 0 ว่างปริง | 176,760 | 6,372 | 163 | 2,248 | 185,543 | 49,990 | 19,663 | 5,298 |
| หมู่ที่ 1 ป่าเสม็ด | 80,509 | 31,807 | 11,456 | 17,088 | 140,860 | 45,362 | 131,035 | 42,198 |
| หมู่ที่ 2 ไร่ทอน | 137,793 | 20,098 | 1,199 | 3,452 | 162,541 | 51,527 | 120,223 | 38,112 |
| หมู่ที่ 3 แปะ-ระใต้ | 99,890 | 16,236 | 8,571 | 330 | 125,028 | 48,312 | 41,714 | 16,119 |
| หมู่ที่ 4 ควนพัฒนา | 135,107 | 25,751 | 8,729 | 3,346 | 172,933 | 55,504 | 109,484 | 35,139 |
| หมู่ที่ 5 พรุตันอ้อ | 162,358 | 29,827 | 617 | 247 | 193,049 | 55,450 | 179,012 | 51,418 |

ที่มา: กรมการพัฒนาชุมชน (2567)



บทที่ 3

สถานภาพของทรัพยากรธรรมชาติ

การศึกษาสถานภาพของทรัพยากรธรรมชาติในพื้นที่ตำบลท่าเรือ อำเภอท่าแพ จังหวัดสตูล ได้แก่ ทรัพยากรป่าไม้ ทรัพยากรน้ำ และทรัพยากรดิน ซึ่งเป็นทรัพยากรกายภาพที่สำคัญต่อการทำการเกษตร ดังนั้นจึงจำเป็นต้องทราบว่าทรัพยากรธรรมชาติแต่ละชนิดปัจจุบันมีสถานะอย่างไร เพื่อใช้เป็นข้อมูลประกอบการวางแผนการใช้ที่ดินซึ่งจะนำไปสู่การกำหนดแผนงาน โครงการ กิจกรรม รวมถึงมาตรการต่าง ๆ เพื่อการพัฒนาพื้นที่อย่างมีประสิทธิภาพต่อไป โดยมีรายละเอียดดังนี้

3.1 ทรัพยากรป่าไม้

3.1.1 ป่าไม้ตามกฎหมายและมติคณะรัฐมนตรี

- 1) ป่าอนุรักษ์ ไม่พบพื้นที่ป่าอนุรักษ์ (เขตอุทยานแห่งชาติ เขตรักษาพันธุ์สัตว์ป่า เขตวนอุทยานเขตห้ามล่าสัตว์ป่า) ในพื้นที่
- 2) ป่าสงวนแห่งชาติ ได้มีการจำแนกเขตการใช้ประโยชน์ทรัพยากรและที่ดินป่าไม้ในพื้นที่ป่าสงวนแห่งชาติตามมติคณะรัฐมนตรี วันที่ 10 มีนาคม 2535 และ 17 มีนาคม 2535 แบ่งออกเป็น 3 เขต ประกอบด้วย เขตพื้นที่ป่าเพื่อการอนุรักษ์ (Zone C) เขตพื้นที่ป่าเพื่อเศรษฐกิจ (Zone E) และเขตพื้นที่ป่าที่เหมาะสมต่อการเกษตร (Zone A) จากการวิเคราะห์ข้อมูล พบพื้นที่ป่าจำแนกเขตการใช้ประโยชน์ทรัพยากรที่ดินและป่าไม้ในพื้นที่ป่าสงวนแห่งชาติตามมติคณะรัฐมนตรีในพื้นที่ คือ เขตพื้นที่ป่าเพื่อเศรษฐกิจ (Zone E) เนื้อที่ 6,778 ไร่

3.1.2 ชั้นคุณภาพลุ่มน้ำ จากการวิเคราะห์ข้อมูล พบชั้นคุณภาพลุ่มน้ำในพื้นที่ ได้แก่

- 1) พื้นที่ลุ่มน้ำชั้นที่ 4 เนื้อที่ 1,505 ไร่
- 2) พื้นที่ลุ่มน้ำชั้นที่ 5 เนื้อที่ 21,209 ไร่

ทั้งนี้ เนื้อที่ดังกล่าวข้างต้นคำนวณด้วยระบบสารสนเทศภูมิศาสตร์ เป็นเนื้อที่เบื้องต้นเท่านั้น ไม่สามารถใช้อ้างอิงได้ทางกฎหมาย

3.2 ทรัพยากรน้ำ

3.2.1 ปริมาณน้ำฝน พบว่า ในพื้นที่ตำบลท่าเรือ มีปริมาณน้ำฝนเฉลี่ยในคาบ 30 ปี (พ.ศ.2537-2566) มีปริมาณน้ำฝนรวม 2,404.1 มิลลิเมตรต่อปี

3.2.2 น้ำผิวดิน หมายถึง แม่น้ำลำคลอง หนอง บึง ทะเลสาบ อ่างเก็บน้ำ และแหล่งน้ำสาธารณะอื่น ๆ ที่อยู่ภายในผืนแผ่นดิน ในพื้นที่ตำบลท่าเรือ มีแหล่งน้ำผิวดินธรรมชาติ ได้แก่ คลองนา คลองรังกา คลองหลุมดินสอ และสระน้ำกรมพัฒนาที่ดิน

3.2.3 น้ำบาดาล จากฐานข้อมูลของกรมทรัพยากรน้ำบาดาล (2566) พบว่า ตำบลท่าเรือ มีจำนวนบ่อบาดาลราชการ จำนวน 9 บ่อ และจำนวนบ่อบาดาลเอกชน จำนวน 1 บ่อ



3.3 ทรัพยากรดิน

ทรัพยากรดินในพื้นที่ตำบลท่าเรือ อำเภอท่าแพ จังหวัดสตูล พบหน่วยแผนที่ดินทั้งหมด 10 หน่วยแผนที่ดิน และหน่วยพื้นที่เบ็ดเตล็ด 1 หน่วยแผนที่ ดังนี้

3.3.1 ดินในพื้นที่ลุ่ม มี 5 หน่วยแผนที่ดิน ได้แก่

- 1) หน่วยแผนที่ดิน Bu-pic-silA ดินสายบุรีที่มีศิลาแลงอ่อน มีเนื้อดินบนเป็นดินร่วนปนทรายแบ่ง ความลาดชัน 0-2 เปอร์เซ็นต์ มีเนื้อที่ 648 ไร่ หรือร้อยละ 2.83 ของเนื้อที่ตำบล
- 2) หน่วยแผนที่ดิน Ptl-sic1A ชุดดินพัทลุง มีเนื้อดินบนเป็นดินร่วนเหนียวปนทรายแบ่ง ความลาดชัน 0-2 เปอร์เซ็นต์ มีเนื้อที่ 4,270 ไร่ หรือร้อยละ 18.63 ของเนื้อที่ตำบล
- 3) หน่วยแผนที่ดิน Pym-clA ชุดดินพะยอมงาม มีเนื้อดินบนเป็นดินร่วนปนดินเหนียว ความลาดชัน 0-2 เปอร์เซ็นต์ มีเนื้อที่ 148 ไร่ หรือร้อยละ 0.65 ของเนื้อที่ตำบล
- 4) หน่วยแผนที่ดิน Tkt-silA ชุดดินตะกั่วทุ่ง มีเนื้อดินบนเป็นดินร่วนปนทรายแบ่ง ความลาดชัน 0-2 เปอร์เซ็นต์ มีเนื้อที่ 4,453 ไร่ หรือร้อยละ 19.42 ของเนื้อที่ตำบล
- 5) หน่วยแผนที่ดิน Wat-sic1A ชุดดินวังตง มีเนื้อดินบนเป็นดินร่วนเหนียวปนทรายแบ่ง ความลาดชัน 0-2 เปอร์เซ็นต์ มีเนื้อที่ 770 ไร่ หรือร้อยละ 3.36 ของเนื้อที่ตำบล

3.3.2 ดินในพื้นที่ดอน มี 5 หน่วยแผนที่ดิน ได้แก่

- 1) หน่วยแผนที่ดิน Kkl-s1A/d4c ชุดดินควนกาหลง มีเนื้อดินบนเป็นดินร่วนปนทราย ความลาดชัน 0-2 เปอร์เซ็นต์ และพบมวลสารพอกหรือสารเม็ดกลมของเหล็กที่ความลึก 100-150 เซนติเมตร มีเนื้อที่ 3,194 ไร่ หรือร้อยละ 13.93 ของเนื้อที่ตำบล
- 2) หน่วยแผนที่ดิน Kkt-clB ชุดดินเขาขาด มีเนื้อดินบนเป็นดินร่วนปนดินเหนียว ความลาดชัน 2-5 เปอร์เซ็นต์ มีเนื้อที่ 4,541 ไร่ หรือร้อยละ 19.80 ของเนื้อที่ตำบล
- 3) หน่วยแผนที่ดิน Kkt-lsk-s1C ดินเขาขาดที่เป็นดินร่วนปนชั้นส่วนหยาบ มีเนื้อดินบนเป็นดินร่วนปนทราย ความลาดชัน 5-12 เปอร์เซ็นต์ มีเนื้อที่ 3,620 ไร่ หรือร้อยละ 15.78 ของเนื้อที่ตำบล
- 4) หน่วยแผนที่ดิน Ll-sic1A ชุดดินลำภูรา มีเนื้อดินบนเป็นดินร่วนเหนียวปนทรายแบ่ง ความลาดชัน 0-2 เปอร์เซ็นต์ มีเนื้อที่ 519 ไร่ หรือร้อยละ 2.26 ของเนื้อที่ตำบล
- 5) หน่วยแผนที่ดิน Ll-pic-sic1A ดินลำภูราที่มีศิลาแลงอ่อน มีเนื้อดินบนเป็นดินร่วนเหนียวปนทรายแบ่ง ความลาดชัน 0-2 เปอร์เซ็นต์ มีเนื้อที่ 237 ไร่ หรือร้อยละ 1.03 ของเนื้อที่ตำบล

3.3.3 พื้นที่เบ็ดเตล็ด มี 1 หน่วยแผนที่ คือ หน่วยแผนที่ดิน W พื้นที่น้ำ มีเนื้อที่ 529 ไร่ หรือร้อยละ 2.31 ของเนื้อที่ตำบล

ปัญหาทรัพยากรดินทางการเกษตรตามสภาพธรรมชาติในพื้นที่ พบปัญหาดินต้น มีเนื้อที่ 8,161 ไร่ หรือร้อยละ 35.58 ของเนื้อที่ตำบล ได้แก่ ชุดดินเขาขาด (Kkt) และดินเขาขาดที่เป็นดินร่วนปนชั้นส่วนหยาบ (Kkt-lsk) และปัญหาดินเค็ม มีเนื้อที่ 4,453 ไร่ หรือร้อยละ 19.42 ของเนื้อที่ตำบล คือ ชุดดินตะกั่วทุ่ง (Tkt)

รายละเอียดของสมบัติดิน ตำบลท่าเรือ อำเภอท่าแพ จังหวัดสตูล ดังแสดงในตารางที่ 3-1 และแผนที่แสดงในลักษณะของชุดดิน (รูปที่ 3-1)



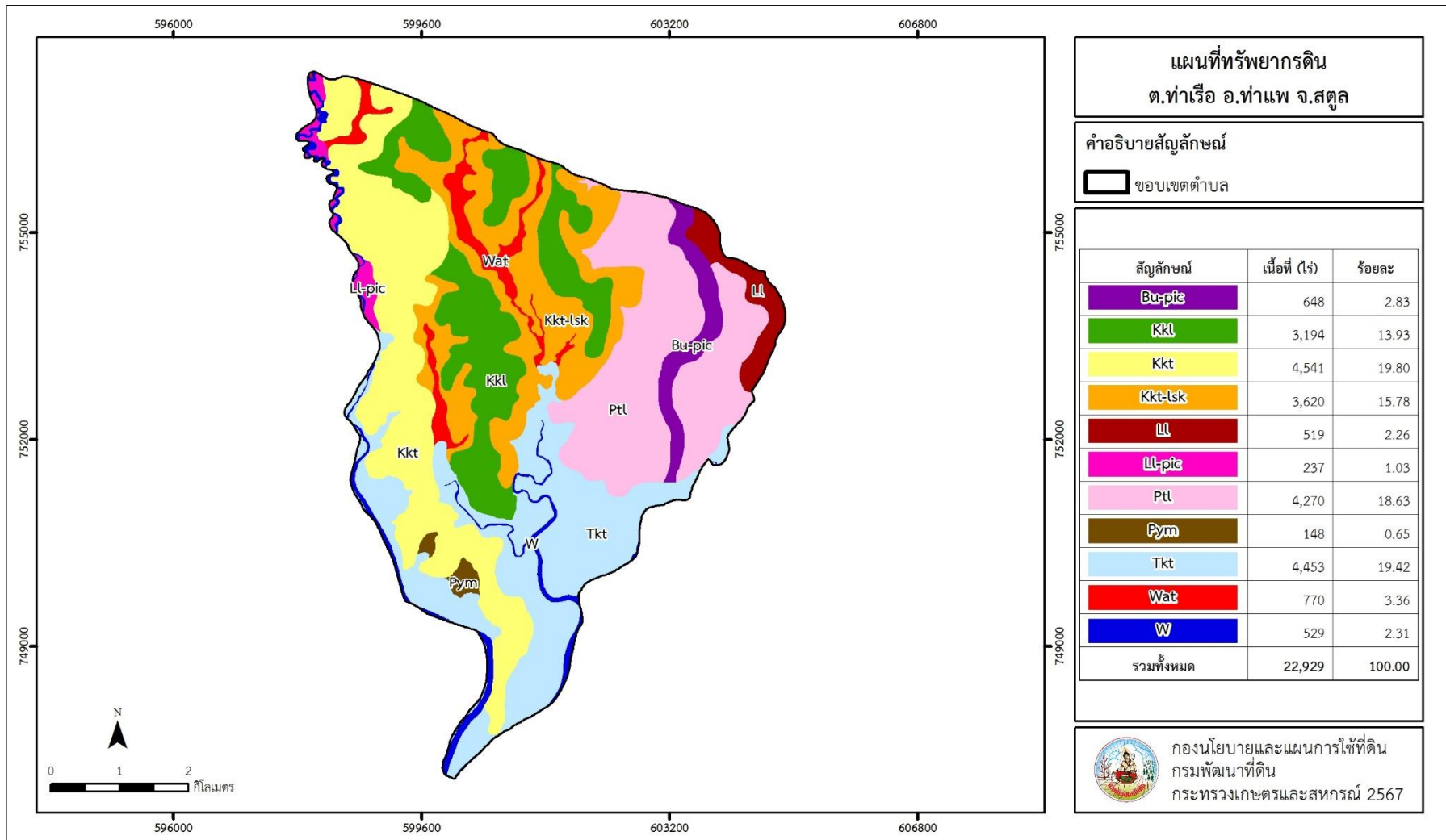
แผนการใช้ที่ดินตำบลท่าเรือ อำเภอท่าแพ จังหวัดสตูล

ตารางที่ 3-1 สมบัติดิน ตำบลท่าเรือ อำเภอท่าแพ จังหวัดสตูล

| หน่วยแผนที่ดิน | ความลาดชัน (%) | ความลึก (ซม.) | การระบายน้ำ | ความอุดมสมบูรณ์ของดิน | ความจุแลกเปลี่ยนแคตไอออน (cmol/kg) | ความอืดตัวเบส (%) | ปฏิกิริยาดิน | | ค่าการนำไฟฟ้า (dS/m) | ความลึกของชั้นจาโรไซต์ (ซม.) | เนื้อที่ | |
|-------------------|----------------|---------------|----------------|-----------------------|------------------------------------|-------------------|--------------|---------|----------------------|------------------------------|---------------|---------------|
| | | | | | | | ดินบน | ดินล่าง | | | ไร่ | ร้อยละ |
| Bu-pic-silA | 0-2 | >150 | ค่อนข้างเลว | ต่ำ | <10 | <35 | 4.5-6.0 | 4.5-5.5 | <2 | - | 648 | 2.83 |
| Kkl-sIA/d4c | 0-2 | >150 | ดี | ต่ำ | <10 | <35 | 5.0-5.5 | 4.5-5.0 | <2 | - | 1,546 | 6.74 |
| Kkl-sIA/d4c* | 0-2 | >150 | ดี | ปานกลาง | <10 | <35 | 5.0-5.5 | 4.5-5.0 | <2 | - | 1,648 | 7.19 |
| Kkt-clB | 2-5 | 0-50 | ดีถึงดีปานกลาง | ต่ำ | <10 | <35 | 5.0-6.0 | 4.5-5.5 | <2 | - | 4,541 | 19.80 |
| Kkt-lsk-slC | 5-12 | 0-50 | ดีถึงดีปานกลาง | ต่ำ | <10 | <35 | 5.0-6.0 | 4.5-5.5 | <2 | - | 3,069 | 13.38 |
| Kkt-lsk-slC* | 5-12 | 0-50 | ดีถึงดีปานกลาง | ปานกลาง | <10 | <35 | 5.0-6.0 | 4.5-5.5 | <2 | - | 551 | 2.40 |
| Ll-sicIA | 0-2 | >150 | ดี | ต่ำ | 10-20 | <35 | 5.0-6.5 | 4.5-5.5 | <2 | - | 519 | 2.26 |
| Ll-pic-sicIA | 0-2 | >150 | ดี | ปานกลาง | 10-20 | <35 | 5.0-6.5 | 4.5-5.5 | <2 | - | 237 | 1.03 |
| Ptl-sicIA | 0-2 | >150 | เลว | ต่ำ | <10 | <35 | 5.5-6.5 | 4.5-5.5 | <2 | - | 1,237 | 5.40 |
| Ptl-sicIA* | 0-2 | >150 | เลว | ปานกลาง | <10 | <35 | 5.5-6.5 | 4.5-5.5 | <2 | - | 3,033 | 13.23 |
| Pym-clA | 0-2 | >150 | ค่อนข้างเลว | ปานกลาง | <10 | <35 | 5.0-6.5 | 4.5-5.5 | <2 | - | 148 | 0.65 |
| Tkt-silA | 0-2 | >150 | เลวมาก | สูง | >20 | >75 | 6.0-8.0 | 7.5-8.0 | >16 | - | 4,453 | 19.42 |
| Wat-sicIA | 0-2 | >150 | ค่อนข้างเลว | ต่ำ | <10 | <35 | 5.5-6.5 | 4.5-5.5 | <2 | - | 483 | 2.11 |
| Wat-sicIA* | 0-2 | >150 | ค่อนข้างเลว | ปานกลาง | <10 | <35 | 5.5-6.5 | 4.5-5.5 | <2 | - | 287 | 1.25 |
| W | - | - | - | - | - | - | - | - | - | - | 529 | 2.31 |
| รวมทั้งหมด | | | | | | | | | | | 22,929 | 100.00 |

หมายเหตุ: 1. * หมายถึง หน่วยแผนที่ดินที่มีความอุดมสมบูรณ์ของดินต่างจากหน่วยแผนที่ดินเดียวกัน
2. เนื้อที่คำนวณด้วยระบบสารสนเทศภูมิศาสตร์

ที่มา: กองสำรวจและวิจัยทรัพยากรดิน กรมพัฒนาที่ดิน (2566)



รูปที่ 3-1 ทรัพยากรดิน ตำบลท่าเรือ อำเภอท่าแพ จังหวัดสตูล



บทที่ 4

กระบวนการมีส่วนร่วมของชุมชน (Participatory Rural Appraisal: PRA)

กระบวนการมีส่วนร่วมเป็นความเชื่อมโยงระหว่างปัจจัยหลัก 3 ประการ คือ

- 1) พื้นที่ (Area)
- 2) หน้าที่ขององค์กร หรือภารกิจ (Function)
- 3) ความร่วมมือ (Participation)

การจัดทำกระบวนการมีส่วนร่วมของประชาชนจึงมีสาระสำคัญที่จำเป็นในการจัดทำโครงการ เช่น

- 1) สภาพปัญหาของชุมชนหรือเกษตรกร
- 2) ความต้องการของชุมชน
- 3) โครงการที่จะแก้ไขปัญหาที่เป็นไปตามความต้องการของประชาชน
- 4) พื้นที่ที่จะดำเนินโครงการ

ทั้งนี้ ผู้ที่จำเป็นต้องเข้าร่วมกระบวนการ คือ เกษตรกรในพื้นที่ตำบล ผู้แทนองค์กรปกครองส่วนท้องถิ่น ผู้ใหญ่บ้าน และกำนัน รวมทั้งเจ้าหน้าที่ของรัฐ

ในกรณีของแผนการใช้ที่ดินตำบลนั้น การจัดทำกระบวนการมีส่วนร่วมของชุมชนจะมีสาระสำคัญของชุมชนในภาพรวม และเกษตรกรแต่ละราย เช่น

- 1) ปัญหาทรัพยากรดิน
- 2) ปัญหาการประกอบอาชีพ
- 3) ความต้องการของชุมชนหรือเกษตรกรแต่ละราย
- 4) แผนพัฒนาองค์กรปกครองส่วนท้องถิ่นที่มีอยู่ในปัจจุบัน

จากสาระสำคัญใน 4 ประการ ดังกล่าว แผนการใช้ที่ดินตำบลจะต้องจัดทำขึ้นโดยมี “กิจกรรมตอบสนองต่อความต้องการของชุมชน หรือเกษตรกรแต่ละราย รวมทั้งตอบสนองต่อแผนงานขององค์กรปกครองส่วนท้องถิ่น” ตรงตามอำนาจหน้าที่ของกรมพัฒนาที่ดิน และโดยความร่วมมือของส่วนราชการต่าง ๆ

4.1 การวิเคราะห์ผลจากการจัดทำกระบวนการมีส่วนร่วมของชุมชน (PRA)

การวิเคราะห์ผลจากการจัดทำกระบวนการมีส่วนร่วมของชุมชน (PRA) เมื่อวันที่ 10 กันยายน 2567 มีสาระสำคัญสรุปได้ดังนี้

4.1.1 ปัญหาหลักของตำบลท่าเรือ คือ

- 1) ปัญหาทรัพยากรดิน ได้แก่ ดินเปรี้ยวจัด ดินกรด ดินตื้น และดินเค็มชายทะเล เป็นต้น
- 2) ขาดแคลนน้ำทางการเกษตรในช่วงฤดูแล้ง
- 3) น้ำท่วมขังซ้ำซากในช่วงฤดูฝน
- 4) ประตुरะบายน้ำสูงเกินไป และท่อระบายน้ำตัน



- 5) โรคพืชและแมลง
- 6) ไม่มีกรรมสิทธิ์ในที่ดินทำกิน พื้นที่ทำกินอยู่ในเขตป่าตามกฎหมาย

4.1.2 ความต้องการของชุมชน เกษตรกร และตำบลท่าเรือ มีความต้องการ 11 ประการ คือ

- 1) ต้องการแก้ปัญหาดินเสื่อมโทรมและฟื้นฟูความอุดมสมบูรณ์ของดิน ในพื้นที่ หมู่ที่ 1, 2, 3, 4, 5 และ 6
- 2) ต้องการแก้ไขปัญหาการขาดแคลนน้ำทางการเกษตรในช่วงฤดูแล้ง ในพื้นที่ หมู่ที่ 1, 2, 3, 4, และ 6
- 3) ต้องการปรับเปลี่ยนพื้นที่การผลิตเดิม เพื่อเพิ่มขีดความสามารถในการปลูกพืช (ขุดคูยกร่อง) ในพื้นที่ หมู่ที่ 1, 2, 4, และ 5
- 4) ต้องการสนับสนุนการขุดลอกสระน้ำ ลำคลอง ห้วย ในพื้นที่สาธารณะ เนื่องจากมีการตื้นเขินของแหล่งน้ำ ขุดบ่อบาดาล ซ่อมแซมประตูน้ำ ในพื้นที่ หมู่ที่ 2, 4 และ 5
- 5) ต้องการระบายน้ำออกจากพื้นที่ ในพื้นที่ หมู่ที่ 5 เพราะมีน้ำท่วมขังในช่วงฤดูฝน เนื่องจากเป็นพื้นที่ลุ่ม
- 6) ต้องการสนับสนุนการก่อสร้างแหล่งน้ำในไร่นานอกเขตชลประทาน ในพื้นที่ หมู่ที่ 1, 2, 3, 4, 5 และ 6
- 7) ต้องการสนับสนุนเครื่องมือทางการเกษตร เช่น เครื่องบดทางปาล์ม เครื่องย่อยทลายปาล์ม ในพื้นที่ หมู่ที่ 2 และ 4
- 8) ต้องการรับการสนับสนุนองค์ความรู้ด้านโรคพืชและแมลงศัตรูพืช ในพื้นที่ หมู่ที่ 1 และ 4
- 9) ต้องการขอรับสนับสนุนปัจจัยการผลิตทางการเกษตร เช่น สารเร่งซูเปอร์ พด.3 14 15 เมล็ดพันธุ์ปอเทือง วัสดุผลิตปุ๋ยหมักและน้ำหมักชีวภาพ หินปูนฝุ่น และโดโลไมท์ ในพื้นที่ หมู่ที่ 1, 2, 3, 4, 5 และ 6
- 10) ต้องการแก้ปัญหาที่ดินไม่มีเอกสารสิทธิ์ และพื้นที่แนวเขตอุทยานและป่าอนุรักษ์ตามมติคณะรัฐมนตรี ในพื้นที่ หมู่ที่ 2 และ 3

ผลจากการจัดทำกรมีส่วนร่วมกับชุมชน (PRA) ได้นำมาวิเคราะห์ร่วมกับปัญหาด้านกายภาพ โดยระบบ DPSIR มีรายละเอียดดังนี้

1) แรงขับเคลื่อน (Driver) มี 6 ประการ คือ

- 1.1) การใช้ที่ดินไม่เหมาะสมกับศักยภาพ
- 1.2) การเปลี่ยนแปลงสภาพภูมิอากาศ
- 1.3) การพัฒนาแหล่งเก็บกักน้ำและระบบส่งน้ำใหม่ให้เต็มศักยภาพ พร้อมทั้งการจัดหาน้ำในพื้นที่เกษตรน้ำฝน
- 1.4) การเพิ่มประสิทธิภาพการระบายน้ำ การจัดระบบป้องกันน้ำท่วมชุมชนเมือง การจัดการพื้นที่น้ำท่วมและพื้นที่ชะลอน้ำ
- 1.5) การจัดการโรคและศัตรูพืชโดยวิธีผสมผสานสู่ความมั่นคง
- 1.6) นโยบายและแผนการบริหารจัดการที่ดินและทรัพยากรที่ดิน



2) แรงกดดัน (Pressure) ที่เกิดจากปัจจัยขับเคลื่อน มี 10 ประการ คือ

- 2.1) ความต้องการที่ดินทำกิน
- 2.2) ความต้องการแก้ปัญหาดินเสื่อมโทรม
- 2.3) จัดหาแหล่งน้ำ
- 2.4) ความต้องการน้ำเพื่อการเกษตร
- 2.5) แก้ปัญหาน้ำท่วมซ้ำซาก แล้งซ้ำซาก
- 2.6) เตรียมแผนรองรับการเปลี่ยนแปลงภูมิอากาศ
- 2.7) แก้ปัญหาผลผลิตเสียหายจากโรคและแมลง
- 2.8) แก้ปัญหาการไม่มีกรรมสิทธิ์
- 2.9) การใช้ประโยชน์ที่ดินผิดประเภท
- 2.10) การบุกรุกพื้นที่ป่า

3) สถานะ (State) ที่เกิดแรงกดดัน มี 6 ประการ คือ

- 3.1) ปัญหาทรัพยากรดิน ได้แก่ ดินเปรี้ยวจัด ดินกรด ดินตื้น และดินเค็มชายทะเล
- 3.2) ขาดแคลนน้ำทางการเกษตรในช่วงฤดูแล้ง
- 3.3) น้ำท่วมซ้ำซากในช่วงฤดูฝน
- 3.4) ประสิทธิภาพน้ำสูงเกินไป และท่อระบายน้ำตัน
- 3.5) โรคพืชและแมลง
- 3.6) ไม่มีกรรมสิทธิ์ในที่ดินทำกิน พื้นที่ทำกินอยู่ในเขตป่าตามกฎหมาย

เป็นต้น

4) ผลกระทบ (Impact) ที่ปรากฏในพื้นที่ มี 6 ประการ คือ

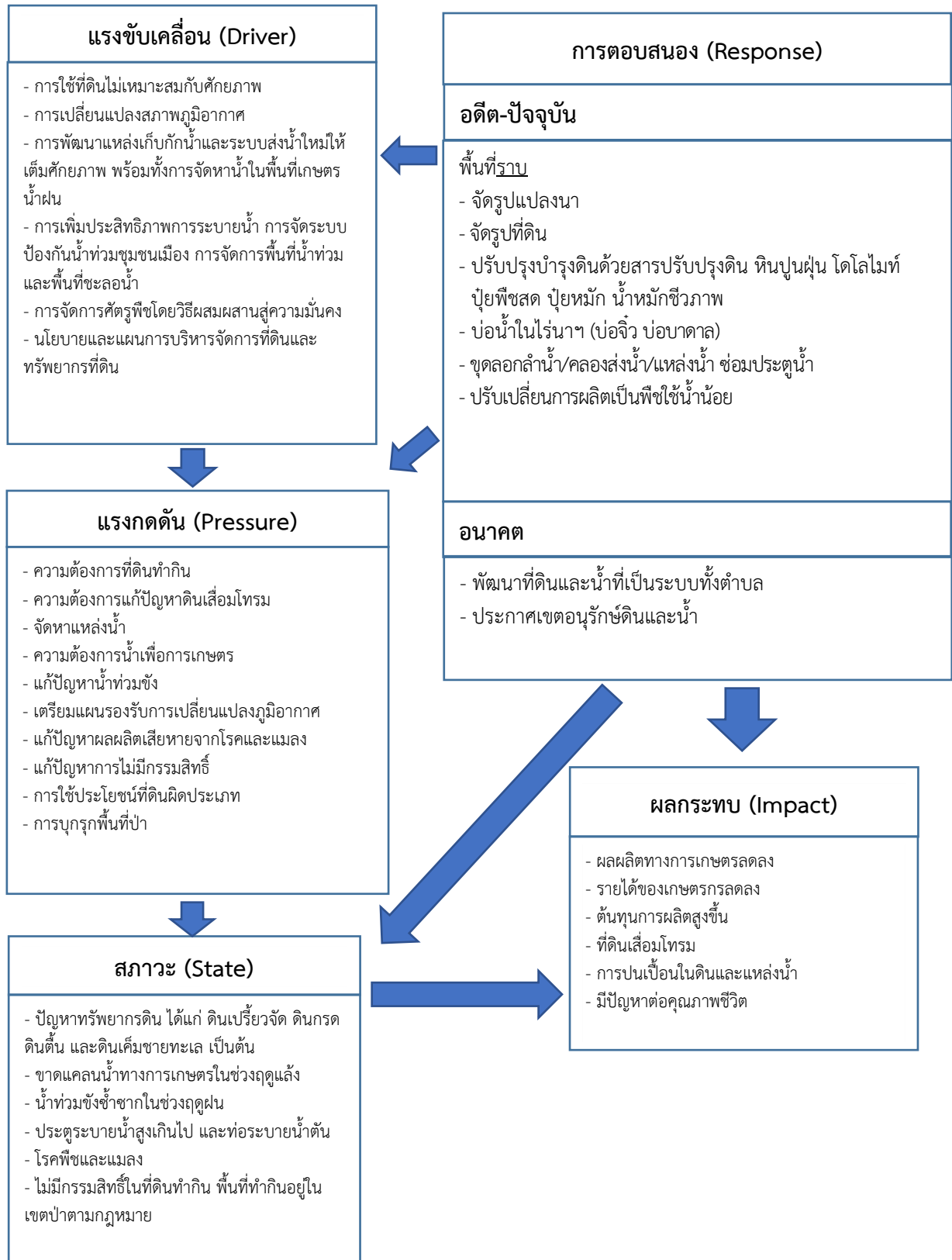
- 4.1) ผลผลิตทางการเกษตรลดลง
- 4.2) รายได้ของเกษตรกรลดลง
- 4.3) ต้นทุนการผลิตสูงขึ้น
- 4.4) ที่ดินเสื่อมโทรม
- 4.5) การปนเปื้อนในดินและแหล่งน้ำ
- 4.6) มีปัญหาต่อคุณภาพชีวิต

5) การตอบสนอง (Response) ของรัฐในอดีต ปัจจุบัน และในอนาคต มีดังนี้

- 5.1) ยุทธศาสตร์ชาติ 20 ปี
- 5.2) แผนปฏิรูปประเทศ
- 5.3) แผนแม่บทการบริหารจัดการทรัพยากรน้ำ 20 ปี
- 5.4) ยุทธศาสตร์กระทรวงเกษตรและสหกรณ์
- 5.5) แผนการจัดการทรัพยากรดินและน้ำในพื้นที่รับน้ำและอ่างเก็บน้ำให้เกิดประโยชน์ด้านสุขภาพ เศรษฐกิจ สังคม และสิ่งแวดล้อมอย่างยั่งยืน
- 5.6) แผนแม่บทรับรองการเปลี่ยนแปลงภูมิอากาศ



- 5.7) แผนการใช้ที่ดินของประเทศไทย
- 5.8) มาตรการ กฎหมาย นโยบายคุ้มครองพื้นที่เกษตรกรรม
ดังมีรายละเอียดในรูปที่ 4-1



รูปที่ 4-1 การวิเคราะห์สถานการณ์โดยระบบ DPSIR ของตำบลท่าเรือ อำเภอท่าแพ จังหวัดสตูล



4.2 ระบบการปลูกพืชในปัจจุบัน

ตำบลท่าเรือ อำเภอท่าแพ จังหวัดสตูล มีการเพาะปลูกพืช ดังนี้

4.2.1) พื้นที่ลุ่ม

- 1) ข้าวไร่ เริ่มปลูกเดือนพฤษภาคมถึงเดือนพฤศจิกายน พันธุ์ที่ปลูก คือ ดอกพะยอม
- 2) ปาล์มน้ำมัน ให้ผลผลิตตลอดปี ผลผลิตดีในช่วงเดือนพฤษภาคมถึงเดือนกันยายน ส่วนช่วงเดือนตุลาคมเป็นช่วงหยุดเก็บเกี่ยว เนื่องจากเป็นช่วงลมมรสุมหนักที่สุด
- 3) พืชผัก ได้แก่ ข้าวโพดหวาน ผักยกแคร่ และพริก
- 4) ยางพารา ให้ผลผลิตตลอดปี ผลผลิตลดลงในช่วงเดือนกุมภาพันธ์ถึงเดือนมีนาคม เนื่องจากเป็นช่วงหยุดกรีตพักหน้ายาง
- 5) ไม้ผลผสม ได้แก่ ทุเรียน มังคุด และลองกอง

| ชนิดพืช | เดือน | | | | | | | | | | | | |
|----------------|-------------------------------|------|-------|-------|------|-------|------|------|------|------|------|------|--|
| | ม.ค. | ก.พ. | มี.ค. | เม.ย. | พ.ค. | มิ.ย. | ก.ค. | ส.ค. | ก.ย. | ต.ค. | พ.ย. | ธ.ค. | |
| | บริเวณพื้นที่ลุ่ม | | | | | | | | | | | | |
| 1. ข้าว | ข้าวไร่ | | | | | | | | | | | | |
| 2. ปาล์มน้ำมัน | ปาล์มน้ำมัน | | | | | | | | | | | | |
| 3. พืชผัก | ข้าวโพดหวาน ผักยกแคร่ และพริก | | | | | | | | | | | | |
| 4. ยางพารา | ยางพารา | | | | | | | | | | | | |
| 5. ไม้ผลผสม | ทุเรียน มังคุด และลองกอง | | | | | | | | | | | | |

รูปที่ 4-2 ระบบการปลูกพืชในปัจจุบัน ตำบลท่าเรือ อำเภอท่าแพ จังหวัดสตูล



บทที่ 5 การประเมินคุณภาพที่ดิน

5.1 หลักการประเมินคุณภาพที่ดินด้านกายภาพ

การประเมินคุณภาพที่ดินหรือการประเมินความเหมาะสมของที่ดิน สอดคล้องตามหลักการของ FAO Framework ค.ศ.1983 ซึ่งการประเมินคุณภาพที่ดินด้านกายภาพ เป็นการประเมินศักยภาพของที่ดินว่าที่ดินนั้น ๆ เหมาะสมมากหรือน้อยเพียงใดสำหรับการใช้ที่ดินประเภทต่าง ๆ หรือการปลูกพืชต่าง ๆ โดยพิจารณาจาก สภาพแวดล้อมที่มีผลต่อการเจริญเติบโตของพืช สมบัติดินที่ได้จำแนกไว้ในแต่ละตำบล ร่วมกับการจัดการพื้นที่ เช่น ระบบชลประทาน พื้นที่ยกทรง การจัดระบบอนุรักษ์ดินและน้ำ เป็นต้น และนอกจากนี้พิจารณาความต้องการปัจจัยต่อการปลูกพืชแต่ละชนิด สอดคล้องตามหลักการของ FAO ได้แก่ ความต้องการด้านพืช ความต้องการด้านการจัดการ ความต้องการด้านการอนุรักษ์ (บัณฑิต และคำรน, 2542) รายละเอียดดังตารางที่ 5-1

ระดับความเหมาะสมของที่ดินได้จากการสังเคราะห์ข้อมูลดิน การจัดการที่ดิน หรือดินที่มีลักษณะเฉพาะที่เกิดขึ้นตามสภาพภูมิประเทศ (ซึ่งจะเรียกรวมว่าหน่วยที่ดิน) ลักษณะภูมิอากาศ พิจารณาร่วมกับระดับความต้องการปัจจัยต่อการเจริญเติบโตของพืชแต่ละชนิด หลังจากนั้นดำเนินการประเมินคุณภาพที่ดิน ซึ่งสามารถจำแนกระดับความเหมาะสมของที่ดินได้เป็น 4 ชั้น ได้แก่ เหมาะสมสูง (S1) เหมาะสมปานกลาง (S2) เหมาะสมเล็กน้อย (S3) และไม่เหมาะสม (N) โดยที่

S1 : ไม่มีข้อจำกัดด้านที่ดินตามปัจจัยที่ใช้พิจารณา

S2 : มีข้อจำกัดด้านที่ดินที่แก้ไขได้ง่ายหรือข้อจำกัดอาจไม่ส่งผลกระทบต่อ การเจริญเติบโตของพืชอย่างชัดเจน

S3 : มีข้อจำกัดด้านที่ดินที่แก้ไขได้ยาก ควรปรับเปลี่ยนการผลิตเป็นพืชชนิดอื่นหรือ กิจกรรมอื่น (ส่วนใหญ่เป็นลักษณะทางกายภาพ)

N : มีข้อจำกัดที่พัฒนาหรือปรับปรุงที่ดินได้ยากมาก หากจะดำเนินการพัฒนาหรือ ปรับปรุงต้องใช้ต้นทุนสูงหรือเครื่องจักรขนาดใหญ่ แนะนำให้ปรับเปลี่ยนการผลิต



ตารางที่ 5-1 ตัวอย่างการประเมินคุณภาพที่ดินด้านกายภาพของประเภทการใช้ประโยชน์ที่ดิน

| คุณภาพที่ดิน (Land Quality) | คุณลักษณะที่ดินตัวแทน (Land Characteristics) | ระดับความเหมาะสม (Land Suitability Rating) |
|---|---|---|
| 1. ความเหมาะสมด้านความต้องการด้านพืช (Crop Requirements) | | |
| 1.1 การหยั่งลึกของรากพืช (r) | ความลึกของดิน | S1 |
| 1.2 ความชุ่มชื้นที่เป็นประโยชน์ต่อพืช (m) | ปริมาณน้ำฝนเฉลี่ยในรอบปี | S2m |
| 1.3 ความเป็นประโยชน์ของออกซิเจนต่อรากพืช (o) | สภาพการระบายน้ำของดิน | S2o |
| ความเหมาะสมรวมด้านความต้องการด้านพืช (Crop Requirements) | | S2om |
| 2. ความเหมาะสมด้านความต้องการด้านการจัดการ (Management Requirements) | | |
| 2.1 สภาพการเขตกรรม (k) | ชั้นความยากง่ายในการเขตกรรม (ดินบน) | S1 |
| 2.2 ศักยภาพการใช้เครื่องจักรกล (w) | ความลาดชันของพื้นที่ | S3w |
| ความเหมาะสมรวมด้านความต้องการด้านการจัดการ (Management Requirements) | | S3w |
| 3. ความเหมาะสมด้านความต้องการด้านการอนุรักษ์ (Conservation Requirements) | | |
| 3.1 ความเสียหายจากการกัดกร่อน (e) | ความลาดชันของพื้นที่ | S3e |
| ความเหมาะสมรวมด้านความต้องการด้านการอนุรักษ์ (Conservation Requirements) | | S3e |
| ความเหมาะสมด้านกายภาพของประเภทการใช้ประโยชน์ที่ดินในแต่ละหน่วยที่ดินโดยรวม | | S3ew |

5.2 พืชเศรษฐกิจที่สำคัญของตำบล

พืชเศรษฐกิจหลักและพืชทางเลือกของตำบล ได้แก่ ยางพารา ปาล์มน้ำมัน ข้าว มะพร้าว ข้าวโพด ทุเรียน จำปาตะ โกงโก้ พริก พักทอง

5.3 ระดับความเหมาะสมของที่ดิน

การประเมินคุณภาพที่ดินของพืชเศรษฐกิจหลักและพืชทางเลือก ตำบลท่าเรือ อำเภอท่าแพ จังหวัดสตูล ได้ผลการประเมินคุณภาพที่ดิน ดังตารางที่ 5-2



ตารางที่ 5-2 ชั้นความเหมาะสมทางกายภาพของดิน ตำบลท่าเรือ อำเภอท่าแพ จังหวัดสตูล

| หน่วยที่ดิน | ยางพารา | ปาล์มน้ำมัน | ข้าว | มะพร้าว | ข้าวโพด | ทุเรียน | จำปาดะ | โกโก้ | พริก | ฟักทอง |
|--------------|---------|-------------|-------|---------|---------|---------|--------|-------|------|--------|
| Bu-pic-silA | S3o | S2ons | S2ns | S3o | S3o | S3o | S2ons | N | S3o | S3o |
| Kkl-slA/d4c | S2ns | S2ns | S3o | S2ns | S2ns | S2ns | S2ns | S2ns | S2ns | S2ns |
| Kkl-slA/d4c* | S2n | S2n | S3o | S2n | S2n | S2ns | S2n | S2n | S2ns | S2n |
| Kkt-clB | S3r | N | S3o | N | S3r | N | N | N | S3r | S3r |
| Kkt-clB* | S3r | N | S3o | N | S3r | N | N | N | S3r | S3r |
| Kkt-lsk-slC | S3r | N | S3ewo | N | S3r | N | N | N | S3r | S3r |
| Kkt-lsk-slC* | S3r | N | S3ewo | N | S3r | N | N | N | S3r | S3r |
| Ll-pic-sic1A | S2n | S2 | S3o | S2n | S2 | S2s | S2 | S2 | S2sn | S2 |
| Ll-sic1A | S2sn | S2sn | S3o | S2sn | S2sn | S2sn | S2sn | S2sn | S2sn | S2sn |
| Ptl-sic1A | N | S3o | S2ns | N | N | N | N | N | N | N |
| Ptl-sic1A* | N | S3o | S2n | N | N | N | N | N | N | N |
| Pym-clA | S3o | S2on | S2n | S3o | S3o | S3o | S2on | N | S3o | S3o |
| Tkt-silA | N | N | N | N | N | N | N | N | N | N |
| Wat-sic1A | S3o | S2ons | S2ns | S3o | S3o | S3o | S2ons | N | S3o | S3o |
| Wat-sic1A* | S3o | S2on | S2n | S3o | S3o | S3o | S2on | N | S3o | S3o |



หมายเหตุ: * หมายถึง หน่วยแผนที่ดินที่มีความอุดมสมบูรณ์ของดินต่างจากหน่วยแผนที่ดินเดียวกัน

ความหมายของสัญลักษณ์แสดงข้อจำกัดชั้นความเหมาะสม

- e = ความเสียหายจากการกัดกร่อน
- w = ศักยภาพการใช้เครื่องจักร
- r = สภาพการหยั่งลึกของราก
- z = สารพิษ
- x = การมีเกลือมากเกินไป
- m = ความชุ่มชื้นที่เป็นประโยชน์ต่อพืช
- o = ความเป็นประโยชน์ของออกซิเจนต่อรากพืช
- n = ความจุในการดูดซับธาตุอาหาร
- s = ความเป็นประโยชน์ของธาตุอาหาร



บทที่ 6 แผนการใช้ที่ดิน

6.1 การวิเคราะห์ข้อมูลเพื่อจัดทำแผนการใช้ที่ดินระดับตำบล

ตามที่กรมพัฒนาที่ดินได้จัดทำแผนปฏิบัติการราชการกรมพัฒนาที่ดินระยะ 5 ปี (พ.ศ. 2566-2570) เพื่อให้บรรลุตามวิสัยทัศน์ที่กำหนดไว้ คือ “เป็นองค์การอัจฉริยะทางดิน เพื่อขับเคลื่อนการใช้ที่ดินอย่างเหมาะสม 15 ล้านไร่ ภายในปี 2570” ซึ่งในส่วนของประเด็นการพัฒนาที่ 2 บริหารจัดการทรัพยากรดินและที่ดินด้วยชุดข้อมูลที่มีมูลค่าสูง (High Value Dataset) ซึ่งมีเป้าหมาย คือ การนำชุดข้อมูลที่มีมูลค่าสูง ไปใช้ในการบริหารจัดการทางการเกษตร ในส่วนของตัวชี้วัด บริหารจัดการทรัพยากรดินและที่ดินบนพื้นฐานของชุดข้อมูลที่มีมูลค่าสูง ร้อยละ 100 กลยุทธ์ที่ 2 ยกระดับแผนการใช้ที่ดินไปสู่การปฏิบัติ ได้กำหนดให้ ร้อยละของแผนการใช้ที่ดินระดับตำบลที่จัดทำแล้วเสร็จทั่วประเทศ ภายใน ปี 2570 (ไม่น้อยกว่า ร้อยละ 80) เป็นตัวชี้วัดหนึ่งของกลยุทธ์ดังกล่าว

การวางแผนการใช้ที่ดินระดับตำบลเป็นการวางกรอบและนโยบายการพัฒนาพื้นที่ให้เกิดการใช้ที่ดินอย่างสมดุลและยั่งยืน ซึ่งจะมีความละเอียดและเฉพาะเจาะจงมากกว่าแผนการใช้ที่ดินระดับประเทศที่ใช้เป็นกรอบนโยบายการพัฒนาพื้นที่ระดับประเทศ เป็นการกำหนดแนวทางใช้ที่ดินให้ตรงกับศักยภาพ โดยเฉพาะทางด้านเกษตรกรรม และนำไปสู่การกำหนดแผนงาน โครงการ กิจกรรม ที่มีความสอดคล้องกับสภาพพื้นที่ ทั้งนี้การใช้ขอบเขตการปกครองในระดับตำบลจะนำไปสู่การพัฒนาเชิงพื้นที่ที่มีเป้าหมายและทิศทางสอดคล้องตามบริบทของแต่ละตำบล และมีผู้รับผิดชอบโดยตรง คือ องค์กรปกครองส่วนท้องถิ่น ซึ่งแผนการใช้ที่ดินในระดับที่ใหญ่กว่านี้อาจไม่สามารถนำมาใช้ปฏิบัติงานในระดับพื้นที่ได้อย่างเป็นรูปธรรมเนื่องจากเป็นแผนงานสำหรับนำไปใช้ปฏิบัติงานเชิงนโยบายและยุทธศาสตร์ในภาพรวม

ทั้งนี้แผนการใช้ที่ดินเป็นผลที่ได้จากการวิเคราะห์ข้อมูลทางด้านกายภาพ เศรษฐกิจ และสังคม โดยได้นำฐานข้อมูลที่ได้จากการรวบรวมข้อมูลทุติยภูมิ และข้อมูลปฐมภูมิจากการสำรวจภาคสนาม การศึกษาด้านกายภาพ ได้จากการวิเคราะห์สถานภาพของทรัพยากรธรรมชาติ อาทิ ทรัพยากรดิน ทรัพยากรน้ำ และทรัพยากรป่าไม้ร่วมกับการพิจารณาลักษณะการใช้ประโยชน์ที่ดิน ข้อกฎหมายที่เกี่ยวข้องกับพื้นที่ในเขตป่าไม้ตามกฎหมาย เช่น เขตรักษาพันธุ์สัตว์ป่า เขตอุทยานแห่งชาติ เขตป่าสงวนแห่งชาติ และนโยบายของรัฐที่เกี่ยวข้องกับพื้นที่ ที่มีมติคณะรัฐมนตรีเกี่ยวกับการใช้ที่ดิน มติคณะรัฐมนตรีเรื่องการจำแนกการใช้ประโยชน์ที่ดินในพื้นที่ป่าไม้ในเขตป่าสงวนแห่งชาติ เป็นต้น ประกอบกับการพิจารณาจากทิศทางตามกรอบนโยบายที่เกี่ยวข้องกับการกำหนดเขตการใช้ที่ดินภายในพื้นที่ตำบล เช่น ยุทธศาสตร์ของจังหวัด ร่วมกับความต้องการของท้องถิ่น สามารถกำหนดแนวทางการใช้ที่ดินตามศักยภาพของทรัพยากร เพื่อการรักษาคุณภาพของลักษณะทางนิเวศวิทยาและการอนุรักษ์ทรัพยากรธรรมชาติ โดยคำนึงถึงสภาพทางเศรษฐกิจและสังคมของชุมชนในพื้นที่ ซึ่งข้อมูลนี้ส่วนหนึ่งได้มาจากการวิเคราะห์ชุมชนแบบมีส่วนร่วม (PRA) ทำการสังเคราะห์ข้อมูลทุกด้านเพื่อให้ได้เขตการใช้ที่ดินที่เหมาะสมกับศักยภาพของพื้นที่ต่อไป



6.2 แผนการใช้ที่ดิน

จากการวิเคราะห์ข้อมูลกายภาพ เศรษฐกิจ และสังคม พบว่าแผนการใช้ที่ดินตำบลท่าเรือ อำเภอท่าแพ จังหวัดสตูล สามารถกำหนดออกเป็น 6 เขตหลัก ได้แก่ เขตป่าไม้ เขตเกษตรกรรม เขตชุมชนและสิ่งปลูกสร้าง เขตแหล่งน้ำ เขตพื้นที่อื่น ๆ เขตรักษาสมดุลของธรรมชาติและสิ่งแวดล้อม มีรายละเอียดดังนี้ (ตารางที่ 6-1 และรูปที่ 6-1)

6.2.1 เขตป่าไม้ พื้นที่ในเขตนี้ส่วนใหญ่ยังคงสภาพเป็นป่าไม้ บางบริเวณได้ถูกนำไปใช้ประโยชน์ในรูปแบบที่ไม่เหมาะสม ไม่เป็นไปตามมาตรการหรือกฎหมายที่เกี่ยวข้องกับการใช้ประโยชน์ของที่ดิน หรือทรัพยากรป่าไม้ของพื้นที่นั้น ๆ ประกอบด้วย 2 เขตรอง ได้แก่ เขตป่าไม้สมบูรณ์ และเขตพื้นที่พุ่มธรรมชาติ มีเนื้อที่ 6,257 ไร่ หรือร้อยละ 27.28 ของเนื้อที่ตำบล มีรายละเอียดดังนี้

1) เขตป่าไม้สมบูรณ์ (สัญลักษณ์ 1100) มีเนื้อที่ 3,147 ไร่ หรือร้อยละ 13.72 ของเนื้อที่ตำบล เป็นเขตที่อยู่ภายในเขตนีเขตกว่าข้างต้น แต่มีสภาพการใช้ที่ดินปัจจุบันเป็นป่าไม้สมบูรณ์

2) เขตพื้นที่พุ่มธรรมชาติ (สัญลักษณ์ 1300) มีเนื้อที่ 3,110 ไร่ หรือร้อยละ 13.56 ของเนื้อที่ตำบล เป็นพื้นที่ที่มีการบุกรุก แผ้วถางพื้นที่ป่าไม้ และเปลี่ยนแปลงการใช้ประโยชน์พื้นที่เป็นอย่างอื่นส่วนใหญ่เพื่อทำการเกษตร

6.2.2 เขตเกษตรกรรม เป็นพื้นที่เกษตรกรรมซึ่งในที่นี้ คือ พื้นที่ที่อยู่นอกเขตที่มีการประกาศเป็นเขตป่าไม้ตามกฎหมาย ซึ่งรัฐได้กำหนดเป็นพื้นที่ทำกิน มีการออกเอกสารสิทธิ์ ซึ่งรวมถึงพื้นที่ในเขตปฏิรูปที่ดินเพื่อเกษตรกรรมด้วย เขตนี้รวมถึงการทำกิจกรรมภาคการเกษตรอื่นที่นอกเหนือจากการปลูกพืชด้วย ประกอบด้วย 3 เขตรอง ได้แก่ เขตเกษตรกรรมที่มีศักยภาพการผลิตสูง เขตเกษตรกรรมที่มีศักยภาพการผลิตต่ำ และเขตประมง มีเนื้อที่ 14,759 ไร่ หรือร้อยละ 64.37 ของเนื้อที่ตำบล มีรายละเอียดดังนี้

1) เขตเกษตรกรรมที่มีศักยภาพการผลิตสูง พื้นที่เขตนี้มีศักยภาพในการผลิตรองจากเขตเกษตรกรรมขั้นดี ซึ่งแบ่งออกเป็น 1 ประเภท ได้แก่ เขตเกษตรกรรมที่มีศักยภาพการผลิตสูง (ประเภทที่ 2) มีรายละเอียดดังนี้

(1) เขตเกษตรกรรมที่มีศักยภาพการผลิตสูง (ประเภทที่ 2) เป็นเขตที่ทำการเกษตรโดยอาศัยน้ำฝนเป็นหลัก ซึ่งส่งผลให้มีข้อจำกัดต่อการเพาะปลูกพืชด้านความชื้นที่พืชนำไปใช้ประโยชน์ในส่วนของที่ดินมีศักยภาพในการผลิตอยู่ในระดับสูงถึงปานกลาง และนอกจากนี้พบว่าดินในพื้นที่เขตนี้มีสมบัติที่เหมาะสมต่อการเพาะปลูกพืชแยกตามชนิดพืช มีรายละเอียดดังนี้

- เขตทำนา (ศักยภาพสูง ประเภทที่ 2) (สัญลักษณ์ 2221) มีเนื้อที่ 251 ไร่ หรือร้อยละ 1.09 ของเนื้อที่ตำบล เป็นพื้นที่ที่มีศักยภาพต่อการทำนาในระดับเหมาะสมสูงถึงปานกลาง และปัจจุบันเกษตรกรมีการปลูกข้าวได้ปีละ 1 ครั้ง

- เขตปลูกไม้ผล (ศักยภาพสูง ประเภทที่ 2) (สัญลักษณ์ 2222) มีเนื้อที่ 18 ไร่ หรือร้อยละ 0.08 ของเนื้อที่ตำบล ปัจจุบันเกษตรกรปลูกไม้ผล ได้แก่ ทุเรียน เงาะ มังคุด ลองกอง ฝรั่ง

- เขตปลูกไม้ยืนต้น (ศักยภาพสูง ประเภทที่ 2) (สัญลักษณ์ 2223) มีเนื้อที่ 7,857 ไร่ หรือร้อยละ 34.27 ของเนื้อที่ตำบล ปัจจุบันเกษตรกรปลูกไม้ยืนต้น ได้แก่ ยางพารา ปาล์มน้ำมัน มะพร้าว



- เขตปลูกพืชไร่ (ศักยภาพสูง ประเภทที่ 2) (สัญลักษณ์ 2224) มีเนื้อที่ 3 ไร่ หรือร้อยละ 0.01 ของเนื้อที่ตำบล ปัจจุบันเกษตรกรปลูกพืชไร่ ได้แก่ ข้าวโพด มันสำปะหลัง

2) เขตเกษตรกรรมที่มีศักยภาพการผลิตต่ำ พื้นที่เขตนี้ถูกกำหนดให้เป็นเขตเกษตรกรรมที่ต้องมีการดำเนินการแก้ไขปัญหาคือเป็นข้อจำกัดของการใช้ที่ดินเพื่อเกษตรกรรมต่างๆ การทำการเกษตรในเขตนี้อาศัยน้ำฝนเป็นหลัก มีศักยภาพในการผลิตอยู่ในระดับเหมาะสมเล็กน้อยถึงไม่เหมาะสม พบปัญหาทางกายภาพของดินที่สำคัญหลายอย่าง เช่น เป็นดินตื้นซึ่งเป็นข้อจำกัดของการหยั่งรากพืชในการยึดลำต้นและการดูดซับธาตุอาหารพืชในดิน เนื้อดินเป็นทรายจัด ซึ่งมีผลต่อความสามารถในการอุ้มน้ำเป็นพื้นที่ที่มีความลาดชัน เป็นต้น จากข้อจำกัดการใช้ที่ดินดังกล่าวข้างต้นจึงจำเป็นต้องพัฒนาปรับปรุงและมีมาตรการเพื่อเพิ่มผลผลิตทางการเกษตรในพื้นที่ให้สูงขึ้น รวมถึงการป้องกันไม่ให้สภาพแวดล้อมเสื่อมโทรมจากการใช้พื้นที่ มีรายละเอียดดังนี้

(1) เขตปลูกไม้ผล (ศักยภาพต่ำ) (สัญลักษณ์ 2320) มีเนื้อที่ 19 ไร่ หรือร้อยละ 0.08 ของเนื้อที่ตำบล ปัจจุบันเกษตรกรปลูกไม้ผล ได้แก่ ทุเรียน เงาะ มังคุด ลองกอง ฝรั่ง

(2) เขตปลูกไม้ยืนต้น (ศักยภาพต่ำ) (สัญลักษณ์ 2330) มีเนื้อที่ 6,279 ไร่ หรือร้อยละ 27.38 ของเนื้อที่ตำบล ปัจจุบันเกษตรกรปลูกไม้ยืนต้น ได้แก่ยางพารา ปาล์มน้ำมัน มะพร้าว

3) เขตประมง (สัญลักษณ์ 2400) มีเนื้อที่ 332 ไร่ หรือร้อยละ 1.46 ของเนื้อที่ตำบล เป็นเขตที่ทำกิจกรรมด้านการประมง ได้แก่ การเลี้ยงสัตว์น้ำประเภทต่าง ๆ

6.2.3 เขตชุมชนและสิ่งปลูกสร้าง มีเนื้อที่ 1,086 ไร่ หรือร้อยละ 4.74 ของเนื้อที่ตำบล ประกอบด้วย 3 เขตรอง ได้แก่ เขตชุมชน/สถานที่ราชการ เขตอุตสาหกรรม/แหล่งรับซื้อผลผลิต และเขตการใช้พื้นที่เฉพาะ มีรายละเอียดดังนี้

(1) เขตชุมชน/สถานที่ราชการ (สัญลักษณ์ 3100) มีเนื้อที่ 1,004 ไร่ หรือร้อยละ 4.38 ของเนื้อที่ตำบล ปัจจุบันมีการใช้ที่ดินชุมชนและที่อยู่อาศัย มีทั้งประเภทชุมชนเมือง ชุมชนชนบท และที่ตั้งของสถาบันและสถานที่ราชการต่าง ๆ

(2) เขตอุตสาหกรรม/แหล่งรับซื้อผลผลิต (สัญลักษณ์ 3200) มีเนื้อที่ 61 ไร่ หรือร้อยละ 0.27 ของเนื้อที่ตำบล ปัจจุบันมีการใช้ที่ดินประเภทโรงงานอุตสาหกรรม แหล่งรับซื้อผลผลิตทางการเกษตรประเภทต่าง ๆ

(3) และเขตการใช้พื้นที่เฉพาะ (สัญลักษณ์ 3300) มีเนื้อที่ 21 ไร่ หรือร้อยละ 0.09 ของเนื้อที่ตำบล ปัจจุบันมีการใช้ที่ดินที่นอกเหนือจาก 2 เขต ดังกล่าวข้างต้น เช่น สถานที่พักผ่อน ท้องเที่ยว สวนสาธารณะ รีสอร์ท ระบบขนส่งมวลชน โบราณสถาน เป็นต้น

6.2.4 เขตแหล่งน้ำ มีเนื้อที่ 528 ไร่ หรือร้อยละ 2.30 ของเนื้อที่ตำบล ประกอบด้วย 2 เขตรอง ได้แก่ เขตแหล่งน้ำตามธรรมชาติ และเขตแหล่งน้ำที่สร้างขึ้น มีรายละเอียดดังนี้

(1) เขตแหล่งน้ำตามธรรมชาติ (สัญลักษณ์ 4100) มีเนื้อที่ 440 ไร่ หรือร้อยละ 1.92 ของเนื้อที่ตำบล ปัจจุบันมีสภาพการใช้ที่ดินเป็นลักษณะของแหล่งน้ำตามธรรมชาติ เช่น ห้วย หนอง คลอง แม่น้ำ เป็นต้น



(2) เขตแหล่งน้ำที่สร้างขึ้น (สัญลักษณ์ 4200) มีเนื้อที่ 88 ไร่ หรือร้อยละ 0.38 ของเนื้อที่ตำบล ปัจจุบันมีสภาพการใช้ที่ดินเป็นแหล่งน้ำที่สร้างขึ้น เช่น คลองชลประทาน อ่างเก็บน้ำ เป็นต้น

6.2.5 เขตพื้นที่อื่น ๆ (สัญลักษณ์ 5000) มีเนื้อที่ 228 ไร่ หรือร้อยละ 0.99 ของเนื้อที่ตำบล เป็นเขตที่มีลักษณะการใช้ที่ดินที่มีความเฉพาะ

6.2.6 เขตรักษาสมดุลของธรรมชาติและสิ่งแวดล้อม (สัญลักษณ์ 6000) มีเนื้อที่ 71 ไร่ หรือร้อยละ 0.32 ของเนื้อที่ตำบล มีการใช้ที่ดินเป็นป่าไม้ที่พบในพื้นที่เกษตรกรรม



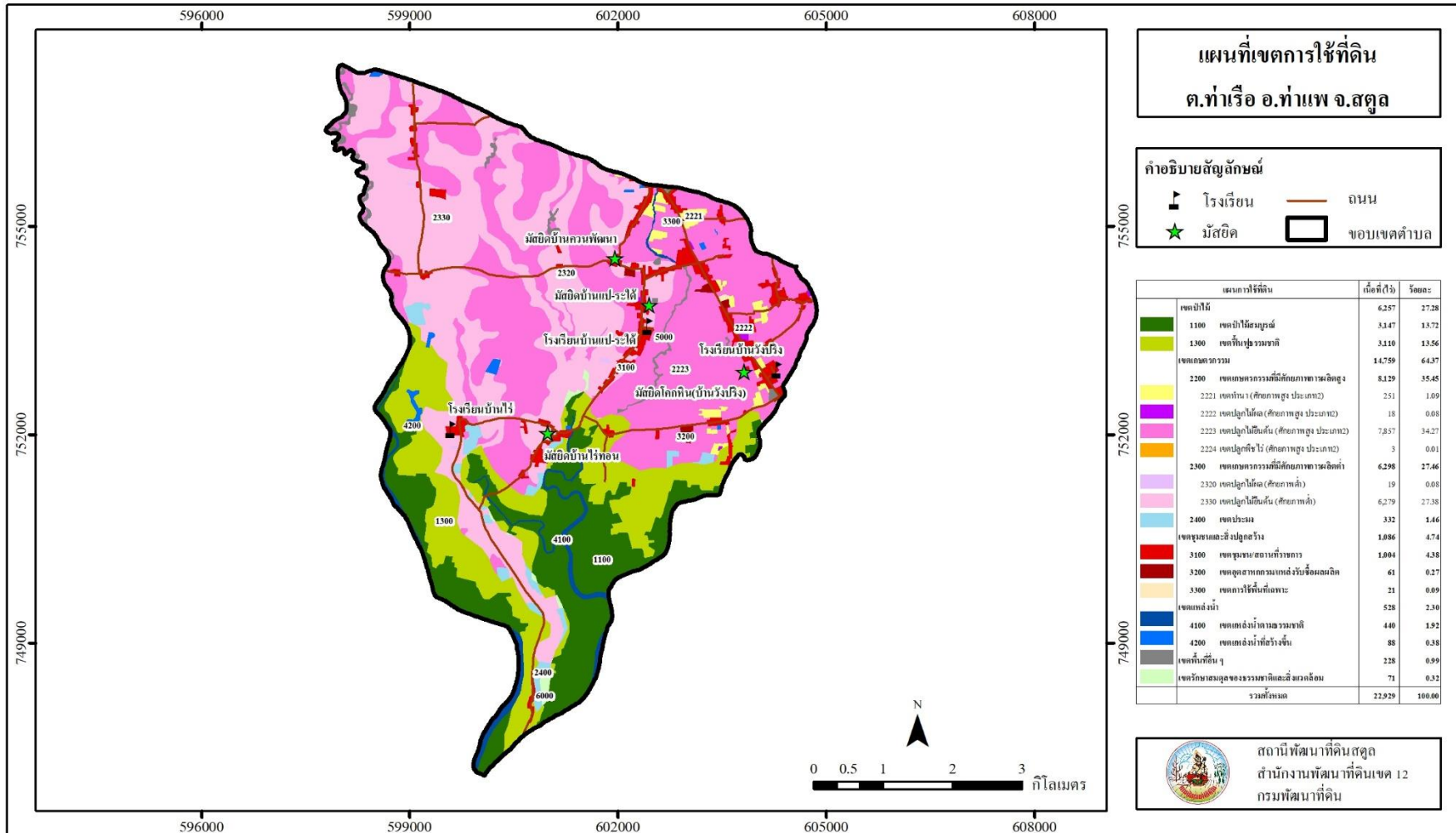
ตารางที่ 6-1 เขตการใช้ที่ดิน ตำบลท่าเรือ อำเภอท่าแพ จังหวัดสตูล

| | เขตการใช้ที่ดิน | เนื้อที่ | |
|------|--|---------------|---------------|
| | | ไร่ | ร้อยละ |
| 1000 | เขตป่าไม้ | 6,257 | 27.28 |
| 1100 | เขตป่าไม้สมบูรณ์ | 3,147 | 13.72 |
| 1300 | เขตพื้นฟูธรรมชาติ | 3,110 | 13.56 |
| 2000 | เขตเกษตรกรรม | 14,759 | 64.37 |
| 2200 | เขตเกษตรกรรมที่มีศักยภาพการผลิตสูง | 8,129 | 35.45 |
| 2221 | เขตทำนา (ศักยภาพสูงประเภทที่ 2) | 251 | 1.09 |
| 2222 | เขตปลูกไม้ผล (ศักยภาพสูงประเภทที่ 2) | 18 | 0.08 |
| 2223 | เขตปลูกไม้ยืนต้น (ศักยภาพสูงประเภทที่ 2) | 7,857 | 34.27 |
| 2224 | เขตปลูกพืชไร่ (ศักยภาพสูงประเภทที่ 2) | 3 | 0.01 |
| 2300 | เขตเกษตรกรรมที่มีศักยภาพการผลิตต่ำ | 6,298 | 27.46 |
| 2320 | เขตปลูกไม้ผล (ศักยภาพต่ำ) | 19 | 0.08 |
| 2330 | เขตปลูกไม้ยืนต้น (ศักยภาพต่ำ) | 6,279 | 27.38 |
| 2400 | เขตประมง | 332 | 1.46 |
| 3000 | เขตชุมชนและสิ่งปลูกสร้าง | 1,086 | 4.74 |
| 3100 | เขตชุมชน/สถานที่ราชการ | 1,004 | 4.38 |
| 3200 | เขตอุตสาหกรรม/แหล่งรับซื้อผลผลิต | 61 | 0.27 |
| 3300 | เขตการใช้พื้นที่เฉพาะ | 21 | 0.09 |
| 4000 | เขตแหล่งน้ำ | 528 | 2.30 |
| 4100 | เขตแหล่งน้ำตามธรรมชาติ | 440 | 1.92 |
| 4200 | เขตแหล่งน้ำที่สร้างขึ้น | 88 | 0.38 |
| 5000 | เขตพื้นที่อื่นๆ | 228 | 0.99 |
| 6000 | เขตรักษาสมดุลธรรมชาติ และสิ่งแวดล้อม | 71 | 0.32 |
| | รวม | 22,929 | 100.00 |

หมายเหตุ: เนื้อที่คำนวณด้วยระบบสารสนเทศภูมิศาสตร์



แผนการใช้ที่ดินตำบลท่าเรือ อำเภота่าแพ จังหวัดสตูล



รูปที่ 6-1 เขตการใช้ที่ดิน ตำบลท่าเรือ อำเภота่าแพ จังหวัดสตูล



บทที่ 7 การขับเคลื่อนแผนการใช้ที่ดิน

7.1 ขั้นตอนการดำเนินงาน

ภายหลังการจัดทำแผนการใช้ที่ดินตำบลท่าเรือ อำเภอท่าแพ จังหวัดสตูล แล้วจะต้องดำเนินการดังต่อไปนี้

7.1.1 จัดทำเป้าหมายการดำเนินงานและงบประมาณและกิจกรรมต่าง ๆ ที่จะดำเนินการในงบประมาณ 2568 ถึง 2572

7.1.2 นำแผนการใช้ที่ดินตำบลท่าเรือไปเสนอต่อองค์การบริหารส่วนตำบลท่าเรือ เพื่อมีมติให้ความร่วมมือในกิจกรรมพัฒนาที่ดินดำเนินการกิจกรรมต่าง ๆ ที่กำหนดไว้ในแผน และได้รับการเชื่อมโยงสู่แผนพัฒนาตำบล

7.1.3 สถานีพัฒนาที่ดินสตูล เสนอเป้าหมายและงบประมาณให้รายงานมายังกรมพัฒนาที่ดิน

7.1.4 กรมพัฒนาที่ดินพิจารณาสนับสนุนงบประมาณกิจกรรมและโครงการตามเป้าหมายที่กำหนดในแผนการใช้ที่ดิน

7.1.5 สถานีพัฒนาที่ดินสตูล นำเสนอต่อที่ประชุมจังหวัด/อำเภอ เพื่อสร้างการรับรู้และประชาสัมพันธ์ให้หน่วยงานอื่น นำโครงการภายใต้หน่วยงานมาพัฒนาพื้นที่ตามแผนการใช้ที่ดินกำหนด

7.2 กิจกรรมที่จะดำเนินการของกรมพัฒนาที่ดิน

งบประมาณที่กำหนดไว้เป็นการประมาณเบื้องต้น อาจมีการเปลี่ยนแปลงตามที่ได้รับการจัดสรรให้ดำเนินการ (ตารางที่ 7-1)

เขตเกษตรกรรม

1) ดินขาดความอุดมสมบูรณ์/ดินเปรี้ยวจัด/ดินกรด/ดินตื้น/ดินเค็ม มีแผนงาน/โครงการปรับปรุงบำรุงดิน ดังนี้

- (1) การส่งเสริมการผลิตและการใช้สารอินทรีย์
- (2) การส่งเสริมการปรับปรุงบำรุงดินด้วยพืชปุ๋ยสด
- (3) การพัฒนากลุ่มเกษตรกรใช้สารอินทรีย์ลดการใช้สารเคมีทางการเกษตร
- (4) การจัดตั้งธนาคารปุ๋ยอินทรีย์
- (5) การรณรงค์เฝ้าติดตามเพื่อเพิ่มอินทรีย์วัตถุและแร่ธาตุในดิน
- (6) การส่งเสริมการปรับปรุงพื้นที่ดินกรด/ดินเปรี้ยวจัด โดยใช้สารปรับปรุงบำรุงดิน
- (7) การพัฒนาศักยภาพหมอดินอาสา
- (8) การพัฒนาต่อยอดศูนย์ถ่ายทอดเทคโนโลยีการพัฒนาที่ดิน

2) การขาดแคลนน้ำเพื่อการเกษตร

- (1) การก่อสร้างแหล่งน้ำในไร่นานอกเขตชลประทาน
- (2) การพัฒนาแหล่งน้ำขนาดเล็กเพื่อการอนุรักษ์ดินและน้ำ



(3) การปรับปรุงและเพิ่มประสิทธิภาพการกักเก็บน้ำแหล่งน้ำคูคลองธรรมชาติ

3) ปัญหาน้ำท่วมขังพื้นที่ลุ่ม

- (1) การบริหารจัดการน้ำเชิงระบบ/การปรับปรุงและเพิ่มประสิทธิภาพการระบายน้ำ
- (2) การจัดทำระบบอนุรักษ์ดินและน้ำในพื้นที่ลุ่มและพื้นที่เสี่ยงภัยทางการเกษตร
- (3) การจัดทำระบบอนุรักษ์ดินและน้ำ ปรับเปลี่ยนการผลิตในพื้นที่ที่ไม่เหมาะสมตาม Agri-Map

4) การชะล้างพังทลายของดิน มีแผนงาน/โครงการฟื้นฟูและป้องกันการชะล้างพังทลายของดิน ดังนี้

- (1) การปลูกหญ้าแฝกเพื่อการอนุรักษ์ดินและน้ำ
- (2) การจัดระบบอนุรักษ์ดินและน้ำบนพื้นที่ลุ่ม-ดอน

7.3 กิจกรรมที่จะดำเนินงานของหน่วยงานอื่น (ตารางที่ 7-2)

7.3.1 เขตเกษตรกรรม

- (1) การอบรมให้ความรู้การเข้าสู่กระบวนการรับรองมาตรฐานสินค้าเกษตรปลอดภัย (GAP) และการตรวจรับรองแหล่งผลิตพืชอินทรีย์ (ศูนย์วิจัยและพัฒนาการเกษตรสตูล)
- (2) การส่งเสริมการอารักขาพืชเพื่อเพิ่มประสิทธิภาพการผลิตสินค้าเกษตร (สำนักงานเกษตรจังหวัดสตูล)
- (3) ใช้ตลาดนำการผลิตในการเลือกชนิดพืชและหาตลาดรองรับ ทั้งในเขตที่เหมาะสมและในเขตที่ไม่เหมาะสมและต้องการปรับเปลี่ยนชนิดพืช (สำนักงานพาณิชย์จังหวัด/สำนักงานสหกรณ์จังหวัด)
- (4) จัดอบรมถ่ายทอดความรู้การทำเกษตรผสมผสานตามแนวทางเศรษฐกิจพอเพียง (กรมส่งเสริมการเกษตร)
- (5) การส่งเสริมและพัฒนาสหกรณ์/กลุ่มเกษตรกรให้มีความเข้มแข็งตามศักยภาพ (สำนักงานสหกรณ์จังหวัดสตูล)
- (6) การส่งเสริมการจัดทำบัญชีครัวเรือนเพื่อการจัดการเศรษฐกิจ (สำนักงานตรวจบัญชีสหกรณ์สตูล)

7.3.2 เขตแหล่งน้ำ

การสนับสนุนการพัฒนาเพื่อเพิ่มพื้นที่กักเก็บน้ำและปรับปรุงงานชลประทาน (โครงการชลประทานสตูล)

7.4 ความต้องการของชุมชนและองค์กรปกครองส่วนท้องถิ่น

จากการดำเนินการจัดทำกระบวนการมีส่วนร่วมของประชาชนที่องค์การบริหารส่วนตำบลท่าเรือ เมื่อวันที่ 10 กันยายน 2567 ได้มีความต้องการของประชาชนที่ต้องการให้ดำเนินการเกี่ยวกับแก้ปัญหา ดินเสื่อมโทรมและฟื้นฟูความอุดมสมบูรณ์ของดิน การขาดแคลนน้ำ ปรับรูปที่ดินและเปลี่ยนกิจกรรม



การผลิตให้เหมาะสมกับที่ดิน เพื่อตอบสนองต่อความต้องการของชุมชนและการแก้ไขปัญหาเชิงพื้นที่ของตำบลท่าเรือ กรมพัฒนาที่ดินได้วิเคราะห์เบื้องต้น ดังต่อไปนี้

ปัญหาของตำบลท่าเรือในภาพรวมสรุปได้ว่า มีปัญหาสำคัญ 2 ประการ คือ (1) ปัญหาดินเสื่อมโทรม (2) ปัญหาการขาดแคลนน้ำทางการเกษตรในช่วงฤดูแล้ง และมีปัญหารองลงมา คือ ปัญหาน้ำท่วมขังพื้นที่ลุ่มในช่วงฤดูฝนหรือช่วงที่มีฝนตกติดต่อกัน เนื่องจากไม่สามารถระบายน้ำออกจากพื้นที่ได้ทัน ปัญหาดังกล่าวนี้นำส่งผลกระทบต่อคุณภาพชีวิตของราษฎรในชุมชนโดยรวม

ในกรณีของปัญหาความเสื่อมโทรมของที่ดินนั้นจะรวมถึง (1) ดินตื้น (2) ดินเค็มเลนชายทะเล (3) ดินเปรี้ยวจัด (4) ดินกรด โดยในส่วนของปัญหาความอุดมสมบูรณ์ของดินที่เกิดขึ้นนั้น เนื่องจากการใช้ประโยชน์ที่ดินติดต่อกันเป็นเวลานานโดยขาดการปรับปรุงบำรุงดิน พื้นที่ที่มีการไถพรวนด้วยเครื่องจักรกลติดต่อกันทำให้โครงสร้างของดินมีการเปลี่ยนแปลง ดินแน่นทึบ น้ำและอากาศในดินสูญหายไป ส่วนธาตุอาหารและอินทรีย์วัตถุ มีปริมาณลดลงเนื่องจากพืชนำไปใช้ และอินทรีย์วัตถุได้สลายตัวไป ดินจึงเสื่อมโทรมลงเรื่อย ๆ ส่วนปัญหาดินตื้นซึ่งเกิดขึ้นตามธรรมชาติ นอกจากจะมีความอุดมสมบูรณ์ต่ำแล้วคุณสมบัติทางกายภาพยังเป็นข้อจำกัดในการเจริญเติบโตของพืช เพราะมีปริมาณชั้นส่วนเศษหินและลูกรังปะปนอยู่ในเนื้อดิน ทำให้มีเนื้อดินน้อย ดินจึงอุ้มน้ำได้น้อย มักขาดแคลนน้ำในฤดูฝนทิ้งช่วง ส่งผลให้พืชไม่สามารถเจริญเติบโตได้ดี และให้ผลผลิตต่ำ ดังนั้นการแก้ไขปัญหาความอุดมสมบูรณ์ของดินโดยรวม จึงควรปรับปรุงโครงสร้างดิน บำรุงดินโดยเพิ่มปริมาณอินทรีย์วัตถุ ร่วมกับการจัดทำระบบอนุรักษ์ดินและน้ำที่เหมาะสมตามสภาพพื้นที่ ในส่วนของปัญหาการชะล้างพังทลายของดิน จากการวิเคราะห์ระดับการชะล้างพังทลายของดินของตำบลท่าเรือ ซึ่งมีเนื้อที่รวม 22,929 ไร่ นั้น พบว่าพื้นที่ส่วนใหญ่มีระดับความสูญเสียดินอยู่ที่ระดับน้อย (0-2 ตัน/ไร่/ปี) จำนวน 15,462 ไร่ หรือร้อยละ 67.43 และพบพื้นที่มีระดับความสูญเสียดินอยู่ที่ระดับรุนแรงมากที่สุด (>20 ตัน/ไร่/ปี) จำนวน 1 ไร่ หรือร้อยละ 0.01 (รูปที่ 7-1)

ในกรณีของปัญหาการขาดแคลนน้ำทางการเกษตรในช่วงฤดูแล้งนั้น นอกจากผลการทับถมของตะกอนดินในแหล่งน้ำจืดขึ้นเขินแล้ว การที่ประชากรเพิ่มขึ้น กิจกรรมที่ต้องใช้น้ำเพิ่มขึ้น ทำการเกษตรเพิ่มขึ้น รวมทั้งเหตุการณ์ที่เกิดจากการเปลี่ยนแปลงภูมิอากาศ เช่น ปริมาณฝนน้อยกว่าปกติ ฝนทิ้งช่วง จนเกิดความแห้งแล้ง การขาดแคลนน้ำจึงเกิดขึ้นอย่างต่อเนื่อง จำเป็นต้องวางระบบอนุรักษ์ดินและน้ำเพื่อกักน้ำในดิน คงความอุดมสมบูรณ์ เพื่อจัดหาน้ำให้แหล่งน้ำต้นทุน โดยวิธีการต่าง ๆ ให้เพียงพอแก่ความต้องการ

ประเด็นหลักจากข้อเสนอให้แก้ไขปัญหาเรื่องขาดแคลนน้ำและน้ำท่วม สรุปได้ว่ามี 5 ประการ คือ (1) การขุดลอกแหล่งน้ำในปัจจุบันซึ่งรวมถึงอ่างเก็บน้ำ ฝ่ายกั้นน้ำ ลำน้ำ เป็นต้น (2) ซ่อมแซมปรับปรุงพื้นที่เก็บน้ำเพิ่มเติมจากที่มีอยู่เดิม (3) ขุดเจาะบ่อบาดาล ซ่อมแซมประตูน้ำ (4) ก่อสร้างแหล่งน้ำในไร่นานอกเขตชลประทาน และ (5) ป้องกันน้ำท่วม

เพื่อตอบสนองข้อเสนอดังกล่าวทั้ง 5 ประการนี้ จากการวิเคราะห์ข้อมูลเบื้องต้นที่มีอยู่ในปัจจุบันแล้วสรุปได้ว่า “ไม่สามารถดำเนินการแก้ปัญหาหมู่บ้านใดหมู่บ้านหนึ่งหรือใช้วิธีการใดวิธีการหนึ่งแล้วจะแก้ไขปัญหาการขาดแคลนน้ำหรือน้ำท่วมทั้งตำบลได้โดยสิ้นเชิง” การแก้ไขปัญหาการขาดแคลนน้ำ



หรือน้ำท่วมจะต้องดำเนินการทั้งตำบลควบคู่กันทั้งปัญหาการชะล้างพังทลายของดินในพื้นที่ด้านทิศตะวันออกและเขตอุทยานแห่งชาติทะเลบัน กับปัญหาการขาดแคลนน้ำในพื้นที่

โดยจัดทำโครงการ “การพัฒนาที่ดินและน้ำที่เป็นระบบ” ทั้งพื้นที่ตำบลที่รวมข้อเสนอในการแก้ไข ปัญหา โดยแบ่งพื้นที่ออกเป็น 3 ส่วน คือ

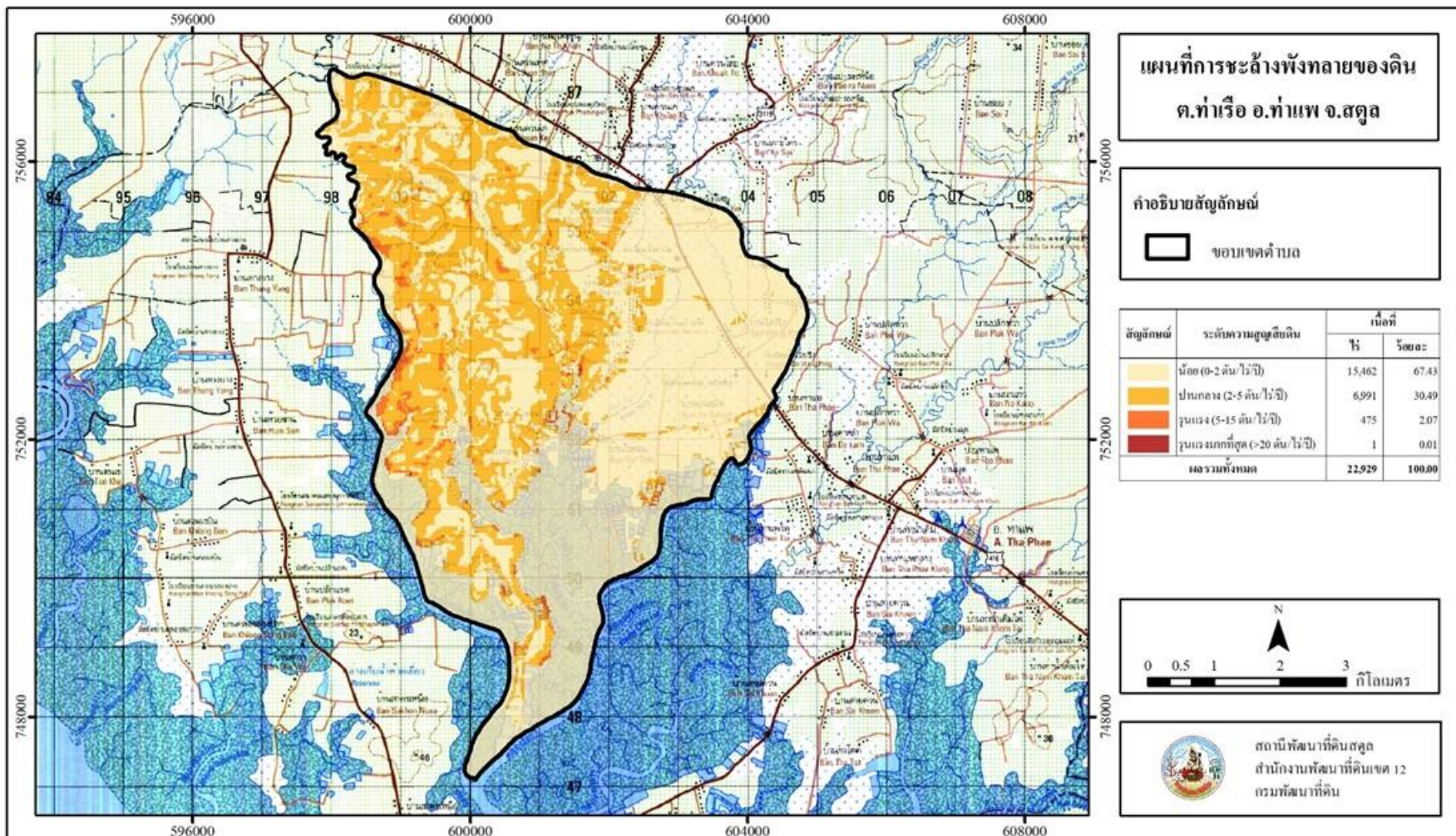
1. ส่วนของต้นน้ำ อยู่บริเวณทิศเหนือและทิศตะวันออกของตำบล เป็นพื้นที่ส่วนใหญ่เป็นที่ดอน ประกอบด้วย พื้นที่หมู่ที่ 1, 4, 5 และ 6 แต่มีส่วนน้อยที่มีความเสี่ยงในการสูญเสียดินจากการชะล้างพังทลายของดินและไหลลงสู่อ่างเก็บน้ำ

2. ส่วนของกลางน้ำ อยู่บริเวณตอนกลางของตำบลด้านตะวันตก สภาพพื้นที่เป็นพื้นที่ราบ การจัดการพื้นที่ควรก่อสร้างระบบอนุรักษ์ดินและน้ำ จัดรูปที่ดิน วางผังน้ำทั้งระบบ และสนับสนุนการปรับเปลี่ยนกิจกรรมการผลิต

3. ส่วนของปลายน้ำ อยู่บริเวณตอนล่างของตำบลด้านตะวันตก สภาพพื้นที่ส่วนใหญ่เป็นที่ราบ พื้นที่ปลายน้ำมีหมู่ที่ 3 การจัดการพื้นที่ควรพัฒนาที่ดินและระบบน้ำ ได้แก่ การขุดลอกคลอง คลองส่งน้ำ คลองระบายน้ำหรือผนังป้องกันน้ำท่วม และปรับรูปที่ดินปรับเปลี่ยนกิจกรรมการผลิต เพื่อให้การใช้ที่ดินสามารถใช้พื้นที่ได้อย่างต่อเนื่องและเกิดประโยชน์ทั้งตัวเกษตรกร ชุมชน ในด้านเศรษฐกิจ สังคม และสิ่งแวดล้อม



แผนการใช้ที่ดินตำบลท่าเรือ อำเภอท่าแพ จังหวัดสตูล



รูปที่ 7-1 การชะล้างพังทลายของดินในเขตการใช้ที่ดิน ตำบลท่าเรือ อำเภอท่าแพ จังหวัดสตูล



ตารางที่ 7-1 กิจกรรมของกรมพัฒนาที่ดินในเขตเกษตรกรรมที่จะดำเนินการในปีงบประมาณ 2568

| เขตการใช้ที่ดิน (เกษตรกรรม) | แผนงาน/ โครงการ | งบประมาณ (บาท) |
|---|--|--|
| เขตเกษตรกรรมที่มีศักยภาพการผลิตสูง (ประเภทที่ 2) | | |
| 1. เขตทำนา เนื้อที่ 251 ไร่ | 1) โครงการส่งเสริมการปลูกพืชปุ๋ยสดปรับปรุงบำรุงดิน เป้าหมาย 20 ไร่ 2) โครงการไถกลบตอซังเพื่อเพิ่มอินทรีย์วัตถุและแร่ธาตุในดิน เป้าหมาย 20 ไร่ 3) โครงการส่งเสริมการปรับปรุงพื้นที่ดินเปรี้ยวดินเค็มภาคใต้ เป้าหมาย 20 ไร่ | 3,275 7,600 27,300 |
| 2. เขตปลูกไม้ผล เนื้อที่ 18 ไร่ | 1) โครงการก่อสร้างแหล่งน้ำในไร่นานอกเขตชลประทาน เป้าหมาย 1 บ่อ | 23,500 |
| 3. เขตปลูกไม้ยืนต้น เนื้อที่ 7,857 ไร่ | 1) โครงการจัดทำระบบอนุรักษ์ดินและน้ำบนพื้นที่ลุ่ม-ดอน เป้าหมาย 100 ไร่ 2) การจัดทำระบบอนุรักษ์ดินและน้ำในพื้นที่ลุ่มและพื้นที่เสี่ยงภัยทางการเกษตร เป้าหมาย 50 ไร่ 3) โครงการก่อสร้างแหล่งน้ำในไร่นานอกเขตชลประทาน เป้าหมาย 2 บ่อ 4) โครงการพัฒนาต่อยอดกลุ่มส่งเสริมการใช้สารอินทรีย์ลดการใช้สารเคมีเข้าสู่การปฏิบัติทางการเกษตรที่ดี (GAP) เป้าหมาย 1 กลุ่ม/10 ราย 5) โครงการป้องกันการชะล้างพังทลายของดินและฟื้นฟูพื้นที่เกษตรกรรมด้วยระบบอนุรักษ์ดินและน้ำ ได้แก่ การก่อสร้างแหล่งน้ำขนาดเล็ก ฝายชะลอน้ำ บ่อดักตะกอนทางลำเลียงในไร่นา ฯลฯ | 800,000 160,000 47,000 3,250 100,000 |



ตารางที่ 7-1 (ต่อ)

| เขตการใช้ที่ดิน (เกษตรกรรม) | แผนงาน/ โครงการ | งบประมาณ (บาท) |
|---|--|----------------|
| | 6) โครงการส่งเสริมการปรับปรุงพื้นที่ดินกรด เป้าหมาย 100 ไร่ | 96,500 |
| | 7) โครงการพัฒนาคุณภาพดินเพื่อปลูกยางพารา/ปาล์มน้ำมัน (บริการวิเคราะห์ดิน/ส่งเสริมน้ำหมักชีวภาพ) เป้าหมาย 100 ไร่ | 35,500 |
| | 8) โครงการส่งเสริมการปลูกพืชปุ๋ยสดปรับปรุงบำรุงดิน เป้าหมาย 100 ไร่ | 16,375 |
| | 9) โครงการต่อยอดศูนย์ถ่ายทอดเทคโนโลยีการพัฒนาที่ดินเป็นศูนย์ฝึกการพัฒนาที่ดิน เป้าหมาย 1 ศูนย์ | 10,000 |
| 4. เขตปลูกพืชไร่ เนื้อที่ 3 ไร่ | - | - |
| เขตเกษตรกรรมที่มีศักยภาพการผลิตต่ำ | | |
| 1. เขตปลูกไม้ผล เนื้อที่ 19 ไร่ | - | - |
| 2. เขตปลูกไม้ยืนต้น เนื้อที่ 6,279 ไร่ | 1) โครงการส่งเสริมการปรับปรุงพื้นที่ดินกรด เป้าหมาย 20 ไร่ | 19,300 |
| | 2) การจัดทำระบบอนุรักษ์ดินและน้ำ ปรับเปลี่ยนการผลิตในพื้นที่ไม่เหมาะสมตาม Agri-Map เป้าหมาย 30 ไร่ | 60,000 |
| | 3) โครงการก่อสร้างแหล่งน้ำในไร่นานอกเขตชลประทาน เป้าหมาย 3 บ่อ | 70,500 |
| เขตแหล่งน้ำ เนื้อที่ 528 ไร่ | 1) โครงการอนุรักษ์และส่งเสริมการปลูกหญ้าแฝก เป้าหมาย 20,000 กล้า | 14,600 |
| | 2) โครงการส่งเสริมการผลิตสารบำบัดน้ำเสีย พด.6 เพื่ออนุรักษ์แหล่งน้ำชุมชน เป้าหมาย 100 ลิตร | 1,300 |



ตารางที่ 7-2 สรุปกิจกรรมที่ขอรับการสนับสนุนจากส่วนราชการอื่นในเขตการใช้ที่ดิน

| เขตการใช้ที่ดิน | กิจกรรมที่ขอการสนับสนุนจากส่วนราชการอื่น |
|--|--|
| <p>เขตเกษตรกรรมที่มีศักยภาพการผลิตสูง (ประเภทที่ 2)</p> <ol style="list-style-type: none"> 1. เขตทำนา เนื้อที่ 251 ไร่ 2. เขตปลูกไม้ผล เนื้อที่ 18 ไร่ 3. เขตปลูกไม้ยืนต้น เนื้อที่ 7,857 ไร่ 4. เขตปลูกพืชไร่ เนื้อที่ 3 ไร่ | <p>การแก้ปัญหาดินเสื่อมโทรม พื้นฟูความอุดมสมบูรณ์ของดิน และเพิ่มศักยภาพการผลิต</p> <ol style="list-style-type: none"> 1) โครงการส่งเสริมการทำสวนยางในรูปแบบแปลงใหญ่ (การยางแห่งประเทศไทยจังหวัดสตูล) 2) โครงการพัฒนาคุณภาพสินค้าเกษตรสู่มาตรฐาน GAP (สำนักงานเกษตรจังหวัดสตูล) 3) โครงการส่งเสริมการอารักขาพืชเพื่อเพิ่มประสิทธิภาพการผลิตสินค้าเกษตร (สำนักงานเกษตรจังหวัดสตูล) 4) โครงการส่งเสริมการใช้สารชีวภัณฑ์และแมลงศัตรูธรรมชาติทดแทนสารเคมีทางการเกษตร (สำนักงานเกษตรจังหวัดสตูล) 5) โครงการระบบส่งเสริมเกษตรแบบแปลงใหญ่ (สำนักงานเกษตรจังหวัดสตูล) 6) โครงการตรวจรับรองแหล่งผลิตพืช (GAP) /การตรวจรับรองแหล่งผลิตพืชอินทรีย์ (ศูนย์วิจัยและพัฒนาการเกษตรสตูล) 7) โครงการจัดหาแหล่งน้ำและเพิ่มพื้นที่ชลประทาน (โครงการชลประทานสตูล) 8) โครงการจัดการน้ำและสนับสนุนโครงการอันเนื่องมาจากพระราชดำริ (โครงการชลประทานสตูล) 9) โครงการป้องกันและบรรเทาภัย (โครงการชลประทานสตูล) 10) โครงการปรับปรุงงานชลประทาน (โครงการชลประทานสตูล) 11) โครงการขุดลอกห้วยและก่อสร้างคูระบายน้ำ คสล. หมู่ที่ 5 (อบต.ท่าเรือ) 12) โครงการส่งเสริมการผลิตและการใช้ปุ๋ยชีวภาพเพื่อลดต้นทุนทางการเกษตร (อบต.ท่าเรือ) |
| <p>เขตเกษตรกรรมที่มีศักยภาพการผลิตต่ำ</p> <ol style="list-style-type: none"> 1. เขตปลูกไม้ผล เนื้อที่ 19 ไร่ 2. เขตปลูกไม้ยืนต้น เนื้อที่ 6,279 ไร่ | <p>การปรับปรุงที่ดินและเปลี่ยนกิจกรรมการผลิต</p> <ol style="list-style-type: none"> 1) โครงการส่งเสริมและสนับสนุนให้ความช่วยเหลือเกษตรกรชาวสวนยางเพื่อการปลูกแทน (การยางแห่งประเทศไทยจังหวัดสตูล) 2) โครงการพัฒนาเกษตรกรปราดเปรื่องและเกษตรกรรุ่นใหม่ (Smart Farmer & Young Smart Farmer) (สำนักงานเกษตรจังหวัดสตูล) 3) โครงการเสริมสร้างการจัดทำบัญชีครัวเรือนเพื่อการจัดการเศรษฐกิจ (สำนักงานตรวจบัญชีสหกรณ์สตูล) 4) โครงการส่งเสริมและพัฒนาสหกรณ์/ กลุ่มเกษตรกรให้มีความเข้มแข็งตามศักยภาพ (สำนักงานสหกรณ์จังหวัดสตูล) |



ตารางที่ 7-2 (ต่อ)

| เขตการใช้ที่ดิน | กิจกรรมที่ขอการสนับสนุนจากส่วนราชการอื่น |
|------------------------------|--|
| เขตประมง เนื้อที่ 332 ไร่ | 1) พัฒนาคุณภาพสินค้าประมงสู่มาตรฐาน (ศูนย์วิจัยและพัฒนาประมงน้ำจืดสตูล) |
| เขตแหล่งน้ำ เนื้อที่ 528 ไร่ | 1) โครงการศึกษาความเป็นไปได้ในการพัฒนาแหล่งน้ำชลประทาน (กรมชลประทาน) 2) โครงการเพิ่มประสิทธิภาพการกักเก็บน้ำ (กรมชลประทาน) 3) โครงการพัฒนาโครงการชลประทานเดิม (กรมชลประทาน) 4) โครงการเพิ่มประสิทธิภาพการส่งและระบายน้ำ (กรมชลประทาน) 5) โครงการจัดรูปที่ดินและจัดระบบน้ำในพื้นที่ชลประทานเดิม (กรมชลประทาน) |



แผนการใช้ที่ดินตำบลท่าเรือ อำเภอท่าแพ จังหวัดสตูล

ตารางที่ 7-3 เป้าหมายการดำเนินงานและงบประมาณ ตำบลท่าเรือ อำเภอท่าแพ จังหวัดสตูล แผน 5 ปี (พ.ศ. 2568-2572)

| เขตการใช้ ที่ดิน | งาน/โครงการ/ กิจกรรม | หน่วย นับ | เป้าหมาย | | | | | รวม | งบประมาณ (บาท) | | | | | รวม | หน่วยงาน รับผิดชอบ |
|---|---|--------------|----------|------|------|------|------|-----|----------------|--------|------|------|------|---------|-----------------------|
| | | | 2568 | 2569 | 2570 | 2571 | 2572 | | 2568 | 2569 | 2570 | 2571 | 2572 | | |
| เขตเกษตรกรรมที่มีศักยภาพการผลิตสูง (ประเภทที่ 2) | | | | | | | | | | | | | | | |
| 1. เขตทำนา เนื้อที่ 251 ไร่ | 1) โครงการโลกบดอซัง เพื่อเพิ่มอินทรีย์วัตถุและ แร่ธาตุในดิน | ไร่ | 20 | 20 | - | - | - | 40 | 7,600 | 7,600 | - | - | - | 15,200 | สพด.สตูล |
| | 2) โครงการส่งเสริมการ ปลูกพืชปุ๋ยสดปรับปรุง บำรุงดิน | ไร่ | 20 | 20 | - | - | - | 40 | 3,275 | 3,275 | - | - | - | 6,550 | |
| | 3) โครงการส่งเสริมการ ปรับปรุงพื้นที่ดินเปรี้ยว ดินเค็มภาคใต้ | ไร่ | 20 | 20 | - | - | - | 40 | 27,300 | 27,300 | - | - | - | 54,600 | |
| 2. เขตปลูกไม้ผล เนื้อที่ 18 ไร่ | 1) โครงการก่อสร้าง แหล่งน้ำในไร่นานอก เขตชลประทาน | บ่อ | 1 | - | - | - | - | 1 | 23,500 | - | - | - | - | 23,500 | สพด.สตูล |
| 3. เขตปลูกไม้ยืน ต้น เนื้อที่ 7,857 ไร่ | 1) โครงการจัดทำระบบ อนุรักษ์ดินและน้ำบน พื้นที่ลุ่ม-ดอน | ไร่ | 100 | - | - | - | - | 100 | 800,000 | - | - | - | - | 800,000 | สพด.สตูล |
| | 2) การจัดทำระบบ อนุรักษ์ดินและน้ำใน พื้นที่ลุ่มและพื้นที่เสี่ยง ภัยทางการเกษตร | ไร่ | 50 | - | - | - | - | 50 | 160,000 | - | - | - | - | 160,000 | |



แผนการใช้ที่ดินตำบลท่าเรือ อำเภอท่าแพ จังหวัดสตูล

ตารางที่ 7-3 (ต่อ)

| เขตการใช้ ที่ดิน | งาน/โครงการ/ กิจกรรม | หน่วย นับ | เป้าหมาย | | | | | รวม | งบประมาณ (บาท) | | | | | รวม | หน่วยงาน รับผิดชอบ |
|---------------------|--|---------------|----------|------|------|------|------|------|----------------|--------|--------|--------|--------|---------|-----------------------|
| | | | 2568 | 2569 | 2570 | 2571 | 2572 | | 2568 | 2569 | 2570 | 2571 | 2572 | | |
| | 3) โครงการก่อสร้าง แหล่งน้ำในไร่นานอกเขต ชลประทาน | บ่อ | 2 | - | - | - | - | 2 | 47,000 | - | - | - | - | 47,000 | |
| | 4) โครงการพัฒนาต่อ ยอดกลุ่มส่งเสริมการใช้ สารอินทรีย์ลดการใช้ สารเคมีเข้าสู่การปฏิบัติ ทางการเกษตรที่ดี (GAP) | กลุ่ม/ ราย | 1/10 | 1/10 | 1/10 | 1/10 | 1/10 | 1/10 | 3,250 | 3,250 | 3,250 | 3,250 | - | 16,250 | |
| | 5) โครงการป้องกันการ ชะล้างพังทลายของดิน และฟื้นฟูพื้นที่ เกษตรกรรมด้วยระบบ อนุรักษ์ดินและน้ำ | โครงการ | 1 | - | - | - | - | 1 | 100,000 | - | - | - | - | 100,000 | |
| | 6) โครงการส่งเสริมการ ปรับปรุงพื้นที่ดินกรด | ไร่ | 100 | 100 | 100 | 100 | 100 | 500 | 96,500 | 96,500 | 96,500 | 96,500 | 96,500 | 482,500 | |
| | 7) โครงการพัฒนา คุณภาพดินเพื่อปลูก ยางพารา/ปาล์มน้ำมัน (บริการวิเคราะห์ดิน/ ส่งเสริมน้ำหมักชีวภาพ) | ไร่ | 100 | 100 | 100 | 100 | 100 | 500 | 16,375 | 16,375 | 16,375 | 16,375 | 16,375 | 81,875 | |
| | 8) โครงการส่งเสริมการ ปลูกพืชปุ๋ยสดปรับปรุง บำรุงดิน | | | | | | | | | | | | | | |



แผนการใช้ที่ดินตำบลท่าเรือ อำเภอท่าแพ จังหวัดสตูล

ตารางที่ 7-3 (ต่อ)

| เขตการใช้ที่ดิน | งาน/โครงการ/ กิจกรรม | หน่วย นับ | เป้าหมาย | | | | | รวม | งบประมาณ (บาท) | | | | | รวม | หน่วยงาน รับผิดชอบ |
|---|--|--------------|----------|--------|--------|--------|--------|---------|----------------|--------|--------|--------|--------|--------|-----------------------|
| | | | 2568 | 2569 | 2570 | 2571 | 2572 | | 2568 | 2569 | 2570 | 2571 | 2572 | | |
| | 9) โครงการต่อยอดศูนย์ ถ่ายทอดเทคโนโลยีการ พัฒนาที่ดินเป็นศูนย์ฝึก การพัฒนาที่ดิน | ศูนย์ | 1 | 1 | - | - | - | 1 | 10,000 | 10,000 | - | - | - | 20,000 | |
| 4. เขตปลูกพืช ไร่ เนื้อที่ 3 ไร่ | - | - | - | - | - | - | - | - | - | - | - | - | - | - | |
| เขตเกษตรกรรมที่มีศักยภาพการผลิตต่ำ | | | | | | | | | | | | | | | |
| 1. เขตปลูกไม้ ยืนต้น เนื้อที่ 6,279 ไร่ | 1) โครงการส่งเสริมการ ปรับปรุงพื้นที่ดินกรด | ไร่ | 20 | 20 | 20 | - | - | 60 | 19,300 | 19,300 | 19,300 | - | - | 57,900 | สพด.สตูล |
| | 2) การจัดทาระบบ อนุรักษ์ดินและน้ำ ปรับเปลี่ยนการผลิตใน พื้นที่ไม่เหมาะสมตาม Agri-Map | ไร่ | 30 | - | - | - | - | 30 | 60,000 | - | - | - | - | 60,000 | |
| | 3) โครงการก่อสร้าง แหล่งน้ำในไร่นานอกเขต ชลประทาน | บ่อ | - | 1 | - | - | - | 1 | - | 23,500 | - | - | - | 23,500 | |
| เขตแหล่งน้ำ เนื้อที่ 528 ไร่ | 1) โครงการณรงค์และ ส่งเสริมการปลูกหญ้า แฝก | กล้า | 20,000 | 20,000 | 20,000 | 20,000 | 20,000 | 100,000 | 14,600 | 14,600 | 14,600 | 14,600 | 14,600 | 73,000 | สพด.สตูล |
| | 2) โครงการส่งเสริมการ ผลิตสารบำบัดน้ำเสีย พด.6 เพื่ออนุรักษ์แหล่ง น้ำชุมชน | ลิตร | 100 | 100 | 100 | 100 | 100 | 500 | 1,300 | 1,300 | 1,300 | 1,300 | 1,300 | 6,500 | |



เอกสารอ้างอิง

- กรมการปกครอง. 2567. รายงานสถิติจำนวนประชากรและบ้าน รายจังหวัด รายอำเภอ และรายตำบล (ณ เดือนธันวาคม พ.ศ. 2566). แหล่งที่มา : <https://stat.bora.dopa.go.th/stat/statnew/statyear/#/TableTemplate/Area/statpop>. 1 มีนาคม 2566.
- กรมการพัฒนาชุมชน. 2567. ข้อมูลความจำเป็นพื้นฐาน (จปฐ.) รายจังหวัด รายอำเภอ และรายตำบล ปี 2565. แหล่งที่มา : <https://ebmn.cdd.go.th/>. 25 กุมภาพันธ์ 2567.
- กรมทรัพยากรน้ำบาดาล. 2567. ปริมาณน้ำและจำนวนบ่อบาดาล ปี 2565. แหล่งที่มา : <http://app.dgr.go.th/newpasutara/xml/search.php>, 26 พฤษภาคม 2567.
- กรมส่งเสริมการเกษตร. 2566. จำนวนครัวเรือนเกษตรกรที่ขึ้นทะเบียนเกษตรกร จำแนกรายจังหวัด รายอำเภอ และรายตำบล (ณ เดือนกุมภาพันธ์ พ.ศ. 2567). แหล่งที่มา : <http://mvos2.gisda.or.th/>. 1 มีนาคม 2567
- กรมอุตุนิยมวิทยา. 2567. สถิติภูมิอากาศคาบ 30 ปี (พ.ศ. 2537-2566). กรมอุตุนิยมวิทยา กระทรวงดิจิทัลเพื่อเศรษฐกิจและสังคม, กรุงเทพฯ.
- กองนโยบายและแผนการใช้ที่ดิน. 2567. แผนที่สภาพการใช้ที่ดิน ปี 2566 (ไฟล์ข้อมูล). กรมพัฒนาที่ดิน กระทรวงเกษตรและสหกรณ์, กรุงเทพฯ.
- กองสำรวจดินและวิจัยทรัพยากรดิน. 2567. แผนที่ทรัพยากรดิน (ไฟล์ข้อมูล). กรมพัฒนาที่ดิน กระทรวงเกษตรและสหกรณ์, กรุงเทพฯ.
- บัณฑิต ต้นศิริ และคำรณ ไทรพิง. 2542. คู่มือการประเมินคุณภาพที่ดิน (Qualitative Land Evaluations) สำหรับพืชเศรษฐกิจ. กองวางแผนการใช้ที่ดิน กรมพัฒนาที่ดิน กระทรวงเกษตรและสหกรณ์, กรุงเทพฯ.
- องค์การบริหารส่วนตำบลท่าเรือ. 2567. วิสัยทัศน์ พันธกิจ. แหล่งที่มา : <http://tharae.go.th/vision.php>, 30 พฤษภาคม 2567.

