



# แผนการใช้ที่ดินตำบลปริก อำเภอสะเดา จังหวัดสงขลา



ปี 2566  
สถานีพัฒนาที่ดินสงขลา  
สำนักงานพัฒนาที่ดินเขต 12 กรมพัฒนาที่ดิน  
กระทรวงเกษตรและสหกรณ์

---

---

## คำนำ

การจัดทำแผนการใช้ที่ดินดำเนินการตามรัฐธรรมนูญแห่งราชอาณาจักรไทย พ.ศ. 2560 มาตรา 72 (1) ที่ได้บัญญัติให้มีการวางแผนการใช้ที่ดินให้เหมาะสมกับศักยภาพของที่ดินตามหลักการพัฒนาอย่างยั่งยืน โดยแผนการใช้ที่ดินตำบลปริก อำเภอเสเดา จังหวัดสงขลา ได้แนวคิดของ องค์การอาหารและการเกษตรแห่งสหประชาชาติ (Food and Agriculture Organization of the United Nations: FAO) และ โครงการสิ่งแวดล้อมแห่งสหประชาชาติ (United Nations Environment Programme: UNEP) มาปรับใช้ คือ ความเหมาะสมทางกายภาพ ความเหมาะสมทางเศรษฐกิจ การยอมรับจากสังคม การสร้างความยั่งยืนให้สิ่งแวดล้อม และเสนอทางเลือกการใช้ที่ดิน ร่วมกับวิธีการที่จำเป็นอื่น ๆ เช่น กระบวนการมีส่วนร่วมของชุมชน (Participatory Rural Appraisal: PRA) การประเมินคุณภาพที่ดิน เป็นต้น

สถานีพัฒนาที่ดินสงขลา ร่วมกับสำนักงานพัฒนาที่ดินเขต 12 และกองนโยบายและแผนการใช้ที่ดินในการดำเนินงานวางแผนการใช้ที่ดินระดับตำบล โดยพิจารณาภาพรวมของสภาพปัญหาในด้านต่าง ๆ ทั้งด้านกายภาพ เศรษฐกิจ และสังคม วิเคราะห์และสังเคราะห์ข้อมูลนำไปสู่การวางแผนการใช้ที่ดินที่สอดคล้องกับศักยภาพของพื้นที่ โดยผ่านกระบวนการมีส่วนร่วมของชุมชน (PRA) ในการระบุปัญหา ความต้องการของเกษตรกรและผู้มีส่วนได้ส่วนเสีย ทั้งนี้ ได้จัดสถานีพัฒนาที่ดินสงขลา ได้จัดทำแผนกิจกรรม/โครงการ เพื่อขับเคลื่อนแผนการใช้ที่ดินให้เป็นรูปธรรม เพื่อให้เกษตรกรมีคุณภาพชีวิตที่ดีขึ้น มีการใช้ที่ดินอย่างถูกต้องเหมาะสม รักษาสภาพแวดล้อม และอนุรักษ์ทรัพยากรในชุมชนให้เกิดความยั่งยืนต่อไป

สถานีพัฒนาที่ดินสงขลา

กันยายน 2566

---

---

---



---

สารบัญ

	หน้า
คำนำ	ก
สารบัญ	ข
สารบัญตาราง	ง
สารบัญรูป	จ
<b>บทที่ 1    บทนำ</b>	
1.1 ความสำคัญของการวางแผนการใช้ที่ดิน	1-1
1.2 หลักการและเหตุผล	1-1
1.3 วัตถุประสงค์	1-1
1.4 ระยะเวลาและสถานที่ดำเนินงาน	1-2
1.5 ขั้นตอนการดำเนินงาน	1-2
1.6 วิสัยทัศน์ของตำบล	1-3
<b>บทที่ 2    ข้อมูลทั่วไป</b>	
2.1 ที่ตั้งและอาณาเขต	2-1
2.2 การแบ่งส่วนการปกครอง	2-3
2.3 สภาพภูมิประเทศ	2-3
2.4 สภาพภูมิอากาศ	2-3
2.5 สภาพการใช้ที่ดินปัจจุบัน	2-6
2.6 สภาพเศรษฐกิจและสังคม	2-9
<b>บทที่ 3    สถานภาพของทรัพยากรธรรมชาติ</b>	
3.1 ทรัพยากรป่าไม้	3-1
3.2 ทรัพยากรน้ำ	3-2
3.3 ทรัพยากรดิน	3-2
<b>บทที่ 4    กระบวนการมีส่วนร่วมของชุมชน             (Participatory Rural Appraisal: PRA)</b>	
4.1 การวิเคราะห์ผลจากการจัดทำกระบวนการมีส่วนร่วมของชุมชน (PRA)	4-1
4.2 ระบบการปลูกพืชในปัจจุบัน	4-5

---



---

## สารบัญ (ต่อ)

	หน้า
<b>บทที่ 5</b>	<b>การประเมินคุณภาพที่ดิน</b>
5.1	หลักการประเมินคุณภาพที่ดินด้านกายภาพ
5.2	พืชเศรษฐกิจที่สำคัญของตำบล
5.3	ระดับความเหมาะสมของที่ดิน
<b>บทที่ 6</b>	<b>แผนการใช้ที่ดิน</b>
6.1	การวิเคราะห์ข้อมูลเพื่อการจัดทำแผนการใช้ที่ดินระดับตำบล
6.2	เขตการใช้ที่ดิน
<b>บทที่ 7</b>	<b>การขับเคลื่อนแผนการใช้ที่ดิน</b>
7.1	ขั้นตอนการดำเนินงาน
7.2	กิจกรรมที่จะดำเนินการของกรมพัฒนาที่ดิน
7.3	กิจกรรมที่จะดำเนินงานของหน่วยงานอื่น
7.4	ความต้องการของชุมชนและองค์กรปกครองส่วนท้องถิ่น
<b>เอกสารอ้างอิง</b>	<b>อ</b>

---

---

## สารบัญตาราง

ตารางที่	หน้า
2-1 สถิติภูมิอากาศ ณ สถานีตรวจอากาศหาดใหญ่ จังหวัดสงขลา ปี 2536-2565	2-4
2-2 สภาพการใช้ที่ดิน ตำบลปริก อำเภอสะเดา จังหวัดสงขลา	2-6
2-3 จำนวนประชากรและครัวเรือน ตำบลปริก อำเภอสะเดา จังหวัดสงขลา ปี 2565	2-9
2-4 จำนวนและสัดส่วนครัวเรือนเกษตรกร ตำบลปริก อำเภอสะเดา จังหวัดสงขลา ปี 2565	2-10
2-5 รายได้-รายจ่ายเฉลี่ยครัวเรือน ตำบลปริก อำเภอสะเดา จังหวัดสงขลา ปี 2565	2-12
3-1 สมบัติดิน ตำบลปริก อำเภอสะเดา จังหวัดสงขลา	3-6
5-1 ตัวอย่างการประเมินคุณภาพที่ดินด้านกายภาพของประเภท การใช้ประโยชน์ที่ดิน	5-2
5-2 ชั้นความเหมาะสมทางกายภาพของดิน ตำบลปริก อำเภอสะเดา จังหวัดสงขลา	5-4
6-1 เขตการใช้ที่ดิน ตำบลปริก อำเภอสะเดา จังหวัดสงขลา	6-2
7-1 กิจกรรมของกรมพัฒนาที่ดินในเขตเกษตรกรรมที่จะดำเนินการ ในปีงบประมาณ 2567-2571	7-5
7-2 สรุปกิจกรรมที่ขอรับการสนับสนุนจากส่วนราชการอื่น ในเขตการใช้ที่ดิน	7-7
7-3 เป้าหมายการดำเนินงานและงบประมาณโครงการนำร่อง ตำบลปริก อำเภอสะเดา จังหวัดสงขลา แผน 5 ปี (พ.ศ.2567-2571)	7-8

---

---

---

---

## สารบัญญรูป

รูปที่	หน้า	
1-1	กรอบการวางแผนการใช้ที่ดินระดับตำบล	1-4
2-1	ขอบเขตการปกครอง ตำบลปริก อำเภอสะเตา จังหวัดสงขลา	2-2
2-2	สมุดลของน้ำเพื่อการเกษตร พ.ศ. 2536–2565	2-5
2-3	สภาพการใช้ที่ดิน ตำบลปริก อำเภอสะเตา จังหวัดสงขลา	2-8
2-4	สัดส่วนครัวเรือนเกษตร ตำบลปริก อำเภอสะเตา จังหวัดสงขลา	2-10
2-5	รายได้-รายจ่ายเฉลี่ยครัวเรือน ตำบลปริก อำเภอสะเตา จังหวัดสงขลา ปี 2566	2-13
3-1	ทรัพยากรดิน ตำบลปริก อำเภอสะเตา จังหวัดสงขลา	3-8
4-1	การวิเคราะห์สถานการณ์โดยระบบ DPSIR ของตำบลปริก อำเภอสะเตา จังหวัดสงขลา	4-3
4-2	ระบบการปลูกพืชในปัจจุบัน ตำบลปริก อำเภอสะเตา จังหวัดสงขลา	4-4
6-1	เขตการใช้ที่ดิน ตำบลปริก อำเภอสะเตา จังหวัดสงขลา	6-7
7-1	การชะล้างพังทลายของดินในเขตการใช้ที่ดิน ตำบลปริก อำเภอสะเตา จังหวัดสงขลา	7-4

---

---



## บทที่ 1

### บทนำ

#### 1.1 ความสำคัญของการวางแผนการใช้ที่ดิน

ตามรัฐธรรมนูญแห่งราชอาณาจักรไทย พุทธศักราช 2560 มาตรา 72 รัฐพึงดำเนินการเกี่ยวกับที่ดิน ทรัพยากรน้ำ และพลังงาน ดังต่อไปนี้

(1) วางแผนการใช้ที่ดินของประเทศ ให้เหมาะสมกับสภาพพื้นที่ และศักยภาพของที่ดิน ตามหลักการพัฒนาอย่างยั่งยืน

#### 1.2 หลักการและเหตุผล

ปัจจุบันกรมพัฒนาที่ดินได้ดำเนินการวางแผนการใช้ที่ดินระดับประเทศเรียบร้อยแล้ว ซึ่งเป็นการวางกรอบเชิงนโยบายมุ่งเน้นการพัฒนาด้านการเกษตรให้เกิดความสมดุลและยั่งยืนและในขณะเดียวกันต้องอนุรักษ์ทรัพยากรธรรมชาติและสิ่งแวดล้อมควบคู่กับการรักษาคุณค่าทางศิลปวัฒนธรรม แต่ทั้งนี้เพื่อให้เกิดการใช้ประโยชน์ที่ดินในระดับพื้นที่อย่างมีประสิทธิภาพและรักษาฐานการผลิตด้านทรัพยากรธรรมชาติอย่างยั่งยืนตลอดห่วงโซ่อุปทาน แผนการใช้ที่ดินระดับตำบลจึงถูกนำมาใช้เป็นเครื่องมือเพื่อขับเคลื่อนการดำเนินงานดังกล่าว

ทั้งนี้กรมพัฒนาที่ดินได้จัดทำแผนปฏิบัติการราชการกรมพัฒนาที่ดินระยะ 5 ปี (พ.ศ. 2566-2570) เพื่อให้บรรลุตามวิสัยทัศน์ที่กำหนดไว้ คือ “เป็นองค์กรอัจฉริยะทางดิน เพื่อขับเคลื่อนการใช้ที่ดินอย่างเหมาะสม 15 ล้านไร่ ภายในปี 2570” ซึ่งในส่วนของประเด็นการพัฒนาที่ 2 บริหารจัดการทรัพยากรดินและที่ดินด้วยชุดข้อมูลที่มีมูลค่าสูง (High Value Dataset) ซึ่งมีเป้าหมาย คือ การนำชุดข้อมูลที่มีมูลค่าสูงไปใช้ในการบริหารจัดการทางการเกษตร ในส่วนของตัวชี้วัด บริหารจัดการทรัพยากรดินและที่ดินบนพื้นฐานของชุดข้อมูลที่มีมูลค่าสูง ร้อยละ 100 กลยุทธ์ที่ 2 ยกระดับแผนการใช้ที่ดินไปสู่การปฏิบัติ ได้กำหนดให้ ร้อยละของแผนการใช้ที่ดินระดับตำบลที่จัดทำแล้วเสร็จทั่วประเทศ ภายในปี 2570 (ไม่น้อยกว่า ร้อยละ 80) เป็นตัวชี้วัดหนึ่งของกลยุทธ์ดังกล่าว

#### 1.3 วัตถุประสงค์

1.3.1 เพื่อรักษาเสถียรภาพของทรัพยากรให้เกิดความสมดุลและยั่งยืนภายใต้การพัฒนาด้านต่าง ๆ ของตำบล

1.3.2 เพื่อให้การใช้ที่ดินมีผลตอบแทนสูงสุดต่อหน่วยเนื้อที่อย่างยั่งยืน

1.3.3 เพื่อให้เกิดการกำหนดแผนงาน โครงการ กิจกรรม ที่สอดคล้องกับแผนการใช้ที่ดินที่กำหนดขึ้นและอยู่บนหลักการของรูปแบบโมเดลเศรษฐกิจ (Bio-Circular- Green Economy: BCG Model)



## 1.4 ระยะเวลาและสถานที่ดำเนินงาน

1.4.1 ระยะเวลา 1 ตุลาคม 2565–30 กันยายน 2566

1.4.2 สถานที่ ตำบลปริก อำเภอเสเดา จังหวัดสงขลา

## 1.5 ขั้นตอนการดำเนินงาน

1.5.1 รวบรวมข้อมูลปฐมภูมิและทุติยภูมิ ประกอบด้วย

1) ด้านกายภาพ เช่น ทรัพยากรดิน ทรัพยากรน้ำ ทรัพยากรป่าไม้ ภูมิอากาศ สภาพการใช้ที่ดิน เขตป่าไม้ตามกฎหมายและมติคณะรัฐมนตรี

2) ด้านเศรษฐกิจและสังคม ได้แก่ การถือครองที่ดิน ลักษณะทางเศรษฐกิจของตำบล จำนวนประชากร

3) ด้านนโยบายและข้อกำหนดที่เกี่ยวข้อง ได้แก่ ยุทธศาสตร์ แผนพัฒนาเศรษฐกิจและสังคมแห่งชาติฉบับที่ 13 ยุทธศาสตร์ภาค แผนพัฒนากลุ่มจังหวัด แผนพัฒนาจังหวัด แผนพัฒนาการเกษตรและสหกรณ์ แผนพัฒนาท้องถิ่น 4 ปี ขององค์การบริหารส่วนจังหวัด เทศบาลตำบลหรือ องค์การบริหารส่วนตำบล

1.5.2 จัดทำกระบวนการมีส่วนร่วมของชุมชน (Participatory Rural Appraisal : PRA) เพื่อรับฟังความคิดเห็น ประเด็นปัญหา ความต้องการด้านต่าง ๆ ขององค์การปกครองส่วนท้องถิ่นและเกษตรกรในตำบล

1.5.3 ประเมินคุณภาพของที่ดินของพืชเศรษฐกิจหลักและพืชทางเลือกที่มีมูลค่าของตำบล

1.5.4 ส่งเคราะห์ข้อมูลจากข้อ 1.5.1 ถึง 1.5.3 เพื่อใช้ประกอบการวางแผนการใช้ที่ดิน

1.5.5 กำหนด (ร่าง) แผนการใช้ที่ดินระดับตำบล

1.5.6 รับฟังความคิดเห็นของผู้มีส่วนได้ส่วนเสียต่อ (ร่าง) แผนการใช้ที่ดินที่กำหนดขึ้น

1.5.7 ปรับปรุง (ร่าง) แผนการใช้ที่ดินเพื่อจัดทำแผนการใช้ที่ดินฉบับสมบูรณ์

1.5.8 นำแผนการใช้ที่ดินเข้าสู่คณะกรรมการวิชาการของเขตฯ เพื่อตรวจสอบความครบถ้วน/ สมบูรณ์ของเนื้อหาและองค์ประกอบ

1.5.9 เผยแพร่แผนการใช้ที่ดินเพื่อนำไปสู่การขับเคลื่อนการดำเนินงาน ประกอบด้วย

1) องค์การปกครองส่วนท้องถิ่น นำแผนการใช้ที่ดินที่จัดทำขึ้นไปประกอบการจัดทำแผนการพัฒนาของตำบล เพื่อนำไปสู่การของบประมาณที่มีความสอดคล้องกับศักยภาพด้านการผลิตและสถานภาพของทรัพยากรของตำบล

2) กรมพัฒนาที่ดิน โดยสำนักงานพัฒนาที่ดินจังหวัด กำหนดแผนงาน/โครงการ/กิจกรรมที่สอดคล้องกับแผนการใช้ที่ดินที่กำหนดขึ้นในแต่ละเขตและสามารถใช้ประกอบการของบประมาณในพื้นที่อย่างมีหลักการและเป็นที่ยอมรับ

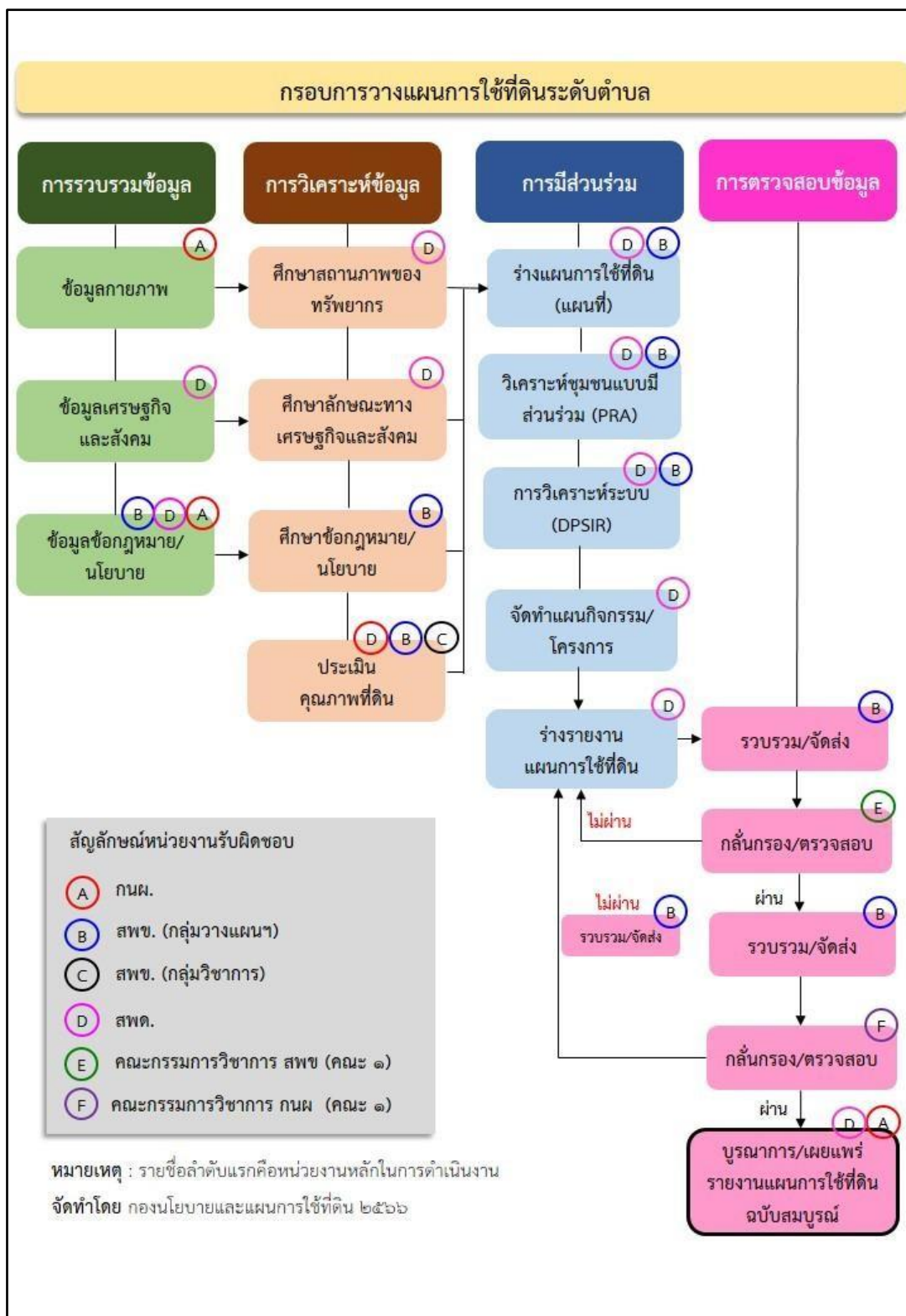


3) หน่วยงานราชการอื่น ๆ สามารถใช้เป็นข้อมูลพื้นฐานประกอบแผนงาน/โครงการ/กิจกรรม ที่สอดคล้องกับแผนการใช้ที่ดินที่กำหนดขึ้นในแต่ละเขต

จากขั้นตอนที่กล่าวข้างต้น สามารถจัดทำกรอบการวางแผนการใช้ที่ดินระดับตำบลแสดงดังรูปที่ 1-1

## 1.6 วิสัยทัศน์ของตำบล

"เศรษฐกิจพอเพียง ร้อยเรียงวิถีชุมชน คนเป็นศูนย์กลางการพัฒนา ประชาสังคมสันติสุข"  
(<http://www.tonprik.go.th/content/information/2>)



รูปที่ 1-1 กรอบการวางแผนการใช้ที่ดินระดับตำบล

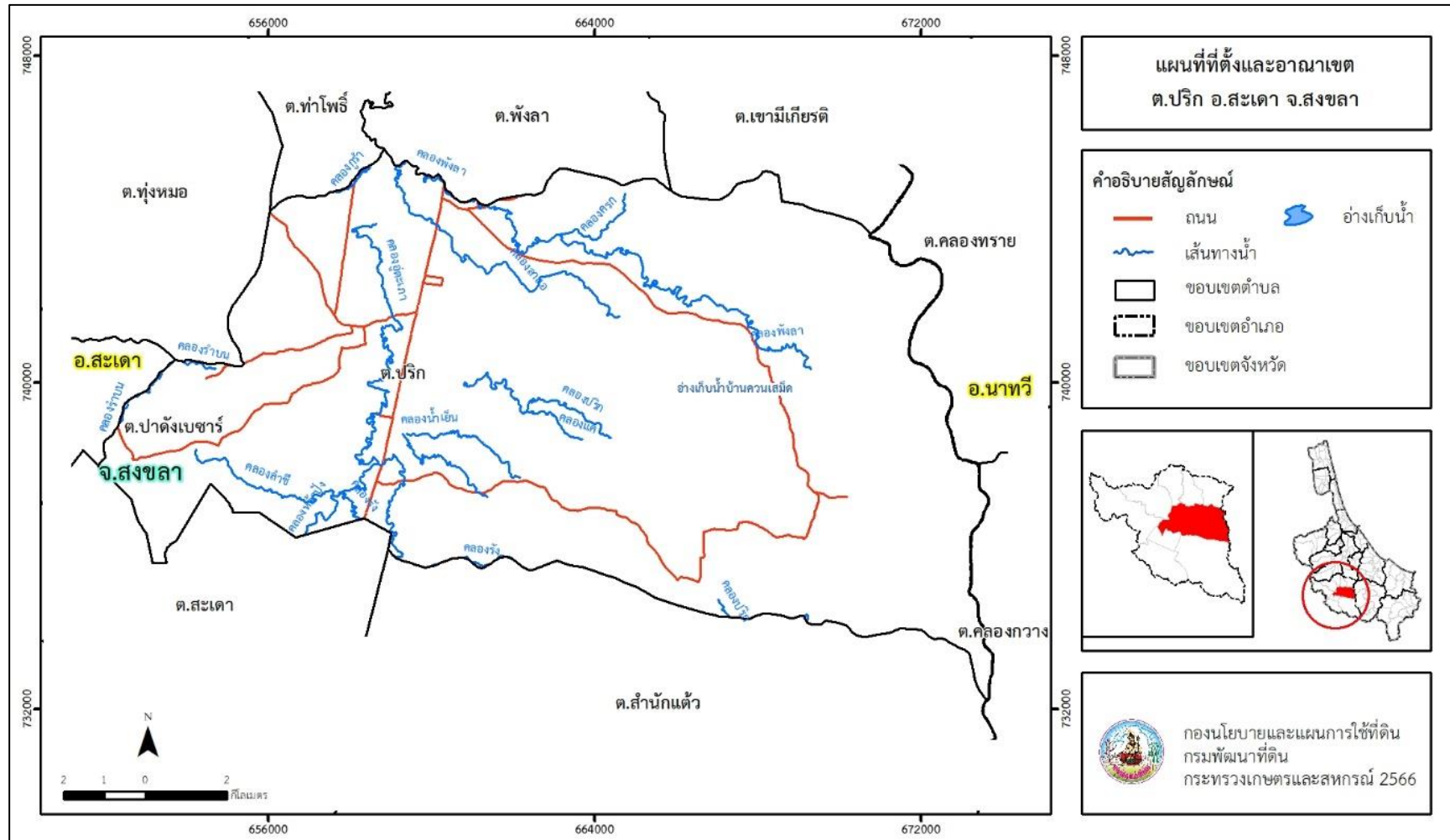


## บทที่ 2 ข้อมูลทั่วไป

### 2.1 ที่ตั้งและอาณาเขต

ตำบลปริก อำเภอเสเดา จังหวัดสงขลา ตั้งอยู่ทางทิศเหนือของอำเภอเสเดา มีพื้นที่ประมาณ 175 ตารางกิโลเมตร หรือ 109,672 ไร่ โดยมีอาณาเขตติดต่อ ดังนี้ (รูปที่ 2-1)

ทิศเหนือ	ติดต่อกับ	ตำบลท่าโพธิ์ ตำบลพังลา ตำบลเขามี่เกียรติ อำเภอเสเดา จังหวัดสงขลา
ทิศใต้	ติดต่อกับ	ตำบลเสเดา ตำบลสำนักแก้ว อำเภอเสเดา จังหวัดสงขลา
ทิศตะวันออก	ติดต่อกับ	ตำบลคลองทราย ตำบลคลองขวาง จังหวัดสงขลา
ทิศตะวันตก	ติดต่อกับ	ตำบลทุ่งหมอ ตำบลปาดังเบซาร์ จังหวัดสงขลา



รูปที่ 2-1 ขอบเขตการปกครองตำบลปริก อำเภอเสเดา จังหวัดสงขลา



## 2.2 การแบ่งส่วนการปกครอง

ตำบลปริก อำเภอเสเดา จังหวัดสงขลา แบ่งส่วนการปกครองออกเป็น 11 หมู่บ้าน ดังนี้

หมู่ที่ 1 บ้านใหม่	หมู่ที่ 7 บ้านปริกใต้
หมู่ที่ 2 บ้านทุ่งออก	หมู่ที่ 8 บ้านหัวถนน
หมู่ที่ 3 บ้านตลาดปริก	หมู่ที่ 9 บ้านยางเกาะ
หมู่ที่ 4 บ้านตะเคียนเกา	หมู่ที่ 10 บ้านควนเสม็ด
หมู่ที่ 5 บ้านปริกออก	หมู่ที่ 11 บ้านทุ่งหลุมนก
หมู่ที่ 6 บ้านปริกตก	

## 2.3 สภาพภูมิประเทศ

ลักษณะพื้นที่ทั่วไปส่วนใหญ่เป็นพื้นที่ดอน สภาพพื้นที่ราบเรียบถึงค่อนข้างราบเรียบ ลูกคลื่นลอนลาดเล็กน้อย และพื้นที่สูงชัน ด้านทิศตะวันออกเป็นที่ราบเชิงเขาสลับกับภูเขา ส่วนด้านทิศตะวันตกเป็นพื้นที่ราบ เป็นส่วนหนึ่งของลุ่มน้ำทะเลสาบสงขลา มีแหล่งน้ำที่สำคัญ เช่น คลองอู่ตะเภา คลองพังลา คลองลำชี คลองปริก

## 2.4 สภาพภูมิอากาศ

จากการศึกษาสถิติภูมิอากาศ (พ.ศ.2536-2565) พบว่า ตำบลปริก อำเภอเสเดา จังหวัดสงขลา มีรายละเอียดดังนี้

### 2.4.1 อุณหภูมิ

มีอุณหภูมิโดยเฉลี่ยทั้งปี 27.1 องศาเซลเซียส อุณหภูมิสูงสุดเฉลี่ย 34.7 องศาเซลเซียส ในเดือนเมษายน และอุณหภูมิต่ำสุดเฉลี่ย 22.2 องศาเซลเซียส ในเดือนมกราคม

### 2.4.2 ปริมาณน้ำฝน

มีปริมาณน้ำฝนรวมทั้งปี 1,799.3 มิลลิเมตร มีฝนตกประมาณ 178 วัน เดือนที่มีฝนตกมากที่สุด ในเดือนพฤศจิกายน มีปริมาณฝน 325.8 มิลลิเมตร และมีฝนตกประมาณ 22 วัน

### 2.4.3 สมดุลน้ำเพื่อการเกษตร

จากข้อมูลสถิติภูมิอากาศในคาบ 30 ปี (พ.ศ.2536-2565) ณ สถานีตรวจอากาศเกษตร คอหงษ์ จังหวัดสงขลา ได้นำมาวิเคราะห์สมดุลของน้ำเพื่อการเกษตร ซึ่งเป็นการวิเคราะห์หาช่วงฤดูกาลเพาะปลูกพืช ตลอดจนช่วงระยะเวลาที่พืชเสี่ยงต่อการขาดน้ำ ข้อมูลที่นำมาวิเคราะห์ คือ ปริมาณน้ำฝน และศักยภาพการคายระเหยน้ำอ้างอิง (ET<sub>o</sub>) ซึ่งคำนวณด้วยโปรแกรม Cropwat for Windows Version 8.0 โดยใช้สมการ Penman-Monteith สามารถสรุปสมดุลของน้ำเพื่อการเกษตรในเขตอาศัยน้ำฝนได้ดังนี้



ช่วงที่เหมาะสมต่อการปลูกพืช เป็นช่วงที่ค่าปริมาณน้ำฝนมากกว่าค่า 0.5 การระเหยจากผิวดิน และการคายน้ำของพืช เป็นช่วงที่ดินมีความชุ่มชื้นพอเหมาะต่อการเพาะปลูกพืชได้ตลอดทั้งปี

ช่วงที่มีน้ำมากเกินพอ เป็นช่วงที่ค่าปริมาณน้ำฝนมากกว่าค่าการระเหยจากผิวดินและการคายน้ำของพืช ซึ่งช่วงนี้เริ่มตั้งแต่ปลายเดือนมีนาคมถึงกลางเดือนมกราคม (ตารางที่ 2-1 และรูปที่ 2-2)

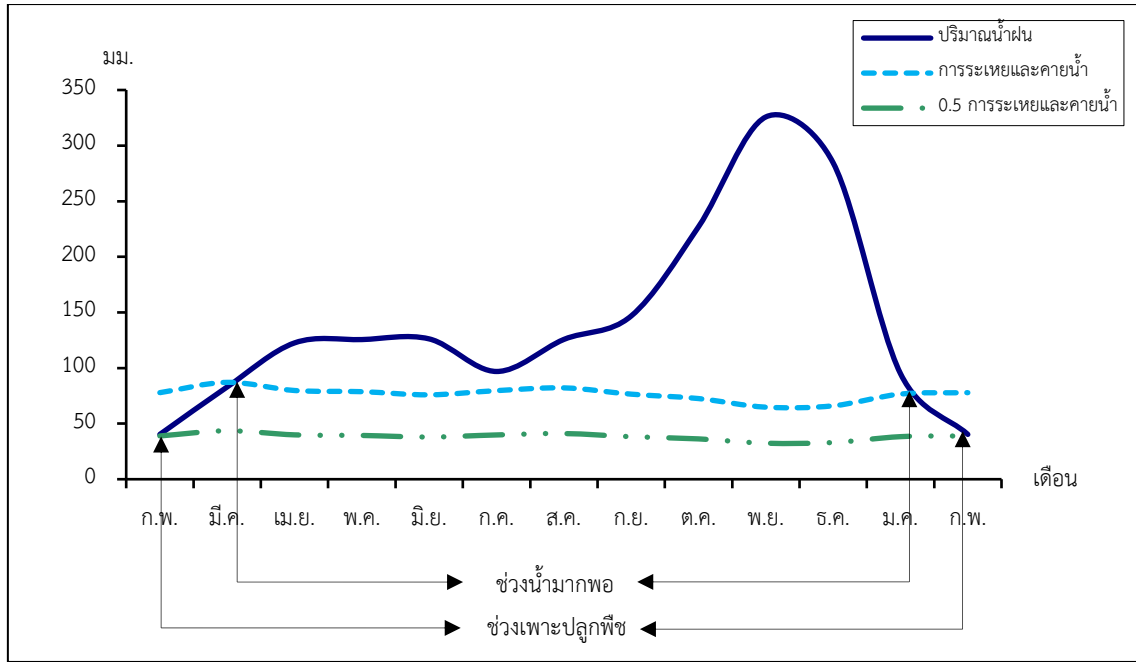
ตารางที่ 2-1 สถิติภูมิอากาศ ณ สถานีตรวจอากาศหาดใหญ่ จังหวัดสงขลา<sup>1</sup> (พ.ศ.2536-2565)

เดือน	อุณหภูมิ (°ซ.)			ความชื้นสัมพัทธ์ (%)	ปริมาณน้ำฝน (มม.)	จำนวนวันที่ฝนตก (วัน)	ศักยภาพการคายระเหยน้ำ (มม.)	ปริมาณฝนใช้การ <sup>2</sup> (มม.)
	ต่ำสุด	สูงสุด	เฉลี่ย					
ม.ค.	22.2	31.2	26.2	80.0	94.9	9.8	76.6	80.5
ก.พ.	21.9	32.7	26.8	77.0	40.3	5.0	77.8	37.7
มี.ค.	22.7	34.2	27.6	77.0	83.0	8.4	87.1	72.0
เม.ย.	23.7	34.7	28.0	79.0	122.6	12.3	79.8	98.6
พ.ค.	24.1	34.1	28.0	81.0	125.6	15.3	78.7	100.4
มิ.ย.	23.8	33.6	27.7	80.0	126.2	14.2	75.9	100.7
ก.ค.	23.6	33.4	27.6	80.0	96.9	15.2	79.7	81.9
ส.ค.	23.5	33.2	27.4	80.0	125.7	16.0	82.2	100.4
ก.ย.	23.5	32.7	27.0	82.0	146.8	18.3	76.5	112.3
ต.ค.	23.4	32.1	26.6	85.0	227.0	22.2	72.5	144.6
พ.ย.	23.4	30.8	26.3	87.0	325.8	22.0	64.8	157.6
ธ.ค.	22.9	30.1	25.9	86.0	284.5	19.2	66.0	153.4
เฉลี่ย	23.2	32.7	27.1	81.2	-	-	-	-
รวม	-	-	-	-	1,799.3	177.9	917.7	1,240.1

หมายเหตุ : <sup>1</sup>เป็นสถานีตรวจอากาศที่ใกล้พื้นที่ตำบลมากที่สุด

<sup>2</sup>จากการคำนวณโดยโปรแกรม Cropwat for Windows Version 8.0

ที่มา : กรมอุตุนิยมวิทยา (2566)



หมายเหตุ : ใช้ข้อมูลปริมาณน้ำฝน 13 เดือน เพราะสามารถแสดงให้เห็นความต่อเนื่องของข้อมูลที่น่ามาวิเคราะห์สมดุลของน้ำเพื่อการเกษตร

รูปที่ 2-2 สมดุลของน้ำเพื่อการเกษตร พ.ศ. 2536-2565

## 2.5 สภาพการใช้ที่ดินในปัจจุบัน

สภาพการใช้ที่ดินตำบลปริก อำเภอเสเดา จังหวัดสงขลา ซึ่งสำรวจโดยกลุ่มวิเคราะห์สภาพการใช้ที่ดิน (2566) ประกอบด้วยประเภทการใช้ที่ดินต่าง ๆ ดังนี้

2.5.1 พื้นที่ชุมชนและสิ่งปลูกสร้าง มีเนื้อที่ 3,536 ไร่ หรือร้อยละ 3.23 ของพื้นที่ตำบล

2.5.2 พื้นที่เกษตรกรรมมีเนื้อที่ 98,774 ไร่ หรือร้อยละ 90.06 ของพื้นที่ตำบล ประกอบด้วยการใช้ประโยชน์ที่ดินด้านเกษตรกรรมต่าง ๆ ดังต่อไปนี้

- 1) พื้นที่นา มีเนื้อที่ 218 ไร่ หรือร้อยละ 0.20 ของพื้นที่ตำบล ได้แก่ นาร้าง
- 2) พืชไร่ มีเนื้อที่ 210 ไร่ หรือร้อยละ 0.19 ของพื้นที่ตำบล ได้แก่ สับปะรด/ยางพารา
- 3) ไม้ยืนต้น มีเนื้อที่ 96,240 ไร่ หรือร้อยละ 87.75 ของพื้นที่ตำบล ได้แก่ ยางพารา ปาล์มน้ำมัน ไม้ยืนต้นผสม
- 4) ไม้ผล มีเนื้อที่ 1,955 ไร่ หรือร้อยละ 1.78 ของพื้นที่ตำบล ได้แก่ ไม้ผลผสม มังคุด/ลางสาด ลองกอง มะพร้าว เงาะ มะม่วง
- 5) พืชสวน มีเนื้อที่ 10 ไร่ หรือร้อยละ 0.01 ของพื้นที่ตำบล ได้แก่ พืชผัก
- 6) ทุ่งหญ้าเลี้ยงสัตว์และโรงเรือนเลี้ยงสัตว์ มีเนื้อที่ 113 ไร่ หรือร้อยละ 0.10 ของพื้นที่ตำบล ได้แก่ โรงเรือนเลี้ยงโค กระบือ และม้า



7) สถานที่เพาะเลี้ยงสัตว์น้ำ มีเนื้อที่ 28 ไร่ หรือร้อยละ 0.03 ของพื้นที่ตำบล ได้แก่  
สถานที่เพาะเลี้ยงสัตว์น้ำผสม

2.5.3 พื้นที่ป่าไม้ มีเนื้อที่ 4,096 ไร่ หรือร้อยละ 3.73 ของพื้นที่ตำบล ได้แก่ ป่าไม้ผลัดใบ  
สมบูรณ์

2.5.4 พื้นที่แหล่งน้ำ มีเนื้อที่ 167 ไร่ หรือร้อยละ 0.16 ของพื้นที่ตำบล ได้แก่ แม่น้ำ ลำห้วย  
ลำคลอง บ่อน้ำในไร่นา อ่างเก็บน้ำ

2.5.5 พื้นที่เบ็ดเตล็ด มีเนื้อที่ 3,099 ไร่ หรือร้อยละ 2.82 ของพื้นที่ตำบล ได้แก่ พุ่หญ้า  
สลักไม้พุ่ม/ไม้ละเมาะ พุ่หญ้าธรรมชาติ บ่อดิน เหมืองแร่

ตารางที่ 2-2 สภาพการใช้ที่ดิน ตำบลปริก อำเภอเสเดา จังหวัดสงขลา

หน่วยแผนที่	สภาพการใช้ที่ดิน	เนื้อที่	
		ไร่	ร้อยละ
<b>U</b>	<b>พื้นที่ชุมชนและสิ่งปลูกสร้าง</b>	<b>3,536</b>	<b>3.23</b>
U200	หมู่บ้าน/ที่ดินจัดสรรร้าง	44	0.04
U201	หมู่บ้านบนพื้นราบ	2,214	2.02
U301	สถานที่ราชการและสถาบันต่าง ๆ	445	0.41
U405	ถนน	255	0.23
U500	พื้นที่อุตสาหกรรมร้าง	6	0.01
U502	โรงงานอุตสาหกรรม	572	0.52
<b>A</b>	<b>พื้นที่เกษตรกรรม</b>	<b>98,774</b>	<b>90.06</b>
A100	นาร้าง	218	0.20
A205/A302	สับปะรด/ยางพารา	210	0.19
A301	ไม้ยืนต้นผสม	77	0.07
A302	ยางพารา	93,602	85.35
A303	ปาล์มน้ำมัน	2,561	2.33
A401	ไม้ผลผสม	1,895	1.73
A404	เงาะ	10	0.01
A405	มะพร้าว	14	0.01
A407	มะม่วง	10	0.01
A419/A420	มังคุด/กลางสาด ลองกอง	26	0.02
A502	พืชผัก	10	0.01
A702	โรงเรือนเลี้ยงโค กระบือ และม้า	113	0.10

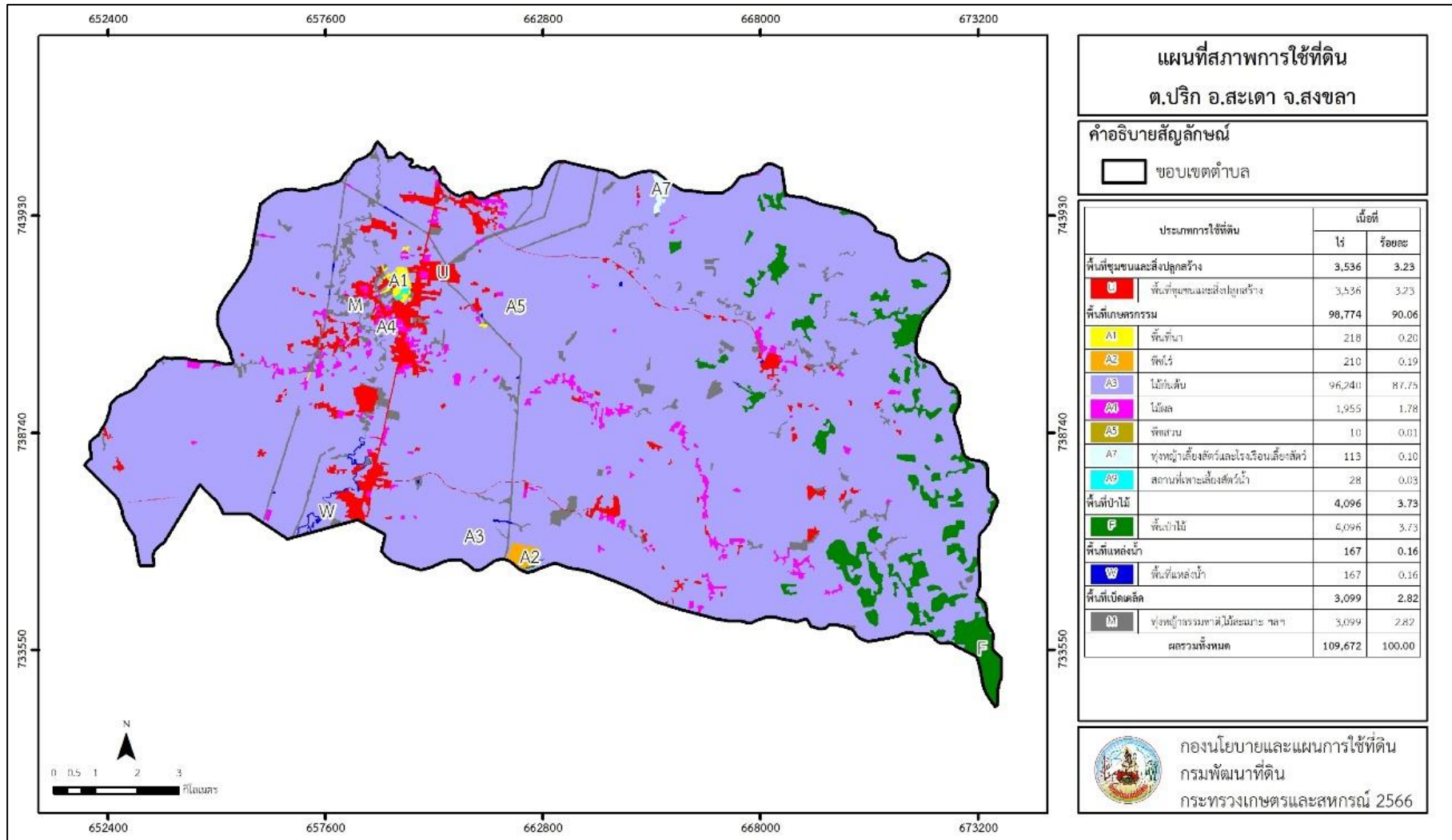


## ตารางที่ 2-2 (ต่อ)

หน่วยแผนที่	สภาพการใช้ที่ดิน	เนื้อที่	
		ไร่	ร้อยละ
A901	สถานที่เพาะเลี้ยงสัตว์น้ำผสม	28	0.03
<b>F</b>	<b>พื้นที่ป่าไม้</b>	<b>4,096</b>	<b>3.73</b>
F101	ป่าไม้ผลัดใบสมบูรณ์	4,096	3.73
<b>M</b>	<b>พื้นที่เบ็ดเตล็ด</b>	<b>3,099</b>	<b>2.82</b>
M101	ทุ่งหญ้าธรรมชาติ	886	0.81
M102	ทุ่งหญ้าสลับไม้พุ่ม/ไม้ละเมาะ	2,036	1.85
M301	เหมืองแร่	11	0.01
M304	บ่อดิน	166	0.15
<b>W</b>	<b>พื้นที่แหล่งน้ำ</b>	<b>167</b>	<b>0.16</b>
W101	แม่น้ำ ลำห้วย ลำคลอง	106	0.10
W201	อ่างเก็บน้ำ	7	0.01
W202	บ่อน้ำในไร่นา	54	0.05
<b>รวมเนื้อที่ทั้งหมด</b>		<b>109,672</b>	<b>100.00</b>

ที่มา: กลุ่มวิเคราะห์สภาพการใช้ที่ดิน (2566)

หมายเหตุ: เนื้อที่คำนวณด้วยระบบสารสนเทศภูมิศาสตร์



รูปที่ 2-3 สภาพการใช้ที่ดิน ตำบลปริก อำเภอเสเดา จังหวัดสงขลา



## 2.6 สภาพเศรษฐกิจและสังคม

### 2.6.1 ประชากร

จากหลักฐานทะเบียนราษฎรของกรมการปกครอง กระทรวงมหาดไทย ณ เดือนธันวาคม 2565 พบว่า ประชากรที่อาศัยในพื้นที่ตำบลปริกประชากรรวม 17,293 คน แยกเป็นชาย 8,667 คน เป็นหญิง 8,626 คน ความหนาแน่นโดยเฉลี่ย 102.14 คนต่อตารางกิโลเมตร มีจำนวนครัวเรือนทั้งหมด 6,186 ครัวเรือน เป็นครัวเรือนเกษตรที่มาขึ้นทะเบียนกรมส่งเสริมการเกษตร 2,865 ครัวเรือน หรือร้อยละ 46.31 ของจำนวนครัวเรือนทั้งหมด และเป็นครัวเรือนที่ประกอบอาชีพอื่น ๆ ครัวเรือนเกษตรที่ไม่ได้มาขึ้นทะเบียนกรมส่งเสริมการเกษตร 3,321 ครัวเรือน หรือร้อยละ 53.69 ของจำนวนครัวเรือนทั้งหมด ดังรายละเอียดในตารางที่ 2-3 ถึง 2-4

ตารางที่ 2-3 จำนวนประชากรและครัวเรือนตำบลปริก อำเภอเสเดา จังหวัดสงขลา ปี 2565

พื้นที่	จำนวน ครัวเรือน	จำนวนประชากร (คน)		
		ชาย	หญิง	รวม
ตำบลปริก	6,186	8,667	8,626	17,293
หมู่ที่ 0 ปริก	3	382	214	596
หมู่ที่ 1 ใหม่	808	1,057	1,094	2,151
หมู่ที่ 2 ทุ่งออก	539	660	676	1,336
หมู่ที่ 3 ตลาดปริก	1,018	1,148	1,192	2,340
หมู่ที่ 4 ตะเคียนเกา	618	1,179	1,176	2,355
หมู่ที่ 5 ปริกออก	497	785	818	1,603
หมู่ที่ 6 ปริกตก	332	677	675	1,352
หมู่ที่ 7 ปริกใต้	379	396	422	818
หมู่ที่ 8 หัวถนน	854	778	757	1,535
หมู่ที่ 9 ยางเกาะ	382	556	603	1,159
หมู่ที่ 10 ควนเสม็ด	541	763	760	1,523
หมู่ที่ 11 ทุ่งหลุมนก	215	286	239	525

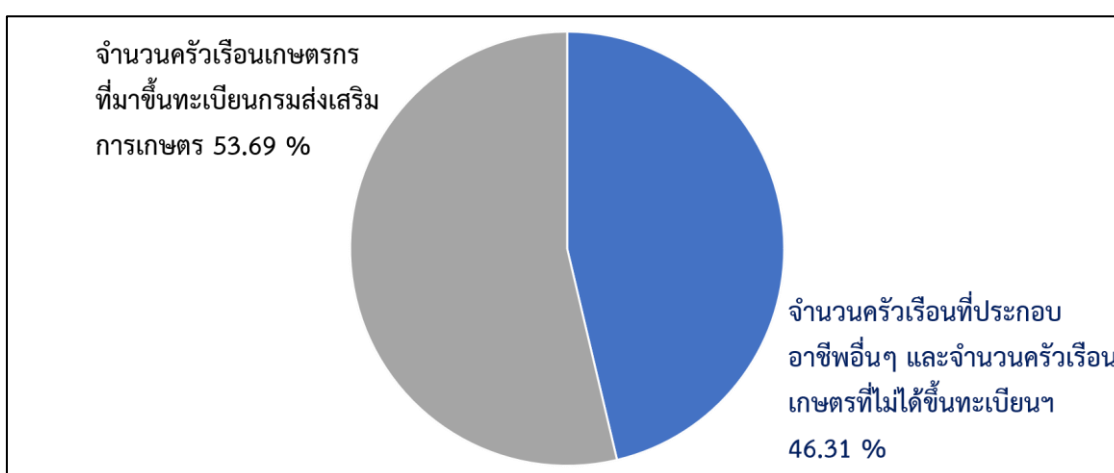
ที่มา : กรมการปกครอง (2566)


**ตารางที่ 2-4 จำนวนและสัดส่วนครัวเรือนเกษตรตำบลปริก อำเภอเสเดา จังหวัดสงขลา ปี 2565**

รายการ	จำนวน (ครัวเรือน)	ร้อยละ
<b>จำนวนครัวเรือนทั้งหมด<sup>1)</sup></b>	<b>6,186</b>	<b>100.00</b>
- จำนวนครัวเรือนเกษตรที่มากขึ้นทะเบียนกรมส่งเสริมการเกษตร <sup>2)</sup>	2,865	46.31
- จำนวนครัวเรือนที่ประกอบอาชีพอื่น ๆ และจำนวนครัวเรือนเกษตรที่ไม่ได้มากขึ้นทะเบียนฯ	3,321	53.69

ที่มา : 1) กรมการปกครอง (2566)

2) กรมส่งเสริมการเกษตร (2566)



รูปที่ 2-4 สัดส่วนครัวเรือนเกษตร ตำบลปริก อำเภอเสเดา จังหวัดสงขลา

### 2.6.2 การถือครองที่ดิน

จากข้อมูลกรมการปกครอง ณ เดือนธันวาคม 2565 ตำบลคลองเปี่ยะจำนวนครัวเรือนทั้งหมด 6,186 ครัวเรือน โดยถือครองที่ดินเฉลี่ยครัวเรือนละ 17.73 ไร่

### 2.6.3 ลักษณะทางเศรษฐกิจและการประกอบอาชีพ

ประชากรในตำบลปริก ประกอบอาชีพเกษตรกรรม ค้าขาย รับราชการ รับจ้างทั่วไป และอื่น ๆ มีเกษตรกรบางครัวเรือนประกอบอาชีพหลายอย่างควบคู่กันไป สำหรับพืชที่เกษตรกรปลูกเป็นอาชีพหลัก ได้แก่ ยางพารา ปาล์มน้ำมัน และมังคุด ทางด้านการเลี้ยงสัตว์เกษตรกรจะมีการเลี้ยงไว้เพื่อบริโภคหากเหลือจึงจำหน่ายเป็นรายได้เสริม



#### 2.6.4 ด้านรายได้-รายจ่าย

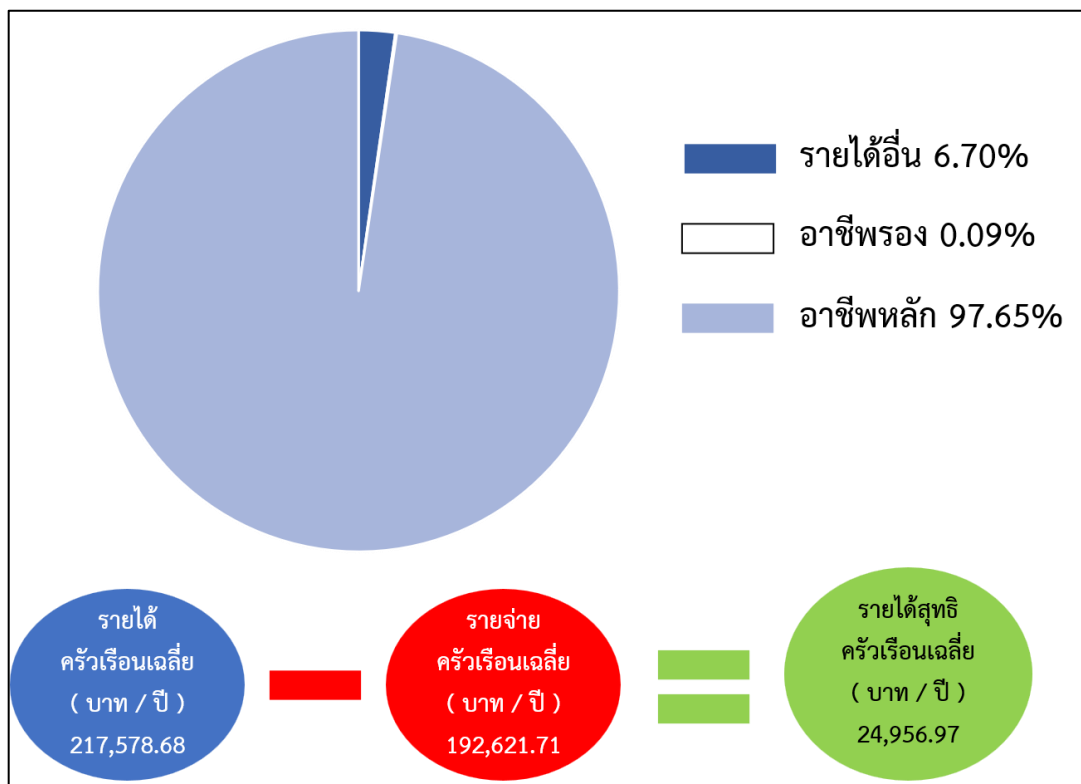
จากข้อมูลความจำเป็นพื้นฐานของกรมการพัฒนาชุมชน ปี 2566 พบว่า รายได้ครัวเรือนเฉลี่ยปีละ 217,578.68 บาท รายได้บุคคลเฉลี่ยปีละ 73,686.57 บาท รายจ่ายครัวเรือนเฉลี่ยปีละ 192,621.71 บาท รายจ่ายบุคคลเฉลี่ยปีละ 65,234.49 บาท เมื่อพิจารณาจะเห็นว่ารายได้ครัวเรือนมากกว่ารายจ่ายครัวเรือนปีละ 24,956.97 บาท และรายได้บุคคลมากกว่ารายจ่ายบุคคลปีละ 8,452.08 บาท ดังรายละเอียดในตารางที่ 2-5



ตารางที่ 2-5 รายได้-รายจ่ายเฉลี่ยครัวเรือนตำบลปริก อำเภอเสเดา จังหวัดสงขลา ปี 2565

พื้นที่	แหล่งรายได้ของครัวเรือน (บาท/ปี)				รายได้ครัวเรือนเฉลี่ย (บาท/ปี)	รายได้บุคคลเฉลี่ย (บาท/ปี)	รายจ่ายครัวเรือนเฉลี่ย (บาท/ปี)	รายจ่ายบุคคลเฉลี่ย (บาท/ปี)
	อาชีพหลัก	อาชีพรอง	รายได้อื่น	ทำ-หาเอง				
ตำบลปริก	212,464.83	188.96	4,924.89	-	217,578.68	73,686.57	192,621.71	65,234.49
หมู่ที่ 1 ใหม่	182,421.17	-	5,973.53	-	188,394.71	77,376.40	165,845.18	68,114.98
หมู่ที่ 2 ทุ่งออก	189,216.84	3,326.32	3,947.37	-	196,490.53	61,201.97	173,394.74	54,008.20
หมู่ที่ 3 ตลาดปริก	235,968.57	-	3,714.29	-	239,682.86	83,889.00	211,978.57	74,192.50
หมู่ที่ 4 ตะเคียนเกา	272,600.61	-	4,802.43	-	277,403.04	78,004.79	249,668.09	70,205.81
หมู่ที่ 5 ปริกออก	204,281.82	1,363.64	6,590.91	-	212,236.36	75,921.95	189,479.55	67,781.30
หมู่ที่ 6 ปริกตก	233,743.33	833.33	1,916.67	-	236,493.33	64,792.69	209,908.33	57,509.13
หมู่ที่ 7 ปริกใต้	218,888.89	202.02	1,949.49	-	221,040.40	69,691.08	192,176.77	60,590.76
หมู่ที่ 8 หัวถนน	192,262.66	76.73	4,037.85	-	196,377.24	70,573.07	172,236.57	61,897.52
หมู่ที่ 9 ยางเกาะ	219,575.95	-	5,587.63	-	225,163.57	69,116.67	198,853.26	61,040.40
หมู่ที่ 10 ควนเสม็ด	226,410.08	-	6,873.39	-	233,283.46	76,900.09	207,313.95	68,339.44
หมู่ที่ 11 ทุ่งหลุมนก	172,898.05	-	2,000.00	-	174,898.05	65,854.03	154,501.95	58,174.33

ที่มา : กรมการพัฒนาชุมชน (2566)



รูปที่ 2-5 รายได้-รายจ่ายเฉลี่ยครัวเรือน ตำบลปริก อำเภอสระเตา จังหวัดสงขลา ปี 2566



## บทที่ 3

### สถานภาพของทรัพยากรธรรมชาติ

การศึกษาสถานภาพของทรัพยากรธรรมชาติในพื้นที่ตำบลปริก อำเภอเสเดา จังหวัดสงขลา ได้แก่ ทรัพยากรป่าไม้ ทรัพยากรน้ำ และทรัพยากรดิน ซึ่งเป็นทรัพยากรกายภาพที่สำคัญต่อการทำการเกษตร ดังนั้นจึงจำเป็นต้องทราบว่าทรัพยากรธรรมชาติแต่ละชนิดปัจจุบันมีสถานะอย่างไร เพื่อใช้เป็นข้อมูลประกอบการวางแผนการใช้ที่ดินซึ่งจะนำไปสู่การกำหนดแผนงาน โครงการ กิจกรรม รวมถึงมาตรการต่าง ๆ เพื่อการพัฒนาพื้นที่อย่างมีประสิทธิภาพต่อไป โดยมีรายละเอียดดังนี้

#### 3.1 ทรัพยากรป่าไม้

##### 3.1.1 ป่าไม้ตามกฎหมายและมติคณะรัฐมนตรี

1) ป่าอนุรักษ์ พบพื้นที่ป่าอนุรักษ์ในพื้นที่ คือ เขตอุทยานแห่งชาติเขาน้ำค้าง เนื้อที่ 3,567 ไร่

2) ป่าสงวนแห่งชาติ ได้มีการจำแนกเขตการใช้ประโยชน์ทรัพยากรและที่ดินป่าไม้ในพื้นที่ป่าสงวนแห่งชาติตามมติคณะรัฐมนตรี วันที่ 10 มีนาคม 2535 และ 17 มีนาคม 2535 แบ่งออกเป็น 3 เขต ประกอบด้วย เขตพื้นที่ป่าเพื่อการอนุรักษ์ (Zone C) เขตพื้นที่ป่าเพื่อเศรษฐกิจ (Zone E) และเขตพื้นที่ป่าที่เหมาะสมต่อการเกษตร (Zone A) จากการวิเคราะห์ข้อมูลพบพื้นที่ป่าจำแนกเขตการใช้ประโยชน์ทรัพยากรที่ดินและป่าไม้ในพื้นที่ป่าสงวนแห่งชาติตามมติคณะรัฐมนตรีในพื้นที่ ได้แก่

- (1) เขตพื้นที่ป่าเพื่อการอนุรักษ์ (Zone C) เนื้อที่ 13,043 ไร่
- (2) เขตพื้นที่ป่าเพื่อเศรษฐกิจ (Zone E) เนื้อที่ 14,214 ไร่
- (3) เขตพื้นที่ป่าที่เหมาะสมต่อการเกษตร (Zone A) เนื้อที่ 1,402 ไร่

3.1.2 ชั้นคุณภาพลุ่มน้ำ (มติคณะรัฐมนตรี วันที่ 28 พฤษภาคม 2528) จากการวิเคราะห์ข้อมูลพบชั้นคุณภาพลุ่มน้ำในพื้นที่ ได้แก่

- (1) พื้นที่ลุ่มน้ำชั้นที่ 1A เนื้อที่ 78 ไร่
- (2) พื้นที่ลุ่มน้ำชั้นที่ 1BR เนื้อที่ 2,388 ไร่
- (3) พื้นที่ลุ่มน้ำชั้นที่ 2 เนื้อที่ 6,868 ไร่
- (4) พื้นที่ลุ่มน้ำชั้นที่ 3 เนื้อที่ 18,148 ไร่
- (5) พื้นที่ลุ่มน้ำชั้นที่ 4 เนื้อที่ 28,013 ไร่
- (6) พื้นที่ลุ่มน้ำชั้นที่ 5 เนื้อที่ 54,177 ไร่

ทั้งนี้ เนื้อที่ดังกล่าวข้างต้นคำนวณด้วยระบบสารสนเทศภูมิศาสตร์ เป็นเนื้อที่เบื้องต้นเท่านั้น ไม่สามารถใช้อ้างอิงได้ทางกฎหมาย



## 3.2 ทรัพยากรน้ำ

### 3.2.1 ปริมาณน้ำฝน

พบว่าในพื้นที่ตำบลปริก มีปริมาณน้ำฝนเฉลี่ยในคาบ 30 ปี (พ.ศ.2536-2565) 1,799.3 มิลลิเมตรต่อปี

### 3.2.2 น้ำผิวดิน

หมายถึง แม่น้ำลำคลอง หนอง บึง ทะเลสาบ อ่างเก็บ และแหล่งน้ำสาธารณะอื่น ๆ ที่อยู่ในผืนแผ่นดิน ในพื้นที่ตำบลปริก มีรายละเอียดของแหล่งน้ำผิวดินดังนี้

1) แหล่งน้ำผิวดินธรรมชาติ ได้แก่ คลองกู๋รา คลองครก คลองแค คลองเตราะหั่วแลน คลองน้ำเย็น คลองปริก คลองพังลา คลองรัง คลองรำบน คลองลาสอ คลองลำชี คลองหล้าปัง และคลองอู่ตะเภา

2) แหล่งน้ำผิวดินที่มนุษย์สร้างขึ้น ได้แก่ อ่างเก็บน้ำบ้านควนเสม็ด

3.2.3 ฐานข้อมูลน้ำบาดาลของกรมทรัพยากรน้ำบาดาล 2566 พบว่า ตำบลปริก มีจำนวนบ่อบาดาลราชการจำนวน 7 บ่อ และจำนวน บ่อบาดาลเอกชนจำนวน 1 บ่อ

## 3.3 ทรัพยากรดิน

ทรัพยากรดินในพื้นที่ตำบลปริก อำเภอเสเดา จังหวัดสงขลา พบหน่วยแผนที่ดินทั้งหมด 37 หน่วยแผนที่ดิน และหน่วยพื้นที่เบ็ดเตล็ด 1 หน่วยแผนที่ ดังนี้

### 3.3.1 ดินในพื้นที่ลุ่ม มี 4 หน่วยแผนที่ดิน ได้แก่

1) หน่วยแผนที่ดิน AC-spd,fl-clA ดินตะกอนน้ำพาเชิงซ้อนที่มีการระบายน้ำค่อนข้างเร็ว และเป็นดินร่วนละเอียด มีเนื้อดินบนเป็นดินร่วนปนดินเหนียว ความลาดชัน 0-2 เปอร์เซ็นต์ มีเนื้อที่ 1,795 ไร่ หรือร้อยละ 1.64 ของเนื้อที่ตำบล

2) หน่วยแผนที่ดิน Bu-silA ชุดดินสายบุรี มีเนื้อดินบนเป็นดินร่วนปนทรายแป้ง ความลาดชัน 0-2 เปอร์เซ็นต์ มีเนื้อที่ 1,029 ไร่ หรือร้อยละ 0.94 ของเนื้อที่ตำบล

3) หน่วยแผนที่ดิน Bu-pic-silA ดินสายบุรีที่มีศิลาแลงอ่อน มีเนื้อดินบนเป็นดินร่วนปนทรายแป้ง ความลาดชัน 0-2 เปอร์เซ็นต์ มีเนื้อที่ 3,097 ไร่ หรือร้อยละ 2.82 ของเนื้อที่ตำบล

4) หน่วยแผนที่ดิน Ni-sIA ชุดดินน้ำกระจาย มีเนื้อดินบนเป็นดินร่วนปนทราย ความลาดชัน 0-2 เปอร์เซ็นต์ มีเนื้อที่ 1,671 ไร่ หรือร้อยละ 1.52 ของเนื้อที่ตำบล



### 3.3.2 ดินในพื้นที่ตอน มี 33 หน่วยแผนที่ดิน ได้แก่

- 1) หน่วยแผนที่ดิน AC-mw,fl-sLA ดินตะกอนน้ำพาเชิงซ้อนที่มีการระบายน้ำดีปานกลาง และเป็นดินร่วนละเอียด มีเนื้อดินบนเป็นดินร่วนปนทราย ความลาดชัน 0-2 เปอร์เซ็นต์ มีเนื้อที่ 2,478 ไร่ หรือร้อยละ 2.26 ของเนื้อที่ตำบล
- 2) หน่วยแผนที่ดิน Hy-slB ชุดดินหาคใหญ่ มีเนื้อดินบนเป็นดินร่วนปนทราย ความลาดชัน 2-5 เปอร์เซ็นต์ มีเนื้อที่ 3,962 ไร่ หรือร้อยละ 3.61 ของเนื้อที่ตำบล
- 3) หน่วยแผนที่ดิน Hy-slC ชุดดินหาคใหญ่ มีเนื้อดินบนเป็นดินร่วนปนทราย ความลาดชัน 5-12 เปอร์เซ็นต์ มีเนื้อที่ 5,272 ไร่ หรือร้อยละ 4.81 ของเนื้อที่ตำบล
- 4) หน่วยแผนที่ดิน Kh-sLA ชุดดินคองหงษ์ มีเนื้อดินบนเป็นดินร่วนปนทราย ความลาดชัน 0-2 เปอร์เซ็นต์ มีเนื้อที่ 149 ไร่ หรือร้อยละ 0.14 ของเนื้อที่ตำบล
- 5) หน่วยแผนที่ดิน Km-sLA ชุดดินคลองท่อม มีเนื้อดินบนเป็นดินร่วนปนทราย ความลาดชัน 0-2 เปอร์เซ็นต์ มีเนื้อที่ 1,777 ไร่ หรือร้อยละ 1.62 ของเนื้อที่ตำบล
- 6) หน่วยแผนที่ดิน Km-slB ชุดดินคลองท่อม มีเนื้อดินบนเป็นดินร่วนปนทราย ความลาดชัน 2-5 เปอร์เซ็นต์ มีเนื้อที่ 1,386 ไร่ หรือร้อยละ 1.26 ของเนื้อที่ตำบล
- 7) หน่วยแผนที่ดิน Km-slC ชุดดินคลองท่อม มีเนื้อดินบนเป็นดินร่วนปนทราย ความลาดชัน 5-12 เปอร์เซ็นต์ มีเนื้อที่ 294 ไร่ หรือร้อยละ 0.27 ของเนื้อที่ตำบล
- 8) หน่วยแผนที่ดิน Nat-slB ชุดดินนาทวี มีเนื้อดินบนเป็นดินร่วนปนทราย ความลาดชัน 2-5 เปอร์เซ็นต์ มีเนื้อที่ 2,128 ไร่ หรือร้อยละ 1.94 ของเนื้อที่ตำบล
- 9) หน่วยแผนที่ดิน Nat-slC ชุดดินนาทวี มีเนื้อดินบนเป็นดินร่วนปนทราย ความลาดชัน 5-12 เปอร์เซ็นต์ มีเนื้อที่ 989 ไร่ หรือร้อยละ 0.90 ของเนื้อที่ตำบล
- 10) หน่วยแผนที่ดิน Pad-sLA ชุดดินป่าดงเบงชาร์ มีเนื้อดินบนเป็นดินร่วนปนทราย ความลาดชัน 0-2 เปอร์เซ็นต์ มีเนื้อที่ 574 ไร่ หรือร้อยละ 0.52 ของเนื้อที่ตำบล
- 11) หน่วยแผนที่ดิน Pad-slB ชุดดินป่าดงเบงชาร์ มีเนื้อดินบนเป็นดินร่วนปนทราย ความลาดชัน 2-5 เปอร์เซ็นต์ มีเนื้อที่ 1,710 ไร่ หรือร้อยละ 1.56 ของเนื้อที่ตำบล
- 12) หน่วยแผนที่ดิน Pad-slC ชุดดินป่าดงเบงชาร์ มีเนื้อดินบนเป็นดินร่วนปนทราย ความลาดชัน 5-12 เปอร์เซ็นต์ มีเนื้อที่ 1,487 ไร่ หรือร้อยละ 1.36 ของเนื้อที่ตำบล
- 13) หน่วยแผนที่ดิน Pad-br-sLA ดินป่าดงเบงชาร์ที่เป็นดินสีน้ำตาล มีเนื้อดินบนเป็นดินร่วนปนทราย ความลาดชัน 0-2 เปอร์เซ็นต์ มีเนื้อที่ 124 ไร่ หรือร้อยละ 0.11 ของเนื้อที่ตำบล
- 14) หน่วยแผนที่ดิน Pad-fl-sLA ดินป่าดงเบงชาร์ที่เป็นดินร่วนละเอียด มีเนื้อดินบนเป็นดินร่วนปนทราย ความลาดชัน 0-2 เปอร์เซ็นต์ มีเนื้อที่ 3,229 ไร่ หรือร้อยละ 2.94 ของเนื้อที่ตำบล



- 15) หน่วยแผนที่ดิน Pad-fl-slB ดินป่าดงเบงชาร์ทที่เป็นดินร่วนละเอียด มีเนื้อดินบนเป็นดินร่วนปนทราย ความลาดชัน 2-5 เปอร์เซ็นต์ มีเนื้อที่ 12,813 ไร่ หรือร้อยละ 11.68 ของเนื้อที่ตำบล
- 16) หน่วยแผนที่ดิน Pad-fl-slC ดินป่าดงเบงชาร์ทที่เป็นดินร่วนละเอียด มีเนื้อดินบนเป็นดินร่วนปนทราย ความลาดชัน 5-12 เปอร์เซ็นต์ มีเนื้อที่ 45 ไร่ หรือร้อยละ 0.04 ของเนื้อที่ตำบล
- 17) หน่วยแผนที่ดิน Pad-fl,br-slA ดินป่าดงเบงชาร์ทที่เป็นดินร่วนละเอียดและเป็นดินสีน้ำตาล มีเนื้อดินบนเป็นดินร่วนปนทราย ความลาดชัน 0-2 เปอร์เซ็นต์ มีเนื้อที่ 2,229 ไร่ หรือร้อยละ 2.03 ของเนื้อที่ตำบล
- 18) หน่วยแผนที่ดิน Pad-fl,yl-slA ดินป่าดงเบงชาร์ทที่เป็นดินร่วนละเอียดและเป็นดินสีเหลือง มีเนื้อดินบนเป็นดินร่วนปนทราย ความลาดชัน 0-2 เปอร์เซ็นต์ มีเนื้อที่ 8,159 ไร่ หรือร้อยละ 7.44 ของเนื้อที่ตำบล
- 19) หน่วยแผนที่ดิน Pad-fl,yl-slB ดินป่าดงเบงชาร์ทที่เป็นดินร่วนละเอียดและเป็นดินสีเหลือง มีเนื้อดินบนเป็นดินร่วนปนทราย ความลาดชัน 2-5 เปอร์เซ็นต์ มีเนื้อที่ 1,817 ไร่ หรือร้อยละ 1.66 ของเนื้อที่ตำบล
- 20) หน่วยแผนที่ดิน Pto-slC ชุดดินพะโต๊ะ มีเนื้อดินบนเป็นดินร่วนปนทราย ความลาดชัน 5-12 เปอร์เซ็นต์ มีเนื้อที่ 187 ไร่ หรือร้อยละ 0.17 ของเนื้อที่ตำบล
- 21) หน่วยแผนที่ดิน Pto-slD ชุดดินพะโต๊ะ มีเนื้อดินบนเป็นดินร่วนปนทราย ความลาดชัน 12-20 เปอร์เซ็นต์ มีเนื้อที่ 4,721 ไร่ หรือร้อยละ 4.30 ของเนื้อที่ตำบล
- 22) หน่วยแผนที่ดิน Pto-slE ชุดดินพะโต๊ะ มีเนื้อดินบนเป็นดินร่วนปนทราย ความลาดชัน 20-35 เปอร์เซ็นต์ มีเนื้อที่ 2,213 ไร่ หรือร้อยละ 2.02 ของเนื้อที่ตำบล
- 23) หน่วยแผนที่ดิน Pto-vd-slC ดินพะโต๊ะที่เป็นดินลึกมาก มีเนื้อดินบนเป็นดินร่วนปนทราย ความลาดชัน 5-12 เปอร์เซ็นต์ มีเนื้อที่ 1,490 ไร่ หรือร้อยละ 1.36 ของเนื้อที่ตำบล
- 24) หน่วยแผนที่ดิน Rg-slD ชุดดินระนอง มีเนื้อดินบนเป็นดินร่วนปนทราย ความลาดชัน 12-20 เปอร์เซ็นต์ มีเนื้อที่ 363 ไร่ หรือร้อยละ 0.33 ของเนื้อที่ตำบล
- 25) หน่วยแผนที่ดิน Rg-slE ชุดดินระนอง มีเนื้อดินบนเป็นดินร่วนปนทราย ความลาดชัน 20-35 เปอร์เซ็นต์ มีเนื้อที่ 227 ไร่ หรือร้อยละ 0.21 ของเนื้อที่ตำบล
- 26) หน่วยแผนที่ดิน Ro-slA ชุดดินรือเสาะ มีเนื้อดินบนเป็นดินร่วนปนทรายแบ่ง ความลาดชัน 0-2 เปอร์เซ็นต์ มีเนื้อที่ 2,332 ไร่ หรือร้อยละ 2.13 ของเนื้อที่ตำบล
- 27) หน่วยแผนที่ดิน Ro-fl-slA ดินรือเสาะที่เป็นดินร่วนละเอียด มีเนื้อดินบนเป็นดินร่วนปนทราย ความลาดชัน 0-2 เปอร์เซ็นต์ มีเนื้อที่ 4,287 ไร่ หรือร้อยละ 3.91 ของเนื้อที่ตำบล
- 28) หน่วยแผนที่ดิน Sd-slA ชุดดินสะเตา มีเนื้อดินบนเป็นดินร่วนปนทราย ความลาดชัน 0-2 เปอร์เซ็นต์ มีเนื้อที่ 1,348 ไร่ หรือร้อยละ 1.23 ของเนื้อที่ตำบล



29) หน่วยแผนที่ดิน Sd-sLB ชุดดินสะเตา มีเนื้อดินบนเป็นดินร่วนปนทราย ความลาดชัน 2-5 เปอร์เซ็นต์ มีเนื้อที่ 1,348 ไร่ หรือร้อยละ 1.23 ของเนื้อที่ตำบล

30) หน่วยแผนที่ดิน Te-sIA ชุดดินท่าชะ มีเนื้อดินบนเป็นดินร่วนปนทราย ความลาดชัน 0-2 เปอร์เซ็นต์ มีเนื้อที่ 3,619 ไร่ หรือร้อยละ 3.30 ของเนื้อที่ตำบล

31) หน่วยแผนที่ดิน Te-br-sIA ดินท่าชะที่เป็นดินสีน้ำตาล มีเนื้อดินบนเป็นดินร่วนปนทราย ความลาดชัน 0-2 เปอร์เซ็นต์ มีเนื้อที่ 1,880 ไร่ หรือร้อยละ 1.71 ของเนื้อที่ตำบล

32) หน่วยแผนที่ดิน Ya-sLD ชุดดินยะลา มีเนื้อดินบนเป็นดินร่วนปนทราย ความลาดชัน 12-20 เปอร์เซ็นต์ มีเนื้อที่ 626 ไร่ หรือร้อยละ 0.57 ของเนื้อที่ตำบล

33) หน่วยแผนที่ดิน Ya-sLE ชุดดินยะลา มีเนื้อดินบนเป็นดินร่วนปนทราย ความลาดชัน 20-35 เปอร์เซ็นต์ มีเนื้อที่ 93 ไร่ หรือร้อยละ 0.09 ของเนื้อที่ตำบล

**3.3.3 พื้นที่เบ็ดเตล็ด มี 1 หน่วยแผนที่ ได้แก่ หน่วยแผนที่ SC พื้นที่ลาดชันเชิงซ้อน มีเนื้อที่ 26,724 ไร่ หรือร้อยละ 24.37 ของเนื้อที่ตำบล**

**ปัญหาทรัพยากรดินทางการเกษตรตามสภาพธรรมชาติในพื้นที่**

พบปัญหาดินตื้น มีเนื้อที่ 10,543 ไร่ หรือร้อยละ 9.62 ของเนื้อที่ตำบล ได้แก่ ชุดดินหาดใหญ่ (Hy) ชุดดินระนอง (Rg) และชุดดินยะลา (Ya)

รายละเอียดของสมบัติดิน ตำบลปริก อำเภอสะเตา จังหวัดสงขลา ดังแสดงในตารางที่ 3-1 และแผนที่แสดงในลักษณะของชุดดิน (รูปที่ 3-1)



ตารางที่ 3-1 สมบัติดิน ตำบลปริก อำเภอเสเดา จังหวัดสงขลา

หน่วยแผนที่ดิน	ความลาดชัน (%)	ความลึก (ซม.)	การระบายน้ำ	ความอุดมสมบูรณ์ของดิน	ความจุแลกเปลี่ยนแคตไอออน (cmol/kg)	ความอึดตัวเบส (%)	ปฏิกิริยาดิน		ค่าการนำไฟฟ้า (dS/m)	ความลึกของชั้นจาโรไซด์ (ซม.)	เนื้อที่	
							ดินบน	ดินล่าง			ไร่	ร้อยละ
AC-mw,fl-sIA	0-2	>150	ดีปานกลาง	ต่ำ	10-20	35-75	5.0-6.5	5.5-7.0	<2	-	2,478	2.26
AC-spd,fl-clA	0-2	>150	ค่อนข้างเลว	ต่ำ	10-20	35-75	5.0-6.5	5.5-7.0	<2	-	1,795	1.64
Bu-pic-sIA	0-2	>150	ค่อนข้างเลว	ต่ำ	<10	<35	4.5-6.0	4.5-5.5	<2	-	3,097	2.82
Bu-sIA	0-2	>150	ค่อนข้างเลว	ต่ำ	<10	<35	4.5-6.0	4.5-5.5	<2	-	1,029	0.94
Hy-slB	2-5	0-50	ดี	ต่ำ	<10	<35	5.0-6.0	4.5-5.5	<2	-	3,962	3.61
Hy-slC	5-12	0-50	ดี	ต่ำ	<10	<35	5.0-6.0	4.5-5.5	<2	-	5,272	4.81
Kh-sIA	0-2	>150	ดี	ต่ำ	<10	<35	4.5-5.5	4.5-5.5	<2	-	149	0.14
Km-sIA	0-2	>150	ดี	ต่ำ	<10	<35	5.0-5.5	4.5-5.0	<2	-	1,777	1.62
Km-slB	2-5	>150	ดี	ต่ำ	<10	<35	5.0-5.5	4.5-5.0	<2	-	1,386	1.26
Km-slC	5-12	>150	ดี	ต่ำ	<10	<35	5.0-5.5	4.5-5.0	<2	-	294	0.27
Nat-slB	2-5	>150	ดี	ต่ำ	<10	<35	4.5-5.5	4.5-5.5	<2	-	2,128	1.94
Nat-slC	5-12	>150	ดี	ต่ำ	<10	<35	4.5-5.5	4.5-5.5	<2	-	989	0.90
Ni-sIA	0-2	>150	ค่อนข้างเลว	ต่ำ	<10	<35	5.5-6.5	5.5-6.5	<2	-	1,671	1.52
Pad-br-sIA	0-2	50-100	ดี	ต่ำ	<10	35-75	5.0-5.5	4.5-5.5	<2	-	124	0.11
Pad-fl,br-sIA	0-2	50-100	ดี	ต่ำ	<10	35-75	5.0-5.5	4.5-5.5	<2	-	2,229	2.03
Pad-fl,yl-sIA	0-2	50-100	ดี	ต่ำ	<10	35-75	5.0-5.5	4.5-5.5	<2	-	8,134	7.42
Pad-fl,yl-sIA*	0-2	50-100	ดี	ปานกลาง	<10	35-75	5.0-5.5	4.5-5.5	<2	-	25	0.02
Pad-fl,yl-slB	2-5	50-100	ดี	ต่ำ	<10	35-75	5.0-5.5	4.5-5.5	<2	-	1,817	1.66
Pad-fl-sIA	0-2	50-100	ดี	ต่ำ	<10	35-75	5.0-5.5	4.5-5.5	<2	-	3,229	2.94
Pad-fl-slB	2-5	50-100	ดี	ต่ำ	<10	35-75	5.0-5.5	4.5-5.5	<2	-	12,813	11.68
Pad-fl-slC	5-12	50-100	ดี	ต่ำ	<10	35-75	5.0-5.5	4.5-5.5	<2	-	45	0.04



แผนการใช้ที่ดินตำบลปริก อำเภอเสนา จังหวัดสงขลา

ตารางที่ 3-1 (ต่อ)

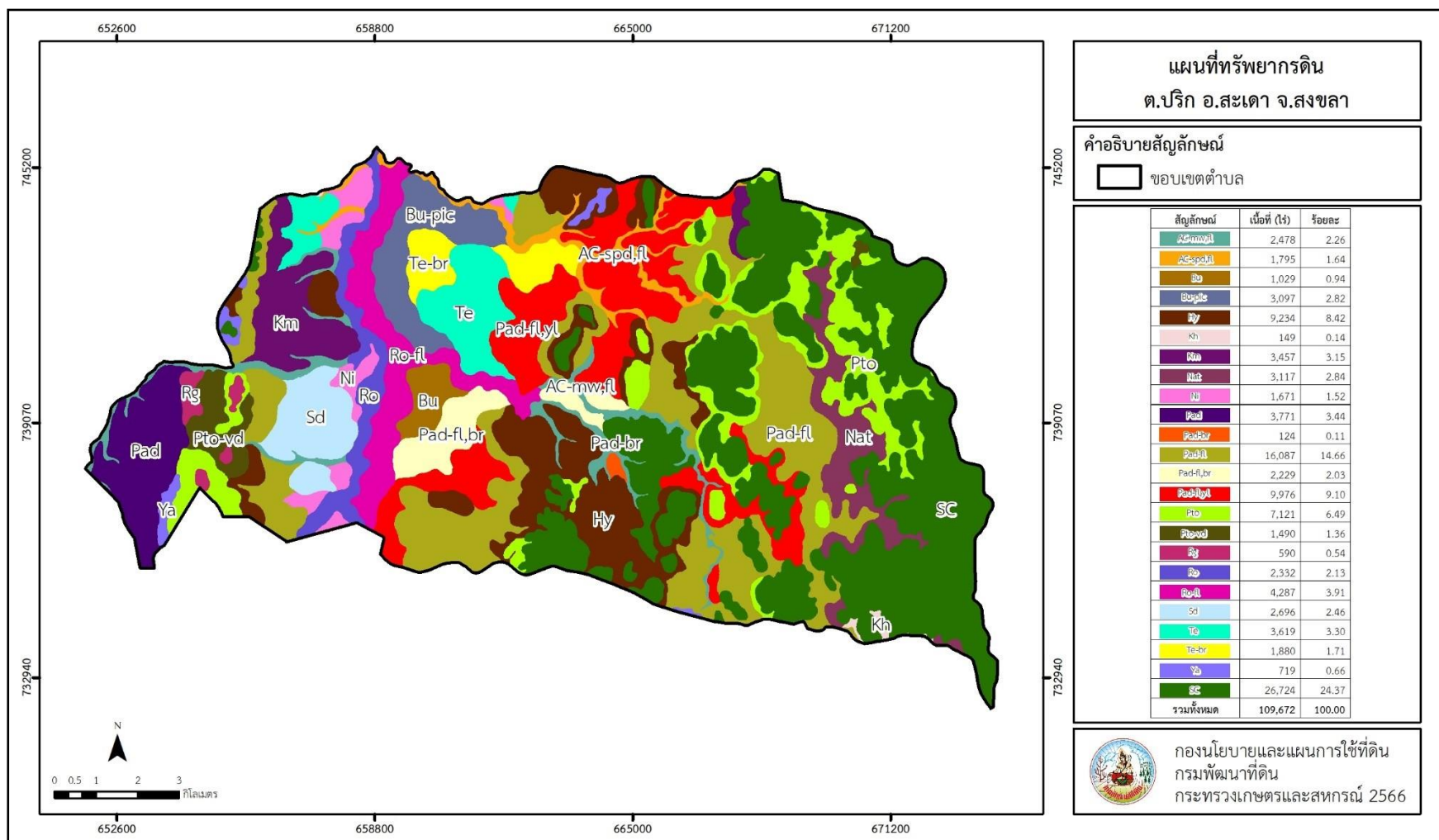
หน่วยแผนที่ดิน	ความลาดชัน (%)	ความลึก (ซม.)	การระบายน้ำ	ความอุดมสมบูรณ์ของดิน	ความจุแลกเปลี่ยนแคตไอออน (cmol/kg)	ความอึดตัวเบส (%)	ปฏิกิริยาดิน		ค่าการนำไฟฟ้า (dS/m)	ความลึกของชั้นจาโรไซด์ (ซม.)	เนื้อที่	
							ดินบน	ดินล่าง			ไร่	ร้อยละ
Pad-sIA	0-2	50-100	ดี	ต่ำ	<10	35-75	5.0-5.5	4.5-5.5	<2	-	574	0.52
Pad-sIB	2-5	50-100	ดี	ต่ำ	<10	35-75	5.0-5.5	4.5-5.5	<2	-	1,710	1.56
Pad-sIC	5-12	50-100	ดี	ต่ำ	<10	35-75	5.0-5.5	4.5-5.5	<2	-	1,487	1.36
Pto-sIC	5-12	50-100	ดี	ต่ำ	<10	<35	5.5-6.5	4.5-5.5	<2	-	187	0.17
Pto-sID	12-20	50-100	ดี	ต่ำ	<10	<35	5.0-6.5	4.5-5.5	<2	-	4,721	4.30
Pto-sIE	20-35	50-100	ดี	ต่ำ	<10	<35	5.0-6.5	4.5-5.5	<2	-	2,213	2.02
Pto-vd-sIC	5-12	>150	ดี	ต่ำ	<10	<35	5.0-6.5	4.5-5.5	<2	-	1,490	1.36
Rg-sID	12-20	0-50	ดี	ต่ำ	<10	<35	4.5-5.0	4.5-5.5	<2	-	363	0.33
Rg-sIE	20-35	0-50	ดี	ต่ำ	<10	<35	4.5-5.0	4.5-5.5	<2	-	227	0.21
Ro-ft-sIA	0-2	>150	ดี	ต่ำ	<10	<35	4.5-6.0	4.5-6.0	<2	-	4,287	3.91
Ro-sIA	0-2	>150	ดี	ต่ำ	<10	<35	4.5-6.0	4.5-6.0	<2	-	2,332	2.13
Sd-sIA	0-2	>150	ดี	ต่ำ	<10	<35	4.5-5.5	4.5-5.5	<2	-	1,348	1.23
Sd-sIB	2-5	>150	ดี	ต่ำ	<10	<35	4.5-5.5	4.5-5.5	<2	-	1,348	1.23
Te-br-sIA	0-2	>150	ดี	ต่ำ	<10	<35	5.0-5.5	4.5-5.0	<2	-	1,880	1.71
Te-sIA	0-2	>150	ดี	ต่ำ	<10	<35	5.0-5.5	4.5-5.0	<2	-	3,619	3.30
Ya-sID	12-20	25-50	ดี	ต่ำ	<10	<35	5.5-6.5	4.5-5.5	<2	-	626	0.57
Ya-sIE	20-35	25-50	ดี	ต่ำ	<10	<35	5.5-6.5	4.5-5.5	<2	-	93	0.09
SC	>35	-	-	-	-	-	-	-	-	-	26,724	24.37
รวมทั้งหมด											109,672	100.00

หมายเหตุ: 1. \* หมายถึง หน่วยแผนที่ดินที่มีความอุดมสมบูรณ์ของดินต่างจากหน่วยแผนที่ดินเดียวกัน  
2. เนื้อที่คำนวณด้วยระบบสารสนเทศภูมิศาสตร์

ที่มา: กองสำรวจและวิจัยทรัพยากรดิน (2566)



แผนการใช้ที่ดินตำบลปริก อำเภอเสเดา จังหวัดสงขลา



รูปที่ 3-1 ทรัพยากรดิน ตำบลปริก อำเภอเสเดา จังหวัดสงขลา



## บทที่ 4

### กระบวนการมีส่วนร่วมของชุมชน (Participatory Rural Appraisal : PRA)

#### 4.1 การวิเคราะห์ผลจากการจัดทำกระบวนการมีส่วนร่วมของชุมชน (PRA)

สถานที่ประชุม ห้องประชุมองค์การบริหารส่วนตำบลปริก อำเภอเสเดา จังหวัดสงขลา วันที่ 2 มิถุนายน 2566 โดยนางอารีย์ สอนแก้ว หน่วยพัฒนาที่ดินอำเภอเสเดา สถานีพัฒนาที่ดินสงขลา เป็นผู้จัดทำกระบวนการมีส่วนร่วมของชุมชน (PRA) และนายระเวียง เพ็ชรแก้ว นายกององค์การบริหารส่วนตำบลเป็นประธาน มีผู้แทนเกษตรกร 5 จาก 11 หมู่บ้านเข้าร่วม พร้อมนี้มีเกษตรกรอำเภอเสเดา เข้าร่วมด้วย

การวิเคราะห์ผลจากการจัดทำกระบวนการมีส่วนร่วมของชุมชน (PRA) เมื่อวันที่ 2 มิถุนายน 2566 มีสาระสำคัญสรุปได้ ดังนี้

##### 4.1.1 ปัญหาหลักของตำบลปริก คือ

- 1) การขาดแคลนแหล่งน้ำทางการเกษตร
- 2) เส้นทางลำเลียงผลผลิตเข้าออกในพื้นที่ยังมีไม่เพียงพอ

##### 4.1.2 ความต้องการของชุมชน เกษตรกร และตำบลปริก ที่มีความต้องการ ประกอบด้วย

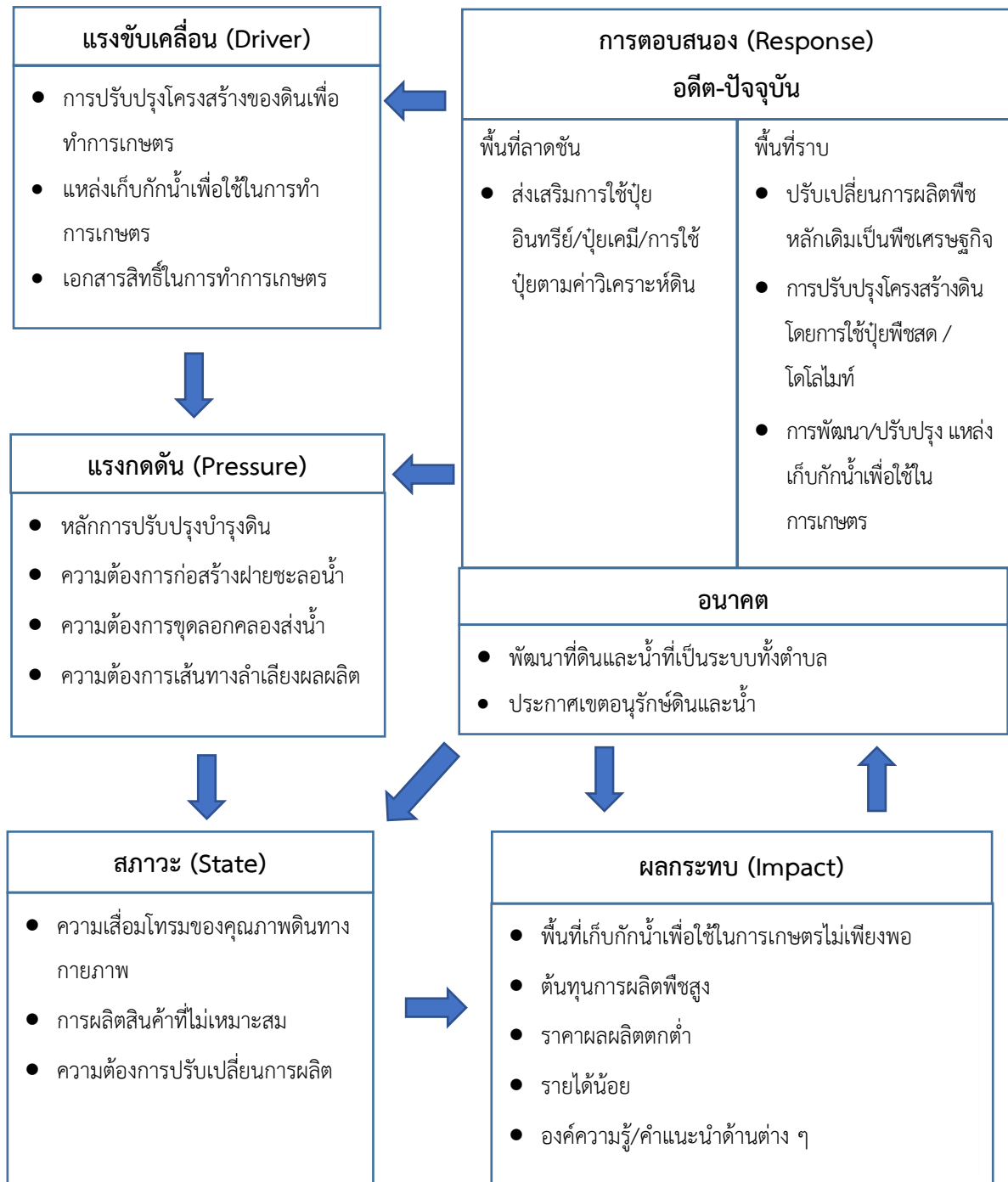
- 1) ต้องการแก้ไขปัญหาดินเสื่อมโทรม ในพื้นที่หมู่ที่ 6 บ้านปริกตก/ตันเลียบ
- 2) ต้องการเส้นทางลำเลียงผลผลิต ในพื้นที่หมู่ที่ 1 บ้านใหม่ และหมู่ที่ 3 บ้านตลาดปริก
- 3) ต้องการก่อสร้างฝายชะลอน้ำขนาดเล็ก ในพื้นที่หมู่ที่ 1 บ้านใหม่, หมู่ที่ 4 บ้านช่องเขา/ตะเคียนเกา, และหมู่ที่ 9 บ้านยางเกาะ
- 4) ต้องการขุดลอกสระเก็บน้ำ ในพื้นที่หมู่ที่ 9 บ้านยางเกาะ
- 5) ต้องการเอกสารสิทธิ์ในที่ทำกิน หมู่ที่ 11 บ้านทุ่งหลุมนก
- 6) ต้องการองค์ความรู้และคำแนะนำในการทำเกษตร ทั้งด้านโรคพืชและแมลง การจัดการดินและปุ๋ย

ผลจากการจัดทำกระบวนการมีส่วนร่วมของชุมชน (PRA) ได้นำมาวิเคราะห์ร่วมกับปัญหาด้านกายภาพ โดยระบบ DPSIR มีรายละเอียดดังนี้

- 1) **แรงขับเคลื่อน (Driver)** มี 3 ประการ คือ
  - 1.1) การปรับปรุงโครงสร้างดินเพื่อการเกษตร
  - 1.2) แหล่งกักเก็บน้ำเพื่อใช้ในการเกษตร



- 1.3) เอกสารสิทธิ์ในการทำการเกษตร
  - 2) **แรงกดดัน (Pressure)** ที่เกิดจากปัจจัยขับเคลื่อน มี 4 ประการ คือ
    - 2.1) การปรับปรุงบำรุงดิน
    - 2.2) ความต้องการก่อสร้างฝายชะลอน้ำ
    - 2.3) ความต้องการขุดลอกคลองส่งน้ำ
    - 2.4) ความต้องการเส้นทางลำเลียงผลผลิต
  - 3) **สถานะ (State)** ที่เกิดแรงกดดัน มี 3 ประการ คือ
    - 3.1) ความเสื่อมโทรมของดินทางกายภาพ
    - 3.2) การผลิตสินค้าที่ไม่เหมาะสม
    - 3.3) ความต้องการปรับเปลี่ยนการผลิต
  - 4) **ผลกระทบ (Impact)** ที่ปรากฏในพื้นที่ มี 4 ประการ คือ
    - 4.1) พื้นที่กักเก็บน้ำเพื่อใช้ในการเกษตรไม่เพียงพอ
    - 4.2) ต้นทุนผลผลิตสูง ราคาผลผลิตพืชต่ำ
    - 4.3) รายได้น้อย
    - 4.4) องค์กรความรู้/คำแนะนำด้านต่าง ๆ
  - 5) **การตอบสนอง (Response)** ของรัฐในอดีต ปัจจุบัน และในอนาคต มีดังนี้
    - อดีต-ปัจจุบัน**
      - พื้นที่ลาดชัน
        - 5.1) ส่งเสริมการใช้ปุ๋ยอินทรีย์/ปุ๋ยเคมี/การใช้ปุ๋ยตามค่าวิเคราะห์ดิน
      - พื้นที่ราบ
        - 5.2) ปรับเปลี่ยนการผลิตพืชหลักเดิมเป็นพืชเศรษฐกิจ
        - 5.3) การปรับปรุงโครงสร้างของดิน โดยการใช้ปุ๋ยพืชสด/โดโลไมท์
        - 5.4) การพัฒนา/ปรับปรุง แหล่งเก็บกักน้ำเพื่อใช้ในการเกษตร
    - อนาคต**
      - (1) พัฒนาทรัพยากรน้ำในดินให้เป็นระบบทั้งตำบล พร้อมขยายผลอย่างต่อเนื่อง
      - (2) ขยายเขตพัฒนาที่ดิน เน้นการอนุรักษ์ดินและน้ำ
- ดังมีรายละเอียดในรูปที่ 4-1



รูปที่ 4-1 การวิเคราะห์สถานการณ์โดยระบบ DPSIR ของตำบลปรึก อำเภอสระเดา จังหวัดสงขลา



## 4.2 ระบบการปลูกพืชในปัจจุบัน

ตำบลปริก อำเภอเสเดา จังหวัดสงขลา มีการเพาะปลูกพืช ดังนี้

1) ไม้ยืนต้น ประกอบด้วย

(1) ยางพารา พันธุ์ PRIM 600/RRIT 3904 หยุดกรีตช่วงเดือนเมษายนถึงพฤษภาคม (ผลัดใบ) และช่วงเดือนธันวาคม (ลมมรสุม)

(2) ปาล์มน้ำมัน งดเก็บเกี่ยวช่วงเดือนธันวาคม

2) ไม้ผล ประกอบด้วย

(1) ทุเรียน

เดือน ชนิดพืช	เดือน												
	ม.ค.	ก.พ.	มี.ค.	เม.ย.	พ.ค.	มิ.ย.	ก.ค.	ส.ค.	ก.ย.	ต.ค.	พ.ย.	ธ.ค.	
1. ไม้ยืนต้น	ยางพารา				ยางพารา								
	ปาล์มน้ำมัน												
2. ไม้ผล	ทุเรียน												

รูปที่ 4-2 ระบบการปลูกพืชในปัจจุบันตำบลปริก อำเภอเสเดา จังหวัดสงขลา



## บทที่ 5

### การประเมินคุณภาพที่ดิน

#### 5.1 หลักการประเมินคุณภาพที่ดินด้านกายภาพ

การประเมินคุณภาพที่ดินหรือการประเมินความเหมาะสมของที่ดิน สอดคล้องตามหลักการของ FAO Framework ค.ศ.1983 ซึ่งการประเมินคุณภาพที่ดินด้านกายภาพ เป็นการประเมินศักยภาพของที่ดินว่าที่ดินนั้น ๆ เหมาะสมมากหรือน้อยเพียงใดสำหรับการใช้ที่ดินประเภทต่าง ๆ หรือการปลูกพืชต่าง ๆ โดยพิจารณาจากสภาพแวดล้อมที่มีผลต่อการเจริญเติบโตของพืช สมบัติดินที่ได้จำแนกไว้ในแต่ละตำบล ร่วมกับการจัดการพื้นที่ เช่น ระบบชลประทาน พื้นที่ยกร่อง การจัดระบบอนุรักษ์ดินและน้ำ เป็นต้น และนอกจากนี้พิจารณาความต้องการปัจจัยต่อการปลูกพืชแต่ละชนิด สอดคล้องตามหลักการของ FAO ได้แก่ ความต้องการด้านพืช ความต้องการด้านการจัดการ ความต้องการด้านการอนุรักษ์ (บัณฑิต และคำรณ, 2542) รายละเอียดดังตารางที่ 5-1

ระดับความเหมาะสมของที่ดินได้จากการสังเคราะห์ข้อมูลดิน การจัดการที่ดิน หรือดินที่มีลักษณะเฉพาะที่เกิดขึ้นตามสภาพภูมิประเทศ (ซึ่งจะเรียกรวมว่าหน่วยที่ดิน) ลักษณะภูมิอากาศ พิจารณาร่วมกับระดับความต้องการปัจจัยต่อการเจริญเติบโตของพืชแต่ละชนิด หลังจากนั้นดำเนินการประเมินคุณภาพที่ดิน ซึ่งสามารถจำแนกระดับความเหมาะสมของที่ดินได้เป็น 4 ชั้น ได้แก่ เหมาะสมสูง (S1) เหมาะสมปานกลาง (S2) เหมาะสมเล็กน้อย (S3) และไม่เหมาะสม (N) โดยที่

S1 : ไม่มีข้อจำกัดด้านที่ดินตามปัจจัยที่ใช้พิจารณา

S2 : มีข้อจำกัดด้านที่ดินที่แก้ไขได้ง่ายหรือข้อจำกัดอาจไม่ส่งผลกระทบต่อ การเจริญเติบโตของพืชอย่างชัดเจน

S3 : มีข้อจำกัดด้านที่ดินที่แก้ไขได้ยาก ควรปรับเปลี่ยนการผลิตเป็นพืชชนิดอื่นหรือ กิจกรรมอื่น (ส่วนใหญ่เป็นลักษณะทางกายภาพ)

N : มีข้อจำกัดที่พัฒนาหรือปรับปรุงที่ดินได้ยากมาก หากจะดำเนินการพัฒนาหรือ ปรับปรุงต้องใช้ต้นทุนสูงหรือเครื่องจักรขนาดใหญ่ แนะนำให้ปรับเปลี่ยนการผลิต



ตารางที่ 5-1 ตัวอย่างการประเมินคุณภาพที่ดินด้านกายภาพของประเภทการใช้ประโยชน์ที่ดิน

คุณภาพที่ดิน (Land Quality)	คุณลักษณะที่ดินตัวแทน (Land Characteristics)	ระดับความ เหมาะสม (Land Suitability Rating)
<b>1. ความเหมาะสมด้านความต้องการด้านพืช (Crop Requirements)</b>		
1.1. การหยั่งลึกของรากพืช (r)	ความลึกของดิน	S1
1.2. ความชุ่มชื้นที่เป็นประโยชน์ต่อพืช (m)	ปริมาณน้ำฝนเฉลี่ยในรอบปี	S2m
1.3. ความเป็นประโยชน์ของออกซิเจน ต่อรากพืช (o)	สภาพการระบายน้ำของดิน	S2o
<b>ความเหมาะสมรวมด้านความต้องการด้านพืช (Crop Requirements)</b>		<b>S2om</b>
<b>2. ความเหมาะสมด้านความต้องการด้านการจัดการ (Management Requirements)</b>		
2.1. สภาพการเขตกรรม (k)	ชั้นความยากง่ายในการ เขตกรรม (ดินบน)	S1
2.2. ศักยภาพการใช้เครื่องจักรกล (w)	ความลาดชันของพื้นที่	S3w
<b>ความเหมาะสมรวมด้านความต้องการด้านการจัดการ (Management Requirements)</b>		<b>S3w</b>
<b>3. ความเหมาะสมด้านความต้องการด้านการอนุรักษ์ (Conservation Requirements)</b>		
3.1 ความเสียหายจากการกัดกร่อน (e)	ความลาดชันของพื้นที่	S3e
<b>ความเหมาะสมรวมด้านความต้องการด้านการอนุรักษ์ (Conservation Requirements)</b>		<b>S3e</b>
<b>ความเหมาะสมด้านกายภาพของประเภทการใช้ประโยชน์ที่ดินใน แต่ละหน่วยที่ดินโดยรวม</b>		<b>S3ew</b>



## 5.2 พืชเศรษฐกิจที่สำคัญของตำบล

พืชเศรษฐกิจหลักและพืชทางเลือกของตำบล ได้แก่ ยางพารา ปาล์มน้ำมัน ทุเรียน มะพร้าว มังคุด

## 5.3 ระดับความเหมาะสมของที่ดิน

การประเมินคุณภาพที่ดินของพืชเศรษฐกิจหลักและพืชทางเลือก ตำบลปริก อำเภอเสเดา จังหวัดสงขลา ได้ผลการประเมินคุณภาพที่ดินดังตารางที่ 5-2



ตารางที่ 5-2 ชั้นความเหมาะสมทางกายภาพของดิน ตำบลปริก อำเภอเสเดา จังหวัดสงขลา

หน่วยแผนที่ดิน	ยางพารา	ปาล์มน้ำมัน	ทุเรียน	มะพร้าว	มังคุด
AC-mw,fl-slA	S2os	S2s	S2os	S2os	S2os
AC-spd,fl-clA	S3o	S2os	S3o	S3o	S3o
Bu-pic-silA	S3o	S2ons	S3o	S3o	S3o
Bu-silA	S3o	S2ons	S3o	S3o	S3o
Hy-slB	S3r	N	N	N	N
Hy-slC	S3r	N	N	N	N
Kh-slA	S2ns	S2ns	S2ns	S2ns	S2ns
Km-slA	S2ns	S2ns	S2ns	S2ns	S2ns
Km-slB	S2n	S2n	S2ns	S2n	S2ns
Km-slC	S2n	S2n	S2ns	S2en	S2ns
Nat-slB	S2ns	S2ns	S2ns	S2ns	S2ns
Nat-slC	S2n	S2n	S2ns	S2en	S2ns
Ni-slA	S3o	S2ons	S3o	S3o	S3o



ตารางที่ 5-2 (ต่อ)

หน่วยแผนที่ดิน	ยางพารา	ปาล์มน้ำมัน	ทุเรียน	มะพร้าว	มังคุด
Pad-br-slA	S2rns	S3r	S3r	S3r	S3r
Pad-fl,br-slA	S2rns	S3r	S3r	S3r	S3r
Pad-fl,yl-slA	S2rn	S3r	S3r	S3r	S3r
Pad-fl,yl-slA*	S2rns	S3r	S3r	S3r	S3r
Pad-fl,yl-slB	S2rns	S3r	S3r	S3r	S3r
Pad-fl-slA	S2rns	S3r	S3r	S3r	S3r
Pad-fl-slB	S2rns	S3r	S3r	S3r	S3r
Pad-fl-slC	S2rns	S3r	S3r	S3r	S3r
Pad-slA	S2rns	S3r	S3r	S3r	S3r
Pad-slB	S2rns	S3r	S3r	S3r	S3r
Pad-slC	S2rns	S3r	S3r	S3r	S3r
Pto-slC	S2rns	S3r	S3r	S3r	S3r
Pto-slD	S2ewrns	S3r	S3r	S3er	S3r
Pto-slE	S3ew	S3ewr	S3ewr	N	S3ewr
Pto-vd-slC	S2ns	S2ns	S2ns	S2ens	S2ns



ตารางที่ 5-2 (ต่อ)

หน่วยแผนที่ดิน	ยางพารา	ปาล์มน้ำมัน	ทุเรียน	มะพร้าว	มังคุด
Rg-sLD	S3r	N	N	N	N
Rg-sLE	S3ewr	N	N	N	N
Ro-fl-sLA	S2ns	S2ns	S2ns	S2ns	S2ns
Ro-silA	S2ns	S2ns	S2ns	S2ns	S2ns
Sd-sLA	S2ns	S2ns	S2ns	S2ns	S2ns
Sd-sLB	S2ns	S2ns	S2ns	S2ns	S2ns
Te-br-sLA	S2ns	S2ns	S2ns	S2ns	S2ns
Te-sLA	S2ns	S2ns	S2ns	S2ns	S2ns
Ya-sLD	S3r	N	N	N	N
Ya-sLE	S3ewr	N	N	N	N
SC	N	N	N	N	N

หมายเหตุ: \* หมายถึง หน่วยแผนที่ดินที่มีความอุดมสมบูรณ์ของดินต่างจากหน่วยแผนที่ดินเดียวกัน



ตารางที่ 5-2 (ต่อ)

ความหมายของสัญลักษณ์แสดงข้อจำกัดชั้นความเหมาะสม

e = ความเสียหายจากการกัดกร่อน

w = ศักยภาพการใช้เครื่องจักร

r = สภาวะการขังลึกราก

o = ความเป็นประโยชน์ของออกซิเจนต่อรากพืช

n = ความจุในการดูดซับธาตุอาหาร

s = ความเป็นประโยชน์ของธาตุอาหาร



## บทที่ 6

### แผนการใช้ที่ดิน

#### 6.1 การวิเคราะห์ข้อมูลเพื่อจัดทำแผนการใช้ที่ดินระดับตำบล

ตามที่กรมพัฒนาที่ดินได้จัดทำแผนปฏิบัติการราชการกรมพัฒนาที่ดินระยะ 5 ปี (พ.ศ. 2566-2570) เพื่อให้บรรลุตามวิสัยทัศน์ที่กำหนดไว้ คือ “เป็นองค์การอัจฉริยะทางดิน เพื่อขับเคลื่อนการใช้ที่ดินอย่างเหมาะสม 15 ล้านไร่ ภายในปี 2570” ซึ่งในส่วนของประเด็นการพัฒนาที่ 2 บริหารจัดการทรัพยากรดินและที่ดินด้วยชุดข้อมูลที่มีมูลค่าสูง (High Value Dataset) ซึ่งมีเป้าหมาย คือ การนำชุดข้อมูลที่มีมูลค่าสูง ไปใช้ในการบริหารจัดการทางการเกษตร ในส่วนของตัวชี้วัด บริหารจัดการทรัพยากรดินและที่ดินบนพื้นฐานของชุดข้อมูลที่มีมูลค่าสูง ร้อยละ 100 กลยุทธ์ที่ 2 ยกระดับแผนการใช้ที่ดินไปสู่การปฏิบัติ ได้กำหนดให้ ร้อยละของแผนการใช้ที่ดินระดับตำบลที่จัดทำแล้วเสร็จทั้งประเทศ ภายใน ปี 2570 (ไม่น้อยกว่า ร้อยละ 80) เป็นตัวชี้วัดหนึ่งของกลยุทธ์ดังกล่าว

การวางแผนการใช้ที่ดินระดับตำบลเป็นการวางกรอบและนโยบายการการพัฒนาพื้นที่ให้เกิดการใช้ที่ดินอย่างสมดุลและยั่งยืน ซึ่งจะมีความละเอียดและเฉพาะเจาะจงมากกว่าแผนการใช้ที่ดินระดับประเทศ ที่ใช้เป็นกรอบนโยบายการพัฒนาพื้นที่ระดับประเทศ เป็นการกำหนดแนวทางใช้ที่ดินให้ตรงกับศักยภาพโดยเฉพาะทางด้านเกษตรกรรม และนำไปสู่การกำหนดแผนงาน โครงการ กิจกรรม ที่มีความสอดคล้องกับสภาพพื้นที่ ทั้งนี้การใช้ขอบเขตการปกครองในระดับตำบลจะนำไปสู่การพัฒนาเชิงพื้นที่ที่มีเป้าหมายและทิศทางสอดคล้องตามบริบทของแต่ละตำบล และมีผู้รับผิดชอบโดยตรง คือ องค์การปกครองส่วนท้องถิ่น ซึ่งแผนการใช้ที่ดินในระดับที่ใหญ่กว่านี้อาจไม่สามารถนำมาใช้ปฏิบัติงานในระดับพื้นที่ได้อย่างเป็นรูปธรรมเนื่องจากเป็นแผนงานสำหรับนำไปใช้ปฏิบัติงานเชิงนโยบายและยุทธศาสตร์ในภาพรวม

ทั้งนี้แผนการใช้ที่ดินเป็นผลที่ได้จากการวิเคราะห์ข้อมูลทางด้านกายภาพ เศรษฐกิจ และสังคม โดยได้นำฐานข้อมูลที่ได้จากการรวบรวมข้อมูลทุติยภูมิ และข้อมูลปฐมภูมิจากการสำรวจภาคสนาม การศึกษาด้านกายภาพ ได้จาก การวิเคราะห์สถานภาพของทรัพยากรธรรมชาติ อาทิ ทรัพยากรดิน ทรัพยากรน้ำ และทรัพยากรป่าไม้ร่วมกับการพิจารณาลักษณะการใช้ประโยชน์ที่ดิน ข้อกฎหมายที่เกี่ยวข้องกับพื้นที่ในเขตป่าไม้ตามกฎหมาย เช่น เขตรักษาพันธุ์สัตว์ป่า เขตอุทยานแห่งชาติ เขตป่าสงวนแห่งชาติ และนโยบายของรัฐที่เกี่ยวข้องกับพื้นที่ที่มีมติคณะรัฐมนตรีเกี่ยวกับการใช้ที่ดิน มติคณะรัฐมนตรีเรื่องการจำแนกการใช้ประโยชน์ที่ดินในพื้นที่ป่าไม้ในเขตป่าสงวนแห่งชาติ เป็นต้น ประกอบกับการพิจารณาจากทิศทางตามกรอบนโยบายที่เกี่ยวข้องกับการกำหนดเขตการใช้ที่ดินภายในพื้นที่ตำบล เช่น ยุทธศาสตร์ของจังหวัด ร่วมกับความต้องการของท้องถิ่น สามารถกำหนดแนวทางการใช้ที่ดินตามศักยภาพของทรัพยากร เพื่อการรักษาคุณภาพของลักษณะทางนิเวศวิทยา และการอนุรักษ์



ทรัพยากรธรรมชาติ โดยคำนึงถึงสภาพทางเศรษฐกิจและสังคมของชุมชนในพื้นที่ ซึ่งข้อมูลนี้ส่วนหนึ่งได้มาจากการวิเคราะห์ชุมชนแบบมีส่วนร่วม (PRA) ทำการสังเคราะห์ข้อมูลทุกด้านเพื่อให้ได้เขตการใช้ที่ดินที่เหมาะสมกับศักยภาพของพื้นที่ต่อไป

## 6.2 แผนการใช้ที่ดิน

จากการวิเคราะห์ข้อมูลกายภาพ เศรษฐกิจ และสังคม พบว่าแผนการใช้ที่ดินตำบลปริก อำเภอเสเดา จังหวัดสงขลา สามารถกำหนดออกเป็น 6 เขตหลัก ได้แก่ เขตป่าไม้ เขตเกษตรกรรม เขตชุมชนและสิ่งปลูกสร้าง เขตแหล่งน้ำ เขตพื้นที่อื่น ๆ เขตรักษาสมดุลของธรรมชาติและสิ่งแวดล้อม มีรายละเอียดดังนี้ (ตารางที่ 6-1 และรูปที่ 6-1)

ตารางที่ 6-1 เขตการใช้ที่ดิน ตำบลปริก อำเภอเสเดา จังหวัดสงขลา

เขตการใช้ที่ดิน	เนื้อที่	
	ไร่	ร้อยละ
1000 เขตป่าไม้	13,647	12.44
1100 เขตป่าไม้สมบูรณ์	2,515	2.29
1300 เขตพื้นฟูธรรมชาติ	11,132	10.15
2000 เขตเกษตรกรรม	87,619	79.89
2200 เขตเกษตรกรรมที่มีศักยภาพการผลิตสูง	58,907	53.71
2221 เขตทำนา ( ศักยภาพสูง ประเภท 2 )	218	0.20
- นาไร่	218	0.20
2222 เขตปลูกไม้ผล ( ศักยภาพสูง ประเภท 2 )	1,692	1.54
- เงาะ	10	0.01
- มะพร้าว	13	0.01
- มะม่วง	4	0.00
- มังคุด/กลางสาด ลองกอง	24	0.02
- ไม้ผลผสม	1,641	1.50
2223 เขตปลูกไม้ยืนต้น ( ศักยภาพสูง ประเภท 2 )	56,988	51.96
- ปาล์มน้ำมัน	1,953	1.78
- ยางพารา	55,035	50.18
2225 เขตปลูกพืชทางเลือก ( ศักยภาพสูง ประเภท 2 )	9	0.01
- พืชผัก	9	0.01



ตารางที่ 6-1 ( ต่อ )

	เขตการใช้ที่ดิน	เนื้อที่	
		ไร่	ร้อยละ
2300	เขตเกษตรกรรมที่มีศักยภาพการผลิตต่ำ	28,570	26.05
2320	เขตปลูกไม้ผล ( ศักยภาพต่ำ )	257	0.23
	- มะม่วง	5	0.00
	- ไม้ผลผสม	252	0.23
2330	เขตปลูกไม้ยืนต้น ( ศักยภาพต่ำ )	28,313	25.82
	- ปาล์มน้ำมัน	577	0.53
	- ไม้ยืนต้นผสม	53	0.05
	- ยางพารา	27,473	25.05
	- สับปะรด/ยางพารา	210	0.19
2400	เขตประมง	28	0.03
2500	เขตปศุสัตว์	114	0.10
3000	เขตชุมชนและสิ่งปลูกสร้าง	3,538	3.23
3100	เขตชุมชน / สถานที่ราชการ	2,961	2.70
3200	เขตอุตสาหกรรม / แหล่งรับซื้อผลผลิต	577	0.53
4000	เขตแหล่งน้ำ	164	0.15
4100	เขตแหล่งน้ำตามธรรมชาติ	105	0.10
4200	เขตแหล่งน้ำที่สร้างขึ้น	59	0.05
5000	เขตพื้นที่อื่น ๆ	3,105	2.83
6000	เขตรักษาสมดุลของธรรมชาติและสิ่งแวดล้อม	1,599	1.46
	รวม	109,672	100.00

หมายเหตุ: เนื้อที่คำนวณด้วยระบบสารสนเทศภูมิศาสตร์



### 6.2.1 เขตป่าไม้

เป็นเขตพื้นที่ที่อยู่ในเขตป่าตามกฎหมายและมติคณะรัฐมนตรี ได้แก่ พื้นที่ป่าสงวนแห่งชาติ เขตรักษาพันธุ์สัตว์ป่า อุทยานแห่งชาติ เขตป่าไม้ถาวร หรืออยู่ในพื้นที่ชั้นคุณภาพลุ่มน้ำชั้นที่ 1A 1B หรือ 2 พื้นที่ในเขตนี้ส่วนใหญ่ยังคงสภาพเป็นป่าไม้ บางบริเวณได้ถูกนำไปใช้ประโยชน์ในรูปแบบที่ไม่เหมาะสม ไม่เป็นไปตามมาตรการหรือกฎหมายที่เกี่ยวข้องกับการใช้ประโยชน์ของที่ดินหรือทรัพยากรป่าไม้ของพื้นที่นั้น ๆ ประกอบด้วย 2 เขตรอง ได้แก่ เขตป่าไม้สมบูรณ์ และเขตพื้นที่พุทธมณฑล มีเนื้อที่ 13,647 ไร่ หรือคิดเป็นร้อยละ 12.44 ของเนื้อที่ตำบล มีรายละเอียดดังนี้

1) **เขตป่าไม้สมบูรณ์ (สัญลักษณ์ 1100)** มีเนื้อที่ 2,515 ไร่ หรือ คิดเป็นร้อยละ 2.29 ของเนื้อที่ตำบล เป็นเขตที่อยู่ภายในเงื่อนไขดังกล่าวข้างต้น แต่มีสภาพการใช้ที่ดินปัจจุบันเป็นป่าไม้สมบูรณ์

2) **เขตพื้นที่พุทธมณฑล (สัญลักษณ์ 1300)** มีเนื้อที่ 11,132 ไร่ หรือ คิดเป็นร้อยละ 10.15 ของเนื้อที่ตำบล เป็นพื้นที่ที่มีการบุกรุก ผั้วถางพื้นที่ป่าไม้ และเปลี่ยนแปลงการใช้ประโยชน์พื้นที่เป็นอย่างอื่น ส่วนใหญ่เพื่อทำการเกษตร

### 6.2.2 เขตเกษตรกรรม

เป็นพื้นที่เกษตรกรรมซึ่งในที่นี้ คือ พื้นที่ที่อยู่นอกเขตที่มีการประกาศเป็นเขตป่าไม้ตามกฎหมาย ซึ่งรัฐได้กำหนดเป็นพื้นที่ทำกิน มีการออกเอกสารสิทธิ์ซึ่งรวมถึงพื้นที่ในเขตปฏิรูปที่ดินเพื่อเกษตรกรรมด้วย เขตนี้รวมถึงการทำกิจกรรมภาคการเกษตรอื่นที่นอกเหนือจากการปลูกพืชด้วย ประกอบด้วย 4 เขตรอง ได้แก่ เขตเกษตรกรรมที่มีศักยภาพการผลิตสูง เขตเกษตรกรรมที่มีศักยภาพการผลิตต่ำ เขตประมง และเขตปศุสัตว์ มีเนื้อที่ 87,619 ไร่ หรือคิดเป็นร้อยละ 79.89 ของเนื้อที่ตำบล มีรายละเอียดดังนี้

#### 1) เขตเกษตรกรรมที่มีศักยภาพการผลิตสูง

พื้นที่เขตนี้มีศักยภาพในการผลิตมากที่สุด ในตำบล อยู่ในประเภทเขตเกษตรกรรมที่มีศักยภาพการผลิตสูง (ประเภทที่ 2) มีรายละเอียดดังนี้

(1) **เขตเกษตรกรรมที่มีศักยภาพการผลิตสูง (ประเภทที่ 2)** เป็นเขตที่ทำการเกษตรโดยอาศัยน้ำฝนเป็นหลัก ซึ่งส่งผลให้มีข้อจำกัดต่อการเพาะปลูกพืชด้านความชื้นที่พืชนำไปใช้ประโยชน์ ในส่วนของที่ดินมีศักยภาพในการผลิตอยู่ในระดับสูงถึงปานกลาง และนอกจากนี้พบว่าดินในพื้นที่เขตนี้มีสมบัติที่เหมาะสมต่อการเพาะปลูกพืชแยกตามชนิดพืช มีรายละเอียดดังนี้

- **เขตทำนา (สัญลักษณ์ 2221)** มีเนื้อที่ 218 ไร่ หรือ คิดเป็นร้อยละ 0.20 ของเนื้อที่ตำบล เป็นพื้นที่ที่มีศักยภาพต่อการทำนาในระดับเหมาะสมเล็กน้อยถึงไม่เหมาะสม และปัจจุบันเกษตรกรมีการปลูกข้าวได้ปีละ 1 ครั้ง



- เขตปลูกไม้ผล (สัญลักษณ์ 2222) มีเนื้อที่ 1,692 ไร่ หรือ คิดเป็นร้อยละ 1.54 ของเนื้อที่ตำบล ปัจจุบันเกษตรกรปลูกไม้ผล โดยไม้ผลที่ปลูกได้แก่ มังคุด/กลางสาต ลองกอง เงาะ มะพร้าว มะม่วง

- เขตปลูกไม้ยืนต้น (สัญลักษณ์ 2223) มีเนื้อที่ 56,988 ไร่ หรือ คิดเป็นร้อยละ 51.96 ของเนื้อที่ตำบล ปัจจุบันเกษตรกรปลูกไม้ยืนต้น โดยไม้ยืนต้นที่ปลูกได้แก่ ยางพารา ปาล์มน้ำมัน

## 2) เขตเกษตรกรรมที่มีศักยภาพการผลิตต่ำ

พื้นที่เขตนี้ถูกกำหนดให้เป็นเขตเกษตรกรรม ที่ต้องมีการดำเนินการแก้ไขปัญหาคือ เป็นข้อจำกัดของการใช้ที่ดินเพื่อเกษตรกรรมต่าง ๆ การทำการเกษตรในเขตนี้อาศัยน้ำฝนเป็นหลัก มีศักยภาพในการผลิตอยู่ในระดับเหมาะสมเล็กน้อยถึงไม่เหมาะสม พบปัญหาทางกายภาพของดินที่สำคัญหลาย เช่น เป็นดินตื้นซึ่งเป็นข้อจำกัดของการหยั่งรากพืชในการยึดลำต้นและการดูดซับธาตุอาหารพืชในดิน เนื้อดินเป็นทรายจัด ซึ่งมีผลต่อความสามารถในการอุ้มน้ำ เป็นพื้นที่ที่มีความลาดชัน เป็นต้น จากข้อจำกัดการใช้ที่ดินดังกล่าวข้างต้นจึงจำเป็นต้องพัฒนาปรับปรุงและมีมาตรการเพื่อเพิ่มผลผลิตทางการเกษตรในพื้นที่ให้สูงขึ้น รวมถึงการป้องกันไม่ให้เกิดสภาพแวดล้อมเสื่อมโทรมจากการใช้พื้นที่ มีรายละเอียดดังนี้

(1) เขตปลูกไม้ผล (สัญลักษณ์ 2320) มีเนื้อที่ 257 ไร่ หรือ คิดเป็นร้อยละ 0.23 ของเนื้อที่ตำบล ปัจจุบันเกษตรกรปลูกไม้ผล โดยไม้ผลที่ปลูกได้แก่ ไม้ผลผสม มะม่วง

(2) เขตปลูกไม้ยืนต้น (สัญลักษณ์ 2330) มีเนื้อที่ 28,313 ไร่ หรือ คิดเป็นร้อยละ 25.82 ของเนื้อที่ตำบล ปัจจุบันเกษตรกรปลูกไม้ยืนต้น โดยไม้ยืนต้นที่ปลูกได้แก่ ปาล์มน้ำมัน ไม้ยืนต้นผสม

3) เขตประมง (สัญลักษณ์ 2400) มีเนื้อที่ 28 ไร่ หรือคิดเป็นร้อยละ 0.03 ของเนื้อที่ตำบล เป็นเขตที่ทำกิจกรรมด้านการประมงได้แก่ การเลี้ยงสัตว์น้ำประเภทต่าง ๆ มีรายละเอียดดังนี้

(1) สถานที่เพาะเลี้ยงสัตว์น้ำผสม มีเนื้อที่ 28 ไร่ หรือคิดเป็นร้อยละ 0.03 ของเนื้อที่ตำบล

4) เขตปศุสัตว์ มีเนื้อที่ 114 ไร่ หรือคิดเป็นร้อยละ 0.10 ของเนื้อที่ตำบล อยู่ในเขตโรงเรียนเลี้ยงสัตว์ มีรายละเอียดดังนี้

(1) เขตโรงเรียนเลี้ยงสัตว์ (สัญลักษณ์ 2520) ปัจจุบันมีการสร้างโรงเรียนเลี้ยงสัตว์ ประเภทต่าง ๆ มีเนื้อที่ 114 ไร่ หรือ คิดเป็นร้อยละ 0.10 ของเนื้อที่ตำบล โดยประเภทของโรงเรียนที่พบได้แก่ โรงเรียนเลี้ยงโค กระบือ และม้า



### 6.2.3 เขตชุมชนและสิ่งปลูกสร้าง

มีเนื้อที่ 3,538 ไร่ หรือคิดเป็นร้อยละ 3.23 ของเนื้อที่ตำบล ประกอบด้วย 2 เขตรอง ได้แก่ เขตชุมชน/สถานที่ราชการ และเขตอุตสาหกรรม/แหล่งรับซื้อผลผลิต มีรายละเอียดดังนี้

(1) เขตชุมชน/สถานที่ราชการ (สัญลักษณ์ 3100) มีเนื้อที่ 2,961 ไร่ หรือ คิดเป็นร้อยละ 2.70 ของเนื้อที่ตำบล ปัจจุบันมีการใช้ที่ดินชุมชนและที่อยู่อาศัย มีทั้งประเภทชุมชนเมือง ชุมชนชนบท และที่ตั้งของสถาบันและสถานที่ราชการต่าง ๆ

(2) เขตอุตสาหกรรม/แหล่งรับซื้อผลผลิต (สัญลักษณ์ 3200) มีเนื้อที่ 577 ไร่ หรือคิดเป็นร้อยละ 0.53 ของเนื้อที่ตำบล ปัจจุบันมีการใช้ที่ดินประเภทโรงงานอุตสาหกรรม แหล่งรับซื้อผลผลิตทางการเกษตรประเภทต่าง ๆ

### 6.2.4 เขตแหล่งน้ำ

มีเนื้อที่ 164 ไร่ หรือคิดเป็นร้อยละ 0.15 ของเนื้อที่ตำบล ประกอบด้วย 2 เขตรอง ได้แก่ เขตแหล่งน้ำตามธรรมชาติ และเขตแหล่งน้ำที่สร้างขึ้น มีรายละเอียดดังนี้

(1) เขตแหล่งน้ำตามธรรมชาติ (สัญลักษณ์ 4100) มีเนื้อที่ 105 ไร่ หรือ คิดเป็นร้อยละ 0.10 ของเนื้อที่ตำบล ปัจจุบันมีสภาพการใช้ที่ดินเป็นลักษณะของแหล่งน้ำตามธรรมชาติ เช่น ห้วย หนอง คลอง แม่น้ำ เป็นต้น

(2) เขตแหล่งน้ำที่สร้างขึ้น (สัญลักษณ์ 4200) มีเนื้อที่ 59 ไร่ หรือ คิดเป็นร้อยละ 0.05 ของเนื้อที่ตำบล ปัจจุบันมีสภาพการใช้ที่ดินเป็นแหล่งน้ำที่สร้างขึ้น เช่น คลองชลประทาน บ่อน้ำในไร่นา เป็นต้น

### 6.2.5 เขตพื้นที่อื่น ๆ (สัญลักษณ์ 5000)

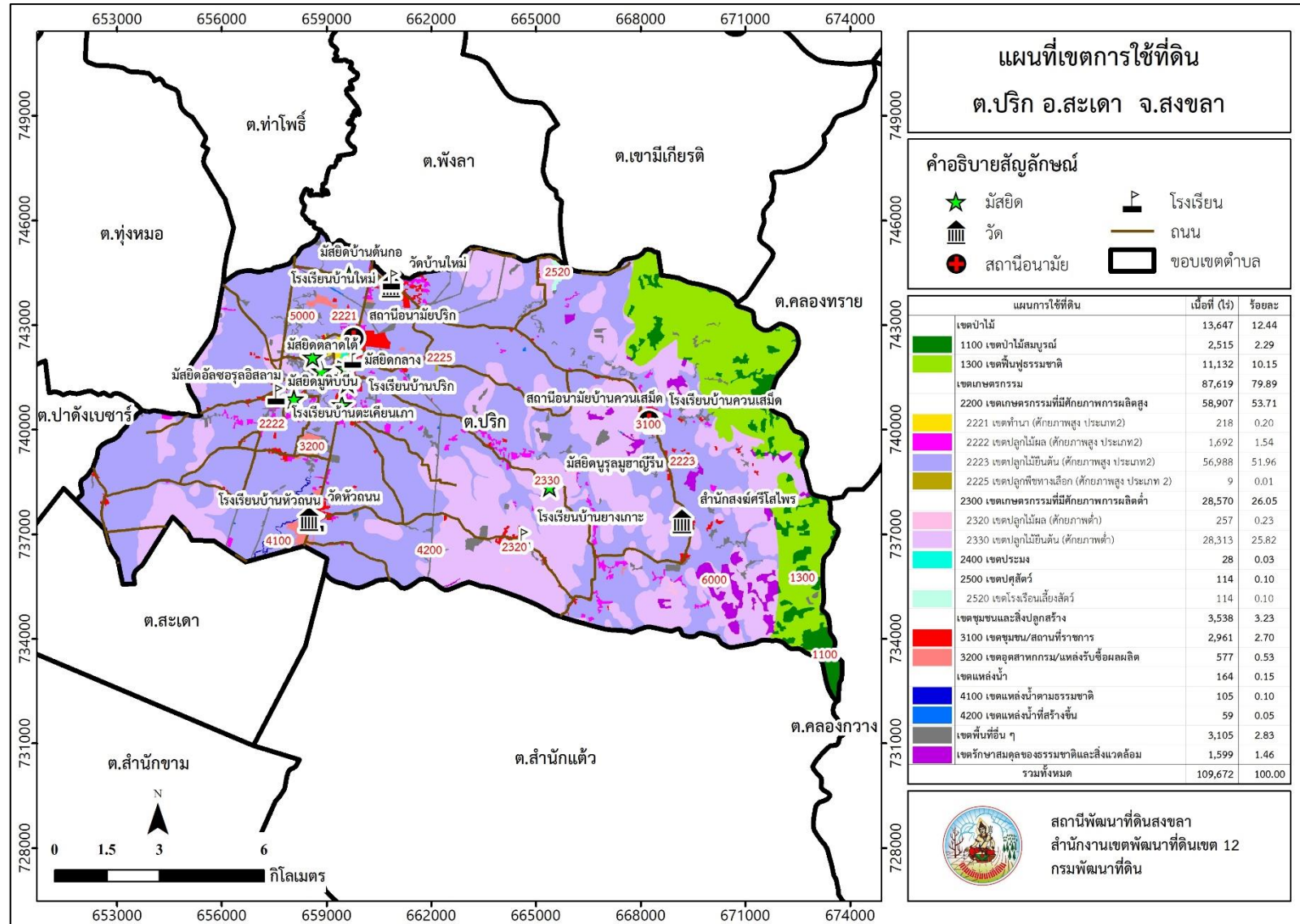
มีเนื้อที่ 3,105 ไร่ หรือคิดเป็นร้อยละ 2.83 ของเนื้อที่ตำบล เป็นเขตที่มีลักษณะการใช้ที่ดินที่มีความเฉพาะ เช่น พุ่มหญ้าธรรมชาติ พุ่มหญ้าสลับไม้พุ่ม/ไม้ละเมาะ บ่อดิน เหมืองแร่ เป็นต้น

### 6.2.6 เขตรักษาสมดุลของธรรมชาติและสิ่งแวดล้อม (สัญลักษณ์ 6000)

มีเนื้อที่ 1,599 ไร่ หรือคิดเป็นร้อยละ 1.46 ของเนื้อที่ตำบล มีการใช้ที่ดินเป็นป่าไม้ที่พบในพื้นที่เกษตรกรรม ซึ่งอยู่นอกเขตป่าไม้ตามกฎหมาย ส่วนใหญ่เป็นป่าไม้ผลัดใบสมบูรณ์ เป็นต้น



แผนการใช้ที่ดินตำบลปริก อำเภอเสเดา จังหวัดสงขลา



รูปที่ 6-1 เขตการใช้ที่ดิน ตำบลปริก อำเภอเสเดา จังหวัดสงขลา



## บทที่ 7

### การขับเคลื่อนแผนการใช้ที่ดิน

#### 7.1 ขั้นตอนการดำเนินงาน

ภายหลังการจัดทำแผนการใช้ที่ดินตำบลปริก อำเภอเสเดา จังหวัดสงขลาแล้วจะต้องดำเนินการดังต่อไปนี้

7.1.1 จัดทำเป้าหมายการดำเนินงานและงบประมาณและกิจกรรมต่าง ๆ ที่จะดำเนินการในปีงบประมาณ 2567 ถึง 2570

7.1.2 นำแผนการใช้ที่ดินตำบลปริก ไปเสนอต่อองค์การบริหารส่วนตำบลปริก เพื่อมีมติให้ความร่วมมือในกับกรมพัฒนาที่ดินดำเนินการกิจกรรมต่าง ๆ ที่กำหนดไว้ในแผน และได้รับการเชื่อมโยงสู่แผนพัฒนาตำบล

7.1.3 สถานีพัฒนาที่ดินสงขลา เสนอเป้าหมายและงบประมาณให้รายงานมายังกรมพัฒนาที่ดิน

7.1.4 กรมพัฒนาที่ดินพิจารณาสนับสนุนงบประมาณกิจกรรมและโครงการตามเป้าหมายที่กำหนดในแผนการใช้ที่ดิน

7.1.5 สถานีพัฒนาที่ดินสงขลา นำเสนอต่อที่ประชุมจังหวัด/อำเภอ เพื่อสร้างการรับรู้และประชาสัมพันธ์ให้หน่วยงานอื่น นำโครงการภายใต้หน่วยงานมาพัฒนาพื้นที่ตามแผนการใช้ที่ดินกำหนด

#### 7.2 กิจกรรมที่จะดำเนินการของกรมพัฒนาที่ดิน

งบประมาณที่กำหนดไว้เป็นการประมาณเบื้องต้น อาจมีการเปลี่ยนแปลงตามที่ได้รับการจัดสรรให้ดำเนินการ (ตารางที่ 7-1)

##### เขตพื้นที่เกษตรกรรม

1) **ดินขาดความอุดมสมบูรณ์/ดินตื้น** มีแผนงาน/โครงการปรับปรุงบำรุงดิน ดังนี้

- (1) การส่งเสริมการผลิตและการใช้สารอินทรีย์
- (2) การจัดหาเมล็ดพันธุ์พืชปุ๋ยสด
- (3) การส่งเสริมการปรับปรุงบำรุงดินด้วยพืชปุ๋ยสด
- (4) การพัฒนากลุ่มเกษตรกรใช้สารอินทรีย์ลดการใช้สารเคมีทางการเกษตร
- (5) การรณรงค์ไถกลบตอซัง
- (6) การจัดหาปุ๋ยโดโลไมท์
- (7) การส่งเสริมการปรับปรุงบำรุงพื้นที่ดินกรด
- (8) การส่งเสริมพัฒนาปรับปรุงบำรุงดิน (หมอดินอาสา)



**2) การชะล้างพังทลายของดิน** มีแผนงาน/โครงการฟื้นฟูและป้องกันการชะล้างพังทลายของดิน ดังนี้

- (1) การปลูกหญ้าแฝกเพื่อการอนุรักษ์ดินและน้ำ
- (2) การจัดระบบอนุรักษ์ดินและน้ำลุ่ม-ดอน

**3) พื้นที่แล้งซ้ำซาก** มีแผนงาน/โครงการบริหารจัดการน้ำ ดังนี้

- (1) การก่อสร้างแหล่งน้ำในไร่นานอกเขตชลประทาน
- (2) การก่อสร้างระบบส่งน้ำ

**7.3 กิจกรรมที่จะดำเนินงานของหน่วยงานอื่น** (ตารางที่ 7-2)

**7.3.1 เขตเกษตรกรรม**

**1) เขตปลูกพืชไร่ เขตปลูกไม้ผล และเขตปลูกไม้ยืนต้น**

(1) ใช้ตลาดนำการผลิตในการเลือกชนิดพืชและหาตลาดรองรับ ทั้งในเขตที่เหมาะสมและในเขตที่ไม่เหมาะสมและต้องการปรับเปลี่ยนชนิดพืช (สำนักงานพาณิชย์จังหวัด/สำนักงานสหกรณ์จังหวัด)

(2) การอบรมให้ความรู้การเข้าสู่กระบวนการรับรองมาตรฐานการปฏิบัติทางการเกษตรที่ดี (Good Agricultural Practices : GAP) (กรมวิชาการเกษตร)

(3) จัดอบรมถ่ายทอดความรู้การทำเกษตรผสมผสานตามแนวทางเศรษฐกิจพอเพียง (กรมส่งเสริมการเกษตร)

(4) สนับสนุนการขุดเจาะน้ำบาดาล (กรมทรัพยากรน้ำบาดาล)

**2) เขตปศุสัตว์ และเขตเพาะเลี้ยงสัตว์น้ำ**

ส่งเสริม/สนับสนุนการปลูกหญ้าเลี้ยงสัตว์ (สำนักงานปศุสัตว์จังหวัด)

**7.3.2 เขตแหล่งน้ำ**

สนับสนุนการพัฒนาเพื่อเพิ่มพื้นที่กักเก็บน้ำ (สำนักงานชลประทานจังหวัด)

**7.4 ความต้องการของชุมชนและองค์กรปกครองส่วนท้องถิ่น**

จากการดำเนินการจัดทำกระบวนการมีส่วนร่วมของประชาชนที่องค์การบริหารส่วนตำบล เมื่อวันที่ 2 มิถุนายน 2566 ได้มีความต้องการของประชาชนที่ต้องการให้ดำเนินการเกี่ยวกับแก้ปัญหา ดินเสื่อมโทรมและฟื้นฟูความอุดมสมบูรณ์ของดิน การขุดลอกคลองส่งน้ำ ฝายชะลอน้ำ เส้นทาง การลำเลียงผลผลิต เอกสารสิทธิ์ในที่ทำกิน และองค์ความรู้และคำแนะนำในการทำเกษตร ทั้งด้านโรคพืช และแมลง การจัดการดินและปุ๋ย



เพื่อตอบสนองต่อความต้องการของชุมชน และการแก้ไขปัญหาเชิงพื้นที่ของตำบลปริก  
กรมพัฒนาที่ดินได้วิเคราะห์เบื้องต้น ดังต่อไปนี้

ปัญหาของตำบลในภาพรวมสรุปได้ว่า มีปัญหาสำคัญ 2 ประการ คือ (1) ปัญหาดินเสื่อมโทรม (2)  
ปัญหาแหล่งกักเก็บน้ำประเภทต่าง ๆ เพื่อใช้ทางการเกษตรไม่เพียงพอ และมีปัญหารองลงมา คือ  
ปัญหาเอกสารสิทธิในที่ดินทำกิน ปัญหาดังกล่าวนี้ส่งผลกระทบต่อคุณภาพชีวิตของราษฎรในชุมชน  
โดยรวม

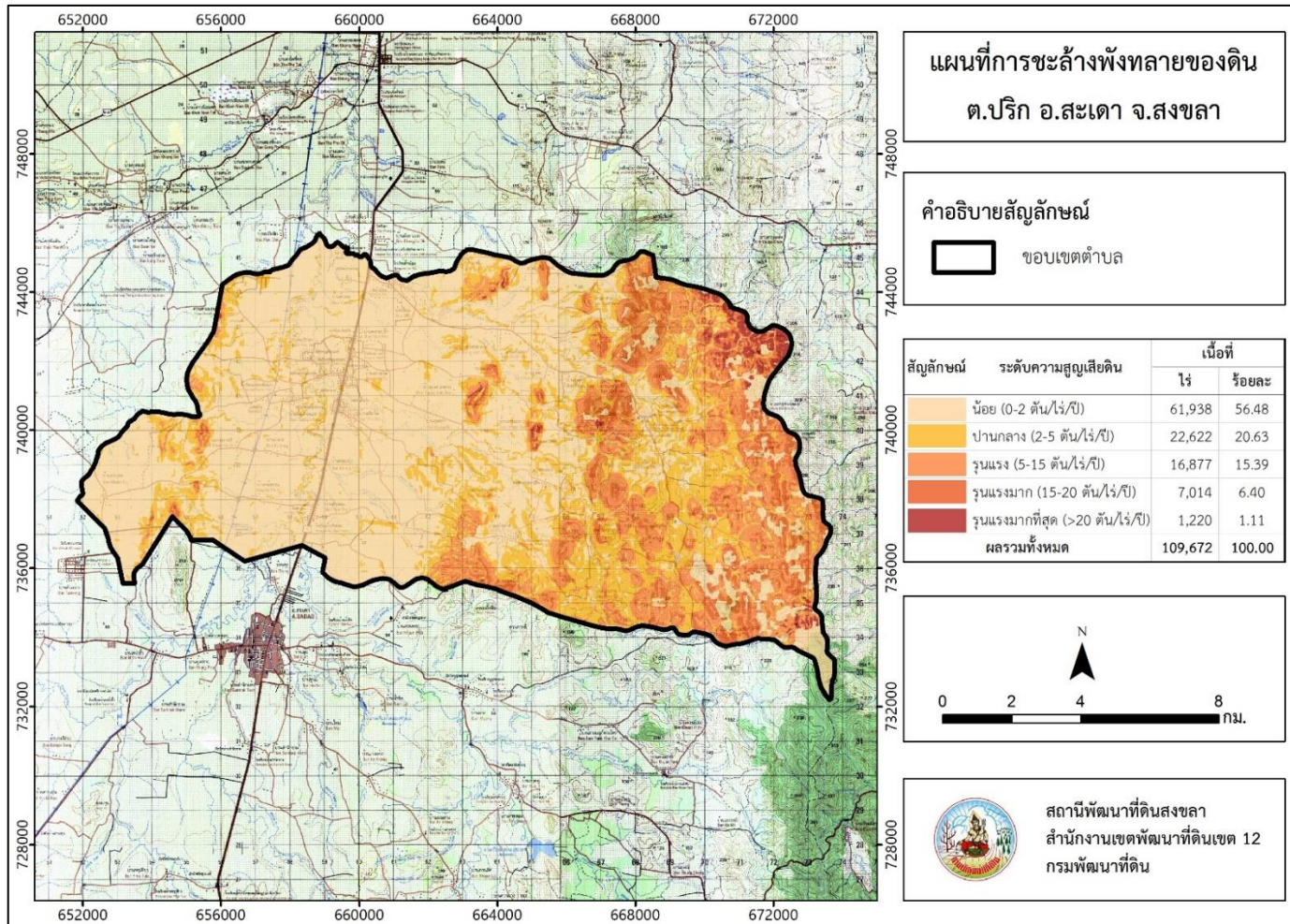
จากการวิเคราะห์ความลาดชันของตำบลปริก ซึ่งมีเนื้อที่รวม 109,672 ไร่ นั้น พบว่ามีเกิดการ  
สูญเสียดินที่มีระดับความสูญเสียน้อยมากที่สุด รวม 61,938 ไร่ ในส่วนของปัญหาความอุดมสมบูรณ์  
ของดินที่เกิดขึ้นนั้น เนื่องจากมีการใช้ที่ดินติดต่อกันเป็นเวลานานโครงสร้างของดินได้มีการ  
เปลี่ยนแปลง ในพื้นที่ที่มีการไถพรวนด้วยเครื่องจักรกลติดต่อกันเป็นระยะเวลานานทำให้ดินแน่นตัว  
น้ำในดินและอากาศในดินที่เคยมีอยู่สูญหายไป ส่วนธาตุอาหารและอินทรีย์วัตถุ ก็มีปริมาณลดลง  
เช่นเดียวกัน เนื่องจากพืชนำไปใช้ และอินทรีย์วัตถุได้สลายตัวไป เกิดการสูญเสียดินที่มีระดับความ  
สูญเสียน้อย

ในกรณีของการขาดแคลนนํ้า นั้น นอกจากผลการทับถมของตะกอนดินในแหล่งน้ำจืดต้นเขิน  
ดังกล่าวข้างต้นแล้ว การที่ประชากรเพิ่มขึ้น กิจกรรมที่ต้องใช้น้ำเพิ่มขึ้น ทำการเกษตรเพิ่มขึ้น รวมทั้ง  
เหตุการณ์ที่เกิดจากการเปลี่ยนแปลงภูมิอากาศ เช่น ปริมาณฝนน้อยกว่าปกติ ฝนทิ้งช่วง จนเกิดความ  
แห้งแล้ง การขาดแคลนนํ้าจึงเกิดขึ้นอย่างต่อเนื่อง จำเป็นต้องวางระบบอนุรักษ์ดินและน้ำเพื่อกักน้ำในดิน  
คงความอุดมสมบูรณ์ เพื่อจัดหาน้ำให้แหล่งน้ำต้นทุน โดยวิธีการต่าง ๆ ให้เพียงพอแก่ความต้องการ

การจัดการพื้นที่ควรพัฒนาที่ดินและระบบน้ำ ได้แก่ การขุดลอกคลอง ก่อสร้างสระน้ำ  
ฝายกั้นน้ำ คลองส่งน้ำ คลองระบายน้ำหรือผนังป้องกันน้ำท่วม การขุดบ่อบาดาล ปรับรูปที่ดิน  
ปรับเปลี่ยนกิจกรรมการผลิต และการทำระบบอนุรักษ์ดินและน้ำเพื่อให้การใช้ที่ดินสามารถใช้พื้นที่ได้  
อย่างต่อเนื่องและเกิดประโยชน์ทั้งตัวเกษตรกร ชุมชน ในด้านเศรษฐกิจ สังคมและสิ่งแวดล้อม  
(รูปที่ 7-1)



แผนการใช้ที่ดินตำบลปริก อำเภอเสเดา จังหวัดสงขลา



รูปที่ 7-1 การชะล้างพังทลายของดินในเขตการใช้ที่ดิน ตำบลปริก อำเภอเสเดา จังหวัดสงขลา



ตารางที่ 7-1 กิจกรรมของกรมพัฒนาที่ดินในเขตเกษตรกรรมที่จะดำเนินการในปีงบประมาณ 2567-2571

เขตการใช้ที่ดิน (เกษตรกรรม)	แผนงาน/โครงการ	งบประมาณ (บาท)
1. เขตพื้นที่ทำนา เนื้อที่ 218 ไร่	<b>1. การปรับปรุงบำรุงดิน</b>	<b>222,050</b>
	1.1 การส่งเสริมการปรับปรุงบำรุงดินด้วยพืชปุ๋ยสด (ปอเทือง)	29,750
	1.2 การส่งเสริมการผลิตและการใช้สารอินทรีย์	150,000
	1.3 การพัฒนากลุ่มเกษตรกรใช้สารอินทรีย์ลดใช้สารเคมีทางการเกษตร	25,000
	1.4 การส่งเสริมการปรับปรุงบำรุงพื้นที่ดินกรด	300
	1.5 การจัดหาปุ๋ยอินทรีย์	17,000
2. การบริหารจัดการน้ำ	<b>20,600</b>	<b>20,600</b>
	2.1 การก่อสร้างแหล่งน้ำในไร่นานอกเขตชลประทาน	20,600
2. เขตปลูกไม้ผล เนื้อที่ 1,949 ไร่	<b>1. การปรับปรุงบำรุงดิน</b>	<b>339,000</b>
	1.1 การส่งเสริมการผลิตและการใช้สารอินทรีย์	202,500
	1.2 การพัฒนากลุ่มเกษตรกรใช้สารอินทรีย์ลดใช้สารเคมีทางการเกษตร	50,000
	1.3 การจัดหาปุ๋ยอินทรีย์	85,000
	1.4 การส่งเสริมการปรับปรุงบำรุงพื้นที่ดินกรด	1,500
	<b>2. การบริหารจัดการน้ำ</b>	<b>144,200</b>
2.1 การก่อสร้างแหล่งน้ำในไร่นานอกเขตชลประทาน	144,200	



ตารางที่ 7-1 (ต่อ)

เขตการใช้ที่ดิน (เกษตรกรรม)	แผนงาน/โครงการ	งบประมาณ (บาท)
3. เขตปลูกไม้ยืนต้น เนื้อที่ 85,301 ไร่	1. การปรับปรุงบำรุงดิน	595,500
	1.1 การส่งเสริมการผลิตและการใช้สารอินทรีย์	372,500
	1.2 การพัฒนากลุ่มเกษตรกรใช้สารอินทรีย์ลดใช้สารเคมีทางการเกษตร	50,000
	1.3 การส่งเสริมการปรับปรุงบำรุงพื้นที่ดินกรด	3,000
	1.4 การจัดหาปุ๋ยอินทรีย์	170,000
	2. การบริหารจัดการน้ำ	309,000
	2.1 การก่อสร้างแหล่งน้ำในไร่นานอกเขตชลประทาน	309,000
4. เขตพืชทางเลือก เนื้อที่ 9 ไร่	1. การปรับปรุงบำรุงดิน	65,500
	1.1 การส่งเสริมการผลิตและการใช้สารอินทรีย์	40,500
	1.2 การพัฒนากลุ่มเกษตรกรใช้สารอินทรีย์ลดใช้สารเคมีทางการเกษตร	25,000
5. เขตประมง เนื้อที่ 28 ไร่	2. การบริหารจัดการน้ำ	20,600
	2.1 การก่อสร้างแหล่งน้ำในไร่นานอกเขตชลประทาน	20,600
6. เขตปศุสัตว์ เนื้อที่ 114 ไร่	1. การบริหารจัดการน้ำ	20,600
	1.1 การก่อสร้างแหล่งน้ำในไร่นานอกเขตชลประทาน	20,600
รวมเขตเกษตรกรรม	1. การปรับปรุงบำรุงดิน	1,222,050
	2. การบริหารจัดการน้ำ	515,000
	รวมแผนงาน/โครงการ	1,737,050



ตารางที่ 7-2 สรุปกิจกรรมที่ขอรับการสนับสนุนจากส่วนราชการอื่นในเขตการใช้ที่ดิน

เขตการใช้ที่ดิน	กิจกรรมที่ขอการสนับสนุนจากส่วนราชการอื่น
<p><b>1. เขตเกษตรกรรม</b></p> <ol style="list-style-type: none"><li>1. เขตทำนา เนื้อที่ 218 ไร่</li><li>2. เขตปลูกไม้ผล เนื้อที่ 1,949 ไร่</li><li>3. เขตปลูกไม้ยืนต้น เนื้อที่ 85,301 ไร่</li><li>4. เขตพืชทางเลือก เนื้อที่ 9 ไร่</li><li>5. เขตประมง เนื้อที่ 28 ไร่</li><li>6. เขตปศุสัตว์ เนื้อที่ 114 ไร่</li></ol>	<p><b>การแก้ปัญหาดินเสื่อมโทรม พื้นฟูความอุดมสมบูรณ์ของดิน และเพิ่มศักยภาพการผลิต</b></p> <ol style="list-style-type: none"><li>1) โครงการส่งเสริมและพัฒนาสหกรณ์/กลุ่มเกษตรกรให้มีความเข้มแข็งตามศักยภาพ (สนง.สหกรณ์จังหวัด)</li><li>2) โครงการพัฒนาเกษตรกรปราดเปรื่อง (Smart Farmer)</li><li>3) โครงการส่งเสริมการปลูกพืชแซม/พืชร่วมยางพารา (การยางแห่งประเทศไทย)</li><li>4) โครงการส่งเสริมการทำเกษตรแบบผสมผสาน (สนง.เกษตรจังหวัด)</li><li>5) โครงการพัฒนาเกษตรกรรมยั่งยืน (สนง.ปฏิรูปที่ดินจังหวัด)</li><li>6) โครงการก่อสร้างแหล่งน้ำเพื่อการเกษตรและการบริหารจัดการน้ำอย่างเป็นระบบในแปลงเกษตร (สนง.เกษตรจังหวัด, กรมชลประทาน)</li><li>7) โครงการส่งเสริมการป้องกันกำจัดศัตรูพืชแบบผสมผสาน (สนง.เกษตรจังหวัด)</li><li>8) โครงการพัฒนาศักยภาพพื้นที่ชายแดนภาคใต้ (ศูนย์เมล็ดพันธุ์ข้าวปัตตานี)</li><li>9) โครงการส่งเสริมการเลี้ยงสัตว์แบบแปลงใหญ่ (สนง.ปศุสัตว์จังหวัด)</li><li>10) โครงการพัฒนาและส่งเสริมอุตสาหกรรมฮาลาลด้านปศุสัตว์ (สนง.ปศุสัตว์จังหวัด)</li></ol>



แผนการใช้ที่ดินตำบลปริก อำเภอเสเดา จังหวัดสงขลา

ตาราง 7-3 เป้าหมายการดำเนินงานและงบประมาณโครงการนำร่อง ตำบลปริก อำเภอเสเดา จังหวัดสงขลา แผน 5 ปี (พ.ศ.2567-2571)

เขตการใช้ที่ดิน	งาน/โครงการ/กิจกรรม	หน่วยนับ	เป้าหมาย					รวม	งบประมาณ (บาท)					รวม (บาท)	หน่วยงานรับผิดชอบ
			2567	2568	2569	2570	2571		2567	2568	2569	2570	2571		
<b>1. การปรับปรุงบำรุงดิน</b>															
เขตทำนา	1.1 การส่งเสริมการปรับปรุงบำรุงดินด้วยพืชปุ๋ยสด (ปอเทือง)	ไร่	40	40	40	40	40	200	5,950	5,950	5,950	5,950	5,950	29,750	พด.
เขตทำนา/เขตไม้ผล/เขตไม้ยืนต้น/เขตพืชทางเลือก	1.2 การส่งเสริมการผลิตและการใช้สารอินทรีย์ (ปุ๋ยหมัก พด. และน้ำหมักชีวภาพ)	ตัน	37	37	37	37	37	185	153,100	153,100	153,100	153,100	153,100	765,500	พด.
		ลิตร	2,100	2,100	2,100	2,100	2,100	10,500							
เขตทำนา/เขตไม้ผล/เขตไม้ยืนต้น	1.3 การพัฒนาเกษตรกรผู้ใช้สารอินทรีย์ลดการใช้สารเคมีทางการเกษตร	กลุ่ม	6	6	6	6	6	30	30,000	30,000	30,000	30,000	30,000	150,000	พด.



แผนการใช้ที่ดินตำบลปรัก อำเภอสระเคา จังหวัดสงขลา

ตาราง 7-3 (ต่อ)

เขตการใช้ที่ดิน	งาน/โครงการ/กิจกรรม	หน่วยนับ	เป้าหมาย					รวม	งบประมาณ (บาท)					รวม (บาท)	หน่วยงานรับผิดชอบ
			2566	2567	2568	2569	2570		2566	2567	2568	2569	2570		
<b>1. การปรับปรุงบำรุงดิน (ต่อ)</b>															
เขตทำนา/เขตไม้ผล/เขตไม้ยืนต้น	1.4 การส่งเสริมการปรับปรุงบำรุงพื้นที่ดินกรด	ไร่	64	64	64	64	64	320	960	960	960	960	960	4,800	พด.
เขตทำนา/เขตไม้ผล/เขตไม้ยืนต้น	1.5 จัดหาปุ๋ยโดโลไมท์	ตัน	32	32	32	32	32	160	54,400	54,400	54,400	54,400	54,400	272,000	พด.
<b>2. การบริหารจัดการน้ำ</b>															
เขตทำนา/เขตไม้ผล/เขตไม้ยืนต้น/เขตประมง/เขตปศุสัตว์	2.1 การก่อสร้างแหล่งน้ำในไร่นานอกเขตชลประทาน	บ่อ	5	5	5	5	5	25	103,000	103,000	103,000	103,000	103,000	515,000	พด.

หมายเหตุ: งบประมาณที่กำหนดไว้เป็นการประมาณเบื้องต้น อาจมีการเปลี่ยนแปลงตามที่ได้รับการจัดสรรให้ดำเนินการ

---



---

## เอกสารอ้างอิง

- กรมทรัพยากรน้ำบาดาล. 2566. **ปริมาณน้ำและจำนวนบ่อบาดาล ปี 2565**. แหล่งที่มา:  
<http://app.dgr.go.th/newpasutara/xml/search.php>, 26 พฤษภาคม 2566.
- กรมอุตุนิยมวิทยา. 2566. **ปริมาณน้ำฝนเฉลี่ยคาบ 30 ปี (พ.ศ. 2536-2565)**.  
 กรมอุตุนิยมวิทยากระทรวงดิจิทัลเพื่อเศรษฐกิจและสังคม, กรุงเทพฯ.
- สำนักเทคโนโลยีการสำรวจและทำแผนที่. 2566. **แผนที่ขอบเขตตำบล ปี 2564 (ไฟล์ข้อมูล)**.  
 กรมพัฒนาที่ดิน กระทรวงเกษตรและสหกรณ์, กรุงเทพฯ.
- กองสำรวจดินและวิจัยทรัพยากรดิน. 2566. **แผนที่ทรัพยากรดิน (ไฟล์ข้อมูล)**. กรมพัฒนาที่ดิน  
 กระทรวงเกษตรและสหกรณ์, กรุงเทพฯ.
- กองนโยบายและแผนการใช้ที่ดิน. 2566. **แผนที่สภาพการใช้ที่ดิน ปี 2566 (ไฟล์ข้อมูล)**.  
 กรมพัฒนาที่ดิน กระทรวงเกษตรและสหกรณ์, กรุงเทพฯ.
- บัณฑิต และ คำรณ. 2542. **คู่มือการประเมินคุณภาพที่ดิน**.  
 กองวางแผนการใช้ที่ดินกรมพัฒนาที่ดิน.
- กรมการพัฒนาชุมชน. 2566. **ข้อมูลความจำเป็นพื้นฐาน (จปฐ.) รายจังหวัด รายอำเภอ และราย  
 ตำบล ปี 2565**. แหล่งที่มา :<https://ebmn.cdd.go.th/>. 1 มิถุนายน 2566.
- กรมส่งเสริมการเกษตร. 2566. **จำนวนครุว์เรือนเกษตรกรที่ขึ้นทะเบียนเกษตรกร จำแนกรายจังหวัด  
 รายอำเภอ และรายตำบล (ณ เดือนมกราคม พ.ศ. 2566)**.  
 แหล่งที่มา : <http://mvos2.gistda.or.th/>. 15 พฤษภาคม 2566
- สำนักบริหารการทะเบียน กรมการปกครอง. 2566. **รายงานสถิติจำนวนประชากรและบ้าน  
 รายจังหวัด รายอำเภอ และรายตำบล (ณ เดือนธันวาคม พ.ศ. 2565)**. แหล่งที่มา :  
<https://stat.bora.dopa.go.th/stat/statnew/statyear/#/TableTemplate/Area/statpop>.  
 1 พฤษภาคม 2566.
- องค์การบริหารส่วนตำบลปริก. 2566. **วิสัยทัศน์ พันธกิจ**. แหล่งที่มา:  
<http://www.tonprik.go.th/content/information/2>
- 
-

