



แผนการใช้ที่ดินตำบลชุมพล อำเภอสทิงพระ จังหวัดสงขลา



ปี 2566
สถานีพัฒนาที่ดินสงขลา
สำนักงานพัฒนาที่ดินเขต 12 กรมพัฒนาที่ดิน
กระทรวงเกษตรและสหกรณ์

คำนำ

การจัดทำแผนการใช้ที่ดินดำเนินการตามรัฐธรรมนูญแห่งราชอาณาจักรไทย พ.ศ. 2560 มาตรา 72 (1) ที่ได้บัญญัติให้มีการวางแผนการใช้ที่ดินให้เหมาะสมกับศักยภาพของที่ดินตามหลักการพัฒนาอย่างยั่งยืน โดยแผนการใช้ที่ดินตำบลชุมพล อำเภอสีทิงพระ จังหวัดสงขลาได้แนวคิดขององค์การอาหารและการเกษตรแห่งสหประชาชาติ (Food and Agriculture Organization of the United Nations: FAO) และโครงการสิ่งแวดล้อมแห่งสหประชาชาติ (United Nations Environment Programme: UNEP) มาปรับใช้ คือ ความเหมาะสมทางกายภาพ ความเหมาะสมทางเศรษฐกิจ การยอมรับจากสังคม การสร้างความยั่งยืนให้สิ่งแวดล้อม และเสนอทางเลือกการใช้ที่ดิน ร่วมกับวิธีการที่จำเป็นอื่น ๆ เช่น กระบวนการมีส่วนร่วมของชุมชน (Participatory Rural Appraisal:PRA) การประเมินคุณภาพที่ดิน เป็นต้น

สถานีพัฒนาที่ดินสงขลา ร่วมกับสำนักงานพัฒนาที่ดินเขต 12 และกองนโยบายและแผนการใช้ที่ดิน ในการดำเนินงานวางแผนการใช้ที่ดินระดับตำบล โดยพิจารณาภาพรวมของสภาพปัญหา ในด้านต่างๆ ทั้งด้านกายภาพ เศรษฐกิจ และสังคม วิเคราะห์และสังเคราะห์ข้อมูลนำไปสู่การวางแผนการใช้ที่ดินที่สอดคล้องกับศักยภาพของพื้นที่ โดยผ่านกระบวนการมีส่วนร่วมของชุมชน (PRA) ใน การระบุปัญหา ความต้องการของเกษตรกรและผู้มีส่วนได้ส่วนเสีย ทั้งนี้สถานีพัฒนาที่ดินสงขลา ได้จัดทำแผนกิจกรรม/ โครงการ เพื่อขับเคลื่อนแผนการใช้ที่ดินให้เป็นรูปธรรม เพื่อให้เกษตรกรมีคุณภาพชีวิตที่ดีขึ้น มีการใช้ที่ดินอย่างถูกต้องเหมาะสม รักษาสภาพแวดล้อม และอนุรักษ์ทรัพยากรในชุมชนให้เกิดความยั่งยืนต่อไป

สถานีพัฒนาที่ดินสงขลา
กันยายน 2566

สารบัญ

	หน้า
คำนำ	ก
สารบัญ	ข
สารบัญตาราง	ง
สารบัญรูป	จ
บทที่ 1 บทนำ	1-1
1.1 ความสำคัญของการวางแผนการใช้ที่ดิน	1-1
1.2 หลักการและเหตุผล	1-1
1.3 วัตถุประสงค์	1-1
1.4 ระยะเวลาและสถานที่ดำเนินงาน	1-2
1.5 ขั้นตอนการดำเนินงาน	1-2
1.6 วิสัยทัศน์ของตำบล	1-3
บทที่ 2 ข้อมูลทั่วไป	2-1
2.1 ที่ตั้งและอาณาเขต	2-1
2.2 การแบ่งส่วนการปกครอง	2-1
2.3 สภาพภูมิประเทศ	2-1
2.4 สภาพภูมิอากาศ	2-3
2.5 สภาพการใช้ที่ดินปัจจุบัน	2-5
2.6 สภาพเศรษฐกิจและสังคม	2-8
บทที่ 3 สถานภาพของทรัพยากรธรรมชาติ	3-1
3.1 ทรัพยากรป่าไม้	3-1
3.2 ทรัพยากรน้ำ	3-1
3.3 ทรัพยากรดิน	3-2
บทที่ 4 กระบวนการมีส่วนร่วมของชุมชน	4-1
4.1 การวิเคราะห์ผลจากการจัดทำกระบวนการมีส่วนร่วมของชุมชน (PRA)	4-1
4.2 ระบบการปลูกพืชในปัจจุบัน	4-5
บทที่ 5 การประเมินคุณภาพที่ดิน	5-1
5.1 หลักการประเมินคุณภาพที่ดินด้านกายภาพ	5-1
5.2 พืชเศรษฐกิจที่สำคัญของตำบล	5-3
5.3 ระดับความเหมาะสมของที่ดิน	5-3

สารบัญ (ต่อ)

	หน้า
บทที่ 6 แผนการใช้ที่ดิน	6-1
6.1 การวิเคราะห์ข้อมูลเพื่อการจัดทำแผนการใช้ที่ดินระดับตำบล	6-1
6.2 แผนการใช้ที่ดิน	6-2
บทที่ 7 การขับเคลื่อนแผนการใช้ที่ดิน	7-1
7.1 ขั้นตอนการดำเนินงาน	7-1
7.2 กิจกรรมที่จะดำเนินการของกรมพัฒนาที่ดิน	7-1
7.3 กิจกรรมที่จะดำเนินการของหน่วยงานอื่น	7-2
7.4 ความต้องการของชุมชนและองค์กรปกครองส่วนท้องถิ่น	7-2
เอกสารอ้างอิง	อ-1

สารบัญตาราง

ตารางที่		หน้า
2-1	สถิติภูมิอากาศ ณ สถานีตรวจอากาศเกษตรจังหวัดพัทลุง (พ.ศ.2536-2565)	2-4
2-2	สภาพการใช้ที่ดิน ตำบลชุมพล อำเภอสิงหนคร จังหวัดสงขลา	2-6
2-3	จำนวนประชากรและครัวเรือนตำบลชุมพล อำเภอสิงหนคร จังหวัดสงขลา ปี 2565	2-8
2-4	จำนวนและสัดส่วนครัวเรือนเกษตรตำบลชุมพล อำเภอสิงหนคร จังหวัดสงขลา ปี 2565	2-8
2-5	รายได้-รายจ่ายเฉลี่ยครัวเรือนตำบลชุมพล อำเภอสิงหนคร จังหวัดสงขลา ปี 2565	2-10
3-1	สมบัติที่ดิน ตำบลป่าขาด อำเภอสิงหนคร จังหวัดสงขลา	3-3
5-1	ตัวอย่างการประเมินคุณภาพที่ดินด้านกายภาพของประเภทการใช้ประโยชน์ที่ดิน	5-2
5-2	ชั้นความเหมาะสมทางกายภาพของดิน ตำบลชุมพล อำเภอสิงหนคร จังหวัดสงขลา	5-3
6-1	เขตการใช้ที่ดิน ตำบลชุมพล อำเภอสิงหนคร จังหวัดสงขลา	6-1
7-1	กิจกรรมของกรมพัฒนาที่ดินในเขตการใช้ที่ดินที่จะดำเนินการ ในปีงบประมาณ 2567-2571	7-6
7-2	สรุปกิจกรรมที่ขอรับการสนับสนุนจากส่วนราชการอื่นๆ ในเขตการใช้ที่ดิน	7-8
7-3	เป้าหมายการดำเนินงานและงบประมาณโครงการนำร่อง ตำบลชุมพล อำเภอสิงหนคร จังหวัดสงขลา แผน 5 ปี (พ.ศ. 2567-2571)	7-9

สารบัญรูป

รูปที่		หน้า
1-1	กรอบการวางแผนการใช้ที่ดินระดับตำบล	1-3
2-1	ขอบเขตการปกครอง ตำบลชุมพล อำเภอสังขละ จังหวัดสงขลา	2-2
2-2	สมดุลของน้ำเพื่อการเกษตร ปี 2536–2565	2-4
2-3	สภาพการใช้ที่ดิน ตำบลชุมพล อำเภอสังขละ จังหวัดสงขลา	2-7
2-4	สัดส่วนครัวเรือนเกษตร ตำบลชุมพล อำเภอสังขละ จังหวัดสงขลา ปี 2565	2-9
2-5	รายได้-รายจ่ายเฉลี่ยครัวเรือน ตำบลชุมพล อำเภอสังขละ จังหวัดสงขลา ปี 2566	2-11
3-1	ทรัพยากรดิน ตำบลชุมพล อำเภอสังขละ จังหวัดสงขลา	3-4
4-1	การวิเคราะห์สถานการณ์โดยระบบ DPSIR ของตำบลชุมพล อำเภอสังขละ จังหวัดสงขลา	4-4
4-2	ระบบการปลูกพืชในปัจจุบัน ตำบลชุมพล อำเภอสังขละ จังหวัดสงขลา	4-5
6-1	เขตการใช้ที่ดิน ตำบลชุมพล อำเภอสังขละ จังหวัดสงขลา	6-5
7-1	การชะล้างพังทลายของดินในเขตการใช้ที่ดิน ตำบลชุมพล อำเภอสังขละ จังหวัดสงขลา	7-4
7-2	แผนที่ดินปัญหาในเขตการใช้ที่ดิน ตำบลชุมพล อำเภอสังขละ จังหวัดสงขลา	7-5



บทที่ 1

บทนำ

1.1 ความสำคัญของการวางแผนการใช้ที่ดิน

ตามรัฐธรรมนูญแห่งราชอาณาจักรไทย พุทธศักราช 2560 มาตรา 72 รัฐพึงดำเนินการเกี่ยวกับที่ดิน ทรัพยากรน้ำ และพลังงาน ดังต่อไปนี้

(1) วางแผนการใช้ที่ดินของประเทศ ให้เหมาะสมกับสภาพพื้นที่และศักยภาพของที่ดินตามหลักการพัฒนาอย่างยั่งยืน...

1.2 หลักการและเหตุผล

ปัจจุบันกรมพัฒนาที่ดินได้ดำเนินการวางแผนการใช้ที่ดินระดับประเทศเรียบร้อยแล้วซึ่งเป็นการวางกรอบเชิงนโยบายมุ่งเน้นการพัฒนาด้านการเกษตรให้เกิดความสมดุลและยั่งยืนและในขณะเดียวกันต้องอนุรักษ์ทรัพยากรธรรมชาติและสิ่งแวดล้อมควบคู่กับการรักษาคุณค่าทางศิลปวัฒนธรรม แต่ทั้งนี้เพื่อให้เกิดการใช้ประโยชน์ที่ดินในระดับพื้นที่อย่างมีประสิทธิภาพและรักษาฐานการผลิตด้านทรัพยากรธรรมชาติอย่างยั่งยืนตลอดห่วงโซ่อุปทาน แผนการใช้ที่ดินระดับตำบลจึงถูกนำมาใช้เป็นเครื่องมือเพื่อขับเคลื่อนการดำเนินงานดังกล่าว

ทั้งนี้กรมพัฒนาที่ดินได้จัดทำแผนปฏิบัติการราชการกรมพัฒนาที่ดินระยะ 5 ปี (พ.ศ. 2566-2570) เพื่อให้บรรลุตามวิสัยทัศน์ที่กำหนดไว้ คือ “เป็นองค์กรอัจฉริยะทางดิน เพื่อขับเคลื่อนการใช้ที่ดินอย่างเหมาะสม 15 ล้านไร่ ภายในปี 2570” ซึ่งในส่วนของประเด็นการพัฒนาที่ 2 บริหารจัดการทรัพยากรดินและที่ดินด้วยชุดข้อมูลที่มีมูลค่าสูง (High Value Dataset) ซึ่งมีเป้าหมาย คือ การนำชุดข้อมูลที่มีมูลค่าสูง ไปใช้ในการบริหารจัดการทางการเกษตร ในส่วนของตัวชี้วัด บริหารจัดการทรัพยากรดินและที่ดินบนพื้นฐานของชุดข้อมูลที่มีมูลค่าสูง ร้อยละ 100 กลยุทธ์ที่ 2 ยกระดับแผนการใช้ที่ดินไปสู่การปฏิบัติ ได้กำหนดให้ ร้อยละของแผนการใช้ที่ดินระดับตำบลที่จัดทำแล้วเสร็จทั้งประเทศ ภายใน ปี 2570 (ไม่น้อยกว่า ร้อยละ 80) เป็นตัวชี้วัดหนึ่งของกลยุทธ์ดังกล่าว

1.3 วัตถุประสงค์

1.3.1 เพื่อรักษาเสถียรภาพของทรัพยากรให้เกิดความสมดุลและยั่งยืนภายใต้การพัฒนาด้านต่างๆ ของตำบล

1.3.2 เพื่อให้การใช้ที่ดินมีผลตอบแทนสูงสุดต่อหน่วยเนื้อที่อย่างยั่งยืน

1.3.3 เพื่อให้เกิดการกำหนดแผนงาน โครงการ กิจกรรม ที่สอดคล้องกับแผนการใช้ที่ดินที่กำหนดขึ้นและอยู่บนหลักการของรูปแบบโมเดล BCG (Bio-Circular-Green Economy: BCG Model)



1.4 ระยะเวลาและสถานที่ดำเนินงาน

1.4.1 ระยะเวลา 1 ตุลาคม 2565 –30 กันยายน 2566

1.4.2 สถานที่ ตำบลชุมพล อำเภอสังขละบุรี จังหวัดสงขลา

1.5 ขั้นตอนการดำเนินงาน

1.5.1 รวบรวมข้อมูลปฐมภูมิและทุติยภูมิ ประกอบด้วย

1) ด้านกายภาพ ได้แก่ ทรัพยากรดิน ทรัพยากรน้ำ ทรัพยากรป่าไม้ ภูมิอากาศ สภาพการใช้ที่ดิน เขตป่าไม้ตามกฎหมายและมติคณะรัฐมนตรี

2) ด้านเศรษฐกิจและสังคม เช่น การถือครองที่ดิน ลักษณะทางเศรษฐกิจของตำบล จำนวนประชากร เป็นต้น

3) ด้านนโยบายและข้อกำหนดที่เกี่ยวข้อง ได้แก่ ยุทธศาสตร์ แผนพัฒนาเศรษฐกิจและสังคมแห่งชาติฉบับที่ 13 ยุทธศาสตร์ภาค แผนพัฒนากลุ่มจังหวัด แผนพัฒนาจังหวัด แผนพัฒนาการเกษตรและสหกรณ์ แผนพัฒนาท้องถิ่น 4 ปี ขององค์การบริหารส่วนจังหวัด เทศบาลตำบลหรือองค์การบริหารส่วนตำบล ฯ

1.5.2 จัดทำกระบวนการมีส่วนร่วมของชุมชน (Participatory Rural Appraisal : PRA) เพื่อรับฟังความคิดเห็น ประเด็นปัญหา ความต้องการด้านต่าง ๆ ขององค์การปกครองส่วนท้องถิ่นและเกษตรกรในตำบล

1.5.3 ประเมินคุณภาพของที่ดินของพืชเศรษฐกิจหลักและพืชทางเลือกที่มีมูลค่าของตำบล

1.5.4 สังเคราะห์ข้อมูลจากข้อ 1.5.1 ถึง 1.5.3 เพื่อใช้ประกอบการวางแผนการใช้ที่ดิน

1.5.5 กำหนด (ร่าง) แผนการใช้ที่ดินระดับตำบล

1.5.6 รับฟังความคิดเห็นของผู้มีส่วนได้ส่วนเสียต่อ (ร่าง) แผนการใช้ที่ดินที่กำหนดขึ้น

1.5.7 ปรับปรุง (ร่าง) แผนการใช้ที่ดินเพื่อจัดทำแผนการใช้ที่ดินฉบับสมบูรณ์

1.5.8 นำแผนการใช้ที่ดินเข้าสู่คณะทำงานวิชาการของเขตฯ เพื่อตรวจสอบความครบถ้วน/สมบูรณ์ของเนื้อหาและองค์ประกอบ

1.5.9 เผยแพร่แผนการใช้ที่ดินเพื่อนำไปสู่การขับเคลื่อนการดำเนินงาน ประกอบด้วย

1) องค์การปกครองส่วนท้องถิ่น นำแผนการใช้ที่ดินที่จัดทำขึ้นไปประกอบการจัดทำแผนการพัฒนาของตำบล เพื่อนำไปสู่การของบประมาณที่มีความสอดคล้องกับศักยภาพด้านการผลิตและสถานภาพของทรัพยากรของตำบล

2) กรมพัฒนาที่ดิน โดยสถานีพัฒนาที่ดิน กำหนดแผนงาน/โครงการ/กิจกรรม ที่สอดคล้องกับแผนการใช้ที่ดินที่กำหนดขึ้นในแต่ละเขตและสามารถใช้งบประมาณของงบประมาณในพื้นที่อย่างมีประสิทธิภาพและเป็นที่ยอมรับ

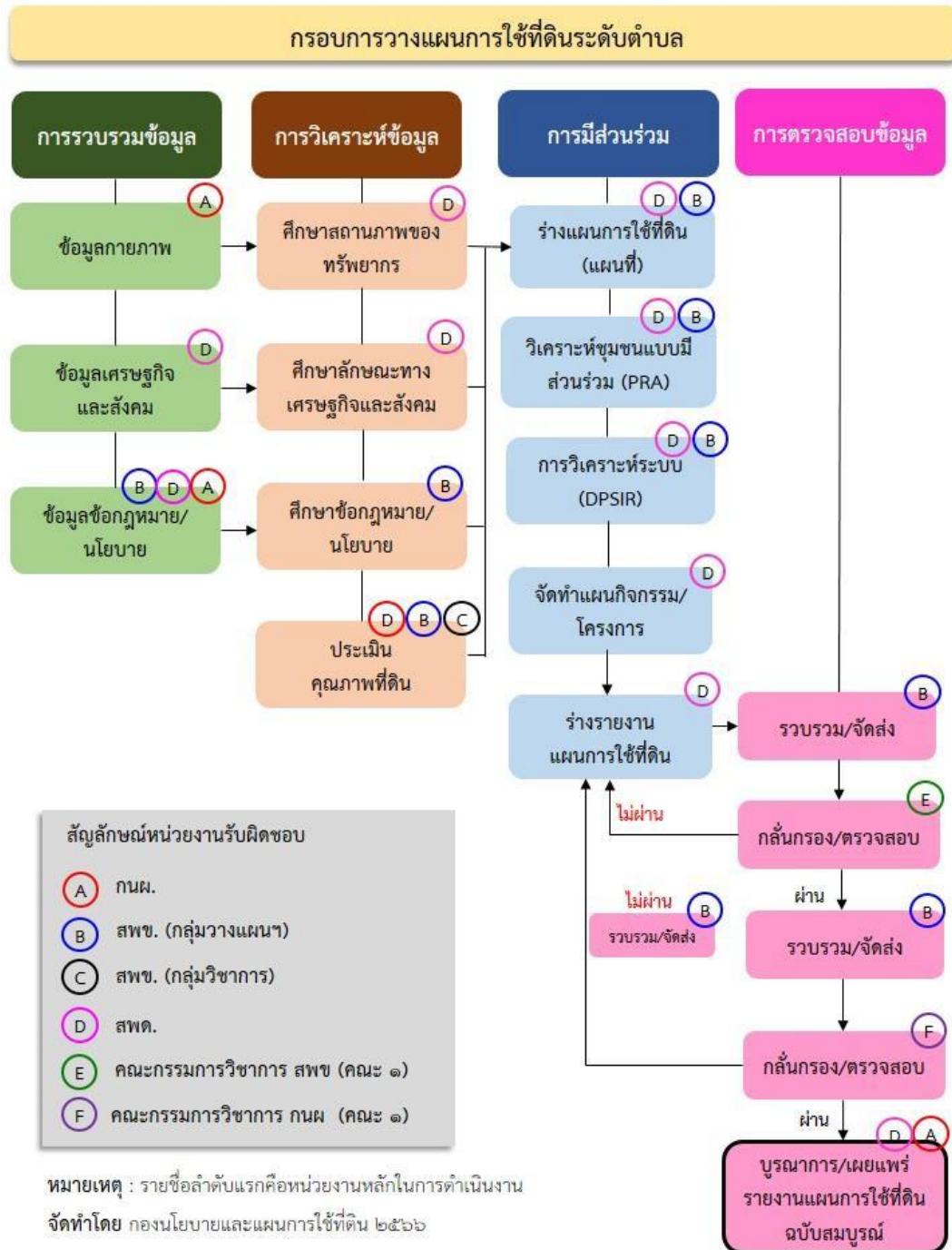
3) หน่วยงานราชการอื่น ๆ สามารถใช้เป็นข้อมูลพื้นฐานประกอบแผนงาน/โครงการ/กิจกรรม ที่สอดคล้องกับแผนการใช้ที่ดินที่กำหนดขึ้นในแต่ละเขต

จากขั้นตอนที่กล่าวข้างต้น สามารถจัดทำกรอบการวางแผนการใช้ที่ดินระดับตำบลแสดงดังรูปที่ 1-1



1.6 วิสัยทัศน์ของตำบล

สินค้าพื้นบ้าน จักรสานตาลโตนด ของโปรดขนมดู สวยหรือชายทะเล ตำนานนาเปล พื้นเพหลวงปู่ทวด (องค์การบริหารส่วนตำบลชุมพล, 2566)



รูปที่ 1-1 กรอบการวางแผนการใช้ที่ดินระดับตำบล



บทที่ 2 ข้อมูลทั่วไป

2.1 ที่ตั้งและอาณาเขต

ตำบลชุมพล อำเภอสังขละบุรี จังหวัดสงขลา ตั้งอยู่ทางทิศเหนือของอำเภอสังขละบุรี มีพื้นที่ประมาณ 17 ตารางกิโลเมตร หรือ 10,796 ไร่ โดยมีอาณาเขตติดต่อ ดังนี้ (รูปที่ 2-1)

ทิศเหนือ	ติดต่อกับ	ตำบลบ่อตรุ อำเภอระโนด จังหวัดสงขลา
ทิศใต้	ติดต่อกับ	ตำบลคลองรี ตำบลตีหลวง อำเภอสังขละบุรี จังหวัดสงขลา
ทิศตะวันออก	ติดต่อกับ	อำเภอไทย
ทิศตะวันตก	ติดต่อกับ	ตำบลเชิงแส อำเภอกระแสดำรง จังหวัดสงขลา

2.2 การแบ่งส่วนการปกครอง

ตำบลชุมพล อำเภอสังขละบุรี จังหวัดสงขลา แบ่งส่วนการปกครองออกเป็น 7 หมู่บ้าน ดังนี้

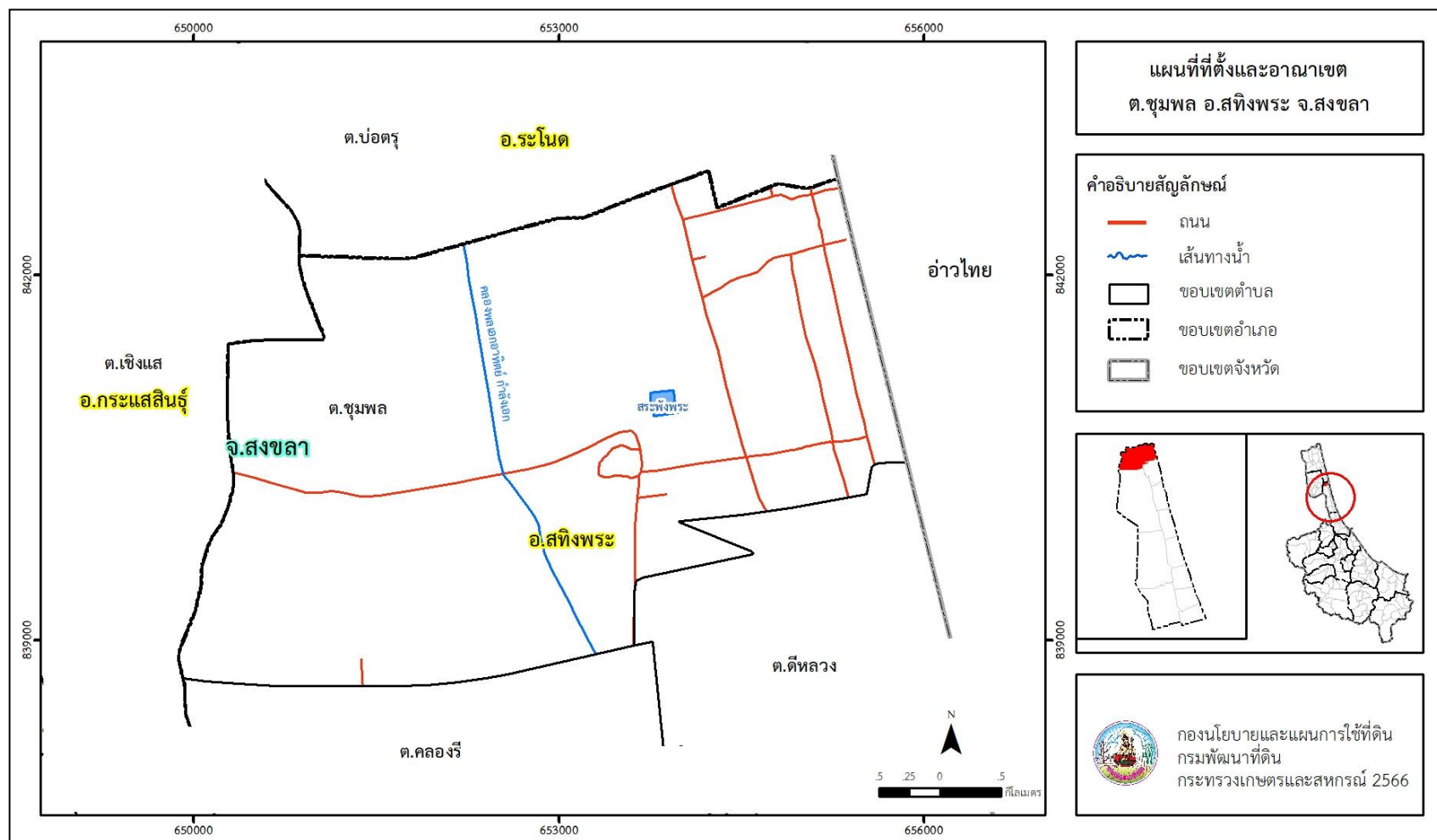
หมู่ที่ ๑ บ้านชุมพลชายทะเล	หมู่ที่ ๕ บ้านคลองฉนวน
หมู่ที่ ๒ บ้านวัดกระชายทะเล	หมู่ที่ ๖ บ้านพะโคะ
หมู่ที่ ๓ บ้านนางเหล้า	หมู่ที่ ๗ บ้านชุมพล
หมู่ที่ ๔ บ้านวัดกระ	

2.3 สภาพภูมิประเทศ

ลักษณะพื้นที่ทั่วไปส่วนใหญ่เป็นพื้นที่ราบลุ่ม สภาพพื้นที่ราบเรียบถึงค่อนข้างราบเรียบ ด้านทิศตะวันออกของตำบลติดกับอำเภอไทย เป็นส่วนหนึ่งของลุ่มน้ำทะเลสาบสงขลา มีแหล่งน้ำที่สำคัญ เช่น คลองพลเอกอาทิตย์กำลังเอก



แผนการใช้ที่ดินตำบลชุมพล อำเภอสทิงพระ จังหวัดสงขลา



รูปที่ 2-1 ขอบเขตการปกครองตำบลชุมพล อำเภอสทิงพระ จังหวัดสงขลา



2.4 สภาพภูมิอากาศ

สภาพภูมิอากาศจังหวัดสงขลา มีรายละเอียดดังนี้

จากการศึกษาสถิติภูมิอากาศ (พ.ศ. 2536-2565) พบว่า ตำบลชุมพล อำเภอสังขละบุรี จังหวัดสงขลา มีรายละเอียดดังนี้

2.4.1 อุณหภูมิ

มีอุณหภูมิโดยเฉลี่ยทั้งปี 27.6 องศาเซลเซียส อุณหภูมิสูงสุด 33.9 องศาเซลเซียส ในเดือนพฤษภาคม และอุณหภูมิต่ำสุด 23.8 องศาเซลเซียส ในเดือนมกราคม

2.4.2 ปริมาณน้ำฝน

มีปริมาณน้ำฝนรวมทั้งปี 2,313.5 มิลลิเมตร มีฝนตกประมาณ 161 วัน เดือนที่มีฝนตกมากที่สุด ในเดือนพฤศจิกายน มีปริมาณฝน 560.6 มิลลิเมตร และมีฝนตกประมาณ 22 วัน

2.4.3 สมดุลน้ำเพื่อการเกษตร

จากข้อมูลสถิติภูมิอากาศในคาบ 30 ปี (พ.ศ. 2536-2565) ณ สถานีตรวจอากาศเกษตรจังหวัดพัทลุง ได้นำมาวิเคราะห์สมดุลของน้ำเพื่อการเกษตร ซึ่งเป็นการวิเคราะห์หาช่วงฤดูการเพาะปลูกพืช ตลอดจนช่วงระยะเวลาที่พืชเสี่ยงต่อการขาดน้ำ ข้อมูลที่นำมาวิเคราะห์ คือ ปริมาณน้ำฝน และศักยภาพการคายระเหยน้ำอ้างอิง (ET_o) ซึ่งคำนวณด้วยโปรแกรม Cropwat for Windows Version 8.0 โดยใช้สมการ Penman-Monteith สามารถสรุปสมดุลของน้ำเพื่อการเกษตรในเขตอาศัยน้ำฝนได้ดังนี้

ช่วงที่เหมาะสมต่อการปลูกพืช เป็นช่วงที่ค่าปริมาณน้ำฝนมากกว่าค่า 0.5 การระเหยจากผิวดิน และการคายน้ำของพืช เป็นช่วงที่ดินมีความชุ่มชื้นพอเหมาะต่อการเพาะปลูกพืช เป็นช่วงที่ดินมีความชุ่มชื้นพอเหมาะต่อการเพาะปลูกพืชได้ตลอดทั้งปี

ช่วงที่มีน้ำมากเกินพอ เป็นช่วงที่ค่าปริมาณน้ำฝนมากกว่าค่าการระเหยจากผิวดินและการคายน้ำของพืช ซึ่งช่วงนี้เริ่มตั้งแต่กลางเดือนกันยายนถึงปลายเดือนมกราคม (ตารางที่ 2-1 และรูปที่ 2-2)



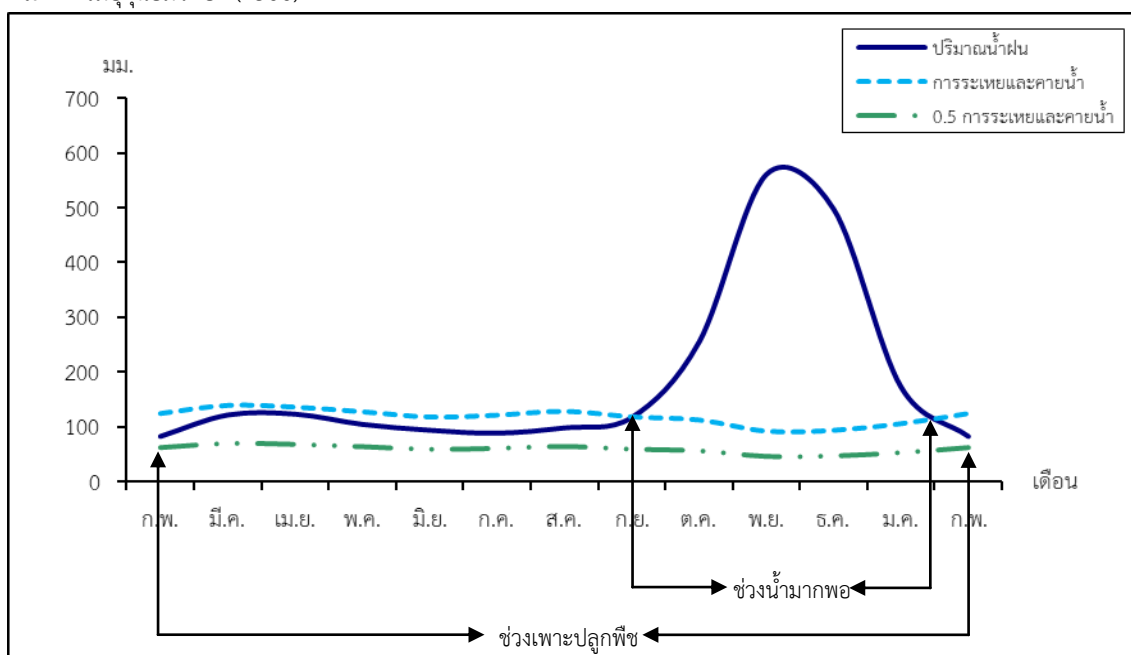
ตารางที่ 2-1 สถิติภูมิอากาศ ณ สถานีตรวจอากาศเกษตรจังหวัดพัทลุง¹ (พ.ศ. 2536-2565)

เดือน	อุณหภูมิ (°ซ)			ความชื้นสัมพัทธ์ (%)	ปริมาณน้ำฝน (มม.)	จำนวนวันที่ฝนตก (วัน)	ศักยภาพการคายระเหยน้ำ ² (มม.)	ปริมาณฝนใช้การ ² (มม.)
	ต่ำสุด	สูงสุด	เฉลี่ย					
ม.ค.	23.8	30.5	26.8	84.0	172.7	12.5	105.7	125.0
ก.พ.	23.9	31.5	27.3	81.0	82.4	5.7	124.3	71.5
มี.ค.	24.3	32.8	28.1	80.0	121.5	7.5	139.2	97.9
เม.ย.	25.1	33.7	28.7	81.0	123.2	9.7	135.9	98.9
พ.ค.	25.1	33.9	28.5	82.0	104.4	12.9	127.4	87.0
มิ.ย.	24.7	33.5	28.2	81.0	93.8	11.2	117.9	79.7
ก.ค.	24.5	33.4	28.0	80.0	88.3	12.1	121.2	75.8
ส.ค.	24.5	33.5	28.0	80.0	97.9	12.7	128.3	82.6
ก.ย.	24.4	33.0	27.6	81.0	117.0	14.4	118.2	95.1
ต.ค.	24.4	32.0	27.2	85.0	254.6	19.9	112.5	150.5
พ.ย.	24.3	30.4	26.7	89.0	560.6	21.9	92.1	181.1
ธ.ค.	24.1	29.9	26.5	87.0	497.1	20.5	93.6	174.7
เฉลี่ย	24.4	32.3	27.6	82.6	-	-	-	-
รวม	-	-	-	-	2,313.5	161.0	1,416.4	1,319.8

หมายเหตุ : ¹ เป็นสถานีตรวจอากาศที่ใกล้พื้นที่ตำบลมากที่สุด

² จากการคำนวณโดยโปรแกรม Cropwat for Windows Version 8.0

ที่มา : กรมอุตุนิยมวิทยา (2566)



หมายเหตุ : ใช้ข้อมูลปริมาณน้ำฝน 13 เดือน เพราะสามารถแสดงให้เห็นความต่อเนื่องของข้อมูลที่น่ามาวิเคราะห์สมดุลของน้ำเพื่อการเกษตร

รูปที่ 2-2 สมดุลของน้ำเพื่อการเกษตร จังหวัดพัทลุง



2.5 สภาพการใช้ที่ดินในปัจจุบัน

สภาพการใช้ที่ดินตำบลชุมพล อำเภอสังขละบุรี จังหวัดสงขลา ซึ่งสำรวจโดยกลุ่มวิเคราะห์สภาพการใช้ที่ดิน (2566) ประกอบด้วยประเภทการใช้ที่ดินต่างๆ ดังนี้

- 1) พื้นที่ชุมชนและสิ่งปลูกสร้าง มีเนื้อที่ 1,784 ไร่ หรือร้อยละ 16.52 ของพื้นที่ตำบล
- 2) พื้นที่เกษตรกรรมมีเนื้อที่ 8,022 ไร่ หรือร้อยละ 74.31 ของพื้นที่ตำบล ประกอบด้วย การใช้ประโยชน์ที่ดินด้านเกษตรกรรมต่างๆ ดังต่อไปนี้
 - 2.1) พื้นที่นา มีเนื้อที่ 6,521 ไร่ หรือร้อยละ 60.40 ของพื้นที่ตำบล ได้แก่ นาร้าง นาข้าว
 - 2.2) ไม้ยืนต้น มีเนื้อที่ 893 ไร่ หรือร้อยละ 8.27 ของพื้นที่ตำบล ได้แก่ ยางพารา ปาล์มน้ำมัน
 - 2.3) ไม้ผล มีเนื้อที่ 195 ไร่ หรือร้อยละ 1.81 ของพื้นที่ตำบล ได้แก่ ไม้ผลผสม มะพร้าว
 - 2.4) พืชหญ้าเลี้ยงสัตว์และโรงเรือนเลี้ยงสัตว์ มีเนื้อที่ 9 ไร่ หรือร้อยละ 0.08 ของพื้นที่ตำบล ได้แก่ โรงเรือนเลี้ยงสัตว์ปีก
 - 2.5) สถานที่เพาะเลี้ยงสัตว์น้ำ มีเนื้อที่ 401 ไร่ หรือร้อยละ 3.75 ของพื้นที่ตำบล ได้แก่ สถานที่เพาะเลี้ยงสัตว์น้ำร้าง สถานที่เพาะเลี้ยงปลา สถานที่เพาะเลี้ยงกุ้ง
- 3) พื้นที่ป่าไม้ มีเนื้อที่ 467 ไร่ หรือร้อยละ 4.33 ของพื้นที่ตำบล ได้แก่ ป่าชายเลนสมบูรณ์
- 4) พื้นที่แหล่งน้ำ มีเนื้อที่ 311 ไร่ หรือร้อยละ 2.88 ของพื้นที่ตำบล ได้แก่ อ่างเก็บน้ำ บ่อน้ำในไร่นา คลองชลประทาน
- 5) พื้นที่เบ็ดเตล็ด มีเนื้อที่ 212 ไร่ หรือร้อยละ 1.96 ของพื้นที่ตำบล ได้แก่ พืชหญ้าสลับไม้พุ่ม/ไม้ละเมาะ



ตารางที่ 2-2 สภาพการใช้ที่ดิน ตำบลชุมพล อำเภอสังขละบุรี จังหวัดสงขลา

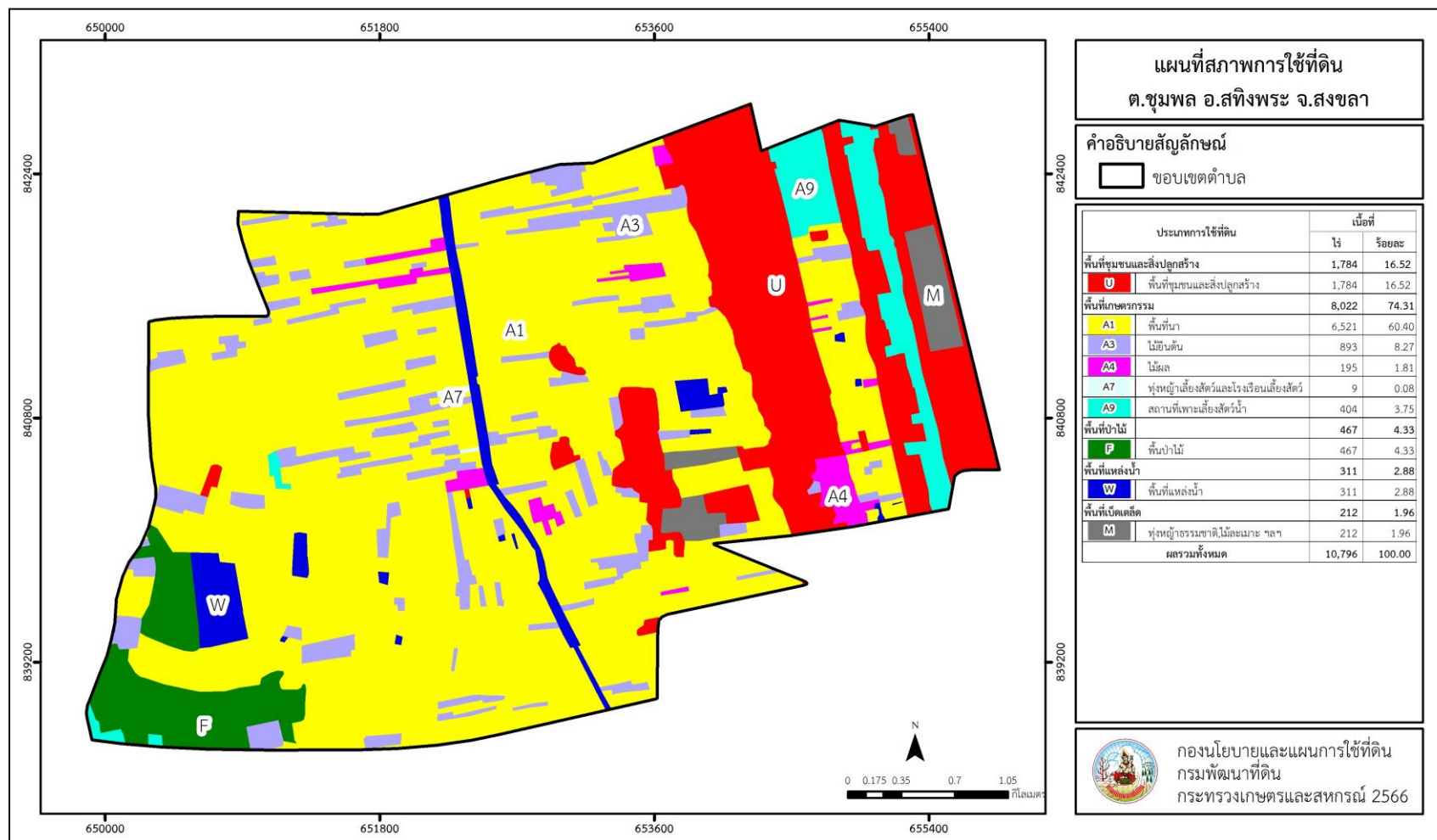
หน่วยแผนที่	สภาพการใช้ที่ดิน	เนื้อที่	
		ไร่	ร้อยละ
U	พื้นที่ชุมชนและสิ่งปลูกสร้าง	1,784	16.52
U201	หมู่บ้านบนพื้นราบ	1,573	14.57
U301	สถานที่ราชการและสถาบันต่าง ๆ	174	1.61
U405	ถนน	23	0.21
U502	โรงงานอุตสาหกรรม	9	0.08
U605	สถานีบริการน้ำมัน	5	0.05
A	พื้นที่เกษตรกรรม	8,022	74.31
A100	นาไร่	1,223	11.33
A101	นาข้าว	5,298	49.07
A302	ยางพารา	82	0.76
A303	ปาล์มน้ำมัน	811	7.51
A401	ไม้ผลผสม	152	1.41
A405	มะพร้าว	43	0.40
A703	โรงเรือนเลี้ยงสัตว์ปีก	9	0.08
A900	สถานที่เพาะเลี้ยงสัตว์น้ำไร่	47	0.44
A902	สถานที่เพาะเลี้ยงปลา	11	0.10
A903	สถานที่เพาะเลี้ยงกุ้ง	346	3.21
F	พื้นที่ป่าไม้	467	4.33
F301	ป่าชายเลนสมบูรณ์	467	4.33
M	พื้นที่เบ็ดเตล็ด	212	1.96
M102	ทุ่งหญ้าสลับไม้พุ่ม/ไม้ละเมาะ	212	1.96
W	พื้นที่แหล่งน้ำ	311	2.88
W201	อ่างเก็บน้ำ	32	0.30
W202	บ่อน้ำในไร่นา	144	1.33
W203	คลองชลประทาน	135	1.25
ผลรวมทั้งหมด		10,796	100.00

ที่มา: กลุ่มวิเคราะห์สภาพการใช้ที่ดิน (2566)

หมายเหตุ: เนื้อที่คำนวณด้วยระบบสารสนเทศภูมิศาสตร์



แผนการใช้ที่ดินตำบลชุมพล อำเภอสทิงพระ จังหวัดสงขลา



รูปที่ 2-3 สภาพการใช้ที่ดิน ตำบลชุมพล อำเภอสทิงพระ จังหวัดสงขลา



2.6 สภาพเศรษฐกิจและสังคม

2.6.1 ประชากร

จากหลักฐานทะเบียนราษฎร์ของกรมการปกครอง กระทรวงมหาดไทย ณ เดือนธันวาคม 2565 พบว่า ประชากรที่อาศัยในพื้นที่ตำบลชุมพลประชากรรวม 5,187 คน แยกเป็นชาย 2,551 คน เป็นหญิง 2,636 คน ความหนาแน่นโดยเฉลี่ย 300.35 คนต่อตารางกิโลเมตร มีจำนวนครัวเรือนทั้งหมด 1,687 ครัวเรือน เป็นครัวเรือนเกษตรที่มาขึ้นทะเบียนกรมส่งเสริมการเกษตร 1,140 ครัวเรือน หรือร้อยละ 67.58 ของจำนวนครัวเรือนทั้งหมด และเป็นครัวเรือนที่ประกอบอาชีพอื่น ๆ ครัวเรือนเกษตรที่ไม่ได้มาขึ้นทะเบียนกรมส่งเสริมการเกษตร 547 ครัวเรือน หรือร้อยละ 32.62 ของจำนวนครัวเรือนทั้งหมด ดังรายละเอียดในตารางที่ 2-3 ถึงตารางที่ 2-4 (รูปที่ 2-4)

ตารางที่ 2-3 จำนวนประชากรและครัวเรือนตำบลชุมพล อำเภอสังขละบุรี จังหวัดสงขลา ปี 2565

พื้นที่	จำนวน ครัวเรือน	จำนวนประชากร (คน)		
		ชาย	หญิง	รวม
ตำบลชุมพล	1,687	2,551	2,636	5,187
หมู่ที่ 1 ชุมพลระวาง	341	632	657	1,289
หมู่ที่ 2 วัดกระชายทะเล	283	552	537	1,089
หมู่ที่ 3 นางเหล้า	241	292	327	619
หมู่ที่ 4 วัดกระ	222	343	355	698
หมู่ที่ 5 คลองฉนวน	139	182	203	385
หมู่ที่ 6 พะโคะ	121	201	180	381
หมู่ที่ 7 ชุมพล	340	349	377	726

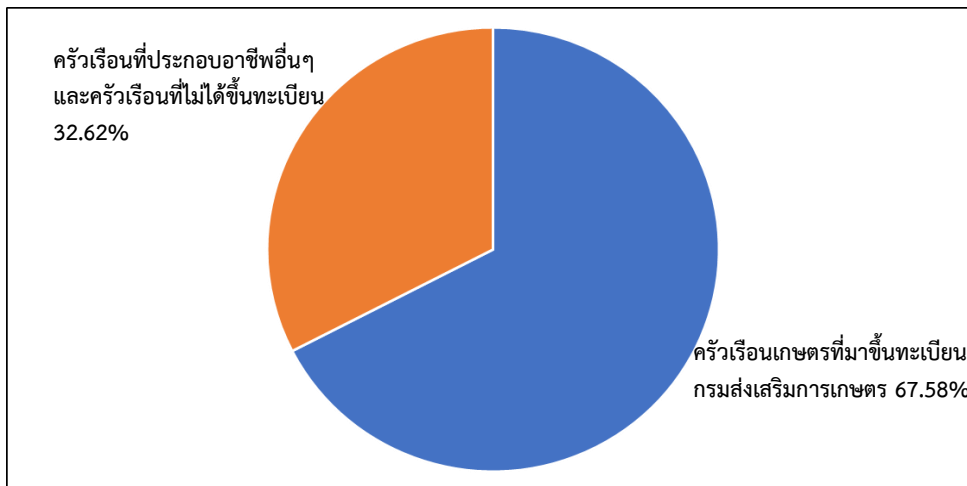
ที่มา : กรมการปกครอง (2566)

ตารางที่ 2-4 จำนวนและสัดส่วนครัวเรือนเกษตรตำบลชุมพล อำเภอสังขละบุรี จังหวัดสงขลา ปี 2565

รายการ	จำนวน (ครัวเรือน)	ร้อยละ
จำนวนครัวเรือนทั้งหมด ¹⁾	1,687	100.00
- จำนวนครัวเรือนเกษตรที่มาขึ้นทะเบียนกรมส่งเสริมการเกษตร ²⁾	1,140	67.58
- จำนวนครัวเรือนที่ประกอบอาชีพอื่น ๆ และจำนวนครัวเรือนเกษตรที่ไม่ได้มาขึ้นทะเบียนฯ	547	32.62

ที่มา : 1) กรมการปกครอง (2566)

2) กรมส่งเสริมการเกษตร (2566)



รูปที่ 2-4 สัดส่วนครัวเรือนเกษตรกร ตำบลชุมพล อำเภอสังขละบุรี จังหวัดสงขลา

2.6.2 การถือครองที่ดิน

จากข้อมูลกรมการปกครอง ณ เดือนธันวาคม 2565 ตำบลชุมพลจำนวนครัวเรือนทั้งหมด 1,687 ครัวเรือน โดยถือครองที่ดินเฉลี่ยครัวเรือนละ 6.40 ไร่ (เนื้อที่ของตำบลรวมต่อจำนวนครัวเรือนทั้งหมด)

2.6.3 ลักษณะทางเศรษฐกิจและการประกอบอาชีพ

ประชากรในตำบลชุมพลประกอบอาชีพเกษตรกรรม ค้าขาย รับราชการ รับจ้างทั่วไป และอื่นๆ มีเกษตรกรบางครัวเรือนประกอบอาชีพหลายอย่างควบคู่กันไป สำหรับพืชที่เกษตรกรปลูกเป็นอาชีพหลัก ได้แก่ ข้าว ทางด้านการเลี้ยงสัตว์เกษตรกรจะมีการเลี้ยงไว้เพื่อบริโภคหากเหลือจึงจำหน่ายเป็นรายได้เสริม

2.6.4 ด้านรายได้-รายจ่าย

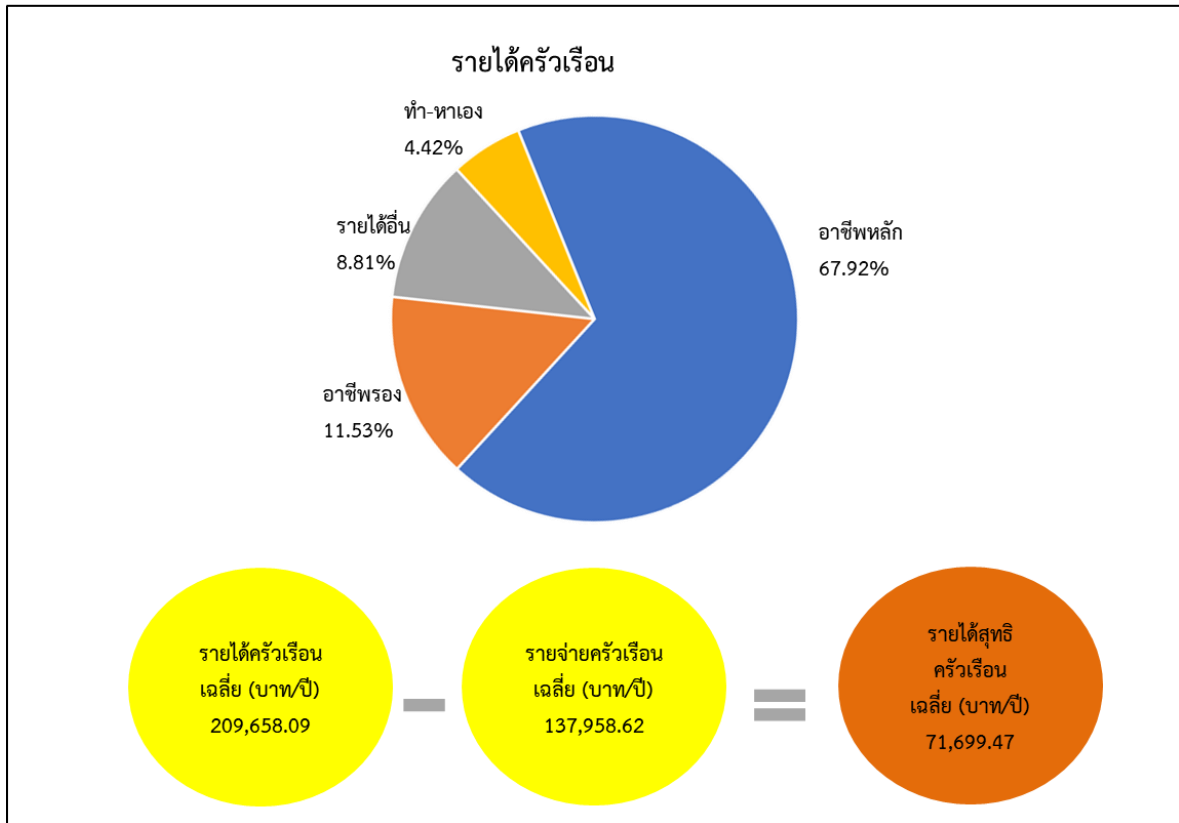
จากข้อมูลความจำเป็นพื้นฐานของกรมการพัฒนาชุมชน ปี 2566 พบว่า รายได้ครัวเรือนเฉลี่ยปีละ 209,658.09 บาท รายได้บุคคลเฉลี่ยปีละ 137,958.62 บาท รายจ่ายครัวเรือนเฉลี่ยปีละ 70,807.56 บาท รายจ่ายบุคคลเฉลี่ยปีละ 46,592.59 บาท เมื่อพิจารณาจะเห็นว่ารายได้ครัวเรือนมากกว่ารายจ่ายครัวเรือนปีละ 71,699.47 บาท และรายได้บุคคลมากกว่ารายจ่ายบุคคลปีละ 24,214.97 บาท ดังรายละเอียดในตารางที่ 2-5 (รูปที่ 2-5)



ตารางที่ 2-5 รายได้-รายจ่ายเฉลี่ยครัวเรือนตำบลชุมพล อำเภอสังขละบุรี จังหวัดสงขลา ปี 2565

พื้นที่	แหล่งรายได้ของครัวเรือน (บาท/ปี)				รายได้ครัวเรือนเฉลี่ย (บาท/ปี)	รายได้บุคคลเฉลี่ย (บาท/ปี)	รายจ่ายครัวเรือนเฉลี่ย (บาท/ปี)	รายจ่ายบุคคลเฉลี่ย (บาท/ปี)
	อาชีพหลัก	อาชีพรอง	รายได้อื่น	ทำ-หาเอง				
ตำบลชุมพล	142,394.52	31,320.47	23,932.37	12,010.73	209,658.09	70,807.56	137,958.62	46,592.59
หมู่ที่ 1 ชุมพลระวาง	76,449.30	70,983.02	26,098.29	5,789.83	179,320.44	83,306.34	22,299.98	10,359.83
หมู่ที่ 2 วัดกระชายทะเล	159,081.20	33,525.64	35,756.41	24,927.39	253,290.64	60,050.67	228,438.03	54,158.56
หมู่ที่ 3 นางเหล้า	186,086.63	4,862.79	17,745.99	6,251.16	214,946.57	69,104.32	163,376.82	52,524.88
หมู่ที่ 4 วัดกระ	168,835.37	10,570.12	16,747.56	8,649.39	204,802.44	65,345.53	166,987.80	53,280.16
หมู่ที่ 5 คลองฉนวน	127,250.00	28,715.52	12,982.76	15,827.62	184,775.90	66,772.60	140,491.38	50,769.47
หมู่ที่ 6 พระโคะ	157,785.71	28,027.38	17,175.00	26,128.57	229,116.67	71,545.72	137,019.58	42,786.78
หมู่ที่ 7 ชุมพล	164,298.32	11,931.58	27,481.68	5,305.00	209,016.58	87,281.65	156,903.24	65,520.03

ที่มา : กรมการพัฒนาชุมชน (2566)



รูปที่ 2-5 รายได้-รายจ่ายเฉลี่ยครัวเรือน ตำบลชุมพล อำเภอสังขละบุรี จังหวัดสงขลา ปี 2566



บทที่ 3

สถานภาพของทรัพยากรธรรมชาติ

การศึกษาสถานภาพของทรัพยากรธรรมชาติในพื้นที่ตำบลชุมพล อำเภอสังขละบุรี จังหวัดสงขลา ได้แก่ ทรัพยากรป่าไม้ ทรัพยากรน้ำ และทรัพยากรดิน ซึ่งเป็นทรัพยากรกายภาพที่สำคัญต่อการทำการเกษตร ดังนั้นจึงจำเป็นต้องทราบว่าทรัพยากรธรรมชาติแต่ละชนิดปัจจุบันมีสถานะอย่างไร เพื่อใช้เป็นข้อมูลประกอบการวางแผนการใช้ที่ดินซึ่งจะนำไปสู่การกำหนดแผนงาน โครงการ กิจกรรม รวมถึงมาตรการต่าง ๆ เพื่อการพัฒนาพื้นที่อย่างมีประสิทธิภาพต่อไป โดยมีรายละเอียดดังนี้

3.1 ทรัพยากรป่าไม้

3.1.1 ป่าไม้ตามกฎหมายและมติคณะรัฐมนตรี

1) ป่าอนุรักษ์ ไม่พบพื้นที่ป่าอนุรักษ์ (เขตอุทยานแห่งชาติ เขตรักษาพันธุ์สัตว์ป่า เขตวนอุทยาน เขตห้ามล่าสัตว์ป่า) ในพื้นที่

2) ป่าสงวนแห่งชาติ ได้มีการจำแนกเขตการใช้ประโยชน์ทรัพยากรและที่ดินป่าไม้ในพื้นที่ป่าสงวนแห่งชาติตามมติคณะรัฐมนตรี วันที่ 10 มีนาคม 2535 และ 17 มีนาคม 2535 แบ่งออกเป็น 3 เขต ประกอบด้วย เขตพื้นที่ป่าเพื่อการอนุรักษ์ (Zone C) เขตพื้นที่ป่าเพื่อเศรษฐกิจ (Zone E) และเขตพื้นที่ป่าที่เหมาะสมต่อการเกษตร (Zone A) จากการวิเคราะห์ข้อมูลไม่พบพื้นที่ป่าสงวนแห่งชาติในพื้นที่

3.1.2 **ชั้นคุณภาพลุ่มน้ำ** (มติคณะรัฐมนตรี วันที่ 28 พฤษภาคม 2528) จากการวิเคราะห์ข้อมูล พบชั้นคุณภาพลุ่มน้ำในพื้นที่ คือ พื้นที่ลุ่มน้ำชั้นที่ 5 เนื้อที่ 10,796 ไร่

ทั้งนี้ เนื้อที่ดังกล่าวข้างต้นคำนวณด้วยระบบสารสนเทศภูมิศาสตร์ เป็นเนื้อที่เบื้องต้นเท่านั้น ไม่สามารถใช้อ้างอิงได้ทางกฎหมาย

3.2 ทรัพยากรน้ำ

3.2.1 ปริมาณน้ำฝน พบว่าในพื้นที่ตำบลชุมพล มีปริมาณน้ำฝนเฉลี่ยในคาบ 30 ปี (พ.ศ.2536-2565) 2,313.5 มิลลิเมตรต่อปี

3.2.2 น้ำผิวดิน หมายถึง แม่น้ำลำคลอง หนอง บึง ทะเลสาบ อ่างเก็บ และแหล่งน้ำสาธารณะอื่น ๆ ที่อยู่ภายในผืนแผ่นดิน ในพื้นที่ตำบลชุมพล มีรายละเอียดของแหล่งน้ำผิวดินดังนี้

แหล่งน้ำผิวดินธรรมชาติ ได้แก่ คลองพลเอกอาทิตย์กำลั้งเอก และสระพังพระ

3.2.3 จากฐานข้อมูลน้ำบาดาลของกรมทรัพยากรน้ำบาดาล (2566) พบว่า ตำบลชุมพล มีจำนวนบ่อบาดาลราชการจำนวน 9 บ่อ และจำนวนบ่อบาดาลเอกชนจำนวน 1 บ่อ



3.3 ทรัพยากรดิน

ทรัพยากรดินในพื้นที่ตำบลชุมพล อำเภอสทิงพระ จังหวัดสงขลา พบหน่วยแผนที่ดินทั้งหมด 8 หน่วยแผนที่ดิน และหน่วยพื้นที่เบ็ดเตล็ด 2 หน่วยแผนที่ ดังนี้

3.3.1 ดินในพื้นที่ลุ่ม มี 5 หน่วยแผนที่ดิน ได้แก่

- 1) หน่วยแผนที่ดิน AC-pd,f-clA ดินตะกอนน้ำพาเชิงซ้อนที่มีการระบายน้ำเลวและเป็นดินเหนียวละเอียด มีเนื้อดินบนเป็นดินร่วนปนดินเหนียว ความลาดชัน 0-2 เปอร์เซ็นต์ มีเนื้อที่ 714 ไร่ หรือร้อยละ 6.61 ของเนื้อที่ตำบล
- 2) หน่วยแผนที่ดิน Cyi-sic1A ชุดดินเชียรใหญ่ มีเนื้อดินบนเป็นดินร่วนเหนียวปนทรายแป้ง ความลาดชัน 0-2 เปอร์เซ็นต์ มีเนื้อที่ 329 ไร่ หรือร้อยละ 3.05 ของเนื้อที่ตำบล
- 3) หน่วยแผนที่ดิน Ra-sic1A ชุดดินระแงะ มีเนื้อดินบนเป็นดินร่วนเหนียวปนทรายแป้ง ความลาดชัน 0-2 เปอร์เซ็นต์ มีเนื้อที่ 920 ไร่ หรือร้อยละ 8.52 ของเนื้อที่ตำบล
- 4) หน่วยแผนที่ดิน Ran-sicA ชุดดินระโนด มีเนื้อดินบนเป็นดินเหนียวปนทรายแป้ง ความลาดชัน 0-2 เปอร์เซ็นต์ มีเนื้อที่ 6,217 ไร่ หรือร้อยละ 57.59 ของเนื้อที่ตำบล
- 5) หน่วยแผนที่ดิน Ran-sicA/lt ชุดดินระโนด มีเนื้อดินบนเป็นดินร่วนเหนียวปนทรายแป้ง ความลาดชัน 0-2 เปอร์เซ็นต์ ดินเหนียวลดลง มีเนื้อที่ 716 ไร่ หรือร้อยละ 6.63 ของเนื้อที่ตำบล

3.3.2 ดินในพื้นที่ดอน มี 3 หน่วยแผนที่ดิน ได้แก่

- 1) หน่วยแผนที่ดิน Bh-nc-lsA ดินบ้านทอนที่มีชั้นไม่เชื่อมแข็ง มีเนื้อดินบนเป็นดินทรายปนดินร่วน ความลาดชัน 0-2 เปอร์เซ็นต์ มีเนื้อที่ 1,027 ไร่ หรือร้อยละ 9.51 ของเนื้อที่ตำบล
- 2) หน่วยแผนที่ดิน Bh-nc-lsA/Wp-slA หน่วยสัมพันธ์ของดินบ้านทอนที่มีชั้นไม่เชื่อมแข็ง มีเนื้อดินบนเป็นดินทรายปนดินร่วน ความลาดชัน 0-2 เปอร์เซ็นต์ และชุดดินวัลเปรียง มีเนื้อดินบนเป็นดินร่วนปนทราย ความลาดชัน 0-2 เปอร์เซ็นต์ มีเนื้อที่ 296 ไร่ หรือร้อยละ 2.74 ของเนื้อที่ตำบล
- 3) หน่วยแผนที่ดิน Hh-lsA ชุดดินหัวหิน มีเนื้อดินบนเป็นดินทรายปนดินร่วน ความลาดชัน 0-2 เปอร์เซ็นต์ มีเนื้อที่ 395 ไร่ หรือร้อยละ 3.66 ของเนื้อที่ตำบล

3.3.3 พื้นที่เบ็ดเตล็ด มี 2 หน่วยแผนที่ ได้แก่

- 1) หน่วยแผนที่ SC พื้นที่ลาดชันเชิงซ้อน มีเนื้อที่ 111 ไร่ หรือร้อยละ 1.03 ของเนื้อที่ตำบล
- 2) หน่วยแผนที่ W พื้นที่น้ำ มีเนื้อที่ 71 ไร่ หรือร้อยละ 0.66 ของเนื้อที่ตำบล

ปัญหาทรัพยากรดินทางการเกษตรตามสภาพธรรมชาติในพื้นที่ พบปัญหาดินทรายจัด มีเนื้อที่ 1,718 ไร่ หรือร้อยละ 15.91 ของเนื้อที่ตำบล ได้แก่ ดินบ้านทอนที่มีชั้นไม่เชื่อมแข็ง (Bh-nc) ชุดดินหัวหิน (Hh) และชุดดินวัลเปรียง (Wp) และปัญหาดินเปรี้ยวจัด มีเนื้อที่ 1,249 ไร่ หรือร้อยละ 11.57 ของเนื้อที่ตำบล ได้แก่ ชุดดินเชียรใหญ่ (Cyi) และชุดดินระแงะ (Ra)

รายละเอียดของสมบัติดินในตำบลชุมพล ดังแสดงในตารางที่ 3-1 และแผนที่แสดงลักษณะของชุดดิน (รูปที่ 3-1)



ตารางที่ 3-1 สมบัติดิน ตำบลชุมพล อำเภอสังขละบุรี จังหวัดสงขลา

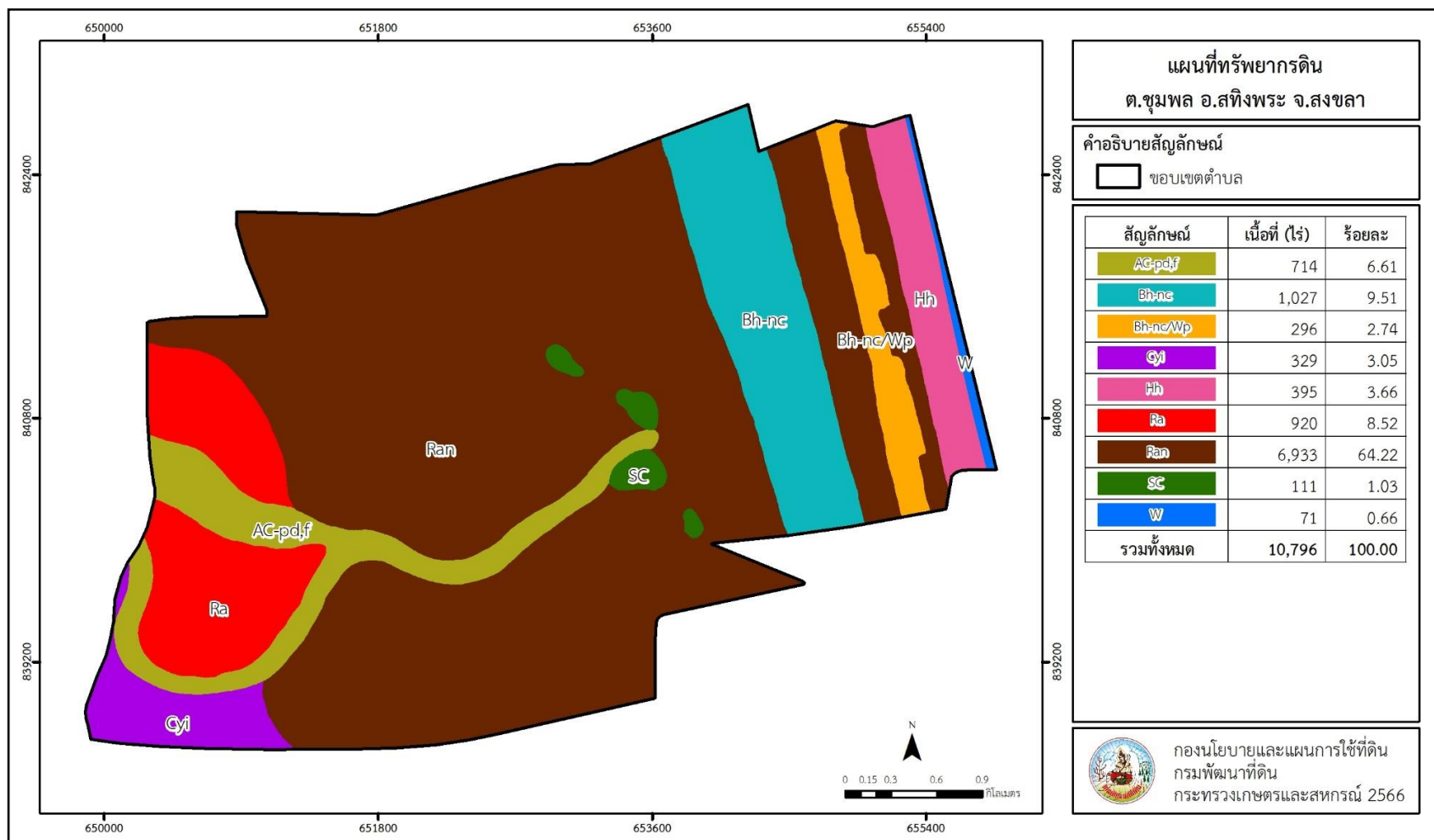
หน่วยแผนที่ดิน	ความ ลาดชัน (%)	ความลึก (ซม.)	การระบายน้ำ	ความอุดม สมบูรณ์ ของดิน	ความจุ แลกเปลี่ยน แคตไอออน (cmol/kg)	ความ อิ่มตัวเบส (%)	ปฏิกิริยาดิน		ค่าการนำ ไฟฟ้า (dS/m)	ความลึก ของ ชั้นจาโร ไซต์ (ซม.)	เนื้อที่	
							ดินบน	ดินล่าง			ไร่	ร้อยละ
AC-pd,f-clA	0-2	>150	เลว	ปานกลาง	10-20	35-75	5.0-6.5	5.5-7.0	<2	-	714	6.61
Bh-nc-lsA	0-2	>150	ดีถึงดีปานกลาง	ต่ำ	<10	<35	4.5-6.0	5.0-6.0	<2	-	1,027	9.51
Bh-nc-lsA/ Wp-slA	0-2	>150	ดีปานกลาง/ เลว	ต่ำ	<10	<35/>75	4.5-6.0/ 6.0-7.0	5.0-6.0/ 6.0-8.0	<2	-	296	2.74
Cyi-sic1A	0-2	>150	เลว	ปานกลาง	>20	35-75	4.5-5.0	4.5-7.0	<2	0-50	329	3.05
Hh-lsA	0-2	>150	ค่อนข้างมาก	ปานกลาง	<10	>75	6.0-8.0	6.0-8.0	<2	-	395	3.66
Ran-sicA	0-2	>150	เลว	ปานกลาง	>20	35-75	5.5-6.5	5.5-8.0	<2	-	6,217	57.59
Ran-sic1A/lt	0-2	>150	เลว	ปานกลาง	>20	35-75	5.5-6.5	5.5-8.0	<2	-	716	6.63
Ra-sic1A	0-2	>150	เลวมาก	ปานกลาง	>20	<35	4.5-5.0	4.5-5.0	<2	50-100	920	8.52
SC	>35	-	-	-	-	-	-	-	-	-	111	1.03
W	-	-	-	-	-	-	-	-	-	-	71	0.66
รวมทั้งหมด											10,796	100.00

หมายเหตุ: เนื้อที่คำนวณด้วยระบบสารสนเทศภูมิศาสตร์

ที่มา: กองสำรวจและวิจัยทรัพยากรดิน (2566)



แผนการใช้ที่ดินตำบลชุมพล อำเภอสทิงพระ จังหวัดสงขลา



รูปที่ 3-1 ทรัพยากรดิน ตำบลชุมพล อำเภอสทิงพระ จังหวัดสงขลา



บทที่ 4

กระบวนการมีส่วนร่วมของชุมชน (Participatory Rural Appraisal : PRA)

4.1 การวิเคราะห์ผลจากการจัดทำกระบวนการมีส่วนร่วมของชุมชน

สถานที่ประชุม ห้องประชุม องค์การบริหารส่วนตำบลชุมพล อำเภอสังขละบุรี จังหวัดสงขลา วันที่ 9 มิถุนายน หน่วยพัฒนาที่ดินอำเภอสังขละบุรี นางสาวกรรณิศา เรืองกุล โดยมีสมาชิกองค์การบริหารส่วนตำบลชุมพล เข้าร่วมพูดคุยร่วมกับเกษตรกรจาก 7 หมู่บ้าน เป็นตัวแทนแลกเปลี่ยนความเห็นเพื่อแก้ไขพัฒนาพื้นที่การผลิตทางการเกษตรที่มีปัญหา

สินค้าการเกษตรในการผลิต ประกอบด้วย ข้าว ปาล์มน้ำมัน มีไม้ผลต่าง ๆ และมะพร้าวน้ำหอม ด้านประมง แ่การเลี้ยงกุ้ง รายละเอียดประกอบด้วย

ข้าว มีพื้นที่ปลูกข้าวที่นิยม ประกอบด้วย ข้าวพันธุ์พื้นเมือง ข้าวหอมมะลิ บางส่วนคือ พันธุ์ กข. ต่าง ๆ พื้นที่ได้รับประโยชน์จากโครงการส่งน้ำชลประทานแต่ไม่สามารถใช้น้ำได้เต็มที่ ส่วนใหญ่มีกนาปี แต่ในส่วนของนาปรังจะได้ผลผลิตค่อนข้างไม่คุ้มค่าการผลิต เนื่องจากข้าวต้องการน้ำในระยะการตั้งท้อง และน้ำในทะเลสาบสงขลาตอนบนมีปริมาณน้อย มีการผลิตข้าวพันธุ์ใด ๆ ขึ้นกับความต้องการรับซื้อของโรงสีในพื้นที่ ซึ่งมีทั้งข้าวเหนียวที่บริโภค และข้าวแข็งที่ใช้สำหรับผลิตแป้งขนมจีน เส้นก๋วยเตี๋ยว เป็นต้น การใช้ปุ๋ยเคมี จากการสอบถาม พบว่า รอบแรกใช้สูตร 16-20-0 รอบหลังใช้สูตร 16-20-0 และ 46-0-0 สำหรับการผลิตมีทั้งของตนเองและการเช่าที่นาเพื่อผลิตเพิ่มเติม มีค่าใช้จ่ายต่อรอบไร่ละ 2,000 บาทต่อไร่ มีบางหมู่บ้านแจ้งถึงความต้องการตรวจสอบคุณภาพดินก่อนการผลิตให้ตรงช่วงเวลาพักดิน

ปาล์มน้ำมัน มีพื้นที่การผลิตเป็นลำดับรองลงมาจากการผลิตข้าว พันธุ์ที่ปลูกมีความหลากหลายไม่สามารถชี้ชัดได้ขึ้นอยู่กับข่าวสารที่ได้รับก่อนตัดสินใจซื้อ และขึ้นกับเงินทุนที่มีในขณะนั้น มีโรงงานขนาดใหญ่ถึง 2 โรงในพื้นที่อำเภอชะอวด ของนครศรีธรรมราช แต่มีพื้นที่มากพอรับซื้อผลผลิตในพื้นที่การผลิตจากพื้นที่ปลูกนั้นมาพร้อมการชดเชยกร่อง โดยเฉลี่ยจำหน่ายได้ 2 ครั้งต่อเดือน พฤติกรรมการใช้ปุ๋ยเคมีสำหรับปาล์มน้ำมันมีปุ๋ยที่ใช้มักไม่ค่อยคำนึงถึงสูตรปุ๋ย จะเน้นในการใส่ไม่เน้นอัตราอัตราและสูตรใดที่แน่นอน

พืชผักหมุนเวียน ประกอบด้วย บวบ ฟักทอง และพริกเขียวมัน มีรอบการผลิตประมาณ 3 เดือน แต่ก็ประสบปัญหาการใช้สารกำจัดโรคแมลงในอัตราที่สูงมากกว่าการผลิตข้าว ซึ่งราคาซื้อผักสวนทางกับต้นทุนการผลิตที่ไม่คุ้มค่ากับการลงทุน วิธีหนึ่งที่เกษตรกรในพื้นที่มักใช้เพื่อตัดพ่อค้าคนกลางที่รับซื้อคือ เน้นการใช้เองโดยการซื้อขายภายในพื้นที่เมื่อมีงานบุญต่างๆ ราคาไม่สูงมากนักแต่ไม่เสียความรู้สึก

แรงงานและการจ้างงาน ขั้นตอนการผลิตที่มีความเกี่ยวข้องกับเครื่องจักรมักจะเป็นการจ้างแรงงาน ไถพรวน เก็บเกี่ยว ส่วนการใช้สารกำจัดศัตรูพืช โรคแมลง เกษตรกรมักดำเนินการเอง จากการสำรวจข้อมูลพื้นฐานพบว่า ประชากรที่มีอายุ ๑๕-๖๐ ปี อยู่ในช่วงวัยแรงงาน ประชากรอายุระหว่าง ๒๕-๕๐ ปี บางส่วน ไปรับจ้างทำงานนอกพื้นที่ ปัญหาที่พบคือ ประชากรต้องไปทำงาน นอกพื้นที่ใน



เมืองที่มีโรงงานอุตสาหกรรม บริษัท ห้างร้านใหญ่ๆ เพราะในพื้นที่มีโรงงานอุตสาหกรรมขนาดเล็กเพียง 1 แห่ง ที่มีการจ้างแรงงาน เพราะพื้นที่ส่วนมากเป็นที่อยู่อาศัย ปัญหานี้ยังไม่สามารถแก้ไขได้

การวิเคราะห์ผลจากการจัดทำกระบวนการมีส่วนร่วมของชุมชน มีสาระสำคัญสรุปได้ ดังนี้

4.1.1 ปัญหาหลักของตำบลชุมพล คือ

- 1) พื้นที่ทำการเกษตรน้อยในหมู่ที่ 1 และ 2
- 2) พื้นที่ทางการเกษตรส่วนใหญ่เป็นพื้นที่ลุ่มต่ำ
- 3) ปัญหาดินเปรี้ยวไม่สามารถทำการเกษตรได้
- 4) การใช้ที่ดินเพื่อการผลิตโดยขาดการตรวจสอบคุณภาพดิน
- 5) ราคาปัจจัยการผลิตด้านวัสดุปรับปรุงดินธาตุอาหารพืช (ปุ๋ยเคมี) มีต้นทุนสูงขึ้น

4.1.2 ความต้องการของชุมชน และเกษตรกรตำบลชุมพล มีความต้องการ ดังนี้

- 1) ขอรับการปรับเปลี่ยนการผลิตจากพื้นที่ปลูกข้าวสู่การผลิตไม้ยืนต้น/ผสมผสาน โครงการอนุรักษ์ดินและน้ำ ตามแบบความต้องการของเจ้าของแปลง ในพื้นที่หมู่ที่ 3, 4, 5, 6 และ 7 โดยมีกรอบแผนงานตั้งแต่ ปี พ.ศ. 2566-2570 ตามลำดับพื้นที่หมู่บ้านดังนี้ 70 ไร่, 70 ไร่, 50 ไร่, 100 ไร่ และ 50 ไร่
- 2) ขอรับการตรวจสอบคุณภาพดินก่อนการผลิตทั้งในแบบห้องวิเคราะห์ดิน และ วิเคราะห์ดินแบบชุดตรวจสอบดินเคลื่อนที่ พื้นที่ หมู่ 5, 6 และ 7 พร้อมทั้งขอ การสนับสนุนวัสดุปรับปรุงดิน
- 3) ขอรับการ สนับสนุนแหล่งน้ำจืด และประตูกั้นน้ำหว่างน้ำเค็มกับน้ำจืด
- 4) ขอรับความรู้ด้านการกำจัดศัตรูพืชในรายการผลิตข้าว ปาล์มน้ำมัน และพืชผักพร้อม หมุนเวียนต่างๆ

ผลจากการจัดทำกระบวนการมีส่วนร่วมของชุมชน (PRA) ได้นำมาวิเคราะห์ร่วมกับปัญหาด้านกายภาพ โดย ระบบ DPSIR มีรายละเอียดดังนี้

1) แรงขับเคลื่อน (Driver) มี 4 ประการ คือ

- 1.1) นโยบายรัฐด้านการเกษตร
- 1.2) การขยายตัวของภาคเกษตร และอุตสาหกรรม
- 1.3) การเปลี่ยนแปลงสภาพภูมิอากาศ
- 1.4) ความต้องการด้านอาหาร

2) แรงกดดัน (Pressure) ที่เกิดจากปัจจัยขับเคลื่อน มี 2 ประการ คือ

- 2.1) การใช้สารเคมีมากเกินไปจนความจำเป็น
- 2.2) พื้นที่ทำการเกษตรน้อยลง

3) สถานะ (State) ที่เกิดแรงกดดัน มี 5 ประการ คือ

- 3.1) พื้นที่ทำการเกษตรน้อย
- 3.2) พื้นที่ทางการเกษตรส่วนใหญ่เป็นพื้นที่ลุ่มต่ำ
- 3.3) ปัญหาดินเปรี้ยวไม่สามารถทำการเกษตรได้



3.4) การใช้ที่ดินเพื่อการผลิตโดยขาดการตรวจสอบคุณภาพดิน

3.5) ราคาปัจจัยการผลิตด้านวัสดุปรับปรุงดินธาตุอาหารพืช (ปุ๋ยเคมี) มีต้นทุนสูงขึ้น

4) ผลกระทบ (Impact) ที่ปรากฏในพื้นที่ มี 2 ประการ คือ

4.1) รายได้ลดลง/ ต้นทุนเพิ่มขึ้น

4.2) ผลผลิตพืชต่ำ ลงทุนสูง รายได้น้อย

5) การตอบสนอง (Response) ของรัฐในอดีต ปัจจุบัน และในอนาคต มีดังนี้

อดีต-ปัจจุบัน

พื้นที่ราบ

5.1) พัฒนาลุ่มน้ำทะเลสาบสงขลา

5.2) เขตพัฒนาที่ดินลุ่มน้ำคลองกก

5.3) ปรับปรุงบำรุงดินด้วยปุ๋ยพืชสด และวัสดุปุ๋ยประเภทต่างๆ

5.4) จัดระบบอนุรักษ์ดินและน้ำในลุ่มน้ำ

5.5) ศูนย์ถ่ายทอดเทคโนโลยีการพัฒนาที่ดิน

5.6) การไกล่เกลี่ยข้อพิพาทเพื่อลดการเผาฟางข้าว

5.7) ระบบส่งเสริมการเกษตรแบบแปลงใหญ่ปาล์มน้ำมัน

5.8) โครงการผันน้ำและกระจายน้ำสู่พื้นที่เกษตร

5.9) การบริหารจัดการน้ำ

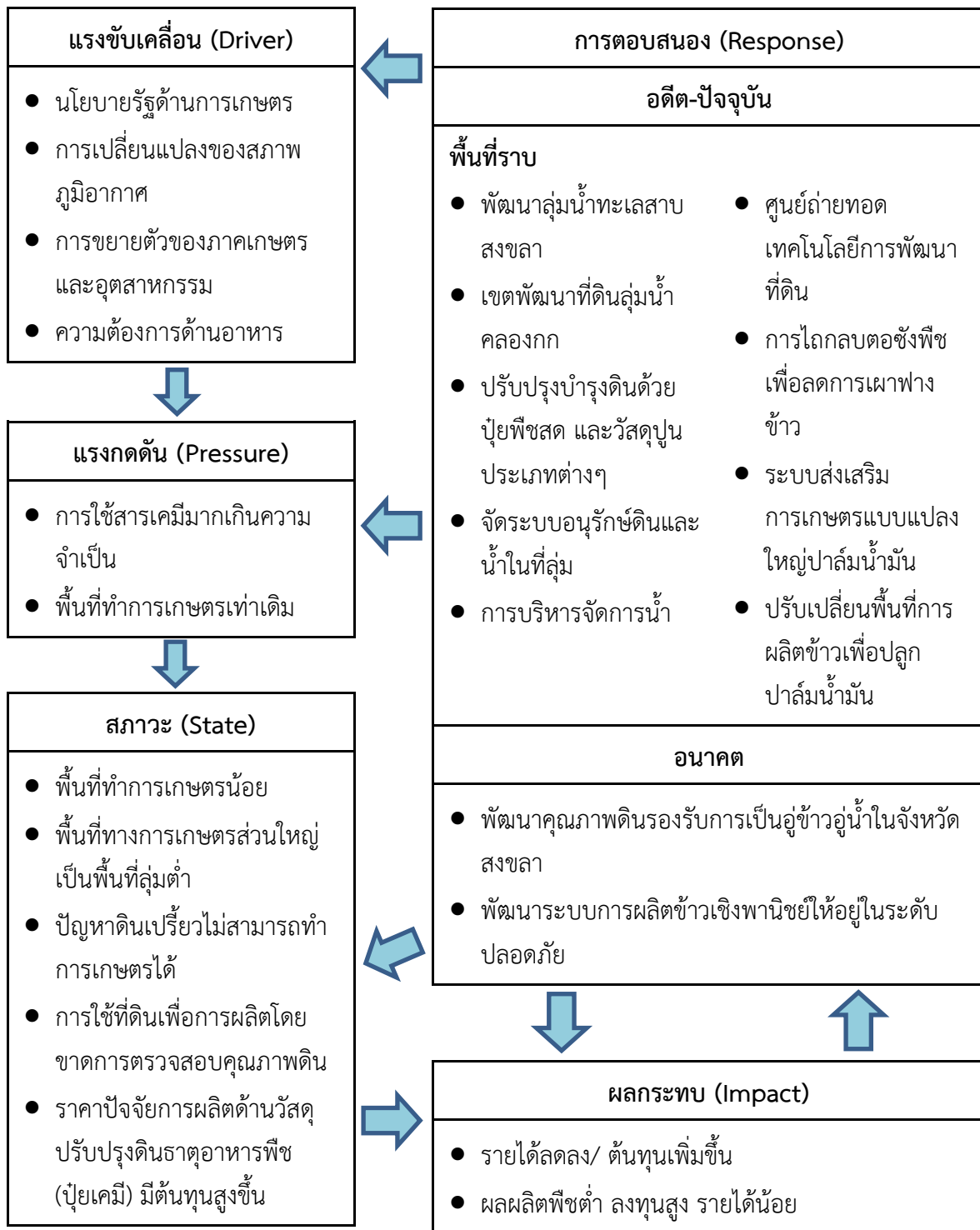
5.10) ปรับเปลี่ยนพื้นที่การผลิตข้าวเพื่อปลูกปาล์มน้ำมันผสมผสาน

อนาคต

(1) พัฒนาคุณภาพดินรองรับการเป็นอยู่ข้าวอู่น้ำในจังหวัดสงขลา

(2) พัฒนาระบบการผลิตข้าวเชิงพานิชย์ให้อยู่ในระดับปลอดภัย

ดังมีรายละเอียดในรูปที่ 4-1



รูปที่ 4-1 การวิเคราะห์สถานการณ์โดยระบบ DPSIR ของตำบลชุมพล อำเภอสังขละบุรี จังหวัดสงขลา



4.2 ระบบการปลูกพืชในปัจจุบัน

ตำบลชุมพล อำเภอสังขละบุรี จังหวัดสงขลา มีการเพาะปลูกพืช ดังนี้

1) ข้าว ประกอบด้วย

นาปี ประกอบด้วย ข้าวพันธุ์พื้นเมือง ข้าวหอมมะลิ เกษตรกรปลูกระหว่างเดือนพฤศจิกายน ถึงเดือนมีนาคม

2) ไม้ยืนต้น ประกอบด้วย

ปาล์มน้ำมัน งดเก็บเกี่ยวช่วงเดือนธันวาคม

3) ไม้ผล

มะพร้าวน้ำหอม

4) พืชผักหมุนเวียน ประกอบด้วย บวบ ฟักทอง พริกเขียวมัน

ชนิดพืช	เดือน												
	ม.ค.	ก.พ.	มี.ค.	เม.ย.	พ.ค.	มิ.ย.	ก.ค.	ส.ค.	ก.ย.	ต.ค.	พ.ย.	ธ.ค.	
1. ข้าว	ข้าวนาปี												ข้าวนาปี
2. ไม้ยืนต้น	ปาล์มน้ำมัน												
3. ไม้ผล	มะพร้าวน้ำหอม												
4. พืชผัก หมุนเวียน					บวบ ฟักทอง พริกเขียว								

รูปที่ 4-2 ระบบการปลูกพืชในปัจจุบันตำบลชุมพล อำเภอสังขละบุรี จังหวัดสงขลา



บทที่ 5

การประเมินคุณภาพที่ดิน

5.1 หลักการประเมินคุณภาพที่ดินด้านกายภาพ

การประเมินคุณภาพที่ดินหรือการประเมินความเหมาะสมของที่ดิน สอดคล้องตามหลักการของ FAO Framework ค.ศ. 1983 ซึ่งการประเมินคุณภาพที่ดินด้านกายภาพ เป็นการประเมินศักยภาพของที่ดินว่าที่ดินนั้นๆเหมาะสมมากหรือน้อยเพียงใดสำหรับการใช้ที่ดินประเภทต่างๆ หรือการปลูกพืชต่างๆ โดยพิจารณาจาก สภาพแวดล้อมที่มีผลต่อการเจริญเติบโตของพืช สมบัติดินที่ได้จำแนกไว้ในแต่ละตำบล ร่วมกับการจัดการพื้นที่ เช่น ระบบชลประทาน พื้นที่ยกทรง การจัดระบบอนุรักษ์ดินและน้ำ เป็นต้น และนอกจากนี้พิจารณาความต้องการปัจจัยต่อการปลูกพืชแต่ละชนิด สอดคล้องตามหลักการของ FAO ได้แก่ ความต้องการด้านพืช ความต้องการด้านการจัดการ ความต้องการด้านการอนุรักษ์ (บัณฑิต และ คำรณ, 2542) รายละเอียดดังตารางที่ 5-1

ระดับความเหมาะสมของที่ดินได้จากการสังเคราะห์ข้อมูลดิน การจัดการที่ดิน หรือดินที่มีลักษณะเฉพาะที่เกิดขึ้นตามสภาพภูมิประเทศ (ซึ่งจะเรียกรวมว่าหน่วยที่ดิน) ลักษณะภูมิอากาศ พิจารณาร่วมกับระดับความต้องการปัจจัยต่อการเจริญเติบโตของพืชแต่ละชนิด หลังจากนั้นดำเนินการประเมินคุณภาพที่ดิน ซึ่งสามารถจำแนกระดับความเหมาะสมของที่ดินได้เป็น 4 ชั้น ได้แก่ เหมาะสมสูง (S1) เหมาะสมปานกลาง (S2) เหมาะสมเล็กน้อย (S3) และไม่เหมาะสม (N) โดยที่

S1 : ไม่มีข้อจำกัดด้านที่ดินตามปัจจัยที่ใช้พิจารณา

S2 : มีข้อจำกัดด้านที่ดินที่แก้ไขได้ง่ายหรือข้อจำกัดอาจไม่ส่งผลกระทบต่อ การเจริญเติบโตของพืชอย่างชัดเจน

S3 : มีข้อจำกัดด้านที่ดินที่แก้ไขได้ยาก ควรปรับเปลี่ยนการผลิตเป็นพืชชนิดอื่นหรือ กิจกรรมอื่น (ส่วนใหญ่เป็นลักษณะทางกายภาพ)

N : มีข้อจำกัดที่พัฒนาหรือปรับปรุงที่ดินได้ยากมาก หากจะดำเนินการพัฒนาหรือ ปรับปรุงต้องใช้ต้นทุนสูงหรือเครื่องจักรขนาดใหญ่ แนะนำให้ปรับเปลี่ยนการผลิต



ตารางที่ 5-1 ตัวอย่างการประเมินคุณภาพที่ดินด้านกายภาพของประเภทการใช้ประโยชน์ที่ดิน

คุณภาพที่ดิน (Land Quality)	คุณลักษณะที่ดินตัวแทน (Land Characteristics)	ระดับความ เหมาะสม (Land Suitability Rating)
1. ความเหมาะสมด้านความต้องการด้านพืช (Crop Requirements)		
1.1. การหยั่งลึกของรากพืช (r)	ความลึกของดิน	S1
1.2. ความชุ่มชื้นที่เป็นประโยชน์ต่อพืช (m)	ปริมาณน้ำฝนเฉลี่ยในรอบปี	S2m
1.3. ความเป็นประโยชน์ของออกซิเจน ต่อรากพืช (o)	สภาพการระบายน้ำของดิน	S2o
ความเหมาะสมรวมด้านความต้องการด้านพืช (Crop Requirements)		S2om
2. ความเหมาะสมด้านความต้องการด้านการจัดการ (Management Requirements)		
2.1. สภาวะการเขตกรรม (k)	ชั้นความยากง่ายในการ เขตกรรม (ดินบน)	S1
2.2. ศักยภาพการใช้เครื่องจักรกล (w)	ความลาดชันของพื้นที่	S3w
ความเหมาะสมรวมด้านความต้องการด้านการจัดการ (Management Requirements)		S3w
3. ความเหมาะสมด้านความต้องการด้านการอนุรักษ์ (Conservation Requirements)		
3.1 ความเสียหายจากการกัดกร่อน (e)	ความลาดชันของพื้นที่	S3e
ความเหมาะสมรวมด้านความต้องการด้านการอนุรักษ์ (Conservation Requirements)		S3e
ความเหมาะสมด้านกายภาพของประเภทการใช้ประโยชน์ที่ดินใน แต่ละหน่วยที่ดินโดยรวม		S3ew



5.2 พืชเศรษฐกิจที่สำคัญของตำบล

พืชเศรษฐกิจหลักและพืชทางเลือกของตำบล ได้แก่ ข้าว ปาล์มน้ำมัน มะพร้าว มะม่วง ฝรั่ง ส้มโอ
เมล่อน

5.3 ระดับความเหมาะสมของที่ดิน.

การประเมินคุณภาพที่ดินของพืชเศรษฐกิจหลักและพืชทางเลือก ตำบลชุมพล อำเภอสังขละบุรี จังหวัดสงขลา ได้ผลการประเมินคุณภาพที่ดิน ดังตารางที่ 5-2

ตารางที่ 5-2 ชั้นความเหมาะสมทางกายภาพของดิน ตำบลชุมพล อำเภอสังขละบุรี จังหวัดสงขลา

หน่วยแผนที่ดิน	ข้าว	ปาล์มน้ำมัน	มะพร้าว	มะม่วง	ฝรั่ง	ส้มโอ	เมล่อน
AC-pd,f-clA	S1	S3o	N	N	N	N	N
Bh-nc-lsA	S3o	S2n	S2on	S2ns	S2on	S2ons	S2n
Bh-nc-lsA/Wp-slA	S2ons	S2ns	S2ons	S2ns	S2ons	S2ons	S2ns
Cyi-siclA	N	N	N	N	N	N	N
Hh-lsA	N	S3o	S2n	S2ns	N	S2ns	S2on
Ran-sicA	S1	S3o	N	N	N	N	N
Ran-siclA/lt	S1	S3o	N	N	N	N	N
Ra-siclA	S3z	N	N	N	N	N	N
zSC	N	N	N	N	N	N	N

หมายเหตุ : * หมายถึง หน่วยแผนที่ดินที่มีความอุดมสมบูรณ์ของดินต่างจากหน่วยแผนที่ดินเดียวกัน
ความหมายของสัญลักษณ์แสดงข้อจำกัดชั้นความเหมาะสม

z = สารพิษ

m = ความชุ่มชื้นที่เป็นประโยชน์ต่อพืช

o = ความเป็นประโยชน์ของออกซิเจนต่อรากพืช

n = ความจุในการดูดยึดธาตุอาหาร

s = ความเป็นประโยชน์ของธาตุอาหาร



บทที่ 6 แผนการใช้ที่ดิน

6.1 การวิเคราะห์ข้อมูลเพื่อจัดทำแผนการใช้ที่ดินระดับตำบล

ตามที่กรมพัฒนาที่ดินได้จัดทำแผนปฏิบัติการราชการกรมพัฒนาที่ดินระยะ 5 ปี (พ.ศ. 2566-2570) เพื่อให้บรรลุตามวิสัยทัศน์ที่กำหนดไว้ คือ “เป็นองค์กรอัจฉริยะทางดิน เพื่อขับเคลื่อนการใช้ที่ดินอย่างเหมาะสม 15 ล้านไร่ ภายในปี 2570” ซึ่งในส่วนของประเด็นการพัฒนาที่ 2 บริหารจัดการทรัพยากรดินและที่ดินด้วยชุดข้อมูลที่มีมูลค่าสูง (High Value Dataset) ซึ่งมีเป้าหมาย คือ การนำชุดข้อมูลที่มีมูลค่าสูง ไปใช้ในการบริหารจัดการทางการเกษตร ในส่วนของตัวชี้วัด บริหารจัดการทรัพยากรดินและที่ดินบนพื้นฐานของชุดข้อมูลที่มีมูลค่าสูง ร้อยละ 100 กลยุทธ์ที่ 2 ยกระดับแผนการใช้ที่ดินไปสู่การปฏิบัติ ได้กำหนดให้ ร้อยละของแผนการใช้ที่ดินระดับตำบลที่จัดทำแล้วเสร็จทั่วประเทศ ภายใน ปี 2570 (ไม่น้อยกว่า ร้อยละ 80) เป็นตัวชี้วัดหนึ่งของกลยุทธ์ดังกล่าว

การวางแผนการใช้ที่ดินระดับตำบลเป็นการวางกรอบและนโยบายการพัฒนาพื้นที่ให้เกิดการใช้ที่ดินอย่างสมดุลและยั่งยืน ซึ่งจะมีความละเอียดและเฉพาะเจาะจงมากกว่าแผนการใช้ที่ดินระดับประเทศ ที่ใช้เป็นกรอบนโยบายการพัฒนาพื้นที่ระดับประเทศ เป็นการกำหนดแนวทางใช้ที่ดินให้ตรงกับศักยภาพโดยเฉพาะทางการเกษตร และนำไปสู่การกำหนดแผนงาน โครงการ กิจกรรม ที่มีความสอดคล้องกับสภาพพื้นที่ ทั้งนี้การใช้ขอบเขตการปกครองในระดับตำบลจะนำไปสู่การพัฒนาเชิงพื้นที่ที่มีเป้าหมายและทิศทางสอดคล้องตามบริบทของแต่ละตำบล และมีผู้รับผิดชอบโดยตรง คือ องค์กรปกครองส่วนท้องถิ่น ซึ่งแผนการใช้ที่ดินในระดับที่ใหญ่กว่านี้อาจไม่สามารถนำมาใช้ปฏิบัติงานในระดับพื้นที่ได้อย่างเป็นรูปธรรมเนื่องจากเป็นแผนงานสำหรับนำไปใช้ปฏิบัติงานเชิงนโยบายและยุทธศาสตร์ในภาพรวม

ทั้งนี้แผนการใช้ที่ดินเป็นผลที่ได้จากการวิเคราะห์ข้อมูลทางด้านกายภาพ เศรษฐกิจ และสังคม โดยได้นำฐานข้อมูลที่ได้จากการรวบรวมข้อมูลหัตถิภูมิ และข้อมูลปฐมภูมิจากการสำรวจภาคสนาม การศึกษาด้านกายภาพ ได้จาก การวิเคราะห์สถานภาพของทรัพยากรธรรมชาติ อาทิ ทรัพยากรดิน ทรัพยากรน้ำ และทรัพยากรป่าไม้ร่วมกับการพิจารณาลักษณะการใช้ประโยชน์ที่ดิน ข้อกฎหมายที่เกี่ยวข้องกับพื้นที่ในเขตป่าไม้ตามกฎหมาย เช่น เขตรักษาพันธุ์สัตว์ป่า เขตอุทยานแห่งชาติ เขตป่าสงวนแห่งชาติ และนโยบายของรัฐที่เกี่ยวข้องกับพื้นที่ที่มีมติดิน รัฐมนตรีเกี่ยวกับการใช้ที่ดิน มติคณะรัฐมนตรีเรื่องการจำแนกการใช้ประโยชน์ที่ดินในพื้นที่ป่าไม้ในเขตป่าสงวนแห่งชาติ เป็นต้น ประกอบกับการพิจารณาจากทิศทางตามกรอบนโยบายที่เกี่ยวข้องกับการกำหนดเขตการใช้ที่ดินภายในพื้นที่ตำบล เช่น ยุทธศาสตร์ของจังหวัด ร่วมกับความต้องการของท้องถิ่น สามารถกำหนดแนวทางการใช้ที่ดินตามศักยภาพของทรัพยากร เพื่อการรักษาคุณภาพของลักษณะทางนิเวศวิทยาและการอนุรักษ์ทรัพยากรธรรมชาติ โดยคำนึงถึงสภาพทางเศรษฐกิจและสังคมของชุมชนในพื้นที่ ซึ่งข้อมูลนี้ส่วนหนึ่งได้มาจากการวิเคราะห์ชุมชนแบบมีส่วนร่วม (PRA) ทำการสังเคราะห์ข้อมูลทุกด้านเพื่อเพื่อให้ได้เขตการใช้ที่ดินที่เหมาะสมกับศักยภาพของพื้นที่ต่อไป



6.2 แผนการใช้ที่ดิน

จากการวิเคราะห์ข้อมูลกายภาพ เศรษฐกิจ และสังคม พบว่าแผนการใช้ที่ดินตำบลชุมพล อำเภอสังขละบุรี จังหวัดสงขลา สามารถกำหนดออกเป็น 5 เขตหลัก ได้แก่ เขตเกษตรกรรม เขตชุมชนและสิ่งปลูกสร้าง เขตแหล่งน้ำ เขตพื้นที่อื่น ๆ เขตรักษาสมดุลของธรรมชาติและสิ่งแวดล้อม มีรายละเอียดดังนี้ (ตารางที่ 6-1 และรูปที่ 6-1)

6.2.1 เขตเกษตรกรรม เป็นพื้นที่เกษตรกรรมซึ่งในที่นี้ คือ พื้นที่ที่อยู่นอกเขตที่มีการประกาศเป็นเขตป่าไม้ตามกฎหมาย ซึ่งรัฐได้กำหนดเป็นพื้นที่ทำกิน มีการออกเอกสารสิทธิ์ซึ่งรวมถึงพื้นที่ในเขตปฏิรูปที่ดินเพื่อเกษตรกรรมด้วย เขตนี้รวมถึงการทำกิจกรรมภาคการเกษตรอื่นที่นอกเหนือจากการปลูกพืชด้วย ประกอบด้วย 5 เขตรอง ได้แก่ เขตเกษตรกรรมขั้นดี เขตเกษตรกรรมที่มีศักยภาพการผลิตสูง เขตเกษตรกรรมที่มีศักยภาพการผลิตต่ำ เขตประมง และเขตปศุสัตว์ มีเนื้อที่ 8,019 ไร่ หรือคิดเป็นร้อยละ 74.27 ของเนื้อที่ตำบล มีรายละเอียดดังนี้

1) เขตเกษตรกรรมขั้นดี พื้นที่เขตนี้มีศักยภาพในการผลิตมากที่สุดในตำบล เนื่องจากมีระบบชลประทาน สามารถส่งน้ำช่วยในการปลูกพืชเพื่อทำการเกษตรนอกฤดูฝน โดยเฉพาะข้าวนาปรัง และพืชอายุสั้นได้เป็นอย่างดี และนอกจากนี้พบว่าดินในพื้นที่เขตนี้มีสมบัติที่เหมาะสมต่อการเพาะปลูกพืชแยกตามชนิดพืช ส่งผลให้มีศักยภาพของที่ดินที่เหมาะสมต่อการเพาะปลูกในระดับสูงถึงปานกลาง มีรายละเอียดดังนี้

(1) เขตทำนา (ขั้นดี) (สัญลักษณ์ 2110) มีเนื้อที่ 5,788 ไร่ หรือ คิดเป็นร้อยละ 53.63 ของเนื้อที่ตำบล เป็นพื้นที่ที่มีศักยภาพต่อการทำนาในระดับเหมาะสมสูงถึงปานกลาง และปัจจุบันเกษตรกรมีการปลูกข้าวโดยส่วนใหญ่เป็นลักษณะการทำนาปี และบางพื้นที่เป็นนาไร่

2) เขตเกษตรกรรมที่มีศักยภาพการผลิตสูง เป็นเขตที่มีการบริหารจัดการด้านทรัพยากรน้ำโดยเฉพาะระบบชลประทาน มีศักยภาพในการผลิตอยู่ในระดับเหมาะสมเล็กน้อยถึงไม่เหมาะสม ดัดข้อจำกัดจากลักษณะดิน ซึ่งมีสมบัติดินที่ไม่เหมาะสมบางประการ พื้นที่เขตนี้มีศักยภาพในการผลิตรองจากเขตเกษตรกรรมขั้นดี ซึ่งแบ่งออกเป็น 3 เขตย่อย ได้แก่ เขตทำนา (ศักยภาพสูง ประเภท1) ,เขตปลูกไม้ผล(ศักยภาพสูง ประเภท1) และเขตปลูกไม้ยืนต้น (ศักยภาพสูง ประเภท1) มีรายละเอียดดังนี้

- เขตทำนา (ศักยภาพสูง ประเภท1) (สัญลักษณ์ 2211) มีเนื้อที่ 734 ไร่ หรือคิดเป็นร้อยละ 6.80 ของเนื้อที่ตำบล เป็นพื้นที่ที่มีศักยภาพต่อการทำนาในระดับเหมาะสมเล็กน้อยถึงไม่เหมาะสม และปัจจุบันเกษตรกรมีการปลูกข้าวโดยส่วนใหญ่เป็นลักษณะ นาปี และบางพื้นที่เป็นนาไร่

- เขตปลูกไม้ผล (ศักยภาพสูง ประเภท1) (สัญลักษณ์ 2212) มีเนื้อที่ 193 ไร่ หรือ คิดเป็นร้อยละ 1.79 ของเนื้อที่ตำบล ปัจจุบันเกษตรกรปลูกไม้ผล โดยไม้ผลที่ปลูก ได้แก่ มะพร้าว, ไม้ผลผสม (มะพร้าว, มะม่วง, ก้อย)

- เขตปลูกไม้ยืนต้น (ศักยภาพสูง ประเภท1) (สัญลักษณ์ 2213) มีเนื้อที่ 893 ไร่ หรือ คิดเป็นร้อยละ 8.27 ของเนื้อที่ตำบล ปัจจุบันเกษตรกรปลูกไม้ยืนต้น โดยไม้ยืนต้นที่ปลูกได้แก่ ปาล์มน้ำมัน, ยางพารา



3) เขตประมง (สัญลักษณ์ 2400) มีเนื้อที่ 401 ไร่ หรือคิดเป็นร้อยละ 3.71 ของเนื้อที่ตำบล เป็นเขตที่ทำกิจกรรมด้านการประมงได้แก่ การเลี้ยงสัตว์น้ำประเภทต่าง ๆ มีรายละเอียดดังนี้

- 3.1) สถานที่เพาะเลี้ยงกุ้ง
- 3.2) สถานที่เพาะเลี้ยงปลา
- 3.3) สถานที่เพาะเลี้ยงสัตว์น้ำร้าง

4) เขตปศุสัตว์ มีเนื้อที่ 10 ไร่ หรือคิดเป็นร้อยละ 0.09 ของเนื้อที่ตำบล ประกอบด้วย 1 เขตรอง ได้แก่ เขตโรงเรียนเลี้ยงสัตว์ มีรายละเอียดดังนี้

(1) เขตโรงเรียนเลี้ยงสัตว์ (สัญลักษณ์ 2520) ปัจจุบันมีการสร้างโรงเรียนเลี้ยงสัตว์ประเภทต่าง ๆ มีเนื้อที่ 10 ไร่ หรือ คิดเป็นร้อยละ 0.09 ของเนื้อที่ตำบล โดยประเภทของโรงเรียนที่พบได้แก่ โรงเรียนเลี้ยงสัตว์ปีก

6.2.2 เขตชุมชนและสิ่งปลูกสร้าง มีเนื้อที่ 1,783 ไร่ หรือคิดเป็นร้อยละ 16.51 ของเนื้อที่ตำบล ประกอบด้วย 3 เขตรอง ได้แก่ เขตชุมชน/สถานที่ราชการ เขตอุตสาหกรรม/แหล่งรับซื้อผลผลิต และเขตการใช้พื้นที่เฉพาะ มีรายละเอียดดังนี้

(1) เขตชุมชน/สถานที่ราชการ (สัญลักษณ์ 3100) มีเนื้อที่ 1,770 ไร่ หรือ คิดเป็นร้อยละ 16.39 ของเนื้อที่ตำบล ปัจจุบันมีการใช้ที่ดินชุมชนและที่อยู่อาศัย มีทั้ง ถนน ที่ตั้งของสถาบัน และสถานที่ราชการต่าง ๆ หมู่บ้านบนพื้นราบ และหาดทราย

(2) เขตอุตสาหกรรม/แหล่งรับซื้อผลผลิต (สัญลักษณ์ 3200) มีเนื้อที่ 9 ไร่ หรือ คิดเป็นร้อยละ 0.08 ของเนื้อที่ตำบล ปัจจุบันมีการใช้ที่ดินประเภทโรงงานอุตสาหกรรม

(3) และเขตการใช้พื้นที่เฉพาะ (สัญลักษณ์ 3300) มีเนื้อที่ 4 ไร่ หรือ คิดเป็นร้อยละ 0.04 ของเนื้อที่ตำบล ปัจจุบันมีการใช้ที่ดินที่เป็นสถานีบริการน้ำมัน

6.2.3 เขตแหล่งน้ำ มีเนื้อที่ 310 ไร่ หรือคิดเป็นร้อยละ 2.87 ของเนื้อที่ตำบล ประกอบด้วย 1 เขตรอง ได้แก่ เขตแหล่งน้ำที่สร้างขึ้น มีรายละเอียดดังนี้

(1) เขตแหล่งน้ำที่สร้างขึ้น (สัญลักษณ์ 4200) มีเนื้อที่ 309 ไร่ หรือ คิดเป็นร้อยละ 2.86 ของเนื้อที่ตำบล ปัจจุบันมีสภาพการใช้ที่ดินเป็นแหล่งน้ำที่สร้างขึ้น เช่น คลองชลประทาน บ่อน้ำในไร่นา อ่างเก็บน้ำ เป็นต้น

6.2.4 เขตพื้นที่อื่น ๆ (สัญลักษณ์ 5000) มีเนื้อที่ 208 ไร่ หรือคิดเป็นร้อยละ 1.93 ของเนื้อที่ตำบล เป็นเขตที่มีลักษณะการใช้ที่ดินที่มีความเฉพาะ เช่น ทุ่งหญ้าสลับพุ่มไม้/ไม้ละเมาะ เป็นต้น

6.2.5 เขตรักษาสมดุลของธรรมชาติและสิ่งแวดล้อม (สัญลักษณ์ 6000) มีเนื้อที่ 477 ไร่ หรือคิดเป็นร้อยละ 4.42 ของเนื้อที่ตำบล มีการใช้ที่ดินเป็นป่าไม้ที่พบในพื้นที่เกษตรกรรม ซึ่งอยู่นอกเขตป่าไม้ตามกฎหมาย ส่วนใหญ่เป็นป่าชายเลนสมบูรณ์

ทั้งนี้ในเขตเกษตรกรรมที่มีศักยภาพการผลิตสูง (ประเภทที่ 1) หากมีการปรับปรุงบำรุงดิน หรือ ปรับโครงสร้างของพื้นที่ให้เหมาะสม เช่น ยกร่อง จัดทำระบบอนุรักษ์ดินและน้ำประเภทต่าง ๆ สามารถยกระดับเป็นเขตเกษตรกรรมขั้นดีได้ เนื่องจากมีการบริหารจัดการด้านทรัพยากรน้ำไว้แล้ว โดยเฉพาะระบบชลประทาน



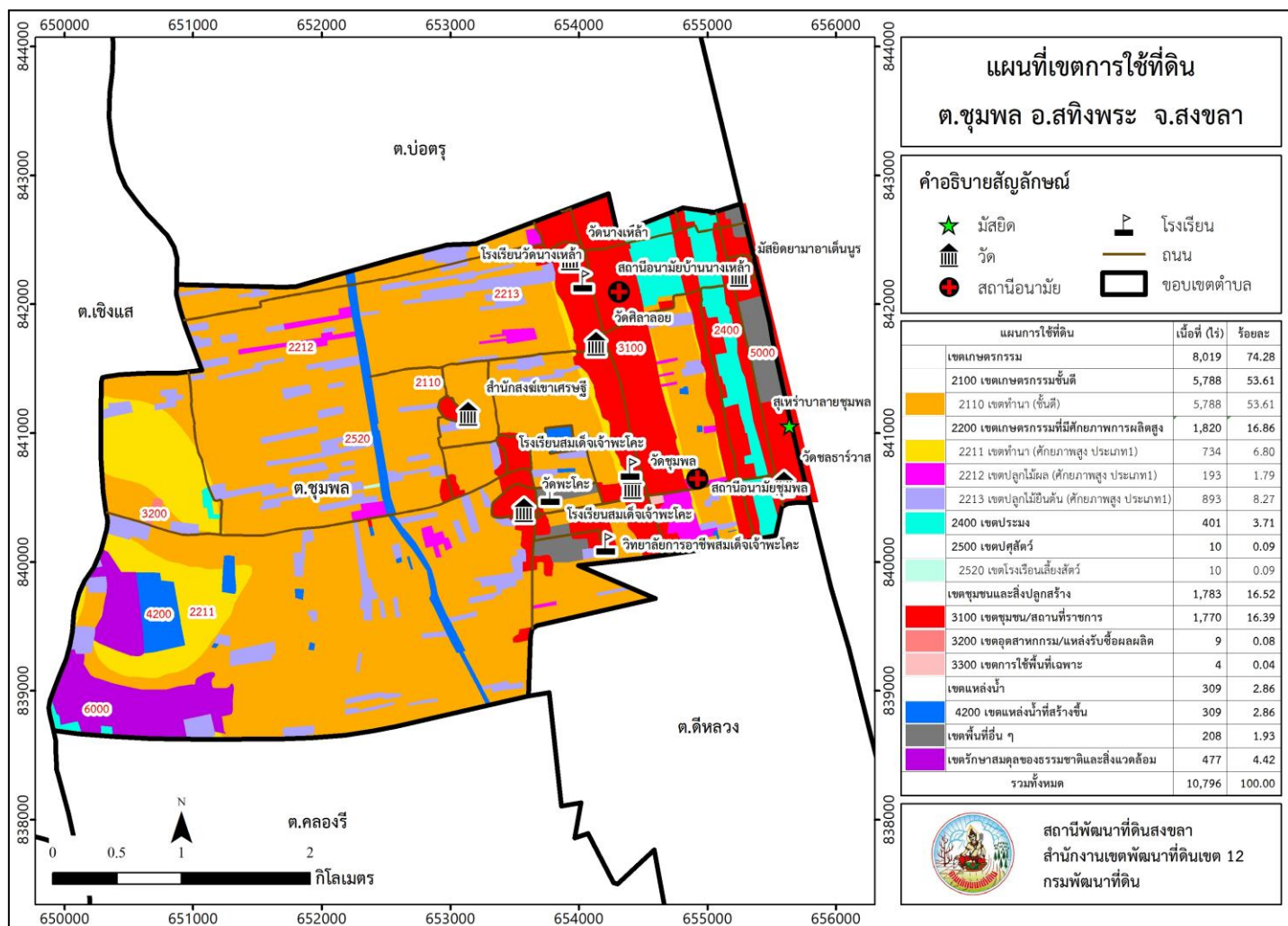
ตารางที่ 6-1 เขตการใช้ที่ดิน ตำบลชุมพล อำเภอสังขละบุรี จังหวัดสงขลา

เขตการใช้ที่ดิน	เนื้อที่	
	ไร่	ร้อยละ
1. เขตเกษตรกรรม	8,019	74.27
1.1 เขตเกษตรกรรมขั้นดี	5,788	53.61
1.1.1 เขตทำนา (ขั้นดี)	5,788	53.63
1) นาข้าว	5,157	47.77
2) นาไร่	631	5.84
1.2 เขตเกษตรกรรมที่มีศักยภาพการผลิตสูง	1,820	16.86
1.2.1 เขตทำนา (ศักยภาพสูง ประเภท1)	734	6.80
1) นาข้าว	141	1.31
2) นาไร่	593	5.49
1.2.2 เขตปลูกไม้ผล (ศักยภาพสูง ประเภท1)	193	1.79
1) มะพร้าว	42	0.39
2) ไม้ผลผสม (มะพร้าว,มะม่วง,กล้วย)	151	1.40
1.2.3 เขตปลูกไม้ยืนต้น (ศักยภาพสูง ประเภท1)	893	8.27
1) ปาล์มน้ำมัน	813	7.53
2) ยางพารา	80	0.74
1.3 เขตประมง	401	3.71
1.4 เขตปศุสัตว์	10	0.09
2. เขตชุมชนและสิ่งปลูกสร้าง	1,783	16.51
3. เขตแหล่งน้ำ	309	2.86
4. เขตพื้นที่อื่น ๆ	208	1.93
5. เขตรักษาสมดุลของธรรมชาติและสิ่งแวดล้อม	477	4.43
รวม	10,796	100.00

หมายเหตุ: เนื้อที่คำนวณด้วยระบบสารสนเทศภูมิศาสตร์



แผนการใช้ที่ดินตำบลชุมพล อำเภอสทิงพระ จังหวัดสงขลา



รูปที่ 6-1 เขตการใช้ที่ดิน ตำบลชุมพล อำเภอสทิงพระ จังหวัดสงขลา



บทที่ 7

การขับเคลื่อนแผนการใช้ที่ดิน

7.1 ขั้นตอนการดำเนินงาน

ภายหลังการจัดทำแผนการใช้ที่ดินตำบลชุมพลอำเภอสิงขร จังหวัดสงขลา แล้วจะต้องดำเนินการดังต่อไปนี้

7.1.1 จัดทำเป้าหมายการดำเนินงานและงบประมาณและกิจกรรมต่าง ๆ ที่จะดำเนินการใน ปีงบประมาณ 2567 ถึง 2570

7.1.2 นำแผนการใช้ที่ดินตำบลชุมพลไปเสนอต่อองค์การบริหารส่วนตำบลชุมพลเพื่อมีมติให้ความร่วมมือในกิจกรรมพัฒนาที่ดินดำเนินการกิจกรรมต่าง ๆ ที่กำหนดไว้ในแผน และได้รับการเชื่อมโยงสู่แผนพัฒนาตำบล

7.1.3 สถานีพัฒนาที่ดินสงขลา เสนอเป้าหมายและงบประมาณให้รายงานมายังกรมพัฒนาที่ดิน

7.1.4 กรมพัฒนาที่ดินพิจารณาสนับสนุนงบประมาณกิจกรรมและโครงการตามเป้าหมายที่กำหนดในแผนการใช้ที่ดิน

7.1.5 สถานีพัฒนาที่ดินสงขลา นำเสนอต่อที่ประชุมจังหวัด/อำเภอ เพื่อสร้างการรับรู้และประชาสัมพันธ์ให้หน่วยงานอื่น นำโครงการภายใต้หน่วยงานมาพัฒนาพื้นที่ตามแผนการใช้ที่ดินกำหนด

7.2 กิจกรรมที่จะดำเนินการของกรมพัฒนาที่ดิน

งบประมาณที่กำหนดไว้เป็นการประมาณเบื้องต้น อาจมีการเปลี่ยนแปลงตามที่ได้รับการจัดสรรให้ดำเนินการ (ตารางที่ 7-1)

เขตเกษตรกรรม

1) **ดินขาดความอุดมสมบูรณ์/ดินตื้น** มีแผนงาน/โครงการปรับปรุงบำรุงดิน ดังนี้

- (1) การส่งเสริมการผลิตและการใช้สารอินทรีย์
- (2) การจัดหาเมล็ดพันธุ์พืชปุ๋ยสด
- (3) การส่งเสริมการปรับปรุงบำรุงดินด้วยพืชปุ๋ยสด
- (4) การพัฒนากลุ่มเกษตรกรใช้สารอินทรีย์ลดการใช้สารเคมีทางการเกษตร
- (5) การรณรงค์ไถกลบตอซัง
- (6) การจัดหาปุ๋ยอินทรีย์/หินปูนฝุ่น
- (7) การส่งเสริมการปรับปรุงบำรุงพื้นที่ดินกรด
- (8) การส่งเสริมพัฒนาปรับปรุงบำรุงดิน (หมอดินอาสา)

2) **การชะล้างพังทลายของดิน** มีแผนงาน/โครงการฟื้นฟูและป้องกันการชะล้างพังทลายของดิน ดังนี้

- (1) การปลูกหญ้าแฝกเพื่อการอนุรักษ์ดินและน้ำ
- (2) การจัดระบบอนุรักษ์ดินและน้ำพื้นที่ลุ่ม



3) พื้นที่ลุ่ม น้ำท่วมซ้ำซาก มีแผนงาน/โครงการบริหารจัดการดินและน้ำ ดังนี้

- (1) จัดระบบอนุรักษ์ดินและน้ำ
- (2) การก่อสร้างระบบท่อส่งน้ำ
- (2) การก่อสร้างแหล่งน้ำในไร่นานอกเขตชลประทาน

7.3 กิจกรรมที่จะดำเนินการของกรมพัฒนาที่ดิน (ตารางที่ 7-2)

7.3.1 เขตเกษตรกรรม

1) เขตปลูกพืชไร่ เขตปลูกไม้ผล และเขตปลูกไม้ยืนต้น

(1) ใช้ตลาดนำการผลิตในการเลือกชนิดพืชและหาตลาดรองรับ ทั้งในเขตที่เหมาะสมและในเขตที่ไม่เหมาะสมและต้องการปรับเปลี่ยนชนิดพืช (สำนักงานพาณิชย์จังหวัด/สำนักงานสหกรณ์จังหวัด)

(2) การอบรมให้ความรู้การเข้าสู่กระบวนการรับรองมาตรฐานกิจกรรมที่จะดำเนินการของกรมพัฒนาที่ดิน (Good Agricultural Practices : GAP) (กรมวิชาการเกษตร)

(3) จัดอบรมถ่ายทอดความรู้การทำเกษตรผสมผสานตามแนวทางเศรษฐกิจพอเพียง (กรมส่งเสริมการเกษตร)

(4) สนับสนุนการขุดเจาะน้ำบาดาล (กรมทรัพยากรน้ำบาดาล)

2) เขตปศุสัตว์ และเขตเพาะเลี้ยงสัตว์น้ำ

ส่งเสริม/สนับสนุนการปลูกหญ้าเลี้ยงสัตว์ (สำนักงานปศุสัตว์จังหวัด)

7.3.2 เขตแหล่งน้ำ

สนับสนุนการพัฒนาเพื่อเพิ่มพื้นที่กักเก็บน้ำ (สำนักงานชลประทานจังหวัด)

7.4 ความต้องการของชุมชนและองค์กรปกครองส่วนท้องถิ่น

จากการดำเนินการจัดทำกระบวนการมีส่วนร่วมของประชาชนที่องค์การบริหารส่วนตำบล เมื่อวันที่ 30 พฤษภาคม 2566 ได้มีความต้องการของประชาชนที่ต้องการให้ดำเนินการเกี่ยวกับแก้ปัญหาดินเสื่อมโทรมและฟื้นฟูความอุดมสมบูรณ์ของดิน การขุดลอกคลองส่งน้ำ ฝายชะลอน้ำ เส้นทางลำเลียงผลผลิต เอกสารสิทธิในที่ทำกิน และองค์ความรู้และคำแนะนำในการทำเกษตร ทั้งด้านโรคพืชและแมลง การจัดการดินและปุ๋ย

เพื่อตอบสนองต่อความต้องการของชุมชน และการแก้ไขปัญหาเชิงพื้นที่ของตำบลชุมพลกรมพัฒนาที่ดินได้วิเคราะห์เบื้องต้น ดังต่อไปนี้

ปัญหาของตำบลชุมพล ในภาพรวมสรุปได้ว่า มีปัญหาสำคัญ 7 ประการ คือ (1) ปัญหาดินเสื่อมโทรม ขาดความอุดมสมบูรณ์ (2) ขาดองค์ความรู้ในการปรับปรุงผลผลิต / คำแนะนำภายหลังจากการส่งเสริม (3) ดินเปรี้ยวในพื้นที่ขอบทะเลสาบ (4) พื้นที่น้ำท่วมซ้ำซาก (5) ราคาผลผลิตตกต่ำ / ต้นทุนการผลิตพืชสูง ซึ่งปัญหาดังกล่าวนี้ส่งผลกระทบต่อคุณภาพชีวิตของราษฎรในชุมชนโดยรวม

ในกรณีของปัญหาความเสื่อมโทรมของที่ดินนั้นจะรวมถึง (1) ดินขาดความอุดมสมบูรณ์และการใช้งานพื้นที่อย่างต่อเนื่อง



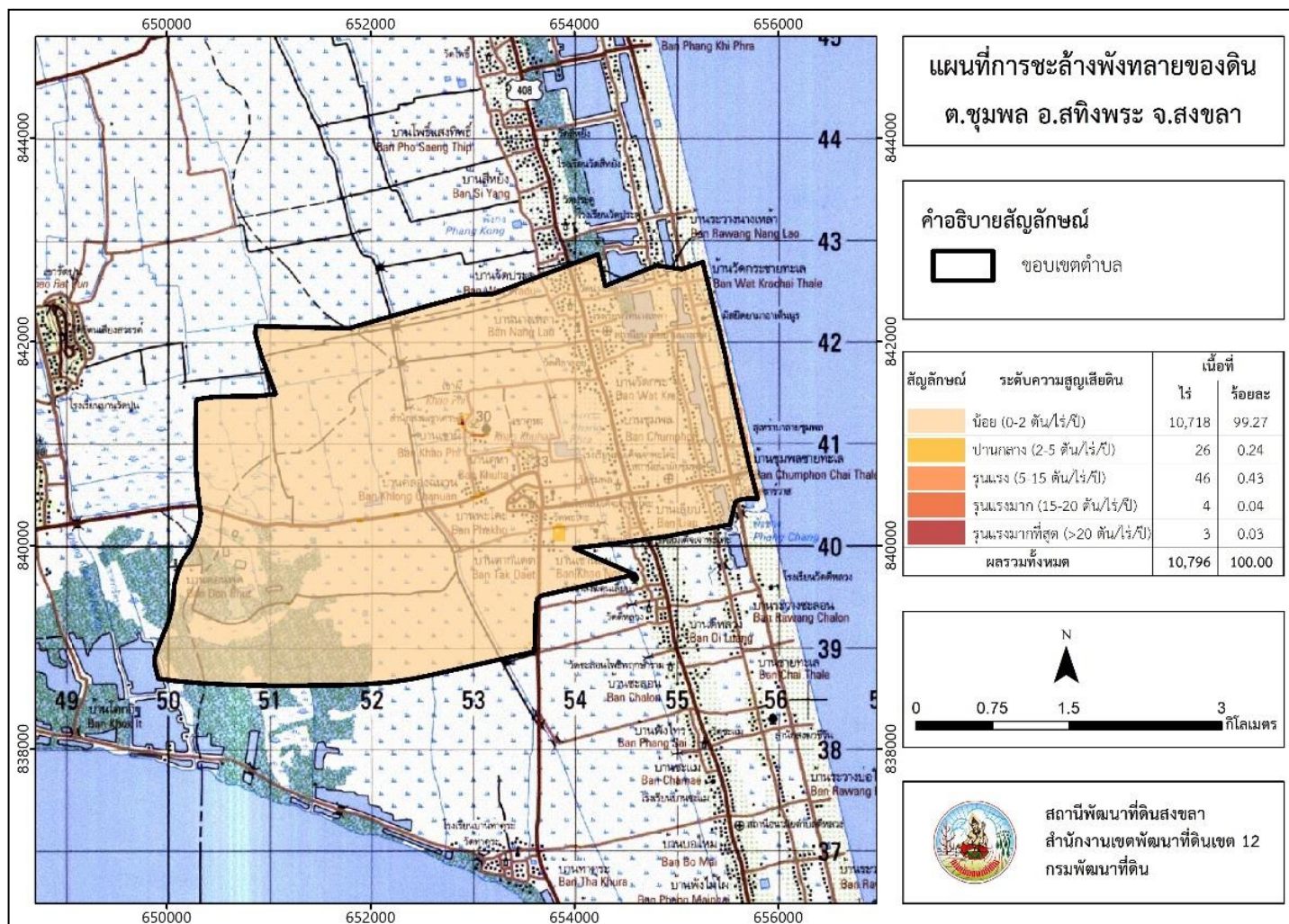
ประเด็นหลักจากข้อเสนอให้แก้ไขปัญหาระบบน้ำท่วมซ้ำซาก จะสรุปได้ว่ามี **ก่อสร้างคลองส่งน้ำเพื่อการกระจายน้ำ และระบายน้ำป้องกันน้ำท่วม**

เพื่อตอบสนองข้อเสนอดังกล่าวนั้น จากการวิเคราะห์ข้อมูลเบื้องต้นที่มีอยู่ในปัจจุบันแล้วสรุปได้ว่า **“ไม่สามารถดำเนินการแก้ปัญหาหมู่บ้านใดหมู่บ้านหนึ่งหรือใช้วิธีการใดวิธีการหนึ่งแล้วจะแก้ไขปัญหาน้ำท่วมทั้งตำบลได้โดยสิ้นเชิง”**

การแก้ไขปัญหาน้ำท่วมจะต้องดำเนินการทั้งตำบลควบคู่กันทั้งปัญหาดินเปรี้ยวเนื่องจากพื้นที่อยู่ติดทะเลสาบ โดยจัดทำโครงการ **“การพัฒนาที่ดินและน้ำที่เป็นระบบ”** ทั้งพื้นที่ตำบลที่รวมข้อเสนอนี้ในการแก้ไขปัญหาน้ำท่วม โดยแบ่งพื้นที่ออกเป็น 3 ส่วน คือ **1.ด้านที่ตกวันออก** พื้นที่ หมู่ 1 หมู่ 2 มีลักษณะเป็นดินทรายขาดความอุดมสมบูรณ์เกิดการสูญเสียของธาตุอาหารของดินได้ง่าย ส่วนใหญ่ทำการเกษตรปลูกพืชผักและมะพร้าว การจัดการพื้นที่ต้องหาแหล่งน้ำจัด และสร้างประตูกันน้ำจืดน้ำเค็ม เพิ่มโครงสร้างดินให้ดีขึ้น โดยการส่งเสริมปุ๋ยหมัก ปุ๋ยคอก และจัดการปรับปรุงบำรุงดินให้ดีขึ้น **2.ส่วนกลางระหว่างพื้นที่อำเภอไทยและทะเลสาบสงขลา** อยู่บริเวณตอนกลางของตำบล ได้แก่พื้นที่ หมู่ที่ 3 และหมู่ 4 สภาพพื้นที่ประกอบด้วยที่ราบและที่ลุ่มบางส่วน การจัดการพื้นที่ควรก่อสร้างระบบอนุรักษ์ดินและน้ำ จัดรูปที่ดิน วางผังน้ำทั้งระบบ และสนับสนุนการปรับเปลี่ยนกิจกรรมการผลิต **3.ด้านทิศตะวันตก** สภาพพื้นที่ส่วนใหญ่เป็นที่ราบลุ่มพื้นที่หมู่ที่ 5,6 และ 7 การจัดการพื้นที่ควรพัฒนาที่ดินและระบบน้ำ ได้แก่ การขุดลอกคลอง ก่อสร้างสระน้ำ คลองระบายน้ำหรือพนังป้องกันน้ำท่วม ปรับรูปที่ดินปรับเปลี่ยนกิจกรรมการผลิต และการทำระบบอนุรักษ์ดินและน้ำเพื่อให้การใช้ที่ดินสามารถใช้อย่างต่อเนื่องและเกิดประโยชน์ทั้งตัวเกษตรกร ชุมชน ในด้านเศรษฐกิจ สังคมและสิ่งแวดล้อม และการจัดการพื้นที่ดินเปรี้ยวซึ่งเป็นปัญหาหลักของพื้นที่ขอบทะเลสาบสงขลา โดยการแนะนำการจัดการดินและสนับสนุนปัจจัยการผลิตเช่น โดโลไมท์ และวัสดุปรับปรุงบำรุงดิน (รูปที่ 7-1 และรูปที่ 7-2)



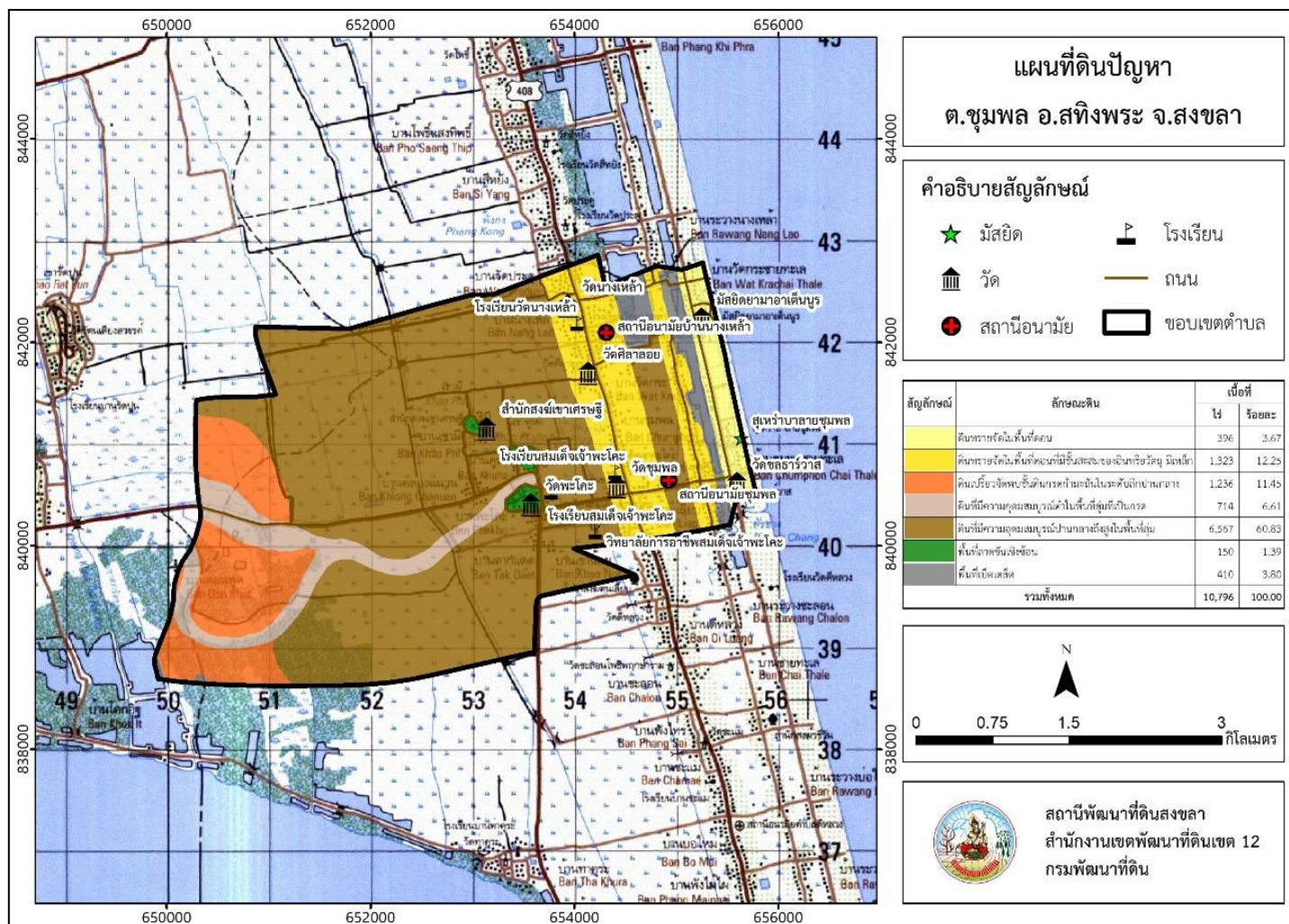
แผนการใช้ที่ดินตำบลชุมพล อำเภอสทิงพระ จังหวัดสงขลา



รูปที่ 7-1 การชะล้างพังทลายของดินในเขตการใช้ที่ดิน ตำบลชุมพล อำเภอสทิงพระ จังหวัดสงขลา



แผนการใช้ที่ดินตำบลชุมพล อำเภอสทิงพระ จังหวัดสงขลา



รูปที่ 7-2 แผนที่ดินปัญหาในพื้นที่ ตำบลชุมพล อำเภอสทิงพระ จังหวัดสงขลา



ตารางที่ 7-1 กิจกรรมของกรมพัฒนาที่ดินในเขตเกษตรกรรมที่จะดำเนินการในปีงบประมาณ 2567-2571

เขตการใช้ที่ดิน (เกษตรกรรม)	แผนงาน/โครงการ	งบประมาณ (บาท)
1. เขตทำนา เนื้อที่ 6,522 ไร่	1. การปรับปรุงบำรุงดิน	125,375
	1.1 การส่งเสริมการปรับปรุงบำรุงดินด้วยพืชปุ๋ยสด (ปอเทือง)	74,375
	1.2 การส่งเสริมการผลิตและการใช้สารอินทรีย์	26,000
	1.3 การพัฒนากลุ่มเกษตรกรใช้สารอินทรีย์ลดใช้สารเคมีทางการเกษตร	25,000
	2. การบริหารจัดการน้ำ	103,000
	2.1 การก่อสร้างแหล่งน้ำในไร่นานอกเขตชลประทาน	103,000
	3. การฟื้นฟูและป้องกันการชะล้างพังทลายของดิน	395,900
3.1 การปลูกหญ้าแฝกเพื่อการอนุรักษ์ดินและน้ำ	146,000	
3.2 การจัดทำระบบอนุรักษ์ดินและน้ำ (ปรับระดับพื้นที่นา)	249,900	
2. เขตปลูกไม้ผล เนื้อที่ 193 ไร่	1. การปรับปรุงบำรุงดิน	346,188
	1.1 การส่งเสริมการปรับปรุงบำรุงดินด้วยพืชปุ๋ยสด (ปอเทือง)	37,188
	1.2 การส่งเสริมการผลิตและการใช้สารอินทรีย์	111,000
	1.3 การพัฒนากลุ่มเกษตรกรใช้สารอินทรีย์ลดใช้สารเคมีทางการเกษตร	25,000
	1.4 การส่งเสริมการปรับปรุงบำรุงพื้นที่ดินกรด	3,000
	1.5 การจัดหาปุ๋ยไนโตรเจน	170,000
	2. การบริหารจัดการน้ำ	103,000
2.1 การก่อสร้างแหล่งน้ำในไร่นานอกเขตชลประทาน	103,000	
3. การฟื้นฟูและป้องกันการชะล้างพังทลายของดิน	109,500	
3.1 การปลูกหญ้าแฝกเพื่อการอนุรักษ์ดินและน้ำ	109,500	



ตารางที่ 7-1 (ต่อ)

เขตการใช้ที่ดิน (เกษตรกรรม)	แผนงาน/โครงการ	งบประมาณ (บาท)
3. เขตปลูกไม้ยืนต้น เนื้อที่ 893 ไร่	1. การปรับปรุงบำรุงดิน	346,188
	1.1 การส่งเสริมการปรับปรุงบำรุงดินด้วยพืชปุ๋ยสด (ปอเทือง)	37,188
	1.2 การส่งเสริมการผลิตและการใช้สารอินทรีย์	111,000
	1.3 การพัฒนากลุ่มเกษตรกรใช้สารอินทรีย์ลดใช้สารเคมีทางการเกษตร	25,000
	1.4 การส่งเสริมการปรับปรุงบำรุงพื้นที่ดินกรด	3,000
	1.5 การจัดหาปุ๋ยไนโตรเจน	170,000
	2. การบริหารจัดการน้ำ	103,000
	2.1 การก่อสร้างแหล่งน้ำในไร่นานอกเขตชลประทาน	103,000
	3. การฟื้นฟูและป้องกันการชะล้างพังทลายของดิน	109,500
	3.1 การปลูกหญ้าแฝกเพื่อการอนุรักษ์ดินและน้ำ	109,500
4. เขตประมง เนื้อที่ 401 ไร่	1. การปรับปรุงบำรุงดิน	26,000
	1.1 สารเร่งซูเปอร์ พด.6 จุลินทรีย์ผลิตสารบำบัดน้ำเสีย	26,000
รวมเขตเกษตรกรรม	1. การปรับปรุงบำรุงดิน	843,750
	2. การบริหารจัดการน้ำ	309,000
	3. การฟื้นฟูและป้องกันการชะล้างพังทลายของดิน	614,900
	รวมแผนงาน/โครงการ	1,767,650



ตารางที่ 7-2 สรุปกิจกรรมที่ขอรับการสนับสนุนจากส่วนราชการอื่นในเขตการใช้ที่ดิน

เขตการใช้ที่ดิน	กิจกรรมที่ขอการสนับสนุนจากส่วนราชการอื่น
<p>1. เขตเกษตรกรรม</p> <ol style="list-style-type: none">1. เขตทำนา เนื้อที่ 6,522 ไร่2. เขตปลูกไม้ผล เนื้อที่ 193 ไร่3. เขตปลูกไม้ยืนต้น เนื้อที่ 893 ไร่4. เขตประมง เนื้อที่ 401 ไร่	<p>การแก้ปัญหาดินเสื่อมโทรม ฟื้นฟูความอุดมสมบูรณ์ของดิน และเพิ่มศักยภาพการผลิต</p> <ol style="list-style-type: none">1) โครงการส่งเสริมและพัฒนาสหกรณ์/กลุ่มเกษตรกรให้มีความเข้มแข็งตามศักยภาพ (สนง.สหกรณ์จังหวัด)2) โครงการพัฒนาเกษตรกรปราดเปรื่อง (Smart Farmer)3) โครงการส่งเสริมการทำเกษตรแบบผสมผสาน (สนง.เกษตรจังหวัด)4) โครงการพัฒนาเกษตรกรรมยั่งยืน (สนง.ปฎิรูปที่ดินจังหวัด)5) โครงการก่อสร้างแหล่งน้ำเพื่อการเกษตรและการบริหารจัดการน้ำอย่างเป็นระบบในแปลงเกษตร (สนง.เกษตรจังหวัด, กรมชลประทาน)6) โครงการส่งเสริมการป้องกันกำจัดศัตรูพืชแบบผสมผสาน (สนง.เกษตรจังหวัด)7) โครงการพัฒนาศักยภาพพื้นที่ชายแดนภาคใต้ (ศูนย์เมล็ดพันธุ์ข้าวปัตตานี)



ตาราง 7-3 เป้าหมายการดำเนินงานและงบประมาณโครงการนำร่อง ตำบลชุมพล อำเภอสังขละบุรี จังหวัดสงขลา แผน 5 ปี (พ.ศ. 2567-2571)

เขตการใช้ที่ดิน	งาน/โครงการ/กิจกรรม	หน่วยนับ	เป้าหมาย					รวม	งบประมาณ (บาท)					รวม (บาท)	หน่วยงานรับผิดชอบ
			2567	2568	2569	2570	2571		2567	2568	2569	2570	2571		
1. การปรับปรุงบำรุงดิน															
เขตทำนา/เขตไม้ยืนต้น	1.1 การส่งเสริมการปรับปรุงบำรุงดินด้วยพืชปุ๋ยสด (ปอเทือง)	ไร่	200	200	200	200	200	1,000	29,750	29,750	29,750	29,750	29,750	148,750	พต.
เขตทำนา/เขตไม้ยืนต้น	1.2 การส่งเสริมการผลิตและการใช้สารอินทรีย์ (ปุ๋ยหมัก พต. และน้ำหมักชีวภาพ)	ตัน	10	10	10	10	10	50	49,600	49,600	49,600	49,600	49,600	248,000	พต.
		ลิตร	1,200	1,200	1,200	1,200	1,200	6,000							
เขตทำนา/เขตไม้ยืนต้น	1.3 การพัฒนาเกษตรกรผู้ใช้สารอินทรีย์ลดการใช้สารเคมีทางการเกษตร	กลุ่ม	3	3	3	3	3	15	15,000	15,000	15,000	15,000	15,000	75,000	พต.



ตาราง 7-3 (ต่อ)

เขตการใช้ที่ดิน	งาน/โครงการ/กิจกรรม	หน่วยนับ	เป้าหมาย					รวม	งบประมาณ (บาท)					รวม (บาท)	หน่วยงานรับผิดชอบ
			2567	2568	2569	2570	2571		2567	2568	2569	2570	2571		
1. การปรับปรุงบำรุงดิน (ต่อ)															
เขตทำนา/เขตไม้ผล/เขตไม้ยืนต้น	1.4 การส่งเสริมการปรับปรุงบำรุงพื้นที่ดินกรด	ไร่	80	80	80	80	80	400	1,200	1,200	1,200	1,200	1,200	6,000	พต.
เขตทำนา/เขตไม้ผล/เขตไม้ยืนต้น	1.5 จัดหาปุ๋ยโคโลไมท์	ตัน	40	40	40	40	40	200	68,000	68,000	68,000	68,000	68,000	340,000	พต.
เขตประมง	1.6 สารเร่งซูเปอร์พต.6 จุลินทรีย์ผลิตสารบำบัดน้ำเสีย	ลิตร	400	400	400	400	400	2,000	5,200	5,200	5,200	5,200	5,200	26,000	พต.
2. การบริหารจัดการน้ำ															
เขตทำนา/เขตไม้ผล/เขตไม้ยืนต้น	2.1 การก่อสร้างแหล่งน้ำในไร่นานอกเขตชลประทาน	บ่อ	3	3	3	3	3	15	61,800	61,800	61,800	61,800	61,800	309,000	พต.



ตาราง 7-3 (ต่อ)

เขตการใช้ที่ดิน	งาน/โครงการ/ กิจกรรม	หน่วย นับ	เป้าหมาย					รวม	งบประมาณ (บาท)					รวม (บาท)	หน่วยงาน รับผิดชอบ
			2567	2568	2569	2570	2571		2567	2568	2569	2570	2571		
3. การฟื้นฟูและป้องกันการชะล้างพังทลายของดิน															
เขตทำนา/เขตไม้ ผล/เขตไม้ยืนต้น	3.1 การปลูกหญ้า แฝกเพื่อการ อนุรักษ์ดินและน้ำ	กล้า	100,000	100,000	100,000	100,000	100,000	500,000	73,000	73,000	73,000	73,000	73,000	365,000	พด.
เขตทำนา	3.2 การจัดทำ ระบบอนุรักษ์ดิน และน้ำ (ปรับระดับ พื้นที่นา)	ไร่	20	20	20	20	20	100	49,980	49,980	49,980	49,980	49,980	249,900	พด.

หมายเหตุ: งบประมาณที่กำหนดไว้นี้เป็นงบประมาณเบื้องต้น อาจมีการเปลี่ยนแปลงตามที่ได้รับการจัดสรรให้ดำเนินการ

เอกสารอ้างอิง

- กรมการปกครอง. 2566. รายงานสถิติจำนวนประชากรและบ้าน รายจังหวัด รายอำเภอ และรายตำบล (ณ เดือน ธันวาคม พ.ศ. 2565). แหล่งที่มา:
<https://stat.bora.dopa.go.th/stat/statnew/statyear/#/TableTemplate/Area/statpop>, 1 พฤษภาคม 2566.
- กรมการพัฒนาชุมชน. 2566. ข้อมูลความจำเป็นพื้นฐาน (จปฐ.) รายจังหวัด รายอำเภอ และรายตำบล ปี 2565. แหล่งที่มา :<https://ebmn.cdd.go.th/>. 1 มิถุนายน 2566.
- กรมทรัพยากรน้ำบาดาล. 2566. ปริมาณน้ำและจำนวนบ่อบาดาล ปี 2565. แหล่งที่มา:
<http://app.dgr.go.th/newpasutara/xml/search.php>, 26 พฤษภาคม 2566.
- กรมส่งเสริมการเกษตร. 2566. จำนวนครัวเรือนเกษตรกรที่ขึ้นทะเบียนเกษตรกร จำแนกรายจังหวัด รายอำเภอ และรายตำบล (ณ เดือนมกราคม พ.ศ. 2566). แหล่งที่มา :
<http://mvos2.gistda.or.th/>, 15 พฤษภาคม 2566.
- กรมอุตุวิทยามหาวิทยาลัย. 2566. สถิติภูมิอากาศคาบ 30 ปี พ.ศ. 2536-2565 (ไฟล์ข้อมูล). กระทรวงดิจิทัลเพื่อเศรษฐกิจและสังคม, กรุงเทพฯ.
- กลุ่มวิเคราะห์สภาพการใช้ที่ดิน. 2566. แผนที่สภาพการใช้ที่ดิน ปี 2566 (ไฟล์ข้อมูล). กองนโยบายและแผนการใช้ที่ดิน กรมพัฒนาที่ดิน กระทรวงเกษตรและสหกรณ์, กรุงเทพฯ.
- กองสำรวจดินและวิจัยทรัพยากรดิน. 2566. แผนที่ทรัพยากรดิน (ไฟล์ข้อมูล). กรมพัฒนาที่ดิน กระทรวงเกษตรและสหกรณ์, กรุงเทพฯ.
- บัณฑิต ต้นศิริ และ คำรณ ไทรพิภ. 2542. คู่มือการประเมินคุณภาพที่ดิน. กองวางแผนการใช้ที่ดิน กรมพัฒนาที่ดิน.
- สำนักเทคโนโลยีการสำรวจและทำแผนที่. 2566. แผนที่ขอบเขตตำบล ปี 2564 (ไฟล์ข้อมูล). กรมพัฒนาที่ดิน กระทรวงเกษตรและสหกรณ์, กรุงเทพฯ.
- องค์การบริหารส่วนตำบลชุมพล. 2566. วิสัยทัศน์ของตำบล แหล่งที่มา:
<https://www.chumpon.go.th/content/information/3>
- องค์การบริหารส่วนตำบลชุมพล. 2566. แผนพัฒนาท้องถิ่น (พ.ศ. 2566-2570) องค์การบริหารส่วนตำบลชุมพล อำเภอสังขละบุรี จังหวัดสงขลา

