



แผนการใช้ที่ดินตำบลคลองเปือย อำเภอจะนะ จังหวัดสงขลา



ปี 2566
สถานีพัฒนาที่ดินสงขลา
สำนักงานพัฒนาที่ดินเขต 12 กรมพัฒนาที่ดิน
กระทรวงเกษตรและสหกรณ์

คำนำ

การจัดทำแผนการใช้ที่ดินดำเนินการตามรัฐธรรมนูญแห่งราชอาณาจักรไทย พ.ศ. 2560 มาตรา 72 (1) ที่ได้บัญญัติให้มีการวางแผนการใช้ที่ดินให้เหมาะสมกับศักยภาพของที่ดินตามหลักการพัฒนาอย่างยั่งยืน โดยแผนการใช้ที่ดินตำบลคลองเปี้ยะ อำเภอจะนะ จังหวัดสงขลา ได้แนวคิดของ องค์การอาหารและการเกษตรแห่งสหประชาชาติ (Food and Agriculture Organization of the United Nations: FAO) และ โครงการสิ่งแวดล้อมแห่งสหประชาชาติ (United Nations Environment Programme: UNEP) มาปรับใช้ คือ ความเหมาะสมทางกายภาพ ความเหมาะสมทางเศรษฐกิจ การยอมรับจากสังคม การสร้างความยั่งยืนให้สิ่งแวดล้อม และเสนอทางเลือกการใช้ที่ดิน ร่วมกับวิธีการที่จำเป็นอื่นๆ เช่น กระบวนการมีส่วนร่วมของชุมชน (Participatory Rural Appraisal: PRA) การประเมินคุณภาพที่ดิน เป็นต้น

สถานีพัฒนาที่ดินสงขลา ร่วมกับสำนักงานพัฒนาที่ดินเขต 12 และกองนโยบายและแผนการใช้ที่ดินในการดำเนินงานวางแผนการใช้ที่ดินระดับตำบล โดยพิจารณาภาพรวมของสภาพปัญหาในด้านต่างๆ ทั้งด้านกายภาพ เศรษฐกิจ และสังคม วิเคราะห์และสังเคราะห์ข้อมูลนำไปสู่การวางแผนการใช้ที่ดินที่สอดคล้องกับศักยภาพของพื้นที่ โดยผ่านกระบวนการมีส่วนร่วมของชุมชน (PRA) ในการระบุปัญหา ความต้องการของเกษตรกรและผู้มีส่วนได้ส่วนเสีย ทั้งนี้ ได้จัดสถานีพัฒนาที่ดินสงขลา ได้จัดทำแผนกิจกรรม/โครงการ เพื่อขับเคลื่อนแผนการใช้ที่ดินให้เป็นรูปธรรม เพื่อให้เกษตรกรมีคุณภาพชีวิตที่ดีขึ้น มีการใช้ที่ดินอย่างถูกต้องเหมาะสม รักษาสภาพแวดล้อม และอนุรักษ์ทรัพยากรในชุมชนให้เกิดความยั่งยืนต่อไป

สถานีพัฒนาที่ดินสงขลา

กันยายน 2566

สารบัญ

	หน้า
คำนำ	ก
สารบัญ	ข
สารบัญตาราง	ค
สารบัญรูป	ง
บทที่ 1 บทนำ	
1.1 ความสำคัญของการวางแผนการใช้ที่ดิน	1-1
1.2 หลักการและเหตุผล	1-1
1.3 วัตถุประสงค์	1-1
1.4 ระยะเวลาและสถานที่ดำเนินงาน	1-2
1.5 ขั้นตอนการดำเนินงาน	1-2
1.6 วิสัยทัศน์ของตำบล	1-3
บทที่ 2 ข้อมูลทั่วไป	
2.1 ที่ตั้งและอาณาเขต	2-1
2.2 การแบ่งส่วนการปกครอง	2-3
2.3 สภาพภูมิประเทศ	2-3
2.4 สภาพภูมิอากาศ	2-3
2.5 สภาพการใช้ที่ดินปัจจุบัน	2-6
2.6 สภาพเศรษฐกิจและสังคม	2-9
บทที่ 3 สถานภาพของทรัพยากรธรรมชาติ	
3.1 ทรัพยากรป่าไม้	3-1
3.2 ทรัพยากรน้ำ	3-2
3.3 ทรัพยากรดิน	3-2
บทที่ 4 กระบวนการมีส่วนร่วมของชุมชน (Participatory Rural Appraisal: PRA)	
4.1 การวิเคราะห์ผลจากการจัดทำกระบวนการมีส่วนร่วมของชุมชน (PRA)	4-1
4.2 ระบบการปลูกพืชในปัจจุบัน	4-5

สารบัญ (ต่อ)

	หน้า
บทที่ 5	การประเมินคุณภาพที่ดิน
5.1	หลักการประเมินคุณภาพที่ดินด้านกายภาพ
5.2	พีชเศรษฐกิจที่สำคัญของตำบล
5.3	ระดับความเหมาะสมของที่ดิน
บทที่ 6	แผนการใช้ที่ดิน
6.1	การวิเคราะห์ข้อมูลเพื่อการจัดทำแผนการใช้ที่ดินระดับตำบล
6.2	แผนการใช้ที่ดิน
บทที่ 7	การขับเคลื่อนแผนการใช้ที่ดิน
7.1	ขั้นตอนการดำเนินงาน
7.2	กิจกรรมที่จะดำเนินการของกรมพัฒนาที่ดิน ในปีงบประมาณ 2566
7.3	กิจกรรมที่จะดำเนินการของหน่วยงานอื่น
7.4	ความต้องการของชุมชนและองค์กรปกครองส่วนท้องถิ่น
เอกสารอ้างอิง	อ

สารบัญตาราง

ตารางที่	หน้า
2-1 สถิติภูมิอากาศ ณ สถานีตรวจอากาศเกษตรคองหงส์ จังหวัดสงขลา พ.ศ. 2536-2565	2-4
2-2 สภาพการใช้ที่ดิน ตำบลคลองเปี้ยะ อำเภอจะนะ จังหวัดสงขลา	2-6
2-3 จำนวนประชากรและครัวเรือน ตำบลคลองเปี้ยะ อำเภอจะนะ จังหวัดสงขลา ปี 2565	2-9
2-4 จำนวนและสัดส่วนครัวเรือนเกษตรกร ตำบลคลองเปี้ยะ อำเภอจะนะ จังหวัดสงขลา ปี 2565	2-10
2-5 รายได้-รายจ่ายเฉลี่ยครัวเรือน ตำบลคลองเปี้ยะ อำเภอจะนะ จังหวัดสงขลา ปี 2565	2-12
3-1 สมบัติดิน ตำบลคลองเปี้ยะ อำเภอจะนะ จังหวัดสงขลา	3-5
5-1 ตัวอย่างการประเมินคุณภาพที่ดินด้านกายภาพของประเภท การใช้ประโยชน์ที่ดิน	5-2
5-2 ชั้นความเหมาะสมทางกายภาพของดิน ตำบลคลองเปี้ยะ อำเภอจะนะ จังหวัดสงขลา	5-4
6-1 เขตการใช้ที่ดิน ตำบลคลองเปี้ยะ อำเภอจะนะ จังหวัดสงขลา	6-2
7-1 กิจกรรมของกรมพัฒนาที่ดินในเขตการใช้ที่ดินที่จะดำเนินการ ในปีงบประมาณ 2567-2571	7-5
7-2 สรุปกิจกรรมที่ขอรับการสนับสนุนจากส่วนราชการอื่นในเขตการใช้ที่ดิน	7-8
7-3 เป้าหมายการดำเนินงานและงบประมาณโครงการนำร่อง ตำบลคลองเปี้ยะ อำเภอจะนะ จังหวัดสงขลา แผน 5 ปี (พ.ศ. 2567-2571)	7-9

สารบัญรูป

รูปที่	หน้า	
1-1	กรอบการวางแผนการใช้ที่ดินระดับตำบล	1-4
2-1	ขอบเขตการปกครอง ตำบลคลองเปี้ยะ อำเภอจะนะ จังหวัดสงขลา	2-2
2-2	สมุดของน้ำเพื่อการเกษตร พ.ศ. 2536–2565	2-5
2-3	สภาพการใช้ที่ดิน ตำบลคลองเปี้ยะ อำเภอจะนะ จังหวัดสงขลา	2-8
2-4	สัดส่วนครัวเรือนเกษตร ตำบลคลองเปี้ยะ อำเภอจะนะ จังหวัดสงขลา	2-10
2-5	รายได้-รายจ่ายเฉลี่ยครัวเรือน ตำบลคลองเปี้ยะ อำเภอจะนะ จังหวัดสงขลา ปี 2566	2-13
3-1	ทรัพยากรดิน ตำบลคลองเปี้ยะ อำเภอจะนะ จังหวัดสงขลา	3-7
4-1	การวิเคราะห์สถานการณ์โดยระบบ DPSIR ของตำบลคลองเปี้ยะ อำเภอจะนะ จังหวัดสงขลา	4-4
4-2	ระบบการปลูกพืชในปัจจุบัน ตำบลคลองเปี้ยะ อำเภอจะนะ จังหวัดสงขลา	4-5
6-1	เขตการใช้ที่ดิน ตำบลคลองเปี้ยะ อำเภอจะนะ จังหวัดสงขลา	6-7
7-1	การชะล้างพังทลายของดินในเขตการใช้ที่ดิน ตำบลคลองเปี้ยะ อำเภอจะนะ จังหวัดสงขลา	7-4



บทที่ 1

บทนำ

1.1 ความสำคัญของการวางแผนการใช้ที่ดิน

ตามรัฐธรรมนูญแห่งราชอาณาจักรไทย พุทธศักราช 2560 มาตรา 72 รัฐพึงดำเนินการเกี่ยวกับที่ดิน ทรัพยากรน้ำ และพลังงาน ดังต่อไปนี้

(1) วางแผนการใช้ที่ดินของประเทศ ให้เหมาะสมกับสภาพพื้นที่และศักยภาพของที่ดิน ตามหลักการพัฒนาอย่างยั่งยืน

1.2 หลักการและเหตุผล

ปัจจุบันกรมพัฒนาที่ดินได้ดำเนินการวางแผนการใช้ที่ดินระดับประเทศเรียบร้อยแล้ว ซึ่งเป็นการวางกรอบเชิงนโยบายมุ่งเน้นการพัฒนาด้านการเกษตรให้เกิดความสมดุลและยั่งยืนและในขณะเดียวกันต้องอนุรักษ์ทรัพยากรธรรมชาติและสิ่งแวดล้อมควบคู่กับการรักษาคุณค่าทางศิลปวัฒนธรรม แต่ทั้งนี้เพื่อให้เกิดการใช้ประโยชน์ที่ดินในระดับพื้นที่อย่างมีประสิทธิภาพและรักษาฐานการผลิตด้านทรัพยากรธรรมชาติอย่างยั่งยืนตลอดห่วงโซ่อุปทาน แผนการใช้ที่ดินระดับตำบลจึงถูกนำมาใช้เป็นเครื่องมือเพื่อขับเคลื่อนการดำเนินงานดังกล่าว

ทั้งนี้กรมพัฒนาที่ดินได้จัดทำแผนปฏิบัติการกรมพัฒนาที่ดินระยะ 5 ปี (พ.ศ. 2566-2570) เพื่อให้บรรลุตามวิสัยทัศน์ที่กำหนดไว้ คือ “เป็นองค์กรอัจฉริยะทางดิน เพื่อขับเคลื่อนการใช้ที่ดินอย่างเหมาะสม 15 ล้านไร่ ภายในปี 2570” ซึ่งในส่วนของประเด็นการพัฒนาที่ 2 บริหารจัดการทรัพยากรดินและที่ดินด้วยชุดข้อมูลที่มีมูลค่าสูง (High Value Dataset) ซึ่งมีเป้าหมาย คือ การนำชุดข้อมูลที่มีมูลค่าสูงไปใช้ในการบริหารจัดการทางการเกษตร ในส่วนของตัวชี้วัด บริหารจัดการทรัพยากรดินและที่ดินบนพื้นฐานของชุดข้อมูลที่มีมูลค่าสูง ร้อยละ 100 กลยุทธ์ที่ 2 ยกระดับแผนการใช้ที่ดินไปสู่การปฏิบัติ ได้กำหนดให้ ร้อยละของแผนการใช้ที่ดินระดับตำบลที่จัดทำแล้วเสร็จทั่วประเทศ ภายในปี 2570 (ไม่น้อยกว่า ร้อยละ 80) เป็นตัวชี้วัดหนึ่งของกลยุทธ์ดังกล่าว

1.3 วัตถุประสงค์

1.3.1 เพื่อรักษาเสถียรภาพของทรัพยากรให้เกิดความสมดุลและยั่งยืนภายใต้การพัฒนาด้านต่าง ๆ ของตำบล

1.3.2 เพื่อให้การใช้ที่ดินมีผลตอบแทนสูงสุดต่อหน่วยเนื้อที่อย่างยั่งยืน

1.3.3 เพื่อให้เกิดการกำหนดแผนงาน โครงการ กิจกรรม ที่สอดคล้องกับแผนการใช้ที่ดินที่กำหนดขึ้นและอยู่บนหลักการของรูปแบบโมเดลเศรษฐกิจ BCG (Bio – Circular - Green Economy: BCG Model)



1.4 ระยะเวลาและสถานที่ดำเนินงาน

1.4.1 ระยะเวลา 1 ตุลาคม 2565–30 กันยายน 2566

1.4.2 สถานที่ ตำบลคลองเปี้ยะ อำเภोजะนะ จังหวัดสงขลา

1.5 ขั้นตอนการดำเนินงาน

1.5.1 รวบรวมข้อมูลปฐมภูมิและทุติยภูมิ ประกอบด้วย

1) ด้านกายภาพ ได้แก่ ทรัพยากรดิน ทรัพยากรน้ำ ทรัพยากรป่าไม้ ภูมิอากาศ สภาพการใช้ที่ดิน เขตป่าไม้ตามกฎหมายและมติคณะรัฐมนตรี

2) ด้านเศรษฐกิจและสังคม เช่น การถือครองที่ดิน ลักษณะทางเศรษฐกิจของตำบล จำนวนประชากร เป็นต้น

3) ด้านนโยบายและข้อกำหนดที่เกี่ยวข้อง ได้แก่ ยุทธศาสตร์ แผนพัฒนาเศรษฐกิจและสังคมแห่งชาติฉบับที่ 13 ยุทธศาสตร์ภาค แผนพัฒนากลุ่มจังหวัด แผนพัฒนาจังหวัด แผนพัฒนาการเกษตรและสหกรณ์ แผนพัฒนาท้องถิ่น 4 ปี ขององค์การบริหารส่วนจังหวัด เทศบาลตำบลหรือ องค์การบริหารส่วนตำบล

1.5.2 จัดทำกระบวนการมีส่วนร่วมของชุมชน (Participatory Rural Appraisal: PRA) เพื่อรับฟังความคิดเห็น ประเด็นปัญหา ความต้องการด้านต่าง ๆ ขององค์กรปกครองส่วนท้องถิ่นและเกษตรกรในตำบล

1.5.3 ประเมินคุณภาพของที่ดินของพืชเศรษฐกิจหลักและพืชทางเลือกที่มีมูลค่าของตำบล

1.5.4 สังเคราะห์ข้อมูลจากข้อ 1.5.1 ถึง 1.5.3 เพื่อใช้ประกอบการวางแผนการใช้ที่ดิน

1.5.5 กำหนด (ร่าง) แผนการใช้ที่ดินระดับตำบล

1.5.6 รับฟังความคิดเห็นของผู้มีส่วนได้ส่วนเสียต่อ (ร่าง) แผนการใช้ที่ดินที่กำหนดขึ้น

1.5.7 ปรับปรุง (ร่าง) แผนการใช้ที่ดินเพื่อจัดทำแผนการใช้ที่ดินฉบับสมบูรณ์

1.5.8 นำแผนการใช้ที่ดินเข้าสู่คณะทำงานวิชาการของเขตฯ เพื่อตรวจสอบความครบถ้วนสมบูรณ์ของเนื้อหาและองค์ประกอบ

1.5.9 เผยแพร่แผนการใช้ที่ดินเพื่อนำไปสู่การขับเคลื่อนการดำเนินงาน ประกอบด้วย

1) องค์กรปกครองส่วนท้องถิ่น นำแผนการใช้ที่ดินที่จัดทำขึ้นไปประกอบการจัดทำแผนการพัฒนาของตำบล เพื่อนำไปสู่การของบประมาณที่มีความสอดคล้องกับศักยภาพด้านการผลิตและสภาพของทรัพยากรของตำบล

2) กรมพัฒนาที่ดิน โดยสถานีพัฒนาที่ดิน กำหนดแผนงาน/โครงการ/กิจกรรม ที่สอดคล้องกับแผนการใช้ที่ดินที่กำหนดขึ้นในแต่ละเขตและสามารถใช้ประกอบการของบประมาณในพื้นที่อย่างมีประสิทธิภาพและเป็นที่ยอมรับ

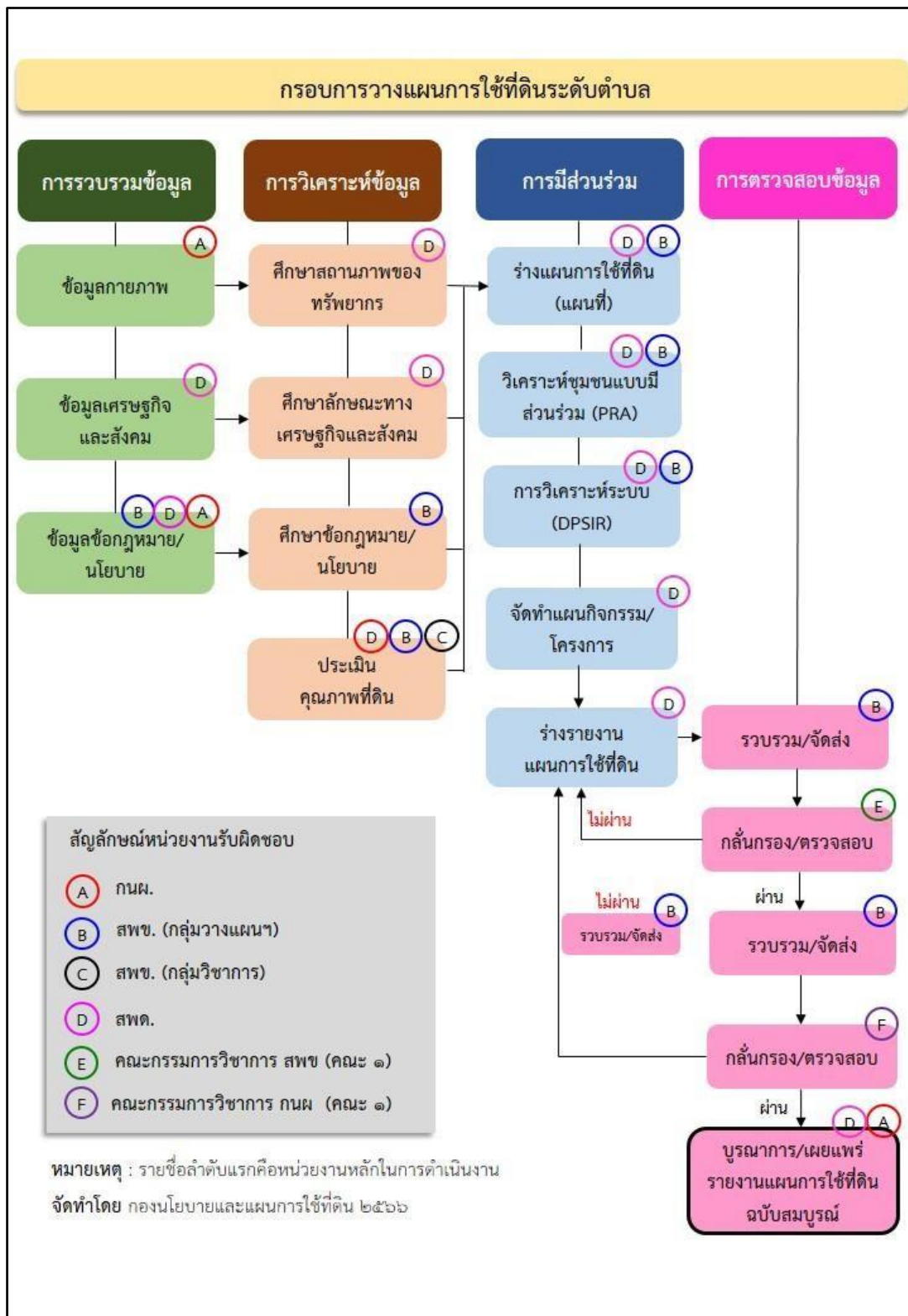


3) หน่วยงานราชการอื่น ๆ สามารถใช้เป็นข้อมูลพื้นฐานประกอบแผนงาน/โครงการ/กิจกรรม ที่สอดคล้องกับแผนการใช้ที่ดินที่กำหนดขึ้นในแต่ละเขต

จากขั้นตอนที่กล่าวข้างต้น สามารถจัดทำกรอบการวางแผนการใช้ที่ดินระดับตำบลแสดงดังรูปที่ 1-1

1.6 วิสัยทัศน์ของตำบล

“ชุมชนพัฒนา ร่วมรักษาสิ่งแวดล้อม ส่งเสริมการออมทรัพย์ เน้นตระหนักการมีส่วนร่วม
เชิดชูคุณธรรม ผู้นำเทคโนโลยีการเรียนรู้ สาธารณูปการได้มาตรฐาน สืบสานวัฒนธรรมประเพณี”
(องค์การบริหารส่วนตำบลคลองเปี้ยว, 2566)



รูปที่ 1-1 กรอบการวางแผนการใช้ที่ดินระดับตำบล



บทที่ 2 ข้อมูลทั่วไป

2.1 ที่ตั้งและอาณาเขต

ตำบลคลองเปือย อำเภोजะนะ จังหวัดสงขลา ตั้งอยู่ทางทิศตะวันตกของอำเภोजะนะ มีพื้นที่ประมาณ 50 ตารางกิโลเมตร หรือ 31,222 ไร่ โดยมีอาณาเขตติดต่อ ดังนี้ (รูปที่ 2-1)

ทิศเหนือ ติดต่อกับ ตำบลพิจิตร อำเภอนาหม่อม และตำบลจะโหนด อำเภोजะนะ จังหวัดสงขลา

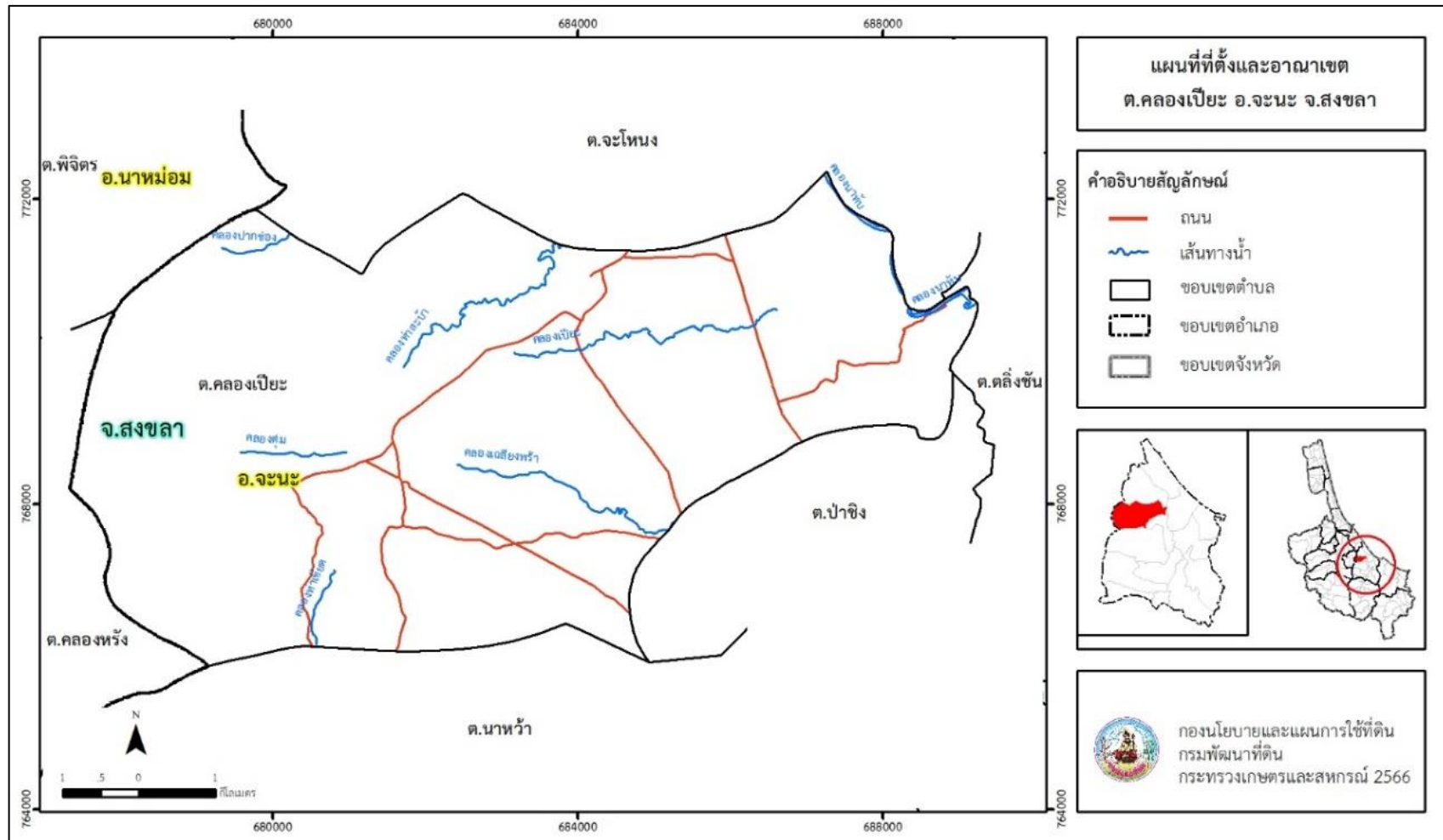
ทิศใต้ ติดต่อกับ ตำบลนาหว้า และตำบลป่าชิง อำเภोजะนะ จังหวัดสงขลา

ทิศตะวันออก ติดต่อกับ ตำบลตลิ่งชัน อำเภोजะนะ จังหวัดสงขลา

ทิศตะวันตก ติดต่อกับ ตำบลคลองหรั่ง อำเภोजะนะ จังหวัดสงขลา



แผนการใช้ที่ดินตำบลคลองเปี้ยะ อำเภोजะนะ จังหวัดสงขลา



รูปที่ 2-1 ขอบเขตการปกครองตำบลคลองเปี้ยะ อำเภोजะนะ จังหวัดสงขลา



2.2 การแบ่งส่วนการปกครอง

ตำบลคลองเปื่อย อำเภोजะนะ จังหวัดสงขลา แบ่งส่วนการปกครองออกเป็น 11 หมู่บ้าน ดังนี้

หมู่ที่ 1 บ้านป่าพลู	หมู่ที่ 7 บ้านไทรชิง
หมู่ที่ 2 บ้านควนมิด	หมู่ที่ 8 บ้านศาลาน้ำ
หมู่ที่ 3 บ้านป่ายาง	หมู่ที่ 9 บ้านแซะ
หมู่ที่ 4 บ้านช่องเขา	หมู่ที่ 10 บ้านชายนา
หมู่ที่ 5 บ้านในเมือง	หมู่ที่ 11 บ้านใหม่ผาสุก
หมู่ที่ 6 บ้านควนหัวช้าง	

2.3 สภาพภูมิประเทศ

ลักษณะพื้นที่ทั่วไปส่วนใหญ่เป็นพื้นที่ดอน สภาพพื้นที่ราบเรียบถึงค่อนข้างราบเรียบ ลูกคลื่นลอนลาด และพื้นที่สูงชัน พื้นที่ลาดเทจากทิศตะวันตกสู่ทิศตะวันออก ด้านทิศตะวันออกเป็นที่ราบต่ำ ส่วนด้านทิศตะวันตกเป็นพื้นที่ราบเชิงเขาถึงสูงชันบางส่วนอยู่ในเขตห้ามล่าสัตว์ป่าเขาหลวง เป็นส่วนหนึ่งของลุ่มน้ำทะเลสาบสงขลา มีแหล่งน้ำที่สำคัญ เช่น คลองเปื่อย คลองนาทับ คลองท่าสะบ้า คลองเฉลียงพร้าว

2.4 สภาพภูมิอากาศ

จากการศึกษาสถิติภูมิอากาศ (พ.ศ. 2536-2565) พบว่า ตำบลคลองเปื่อย อำเภोजะนะ จังหวัดสงขลา มีรายละเอียดดังนี้

2.4.1 อุณหภูมิ

มีอุณหภูมิโดยเฉลี่ยทั้งปี 27.7 องศาเซลเซียส อุณหภูมิสูงสุดเฉลี่ย 34.3 องศาเซลเซียส ในเดือนเมษายนและพฤษภาคม อุณหภูมิต่ำสุดเฉลี่ย 23.8 องศาเซลเซียส ในเดือนมกราคมและธันวาคม

2.4.2 ปริมาณน้ำฝน

มีปริมาณน้ำฝนรวมทั้งปี 2,266.3 มิลลิเมตร มีฝนตกประมาณ 171 วัน เดือนที่มีฝนตกมากที่สุด ในเดือนพฤศจิกายน มีปริมาณฝน 473.7 มิลลิเมตร และมีฝนตกประมาณ 22 วัน

2.4.3 สมดุลน้ำเพื่อการเกษตร

จากข้อมูลสถิติภูมิอากาศในคาบ 30 ปี (พ.ศ. 2536-2565) ณ สถานีตรวจอากาศเกษตร คอหงส์ จังหวัดสงขลา ได้นำมาวิเคราะห์สมดุลของน้ำเพื่อการเกษตร ซึ่งเป็นการวิเคราะห์หาช่วงฤดูกาล เพาะปลูกพืช ตลอดจนช่วงระยะเวลาที่พืชเสี่ยงต่อการขาดน้ำ ข้อมูลที่นำมาวิเคราะห์ คือ ปริมาณน้ำฝน และศักยภาพการคายระเหยน้ำอ้างอิง (ET_o) ซึ่งคำนวณด้วยโปรแกรม Cropwat for Windows Version 8.0 โดยใช้สมการ Penman-Monteith สามารถสรุปสมดุลของน้ำเพื่อการเกษตรในเขตอาศัยน้ำฝนได้ดังนี้



ช่วงที่เหมาะสมต่อการปลูกพืช เป็นช่วงที่ค่าปริมาณน้ำฝนมากกว่าค่า 0.5 การระเหยจากผิวดิน และการคายน้ำของพืช เป็นช่วงที่ดินมีความชุ่มชื้นพอเหมาะต่อการเพาะปลูกพืช

ช่วงที่มีน้ำมากเกินพอ เป็นช่วงที่ค่าปริมาณน้ำฝนมากกว่าค่าการระเหยจากผิวดินและการคายน้ำของพืช ซึ่งช่วงนี้เริ่มตั้งแต่ปลายเดือนเมษายนถึงกลางเดือนมกราคม (ตารางที่ 2-1 และรูปที่ 2-2)

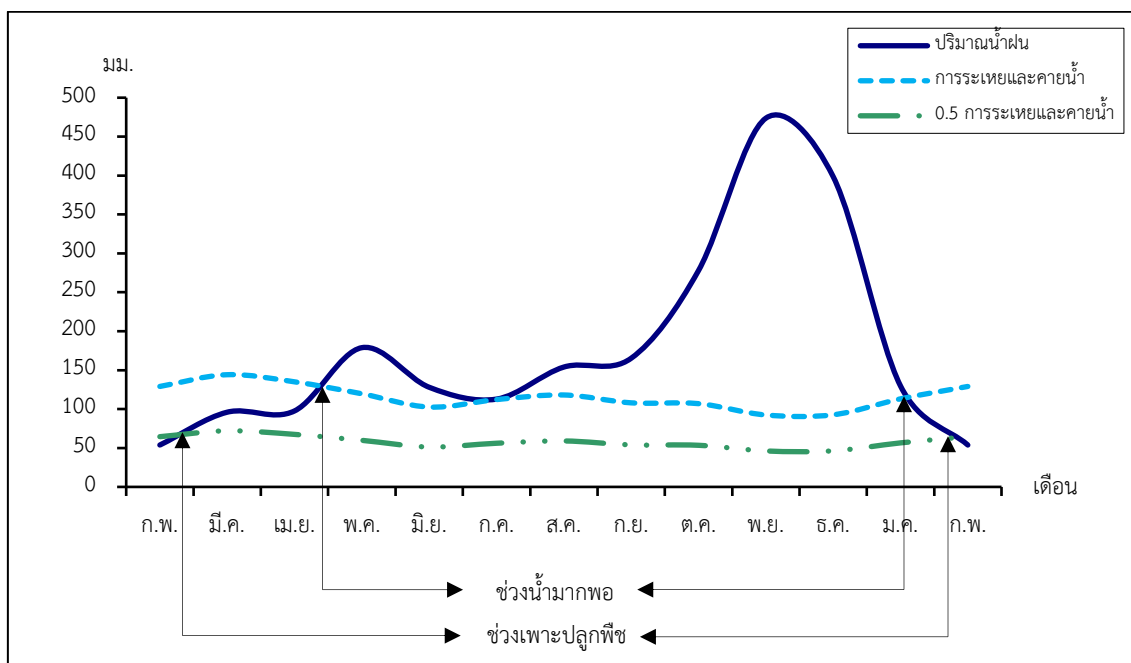
ตารางที่ 2-1 สถิติภูมิอากาศ ณ สถานีตรวจอากาศเกษตรคองหงส์ จังหวัดสงขลา¹ (พ.ศ. 2536-2565)

เดือน	อุณหภูมิ (°ซ.)			ความชื้นสัมพัทธ์ (%)	ปริมาณน้ำฝน (มม.)	จำนวนวันที่ฝนตก (วัน)	ศักยภาพการคายระเหยน้ำ (มม.)	ปริมาณฝนใช้การ ² (มม.)
	ต่ำสุด	สูงสุด	เฉลี่ย					
ม.ค.	23.8	30.6	26.9	79.0	129.7	10.8	113.2	102.8
ก.พ.	23.9	31.8	27.4	76.0	53.8	5.2	129.1	49.2
มี.ค.	24.2	33.4	28.2	76.0	96.0	7.7	144.2	81.3
เม.ย.	24.7	34.3	28.7	77.0	97.6	9.6	135.0	82.4
พ.ค.	24.7	34.3	28.4	80.0	178.9	15.2	119.7	127.7
มิ.ย.	24.4	33.8	28.2	80.0	128.0	13.8	102.6	101.8
ก.ค.	24.1	33.7	28.0	79.0	112.8	13.8	112.2	92.4
ส.ค.	24.1	33.7	27.9	79.0	154.0	15.1	118.1	116.1
ก.ย.	24.0	33.1	27.5	81.0	165.3	17.0	108.0	121.6
ต.ค.	23.9	32.4	27.2	83.0	277.9	21.1	107.0	152.8
พ.ย.	23.9	30.9	26.8	86.0	473.7	22.2	92.4	172.4
ธ.ค.	23.8	30.2	26.6	83.0	398.6	19.8	92.7	164.9
เฉลี่ย	24.1	32.7	27.7	79.9	-	-	-	-
รวม	-	-	-	-	2,266.3	171.3	1,374.0	1,365.4

หมายเหตุ : ¹เป็นสถานีตรวจอากาศที่ใกล้พื้นที่ตำบลมากที่สุด

²จากการคำนวณโดยโปรแกรม Cropwat for Windows Version 8.0

ที่มา : กรมอุตุนิยมวิทยา (2566)



หมายเหตุ : ใช้ข้อมูลปริมาณน้ำฝน 13 เดือน เพราะสามารถแสดงให้เห็นความต่อเนื่องของข้อมูลที่น่ามาวิเคราะห์สมดุลของน้ำเพื่อการเกษตร

รูปที่ 2-2 สมดุลของน้ำเพื่อการเกษตร พ.ศ. 2536-2565



2.5 สภาพการใช้ที่ดินในปัจจุบัน

สภาพการใช้ที่ดินตำบลคลองเปื่อย อำเภोजะนะ จังหวัดสงขลา ซึ่งสำรวจโดยกลุ่มวิเคราะห์สภาพการใช้ที่ดิน (2566) ประกอบด้วยประเภทการใช้ที่ดินต่าง ๆ ดังนี้

- 1) พื้นที่ชุมชนและสิ่งปลูกสร้าง มีเนื้อที่ 1,854 ไร่ หรือร้อยละ 5.93 ของพื้นที่ตำบล
- 2) พื้นที่เกษตรกรรม มีเนื้อที่ 21,629 ไร่ หรือร้อยละ 69.28 ของพื้นที่ตำบล ประกอบด้วยการใช้ประโยชน์ที่ดินด้านเกษตรกรรมต่าง ๆ ดังต่อไปนี้
 - 2.1) พื้นที่นา มีเนื้อที่ 1,193 ไร่ หรือร้อยละ 3.82 ของพื้นที่ตำบล ได้แก่ นาร้าง นาข้าว
 - 2.2) ไม้ยืนต้น มีเนื้อที่ 19,353 ไร่ หรือร้อยละ 61.99 ของพื้นที่ตำบล ได้แก่ ไม้ยืนต้นผสมยางพารา ปาล์มน้ำมัน ยางพารา/มะพร้าว
 - 2.3) ไม้ผล มีเนื้อที่ 960 ไร่ หรือร้อยละ 3.01 ของพื้นที่ตำบล ได้แก่ ไม้ผลผสม มะพร้าว มะนาว
 - 2.4) สถานที่เพาะเลี้ยงสัตว์น้ำ มีเนื้อที่ 143 ไร่ หรือร้อยละ 0.46 ของพื้นที่ตำบล ได้แก่ สถานที่เพาะเลี้ยงสัตว์น้ำผสม สถานที่เพาะเลี้ยงปลา สถานที่เพาะเลี้ยงกุ้ง
- 3) พื้นที่ป่าไม้ มีเนื้อที่ 6,137 ไร่ หรือร้อยละ 19.66 ของพื้นที่ตำบล ได้แก่ ป่าไม่ผลัดใบรอสภาพฟื้นฟู ป่าไม่ผลัดใบสมบูรณ์ ป่าชายเลนสมบูรณ์
- 4) พื้นที่แหล่งน้ำ มีเนื้อที่ 87 ไร่ หรือร้อยละ 0.28 ของพื้นที่ตำบล ประกอบด้วย แม่น้ำ ลำห้วย ลำคลอง อ่างเก็บน้ำ บ่อน้ำในไร่นา
- 5) พื้นที่เบ็ดเตล็ด มีเนื้อที่ 1,515 ไร่ หรือร้อยละ 4.85 ของพื้นที่ตำบล ได้แก่ ทุ่งหญ้าธรรมชาติ ทุ่งหญ้าสลับไม้พุ่ม/ไม้ละมေး พื้นที่ลุ่ม เหมืองเก่า บ่อขุดเก่า บ่อลูกรัง

ตารางที่ 2-2 สภาพการใช้ที่ดิน ตำบลคลองเปื่อย อำเภोजะนะ จังหวัดสงขลา

หน่วยแผนที่	สภาพการใช้ที่ดิน	เนื้อที่	
		ไร่	ร้อยละ
U	พื้นที่ชุมชนและสิ่งปลูกสร้าง	1,854	5.93
U201	หมู่บ้านบนพื้นราบ	1,035	3.31
U301	สถานที่ราชการและสถาบันต่าง ๆ	682	2.18
U405	ถนน	75	0.24
U502	โรงงานอุตสาหกรรม	40	0.13
U602	รีสอร์ท โรงแรม เกสต์เฮาส์	22	0.07
A	พื้นที่เกษตรกรรม	21,629	69.28
A100	นาร้าง	238	0.76



ตารางที่ 2-2 (ต่อ)

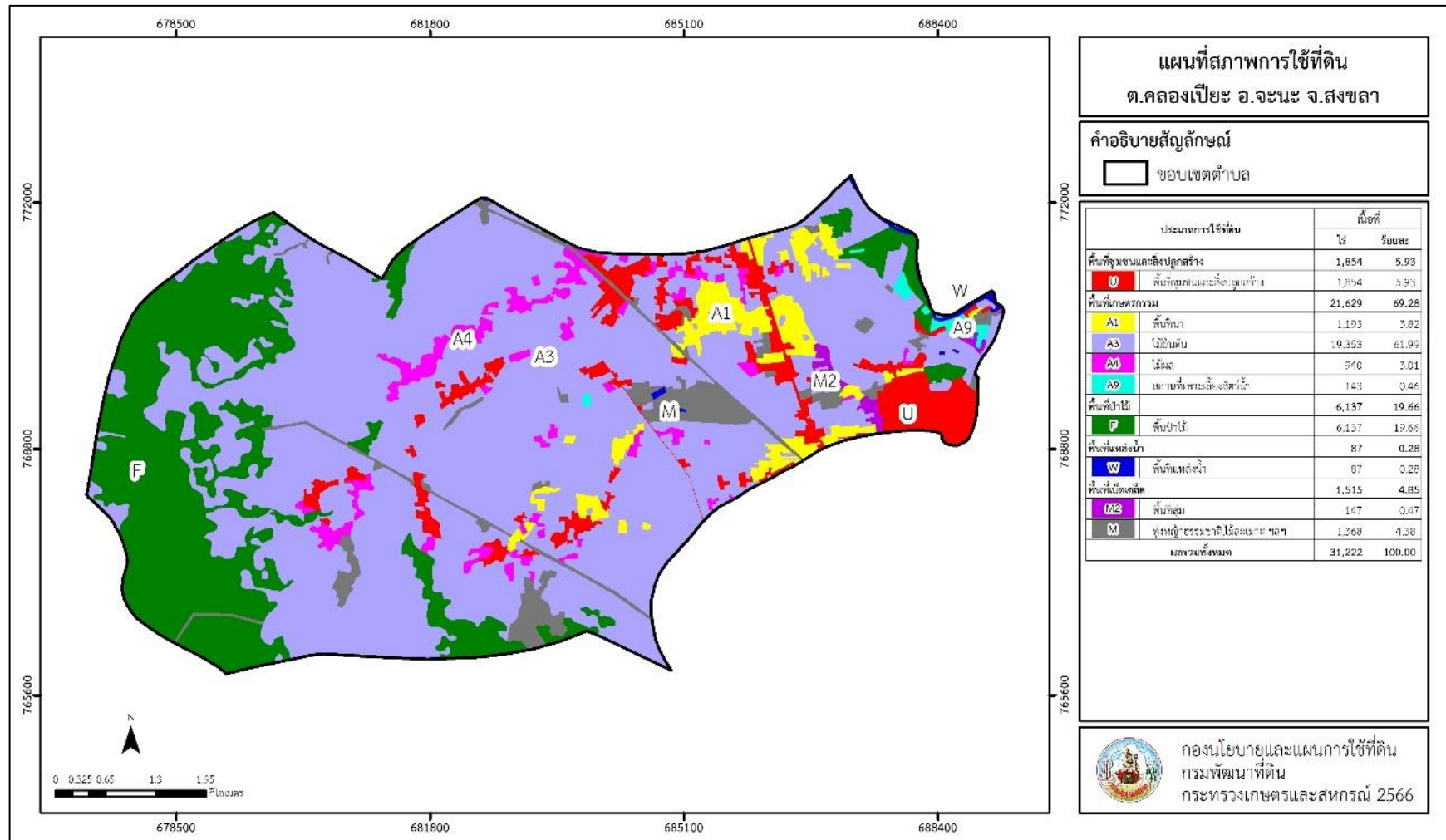
หน่วยแผนที่	สภาพการใช้ที่ดิน	เนื้อที่	
		ไร่	ร้อยละ
A101	นาข้าว	955	3.06
A301	ไม้ยืนต้นผสม	43	0.14
A302	ยางพารา	18,745	60.04
A303	ปาล์มน้ำมัน	545	1.75
A302/A405	ยางพารา/มะพร้าว	20	0.06
A401	ไม้ผลผสม	902	2.89
A405	มะพร้าว	33	0.10
A422	มะนาว	5	0.02
A901	สถานที่เพาะเลี้ยงสัตว์น้ำผสม	11	0.03
A902	สถานที่เพาะเลี้ยงปลา	5	0.02
A903	สถานที่เพาะเลี้ยงกุ้ง	127	0.41
F	พื้นที่ป่าไม้	6,137	19.66
F100	ป่าไม่ผลัดใบรอสภาพฟื้นฟู	483	1.55
F101	ป่าไม่ผลัดใบสมบูรณ์	5,271	16.88
F301	ป่าชายเลนสมบูรณ์	383	1.23
M	พื้นที่เบ็ดเตล็ด	1,515	4.85
M101	ทุ่งหญ้าธรรมชาติ	358	1.15
M102	ทุ่งหญ้าสลับไม้พุ่ม/ไม้ละเมาะ	619	1.98
M201	พื้นที่ลุ่ม	147	0.47
M300	เหมืองเก่า บ่อขุดเก่า	98	0.31
M302	บ่อลูกรัง	293	0.94
W	พื้นที่แหล่งน้ำ	87	0.28
W101	แม่น้ำ ลำห้วย ลำคลอง	63	0.20
W201	อ่างเก็บน้ำ	3	0.01
W202	บ่อน้ำในไร่นา	21	0.07
รวมเนื้อที่ทั้งหมด		31,222	100.00

ที่มา: กลุ่มวิเคราะห์สภาพการใช้ที่ดิน (2566)

หมายเหตุ: เนื้อที่คำนวณด้วยระบบสารสนเทศภูมิศาสตร์



แผนการใช้ที่ดินตำบลคลองเปี๊ยะ อำเภोजะนะ จังหวัดสงขลา



รูปที่ 2-3 สภาพการใช้ที่ดิน ตำบลคลองเปี๊ยะ อำเภोजะนะ จังหวัดสงขลา



2.6 สภาพเศรษฐกิจและสังคม

2.6.1 ประชากร

จากหลักฐานทะเบียนราษฎร์ของกรมการปกครอง กระทรวงมหาดไทย ณ เดือนธันวาคม 2565 พบว่า ประชากรที่อาศัยในพื้นที่ตำบลคลองเปี้ยะประชากรรวม 5,451 คน แยกเป็นชาย 2,609 คน เป็นหญิง 2,842 คน ความหนาแน่นโดยเฉลี่ย 109.11 คนต่อตารางกิโลเมตร มีจำนวนครัวเรือนทั้งหมด 1,779 ครัวเรือน เป็นครัวเรือนเกษตรที่มาขึ้นทะเบียนกรมส่งเสริมการเกษตร 1,090 ครัวเรือน หรือร้อยละ 61.27 ของจำนวนครัวเรือนทั้งหมด และเป็นครัวเรือนที่ประกอบอาชีพอื่น ๆ ครัวเรือนเกษตรที่ไม่ได้มาขึ้นทะเบียนกรมส่งเสริมการเกษตร 689 ครัวเรือน หรือร้อยละ 38.73 ของจำนวนครัวเรือนทั้งหมด ดังรายละเอียดในตารางที่ 2-3 ถึง 2-4

ตารางที่ 2-3 จำนวนประชากรและครัวเรือนตำบลคลองเปี้ยะ อำเภोजะนะ จังหวัดสงขลา ปี 2565

พื้นที่	จำนวน ครัวเรือน	จำนวนประชากร (คน)		
		ชาย	หญิง	รวม
ตำบลคลองเปี้ยะ	1,779	2,609	2,842	5,451
หมู่ที่ 1 ป่าพลู	260	371	372	743
หมู่ที่ 2 ควนมิด	303	311	354	665
หมู่ที่ 3 ป่ายาง	125	210	228	438
หมู่ที่ 4 ช่องเขา	43	81	76	157
หมู่ที่ 5 ในเมือง	141	203	215	418
หมู่ที่ 6 ควนหัวช้าง	138	281	312	593
หมู่ที่ 7 ไทรซิ่ง	175	285	314	599
หมู่ที่ 8 ศาลาน้ำ	141	236	260	496
หมู่ที่ 9 แซะ	108	137	167	304
หมู่ที่ 10 ชายนา	113	164	186	350
หมู่ที่ 11 ใหม่ผาสุข	232	330	358	688

ที่มา : กรมการปกครอง (2566)

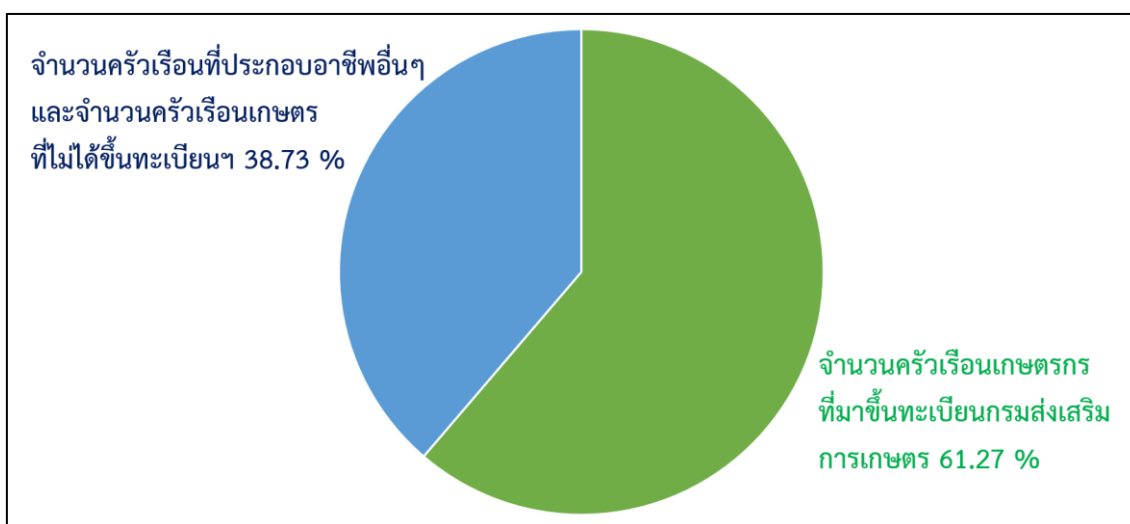


ตารางที่ 2-4 จำนวนและสัดส่วนครัวเรือนเกษตรกรตำบลคลองเปี้ยะ อำเภोजะนะ จังหวัดสงขลา ปี 2565

รายการ	จำนวน (ครัวเรือน)	ร้อยละ
จำนวนครัวเรือนทั้งหมด ¹⁾	1,779	100.00
- จำนวนครัวเรือนเกษตรกรที่มากขึ้นทะเบียนกรมส่งเสริมการเกษตร ²⁾	1,090	61.27
- จำนวนครัวเรือนที่ประกอบอาชีพอื่น ๆ และจำนวนครัวเรือนเกษตรกรที่ไม่ได้มาขึ้นทะเบียนฯ	689	38.73

ที่มา : 1) กรมการปกครอง (2566)

2) กรมส่งเสริมการเกษตร (2566)



รูปที่ 2-4 สัดส่วนครัวเรือนเกษตรกร ตำบลคลองเปี้ยะ อำเภोजะนะ จังหวัดสงขลา

2.6.2 การถือครองที่ดิน

จากข้อมูลกรมการปกครอง ณ เดือนธันวาคม 2565 ตำบลคลองเปี้ยะจำนวนครัวเรือนทั้งหมด 1,779 ครัวเรือน โดยถือครองที่ดินเฉลี่ยครัวเรือนละ 17.55 ไร่

2.6.3 ลักษณะทางเศรษฐกิจและการประกอบอาชีพ

ประชากรในตำบลคลองเปี้ยะประกอบอาชีพเกษตรกร ค้าขาย รับราชการ รับจ้างทั่วไป และอื่น ๆ มีเกษตรกรบางครัวเรือนประกอบอาชีพหลายอย่างควบคู่กันไป สำหรับพืชที่เกษตรกรปลูกเป็นอาชีพหลัก ได้แก่ ยางพารา และข้าว ทางด้านการเลี้ยงสัตว์เกษตรกรจะมีการเลี้ยงไว้เพื่อบริโภค เหลือจึงจำหน่ายเป็นรายได้เสริม



2.6.4 ด้านรายได้-รายจ่าย

จากข้อมูลความจำเป็นพื้นฐานของกรมการพัฒนาชุมชน ปี 2566 พบว่า รายได้ครัวเรือนเฉลี่ยปีละ 201,007.20 บาท รายได้บุคคลเฉลี่ยปีละ 74,851.84 บาท รายจ่ายครัวเรือนเฉลี่ยปีละ 129,498.27 บาท รายจ่ายบุคคลเฉลี่ยปีละ 48,223.07 บาท เมื่อพิจารณาจะเห็นว่ารายได้ครัวเรือนมากกว่ารายจ่ายครัวเรือนปีละ 71,508.93 บาท และรายได้บุคคลมากกว่ารายจ่ายบุคคลปีละ 26,628.77 บาท ดังรายละเอียดในตารางที่ 2-5

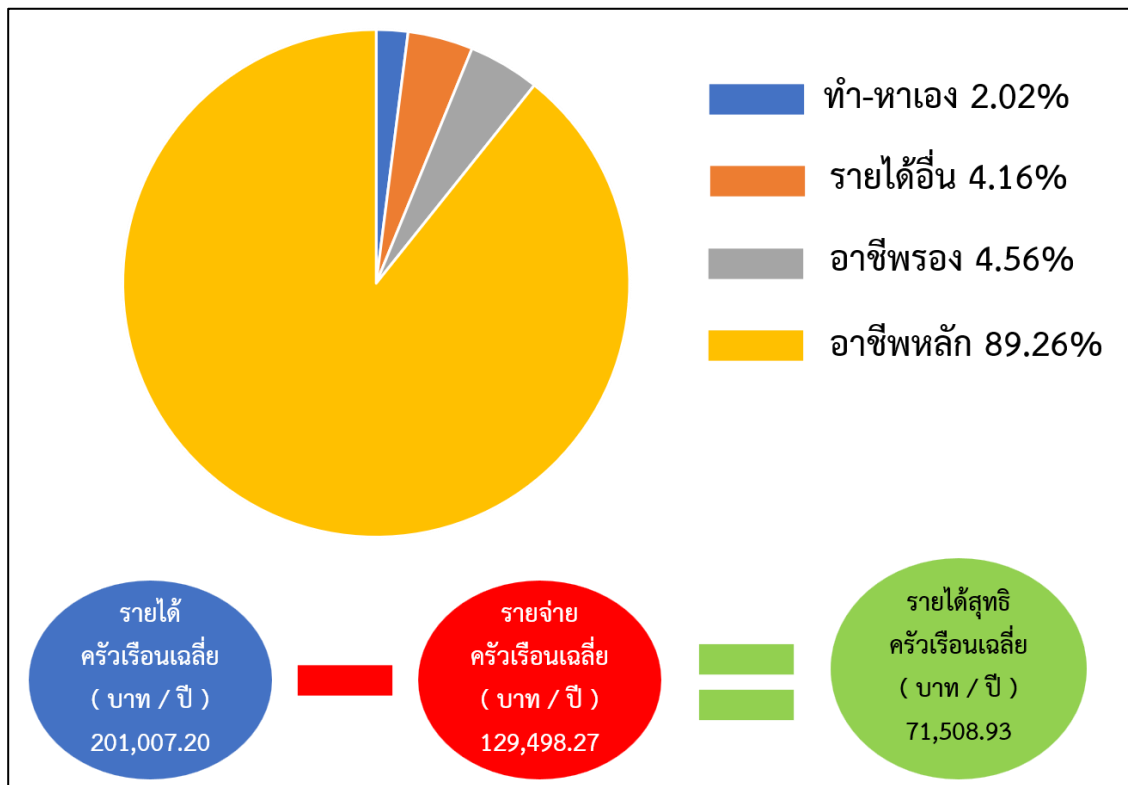


แผนการใช้ที่ดินตำบลคลองเปือย อำเภोजะนะ จังหวัดสงขลา

ตารางที่ 2-5 รายได้-รายจ่ายเฉลี่ยครัวเรือนตำบลคลองเปือย อำเภोजะนะ จังหวัดสงขลา ปี 2565

พื้นที่	แหล่งรายได้ของครัวเรือน (บาท/ปี)				รายได้ครัวเรือนเฉลี่ย (บาท/ปี)	รายได้บุคคลเฉลี่ย (บาท/ปี)	รายจ่ายครัวเรือนเฉลี่ย (บาท/ปี)	รายจ่ายบุคคลเฉลี่ย (บาท/ปี)
	อาชีพหลัก	อาชีพรอง	รายได้อื่น	ทำ-หาเอง				
ตำบลคลองเปือย	179,428.73	9,155.39	8,366.38	4,056.70	201,007.20	74,851.84	129,498.27	48,223.07
หมู่ที่ 1 ป่าพลู	161,436.17	2,659.57	638.30	-	164,734.04	101,540.98	148,856.38	91,754.10
หมู่ที่ 2 ควนมืด	231,315.48	3,244.05	3,315.48	-	237,875.00	92,293.30	222,991.07	86,518.48
หมู่ที่ 3 ป่ายาง	150,536.97	18,751.26	4,543.70	14,707.14	188,539.08	69,461.76	134,021.61	49,376.38
หมู่ที่ 4 ช้องเขา	145,936.96	28,910.87	326.09	3,963.04	179,136.96	64,884.25	118,141.52	42,791.42
หมู่ที่ 5 ในเมือง	138,951.85	-	879.63	-	139,831.48	54,716.67	42,699.07	16,708.33
หมู่ที่ 6 ควนหัวช้าง	198,601.45	905.80	724.64	-	200,231.88	56,739.22	44,536.23	12,620.12
หมู่ที่ 7 ไทรซิ่ง	157,614.29	5,910.16	15,200.00	2,574.87	181,299.31	61,963.06	87,496.30	29,903.80
หมู่ที่ 8 ศาลาน้ำ	182,378.32	23,193.28	33,544.54	9,641.18	248,757.31	73,454.39	171,066.47	50,513.42
หมู่ที่ 9 แซะ	152,870.00	10,541.67	24,535.42	10,230.17	198,177.25	81,722.58	133,354.50	54,991.55
หมู่ที่ 10 ชายนา	124,046.89	25,790.91	3,681.82	5,952.27	159,471.89	69,472.90	95,179.17	41,464.19
หมู่ที่ 11 ใหม่ผาสุก	297,909.09	606.06	3,666.67	2,568.18	304,750.00	96,467.63	196,136.36	62,086.33

ที่มา : กรมการพัฒนาชุมชน (2566)



รูปที่ 2-5 รายได้-รายจ่ายเฉลี่ยครัวเรือน ตำบลคลองเปื่อย อำเภोजะนะ จังหวัดสงขลา ปี 2566



บทที่ 3

สถานภาพของทรัพยากรธรรมชาติ

การศึกษาสถานภาพของทรัพยากรธรรมชาติในพื้นที่ตำบลคลองเปือย อำเภोजะนะ จังหวัดสงขลา ได้แก่ ทรัพยากรป่าไม้ ทรัพยากรน้ำ และทรัพยากรดิน ซึ่งเป็นทรัพยากรกายภาพที่สำคัญต่อการทำการเกษตร ดังนั้นจึงจำเป็นต้องทราบว่าทรัพยากรธรรมชาติแต่ละชนิดปัจจุบันมีสถานะอย่างไร เพื่อใช้เป็นข้อมูลประกอบการวางแผนการใช้ที่ดินซึ่งจะนำไปสู่การกำหนดแผนงาน โครงการ กิจกรรม รวมถึงมาตรการต่าง ๆ เพื่อการพัฒนาพื้นที่อย่างมีประสิทธิภาพต่อไป โดยมีรายละเอียดดังนี้

3.1 ทรัพยากรป่าไม้

3.1.1 ป่าไม้ตามกฎหมายและมติคณะรัฐมนตรี

1) ป่าอนุรักษ์ พบพื้นที่ป่าอนุรักษ์ในพื้นที่ คือ เขตห้ามล่าสัตว์ป่าเขาหลวง เนื้อที่ 12,092 ไร่

2) ป่าสงวนแห่งชาติ ได้มีการจำแนกเขตการใช้ประโยชน์ทรัพยากรและที่ดินป่าไม้ในพื้นที่ป่าสงวนแห่งชาติตามมติคณะรัฐมนตรี วันที่ 10 มีนาคม 2535 และ 17 มีนาคม 2535 แบ่งออกเป็น 3 เขต ประกอบด้วย เขตพื้นที่ป่าเพื่อการอนุรักษ์ (Zone C) เขตพื้นที่ป่าเพื่อเศรษฐกิจ (Zone E) และเขตพื้นที่ป่าที่เหมาะสมต่อการเกษตร (Zone A) จากการวิเคราะห์ข้อมูลพบพื้นที่ป่าจำแนกเขตการใช้ประโยชน์ทรัพยากรที่ดินและป่าไม้ในพื้นที่ป่าสงวนแห่งชาติตามมติคณะรัฐมนตรีในพื้นที่ ได้แก่

(1) เขตพื้นที่ป่าเพื่อการอนุรักษ์ (Zone C) เนื้อที่ 2,536 ไร่

(2) เขตพื้นที่ป่าเพื่อเศรษฐกิจ (Zone E) เนื้อที่ 12,233 ไร่

3.1.2 **ชั้นคุณภาพลุ่มน้ำ** (มติคณะรัฐมนตรี วันที่ 28 พฤษภาคม 2528) จากการวิเคราะห์ข้อมูลพบชั้นคุณภาพลุ่มน้ำในพื้นที่ ได้แก่

(1) พื้นที่ลุ่มน้ำชั้นที่ 1AR เนื้อที่ 1,028 ไร่

(2) พื้นที่ลุ่มน้ำชั้นที่ 1BR เนื้อที่ 1,521 ไร่

(3) พื้นที่ลุ่มน้ำชั้นที่ 2 เนื้อที่ 3,642 ไร่

(4) พื้นที่ลุ่มน้ำชั้นที่ 3 เนื้อที่ 5,502 ไร่

(5) พื้นที่ลุ่มน้ำชั้นที่ 4 เนื้อที่ 8,242 ไร่

(6) พื้นที่ลุ่มน้ำชั้นที่ 5 เนื้อที่ 11,223 ไร่

ทั้งนี้ เนื้อที่ดังกล่าวข้างต้นคำนวณด้วยระบบสารสนเทศภูมิศาสตร์ เป็นเนื้อที่เบื้องต้นเท่านั้น ไม่สามารถใช้อ้างอิงได้ทางกฎหมาย



3.2 ทรัพยากรน้ำ

3.2.1 ปริมาณน้ำฝน

พบว่าในพื้นที่ตำบลคลองเปือย มีปริมาณน้ำฝนเฉลี่ยในคาบ 30 ปี (พ.ศ.2536-2565) 2,266.3 มิลลิเมตรต่อปี

3.2.2 น้ำผิวดิน

หมายถึง แม่น้ำลำคลอง หนอง บึง ทะเลสาบ อ่างเก็บ และแหล่งน้ำสาธารณะอื่น ๆ ที่อยู่ในผืนแผ่นดิน ในพื้นที่ตำบลคลองเปือย มีรายละเอียดของแหล่งน้ำผิวดินดังนี้

1) แหล่งน้ำผิวดินธรรมชาติ ได้แก่ คลองเฉลียงพำ คลองตุ่ม คลองท่าเขียด คลองท่าสะบ้า คลองนาทับ คลองปากช่อง และคลองเปือย

3.2.3 ฐานข้อมูลน้ำบาดาลของกรมทรัพยากรน้ำบาดาล (2566) พบว่า ตำบลคลองเปือย มีจำนวนบ่อบาดาลราชการ จำนวน 19 บ่อ และจำนวนบ่อบาดาลเอกชน จำนวน 1 บ่อ

3.3 ทรัพยากรดิน

ทรัพยากรดินในพื้นที่ตำบลคลองเปือย อำเภोजะนะ จังหวัดสงขลา พบหน่วยแผนที่ดินทั้งหมด 22 หน่วยแผนที่ดิน และหน่วยพื้นที่เบ็ดเตล็ด 2 หน่วยแผนที่ ดังนี้

3.3.1 ดินในพื้นที่ลุ่ม มี 7 หน่วยแผนที่ดิน ได้แก่

1) หน่วยแผนที่ดิน AC-spd,fl-clA ดินตะกอนน้ำพาเชิงซ้อนที่มีการระบายน้ำค่อนข้างเร็ว และเป็นดินร่วนละเอียด มีเนื้อดินบนเป็นดินร่วนปนดินเหนียว ความลาดชัน 0-2 เปอร์เซ็นต์ มีเนื้อที่ 377 ไร่ หรือร้อยละ 1.21 ของเนื้อที่ตำบล

2) หน่วยแผนที่ดิน Ba-sic1A ชุดดินบางนารา มีเนื้อดินบนเป็นดินร่วนเหนียวปนทรายแป้ง ความลาดชัน 0-2 เปอร์เซ็นต์ มีเนื้อที่ 2,585 ไร่ หรือร้อยละ 8.28 ของเนื้อที่ตำบล

3) หน่วยแผนที่ดิน Ni-s1A ชุดดินน้ำกระจาย มีเนื้อดินบนเป็นดินร่วนปนทราย ความลาดชัน 0-2 เปอร์เซ็นต์ มีเนื้อที่ 1,240 ไร่ หรือร้อยละ 3.97 ของเนื้อที่ตำบล

4) หน่วยแผนที่ดิน Ra-sic1A ชุดดินระแงะ มีเนื้อดินบนเป็นดินร่วนเหนียวปนทรายแป้ง ความลาดชัน 0-2 เปอร์เซ็นต์ มีเนื้อที่ 717 ไร่ หรือร้อยละ 2.30 ของเนื้อที่ตำบล

5) หน่วยแผนที่ดิน Ta-sic1A ชุดดินตากใบ มีเนื้อดินบนเป็นดินร่วนเหนียวปนทรายแป้ง ความลาดชัน 0-2 เปอร์เซ็นต์ มีเนื้อที่ 895 ไร่ หรือร้อยละ 2.87 ของเนื้อที่ตำบล

6) หน่วยแผนที่ดิน Vi-s1A ชุดดินวิสัย มีเนื้อดินบนเป็นดินร่วนปนทราย ความลาดชัน 0-2 เปอร์เซ็นต์ มีเนื้อที่ 3,287 ไร่ หรือร้อยละ 10.53 ของเนื้อที่ตำบล

7) หน่วยแผนที่ดิน Vi-pic-s1A ดินวิสัยที่มีศิลาแลงอ่อน มีเนื้อดินบนเป็นดินร่วนปนทราย ความลาดชัน 0-2 เปอร์เซ็นต์ มีเนื้อที่ 871 ไร่ หรือร้อยละ 2.79 ของเนื้อที่ตำบล



3.3.2 ดินในพื้นที่ตอน มี 15 หน่วยแผนที่ดิน ได้แก่

- 1) หน่วยแผนที่ดิน AC-mw,fl-sLA ดินตะกอนน้ำพาเชิงซ้อนที่มีการระบายน้ำดีปานกลาง และเป็นดินร่วนละเอียด มีเนื้อดินบนเป็นดินร่วนปนทราย ความลาดชัน 0-2 เปอร์เซ็นต์ มีเนื้อที่ 280 ไร่ หรือร้อยละ 0.90 ของเนื้อที่ตำบล
- 2) หน่วยแผนที่ดิน Chl-sLB ชุดดินฉลอม มีเนื้อดินบนเป็นดินร่วนปนทราย ความลาดชัน 2-5 เปอร์เซ็นต์ มีเนื้อที่ 397 ไร่ หรือร้อยละ 1.27 ของเนื้อที่ตำบล
- 3) หน่วยแผนที่ดิน Kh-sLA ชุดดินคองหัง มีเนื้อดินบนเป็นดินร่วนปนทราย ความลาดชัน 0-2 เปอร์เซ็นต์ มีเนื้อที่ 1,120 ไร่ หรือร้อยละ 3.59 ของเนื้อที่ตำบล
- 4) หน่วยแผนที่ดิน Kh-sLB ชุดดินคองหัง มีเนื้อดินบนเป็นดินร่วนปนทราย ความลาดชัน 2-5 เปอร์เซ็นต์ มีเนื้อที่ 1,146 ไร่ หรือร้อยละ 3.67 ของเนื้อที่ตำบล
- 5) หน่วยแผนที่ดิน Pto-sLD ชุดดินพะโต๊ะ มีเนื้อดินบนเป็นดินร่วนปนทราย ความลาดชัน 12-20 เปอร์เซ็นต์ มีเนื้อที่ 77 ไร่ หรือร้อยละ 0.25 ของเนื้อที่ตำบล
- 6) หน่วยแผนที่ดิน Pto-sLE ชุดดินพะโต๊ะ มีเนื้อดินบนเป็นดินร่วนปนทราย ความลาดชัน 20-35 เปอร์เซ็นต์ มีเนื้อที่ 125 ไร่ หรือร้อยละ 0.40 ของเนื้อที่ตำบล
- 7) หน่วยแผนที่ดิน Pto-vd-sLC ดินพะโต๊ะที่เป็นดินลึกมาก มีเนื้อดินบนเป็นดินร่วนปนทราย ความลาดชัน 5-12 เปอร์เซ็นต์ มีเนื้อที่ 996 ไร่ หรือร้อยละ 3.19 ของเนื้อที่ตำบล
- 8) หน่วยแผนที่ดิน Sd-sLC ชุดดินสะเดา มีเนื้อดินบนเป็นดินร่วนปนทราย ความลาดชัน 5-12 เปอร์เซ็นต์ มีเนื้อที่ 1,724 ไร่ หรือร้อยละ 5.52 ของเนื้อที่ตำบล
- 9) หน่วยแผนที่ดิน Te-sLA ชุดดินท่าแซะ มีเนื้อดินบนเป็นดินร่วนปนทราย ความลาดชัน 0-2 เปอร์เซ็นต์ มีเนื้อที่ 1,748 ไร่ หรือร้อยละ 5.60 ของเนื้อที่ตำบล
- 10) หน่วยแผนที่ดิน Te-sLB ชุดดินท่าแซะ มีเนื้อดินบนเป็นดินร่วนปนทราย ความลาดชัน 2-5 เปอร์เซ็นต์ มีเนื้อที่ 411 ไร่ หรือร้อยละ 1.31 ของเนื้อที่ตำบล
- 11) หน่วยแผนที่ดิน Tg-sLA ชุดดินทุ่งหว้า มีเนื้อดินบนเป็นดินร่วนปนทราย ความลาดชัน 0-2 เปอร์เซ็นต์ มีเนื้อที่ 1,218 ไร่ หรือร้อยละ 3.90 ของเนื้อที่ตำบล
- 12) หน่วยแผนที่ดิน Tg-sLB ชุดดินทุ่งหว้า มีเนื้อดินบนเป็นดินร่วนปนทราย ความลาดชัน 2-5 เปอร์เซ็นต์ มีเนื้อที่ 83 ไร่ หรือร้อยละ 0.26 ของเนื้อที่ตำบล
- 13) หน่วยแผนที่ดิน Tim-fl-sLC ดินท้ายเหมืองที่เป็นดินร่วนละเอียด มีเนื้อดินบนเป็นดินร่วนปนทราย ความลาดชัน 5-12 เปอร์เซ็นต์ มีเนื้อที่ 630 ไร่ หรือร้อยละ 2.02 ของเนื้อที่ตำบล
- 14) หน่วยแผนที่ดิน Tim-fl-sLD ดินท้ายเหมืองที่เป็นดินร่วนละเอียด มีเนื้อดินบนเป็นดินร่วนปนทราย ความลาดชัน 12-20 เปอร์เซ็นต์ มีเนื้อที่ 333 ไร่ หรือร้อยละ 1.07 ของเนื้อที่ตำบล



15) หน่วยแผนที่ดิน Tim-fl-sE ดินท้ายเหมืองที่เป็นดินร่วนละเอียด มีเนื้อดินบนเป็นดินร่วนปนทราย ความลาดชัน 20-35 เปอร์เซ็นต์ มีเนื้อที่ 58 ไร่ หรือร้อยละ 0.18 ของเนื้อที่ตำบล

3.3.3 พื้นที่เบ็ดเตล็ด มี 2 หน่วยแผนที่ ได้แก่

- 1) หน่วยแผนที่ SC พื้นที่ลาดชันเชิงซ้อน มีเนื้อที่ 10,845 ไร่ หรือร้อยละ 34.73 ของเนื้อที่ตำบล
- 2) หน่วยแผนที่ W พื้นที่น้ำ มีเนื้อที่ 59 ไร่ หรือร้อยละ 0.19 ของเนื้อที่ตำบล

ปัญหาทรัพยากรดินทางการเกษตรตามสภาพธรรมชาติในพื้นที่ พบปัญหาดินเปรี้ยวจัด มีเนื้อที่ 717 ไร่ หรือร้อยละ 2.30 ของเนื้อที่ตำบล คือ ชุดดินระแงะ (Ra)

รายละเอียดของสมบัติดิน ตำบลคลองเปื่อย อำเภोजะนะ จังหวัดสงขลา ดังแสดงในตารางที่ 3-1 และแผนที่แสดงในลักษณะของชุดดิน (รูปที่ 3-1)



แผนการใช้ที่ดินตำบลคลองเปี้ยว อำเภोजะนะ จังหวัดสงขลา

ตารางที่ 3-1 สมบัติดิน ตำบลคลองเปี้ยว อำเภोजะนะ จังหวัดสงขลา

หน่วยแผนที่ดิน	ความลาดชัน (%)	ความลึก (ซม.)	การระบายน้ำ	ความอุดมสมบูรณ์ของดิน	ความจุแลกเปลี่ยนแคตไอออน (cmol/kg)	ความอืดัวเบส (%)	ปฏิกิริยาดิน		ค่าการนำไฟฟ้า (dS/m)	ความลึกของชั้นจาโรไซด์ (ซม.)	เนื้อที่	
							ดินบน	ดินล่าง			ไร่	ร้อยละ
AC-mw,fl-sIA	0-2	>150	ดีปานกลาง	ต่ำ	10-20	35-75	5.0-6.5	5.5-7.0	<2	-	280	0.90
AC-spd,fl-cIA	0-2	>150	ค่อนข้างเลว	ต่ำ	10-20	35-75	5.0-6.5	5.5-7.0	<2	-	377	1.21
Ba-sicIA	0-2	>150	เลว	ต่ำ	<10	<35	5.5-6.5	4.5-5.5	<2	-	2,585	8.28
Chl-sIB	2-5	>150	ดี	ต่ำ	<10	<35	5.0-5.5	4.5-5.0	<2	-	397	1.27
Kh-sIA	0-2	>150	ดี	ต่ำ	<10	<35	4.5-5.5	4.5-5.5	<2	-	1,120	3.59
Kh-sIB	2-5	>150	ดี	ต่ำ	<10	<35	4.5-5.5	4.5-5.5	<2	-	1,146	3.67
Ni-sIA	0-2	>150	ค่อนข้างเลว	ต่ำ	<10	<35	5.5-6.5	5.5-6.5	<2	-	1,240	3.97
Pto-sID	12-20	50-100	ดี	ต่ำ	<10	<35	5.0-6.5	4.5-5.5	<2	-	77	0.25
Pto-sIE	20-35	50-100	ดี	ต่ำ	<10	<35	5.0-6.5	4.5-5.5	<2	-	125	0.40
Pto-vd-sIC	5-12	>150	ดี	ต่ำ	<10	<35	5.0-6.5	4.5-5.5	<2	-	996	3.19
Ra-sicIA	0-2	>150	เลวมาก	ต่ำ	>20	<35	4.5-5.0	4.5-5.0	<2	50-100	717	2.30
Sd-sIC	5-12	>150	ดี	ต่ำ	<10	<35	4.5-5.5	4.5-5.5	<2	-	1,724	5.52
Ta-sicIA	0-2	>150	เลว	ต่ำ	<10	<35	4.5-6.0	4.5-5.5	<2	-	895	2.87
Te-sIA	0-2	>150	ดี	ต่ำ	<10	<35	5.0-5.5	4.5-5.0	<2	-	1,748	5.60
Te-sIB	2-5	>150	ดี	ต่ำ	<10	<35	5.0-5.5	4.5-5.0	<2	-	411	1.31
Tg-sIA	0-2	>150	ดี	ต่ำ	<10	<35	4.5-5.5	4.5-5.5	<2	-	1,218	3.90
Tg-sIB	2-5	>150	ดี	ต่ำ	<10	<35	4.5-5.5	4.5-5.5	<2	-	83	0.26
Tim-fl-sIC	5-12	>150	ดี	ต่ำ	<10	<35	5.0-5.5	4.5-5.0	<2	-	630	2.02
Tim-fl-sID	12-20	>150	ดี	ต่ำ	<10	<35	5.0-5.5	4.5-5.0	<2	-	333	1.07
Tim-fl-sIE	20-35	>150	ดี	ต่ำ	<10	<35	5.0-5.5	4.5-5.0	<2	-	58	0.18



แผนการใช้ที่ดินตำบลคลองเปี้ยะ อำเภอจะนะ จังหวัดสงขลา

ตารางที่ 3-1 (ต่อ)

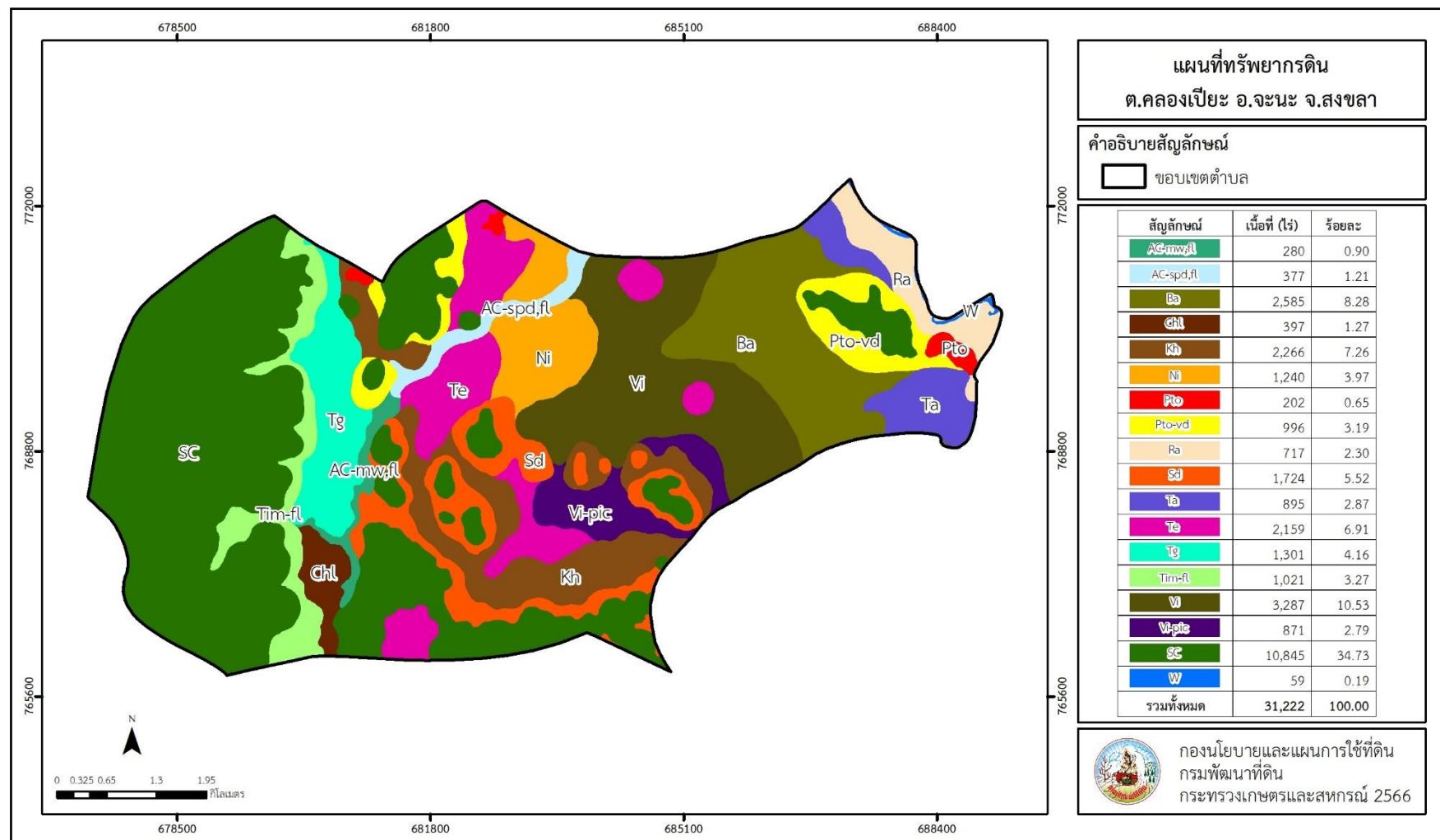
หน่วยแผนที่ดิน	ความลาดชัน (%)	ความลึก (ซม.)	การระบายน้ำ	ความอุดมสมบูรณ์ของดิน	ความจุแลกเปลี่ยนแคตไอออน (cmol/kg)	ความอิ่มตัวเบส (%)	ปฏิกิริยาดิน		ค่าการนำไฟฟ้า (dS/m)	ความลึกของชั้นจาโรไซด์ (ซม.)	เนื้อที่	
							ดินบน	ดินล่าง			ไร่	ร้อยละ
Vi-pic-sIA	0-2	>150	ค่อนข้างเลว	ต่ำ	<10	<35	4.5-6.0	4.5-5.5	<2	-	871	2.79
Vi-slA	0-2	>150	ค่อนข้างเลว	ต่ำ	<10	<35	4.5-6.0	4.5-5.5	<2	-	3,287	10.53
SC	>35	-	-	-	-	-	-	-	-	-	10,845	34.73
W	-	-	-	-	-	-	-	-	-	-	59	0.19
รวมทั้งหมด											31,222	100.00

หมายเหตุ: เนื้อที่คำนวณด้วยระบบสารสนเทศภูมิศาสตร์

ที่มา: กองสำรวจและวิจัยทรัพยากรดิน (2566)



แผนการใช้ที่ดินตำบลคลองเปี้ยว อำเภोजะนะ จังหวัดสงขลา



รูปที่ 3-1 ทรัพยากรดิน ตำบลคลองเปี้ยว อำเภोजะนะ จังหวัดสงขลา



บทที่ 4

กระบวนการมีส่วนร่วมของชุมชน

(Participatory Rural Appraisal : PRA)

4.1 การวิเคราะห์ผลจากการจัดทำกระบวนการมีส่วนร่วมของชุมชน (PRA)

สถานที่ประชุม ห้องประชุมองค์การบริหารส่วนตำบลคลองเปี้ยะ อำเภोजะนะ จังหวัดสงขลา วันที่ 12 พฤษภาคม 2566 โดยมีนางอารีย์ สอนแก้ว หน่วยพัฒนาที่ดินอำเภोजะนะ สถานีพัฒนาที่ดินสงขลา เป็นผู้จัดทำกระบวนการมีส่วนร่วมของชุมชน (PRA) และนายจรัญ คชศิรีเดชไกร นายกองกิจการบริหารส่วนตำบลคลองเปี้ยะ เป็นประธานในการจัดทำกระบวนการมีส่วนร่วมของชุมชนร่วมกับเจ้าหน้าที่และเกษตรกรในพื้นที่ จำนวน 11 หมู่บ้าน ซึ่งเป็นตัวแทนแลกเปลี่ยนความคิดเห็นเพื่อรับทราบปัญหาในการพัฒนาพื้นที่การผลิตทางการเกษตร

การวิเคราะห์ผลจากการจัดทำกระบวนการมีส่วนร่วมของชุมชน (PRA) เมื่อวันที่ 12 พฤษภาคม 2566 มีสาระสำคัญสรุปได้ ดังนี้

4.1.1 ปัญหาหลักของตำบลคลองเปี้ยะ คือ

- 1) แหล่งกักเก็บน้ำประเภทต่าง ๆ เพื่อใช้ทางการเกษตรไม่เพียงพอ
- 2) ขาดการซ่อมบำรุงระบบส่งน้ำเพื่อใช้ทางการเกษตร
- 3) ดินเสื่อมโทรม/ดินขาดความอุดมสมบูรณ์
- 4) การปรับปรุงดินก่อนการผลิต
- 5) พื้นที่ทำการเกษตรขาดเอกสารสิทธิ์
- 6) ขาดองค์ความรู้ในการปรับปรุงผลผลิต/คำแนะนำภายหลังจากการส่งเสริม
- 7) ไม่มีเส้นทางลำเลียงผลผลิตออกจากแปลง
- 8) ราคาผลผลิตตกต่ำ/ต้นทุนการผลิตที่สูง

4.1.2 ความต้องการของชุมชน เกษตรกร และตำบลคลองเปี้ยะ มีความต้องการ ดังนี้

- 1) ต้องการแก้ไขปัญหาดินเสื่อมโทรม และฟื้นฟูความอุดมสมบูรณ์ของในพื้นที่ หมู่ที่ 1 บ้านป่าพลู, หมู่ที่ 5 บ้านในเมือง, หมู่ที่ 6 บ้านควนหัวช้าง และหมู่ที่ 8 บ้านศาลาน้ำ
- 2) ต้องการขุดลอกคลองส่งน้ำในพื้นที่หมู่ที่ 2 บ้านควนมิต, หมู่ที่ 5 บ้านในเมือง และหมู่ที่ 8 บ้านศาลาน้ำ
- 3) ต้องการเส้นทางลำเลียงผลผลิตในพื้นที่หมู่ที่ 7 บ้านไทรชิง
- 4) ต้องการฝายชะลอน้ำในพื้นที่หมู่ที่ 3 บ้านปายาง และหมู่ที่ 10 บ้านชายนา
- 5) ต้องการเอกสารสิทธิ์ในที่ดินกินในพื้นที่ หมู่ที่ 3 บ้านปายาง, หมู่ที่ 4 บ้านช่องเขา และหมู่ที่ 11 บ้านผาสุกใหม่



6) ต้องการองค์ความรู้และคำแนะนำในการทำเกษตร ทั้งด้านโรคพืชและแมลง การจัดการดินและปุ๋ย

ผลจากการจัดทำกรมีส่วนร่วมนของชุมชน (PRA) ได้นำมาวิเคราะห์ร่วมกับปัญหาด้านกายภาพ โดยระบบ DPSIR มีรายละเอียดดังนี้

1) **แรงขับเคลื่อน (Driver)** มี 3 ประการ คือ

- 1.1) การปรับปรุงโครงสร้างดินเพื่อการเกษตร
- 1.2) แหล่งกักเก็บน้ำเพื่อใช้ในการเกษตร
- 1.3) เอกสารสิทธิในการทำเกษตร

2) **แรงกดดัน (Pressure)** ที่เกิดจากปัจจัยขับเคลื่อน มี 4 ประการ คือ

- 2.1) การปรับปรุงบำรุงดิน
- 2.2) ความต้องการก่อสร้างฝายชะลอน้ำ
- 2.3) ความต้องการขุดลอกคลองส่งน้ำ
- 2.4) ความต้องการเส้นทางลำเลียงผลผลิต

3) **สถานะ (State)** ที่เกิดแรงกดดัน มี 3 ประการ คือ

- 3.1) ความเสื่อมโทรมของดินทางกายภาพ
- 3.2) การผลิตสินค้าที่ไม่เหมาะสม
- 3.3) ความต้องการปรับเปลี่ยนการผลิต

4) **ผลกระทบ (Impact)** ที่ปรากฏในพื้นที่ มี 4 ประการ คือ

- 4.1) พื้นที่กักเก็บน้ำเพื่อใช้ในการเกษตรไม่เพียงพอ
- 4.2) ต้นทุนผลผลิตสูง ราคาผลผลิตพืชต่ำ
- 4.3) รายได้น้อย
- 4.4) องค์ความรู้/คำแนะนำด้านต่าง ๆ

5) **การตอบสนอง (Response)** ของรัฐในอดีต ปัจจุบัน และในอนาคต มีดังนี้

อดีต-ปัจจุบัน

พื้นที่ลาดชัน

- 5.1) ส่งเสริมการใช้ปุ๋ยอินทรีย์/ปุ๋ยเคมี/การใช้ปุ๋ยตามค่าวิเคราะห์ดิน

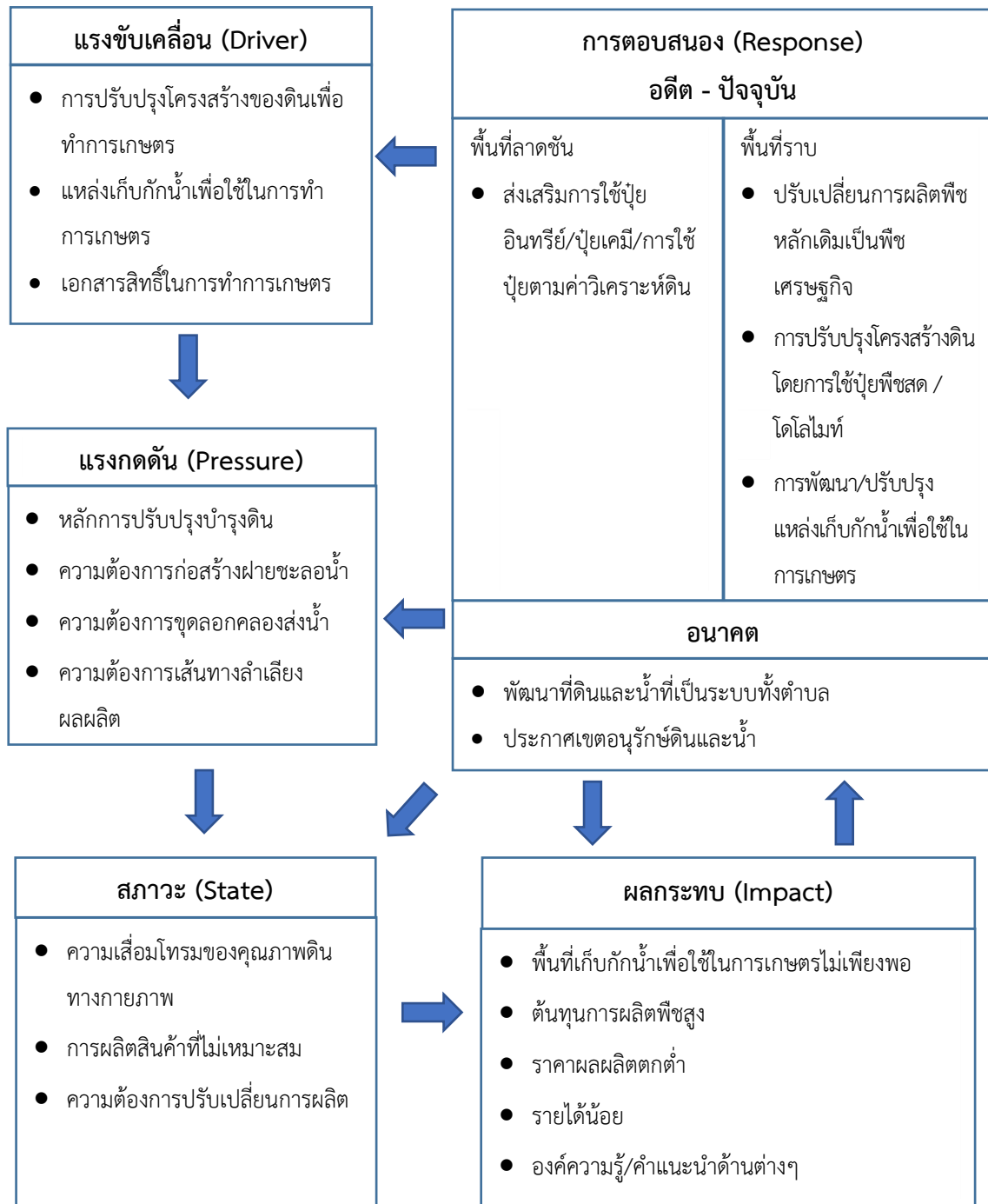
พื้นที่ราบ

- 5.2) ปรับเปลี่ยนการผลิตพืชหลักเดิมเป็นพืชเศรษฐกิจ
- 5.3) การปรับปรุงโครงสร้างของดิน โดยการใช้ปุ๋ยพืชสด/โดโลไมท์
- 5.4) การพัฒนา/ปรับปรุง แหล่งเก็บกักน้ำเพื่อใช้ในการเกษตร

อนาคต



- (1) พัฒนาระบบชลประทานในดินให้เป็นระบบทั้งตำบล พร้อมขยายผลอย่างต่อเนื่อง
 - (2) ขยายเขตพัฒนาที่ดิน เน้นการอนุรักษ์ดินและน้ำ
- ดังมีรายละเอียดในรูปที่ 4-1



รูปที่ 4-1 การวิเคราะห์สถานการณ์โดยระบบ DPSIR ของตำบลคลองเปี้ยว อำเภोजะนะ จังหวัดสงขลา



4.2 ระบบการปลูกพืชในปัจจุบัน

ตำบลคลองเปื่อย อำเภोजะนะ จังหวัดสงขลา มีการเพาะปลูกพืช ดังนี้

- 1) ข้าวนาปี ประกอบด้วย ข้าวลีบนก เกษตรกรปลูกข้าวนาปีระหว่างเดือนตุลาคมถึงเดือนมีนาคม
- 2) ไม้ยืนต้น
 - (1) ยางพารา พันธุ์ RRIT 251 หยุดกรีตช่วงเดือนเมษายนถึงพฤษภาคม (ผลัดใบ) และช่วงเดือนธันวาคม (ลมมรสุม)
 - (2) ปาล์มน้ำมัน งดเก็บเกี่ยวช่วงเดือนธันวาคม
- 3) ไม้ผล ประกอบด้วย
 - (1) ไม้ผลผสม ประกอบด้วย ทุเรียน และมังคุด
 - (2) มะพร้าว งดเก็บเกี่ยวช่วงเดือน

เดือน ชนิดพืช	เดือน												
	ม.ค.	ก.พ.	มี.ค.	เม.ย.	พ.ค.	มิ.ย.	ก.ค.	ส.ค.	ก.ย.	ต.ค.	พ.ย.	ธ.ค.	
1. ข้าว	ข้าวนาปี												ข้าวนาปี
2. ไม้ยืนต้น	ยางพารา					ยางพารา							
	ปาล์มน้ำมัน												
3. ไม้ผล	ไม้ผลผสม												
	มะพร้าว												

รูปที่ 4-2 ระบบการปลูกพืชในปัจจุบันตำบลคลองเปื่อย อำเภोजะนะ จังหวัดสงขลา



บทที่ 5

การประเมินคุณภาพที่ดิน

5.1 หลักการประเมินคุณภาพที่ดินด้านกายภาพ

การประเมินคุณภาพที่ดินหรือการประเมินความเหมาะสมของที่ดิน สอดคล้องตามหลักการของ FAO Framework ค.ศ. 1983 ซึ่งการประเมินคุณภาพที่ดินด้านกายภาพ เป็นการประเมินศักยภาพของที่ดินว่าที่ดินนั้น ๆ เหมาะสมมากหรือน้อยเพียงใดสำหรับการใช้ที่ดินประเภทต่าง ๆ หรือการปลูกพืชต่าง ๆ โดยพิจารณาจาก สภาพแวดล้อมที่มีผลต่อการเจริญเติบโตของพืช สมบัติดินที่ได้จำแนกไว้ในแต่ละตำบล ร่วมกับการจัดการพื้นที่ เช่น ระบบชลประทาน พื้นที่ยกทรง การจัดระบบอนุรักษ์ดินและน้ำ เป็นต้น และนอกจากนี้พิจารณาความต้องการปัจจัยต่อการปลูกพืชแต่ละชนิด สอดคล้องตามหลักการของ FAO ได้แก่ ความต้องการด้านพืช ความต้องการด้านการจัดการ ความต้องการด้านการอนุรักษ์ (บัณฑิต และ คำรณ, 2542) รายละเอียดดังตารางที่ 5-1

ระดับความเหมาะสมของที่ดินได้จากการสังเคราะห์ข้อมูลดิน การจัดการที่ดิน หรือดินที่มีลักษณะเฉพาะที่เกิดขึ้นตามสภาพภูมิประเทศ (ซึ่งจะเรียกรวมว่าหน่วยที่ดิน) ลักษณะภูมิอากาศ พิจารณาร่วมกับระดับความต้องการปัจจัยต่อการเจริญเติบโตของพืชแต่ละชนิด หลังจากนั้นดำเนินการประเมินคุณภาพที่ดิน ซึ่งสามารถจำแนกระดับความเหมาะสมของที่ดินได้เป็น 4 ชั้น ได้แก่ เหมาะสมสูง (S1) เหมาะสมปานกลาง (S2) เหมาะสมเล็กน้อย (S3) และไม่เหมาะสม (N) โดยที่

S1 : ไม่มีข้อจำกัดด้านที่ดินตามปัจจัยที่ใช้พิจารณา

S2 : มีข้อจำกัดด้านที่ดินที่แก้ไขได้ง่ายหรือข้อจำกัดอาจไม่ส่งผลกระทบต่อ การเจริญเติบโตของพืชอย่างชัดเจน

S3 : มีข้อจำกัดด้านที่ดินที่แก้ไขได้ยาก ควรปรับเปลี่ยนการผลิตเป็นพืชชนิดอื่นหรือ กิจกรรมอื่น (ส่วนใหญ่เป็นลักษณะทางกายภาพ)

N : มีข้อจำกัดที่พัฒนาหรือปรับปรุงที่ดินได้ยากมาก หากจะดำเนินการพัฒนาหรือ ปรับปรุงต้องใช้ต้นทุนสูงหรือเครื่องจักรขนาดใหญ่ แนะนำให้ปรับเปลี่ยนการผลิต



ตารางที่ 5-1 ตัวอย่างการประเมินคุณภาพที่ดินด้านกายภาพของประเภทการใช้ประโยชน์ที่ดิน

คุณภาพที่ดิน (Land Quality)	คุณลักษณะที่ดินตัวแทน (Land Characteristics)	ระดับความ เหมาะสม (Land Suitability Rating)
1. ความเหมาะสมด้านความต้องการด้านพืช (Crop Requirements)		
1.1. การหยั่งลึกของรากพืช (r)	ความลึกของดิน	S1
1.2. ความชุ่มชื้นที่เป็นประโยชน์ต่อพืช (m)	ปริมาณน้ำฝนเฉลี่ยในรอบปี	S2m
1.3. ความเป็นประโยชน์ของออกซิเจน ต่อรากพืช (o)	สภาพการระบายน้ำของดิน	S2o
ความเหมาะสมรวมด้านความต้องการด้านพืช (Crop Requirements)		S2om
2. ความเหมาะสมด้านความต้องการด้านการจัดการ (Management Requirements)		
2.1. สภาวะการเขตกรรม (k)	ชั้นความยากง่ายในการ เขตกรรม (ดินบน)	S1
2.2. ศักยภาพการใช้เครื่องจักรกล (w)	ความลาดชันของพื้นที่	S3w
ความเหมาะสมรวมด้านความต้องการด้านการจัดการ (Management Requirements)		S3w
3. ความเหมาะสมด้านความต้องการด้านการอนุรักษ์ (Conservation Requirements)		
3.1 ความเสียหายจากการกัดกร่อน (e)	ความลาดชันของพื้นที่	S3e
ความเหมาะสมรวมด้านความต้องการด้านการอนุรักษ์ (Conservation Requirements)		S3e
ความเหมาะสมด้านกายภาพของประเภทการใช้ประโยชน์ที่ดินใน แต่ละหน่วยที่ดินโดยรวม		S3ew



5.2 พืชเศรษฐกิจที่สำคัญของตำบล

พืชเศรษฐกิจหลักและพืชทางเลือกของตำบล ได้แก่ ข้าว ยางพารา ปาล์มน้ำมัน ทูเรียน มะพร้าว มังคุด

5.3 ระดับความเหมาะสมของที่ดิน

การประเมินคุณภาพที่ดินของพืชเศรษฐกิจหลักและพืชทางเลือก ตำบลคลองเปี้ยะ อำเภोजะนะ จังหวัดสงขลา ได้ผลการประเมินคุณภาพที่ดินดังตารางที่ 5-2



แผนการใช้ที่ดินตำบลคลองเปี้ยะ อำเภोजะนะ จังหวัดสงขลา

ตารางที่ 5-2 ชั้นความเหมาะสมทางกายภาพของดิน ตำบลคลองเปี้ยะ อำเภोजะนะ จังหวัดสงขลา

หน่วยแผนที่ดิน	ข้าว	ยางพารา	ปาล์มน้ำมัน	ทุเรียน	มะพร้าว	มังคุด
AC-mw,fl-sLA	S2os	S2os	S2s	S2os	S2os	S2os
AC-spd,fl-clA	S2s	S3o	S2os	S3o	S3o	S3o
Ba-sicLA	S2ns	N	S3o	N	N	N
Chl-slB	S3o	S2ns	S2ns	S2ns	S2ns	S2ns
Kh-sLA	S3o	S2ns	S2ns	S2ns	S2ns	S2ns
Kh-slB	S3o	S2ns	S2ns	S2ns	S2ns	S2ns
Ni-sLA	S2ns	S3o	S2ons	S3o	S3o	S3o
Pto-slD	N	S2ewrns	S3r	S3r	S3er	S3r
Pto-slE	N	S3ew	S3ewr	S3ewr	N	S3ewr
Pto-vd-slC	S3ewo	S2ns	S2ns	S2ns	S2ens	S2ns
Ra-sicLA	S3z	N	N	N	N	N
Sd-slC	S3ewo	S2n	S2n	S2ns	S2en	S2ns



ตารางที่ 5-2 (ต่อ)

หน่วยแผนที่ดิน	ข้าว	ยางพารา	ปาล์มน้ำมัน	ทุเรียน	มะพร้าว	มังคุด
Ta-sic1A	S2ns	N	S3o	N	N	N
Te-s1A	S3o	S2ns	S2ns	S2ns	S2ns	S2ns
Te-s1B	S3o	S2ns	S2ns	S2ns	S2ns	S2ns
Tg-s1A	S3o	S2ns	S2ns	S2ns	S2ns	S2ns
Tg-s1B	S3o	S2n	S2n	S2ns	S2n	S2ns
Tim-fl-s1C	S3ewo	S2ns	S2ns	S2ns	S2ens	S2ns
Tim-fl-s1D	N	S2ewns	S2ewns	S2ewns	S3e	S2ewns
Tim-fl-s1E	N	S3ew	S3ew	S3ew	N	S3ew
Vi-pic-s1A	S2ns	S3o	S2ons	S3o	S3o	S3o
Vi-s1A	S2ns	S3o	S2ons	S3o	S3o	S3o
SC	N	N	N	N	N	N

หมายเหตุ : * หมายถึง หน่วยแผนที่ดินที่มีความอุดมสมบูรณ์ของดินต่างจากหน่วยแผนที่ดินเดียวกัน



ตารางที่ 5-2 (ต่อ)

ความหมายของสัญลักษณ์แสดงข้อจำกัดชั้นความเหมาะสม

e = ความเสียหายจากการกัดกร่อน

w = ศักยภาพการใช้เครื่องจักร

o = ความเป็นประโยชน์ของออกซิเจนต่อรากพืช

n = ความจุในการดูดซับธาตุอาหาร

s = ความเป็นประโยชน์ของธาตุอาหาร



บทที่ 6

แผนการใช้ที่ดิน

6.1 การวิเคราะห์ข้อมูลเพื่อจัดทำแผนการใช้ที่ดินระดับตำบล

ตามที่กรมพัฒนาที่ดินได้จัดทำแผนปฏิบัติการราชการกรมพัฒนาที่ดินระยะ 5 ปี (พ.ศ. 2566-2570) เพื่อให้บรรลุตามวิสัยทัศน์ที่กำหนดไว้ คือ “เป็นองค์การอัจฉริยะทางดิน เพื่อขับเคลื่อนการใช้ที่ดินอย่างเหมาะสม 15 ล้านไร่ ภายในปี 2570” ซึ่งในส่วนของประเด็นการพัฒนาที่ 2 บริหารจัดการทรัพยากรดินและที่ดินด้วยชุดข้อมูลที่มีมูลค่าสูง (High Value Dataset) ซึ่งมีเป้าหมาย คือ การนำชุดข้อมูลที่มีมูลค่าสูงไปใช้ในการบริหารจัดการทางการเกษตร ในส่วนของตัวชี้วัด บริหารจัดการทรัพยากรดินและที่ดินบนพื้นฐานของชุดข้อมูลที่มีมูลค่าสูง ร้อยละ 100 กลยุทธ์ที่ 2 ยกระดับแผนการใช้ที่ดินไปสู่การปฏิบัติ ได้กำหนดให้ ร้อยละของแผนการใช้ที่ดินระดับตำบลที่จัดทำแล้วเสร็จทั่วประเทศ ภายใน ปี 2570 (ไม่น้อยกว่า ร้อยละ 80) เป็นตัวชี้วัดหนึ่งของกลยุทธ์ดังกล่าว

การวางแผนการใช้ที่ดินระดับตำบลเป็นการวางกรอบและนโยบายการการพัฒนาพื้นที่ให้เกิดการใช้ที่ดินอย่างสมดุลและยั่งยืน ซึ่งจะมีความละเอียดและเฉพาะเจาะจงมากกว่าแผนการใช้ที่ดินระดับประเทศ ที่ใช้เป็นกรอบนโยบายการพัฒนาพื้นที่ระดับประเทศ เป็นการกำหนดแนวทางใช้ที่ดินให้ตรงกับศักยภาพ โดยเฉพาะทางด้านการเกษตร และนำไปสู่การกำหนดแผนงาน โครงการ กิจกรรม ที่มีความสอดคล้องกับสภาพพื้นที่ ทั้งนี้การใช้ขอบเขตการปกครองในระดับตำบลจะนำไปสู่การพัฒนาเชิงพื้นที่ที่มีเป้าหมายและทิศทางสอดคล้องตามบริบท ของแต่ละตำบล และมีผู้รับผิดชอบโดยตรง คือ องค์กรปกครองส่วนท้องถิ่น ซึ่งแผนการใช้ที่ดินในระดับที่ใหญ่กว่านี้อาจไม่สามารถนำมาใช้ปฏิบัติงานในระดับพื้นที่ได้อย่างเป็นรูปธรรม เนื่องจากเป็นแผนงานสำหรับนำไปใช้ปฏิบัติงานเชิงนโยบายและยุทธศาสตร์ในภาพรวม

ทั้งนี้แผนการใช้ที่ดินเป็นผลที่ได้จากการวิเคราะห์ข้อมูลทางด้านกายภาพ เศรษฐกิจ และสังคม โดยได้นำฐานข้อมูลที่ได้จากการรวบรวมข้อมูลทุติยภูมิ และข้อมูลปฐมภูมิจากการสำรวจภาคสนาม การศึกษาด้านกายภาพ ได้จาก การวิเคราะห์สถานภาพของทรัพยากรธรรมชาติ อาทิ ทรัพยากรดิน ทรัพยากรน้ำ และทรัพยากรป่าไม้ร่วมกับการพิจารณาลักษณะการใช้ประโยชน์ที่ดิน ข้อกฎหมายที่เกี่ยวข้องกับพื้นที่ในเขตป่าไม้ตามกฎหมาย เช่น เขตรักษาพันธุ์สัตว์ป่า เขตอุทยานแห่งชาติ เขตป่าสงวนแห่งชาติ และนโยบายของรัฐที่เกี่ยวข้องกับพื้นที่ที่มีมติคณะรัฐมนตรีเกี่ยวกับการใช้ที่ดิน มติคณะรัฐมนตรีเรื่องการจำแนกการใช้ประโยชน์ที่ดินในพื้นที่ป่าไม้ในเขตป่าสงวนแห่งชาติ เป็นต้น ประกอบกับการพิจารณาจากทิศทางตามกรอบนโยบายที่เกี่ยวข้องกับการกำหนดเขตการใช้ที่ดินภายในพื้นที่ตำบล เช่น ยุทธศาสตร์ของจังหวัด ร่วมกับความต้องการของท้องถิ่น สามารถกำหนดแนวทางการใช้ที่ดินตามศักยภาพของทรัพยากร เพื่อการรักษาคุณภาพของลักษณะทางนิเวศวิทยาและการอนุรักษ์ทรัพยากรธรรมชาติ โดยคำนึงถึงสภาพทางเศรษฐกิจและสังคม



ของชุมชนในพื้นที่ ซึ่งข้อมูลนี้ส่วนหนึ่งได้มาจากการวิเคราะห์ชุมชนแบบมีส่วนร่วม (PRA) ทำการสังเคราะห์ข้อมูลทุกด้านเพื่อเพื่อให้ได้เขตการใช้ที่ดินที่เหมาะสมกับศักยภาพของพื้นที่ต่อไป

6.2 แผนการใช้ที่ดิน

จากการวิเคราะห์ข้อมูลกายภาพ เศรษฐกิจ และสังคม พบว่าแผนการใช้ที่ดินตำบลคลองเปื่อย อำเภोजะนะ จังหวัดสงขลา สามารถกำหนดออกเป็น 6 เขตหลัก ได้แก่ เขตป่าไม้ เขตเกษตรกรรม เขตชุมชน และสิ่งปลูกสร้าง เขตแหล่งน้ำ เขตพื้นที่อื่น ๆ เขตรักษาสมดุลของธรรมชาติและสิ่งแวดล้อม มีรายละเอียดดังนี้ (ตารางที่ 6-1 และรูปที่ 6-1)

ตารางที่ 6-1 เขตการใช้ที่ดิน ตำบลคลองเปื่อย อำเภोजะนะ จังหวัดสงขลา

เขตการใช้ที่ดิน	เนื้อที่	
	ไร่	ร้อยละ
1000 เขตป่าไม้	14,269	45.71
1100 เขตป่าไม้สมบูรณ์	5,238	16.78
1200 เขตป่าไม้เสื่อมโทรม	390	1.25
1300 เขตฟื้นฟูธรรมชาติ	8,641	27.68
2000 เขตเกษตรกรรม	12,971	41.55
2200 เขตเกษตรกรรมที่มีศักยภาพการผลิตสูง	8,004	25.64
2221 เขตทำนา (ศักยภาพสูง ประเภท 2)	900	2.88
1) นาข้าว	693	2.22
2) นาไร่	207	0.66
2222 เขตปลูกไม้ผล (ศักยภาพสูง ประเภท 2)	486	1.56
1) มะนาว	4	0.01
2) มะพร้าว	17	0.05
3) ไม้ผลผสม	455	1.46
4) มะม่วง มังคุด ลองกอง	10	0.03



ตารางที่ 6-1 (ต่อ)

	เขตการใช้ที่ดิน	เนื้อที่	
		ไร่	ร้อยละ
2300	เขตเกษตรกรรมที่มีศักยภาพการผลิตต่ำ	4,825	15.46
2310	เขตทำนา (ศักยภาพต่ำ)	292	0.94
	1) นาข้าว	261	0.84
	2) นาไร่ร้าง	31	0.10
2320	เขตปลูกไม้ผล (ศักยภาพต่ำ)	172	0.55
	1) ไม้ผลผสม	155	0.50
	2) มะม่วง มังคุด ลองกอง มะพร้าว	17	0.05
2330	เขตปลูกไม้ยืนต้น (ศักยภาพต่ำ)	4,361	13.97
	1) ปาล์มน้ำมัน	300	0.96
	2) ไม้ยืนต้นผสม	42	0.13
	3) ยางพารา	4,019	12.87
2400	เขตประมง	142	0.45
3000	เขตชุมชนและสิ่งปลูกสร้าง	1,852	5.93
3100	เขตชุมชน/สถานที่ราชการ	1,790	5.73
3200	เขตอุตสาหกรรม/แหล่งรับซื้อผลผลิต	40	0.13
3300	เขตการใช้พื้นที่เฉพาะ	22	0.07
4000	เขตแหล่งน้ำ	87	0.28
4100	เขตแหล่งน้ำตามธรรมชาติ	63	0.20
4200	เขตแหล่งน้ำที่สร้างขึ้น	24	0.08
5000	เขตพื้นที่อื่น ๆ	1,515	4.85
6000	เขตรักษาสมดุลของธรรมชาติและสิ่งแวดล้อม	528	1.69
	รวม	31,222	100.00

หมายเหตุ: เนื้อที่คำนวณด้วยระบบสารสนเทศภูมิศาสตร์



6.2.1 เขตป่าไม้

เป็นเขตพื้นที่ที่อยู่ในเขตป่าตามกฎหมายและมติคณะรัฐมนตรี ได้แก่ พื้นที่ป่าสงวนแห่งชาติ เขตรักษาพันธุ์สัตว์ป่า อุทยานแห่งชาติ เขตป่าไม้ถาวร หรืออยู่ในพื้นที่ชั้นคุณภาพลุ่มน้ำชั้นที่ 1A 1B หรือ 2 พื้นที่ในเขตนี้ส่วนใหญ่ยังคงสภาพเป็นป่าไม้ บางบริเวณได้ถูกนำไปใช้ประโยชน์ในรูปแบบที่ไม่เหมาะสม ไม่เป็นไปตามมาตรการหรือกฎหมายที่เกี่ยวข้องกับการใช้ประโยชน์ของที่ดินหรือทรัพยากรป่าไม้ของพื้นที่นั้น ๆ ประกอบด้วย 3 เขตรอง ได้แก่ เขตป่าไม้สมบูรณ์ เขตป่าไม้เสื่อมโทรม และเขตพื้นที่พุธรรมชาติ มีเนื้อที่ 14,269 ไร่ หรือคิดเป็นร้อยละ 45.71 ของเนื้อที่ตำบล มีรายละเอียดดังนี้

- 1) **เขตป่าไม้สมบูรณ์ (สัญลักษณ์ 1100)** มีเนื้อที่ 5,238 ไร่ หรือ คิดเป็นร้อยละ 16.78 ของเนื้อที่ตำบล เป็นเขตที่อยู่ภายในเงื่อนไขดังกล่าวข้างต้น แต่มีสภาพการใช้ที่ดินปัจจุบันเป็นป่าไม้สมบูรณ์
- 2) **เขตป่าไม้เสื่อมโทรม (สัญลักษณ์ 1200)** มีเนื้อที่ 390 ไร่ หรือ คิดเป็นร้อยละ 1.25 ของเนื้อที่ตำบล แต่มีสภาพการใช้ที่ดินปัจจุบันเป็นป่าไม้ที่มีลักษณะเสื่อมโทรม ซึ่งหากปล่อยให้ตามธรรมชาติ ไม่มีการเข้าไปรบกวนอาจฟื้นตัวกลับมาเป็นป่าสมบูรณ์ได้ดั้งเดิม
- 3) **เขตพื้นที่พุธรรมชาติ (สัญลักษณ์ 1300)** มีเนื้อที่ 8,641 ไร่ หรือ คิดเป็นร้อยละ 27.68 ของเนื้อที่ตำบล เป็นพื้นที่ที่มีการบุกรุก แผ้วถางพื้นที่ป่าไม้ และเปลี่ยนแปลงการใช้ประโยชน์พื้นที่เป็นอย่างอื่น ส่วนใหญ่เพื่อทำการเกษตร

6.2.2 เขตเกษตรกรรม

เป็นพื้นที่เกษตรกรรมซึ่งในที่นี้ คือ พื้นที่ที่อยู่นอกเขตที่มีการประกาศเป็นเขตป่าไม้ ตามกฎหมาย ซึ่งรัฐได้กำหนดเป็นพื้นที่ทำกิน มีการออกเอกสารสิทธิ์ซึ่งรวมถึงพื้นที่ในเขตปฏิรูปที่ดิน เพื่อเกษตรกรรมด้วย เขตนี้รวมถึงการทำกิจกรรมภาคการเกษตรอื่นที่นอกเหนือจากการปลูกพืชด้วย ประกอบด้วย 3 เขตรอง ได้แก่ เขตเกษตรกรรมที่มีศักยภาพการผลิตสูง เขตเกษตรกรรมที่มีศักยภาพการผลิตต่ำ และเขตประมง มีเนื้อที่ 12,971 ไร่ หรือคิดเป็นร้อยละ 41.55 ของเนื้อที่ตำบล มีรายละเอียดดังนี้

1) เขตเกษตรกรรมที่มีศักยภาพการผลิตสูง

พื้นที่เขตนี้มีศักยภาพในการผลิตมากที่สุดในตำบล อยู่ในประเภทเขตเกษตรกรรมที่มีศักยภาพการผลิตสูง (ประเภทที่ 2) มีรายละเอียดดังนี้

(1) **เขตเกษตรกรรมที่มีศักยภาพการผลิตสูง (ประเภทที่ 2)** เป็นเขตที่ทำการเกษตรโดยอาศัยน้ำฝนเป็นหลัก ซึ่งส่งผลให้มีข้อจำกัดต่อการเพาะปลูกพืชด้านความชื้นที่พืชนำไปใช้ประโยชน์ ในส่วนของที่ดินมีศักยภาพในการผลิตอยู่ในระดับสูงถึงปานกลาง และนอกจากนี้พบว่าดินในพื้นที่เขตนี้มีสมบัติที่เหมาะสมต่อการเพาะปลูกพืชแยกตามชนิดพืช มีรายละเอียดดังนี้

- **เขตทำนา (สัญลักษณ์ 2221)** มีเนื้อที่ 900 ไร่ หรือ คิดเป็นร้อยละ 2.88 ของเนื้อที่ตำบล เป็นพื้นที่ที่มีศักยภาพต่อการทำนาในระดับเหมาะสมเล็กน้อยถึงไม่เหมาะสม และปัจจุบันเกษตรกรมีการปลูกข้าวได้ปีละ 1 ครั้ง



- เขตปลูกไม้ผล (สัญลักษณ์ 2222) มีเนื้อที่ 486 ไร่ หรือ คิดเป็นร้อยละ 1.56 ของเนื้อที่ตำบล ปัจจุบันเกษตรกรปลูกไม้ผล โดยไม้ผลที่ปลูกได้แก่ ไม้ผลผสมผสาน มะพร้าว มะม่วง มังคุด ลองกอง มะนาว

- เขตปลูกไม้ยืนต้น (สัญลักษณ์ 2223) มีเนื้อที่ 6,618 ไร่ หรือ คิดเป็นร้อยละ 21.20 ของเนื้อที่ตำบล ปัจจุบันเกษตรกรปลูกไม้ยืนต้น โดยไม้ยืนต้นที่ปลูกได้แก่ ยางพารา ปาล์มน้ำมัน

2) เขตเกษตรกรรมที่มีศักยภาพการผลิตต่ำ

พื้นที่เขตนี้ถูกกำหนดให้เป็นเขตเกษตรกรรม ที่ต้องมีการดำเนินการแก้ไขปัญหาที่เป็นข้อจำกัดของการใช้ที่ดินเพื่อเกษตรกรรมต่าง ๆ การทำการเกษตรในเขตนี้อาศัยน้ำฝนเป็นหลัก มีศักยภาพในการผลิตอยู่ในระดับเหมาะสมเล็กน้อยถึงไม่เหมาะสม พบปัญหาทางกายภาพของดินที่สำคัญหลาย เช่น เป็นดินตื้นซึ่งเป็นข้อจำกัดของการหยั่งรากพืชในการยึดลำต้นและการดูดซับธาตุอาหารพืชในดิน เนื้อดินเป็นทรายจัด ซึ่งมีผลต่อความสามารถในการอุ้มน้ำ เป็นพื้นที่ที่มีความลาดชัน เป็นต้น จากข้อจำกัดการใช้ที่ดินดังกล่าวข้างต้นจึงจำเป็นต้องพัฒนาปรับปรุงและมีมาตรการ เพื่อเพิ่มผลผลิตทางการเกษตรในพื้นที่ให้สูงขึ้น รวมถึงการป้องกันไม่ให้สภาพแวดล้อมเสื่อมโทรมจากการใช้พื้นที่ มีรายละเอียดดังนี้

(1) เขตทำนา (สัญลักษณ์ 2310) มีเนื้อที่ 292 ไร่ หรือ คิดเป็นร้อยละ 0.94 ของเนื้อที่ตำบล ปัจจุบันเกษตรกรมีการปลูกข้าวได้ปีละ 1 ครั้ง

(2) เขตปลูกไม้ผล (สัญลักษณ์ 2320) มีเนื้อที่ 172 ไร่ หรือ คิดเป็นร้อยละ 0.55 ของเนื้อที่ตำบล ปัจจุบันเกษตรกรปลูกไม้ผล โดยไม้ผลที่ปลูกได้แก่ ไม้ผลผสมผสาน มะพร้าว มะม่วง มังคุด ลองกอง

(3) เขตปลูกไม้ยืนต้น (สัญลักษณ์ 2330) มีเนื้อที่ 4,361 ไร่ หรือ คิดเป็นร้อยละ 13.97 ของเนื้อที่ตำบล ปัจจุบันเกษตรกรปลูกไม้ยืนต้น โดยไม้ยืนต้นที่ปลูกได้แก่ ยางพารา ปาล์มน้ำมัน ไม้ยืนต้นผสม

3) เขตประมง (สัญลักษณ์ 2400) มีเนื้อที่ 142 ไร่ หรือคิดเป็นร้อยละ 0.45 ของเนื้อที่ตำบล เป็นเขตที่ทำกิจกรรมด้านการประมง ได้แก่ การเลี้ยงสัตว์น้ำประเภทต่าง ๆ มีรายละเอียดดังนี้

(1) สถานที่เพาะเลี้ยงกุ้ง มีเนื้อที่ 127 ไร่ หรือ คิดเป็นร้อยละ 0.41 ของเนื้อที่ตำบล

(2) สถานที่เพาะเลี้ยงปลา มีเนื้อที่ 4 ไร่ หรือ คิดเป็นร้อยละ 0.01 ของเนื้อที่ตำบล

(3) สถานที่เพาะเลี้ยงสัตว์น้ำผสม มีเนื้อที่ 11 ไร่ หรือ คิดเป็นร้อยละ 0.04 ของเนื้อที่ตำบล



6.2.3 เขตชุมชนและสิ่งปลูกสร้าง

มีเนื้อที่ 1,852 ไร่ หรือคิดเป็นร้อยละ 5.93 ของเนื้อที่ตำบลประกอบด้วย 3 เขตรอง ได้แก่ เขตชุมชน/สถานที่ราชการ เขตอุตสาหกรรม/แหล่งรับซื้อผลผลิต และเขตการใช้พื้นที่เฉพาะ มีรายละเอียดดังนี้

1) **เขตชุมชน/สถานที่ราชการ (สัญลักษณ์ 3100)** มีเนื้อที่ 1,790 ไร่ หรือ คิดเป็นร้อยละ 5.73 ของเนื้อที่ตำบล ปัจจุบันมีการใช้ที่ดินชุมชนและที่อยู่อาศัย มีทั้งประเภทชุมชนเมือง ชุมชนชนบท และที่ตั้งของสถาบันและสถานที่ราชการต่าง ๆ

2) **เขตอุตสาหกรรม/แหล่งรับซื้อผลผลิต (สัญลักษณ์ 3200)** มีเนื้อที่ 40 ไร่ หรือ คิดเป็นร้อยละ 0.13 ของเนื้อที่ตำบล ปัจจุบันมีการใช้ที่ดินประเภทโรงงานอุตสาหกรรม แหล่งรับซื้อผลผลิตทางการเกษตรประเภทต่าง ๆ

3) **และเขตการใช้พื้นที่เฉพาะ (สัญลักษณ์ 3300)** มีเนื้อที่ 22 ไร่ หรือ คิดเป็นร้อยละ 0.07 ของเนื้อที่ตำบล ปัจจุบันมีการใช้ที่ดินที่นอกเหนือจาก 2 เขตดังกล่าวข้างต้น เช่น สถานที่พักผ่อน ท้องเที่ยว สวนสาธารณะ รีสอร์ท ระบบขนส่งมวลชน โบราณสถาน เป็นต้น

6.2.4 เขตแหล่งน้ำ

มีเนื้อที่ 87 ไร่ หรือคิดเป็นร้อยละ 0.28 ของเนื้อที่ตำบล ประกอบด้วย 2 เขตรอง ได้แก่ เขตแหล่งน้ำตามธรรมชาติ และเขตแหล่งน้ำที่สร้างขึ้น มีรายละเอียดดังนี้

1) **เขตแหล่งน้ำตามธรรมชาติ (สัญลักษณ์ 4100)** มีเนื้อที่ 63 ไร่ หรือ คิดเป็นร้อยละ 0.20 ของเนื้อที่ตำบล ปัจจุบันมีสภาพการใช้ที่ดินเป็นลักษณะของแหล่งน้ำตามธรรมชาติ เช่น ห้วย หนอง คลอง แม่น้ำ เป็นต้น

2) **เขตแหล่งน้ำที่สร้างขึ้น (สัญลักษณ์ 4200)** มีเนื้อที่ 24 ไร่ หรือ คิดเป็นร้อยละ 0.08 ของเนื้อที่ตำบล ปัจจุบันมีสภาพการใช้ที่ดินเป็นแหล่งน้ำที่สร้างขึ้น เช่น บ่อน้ำในไร่นา อ่างเก็บน้ำ เป็นต้น

6.2.5 เขตพื้นที่อื่น ๆ (สัญลักษณ์ 5000)

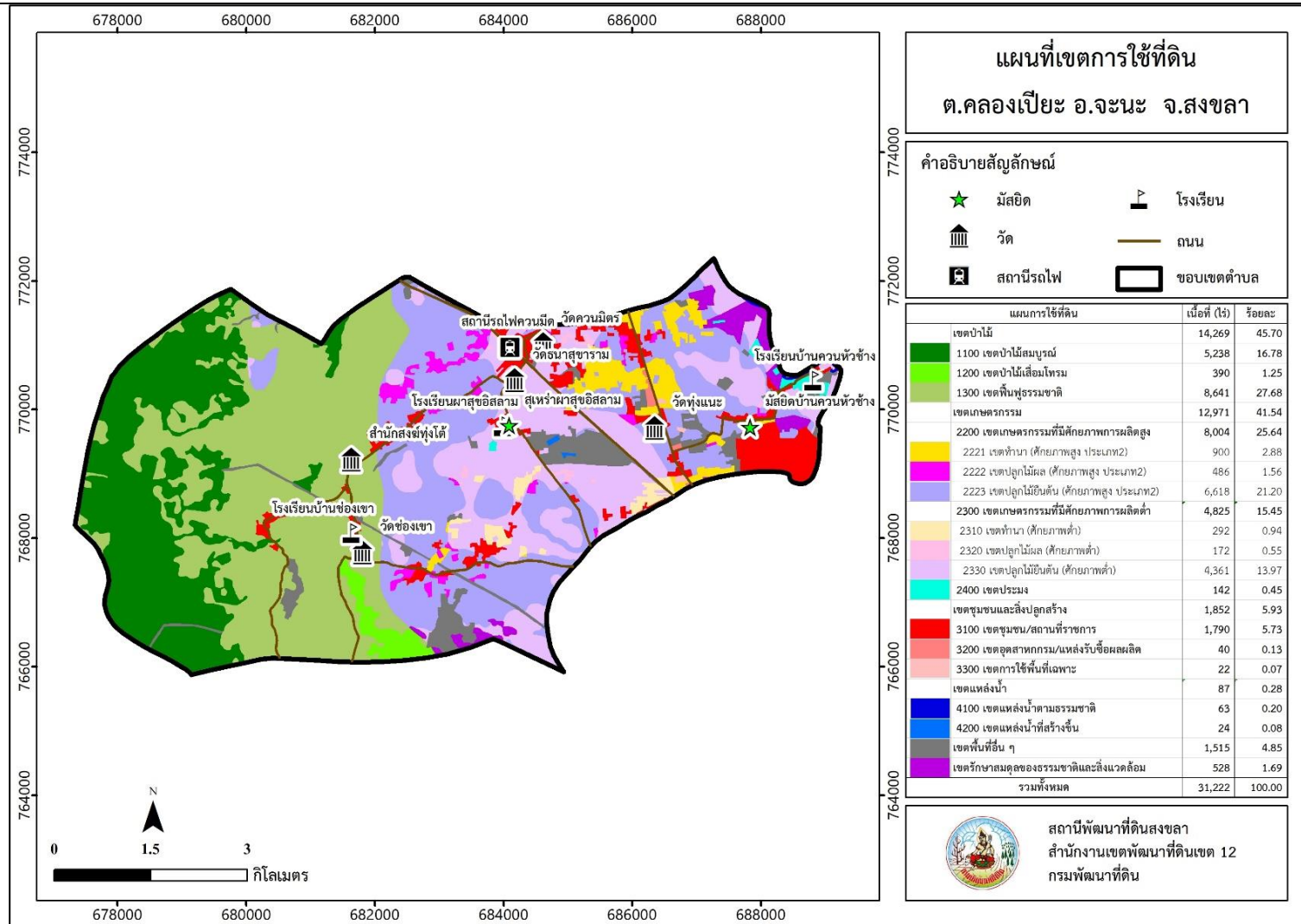
มีเนื้อที่ 1,515 ไร่ หรือคิดเป็นร้อยละ 4.85 ของเนื้อที่ตำบล เป็นเขตที่มีลักษณะการใช้ที่ดินที่มีความเฉพาะ เช่น พุ่มหญ้าธรรมชาติ พุ่มหญ้าสลับไม้พุ่ม/ไม้ละเมาะ บ่อลูกรัง พื้นที่ลุ่ม เหมือนเก่า บ่อขุดเก่า เป็นต้น

6.2.6 เขตรักษาสมดุลของธรรมชาติและสิ่งแวดล้อม (สัญลักษณ์ 6000)

มีเนื้อที่ 528 ไร่ หรือคิดเป็นร้อยละ 1.69 ของเนื้อที่ตำบล มีการใช้ที่ดินเป็นป่าไม้ที่พบในพื้นที่เกษตรกรรม ซึ่งอยู่นอกเขตป่าไม้ตามกฎหมาย ส่วนใหญ่เป็นป่าชายเลนสมบูรณ์ ป่าไม่ผลัดใบรอสภาพพื้นที่ป่าไม่ผลัดใบสมบูรณ์ เป็นต้น



แผนการใช้ที่ดินตำบลคลองเปี้ยะ อำเภोजะนะ จังหวัดสงขลา



รูปที่ 6-1 เขตการใช้ที่ดิน ตำบลคลองเปี้ยะ อำเภोजะนะ จังหวัดสงขลา



บทที่ 7

การขับเคลื่อนแผนการใช้ที่ดิน

7.1 ขั้นตอนการดำเนินงาน

ภายหลังการจัดทำแผนการใช้ที่ดินตำบลคลองเปือย อำเภोजะนะ จังหวัดสงขลาแล้วจะต้องดำเนินการดังต่อไปนี้

7.1.1 จัดทำเป้าหมายการดำเนินงานและงบประมาณและกิจกรรมต่างๆ ที่จะดำเนินการในงบประมาณ 2567 ถึง 2571

7.1.2 นำแผนการใช้ที่ดินตำบลคลองเปือย ไปเสนอต่อองค์การบริหารส่วนตำบลคลองเปือย เพื่อมีมติให้ความร่วมมือในกิจกรรมพัฒนาที่ดินดำเนินการกิจกรรมต่าง ๆ ที่กำหนดไว้ในแผน และได้รับการเชื่อมโยงสู่แผนพัฒนาตำบล

7.1.3 สถานีพัฒนาที่ดินสงขลา เสนอเป้าหมายและงบประมาณให้รายงานมายังกรมพัฒนาที่ดิน

7.1.4 กรมพัฒนาที่ดินพิจารณาสนับสนุนงบประมาณกิจกรรมและโครงการตามเป้าหมายที่กำหนดในแผนการใช้ที่ดิน

7.1.5 สถานีพัฒนาที่ดินสงขลา นำเสนอต่อที่ประชุมจังหวัด/อำเภอ เพื่อสร้างการรับรู้และประชาสัมพันธ์ให้หน่วยงานอื่น นำโครงการภายใต้หน่วยงานมาพัฒนาพื้นที่ตามแผนการใช้ที่ดินกำหนด

7.2 กิจกรรมที่จะดำเนินการของกรมพัฒนาที่ดิน

งบประมาณที่กำหนดไว้เป็นการประมาณเบื้องต้น อาจมีการเปลี่ยนแปลงตามที่ได้รับการจัดสรรให้ดำเนินการ (ตารางที่ 7-1)

เขตเกษตรกรรม

1) **ดินขาดความอุดมสมบูรณ์/ดินตื้น** มีแผนงาน/โครงการปรับปรุงบำรุงดิน ดังนี้

- (1) การส่งเสริมการผลิตและการใช้สารอินทรีย์
- (2) การจัดหาเมล็ดพันธุ์พืชปุ๋ยสด
- (3) การส่งเสริมการปรับปรุงบำรุงดินด้วยพืชปุ๋ยสด
- (4) การพัฒนากลุ่มเกษตรกรใช้สารอินทรีย์ลดการใช้สารเคมีทางการเกษตร
- (5) การรณรงค์เฝ้าติดตาม
- (6) การจัดหาปุ๋ยอินทรีย์
- (7) การส่งเสริมการปรับปรุงบำรุงพื้นที่ดินกรด
- (8) การส่งเสริมพัฒนาปรับปรุงบำรุงดิน (หมอดินอาสา)



2) การชะล้างพังทลายของดิน มีแผนงาน/โครงการฟื้นฟูและป้องกันการชะล้างพังทลายของดิน ดังนี้

- (1) การปลูกหญ้าแฝกเพื่อการอนุรักษ์ดินและน้ำ
- (2) การจัดระบบอนุรักษ์ดินและน้ำลุ่ม-ดอน

3) พื้นที่แล้งซ้ำซาก มีแผนงาน/โครงการบริหารจัดการน้ำ ดังนี้

- (1) การก่อสร้างแหล่งน้ำในไร่นานอกเขตชลประทาน
- (2) การก่อสร้างระบบส่งน้ำ

7.3 กิจกรรมที่จะดำเนินงานของหน่วยงานอื่น (ตารางที่ 7-2)

7.3.1 เขตเกษตรกรรม

1) เขตปลูกพืชไร่ เขตปลูกไม้ผล และเขตปลูกไม้ยืนต้น

(1) ใช้ตลาดนำการผลิตในการเลือกชนิดพืชและหาตลาดรองรับ ทั้งในเขตที่เหมาะสมและในเขตที่ไม่เหมาะสมและต้องการปรับเปลี่ยนชนิดพืช (สำนักงานพาณิชย์จังหวัด/สำนักงานสหกรณ์จังหวัด)

(2) การอบรมให้ความรู้การเข้าสู่กระบวนการรับรองมาตรฐานการปฏิบัติทางการเกษตรที่ดี (Good Agricultural Practices: GAP) (กรมวิชาการเกษตร)

(3) จัดอบรมถ่ายทอดความรู้การทำเกษตรผสมผสานตามแนวทางเศรษฐกิจพอเพียง (กรมส่งเสริมการเกษตร)

(4) สนับสนุนการขุดเจาะน้ำบาดาล (กรมทรัพยากรน้ำบาดาล)

2) เขตปศุสัตว์ และเขตเพาะเลี้ยงสัตว์น้ำ

ส่งเสริม/สนับสนุนการปลูกหญ้าเลี้ยงสัตว์ (สำนักงานปศุสัตว์จังหวัด)

7.3.2 เขตแหล่งน้ำ

สนับสนุนการพัฒนาเพื่อเพิ่มพื้นที่กักเก็บน้ำ (สำนักงานชลประทานจังหวัด)

7.4 ความต้องการของชุมชนและองค์กรปกครองส่วนท้องถิ่น

จากการดำเนินการจัดทำกระบวนการมีส่วนร่วมของประชาชนที่องค์การบริหารส่วนตำบล เมื่อวันที่ 12 พฤษภาคม 2566 ได้มีความต้องการของประชาชนที่ต้องการให้ดำเนินการเกี่ยวกับแก้ปัญหาดินเสื่อมโทรมและฟื้นฟูความอุดมสมบูรณ์ของดิน การขุดลอกคลองส่งน้ำ ฝายชะลอน้ำ เส้นทางลำเลียงผลผลิตเอกสารสิทธิ์ในที่ทำกิน และองค์ความรู้และคำแนะนำในการทำเกษตร ทั้งด้านโรคพืชและแมลง การจัดการดินและปุ๋ย

เพื่อตอบสนองต่อความต้องการของชุมชน และการแก้ไขปัญหาเชิงพื้นที่ของตำบล คลองเปี้ยะ กรมพัฒนาที่ดินได้วิเคราะห์เบื้องต้น ดังต่อไปนี้



ปัญหาของตำบลคลองเปี้ยวในภาพรวมสรุปได้ว่า มีปัญหาสำคัญ 7 ประการ คือ (1) ปัญหาดินเสื่อมโทรม (2) ปัญหาแหล่งกักเก็บน้ำประเภทต่างๆ เพื่อใช้ทางการเกษตรไม่เพียงพอ (3) ดินเสื่อมโทรม/ขาดความอุดมสมบูรณ์ (4) ขาดการปรับปรุงดินก่อนการผลิต (5) ขาดองค์ความรู้ในการปรับปรุงผลผลิต/คำแนะนำ ภายหลังจากการส่งเสริม (6) ไม่มีเส้นทางลำเลียงผลผลิตออกจากแปลง (7) ราคาผลผลิตตกต่ำ/ต้นทุนการผลิตพืชสูง และ (8) ปัญหาเอกสารสิทธิในที่ดินทำกิน ซึ่งปัญหาดังกล่าวนี้ส่งผลกระทบต่อคุณภาพชีวิตของราษฎรในชุมชนโดยรวม

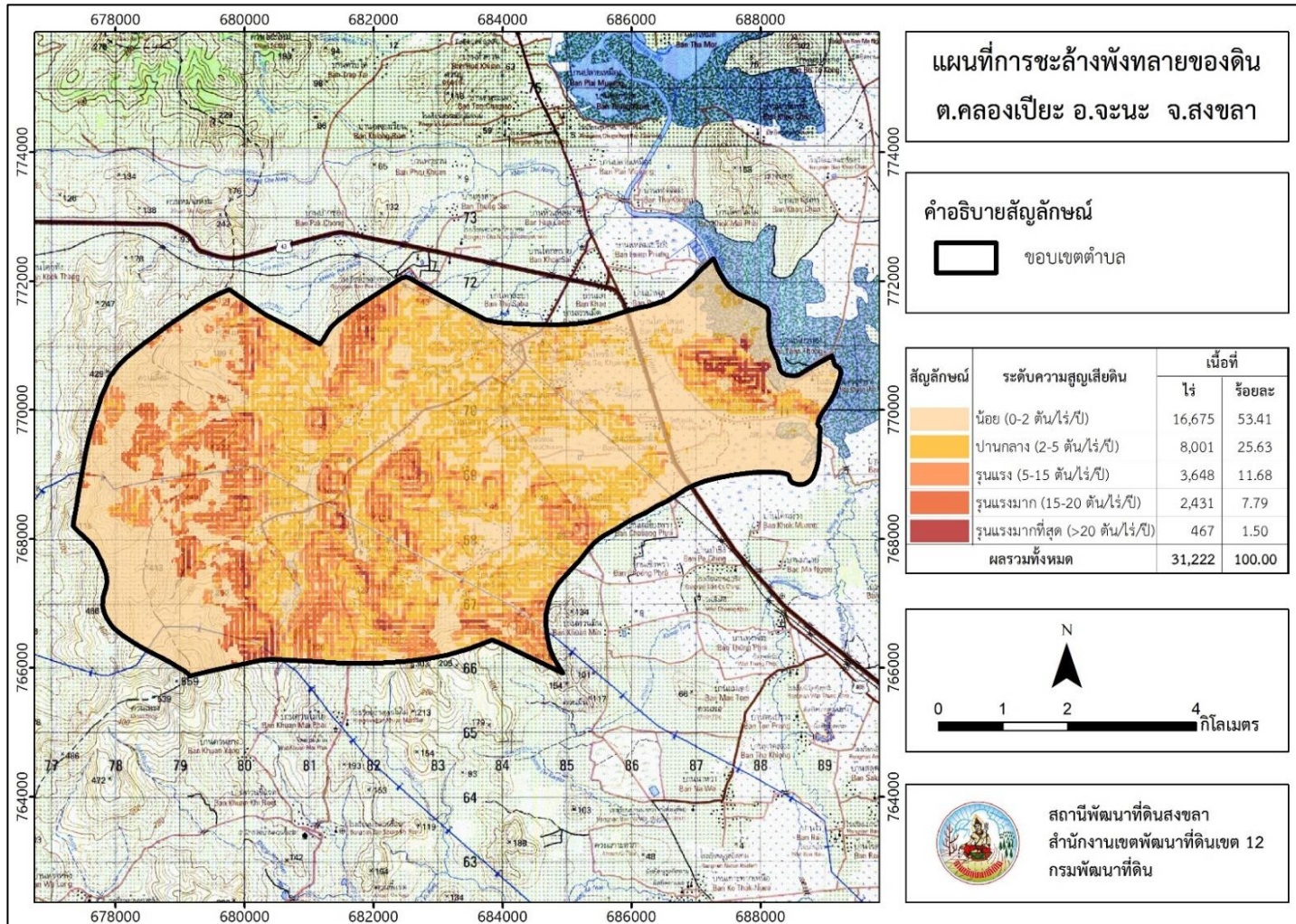
จากการวิเคราะห์ความลาดชันของตำบลคลองเปี้ยว ซึ่งมีเนื้อที่รวม 31,222 ไร่ นั้น พบว่ามีระดับความสูญเสียดินมากที่สุดรวม 16,675 ไร่ ในส่วนของปัญหาความอุดมสมบูรณ์ของดินที่เกิดขึ้นนั้น เนื่องจากมีการใช้ที่ดินติดต่อกันเป็นเวลานานโครงสร้างของดินได้มีการเปลี่ยนแปลง ในพื้นที่ที่มีการไถพรวนด้วยเครื่องจักรกลติดต่อกันเป็นระยะเวลาอันยาวนานทำให้ดินแน่นตัว น้ำในดินและอากาศในดินที่เคยมีอยู่สูญหายไป ส่วนธาตุอาหารและอินทรีย์วัตถุ ก็มีปริมาณลดลงเช่นเดียวกัน เนื่องจากพืชนำไปใช้ และอินทรีย์วัตถุได้สลายตัวไป เกิดการสูญเสียดินที่มีระดับความสูญเสียน้อย

ในกรณีของการขาดแคลนนํ้า นั้น นอกจากผลการทับถมของตะกอนดินในแหล่งน้ำจืดต้นเขินดังกล่าวข้างต้นแล้ว การที่ประชากรเพิ่มขึ้น กิจกรรมที่ต้องใช้น้ำเพิ่มขึ้น ทำการเกษตรเพิ่มขึ้น รวมทั้งเหตุการณ์ที่เกิดจากการเปลี่ยนแปลงภูมิอากาศ เช่น ปริมาณฝนน้อยกว่าปกติ ฝนทิ้งช่วง จนเกิดความแห้งแล้ง การขาดแคลนนํ้าจึงเกิดขึ้นอย่างต่อเนื่อง จำเป็นต้องวางระบบอนุรักษ์ดินและน้ำเพื่อกักน้ำในดิน คงความอุดมสมบูรณ์เพื่อจัดหาน้ำให้แหล่งน้ำต้นทุน โดยวิธีการต่างๆ ให้เพียงพอแก่ความต้องการ

การจัดการพื้นที่ควรพัฒนาที่ดินและระบบน้ำ ได้แก่ การขุดลอกคลอง ก่อสร้างสระน้ำ ฝายกั้นน้ำ คลองส่งน้ำ คลองระบายน้ำหรือผนังป้องกันน้ำท่วม การขุดบ่อบาดาล ปรับรูปที่ดินปรับเปลี่ยนกิจกรรมการผลิต และการทำระบบอนุรักษ์ดินและน้ำเพื่อให้การใช้ที่ดินสามารถใช้พื้นที่ได้อย่างต่อเนื่อง และเกิดประโยชน์ทั้งตัวเกษตรกร ชุมชน ในด้านเศรษฐกิจ สังคมและสิ่งแวดล้อม (รูปที่ 7-1)



แผนการใช้ที่ดินตำบลคลองเปี๊ยะ อำเภोजะนะ จังหวัดสงขลา



รูปที่ 7-1 การชะล้างพังทลายของดินในเขตการใช้ที่ดิน ตำบลคลองเปี๊ยะ อำเภोजะนะ จังหวัดสงขลา



ตารางที่ 7-1 กิจกรรมของกรมพัฒนาที่ดินในเขตการใช้ที่ดินที่จะดำเนินการในปีงบประมาณ 2567-2571

เขตการใช้ที่ดิน (เกษตรกรรม)	แผนงาน/โครงการ	งบประมาณ (บาท)
1. เขตพื้นที่ทำนา เนื้อที่ 1,192 ไร่	1. การปรับปรุงบำรุงดิน	388,250
	1.1 การส่งเสริมการปรับปรุงบำรุงดินด้วยพืชปุ๋ยสด (ปอเทือง)	148,750
	1.2 การส่งเสริมการผลิตและการใช้สารอินทรีย์	128,000
	1.3 การพัฒนากลุ่มเกษตรกรใช้สารอินทรีย์ลดใช้สารเคมีทางการเกษตร	25,000
	1.4 การส่งเสริมการปรับปรุงบำรุงพื้นที่ดินกรด	1,500
	1.5 การจัดหาปุ๋ยอินทรีย์	85,000
	2. การบริหารจัดการน้ำ	206,000
	2.1 การก่อสร้างแหล่งน้ำในไร่นานอกเขตชลประทาน	206,000
	3. การฟื้นฟูและป้องกันการชะล้างพังทลายของดิน	549,990
3.1 การปลูกหญ้าแฝกเพื่อการอนุรักษ์ดินและน้ำ	300,000	
3.2 การจัดทำระบบอนุรักษ์ดินและน้ำ (ปรับระดับพื้นที่นา)	249,900	
2. เขตปลูกไม้ผล เนื้อที่ 658 ไร่	1. การปรับปรุงบำรุงดิน	239,500
	1.1 การส่งเสริมการผลิตและการใช้สารอินทรีย์	128,000
	1.2 การพัฒนากลุ่มเกษตรกรใช้สารอินทรีย์ลดใช้สารเคมีทางการเกษตร	25,000
	1.3 การส่งเสริมการปรับปรุงบำรุงพื้นที่ดินกรด	1,500
	1.4 การจัดหาปุ๋ยอินทรีย์	85,000



ตารางที่ 7-1 (ต่อ)

เขตการใช้ที่ดิน (เกษตรกรรม)	แผนงาน/โครงการ	งบประมาณ (บาท)
	2. การบริหารจัดการน้ำ	103,000
	2.1 การก่อสร้างแหล่งน้ำในไร่นานอกเขตชลประทาน	103,000
	3. การฟื้นฟูและป้องกันการชะล้างพังทลายของดิน	146,000
	3.1 การปลูกหญ้าแฝกเพื่อการอนุรักษ์ดินและน้ำ	146,000
3. เขตปลูกไม้ยืนต้น เนื้อที่ 10,979 ไร่	1. การปรับปรุงบำรุงดิน	474,750
	1.1 การส่งเสริมการปรับปรุงบำรุงดินด้วยพืชปุ๋ยสด (ปอเทือง)	148,750
	1.2 การส่งเสริมการผลิตและการใช้สารอินทรีย์	128,000
	1.3 การพัฒนากลุ่มเกษตรกรใช้สารอินทรีย์ลดใช้สารเคมีทางการเกษตร	25,000
	1.4 การส่งเสริมการปรับปรุงบำรุงพื้นที่ดินกรด	3,000
	1.5 การจัดหาปุ๋ยอินทรีย์	170,000
	2. การบริหารจัดการน้ำ	123,600
	2.1 การก่อสร้างแหล่งน้ำในไร่นานอกเขตชลประทาน	123,600
	3. การฟื้นฟูและป้องกันการชะล้างพังทลายของดิน	146,000
	3.1 การปลูกหญ้าแฝกเพื่อการอนุรักษ์ดินและน้ำ	146,000



ตารางที่ 7-1 (ต่อ)

เขตการใช้ที่ดิน (เกษตรกรรม)	แผนงาน/โครงการ	งบประมาณ (บาท)
4. เขตประมง เนื้อที่ 142 ไร่	1. การปรับปรุงบำรุงดิน	26,000
	1.1 สารเร่งซูปเปอร์ พต.6 จุลินทรีย์ผลิตสารบำบัดน้ำเสีย	26,000
	2. การบริหารจัดการน้ำ	41,200
	2.1 การก่อสร้างแหล่งน้ำในไร่นานอกเขตชลประทาน	41,200
	3. การฟื้นฟูและป้องกันการชะล้างพังทลายของดิน	365,000
3.1 การปลูกหญ้าแฝกเพื่อการอนุรักษ์ดินและน้ำ	365,000	
รวมเขตเกษตรกรรม	1. การปรับปรุงบำรุงดิน	1,102,500
	2. การบริหารจัดการน้ำ	473,800
	3. การฟื้นฟูและป้องกันการชะล้างพังทลายของดิน	1,052,900
	รวมแผนงาน/โครงการ	2,629,290



ตารางที่ 7-2 สรุปกิจกรรมที่ขอรับการสนับสนุนจากส่วนราชการอื่นในเขตการใช้ที่ดิน

เขตการใช้ที่ดิน	กิจกรรมที่ขอการสนับสนุนจากส่วนราชการอื่น
1. เกษตรกรรม 1. เขตทำนา เนื้อที่ 1,192 ไร่ 2. เขตปลูกไม้ผล เนื้อที่ 658 ไร่ 3. เขตปลูกไม้ยืนต้น เนื้อที่ 10,979 ไร่ 4. เขตประมง เนื้อที่ 142 ไร่	การแก้ปัญหาดินเสื่อมโทรม เพิ่มพูนความอุดมสมบูรณ์ของดิน และเพิ่มศักยภาพการผลิต 1) โครงการส่งเสริมและพัฒนาสหกรณ์/กลุ่มเกษตรกรให้มีความเข้มแข็งตามศักยภาพ (สนง.สหกรณ์จังหวัด) 2) โครงการพัฒนาเกษตรกรปราดเปรื่อง (Smart Farmer) 3) โครงการส่งเสริมการปลูกพืชแซม/พืชร่วมยางพารา (การยางแห่งประเทศไทย) 4) โครงการส่งเสริมการทำเกษตรแบบผสมผสาน (สนง.เกษตรจังหวัด) 5) โครงการพัฒนาเกษตรกรรมยั่งยืน (สนง.ปฏิรูปที่ดินจังหวัด) 6) โครงการก่อสร้างแหล่งน้ำเพื่อการเกษตรและการบริหารจัดการน้ำอย่างเป็นระบบในแปลงเกษตร (สนง.เกษตรจังหวัด, กรมชลประทาน) 7) โครงการส่งเสริมการป้องกันกำจัดศัตรูพืชแบบผสมผสาน (สนง.เกษตรจังหวัด) 8) โครงการพัฒนาศักยภาพพื้นที่ชายแดนภาคใต้ (ศูนย์เมล็ดพันธุ์ข้าวปัตตานี)



แผนการใช้ที่ดินตำบลคลองเปือย อำเภोजะนะ จังหวัดสงขลา

ตาราง 7-3 เป้าหมายการดำเนินงานและงบประมาณโครงการนำร่อง ตำบลคลองเปือย อำเภोजะนะ จังหวัดสงขลา แผน 5 ปี (พ.ศ. 2567-2571)

เขตการใช้ที่ดิน	งาน/โครงการ/กิจกรรม	หน่วยนับ	เป้าหมาย					รวม	งบประมาณ (บาท)					รวม (บาท)	หน่วยงานรับผิดชอบ
			2567	2568	2569	2560	2571		2567	2568	2569	2570	2571		
1. การปรับปรุงบำรุงดิน															
เขตทำนา/เขตไม้ยืนต้น	1.1 การส่งเสริมการปรับปรุงบำรุงดินด้วยพืชปุ๋ยสด (ปอเทือง)	ไร่	400	400	400	400	400	2,000	59,500	59,500	59,500	59,500	59,500	297,500	พด.
เขตทำนา/เขตไม้ยืนต้น	1.2 การส่งเสริมการผลิตและการใช้สารอินทรีย์ (ปุ๋ยหมัก พด. และน้ำหมักชีวภาพ)	ตัน	18	18	18	18	18	90	76,800	76,800	76,800	76,800	76,800	384,000	พด.
		ลิตร	1,200	1,200	1,200	1,200	1,200	6,000							
เขตทำนา/เขตไม้ยืนต้น	1.3 การพัฒนากลุ่มเกษตรกรใช้สารอินทรีย์ลดการใช้สารเคมีทางการเกษตร	กลุ่ม	3	3	3	3	3	15	15,000	15,000	15,000	15,000	15,000	75,000	พด.
เขตทำนา/เขตไม้ยืนต้น	1.4 การส่งเสริมการปรับปรุงบำรุงพื้นที่ดินกรด	ไร่	80	80	80	80	80	400	1,200	1,200	1,200	1,200	1,200	6,000	พด.
เขตทำนา/เขตไม้ยืนต้น	1.5 จัดหาปูนโดโลไมท์	ตัน	40	40	40	40	40	200	68,000	68,000	68,000	68,000	68,000	340,000	พด.



แผนการใช้ที่ดินตำบลคลองเปื่อย อำเภोजะนะ จังหวัดสงขลา

ตาราง 7-3 (ต่อ)

เขตการใช้ที่ดิน	งาน/โครงการ/กิจกรรม	หน่วยนับ	เป้าหมาย					รวม	งบประมาณ (บาท)					รวม (บาท)	หน่วยงานรับผิดชอบ
			2567	2568	2569	2570	2571		2567	2568	2569	2570	2571		
1. การปรับปรุงบำรุงดิน (ต่อ)															
เขตประมง	1.6 สารเร่งซูเปอร์พด.6 จุลินทรีย์ผลิตสารบำบัดน้ำเสีย	ลิตร	400	400	400	400	400	2,000	5,200	5,200	5,200	5,200	5,200	26,000	พต.
2. การบริหารจัดการน้ำ															
เขตทำนา/เขตไม้ผล/เขตไม้ยืนต้น	2.1 การก่อสร้างแหล่งน้ำในไร่นานอกเขตชลประทาน	บ่อ	5	5	5	5	3	23	94,760	94,760	94,760	94,760	61,800	440,840	พต.
3. การฟื้นฟูและป้องกันการชะล้างพังทลายของดิน															
เขตทำนา/เขตไม้ผล/เขตไม้ยืนต้น	3.1 การปลูกหญ้าแฝกเพื่อการอนุรักษ์ดินและน้ำ	กล้า	220,000	220,000	220,000	220,000	220,000	1,100,000	160,600	160,600	160,600	160,600	160,600	803,000	พต.
เขตทำนา	3.2 การจัดทำระบบอนุรักษ์ดินและน้ำ (ปรับระดับพื้นที่นา)	ไร่	20	20	20	20	20	100	49,980	49,980	49,980	49,980	49,980	249,900	พต.

หมายเหตุ: งบประมาณที่กำหนดไว้เป็นการประมาณเบื้องต้น อาจมีการเปลี่ยนแปลงตามที่ได้รับการจัดสรรให้ดำเนินการ

เอกสารอ้างอิง

- กรมทรัพยากรน้ำบาดาล. 2566. ปริมาณน้ำและจำนวนบ่อบาดาล ปี 2565. แหล่งที่มา:
<http://app.dgr.go.th/newpasutara/xml/search.php>, 26 พฤษภาคม 2566.
- กรมอุตุนิยมวิทยา. 2566. ปริมาณน้ำฝนเฉลี่ยคาบ 30 ปี (พ.ศ. 2536-2565).
กรมอุตุนิยมวิทยากระทรวงดิจิทัลเพื่อเศรษฐกิจและสังคม, กรุงเทพฯ.
- สำนักเทคโนโลยีการสำรวจและทำแผนที่. 2566. แผนที่ขอบเขตตำบล ปี 2564 (ไฟล์ข้อมูล).
กรมพัฒนาที่ดิน กระทรวงเกษตรและสหกรณ์, กรุงเทพฯ.
- กองสำรวจดินและวิจัยทรัพยากรดิน. 2566. แผนที่ทรัพยากรดิน (ไฟล์ข้อมูล). กรมพัฒนาที่ดิน
กระทรวงเกษตรและสหกรณ์, กรุงเทพฯ.
- กองนโยบายและแผนการใช้ที่ดิน. 2566. แผนที่สภาพการใช้ที่ดิน ปี 2566 (ไฟล์ข้อมูล). กรมพัฒนาที่ดิน
กระทรวงเกษตรและสหกรณ์, กรุงเทพฯ.
- บัณฑิต และ คำรณ. 2542. คู่มือการประเมินคุณภาพที่ดิน.
กองวางแผนการใช้ที่ดินกรมพัฒนาที่ดิน.
- กรมการพัฒนาชุมชน. 2566. ข้อมูลความจำเป็นพื้นฐาน (จปฐ.) รายจังหวัด รายอำเภอ และรายตำบล
ปี 2565. แหล่งที่มา : <https://ebmn.cdd.go.th/>. 1 มิถุนายน 2566.
- กรมส่งเสริมการเกษตร. 2566. จำนวนครัวเรือนเกษตรกรที่ขึ้นทะเบียนเกษตรกร จำแนกรายจังหวัด รายอำเภอ
และรายตำบล (ณ เดือนมกราคม พ.ศ. 2566). แหล่งที่มา : <http://mvos2.gistda.or.th/>. 15 พฤษภาคม 2566
- สำนักบริหารการทะเบียน กรมการปกครอง. 2566. รายงานสถิติจำนวนประชากรและบ้าน รายจังหวัด
รายอำเภอ และรายตำบล (ณ เดือนธันวาคม พ.ศ. 2565). แหล่งที่มา :
<https://stat.bora.dopa.go.th/stat/statnew/statyear/#/TableTemplate/Area/statpop>. 1 พฤษภาคม
2566.
- องค์การบริหารส่วนตำบลคลองเปือย. 2566. วิสัยทัศน์ พันธกิจ. แหล่งที่มา:
<http://www.chang.go.th/content/information/2>
-
-

