



# แผนการใช้ที่ดินตำบลบ้านหาร อำเภอบางกล่ำ จังหวัดสงขลา



ปี 2566  
สถานีพัฒนาที่ดินสงขลา  
สำนักงานพัฒนาที่ดินเขต 12 กรมพัฒนาที่ดิน  
กระทรวงเกษตรและสหกรณ์

## คำนำ

การจัดทำแผนการใช้ที่ดินดำเนินการตามรัฐธรรมนูญแห่งราชอาณาจักรไทย พ.ศ. 2560 มาตรา 72 (1) ที่ได้บัญญัติให้มีการวางแผนการใช้ที่ดินให้เหมาะสมกับศักยภาพของที่ดินตามหลักการพัฒนาอย่างยั่งยืน โดยแผนการใช้ที่ดินตำบลบ้านหาร อำเภอบางกล้า จังหวัดสงขลา ได้แนวคิดขององค์การอาหารและการเกษตรแห่งสหประชาชาติ (Food and Agriculture Organization of the United Nations: FAO) และโครงการสิ่งแวดล้อมแห่งสหประชาชาติ (United Nations Environment Programme: UNEP) มาปรับใช้ คือ ความเหมาะสมทางกายภาพ ความเหมาะสมทางเศรษฐกิจ การยอมรับจากสังคม การสร้างความยั่งยืนให้สิ่งแวดล้อม และเสนอทางเลือกการใช้ที่ดิน ร่วมกับวิธีการที่จำเป็นอื่น ๆ เช่น กระบวนการมีส่วนร่วมของชุมชน (Participatory Rural Appraisal:PRA) การประเมินคุณภาพที่ดิน เป็นต้น

สถานีพัฒนาที่ดินสงขลา ร่วมกับสำนักงานพัฒนาที่ดินเขต 12 และกองนโยบายและแผนการใช้ที่ดิน ในการดำเนินงานวางแผนการใช้ที่ดินระดับตำบล โดยพิจารณาภาพรวมของสภาพปัญหา ในด้านต่าง ๆ ทั้งด้านกายภาพ เศรษฐกิจ และสังคม วิเคราะห์และสังเคราะห์ข้อมูลนำไปสู่การวางแผนการใช้ที่ดินที่สอดคล้องกับศักยภาพของพื้นที่ โดยผ่านกระบวนการมีส่วนร่วมของชุมชน ( PRA ) ใน การระบุปัญหา ความต้องการของเกษตรกรและผู้มีส่วนได้ส่วนเสีย ทั้งนี้สถานีพัฒนาที่ดินสงขลา ได้จัดทำแผนกิจกรรม/ โครงการ เพื่อขับเคลื่อนแผนการใช้ที่ดินให้เป็นรูปธรรม เพื่อให้เกษตรกรมีคุณภาพชีวิตที่ดีขึ้น มีการใช้ที่ดินอย่างถูกต้องเหมาะสม รักษาสภาพแวดล้อม และอนุรักษ์ทรัพยากรในชุมชนให้เกิดความยั่งยืนต่อไป

สถานีพัฒนาที่ดินสงขลา

กันยายน 2566

## สารบัญ

|   | หน้า |
|---|------|
| คำนำ  | ก    |
| สารบัญ  | ข    |
| สารบัญตาราง   | ง    |
| สารบัญรูป   | จ    |
| <b>บทที่ 1 บทนำ</b>   |      |
| 1.1 ความสำคัญของการวางแผนการใช้ที่ดิน   | 1-1  |
| 1.2 หลักการและเหตุผล  | 1-1  |
| 1.3 วัตถุประสงค์  | 1-1  |
| 1.4 ระยะเวลาและสถานที่ดำเนินงาน   | 1-2  |
| 1.5 ขั้นตอนการดำเนินงาน   | 1-2  |
| 1.6 วิสัยทัศน์ของตำบล   | 1-3  |
| <b>บทที่ 2 ข้อมูลทั่วไป</b>   |      |
| 2.1 ที่ตั้งและอาณาเขต   | 2-1  |
| 2.2 การแบ่งส่วนการปกครอง  | 2-1  |
| 2.3 สภาพภูมิประเทศ  | 2-1  |
| 2.4 สภาพภูมิอากาศ   | 2-3  |
| 2.5 สภาพการใช้ที่ดินปัจจุบัน  | 2-5  |
| 2.6 สภาพเศรษฐกิจและสังคม  | 2-8  |
| <b>บทที่ 3 สถานภาพของทรัพยากรธรรมชาติ</b>   |      |
| 3.1 ทรัพยากรป่าไม้  | 3-1  |
| 3.2 ทรัพยากรน้ำ   | 3-1  |
| 3.3 ทรัพยากรดิน   | 3-2  |
| <b>บทที่ 4 กระบวนการมีส่วนร่วมของชุมชน<br/>(Participatory Rural Appraisal: PRA)</b> |      |
| 4.1 การวิเคราะห์ผลจากการจัดทำกระบวนการมีส่วนร่วมของชุมชน (PRA)                      | 4-1  |
| 4.2 ระบบการปลูกพืชในปัจจุบัน  | 4-4  |
| <b>บทที่ 5 การประเมินคุณภาพที่ดิน</b>   |      |
| 5.1 หลักการประเมินคุณภาพที่ดินด้านกายภาพ  | 5-1  |

## สารบัญ (ต่อ)

|                      | หน้า  |            |
|----------------------|---|------------|
| 5.2                  | พืชเศรษฐกิจที่สำคัญของตำบล                              | 5-3        |
| 5.3                  | ระดับความเหมาะสมของที่ดิน                               | 5-3        |
| <b>บทที่ 6</b>       | <b>แผนการใช้ที่ดิน</b>                                  |            |
| 6.1                  | การวิเคราะห์ข้อมูลเพื่อการจัดทำแผนการใช้ที่ดินระดับตำบล | 6-1        |
| 6.2                  | เขตการใช้ที่ดิน   | 6-2        |
| <b>บทที่ 7</b>       | <b>การขับเคลื่อนแผนการใช้ที่ดิน</b>                     |            |
| 7.1                  | ขั้นตอนการดำเนินงาน                                     | 7-1        |
| 7.2                  | กิจกรรมที่จะดำเนินการของกรมพัฒนาที่ดิน                  | 7-1        |
| 7.3                  | กิจกรรมที่จะดำเนินการของหน่วยงานอื่น                    | 7-2        |
| 7.4                  | ความต้องการของชุมชนและองค์กรปกครองส่วนท้องถิ่น          | 7-2        |
| <b>เอกสารอ้างอิง</b> |   | <b>อ-1</b> |

## สารบัญตาราง

| ตารางที่ |  | หน้า |
|----------|--|------|
| 2-1      | สถิติภูมิอากาศ ณ สถานีตรวจอากาศจังหวัดสงขลา (พ.ศ. 2536-2565)   | 2-4  |
| 2-2      | สภาพการใช้ที่ดิน ตำบลบ้านหาร อำเภอบางกล่ำ จังหวัดสงขลา   | 2-6  |
| 2-3      | จำนวนประชากรและครัวเรือนตำบลบ้านหาร อำเภอบางกล่ำ จังหวัดสงขลา<br>ปี 2565                                       | 2-8  |
| 2-4      | จำนวนและสัดส่วนครัวเรือนเกษตรตำบลบ้านหาร อำเภอบางกล่ำ จังหวัดสงขลา<br>ปี 2565                                  | 2-9  |
| 2-5      | รายได้-รายจ่ายเฉลี่ยครัวเรือนตำบลบ้านหาร อำเภอบางกล่ำ จังหวัดสงขลา<br>ปี 2565                                  | 2-10 |
| 3-1      | สมบัติที่ดิน ตำบลบ้านหาร อำเภอบางกล่ำ จังหวัดสงขลา   | 3-3  |
| 5-1      | ตัวอย่างการประเมินคุณภาพที่ดินด้านกายภาพของประเภท<br>การใช้ประโยชน์ที่ดิน                                      | 5-2  |
| 5-2      | ชั้นความเหมาะสมทางกายภาพของดิน ตำบลบ้านหาร อำเภอบางกล่ำ จังหวัด<br>สงขลา                                       | 5-3  |
| 6-1      | เขตการใช้ที่ดิน ตำบลบ้านหาร อำเภอบางกล่ำ จังหวัดสงขลา  | 6-5  |
| 7-1      | กิจกรรมของกรมพัฒนาที่ดินในเขตการใช้ที่ดินที่จะดำเนินการ<br>ในปีงบประมาณ 2567 - 2571                            | 7-5  |
| 7-2      | สรุปกิจกรรมที่ขอรับการสนับสนุนจากส่วนราชการอื่น ๆ ในเขตการใช้ที่ดิน  | 7-8  |
| 7-3      | เป้าหมายการดำเนินงานและงบประมาณโครงการนำร่อง ตำบลบ้านหาร<br>อำเภอบางกล่ำ จังหวัดสงขลา แผน 5 ปี (พ.ศ.2567-2571) | 7-9  |

## สารบัญรูป

| รูปที่ |   | หน้า |
|--------|---|------|
| 1-1    | กรอบการวางแผนการใช้ที่ดินระดับตำบล  | 1-4  |
| 2-1    | ขอบเขตการปกครอง ตำบลบ้านหาร อำเภอบางกล่ำ จังหวัดสงขลา                         | 2-2  |
| 2-2    | กราฟสมดุลของน้ำเพื่อการเกษตร ปี 2536-2565                                     | 2-4  |
| 2-3    | สภาพการใช้ที่ดิน ตำบลบ้านหาร อำเภอบางกล่ำ จังหวัดสงขลา                        | 2-7  |
| 2-4    | สัดส่วนครัวเรือนเกษตร ตำบลบ้านหาร อำเภอบางกล่ำ จังหวัดสงขลา ปี 2565           | 2-8  |
| 2-5    | รายได้-รายจ่ายเฉลี่ยครัวเรือน ตำบลบ้านหาร อำเภอบางกล่ำ จังหวัดสงขลา ปี 2566   | 2-11 |
| 3-1    | ทรัพยากรดิน ตำบลบ้านหาร อำเภอบางกล่ำ จังหวัดสงขลา                             | 3-4  |
| 4-1    | การวิเคราะห์สถานการณ์โดยระบบ DPSIR ของตำบลบ้านหาร อำเภอบางกล่ำ จังหวัดสงขลา   | 4-3  |
| 4-2    | ระบบการปลูกพืชในปัจจุบัน ตำบลบ้านหาร อำเภอบางกล่ำ จังหวัดสงขลา                | 4-4  |
| 6-1    | เขตการใช้ที่ดิน ตำบลบ้านหาร อำเภอบางกล่ำ จังหวัดสงขลา                         | 6-6  |
| 7-1    | การชะล้างพังทลายของดินในเขตการใช้ที่ดิน ตำบลบ้านหาร อำเภอบางกล่ำ จังหวัดสงขลา | 7-4  |



## บทที่ 1

### บทนำ

#### 1.1 ความสำคัญของการวางแผนการใช้ที่ดิน

ตามรัฐธรรมนูญแห่งราชอาณาจักรไทย พุทธศักราช 2560 มาตรา 72 รัฐพึงดำเนินการเกี่ยวกับที่ดิน ทรัพยากรน้ำ และพลังงาน ดังต่อไปนี้

(1) วางแผนการใช้ที่ดินของประเทศ ให้เหมาะสมกับสภาพพื้นที่และศักยภาพของที่ดินตามหลักการพัฒนาที่ยั่งยืน

#### 1.2 หลักการและเหตุผล

ปัจจุบันกรมพัฒนาที่ดินได้ดำเนินการวางแผนการใช้ที่ดินระดับประเทศเรียบร้อยแล้ว ซึ่งเป็นการวางกรอบเชิงนโยบายมุ่งเน้นการพัฒนาด้านการเกษตรให้เกิดความสมดุลและยั่งยืนและในขณะเดียวกันต้องอนุรักษ์ทรัพยากรธรรมชาติและสิ่งแวดล้อมควบคู่กับการรักษาคุณค่าทางศิลปวัฒนธรรม แต่ทั้งนี้เพื่อให้เกิดการใช้ประโยชน์ที่ดินในระดับพื้นที่อย่างมีประสิทธิภาพและรักษาฐานการผลิตด้านทรัพยากรธรรมชาติอย่างยั่งยืนตลอดห่วงโซ่อุปทาน แผนการใช้ที่ดินระดับตำบลจึงถูกนำมาใช้เป็นเครื่องมือเพื่อขับเคลื่อนการดำเนินงานดังกล่าว

ทั้งนี้กรมพัฒนาที่ดินได้จัดทำแผนปฏิบัติการราชการกรมพัฒนาที่ดินระยะ 5 ปี (พ.ศ. 2566-2570) เพื่อให้บรรลุตามวิสัยทัศน์ที่กำหนดไว้ คือ “เป็นองค์กรอัจฉริยะทางดิน เพื่อขับเคลื่อนการใช้ที่ดินอย่างเหมาะสม 15 ล้านไร่ ภายในปี 2570” ซึ่งในส่วนของประเด็นการพัฒนาที่ 2 บริหารจัดการทรัพยากรดินและที่ดินด้วยชุดข้อมูลที่มีมูลค่าสูง (High Value Dataset) ซึ่งมีเป้าหมาย คือ การนำชุดข้อมูลที่มีมูลค่าสูง ไปใช้ในการบริหารจัดการทางการเกษตร ในส่วนของตัวชี้วัด บริหารจัดการทรัพยากรดินและที่ดินบนพื้นฐานของชุดข้อมูลที่มีมูลค่าสูง ร้อยละ 100 กลยุทธ์ที่ 2 ยุกระดับแผนการใช้ที่ดินไปสู่การปฏิบัติ ได้กำหนดให้ ร้อยละของแผนการใช้ที่ดินระดับตำบลที่จัดทำแล้วเสร็จทั่วประเทศ ภายในปี 2570 (ไม่น้อยกว่า ร้อยละ 80) เป็นตัวชี้วัดหนึ่งของกลยุทธ์ดังกล่าว

#### 1.3 วัตถุประสงค์

1.3.1 เพื่อรักษาเสถียรภาพของทรัพยากรให้เกิดความสมดุลและยั่งยืนภายใต้การพัฒนาด้านต่าง ๆ ของตำบล

1.3.2 เพื่อให้การใช้ที่ดินมีผลตอบแทนสูงสุดต่อหน่วยเนื้อที่อย่างยั่งยืน



1.3.3 เพื่อให้เกิดการกำหนดแผนงาน โครงการ กิจกรรม ที่สอดคล้องกับแผนการใช้ที่ดินที่กำหนดขึ้นและอยู่บนหลักการของรูปแบบโมเดลเศรษฐกิจ BCG (Bio-Circular-Green Economy : BCG Model)

#### 1.4 ระยะเวลาและสถานที่ดำเนินงาน

1.4.1 ระยะเวลา 1 ตุลาคม 2565 –30 กันยายน 2566

1.4.2 สถานที่ ตำบลบ้านหาร อำเภอบางกล่ำ จังหวัดสงขลา

#### 1.5 ขั้นตอนการดำเนินงาน

1.5.1 รวบรวมข้อมูลปฐมภูมิและทรัพยากร ประกอบด้วย

1) ด้านกายภาพ เช่น ทรัพยากรดิน ทรัพยากรน้ำ ทรัพยากรป่าไม้ ภูมิอากาศ สภาพการใช้ที่ดิน เขตป่าไม้ตามกฎหมายและมติคณะรัฐมนตรี

2) ด้านเศรษฐกิจและสังคม ได้แก่ การถือครองที่ดิน ลักษณะทางเศรษฐกิจของตำบล จำนวนประชากร เป็นต้น

3) ด้านนโยบายและข้อกำหนดที่เกี่ยวข้อง ได้แก่ ยุทธศาสตร์ แผนพัฒนาเศรษฐกิจและสังคมแห่งชาติฉบับที่ 13 ยุทธศาสตร์ภาค แผนพัฒนากลุ่มจังหวัด แผนพัฒนาจังหวัด แผนพัฒนาการเกษตรและสหกรณ์ แผนพัฒนาท้องถิ่น 4 ปี ขององค์การบริหารส่วนจังหวัด เทศบาลตำบลหรือองค์การบริหารส่วนตำบล

1.5.2 จัดทำกระบวนการมีส่วนร่วมของชุมชน (Participatory Rural Appraisal: PRA) เพื่อรับฟังความคิดเห็น ประเด็นปัญหา ความต้องการด้านต่าง ๆ ขององค์การปกครองส่วนท้องถิ่นและเกษตรกรในตำบล

1.5.3 ประเมินคุณภาพของที่ดินของพืชเศรษฐกิจหลักและพืชทางเลือกที่มีมูลค่าของตำบล

1.5.4 สังเคราะห์ข้อมูลจากข้อ 1.5.1 ถึง 1.5.3 เพื่อใช้ประกอบการวางแผนการใช้ที่ดิน

1.5.5 กำหนด (ร่าง) แผนการใช้ที่ดินระดับตำบล

1.5.6 รับฟังความคิดเห็นของผู้มีส่วนได้ส่วนเสียต่อ (ร่าง) แผนการใช้ที่ดินที่กำหนดขึ้น

1.5.7 ปรับปรุง (ร่าง) แผนการใช้ที่ดินเพื่อจัดทำแผนการใช้ที่ดินฉบับสมบูรณ์

1.5.8 นำแผนการใช้ที่ดินเข้าสู่คณะทำงานวิชาการของเขตฯ เพื่อตรวจสอบความครบถ้วน / สมบูรณ์ของเนื้อหาและองค์ประกอบ

1.5.9 เผยแพร่แผนการใช้ที่ดินเพื่อนำไปสู่การขับเคลื่อนการดำเนินงาน ประกอบด้วย



1) องค์กรปกครองส่วนท้องถิ่น นำแผนการใช้ที่ดินที่จัดทำขึ้นไปประกอบการจัดทำแผนการพัฒนาของตำบล เพื่อนำไปสู่การของบประมาณที่มีความสอดคล้องกับศักยภาพด้านการผลิตและสถานภาพของทรัพยากรของตำบล

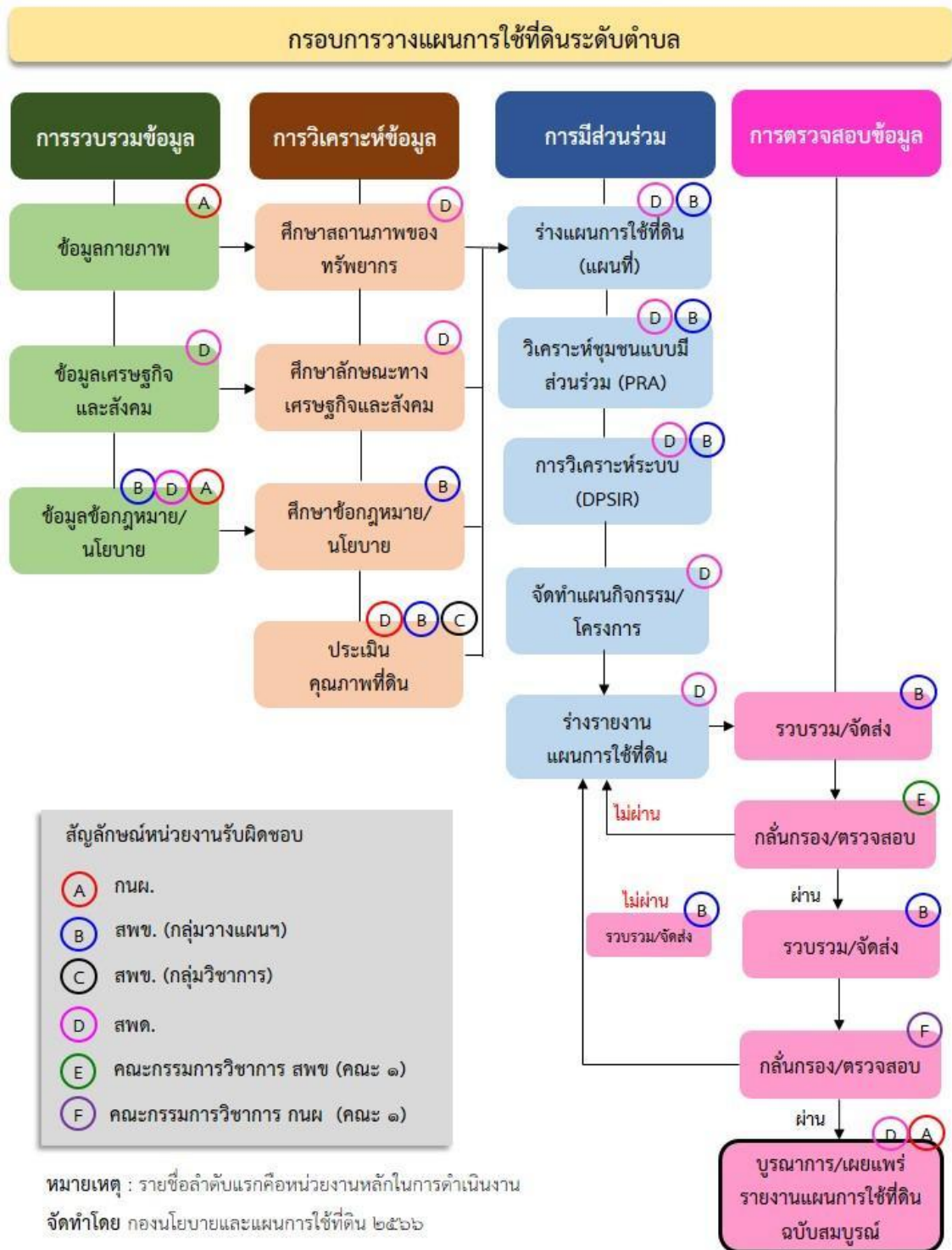
2) กรมพัฒนาที่ดิน โดยสำนักงานพัฒนาที่ดินจังหวัด กำหนดแผนงาน/โครงการ/กิจกรรม ที่สอดคล้องกับแผนการใช้ที่ดินที่กำหนดขึ้นในแต่ละเขตและสามารถใช้ประกอบการของบประมาณในพื้นที่อย่างมีหลักการและเป็นที่ยอมรับ

3) หน่วยงานราชการอื่น ๆ สามารถใช้เป็นข้อมูลพื้นฐานประกอบแผนงาน/โครงการ/กิจกรรม ที่สอดคล้องกับแผนการใช้ที่ดินที่กำหนดขึ้นในแต่ละเขต

จากขั้นตอนที่กล่าวข้างต้น สามารถจัดทำกรอบการวางแผนการใช้ที่ดินระดับตำบลแสดงดังรูปที่ 1-1

## 1.6 วิสัยทัศน์ของตำบล

ตำบลน่าอยู่ ควบคู่วัฒนธรรมประเพณี การกีฬา เศรษฐกิจดี ประชาชนมีคุณภาพ  
(องค์การบริหารส่วนตำบลบ้านหาร, 2566)



รูปที่ 1-1 กรอบการวางแผนการใช้ที่ดินระดับตำบล



## บทที่ 2 ข้อมูลทั่วไป

### 2.1 ที่ตั้งและอาณาเขต

ตำบลบ้านหาร อำเภอบางกล่ำ จังหวัดสงขลา ตั้งอยู่ทางทิศตะวันออกเฉียงใต้ของอำเภอบางกล่ำ มีพื้นที่ประมาณ 11 ตารางกิโลเมตร หรือ 6,721 ไร่ โดยมีอาณาเขตติดต่อ ดังนี้ (รูปที่ 2-1)

|             |           |  |
|-------------|-----------|--|
| ทิศเหนือ    | ติดต่อกับ | ตำบลบางกล่ำ ตำบลแม่ทอม อำเภอบางกล่ำ จังหวัดสงขลา               |
| ทิศใต้      | ติดต่อกับ | ตำบลคลองอู่ตะเภา ตำบลคลองแห อำเภอกาบังใหญ่ จังหวัดสงขลา        |
| ทิศตะวันออก | ติดต่อกับ | ตำบลแม่ทอม อำเภอบางกล่ำ ตำบลคลองแห อำเภอกาบังใหญ่ จังหวัดสงขลา |
| ทิศตะวันตก  | ติดต่อกับ | ตำบลท่าช้าง อำเภอบางกล่ำ จังหวัดสงขลา                          |

### 2.2 การแบ่งส่วนการปกครอง

ตำบลบ้านหาร อำเภอบางกล่ำ จังหวัดสงขลา แบ่งส่วนการปกครองออกเป็น 5 หมู่บ้าน ดังนี้

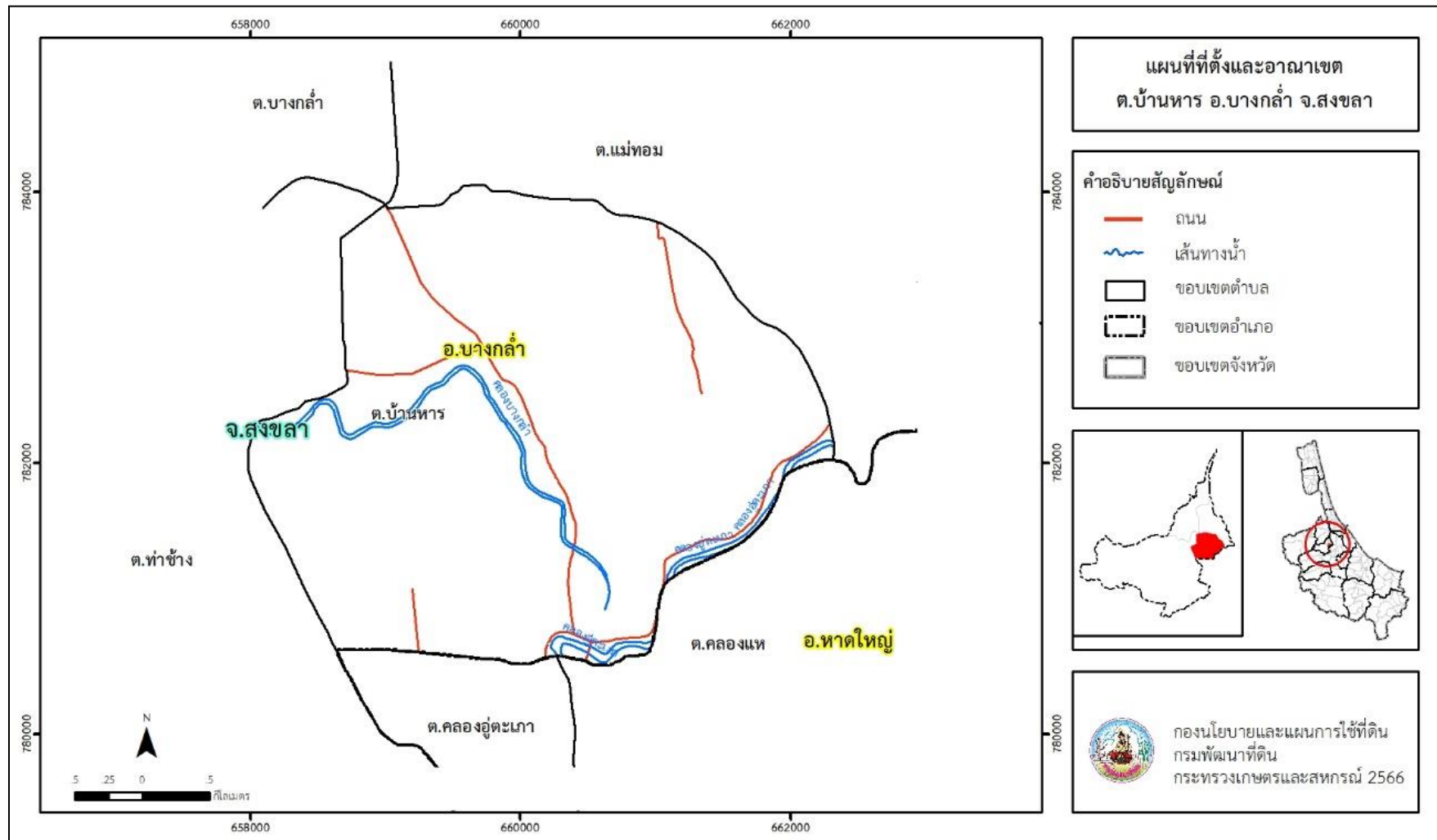
|                      |                       |
|----------------------|-----------------------|
| หมู่ที่ 1 บ้านคู     | หมู่ที่ 4 บ้านหาร     |
| หมู่ที่ 2 บ้านท่าหาด | หมู่ที่ 5 บ้านเกาะไหล |
| หมู่ที่ 3 บ้านคดยาง  |                       |

### 2.3 สภาพภูมิประเทศ

ลักษณะพื้นที่ทั่วไปส่วนใหญ่เป็นพื้นที่ราบ สภาพพื้นที่ราบเรียบถึงค่อนข้างราบเรียบ เป็นส่วนหนึ่งของลุ่มน้ำทะเลสาบสงขลา มีแหล่งน้ำที่สำคัญ เช่น คลองบางกล่ำ คลองอู่ตะเภา



แผนการใช้ที่ดินตำบลบ้านหาร อำเภอบางกล้า จังหวัดสงขลา



รูปที่ 2-1 ขอบเขตการปกครองตำบลตำบลบ้านหาร อำเภอบางกล้า จังหวัดสงขลา



## 2.4 สภาพภูมิอากาศ

จากการศึกษาสถิติภูมิอากาศ (ปี พ.ศ.2536-2565) พบว่า ตำบลบ้านหาร อำเภอบางกล่ำ จังหวัดสงขลา มีรายละเอียดดังนี้

### 2.4.1 อุณหภูมิ

มีอุณหภูมิโดยเฉลี่ยทั้งปี 27.7 องศาเซลเซียส อุณหภูมิสูงสุด 34.3 องศาเซลเซียส ในเดือนเมษายนและพฤษภาคม อุณหภูมิต่ำสุด 23.8 องศาเซลเซียส ในเดือนมกราคมและธันวาคม

### 2.4.2 ปริมาณน้ำฝน

มีปริมาณน้ำฝนรวมทั้งปี 2,266.3 มิลลิเมตร มีฝนตกประมาณ 171 วัน เดือนที่มีฝนตกมากที่สุด ในเดือนพฤศจิกายน มีปริมาณฝน 473.7 มิลลิเมตร และมีฝนตกประมาณ 22 วัน

### 2.4.3 สมดุลน้ำเพื่อการเกษตร

จากข้อมูลสถิติภูมิอากาศในคาบ 30 ปี (ปี พ.ศ.2536-2565) ณ สถานีตรวจอากาศเกษตรคองหษ์ จังหวัดสงขลา ได้นำมาวิเคราะห์สมดุลของน้ำเพื่อการเกษตร ซึ่งเป็นการวิเคราะห์หาช่วงฤดูกาลเพาะปลูกพืช ตลอดจนช่วงระยะเวลาที่พืชเสี่ยงต่อการขาดน้ำ ข้อมูลที่นำมาวิเคราะห์ คือ ปริมาณน้ำฝน และศักยภาพการคายระเหยน้ำอ้างอิง (ET<sub>o</sub>) ซึ่งคำนวณด้วยโปรแกรม Cropwat for Windows Version 8.0 โดยใช้สมการ Penman-Monteith สามารถสรุปสมดุลของน้ำเพื่อการเกษตรในเขตอาศัยน้ำฝนได้ดังนี้

ช่วงที่เหมาะสมต่อการปลูกพืช เป็นช่วงที่ค่าปริมาณน้ำฝนมากกว่าค่า 0.5 การระเหยจากผิวดินและการคายน้ำของพืช เป็นช่วงที่ดินมีความชุ่มชื้นพอเหมาะต่อการเพาะปลูกพืช เป็นช่วงที่ดินมีความชุ่มชื้นพอเหมาะต่อการเพาะปลูกพืชได้ตลอดทั้งปี

ช่วงที่มีน้ำมากเกินพอ เป็นช่วงที่ค่าปริมาณน้ำฝนมากกว่าค่าการระเหยจากผิวดินและการคายน้ำของพืช ซึ่งช่วงนี้เริ่มตั้งแต่ปลายเดือนเมษายนถึงกลางเดือนมกราคม (ตารางที่ 2-1 และรูปที่ 2-2)



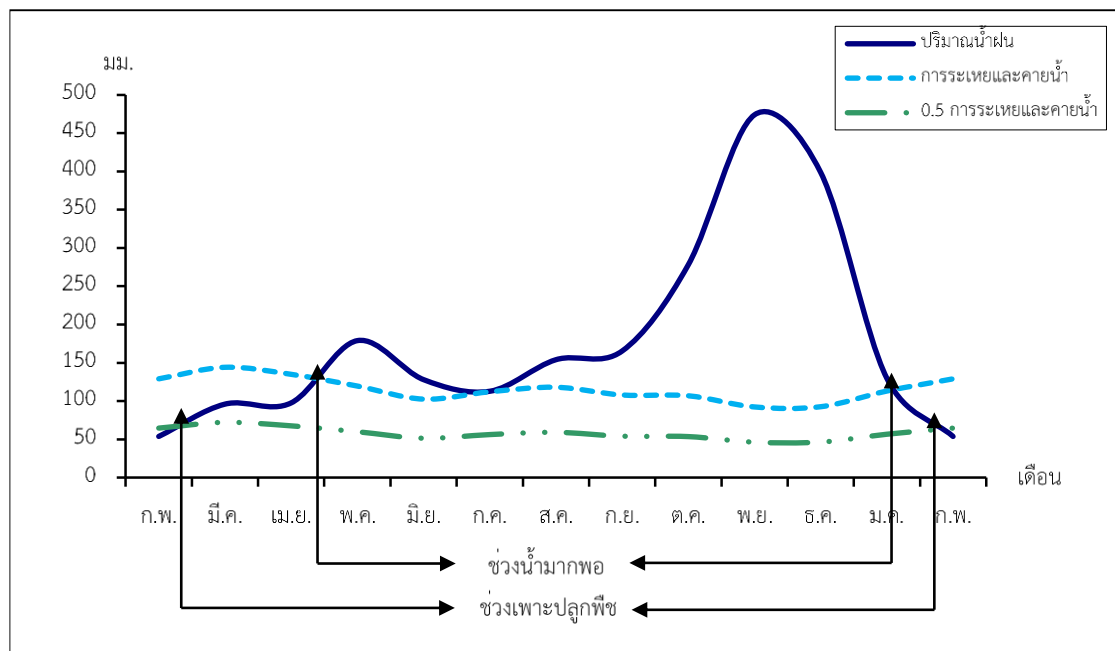
ตารางที่ 2-1 สถิติภูมิอากาศ ณ สถานีตรวจอากาศจังหวัดสงขลา<sup>1</sup> (ปี พ.ศ.2536-2565)

| เดือน  | อุณหภูมิ (°ซ) |        |        | ความชื้นสัมพัทธ์ (%) | ปริมาณน้ำฝน (มม.) | จำนวนวันที่ฝนตก (วัน) | ศักยภาพการคายระเหยน้ำ <sup>2</sup> (มม.) | ปริมาณฝนใช้การ <sup>2</sup> (มม.) |
|--------|---------------|--------|--------|----------------------|-------------------|-----------------------|--|-----------------------------------|
|        | ต่ำสุด        | สูงสุด | เฉลี่ย |                      |                   |                       |  |                                   |
| ม.ค.   | 23.8          | 30.6   | 26.9   | 79.0                 | 129.7             | 10.8                  | 113.2                                    | 102.8                             |
| ก.พ.   | 23.9          | 31.8   | 27.4   | 76.0                 | 53.8              | 5.2                   | 129.1                                    | 49.2                              |
| มี.ค.  | 24.2          | 33.4   | 28.2   | 76.0                 | 96.0              | 7.7                   | 144.2                                    | 81.3                              |
| เม.ย.  | 24.7          | 34.3   | 28.7   | 77.0                 | 97.6              | 9.6                   | 135.0                                    | 82.4                              |
| พ.ค.   | 24.7          | 34.3   | 28.4   | 80.0                 | 178.9             | 15.2                  | 119.7                                    | 127.7                             |
| มิ.ย.  | 24.4          | 33.8   | 28.2   | 80.0                 | 128.0             | 13.8                  | 102.6                                    | 101.8                             |
| ก.ค.   | 24.1          | 33.7   | 28.0   | 79.0                 | 112.8             | 13.8                  | 112.2                                    | 92.4                              |
| ส.ค.   | 24.1          | 33.7   | 27.9   | 79.0                 | 154.0             | 15.1                  | 118.1                                    | 116.1                             |
| ก.ย.   | 24.0          | 33.1   | 27.5   | 81.0                 | 165.3             | 17.0                  | 108.0                                    | 121.6                             |
| ต.ค.   | 23.9          | 32.4   | 27.2   | 83.0                 | 277.9             | 21.1                  | 107.0                                    | 152.8                             |
| พ.ย.   | 23.9          | 30.9   | 26.8   | 86.0                 | 473.7             | 22.2                  | 92.4                                     | 172.4                             |
| ธ.ค.   | 23.8          | 30.2   | 26.6   | 83.0                 | 398.6             | 19.8                  | 92.7                                     | 164.9                             |
| เฉลี่ย | 24.1          | 32.7   | 27.7   | 79.9                 | -                 | -                     | -  | -                                 |
| รวม    | -             | -      | -      | -                    | 2,266.3           | 171.3                 | 1,374.0                                  | 1,365.4                           |

หมายเหตุ : <sup>1</sup>เป็นสถานีตรวจอากาศที่ใกล้พื้นที่ตำบลมากที่สุด

<sup>2</sup>จากการคำนวณโดยโปรแกรม Cropwat for Windows Version 8.0

ที่มา : กรมอุตุนิยมวิทยา (2566)



หมายเหตุ : ใช้ข้อมูลปริมาณน้ำฝน 13 เดือน เพราะสามารถแสดงให้เห็นความต่อเนื่องของข้อมูลที่น่ามาวิเคราะห์สมดุลของน้ำเพื่อการเกษตร

รูปที่ 2-2 สมดุลของน้ำเพื่อการเกษตร ปี พ.ศ. 2536-2565



## 2.5 สภาพการใช้ที่ดินปัจจุบัน

สภาพการใช้ที่ดินตำบลบ้านหาร อำเภอบางกล่ำ จังหวัดสงขลา ซึ่งสำรวจโดยกลุ่มวิเคราะห์สภาพการใช้ที่ดิน (2566) ประกอบด้วยประเภทการใช้ที่ดินต่าง ๆ ดังนี้

2.5.1 พื้นที่ชุมชนและสิ่งปลูกสร้าง มีเนื้อที่ 1,089 ไร่ หรือร้อยละ 16.26 ของเนื้อที่ตำบล

2.5.2 พื้นที่เกษตรกรรม มีเนื้อที่ 5,266 ไร่ หรือร้อยละ 78.58 ของเนื้อที่ตำบล ประกอบด้วยการใช้ประโยชน์ที่ดินด้านเกษตรกรรมต่าง ๆ ดังต่อไปนี้

- 1) พื้นที่นา มีเนื้อที่ 2,716 ไร่ หรือร้อยละ 40.53 ของเนื้อที่ตำบล ได้แก่ นาไร่ นาข้าว
- 2) ไม้ยืนต้น มีเนื้อที่ 2,321 ไร่ หรือร้อยละ 34.63 ของเนื้อที่ตำบล ได้แก่ ไม้ยืนต้นผสมยางพารา ปาล์มน้ำมัน ยูคาลิปตัส
- 3) ไม้ผล มีเนื้อที่ 152 ไร่ หรือร้อยละ 2.27 ของเนื้อที่ตำบล ได้แก่ ไม้ผลผสม มะพร้าว มะม่วงหิมพานต์
- 4) พืชสวน มีเนื้อที่ 65 ไร่ หรือร้อยละ 0.97 ของเนื้อที่ตำบล ได้แก่ พืชผัก
- 5) สถานที่เพาะเลี้ยงสัตว์น้ำ มีเนื้อที่ 12 ไร่ หรือร้อยละ 0.18 ของเนื้อที่ตำบล ได้แก่ สถานที่เพาะเลี้ยงปลา

2.5.3 พื้นที่แหล่งน้ำ มีเนื้อที่ 239 ไร่ หรือร้อยละ 3.57 ของเนื้อที่ตำบล ได้แก่ แม่น้ำ ลำห้วย ลำคลอง บ่อน้ำในไร่นา คลองชลประทาน

2.5.4 พื้นที่เบ็ดเตล็ด มีเนื้อที่ 107 ไร่ หรือร้อยละ 1.59 ของเนื้อที่ตำบล ได้แก่ พุ่หญ้าสลับไม้ พุ่ม/ไม้ละเมาะ พื้นที่ลุ่ม



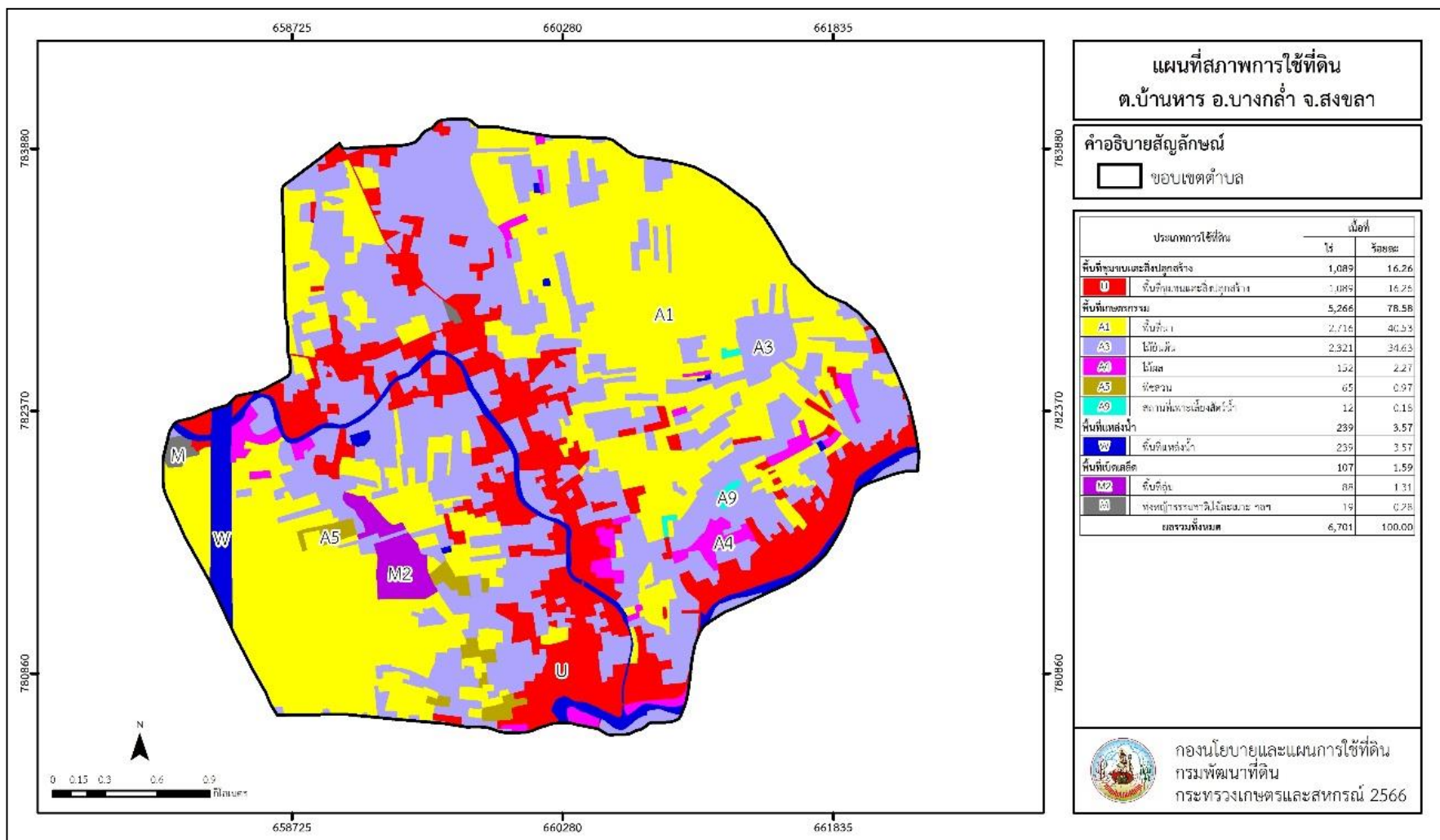
## ตารางที่ 2-2 สภาพการใช้ที่ดิน ตำบลบ้านหาร อำเภอบางกล่ำ จังหวัดสงขลา

| หน่วยแผนที่         | ประเภทการใช้ที่ดิน                  | เนื้อที่     |               |
|---------------------|-------------------------------------|--------------|---------------|
|                     |                                     | ไร่          | ร้อยละ        |
| <b>U</b>            | <b>พื้นที่ชุมชนและสิ่งปลูกสร้าง</b> | <b>1,089</b> | <b>16.26</b>  |
| U201                | หมู่บ้านบนพื้นราบ                   | 988          | 14.75         |
| U301                | สถานที่ราชการและสถาบันต่าง ๆ        | 28           | 0.42          |
| U405                | ถนน                                 | 48           | 0.72          |
| U502                | โรงงานอุตสาหกรรม                    | 15           | 0.22          |
| U603                | สุสาน ป่าช้า                        | 10           | 0.15          |
| <b>A</b>            | <b>พื้นที่เกษตรกรรม</b>             | <b>5,266</b> | <b>78.58</b>  |
| A100                | นาร้าง                              | 99           | 1.48          |
| A101                | นาข้าว                              | 2,617        | 39.05         |
| A301                | ไม้ยืนต้นผสม                        | 13           | 0.19          |
| A302                | ยางพารา                             | 2,022        | 30.17         |
| A303                | ปาล์มน้ำมัน                         | 282          | 4.21          |
| A304                | ยูคาลิปตัส                          | 4            | 0.06          |
| A401                | ไม้ผลผสม                            | 125          | 1.87          |
| A405                | มะพร้าว                             | 22           | 0.33          |
| A408                | มะม่วงหิมพานต์                      | 5            | 0.07          |
| A502                | พืชผัก                              | 65           | 0.97          |
| A902                | สถานที่เพาะเลี้ยงปลา                | 12           | 0.18          |
| <b>M</b>            | <b>พื้นที่เบ็ดเตล็ด</b>             | <b>107</b>   | <b>1.59</b>   |
| M102                | ทุ่งหญ้าสลับไม้พุ่ม/ไม้ละเมาะ       | 19           | 0.28          |
| M201                | พื้นที่ลุ่ม                         | 88           | 1.31          |
| <b>W</b>            | <b>พื้นที่แหล่งน้ำ</b>              | <b>239</b>   | <b>3.57</b>   |
| W101                | แม่น้ำ ลำห้วย ลำคลอง                | 142          | 2.12          |
| W202                | บ่อน้ำในไร่นา                       | 10           | 0.15          |
| W203                | คลองชลประทาน                        | 87           | 1.30          |
| <b>ผลรวมทั้งหมด</b> |                                     | <b>6,701</b> | <b>100.00</b> |

ที่มา: กลุ่มวิเคราะห์สภาพการใช้ที่ดิน (2566)



แผนการใช้ที่ดินตำบลบ้านหาร อำเภอบางกล่ำ จังหวัดสงขลา



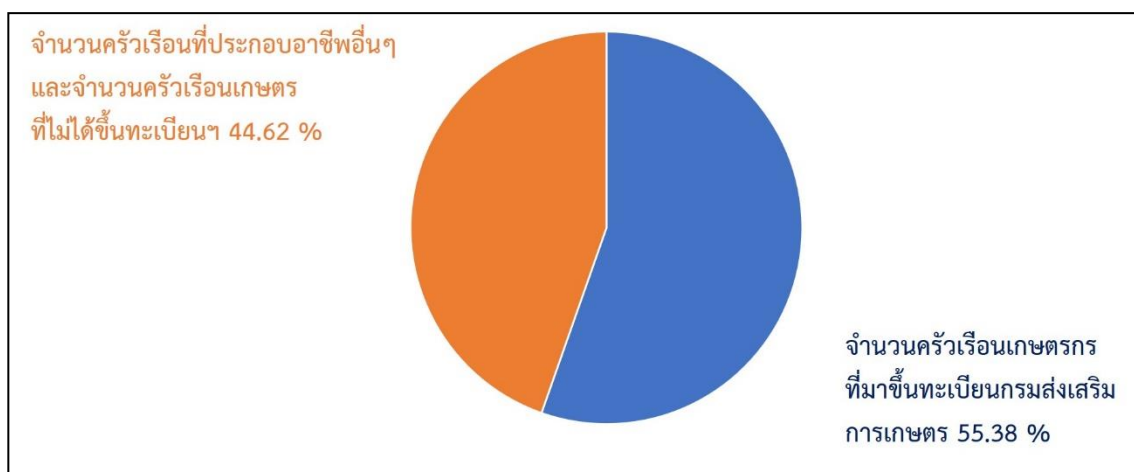
รูปที่ 2-3 สภาพการใช้ที่ดิน ตำบลบ้านหาร อำเภอบางกล่ำ จังหวัดสงขลา



## 2.6 สภาพเศรษฐกิจและสังคม

### 2.6.1 ประชากร

จากหลักฐานทะเบียนราษฎร์ของกรมการปกครอง กระทรวงมหาดไทย ณ เดือนธันวาคม 2565 พบว่า ประชากรที่อาศัยในพื้นที่ตำบลบ้านหารประชากรรวม 4,176 คน แยกเป็นชาย 2,059 คน เป็นหญิง 2,117 คน ความหนาแน่นโดยเฉลี่ย 388.47 คนต่อตารางกิโลเมตร มีจำนวนครัวเรือนทั้งหมด 1,394 ครัวเรือน เป็นครัวเรือนเกษตรที่มาขึ้นทะเบียนกรมส่งเสริมการเกษตร 772 ครัวเรือน หรือร้อยละ 55.38 ของจำนวนครัวเรือนทั้งหมด และเป็นครัวเรือนที่ประกอบอาชีพอื่น ๆ ครัวเรือนเกษตรที่ไม่ได้มาขึ้นทะเบียนกรมส่งเสริมการเกษตร 622 ครัวเรือน หรือร้อยละ 44.62 ของจำนวนครัวเรือนทั้งหมด ดังรายละเอียดในตารางที่ 2-4 ถึงตารางที่ 2-5



รูปที่ 2-4 สัดส่วนครัวเรือนเกษตร ตำบลบ้านหาร อำเภอบางกล่ำ จังหวัดสงขลา

ตารางที่ 2-3 จำนวนประชากรและครัวเรือนตำบลบ้านหาร อำเภอบางกล่ำ จังหวัดสงขลา ปี 2565

| พื้นที่           | จำนวนครัวเรือน | จำนวนประชากร (คน) |       |       |
|-------------------|----------------|-------------------|-------|-------|
|                   |                | ชาย               | หญิง  | รวม   |
| ตำบลบ้านหาร       | 1,394          | 2,059             | 2,117 | 4,176 |
| หมู่ที่ 1 คู      | 180            | 341               | 339   | 680   |
| หมู่ที่ 2 ท่าหาด  | 210            | 352               | 343   | 695   |
| หมู่ที่ 3 คดยาง   | 319            | 450               | 461   | 911   |
| หมู่ที่ 4 หาร     | 381            | 494               | 548   | 1,042 |
| หมู่ที่ 5 เกาะไหล | 304            | 422               | 426   | 848   |

ที่มา : กรมการปกครอง (2566)



ตารางที่ 2-4 จำนวนและสัดส่วนครัวเรือนเกษตรตำบลบ้านหาร อำเภอบางคล้า จังหวัดสงขลา ปี 2565

| รายการ   | จำนวน<br>(ครัวเรือน) | ร้อยละ |
|--|----------------------|--------|
| จำนวนครัวเรือนทั้งหมด <sup>1)</sup>  | 1,394                | 100.00 |
| - จำนวนครัวเรือนเกษตรที่มาขึ้นทะเบียนกรมส่งเสริมการเกษตร <sup>2)</sup>             | 772                  | 55.38  |
| - จำนวนครัวเรือนที่ประกอบอาชีพอื่น ๆ และจำนวนครัวเรือนเกษตรที่ไม่ได้มาขึ้นทะเบียนฯ | 622                  | 44.62  |

ที่มา : 1) กรมการปกครอง (2566)

2) กรมส่งเสริมการเกษตร (2566)

### 2.6.2 การถือครองที่ดิน

จากข้อมูลกรมการปกครอง ณ เดือนธันวาคม 2565 ตำบลบ้านหารจำนวนครัวเรือนทั้งหมด 1,394 ครัวเรือน โดยถือครองที่ดินเฉลี่ยครัวเรือนละ 4.82 ไร่ (เนื้อที่ของตำบลรวมต่อจำนวนครัวเรือนทั้งหมด)

### 2.6.3 ลักษณะทางเศรษฐกิจและการประกอบอาชีพ

ประชากรในตำบลบ้านหารประกอบอาชีพเกษตรกรรม ค้าขาย รับราชการ รับจ้างทั่วไป และอื่น ๆ มีเกษตรกรบางครัวเรือนประกอบอาชีพหลายอย่างควบคู่กันไป สำหรับพืชที่เกษตรกรปลูกเป็นอาชีพหลัก ได้แก่ ยางพารา และข้าว ทางด้านการเลี้ยงสัตว์เกษตรกรจะมีการเลี้ยงไว้เพื่อบริโภคหากเหลือจึงจำหน่ายเป็นรายได้เสริม

### 2.6.4 ด้านรายได้-รายจ่าย

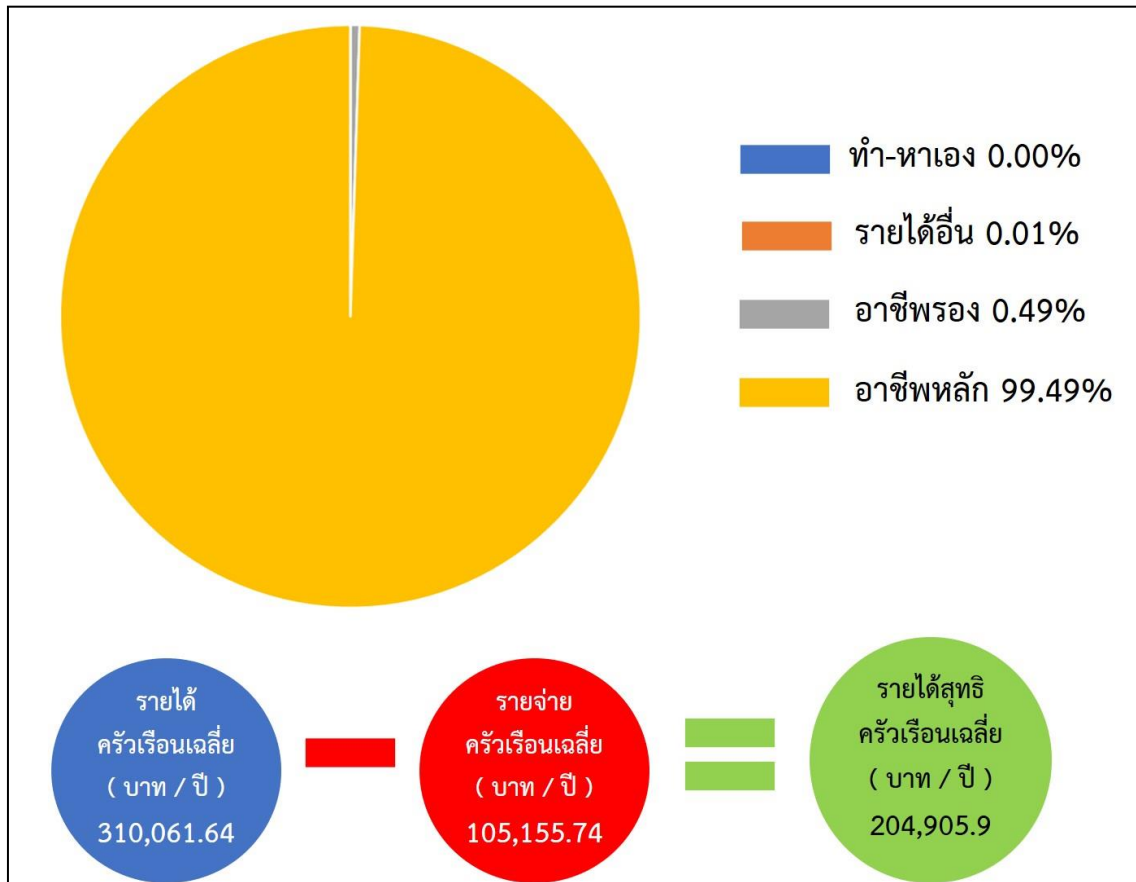
จากข้อมูลความจำเป็นพื้นฐานของกรมการพัฒนาชุมชน ปี 2566 พบว่า รายได้ครัวเรือนเฉลี่ยปีละ 310,061.64 บาท รายได้บุคคลเฉลี่ยปีละ 91,952.66 บาท รายจ่ายครัวเรือนเฉลี่ยปีละ 105,155.74 บาท รายจ่ายบุคคลเฉลี่ยปีละ 31,185.25 บาท เมื่อพิจารณาจะเห็นว่ารายได้ครัวเรือนมากกว่ารายจ่ายครัวเรือนปีละ 204,905.90 บาท และรายได้บุคคลมากกว่ารายจ่ายบุคคลปีละ 60,767.41บาท ดังรายละเอียดในตารางที่ 2-5 (รูปที่ 2-5)



ตารางที่ 2-5 รายได้-รายจ่ายเฉลี่ยครัวเรือนตำบลบ้านหาร อำเภอบางกล่ำ จังหวัดสงขลา ปี 2565

| พื้นที่           | แหล่งรายได้ของครัวเรือน (บาท/ปี) |          |            |          | รายได้ครัวเรือนเฉลี่ย<br>(บาท/ปี) | รายได้บุคคลเฉลี่ย<br>(บาท/ปี) | รายจ่ายครัวเรือนเฉลี่ย<br>(บาท/ปี) | รายจ่ายบุคคลเฉลี่ย<br>(บาท/ปี) |
|-------------------|----------------------------------|----------|------------|----------|-----------------------------------|-------------------------------|------------------------------------|--------------------------------|
|                   | อาชีพหลัก                        | อาชีพรอง | รายได้อื่น | ทำ-หาเอง |                                   |                               |                                    |                                |
| ตำบลบ้านหาร       | 308,489.15                       | 1,522.66 | 44.57      | 5.27     | 310,061.64                        | 91,952.66                     | 105,155.74                         | 31,185.25                      |
| หมู่ที่ 1 คู      | 308,606.30                       | 39.37    | 200.79     | -        | 308,846.46                        | 87,552.46                     | 102,031.50                         | 28,924.11                      |
| หมู่ที่ 2 ท่าหาด  | 348,169.01                       | -        | -          | -        | 348,169.01                        | 94,351.15                     | 108,823.94                         | 29,490.46                      |
| หมู่ที่ 3 คดยาง   | 353,409.85                       | -        | 82.76      | 24.63    | 353,517.24                        | 94,925.93                     | 109,519.70                         | 29,408.07                      |
| หมู่ที่ 4 หาร     | 283,726.19                       | 2,142.86 | -          | -        | 285,869.05                        | 92,595.12                     | 104,289.68                         | 33,780.21                      |
| หมู่ที่ 5 เกาะไหล | 270,586.67                       | 4,000.00 | -          | -        | 274,586.67                        | 89,023.05                     | 101,636.90                         | 32,951.44                      |

ที่มา : กรมการพัฒนาชุมชน (2566)



รูปที่ 2-5 รายได้-รายจ่ายเฉลี่ยครัวเรือนตำบลบ้านหาร อำเภอบางกล่ำ จังหวัดสงขลา ปี 2565



## บทที่ 3

### สถานภาพของทรัพยากรธรรมชาติ

การศึกษาสถานภาพของทรัพยากรธรรมชาติในพื้นที่ตำบลบ้านหาร อำเภอบางกล่ำ จังหวัดสงขลา ได้แก่ ทรัพยากรป่าไม้ ทรัพยากรน้ำ และทรัพยากรดิน ซึ่งเป็นทรัพยากรกายภาพที่สำคัญต่อการทำการเกษตร ดังนั้นจึงจำเป็นต้องทราบว่าทรัพยากรธรรมชาติแต่ละชนิดปัจจุบันมีสถานะอย่างไร เพื่อใช้เป็นข้อมูลประกอบการวางแผนการใช้ที่ดินซึ่งจะนำไปสู่การกำหนดแผนงาน โครงการ กิจกรรม รวมถึงมาตรการต่าง ๆ เพื่อการพัฒนาพื้นที่อย่างมีประสิทธิภาพต่อไป โดยมีรายละเอียดดังนี้

#### 3.1 ทรัพยากรป่าไม้

##### 3.1.1 ป่าไม้ตามกฎหมายและมติคณะรัฐมนตรี

1) ป่าอนุรักษ์ ไม่พบพื้นที่ป่าอนุรักษ์ (เขตอุทยานแห่งชาติ เขตรักษาพันธุ์สัตว์ป่า เขตวนอุทยาน เขตห้ามล่าสัตว์ป่า) ในพื้นที่

2) ป่าสงวนแห่งชาติ ได้มีการจำแนกเขตการใช้ประโยชน์ทรัพยากรและที่ดินป่าไม้ในพื้นที่ป่าสงวนแห่งชาติตามมติคณะรัฐมนตรี วันที่ 10 มีนาคม 2535 และ 17 มีนาคม 2535 แบ่งออกเป็น 3 เขต ประกอบด้วย เขตพื้นที่ป่าเพื่อการอนุรักษ์ (Zone C) เขตพื้นที่ป่าเพื่อเศรษฐกิจ (Zone E) และเขตพื้นที่ป่าที่เหมาะสมต่อการเกษตร (Zone A) จากการวิเคราะห์ข้อมูลไม่พบพื้นที่ป่าสงวนแห่งชาติในพื้นที่

3.1.2 **ชั้นคุณภาพลุ่มน้ำ** (มติคณะรัฐมนตรี วันที่ 28 พฤษภาคม 2528) จากการวิเคราะห์ข้อมูล พบชั้นคุณภาพลุ่มน้ำในพื้นที่ คือ พื้นที่ลุ่มน้ำชั้นที่ 5 เนื้อที่ 6,721 ไร่

ทั้งนี้ เนื้อที่ดังกล่าวข้างต้นคำนวณด้วยระบบสารสนเทศภูมิศาสตร์ เป็นเนื้อที่เบื้องต้นเท่านั้น ไม่สามารถใช้อ้างอิงได้ทางกฎหมาย

#### 3.2 ทรัพยากรน้ำ

3.2.1 ปริมาณน้ำฝน พบว่าในพื้นที่ตำบลบ้านหาร มีปริมาณน้ำฝนเฉลี่ยในคาบ 30 ปี (พ.ศ.2536-2565) 2,266.3 มิลลิเมตรต่อปี

3.2.2 น้ำผิวดิน หมายถึง แม่น้ำลำคลอง หนอง บึง ทะเลสาบ อ่างเก็บ และแหล่งน้ำสาธารณะอื่น ๆ ที่อยู่ภายในผืนแผ่นดิน ในพื้นที่ตำบลบ้านหาร มีรายละเอียดของแหล่งน้ำผิวดินดังนี้

แหล่งน้ำผิวดินธรรมชาติ ได้แก่ คลองบางกล่ำ และคลองอู่ตะเภา

3.2.3 จากฐานข้อมูลน้ำบาดาลของกรมทรัพยากรน้ำบาดาล (2566) พบว่า ตำบลบ้านหาร มีจำนวนบ่อบาดาลราชการจำนวน 9 บ่อ และจำนวนบ่อบาดาลเอกชนจำนวน 1 บ่อ



### 3.3 ทรัพยากรดิน

ทรัพยากรดินในพื้นที่ตำบลบ้านหาร อำเภอบางกล่ำ จังหวัดสงขลา พบหน่วยแผนที่ดินทั้งหมด 7 หน่วยแผนที่ดิน และหน่วยพื้นที่เบ็ดเตล็ด 1 หน่วยแผนที่ ดังนี้

#### 3.3.1 ดินในพื้นที่ลุ่ม มี 6 หน่วยแผนที่ดิน ได้แก่

- 1) หน่วยแผนที่ดิน Ba-sic1A ชุดดินบางนารา มีเนื้อดินบนเป็นดินร่วนเหนียวปนทรายแป้ง ความลาดชัน 0-2 เปอร์เซ็นต์ มีเนื้อที่ 249 ไร่ หรือร้อยละ 3.70 ของเนื้อที่ตำบล
- 2) หน่วยแผนที่ดิน Bu-si1A ชุดดินสายบุรี มีเนื้อดินบนเป็นดินร่วนปนทรายแป้ง ความลาดชัน 0-2 เปอร์เซ็นต์ มีเนื้อที่ 744 ไร่ หรือร้อยละ 11.07 ของเนื้อที่ตำบล
- 3) หน่วยแผนที่ดิน Mu-sic1A ชุดดินมูโน๊ะ มีเนื้อดินบนเป็นดินร่วนเหนียวปนทรายแป้ง ความลาดชัน 0-2 เปอร์เซ็นต์ มีเนื้อที่ 26 ไร่ หรือร้อยละ 0.39 ของเนื้อที่ตำบล
- 4) หน่วยแผนที่ดิน Ptl-sic1A ชุดดินพัทลุง มีเนื้อดินบนเป็นดินร่วนเหนียวปนทรายแป้ง ความลาดชัน 0-2 เปอร์เซ็นต์ มีเนื้อที่ 3,485 ไร่ หรือร้อยละ 51.85 ของเนื้อที่ตำบล
- 5) หน่วยแผนที่ดิน Ra-sic1A ชุดดินระแงะ มีเนื้อดินบนเป็นดินร่วนเหนียวปนทรายแป้ง ความลาดชัน 0-2 เปอร์เซ็นต์ มีเนื้อที่ 226 ไร่ หรือร้อยละ 3.36 ของเนื้อที่ตำบล
- 6) หน่วยแผนที่ดิน Ta-sic1A ชุดดินตากใบ มีเนื้อดินบนเป็นดินร่วนเหนียวปนทรายแป้ง ความลาดชัน 0-2 เปอร์เซ็นต์ มีเนื้อที่ 145 ไร่ หรือร้อยละ 2.16 ของเนื้อที่ตำบล

3.3.2 ดินในพื้นที่ดอน มี 1 หน่วยแผนที่ดิน คือ หน่วยแผนที่ดิน Ro-si1A ชุดดินรือเสาะ มีเนื้อดินบนเป็นดินร่วนปนทรายแป้ง ความลาดชัน 0-2 เปอร์เซ็นต์ มีเนื้อที่ 1,588 ไร่ หรือร้อยละ 23.63 ของเนื้อที่ตำบล

3.3.3 พื้นที่เบ็ดเตล็ด มี 1 หน่วยแผนที่ คือ หน่วยแผนที่ W พื้นที่น้ำ มีเนื้อที่ 258 ไร่ หรือร้อยละ 3.84 ของเนื้อที่ตำบล

ปัญหาทรัพยากรดินทางการเกษตรตามสภาพธรรมชาติในพื้นที่ พบปัญหาดินเปรี้ยวจัด มีเนื้อที่ 252 ไร่ หรือร้อยละ 3.75 ของเนื้อที่ตำบล ได้แก่ ชุดดินมูโน๊ะ (Mu) และชุดดินระแงะ (Ra)

รายละเอียดของสมบัติดิน ตำบลบ้านหาร อำเภอบางกล่ำ จังหวัดสงขลา ดังแสดงในตารางที่ 3-1 และแผนที่แสดงในลักษณะของชุดดิน (รูปที่ 3-1)

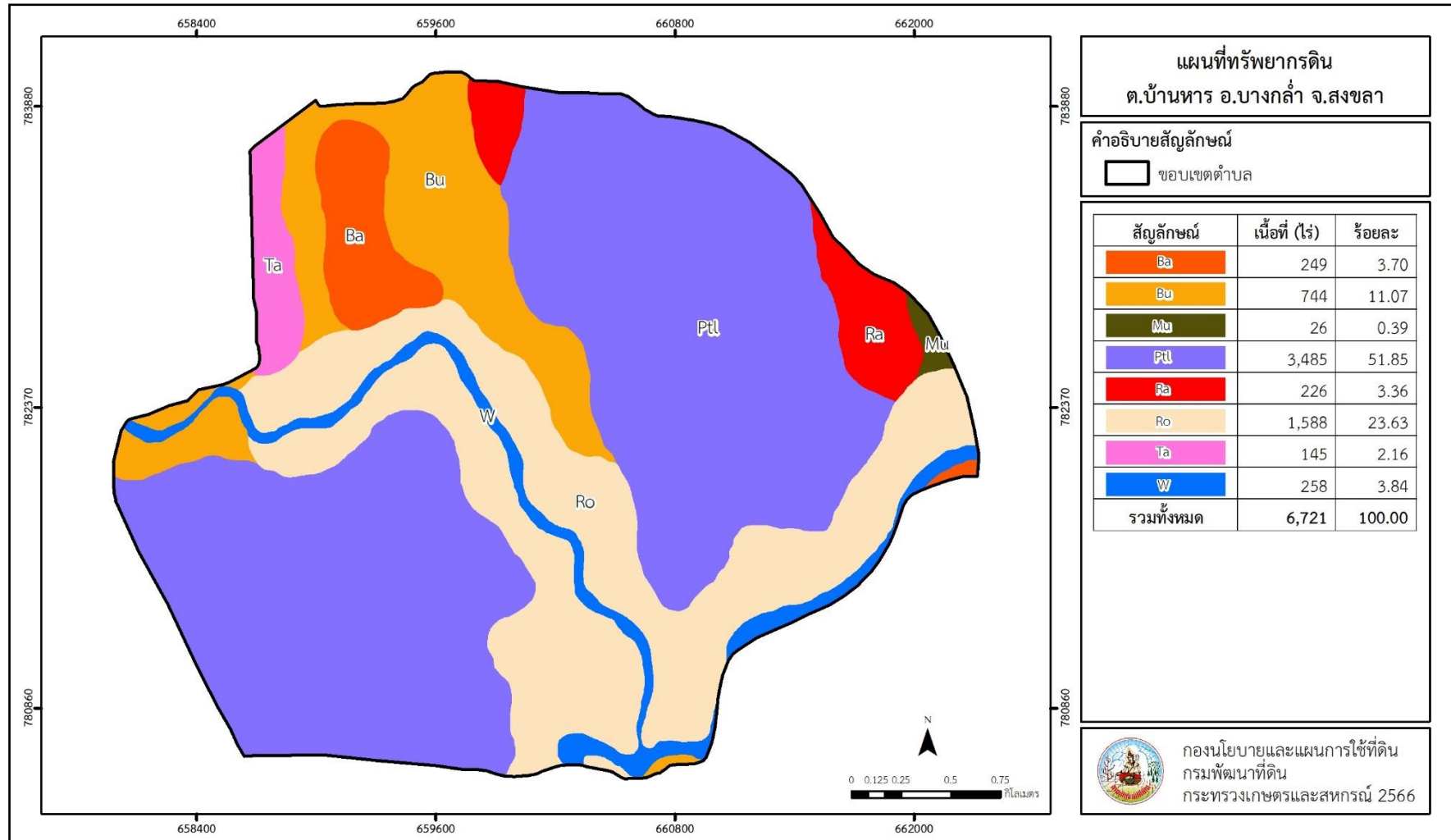


ตารางที่ 3-1 สมบัติดิน ตำบลบ้านหาร อำเภอบางกล่ำ จังหวัดสงขลา

| หน่วยแผนที่ดิน    | ความลาดชัน (%) | ความลึก (ซม.) | การระบายน้ำ | ความอุดม      | ความจุแลกเปลี่ยน   | ความ          | ปฏิกิริยาดิน |         | ค่าการนำไฟฟ้า (dS/m) | ความลึกของชั้นจาโรไซด์ (ซม.) | เนื้อที่     |               |
|-------------------|----------------|---------------|-------------|---------------|--------------------|---------------|--------------|---------|----------------------|------------------------------|--------------|---------------|
|                   |                |               |             | สมบูรณ์ของดิน | แคตไอออน (cmol/kg) | อิมตัวเบส (%) | ดินบน        | ดินล่าง |                      |                              | ไร่          | ร้อยละ        |
| Ba-sicA           | 0-2            | >150          | เลว         | ต่ำ           | <10                | <35           | 5.5-6.5      | 4.5-5.5 | <2                   | -                            | 249          | 3.70          |
| Bu-silA           | 0-2            | >150          | ค่อนข้างเลว | ต่ำ           | <10                | <35           | 4.5-6.0      | 4.5-5.5 | <2                   | -                            | 744          | 11.07         |
| Mu-sicA           | 0-2            | >150          | เลว         | ปานกลาง       | 10-20              | <35           | 4.5-5.0      | <4.5    | <2                   | 0-50                         | 26           | 0.39          |
| Ptl-sicA          | 0-2            | >150          | เลว         | ปานกลาง       | <10                | <35           | 5.5-6.5      | 4.5-5.5 | <2                   | -                            | 3,485        | 51.85         |
| Ra-sicA           | 0-2            | >150          | เลวมาก      | ปานกลาง       | >20                | <35           | 4.5-5.0      | 4.5-5.0 | <2                   | 50-100                       | 226          | 3.36          |
| Ro-silA           | 0-2            | >150          | ดี          | ต่ำ           | <10                | <35           | 4.5-6.0      | 4.5-6.0 | <2                   | -                            | 1,588        | 23.63         |
| Ta-sicA           | 0-2            | >150          | เลว         | ปานกลาง       | <10                | <35           | 4.5-6.0      | 4.5-5.5 | <2                   | -                            | 145          | 2.16          |
| W                 | -              | -             | -           | -             | -                  | -             | -            | -       | -                    | -                            | 258          | 3.84          |
| <b>รวมทั้งหมด</b> |                |               |             |               |                    |               |              |         |                      |                              | <b>6,721</b> | <b>100.00</b> |

หมายเหตุ: 1. \* หมายถึง หน่วยแผนที่ดินที่มีความอุดมสมบูรณ์ของดินต่างจากหน่วยแผนที่ดินเดียวกัน  
2. เนื้อที่คำนวณด้วยระบบสารสนเทศภูมิศาสตร์

ที่มา: กองสำรวจและวิจัยทรัพยากรดิน (2566)



รูปที่ 3-1 ทรัพยากรดิน ตำบลบ้านหาร อำเภอบางกล่ำ จังหวัดสงขลา



## บทที่ 4

### กระบวนการมีส่วนร่วมของชุมชน (Participatory Rural Appraisal : PRA)

#### 4.1 การวิเคราะห์ผลจากการจัดทำกระบวนการมีส่วนร่วมของชุมชน (PRA)

การวิเคราะห์ผลจากการจัดทำกระบวนการมีส่วนร่วมของชุมชน (PRA) เมื่อวันที่ 29 พฤษภาคม 2566 มีสาระสำคัญสรุปได้ดังนี้

##### 4.1.1 ปัญหาหลักของตำบลบ้านหาร คือ

- 1) ดินขาดความอุดมสมบูรณ์/ผลผลิตต่ำ/ต้นทุนการผลิตพืชสูง
- 2) แหล่งกักเก็บน้ำประเภทต่างๆ เพื่อใช้ทางการเกษตรไม่เพียงพอ
- 3) บางพื้นที่ลุ่มต่ำ/น้ำท่วมขัง
- 4) บางพื้นที่พบปัญหาดินเปรี้ยวจัด/ดินเค็ม(น้ำทะเลหนุนบางพื้นที่)
- 5) ขาดการซ่อมบำรุงระบบส่งน้ำเพื่อใช้ทางการเกษตร
- 6) ขาดองค์ความรู้ในการปรับปรุงผลผลิต/คำแนะนำหลังจากการส่งเสริม
- 7) แหล่งน้ำต้นเขินจากตะกอน/การระบายน้ำในช่วงฤดูน้ำหลาก

##### 4.1.2 ความต้องการของชุมชน เกษตรกร และตำบลบ้านหาร มีความต้องการ ดังนี้

- 1) แก้ปัญหาดินเสื่อมโทรมและฟื้นฟูความอุดมสมบูรณ์ของดิน การจัดทำระบบอนุรักษ์ดินและน้ำที่ลุ่ม การปรับเปลี่ยนกิจกรรมการผลิตพืชให้เหมาะสมกับที่ดิน
- 2) แก้ไขปัญหาการขาดแคลนน้ำ ปรับปรุงและขุดลอกคลองส่งน้ำ
- 3) ต้องการองค์ความรู้และคำแนะนำในการทำเกษตร ทั้งด้านโรคพืชและแมลง การจัดการดินและปุ๋ย

ผลจากการจัดทำกระบวนการมีส่วนร่วมของชุมชน (PRA) ได้นำมาวิเคราะห์ร่วมกับปัญหาด้านกายภาพ โดยระบบ DPSIR มีรายละเอียดดังนี้

- 1) **แรงขับเคลื่อน (Driver)** มี 3 ประการ คือ
  - 1.1) การปรับปรุงโครงสร้างดินเพื่อการเกษตร
  - 1.2) แหล่งกักเก็บน้ำเพื่อใช้ในการเกษตร
  - 1.3) การเปลี่ยนแปลงสภาพภูมิอากาศ
- 2) **แรงกดดัน (Pressure)** ที่เกิดจากปัจจัยขับเคลื่อน มี 3 ประการ คือ
  - 2.1) การปรับปรุงบำรุงดิน



2.2) จัดหาแหล่งน้ำ ปรับปรุงและขุดลอกคลองระบายน้ำ

2.3) ความต้องการน้ำเพื่อการเกษตร

3) **สถานะ (State)** ที่เกิดแรงกดดัน มี 3 ประการ คือ

3.1) ความเสื่อมโทรมของดินทางกายภาพ/เคมี/ชีวภาพ

3.2) ขาดแคลนน้ำเพื่อการเกษตร

3.3) ความต้องการปรับเปลี่ยนการผลิต

4) **ผลกระทบ (Impact)** ที่ปรากฏในพื้นที่ มี 4 ประการ คือ

4.1) แหล่งน้ำที่มีอยู่ตื้นเขินจากตะกอน

4.2) ผลผลิตพืชต่ำ ลงทุนสูง

4.3) รายได้น้อย

4.4) องค์กรความรู้/คำแนะนำด้านต่างๆ

5) **การตอบสนอง (Response)** ของรัฐในอดีต ปัจจุบัน และในอนาคต มีดังนี้

**อดีต-ปัจจุบัน**

**พื้นที่ราบ**

5.1) จัดรูปแบบนาลักษณะที่ 3 (ขุดคูยกร่อง)

5.2) การปรับปรุงโครงสร้างของดิน โดยการใช้ปุ๋ยพืชสด/โดโลไมท์/หินปูนฝุ่น

5.3) บ่อน้ำในไร่นานอกเขตชลประทาน

5.4) การพัฒนา/ปรับปรุง แหล่งเก็บกักน้ำเพื่อใช้ในการเกษตร

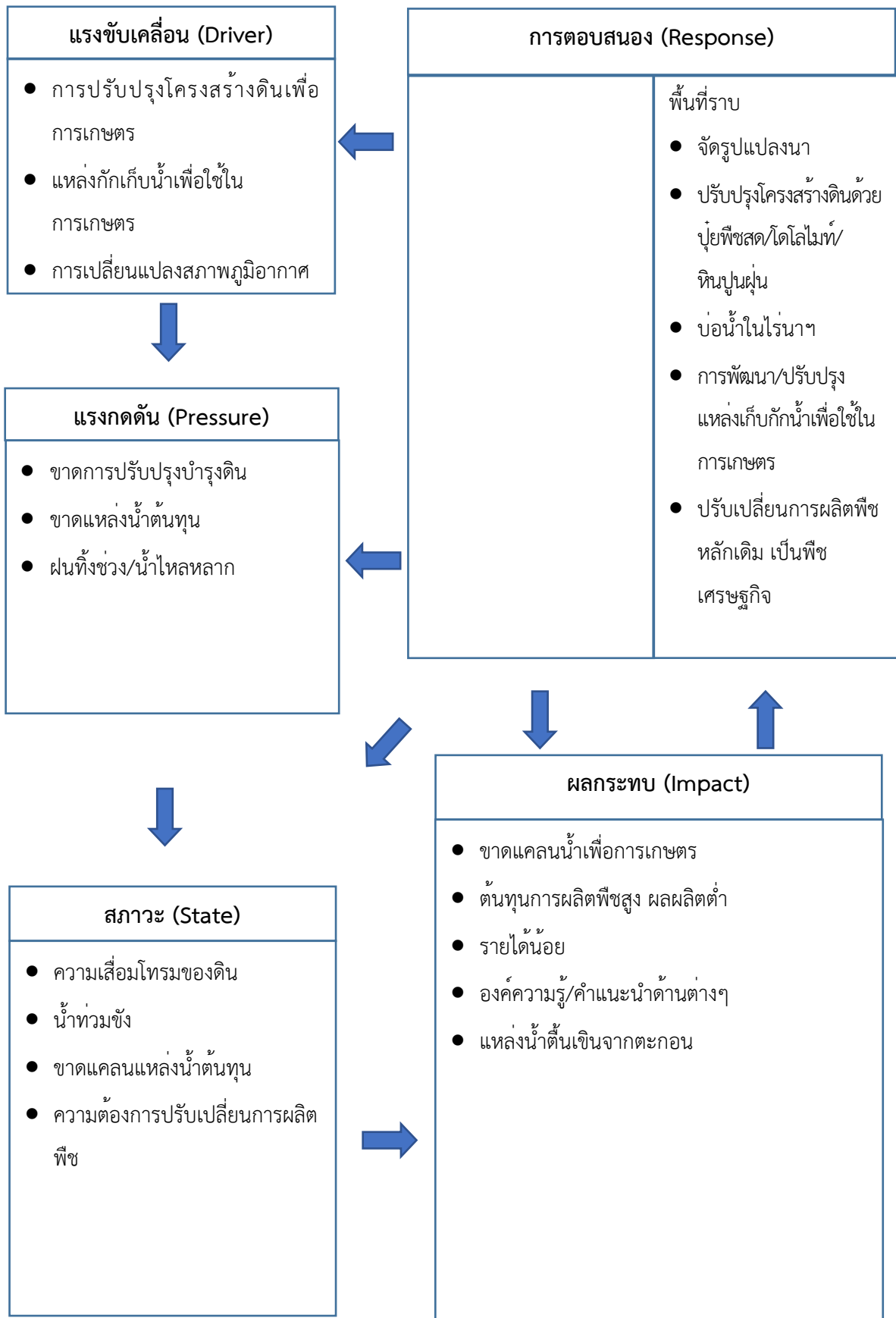
5.5) ส่งเสริมการใช้ปุ๋ยอินทรีย์/การใช้ปุ๋ยตามค่าวิเคราะห์ดิน

**อนาคต**

(1) พัฒนาทรัพยากรน้ำในดินให้เป็นระบบทั้งตำบล พร้อมขยายผลอย่างต่อเนื่อง

(2) ประกาศเขตอนุรักษ์ดินและน้ำ

ดังมีรายละเอียดในรูปที่ 4-1



รูปที่ 4-1 การวิเคราะห์สถานการณ์โดยระบบ DPSIR ของตำบลบ้านหาร อำเภอบางกล่ำ จังหวัดสงขลา



#### 4.2 ระบบการปลูกพืชในปัจจุบัน

ตำบลบ้านหาร อำเภอบางกล่ำ จังหวัดสงขลา มีการเพาะปลูกพืช ดังนี้

1) ข้าวนาปี ประกอบด้วย ข้าวมอมปทุมธานี1 เกษตรกรปลูกข้าวนาปีระหว่างเดือนตุลาคมถึงเดือนมีนาคม

2) ไม้ยืนต้น

(1) ปาล์มน้ำมัน งดเก็บเกี่ยวช่วงเดือนธันวาคม

3) ไม้ผล ประกอบด้วย

(1) ไม้ผลผสม ประกอบด้วย ทูเรียน มะม่วง กล้าย ฝรั่ง และส้มโอ

| ชนิดพืช      | เดือน       |      |       |       |      |       |      |      |      |          |      |     |
|--------------|-------------|------|-------|-------|------|-------|------|------|------|----------|------|-----|
|              | ม.ค         | ก.พ. | มี.ค. | เม.ย. | พ.ค. | มิ.ย. | ก.ค. | ส.ค. | ก.ย. | ต.ค.     | พ.ย. | ธ.ค |
| 1. ข้าว      | ข้าวนาปี    |      |       |       |      |       |      |      |      | ข้าวนาปี |      |     |
| 2. ไม้ยืนต้น | ปาล์มน้ำมัน |      |       |       |      |       |      |      |      |          |      |     |
| 3. ไม้ผล     | ไม้ผลผสม    |      |       |       |      |       |      |      |      |          |      |     |

รูปที่ 4-2 ระบบการปลูกพืชในปัจจุบัน ตำบลบ้านหาร อำเภอบางกล่ำ จังหวัดสงขลา



## บทที่ 5

### การประเมินคุณภาพที่ดิน

#### 5.1 หลักการประเมินคุณภาพที่ดินด้านกายภาพ

การประเมินคุณภาพที่ดินหรือการประเมินความเหมาะสมของที่ดิน สอดคล้องตามหลักการของ FAO Framework ค.ศ. 1983 ซึ่งการประเมินคุณภาพที่ดินด้านกายภาพ เป็นการประเมินศักยภาพของที่ดินว่าที่ดินนั้น ๆ เหมาะสมมากหรือน้อยเพียงใดสำหรับการใช้ที่ดินประเภทต่าง ๆ หรือการปลูกพืชต่าง ๆ โดยพิจารณาจาก สภาพแวดล้อมที่มีผลต่อการเจริญเติบโตของพืช สมบัติดินที่ได้จำแนกไว้ในแต่ละตำบล ร่วมกับการจัดการพื้นที่ เช่น ระบบชลประทาน พื้นที่ยกทรง การจัดระบบอนุรักษ์ดินและน้ำ เป็นต้น และนอกจากนี้พิจารณาความต้องการปัจจัยต่อการปลูกพืชแต่ละชนิด สอดคล้องตามหลักการของ FAO ได้แก่ ความต้องการด้านพืช ความต้องการด้านการจัดการ ความต้องการด้านการอนุรักษ์ (บัณฑิตและ คำรณ, 2542) รายละเอียดดังตารางที่ 5-1

ระดับความเหมาะสมของที่ดินได้จากการสังเคราะห์ข้อมูลดิน การจัดการที่ดิน หรือดินที่มีลักษณะเฉพาะที่เกิดขึ้นตามสภาพภูมิประเทศ (ซึ่งจะเรียกรวมว่าหน่วยที่ดิน) ลักษณะภูมิอากาศ พิจารณาร่วมกับระดับความต้องการปัจจัยต่อการเจริญเติบโตของพืชแต่ละชนิด หลังจากนั้นดำเนินการประเมินคุณภาพที่ดิน ซึ่งสามารถจำแนกระดับความเหมาะสมของที่ดินได้เป็น 4 ชั้น ได้แก่ เหมาะสมสูง (S1) เหมาะสมปานกลาง (S2) เหมาะสมเล็กน้อย (S3) และไม่เหมาะสม (N) โดยที่

S1 : ไม่มีข้อจำกัดด้านที่ดินตามปัจจัยที่ใช้พิจารณา

S2 : มีข้อจำกัดด้านที่ดินที่แก้ไขได้ง่ายหรือข้อจำกัดอาจไม่ส่งผลกระทบต่อ การเจริญเติบโตของพืชอย่างชัดเจน

S3 : มีข้อจำกัดด้านที่ดินที่แก้ไขได้ยาก ควรปรับเปลี่ยนการผลิตเป็นพืชชนิดอื่นหรือ กิจกรรมอื่น (ส่วนใหญ่เป็นลักษณะทางกายภาพ)

N : มีข้อจำกัดที่พัฒนาหรือปรับปรุงที่ดินได้ยากมาก หากจะดำเนินการพัฒนาหรือ ปรับปรุงต้องใช้ต้นทุนสูงหรือเครื่องจักรขนาดใหญ่ แนะนำให้ปรับเปลี่ยนการผลิต



ตารางที่ 5-1 ตัวอย่างการประเมินคุณภาพที่ดินด้านกายภาพของประเภทการใช้ประโยชน์ที่ดิน

| คุณภาพที่ดิน<br>(Land Quality)   | คุณลักษณะที่ดินตัวแทน<br>(Land Characteristics) | ระดับความ<br>เหมาะสม<br>(Land Suitability<br>Rating) |
|--|---|--|
| <b>1. ความเหมาะสมด้านความต้องการด้านพืช (Crop Requirements)</b>                        |   |  |
| 1.1. การหยั่งลึกของรากพืช (r)  | ความลึกของดิน                                   | S1   |
| 1.2. ความชุ่มชื้นที่เป็นประโยชน์ต่อพืช (m)   | ปริมาณน้ำฝนเฉลี่ยในรอบปี                        | S2m  |
| 1.3. ความเป็นประโยชน์ของออกซิเจน<br>ต่อรากพืช (o)                                      | สภาพการระบายน้ำของดิน                           | S2o  |
| <b>ความเหมาะสมรวมด้านความต้องการด้านพืช (Crop Requirements)</b>                        |   | <b>S2om</b>  |
| <b>2. ความเหมาะสมรวมความต้องการด้านการจัดการ (Management Requirements)</b>             |   |  |
| 2.1. สภาพการเขตกรรม (k)  | ชั้นความยากง่ายในการ<br>เขตกรรม (ดินบน)         | S1   |
| 2.2. ศักยภาพการใช้เครื่องจักรกล (w)  | ความลาดชันของพื้นที่                            | S3w  |
| <b>ความเหมาะสมรวมด้านความต้องการด้านการจัดการ (Management Requirements)</b>            |   | <b>S3w</b>   |
| <b>3. ความเหมาะสมด้านความต้องการด้านการอนุรักษ์ (Conservation Requirements)</b>        |   |  |
| 3.1 ความเสียหายจากการกัดกร่อน (e)  | ความลาดชันของพื้นที่                            | S3e  |
| <b>ความเหมาะสมรวมด้านความต้องการด้านการอนุรักษ์ (Conservation Requirements)</b>        |   | <b>S3e</b>   |
| <b>ความเหมาะสมด้านกายภาพของประเภทการใช้ประโยชน์ที่ดินใน<br/>แต่ละหน่วยที่ดินโดยรวม</b> |   | <b>S3ew</b>  |



## 5.2 พืชเศรษฐกิจที่สำคัญของตำบล

พืชเศรษฐกิจหลักและพืชทางเลือกของตำบล ได้แก่ ข้าว ยางพารา ปาล์มน้ำมัน ทูเรียน มะพร้าว มังคุด เงาะ พืชสมุนไพร

## 5.3 ระดับความเหมาะสมของที่ดิน.

การประเมินคุณภาพที่ดินของพืชเศรษฐกิจหลักและพืชทางเลือก ตำบลบ้านหาร อำเภอบางกล่ำ จังหวัดสงขลา ได้ผลการประเมินคุณภาพที่ดิน ดังตารางที่ 5-2

ตารางที่ 5-2 ชั้นความเหมาะสมทางกายภาพของดิน ตำบลบ้านหาร อำเภอบางกล่ำ จังหวัดสงขลา

| หน่วยแผนที่ดิน | ข้าว | ยางพารา | ปาล์มน้ำมัน | ทูเรียน | มะพร้าว | มังคุด | เงาะ | พืชสมุนไพร |
|----------------|------|---------|-------------|---------|---------|--------|------|------------|
| Ba-sic1A       | S2ns | N       | S3o         | N       | N       | N      | N    | N          |
| Bu-silA        | S2ns | S3o     | S2ons       | S3o     | S3o     | S3o    | S3o  | N          |
| Mu-sic1A       | N    | N       | N           | N       | N       | N      | N    | N          |
| Ptl-sic1A      | S2n  | N       | S3o         | N       | N       | N      | N    | N          |
| Ra-sic1A       | S3z  | N       | N           | N       | N       | N      | N    | N          |
| Ro-silA        | S3o  | S2ns    | S2ns        | S2ns    | S2ns    | S2ns   | S2ns | S2ns       |
| Ta-sic1A       | S2n  | N       | S3o         | N       | N       | N      | N    | N          |
| zW             | N    | N       | N           | N       | N       | N      | N    | N          |

หมายเหตุ : \* หมายถึง หน่วยแผนที่ดินที่มีความอุดมสมบูรณ์ของดินต่างจากหน่วยแผนที่ดินเดียวกัน ความหมายของสัญลักษณ์แสดงข้อจำกัดชั้นความเหมาะสม

- z = สารพิษ
- o = ความเป็นประโยชน์ของออกซิเจนต่อรากพืช
- n = ความจุในการดูดยึดธาตุอาหาร
- s = ความเป็นประโยชน์ของธาตุอาหาร



## บทที่ 6

### แผนการใช้ที่ดิน

#### 6.1 การวิเคราะห์ข้อมูลเพื่อจัดทำแผนการใช้ที่ดินระดับตำบล

ตามที่กรมพัฒนาที่ดินได้จัดทำแผนปฏิบัติการราชการกรมพัฒนาที่ดินระยะ 5 ปี (พ.ศ. 2566-2570) เพื่อให้บรรลุตามวิสัยทัศน์ที่กำหนดไว้ คือ “เป็นองค์การอัจฉริยะทางดิน เพื่อขับเคลื่อนการใช้ที่ดินอย่างเหมาะสม 15 ล้านไร่ ภายในปี 2570” ซึ่งในส่วนของประเด็นการพัฒนาที่ 2 บริหารจัดการทรัพยากรดินและที่ดินด้วยชุดข้อมูลที่มีมูลค่าสูง (High Value Dataset) ซึ่งมีเป้าหมาย คือ การนำชุดข้อมูลที่มีมูลค่าสูง ไปใช้ในการบริหารจัดการทางการเกษตร ในส่วนของตัวชี้วัด บริหารจัดการทรัพยากรดินและที่ดินบนพื้นฐานของชุดข้อมูลที่มีมูลค่าสูง ร้อยละ 100 กลยุทธ์ที่ 2 ยกระดับแผนการใช้ที่ดินไปสู่การปฏิบัติ ได้กำหนดให้ ร้อยละของแผนการใช้ที่ดินระดับตำบลที่จัดทำแล้วเสร็จทั้งประเทศ ภายใน ปี 2570 (ไม่น้อยกว่า ร้อยละ 80) เป็นตัวชี้วัดหนึ่งของกลยุทธ์ดังกล่าว

การวางแผนการใช้ที่ดินระดับตำบลเป็นการวางกรอบและนโยบายการการพัฒนาพื้นที่ให้เกิดการใช้ที่ดินอย่างสมดุลและยั่งยืน ซึ่งจะมีความละเอียดและเฉพาะเจาะจงมากกว่าแผนการใช้ที่ดินระดับประเทศ ที่ใช้เป็นกรอบนโยบายการพัฒนาพื้นที่ระดับประเทศ เป็นการกำหนดแนวทางใช้ที่ดินให้ตรงกับศักยภาพโดยเฉพาะทางการเกษตร และนำไปสู่การกำหนดแผนงาน โครงการ กิจกรรม ที่มีความสอดคล้องกับสภาพพื้นที่ ทั้งนี้การใช้ขอบเขตการปกครองในระดับตำบลจะนำไปสู่การพัฒนาเชิงพื้นที่ที่มีเป้าหมายและทิศทางสอดคล้องตามบริบทของแต่ละตำบล และมีผู้รับผิดชอบโดยตรง คือ องค์กรปกครองส่วนท้องถิ่น ซึ่งแผนการใช้ที่ดินในระดับที่ใหญ่กว่านี้อาจไม่สามารถนำมาใช้ปฏิบัติงานในระดับพื้นที่ได้อย่างเป็นรูปธรรมเนื่องจากเป็นแผนงานสำหรับนำไปใช้ปฏิบัติงานเชิงนโยบายและยุทธศาสตร์ในภาพรวม

ทั้งนี้แผนการใช้ที่ดินเป็นผลที่ได้จากการวิเคราะห์ข้อมูลทางด้านกายภาพ เศรษฐกิจ และสังคม โดยได้นำฐานข้อมูลที่ได้จากการรวบรวมข้อมูลทุติยภูมิ และข้อมูลปฐมภูมิจากการสำรวจภาคสนาม การศึกษาด้านกายภาพ ได้จาก การวิเคราะห์สถานภาพของทรัพยากรธรรมชาติ อาทิ ทรัพยากรดิน ทรัพยากรน้ำ และทรัพยากรป่าไม้ร่วมกับการพิจารณาลักษณะการใช้ประโยชน์ที่ดิน ข้อกำหนดที่เกี่ยวข้องกับพื้นที่ในเขตป่าไม้ตามกฎหมาย เช่น เขตรักษาพันธุ์สัตว์ป่า เขตอุทยานแห่งชาติ เขตป่าสงวนแห่งชาติ และนโยบายของรัฐที่เกี่ยวข้องกับพื้นที่ที่มีมติคณะรัฐมนตรีเกี่ยวกับการใช้ที่ดิน มติคณะรัฐมนตรีเรื่องการจำแนกการใช้ประโยชน์ที่ดินในพื้นที่ป่าไม้ในเขตป่าสงวนแห่งชาติ เป็นต้น ประกอบกับการพิจารณาจากทิศทางตามกรอบนโยบายที่เกี่ยวข้องกับการกำหนดเขตการใช้ที่ดินภายใน



พื้นที่ตำบล เช่น ยุทธศาสตร์ของจังหวัด ร่วมกับความต้องการของท้องถิ่น สามารถกำหนดแนวทางการใช้ที่ดินตามศักยภาพของทรัพยากร เพื่อการรักษาคุณภาพของลักษณะทางนิเวศวิทยาและการอนุรักษ์ทรัพยากรธรรมชาติ โดยคำนึงถึงสภาพทางเศรษฐกิจและสังคมของชุมชนในพื้นที่ ซึ่งข้อมูลนี้ส่วนหนึ่งได้มาจากการวิเคราะห์ชุมชนแบบมีส่วนร่วม (PRA) ทำการสังเคราะห์ข้อมูลทุกด้านเพื่อให้ได้เขตการใช้ที่ดินที่เหมาะสมกับศักยภาพของพื้นที่ต่อไป

## 6.2 แผนการใช้ที่ดิน

จากการวิเคราะห์ข้อมูลกายภาพ เศรษฐกิจ และสังคม พบว่าแผนการใช้ที่ดินตำบลบ้านหาร อำเภอบางกล่ำ จังหวัดสงขลา สามารถกำหนดออกเป็น 4 เขตหลัก ได้แก่ เขตเกษตรกรรม เขตชุมชน และสิ่งปลูกสร้าง เขตแหล่งน้ำ เขตพื้นที่อื่น ๆ มีรายละเอียดดังนี้ (ตารางที่ 6-1 และรูปที่ 6-1)

6.2.1 เขตเกษตรกรรม เป็นพื้นที่เกษตรกรรมซึ่งในที่นี้ คือ พื้นที่ที่อยู่นอกเขตที่มีการประกาศเป็นเขตป่าไม้ตามกฎหมาย ซึ่งรัฐได้กำหนดเป็นพื้นที่ทำกิน มีการออกเอกสารสิทธิ์ซึ่งรวมถึงพื้นที่ในเขตปฏิรูปที่ดินเพื่อเกษตรกรรมด้วย เขตนี้รวมถึงการทำกิจกรรมภาคการเกษตรอื่นที่นอกเหนือจากการปลูกพืชด้วย ประกอบด้วย 3 เขตรอง ได้แก่ เขตเกษตรกรรมที่มีศักยภาพการผลิตสูง เขตเกษตรกรรมที่มีศักยภาพการผลิตต่ำ และเขตประมง มีเนื้อที่ 5,263 ไร่ หรือคิดเป็นร้อยละ 78.29 ของเนื้อที่ตำบล มีรายละเอียดดังนี้

- 1) เขตเกษตรกรรมที่มีศักยภาพการผลิตสูง พื้นที่เขตนี้มีศักยภาพในการผลิตรองจากเขตเกษตรกรรมชั้นดี ซึ่งแบ่งออกเป็น 1 ประเภท ได้แก่ เขตเกษตรกรรมที่มีศักยภาพการผลิตสูง (ประเภทที่ 2) มีรายละเอียดดังนี้

(1) เขตเกษตรกรรมที่มีศักยภาพการผลิตสูง (ประเภทที่ 2) เป็นเขตที่ทำการเกษตรโดยอาศัยน้ำฝนเป็นหลัก ซึ่งส่งผลให้มีข้อจำกัดต่อการเพาะปลูกพืชด้านความชื้นที่พืชนำไปใช้ประโยชน์ ในส่วนของที่ดินมีศักยภาพในการผลิตอยู่ในระดับสูงถึงปานกลาง และนอกจากนี้พบว่าดินในพื้นที่เขตนี้มีสมบัติที่เหมาะสมต่อการเพาะปลูกพืชแยกตามชนิดพืช มีรายละเอียดดังนี้

- เขตทำนา (สัญลักษณ์ 2221) มีเนื้อที่ 2,550 ไร่ หรือ คิดเป็นร้อยละ 37.94 ของเนื้อที่ตำบล เป็นพื้นที่ที่มีศักยภาพต่อการทำนาในระดับเหมาะสมเล็กน้อยถึงไม่เหมาะสม และปัจจุบันเกษตรกรมีการปลูกข้าวได้ปีละ 1 ครั้ง

- เขตปลูกไม้ผล (สัญลักษณ์ 2222) มีเนื้อที่ 152 ไร่ หรือ คิดเป็นร้อยละ 2.26 ของเนื้อที่ตำบล ปัจจุบันเกษตรกรปลูกไม้ผล โดยไม้ผลที่ปลูก ได้แก่ มะพร้าว มะม่วงหิมพานต์ และไม้ผลผสม



- เขตปลูกไม้ยืนต้น (สัญลักษณ์ 2223) มีเนื้อที่ 2,224 ไร่ หรือ คิดเป็นร้อยละ 33.09 ของเนื้อที่ตำบล ปัจจุบันเกษตรกรปลูกไม้ยืนต้น โดยไม้ยืนต้นที่ปลูก ได้แก่ ปาล์มน้ำมัน ยางพารา ยูคาลิปตัส และไม้ยืนต้นผสม

- เขตปลูกพืชทางเลือก (สัญลักษณ์ 2225) มีเนื้อที่ 66 ไร่ หรือ คิดเป็นร้อยละ 0.98 ของเนื้อที่ตำบล ปัจจุบันปลูกพืชผัก ไม้ดอก หรือเกษตรผสมผสาน โดยพืชที่ปลูก ได้แก่ พืชผัก

2) เขตเกษตรกรรมที่มีศักยภาพการผลิตต่ำ พื้นที่เขตนี้ถูกกำหนดให้เป็นเขตเกษตรกรรมที่ต้องมีการดำเนินการแก้ไขปัญหาที่เป็นข้อจำกัดของการใช้ที่ดินเพื่อเกษตรกรรมต่าง ๆ การทำเกษตรในเขตนี้อาศัยน้ำฝนเป็นหลัก มีศักยภาพในการผลิตอยู่ในระดับเหมาะสมเล็กน้อยถึงไม่เหมาะสม พบปัญหาทางกายภาพของดินที่สำคัญหลาย เช่น เป็นดินตื้นซึ่งเป็นข้อจำกัดของการหยั่งรากพืชในการยึดลำต้นและการดูดซับธาตุอาหารพืชในดิน เนื้อดินเป็นทรายจัด ซึ่งมีผลต่อความสามารถในการอุ้มน้ำ เป็นพื้นที่ที่มีความลาดชัน เป็นต้น จากข้อจำกัดการใช้ที่ดินดังกล่าวข้างต้นจึงจำเป็นต้องพัฒนาปรับปรุงและมีมาตรการเพื่อเพิ่มผลผลิตทางการเกษตรในพื้นที่ให้สูงขึ้น รวมถึงการป้องกันไม่ให้สภาพแวดล้อมเสื่อมโทรมจากการใช้พื้นที่ มีรายละเอียดดังนี้

(1) เขตทำนา (สัญลักษณ์ 2310) มีเนื้อที่ 169 ไร่ หรือ คิดเป็นร้อยละ 2.51 ของเนื้อที่ตำบล ปัจจุบันเกษตรกรมีการปลูกข้าวได้ปีละ 1 ครั้ง

(2) เขตปลูกไม้ผล (สัญลักษณ์ 2320) มีเนื้อที่ 15 ไร่ หรือ คิดเป็นร้อยละ 0.22 ของเนื้อที่ตำบล ปัจจุบันเกษตรกรปลูกไม้ผล โดยไม้ผลที่ปลูก ได้แก่ มะพร้าว

(3) เขตปลูกไม้ยืนต้น (สัญลักษณ์ 2330) มีเนื้อที่ 74 ไร่ หรือ คิดเป็นร้อยละ 1.10 ของเนื้อที่ตำบล ปัจจุบันเกษตรกรปลูกไม้ยืนต้น โดยไม้ยืนต้นที่ปลูก ได้แก่ ปาล์มน้ำมัน และยางพารา

3) เขตประมง (สัญลักษณ์ 2400) มีเนื้อที่ 13 ไร่ หรือคิดเป็นร้อยละ 0.19 ของเนื้อที่ตำบล เป็นเขตที่ทำกิจกรรมด้านการประมงได้แก่ การเลี้ยงสัตว์น้ำประเภทต่าง ๆ มีรายละเอียดดังนี้

#### 1) สถานที่เพาะเลี้ยงปลา

6.2.2 เขตชุมชนและสิ่งปลูกสร้าง มีเนื้อที่ 1,099 ไร่ หรือคิดเป็นร้อยละ 16.35 ของเนื้อที่ตำบล ประกอบด้วย 3 เขตรอง ได้แก่ เขตชุมชน/สถานที่ราชการ เขตอุตสาหกรรม/แหล่งรับซื้อผลผลิต และเขตการใช้พื้นที่เฉพาะ มีรายละเอียดดังนี้

(1) เขตชุมชน/สถานที่ราชการ (สัญลักษณ์ 3100) มีเนื้อที่ 1,065 ไร่ หรือ คิดเป็นร้อยละ 15.85 ของเนื้อที่ตำบล ปัจจุบันมีการใช้ที่ดินชุมชนและที่อยู่อาศัย มีทั้งประเภทชุมชนเมือง ชุมชนชนบท และที่ตั้งของสถาบันและสถานที่ราชการต่าง ๆ



(2) เขตอุตสาหกรรม/แหล่งรับซื้อผลผลิต (สัญลักษณ์ 3200) มีเนื้อที่ 19 ไร่ หรือ คิดเป็นร้อยละ 0.28 ของเนื้อที่ตำบล ปัจจุบันมีการใช้ที่ดินประเภทโรงงานอุตสาหกรรม แหล่งรับซื้อผลผลิตทางการเกษตรประเภทต่าง ๆ

(3) และเขตการใช้พื้นที่เฉพาะ (สัญลักษณ์ 3300) มีเนื้อที่ 15 ไร่ หรือ คิดเป็นร้อยละ 0.22 ของเนื้อที่ตำบล ปัจจุบันมีการใช้ที่ดินที่นอกเหนือจาก 2 เขตดังกล่าวข้างต้น เช่น สถานที่พักผ่อน ท่องเที่ยว สวนสาธารณะ รีสอร์ท ระบบขนส่งมวลชน โบราณสถาน เป็นต้น

6.2.3 เขตแหล่งน้ำ มีเนื้อที่ 240 ไร่ หรือคิดเป็นร้อยละ 3.57 ของเนื้อที่ตำบล ประกอบด้วย 2 เขตรอง ได้แก่ เขตแหล่งน้ำตามธรรมชาติ และเขตแหล่งน้ำที่สร้างขึ้น มีรายละเอียดดังนี้

(1) เขตแหล่งน้ำตามธรรมชาติ (สัญลักษณ์ 4100) มีเนื้อที่ 139 ไร่ หรือ คิดเป็นร้อยละ 2.07 ของเนื้อที่ตำบล ปัจจุบันมีสภาพการใช้ที่ดินเป็นลักษณะของแหล่งน้ำตามธรรมชาติ เช่น ห้วยหนอง คลอง แม่น้ำ เป็นต้น

(2) เขตแหล่งน้ำที่สร้างขึ้น (สัญลักษณ์ 4200) มีเนื้อที่ 101 ไร่ หรือ คิดเป็นร้อยละ 1.50 ของเนื้อที่ตำบล ปัจจุบันมีสภาพการใช้ที่ดินเป็นแหล่งน้ำที่สร้างขึ้น เช่น คลองชลประทาน อ่างเก็บน้ำ เป็นต้น

6.2.4 เขตพื้นที่อื่น ๆ (สัญลักษณ์ 5000) มีเนื้อที่ 119 ไร่ หรือคิดเป็นร้อยละ 1.77 ของเนื้อที่ตำบล เป็นเขตที่มีลักษณะการใช้ที่ดินที่มีความเฉพาะ เช่น พื้นที่ลุ่ม ทุ่งหญ้าสลับไม้พุ่ม/ไม้ละเมาะ เป็นต้น



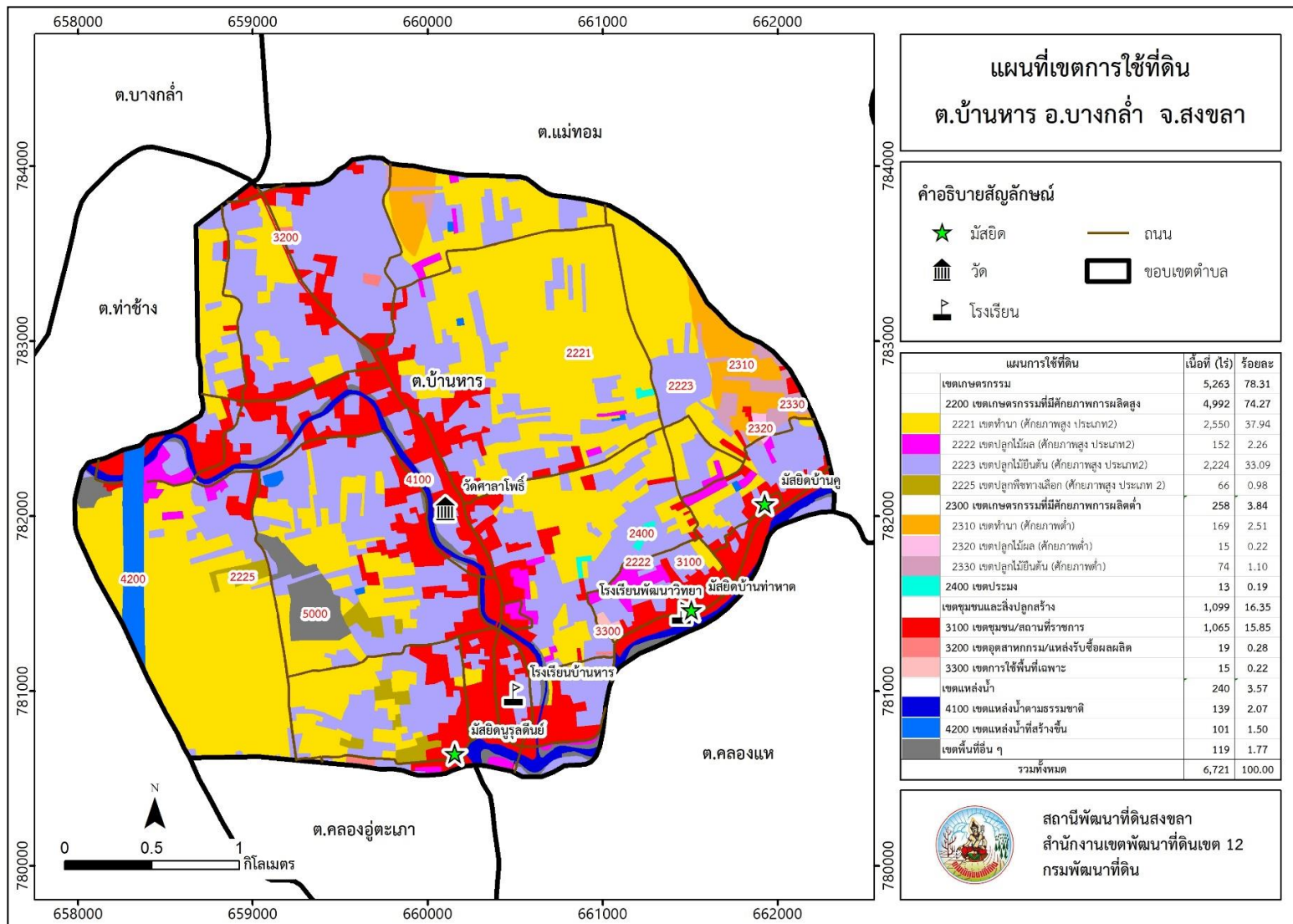
ตารางที่ 6-1 เขตการใช้ที่ดิน ตำบลบ้านหาร อำเภอบางกล่ำ จังหวัดสงขลา

| เขตการใช้ที่ดิน                               | เนื้อที่ |        |
|---|----------|--------|
|   | ไร่      | ร้อยละ |
| 1. เขตเกษตรกรรม                               | 5,263    | 78.29  |
| 1.1 เขตเกษตรกรรมที่มีศักยภาพการผลิตสูง        | 4,992    | 74.27  |
| 1.1.1 เขตทำนา (ศักยภาพสูง ประเภท2)            | 2,550    | 37.94  |
| 1) นาข้าว                                     | 2,451    | 36.47  |
| 2) นาร้าง                                     | 99       | 1.47   |
| 1.1.2 เขตปลูกไม้ผล (ศักยภาพสูง ประเภท2)       | 152      | 2.26   |
| 1) เขตปลูกมะพร้าว                             | 20       | 0.30   |
| 2) เขตปลูกมะม่วงหิมพานต์                      | 15       | 0.22   |
| 3) เขตปลูกไม้ผลผสม                            | 117      | 1.74   |
| 1.1.3 เขตปลูกไม้ยืนต้น (ศักยภาพสูง ประเภท2)   | 2,224    | 33.09  |
| 1) เขตปลูกยางพารา                             | 1,928    | 28.69  |
| 2) เขตปลูกปาล์มน้ำมัน                         | 273      | 4.06   |
| 3) เขตปลูกยูคาลิปตัส                          | 10       | 0.15   |
| 4) เขตปลูกไม้ยืนต้นผสม                        | 13       | 0.19   |
| 1.1.4 เขตปลูกพืชทางเลือก (ศักยภาพสูง ประเภท2) | 66       | 0.98   |
| 1) เขตปลูกพืชผัก                              | 66       | 0.98   |
| 1.2 เขตเกษตรกรรมที่มีศักยภาพการผลิตต่ำ        | 258      | 3.83   |
| 1.2.1 เขตทำนา (ศักยภาพต่ำ)                    | 169      | 2.51   |
| 1) นาข้าว                                     | 169      | 2.51   |
| 1.2.2 เขตปลูกไม้ผล (ศักยภาพต่ำ)               | 15       | 0.22   |
| 1) เขตปลูกมะพร้าว                             | 15       | 0.22   |
| 1.2.3 เขตปลูกไม้ยืนต้น (ศักยภาพต่ำ)           | 74       | 1.10   |
| 1) เขตปลูกยางพารา                             | 59       | 0.88   |
| 2) เขตปลูกปาล์มน้ำมัน                         | 15       | 0.22   |
| 1.3 เขตประมง                                  | 13       | 0.19   |
| 2. เขตชุมชน                                   | 1,099    | 16.35  |
| 3. เขตแหล่งน้ำ                                | 240      | 3.57   |
| 4. เขตพื้นที่อื่น ๆ                           | 119      | 1.77   |
| รวม   | 6,721    | 100.00 |

หมายเหตุ: เนื้อที่คำนวณด้วยระบบสารสนเทศภูมิศาสตร์



แผนการใช้ที่ดินตำบลบ้านหาร อำเภอบางกล้า จังหวัดสงขลา



รูปที่ 6-1 เขตการใช้ที่ดิน ตำบลบ้านหาร อำเภอบางกล้า จังหวัดสงขลา



## บทที่ 7

### การขับเคลื่อนแผนการใช้ที่ดิน

#### 7.1 ขั้นตอนการดำเนินงาน

ภายหลังการจัดทำแผนการใช้ที่ดินตำบลบ้านหาร อำเภอบางกล่ำ จังหวัดสงขลา แล้วจะต้องดำเนินการดังต่อไปนี้

7.1.1 จัดทำเป้าหมายการดำเนินงานและงบประมาณและกิจกรรมต่าง ๆ ที่จะดำเนินการในปีงบประมาณ 2567 ถึง 2570

7.1.2 นำแผนการใช้ที่ดินตำบลบ้านหาร ไปเสนอต่อองค์การบริหารส่วนตำบลบ้านหาร เพื่อมีมติให้ความร่วมมือในกิจกรรมพัฒนาที่ดินดำเนินการกิจกรรมต่าง ๆ ที่กำหนดไว้ในแผน และได้รับการเชื่อมโยงสู่แผนพัฒนาตำบล

7.1.3 สถานีพัฒนาที่ดินสงขลา เสนอเป้าหมายและงบประมาณให้รายงานมายังกรมพัฒนาที่ดิน

7.1.4 กรมพัฒนาที่ดินพิจารณาสนับสนุนงบประมาณกิจกรรมและโครงการตามเป้าหมายที่กำหนดในแผนการใช้ที่ดิน

7.1.5 สถานีพัฒนาที่ดินสงขลา นำเสนอต่อที่ประชุมจังหวัด/อำเภอ เพื่อสร้างการรับรู้และประชาสัมพันธ์ให้หน่วยงานอื่น นำโครงการภายใต้หน่วยงานมาพัฒนาพื้นที่ตามแผนการใช้ที่ดินกำหนด

#### 7.2 กิจกรรมที่จะดำเนินการของกรมพัฒนาที่ดิน

งบประมาณที่กำหนดไว้เป็นการประมาณเบื้องต้น อาจมีการเปลี่ยนแปลงตามที่ได้รับการจัดสรรให้ดำเนินการ (ตารางที่ 7-1)

##### เขตเกษตรกรรม

1) **ดินขาดความอุดมสมบูรณ์/ดินเปรี้ยวจัด** มีแผนงาน/โครงการปรับปรุงบำรุงดิน ดังนี้

- (1) การส่งเสริมการผลิตและการใช้สารอินทรีย์
- (2) การจัดหาเมล็ดพันธุ์พืชปุ๋ยสด
- (3) การส่งเสริมการปรับปรุงบำรุงดินด้วยพืชปุ๋ยสด
- (4) การพัฒนากลุ่มเกษตรกรใช้สารอินทรีย์ลดการใช้สารเคมีทางการเกษตร
- (5) การรณรงค์เฝ้าติดตาม
- (6) การจัดหาปุ๋ยอินทรีย์/หินปูนฝุ่น
- (7) การส่งเสริมการปรับปรุงบำรุงพื้นที่ดินกรด
- (8) การส่งเสริมพัฒนาปรับปรุงบำรุงดิน (หมอดินอาสา)



- 2) **พื้นที่แล้งซ้ำซาก** มีแผนงาน/โครงการบริหารจัดการน้ำ ดังนี้
  - (1) การพัฒนาแหล่งน้ำขนาดเล็กเพื่อการอนุรักษ์ดินและน้ำ
  - (2) การก่อสร้างแหล่งน้ำในไร่นานอกเขตชลประทาน
  - (3) การก่อสร้างระบบส่งน้ำ
- 3) **พื้นที่ลุ่มต้ำน้ำท่วมขัง** มีแผนงาน/โครงการบริหารจัดการน้ำ ดังนี้
  - (1) การจัดระบบอนุรักษ์ดินและน้ำที่ลุ่ม

### 7.3 กิจกรรมที่จะดำเนินงานของหน่วยงานอื่น (ตารางที่ 7-2)

#### 7.3.1 เขตพื้นที่เกษตรกรรม

##### 1) เขตทำนา เขตปลูกไม้ผล เขตปลูกไม้ยืนต้น และเขตปลูกพืชทางเลือก

(1) ใช้ตลาดนำการผลิตในการเลือกชนิดพืชและหาตลาดรองรับ ทั้งในเขตที่เหมาะสมและในเขตที่ไม่เหมาะสมและต้องการปรับเปลี่ยนชนิดพืช (สำนักงานพาณิชย์จังหวัด/สำนักงานสหกรณ์จังหวัด)

(2) การอบรมให้ความรู้การเข้าสู่กระบวนการรับรองมาตรฐานการปฏิบัติทางการเกษตรที่ดี (Good Agricultural Practices : GAP) (กรมวิชาการเกษตร)

(3) จัดอบรมถ่ายทอดความรู้การทำเกษตรผสมผสานตามแนวทางเศรษฐกิจพอเพียง (กรมส่งเสริมการเกษตร)

(4) สนับสนุนการขุดเจาะน้ำบาดาล (กรมทรัพยากรน้ำบาดาล)

##### 2) เขตปศุสัตว์ และเขตเพาะเลี้ยงสัตว์น้ำ

ส่งเสริม/สนับสนุนการปลูกหญ้าเลี้ยงสัตว์ (สำนักงานปศุสัตว์จังหวัด)

#### 7.3.2 เขตแหล่งน้ำ

สนับสนุนการพัฒนาเพื่อเพิ่มพื้นที่กักเก็บน้ำ (สำนักงานชลประทานจังหวัด)

### 7.4 ความต้องการของชุมชนและองค์กรปกครองส่วนท้องถิ่น

จากการดำเนินการจัดทำกระบวนการมีส่วนร่วมของประชาชนที่องค์การบริหารส่วนตำบล ได้มีความต้องการของประชาชนที่ต้องการให้ดำเนินการเกี่ยวกับแก้ปัญหาดินเสื่อมโทรมและฟื้นฟูความอุดมสมบูรณ์ของดิน การขาดแคลนน้ำ ปรับปรุงและขุดลอกคลองส่งน้ำ การจัดทำระบบอนุรักษ์ดินและน้ำที่ลุ่ม การปรับเปลี่ยนกิจกรรมการผลิตพืชให้เหมาะสมกับที่ดิน และองค์ความรู้และคำแนะนำในการทำเกษตร ทั้งด้านโรคพืชและแมลง การจัดการดินและปุ๋ย



เพื่อตอบสนองต่อความต้องการของชุมชนและการแก้ไขปัญหาเชิงพื้นที่ของตำบลบ้านหาร  
กรมพัฒนาที่ดินได้วิเคราะห์เบื้องต้น ดังต่อไปนี้

ปัญหาของตำบลบ้านหารในภาพรวมสรุปได้ว่า มีปัญหาสำคัญ 7 ประการ คือ (1) ปัญหาดินเสื่อมโทรม (2)  
ปัญหาแหล่งกักเก็บน้ำประเภทต่างๆ เพื่อใช้ทางการเกษตรไม่เพียงพอ (3) ดินเสื่อมโทรม / ขาดความ  
อุดมสมบูรณ์ (4) ขาดการปรับปรุงดินก่อนการผลิต (5) ขาดองค์ความรู้ในการปรับปรุงผลผลิต /  
คำแนะนำภายหลังจากการส่งเสริม (6) ราคาผลผลิตตกต่ำ / ต้นทุนการผลิตพืชสูง และ (7) ปัญหาพื้นที่  
ลุ่มต้ำน้ำท่วมขัง ซึ่งปัญหาดังกล่าวนี้ส่งผลกระทบต่อคุณภาพชีวิตของราษฎรในชุมชนโดยรวม

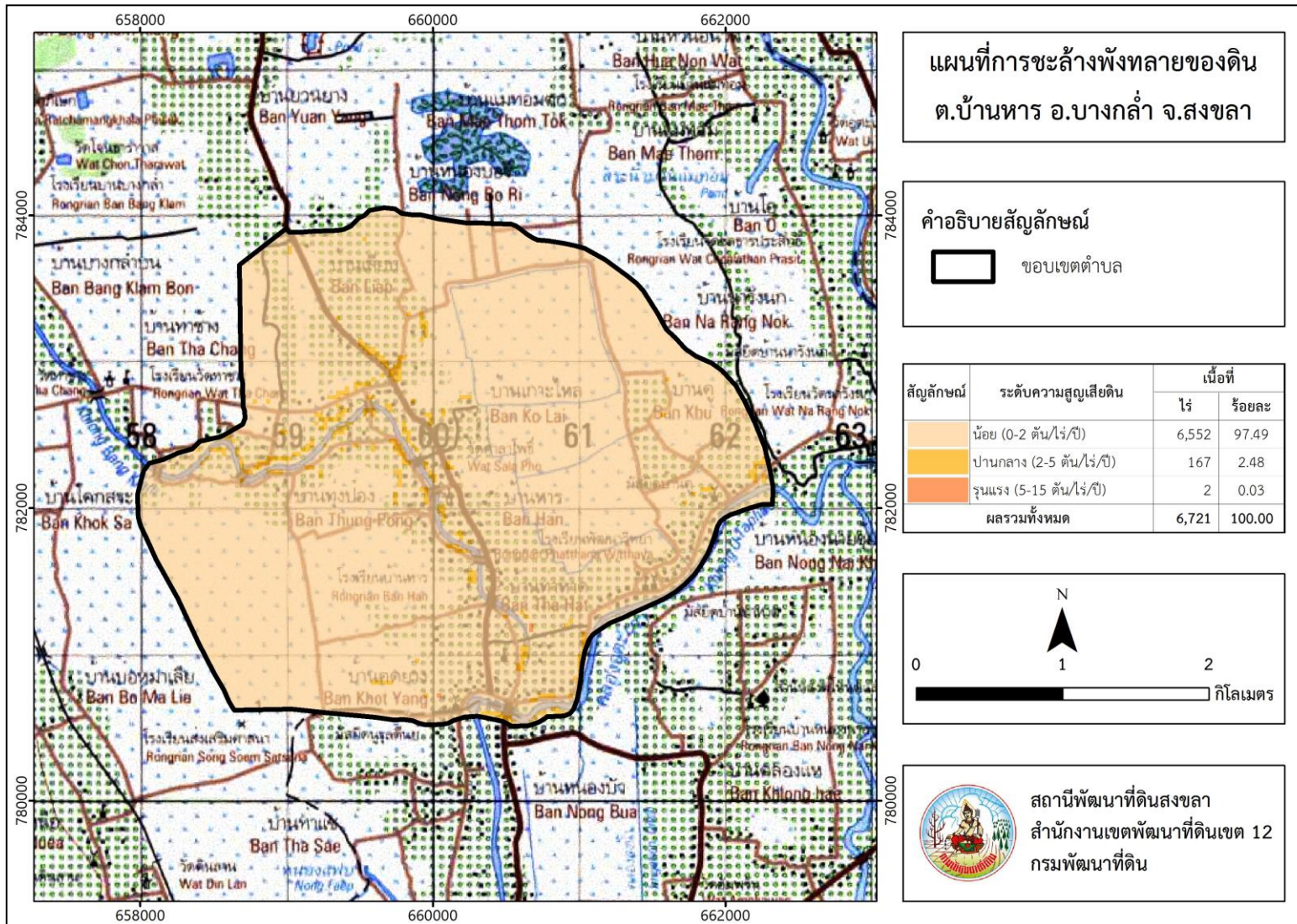
ในกรณีของปัญหาความเสื่อมโทรมของที่ดินนั้นจะ ดินขาดความอุดมสมบูรณ์ คุณภาพของดินจึงไม่  
ค่อยจะเหมาะสมต่อการเกษตร และจากการวิเคราะห์ความลาดชันของตำบลบ้านหาร ซึ่งมีเนื้อที่รวม  
6,721 ไร่ นั้น พบว่ามีเกิดการสูญเสียดินที่มีระดับความสูญเสียน้อยมากที่สุด รวม 6,552 ไร่ หน้ที่ดินที่ถูกชะ  
ล้างลงมาสู่เบื้องล่างจึงไปทับถมลำน้ำตามธรรมชาติ เหมือน ฝาย และอ่างเก็บน้ำจนต้นเขินไม่สามารถเก็บ  
กักน้ำไว้ใช้เพื่อการเกษตรได้ ในส่วนของปัญหาความอุดมสมบูรณ์ของดินที่เกิดขึ้นนั้น เนื่องจากมีการใช้  
ที่ดินติดต่อกันเป็นเวลานานโครงสร้างของดินได้มีการเปลี่ยนแปลง ในพื้นที่ที่มีการไถพรวนด้วย  
เครื่องจักรกลติดต่อกันเป็นระยะเวลาานทำให้ดินแน่นตัว น้ำในดินและอากาศในดินที่เคยมีอยู่สูญ  
หายไป ส่วนธาตุอาหารและอินทรีย์วัตถุ ก็มีปริมาณลดลงเช่นเดียวกัน เนื่องจากพืชนำไปใช้ และ  
อินทรีย์วัตถุได้สลายตัวไป

ในกรณีของการขาดแคลนน้านั้น นอกจากผลการทับถมของตะกอนดินในแหล่งน้ำจั่นเขินดังกล่าว  
ข้างต้นแล้ว การที่ประชากรเพิ่มขึ้น กิจกรรมที่ต้องใช้น้ำเพิ่มขึ้น ทำการเกษตรเพิ่มขึ้น รวมทั้งเหตุการณ์  
ที่เกิดจากการเปลี่ยนแปลงภูมิอากาศ เช่น ปริมาณฝนน้อยกว่าปกติ ฝนทิ้งช่วง จนเกิดความแห้งแล้ง การ  
ขาดแคลนน้จึงเกิดขึ้นอย่างต่อเนื่อง จำเป็นต้องวางระบบอนุรักษ์ดินและน้ำเพื่อกักน้ำในดิน คงความอุดม  
สมบูรณ์ เพื่อจัดหาน้ำให้แหล่งน้ำต้นทุน โดยวิธีการต่างๆ ให้เพียงพอแก่ความต้องการ

การจัดการพื้นที่ควรพัฒนาที่ดินและระบบน้ำ ได้แก่ การขุดลอกคลอง ก่อสร้างสระน้ำ ฝายกั้น  
น้ำ คลองส่งน้ำ คลองระบายน้ำหรือพนังป้องกันน้ำท่วม การขุดบ่อบาดาล ปรับรูปที่ดินปรับเปลี่ยน  
กิจกรรมการผลิต และการทำระบบอนุรักษ์ดินและน้ำเพื่อให้การใช้ที่ดินสามารถใช้พื้นที่ได้อย่างต่อเนื่อง  
และเกิดประโยชน์ทั้งตัวเกษตรกร ชุมชน ในด้านเศรษฐกิจ สังคมและสิ่งแวดล้อม (รูปที่ 7-1,7-2)



แผนการใช้ที่ดินตำบลบ้านหาร อำเภอบางกล้า จังหวัดสงขลา



รูปที่ 7-1 การชะล้างพังทลายของดินในเขตการใช้ที่ดิน ตำบลบ้านหาร อำเภอบางกล้า จังหวัดสงขลา



ตารางที่ 7-1 กิจกรรมของกรมพัฒนาที่ดินในเขตเกษตรกรรมที่จะดำเนินการในปีงบประมาณ 2567-2571

| เขตการใช้ที่ดิน (เกษตรกรรม)          | แผนงาน/โครงการ  | งบประมาณ (บาท)   |
|--------------------------------------|---|------------------|
| 1. เขตพื้นที่ทำนา เนื้อที่ 2,716 ไร่ | <b>1. การปรับปรุงบำรุงดิน</b>                                 | <b>279,200</b>   |
|                                      | 1.1 การส่งเสริมการปรับปรุงบำรุงดินด้วยพืชปุ๋ยสด               | 93,900           |
|                                      | 1.2 การส่งเสริมการผลิตและการใช้สารอินทรีย์                    | 77,100           |
|                                      | 1.3 การพัฒนากลุ่มเกษตรกรใช้สารอินทรีย์ลดใช้สารเคมีทางการเกษตร | 25,000           |
|                                      | 1.4 การส่งเสริมการปรับปรุงบำรุงพื้นที่ดินกรด                  | 600              |
|                                      | 1.5 การจัดหาปุ๋ยโดโลไมท์                                      | 34,000           |
|                                      | 1.6 การส่งเสริมการปรับปรุงพื้นที่ดินเปรี้ยวดินเค็มภาคใต้      | 600              |
|                                      | 1.7 จัดหาปุ๋ยเพื่อการเกษตร (หินปูนฝุ่น)                       | 48,000           |
|                                      | <b>2. การบริหารจัดการน้ำ</b>                                  | <b>1041,200</b>  |
|                                      | 2.1 การก่อสร้างแหล่งน้ำในไร่นานอกเขตชลประทาน                  | 41,200           |
|                                      | <b>3. การฟื้นฟูและป้องกันการชะล้างพังทลายของดิน</b>           | <b>2,072,250</b> |
|                                      | 3.1 การปลูกหญ้าแฝกเพื่อการอนุรักษ์ดินและน้ำ                   | 73,000           |
|                                      | 3.2 การจัดทำระบบอนุรักษ์ดินและน้ำ (ปรับระดับพื้นที่นา)        | 199,9250         |
| 2. เขตปลูกไม้ผล เนื้อที่ 152 ไร่     | <b>1. การปรับปรุงบำรุงดิน</b>                                 | <b>206,900</b>   |
|                                      | 1.1 การส่งเสริมการผลิตและการใช้สารอินทรีย์                    | 77,100           |
|                                      | 1.2 การพัฒนากลุ่มเกษตรกรใช้สารอินทรีย์ลดใช้สารเคมีทางการเกษตร | 5,000            |



ตาราง 7-1 (ต่อ)

| เขตการใช้ที่ดิน (เกษตรกรรม)            | แผนงาน/โครงการ  | งบประมาณ (บาท)    |
|--|---|-------------------|
|  | 1.3 การส่งเสริมการปรับปรุงบำรุงพื้นที่ดินกรด                  | 900               |
|  | 1.4 การจัดหาปุ๋ยอินทรีย์                                      | 51,000            |
|  | 1.6 การส่งเสริมการปรับปรุงพื้นที่ดินเปรี้ยวดินเค็มภาคใต้      | 900               |
|  | 1.7 จัดหาปุ๋ยเพื่อการเกษตร (หินปูนฝุ่น)                       | 72,000            |
|  | <b>2. การบริหารจัดการน้ำ</b>                                  | <b>20,600</b>     |
|  | 2.1 การก่อสร้างแหล่งน้ำในไร่นานอกเขตชลประทาน                  | 20,600            |
|  | <b>3. การฟื้นฟูและป้องกันการชะล้างพังทลายของดิน</b>           | <b>1,036,500</b>  |
|  | 3.1 การปลูกหญ้าแฝกเพื่อการอนุรักษ์ดินและน้ำ                   | 36,500            |
|  | 3.2 การจัดทำระบบอนุรักษ์ดินและน้ำ (ปรับปรุงแปลงนาลักษณะที่3)  | 1,000,000         |
| 3. เขตปลูกไม้ยืนต้น เนื้อที่ 2,321 ไร่ | <b>1. การปรับปรุงบำรุงดิน</b>                                 | <b>214,837.50</b> |
|  | 1.1 การส่งเสริมการปรับปรุงบำรุงดินด้วยพืชปุ๋ยสด               | 9,237.50          |
|  | 1.2 การส่งเสริมการผลิตและการใช้สารอินทรีย์                    | 75,800            |
|  | 1.3 การพัฒนากลุ่มเกษตรกรใช้สารอินทรีย์ลดใช้สารเคมีทางการเกษตร | 5,000             |
|  | 1.4 การส่งเสริมการปรับปรุงบำรุงพื้นที่ดินกรด                  | 900               |
|  | 1.5 การจัดหาปุ๋ยอินทรีย์                                      | 51,000            |
|  | 1.6 การส่งเสริมการปรับปรุงพื้นที่ดินเปรี้ยวดินเค็มภาคใต้      | 900               |



ตาราง 7-1 (ต่อ)

|                             |   |  |
|-----------------------------|---|--|
|                             | 1.7 จัดหาปูนเพื่อการเกษตร (หินปูนฝุ่น)<br><b>2. การบริหารจัดการน้ำ</b><br>2.1 การก่อสร้างแหล่งน้ำในไร่นานอกเขตชลประทาน<br><b>3. การฟื้นฟูและป้องกันการชะล้างพังทลายของดิน</b><br>3.1 การปลูกหญ้าแฝกเพื่อการอนุรักษ์ดินและน้ำ<br>3.2 การจัดทำระบบอนุรักษ์ดินและน้ำ (ปรับปรุงแปลงนาลักษณะที่3)  | 72,000<br>20,600<br>20,600<br>1,014,600<br>14,600<br>1,000,000 |
| 4. เขตประมง เนื้อที่ 13 ไร่ | <b>1. การปรับปรุงบำรุงดิน</b><br>1.1 สารเร่งซูเปอร์ พด.6 จุลินทรีย์ผลิตสารบำบัดน้ำเสียและขจัดกลิ่นเหม็น<br><b>2. การบริหารจัดการน้ำ</b><br>2.1 การก่อสร้างแหล่งน้ำในไร่นานอกเขตชลประทาน<br><b>3. การฟื้นฟูและป้องกันการชะล้างพังทลายของดิน</b><br>3.1 การปลูกหญ้าแฝกเพื่อการอนุรักษ์ดินและน้ำ | 3,900<br>3,900<br>20,600<br>20,600<br>14,600<br>36,500         |
| รวมเขตเกษตรกรรม             | <b>1. การปรับปรุงบำรุงดิน</b>   | 704,837.5  |
|                             | <b>2. การบริหารจัดการน้ำ</b>  | 1,103,000  |
|                             | <b>3. การฟื้นฟูและป้องกันการชะล้างพังทลายของดิน</b>   | 4,137,950  |
|                             | รวมแผนงาน/โครงการ   | 5,945,787.5  |



ตารางที่ 7-2 สรุปกิจกรรมที่ขอรับการสนับสนุนจากส่วนราชการอื่นในเขตการใช้ที่ดิน

| เขตการใช้ที่ดิน   | กิจกรรมที่ขอการสนับสนุนจากส่วนราชการอื่น  |
|---|---|
| 1. เขตเกษตรกรรม<br>1. เขตทำนา เนื้อที่ 2,716 ไร่<br>2. เขตปลูกไม้ผล เนื้อที่ 152 ไร่<br>3. เขตปลูกไม้ยืนต้น เนื้อที่ 2,321 ไร่<br>4. เขตประมง เนื้อที่ 13 ไร่ | การแก้ปัญหาดินเสื่อมโทรม พื้นฟูความอุดมสมบูรณ์ของดิน และเพิ่มศักยภาพการผลิต<br>1) โครงการส่งเสริมและพัฒนาสหกรณ์/กลุ่มเกษตรกรให้มีความเข้มแข็งตามศักยภาพ (สนง.สหกรณ์จังหวัด)<br>2) โครงการพัฒนาเกษตรกรปราดเปรื่อง (Smart Farmer)<br>3) โครงการส่งเสริมการทำเกษตรแบบผสมผสาน (สนง.เกษตรจังหวัด)<br>4) โครงการพัฒนาเกษตรกรยั่งยืน (สนง.ปฏิรูปที่ดินจังหวัด) |



ตาราง 7-3 เป้าหมายการดำเนินงานและงบประมาณโครงการนำร่อง ตำบลบ้านหาร อำเภอบางกล่ำ จังหวัดสงขลา แผน 5 ปี (พ.ศ. 2567-2571)

| เขตการใช้<br>ที่ดิน                   | งาน/โครงการ/<br>กิจกรรม   | หน่วย<br>นับ | เป้าหมาย |      |      |      |      | รวม   | งบประมาณ (บาท) |        |        |        |        | รวม (บาท) | หน่วยงาน<br>รับผิดชอบ |
|---------------------------------------|---|--------------|----------|------|------|------|------|-------|----------------|--------|--------|--------|--------|-----------|-----------------------|
|                                       |   |              | 2567     | 2568 | 2569 | 2570 | 2571 |       | 2567           | 2568   | 2569   | 2570   | 2571   |           |                       |
| <b>1. การปรับปรุงบำรุงดิน</b>         |   |              |          |      |      |      |      |       |                |        |        |        |        |           |                       |
| เขตทำนา/เขต<br>ไม้ยืนต้น              | 1.1 การส่งเสริมการ<br>ปรับปรุงบำรุงดินด้วย<br>พืชปุ๋ยสด (ปอเทือง)                         | ไร่          | 50       | 100  | 100  | 100  | 100  | 450   | 9,237.50       | 18,475 | 18,475 | 18,475 | 18,475 | 83,137.50 | พด.                   |
| เขตทำนา/เขต<br>ไม้ผล/เขตไม้<br>ยืนต้น | 1.2 การส่งเสริมการ<br>ผลิตและการใช้<br>สารอินทรีย์<br>(ปุ๋ยหมัก พด. และน้ำ<br>หมักชีวภาพ) | ตัน          | -        | 15   | 15   | 15   | 15   | 60    | -              | 57,500 | 57,500 | 57,500 | 57,500 | 230,000   | พด.                   |
|                                       |   | ลิตร         | -        | 500  | 500  | 500  | 500  | 2,000 |                |        |        |        |        |           |                       |
| เขตทำนา/เขต<br>ไม้ผล/เขตไม้<br>ยืนต้น | 1.3 การพัฒนากลุ่ม<br>เกษตรกรใช้<br>สารอินทรีย์ลดการใช้<br>สารเคมีทาง<br>การเกษตร          | กลุ่ม        | 1        | 1    | 1    | 1    | 1    | 5     | 1              | 1      | 1      | 1      | 1      | 25,000    | พด.                   |



แผนการใช้ที่ดินตำบลบ้านหาร อำเภอบางกล่ำ จังหวัดสงขลา

ตาราง 7-3 (ต่อ)

| เขตการใช้ที่ดิน                       | งาน/โครงการ/<br>กิจกรรม  | หน่วย<br>นับ | เป้าหมาย |      |      |      |      | รวม | งบประมาณ (บาท) |        |        |        |        | รวม (บาท) | หน่วยงาน<br>รับผิดชอบ |
|---------------------------------------|--|--------------|----------|------|------|------|------|-----|----------------|--------|--------|--------|--------|-----------|-----------------------|
|                                       |  |              | 2567     | 2568 | 2569 | 2570 | 2571 |     | 2567           | 2568   | 2569   | 2570   | 2571   |           |                       |
| <b>1. การปรับปรุงบำรุงดิน (ต่อ)</b>   |  |              |          |      |      |      |      |     |                |        |        |        |        |           |                       |
| เขตทำนา/เขต<br>ไม้ผล/เขตไม้ยืน<br>ต้น | 1.4 การส่งเสริมการ<br>ปรับปรุงบำรุงพื้นที่ดิน<br>กรด             | ไร่          | -        | 40   | 40   | 40   | 40   | 160 | -              | 600    | 600    | 600    | 600    | 2,400     | พด.                   |
| เขตทำนา/เขต<br>ไม้ผล/เขตไม้ยืน<br>ต้น | 1.5 จัดหาปุ๋ยมูลสัตว์  | ตัน          | -        | 20   | 20   | 20   | 20   | 80  | -              | 68,000 | 68,000 | 68,000 | 68,000 | 340,000   | พด.                   |
| เขตทำนา/เขต<br>ไม้ผล/เขตไม้ยืน<br>ต้น | 1.6 การส่งเสริมการ<br>ปรับปรุงพื้นที่ดินเปรี้ยว<br>ดินเค็มภาคใต้ | ไร่          | -        | 40   | 40   | 40   | 40   | 160 | -              | 600    | 600    | 600    | 600    | 2,400     | พด.                   |
| เขตทำนา/เขตไม้ผล/เขต<br>ไม้ยืนต้น     | 1.7 จัดหาปุ๋ยเพื่อ<br>การเกษตร (หินปูนฝุ่น)                      | ตัน          | -        | 40   | 40   | 40   | 40   | 160 | -              | 48,000 | 48,000 | 48,000 | 48,000 | 192,000   | พด.                   |



แผนการใช้ที่ดินตำบลบ้านหาร อำเภอบางกล่ำ จังหวัดสงขลา

ตาราง 7-3 (ต่อ)

| เขตการใช้ที่ดิน                                     | งาน/โครงการ/กิจกรรม  | หน่วยนับ | เป้าหมาย |        |        |        |        | รวม     | งบประมาณ (บาท) |        |        |        |        | รวม (บาท) | หน่วยงานรับผิดชอบ |
|---|--|----------|----------|--------|--------|--------|--------|---------|----------------|--------|--------|--------|--------|-----------|-------------------|
|   |  |          | 2567     | 2568   | 2569   | 2570   | 2571   |         | 2567           | 2568   | 2569   | 2570   | 2571   |           |                   |
| <b>1. การปรับปรุงบำรุงดิน (ต่อ)</b>                 |  |          |          |        |        |        |        |         |                |        |        |        |        |           |                   |
| เขตประมง/<br>เขตปศุสัตว์                            | 1.6 สารเร่งซูเปอร์<br>พด.6 จุลินทรีย์ผลิต<br>สารบำบัดน้ำเสีย | ลิตร     | -        | 400    | 400    | 400    | 400    | 1,600   | -              | 5,200  | 5,200  | 5,200  | 5,200  | 20,800    | พด.               |
| <b>2. การบริหารจัดการน้ำ</b>                        |  |          |          |        |        |        |        |         |                |        |        |        |        |           |                   |
| เขตทำนา/เขต<br>ไม้ผล/เขตไม้<br>ยืนต้น               | 2.1 การก่อสร้าง<br>แหล่งน้ำในไร่นานอก<br>เขตชลประทาน         | บ่อ      | -        | 1      | 1      | 1      | 1      | 4       | -              | 20,600 | 20,600 | 20,600 | 20,600 | 82,400    | พด.               |
| <b>3. การฟื้นฟูและป้องกันการชะล้างพังทลายของดิน</b> |  |          |          |        |        |        |        |         |                |        |        |        |        |           |                   |
| เขตทำนา/เขต<br>ไม้ผล/เขตไม้<br>ยืนต้น               | 3.1 การปลูกหญ้า<br>แฝกเพื่อการอนุรักษ์<br>ดินและน้ำ          | กล้า     | -        | 50,000 | 50,000 | 50,000 | 50,000 | 200,000 | -              | 36,500 | 36,500 | 36,500 | 36,500 | 146,000   | พด.               |



ตาราง 7-3 (ต่อ)

| เขตการใช้ที่ดิน   | งาน/โครงการ/กิจกรรม                                    | หน่วยนับ | เป้าหมาย |      |      |      |      | รวม | งบประมาณ (บาท) |         |         |         |         | รวม (บาท) | หน่วยงานรับผิดชอบ |
|---|--|----------|----------|------|------|------|------|-----|----------------|---------|---------|---------|---------|-----------|-------------------|
|   |  |          | 2567     | 2568 | 2569 | 2570 | 2571 |     | 2567           | 2568    | 2569    | 2570    | 2571    |           |                   |
| <b>3. การฟื้นฟูและป้องกันการชะล้างพังทลายของดิน (ต่อ)</b> |  |          |          |      |      |      |      |     |                |         |         |         |         |           |                   |
| เขตทำนา   | 3.2 การจัดทำระบบอนุรักษ์ดินและน้ำ (ปรับระดับพื้นที่นา) | ไร่      | -        | 20   | 20   | 20   | 20   | 80  | -              | 49,980  | 49,980  | 49,980  | 49,980  | 199,920   | พด.               |
| เขตทำนา/เขตไม้ผล/เขตไม้ยืนต้น                             | 3.3 การจัดทำระบบอนุรักษ์ดินและน้ำ (ที่ลุ่ม)            | ไร่      | -        | 50   | 50   | 50   | 50   | 200 | -              | 500,000 | 500,000 | 500,000 | 500,000 | 2,000,000 | พด.               |

หมายเหตุ: งบประมาณที่กำหนดไว้นี้เป็นการประมาณเบื้องต้น อาจมีการเปลี่ยนแปลงตามที่ได้รับการจัดสรรให้ดำเนินการ

## เอกสารอ้างอิง

- กรมการปกครอง. 2566. รายงานสถิติจำนวนประชากรและบ้าน รายจังหวัด รายอำเภอ และรายตำบล (ณ เดือน ธันวาคม พ.ศ. 2565). แหล่งที่มา:  
<https://stat.bora.dopa.go.th/stat/statnew/statyear/#/TableTemplate/Area/statpop>,  
1 พฤษภาคม 2566.
- กรมการพัฒนาชุมชน. 2566. ข้อมูลความจำเป็นพื้นฐาน (จปฐ.) รายจังหวัด รายอำเภอ และรายตำบล ปี 2565. แหล่งที่มา :<https://ebmn.cdd.go.th/>. 1 มิถุนายน 2566.
- กรมทรัพยากรน้ำบาดาล. 2566. ปริมาณน้ำและจำนวนบ่อน้ำบาดาล ปี 2565. แหล่งที่มา:  
<http://app.dgr.go.th/newpasutara/xml/search.php>, 26 พฤษภาคม 2566.
- กรมส่งเสริมการเกษตร. 2566. จำนวนครุฑเรือนเกษตรกรที่ขึ้นทะเบียนเกษตรกร จำแนกรายจังหวัด รายอำเภอ และรายตำบล (ณ เดือนมกราคม พ.ศ. 2566). แหล่งที่มา :  
<http://mvos2.gistda.or.th/>, 15 พฤษภาคม 2566.
- กรมอุตุนิยมวิทยา. 2566. สถิติภูมิอากาศคาบ 30 ปี พ.ศ. 2536-2565 (ไฟล์ข้อมูล). กระทรวงดิจิทัลเพื่อเศรษฐกิจและสังคม, กรุงเทพฯ.
- กลุ่มวิเคราะห์สภาพการใช้ที่ดิน. 2566. แผนที่สภาพการใช้ที่ดิน ปี 2566 (ไฟล์ข้อมูล). กองนโยบายและแผนการใช้ที่ดิน กรมพัฒนาที่ดิน กระทรวงเกษตรและสหกรณ์, กรุงเทพฯ.
- กองสำรวจดินและวิจัยทรัพยากรดิน. 2566. แผนที่ทรัพยากรดิน (ไฟล์ข้อมูล). กรมพัฒนาที่ดิน กระทรวงเกษตรและสหกรณ์, กรุงเทพฯ.
- บัณฑิต ต้นศิริ และ คำรณ ไทรพัก. 2542. คู่มือการประเมินคุณภาพที่ดิน. กองวางแผนการใช้ที่ดิน กรมพัฒนาที่ดิน.
- สำนักเทคโนโลยีการสำรวจและทำแผนที่. 2566. แผนที่ขอบเขตตำบล ปี 2564 (ไฟล์ข้อมูล). กรมพัฒนาที่ดิน กระทรวงเกษตรและสหกรณ์, กรุงเทพฯ.

