



แผนการใช้ที่ดินตำบลท่าข้าม อำเภอหาดใหญ่ จังหวัดสงขลา



ปี 2566
สถานีพัฒนาที่ดินสงขลา
สำนักงานพัฒนาที่ดินเขต 12 กรมพัฒนาที่ดิน
กระทรวงเกษตรและสหกรณ์

คำนำ

การจัดทำแผนการใช้ที่ดินดำเนินการตามรัฐธรรมนูญแห่งราชอาณาจักรไทย พ.ศ. 2560 มาตรา 72 (1) ที่ได้บัญญัติให้มีการวางแผนการใช้ที่ดินให้เหมาะสมกับศักยภาพของที่ดินตามหลักการพัฒนาอย่างยั่งยืน โดยแผนการใช้ที่ดินตำบลท่าข้าม อำเภอหาดใหญ่ จังหวัดสงขลา ได้แนวคิดของ FAO และ UNEP มาปรับใช้ คือ ความเหมาะสมทางกายภาพ ความเหมาะสมทางเศรษฐกิจ การยอมรับจากสังคม การสร้างความยั่งยืนให้สิ่งแวดล้อม และเสนอทางเลือกการใช้ที่ดิน ร่วมกับวิธีการที่จำเป็นอื่น ๆ เช่น กระบวนการมีส่วนร่วมของชุมชน (Participatory Rural Appraisal : PRA) การประเมินคุณภาพที่ดิน เป็นต้น

สถานีพัฒนาที่ดินสงขลา ร่วมกับสำนักงานพัฒนาที่ดินเขต 12 และกองนโยบายและแผนการใช้ที่ดิน ในการดำเนินงานวางแผนการใช้ที่ดินระดับตำบล โดยพิจารณาภาพรวมของสภาพปัญหา ในด้านต่างๆ ทั้งด้านกายภาพ เศรษฐกิจ และสังคม วิเคราะห์และสังเคราะห์ข้อมูลนำไปสู่การวางแผนการใช้ที่ดินที่สอดคล้องกับศักยภาพของพื้นที่ โดยผ่านกระบวนการมีส่วนร่วมของชุมชน (PRA) ใน การระบุปัญหา ความต้องการของเกษตรกรและผู้มีส่วนได้ส่วนเสีย ทั้งนี้สถานีพัฒนาที่ดินสงขลา ได้จัดทำแผนกิจกรรม/ โครงการ เพื่อขับเคลื่อนแผนการใช้ที่ดินให้เป็นรูปธรรม เพื่อให้เกษตรกรมีคุณภาพชีวิตที่ดีขึ้น มีการใช้ที่ดินอย่างถูกต้องเหมาะสม รักษาสภาพแวดล้อม และอนุรักษ์ทรัพยากรในชุมชนให้เกิดความยั่งยืนต่อไป

สถานีพัฒนาที่ดินสงขลา

กันยายน 2566

สารบัญ

	หน้า
คำนำ	
สารบัญ	ก
สารบัญตาราง	ค
สารบัญรูป	ง
บทที่ 1 บทนำ	1
1.1 ความสำคัญของการวางแผนการใช้ที่ดิน	1
1.2 หลักการและเหตุผล	1
1.3 วัตถุประสงค์	1
1.4 ระยะเวลาและสถานที่ดำเนินงาน	1
1.5 ขั้นตอนการดำเนินงาน	2
1.6 วิสัยทัศน์ของตำบล	2
บทที่ 2 ข้อมูลทั่วไป	4
2.1 ที่ตั้งและอาณาเขต	4
2.2 การแบ่งส่วนการปกครอง	4
2.3 สภาพภูมิประเทศ	4
2.4 สภาพภูมิอากาศ	6
2.5 สภาพการใช้ที่ดินปัจจุบัน	8
2.6 สภาพเศรษฐกิจและสังคม	12
บทที่ 3 สถานภาพของทรัพยากรธรรมชาติ	16
3.1 ทรัพยากรป่าไม้	16
3.2 ทรัพยากรน้ำ	17
3.3 ทรัพยากรดิน	17
บทที่ 4 กระบวนการมีส่วนร่วมของชุมชน	20
4.1 การวิเคราะห์ผลจากการจัดทำกระบวนการมีส่วนร่วมของชุมชน (PRA)	20
4.2 ระบบการปลูกพืชในปัจจุบัน	23
บทที่ 5 การประเมินคุณภาพที่ดิน	24
5.1 หลักการประเมินคุณภาพที่ดินด้านกายภาพ	24
5.2 พืชเศรษฐกิจที่สำคัญของตำบล	25
5.3 ระดับความเหมาะสมของที่ดิน	25

สารบัญ (ต่อ)

	หน้า
บทที่ 6 แผนการใช้ที่ดิน	27
6.1 การวิเคราะห์ข้อมูลเพื่อการจัดทำแผนการใช้ที่ดินระดับตำบล	27
6.2 แผนการใช้ที่ดิน	28
บทที่ 7 การขับเคลื่อนแผนการใช้ที่ดิน	32
7.1 ขั้นตอนการดำเนินงาน	32
7.2 กิจกรรมที่จะดำเนินการของกรมพัฒนาที่ดิน	32
7.3 กิจกรรมที่จะดำเนินการของหน่วยงานอื่น	33
7.4 ความต้องการของชุมชนและองค์กรปกครองส่วนท้องถิ่น	33
เอกสารอ้างอิง	อ

สารบัญตาราง

ตารางที่		หน้า
2-1	สถิติภูมิอากาศ ณ สถานีตรวจอากาศเกษตรคองหงส์ จังหวัดสงขลา ปี 2536-2565	6
2-2	สภาพการใช้ที่ดิน ตำบลท่าข้าม อำเภอหาดใหญ่ จังหวัดสงขลา	8
2-3	จำนวนประชากรและครัวเรือนตำบลท่าข้าม อำเภอหาดใหญ่ จังหวัดสงขลา ปี 2565	10
2-4	จำนวนและสัดส่วนครัวเรือนเกษตรตำบลท่าข้าม อำเภอหาดใหญ่ จังหวัดสงขลา ปี 2565	10
2-5	รายได้-รายจ่ายเฉลี่ยครัวเรือนตำบลท่าข้าม อำเภอหาดใหญ่ จังหวัดสงขลา ปี 2565	12
3-1	สมบัติที่ดิน ตำบลท่าข้าม อำเภอหาดใหญ่ จังหวัดสงขลา	17
5-1	ตัวอย่างการประเมินคุณภาพที่ดินด้านกายภาพของประเภทการใช้ประโยชน์ที่ดิน	24
5-2	ชั้นความเหมาะสมทางกายภาพของดิน ตำบลท่าข้าม อำเภอหาดใหญ่ จังหวัดสงขลา	25
6-1	เขตการใช้ที่ดิน ตำบลท่าข้าม อำเภอหาดใหญ่ จังหวัดสงขลา	30
7-1	กิจกรรมของกรมพัฒนาที่ดินในเขตเกษตรกรรมที่จะดำเนินการ ในปีงบประมาณ 2567-2571	35
7-2	สรุปกิจกรรมที่ขอรับการสนับสนุนจากส่วนราชการอื่นๆ ในเขตการใช้ที่ดิน	37
7-3	เป้าหมายการดำเนินงานและงบประมาณ ตำบลท่าข้าม อำเภอหาดใหญ่ จังหวัดสงขลา แผน 5 ปี (พ.ศ.2567-2571)	38

สารบัญรูป

รูปที่		หน้า
1-1	ขั้นตอนการวางแผนการใช้ที่ดินระดับตำบล	3
2-1	ขอบเขตการปกครอง ตำบลท่าข้าม อำเภอหาดใหญ่ จังหวัดสงขลา	4
2-2	กราฟสมดุลของน้ำเพื่อการเกษตร ปี 2536–2565	7
2-3	สภาพการใช้ที่ดิน ตำบลท่าข้าม อำเภอหาดใหญ่ จังหวัดสงขลา	9
2-4	สัดส่วนครัวเรือนเกษตร ตำบลท่าข้าม อำเภอหาดใหญ่ จังหวัดสงขลา ปี 2565	11
2-5	รายได้-รายจ่ายเฉลี่ยครัวเรือน ตำบลท่าข้าม อำเภอหาดใหญ่ จังหวัดสงขลา ปี 2566	13
3-1	ทรัพยากรดิน ตำบลท่าข้าม อำเภอหาดใหญ่ จังหวัดสงขลา	18
4-1	การวิเคราะห์สถานการณ์โดยระบบ DPSIR ตำบลท่าข้าม อำเภอหาดใหญ่ จังหวัดสงขลา	21
4-2	ระบบการปลูกพืชในปัจจุบัน ตำบลท่าข้าม อำเภอหาดใหญ่ จังหวัดสงขลา	22
6-1	เขตการใช้ที่ดิน ตำบลท่าข้าม อำเภอหาดใหญ่ จังหวัดสงขลา	29
7-1	การชะล้างพังทลายของดินในเขตการใช้ที่ดิน ตำบลท่าข้าม อำเภอหาดใหญ่ จังหวัดสงขลา	34



บทที่ 1

บทนำ

1.1 ความสำคัญของการวางแผนการใช้ที่ดิน

ตามรัฐธรรมนูญแห่งราชอาณาจักรไทย พุทธศักราช 2560 มาตรา 72 รัฐพึงดำเนินการเกี่ยวกับที่ดิน ทรัพยากรน้ำ และพลังงาน ดังต่อไปนี้

(1) วางแผนการใช้ที่ดินของประเทศ ให้เหมาะสมกับสภาพพื้นที่และศักยภาพของที่ดิน ตามหลักการพัฒนาที่ยั่งยืน

1.2 หลักการและเหตุผล

ปัจจุบันกรมพัฒนาที่ดินได้ดำเนินการวางแผนการใช้ที่ดินระดับประเทศเรียบร้อยแล้วซึ่งเป็นการวางกรอบเชิงนโยบายมุ่งเน้นการพัฒนาด้านการเกษตรให้เกิดความสมดุลและยั่งยืนและในขณะเดียวกันต้องอนุรักษ์ทรัพยากรธรรมชาติและสิ่งแวดล้อมควบคู่กับการรักษาคุณค่าทางศิลปวัฒนธรรม แต่ทั้งนี้เพื่อให้เกิดการใช้ประโยชน์ที่ดินในระดับพื้นที่อย่างมีประสิทธิภาพและรักษาฐานการผลิตด้านทรัพยากรธรรมชาติอย่างยั่งยืนตลอดห่วงโซ่อุปทาน แผนการใช้ที่ดินระดับตำบลจึงถูกนำมาใช้เป็นเครื่องมือเพื่อขับเคลื่อนการดำเนินงานดังกล่าว

ทั้งนี้กรมพัฒนาที่ดินได้จัดทำแผนปฏิบัติการราชการกรมพัฒนาที่ดินระยะ 5 ปี ช่วงปี 2567-2571 เพื่อให้บรรลุตามวิสัยทัศน์ที่กำหนดไว้ คือ “เป็นองค์กรอัจฉริยะทางดิน เพื่อขับเคลื่อนการใช้ที่ดินอย่างเหมาะสม 15 ล้านไร่ ภายในปี 2570” ซึ่งในส่วนของประเด็นการพัฒนาที่ 2 บริหารจัดการทรัพยากรดินและที่ดินด้วยชุดข้อมูลที่มีมูลค่าสูง (High Value Dataset) ซึ่งมีเป้าหมาย คือ การนำชุดข้อมูลที่มีมูลค่าสูง ไปใช้ในการบริหารจัดการทางการเกษตร ในส่วนของตัวชี้วัด บริหารจัดการทรัพยากรดินและที่ดินบนพื้นฐานของชุดข้อมูลที่มีมูลค่าสูง ร้อยละ 100 กลยุทธ์ที่ 2 ยุกระดับแผนการใช้ที่ดินไปสู่การปฏิบัติ ได้กำหนดให้ ร้อยละของแผนการใช้ที่ดินระดับตำบลที่จัดทำแล้วเสร็จทั้งประเทศ ภายใน ปี 2570 (ไม่น้อยกว่า ร้อยละ 80) เป็นตัวชี้วัดหนึ่งของกลยุทธ์ดังกล่าว

1.3 วัตถุประสงค์

1.3.1 เพื่อรักษาเสถียรภาพของทรัพยากรให้เกิดความสมดุลและยั่งยืนภายใต้การพัฒนาด้านต่าง ๆ ของตำบล

1.3.2 เพื่อให้การใช้ที่ดินมีผลตอบแทนสูงสุดต่อหน่วยเนื้อที่อย่างยั่งยืน



1.3.3 เพื่อให้เกิดการกำหนดแผนงาน โครงการ กิจกรรม ที่สอดคล้องกับแผนการใช้ที่ดินที่กำหนดขึ้นและอยู่บนหลักการของรูปแบบเศรษฐกิจชีวภาพ-เศรษฐกิจหมุนเวียน-เศรษฐกิจสีเขียว (Bio-Circular-Green Economy : BCG Model)

1.4 ระยะเวลาและสถานที่ดำเนินงาน

1.4.1 ระยะเวลา 1 ตุลาคม 2565 –30 กันยายน 2566

1.4.2 สถานที่ ตำบลท่าข้าม อำเภอหาดใหญ่ จังหวัดสงขลา

1.5 ขั้นตอนการดำเนินงาน

1.5.1 รวบรวมข้อมูลปฐมภูมิและทุติยภูมิ ประกอบด้วย

1) ด้านกายภาพ ได้แก่ ทรัพยากรดิน ทรัพยากรน้ำ ทรัพยากรป่าไม้ ภูมิอากาศ สภาพการใช้ที่ดิน เขตป่าไม้ตามกฎหมายและมติคณะรัฐมนตรี ฯ

2) ด้านเศรษฐกิจและสังคม ได้แก่ การถือครองที่ดิน ลักษณะทางเศรษฐกิจของตำบล จำนวนประชากร ฯ

3) ด้านนโยบายและข้อกำหนดที่เกี่ยวข้อง ได้แก่ ยุทธศาสตร์ แผนพัฒนาเศรษฐกิจและสังคมแห่งชาติฉบับที่ 13 ยุทธศาสตร์ภาค แผนพัฒนากลุ่มจังหวัด แผนพัฒนาจังหวัด แผนพัฒนาการเกษตรและสหกรณ์ แผนพัฒนาท้องถิ่น 4 ปี ขององค์การบริหารส่วนจังหวัด เทศบาลตำบลหรือองค์การบริหารส่วนตำบล ฯ

1.5.2 จัดทำกระบวนการมีส่วนร่วมของชุมชน (Participatory Rural Appraisal : PRA) เพื่อรับฟังความคิดเห็น ประเด็นปัญหา ความต้องการด้านต่าง ๆ ขององค์การปกครองส่วนท้องถิ่นและเกษตรกรในตำบล

1.5.3 ประเมินคุณภาพของที่ดินของพืชเศรษฐกิจหลักและพืชทางเลือกที่มีมูลค่าของตำบล

1.5.4 สังเคราะห์ข้อมูลจากข้อ 1.5.1 ถึง 1.5.3 เพื่อใช้ประกอบการวางแผนการใช้ที่ดิน

1.5.5 กำหนด (ร่าง) แผนการใช้ที่ดินระดับตำบล

1.5.6 รับฟังความคิดเห็นของผู้มีส่วนได้ส่วนเสียต่อ (ร่าง) แผนการใช้ที่ดินที่กำหนดขึ้น

1.5.7 ปรับปรุง (ร่าง) แผนการใช้ที่ดินเพื่อจัดทำแผนการใช้ที่ดินฉบับสมบูรณ์

1.5.8 นำแผนการใช้ที่ดินเข้าสู่คณะกรรมการวิชาการของเขตฯ เพื่อตรวจสอบความครบถ้วน /สมบูรณ์ของเนื้อหาและองค์ประกอบ

1.5.9 เผยแพร่แผนการใช้ที่ดินเพื่อนำไปสู่การขับเคลื่อนการดำเนินงาน ประกอบด้วย

1) องค์การปกครองส่วนท้องถิ่น นำแผนการใช้ที่ดินที่จัดทำขึ้นไปประกอบการจัดทำแผนการพัฒนาของตำบล เพื่อนำไปสู่การของงบประมาณที่มีความสอดคล้องกับศักยภาพด้านการผลิตและสถานภาพของทรัพยากรของตำบล



2) กรมพัฒนาที่ดิน โดยสำนักงานพัฒนาที่ดินจังหวัด กำหนดแผนงาน/โครงการ/กิจกรรม ที่สอดคล้องกับแผนการใช้ที่ดินที่กำหนดขึ้นในแต่ละเขตและสามารถใช้ประกอบการของงบประมาณในพื้นที่อย่างมีหลักการและเป็นที่ยอมรับ

3) หน่วยงานราชการอื่น ๆ สามารถใช้เป็นข้อมูลพื้นฐานประกอบแผนงาน/โครงการ/กิจกรรม ที่สอดคล้องกับแผนการใช้ที่ดินที่กำหนดขึ้นในแต่ละเขต

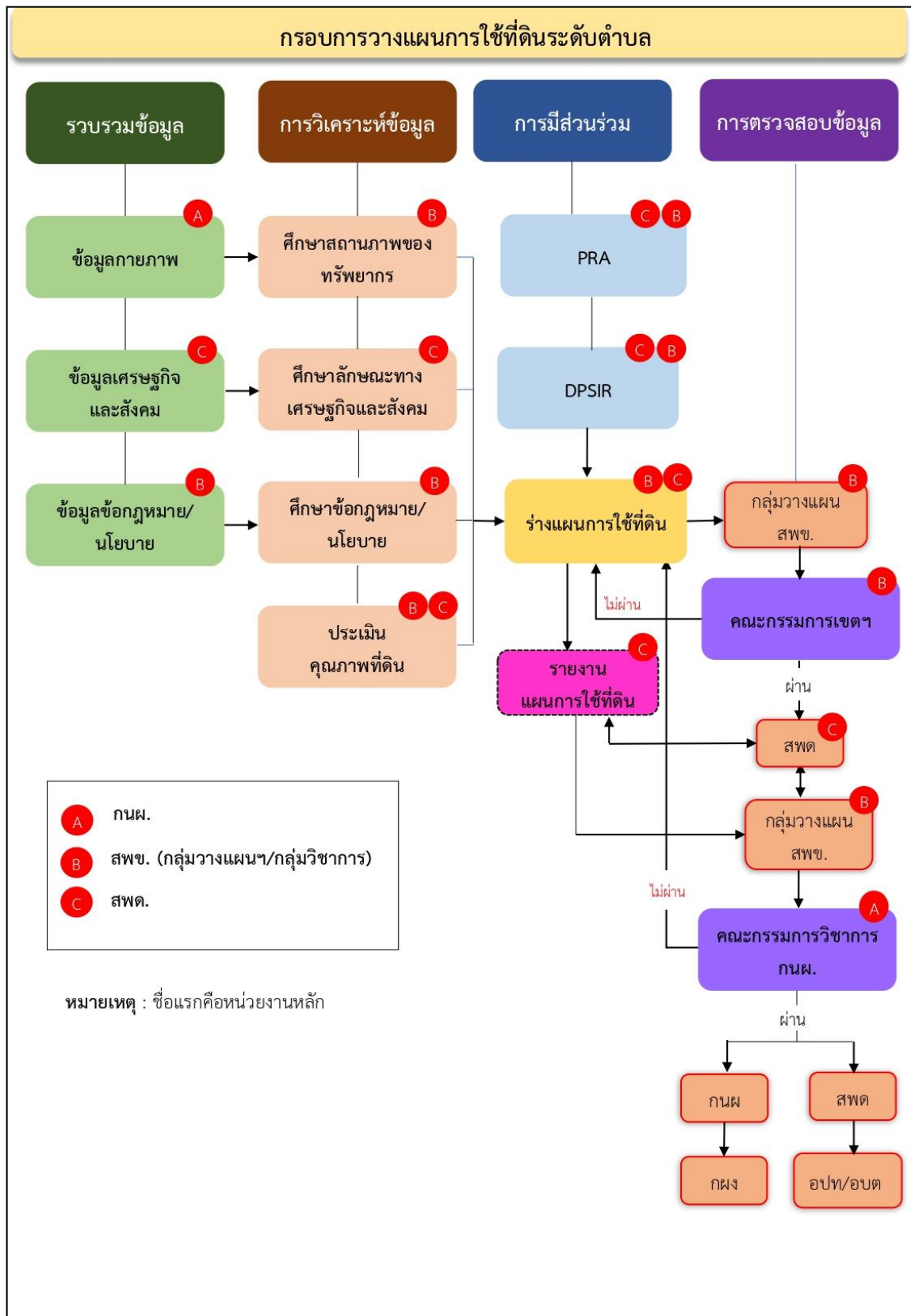
ขั้นตอนการวางแผนการใช้ที่ดินระดับตำบลแสดงดังรูปที่ 1-1

1.6 วิสัยทัศน์ของตำบล

องค์การบริหารส่วนตำบลท่าข้าม มุ่งสู่การบริหารจัดการแบบมีส่วนร่วม สร้างเสริมสุขภาพสังคม
สู่คุณธรรม น้อมนำปรัชญาเศรษฐกิจพอเพียง คู่เคียงธรรมชาติ สู่นโยบายไทยแลนด์๔.๐



แผนการใช้ที่ดินตำบลท่าข้าม อำเภอหาดใหญ่ จังหวัดสงขลา



รูปที่ 1-1 ขั้นตอนการวางแผนการใช้ที่ดินระดับตำบล



บทที่ 2 ข้อมูลทั่วไป

2.1 ที่ตั้งและอาณาเขต

ตำบลท่าข้าม อำเภอหาดใหญ่ จังหวัดสงขลา ตั้งอยู่ทางทิศตะวันออกของอำเภอหาดใหญ่ มีพื้นที่ประมาณ 32 ตารางกิโลเมตร หรือ 20,265 ไร่ โดยมีอาณาเขตติดต่อ ดังนี้ (รูปที่ 2-1)

ทิศเหนือ	ติดต่อกับ	ตำบลน้ำน้อย อำเภอหาดใหญ่ ตำบลพะวง อำเภอเมืองสงขลา จังหวัดสงขลา
ทิศใต้	ติดต่อกับ	ตำบลพิจิตร อำเภอนาหม่อม จังหวัดสงขลา
ทิศตะวันออก	ติดต่อกับ	ตำบลพะวง ตำบลทุ่งหวัง อำเภอเมืองสงขลา จังหวัดสงขลา
ทิศตะวันตก	ติดต่อกับ	ตำบลทุ่งใหญ่ อำเภอหาดใหญ่ จังหวัดสงขลา

2.2 การแบ่งส่วนการปกครอง

ตำบลท่าข้าม อำเภอหาดใหญ่ จังหวัดสงขลา แบ่งส่วนการปกครองออกเป็น 8 หมู่บ้าน ดังนี้

หมู่ที่ 1 บ้านแม่เตย	หมู่ที่ 5 บ้านหนองบัว
หมู่ที่ 2 บ้านคลองจิก	หมู่ที่ 6 บ้านหินเกลี้ยง
หมู่ที่ 3 บ้านท่าข้าม	หมู่ที่ 7 บ้านเขากลอยออก
หมู่ที่ 4 บ้านปึก	หมู่ที่ 8 บ้านเขากลอย

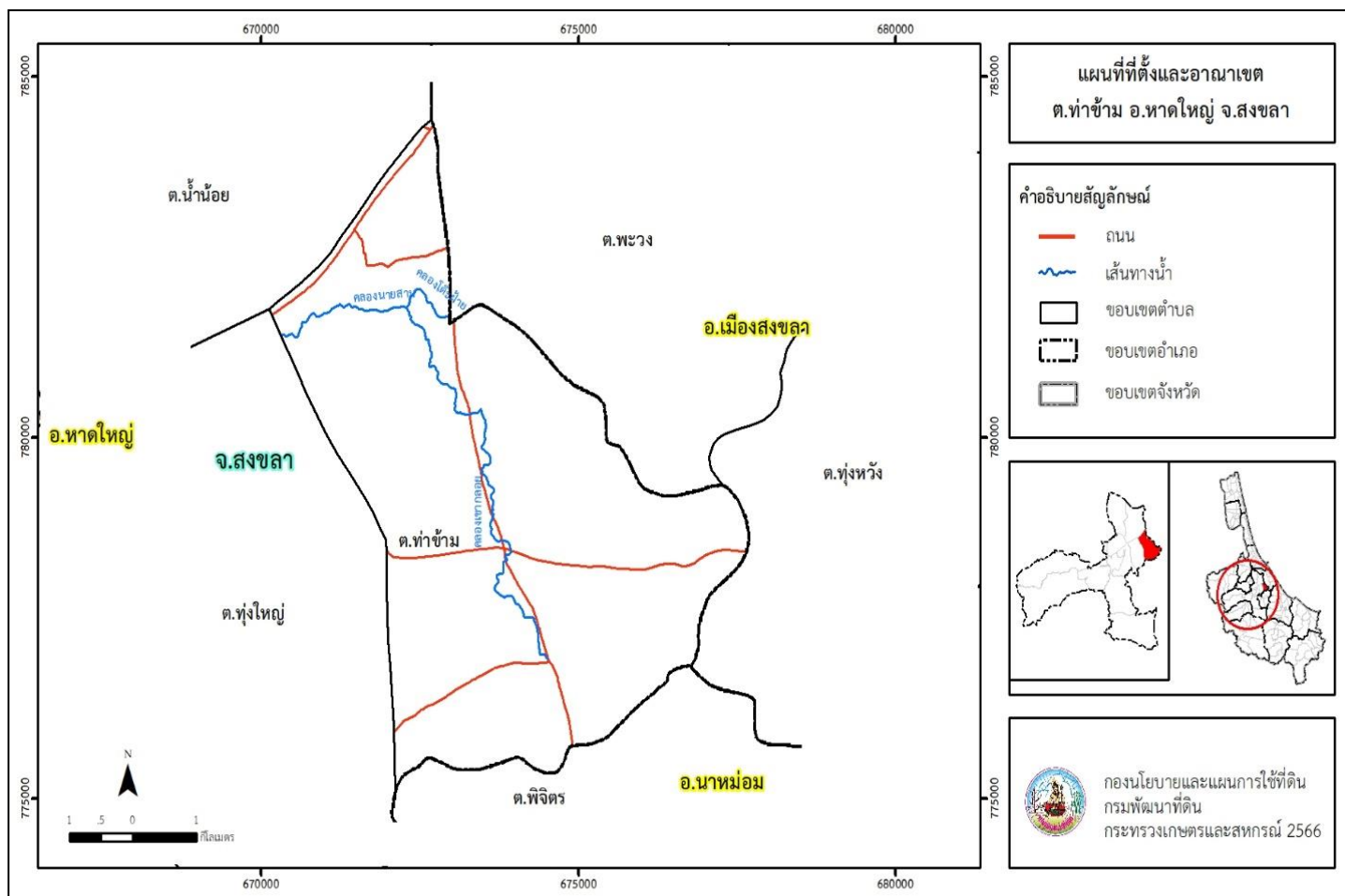
2.3 สภาพภูมิประเทศ

ลักษณะพื้นที่ทั่วไปส่วนใหญ่เป็นพื้นที่ราบลุ่มสลับที่ดอน สภาพพื้นที่ราบเรียบถึงค่อนข้างราบเรียบ ลูกคลื่นลอนลาดเล็กน้อย และลูกคลื่นลอนลาด เป็นส่วนหนึ่งของลุ่มน้ำทะเลสาบสงขลา มีแหล่งน้ำที่สำคัญ เช่น คลองเขากลอย คลองนายสาม คลองโต๊ะฝ้าย





แผนการใช้ที่ดินตำบลท่าข้าม อำเภอหาดใหญ่ จังหวัดสงขลา



รูปที่ 2-1 ขอบเขตการปกครองตำบลท่าข้าม อำเภอหาดใหญ่ จังหวัดสงขลา





2.4 สภาพภูมิอากาศ

จากการศึกษาสถิติภูมิอากาศ (พ.ศ.2536-2565) พบว่า ตำบลท่าข้าม อำเภอหาดใหญ่ จังหวัดสงขลา มีรายละเอียดดังนี้

2.4.1 อุณหภูมิ

มีอุณหภูมิโดยเฉลี่ยทั้งปี 27.7 องศาเซลเซียส อุณหภูมิสูงสุดเฉลี่ย 34.3 องศาเซลเซียส ในเดือนเมษายนและพฤษภาคม อุณหภูมิต่ำสุดเฉลี่ย 23.8 องศาเซลเซียส ในเดือนมกราคมและธันวาคม

2.4.2 ปริมาณน้ำฝน

มีปริมาณน้ำฝนรวมทั้งปี 2,266.3 มิลลิเมตร มีฝนตกประมาณ 171 วัน เดือนที่มีฝนตกมากที่สุด ในเดือนพฤศจิกายน มีปริมาณฝน 473.7 มิลลิเมตร และมีฝนตกประมาณ 22 วัน

2.4.3 สมดุลน้ำเพื่อการเกษตร

จากข้อมูลสถิติภูมิอากาศในคาบ 30 ปี (พ.ศ.2536-2565) ณ สถานีตรวจอากาศเกษตรคองหงษ์ จังหวัดสงขลา ได้นำมาวิเคราะห์สมดุลของน้ำเพื่อการเกษตร ซึ่งเป็นการวิเคราะห์หาช่วงฤดูกาลเพาะปลูกพืช ตลอดจนช่วงระยะเวลาที่พืชเสี่ยงต่อการขาดน้ำ ข้อมูลที่นำมาวิเคราะห์ คือ ปริมาณน้ำฝน และศักยภาพการคายระเหยน้ำอ้างอิง (ET_o) ซึ่งคำนวณด้วยโปรแกรม Cropwat for Windows Version 8.0 โดยใช้สมการ Penman-Monteith สามารถสรุปสมดุลของน้ำเพื่อการเกษตรในเขตอาศัยน้ำฝนได้ดังนี้

ช่วงที่เหมาะสมต่อการปลูกพืช เป็นช่วงที่ค่าปริมาณน้ำฝนมากกว่าค่า 0.5 การระเหยจากผิวดินและการคายน้ำของพืช เป็นช่วงที่ดินมีความชุ่มชื้นพอเหมาะต่อการเพาะปลูกพืช เป็นช่วงที่ดินมีความชุ่มชื้นพอเหมาะต่อการเพาะปลูกพืชได้ตลอดทั้งปี

ช่วงที่มีน้ำมากเกินพอ เป็นช่วงที่ค่าปริมาณน้ำฝนมากกว่าค่าการระเหยจากผิวดินและการคายน้ำของพืช ซึ่งช่วงนี้เริ่มตั้งแต่ปลายเดือนเมษายนถึงกลางเดือนมกราคม (ตารางที่ 2-1 และรูปที่ 2-2)



แผนการใช้ที่ดินตำบลท่าข้าม อำเภอหาดใหญ่ จังหวัดสงขลา

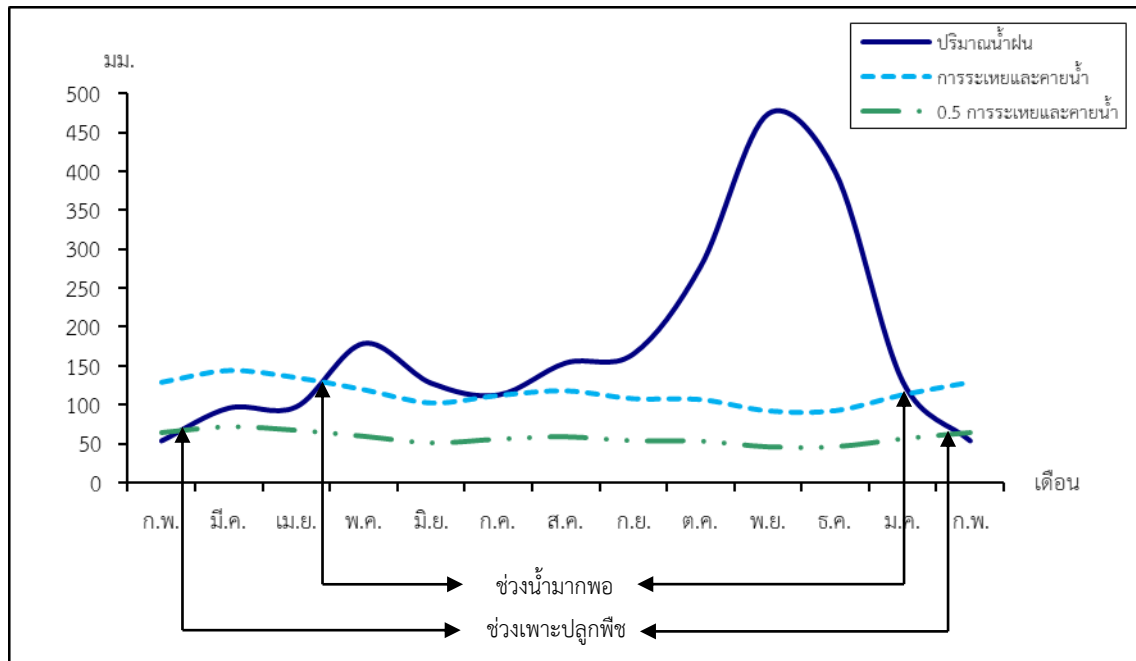
ตารางที่ 2-1 สถิติภูมิอากาศ ณ สถานีตรวจอากาศเกษตรคองหงษ์ จังหวัดสงขลา¹ (ปี พ.ศ.2536-2565)

เดือน	อุณหภูมิ (°ซ)			ความชื้นสัมพัทธ์ (%)	ปริมาณน้ำฝน (มม.)	จำนวนวันที่ฝนตก (วัน)	ศักยภาพการคายระเหยน้ำ (มม.)	ปริมาณฝนใช้การ/ ² (มม.)
	ต่ำสุด	สูงสุด	เฉลี่ย	(%)	(มม.)	(วัน)	(มม.)	(มม.)
ม.ค.	23.8	30.6	26.9	79.0	129.7	10.8	113.2	102.8
ก.พ.	23.9	31.8	27.4	76.0	53.8	5.2	129.1	49.2
มี.ค.	24.2	33.4	28.2	76.0	96.0	7.7	144.2	81.3
เม.ย.	24.7	34.3	28.7	77.0	97.6	9.6	135.0	82.4
พ.ค.	24.7	34.3	28.4	80.0	178.9	15.2	119.7	127.7
มิ.ย.	24.4	33.8	28.2	80.0	128.0	13.8	102.6	101.8
ก.ค.	24.1	33.7	28.0	79.0	112.8	13.8	112.2	92.4
ส.ค.	24.1	33.7	27.9	79.0	154.0	15.1	118.1	116.1
ก.ย.	24.0	33.1	27.5	81.0	165.3	17.0	108.0	121.6
ต.ค.	23.9	32.4	27.2	83.0	277.9	21.1	107.0	152.8
พ.ย.	23.9	30.9	26.8	86.0	473.7	22.2	92.4	172.4
ธ.ค.	23.8	30.2	26.6	83.0	398.6	19.8	92.7	164.9
เฉลี่ย	24.1	32.7	27.7	79.9	-	-	-	-
รวม	-	-	-	-	2,266.3	171.3	1,374.0	1,365.4

หมายเหตุ : ¹ เป็นสถานีตรวจอากาศที่ใกล้พื้นที่ตำบลมากที่สุด

² จากการคำนวณโดยโปรแกรม Cropwat for Windows Version 8.0

ที่มา : กรมอุตุนิยมวิทยา (2566)



หมายเหตุ : ใช้ข้อมูลปริมาณน้ำฝน 13 เดือน เพราะสามารถแสดงให้เห็นความต่อเนื่องของข้อมูลที่น่ามาวิเคราะห์สมดุลของน้ำเพื่อการเกษตร

รูปที่ 2-2 กราฟสมดุลของน้ำเพื่อการเกษตร ปี พ.ศ. 2536-2565

2.5 สภาพการใช้ที่ดินปัจจุบัน

สภาพการใช้ที่ดินตำบลท่าข้าม อำเภอหาดใหญ่ จังหวัดสงขลา ซึ่งสำรวจโดยกลุ่มวิเคราะห์สภาพการใช้ที่ดิน (2566) ประกอบด้วยประเภทการใช้ที่ดินต่าง ๆ ดังนี้

2.5.1 พื้นที่ชุมชนและสิ่งปลูกสร้าง มีเนื้อที่ 2,606 ไร่ หรือร้อยละ 12.86 ของเนื้อที่ตำบล

2.5.2 พื้นที่เกษตรกรรม มีเนื้อที่ 16,370 ไร่ หรือร้อยละ 80.78 ของเนื้อที่ตำบล ประกอบด้วยการใช้ประโยชน์ที่ดินด้านเกษตรกรรมต่าง ๆ ดังต่อไปนี้

1) พื้นที่นา มีเนื้อที่ 1,308 ไร่ หรือร้อยละ 6.45 ของเนื้อที่ตำบล ได้แก่ นาข้าว นาไร่

2) ไม้ยืนต้น มีเนื้อที่ 14,119 ไร่ หรือร้อยละ 69.68 ของเนื้อที่ตำบล ได้แก่ ไม้ยืนต้นผสมยางพารา ยางพารา/มะพร้าว ปาล์มน้ำมัน ยูคาลิปตัส

3) ไม้ผล มีเนื้อที่ 937 ไร่ หรือร้อยละ 4.62 ของเนื้อที่ตำบล ได้แก่ ไม้ผลผสม มะพร้าว มะม่วง

4) สถานที่เพาะเลี้ยงสัตว์น้ำ มีเนื้อที่ 6 ไร่ หรือร้อยละ 0.03 ของเนื้อที่ตำบล ได้แก่ สถานที่เพาะเลี้ยงปลา

2.5.3 พื้นที่ป่าไม้ มีเนื้อที่ 277 ไร่ หรือร้อยละ 1.37 ของเนื้อที่ตำบล ได้แก่ ป่าไม้ผลัดใบสมบูรณ์ ป่าชายเลนสมบูรณ์



แผนการใช้ที่ดินตำบลท่าข้าม อำเภอหาดใหญ่ จังหวัดสงขลา

2.5.4 พื้นที่แหล่งน้ำ มีเนื้อที่ 57 ไร่ หรือร้อยละ 0.28 ของเนื้อที่ตำบล ได้แก่ แม่น้ำ ลำห้วย ลำคลอง บ่อน้ำในไร่นา

2.5.5 พื้นที่เบ็ดเตล็ด มีเนื้อที่ 955 ไร่ หรือร้อยละ 4.71 ของเนื้อที่ตำบล ได้แก่ พุ่มหญ้าธรรมชาติ พุ่มหญ้าสลับไม้พุ่ม/ไม้ละเมาะ พื้นที่ลุ่ม เหมืองแร่ บ่อลูกรัง บ่อดิน พื้นที่กองวัสดุ

ตารางที่ 2-2 สภาพการใช้ที่ดิน ตำบลท่าข้าม อำเภอหาดใหญ่ จังหวัดสงขลา

หน่วยแผนที่	ประเภทการใช้ที่ดิน	เนื้อที่	
		ไร่	ร้อยละ
U	พื้นที่ชุมชนและสิ่งปลูกสร้าง	2,606	12.86
U201	หมู่บ้านบนพื้นราบ	2,152	10.62
U301	สถานที่ราชการและสถาบันต่าง ๆ	143	0.70
U405	ถนน	113	0.56
U502	โรงงานอุตสาหกรรม	196	0.97
U605	สถานีบริการน้ำมัน	2	0.01
A	พื้นที่เกษตรกรรม	16,370	80.78
A100	นาร้าง	298	1.47
A101	นาข้าว	1,010	4.98
A301	ไม้ยืนต้นผสม	208	1.03
A302	ยางพารา	13,731	67.76
A302/A405	ยางพารา/มะพร้าว	34	0.17
A303	ปาล์มน้ำมัน	126	0.62
A304	ยูคาลิปตัส	20	0.10
A401	ไม้ผลผสม	537	2.65
A405	มะพร้าว	397	1.96
A407	มะม่วง	3	0.01
A902	สถานที่เพาะเลี้ยงปลา	6	0.03
F	พื้นที่ป่าไม้	277	1.37
F101	ป่าไม้ผลัดใบสมบูรณ์	97	0.48
F301	ป่าชายเลนสมบูรณ์	180	0.89
M	พื้นที่เบ็ดเตล็ด	955	4.71



แผนการใช้ที่ดินตำบลท่าข้าม อำเภอหาดใหญ่ จังหวัดสงขลา

ตารางที่ 2-2 (ต่อ)

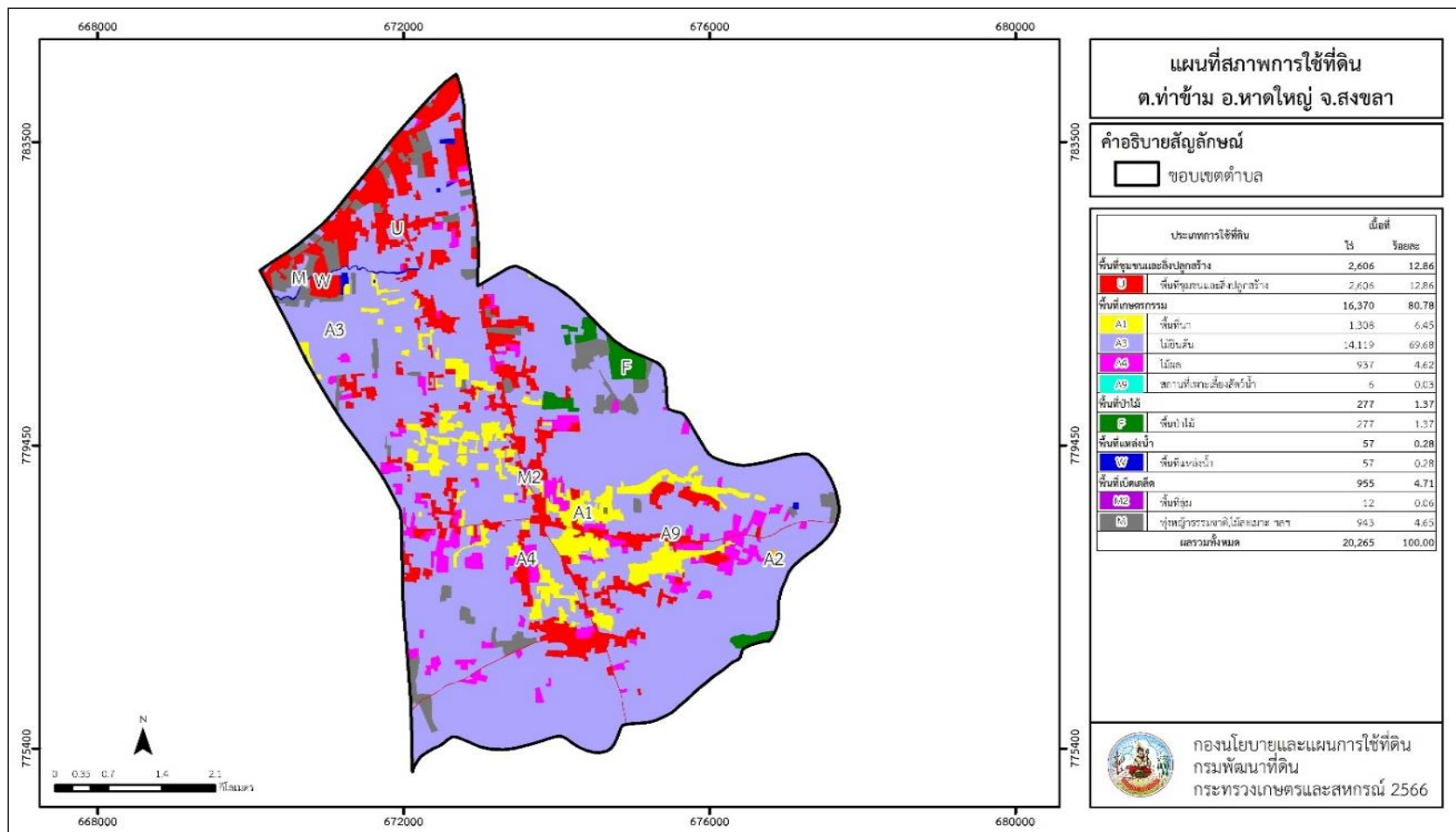
หน่วยแผนที่	ประเภทการใช้ที่ดิน	เนื้อที่	
		ไร่	ร้อยละ
M101	ทุ่งหญ้าธรรมชาติ	59	0.29
M102	ทุ่งหญ้าสลับไม้พุ่ม/ไม้ละเมาะ	652	3.22
M201	พื้นที่ลุ่ม	12	0.06
M301	เหมืองแร่	37	0.18
M302	บ่อลูกรัง	2	0.01
M304	บ่อดิน	170	0.84
M401	พื้นที่กองวัสดุ	23	0.11
W	พื้นที่แหล่งน้ำ	57	0.28
W101	แม่น้ำ ลำห้วย ลำคลอง	27	0.13
W202	บ่อน้ำในไร่นา	30	0.15
ผลรวมทั้งหมด		20,265	100.00

ที่มา: กลุ่มวิเคราะห์สภาพการใช้ที่ดิน (2566)





แผนการใช้ที่ดินตำบลท่าข้าม อำเภอบางใหญ่ จังหวัดสงขลา



รูปที่ 2-3 สภาพการใช้ที่ดิน ตำบลท่าข้าม อำเภอบางใหญ่ จังหวัดสงขลา





2.6 สภาพเศรษฐกิจและสังคม

2.6.1 ประชากร

จากหลักฐานทะเบียนราษฎรของกรมการปกครอง กระทรวงมหาดไทย ณ เดือนธันวาคม 2565 พบว่า ประชากรที่อาศัยในพื้นที่ตำบลท่าข้ามประชากรรวม 9,346 คน แยกเป็นชาย 4,358 คน เป็นหญิง 4,988 คน ความหนาแน่นโดยเฉลี่ย 288.28 คนต่อตารางกิโลเมตร มีจำนวนครัวเรือนทั้งหมด 4,460 ครัวเรือน เป็นครัวเรือนเกษตรที่มาขึ้นทะเบียนกรมส่งเสริมการเกษตร 1,420 ครัวเรือน หรือร้อยละ 31.84 ของจำนวนครัวเรือนทั้งหมด และเป็นครัวเรือนที่ประกอบอาชีพอื่นๆ ครัวเรือนเกษตรที่ไม่ได้มาขึ้นทะเบียนกรมส่งเสริมการเกษตร 3,040 ครัวเรือน หรือร้อยละ 68.16 ของจำนวนครัวเรือนทั้งหมด ดังรายละเอียดในตารางที่ 2-3 ถึง 2-4

ตารางที่ 2-3 จำนวนประชากรและครัวเรือนตำบลท่าข้าม อำเภอหาดใหญ่ จังหวัดสงขลา ปี 2565

พื้นที่	จำนวน ครัวเรือน	จำนวนประชากร (คน)		
		ชาย	หญิง	รวม
ตำบลท่าข้าม	4,460	4,358	4,988	9,346
หมู่ที่ 1 แม่เตย	2,382	1,609	1,942	3,551
หมู่ที่ 2 คลองจิก	258	352	372	724
หมู่ที่ 3 ท่าข้าม	524	511	641	1,152
หมู่ที่ 4 ปีก	203	272	289	561
หมู่ที่ 5 หนองบัว	320	529	563	1,092
หมู่ที่ 6 หินเกลี้ยง	181	294	304	598
หมู่ที่ 7 เขากลอยออก	209	279	307	586
หมู่ที่ 8 เขากลอย	383	512	570	1,082

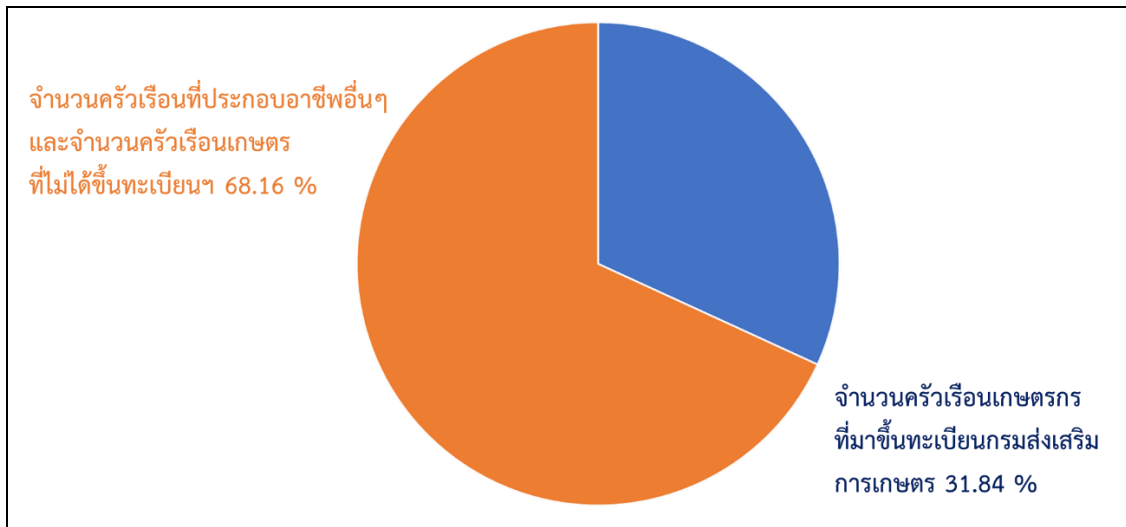
ที่มา : กรมการปกครอง (2566)

ตารางที่ 2-4 จำนวนและสัดส่วนครัวเรือนเกษตรตำบลท่าข้าม อำเภอหาดใหญ่ จังหวัดสงขลาปี 2565

รายการ	จำนวน (ครัวเรือน)	ร้อยละ
จำนวนครัวเรือนทั้งหมด ¹⁾	4,460	100.00
- จำนวนครัวเรือนเกษตรที่มาขึ้นทะเบียนกรมส่งเสริมการเกษตร ²⁾	1,420	31.84
- จำนวนครัวเรือนที่ประกอบอาชีพอื่นๆ และจำนวนครัวเรือนเกษตรที่ไม่ได้มาขึ้นทะเบียนฯ	3,040	68.16



ที่มา : 1) กรมการปกครอง (2566) 2) กรมส่งเสริมการเกษตร (2566)



รูปที่ 2-4 สัดส่วนครัวเรือนเกษตรกร ตำบลท่าข้าม อำเภอหาดใหญ่ จังหวัดสงขลา

2.6.2 การถือครองที่ดิน

จากข้อมูลกรมการปกครอง ณ เดือนธันวาคม 2565 ตำบลท่าข้ามจำนวนครัวเรือนทั้งหมด 4,460 ครัวเรือน โดยถือครองที่ดินเฉลี่ยครัวเรือนละ 4.54 ไร่

2.6.3 ลักษณะทางเศรษฐกิจและการประกอบอาชีพ

ประชากรในตำบลท่าข้ามประกอบอาชีพเกษตรกรรม ค้าขาย รับราชการ รับจ้างทั่วไป และอื่นๆ มีเกษตรกรบางครัวเรือนประกอบอาชีพหลายอย่างควบคู่กันไป สำหรับพืชที่เกษตรกรปลูกเป็นอาชีพหลัก ได้แก่ ปาล์มน้ำมัน และข้าว ทางด้านการเลี้ยงสัตว์เกษตรกรจะมีการเลี้ยงไว้เพื่อบริโภคหากเหลือจึงจำหน่ายเป็นรายได้เสริม

2.6.4 ด้านรายได้-รายจ่าย

จากข้อมูลพื้นฐาน จปฐ. (กรมการพัฒนาชุมชน, 2566) พบว่า รายได้ครัวเรือนเฉลี่ยปีละ 260,700.53 บาท รายได้บุคคลเฉลี่ยปีละ 86,869.50 บาท รายจ่ายครัวเรือนเฉลี่ยปีละ 172,600.35 บาท รายจ่ายบุคคลเฉลี่ยปีละ 57,513.14บาท เมื่อพิจารณาจะเห็นว่ารายได้ครัวเรือนมากกว่ารายจ่ายครัวเรือนปีละ 88,100.18 บาท และรายได้บุคคลมากกว่ารายจ่ายบุคคลปีละ 29,356.36 บาท ดังรายละเอียดในตารางที่ 2-5





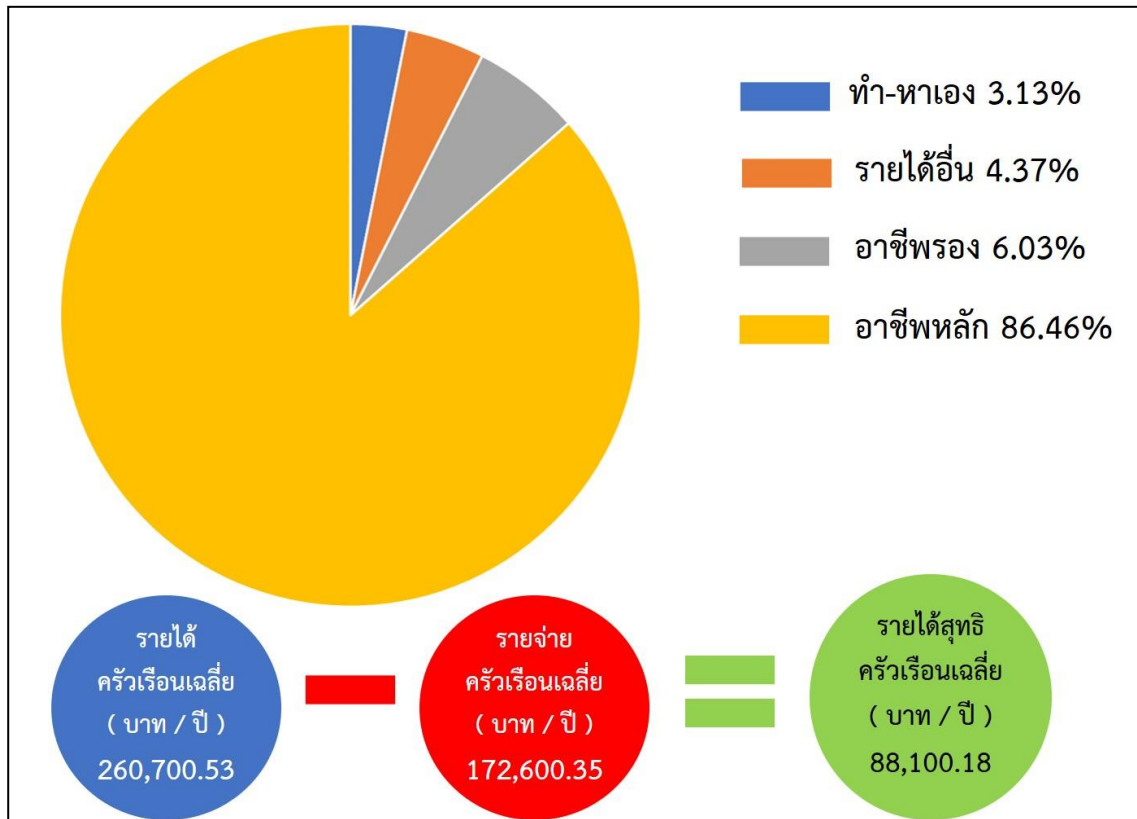
แผนการใช้ที่ดินตำบลท่าข้าม อำเภอหาดใหญ่ จังหวัดสงขลา

ตารางที่ 2-5 รายได้-รายจ่ายเฉลี่ยครัวเรือนตำบลท่าข้าม อำเภอหาดใหญ่ จังหวัดสงขลา ปี 2565

พื้นที่	แหล่งรายได้ของครัวเรือน (บาท/ปี)				รายได้ครัวเรือน เฉลี่ย (บาท/ปี)	รายได้บุคคล เฉลี่ย (บาท/ ปี)	รายจ่ายครัวเรือน เฉลี่ย (บาท/ปี)	รายจ่ายบุคคล เฉลี่ย (บาท/ปี)
	อาชีพหลัก	อาชีพรอง	รายได้อื่น	ทำ-หาเอง				
ตำบลท่าข้าม	225,408.06	15,733.11	11,403.80	8,155.57	260,700.53	86,869.50	172,600.35	57,513.14
หมู่ที่ 1 แม่เตย	175,252.24	11,045.48	11,138.67	10,880.97	208,317.36	82,776.77	123,237.60	48,969.56
หมู่ที่ 2 คลองจิก	279,410.00	20,302.50	9,345.00	6,509.38	315,566.88	91,634.66	112,516.53	32,672.68
หมู่ที่ 3 ท่าข้าม	265,216.22	24,054.05	6,680.18	67.57	296,018.02	108,442.24	238,153.15	87,244.22
หมู่ที่ 4 ปีก	261,047.57	6,494.15	6,312.40	10,520.66	284,374.78	89,841.64	186,741.30	58,996.60
หมู่ที่ 5 หนองบัว	171,514.98	22,434.31	14,517.07	14,016.76	222,483.12	57,797.25	153,652.79	39,916.32
หมู่ที่ 6 หินเกลี้ยง	234,884.30	15,818.18	33,752.07	9,479.34	293,933.88	90,729.59	232,766.12	71,848.72
หมู่ที่ 7 เขากลอยออก	175,288.46	11,067.31	13,451.92	12,913.46	212,721.15	79,579.14	107,462.50	40,201.80
หมู่ที่ 8 เขากลอย	334,903.47	17,725.87	5,644.79	96.53	358,370.66	106,687.36	288,625.48	85,924.14

ที่มา : กรมการพัฒนาชุมชน (2566)





รูปที่ 2-5 รายได้-รายจ่ายเฉลี่ยครัวเรือนตำบลท่าข้าม อำเภอหาดใหญ่ จังหวัดสงขลา ปี 2565



บทที่ 3

สถานภาพของทรัพยากรธรรมชาติ

การศึกษาสถานภาพของทรัพยากรธรรมชาติในพื้นที่ตำบลท่าข้าม อำเภอหาดใหญ่ จังหวัดสงขลา ได้แก่ ทรัพยากรป่าไม้ ทรัพยากรน้ำ และทรัพยากรดิน ซึ่งเป็นทรัพยากรกายภาพที่สำคัญต่อการทำการเกษตร ดังนั้นจึงจำเป็นต้องทราบว่าทรัพยากรธรรมชาติแต่ละชนิดปัจจุบันมีสถานะอย่างไร เพื่อใช้เป็นข้อมูลประกอบการวางแผนการใช้ที่ดินซึ่งจะนำไปสู่การกำหนดแผนงาน โครงการ กิจกรรม รวมถึงมาตรการต่างๆ เพื่อพัฒนาพื้นที่อย่างมีประสิทธิภาพต่อไป โดยมีรายละเอียดดังนี้

3.1 ทรัพยากรป่าไม้

3.1.1 ป่าไม้ตามกฎหมายและมติคณะรัฐมนตรี

1) ป่าอนุรักษ์ ไม่พบพื้นที่ป่าอนุรักษ์ (เขตอุทยานแห่งชาติ เขตรักษาพันธุ์สัตว์ป่า เขตวนอุทยาน เขตห้ามล่าสัตว์ป่า) ในพื้นที่

2) ป่าสงวนแห่งชาติ ได้มีการจำแนกเขตการใช้ประโยชน์ทรัพยากรและที่ดินป่าไม้ในพื้นที่ป่าสงวนแห่งชาติตามมติคณะรัฐมนตรี วันที่ 10 มีนาคม 2535 และ 17 มีนาคม 2535 แบ่งออกเป็น 3 เขต ประกอบด้วย เขตพื้นที่ป่าเพื่อการอนุรักษ์ (Zone C) เขตพื้นที่ป่าเพื่อเศรษฐกิจ (Zone E) และเขตพื้นที่ป่าที่เหมาะสมต่อการเกษตร (Zone A) จากการวิเคราะห์ข้อมูลไม่พบพื้นที่ป่าสงวนแห่งชาติในพื้นที่

3.1.2 **ชั้นคุณภาพลุ่มน้ำ** (มติคณะรัฐมนตรี วันที่ 28 พฤษภาคม 2528) จากการวิเคราะห์ข้อมูล พบชั้นคุณภาพลุ่มน้ำในพื้นที่ ได้แก่

- (1) พื้นที่ลุ่มน้ำชั้นที่ 2 เนื้อที่ 139 ไร่
- (2) พื้นที่ลุ่มน้ำชั้นที่ 3 เนื้อที่ 637 ไร่
- (3) พื้นที่ลุ่มน้ำชั้นที่ 4 เนื้อที่ 1,856 ไร่
- (4) พื้นที่ลุ่มน้ำชั้นที่ 5 เนื้อที่ 17,633 ไร่

ทั้งนี้ เนื้อที่ดังกล่าวข้างต้นคำนวณด้วยระบบสารสนเทศภูมิศาสตร์ เป็นเนื้อที่เบื้องต้นเท่านั้น ไม่สามารถใช้อ้างอิงได้ทางกฎหมาย

3.2 ทรัพยากรน้ำ

3.2.1 ปริมาณน้ำฝน พบว่าในพื้นที่ตำบลท่าข้าม มีปริมาณน้ำฝนเฉลี่ยในคาบ 30 ปี (พ.ศ. 2536-2565) 2,266.3 มิลลิเมตรต่อปี

3.2.2 น้ำผิวดิน หมายถึง แม่น้ำลำคลอง หนอง บึง ทะเลสาบ อ่างเก็บ และแหล่งน้ำสาธารณะอื่นๆ ที่อยู่ภายในผืนแผ่นดิน ในพื้นที่ตำบลท่าข้าม มีรายละเอียดของแหล่งน้ำผิวดินดังนี้



แหล่งน้ำผิวดินธรรมชาติ ได้แก่ คลองเขากลอย คลองโต๊ะฝ้าย และคลองนายสาม

3.2.3 ใช้ฐานข้อมูลน้ำบาดาลของกรมทรัพยากรน้ำบาดาล กระทรวงทรัพยากรธรรมชาติและสิ่งแวดล้อม จากข้อมูล <http://app.dgr.go.th/newpasutara/xml/search.php> สืบค้น ณ วันที่ 26 พฤษภาคม 2566 ซึ่งพบว่า ตำบลท่าข้าม มีจำนวนบ่อบาดาลราชการจำนวน 3 บ่อ และจำนวนบ่อบาดาลเอกชนจำนวน 1 บ่อ

3.3 ทรัพยากรดิน

ทรัพยากรดินในพื้นที่ตำบลท่าข้าม อำเภอหาดใหญ่ จังหวัดสงขลา พบหน่วยแผนที่ดินทั้งหมด 12 หน่วยแผนที่ดิน และหน่วยพื้นที่เบ็ดเตล็ด 1 หน่วยแผนที่ ดังนี้

3.3.1 ดินในพื้นที่ลุ่ม มี 4 หน่วยแผนที่ดิน ได้แก่

1) หน่วยแผนที่ดิน Ko-sclA ชุดดินโคกเคียน มีเนื้อดินบนเป็นดินร่วนเหนียวปนทราย ความลาดชัน 0-2 เปอร์เซ็นต์ มีเนื้อที่ 2,659 ไร่ หรือร้อยละ 13.12 ของเนื้อที่ตำบล

2) หน่วยแผนที่ดิน Ko-pic,f-sclA ดินโคกเคียนที่มีศิลาแลงอ่อนและเป็นดินเหนียวละเอียด มีเนื้อดินบนเป็นดินร่วนเหนียวปนทราย ความลาดชัน 0-2 เปอร์เซ็นต์ มีเนื้อที่ 2,366 ไร่ หรือร้อยละ 11.68 ของเนื้อที่ตำบล

3) หน่วยแผนที่ดิน Ptl-sic1A ชุดดินพัทลุง มีเนื้อดินบนเป็นดินร่วนเหนียวปนทรายแป้ง ความลาดชัน 0-2 เปอร์เซ็นต์ มีเนื้อที่ 128 ไร่ หรือร้อยละ 0.63 ของเนื้อที่ตำบล

4) หน่วยแผนที่ดิน Sng-s1A ชุดดินสงขลา มีเนื้อดินบนเป็นดินร่วนปนทราย ความลาดชัน 0-2 เปอร์เซ็นต์ มีเนื้อที่ 4,166 ไร่ หรือร้อยละ 20.56 ของเนื้อที่ตำบล

3.3.2 ดินในพื้นที่ดอน มี 8 หน่วยแผนที่ดิน ได้แก่

1) หน่วยแผนที่ดิน Knk-s1A ชุดดินคลองนกระทุง มีเนื้อดินบนเป็นดินร่วนปนทราย ความลาดชัน 0-2 เปอร์เซ็นต์ มีเนื้อที่ 301 ไร่ หรือร้อยละ 1.49 ของเนื้อที่ตำบล

2) หน่วยแผนที่ดิน Pto-vd,col-s1A ดินพะโต๊ะที่เป็นดินลึกมากและเป็นดินร่วนหยาบ มีเนื้อดินบนเป็นดินร่วนปนทราย ความลาดชัน 0-2 เปอร์เซ็นต์ มีเนื้อที่ 11 ไร่ หรือร้อยละ 0.05 ของเนื้อที่ตำบล

3) หน่วยแผนที่ดิน Tg-s1A ชุดดินทุ่งหว้า มีเนื้อดินบนเป็นดินร่วนปนทราย ความลาดชัน 0-2 เปอร์เซ็นต์ มีเนื้อที่ 3,603 ไร่ หรือร้อยละ 17.78 ของเนื้อที่ตำบล

4) หน่วยแผนที่ดิน Tg-s1B ชุดดินทุ่งหว้า มีเนื้อดินบนเป็นดินร่วนปนทราย ความลาดชัน 2-5 เปอร์เซ็นต์ มีเนื้อที่ 4,720 ไร่ หรือร้อยละ 23.29 ของเนื้อที่ตำบล

5) หน่วยแผนที่ดิน Tg-s1C ชุดดินทุ่งหว้า มีเนื้อดินบนเป็นดินร่วนปนทราย ความลาดชัน 5-12 เปอร์เซ็นต์ มีเนื้อที่ 402 ไร่ หรือร้อยละ 1.98 ของเนื้อที่ตำบล



6) หน่วยแผนที่ดิน Tim-fl-sLC ดินท้ายเหมืองที่เป็นดินร่วนละเอียด มีเนื้อดินบนเป็นดินร่วนปนทราย ความลาดชัน 5-12 เปอร์เซ็นต์ มีเนื้อที่ 620 ไร่ หรือร้อยละ 3.06 ของเนื้อที่ตำบล

7) หน่วยแผนที่ดิน Tim-fl-sLD ดินท้ายเหมืองที่เป็นดินร่วนละเอียด มีเนื้อดินบนเป็นดินร่วนปนทราย ความลาดชัน 12-20 เปอร์เซ็นต์ มีเนื้อที่ 510 ไร่ หรือร้อยละ 2.52 ของเนื้อที่ตำบล

8) หน่วยแผนที่ดิน Tim-fl-sLE ดินท้ายเหมืองที่เป็นดินร่วนละเอียด มีเนื้อดินบนเป็นดินร่วนปนทราย ความลาดชัน 20-35 เปอร์เซ็นต์ มีเนื้อที่ 276 ไร่ หรือร้อยละ 1.36 ของเนื้อที่ตำบล

3.3.3 พื้นที่เบ็ดเตล็ด มี 1 หน่วยแผนที่ คือ หน่วยแผนที่ SC พื้นที่ลาดชันเชิงซ้อน มีเนื้อที่ 503 ไร่ หรือร้อยละ 2.48 ของเนื้อที่ตำบล

ไม่พบปัญหาทรัพยากรดินทางการเกษตรตามสภาพธรรมชาติในพื้นที่ รายละเอียดของสมบัติดินตำบลท่าข้าม อำเภอหาดใหญ่ จังหวัดสงขลา ดังแสดงในตารางที่ 3-1 และแผนที่แสดงในลักษณะของชุดดิน (รูปที่ 3-1)



แผนการใช้ที่ดินตำบลท่าข้าม อำเภอนาทม จังหวัดสงขลา

ตารางที่ 3-1 สมบัติดิน ตำบลท่าข้าม อำเภอนาทม จังหวัดสงขลา

หน่วยแผนที่ดิน	ความลาด ชัน (%)	ความ ลึก (ซม.)	การระบายน้ำ	ความ อุดม สมบูรณ์ ของดิน	ความ จุ แลกเปลี่ยน แคตไอออน (cmol/kg)	ความ อึ้มตัว เบส (%)	ปฏิกิริยาดิน		ค่าการ นำ ไฟฟ้า (dS/m)	ความลึก ของ ชั้นจาโรไซต์ (ซม.)	เนื้อที่	
							ดินบน	ดินล่าง			ไร่	ร้อยละ
Knk-sIA	0-2	>150	ดี	ต่ำ	<10	<35	5.0-5.5	4.5-5.0	<2	-	301	1.49
Ko-pic,f-sIA	0-2	>150	เลว	ต่ำ	<10	<35	5.0-6.0	4.5-5.5	<2	-	2,366	11.68
Ko-sIA	0-2	>150	เลว	ต่ำ	<10	<35	5.0-6.0	4.5-5.5	<2	-	2,659	13.12
Ptl-sIA	0-2	>150	เลว	ต่ำ	<10	<35	5.5-6.5	4.5-5.5	<2	-	128	0.63
Pto-vd,col-sIA	0-2	>150	ดี	ต่ำ	<10	<35	5.0-6.5	4.5-5.5	<2	-	11	0.05
Sng-sIA	0-2	>150	ค่อนข้างเลว	ต่ำ	<10	<35	4.5-6.0	4.5-5.5	<2	-	4,166	20.56
Tg-sIA	0-2	>150	ดี	ต่ำ	<10	<35	4.5-5.5	4.5-5.5	<2	-	3,603	17.78
Tg-sIB	2-5	>150	ดี	ต่ำ	<10	<35	4.5-5.5	4.5-5.5	<2	-	4,720	23.29
Tg-sIC	5-12	>150	ดี	ต่ำ	<10	<35	4.5-5.5	4.5-5.5	<2	-	402	1.98
Tim-fl-sC	5-12	>150	ดี	ต่ำ	<10	<35	5.0-5.5	4.5-5.0	<2	-	620	3.06
Tim-fl-sD	12-20	>150	ดี	ต่ำ	<10	<35	5.0-5.5	4.5-5.0	<2	-	510	2.52
Tim-fl-sE	20-35	>150	ดี	ต่ำ	<10	<35	5.0-5.5	4.5-5.0	<2	-	276	1.36
SC	>35	-	-	-	-	-	-	-	-	-	503	2.48
รวมทั้งหมด											20,265	100.00

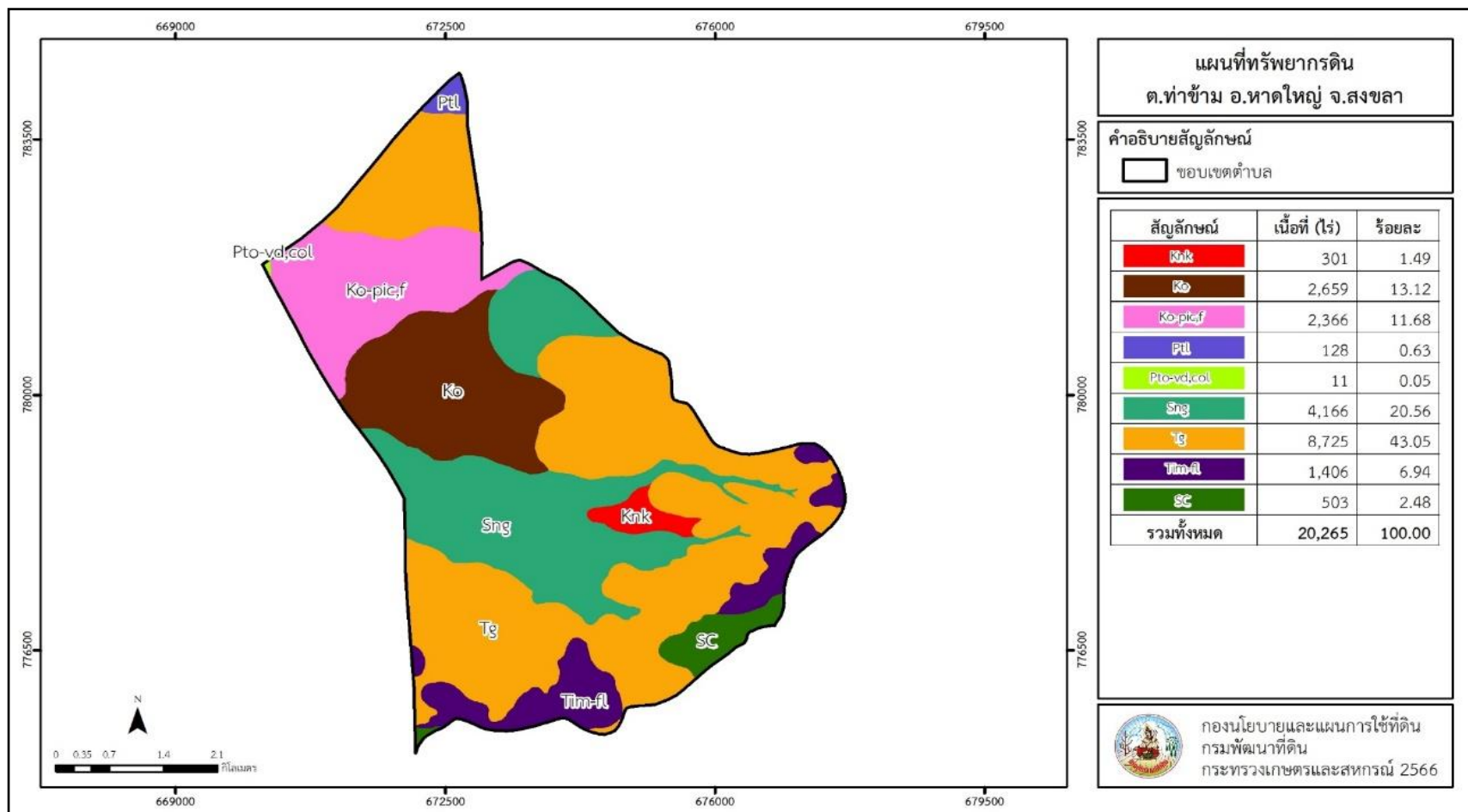
หมายเหตุ: เนื้อที่คำนวณด้วยโปรแกรมระบบสารสนเทศภูมิศาสตร์

ที่มา: กองสำรวจและวิจัยทรัพยากรดิน (2566)





แผนการใช้ที่ดินตำบลท่าข้าม อำเภอบางใหญ่ จังหวัดสงขลา



รูปที่ 3-1 ทรัพยากรดิน ตำบลท่าข้าม อำเภอบางใหญ่ จังหวัดสงขลา



บทที่ 4

กระบวนการมีส่วนร่วมของชุมชน (Participatory Rural Appraisal : PRA)

4.1 การวิเคราะห์ผลจากการจัดทำกระบวนการมีส่วนร่วมของชุมชน (PRA)

สถานที่ประชุม ห้องประชุมองค์การบริหารส่วนตำบลท่าข้าม อำเภอหาดใหญ่ จังหวัดสงขลา วันที่ 8 มิถุนายน 2566 หน่วยพัฒนาที่ดินอำเภอหาดใหญ่ นายธีรศักดิ์ แสงมาก สถานีพัฒนาที่ดินเข้าพูดคุยร่วมกับเกษตรกรจาก 8 หมู่บ้าน เป็นตัวแทนแลกเปลี่ยนความเห็นเพื่อแก้ไขพัฒนาพื้นที่การผลิตทางการเกษตรที่มีปัญหาการวิเคราะห์ผลจากการจัดทำกระบวนการมีส่วนร่วมของชุมชน (PRA) มีสาระสำคัญสรุปได้ ดังนี้

4.1.1 ปัญหาหลักของตำบลท่าข้าม คือ

- 1) ดินขาดความอุดมสมบูรณ์
- 2) ปัญหาคลองตื้นเขิน
- 3) พื้นที่มีน้ำท่วมขัง
- 4) การเปลี่ยนแปลงของสภาพภูมิอากาศ

4.1.2 ความต้องการของชุมชนเกษตรกรและตำบลท่าข้ามมีความต้องการ 2 ประการ คือ

- 1) แก้ปัญหาดินเสื่อมโทรมและฟื้นฟูความอุดมสมบูรณ์ของดิน
- 2) แก้ไขปัญหาพื้นที่น้ำท่วมขัง

ผลจากการจัดทำกระบวนการมีส่วนร่วมของชุมชน (PRA) ได้นำมาวิเคราะห์ร่วมกับปัญหาด้านกายภาพ โดยระบบ DPSIR มีรายละเอียดดังนี้

1) แรงขับเคลื่อน (Driver) มี 4 ประการ คือ

- 1.1) นโยบายรัฐด้านการเกษตร
- 1.2) การขยายตัวของภาคเกษตร และอุตสาหกรรม
- 1.3) การเปลี่ยนแปลงของสภาพภูมิอากาศ
- 1.4) ความต้องการด้านอาหาร

2) แรงกดดัน (Pressure) ที่เกิดจากปัจจัยขับเคลื่อน มี 4 ประการ คือ

- 2.1) ขาดความรู้ด้านการปรับปรุงบำรุงดิน
- 2.2) ขาดเครื่องมือ อุปกรณ์ทางการเกษตร



- 2.3) ความต้องการน้ำเพื่อการเกษตร
- 2.4) แก้ปัญหาไม่มีกรรมสิทธิ์ในที่ดินทำกิน

3) สถานะ (State) ที่เกิดแรงกดดัน มี 5 ประการ คือ

- 3.1) ความเสื่อมโทรมของดิน ดินขาดความอุดมสมบูรณ์
- 3.2) ปัญหาการชะล้างพังทลายของดิน
- 3.3) ขาดแคลนแหล่งน้ำเพื่อการผลิต และประสบปัญหาภัยแล้ง
- 3.4) ปลูกพืชไม่เหมาะสมกับศักยภาพที่ดิน
- 3.5) ขาดเอกสารสิทธิ์ในที่ดินทำกิน

4) ผลกระทบ (Impact) ที่ปรากฏในพื้นที่ มี 3 ประการ คือ

- 4.1) แหล่งน้ำที่มีอยู่ตื้นเขินจากตะกอน
- 4.2) ผลผลิตพืชต่ำ ต้นทุนสูง
- 4.3) มีปัญหาต่อคุณภาพชีวิต

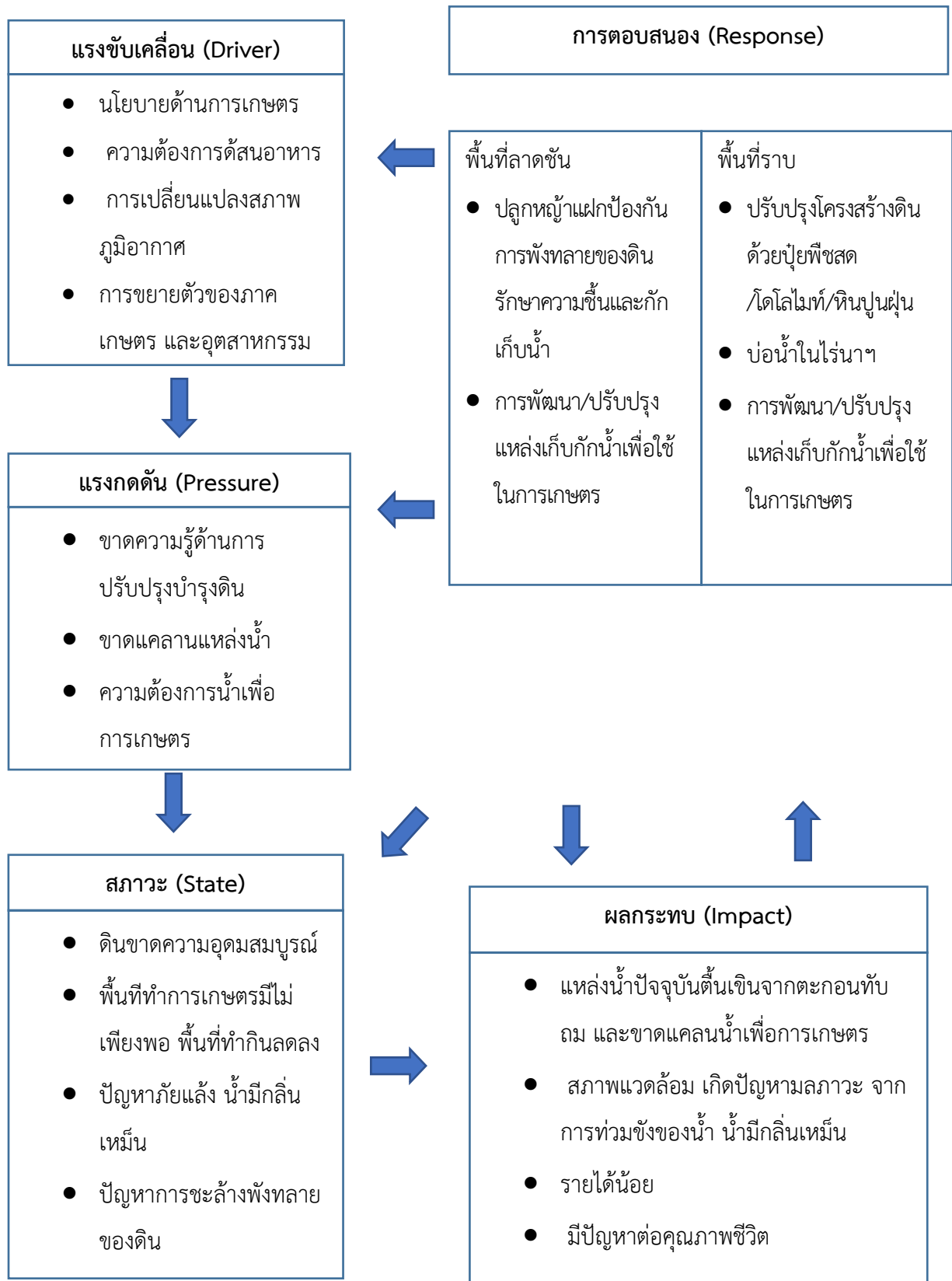
5) การตอบสนอง (Response) ของรัฐในอดีต ปัจจุบัน และในอนาคต มีดังนี้

อดีต-ปัจจุบัน

- 5.1) ปรับปรุงบำรุงดินด้วยปุ๋ยพืชสด และวัสดุคูปูนประเภทต่างๆ
- 5.2) ฝายชะลอน้ำ
- 5.3) ปฎิรูปที่ดิน
- 5.4) บ่อน้ำไร่นา
- 5.5) ขุดลอกลำน้ำ/คลองส่งน้ำ/แหล่งน้ำ
- 5.6) ศูนย์ถ่ายทอดเทคโนโลยีการพัฒนาที่ดิน

อนาคต

- (1) พัฒนาที่ดินและน้ำที่เป็นระบบทั้งตำบล



รูปที่ 4-1 การวิเคราะห์สถานการณ์โดยระบบ DPSIR ของตำบลท่าข้าม อำเภอหาดใหญ่ จังหวัดสงขลา



4.2 ระบบการปลูกพืชในปัจจุบัน

ตำบลท่าข้าม อำเภอหาดใหญ่ จังหวัดสงขลา มีการเพาะปลูกพืช ดังนี้

- 1) ข้าว ประกอบด้วย
 - นาปี ประกอบด้วย ข้าวหอมมะลิ เกษตรกรปลูกระหว่างเดือนพฤศจิกายนถึงเดือนมีนาคม
- 2) ไม้ยืนต้น ประกอบด้วย
 - ยางพารา ปาล์มน้ำมัน
- 3) ไม้ผล
 - ทุเรียน เงาะ มังคุด ลองกอง
- 4) พืชผักหมุนเวียน ประกอบด้วย พืชผักสวนครัว

ชนิดพืช	เดือน													
	ม.ค.	ก.พ.	มี.ค.	เม.ย.	พ.ค.	มิ.ย.	ก.ค.	ส.ค.	ก.ย.	ต.ค.	พ.ย.	ธ.ค.		
1. ข้าว	ข้าวนาปี												ข้าวนาปี	
2. ไม้ยืนต้น	ยางพารา ปาล์มน้ำมัน													
3. ไม้ผล	ทุเรียน เงาะ มังคุด ลองกอง													
4. พืชผัก หมุนเวียน					พืชผักสวนครัว									

รูปที่ 4-2 ระบบการปลูกพืชในปัจจุบันตำบลท่าข้าม อำเภอหาดใหญ่ จังหวัดสงขลา



บทที่ 5

การประเมินคุณภาพที่ดิน

5.1 หลักการประเมินคุณภาพที่ดินด้านกายภาพ

การประเมินคุณภาพที่ดินหรือการประเมินความเหมาะสมของที่ดิน สอดคล้องตามหลักการของ FAO Framework ค.ศ. 1983 ซึ่งการประเมินคุณภาพที่ดินด้านกายภาพ เป็นการประเมินศักยภาพของที่ดินว่าที่ดินนั้นๆเหมาะสมมากหรือน้อยเพียงใดสำหรับการใช้ที่ดินประเภทต่างๆ หรือการปลูกพืชต่างๆ โดยพิจารณาจาก สภาพแวดล้อมที่มีผลต่อการเจริญเติบโตของพืช สมบัติดินที่ได้จำแนกไว้ในแต่ละตำบล ร่วมกับการจัดการพื้นที่ เช่น ระบบชลประทาน พื้นที่ยกทรง การจัดระบบอนุรักษ์ดินและน้ำ เป็นต้น และนอกจากนี้พิจารณาความต้องการปัจจัยต่อการปลูกพืชแต่ละชนิด สอดคล้องตามหลักการของ FAO ได้แก่ ความต้องการด้านพืช ความต้องการด้านการจัดการ ความต้องการด้านการอนุรักษ์ (บัณฑิต ต้นศิริ และคำรณ ไทรพิภ, 2542) รายละเอียดดังตารางที่ 5-1

ระดับความเหมาะสมของที่ดินได้จากการสังเคราะห์ข้อมูลดิน การจัดการที่ดิน หรือดินที่มีลักษณะเฉพาะที่เกิดขึ้นตามสภาพภูมิประเทศ (ซึ่งจะเรียกรวมว่าหน่วยที่ดิน) ลักษณะภูมิอากาศ พิจารณาร่วมกับระดับความต้องการปัจจัยต่อการเจริญเติบโตของพืชแต่ละชนิด หลังจากนั้นดำเนินการประเมินคุณภาพที่ดิน ซึ่งสามารถจำแนกระดับความเหมาะสมของที่ดินได้เป็น 4 ระดับ ได้แก่ เหมาะสมสูง (S1) เหมาะสมปานกลาง (S2) เหมาะสมเล็กน้อย (S3) และไม่เหมาะสม (N) โดยที่

S1 : ไม่มีข้อจำกัดด้านที่ดินตามปัจจัยที่ใช้พิจารณา

S2 : มีข้อจำกัดด้านที่ดินที่แก้ไขได้ง่ายหรือข้อจำกัดอาจไม่ส่งผลกระทบต่อ การเจริญเติบโตของพืชอย่างชัดเจน

S3 : มีข้อจำกัดด้านที่ดินที่แก้ไขได้ยาก ควรปรับเปลี่ยนการผลิตเป็นพืชชนิดอื่นหรือ กิจกรรมอื่น (ส่วนใหญ่เป็นลักษณะทางกายภาพ)

N : มีข้อจำกัดที่พัฒนาหรือปรับปรุงที่ดินได้ยากมาก หากจะดำเนินการพัฒนาหรือ ปรับปรุงต้องใช้ต้นทุนสูงหรือเครื่องจักรขนาดใหญ่ แนะนำให้ปรับเปลี่ยนการผลิต



ตารางที่ 5-1 ตัวอย่างการประเมินคุณภาพที่ดินด้านกายภาพของประเภทการใช้ประโยชน์ที่ดิน

คุณภาพที่ดิน (Land Quality)	คุณลักษณะที่ดินตัวแทน (Land Characteristics)	ระดับความ เหมาะสม (Land Suitability Rating)
1. ความเหมาะสมด้านความต้องการด้านพืช (Crop Requirements)		
1.1. การหยั่งลึกของรากพืช (r)	ความลึกของดิน	S1
1.2. ความชุ่มชื้นที่เป็นประโยชน์ต่อพืช (m)	ปริมาณน้ำฝนเฉลี่ยในรอบปี	S2m
1.3. ความเป็นประโยชน์ของออกซิเจน ต่อรากพืช (o)	สภาพการระบายน้ำของดิน	S2o
ความเหมาะสมรวมด้านความต้องการด้านพืช (Crop Requirements)		S2om
2. ความเหมาะสมรวมความต้องการด้านการจัดการ (Management Requirements)		
2.1. สภาพการเขตกรรม (k)	ชั้นความยากง่ายในการ เขตกรรม (ดินบน)	S1
2.2. ศักยภาพการใช้เครื่องจักรกล (w)	ความลาดชันของพื้นที่	S3w
ความเหมาะสมรวมด้านความต้องการด้านการจัดการ (Management Requirements)		S3w
3. ความเหมาะสมด้านความต้องการด้านการอนุรักษ์ (Conservation Requirements)		
3.1 ความเสียหายจากการกัดกร่อน (e)	ความลาดชันของพื้นที่	S3e
ความเหมาะสมรวมด้านความต้องการด้านการอนุรักษ์ (Conservation Requirements)		S3e
ความเหมาะสมด้านกายภาพของประเภทการใช้ประโยชน์ที่ดินใน แต่ละหน่วยที่ดินโดยรวม		S3ew



5.2 พืชเศรษฐกิจที่สำคัญของตำบล

พืชเศรษฐกิจหลักและพืชทางเลือกของตำบล ได้แก่ ข้าว ยางพารา ปาล์มน้ำมัน ทูเรียน มังคุด เงาะ ลองกอง

5.3 ระดับความเหมาะสมของที่ดิน

การประเมินคุณภาพที่ดินของพืชเศรษฐกิจหลักและพืชทางเลือก ตำบลท่าข้าม อำเภอหาดใหญ่ จังหวัดสงขลา ได้ผลการประเมินคุณภาพที่ดิน ดังตารางที่ 5-2



ตารางที่ 5-2 ชั้นความเหมาะสมทางกายภาพของดิน ตำบลท่าข้าม อำเภอหาดใหญ่ จังหวัดสงขลา

หน่วยแผนที่ดิน	ข้าว	ยางพารา	ปาล์มน้ำมัน	ทุเรียน	มังคุด	เงาะ	ลองกอง
Knk-sIA	S3o	S2ns	S2ns	S2ns	S2ns	S2ns	S2ns
Ko-pic,f-sIA	S2ns	N	S3o	N	N	N	N
Ko-sIA	S2ns	N	S3o	N	N	N	N
Ptl-sIA	S2ns	N	S3o	N	N	N	N
Pto-vd,col-sIA	S3o	S2ns	S2ns	S2ns	S2ns	S2ns	S2ns
Sng-sIA	S2ns	S3o	S2on	S3o	S3o	S3o	S3o
Tg-sIA	S3o	S2ns	S2ns	S2ns	S2ns	S2ns	S2ns
Tg-sIB	S3o	S2n	S2n	S2ns	S2ns	S2ns	S2ns
Tg-sIC	S3ewo	S2ns	S2ns	S2ns	S2ns	S2ns	S2ns
Tim-fl-sIC	S3ewo	S2ns	S2ns	S2ns	S2ns	S2ns	S2ns
Tim-fl-sID	N	S2ewns	S2ewns	S2ewns	S2ewns	S2ewns	S2ewns
Tim-fl-sIE	N	S3ew	S3ew	S3ew	S3ew	S3ew	S3ew
SC	N	N	N	N	N	N	N

หมายเหตุ : * หมายถึง หน่วยแผนที่ดินที่มีความอุดมสมบูรณ์ของดินต่างจากหน่วยแผนที่ดินเดียวกัน

ความหมายของสัญลักษณ์แสดงข้อจำกัดชั้นความเหมาะสม

e = ความเสียหายจากการกัดกร่อน

w = ศักยภาพการใช้เครื่องจักร

r = สภาวะการหยั่งลึกของราก

z = สารพิษ

x = การมีเกลือมากเกินไป

m = ความชุ่มชื้นที่เป็นประโยชน์ต่อพืช

o = ความเป็นประโยชน์ของออกซิเจนต่อรากพืช

n = ความจุในการดูดยึดธาตุอาหาร

s = ความเป็นประโยชน์ของธาตุอาหาร



บทที่ 6 แผนการใช้ที่ดิน

6.1 การวิเคราะห์ข้อมูลเพื่อจัดทำแผนการใช้ที่ดินระดับตำบล

ตามที่กรมพัฒนาที่ดินได้จัดทำแผนปฏิบัติการราชการกรมพัฒนาที่ดินระยะ 5 ปี ช่วงปี 2566-2570 เพื่อให้บรรลุตามวิสัยทัศน์ที่กำหนดไว้ คือ “เป็นองค์กรอัจฉริยะทางดิน เพื่อขับเคลื่อนการใช้ที่ดินอย่างเหมาะสม 15 ล้านไร่ ภายในปี 2570” ซึ่งในส่วนของประเด็นการพัฒนาที่ 2 บริหารจัดการทรัพยากรดินและที่ดินด้วยชุดข้อมูลที่มีมูลค่าสูง (High Value Dataset) ซึ่งมีเป้าหมาย คือ การนำชุดข้อมูลที่มีมูลค่าสูง (High Value Dataset) ไปใช้ในการบริหารจัดการทางการเกษตร ในส่วนของตัวชี้วัดบริหารจัดการทรัพยากรดินและที่ดินบนพื้นฐานของชุดข้อมูลที่มีมูลค่าสูง (High Value Dataset) ร้อยละ 100 กลยุทธ์ที่ 2 ยกระดับแผนการใช้ที่ดินไปสู่การปฏิบัติ ได้กำหนดให้ ร้อยละของแผนการใช้ที่ดินระดับตำบลที่จัดทำแล้วเสร็จทั่วประเทศ ภายใน ปี 2570 (ไม่น้อยกว่า ร้อยละ 80) เป็นตัวชี้วัดหนึ่งของกลยุทธ์ดังกล่าว

การวางแผนการใช้ที่ดินระดับตำบลเป็นการวางกรอบและนโยบายการพัฒนาพื้นที่ให้เกิดการใช้ที่ดินอย่างสมดุลและยั่งยืน เป็นการกำหนดแนวทางใช้ที่ดินให้ตรงกับศักยภาพโดยเฉพาะทางด้านการเกษตร และนำไปสู่การกำหนดแผนงาน โครงการ กิจกรรม ที่มีความสอดคล้องกับสภาพพื้นที่ ทั้งนี้การใช้ขอบเขตการปกครองในระดับตำบลจะนำไปสู่การพัฒนาเชิงพื้นที่ที่มีเป้าหมายและทิศทางสอดคล้องตามบริบทของแต่ละตำบล และมีผู้รับผิดชอบโดยตรง คือ องค์กรปกครองส่วนท้องถิ่น ซึ่งแผนการใช้ที่ดินในระดับที่ใหญ่กว่านี้อาจไม่สามารถนำมาใช้ปฏิบัติงานในระดับพื้นที่ได้อย่างเป็นรูปธรรม เนื่องจากเป็นแผนงานสำหรับนำไปใช้ปฏิบัติงานเชิงนโยบายและยุทธศาสตร์ในภาพรวม

ทั้งนี้แผนการใช้ที่ดินเป็นผลที่ได้จากการวิเคราะห์ข้อมูลทางด้านกายภาพ เศรษฐกิจ และสังคม โดยได้นำฐานข้อมูลที่ได้จากการรวบรวมข้อมูลหุติภูมิ และข้อมูลปฐมภูมิจากการสำรวจภาคสนาม การศึกษาด้านกายภาพ ได้จาก การวิเคราะห์สถานภาพของทรัพยากรธรรมชาติ อาทิ ทรัพยากรดิน ทรัพยากรน้ำ และทรัพยากรป่าไม้ร่วมกับการพิจารณาลักษณะการใช้ประโยชน์ที่ดิน ข้อมูลหมายที่เกี่ยวข้องกับพื้นที่ในเขตป่าไม้ตามกฎหมาย เช่น เขตรักษาพันธุ์สัตว์ป่า เขตอุทยานแห่งชาติ เขตป่าสงวนแห่งชาติ และนโยบายของรัฐที่เกี่ยวข้องกับพื้นที่ที่มีมติคณะรัฐมนตรีเกี่ยวกับการใช้ที่ดิน มติคณะรัฐมนตรีเรื่องการจำแนกการใช้ประโยชน์ที่ดินในพื้นที่ป่าไม้ในเขตป่าสงวนแห่งชาติ เป็นต้น ประกอบกับการพิจารณาจากทิศทางตามกรอบนโยบายที่เกี่ยวข้องกับการกำหนดเขตการใช้ที่ดินภายในพื้นที่ตำบล เช่น ยุทธศาสตร์ของจังหวัด ร่วมกับความต้องการของท้องถิ่น สามารถกำหนดแนวทางการ



ใช้ที่ดินตามศักยภาพของทรัพยากร เพื่อการรักษาคุณภาพของลักษณะทางนิเวศวิทยาและการอนุรักษ์ทรัพยากรธรรมชาติ โดยคำนึงถึงสภาพทางเศรษฐกิจและสังคมของชุมชนในพื้นที่ ซึ่งข้อมูลนี้ส่วนหนึ่งได้มาจากการวิเคราะห์ชุมชนแบบมีส่วนร่วม (PRA) ทำการสังเคราะห์ข้อมูลทุกด้านเพื่อให้ได้เขตการใช้ที่ดินที่เหมาะสมกับศักยภาพของพื้นที่ต่อไป

6.2 แผนการใช้ที่ดิน

จากการวิเคราะห์ข้อมูลกายภาพ เศรษฐกิจ และสังคม พบว่าแผนการใช้ที่ดินตำบลท่าข้าม อำเภอบางบาล จังหวัดสุพรรณบุรี สามารถกำหนดออกเป็น 5 เขตหลัก ได้แก่ เขตเกษตรกรรม เขตชุมชน และสิ่งปลูกสร้าง เขตแหล่งน้ำ เขตพื้นที่อื่น ๆ เขตรักษาสมดุลของธรรมชาติและสิ่งแวดล้อม มีรายละเอียดดังนี้ (ตารางที่ 6-1 และรูปที่ 6-1)

6.2.1 เขตเกษตรกรรม เป็นพื้นที่เกษตรกรรมซึ่งในที่นี้ คือ พื้นที่ที่อยู่นอกเขตที่มีการประกาศเป็นเขตป่าไม้ตามกฎหมาย ซึ่งรัฐได้กำหนดเป็นพื้นที่ทำกิน มีการออกเอกสารสิทธิ์ซึ่งรวมถึงพื้นที่ในเขตปฏิรูปที่ดินเพื่อเกษตรกรรมด้วย เขตนี้รวมถึงการทำกิจกรรมภาคการเกษตรอื่นที่นอกเหนือจากการปลูกพืชด้วย ประกอบด้วย 2 เขตรอง ได้แก่ เขตเกษตรกรรมที่มีศักยภาพการผลิตสูง เขตเกษตรกรรมที่มีศักยภาพการผลิตต่ำ มีเนื้อที่ 16,375 ไร่ หรือคิดเป็นร้อยละ 80.80 ของเนื้อที่ตำบล มีรายละเอียดดังนี้

1) เขตเกษตรกรรมที่มีศักยภาพการผลิตสูง พื้นที่เขตนี้มีศักยภาพในการผลิตรองจากเขตเกษตรกรรมชั้นดี ซึ่งแบ่งออกเป็น 1 ประเภท ได้แก่ เขตเกษตรกรรมที่มีศักยภาพการผลิตสูง (ประเภทที่ 2) มีรายละเอียดดังนี้

(1) เขตเกษตรกรรมที่มีศักยภาพการผลิตสูง (ประเภทที่ 2) เป็นเขตที่ทำการเกษตรโดยอาศัยน้ำฝนเป็นหลัก ซึ่งส่งผลให้มีข้อจำกัดต่อการเพาะปลูกพืชด้านความชื้นที่พืชนำไปใช้ประโยชน์ ในส่วนของที่ดินมีศักยภาพในการผลิตอยู่ในระดับสูงถึงปานกลาง และนอกจากนี้พบว่าดินในพื้นที่เขตนี้มีสมบัติที่เหมาะสมต่อการเพาะปลูกพืชแยกตามชนิดพืช มีรายละเอียดดังนี้

- เขตทำนา (สัญลักษณ์ 2221) มีเนื้อที่ 1,310 ไร่ หรือ คิดเป็นร้อยละ 6.46 ของเนื้อที่ตำบล เป็นพื้นที่ที่มีศักยภาพต่อการทำนาในระดับเหมาะสมเล็กน้อยถึงไม่เหมาะสม และปัจจุบันเกษตรกรมีการปลูกข้าวได้ปีละ 1 ครั้ง

- เขตปลูกไม้ผล (สัญลักษณ์ 2222) มีเนื้อที่ 979 ไร่ หรือ คิดเป็นร้อยละ 4.83 ของเนื้อที่ตำบล ปัจจุบันเกษตรกรปลูกไม้ผล โดยไม้ผลที่ปลูกได้แก่ มะพร้าว มะม่วง และไม้ผลผสม

- เขตปลูกไม้ยืนต้น (สัญลักษณ์ 2223) มีเนื้อที่ 12,920 ไร่ หรือ คิดเป็นร้อยละ 63.76 ของเนื้อที่ตำบล ปัจจุบันเกษตรกรปลูกไม้ยืนต้น โดยไม้ยืนต้นที่ปลูกได้แก่ ปาล์ม น้ำมัน ยางพารา ยูคาลิปตัส และไม้ยืนต้นผสม



- เขตปลูกพืชไร่ (สัญลักษณ์ 2224) มีเนื้อที่ 7 ไร่ หรือ คิดเป็นร้อยละ 0.03 ของเนื้อที่ตำบล

2) เขตเกษตรกรรมที่มีศักยภาพการผลิตต่ำ พื้นที่เขตนี้ถูกกำหนดให้เป็นเขตเกษตรกรรม ที่ต้องมีการดำเนินการแก้ไขปัญหาที่เป็นข้อจำกัดของการใช้ที่ดินเพื่อเกษตรกรรมต่าง ๆ การทำการเกษตรในเขตนี้อาศัยน้ำฝนเป็นหลัก มีศักยภาพในการผลิตอยู่ในระดับเหมาะสมเล็กน้อยถึงไม่เหมาะสม พบปัญหาทางกายภาพของดินที่สำคัญหลาย เช่น เป็นดินตื้นซึ่งเป็นข้อจำกัดของการหยั่งรากพืชในการยึดลำต้นและการดูดซับธาตุอาหารพืชในดิน เนื้อดินเป็นทรายจัด ซึ่งมีผลต่อความสามารถในการอุ้มน้ำ เป็นพื้นที่ที่มีความลาดชัน เป็นต้น จากข้อจำกัดการใช้ที่ดินดังกล่าวข้างต้นจึงจำเป็นต้องพัฒนาปรับปรุงและมีมาตรการเพื่อเพิ่มผลผลิตทางการเกษตรในพื้นที่ให้สูงขึ้น รวมถึงการป้องกันไม่ให้เกิดสภาพแวดล้อมเสื่อมโทรมจากการใช้พื้นที่ มีรายละเอียดดังนี้

1) เขตปลูกไม้ยืนต้น (สัญลักษณ์ 2330) มีเนื้อที่ 1,154 ไร่ หรือ คิดเป็นร้อยละ 5.69 ของเนื้อที่ตำบล ปัจจุบันเกษตรกรปลูกไม้ยืนต้น โดยไม้ยืนต้นที่ปลูกได้แก่ ยางพารา

2) เขตประมง (สัญลักษณ์ 2400) มีเนื้อที่ 6 ไร่ หรือคิดเป็นร้อยละ 0.03 ของเนื้อที่ตำบล เป็นเขตที่ทำกิจกรรมด้านการประมงได้แก่ การเลี้ยงสัตว์น้ำประเภทต่าง ๆ มีรายละเอียดดังนี้

2.1) สถานที่เพาะเลี้ยงปลา

6.2.2 เขตชุมชนและสิ่งปลูกสร้าง มีเนื้อที่ 2,604 ไร่ หรือคิดเป็นร้อยละ 12.85 ของเนื้อที่ตำบล ประกอบด้วย 3 เขตรอง ได้แก่ เขตชุมชน/สถานที่ราชการ เขตอุตสาหกรรม/แหล่งรับซื้อผลผลิต และเขตการใช้พื้นที่เฉพาะ มีรายละเอียดดังนี้

(1) เขตชุมชน/สถานที่ราชการ (สัญลักษณ์ 3100) มีเนื้อที่ 2,405 ไร่ หรือ คิดเป็นร้อยละ 11.87 ของเนื้อที่ตำบล ปัจจุบันมีการใช้ที่ดินชุมชนและที่อยู่อาศัย มีทั้งประเภทชุมชนเมือง ชุมชนชนบท และที่ตั้งของสถาบันและสถานที่ราชการต่าง ๆ

(2) เขตอุตสาหกรรม/แหล่งรับซื้อผลผลิต (สัญลักษณ์ 3200) มีเนื้อที่ 195 ไร่ หรือ คิดเป็นร้อยละ 0.96 ของเนื้อที่ตำบล ปัจจุบันมีการใช้ที่ดินประเภทโรงงานอุตสาหกรรม แหล่งรับซื้อผลผลิตทางการเกษตรประเภทต่าง ๆ

(3) และเขตการใช้พื้นที่เฉพาะ (สัญลักษณ์ 3300) มีเนื้อที่ 4 ไร่ หรือ คิดเป็นร้อยละ 0.02 ของเนื้อที่ตำบล ปัจจุบันมีการใช้ที่ดินที่นอกเหนือจาก 2 เขตดังกล่าวข้างต้น เช่น สถานที่พักผ่อน ท้องเที่ยว สวนสาธารณะ รีสอร์ท ระบบขนส่งมวลชน โบราณสถาน เป็นต้น



6.2.3 เขตแหล่งน้ำ มีเนื้อที่ 57 ไร่ หรือคิดเป็นร้อยละ 0.28 ของเนื้อที่ตำบล ประกอบด้วย 2 เขตรอง ได้แก่ เขตแหล่งน้ำตามธรรมชาติ และเขตแหล่งน้ำที่สร้างขึ้น มีรายละเอียดดังนี้

(1) เขตแหล่งน้ำตามธรรมชาติ (สัญลักษณ์ 4100) มีเนื้อที่ 27 ไร่ หรือ คิดเป็นร้อยละ 0.13 ของเนื้อที่ตำบล ปัจจุบันมีสภาพการใช้ที่ดินเป็นลักษณะของแหล่งน้ำตามธรรมชาติ เช่น ห้วยหนอง คลอง แม่น้ำ เป็นต้น

(2) เขตแหล่งน้ำที่สร้างขึ้น (สัญลักษณ์ 4200) มีเนื้อที่ 30 ไร่ หรือ คิดเป็นร้อยละ 0.15 ของเนื้อที่ตำบล ปัจจุบันมีสภาพการใช้ที่ดินเป็นแหล่งน้ำที่สร้างขึ้น เช่น คลองชลประทาน อ่างเก็บน้ำ เป็นต้น

6.2.4 เขตพื้นที่อื่น ๆ (สัญลักษณ์ 5000) มีเนื้อที่ 953 ไร่ หรือคิดเป็นร้อยละ 4.70 ของเนื้อที่ตำบล เป็นเขตที่มีลักษณะการใช้ที่ดินที่มีความเฉพาะ เช่น พื้นที่ลุ่ม เหมืองแร่ บ่อดิน บ่อลูกรัง พื้นที่กองวัสดุ พืชหญ้าธรรมชาติ พืชหญ้าสลับไม้พุ่ม/ไม้ละเมาะ เป็นต้น

6.2.5 เขตรักษาสมดุลของธรรมชาติและสิ่งแวดล้อม (สัญลักษณ์ 6000) มีเนื้อที่ 276 ไร่ หรือคิดเป็นร้อยละ 1.36 ของเนื้อที่ตำบล มีการใช้ที่ดินเป็นป่าไม้ที่พบในพื้นที่เกษตรกรรม ซึ่งอยู่นอกเขตป่าไม้ตามกฎหมาย ส่วนใหญ่เป็น ป่าชายเลนสมบูรณ์ และป่าไม่ผลัดใบสมบูรณ์



ตารางที่ 6-1 เขตการใช้ที่ดิน ตำบลท่าข้าม อำเภอหาดใหญ่ จังหวัดสงขลา

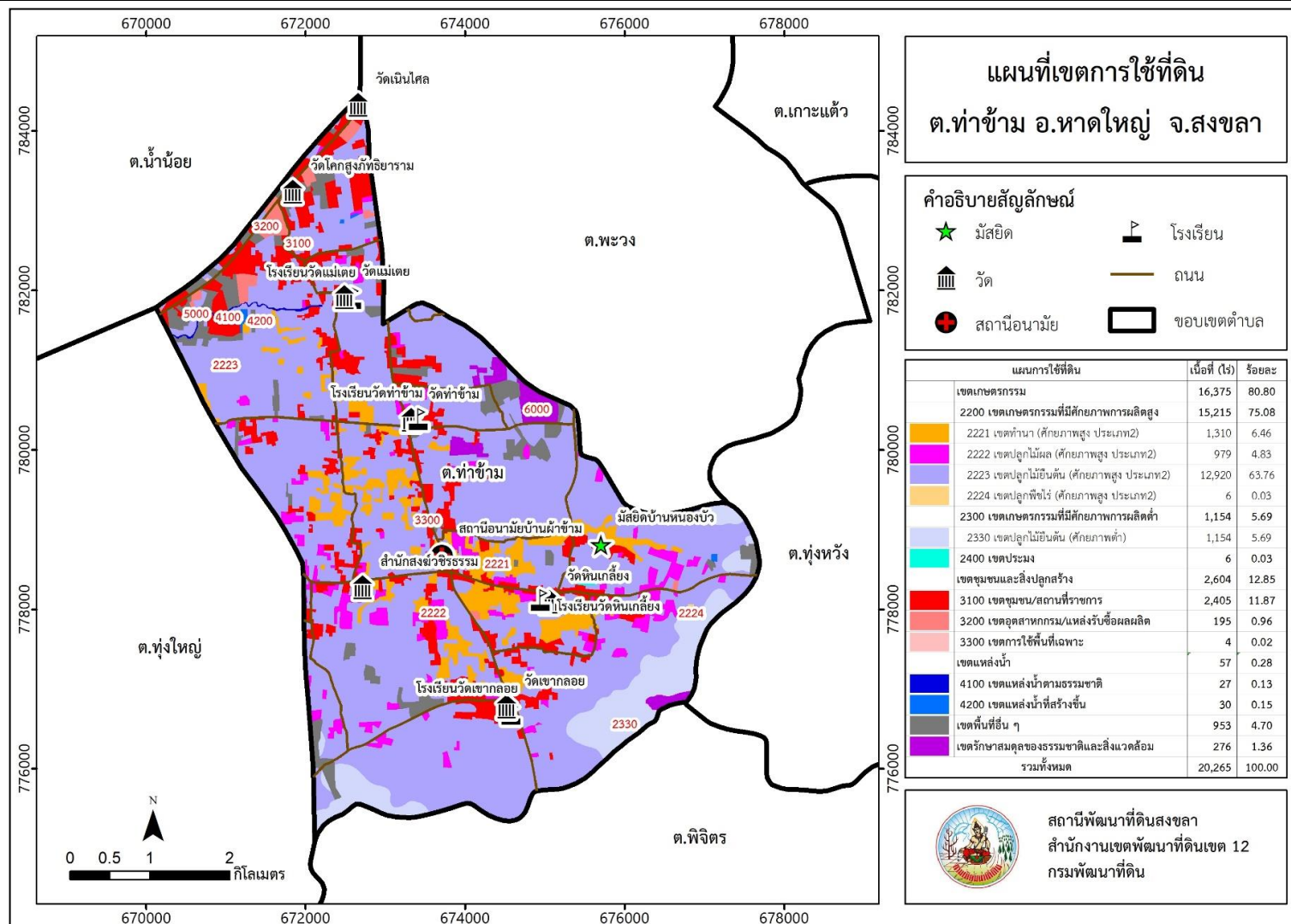
เขตการใช้ที่ดิน	เนื้อที่	
	ไร่	ร้อยละ
1. เขตเกษตรกรรม	16,375	80.80
1.1 เขตเกษตรกรรมที่มีศักยภาพการผลิตสูง	15,215	75.08
1.1.1 เขตทำนา (ศักยภาพสูง ประเภท2)	1,310	6.46
1) นาข้าว	1,012	4.99
2) นาไร่	298	1.47
1.1.2 เขตปลูกไม้ผล (ศักยภาพสูง ประเภท2)	979	4.83
1) เขตปลูกมะพร้าว	429	2.11
2) เขตปลูกมะม่วง	12	0.06
3) เขตปลูกไม้ผลผสม	538	2.65
1.1.3 เขตปลูกไม้ยืนต้น (ศักยภาพสูง ประเภท2)	12,920	63.76
1) เขตปลูกยางพารา	12,576	62.06
2) เขตปลูกปาล์มน้ำมัน	124	0.61
3) เขตปลูกยูคาลิปตัส	13	0.06
4) เขตปลูกไม้ยืนต้นผสม	207	1.02
1.1.4 เขตปลูกพืชไร่ (ศักยภาพสูง ประเภท2)	6	0.03
1.2 เขตเกษตรกรรมที่มีศักยภาพการผลิตต่ำ	1,154	5.69
1.2.1 เขตปลูกไม้ยืนต้น (ศักยภาพต่ำ)	1,154	5.69
1) เขตปลูกยางพารา	1,154	5.69
1.3 เขตประมง	6	0.03
2. เขตชุมชน	2,604	12.85
3. เขตแหล่งน้ำ	57	0.28
4. เขตพื้นที่อื่น ๆ	953	4.70
5. เขตรักษาสมดุลของธรรมชาติและสิ่งแวดล้อม	276	1.36
รวม	20,265	100.00

หมายเหตุ: เนื้อที่คำนวณด้วยระบบสารสนเทศภูมิศาสตร์





แผนการใช้ที่ดินตำบลท่าข้าม อำเภอบ้านไร่ จังหวัดอุทัยธานี



รูปที่ 6-1 เขตการใช้ที่ดิน ตำบลท่าข้าม อำเภอบ้านไร่ จังหวัดอุทัยธานี



บทที่ 7

การขับเคลื่อนแผนการใช้ที่ดิน

7.1 ขั้นตอนการดำเนินงาน

ภายหลังการจัดทำแผนการใช้ที่ดินตำบลท่าข้าม อำเภอหาดใหญ่ จังหวัดสงขลาแล้วจะต้องดำเนินการดังต่อไปนี้

7.1.1 จัดทำเป้าหมายการดำเนินงานและงบประมาณและกิจกรรมต่าง ๆ ที่จะดำเนินการในปีงบประมาณ 2567 ถึง 2570

7.1.2 นำแผนการใช้ที่ดินตำบลท่าข้าม ไปเสนอต่อองค์การบริหารส่วนตำบลท่าข้าม เพื่อมีมติให้ความร่วมมือในกิจกรรมพัฒนาที่ดินดำเนินการกิจกรรมต่าง ๆ ที่กำหนดไว้ในแผน และได้รับการเชื่อมโยงสู่แผนพัฒนาตำบล

7.1.3 สถานีพัฒนาที่ดินสงขลา เสนอเป้าหมายและงบประมาณให้รายงานมายังกรมพัฒนาที่ดิน

7.1.4 กรมพัฒนาที่ดินพิจารณาสนับสนุนงบประมาณกิจกรรมและโครงการตามเป้าหมายที่กำหนดในแผนการใช้ที่ดิน

7.1.5 สถานีพัฒนาที่ดินสงขลา นำเสนอต่อที่ประชุมจังหวัด/อำเภอ เพื่อสร้างการรับรู้และประชาสัมพันธ์ให้หน่วยงานอื่น นำโครงการภายใต้หน่วยงานมาพัฒนาพื้นที่ตามแผนการใช้ที่ดินกำหนด

7.2 กิจกรรมของกรมพัฒนาที่ดินในเขตการใช้ที่ดินที่จะดำเนินการในปีงบประมาณ 2566

งบประมาณที่กำหนดไว้เป็นการประมาณเบื้องต้น อาจมีการเปลี่ยนแปลงตามที่ได้รับการจัดสรรให้ดำเนินการ (ตารางที่ 7-1)

เขตพื้นที่เกษตรกรรม

1) **ดินขาดความอุดมสมบูรณ์** มีแผนงาน/โครงการปรับปรุงบำรุงดิน ดังนี้

- (1) การส่งเสริมการผลิตและการใช้สารอินทรีย์
- (2) การจัดหาเมล็ดพันธุ์พืชปุ๋ยสด
- (3) การส่งเสริมการปรับปรุงบำรุงดินด้วยพืชปุ๋ยสด
- (4) การพัฒนากลุ่มเกษตรกรใช้สารอินทรีย์ลดการใช้สารเคมีทางการเกษตร
- (5) การรณรงค์ไถกลบตอซัง
- (6) การจัดหาปุ๋ยอินทรีย์/หิโนปุ๋ยหมัก
- (7) การส่งเสริมพัฒนาปรับปรุงบำรุงดิน (หมอดินอาสา)



2) **พื้นที่แล้งซ้ำซาก** มีแผนงาน/โครงการบริหารจัดการน้ำ ดังนี้

- (1) การพัฒนาแหล่งน้ำขนาดเล็กเพื่อการอนุรักษ์ดินและน้ำ
- (2) การก่อสร้างแหล่งน้ำในไร่นานอกเขตชลประทาน

7.3 กิจกรรมที่ขอการสนับสนุนจากรัฐราชการอื่น (ตารางที่ 7-2)

7.3.1 เขตพื้นที่เกษตรกรรม

1) เขตปลูกพืชไร่ เขตปลูกไม้ผล และเขตปลูกไม้ยืนต้น

(1) ใช้ตลาดนำการผลิตในการเลือกชนิดพืชและหาตลาดรองรับ ทั้งในเขตที่เหมาะสมและในเขตที่ไม่เหมาะสมและต้องการปรับเปลี่ยนชนิดพืช (สำนักงานพาณิชย์จังหวัด/สำนักงานสหกรณ์จังหวัด)

(2) การอบรมให้ความรู้การเข้าสู่กระบวนการรับรองมาตรฐานสินค้าเกษตรปลอดภัย (GAP) (กรมวิชาการเกษตร)

(3) จัดอบรมถ่ายทอดความรู้การทำเกษตรผสมผสานตามแนวทางเศรษฐกิจพอเพียง (กรมส่งเสริมการเกษตร)

(4) สนับสนุนการขุดเจาะน้ำบาดาล (กรมทรัพยากรน้ำบาดาล)

2) เขตปศุสัตว์ และเขตเพาะเลี้ยงสัตว์น้ำ

ส่งเสริม/สนับสนุนการปลูกหญ้าเลี้ยงสัตว์ (สำนักงานปศุสัตว์จังหวัด)

7.3.2 พื้นที่แหล่งน้ำ

สนับสนุนการพัฒนาเพื่อเพิ่มพื้นที่กักเก็บน้ำ (สำนักงานชลประทานจังหวัด)

7.4 ความต้องการของชุมชนและองค์กรปกครองส่วนท้องถิ่น

จากการดำเนินการจัดทำกระบวนการมีส่วนร่วมของประชาชนที่องค์การบริหารส่วนตำบล เมื่อวันที่ 8 มิถุนายน 2566 ได้มีความต้องการของประชาชนที่ต้องการให้ดำเนินการเกี่ยวกับแก้ปัญหาดินเสื่อมโทรมและฟื้นฟูความอุดมสมบูรณ์ของดิน การขาดแคลนน้ำ ปรับปรุงและขุดลอกคลองส่งน้ำ การจัดทำระบบอนุรักษ์ดินและน้ำที่ลุ่ม การปรับเปลี่ยนกิจกรรมการผลิตพืชให้เหมาะสมกับที่ดิน และองค์ความรู้และคำแนะนำในการทำเกษตร ทั้งด้านโรคพืชและแมลง การจัดการดินและปุ๋ย

เพื่อตอบสนองต่อความต้องการของชุมชนและการแก้ไขปัญหาเชิงพื้นที่ของตำบลท่าข้าม กรมพัฒนาที่ดินได้วิเคราะห์เบื้องต้น ดังต่อไปนี้



ปัญหาของตำบลในภาพรวมสรุปได้ว่า มีปัญหาสำคัญ 6 ประการ คือ (1) ปัญหาดินเสื่อมโทรม (2) ปัญหาแหล่งกักเก็บน้ำประเภทต่างๆ เพื่อใช้ทางการเกษตรไม่เพียงพอ (3) ดินเสื่อมโทรม / ขาดความอุดมสมบูรณ์ (4) ขาดการปรับปรุงดินก่อนการผลิต (5) ขาดองค์ความรู้ในการปรับปรุงผลผลิต / คำแนะนำภายหลังจากการส่งเสริม และ (6) ราคาผลผลิตตกต่ำ / ต้นทุนการผลิตพืชสูง และ ซึ่งปัญหาดังกล่าวนี้ส่งผลกระทบต่อคุณภาพชีวิตของราษฎรในชุมชนโดยรวม

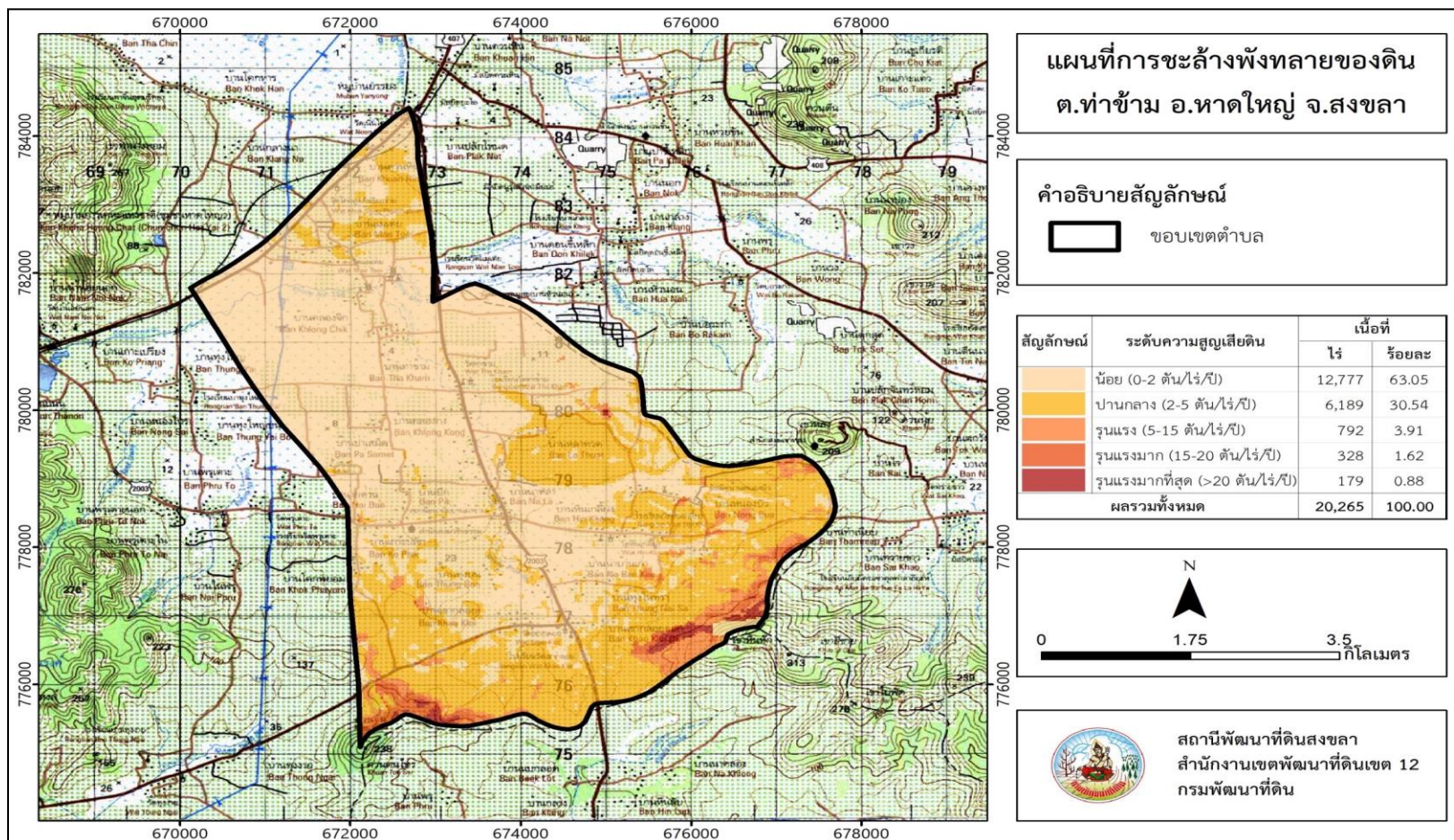
ในกรณีของปัญหาความเสื่อมโทรมของดินนั้นจะรวมถึง (1) ดินขาดความอุดมสมบูรณ์ คุณภาพของดินจึงไม่ค่อยจะเหมาะสมต่อการเกษตร และจากการวิเคราะห์ความลาดชันของตำบลท่าข้าม ซึ่งมีเนื้อที่รวม 20,265 ไร่ นั้น พบว่ามีเกิดการสูญเสียดินที่มีระดับความสูญเสียน้อยมากที่สุด รวม 12,777 ไร่ หน้าที่ดินที่ถูกชะล้างลงมาสู่เบื้องล่างจึงไปทับถมลำน้ำตามธรรมชาติ เหมือง ฝ่าย และอ่างเก็บน้ำจนดินชั้นบนไม่สามารถเก็บกักน้ำไว้ใช้เพื่อการเกษตรได้ ในส่วนของปัญหาความอุดมสมบูรณ์ของดินที่เกิดขึ้นนั้นเนื่องจากการใช้ที่ดินติดต่อกันเป็นเวลานานโครงสร้างของดินได้มีการเปลี่ยนแปลง ในพื้นที่ที่มีการไถพรวนด้วยเครื่องจักรกลติดต่อกันเป็นระยะเวลาอันยาวนานทำให้ดินแน่นตัว น้ำในดินและอากาศในดินที่เคยมีอยู่สูญหายไป ส่วนธาตุอาหารและอินทรีย์วัตถุ ก็มีปริมาณลดลงเช่นเดียวกัน เนื่องจากพืชนำไปใช้และอินทรีย์วัตถุได้สลายตัวไป

ในกรณีของการขาดแคลนนํ้านั้น นอกจากผลการทับถมของตะกอนดินในแหล่งน้ำจนดินชั้นบนดังกล่าวข้างต้นแล้ว การที่ประชากรเพิ่มขึ้น กิจกรรมที่ต้องใช้น้ำเพิ่มขึ้น ทำการเกษตรเพิ่มขึ้น รวมทั้งเหตุการณ์ที่เกิดจากการเปลี่ยนแปลงภูมิอากาศ เช่น ปริมาณฝนน้อยกว่าปกติ ฝนทิ้งช่วง จนเกิดความแห้งแล้ง การขาดแคลนนํ้าจึงเกิดขึ้นอย่างต่อเนื่อง จำเป็นต้องวางระบบอนุรักษ์ดินและน้ำเพื่อกักน้ำในดินคงความอุดมสมบูรณ์ เพื่อจัดหาน้ำให้แหล่งน้ำต้นทุน โดยวิธีการต่างๆ ให้เพียงพอแก่ความต้องการ

การจัดการพื้นที่ควรพัฒนาที่ดินและระบบน้ำ ได้แก่ การขุดลอกคลอง ก่อสร้างสระน้ำ ฝ่ายกั้นน้ำ คลองส่งน้ำ คลองระบายน้ำหรือพรางน้ำท่วม การขุดบ่อบาดาล ปรับรูปที่ดินปรับเปลี่ยนกิจกรรมการผลิต และการทำระบบอนุรักษ์ดินและน้ำเพื่อให้การใช้ที่ดินสามารถใช้พื้นที่ได้อย่างต่อเนื่อง และเกิดประโยชน์ทั้งตัวเกษตรกร ชุมชน ในด้านเศรษฐกิจ สังคมและสิ่งแวดล้อม (รูปที่ 7-1)



แผนการใช้ที่ดินตำบลท่าข้าม อำเภอบางใหญ่ จังหวัดสงขลา



รูปที่ 7-1 แผนที่การชะล้างพังทลายของดิน ตำบลท่าข้าม อำเภอบางใหญ่ จังหวัดสงขลา



ตารางที่ 7-1 กิจกรรมของกรมพัฒนาที่ดินในเขตเกษตรกรรมที่จะดำเนินการในปีงบประมาณ 2567-2571

เขตการใช้ที่ดิน (เกษตรกรรม)	แผนงาน/โครงการ	งบประมาณ (บาท)
1. เขตพื้นที่ทำนา เนื้อที่ 1,308 ไร่	1. การปรับปรุงบำรุงดิน	153,075
	1.1 การส่งเสริมการปรับปรุงบำรุงดินด้วยพืชปุ๋ยสด	16,375
	1.2 การส่งเสริมการผลิตและการใช้สารอินทรีย์	77,100
	1.3 การพัฒนากลุ่มเกษตรกรใช้สารอินทรีย์ลดใช้สารเคมีทางการเกษตร	25,000
	1.4 การส่งเสริมการปรับปรุงบำรุงพื้นที่ดินกรด	600
	1.5 การจัดหาปุ๋ยโดโลไมท์	34,000
	2. การบริหารจัดการน้ำ	41,200
	2.1 การก่อสร้างแหล่งน้ำในไร่นานอกเขตชลประทาน	41,200
	3. การฟื้นฟูและป้องกันการชะล้างพังทลายของดิน	73,000
3.1 การปลูกหญ้าแฝกเพื่อการอนุรักษ์ดินและน้ำ	73,000	
2. เขตปลูกไม้ผล เนื้อที่ 937 ไร่	1. การปรับปรุงบำรุงดิน	142,187.50
	1.1 การส่งเสริมการปรับปรุงบำรุงดินด้วยพืชปุ๋ยสด	8,187.50
	1.2 การส่งเสริมการผลิตและการใช้สารอินทรีย์	77,100
	1.3 การพัฒนากลุ่มเกษตรกรใช้สารอินทรีย์ลดใช้สารเคมีทางการเกษตร	5,000
	1.4 การส่งเสริมการปรับปรุงบำรุงพื้นที่ดินกรด	900
	1.5 การจัดหาปุ๋ยโดโลไมท์	51,000
	2. การบริหารจัดการน้ำ	20,600



แผนการใช้ที่ดินตำบลท่าข้าม อำเภอหาดใหญ่ จังหวัดสงขลา

	2.1 การก่อสร้างแหล่งน้ำในไร่นานอกเขตชลประทาน	20,600
--	--	--------

ตาราง 7-1 (ต่อ)

เขตการใช้ที่ดิน (เกษตรกรรม)	แผนงาน/โครงการ	งบประมาณ (บาท)
	3. การฟื้นฟูและป้องกันการชะล้างพังทลายของดิน	36,500
	3.1 การปลูกหญ้าแฝกเพื่อการอนุรักษ์ดินและน้ำ	36,500
3. เขตปลูกไม้ยืนต้น เนื้อที่ 14,119 ไร่	1. การปรับปรุงบำรุงดิน	149,075
	1.1 การส่งเสริมการปรับปรุงบำรุงดินด้วยพืชปุ๋ยสด	16,375
	1.2 การส่งเสริมการผลิตและการใช้สารอินทรีย์	75,800
	1.3 การพัฒนากลุ่มเกษตรกรใช้สารอินทรีย์ลดใช้สารเคมีทางการเกษตร	5,000
	1.4 การส่งเสริมการปรับปรุงบำรุงพื้นที่ดินกรด	900
	1.5 การจัดหาปุ๋ยอินทรีย์	51,000
	2. การบริหารจัดการน้ำ	20,600
	2.1 การก่อสร้างแหล่งน้ำในไร่นานอกเขตชลประทาน	20,600
	3. การฟื้นฟูและป้องกันการชะล้างพังทลายของดิน	14,600
	3.1 การปลูกหญ้าแฝกเพื่อการอนุรักษ์ดินและน้ำ	14,600
4. เขตปศุสัตว์ เนื้อที่ 6 ไร่	1. การปรับปรุงบำรุงดิน	1,300
	1.1 สารเร่งซูเปอร์ พด.6 จุลินทรีย์ผลิตสารบำบัดน้ำเสียและขจัดกลิ่นเหม็น	1,300



รวมเขตเกษตรกรรม	1. การปรับปรุงบำรุงดิน	445,637.50
	2. การบริหารจัดการน้ำ	82,400
	3. การฟื้นฟูและป้องกันการชะล้างพังทลายของดิน	124,100
	รวมแผนงาน/โครงการ	652,137.50

ตารางที่ 7-2 สรุปกิจกรรมที่ขอรับการสนับสนุนจากส่วนราชการอื่นในเขตการใช้ที่ดิน

เขตการใช้ที่ดิน	กิจกรรมที่ขอการสนับสนุนจากส่วนราชการอื่น
1. เขตพื้นที่เกษตรกรรม	การแก้ปัญหาดินเสื่อมโทรม ฟื้นฟูความอุดมสมบูรณ์ของดิน และเพิ่มศักยภาพการผลิต
1. เขตพื้นที่ทำนา เนื้อที่ 1,308 ไร่	1) โครงการส่งเสริมและพัฒนาสหกรณ์/กลุ่มเกษตรกรให้มีความเข้มแข็งตามศักยภาพ (สนง.สหกรณ์จังหวัด)
2. เขตปลูกไม้ผล เนื้อที่ 937 ไร่	2) โครงการพัฒนาเกษตรกรปราดเปรื่อง (Smart Farmer)
3. เขตปลูกไม้ยืนต้นเนื้อที่ 14,119 ไร่	3) โครงการส่งเสริมการทำเกษตรแบบผสมผสาน (สนง.เกษตรจังหวัด)
4. เขตปศุสัตว์ เนื้อที่ 6 ไร่	5) โครงการก่อสร้างแหล่งน้ำเพื่อการเกษตรและการบริหารจัดการน้ำอย่างเป็นระบบในแปลงเกษตร(สนง.เกษตรจังหวัด, กรมชลประทาน)
	6) โครงการส่งเสริมการป้องกันกำจัดศัตรูพืชแบบผสมผสาน (สนง.เกษตรจังหวัด)
	7) โครงการพัฒนาศักยภาพพื้นที่ชายแดนภาคใต้ (ศูนย์เมล็ดพันธุ์ข้าวปัตตานี)



ตาราง 7-3 เป้าหมายการดำเนินงานและงบประมาณ ตำบลท่าข้าม อำเภอหาดใหญ่ จังหวัดสงขลา แผน 5 ปี (พ.ศ. 2567-2571)

เขตการใช้ที่ดิน	งาน/โครงการ/กิจกรรม	หน่วยนับ	เป้าหมาย					รวม	งบประมาณ (บาท)					รวม (บาท)	หน่วยงานรับผิดชอบ
			2567	2568	2569	2570	2571		2567	2568	2569	2570	2571		
1. การปรับปรุงบำรุงดิน															
เขตพื้นที่ทำนา/เขตไม้ยืนต้น	1.1 การส่งเสริมการปรับปรุงบำรุงดินด้วยพืชปุ๋ยสด (ปอเทือง)	ไร่	50	50	50	50	50	250	8187.50	8187.50	8187.50	8187.50	8187.50	40,937.50	พด.
เขตพื้นที่ทำนา/เขตไม้ผล/เขตไม้ยืนต้น	1.2 การส่งเสริมการผลิตและการใช้สารอินทรีย์ (ปุ๋ยหมัก พด. และน้ำหมักชีวภาพ)	ตัน	-	15	15	15	15	60	-	57,500	57,500	57,500	57,500	230,000	พด.
		ลิตร	-	500	500	500	500	2,000							
เขตพื้นที่ทำนา/เขตไม้ผล/เขตไม้ยืนต้น	1.3 การพัฒนาเกษตรกรผู้ใช้สารอินทรีย์ลดการใช้สารเคมีทางการเกษตร	กลุ่ม	1	1	1	1	1	5	5,000	5,000	5,000	5,000	5,000	25,000	พด.



แผนการใช้ที่ดินตำบลท่าข้าม อำเภอบางใหญ่ จังหวัดสงขลา

เขตพื้นที่ทำ นา/เขตไม้ผล/ เขตไม้ยืนต้น	1.4 การส่งเสริมการ ปรับปรุงบำรุงพื้นที่ ที่ดินกรด	ไร่	-	40	40	40	40	160		600	600	600	600	2,400	พต.
--	---	-----	---	----	----	----	----	-----	--	-----	-----	-----	-----	-------	-----

ตาราง 7-3 (ต่อ)

เขตการใช้ ที่ดิน	งาน/โครงการ/ กิจกรรม	หน่วย นับ	เป้าหมาย					รวม	งบประมาณ (บาท)					รวม (บาท)	หน่วยงาน รับผิดชอบ
			2567	2568	2569	2570	2571		2567	2568	2569	2570	2571		
1. การปรับปรุงบำรุงดิน (ต่อ)															
เขตพื้นที่ทำ นา/เขตไม้ผล/ เขตไม้ยืนต้น	1.5 จัดหาปูนโดโล ไมท์	ตัน	-	20	20	20	20	80	-	68,000	68,000	68,000	68,000	340,000	พต.
เขตประมง/ เขตปศุสัตว์	1.6 สารเร่งซูเปอร์ พต.6 จุลินทรีย์ผลิต สารบำบัดน้ำเสีย	ลิตร	-	400	400	400	400	1,600	-	5,200	5,200	5,200	5,200	20,800	พต.
2. การบริหารจัดการน้ำ															
เขตพื้นที่ทำ นา/เขตไม้ผล/	2.1 การก่อสร้าง แหล่งน้ำในไร่นานอก	บ่อ	--	1	1	1	1	4	-	20,600	20,600	20,600	20,600	82,400	พต.



แผนการใช้ที่ดินตำบลท่าข้าม อำเภอหาดใหญ่ จังหวัดสงขลา

เขตไม้ยืนต้น	เขตชลประทาน															
3. การฟื้นฟูและป้องกันการชะล้างพังทลายของดิน																
เขตพื้นที่ทำ นา/เขตไม้ผล/ เขตไม้ยืนต้น	3.1 การปลูกหญ้า แฝกเพื่อการอนุรักษ์ ดินและน้ำ	กล้า	--	50,000	50,000	50,000	50,000	200,000	-	36,500	36,500	36,500	36,500	146,000	พด.	

หมายเหตุ: งบประมาณที่กำหนดไว้นี้เป็นงบประมาณเบื้องต้น อาจมีการเปลี่ยนแปลงตามที่ได้รับการจัดสรรให้ดำเนินการ

เอกสารอ้างอิง

กรมการพัฒนาชุมชน. 2566. ข้อมูลความจำเป็นพื้นฐาน (จปฐ.)รายจังหวัด รายอำเภอ และรายตำบล ปี 2565. แหล่งที่มา :<https://ebmn.cdd.go.th/>. 1 มิถุนายน 2566.

กรมทรัพยากรน้ำบาดาล. 2566. ปริมาณน้ำและจำนวนบ่อบาดาล ปี 2565. แหล่งที่มา:
<http://app.dgr.go.th/newpasutara/xml/search.php>, 26 พฤษภาคม 2566.

กรมส่งเสริมการเกษตร. 2566. จำนวนครัวเรือนเกษตรกรที่ขึ้นทะเบียนเกษตรกร จำแนกรายจังหวัด รายอำเภอ และรายตำบล (ณ เดือนมกราคม พ.ศ. 2566). แหล่งที่มา : <http://mvos2.gistda.or.th/>. 15 พฤษภาคม 2566

กรมอุตุนิยมวิทยา. 2566. ปริมาณน้ำฝนเฉลี่ยคาบ 30 ปี (พ.ศ. 2536-2565). กรมอุตุนิยมวิทยา กระทรวงดิจิทัลเพื่อเศรษฐกิจและสังคม, กรุงเทพฯ.

กองสำรวจดินและวิจัยทรัพยากรดิน. 2566. แผนที่ทรัพยากรดิน (ไฟล์ข้อมูล). กรมพัฒนาที่ดิน กระทรวงเกษตรและสหกรณ์, กรุงเทพฯ.

กองนโยบายและแผนการใช้ที่ดิน. 2566. แผนที่สภาพการใช้ที่ดิน ปี 2566 (ไฟล์ข้อมูล). กรมพัฒนาที่ดิน กระทรวงเกษตรและสหกรณ์, กรุงเทพฯ.

บัณฑิต ต้นศิริ และ คำรณ ไทรพิภ. 2542. คู่มือการประเมินคุณภาพที่ดิน. กองวางแผนการใช้ที่ดิน กรมพัฒนาที่ดิน.

สำนักเทคโนโลยีการสำรวจและทำแผนที่. 2566. แผนที่ขอบเขตตำบล ปี 2564 (ไฟล์ข้อมูล). กรมพัฒนาที่ดิน กระทรวงเกษตรและสหกรณ์, กรุงเทพฯ.

สำนักบริหารการทะเบียน กรมการปกครอง. 2566. รายงานสถิติจำนวนประชากรและบ้าน รายจังหวัด รายอำเภอ และรายตำบล (ณ เดือนธันวาคม พ.ศ. 2565). แหล่งที่มา :

<https://stat.bora.dopa.go.th/stat/statnew/statyear/#/TableTemplate/Area/statpop.1> พฤษภาคม 2566.

องค์การบริหารส่วนตำบลท่าข้าม.2566 วิสัยทัศน์ของตำบล แหล่งที่มา:
<https://thakham.go.th/content/information/3>

